

แผนการใช้ที่ดิน

ตำบลดอนไก่อี

อำเภอกระทุ่มแบน จังหวัดสมุทรสาคร



สถานีพัฒนาที่ดินสมุทรสาคร
สำนักงานพัฒนาที่ดินเขต 10
กรมพัฒนาที่ดิน
กระทรวงเกษตรและสหกรณ์ 2566

คำนำ

การจัดทำแผนการใช้ที่ดินดำเนินการตามรัฐธรรมนูญแห่งราชอาณาจักรไทย พ.ศ. 2560 มาตรา 72 (1) ที่ได้บัญญัติให้มีการวางแผนการใช้ที่ดินให้เหมาะสมกับศักยภาพของที่ดินตามหลักการพัฒนาอย่างยั่งยืนโดยแผนการใช้ที่ดินตำบลดอนไก่อี อำเภอกะทู้ม่วน จังหวัดสมุทรสาคร ได้นำแนวคิดของ FAO และ UNEP มาปรับใช้ คือ ความเหมาะสมทางกายภาพ ความเหมาะสมทางเศรษฐกิจ การยอมรับจากสังคม การสร้างความยั่งยืนให้สิ่งแวดล้อม และเสนอทางเลือกการใช้ที่ดินร่วมกับวิธีการที่จำเป็นอื่นๆ เช่น กระบวนการมีส่วนร่วมของชุมชน (Participatory Rural Appraisal : PRA) การประเมินคุณภาพที่ดิน เป็นต้น

กองนโยบายและแผนการใช้ที่ดินร่วมกับสำนักงานพัฒนาที่ดิน (สพข.) และสถานีพัฒนาที่ดิน (สพด.) ในการทำงานวางแผนการใช้ที่ดินระดับตำบล โดยพิจารณาภาพรวมของสภาพปัญหาในด้านต่างๆ ทั้งด้านกายภาพ เศรษฐกิจ และสังคม วิเคราะห์และสังเคราะห์ข้อมูลนำไปสู่การวางแผนการใช้ที่ดินที่สอดคล้องกับศักยภาพของพื้นที่โดยผ่านกระบวนการมีส่วนร่วมของชุมชน (PRA) ในการระบุปัญหา ความต้องการของเกษตรกรและผู้มีส่วนได้ส่วนเสีย ทั้งนี้ สพด. ได้จัดทำแผนกิจกรรม/โครงการ เพื่อขับเคลื่อนแผนการใช้ที่ดินให้เป็นรูปธรรมเพื่อให้เกษตรกรมีคุณภาพชีวิตที่ดีขึ้น มีการใช้ที่ดินอย่างถูกต้องเหมาะสม รักษาสภาพแวดล้อมและอนุรักษ์ทรัพยากรในชุมชนให้เกิดความยั่งยืนต่อไป

สถานีพัฒนาที่ดินสมุทรสาคร
กันยายน 2566

สารบัญ

	หน้า
คำนำ	
สารบัญ	
สารบัญตาราง	
สารบัญรูป	
บทที่ 1	บทนำ
	1.1 ความสำคัญของการวางแผนการใช้ที่ดิน 1-1
	1.2 หลักการและเหตุผล 1-1
	1.3 วัตถุประสงค์ 1-1
	1.4 ระยะเวลาและสถานที่ดำเนินงาน 1-1
	1.5 ขั้นตอนการดำเนินงาน 1-2
	1.6 วิสัยทัศน์ตำบล 1-2
บทที่ 2	ข้อมูลทั่วไป
	2.1 ที่ตั้งและอาณาเขต 2-1
	2.2 การแบ่งส่วนการปกครอง 2-1
	2.3 สภาพภูมิประเทศ 2-2
	2.4 สภาพภูมิอากาศ 2-2
	2.5 สภาพการใช้ที่ดินปัจจุบัน 2-4
	2.6 สภาพเศรษฐกิจและสังคม 2-6
บทที่ 3	สถานภาพของทรัพยากรธรรมชาติ
	3.1 ทรัพยากรป่าไม้ 3-1
	3.2 ทรัพยากรน้ำ 3-1
	3.3 ทรัพยากรดิน 3-2
บทที่ 4	กระบวนการมีส่วนร่วมของชุมชน (Participatory Rural Appraisal : PRA)
	4.1 การวิเคราะห์ผลจากการจัดทำกระบวนการมีส่วนร่วมของชุมชน (PRA) 4-1
	4.2 ระบบการปลูกพืชในปัจจุบัน 4-4
บทที่ 5	การประเมินคุณภาพที่ดิน
	5.1 หลักการประเมินคุณภาพที่ดินด้านกายภาพ 5-1
	5.2 พืชเศรษฐกิจที่สำคัญของตำบล 5-2
	5.3 ระดับความเหมาะสมของที่ดิน 5-2

สารบัญ (ต่อ)

		หน้า
บทที่ 6	แผนการใช้ที่ดิน	
	6.1 การวิเคราะห์ข้อมูลเพื่อการจัดทำแผนการใช้ที่ดินระดับตำบล	6-1
	6.2 แผนการใช้ที่ดิน	6-2
บทที่ 7	การขับเคลื่อนแผนการใช้ที่ดิน	
	7.1 ขั้นตอนการดำเนินงาน	7-1
	7.2 กิจกรรมของกรมพัฒนาที่ดินในเขตการใช้ที่ดินที่จะดำเนินการ ในปีงบประมาณ 2567	7-1
	7.3 กิจกรรมที่ขอสนับสนุนจากส่วนราชการอื่น	7-2
	7.4 ความต้องการของชุมชนและองค์กรปกครองส่วนท้องถิ่น	7-2
เอกสารอ้างอิง		8-1

สารบัญญัตินาง

ตารางที่		หน้า
2-1	สถิติภูมิอากาศ ณ สถานีตรวจอากาศกรุงเทพมหานคร (ปี พ.ศ.2536-2565)	2-3
2-2	สภาพการใช้ที่ดิน ตำบลดอนไถ อำเภอกะทู้ม่วน จังหวัดสมุทรสาคร	2-4
2-3	จำนวนประชากรและครัวเรือนตำบลดอนไถ อำเภอกะทู้ม่วน จังหวัดสมุทรสาคร ปี 2565	2-6
2-4	จำนวนและสัดส่วนครัวเรือนเกษตรตำบลดอนไถ อำเภอกะทู้ม่วน จังหวัดสมุทรสาคร ปี 2565	2-7
2-5	รายได้-รายจ่ายเฉลี่ยครัวเรือนตำบลดอนไถ อำเภอกะทู้ม่วน จังหวัดสมุทรสาคร ปี 2565	2-8
3-1	สมบัติดิน ตำบลดอนไถ อำเภอกะทู้ม่วน จังหวัดสมุทรสาคร	3-3
5-1	ตัวอย่างการประเมินคุณภาพที่ดินด้านกายภาพของประเภทการใช้ประโยชน์ที่ดิน	5-2
5-2	ชั้นความเหมาะสมทางกายภาพของดิน ตำบลดอนไถ อำเภอกะทู้ม่วน จังหวัดสมุทรสาคร	5-3
6-1	เขตการใช้ที่ดิน ตำบลดอนไถ อำเภอกะทู้ม่วน จังหวัดสมุทรสาคร	6-3
7-1	กิจกรรมของกรมพัฒนาที่ดินในเขตเกษตรกรรมที่จะดำเนินการในปึงบประมาณ 2567-2571	7-6
7-2	สรุปกิจกรรมที่ขอรับการสนับสนุนจากส่วนราชการอื่นในเขตการใช้ที่ดิน	7-8
7-3	เป้าหมายการดำเนินงานและงบประมาณ ตำบลดอนไถ อำเภอกะทู้ม่วน จังหวัดสมุทรสาคร แผน 5 ปี (พ.ศ. 2567-2571)	7-9

สารบัญญรูป

รูปที่		หน้า
1-1	ขั้นตอนการวางแผนการใช้ที่ดินระดับตำบล	1-3
2-1	ขอบเขตการปกครองตำบลดอนไถ่ อำเภอกะทู้มแบน จังหวัดสมุทรสาคร	2-1
2-2	กราฟสมดุลของน้ำเพื่อการเกษตร ปี พ.ศ. 2536-2565	2-3
2-3	แผนที่สภาพการใช้ที่ดิน ตำบลดอนไถ่ อำเภอกะทู้มแบน จังหวัดสมุทรสาคร	2-6
3-1	แผนที่ทรัพยากรดิน ตำบลดอนไถ่ อำเภอกะทู้มแบน จังหวัดสมุทรสาคร	3-4
4-1	การวิเคราะห์สถานการณ์โดยระบบ DPIS ของตำบลดอนไถ่ อำเภอกะทู้มแบน จังหวัดสมุทรสาคร	4-3
4-2	ระบบการปลูกพืชในปัจจุบัน ตำบลดอนไถ่ อำเภอกะทู้มแบน จังหวัดสมุทรสาคร	4-4
6-1	แผนการใช้ที่ดิน ตำบลดอนไถ่ อำเภอกะทู้มแบน จังหวัดสมุทรสาคร	6-4

บทที่ 1

บทนำ

1.1 ความสำคัญของการวางแผนการใช้ที่ดิน

ตามรัฐธรรมนูญแห่งราชอาณาจักรไทย พุทธศักราช 2560 มาตรา 72 รัฐพึงดำเนินการเกี่ยวกับที่ดิน ทรัพยากรน้ำ และพลังงาน ดังต่อไปนี้

(1) วางแผนการใช้ที่ดินของประเทศ ให้เหมาะสมกับสภาพพื้นที่ และศักยภาพของที่ดิน ตามหลักการพัฒนาที่ยั่งยืน

(2) จัดให้มีการวางผังเมืองทุกระดับและบังคับการให้เป็นไปตามผังเมือง อย่างมีประสิทธิภาพ รวมตลอดทั้งพัฒนาเมืองให้มีความเจริญ โดยสอดคล้องกับความต้องการของประชาชนในพื้นที่

1.2 หลักการและเหตุผล

ปัจจุบันกรมพัฒนาที่ดินได้ดำเนินการวางแผนการใช้ที่ดินระดับประเทศเรียบร้อยแล้ว ซึ่งเป็นการวาง กรอบเชิงนโยบายมุ่งเน้นการพัฒนาด้านการเกษตรให้เกิดความสมดุลและยั่งยืนและในขณะเดียวกันต้องอนุรักษ์ ทรัพยากรธรรมชาติและสิ่งแวดล้อมควบคู่กับการรักษาคุณค่าทางศิลปวัฒนธรรม แต่ทั้งนี้เพื่อให้เกิดการใช้ ประโยชน์ที่ดินในระดับพื้นที่อย่างมีประสิทธิภาพและรักษาฐานการผลิตด้านทรัพยากรธรรมชาติอย่างยั่งยืนตลอด ห่วงโซ่อุปทาน แผนการใช้ที่ดินระดับตำบลจึงถูกนำมาใช้เป็นเครื่องมือเพื่อขับเคลื่อนการดำเนินงานดังกล่าว

ทั้งนี้กรมพัฒนาที่ดินได้จัดทำแผนปฏิบัติการกรมพัฒนาที่ดินระยะ 5 ปี ช่วงปี 2566-2570 เพื่อให้ บรรลุตามวิสัยทัศน์ที่กำหนดไว้ คือ “เป็นองค์การอัจฉริยะทางดิน เพื่อขับเคลื่อนการใช้ที่ดินอย่างเหมาะสม 15 ล้านไร่ ภายในปี 2570” ซึ่งในส่วนของประเด็นการพัฒนาที่ 2 บริหารจัดการทรัพยากรดินและที่ดินด้วยชุดข้อมูลที่มีมูลค่าสูง (High Value Dataset) ซึ่งมีเป้าหมาย คือ การนำชุดข้อมูลที่มีมูลค่าสูง (High Value Dataset) ไปใช้ในการบริหารจัดการทางการเกษตร ในส่วนของตัวชี้วัด บริหารจัดการทรัพยากรดินและที่ดินบนพื้นฐานของชุด ข้อมูลที่มีมูลค่าสูง (High Value Dataset) ร้อยละ 100 กลยุทธ์ที่ 2 ยุทธศาสตร์แผนการใช้ที่ดินไปสู่การปฏิบัติ ได้ กำหนดให้ ร้อยละของแผนการใช้ที่ดินระดับตำบลที่จัดทำแล้วเสร็จทั่วประเทศ ภายใน ปี 2570 (ไม่น้อยกว่า ร้อยละ 80) เป็นตัวชี้วัดหนึ่งของกลยุทธ์ดังกล่าว

1.3 วัตถุประสงค์

1.3.1 เพื่อรักษาเสถียรภาพของทรัพยากรให้เกิดความสมดุลและยั่งยืนภายใต้การพัฒนาด้านต่างๆ ของตำบล

1.3.2 เพื่อให้การใช้ที่ดินมีผลตอบสนองสูงสุดต่อหน่วยเนื้อที่อย่างยั่งยืน

1.3.3 เพื่อให้เกิดการกำหนดแผนงาน โครงการ กิจกรรมที่สอดคล้องกับแผนการใช้ที่ดินที่กำหนดขึ้นและ อยู่บนหลักการของรูปแบบเศรษฐกิจ BCG

1.4 ระยะเวลาและสถานที่ดำเนินงาน

1.4.1 ระยะเวลา 1 ตุลาคม 2565 –30 กันยายน 2566

1.4.2 สถานที่ ตำบลดอนไถ อำเภอกะทู้ม่วน จังหวัดสมุทรสาคร

1.5 ขั้นตอนการดำเนินงาน

1.5.1 รวบรวมข้อมูลปฐมภูมิและทุติยภูมิ ประกอบด้วย

1) ด้านกายภาพ ได้แก่ ทรัพยากรดิน ทรัพยากรน้ำ ทรัพยากรป่าไม้ ภูมิอากาศ สภาพการใช้ที่ดิน เขตป่าไม้ตามกฎหมายและมติคณะรัฐมนตรี ฯ

2) ด้านเศรษฐกิจและสังคม ได้แก่ การถือครองที่ดิน ลักษณะทางเศรษฐกิจของตำบล จำนวนประชากร ฯ

3) ด้านนโยบายและข้อกำหนดที่เกี่ยวข้อง ได้แก่ ยุทธศาสตร์ แผนการปฏิรูปประเทศ แผนพัฒนาเศรษฐกิจและสังคมแห่งชาติฉบับที่ 13 ยุทธศาสตร์ภาค แผนพัฒนาภูมิภาค แผนพัฒนาจังหวัด แผนพัฒนาการเกษตรและสหกรณ์ แผนพัฒนาท้องถิ่น 4 ปี ขององค์การบริหารส่วนจังหวัด เทศบาลตำบลหรือองค์การบริหารส่วนตำบล ฯ

1.5.2 จัดทำกระบวนการมีส่วนร่วมของชุมชน (Participatory Rural Appraisal : PRA) เพื่อรับฟังความคิดเห็น ประเด็นปัญหา ความต้องการด้านต่าง ๆ ขององค์การปกครองส่วนท้องถิ่นและเกษตรกรใน ตำบล

1.5.3 ประเมินคุณภาพของที่ดินของพืชเศรษฐกิจหลักและพืชทางเลือกที่มีมูลค่าของตำบล

1.5.4 สังเคราะห์ข้อมูลจากข้อ 1.5.1 ถึง 1.5.3 เพื่อใช้ประกอบการวางแผนการใช้ที่ดิน

1.5.5 กำหนด (ร่าง) แผนการใช้ที่ดินระดับตำบล

1.5.6 รับฟังความคิดเห็นของผู้มีส่วนได้ส่วนเสียต่อ (ร่าง) แผนการใช้ที่ดินที่กำหนดขึ้น

1.5.7 ปรับปรุง (ร่าง) แผนการใช้ที่ดินเพื่อจัดทำแผนการใช้ที่ดินฉบับสมบูรณ์

1.5.8 นำแผนการใช้ที่ดินเข้าสู่คณะทำงานวิชาการของเขตฯ เพื่อตรวจสอบความครบถ้วน /สมบูรณ์ของเนื้อหาและองค์ประกอบ

1.5.9 เผยแพร่แผนการใช้ที่ดินเพื่อนำไปสู่การขับเคลื่อนการดำเนินงาน ประกอบด้วย

1) องค์การปกครองส่วนท้องถิ่น นำแผนที่การใช้ที่ดินที่จัดทำขึ้นไปประกอบการจัดทำแผนการพัฒนาของตำบลเพื่อนำไปสู่การของงบประมาณที่มีความสอดคล้องกับศักยภาพด้านการผลิตและ สถานภาพของ ทรัพยากรของตำบล

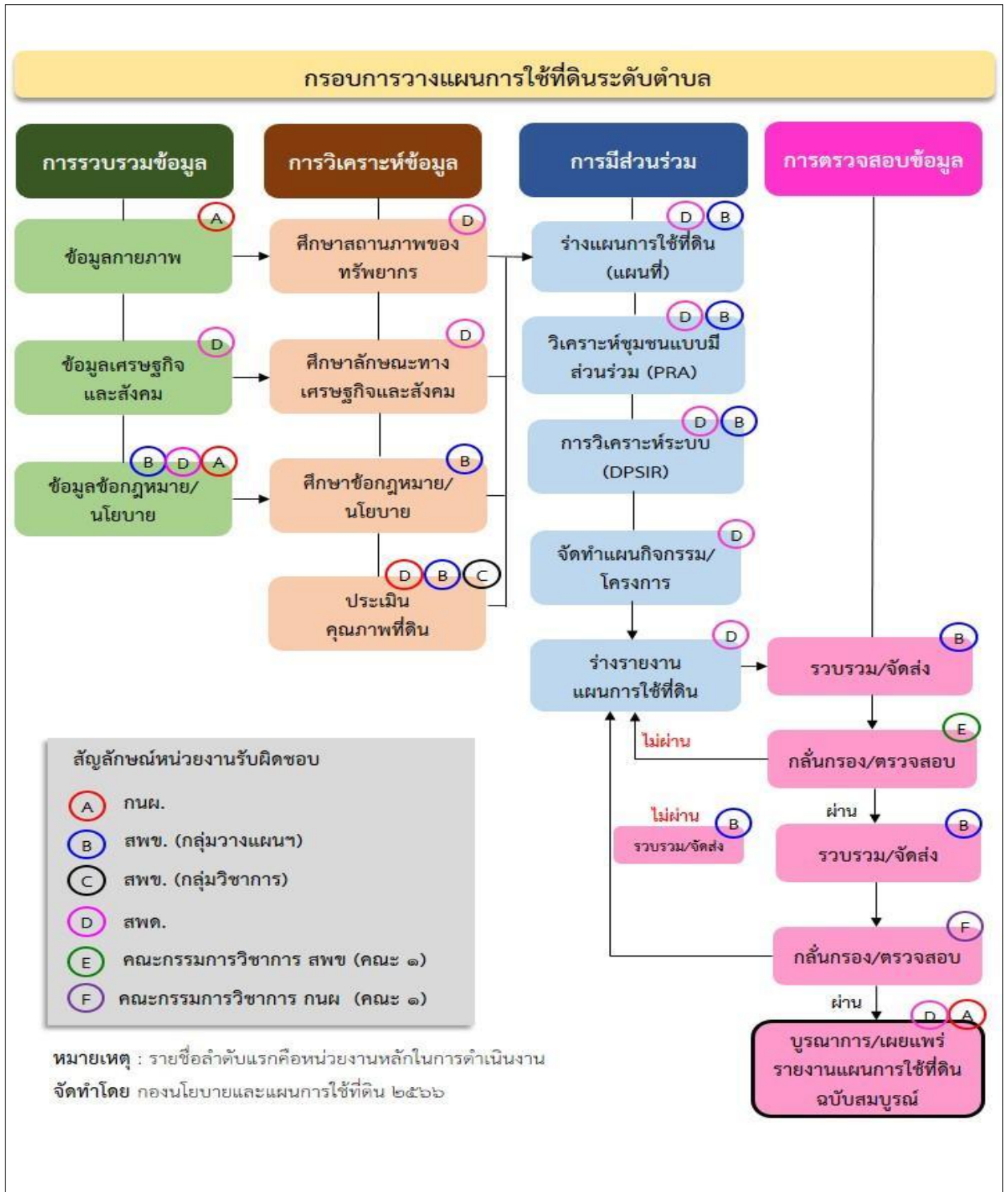
2) กรมพัฒนาที่ดิน โดยสำนักงานพัฒนาที่ดินจังหวัด กำหนดแผนงาน/โครงการ/กิจกรรม ที่สอดคล้องกับแผนการใช้ที่ดินที่กำหนดขึ้นในแต่ละเขตและสามารถใช้ประกอบการของงบประมาณในพื้นที่อย่างมี หลักการและเป็นที่ยอมรับ

3) หน่วยงานราชการอื่น ๆ สามารถใช้เป็นข้อมูลพื้นฐานประกอบแผนงาน/โครงการ/กิจกรรม ที่สอดคล้องกับแผนการใช้ที่ดินที่กำหนดขึ้นในแต่ละเขต

ขั้นตอนการวางแผนการใช้ที่ดินระดับตำบลแสดงดังรูปที่ 1-1

1.6 วิสัยทัศน์ของตำบล

เทศบาลตำบลดอนไถ่ เมืองสะดวก สะอาด สบาย และปลอดภัยอย่างยั่งยืน (ที่มา <https://donkaidee.go.th/public/>)



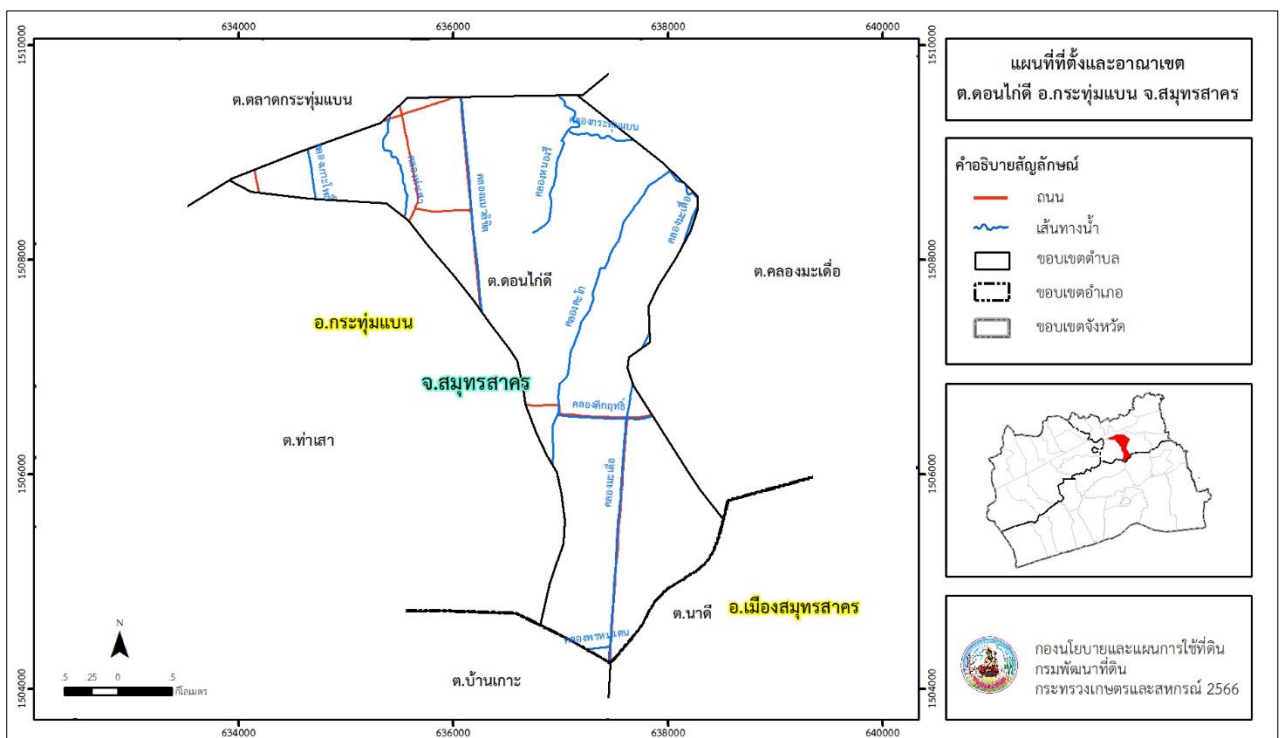
รูปที่ 1-1 ขั้นตอนการวางแผนการใช้ที่ดินระดับตำบล

บทที่ 2 ข้อมูลทั่วไป

2.1 ที่ตั้งและอาณาเขต

ตำบลดอนไถ่ อำเภอกะทู้มแบน จังหวัดสมุทรสาคร ตั้งอยู่ทางทิศใต้ของอำเภอกะทู้มแบน มีพื้นที่ประมาณ 9 ตารางกิโลเมตร หรือ 5,646 ไร่ โดยมีอาณาเขตติดต่อ ดังนี้ (รูปที่ 2-1)

ทิศเหนือ	ติดต่อกับ	ตำบลลาดกระทู้มแบน อำเภอกะทู้มแบน จังหวัดสมุทรสาคร
ทิศใต้	ติดต่อกับ	ตำบลบ้านเกาะ ตำบลนาดี อำเภอเมืองสมุทรสาคร จังหวัดสมุทรสาคร
ทิศตะวันออก	ติดต่อกับ	ตำบลคลองมะเดื่อ อำเภอกะทู้มแบน จังหวัดสมุทรสาคร
ทิศตะวันตก	ติดต่อกับ	ตำบลท่าเสา อำเภอกะทู้มแบน จังหวัดสมุทรสาคร



รูปที่ 2-1 ขอบเขตการปกครองตำบลดอนไถ่ อำเภอกะทู้มแบน จังหวัดสมุทรสาคร

2.2 การแบ่งส่วนการปกครอง

ตำบลดอนไถ่ อำเภอกะทู้มแบน จังหวัดสมุทรสาคร ส่วนการปกครองออกเป็น 6 หมู่บ้าน ดังนี้

หมู่ที่ 1 บ้านดอนไถ่	หมู่ที่ 4 บ้านคลองตะโก
หมู่ที่ 2 บ้านหนองรี	หมู่ที่ 5 บ้านดอน
หมู่ที่ 3 บ้านตาสด	หมู่ที่ 6 บ้านสันพะยอม

2.3 สภาพภูมิประเทศ

ลักษณะพื้นที่ทั่วไปส่วนใหญ่เป็นที่ราบลุ่ม สภาพพื้นที่ราบเรียบถึงค่อนข้างราบเรียบ เป็นส่วนหนึ่งของลุ่มน้ำท่าจีน มีแหล่งน้ำที่สำคัญ เช่น คลองมะเดื่อ คลองตะโก คลองแนวลิขิต คลองกะทู้ม่วน

2.4 สภาพภูมิอากาศ

จากการศึกษาสถิติภูมิอากาศ (ปี พ.ศ.2536-2565) พบว่า ตำบลดอนไถ่ อำเภอกะทู้ม่วน จังหวัดสมุทรสาคร มีรายละเอียดดังนี้

2.4.1 อุณหภูมิ

มีอุณหภูมิโดยเฉลี่ยทั้งปี 29.0 องศาเซลเซียส อุณหภูมิสูงสุดเฉลี่ย 33.8 องศาเซลเซียส ในเดือนเมษายน และอุณหภูมิต่ำสุดเฉลี่ย 25.6 องศาเซลเซียส ในเดือนธันวาคม

2.4.2 ปริมาณน้ำฝน

มีปริมาณน้ำฝนรวมทั้งปี 1,754.6 มิลลิเมตร มีฝนตกประมาณ 132 วัน เดือนที่มีฝนตกมากที่สุดในเดือนกันยายน มีปริมาณฝน 348.6 มิลลิเมตร และมีฝนตกประมาณ 22 วัน

2.4.3 สมดุลน้ำเพื่อการเกษตร

จากข้อมูลสถิติภูมิอากาศในคาบ 30 ปี (ปี พ.ศ.2536-2565) ณ สถานีตรวจอากาศกรุงเทพมหานคร ได้นำมาวิเคราะห์สมดุลของน้ำเพื่อการเกษตร ซึ่งเป็นการวิเคราะห์หาช่วงฤดูกาลเพาะปลูกพืช ตลอดจนช่วงเวลาเวลาที่พืชเสี่ยงต่อการขาดน้ำ ข้อมูลที่นำมาวิเคราะห์ คือ ปริมาณน้ำฝน และศักยภาพการคายระเหยน้ำอ้างอิง (ET_o) ซึ่งคำนวณด้วยโปรแกรม Cropwat for Windows Version 8.0 โดยใช้สมการ Penman-Monteith สามารถสรุปสมดุลของน้ำเพื่อการเกษตรในเขตอาศัยน้ำฝนได้ดังนี้

ช่วงที่เหมาะสมต่อการปลูกพืช เป็นช่วงที่ค่าปริมาณน้ำฝนมากกว่าค่า 0.5 การระเหยจากผิวดินและการคายน้ำของพืช เป็นช่วงที่ดินมีความชุ่มชื้นพอเหมาะต่อการเพาะปลูกพืช เป็นช่วงที่ดินมีความชุ่มชื้นพอเหมาะต่อการเพาะปลูกพืช ซึ่งช่วงนี้เริ่มตั้งแต่ต้นเดือนเมษายนถึงกลางเดือนพฤศจิกายน

ช่วงที่มีน้ำมากเกินพอ เป็นช่วงที่ค่าปริมาณน้ำฝนมากกว่าค่าการระเหยจากผิวดินและการคายน้ำของพืช ซึ่งช่วงนี้เริ่มตั้งแต่ปลายเดือนเมษายนถึงต้นเดือนพฤศจิกายน

ช่วงขาดน้ำ เป็นช่วงฤดูแล้งที่ค่าปริมาณน้ำฝนน้อยกว่าค่า 0.5 การระเหยจากผิวดินและการคายน้ำของพืช ซึ่งพืชอาจเสียหายจากการขาดแคลนน้ำได้ ซึ่งช่วงนี้เริ่มตั้งกลางเดือนพฤศจิกายนถึงต้นเดือนเมษายน (ตารางที่ 2-1 และรูปที่ 2-2)

แผนการใช้ที่ดินตำบลดอนไถ อำเภอกะทู้มแบน จังหวัดสมุทรสาคร

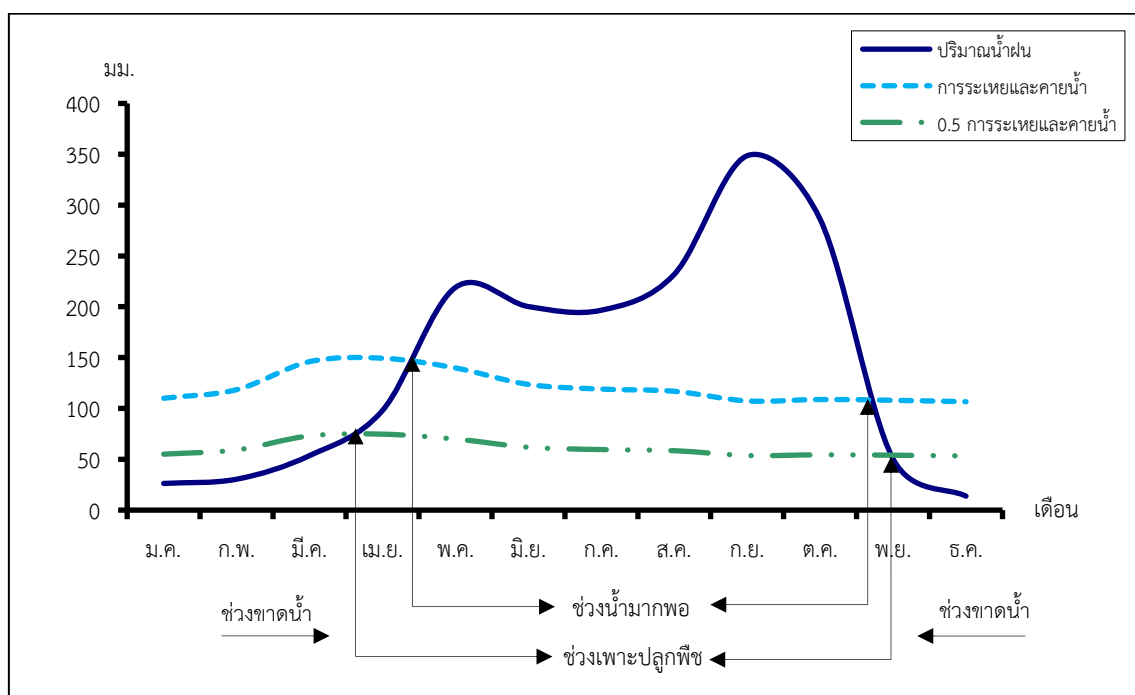
ตารางที่ 2-1 สถิติภูมิอากาศ ณ สถานีตรวจอากาศกรุงเทพมหานคร¹ (ปี พ.ศ.2536-2565)

เดือน	อุณหภูมิ (°C)			ความชื้นสัมพัทธ์ (%)	ปริมาณน้ำฝน (มม.)	จำนวนวันที่ฝนตก (วัน)	ศักยภาพการคายระเหยน้ำ (มม.)	ปริมาณฝนใช้การ ² (มม.)
	ต่ำสุด	สูงสุด	เฉลี่ย					
ม.ค.	23.5	32.8	27.5	67.0	26.2	2.9	110.1	25.1
ก.พ.	24.9	33.7	28.6	71.0	30.4	3.0	118.4	28.9
มี.ค.	26.5	34.7	29.8	73.0	53.6	4.3	146.0	49.0
เม.ย.	27.2	35.7	30.7	72.0	98.0	7.0	149.4	82.6
พ.ค.	26.9	35.1	30.3	75.0	219.0	15.3	139.8	142.3
มิ.ย.	26.5	34.2	29.8	75.0	200.2	16.5	123.6	136.1
ก.ค.	26.2	33.5	29.3	76.0	196.6	17.8	119.0	134.8
ส.ค.	26.0	33.4	29.0	77.0	231.9	19.6	116.9	145.9
ก.ย.	25.5	33.2	28.6	80.0	348.6	21.7	107.4	159.9
ต.ค.	25.3	33.1	28.5	78.0	286.1	17.0	108.8	153.6
พ.ย.	24.9	33.2	28.5	69.0	50.3	5.5	108.0	46.3
ธ.ค.	23.3	32.4	27.3	64.0	13.7	1.8	106.6	13.4
เฉลี่ย	25.6	33.8	29.0	73.1	-	-	-	-
รวม	-	-	-	-	1,754.6	132.4	1,454.1	1,117.9

หมายเหตุ : ¹ เป็นสถานีตรวจอากาศที่ใกล้พื้นที่ตำบลมากที่สุด

² จากการคำนวณโดยโปรแกรม Cropwat for Windows Version 8.0

ที่มา : กรมอุตุนิยมวิทยา (2566)



รูปที่ 2-2 กราฟสมดุลของน้ำเพื่อการเกษตร ปี พ.ศ. 2536-2565

2.5 สภาพการใช้ที่ดินปัจจุบัน

สภาพการใช้ที่ดินตำบลดอนไถ่ อำเภอกะทู้มuban จังหวัดสมุทรสาคร ซึ่งสำรวจโดยกลุ่มวิเคราะห์สภาพการใช้ที่ดิน (2566) ประกอบด้วยประเภทการใช้ที่ดินต่าง ๆ ดังนี้

2.5.1 พื้นที่ชุมชนและสิ่งปลูกสร้าง มีเนื้อที่ 2,902 ไร่ หรือร้อยละ 51.41 ของเนื้อที่ตำบล

2.5.2 พื้นที่เกษตรกรรมมีเนื้อที่ 2,349 ไร่ หรือร้อยละ 41.60 ของเนื้อที่ตำบล ประกอบด้วย การใช้ประโยชน์ที่ดินด้านเกษตรกรรมต่าง ๆ ดังต่อไปนี้

- 1) พื้นที่นา มีเนื้อที่ 570 ไร่ หรือร้อยละ 10.09 ของเนื้อที่ตำบล ได้แก่ นาข้าว นาร้าง
- 2) พืชไร่ มีเนื้อที่ 12 ไร่ หรือร้อยละ 0.21 ของเนื้อที่ตำบล ได้แก่ พริก
- 3) ไม้ผล มีเนื้อที่ 447 ไร่ หรือร้อยละ 7.92 ของเนื้อที่ตำบล ได้แก่ ไม้ผลผสม มะพร้าว มะม่วง กล้าย ลำไย ฝรั่ง

4) พืชสวน มีเนื้อที่ 1,070 ไร่ หรือร้อยละ 18.95 ของเนื้อที่ตำบล ได้แก่ พืชสวนร้าง/เสื่อมโทรม พืชผัก ไม้ดอก ไม้ประดับ

5) สถานที่เพาะเลี้ยงสัตว์น้ำ มีเนื้อที่ 250 ไร่ หรือร้อยละ 4.43 ของเนื้อที่ตำบล ได้แก่ สถานที่เพาะเลี้ยงสัตว์น้ำร้าง สถานที่เพาะเลี้ยงปลา สถานที่เพาะเลี้ยงกุ้ง

2.5.3 พื้นที่แหล่งน้ำ มีเนื้อที่ 43 ไร่ หรือร้อยละ 0.76 ของเนื้อที่ตำบล ได้แก่ แม่น้ำ ลำห้วย ลำคลอง บ่อน้ำในไร่นา

2.5.4 พื้นที่เบ็ดเตล็ด มีเนื้อที่ 352 ไร่ หรือร้อยละ 6.23 ของเนื้อที่ตำบล ได้แก่ พุ่หญ้าธรรมชาติ พุ่หญ้า สลับไม้พุ่ม/ไม้ละเมาะ พื้นที่ลุ่ม พื้นที่ถม ที่ทิ้งขยะ

ตารางที่ 2-2 สภาพการใช้ที่ดิน ตำบลดอนไถ่ อำเภอกะทู้มuban จังหวัดสมุทรสาคร

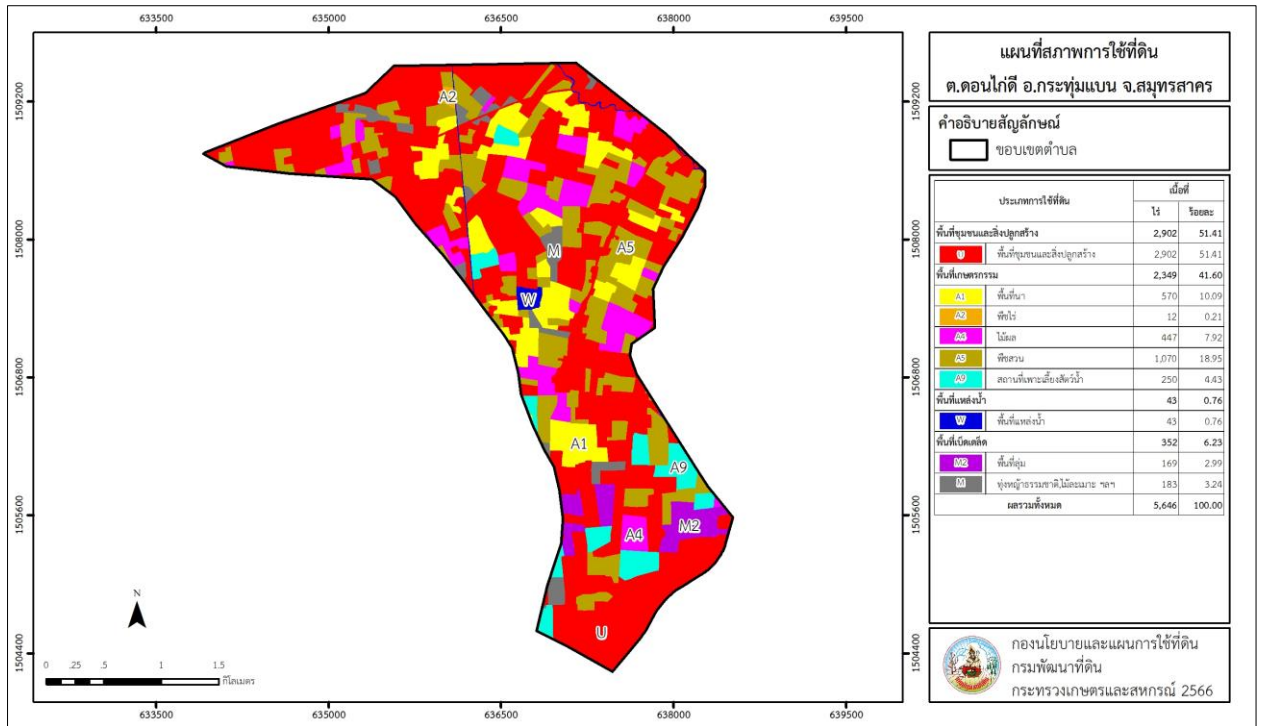
หน่วยแผนที่	ประเภทการใช้ที่ดิน	เนื้อที่	
		ไร่	ร้อยละ
U	พื้นที่ชุมชนและสิ่งปลูกสร้าง	2,902	51.41
U101	ตัวเมืองและย่านการค้า	451	7.99
U201	หมู่บ้านบนพื้นราบ	949	16.81
U201/A401	หมู่บ้านบนพื้นราบ/ไม้ผลผสม	197	3.49
U301	สถานที่ราชการและสถาบันต่าง ๆ	7	0.12
U405	ถนน	27	0.48
U502	โรงงานอุตสาหกรรม	1,230	21.79
U601	สถานที่พักผ่อนหย่อนใจ	41	0.73
A	พื้นที่เกษตรกรรม	2,349	41.60
A100	นาร้าง	104	1.84
A101	นาข้าว	466	8.25
A229	พริก	12	0.21
A401	ไม้ผลผสม	76	1.35

แผนการใช้ที่ดินตำบลดอนไถ อำเภอกะทู้มแบน จังหวัดสมุทรสาคร

ตารางที่ 2-2 (ต่อ)

หน่วยแผนที่	ประเภทการใช้ที่ดิน	เนื้อที่	
		ไร่	ร้อยละ
A405	มะพร้าว	244	4.32
A407	มะม่วง	35	0.62
A411	กล้วย	12	0.21
A413	ลำไย	39	0.69
A414	ฝรั่ง	41	0.73
A500	พืชสวนร้าง/เสื่อมโทรม	22	0.39
A502	พืชผัก	596	10.56
A503	ไม้ดอก ไม้ประดับ	452	8.00
A900	สถานที่เพาะเลี้ยงสัตว์น้ำร้าง	24	0.42
A902	สถานที่เพาะเลี้ยงปลา	202	3.58
A903	สถานที่เพาะเลี้ยงกุ้ง	24	0.43
M	พื้นที่เบ็ดเตล็ด	352	6.23
M101	ทุ่งหญ้าธรรมชาติ	14	0.25
M102	ทุ่งหญ้าสลับไม้พุ่ม/ไม้ละเมาะ	109	1.93
M201	พื้นที่ลุ่ม	169	2.99
M405	พื้นที่ถม	38	0.67
M701	ที่ทิ้งขยะ	22	0.39
W	พื้นที่แหล่งน้ำ	43	0.76
W101	แม่น้ำ ลำห้วย ลำคลอง	18	0.32
W202	บ่อน้ำในไร่นา	25	0.44
ผลรวมทั้งหมด		5,646	100.00

แผนการใช้ที่ดินตำบลดอนไถ่ อำเภอกะทู้ม่วน จังหวัดสมุทรสาคร



รูปที่ 2-3 แผนที่สภาพการใช้ที่ดิน ตำบลดอนไถ่ อำเภอกะทู้ม่วน จังหวัดสมุทรสาคร

2.6 สภาพเศรษฐกิจและสังคม

2.6.1 ประชากร

จากหลักฐานทะเบียนราษฎรของกรมการปกครอง กระทรวงมหาดไทย ณ เดือนธันวาคม 2565 พบว่า ประชากรที่อาศัยในพื้นที่ตำบลดอนไถ่มีประชากรรวม 8,362 คน แยกเป็นชาย 3,984 คน เป็นหญิง 4,378 คน ความหนาแน่นโดยเฉลี่ย 926.02 คนต่อตารางกิโลเมตร มีจำนวนครัวเรือนทั้งหมด 4,568 ครัวเรือน เป็นครัวเรือนเกษตรที่มาขึ้นทะเบียนกรมส่งเสริมการเกษตร 187 ครัวเรือน หรือร้อยละ 4.09 ของจำนวนครัวเรือนทั้งหมด และเป็นครัวเรือนที่ประกอบอาชีพอื่นๆ ครัวเรือนเกษตรที่ไม่ได้มาขึ้นทะเบียนกรมส่งเสริมการเกษตร 4,381 ครัวเรือน หรือร้อยละ 95.91 ของจำนวนครัวเรือนทั้งหมด ดังรายละเอียดในตารางที่ 2-3 ถึง 2-5

ตารางที่ 2-3 จำนวนประชากรและครัวเรือนตำบลดอนไถ่ อำเภอกะทู้ม่วน จังหวัดสมุทรสาคร ปี 2565

พื้นที่	จำนวน ครัวเรือน	จำนวนประชากร (คน)		
		ชาย	หญิง	รวม
ตำบลดอนไถ่	4,568	3,984	4,378	8,362
หมู่ที่ 1 ดอนไถ่	1,221	1,011	1,103	2,114
หมู่ที่ 2 หนองรี	1,379	1,012	1,132	2,144
หมู่ที่ 3 ตาสด	572	569	635	1,204
หมู่ที่ 4 คลองตะโก	300	373	415	788
หมู่ที่ 5 ดอน	519	500	541	1,041
หมู่ที่ 6 สันพะยอม	577	519	552	1,071

ที่มา : กรมการปกครอง (2566)

ตารางที่ 2-4 จำนวนและสัดส่วนครัวเรือนเกษตรตำบลดอนไถ่ อำเภอกะทู้ม่วน จังหวัดสมุทรสาคร ปี 2565

รายการ	จำนวน (ครัวเรือน)	ร้อยละ
จำนวนครัวเรือนทั้งหมด ¹⁾	4,568	100.00
- จำนวนครัวเรือนเกษตรที่มากขึ้นทะเบียนกรมส่งเสริมการเกษตร ²⁾	187	4.09
- จำนวนครัวเรือนที่ประกอบอาชีพอื่นๆ และจำนวนครัวเรือนเกษตรที่ไม่ได้มาขึ้นทะเบียนฯ	4,381	95.91

ที่มา : 1) กรมการปกครอง (2566)

2) กรมส่งเสริมการเกษตร (2566)

2.6.2 การถือครองที่ดิน

จากข้อมูลกรมการปกครอง ณ เดือนธันวาคม 2565 ตำบลดอนไถ่มีจำนวนครัวเรือนทั้งหมด 4,568 ครัวเรือน โดยถือครองที่ดินเฉลี่ยครัวเรือนละ 1.24 ไร่

2.6.3 ลักษณะทางเศรษฐกิจและการประกอบอาชีพ

ประชากรในตำบลดอนไถ่ประกอบอาชีพเกษตรกรรม ค้าขาย รับราชการ รับจ้างทั่วไป และอื่นๆ มีเกษตรกรบางครัวเรือนประกอบอาชีพหลายอย่างควบคู่กันไป สำหรับพืชที่เกษตรกรปลูกเป็นอาชีพหลัก ได้แก่ ทุเรียน และข้าวนาปี ทางด้านการเลี้ยงสัตว์เกษตรกรจะมีการเลี้ยงไว้เพื่อบริโภคหากเหลือจึงจำหน่ายเป็นรายได้เสริม

2.6.4 ด้านรายได้-รายจ่าย

จากข้อมูลพื้นฐาน จปฐ. (กรมการพัฒนาชุมชน, 2566) พบว่า รายได้ครัวเรือนเฉลี่ยปีละ 276,797.56 บาท รายได้บุคคลเฉลี่ยปีละ 116,739.94 บาท รายจ่ายครัวเรือนเฉลี่ยปีละ 223,364.84 บาท รายจ่ายบุคคลเฉลี่ยปีละ 94,204.58 บาท เมื่อพิจารณาจะเห็นว่ารายได้ครัวเรือนมากกว่ารายจ่ายครัวเรือนปีละ 53,432.72 บาท และรายได้บุคคลมากกว่ารายจ่ายบุคคลปีละ 22,535.36 บาท ดังรายละเอียดในตารางที่ 2-5

แผนการใช้ที่ดินตำบลดอนไถ่ อำเภอกะหุ่มแบน จังหวัดสมุทรสาคร

ตารางที่ 2-5 รายได้-รายจ่ายเฉลี่ยครัวเรือนตำบลดอนไถ่ อำเภอกะหุ่มแบน จังหวัดสมุทรสาคร ปี 2565

พื้นที่	แหล่งรายได้ของครัวเรือน (บาท/ปี)				รายได้ครัวเรือนเฉลี่ย (บาท/ปี)	รายได้บุคคลเฉลี่ย (บาท/ปี)	รายจ่ายครัวเรือนเฉลี่ย (บาท/ปี)	รายจ่ายบุคคลเฉลี่ย (บาท/ปี)
	อาชีพหลัก	อาชีพรอง	รายได้อื่น	ทำ-หาเอง				
ตำบลดอนไถ่	269,447.60	1,890.46	5,433.79	25.71	276,797.56	116,739.94	223,364.84	94,204.58
หมู่ที่ 1 ดอนไถ่	286,811.11	569.44	7,166.67	69.45	294,616.67	125,517.16	258,277.78	110,035.50
หมู่ที่ 2 หนองรี	288,502.75	618.13	6,978.02	-	296,098.90	127,701.42	245,254.12	105,773.10
หมู่ที่ 3 ตาสด	245,922.78	11,370.66	38.61	-	257,332.05	93,739.80	223,851.74	81,543.74
หมู่ที่ 4 คลองตะโก	253,708.13	1,910.57	4,099.19	48.78	259,766.67	112,504.58	219,585.37	95,102.11
หมู่ที่ 5 ดอน	223,506.48	425.94	3,439.95	-	227,372.37	98,259.74	81,451.88	35,199.71
หมู่ที่ 6 สันพะยอม	251,686.75	963.86	5,060.24	-	257,710.84	111,406.25	231,265.06	99,973.96

ที่มา : กรมการพัฒนาชุมชน (2566)

บทที่ 3

สถานภาพของทรัพยากรธรรมชาติ

การศึกษาสถานภาพของทรัพยากรธรรมชาติในพื้นที่ตำบลดอนไถ อำเภอกะทู้ม่วน จังหวัดสมุทรสาคร ได้แก่ ทรัพยากรป่าไม้ ทรัพยากรน้ำ และทรัพยากรดิน ซึ่งเป็นทรัพยากรกายภาพที่สำคัญต่อการทำการเกษตร ดังนั้นจึงจำเป็นต้องทราบว่าทรัพยากรธรรมชาติแต่ละชนิดปัจจุบันมีสถานะอย่างไร เพื่อใช้เป็นข้อมูลประกอบการวางแผนการใช้ที่ดินซึ่งจะนำไปสู่การกำหนดแผนงาน โครงการ กิจกรรม รวมถึงมาตรการต่าง ๆ เพื่อการพัฒนาพื้นที่อย่างมีประสิทธิภาพต่อไป โดยมีรายละเอียดดังนี้

3.1 ทรัพยากรป่าไม้

3.1.1 ป่าไม้ตามกฎหมายและมติคณะรัฐมนตรี

- 1) ป่าอนุรักษ์ ไม่พบพื้นที่ป่าอนุรักษ์ (เขตอุทยานแห่งชาติ เขตรักษาพันธุ์สัตว์ป่า เขตวนอุทยาน เขตห้ามล่าสัตว์ป่า) ในพื้นที่
- 2) ป่าสงวนแห่งชาติ ได้มีการจำแนกเขตการใช้ประโยชน์ทรัพยากรและที่ดินป่าไม้ในพื้นที่ป่าสงวนแห่งชาติ ตามมติคณะรัฐมนตรี วันที่ 10 มีนาคม 2535 และ 17 มีนาคม 2535 แบ่งออกเป็น 3 เขต ประกอบด้วย เขตพื้นที่ป่าเพื่อการอนุรักษ์ (Zone C) เขตพื้นที่ป่าเพื่อเศรษฐกิจ (Zone E) และเขตพื้นที่ป่าที่เหมาะสมต่อการเกษตร (Zone A) จากการวิเคราะห์ข้อมูลไม่พบพื้นที่ป่าสงวนแห่งชาติในพื้นที่

3.1.2 ชั้นคุณภาพลุ่มน้ำ (มติคณะรัฐมนตรี วันที่ 28 พฤษภาคม 2528) จากการวิเคราะห์ข้อมูล พบชั้นคุณภาพลุ่มน้ำในพื้นที่ คือ พื้นที่ลุ่มน้ำชั้นที่ 5 เนื้อที่ 5,646 ไร่

ทั้งนี้ เนื้อที่ดังกล่าวข้างต้นคำนวณด้วยระบบสารสนเทศภูมิศาสตร์ เป็นเนื้อที่เบื้องต้นเท่านั้น ไม่สามารถใช้อ้างอิงได้ทางกฎหมาย

3.2 ทรัพยากรน้ำ

3.2.1 ปริมาณน้ำฝน พบว่าในพื้นที่ตำบลดอนไถ มีปริมาณน้ำฝนเฉลี่ยในคาบ 30 ปี (พ.ศ.2536-2565) 1,754.6 มิลลิเมตรต่อปี

3.2.2 น้ำผิวดิน หมายถึง แม่น้ำลำคลอง หนอง บึง ทะเลสาบ อ่างเก็บ และแหล่งน้ำสาธารณะอื่นๆ ที่อยู่ในพื้นแผ่นดิน ในพื้นที่ตำบลดอนไถ มีรายละเอียดของแหล่งน้ำผิวดินดังนี้

แหล่งน้ำผิวดินธรรมชาติ ได้แก่ คลองกะทู้ม่วน คลองเกาะโพธิ์ คลองคึกฤทธิ์ คลองตะโก คลองท่าเสา คลองแนวลิขิต คลองพรหมแดน คลองมะเตือ และคลองหนองรี

3.2.3 ใช้ฐานข้อมูลน้ำบาดาลของกรมทรัพยากรน้ำบาดาล กระทรวงทรัพยากรธรรมชาติและสิ่งแวดล้อม จากข้อมูล <http://app.dgr.go.th/newpasutara/xml/search.php> สืบค้น ณ วันที่ 26 พฤษภาคม 2566 ซึ่งพบว่า ตำบลดอนไถ มีจำนวนบ่อบาดาลราชการจำนวน 4 บ่อ และจำนวนบ่อบาดาลเอกชนจำนวน 1 บ่อ

3.3 ทรัพยากรดิน

ทรัพยากรดินในพื้นที่ตำบลดอนไถ่ อำเภอกะทู้ม่วน จังหวัดสมุทรสาคร พบหน่วยแผนที่ดิน 2 หน่วยแผนที่ดิน เป็นดินในพื้นที่ลุ่ม ได้แก่

- 1) หน่วยแผนที่ดิน Bk-cA ชุดดินบางกอก มีเนื้อดินบนเป็นดินเหนียว ความลาดชัน 0-2 เปอร์เซ็นต์ มีเนื้อที่ 4,916 ไร่ หรือร้อยละ 87.07 ของเนื้อที่ตำบล
- 2) หน่วยแผนที่ดิน Tb-cA ชุดดินธนบุรี มีเนื้อดินบนเป็นดินเหนียว ความลาดชัน 0-2 เปอร์เซ็นต์ มีเนื้อที่ 730 ไร่ หรือร้อยละ 12.93 ของเนื้อที่ตำบล

ไม่พบปัญหาทรัพยากรดินทางการเกษตรตามสภาพธรรมชาติในพื้นที่ รายละเอียดของสมบัติดิน ตำบลดอนไถ่ อำเภอกะทู้ม่วน จังหวัดสมุทรสาคร ดังแสดงในตารางที่ 3-1 และแผนที่แสดงในลักษณะของชุดดิน (รูปที่ 3-1)

แผนการใช้ที่ดินตำบลดอนไถ อำเภอกะหุ้มแบน จังหวัดสมุทรสาคร

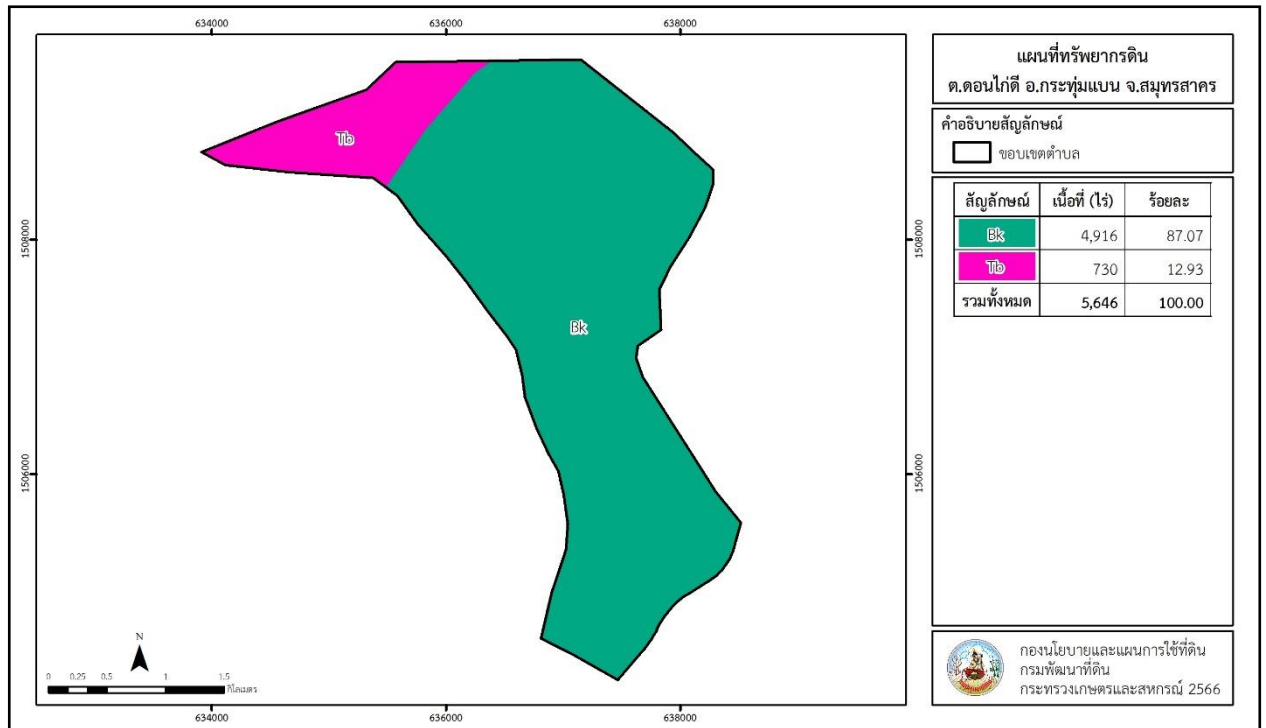
ตารางที่ 3-1 สมบัติดิน ตำบลดอนไถ อำเภอกะหุ้มแบน จังหวัดสมุทรสาคร

หน่วยแผนที่ดิน	ความลาดชัน (%)	ความลึก (ซม.)	การระบายน้ำ	ความอุดมสมบูรณ์ของดิน	ความจุแลกเปลี่ยนแคตไอออน (cmol/kg)	ความอืดตัวเบส (%)	ปฏิกิริยาดิน		ค่าการนำไฟฟ้า (dS/m)	ความลึกของชั้นจาโรไซด์ (ซม.)	เนื้อที่	
							ดินบน	ดินล่าง			ไร่	ร้อยละ
Bk-cA	0-2	>150	เลว	สูง	>20	>75	5.5-8.0	6.5-8.0	<2	-	4,916	87.07
Tb-cA	0-2	>150	เลว	สูง	>20	>75	6.0-6.5	7.0-8.0	<2	-	730	12.93
รวมทั้งหมด											5,646	100.00

หมายเหตุ: เนื้อที่คำนวณด้วยโปรแกรมระบบสารสนเทศภูมิศาสตร์

ที่มา: กองสำรวจและวิจัยทรัพยากรดิน (2566)

แผนการใช้ที่ดินตำบลตอนไถ่ อำเภอกะทู้มแบน จังหวัดสมุทรสาคร



รูปที่ 3-1 ทรัพยากรดิน ตำบลตอนไถ่ อำเภอกะทู้มแบน จังหวัดสมุทรสาคร

บทที่ 4

กระบวนการมีส่วนร่วมของชุมชน (Participatory Rural Appraisal : PRA)

4.1 การวิเคราะห์ผลจากการจัดทำกระบวนการมีส่วนร่วมของชุมชน (PRA)

การวิเคราะห์ผลจากการจัดทำกระบวนการมีส่วนร่วมของชุมชน (PRA)ระหว่างวันที่ 17 กรกฎาคม 2566 มีสาระสำคัญสรุปได้ดังนี้

4.1.1 ปัญหาหลักของตำบลตอนไถ่ คือ

- 1) น้ำเสีย
- 2) ปัจจัยการผลิตมีราคาแพง เช่น ปุ๋ยเคมี สารเคมี
- 3) แมลงศัตรูพืชระบาด
- 4) ข้าวดีด

4.1.2 ความต้องการของชุมชน เกษตรกร และตำบลตอนไถ่ มีความต้องการ 4 ประการ คือ

- 1) การบำบัดน้ำเสีย
- 2) เกษตรกรต้องการลดการใช้ปุ๋ยเคมีและสารเคมี
- 3) ผลิตสารชีวภัณฑ์กำจัดแมลงศัตรูพืช
- 4) เกษตรกรต้องการความรู้การจัดการข้าวดีด

ผลจากการจัดทำกระบวนการมีส่วนร่วมของชุมชน (PRA) ได้นำมาวิเคราะห์ร่วมกับปัญหาด้านกายภาพ โดยระบบ DPSIR มีรายละเอียดดังนี้

1) แรงขับเคลื่อน (Driver) มี 4 ประการ คือ

- 1.1) น้ำเสีย
- 1.2) ปุ๋ยเคมี สารเคมี มีราคาแพง
- 1.3) แมลงศัตรูพืชระบาด
- 1.4) ข้าวดีด

2) แรงกดดัน (Pressure) ที่เกิดจากปัจจัยขับเคลื่อน มี 4 ประการ คือ

- 2.1) การบำบัดน้ำเสีย
- 2.2) ลดต้นทุนการผลิต
- 2.3) ผลิตสารชีวภัณฑ์/การปลูกพืชหมุนเวียน/ใช้พันธุ์พืชที่ทนต่อแมลงศัตรูพืช
- 2.4) ใช้พันธุ์ข้าวที่มีคุณภาพ

3) สถานะ (State) ที่เกิดแรงกดดัน มี 4 ประการ คือ

- 3.1) เป็นแหล่งโรงงานอุตสาหกรรม
- 3.2) ต้นทุนการผลิตสูง
- 3.3) การระบาดของด้วงมะพร้าว,แมลงค้ำหนาม
- 3.4) ข้าวดีด

- 4) ผลกระทบ (Impact) ที่ปรากฏในพื้นที่ มี 3 ประการ คือ
 - 4.1) ผลผลิตตกต่ำ
 - 4.2) รายได้น้อย
 - 4.3) มีปัญหาคุณภาพชีวิต
- 5) การตอบสนอง (Response) ของรัฐในอดีต ปัจจุบัน และในอนาคต มีดังนี้

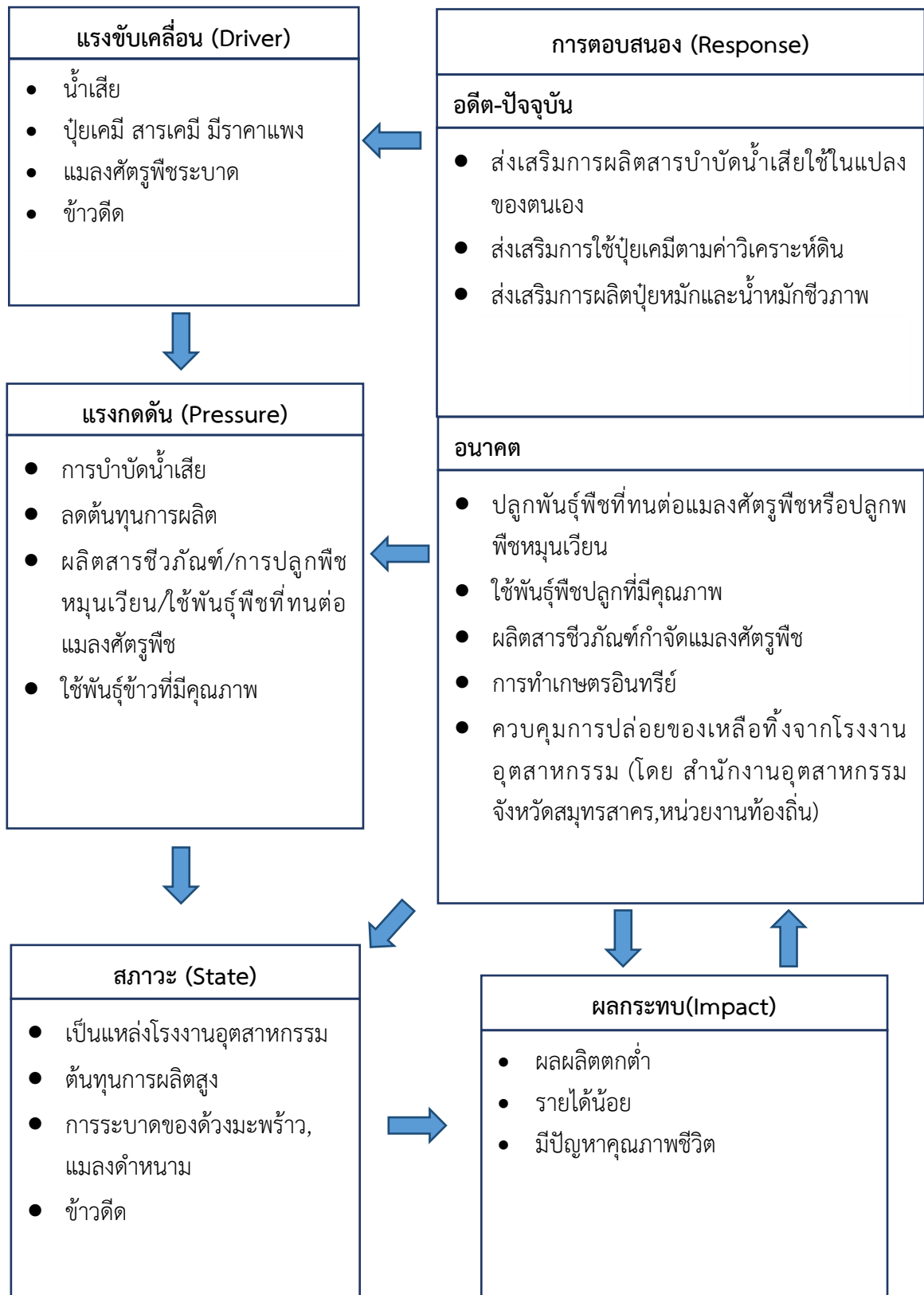
อดีต-ปัจจุบัน

- 5.1) ส่งเสริมการผลิตสารบำบัดน้ำเสียใช้ในแปลงของตนเอง
- 5.2) ส่งเสริมการใช้ปุ๋ยเคมีตามค่าวิเคราะห์ดิน
- 5.3) ส่งเสริมการผลิตปุ๋ยหมักและน้ำหมักชีวภาพ

อนาคต

- (1) ปลูกพันธุ์พืชที่ทนต่อแมลงศัตรูพืชหรือปลูกพืชหมุนเวียน
- (2) ใช้พันธุ์พืชปลูกที่มีคุณภาพ
- (3) ผลิตสารชีวภัณฑ์กำจัดแมลงศัตรูพืช
- (4) การทำเกษตรอินทรีย์
- (5) ควบคุมการปล่อยของเหลือทิ้งจากโรงงานอุตสาหกรรม (โดย สำนักงานอุตสาหกรรม จังหวัดสมุทรสาคร,หน่วยงานท้องถิ่น)

ดังมีรายละเอียดในรูปที่ 4-1



รูปที่ 4-1 การวิเคราะห์สถานการณ์โดยระบบ DPIS ของตำบลดอนไถ่ อำเภอกะทู้มแบน จังหวัดสมุทรสาคร

4.2 ระบบการปลูกพืชในปัจจุบัน

ตำบลดอนไถ่ อำเภอกะหุ่มแบน จังหวัดสมุทรสาคร มีการเพาะปลูกพืช ดังนี้

- 1) ไม้ผล เกษตรกรส่วนใหญ่จะนิยมปลูก ได้แก่ มะพร้าว มะม่วง กัลยาลำไย ฝรั่ง ซึ่งมีความสอดคล้องกับสภาพพื้นที่ คือเป็นที่ลุ่ม
- 2) ข้าวนาปี เกษตรกรจะปลูกข้าวนาปีระหว่างเดือนพฤษภาคมถึงเดือนตุลาคม และปลูกข้าวนาปรังระหว่างเดือนมกราคมถึงเดือนเมษายน
- 3) พืชผัก เกษตรกรได้จัดการพื้นที่โดยการยกร่อง ซึ่งสามารถแก้ไขปัญหาด้านการระบายน้ำของดินและน้ำท่วมพื้นที่ได้ สามารถทำการเพาะปลูกตลอดทั้งปี
- 4) ไม้ดอก ไม้ประดับ ไม้ปลูกในกระถาง เกษตรกรสามารถทำการเพาะปลูกและจำหน่ายได้ตลอดทั้งปี

ชนิดพืช	เดือน											
	ม.ค.	ก.พ.	มี.ค.	เม.ย.	พ.ค.	มิ.ย.	ก.ค.	ส.ค.	ก.ย.	ต.ค.	พ.ย.	ธ.ค.
1. ไม้ผล	ไม้ผล (มะพร้าว มะม่วง กัลยาลำไย ฝรั่ง)											
2. นาข้าว	ข้าวนาปี											
	ข้าวนาปรัง											
3. พืชผัก	พืชผัก											
4. ไม้ดอก ไม้ประดับ	ดอกกล้วย มะลิ ไม้ประดับ											

รูปที่ 4-2 ระบบการปลูกพืชในปัจจุบัน ตำบลดอนไถ่ อำเภอกะหุ่มแบน จังหวัดสมุทรสาคร

บทที่ 5 การประเมินคุณภาพที่ดิน

5.1 หลักการประเมินคุณภาพที่ดินด้านกายภาพ

การประเมินคุณภาพที่ดินหรือการประเมินความเหมาะสมของที่ดิน สอดคล้องตามหลักการของ FAO Framework ค.ศ. 1983 ซึ่งการประเมินคุณภาพที่ดินด้านกายภาพ เป็นการประเมินศักยภาพของที่ดินว่าที่ดินนั้นๆ เหมาะสมมากหรือน้อยเพียงใดสำหรับการใช้ที่ดินประเภทต่างๆ หรือการปลูกพืชต่างๆ โดยพิจารณาจากสภาพแวดล้อมที่มีผลต่อการเจริญเติบโตของพืช สมบัติดินที่ได้จำแนกไว้ในแต่ละตำบล ร่วมกับการจัดการพื้นที่ เช่น ระบบชลประทาน พื้นที่ยกทรง การจัดระบบอนุรักษ์ดินและน้ำ เป็นต้น และนอกจากนี้พิจารณาความต้องการปัจจัยต่อการปลูกพืชแต่ละชนิด สอดคล้องตามหลักการของ FAO ได้แก่ ความต้องการด้านพืช ความต้องการด้านการจัดการ ความต้องการด้านการอนุรักษ์ (บัณฑิต ต้นศิริ และคำธณ ไทพิก, 2542) รายละเอียดดังตารางที่ 5-1

ระดับความเหมาะสมของที่ดินได้จากการสังเคราะห์ข้อมูลดิน การจัดการที่ดิน หรือดินที่มีลักษณะเฉพาะที่เกิดขึ้นตามสภาพภูมิประเทศ (ซึ่งจะเรียกรวมว่าหน่วยที่ดิน) ลักษณะภูมิอากาศ พิจารณาร่วมกับระดับความต้องการปัจจัยต่อการเจริญเติบโตของพืชแต่ละชนิด หลังจากนั้นดำเนินการประเมินคุณภาพที่ดิน ซึ่งสามารถจำแนกระดับความเหมาะสมของที่ดินได้เป็น 4 ระดับ ได้แก่ เหมาะสมสูง (S1) เหมาะสมปานกลาง (S2) เหมาะสมเล็กน้อย (S3) และไม่เหมาะสม (N) โดยที่

S1 : ไม่มีข้อจำกัดด้านที่ดินตามปัจจัยที่ใช้พิจารณา

S2 : มีข้อจำกัดด้านที่ดินที่แก้ไขได้ง่ายหรือข้อจำกัดอาจไม่ส่งผลกระทบต่อเจริญเติบโตของพืชอย่างชัดเจน

S3 : มีข้อจำกัดด้านที่ดินที่แก้ไขได้ยาก ควรปรับเปลี่ยนการผลิตเป็นพืชชนิดอื่นหรือกิจกรรมอื่น (ส่วนใหญ่เป็นลักษณะทางกายภาพ)

N : มีข้อจำกัดที่พัฒนาหรือปรับปรุงที่ดินได้ยากมาก หากจะดำเนินการพัฒนาหรือปรับปรุงต้องใช้ต้นทุนสูงหรือเครื่องจักรขนาดใหญ่ แนะนำให้ปรับเปลี่ยนการผลิต

ตารางที่ 5-1 ตัวอย่างการประเมินคุณภาพที่ดินด้านกายภาพของประเภทการใช้ประโยชน์ที่ดิน

คุณภาพที่ดิน (Land Quality)	คุณลักษณะที่ดินตัวแทน (Land Characteristics)	ระดับความ เหมาะสม (Land Suitability Rating)
1. ความเหมาะสมด้านความต้องการด้านพืช (Crop Requirements)		
1.1. การหยั่งลึกของรากพืช (r)	ความลึกของดิน	S1
1.2. ความชุ่มชื้นที่เป็นประโยชน์ต่อพืช (m)	ปริมาณน้ำฝนเฉลี่ยในรอบปี	S2m
1.3. ความเป็นประโยชน์ของออกซิเจนต่อรากพืช (o)	สภาพการระบายน้ำของดิน	S2o
ความเหมาะสมรวมด้านความต้องการด้านพืช (Crop Requirements)		S2om
2. ความเหมาะสมรวมความต้องการด้านการจัดการ (Management Requirements)		
2.1. สภาพการเขตกรรม (k)	ชั้นความยากง่ายในการเขตกรรม (ดินบน)	S1
2.2. ศักยภาพการใช้เครื่องจักรกล (w)	ความลาดชันของพื้นที่	S3w
ความเหมาะสมรวมด้านความต้องการด้านการจัดการ (Management Requirements)		S3w
3. ความเหมาะสมด้านความต้องการด้านการอนุรักษ์ (Conservation Requirements)		
3.1 ความเสียหายจากการกัดกร่อน (e)	ความลาดชันของพื้นที่	S3e
ความเหมาะสมรวมด้านความต้องการด้านการอนุรักษ์ (Conservation Requirements)		S3e
ความเหมาะสมด้านกายภาพของประเภทการใช้ประโยชน์ที่ดินในแต่ละหน่วยที่ดินโดยรวม		S3ew

5.2 พืชเศรษฐกิจที่สำคัญของตำบล

พืชเศรษฐกิจหลักและพืชทางเลือกของตำบล ได้แก่ ข้าว มะพร้าว ลำไย ฝรั่ง มะม่วง กัญญา

5.3 ระดับความเหมาะสมของที่ดิน

การประเมินคุณภาพที่ดินของพืชเศรษฐกิจหลักและพืชทางเลือก ตำบลดอนไถ่ อำเภอกะทู้ม่วน จังหวัดสมุทรสาคร ได้ผลการประเมินคุณภาพที่ดินดังตารางที่ 5-2

แผนการใช้ที่ดินตำบลดอนไถ่ อำเภอกะทู้มแบน จังหวัดสมุทรสาคร

ตารางที่ 5-2 ชั้นความเหมาะสมทางกายภาพของดิน ตำบลดอนไถ่ อำเภอกะทู้มแบน
จังหวัดสมุทรสาคร

หน่วยแผนที่ดิน	ข้าว	มะพร้าว	ลำไย	ฝรั่ง	มะม่วง	กล้วย
Bk-cA	S1	N	N	N	N	S3o
Tb-cA	N	S1	S1	S1	S1	S1

บทที่ 6 แผนการใช้ที่ดิน

6.1 การวิเคราะห์ข้อมูลเพื่อจัดทำแผนการใช้ที่ดินระดับตำบล

ตามที่กรมพัฒนาที่ดินได้จัดทำแผนปฏิบัติการราชการกรมพัฒนาที่ดินระยะ 5 ปี ช่วงปี 2566-2570 เพื่อให้บรรลุตามวิสัยทัศน์ที่กำหนดไว้ คือ “เป็นองค์กรอัจฉริยะทางดิน เพื่อขับเคลื่อนการใช้ที่ดินอย่างเหมาะสม 15 ล้านไร่ ภายในปี 2570” ซึ่งในส่วนของประเด็นการพัฒนาที่ 2 บริหารจัดการทรัพยากรดินและที่ดินด้วยชุดข้อมูลที่มีมูลค่าสูง (High Value Dataset) ซึ่งมีเป้าหมาย คือ การนำชุดข้อมูลที่มีมูลค่าสูง (High Value Dataset) ไปใช้ในการบริหารจัดการทางการเกษตร ในส่วนของตัวชี้วัด บริหารจัดการทรัพยากรดินและที่ดินบนพื้นฐานของชุดข้อมูลที่มีมูลค่าสูง (High Value Dataset) ร้อยละ 100 กลยุทธ์ที่ 2 ยุทธศาสตร์แผนการใช้ที่ดินไปสู่การปฏิบัติ ได้กำหนดให้ ร้อยละของแผนการใช้ที่ดินระดับตำบลที่จัดทำแล้วเสร็จทั่วประเทศ ภายใน ปี 2570 (ไม่น้อยกว่า ร้อยละ 80) เป็นตัวชี้วัดหนึ่งของกลยุทธ์ดังกล่าว

การวางแผนการใช้ที่ดินระดับตำบลเป็นการวางกรอบและนโยบายการการพัฒนาพื้นที่ให้เกิดการใช้ที่ดินอย่างสมดุลและยั่งยืน เป็นการกำหนดแนวทางใช้ที่ดินให้ตรงกับศักยภาพโดยเฉพาะทางการเกษตร และนำไปสู่การกำหนดแผนงาน โครงการ กิจกรรม ที่มีความสอดคล้องกับสภาพพื้นที่ ทั้งนี้การใช้ขอบเขตการปกครองในระดับตำบลจะนำไปสู่การพัฒนาเชิงพื้นที่ที่มีเป้าหมายและทิศทางสอดคล้องตามบริบทของแต่ละตำบล และมีผู้รับผิดชอบโดยตรง คือ องค์กรปกครองส่วนท้องถิ่น ซึ่งแผนการใช้ที่ดินในระดับที่ใหญ่กว่านี้อาจไม่สามารถนำมาใช้ปฏิบัติงานในระดับพื้นที่ได้อย่างเป็นรูปธรรมเนื่องจากเป็นแผนงานสำหรับนำไปใช้ปฏิบัติงานเชิงนโยบายและยุทธศาสตร์ในภาพรวม

ทั้งนี้แผนการใช้ที่ดินเป็นผลที่ได้จากการวิเคราะห์ข้อมูลทางด้านกายภาพ เศรษฐกิจ และสังคม โดยได้นำฐานข้อมูลที่ได้จากการรวบรวมข้อมูลทุติยภูมิ และข้อมูลปฐมภูมิจากการสำรวจภาคสนาม การศึกษาด้านกายภาพได้จากการวิเคราะห์สถานภาพของทรัพยากรธรรมชาติ อาทิ ทรัพยากรดิน ทรัพยากรน้ำ และทรัพยากรป่าไม้ ร่วมกับการพิจารณาลักษณะการใช้ประโยชน์ที่ดิน ข้อมูลที่เกี่ยวข้องกับพื้นที่ในเขตป่าไม้ตามกฎหมาย เช่น เขตรักษาพันธุ์สัตว์ป่า เขตอุทยานแห่งชาติ เขตป่าสงวนแห่งชาติ และนโยบายของรัฐที่เกี่ยวข้องกับพื้นที่ที่มีมติคณะรัฐมนตรีเกี่ยวกับการใช้ที่ดิน มติคณะรัฐมนตรีเรื่องการจำแนกการใช้ประโยชน์ที่ดินในพื้นที่ป่าไม้ในเขตป่าสงวนแห่งชาติ เป็นต้น ประกอบกับการพิจารณาจากทิศทางตามกรอบนโยบายที่เกี่ยวข้องกับการกำหนดเขตการใช้ที่ดินภายในพื้นที่ตำบล เช่น ยุทธศาสตร์ของจังหวัด ร่วมกับความต้องการของท้องถิ่น สามารถกำหนดแนวทางการใช้ที่ดินตามศักยภาพของทรัพยากร เพื่อการรักษาคุณภาพของลักษณะทางนิเวศวิทยาและการอนุรักษ์ทรัพยากรธรรมชาติ โดยคำนึงถึงสภาพทางเศรษฐกิจและสังคมของชุมชนในพื้นที่ ซึ่งข้อมูลนี้ส่วนหนึ่งได้มาจากการวิเคราะห์ชุมชนแบบมีส่วนร่วม (PRA) ทำการสังเคราะห์ข้อมูลทุกด้านเพื่อเพื่อให้ได้เขตการใช้ที่ดินที่เหมาะสมกับศักยภาพของพื้นที่ต่อไป

6.2 แผนการใช้ที่ดิน

จากการวิเคราะห์ข้อมูลภาพถ่าย เศรษฐกิจ และสังคม พบว่าแผนการใช้ที่ดินตำบลดอนไถ อำเภอกะทู้ม่วน จังหวัดสมุทรสาคร สามารถกำหนดออกเป็น 4 เขตหลัก ได้แก่ เขตเกษตรกรรม เขตชุมชนและสิ่งปลูกสร้าง เขตแหล่งน้ำ เขตพื้นที่อื่น ๆ มีรายละเอียดดังนี้ (ตารางที่ 6-1 และรูปที่ 6-1)

6.2.1 เขตเกษตรกรรม เป็นพื้นที่เกษตรกรรมซึ่งในที่นี้ คือ พื้นที่ที่อยู่นอกเขตที่มีการประกาศเป็นเขตป่าไม้ ตามกฎหมาย ซึ่งรัฐได้กำหนดเป็นพื้นที่ทำกิน มีการออกเอกสารสิทธิซึ่งรวมถึงพื้นที่ในเขตปฏิรูปที่ดินเพื่อเกษตรกรรมด้วย เขตนี้รวมถึงการทำกิจกรรมภาคการเกษตรอื่นที่นอกเหนือจากการปลูกพืชด้วย ประกอบด้วย 3 เขตรอง ได้แก่ เขตเกษตรกรรมขั้นดี เขตเกษตรกรรมที่มีศักยภาพการผลิตสูง และเขตประมง มีเนื้อที่ 2,349 ไร่ หรือคิดเป็นร้อยละ 41.60 ของเนื้อที่ตำบล มีรายละเอียดดังนี้

1) เขตเกษตรกรรมขั้นดี พื้นที่เขตนี้มีศักยภาพในการผลิตมากที่สุดในตำบล เนื่องจากมีระบบชลประทาน สามารถส่งน้ำช่วยในการปลูกพืชเพื่อทำการเกษตรนอกฤดูฝน โดยเฉพาะข้าวนาปรังและพืชอายุสั้นได้เป็นอย่างดี และนอกจากนี้พบว่าดินในพื้นที่เขตนี้มีสมบัติที่เหมาะสมต่อการเพาะปลูกพืชแยกตามชนิดพืช ส่งผลให้มีความเหมาะสมต่อการเพาะปลูกในระดับสูงถึงปานกลาง มีรายละเอียดดังนี้

(1) เขตทำนา (สัญลักษณ์ 2110) มีเนื้อที่ 567 ไร่ หรือ คิดเป็นร้อยละ 10.04 ของเนื้อที่ตำบล เป็นพื้นที่ที่มีความเหมาะสมต่อการทำนาในระดับเหมาะสมสูงถึงปานกลาง และปัจจุบันเกษตรกรมีการปลูกข้าวโดยส่วนใหญ่เป็นลักษณะ นาปีตามด้วยนาปรัง และบางพื้นที่ทำนาปีตามด้วยพืชฤดูแล้งชนิดต่าง ๆ เช่น พืชผัก

2) เขตเกษตรกรรมที่มีศักยภาพการผลิตสูง พื้นที่เขตนี้มีศักยภาพในการผลิตรองจากเขตเกษตรกรรมขั้นดี ซึ่งแบ่งออกเป็น 1 ประเภท ได้แก่ เขตเกษตรกรรมที่มีศักยภาพการผลิตสูง (ประเภทที่ 1) มีรายละเอียดดังนี้

(1) เขตเกษตรกรรมที่มีศักยภาพการผลิตสูง (ประเภทที่ 1) เป็นเขตที่มีการบริหารจัดการด้านทรัพยากรน้ำโดยเฉพาะระบบชลประทาน มีความเหมาะสมในการผลิตอยู่ในระดับเหมาะสมเล็กน้อยถึงไม่เหมาะสม ติดข้อจำกัดจากลักษณะดิน ซึ่งมีสมบัติดินที่ไม่เหมาะสมบางประการ มีรายละเอียดดังนี้

- เขตปลูกไม้ผล (สัญลักษณ์ 2212) มีเนื้อที่ 448 ไร่ หรือ คิดเป็นร้อยละ 7.94 ของเนื้อที่ตำบล ปัจจุบันเกษตรกรปลูกไม้ผล โดยไม้ผลที่ปลูกได้แก่ มะพร้าว มะม่วง กล้วย ลำไย ฝรั่ง

- เขตปลูกไม้ยืนต้น (สัญลักษณ์ 2213) มีเนื้อที่ 12 ไร่ หรือ คิดเป็นร้อยละ 0.21 ของเนื้อที่ตำบล ปัจจุบันเกษตรกรปลูกไม้ยืนต้น โดยไม้ยืนต้นที่ปลูกได้แก่ ไม้ยืนต้นผสม

- เขตปลูกพืชทางเลือก (สัญลักษณ์ 2215) มีเนื้อที่ 1,072 ไร่ หรือ คิดเป็นร้อยละ 18.98 ของเนื้อที่ตำบล ปัจจุบันเกษตรกรปลูกพืชผัก ไม้ดอก หรือเกษตรผสมผสาน โดยพืชที่ปลูกได้แก่ พริก กล้วยไม้

3) เขตประมง (สัญลักษณ์ 2400) มีเนื้อที่ 250 ไร่ หรือคิดเป็นร้อยละ 4.43 ของเนื้อที่ตำบล เป็นเขตที่ทำกิจกรรมด้านการประมงได้แก่ การเลี้ยงสัตว์น้ำประเภทต่าง ๆ มีรายละเอียดดังนี้

6.2.2 เขตชุมชนและสิ่งปลูกสร้าง มีเนื้อที่ 2,902 ไร่ หรือคิดเป็นร้อยละ 51.39 ของเนื้อที่ตำบล ประกอบด้วย 3 เขตรอง ได้แก่ เขตชุมชน/สถานที่ราชการ เขตอุตสาหกรรม/แหล่งรับซื้อผลผลิต และเขตการใช้พื้นที่เฉพาะ มีรายละเอียดดังนี้

(1) เขตชุมชน/สถานที่ราชการ (สัญลักษณ์ 3100) มีเนื้อที่ 1,630 ไร่ หรือ คิดเป็นร้อยละ 28.86 ของเนื้อที่ตำบล ปัจจุบันมีการใช้ที่ดินชุมชนและที่อยู่อาศัย มีทั้งประเภทชุมชนเมือง ชุมชนชนบท และที่ตั้งของสถาบันและสถานที่ราชการต่าง ๆ

แผนการใช้ที่ดินตำบลตอนไถ่ อำเภอกะทู้มแบน จังหวัดสมุทรสาคร

(2) เขตอุตสาหกรรม/แหล่งรับซื้อผลผลิต (สัญลักษณ์ 3200) มีเนื้อที่ 1,232 ไร่ หรือ คิดเป็นร้อยละ 21.82 ของเนื้อที่ตำบล ปัจจุบันมีการใช้ที่ดินประเภทโรงงานอุตสาหกรรม แหล่งรับซื้อผลผลิตทางการเกษตรประเภทต่าง ๆ

(3) และเขตการใช้พื้นที่เฉพาะ (สัญลักษณ์ 3300) มีเนื้อที่ 40 ไร่ หรือ คิดเป็นร้อยละ 0.72 ของเนื้อที่ตำบล ปัจจุบันมีการใช้ที่ดินที่นอกเหนือจาก 2 เขตดังกล่าวข้างต้น เช่น สถานที่พักผ่อน ท่องเที่ยว สวนสาธารณะ รีสอร์ท ระบบขนส่งมวลชน โบราณสถาน เป็นต้น

6.2.3 เขตแหล่งน้ำ มีเนื้อที่ 44 ไร่ หรือคิดเป็นร้อยละ 0.78 ของเนื้อที่ตำบล ประกอบด้วย 2 เขตรอง ได้แก่ เขตแหล่งน้ำตามธรรมชาติ และเขตแหล่งน้ำที่สร้างขึ้น มีรายละเอียดดังนี้

(1) เขตแหล่งน้ำตามธรรมชาติ (สัญลักษณ์ 4100) มีเนื้อที่ 19 ไร่ หรือ คิดเป็นร้อยละ 0.34 ของเนื้อที่ตำบล ปัจจุบันมีสภาพการใช้ที่ดินเป็นลักษณะของแหล่งน้ำตามธรรมชาติ เช่น ห้วย หนอง คลอง แม่น้ำ เป็นต้น

(2) เขตแหล่งน้ำที่สร้างขึ้น (สัญลักษณ์ 4200) มีเนื้อที่ 25 ไร่ หรือ คิดเป็นร้อยละ 0.44 ของเนื้อที่ตำบล ปัจจุบันมีสภาพการใช้ที่ดินเป็นแหล่งน้ำที่สร้างขึ้น เช่น คลองชลประทาน อ่างเก็บน้ำ เป็นต้น

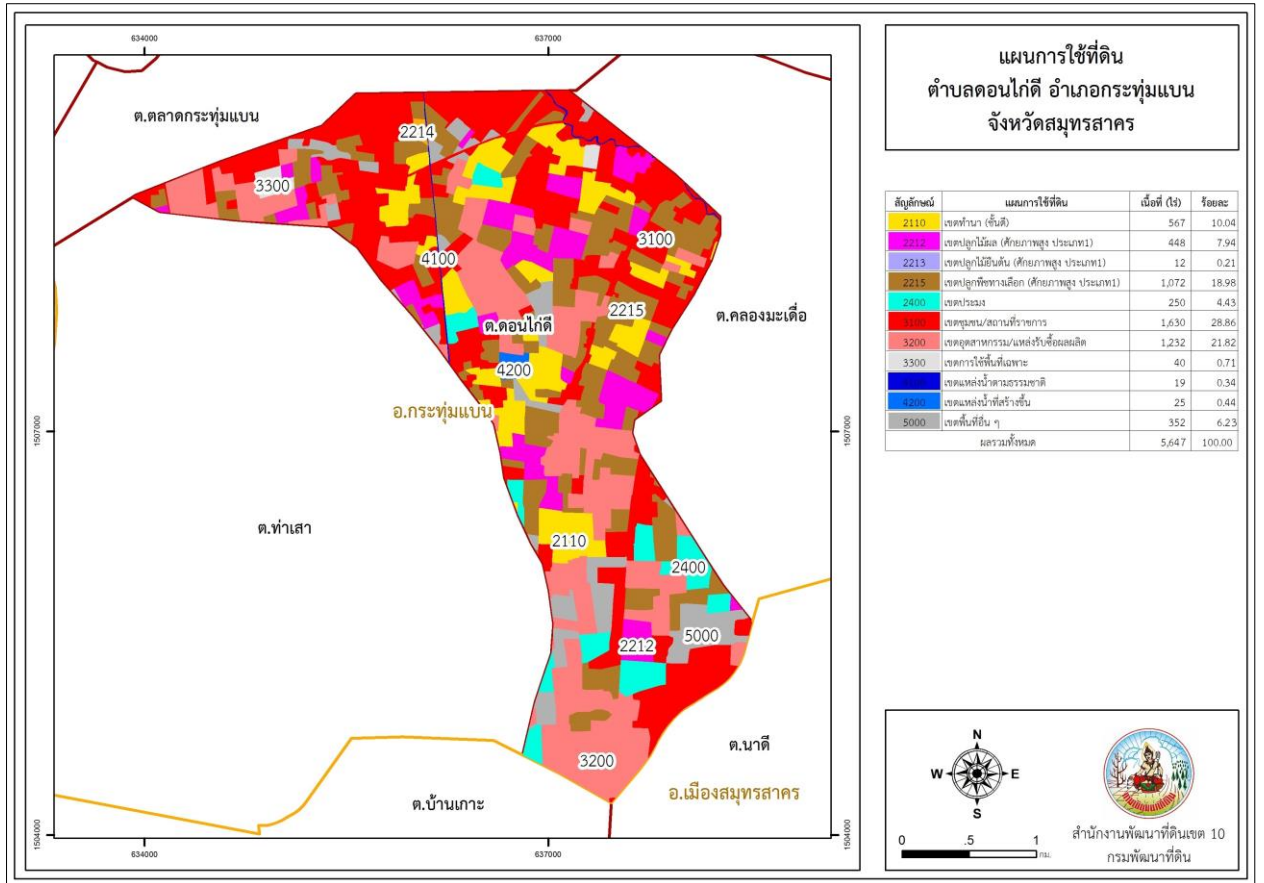
6.2.4 เขตพื้นที่อื่น ๆ (สัญลักษณ์ 5000) มีเนื้อที่ 352 ไร่ หรือคิดเป็นร้อยละ 6.23 ของเนื้อที่ตำบล เป็นเขตที่มีลักษณะการใช้ที่ดินที่มีความเฉพาะ เช่น เหมืองแร่ ที่ทิ้งขยะ หาดทราย ไม้พุ่ม เป็นต้น

ตารางที่ 6-1 เขตการใช้ที่ดิน ตำบลตอนไถ่ อำเภอกะทู้มแบน จังหวัดสมุทรสาคร

เขตการใช้ที่ดิน	เนื้อที่	
	ไร่	ร้อยละ
เขตทำนา (ขั้นดี)	567	10.04
เขตปลูกไม้ผล (ศักยภาพสูง ประเภท1)	448	7.94
เขตปลูกไม้ยืนต้น (ศักยภาพสูง ประเภท1)	12	0.21
เขตปลูกพืชทางเลือก (ศักยภาพสูง ประเภท1)	1,072	18.98
เขตประมง	250	4.43
เขตชุมชน/สถานที่ราชการ	1,630	28.86
เขตอุตสาหกรรม/แหล่งรับซื้อผลผลิต	1,232	21.82
เขตการใช้พื้นที่เฉพาะ	40	0.71
เขตแหล่งน้ำตามธรรมชาติ	19	0.34
เขตแหล่งน้ำที่สร้างขึ้น	25	0.44
เขตพื้นที่อื่นๆ	352	6.23
รวม	5,647	100.00

หมายเหตุ: เนื้อที่คำนวณด้วยระบบสารสนเทศภูมิศาสตร์

แผนการใช้ที่ดินตำบลดอนไถ่ อำเภอกะทู้แบน จังหวัดสมุทรสาคร



รูปที่ 6-1 แผนการใช้ที่ดินตำบลดอนไถ่ อำเภอกะทู้แบน จังหวัดสมุทรสาคร

บทที่ 7

การขับเคลื่อนแผนการใช้ที่ดิน

7.1 ขั้นตอนการดำเนินงาน

ภายหลังการจัดทำแผนการใช้ที่ดินตำบลดอนไถ่ อำเภอกะทู้ม่วน จังหวัดสมุทรสาครแล้วจะต้องดำเนินการดังต่อไปนี้

7.1.1 จัดทำเป้าหมายการดำเนินงานและงบประมาณและกิจกรรมต่าง ๆ ที่จะดำเนินการในปีงบประมาณ 2567 ถึง 2571

7.1.2 นำแผนการใช้ที่ดินตำบลหลักสาม ไปเสนอต่อองค์การบริหารส่วนตำบลหลักสาม เพื่อมีมติให้ความร่วมมือในกรมพัฒนาที่ดินดำเนินกิจกรรมต่าง ๆ ที่กำหนดไว้ในแผน และได้รับการเชื่อมโยงสู่แผนพัฒนาตำบล

7.1.3 สถานีพัฒนาที่ดินสมุทรสาคร เสนอเป้าหมายและงบประมาณให้รายงานมายังกรมพัฒนาที่ดิน

7.1.4 กรมพัฒนาที่ดินพิจารณาสนับสนุนงบประมาณกิจกรรมและโครงการตามเป้าหมายที่กำหนดในแผนการใช้ที่ดิน

7.1.5 สถานีพัฒนาที่ดินสมุทรสาคร นำเสนอต่อที่ประชุมจังหวัด/อำเภอ เพื่อสร้างการรับรู้และประชาสัมพันธ์ให้หน่วยงานอื่น นำโครงการภายใต้หน่วยงานมาพัฒนาพื้นที่ตามแผนการใช้ที่ดินกำหนด

7.2 กิจกรรมของกรมพัฒนาที่ดินในเขตการใช้ที่ดินที่จะดำเนินการในปีงบประมาณ 2567

งบประมาณที่กำหนดไว้เป็นการประมาณเบื้องต้น อาจมีการเปลี่ยนแปลงตามที่ได้รับการจัดสรรในดำเนินการ (ตารางที่ 7-1)

เขตเกษตรกรรม

1) **น้ำเสีย** มีแผนงาน/โครงการฟื้นฟูและบำบัดน้ำเสีย ดังนี้

(1) การส่งเสริมการผลิตและใช้สารอินทรีย์ (สารเร่งซูเปอร์ พด.6 จุลินทรีย์ผลิตสารบำบัดน้ำเสีย)

2) **ปัจจัยการผลิตมีราคาแพง** เช่น เมล็ดพันธุ์ ปุ๋ยเคมี สารเคมี) มีแผนงาน/โครงการจัดการปัจจัยการผลิตมีราคาแพง ดังนี้

(1) การส่งเสริมและถ่ายทอดองค์ความรู้การใช้ปุ๋ยตามค่าวิเคราะห์ดิน

(2) การส่งเสริมการใช้ปุ๋ยอินทรีย์คุณภาพสูง การใช้ปุ๋ยหมัก น้ำหมักชีวภาพและการใช้ปุ๋ยพืชสด

จากผลิตภัณฑ์ พด.1-14

(3) ถ่ายทอดองค์ความรู้ด้านการผลิตปุ๋ยและวิธีการนำไปใช้

3) **ศัตรูพืชระบาด** มีแผนงาน/โครงการจัดการแมลงศัตรูพืชระบาด ดังนี้

(1) การส่งเสริมการผลิตและใช้สารอินทรีย์ (สารเร่งซูเปอร์ พด.7 เชื้อจุลินทรีย์ที่มีคุณสมบัติในการเพิ่มประสิทธิภาพการหมักและย่อยสลายพืชสมุนไพรชนิดต่าง ๆ ในสภาพที่ไม่มีออกซิเจน เพื่อผลิตสารป้องกันแมลงศัตรูพืช)

7.3 กิจกรรมที่ขอการสนับสนุนจากส่วนราชการอื่น (ตารางที่ 7-2)

7.3.1 เขตเกษตรกรรม

1) ราคาผลผลิตสินค้าเกษตรตกต่ำ

- (1) ใช้ตลาดนำการผลิตในการเลือกชนิดพืชและหาตลาดรองรับ ทั้งในเขตที่เหมาะสมและในเขตที่ไม่เหมาะสมและต้องการปรับเปลี่ยนชนิดพืช (สำนักงานพาณิชย์จังหวัด/สำนักงานสหกรณ์จังหวัด)
- (2) การอบรมให้ความรู้การเข้าสู่กระบวนการรับรองมาตรฐานสินค้าเกษตรปลอดภัย (กรมวิชาการเกษตร)
- (3) จัดอบรมการถ่ายทอดองค์ความรู้การทำเกษตรผสมผสานตามแนวทางเศรษฐกิจพอเพียง (กรมวิชาการเกษตร)
- (4) ดูแลและควบคุมราคาผลผลิตสินค้าเกษตร (สำนักงานพาณิชย์จังหวัด)
- (5) ส่งเสริมการแปรรูปสินค้าเกษตร และส่งเสริมระบบตลาดออนไลน์ (สำนักงานเกษตรจังหวัด)
- (6) ส่งเสริมเกษตรแปลงใหญ่ เชื่อมโยงตลาดท้องถิ่นและตลาดภูมิภาค (กรมส่งเสริมการเกษตร)

2) ข้าวตืด หรือ Weedy Rice

- (1) สนับสนุนเมล็ดพันธุ์ข้าวตืด (กรมการข้าว)

7.3.2 เขตพื้นที่แหล่งน้ำ

1) แหล่งน้ำเน่าเสีย

- (1) มีมาตรการตรวจสอบสภาพแหล่งน้ำอย่างสม่ำเสมอ (สำนักงานชลประทานจังหวัด)

7.4 ความต้องการของชุมชนและองค์กรปกครองส่วนท้องถิ่น

จากการดำเนินจัดทำกระบวนการมีส่วนร่วมของประชาชนที่องค์การบริหารส่วนตำบล เมื่อวันที่ 17 กรกฎาคม 2566 ได้มีความต้องการของประชาชนที่ต้องการให้ดำเนินการเกี่ยวกับปัญหาน้ำเสีย ปัจจัยการผลิตทางการเกษตรมีราคาแพง เช่น ปุ๋ยเคมี สารเคมี แมลงศัตรูพืชระบาด และข้าวตืด (Weedy rice) เพื่อตอบสนองต่อความต้องการของชุมชนและการแก้ไขปัญหาเชิงพื้นที่ของตำบลดอนไถ่ กรมพัฒนาที่ดินได้วิเคราะห์เบื้องต้น ดังนี้

ปัญหาของตำบลดอนไถ่ในภาพรวมสามารถสรุปได้ว่า มีปัญหาสำคัญ 4 ประการ (1) ปัญหาน้ำเน่าเสีย (2) ปัญหาปัจจัยการผลิตทางการเกษตรมีราคาแพง เช่น ปุ๋ยเคมี สารเคมี (3) ปัญหาแมลงศัตรูพืชระบาด (4) ปัญหาข้าวตืด (Weedy rice)

ในกรณีของปัญหาน้ำเน่าเสียสาเหตุสำคัญเกิดจากการระบายน้ำเสียจากโรงงานอุตสาหกรรม และชุมชนต่างๆ ลงสู่แหล่งน้ำธรรมชาติโดยไม่ผ่านการบำบัดน้ำเสีย

ประเด็นหลักจากข้อเสนอให้แก้ไขปัญหาน้ำเน่าเสีย สรุปได้ว่ามี 1 ประการ คือ **(1) การบำบัดน้ำเสียก่อนปล่อยลงสู่แหล่งน้ำ** เพื่อตอบสนองต่อข้อเสนอดังกล่าว จากการวิเคราะห์ข้อมูลเบื้องต้นที่มีอยู่ในปัจจุบันสามารถสรุปได้ว่า **“ควรมีการบังคับใช้กฎหมายเรื่องการบำบัดน้ำเสียก่อนปล่อยลงสู่แหล่งน้ำอย่างเข้มงวด ทั้งในภาคอุตสาหกรรม และชุมชน และมีการสุ่มตรวจสอบคุณภาพน้ำก่อนปล่อยน้ำลงสู่แม่น้ำในภาคโรงงานอุตสาหกรรมอย่างสม่ำเสมอ”**

ในกรณีของปัญหาปัจจัยการผลิตทางการเกษตร (ปุ๋ยเคมี, สารเคมี) มีราคาแพง โดยในช่วงปี 2563-2564 ราคาปุ๋ยเคมีมีการปรับขึ้นอย่างต่อเนื่อง จากสาเหตุหลายประการ ได้แก่ (1) สภาพอากาศที่เอื้ออำนวยต่อการทำการเกษตร ทำให้มีความต้องการใช้ปุ๋ยมากขึ้น (2) ราคาผลผลิตทางการเกษตรในตลาดโลกมีแนวโน้มสูงขึ้น (3) การกำหนดนโยบายความมั่นคงทางด้านอาหารของแต่ละประเทศ (4) นโยบายการชะลอการส่งออกปุ๋ยเคมีของประเทศจีน ซึ่งเป็นผู้ผลิตรายใหญ่ ตั้งแต่กลางปี 2564 (5) วิกฤตราคาพลังงานน้ำมัน ส่งผลให้ราคาก๊าซธรรมชาติ

สูงขึ้น ซึ่งส่งผลต่อต้นทุนการผลิตปุ๋ยไนโตรเจน 6) วิกฤตการณ์ขนส่ง (Logistic) ระหว่างประเทศส่งผลให้ค่าขนส่งสินค้าทางเรืออยู่ในระดับราคาสูง และ (7) ความผันผวนของค่าเงินในตลาดโลก (สมาคมการค้าปุ๋ยและธุรกิจการเกษตรไทย, ม.ป.ป.) (8) ราคาปุ๋ยเคมีปรับสูงมากขึ้นหลังเกิดสงครามรัสเซีย-ยูเครน ในเดือนมีนาคม 2565 โดยสำนักงานนโยบายและยุทธศาสตร์การค้า ได้ศึกษาวิเคราะห์สาเหตุที่ปุ๋ยเคมีแพงเพราะได้รับผลกระทบจากความขัดแย้งของสงครามรัสเซีย-ยูเครน โดยสาเหตุที่ราคาปุ๋ยสูงขึ้นมาจากก๊าซธรรมชาติซึ่งเป็นวัตถุดิบในการผลิตปุ๋ยไนโตรเจนมีราคาสูงขึ้น ส่งผลให้ราคาปุ๋ยไนโตรเจนสูงขึ้น และรัสเซียผู้ส่งออกปุ๋ยเคมีอันดับหนึ่งของโลกได้จำกัด การส่งออกปุ๋ยไนโตรเจน ตั้งแต่เดือนธันวาคม 2564 เพื่อควบคุมเงินเฟ้อ และป้องกันการขาดแคลนปุ๋ยในประเทศ จากนั้นเดือนมีนาคม 2565 หลังเกิดสงครามรัสเซีย-ยูเครน รัสเซียระงับการส่งออกปุ๋ย รวมทั้งเงินส่งออกปุ๋ยน้อยลง จึงส่งผลให้ราคาปุ๋ยทั่วโลกรวมทั้งไทยปรับตัวสูงขึ้น และยังทำให้ต้นทุนการผลิตสินค้าเกษตรและอาหารสูงเพิ่มขึ้น (เปิด 3 แผนแก้ปัญหาปุ๋ยราคาแพง, 2565, น. 8) โดย เมื่อปลายปี 2564 ก่อนสงครามรัสเซีย-ยูเครน รัสเซียได้จำกัดโควตาการส่งออกปุ๋ย เพื่อให้ปุ๋ยเพียงพอใช้ในประเทศและไม่ให้เกษตรกรเดือดร้อนจากราคาปุ๋ยส่งผลให้ราคาปุ๋ยยูเรียในตลาดโลกปรับเพิ่มขึ้นร้อยละ 60-70 และราคาปุ๋ยไดแอมโมเนียมฟอสเฟตเพิ่มขึ้นร้อยละ 20-25 และเมื่อต้นเดือนมีนาคม 2565 หลังสงครามเกิดขึ้น รัสเซียได้ห้ามส่งออกปุ๋ยไปตลาดโลก โดยเฉพาะการส่งออกไปยัง 48 ประเทศที่ถูกระบุไม่เป็นมิตรกับรัสเซีย ทำให้ราคาปุ๋ยทั่วโลกปรับขึ้นอีกทันที จากรัสเซียเป็นผู้ผลิตและส่งออกปุ๋ยอันดับต้น ๆ ของโลก ขณะเดียวกันยูเครนก็ห้ามส่งออกปุ๋ยเพื่อเก็บไว้ทำการเกษตรในประเทศ ที่ฤดูการเพาะปลูกของยูเครนจะเริ่มตั้งแต่เดือนมีนาคมถึงพฤษภาคมของทุกปี ส่วนเงินที่ส่งออกปุ๋ยลดลงเพื่อเก็บไว้ใช้ในประเทศ ปัจจัยต่าง ๆ เหล่านี้ส่งผลให้ปุ๋ยในตลาดโลกปรับตัวสูงขึ้น โดยในเดือนเมษายน 2565 ราคาปุ๋ยยูเรีย และราคาปุ๋ยไดแอมโมเนียมฟอสเฟต เพิ่มจาก 400 ดอลลาร์สหรัฐต่อตัน และ 500 ดอลลาร์สหรัฐต่อตัน เพิ่มเป็น 1,200 ดอลลาร์สหรัฐต่อตัน และ 1,300 ดอลลาร์สหรัฐต่อตัน ตามลำดับหรือเพิ่มขึ้นร้อยละ 160-200 (รัสเซียดันปุ๋ยโลกพุ่ง 200% เกษตรกรควักเพิ่มแสนล้าน ข้าว-อ้อย-ยางกระอัก, 2565, น.11)

โดยสำนักงานนโยบายและยุทธศาสตร์การค้าได้เสนอการแก้ไขปัญหาปุ๋ยเคมีแพง ดังนี้ (เปิด 3 แผน แก้ปุ๋ยราคาแพง, 2565, น. 8) **(1) ระยะสั้น** ควรส่งเสริมการใช้ปุ๋ยเคมีอย่างมีประสิทธิภาพ ในสัดส่วนที่เหมาะสม และใช้ปุ๋ยอินทรีย์ทดแทนให้มากขึ้น และควรกระจายแหล่งนำเข้า โดยอาจนำเข้าจากอาเซียนมากขึ้น และหาแหล่งนำเข้าแม่ปุ๋ยแหล่งใหม่เพิ่มเติม เช่น ตุรกี (แม่ปุ๋ยไนโตรเจน) และบราซิล (แม่ปุ๋ยโปแตสเซียม) **(2) ระยะกลาง** ควรส่งเสริมการผลิตและใช้ปุ๋ยอินทรีย์ในประเทศให้มากขึ้น และใช้วัสดุอินทรีย์เหลือทิ้งจากวัฏจักรการเกษตรมาทำปุ๋ย **(3) ระยะยาว** ควรส่งเสริมการผลิตปุ๋ยอินทรีย์ที่เป็นมิตรกับสิ่งแวดล้อม กำหนดเป้าหมายการผลิตและการใช้ในประเทศเพิ่มขึ้น ส่งเสริมตลาดสินค้าอินทรีย์ สร้างความโปร่งใสด้านข้อมูลให้ตลาดปุ๋ยภายในประเทศ เก็บรวบรวมข้อมูลความต้องการใช้กับปริมาณปุ๋ยภายในประเทศ โดยอาจมีการแจ้งเตือนสต็อกล่วงหน้า เพื่อให้แน่ใจว่าไม่เกิดการกักตุนหรือปรับเพิ่มราคา ทั้งนี้ การแก้ไขปัญหาปุ๋ยเคมีแพง ด้วยแนวทางส่งเสริมการใช้ปุ๋ยเคมีอย่างมีประสิทธิภาพเพื่อลดต้นทุนการผลิต ประกอบด้วย ปุ๋ยสั่งตัด ปุ๋ยรายแปลง ปุ๋ยเฉพาะพื้นที่ เพราะเป็นแนวทางแก้ปัญหาปุ๋ยเคมีแพงในระยะยาวอย่างยั่งยืนที่เป็นมิตรต่อสิ่งแวดล้อม

ประเด็นหลักจากข้อเสนอให้แก้ปัญหาเรื่องปัญหาปัจจัยการผลิตทางการเกษตรมีราคาแพงสรุปได้ 1 ประการ **(1) เกษตรกรต้องการลดการใช้ปุ๋ยเคมีและสารเคมีในการทำการเกษตร** เพื่อตอบสนองข้อเสนอดังกล่าว จากการวิเคราะห์ข้อมูลเบื้องต้นที่มีอยู่ในปัจจุบันแล้วสรุปได้ว่า **“กรมพัฒนาที่ดินได้มีการสนับสนุน องค์ความรู้เรื่องการผลิตปุ๋ยอินทรีย์จากผลิตภัณฑ์ พด.1-14 และการส่งเสริมการใช้ปุ๋ยตามค่าวิเคราะห์ดิน ปุ๋ยรายแปลงรวมถึงปุ๋ยสั่งตัด ซึ่งช่วยให้เกษตรกรสามารถใช้ปุ๋ยได้อย่างแม่นยำยิ่งขึ้น และสามารถลดต้นทุนด้านการผลิตลง ก่อให้เกิดความคุ้มค่าในการลงทุน ตลอดจนให้กำไรสูงสุด”**

การแก้ไขปัญหาปัญหาปัจจัยการผลิตทางการเกษตรมีราคาแพง ในระยะสั้นดังนี้ เตรียมการช่วยเหลือเกษตรกรและสถาบันเกษตรกรจากปัญหาการขาดปุ๋ยเคมีที่ปรับตัวสูงขึ้น อาทิ โครงการพัฒนาธุรกิจบริการดินและปุ๋ยเพื่อชุมชน (One Stop Service) ระยะที่ 2 มีศูนย์จัดการดินปุ๋ยชุมชน แจกจ่ายปุ๋ยเคมีเข้าร่วมโครงการ จำนวน 299 ศูนย์ พื้นที่ 58 จังหวัด เกษตรกร 52,170 ราย พื้นที่ใช้ปุ๋ยตามค่าวิเคราะห์ดิน 250,398 ไร่

การลดเขยราคาปุ๋ยให้แก่เกษตรกร โดยกรมส่งเสริมสหกรณ์ ประสานงานร่วมกับกรมการค้าภายใน กระทรวงพาณิชย์ โครงการสินเชื่อธุรกิจชุมชนสร้างไทยของ ธ.ก.ส. อัตราดอกเบี้ย 0.01% เพื่อเสริมสภาพคล่องให้สถาบันเกษตรกร องค์กรเกษตรกรในการจัดหาปุ๋ยบริการสมาชิก ซึ่งมีระยะเวลาดำเนินโครงการฯ 1 ธันวาคม 2562 ถึง 30 พฤศจิกายน 2568

กลไกตามบทบาทภารกิจของหน่วยงาน โดยเน้นขับเคลื่อน 4 ด้านคือ (1) การถ่ายทอดความรู้และเทคโนโลยีการใส่ปุ๋ยอย่างถูกต้อง มีประสิทธิภาพสูง “4 ถูก ถูกสูตร ถูกอัตรา ถูกเวลา ถูกวิธี” (2) ส่งเสริมการใช้ปุ๋ยตามค่าวิเคราะห์ดินและความต้องการของพืช/ การใช้ปุ๋ยแบบผสมผสานแก่เกษตรกร (ปุ๋ยอินทรีย์ ปุ๋ยเคมี ปุ๋ยชีวภาพ)/ ปรับปรุงดินให้ pH เหมาะสม (3) เพิ่มช่องทางการเข้าถึงปุ๋ยและจัดหาปุ๋ยเคมีที่มีคุณภาพใช้ในชุมชนอย่างพอเพียงและทั่วถึง (4) พัฒนาและสนับสนุนงานวิจัยการใช้ปุ๋ยตามค่าวิเคราะห์ดินให้ครอบคลุมทุกชนิด พืชเศรษฐกิจที่สำคัญ และการเจรจาขอซื้อปุ๋ยไนโตรเจนราคาพิเศษจากมาเลเซีย (หุ้นส่วนอุตสาหกรรมตามข้อตกลง Basic Agreement on ASEAN Industrial Complementation) ซึ่งเป็นความตกลงพื้นฐานว่าด้วยการแบ่งผลิตอุตสาหกรรมอาเซียน

มาตรการการแก้ปัญหาในระยะกลาง (ระยะเวลา 3 – 5 ปี) ส่งเสริมอุตสาหกรรมการผลิตปุ๋ยภายในประเทศ ทั้งในส่วนของโปแตส และแอมโมเนียมซัลเฟต ซึ่งประเทศไทยมีแหล่งสินแร่โปแตส ที่สามารถใช้เป็นวัตถุดิบในการผลิตแม่ปุ๋ยได้ เช่น จังหวัดชัยภูมิอุดรธานี นครราชสีมา เป็นต้น และการเจรจาแลกเปลี่ยนแม่ปุ๋ยกับประเทศมาเลเซีย และอื่น ๆ โดยนำ Basic Agreement on ASEAN Industrial Complementation หรือข้อตกลงอาเซียนหรือข้อตกลงทางเศรษฐกิจอื่น ๆ ในการเจรจามาตรการการแก้ปัญหาในระยะยาว ประกอบด้วยการจัดตั้งกองทุนรักษาเสถียรภาพราคาปุ๋ย เมื่อมีความพร้อมในการผลิตแม่ปุ๋ยโปแตสเซียมแล้ว (หากจำเป็น) เสร็จจากการกำหนดราคาแม่ปุ๋ยไนโตรเจน ฟอสฟอรัส และโปแตสเซียม ร่วมกับ ประเทศมาเลเซียและจีน เพื่อให้เกิดเสถียรภาพของแม่ปุ๋ย ทั้งปริมาณและราคา

นอกจากนี้ กรมปศุสัตว์ ยังได้ส่งเสริมให้เกษตรกรผู้เลี้ยงสัตว์นำเอาปุ๋ยคอกมาใช้ในภาคการเกษตรเพิ่มมากขึ้น ทั้งในนาข้าว พืชสวน พืชไร่ ในการบำรุงดิน การรองพื้นในหลุมปลูก ซึ่งปุ๋ยจากมูลสัตว์ สามารถนำมาใช้ในการผลิตพืชในครัวเรือน เพื่อทดแทนการใช้ปุ๋ยเคมี และลดต้นทุนการผลิตได้ และจากข้อมูลพบว่า ภาพรวมของปริมาณมูลสัตว์แห้งจากฟาร์มปศุสัตว์ชนิดต่างๆ ที่เกิดจากการเลี้ยงสัตว์ มีปริมาณรวมปีละกว่า 27 ล้านตัน

โดยปัจจุบัน เกษตรกรได้มีการนำเอามูลสัตว์ไปผลิตเป็นปุ๋ยคอก ทั้งในรูปแบบผงอัดเม็ด และแบบน้ำ เพื่อนำไปใช้เอง และจำหน่ายให้แก่เกษตรกรทั่วไป ในภาคการเกษตร และเชิงพาณิชย์ ช่วยให้ผู้สามารถทดแทนปุ๋ยเคมีที่ราคาสูงขึ้นอย่างต่อเนื่อง แต่อย่างไรก็ตาม ในการใช้ปุ๋ยคอกควรต้องได้รับการแนะนำ วิธีการบริหารจัดการวิธีการใช้ที่ถูกต้อง เหมาะสมกับพืชแต่ละประเภท จากหน่วยงานที่รับผิดชอบด้านพืชและปุ๋ยโดยตรง

ในกรณีของปัญหาศัตรูพืชระบาดเกิดจากปัจจัยสำคัญ 3 ประการ คือ พืช ศัตรูพืช และสภาพแวดล้อมที่เหมาะสม กล่าวคือ พืชจะอ่อนแอจากการบำรุงรักษาที่ไม่ถูกต้องทั้งวิธีการปลูกและการให้ปุ๋ยบำรุงต่าง ๆ หรือการใช้พันธุ์ปลูกไม่ต้านทาน ศัตรูพืชบางชนิดถูกนำเข้ามาในพื้นที่โดยไม่เจตนาหรืออาจเป็นศัตรูพืชที่มีอยู่ทั่วไป สภาพแวดล้อม อุณหภูมิ ที่เหมาะสมต่อการพัฒนาเพิ่มปริมาณของศัตรูพืช

ประเด็นหลักจากข้อเสนอให้แก้ไขปัญหาเรื่องศัตรูพืชระบาด จะสรุปได้ว่ามี 1 ประการ คือ (1) **ผลิตสารชีวภัณฑ์กำจัดแมลงศัตรูพืช** เพื่อตอบสนองข้อเสนอดังกล่าว จากการวิเคราะห์ข้อมูลเบื้องต้นที่มีอยู่แล้วสรุปได้

ว่า “เกษตรกรและหน่วยงานที่เกี่ยวข้องต้องทำการสำรวจและติดตามสถานการณ์ศัตรูพืชในแปลงปลูก เพื่อให้ทราบชนิดของแมลงศัตรูพืชและปริมาณ เพื่อใช้ในการการตัดสินใจควบคุมปริมาณหรือกำจัดแมลงศัตรูพืช วิธีการใช้ควบคุมและกำจัด เช่นการใช้ศัตรูธรรมชาติ หรือเชื้อจุลินทรีย์ปรักษ์ การใช้สารธรรมชาติ/สารเคมี ป้องกันกำจัดศัตรูพืช ดังเช่นการผลิตและใช้สารอินทรีย์ (สารเร่งซูเปอร์ พด.7 เชื้อจุลินทรีย์ที่มีคุณสมบัติในการเพิ่มประสิทธิภาพการหมักและย่อยสลายพืชสมุนไพรชนิดต่าง ๆ ในสภาพที่ไม่มีออกซิเจน เพื่อผลิตสารป้องกันแมลงศัตรูพืช) ของกรมพัฒนาที่ดิน เป็นต้น”

การแก้ไขปัญหาแมลงศัตรูพืชระบาดต้องลดความเสี่ยงจากการระบาดของศัตรูพืชโดยการบริหารจัดการพืชศัตรูพืช และสิ่งแวดล้อมทั้ง 3 ปัจจัยนี้ไม่ให้ความเหมาะสมพร้อม ๆ กัน กล่าวคือ 1. การจัดการต้นพืช คือการใช้พันธุ์ต้านทานเป็นอันดับ การใช้ส่วนขยายพันธุ์ที่ปลอดศัตรูพืช หรือการกำจัดศัตรูพืชที่ติดมากับส่วนขยายพันธุ์ การปฏิบัติดูแลให้ต้นพืชมีความสมบูรณ์แข็งแรง เช่น การใส่ปุ๋ยหรือธาตุอาหารตามความต้องการของพืชในแหล่งปลูกนั้น ๆ หรือให้ตามค่าวิเคราะห์ธาตุอาหารจากดิน หรือใบ 2. การจัดการศัตรูพืช เช่นการใช้ศัตรูธรรมชาติ หรือเชื้อจุลินทรีย์ปรักษ์ การใช้สารธรรมชาติ/สารเคมีป้องกันกำจัดศัตรูพืช ตามความเหมาะสม 3. การจัดการสภาพแวดล้อม การจัดการสภาพแวดล้อมในแปลงปลูก จัดการอุณหภูมิและความชื้นที่มีบทบาทสำคัญในการระบาดของแมลงศัตรูพืช เช่น การใช้ระยะปลูกที่เหมาะสม การตัดแต่งกิ่ง/ทรงพุ่ม การเลื่อนเวลาปลูก การให้น้ำ การทำร่ม เป็นต้น

ในกรณีปัญหาข้าวตืด (Weedy rice) เป็นวัชพืชชนิดหนึ่งที่เกิดจากการผสมระหว่างข้าวปลูกทั่วไปกับข้าวป่า จึงทำให้ได้วัชพืชที่ดูเผินๆแล้วคล้ายกับข้าวออกมา แต่จริงๆแล้วต่างกันเล็กน้อยที่สีเปลือกเมล็ด ทำให้บางครั้งถึงกับแยกจากข้าวธรรมดาไม่ออก

ประเด็นหลักจากข้อเสนอให้แก้ไขปัญหาเรื่องศัตรูพืชระบาด จะสรุปได้ว่ามี 1 ประการ คือ (1) **เกษตรกรต้องการความรู้การจัดการข้าวตืด** เพื่อตอบสนองข้อเสนอดังกล่าว จากการวิเคราะห์ข้อมูลเบื้องต้นที่มีอยู่แล้วสรุปได้ว่า “หน่วยงานที่เกี่ยวข้อง เช่น กรมข้าว ได้มีโครงการส่งเสริมผลิต “เมล็ดพันธุ์ดี” เน้นคุณภาพได้มาตรฐาน สร้างรายได้มั่นคงสู่เกษตรกร ในการส่งเสริมเมล็ดพันธุ์ข้าวที่สะอาดและได้รับมาตรฐาน เป็นต้น”

การแก้ไขปัญหาข้าวตืด (Weedy rice) กล่าวคือ 1. ให้เกษตรกรพักดินล่อให้ข้าววัชพืชงอกแล้วไถกลบ 1-2 ครั้ง 2. ใช้เปิดไถทุ้งลงไปกินเมล็ดข้าววัชพืชที่อยู่ในนา 3. เกษตรกรต้องเลือกใช้เมล็ดพันธุ์ข้าวที่ไม่มีข้าววัชพืชปะปนหรือซื้อเมล็ดพันธุ์จากแหล่งที่เชื่อถือได้ 4. ทำความสะอาดรถไถนา เพราะอาจมีเมล็ดข้าวปนจากแปลงอื่นมาที่รถเหล่านี้ได้ 5. เปลี่ยนวิธีการปลูกข้าวเป็นการปักดำ ด้วยเครื่องแทนการหว่านเมล็ดข้าว 6. หากพบต้นข้าววัชพืชให้ถอนออกทันที หากต้นข้าววัชพืชสูงกว่าข้าวปลูก ลำต้นและใบมีสีอ่อนกว่าข้าวปลูกให้ถอนต้นทิ้งนอกแปลงทันทีเช่นกัน 7. กรณีข้าววัชพืชออกดอกก่อนข้าวปลูก ให้ฉีดโคนต้นเพื่อป้องกันการแตกต้นใหม่ แล้วนำไปทิ้งนอกแปลง 8. กรณีข้าววัชพืชออกดอกก่อนข้าวปลูก และต้นสูงกว่าข้าวปลูก ให้ใช้ปุ๋ยยูเรีย ฟันยูเรีย อัตรา 3 กก. ต่อน้ำ 20 ลิตร โดยพ่นให้ละอองของสารสัมผัสรวงข้าววัชพืชให้มากที่สุด จะทำให้เมล็ดข้าววัชพืชลีบลงได้ 9. ต้องทำความสะอาดเกี่ยวข้าวก่อนลงแปลงเพื่อป้องกันเมล็ดข้าววัชพืชที่อยู่ในตะแกรงของรถร่วงลงในนา 10. ทางที่ดีที่สุด ถือเป็นวิธีที่ได้ผลดีที่สุดคือ งดปลูกข้าว 1 ฤดูกาล เพื่อล่อให้เมล็ดข้าววัชพืชงอกแล้วไถทิ้งและปลูกพืชหมุนเวียน

แผนการใช้ที่ดินตำบลตอนใต้ อำเภอกระทุ่มแบน จังหวัดสมุทรสาคร

ตารางที่ 7-1 กิจกรรมของกรมพัฒนาที่ดินในเขตเกษตรกรรมที่จะดำเนินการในปีงบประมาณ 2567-2571

เขตการใช้ที่ดิน (เกษตรกรรม)	แผนงาน/โครงการ	งบประมาณ (บาท)
1. เขตทำนา เนื้อที่ 567 ไร่	1. การฟื้นฟูและบำบัดน้ำเสีย	6,500
	1.1 ผลิตสารบำบัดน้ำเสียจากสารเร่งซูเปอร์ พด.6	6,500
	2. การลดต้นทุนการผลิต	107,250
	2.1 การส่งเสริมการผลิต และการใช้สารอินทรีย์	6,500
	2.2 การส่งเสริมการปรับปรุงดินด้วยพืชปุ๋ยสด	750
	2.3 การรณรงค์ไกล่เกลี่ยข้อพิพาท	100,000
	3. การควบคุมแมลงศัตรูพืช	6,500
3.1 ผลิตสารควบคุมแมลงศัตรูพืชจากสารเร่งซูเปอร์ พด.7	6,500	
2. เขตปลูกไม้ผล เนื้อที่ 448 ไร่	1. การฟื้นฟูและบำบัดน้ำเสีย	6,500
	1.1 ผลิตสารบำบัดน้ำเสียจากสารเร่งซูเปอร์ พด.6	6,500
	2. การลดต้นทุนการผลิต	24,250
	2.1 การส่งเสริมการผลิต และการใช้สารอินทรีย์	6,500
	2.2 การส่งเสริมการปรับปรุงดินด้วยพืชปุ๋ยสด	750
	2.3 การพัฒนากลุ่มเกษตรกรใช้สารอินทรีย์ลดการใช้สารเคมีทางการเกษตร	17,000
	3. การควบคุมแมลงศัตรูพืช	6,500
3.1 ผลิตสารควบคุมแมลงศัตรูพืชจากสารเร่งซูเปอร์ พด.7	6,500	

แผนการใช้ที่ดินตำบลดอนไถ่ อำเภอกะพุมแบน จังหวัดสมุทรสาคร

ตารางที่ 7-1 (ต่อ)

เขตการใช้ที่ดิน (เกษตรกรรม)	แผนงาน/โครงการ	งบประมาณ (บาท)
3. เขตปลูกไม้ยืนต้น เนื้อที่ 12 ไร่	1. การฟื้นฟูและบำบัดน้ำเสีย	325
	1.1 ผลิตสารบำบัดน้ำเสียจากสารเร่งซูเปอร์ พด.6	325
	2. การลดต้นทุนการผลิต	325
	2.1 การส่งเสริมการผลิตและการใช้สารอินทรีย์	325
4. เขตปลูกพืชทางเลือก เนื้อที่ 1,072 ไร่	3. การควบคุมแมลงศัตรูพืช	325
	3.1 ผลิตสารควบคุมแมลงศัตรูพืชจากสารเร่งซูเปอร์ พด.7	325
	1. การฟื้นฟูและบำบัดน้ำเสีย	32,500
	1.1 ผลิตสารบำบัดน้ำเสียจากสารเร่งซูเปอร์ พด.6	32,500
5. เขตเพาะเลี้ยงสัตว์น้ำ เนื้อที่ 250 ไร่	2. การลดต้นทุนการผลิต	33,250
	2.1 การส่งเสริมการผลิต และการใช้สารอินทรีย์	32,500
	2.2 การส่งเสริมการปรับปรุงดินด้วยพืชปุ๋ยสด	750
	3. การควบคุมแมลงศัตรูพืช	32,500
รวมเขตเกษตรกรรม	3.1 ผลิตสารควบคุมแมลงศัตรูพืชจากสารเร่งซูเปอร์ พด.7	32,500
	1. การฟื้นฟูและบำบัดน้ำเสีย	6,500
	1.1 ผลิตสารบำบัดน้ำเสียจากสารเร่งซูเปอร์ พด.6	6,500
	1. การฟื้นฟูและบำบัดน้ำเสีย	52,325
	2. การลดต้นทุนการผลิต	165,075
	3. การควบคุมแมลงศัตรูพืช	45,825
	รวมแผน/โครงการ	263,225

แผนการใช้ที่ดินตำบลตอนใต้ อำเภอกระทุ่มแบน จังหวัดสมุทรสาคร

ตารางที่ 7-2 สรุปกิจกรรมที่ขอรับการสนับสนุนจากส่วนราชการอื่นในเขตการใช้ที่ดิน

เขตการใช้ที่ดิน	กิจกรรมที่ขอการสนับสนุนจากส่วนราชการอื่น
1. เขตพื้นที่เกษตรกรรม 1) เขตพื้นที่ทำนา เนื้อที่ 567 ไร่	1) อบรมถ่ายทอดองค์ความรู้การผลิต การใช้พันธุ์ข้าว และการแก้ไขปัญหาข้าวดีด (กรมการข้าว) 2) อบรมให้ความรู้การเข้าสู่กระบวนการรับรองมาตรฐานสินค้าเกษตรปลอดภัย (GAP) (กรมวิชาการเกษตร) 3) ใช้ตลาดนำการผลิตในการเลือกชนิดพืชและหาตลาดรองรับ (สำนักงานพาณิชย์จังหวัด/สำนักงานสหกรณ์จังหวัด) 4) อบรมถ่ายทอดความรู้การใช้สารชีวภัณฑ์ป้องกันกำจัดแมลงศัตรูพืช (กรมส่งเสริมการเกษตร) 5) ประสานงานในการควบคุมการปล่อยของเสียทิ้งจากโรงงานอุตสาหกรรม (สำนักงานอุตสาหกรรมจังหวัด)
2) เขตปลูกไม้ผล เนื้อที่ 448 ไร่ 3) เขตปลูกไม้ยืนต้น เนื้อที่ 12 ไร่ 4) เขตปลูกพืชทางเลือก เนื้อที่ 1,072 ไร่	1) อบรมให้ความรู้การเข้าสู่กระบวนการรับรองมาตรฐานสินค้าเกษตรปลอดภัย (GAP) (กรมวิชาการเกษตร) 2) ใช้ตลาดนำการผลิตในการเลือกชนิดพืชและหาตลาดรองรับ (สำนักงานพาณิชย์จังหวัด/สำนักงานสหกรณ์จังหวัด) 3) อบรมถ่ายทอดความรู้การใช้สารชีวภัณฑ์ป้องกันกำจัดแมลงศัตรูพืช (กรมส่งเสริมการเกษตร) 4) ประสานงานในการควบคุมการปล่อยของเสียทิ้งจากโรงงานอุตสาหกรรม (สำนักงานอุตสาหกรรมจังหวัด)
2. เขตเพาะเลี้ยงสัตว์น้ำ เนื้อที่ 250 ไร่	1) ส่งเสริมหรือให้คำแนะนำการเพาะเลี้ยงและดูแลสัตว์น้ำ (กรมประมง)
3. พื้นที่แหล่งน้ำ เนื้อที่ 44 ไร่	1) ประสานงานในการควบคุมการปล่อยของเสียทิ้งจากโรงงานอุตสาหกรรม (สำนักงานอุตสาหกรรมจังหวัด)

แผนการใช้ที่ดินตำบลดอนไถ่ อำเภอกะหุ่มแบน จังหวัดสมุทรสาคร

ตารางที่ 7-3 เป้าหมายการดำเนินงานและงบประมาณ ตำบลดอนไถ่ อำเภอกะหุ่มแบน จังหวัดสมุทรสาคร แผน 5 ปี (พ.ศ. 2567-2571)

เขตการใช้ที่ดิน	งาน/โครงการ/กิจกรรม	หน่วย นับ	เป้าหมาย					รวม	งบประมาณ (บาท)					รวม	หน่วยงาน รับผิดชอบ	
			2567	2568	2569	2570	2571		2567	2568	2569	2570	2571			
	1. การฟื้นฟูและบำบัดน้ำเสีย														52,325	
เขตทำนา/เขตปลูกไม้ผล/เขต ปลูกไม้ยืนต้น/เขตปลูกพืช ทางเลือก/เขตเพาะเลี้ยงสัตว์น้ำ	1.1 ผลิตร่างบำบัดน้ำเสียจาก สารเร่งซูเปอร์พด.6	ลิตร	805	805	805	805	805	4,025	10,465	10,465	10,465	10,465	10,465	52,325	พด.	
	2. การลดต้นทุนการผลิต														165,075	
เขตทำนา/เขตปลูกไม้ผล/เขต ปลูกไม้ยืนต้น/เขตปลูกพืช ทางเลือก/เขตเพาะเลี้ยงสัตว์น้ำ	2.1 การส่งเสริมการผลิตและ การใช้สารอินทรีย์	ลิตร	705	705	705	705	705	3,525	9,165	9,165	9,165	9,165	9,165	45,825	พด.	
เขตทำนา/เขตปลูกไม้ผล/เขต ปลูกไม้ยืนต้น/เขตปลูกพืช ทางเลือก/เขตเพาะเลี้ยงสัตว์น้ำ	2.2 การส่งเสริมการปรับปรุง บำรุงดินด้วยพืชปุ๋ยสด	ไร่	30	30	30	30	30	150	450	450	450	450	450	2,250	พด.	
เขตทำนา/เขตปลูกไม้ผล/เขต ปลูกไม้ยืนต้น/เขตปลูกพืช ทางเลือก/เขตเพาะเลี้ยงสัตว์น้ำ	2.3 การพัฒนาเกษตรกร ใช้สารอินทรีย์ลดการใช้ สารเคมีทางการเกษตร	กลุ่ม	1	1	1	1	1	5	3,400	3,400	3,400	3,400	3,400	17,000	พด.	
เขตทำนา/เขตปลูกไม้ผล/เขต ปลูกไม้ยืนต้น/เขตปลูกพืช ทางเลือก/เขตเพาะเลี้ยงสัตว์น้ำ	2.4 การรณรงค์โลกปลอดอั้ง	ไร่	20	20	20	20	20	100	20,000	20,000	20,000	20,000	20,000	100,000	พด.	
	3. การควบคุมแมลงศัตรูพืช														45,825	
เขตทำนา/เขตปลูกไม้ผล/เขต ปลูกไม้ยืนต้น/เขตปลูกพืช ทางเลือก/เขตเพาะเลี้ยงสัตว์น้ำ	3.1 ผลิตร่างควบคุมแมลง ศัตรูพืช จากสารเร่งซูเปอร์ พด.7	ลิตร	705	705	705	705	705	3,525	9,165	9,165	9,165	9,165	9,165	45,825	พด.	
รวมเป้าหมายดำเนินงานและงบประมาณ														263,225		

หมายเหตุ: งบประมาณที่กำหนดไว้เป็นการประมาณเบื้องต้น อาจมีการเปลี่ยนแปลงตามที่ได้รับการจัดสรรให้ดำเนินการ

เอกสารอ้างอิง

บทที่ 1

เทศบาลตำบลดอนไถ่. 2566. **เทศบาลตำบลดอนไถ่**. แหล่งที่มา <https://donkaidee.go.th/public/>. 20 กรกฎาคม 2566.

บทที่ 2

กรมการพัฒนาชุมชน. 2566. **ข้อมูลความจำเป็นพื้นฐาน (จปฐ.)**รายจังหวัด รายอำเภอ และรายตำบล ปี 2565. แหล่งที่มา :<https://ebmn.cdd.go.th/>. 1 มิถุนายน 2566.

กรมส่งเสริมการเกษตร. 2566. **จำนวนครัวเรือนเกษตรกรที่ขึ้นทะเบียนเกษตรกร จำแนกรายจังหวัด รายอำเภอ และรายตำบล (ณ เดือนมกราคม พ.ศ. 2566)**. แหล่งที่มา : <http://mvos2.gistda.or.th/>. 15 พฤษภาคม 2566

กรมอุตุนิยมวิทยา. 2566. **ปริมาณน้ำฝนเฉลี่ยคาบ 30 ปี (พ.ศ. 2536-2565)**. กรมอุตุนิยมวิทยากระทรวงดิจิทัลเพื่อเศรษฐกิจและสังคม, กรุงเทพฯ.

กองนโยบายและแผนการใช้ที่ดิน. 2566. **แผนที่สภาพการใช้ที่ดิน ปี 2566 (ไฟล์ข้อมูล)**. กรมพัฒนาที่ดิน กระทรวงเกษตรและสหกรณ์, กรุงเทพฯ.

สำนักเทคโนโลยีการสำรวจและทำแผนที่. 2566. **แผนที่ขอบเขตตำบล ปี 2564 (ไฟล์ข้อมูล)**. กรมพัฒนาที่ดิน กระทรวงเกษตรและสหกรณ์, กรุงเทพฯ.

สำนักบริหารการทะเบียน กรมการปกครอง. 2566. **รายงานสถิติจำนวนประชากรและบ้าน รายจังหวัด รายอำเภอ และรายตำบล (ณ เดือนธันวาคม พ.ศ. 2565)**. แหล่งที่มา :

<https://stat.bora.dopa.go.th/stat/statnew/statyear/#/TableTemplate/Area/statpop.1> พฤษภาคม 2566.

บทที่ 3

กรมทรัพยากรน้ำบาดาล. 2566. **ปริมาณน้ำและจำนวนบ่อบาดาล ปี 2565**. แหล่งที่มา:

<http://app.dgr.go.th/newpasutara/xml/search.php>, 26 พฤษภาคม 2566.

กองสำรวจดินและวิจัยทรัพยากรดิน. 2566. **แผนที่ทรัพยากรดิน (ไฟล์ข้อมูล)**. กรมพัฒนาที่ดิน กระทรวงเกษตรและสหกรณ์, กรุงเทพฯ.

บทที่ 5

บัณฑิต ต้นศิริ และ คำรณ ไทรพิง. 2542. **คู่มือการประเมินคุณภาพที่ดิน**. กองวางแผนการใช้ที่ดิน กรมพัฒนาที่ดิน.

บทที่ 6

กลุ่มวางแผนการใช้ที่ดิน. 2566. **แผนที่การใช้ที่ดิน (ไฟล์ข้อมูล)**. สำนักงานพัฒนาที่ดินเขต 10, ราชบุรี.

บทที่ 7

ดลมนัส กาเจ. 2555. **กำจัดวัชพืชแบบง่ายๆ**. แหล่งที่มา <https://www.komchadluek.net/kom-lifestyle/138200>. 28 สิงหาคม 2566

ไอซีพี ลัดดา. 2560. **ปัญหาข้าวติดต้องเร่งแก้**. แหล่งที่มา <https://www.icpladda.com>. 28 สิงหาคม 2566

