

แผนการใช้ที่ดิน

ตำบลหลักสอง

อำเภอบ้านแพ้ว จังหวัดสมุทรสาคร



สถานีพัฒนาที่ดินสมุทรสาคร

สำนักงานพัฒนาที่ดินเขต 10

กรมพัฒนาที่ดิน

กระทรวงเกษตรและสหกรณ์ 2566

คำนำ

การจัดทำแผนการใช้ที่ดินดำเนินการตามรัฐธรรมนูญแห่งราชอาณาจักรไทย พ.ศ. 2560 มาตรา 72 (1) ที่ได้บัญญัติให้มีการวางแผนการใช้ที่ดินให้เหมาะสมกับศักยภาพของที่ดินตามหลักการพัฒนาอย่างยั่งยืนโดยแผนการใช้ที่ดินตำบลหลักสอง อำเภอบ้านแพ้ว จังหวัดสมุทรสาคร ได้นำแนวคิดของ FAO และ UNEP มาปรับใช้ คือ ความเหมาะสมทางกายภาพ ความเหมาะสมทางเศรษฐกิจ การยอมรับจากสังคม การสร้างความยั่งยืนให้สิ่งแวดล้อม และเสนอทางเลือกการใช้ที่ดินร่วมกับวิธีการที่จำเป็นอื่นๆ เช่น กระบวนการมีส่วนร่วมของชุมชน (Participatory Rural Appraisal : PRA) การประเมินคุณภาพที่ดิน เป็นต้น

กองนโยบายและแผนการใช้ที่ดินร่วมกับสำนักงานพัฒนาที่ดิน (สพข.) และสถานีพัฒนาที่ดิน (สพด.) ในการดำเนินงานวางแผนการใช้ที่ดินระดับตำบล โดยพิจารณาภาพรวมของสภาพปัญหาในด้านต่างๆ ทั้งด้านกายภาพ เศรษฐกิจ และสังคม วิเคราะห์และสังเคราะห์ข้อมูลนำไปสู่การวางแผนการใช้ที่ดินที่สอดคล้องกับศักยภาพของพื้นที่โดยผ่านกระบวนการมีส่วนร่วมของชุมชน (PRA) ในการระบุปัญหา ความต้องการของเกษตรกรและผู้มีส่วนได้ส่วนเสีย ทั้งนี้ สพด. ได้จัดทำแผนกิจกรรม/โครงการ เพื่อขับเคลื่อนแผนการใช้ที่ดินให้เป็นรูปธรรม เพื่อให้เกษตรกรมีคุณภาพชีวิตที่ดีขึ้น มีการใช้ที่ดินอย่างถูกต้องเหมาะสม รักษาสภาพแวดล้อมและอนุรักษ์ทรัพยากรในชุมชนให้เกิดความยั่งยืนต่อไป

สถานีพัฒนาที่ดินสมุทรสาคร
กันยายน 2566

สารบัญ

	หน้า
คำนำ	
สารบัญ	
สารบัญตาราง	
สารบัญรูป	
บทที่ 1	บทนำ
	1.1 ความสำคัญของการวางแผนการใช้ที่ดิน 1-1
	1.2 หลักการและเหตุผล 1-1
	1.3 วัตถุประสงค์ 1-1
	1.4 ระยะเวลาและสถานที่ดำเนินงาน 1-1
	1.5 ขั้นตอนการดำเนินงาน 1-2
	1.6 วิสัยทัศน์ตำบล 1-2
บทที่ 2	ข้อมูลทั่วไป
	2.1 ที่ตั้งและอาณาเขต 2-1
	2.2 การแบ่งส่วนการปกครอง 2-1
	2.3 สภาพภูมิประเทศ 2-2
	2.4 สภาพภูมิอากาศ 2-2
	2.5 สภาพการใช้ที่ดินในปัจจุบัน 2-4
	2.6 สภาพเศรษฐกิจและสังคม 2-7
บทที่ 3	สถานภาพของทรัพยากรธรรมชาติ
	3.1 ทรัพยากรป่าไม้ 3-1
	3.2 ทรัพยากรน้ำ 3-1
	3.3 ทรัพยากรดิน 3-2
บทที่ 4	กระบวนการมีส่วนร่วมของชุมชน (Participatory Rural Appraisal : PRA)
	4.1 การวิเคราะห์ผลจากการจัดทำกระบวนการมีส่วนร่วมของชุมชน (PRA) 4-1
	4.2 ระบบการปลูกพืชในปัจจุบัน 4-4
บทที่ 5	การประเมินคุณภาพที่ดิน
	5.1 หลักการประเมินคุณภาพที่ดินด้านกายภาพ 5-1
	5.2 พืชเศรษฐกิจที่สำคัญของตำบล 5-2
	5.3 ระดับความเหมาะสมของที่ดิน 5-2

สารบัญ (ต่อ)

		หน้า
บทที่ 6	แผนการใช้ที่ดิน	
	6.1 การวิเคราะห์ข้อมูลเพื่อการจัดทำแผนการใช้ที่ดินระดับตำบล	6-1
	6.2 แผนการใช้ที่ดิน	6-2
บทที่ 7	การขับเคลื่อนแผนการใช้ที่ดิน	
	7.1 ขั้นตอนการดำเนินงาน	7-1
	7.2 กิจกรรมของกรมพัฒนาที่ดินในเขตการใช้ที่ดินที่จะดำเนินการ ในปีงบประมาณ 2567	7-1
	7.3 กิจกรรมที่ขอสนับสนุนจากส่วนราชการอื่น	7-1
	7.4 ความต้องการของชุมชนและองค์กรปกครองส่วนท้องถิ่น	7-2
เอกสารอ้างอิง		8-1

สารบัญญัตินี้

ตารางที่		หน้า
2-1	สถิติภูมิอากาศ ณ สถานีตรวจอากาศกรุงเทพมหานคร (ปี พ.ศ.2536-2565)	2-1
2-2	สภาพการใช้ที่ดิน ตำบลหลักสอง อำเภอบ้านแพ้ว จังหวัดสมุทรสาคร	2-5
2-3	จำนวนประชากรและครัวเรือนตำบลหลักสอง อำเภอบ้านแพ้ว จังหวัดสมุทรสาคร ปี 2565	2-7
2-4	จำนวนและสัดส่วนครัวเรือนเกษตรตำบลหลักสอง อำเภอบ้านแพ้ว จังหวัดสมุทรสาคร ปี 2565	2-7
2-5	รายได้-รายจ่ายเฉลี่ยครัวเรือนตำบลหลักสอง อำเภอบ้านแพ้ว จังหวัดสมุทรสาคร ปี 2565	2-9
3-1	สมบัติดิน ตำบลหลักสอง อำเภอบ้านแพ้ว จังหวัดสมุทรสาคร	3-3
5-1	ตัวอย่างการประเมินคุณภาพที่ดินด้านกายภาพของประเภทการใช้ประโยชน์ที่ดิน	5-2
5-2	ชั้นความเหมาะสมทางกายภาพของดิน ตำบลหลักสอง อำเภอบ้านแพ้ว จังหวัดสมุทรสาคร	5-3
6-1	เขตการใช้ที่ดิน ตำบลหลักสอง อำเภอบ้านแพ้ว จังหวัดสมุทรสาคร	6-3

สารบัญญรูป

รูปที่		หน้า
1-1	ขั้นตอนการวางแผนการใช้ที่ดินระดับตำบล	1-3
2-1	ขอบเขตการปกครองตำบลหลักสอง อำเภอบ้านแพ้ว จังหวัดสมุทรสาคร	2-1
2-2	กราฟสมดุลของน้ำเพื่อการเกษตร ปี พ.ศ. 2536-2565	2-3
2-3	แผนที่สภาพการใช้ที่ดิน ตำบลหลักสอง อำเภอบ้านแพ้ว จังหวัดสมุทรสาคร	2-6
3-1	แผนที่ทรัพยากรดิน ตำบลหลักสอง อำเภอบ้านแพ้ว จังหวัดสมุทรสาคร	3-1
4-1	การวิเคราะห์สถานการณ์โดยระบบ DPIS ของตำบลหลักสอง อำเภอบ้านแพ้ว จังหวัดสมุทรสาคร	4-3
4-2	ระบบการปลูกพืชในปัจจุบัน ตำบลหลักสอง อำเภอบ้านแพ้ว จังหวัดสมุทรสาคร	4-4
6-1	แผนการใช้ที่ดินตำบลหลักสอง อำเภอบ้านแพ้ว จังหวัดสมุทรสาคร	6-4
7-1	กิจกรรมของกรมพัฒนาที่ดินในเขตเกษตรกรรมที่จะดำเนินการในปีงบประมาณ 2567-2571	7-5
7-2	สรุปกิจกรรมที่ขอรับการสนับสนุนจากส่วนราชการอื่นในเขตการใช้ที่ดิน	7-7
7-3	เป้าหมายการดำเนินงานและงบประมาณ ตำบลหลักสอง อำเภอบ้านแพ้ว จังหวัดสมุทรสาคร แผน 5 ปี (พ.ศ.2567-2571)	7-9

บทที่ 1 บทนำ

1.1 ความสำคัญของการวางแผนการใช้ที่ดิน

ตามรัฐธรรมนูญแห่งราชอาณาจักรไทย พุทธศักราช 2560 มาตรา 72 รัฐพึงดำเนินการเกี่ยวกับที่ดิน ทรัพยากรน้ำ และพลังงาน ดังต่อไปนี้

(1) วางแผนการใช้ที่ดินของประเทศ ให้เหมาะสมกับสภาพพื้นที่ และศักยภาพของที่ดิน ตามหลักการพัฒนาที่ยั่งยืน

(2) จัดให้มีการวางผังเมืองทุกระดับและบังคับการให้เป็นไปตามผังเมือง อย่างมีประสิทธิภาพ รวมตลอดทั้งพัฒนาเมืองให้มีความเจริญ โดยสอดคล้องกับความต้องการของประชาชนในพื้นที่

1.2 หลักการและเหตุผล

ปัจจุบันกรมพัฒนาที่ดินได้ดำเนินการวางแผนการใช้ที่ดินระดับประเทศเรียบร้อยแล้ว ซึ่งเป็นการวางกรอบเชิงนโยบายมุ่งเน้นการพัฒนาด้านการเกษตรให้เกิดความสมดุลและยั่งยืนและในขณะเดียวกันต้องอนุรักษ์ทรัพยากรธรรมชาติและสิ่งแวดล้อมควบคู่กับการรักษาคุณค่าทางศิลปวัฒนธรรม แต่ทั้งนี้เพื่อให้เกิดการใช้ประโยชน์ที่ดินในระดับพื้นที่อย่างมีประสิทธิภาพและรักษาฐานการผลิตด้านทรัพยากรธรรมชาติอย่างยั่งยืนตลอดห่วงโซ่อุปทาน แผนการใช้ที่ดินระดับตำบลจึงถูกนำมาใช้เป็นเครื่องมือเพื่อขับเคลื่อนการดำเนินงานดังกล่าว

ทั้งนี้กรมพัฒนาที่ดินได้จัดทำแผนปฏิบัติการราชการกรมพัฒนาที่ดินระยะ 5 ปี ช่วงปี 2566-2570 เพื่อให้บรรลุตามวิสัยทัศน์ที่กำหนดไว้ คือ “เป็นองค์การอัจฉริยะทางดิน เพื่อขับเคลื่อนการใช้ที่ดินอย่างเหมาะสม 15 ล้านไร่ ภายในปี 2570” ซึ่งในส่วนของประเด็นการพัฒนาที่ 2 บริหารจัดการทรัพยากรดินและที่ดินด้วยชุดข้อมูลที่มีมูลค่าสูง (High Value Dataset) ซึ่งมีเป้าหมาย คือ การนำชุดข้อมูลที่มีมูลค่าสูง (High Value Dataset) ไปใช้ในการบริหารจัดการทางการเกษตร ในส่วนของตัวชี้วัด บริหารจัดการทรัพยากรดินและที่ดินบนพื้นฐานของชุดข้อมูลที่มีมูลค่าสูง (High Value Dataset) ร้อยละ 100 กลยุทธ์ที่ 2 ยุกระดับแผนการใช้ที่ดินไปสู่การปฏิบัติ ได้กำหนดให้ ร้อยละของแผนการใช้ที่ดินระดับตำบลที่จัดทำแล้วเสร็จทั่วประเทศ ภายใน ปี 2570 (ไม่น้อยกว่า ร้อยละ 80) เป็นตัวชี้วัดหนึ่งของกลยุทธ์ดังกล่าว

1.3 วัตถุประสงค์

1.3.1 เพื่อรักษาเสถียรภาพของทรัพยากรให้เกิดความสมดุลและยั่งยืนภายใต้การพัฒนาด้านต่างๆ ของตำบล

1.3.2 เพื่อให้การใช้ที่ดินมีผลตอบแทนสูงสุดต่อหน่วยเนื้อที่อย่างยั่งยืน

1.3.3 เพื่อให้เกิดการกำหนดแผนงาน โครงการ กิจกรรมที่สอดคล้องกับแผนการใช้ที่ดินที่กำหนดขึ้นและอยู่บนหลักการของรูปแบบเศรษฐกิจ BCG

1.4 ระยะเวลาและสถานที่ดำเนินงาน

1.4.1 ระยะเวลา 1 ตุลาคม 2565 –30 กันยายน 2566

1.4.2 สถานที่ ตำบลหลักสอง อำเภอบ้านแพ้ว จังหวัดสมุทรสาคร

1.5 ขั้นตอนการดำเนินงาน

1.5.1 รวบรวมข้อมูลปฐมภูมิและทุติยภูมิ ประกอบด้วย

1) ด้านกายภาพ ได้แก่ ทรัพยากรดิน ทรัพยากรน้ำ ทรัพยากรป่าไม้ ภูมิอากาศ สภาพการใช้ที่ดิน เขตป่าไม้ตามกฎหมายและมติคณะรัฐมนตรี ฯ

2) ด้านเศรษฐกิจและสังคม ได้แก่ การถือครองที่ดิน ลักษณะทางเศรษฐกิจของตำบล จำนวนประชากร ฯ

3) ด้านนโยบายและข้อกำหนดที่เกี่ยวข้อง ได้แก่ ยุทธศาสตร์ แผนการปฏิรูปประเทศ แผนพัฒนาเศรษฐกิจและสังคมแห่งชาติฉบับที่ 13 ยุทธศาสตร์ภาค แผนพัฒนากลุ่มจังหวัด แผนพัฒนาจังหวัด แผนพัฒนาการเกษตรและสหกรณ์ แผนพัฒนาท้องถิ่น 4 ปี ขององค์การบริหารส่วนจังหวัด เทศบาลตำบลหรือองค์การบริหารส่วนตำบล ฯ

1.5.2 จัดทำกระบวนการมีส่วนร่วมของชุมชน (Participatory Rural Appraisal : PRA) เพื่อรับฟังความคิดเห็น ประเด็นปัญหา ความต้องการด้านต่าง ๆ ขององค์การปกครองส่วนท้องถิ่นและเกษตรกรในตำบล

1.5.3 ประเมินคุณภาพของที่ดินของพืชเศรษฐกิจหลักและพืชทางเลือกที่มีมูลค่าของตำบล

1.5.4 สังเคราะห์ข้อมูลจากข้อ 1.5.1 ถึง 1.5.3 เพื่อใช้ประกอบการวางแผนการใช้ที่ดิน

1.5.5 กำหนด (ร่าง) แผนการใช้ที่ดินระดับตำบล

1.5.6 รับฟังความคิดเห็นของผู้มีส่วนได้ส่วนเสียต่อ (ร่าง) แผนการใช้ที่ดินที่กำหนดขึ้น

1.5.7 ปรับปรุง (ร่าง) แผนการใช้ที่ดินเพื่อจัดทำแผนการใช้ที่ดินฉบับสมบูรณ์

1.5.8 นำแผนการใช้ที่ดินเข้าสู่คณะทำงานวิชาการของเขต ฯ เพื่อตรวจสอบความครบถ้วน /สมบูรณ์ของเนื้อหาและองค์ประกอบ

1.5.9 เผยแพร่แผนการใช้ที่ดินเพื่อนำไปสู่การขับเคลื่อนการดำเนินงาน ประกอบด้วย

1) องค์การปกครองส่วนท้องถิ่น นำแผนที่การใช้ที่ดินที่จัดทำขึ้นไปประกอบการจัดทำแผนการพัฒนาของตำบลเพื่อนำไปสู่การของบประมาณที่มีความสอดคล้องกับศักยภาพด้านการผลิตและ สถานภาพของทรัพยากรของตำบล

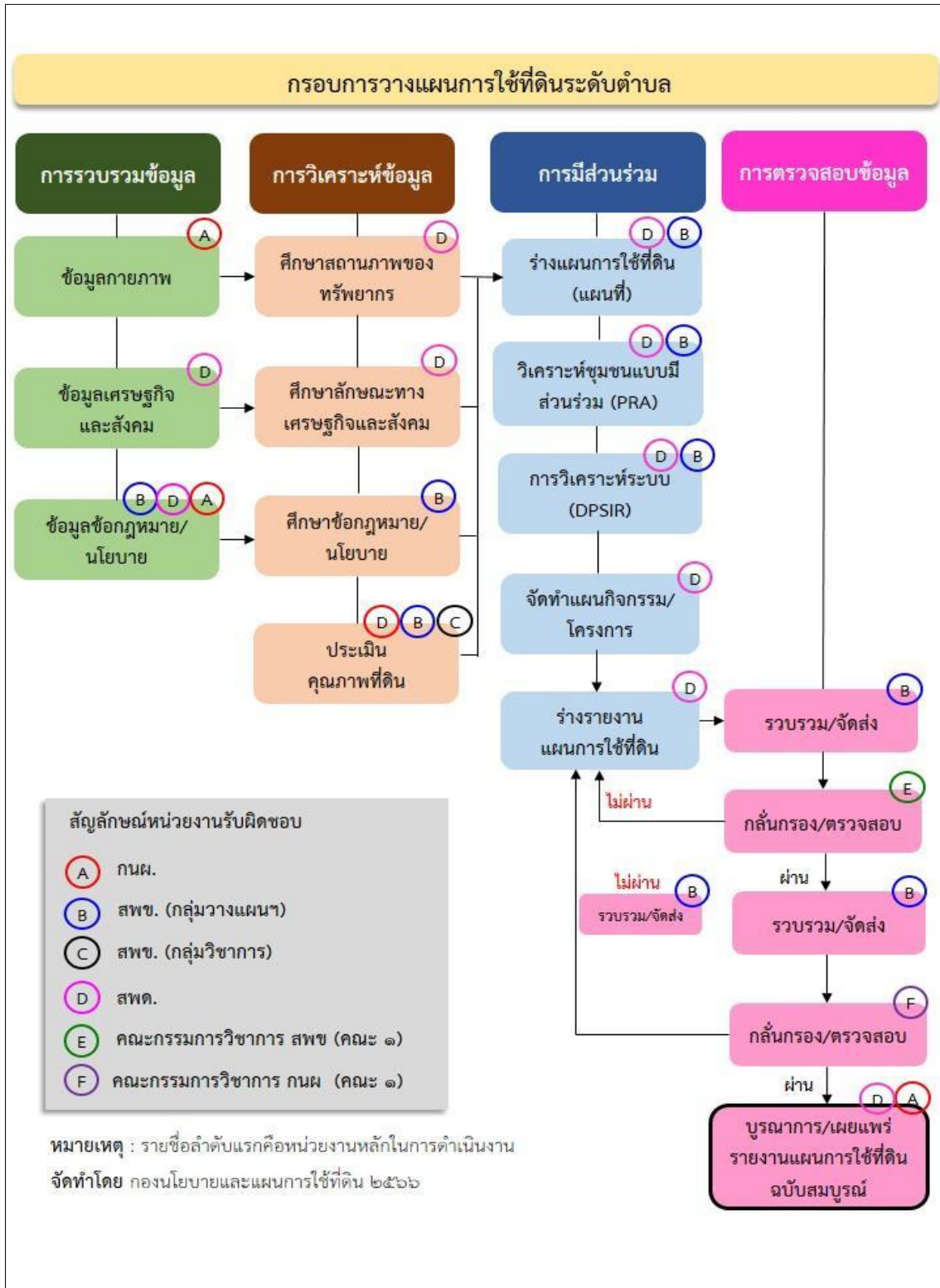
2) กรมพัฒนาที่ดิน โดยสำนักงานพัฒนาที่ดินจังหวัด กำหนดแผนงาน/โครงการ/กิจกรรมที่สอดคล้องกับแผนการใช้ที่ดินที่กำหนดขึ้นในแต่ละเขตและสามารถใช้ประกอบการของบประมาณในพื้นที่อย่างมีหลักการและเป็นที่ยอมรับ

3) หน่วยงานราชการอื่น ๆ สามารถใช้เป็นข้อมูลพื้นฐานประกอบแผนงาน/โครงการ/กิจกรรมที่สอดคล้องกับแผนการใช้ที่ดินที่กำหนดขึ้นในแต่ละเขต

ขั้นตอนการวางแผนการใช้ที่ดินระดับตำบลแสดงดังรูปที่ 1-1

1.6 วิสัยทัศน์ของตำบล

ตำบลน่าอยู่ เขตชุมชนธรรม เลิศล้ำการศึกษา พัฒนาการเกษตร เป็นเขตแหล่งท่องเที่ยว (ที่มา http://laksong.go.th/public/plan_upload/backend/plan_195_1.pdf)



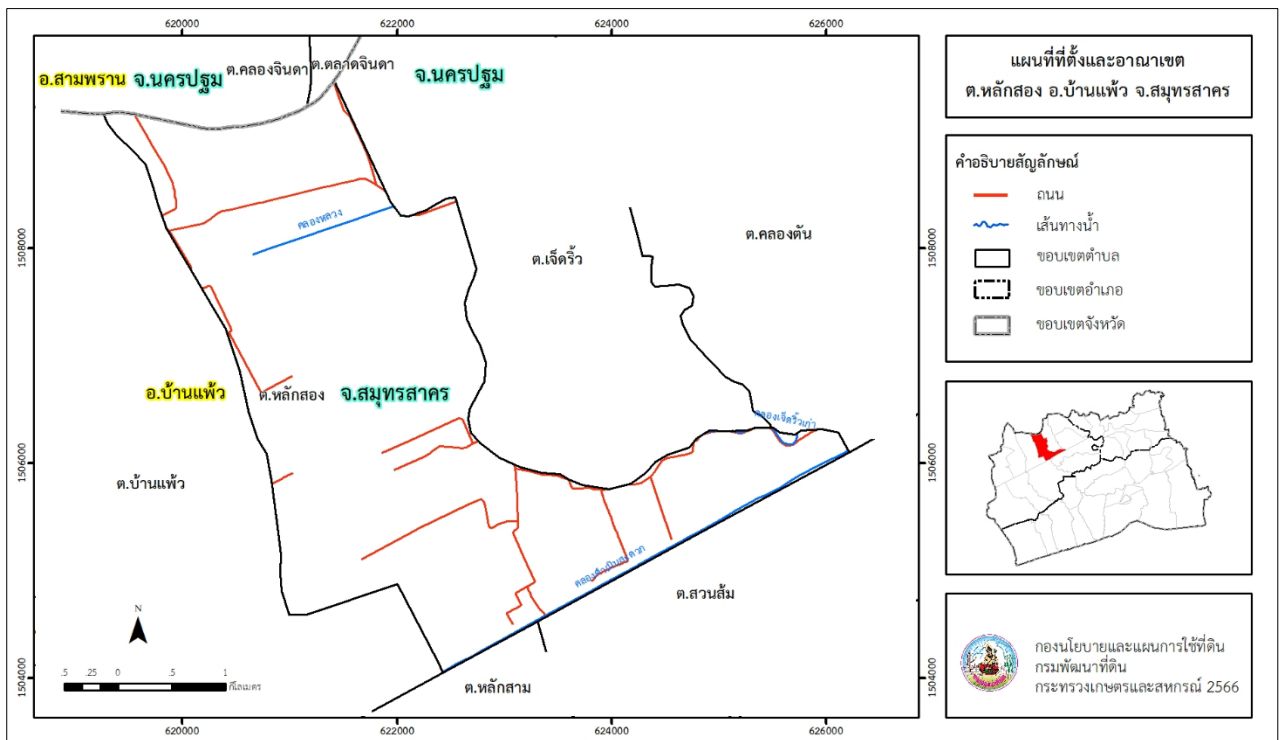
รูปที่ 1-1 ขั้นตอนการวางแผนการใช้ที่ดินระดับตำบล

บทที่ 2 ข้อมูลทั่วไป

2.1 ที่ตั้งและอาณาเขต

ตำบลหลักสอง อำเภอบ้านแพ้ว จังหวัดสมุทรสาคร ตั้งอยู่ทางทิศเหนือของอำเภอบ้านแพ้ว มีพื้นที่ประมาณ 13 ตารางกิโลเมตร หรือ 8,365 ไร่ โดยมีอาณาเขตติดต่อ ดังนี้ (รูปที่ 2-1)

ทิศเหนือ	ติดต่อกับ	ตำบลคลองจินดา และตำบลตลาดจินดา อำเภอสสามพราน จังหวัดนครปฐม
ทิศใต้	ติดต่อกับ	ตำบลหลักสาม และตำบลสวนส้ม อำเภอบ้านแพ้ว จังหวัดสมุทรสาคร
ทิศตะวันออก	ติดต่อกับ	ตำบลเจ็ดริ้ว อำเภอบ้านแพ้ว จังหวัดสมุทรสาคร
ทิศตะวันตก	ติดต่อกับ	ตำบลบ้านแพ้ว อำเภอบ้านแพ้ว จังหวัดสมุทรสาคร



รูปที่ 2-1 ขอบเขตการปกครองตำบลบางไทรต์ อำเภอมืองสมุทรสาคร จังหวัดสมุทรสาคร

2.2 การแบ่งส่วนการปกครอง

ตำบลท่าไม้ อำเภอกะทู้มแบน จังหวัดสมุทรสาคร แบ่งส่วนการปกครองออกเป็น 7 หมู่บ้าน ดังนี้

หมู่ที่ 1 บ้านคลองเจ็ดริ้วเก่า	หมู่ที่ 5 บ้านกระโจมทอง
หมู่ที่ 2 บ้านหลักสอง	หมู่ที่ 6 บ้านพัฒนา
หมู่ที่ 3 บ้านปากคลองเขื่อนขันธุ์	หมู่ที่ 7 บ้านรางช้างสี
หมู่ที่ 4 บ้านคลองเขื่อนขันธุ์	

2.3 สภาพภูมิประเทศ

ลักษณะพื้นที่ทั่วไปส่วนใหญ่เป็นที่ราบลุ่ม สภาพพื้นที่ราบเรียบถึงค่อนข้างราบเรียบ เป็นส่วนหนึ่งของลุ่มน้ำท่าจีน มีแหล่งน้ำที่สำคัญ เช่น คลองดำเนินสะดวก คลองหลวง คลองเจ็ดริ้วเก่า

2.4 สภาพภูมิอากาศ

จากการศึกษาสถิติภูมิอากาศ (ปี พ.ศ.2536-2565) พบว่า ตำบลหลักสอง อำเภอบ้านแพ้ว จังหวัดสมุทรสาคร มีรายละเอียดดังนี้

2.4.1 อุณหภูมิ

มีอุณหภูมิโดยเฉลี่ยทั้งปี 27.7 องศาเซลเซียส อุณหภูมิสูงสุดเฉลี่ย 33.3 องศาเซลเซียส ในเดือนเมษายน และอุณหภูมิต่ำสุดเฉลี่ย 23.9 องศาเซลเซียส ในเดือนมกราคม

2.4.2 ปริมาณน้ำฝน

มีปริมาณน้ำฝนรวมทั้งปี 1,143.1 มิลลิเมตร มีฝนตกประมาณ 124 วัน เดือนที่มีฝนตกมากที่สุดในเดือนตุลาคม มีปริมาณฝน 235.0 มิลลิเมตร และมีฝนตกประมาณ 18 วัน

2.4.3 สมดุลน้ำเพื่อการเกษตร

จากข้อมูลสถิติภูมิอากาศในคาบ 30 ปี (ปี พ.ศ.2536-2565) ณ สถานีตรวจอากาศจังหวัดราชบุรี ได้นำมาวิเคราะห์สมดุลของน้ำเพื่อการเกษตร ซึ่งเป็นการวิเคราะห์หาช่วงฤดูการเพาะปลูกพืช ตลอดจนช่วงระยะเวลาที่พืชเสี่ยงต่อการขาดน้ำ ข้อมูลที่นำมาวิเคราะห์ คือ ปริมาณน้ำฝน และศักยภาพการคายระเหยน้ำอ้างอิง (ET_o) ซึ่งคำนวณด้วยโปรแกรม Cropwat for Windows Version 8.0 โดยใช้สมการ Penman-Monteith สามารถสรุปสมดุลของน้ำเพื่อการเกษตรในเขตอาศัยน้ำฝนได้ดังนี้

ช่วงที่เหมาะสมต่อการปลูกพืช เป็นช่วงที่ค่าปริมาณน้ำฝนมากกว่าค่า 0.5 การระเหยจากผิวดินและการคายน้ำของพืช เป็นช่วงที่ดินมีความชุ่มชื้นพอเหมาะต่อการเพาะปลูกพืช เป็นช่วงที่ดินมีความชุ่มชื้นพอเหมาะต่อการเพาะปลูกพืช ซึ่งช่วงนี้เริ่มตั้งแต่ปลายเดือนเมษายนถึงกลางเดือนพฤศจิกายน

ช่วงที่มีน้ำมากเกินพอ เป็นช่วงที่ค่าปริมาณน้ำฝนมากกว่าค่าการระเหยจากผิวดินและการคายน้ำของพืช ซึ่งช่วงนี้เริ่มตั้งแต่ต้นเดือนพฤษภาคมถึงต้นเดือนพฤศจิกายน

ช่วงขาดน้ำ เป็นช่วงฤดูแล้งที่ค่าปริมาณน้ำฝนน้อยกว่าค่า 0.5 การระเหยจากผิวดินและการคายน้ำของพืช ซึ่งพืชอาจเสียหายจากการขาดแคลนน้ำได้ ซึ่งช่วงนี้เริ่มตั้งกลางเดือนพฤศจิกายนถึงปลายเดือนเมษายน (ตารางที่ 2-1 และรูปที่ 2-2)

แผนการใช้ที่ดินตำบลหลักสอง อำเภอบ้านแพ้ว จังหวัดสมุทรสาคร

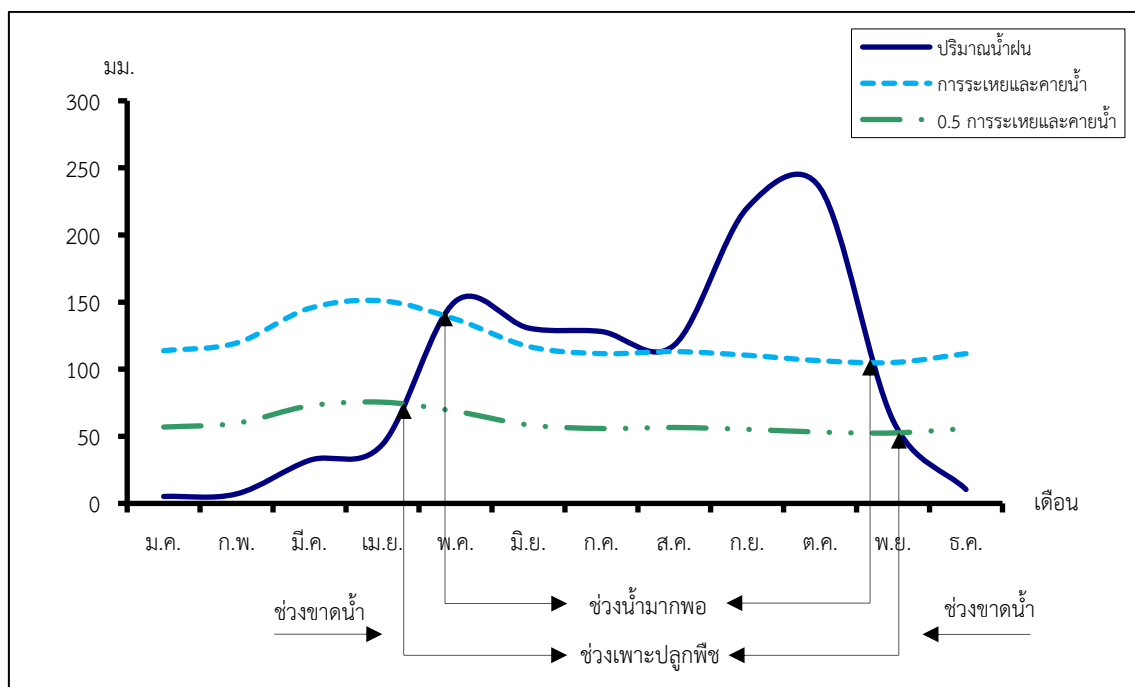
ตารางที่ 2-1 สถิติภูมิอากาศ ณ สถานีตรวจอากาศจังหวัดราชบุรี¹ (ปี พ.ศ.2536-2565)

เดือน	อุณหภูมิ (°ซ)			ความชื้นสัมพัทธ์ (%)	ปริมาณน้ำฝน (มม.)	จำนวนวันที่ฝนตก (วัน)	ศักยภาพการคายระเหยน้ำ (มม.)	ปริมาณฝนใช้การ ² (มม.)
	ต่ำสุด	สูงสุด	เฉลี่ย					
ม.ค.	20.6	31.9	25.5	72.0	5.2	1.6	113.8	5.2
ก.พ.	22.1	33.9	27.2	73.0	7.1	1.4	119.6	7.0
มี.ค.	23.9	35.4	28.8	74.0	32.1	3.4	145.4	30.5
เม.ย.	25.1	36.2	29.7	74.0	44.0	5.1	150.9	40.9
พ.ค.	25.7	35.1	29.2	79.0	150.6	15.2	137.3	114.3
มิ.ย.	25.4	34.0	28.6	80.0	130.7	15.8	117.0	103.4
ก.ค.	25.0	33.3	28.1	81.0	128.1	17.9	111.6	101.8
ส.ค.	25.0	33.2	28.1	81.0	118.0	17.9	113.2	95.7
ก.ย.	24.9	32.9	27.8	83.0	220.2	19.7	110.4	142.6
ต.ค.	24.6	31.8	27.2	86.0	235.0	17.8	106.3	146.6
พ.ย.	23.4	31.4	26.6	81.0	61.7	6.3	105.0	55.6
ธ.ค.	21.2	30.8	25.3	74.0	10.4	2.0	111.6	10.2
เฉลี่ย	23.9	33.3	27.7	78.2	-	-	-	-
รวม	-	-	-	-	1,143.1	124.1	1,442.0	853.8

หมายเหตุ : ¹เป็นสถานีตรวจอากาศที่ใกล้พื้นที่ตำบลมากที่สุด

²จากการคำนวณโดยโปรแกรม Cropwat for Windows Version 8.0

ที่มา : กรมอุตุนิยมวิทยา (2566)



รูปที่ 2-2 กราฟสมดุลของน้ำเพื่อการเกษตร ปี พ.ศ. 2536-2565

2.5 สภาพการใช้ที่ดินปัจจุบัน

สภาพการใช้ที่ดินตำบลหลักสอง อำเภอบ้านแพ้ว จังหวัดสมุทรสาคร ซึ่งสำรวจโดยกลุ่มวิเคราะห์สภาพการใช้ที่ดิน (2566) ประกอบด้วยประเภทการใช้ที่ดินต่างๆ ดังนี้ (ตารางที่ 2-2 และรูปที่ 2-3)

- 1) พื้นที่ชุมชนและสิ่งปลูกสร้าง มีเนื้อที่ 1,091 ไร่ หรือร้อยละ 13.05 ของพื้นที่ตำบล
- 2) พื้นที่เกษตรกรรม มีเนื้อที่ 6,973 ไร่ หรือร้อยละ 83.35 ของพื้นที่ตำบล ประกอบด้วย การใช้ประโยชน์ที่ดินด้านเกษตรกรรมต่างๆ ดังต่อไปนี้
 - 2.1) พื้นที่นา มีเนื้อที่ 110 ไร่ หรือร้อยละ 1.31 ของพื้นที่ตำบล ได้แก่ นาข้าว นาร้าง
 - 2.2) ไม้ยืนต้น มีเนื้อที่ 44 ไร่ หรือร้อยละ 0.53 ของพื้นที่ตำบล ได้แก่ ปาล์มน้ำมัน ปาล์มน้ำมัน/ลำไย หมาก/มะพร้าว ไม้ยืนต้นผสม
 - 2.3) ไม้ผล มีเนื้อที่ 5,784 ไร่ หรือร้อยละ 69.14 ของพื้นที่ตำบล ได้แก่ มะพร้าว มะม่วง ลำไย ฝรั่ง มะนาว ไม้ผลผสม กล้วย มะพร้าว/มะม่วง มะม่วง/มะนาว มะละกอ มะพร้าว/กล้วยมะพร้าว/ ฝรั่ง แก้วมังกร มะพร้าว/ลำไย มะม่วง/มะละกอ กล้วย/พืชผัก มะม่วง/ลำไย มะพร้าว/มะนาว มะม่วง/กล้วย ขนุน
 - 2.4) พืชสวน 434ไร่ หรือร้อยละ 5.19 ของพื้นที่ตำบล ได้แก่ ไม้ดอก ไม้ประดับ องุ่น พืชผัก พืช เห็ด สมุนไพร
 - 2.5) สถานที่เพาะเลี้ยงสัตว์น้ำ 601ไร่ หรือร้อยละ 7.18 ของพื้นที่ตำบล ได้แก่ สถานที่เพาะเลี้ยงสัตว์น้ำร้าง
- 3) พื้นที่แหล่งน้ำ มีเนื้อที่ 153 ไร่ หรือร้อยละ 1.83 ของพื้นที่ตำบล ได้แก่ แม่น้ำ ลำห้วย ลำคลอง บ่อน้ำในไร่นา
- 4) พื้นที่เบ็ดเตล็ด มีเนื้อที่ 148 ไร่ หรือร้อยละ 1.77 ของพื้นที่ตำบล ได้แก่ พุ่มหญ้าสลับไม้พุ่ม/ไม้ละเมาะ พื้นที่ลุ่ม พื้นที่ถม

แผนการใช้ที่ดินตำบลหลักสอง อำเภอบ้านแพ้ว จังหวัดสมุทรสาคร

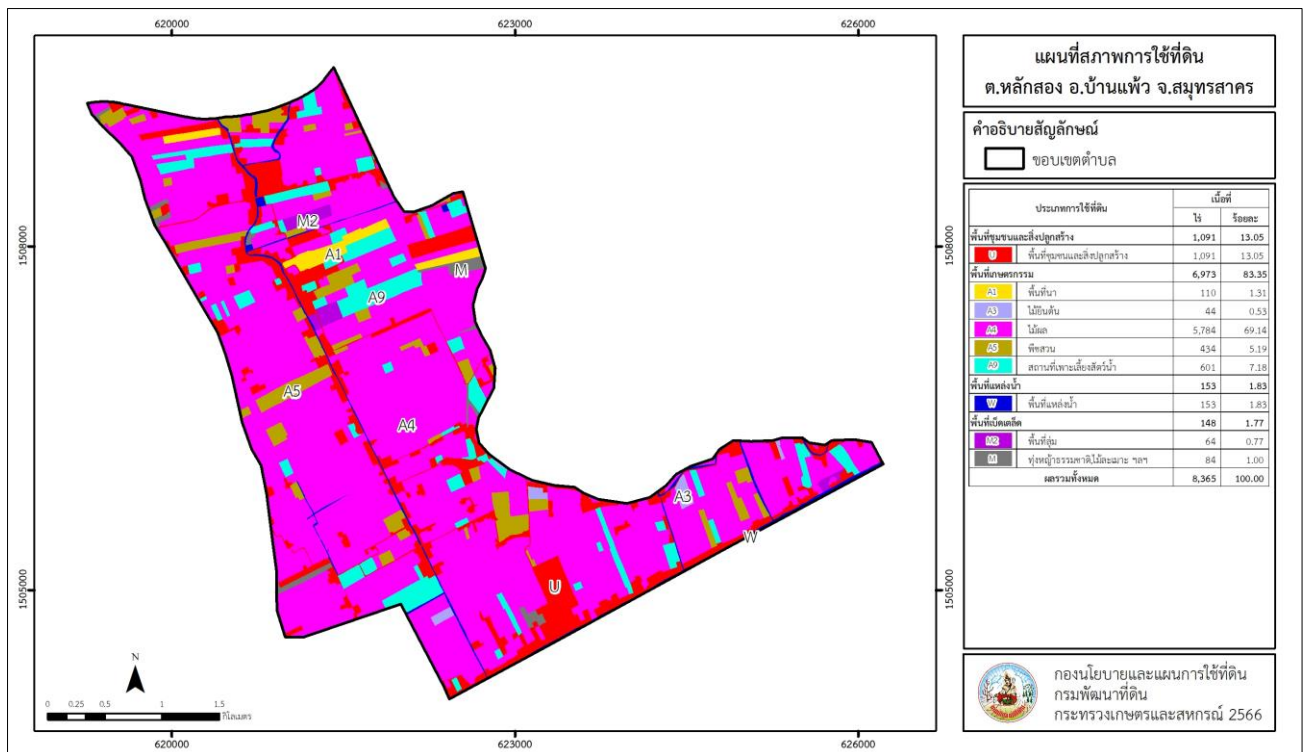
ตารางที่ 2-2 สภาพการใช้ที่ดิน ตำบลหลักสอง อำเภอบ้านแพ้ว จังหวัดสมุทรสาคร

หน่วยแผนที่	สภาพการใช้ที่ดิน	เนื้อที่	
		ไร่	ร้อยละ
U	พื้นที่ชุมชนและสิ่งปลูกสร้าง	1,091	13.05
U201	หมู่บ้านบนพื้นราบ	834	9.97
U301	สถานที่ราชการและสถาบันต่าง ๆ	147	1.76
U405	ถนน	92	1.10
U502	โรงงานอุตสาหกรรม	15	0.18
U605	สถานีบริการน้ำมัน	3	0.04
A	พื้นที่เกษตรกรรม	6,973	83.35
A100	นาร้าง	26	0.31
A101	นาข้าว	84	1.00
A301	ไม้ยืนต้นผสม	3	0.04
A303	ปาล์มน้ำมัน	21	0.25
A303/A413	ปาล์มน้ำมัน/ลำไย	10	0.12
A317/A405	หมาก/มะพร้าว	10	0.12
A401	ไม้ผลผสม	142	1.70
A405	มะพร้าว	3,316	39.64
A405/A407	มะพร้าว/มะม่วง	78	0.93
A405/A411	มะพร้าว/กล้วย	43	0.51
A405/A413	มะพร้าว/ลำไย	29	0.35
A405/A414	มะพร้าว/ฝรั่ง	38	0.45
A405/A422	มะพร้าว/มะนาว	7	0.08
A407	มะม่วง	965	11.54
A407/A411	มะม่วง/กล้วย	7	0.08
A407/A413	มะม่วง/ลำไย	8	0.10
A407/A415	มะม่วง/มะละกอ	23	0.28
A407/A422	มะม่วง/มะนาว	48	0.57
A411	กล้วย	120	1.43
A411/A502	กล้วย/พืชผัก	10	0.12
A413	ลำไย	434	5.19
A414	ฝรั่ง	287	3.43
A415	มะละกอ	46	0.55
A416	ขนุน	7	0.08
A422	มะนาว	146	1.75
A426	แก้วมังกร	30	0.36
A502	พืชผัก	68	0.81

แผนการใช้ที่ดินตำบลหลักสอง อำเภอบ้านแพ้ว จังหวัดสมุทรสาคร

ตารางที่ 2-2 (ต่อ)

หน่วยแผนที่	สภาพการใช้ที่ดิน	เนื้อที่	
		ไร่	ร้อยละ
A503	ไม้ดอก ไม้ประดับ	276	3.30
A504	อู่จัน	82	0.98
A509	พืชสมุนไพร	5	0.06
A515	เห็ด	3	0.04
A900	สถานที่เพาะเลี้ยงสัตว์น้ำร้าง	91	1.09
A902	สถานที่เพาะเลี้ยงปลา	263	3.14
A903	สถานที่เพาะเลี้ยงกุ้ง	247	2.95
M	พื้นที่เบ็ดเตล็ด	148	1.77
M102	ทุ่งหญ้าสลับไม้พุ่ม/ไม้ละเมาะ	74	0.88
M201	พื้นที่ลุ่ม	64	0.77
M405	พื้นที่ถม	10	0.12
W	พื้นที่แหล่งน้ำ	153	1.83
W101	แม่น้ำ ลำห้วย ลำคลอง	146	1.75
W202	บ่อน้ำในไร่นา	7	0.08
ผลรวมทั้งหมด		8,365	100.00



รูปที่ 2-3 แผนที่สภาพการใช้ที่ดินตำบลหลักสอง อำเภอบ้านแพ้ว จังหวัดสมุทรสาคร

2.6 สภาพเศรษฐกิจและสังคม

2.6.1 ประชากร

จากหลักฐานทะเบียนราษฎรของกรมการปกครอง กระทรวงมหาดไทย ณ เดือนธันวาคม 2565 พบว่า ประชากรที่อาศัยในพื้นที่ตำบลหลักสองมีประชากรรวม 4,565 คน แยกเป็นชาย 2,234 คน เป็นหญิง 2,331 คน ความหนาแน่นโดยเฉลี่ย 341.18 คนต่อตารางกิโลเมตร มีจำนวนครัวเรือนทั้งหมด 1,241 ครัวเรือน เป็นครัวเรือนเกษตรที่มาขึ้นทะเบียนกรมส่งเสริมการเกษตร 548 ครัวเรือน หรือร้อยละ 44.16 ของจำนวนครัวเรือนทั้งหมด และเป็นครัวเรือนที่ประกอบอาชีพอื่นๆ ครัวเรือนเกษตรที่ไม่ได้มาขึ้นทะเบียนกรมส่งเสริมการเกษตร 693 ครัวเรือน หรือร้อยละ 55.84 ของจำนวนครัวเรือนทั้งหมด ดังรายละเอียดในตารางที่ 2-3 ถึง 2-4

ตารางที่ 2-3 จำนวนประชากรและครัวเรือนตำบลหลักสอง อำเภอบ้านแพ้ว จังหวัดสมุทรสาคร ปี 2565

พื้นที่	จำนวน ครัวเรือน	จำนวนประชากร (คน)		
		ชาย	หญิง	รวม
ตำบลหลักสอง	1,241	2,234	2,331	4,565
หมู่ที่ 1 คลองเจ็ดริ้วเก่า	153	265	281	546
หมู่ที่ 2 หลักสอง	212	315	340	655
หมู่ที่ 3 ปากคลองเขื่อนขันธุ์	89	146	162	308
หมู่ที่ 4 คลองเขื่อนขันธุ์	82	143	171	314
หมู่ที่ 5 กระจงทอง	308	570	578	1,148
หมู่ที่ 6 พัฒนา	193	320	339	659
หมู่ที่ 7 รางข้างสี่	204	475	460	935

ที่มา : กรมการปกครอง (2566)

ตารางที่ 2-4 จำนวนและสัดส่วนครัวเรือนเกษตรตำบลหลักสอง อำเภอบ้านแพ้ว จังหวัดสมุทรสาคร ปี 2565

รายการ	จำนวน (ครัวเรือน)	ร้อยละ
จำนวนครัวเรือนทั้งหมด ¹⁾	1,241	100.00
- จำนวนครัวเรือนเกษตรที่มาขึ้นทะเบียนกรมส่งเสริมการเกษตร ²⁾	548	44.16
- จำนวนครัวเรือนที่ประกอบอาชีพอื่นๆ และจำนวนครัวเรือนเกษตรที่ไม่ได้มาขึ้นทะเบียนฯ	693	55.84

ที่มา: 1) กรมการปกครอง (2566)

2) กรมส่งเสริมการเกษตร (2566)

2.6.2 การถือครองที่ดิน

จากข้อมูลกรมการปกครอง ณ เดือนธันวาคม 2565 ตำบลหลักสองมีจำนวนครัวเรือนทั้งหมด 1,241 ครัวเรือน โดยถือครองที่ดินเฉลี่ยครัวเรือนละ 6.74 ไร่

2.6.3 ลักษณะทางเศรษฐกิจและการประกอบอาชีพ

ประชากรในตำบลหลักสองประกอบอาชีพเกษตรกรรม ค้าขาย รับราชการ รับจ้างทั่วไป และอื่นๆ มีเกษตรกรบางครัวเรือนประกอบอาชีพหลายอย่างควบคู่กันไป สำหรับพืชที่เกษตรกรปลูกเป็นอาชีพหลัก ได้แก่ ข้าว นาปี มะพร้าว และลำไย ทางด้านการเลี้ยงสัตว์เกษตรกรจะมีการเลี้ยงไว้เพื่อบริโภคหากเหลือจึงจำหน่ายเป็น รายได้เสริม

2.6.4 ด้านรายได้-รายจ่าย

จากข้อมูลพื้นฐาน จปฐ. (กรมการพัฒนาชุมชน, 2566) พบว่า รายได้ครัวเรือนเฉลี่ยปีละ 378,598.40 บาท รายได้บุคคลเฉลี่ยปีละ 126,829.79 บาท รายจ่ายครัวเรือนเฉลี่ยปีละ 73,058.74 บาท รายจ่าย บุคคลเฉลี่ยปีละ 24,474.55 บาท เมื่อพิจารณาจะเห็นว่ารายได้ครัวเรือนมากกว่ารายจ่ายครัวเรือนปีละ 305,539.66 บาท และรายได้บุคคลมากกว่ารายจ่ายบุคคลปีละ 102,355.24 บาท ดังรายละเอียดในตารางที่ 2-5

แผนการใช้ที่ดินตำบลหลักสอง อำเภอบ้านแพ้ว จังหวัดสมุทรสาคร

ตารางที่ 2-5 รายได้-รายจ่ายเฉลี่ยครัวเรือนตำบลหลักสอง อำเภอบ้านแพ้ว จังหวัดสมุทรสาคร ปี 2565

พื้นที่	แหล่งรายได้ของครัวเรือน (บาท/ปี)				รายได้ครัวเรือนเฉลี่ย (บาท/ปี)	รายได้บุคคลเฉลี่ย (บาท/ปี)	รายจ่ายครัวเรือนเฉลี่ย (บาท/ปี)	รายจ่ายบุคคลเฉลี่ย (บาท/ปี)
	อาชีพหลัก	อาชีพรอง	รายได้อื่น	ทำ-หาเอง				
ตำบลหลักสอง	367,133.01	2,813.63	8,234.29	417.47	378,598.40	126,829.79	73,058.74	24,474.55
หมู่ที่ 1 คลองเจ็ดริ้วเก่า	203,605.44	14,435.37	36,952.38	2,666.67	257,659.86	114,429.00	75,136.05	33,368.58
หมู่ที่ 2 หลักสอง	218,222.22	3,703.70	3,333.33	-	225,259.26	76,025.00	189,844.44	64,072.50
หมู่ที่ 3 ปากคลองเขื่อนขันธุ์	279,538.46	307.69	8,153.85	-	288,000.00	74,581.67	212,215.38	54,956.18
หมู่ที่ 4 คลองเขื่อนขันธุ์	615,672.13	-	5,737.70	-	621,409.84	167,725.66	32,344.26	8,730.09
หมู่ที่ 5 กระจิมทอง	383,329.86	-	-	-	383,329.86	152,093.18	29,614.48	11,750.09
หมู่ที่ 6 พัฒนา	471,000.00	-	6,258.06	-	477,258.06	148,843.06	31,402.30	9,793.47
หมู่ที่ 7 รางข้างสี่	463,877.42	--	-	-	463,877.42	132,903.88	30,638.71	8,778.19

ที่มา : กรมการพัฒนาชุมชน (2566)

บทที่ 3

สถานภาพของทรัพยากรธรรมชาติ

การศึกษาสถานภาพของทรัพยากรธรรมชาติในพื้นที่ตำบลหลักสอง อำเภอบ้านแพ้ว จังหวัดสมุทรสาคร ได้แก่ ทรัพยากรป่าไม้ ทรัพยากรน้ำ และทรัพยากรดิน ซึ่งเป็นทรัพยากรกายภาพที่สำคัญต่อการทำการเกษตร ดังนั้นจึงจำเป็นต้องทราบว่าทรัพยากรธรรมชาติแต่ละชนิดปัจจุบันมีสถานะอย่างไร เพื่อใช้เป็นข้อมูลประกอบการวางแผนการใช้ที่ดินซึ่งจะนำไปสู่การกำหนดแผนงาน โครงการ กิจกรรม รวมถึงมาตรการต่าง ๆ เพื่อการพัฒนาพื้นที่อย่างมีประสิทธิภาพต่อไป โดยมีรายละเอียดดังนี้

3.1 ทรัพยากรป่าไม้

3.1.1 ป่าไม้ตามกฎหมายและมติคณะรัฐมนตรี

1) ป่าอนุรักษ์ ไม่พบพื้นที่ป่าอนุรักษ์ (เขตอุทยานแห่งชาติ เขตรักษาพันธุ์สัตว์ป่า เขตวนอุทยาน เขตห้ามล่าสัตว์ป่า) ในพื้นที่

2) ป่าสงวนแห่งชาติ ได้มีการจำแนกเขตการใช้ประโยชน์ทรัพยากรและที่ดินป่าไม้ในพื้นที่ป่าสงวนแห่งชาติ ตามมติคณะรัฐมนตรี วันที่ 10 มีนาคม 2535 และ 17 มีนาคม 2535 แบ่งออกเป็น 3 เขต ประกอบด้วย เขตพื้นที่ป่าเพื่อการอนุรักษ์ (Zone C) เขตพื้นที่ป่าเพื่อเศรษฐกิจ (Zone E) และเขตพื้นที่ป่าที่เหมาะสมต่อการเกษตร (Zone A) จากการวิเคราะห์ข้อมูลไม่พบพื้นที่ป่าสงวนแห่งชาติในพื้นที่

3.1.2 **ชั้นคุณภาพลุ่มน้ำ** (มติคณะรัฐมนตรี วันที่ 28 พฤษภาคม 2528) จากการวิเคราะห์ข้อมูล พบชั้นคุณภาพลุ่มน้ำในพื้นที่ คือ พื้นที่ลุ่มน้ำชั้นที่ 5 เนื้อที่ 8,365 ไร่

ทั้งนี้ เนื้อที่ดังกล่าวข้างต้นคำนวณด้วยระบบสารสนเทศภูมิศาสตร์ เป็นเนื้อที่เบื้องต้นเท่านั้น ไม่สามารถใช้อ้างอิงได้ทางกฎหมาย

3.2 ทรัพยากรน้ำ

3.2.1 ปริมาณน้ำฝน พบว่าในพื้นที่ตำบลหลักสอง มีปริมาณน้ำฝนเฉลี่ยในคาบ 30 ปี (พ.ศ.2536-2565) 1,143.1 มิลลิเมตรต่อปี

3.2.2 น้ำผิวดิน หมายถึง แม่น้ำลำคลอง หนอง บึง ทะเลสาบ อ่างเก็บ และแหล่งน้ำสาธารณะอื่นๆ ที่อยู่ในผืนแผ่นดิน ในพื้นที่ตำบลหลักสอง มีรายละเอียดของแหล่งน้ำผิวดินดังนี้

แหล่งน้ำผิวดินธรรมชาติ ได้แก่ คลองเจ็ดริ้วเก่า คลองดำเนินสะดวก คชะลองหลวง

3.2.3 ใช้ฐานข้อมูลน้ำบาดาลของกรมทรัพยากรน้ำบาดาล กระทรวงทรัพยากรธรรมชาติและสิ่งแวดล้อม จากข้อมูล <http://app.dgr.go.th/newpasutara/xml/search.php> สืบค้น ณ วันที่ 26 พฤษภาคม 2566 ซึ่งพบว่า ตำบลหลักสอง มีจำนวนบ่อบาดาลราชการจำนวน 10 บ่อ และจำนวนบ่อบาดาลเอกชนจำนวน 1 บ่อ

3.3 ทรัพยากรดิน

ทรัพยากรดินในพื้นที่ ตำบลหลักสอง อำเภอบ้านแพ้ว จังหวัดสมุทรสาคร พบหน่วยแผนที่ดิน 2 หน่วยแผนที่ดิน เป็นดินในพื้นที่ลุ่ม ได้แก่

- 1) หน่วยแผนที่ดิน Bk-cA ชุดดินบางกอก มีเนื้อดินบนเป็นดินเหนียว ความลาดชัน 0-2 เปอร์เซ็นต์ มีเนื้อที่ 170 ไร่ หรือร้อยละ 2.03 ของเนื้อที่ตำบล
- 2) หน่วยแผนที่ดิน Dn-cA ชุดดินดำเนินสะดวก มีเนื้อดินบนเป็นดินเหนียว ความลาดชัน 0-2 เปอร์เซ็นต์ มีเนื้อที่ 8,195 ไร่ หรือร้อยละ 97.97 ของเนื้อที่ตำบล

ไม่พบปัญหาทรัพยากรดินทางการเกษตรตามสภาพธรรมชาติในพื้นที่ รายละเอียดของสมบัติดิน ตำบลหลักสอง อำเภอบ้านแพ้ว จังหวัดสมุทรสาคร ดังแสดงในตารางที่ 3-1 และแผนที่แสดงในลักษณะของชุดดิน (รูปที่ 3-1)

แผนการใช้ที่ดินตำบลหลักสอง อำเภอบ้านแพ้ว จังหวัดสมุทรสาคร

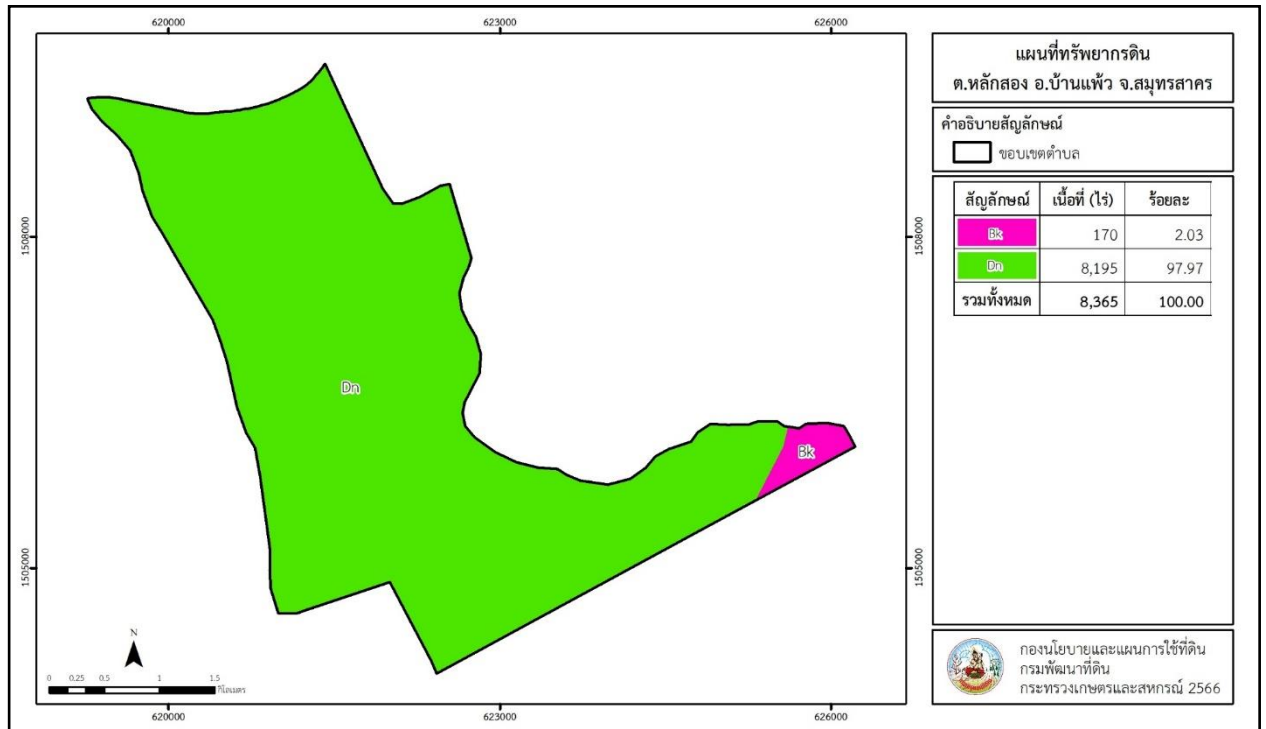
ตารางที่ 3-1 สมบัติดิน ตำบลหลักสอง อำเภอบ้านแพ้ว จังหวัดสมุทรสาคร

หน่วยแผนที่ดิน	ความลาดชัน (%)	ความลึก (ซม.)	การระบายน้ำ	ความอุดมสมบูรณ์ของดิน	ความจุแลกเปลี่ยนแคตไอออน (cmol/kg)	ความอึมตัวเบส (%)	ปฏิกิริยาดิน		ค่าการนำไฟฟ้า (dS/m)	ความลึกของชั้นจาโรไซต์ (ซม.)	เนื้อที่	
							ดินบน	ดินล่าง			ไร่	ร้อยละ
Bk-cA	0-2	>150	เร็ว	สูง	>20	>75	5.5-8.0	6.5-8.0	<2	-	170	2.03
Dn-cA	0-2	>150	ค่อนข้างเร็ว	สูง	>20	>75	6.0-7.0	6.0-8.0	<2	-	8,195	97.97
รวมทั้งหมด											8,365	100.00

หมายเหตุ: เนื้อที่คำนวณด้วยโปรแกรมระบบสารสนเทศภูมิศาสตร์

ที่มา: กองสำรวจและวิจัยทรัพยากรดิน (2566)

แผนการใช้ที่ดินตำบลหลักสอง อำเภอบ้านแพ้ว จังหวัดสมุทรสาคร



รูปที่ 3-1 แผนที่ทรัพยากรดิน ตำบลหลักสอง อำเภอบ้านแพ้ว จังหวัดสมุทรสาคร

บทที่ 4

กระบวนการมีส่วนร่วมของชุมชน (Participatory Rural Appraisal : PRA)

4.1 การวิเคราะห์ผลจากการจัดทำกระบวนการมีส่วนร่วมของชุมชน (PRA)

การวิเคราะห์ผลจากการจัดทำกระบวนการมีส่วนร่วมของชุมชน (PRA)ระหว่างวันที่ 28 มิถุนายน 2566 มีสาระสำคัญสรุปได้ดังนี้

4.1.1 ปัญหาหลักของตำบลหลักสอง คือ

- 1) น้ำเสีย
- 2) คลองตันเขิน
- 3) น้ำเค็มจากเลี้ยงสัตว์น้ำรุกพื้นที่การเกษตร
- 4) แมลงศัตรูพืชระบาด
- 5) ดินขาดความอุดมสมบูรณ์

4.1.2 ความต้องการของชุมชน เกษตรกร และตำบลหลักสอง มีความต้องการ 4 ประการ คือ

- 1) การบำบัดน้ำเสีย
- 2) ขุดลอกเลนในคลอง
- 3) เกษตรกรผู้เลี้ยงสัตว์น้ำแจ้งล่วงหน้าก่อนปล่อยน้ำออกจากบ่อ
- 4) ผลิตสารชีวภัณฑ์กำจัดแมลงศัตรูพืช
- 5) แก้ปัญหาดินเสื่อมโทรมและฟื้นฟูความอุดมสมบูรณ์ของดิน

ผลจากการจัดทำกระบวนการมีส่วนร่วมของชุมชน (PRA) ได้นำมาวิเคราะห์ร่วมกับปัญหาด้านกายภาพ โดยระบบ DPSIR มีรายละเอียดดังนี้

1) แรงขับเคลื่อน (Driver) มี 4 ประการ คือ

- 1.1) น้ำเสีย
- 1.2) แหล่งน้ำตื้นเขินจากตะกอนเลน
- 1.3) ขาดแคลนน้ำจืด
- 1.4) แมลงศัตรูพืชระบาด
- 1.5) ดินเสื่อมโทรม

2) แรงกดดัน (Pressure) ที่เกิดจากปัจจัยขับเคลื่อน มี 4 ประการ คือ

- 2.1) การบำบัดน้ำเสีย
- 2.2) ขุดลอกเลนในคลอง
- 2.3) ความต้องการน้ำจืดเพื่อการเกษตร
- 2.4) ผลิตสารชีวภัณฑ์/การปลูกพืชหมุนเวียน/ใช้พันธุ์พืชทนต่อศัตรูพืช
- 2.5) การปรับปรุงบำรุงดิน

- 3) **สถานะ (State)** ที่เกิดแรงกดดัน มี 4 ประการ คือ
- 3.1) น้ำเสีย
 - 3.2) น้ำไหลไม่สะดวก กักเก็บน้ำได้น้อย
 - 3.3) ขาดแคลนน้ำจืดเพื่อการเกษตร
 - 3.4) การระบาดของด้วงมะพร้าว/แมลงดำหนาม
 - 3.5) ความเสื่อมโทรมของดินทางกายภาพ/เคมี/ชีวภาพ
- 4) **ผลกระทบ (Impact)** ที่ปรากฏในพื้นที่ มี 5 ประการ คือ
- 4.1) พืชไม่เจริญเติบโต/ตาย
 - 4.2) ผลผลิตตกต่ำ
 - 4.3) รายได้น้อย
 - 4.4) มีปัญหาต่อคุณภาพชีวิต
 - 4.5) แหล่งน้ำตื้นเขินจากตะกอนเลน
- 5) **การตอบสนอง (Response)** ของรัฐในอดีต ปัจจุบัน และในอนาคต มีดังนี้

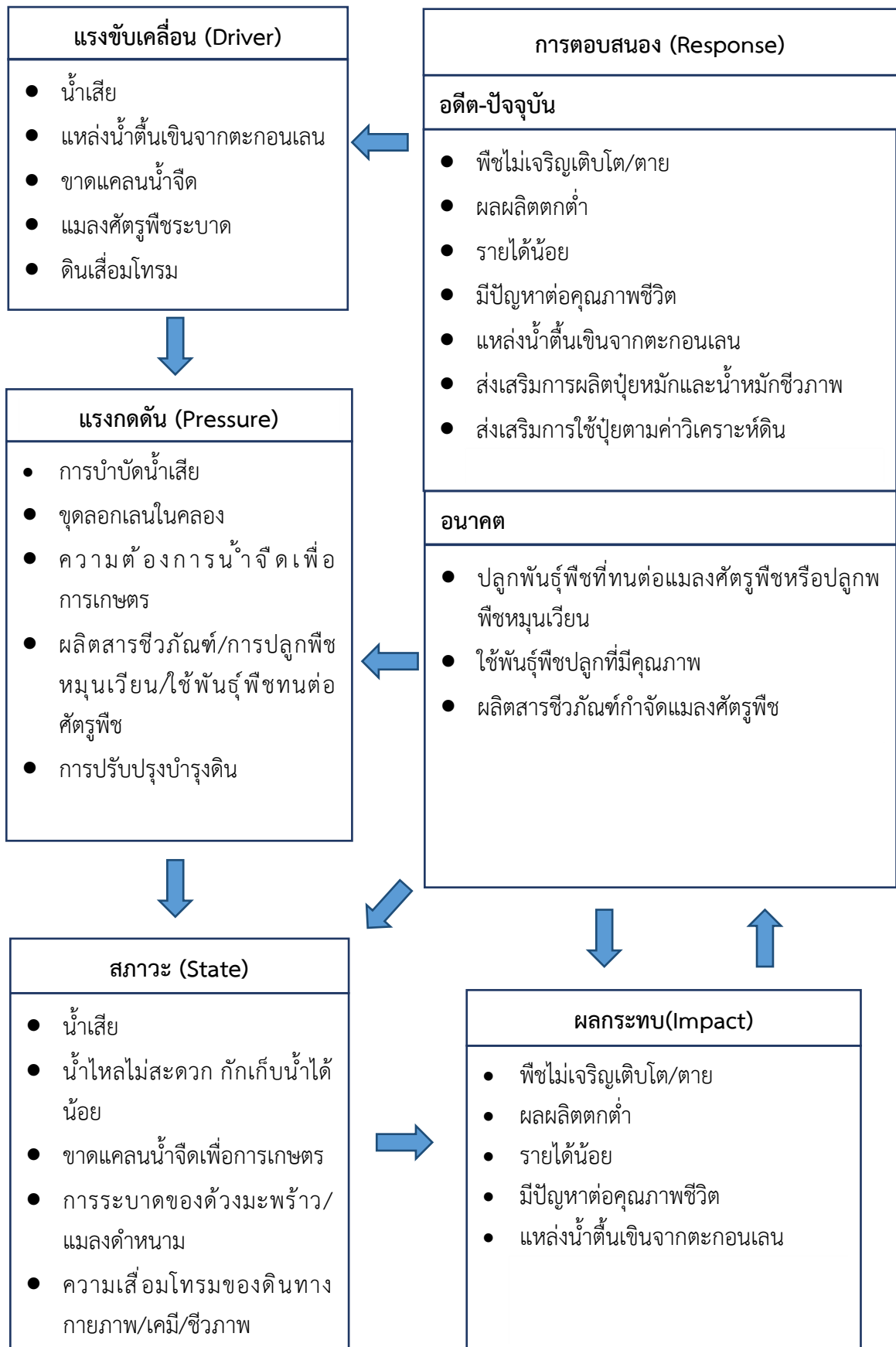
อดีต-ปัจจุบัน

- 5.1) ส่งเสริมการผลิตสารบำบัดน้ำเสียใช้ในแปลงของตนเอง
- 5.2) ทำการขุดลอกคลอง (โดย สำนักงานชลประทานจังหวัดสมุทรสาคร,หน่วยงานท้องถิ่น)
- 5.3) กำหนดการใช้ที่ดินทั้งการปลูกพืชและทำการประมง
- 5.4) ส่งเสริมการผลิตปุ๋ยหมักและน้ำหมักชีวภาพ
- 5.5) ส่งเสริมการใช้ปุ๋ยตามค่าวิเคราะห์ดิน

อนาคต

- (1) ปลูกพันธุ์พืชที่ทนต่อแมลงศัตรูพืชหรือปลูกพืชมวนเวียน
- (2) ใช้พันธุ์พืชปลูกที่มีคุณภาพ
- (3) ผลิตสารชีวภัณฑ์กำจัดแมลงศัตรูพืช

ดังมีรายละเอียดในรูปที่ 4-1



รูปที่ 4-1 การวิเคราะห์สถานการณ์โดยระบบ DPIS ของตำบลหลักสอง อำเภอบ้านแพ้ว จังหวัดสมุทรสาคร

4.2 ระบบการปลูกพืชในปัจจุบัน

ตำบลหลักสอง อำเภอบ้านแพ้ว จังหวัดสมุทรสาคร มีการเพาะปลูกพืช ดังนี้

- 1) ไม้ผล เกษตรกรส่วนใหญ่จะนิยมปลูก ได้แก่ มะพร้าว มะม่วง กล้วย ลำไย ฝรั่ง มะนาว แก้วมังกร มะละกอ ชมพู องุ่น ซึ่งมีความสอดคล้องกับสภาพพื้นที่ คือเป็นที่ลุ่ม
- 2) ไม้ยืนต้น ที่นิยมปลูก ได้แก่ ปาล์มน้ำมัน หมาก
- 3) นาข้าว เกษตรกรจะปลูกข้าวนาปีระหว่างเดือนพฤษภาคมถึงเดือนตุลาคม และปลูกข้าวนาปรังระหว่างเดือนมกราคมถึงเดือนเมษายน
- 4) พืชผัก เกษตรกรได้จัดการพื้นที่โดยการยกร่อง ซึ่งสามารถแก้ไขปัญหาด้านการระบายน้ำของดิน และน้ำท่วมพื้นที่ได้ สามารถทำการเพาะปลูกตลอดทั้งปี
- 5) ไม้ดอก ไม้ประดับ เกษตรกรสามารถทำการเพาะปลูกและจำหน่ายได้ตลอดทั้งปี
- 6) พืชสมุนไพร เกษตรกรสามารถทำการเพาะปลูกและจำหน่ายได้ตลอดทั้งปี

ชนิดพืช	เดือน											
	ม.ค.	ก.พ.	มี.ค.	เม.ย.	พ.ค.	มิ.ย.	ก.ค.	ส.ค.	ก.ย.	ต.ค.	พ.ย.	ธ.ค.
1. ไม้ผล	ไม้ผล (มะพร้าว มะม่วง กล้วย ลำไย ฝรั่ง มะนาว แก้วมังกร มะละกอ ชมพู องุ่น)											
2. ไม้ยืนต้น	ไม้ยืนต้น (ปาล์มน้ำมัน,หมาก)											
3. นาข้าว	ข้าวนาปี											
	ข้าวนาปรัง											
4. พืชผัก	พืชผัก เห็ด											
5. ไม้ดอก ไม้ประดับ	ดอกรั้ว มะลิ ไม้กระถาง											
6. พืชสมุนไพร	พืชสมุนไพร											

รูปที่ 4-2 ระบบการปลูกพืชในปัจจุบัน ตำบลหลักสอง อำเภอบ้านแพ้ว จังหวัดสมุทรสาคร

บทที่ 5 การประเมินคุณภาพที่ดิน

5.1 หลักการประเมินคุณภาพที่ดินด้านกายภาพ

การประเมินคุณภาพที่ดินหรือการประเมินความเหมาะสมของที่ดิน สอดคล้องตามหลักการของ FAO Framework ค.ศ. 1983 ซึ่งการประเมินคุณภาพที่ดินด้านกายภาพ เป็นการประเมินศักยภาพของที่ดินว่าที่ดินนั้นๆเหมาะสมมากหรือน้อยเพียงใดสำหรับการใช้ที่ดินประเภทต่างๆ หรือการปลูกพืชต่างๆ โดยพิจารณาจากสภาพแวดล้อมที่มีผลต่อการเจริญเติบโตของพืช สมบัติดินที่ได้จำแนกไว้ในแต่ละตำบล ร่วมกับการจัดการพื้นที่ เช่น ระบบชลประทาน พื้นที่ยกทรง การจัดระบบอนุรักษ์ดินและน้ำ เป็นต้น และนอกจากนี้พิจารณาความต้องการปัจจัยต่อการปลูกพืชแต่ละชนิด สอดคล้องตามหลักการของ FAO ได้แก่ ความต้องการด้านพืช ความต้องการด้านการจัดการ ความต้องการด้านการอนุรักษ์ (บัณฑิต ต้นศิริ และคำณ ไทรพิท, 2542) รายละเอียดดังตารางที่ 5-1

ระดับความเหมาะสมของที่ดินได้จากการสังเคราะห์ข้อมูลดิน การจัดการที่ดิน หรือดินที่มีลักษณะเฉพาะที่เกิดขึ้นตามสภาพภูมิประเทศ (ซึ่งจะเรียกรวมว่าหน่วยที่ดิน) ลักษณะภูมิอากาศ พิจารณาร่วมกับระดับความต้องการปัจจัยต่อการเจริญเติบโตของพืชแต่ละชนิด หลังจากนั้นดำเนินการประเมินคุณภาพที่ดิน ซึ่งสามารถจำแนกระดับความเหมาะสมของที่ดินได้เป็น 4 ระดับ ได้แก่ เหมาะสมสูง (S1) เหมาะสมปานกลาง (S2) เหมาะสมเล็กน้อย (S3) และไม่เหมาะสม (N) โดยที่

S1 : ไม่มีข้อจำกัดด้านที่ดินตามปัจจัยที่ใช้พิจารณา

S2 : มีข้อจำกัดด้านที่ดินที่แก้ไขได้ง่ายหรือข้อจำกัดอาจไม่ส่งผลกระทบต่อ การเจริญเติบโตของพืชอย่างชัดเจน

S3 : มีข้อจำกัดด้านที่ดินที่แก้ไขได้ยาก ควรปรับเปลี่ยนการผลิตเป็นพืชชนิดอื่นหรือกิจกรรมอื่น (ส่วนใหญ่เป็นลักษณะทางกายภาพ)

N : มีข้อจำกัดที่พัฒนาหรือปรับปรุงที่ดินได้ยากมาก หากจะดำเนินการพัฒนาหรือปรับปรุงต้องใช้ต้นทุนสูงหรือเครื่องจักรขนาดใหญ่ แนะนำให้ปรับเปลี่ยนการผลิต

ตารางที่ 5-1 ตัวอย่างการประเมินคุณภาพที่ดินด้านกายภาพของประเภทการใช้ประโยชน์ที่ดิน

คุณภาพที่ดิน (Land Quality)	คุณลักษณะที่ดินตัวแทน (Land Characteristics)	ระดับความ เหมาะสม (Land Suitability Rating)
1. ความเหมาะสมด้านความต้องการด้านพืช (Crop Requirements)		
1.1. การหยั่งลึกของรากพืช (r)	ความลึกของดิน	S1
1.2. ความชุ่มชื้นที่เป็นประโยชน์ต่อพืช (m)	ปริมาณน้ำฝนเฉลี่ยในรอบปี	S2m
1.3. ความเป็นประโยชน์ของออกซิเจนต่อรากพืช (o)	สภาพการระบายน้ำของดิน	S2o
ความเหมาะสมรวมด้านความต้องการด้านพืช (Crop Requirements)		S2om
2. ความเหมาะสมรวมความต้องการด้านการจัดการ (Management Requirements)		
2.1. สภาวะการเขตกรรม (k)	ชั้นความยากง่ายในการเขตกรรม (ดินบน)	S1
2.2. ศักยภาพการใช้เครื่องจักรกล (w)	ความลาดชันของพื้นที่	S3w
ความเหมาะสมรวมด้านความต้องการด้านการจัดการ (Management Requirements)		S3w
3. ความเหมาะสมด้านความต้องการด้านการอนุรักษ์ (Conservation Requirements)		
3.1 ความเสียหายจากการกัดกร่อน (e)	ความลาดชันของพื้นที่	S3e
ความเหมาะสมรวมด้านความต้องการด้านการอนุรักษ์ (Conservation Requirements)		S3e
ความเหมาะสมด้านกายภาพของประเภทการใช้ประโยชน์ที่ดินในแต่ละหน่วยที่ดินโดยรวม		S3ew

5.2 พืชเศรษฐกิจที่สำคัญของตำบล

พืชเศรษฐกิจหลักและพืชทางเลือกของตำบล ได้แก่ ข้าว มะพร้าว ลำไย ฝรั่ง มะม่วง กัญชง ชมพู แก้วมังกร

5.3 ระดับความเหมาะสมของที่ดิน

การประเมินคุณภาพที่ดินของพืชเศรษฐกิจหลักและพืชทางเลือก ตำบลหลักสอง อำเภอบ้านแพ้ว จังหวัดสมุทรสาคร ได้ผลการประเมินคุณภาพที่ดิน ดังตารางที่ 5-2

แผนการใช้ที่ดินตำบลหลักสอง อำเภอบ้านแพ้ว จังหวัดสมุทรสาคร

ตารางที่ 5-2 ชั้นความเหมาะสมทางกายภาพของดิน ตำบลหลักสอง อำเภอบ้านแพ้ว จังหวัดสมุทรสาคร

หน่วยแผนที่ดิน	ข้าว	มะพร้าว	ลำไย	ฝรั่ง	มะม่วง	กล้วย	ชมพู	แก้วมังกร
Bk-cA	S1	N	N	N	N	S3o	N	N
Dn-cA	N	S1	S3o	N	S1	S3o	N	S2o

บทที่ 6 แผนการใช้ที่ดิน

6.1 การวิเคราะห์ข้อมูลเพื่อจัดทำแผนการใช้ที่ดินระดับตำบล

ตามที่กรมพัฒนาที่ดินได้จัดทำแผนปฏิบัติการราชการกรมพัฒนาที่ดินระยะ 5 ปี ช่วงปี 2566-2570 เพื่อให้บรรลุตามวิสัยทัศน์ที่กำหนดไว้ คือ “เป็นองค์กรอัจฉริยะทางดิน เพื่อขับเคลื่อนการใช้ที่ดินอย่างเหมาะสม 15 ล้านไร่ ภายในปี 2570” ซึ่งในส่วนของประเด็นการพัฒนาที่ 2 บริหารจัดการทรัพยากรดินและที่ดินด้วยชุดข้อมูลที่มีมูลค่าสูง (High Value Dataset) ซึ่งมีเป้าหมาย คือ การนำชุดข้อมูลที่มีมูลค่าสูง (High Value Dataset) ไปใช้ในการบริหารจัดการทางการเกษตร ในส่วนของตัวชี้วัด บริหารจัดการทรัพยากรดินและที่ดินบนพื้นฐานของชุดข้อมูลที่มีมูลค่าสูง (High Value Dataset) ร้อยละ 100 กลยุทธ์ที่ 2 ยกระดับแผนการใช้ที่ดินไปสู่การปฏิบัติ ได้กำหนดให้ ร้อยละของแผนการใช้ที่ดินระดับตำบลที่จัดทำแล้วเสร็จทั่วประเทศ ภายใน ปี 2570 (ไม่น้อยกว่า ร้อยละ 80) เป็นตัวชี้วัดหนึ่งของกลยุทธ์ดังกล่าว

การวางแผนการใช้ที่ดินระดับตำบลเป็นการวางกรอบและนโยบายการการพัฒนาพื้นที่ให้เกิดการใช้ที่ดินอย่างสมดุลและยั่งยืน เป็นการกำหนดแนวทางใช้ที่ดินให้ตรงกับศักยภาพโดยเฉพาะทางด้านการเกษตร และนำไปสู่การกำหนดแผนงาน โครงการ กิจกรรม ที่มีความสอดคล้องกับสภาพพื้นที่ ทั้งนี้การใช้ขอบเขตการปกครองในระดับตำบลจะนำไปสู่การพัฒนาเชิงพื้นที่ที่มีเป้าหมายและทิศทางสอดคล้องตามบริบทของแต่ละตำบล และมีผู้รับผิดชอบโดยตรง คือ องค์กรปกครองส่วนท้องถิ่น ซึ่งแผนการใช้ที่ดินในระดับที่ใหญ่กว่านี้อาจไม่สามารถนำมาใช้ปฏิบัติงานในระดับพื้นที่ได้อย่างเป็นรูปธรรมเนื่องจากเป็นแผนงานสำหรับนำไปใช้ปฏิบัติงานเชิงนโยบายและยุทธศาสตร์ในภาพรวม

ทั้งนี้แผนการใช้ที่ดินเป็นผลที่ได้จากการวิเคราะห์ข้อมูลทางด้านกายภาพ เศรษฐกิจ และสังคม โดยได้นำฐานข้อมูลที่ได้จากการรวบรวมข้อมูลทุติยภูมิ และข้อมูลปฐมภูมิจากการสำรวจภาคสนาม การศึกษาด้านกายภาพ ได้จากการวิเคราะห์สถานภาพของทรัพยากรธรรมชาติ อาทิ ทรัพยากรดิน ทรัพยากรน้ำ และทรัพยากรป่าไม้ร่วมกับการพิจารณาลักษณะการใช้ประโยชน์ที่ดิน ข้อกฎหมายที่เกี่ยวข้องกับพื้นที่ในเขตป่าไม้ตามกฎหมาย เช่น เขตรักษาพันธุ์สัตว์ป่า เขตอุทยานแห่งชาติ เขตป่าสงวนแห่งชาติ และนโยบายของรัฐที่เกี่ยวข้องกับพื้นที่ที่มีมติคณะรัฐมนตรีเกี่ยวกับการใช้ที่ดิน มติคณะรัฐมนตรีเรื่องการจำแนกการใช้ประโยชน์ที่ดินในพื้นที่ป่าไม้ในเขตป่าสงวนแห่งชาติ เป็นต้น ประกอบกับการพิจารณาจากทิศทางตามกรอบนโยบายที่เกี่ยวข้องกับการกำหนดเขตการใช้ที่ดินในพื้นที่ตำบล เช่น ยุทธศาสตร์ของจังหวัด ร่วมกับความต้องการของท้องถิ่น สามารถกำหนดแนวทางการใช้ที่ดินตามศักยภาพของทรัพยากร เพื่อการรักษาคุณภาพของลักษณะทางนิเวศวิทยาและการอนุรักษ์ทรัพยากรธรรมชาติ โดยคำนึงถึงสภาพทางเศรษฐกิจและสังคมของชุมชนในพื้นที่ ซึ่งข้อมูลนี้ส่วนหนึ่งได้มาจากการวิเคราะห์ชุมชนแบบมีส่วนร่วม (PRA) ทำการสังเคราะห์ข้อมูลทุกด้านเพื่อให้ได้เขตการใช้ที่ดินที่เหมาะสมกับศักยภาพของพื้นที่ต่อไป

6.2 แผนการใช้ที่ดิน

จากการวิเคราะห์ข้อมูลกายภาพ เศรษฐกิจ และสังคม พบว่าแผนการใช้ที่ดินตำบลหลักสอง อำเภอ บ้านแพ้ว จังหวัดสมุทรสาคร สามารถกำหนดออกเป็น 4 เขตหลัก ได้แก่ เขตเกษตรกรรม เขตชุมชนและสิ่งปลูกสร้าง เขตแหล่งน้ำ เขตพื้นที่อื่น ๆ มีรายละเอียดดังนี้ (ตารางที่ 6-1 และรูปที่ 6-1)

6.2.1 เขตเกษตรกรรม เป็นพื้นที่เกษตรกรรมซึ่งในที่นี้ คือ พื้นที่ที่อยู่นอกเขตที่มีการประกาศเป็นเขตป่าไม้ตามกฎหมาย ซึ่งรัฐได้กำหนดเป็นพื้นที่ทำกิน มีการออกเอกสารสิทธิ์ซึ่งรวมถึงพื้นที่ในเขตปฏิรูปที่ดินเพื่อเกษตรกรรมด้วย เขตนี้รวมถึงการทำกิจกรรมภาคการเกษตรอื่นที่นอกเหนือจากการปลูกพืชด้วย ประกอบด้วย 3 เขตรอง ได้แก่ เขตเกษตรกรรมขั้นดี เขตเกษตรกรรมที่มีศักยภาพการผลิตสูง และเขตประมง มีเนื้อที่ 8,047 ไร่ หรือคิดเป็นร้อยละ 96.24 ของเนื้อที่ตำบล มีรายละเอียดดังนี้

1) เขตเกษตรกรรมขั้นดี พื้นที่เขตนี้มีศักยภาพในการผลิตมากที่สุด ในตำบล เนื่องจากมีระบบชลประทาน สามารถส่งน้ำช่วยในการปลูกพืชเพื่อทำการเกษตรนอกฤดูฝน โดยเฉพาะข้าวนาปรังและพืชอายุสั้นได้เป็นอย่างดี และนอกจากนี้พบว่าดินในพื้นที่เขตนี้มีสมบัติที่เหมาะสมต่อการเพาะปลูกพืชแยกตามชนิดพืช ส่งผลให้มีศักยภาพของที่ดินที่เหมาะสมต่อการเพาะปลูกในระดับสูงถึงปานกลาง มีรายละเอียดดังนี้

(1) เขตทำนา (สัญลักษณ์ 2110) มีเนื้อที่ 109 ไร่ หรือ คิดเป็นร้อยละ 1.30 ของเนื้อที่ตำบล เป็นพื้นที่ที่มีศักยภาพต่อการทำนาในระดับเหมาะสมสูงถึงปานกลาง และปัจจุบันเกษตรกรมีการปลูกข้าวโดยส่วนใหญ่เป็นลักษณะ นาปีตามด้วยนาปรัง และบางพื้นที่ทำนาปีตามด้วยพืชฤดูแล้งชนิดต่าง ๆ เช่น พืชผัก หญ้าอาหารสัตว์ เป็นต้น

2) เขตเกษตรกรรมที่มีศักยภาพการผลิตสูง พื้นที่เขตนี้มีศักยภาพในการผลิตรองจากเขตเกษตรกรรมขั้นดี ซึ่งแบ่งออกเป็น 2 ประเภท ได้แก่ เขตเกษตรกรรมที่มีศักยภาพการผลิตสูง (ประเภทที่ 1) และเขตเกษตรกรรมที่มีศักยภาพการผลิตสูง (ประเภทที่ 2) มีรายละเอียดดังนี้

(1) เขตเกษตรกรรมที่มีศักยภาพการผลิตสูง (ประเภทที่ 1) เป็นเขตที่มีการบริหารจัดการด้านทรัพยากรน้ำโดยเฉพาะระบบชลประทาน มีศักยภาพในการผลิตอยู่ในระดับเหมาะสมเล็กน้อยถึงไม่เหมาะสม ติดข้อจำกัดจากลักษณะดิน ซึ่งมีสมบัติดินที่ไม่เหมาะสมบางประการ มีรายละเอียดดังนี้

- เขตปลูกไม้ผล (สัญลักษณ์ 2212) มีเนื้อที่ 5,803 ไร่ หรือ คิดเป็นร้อยละ 69.40 ของเนื้อที่ตำบล ปัจจุบันเกษตรกรปลูกไม้ผล โดยไม้ผลที่ปลูกได้แก่ มะพร้าว มะม่วง ลำไย ขนุน มะนาว มะขามเทศ แก้วมังกร

- เขตปลูกไม้ยืนต้น (สัญลักษณ์ 2213) มีเนื้อที่ 23 ไร่ หรือ คิดเป็นร้อยละ 0.28 ของเนื้อที่ตำบล ปัจจุบันเกษตรกรปลูกไม้ยืนต้น โดยไม้ยืนต้นที่ปลูกได้แก่ สัก

- เขตปลูกพืชทางเลือก (สัญลักษณ์ 2215) มีเนื้อที่ 433 ไร่ หรือ คิดเป็นร้อยละ 5.18 ของเนื้อที่ตำบล ปัจจุบันเกษตรกรปลูกพืชผัก ไม้ดอก หรือเกษตรผสมผสาน โดยพืชที่ปลูกได้แก่ กล้ายไม้ ไม้ผลผสม

(2) เขตเกษตรกรรมที่มีศักยภาพการผลิตสูง (ประเภทที่ 2) เป็นเขตที่ทำการเกษตรโดยอาศัยน้ำฝนเป็นหลัก ซึ่งส่งผลให้มีข้อจำกัดต่อการเพาะปลูกพืชด้านความชื้นที่พืชนำไปใช้ประโยชน์ ในส่วนของที่ดินมีศักยภาพในการผลิตอยู่ในระดับสูงถึงปานกลาง และนอกจากนี้พบว่าดินในพื้นที่เขตนี้มีสมบัติที่เหมาะสมต่อการเพาะปลูกพืชแยกตามชนิดพืช มีรายละเอียดดังนี้

- เขตปลูกพืชทางเลือก (สัญลักษณ์ 2225) มีเนื้อที่ 604 ไร่ หรือ คิดเป็นร้อยละ 7.22 ของเนื้อที่ตำบล ปัจจุบันปลูกพืชผัก ไม้ดอก หรือเกษตรผสมผสาน โดยพืชที่ปลูกได้แก่ ไม้ผลผสม กล้ายไม้

แผนการใช้ที่ดินตำบลหลักสอง อำเภอบ้านแพ้ว จังหวัดสมุทรสาคร

3) เขตประมง (สัญลักษณ์ 2400) มีเนื้อที่ 1,075 ไร่ หรือคิดเป็นร้อยละ 12.86 ของเนื้อที่ตำบล เป็นเขตที่ทำกิจกรรมด้านการประมงได้แก่ การเลี้ยงสัตว์น้ำประเภทต่าง ๆ มีรายละเอียดดังนี้

6.2.3 เขตชุมชนและสิ่งปลูกสร้าง มีเนื้อที่ 19 ไร่ หรือคิดเป็นร้อยละ 0.23 ของเนื้อที่ตำบลประกอบด้วย 2 เขตรอง ได้แก่ เขตชุมชน/สถานที่ราชการ และเขตอุตสาหกรรม/แหล่งรับซื้อผลผลิต มีรายละเอียดดังนี้

(1) เขตชุมชน/สถานที่ราชการ (สัญลักษณ์ 3100) มีเนื้อที่ 16 ไร่ หรือ คิดเป็นร้อยละ 0.19 ของเนื้อที่ตำบล ปัจจุบันมีการใช้ที่ดินชุมชนและที่อยู่อาศัย มีทั้งประเภทชุมชนเมือง ชุมชนชนบท และที่ตั้งของสถาบันและสถานที่ราชการต่าง ๆ

(2) เขตอุตสาหกรรม/แหล่งรับซื้อผลผลิต (สัญลักษณ์ 3200) มีเนื้อที่ 3 ไร่ หรือ คิดเป็นร้อยละ 0.03 ของเนื้อที่ตำบล ปัจจุบันมีการใช้ที่ดินประเภทโรงงานอุตสาหกรรม แหล่งรับซื้อผลผลิตทางการเกษตรประเภทต่าง ๆ

6.2.4 เขตแหล่งน้ำ มีเนื้อที่ 151 ไร่ หรือคิดเป็นร้อยละ 1.80 ของเนื้อที่ตำบล ประกอบด้วย 2 เขตรอง ได้แก่ เขตแหล่งน้ำตามธรรมชาติ และเขตแหล่งน้ำที่สร้างขึ้น มีรายละเอียดดังนี้

(1) เขตแหล่งน้ำตามธรรมชาติ (สัญลักษณ์ 4100) มีเนื้อที่ 144 ไร่ หรือ คิดเป็นร้อยละ 1.72 ของเนื้อที่ตำบล ปัจจุบันมีสภาพการใช้ที่ดินเป็นลักษณะของแหล่งน้ำตามธรรมชาติ เช่น ห้วย หนอง คลอง แม่น้ำ เป็นต้น

(2) เขตแหล่งน้ำที่สร้างขึ้น (สัญลักษณ์ 4200) มีเนื้อที่ 7 ไร่ หรือ คิดเป็นร้อยละ 0.09 ของเนื้อที่ตำบล ปัจจุบันมีสภาพการใช้ที่ดินเป็นแหล่งน้ำที่สร้างขึ้น เช่น คลองชลประทาน อ่างเก็บน้ำ เป็นต้น

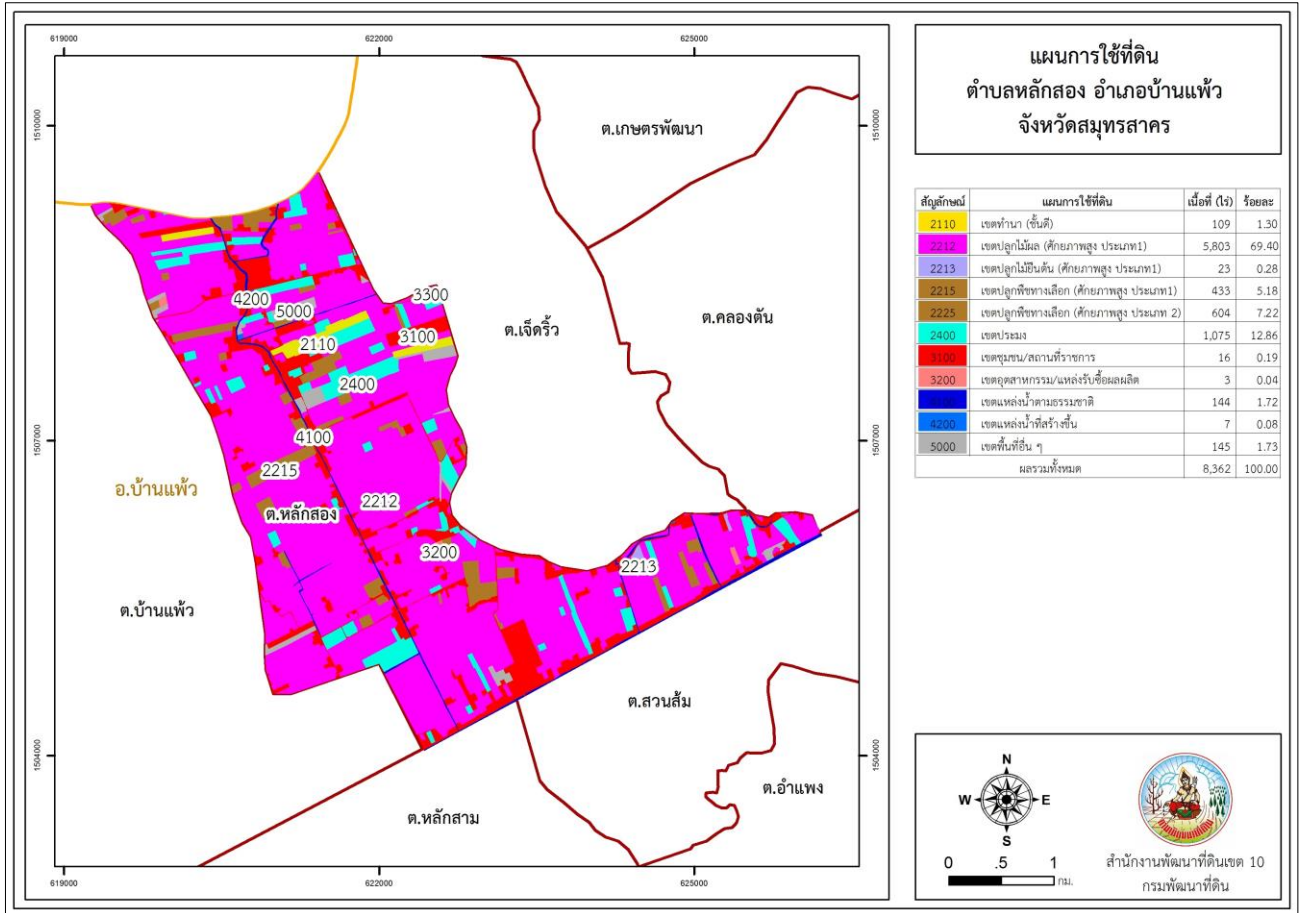
6.2.5 เขตพื้นที่อื่น ๆ (สัญลักษณ์ 5000) มีเนื้อที่ 145 ไร่ หรือคิดเป็นร้อยละ 1.73 ของเนื้อที่ตำบล เป็นเขตที่มีลักษณะการใช้ที่ดินที่มีความเฉพาะ เช่น เหมืองแร่ ที่ทิ้งขยะ หาดทราย ไม้พุ่ม เป็นต้น

ตารางที่ 6-1 เขตการใช้ที่ดิน ตำบลหลักสอง อำเภอบ้านแพ้ว จังหวัดสมุทรสาคร

เขตการใช้ที่ดิน	เนื้อที่	
	ไร่	ร้อยละ
เขตทำนา (ขั้นดี)	109	1.30
เขตปลูกไม้ผล (ศักยภาพสูง ประเภท1)	5,803	69.40
เขตปลูกไม้ยืนต้น (ศักยภาพสูง ประเภท1)	23	0.28
เขตปลูกพืชทางเลือก (ศักยภาพสูง ประเภท1)	433	5.18
เขตปลูกพืชทางเลือก (ศักยภาพสูง ประเภท2)	604	7.22
เขตประมง	1,075	12.86
เขตชุมชน/สถานที่ราชการ	16	0.19
เขตอุตสาหกรรม/แหล่งรับซื้อผลผลิต	3	0.04
เขตแหล่งน้ำตามธรรมชาติ	144	1.72
เขตแหล่งน้ำที่สร้างขึ้น	7	0.08
เขตพื้นที่อื่นๆ	145	1.73
รวม	8,362	100.00

หมายเหตุ: เนื้อที่คำนวณด้วยระบบสารสนเทศภูมิศาสตร์

แผนการใช้ที่ดินตำบลหลักสอง อำเภอบ้านแพ้ว จังหวัดสมุทรสาคร



รูปที่ 6-1 แผนการใช้ที่ดินตำบลหลักสอง อำเภอบ้านแพ้ว จังหวัดสมุทรสาคร

บทที่ 7

การขับเคลื่อนแผนการใช้ที่ดิน

7.1 ขั้นตอนการดำเนินงาน

ภายหลังการจัดทำแผนการใช้ที่ดินตำบลหลักสอง อำเภอบ้านแพ้ว จังหวัดสมุทรสาครแล้วจะต้องดำเนินการดังต่อไปนี้

7.1.1 จัดทำเป้าหมายการดำเนินงานและงบประมาณและกิจกรรมต่าง ๆ ที่จะดำเนินการในปีงบประมาณ 2567 ถึง 2571

7.1.2 นำแผนการใช้ที่ดินตำบลหลักสาม ไปเสนอต่อองค์การบริหารส่วนตำบลหลักสาม เพื่อมีมติให้ความร่วมมือในกรมพัฒนาที่ดินดำเนินกิจกรรมต่าง ๆ ที่กำหนดไว้ในแผน และได้รับการเชื่อมโยงสู่แผนพัฒนาตำบล

7.1.3 สถานีพัฒนาที่ดินสมุทรสาคร เสนอเป้าหมายและงบประมาณให้รายงานมายังกรมพัฒนาที่ดิน

7.1.4 กรมพัฒนาที่ดินพิจารณาสนับสนุนงบประมาณกิจกรรมและโครงการตามเป้าหมายที่กำหนดในแผนการใช้ที่ดิน

7.1.5 สถานีพัฒนาที่ดินสมุทรสาคร นำเสนอต่อที่ประชุมจังหวัด/อำเภอ เพื่อสร้างการรับรู้และประชาสัมพันธ์ให้หน่วยงานอื่น นำโครงการภายใต้หน่วยงานมาพัฒนาพื้นที่ตามแผนการใช้ที่ดินกำหนด

7.2 กิจกรรมของกรมพัฒนาที่ดินในเขตการใช้ที่ดินที่จะดำเนินการในปีงบประมาณ 2567

งบประมาณที่กำหนดไว้เป็นการประมาณเบื้องต้น อาจมีการเปลี่ยนแปลงตามที่ได้รับการจัดสรรในดำเนินการ (ตารางที่ 7-1)

เขตพื้นที่เกษตรกรรม

1) ปัจจัยการผลิต ปุ๋ยเคมี, สารเคมี ราคาแพง มีแผนงาน/โครงการจัดการปัจจัยการผลิตมีราคาแพง ดังนี้

(1) การส่งเสริมและถ่ายทอดองค์ความรู้การใช้ปุ๋ยตามค่าวิเคราะห์ดิน

(2) การส่งเสริมการใช้ปุ๋ยอินทรีย์คุณภาพสูง การใช้ปุ๋ยหมัก น้ำหมักชีวภาพและการใช้ปุ๋ยพืชสดจากผลิตภัณฑ์

พด.1-14

(3) ถ่ายทอดองค์ความรู้ด้านการผลิตปุ๋ยและวิธีการนำไปใช้

7.3 กิจกรรมที่ขอการสนับสนุนจากส่วนราชการอื่น (ตารางที่ 7-2)

7.3.1 พื้นที่แหล่งน้ำ

(1) สนับสนุนการขุดลอกคลอง (องค์กรปกครองส่วนท้องถิ่น)

7.3.2 ราคาผลผลิตสินค้าเกษตรตกต่ำ

(1) ใช้ตลาดนำการผลิตในการเลือกชนิดพืชและหัตถาตรารองรับ ทั้งในเขตที่เหมาะสมและในเขตที่ไม่เหมาะสมและต้องการปรับเปลี่ยนชนิดพืช (สำนักงานพาณิชย์จังหวัด/สำนักงานสหกรณ์จังหวัด)

(2) การอบรมให้ความรู้ การเข้าสู่กระบวนการรับรองมาตรฐานสินค้าเกษตรปลอดภัย (กรมวิชาการเกษตร)

(3) จัดอบรมการถ่ายทอดองค์ความรู้การทำเกษตรผสมผสานตามแนวทางเศรษฐกิจพอเพียง (กรมวิชาการเกษตร)

- (4) ดูแลและควบคุมราคาผลผลิตสินค้าเกษตร (สำนักงานพาณิชย์จังหวัด)
- (5) ส่งเสริมการแปรรูปสินค้าเกษตร และส่งเสริมระบบตลาดออนไลน์ (สำนักงานเกษตรจังหวัด)
- (6) ส่งเสริมเกษตรแปลงใหญ่ เชื่อมโยงตลาดท้องถิ่นและตลาดภูมิภาค (กรมส่งเสริมการเกษตร)

7.4 ความต้องการของชุมชนและองค์กรปกครองส่วนท้องถิ่น

จากการดำเนินการจัดทำกระบวนการมีส่วนร่วมของประชาชนที่องค์การบริหารส่วนตำบล เมื่อวันที่ 11 กรกฎาคม 2566 ได้มีความต้องการของประชาชนที่ต้องการให้ดำเนินการเกี่ยวกับการลดการใช้ปุ๋ยเคมีและสารเคมี การขุดลอกคลอง และความรู้เรื่องการตลาด, การรวมกลุ่มทางการตลาด

เพื่อตอบสนองต่อความต้องการของชุมชนและการแก้ไขปัญหาเชิงพื้นที่ของตำบลหลักสอง กรมพัฒนาที่ดินได้วิเคราะห์เบื้องต้น ดังต่อไปนี้

ปัญหาของตำบลหลักสาม ในภาพรวมสรุปได้ว่า มีปัญหาสำคัญ 2 ประการ คือ (1) ปัญหาปัจจัยการผลิตทางการเกษตรมีราคาแพง (2) ปัญหาคลองตันเงิน (3) ปัญหาผลผลิตสินค้าทางการเกษตรมีราคาตกต่ำ

ในกรณีของปัญหาปัจจัยการผลิตทางการเกษตร (ปุ๋ยเคมี, สารเคมี) มีราคาแพง โดยในช่วงปี 2563-2564 ราคาปุ๋ยเคมีมีการปรับขึ้นอย่างต่อเนื่อง จากสาเหตุหลายประการ ได้แก่

(1) สภาพอากาศที่เอื้ออำนวยต่อการทำการเกษตร ทำให้มีความต้องการใช้ปุ๋ยมากขึ้น (2) ราคาผลผลิตทางการเกษตรในตลาดโลกมีแนวโน้มสูงขึ้น (3) การกำหนดนโยบายความมั่นคงทางด้านอาหารของแต่ละประเทศ (4) นโยบายการชะลอการส่งออกปุ๋ยเคมีของประเทศจีน ซึ่งเป็นผู้ผลิตรายใหญ่ ตั้งแต่กลางปี 2564 (5) วิกฤตราคาพลังงานน้ำมัน ส่งผลให้ราคาก๊าซธรรมชาติสูงขึ้น ซึ่งส่งผลต่อต้นทุนการผลิตปุ๋ยไนโตรเจน (6) วิกฤตการณ์ขนส่ง (Logistic) ระหว่างประเทศส่งผลให้ค่าขนส่งสินค้าทางเรืออยู่ในระดับราคาสูง และ (7) ความผันผวนของค่าเงินในตลาดโลก (สมาคมการค้าปุ๋ยและธุรกิจการเกษตรไทย, ม.ป.ป.) (8) ราคาปุ๋ยเคมีปรับสูงมากขึ้นหลังเกิดสงครามรัสเซีย-ยูเครน ในเดือนมีนาคม 2565 โดยสำนักงานนโยบายและยุทธศาสตร์การค้า ได้ศึกษาวิเคราะห์สาเหตุที่ปุ๋ยเคมีแพง เพราะได้รับผลกระทบจากความขัดแย้งของสงครามรัสเซีย-ยูเครน โดยสาเหตุที่ราคาปุ๋ยสูงขึ้นมาจากก๊าซธรรมชาติซึ่งเป็นวัตถุดิบในการผลิตปุ๋ยไนโตรเจนมีราคาสูงขึ้น ส่งผลให้ราคาปุ๋ยไนโตรเจนสูงขึ้น และรัสเซียผู้ส่งออกปุ๋ยเคมีอันดับหนึ่งของโลกได้จำกัด การส่งออกปุ๋ยไนโตรเจน ตั้งแต่เดือนธันวาคม 2564 เพื่อควบคุมเงินเฟ้อ และป้องกันการขาดแคลนปุ๋ยในประเทศ จากนั้นเดือนมีนาคม 2565 หลังเกิดสงครามรัสเซีย-ยูเครน รัสเซียระงับการส่งออกปุ๋ย รวมทั้งเงินส่งออกปุ๋ยน้อยลง จึงส่งผลให้ราคาปุ๋ยทั่วโลกรวมทั้งไทยปรับตัวสูงขึ้น และยังทำให้ต้นทุนการผลิตสินค้าเกษตรและอาหารสูงเพิ่มขึ้น (เปิด 3 แผนแก้ปัญหาปุ๋ยราคาแพง, 2565, น. 8) โดย เมื่อปลายปี 2564 ก่อนสงครามรัสเซีย-ยูเครน รัสเซียได้จำกัดโควตาการส่งออกปุ๋ย เพื่อให้ปุ๋ยเพียงพอใช้ในประเทศและไม่ให้เกษตรกรเดือดร้อนจากราคาปุ๋ย ส่งผลให้ราคาปุ๋ยยูเรียในตลาดโลกปรับเพิ่มขึ้นร้อยละ 60-70 และราคาปุ๋ยไดแอมโมเนียมฟอสเฟตเพิ่มขึ้นร้อยละ 20-25 และเมื่อต้นเดือนมีนาคม 2565 หลังสงครามเกิดขึ้น รัสเซียได้ห้ามส่งออกปุ๋ยไปตลาดโลก โดยเฉพาะการส่งออกไปยัง 48 ประเทศที่ถูกระบุไม่เป็นมิตรกับรัสเซีย ทำให้ราคาปุ๋ยทั่วโลกปรับขึ้นอีกทันที จากรัสเซียเป็นผู้ผลิตและส่งออกปุ๋ยอันดับต้น ๆ ของโลก ขณะเดียวกันยูเครนก็ห้ามส่งออกปุ๋ยเพื่อเก็บไว้ทำการเกษตรในประเทศ ที่ฤดูกาลเพาะปลูกของยูเครนจะเริ่มตั้งแต่เดือนมีนาคมถึงพฤษภาคมของทุกปี ส่วนจีนก็ส่งออกปุ๋ยลดลงเพื่อเก็บไว้ใช้ในประเทศ ปัจจัยต่าง ๆ เหล่านี้ส่งผลให้ปุ๋ยในตลาดโลกปรับตัวสูงขึ้น โดยในเดือนเมษายน 2565 ราคาปุ๋ยยูเรีย และราคาปุ๋ยไดแอมโมเนียมฟอสเฟต เพิ่มจาก 400 ดอลลาร์สหรัฐต่อตัน และ 500 ดอลลาร์สหรัฐต่อตัน เพิ่มเป็น 1,200 ดอลลาร์

สหรัฐต่อตัน และ 1,300 ดอลลาร์สหรัฐต่อตัน ตามลำดับหรือเพิ่มขึ้นร้อยละ 160-200 (รัสเซียต้นปุยโลกพุ่ง 200% เกษตรกรควักเพิ่มแสนล้าน ข้าว-อ้อย-ยางกระอัก, 2565, น.11)

โดยสำนักงานนโยบายและยุทธศาสตร์การค้าได้เสนอการแก้ไขปัญหาปุ๋ยเคมีแพง ดังนี้ (เปิด 3 แผน แก้ปมปุ๋ย ราคาแพง, 2565, น. 8)

(1) **ระยะสั้น** ควรส่งเสริมการใช้ปุ๋ยเคมีอย่างมีประสิทธิภาพ ในสัดส่วนที่เหมาะสม และใช้ปุ๋ยอินทรีย์ทดแทนให้มากขึ้น และควรกระจายแหล่งนำเข้า โดยอาจนำเข้าจากอาเซียนมากขึ้น และหาแหล่งนำเข้าแม่ปุ๋ยแหล่งใหม่เพิ่มเติม เช่น ตุรกี (แม่ปุ๋ยไนโตรเจน) และบราซิล (แม่ปุ๋ยโปแตสเซียม)

(2) **ระยะกลาง** ควรส่งเสริมการผลิตและใช้ปุ๋ยอินทรีย์ในประเทศให้มากขึ้น และใช้วัสดุอินทรีย์เหลือทิ้งจาก วัตถุประสงค์การเกษตรมาทำปุ๋ย

(3) **ระยะยาว** ควรส่งเสริมการผลิตปุ๋ยอินทรีย์ที่เป็นมิตรกับสิ่งแวดล้อม กำหนดเป้าหมายการผลิตและการใช้ในประเทศเพิ่มขึ้น ส่งเสริมตลาดสินค้าอินทรีย์ สร้างความโปร่งใสด้านข้อมูลให้ตลาดปุ๋ยภายในประเทศ เก็บรวบรวมข้อมูลความต้องการใช้กับปริมาณปุ๋ยภายในประเทศ โดยอาจมีการแจ้งเตือนสต็อกล่วงหน้า เพื่อให้แน่ใจว่าไม่เกิดการกักตุนหรือปรับเพิ่มราคา ทั้งนี้ การแก้ไขปัญหาปุ๋ยเคมีแพง ด้วยแนวทางส่งเสริมการใช้ปุ๋ยเคมีอย่างมีประสิทธิภาพเพื่อลดต้นทุนการผลิต ประกอบด้วย ปุ๋ยสั่งตัด ปุ๋ยรายแปลง ปุ๋ยเฉพาะพื้นที่ เพราะเป็นแนวทางแก้ปัญหาปุ๋ยเคมีแพงในระยะยาวอย่างยั่งยืนที่เป็นมิตรต่อสิ่งแวดล้อม

ประเด็นหลักจากข้อเสนอให้แก้ปัญหาเรื่องปัญหาปัจจัยการผลิตทางการเกษตรมีราคาแพงสรุปได้ 1 ประการ (1) **เกษตรกรต้องการลดการใช้ปุ๋ยเคมีและสารเคมีในการทำเกษตร** เพื่อตอบสนองข้อเสนอดังกล่าว จากการวิเคราะห์ข้อมูลเบื้องต้นที่มีอยู่ในปัจจุบันแล้วสรุปได้ว่า **“กรมพัฒนาที่ดินได้มีการสนับสนุน องค์ความรู้เรื่องการผลิตปุ๋ยอินทรีย์จากผลิตภัณฑ์ พด.1-14 และการส่งเสริมการใช้ปุ๋ยตามค่าวิเคราะห์ดิน ปุ๋ยรายแปลงรวมถึงปุ๋ยสั่งตัด ซึ่งช่วยให้เกษตรกรสามารถใช้ปุ๋ยได้อย่างแม่นยำยิ่งขึ้น และสามารถลดต้นทุนด้านการผลิตลง ก่อให้เกิดความคุ้มค่าในการลงทุน ตลอดจนถึงกำไรสูงสุด”**

ในกรณีปัญหาคลองดินเงิน จำเป็นต้องมีการจัดวางระบบอนุรักษ์ดินและน้ำเพื่อกักน้ำในดินคงความอุดมสมบูรณ์ เพื่อให้หน้าเพียงพอต่อความต้องการและมีการขุดลอกคลองอย่างสม่ำเสมอเพื่อป้องกันแหล่งน้ำดินเงิน

ประเด็นหลักจากข้อเสนอให้แก้ปัญหาเรื่องคลองดินเงิน สรุปได้ว่ามี 1 ประการ (1) **การขุดลอกแหล่งน้ำอย่างสม่ำเสมอ** เพื่อตอบสนองข้อเสนอดังกล่าว จากการวิเคราะห์ข้อมูลเบื้องต้นที่มีอยู่ในปัจจุบันแล้วสรุปได้ว่า **“ต้องได้รับความร่วมมือจากหน่วยงานที่เกี่ยวข้อง คือ องค์การปกครองส่วนท้องถิ่น และสำนักงานชลประทานที่ 11 จังหวัดสมุทรสาคร”**

ในกรณีปัญหาราคาผลผลิตตกต่ำ เกิดขึ้นกับภาคเกษตรกรรมของประเทศไทยตลอดมาทางการเกษตรเป็นแหล่งรายได้เลี้ยงชีพมาโดยตลอด แต่ในทางกลับกันเกษตรกรได้รับผลตอบแทนต่ำกว่าต้นทุนการผลิต คือ เมื่อผลผลิตทางการเกษตรออกสู่ตลาดพร้อมกันจำนวนมากนั้น ส่งผลให้ราคาสินค้าตกต่ำเกษตรกรต้องยอมขายผลผลิตในราคาต่ำกว่าต้นทุน เพราะไม่สามารถเก็บผลผลิตไว้รอราคาให้สูงได้ ทั้งยังไม่มีสถานที่ในการเก็บรักษาผลผลิตที่มีมาตรฐานเพียงพอ ทั้งนี้ เกษตรกรที่ขาดทุนจากการผลิตนั้นสำหรับการแก้ไขปัญหาในระยะยาวจากปริมาณผลผลิตมีมากกว่าความต้องการบริโภคหรืออุปทานมากกว่าอุปสงค์ ดังนั้น การควบคุมปริมาณการผลิตให้สอดคล้องกับความต้องการบริโภคจึงเป็นแนวทางในการแก้ไขปัญหาราคาสินค้าตกต่ำอย่างยั่งยืนและเพิ่มช่องทางการระบายผลผลิตออกสู่ตลาด

ประเด็นหลักจากข้อเสนอให้แก่ปัญหาเรื่องปัญหาราคาผลผลิตตกต่ำ สรุปได้ว่ามี 1 ประการ (1) **เกษตรกรต้องการความรู้เรื่องการตลาด, การรวมกลุ่มทางการตลาด** เพื่อตอบสนองข้อเสนอดังกล่าว จากการวิเคราะห์ข้อมูลเบื้องต้นที่มีอยู่ในปัจจุบันแล้วสรุปได้ว่า **“ต้องมีการให้ความรู้เรื่องการตลาด การรวมกลุ่มผลิตพืช เช่น การรวมกลุ่มแปลงใหญ่ และการทำเกษตรอินทรีย์”** เพื่อให้ตรงกับความต้องการในตลาดผู้บริโภคโดย กรมพัฒนาที่ดินมีแนวทางในการส่งเสริมเกษตรกรให้ปรับเปลี่ยนการปลูกพืชให้เหมาะสมกับดินโดยให้ความช่วยเหลือด้านการจัดการดิน ได้แก่ Zoning Agri map เป็นต้น

แผนการใช้ที่ดินตำบลหลักสอง อำเภอบ้านแพ้ว จังหวัดสมุทรสาคร

ตารางที่ 7-1 กิจกรรมของกรมพัฒนาที่ดินในเขตเกษตรกรรมที่จะดำเนินการในปีงบประมาณ 2567-2571

เขตการใช้ที่ดิน (เกษตรกรรม)	แผนงาน/โครงการ	งบประมาณ (บาท)
1.เขตพื้นที่ทำนา เนื้อที่ 109 ไร่	1. การปรับปรุงบำรุงดิน	25,000
	1.1 การส่งเสริมการผลิตและการใช้สารอินทรีย์	6,500
	1.2 การส่งเสริมการปรับปรุงบำรุงดินด้วยพืชปุ๋ยสด	750
	1.3 การพัฒนากลุ่มเกษตรกรใช้สารอินทรีย์ลดการใช้สารเคมีทางการเกษตร	17,000
	1.4 การส่งเสริมการปรับปรุงบำรุงดินในพื้นที่ดินเป็นกรด	750
	2. การบริหารจัดการน้ำ	6,500
	2.1 การปรับปรุงคุณภาพน้ำด้วยการใช้สารอินทรีย์	6,500
3. การฟื้นฟูและป้องกันการชะล้างพังทลายของดิน	6,000	
	3.1 การปลูกหญ้าแฝกเพื่อการอนุรักษ์ดินและน้ำ	6,000
2. เขตปลูกไม้ผล เนื้อที่ 5,803 ไร่	1. การปรับปรุงบำรุงดิน	59,000
	1.1 การส่งเสริมการผลิตและการใช้สารอินทรีย์	55,250
	1.2 การส่งเสริมการปรับปรุงบำรุงดินด้วยพืชปุ๋ยสด	1,125
	1.3 การส่งเสริมการปรับปรุงบำรุงดินในพื้นที่ดินเป็นกรด	2,625
	2. การบริหารจัดการน้ำ	52,000
	2.1 การปรับปรุงคุณภาพน้ำด้วยการใช้สารอินทรีย์	52,000
	3. การฟื้นฟูและป้องกันการชะล้างพังทลายของดิน	48,000
3.1 การปลูกหญ้าแฝกเพื่อการอนุรักษ์ดินและน้ำ	48,000	
3.เขตปลูกไม้ยืนต้น เนื้อที่ 23 ไร่	1. การปรับปรุงบำรุงดิน	4,000
	1.1 การส่งเสริมการผลิตและการใช้สารอินทรีย์	3,250
	1.2 การส่งเสริมการปรับปรุงบำรุงดินด้วยพืชปุ๋ยสด	375
	1.3 การส่งเสริมการปรับปรุงบำรุงดินในพื้นที่ดินเป็นกรด	375

แผนการใช้ที่ดินตำบลหลักสอง อำเภอบ้านแพ้ว จังหวัดสมุทรสาคร

ตารางที่ 7-1 (ต่อ)

เขตการใช้ที่ดิน (เกษตรกรรม)	แผนงาน/โครงการ	งบประมาณ (บาท)
	2. การบริหารจัดการน้ำ	3,250
	2.1 การปรับปรุงคุณภาพน้ำด้วยการใช้สารอินทรีย์	3,250
	3. การฟื้นฟูและป้องกันการชะล้างพังทลายของดิน	6,000
	3.1 การปลูกหญ้าแฝกเพื่อการอนุรักษ์ดินและน้ำ	6,000
4. เขตเพาะเลี้ยงสัตว์น้ำ เนื้อที่ 1,075 ไร่	1. การบริหารจัดการน้ำ	68,250
	1.1 การปรับปรุงคุณภาพน้ำด้วยการใช้สารอินทรีย์	68,250
รวมเขตเกษตรกรรม	1. การปรับปรุงบำรุงดิน	88,000
	2. การบริหารจัดการน้ำ	130,000
	3. การฟื้นฟูและป้องกันการชะล้างพังทลายของดิน	60,000
	รวมแผนงาน/โครงการ	278,000

แผนการใช้ที่ดินตำบลหลักสอง อำเภอบ้านแพ้ว จังหวัดสมุทรสาคร

ตารางที่ 7-2 สรุปกิจกรรมที่ขอรับการสนับสนุนจากส่วนราชการอื่นในเขตการใช้ที่ดิน

เขตการใช้ที่ดิน	กิจกรรมที่ขอการสนับสนุนจากส่วนราชการอื่น
<p>1. เขตพื้นที่เกษตรกรรม</p> <p>1.1 เขตพื้นที่ทำนา เนื้อที่ 109 ไร่</p> <p>1.2 เขตปลูกไม้ผล เนื้อที่ 5,803 ไร่</p> <p>1.3 เขตปลูกไม้ยืนต้น เนื้อที่ 23 ไร่</p>	<p>การแก้ไขปัญหาดินเสื่อมโทรม พื้นฟูความอุดมสมบูรณ์ของดิน และเพิ่มศักยภาพการผลิต</p> <ol style="list-style-type: none"> 1) โครงการส่งเสริมและพัฒนาสหกรณ์/กลุ่มเกษตรกรให้มีความเข้มแข็งตามศักยภาพ (สนง.สหกรณ์จังหวัด) 2) โครงการพัฒนาการเกษตรกรปราดเปรื่อง (Smart Farmer) 3) โครงการส่งเสริมเกษตรทฤษฎีใหม่ในเขตปฏิรูปที่ดิน (สนง.การปฏิรูปที่ดิน) 4) โครงการสร้างและพัฒนาเกษตรกรรุ่นใหม่ (สนง.การปฏิรูปที่ดินจังหวัด) 5) โครงการพัฒนาเกษตรกรยั่งยืน (สนง.การปฏิรูปที่ดิน) 6) โครงการส่งเสริมเกษตรทฤษฎีใหม่ (สนง.การปฏิรูปที่ดินจังหวัด) <p>การปรับปรุงที่ดินและเปลี่ยนกิจกรรมการผลิต</p> <ol style="list-style-type: none"> 1) โครงการพัฒนาเครือข่ายงานส่งเสริมการเกษตร (สนง.เกษตรจังหวัด) 2) โครงการเสริมสร้างและพัฒนาศักยภาพองค์กรเกษตรกร (สนง.เกษตรจังหวัด) 3) โครงการขับเคลื่อนการดำเนินงานส่งเสริมและพัฒนาวิสาหกิจชุมชน (สนง.เกษตรจังหวัด) 4) โครงการส่งเสริมเกษตรกรรมทางเลือก (สนง.เกษตรจังหวัด) 5) โครงการส่งเสริมเครื่องจักรกลทางการเกษตร (สนง.เกษตรจังหวัด) 6) โครงการส่งเสริมเกษตรผสมผสาน (สนง.เกษตรจังหวัด) 7) โครงการขับเคลื่อนเศรษฐกิจพอเพียงในสหกรณ์และกลุ่มเกษตรกร (สนง.เกษตรจังหวัด) 8) โครงการพัฒนาตลาดสินค้าเกษตร (สนง.เกษตรจังหวัด) 9) โครงการธนาคารสินค้าเกษตร (สนง.เกษตรจังหวัด) 10) โครงการพัฒนาสถาบันเกษตรกรรูปแบบประชารัฐ (สนง.เกษตรจังหวัด) 11) โครงการศักยภาพการดำเนินธุรกิจของสหกรณ์การเกษตรและกลุ่มเกษตรกร (สนง.เกษตรจังหวัด) 12) โครงการผลิตพันธุ์พืชและปัจจัยการผลิต (สนง.เกษตรจังหวัด)

แผนการใช้ที่ดินตำบลหลักสอง อำเภอบ้านแพ้ว จังหวัดสมุทรสาคร

ตารางที่ 7-2 (ต่อ)

เขตการใช้ที่ดิน	กิจกรรมที่ขอการสนับสนุนจากส่วนราชการอื่น
	13) โครงการระบบส่งเสริมการเกษตรแบบแปลงใหญ่ 14) โครงการบริหารจัดการพื้นที่เกษตรกรรม 15) โครงการผลิตและสนับสนุนหัวเชื้อจุลินทรีย์ควบคุมศัตรูพืช (ศูนย์ส่งเสริมเทคโนโลยีเกษตรด้านอารักขาพืชจังหวัด) 16) โครงการสนับสนุนการผลิตจุลินทรีย์ควบคุมศัตรูพืชทดแทนการใช้สารเคมี
1.5 เขตเพาะเลี้ยงสัตว์น้ำ เนื้อที่ 1,075 ไร่	1) โครงการสร้างความเข้มแข็งกลุ่มการผลิตด้านการเกษตร (กรมประมง) 2) โครงการส่งเสริมและพัฒนาอาชีพเพื่อแก้ไขปัญหาที่ดินทำกินของเกษตรกร (กรมประมง) 3) โครงการส่งเสริมการเลี้ยงสัตว์แบบแปลงใหญ่ (สนง.ปศุสัตว์แปลงใหญ่) 4) โครงการส่งเสริมการใช้เครื่องจักรกลการเกษตรทดแทนแรงงานเกษตรกร (สนง.ปศุสัตว์จังหวัด) 5) โครงการออกแบบการปรับเปลี่ยนการใช้น้ำเพื่อการเกษตรตามนโยบาย (กรมชลประทาน) 6) โครงการพัฒนาพื้นที่ให้เป็นพื้นที่รับน้ำ (กรมชลประทาน) 7) โครงการแก้ไขปัญหาการแพร่ระบาดของปลาหมอสีคางดำที่ส่งผลกระทบต่อเกษตรกรผู้เพาะเลี้ยงสัตว์น้ำและระบบนิเวศในแหล่งน้ำ (กรมประมง)
2.พื้นที่แหล่งน้ำ เนื้อที่ 151 ไร่	1) โครงการศึกษาความเป็นไปได้ในการพัฒนาแหล่งน้ำชลประทาน (กรมชลประทาน) 2) โครงการพัฒนาระบบชลประทานด้วยนวัตกรรม (กรมชลประทาน) 3) โครงการเพิ่มประสิทธิภาพการกักเก็บน้ำ (กรมชลประทาน) 4) โครงการพัฒนาโครงการชลประทานเดิม (กรมชลประทาน) 5) โครงการเพิ่มประสิทธิภาพการส่งและระบายน้ำ (กรมชลประทาน) 6) โครงการจัดรูปที่ดินและจัดระบบน้ำในพื้นที่ชลประทานเดิม (กรมชลประทาน)

แผนการใช้ที่ดินตำบลหลักสอง อำเภอบ้านแพ้ว จังหวัดสมุทรสาคร

ตารางที่ 7-3 เป้าหมายการดำเนินงานและงบประมาณ ตำบลหลักสอง อำเภอบ้านแพ้ว จังหวัดสมุทรสาคร แผน 5 ปี (พ.ศ.2567-2571)

เขตการใช้ที่ดิน	งาน/โครงการ/กิจกรรม	หน่วยนับ	เป้าหมาย					รวม	งบประมาณ					รวม	หน่วยงานรับผิดชอบ
			2567	2568	2569	2570	2571		2567	2568	2569	2570	2571		
	1 ปรับปรุงบำรุงดิน														
เขตทำนา/ เขตปลูกไม้ ผล/ไม้ยืนต้น	1.1 การส่งเสริมการ ผลิตและการใช้ สารอินทรีย์	ลิตร	1,000	1,000	1,000	1,000	1,000	5,000	13,000	13,000	13,000	13,000	13,000	65,000	พต.
เขตทำนา/ เขตปลูกไม้ ผล/ไม้ยืนต้น	1.2 การส่งเสริมการ ปรับปรุงบำรุงดินด้วย พืชปุ๋ยสด	ไร่	30	30	30	30	30	150	450	450	450	450	450	2,250	พต.
เขตทำนา/ เขตปลูกไม้ ผล/ไม้ยืนต้น	1.3 การพัฒนากลุ่ม เกษตรกรใช้สารอินทรีย์ ลดการใช้	กลุ่ม	1	1	1	1	1	5	3,400	3,400	3,400	3,400	3,400	17,000	พต.
เขตทำนา/ เขตปลูกไม้ ผล/ไม้ยืนต้น	1.5 การส่งเสริมการ ปรับปรุงบำรุงดินในพื้นที่ ดินเป็นกรด	ไร่	50	50	50	50	50	250	750	750	750	750	750	3,750	พต.
	2.การบริหารจัดการน้ำ														
เขตทำนาเขต ปลูกไม้ผล/ไม้ ยืนต้น/เขต เพาะเลี้ยง สัตว์น้ำ	การปรับปรุงคุณภาพน้ำ ด้วยการใช้สารอินทรีย์	ลิตร	2,000	2,000	2,000	2,000	2,000	10,000	26,000	26,000	26,000	26,000	26,000	130,000	พต.

แผนการใช้ที่ดินตำบลหลักสอง อำเภอบ้านแพ้ว จังหวัดสมุทรสาคร

ตารางที่ 7-3 เป้าหมายการดำเนินงานและงบประมาณ ตำบลหลักสอง อำเภอบ้านแพ้ว จังหวัดสมุทรสาคร แผน 5 ปี (พ.ศ.2567-2571)

เขตการใช้ที่ดิน	งาน/โครงการ/กิจกรรม	หน่วยนับ	เป้าหมาย					รวม	งบประมาณ					รวม	หน่วยงานรับผิดชอบ
			2567	2568	2569	2570	2571		2567	2568	2569	2570	2571		
	3. การฟื้นฟูและป้องกันการชะล้างพังทลายของดิน														
เขตทำนา/เขตปลูกไม้ผล/ไม้ยืนต้น	3.1 การปลูกหญ้าแฝกเพื่อการอนุรักษ์ดินและน้ำ	กล้า	10,000	10,000	10,000	10,000	10,000	12,000	12,000	12,000	12,000	12,000	12,000	60,000	พด.
รวมเป้าหมายดำเนินงานและงบประมาณ														278,000	

เอกสารอ้างอิง

บทที่ 1

องค์การบริหารส่วนตำบลหลักสอง. 2566. แผนพัฒนาท้องถิ่น องค์การบริหารส่วนตำบลหลักสอง (พ.ศ.2566-2570). แหล่งที่มา http://laksong.go.th/public/plan_upload/backend/plan_195_1.pdf. 20 กรกฎาคม 2566.

บทที่ 2

กรมการพัฒนาชุมชน. 2566. ข้อมูลความจำเป็นพื้นฐาน (จปฐ.)รายจังหวัด รายอำเภอ และรายตำบล ปี 2565. แหล่งที่มา :<https://ebmn.cdd.go.th/>. 1 มิถุนายน 2566.

กรมส่งเสริมการเกษตร. 2566. จำนวนครัวเรือนเกษตรกรที่ขึ้นทะเบียนเกษตรกร จำแนกรายจังหวัด รายอำเภอ และรายตำบล (ณ เดือนมกราคม พ.ศ. 2566). แหล่งที่มา : <http://mvos2.gistda.or.th/>. 15 พฤษภาคม 2566

กรมอุตุนิยมวิทยา. 2566. ปริมาณน้ำฝนเฉลี่ยคาบ 30 ปี (พ.ศ. 2536-2565). กรมอุตุนิยมวิทยากระทรวงดิจิทัลเพื่อเศรษฐกิจและสังคม, กรุงเทพฯ.

กองนโยบายและแผนการใช้ที่ดิน. 2566. แผนที่สภาพการใช้ที่ดิน ปี 2566 (ไฟล์ข้อมูล). กรมพัฒนาที่ดิน กระทรวงเกษตรและสหกรณ์, กรุงเทพฯ.

สำนักเทคโนโลยีการสำรวจและทำแผนที่. 2566. แผนที่ขอบเขตตำบล ปี 2564 (ไฟล์ข้อมูล). กรมพัฒนาที่ดิน กระทรวงเกษตรและสหกรณ์, กรุงเทพฯ.

สำนักบริหารการทะเบียน กรมการปกครอง. 2566. รายงานสถิติจำนวนประชากรและบ้าน รายจังหวัด รายอำเภอ และรายตำบล (ณ เดือนธันวาคม พ.ศ. 2565). แหล่งที่มา :

<https://stat.bora.dopa.go.th/stat/statnew/statyear/#/TableTemplate/Area/statpop.1> พฤษภาคม 2566.

บทที่ 3

กรมทรัพยากรน้ำบาดาล. 2566. ปริมาณน้ำและจำนวนบ่อบาดาล ปี 2565. แหล่งที่มา:

<http://app.dgr.go.th/newpasutara/xml/search.php>, 26 พฤษภาคม 2566.

กองสำรวจดินและวิจัยทรัพยากรดิน. 2566. แผนที่ทรัพยากรดิน (ไฟล์ข้อมูล). กรมพัฒนาที่ดิน กระทรวงเกษตรและสหกรณ์, กรุงเทพฯ.

บทที่ 5

บัณฑิต ดันศิริ และ คำรณ ไทรพิง. 2542. คู่มือการประเมินคุณภาพที่ดิน. กองวางแผนการใช้ที่ดิน กรมพัฒนาที่ดิน. กรุงเทพฯ

บทที่ 6

กลุ่มวางแผนการใช้ที่ดิน. 2566. แผนที่การใช้ที่ดิน (ไฟล์ข้อมูล). สำนักงานพัฒนาที่ดินเขต 10, ราชบุรี.

บทที่ 7

สมาคมพืชสวนแห่งประเทศไทย. 2561. ปัญหาใหญ่แมลงศัตรูพืช. แหล่งที่มา: <http://hsst.or.th/articles-general-th/20181002-2/>. 23 สิงหาคม 2566.

สำนักงานบริหารจัดการทรัพยากรทางทะเลและชายฝั่งที่3. 2560. รายงานสถานการณ์ ทรัพยากรทางทะเลและชายฝั่ง และการกัดเซาะชายฝั่งจังหวัดสมุทรสาคร จังหวัดสมุทรสาคร ปี พ.ศ.๒๕๖๐. กรมทรัพยากรทางทะเล, กรุงเทพฯ

