

แผนการใช้ที่ดิน

ตำบลโรงเข้

อำเภอบ้านแพ้ว จังหวัดสมุทรสาคร



สถานีพัฒนาที่ดินสมุทรสาคร
สำนักงานพัฒนาที่ดินเขต 10

กรมพัฒนาที่ดิน

กระทรวงเกษตรและสหกรณ์ 2566

คำนำ

การจัดทำแผนการใช้ที่ดินดำเนินการตามรัฐธรรมนูญแห่งราชอาณาจักรไทย พ.ศ. 2560 มาตรา 72 (1) ที่ได้บัญญัติให้มีการวางแผนการใช้ที่ดินให้เหมาะสมกับศักยภาพของที่ดินตามหลักการพัฒนาอย่างยั่งยืนโดยแผนการใช้ที่ดินตำบลโรงเข้ อำเภอบ้านแพ้ว จังหวัดสมุทรสาคร ได้นำแนวคิดของ FAO และ UNEP มาปรับใช้ คือ ความเหมาะสมทางกายภาพ ความเหมาะสมทางเศรษฐกิจ การยอมรับจากสังคม การสร้างความยั่งยืนให้สิ่งแวดล้อม และเสนอทางเลือกการใช้ที่ดินร่วมกับวิธีการที่จำเป็นอื่นๆ เช่น กระบวนการมีส่วนร่วมของชุมชน (Participatory Rural Appraisal : PRA) การประเมินคุณภาพที่ดิน เป็นต้น

กองนโยบายและแผนการใช้ที่ดินร่วมกับสำนักงานพัฒนาที่ดิน (สพข.) และสถานีพัฒนาที่ดิน (สพด.) ในการทำงานวางแผนการใช้ที่ดินระดับตำบล โดยพิจารณาภาพรวมของสภาพปัญหาในด้านต่างๆ ทั้งด้านกายภาพ เศรษฐกิจ และสังคม วิเคราะห์และสังเคราะห์ข้อมูลนำไปสู่การวางแผนการใช้ที่ดินที่สอดคล้องกับศักยภาพของพื้นที่โดยผ่านกระบวนการมีส่วนร่วมของชุมชน (PRA) ในการระบุปัญหา ความต้องการของเกษตรกรและผู้มีส่วนได้ส่วนเสีย ทั้งนี้ สพด. ได้จัดทำแผนกิจกรรม/โครงการ เพื่อขับเคลื่อนแผนการใช้ที่ดินให้เป็นรูปธรรมเพื่อให้เกษตรกรมีคุณภาพชีวิตที่ดีขึ้น มีการใช้ที่ดินอย่างถูกต้องเหมาะสม รักษาสภาพแวดล้อมและอนุรักษ์ทรัพยากรในชุมชนให้เกิดความยั่งยืนต่อไป

สถานีพัฒนาที่ดินสมุทรสาคร
กันยายน 2566

สารบัญ

	หน้า
คำนำ	
สารบัญ	
สารบัญตาราง	
สารบัญรูป	
บทที่ 1	บทนำ
	1.1 ความสำคัญของการวางแผนการใช้ที่ดิน 1-1
	1.2 หลักการและเหตุผล 1-1
	1.3 วัตถุประสงค์ 1-1
	1.4 ระยะเวลาและสถานที่ดำเนินงาน 1-1
	1.5 ขั้นตอนการดำเนินงาน 1-2
	1.6 วิสัยทัศน์ตำบล 1-2
บทที่ 2	ข้อมูลทั่วไป
	2.1 ที่ตั้งและอาณาเขต 2-1
	2.2 การแบ่งส่วนการปกครอง 2-1
	2.3 สภาพภูมิประเทศ 2-2
	2.4 สภาพภูมิอากาศ 2-2
	2.5 สภาพการใช้ที่ดินปัจจุบัน 2-4
	2.6 สภาพเศรษฐกิจและสังคม 2-7
บทที่ 3	สถานภาพของทรัพยากรธรรมชาติ
	3.1 ทรัพยากรป่าไม้ 3-1
	3.2 ทรัพยากรน้ำ 3-1
	3.3 ทรัพยากรดิน 3-2
บทที่ 4	กระบวนการมีส่วนร่วมของชุมชน (Participatory Rural Appraisal : PRA)
	4.1 การวิเคราะห์ผลจากการจัดทำกระบวนการมีส่วนร่วมของชุมชน (PRA) 4-1
	4.2 ระบบการปลูกพืชในปัจจุบัน 4-4
บทที่ 5	การประเมินคุณภาพที่ดิน
	5.1 หลักการประเมินคุณภาพที่ดินด้านกายภาพ 5-1
	5.2 พืชเศรษฐกิจที่สำคัญของตำบล 5-2
	5.3 ระดับความเหมาะสมของที่ดิน 5-2

สารบัญ (ต่อ)

		หน้า
บทที่ 6	แผนการใช้ที่ดิน	
	6.1 การวิเคราะห์ข้อมูลเพื่อการจัดทำแผนการใช้ที่ดินระดับตำบล	6-1
	6.2 แผนการใช้ที่ดิน	6-2
บทที่ 7	การขับเคลื่อนแผนการใช้ที่ดิน	
	7.1 ขั้นตอนการดำเนินงาน	7-1
	7.2 กิจกรรมของกรมพัฒนาที่ดินในเขตการใช้ที่ดินที่จะดำเนินการ ในปีงบประมาณ 2567	7-1
	7.3 กิจกรรมที่ขอสนับสนุนจากส่วนราชการอื่น	7-1
	7.4 ความต้องการของชุมชนและองค์กรปกครองส่วนท้องถิ่น	7-1
เอกสารอ้างอิง		8-1

สารบัญญัตินี้

ตารางที่		หน้า
2-1	สถิติภูมิอากาศ ณ สถานีตรวจอากาศกรุงเทพมหานคร (ปี พ.ศ.2536-2565)	2-3
2-2	สภาพการใช้ที่ดิน ตำบลโรงเข้ อำเภอบ้านแพ้ว จังหวัดสมุทรสาคร	2-4
2-3	จำนวนประชากรและครัวเรือนตำบลโรงเข้ อำเภอบ้านแพ้ว จังหวัดสมุทรสาคร ปี 2565	2-8
2-4	จำนวนและสัดส่วนครัวเรือนเกษตรตำบลโรงเข้ อำเภอบ้านแพ้ว จังหวัดสมุทรสาคร ปี 2565	2-8
2-5	รายได้-รายจ่ายเฉลี่ยครัวเรือนตำบลโรงเข้ อำเภอบ้านแพ้ว จังหวัดสมุทรสาคร ปี 2565	2-9
3-1	สมบัติที่ดิน ตำบลโรงเข้ อำเภอบ้านแพ้ว จังหวัดสมุทรสาคร	3-4
5-1	ตัวอย่างการประเมินคุณภาพที่ดินด้านกายภาพของประเภทการใช้ประโยชน์ที่ดิน	5-2
5-2	ชั้นความเหมาะสมทางกายภาพของดิน ตำบลโรงเข้ อำเภอบ้านแพ้ว จังหวัดสมุทรสาคร	5-3
6-1	เขตการใช้ที่ดิน ตำบลโรงเข้ อำเภอบ้านแพ้ว จังหวัดสมุทรสาคร	6-4
7-1	กิจกรรมของกรมพัฒนาที่ดินในเขตเกษตรกรรมที่จะดำเนินการในปีงบประมาณ 2567-2571	7-4
7-2	สรุปกิจกรรมที่ขอรับการสนับสนุนจากส่วนราชการอื่นในเขตการใช้ที่ดิน	7-6
7-3	เป้าหมายการดำเนินงานและงบประมาณ ตำบลโรงเข้ อำเภอบ้านแพ้ว จังหวัดสมุทรสาคร แผน 5 ปี (พ.ศ.2567-2571)	7-8

สารบัญญรูป

รูปที่		หน้า
1-1	ขั้นตอนการวางแผนการใช้ที่ดินระดับตำบล	1-3
2-1	ขอบเขตการปกครองตำบลโรงเข้ อำเภอบ้านแพ้ว จังหวัดสมุทรสาคร	2-1
2-2	กราฟสมดุลของน้ำเพื่อการเกษตร ปี พ.ศ. 2536-2565	2-3
2-3	แผนที่สภาพการใช้ที่ดิน ตำบลโรงเข้ อำเภอบ้านแพ้ว จังหวัดสมุทรสาคร	2-7
3-1	แผนที่ทรัพยากรดิน ตำบลโรงเข้ อำเภอบ้านแพ้ว จังหวัดสมุทรสาคร	3-4
4-1	การวิเคราะห์สถานการณ์โดยระบบ DPIS ของตำบลโรงเข้ อำเภอบ้านแพ้ว จังหวัดสมุทรสาคร	4-3
4-2	ระบบการปลูกพืชในปัจจุบัน ตำบลโรงเข้ อำเภอบ้านแพ้ว จังหวัดสมุทรสาคร	4-4
6-1	แผนการใช้ที่ดินตำบลโรงเข้ อำเภอบ้านแพ้ว จังหวัดสมุทรสาคร	6-5

บทที่ 1 บทนำ

1.1 ความสำคัญของการวางแผนการใช้ที่ดิน

ตามรัฐธรรมนูญแห่งราชอาณาจักรไทย พุทธศักราช 2560 มาตรา 72 รัฐพึงดำเนินการเกี่ยวกับที่ดิน ทรัพยากรน้ำ และพลังงาน ดังต่อไปนี้

(1) วางแผนการใช้ที่ดินของประเทศ ให้เหมาะสมกับสภาพพื้นที่ และศักยภาพของที่ดิน ตามหลักการพัฒนาที่ยั่งยืน

(2) จัดให้มีการวางผังเมืองทุกระดับและบังคับการให้เป็นไปตามผังเมือง อย่างมีประสิทธิภาพ รวมตลอดทั้งพัฒนาเมืองให้มีความเจริญ โดยสอดคล้องกับความต้องการของประชาชนในพื้นที่

1.2 หลักการและเหตุผล

ปัจจุบันกรมพัฒนาที่ดินได้ดำเนินการวางแผนการใช้ที่ดินระดับประเทศเรียบร้อยแล้ว ซึ่งเป็นการวางกรอบเชิงนโยบายมุ่งเน้นการพัฒนาด้านการเกษตรให้เกิดความสมดุลและยั่งยืนและในขณะเดียวกันต้องอนุรักษ์ทรัพยากรธรรมชาติและสิ่งแวดล้อมควบคู่กับการรักษาคุณค่าทางศิลปวัฒนธรรม แต่ทั้งนี้เพื่อให้เกิดการใช้ประโยชน์ที่ดินในระดับพื้นที่อย่างมีประสิทธิภาพและรักษาฐานการผลิตด้านทรัพยากรธรรมชาติอย่างยั่งยืนตลอดห่วงโซ่อุปทาน แผนการใช้ที่ดินระดับตำบลจึงถูกนำมาใช้เป็นเครื่องมือเพื่อขับเคลื่อนการดำเนินงานดังกล่าว

ทั้งนี้กรมพัฒนาที่ดินได้จัดทำแผนปฏิบัติการราชการกรมพัฒนาที่ดินระยะ 5 ปี ช่วงปี 2566-2570 เพื่อให้บรรลุตามวิสัยทัศน์ที่กำหนดไว้ คือ “เป็นองค์กรอัจฉริยะทางดิน เพื่อขับเคลื่อนการใช้ที่ดินอย่างเหมาะสม 15 ล้านไร่ ภายในปี 2570” ซึ่งในส่วนของประเด็นการพัฒนาที่ 2 บริหารจัดการทรัพยากรดินและที่ดินด้วยชุดข้อมูลที่มีมูลค่าสูง (High Value Dataset) ซึ่งมีเป้าหมาย คือ การนำชุดข้อมูลที่มีมูลค่าสูง (High Value Dataset) ไปใช้ในการบริหารจัดการทางการเกษตร ในส่วนของตัวชี้วัด บริหารจัดการทรัพยากรดินและที่ดินบนพื้นฐานของชุดข้อมูลที่มีมูลค่าสูง (High Value Dataset) ร้อยละ 100 กลยุทธ์ที่ 2 ยุกระดับแผนการใช้ที่ดินไปสู่การปฏิบัติ ได้กำหนดให้ ร้อยละของแผนการใช้ที่ดินระดับตำบลที่จัดทำแล้วเสร็จทั้งประเทศ ภายใน ปี 2570 (ไม่น้อยกว่า ร้อยละ 80) เป็นตัวชี้วัดหนึ่งของกลยุทธ์ดังกล่าว

1.3 วัตถุประสงค์

1.3.1 เพื่อรักษาเสถียรภาพของทรัพยากรให้เกิดความสมดุลและยั่งยืนภายใต้การพัฒนาด้านต่างๆ ของตำบล

1.3.2 เพื่อให้การใช้ที่ดินมีผลตอบสนองสูงสุดต่อหน่วยเนื้อที่อย่างยั่งยืน

1.3.3 เพื่อให้เกิดการกำหนดแผนงาน โครงการ กิจกรรมที่สอดคล้องกับแผนการใช้ที่ดินที่กำหนดขึ้นและอยู่บนหลักการของรูปแบบเศรษฐกิจ BCG

1.4 ระยะเวลาและสถานที่ดำเนินงาน

1.4.1 ระยะเวลา 1 ตุลาคม 2565 –30 กันยายน 2566

1.4.2 สถานที่ ตำบลโรงเข้ อำเภอบ้านแพ้ว จังหวัดสมุทรสาคร

1.5 ขั้นตอนการดำเนินงาน

1.5.1 รวบรวมข้อมูลปฐมภูมิและทุติยภูมิ ประกอบด้วย

1) ด้านกายภาพ ได้แก่ ทรัพยากรดิน ทรัพยากรน้ำ ทรัพยากรป่าไม้ ภูมิอากาศ สภาพการใช้ที่ดิน เขตป่าไม้ตามกฎหมายและมติคณะรัฐมนตรี ฯ

2) ด้านเศรษฐกิจและสังคม ได้แก่ การถือครองที่ดิน ลักษณะทางเศรษฐกิจของตำบล จำนวนประชากร ฯ

3) ด้านนโยบายและข้อกฎหมายที่เกี่ยวข้อง ได้แก่ ยุทธศาสตร์ แผนการปฏิรูปประเทศ แผนพัฒนาเศรษฐกิจและสังคมแห่งชาติฉบับที่ 13 ยุทธศาสตร์ภาค แผนพัฒนากลุ่มจังหวัด แผนพัฒนาจังหวัด แผนพัฒนาการเกษตรและสหกรณ์ แผนพัฒนาท้องถิ่น 4 ปี ขององค์การบริหารส่วนจังหวัด เทศบาลตำบลหรือองค์การบริหารส่วนตำบล ฯ

1.5.2 จัดทำกระบวนการมีส่วนร่วมของชุมชน (Participatory Rural Appraisal : PRA) เพื่อรับฟังความคิดเห็น ประเด็นปัญหา ความต้องการด้านต่าง ๆ ขององค์การปกครองส่วนท้องถิ่นและเกษตรกรใน ตำบล

1.5.3 ประเมินคุณภาพของที่ดินของพืชเศรษฐกิจหลักและพืชทางเลือกที่มีมูลค่าของตำบล

1.5.4 สังเคราะห์ข้อมูลจากข้อ 1.5.1 ถึง 1.5.3 เพื่อใช้ประกอบการวางแผนการใช้ที่ดิน

1.5.5 กำหนด (ร่าง) แผนการใช้ที่ดินระดับตำบล

1.5.6 รับฟังความคิดเห็นของผู้มีส่วนได้ส่วนเสียต่อ (ร่าง) แผนการใช้ที่ดินที่กำหนดขึ้น

1.5.7 ปรับปรุง (ร่าง) แผนการใช้ที่ดินเพื่อจัดทำแผนการใช้ที่ดินฉบับสมบูรณ์

1.5.8 นำแผนการใช้ที่ดินเข้าสู่คณะทำงานวิชาการของเขตฯ เพื่อตรวจสอบความครบถ้วน /สมบูรณ์ของเนื้อหาและองค์ประกอบ

1.5.9 เผยแพร่แผนการใช้ที่ดินเพื่อนำไปสู่การขับเคลื่อนการดำเนินงาน ประกอบด้วย

1) องค์การปกครองส่วนท้องถิ่น นำแผนที่การใช้ที่ดินที่จัดทำขึ้นไปประกอบการจัดทำแผนการพัฒนาของตำบลเพื่อนำไปสู่การของงบประมาณที่มีความสอดคล้องกับศักยภาพด้านการผลิตและ สถานภาพของ ทรัพยากรของตำบล

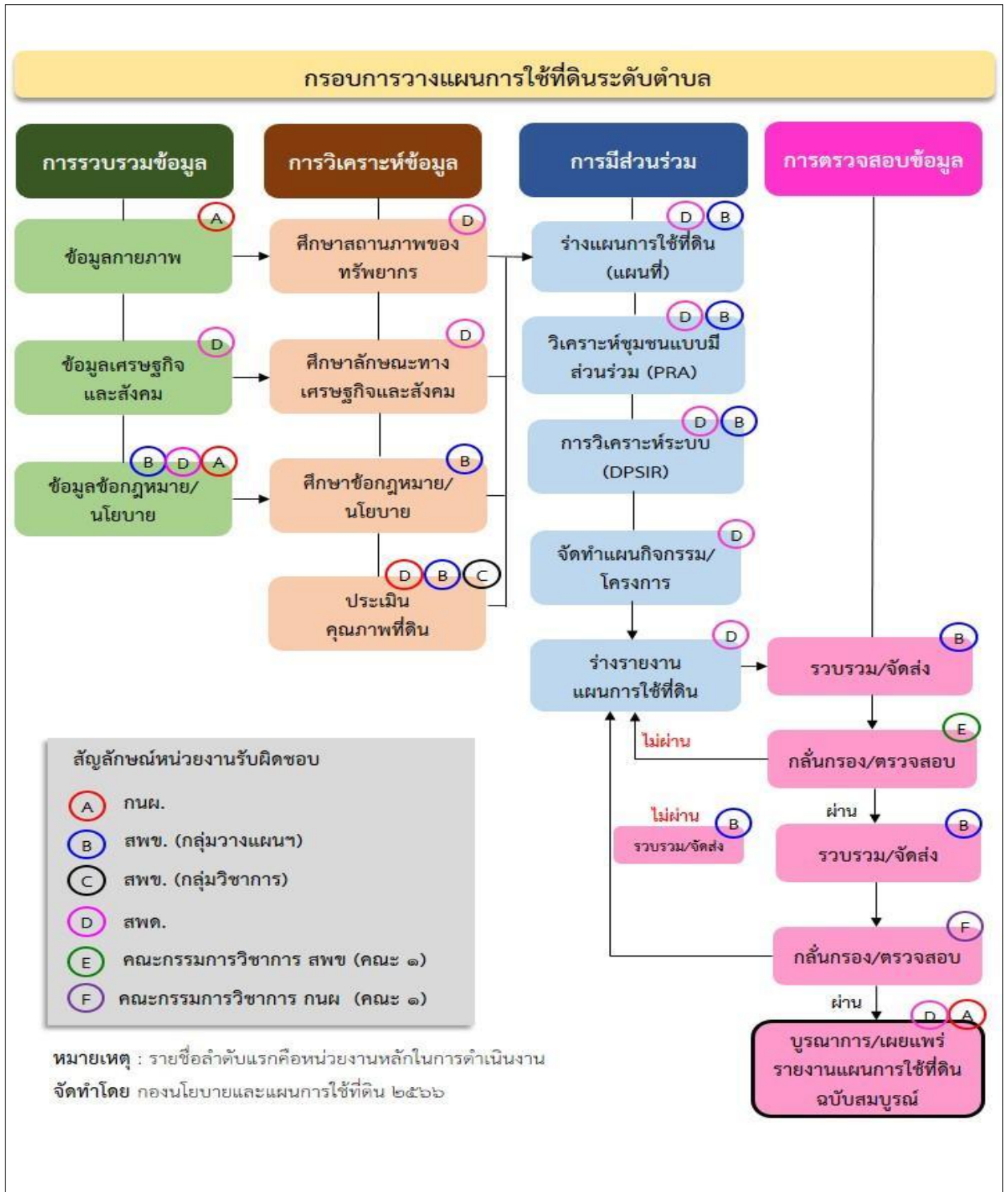
2) กรมพัฒนาที่ดิน โดยสำนักงานพัฒนาที่ดินจังหวัด กำหนดแผนงาน/โครงการ/กิจกรรม ที่สอดคล้องกับแผนการใช้ที่ดินที่กำหนดขึ้นในแต่ละเขตและสามารถใช้ประกอบการของงบประมาณในพื้นที่อย่างมี หลักการและเป็นที่ยอมรับ

3) หน่วยงานราชการอื่น ๆ สามารถใช้เป็นข้อมูลพื้นฐานประกอบแผนงาน/โครงการ/กิจกรรม ที่สอดคล้องกับแผนการใช้ที่ดินที่กำหนดขึ้นในแต่ละเขต

ขั้นตอนการวางแผนการใช้ที่ดินระดับตำบลแสดงดังรูปที่ 1-1

1.6 วิสัยทัศน์ของตำบล

เป็นองค์กรที่มีศักยภาพในการพัฒนา นำพาชุมชนให้เข้มแข็ง เพื่อประโยชน์สุขของประชาชน (ที่มา http://lakha-munic.go.th/public/person/data/mono/structure_id/17/menu/410)



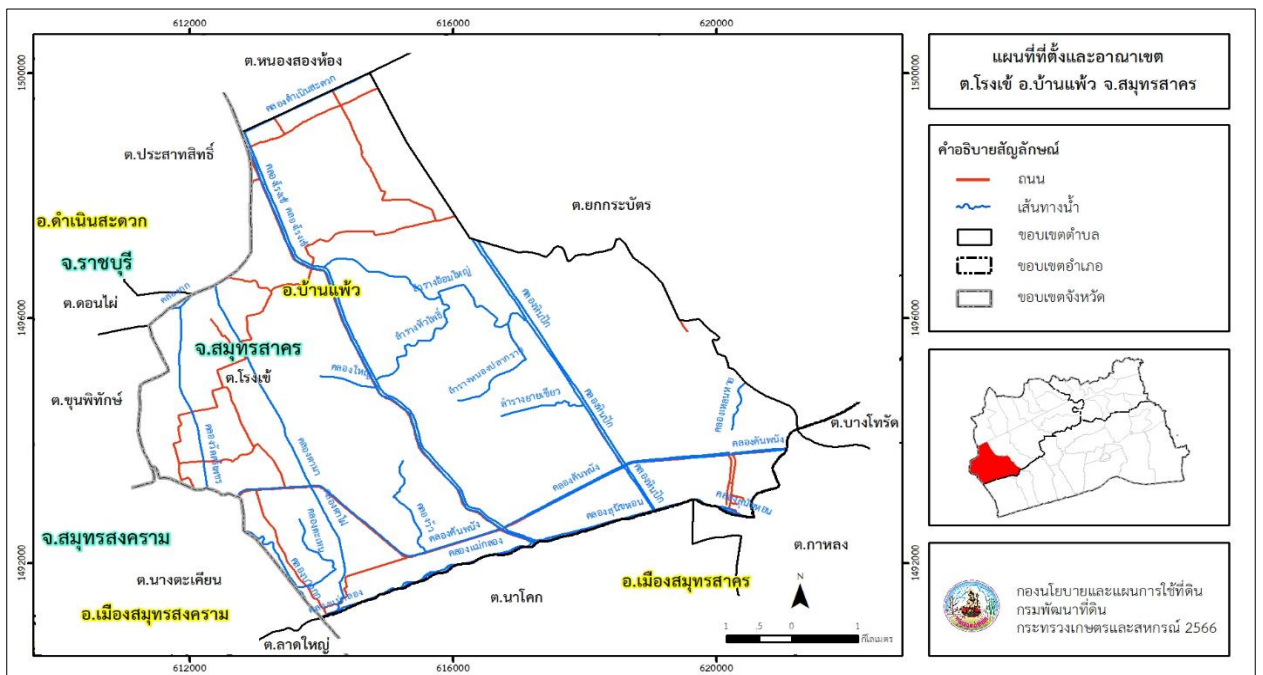
รูปที่ 1-1 ขั้นตอนการวางแผนการใช้ที่ดินระดับตำบล

บทที่ 2 ข้อมูลทั่วไป

2.1 ที่ตั้งและอาณาเขต

ตำบลโรงเข้ อำเภอบ้านแพ้ว จังหวัดสมุทรสาคร ตั้งอยู่ทางทิศตะวันตกเฉียงใต้ของอำเภอบ้านแพ้ว มีพื้นที่ประมาณ 48 ตารางกิโลเมตร หรือ 30,059 ไร่ โดยมีอาณาเขตติดต่อ ดังนี้ (รูปที่ 2-1)

ทิศเหนือ	ติดต่อกับ	ตำบลประสาทสิทธิ์ อำเภอดำเนินสะดวก จังหวัดราชบุรี ตำบลหนองสองห้อง ตำบลยกกระบัตร์ อำเภอบ้านแพ้ว จังหวัดสมุทรสาคร
ทิศใต้	ติดต่อกับ	ตำบลลาดใหญ่ อำเภอเมืองสมุทรสงคราม จังหวัดสมุทรสงคราม ตำบลนาโคก ตำบลกาหลง ตำบลบางโทรัด อำเภอเมืองสมุทรสาคร จังหวัดสมุทรสาคร
ทิศตะวันออก	ติดต่อกับ	ตำบลยกกระบัตร์ อำเภอบ้านแพ้ว จังหวัดสมุทรสาคร
ทิศตะวันตก	ติดต่อกับ	ตำบลดอนไผ่ ตำบลขุนพิทักษ์ อำเภอดำเนินสะดวก จังหวัดราชบุรี ตำบลนางตะเคียน อำเภอเมืองสมุทรสงคราม จังหวัดสมุทรสงคราม



รูปที่ 2-1 ขอบเขตการปกครองตำบลโรงเข้ อำเภอบ้านแพ้ว จังหวัดสมุทรสาคร

2.2 การแบ่งส่วนการปกครอง

ตำบลโรงเข้ อำเภอบ้านแพ้ว จังหวัดสมุทรสาคร ส่วนการปกครองออกเป็น 10 หมู่บ้าน ดังนี้

- | | |
|------------------------|--------------------------|
| หมู่ที่ 1 บ้านโรงเข้ | หมู่ที่ 6 บ้านจะเว็ด |
| หมู่ที่ 2 บ้านมะขามแฉะ | หมู่ที่ 7 บ้านดอนลาวใหม่ |
| หมู่ที่ 3 บ้านดอนสะแก | หมู่ที่ 8 บ้านดอนนา |
| หมู่ที่ 4 บ้านโคกหลวง | หมู่ที่ 9 บ้านไผ่ทอง |
| หมู่ที่ 5 บ้านดอนลาว | หมู่ที่ 10 บ้านรางสะพาน |
- ทั้งนี้พบว่ามีพื้นที่ทั้งหมดอยู่ในเขตเทศบาลตำบลหลักห้า

2.3 สภาพภูมิประเทศ

ลักษณะพื้นที่ทั่วไปส่วนใหญ่เป็นที่ราบลุ่ม สภาพพื้นที่ราบเรียบถึงค่อนข้างราบเรียบ เป็นส่วนหนึ่งของลุ่มน้ำแม่กลอง มีแหล่งน้ำที่สำคัญ เช่น คลองโรงเข้ คลองคันพั้ง คลองหินปัก คลองดำเนินสะดวก

2.4 สภาพภูมิอากาศ

จากการศึกษาสถิติภูมิอากาศ (ปี พ.ศ.2536-2565) พบว่า ตำบลโรงเข้ อำเภอบ้านแพ้ว จังหวัดสมุทรสาคร มีรายละเอียดดังนี้

2.4.1 อุณหภูมิ

มีอุณหภูมิโดยเฉลี่ยทั้งปี 27.7 องศาเซลเซียส อุณหภูมิสูงสุดเฉลี่ย 33.3 องศาเซลเซียส ในเดือนเมษายน และอุณหภูมิต่ำสุดเฉลี่ย 23.9 องศาเซลเซียส ในเดือนมกราคม

2.4.2 ปริมาณน้ำฝน

มีปริมาณน้ำฝนรวมทั้งปี 1,143.1 มิลลิเมตร มีฝนตกประมาณ 124 วัน เดือนที่มีฝนตกมากที่สุด ในเดือนตุลาคม มีปริมาณฝน 235.0 มิลลิเมตร และมีฝนตกประมาณ 18 วัน

2.4.3 สมดุลน้ำเพื่อการเกษตร

จากข้อมูลสถิติภูมิอากาศในคาบ 30 ปี (ปี พ.ศ.2536-2565) ณ สถานีตรวจอากาศจังหวัดราชบุรี ได้นำมาวิเคราะห์สมดุลของน้ำเพื่อการเกษตร ซึ่งเป็นการวิเคราะห์หาช่วงฤดูการเพาะปลูกพืช ตลอดจนช่วงระยะเวลาที่พืชเสี่ยงต่อการขาดน้ำ ข้อมูลที่นำมาวิเคราะห์ คือ ปริมาณน้ำฝน และศักยภาพการคายระเหยน้ำอ้างอิง (ET_o) ซึ่งคำนวณด้วยโปรแกรม Cropwat for Windows Version 8.0 โดยใช้สมการ Penman-Monteith สามารถสรุปสมดุลของน้ำเพื่อการเกษตรในเขตอาศัยน้ำฝนได้ดังนี้

ช่วงที่เหมาะสมต่อการปลูกพืช เป็นช่วงที่ค่าปริมาณน้ำฝนมากกว่าค่า 0.5 การระเหยจากผิวดินและการคายน้ำของพืช เป็นช่วงที่ดินมีความชุ่มชื้นพอเหมาะต่อการเพาะปลูกพืช เป็นช่วงที่ดินมีความชุ่มชื้นพอเหมาะต่อการเพาะปลูกพืช ซึ่งช่วงนี้เริ่มตั้งแต่ปลายเดือนเมษายนถึงกลางเดือนพฤศจิกายน

ช่วงที่มีน้ำมากเกินพอ เป็นช่วงที่ค่าปริมาณน้ำฝนมากกว่าค่าการระเหยจากผิวดินและการคายน้ำของพืช ซึ่งช่วงนี้เริ่มตั้งแต่ต้นเดือนพฤษภาคมถึงต้นเดือนพฤศจิกายน

ช่วงขาดน้ำ เป็นช่วงฤดูแล้งที่ค่าปริมาณน้ำฝนน้อยกว่าค่า 0.5 การระเหยจากผิวดินและการคายน้ำของพืช ซึ่งพืชอาจเสียหายจากการขาดแคลนน้ำได้ ซึ่งช่วงนี้เริ่มตั้งกลางเดือนพฤศจิกายนถึงปลายเดือนเมษายน (ตารางที่ 2-1 และรูปที่ 2-2)

แผนการใช้ที่ดินตำบลโรงเข้ อำเภอบ้านแพ้ว จังหวัดสมุทรสาคร

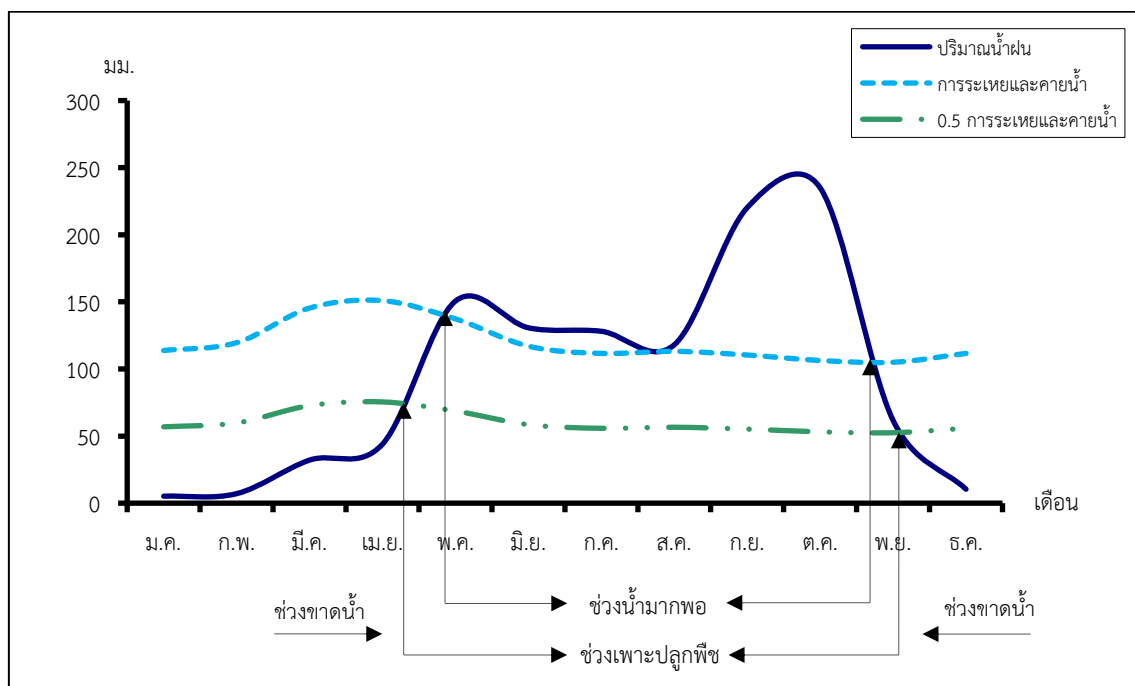
ตารางที่ 2-1 สถิติภูมิอากาศ ณ สถานีตรวจอากาศจังหวัดราชบุรี¹ (ปี พ.ศ.2536-2565)

เดือน	อุณหภูมิ (°C)			ความชื้นสัมพัทธ์ (%)	ปริมาณน้ำฝน (มม.)	จำนวนวันที่ฝนตก (วัน)	ศักยภาพการคายระเหยน้ำ (มม.)	ปริมาณฝนใช้การ ² (มม.)
	ต่ำสุด	สูงสุด	เฉลี่ย					
ม.ค.	20.6	31.9	25.5	72.0	5.2	1.6	113.8	5.2
ก.พ.	22.1	33.9	27.2	73.0	7.1	1.4	119.6	7.0
มี.ค.	23.9	35.4	28.8	74.0	32.1	3.4	145.4	30.5
เม.ย.	25.1	36.2	29.7	74.0	44.0	5.1	150.9	40.9
พ.ค.	25.7	35.1	29.2	79.0	150.6	15.2	137.3	114.3
มิ.ย.	25.4	34.0	28.6	80.0	130.7	15.8	117.0	103.4
ก.ค.	25.0	33.3	28.1	81.0	128.1	17.9	111.6	101.8
ส.ค.	25.0	33.2	28.1	81.0	118.0	17.9	113.2	95.7
ก.ย.	24.9	32.9	27.8	83.0	220.2	19.7	110.4	142.6
ต.ค.	24.6	31.8	27.2	86.0	235.0	17.8	106.3	146.6
พ.ย.	23.4	31.4	26.6	81.0	61.7	6.3	105.0	55.6
ธ.ค.	21.2	30.8	25.3	74.0	10.4	2.0	111.6	10.2
เฉลี่ย	23.9	33.3	27.7	78.2	-	-	-	-
รวม	-	-	-	-	1,143.1	124.1	1,442.0	853.8

หมายเหตุ : ¹ เป็นสถานีตรวจอากาศที่ใกล้พื้นที่ตำบลมากที่สุด

² จากการคำนวณโดยโปรแกรม Cropwat for Windows Version 8.0

ที่มา : กรมอุตุนิยมวิทยา (2566)



รูปที่ 2-2 กราฟสมดุลของน้ำเพื่อการเกษตร ปี พ.ศ. 2536-2565

2.5 สภาพการใช้ที่ดินปัจจุบัน

สภาพการใช้ที่ดินตำบลโรงเข้ อำเภอบ้านแพ้ว จังหวัดสมุทรสาคร ซึ่งสำรวจโดยกลุ่มวิเคราะห์สภาพการใช้ที่ดิน (2566) ประกอบด้วยประเภทการใช้ที่ดินต่าง ๆ ดังนี้

2.5.1 พื้นที่ชุมชนและสิ่งปลูกสร้าง มีเนื้อที่ 2,051 ไร่ หรือร้อยละ 6.82 ของเนื้อที่ตำบล

2.5.2 พื้นที่เกษตรกรรม มีเนื้อที่ 26,676 ไร่ หรือร้อยละ 88.75 ของเนื้อที่ตำบล ประกอบด้วย การใช้ประโยชน์ที่ดินด้านเกษตรกรรมต่าง ๆ ดังต่อไปนี้

- 1) พื้นที่นา มีเนื้อที่ 57 ไร่ หรือร้อยละ 0.19 ของเนื้อที่ตำบล ได้แก่ นาข้าว
- 2) พืชไร่ มีเนื้อที่ 16 ไร่ หรือร้อยละ 0.05 ของเนื้อที่ตำบล ได้แก่ แตงโม/มะนาว
- 3) ไม้ยืนต้น มีเนื้อที่ 24 ไร่ หรือร้อยละ 0.08 ของเนื้อที่ตำบล ได้แก่ ไม้ยืนต้นผสม สัก มะพร้าว
- 4) ไม้ผล มีเนื้อที่ 9,455 ไร่ หรือร้อยละ 31.46 ของเนื้อที่ตำบล ได้แก่ มะพร้าว ไม้ผลผสม มะนาว

มะม่วง แก้วมังกร เป็นต้น

5) พืชสวน มีเนื้อที่ 135 ไร่ หรือร้อยละ 0.45 ของเนื้อที่ตำบล ได้แก่ พืชผัก ไม้ดอก ไม้ประดับ อุ่น

6) พุ่หญ้าเลี้ยงสัตว์และโรงเรือนเลี้ยงสัตว์ มีเนื้อที่ 24 ไร่ หรือร้อยละ 0.08 ของเนื้อที่ตำบล ได้แก่ โรงเรือนเลี้ยงโค กระบือ และม้า

7) สถานที่เพาะเลี้ยงสัตว์น้ำ มีเนื้อที่ 16,965 ไร่ หรือร้อยละ 56.44 ของเนื้อที่ตำบล ได้แก่ สถานที่เพาะเลี้ยงสัตว์น้ำร้าง สถานที่เพาะเลี้ยงสัตว์น้ำผสม สถานที่เพาะเลี้ยงปลา สถานที่เพาะเลี้ยงปลา/สถานที่เพาะเลี้ยงกุ้ง สถานที่เพาะเลี้ยงกุ้ง

2.5.3 พื้นที่ป่าไม้ มีเนื้อที่ 18 ไร่ หรือร้อยละ 0.06 ของเนื้อที่ตำบล ได้แก่ ป่าชายเลนรอสภาพฟื้นฟู ป่าชายเลนสมบูรณ์

2.5.4 พื้นที่แหล่งน้ำ มีเนื้อที่ 872 ไร่ หรือร้อยละ 2.90 ของเนื้อที่ตำบล ได้แก่ แม่น้ำ ลำห้วย ลำคลอง บ่อน้ำในไร่นา

2.5.5 พื้นที่เบ็ดเตล็ด มีเนื้อที่ 442 ไร่ หรือร้อยละ 1.47 ของเนื้อที่ตำบล ได้แก่ พุ่หญ้าธรรมชาติ พุ่หญ้าสลับไม้ พุ่ม/ไม้ละเมาะ พื้นที่ถม

ตารางที่ 2-2 สภาพการใช้ที่ดิน ตำบลโรงเข้ อำเภอบ้านแพ้ว จังหวัดสมุทรสาคร

หน่วยแผนที่	ประเภทการใช้ที่ดิน	เนื้อที่	
		ไร่	ร้อยละ
U	พื้นที่ชุมชนและสิ่งปลูกสร้าง	2,051	6.82
U201	หมู่บ้านบนพื้นราบ	1,316	4.38
U201/A401	หมู่บ้านบนพื้นราบ/ไม้ผลผสม	16	0.05
U301	สถานที่ราชการและสถาบันต่าง ๆ	226	0.75
U405	ถนน	122	0.40
U502	โรงงานอุตสาหกรรม	204	0.68
U601	สถานที่พักผ่อนหย่อนใจ	15	0.05
U602	รีสอร์ท โรงแรม เกสต์เฮ้าส์	2	0.01
U603	สุสาน ป่าช้า	146	0.49

แผนการใช้ที่ดินตำบลโรงเข้ อำเภอบ้านแพ้ว จังหวัดสมุทรสาคร

ตารางที่ 2-2 (ต่อ)

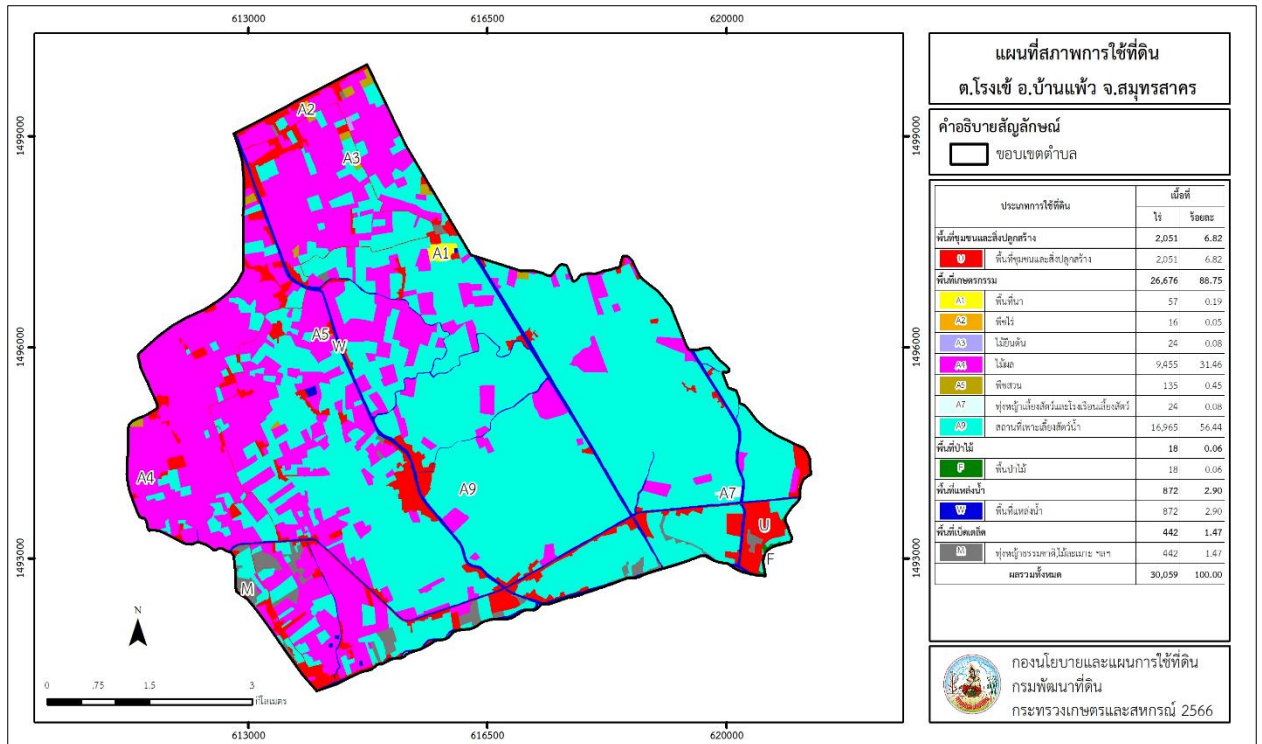
หน่วยแผนที่	ประเภทการใช้ที่ดิน	เนื้อที่	
		ไร่	ร้อยละ
U605	สถานีบริการน้ำมัน	4	0.01
A	พื้นที่เกษตรกรรม	26,676	88.75
A101	นาข้าว	57	0.19
A220/A422	แตงโม/มะนาว	16	0.05
A301	ไม้ยืนต้นผสม	10	0.03
A305	สัก	14	0.05
A400	ไม้ผลร้าง/เสื่อมโหรี	26	0.09
A401	ไม้ผลผสม	860	2.86
A405	มะพร้าว	6,412	21.33
A405/A407	มะพร้าว/มะม่วง	170	0.56
A405/A411	มะพร้าว/กล้วย	161	0.53
A405/A413	มะพร้าว/ลำไย	18	0.06
A405/A415	มะพร้าว/มะละกอ	11	0.04
A405/A422	มะพร้าว/มะนาว	120	0.40
A405/A426	มะพร้าว/แก้วมังกร	26	0.09
A407	มะม่วง	277	0.92
A411	กล้วย	13	0.04
A411/A422	กล้วย/มะนาว	14	0.05
A413	ลำไย	89	0.30
A414	ฝรั่ง	147	0.49
A414/A415	ฝรั่ง/มะละกอ	23	0.08
A414/A422	ฝรั่ง/มะนาว	27	0.09
A415	มะละกอ	54	0.18
A415/A422	มะละกอ/มะนาว	23	0.08
A418	ชมพู	129	0.43
A422	มะนาว	631	2.10
A424	มะขามเทศ	4	0.01
A426	แก้วมังกร	180	0.60
A428	ละมุด	40	0.13
A502	พืชผัก	105	0.35

แผนการใช้ที่ดินตำบลโรงเข้ อำเภอบ้านแพ้ว จังหวัดสมุทรสาคร

ตารางที่ 2-2 (ต่อ)

หน่วยแผนที่	ประเภทการใช้ที่ดิน	เนื้อที่	
		ไร่	ร้อยละ
A503	ไม้ดอก ไม้ประดับ	6	0.02
A504	อู่	24	0.08
A702	โรงเรือนเลี้ยงโค กระบือ และม้า	24	0.08
A900	สถานที่เพาะเลี้ยงสัตว์น้ำร้าง	645	2.15
A901	สถานที่เพาะเลี้ยงสัตว์น้ำผสม	675	2.24
A902	สถานที่เพาะเลี้ยงปลา	8,552	28.45
A902/A903	สถานที่เพาะเลี้ยงปลา/สถานที่เพาะเลี้ยงกุ้ง	2,443	8.13
A903	สถานที่เพาะเลี้ยงกุ้ง	4,650	15.47
F	พื้นที่ป่าไม้	18	0.06
F300	ป่าชายเลนรอสภาพฟื้นฟู	4	0.01
F301	ป่าชายเลนสมบูรณ์	14	0.05
M	พื้นที่เบ็ดเตล็ด	442	1.47
M101	ทุ่งหญ้าธรรมชาติ	37	0.12
M102	ทุ่งหญ้าสลับไม้พุ่ม/ไม้ละเมาะ	375	1.25
M405	พื้นที่ถม	30	0.10
W	พื้นที่แหล่งน้ำ	872	2.90
W101	แม่น้ำ ลำห้วย ลำคลอง	852	2.83
W202	บ่อน้ำในไร่นา	20	0.07
ผลรวมทั้งหมด		30,059	100.00

แผนการใช้ที่ดินตำบลโรงเข้ อำเภอบ้านแพ้ว จังหวัดสมุทรสาคร



รูปที่ 2-3 แผนที่สภาพการใช้ที่ดิน ตำบลโรงเข้ อำเภอบ้านแพ้ว จังหวัดสมุทรสาคร

2.6 สภาพเศรษฐกิจและสังคม

2.6.1 ประชากร

จากหลักฐานทะเบียนราษฎรของกรมการปกครอง กระทรวงมหาดไทย ณ เดือนธันวาคม 2565 พบว่า ประชากรที่อาศัยในพื้นที่ตำบลโรงเข้มีประชากรรวม 12,173 คน แยกเป็นชาย 5,936 คน เป็นหญิง 6,237 คน ความหนาแน่นโดยเฉลี่ย 253.13 คนต่อตารางกิโลเมตร มีจำนวนครัวเรือนทั้งหมด 3,221 ครัวเรือน เป็นครัวเรือนเกษตรที่มากขึ้นทะเบียนกรมส่งเสริมการเกษตร 769 ครัวเรือน หรือร้อยละ 23.87 ของจำนวนครัวเรือนทั้งหมด และเป็นครัวเรือนที่ประกอบอาชีพอื่นๆ ครัวเรือนเกษตรที่ไม่ได้มาขึ้นทะเบียนกรมส่งเสริมการเกษตร 2,452 ครัวเรือน หรือร้อยละ 76.13 ของจำนวนครัวเรือนทั้งหมด ดังรายละเอียดในตารางที่ 2-3 ถึง 2-5

แผนการใช้ที่ดินตำบลโรงเข้ อำเภอบ้านแพ้ว จังหวัดสมุทรสาคร

ตารางที่ 2-3 จำนวนประชากรและครัวเรือนตำบลโรงเข้ อำเภอบ้านแพ้ว จังหวัดสมุทรสาคร ปี 2565

พื้นที่	จำนวน ครัวเรือน	จำนวนประชากร (คน)		
		ชาย	หญิง	รวม
ตำบลโรงเข้	3,221	5,936	6,237	12,173
หมู่ที่ 1 โรงเข้	435	864	905	1,769
หมู่ที่ 2 มะขามแกว	598	884	971	1,855
หมู่ที่ 3 ดอนสะแก	321	562	572	1,134
หมู่ที่ 4 โคกหลวง	477	793	846	1,639
หมู่ที่ 5 ดอนลาว	197	423	435	858
หมู่ที่ 6 จะเว็ด	349	630	703	1,333
หมู่ที่ 7 ดอนลาวใหม่	259	528	539	1,067
หมู่ที่ 8 ดอนนา	221	447	411	858
หมู่ที่ 9 ไร่ทอง	149	320	326	646
หมู่ที่ 10 รางสะพาน	215	485	529	1,014

ที่มา : กรมการปกครอง (2566)

ตารางที่ 2-4 จำนวนและสัดส่วนครัวเรือนเกษตรตำบลโรงเข้ อำเภอบ้านแพ้ว จังหวัดสมุทรสาคร ปี 2565

รายการ	จำนวน (ครัวเรือน)	ร้อยละ
จำนวนครัวเรือนทั้งหมด ¹⁾	3,221	100.00
- จำนวนครัวเรือนเกษตรที่มากขึ้นทะเบียนกรมส่งเสริมการเกษตร ²⁾	769	23.87
- จำนวนครัวเรือนที่ประกอบอาชีพอื่นๆ และจำนวนครัวเรือนเกษตรที่ไม่ได้มากขึ้นทะเบียนฯ	2,452	76.13

ที่มา : 1) กรมการปกครอง (2566)

2.6.2 การถือครองที่ดิน

จากข้อมูลกรมการปกครอง ณ เดือนธันวาคม 2565 ตำบลโรงเข้มีจำนวนครัวเรือนทั้งหมด 3,221 ครัวเรือน โดยถือครองที่ดินเฉลี่ยครัวเรือนละ 9.33 ไร่

2.6.3 ลักษณะทางเศรษฐกิจและการประกอบอาชีพ

ประชากรในตำบลโรงเข้ประกอบอาชีพเกษตรกรรม ค้าขาย รับราชการ รับจ้างทั่วไป และอื่นๆ มีเกษตรกรบางครัวเรือนประกอบอาชีพหลายอย่างควบคู่กันไป สำหรับพืชที่เกษตรกรปลูกเป็นอาชีพหลัก ได้แก่ มะพร้าว ลำไย และข้าวนาปี ทางด้านการเลี้ยงสัตว์เกษตรกรจะมีการเลี้ยงไว้เพื่อบริโภคหากเหลือจึงจำหน่ายเป็นรายได้เสริม

2.6.4 ด้านรายได้-รายจ่าย

จากข้อมูลพื้นฐาน จปฐ. (กรมการพัฒนาชุมชน, 2566) พบว่า รายได้ครัวเรือนเฉลี่ยปีละ 301,284.09 บาท รายได้บุคคลเฉลี่ยปีละ 106,695.37 บาท รายจ่ายครัวเรือนเฉลี่ยปีละ 194,757.00 บาท รายจ่ายบุคคลเฉลี่ยปีละ 68,970.36 บาท เมื่อพิจารณาจะเห็นว่ารายได้ครัวเรือนมากกว่ารายจ่ายครัวเรือนปีละ 106,527.09 บาท และรายได้บุคคลมากกว่ารายจ่ายบุคคลปีละ 37,725.01 บาท ดังรายละเอียดในตารางที่ 2-5

แผนการใช้ที่ดินตำบลโรงเข้ อำเภอบ้านแพ้ว จังหวัดสมุทรสาคร

ตารางที่ 2-5 รายได้-รายจ่ายเฉลี่ยครัวเรือนตำบลโรงเข้ อำเภอบ้านแพ้ว จังหวัดสมุทรสาคร ปี 2565

พื้นที่	แหล่งรายได้ของครัวเรือน (บาท/ปี)				รายได้ครัวเรือนเฉลี่ย (บาท/ปี)	รายได้บุคคลเฉลี่ย (บาท/ปี)	รายจ่ายครัวเรือนเฉลี่ย (บาท/ปี)	รายจ่ายบุคคลเฉลี่ย (บาท/ปี)
	อาชีพหลัก	อาชีพรอง	รายได้อื่น	ทำ-หาเอง				
ตำบลโรงเข้	284,735.95	6,154.06	9,309.66	1,084.42	301,284.09	106,695.37	194,757.00	68,970.36
หมู่ที่ 1 โรงเข้	305,768.45	7,937.82	-	-	313,706.27	109,090.65	185,084.55	64,362.74
หมู่ที่ 2 มะขามแกว	252,401.40	6,705.00	-	-	259,106.40	124,720.29	160,766.20	77,384.45
หมู่ที่ 3 ดอนสะแก	485,606.06	7,196.97	51,856.06	-	544,659.09	171,997.61	385,757.58	121,818.18
หมู่ที่ 4 โคกหลวง	317,372.47	4,280.22	0.00	68.83	321,721.52	111,889.95	211,676.21	73,617.84
หมู่ที่ 5 ดอนลาว	280,058.82	25,058.82	20,176.47	16,252.94	341,547.06	151,997.38	51,794.12	23,049.74
หมู่ที่ 6 จะเว็ด	193,742.47	1,170.57	7,276.25	-	202,189.30	71,206.83	194,443.14	68,478.80
หมู่ที่ 7 ดอนลาวใหม่	265,990.38	673.08	10,298.08	-	276,961.54	70,771.50	266,351.92	68,060.44
หมู่ที่ 8 ดอนนา	242,079.55	2,840.91	13,678.41	170.45	258,769.32	79,343.90	232,285.80	71,223.52
หมู่ที่ 9 ไม้ทอง	216,136.52	11,348.48	2,657.58	-	230,142.58	65,330.80	38,256.11	10,859.80
หมู่ที่ 10 รางสะพาน	224,256.92	107.69	-	-	224,364.62	104,918.71	113,841.03	53,235.01

ที่มา : กรมการพัฒนาชุมชน (2566)

บทที่ 3

สถานภาพของทรัพยากรธรรมชาติ

การศึกษาสถานภาพของทรัพยากรธรรมชาติในพื้นที่ตำบลโรงเข้ อำเภอบ้านแพ้ว จังหวัดสมุทรสาครได้แก่ ทรัพยากรป่าไม้ ทรัพยากรน้ำ และทรัพยากรดิน ซึ่งเป็นทรัพยากรกายภาพที่สำคัญต่อการทำการเกษตร ดังนั้นจึงจำเป็นต้องทราบว่าทรัพยากรธรรมชาติแต่ละชนิดปัจจุบันมีสถานะอย่างไร เพื่อใช้เป็นข้อมูลประกอบการวางแผนการใช้ที่ดินซึ่งจะนำไปสู่การกำหนดแผนงาน โครงการ กิจกรรม รวมถึงมาตรการต่าง ๆ เพื่อการพัฒนาพื้นที่อย่างมีประสิทธิภาพต่อไป โดยมีรายละเอียดดังนี้

3.1 ทรัพยากรป่าไม้

3.1.1 ป่าไม้ตามกฎหมายและมติคณะรัฐมนตรี

1) ป่าอนุรักษ์ ไม่พบพื้นที่ป่าอนุรักษ์ (เขตอุทยานแห่งชาติ เขตรักษาพันธุ์สัตว์ป่า เขตวนอุทยาน เขตห้ามล่าสัตว์ป่า) ในพื้นที่

2) ป่าสงวนแห่งชาติ ได้มีการจำแนกเขตการใช้ประโยชน์ทรัพยากรและที่ดินป่าไม้ในพื้นที่ป่าสงวนแห่งชาติ ตามมติคณะรัฐมนตรี วันที่ 10 มีนาคม 2535 และ 17 มีนาคม 2535 แบ่งออกเป็น 3 เขต ประกอบด้วย เขตพื้นที่ป่าเพื่อการอนุรักษ์ (Zone C) เขตพื้นที่ป่าเพื่อเศรษฐกิจ (Zone E) และเขตพื้นที่ป่าที่เหมาะสมต่อการเกษตร (Zone A) จากการวิเคราะห์ข้อมูลไม่พบพื้นที่ป่าสงวนแห่งชาติในพื้นที่

3.1.2 **ชั้นคุณภาพลุ่มน้ำ** (มติคณะรัฐมนตรี วันที่ 28 พฤษภาคม 2528) จากการวิเคราะห์ข้อมูล พบชั้นคุณภาพลุ่มน้ำในพื้นที่ คือ พื้นที่ลุ่มน้ำชั้นที่ 5 เนื้อที่ 30,059 ไร่

ทั้งนี้ เนื้อที่ดังกล่าวข้างต้นคำนวณด้วยระบบสารสนเทศภูมิศาสตร์ เป็นเนื้อที่เบื้องต้นเท่านั้น ไม่สามารถใช้อ้างอิงได้ทางกฎหมาย

3.2 ทรัพยากรน้ำ

3.2.1 ปริมาณน้ำฝน พบว่าในพื้นที่ตำบลโรงเข้ มีปริมาณน้ำฝนเฉลี่ยในคาบ 30 ปี (พ.ศ.2536-2565) 1,143.1 มิลลิเมตรต่อปี

3.2.2 **น้ำผิวดิน** หมายถึง แม่น้ำลำคลอง หนอง บึง ทะเลสาบ อ่างเก็บ และแหล่งน้ำสาธารณะอื่นๆ ที่อยู่ในพื้นแผ่นดิน ในพื้นที่ตำบลโรงเข้ มีรายละเอียดของแหล่งน้ำผิวดินดังนี้

แหล่งน้ำผิวดินธรรมชาติ ได้แก่ คลองกก คลองคันพั่ง คลองดำเนินสะดวก คลองตะเหน่ คลองตาไผ่ คลองตามา คลองบางกก คลองแม่กลอง คลองโรงเข้ คลองวัดศรีเพชร คลองวัว คลองสุนัขหอน คลองหินปัก คลองเหลน หาย คลองใหญ่' ลำรางยายเขี้ยว ลำรางหนองปลาทราย ลำรางหัวโพธิ์ และลำรางอ้อมใหญ่

3.2.3 ใช้ฐานข้อมูลน้ำบาดาลของกรมทรัพยากรน้ำบาดาล กระทรวงทรัพยากรธรรมชาติและสิ่งแวดล้อม จากข้อมูล <http://app.dgr.go.th/newpasutara/xml/search.php> สืบค้น ณ วันที่ 26 พฤษภาคม 2566 ซึ่งพบว่า ตำบลโรงเข้ มีจำนวนบ่อบาดาลราชการจำนวน 9 บ่อ และจำนวนบ่อบาดาลเอกชนจำนวน 1 บ่อ

3.3 ทรัพยากรดิน

ทรัพยากรดินในพื้นที่ตำบลโรงเข้ อำเภอบ้านแพ้ว จังหวัดสมุทรสาคร พบหน่วยแผนที่ดินทั้งหมด 4 หน่วยแผนที่ดิน และหน่วยพื้นที่เบ็ดเตล็ด 1 หน่วยแผนที่ ดังนี้

3.3.1 ดินในพื้นที่ลุ่ม มี 4 หน่วยแผนที่ดิน ได้แก่

1) หน่วยแผนที่ดิน Bk-cA ชุดดินบางกอก มีเนื้อดินบนเป็นดินเหนียว ความลาดชัน 0-2 เปอร์เซ็นต์ มีเนื้อที่ 9,805 ไร่ หรือร้อยละ 32.62 ของเนื้อที่ตำบล

2) หน่วยแผนที่ดิน Dn-cA ชุดดินดำเนินสะดวก มีเนื้อดินบนเป็นดินเหนียว ความลาดชัน 0-2 เปอร์เซ็นต์ มีเนื้อที่ 5,588 ไร่ หรือร้อยละ 18.59 ของเนื้อที่ตำบล

3) หน่วยแผนที่ดิน Sso-cA ชุดดินสมุทรสงคราม มีเนื้อดินบนเป็นดินเหนียว ความลาดชัน 0-2 เปอร์เซ็นต์ มีเนื้อที่ 216 ไร่ หรือร้อยละ 0.72 ของเนื้อที่ตำบล

4) หน่วยแผนที่ดิน Sso-sicA ชุดดินสมุทรสงคราม มีเนื้อดินบนเป็นดินเหนียวปนทรายแป้ง ความลาดชัน 0-2 เปอร์เซ็นต์ มีเนื้อที่ 5,095 ไร่ หรือร้อยละ 16.95 ของเนื้อที่ตำบล

3.3.2 พื้นที่เบ็ดเตล็ด มี 1 หน่วยแผนที่ คือ หน่วยแผนที่ AQ พื้นที่เพาะเลี้ยงสัตว์น้ำ มีเนื้อที่ 9,355 ไร่ หรือร้อยละ 31.12 ของเนื้อที่ตำบล

ไม่พบปัญหาทรัพยากรดินทางการเกษตรตามสภาพธรรมชาติในพื้นที่ รายละเอียดของสมบัติดิน ตำบลโรงเข้ อำเภอบ้านแพ้ว จังหวัดสมุทรสาคร ดังแสดงในตารางที่ 3-1 และแผนที่แสดงในลักษณะของชุดดิน (รูปที่ 3-1)

แผนการใช้ที่ดินตำบลโรงเข้ อำเภอบ้านแพ้ว จังหวัดสมุทรสาคร

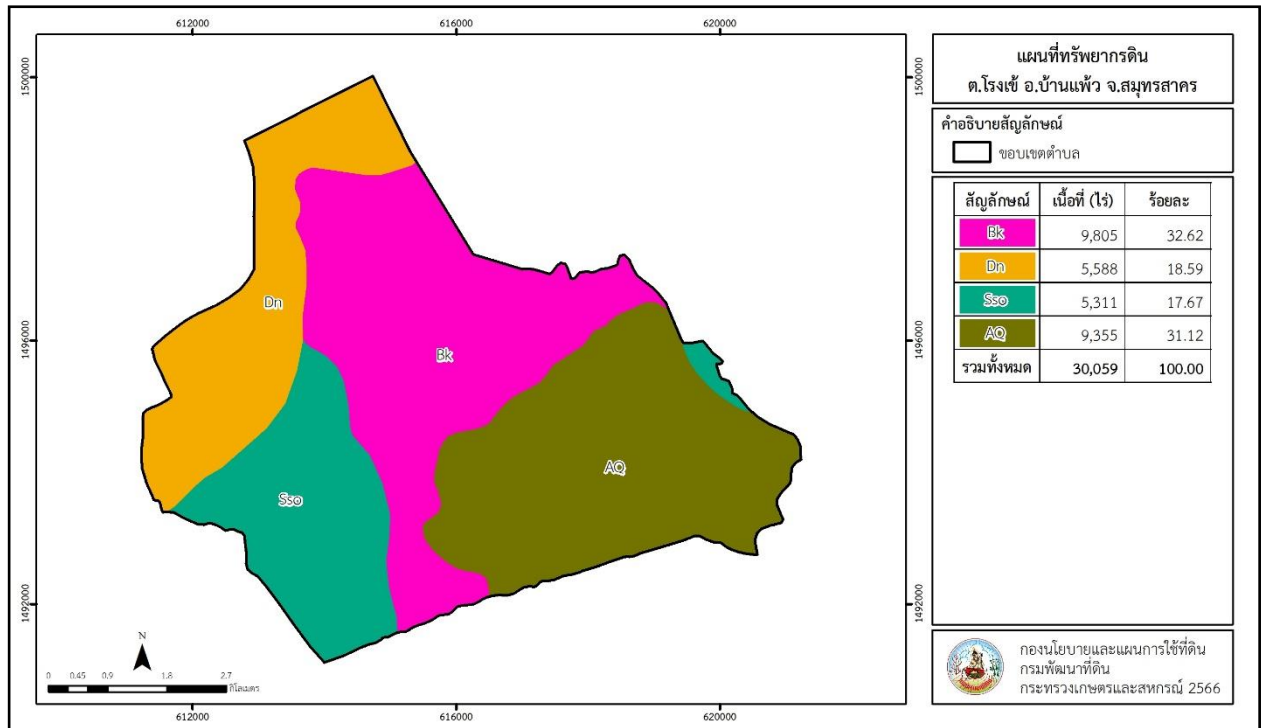
ตารางที่ 3-1 สมบัติดิน ตำบลโรงเข้ อำเภอบ้านแพ้ว จังหวัดสมุทรสาคร

หน่วยแผนที่ดิน	ความลาดชัน (%)	ความลึก (ซม.)	การระบายน้ำ	ความอุดมสมบูรณ์ของดิน	ความจุแลกเปลี่ยนแคตไอออน (cmol/kg)	ความอึดตัวของดิน (%)	ปฏิกิริยาดิน		ค่าการนำไฟฟ้า (dS/m)	ความลึกของชั้นจาโรไซด์ (ซม.)	เนื้อที่	
							ดินบน	ดินล่าง			ไร่	ร้อยละ
Bk-cA	0-2	>150	เร็ว	สูง	>20	>75	5.5-8.0	6.5-8.0	<2	-	9,805	32.62
Dn-cA	0-2	>150	ค่อนข้างเร็ว	สูง	>20	>75	6.0-7.0	6.0-8.0	<2	-	5,588	18.59
Sso-cA	0-2	>150	เร็วมาก	สูง	>20	>75	6.5-7.0	<4.5	>16	-	216	0.72
Sso-sicA	0-2	>150	เร็วมาก	สูง	>20	>75	6.5-7.0	<4.5	>16	-	5,095	16.95
AQ	-	-	-	-	-	-	-	-	-	-	9,355	31.12
รวมทั้งหมด											30,059	100.00

หมายเหตุ: เนื้อที่คำนวณด้วยโปรแกรมระบบสารสนเทศภูมิศาสตร์

ที่มา: กองสำรวจและวิจัยทรัพยากรดิน (2566)

แผนการใช้ที่ดินตำบลโรงเข้ อำเภอบ้านแพ้ว จังหวัดสมุทรสาคร



รูปที่ 3-1 ทรัพยากรดิน ตำบลโรงเข้ อำเภอบ้านแพ้ว จังหวัดสมุทรสาคร

บทที่ 4

กระบวนการมีส่วนร่วมของชุมชน (Participatory Rural Appraisal : PRA)

4.1 การวิเคราะห์ผลจากการจัดทำกระบวนการมีส่วนร่วมของชุมชน (PRA)

การวิเคราะห์ผลจากการจัดทำกระบวนการมีส่วนร่วมของชุมชน (PRA) ระหว่างวันที่ 13 กรกฎาคม 2566 มีสาระสำคัญสรุปได้ดังนี้

4.1.1 ปัญหาหลักของตำบลโรงเข้ คือ

- 1) น้ำเค็มจากแหล่งน้ำธรรมชาติและจากการเลี้ยงสัตว์น้ำรุกพื้นที่การเกษตร
- 2) น้ำเสีย
- 3) ปลาหมอสีคางดำรุกแหล่งน้ำธรรมชาติ
- 4) ดินขาดความอุดมสมบูรณ์

4.1.2 ความต้องการของชุมชน เกษตรกร และตำบลโรงเข้ มีความต้องการ 4 ประการ คือ

- 1) จัดทำปฏิทินการเปิด-ปิดประตูน้ำอย่างชัดเจน
- 2) เกษตรกรผู้เลี้ยงสัตว์น้ำแจ่งล่วงหน้าก่อนปล่อยน้ำออกจากบ่อ
- 3) การบำบัดน้ำเสีย
- 4) กำจัดปลาหมอสีคางดำในแหล่งน้ำธรรมชาติ
- 5) แก้ปัญหาดินเสื่อมโทรมและฟื้นฟูความอุดมสมบูรณ์

ผลจากการจัดทำกระบวนการมีส่วนร่วมของชุมชน (PRA) ได้นำมาวิเคราะห์ร่วมกับปัญหาด้านกายภาพ โดยระบบ DPSIR มีรายละเอียดดังนี้

1) แรงขับเคลื่อน (Driver) มี 3 ประการ คือ

- 1.1) ขาดแคลนน้ำจืด
- 1.2) น้ำเสีย
- 1.3) ปลาหมอสีคางดำรุกแหล่งน้ำธรรมชาติ
- 1.4) ดินเสื่อมโทรม

2) แรงกดดัน (Pressure) ที่เกิดจากปัจจัยขับเคลื่อน มี 3 ประการ คือ

- 2.1) ความต้องการน้ำจืดเพื่อการเกษตร
- 2.2) การบำบัดน้ำเสีย
- 2.3) การกำจัดปลาหมอสีคางดำ
- 2.4) การปรับปรุงบำรุงดิน

3) สภาวะ (State) ที่เกิดแรงกดดัน มี 3 ประการ คือ

- 3.1) ขาดแคลนน้ำจืดเพื่อการเกษตร
- 3.2) น้ำเสีย
- 3.3) สัตว์น้ำตามธรรมชาติถูกทำลาย
- 3.4) ความเสื่อมโทรมของดินทางกายภาพ/เคมี/ชีวภาพ

- 4) ผลกระทบ (Impact) ที่ปรากฏในพื้นที่ มี 5 ประการ คือ
- 4.1) พืชไม่เจริญเติบโต/ตาย
 - 4.2) ผลผลิตตกต่ำ
 - 4.3) รายได้น้อย
 - 4.4) ระบบนิเวศน์พื้ถูกทำลาย
 - 4.5) มีปัญหาคุณภาพชีวิต
- 5) การตอบสนอง (Response) ของรัฐในอดีต ปัจจุบัน และในอนาคต มีดังนี้

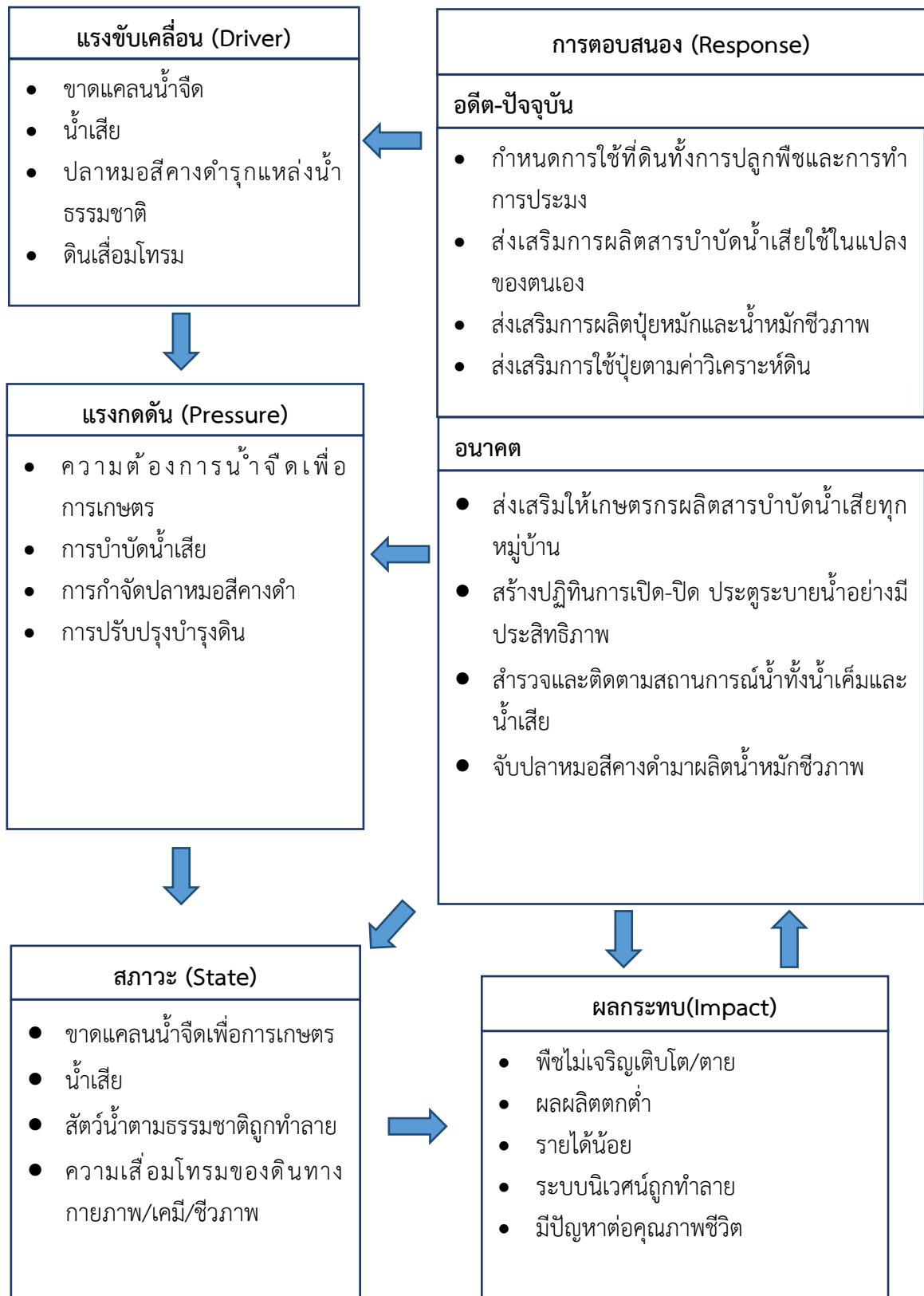
อดีต-ปัจจุบัน

- 5.1) กำหนดการใช้ที่ดินทั้งการปลูกพืชและการทำการประมง
- 5.2) ส่งเสริมการผลิตสารบำบัดน้ำเสียใช้ในแปลงของตนเอง
- 5.3) ส่งเสริมการผลิตปุ๋ยหมักและน้ำหมักชีวภาพ
- 5.4) ส่งเสริมการใช้ปุ๋ยตามค่าวิเคราะห์ดิน

อนาคต

- (1) ส่งเสริมให้เกษตรกรผลิตสารบำบัดน้ำเสียทุกหมู่บ้าน
- (2) สร้างปฏิทินการเปิด-ปิด ประตุระบายน้ำอย่างมีประสิทธิภาพ
- (3) สำรวจและติดตามสถานการณ์น้ำทั้งน้ำเค็มและน้ำเสีย
- (4) จับปลาหมอสีคางดำมาผลิตน้ำหมักชีวภาพ

ดังมีรายละเอียดในรูปที่ 4-1



รูปที่ 4-1 การวิเคราะห์สถานการณ์โดยระบบ DPIS ของตำบลโรงเข้ อำเภอบ้านแพ้ว จังหวัดสมุทรสาคร

4.2 ระบบการปลูกพืชในปัจจุบัน

ตำบลโรงเข้ อำเภอบ้านแพ้ว จังหวัดสมุทรสาคร มีการเพาะปลูกพืช ดังนี้

- 1) ไม้ผล เกษตรกรส่วนใหญ่จะนิยมปลูก ได้แก่ มะพร้าว มะม่วง กัลยาลำไย ฝรั่ง มะนาว แก้วมังกร มะละกอ ละครุด ชมพู องุ่น ซึ่งมีความสอดคล้องกับสภาพพื้นที่ คือเป็นที่ลุ่ม
- 2) นาข้าว ปลูกข้าวนาปี เกษตรกรจะปลูกข้าวนาปีระหว่างเดือนพฤษภาคมถึงเดือนตุลาคม และปลูกข้าวนาปรัง ระหว่างเดือนมกราคมถึงเดือนเมษายน
- 3) พืชผัก เกษตรกรได้จัดการพื้นที่โดยการยกร่อง ซึ่งสามารถแก้ไขปัญหาด้านการระบายน้ำของดินและน้ำท่วมพื้นที่ได้ สามารถทำการเพาะปลูกตลอดทั้งปี
- 4) ไม้ดอก ไม้ประดับ เกษตรกรสามารถทำการเพาะปลูกและจำหน่ายได้ตลอดทั้งปี

ชนิดพืช	เดือน													
		ม.ค.	ก.พ.	มี.ค.	เม.ย.	พ.ค.	มิ.ย.	ก.ค.	ส.ค.	ก.ย.	ต.ค.	พ.ย.	ธ.ค.	
1. ไม้ผล		ไม้ผล (มะพร้าว มะม่วง กัลยาลำไย ฝรั่ง มะนาว แก้วมังกร มะละกอ ละครุด ชมพู องุ่น)												
2. นาข้าว				ข้าวนาปี										
		ข้าวนาปรัง												
3. พืชผัก		พืชผัก												
4. ไม้ดอก ไม้ประดับ		ดอกกรัก มะลิ												

รูปที่ 4-2 ระบบการปลูกพืชในปัจจุบัน ตำบลโรงเข้ อำเภอบ้านแพ้ว จังหวัดสมุทรสาคร

บทที่ 5

การประเมินคุณภาพที่ดิน

5.1 หลักการประเมินคุณภาพที่ดินด้านกายภาพ

การประเมินคุณภาพที่ดินหรือการประเมินความเหมาะสมของที่ดิน สอดคล้องตามหลักการของ FAO Framework ค.ศ. 1983 ซึ่งการประเมินคุณภาพที่ดินด้านกายภาพ เป็นการประเมินศักยภาพของที่ดินว่าที่ดินนั้นๆ เหมาะสมมากหรือน้อยเพียงใดสำหรับการใช้ที่ดินประเภทต่างๆ หรือการปลูกพืชต่างๆ โดยพิจารณาจากสภาพแวดล้อมที่มีผลต่อการเจริญเติบโตของพืช สมบัติดินที่ได้จำแนกไว้ในแต่ละตำบล ร่วมกับการจัดการพื้นที่ เช่น ระบบชลประทาน พื้นที่ยกร่อง การจัดระบบอนุรักษ์ดินและน้ำ เป็นต้น และนอกจากนี้พิจารณาความต้องการปัจจัยต่อการปลูกพืชแต่ละชนิด สอดคล้องตามหลักการของ FAO ได้แก่ ความต้องการด้านพืช ความต้องการด้านการจัดการ ความต้องการด้านการอนุรักษ์ (บัณฑิต ต้นศิริ และคำธณ ไทรพิท, 2542) รายละเอียดดังตารางที่ 5-1

ระดับความเหมาะสมของที่ดินได้จากการสังเคราะห์ข้อมูลดิน การจัดการที่ดิน หรือดินที่มีลักษณะเฉพาะที่เกิดขึ้นตามสภาพภูมิประเทศ (ซึ่งจะเรียกรวมว่าหน่วยที่ดิน) ลักษณะภูมิอากาศ พิจารณาร่วมกับระดับความต้องการปัจจัยต่อการเจริญเติบโตของพืชแต่ละชนิด หลังจากนั้นดำเนินการประเมินคุณภาพที่ดิน ซึ่งสามารถจำแนกระดับความเหมาะสมของที่ดินได้เป็น 4 ระดับ ได้แก่ เหมาะสมสูง (S1) เหมาะสมปานกลาง (S2) เหมาะสมเล็กน้อย (S3) และไม่เหมาะสม (N) โดยที่

S1 : ไม่มีข้อจำกัดด้านที่ดินตามปัจจัยที่ใช้พิจารณา

S2 : มีข้อจำกัดด้านที่ดินที่แก้ไขได้ง่ายหรือข้อจำกัดอาจไม่ส่งผลกระทบต่อ การเจริญเติบโตของพืชอย่างชัดเจน

S3 : มีข้อจำกัดด้านที่ดินที่แก้ไขได้ยาก ควรปรับเปลี่ยนการผลิตเป็นพืชชนิดอื่นหรือกิจกรรมอื่น (ส่วนใหญ่เป็นลักษณะทางกายภาพ)

N : มีข้อจำกัดที่พัฒนาหรือปรับปรุงที่ดินได้ยากมาก หากจะดำเนินการพัฒนาหรือปรับปรุงต้องใช้ต้นทุนสูงหรือเครื่องจักรขนาดใหญ่ แนะนำให้ปรับเปลี่ยนการผลิต

ตารางที่ 5-1 ตัวอย่างการประเมินคุณภาพที่ดินด้านกายภาพของประเภทการใช้ประโยชน์ที่ดิน

คุณภาพที่ดิน (Land Quality)	คุณลักษณะที่ดินตัวแทน (Land Characteristics)	ระดับความ เหมาะสม (Land Suitability Rating)
1. ความเหมาะสมด้านความต้องการด้านพืช (Crop Requirements)		
1.1. การหยั่งลึกของรากพืช (r)	ความลึกของดิน	S1
1.2. ความชุ่มชื้นที่เป็นประโยชน์ต่อพืช (m)	ปริมาณน้ำฝนเฉลี่ยในรอบปี	S2m
1.3. ความเป็นประโยชน์ของออกซิเจน ต่อรากพืช (o)	สภาพการระบายน้ำของดิน	S2o
ความเหมาะสมรวมด้านความต้องการด้านพืช (Crop Requirements)		S2om
2. ความเหมาะสมรวมความต้องการด้านการจัดการ (Management Requirements)		
2.1. สภาพการเขตกรรม (k)	ชั้นความยากง่ายในการ เขตกรรม (ดินบน)	S1
2.2. ศักยภาพการใช้เครื่องจักรกล (w)	ความลาดชันของพื้นที่	S3w
ความเหมาะสมรวมด้านความต้องการด้านการจัดการ (Management Requirements)		S3w
3. ความเหมาะสมด้านความต้องการด้านการอนุรักษ์ (Conservation Requirements)		
3.1 ความเสียหายจากการกัดกร่อน (e)	ความลาดชันของพื้นที่	S3e
ความเหมาะสมรวมด้านความต้องการด้านการอนุรักษ์ (Conservation Requirements)		S3e
ความเหมาะสมด้านกายภาพของประเภทการใช้ประโยชน์ที่ดินใน แต่ละหน่วยที่ดินโดยรวม		S3ew

5.2 พืชเศรษฐกิจที่สำคัญของตำบล

พืชเศรษฐกิจหลักและพืชทางเลือกของตำบล ได้แก่ ข้าว มะพร้าว ลำไย ฝรั่ง มะม่วง กัญชง ชมพู แก้วมังกร

5.3 ระดับความเหมาะสมของที่ดิน

การประเมินคุณภาพที่ดินของพืชเศรษฐกิจหลักและพืชทางเลือก ตำบลโรงเข้ อำเภอบ้านแพ้ว จังหวัดสมุทรสาคร ได้ผลการประเมินคุณภาพที่ดินดังตารางที่ 5-2

ตารางที่ 5-2 ชั้นความเหมาะสมทางกายภาพของดิน ตำบลโรงเข้ อำเภอบ้านแพ้ว
จังหวัดสมุทรสาคร

หน่วยแผนที่ดิน	ข้าว	มะพร้าว	ลำไย	ฝรั่ง	มะม่วง	กล้วย	ชมพู	แก้วมังกร
Bk-cA	S1	N	N	N	N	S3o	N	N
Dn-cA	N	S1	S1	S1	S1	S1	S1	S1
Sso-cA	N	S1	S1	S1	S1	S1	S1	S1
Sso-sicA	N	S1	S1	S1	S1	S1	S1	S1

บทที่ 6 แผนการใช้ที่ดิน

6.1 การวิเคราะห์ข้อมูลเพื่อจัดทำแผนการใช้ที่ดินระดับตำบล

ตามที่กรมพัฒนาที่ดินได้จัดทำแผนปฏิบัติการราชการกรมพัฒนาที่ดินระยะ 5 ปี ช่วงปี 2566-2570 เพื่อให้บรรลุตามวิสัยทัศน์ที่กำหนดไว้ คือ “เป็นองค์กรอัจฉริยะทางดิน เพื่อขับเคลื่อนการใช้ที่ดินอย่างเหมาะสม 15 ล้านไร่ ภายในปี 2570” ซึ่งในส่วนของประเด็นการพัฒนาที่ 2 บริหารจัดการทรัพยากรดินและที่ดินด้วยชุดข้อมูลที่มีมูลค่าสูง (High Value Dataset) ซึ่งมีเป้าหมาย คือ การนำชุดข้อมูลที่มีมูลค่าสูง (High Value Dataset) ไปใช้ในการบริหารจัดการทางการเกษตร ในส่วนของตัวชี้วัด บริหารจัดการทรัพยากรดินและที่ดินบนพื้นฐานของชุดข้อมูลที่มีมูลค่าสูง (High Value Dataset) ร้อยละ 100 กลยุทธ์ที่ 2 ยุทธศาสตร์แผนการใช้ที่ดินไปสู่การปฏิบัติ ได้กำหนดให้ ร้อยละของแผนการใช้ที่ดินระดับตำบลที่จัดทำแล้วเสร็จทั้งประเทศ ภายใน ปี 2570 (ไม่น้อยกว่า ร้อยละ 80) เป็นตัวชี้วัดหนึ่งของกลยุทธ์ดังกล่าว

การวางแผนการใช้ที่ดินระดับตำบลเป็นการวางกรอบและนโยบายการการพัฒนาพื้นที่ให้เกิดการใช้ที่ดินอย่างสมดุลและยั่งยืน เป็นการกำหนดแนวทางใช้ที่ดินให้ตรงกับศักยภาพโดยเฉพาะทางการเกษตร และนำไปสู่การกำหนดแผนงาน โครงการ กิจกรรม ที่มีความสอดคล้องกับสภาพพื้นที่ ทั้งนี้การใช้ขอบเขตการปกครองในระดับตำบลจะนำไปสู่การพัฒนาเชิงพื้นที่ที่มีเป้าหมายและทิศทางสอดคล้องตามบริบทของแต่ละตำบล และมีผู้รับผิดชอบโดยตรง คือ องค์กรปกครองส่วนท้องถิ่น ซึ่งแผนการใช้ที่ดินในระดับที่ใหญ่กว่านี้อาจไม่สามารถนำมาใช้ปฏิบัติงานในระดับพื้นที่ได้อย่างเป็นรูปธรรมเนื่องจากเป็นแผนงานสำหรับนำไปใช้ปฏิบัติงานเชิงนโยบายและยุทธศาสตร์ในภาพรวม

ทั้งนี้แผนการใช้ที่ดินเป็นผลที่ได้จากการวิเคราะห์ข้อมูลทางด้านกายภาพ เศรษฐกิจ และสังคม โดยได้นำฐานข้อมูลที่ได้จากการรวบรวมข้อมูลทุติยภูมิ และข้อมูลปฐมภูมิจากการสำรวจภาคสนาม การศึกษาด้านกายภาพได้จากการวิเคราะห์สถานภาพของทรัพยากรธรรมชาติ อาทิ ทรัพยากรดิน ทรัพยากรน้ำ และทรัพยากรป่าไม้ ร่วมกับการพิจารณาลักษณะการใช้ประโยชน์ที่ดิน ข้อมูลหมายเหตุที่เกี่ยวข้องกับพื้นที่ในเขตป่าไม้ตามกฎหมาย เช่น เขตรักษาพันธุ์สัตว์ป่า เขตอุทยานแห่งชาติ เขตป่าสงวนแห่งชาติ และนโยบายของรัฐที่เกี่ยวข้องกับพื้นที่ที่มีมติคณะรัฐมนตรีเกี่ยวกับการใช้ที่ดิน มติคณะรัฐมนตรีเรื่องการจำแนกการใช้ประโยชน์ที่ดินในพื้นที่ป่าไม้ในเขตป่าสงวนแห่งชาติ เป็นต้น ประกอบกับการพิจารณาจากทิศทางตามกรอบนโยบายที่เกี่ยวข้องกับการกำหนดเขตการใช้ที่ดินภายในพื้นที่ตำบล เช่น ยุทธศาสตร์ของจังหวัด ร่วมกับความต้องการของท้องถิ่น สามารถกำหนดแนวทางการใช้ที่ดินตามศักยภาพของทรัพยากร เพื่อการรักษาคุณภาพของลักษณะทางนิเวศวิทยาและการอนุรักษ์ทรัพยากรธรรมชาติ โดยคำนึงถึงสภาพทางเศรษฐกิจและสังคมของชุมชนในพื้นที่ ซึ่งข้อมูลนี้ส่วนหนึ่งได้มาจากการวิเคราะห์ชุมชนแบบมีส่วนร่วม (PRA) ทำการสังเคราะห์ข้อมูลทุกด้านเพื่อเพื่อให้ได้เขตการใช้ที่ดินที่เหมาะสมกับศักยภาพของพื้นที่ต่อไป

6.2 แผนการใช้ที่ดิน

จากการวิเคราะห์ข้อมูลกายภาพ เศรษฐกิจ และสังคม พบว่าแผนการใช้ที่ดินตำบลโรงเข้ อำเภอบ้านแพ้ว จังหวัดสมุทรสาคร สามารถกำหนดออกเป็น 4 เขตหลัก ได้แก่ เขตเกษตรกรรม เขตชุมชนและสิ่งปลูกสร้าง เขตแหล่งน้ำ เขตพื้นที่อื่น ๆ มีรายละเอียดดังนี้ (ตารางที่ 6-1 และรูปที่ 6-1)

6.2.1 เขตเกษตรกรรม เป็นพื้นที่เกษตรกรรมซึ่งในที่นี้ คือ พื้นที่ที่อยู่นอกเขตที่มีการประกาศเป็นเขตป่าไม้ ตามกฎหมาย ซึ่งรัฐได้กำหนดเป็นพื้นที่ทำกิน มีการออกเอกสารสิทธิ์ซึ่งรวมถึงพื้นที่ในเขตปฏิรูปที่ดินเพื่อเกษตรกรรมด้วย เขตนี้รวมถึงการทำกิจกรรมภาคการเกษตรอื่นที่นอกเหนือจากการปลูกพืชด้วย ประกอบด้วย 3 เขตรอง ได้แก่ เขตเกษตรกรรมขั้นดี เขตเกษตรกรรมที่มีศักยภาพการผลิตสูง และเขตประมง มีเนื้อที่ 18,439 ไร่ หรือคิดเป็นร้อยละ 61.35 ของเนื้อที่ตำบล มีรายละเอียดดังนี้

1) เขตเกษตรกรรมขั้นดี พื้นที่เขตนี้มีศักยภาพในการผลิตมากที่สุดในตำบล เนื่องจากมีระบบชลประทาน สามารถส่งน้ำช่วยในการปลูกพืชเพื่อทำการเกษตรนอกฤดูฝน โดยเฉพาะข้าวนาปรังและพืชอายุสั้นได้เป็นอย่างดี และนอกจากนี้พบว่าดินในพื้นที่เขตนี้มีสมบัติที่เหมาะสมต่อการเพาะปลูกพืชแยกตามชนิดพืช ส่งผลให้มีความเหมาะสมต่อการเพาะปลูกในระดับสูงถึงปานกลาง มีรายละเอียดดังนี้

(1) เขตทำนา (สัญลักษณ์ 2110) มีเนื้อที่ 56 ไร่ หรือ คิดเป็นร้อยละ 0.19 ของเนื้อที่ตำบล เป็นพื้นที่ที่มีศักยภาพต่อการทำนาในระดับเหมาะสมสูงถึงปานกลาง และปัจจุบันเกษตรกรมีการปลูกข้าวโดยส่วนใหญ่เป็นลักษณะ นาปีตามด้วยนาปรัง และบางพื้นที่ทำนาปีตามด้วยพืชฤดูแล้งชนิดต่าง ๆ เช่น พืชผัก

2) เขตเกษตรกรรมที่มีศักยภาพการผลิตสูง พื้นที่เขตนี้มีศักยภาพในการผลิตรองจากเขตเกษตรกรรมขั้นดี ซึ่งแบ่งออกเป็น 2 ประเภท ได้แก่ เขตเกษตรกรรมที่มีศักยภาพการผลิตสูง (ประเภทที่ 1) และเขตเกษตรกรรมที่มีศักยภาพการผลิตสูง (ประเภทที่ 2) มีรายละเอียดดังนี้

(1) เขตเกษตรกรรมที่มีศักยภาพการผลิตสูง (ประเภทที่ 1) เป็นเขตที่มีการบริหารจัดการด้านทรัพยากรน้ำโดยเฉพาะระบบชลประทาน มีความสามารถในการผลิตอยู่ในระดับเหมาะสมเล็กน้อยถึงไม่เหมาะสม ติดข้อจำกัดจากลักษณะดิน ซึ่งมีสมบัติดินที่ไม่เหมาะสมบางประการ มีรายละเอียดดังนี้

- เขตปลูกไม้ผล (สัญลักษณ์ 2212) มีเนื้อที่ 7,992 ไร่ หรือ คิดเป็นร้อยละ 26.59 ของเนื้อที่ตำบล ปัจจุบันเกษตรกรปลูกไม้ผล โดยไม้ผลที่ปลูกได้แก่ มะพร้าว มะม่วง กัลยาลำไย มะละกอ ชมพู่มะนาว มะขามเทศ แก้วมังกร ละมุด

- เขตปลูกไม้ยืนต้น (สัญลักษณ์ 2213) มีเนื้อที่ 24 ไร่ หรือ คิดเป็นร้อยละ 0.08 ของเนื้อที่ตำบล ปัจจุบันเกษตรกรปลูกไม้ยืนต้น โดยไม้ยืนต้นที่ปลูกได้แก่ สัก

- เขตปลูกพืชทางเลือก (สัญลักษณ์ 2215) มีเนื้อที่ 134 ไร่ หรือ คิดเป็นร้อยละ 0.45 ของเนื้อที่ตำบล ปัจจุบันเกษตรกรปลูกพืชผัก ไม้ดอก หรือเกษตรผสมผสาน โดยพืชที่ปลูกได้แก่ กัลยาลำไย

(2) เขตเกษตรกรรมที่มีศักยภาพการผลิตสูง (ประเภทที่ 2) เป็นเขตที่ทำการเกษตรโดยอาศัยน้ำฝนเป็นหลัก ซึ่งส่งผลให้มีข้อจำกัดต่อการเพาะปลูกพืชด้านความชื้นที่พืชนำไปใช้ประโยชน์ ในส่วนของที่ดินมีความสามารถในการผลิตอยู่ในระดับสูงถึงปานกลาง และนอกจากนี้พบว่าดินในพื้นที่เขตนี้มีสมบัติที่เหมาะสมต่อการเพาะปลูกพืชแยกตามชนิดพืช มีรายละเอียดดังนี้

- เขตปลูกไม้ผล (สัญลักษณ์ 2222) มีเนื้อที่ 1,028 ไร่ หรือ คิดเป็นร้อยละ 3.42 ของเนื้อที่ตำบล ปัจจุบันเกษตรกรปลูกไม้ผล โดยไม้ผลที่ปลูกได้แก่ มะพร้าว มะม่วง มะละกอ มะนาว มะขามเทศ ละมุด แก้วมังกร

3) เขตประมง (สัญลักษณ์ 2400) มีเนื้อที่ 9,205 ไร่ หรือคิดเป็นร้อยละ 30.62 ของเนื้อที่ตำบล เป็นเขตที่ทำกิจกรรมด้านการประมงได้แก่ การเลี้ยงสัตว์น้ำประเภทต่าง ๆ

6.2.2 เขตชุมชนและสิ่งปลูกสร้าง มีเนื้อที่ 2,060 ไร่ หรือคิดเป็นร้อยละ 6.85 ของเนื้อที่ตำบลประกอบด้วย 3 เขตรอง ได้แก่ เขตชุมชน/สถานที่ราชการ เขตอุตสาหกรรม/แหล่งรับซื้อผลผลิต และเขตการใช้พื้นที่เฉพาะ มีรายละเอียดดังนี้

(1) เขตชุมชน/สถานที่ราชการ (สัญลักษณ์ 3100) มีเนื้อที่ 1,688 ไร่ หรือ คิดเป็นร้อยละ 5.62 ของเนื้อที่ตำบล ปัจจุบันมีการใช้ที่ดินชุมชนและที่อยู่อาศัย มีทั้งประเภทชุมชนเมือง ชุมชนชนบท และที่ตั้งของสถาบันและสถานที่ราชการต่าง ๆ

(2) เขตอุตสาหกรรม/แหล่งรับซื้อผลผลิต (สัญลักษณ์ 3200) มีเนื้อที่ 205 ไร่ หรือ คิดเป็นร้อยละ 0.68 ของเนื้อที่ตำบล ปัจจุบันมีการใช้ที่ดินประเภทโรงงานอุตสาหกรรม แหล่งรับซื้อผลผลิตทางการเกษตร ประเภทต่าง ๆ

(3) และเขตการใช้พื้นที่เฉพาะ (สัญลักษณ์ 3300) มีเนื้อที่ 167 ไร่ หรือ คิดเป็นร้อยละ 0.55 ของเนื้อที่ตำบล ปัจจุบันมีการใช้ที่ดินที่นอกเหนือจาก 2 เขตดังกล่าวข้างต้น เช่น สถานที่พักผ่อน ท่องเที่ยว สวนสาธารณะ รีสอร์ท ระบบขนส่งมวลชน โบราณสถาน เป็นต้น

6.2.4 เขตแหล่งน้ำ มีเนื้อที่ 872 ไร่ หรือคิดเป็นร้อยละ 2.90 ของเนื้อที่ตำบล ประกอบด้วย 2 เขตรอง ได้แก่ เขตแหล่งน้ำตามธรรมชาติ และเขตแหล่งน้ำที่สร้างขึ้น มีรายละเอียดดังนี้

(1) เขตแหล่งน้ำตามธรรมชาติ (สัญลักษณ์ 4100) มีเนื้อที่ 851 ไร่ หรือ คิดเป็นร้อยละ 2.83 ของเนื้อที่ตำบล ปัจจุบันมีสภาพการใช้ที่ดินเป็นลักษณะของแหล่งน้ำตามธรรมชาติ เช่น ห้วย หนอง คลอง แม่น้ำ เป็นต้น

(2) เขตแหล่งน้ำที่สร้างขึ้น (สัญลักษณ์ 4200) มีเนื้อที่ 21 ไร่ หรือ คิดเป็นร้อยละ 0.07 ของเนื้อที่ตำบล ปัจจุบันมีสภาพการใช้ที่ดินเป็นแหล่งน้ำที่สร้างขึ้น เช่น คลองชลประทาน อ่างเก็บน้ำ เป็นต้น

6.2.5 เขตพื้นที่อื่น ๆ (สัญลักษณ์ 5000) มีเนื้อที่ 8,688 ไร่ หรือคิดเป็นร้อยละ 28.90 ของเนื้อที่ตำบล เป็นเขตที่มีลักษณะการใช้ที่ดินที่มีความเฉพาะ เช่น เข้มองแร่ ที่ทิ้งขยะ หาดทราย ไม้พุ่ม เป็นต้น

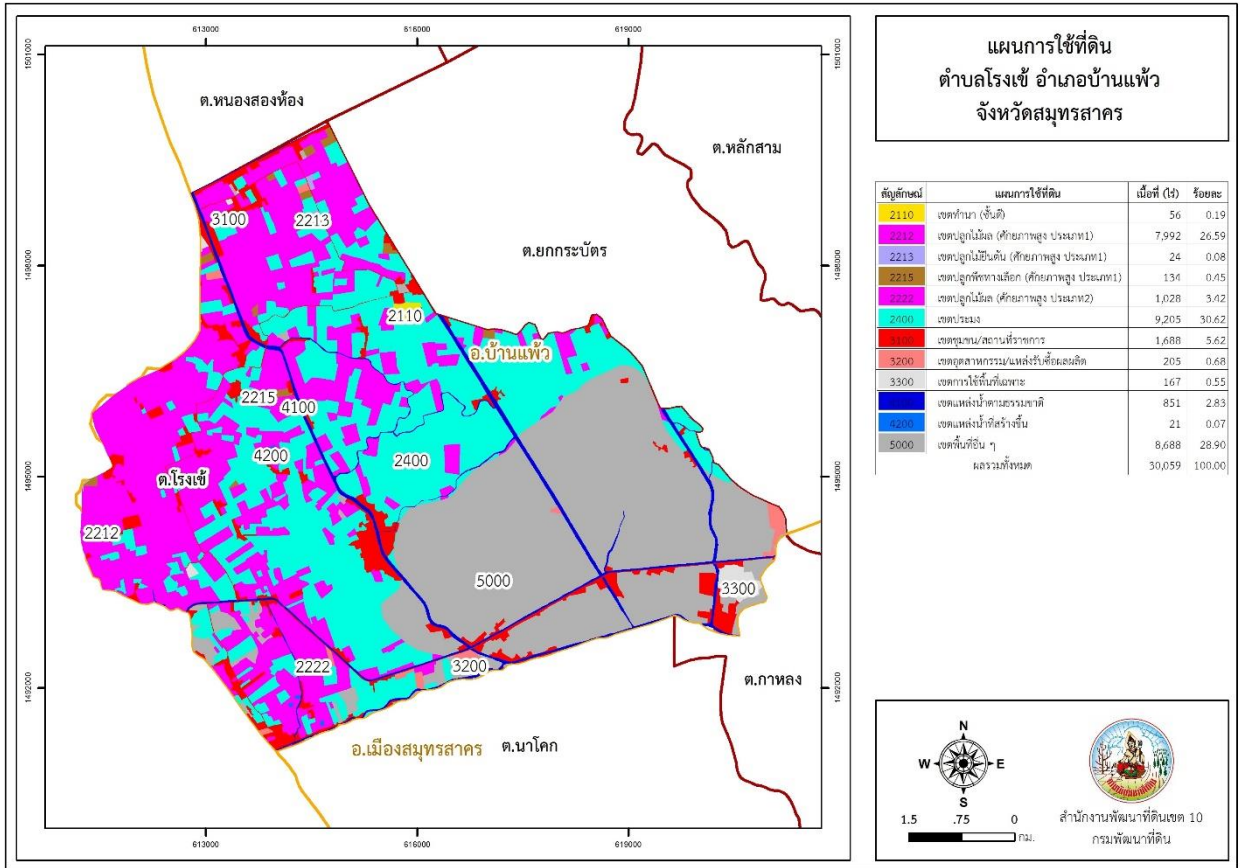
แผนการใช้ที่ดินตำบลโรงเข้ อำเภอบ้านแพ้ว จังหวัดสมุทรสาคร

ตารางที่ 6-1 เขตการใช้ที่ดิน ตำบลโรงเข้ อำเภอบ้านแพ้ว จังหวัดสมุทรสาคร

เขตการใช้ที่ดิน	เนื้อที่	
	ไร่	ร้อยละ
เขตทำนา (ชั้นดี)	56	0.19
เขตปลูกไม้ผล (ศักยภาพสูง ประเภท1)	7,992	26.59
เขตปลูกไม้ยืนต้น (ศักยภาพสูง ประเภท1)	24	0.08
เขตปลูกพืชทางเลือก (ศักยภาพสูง ประเภท1)	134	0.45
เขตปลูกไม้ผล (ศักยภาพสูง ประเภท2)	1,028	3.42
เขตประมง	9,205	30.62
เขตชุมชน/สถานที่ราชการ	1,688	5.62
เขตอุตสาหกรรม/แหล่งรับซื้อผลผลิต	205	0.68
เขตการใช้พื้นที่เฉพาะ	167	0.55
เขตแหล่งน้ำตามธรรมชาติ	851	2.83
เขตแหล่งน้ำที่สร้างขึ้น	21	0.07
เขตพื้นที่อื่นๆ	8,688	28.90
รวม	30,059	100.00

หมายเหตุ: เนื้อที่คำนวณด้วยระบบสารสนเทศภูมิศาสตร์

แผนการใช้ที่ดินตำบลโรงเข้ อำเภอบ้านแพ้ว จังหวัดสมุทรสาคร



รูปที่ 6-1 แผนการใช้ที่ดินตำบลโรงเข้ อำเภอบ้านแพ้ว จังหวัดสมุทรสาคร

บทที่ 7

การขับเคลื่อนแผนการใช้ที่ดิน

7.1 ขั้นตอนการดำเนินงาน

ภายหลังการจัดทำแผนการใช้ที่ดินตำบลโรงเข้ อำเภอบ้านแพ้ว จังหวัดสมุทรสาครแล้วจะต้องดำเนินการดังต่อไปนี้

7.1.1 จัดทำเป้าหมายการดำเนินงานและงบประมาณและกิจกรรมต่าง ๆ ที่จะดำเนินการในปีงบประมาณ 2567 ถึง 2570

7.1.2 นำแผนการใช้ที่ดินตำบลหลักสาม ไปเสนอต่อองค์การบริหารส่วนตำบลหลักสาม เพื่อมีมติให้ความร่วมมือในกรมพัฒนาที่ดินดำเนินกิจกรรมต่าง ๆ ที่กำหนดไว้ในแผน และได้รับการเชื่อมโยงสู่แผนพัฒนาตำบล

7.1.3 สถานีพัฒนาที่ดินสมุทรสาคร เสนอเป้าหมายและงบประมาณให้รายงานมายังกรมพัฒนาที่ดิน

7.1.4 กรมพัฒนาที่ดินพิจารณาสนับสนุนงบประมาณกิจกรรมและโครงการตามเป้าหมายที่กำหนดในแผนการใช้ที่ดิน

7.1.5 สถานีพัฒนาที่ดินสมุทรสาคร นำเสนอต่อที่ประชุมจังหวัด/อำเภอ เพื่อสร้างการรับรู้และประชาสัมพันธ์ให้หน่วยงานอื่น นำโครงการภายใต้หน่วยงานมาพัฒนาพื้นที่ตามแผนการใช้ที่ดินกำหนด

7.2 กิจกรรมของกรมพัฒนาที่ดินในเขตการใช้ที่ดินที่จะดำเนินการในปีงบประมาณ 2567

งบประมาณที่กำหนดไว้เป็นการประมาณเบื้องต้น อาจมีการเปลี่ยนแปลงตามที่ได้รับการจัดสรรในดำเนินการ (ตารางที่ 7-1)

เขตพื้นที่เกษตรกรรม

1) น้ำเสีย มีแผนงาน/โครงการจัดการแหล่งน้ำเน่าเสีย ดังนี้

(1) การส่งเสริมการผลิตและใช้สารอินทรีย์ (สารเร่งซูเปอร์ พด.6 จุลินทรีย์ผลิตสารบำบัดน้ำเสีย)

7.3 กิจกรรมที่ขอการสนับสนุนจากส่วนราชการอื่น (ตารางที่ 7-2)

7.3.1 พื้นที่แหล่งน้ำ

(1) มาตรการในการจัดการลดประชากรปลาหมอสีคางดำ (สำนักงานประมงจังหวัดสมุทรสาคร)

(2) มาตรการในการจัดการปัญหาน้ำท่วม (น้ำทะเลหนุน) (สำนักงานชลประทานจังหวัดสมุทรสาคร)

(3) การปรับปรุงคุณภาพน้ำคลอง/ การบำบัดน้ำเสียในแหล่งน้ำ (สำนักงานทรัพยากรธรรมชาติและสิ่งแวดล้อมจังหวัดสมุทรสาคร)

7.4 ความต้องการของชุมชนและองค์กรปกครองส่วนท้องถิ่น

จากการดำเนินการจัดทำกระบวนการมีส่วนร่วมของประชาชนที่องค์การบริหารส่วนตำบล เมื่อวันที่ 13 กรกฎาคม 2566 ได้มีความต้องการของประชาชนที่ต้องการให้ดำเนินการเกี่ยวกับแก้ปัญหา น้ำเค็มจากแหล่งน้ำธรรมชาติและจากการเลี้ยงสัตว์น้ำรุุกพื้นที่การเกษตร น้ำเน่าเสียและการระบาดของปลาหมอสีคางดำรุุกแหล่งน้ำธรรมชาติ

เพื่อตอบสนองต่อความต้องการของชุมชนและการแก้ไขปัญหาเชิงพื้นที่ของตำบลโรงเข้ กรมพัฒนาที่ดินได้วิเคราะห์เบื้องต้น ดังต่อไปนี้

ปัญหาของตำบลโรงเข้ในภาพรวมสรุปได้ว่า มีปัญหาสำคัญ 3 ประการคือ (1) ปัญหาน้ำเค็มจากแหล่งน้ำธรรมชาติและจากการเลี้ยงสัตว์น้ำรุกพื้นที่ (2) ปัญหาน้ำเน่าเสีย (3) การระบาดของปลาหมอสีคางดำรุกแหล่งน้ำธรรมชาติ ซึ่งปัญหาดังกล่าวส่งผลกระทบต่อคุณภาพชีวิตของราษฎรในชุมชนโดยรวม

ในกรณีปัญหาน้ำเค็มจากการเลี้ยงสัตว์น้ำรุกพื้นที่การเกษตรที่เกิดจากการปล่อยน้ำมาจากแหล่งเลี้ยงสัตว์น้ำ เช่น ปลา กุ้ง ในระยะเวลาเดียวกันของเกษตรกรผู้เลี้ยงสัตว์น้ำส่งผลให้มีปริมาณน้ำเค็มมาก จึงส่งผลกระทบต่อเกษตรกรผู้ปลูกพืชทำให้น้ำเค็มรุกเข้าพื้นที่ ประเด็นหลักจากข้อเสนอให้แก่ปัญหาน้ำเค็มจากการเลี้ยงสัตว์น้ำรุกพื้นที่การเกษตร สรุปได้ว่ามี 2 ประการ (1) **ต้องมีการจัดทำปฏิทินการเปิด-ปิดประตูน้ำอย่างชัดเจน** (2) **เกษตรกรผู้เลี้ยงสัตว์น้ำแจ้งล่วงหน้าก่อนปล่อยน้ำในบ่อออกจากบ่อ** เพื่อตอบสนองข้อเสนอดังกล่าว จากการวิเคราะห์ข้อมูลเบื้องต้นที่มีอยู่ในปัจจุบันแล้วสรุปได้ว่า “**ควรมีการจัดกลุ่มเกษตรกรผู้เลี้ยงสัตว์น้ำและเกษตรกรผู้ปลูกพืชให้มีการตกลงและมีความเห็นที่ตรงกันในการระบายน้ำออกจากบ่อเลี้ยงสัตว์น้ำ**” โดยช่วงที่เกษตรกรผู้เลี้ยงสัตว์น้ำปล่อยน้ำออกจากบ่อเลี้ยงสัตว์น้ำ เกษตรกรผู้ปลูกพืชจะได้ดำเนินการกักเก็บน้ำก่อนที่จะมีการปล่อยน้ำจากแหล่งเลี้ยงสัตว์น้ำออกมา หรือได้มีการหยุดการสูบน้ำเข้าแปลงพืชในช่วงที่มีการปล่อยน้ำออกมาจากบ่อเลี้ยงสัตว์น้ำ และในกรณีน้ำท่วม (น้ำทะเลหนุน) เกิดจากจาก (1)**การกัดเซาะชายฝั่ง โดยมีการก่อสร้างบริเวณชายฝั่งและในทะเล** (2) **การบุกรุกทำลายและเปลี่ยนแปลงสภาพป่าชายเลน** (3) **การขุดตะกอนดินในพื้นที่บ่อเลี้ยงสัตว์น้ำของเอกชน** (4) **การเปลี่ยนแปลงสภาพภูมิอากาศโลก** (5) **การเปลี่ยนแปลงของปัจจัยทางธรรมชาติ (ลักษณะทางกายภาพของชายฝั่ง คลื่น ลม กระแสน้ำขึ้นน้ำลง) และความรุนแรงของกระแสน้ำกระทบพื้นที่ชายฝั่ง** เพื่อตอบสนองข้อเสนอดังกล่าว จากการวิเคราะห์ข้อมูลเบื้องต้นที่มีอยู่ในปัจจุบันแล้วสรุปได้ว่า การดำเนินงานและมาตรการแก้ไขปัญหาน้ำท่วม (น้ำทะเลหนุน) (1) ยกระดับการใช้นโยบายทางคืนผืนป่าให้เข้มข้นและต่อเนื่อง (2) บังคับใช้กฎหมายอย่างจริงจัง (3) จัดทำข้อตกลงชุมชนหรือข้อบัญญัติท้องถิ่นในการจับสัตว์น้ำและการใช้ประโยชน์จากทรัพยากรป่าชายเลน (4) ให้ความรู้ความเข้าใจเกี่ยวกับการใช้ประโยชน์ทรัพยากรป่าชายเลนให้เกิดความยั่งยืน (5) จัดทำแนวป้องกันการกัดเซาะชายฝั่งแบบวิถีธรรมชาติภูมิปัญญาท้องถิ่นบูรณาการกับเทคโนโลยีสมัยใหม่ (6) **ฟื้นฟูป่าชายเลนโดยการปลูกป่าชายเลนในพื้นที่เสียหาย** (7) **เพิ่มความหลากหลายของชนิดพันธุ์สัตว์น้ำโดยการปล่อยสัตว์น้ำ** (7) ส่งเสริมการใช้ประโยชน์จากทรัพยากรป่าชายเลนโดยการถ่ายทอดเทคโนโลยีการใช้ประโยชน์และพัฒนานวัตกรรมจากทรัพยากรป่าชายเลน (8) **ประชาสัมพันธ์ เผยแพร่ความรู้** เกี่ยวกับความสำคัญและปลูกฝังจิตสำนึกในการอนุรักษ์ทรัพยากรป่าชายเลน (9) **การจัดทำแผนงานงบประมาณ** รวมไปถึงติดตามตรวจสอบและประเมินผลการดำเนินงาน (10) **บูรณาการการจัดการคุณภาพน้ำชายฝั่งทะเลกับหน่วยงานที่เกี่ยวข้อง (สำนักงานบริหารจัดการทรัพยากรทางทะเลและชายฝั่งที่ 3, 2560)**

ในกรณีของปัญหาน้ำเน่าเสียสาเหตุสำคัญเกิดจากการระบายน้ำเสียจากโรงงานอุตสาหกรรม และชุมชนต่างๆ ลงสู่แหล่งน้ำธรรมชาติโดยไม่ผ่านการบำบัดน้ำเสีย

ประเด็นหลักจากข้อเสนอให้แก่ไขปัญหาน้ำเน่าเสีย สรุปได้ว่ามี 1 ประการ คือ (1) **การบำบัดน้ำเสียก่อนปล่อยลงสู่แหล่งน้ำ**

เพื่อตอบสนองต่อข้อเสนอดังกล่าว จากการวิเคราะห์ข้อมูลเบื้องต้นที่มีอยู่ในปัจจุบันสามารถสรุปได้ว่า “**ควรมีการบังคับใช้กฎหมายเรื่องการบำบัดน้ำเสียก่อนปล่อยลงสู่แหล่งน้ำอย่างเข้มงวด ทั้งในภาคอุตสาหกรรมและชุมชน และมีการสุ่มตรวจสอบคุณภาพน้ำก่อนปล่อยน้ำลงสู่แม่น้ำในภาคโรงงานอุตสาหกรรมอย่างสม่ำเสมอ**”

ในกรณีปัญหาการระบาดของปลาหมอสีคางดำรุกรานแหล่งน้ำธรรมชาติ โดยปลาหมอสีคางดำสามารถปรับตัวเข้ากับสภาพแวดล้อมของประเทศไทย ทำให้เจริญเติบโตและแพร่พันธุ์ได้ดี ถือเป็นการทำลายระบบนิเวศน์ดั้งเดิมของไทยและก่อให้เกิดความสูญเสียทางสิ่งแวดล้อม เศรษฐกิจ และสุขอนามัย

ประเด็นหลักจากข้อเสนอให้แก้ไขปัญหาระบาดของปลาหมอสีคางดำรุกรานแหล่งน้ำธรรมชาติ จะสรุปได้ดังนี้ (1) **กำจัดปลาหมอสีคางดำในแหล่งน้ำธรรมชาติ**

เพื่อตอบสนองข้อเสนอดังกล่าว จากการวิเคราะห์ข้อมูลเบื้องต้นที่มีอยู่ในปัจจุบันแล้วสรุปได้ว่า **“ต้องเกิดการบูรณาการแก้ปัญหาาร่วมกันในหน่วยงานที่เกี่ยวข้องและหน่วยงานท้องถิ่นเข้ามาแก้ไขปัญหาาร่วมกัน”**

การแก้ไขปัญหาการระบาดของปลาหมอสีคางดำรุกรานแหล่งน้ำธรรมชาติได้มีการตราพระราชกำหนดในการจัดการ คือ 1. กรณีที่เกษตรกรที่เลี้ยงปลาทั้ง 3 ชนิดในบ่อเพาะเลี้ยง ให้รับนำปลาดังกล่าวส่งมอบให้เจ้าหน้าที่กรมประมงโดยด่วน

2. กรณีที่ประชาชนทำการประมงแล้วได้ปลาทั้ง 3 ชนิดนี้ในแหล่งน้ำธรรมชาติ ประชาชนสามารถนำไปบริโภคหรือจำหน่ายได้ แต่ควรทำให้ปลาตายก่อนนำไปจำหน่าย

3. กรณีที่ปลาทั้ง 3 ชนิดจากธรรมชาติหลุดรอดเข้าไปในบ่อเพาะเลี้ยงของเกษตรกรโดยไม่เจตนา เกษตรกรสามารถนำไปบริโภคหรือจำหน่ายได้ แต่ควรทำให้ปลาตายก่อนนำไปจำหน่าย

4. กรณีส่วนราชการ สถาบันการศึกษา หรือกรณีจำเป็นอื่นใดที่เพาะเลี้ยงปลาทั้ง 3 ชนิด ไว้เพื่อศึกษาวิจัย และประโยชน์ทางราชการให้แจ้งขออนุญาตกรมประมงต่อไป

5. ห้ามผู้ใดปล่อยปลาทั้ง 3 ชนิด ลงในที่จับสัตว์น้ำโดยเด็ดขาด เนื่องจากมีความผิดตามมาตรา 144 แห่งพรก.การประมง 2558

แผนการใช้ที่ดินตำบลโรงเข้ อำเภอบ้านแพ้ว จังหวัดสมุทรสาคร

ตารางที่ 7-1 กิจกรรมของกรมพัฒนาที่ดินในเขตเกษตรกรรมที่จะดำเนินการในปีงบประมาณ 2567-2571

เขตการใช้ที่ดิน (เกษตรกรรม)	แผนงาน/โครงการ	งบประมาณ (บาท)
1.เขตพื้นที่ทำนา เนื้อที่ 56 ไร่	1. การปรับปรุงบำรุงดิน	24,250
	1.1 การส่งเสริมการผลิตและการใช้สารอินทรีย์	6,500
	1.2 การส่งเสริมการปรับปรุงบำรุงดินด้วยพืชปุ๋ยสด	750
	1.3 การพัฒนากลุ่มเกษตรกรใช้สารอินทรีย์ลดการใช้สารเคมีทางการเกษตร	17,000
	2. การบริหารจัดการน้ำ	6,500
	2.1 การปรับปรุงคุณภาพน้ำด้วยการใช้สารอินทรีย์	6,500
	3. การฟื้นฟูและป้องกันการชะล้างพังทลายของดิน	6,000
3.1 การปลูกหญ้าแฝกเพื่อการอนุรักษ์ดินและน้ำ	6,000	
2. เขตปลูกไม้ผล เนื้อที่ 9,020 ไร่	1. การปรับปรุงบำรุงดิน	252,625
	1.1 การส่งเสริมการผลิตและการใช้สารอินทรีย์	247,000
	1.2 การส่งเสริมการปรับปรุงบำรุงดินด้วยพืชปุ๋ยสด	1,875
	1.3 การส่งเสริมการปรับปรุงบำรุงดินในพื้นที่ดินเป็นกรด	3,750
	2. การบริหารจัดการน้ำ	172,250
	2.1 การปรับปรุงคุณภาพน้ำด้วยการใช้สารอินทรีย์	172,250
	3. การฟื้นฟูและป้องกันการชะล้างพังทลายของดิน	108,000
3.1 การปลูกหญ้าแฝกเพื่อการอนุรักษ์ดินและน้ำ	108,000	
3.เขตปลูกไม้ยืนต้น เนื้อที่ 24 ไร่	1. การปรับปรุงบำรุงดิน	6,875
	1.1 การส่งเสริมการผลิตและการใช้สารอินทรีย์	6,500
	1.2 การส่งเสริมการปรับปรุงบำรุงดินด้วยพืชปุ๋ยสด	375
	2. การบริหารจัดการน้ำ	6,500
	2.1 การปรับปรุงคุณภาพน้ำด้วยการใช้สารอินทรีย์	6,500

แผนการใช้ที่ดินตำบลโรงเข้ อำเภอบ้านแพ้ว จังหวัดสมุทรสาคร

ตารางที่ 7-2 (ต่อ)

เขตการใช้ที่ดิน (เกษตรกรรม)	แผนงาน/โครงการ	งบประมาณ (บาท)
	3. การฟื้นฟูและป้องกันการชะล้างพังทลายของดิน	6,000
	3.1 การปลูกหญ้าแฝกเพื่อการอนุรักษ์ดินและน้ำ	6,000
4. เขตเพาะเลี้ยงสัตว์น้ำ เนื้อที่ 9,205 ไร่	1. การบริหารจัดการน้ำ	237,250
	1.1 การปรับปรุงคุณภาพน้ำด้วยการใช้สารอินทรีย์	237,250
รวมเขตเกษตรกรรม	1. การปรับปรุงบำรุงดิน	283,750
	2. การบริหารจัดการน้ำ	422,500
	3. การฟื้นฟูและป้องกันการชะล้างพังทลายของดิน	120,000
	รวมแผนงาน/โครงการ	826,250

ตารางที่ 7-2 สรุปกิจกรรมที่ขอรับการสนับสนุนจากส่วนราชการอื่นในเขตการใช้ที่ดิน

เขตการใช้ที่ดิน	กิจกรรมที่ขอการสนับสนุนจากส่วนราชการอื่น
<p>1. เขตพื้นที่เกษตรกรรม</p> <p>1.1 เขตพื้นที่ทำนา เนื้อที่ 56 ไร่</p> <p>1.2 เขตปลูกไม้ผล เนื้อที่ 9,020 ไร่</p> <p>1.3 เขตปลูกไม้ยืนต้น เนื้อที่ 24 ไร่</p> <p>1.4 เขตปลูกพืชทางเลือก เนื้อที่ 134 ไร่</p>	<p>การแก้ไขปัญหาปัจจัยการผลิตทางการเกษตรมีราคาแพง</p> <ol style="list-style-type: none"> 1) โครงการส่งเสริมและพัฒนาสหกรณ์/กลุ่มเกษตรกรให้มีความเข้มแข็งตามศักยภาพ (สนง.สหกรณ์จังหวัด) 2) โครงการพัฒนาการเกษตรกรปราดเปรื่อง (Smart Farmer) 3) โครงการส่งเสริมเกษตรกรทฤษฎีใหม่ในเขตปฏิรูปที่ดิน (สนง.การปฏิรูปที่ดิน) 4) โครงการสร้างและพัฒนาเกษตรกรรุ่นใหม่ (สนง.การปฏิรูปที่ดินจังหวัด) 5) โครงการพัฒนาเกษตรกรรมยั่งยืน (สนง.การปฏิรูปที่ดิน) 6) โครงการส่งเสริมเกษตรกรทฤษฎีใหม่ (สนง.การปฏิรูปที่ดินจังหวัด) <p>ราคาผลผลิตตกต่ำ</p> <ol style="list-style-type: none"> 1) โครงการพัฒนาเครือข่ายงานส่งเสริมการเกษตร (สนง.เกษตรจังหวัด) 2) โครงการเสริมสร้างและพัฒนาศักยภาพองค์กรเกษตรกร (สนง.เกษตรจังหวัด) 3) โครงการขับเคลื่อนการดำเนินงานส่งเสริมและพัฒนาวิสาหกิจชุมชน (สนง.เกษตรจังหวัด) 4) โครงการส่งเสริมเกษตรกรรมทางเลือก (สนง.เกษตรจังหวัด) 5) โครงการส่งเสริมเครื่องจักรกลทางการเกษตร (สนง.เกษตรจังหวัด) 6) โครงการส่งเสริมเกษตรผสมผสาน (สนง.เกษตรจังหวัด) 7) โครงการขับเคลื่อนเศรษฐกิจพอเพียงในสหกรณ์และกลุ่มเกษตรกร (สนง.เกษตรจังหวัด) 8) โครงการพัฒนาตลาดสินค้าเกษตร (สนง.เกษตรจังหวัด) 9) โครงการธนาคารสินค้าเกษตร (สนง.เกษตรจังหวัด) 10) โครงการพัฒนาสถาบันเกษตรกรรูปแบบประชารัฐ (สนง.เกษตรจังหวัด) 11) โครงการศักยภาพการดำเนินธุรกิจของสหกรณ์การเกษตรและกลุ่มเกษตรกร (สนง.เกษตรจังหวัด) 12) โครงการผลิตพันธุ์พืชและปัจจัยการผลิต (สนง.เกษตรจังหวัด) 13) โครงการระบบส่งเสริมการเกษตรแบบแปลงใหญ่ 14) โครงการบริหารจัดการพื้นที่เกษตรกรรม

แผนการใช้ที่ดินตำบลโรงเข้ อำเภอบ้านแพ้ว จังหวัดสมุทรสาคร

ตารางที่ 7-2 (ต่อ)

เขตการใช้ที่ดิน	กิจกรรมที่ขอรับการสนับสนุนจากส่วนราชการอื่น
	15) โครงการผลิตและสนับสนุนหัวเชื้อจุลินทรีย์ควบคุมศัตรูพืช (ศูนย์ส่งเสริมเทคโนโลยีเกษตรด้านอารักขาพืช จังหวัด) 16) โครงการสนับสนุนการผลิตจุลินทรีย์ควบคุมศัตรูพืชทดแทนการใช้สารเคมี
1.6 เขตเพาะเลี้ยงสัตว์น้ำ เนื้อที่ 9,205 ไร่	1) โครงการสร้างความเข้มแข็งกลุ่มการผลิตด้านการเกษตร (กรมประมง) 2) โครงการส่งเสริมและพัฒนาอาชีพเพื่อแก้ไขปัญหาที่ดินทำกินของเกษตรกร (กรมประมง) 3) โครงการส่งเสริมการเลี้ยงสัตว์แบบแปลงใหญ่ (สนง.ปศุสัตว์แปลงใหญ่) 4) โครงการส่งเสริมการใช้เครื่องจักรกลการเกษตรทดแทนแรงงานเกษตรกร (สนง.ปศุสัตว์จังหวัด) 5) โครงการออกแบบการปรับเปลี่ยนการใช้น้ำเพื่อการเกษตรตามนโยบาย (กรมชลประทาน) 6) โครงการพัฒนาพื้นที่ให้เป็นพื้นที่รับน้ำ (กรมชลประทาน) 7) โครงการแก้ไขปัญหาการแพร่ระบาดของปลาหมอสีคางดำที่ส่งผลกระทบต่อเกษตรกรผู้เพาะเลี้ยงสัตว์น้ำ และระบบนิเวศในแหล่งน้ำ (กรมประมง)
2.พื้นที่แหล่งน้ำ เนื้อที่ 872 ไร่	การแก้ไขปัญหาแหล่งน้ำเน่าเสีย 1) โครงการศึกษาความเป็นไปได้ในการพัฒนาแหล่งน้ำชลประทาน (กรมชลประทาน) 2) โครงการพัฒนาระบบชลประทานด้วยนวัตกรรม (กรมชลประทาน) 3) โครงการเพิ่มประสิทธิภาพการกักเก็บน้ำ (กรมชลประทาน) 4) โครงการพัฒนาโครงการชลประทานเดิม (กรมชลประทาน) 5) โครงการเพิ่มประสิทธิภาพการส่งและระบายน้ำ (กรมชลประทาน)

แผนการใช้ที่ดินตำบลโรงเข้ อำเภอบ้านแพ้ว จังหวัดสมุทรสาคร

ตารางที่ 7-3 เป้าหมายการดำเนินงานและงบประมาณ ตำบลโรงเข้ อำเภอบ้านแพ้ว จังหวัดสมุทรสาคร แผน 5 ปี (พ.ศ.2567-2571)

เขตการใช้ที่ดิน	งาน/โครงการ/กิจกรรม	หน่วย นับ	เป้าหมาย					รวม	งบประมาณ					รวม	หน่วยงาน รับผิดชอบ
			2567	2568	2569	2570	2571		2567	2568	2569	2570	2571		
	1 ปรับปรุงบำรุงดิน														
เขตทำนา/เขตปลูกไม้ผล/ ไม้ยืนต้น	1.1 การส่งเสริมการผลิตและ การใช้สารอินทรีย์	ลิตร	4,000	4,000	4,000	4,000	4,000	20,000	52,500	52,500	52,500	52,500	52,500	260,000	พด.
เขตทำนา/เขตปลูกไม้ผล/ ไม้ยืนต้น	1.2 การส่งเสริมการปรับปรุง บำรุงดินด้วยพืชปุ๋ยสด	ไร่	40	40	40	40	40	200	600	600	600	600	600	3,000	พด.
เขตทำนา/เขตปลูกไม้ผล/ ไม้ยืนต้น	1.3 การพัฒนากลุ่มเกษตรกร ใช้สารอินทรีย์ลดการใช้	กลุ่ม	1	1	1	1	1	5	3,400	3,400	3,400	3,400	3,400	17,000	พด.
เขตทำนา/เขตปลูกไม้ผล/ ไม้ยืนต้น	1.5 การส่งเสริมการปรับปรุง บำรุงดินในพื้นที่ดินเป็นกรด	ไร่	50	50	50	50	50	250	750	750	750	750	750	3,750	พด.
	2.การบริหารจัดการน้ำ														
เขตปลูกไม้ผล	2.1 การปรับปรุงคุณภาพน้ำ ด้วยการใช้สารอินทรีย์	ลิตร	6,500	6,500	6,500	6,500	6,500	32,500	84,500	84,500	84,500	84,500	84,500	422,500	พด.
	3. การฟื้นฟูและป้องกันการ ชะล้างพังทลายของดิน														
เขตทำนา/เขตปลูกไม้ผล/ ไม้ยืนต้น	3.1 การปลูกหญ้าแฝกเพื่อ การอนุรักษ์ดินและน้ำ	กล้า	20,000	20,000	20,000	20,000	20,000	100,000	24,000	24,000	24,000	24,000	24,000	120,000	พด.
รวมเป้าหมายดำเนินงานและงบประมาณ														826,250	

หมายเหตุ : งบประมาณที่กำหนดไว้นี้เป็นการประมาณเบื้องต้น อาจมีการเปลี่ยนแปลงตามที่ได้รับการจัดสรรให้ดำเนินการ

เอกสารอ้างอิง

บทที่ 1

เทศบาลตำบลหลักห้า. 2566. **เทศบาลตำบลหลักห้า**. แหล่งที่มา http://lakha-munic.go.th/public/person/data/mono/structure_id/17/menu/410. 20 กรกฎาคม 2566.

บทที่ 2

กรมการพัฒนาชุมชน. 2566. **ข้อมูลความจำเป็นพื้นฐาน (จปฐ.) รายจังหวัด รายอำเภอ และรายตำบล ปี 2565**. แหล่งที่มา : <https://ebmn.cdd.go.th/>. 1 มิถุนายน 2566.

กรมส่งเสริมการเกษตร. 2566. **จำนวนครัวเรือนเกษตรกรที่ขึ้นทะเบียนเกษตรกร จำแนกรายจังหวัด รายอำเภอ และรายตำบล (ณ เดือนมกราคม พ.ศ. 2566)**. แหล่งที่มา : <http://mvos2.gistda.or.th/>. 15 พฤษภาคม 2566

กรมอุตุนิยมวิทยา. 2566. **ปริมาณน้ำฝนเฉลี่ยคาบ 30 ปี (พ.ศ. 2536-2565)**. กรมอุตุนิยมวิทยากระทรวงดิจิทัลเพื่อเศรษฐกิจและสังคม, กรุงเทพฯ.

กองนโยบายและแผนการใช้ที่ดิน. 2566. **แผนที่สภาพการใช้ที่ดิน ปี 2566 (ไฟล์ข้อมูล)**. กรมพัฒนาที่ดิน กระทรวงเกษตรและสหกรณ์, กรุงเทพฯ.

สำนักเทคโนโลยีการสำรวจและทำแผนที่. 2566. **แผนที่ขอบเขตตำบล ปี 2564 (ไฟล์ข้อมูล)**. กรมพัฒนาที่ดิน กระทรวงเกษตรและสหกรณ์, กรุงเทพฯ.

สำนักบริหารการทะเบียน กรมการปกครอง. 2566. **รายงานสถิติจำนวนประชากรและบ้าน รายจังหวัด รายอำเภอ และรายตำบล (ณ เดือนธันวาคม พ.ศ. 2565)**. แหล่งที่มา :

<https://stat.bora.dopa.go.th/stat/statnew/statyear/#/TableTemplate/Area/statpop.1> พฤษภาคม 2566.

บทที่ 3

กรมทรัพยากรน้ำบาดาล. 2566. **ปริมาณน้ำและจำนวนบ่อบาดาล ปี 2565**. แหล่งที่มา:

<http://app.dgr.go.th/newpasutara/xml/search.php>, 26 พฤษภาคม 2566.

กองสำรวจดินและวิจัยทรัพยากรดิน. 2566. **แผนที่ทรัพยากรดิน (ไฟล์ข้อมูล)**. กรมพัฒนาที่ดิน กระทรวงเกษตรและสหกรณ์, กรุงเทพฯ.

บทที่ 5

บัณฑิต ต้นศิริ และ คำรณ ไทรพิง. 2542. **คู่มือการประเมินคุณภาพที่ดิน**. กองวางแผนการใช้ที่ดิน กรมพัฒนาที่ดิน.

บทที่ 6

กลุ่มวางแผนการใช้ที่ดิน. 2566. **แผนที่การใช้ที่ดิน (ไฟล์ข้อมูล)**. สำนักงานพัฒนาที่ดินเขต 10, ราชบุรี.

