

แผนการใช้ที่ดิน

ตำบลคลองตัน

อำเภอบ้านแพ้ว จังหวัดสมุทรสาคร



สถานีพัฒนาที่ดินสมุทรสาคร

สำนักงานพัฒนาที่ดินเขต 10

กรมพัฒนาที่ดิน

กระทรวงเกษตรและสหกรณ์ 2566

คำนำ

การจัดทำแผนการใช้ที่ดินดำเนินการตามรัฐธรรมนูญแห่งราชอาณาจักรไทย พ.ศ. 2560 มาตรา 72 (1) ที่ได้บัญญัติให้มีการวางแผนการใช้ที่ดินให้เหมาะสมกับศักยภาพของที่ดินตามหลักการพัฒนาอย่างยั่งยืนโดยแผนการใช้ที่ดินตำบลคลองตัน อำเภอบ้านแพ้ว จังหวัดสมุทรสาคร ได้นำแนวคิดของ FAO และ UNEP มาปรับใช้ คือ ความเหมาะสมทางกายภาพ ความเหมาะสมทางเศรษฐกิจ การยอมรับจากสังคม การสร้างความยั่งยืนให้สิ่งแวดล้อม และเสนอทางเลือกการใช้ที่ดินร่วมกับวิธีการที่จำเป็นอื่นๆ เช่น กระบวนการมีส่วนร่วมของชุมชน (Participatory Rural Appraisal : PRA) การประเมินคุณภาพที่ดิน เป็นต้น

กองนโยบายและแผนการใช้ที่ดินร่วมกับสำนักงานพัฒนาที่ดิน (สพข.) และสถานีพัฒนาที่ดิน (สพด.) ในการทำงานวางแผนการใช้ที่ดินระดับตำบล โดยพิจารณาภาพรวมของสภาพปัญหาในด้านต่างๆ ทั้งด้านกายภาพ เศรษฐกิจ และสังคม วิเคราะห์และสังเคราะห์ข้อมูลนำไปสู่การวางแผนการใช้ที่ดินที่สอดคล้องกับศักยภาพของพื้นที่โดยผ่านกระบวนการมีส่วนร่วมของชุมชน (PRA) ในการระบุปัญหา ความต้องการของเกษตรกรและผู้มีส่วนได้ส่วนเสีย ทั้งนี้ สพด. ได้จัดทำแผนกิจกรรม/โครงการ เพื่อขับเคลื่อนแผนการใช้ที่ดินให้เป็นรูปธรรมเพื่อให้เกษตรกรมีคุณภาพชีวิตที่ดีขึ้น มีการใช้ที่ดินอย่างถูกต้องเหมาะสม รักษาสภาพแวดล้อมและอนุรักษ์ทรัพยากรในชุมชนให้เกิดความยั่งยืนต่อไป

สถานีพัฒนาที่ดินสมุทรสาคร
กันยายน 2566

สารบัญ

	หน้า
คำนำ	
สารบัญ	
สารบัญตาราง	
สารบัญรูป	
บทที่ 1	บทนำ
	1.1 ความสำคัญของการวางแผนการใช้ที่ดิน 1-1
	1.2 หลักการและเหตุผล 1-1
	1.3 วัตถุประสงค์ 1-1
	1.4 ระยะเวลาและสถานที่ดำเนินงาน 1-1
	1.5 ขั้นตอนการดำเนินงาน 1-2
	1.6 วิสัยทัศน์ตำบล 1-2
บทที่ 2	ข้อมูลทั่วไป
	2.1 ที่ตั้งและอาณาเขต 2-1
	2.2 การแบ่งส่วนการปกครอง 2-1
	2.3 สภาพภูมิประเทศ 2-2
	2.4 สภาพภูมิอากาศ 2-2
	2.5 สภาพการใช้ที่ดินปัจจุบัน 2-4
	2.6 สภาพเศรษฐกิจและสังคม 2-7
บทที่ 3	สถานภาพของทรัพยากรธรรมชาติ
	3.1 ทรัพยากรป่าไม้ 3-1
	3.2 ทรัพยากรน้ำ 3-1
	3.3 ทรัพยากรดิน 3-2
บทที่ 4	กระบวนการมีส่วนร่วมของชุมชน (Participatory Rural Appraisal : PRA)
	4.1 การวิเคราะห์ผลจากการจัดทำกระบวนการมีส่วนร่วมของชุมชน (PRA) 4-1
	4.2 ระบบการปลูกพืชในปัจจุบัน 4-4
บทที่ 5	การประเมินคุณภาพที่ดิน
	5.1 หลักการประเมินคุณภาพที่ดินด้านกายภาพ 5-1
	5.2 พืชเศรษฐกิจที่สำคัญของตำบล 5-2
	5.3 ระดับความเหมาะสมของที่ดิน 5-2

สารบัญ (ต่อ)

		หน้า
บทที่ 6	แผนการใช้ที่ดิน	
	6.1 การวิเคราะห์ข้อมูลเพื่อการจัดทำแผนการใช้ที่ดินระดับตำบล	6-1
	6.2 แผนการใช้ที่ดิน	6-2
บทที่ 7	การขับเคลื่อนแผนการใช้ที่ดิน	
	7.1 ขั้นตอนการดำเนินงาน	7-1
	7.2 กิจกรรมของกรมพัฒนาที่ดินในเขตการใช้ที่ดินที่จะดำเนินการ ในปีงบประมาณ 2566	7-1
	7.3 กิจกรรมที่ขอสนับสนุนจากส่วนราชการอื่น	7-2
	7.4 ความต้องการของชุมชนและองค์กรปกครองส่วนท้องถิ่น	7-2
เอกสารอ้างอิง		8-1

สารบัญญัตินี้

ตารางที่		หน้า
2-1	สถิติภูมิอากาศ ณ สถานีตรวจอากาศกรุงเทพมหานคร (ปี พ.ศ.2536-2565)	2-3
2-2	สภาพการใช้ที่ดิน ตำบลคลองตัน อำเภอบ้านแพ้ว จังหวัดสมุทรสาคร	2-4
2-3	จำนวนประชากรและครัวเรือนตำบลคลองตัน อำเภอบ้านแพ้ว จังหวัดสมุทรสาคร ปี 2565	2-7
2-4	จำนวนและสัดส่วนครัวเรือนเกษตรตำบลคลองตัน อำเภอบ้านแพ้ว จังหวัดสมุทรสาคร ปี 2565	2-8
2-5	รายได้-รายจ่ายเฉลี่ยครัวเรือนตำบลคลองตัน อำเภอบ้านแพ้ว จังหวัดสมุทรสาคร ปี 2565	2-9
3-1	สมบัติดิน ตำบลคลองตัน อำเภอบ้านแพ้ว จังหวัดสมุทรสาคร	3-3
5-1	ตัวอย่างการประเมินคุณภาพที่ดินด้านกายภาพของประเภทการใช้ประโยชน์ที่ดิน	5-2
5-2	ชั้นความเหมาะสมทางกายภาพของดิน ตำบลคลองตัน อำเภอบ้านแพ้ว จังหวัดสมุทรสาคร	5-3
6-1	เขตการใช้ที่ดิน ตำบลคลองตัน อำเภอบ้านแพ้ว จังหวัดสมุทรสาคร	6-3
7-1	กิจกรรมของกรมพัฒนาที่ดินในเขตเกษตรกรรมที่จะดำเนินการในปีงบประมาณ 2567-2571	7-4
7-2	สรุปกิจกรรมที่ขอรับการสนับสนุนจากส่วนราชการอื่นในเขตการใช้ที่ดิน	7-6
7-3	เป้าหมายการดำเนินงานและงบประมาณ ตำบลคลองตัน อำเภอบ้านแพ้ว จังหวัดสมุทรสาคร แผน 5 ปี (พ.ศ.2567-2571)	7-7

สารบัญรูป

รูปที่		หน้า
1-1	ขั้นตอนการวางแผนการใช้ที่ดินระดับตำบล	1-3
2-1	ขอบเขตการปกครองตำบลคลองตัน อำเภอบ้านแพ้ว จังหวัดสมุทรสาคร	2-1
2-2	กราฟสมดุลของน้ำเพื่อการเกษตร ปี พ.ศ. 2536-2565	2-3
2-3	แผนที่สภาพการใช้ที่ดิน ตำบลคลองตัน อำเภอบ้านแพ้ว จังหวัดสมุทรสาคร	2-7
3-1	แผนที่ทรัพยากรดิน ตำบลคลองตัน อำเภอบ้านแพ้ว จังหวัดสมุทรสาคร	3-4
4-1	การวิเคราะห์สถานการณ์โดยระบบ DPIS ของตำบลคลองตัน อำเภอบ้านแพ้ว จังหวัดสมุทรสาคร	4-3
4-2	ระบบการปลูกพืชในปัจจุบัน ตำบลคลองตัน อำเภอบ้านแพ้ว จังหวัดสมุทรสาคร	4-4
6-1	แผนการใช้ที่ดิน ตำบลคลองตัน อำเภอบ้านแพ้ว จังหวัดสมุทรสาคร	6-4

บทที่ 1

บทนำ

1.1 ความสำคัญของการวางแผนการใช้ที่ดิน

ตามรัฐธรรมนูญแห่งราชอาณาจักรไทย พุทธศักราช 2560 มาตรา 72 รัฐพึงดำเนินการเกี่ยวกับที่ดิน ทรัพยากรน้ำ และพลังงาน ดังต่อไปนี้

(1) วางแผนการใช้ที่ดินของประเทศ ให้เหมาะสมกับสภาพพื้นที่ และศักยภาพของที่ดิน ตามหลักการพัฒนาที่ยั่งยืน

(2) จัดให้มีการวางผังเมืองทุกระดับและบังคับการให้เป็นไปตามผังเมือง อย่างมีประสิทธิภาพ รวมตลอดทั้งพัฒนาเมืองให้มีความเจริญ โดยสอดคล้องกับความต้องการของประชาชนในพื้นที่

1.2 หลักการและเหตุผล

ปัจจุบันกรมพัฒนาที่ดินได้ดำเนินการวางแผนการใช้ที่ดินระดับประเทศเรียบร้อยแล้ว ซึ่งเป็นการวางกรอบเชิงนโยบายมุ่งเน้นการพัฒนาด้านการเกษตรให้เกิดความสมดุลและยั่งยืนและในขณะเดียวกันต้องอนุรักษ์ทรัพยากรธรรมชาติและสิ่งแวดล้อมควบคู่กับการรักษาคุณค่าทางศิลปวัฒนธรรม แต่ทั้งนี้เพื่อให้เกิดการใช้ประโยชน์ที่ดินในระดับพื้นที่อย่างมีประสิทธิภาพและรักษาฐานการผลิตด้านทรัพยากรธรรมชาติอย่างยั่งยืนตลอดห่วงโซ่อุปทาน แผนการใช้ที่ดินระดับตำบลจึงถูกนำมาใช้เป็นเครื่องมือเพื่อขับเคลื่อนการดำเนินงานดังกล่าว

ทั้งนี้กรมพัฒนาที่ดินได้จัดทำแผนปฏิบัติการราชการกรมพัฒนาที่ดินระยะ 5 ปี ช่วงปี 2566-2570 เพื่อให้บรรลุตามวิสัยทัศน์ที่กำหนดไว้ คือ “เป็นองค์กรอัจฉริยะทางดิน เพื่อขับเคลื่อนการใช้ที่ดินอย่างเหมาะสม 15 ล้านไร่ ภายในปี 2570” ซึ่งในส่วนของประเด็นการพัฒนาที่ 2 บริหารจัดการทรัพยากรดินและที่ดินด้วยชุดข้อมูลที่มีมูลค่าสูง (High Value Dataset) ซึ่งมีเป้าหมาย คือ การนำชุดข้อมูลที่มีมูลค่าสูง (High Value Dataset) ไปใช้ในการบริหารจัดการทางการเกษตร ในส่วนของตัวชี้วัด บริหารจัดการทรัพยากรดินและที่ดินบนพื้นฐานของชุดข้อมูลที่มีมูลค่าสูง (High Value Dataset) ร้อยละ 100 กลยุทธ์ที่ 2 ยุกระดับแผนการใช้ที่ดินไปสู่การปฏิบัติ ได้กำหนดให้ ร้อยละของแผนการใช้ที่ดินระดับตำบลที่จัดทำแล้วเสร็จทั่วประเทศ ภายใน ปี 2570 (ไม่น้อยกว่า ร้อยละ 80) เป็นตัวชี้วัดหนึ่งของกลยุทธ์ดังกล่าว

1.3 วัตถุประสงค์

1.3.1 เพื่อรักษาเสถียรภาพของทรัพยากรให้เกิดความสมดุลและยั่งยืนภายใต้การพัฒนาด้านต่างๆ ของตำบล

1.3.2 เพื่อให้การใช้ที่ดินมีผลตอบแทนสูงสุดต่อหน่วยเนื้อที่อย่างยั่งยืน

1.3.3 เพื่อให้เกิดการกำหนดแผนงาน โครงการ กิจกรรมที่สอดคล้องกับแผนการใช้ที่ดินที่กำหนดขึ้นและอยู่บนหลักการของรูปแบบเศรษฐกิจ BCG

1.4 ระยะเวลาและสถานที่ดำเนินงาน

1.4.1 ระยะเวลา 1 ตุลาคม 2565 –30 กันยายน 2566

1.4.2 สถานที่ ตำบลคลองตัน อำเภอบ้านแพ้ว จังหวัดสมุทรสาคร

1.5 ขั้นตอนการดำเนินงาน

1.5.1 รวบรวมข้อมูลปฐมภูมิและทุติยภูมิ ประกอบด้วย

1) ด้านกายภาพ ได้แก่ ทรัพยากรดิน ทรัพยากรน้ำ ทรัพยากรป่าไม้ ภูมิอากาศ สภาพการใช้ที่ดิน เขตป่าไม้ตามกฎหมายและมติคณะรัฐมนตรี ฯ

2) ด้านเศรษฐกิจและสังคม ได้แก่ การถือครองที่ดิน ลักษณะทางเศรษฐกิจของตำบล จำนวนประชากร ฯ

3) ด้านนโยบายและข้อกำหนดที่เกี่ยวข้อง ได้แก่ ยุทธศาสตร์ แผนการปฏิรูปประเทศ แผนพัฒนาเศรษฐกิจและสังคมแห่งชาติฉบับที่ 13 ยุทธศาสตร์ภาค แผนพัฒนากลุ่มจังหวัด แผนพัฒนาจังหวัด แผนพัฒนาการเกษตรและสหกรณ์ แผนพัฒนาท้องถิ่น 4 ปี ขององค์การบริหารส่วนจังหวัด เทศบาลตำบลหรือองค์การบริหารส่วนตำบล ฯ

1.5.2 จัดทำกระบวนการมีส่วนร่วมของชุมชน (Participatory Rural Appraisal : PRA) เพื่อรับฟังความคิดเห็น ประเด็นปัญหา ความต้องการด้านต่าง ๆ ขององค์การปกครองส่วนท้องถิ่นและเกษตรกรใน ตำบล

1.5.3 ประเมินคุณภาพของที่ดินของพืชเศรษฐกิจหลักและพืชทางเลือกที่มีมูลค่าของตำบล

1.5.4 สังเคราะห์ข้อมูลจากข้อ 1.5.1 ถึง 1.5.3 เพื่อใช้ประกอบการวางแผนการใช้ที่ดิน

1.5.5 กำหนด (ร่าง) แผนการใช้ที่ดินระดับตำบล

1.5.6 รับฟังความคิดเห็นของผู้มีส่วนได้ส่วนเสียต่อ (ร่าง) แผนการใช้ที่ดินที่กำหนดขึ้น

1.5.7 ปรับปรุง (ร่าง) แผนการใช้ที่ดินเพื่อจัดทำแผนการใช้ที่ดินฉบับสมบูรณ์

1.5.8 นำแผนการใช้ที่ดินเข้าสู่คณะทำงานวิชาการของเขตฯ เพื่อตรวจสอบความครบถ้วน /สมบูรณ์ของเนื้อหาและองค์ประกอบ

1.5.9 เผยแพร่แผนการใช้ที่ดินเพื่อนำไปสู่การขับเคลื่อนการดำเนินงาน ประกอบด้วย

1) องค์การปกครองส่วนท้องถิ่น นำแผนที่การใช้ที่ดินที่จัดทำขึ้นไปประกอบการจัดทำแผนการพัฒนาของตำบลเพื่อนำไปสู่การของบประมาณที่มีความสอดคล้องกับศักยภาพด้านการผลิตและสถานภาพของ ทรัพยากรของตำบล

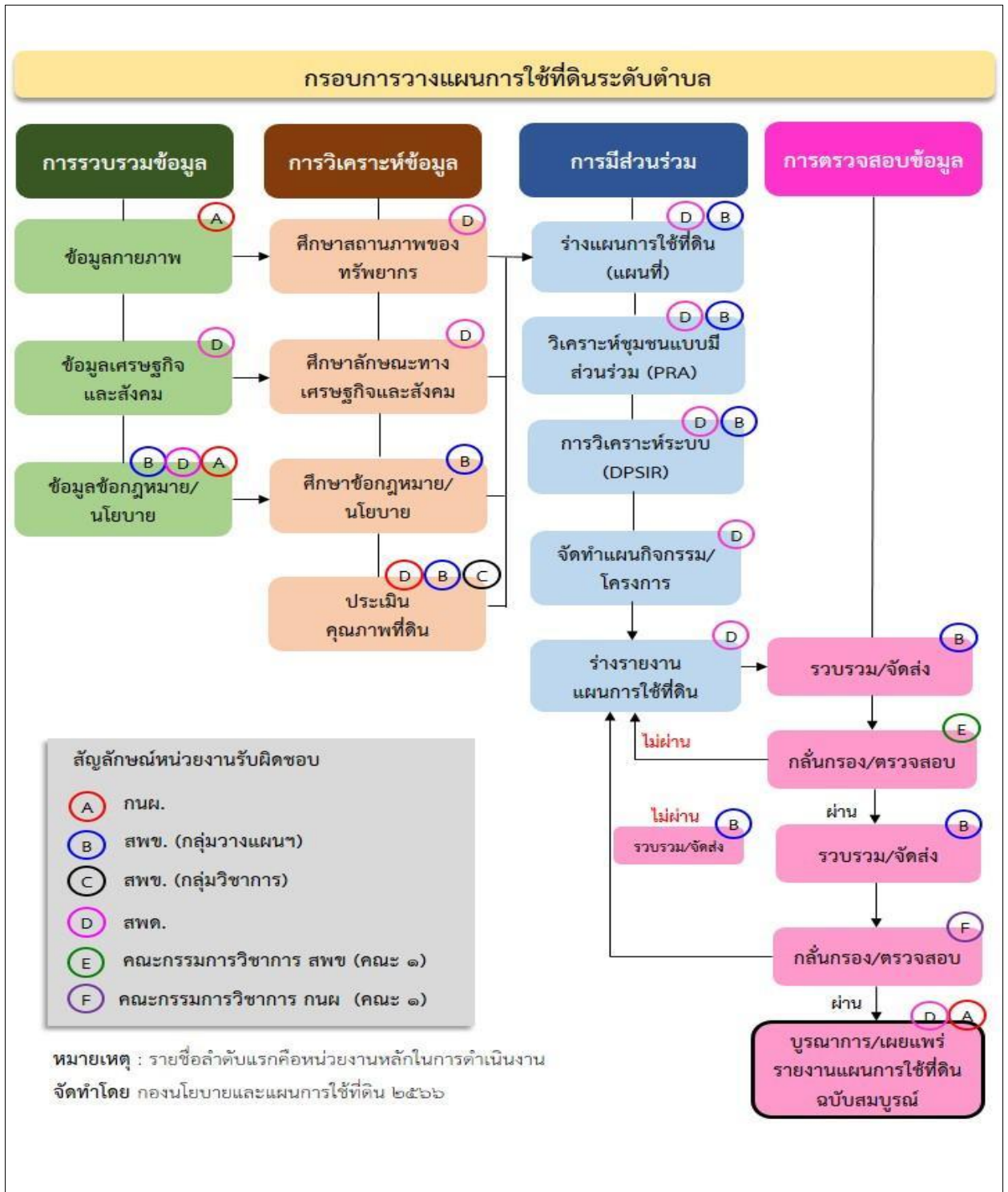
2) กรมพัฒนาที่ดิน โดยสำนักงานพัฒนาที่ดินจังหวัด กำหนดแผนงาน/โครงการ/กิจกรรม ที่สอดคล้องกับแผนการใช้ที่ดินที่กำหนดขึ้นในแต่ละเขตและสามารถใช้ประกอบการของบประมาณในพื้นที่อย่างมี หลักการและเป็นที่ยอมรับ

3) หน่วยงานราชการอื่น ๆ สามารถใช้เป็นข้อมูลพื้นฐานประกอบแผนงาน/โครงการ/กิจกรรม ที่สอดคล้องกับแผนการใช้ที่ดินที่กำหนดขึ้นในแต่ละเขต

ขั้นตอนการวางแผนการใช้ที่ดินระดับตำบลแสดงดังรูปที่ 1-1

1.6 วิสัยทัศน์ของตำบล

พัฒนาคุณภาพชีวิต ศูนย์กลางการผลิตการเกษตร เขตอนุรักษ์ธรรมชาติ มาตรฐานบริการสาธารณะ สืบสานประเพณีวัฒนธรรม นำชุมชนเข้มแข็ง (ที่มา <http://klongton.go.th/public/>)



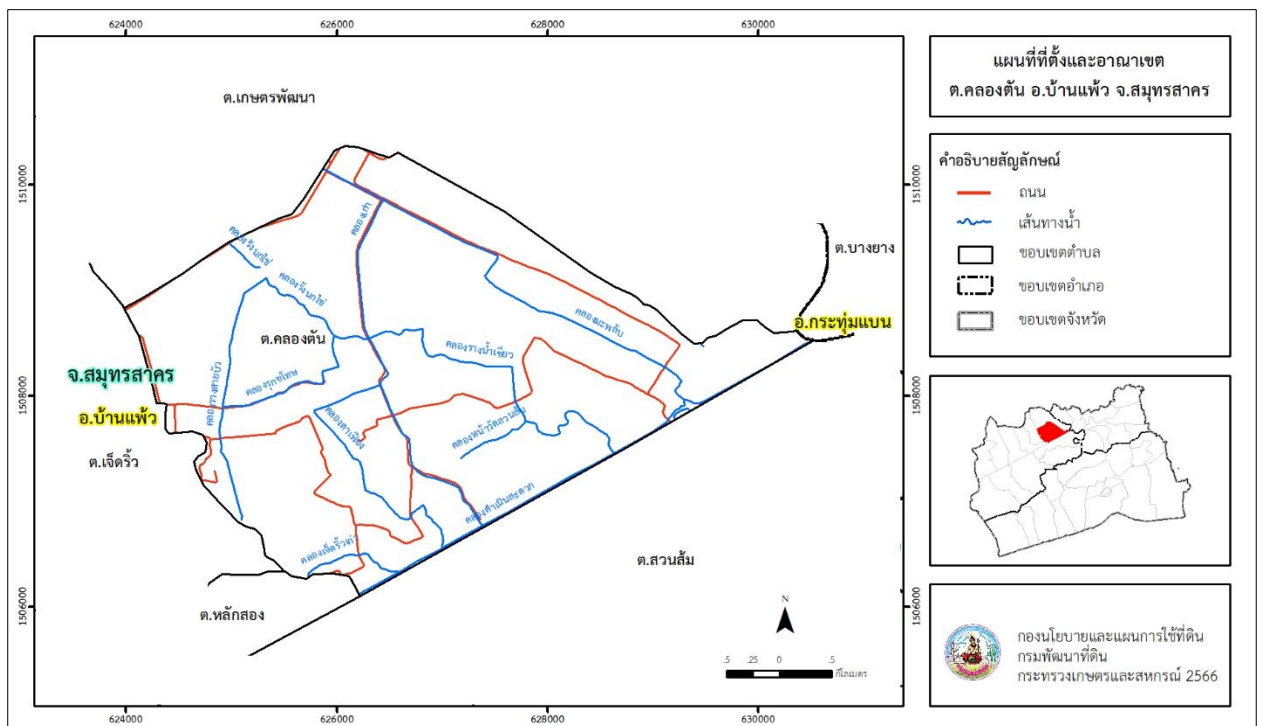
รูปที่ 1-1 ขั้นตอนการวางแผนการใช้ที่ดินระดับตำบล

บทที่ 2 ข้อมูลทั่วไป

2.1 ที่ตั้งและอาณาเขต

ตำบลคลองตัน อำเภอบ้านแพ้ว จังหวัดสมุทรสาคร ตั้งอยู่ทางทิศตะวันออกเฉียงเหนือของอำเภอบ้านแพ้ว มีพื้นที่ประมาณ 14 ตารางกิโลเมตร หรือ 8,916 ไร่ โดยมีอาณาเขตติดต่อ ดังนี้ (รูปที่ 2-1)

ทิศเหนือ	ติดต่อกับ	ตำบลเกษตรพัฒนา อำเภอบ้านแพ้ว จังหวัดสมุทรสาคร
ทิศใต้	ติดต่อกับ	ตำบลหลักสอง ตำบลสวนส้ม อำเภอบ้านแพ้ว จังหวัดสมุทรสาคร
ทิศตะวันออก	ติดต่อกับ	ตำบลเกษตรพัฒนา อำเภอบ้านแพ้ว ตำบลบางยาง อำเภอกระทุ่มแบน จังหวัดสมุทรสาคร
ทิศตะวันตก	ติดต่อกับ	ตำบลเจ็ดริ้ว อำเภอบ้านแพ้ว จังหวัดสมุทรสาคร



รูปที่ 2-1 ขอบเขตการปกครองตำบลคลองตัน อำเภอบ้านแพ้ว จังหวัดสมุทรสาคร

2.2 การแบ่งส่วนการปกครอง

ตำบลคลองตัน อำเภอบ้านแพ้ว จังหวัดสมุทรสาคร ส่วนการปกครองออกเป็น 13 หมู่บ้าน ดังนี้

- | | |
|---------------------------------|--------------------------|
| หมู่ที่ 1 บ้านคลองเจ็ดริ้วเก่า | หมู่ที่ 4 บ้านคลองมะพลับ |
| หมู่ที่ 2 บ้านคลองหน้าวัดสวนส้ม | หมู่ที่ 5 บ้านรางสายบัว |
| หมู่ที่ 3 บ้านคลองเก่า | |
- ทั้งนี้พบว่ามีพื้นที่บางส่วนอยู่ในเขตเทศบาลตำบลเกษตรพัฒนา ได้แก่ หมู่ที่ 5

2.3 สภาพภูมิประเทศ

ลักษณะพื้นที่ทั่วไปส่วนใหญ่เป็นที่ราบลุ่ม สภาพพื้นที่ราบเรียบถึงค่อนข้างราบเรียบ เป็นส่วนหนึ่งของลุ่มน้ำท่าจีน มีแหล่งน้ำที่สำคัญ เช่น คลองดำเนินสะดวก คลองมะพลับ คลองเก่า คลองตาเพื่อง

2.4 สภาพภูมิอากาศ

จากการศึกษาสถิติภูมิอากาศ (ปี พ.ศ.2536-2565) พบว่า ตำบลคลองตัน อำเภอบ้านแพ้ว จังหวัดสมุทรสาคร มีรายละเอียดดังนี้

2.4.1 อุณหภูมิ

มีอุณหภูมิโดยเฉลี่ยทั้งปี 27.7 องศาเซลเซียส อุณหภูมิสูงสุดเฉลี่ย 33.3 องศาเซลเซียส ในเดือนเมษายน และอุณหภูมิต่ำสุดเฉลี่ย 23.9 องศาเซลเซียส ในเดือนมกราคม

2.4.2 ปริมาณน้ำฝน

มีปริมาณน้ำฝนรวมทั้งปี 1,143.1 มิลลิเมตร มีฝนตกประมาณ 124 วัน เดือนที่มีฝนตกมากที่สุดในเดือนตุลาคม มีปริมาณฝน 235.0 มิลลิเมตร และมีฝนตกประมาณ 18 วัน

2.4.3 สมดุลน้ำเพื่อการเกษตร

จากข้อมูลสถิติภูมิอากาศในคาบ 30 ปี (ปี พ.ศ.2536-2565) ณ สถานีตรวจอากาศจังหวัดราชบุรี ได้นำมาวิเคราะห์สมดุลของน้ำเพื่อการเกษตร ซึ่งเป็นการวิเคราะห์หาช่วงฤดูกาลเพาะปลูกพืช ตลอดจนช่วงระยะเวลาที่พืชเสี่ยงต่อการขาดน้ำ ข้อมูลที่นำมาวิเคราะห์ คือ ปริมาณน้ำฝน และศักยภาพการคายระเหยน้ำอ้างอิง (ET_o) ซึ่งคำนวณด้วยโปรแกรม Cropwat for Windows Version 8.0 โดยใช้สมการ Penman-Monteith สามารถสรุปสมดุลของน้ำเพื่อการเกษตรในเขตอาศัยน้ำฝนได้ดังนี้

ช่วงที่เหมาะสมต่อการปลูกพืช เป็นช่วงที่ค่าปริมาณน้ำฝนมากกว่าค่า 0.5 การระเหยจากผิวดินและการคายน้ำของพืช เป็นช่วงที่ดินมีความชุ่มชื้นพอเหมาะต่อการเพาะปลูกพืช เป็นช่วงที่ดินมีความชุ่มชื้นพอเหมาะต่อการเพาะปลูกพืช ซึ่งช่วงนี้เริ่มตั้งแต่ปลายเดือนเมษายนถึงกลางเดือนพฤศจิกายน

ช่วงที่มีน้ำมากเกินพอ เป็นช่วงที่ค่าปริมาณน้ำฝนมากกว่าค่าการระเหยจากผิวดินและการคายน้ำของพืช ซึ่งช่วงนี้เริ่มตั้งแต่ต้นเดือนพฤษภาคมถึงต้นเดือนพฤศจิกายน

ช่วงขาดน้ำ เป็นช่วงฤดูแล้งที่ค่าปริมาณน้ำฝนน้อยกว่าค่า 0.5 การระเหยจากผิวดินและการคายน้ำของพืช ซึ่งพืชอาจเสียหายจากการขาดแคลนน้ำได้ ซึ่งช่วงนี้เริ่มตั้งกลางเดือนพฤศจิกายนถึงปลายเดือนเมษายน (ตารางที่ 2-1 และรูปที่ 2-2)

แผนการใช้ที่ดินตำบลคลองตัน อำเภอบ้านแพ้ว จังหวัดสมุทรสาคร

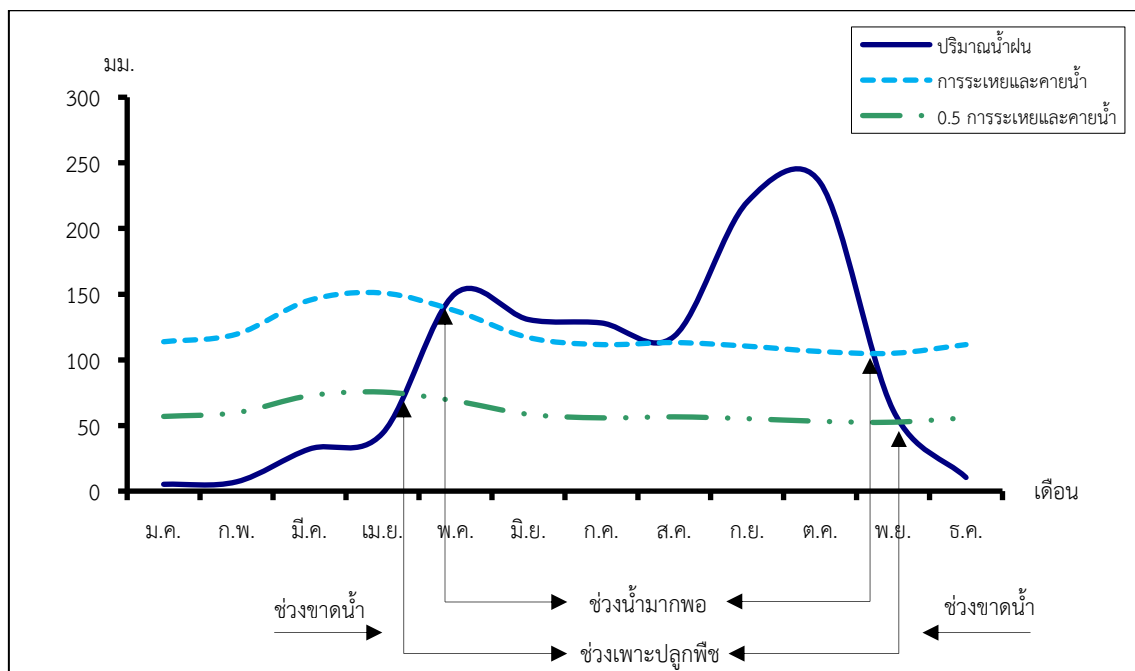
ตารางที่ 2-1 สถิติภูมิอากาศ ณ สถานีตรวจอากาศจังหวัดราชบุรี¹ (ปี พ.ศ.2536-2565)

เดือน	อุณหภูมิ (°C)			ความชื้นสัมพัทธ์ (%)	ปริมาณน้ำฝน (มม.)	จำนวนวันที่ฝนตก (วัน)	ศักยภาพการคายระเหยน้ำ (มม.)	ปริมาณฝนใช้การ ² (มม.)
	ต่ำสุด	สูงสุด	เฉลี่ย					
ม.ค.	20.6	31.9	25.5	72.0	5.2	1.6	113.8	5.2
ก.พ.	22.1	33.9	27.2	73.0	7.1	1.4	119.6	7.0
มี.ค.	23.9	35.4	28.8	74.0	32.1	3.4	145.4	30.5
เม.ย.	25.1	36.2	29.7	74.0	44.0	5.1	150.9	40.9
พ.ค.	25.7	35.1	29.2	79.0	150.6	15.2	137.3	114.3
มิ.ย.	25.4	34.0	28.6	80.0	130.7	15.8	117.0	103.4
ก.ค.	25.0	33.3	28.1	81.0	128.1	17.9	111.6	101.8
ส.ค.	25.0	33.2	28.1	81.0	118.0	17.9	113.2	95.7
ก.ย.	24.9	32.9	27.8	83.0	220.2	19.7	110.4	142.6
ต.ค.	24.6	31.8	27.2	86.0	235.0	17.8	106.3	146.6
พ.ย.	23.4	31.4	26.6	81.0	61.7	6.3	105.0	55.6
ธ.ค.	21.2	30.8	25.3	74.0	10.4	2.0	111.6	10.2
เฉลี่ย	23.9	33.3	27.7	78.2	-	-	-	-
รวม	-	-	-	-	1,143.1	124.1	1,442.0	853.8

หมายเหตุ : ¹ เป็นสถานีตรวจอากาศที่ใกล้พื้นที่ตำบลมากที่สุด

² จากการคำนวณโดยโปรแกรม Cropwat for Windows Version 8.0

ที่มา : กรมอุตุนิยมวิทยา (2566)



รูปที่ 2-2 กราฟสมดุลของน้ำเพื่อการเกษตร ปี พ.ศ. 2536-2565

2.5 สภาพการใช้ที่ดินปัจจุบัน

สภาพการใช้ที่ดินตำบลคลองตัน อำเภอบ้านแพ้ว จังหวัดสมุทรสาคร ซึ่งสำรวจโดยกลุ่มวิเคราะห์สภาพการใช้ที่ดิน (2566) ประกอบด้วยประเภทการใช้ที่ดินต่าง ๆ ดังนี้

2.5.1 พื้นที่ชุมชนและสิ่งปลูกสร้าง มีเนื้อที่ 1,023 ไร่ หรือร้อยละ 11.49 ของเนื้อที่ตำบล

2.5.2 พื้นที่เกษตรกรรม มีเนื้อที่ 7,574 ไร่ หรือร้อยละ 84.94 ของเนื้อที่ตำบล ประกอบด้วย การใช้ประโยชน์ที่ดินด้านเกษตรกรรมต่าง ๆ ดังต่อไปนี้

1) พื้นที่นา มีเนื้อที่ 485 ไร่ หรือร้อยละ 5.44 ของเนื้อที่ตำบล ได้แก่ นาร้าง นาข้าว

2) ไม้ยืนต้น มีเนื้อที่ 36 ไร่ หรือร้อยละ 0.40 ของเนื้อที่ตำบล ได้แก่ ปาล์มน้ำมัน

3) ไม้ผล มีเนื้อที่ 4,900 ไร่ หรือร้อยละ 54.95 ของเนื้อที่ตำบล ได้แก่ มะพร้าว ไม้ผลผสม ฝรั่ง มะม่วง มะนาว เป็นต้น

4) พืชสวน มีเนื้อที่ 892 ไร่ หรือร้อยละ 10.00 ของเนื้อที่ตำบล ได้แก่ พืชสวนร้าง/เสื่อมโทรม พืชผัก ไม้ดอก ไม้ประดับ ฝรั่ง

5) พืชน้ำ มีเนื้อที่ 101 ไร่ หรือร้อยละ 1.13 ของเนื้อที่ตำบล ได้แก่ ผักกะเฉด

6) สถานที่เพาะเลี้ยงสัตว์น้ำ มีเนื้อที่ 1,160 ไร่ หรือร้อยละ 13.02 ของเนื้อที่ตำบล ได้แก่ สถานที่เพาะเลี้ยงสัตว์น้ำร้าง สถานที่เพาะเลี้ยงปลา สถานที่เพาะเลี้ยงกุ้ง

2.5.3 พื้นที่แหล่งน้ำ มีเนื้อที่ 193 ไร่ หรือร้อยละ 2.16 ของเนื้อที่ตำบล ได้แก่ แม่น้ำ ลำห้วย ลำคลอง

2.5.4 พื้นที่เบ็ดเตล็ด มีเนื้อที่ 126 ไร่ หรือร้อยละ 1.41 ของเนื้อที่ตำบล ได้แก่ ทุ่งหญ้าสลับไม้พุ่ม/ไม้ละเมาะ พื้นที่ลุ่ม พื้นที่ถม

ตารางที่ 2-2 สภาพการใช้ที่ดิน ตำบลคลองตัน อำเภอบ้านแพ้ว จังหวัดสมุทรสาคร

หน่วยแผนที่	ประเภทการใช้ที่ดิน	เนื้อที่	
		ไร่	ร้อยละ
U	พื้นที่ชุมชนและสิ่งปลูกสร้าง	1,023	11.49
U201	หมู่บ้านบนพื้นราบ	588	6.60
U201/A401	หมู่บ้านบนพื้นราบ/ไม้ผลผสม	164	1.84
U201/A503	หมู่บ้านบนพื้นราบ/ไม้ดอกไม้ประดับ	27	0.30
U301	สถานที่ราชการและสถาบันต่าง ๆ	55	0.62
U405	ถนน	129	1.45
U502	โรงงานอุตสาหกรรม	56	0.63
U605	สถานีบริการน้ำมัน	4	0.05
A	พื้นที่เกษตรกรรม	7,574	84.94
A100	นาร้าง	32	0.36
A101	นาข้าว	453	5.08
A303	ปาล์มน้ำมัน	36	0.40
A401	ไม้ผลผสม	1,237	13.87

แผนการใช้ที่ดินตำบลคลองตัน อำเภอบ้านแพ้ว จังหวัดสมุทรสาคร

ตารางที่ 2-2 (ต่อ)

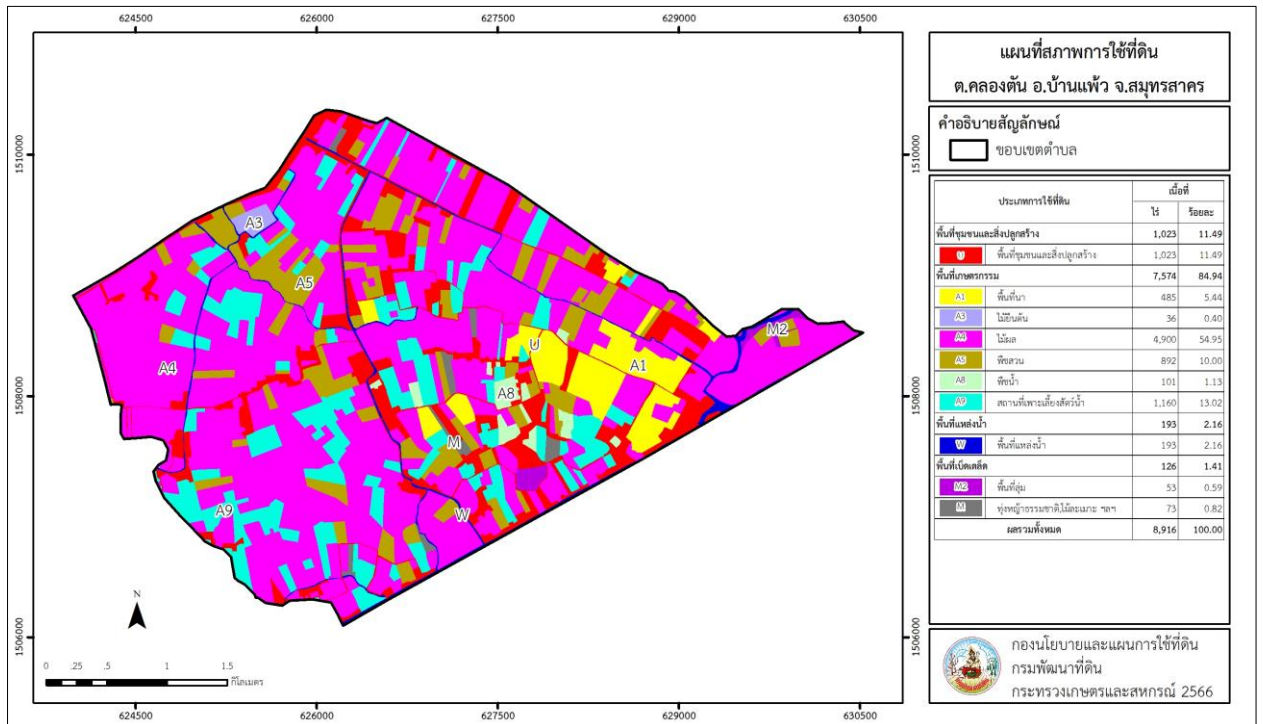
หน่วยแผนที่	ประเภทการใช้ที่ดิน	เนื้อที่	
		ไร่	ร้อยละ
A405	มะพร้าว	1,521	17.06
A405/A407	มะพร้าว/มะม่วง	105	1.18
A405/A411	มะพร้าว/กล้วย	65	0.73
A405/A413	มะพร้าว/ลำไย	1	0.01
A405/A414	มะพร้าว/ฝรั่ง	91	1.02
A407	มะม่วง	482	5.41
A407/A411	มะม่วง/กล้วย	60	0.67
A407/A413	มะม่วง/ลำไย	32	0.36
A407/A414	มะม่วง/ฝรั่ง	34	0.38
A409	พุทรา	9	0.10
A411	กล้วย	61	0.68
A411/A414	กล้วย/ฝรั่ง	21	0.24
A411/A422	กล้วย/มะนาว	61	0.68
A413	ลำไย	115	1.29
A414	ฝรั่ง	567	6.36
A414/A418	ฝรั่ง/ชมพู	15	0.17
A414/A422	ฝรั่ง/มะนาว	81	0.91
A415	มะละกอ	6	0.07
A415/A422	มะละกอ/มะนาว	11	0.12
A416	ขนุน	7	0.08
A418	ชมพู	11	0.12
A422	มะนาว	230	2.58
A424	มะขามเทศ	12	0.13
A426	แก้วมังกร	56	0.63
A427	ส้มโอ	9	0.10
A500	พืชสวนร้าง/เสื่อมโทรม	11	0.12
A502	พืชผัก	193	2.16
A503	ไม้ดอก ไม้ประดับ	630	7.07
A504	องุ่น	58	0.65
A807	ผักกะเฉด	101	1.13

แผนการใช้ที่ดินตำบลคลองตัน อำเภอบ้านแพ้ว จังหวัดสมุทรสาคร

ตารางที่ 2-2 (ต่อ)

หน่วยแผนที่	ประเภทการใช้ที่ดิน	เนื้อที่	
		ไร่	ร้อยละ
A900	สถานที่เพาะเลี้ยงสัตว์น้ำร้าง	103	1.16
A902	สถานที่เพาะเลี้ยงปลา	268	3.01
A903	สถานที่เพาะเลี้ยงกุ้ง	789	8.85
M	พื้นที่เบ็ดเตล็ด	126	1.41
M102	ทุ่งหญ้าสลับไม้พุ่ม/ไม้ละเมาะ	58	0.65
M201	พื้นที่ลุ่ม	53	0.59
M405	พื้นที่ถม	15	0.17
W	พื้นที่แหล่งน้ำ	193	2.16
W101	แม่น้ำ ลำห้วย ลำคลอง	193	2.16
ผลรวมทั้งหมด		8,916	100.00

แผนการใช้ที่ดินตำบลคลองตัน อำเภอบ้านแพ้ว จังหวัดสมุทรสาคร



รูปที่ 2-3 แผนที่สภาพการใช้ที่ดิน ตำบลคลองตัน อำเภอบ้านแพ้ว จังหวัดสมุทรสาคร

2.6 สภาพเศรษฐกิจและสังคม

2.6.1 ประชากร

จากหลักฐานทะเบียนราษฎรของกรมการปกครอง กระทรวงมหาดไทย ณ เดือนธันวาคม 2565 พบว่า ประชากรที่อาศัยในพื้นที่ตำบลคลองตันมีประชากรรวม 5,362 คน แยกเป็นชาย 2,608 คน เป็นหญิง 2,754 คน ความหนาแน่นโดยเฉลี่ย 375.75 คนต่อตารางกิโลเมตร มีจำนวนครัวเรือนทั้งหมด 1,718 ครัวเรือน เป็นครัวเรือนเกษตรที่มาขึ้นทะเบียนกรมส่งเสริมการเกษตร 578 ครัวเรือน หรือร้อยละ 33.64 ของจำนวนครัวเรือนทั้งหมด และเป็นครัวเรือนที่ประกอบอาชีพอื่นๆ ครัวเรือนเกษตรที่ไม่ได้มาขึ้นทะเบียนกรมส่งเสริมการเกษตร 1,140 ครัวเรือน หรือร้อยละ 66.36 ของจำนวนครัวเรือนทั้งหมด ดังรายละเอียดในตารางที่ 2-3 ถึง 2-5

ตารางที่ 2-3 จำนวนประชากรและครัวเรือนตำบลคลองตัน อำเภอบ้านแพ้ว จังหวัดสมุทรสาคร ปี 2565

พื้นที่	จำนวนครัวเรือน	จำนวนประชากร (คน)		
		ชาย	หญิง	รวม
ตำบลคลองตัน	1,718	2,608	2,754	5,362
หมู่ที่ 1 คลองเจ็ดริ้วเก่า	319	543	554	1,097
หมู่ที่ 2 คลองหน้าวัดสวนส้ม	246	355	383	738
หมู่ที่ 3 คลองเก่า	473	753	797	1,550
หมู่ที่ 4 คลองมะพลับ	331	403	433	836
หมู่ที่ 5 รางสายบัว	349	554	587	1,141

ที่มา : กรมการปกครอง (2566)

ตารางที่ 2-4 จำนวนและสัดส่วนครัวเรือนเกษตรตำบลคลองตัน อำเภอบ้านแพ้ว จังหวัดสมุทรสาคร ปี 2565

รายการ	จำนวน (ครัวเรือน)	ร้อยละ
จำนวนครัวเรือนทั้งหมด ¹⁾	1,718	100.00
- จำนวนครัวเรือนเกษตรที่มากขึ้นทะเบียนกรมส่งเสริมการเกษตร ²⁾	578	33.64
- จำนวนครัวเรือนที่ประกอบอาชีพอื่นๆ และจำนวนครัวเรือนเกษตรที่ไม่ได้มากขึ้นทะเบียนฯ	1,140	66.36

ที่มา: 1) กรมการปกครอง (2566)

2) กรมส่งเสริมการเกษตร (2566)

2.6.2 การถือครองที่ดิน

จากข้อมูลกรมการปกครอง ณ เดือนธันวาคม 2565 ตำบลคลองตันมีจำนวนครัวเรือนทั้งหมด 1,718 ครัวเรือน โดยถือครองที่ดินเฉลี่ยครัวเรือนละ 5.19 ไร่

2.6.3 ลักษณะทางเศรษฐกิจและการประกอบอาชีพ

ประชากรในตำบลคลองตันประกอบอาชีพเกษตรกรรม ค้าขาย รับราชการ รับจ้างทั่วไป และอื่นๆ มีเกษตรกรบางครัวเรือนประกอบอาชีพหลายอย่างควบคู่กันไป สำหรับพืชที่เกษตรกรปลูกเป็นอาชีพหลัก ได้แก่ มะพร้าว ลำไย และข้าวนาปี ทางด้านการเลี้ยงสัตว์เกษตรกรจะมีการเลี้ยงไว้เพื่อบริโภคหากเหลือจึงจำหน่ายเป็นรายได้เสริม

2.6.4 ด้านรายได้-รายจ่าย

จากข้อมูลพื้นฐาน จปฐ. (กรมการพัฒนาชุมชน, 2566) พบว่า รายได้ครัวเรือนเฉลี่ยปีละ 216,764.89 บาท รายได้บุคคลเฉลี่ยปีละ 80,206.61 บาท รายจ่ายครัวเรือนเฉลี่ยปีละ 79,968.87 บาท รายจ่ายบุคคลเฉลี่ยปีละ 29,589.81 บาท เมื่อพิจารณาจะเห็นว่ารายได้ครัวเรือนมากกว่ารายจ่ายครัวเรือนปีละ 136,796.02 บาท และรายได้บุคคลมากกว่ารายจ่ายบุคคลปีละ 50,616.8 บาท ดังรายละเอียดในตารางที่ 2-5

แผนการใช้ที่ดินตำบลคลองตัน อำเภอบ้านแพ้ว จังหวัดสมุทรสาคร

ตารางที่ 2-5 รายได้-รายจ่ายเฉลี่ยครัวเรือนตำบลคลองตัน อำเภอบ้านแพ้ว จังหวัดสมุทรสาคร ปี 2565

พื้นที่	แหล่งรายได้ของครัวเรือน (บาท/ปี)				รายได้ครัวเรือนเฉลี่ย (บาท/ปี)	รายได้บุคคลเฉลี่ย (บาท/ปี)	รายจ่ายครัวเรือนเฉลี่ย (บาท/ปี)	รายจ่ายบุคคลเฉลี่ย (บาท/ปี)
	อาชีพหลัก	อาชีพรอง	รายได้อื่น	ทำ-หาเอง				
ตำบลคลองตัน	205,546.60	2,931.99	7,778.56	507.74	216,764.89	80,206.61	79,968.87	29,589.81
หมู่ที่ 1 คลองเจ็ดริ้วเก่า	170,320.86	5,497.33	3,311.23	927.27	180,056.68	59,912.10	27,496.79	9,149.29
หมู่ที่ 2 คลองหน้าวัดสวนส้ม	161,852.56	2,051.28	6,797.44	384.62	171,085.90	68,610.28	24,564.74	9,851.16
หมู่ที่ 3 คลองเก่า	283,986.05	2,772.09	11,637.67	-	298,395.81	114,358.47	243,086.70	93,161.57
หมู่ที่ 4 คลองมะพลับ	198,061.85	3,292.59	8,713.58	1,000.00	211,068.02	71,533.51	28,906.17	9,796.65
หมู่ที่ 5 รางสายบัว	192,397.66	789.47	7,821.05	333.33	201,341.52	82,366.99	31,180.25	12,755.56

ที่มา : กรมการพัฒนาชุมชน (2566)

บทที่ 3

สถานภาพของทรัพยากรธรรมชาติ

การศึกษาสถานภาพของทรัพยากรธรรมชาติในพื้นที่ตำบลคลองตัน อำเภอบ้านแพ้ว จังหวัดสมุทรสาคร ได้แก่ ทรัพยากรป่าไม้ ทรัพยากรน้ำ และทรัพยากรดิน ซึ่งเป็นทรัพยากรกายภาพที่สำคัญต่อการทำการเกษตร ดังนั้นจึงจำเป็นต้องทราบว่าทรัพยากรธรรมชาติแต่ละชนิดปัจจุบันมีสถานะอย่างไร เพื่อใช้เป็นข้อมูลประกอบการวางแผนการใช้ที่ดินซึ่งจะนำไปสู่การกำหนดแผนงาน โครงการ กิจกรรม รวมถึงมาตรการต่าง ๆ เพื่อการพัฒนาพื้นที่อย่างมีประสิทธิภาพต่อไป โดยมีรายละเอียดดังนี้

3.1 ทรัพยากรป่าไม้

3.1.1 ป่าไม้ตามกฎหมายและมติคณะรัฐมนตรี

1) ป่าอนุรักษ์ ไม่พบพื้นที่ป่าอนุรักษ์ (เขตอุทยานแห่งชาติ เขตรักษาพันธุ์สัตว์ป่า เขตวนอุทยาน เขตห้ามล่าสัตว์ป่า) ในพื้นที่

2) ป่าสงวนแห่งชาติ ได้มีการจำแนกเขตการใช้ประโยชน์ทรัพยากรและที่ดินป่าไม้ในพื้นที่ป่าสงวนแห่งชาติ ตามมติคณะรัฐมนตรี วันที่ 10 มีนาคม 2535 และ 17 มีนาคม 2535 แบ่งออกเป็น 3 เขต ประกอบด้วย เขตพื้นที่ป่าเพื่อการอนุรักษ์ (Zone C) เขตพื้นที่ป่าเพื่อเศรษฐกิจ (Zone E) และเขตพื้นที่ป่าที่เหมาะสมต่อการเกษตร (Zone A) จากการวิเคราะห์ข้อมูลไม่พบพื้นที่ป่าสงวนแห่งชาติในพื้นที่

3.1.2 **ชั้นคุณภาพลุ่มน้ำ** (มติคณะรัฐมนตรี วันที่ 28 พฤษภาคม 2528) จากการวิเคราะห์ข้อมูล พบชั้นคุณภาพลุ่มน้ำในพื้นที่ คือ พื้นที่ลุ่มน้ำชั้นที่ 5 เนื้อที่ 8,916 ไร่

ทั้งนี้ เนื้อที่ตั้งกล่าวข้างต้นคำนวณด้วยระบบสารสนเทศภูมิศาสตร์ เป็นเนื้อที่เบื้องต้นเท่านั้น ไม่สามารถใช้อ้างอิงได้ทางกฎหมาย

3.2 ทรัพยากรน้ำ

3.2.1 ปริมาณน้ำฝน พบว่าในพื้นที่ตำบลคลองตัน มีปริมาณน้ำฝนเฉลี่ยในคาบ 30 ปี (พ.ศ.2536-2565) 1,143.1 มิลลิเมตรต่อปี

3.2.2 น้ำผิวดิน หมายถึง แม่น้ำลำคลอง หนอง บึง ทะเลสาบ อ่างเก็บ และแหล่งน้ำสาธารณะอื่นๆ ที่อยู่ในผืนแผ่นดิน ในพื้นที่ตำบลคลองตัน มีรายละเอียดของแหล่งน้ำผิวดินดังนี้

แหล่งน้ำผิวดินธรรมชาติ ได้แก่ คลองเก่า คลองเจ็ดริ้วเก่า คลองดำเนินสะดวก คลองตัน คลองตาเพื่อง คลองมะพลับ คลองรังนกไข่ คลองรางน้ำเขียว คลองรางสายบัว คลองรุกขโทษ และคลองหน้าวัดสวนส้ม

3.2.3 ใช้ฐานข้อมูลน้ำบาดาลของกรมทรัพยากรน้ำบาดาล กระทรวงทรัพยากรธรรมชาติและสิ่งแวดล้อม จากข้อมูล <http://app.dgr.go.th/newpasutara/xml/search.php> สืบค้น ณ วันที่ 26 พฤษภาคม 2566 ซึ่งพบว่า ตำบลคลองตัน มีจำนวนบ่อบาดาลราชการจำนวน 5 บ่อ และจำนวนบ่อบาดาลเอกชนจำนวน 1 บ่อ

3.3 ทรัพยากรดิน

ทรัพยากรดินในพื้นที่ตำบลคลองตัน อำเภอบ้านแพ้ว จังหวัดสมุทรสาคร พบหน่วยแผนที่ดิน 3 หน่วยแผนที่ดิน เป็นดินในพื้นที่ลุ่ม ได้แก่

- 1) หน่วยแผนที่ดิน Bk-cA ชุดดินบางกอก มีเนื้อดินบนเป็นดินเหนียว ความลาดชัน 0-2 เปอร์เซ็นต์ มีเนื้อที่ 6,273 ไร่ หรือร้อยละ 70.36 ของเนื้อที่ตำบล
- 2) หน่วยแผนที่ดิน Dn-cA ชุดดินดำเนินสะดวก มีเนื้อดินบนเป็นดินเหนียว ความลาดชัน 0-2 เปอร์เซ็นต์ มีเนื้อที่ 2,469 ไร่ หรือร้อยละ 27.69 ของเนื้อที่ตำบล
- 3) หน่วยแผนที่ดิน Tb-cA ชุดดินธนบุรี มีเนื้อดินบนเป็นดินเหนียว ความลาดชัน 0-2 เปอร์เซ็นต์ มีเนื้อที่ 174 ไร่ หรือร้อยละ 1.95 ของเนื้อที่ตำบล

ไม่พบปัญหาทรัพยากรดินทางการเกษตรตามสภาพธรรมชาติในพื้นที่ รายละเอียดของสมบัติดิน ตำบลคลองตัน อำเภอบ้านแพ้ว จังหวัดสมุทรสาคร ดังแสดงในตารางที่ 3-1 และแผนที่แสดงในลักษณะของชุดดิน (รูปที่ 3-1)

แผนการใช้ที่ดินตำบลคลองตัน อำเภอบ้านแพ้ว จังหวัดสมุทรสาคร

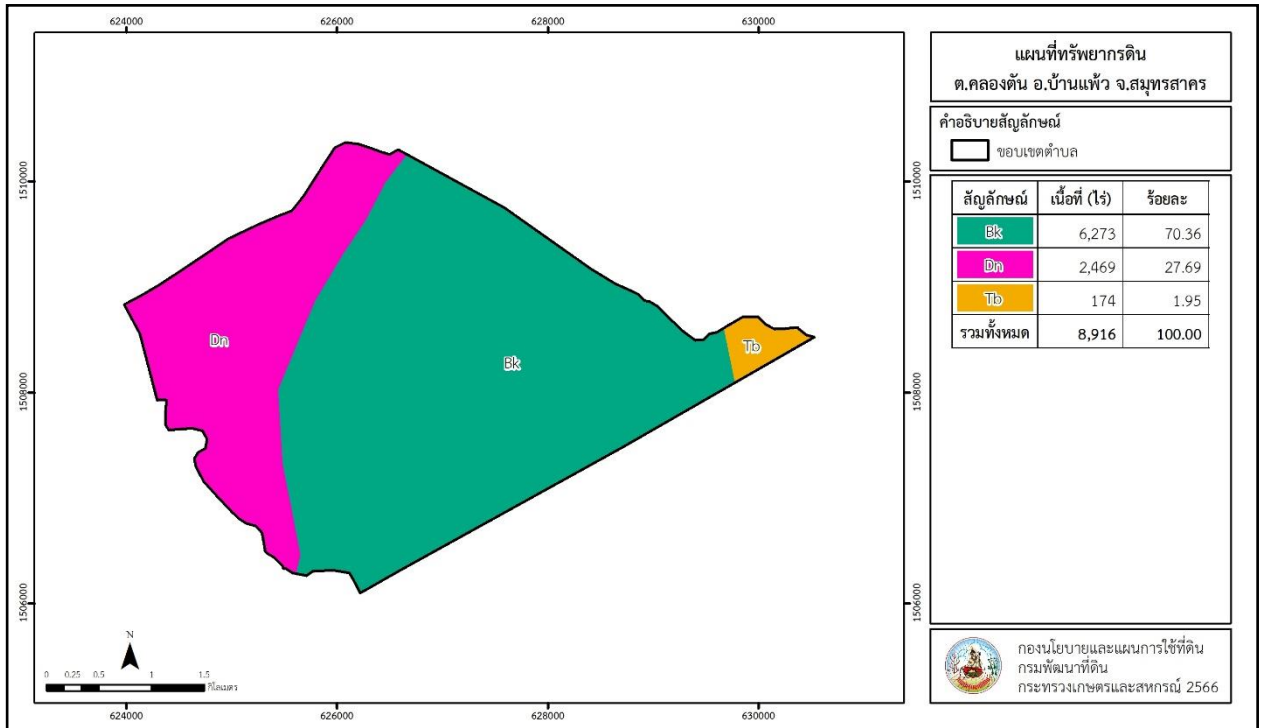
ตารางที่ 3-1 สมบัติดิน ตำบลคลองตัน อำเภอบ้านแพ้ว จังหวัดสมุทรสาคร

หน่วยแผนที่ดิน	ความลาดชัน (%)	ความลึก (ซม.)	การระบายน้ำ	ความอุดมสมบูรณ์ของดิน	ความจุแลกเปลี่ยนแคตไอออน (cmol/kg)	ความอึดตัวของดิน (%)	ปฏิกิริยาดิน		ค่าการนำไฟฟ้า (dS/m)	ความลึกของชั้นจาโรไซด์ (ซม.)	เนื้อที่	
							ดินบน	ดินล่าง			ไร่	ร้อยละ
Bk-cA	0-2	>150	เลว	สูง	>20	>75	5.5-8.0	6.5-8.0	<2	-	6,273	70.36
Dn-cA	0-2	>150	ค่อนข้างเลว	สูง	>20	>75	6.0-7.0	6.0-8.0	<2	-	2,469	27.69
Tb-cA	0-2	>150	เลว	สูง	>20	>75	6.0-6.5	7.0-8.0	<2	-	174	1.95
รวมทั้งหมด											8,916	100.00

หมายเหตุ: เนื้อที่คำนวณด้วยโปรแกรมระบบสารสนเทศภูมิศาสตร์

ที่มา: กองสำรวจและวิจัยทรัพยากรดิน (2566)

แผนการใช้ที่ดินตำบลคลองตัน อำเภอบ้านแพ้ว จังหวัดสมุทรสาคร



รูปที่ 3-1 ทรัพยากรดิน ตำบลคลองตัน อำเภอบ้านแพ้ว จังหวัดสมุทรสาคร

บทที่ 4

กระบวนการมีส่วนร่วมของชุมชน (Participatory Rural Appraisal : PRA)

4.1 การวิเคราะห์ผลจากการจัดทำกระบวนการมีส่วนร่วมของชุมชน (PRA)

การวิเคราะห์ผลจากการจัดทำกระบวนการมีส่วนร่วมของชุมชน (PRA) วันที่ 12 กรกฎาคม 2566 มีสาระสำคัญสรุปได้ดังนี้

4.1.1 ปัญหาหลักของตำบลคลองตัน คือ

- 1) น้ำเสีย
- 2) ดินขาดความอุดมสมบูรณ์
- 3) น้ำเค็มจากการเลี้ยงสัตว์น้ำรุ้งพื้นที่การเกษตร

4.1.2 ความต้องการของชุมชน เกษตรกร และตำบลคลองตัน มีความต้องการ 3 ประการ คือ

- 1) การบำบัดน้ำเสีย
- 2) แก้ปัญหาดินเสื่อมโทรมและฟื้นฟูความอุดมสมบูรณ์ของดิน
- 3) เกษตรกรผู้เลี้ยงสัตว์น้ำแจ้งล่วงหน้าก่อนปล่อยน้ำออกจากบ่อ

ผลจากการจัดทำกระบวนการมีส่วนร่วมของชุมชน (PRA) ได้นำมาวิเคราะห์ร่วมกับปัญหาด้านกายภาพ โดยระบบ DPSIR มีรายละเอียดดังนี้

1) แรงขับเคลื่อน (Driver) มี 3 ประการ คือ

- 1.1) น้ำเสีย
- 1.2) ดินเสื่อมโทรม
- 1.3) ขาดแคลนน้ำจืด

2) แรงกดดัน (Pressure) ที่เกิดจากปัจจัยขับเคลื่อน มี 3 ประการ คือ

- 2.1) การบำบัดน้ำเสีย
- 2.2) การปรับปรุงบำรุงดิน
- 2.3) ความต้องการน้ำจืดเพื่อการเกษตร

3) สภาวะ (State) ที่เกิดแรงกดดัน มี 3 ประการ คือ

- 3.1) น้ำเสีย
- 3.2) ความเสื่อมโทรมของดินทางกายภาพ เคมี และชีวภาพ
- 3.3) ขาดแคลนน้ำจืดเพื่อการเกษตร

4) ผลกระทบ (Impact) ที่ปรากฏในพื้นที่ มี 4 ประการ คือ

- 4.1) พืชไม่เจริญเติบโต/ตาย
- 4.2) ผลผลิตต่ำ
- 4.3) รายได้น้อย
- 4.4) มีปัญหาต่อคุณภาพชีวิต

5) การตอบสนอง (Response) ของรัฐในอดีต ปัจจุบัน และในอนาคต มีดังนี้

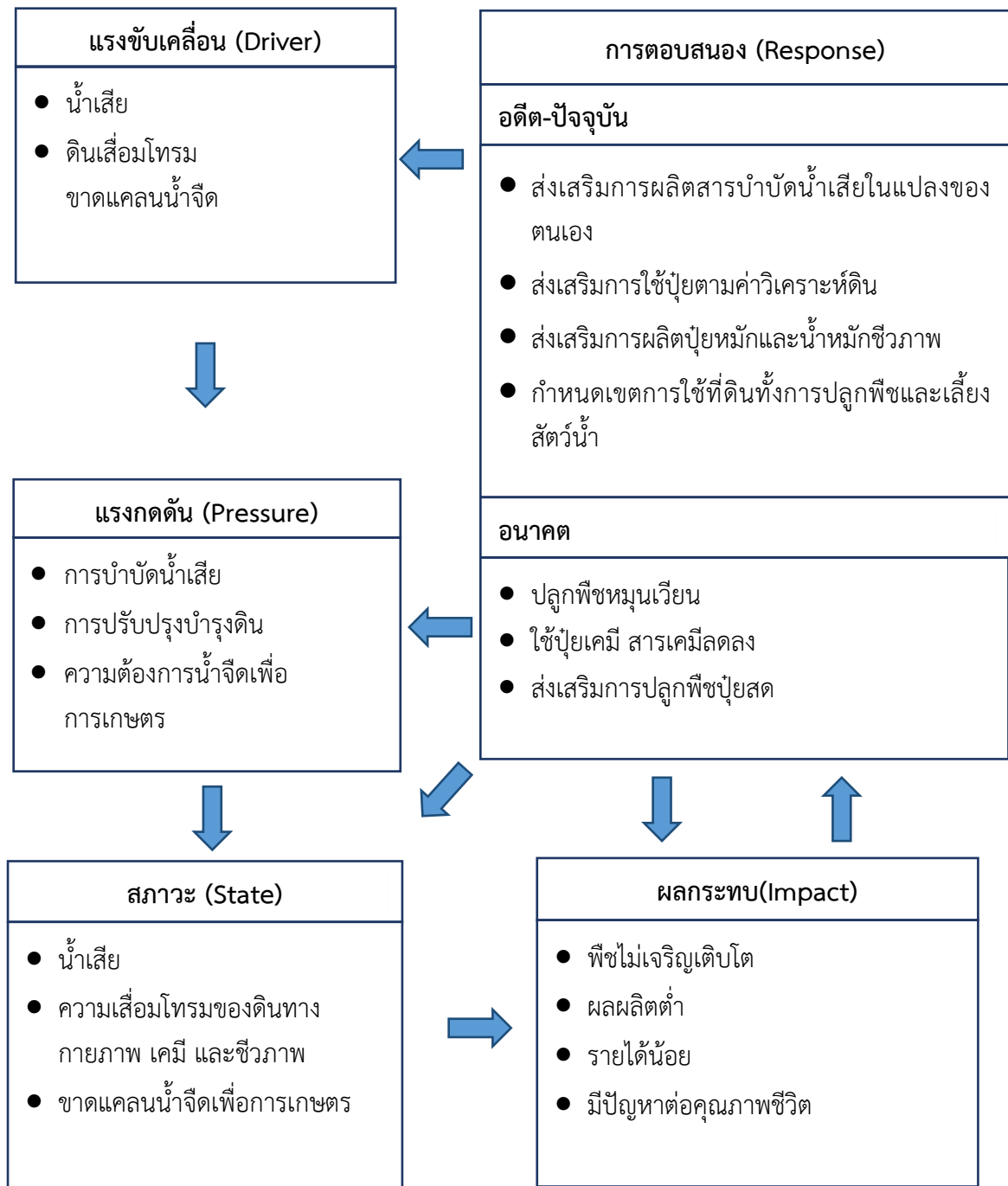
อดีต-ปัจจุบัน

- 5.1) ส่งเสริมการผลิตสารบำบัดน้ำเสียในแปลงของตนเอง
- 5.2) ส่งเสริมการใช้ปุ๋ยตามค่าวิเคราะห์ดิน
- 5.3) ส่งเสริมการผลิตปุ๋ยหมักและน้ำหมักชีวภาพ
- 5.4) กำหนดเขตการใช้ที่ดินทั้งการปลูกพืชและการเลี้ยงสัตว์น้ำ

อนาคต

- (1) ปลูกพืชหมุนเวียน
- (2) ใช้ปุ๋ยเคมี สารเคมีลดลง
- (3) ส่งเสริมการปลูกพืชปุ๋ยสด

ดังมีรายละเอียดในรูปที่ 4-1



รูปที่ 4-1 การวิเคราะห์สถานการณ์โดยระบบ DPIS ของตำบลคลองตัน อำเภอบ้านแพ้ว จังหวัดสมุทรสาคร

4.2 ระบบการปลูกพืชในปัจจุบัน

ตำบลคลองตัน อำเภอบ้านแพ้ว จังหวัดสมุทรสาคร มีการเพาะปลูกพืช ดังนี้

- 1) ไม้ผล เกษตรกรส่วนใหญ่จะนิยมปลูก ได้แก่ มะพร้าว มะม่วง กล้วย ลำไย ฝรั่ง มะนาว แก้วมังกร มะละกอ ละครุด ชมพู อุ่น ซึ่งมีความสอดคล้องกับสภาพพื้นที่ คือเป็นที่ลุ่ม
- 2) นาข้าว ปลูกข้าวนาปี เกษตรกรจะปลูกข้าวนาปีระหว่างเดือนพฤษภาคมถึงเดือนตุลาคม และปลูกข้าวนาปรัง ระหว่างเดือนมกราคมถึงเดือนเมษายน
- 3) พืชผัก เกษตรกรได้จัดการพื้นที่โดยการยกร่อง ซึ่งสามารถแก้ไขปัญหาด้านการระบายน้ำของดินและน้ำท่วมพื้นที่ได้ สามารถทำการเพาะปลูกตลอดทั้งปี
- 4) ไม้ดอก ไม้ประดับ เกษตรกรสามารถทำการเพาะปลูกและจำหน่ายได้ตลอดทั้งปี
- 5) พืชน้ำ เกษตรกรสามารถทำการเพาะปลูกและจำหน่ายได้ตลอดทั้งปี

ชนิดพืช	เดือน											
	ม.ค.	ก.พ.	มี.ค.	เม.ย.	พ.ค.	มิ.ย.	ก.ค.	ส.ค.	ก.ย.	ต.ค.	พ.ย.	ธ.ค.
1. ไม้ผล	ไม้ผล (มะพร้าว มะม่วง กล้วย ลำไย ฝรั่ง มะนาว แก้วมังกร มะละกอ ละครุด ชมพู อุ่น)											
2. นาข้าว	ข้าวนาปี											
	ข้าวนาปรัง											
3. พืชผัก	พืชผัก											
4. ไม้ดอก ไม้ประดับ	ดอกกรัก มะลิ											
5. พืชน้ำ	ผักกระเฉด											

รูปที่ 4-2 ระบบการปลูกพืชในปัจจุบัน ตำบลคลองตัน อำเภอบ้านแพ้ว จังหวัดสมุทรสาคร

บทที่ 5 การประเมินคุณภาพที่ดิน

5.1 หลักการประเมินคุณภาพที่ดินด้านกายภาพ

การประเมินคุณภาพที่ดินหรือการประเมินความเหมาะสมของที่ดิน สอดคล้องตามหลักการของ FAO Framework ค.ศ. 1983 ซึ่งการประเมินคุณภาพที่ดินด้านกายภาพ เป็นการประเมินศักยภาพของที่ดินว่าที่ดินนั้นๆ เหมาะสมมากหรือน้อยเพียงใดสำหรับการใช้ที่ดินประเภทต่างๆ หรือการปลูกพืชต่างๆ โดยพิจารณาจากสภาพแวดล้อมที่มีผลต่อการเจริญเติบโตของพืช สมบัติดินที่ได้จำแนกไว้ในแต่ละตำบล ร่วมกับการจัดการพื้นที่ เช่น ระบบชลประทาน พื้นที่ยกทรง การจัดระบบอนุรักษ์ดินและน้ำ เป็นต้น และนอกจากนี้พิจารณาความต้องการปัจจัยต่อการปลูกพืชแต่ละชนิด สอดคล้องตามหลักการของ FAO ได้แก่ ความต้องการด้านพืช ความต้องการด้านการจัดการ ความต้องการด้านการอนุรักษ์ (บัณฑิต ต้นศิริ และคำรณ ไทรพิก, 2542) รายละเอียดดังตารางที่ 5-1

ระดับความเหมาะสมของที่ดินได้จากการสังเคราะห์ข้อมูลดิน การจัดการที่ดิน หรือดินที่มีลักษณะเฉพาะที่เกิดขึ้นตามสภาพภูมิประเทศ (ซึ่งจะเรียกรวมว่าหน่วยที่ดิน) ลักษณะภูมิอากาศ พิจารณาร่วมกับระดับความต้องการปัจจัยต่อการเจริญเติบโตของพืชแต่ละชนิด หลังจากนั้นดำเนินการประเมินคุณภาพที่ดิน ซึ่งสามารถจำแนกระดับความเหมาะสมของที่ดินได้เป็น 4 ระดับ ได้แก่ เหมาะสมสูง (S1) เหมาะสมปานกลาง (S2) เหมาะสมเล็กน้อย (S3) และไม่เหมาะสม (N) โดยที่

S1 : ไม่มีข้อจำกัดด้านที่ดินตามปัจจัยที่ใช้พิจารณา

S2 : มีข้อจำกัดด้านที่ดินที่แก้ไขได้ง่ายหรือข้อจำกัดอาจไม่ส่งผลกระทบต่อ การเจริญเติบโตของพืชอย่างชัดเจน

S3 : มีข้อจำกัดด้านที่ดินที่แก้ไขได้ยาก ควรปรับเปลี่ยนการผลิตเป็นพืชชนิดอื่นหรือกิจกรรมอื่น (ส่วนใหญ่เป็นลักษณะทางกายภาพ)

N : มีข้อจำกัดที่พัฒนาหรือปรับปรุงที่ดินได้ยากมาก หากจะดำเนินการพัฒนาหรือปรับปรุงต้องใช้ต้นทุนสูงหรือเครื่องจักรขนาดใหญ่ แนะนำให้ปรับเปลี่ยนการผลิต

ตารางที่ 5-1 ตัวอย่างการประเมินคุณภาพที่ดินด้านกายภาพของประเภทการใช้ประโยชน์ที่ดิน

คุณภาพที่ดิน (Land Quality)	คุณลักษณะที่ดินตัวแทน (Land Characteristics)	ระดับความ เหมาะสม (Land Suitability Rating)
1. ความเหมาะสมด้านความต้องการด้านพืช (Crop Requirements)		
1.1. การหยั่งลึกของรากพืช (r)	ความลึกของดิน	S1
1.2. ความชุ่มชื้นที่เป็นประโยชน์ต่อพืช (m)	ปริมาณน้ำฝนเฉลี่ยในรอบปี	S2m
1.3. ความเป็นประโยชน์ของออกซิเจนต่อรากพืช (o)	สภาพการระบายน้ำของดิน	S2o
ความเหมาะสมรวมด้านความต้องการด้านพืช (Crop Requirements)		S2om
2. ความเหมาะสมรวมความต้องการด้านการจัดการ (Management Requirements)		
2.1. สภาพการเขตกรรม (k)	ชั้นความยากง่ายในการเขตกรรม (ดินบน)	S1
2.2. ศักยภาพการใช้เครื่องจักรกล (w)	ความลาดชันของพื้นที่	S3w
ความเหมาะสมรวมด้านความต้องการด้านการจัดการ (Management Requirements)		S3w
3. ความเหมาะสมด้านความต้องการด้านการอนุรักษ์ (Conservation Requirements)		
3.1 ความเสียหายจากการกัดกร่อน (e)	ความลาดชันของพื้นที่	S3e
ความเหมาะสมรวมด้านความต้องการด้านการอนุรักษ์ (Conservation Requirements)		S3e
ความเหมาะสมด้านกายภาพของประเภทการใช้ประโยชน์ที่ดินในแต่ละหน่วยที่ดินโดยรวม		S3ew

5.2 พืชเศรษฐกิจที่สำคัญของตำบล

พืชเศรษฐกิจหลักและพืชทางเลือกของตำบล ได้แก่ ข้าว มะพร้าว ลำไย ฝรั่ง มะม่วง กัญชง ชมพู แก้วมังกร

5.3 ระดับความเหมาะสมของที่ดิน

การประเมินคุณภาพที่ดินของพืชเศรษฐกิจหลักและพืชทางเลือก ตำบลคลองตัน อำเภอบ้านแพ้ว จังหวัดสมุทรสาคร ได้ผลการประเมินคุณภาพที่ดินดังตารางที่ 5-2

ตารางที่ 5-2 ^๕ระดับความเหมาะสมทางกายภาพของดิน ตำบลคลองตัน อำเภอบ้านแพ้ว
จังหวัดสมุทรสาคร

หน่วยแผนที่ดิน	ข้าว	มะพร้าว	ลำไย	ฝรั่ง	มะม่วง	กล้วย	ชมพู	แก้วมังกร
Bk-cA	S1	N	N	N	N	S3o	N	N
Dn-cA	N	S1	S1	S1	S1	S1	S1	S1
Tb-cA	N	S1	S1	S1	S1	S1	S1	S1

บทที่ 6 แผนการใช้ที่ดิน

6.1 การวิเคราะห์ข้อมูลเพื่อจัดทำแผนการใช้ที่ดินระดับตำบล

ตามที่กรมพัฒนาที่ดินได้จัดทำแผนปฏิบัติการราชการกรมพัฒนาที่ดินระยะ 5 ปี ช่วงปี 2566-2570 เพื่อให้บรรลุตามวิสัยทัศน์ที่กำหนดไว้ คือ “เป็นองค์การอัจฉริยะทางดิน เพื่อขับเคลื่อนการใช้ที่ดินอย่างเหมาะสม 15 ล้านไร่ ภายในปี 2570” ซึ่งในส่วนของประเด็นการพัฒนาที่ 2 บริหารจัดการทรัพยากรดินและที่ดินด้วยชุดข้อมูลที่มีมูลค่าสูง (High Value Dataset) ซึ่งมีเป้าหมาย คือ การนำชุดข้อมูลที่มีมูลค่าสูง (High Value Dataset) ไปใช้ในการบริหารจัดการทางการเกษตร ในส่วนของตัวชี้วัด บริหารจัดการทรัพยากรดินและที่ดินบนพื้นฐานของชุดข้อมูลที่มีมูลค่าสูง (High Value Dataset) ร้อยละ 100 กลยุทธ์ที่ 2 ยกระดับแผนการใช้ที่ดินไปสู่การปฏิบัติ ได้กำหนดให้ ร้อยละของแผนการใช้ที่ดินระดับตำบลที่จัดทำแล้วเสร็จทั้งประเทศ ภายใน ปี 2570 (ไม่น้อยกว่า ร้อยละ 80) เป็นตัวชี้วัดหนึ่งของกลยุทธ์ดังกล่าว

การวางแผนการใช้ที่ดินระดับตำบลเป็นการวางกรอบและนโยบายการการพัฒนาพื้นที่ให้เกิดการใช้ที่ดินอย่างสมดุลและยั่งยืน เป็นการกำหนดแนวทางใช้ที่ดินให้ตรงกับศักยภาพโดยเฉพาะทางด้านเกษตรกรรม และนำไปสู่การกำหนดแผนงาน โครงการ กิจกรรม ที่มีความสอดคล้องกับสภาพพื้นที่ ทั้งนี้การใช้ขอบเขตการปกครองในระดับตำบลจะนำไปสู่การพัฒนาเชิงพื้นที่ที่มีเป้าหมายและทิศทางสอดคล้องตามบริบทของแต่ละตำบล และมีผู้รับผิดชอบโดยตรง คือ องค์กรปกครองส่วนท้องถิ่น ซึ่งแผนการใช้ที่ดินในระดับที่ใหญ่กว่านี้อาจไม่สามารถนำมาใช้ปฏิบัติงานในระดับพื้นที่ได้อย่างเป็นรูปธรรมเนื่องจากเป็นแผนงานสำหรับนำไปใช้ปฏิบัติงานเชิงนโยบายและยุทธศาสตร์ในภาพรวม

ทั้งนี้แผนการใช้ที่ดินเป็นผลที่ได้จากการวิเคราะห์ข้อมูลทางด้านกายภาพ เศรษฐกิจ และสังคม โดยได้นำฐานข้อมูลที่ได้จากการรวบรวมข้อมูลทุติยภูมิ และข้อมูลปฐมภูมิจากการสำรวจภาคสนาม การศึกษาด้านกายภาพ ได้จากการวิเคราะห์สถานภาพของทรัพยากรธรรมชาติ อาทิ ทรัพยากรดิน ทรัพยากรน้ำ และทรัพยากรป่าไม้ ร่วมกับการพิจารณาลักษณะการใช้ประโยชน์ที่ดิน ข้อมูลที่เกี่ยวข้องกับพื้นที่ในเขตป่าไม้ตามกฎหมาย เช่น เขตรักษาพันธุ์สัตว์ป่า เขตอุทยานแห่งชาติ เขตป่าสงวนแห่งชาติ และนโยบายของรัฐที่เกี่ยวข้องกับพื้นที่ที่มีมติคณะรัฐมนตรีเกี่ยวกับการใช้ที่ดิน มติคณะรัฐมนตรีเรื่องการจำแนกการใช้ประโยชน์ที่ดินในพื้นที่ป่าไม้ในเขตป่าสงวนแห่งชาติ เป็นต้น ประกอบกับการพิจารณาจากทิศทางตามกรอบนโยบายที่เกี่ยวข้องกับการกำหนดเขตการใช้ที่ดินภายในพื้นที่ตำบล เช่น ยุทธศาสตร์ของจังหวัด ร่วมกับความต้องการของท้องถิ่น สามารถกำหนดแนวทางการใช้ที่ดินตามศักยภาพของทรัพยากร เพื่อการรักษาคุณภาพของลักษณะทางนิเวศวิทยาและการอนุรักษ์ทรัพยากรธรรมชาติ โดยคำนึงถึงสภาพทางเศรษฐกิจและสังคมของชุมชนในพื้นที่ ซึ่งข้อมูลนี้ส่วนหนึ่งได้มาจากการวิเคราะห์ชุมชนแบบมีส่วนร่วม (PRA) ทำการสังเคราะห์ข้อมูลทุกด้านเพื่อเพื่อให้ได้เขตการใช้ที่ดินที่เหมาะสมกับศักยภาพของพื้นที่ต่อไป

6.2 แผนการใช้ที่ดิน

จากการวิเคราะห์ข้อมูลกายภาพ เศรษฐกิจ และสังคม พบว่าแผนการใช้ที่ดินตำบลคลองตัน อำเภอบ้านแพ้ว จังหวัดสมุทรสาคร สามารถกำหนดออกเป็น 4 เขตหลัก ได้แก่ เขตเกษตรกรรม เขตชุมชนและสิ่งปลูกสร้าง เขตแหล่งน้ำ เขตพื้นที่อื่น ๆ มีรายละเอียดดังนี้ (ตารางที่ 6-1 และรูปที่ 6-1)

6.2.1 เขตเกษตรกรรม เป็นพื้นที่เกษตรกรรมซึ่งในที่นี้ คือ พื้นที่ที่อยู่นอกเขตที่มีการประกาศเป็นเขตป่าไม้ ตามกฎหมาย ซึ่งรัฐได้กำหนดเป็นพื้นที่ทำกิน มีการออกเอกสารสิทธิ์ซึ่งรวมถึงพื้นที่ในเขตปฏิรูปที่ดินเพื่อเกษตรกรรมด้วย เขตนี้รวมถึงการทำกิจกรรมภาคการเกษตรอื่นที่นอกเหนือจากการปลูกพืชด้วย ประกอบด้วย 3 เขตรอง ได้แก่ เขตเกษตรกรรมขั้นดี เขตเกษตรกรรมที่มีศักยภาพการผลิตสูง และเขตประมง มีเนื้อที่ 7,473 ไร่ หรือคิดเป็นร้อยละ 83.81 ของเนื้อที่ตำบล มีรายละเอียดดังนี้

1) เขตเกษตรกรรมขั้นดี พื้นที่เขตนี้มีศักยภาพในการผลิตมากที่สุดในตำบล เนื่องจากมีระบบชลประทาน สามารถส่งน้ำช่วยในการปลูกพืชเพื่อทำการเกษตรนอกฤดูฝน โดยเฉพาะข้าวนาปรังและพืชอายุสั้นได้เป็นอย่างดี และนอกจากนี้พบว่าดินในพื้นที่เขตนี้มีสมบัติที่เหมาะสมต่อการเพาะปลูกพืชแยกตามชนิดพืช ส่งผลให้ มีศักยภาพของที่ดินที่เหมาะสมต่อการเพาะปลูกในระดับสูงถึงปานกลาง มีรายละเอียดดังนี้

(1) เขตทำนา (สัญลักษณ์ 2110) มีเนื้อที่ 486 ไร่ หรือ คิดเป็นร้อยละ 5.45 ของเนื้อที่ตำบล เป็นพื้นที่ที่มีศักยภาพต่อการทำนาในระดับเหมาะสมสูงถึงปานกลาง และปัจจุบันเกษตรกรมีการปลูกข้าวโดยส่วนใหญ่เป็นลักษณะ นาปีตามด้วยนาปรัง และบางพื้นที่ทำนาปีตามด้วยพืชฤดูแล้งชนิดต่าง ๆ เช่น พืชผัก

2) เขตเกษตรกรรมที่มีศักยภาพการผลิตสูง พื้นที่เขตนี้มีศักยภาพในการผลิตรองจากเขตเกษตรกรรมขั้นดี ซึ่งแบ่งออกเป็น 1 ประเภท ได้แก่ เขตเกษตรกรรมที่มีศักยภาพการผลิตสูง (ประเภทที่ 1) มีรายละเอียดดังนี้

(1) เขตเกษตรกรรมที่มีศักยภาพการผลิตสูง (ประเภทที่ 1) เป็นเขตที่มีการบริหารจัดการด้านทรัพยากรน้ำโดยเฉพาะระบบชลประทาน มีศักยภาพในการผลิตอยู่ในระดับเหมาะสมเล็กน้อยถึงไม่เหมาะสม ติดข้อจำกัดจากลักษณะดิน ซึ่งมีสมบัติดินที่ไม่เหมาะสมบางประการ มีรายละเอียดดังนี้

- เขตปลูกไม้ผล (สัญลักษณ์ 2212) มีเนื้อที่ 4,906 ไร่ หรือ คิดเป็นร้อยละ 55.02 ของเนื้อที่ตำบล ปัจจุบันเกษตรกรปลูกไม้ผล โดยไม้ผลที่ปลูกได้แก่ มะพร้าว มะม่วง พุทรา กล้วย ลำไย ฝรั่ง มะละกอ ขนุน ชมพู่ มะนาว มะขามเทศ แก้วมังกร ส้มโอ

- เขตปลูกไม้ยืนต้น (สัญลักษณ์ 2213) มีเนื้อที่ 36 ไร่ หรือ คิดเป็นร้อยละ 0.40 ของเนื้อที่ตำบล ปัจจุบันเกษตรกรปลูกไม้ยืนต้น โดยไม้ยืนต้นที่ปลูกได้แก่ ปาล์มน้ำมัน

- เขตปลูกพืชทางเลือก (สัญลักษณ์ 2215) มีเนื้อที่ 888 ไร่ หรือ คิดเป็นร้อยละ 9.96 ของเนื้อที่ตำบล ปัจจุบันเกษตรกรปลูกพืชผัก ไม้ดอก หรือเกษตรผสมผสาน โดยพืชที่ปลูกได้แก่ กล้วยไม้ ฝรั่ง ผักกระเฉด

3) เขตประมง (สัญลักษณ์ 2400) มีเนื้อที่ 1,157 ไร่ หรือคิดเป็นร้อยละ 12.98 ของเนื้อที่ตำบล เป็นเขตที่ทำกิจกรรมด้านการประมงได้แก่ การเลี้ยงสัตว์น้ำประเภทต่าง ๆ มีรายละเอียดดังนี้

6.2.2 เขตชุมชนและสิ่งปลูกสร้าง มีเนื้อที่ 1,023 ไร่ หรือคิดเป็นร้อยละ 11.47 ของเนื้อที่ตำบล ประกอบด้วย 3 เขตรอง ได้แก่ เขตชุมชน/สถานที่ราชการ เขตอุตสาหกรรม/แหล่งรับซื้อผลผลิต และเขตการใช้พื้นที่เฉพาะ มีรายละเอียดดังนี้

แผนการใช้ที่ดินตำบลคลองตัน อำเภอบ้านแพ้ว จังหวัดสมุทรสาคร

(1) เขตชุมชน/สถานที่ราชการ (สัญลักษณ์ 3100) มีเนื้อที่ 962 ไร่ หรือ คิดเป็นร้อยละ 10.79 ของเนื้อที่ตำบล ปัจจุบันมีการใช้ที่ดินชุมชนและที่อยู่อาศัย มีทั้งประเภทชุมชนเมือง ชุมชนชนบท และที่ตั้งของสถาบันและสถานที่ราชการต่าง ๆ

(2) เขตอุตสาหกรรม/แหล่งรับซื้อผลผลิต (สัญลักษณ์ 3200) มีเนื้อที่ 57 ไร่ หรือ คิดเป็นร้อยละ 0.64 ของเนื้อที่ตำบล ปัจจุบันมีการใช้ที่ดินประเภทโรงงานอุตสาหกรรม แหล่งรับซื้อผลผลิตทางการเกษตร ประเภทต่าง ๆ

(3) และเขตการใช้พื้นที่เฉพาะ (สัญลักษณ์ 3300) มีเนื้อที่ 4 ไร่ หรือ คิดเป็นร้อยละ 0.04 ของเนื้อที่ตำบล ปัจจุบันมีการใช้ที่ดินที่นอกเหนือจาก 2 เขตดังกล่าวข้างต้น เช่น สถานที่พักผ่อน ท่องเที่ยว สวนสาธารณะ รีสอร์ท ระบบขนส่งมวลชน โบราณสถาน เป็นต้น

6.2.3 เขตแหล่งน้ำ มีเนื้อที่ 294 ไร่ หรือคิดเป็นร้อยละ 3.30 ของเนื้อที่ตำบล ประกอบด้วย 2 เขตรอง ได้แก่ เขตแหล่งน้ำตามธรรมชาติ และเขตแหล่งน้ำที่สร้างขึ้น มีรายละเอียดดังนี้

(1) เขตแหล่งน้ำตามธรรมชาติ (สัญลักษณ์ 4100) มีเนื้อที่ 193 ไร่ หรือ คิดเป็นร้อยละ 2.17 ของเนื้อที่ตำบล ปัจจุบันมีสภาพการใช้ที่ดินเป็นลักษณะของแหล่งน้ำตามธรรมชาติ เช่น ห้วย หนอง คลอง แม่น้ำ เป็นต้น

(2) เขตแหล่งน้ำที่สร้างขึ้น (สัญลักษณ์ 4200) มีเนื้อที่ 101 ไร่ หรือ คิดเป็นร้อยละ 1.13 ของเนื้อที่ตำบล ปัจจุบันมีสภาพการใช้ที่ดินเป็นแหล่งน้ำที่สร้างขึ้น เช่น คลองชลประทาน อ่างเก็บน้ำ เป็นต้น

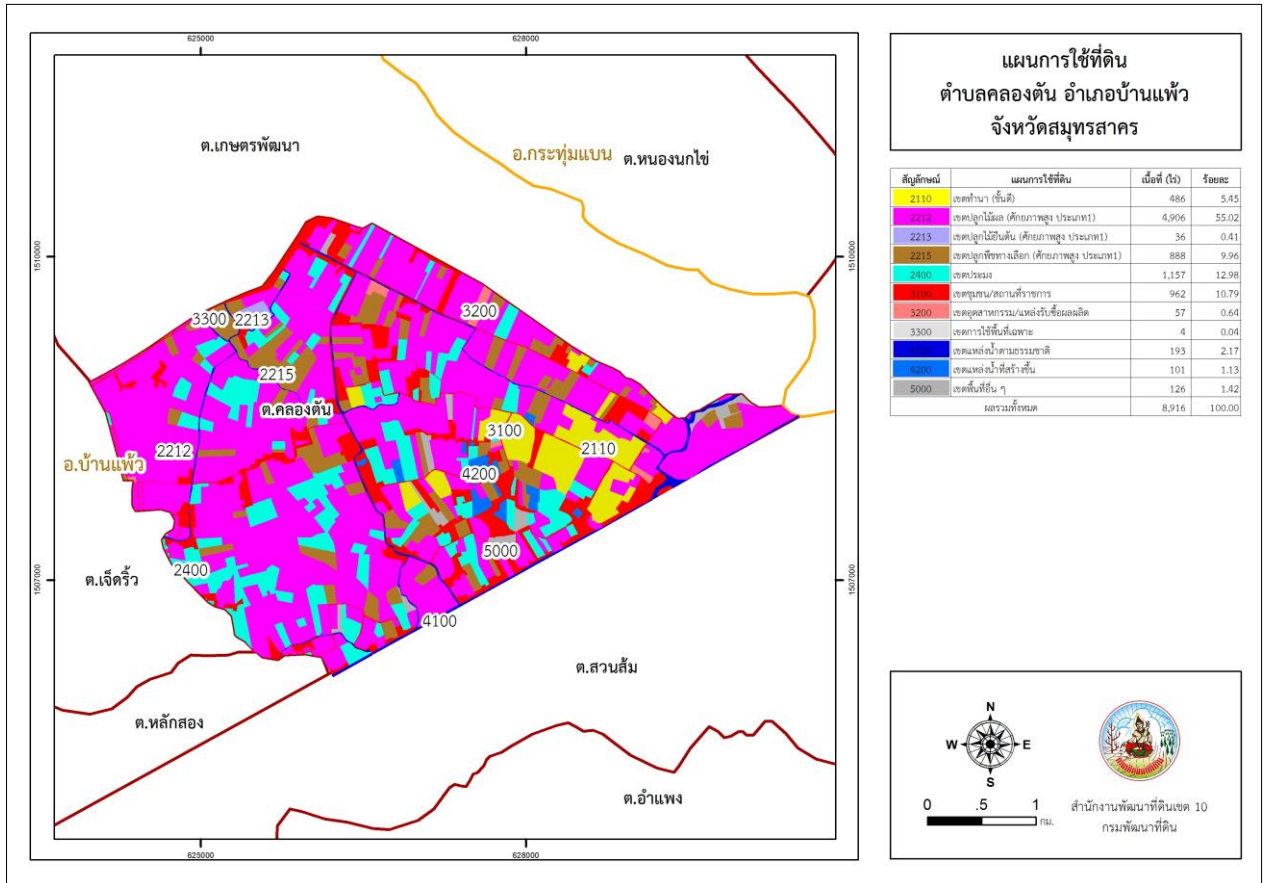
6.2.4 เขตพื้นที่อื่น ๆ (สัญลักษณ์ 5000) มีเนื้อที่ 126 ไร่ หรือคิดเป็นร้อยละ 1.41 ของเนื้อที่ตำบล เป็นเขตที่มีลักษณะการใช้ที่ดินที่มีความเฉพาะ เช่น เหมืองแร่ ที่ทิ้งขยะ หาดทราย ไม้พุ่ม เป็นต้น

ตารางที่ 6-1 เขตการใช้ที่ดิน ตำบลคลองตัน อำเภอบ้านแพ้ว จังหวัดสมุทรสาคร

เขตการใช้ที่ดิน	เนื้อที่	
	ไร่	ร้อยละ
เขตทำนา (ขั้นดี)	486	5.45
เขตปลูกไม้ผล (ศักยภาพสูง ประเภท1)	4,906	55.02
เขตปลูกไม้ยืนต้น (ศักยภาพสูง ประเภท1)	36	0.40
เขตปลูกพืชทางเลือก (ศักยภาพสูง ประเภท1)	888	9.96
เขตประมง	1,157	12.98
เขตชุมชน/สถานที่ราชการ	962	10.79
เขตอุตสาหกรรม/แหล่งรับซื้อผลผลิต	57	0.64
เขตการใช้พื้นที่เฉพาะ	4	0.04
เขตแหล่งน้ำตามธรรมชาติ	193	2.16
เขตแหล่งน้ำที่สร้างขึ้น	101	1.13
เขตพื้นที่อื่นๆ	126	1.41
รวม	8,916	100.00

หมายเหตุ: เนื้อที่คำนวณด้วยระบบสารสนเทศภูมิศาสตร์

แผนการใช้ที่ดินตำบลคลองตัน อำเภอบ้านแพ้ว จังหวัดสมุทรสาคร



รูปที่ 6-1 แผนการใช้ที่ดินตำบลคลองตัน อำเภอบ้านแพ้ว จังหวัดสมุทรสาคร

บทที่ 7

การขับเคลื่อนแผนการใช้ที่ดิน

7.1 ขั้นตอนการทำงาน

ภายหลังการจัดทำแผนการใช้ที่ดินตำบลคลองตัน อำเภอบ้านแพ้ว จังหวัดสมุทรสาคร แล้วจะต้องดำเนินการดังต่อไปนี้

7.1.1 จัดทำเป้าหมายการดำเนินงาน, งบประมาณและกิจกรรมต่าง ๆ ที่จะดำเนินการในปีงบประมาณ 2567 ถึง 2571

7.1.2 นำแผนการใช้ที่ดินตำบลคลองตันไปเสนอต่อองค์การบริหารส่วนตำบลคลองตัน เพื่อมีมติให้ความร่วมมือกับกรมพัฒนาที่ดินดำเนินกิจกรรมต่าง ๆ ที่กำหนดไว้ในแผน และได้รับการเชื่อมโยงไปสู่แผนพัฒนาตำบล

7.1.3 สถาปนาที่ดินสมุทรสาคร เสนอเป้าหมาย, งบประมาณ และรายงานมายังกรมพัฒนาที่ดิน

7.1.4 กรมพัฒนาที่ดินพิจารณาสนับสนุนงบประมาณกิจกรรมและโครงการตามเป้าหมายที่กำหนดในแผนการใช้ที่ดิน

7.1.5 สถานีพัฒนาที่ดินสมุทรสาคร นำเสนอต่อที่ประชุมจังหวัด/อำเภอ เพื่อสร้างการรับรู้และประชาสัมพันธ์ให้หน่วยงานอื่น นำโครงการภายใต้หน่วยงานมาพัฒนาพื้นที่ตามแผนการใช้ที่ดินกำหนด

7.2 กิจกรรมของกรมพัฒนาที่ดินในเขตการใช้ที่ดินที่จะดำเนินการในปีงบประมาณ 2567

งบประมาณที่กำหนดไว้เป็นการประมาณการเบื้องต้น อาจมีการเปลี่ยนแปลงตามที่ได้รับการจัดสรรให้ดำเนินการ (ตารางที่ 7-1)

เขตพื้นที่เกษตรกรรม

1) **น้ำเน่าเสีย** มีแผนงาน/โครงการฟื้นฟูและบำบัดน้ำเสีย ดังนี้

(1) การส่งเสริมการผลิตและการใช้สารอินทรีย์ ผลิตภัณฑ์บำบัดน้ำเสียโดยใช้สารเร่งซูปเปอร์ พด.6

2) **ดินขาดความอุดมสมบูรณ์** มีแผนงาน/โครงการปรับปรุงบำรุงดิน ดังนี้

(1) การส่งเสริมการผลิตและการใช้สารอินทรีย์

(2) การส่งเสริมการปรับปรุงบำรุงดินด้วยพืชปุ๋ยสด

(3) การพัฒนากลุ่มเกษตรกรใช้สารอินทรีย์ลดการใช้สารเคมีทางการเกษตร

(4) การรณรงค์ไถกลบตอซัง

(5) การจัดหาปุ๋ยโดโลไมท์

7.3 กิจกรรมที่ขอการสนับสนุนจากส่วนราชการอื่น

7.3.1 เขตพื้นที่เกษตรกรรม

เขตปลูกไม้ผล เขตไม้ยืนต้น และเขตปลูกพืชทางเลือก

- (1) อบรมให้ความรู้การเข้าสู่กระบวนการรับรองมาตรฐานสินค้าเกษตรปลอดภัย (GAP) (กรมวิชาการเกษตร)
- (2) ใช้ตลาดนำพาการผลิตในการเลือกชนิดพืช และตลาดรองรับทั้งในเขตที่เหมาะสมและในเขตที่ไม่เหมาะสมและต้องการปรับเปลี่ยนชนิดพืช (สำนักงานพาณิชย์จังหวัด, สำนักงานสหกรณ์จังหวัด)
- (3) อบรมถ่ายทอดความรู้การผลิต การใช้พันธุ์ข้าว และการแก้ปัญหาข้าวดีด (กรมการข้าว)
- (4) ควบคุมการปล่อยของเหลือทิ้งจากโรงงานอุตสาหกรรม (สำนักงานอุตสาหกรรมจังหวัด)

7.3.2 เขตเพาะเลี้ยงสัตว์น้ำ

- (1) ส่งเสริม/ให้คำแนะนำการเพาะเลี้ยงและดูแลสัตว์น้ำ (กรมประมง)

7.3.3 พื้นที่แหล่งน้ำ

- (1) สร้างปฏิทินการเปิด-ปิด ประตูระบายน้ำอย่างเป็นระบบ (กรมชลประทาน)
- (2) ควบคุมการปล่อยของเหลือทิ้งจากโรงงานอุตสาหกรรม (สำนักงานอุตสาหกรรมจังหวัด)

7.4 ความต้องการของชุมชนและองค์การปกครองส่วนท้องถิ่น

จากการดำเนินการจัดทำกระบวนการมีส่วนร่วมของประชาชนที่องค์การบริหารส่วนตำบล เมื่อวันที่ 12 กรกฎาคม 2566 ได้มีความต้องการของประชาชนที่ต้องการให้ดำเนินการเกี่ยวกับ น้ำเน่าเสีย ดินขาดความอุดมสมบูรณ์ น้ำเค็มจากการเลี้ยงสัตว์น้ำรุุกพื้นที่การเกษตร

เพื่อตอบสนองต่อความต้องการของชุมชนและการแก้ปัญหาของตำบลคลองตัน กรมพัฒนาที่ดินได้วิเคราะห์เบื้องต้น ดังต่อไปนี้

ปัญหาของตำบลคลองตันในภาพรวมสรุปได้ว่า มีปัญหาสำคัญ คือ ปัญหาด้านน้ำใช้ในการทำการเกษตร และมีปัญหารองลงมาคือ ดินขาดความอุดมสมบูรณ์ ส่งผลกระทบต่อเกษตรกร ปัญหาดังกล่าวส่งผลกระทบต่อคุณภาพชีวิตของราษฎรในชุมชนโดยรวม

ในกรณีของปัญหาด้านน้ำใช้ในการเกษตรนั้น จะรวมถึง (1) น้ำเสีย ในพื้นที่ตำบลคลองตันนั้น มีคลองธรรมชาติที่เชื่อมกับพื้นที่ในอำเภอกะทู้แบบแบนซึ่งอยู่ด้านบน ส่งผลให้น้ำเสียจากโรงงานอุตสาหกรรม บ้านจัดสรร รวมทั้งพื้นที่ทำการเกษตรจากทั้งในและนอกพื้นที่ ไหลเข้ามาในพื้นที่ของตำบลคลองตัน ทำให้เกิดปัญหาน้ำเน่าเสีย ส่งผลกระทบต่อผลผลิตทางการเกษตรลดลง จึงได้ทำการแนะนำเกษตรกรให้ดูดน้ำเข้ามาในแปลงเกษตร และผลิตสารบำบัดน้ำเสียจากสารเร่งซูเปอร์พด.6 เพื่อจัดการบำบัดน้ำที่ดูดเข้ามาในพื้นที่เกษตรให้กลับมาดีสภาพดี และสามารถนำไปใช้ประโยชน์ทางการเกษตรได้ ในส่วนของน้ำเสียในลำคลองธรรมชาตินั้น การบำบัดน้ำเสียในคลองธรรมชาติที่มีน้ำไหลขึ้น - ลง ผ่านทั้งตำบลและมีความยาวหลายร้อยเมตร เป็นเรื่องที่ยากและเป็นไปได้อย่าง จึงแนะนำให้มีการจัดวันรณรงค์การใส่สารบำบัดน้ำเสียจากสารเร่งซูเปอร์ พด.6 เป็นประจำ เพื่อบำบัดน้ำเสียในระยะยาวต่อไป (2) น้ำเค็มจากการปล่อยน้ำทิ้งจากการเลี้ยงสัตว์น้ำรุุกพื้นที่การเกษตรน้ำจืด ในพื้นที่ตำบลคลองตันเป็นพื้นที่ราบลุ่ม มีลำคลองธรรมชาติที่ใช้ร่วมกัน และมีเกษตรกรบางส่วนที่ประกอบอาชีพเพาะเลี้ยงสัตว์น้ำ เช่น กุ้งน้ำเค็ม จึงมีการนำน้ำเค็มจากนอกพื้นที่ เข้ามาใส่ในบ่อเลี้ยงสัตว์น้ำในพื้นที่น้ำจืดเพื่อให้สามารถเพาะเลี้ยงสัตว์น้ำได้ เมื่อมีการระบายน้ำออก ทำให้เกษตรกรที่ใช้น้ำจืดได้รับผลกระทบจากน้ำเค็มที่ปล่อยออกมาลงในคลองธรรมชาติ จึงได้ทำการแนะนำเกษตรกร จัดการประชุมเพื่อหารือแนวทางแก้ปัญหา และเพิ่มช่องทางการ

ติดต่อสื่อสาร มีการนัดหมายวันเวลาการปล่อยน้ำจากบ่อเลี้ยงสัตว์น้ำที่ชัดเจน เพื่อเกษตรกรผู้ปลูกพืชจะได้ไม่ดูดนํ้าเค็มเข้าไปในพื้นที่น้ำจืดของตน

ในกรณีปัญหาดินขาดความอุดมสมบูรณ์นั้น ในตำบลคลองตัน มีการปลูกไม้ผล ไม้ยืนต้น จึงได้ทำการแนะนำให้เกษตรกรรวมกลุ่มกัน และสถานีพัฒนาที่ดินสมุทรสาคร จะเข้ามาอบรมให้ความรู้เกี่ยวกับดิน, การผลิต และการใช้ปุ๋ยหมักและน้ำหมักชีวภาพ, ผลิตภัณฑ์ต่างๆ ของกรมพัฒนาที่ดิน อีกทั้งยังมีแนวทางในการร่วมผลักดันให้เกิดศูนย์จัดการดินปุ๋ยชุมชนประจำตำบลคลองตันขึ้น โดยประสานงานกับสำนักงานเกษตรอำเภอบ้านแพ้วและสำนักงานเกษตรจังหวัดสมุทรสาคร เพื่อให้เกษตรกรได้เรียนรู้วิธีการจัดการดินและปุ๋ยอย่างยั่งยืนต่อไป

แผนการใช้ที่ดินตำบลคลองตัน อำเภอบ้านแพ้ว จังหวัดสมุทรสาคร

ตารางที่ 7-1 กิจกรรมของกรมพัฒนาที่ดินในเขตเกษตรกรรมที่จะดำเนินการในปีงบประมาณ 2567-2571

เขตการใช้ที่ดิน (เกษตรกรรม)	แผนงาน/โครงการ	งบประมาณ (บาท)
1. เขตทำนา เนื้อที่ 486 ไร่	1.การฟื้นฟูและบำบัดน้ำเสีย	3,250
	1.1 ผลิตสารบำบัดน้ำเสียจากสารเร่งซูเปอร์ พต. 6	3,250
	2. การปรับปรุงบำรุงดิน	113,750
	2.1 การส่งเสริมการผลิตและการใช้สารอินทรีย์	13,000
	2.2 การส่งเสริมการปรับปรุงบำรุงดินด้วยพืชปุ๋ยสด	750
	2.3 การรณรงค์เฝ้าติดตาม	100,000
2. เขตปลูกไม้ผล เนื้อที่ 4,906 ไร่	1.การฟื้นฟูและบำบัดน้ำเสีย	52,000
	1.1 ผลิตสารบำบัดน้ำเสียจากสารเร่งซูเปอร์ พต. 6	52,000
	2. การปรับปรุงบำรุงดิน	85,000
	2.1 การส่งเสริมการผลิตและการใช้สารอินทรีย์	65,000
	2.2 การส่งเสริมการปรับปรุงบำรุงดินด้วยพืชปุ๋ยสด	750
	2.3 การพัฒนากลุ่มเกษตรกรการใช้สารอินทรีย์ลดการใช้สารเคมี	17,000
2.4 การจัดหาปุ๋ยอินทรีย์	2,250	
3. เขตปลูกไม้ยืนต้น เนื้อที่ 36 ไร่	1.การฟื้นฟูและบำบัดน้ำเสีย	3,250
	1.1 ผลิตสารบำบัดน้ำเสียจากสารเร่งซูเปอร์ พต. 6	3,250
	2. การปรับปรุงบำรุงดิน	6,500
	2.1 การส่งเสริมการผลิตและการใช้สารอินทรีย์	6,500

แผนการใช้ที่ดินตำบลคลองตัน อำเภอบ้านแพ้ว จังหวัดสมุทรสาคร

ตารางที่ 7-1 (ต่อ)

เขตการใช้ที่ดิน (เกษตรกรรม)	แผนงาน/โครงการ	งบประมาณ (บาท)
4. เขตปลูกพืชทางเลือก เนื้อที่ 888 ไร่	1. การฟื้นฟูและบำบัดน้ำเสีย	6,500
	1.1 ผลิตสารบำบัดน้ำเสียจากสารเร่งซูเปอร์ พด. 6	6,500
	2. การปรับปรุงบำรุงดิน	15,250
	2.1 การส่งเสริมการผลิตและการใช้สารอินทรีย์	13,000
	2.2 การส่งเสริมการปรับปรุงบำรุงดินด้วยพืชปุ๋ยสด	750
	2.3 การจัดหาปุ๋ยอินโดไมท์	1,500
5. เขตเพาะเลี้ยงสัตว์น้ำ เนื้อที่ 1,157 ไร่	1. การฟื้นฟูและบำบัดน้ำเสีย	32,500
	1.1 ผลิตสารบำบัดน้ำเสียจากสารเร่งซูเปอร์ พด.6	32,500
รวมเขตเกษตรกรรม	1. การฟื้นฟูและบำบัดน้ำเสีย	97,500
	2. การปรับปรุงบำรุงดิน	220,500
	รวมแผน/โครงการ	318,000

แผนการใช้ที่ดินตำบลคลองตัน อำเภอบ้านแพ้ว จังหวัดสมุทรสาคร

ตารางที่ 7-2 สรุปกิจกรรมที่ขอรับการสนับสนุนจากส่วนราชการอื่นในเขตการใช้ที่ดิน

เขตการใช้ที่ดิน	กิจกรรมที่ขอการสนับสนุนจากส่วนราชการอื่น
1. เขตทำนา เนื้อที่ 486 ไร่	1) อบรมถ่ายทอดองค์ความรู้การผลิต การใช้พันธุ์ข้าว และแก้ไขปัญหาข้าวตืด (กรมการข้าว) 2) อบรมให้ความรู้การเข้าสู่กระบวนการรับรองมาตรฐานสินค้าเกษตรปลอดภัย (GAP) (กรมวิชาการเกษตร) 3) ใช้ตลาดนำการผลิตในการเลือกชนิดพืชและหาตลาดรองรับทั้งในเขตพื้นที่ความเหมาะสมและในเขตที่ไม่เหมาะสม และต้องการปรับเปลี่ยนชนิดพืช (สำนักงานพาณิชย์จังหวัด/สำนักงานสหกรณ์จังหวัด) 4) ประสานงานในการควบคุมการปล่อยของเหลือทิ้งจากโรงงานอุตสาหกรรม (สำนักงานอุตสาหกรรมจังหวัด)
2. เขตพื้นที่เกษตรกรรม 1) เขตปลูกไม้ผล เนื้อที่ 4,906 ไร่ 2) เขตปลูกไม้ยืนต้น เนื้อที่ 36 ไร่ 3) เขตปลูกพืชทางเลือก เนื้อที่ 888 ไร่	1) อบรมให้ความรู้การเข้าสู่กระบวนการรับรองมาตรฐานสินค้าเกษตรปลอดภัย (GAP) (กรมวิชาการเกษตร) 2) ใช้ตลาดนำการผลิตในการเลือกชนิดพืชและหาตลาดรองรับทั้งในเขตพื้นที่ความเหมาะสมและในเขตที่ไม่เหมาะสม และต้องการปรับเปลี่ยนชนิดพืช (สำนักงานพาณิชย์จังหวัด/สำนักงานสหกรณ์จังหวัด) 3) ประสานงานในการควบคุมการปล่อยของเหลือทิ้งจากโรงงานอุตสาหกรรม (สำนักงานอุตสาหกรรมจังหวัด)
2. เขตเพาะเลี้ยงสัตว์น้ำ เนื้อที่ 1,157 ไร่	1) ส่งเสริมหรือให้คำแนะนำการเพาะเลี้ยงและดูแลสัตว์น้ำ (ประมงจังหวัด) 2) โครงการสร้างความเข้มแข็งกลุ่มการผลิตด้านการเกษตร (กรมประมง)
3. พื้นที่แหล่งน้ำ เนื้อที่ 193 ไร่	1) วางระบบส่งน้ำ-สูบน้ำ และบริหารจัดการ เปิด-ปิด ประตูน้ำ (ชลประทานจังหวัด) 2) ประสานงานในการควบคุมการปล่อยเหลือทิ้งจากโรงงานอุตสาหกรรม (สำนักงานอุตสาหกรรมจังหวัด)

แผนการใช้ที่ดินตำบลคลองตัน อำเภอบ้านแพ้ว จังหวัดสมุทรสาคร

ตาราง 7-3 เป้าหมายการดำเนินงานและงบประมาณ ตำบลคลองตัน อำเภอบ้านแพ้ว จังหวัดสมุทรสาคร แผน 5 ปี (พ.ศ. 2567-2571)

เขตการใช้ที่ดิน	งาน/โครงการ/กิจกรรม	หน่วย นับ	เป้าหมาย					รวม	งบประมาณ (บาท)					รวม	หน่วยงาน รับผิดชอบ
			2567	2568	2569	2570	2571		2567	2568	2569	2570	2571		
	1. การฟื้นฟูและบำบัดน้ำเสีย													97,500	
เขตทำนา/ไม้ผล/ไม้ยืนต้น/พืช ทางเลือก/เขตเพาะเลี้ยงสัตว์น้ำ	1.1 ผลิตสารบำบัดน้ำเสียจาก สารเร่งซูเปอร์ พต.6	ลิตร	1,500	1,500	1,500	1,500	1,500	7,500	19,500	19,500	19,500	19,500	19,500	97,500	พต.
	2. การปรับปรุงบำรุงดิน													220,500	
เขตทำนา/ไม้ผล/ไม้ยืนต้น/พืช ทางเลือก/เขตเพาะเลี้ยงสัตว์น้ำ	2.1 การส่งเสริมการผลิต และ การใช้สารอินทรีย์	ลิตร	1,500	1,500	1,500	1,500	1,500	7,500	19,500	19,500	19,500	19,500	19,500	97,500	พต.
เขตทำนา/ไม้ผล/ไม้ยืนต้น/พืช ทางเลือก/เขตเพาะเลี้ยงสัตว์น้ำ	2.2 ควรส่งเสริมการปรับปรุง บำรุงดินด้วยปุ๋ยพืชสด	ไร่	30	30	30	30	30	150	450	450	450	450	450	2,250	พต.
เขตทำนา/ไม้ผล/ไม้ยืนต้น/พืช ทางเลือก/เขตเพาะเลี้ยงสัตว์น้ำ	2.3 การพัฒนากลุ่มเกษตรกร ใช้สารอินทรีย์ลดการใช้ สารเคมีทางการเกษตร	กลุ่ม	1	1	1	1	1	5	3,400	3,400	3,400	3,400	3,400	17,000	พต.
เขตทำนา/ไม้ผล/ไม้ยืนต้น/พืช ทางเลือก/เขตเพาะเลี้ยงสัตว์น้ำ	2.4 การรณรงค์เฝ้าติดตามข้อ สังเกต	ไร่	20	20	20	20	20	100	20,000	20,000	20,000	20,000	20,000	100,000	พต.
เขตทำนา/ไม้ผล/ไม้ยืนต้น/พืช ทางเลือก/เขตเพาะเลี้ยงสัตว์น้ำ	2.5 การจัดหาปุ๋ยโดโลไมท์	ไร่	50	50	50	50	50	250	750	750	750	750	750	3,750	พต.
รวมเป้าหมายดำเนินงานและงบประมาณ														318,000	

เอกสารอ้างอิง

บทที่ 1

องค์การบริหารส่วนตำบลคลองตัน. 2566. องค์การบริหารส่วนตำบลคลองตัน. แหล่งที่มา
<http://klongton.go.th/public/>. 20 กรกฎาคม 2566.

บทที่ 2

กรมการพัฒนาชุมชน. 2566. ข้อมูลความจำเป็นพื้นฐาน (จปฐ.)รายจังหวัด รายอำเภอ และรายตำบล
ปี 2565. แหล่งที่มา :<https://ebmn.cdd.go.th/>. 1 มิถุนายน 2566.

กรมส่งเสริมการเกษตร. 2566. จำนวนครัวเรือนเกษตรกรที่ขึ้นทะเบียนเกษตรกร จำแนกรายจังหวัด รายอำเภอ
และรายตำบล (ณ เดือนมกราคม พ.ศ. 2566). แหล่งที่มา : <http://mvos2.gistda.or.th/>. 15 พฤษภาคม 2566

กรมอุตุนิยมวิทยา. 2566. ปริมาณน้ำฝนเฉลี่ยคาบ 30 ปี (พ.ศ. 2536-2565). กรมอุตุนิยมวิทยากระทรวงดิจิทัล
เพื่อเศรษฐกิจและสังคม, กรุงเทพฯ.

กองนโยบายและแผนการใช้ที่ดิน. 2566. แผนที่สภาพการใช้ที่ดิน ปี 2566 (ไฟล์ข้อมูล). กรมพัฒนาที่ดิน
กระทรวงเกษตรและสหกรณ์, กรุงเทพฯ.

สำนักเทคโนโลยีการสำรวจและทำแผนที่. 2566. แผนที่ขอบเขตตำบล ปี 2564 (ไฟล์ข้อมูล). กรมพัฒนาที่ดิน
กระทรวงเกษตรและสหกรณ์, กรุงเทพฯ.

สำนักบริหารการทะเบียน กรมการปกครอง. 2566. รายงานสถิติจำนวนประชากรและบ้าน รายจังหวัด
รายอำเภอ และรายตำบล (ณ เดือนธันวาคม พ.ศ. 2565). แหล่งที่มา :

<https://stat.bora.dopa.go.th/stat/statnew/statyear/#/TableTemplate/Area/statpop.1> พฤษภาคม 2566.

บทที่ 3

กรมทรัพยากรน้ำบาดาล. 2566. ปริมาณน้ำและจำนวนบ่อบาดาล ปี 2565. แหล่งที่มา:

<http://app.dgr.go.th/newpasutara/xml/search.php>, 26 พฤษภาคม 2566.

กองสำรวจดินและวิจัยทรัพยากรดิน. 2566. แผนที่ทรัพยากรดิน (ไฟล์ข้อมูล). กรมพัฒนาที่ดิน กระทรวงเกษตร
และสหกรณ์, กรุงเทพฯ.

บทที่ 5

บัณฑิต ต้นศิริ และ คำรณ ไทรพิง. 2542. คู่มือการประเมินคุณภาพที่ดิน. กองวางแผนการใช้ที่ดิน
กรมพัฒนาที่ดิน.

บทที่ 6

กลุ่มวางแผนการใช้ที่ดิน. 2566. แผนที่การใช้ที่ดิน (ไฟล์ข้อมูล). สำนักงานพัฒนาที่ดินเขต 10, ราชบุรี.

