

แผนการใช้ที่ดิน

ตำบลบางน้ำจืด

อำเภอเมืองสมุทรสาคร จังหวัดสมุทรสาคร



สถานีพัฒนาที่ดินสมุทรสาคร
สำนักงานพัฒนาที่ดินเขต 10
กรมพัฒนาที่ดิน
กระทรวงเกษตรและสหกรณ์ 2566

คำนำ

การจัดทำแผนการใช้ที่ดินดำเนินการตามรัฐธรรมนูญแห่งราชอาณาจักรไทย พ.ศ. 2560 มาตรา 72 (1) ที่ได้บัญญัติให้มีการวางแผนการใช้ที่ดินให้เหมาะสมกับศักยภาพของที่ดินตามหลักการพัฒนาอย่างยั่งยืนโดยแผนการใช้ที่ดินตำบลบางน้ำจืด อำเภอเมืองสมุทรสาคร จังหวัดสมุทรสาคร ได้นำแนวคิดของ FAO และ UNEP มาปรับใช้ คือ ความเหมาะสมทางกายภาพ ความเหมาะสมทางเศรษฐกิจ การยอมรับจากสังคม การสร้างความยั่งยืนให้สิ่งแวดล้อม และเสนอทางเลือกการใช้ที่ดินร่วมกับวิธีการที่จำเป็นอื่นๆ เช่น กระบวนการมีส่วนร่วมของชุมชน (Participatory Rural Appraisal : PRA) การประเมินคุณภาพที่ดิน เป็นต้น

กองนโยบายและแผนการใช้ที่ดินร่วมกับสำนักงานพัฒนาที่ดิน (สพข.) และสถานีพัฒนาที่ดิน (สพด.) ในการทำงานวางแผนการใช้ที่ดินระดับตำบล โดยพิจารณาภาพรวมของสภาพปัญหาในด้านต่างๆ ทั้งด้านกายภาพ เศรษฐกิจ และสังคม วิเคราะห์และสังเคราะห์ข้อมูลนำไปสู่การวางแผนการใช้ที่ดินที่สอดคล้องกับศักยภาพของพื้นที่โดยผ่านกระบวนการมีส่วนร่วมของชุมชน (PRA) ในการระบุปัญหา ความต้องการของเกษตรกรและผู้มีส่วนได้ส่วนเสีย ทั้งนี้ สพด. ได้จัดทำแผนกิจกรรม/โครงการ เพื่อขับเคลื่อนแผนการใช้ที่ดินให้เป็นรูปธรรมเพื่อให้เกษตรกรมีคุณภาพชีวิตที่ดีขึ้น มีการใช้ที่ดินอย่างถูกต้องเหมาะสม รักษาสภาพแวดล้อมและอนุรักษ์ทรัพยากรในชุมชนให้เกิดความยั่งยืนต่อไป

สถานีพัฒนาที่ดินสมุทรสาคร
กันยายน 2566

สารบัญ

	หน้า
คำนำ	
สารบัญ	
สารบัญตาราง	
สารบัญรูป	
บทที่ 1	บทนำ
	1.1 ความสำคัญของการวางแผนการใช้ที่ดิน 1-1
	1.2 หลักการและเหตุผล 1-1
	1.3 วัตถุประสงค์ 1-1
	1.4 ระยะเวลาและสถานที่ดำเนินงาน 1-1
	1.5 ขั้นตอนการดำเนินงาน 1-2
	1.6 วิสัยทัศน์ตำบล 1-2
บทที่ 2	ข้อมูลทั่วไป
	2.1 ที่ตั้งและอาณาเขต 2-1
	2.2 การแบ่งส่วนการปกครอง 2-1
	2.3 สภาพภูมิประเทศ 2-2
	2.4 สภาพภูมิอากาศ 2-2
	2.5 สภาพการใช้ที่ดินในปัจจุบัน 2-4
	2.6 สภาพเศรษฐกิจและสังคม 2-6
บทที่ 3	สถานภาพของทรัพยากรธรรมชาติ
	3.1 ทรัพยากรป่าไม้ 3-1
	3.2 ทรัพยากรน้ำ 3-1
	3.3 ทรัพยากรดิน 3-2
บทที่ 4	กระบวนการมีส่วนร่วมของชุมชน (Participatory Rural Appraisal : PRA)
	4.1 การวิเคราะห์ผลจากการจัดทำกระบวนการมีส่วนร่วมของชุมชน (PRA) 4-1
	4.2 ระบบการปลูกพืชในปัจจุบัน 4-4
บทที่ 5	การประเมินคุณภาพที่ดิน
	5.1 หลักการประเมินคุณภาพที่ดินด้านกายภาพ 5-1
	5.2 พืชเศรษฐกิจที่สำคัญของตำบล 5-2
	5.3 ระดับความเหมาะสมของที่ดิน 5-2

สารบัญ (ต่อ)

		หน้า
บทที่ 6	แผนการใช้ที่ดิน	
	6.1 การวิเคราะห์ข้อมูลเพื่อการจัดทำแผนการใช้ที่ดินระดับตำบล	6-1
	6.2 แผนการใช้ที่ดิน	6-2
บทที่ 7	การขับเคลื่อนแผนการใช้ที่ดิน	
	7.1 ขั้นตอนการดำเนินงาน	7-1
	7.2 กิจกรรมของกรมพัฒนาที่ดินในเขตการใช้ที่ดินที่จะดำเนินการ ในปีงบประมาณ 2567	7-1
	7.3 กิจกรรมที่ขอสนับสนุนจากส่วนราชการอื่น	7-1
	7.4 ความต้องการของชุมชนและองค์กรปกครองส่วนท้องถิ่น	7-1
เอกสารอ้างอิง		8-1

สารบัญญัตินี้

ตารางที่		หน้า
2-1	สถิติภูมิอากาศ ณ สถานีตรวจอากาศกรุงเทพมหานคร (ปี พ.ศ.2536-2565)	2-3
2-2	สภาพการใช้ที่ดิน ตำบลบางน้ำจืด อำเภอเมืองสมุทรสาคร จังหวัดสมุทรสาคร	2-4
2-3	จำนวนประชากรและครัวเรือนตำบลบางน้ำจืด อำเภอเมืองสมุทรสาคร จังหวัดสมุทรสาคร ปี 2565	2-6
2-4	จำนวนและสัดส่วนครัวเรือนเกษตรตำบลบางน้ำจืด อำเภอเมืองสมุทรสาคร จังหวัดสมุทรสาคร ปี 2565	2-7
2-5	รายได้-รายจ่ายเฉลี่ยครัวเรือนตำบลบางน้ำจืด อำเภอเมืองสมุทรสาคร จังหวัดสมุทรสาคร ปี 2565	2-8
3-1	สมบัติที่ดิน ตำบลบางน้ำจืด อำเภอเมืองสมุทรสาคร จังหวัดสมุทรสาคร	3-3
5-1	ตัวอย่างการประเมินคุณภาพที่ดินด้านกายภาพของประเภทการใช้ประโยชน์ที่ดิน	5-2
5-2	ชั้นความเหมาะสมทางกายภาพของดิน ตำบลบางน้ำจืด อำเภอเมืองสมุทรสาคร จังหวัดสมุทรสาคร	5-3
6-1	แผนการใช้ที่ดินตำบลบางน้ำจืด อำเภอเมืองสมุทรสาคร จังหวัดสมุทรสาคร	6-4
7-1	กิจกรรมของกรมพัฒนาที่ดินในเขตเกษตรกรรมที่จะดำเนินการในปีงบประมาณ 2567-2571	7-5
7-2	สรุปกิจกรรมที่ขอรับการสนับสนุนจากส่วนราชการอื่นในเขตการใช้ที่ดิน	7-7
7-3	เป้าหมายการดำเนินงานและงบประมาณ ตำบลบางน้ำจืด อำเภอเมืองสมุทรสาคร จังหวัดสมุทรสาคร แผน 5 ปี (พ.ศ.2567-2571)	7-9

สารบัญญรูป

รูปที่		หน้า
1-1	ขั้นตอนการวางแผนการใช้ที่ดินระดับตำบล	1-3
2-1	ขอบเขตการปกครองตำบลบางน้ำจืด อำเภอเมืองสมุทรสาคร จังหวัดสมุทรสาคร	2-1
2-2	กราฟสมดุลของน้ำเพื่อการเกษตร ปี พ.ศ. 2536-2565	2-3
2-3	แผนที่สภาพการใช้ที่ดิน ตำบลบางน้ำจืด อำเภอเมืองสมุทรสาคร จังหวัดสมุทรสาคร	2-6
3-1	แผนที่ทรัพยากรดิน ตำบลบางน้ำจืด อำเภอเมืองสมุทรสาคร จังหวัดสมุทรสาคร	3-4
4-1	การวิเคราะห์สถานการณ์โดยระบบ DPIS ของตำบลบางน้ำจืด อำเภอเมืองสมุทรสาคร จังหวัดสมุทรสาคร	4-3
4-2	ระบบการปลูกพืชในปัจจุบัน ตำบลบางน้ำจืด อำเภอเมืองสมุทรสาคร จังหวัดสมุทรสาคร	4-4
6-1	แผนการใช้ที่ดินตำบลบางน้ำจืด อำเภอเมืองสมุทรสาคร จังหวัดสมุทรสาคร	6-1

บทที่ 1 บทนำ

1.1 ความสำคัญของการวางแผนการใช้ที่ดิน

ตามรัฐธรรมนูญแห่งราชอาณาจักรไทย พุทธศักราช 2560 มาตรา 72 รัฐพึงดำเนินการเกี่ยวกับที่ดิน ทรัพยากรน้ำ และพลังงาน ดังต่อไปนี้

(1) วางแผนการใช้ที่ดินของประเทศ ให้เหมาะสมกับสภาพพื้นที่ และศักยภาพของที่ดิน ตามหลักการพัฒนาที่ยั่งยืน

(2) จัดให้มีการวางผังเมืองทุกระดับและบังคับการให้เป็นไปตามผังเมือง อย่างมีประสิทธิภาพ รวมตลอดทั้งพัฒนาเมืองให้มีความเจริญ โดยสอดคล้องกับความต้องการของประชาชนในพื้นที่

1.2 หลักการและเหตุผล

ปัจจุบันกรมพัฒนาที่ดินได้ดำเนินการวางแผนการใช้ที่ดินระดับประเทศเรียบร้อยแล้ว ซึ่งเป็นการวางกรอบเชิงนโยบายมุ่งเน้นการพัฒนาด้านการเกษตรให้เกิดความสมดุลและยั่งยืนและในขณะเดียวกันต้องอนุรักษ์ทรัพยากรธรรมชาติและสิ่งแวดล้อมควบคู่กับการรักษาคุณค่าทางศิลปวัฒนธรรม แต่ทั้งนี้เพื่อให้เกิดการใช้ประโยชน์ที่ดินในระดับพื้นที่อย่างมีประสิทธิภาพและรักษาฐานการผลิตด้านทรัพยากรธรรมชาติอย่างยั่งยืนตลอดห่วงโซ่อุปทาน แผนการใช้ที่ดินระดับตำบลจึงถูกนำมาใช้เป็นเครื่องมือเพื่อขับเคลื่อนการดำเนินงานดังกล่าว

ทั้งนี้กรมพัฒนาที่ดินได้จัดทำแผนปฏิบัติการราชการกรมพัฒนาที่ดินระยะ 5 ปี ช่วงปี 2566-2570 เพื่อให้บรรลุตามวิสัยทัศน์ที่กำหนดไว้ คือ “เป็นองค์การอัจฉริยะทางดิน เพื่อขับเคลื่อนการใช้ที่ดินอย่างเหมาะสม 15 ล้านไร่ ภายในปี 2570” ซึ่งในส่วนของประเด็นการพัฒนาที่ 2 บริหารจัดการทรัพยากรดินและที่ดินด้วยชุดข้อมูลที่มีมูลค่าสูง (High Value Dataset) ซึ่งมีเป้าหมาย คือ การนำชุดข้อมูลที่มีมูลค่าสูง (High Value Dataset) ไปใช้ในการบริหารจัดการทางการเกษตร ในส่วนของตัวชี้วัด บริหารจัดการทรัพยากรดินและที่ดินบนพื้นฐานของชุดข้อมูลที่มีมูลค่าสูง (High Value Dataset) ร้อยละ 100 กลยุทธ์ที่ 2 ยุกระดับแผนการใช้ที่ดินไปสู่การปฏิบัติ ได้กำหนดให้ ร้อยละของแผนการใช้ที่ดินระดับตำบลที่จัดทำแล้วเสร็จทั้งประเทศ ภายใน ปี 2570 (ไม่น้อยกว่า ร้อยละ 80) เป็นตัวชี้วัดหนึ่งของกลยุทธ์ดังกล่าว

1.3 วัตถุประสงค์

1.3.1 เพื่อรักษาเสถียรภาพของทรัพยากรให้เกิดความสมดุลและยั่งยืนภายใต้การพัฒนาด้านต่างๆ ของตำบล

1.3.2 เพื่อให้การใช้ที่ดินมีผลตอบแทนสูงสุดต่อหน่วยเนื้อที่อย่างยั่งยืน

1.3.3 เพื่อให้เกิดการกำหนดแผนงาน โครงการ กิจกรรมที่สอดคล้องกับแผนการใช้ที่ดินที่กำหนดขึ้นและอยู่บนหลักการของรูปแบบเศรษฐกิจ BCG

1.4 ระยะเวลาและสถานที่ดำเนินงาน

1.4.1 ระยะเวลา 1 ตุลาคม 2565 –30 กันยายน 2566

1.4.2 สถานที่ ตำบลบางน้ำจืด อำเภอเมืองสมุทรสาคร จังหวัดสมุทรสาคร

1.5 ขั้นตอนการดำเนินงาน

1.5.1 รวบรวมข้อมูลปฐมภูมิและทุติยภูมิ ประกอบด้วย

1) ด้านกายภาพ ได้แก่ ทรัพยากรดิน ทรัพยากรน้ำ ทรัพยากรป่าไม้ ภูมิอากาศ สภาพการใช้ที่ดิน เขตป่าไม้ตามกฎหมายและมติคณะรัฐมนตรี ฯ

2) ด้านเศรษฐกิจและสังคม ได้แก่ การถือครองที่ดิน ลักษณะทางเศรษฐกิจของตำบล จำนวนประชากร ฯ

3) ด้านนโยบายและข้อกฎหมายที่เกี่ยวข้อง ได้แก่ ยุทธศาสตร์ แผนการปฏิรูปประเทศ แผนพัฒนาเศรษฐกิจและสังคมแห่งชาติฉบับที่ 13 ยุทธศาสตร์ภาค แผนพัฒนากลุ่มจังหวัด แผนพัฒนาจังหวัด แผนพัฒนาการเกษตรและสหกรณ์ แผนพัฒนาท้องถิ่น 4 ปี ขององค์การบริหารส่วนจังหวัด เทศบาลตำบลหรือองค์การบริหารส่วนตำบล ฯ

1.5.2 จัดทำกระบวนการมีส่วนร่วมของชุมชน (Participatory Rural Appraisal : PRA) เพื่อรับฟังความคิดเห็น ประเด็นปัญหา ความต้องการด้านต่าง ๆ ขององค์การปกครองส่วนท้องถิ่นและเกษตรกรใน ตำบล

1.5.3 ประเมินคุณภาพของที่ดินของพืชเศรษฐกิจหลักและพืชทางเลือกที่มีมูลค่าของตำบล

1.5.4 สังเคราะห์ข้อมูลจากข้อ 1.5.1 ถึง 1.5.3 เพื่อใช้ประกอบการวางแผนการใช้ที่ดิน

1.5.5 กำหนด (ร่าง) แผนการใช้ที่ดินระดับตำบล

1.5.6 รับฟังความคิดเห็นของผู้มีส่วนได้ส่วนเสียต่อ (ร่าง) แผนการใช้ที่ดินที่กำหนดขึ้น

1.5.7 ปรับปรุง (ร่าง) แผนการใช้ที่ดินเพื่อจัดทำแผนการใช้ที่ดินฉบับสมบูรณ์

1.5.8 นำแผนการใช้ที่ดินเข้าสู่คณะทำงานวิชาการของเขตฯ เพื่อตรวจสอบความครบถ้วน /สมบูรณ์ของเนื้อหาและองค์ประกอบ

1.5.9 เผยแพร่แผนการใช้ที่ดินเพื่อนำไปสู่การขับเคลื่อนการดำเนินงาน ประกอบด้วย

1) องค์การปกครองส่วนท้องถิ่น นำแผนที่การใช้ที่ดินที่จัดทำขึ้นไปประกอบการจัดทำแผนการพัฒนาของตำบลเพื่อนำไปสู่การของงบประมาณที่มีความสอดคล้องกับศักยภาพด้านการผลิตและ สถานภาพของ ทรัพยากรของตำบล

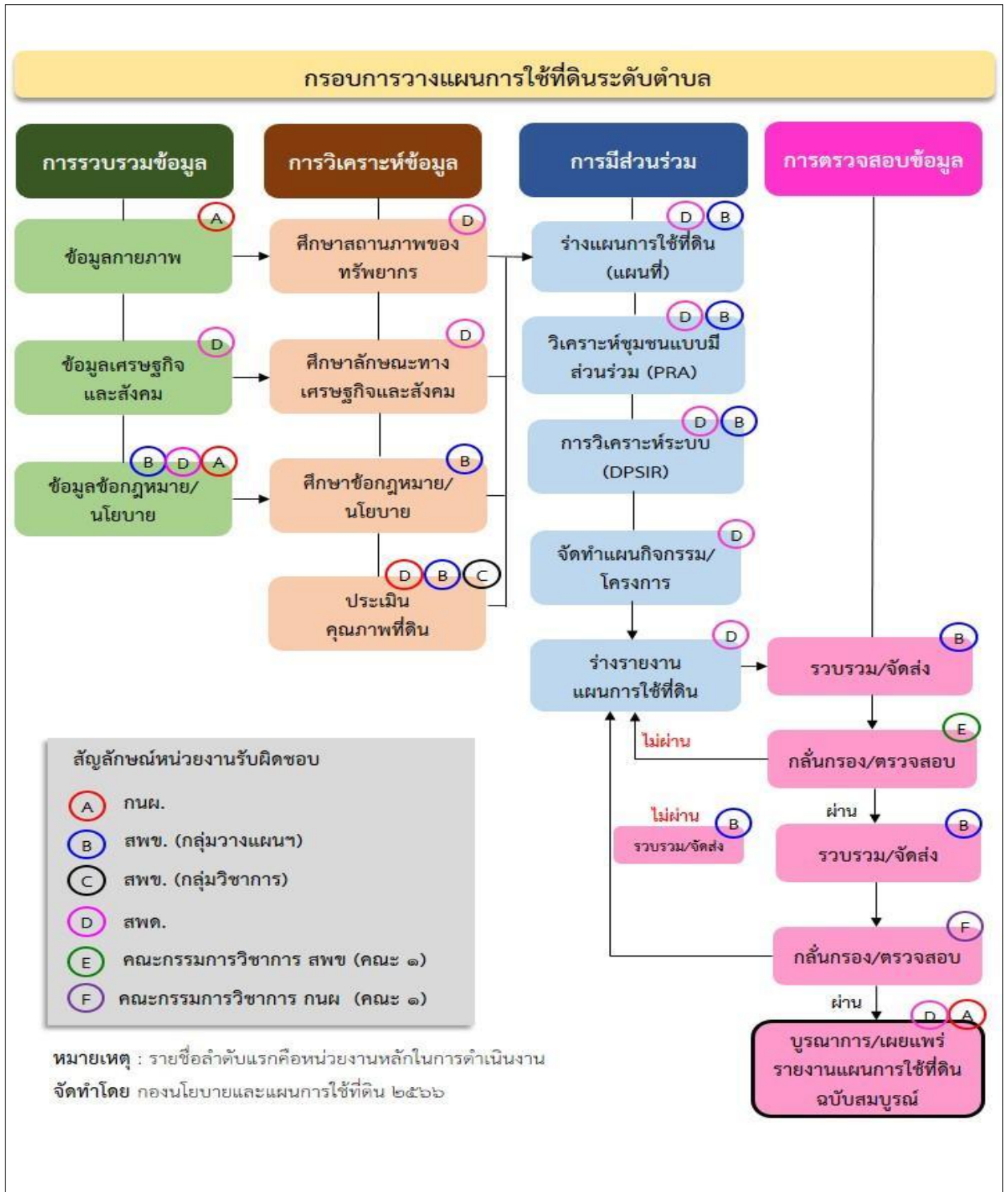
2) กรมพัฒนาที่ดิน โดยสำนักงานพัฒนาที่ดินจังหวัด กำหนดแผนงาน/โครงการ/กิจกรรม ที่สอดคล้องกับแผนการใช้ที่ดินที่กำหนดขึ้นในแต่ละเขตและสามารถใช้งบประมาณในพื้นที่อย่างมี หลักการและเป็นที่ยอมรับ

3) หน่วยงานราชการอื่น ๆ สามารถใช้เป็นข้อมูลพื้นฐานประกอบแผนงาน/โครงการ/กิจกรรม ที่สอดคล้องกับแผนการใช้ที่ดินที่กำหนดขึ้นในแต่ละเขต

ขั้นตอนการวางแผนการใช้ที่ดินระดับตำบลแสดงดังรูปที่ 1-1

1.6 วิสัยทัศน์ของตำบล

คมนาคมสะดวก สิ่งแวดล้อมไม่เป็นพิษ เศรษฐกิจชุมชนรุ่งเรือง การศึกษาทันสมัย (ที่มา <https://bangnumjeud.go.th/public/>)



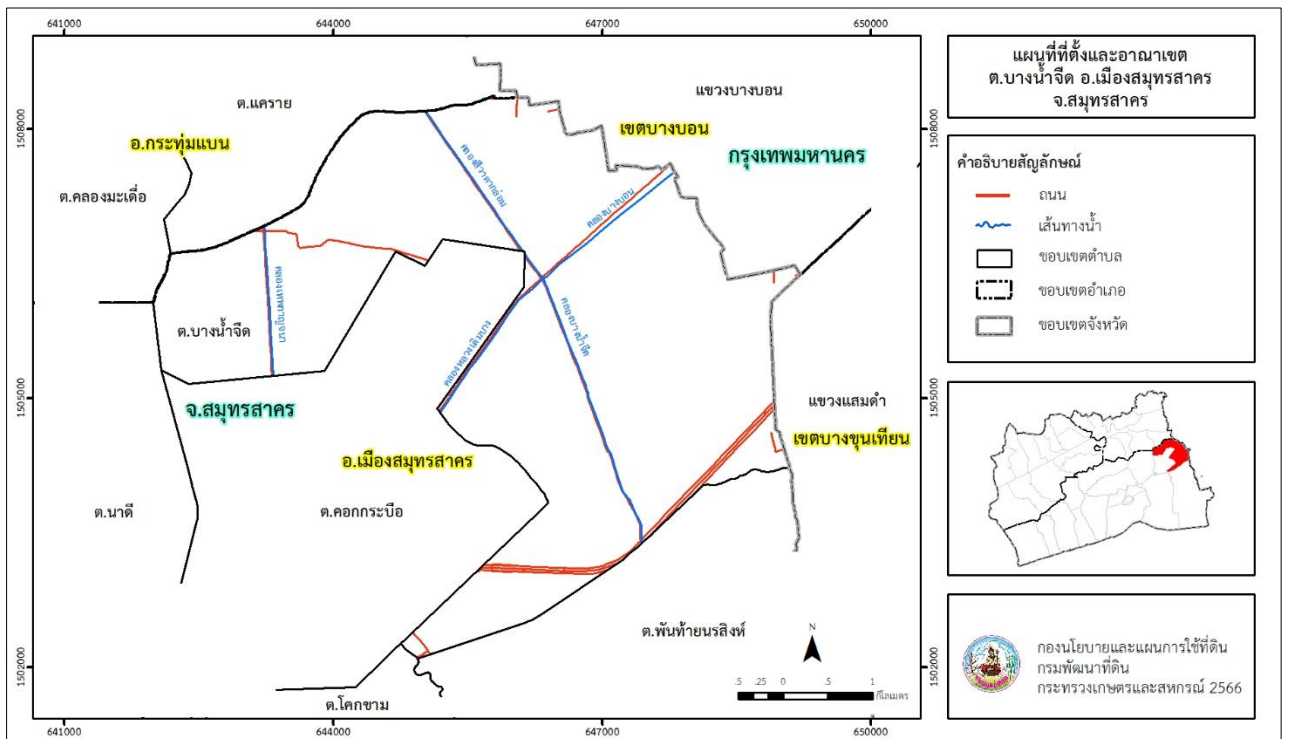
รูปที่ 1-1 ขั้นตอนการวางแผนการใช้ที่ดินระดับตำบล

บทที่ 2 ข้อมูลทั่วไป

2.1 ที่ตั้งและอาณาเขต

ตำบลบางน้ำจืด อำเภอเมืองสมุทรสาคร จังหวัดสมุทรสาคร ตั้งอยู่ทางทิศตะวันออกเฉียงเหนือของอำเภอเมืองสมุทรสาคร มีพื้นที่ประมาณ 20 ตารางกิโลเมตร หรือ 12,469 ไร่ โดยมีอาณาเขตติดต่อ ดังนี้ (รูปที่ 2-1)

ทิศเหนือ	ติดต่อกับ	ตำบลแคราย อำเภอกระทุ่มแบน จังหวัดสมุทรสาคร แขวงบางบอน เขตบางบอน กรุงเทพมหานคร
ทิศใต้	ติดต่อกับ	ตำบลคอกกระบือ ตำบลโคกขาม ตำบลพันท้ายนรสิงห์ อำเภอเมืองสมุทรสาคร จังหวัดสมุทรสาคร
ทิศตะวันออก	ติดต่อกับ	แขวงแสมดำ เขตบางขุนเทียน กรุงเทพมหานคร
ทิศตะวันตก	ติดต่อกับ	ตำบลคลองมะเดื่อ อำเภอกระทุ่มแบน ตำบลนาดี อำเภอเมืองสมุทรสาคร จังหวัดสมุทรสาคร



รูปที่ 2-1 ขอบเขตการปกครองตำบลบางน้ำจืด อำเภอเมืองสมุทรสาคร จังหวัดสมุทรสาคร

2.2 การแบ่งส่วนการปกครอง

ตำบลบางน้ำจืด อำเภอเมืองสมุทรสาคร จังหวัดสมุทรสาคร ส่วนการปกครองออกเป็น 6 หมู่บ้าน ดังนี้

หมู่ที่ 1 บ้านบางน้ำจืด	หมู่ที่ 4 บ้านทุ่งศรีเมือง
หมู่ที่ 2 บ้านริมทางรถไฟ	หมู่ที่ 5 บ้านดอนพญา
หมู่ที่ 3 บ้านโพธิ์แจ้	หมู่ที่ 6 บ้านหนองหาดใหญ่

2.3 สภาพภูมิประเทศ

ลักษณะพื้นที่ทั่วไปส่วนใหญ่เป็นที่ราบลุ่ม สภาพพื้นที่ราบเรียบถึงค่อนข้างราบเรียบ เป็นส่วนหนึ่งของลุ่มน้ำท่าจีน มีแหล่งน้ำที่สำคัญ เช่น คลองบางน้ำจืด คลองสีวาตากล่อม คลองบางบอน คลองหลวงเดิมบาง

2.4 สภาพภูมิอากาศ

จากการศึกษาสถิติภูมิอากาศ (ปี พ.ศ.2536-2565) พบว่า ตำบลบางน้ำจืด อำเภอเมืองสมุทรสาคร จังหวัดสมุทรสาคร มีรายละเอียดดังนี้

2.4.1 อุณหภูมิ

มีอุณหภูมิโดยเฉลี่ยทั้งปี 29.0 องศาเซลเซียส อุณหภูมิสูงสุดเฉลี่ย 33.8 องศาเซลเซียส ในเดือนเมษายน และอุณหภูมิต่ำสุดเฉลี่ย 25.6 องศาเซลเซียส ในเดือนธันวาคม

2.4.2 ปริมาณน้ำฝน

มีปริมาณน้ำฝนรวมทั้งปี 1,754.6 มิลลิเมตร มีฝนตกประมาณ 132 วัน เดือนที่มีฝนตกมากที่สุดในเดือนกันยายน มีปริมาณฝน 348.6 มิลลิเมตร และมีฝนตกประมาณ 22 วัน

2.4.3 สมดุลน้ำเพื่อการเกษตร

จากข้อมูลสถิติภูมิอากาศในคาบ 30 ปี (ปี พ.ศ.2536-2565) ณ สถานีตรวจอากาศกรุงเทพมหานคร ได้นำมาวิเคราะห์สมดุลของน้ำเพื่อการเกษตร ซึ่งเป็นการวิเคราะห์หาช่วงฤดูกาลเพาะปลูกพืช ตลอดจนช่วงระยะเวลาที่พืชเสี่ยงต่อการขาดน้ำ ข้อมูลที่นำมาวิเคราะห์ คือ ปริมาณน้ำฝน และศักยภาพการคายระเหยน้ำอ้างอิง (ET_o) ซึ่งคำนวณด้วยโปรแกรม Cropwat for Windows Version 8.0 โดยใช้สมการ Penman-Monteith สามารถสรุปสมดุลของน้ำเพื่อการเกษตรในเขตอาศัยน้ำฝนได้ดังนี้

ช่วงที่เหมาะสมต่อการปลูกพืช เป็นช่วงที่ค่าปริมาณน้ำฝนมากกว่าค่า 0.5 การระเหยจากผิวดินและการคายน้ำของพืช เป็นช่วงที่ดินมีความชุ่มชื้นพอเหมาะต่อการเพาะปลูกพืช เป็นช่วงที่ดินมีความชุ่มชื้นพอเหมาะต่อการเพาะปลูกพืช ซึ่งช่วงนี้เริ่มตั้งแต่ต้นเดือนเมษายนถึงกลางเดือนพฤศจิกายน

ช่วงที่มีน้ำมากเกินพอ เป็นช่วงที่ค่าปริมาณน้ำฝนมากกว่าค่าการระเหยจากผิวดินและการคายน้ำของพืช ซึ่งช่วงนี้เริ่มตั้งแต่ปลายเดือนเมษายนถึงต้นเดือนพฤศจิกายน

ช่วงขาดน้ำ เป็นช่วงฤดูแล้งที่ค่าปริมาณน้ำฝนน้อยกว่าค่า 0.5 การระเหยจากผิวดินและการคายน้ำของพืช ซึ่งพืชอาจเสียหายจากการขาดแคลนน้ำได้ ซึ่งช่วงนี้เริ่มตั้งกลางเดือนพฤศจิกายนถึงต้นเดือนเมษายน (ตารางที่ 2-1 และรูปที่ 2-2)

แผนการใช้ที่ดินตำบลบางน้ำจืด อำเภอเมืองสมุทรสาคร จังหวัดสมุทรสาคร

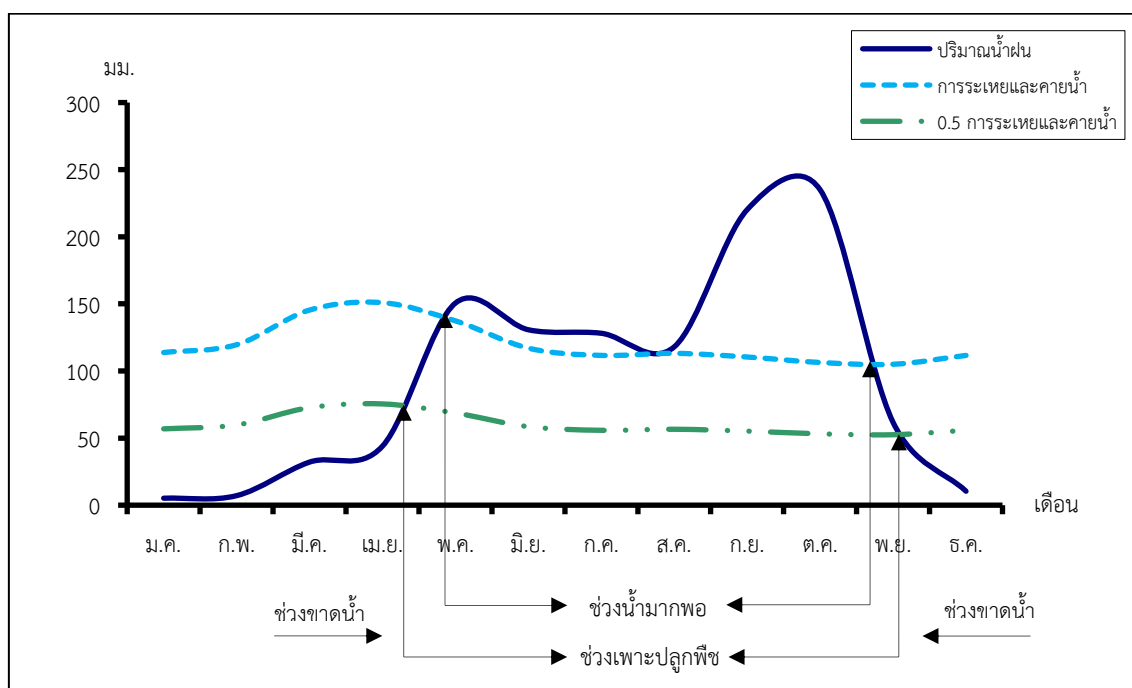
ตารางที่ 2-1 สถิติภูมิอากาศ ณ สถานีตรวจอากาศจังหวัดราชบุรี¹ (ปี พ.ศ.2536-2565)

เดือน	อุณหภูมิ (°C)			ความชื้นสัมพัทธ์ (%)	ปริมาณน้ำฝน (มม.)	จำนวนวันที่ฝนตก (วัน)	ศักยภาพการคายระเหยน้ำ (มม.)	ปริมาณฝนใช้การ ² (มม.)
	ต่ำสุด	สูงสุด	เฉลี่ย					
ม.ค.	20.6	31.9	25.5	72.0	5.2	1.6	113.8	5.2
ก.พ.	22.1	33.9	27.2	73.0	7.1	1.4	119.6	7.0
มี.ค.	23.9	35.4	28.8	74.0	32.1	3.4	145.4	30.5
เม.ย.	25.1	36.2	29.7	74.0	44.0	5.1	150.9	40.9
พ.ค.	25.7	35.1	29.2	79.0	150.6	15.2	137.3	114.3
มิ.ย.	25.4	34.0	28.6	80.0	130.7	15.8	117.0	103.4
ก.ค.	25.0	33.3	28.1	81.0	128.1	17.9	111.6	101.8
ส.ค.	25.0	33.2	28.1	81.0	118.0	17.9	113.2	95.7
ก.ย.	24.9	32.9	27.8	83.0	220.2	19.7	110.4	142.6
ต.ค.	24.6	31.8	27.2	86.0	235.0	17.8	106.3	146.6
พ.ย.	23.4	31.4	26.6	81.0	61.7	6.3	105.0	55.6
ธ.ค.	21.2	30.8	25.3	74.0	10.4	2.0	111.6	10.2
เฉลี่ย	23.9	33.3	27.7	78.2	-	-	-	-
รวม	-	-	-	-	1,143.1	124.1	1,442.0	853.8

หมายเหตุ : ¹ เป็นสถานีตรวจอากาศที่ใกล้พื้นที่ตำบลมากที่สุด

² จากการคำนวณโดยโปรแกรม Cropwat for Windows Version 8.0

ที่มา : กรมอุตุนิยมวิทยา (2566)



รูปที่ 2-2 กราฟสมดุลของน้ำเพื่อการเกษตร ปี พ.ศ. 2536-2565

2.5 สภาพการใช้ที่ดินปัจจุบัน

สภาพการใช้ที่ดินตำบลบางน้ำจืด อำเภอเมืองสมุทรสาคร จังหวัดสมุทรสาคร ซึ่งสำรวจโดยกลุ่มวิเคราะห์สภาพการใช้ที่ดิน (2566) ประกอบด้วยประเภทการใช้ที่ดินต่างๆ ดังนี้

2.5.1 พื้นที่ชุมชนและสิ่งปลูกสร้าง มีเนื้อที่ 7,536 ไร่ หรือร้อยละ 60.43 ของพื้นที่ตำบล

2.5.2 พื้นที่เกษตรกรรม มีเนื้อที่ 2,224 ไร่ หรือร้อยละ 17.84 ของพื้นที่ตำบล ประกอบด้วย การใช้ประโยชน์ที่ดินด้านเกษตรกรรมต่างๆ ดังต่อไปนี้

1) พื้นที่นา มีเนื้อที่ 109 ไร่ หรือร้อยละ 0.88 ของพื้นที่ตำบล ได้แก่ นาข้าว นาร้าง

2) ไม้ผล มีเนื้อที่ 33 ไร่ หรือร้อยละ 0.26 ของพื้นที่ตำบล ได้แก่ มะพร้าว มะม่วง

3) พืชสวน มีเนื้อที่ 297 ไร่ หรือร้อยละ 2.38 ของพื้นที่ตำบล ได้แก่ ไม้ดอก ไม้ประดับ พืชผัก พืชสวนร้าง/เสื่อมโทรม

4) สถานที่เพาะเลี้ยงสัตว์น้ำ มีเนื้อที่ 1,785 ไร่ หรือร้อยละ 14.32 ของพื้นที่ตำบล ได้แก่ สถานที่เพาะเลี้ยงปลา สถานที่เพาะเลี้ยงสัตว์น้ำร้าง สถานที่เพาะเลี้ยงสัตว์น้ำผสม สถานที่เพาะเลี้ยงกุ้ง

2.5.3 พื้นที่ป่าไม้ มีเนื้อที่ 21 ไร่ หรือร้อยละ 0.17 ของพื้นที่ตำบล ได้แก่ ป่าชายเลนรอสภาพฟื้นฟู

2.5.4 พื้นที่แหล่งน้ำ มีเนื้อที่ 589 ไร่ หรือร้อยละ 4.72 ของพื้นที่ตำบล ได้แก่ บ่อน้ำในไร่นา หนอง บึง ทะเลสาบ แม่น้ำ ลำห้วย ลำคลอง

2.5.5 พื้นที่เบ็ดเตล็ด มีเนื้อที่ 2,099 ไร่ หรือร้อยละ 16.84 ของพื้นที่ตำบล ได้แก่ พื้นที่ลุ่ม พื้นที่ถม พุ่งหญ้าธรรมชาติ พุ่งหญ้าสลับไม้พุ่ม/ไม้ละเมาะ ที่ทิ้งขยะ

ตารางที่ 2-2 สภาพการใช้ที่ดิน ตำบลบางน้ำจืด อำเภอเมืองสมุทรสาคร จังหวัดสมุทรสาคร

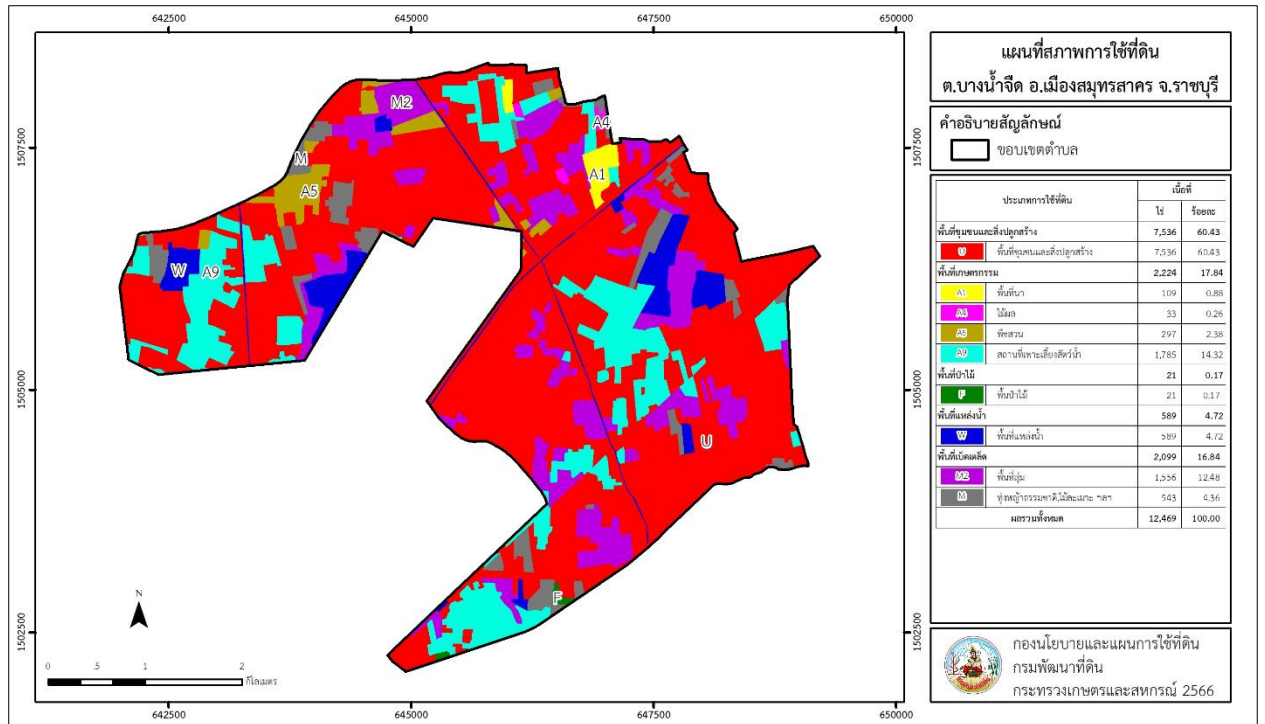
หน่วยแผนที่	สภาพการใช้ที่ดิน	เนื้อที่	
		ไร่	ร้อยละ
U	พื้นที่ชุมชนและสิ่งปลูกสร้าง	7,536	60.43
U101	ตัวเมืองและย่านการค้า	297	2.38
U200	หมู่บ้าน/ที่ดินจัดสรรร้าง	154	1.23
U201	หมู่บ้านบนพื้นราบ	2,337	18.74
U201/U502	หมู่บ้านบนพื้นราบ/โรงงานอุตสาหกรรม	10	0.08
U301	สถานที่ราชการและสถาบันต่าง ๆ	226	1.81
U405	ถนน	249	2.00
U502	โรงงานอุตสาหกรรม	3,812	30.57
U601	สถานที่พักผ่อนหย่อนใจ	16	0.13
U701	สนามกอล์ฟ	435	3.49
A	พื้นที่เกษตรกรรม	2,224	17.84
A100	นาร้าง	17	0.14
A101	นาข้าว	92	0.74
A405	มะพร้าว	26	0.21
A407	มะม่วง	7	0.05
A500	พืชสวนร้าง/เสื่อมโทรม	14	0.11

แผนการใช้ที่ดินตำบลบางน้ำจืด อำเภอเมืองสมุทรสาคร จังหวัดสมุทรสาคร

ตารางที่ 2-2 (ต่อ)

หน่วยแผนที่	สภาพการใช้ที่ดิน	เนื้อที่	
		ไร่	ร้อยละ
A502	พืชผัก	84	0.67
A503	ไม้ดอก ไม้ประดับ	199	1.60
A900	สถานที่เพาะเลี้ยงสัตว์น้ำร้าง	229	1.84
A901	สถานที่เพาะเลี้ยงสัตว์น้ำผสม	59	0.47
A902	สถานที่เพาะเลี้ยงปลา	1,491	11.96
A903	สถานที่เพาะเลี้ยงกุ้ง	6	0.05
F	พื้นที่ป่าไม้	21	0.17
F300	ป่าชายเลนรอสภาพฟื้นฟู	21	0.17
M	พื้นที่เบ็ดเตล็ด	2,099	16.84
M101	ทุ่งหญ้าธรรมชาติ	182	1.46
M102	ทุ่งหญ้าสลับไม้พุ่ม/ไม้ละเมาะ	51	0.41
M201	พื้นที่ลุ่ม	1,556	12.48
M405	พื้นที่ถม	280	2.25
M701	ที่ทิ้งขยะ	30	0.24
W	พื้นที่แหล่งน้ำ	589	4.72
W101	แม่น้ำ ลำห้วย ลำคลอง	87	0.70
W102	หนอง บึง ทะเลสาบ	126	1.01
W202	บ่อน้ำในไร่นา	376	3.01
ผลรวมทั้งหมด		12,469	100.00

แผนการใช้ที่ดินตำบลบางน้ำจืด อำเภอเมืองสมุทรสาคร จังหวัดสมุทรสาคร



รูปที่ 2-3 แผนที่สภาพการใช้ที่ดิน ตำบลบางน้ำจืด อำเภอเมืองสมุทรสาคร จังหวัดสมุทรสาคร

2.6 สภาพเศรษฐกิจและสังคม

2.6.1 ประชากร

จากหลักฐานทะเบียนราษฎรของกรมการปกครอง กระทรวงมหาดไทย ณ เดือนธันวาคม 2565 พบว่า ประชากรที่อาศัยในพื้นที่ตำบลบางน้ำจืดมีประชากรรวม 14,830 คน แยกเป็นชาย 7,065 คน เป็นหญิง 7,765 คน ความหนาแน่นโดยเฉลี่ย 743.36 คนต่อตารางกิโลเมตร มีจำนวนครัวเรือนทั้งหมด 11,052 ครัวเรือน เป็นครัวเรือนเกษตรที่มาขึ้นทะเบียนกรมส่งเสริมการเกษตร 91 ครัวเรือน หรือร้อยละ 0.82 ของจำนวนครัวเรือนทั้งหมด และเป็นครัวเรือนที่ประกอบอาชีพอื่นๆ ครัวเรือนเกษตรที่ไม่ได้มาขึ้นทะเบียนกรมส่งเสริมการเกษตร 10,961 ครัวเรือน หรือร้อยละ 99.18 ของจำนวนครัวเรือนทั้งหมด ดังรายละเอียดในตารางที่ 2-3 ถึง 2-5

ตารางที่ 2-3 จำนวนประชากรและครัวเรือนตำบลบางน้ำจืด อำเภอเมืองสมุทรสาคร จังหวัดสมุทรสาคร ปี 2565

พื้นที่	จำนวน ครัวเรือน	จำนวนประชากร (คน)		
		ชาย	หญิง	รวม
ตำบลบางน้ำจืด	11,052	7,065	7,765	14,830
หมู่ที่ 1 บางน้ำจืด	2,230	1,326	1,517	2,843
หมู่ที่ 2 ริมทางรถไฟ	2,777	1,339	1,361	2,700
หมู่ที่ 3 โพธิ์แจ้	1,851	1,192	1,367	2,559
หมู่ที่ 4 หุ้งศรีเมือง	1,223	1,205	1,375	2,580
หมู่ที่ 5 ดอนพญา	2,067	1,334	1,490	2,824
หมู่ที่ 6 หองหาดใหญ่	904	669	655	1,324

ที่มา : กรมการปกครอง (2566)

ตารางที่ 2-4 จำนวนและสัดส่วนครัวเรือนเกษตรตำบลบางน้ำจืด อำเภอเมืองสมุทรสาคร จังหวัดสมุทรสาคร ปี 2565

รายการ	จำนวน (ครัวเรือน)	ร้อยละ
จำนวนครัวเรือนทั้งหมด ¹⁾	11,052	100.00
- จำนวนครัวเรือนเกษตรที่มาขึ้นทะเบียนกรมส่งเสริมการเกษตร ²⁾	91	0.82
- จำนวนครัวเรือนที่ประกอบอาชีพอื่นๆ และจำนวนครัวเรือนเกษตรที่ไม่ได้มาขึ้นทะเบียนฯ	10,961	99.18

ที่มา : 1) กรมการปกครอง (2566)

2) กรมส่งเสริมการเกษตร (2566)

2.6.2 การถือครองที่ดิน

จากข้อมูลกรมการปกครอง ณ เดือนธันวาคม 2565 ตำบลบางน้ำจืดมีจำนวนครัวเรือนทั้งหมด 11,052 ครัวเรือน โดยถือครองที่ดินเฉลี่ยครัวเรือนละ 1.13 ไร่

2.6.3 ลักษณะทางเศรษฐกิจและการประกอบอาชีพ

ประชากรในตำบลบางน้ำจืดประกอบอาชีพเกษตรกรรม ค้าขาย รับราชการ รับจ้างทั่วไป และอื่นๆ มีเกษตรกรบางครัวเรือนประกอบอาชีพหลายอย่างควบคู่กันไป สำหรับพืชที่เกษตรกรปลูกเป็นอาชีพหลัก ได้แก่ มะพร้าว ทางด้านการเลี้ยงสัตว์เกษตรกรจะมีการเลี้ยงไว้เพื่อบริโภคหากเหลือจึงจำหน่ายเป็นรายได้เสริม

2.6.4 ด้านรายได้-รายจ่าย

จากข้อมูลพื้นฐาน จปฐ. (กรมการพัฒนาชุมชน, 2566) พบว่า รายได้ครัวเรือนเฉลี่ยปีละ 335,024.22 บาท รายได้บุคคลเฉลี่ยปีละ 143,853.77 บาท รายจ่ายครัวเรือนเฉลี่ยปีละ 229,793.82 บาท รายจ่ายบุคคลเฉลี่ยปีละ 98,669.60 บาท เมื่อพิจารณาจะเห็นว่ารายได้ครัวเรือนมากกว่ารายจ่ายครัวเรือนปีละ 105,230.4 บาท และรายได้บุคคลมากกว่ารายจ่ายบุคคลปีละ 45,184.17 บาท ดังรายละเอียดในตารางที่ 2-5

แผนการใช้ที่ดินตำบลบางน้ำจืด อำเภอเมืองสมุทรสาคร จังหวัดสมุทรสาคร

ตารางที่ 2-5 รายได้-รายจ่ายเฉลี่ยครัวเรือนตำบลบางน้ำจืด อำเภอเมืองสมุทรสาคร จังหวัดสมุทรสาคร ปี 2565

พื้นที่	แหล่งรายได้ของครัวเรือน (บาท/ปี)				รายได้ครัวเรือนเฉลี่ย (บาท/ปี)	รายได้บุคคลเฉลี่ย (บาท/ปี)	รายจ่ายครัวเรือนเฉลี่ย (บาท/ปี)	รายจ่ายบุคคลเฉลี่ย (บาท/ปี)
	อาชีพหลัก	อาชีพรอง	รายได้อื่น	ทำ-หาเอง				
ตำบลบางน้ำจืด	329,673.12	3,386.91	1,956.26	7.94	335,024.22	143,853.77	229,793.82	98,669.60
หมู่ที่ 1 บางน้ำจืด	305,188.63	9,108.53	5,064.60	12.92	319,374.68	146,616.84	296,949.61	136,322.06
หมู่ที่ 2 ริมทางรถไฟ	269,975.47	1,253.92	1,345.87	-	272,575.26	106,341.02	216,513.91	84,469.55
หมู่ที่ 3 โพธิ์แจ้	282,041.34	-	169.78	39.05	282,250.17	110,904.17	210,114.24	82,559.90
หมู่ที่ 4 พุทศรีเมือง	305,771.88	1,621.23	3,647.35	-	311,040.46	137,038.69	179,762.12	79,199.87
หมู่ที่ 5 ดอนพญา	525,982.80	5,357.14	79.37	-	531,419.31	237,583.09	253,304.23	113,245.42
หมู่ที่ 6 หนองหาดใหญ่	257,573.37	1,686.68	574.41	-	259,834.46	129,578.91	202,169.19	100,821.35

ที่มา : กรมการพัฒนาชุมชน (2566)

บทที่ 3

สถานภาพของทรัพยากรธรรมชาติ

การศึกษาสถานภาพของทรัพยากรธรรมชาติในพื้นที่ตำบลบางน้ำจืด อำเภอเมืองสมุทรสาคร จังหวัดสมุทรสาคร ได้แก่ ทรัพยากรป่าไม้ ทรัพยากรน้ำ และทรัพยากรดิน ซึ่งเป็นทรัพยากรกายภาพที่สำคัญต่อการทำการเกษตร ดังนั้นจึงจำเป็นต้องทราบว่าทรัพยากรธรรมชาติแต่ละชนิดปัจจุบันมีสถานะอย่างไร เพื่อใช้เป็นข้อมูลประกอบการวางแผนการใช้ที่ดินซึ่งจะนำไปสู่การกำหนดแผนงาน โครงการ กิจกรรม รวมถึงมาตรการต่าง ๆ เพื่อการพัฒนาพื้นที่อย่างมีประสิทธิภาพต่อไป โดยมีรายละเอียดดังนี้

3.1 ทรัพยากรป่าไม้

3.1.1 ป่าไม้ตามกฎหมายและมติคณะรัฐมนตรี

1) ป่าอนุรักษ์ ไม่พบพื้นที่ป่าอนุรักษ์ (เขตอุทยานแห่งชาติ เขตรักษาพันธุ์สัตว์ป่า เขตวนอุทยาน เขตห้ามล่าสัตว์ป่า) ในพื้นที่

2) ป่าสงวนแห่งชาติ ได้มีการจำแนกเขตการใช้ประโยชน์ทรัพยากรและที่ดินป่าไม้ในพื้นที่ป่าสงวนแห่งชาติ ตามมติคณะรัฐมนตรี วันที่ 10 มีนาคม 2535 และ 17 มีนาคม 2535 แบ่งออกเป็น 3 เขต ประกอบด้วย เขตพื้นที่ป่าเพื่อการอนุรักษ์ (Zone C) เขตพื้นที่ป่าเพื่อเศรษฐกิจ (Zone E) และเขตพื้นที่ป่าที่เหมาะสมต่อการเกษตร (Zone A) จากการวิเคราะห์ข้อมูลไม่พบพื้นที่ป่าสงวนแห่งชาติในพื้นที่

3.1.2 **ชั้นคุณภาพลุ่มน้ำ** (มติคณะรัฐมนตรี วันที่ 28 พฤษภาคม 2528) จากการวิเคราะห์ข้อมูล พบชั้นคุณภาพลุ่มน้ำในพื้นที่ คือ พื้นที่ลุ่มน้ำชั้นที่ 5 เนื้อที่ 12,469 ไร่

ทั้งนี้ เนื้อที่ดังกล่าวข้างต้นคำนวณด้วยระบบสารสนเทศภูมิศาสตร์ เป็นเนื้อที่เบื้องต้นเท่านั้น ไม่สามารถใช้อ้างอิงได้ทางกฎหมาย

3.2 ทรัพยากรน้ำ

3.2.1 ปริมาณน้ำฝน พบว่าในพื้นที่ตำบลบางน้ำจืด มีปริมาณน้ำฝนเฉลี่ยในคาบ 30 ปี (พ.ศ.2536-2565) 1,754.6 มิลลิเมตรต่อปี

3.2.2 น้ำผิวดิน หมายถึง แม่น้ำลำคลอง หนอง บึง ทะเลสาบ อ่างเก็บ และแหล่งน้ำสาธารณะอื่นๆ ที่อยู่ในพื้นแผ่นดิน ในพื้นที่ตำบลบางน้ำจืด มีรายละเอียดของแหล่งน้ำผิวดินดังนี้

แหล่งน้ำผิวดินธรรมชาติ ได้แก่ คลองเทพกาญจนา คลองบางน้ำจืด ล่องบางบอน คลองบ้านนายพล คลองราษฎร์พัฒนา 1 คลองสีวาดากล่อม คลองสีวาดาสาวิสต์ และคลองหลวงเดิมบาง

3.2.3 ใช้ฐานข้อมูลน้ำบาดาลของกรมทรัพยากรน้ำบาดาล กระทรวงทรัพยากรธรรมชาติและสิ่งแวดล้อม จากข้อมูล <http://app.dgr.go.th/newpasutara/xml/search.php> สืบค้น ณ วันที่ 26 พฤษภาคม 2566 ซึ่งพบว่า ตำบลบางน้ำจืด มีจำนวนบ่อบาดาลราชการจำนวน 3 บ่อ และจำนวนบ่อบาดาลเอกชนจำนวน 1 บ่อ

3.3 ทรัพยากรดิน

ทรัพยากรดินในพื้นที่ตำบลบางน้ำจืด อำเภอเมืองสมุทรสาคร จังหวัดสมุทรสาคร พบหน่วยแผนที่ดิน 2 หน่วยแผนที่ดิน เป็นดินในพื้นที่ลุ่ม ได้แก่

- 1) หน่วยแผนที่ดิน Bk-cA ชุดดินบางกอก มีเนื้อดินบนเป็นดินเหนียว ความลาดชัน 0-2 เปอร์เซ็นต์ มีเนื้อที่ 12,449 ไร่ หรือร้อยละ 99.84 ของเนื้อที่ตำบล
- 2) หน่วยแผนที่ดิน Tc-cA ชุดดินท่าจีน มีเนื้อดินบนเป็นดินเหนียว ความลาดชัน 0-2 เปอร์เซ็นต์ มีเนื้อที่ 20 ไร่ หรือร้อยละ 0.16 ของเนื้อที่ตำบล

ปัญหาทรัพยากรดินทางการเกษตรตามสภาพธรรมชาติในพื้นที่ พบปัญหาดินเค็ม มีเนื้อที่ 20 ไร่ หรือร้อยละ 0.16 ของเนื้อที่ตำบล คือ ชุดดินท่าจีน (Tc)

รายละเอียดของสมบัติดิน ตำบลบางน้ำจืด อำเภอเมืองสมุทรสาคร จังหวัดสมุทรสาคร ดังแสดงในตารางที่ 3-1 และแผนที่แสดงในลักษณะของชุดดิน (รูปที่ 3-1)

แผนการใช้ที่ดินตำบลบางน้ำจืด อำเภอเมืองสมุทรสาคร จังหวัดสมุทรสาคร

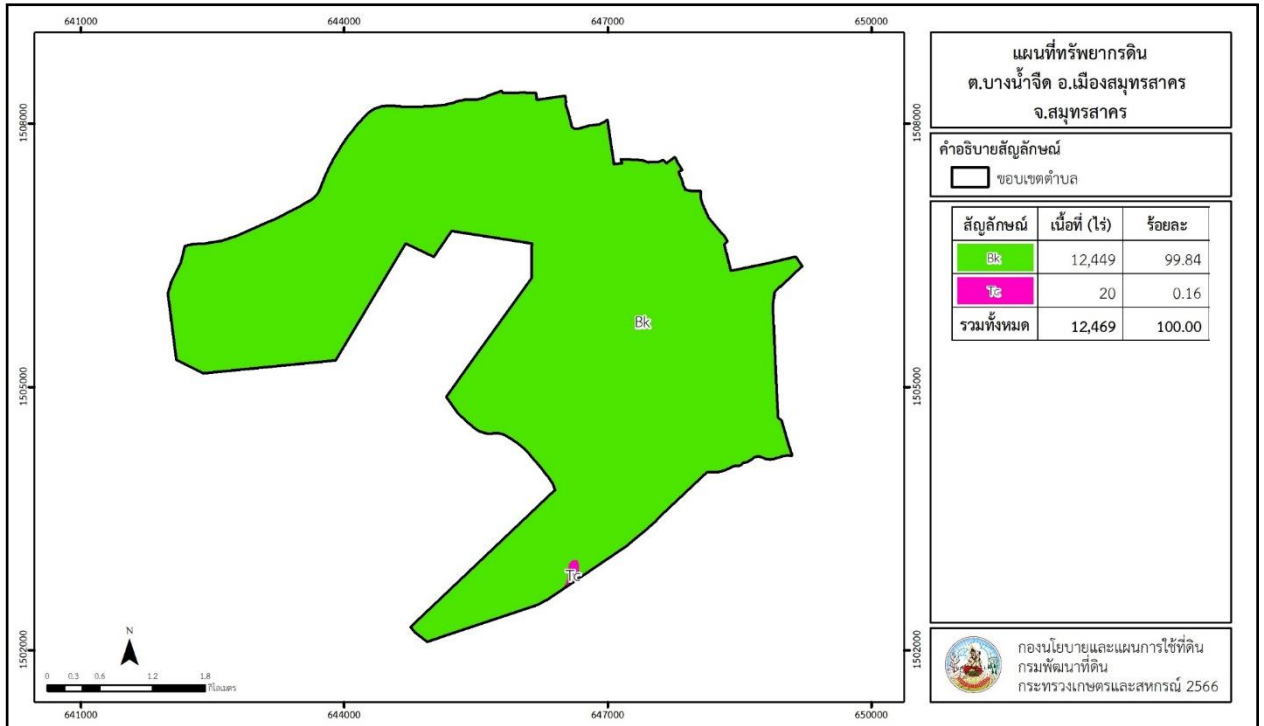
ตารางที่ 3-1 สมบัติดิน ตำบลบางน้ำจืด อำเภอเมืองสมุทรสาคร จังหวัดสมุทรสาคร

หน่วยแผนที่ดิน	ความลาดชัน (%)	ความลึก (ซม.)	การระบายน้ำ	ความอุดมสมบูรณ์ของดิน	ความจุแลกเปลี่ยนแคตไอออน (cmol/kg)	ความอิ่มตัวเบส (%)	ปฏิกิริยาดิน		ค่าการนำไฟฟ้า (dS/m)	ความลึกของชั้นจาโรไซด์ (ซม.)	เนื้อที่	
							ดินบน	ดินล่าง			ไร่	ร้อยละ
Bk-cA	0-2	>150	เลว	สูง	>20	>75	5.5-8.0	6.5-8.0	<2	-	12,449	99.84
Tc-cA	0-2	>150	เลวมาก	สูง	>20	>75	6.5-7.0	7.0-8.0	>16	-	20	0.16
รวมทั้งหมด											12,469	100.00

หมายเหตุ : เนื้อที่คำนวณด้วยโปรแกรมระบบสารสนเทศภูมิศาสตร์

ที่มา : กองสำรวจและวิจัยทรัพยากรดิน (2566)

แผนการใช้ที่ดินตำบลบางน้ำจืด อำเภอเมืองสมุทรสาคร จังหวัดสมุทรสาคร



รูปที่ 3-1 ทรัพยากรดิน ตำบลบางน้ำจืด อำเภอเมืองสมุทรสาคร จังหวัดสมุทรสาคร

บทที่ 4

กระบวนการมีส่วนร่วมของชุมชน (Participatory Rural Appraisal : PRA)

4.1 การวิเคราะห์ผลจากการจัดทำกระบวนการมีส่วนร่วมของชุมชน (PRA)

การวิเคราะห์ผลจากการจัดทำกระบวนการมีส่วนร่วมของชุมชน (PRA) วันที่ 7 กรกฎาคม 2566 มีสาระสำคัญสรุปได้ดังนี้

4.1.1 ปัญหาหลักของตำบลบางน้ำจืด คือ

- 1) น้ำเสีย
- 2) แหล่งน้ำตื้นเขินจากตะกอนแป้งสะสมเป็นเลน
- 3) ดินขาดความอุดมสมบูรณ์

4.1.2 ความต้องการของชุมชน เกษตรกร และตำบลบางน้ำจืด มีความต้องการ 2 ประการ คือ

- 1) การบำบัดน้ำเสีย
- 2) ขุดลอกเลนในคลอง
- 3) แก้ปัญหาดินเสื่อมโทรมและฟื้นฟูความอุดมสมบูรณ์ของดิน

ผลจากการจัดทำกระบวนการมีส่วนร่วมของชุมชน (PRA) ได้นำมาวิเคราะห์ร่วมกับปัญหาด้านกายภาพ โดยระบบ DPSIR มีรายละเอียดดังนี้

1) แรงขับเคลื่อน (Driver) มี 2 ประการ คือ

- 1.1) น้ำเสีย
- 1.2) แหล่งน้ำตื้นเขินจากตะกอน
- 1.3) ดินเสื่อมโทรม

2) แรงกดดัน (Pressure) ที่เกิดจากปัจจัยขับเคลื่อน มี 2 ประการ คือ

- 2.1) การบำบัดน้ำเสีย
- 2.2) ขุดลอกเลนในคลอง
- 2.3) การปรับปรุงบำรุงดิน

3) สถานะ (State) ที่เกิดแรงกดดัน มี 3 ประการ คือ

- 3.1) มีโรงงานอุตสาหกรรมจำนวนมาก
- 3.2) มีเลนสะสมจำนวนมากจนทำให้เกิดการเน่าและส่งกลิ่นเหม็นในคลอง
- 3.3) น้ำไหลผ่านไม่สะดวก กักเก็บน้ำได้น้อย
- 3.4) ความเสื่อมโทรมของดินทางกายภาพ/เคมี/ชีวภาพ

4) ผลกระทบ (Impact) ที่ปรากฏในพื้นที่ มี 6 ประการ คือ

- 4.1) พืชไม่เจริญเติบโต/ตาย
- 4.2) ผลผลิตต่ำ
- 4.3) รายได้น้อย
- 4.4) ระบบนิเวศน์ถูกทำลาย
- 4.5) มีปัญหาต่อคุณภาพชีวิต
- 4.6) แหล่งน้ำตื้นเขินจากตะกอน

5) การตอบสนอง (Response) ของรัฐในอดีต ปัจจุบัน และในอนาคต มีดังนี้

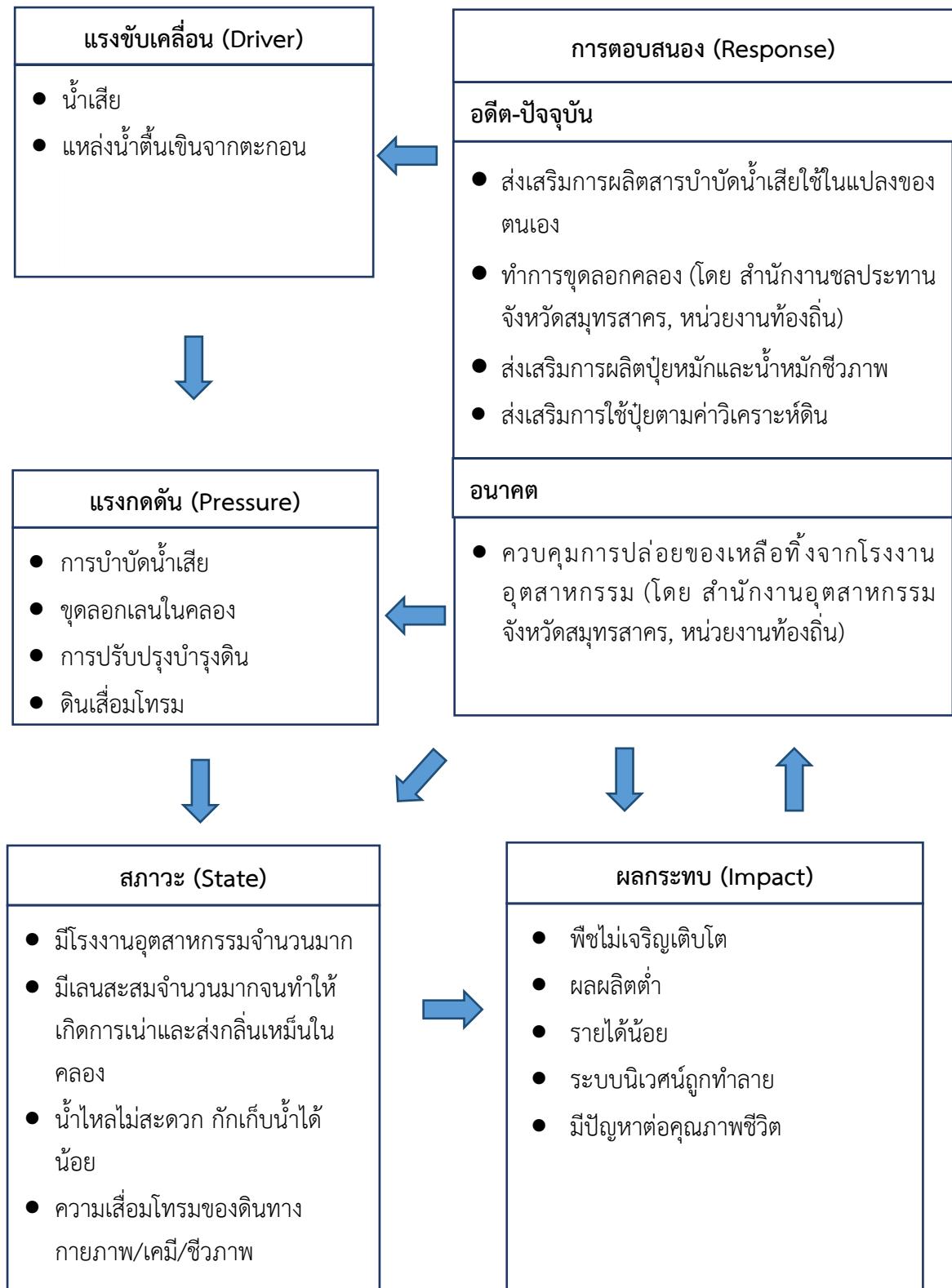
อดีต-ปัจจุบัน

- 5.1) ส่งเสริมการผลิตสารบำบัดน้ำเสียใช้ในแปลงของตนเอง
- 5.2) ทำการขุดลอกคลอง (โดย สำนักงานชลประทานจังหวัดสมุทรสาคร, หน่วยงานท้องถิ่น)
- 5.3) ส่งเสริมการผลิตปุ๋ยหมักและน้ำหมักชีวภาพ
- 5.4) ส่งเสริมการใช้ปุ๋ยตามค่าวิเคราะห์ดิน

อนาคต

- (1) ควบคุมการปล่อยของเหลือทิ้งจากโรงงานอุตสาหกรรม (โดย สำนักอุตสาหกรรมจังหวัดสมุทรสาคร, หน่วยงานท้องถิ่น)

ดังมีรายละเอียดในรูปที่ 4-1



รูปที่ 4-1 การวิเคราะห์สถานการณ์โดยระบบ DPIS ของตำบลบางน้ำจืด อำเภอเมืองสมุทรสาคร จังหวัดสมุทรสาคร

4.2 ระบบการปลูกพืชในปัจจุบัน

ตำบลบางน้ำจืด อำเภอเมืองสมุทรสาคร จังหวัดสมุทรสาคร มีการเพาะปลูกพืช ดังนี้

- 1) ไม้ผล เกษตรกรส่วนใหญ่จะนิยมปลูก ได้แก่ มะพร้าว มะม่วง กัลยาลำไย ฝรั่ง มะนาว แก้วมังกร มะละกอ ชมพู องุ่น ซึ่งมีความสอดคล้องกับสภาพพื้นที่ คือเป็นที่ลุ่ม
- 2) ข้าวนาปี เกษตรกรจะปลูกข้าวนาปีระหว่างเดือนพฤษภาคมถึงเดือนตุลาคม และปลูกข้าวนาปรัง ระหว่างเดือนมกราคมถึงเดือนเมษายน
- 3) พืชผัก เกษตรกรได้จัดการพื้นที่โดยการยกร่อง ซึ่งสามารถแก้ไขปัญหาด้านการระบายน้ำของดิน และน้ำท่วมพื้นที่ได้ สามารถทำการเพาะปลูกตลอดทั้งปี
- 4) ไม้ดอก ไม้ประดับ เกษตรกรสามารถทำการเพาะปลูกและจำหน่ายได้ตลอดทั้งปี

ชนิดพืช	เดือน												
		ม.ค.	ก.พ.	มี.ค.	เม.ย.	พ.ค.	มิ.ย.	ก.ค.	ส.ค.	ก.ย.	ต.ค.	พ.ย.	ธ.ค.
1. ไม้ผล		ไม้ผล (มะพร้าว มะม่วง กัลยาลำไย ฝรั่ง มะนาว แก้วมังกร มะละกอ ชมพู องุ่น)											
2. นาข้าว		ข้าวนาปี											
		ข้าวนาปรัง											
3. พืชผัก		พืชผัก											
4. ไม้ดอก ไม้ประดับ		ดอกกรัก มะลิ ไม้กระถาง											

รูปที่ 4-2 ระบบการปลูกพืชในปัจจุบัน ตำบลบางน้ำจืด อำเภอเมืองสมุทรสาคร จังหวัดสมุทรสาคร

บทที่ 5 การประเมินคุณภาพที่ดิน

5.1 หลักการประเมินคุณภาพที่ดินด้านกายภาพ

การประเมินคุณภาพที่ดินหรือการประเมินความเหมาะสมของที่ดิน สอดคล้องตามหลักการของ FAO Framework ค.ศ. 1983 ซึ่งการประเมินคุณภาพที่ดินด้านกายภาพ เป็นการประเมินศักยภาพของที่ดินว่าที่ดินนั้นๆเหมาะสมมากหรือน้อยเพียงใดสำหรับการใช้ที่ดินประเภทต่างๆ หรือการปลูกพืชต่างๆ โดยพิจารณาจากสภาพแวดล้อมที่มีผลต่อการเจริญเติบโตของพืช สมบัติดินที่ได้จำแนกไว้ในแต่ละตำบล ร่วมกับการจัดการพื้นที่ เช่น ระบบชลประทาน พื้นที่ยกทรง การจัดระบบอนุรักษ์ดินและน้ำ เป็นต้น และนอกจากนี้พิจารณาความต้องการปัจจัยต่อการปลูกพืชแต่ละชนิด สอดคล้องตามหลักการของ FAO ได้แก่ ความต้องการด้านพืช ความต้องการด้านการจัดการ ความต้องการด้านการอนุรักษ์ (บัณฑิต ต้นศิริ และคำธณ ไทรพิท, 2542) รายละเอียดดังตารางที่ 5-1

ระดับความเหมาะสมของที่ดินได้จากการสังเคราะห์ข้อมูลดิน การจัดการที่ดิน หรือดินที่มีลักษณะเฉพาะที่เกิดขึ้นตามสภาพภูมิประเทศ (ซึ่งจะเรียกรวมว่าหน่วยที่ดิน) ลักษณะภูมิอากาศ พิจารณาร่วมกับระดับความต้องการปัจจัยต่อการเจริญเติบโตของพืชแต่ละชนิด หลังจากนั้นดำเนินการประเมินคุณภาพที่ดิน ซึ่งสามารถจำแนกระดับความเหมาะสมของที่ดินได้เป็น 4 ระดับ ได้แก่ เหมาะสมสูง (S1) เหมาะสมปานกลาง (S2) เหมาะสมเล็กน้อย (S3) และไม่เหมาะสม (N) โดยที่

S1 : ไม่มีข้อจำกัดด้านที่ดินตามปัจจัยที่ใช้พิจารณา

S2 : มีข้อจำกัดด้านที่ดินที่แก้ไขได้ง่ายหรือข้อจำกัดอาจไม่ส่งผลกระทบต่อเจริญเติบโตของพืชอย่างชัดเจน

S3 : มีข้อจำกัดด้านที่ดินที่แก้ไขได้ยาก ควรปรับเปลี่ยนการผลิตเป็นพืชชนิดอื่นหรือกิจกรรมอื่น (ส่วนใหญ่เป็นลักษณะทางกายภาพ)

N : มีข้อจำกัดที่พัฒนาหรือปรับปรุงที่ดินได้ยากมาก หากจะดำเนินการพัฒนาหรือปรับปรุงต้องใช้ต้นทุนสูงหรือเครื่องจักรขนาดใหญ่ แนะนำให้ปรับเปลี่ยนการผลิต

ตารางที่ 5-1 ตัวอย่างการประเมินคุณภาพที่ดินด้านกายภาพของประเภทการใช้ประโยชน์ที่ดิน

คุณภาพที่ดิน (Land Quality)	คุณลักษณะที่ดินตัวแทน (Land Characteristics)	ระดับความ เหมาะสม (Land Suitability Rating)
1. ความเหมาะสมด้านความต้องการด้านพืช (Crop Requirements)		
1.1. การหยั่งลึกของรากพืช (r)	ความลึกของดิน	S1
1.2. ความชุ่มชื้นที่เป็นประโยชน์ต่อพืช (m)	ปริมาณน้ำฝนเฉลี่ยในรอบปี	S2m
1.3. ความเป็นประโยชน์ของออกซิเจน ต่อรากพืช (o)	สภาพการระบายน้ำของดิน	S2o
ความเหมาะสมรวมด้านความต้องการด้านพืช (Crop Requirements)		S2om
2. ความเหมาะสมรวมความต้องการด้านการจัดการ (Management Requirements)		
2.1. สภาพการเขตกรรม (k)	ชั้นความยากง่ายในการ เขตกรรม (ดินบน)	S1
2.2. ศักยภาพการใช้เครื่องจักรกล (w)	ความลาดชันของพื้นที่	S3w
ความเหมาะสมรวมด้านความต้องการด้านการจัดการ (Management Requirements)		S3w
3. ความเหมาะสมด้านความต้องการด้านการอนุรักษ์ (Conservation Requirements)		
3.1 ความเสียหายจากการกัดกร่อน (e)	ความลาดชันของพื้นที่	S3e
ความเหมาะสมรวมด้านความต้องการด้านการอนุรักษ์ (Conservation Requirements)		S3e
ความเหมาะสมด้านกายภาพของประเภทการใช้ประโยชน์ที่ดินใน แต่ละหน่วยที่ดินโดยรวม		S3ew

5.2 พืชเศรษฐกิจที่สำคัญของตำบล

พืชเศรษฐกิจหลักและพืชทางเลือกของตำบล ได้แก่ ข้าว มะพร้าว ลำไย ฝรั่ง มะม่วง กัญญา มะขามเทศ

5.3 ระดับความเหมาะสมของที่ดิน

การประเมินคุณภาพที่ดินของพืชเศรษฐกิจหลักและพืชทางเลือก ตำบลบางน้ำจืด อำเภอเมืองสมุทรสาคร จังหวัดสมุทรสาคร ได้ผลการประเมินคุณภาพที่ดินดังตารางที่ 5-2

ตารางที่ 5-2 ชั้นความเหมาะสมทางกายภาพของดิน ตำบลบางน้ำจืด อำเภอเมืองสมุทรสาคร
จังหวัดสมุทรสาคร

หน่วยแผนที่ดิน	ข้าว	มะพร้าว	ลำไย	ฝรั่ง	มะม่วง	กล้วย	มะขามเทศ
Bk-cA	S1	N	N	N	N	S3o	N
Tc-cA	N	N	N	N	N	N	N

บทที่ 6 แผนการใช้ที่ดิน

6.1 การวิเคราะห์ข้อมูลเพื่อจัดทำแผนการใช้ที่ดินระดับตำบล

ตามที่กรมพัฒนาที่ดินได้จัดทำแผนปฏิบัติการราชการกรมพัฒนาที่ดินระยะ 5 ปี ช่วงปี 2566-2570 เพื่อให้บรรลุตามวิสัยทัศน์ที่กำหนดไว้ คือ “เป็นองค์กรอัจฉริยะทางดิน เพื่อขับเคลื่อนการใช้ที่ดินอย่างเหมาะสม 15 ล้านไร่ ภายในปี 2570” ซึ่งในส่วนของประเด็นการพัฒนาที่ 2 บริหารจัดการทรัพยากรดินและที่ดินด้วยชุดข้อมูลที่มีมูลค่าสูง (High Value Dataset) ซึ่งมีเป้าหมาย คือ การนำชุดข้อมูลที่มีมูลค่าสูง (High Value Dataset) ไปใช้ในการบริหารจัดการทางการเกษตร ในส่วนของตัวชี้วัด บริหารจัดการทรัพยากรดินและที่ดินบนพื้นฐานของชุดข้อมูลที่มีมูลค่าสูง (High Value Dataset) ร้อยละ 100 กลยุทธ์ที่ 2 ยกระดับแผนการใช้ที่ดินไปสู่การปฏิบัติ ได้กำหนดให้ ร้อยละของแผนการใช้ที่ดินระดับตำบลที่จัดทำแล้วเสร็จทั้งประเทศ ภายใน ปี 2570 (ไม่น้อยกว่า ร้อยละ 80) เป็นตัวชี้วัดหนึ่งของกลยุทธ์ดังกล่าว

การวางแผนการใช้ที่ดินระดับตำบลเป็นการวางกรอบและนโยบายการการพัฒนาพื้นที่ให้เกิดการใช้ที่ดินอย่างสมดุลและยั่งยืน เป็นการกำหนดแนวทางใช้ที่ดินให้ตรงกับศักยภาพโดยเฉพาะทางการเกษตร และนำไปสู่การกำหนดแผนงาน โครงการ กิจกรรม ที่มีความสอดคล้องกับสภาพพื้นที่ ทั้งนี้การใช้ขอบเขตการปกครองในระดับตำบลจะนำไปสู่การพัฒนาเชิงพื้นที่ที่มีเป้าหมายและทิศทางสอดคล้องตามบริบทของแต่ละตำบล และมีผู้รับผิดชอบโดยตรง คือ องค์กรปกครองส่วนท้องถิ่น ซึ่งแผนการใช้ที่ดินในระดับที่ใหญ่กว่านี้อาจไม่สามารถนำมาใช้ปฏิบัติงานในระดับพื้นที่ได้อย่างเป็นรูปธรรมเนื่องจากเป็นแผนงานสำหรับนำไปใช้ปฏิบัติงานเชิงนโยบายและยุทธศาสตร์ในภาพรวม

ทั้งนี้แผนการใช้ที่ดินเป็นผลที่ได้จากการวิเคราะห์ข้อมูลทางด้านกายภาพ เศรษฐกิจ และสังคม โดยได้นำฐานข้อมูลที่ได้จากการรวบรวมข้อมูลทุติยภูมิ และข้อมูลปฐมภูมิจากการสำรวจภาคสนาม การศึกษาด้านกายภาพได้จากการวิเคราะห์สถานภาพของทรัพยากรธรรมชาติ อาทิ ทรัพยากรดิน ทรัพยากรน้ำ และทรัพยากรป่าไม้ ร่วมกับการพิจารณาลักษณะการใช้ประโยชน์ที่ดิน ข้อมูลหมายเหตุที่เกี่ยวข้องกับพื้นที่ในเขตป่าไม้ตามกฎหมาย เช่น เขตรักษาพันธุ์สัตว์ป่า เขตอุทยานแห่งชาติ เขตป่าสงวนแห่งชาติ และนโยบายของรัฐที่เกี่ยวข้องกับพื้นที่ที่มีมติคณะรัฐมนตรีเกี่ยวกับการใช้ที่ดิน มติคณะรัฐมนตรีเรื่องการจำแนกการใช้ประโยชน์ที่ดินในพื้นที่ป่าไม้ในเขตป่าสงวนแห่งชาติ เป็นต้น ประกอบกับการพิจารณาจากทิศทางตามกรอบนโยบายที่เกี่ยวข้องกับการกำหนดเขตการใช้ที่ดินภายในพื้นที่ตำบล เช่น ยุทธศาสตร์ของจังหวัด ร่วมกับความต้องการของท้องถิ่น สามารถกำหนดแนวทางการใช้ที่ดินตามศักยภาพของทรัพยากร เพื่อการรักษาคุณภาพของลักษณะทางนิเวศวิทยาและการอนุรักษ์ทรัพยากรธรรมชาติ โดยคำนึงถึงสภาพทางเศรษฐกิจและสังคมของชุมชนในพื้นที่ ซึ่งข้อมูลนี้ส่วนหนึ่งได้มาจากการวิเคราะห์ชุมชนแบบมีส่วนร่วม (PRA) ทำการสังเคราะห์ข้อมูลทุกด้านเพื่อเพื่อให้ได้เขตการใช้ที่ดินที่เหมาะสมกับศักยภาพของพื้นที่ต่อไป

6.2 แผนการใช้ที่ดิน

จากการวิเคราะห์ข้อมูลกายภาพ เศรษฐกิจ และสังคม พบว่าแผนการใช้ที่ดินตำบลบางน้ำจืด อำเภอเมืองสมุทรสาคร จังหวัดสมุทรสาคร สามารถกำหนดออกเป็น 5 เขตหลัก ได้แก่ เขตป่าไม้ เขตเกษตรกรรม เขตชุมชน และสิ่งปลูกสร้าง เขตแหล่งน้ำ เขตพื้นที่อื่น ๆ เขตรักษาสมดุลของธรรมชาติและสิ่งแวดล้อม มีรายละเอียดดังนี้ (ตารางที่ 6-1 และรูปที่ 6-1)

6.2.1 เขตเกษตรกรรม เป็นพื้นที่เกษตรกรรมซึ่งในที่นี้ คือ พื้นที่ที่อยู่นอกเขตที่มีการประกาศเป็นเขตป่าไม้ ตามกฎหมาย ซึ่งรัฐได้กำหนดเป็นพื้นที่ทำกิน มีการออกเอกสารสิทธิ์ซึ่งรวมถึงพื้นที่ในเขตปฏิรูปที่ดินเพื่อเกษตรกรรมด้วย เขตนี้รวมถึงการทำกิจกรรมภาคการเกษตรอื่นที่นอกเหนือจากการปลูกพืชด้วย ประกอบด้วย 3 เขตตรง ได้แก่ เขตเกษตรกรรมขั้นดี เขตเกษตรกรรมที่มีศักยภาพการผลิตสูง และเขตประมง มีเนื้อที่ 2,224 ไร่ หรือคิดเป็นร้อยละ 17.83 ของเนื้อที่ตำบล มีรายละเอียดดังนี้

1) เขตเกษตรกรรมขั้นดี พื้นที่เขตนี้มีศักยภาพในการผลิตมากที่สุดในตำบล เนื่องจากมีระบบชลประทาน สามารถส่งน้ำช่วยในการปลูกพืชเพื่อทำการเกษตรนอกฤดูฝน โดยเฉพาะข้าวนาปรังและพืชอายุสั้นได้เป็นอย่างดี และนอกจากนี้พบว่าดินในพื้นที่เขตนี้มีสมบัติที่เหมาะสมต่อการเพาะปลูกพืชแยกตามชนิดพืช ส่งผลให้มีศักยภาพของที่ดินที่เหมาะสมต่อการเพาะปลูกในระดับสูงถึงปานกลาง มีรายละเอียดดังนี้

(1) เขตทำนา (สัญลักษณ์ 2110) มีเนื้อที่ 109 ไร่ หรือ คิดเป็นร้อยละ 0.87 ของเนื้อที่ตำบล เป็นพื้นที่ที่มีศักยภาพต่อการทำนาในระดับเหมาะสมสูงถึงปานกลาง และปัจจุบันเกษตรกรมีการปลูกข้าวโดยส่วนใหญ่เป็นลักษณะ นาปีตามด้วยนาปรัง และบางพื้นที่ทำนาปีตามด้วยพืชฤดูแล้งชนิดต่าง ๆ เช่น พืชผัก กล้วยอาหารสัตว์

2) เขตเกษตรกรรมที่มีศักยภาพการผลิตสูง พื้นที่เขตนี้มีศักยภาพในการผลิตรองจากเขตเกษตรกรรมขั้นดี ซึ่งแบ่งออกเป็น 1 ประเภท ได้แก่ เขตเกษตรกรรมที่มีศักยภาพการผลิตสูง (ประเภทที่ 1) มีรายละเอียดดังนี้

(1) เขตเกษตรกรรมที่มีศักยภาพการผลิตสูง (ประเภทที่ 1) เป็นเขตที่มีการบริหารจัดการด้านทรัพยากรน้ำโดยเฉพาะระบบชลประทาน มีศักยภาพในการผลิตอยู่ในระดับเหมาะสมเล็กน้อยถึงไม่เหมาะสม ติดข้อจำกัดจากลักษณะดิน ซึ่งมีสมบัติดินที่ไม่เหมาะสมบางประการ มีรายละเอียดดังนี้

- เขตปลูกไม้ผล (สัญลักษณ์ 2212) มีเนื้อที่ 34 ไร่ หรือ คิดเป็นร้อยละ 0.27 ของเนื้อที่ตำบล ปัจจุบันเกษตรกรปลูกไม้ผล โดยไม้ผลที่ปลูกได้แก่ มะพร้าว มะม่วง

- เขตปลูกพืชทางเลือก (สัญลักษณ์ 2215) มีเนื้อที่ 299 ไร่ หรือ คิดเป็นร้อยละ 2.40 ของเนื้อที่ตำบล ปัจจุบันเกษตรกรปลูกพืชผัก ไม้ดอก หรือเกษตรผสมผสาน โดยพืชที่ปลูกได้แก่ กล้วยไม้ ไม้ประดับ

3) เขตประมง (สัญลักษณ์ 2400) มีเนื้อที่ 1,782 ไร่ หรือคิดเป็นร้อยละ 14.29 ของเนื้อที่ตำบล เป็นเขตที่ทำกิจกรรมด้านการประมงได้แก่ การเลี้ยงสัตว์น้ำประเภทต่าง ๆ มีรายละเอียดดังนี้

6.2.2 เขตชุมชนและสิ่งปลูกสร้าง มีเนื้อที่ 7,534 ไร่ หรือคิดเป็นร้อยละ 60.43 ของเนื้อที่ตำบล ประกอบด้วย 3 เขตตรง ได้แก่ เขตชุมชน/สถานที่ราชการ เขตอุตสาหกรรม/แหล่งรับซื้อผลผลิต และเขตการใช้พื้นที่เฉพาะ มีรายละเอียดดังนี้

(1) เขตชุมชน/สถานที่ราชการ (สัญลักษณ์ 3100) มีเนื้อที่ 3,274 ไร่ หรือ คิดเป็นร้อยละ 26.26 ของเนื้อที่ตำบล ปัจจุบันมีการใช้ที่ดินชุมชนและที่อยู่อาศัย มีทั้งประเภทชุมชนเมือง ชุมชนชนบท และที่ตั้งของสถาบันและสถานที่ราชการต่าง ๆ

แผนการใช้ที่ดินตำบลบางน้ำจืด อำเภอเมืองสมุทรสาคร จังหวัดสมุทรสาคร

(2) เขตอุตสาหกรรม/แหล่งรับซื้อผลผลิต (สัญลักษณ์ 3200) มีเนื้อที่ 3,810 ไร่ หรือ คิดเป็นร้อยละ 30.56 ของเนื้อที่ตำบล ปัจจุบันมีการใช้ที่ดินประเภทโรงงานอุตสาหกรรม แหล่งรับซื้อผลผลิตทางการเกษตรประเภทต่าง ๆ

(3) และเขตการใช้พื้นที่เฉพาะ (สัญลักษณ์ 3300) มีเนื้อที่ 450 ไร่ หรือ คิดเป็นร้อยละ 3.61 ของเนื้อที่ตำบล ปัจจุบันมีการใช้ที่ดินที่นอกเหนือจาก 2 เขตดังกล่าวข้างต้น เช่น สถานที่พักผ่อน ท่องเที่ยว สวนสาธารณะ รีสอร์ท ระบบขนส่งมวลชน โบราณสถาน เป็นต้น

6.2.4 เขตแหล่งน้ำ มีเนื้อที่ 589 ไร่ หรือคิดเป็นร้อยละ 4.73 ของเนื้อที่ตำบล ประกอบด้วย 2 เขตรอง ได้แก่ เขตแหล่งน้ำตามธรรมชาติ และเขตแหล่งน้ำที่สร้างขึ้น มีรายละเอียดดังนี้

(1) เขตแหล่งน้ำตามธรรมชาติ (สัญลักษณ์ 4100) มีเนื้อที่ 213 ไร่ หรือ คิดเป็นร้อยละ 1.71 ของเนื้อที่ตำบล ปัจจุบันมีสภาพการใช้ที่ดินเป็นลักษณะของแหล่งน้ำตามธรรมชาติ เช่น ห้วย หนอง คลอง แม่น้ำ เป็นต้น

(2) เขตแหล่งน้ำที่สร้างขึ้น (สัญลักษณ์ 4200) มีเนื้อที่ 376 ไร่ หรือ คิดเป็นร้อยละ 3.02 ของเนื้อที่ตำบล ปัจจุบันมีสภาพการใช้ที่ดินเป็นแหล่งน้ำที่สร้างขึ้น เช่น คลองชลประทาน อ่างเก็บน้ำ เป็นต้น

6.2.5 เขตพื้นที่อื่น ๆ (สัญลักษณ์ 5000) มีเนื้อที่ 2,099 ไร่ หรือคิดเป็นร้อยละ 16.83 ของเนื้อที่ตำบล เป็นเขตที่มีลักษณะการใช้ที่ดินที่มีความเฉพาะ เช่น เหมืองแร่ ที่ทิ้งขยะ หาดทราย ไม้พุ่ม เป็นต้น

6.2.6 เขตรักษาสมดุลของธรรมชาติและสิ่งแวดล้อม (สัญลักษณ์ 6000) มีเนื้อที่ 22 ไร่ หรือคิดเป็นร้อยละ 0.18 ของเนื้อที่ตำบล มีการใช้ที่ดินเป็นป่าไม้ที่พบในพื้นที่เกษตรกรรม ซึ่งอยู่นอกเขตป่าไม้ตามกฎหมาย ส่วนใหญ่เป็นป่าปลูก ป่าชุมชน

ตารางที่ 6-1 เขตการใช้ที่ดิน ตำบลบางน้ำจืด อำเภอเมืองสมุทรสาคร จังหวัดสมุทรสาคร

เขตการใช้ที่ดิน	เนื้อที่	
	ไร่	ร้อยละ
เขตทำนา (ขั้นดี)	109	0.87
เขตปลูกไม้ผล (ศักยภาพสูง ประเภท1)	34	0.27
เขตปลูกพืชทางเลือก(ศักยภาพสูง ประเภท1)	299	2.40
เขตประมง	1,782	14.29
เขตชุมชน/สถานที่ราชการ	3,274	26.26
เขตอุตสาหกรรม/แหล่งรับซื้อผลผลิต	3,810	30.56
เขตการใช้พื้นที่เฉพาะ	450	3.61
เขตแหล่งน้ำตามธรรมชาติ	213	1.71
เขตแหล่งน้ำที่สร้างขึ้น	376	3.02
เขตพื้นที่อื่นๆ	2,099	16.84
เขตรักษาสมดุลของธรรมชาติและสิ่งแวดล้อม	22	0.18
รวม	12,468	100.00

หมายเหตุ: เนื้อที่คำนวณด้วยระบบสารสนเทศภูมิศาสตร์

บทที่ 7 การขับเคลื่อนแผนการใช้ที่ดิน

7.1 ขั้นตอนการดำเนินงาน

ภายหลังการจัดทำแผนการใช้ที่ดินตำบลบางน้ำจืด อำเภอเมืองสมุทรสาคร จังหวัดสมุทรสาคร แล้วจะต้องดำเนินการดังต่อไปนี้

7.1.1 จัดทำเป้าหมายการดำเนินงานและงบประมาณและกิจกรรมต่าง ๆ ที่จะดำเนินการในปีงบประมาณ 2567 ถึง 2571

7.1.2 นำแผนการใช้ที่ดินตำบลหลักสาม ไปเสนอต่อองค์การบริหารส่วนตำบลหลักสาม เพื่อมีมติให้ความร่วมมือในกรมพัฒนาที่ดินดำเนินกิจกรรมต่าง ๆ ที่กำหนดไว้ในแผน และได้รับการเชื่อมโยงสู่แผนพัฒนาตำบล

7.1.3 สถานีพัฒนาที่ดินสมุทรสาคร เสนอเป้าหมายและงบประมาณให้รายงานมายังกรมพัฒนาที่ดิน

7.1.4 กรมพัฒนาที่ดินพิจารณาสนับสนุนงบประมาณกิจกรรมและโครงการตามเป้าหมายที่กำหนดในแผนการใช้ที่ดิน

7.1.5 สถานีพัฒนาที่ดินสมุทรสาคร นำเสนอต่อที่ประชุมจังหวัด/อำเภอ เพื่อสร้างการรับรู้และประชาสัมพันธ์ให้หน่วยงานอื่น นำโครงการภายใต้หน่วยงานมาพัฒนาพื้นที่ตามแผนการใช้ที่ดินกำหนด

7.2 กิจกรรมของกรมพัฒนาที่ดินในเขตการใช้ที่ดินที่จะดำเนินการในปีงบประมาณ 2567

งบประมาณที่กำหนดไว้เป็นการประมาณเบื้องต้น อาจมีการเปลี่ยนแปลงตามที่ได้รับการจัดสรรในดำเนินการ (ตารางที่ 7-1)

เขตพื้นที่แหล่งน้ำ

1) น้ำเสีย มีแผนงาน/โครงการฟื้นฟูและบำบัดน้ำเสีย ดังนี้

(1) การส่งเสริมการผลิตและใช้สารอินทรีย์ (สารเร่งซูเปอร์ พด.6 ผลิตสารบำบัดน้ำเสีย)

7.3 กิจกรรมที่ขอการสนับสนุนจากส่วนราชการอื่น (ตารางที่ 7-2)

7.3.1 พื้นที่แหล่งน้ำ

(1) สนับสนุนการขุดลอกคลอง (องค์การปกครองส่วนท้องถิ่น)

(2) มีมาตรการตรวจสอบสภาพแหล่งน้ำอย่างสม่ำเสมอ (สำนักงานชลประทานจังหวัดสมุทรสาคร)

7.4 ความต้องการของชุมชนและองค์กรปกครองส่วนท้องถิ่น

จากการดำเนินการจัดทำกระบวนการมีส่วนร่วมของประชาชนที่องค์การบริหารส่วนตำบล เมื่อวันที่ 7 กรกฎาคม 2566 ได้มีความต้องการของประชาชนที่ต้องการให้ดำเนินการเกี่ยวกับแก้ปัญหาหน้าน้ำเสีย และแหล่งน้ำตื้นเขินจากตะกอนสะสมเป็นเลนละเอียด

เพื่อตอบสนองต่อความต้องการของชุมชนและการแก้ไขปัญหาเชิงพื้นที่ของตำบลบางน้ำจืด กรมพัฒนาที่ดินได้วิเคราะห์เบื้องต้น ดังต่อไปนี้

ปัญหาของตำบลบางน้ำจืดในภาพรวมสรุปได้ว่า มีปัญหาสำคัญ 2 ประการ คือ (1) ปัญหาหน้าน้ำเสีย (2) ปัญหาแหล่งน้ำตื้นเขินจากตะกอนสะสมเป็นเลนละเอียด ปัญหาดังกล่าวนี้ส่งผลกระทบต่อคุณภาพชีวิตของประชาชนในชุมชนโดยรวมใช้ตะแกรง ตะแกรงที่ใช้โดยทั่วไปมี 2 ประเภทคือ ตะแกรงหยาบและตะแกรงละเอียด (2) การบำบัดเป็นการลดขนาดหรือปริมาตรของแข็งให้เล็กลง ถ้าสิ่งสกปรกที่ลอยมากับน้ำเสียเป็นสิ่งที่เน่าเปื่อยได้

ต้องใช้เครื่องบดตัดให้ละเอียด ก่อนแยกออกด้วยการตกตะกอน (3) การดักกรวดทราย เป็นการกำจัดพวกกรวดทรายทำให้ตกตะกอนในรางดักกรวดทราย โดยการลดความเร็วน้ำลง (4) การกำจัดไขมันและน้ำมันเป็นการกำจัดไขมันและน้ำมันซึ่งมักอยู่ในน้ำเสียที่มาจากครัว โรงอาหาร ห้องน้ำ บิมน้ำมัน และโรงงานอุตสาหกรรมบางชนิดโดยการกักน้ำเสียไว้ในบ่อตกไขมันในช่วงเวลาหนึ่งเพื่อให้ไขมันและไขมันลอยตัวขึ้นสู่ผิวน้ำแล้วใช้เครื่องตักหรือกวาดออกจากบ่อ การบำบัดน้ำเสียขั้นที่สอง (Secondary Treatment) เป็นการกำจัดน้ำเสียที่เป็นพวกสารอินทรีย์อยู่ในรูปสารละลายหรืออนุภาคคอลลอยด์ โดยทั่วไปมักจะเรียกการบำบัด ขั้นที่สองนี้ว่า "การบำบัดน้ำเสียด้วยขบวนการทางชีววิทยา" เนื่องจากเป็นขั้นตอนที่ต้องอาศัยจุลินทรีย์ในการย่อยสลาย หรือทำลายความสกปรกในน้ำเสีย การบำบัดน้ำเสียในปัจจุบันนี้จะต้องบำบัดถึงขั้นที่สองนี้ เพื่อให้น้ำเสียที่ผ่าน การบำบัดแล้วมีคุณภาพมาตรฐานน้ำทิ้งที่ทางราชการกำหนดไว้ การบำบัดน้ำเสียด้วยขบวนการทางชีววิทยาแบ่งเป็น 2 ประเภท ได้แก่ ขบวนการที่ใช้ ออกซิเจน เช่น ระบบบ่อเติมอากาศ ระบบแคคติเวตเตดสลัดจ์ ระบบแผ่นหมุนชีวภาพ ฯลฯ และ ขบวนการที่ไม่ใช้ออกซิเจน เช่น ระบบถังกรองไร้อากาศ ระบบถังหมักตะกอน ฯลฯ ทั้งนี้ขึ้นอยู่กับชนิดของจุลินทรีย์ ที่ทำหน้าที่ย่อยสลาย การบำบัดน้ำเสียขั้นสูง (Advanced Treatment) เป็นการบำบัดน้ำเสียที่ผ่านการบำบัดในขั้นที่สองมาแล้ว เพื่อกำจัดสิ่งสกปรกบางอย่างที่ยังเหลืออยู่ เช่น โลหะหนัก หรือเชื้อโรคบางชนิดก่อนจะระบายน้ำทิ้งลงสู่แหล่งน้ำสาธารณะการบำบัดขั้นนี้มักไม่นิยมปฏิบัติกัน เนื่องจากมีขั้นตอนที่ยุ่งยากและเสียค่าใช้จ่ายสูง นอกจากผู้บำบัดจะมีวัตถุประสงค์ในการนำน้ำที่บำบัดแล้วกลับคืนมาใช้อีกครั้ง

ในกรณีปัญหาแหล่งน้ำต้นเขินจากตะกอนสะสมเป็นเลนละเอียด จำเป็นต้องมีการจัดวางระบบอนุรักษ์ดินและน้ำเพื่อกักน้ำในดินคงความอุดมสมบูรณ์ เพื่อให้น้ำเพียงพอต่อความต้องการและมีการขุดลอกคลองอย่างสม่ำเสมอเพื่อป้องกันแหล่งน้ำต้นเขิน

ประเด็นหลักจากข้อเสนอให้แก้ปัญหาเรื่องคลองต้นเขิน สรุปได้ว่ามี 1 ประการ (1) การขุดลอกแหล่งน้ำอย่างสม่ำเสมอ เพื่อตอบสนองข้อเสนอดังกล่าว จากการวิเคราะห์ข้อมูลเบื้องต้นที่มีอยู่ในปัจจุบันแล้วสรุปได้ว่า "ต้องได้รับความร่วมมือจากหน่วยงานที่เกี่ยวข้อง คือ องค์การปกครองส่วนท้องถิ่น และสำนักงานชลประทานที่ 11 จังหวัดสมุทรสาคร ในการขุดลอกตะกอนออกจากแหล่งน้ำ และส่งเสริมการทำการระบบอนุรักษ์ดินและน้ำ เช่น การปลูกแฝกบริเวณคันแหล่งน้ำเพื่อกักตะกอนดินบริเวณด้านข้าง"

การแก้ไขปัญหาแหล่งน้ำต้นเขินเมื่อผู้ว่าราชการจังหวัดเห็นชอบแล้ว สำนักงานที่ดินจังหวัดแจ้งให้หน่วยงานเจ้าของโครงการรับทราบเพื่อดำเนินการขุดลอกต่อไป ซึ่งมีแนวทางขุดลอกตามนี้ระเบียบฯ ดังนี้ กรณีขุดลอกเวลาปกติ (1) กรณีมีผู้แจ้งความประสงค์จะขุดลอก เมื่อหน่วยงานเจ้าของโครงการได้รับความเห็นชอบจากผู้ว่าราชการจังหวัดแล้ว ให้ประกาศหาผู้ประสงค์ที่จะทำการขุดลอก มีกำหนดไม่น้อยกว่า 15 วัน นับแต่วันประกาศ

เมื่อได้ผู้ประสงค์จะขุดลอกแล้ว ให้ทำการขุดลอกตามเงื่อนไขที่ผู้ว่าราชการจังหวัด และหน่วยงานเจ้าของโครงการกำหนด โดยให้นำกรวด หิน ดิน ทราย ที่ได้จากการขุดลอกไปเป็นค่าตอบแทนจากการขุดลอก กรณีนี้

ในกรณีของปัญหาน้ำเน่าเสียสาเหตุสำคัญเกิดจากการระบายน้ำเสียจากโรงงานอุตสาหกรรม และชุมชนต่างๆ ลงสู่แหล่งน้ำธรรมชาติโดยไม่ผ่านการบำบัดน้ำเสีย

ประเด็นหลักจากข้อเสนอให้แก้ไขปัญหาน้ำเน่าเสีย สรุปได้ว่ามี 1 ประการ คือ (1) การบำบัดน้ำเสียก่อนปล่อยลงสู่แหล่งน้ำ

เพื่อตอบสนองต่อข้อเสนอดังกล่าว จากการวิเคราะห์ข้อมูลเบื้องต้นที่มีอยู่ในปัจจุบันสามารถสรุปได้ว่า "ควรมีการบังคับใช้กฎหมายเรื่องการบำบัดน้ำเสียก่อนปล่อยลงสู่แหล่งน้ำอย่างเข้มงวด ทั้งในภาคอุตสาหกรรม และชุมชน และมีการสุ่มตรวจสอบคุณภาพน้ำก่อนปล่อยน้ำลงสู่แม่น้ำในภาคโรงงาน

อุตสาหกรรมอย่างสม่ำเสมอ โดยความร่วมมือจากหน่วยงานที่เกี่ยวข้อง คือ องค์การปกครองส่วนท้องถิ่น สำนักงานชลประทานที่11 จังหวัดสมุทรสาคร”

การแก้ไขปัญหาน้ำเน่าเสียจะต้องดำเนินการทั้งตำบลควบคู่กันไปเนื่องจากน้ำเสียมีแหล่งที่มาแตกต่างกัน จึงทำให้มีปริมาณและความสกปรกของน้ำเสียแตกต่างกันไปด้วยในการ ปรับปรุง คุณภาพของน้ำเสียจำเป็นจะต้อง เลือกรูปแบบที่เหมาะสมสำหรับกรรมวิธีในการปรับปรุงคุณภาพของน้ำเสียนั้นก็มีหลายวิธีด้วยกันโดยพอจะแบ่ง ขั้นตอนในการบำบัดออกได้ดังนี้ **การบำบัดน้ำเสียขั้นเตรียมการ (Pretreatment)** เป็นการกำจัดของแข็งขนาดใหญ่ออกเสียก่อนที่น้ำเสียจะถูกปล่อยเข้าสู่ระบบบำบัดน้ำเสีย เพื่อป้องกันการอุดตันที่น้ำเสีย และเพื่อไม่ทำ ความเสียหายให้แก่เครื่องสูบน้ำ การบำบัดในขั้นนี้ได้แก่ (1) การดักด้วยตะแกรง เป็นการกำจัดของแข็งขนาดใหญ่ โดยใช้ตะแกรง ตะแกรงที่ใช้โดยทั่วไปมี 2 ประเภทคือ ตะแกรงหยาบและตะแกรงละเอียด (2) การบดตัดเป็นการ ลดขนาดหรือปริมาตรของแข็งให้เล็กลง ถ้าสิ่งสกปรกที่ลอยมากับน้ำเสียเป็นสิ่งที่เน่าเปื่อยได้ต้องใช้เครื่องบดตัดให้ ละเอียด ก่อนแยกออกด้วยการตกตะกอน (3) การดักกรวดทราย เป็นการกำจัดพวกกรวดทรายให้ตกตะกอนใน รางดักกรวดทราย โดยการลดความเร็วน้ำลง (4) การกำจัดไขมันและน้ำมันเป็นการกำจัดไขมันและน้ำมันซึ่งมักอยู่ ในน้ำเสียที่มาจากครัว โรงอาหาร ห้องน้ำ บั๊มน้ำมัน และโรงงานอุตสาหกรรมบางชนิดโดยการกักน้ำเสียไว้ในบ่อดัก ไขมันในช่วงเวลาหนึ่งเพื่อให้ไขมันลอยตัวขึ้นสู่ผิวน้ำแล้วใช้เครื่องดักหรือกวาดออกจากบ่อ **การบำบัดน้ำ เสียขั้นที่สอง (Secondary Treatment)** เป็นการกำจัดน้ำเสียที่เป็นพวกสารอินทรีย์อยู่ในรูปสารละลายหรือ อนุภาคคอลลอยด์ โดยทั่วไปมักจะเรียกการบำบัด ขั้นที่สองนี้ว่า "การบำบัดน้ำเสียด้วยขบวนการทางชีววิทยา" เนื่องจากเป็นขั้นตอนที่ต้องอาศัยจุลินทรีย์ในการย่อยสลาย หรือทำลายความสกปรกในน้ำเสีย การบำบัดน้ำเสียใน ปัจจุบันน้อยอย่างน้อยจะต้องบำบัดถึงขั้นที่สองนี้ เพื่อให้ น้ำเสียที่ผ่าน การบำบัดแล้วมีคุณภาพมาตรฐานน้ำทิ้งที่ทาง ราชการกำหนดไว้ การบำบัดน้ำเสียด้วยขบวนการทางชีววิทยาแบ่งเป็น 2 ประเภท ได้แก่ ขบวนการที่ใช้ ออกซิเจน เช่น ระบบบ่อเติมอากาศ ระบบแคทิเวตเตดสลัดจ์ ระบบแผ่นหมุนชีวภาพ ฯลฯ และ ขบวนการที่ไม่ใช้ออกซิเจน เช่น ระบบถังกรองไร้อากาศ ระบบถังหมักตะกอน ฯลฯ ทั้งนี้ขึ้นอยู่กับชนิดของจุลินทรีย์ ที่ทำหน้าที่ย่อยสลาย **การบำบัดน้ำเสียขั้นสูง (Advanced Treatment)** เป็นการบำบัดน้ำเสียที่ผ่านการบำบัดในขั้นที่สองมาแล้ว เพื่อ กำจัดสิ่งสกปรกบางอย่างที่ยังเหลืออยู่ เช่น โลหะหนัก หรือเชื้อโรคบางชนิดก่อนจะระบายน้ำทิ้งลงสู่แหล่งน้ำ สาธารณะการบำบัดขั้นนี้มักไม่นิยมปฏิบัติกัน เนื่องจากมีขั้นตอนที่ยุ่งยากและเสียค่าใช้จ่ายสูง นอกจากนี้ผู้บำบัดจะ มีวัตถุประสงค์ในการนำน้ำที่บำบัดแล้วกลับคืนมาใช้อีกครั้ง

ในกรณีปัญหาแหล่งน้ำต้นเขินจากตะกอนสะสมเป็นเลนละเอียด จำเป็นต้องมีการจัดวางระบบอนุรักษ์ดิน และน้ำเพื่อกักน้ำในดินคงความอุดมสมบูรณ์ เพื่อให้ น้ำเพียงพอต่อความต้องการและมีการขุดลอกคลองอย่าง สม่าเสมอเพื่อป้องกันแหล่งน้ำต้นเขิน

ประเด็นหลักจากข้อเสนอให้แก้ปัญหาเรื่องคลองต้นเขิน สรุปได้ว่ามี 1 ประการ **(1) การขุดลอกแหล่งน้ำ อย่างสม่ำเสมอ** เพื่อตอบสนองข้อเสนอดังกล่าว จากการวิเคราะห์ข้อมูลเบื้องต้นที่มีอยู่ในปัจจุบันแล้วสรุปได้ว่า **“ต้องได้รับความร่วมมือจากหน่วยงานที่เกี่ยวข้อง คือ องค์การปกครองส่วนท้องถิ่น และสำนักงานชลประทาน ที่11 จังหวัดสมุทรสาคร ในการขุดลอกตะกอนออกจากแหล่งน้ำ และส่งเสริมการทำระบบอนุรักษ์ดินและน้ำ เช่น การปลูกแฝกบริเวณคันแหล่งน้ำเพื่อกักตะกอนดินบริเวณด้านข้าง”**

การแก้ไขปัญหาแหล่งน้ำต้นเขินเมื่อผู้ว่าราชการจังหวัดเห็นชอบแล้ว สำนักงานที่ดินจังหวัดแจ้งให้หน่วยงาน เจ้าของโครงการรับทราบเพื่อดำเนินการขุดลอกต่อไป ซึ่งมีแนวทางขุดลอกตามนี้ระเบียบฯ ดังนี้ **กรณีขุดลอก เวลาปกติ (1) กรณีมีผู้แจ้งความประสงค์จะขุดลอก** เมื่อหน่วยงานเจ้าของโครงการได้รับความเห็นชอบจากผู้ว่า ราชการจังหวัดแล้ว ให้ประกาศหาผู้ประสงค์ที่จะทำการขุดลอก มีกำหนดไม่น้อยกว่า 15 วัน นับแต่วันประกาศ

เมื่อได้ผู้ประสงค์จะขุดลอกแล้ว ให้ทำการขุดลอกตามเงื่อนไขที่ผู้ว่าราชการจังหวัด และหน่วยงานเจ้าของโครงการกำหนด โดยให้นำกรวด หิน ดิน ทราย ที่ได้จากการขุดลอกไปเป็นค่าตอบแทนจากการขุดลอก กรณีนี้ไม่ใช่เป็นเรื่องของการจัดจ้างตามระเบียบพัสดุฯ แต่เป็นเรื่องที่หน่วยงานเจ้าของโครงการให้ผู้ที่ประสงค์จะขุดลอกช่วยขุดลอกแหล่งน้ำฯ โดยให้นำกรวด หิน ดิน ทราย ที่ได้จากการขุดไปเป็นค่าตอบแทนจากการขุดลอก กรณีนี้ไม่ใช่เป็นเรื่องของการจัดจ้างตามพัสดุฯ แต่เป็นเรื่องที่หน่วยงานเจ้าของโครงการให้ผู้ที่ประสงค์จะขุดลอกช่วยขุดลอกแหล่งน้ำฯ โดยให้นำกรวด หิน ดิน ทราย ที่ได้จากการขุดลอกไปเป็นค่าตอบแทนในการขุดลอก ไม่ใช่เป็นเป็นการตีราคาหรือคิดค่าจ้าง (ตามนัยข้อ 2 ของหนังสือกระทรวงมหาดไทย ด่วนที่สุด ที่ มท 0511.3/ว 495 ลงวันที่ 11 กุมภาพันธ์ 2547) (2) **กรณีหน่วยงานเจ้าของโครงการจัดจ้างตามระเบียบพัสดุ (2.1) กรณีใช้เงินงบประมาณว่าจ้าง** ให้ถือปฏิบัติตามระเบียบสำนักนายกรัฐมนตรี ว่าด้วยการพัสดุหรือระเบียบกระทรวงมหาดไทย ว่าด้วยการพัสดุของหน่วยการบริหารราชการท้องถิ่น

กรวด หิน ดิน ทราย ที่ได้จากการขุดลอก หน่วยงานเจ้าของโครงการสามารถนำไปเป็นประโยชน์ของทางราชการได้ (2.2) กรณีไม่ใช้งบประมาณ ให้ถือปฏิบัติตามระเบียบสำนักนายกรัฐมนตรี ว่าด้วยการพัสดุ หรือระเบียบกระทรวงมหาดไทย ว่าด้วยการพัสดุของหน่วยการบริหารราชการท้องถิ่น

แผนการใช้ที่ดินตำบลบางน้ำจืด อำเภอเมืองสมุทรสาคร จังหวัดสมุทรสาคร

ตารางที่ 7-1 กิจกรรมของกรมพัฒนาที่ดินในเขตเกษตรกรรมที่จะดำเนินการในปีงบประมาณ 2567-2571

เขตการใช้ที่ดิน (เกษตรกรรม)	แผนงาน/โครงการ	งบประมาณ (บาท)
1.เขตพื้นที่ทำนา เนื้อที่ 109 ไร่	1. การปรับปรุงบำรุงดิน	35,500
	1.1 การส่งเสริมการผลิตและการใช้สารอินทรีย์	16,250
	1.2 การส่งเสริมการปรับปรุงบำรุงดินด้วยพืชปุ๋ยสด	1,125
	1.3 การพัฒนากลุ่มเกษตรกรใช้สารอินทรีย์ลดการใช้สารเคมีทางการเกษตร	17,000
	1.4 การส่งเสริมการปรับปรุงบำรุงดินในพื้นที่ดินเป็นกรด	1,125
	2. การบริหารจัดการน้ำ	6,500
	2.1 การปรับปรุงคุณภาพน้ำด้วยการใช้สารอินทรีย์	6,500
	3. การฟื้นฟูและป้องกันการชะล้างพังทลายของดิน	24,000
	3.1 การปลูกหญ้าแฝกเพื่อการอนุรักษ์ดินและน้ำ	24,000
	2. เขตปลูกไม้ผล เนื้อที่ 34 ไร่	1. การปรับปรุงบำรุงดิน
1.1 การส่งเสริมการผลิตและการใช้สารอินทรีย์		16,250
1.2 การส่งเสริมการปรับปรุงบำรุงดินด้วยพืชปุ๋ยสด		1,125
1.3 การส่งเสริมการปรับปรุงบำรุงดินในพื้นที่ดินเป็นกรด		1,125
2. การบริหารจัดการน้ำ		6,500
2.1 การปรับปรุงคุณภาพน้ำด้วยการใช้สารอินทรีย์		6,500
3. การฟื้นฟูและป้องกันการชะล้างพังทลายของดิน		36,000
3.1 การปลูกหญ้าแฝกเพื่อการอนุรักษ์ดินและน้ำ		36,000

แผนการใช้ที่ดินตำบลบางน้ำจืด อำเภอเมืองสมุทรสาคร จังหวัดสมุทรสาคร

ตารางที่ 7-1 (ต่อ)

เขตการใช้ที่ดิน (เกษตรกรรม)	แผนงาน/โครงการ	งบประมาณ (บาท)
5. เขตเพาะเลี้ยงสัตว์น้ำ เนื้อที่ 1,782 ไร่	1. การบริหารจัดการน้ำ	65,000
	1.1 การปรับปรุงคุณภาพน้ำด้วยการใช้สารอินทรีย์	65,000
รวมเขตเกษตรกรรม	1. การปรับปรุงบำรุงดิน	54,000
	2. การบริหารจัดการน้ำ	97,500
	3. การฟื้นฟูและป้องกันการชะล้างพังทลายของดิน	60,000
	รวมแผนงาน/โครงการ	211,500

แผนการใช้ที่ดินตำบลบางน้ำจืด อำเภอเมืองสมุทรสาคร จังหวัดสมุทรสาคร

ตารางที่ 7-2 สรุปกิจกรรมที่ขอรับการสนับสนุนจากส่วนราชการอื่นในเขตการใช้ที่ดิน

เขตการใช้ที่ดิน	กิจกรรมที่ขอการสนับสนุนจากส่วนราชการอื่น
<p>1. เขตพื้นที่เกษตรกรรม</p> <p>1.1 เขตพื้นที่ทำนา เนื้อที่ 109 ไร่</p> <p>1.2 เขตปลูกไม้ผล เนื้อที่ 34 ไร่</p>	<p>การแก้ไขปัญหาดินเสื่อมโทรม พื้นฟูความอุดมสมบูรณ์ของดิน และเพิ่มศักยภาพการผลิต</p> <ol style="list-style-type: none"> 1) โครงการส่งเสริมและพัฒนาสหกรณ์/กลุ่มเกษตรกรให้มีความเข้มแข็งตามศักยภาพ (สนง.สหกรณ์จังหวัด) 2) โครงการพัฒนาการเกษตรกรปราดเปรื่อง (Smart Farmer) 3) โครงการส่งเสริมเกษตรทฤษฎีใหม่ในเขตปฏิรูปที่ดิน (สนง.การปฏิรูปที่ดิน) 4) โครงการสร้างและพัฒนาเกษตรกรรุ่นใหม่ (สนง.การปฏิรูปที่ดินจังหวัด) 5) โครงการพัฒนาเกษตรกรรมยั่งยืน (สนง.การปฏิรูปที่ดิน) 6) โครงการส่งเสริมเกษตรทฤษฎีใหม่ (สนง.การปฏิรูปที่ดินจังหวัด) <p>การปรับปรุงที่ดินและเปลี่ยนกิจกรรมการผลิต</p> <ol style="list-style-type: none"> 1) โครงการพัฒนาเครือข่ายงานส่งเสริมการเกษตร (สนง.เกษตรจังหวัด) 2) โครงการเสริมสร้างและพัฒนาศักยภาพองค์กรเกษตรกร (สนง.เกษตรจังหวัด) 3) โครงการขับเคลื่อนการดำเนินงานส่งเสริมและพัฒนาวิสาหกิจชุมชน (สนง.เกษตรจังหวัด) 4) โครงการส่งเสริมเกษตรกรรมทางเลือก (สนง.เกษตรจังหวัด) 5) โครงการส่งเสริมเครื่องจักรกลทางการเกษตร (สนง.เกษตรจังหวัด) 6) โครงการส่งเสริมเกษตรผสมผสาน (สนง.เกษตรจังหวัด) 7) โครงการขับเคลื่อนเศรษฐกิจพอเพียงในสหกรณ์และกลุ่มเกษตรกร (สนง.เกษตรจังหวัด) 8) โครงการพัฒนาตลาดสินค้าเกษตร (สนง.เกษตรจังหวัด) 9) โครงการรณาคารสินค้าเกษตร (สนง.เกษตรจังหวัด) 10) โครงการพัฒนาสถาบันเกษตรกรรูปแบบประชารัฐ (สนง.เกษตรจังหวัด) 11) โครงการศักยภาพการดำเนินธุรกิจของสหกรณ์การเกษตรและกลุ่มเกษตรกร (สนง.เกษตรจังหวัด) 12) โครงการผลิตพันธุ์พืชและปัจจัยการผลิต (สนง.เกษตรจังหวัด) 13) โครงการระบบส่งเสริมการเกษตรแบบแปลงใหญ่ 14) โครงการบริหารจัดการพื้นที่เกษตรกรรม

แผนการใช้ที่ดินตำบลบางน้ำจืด อำเภอเมืองสมุทรสาคร จังหวัดสมุทรสาคร

ตารางที่ 7-2 (ต่อ)

เขตการใช้ที่ดิน	กิจกรรมที่ขอการสนับสนุนจากส่วนราชการอื่น
	15) โครงการผลิตและสนับสนุนหัวเชื้อจุลินทรีย์ควบคุมศัตรูพืช (ศูนย์ส่งเสริมเทคโนโลยีเกษตรด้านอารักขาพืช จังหวัด) 16) โครงการสนับสนุนการผลิตจุลินทรีย์ควบคุมศัตรูพืชทดแทนการใช้สารเคมี
1.3 เขตเพาะเลี้ยงสัตว์น้ำ เนื้อที่ 1,782 ไร่	1) โครงการสร้างความเข้มแข็งกลุ่มการผลิตด้านการเกษตร (กรมประมง) 2) โครงการส่งเสริมและพัฒนาอาชีพเพื่อแก้ไขปัญหาที่ดินทำกินของเกษตรกร (กรมประมง) 3) โครงการส่งเสริมการเลี้ยงสัตว์แบบแปลงใหญ่ (สนง.ปศุสัตว์แปลงใหญ่) 4) โครงการส่งเสริมการใช้เครื่องจักรกลการเกษตรทดแทนแรงงานเกษตรกร (สนง.ปศุสัตว์จังหวัด) 5) โครงการออกแบบการปรับเปลี่ยนการใช้น้ำเพื่อการเกษตรตามนโยบาย (กรมชลประทาน) 6) โครงการพัฒนาพื้นที่ให้เป็นพื้นที่รับน้ำ (กรมชลประทาน) 7) โครงการแก้ไขปัญหาการแพร่ระบาดของปลาหมอสีคางดำที่ส่งผลกระทบต่อเกษตรกรผู้เพาะเลี้ยงสัตว์น้ำ และระบบนิเวศในแหล่งน้ำ (กรมประมง)
2.พื้นที่แหล่งน้ำ เนื้อที่ 589 ไร่	1) โครงการศึกษาความเป็นไปได้ในการพัฒนาแหล่งน้ำชลประทาน (กรมชลประทาน) 2) โครงการพัฒนาระบบชลประทานด้วยนวัตกรรม (กรมชลประทาน) 3) โครงการเพิ่มประสิทธิภาพการกักเก็บน้ำ (กรมชลประทาน) 4) โครงการพัฒนาโครงการชลประทานเดิม (กรมชลประทาน) 5) โครงการเพิ่มประสิทธิภาพการส่งและระบายน้ำ (กรมชลประทาน) 6) โครงการจัดรูปที่ดินและจัดระบบน้ำในพื้นที่ชลประทานเดิม (กรมชลประทาน)

แผนการใช้ที่ดินตำบลบางน้ำจืด อำเภอเมืองสมุทรสาคร จังหวัดสมุทรสาคร

ตารางที่ 7-3 เป้าหมายการดำเนินงานและงบประมาณ ตำบลบางน้ำจืด อำเภอเมืองสมุทรสาคร จังหวัดสมุทรสาคร แผน 5 ปี (พ.ศ.2567-2571)

เขตการใช้ที่ดิน	งาน/โครงการ/กิจกรรม	หน่วย นับ	เป้าหมาย					รวม	งบประมาณ					รวม	หน่วยงาน รับผิดชอบ
			2567	2568	2569	2570	2571		2567	2568	2569	2570	2571		
	1 ปรับปรุงบำรุงดิน														
เขตทำนา/เขต ปลูกไม้ผล	1.1 การส่งเสริมการผลิตและ การใช้สารอินทรีย์	ลิตร	500	500	500	500	500	2,500	6,500	6,500	6,500	6,500	6,500	32,500	พด.
เขตทำนา/เขต ปลูกไม้ผล	1.2 การส่งเสริมการปรับปรุง บำรุงดินด้วยพืชปุ๋ยสด	ไร่	30	30	30	30	30	150	450	450	450	450	450	2,250	พด.
เขตทำนา	1.3 การพัฒนากลุ่มเกษตรกร ใช้สารอินทรีย์ลดการใช้	กลุ่ม	1	1	1	1	1	5	3,400	3,400	3,400	3,400	3,400	17,000	พด.
เขตทำนา/เขต ปลูกไม้ผล	1.5 การส่งเสริมการปรับปรุง บำรุงดินในพื้นที่ดินเป็นกรด	ไร่	30	30	30	30	30	150	450	450	450	450	450	2,250	พด.
	2.การบริหารจัดการน้ำ														
เขตทำนา/เขต ปลูกไม้ผล/เขต เพาะเลี้ยงสัตว์ น้ำ	2.1 การปรับปรุงคุณภาพน้ำ ด้วยการใช้สารอินทรีย์	ลิตร	1,500	1,500	1,500	1,500	1,500	7,500	19,500	19,500	19,500	19,500	19,500	97,500	พด.
	3. การฟื้นฟูและป้องกันการ ชะล้างพังทลายของดิน														
เขตทำนา/เขต ปลูกไม้ผล/ไม้ ยืนต้น	3.1 การปลูกหญ้าแฝกเพื่อ การอนุรักษ์ดินและน้ำ	กล้า	10,000	10,000	10,000	10,000	10,000	50,000	12,000	12,000	12,000	12,000	12,000	60,000	พด.
รวมเป้าหมายดำเนินงานและงบประมาณ														211,500	

หมายเหตุ : งบประมาณที่กำหนดไว้นี้เป็นประมาณเบื้องต้น อาจมีการเปลี่ยนแปลงตามที่ได้รับการจัดสรรให้ดำเนินการ

เอกสารอ้างอิง

บทที่ 1

องค์การบริหารส่วนตำบลบางน้ำจืด. 2566. องค์การบริหารส่วนตำบลบางน้ำจืด. แหล่งที่มา <https://bangnumjeud.go.th/public/>. 20 กรกฎาคม 2566.

บทที่ 2

กรมการพัฒนาชุมชน. 2566. ข้อมูลความจำเป็นพื้นฐาน (จปฐ.) รายจังหวัด รายอำเภอ และรายตำบล ปี 2565. แหล่งที่มา : <https://ebmn.cdd.go.th/>. 1 มิถุนายน 2566.

กรมส่งเสริมการเกษตร. 2566. จำนวนครัวเรือนเกษตรกรที่ขึ้นทะเบียนเกษตรกร จำแนกรายจังหวัด รายอำเภอ และรายตำบล (ณ เดือนมกราคม พ.ศ. 2566). แหล่งที่มา : <http://mvos2.gistda.or.th/>. 15 พฤษภาคม 2566

กรมอุตุวิทยา. 2566. ปริมาณน้ำฝนเฉลี่ยคาบ 30 ปี (พ.ศ. 2536-2565). กรมอุตุวิทยากระทรวงดิจิทัลเพื่อเศรษฐกิจและสังคม, กรุงเทพฯ.

กองนโยบายและแผนการใช้ที่ดิน. 2566. แผนที่สภาพการใช้ที่ดิน ปี 2566 (ไฟล์ข้อมูล). กรมพัฒนาที่ดิน กระทรวงเกษตรและสหกรณ์, กรุงเทพฯ.

สำนักเทคโนโลยีการสำรวจและทำแผนที่. 2566. แผนที่ขอบเขตตำบล ปี 2564 (ไฟล์ข้อมูล). กรมพัฒนาที่ดิน กระทรวงเกษตรและสหกรณ์, กรุงเทพฯ.

สำนักบริหารการทะเบียน กรมการปกครอง. 2566. รายงานสถิติจำนวนประชากรและบ้าน รายจังหวัด รายอำเภอ และรายตำบล (ณ เดือนธันวาคม พ.ศ. 2565). แหล่งที่มา : <https://stat.bora.dopa.go.th/stat/statnew/statyear/#/TableTemplate/Area/statpop.1> พฤษภาคม 2566.

บทที่ 3

กรมทรัพยากรน้ำบาดาล. 2566. ปริมาณน้ำและจำนวนบ่อบาดาล ปี 2565. แหล่งที่มา : <http://app.dgr.go.th/newpasutara/xml/search.php>, 26 พฤษภาคม 2566.

กองสำรวจดินและวิจัยทรัพยากรดิน. 2566. แผนที่ทรัพยากรดิน (ไฟล์ข้อมูล). กรมพัฒนาที่ดิน กระทรวงเกษตรและสหกรณ์, กรุงเทพฯ.

บทที่ 5

บัณฑิต ต้นศิริ และ คำรณ ไทรพิภ. 2542. คู่มือการประเมินคุณภาพที่ดิน. กองวางแผนการใช้ที่ดิน กรมพัฒนาที่ดิน.

บทที่ 6

กลุ่มวางแผนการใช้ที่ดิน. 2566. แผนที่การใช้ที่ดิน (ไฟล์ข้อมูล). สำนักงานพัฒนาที่ดินเขต 10, ราชบุรี.

บทที่ 7

กรมที่ดิน. 2561. แนวทางการดำเนินการตามนโยบายการขุดลอกแหล่งน้ำสาธารณะประโยชน์ที่ต้นเขินเพื่อป้องกันและแก้ไขปัญหาอุทกภัยหรือภัยแล้ง. แหล่งที่มา https://www.dla.go.th/upload/template/tempNews/2018/11/49078_1. 30 สิงหาคม 2566.

สำนักงานสิ่งแวดล้อมและควบคุมมลพิษที่ 13 (ชลบุรี). 2559. น้ำเสียและการบำบัดน้ำเสีย. แหล่งที่มา <https://reo13.mnre.go.th/th/news/detail/9363> 7 กันยายน 2566.

