

แผนการใช้ที่ดิน

ตำบลบางไทรด์

อำเภอเมืองสมุทรสาคร จังหวัดสมุทรสาคร



สถานีพัฒนาที่ดินสมุทรสาคร

สำนักงานพัฒนาที่ดินเขต 10

กรมพัฒนาที่ดิน

กระทรวงเกษตรและสหกรณ์ 2566

คำนำ

การจัดทำแผนการใช้ที่ดินดำเนินการตามรัฐธรรมนูญแห่งราชอาณาจักรไทย พ.ศ. 2560 มาตรา 72 (1) ที่ได้บัญญัติให้มีการวางแผนการใช้ที่ดินให้เหมาะสมกับศักยภาพของที่ดินตามหลักการพัฒนาอย่างยั่งยืนโดยแผนการใช้ที่ดินตำบลบางโพธิ์ อำเภอมืองสมุทรสาคร จังหวัดสมุทรสาคร ได้นำแนวคิดของ FAO และ UNEP มาปรับใช้ คือ ความเหมาะสมทางกายภาพ ความเหมาะสมทางเศรษฐกิจ การยอมรับจากสังคม การสร้างความยั่งยืนให้สิ่งแวดล้อม และเสนอทางเลือกการใช้ที่ดินร่วมกับวิธีการที่จำเป็นอื่นๆ เช่น กระบวนการมีส่วนร่วมของชุมชน (Participatory Rural Appraisal : PRA) การประเมินคุณภาพที่ดิน เป็นต้น

กองนโยบายและแผนการใช้ที่ดินร่วมกับสำนักงานพัฒนาที่ดิน (สพข.) และสถานีพัฒนาที่ดิน (สพด.) ในการทำงานวางแผนการใช้ที่ดินระดับตำบล โดยพิจารณาภาพรวมของสภาพปัญหาในด้านต่างๆ ทั้งด้านกายภาพ เศรษฐกิจ และสังคม วิเคราะห์และสังเคราะห์ข้อมูลนำไปสู่การวางแผนการใช้ที่ดินที่สอดคล้องกับศักยภาพของพื้นที่โดยผ่านกระบวนการมีส่วนร่วมของชุมชน (PRA) ในการระบุปัญหา ความต้องการของเกษตรกรและผู้มีส่วนได้ส่วนเสีย ทั้งนี้ สพด. ได้จัดทำแผนกิจกรรม/โครงการ เพื่อขับเคลื่อนแผนการใช้ที่ดินให้เป็นรูปธรรมเพื่อให้เกษตรกรมีคุณภาพชีวิตที่ดีขึ้น มีการใช้ที่ดินอย่างถูกต้องเหมาะสม รักษาสภาพแวดล้อมและอนุรักษ์ทรัพยากรในชุมชนให้เกิดความยั่งยืนต่อไป

สถานีพัฒนาที่ดินสมุทรสาคร
กันยายน 2566

สารบัญ

	หน้า
คำนำ	
สารบัญ	
สารบัญตาราง	
สารบัญรูป	
บทที่ 1	บทนำ
	1.1 ความสำคัญของการวางแผนการใช้ที่ดิน 1-1
	1.2 หลักการและเหตุผล 1-1
	1.3 วัตถุประสงค์ 1-1
	1.4 ระยะเวลาและสถานที่ดำเนินงาน 1-1
	1.5 ขั้นตอนการดำเนินงาน 1-2
	1.6 วิสัยทัศน์ตำบล 1-2
บทที่ 2	ข้อมูลทั่วไป
	2.1 ที่ตั้งและอาณาเขต 2-1
	2.2 การแบ่งส่วนการปกครอง 2-1
	2.3 สภาพภูมิประเทศ 2-2
	2.4 สภาพภูมิอากาศ 2-2
	2.5 สภาพการใช้ที่ดินในปัจจุบัน 2-4
	2.6 สภาพเศรษฐกิจและสังคม 2-6
บทที่ 3	สถานภาพของทรัพยากรธรรมชาติ
	3.1 ทรัพยากรป่าไม้ 3-1
	3.2 ทรัพยากรน้ำ 3-1
	3.3 ทรัพยากรดิน 3-2
บทที่ 4	กระบวนการมีส่วนร่วมของชุมชน (Participatory Rural Appraisal : PRA)
	4.1 การวิเคราะห์ผลจากการจัดทำกระบวนการมีส่วนร่วมของชุมชน (PRA) 4-1
	4.2 ระบบการปลูกพืชในปัจจุบัน 4-4
บทที่ 5	การประเมินคุณภาพที่ดิน
	5.1 หลักการประเมินคุณภาพที่ดินด้านกายภาพ 5-1
	5.2 พืชเศรษฐกิจที่สำคัญของตำบล 5-2
	5.3 ระดับความเหมาะสมของที่ดิน 5-2

สารบัญ (ต่อ)

		หน้า
บทที่ 6	แผนการใช้ที่ดิน	
	6.1 การวิเคราะห์ข้อมูลเพื่อการจัดทำแผนการใช้ที่ดินระดับตำบล	6-1
	6.2 แผนการใช้ที่ดิน	6-2
บทที่ 7	การขับเคลื่อนแผนการใช้ที่ดิน	
	7.1 ขั้นตอนการดำเนินงาน	7-1
	7.2 กิจกรรมของกรมพัฒนาที่ดินในเขตการใช้ที่ดินที่จะดำเนินการ ในปีงบประมาณ 2567	7-1
	7.3 กิจกรรมที่ขอสนับสนุนจากส่วนราชการอื่น	7-1
	7.4 ความต้องการของชุมชนและองค์กรปกครองส่วนท้องถิ่น	7-2
เอกสารอ้างอิง		8-1

สารบัญญัตราง

ตารางที่		หน้า
2-1	สถิติภูมิอากาศ ณ สถานีตรวจอากาศกรุงเทพมหานคร (ปี พ.ศ.2536-2565)	2-3
2-2	สภาพการใช้ที่ดิน ตำบลบางไทรต์ อำเภอเมืองสมุทรสาคร จังหวัดสมุทรสาคร	2-4
2-3	จำนวนประชากรและครัวเรือนตำบลบางไทรต์ อำเภอเมืองสมุทรสาคร จังหวัดสมุทรสาคร ปี 2565	2-6
2-4	จำนวนและสัดส่วนครัวเรือนเกษตรตำบลบางไทรต์ อำเภอเมืองสมุทรสาคร จังหวัดสมุทรสาคร ปี 2565	2-6
2-5	รายได้-รายจ่ายเฉลี่ยครัวเรือนตำบลบางไทรต์ อำเภอเมืองสมุทรสาคร จังหวัดสมุทรสาคร ปี 2565	2-8
3-1	สมบัติที่ดิน ตำบลบางไทรต์ อำเภอเมืองสมุทรสาคร จังหวัดสมุทรสาคร	3-3
5-1	ตัวอย่างการประเมินคุณภาพที่ดินด้านกายภาพของประเภทการใช้ประโยชน์ที่ดิน	5-2
5-2	ชั้นความเหมาะสมทางกายภาพของดิน ตำบลบางไทรต์ อำเภอเมืองสมุทรสาคร จังหวัดสมุทรสาคร	5-3
6-1	เขตการใช้ที่ดิน ตำบลบางไทรต์ อำเภอเมืองสมุทรสาคร จังหวัดสมุทรสาคร	6-3
7-1	กิจกรรมของกรมพัฒนาที่ดินในเขตกรรมที่จะดำเนินการในปีงบประมาณ 2567-2571	7-3
7-2	สรุปกิจกรรมที่ขอรับการสนับสนุนจากส่วนราชการอื่นในเขตการใช้ที่ดิน	7-5
7-3	เป้าหมายการดำเนินงานและงบประมาณ ตำบลบางไทรต์ อำเภอเมืองสมุทรสาคร จังหวัดสมุทรสาคร แผน 5 ปี (พ.ศ.2567-2571)	7-8

สารบัญญรูป

รูปที่		หน้า
1-1	ขั้นตอนการวางแผนการใช้ที่ดินระดับตำบล	1-3
2-1	ขอบเขตการปกครองตำบลบางไทรต์ อำเภอเมืองสมุทรสาคร จังหวัดสมุทรสาคร	2-1
2-2	กราฟสมดุลของน้ำเพื่อการเกษตร ปี พ.ศ. 2536-2565	2-3
2-3	แผนที่สภาพการใช้ที่ดิน ตำบลบางไทรต์ อำเภอเมืองสมุทรสาคร จังหวัดสมุทรสาคร	2-5
3-1	แผนที่ทรัพยากรดิน ตำบลบางไทรต์ อำเภอเมืองสมุทรสาคร จังหวัดสมุทรสาคร	3-1
4-1	การวิเคราะห์สถานการณ์โดยระบบ DPIS ของตำบลบางไทรต์ อำเภอเมืองสมุทรสาคร จังหวัดสมุทรสาคร	4-3
4-2	ระบบการปลูกพืชในปัจจุบัน ตำบลบางไทรต์ อำเภอเมืองสมุทรสาคร จังหวัดสมุทรสาคร	4-4

บทที่ 1

บทนำ

1.1 ความสำคัญของการวางแผนการใช้ที่ดิน

ตามรัฐธรรมนูญแห่งราชอาณาจักรไทย พุทธศักราช 2560 มาตรา 72 รัฐพึงดำเนินการเกี่ยวกับที่ดิน ทรัพยากรน้ำ และพลังงาน ดังต่อไปนี้

(1) วางแผนการใช้ที่ดินของประเทศ ให้เหมาะสมกับสภาพพื้นที่ และศักยภาพของที่ดิน ตามหลักการพัฒนาที่ยั่งยืน

(2) จัดให้มีการวางผังเมืองทุกระดับและบังคับการให้เป็นไปตามผังเมือง อย่างมีประสิทธิภาพ รวมตลอดทั้งพัฒนาเมืองให้มีความเจริญ โดยสอดคล้องกับความต้องการของประชาชนในพื้นที่

1.2 หลักการและเหตุผล

ปัจจุบันกรมพัฒนาที่ดินได้ดำเนินการวางแผนการใช้ที่ดินระดับประเทศเรียบร้อยแล้ว ซึ่งเป็นการวางกรอบเชิงนโยบายมุ่งเน้นการพัฒนาด้านการเกษตรให้เกิดความสมดุลและยั่งยืนและในขณะเดียวกันต้องอนุรักษ์ทรัพยากรธรรมชาติและสิ่งแวดล้อมควบคู่กับการรักษาคุณค่าทางศิลปวัฒนธรรม แต่ทั้งนี้เพื่อให้เกิดการใช้ประโยชน์ที่ดินในระดับพื้นที่อย่างมีประสิทธิภาพและรักษาฐานการผลิตด้านทรัพยากรธรรมชาติอย่างยั่งยืนตลอดห่วงโซ่อุปทาน แผนการใช้ที่ดินระดับตำบลจึงถูกนำมาใช้เป็นเครื่องมือเพื่อขับเคลื่อนการดำเนินงานดังกล่าว

ทั้งนี้กรมพัฒนาที่ดินได้จัดทำแผนปฏิบัติการราชการกรมพัฒนาที่ดินระยะ 5 ปี ช่วงปี 2566-2570 เพื่อให้บรรลุตามวิสัยทัศน์ที่กำหนดไว้ คือ “เป็นองค์กรอัจฉริยะทางดิน เพื่อขับเคลื่อนการใช้ที่ดินอย่างเหมาะสม 15 ล้านไร่ ภายในปี 2570” ซึ่งในส่วนของประเด็นการพัฒนาที่ 2 บริหารจัดการทรัพยากรดินและที่ดินด้วยชุดข้อมูลที่มีมูลค่าสูง (High Value Dataset) ซึ่งมีเป้าหมาย คือ การนำชุดข้อมูลที่มีมูลค่าสูง (High Value Dataset) ไปใช้ในการบริหารจัดการทางการเกษตร ในส่วนของตัวชี้วัด บริหารจัดการทรัพยากรดินและที่ดินบนพื้นฐานของชุดข้อมูลที่มีมูลค่าสูง (High Value Dataset) ร้อยละ 100 กลยุทธ์ที่ 2 ยุกระดับแผนการใช้ที่ดินไปสู่การปฏิบัติ ได้กำหนดให้ ร้อยละของแผนการใช้ที่ดินระดับตำบลที่จัดทำแล้วเสร็จทั่วประเทศ ภายใน ปี 2570 (ไม่น้อยกว่า ร้อยละ 80) เป็นตัวชี้วัดหนึ่งของกลยุทธ์ดังกล่าว

1.3 วัตถุประสงค์

1.3.1 เพื่อรักษาเสถียรภาพของทรัพยากรให้เกิดความสมดุลและยั่งยืนภายใต้การพัฒนาด้านต่างๆ ของตำบล

1.3.2 เพื่อให้การใช้ที่ดินมีผลตอบแทนสูงสุดต่อหน่วยเนื้อที่อย่างยั่งยืน

1.3.3 เพื่อให้เกิดการกำหนดแผนงาน โครงการ กิจกรรมที่สอดคล้องกับแผนการใช้ที่ดินที่กำหนดขึ้นและอยู่บนหลักการของรูปแบบเศรษฐกิจ BCG

1.4 ระยะเวลาและสถานที่ดำเนินงาน

1.4.1 ระยะเวลา 1 ตุลาคม 2565 –30 กันยายน 2566

1.4.2 สถานที่ ตำบลบางโหนด อำเภอเมืองสมุทรสาคร จังหวัดสมุทรสาคร

1.5 ขั้นตอนการดำเนินงาน

1.5.1 รวบรวมข้อมูลปฐมภูมิและทุติยภูมิ ประกอบด้วย

1) ด้านกายภาพ ได้แก่ ทรัพยากรดิน ทรัพยากรน้ำ ทรัพยากรป่าไม้ ภูมิอากาศ สภาพการใช้ที่ดิน เขตป่าไม้ตามกฎหมายและมติคณะรัฐมนตรี ฯ

2) ด้านเศรษฐกิจและสังคม ได้แก่ การถือครองที่ดิน ลักษณะทางเศรษฐกิจของตำบล จำนวนประชากร ฯ

3) ด้านนโยบายและข้อกำหนดที่เกี่ยวข้อง ได้แก่ ยุทธศาสตร์ แผนการปฏิรูปประเทศ แผนพัฒนาเศรษฐกิจและสังคมแห่งชาติฉบับที่ 13 ยุทธศาสตร์ภาค แผนพัฒนากลุ่มจังหวัด แผนพัฒนาจังหวัด แผนพัฒนาการเกษตรและสหกรณ์ แผนพัฒนาท้องถิ่น 4 ปี ขององค์การบริหารส่วนจังหวัด เทศบาลตำบลหรือองค์การบริหารส่วนตำบล ฯ

1.5.2 จัดทำกระบวนการมีส่วนร่วมของชุมชน (Participatory Rural Appraisal : PRA) เพื่อรับฟังความคิดเห็น ประเด็นปัญหา ความต้องการด้านต่าง ๆ ขององค์การปกครองส่วนท้องถิ่นและเกษตรกรใน ตำบล

1.5.3 ประเมินคุณภาพของที่ดินของพืชเศรษฐกิจหลักและพืชทางเลือกที่มีมูลค่าของตำบล

1.5.4 สังเคราะห์ข้อมูลจากข้อ 1.5.1 ถึง 1.5.3 เพื่อใช้ประกอบการวางแผนการใช้ที่ดิน

1.5.5 กำหนด (ร่าง) แผนการใช้ที่ดินระดับตำบล

1.5.6 รับฟังความคิดเห็นของผู้มีส่วนได้ส่วนเสียต่อ (ร่าง) แผนการใช้ที่ดินที่กำหนดขึ้น

1.5.7 ปรับปรุง (ร่าง) แผนการใช้ที่ดินเพื่อจัดทำแผนการใช้ที่ดินฉบับสมบูรณ์

1.5.8 นำแผนการใช้ที่ดินเข้าสู่คณะทำงานวิชาการของเขตฯ เพื่อตรวจสอบความครบถ้วน /สมบูรณ์ของเนื้อหาและองค์ประกอบ

1.5.9 เผยแพร่แผนการใช้ที่ดินเพื่อนำไปสู่การขับเคลื่อนการดำเนินงาน ประกอบด้วย

1) องค์การปกครองส่วนท้องถิ่น นำแผนที่การใช้ที่ดินที่จัดทำขึ้นไปประกอบการจัดทำแผนการพัฒนาของตำบลเพื่อนำไปสู่การของงบประมาณที่มีความสอดคล้องกับศักยภาพด้านการผลิตและสถานภาพของ ทรัพยากรของตำบล

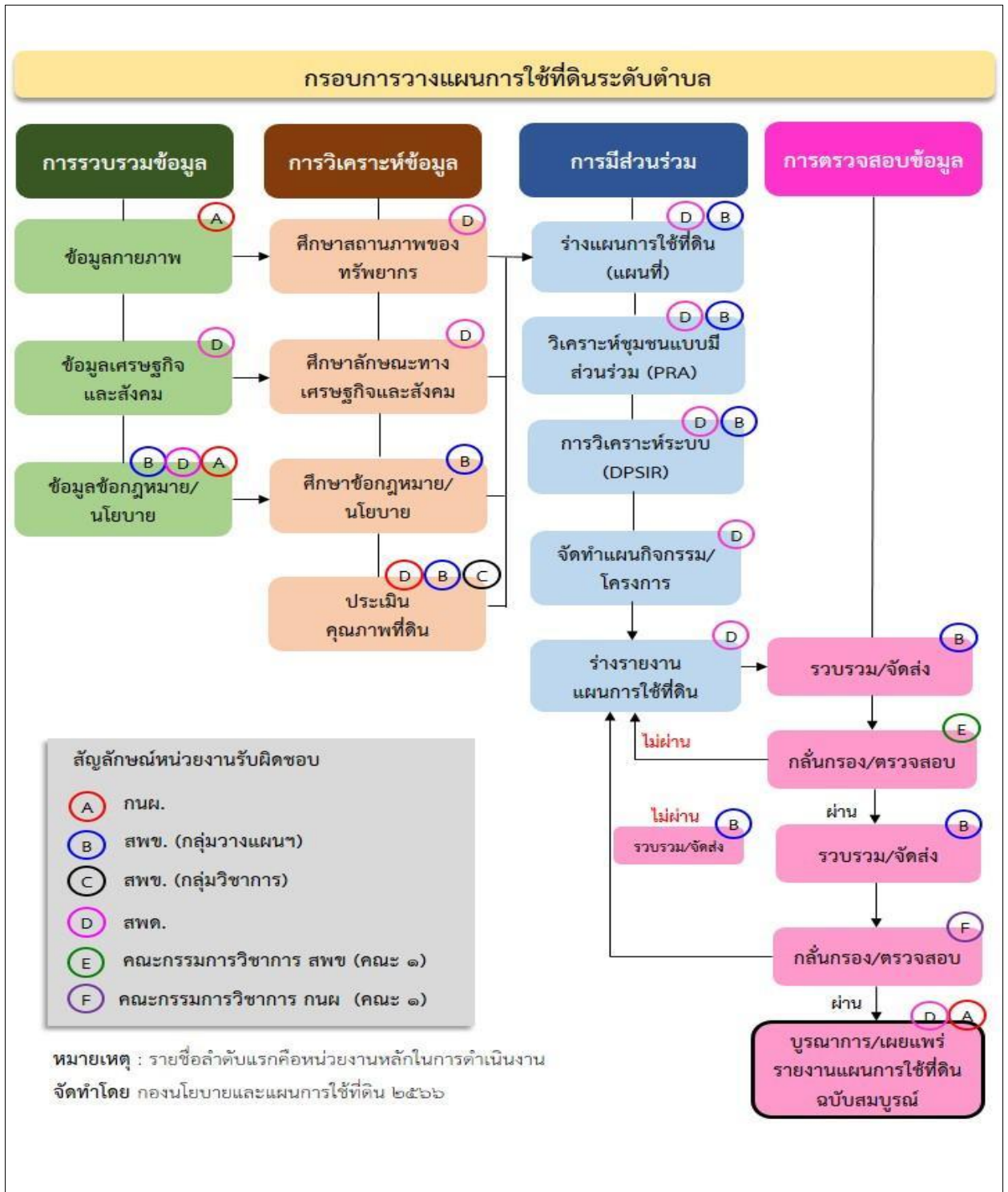
2) กรมพัฒนาที่ดิน โดยสำนักงานพัฒนาที่ดินจังหวัด กำหนดแผนงาน/โครงการ/กิจกรรม ที่สอดคล้องกับแผนการใช้ที่ดินที่กำหนดขึ้นในแต่ละเขตและสามารถใช้ประกอบการของงบประมาณในพื้นที่อย่างมี หลักการและเป็นที่ยอมรับ

3) หน่วยงานราชการอื่น ๆ สามารถใช้เป็นข้อมูลพื้นฐานประกอบแผนงาน/โครงการ/กิจกรรม ที่สอดคล้องกับแผนการใช้ที่ดินที่กำหนดขึ้นในแต่ละเขต

ขั้นตอนการวางแผนการใช้ที่ดินระดับตำบลแสดงดังรูปที่ 1-1

1.6 วิสัยทัศน์ของตำบล

ชุมชนเข้มแข็ง บริหารงานภายใต้หลักธรรมาภิบาล (ที่มา <https://www.bangtorad.go.th/news1/>)



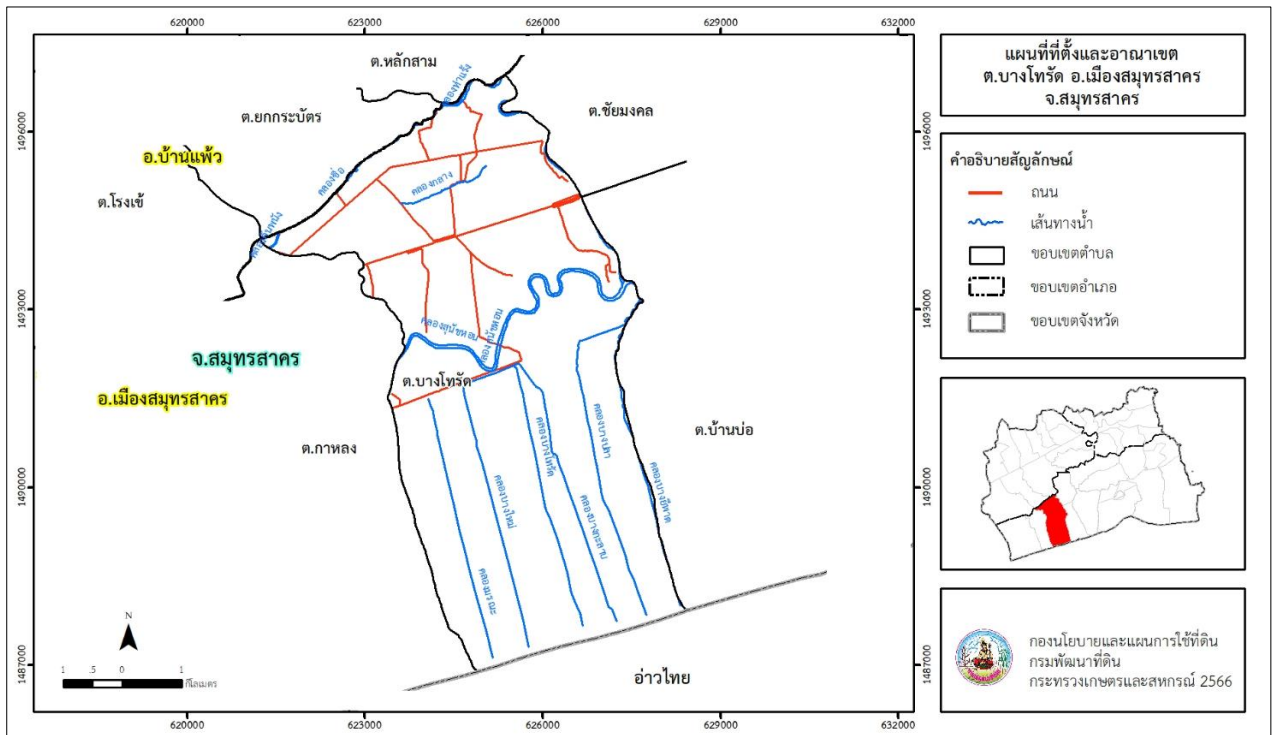
รูปที่ 1-1 ขั้นตอนการวางแผนการใช้ที่ดินระดับตำบล

บทที่ 2 ข้อมูลทั่วไป

2.1 ที่ตั้งและอาณาเขต

ตำบลบางโหนด อำเภอเมืองสมุทรสาคร จังหวัดสมุทรสาคร ตั้งอยู่ทางทิศตะวันตกของอำเภอเมืองสมุทรสาคร มีพื้นที่ประมาณ 36 ตารางกิโลเมตร หรือ 22,591 ไร่ โดยมีอาณาเขตติดต่อ ดังนี้ (รูปที่ 2-1)

ทิศเหนือ	ติดต่อกับ	ตำบลยกกระบัตร และตำบลหลักสาม อำเภอบ้านแพ้ว จังหวัดสมุทรสาคร
ทิศใต้	ติดต่อกับ	อ่าวไทย
ทิศตะวันออก	ติดต่อกับ	ตำบลชัยมงคล และตำบลบ้านบ่อ อำเภอเมืองสมุทรสาคร จังหวัดสมุทรสาคร
ทิศตะวันตก	ติดต่อกับ	ตำบลกาหลง อำเภอเมืองสมุทรสาคร จังหวัดสมุทรสาคร



รูปที่ 2-1 ขอบเขตการปกครองตำบลบางโหนด อำเภอเมืองสมุทรสาคร จังหวัดสมุทรสาคร

2.2 การแบ่งส่วนการปกครอง

ตำบลบางโหนด อำเภอเมืองสมุทรสาคร จังหวัดสมุทรสาคร แบ่งส่วนการปกครองออกเป็น 10 หมู่บ้าน ดังนี้

หมู่ที่ 1 บ้านคลองชื้อ	หมู่ที่ 6 บ้านบางโหนด
หมู่ที่ 2 บ้านบางน้ำวน	หมู่ที่ 7 บ้านบางโหนด
หมู่ที่ 3 บ้านเกตุมดี(คลองชื้อ)	หมู่ที่ 8 บ้านบางโหนด
หมู่ที่ 4 บ้านบางน้ำวน	หมู่ที่ 9 บ้านบางพลี
หมู่ที่ 5 บ้านบางโหนด	หมู่ที่ 10 บ้านบางพลี

2.3 สภาพภูมิประเทศ

ลักษณะพื้นที่ทั่วไปส่วนใหญ่เป็นที่ราบลุ่ม สภาพพื้นที่ราบเรียบถึงค่อนข้างราบเรียบ ด้านทิศใต้ติดกับอ่าวไทย เป็นส่วนหนึ่งของลุ่มน้ำท่าจีนและลุ่มน้ำแม่กลอง มีแหล่งน้ำที่สำคัญ เช่น คลองสุนัขหอน คลองบางปลา คลองบางใหม่ คลองท่าแร่

2.4 สภาพภูมิอากาศ

จากการศึกษาสถิติภูมิอากาศ (ปี พ.ศ.2536-2565) พบว่า ตำบลบางไทรต์ อำเภอเมืองสมุทรสาคร จังหวัดสมุทรสาคร มีรายละเอียดดังนี้

2.4.1 อุณหภูมิ

มีอุณหภูมิโดยเฉลี่ยทั้งปี 27.7 องศาเซลเซียส อุณหภูมิสูงสุดเฉลี่ย 33.3 องศาเซลเซียส ในเดือนเมษายน และอุณหภูมิต่ำสุดเฉลี่ย 23.9 องศาเซลเซียส ในเดือนมกราคม

2.4.2 ปริมาณน้ำฝน

มีปริมาณน้ำฝนรวมทั้งปี 1,143.1 มิลลิเมตร มีฝนตกประมาณ 124 วัน เดือนที่มีฝนตกมากที่สุด ในเดือนตุลาคม มีปริมาณฝน 235.0 มิลลิเมตร และมีฝนตกประมาณ 18 วัน

2.4.3 สมดุลน้ำเพื่อการเกษตร

จากข้อมูลสถิติภูมิอากาศในคาบ 30 ปี (ปี พ.ศ.2536-2565) ณ สถานีตรวจอากาศจังหวัดราชบุรี ได้นำมาวิเคราะห์สมดุลของน้ำเพื่อการเกษตร ซึ่งเป็นการวิเคราะห์หาช่วงฤดูการเพาะปลูกพืช ตลอดจนช่วงระยะเวลาที่พืชเสี่ยงต่อการขาดน้ำ ข้อมูลที่นำมาวิเคราะห์ คือ ปริมาณน้ำฝน และศักยภาพการคายระเหยน้ำอ้างอิง (ET_o) ซึ่งคำนวณด้วยโปรแกรม Cropwat for Windows Version 8.0 โดยใช้สมการ Penman-Monteith สามารถสรุปสมดุลของน้ำเพื่อการเกษตรในเขตอาศัยน้ำฝนได้ดังนี้

ช่วงที่เหมาะสมต่อการปลูกพืช เป็นช่วงที่ค่าปริมาณน้ำฝนมากกว่าค่า 0.5 การระเหยจากผิวดินและการคายน้ำของพืช เป็นช่วงที่ดินมีความชุ่มชื้นพอเหมาะต่อการเพาะปลูกพืช เป็นช่วงที่ดินมีความชุ่มชื้นพอเหมาะต่อการเพาะปลูกพืช ซึ่งช่วงนี้เริ่มตั้งแต่ปลายเดือนเมษายนถึงกลางเดือนพฤศจิกายน

ช่วงที่มีน้ำมากเกินพอ เป็นช่วงที่ค่าปริมาณน้ำฝนมากกว่าค่าการระเหยจากผิวดินและการคายน้ำของพืช ซึ่งช่วงนี้เริ่มตั้งแต่ต้นเดือนพฤษภาคมถึงต้นเดือนพฤศจิกายน

ช่วงขาดน้ำ เป็นช่วงฤดูแล้งที่ค่าปริมาณน้ำฝนน้อยกว่าค่า 0.5 การระเหยจากผิวดินและการคายน้ำของพืช ซึ่งพืชอาจเสียหายจากการขาดแคลนน้ำได้ ซึ่งช่วงนี้เริ่มตั้งกลางเดือนพฤศจิกายนถึงปลายเดือนเมษายน (ตารางที่ 2-1 และรูปที่ 2-2)

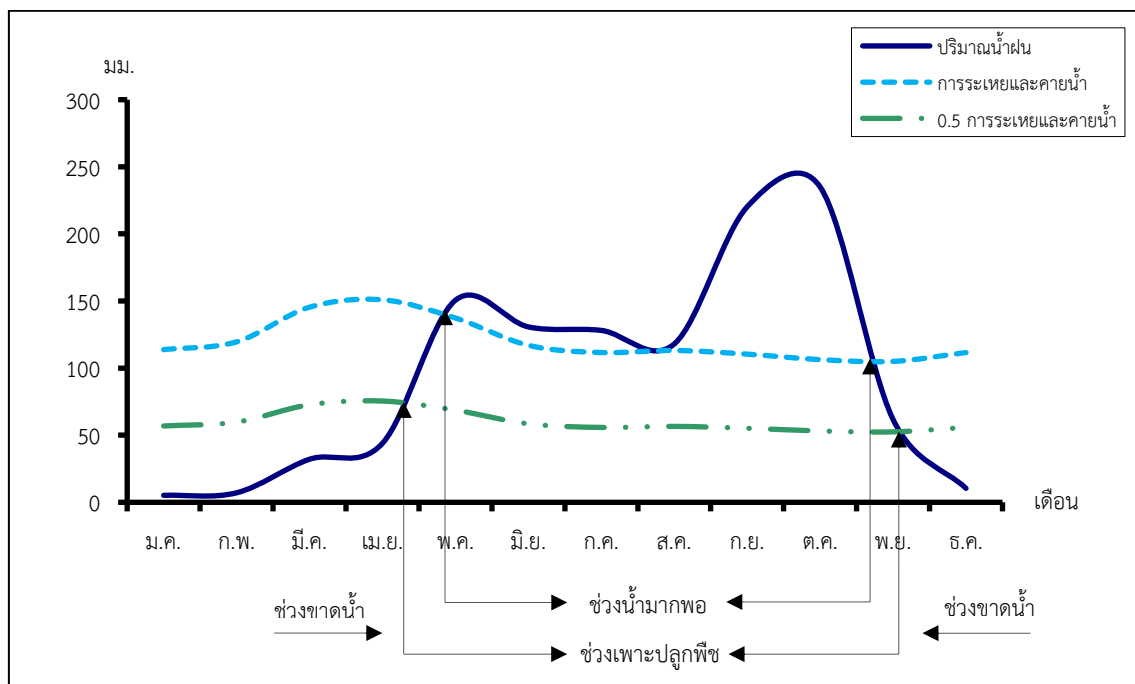
ตารางที่ 2-1 สถิติภูมิอากาศ ณ สถานีตรวจอากาศจังหวัดราชบุรี¹ (ปี พ.ศ.2536-2565)

เดือน	อุณหภูมิ (°ซ)			ความชื้นสัมพัทธ์ (%)	ปริมาณน้ำฝน (มม.)	จำนวนวันที่ฝนตก (วัน)	ศักยภาพการคายระเหยน้ำ (มม.)	ปริมาณฝนใช้การ ² (มม.)
	ต่ำสุด	สูงสุด	เฉลี่ย					
ม.ค.	20.6	31.9	25.5	72.0	5.2	1.6	113.8	5.2
ก.พ.	22.1	33.9	27.2	73.0	7.1	1.4	119.6	7.0
มี.ค.	23.9	35.4	28.8	74.0	32.1	3.4	145.4	30.5
เม.ย.	25.1	36.2	29.7	74.0	44.0	5.1	150.9	40.9
พ.ค.	25.7	35.1	29.2	79.0	150.6	15.2	137.3	114.3
มิ.ย.	25.4	34.0	28.6	80.0	130.7	15.8	117.0	103.4
ก.ค.	25.0	33.3	28.1	81.0	128.1	17.9	111.6	101.8
ส.ค.	25.0	33.2	28.1	81.0	118.0	17.9	113.2	95.7
ก.ย.	24.9	32.9	27.8	83.0	220.2	19.7	110.4	142.6
ต.ค.	24.6	31.8	27.2	86.0	235.0	17.8	106.3	146.6
พ.ย.	23.4	31.4	26.6	81.0	61.7	6.3	105.0	55.6
ธ.ค.	21.2	30.8	25.3	74.0	10.4	2.0	111.6	10.2
เฉลี่ย	23.9	33.3	27.7	78.2	-	-	-	-
รวม	-	-	-	-	1,143.1	124.1	1,442.0	853.8

หมายเหตุ : ¹ เป็นสถานีตรวจอากาศที่ใกล้พื้นที่ตำบลมากที่สุด

² จากการคำนวณโดยโปรแกรม Cropwat for Windows Version 8.0

ที่มา : กรมอุตุนิยมวิทยา (2566)



รูปที่ 2-2 กราฟสมดุลของน้ำเพื่อการเกษตร ปี พ.ศ. 2536-2565

2.5 สภาพการใช้ที่ดินปัจจุบัน

สภาพการใช้ที่ดินตำบลบางโหนด อำเภอเมืองสมุทรสาคร จังหวัดสมุทรสาคร ซึ่งสำรวจโดยกลุ่มวิเคราะห์สภาพการใช้ที่ดิน (2566) ประกอบด้วยประเภทการใช้ที่ดินต่างๆ ดังนี้ (ตารางที่ 2-2 และรูปที่ 2-3)

- 1) พื้นที่ชุมชนและสิ่งปลูกสร้าง มีเนื้อที่ 4,715 ไร่ หรือร้อยละ 20.88 ของพื้นที่ตำบล
- 2) พื้นที่เกษตรกรรม มีเนื้อที่ 8,266 ไร่ หรือร้อยละ 36.57 ของพื้นที่ตำบล ประกอบด้วย การใช้ประโยชน์ที่ดินด้านเกษตรกรรมต่างๆ ดังต่อไปนี้
 - 2.1) ไม้ยืนต้น มีเนื้อที่ 23 ไร่ หรือร้อยละ 0.10 ของพื้นที่ตำบล ได้แก่ ไม้ยืนต้นผสม
 - 2.2) ไม้ผล มีเนื้อที่ 435 ไร่ หรือร้อยละ 1.92 ของพื้นที่ตำบล ได้แก่ มะพร้าว ไม้ผลผสม
 - 2.2) สถานที่เพาะเลี้ยงสัตว์น้ำ 7,808 ไร่ หรือร้อยละ 34.55 ของพื้นที่ตำบล ได้แก่ สถานที่เพาะเลี้ยงสัตว์น้ำผสม สถานที่เพาะเลี้ยงปลา สถานที่เพาะเลี้ยงสัตว์น้ำร้าง สถานที่เพาะเลี้ยงกุ้ง
- 3) พื้นที่ป่าไม้ มีเนื้อที่ 2,709 ไร่ หรือร้อยละ 12.00 ของพื้นที่ตำบล ได้แก่ ป่าชายเลนรอสภาพฟื้นฟู
- 4) พื้นที่แหล่งน้ำ มีเนื้อที่ 692 ไร่ หรือร้อยละ 3.06 ของพื้นที่ตำบล ได้แก่ ทะเล แม่น้ำ ลำห้วย ลำคลอง
- 5) พื้นที่เบ็ดเตล็ด มีเนื้อที่ 6,209 ไร่ หรือร้อยละ 27.49 ของพื้นที่ตำบล ได้แก่ นาเกลือ พื้นที่ลุ่ม พื้นที่ถมพื้นที่กองวัสดุ พุ่หญ้าธรรมชาติ

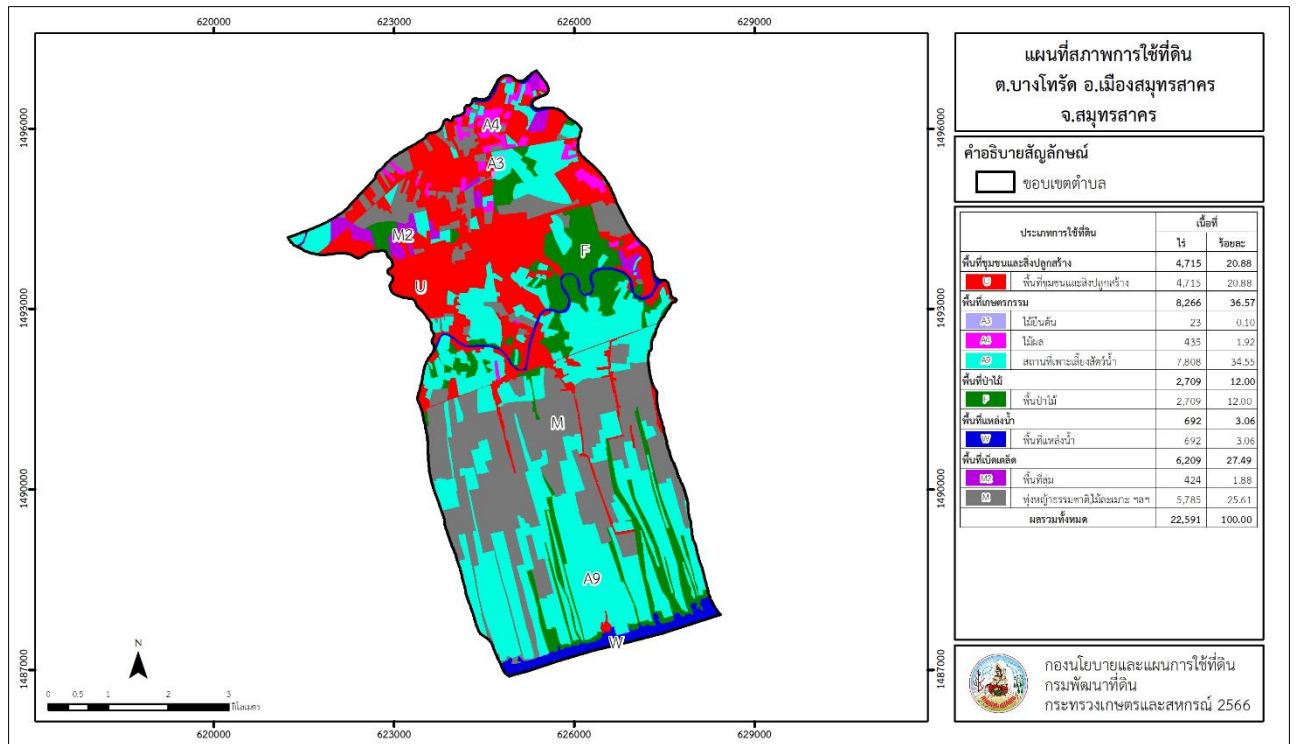
ตารางที่ 2-2 สภาพการใช้ที่ดิน ตำบลบางโหนด อำเภอเมืองสมุทรสาคร จังหวัดสมุทรสาคร

หน่วยแผนที่	สภาพการใช้ที่ดิน	เนื้อที่	
		ไร่	ร้อยละ
U	พื้นที่ชุมชนและสิ่งปลูกสร้าง	4,715	20.88
U101	ตัวเมืองและย่านการค้า	38	0.17
U201	หมู่บ้านบนพื้นราบ	1,677	7.42
U201/A401	หมู่บ้านบนพื้นราบ/ไม้ผลผสม	31	0.14
U201/A405	หมู่บ้านบนพื้นราบ/มะพร้าว	101	0.45
U301	สถานที่ราชการและสถาบันต่าง ๆ	285	1.26
U405	ถนน	241	1.07
U500	พื้นที่อุตสาหกรรมร้าง	31	0.14
U502	โรงงานอุตสาหกรรม	2,264	10.02
U601	สถานที่พักผ่อนหย่อนใจ	38	0.17
U605	สถานีบริการน้ำมัน	9	0.04
A	พื้นที่เกษตรกรรม	8,266	36.57
A301	ไม้ยืนต้นผสม	23	0.10
A401	ไม้ผลผสม	62	0.27
A405	มะพร้าว	373	1.65
A900	สถานที่เพาะเลี้ยงสัตว์น้ำร้าง	583	2.58
A901	สถานที่เพาะเลี้ยงสัตว์น้ำผสม	4,268	18.89
A902	สถานที่เพาะเลี้ยงปลา	2,380	10.53
A903	สถานที่เพาะเลี้ยงกุ้ง	577	2.55
F	พื้นที่ป่าไม้	2,709	12.00

แผนการใช้ที่ดินตำบลบางโหนด อำเภอเมืองสมุทรสาคร จังหวัดสมุทรสาคร

ตารางที่ 2-2 (ต่อ)

หน่วยแผนที่	สภาพการใช้ที่ดิน	เนื้อที่	
		ไร่	ร้อยละ
F300	ป่าชายเลนรอสภาพฟื้นฟู	1,420	6.29
F301	ป่าชายเลนสมบูรณ์	1,289	5.71
M	พื้นที่เบ็ดเตล็ด	6,209	27.49
M101	ทุ่งหญ้าธรรมชาติ	7	0.03
M102	ทุ่งหญ้าสลับไม้พุ่ม/ไม้ละเมาะ	1,341	5.94
M201	พื้นที่ลุ่ม	424	1.88
M401	พื้นที่กองวัสดุ	11	0.05
M405	พื้นที่ถม	114	0.50
M501	นาเกลือ	4,312	19.09
W	พื้นที่แหล่งน้ำ	692	3.06
W101	แม่น้ำ ลำห้วย ลำคลอง	235	1.04
W103	ทะเล	457	2.02
ผลรวมทั้งหมด		22,591	100.00



รูปที่ 2-3 แผนที่สภาพการใช้ที่ดินตำบลบางโหนด อำเภอเมืองสมุทรสาคร จังหวัดสมุทรสาคร

2.6 สภาพเศรษฐกิจและสังคม

2.6.1 ประชากร

จากหลักฐานทะเบียนราษฎรของกรมการปกครอง กระทรวงมหาดไทย ณ เดือนธันวาคม 2565 พบว่า ประชากรที่อาศัยในพื้นที่ตำบลบางไทรต์มีประชากรรวม 8,561 คน แยกเป็นชาย 4,099 คน เป็นหญิง 4,462 คน ความหนาแน่นโดยเฉลี่ย 236.82 คนต่อตารางกิโลเมตร มีจำนวนครัวเรือนทั้งหมด 4,646 ครัวเรือน เป็นครัวเรือนเกษตรที่มาขึ้นทะเบียนกรมส่งเสริมการเกษตร 191 ครัวเรือน หรือร้อยละ 4.11 ของจำนวนครัวเรือนทั้งหมด และเป็นครัวเรือนที่ประกอบอาชีพอื่นๆ ครัวเรือนเกษตรที่ไม่ได้มาขึ้นทะเบียนกรมส่งเสริมการเกษตร 4,455 ครัวเรือน หรือร้อยละ 95.89 ของจำนวนครัวเรือนทั้งหมด ดังรายละเอียดในตารางที่ 2-3 ถึง 2-4

ตารางที่ 2-3 จำนวนประชากรและครัวเรือนตำบลบางไทรต์ อำเภอเมืองสมุทรสาคร จังหวัดสมุทรสาคร ปี 2565

พื้นที่	จำนวน ครัวเรือน	จำนวนประชากร (คน)		
		ชาย	หญิง	รวม
ตำบลบางไทรต์	4,646	4,099	4,462	8,561
หมู่ที่ 1 คลองซ้อ	540	572	618	1,190
หมู่ที่ 2 บางน้ำวน	111	145	166	311
หมู่ที่ 3 เกตุมดี (คลองซ้อ)	1,400	905	976	1,881
หมู่ที่ 4 บางน้ำวน	249	334	356	690
หมู่ที่ 5 บางไทรต์	195	332	363	695
หมู่ที่ 6 บางไทรต์	1,147	573	638	1,211
หมู่ที่ 7 บางไทรต์	335	456	487	943
หมู่ที่ 8 บางไทรต์	179	286	311	597
หมู่ที่ 9 บางพลี	125	185	228	413
หมู่ที่ 10 บางพลี	365	311	319	630

ที่มา : กรมการปกครอง (2566)

ตารางที่ 2-4 จำนวนและสัดส่วนครัวเรือนเกษตรตำบลบางไทรต์ อำเภอเมืองสมุทรสาคร จังหวัดสมุทรสาคร ปี 2565

รายการ	จำนวน (ครัวเรือน)	ร้อยละ
จำนวนครัวเรือนทั้งหมด ¹⁾	4,646	100.00
- จำนวนครัวเรือนเกษตรที่มาขึ้นทะเบียนกรมส่งเสริมการเกษตร ²⁾	191	4.11
- จำนวนครัวเรือนที่ประกอบอาชีพอื่นๆ และจำนวนครัวเรือนเกษตรที่ไม่ได้มาขึ้นทะเบียนฯ	4,455	95.89

ที่มา : 1) กรมการปกครอง (2566)

2) กรมส่งเสริมการเกษตร (2566)

2.6.2 การถือครองที่ดิน

จากข้อมูลกรมการปกครอง ณ เดือนธันวาคม 2565 ตำบลท่าทรายมีจำนวนครัวเรือนทั้งหมด 20,899 ครัวเรือน โดยถือครองที่ดินเฉลี่ยครัวเรือนละ 0.85 ไร่

2.6.3 ลักษณะทางเศรษฐกิจและการประกอบอาชีพ

ประชากรในตำบลท่าทรายประกอบอาชีพเกษตรกรรม ค้าขาย รับราชการ รับจ้างทั่วไป และอื่นๆ มีเกษตรกรบางครัวเรือนประกอบอาชีพหลายอย่างควบคู่กันไป สำหรับพืชที่เกษตรกรปลูกเป็นอาชีพหลัก ได้แก่ ข้าว นาปี มะพร้าว และลำไย ทางด้านการเลี้ยงสัตว์เกษตรกรจะมีการเลี้ยงไว้เพื่อบริโภคหากเหลือจึงจำหน่ายเป็นรายได้เสริม

2.6.4 ด้านรายได้-รายจ่าย

จากข้อมูลพื้นฐาน จปฐ. (กรมการพัฒนาชุมชน, 2566) พบว่า รายได้ครัวเรือนเฉลี่ยปีละ 283,286.31 บาท รายได้บุคคลเฉลี่ยปีละ 121,990.16 บาท รายจ่ายครัวเรือนเฉลี่ยปีละ 171,605.67 บาท รายจ่ายบุคคลเฉลี่ยปีละ 73,897.69 บาท เมื่อพิจารณาจะเห็นว่ารายได้ครัวเรือนมากกว่ารายจ่ายครัวเรือนปีละ 111,680.64 บาท และรายได้บุคคลมากกว่ารายจ่ายบุคคลปีละ 48,092.47 บาท ดังรายละเอียดในตารางที่ 2-5

แผนการใช้ที่ดินตำบลบางไทร อำเภอมืองสมุทรสาคร จังหวัดสมุทรสาคร

ตารางที่ 2-5 รายได้-รายจ่ายเฉลี่ยครัวเรือนตำบลบางไทร อำเภอมืองสมุทรสาคร จังหวัดสมุทรสาคร ปี 2565

พื้นที่	แหล่งรายได้ของครัวเรือน (บาท/ปี)				รายได้ครัวเรือนเฉลี่ย (บาท/ปี)	รายได้บุคคลเฉลี่ย (บาท/ปี)	รายจ่ายครัวเรือนเฉลี่ย (บาท/ปี)	รายจ่ายบุคคลเฉลี่ย (บาท/ปี)
	อาชีพหลัก	อาชีพรอง	รายได้อื่น	ทำ-หาเอง				
ตำบลบางไทร	428,814.32	28,697.19	27,343.38	4,908.08	489,762.97	212,585.84	115,013.71	49,922.69
หมู่ที่ 1 คลองซ้อ	560,110.98	189.39	15,609.85	-	575,910.23	256,824.83	120,420.83	53,701.18
หมู่ที่ 2 บางน้ำวน	621,234.62	641.03	16,282.05	-	638,157.69	231,517.67	125,420.51	45,501.40
หมู่ที่ 3 เกตุมดี (คลองซ้อ)	487,980.72	5,812.78	15,447.98	1,322.87	510,564.35	295,729.48	94,098.43	54,503.77
หมู่ที่ 4 บางน้ำวน	539,554.14	70,867.52	67,821.66	27,546.50	705,789.81	228,002.06	70,595.54	22,805.56
หมู่ที่ 5 บางไทร	480,518.29	160,885.37	119,779.87	6,884.15	768,067.68	212,059.09	67,629.88	18,672.22
หมู่ที่ 6 บางไทร	232,630.84	2,990.65	102.8	46.73	235,771.03	142,932.01	163,901.87	99,362.61
หมู่ที่ 7 บางไทร	279,254.03	23,175.81	16,825.44	9,288.31	328,543.59	170,457.76	51,211.69	26,570.08
หมู่ที่ 8 บางไทร	408,889.83	80,605.93	56,685.59	10,491.53	556,672.88	189,847.98	52,429.66	17,880.64
หมู่ที่ 9 บางพลี	268,487.39	-	-	-	268,487.39	138,311.69	189,016.81	97,372.29
หมู่ที่ 10 บางพลี	419,149.66	-	-	-	419,149.66	140,353.08	290,340.14	97,220.96

ที่มา : กรมการพัฒนาชุมชน (2566)

บทที่ 3

สถานภาพของทรัพยากรธรรมชาติ

การศึกษาสถานภาพของทรัพยากรธรรมชาติในพื้นที่ตำบลบางโหนด อำเภอเมืองสมุทรสาคร จังหวัดสมุทรสาคร ได้แก่ ทรัพยากรป่าไม้ ทรัพยากรน้ำ และทรัพยากรดิน ซึ่งเป็นทรัพยากรกายภาพที่สำคัญต่อการทำการเกษตร ดังนั้นจึงจำเป็นต้องทราบทรัพยากรธรรมชาติแต่ละชนิดปัจจุบันมีสถานะอย่างไร เพื่อใช้เป็นข้อมูลประกอบการวางแผนการใช้ที่ดินซึ่งจะนำไปสู่การกำหนดแผนงาน โครงการ กิจกรรม รวมถึงมาตรการต่าง ๆ เพื่อการพัฒนาพื้นที่อย่างมีประสิทธิภาพต่อไป โดยมีรายละเอียดดังนี้

3.1 ทรัพยากรป่าไม้

3.1.1 ป่าไม้ตามกฎหมายและมติคณะรัฐมนตรี

1) ป่าอนุรักษ์ ไม่พบพื้นที่ป่าอนุรักษ์ (เขตอุทยานแห่งชาติ เขตรักษาพันธุ์สัตว์ป่า เขตวนอุทยาน เขตห้ามล่าสัตว์ป่า) ในพื้นที่

2) ป่าสงวนแห่งชาติ ได้มีการจำแนกเขตการใช้ประโยชน์ทรัพยากรและที่ดินป่าไม้ในพื้นที่ป่าสงวนแห่งชาติ ตามมติคณะรัฐมนตรี วันที่ 10 มีนาคม 2535 และ 17 มีนาคม 2535 แบ่งออกเป็น 3 เขต ประกอบด้วย เขตพื้นที่ป่าเพื่อการอนุรักษ์ (Zone C) เขตพื้นที่ป่าเพื่อเศรษฐกิจ (Zone E) และเขตพื้นที่ป่าที่เหมาะสมต่อการเกษตร (Zone A) จากการวิเคราะห์ข้อมูลไม่พบพื้นที่ป่าสงวนแห่งชาติในพื้นที่

3.1.2 **ชั้นคุณภาพลุ่มน้ำ** (มติคณะรัฐมนตรี วันที่ 28 พฤษภาคม 2528) จากการวิเคราะห์ข้อมูล พบชั้นคุณภาพลุ่มน้ำในพื้นที่ คือ พื้นที่ลุ่มน้ำชั้นที่ 5 เนื้อที่ 22,591 ไร่

ทั้งนี้ เนื้อที่ดังกล่าวข้างต้นคำนวณด้วยระบบสารสนเทศภูมิศาสตร์ เป็นเนื้อที่เบื้องต้นเท่านั้น ไม่สามารถใช้อ้างอิงได้ทางกฎหมาย

3.2 ทรัพยากรน้ำ

3.2.1 ปริมาณน้ำฝน พบว่าในพื้นที่ตำบลบางโหนด มีปริมาณน้ำฝนเฉลี่ยในคาบ 30 ปี (พ.ศ.2536-2565) 1,143.1 มิลลิเมตรต่อปี

3.2.2 น้ำผิวดิน หมายถึง แม่น้ำลำคลอง หนอง บึง ทะเลสาบ อ่างเก็บ และแหล่งน้ำสาธารณะอื่นๆ ที่อยู่ในผืนแผ่นดิน ในพื้นที่ตำบลบางโหนด มีรายละเอียดของแหล่งน้ำผิวดินดังนี้

แหล่งน้ำผิวดินธรรมชาติ ได้แก่ คลองกลาง คลองคันพั้ง คลองซื่อ คลองท่าแร่ คลองบางกะลาบ คลองบางโหนด คลองบางปลา คลองบางยี่พาด คลองบางใหม่ คลองมรณะ และคลองสุนัขหอน

3.2.3 ใช้ฐานข้อมูลน้ำบาดาลของกรมทรัพยากรน้ำบาดาล กระทรวงทรัพยากรธรรมชาติและสิ่งแวดล้อม จากข้อมูล <http://app.dgr.go.th/newpasutara/xml/search.php> สืบค้น ณ วันที่ 26 พฤษภาคม 2566 ซึ่งพบว่า ตำบลบางโหนด มีจำนวนบ่อบาดาลราชการจำนวน 11 บ่อ และจำนวนบ่อบาดาลเอกชนจำนวน 1 บ่อ

3.3 ทรัพยากรดิน

ทรัพยากรดินในพื้นที่ตำบลบางโหนด อำเภอเมืองสมุทรสาคร จังหวัดสมุทรสาคร พบหน่วยแผนที่ดินทั้งหมด 2 หน่วยแผนที่ดิน และหน่วยพื้นที่เบ็ดเตล็ด 2 หน่วยแผนที่ ดังนี้

3.3.1 ดินในพื้นที่ลุ่ม มี 2 หน่วยแผนที่ดิน ได้แก่

- 1) หน่วยแผนที่ดิน Sso-cA ชุดดินสมุทรสงคราม มีเนื้อดินบนเป็นดินเหนียว ความลาดชัน 0-2 เปอร์เซ็นต์ มีเนื้อที่ 4,001 ไร่ หรือร้อยละ 17.71 ของเนื้อที่ตำบล
- 2) หน่วยแผนที่ดิน Tc-cA ชุดดินท่าจีน มีเนื้อดินบนเป็นดินเหนียว ความลาดชัน 0-2 เปอร์เซ็นต์ มีเนื้อที่ 3,136 ไร่ หรือร้อยละ 13.88 ของเนื้อที่ตำบล

3.3.2 พื้นที่เบ็ดเตล็ด มี 2 หน่วยแผนที่ ได้แก่

- 1) หน่วยแผนที่ AQ พื้นที่เพาะเลี้ยงสัตว์น้ำ มีเนื้อที่ 15,017 ไร่ หรือร้อยละ 66.47 ของเนื้อที่ตำบล
- 2) หน่วยแผนที่ W พื้นที่น้ำ มีเนื้อที่ 437 ไร่ หรือร้อยละ 1.94 ของเนื้อที่ตำบล

ปัญหาทรัพยากรดินทางการเกษตรตามสภาพธรรมชาติในพื้นที่ พบปัญหาดินเค็ม มีเนื้อที่ 3,136 ไร่ หรือร้อยละ 13.88 ของเนื้อที่ตำบล คือ ชุดดินท่าจีน (Tc)

รายละเอียดของสมบัติดิน ตำบลบางโหนด อำเภอเมืองสมุทรสาคร จังหวัดสมุทรสาคร ดังแสดงในตารางที่ 3-1 และแผนที่แสดงในลักษณะของชุดดิน (รูปที่ 3-1)

แผนการใช้ที่ดินตำบลบางโพธิ์ อำเภอมืองสมุทรสาคร จังหวัดสมุทรสาคร

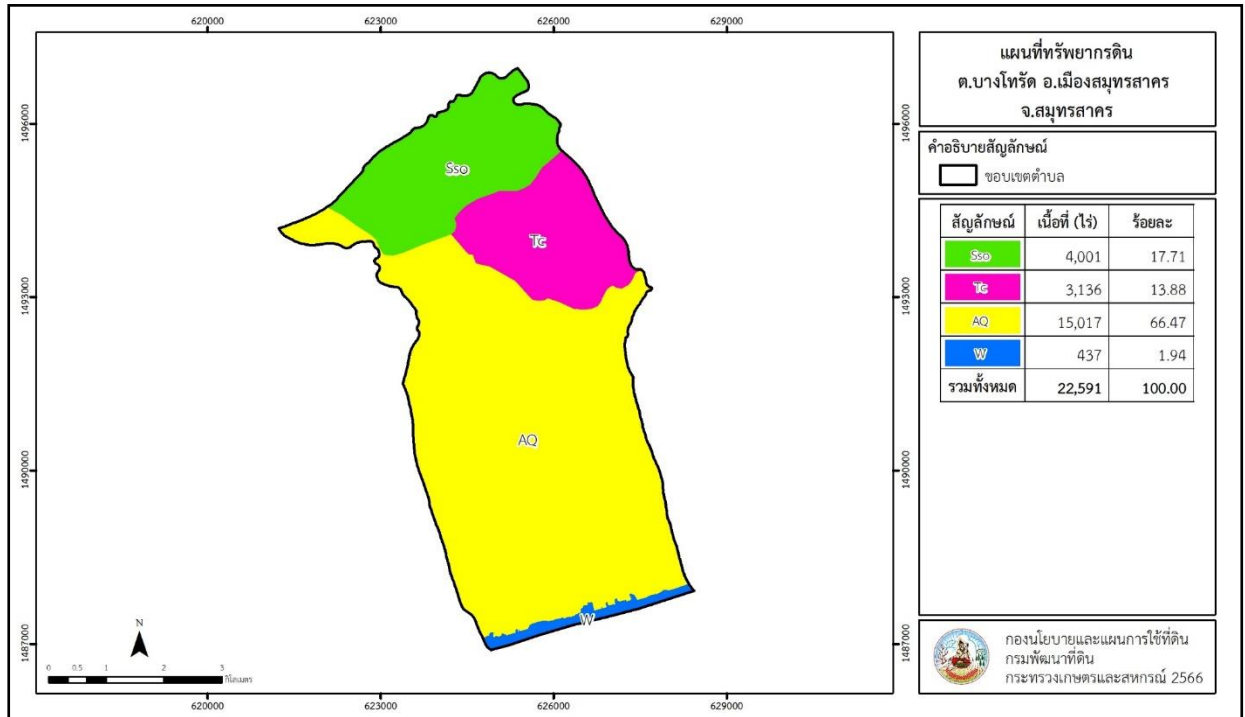
ตารางที่ 3-1 สมบัติดิน ตำบลบางโพธิ์ อำเภอมืองสมุทรสาคร จังหวัดสมุทรสาคร

หน่วยแผนที่ดิน	ความลาดชัน (%)	ความลึก (ซม.)	การระบายน้ำ	ความอุดมสมบูรณ์ของดิน	ความจุแลกเปลี่ยนแคตไอออน (cmol/kg)	ความอิ่มตัวเบส (%)	ปฏิกิริยาดิน		ค่าการนำไฟฟ้า (dS/m)	ความลึกของชั้นจาโรไซด์ (ซม.)	เนื้อที่	
							ดินบน	ดินล่าง			ไร่	ร้อยละ
Sso-cA	0-2	>150	เลวมาก	สูง	>20	>75	6.5-7.0	<4.5	>16	-	4,001	17.71
Tc-cA	0-2	>150	เลวมาก	สูง	>20	>75	6.5-7.0	7.0-8.0	>16	-	3,136	13.88
AQ	-	-	-	-	-	-	-	-	-	-	15,017	66.47
W	-	-	-	-	-	-	-	-	-	-	437	1.94
รวมทั้งหมด											22,591	100.00

หมายเหตุ: เนื้อที่คำนวณด้วยโปรแกรมระบบสารสนเทศภูมิศาสตร์

ที่มา: กองสำรวจและวิจัยทรัพยากรดิน (2566)

แผนการใช้ที่ดินตำบลบางโหนด อำเภอเมืองสมุทรสาคร จังหวัดสมุทรสาคร



รูปที่ 3-1 แผนที่ทรัพยากรดิน ตำบลบางโหนด อำเภอเมืองสมุทรสาคร จังหวัดสมุทรสาคร

บทที่ 4

กระบวนการมีส่วนร่วมของชุมชน (Participatory Rural Appraisal : PRA)

4.1 การวิเคราะห์ผลจากการจัดทำกระบวนการมีส่วนร่วมของชุมชน (PRA)

การวิเคราะห์ผลจากการจัดทำกระบวนการมีส่วนร่วมของชุมชน (PRA) ในวันที่ 26 มิถุนายน 2566 มีสาระสำคัญสรุปได้ดังนี้

4.1.1 ปัญหาหลักของตำบลบางโหนด คือ

- 1) น้ำเสีย
- 2) ปลาหมอสีคางดำระบาดในแหล่งน้ำธรรมชาติ
- 3) น้ำท่วม (น้ำทะเลหนุน)
- 4) ดินขาดความอุดมสมบูรณ์

4.1.2 ความต้องการของชุมชน เกษตรกร และตำบลบางโหนด มีความต้องการ 3 ประการ คือ

- 1) แก้ไขปัญหาน้ำเสีย
- 2) กำจัดปลาหมอสีคางดำในแหล่งน้ำธรรมชาติ
- 3) จัดทำปฏิทินการเปิด-ปิดประตูน้ำอย่างชัดเจน
- 4) แก้ปัญหาดินเสื่อมโทรมและฟื้นฟูความอุดมสมบูรณ์ของดิน

ผลจากการจัดทำกระบวนการมีส่วนร่วมของชุมชน (PRA) ได้นำมาวิเคราะห์ร่วมกับปัญหาด้านกายภาพ โดยระบบ DPSIR มีรายละเอียดดังนี้

1) แรงขับเคลื่อน (Driver) มี 3 ประการ คือ

- 1.1) น้ำเสีย
- 1.2) ปลาหมอสีคางดำรุกรนแหล่งน้ำธรรมชาติ
- 1.3) น้ำท่วม (น้ำทะเลหนุน)
- 1.4) ดินเสื่อมโทรม

2) แรงกดดัน (Pressure) ที่เกิดจากปัจจัยขับเคลื่อน มี 3 ประการ คือ

- 2.1) การบำบัดน้ำเสีย
- 2.2) การกำจัดปลาหมอสีคางดำ
- 2.3) การเปิด-ปิดประตูให้สัมพันธ์กับการขึ้นลงของน้ำทะเล
- 2.4) การปรับปรุงบำรุงดิน

3) สถานะ (State) ที่เกิดแรงกดดัน มี 3 ประการ คือ

- 3.1) เป็นแหล่งโรงงานอุตสาหกรรม
- 3.2) สัตว์น้ำตามธรรมชาติถูกทำลาย
- 3.3) น้ำท่วม (น้ำทะเลหนุน)
- 3.4) ความเสื่อมโทรมของดินทางกายภาพ/เคมี/ชีวภาพ

- 4) ผลกระทบ (Impact) ที่ปรากฏในพื้นที่ มี 4 ประการ คือ
- 4.1) พืชไม่เจริญเติบโต/ตาย
 - 4.2) ผลผลิตตกต่ำ
 - 4.3) รายได้น้อย
 - 4.4) ระบบนิเวศน์ถูกทำลาย
 - 4.5) มีปัญหาต่อคุณภาพชีวิต
- 5) การตอบสนอง (Response) ของรัฐในอดีต ปัจจุบัน และในอนาคต มีดังนี้

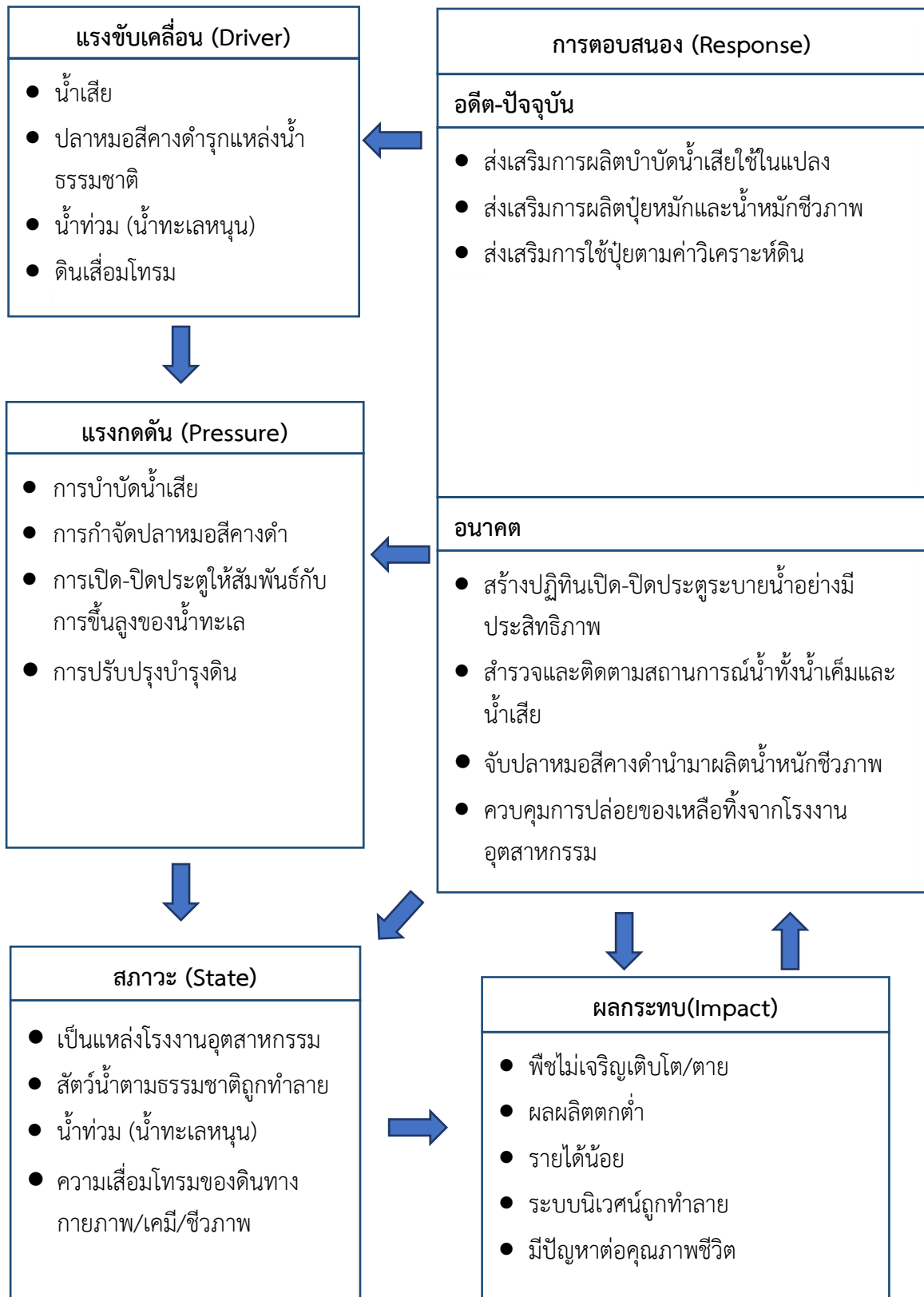
อดีต-ปัจจุบัน

- 5.1) ส่งเสริมการผลิตบำบัดน้ำเสียใช้ในแปลง
- 5.2) ส่งเสริมการผลิตปุ๋ยหมักและน้ำหมักชีวภาพ
- 5.3) ส่งเสริมการใช้ปุ๋ยตามค่าวิเคราะห์ดิน

อนาคต

- (1) สร้างปฏิทินเปิด-ปิด ประตุระบายน้ำอย่างมีประสิทธิภาพ
- (2) สำรวจและติดตามสถานการณ์น้ำทั้งน้ำเค็มและน้ำเสีย
- (3) จับปลาหมอสีคางดำนำมาผลิตน้ำหนักชีวภาพ
- (4) ควบคุมการปล่อยของเสียทิ้งจากโรงงานอุตสาหกรรม (โดยสำนักงานอุตสาหกรรมจังหวัด, หน่วยงานท้องถิ่น)

ดังมีรายละเอียดในรูปที่ 4-1



รูปที่ 4-1 การวิเคราะห์สถานการณ์โดยระบบ DPIS ของตำบลบางโหนด อำเภอเมืองสมุทรสาคร จังหวัดสมุทรสาคร

4.2 ระบบการปลูกพืชในปัจจุบัน

ตำบลบางโหนด อำเภอเมืองสมุทรสาคร จังหวัดสมุทรสาคร มีการเพาะปลูกพืช ดังนี้

- 1) ไม้ผล เกษตรกรส่วนใหญ่จะนิยมปลูก ได้แก่ มะพร้าว พุทรา มะขามเทศ ลำไย ฝรั่ง สะเดา มะรุม ซึ่งมีความสอดคล้องกับสภาพพื้นที่ คือเป็นที่ลุ่ม แต่เกษตรกรได้จัดการพื้นที่โดยการยกร่องซึ่งสามารถแก้ไขปัญหาด้านการระบายน้ำของดินและน้ำท่วมพื้นที่ได้
- 2) ไม้ยืนต้น ที่นิยมปลูก ได้แก่ มะรุม สะเดา

เดือน ชนิดพืช	เดือน											
	ม.ค.	ก.พ.	มี.ค.	เม.ย.	พ.ค.	มิ.ย.	ก.ค.	ส.ค.	ก.ย.	ต.ค.	พ.ย.	ธ.ค.
1. ไม้ผล	ไม้ผล (มะพร้าว พุทรา มะขามเทศ ลำไย ฝรั่ง), ไม้ผลผสม											
2. ไม้ยืนต้น	ไม้ยืนต้น (สะเดา, มะรุม)											

รูปที่ 4-2 ระบบการปลูกพืชในปัจจุบัน ตำบลบางโหนด อำเภอเมืองสมุทรสาคร จังหวัดสมุทรสาคร

บทที่ 5

การประเมินคุณภาพดิน

5.1 หลักการประเมินคุณภาพที่ดินด้านกายภาพ

การประเมินคุณภาพที่ดินหรือการประเมินความเหมาะสมของที่ดิน สอดคล้องตามหลักการของ FAO Framework ค.ศ. 1983 ซึ่งการประเมินคุณภาพที่ดินด้านกายภาพ เป็นการประเมินศักยภาพของที่ดินว่าที่ดินนั้นๆเหมาะสมมากหรือน้อยเพียงใดสำหรับการใช้ที่ดินประเภทต่างๆ หรือการปลูกพืชต่างๆ โดยพิจารณาจากสภาพแวดล้อมที่มีผลต่อการเจริญเติบโตของพืช สมบัติดินที่ได้จำแนกไว้ในแต่ละตำบล ร่วมกับการจัดการพื้นที่ เช่น ระบบชลประทาน พื้นที่ยกทรง การจัดระบบอนุรักษ์ดินและน้ำ เป็นต้น และนอกจากนี้พิจารณาความต้องการปัจจัยต่อการปลูกพืชแต่ละชนิด สอดคล้องตามหลักการของ FAO ได้แก่ ความต้องการด้านพืช ความต้องการด้านการจัดการ ความต้องการด้านการอนุรักษ์ (บัณฑิต ต้นศิริ และคำรณ ไทรพิก, 2542) รายละเอียดดังตารางที่ 5-1

ระดับความเหมาะสมของที่ดินได้จากการสังเคราะห์ข้อมูลดิน การจัดการที่ดิน หรือดินที่มีลักษณะเฉพาะที่เกิดขึ้นตามสภาพภูมิประเทศ (ซึ่งจะเรียกรวมว่าหน่วยที่ดิน) ลักษณะภูมิอากาศ พิจารณาร่วมกับระดับความต้องการปัจจัยต่อการเจริญเติบโตของพืชแต่ละชนิด หลังจากนั้นดำเนินการประเมินคุณภาพที่ดิน ซึ่งสามารถจำแนกระดับความเหมาะสมของที่ดินได้เป็น 4 ระดับ ได้แก่ เหมาะสมสูง (S1) เหมาะสมปานกลาง (S2) เหมาะสมเล็กน้อย (S3) และไม่เหมาะสม (N) โดยที่

S1 : ไม่มีข้อจำกัดด้านที่ดินตามปัจจัยที่ใช้พิจารณา

S2 : มีข้อจำกัดด้านที่ดินที่แก้ไขได้ง่ายหรือข้อจำกัดอาจไม่ส่งผลกระทบต่อเจริญเติบโตของพืชอย่างชัดเจน

S3 : มีข้อจำกัดด้านที่ดินที่แก้ไขได้ยาก ควรปรับเปลี่ยนการผลิตเป็นพืชชนิดอื่นหรือกิจกรรมอื่น (ส่วนใหญ่เป็นลักษณะทางกายภาพ)

N : มีข้อจำกัดที่พัฒนาหรือปรับปรุงที่ดินได้ยากมาก หากจะดำเนินการพัฒนาหรือปรับปรุงต้องใช้ต้นทุนสูงหรือเครื่องจักรขนาดใหญ่ แนะนำให้ปรับเปลี่ยนการผลิต

ตารางที่ 5-1 ตัวอย่างการประเมินคุณภาพที่ดินด้านกายภาพของประเภทการใช้ประโยชน์ที่ดิน

คุณภาพที่ดิน (Land Quality)	คุณลักษณะที่ดินตัวแทน (Land Characteristics)	ระดับความ เหมาะสม (Land Suitability Rating)
1. ความเหมาะสมด้านความต้องการด้านพืช (Crop Requirements)		
1.1. การหยั่งลึกของรากพืช (r)	ความลึกของดิน	S1
1.2. ความชุ่มชื้นที่เป็นประโยชน์ต่อพืช (m)	ปริมาณน้ำฝนเฉลี่ยในรอบปี	S2m
1.3. ความเป็นประโยชน์ของออกซิเจน ต่อรากพืช (o)	สภาพการระบายน้ำของดิน	S2o
ความเหมาะสมรวมด้านความต้องการด้านพืช (Crop Requirements)		S2om
2. ความเหมาะสมรวมความต้องการด้านการจัดการ (Management Requirements)		
2.1. สภาพการเขตกรรม (k)	ชั้นความยากง่ายในการ เขตกรรม (ดินบน)	S1
2.2. ศักยภาพการใช้เครื่องจักรกล (w)	ความลาดชันของพื้นที่	S3w
ความเหมาะสมรวมด้านความต้องการด้านการจัดการ (Management Requirements)		S3w
3. ความเหมาะสมด้านความต้องการด้านการอนุรักษ์ (Conservation Requirements)		
3.1 ความเสียหายจากการกัดกร่อน (e)	ความลาดชันของพื้นที่	S3e
ความเหมาะสมรวมด้านความต้องการด้านการอนุรักษ์ (Conservation Requirements)		S3e
ความเหมาะสมด้านกายภาพของประเภทการใช้ประโยชน์ที่ดินใน แต่ละหน่วยที่ดินโดยรวม		S3ew

5.2 พืชเศรษฐกิจที่สำคัญของตำบล

พืชเศรษฐกิจหลักและพืชทางเลือกของตำบล ได้แก่ ข้าว มะพร้าว ลำไย ฝรั่ง มะม่วง กล้วย มะขามเทศ

5.3 ระดับความเหมาะสมของที่ดิน

การประเมินคุณภาพที่ดินของพืชเศรษฐกิจหลักและพืชทางเลือก ตำบลบางโหนด อำเภอเมืองสมุทรสาคร จังหวัดสมุทรสาคร ได้ผลการประเมินคุณภาพที่ดินดังตารางที่ 5-2

ตารางที่ 5-2 ชั้นความเหมาะสมทางกายภาพของดิน ตำบลบางไทร อำเภอมืองสมุทรสาคร จังหวัดสมุทรสาคร

หน่วยแผนที่ดิน	ข้าว	มะพร้าว	ลำไย	ฝรั่ง	มะม่วง	กล้วย	มะขามเทศ
Sso-cA	N	S1	N	N	S1	N	N
Tc-cA	N	N	N	N	N	N	N

บทที่ 6 แผนการใช้ที่ดิน

6.1 การวิเคราะห์ข้อมูลเพื่อจัดทำแผนการใช้ที่ดินระดับตำบล

ตามที่กรมพัฒนาที่ดินได้จัดทำแผนปฏิบัติการราชการกรมพัฒนาที่ดินระยะ 5 ปี ช่วงปี 2566-2570 เพื่อให้บรรลุตามวิสัยทัศน์ที่กำหนดไว้ คือ “เป็นองค์การอัจฉริยะทางดิน เพื่อขับเคลื่อนการใช้ที่ดินอย่างเหมาะสม 15 ล้านไร่ ภายในปี 2570” ซึ่งในส่วนของประเด็นการพัฒนาที่ 2 บริหารจัดการทรัพยากรดินและที่ดินด้วยชุดข้อมูลที่มีมูลค่าสูง (High Value Dataset) ซึ่งมีเป้าหมาย คือ การนำชุดข้อมูลที่มีมูลค่าสูง (High Value Dataset) ไปใช้ในการบริหารจัดการทางการเกษตร ในส่วนของตัวชี้วัด บริหารจัดการทรัพยากรดินและที่ดินบนพื้นฐานของชุดข้อมูลที่มีมูลค่าสูง (High Value Dataset) ร้อยละ 100 กลยุทธ์ที่ 2 ยกระดับแผนการใช้ที่ดินไปสู่การปฏิบัติ ได้กำหนดให้ ร้อยละของแผนการใช้ที่ดินระดับตำบลที่จัดทำแล้วเสร็จทั้งประเทศ ภายใน ปี 2570 (ไม่น้อยกว่า ร้อยละ 80) เป็นตัวชี้วัดหนึ่งของกลยุทธ์ดังกล่าว

การวางแผนการใช้ที่ดินระดับตำบลเป็นการวางกรอบและนโยบายการพัฒนาพื้นที่ให้เกิดการใช้ที่ดินอย่างสมดุลและยั่งยืน เป็นการกำหนดแนวทางใช้ที่ดินให้ตรงกับศักยภาพโดยเฉพาะทางด้านเกษตรกรรม และนำไปสู่การกำหนดแผนงาน โครงการ กิจกรรม ที่มีความสอดคล้องกับสภาพพื้นที่ ทั้งนี้การใช้ขอบเขตการปกครองในระดับตำบลจะนำไปสู่การพัฒนาเชิงพื้นที่ที่มีเป้าหมายและทิศทางสอดคล้องตามบริบทของแต่ละตำบล และมีผู้รับผิดชอบโดยตรง คือ องค์กรปกครองส่วนท้องถิ่น ซึ่งแผนการใช้ที่ดินในระดับที่ใหญ่กว่านี้อาจไม่สามารถนำมาใช้ปฏิบัติงานในระดับพื้นที่ได้อย่างเป็นรูปธรรมเนื่องจากเป็นแผนงานสำหรับนำไปใช้ปฏิบัติงานเชิงนโยบายและยุทธศาสตร์ในภาพรวม

ทั้งนี้แผนการใช้ที่ดินเป็นผลที่ได้จากการวิเคราะห์ข้อมูลทางด้านกายภาพ เศรษฐกิจ และสังคม โดยได้นำฐานข้อมูลที่ได้จากการรวบรวมข้อมูลทุติยภูมิ และข้อมูลปฐมภูมิจากการสำรวจภาคสนาม การศึกษาด้านกายภาพได้จาก การวิเคราะห์สถานภาพของทรัพยากรธรรมชาติ อาทิ ทรัพยากรดิน ทรัพยากรน้ำ และทรัพยากรป่าไม้ ร่วมกับการพิจารณาลักษณะการใช้ประโยชน์ที่ดิน ข้อมูลที่เกี่ยวข้องกับพื้นที่ในเขตป่าไม้ตามกฎหมาย เช่น เขตรักษาพันธุ์สัตว์ป่า เขตอุทยานแห่งชาติ เขตป่าสงวนแห่งชาติ และนโยบายของรัฐที่เกี่ยวข้องกับพื้นที่ที่มีมติคณะรัฐมนตรีเกี่ยวกับการใช้ที่ดิน มติคณะรัฐมนตรีเรื่องการจำแนกการใช้ประโยชน์ที่ดินในพื้นที่ป่าไม้ในเขตป่าสงวนแห่งชาติ เป็นต้น ประกอบกับการพิจารณาจากทิศทางตามกรอบนโยบายที่เกี่ยวข้องกับการกำหนดเขตการใช้ที่ดินภายในพื้นที่ตำบล เช่น ยุทธศาสตร์ของจังหวัด ร่วมกับความต้องการของท้องถิ่น สามารถกำหนดแนวทางการใช้ที่ดินตามศักยภาพของทรัพยากร เพื่อการรักษาคุณภาพของลักษณะทางนิเวศวิทยาและการอนุรักษ์ทรัพยากรธรรมชาติ โดยคำนึงถึงสภาพทางเศรษฐกิจและสังคมของชุมชนในพื้นที่ ซึ่งข้อมูลนี้ส่วนหนึ่งได้มาจากการวิเคราะห์ชุมชนแบบมีส่วนร่วม (PRA) ทำการสังเคราะห์ข้อมูลทุกด้านเพื่อเพื่อให้ได้เขตการใช้ที่ดินที่เหมาะสมกับศักยภาพของพื้นที่ต่อไป

6.2 แผนการใช้ที่ดิน

จากการวิเคราะห์ข้อมูลกายภาพ เศรษฐกิจ และสังคม พบว่าแผนการใช้ที่ดินตำบลบางโหนด อำเภอเมืองสมุทรสาคร จังหวัดสมุทรสาคร สามารถกำหนดออกเป็น 5 เขตหลัก ได้แก่ เขตเกษตรกรรม เขตชุมชนและสิ่งปลูกสร้าง เขตแหล่งน้ำ เขตพื้นที่อื่น ๆ เขตรักษาสมดุลของธรรมชาติและสิ่งแวดล้อม มีรายละเอียดดังนี้ (ตารางที่ 6-1 และรูปที่ 6-1)

6.2.1 เขตเกษตรกรรม เป็นพื้นที่เกษตรกรรมซึ่งในที่นี้ คือ พื้นที่ที่อยู่นอกเขตที่มีการประกาศเป็นเขตป่าไม้ ตามกฎหมาย ซึ่งรัฐได้กำหนดเป็นพื้นที่ทำกิน มีการออกเอกสารสิทธิ์ซึ่งรวมถึงพื้นที่ในเขตปฏิรูปที่ดินเพื่อเกษตรกรรมด้วย เขตนี้รวมถึงการทำกิจกรรมภาคการเกษตรอื่นที่นอกเหนือจากการปลูกพืชด้วย ประกอบด้วย 2 เขตรอง ได้แก่ เขตเกษตรกรรมที่มีศักยภาพการผลิตสูง และเขตประมง มีเนื้อที่ 1,603 ไร่ หรือคิดเป็นร้อยละ 7.09 ของเนื้อที่ตำบล มีรายละเอียดดังนี้

1) เขตเกษตรกรรมที่มีศักยภาพการผลิตสูง พื้นที่เขตนี้มีศักยภาพในการผลิตรองจากเขตเกษตรกรรมชั้นดี ซึ่งแบ่งออกเป็น 1 ประเภท ได้แก่ เขตเกษตรกรรมที่มีศักยภาพการผลิตสูง (ประเภทที่ 1) ดังนี้

(1) เขตเกษตรกรรมที่มีศักยภาพการผลิตสูง (ประเภทที่ 1) เป็นเขตที่มีการบริหารจัดการด้านทรัพยากรน้ำโดยเฉพาะระบบชลประทาน มีศักยภาพในการผลิตอยู่ในระดับเหมาะสมเล็กน้อยถึงไม่เหมาะสม ติดต่อกันจากลักษณะดิน ซึ่งมีสมบัติดินที่ไม่เหมาะสมบางประการ มีรายละเอียดดังนี้

- เขตปลูกไม้ผล (สัญลักษณ์ 2212) มีเนื้อที่ 423 ไร่ หรือ คิดเป็นร้อยละ 1.87 ของเนื้อที่ตำบล ปัจจุบันเกษตรกรปลูกไม้ผล โดยไม้ผลที่ปลูก ได้แก่ มะพร้าว

- เขตปลูกไม้ยืนต้น (สัญลักษณ์ 2213) มีเนื้อที่ 23 ไร่ หรือ คิดเป็นร้อยละ 0.10 ของเนื้อที่ตำบล ปัจจุบันเกษตรกรปลูกไม้ยืนต้น โดยไม้ยืนต้นที่ปลูก ได้แก่ มะม่วง

2) เขตประมง (สัญลักษณ์ 2400) มีเนื้อที่ 1,157 ไร่ หรือคิดเป็นร้อยละ 5.12 ของเนื้อที่ตำบล เป็นเขตที่ทำกิจกรรมด้านการประมงได้แก่ การเลี้ยงสัตว์น้ำประเภทต่าง ๆ

6.2.2 เขตชุมชนและสิ่งปลูกสร้าง มีเนื้อที่ 4,711 ไร่ หรือคิดเป็นร้อยละ 20.85 ของเนื้อที่ตำบล ประกอบด้วย 3 เขตรอง ได้แก่ เขตชุมชน/สถานที่ราชการ เขตอุตสาหกรรม/แหล่งรับซื้อผลผลิต และเขตการใช้พื้นที่เฉพาะ มีรายละเอียดดังนี้

(1) เขตชุมชน/สถานที่ราชการ (สัญลักษณ์ 3100) มีเนื้อที่ 2,369 ไร่ หรือ คิดเป็นร้อยละ 10.49 ของเนื้อที่ตำบล ปัจจุบันมีการใช้ที่ดินชุมชนและที่อยู่อาศัย มีทั้งประเภทชุมชนเมือง ชุมชนชนบท และที่ตั้งของสถาบันและสถานที่ราชการต่าง ๆ

(2) เขตอุตสาหกรรม/แหล่งรับซื้อผลผลิต (สัญลักษณ์ 3200) มีเนื้อที่ 2,294 ไร่ หรือ คิดเป็นร้อยละ 10.15 ของเนื้อที่ตำบล ปัจจุบันมีการใช้ที่ดินประเภทโรงงานอุตสาหกรรม แหล่งรับซื้อผลผลิตทางการเกษตรประเภทต่าง ๆ

(3) และเขตการใช้พื้นที่เฉพาะ (สัญลักษณ์ 3300) มีเนื้อที่ 48 ไร่ หรือ คิดเป็นร้อยละ 0.21 ของเนื้อที่ตำบล ปัจจุบันมีการใช้ที่ดินที่นอกเหนือจาก 2 เขตดังกล่าวข้างต้น เช่น สถานที่พักผ่อน ท่องเที่ยว สวนสาธารณะ รีสอร์ท ระบบขนส่งมวลชน โบราณสถาน เป็นต้น

แผนการใช้ที่ดินตำบลบางโหนด อำเภอเมืองสมุทรสาคร จังหวัดสมุทรสาคร

6.2.3 เขตแหล่งน้ำ มีเนื้อที่ 694 ไร่ หรือคิดเป็นร้อยละ 3.07 ของเนื้อที่ตำบล ประกอบด้วย 1 เขตรอง ได้แก่ เขตแหล่งน้ำตามธรรมชาติ มีรายละเอียดดังนี้

(1) เขตแหล่งน้ำตามธรรมชาติ (สัญลักษณ์ 4100) มีเนื้อที่ 694 ไร่ หรือ คิดเป็นร้อยละ 3.07 ของเนื้อที่ตำบล ปัจจุบันมีสภาพการใช้ที่ดินเป็นลักษณะของแหล่งน้ำตามธรรมชาติ เช่น ห้วย หนอง คลอง แม่น้ำ เป็นต้น

6.2.4 เขตพื้นที่อื่น ๆ (สัญลักษณ์ 5000) มีเนื้อที่ 14,366 ไร่ หรือคิดเป็นร้อยละ 63.59 ของเนื้อที่ตำบล เป็นเขตที่มีลักษณะการใช้ที่ดินที่มีความเฉพาะ เช่น เหมืองแร่ ที่ทิ้งขยะ หาดทราย ไม้พุ่ม เป็นต้น

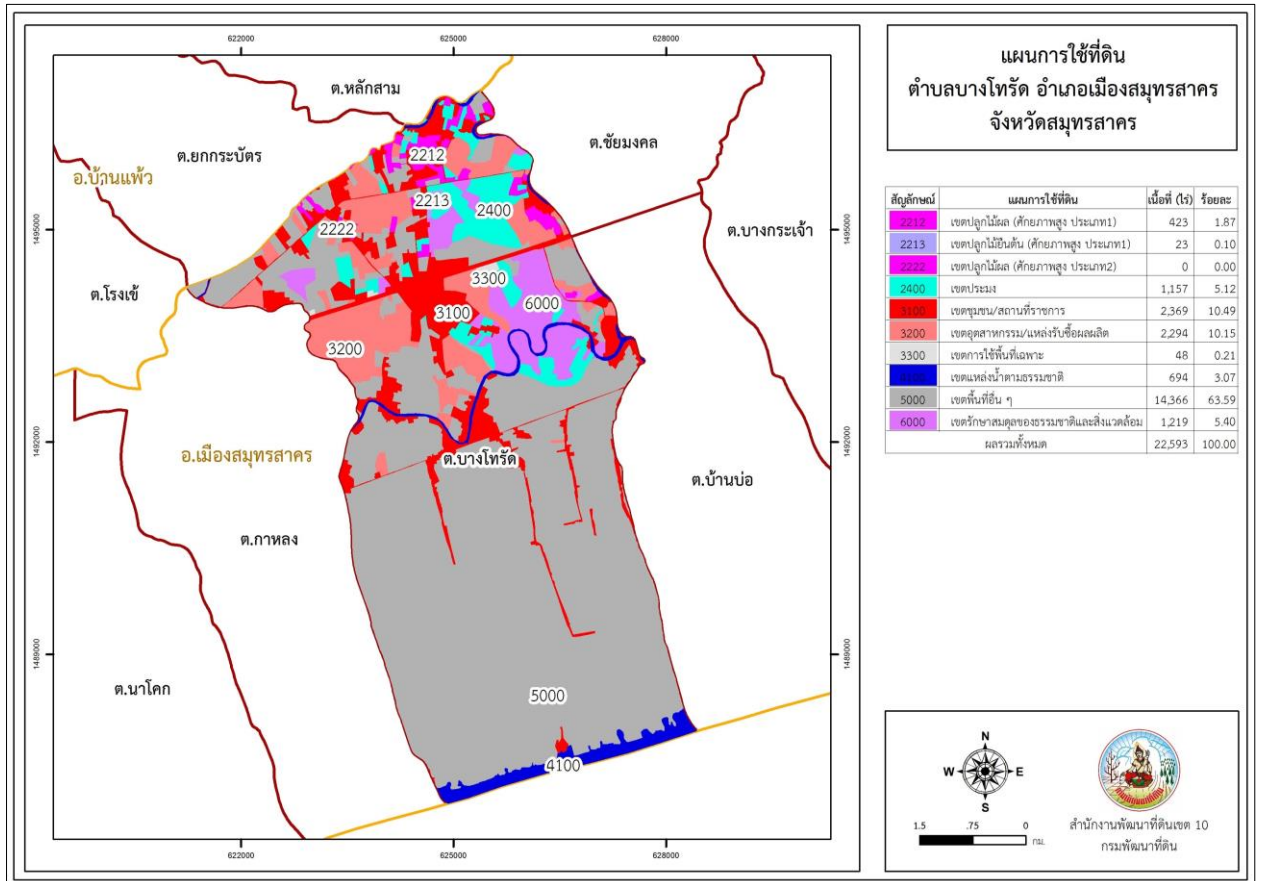
6.2.5 เขตรักษาสมดุลของธรรมชาติและสิ่งแวดล้อม (สัญลักษณ์ 6000) มีเนื้อที่ 1,219 ไร่ หรือคิดเป็นร้อยละ 5.40 ของเนื้อที่ตำบล มีการใช้ที่ดินเป็นป่าไม้ที่พบในพื้นที่เกษตรกรรม ซึ่งอยู่นอกเขตป่าไม้ตามกฎหมาย ส่วนใหญ่เป็นป่าปลูก ป่าชุมชน

ตารางที่ 6-1 เขตการใช้ที่ดิน ตำบลบางโหนด อำเภอเมืองสมุทรสาคร จังหวัดสมุทรสาคร

เขตการใช้ที่ดิน	เนื้อที่	
	ไร่	ร้อยละ
เขตปลูกไม้ผล (ศักยภาพสูง ประเภท1)	423	1.87
เขตปลูกไม้ยืนต้น (ศักยภาพสูง ประเภท1)	23	0.10
เขตประมง	1,157	5.12
เขตชุมชน/สถานที่ราชการ	2,369	10.49
เขตอุตสาหกรรม/แหล่งรับซื้อผลผลิต	2,294	10.15
เขตการใช้พื้นที่เฉพาะ	48	0.21
เขตแหล่งน้ำตามธรรมชาติ	694	3.07
เขตพื้นที่อื่นๆ	14,366	63.59
เขตรักษาสมดุลของธรรมชาติและสิ่งแวดล้อม	1,219	5.40
รวม	22,593	100.00

หมายเหตุ: เนื้อที่คำนวณด้วยระบบสารสนเทศภูมิศาสตร์

แผนการใช้ที่ดินตำบลบางไทรต์ อำเภอเมืองสมุทรสาคร จังหวัดสมุทรสาคร



รูปที่ 6-1 แผนการใช้ที่ดินตำบลบางไทรต์ อำเภอเมืองสมุทรสาคร จังหวัดสมุทรสาคร

บทที่ 7

การขับเคลื่อนแผนการใช้ที่ดิน

7.1 ขั้นตอนการดำเนินงาน

ภายหลังการจัดทำแผนการใช้ที่ดินตำบลบางไทร อำเภอมืองสมุทรสาคร จังหวัดสมุทรสาครแล้วจะต้องดำเนินการดังต่อไปนี้

7.1.1 จัดทำเป้าหมายการดำเนินงานและงบประมาณและกิจกรรมต่าง ๆ ที่จะดำเนินการในปีงบประมาณ 2567-2571

7.1.2 นำแผนการใช้ที่ดินตำบลบางไทรไปเสนอต่อองค์การบริหารส่วนตำบลบางไทร เพื่อมีมติให้ความร่วมมือในกรมพัฒนาที่ดินดำเนินกิจกรรมต่าง ๆ ที่กำหนดไว้ในแผน และได้รับการเชื่อมโยงสู่แผนพัฒนาตำบล

7.1.3 สถานีพัฒนาที่ดินสมุทรสาคร เสนอเป้าหมายและงบประมาณให้รายงานมายังกรมพัฒนาที่ดิน

7.1.4 กรมพัฒนาที่ดินพิจารณาสนับสนุนงบประมาณกิจกรรมและโครงการตามเป้าหมายที่กำหนดในแผนการใช้ที่ดิน

7.1.5 สถานีพัฒนาที่ดินสมุทรสาคร นำเสนอต่อที่ประชุมจังหวัด/อำเภอ เพื่อสร้างการรับรู้และประชาสัมพันธ์ให้หน่วยงานอื่น นำโครงการภายใต้หน่วยงานมาพัฒนาพื้นที่ตามแผนการใช้ที่ดินกำหนด

7.2 กิจกรรมของกรมพัฒนาที่ดินในเขตการใช้ที่ดินที่จะดำเนินการในปีงบประมาณ 2567

งบประมาณที่กำหนดไว้เป็นการประมาณเบื้องต้น อาจมีการเปลี่ยนแปลงตามที่ได้รับการจัดสรรในดำเนินการ (ตารางที่ 7-1)

เขตพื้นที่เกษตรกรรม

1) น้ำเสีย มีแผนงาน/โครงการฟื้นฟูและบำบัดน้ำเสีย ดังนี้

(1) การส่งเสริมการผลิตและใช้สารอินทรีย์ (สารเร่งซูเปอร์ พด.6 สารบำบัดน้ำเสีย)

2) การระบาดของปลาหมอสีคางดำในพื้นที่ มีแผน/โครงการฟื้นฟูลดการระบาด ดังนี้

(1) การส่งเสริมการนำปลาหมอสีคางดำมาทำน้ำหมักชีวภาพ (สารเร่งซูเปอร์ พด.2 ผลิตน้ำหมักชีวภาพ)

7.3 กิจกรรมที่ขอการสนับสนุนจากส่วนราชการอื่น (ตารางที่ 7-2)

7.3.1 พื้นที่แหล่งน้ำ

(1) มาตรการในการจัดการลดประชากรปลาหมอสีคางดำ (สำนักงานประมงจังหวัดสมุทรสาคร)

(2) มาตรการในการจัดการปัญหาน้ำท่วม (น้ำทะเลหนุน) (สำนักงานชลประทานจังหวัดสมุทรสาคร)

(3) การปรับปรุงคุณภาพน้ำคลอง/ การบำบัดน้ำเสียในแหล่งน้ำ (สำนักงานทรัพยากรธรรมชาติและสิ่งแวดล้อมจังหวัดสมุทรสาคร)

7.4 ความต้องการของชุมชนและองค์กรปกครองส่วนท้องถิ่น

จากการดำเนินการจัดทำกระบวนการมีส่วนร่วมของประชาชนที่องค์การบริหารส่วนตำบล เมื่อวันที่ 26 มิถุนายน 2566 ได้มีความต้องการของประชาชนที่ต้องการให้ดำเนินการเกี่ยวกับแก้ปัญหาหน้าเฝ้าเสียและการระบาดของปลาหมอสีคางดำในพื้นที่

เพื่อตอบสนองต่อความต้องการของชุมชนและการแก้ไขปัญหาเชิงพื้นที่ของตำบลบางโหนด กรมพัฒนาที่ดิน ได้วิเคราะห์เบื้องต้น ดังต่อไปนี้

ปัญหาของตำบลบางโหนดในภาพรวมสรุปได้ว่า มีปัญหาสำคัญ 3 ประการคือ (1) ปัญหาน้ำเฝ้าเสีย (2) ปัญหาการระบาดของปลาหมอสีคางดำในพื้นที่ (3) ปัญหาน้ำท่วม (น้ำทะเลหนุน) ในพื้นที่ ซึ่งปัญหาดังกล่าวส่งผลกระทบต่อคุณภาพชีวิตของราษฎรในชุมชนโดยรวม

ในกรณีปัญหาน้ำเฝ้าเสียเนื่องจากจังหวัดสมุทรสาครเป็นแหล่งขับเคลื่อนทางเศรษฐกิจที่สำคัญของประเทศ เพราะเป็นแหล่งอุตสาหกรรมที่สำคัญมีโรงงานอุตสาหกรรมที่ได้รับอนุญาตมากถึง 6,461 แห่ง ซึ่งมีการระบายน้ำจากภาคอุตสาหกรรมในปริมาณมากกว่า 85,283.39 ลบ.ม/วัน และเป็นแหล่งชุมชน (สำนักงานสถิติแห่งชาติ, 2563) ซึ่งเป็นปัญหาที่สะสมภายในจังหวัดสมุทรสาคร

กรณีปัญหาการรุกรานของปลาหมอสีคางดำหรือเอเลียนสปีชีส์ โดยปลาหมอสีคางดำสามารถปรับตัวเข้ากับสภาพแวดล้อมของประเทศไทย ทำให้เจริญเติบโตและแพร่พันธุ์ได้ดี ถือเป็นการทำลายระบบนิเวศดั้งเดิมของไทย และก่อให้เกิดความสูญเสียทางสิ่งแวดล้อม เศรษฐกิจ และสุขอนามัย และได้มีการตราพระราชกำหนดในการจัดการ คือ (1) กรณีที่เกษตรกรที่เลี้ยงปลาทั้ง 3 ชนิดในบ่อเพาะเลี้ยง ให้นำปลาดังกล่าวส่งมอบให้เจ้าหน้าที่กรมประมงโดยด่วน (2) กรณีที่ประชาชนทำการประมงแล้วได้ปลาทั้ง 3 ชนิดนี้ในแหล่งน้ำธรรมชาติ ประชาชนสามารถนำไปบริโภคหรือจำหน่ายได้ แต่ควรทำให้ปลาตายก่อนนำไปจำหน่าย (3) กรณีที่ปลาทั้ง 3 ชนิดจากธรรมชาติหลุดรอดเข้าไปในบ่อเพาะเลี้ยงของเกษตรกรโดยไม่เจตนา เกษตรกรสามารถนำไปบริโภคหรือจำหน่ายได้ แต่ควรทำให้ปลาตายก่อนนำไปจำหน่าย (4) กรณีส่วนราชการ สถาบันการศึกษา หรือกรณีจำเป็นอื่นใดที่เพาะเลี้ยงปลาทั้ง 3 ชนิด ไว้เพื่อศึกษาวิจัยและประโยชน์ทางราชการให้แจ้งขออนุญาตกรมประมงต่อไป (5) ห้ามผู้ใดปล่อยปลาทั้ง 3 ชนิด ลงในที่จับสัตว์น้ำโดยเด็ดขาด เนื่องจากมีความผิดตามมาตรา 144 แห่ง พรก.การประมง 2558

ในกรณีน้ำท่วม (น้ำทะเลหนุน) เกิดจากจาก (1)การกัดเซาะชายฝั่ง โดยมีการก่อสร้างบริเวณชายฝั่งและในทะเล (2) การบุกรุกทำลายและเปลี่ยนแปลงสภาพป่าชายเลน (3) การขุดตะกอนดินในพื้นที่บ่อเลี้ยงสัตว์น้ำของเอกชน (4) การเปลี่ยนแปลงสภาพภูมิอากาศโลก (5) การเปลี่ยนแปลงของปัจจัยทางธรรมชาติ (ลักษณะทางกายภาพขงชายฝั่ง คลื่น ลม กระแสชายฝั่ง น้ำขึ้นน้ำลง) และความรุนแรงของกระแสคลื่นกระทบพื้นที่ชายฝั่ง การดำเนินงานและมาตรการแก้ไขปัญหากรณีน้ำท่วม (น้ำทะเลหนุน) (1) ยกระดับการใช้นโยบายทางคืนผืนป่าให้เข้มข้นและต่อเนื่อง (2) บังคับใช้กฎหมายอย่างจริงจัง (3) จัดทำข้อตกลงชุมชนหรือข้อบัญญัติท้องถิ่นในการจับสัตว์น้ำและการใช้ประโยชน์จากทรัพยากรป่าชายเลน (4)ให้ความรู้ความเข้าใจเกี่ยวกับการใช้ประโยชน์ทรัพยากรป่าชายเลนให้เกิดความยั่งยืน (5) จัดทำแนวป้องกันการกัดเซาะชายฝั่งแบบวิธีธรรมชาติภูมิปัญญาท้องถิ่นบูรณาการกับเทคโนโลยีสมัยใหม่ (6) พื้นฟูป่าชายเลนโดยการปลูกป่าชายเลนในพื้นที่เสียหาย (7) เพิ่มความหลากหลายของชนิดพันธุ์สัตว์น้ำโดยการปล่อยสัตว์น้ำ (7) ส่งเสริมการใช้ประโยชน์จากทรัพยากรป่าชายเลนโดยการถ่ายทอดเทคโนโลยีการใช้ประโยชน์และพัฒนานวัตกรรมจากทรัพยากรป่าชายเลน (8) ประชาสัมพันธ์เผยแพร่ความรู้ เกี่ยวกับความสำคัญและปลูกฝังจิตสำนึกในการอนุรักษ์ทรัพยากรป่าชายเลน (9) การจัดทำแผนงานงบประมาณ รวมไปถึงติดตามตรวจสอบและประเมินผลการดำเนินงาน (10) บูรณาการการจัดการคุณภาพน้ำชายฝั่งทะเลกับหน่วยงานที่เกี่ยวข้อง (สำนักงานบริหารจัดการทรัพยากรทางทะเลและชายฝั่งที่ 3, 2560

แผนการใช้ที่ดินตำบลบางไทร อำเภอมืองสมุทรสาคร จังหวัดสมุทรสาคร

ตารางที่ 7-1 กิจกรรมของกรมพัฒนาที่ดินในเขตเกษตรกรรมที่จะดำเนินการในปีงบประมาณ 2567-2571

เขตการใช้ที่ดิน	แผนงาน/โครงการ	งบประมาณ (บาท)
1.เขตปลูกไม้ผล เนื้อที่ 423 ไร่	1. การปรับปรุงบำรุงดิน	76,250
	1.1 การส่งเสริมการผลิตและการใช้สารอินทรีย์	58,500
	1.2 การส่งเสริมการปรับปรุงบำรุงดินด้วยพืชปุ๋ยสด	375
	1.3 การพัฒนากลุ่มเกษตรกรใช้สารอินทรีย์ลดการใช้สารเคมีทางการเกษตร	17,000
	2. การบริหารจัดการน้ำ	19,500
	2.1 การปรับปรุงคุณภาพน้ำด้วยพืชปุ๋ยสด	375
	3. การฟื้นฟูและป้องกันการชะล้างพังทลายของดิน	60,000
3.1 การปลูกหญ้าแฝกเพื่อการอนุรักษ์ดินและน้ำ	60,000	
2.เขตปลูกไม้ยืนต้น เนื้อที่ 23 ไร่	1. การปรับปรุงบำรุงดิน	7,250
	1.1 การส่งเสริมการผลิตและการใช้สารอินทรีย์	6,500
	1.2 การส่งเสริมการปรับปรุงบำรุงดินด้วยพืชปุ๋ยสด	375
	1.3 การส่งเสริมการปรับปรุงบำรุงดินในพื้นที่ดินกรด	375
	2. การบริหารจัดการน้ำ	6,500
	2.1 การปรับปรุงคุณภาพน้ำด้วยการใช้สารอินทรีย์	6,500

แผนการใช้ที่ดินตำบลบางโพธิ์ อำเภอมืองสมุทรสาคร จังหวัดสมุทรสาคร

ตารางที่ 7-1 (ต่อ)

เขตการใช้ที่ดิน	แผนงาน/โครงการ	งบประมาณ (บาท)
	3. การฟื้นฟูและป้องกันการชะล้างพังทลายของดิน	30,000
	3.1 การปลูกหญ้าแฝกเพื่อการอนุรักษ์ดินและน้ำ	30,000
3. เขตเพาะเลี้ยงสัตว์น้ำ 1,157 ไร่	2. การบริหารจัดการน้ำ	39,000
	2.1 การปรับปรุงคุณภาพน้ำด้วยการใช้สารอินทรีย์	39,000
	3. การฟื้นฟูและป้องกันการชะล้างพังทลายของดิน	30,000
	3.1 การปลูกหญ้าแฝกเพื่อการอนุรักษ์ดินและน้ำ	30,000
รวมเขตเกษตรกรรม	1. การปรับปรุงบำรุงดิน	83,500
	2. การบริหารจัดการน้ำ	65,000
	3. การฟื้นฟูและป้องกันการชะล้างพังทลายของดิน	120,000
	รวมแผนงาน/โครงการ	268,500

แผนการใช้ที่ดินตำบลบางโพธิ์ อำเภอมืองสมุทรสาคร จังหวัดสมุทรสาคร

ตารางที่ 7-2 สรุปกิจกรรมที่ขอรับการสนับสนุนจากส่วนราชการอื่นในเขตการใช้ที่ดิน

เขตการใช้ที่ดิน	กิจกรรมที่ขอการสนับสนุนจากส่วนราชการอื่น
<p>1. เขตพื้นที่เกษตรกรรม</p> <p>1. เขตพื้นที่ปลูกไม้ผล เนื้อที่ 423 ไร่</p> <p>2. เขตปลูกไม้ยืนต้น เนื้อที่ 23 ไร่</p>	<p>การแก้ไขปัญหาดินเสื่อมโทรม พื้นฟูความอุดมสมบูรณ์ของดิน และเพิ่มศักยภาพการผลิต</p> <ol style="list-style-type: none"> 1) โครงการส่งเสริมและพัฒนาสหกรณ์/กลุ่มเกษตรกรให้มีความเข้มแข็งตามศักยภาพ (สนง.สหกรณ์จังหวัด) 2) โครงการพัฒนาการเกษตรปราดเปรื่อง (Smart Farmer) 3) โครงการส่งเสริมเกษตรทฤษฎีใหม่ในเขตปฏิรูปที่ดิน (สนง.การปฏิรูปที่ดินจังหวัด) 4) โครงการสร้างและพัฒนาเกษตรกรรุ่นใหม่ (สนง.การปฏิรูปที่ดินจังหวัด) 5) โครงการพัฒนาเกษตรกรรมยั่งยืน (สนง.การปฏิรูปที่ดินจังหวัด) 6) โครงการส่งเสริมเกษตรทฤษฎีใหม่ (สนง.การปฏิรูปที่ดินจังหวัด) <p>การปรับปรุงที่ดินและเปลี่ยนกิจกรรมการผลิต</p> <ol style="list-style-type: none"> 1) โครงการพัฒนาเครือข่ายงานส่งเสริมการเกษตร (สนง.เกษตรจังหวัด) 2) โครงการเสริมสร้างและพัฒนาศักยภาพองค์กรเกษตรกร (สนง.เกษตรจังหวัด) 3) โครงการขับเคลื่อนการดำเนินงานส่งเสริมและพัฒนาวิสาหกิจชุมชน (สนง.เกษตรจังหวัด) 4) โครงการส่งเสริมเกษตรกรรมทางเลือก (สนง.เกษตรจังหวัด) 5) โครงการส่งเสริมเครื่องจักรกลทางการเกษตร (สนง.เกษตรจังหวัด) 6) โครงการส่งเสริมเกษตรผสมผสาน (สนง.เกษตรจังหวัด)

แผนการใช้ที่ดินตำบลบางโพธิ์ อำเภอมืองสมุทรสาคร จังหวัดสมุทรสาคร

ตารางที่ 7-2 (ต่อ)

เขตการใช้ที่ดิน	กิจกรรมที่ขอรับการสนับสนุนจากส่วนราชการอื่น
	7) โครงการขับเคลื่อนเศรษฐกิจพอเพียงในสหกรณ์และกลุ่มเกษตรกร (สนง.เกษตรจังหวัด) 8) โครงการพัฒนาตลาดสินค้าเกษตร (สนง.เกษตรจังหวัด) 9) โครงการธนาคารสินค้าเกษตร (สนง.เกษตรจังหวัด) 10) โครงการพัฒนาสถาบันเกษตรกรรูปแบบประชารัฐ (สนง.เกษตรจังหวัด) 11) โครงการศักยภาพการดำเนินธุรกิจของสหกรณ์การเกษตรและกลุ่มเกษตรกร (สนง.เกษตรจังหวัด) 12) โครงการผลิตพันธุ์พืชและปัจจัยการผลิต 13) โครงการระบบส่งเสริมการเกษตรแบบแปลงใหญ่ 14) โครงการบริหารจัดการพื้นที่เกษตรกรรม 15) โครงการผลิตและสนับสนุนหัวเชื้อจุลินทรีย์ควบคุมศัตรูพืช (ศูนย์ส่งเสริมเทคโนโลยีเกษตรด้านอารักขาพืช จังหวัด) 16) โครงการสนับสนุนการผลิตจุลินทรีย์ควบคุมศัตรูพืชทดแทนการใช้สารเคมี
2. เขตเพาะเลี้ยงสัตว์น้ำ เนื้อที่ 1,157 ไร่	1) โครงการสร้างความเข้มแข็งกลุ่มการผลิตด้านการเกษตร (กรมประมง) 2) โครงการส่งเสริมและพัฒนาอาชีพเพื่อแก้ไขปัญหาที่ดินทำกินของเกษตรกร (กรมประมง) 3) โครงการพัฒนาพื้นที่ให้เป็นพื้นที่รับน้ำ (กรมชลประทาน)

แผนการใช้ที่ดินตำบลบางโพธิ์ อำเภอมืองสมุทรสาคร จังหวัดสมุทรสาคร

ตารางที่ 7-2 (ต่อ)

เขตการใช้ที่ดิน	กิจกรรมที่ขอการสนับสนุนจากส่วนราชการอื่น
	4) โครงการแก้ไขปัญหาการแพร่ระบาดของปลาหมอสีคางดำที่ส่งผลกระทบต่อเกษตรกรผู้เลี้ยงสัตว์น้ำและระบบนิเวศในแหล่งน้ำ
3. พื้นที่แหล่งน้ำ เนื้อที่ 694 ไร่	1) โครงการศึกษาความเป็นไปได้ในการพัฒนาแหล่งน้ำชลประทาน (กรมชลประทาน) 2) โครงการพัฒนาระบบชลประทานด้วยนวัตกรรม (กรมชลประทาน) 3) โครงการเพิ่มประสิทธิภาพการกักเก็บน้ำ (กรมชลประทาน) 4) โครงการพัฒนาโครงการชลประทานเดิม (กรมชลประทาน) 5) โครงการเพิ่มประสิทธิภาพการส่งและระบายน้ำ (กรมชลประทาน) 6) โครงการจัดรูปที่ดินและจัดระบบน้ำในพื้นที่ชลประทานเดิม (กรมชลประทาน)

แผนการใช้ที่ดินตำบลบางโพธิ์ อำเภอมืองสมุทรสาคร จังหวัดสมุทรสาคร

ตารางที่ 7-3 เป้าหมายการดำเนินงานและงบประมาณ ตำบลบางโพธิ์ อำเภอมืองสมุทรสาคร จังหวัดสมุทรสาคร

เขตการใช้ที่ดิน	งาน/โครงการ/ กิจกรรม	หน่วย นับ	เป้าหมาย					รวม	งบประมาณ					รวม	หน่วยงาน รับผิดชอบ
			2567	2568	2569	2570	2571		2567	2568	2569	2570	2571		
	1 ปรับปรุงบำรุงดิน													83,500	
เขตปลูกไม้ผล/ ไม้ยืนต้น	1.1 การส่งเสริมการ ผลิตและการใช้ สารอินทรีย์	ลิตร	1,000	1,000	1,000	1,000	1,000	5,000	13,000	13,000	13,000	13,000	13,000	65,000	พด.
เขตปลูกไม้ผล/ ไม้ยืนต้น	1.2 การส่งเสริมการ ปรับปรุงบำรุงดินด้วย พืชปุ๋ยสด	ไร่	10	10	10	10	10	50	150	150	150	150	150	750	พด.
เขตปลูกไม้ผล/ ไม้ยืนต้น	1.3 การพัฒนากลุ่ม เกษตรกรใช้ สารอินทรีย์ลดการใช้	กลุ่ม	1	1	1	1	1	5	3,400	3,400	3,400	3,400	3,400	17,000	พด.
เขตปลูกไม้ผล/ ไม้ยืนต้น	1.5 การส่งเสริมการ ปรับปรุงบำรุงดินใน พื้นที่ดินเป็นกรด	ไร่	10	10	10	10	10	50	150	150	150	150	150	750	พด.
	2.การบริหารจัดการ น้ำ													65,000	
เขตปลูกไม้ผล/ ไม้ยืนต้น/ เขตเพาะเลี้ยง สัตว์น้ำ	การปรับปรุงคุณภาพ น้ำด้วยการใช้ สารอินทรีย์	ลิตร	1,000	1,000	1,000	1,000	1,000	5,000	13,000	13,000	13,000	13,000	13,000	65,000	พด.

แผนการใช้ที่ดินตำบลบางโพธิ์ อำเภอมืองสมุทรสาคร จังหวัดสมุทรสาคร

ตารางที่ 7-3 (ต่อ)

เขตการใช้ที่ดิน	งาน/โครงการ/ กิจกรรม	หน่วย นับ	เป้าหมาย					รวม	งบประมาณ					รวม	หน่วยงาน รับผิดชอบ
			2567	2568	2569	2570	2571		2567	2568	2569	2570	2571		
	3. การฟื้นฟูและ ป้องกันการชะล้าง พังทลายของดิน													120,000	
เขตปลูกไม้ผล/ไม้ ยืนต้น/ เขตเพาะเลี้ยง สัตว์น้ำ	3.1 การปลูกหญ้า แฝกเพื่อการอนุรักษ์ ดินและน้ำ	กล้า	20,000	20,000	20,000	20,000	20,000	100,000	24,000	24,000	24,000	24,000	24,000	120,000	พด.
รวมเป้าหมายดำเนินงานและงบประมาณ														268,500	

หมายเหตุ : งบประมาณที่กำหนดไว้นี้เป็นการประมาณเบื้องต้น อาจจะมีการเปลี่ยนแปลงตามที่ได้รับการจัดสรรให้ดำเนินการ

เอกสารอ้างอิง

บทที่ 1

องค์การบริหารส่วนตำบลบางไทรด์. 2566. ประกาศแผนพัฒนาท้องถิ่น พ.ศ.2566 - 2570 ขององค์การบริหารส่วนตำบลบางไทรด์. แหล่งที่มา <https://www.bangtorad.go.th/new1> 20 กรกฎาคม 2566.

บทที่ 2

กรมการพัฒนาชุมชน. 2566. ข้อมูลความจำเป็นพื้นฐาน (จปฐ.)รายจังหวัด รายอำเภอ และรายตำบล ปี 2565. แหล่งที่มา :<https://ebmn.cdd.go.th/>. 1 มิถุนายน 2566.

กรมส่งเสริมการเกษตร. 2566. จำนวนครัวเรือนเกษตรกรที่ขึ้นทะเบียนเกษตรกร จำแนกรายจังหวัด รายอำเภอ และรายตำบล (ณ เดือนมกราคม พ.ศ. 2566). แหล่งที่มา : <http://mvos2.gistda.or.th/>. 15 พฤษภาคม 2566

กรมอุตุนิยมวิทยา. 2566. ปริมาณน้ำฝนเฉลี่ยคาบ 30 ปี (พ.ศ. 2536-2565). กรมอุตุนิยมวิทยากระทรวงดิจิทัลเพื่อเศรษฐกิจและสังคม, กรุงเทพฯ.

กองนโยบายและแผนการใช้ที่ดิน. 2566. แผนที่สภาพการใช้ที่ดิน ปี 2566 (ไฟล์ข้อมูล). กรมพัฒนาที่ดิน กระทรวงเกษตรและสหกรณ์, กรุงเทพฯ.

สำนักเทคโนโลยีการสำรวจและทำแผนที่. 2566. แผนที่ขอบเขตตำบล ปี 2564 (ไฟล์ข้อมูล). กรมพัฒนาที่ดิน กระทรวงเกษตรและสหกรณ์, กรุงเทพฯ.

สำนักบริหารการทะเบียน กรมการปกครอง. 2566. รายงานสถิติจำนวนประชากรและบ้าน รายจังหวัด รายอำเภอ และรายตำบล (ณ เดือนธันวาคม พ.ศ. 2565). แหล่งที่มา :

<https://stat.bora.dopa.go.th/stat/statnew/statyear/#/TableTemplate/Area/statpop.1> พฤษภาคม 2566.

บทที่ 3

กรมทรัพยากรน้ำบาดาล. 2566. ปริมาณน้ำและจำนวนบ่อบาดาล ปี 2565. แหล่งที่มา:

<http://app.dgr.go.th/newpasutara/xml/search.php>, 26 พฤษภาคม 2566.

กองสำรวจดินและวิจัยทรัพยากรดิน. 2566. แผนที่ทรัพยากรดิน (ไฟล์ข้อมูล). กรมพัฒนาที่ดิน กระทรวงเกษตรและสหกรณ์, กรุงเทพฯ.

บทที่ 5

บัณฑิต ต้นศิริ และ คำรณ ไทรพิง. 2542. คู่มือการประเมินคุณภาพที่ดิน. กองวางแผนการใช้ที่ดิน กรมพัฒนาที่ดิน.

บทที่ 6

กลุ่มวางแผนการใช้ที่ดิน. 2566. แผนที่การใช้ที่ดิน (ไฟล์ข้อมูล). สำนักงานพัฒนาที่ดินเขต 10, ราชบุรี.

บทที่ 7

กรมประมง. 2561. การจัดการปลาหมอสีคางดำ. แหล่งที่มา :

https://www4.fisheries.go.th/index.php/dof/activity_item/1574. 21 สิงหาคม 2566.

สำนักงานบริหารจัดการทรัพยากรทางทะเลและชายฝั่งที่ 3. 2560. รายงานสถานการณ์ทรัพยากรทางทะเลและชายฝั่ง และการกัดเซาะชายฝั่งจังหวัดสมุทรสาคร จังหวัดสมุทรสาคร ปี พ.ศ.2560. กรมทรัพยากรทางทะเล, กรุงเทพฯ

สำนักงานสถิติแห่งชาติ. 2563. ปริมาณโรงงานอุตสาหกรรมในจังหวัดสมุทรสาคร. แหล่งที่มา :
<https://smsakhon.nso.go.th>. 21 สิงหาคม 2566.

