



# แผนการใช้ที่ดิน

ตำบลชัยมงคล

อำเภอเมืองสมุทรสาคร จังหวัดสมุทรสาคร



สถานีพัฒนาที่ดินสมุทรสาคร  
สำนักงานพัฒนาที่ดินเขต 10  
กรมพัฒนาที่ดิน

กระทรวงเกษตรและสหกรณ์ 2566

## คำนำ

การจัดทำแผนการใช้ที่ดินดำเนินการตามรัฐธรรมนูญแห่งราชอาณาจักรไทย พ.ศ. 2560 มาตรา 72 (1) ที่ได้บัญญัติให้มีการวางแผนการใช้ที่ดินให้เหมาะสมกับศักยภาพของที่ดินตามหลักการพัฒนาอย่างยั่งยืนโดยแผนการใช้ที่ดินตำบลชัยมงคล อำเภอเมืองสมุทรสาคร จังหวัดสมุทรสาคร ได้นำแนวคิดของ FAO และ UNEP มาปรับใช้ คือ ความเหมาะสมทางกายภาพ ความเหมาะสมทางเศรษฐกิจ การยอมรับจากสังคม การสร้างความยั่งยืนให้สิ่งแวดล้อม และเสนอทางเลือกการใช้ที่ดินร่วมกับวิธีการที่จำเป็นอื่นๆ เช่น กระบวนการมีส่วนร่วมของชุมชน (Participatory Rural Appraisal : PRA) การประเมินคุณภาพที่ดิน เป็นต้น

กองนโยบายและแผนการใช้ที่ดินร่วมกับสำนักงานพัฒนาที่ดิน (สพข.) และสถานีพัฒนาที่ดิน (สพด.) ในการทำงานวางแผนการใช้ที่ดินระดับตำบล โดยพิจารณาภาพรวมของสภาพปัญหาในด้านต่างๆ ทั้งด้านกายภาพ เศรษฐกิจ และสังคม วิเคราะห์และสังเคราะห์ข้อมูลนำไปสู่การวางแผนการใช้ที่ดินที่สอดคล้องกับศักยภาพของพื้นที่โดยผ่านกระบวนการมีส่วนร่วมของชุมชน (PRA) ในการระบุปัญหา ความต้องการของเกษตรกรและผู้มีส่วนได้ส่วนเสีย ทั้งนี้ สพด. ได้จัดทำแผนกิจกรรม/โครงการ เพื่อขับเคลื่อนแผนการใช้ที่ดินให้เป็นรูปธรรมเพื่อให้เกษตรกรมีคุณภาพชีวิตที่ดีขึ้น มีการใช้ที่ดินอย่างถูกต้องเหมาะสม รักษาสภาพแวดล้อมและอนุรักษ์ทรัพยากรในชุมชนให้เกิดความยั่งยืนต่อไป

สถานีพัฒนาที่ดินสมุทรสาคร  
กันยายน 2566

## สารบัญ

	หน้า
คำนำ	
สารบัญ	
สารบัญตาราง	
สารบัญรูป	
<b>บทที่ 1</b>	<b>บทนำ</b>
	1.1 ความสำคัญของการวางแผนการใช้ที่ดิน 1-1
	1.2 หลักการและเหตุผล 1-1
	1.3 วัตถุประสงค์ 1-1
	1.4 ระยะเวลาและสถานที่ดำเนินงาน 1-1
	1.5 ขั้นตอนการดำเนินงาน 1-2
	1.6 วิสัยทัศน์ตำบล 1-2
<b>บทที่ 2</b>	<b>ข้อมูลทั่วไป</b>
	2.1 ที่ตั้งและอาณาเขต 2-1
	2.2 การแบ่งส่วนการปกครอง 2-1
	2.3 สภาพภูมิประเทศ 2-2
	2.4 สภาพภูมิอากาศ 2-2
	2.5 สภาพการใช้ที่ดินในปัจจุบัน 2-4
	2.6 สภาพเศรษฐกิจและสังคม 2-6
<b>บทที่ 3</b>	<b>สถานภาพของทรัพยากรธรรมชาติ</b>
	3.1 ทรัพยากรป่าไม้ 3-1
	3.2 ทรัพยากรน้ำ 3-2
	3.3 ทรัพยากรดิน 3-2
<b>บทที่ 4</b>	<b>กระบวนการมีส่วนร่วมของชุมชน (Participatory Rural Appraisal : PRA)</b>
	4.1 การวิเคราะห์ผลจากการจัดทำกระบวนการมีส่วนร่วมของชุมชน (PRA) 4-1
	4.2 ระบบการปลูกพืชในปัจจุบัน 4-4
<b>บทที่ 5</b>	<b>การประเมินคุณภาพที่ดิน</b>
	5.1 หลักการประเมินคุณภาพที่ดินด้านกายภาพ 5-1
	5.2 พืชเศรษฐกิจที่สำคัญของตำบล 5-2
	5.3 ระดับความเหมาะสมของที่ดิน 5-2

สารบัญ (ต่อ)

		หน้า
บทที่ 6	แผนการใช้ที่ดิน	
	6.1 การวิเคราะห์ข้อมูลเพื่อการจัดทำแผนการใช้ที่ดินระดับตำบล	6-1
	6.2 แผนการใช้ที่ดิน	6-2
บทที่ 7	การขับเคลื่อนแผนการใช้ที่ดิน	
	7.1 ขั้นตอนการดำเนินงาน	7-1
	7.2 กิจกรรมของกรมพัฒนาที่ดินในเขตการใช้ที่ดินที่จะดำเนินการ ในปีงบประมาณ 2567	7-1
	7.3 กิจกรรมที่ขอสนับสนุนจากส่วนราชการอื่น	7-2
	7.4 ความต้องการของชุมชนและองค์กรปกครองส่วนท้องถิ่น	7-2
เอกสารอ้างอิง		8-1

## สารบัญญัตราง

ตารางที่		หน้า
2-1	สถิติภูมิอากาศ ณ สถานีตรวจอากาศกรุงเทพมหานคร (ปี พ.ศ.2536-2565)	2-3
2-2	สภาพการใช้ที่ดิน ตำบลชัยมงคล อำเภอเมืองสมุทรสาคร จังหวัดสมุทรสาคร	2-5
2-3	จำนวนประชากรและครัวเรือนตำบลชัยมงคล อำเภอเมืองสมุทรสาคร จังหวัดสมุทรสาคร ปี 2565	2-6
2-4	จำนวนและสัดส่วนครัวเรือนเกษตรตำบลชัยมงคล อำเภอเมืองสมุทรสาคร จังหวัดสมุทรสาคร ปี 2565	2-7
2-5	รายได้-รายจ่ายเฉลี่ยครัวเรือนตำบลชัยมงคล อำเภอเมืองสมุทรสาคร จังหวัดสมุทรสาคร ปี 2565	2-8
3-1	สมบัติดิน ตำบลชัยมงคล อำเภอเมืองสมุทรสาคร จังหวัดสมุทรสาคร	3-3
5-1	ตัวอย่างการประเมินคุณภาพที่ดินด้านกายภาพของประเภทการใช้ประโยชน์ที่ดิน	5-2
5-2	ชั้นความเหมาะสมทางกายภาพของดิน ตำบลชัยมงคล อำเภอเมืองสมุทรสาคร จังหวัดสมุทรสาคร	5-3
6-1	เขตการใช้ที่ดิน ตำบลชัยมงคล อำเภอเมืองสมุทรสาคร จังหวัดสมุทรสาคร	6-4
7-1	กิจกรรมของกรมพัฒนาที่ดินในเขตเกษตรกรรมที่จะดำเนินการในปีงบประมาณ 2567-2571	7-4
7-2	สรุปกิจกรรมที่ขอรับการสนับสนุนจากส่วนราชการอื่นในเขตการใช้ที่ดิน	7-5
7-3	เป้าหมายการดำเนินงานและงบประมาณ ตำบลชัยมงคล อำเภอเมืองสมุทรสาคร จังหวัดสมุทรสาคร	7-6

## สารบัญญรูป

รูปที่		หน้า
1-1	ขั้นตอนการวางแผนการใช้ที่ดินระดับตำบล	1-3
2-1	ขอบเขตการปกครองตำบลชัยมงคล อำเภอเมืองสมุทรสาคร จังหวัดสมุทรสาคร	2-1
2-2	กราฟสมมูลของน้ำเพื่อการเกษตร ปี พ.ศ. 2536-2565	2-3
2-3	แผนที่สภาพการใช้ที่ดิน ตำบลชัยมงคล อำเภอเมืองสมุทรสาคร จังหวัดสมุทรสาคร	2-6
3-1	แผนที่ทรัพยากรดิน ตำบลชัยมงคล อำเภอเมืองสมุทรสาคร จังหวัดสมุทรสาคร	3-1
4-1	การวิเคราะห์สถานการณ์โดยระบบ DPIS ของตำบลชัยมงคล อำเภอเมืองสมุทรสาคร จังหวัดสมุทรสาคร	4-3
4-2	ระบบการปลูกพืชในปัจจุบัน ตำบลชัยมงคล อำเภอเมืองสมุทรสาคร จังหวัดสมุทรสาคร	4-4
6-1	แผนการใช้ที่ดินตำบลชัยมงคล อำเภอเมืองสมุทรสาคร จังหวัดสมุทรสาคร	6-5

## บทที่ 1 บทนำ

### 1.1 ความสำคัญของการวางแผนการใช้ที่ดิน

ตามรัฐธรรมนูญแห่งราชอาณาจักรไทย พุทธศักราช 2560 มาตรา 72 รัฐพึงดำเนินการเกี่ยวกับที่ดิน ทรัพยากรน้ำ และพลังงาน ดังต่อไปนี้

(1) วางแผนการใช้ที่ดินของประเทศ ให้เหมาะสมกับสภาพพื้นที่ และศักยภาพของที่ดิน ตามหลักการพัฒนาที่ยั่งยืน

(2) จัดให้มีการวางผังเมืองทุกระดับและบังคับการให้เป็นไปตามผังเมือง อย่างมีประสิทธิภาพ รวมตลอดทั้งพัฒนาเมืองให้มีความเจริญ โดยสอดคล้องกับความต้องการของประชาชนในพื้นที่

### 1.2 หลักการและเหตุผล

ปัจจุบันกรมพัฒนาที่ดินได้ดำเนินการวางแผนการใช้ที่ดินระดับประเทศเรียบร้อยแล้ว ซึ่งเป็นการวางกรอบเชิงนโยบายมุ่งเน้นการพัฒนาด้านการเกษตรให้เกิดความสมดุลและยั่งยืนและในขณะเดียวกันต้องอนุรักษ์ทรัพยากรธรรมชาติและสิ่งแวดล้อมควบคู่กับการรักษาคุณค่าทางศิลปวัฒนธรรม แต่ทั้งนี้เพื่อให้เกิดการใช้ประโยชน์ที่ดินในระดับพื้นที่อย่างมีประสิทธิภาพและรักษาฐานการผลิตด้านทรัพยากรธรรมชาติอย่างยั่งยืนตลอดห่วงโซ่อุปทาน แผนการใช้ที่ดินระดับตำบลจึงถูกนำมาใช้เป็นเครื่องมือเพื่อขับเคลื่อนการดำเนินงานดังกล่าว

ทั้งนี้กรมพัฒนาที่ดินได้จัดทำแผนปฏิบัติการราชการกรมพัฒนาที่ดินระยะ 5 ปี ช่วงปี 2566-2570 เพื่อให้บรรลุตามวิสัยทัศน์ที่กำหนดไว้ คือ “เป็นองค์การอัจฉริยะทางดิน เพื่อขับเคลื่อนการใช้ที่ดินอย่างเหมาะสม 15 ล้านไร่ ภายในปี 2570” ซึ่งในส่วนของประเด็นการพัฒนาที่ 2 บริหารจัดการทรัพยากรดินและที่ดินด้วยชุดข้อมูลที่มีมูลค่าสูง (High Value Dataset) ซึ่งมีเป้าหมาย คือ การนำชุดข้อมูลที่มีมูลค่าสูง (High Value Dataset) ไปใช้ในการบริหารจัดการทางการเกษตร ในส่วนของตัวชี้วัด บริหารจัดการทรัพยากรดินและที่ดินบนพื้นฐานของชุดข้อมูลที่มีมูลค่าสูง (High Value Dataset) ร้อยละ 100 กลยุทธ์ที่ 2 ยกระดับแผนการใช้ที่ดินไปสู่การปฏิบัติได้กำหนดให้ ร้อยละของแผนการใช้ที่ดินระดับตำบลที่จัดทำแล้วเสร็จทั้งประเทศ ภายใน ปี 2570 (ไม่น้อยกว่า ร้อยละ 80) เป็นตัวชี้วัดหนึ่งของกลยุทธ์ดังกล่าว

### 1.3 วัตถุประสงค์

1.3.1 เพื่อรักษาเสถียรภาพของทรัพยากรให้เกิดความสมดุลและยั่งยืนภายใต้การพัฒนาด้านต่างๆ ของตำบล

1.3.2 เพื่อให้การใช้ที่ดินมีผลตอบแทนสูงสุดต่อหน่วยเนื้อที่อย่างยั่งยืน

1.3.3 เพื่อให้เกิดการกำหนดแผนงาน โครงการ กิจกรรมที่สอดคล้องกับแผนการใช้ที่ดินที่กำหนดขึ้นและอยู่บนหลักการของรูปแบบเศรษฐกิจ BCG

### 1.4 ระยะเวลาและสถานที่ดำเนินงาน

1.4.1 ระยะเวลา 1 ตุลาคม 2565 –30 กันยายน 2566

1.4.2 สถานที่ ตำบลชัยมงคล อำเภอเมืองสมุทรสาคร จังหวัดสมุทรสาคร

## 1.5 ขั้นตอนการดำเนินงาน

### 1.5.1 รวบรวมข้อมูลปฐมภูมิและทุติยภูมิ ประกอบด้วย

1) ด้านกายภาพ ได้แก่ ทรัพยากรดิน ทรัพยากรน้ำ ทรัพยากรป่าไม้ ภูมิอากาศ สภาพการใช้ที่ดิน เขตป่าไม้ตามกฎหมายและมติคณะรัฐมนตรี ฯ

2) ด้านเศรษฐกิจและสังคม ได้แก่ การถือครองที่ดิน ลักษณะทางเศรษฐกิจของตำบล จำนวนประชากร ฯ

3) ด้านนโยบายและข้อกำหนดที่เกี่ยวข้อง ได้แก่ ยุทธศาสตร์ แผนการปฏิรูปประเทศ แผนพัฒนาเศรษฐกิจและสังคมแห่งชาติฉบับที่ 13 ยุทธศาสตร์ภาค แผนพัฒนากลุ่มจังหวัด แผนพัฒนาจังหวัด แผนพัฒนาการเกษตรและสหกรณ์ แผนพัฒนาท้องถิ่น 4 ปี ขององค์การบริหารส่วนจังหวัด เทศบาลตำบลหรือองค์การบริหารส่วนตำบล ฯ

1.5.2 จัดทำกระบวนการมีส่วนร่วมของชุมชน (Participatory Rural Appraisal : PRA) เพื่อรับฟังความคิดเห็น ประเด็นปัญหา ความต้องการด้านต่าง ๆ ขององค์การปกครองส่วนท้องถิ่นและเกษตรกรใน ตำบล

1.5.3 ประเมินคุณภาพของที่ดินของพืชเศรษฐกิจหลักและพืชทางเลือกที่มีมูลค่าของตำบล

1.5.4 สังเคราะห์ข้อมูลจากข้อ 1.5.1 ถึง 1.5.3 เพื่อใช้ประกอบการวางแผนการใช้ที่ดิน

1.5.5 กำหนด (ร่าง) แผนการใช้ที่ดินระดับตำบล

1.5.6 รับฟังความคิดเห็นของผู้มีส่วนได้ส่วนเสียต่อ (ร่าง) แผนการใช้ที่ดินที่กำหนดขึ้น

1.5.7 ปรับปรุง (ร่าง) แผนการใช้ที่ดินเพื่อจัดทำแผนการใช้ที่ดินฉบับสมบูรณ์

1.5.8 นำแผนการใช้ที่ดินเข้าสู่คณะกรรมการของเขตฯ เพื่อตรวจสอบความครบถ้วน /สมบูรณ์ของเนื้อหาและองค์ประกอบ

1.5.9 เผยแพร่แผนการใช้ที่ดินเพื่อนำไปสู่การขับเคลื่อนการดำเนินงาน ประกอบด้วย

1) องค์การปกครองส่วนท้องถิ่น นำแผนที่การใช้ที่ดินที่จัดทำขึ้นไปประกอบการจัดทำแผนการพัฒนาของตำบลเพื่อนำไปสู่การของบประมาณที่มีความสอดคล้องกับศักยภาพด้านการผลิตและ สถานภาพของ ทรัพยากรของตำบล

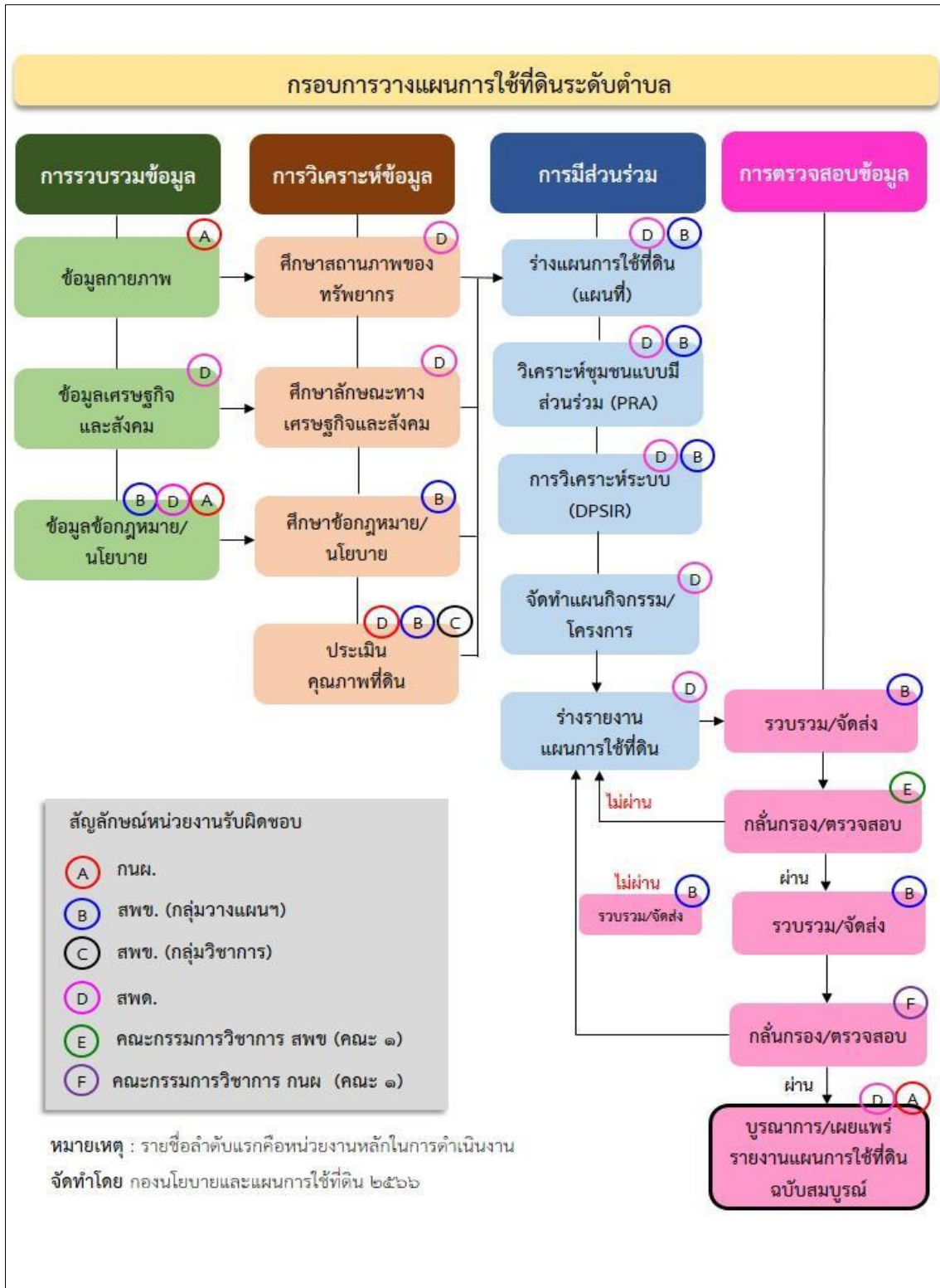
2) กรมพัฒนาที่ดิน โดยสำนักงานพัฒนาที่ดินจังหวัด กำหนดแผนงาน/โครงการ/กิจกรรม ที่สอดคล้องกับแผนการใช้ที่ดินที่กำหนดขึ้นในแต่ละเขตและสามารถใช้ประกอบการของบประมาณในพื้นที่อย่างมี หลักการและเป็นที่ยอมรับ

3) หน่วยงานราชการอื่น ๆ สามารถใช้เป็นข้อมูลพื้นฐานประกอบแผนงาน/โครงการ/กิจกรรม ที่สอดคล้องกับแผนการใช้ที่ดินที่กำหนดขึ้นในแต่ละเขต

ขั้นตอนการวางแผนการใช้ที่ดินระดับตำบลแสดงดังรูปที่ 1-1

## 1.6 วิสัยทัศน์ของตำบล

ตำบลชัยมงคลนาอยู่ ระบบสาธารณสุขปลอดภัย สิ่งแวดล้อมสะอาดตา เน้นการพัฒนาแหล่งเศรษฐกิจ สร้าง ชีวิตสร้างงาน ภายใต้หลักปรัชญาเศรษฐกิจพอเพียง (ที่มา <http://chaimongkol-sk.go.th/public/plan/data/loadattach/id/127/seq/1>)



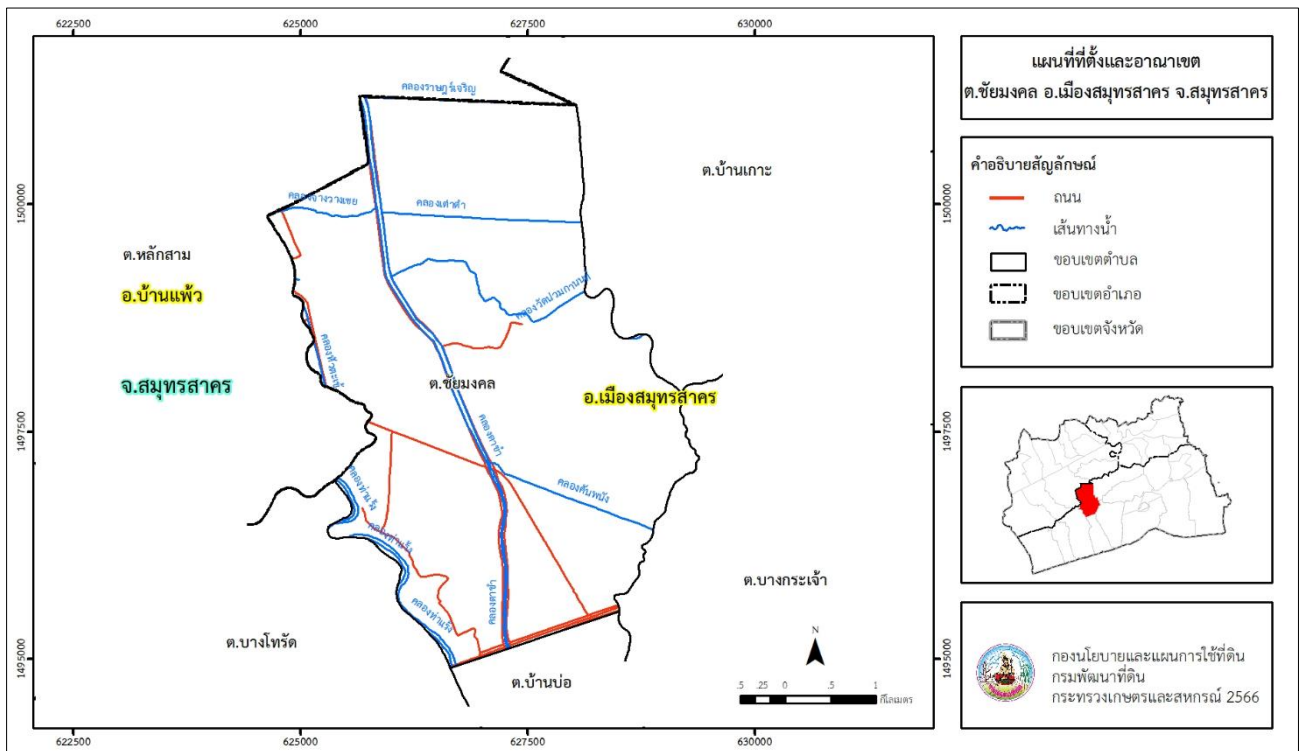
รูปที่ 1-1 ขั้นตอนการวางแผนการใช้ที่ดินระดับตำบล

## บทที่ 2 ข้อมูลทั่วไป

### 2.1 ที่ตั้งและอาณาเขต

ตำบลชัยมงคล อำเภอเมืองสมุทรสาคร จังหวัดสมุทรสาคร ตั้งอยู่ทางทิศตะวันตกของอำเภอเมืองสมุทรสาคร มีพื้นที่ประมาณ 19 ตารางกิโลเมตร หรือ 11,633 ไร่ โดยมีอาณาเขตติดต่อ ดังนี้ (รูปที่ 2-1)

ทิศเหนือ	ติดต่อกับ	ตำบลหลักสาม อำเภอบ้านแพ้ว จังหวัดสมุทรสาคร
ทิศใต้	ติดต่อกับ	ตำบลบ้านบ่อ อำเภอเมืองสมุทรสาคร จังหวัดสมุทรสาคร
ทิศตะวันออก	ติดต่อกับ	ตำบลบ้านเกาะ ตำบลบางกระเจ้า อำเภอเมืองสมุทรสาคร จังหวัดสมุทรสาคร
ทิศตะวันตก	ติดต่อกับ	ตำบลหลักสาม อำเภอบ้านแพ้ว ตำบลบางไทรต์ อำเภอเมืองสมุทรสาคร จังหวัดสมุทรสาคร



รูปที่ 2-1 ขอบเขตการปกครองตำบลชัยมงคล อำเภอเมืองสมุทรสาคร จังหวัดสมุทรสาคร

## 2.2 การแบ่งส่วนการปกครอง

ตำบลชัยมงคล อำเภอเมืองสมุทรสาคร จังหวัดสมุทรสาคร ส่วนการปกครองออกเป็น 6 หมู่บ้าน ดังนี้

หมู่ที่ 1 บ้านบางสะแก	หมู่ที่ 4 บ้านปากบ่อ
หมู่ที่ 2 บ้านคลองหลวง	หมู่ที่ 5 บ้านเต่าดำ
หมู่ที่ 3 บ้านหัวตะเข้	หมู่ที่ 6 บ้านร่วมเจริญ

## 2.3 สภาพภูมิประเทศ

ลักษณะพื้นที่ทั่วไปส่วนใหญ่เป็นที่ราบลุ่ม สภาพพื้นที่ที่ราบเรียบถึงค่อนข้างราบเรียบ เป็นส่วนหนึ่งของลุ่มน้ำท่าจีนและลุ่มน้ำแม่กลอง มีแหล่งน้ำที่สำคัญ เช่น คลองตาข่า คลองท่าแร่ คลองวัดนวมกานนท์ คลองเต่าดำ

## 2.4 สภาพภูมิอากาศ

จากการศึกษาสถิติภูมิอากาศ (ปี พ.ศ.2536-2565) พบว่า ตำบลชัยมงคล อำเภอเมืองสมุทรสาคร จังหวัดสมุทรสาคร มีรายละเอียดดังนี้

### 2.4.1 อุณหภูมิ

มีอุณหภูมิโดยเฉลี่ยทั้งปี 27.7 องศาเซลเซียส อุณหภูมิสูงสุดเฉลี่ย 33.3 องศาเซลเซียส ในเดือนเมษายน และอุณหภูมิต่ำสุดเฉลี่ย 23.9 องศาเซลเซียส ในเดือนมกราคม

### 2.4.2 ปริมาณน้ำฝน

มีปริมาณน้ำฝนรวมทั้งปี 1,143.1 มิลลิเมตร มีฝนตกประมาณ 124 วัน เดือนที่มีฝนตกมากที่สุด ในเดือนตุลาคม มีปริมาณฝน 235.0 มิลลิเมตร และมีฝนตกประมาณ 18 วัน

### 2.4.3 สมดุลน้ำเพื่อการเกษตร

จากข้อมูลสถิติภูมิอากาศในคาบ 30 ปี (ปี พ.ศ.2536-2565) ณ สถานีตรวจอากาศจังหวัดราชบุรี ได้นำมาวิเคราะห์สมดุลของน้ำเพื่อการเกษตร ซึ่งเป็นการวิเคราะห์หาช่วงฤดูการเพาะปลูกพืช ตลอดจนช่วงระยะเวลาที่พืชเสี่ยงต่อการขาดน้ำ ข้อมูลที่นำมาวิเคราะห์ คือ ปริมาณน้ำฝน และศักยภาพการคายระเหยน้ำอ้างอิง (ET<sub>o</sub>) ซึ่งคำนวณด้วยโปรแกรม Cropwat for Windows Version 8.0 โดยใช้สมการ Penman-Monteith สามารถสรุปสมดุลของน้ำเพื่อการเกษตรในเขตอาศัยน้ำฝนได้ดังนี้

ช่วงที่เหมาะสมต่อการปลูกพืช เป็นช่วงที่ค่าปริมาณน้ำฝนมากกว่าค่า 0.5 การระเหยจากผิวดินและการคายน้ำของพืช เป็นช่วงที่ดินมีความชุ่มชื้นพอเหมาะต่อการเพาะปลูกพืช เป็นช่วงที่ดินมีความชุ่มชื้นพอเหมาะต่อการเพาะปลูกพืช ซึ่งช่วงนี้เริ่มตั้งแต่ปลายเดือนเมษายนถึงกลางเดือนพฤศจิกายน

ช่วงที่มีน้ำมากเกินพอ เป็นช่วงที่ค่าปริมาณน้ำฝนมากกว่าค่าการระเหยจากผิวดินและการคายน้ำของพืช ซึ่งช่วงนี้เริ่มตั้งแต่ต้นเดือนพฤษภาคมถึงต้นเดือนพฤศจิกายน

ช่วงขาดน้ำ เป็นช่วงฤดูแล้งที่ค่าปริมาณน้ำฝนน้อยกว่าค่า 0.5 การระเหยจากผิวดินและการคายน้ำของพืช ซึ่งพืชอาจเสียหายจากการขาดแคลนน้ำได้ ซึ่งช่วงนี้เริ่มตั้งกลางเดือนพฤศจิกายนถึงปลายเดือนเมษายน (ตารางที่ 2-1 และรูปที่ 2-2)

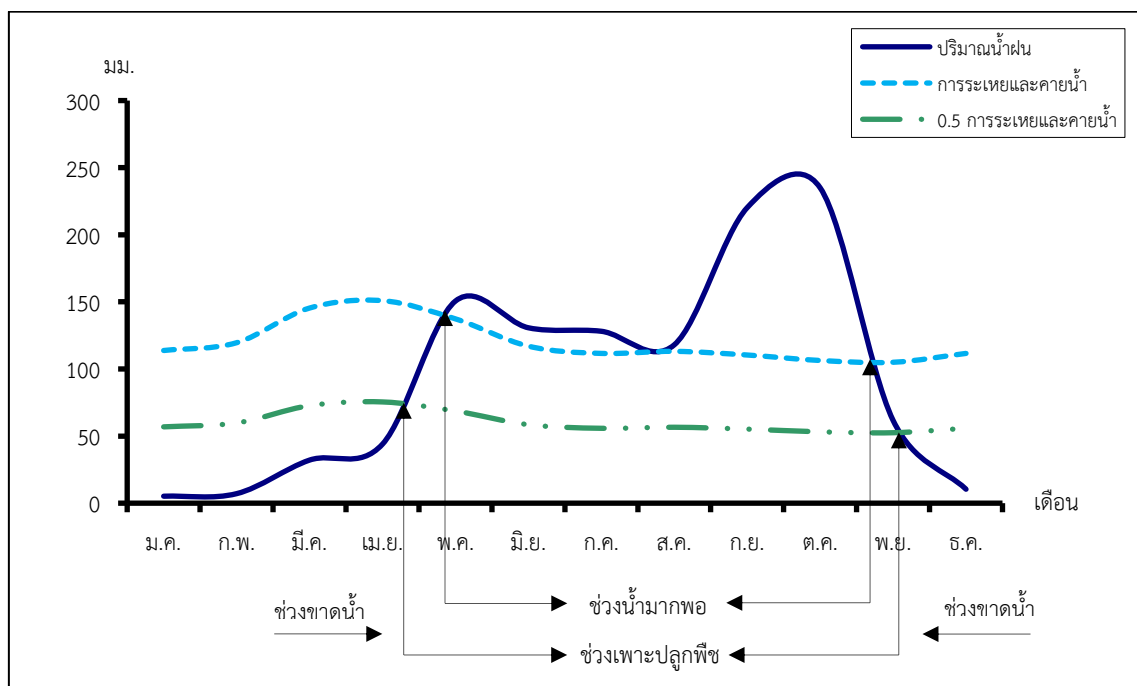
ตารางที่ 2-1 สถิติภูมิอากาศ ณ สถานีตรวจอากาศจังหวัดราชบุรี<sup>1</sup> (ปี พ.ศ.2536-2565)

เดือน	อุณหภูมิ (°ซ)			ความชื้นสัมพัทธ์ (%)	ปริมาณน้ำฝน (มม.)	จำนวนวันที่ฝนตก (วัน)	ศักยภาพการคายระเหยน้ำ (มม.)	ปริมาณฝนใช้การ <sup>2</sup> (มม.)
	ต่ำสุด	สูงสุด	เฉลี่ย					
ม.ค.	20.6	31.9	25.5	72.0	5.2	1.6	113.8	5.2
ก.พ.	22.1	33.9	27.2	73.0	7.1	1.4	119.6	7.0
มี.ค.	23.9	35.4	28.8	74.0	32.1	3.4	145.4	30.5
เม.ย.	25.1	36.2	29.7	74.0	44.0	5.1	150.9	40.9
พ.ค.	25.7	35.1	29.2	79.0	150.6	15.2	137.3	114.3
มิ.ย.	25.4	34.0	28.6	80.0	130.7	15.8	117.0	103.4
ก.ค.	25.0	33.3	28.1	81.0	128.1	17.9	111.6	101.8
ส.ค.	25.0	33.2	28.1	81.0	118.0	17.9	113.2	95.7
ก.ย.	24.9	32.9	27.8	83.0	220.2	19.7	110.4	142.6
ต.ค.	24.6	31.8	27.2	86.0	235.0	17.8	106.3	146.6
พ.ย.	23.4	31.4	26.6	81.0	61.7	6.3	105.0	55.6
ธ.ค.	21.2	30.8	25.3	74.0	10.4	2.0	111.6	10.2
<b>เฉลี่ย</b>	<b>23.9</b>	<b>33.3</b>	<b>27.7</b>	<b>78.2</b>	<b>-</b>	<b>-</b>	<b>-</b>	<b>-</b>
<b>รวม</b>	<b>-</b>	<b>-</b>	<b>-</b>	<b>-</b>	<b>1,143.1</b>	<b>124.1</b>	<b>1,442.0</b>	<b>853.8</b>

หมายเหตุ : <sup>1</sup> เป็นสถานีตรวจอากาศที่ใกล้พื้นที่ตำบลมากที่สุด

<sup>2</sup> จากการคำนวณโดยโปรแกรม Cropwat for Windows Version 8.0

ที่มา : กรมอุตุนิยมวิทยา (2566)



รูปที่ 2-2 กราฟสมดุลของน้ำเพื่อการเกษตร ปี พ.ศ. 2536-2565

## 2.5 สภาพการใช้ที่ดินปัจจุบัน

สภาพการใช้ที่ดินตำบลชัยมงคล อำเภอเมืองสมุทรสาคร จังหวัดสมุทรสาคร ซึ่งสำรวจโดยกลุ่มวิเคราะห์สภาพการใช้ที่ดิน (2566) ประกอบด้วยประเภทการใช้ที่ดินต่าง ๆ ดังนี้

2.5.1 พื้นที่ชุมชนและสิ่งปลูกสร้าง มีเนื้อที่ 2,782 ไร่ หรือร้อยละ 23.91 ของเนื้อที่ตำบล

2.5.2 พื้นที่เกษตรกรรมมีเนื้อที่ 6,456 ไร่ หรือร้อยละ 55.50 ของเนื้อที่ตำบล ประกอบด้วย การใช้ประโยชน์ที่ดินด้านเกษตรกรรมต่าง ๆ ดังต่อไปนี้

1) ไม้ยืนต้น มีเนื้อที่ 1 ไร่ หรือร้อยละ 0.01 ของเนื้อที่ตำบล ได้แก่ สัก

2) ไม้ผล มีเนื้อที่ 1,193 ไร่ หรือร้อยละ 10.26 ของเนื้อที่ตำบล ได้แก่ มะพร้าว มะขามเทศ แก้วมังกร มะพร้าว/มะม่วง ไม้ผลผสม เป็นต้น

3) พืชสวน มีเนื้อที่ 49 ไร่ หรือร้อยละ 0.42 ของเนื้อที่ตำบล ได้แก่ พืชผัก

4) สถานที่เพาะเลี้ยงสัตว์น้ำ มีเนื้อที่ 5,213 ไร่ หรือร้อยละ 44.81ของเนื้อที่ตำบล ได้แก่ สถานที่เพาะเลี้ยงสัตว์น้ำร้าง สถานที่เพาะเลี้ยงสัตว์น้ำผสม สถานที่เพาะเลี้ยงปลา สถานที่เพาะเลี้ยงกุ้ง

2.5.3 พื้นที่ป่าไม้ มีเนื้อที่ 7 ไร่ หรือร้อยละ 0.06 ของเนื้อที่ตำบล ได้แก่ ป่าผลัดใบรอสภาพฟื้นฟู ป่าผลัดใบสมบูรณ์

2.5.4 พื้นที่แหล่งน้ำ มีเนื้อที่ 358 ไร่ หรือร้อยละ 3.08 ของเนื้อที่ตำบล ได้แก่ แม่น้ำ ลำห้วย ลำคลอง

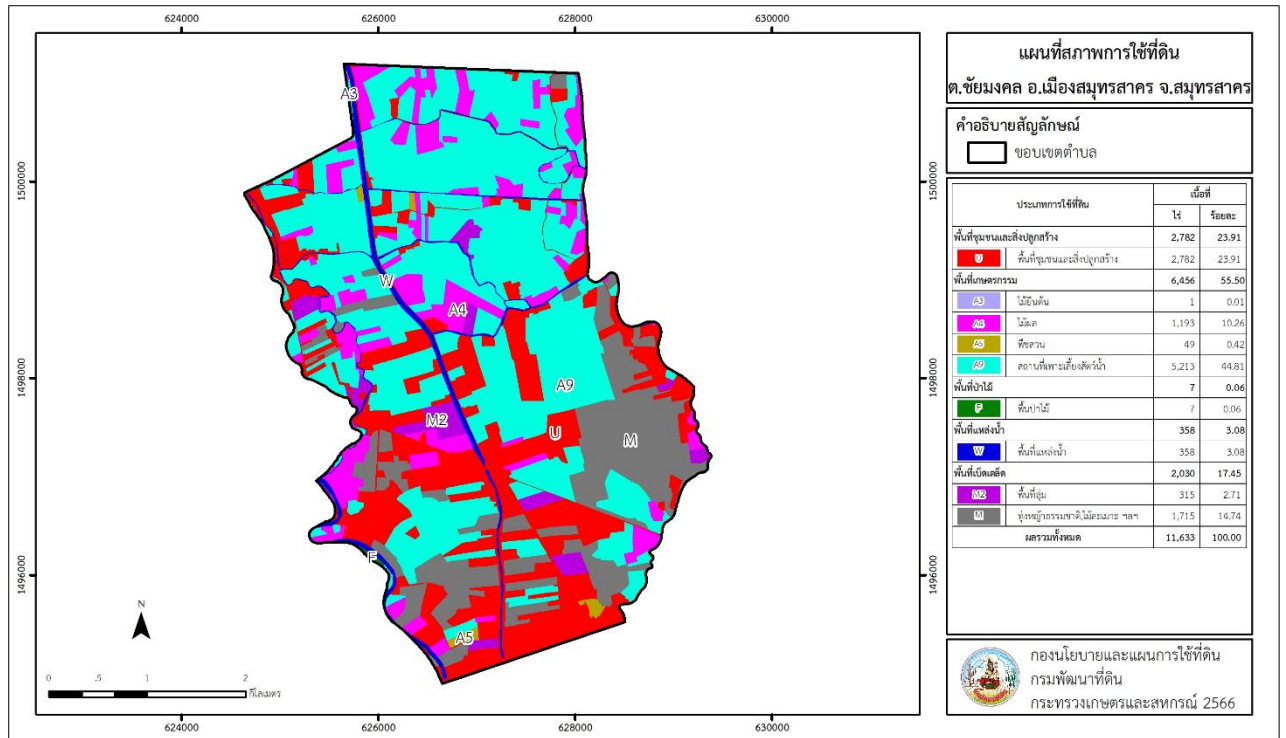
2.5.5 พื้นที่เบ็ดเตล็ด มีเนื้อที่ 2,030 ไร่ หรือร้อยละ 17.45 ของเนื้อที่ตำบล ได้แก่ ทุ่งหญ้าสลับไม้พุ่ม/ไม้ละเมาะ พื้นที่ลุ่ม บ่อดิน พื้นที่ถม

แผนการใช้ที่ดินตำบลชัยมงคล อำเภอเมืองสมุทรสาคร จังหวัดสมุทรสาคร

ตารางที่ 2-2 สภาพการใช้ที่ดิน ตำบลชัยมงคล อำเภอเมืองสมุทรสาคร จังหวัดสมุทรสาคร

หน่วยแผนที่	สภาพการใช้ที่ดิน	เนื้อที่	
		ไร่	ร้อยละ
<b>U</b>	<b>พื้นที่ชุมชนและสิ่งปลูกสร้าง</b>	<b>2,782</b>	<b>23.91</b>
U201	หมู่บ้านบนพื้นราบ	523	4.50
U201/A401	หมู่บ้านบนพื้นราบ/ไม้ผลผสม	28	0.24
U201/A405	หมู่บ้านบนพื้นราบ/มะพร้าว	13	0.11
U301	สถานที่ราชการและสถาบันต่าง ๆ	123	1.06
U405	ถนน	237	2.04
U502	โรงงานอุตสาหกรรม	1,827	15.70
U602	รีสอร์ท โรงแรม เกสต์เฮ้าส์	13	0.11
U605	สถานีบริการน้ำมัน	18	0.15
<b>A</b>	<b>พื้นที่เกษตรกรรม</b>	<b>6,456</b>	<b>55.50</b>
A305	สั๊ก	1	0.01
A401	ไม้ผลผสม	16	0.14
A405	มะพร้าว	989	8.50
A405/A407	มะพร้าว/มะม่วง	18	0.15
A405/A411	มะพร้าว/กล้วย	3	0.03
A405/A424	มะพร้าว/มะขามเทศ	10	0.08
A411	กล้วย	3	0.03
A411/A422	กล้วย/มะนาว	14	0.12
A414	ฝรั่ง	9	0.08
A424	มะขามเทศ	95	0.82
A426	แก้วมังกร	36	0.31
A502	พืชผัก	49	0.42
A900	สถานที่เพาะเลี้ยงสัตว์น้ำร้าง	628	5.40
A901	สถานที่เพาะเลี้ยงสัตว์น้ำผสม	173	1.49
A902	สถานที่เพาะเลี้ยงปลา	4,007	34.44
A903	สถานที่เพาะเลี้ยงกุ้ง	405	3.48
<b>F</b>	<b>พื้นที่ป่าไม้</b>	<b>7</b>	<b>0.06</b>
F300	ป่าชายเลนรอสภาพฟื้นฟู	7	0.06
<b>M</b>	<b>พื้นที่เบ็ดเตล็ด</b>	<b>2,030</b>	<b>17.45</b>
M102	ทุ่งหญ้าสลับไม้พุ่ม/ไม้ละเมาะ	691	5.94
M201	พื้นที่ลุ่ม	315	2.71
M304	บ่อดิน	626	5.38
M405	พื้นที่ถม	398	3.42
<b>W</b>	<b>พื้นที่แหล่งน้ำ</b>	<b>358</b>	<b>3.08</b>
W101	แม่น้ำ ลำห้วย ลำคลอง	358	3.08
<b>ผลรวมทั้งหมด</b>		<b>11,633</b>	<b>100.00</b>

แผนการใช้ที่ดินตำบลชัยมงคล อำเภอเมืองสมุทรสาคร จังหวัดสมุทรสาคร



รูปที่ 2-3 แผนที่สภาพการใช้ที่ดิน ตำบลชัยมงคล อำเภอเมืองสมุทรสาคร จังหวัดสมุทรสาคร

## 2.6 สภาพเศรษฐกิจและสังคม

### 2.6.1 ประชากร

จากหลักฐานทะเบียนราษฎรของกรมการปกครอง กระทรวงมหาดไทย ณ เดือนธันวาคม 2565 พบว่า ประชากรที่อาศัยในพื้นที่ตำบลชัยมงคลมีประชากรรวม 4,061 คน แยกเป็นชาย 2,036 คน เป็นหญิง 2,025 คน ความหนาแน่นโดยเฉลี่ย 218.22 คนต่อตารางกิโลเมตร มีจำนวนครัวเรือนทั้งหมด 1,862 ครัวเรือน เป็นครัวเรือนเกษตรที่มาขึ้นทะเบียนกรมส่งเสริมการเกษตร 263 ครัวเรือน หรือร้อยละ 14.12 ของจำนวนครัวเรือนทั้งหมด และเป็นครัวเรือนที่ประกอบอาชีพอื่นๆ ครัวเรือนเกษตรที่ไม่ได้มาขึ้นทะเบียนกรมส่งเสริมการเกษตร 1,599 ครัวเรือน หรือร้อยละ 85.88 ของจำนวนครัวเรือนทั้งหมด ดังรายละเอียดในตารางที่ 2-3 ถึง 2-5

ตารางที่ 2-3 จำนวนประชากรและครัวเรือนตำบลชัยมงคล อำเภอเมืองสมุทรสาคร จังหวัดสมุทรสาคร ปี 2565

พื้นที่	จำนวน ครัวเรือน	จำนวนประชากร (คน)		
		ชาย	หญิง	รวม
ตำบลชัยมงคล	1,862	2,036	2,025	4,061
หมู่ที่ 1 บางสะแก	113	85	86	171
หมู่ที่ 2 คลองหลวง	722	585	613	1,198
หมู่ที่ 3 หัวตะเข้	388	392	391	783
หมู่ที่ 4 ปากบ่อ	317	474	433	907
หมู่ที่ 5 เต่าดำ	225	329	331	660
หมู่ที่ 6 ร่วมเจริญ	97	171	171	342

ที่มา : กรมการปกครอง (2566)

ตารางที่ 2-4 จำนวนและสัดส่วนครัวเรือนเกษตรตำบลชัยมงคล อำเภอเมืองสมุทรสาคร จังหวัดสมุทรสาคร ปี 2565

รายการ	จำนวน (ครัวเรือน)	ร้อยละ
จำนวนครัวเรือนทั้งหมด <sup>1)</sup>	1,862	100.00
- จำนวนครัวเรือนเกษตรที่มาขึ้นทะเบียนกรมส่งเสริมการเกษตร <sup>2)</sup>	263	14.12
- จำนวนครัวเรือนที่ประกอบอาชีพอื่นๆ และจำนวนครัวเรือนเกษตรที่ไม่ได้มาขึ้นทะเบียนฯ	1,599	85.88

ที่มา: 1) กรมการปกครอง (2566)

2) กรมส่งเสริมการเกษตร (2566)

### 2.6.2 การถือครองที่ดิน

จากข้อมูลกรมการปกครอง ณ เดือนธันวาคม 2565 ตำบลชัยมงคลมีจำนวนครัวเรือนทั้งหมด 1,862 ครัวเรือน โดยถือครองที่ดินเฉลี่ยครัวเรือนละ 6.25 ไร่

### 2.6.3 ลักษณะทางเศรษฐกิจและการประกอบอาชีพ

ประชากรในตำบลชัยมงคลประกอบอาชีพเกษตรกรรม ค้าขาย รับราชการ รับจ้างทั่วไป และอื่นๆ มีเกษตรกรบางครัวเรือนประกอบอาชีพหลายอย่างควบคู่กันไป สำหรับพืชที่เกษตรกรปลูกเป็นอาชีพหลัก ได้แก่ มะพร้าว ทางด้านการเลี้ยงสัตว์เกษตรกรจะมีการเลี้ยงไว้เพื่อบริโภคหากเหลือจึงจำหน่ายเป็นรายได้เสริม

### 2.6.4 ด้านรายได้-รายจ่าย

จากข้อมูลพื้นฐาน จปฐ. (กรมการพัฒนาชุมชน, 2566) พบว่า รายได้ครัวเรือนเฉลี่ยปีละ 439,406.07 บาท รายได้บุคคลเฉลี่ยปีละ 129,550.02 บาท รายจ่ายครัวเรือนเฉลี่ยปีละ 464,973.30 บาท รายจ่ายบุคคลเฉลี่ยปีละ 137,088.00 บาท เมื่อพิจารณาจะเห็นว่ารายจ่ายครัวเรือนมากกว่ารายได้ครัวเรือนปีละ 25,567.23 บาท และรายจ่ายบุคคลมากกว่ารายจ่ายบุคคลปีละ 7,537.98 บาท ดังรายละเอียดในตารางที่ 2-5

แผนการใช้ที่ดินตำบลชัยมงคล อำเภอเมืองสมุทรสาคร จังหวัดสมุทรสาคร

ตารางที่ 2-5 รายได้-รายจ่ายเฉลี่ยครัวเรือนตำบลชัยมงคล อำเภอเมืองสมุทรสาคร จังหวัดสมุทรสาคร ปี 2565

พื้นที่	แหล่งรายได้ของครัวเรือน (บาท/ปี)				รายได้ครัวเรือนเฉลี่ย (บาท/ปี)	รายได้บุคคลเฉลี่ย (บาท/ปี)	รายจ่ายครัวเรือนเฉลี่ย (บาท/ปี)	รายจ่ายบุคคลเฉลี่ย (บาท/ปี)
	อาชีพหลัก	อาชีพรอง	รายได้อื่น	ทำ-หาเอง				
ตำบลชัยมงคล	426,415.41	9,487.32	3,216.65	286.68	439,406.07	129,550.02	464,973.30	137,088.00
หมู่ที่ 1 บางสะแก	339,913.79	1,724.14	2,482.76	-	344,120.69	112,129.21	286,648.45	93,402.30
หมู่ที่ 2 คลองหลวง	510,216.45	26,231.86	2,218.25	169.47	538,836.02	161,821.14	482,833.25	145,002.61
หมู่ที่ 3 หัวตะเข้	490,232.83	909.09	858.59	-	492,000.51	150,333.49	464,113.64	141,812.50
หมู่ที่ 4 ปากบ่อ	342,290.64	1,142.86	2,630.54	246.31	346,310.34	95,001.35	295,842.86	81,156.89
หมู่ที่ 5 เต่าดำ	332,909.09	3,636.36	10,181.82	818.18	347,545.45	121,365.08	320,409.09	111,888.89
หมู่ที่ 6 ร่วมเจริญ	338,947.37	2,763.16	4,868.42	921.05	347,500.00	83,841.27	1,129,277.12	272,460.51

ที่มา : กรมการพัฒนาชุมชน (2566)

## บทที่ 3

### สถานภาพของทรัพยากรธรรมชาติ

การศึกษาสถานภาพของทรัพยากรธรรมชาติในพื้นที่ตำบลชัยมงคล อำเภอเมืองสมุทรสาคร จังหวัดสมุทรสาคร ได้แก่ ทรัพยากรป่าไม้ ทรัพยากรน้ำ และทรัพยากรดิน ซึ่งเป็นทรัพยากรกายภาพที่สำคัญต่อการทำการเกษตร ดังนั้นจึงจำเป็นต้องทราบว่าทรัพยากรธรรมชาติแต่ละชนิดปัจจุบันมีสถานะอย่างไร เพื่อใช้เป็นข้อมูลประกอบการวางแผนการใช้ที่ดินซึ่งจะนำไปสู่การกำหนดแผนงาน โครงการ กิจกรรม รวมถึงมาตรการต่าง ๆ เพื่อการพัฒนาพื้นที่อย่างมีประสิทธิภาพต่อไป โดยมีรายละเอียดดังนี้

#### 3.1 ทรัพยากรป่าไม้

##### 3.1.1 ป่าไม้ตามกฎหมายและมติคณะรัฐมนตรี

1) ป่าอนุรักษ์ ไม่พบพื้นที่ป่าอนุรักษ์ (เขตอุทยานแห่งชาติ เขตรักษาพันธุ์สัตว์ป่า เขตวนอุทยาน เขตห้ามล่าสัตว์ป่า) ในพื้นที่

2) ป่าสงวนแห่งชาติ ได้มีการจำแนกเขตการใช้ประโยชน์ทรัพยากรและที่ดินป่าไม้ในพื้นที่ป่าสงวนแห่งชาติ ตามมติคณะรัฐมนตรี วันที่ 10 มีนาคม 2535 และ 17 มีนาคม 2535 แบ่งออกเป็น 3 เขต ประกอบด้วย เขตพื้นที่ป่าเพื่อการอนุรักษ์ (Zone C) เขตพื้นที่ป่าเพื่อเศรษฐกิจ (Zone E) และเขตพื้นที่ป่าที่เหมาะสมต่อการเกษตร (Zone A) จากการวิเคราะห์ข้อมูลไม่พบพื้นที่ป่าสงวนแห่งชาติในพื้นที่

3.1.2 **ชั้นคุณภาพลุ่มน้ำ** (มติคณะรัฐมนตรี วันที่ 28 พฤษภาคม 2528) จากการวิเคราะห์ข้อมูล พบชั้นคุณภาพลุ่มน้ำในพื้นที่ คือ พื้นที่ลุ่มน้ำชั้นที่ 5 เนื้อที่ 11,633 ไร่

ทั้งนี้ เนื้อที่ดังกล่าวข้างต้นคำนวณด้วยระบบสารสนเทศภูมิศาสตร์ เป็นเนื้อที่เบื้องต้นเท่านั้น ไม่สามารถใช้อ้างอิงได้ทางกฎหมาย

#### 3.2 ทรัพยากรน้ำ

3.2.1 ปริมาณน้ำฝน พบว่าในพื้นที่ตำบลชัยมงคล มีปริมาณน้ำฝนเฉลี่ยในคาบ 30 ปี (พ.ศ.2536-2565) 1,143.1 มิลลิเมตรต่อปี

3.2.2 น้ำผิวดิน หมายถึง แม่น้ำลำคลอง หนอง บึง ทะเลสาบ อ่างเก็บ และแหล่งน้ำสาธารณะอื่นๆ ที่อยู่ในพื้นดิน ในพื้นที่ตำบลชัยมงคล มีรายละเอียดของแหล่งน้ำผิวดินดังนี้

แหล่งน้ำผิวดินธรรมชาติ ได้แก่ คลองคันพั้ง คลองจางวางเขย ลองจำปา คลองตาขำ คลองเต่าดำ คลองท่าแร่ คลองรางเชิงหวาย คลองราษฎร์เจริญ ลองวัดนวมกานนท์ และคลองหัวตะเข้

3.2.3 ใช้ฐานข้อมูลน้ำบาดาลของกรมทรัพยากรน้ำบาดาล กระทรวงทรัพยากรธรรมชาติและสิ่งแวดล้อม จากข้อมูล <http://app.dgr.go.th/newpasutara/xml/search.php> สืบค้น ณ วันที่ 26 พฤษภาคม 2566 ซึ่งพบว่า ตำบลชัยมงคล มีจำนวนบ่อบาดาลราชการจำนวน 13 บ่อ และจำนวนบ่อบาดาลเอกชนจำนวน 1 บ่อ

### 3.3 ทรัพยากรดิน

ทรัพยากรดินในพื้นที่ตำบลชัยมงคล อำเภอเมืองสมุทรสาคร จังหวัดสมุทรสาคร พบหน่วยแผนที่ดิน 3 หน่วยแผนที่ดิน เป็นดินในพื้นที่ลุ่ม ได้แก่

- 1) หน่วยแผนที่ดิน Bk-cA ชุดดินบางกอก มีเนื้อดินบนเป็นดินเหนียว ความลาดชัน 0-2 เปอร์เซ็นต์ มีเนื้อที่ 5,172 ไร่ หรือร้อยละ 44.46 ของเนื้อที่ตำบล
- 2) หน่วยแผนที่ดิน Sso-cA ชุดดินสมุทรสงคราม มีเนื้อดินบนเป็นดินเหนียว ความลาดชัน 0-2 เปอร์เซ็นต์ มีเนื้อที่ 4,317 ไร่ หรือร้อยละ 37.11 ของเนื้อที่ตำบล
- 3) หน่วยแผนที่ดิน Tc-cA ชุดดินท่าจีน มีเนื้อดินบนเป็นดินเหนียว ความลาดชัน 0-2 เปอร์เซ็นต์ มีเนื้อที่ 2,144 ไร่ หรือร้อยละ 18.43 ของเนื้อที่ตำบล

ปัญหาทรัพยากรดินทางการเกษตรตามสภาพธรรมชาติในพื้นที่ พบปัญหาดินเค็ม มีเนื้อที่ 2,144 ไร่ หรือร้อยละ 18.43 ของเนื้อที่ตำบล คือ ชุดดินท่าจีน (Tc)

รายละเอียดของสมบัติดิน ตำบลชัยมงคล อำเภอเมืองสมุทรสาคร จังหวัดสมุทรสาคร ดังแสดงในตารางที่ 3-1 และแผนที่แสดงในลักษณะของชุดดิน (รูปที่ 3-1)

แผนการใช้ที่ดินตำบลชัยมงคล อำเภอเมืองสมุทรสาคร จังหวัดสมุทรสาคร

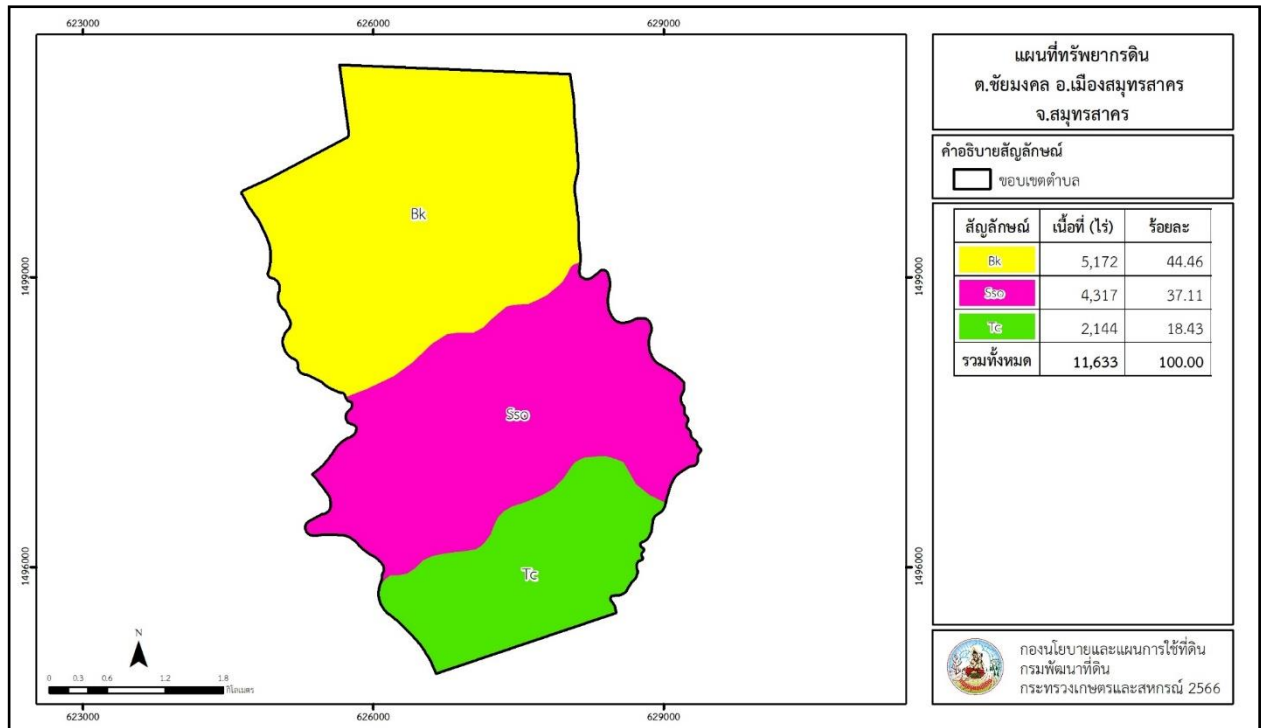
ตารางที่ 3-1 สมบัติดิน ตำบลชัยมงคล อำเภอเมืองสมุทรสาคร จังหวัดสมุทรสาคร

หน่วยแผนที่ดิน	ความลาดชัน (%)	ความลึก (ซม.)	การระบายน้ำ	ความอุดมสมบูรณ์ของดิน	ความจุแลกเปลี่ยนแคตไอออน (cmol/kg)	ความอิ่มตัวเบส (%)	ปฏิกิริยาดิน		ค่าการนำไฟฟ้า (dS/m)	ความลึกของชั้นจาโรไซด์ (ซม.)	เนื้อที่	
							ดินบน	ดินล่าง			ไร่	ร้อยละ
Bk-cA	0-2	>150	เลว	สูง	>20	>75	5.5-8.0	6.5-8.0	<2	-	5,172	44.46
Sso-cA	0-2	>150	เลวมาก	สูง	>20	>75	6.5-7.0	<4.5	>16	-	4,317	37.11
Tc-cA	0-2	>150	เลวมาก	สูง	>20	>75	6.5-7.0	7.0-8.0	>16	-	2,144	18.43
รวมทั้งหมด											11,633	100.00

หมายเหตุ: เนื้อที่คำนวณด้วยโปรแกรมระบบสารสนเทศภูมิศาสตร์

ที่มา: กองสำรวจและวิจัยทรัพยากรดิน (2566)

แผนการใช้ที่ดินตำบลชัยมงคล อำเภอเมืองสมุทรสาคร จังหวัดสมุทรสาคร



รูปที่ 3-1 ทรัพยากรดิน ตำบลชัยมงคล อำเภอเมืองสมุทรสาคร จังหวัดสมุทรสาคร

## บทที่ 4

### กระบวนการมีส่วนร่วมของชุมชน (Participatory Rural Appraisal : PRA)

#### 4.1 การวิเคราะห์ผลจากการจัดทำกระบวนการมีส่วนร่วมของชุมชน (PRA)

การวิเคราะห์ผลจากการจัดทำกระบวนการมีส่วนร่วมของชุมชน (PRA) วันที่ 4 กรกฎาคม 2566 มีสาระสำคัญ สรุปได้ดังนี้

##### 4.1.1 ปัญหาหลักของตำบลชัยมงคล คือ

- 1) น้ำเสีย
- 2) น้ำท่วม (น้ำทะเลหนุน)
- 3) แมลงศัตรูพืชระบาด
- 4) ปลาหมอสีคางดำรุกรานแหล่งน้ำธรรมชาติ

##### 4.1.2 ความต้องการของชุมชน เกษตรกร และตำบลชัยมงคล มีความต้องการ 4 ประการ คือ

- 1) การบำบัดน้ำเสีย
- 2) จัดทำปฏิทินการเปิด-ปิด ประตูนํ้าอย่างชัดเจน
- 3) ผลิตสารชีวภัณฑ์กำจัดแมลงศัตรูพืช
- 4) กำจัดปลาหมอสีคางดำในแหล่งธรรมชาติ

ผลจากการจัดทำกระบวนการมีส่วนร่วมของชุมชน (PRA) ได้นำมาวิเคราะห์ร่วมกับปัญหาด้านกายภาพ โดยระบบ DPSIR มีรายละเอียดดังนี้

##### 1) แรงขับเคลื่อน (Driver) มี 4 ประการ คือ

- 1.1) น้ำเสีย
- 1.2) น้ำท่วม (น้ำทะเลหนุน)
- 1.3) แมลงศัตรูพืชระบาด
- 1.4) ปลาหมอสีคางดำรุกรานแหล่งน้ำธรรมชาติ

##### 2) แรงกดดัน (Pressure) ที่เกิดจากปัจจัยขับเคลื่อน มี 4 ประการ คือ

- 2.1) การบำบัดน้ำเสีย
- 2.2) เปิด-ปิด ประตูนํ้าให้สัมพันธ์กับการขึ้น-ลง ของน้ำทะเล
- 2.3) ผลิตสารชีวภัณฑ์ หรือปลุกพืชหมุนเวียน หรือใช้พันธุ์พืชทนต่อแมลงศัตรูพืช
- 2.4) การกำจัดปลาหมอสีคางดำ

##### 3) สถานะ (State) ที่เกิดแรงกดดัน มี 4 ประการ คือ

- 3.1) เป็นแหล่งโรงงานอุตสาหกรรม
- 3.2) น้ำท่วม (น้ำทะเลหนุน)
- 3.3) การระบาดของด้วงมะพร้าว หนอนหัวดำ
- 3.4) สัตว์น้ำพื้นถิ่นตามธรรมชาติถูกทำลาย

- 4) ผลกระทบ (Impact) ที่ปรากฏในพื้นที่ มี 5 ประการ คือ
- 4.1) พืชไม่เจริญเติบโต/ตาย
  - 4.2) ผลผลิตต่ำ
  - 4.3) รายได้น้อย
  - 4.4) ระบบนิเวศน์ถูกทำลาย
  - 4.5) มีปัญหาต่อคุณภาพชีวิต
- 5) การตอบสนอง (Response) ของรัฐในอดีต ปัจจุบัน และในอนาคต มีดังนี้

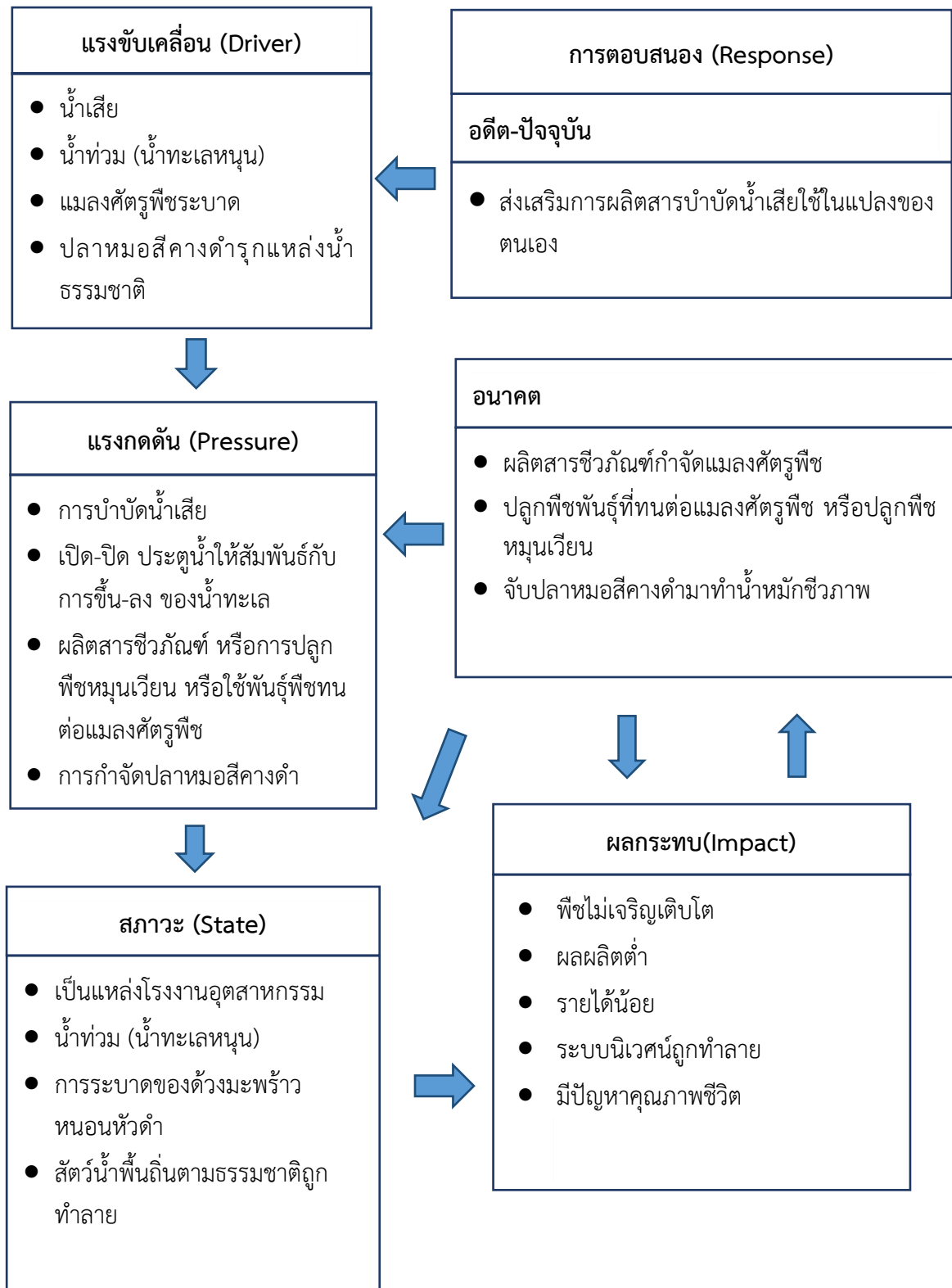
**อดีต-ปัจจุบัน**

- 5.1) ส่งเสริมการผลิตสารบำบัดน้ำเสียใช้ในแปลงของตนเอง

**อนาคต**

- (1) ผลิตสารชีวภัณฑ์กำจัดแมลงศัตรูพืช
- (2) ปลูกพืชพันธุ์ที่ทนต่อแมลงศัตรูพืช หรือปลูกพืชหมุนเวียน
- (3) จับปลาหมอสีคางดำมาทำน้ำหมักชีวภาพ

ดังมีรายละเอียดในรูปที่ 4-1



รูปที่ 4-1 การวิเคราะห์สถานการณ์โดยระบบ DPIS ของตำบลชัยมงคล อำเภอเมืองสมุทรสาคร จังหวัดสมุทรสาคร

#### 4.2 ระบบการปลูกพืชในปัจจุบัน

ตำบลชัยมงคล อำเภอเมืองสมุทรสาคร จังหวัดสมุทรสาคร มีการเพาะปลูกพืช ดังนี้

- 1) ไม้ผล เกษตรกรส่วนใหญ่จะนิยมปลูก ได้แก่ มะพร้าว มะม่วง กล้วย ฝรั่ง มะนาว แก้วมังกร มะขามเทศ ซึ่งมีความสอดคล้องกับสภาพพื้นที่ คือเป็นที่ลุ่ม
- 2) ไม้ยืนต้น ที่นิยมปลูก ได้แก่ สัก
- 3) ข้าวนาปี เกษตรกรจะปลูกข้าวนาปีระหว่างเดือนพฤษภาคมถึงเดือนตุลาคม และปลูกข้าวนาปรัง ระหว่างเดือนมกราคมถึงเดือนเมษายน
- 4) พืชผัก เกษตรกรได้จัดการพื้นที่โดยการยกร่อง ซึ่งสามารถแก้ไขปัญหาด้านการระบายน้ำของดินและน้ำท่วมพื้นที่ได้ สามารถทำการเพาะปลูกตลอดทั้งปี

ชนิดพืช	เดือน											
	ม.ค.	ก.พ.	มี.ค.	เม.ย.	พ.ค.	มิ.ย.	ก.ค.	ส.ค.	ก.ย.	ต.ค.	พ.ย.	ธ.ค.
1. ไม้ผล	ไม้ผล (มะพร้าว มะม่วง กล้วย ฝรั่ง มะนาว แก้วมังกร มะขามเทศ)											
2. ไม้ยืนต้น	ไม้ยืนต้น (ปาล์มน้ำมัน, สัก)											
3. นาข้าว	ข้าวนาปี											
	ข้าวนาปรัง											
4. พืชผัก	พืชผัก											

รูปที่ 4-2 ระบบการปลูกพืชในปัจจุบัน ตำบลชัยมงคล อำเภอเมืองสมุทรสาคร จังหวัดสมุทรสาคร

## บทที่ 5 การประเมินคุณภาพที่ดิน

### 5.1 หลักการประเมินคุณภาพที่ดินด้านกายภาพ

การประเมินคุณภาพที่ดินหรือการประเมินความเหมาะสมของที่ดิน สอดคล้องตามหลักการของ FAO Framework ค.ศ. 1983 ซึ่งการประเมินคุณภาพที่ดินด้านกายภาพ เป็นการประเมินศักยภาพของที่ดินว่าที่ดินนั้นๆ เหมาะสมมากหรือน้อยเพียงใดสำหรับการใช้ที่ดินประเภทต่างๆ หรือการปลูกพืชต่างๆ โดยพิจารณาจากสภาพแวดล้อมที่มีผลต่อการเจริญเติบโตของพืช สมบัติดินที่ได้จำแนกไว้ในแต่ละตำบล ร่วมกับการจัดการพื้นที่ เช่น ระบบชลประทาน พื้นที่ยกทรง การจัดระบบอนุรักษ์ดินและน้ำ เป็นต้น และนอกจากนี้พิจารณาความต้องการปัจจัยต่อการปลูกพืชแต่ละชนิด สอดคล้องตามหลักการของ FAO ได้แก่ ความต้องการด้านพืช ความต้องการด้านการจัดการ ความต้องการด้านการอนุรักษ์ (บึงทิต ต้นศิริ และคำธณ ไทรพิท, 2542) รายละเอียดดังตารางที่ 5-1

ระดับความเหมาะสมของที่ดินได้จากการสังเคราะห์ข้อมูลดิน การจัดการที่ดิน หรือดินที่มีลักษณะเฉพาะที่เกิดขึ้นตามสภาพภูมิประเทศ (ซึ่งจะเรียกรวมว่าหน่วยที่ดิน) ลักษณะภูมิอากาศ พิจารณาร่วมกับระดับความต้องการปัจจัยต่อการเจริญเติบโตของพืชแต่ละชนิด หลังจากนั้นดำเนินการประเมินคุณภาพที่ดิน ซึ่งสามารถจำแนกระดับความเหมาะสมของที่ดินได้เป็น 4 ระดับ ได้แก่ เหมาะสมสูง (S1) เหมาะสมปานกลาง (S2) เหมาะสมเล็กน้อย (S3) และไม่เหมาะสม (N) โดยที่

S1 : ไม่มีข้อจำกัดด้านที่ดินตามปัจจัยที่ใช้พิจารณา

S2 : มีข้อจำกัดด้านที่ดินที่แก้ไขได้ง่ายหรือข้อจำกัดอาจไม่ส่งผลกระทบต่อเจริญเติบโตของพืชอย่างชัดเจน

S3 : มีข้อจำกัดด้านที่ดินที่แก้ไขได้ยาก ควรปรับเปลี่ยนการผลิตเป็นพืชชนิดอื่นหรือกิจกรรมอื่น (ส่วนใหญ่เป็นลักษณะทางกายภาพ)

N : มีข้อจำกัดที่พัฒนาหรือปรับปรุงที่ดินได้ยากมาก หากจะดำเนินการพัฒนาหรือปรับปรุงต้องใช้ต้นทุนสูงหรือเครื่องจักรขนาดใหญ่ แนะนำให้ปรับเปลี่ยนการผลิต

ตารางที่ 5-1 ตัวอย่างการประเมินคุณภาพที่ดินด้านกายภาพของประเภทการใช้ประโยชน์ที่ดิน

คุณภาพที่ดิน (Land Quality)	คุณลักษณะที่ดินตัวแทน (Land Characteristics)	ระดับความ เหมาะสม (Land Suitability Rating)
<b>1. ความเหมาะสมด้านความต้องการด้านพืช (Crop Requirements)</b>		
1.1. การหยั่งลึกของรากพืช (r)	ความลึกของดิน	S1
1.2. ความชุ่มชื้นที่เป็นประโยชน์ต่อพืช (m)	ปริมาณน้ำฝนเฉลี่ยในรอบปี	S2m
1.3. ความเป็นประโยชน์ของออกซิเจนต่อรากพืช (o)	สภาพการระบายน้ำของดิน	S2o
ความเหมาะสมรวมด้านความต้องการด้านพืช (Crop Requirements)		S2om
<b>2. ความเหมาะสมรวมความต้องการด้านการจัดการ (Management Requirements)</b>		
2.1. สภาพการเขตกรรม (k)	ชั้นความยากง่ายในการเขตกรรม (ดินบน)	S1
2.2. ศักยภาพการใช้เครื่องจักรกล (w)	ความลาดชันของพื้นที่	S3w
ความเหมาะสมรวมด้านความต้องการด้านการจัดการ (Management Requirements)		S3w
<b>3. ความเหมาะสมด้านความต้องการด้านการอนุรักษ์ (Conservation Requirements)</b>		
3.1 ความเสียหายจากการกัดกร่อน (e)	ความลาดชันของพื้นที่	S3e
ความเหมาะสมรวมด้านความต้องการด้านการอนุรักษ์ (Conservation Requirements)		S3e
ความเหมาะสมด้านกายภาพของประเภทการใช้ประโยชน์ที่ดินในแต่ละหน่วยที่ดินโดยรวม		S3ew

## 5.2 พืชเศรษฐกิจที่สำคัญของตำบล

พืชเศรษฐกิจหลักและพืชทางเลือกของตำบล ได้แก่ ข้าว มะพร้าว ลำไย ฝรั่ง มะม่วง กัญญา มะขามเทศ

## 5.3 ระดับความเหมาะสมของที่ดิน

การประเมินคุณภาพที่ดินของพืชเศรษฐกิจหลักและพืชทางเลือก ตำบลชัยมงคล อำเภอเมืองสมุทรสาคร จังหวัดสมุทรสาคร ได้ผลการประเมินคุณภาพที่ดินดังตารางที่ 5-2

แผนการใช้ที่ดินตำบลชัยมงคล อำเภอเมืองสมุทรสาคร จังหวัดสมุทรสาคร

---

ตารางที่ 5-2 ชั้นความเหมาะสมทางกายภาพของดิน ตำบลชัยมงคล อำเภอเมืองสมุทรสาคร  
จังหวัดสมุทรสาคร

หน่วยแผนที่ดิน	ข้าว	มะพร้าว	ลำไย	ฝรั่ง	มะม่วง	กล้วย	มะขามเทศ
Bk-cA	S1	N	N	N	N	S3o	N
Sso-cA	N	S1	S1	S1	S1	S1	S1
Tc-cA	N	N	N	N	N	N	N

## บทที่ 6 แผนการใช้ที่ดิน

### 6.1 การวิเคราะห์ข้อมูลเพื่อจัดทำแผนการใช้ที่ดินระดับตำบล

ตามที่กรมพัฒนาที่ดินได้จัดทำแผนปฏิบัติการราชการกรมพัฒนาที่ดินระยะ 5 ปี ช่วงปี 2566-2570 เพื่อให้บรรลุตามวิสัยทัศน์ที่กำหนดไว้ คือ “เป็นองค์กรอัจฉริยะทางดิน เพื่อขับเคลื่อนการใช้ที่ดินอย่างเหมาะสม 15 ล้านไร่ ภายในปี 2570” ซึ่งในส่วนของประเด็นการพัฒนาที่ 2 บริหารจัดการทรัพยากรดินและที่ดินด้วยชุดข้อมูลที่มีมูลค่าสูง (High Value Dataset) ซึ่งมีเป้าหมาย คือ การนำชุดข้อมูลที่มีมูลค่าสูง (High Value Dataset) ไปใช้ในการบริหารจัดการทางการเกษตร ในส่วนของตัวชี้วัด บริหารจัดการทรัพยากรดินและที่ดินบนพื้นฐานของชุดข้อมูลที่มีมูลค่าสูง (High Value Dataset) ร้อยละ 100 กลยุทธ์ที่ 2 ยกระดับแผนการใช้ที่ดินไปสู่การปฏิบัติ ได้กำหนดให้ ร้อยละของแผนการใช้ที่ดินระดับตำบลที่จัดทำแล้วเสร็จทั่วประเทศ ภายใน ปี 2570 (ไม่น้อยกว่า ร้อยละ 80) เป็นตัวชี้วัดหนึ่งของกลยุทธ์ดังกล่าว

การวางแผนการใช้ที่ดินระดับตำบลเป็นการวางกรอบและนโยบายการการพัฒนาพื้นที่ให้เกิดการใช้ที่ดินอย่างสมดุลและยั่งยืน เป็นการกำหนดแนวทางใช้ที่ดินให้ตรงกับศักยภาพโดยเฉพาะทางการเกษตร และนำไปสู่การกำหนดแผนงาน โครงการ กิจกรรม ที่มีความสอดคล้องกับสภาพพื้นที่ ทั้งนี้การใช้ขอบเขตการปกครองในระดับตำบลจะนำไปสู่การพัฒนาเชิงพื้นที่ที่มีเป้าหมายและทิศทางสอดคล้องตามบริบทของแต่ละตำบล และมีผู้รับผิดชอบโดยตรง คือ องค์กรปกครองส่วนท้องถิ่น ซึ่งแผนการใช้ที่ดินในระดับที่ใหญ่กว่านี้อาจไม่สามารถนำมาใช้ปฏิบัติงานในระดับพื้นที่ได้อย่างเป็นรูปธรรมเนื่องจากเป็นแผนงานสำหรับนำไปใช้ปฏิบัติงานเชิงนโยบายและยุทธศาสตร์ในภาพรวม

ทั้งนี้แผนการใช้ที่ดินเป็นผลที่ได้จากการวิเคราะห์ข้อมูลทางด้านกายภาพ เศรษฐกิจ และสังคม โดยได้นำฐานข้อมูลที่ได้จากการรวบรวมข้อมูลทุติยภูมิ และข้อมูลปฐมภูมิจากการสำรวจภาคสนาม การศึกษาด้านกายภาพได้จากการวิเคราะห์สถานภาพของทรัพยากรธรรมชาติ อาทิ ทรัพยากรดิน ทรัพยากรน้ำ และทรัพยากรป่าไม้ ร่วมกับการพิจารณาลักษณะการใช้ประโยชน์ที่ดิน ข้อมูลที่เกี่ยวข้องกับพื้นที่ในเขตป่าไม้ตามกฎหมาย เช่น เขตรักษาพันธุ์สัตว์ป่า เขตอุทยานแห่งชาติ เขตป่าสงวนแห่งชาติ และนโยบายของรัฐที่เกี่ยวข้องกับพื้นที่ที่มีมติคณะรัฐมนตรีเกี่ยวกับการใช้ที่ดิน มติคณะรัฐมนตรีเรื่องการจำแนกการใช้ประโยชน์ที่ดินในพื้นที่ป่าไม้ในเขตป่าสงวนแห่งชาติ เป็นต้น ประกอบกับการพิจารณาจากทิศทางตามกรอบนโยบายที่เกี่ยวข้องกับการกำหนดเขตการใช้ที่ดินภายในพื้นที่ตำบล เช่น ยุทธศาสตร์ของจังหวัด ร่วมกับความต้องการของท้องถิ่น สามารถกำหนดแนวทางการใช้ที่ดินตามศักยภาพของทรัพยากร เพื่อการรักษาคุณภาพของลักษณะทางนิเวศวิทยาและการอนุรักษ์ทรัพยากรธรรมชาติ โดยคำนึงถึงสภาพทางเศรษฐกิจและสังคมของชุมชนในพื้นที่ ซึ่งข้อมูลนี้ส่วนหนึ่งได้มาจากการวิเคราะห์ชุมชนแบบมีส่วนร่วม (PRA) ทำการสังเคราะห์ข้อมูลทุกด้านเพื่อเพื่อให้ได้เขตการใช้ที่ดินที่เหมาะสมกับศักยภาพของพื้นที่ต่อไป

## 6.2 แผนการใช้ที่ดิน

จากการวิเคราะห์ข้อมูลกายภาพ เศรษฐกิจ และสังคม พบว่าแผนการใช้ที่ดินตำบลชัยมงคล อำเภอเมืองสมุทรสาคร จังหวัดสมุทรสาคร สามารถกำหนดออกเป็น 5 เขตหลัก ได้แก่ เขตเกษตรกรรม เขตชุมชนและสิ่งปลูกสร้าง เขตแหล่งน้ำ เขตพื้นที่อื่น ๆ เขตรักษาสมดุลของธรรมชาติและสิ่งแวดล้อม มีรายละเอียดดังนี้ (ตารางที่ 6-1 และรูปที่ 6-1)

6.2.1 เขตเกษตรกรรม เป็นพื้นที่เกษตรกรรมซึ่งในที่นี้ คือ พื้นที่ที่อยู่นอกเขตที่มีการประกาศเป็นเขตป่าไม้ตามกฎหมาย ซึ่งรัฐได้กำหนดเป็นพื้นที่ทำกิน มีการออกเอกสารสิทธิ์ซึ่งรวมถึงพื้นที่ในเขตปฏิรูปที่ดินเพื่อเกษตรกรรมด้วย เขตนี้รวมถึงการทำกิจกรรมภาคการเกษตรอื่นที่นอกเหนือจากการปลูกพืชด้วย ประกอบด้วย 3 เขตรอง ได้แก่ เขตเกษตรกรรมที่มีศักยภาพการผลิตสูง เขตเกษตรกรรมที่มีศักยภาพการผลิตต่ำ และเขตประมง มีเนื้อที่ 6,450 ไร่ หรือคิดเป็นร้อยละ 55.45 ของเนื้อที่ตำบล มีรายละเอียดดังนี้

1) เขตเกษตรกรรมที่มีศักยภาพการผลิตสูง พื้นที่เขตนี้มีศักยภาพในการผลิตรองจากเขตเกษตรกรรมขั้นดี ซึ่งแบ่งออกเป็น 1 ประเภท ได้แก่ เขตเกษตรกรรมที่มีศักยภาพการผลิตสูง (ประเภทที่ 1) มีรายละเอียดดังนี้

(1) เขตเกษตรกรรมที่มีศักยภาพการผลิตสูง (ประเภทที่ 1) เป็นเขตที่มีการบริหารจัดการด้านทรัพยากรน้ำโดยเฉพาะระบบชลประทาน มีศักยภาพในการผลิตอยู่ในระดับเหมาะสมเล็กน้อยถึงไม่เหมาะสม ติดข้อจำกัดจากลักษณะดิน ซึ่งมีสมบัติดินที่ไม่เหมาะสมบางประการ มีรายละเอียดดังนี้

- เขตปลูกไม้ผล (สัญลักษณ์ 2212) มีเนื้อที่ 1,151 ไร่ หรือ คิดเป็นร้อยละ 9.90 ของเนื้อที่ตำบล ปัจจุบันเกษตรกรปลูกไม้ผล โดยไม้ผลที่ปลูกได้แก่ มะพร้าว มะม่วง มะนาว กัลย ฝรั่ง มะขามเทศ แก้วมังกร

- เขตปลูกไม้ยืนต้น (สัญลักษณ์ 2213) มีเนื้อที่ 1 ไร่ หรือ คิดเป็นร้อยละ 0.01 ของเนื้อที่ตำบล ปัจจุบันเกษตรกรปลูกไม้ยืนต้น โดยไม้ยืนต้นที่ปลูกได้แก่ สัก

- เขตปลูกพืชทางเลือก (สัญลักษณ์ 2215) มีเนื้อที่ 32 ไร่ หรือ คิดเป็นร้อยละ 0.27 ของเนื้อที่ตำบล ปัจจุบันเกษตรกรปลูกพืชผัก ไม้ดอก หรือเกษตรผสมผสาน โดยพืชที่ปลูกได้แก่ ไม้ผลผสม พืชผัก

2) เขตเกษตรกรรมที่มีศักยภาพการผลิตต่ำ พื้นที่เขตนี้ถูกกำหนดให้เป็นเขตเกษตรกรรม ที่ต้องมีการดำเนินการแก้ไขปัญหาที่เป็นข้อจำกัดของการใช้ที่ดินเพื่อเกษตรกรรมต่างๆ การทำการเกษตรในเขตนี้อาศัยน้ำฝนเป็นหลัก มีศักยภาพในการผลิตอยู่ในระดับเหมาะสมเล็กน้อยถึงไม่เหมาะสม พบปัญหาทางกายภาพของดินที่สำคัญหลาย เช่น เป็นดินตื้นซึ่งเป็นข้อจำกัดของการหยั่งรากพืชในการยึดลำต้นและการดูดซับธาตุอาหารพืชในดิน เนื้อดินเป็นทรายจัด ซึ่งมีผลต่อความสามารถในการอุ้มน้ำ เป็นพื้นที่ที่มีความลาดชัน เป็นต้น จากข้อจำกัดการใช้ที่ดินดังกล่าวข้างต้นจึงจำเป็นต้องพัฒนาปรับปรุงและมีมาตรการเพื่อเพิ่มผลผลิตทางการเกษตรในพื้นที่ให้สูงขึ้น รวมถึงการป้องกันไม่ให้อสภาพแวดล้อมเสื่อมโทรมจากการใช้พื้นที่ มีรายละเอียดดังนี้

(1) เขตปลูกไม้ผล (สัญลักษณ์ 2320) มีเนื้อที่ 44 ไร่ หรือ คิดเป็นร้อยละ 0.38 ของเนื้อที่ตำบล ปัจจุบันเกษตรกรปลูกไม้ผล โดยไม้ผลที่ปลูกได้แก่ มะพร้าว มะม่วง กัลย มะนาว มะขามเทศ แก้วมังกร ฝรั่ง

(2) เขตปลูกพืชทางเลือก (สัญลักษณ์ 2350) มีเนื้อที่ 17 ไร่ หรือ คิดเป็นร้อยละ 0.15 ของเนื้อที่ตำบล ปัจจุบันปลูกพืชผัก ไม้ดอก หรือเกษตรผสมผสาน โดยพืชที่ปลูกได้แก่ ไม้ผลผสม กัลย ไม้

3) เขตประมง (สัญลักษณ์ 2400) มีเนื้อที่ 5,205 ไร่ หรือคิดเป็นร้อยละ 44.74 ของเนื้อที่ตำบล เป็นเขตที่ทำกิจกรรมด้านการประมงได้แก่ การเลี้ยงสัตว์น้ำประเภทต่าง ๆ มีรายละเอียดดังนี้

6.2.2 เขตชุมชนและสิ่งปลูกสร้าง มีเนื้อที่ 2,783 ไร่ หรือคิดเป็นร้อยละ 23.93 ของเนื้อที่ตำบล ประกอบด้วย 3 เขตรอง ได้แก่ เขตชุมชน/สถานที่ราชการ เขตอุตสาหกรรม/แหล่งรับซื้อผลผลิต และเขตการใช้พื้นที่เฉพาะ มีรายละเอียดดังนี้

(1) เขตชุมชน/สถานที่ราชการ (สัญลักษณ์ 3100) มีเนื้อที่ 927 ไร่ หรือ คิดเป็นร้อยละ 7.97 ของเนื้อที่ตำบล ปัจจุบันมีการใช้ที่ดินชุมชนและที่อยู่อาศัย มีทั้งประเภทชุมชนเมือง ชุมชนชนบท และที่ตั้งของสถาบันและสถานที่ราชการต่าง ๆ

(2) เขตอุตสาหกรรม/แหล่งรับซื้อผลผลิต (สัญลักษณ์ 3200) มีเนื้อที่ 1,825 ไร่ หรือ คิดเป็นร้อยละ 15.69 ของเนื้อที่ตำบล ปัจจุบันมีการใช้ที่ดินประเภทโรงงานอุตสาหกรรม แหล่งรับซื้อผลผลิตทางการเกษตรประเภทต่าง ๆ

(3) และเขตการใช้พื้นที่เฉพาะ (สัญลักษณ์ 3300) มีเนื้อที่ 31 ไร่ หรือ คิดเป็นร้อยละ 0.27 ของเนื้อที่ตำบล ปัจจุบันมีการใช้ที่ดินที่นอกเหนือจาก 2 เขตดังกล่าวข้างต้น เช่น สถานที่พักผ่อน ท่องเที่ยว สวนสาธารณะ รีสอร์ท ระบบขนส่งมวลชน โบราณสถาน เป็นต้น

6.2.3 เขตแหล่งน้ำ มีเนื้อที่ 360 ไร่ หรือคิดเป็นร้อยละ 3.09 ของเนื้อที่ตำบล ประกอบด้วย 1 เขตรอง ได้แก่ เขตแหล่งน้ำตามธรรมชาติ มีรายละเอียดดังนี้

(1) เขตแหล่งน้ำตามธรรมชาติ (สัญลักษณ์ 4100) มีเนื้อที่ 360 ไร่ หรือ คิดเป็นร้อยละ 3.09 ของเนื้อที่ตำบล ปัจจุบันมีสภาพการใช้ที่ดินเป็นลักษณะของแหล่งน้ำตามธรรมชาติ เช่น ห้วย หนอง คลอง แม่น้ำ เป็นต้น

6.2.4 เขตพื้นที่อื่น ๆ (สัญลักษณ์ 5000) มีเนื้อที่ 2,032 ไร่ หรือคิดเป็นร้อยละ 17.47 ของเนื้อที่ตำบล เป็นเขตที่มีลักษณะการใช้ที่ดินที่มีความเฉพาะ เช่น เหมืองแร่ ที่ทิ้งขยะ หาดทราย ไม้พุ่ม เป็นต้น

6.2.5 เขตรักษาสมดุลของธรรมชาติและสิ่งแวดล้อม (สัญลักษณ์ 6000) มีเนื้อที่ 7 ไร่ หรือคิดเป็นร้อยละ 0.06 ของเนื้อที่ตำบล มีการใช้ที่ดินเป็นป่าไม้ที่พบในพื้นที่เกษตรกรรม ซึ่งอยู่นอกเขตป่าไม้ตามกฎหมาย ส่วนใหญ่เป็นป่าปลูก ป่าชุมชน

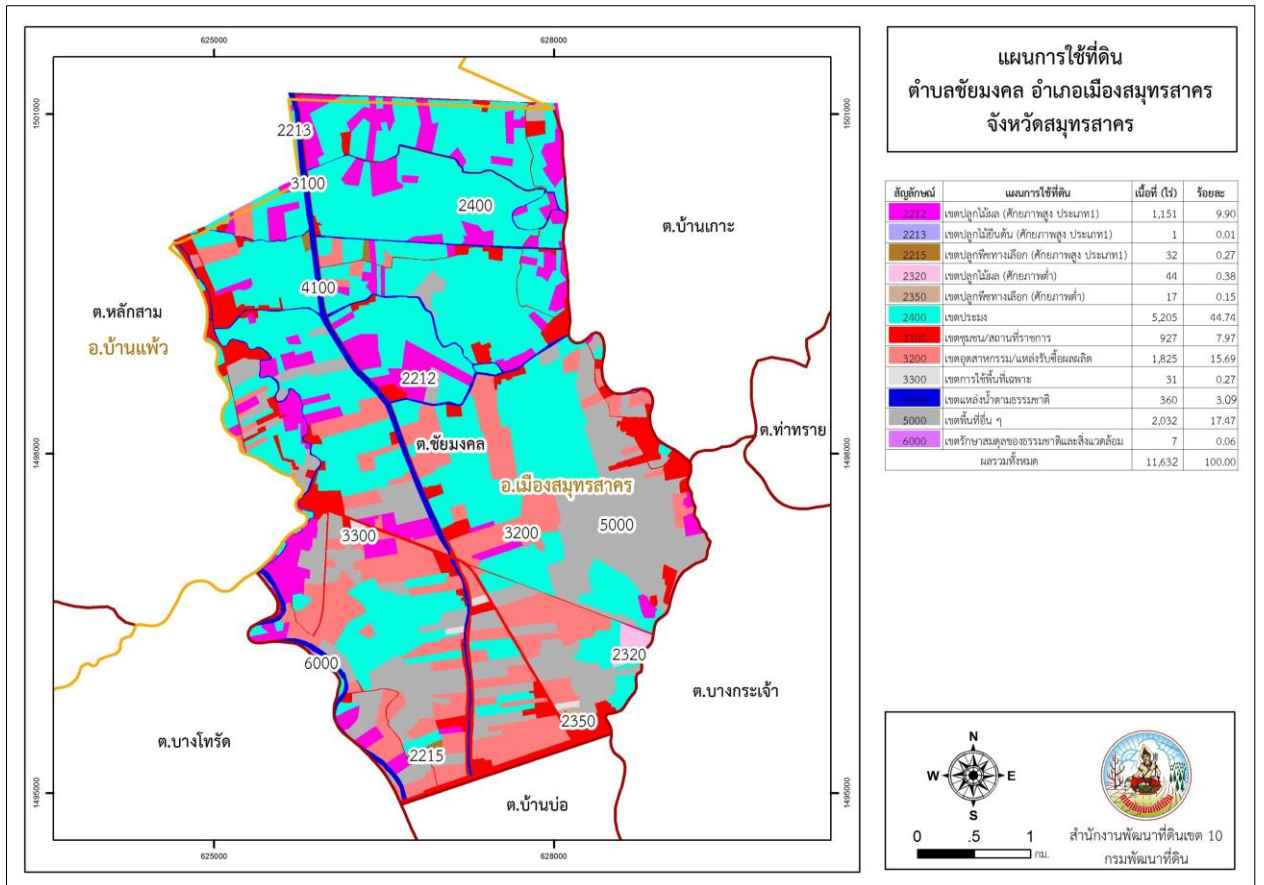
แผนการใช้ที่ดินตำบลชัยมงคล อำเภอเมืองสมุทรสาคร จังหวัดสมุทรสาคร

ตารางที่ 6-1 เขตการใช้ที่ดิน ตำบลชัยมงคล อำเภอเมืองสมุทรสาคร จังหวัดสมุทรสาคร

เขตการใช้ที่ดิน	เนื้อที่	
	ไร่	ร้อยละ
เขตปลูกไม้ผล (ศักยภาพสูง ประเภท1)	1,151	9.90
เขตปลูกไม้ยืนต้น(ศักยภาพสูง ประเภท1)	1	0.01
เขตปลูกพืชทางเลือก(ศักยภาพสูง ประเภท1)	32	0.27
เขตปลูกไม้ผล (ศักยภาพต่ำ)	44	0.38
เขตปลูกพืชทางเลือก (ศักยภาพต่ำ)	17	0.15
เขตประมง	5,205	44.74
เขตชุมชน/สถานที่ราชการ	927	7.97
เขตอุตสาหกรรม/แหล่งรับซื้อผลผลิต	1,825	15.69
เขตการใช้พื้นที่เฉพาะ	31	0.27
เขตแหล่งน้ำตามธรรมชาติ	360	3.09
เขตพื้นที่อื่นๆ	2,032	17.47
เขตรักษาสมดุลของธรรมชาติและสิ่งแวดล้อม	7	0.06
<b>รวม</b>	<b>11,632</b>	<b>100.00</b>

หมายเหตุ: เนื้อที่คำนวณด้วยระบบสารสนเทศภูมิศาสตร์

แผนการใช้ที่ดินตำบลชัยมงคล อำเภอเมืองสมุทรสาคร จังหวัดสมุทรสาคร



รูปที่ 6-1 แผนการใช้ที่ดินตำบลชัยมงคล อำเภอเมืองสมุทรสาคร จังหวัดสมุทรสาคร

## บทที่ 7

### การขับเคลื่อนแผนการใช้ที่ดิน

#### 7.1 ขั้นตอนการทำงาน

ภายหลังการจัดทำแผนการใช้ที่ดินตำบลชัยมงคล อำเภอเมือง จังหวัดสมุทรสาครแล้วจะต้องดำเนินการดังต่อไปนี้

7.1.1 จัดทำเป้าหมายการดำเนินงาน, งบประมาณและกิจกรรมต่าง ๆ ที่จะดำเนินการในปีงบประมาณ 2567 ถึง 2571

7.1.2 นำแผนการใช้ที่ดินตำบลชัยมงคลไปเสนอต่อองค์การบริหารส่วนตำบลชัยมงคล เพื่อมีมติให้ความร่วมมือกับกรมพัฒนาที่ดินดำเนินกิจกรรมต่าง ๆ ที่กำหนดไว้ในแผน และได้รับการเชื่อมโยงไปสู่แผนพัฒนาตำบล

7.1.3 สถาปนาที่ดินสมุทรสาคร เสนอเป้าหมาย, งบประมาณ และรายงานมายังกรมพัฒนาที่ดิน

7.1.4 กรมพัฒนาที่ดินพิจารณาสนับสนุนงบประมาณกิจกรรมและโครงการตามเป้าหมายที่กำหนดในแผนการใช้ที่ดิน

7.1.5 สถานีพัฒนาที่ดินสมุทรสาคร นำเสนอต่อที่ประชุมจังหวัด/อำเภอ เพื่อสร้างการรับรู้และประชาสัมพันธ์ให้หน่วยงานอื่น นำโครงการภายใต้หน่วยงานมาพัฒนาพื้นที่ตามแผนการใช้ที่ดินกำหนด

#### 7.2 กิจกรรมของกรมพัฒนาที่ดินในเขตการใช้ที่ดินที่จะดำเนินการในปีงบประมาณ 2567

งบประมาณที่กำหนดไว้เป็นการประมาณการเบื้องต้น อาจมีการเปลี่ยนแปลงตามที่ได้รับการจัดสรรให้ดำเนินการ (ตารางที่ 7-1)

##### เขตพื้นที่เกษตรกรรม

##### 1) น้ำเน่าเสีย มีแผนงาน/โครงการฟื้นฟูและบำบัดน้ำเสีย ดังนี้

- (1) การส่งเสริมการผลิตและการใช้สารอินทรีย์ ผลิตสารบำบัดน้ำเสียโดยใช้สารเร่งซูเปอร์ พด.6
- (2) การปลูกหญ้าแฝกลดน้ำเพื่อบำบัดน้ำเสีย
- (3) การพัฒนากลุ่มเกษตรกรใช้สารอินทรีย์ ลดการใช้สารเคมีทางการเกษตร

##### 2) แมลงศัตรูพืชระบาด มีแผนงาน/โครงการควบคุมแมลงศัตรูพืช ดังนี้

- (1) การส่งเสริมการผลิตและการใช้สารอินทรีย์ ผลิตสารควบคุมแมลงศัตรูพืชจากสารเร่งซูเปอร์ พด.7
- (2) จัดพัฒนากลุ่มเกษตรกรผลิตและใช้สารไล่แมลงจากสมุนไพรโดยใช้สารเร่งซูเปอร์ พด.7

##### 3) ปลาหมอสีคางดำรุกรานแหล่งน้ำธรรมชาติ มีแผนงาน/โครงการควบคุมและกำจัดปลาหมอสีคางดำ ดังนี้

- (1) การส่งเสริมการผลิตและการใช้สารอินทรีย์ (ผลิตน้ำหมักชีวภาพจากปลาหมอสีคางดำ)
- (2) จัดกิจกรรมการรับซื้อปลาหมอสีคางดำจากเกษตรกร เดือนละ 1 ครั้ง เพื่อลดปริมาณปลาหมอสีคางดำในแหล่งน้ำให้ลดลง และนำปลาหมอสีคางดำมาทำเป็นน้ำหมักชีวภาพ

### 7.3 กิจกรรมที่ขอการสนับสนุนจากส่วนราชการอื่น

#### 7.3.1 เขตพื้นที่เกษตรกรรม

เขตปลูกไม้ผล เขตไม้ยืนต้น และเขตปลูกพืชทางเลือก

(1) จัดกิจกรรมอบรมให้ความรู้และจัดทำปฏิทินการเปิด-ปิด ประดูระบายน้ำ และเปิดช่องทาง การสื่อสารระหว่าง หน่วยงาน และประชาชนผู้ได้รับผลกระทบ เพื่อทำให้เกิดความเข้าใจในความจำเป็นของการ บริหารจัดการเปิด - ปิด ประดูระบายน้ำอย่างชัดเจน (ชลประทานจังหวัด)

(2) จัดกิจกรรมอบรมให้ความรู้การป้องกันและกำจัดศัตรูพืชโดยใช้สารชีวภัณฑ์,ชีววิถี และ จัดตั้งศูนย์ป้องกันและกำจัดศัตรูพืชชุมชนประจำตำบล (สำนักงานเกษตรอำเภอ/สำนักงานเกษตรจังหวัด)

(3) การสนับสนุนเงินทุนให้แก่เกษตรกรเพื่อปรับคันกันน้ำให้สูงขึ้นเพื่อป้องกันน้ำท่วมเข้าพื้นที่ ทำการเกษตร (องค์การบริหารส่วนตำบล/ธนาคารเพื่อการเกษตร)

(4) จัดการอบรมให้ความรู้ การควบคุมเพื่อป้องกันการแพร่กระจายและการป้องกันกำจัดปลาหมอ สีคางดำ (สำนักงานประมงอำเภอ/สำนักงานประมงจังหวัด)

(5) จัดการอบรมให้ความรู้การแปรรูปปลาหมอสีคางดำ เพื่อนำไปเป็นอาหาร (สำนักงานเกษตร อำเภอ/สำนักงานเกษตรจังหวัด)

#### 7.3.2 เขตเพาะเลี้ยงสัตว์น้ำ

(1) ส่งเสริม/ให้คำแนะนำการเพาะเลี้ยงและดูแลสัตว์น้ำ (กรมประมง)

#### 7.3.3 พื้นที่แหล่งน้ำ

(1) สร้างปฏิทินการเปิด-ปิด ประดูระบายน้ำอย่างเป็นระบบ (กรมชลประทาน)

(2) ควบคุมการปล่อยของเหลือทิ้งจากโรงงานอุตสาหกรรม (สำนักงานอุตสาหกรรมจังหวัด)

### 7.4 ความต้องการของชุมชนและองค์การปกครองส่วนท้องถิ่น

จากการดำเนินการจัดทำกระบวนการมีส่วนร่วมของประชาชนที่องค์การบริหารส่วนตำบล เมื่อวันที่ 4 กรกฎาคม 2566 ได้มีความต้องการของประชาชนที่ต้องการให้ดำเนินการเกี่ยวกับ น้ำเน่าเสีย น้ำท่วม (น้ำทะเลหนุน) แมลงศัตรูพืชระบาด และปลาหมอสีคางดำรุกพื้นที่แหล่งน้ำธรรมชาติ

เพื่อตอบสนองต่อความต้องการของชุมชนและการแก้ปัญหาของตำบลชัยมงคล กรมพัฒนาที่ดินได้วิเคราะห์ เบื้องต้น ดังต่อไปนี้

ปัญหาของตำบลชัยมงคลในภาพรวมสรุปได้ว่า มีปัญหาสำคัญ คือ ปัญหาด้านน้ำใช้ในการทำการเกษตร และมีปัญหารองลงมาคือ แมลงศัตรูพืช และ ปลาหมอสีคางดำรุกพื้นที่แหล่งน้ำธรรมชาติ ส่งผลกระทบต่อ เกษตรกรผู้เลี้ยงสัตว์น้ำ ปัญหาดังกล่าวส่งผลกระทบต่อคุณภาพชีวิตของราษฎรในชุมชนโดยรวม

ในกรณีของปัญหาด้านน้ำใช้ในการเกษตรนั้น จะรวมถึง (1) น้ำเสีย ในพื้นที่ตำบลชัยมงคลนั้น มีโรงงาน อุตสาหกรรมปะปนกับบ้านจัดสรรและพื้นที่ทำการเกษตร ทำให้เกิดปัญหาน้ำเน่าเสีย ส่งผลกระทบต่อผลผลิตทาง การเกษตรลดลง จึงได้ทำการแนะนำเกษตรกรให้ดูน้ำเข้ามาในแปลงเกษตร และผลิตสารบำบัดน้ำเสียจากสารเร่ง ชูปเปอร์พด.6 เพื่อจัดการบำบัดน้ำที่ดูเข้ามาในพื้นที่เกษตรให้กลับมามีสภาพดีและสามารถนำไปใช้ประโยชน์ทาง การเกษตรได้ ในส่วนของน้ำเสียในคลองธรรมชาตินั้น การบำบัดน้ำเสียในคลองธรรมชาติที่มีน้ำไหลขึ้น - ลง ผ่านทั้งตำบลและมีความยาวหลายร้อยเมตร เป็นเรื่องที่ยากลำบาก จึงแนะนำให้มีการจัดวันรณรงค์การ ใส่สารบำบัดน้ำเสียจากสารเร่งชูปเปอร์ พด.6 เป็นประจำ เพื่อบำบัดน้ำเสียในระยะยาวต่อไป (2) น้ำท่วม (น้ำ ทะเลหนุน) ในพื้นที่ตำบลชัยมงคลเป็นพื้นที่ราบลุ่ม น้ำทะเลเข้าถึง จึงมีการสร้างประตูเพื่อกั้นน้ำเค็มและระบายน้ำ ในคลองออกเมื่อน้ำทะเลลดระดับลง ปัญหาน้ำท่วมในช่วงน้ำทะเลหนุนเกิดจาก มีการระบายน้ำจากเขื่อนด้านบน ประกอบกับระดับน้ำทะเลกำลังขึ้นสูง ทำให้ไม่สามารถเปิดประตูเพื่อระบายน้ำได้ น้ำจึงเข้าท่วมพื้นที่ทำการเกษตร

ทำให้เกิดความเสียหายต่อผลผลิตของเกษตรกร จึงได้ทำการแนะนำให้หน่วยงานที่เกี่ยวข้อง เช่น ธนาคารเพื่อ การเกษตร/องค์การบริหารส่วนตำบล จัดทำโครงการสินเชื่อดอกเบี้ยต่ำ เพื่อให้เกษตรกรมีเงินทุนในการยกคันกั้น น้ำในพื้นที่เกษตรให้สูงขึ้น เพื่อกั้นน้ำเค็มไม่ให้เข้าสู่พื้นที่เกษตรได้ ในส่วนของหน่วยงานที่มีหน้าที่เปิด - ปิดประตู ระบายน้ำ(ชลประทานจังหวัด) ควรจัดทำตารางการเปิด - ปิดประตูกั้นน้ำ และเปิดช่องทางการสื่อสารเพื่อการ ประชาสัมพันธ์ข่าวสารของหน่วยงาน เช่น ระยะเวลาการปล่อยน้ำออกจากเขื่อน, ระยะเวลาน้ำทะเลหนุนสูง เป็นต้น เพื่อสร้างความเข้าใจในการบริหารจัดการประตูน้ำอย่างมีระบบ เพื่อการเตรียมพร้อมรับมือกับปัญหาที่อาจ เกิดขึ้นได้

ในกรณีปัญหาแมลงศัตรูพืชระบาดนั้น ในตำบลชัยมงคล มีการปลูกมะพร้าวจำนวนมากเป็นส่วนใหญ่ แมลง ศัตรูพืชที่ระบาด ได้แก่ ตัวมด ตัวงูไฟ และหนอนหัวดำ ทำให้เกิดความเสียหายแก่ต้นมะพร้าวและส่งผลให้ ผลผลิตลดลง จึงได้ทำการแนะนำให้จัดตั้งศูนย์จัดการศัตรูพืชชุมชนประจำตำบลชัยมงคลขึ้น โดยประสานงานกับ สำนักงานเกษตรอำเภอเมืองและสำนักงานเกษตรจังหวัดสมุทรสาคร เพื่อให้เกษตรกรได้เรียนรู้วิธีการกำจัดศัตรูพืช ด้วยสารชีวภัณฑ์และชีววิถี เพื่อให้เกษตรกรรวมกลุ่มเพื่อนำความรู้ไปใช้ประโยชน์ต่อไป

ในกรณีของปลาหมอสีคางดำรุกรานแหล่งน้ำธรรมชาติ ในตำบลชัยมงคล มีเกษตรกรผู้ทำอาชีพประมง เช่น การ เลี้ยงกุ้งขาวแวนนาไมน์, เพาะเลี้ยงปลา การระบาดของปลาหมอสีคางดำ ทำให้เกิดความเสียหายขึ้นอย่างมาก เนื่องจากปลาหมอสีคางดำเข้าไปกินลูกกุ้ง ลูกปลาในบ่อ และเจริญเติบโตแทนที่ ทำให้เกษตรกรสูญเสียทรัพยากร ในการเลี้ยงสัตว์น้ำเป็นจำนวนมาก สถานีพัฒนาที่ดินสมุทรสาครจึงทำการแนะนำให้มีการจัดการอบรมให้ความรู้ใน การป้องกันและกำจัดปลาหมอสีคางดำโดยประมงอำเภอและประมงจังหวัด เพื่อให้เกษตรกรมีความเข้าใจในวงจร การเจริญเติบโตของปลาหมอสีคางดำ และนำความรู้ไปใช้ป้องกันและแก้ไขปัญหาได้ อีกทั้งยังมีแนวคิดในการ จัดทำโครงการรับซื้อปลาหมอสีคางดำจากเกษตรกร เพื่อลดปริมาณปลาหมอสีคางดำในธรรมชาติลงและนำมาผลิต เป็นน้ำหมักชีวภาพ เพื่อใช้ประโยชน์ในการเกษตรต่อไป

แผนการใช้ที่ดินตำบลชัยมงคล อำเภอเมืองสมุทรสาคร จังหวัดสมุทรสาคร

ตารางที่ 7-1 กิจกรรมของกรมพัฒนาที่ดินในเขตเกษตรกรรมที่จะดำเนินการในปีงบประมาณ 2567-2571

เขตการใช้ที่ดิน (เกษตรกรรม)	แผนงาน/โครงการ	งบประมาณ (บาท)
1. เขตปลูกไม้ผล เนื้อที่ 1,195 ไร่	1. การฟื้นฟูและบำบัดน้ำเสีย	26,000
	1.1 ผลิตสารบำบัดน้ำเสียจากสารเร่งซูเปอร์ พด. 6	26,000
	2. การควบคุมแมลงศัตรูพืช	26,000
	2.1 ผลิตสารควบคุมแมลงศัตรูพืชสารเร่งซูเปอร์ พด.7	26,000
2. เขตปลูกไม้ยืนต้น เนื้อที่ 1 ไร่	1.การฟื้นฟูและบำบัดน้ำเสีย	3,250
	1.1 ผลิตสารบำบัดน้ำเสียจากสารเร่งซูเปอร์ พด. 6	3,250
	2. การควบคุมแมลงศัตรูพืช	650
	2.1 ผลิตสารควบคุมแมลงศัตรูพืชสารเร่งซูเปอร์ พด.7	650
3. เขตปลูกพืชทางเลือก เนื้อที่ 32 ไร่	1.การฟื้นฟูและบำบัดน้ำเสีย	9,750
	1.1 ผลิตสารบำบัดน้ำเสียจากสารเร่งซูเปอร์ พด. 6	9,750
	2. การควบคุมแมลงศัตรูพืช	5,850
	2.1 ผลิตสารควบคุมแมลงศัตรูพืชสารเร่งซูเปอร์ พด.7	5,850
4. เขตเพาะเลี้ยงสัตว์น้ำ เนื้อที่ 5,205 ไร่	1.การฟื้นฟูและบำบัดน้ำเสีย	26,000
	1.1 ผลิตสารบำบัดน้ำเสียจากสารเร่งซูเปอร์ พด. 6	26,000
	2. การควบคุมและกำจัดปลาหมอสีคางดำ	65,000
	2.1 การส่งเสริมการผลิตและการใช้สารอินทรีย์ (น้ำหมักชีวภาพ)	65,000
รวมเขตเกษตรกรรม	1.การฟื้นฟูและบำบัดน้ำเสีย	65,000
	2. การควบคุมแมลงศัตรูพืช	32,500
	3.การควบคุมและกำจัดปลาหมอสีคางดำ	65,000
	รวมแผนงาน/โครงการ	268,500

แผนการใช้ที่ดินตำบลชัยมงคล อำเภอเมืองสมุทรสาคร จังหวัดสมุทรสาคร

ตารางที่ 7-2 สรุปกิจกรรมที่ขอรับการสนับสนุนจากส่วนราชการอื่นในเขตการใช้ที่ดิน

เขตการใช้ที่ดิน	กิจกรรมที่ขอการสนับสนุนจากส่วนราชการอื่น
<b>1. เขตพื้นที่เกษตรกรรม</b> 1) เขตปลูกไม้ผล เนื้อที่ 1,195 ไร่ 2) เขตปลูกไม้ยืนต้น เนื้อที่ 1 ไร่ 3) เขตปลูกพืชทางเลือก เนื้อที่ 32 ไร่	1) อบรมให้ความรู้การเข้าสู่กระบวนการรับรองมาตรฐานสินค้าเกษตรปลอดภัย (GAP) (กรมวิชาการเกษตร) 2) ใช้ตลาดนำการผลิตในการเลือกชนิดพืชและหาตลาดรองรับทั้งในเขตพื้นที่ความเหมาะสมและในเขตที่ไม่เหมาะสม และต้องการปรับเปลี่ยนชนิดพืช (สำนักงานพาณิชย์จังหวัด/สำนักงานสหกรณ์จังหวัด) 3) ประสานงานในการควบคุมการปล่อยของเสียทิ้งจากโรงงานอุตสาหกรรม (สำนักงานอุตสาหกรรมจังหวัด)
<b>2. เขตเพาะเลี้ยงสัตว์น้ำ เนื้อที่ 5,205 ไร่</b>	1) ส่งเสริมหรือให้คำแนะนำการเพาะเลี้ยงและดูแลสัตว์น้ำ (ประมงจังหวัด) 2) โครงการสร้างความเข้มแข็งกลุ่มการผลิตด้านการเกษตร (กรมประมง)
<b>3. พื้นที่แหล่งน้ำ เนื้อที่ 360 ไร่</b>	1) สร้างปฏิทินการ เปิด-ปิด ประตูระบายน้ำอย่างเป็นระบบ (กรมชลประทาน) 2) ควบคุมการปล่อยเสียทิ้งจากโรงงานอุตสาหกรรม (สำนักงานอุตสาหกรรมจังหวัด) 3) ประสานงานในการเฝ้าระวัง/ควบคุม/กำจัดมลพิษคางค้ำ (ประมงจังหวัดและหน่วยงานท้องถิ่น)

แผนการใช้ที่ดินตำบลชัยมงคล อำเภอเมืองสมุทรสาคร จังหวัดสมุทรสาคร

ตารางที่ 7-3 เป้าหมายการดำเนินงานและงบประมาณ ตำบลชัยมงคล อำเภอเมืองสมุทรสาคร จังหวัดสมุทรสาคร

เขตการใช้ที่ดิน	งาน/โครงการ/กิจกรรม	หน่วย นับ	เป้าหมาย					รวม	งบประมาณ (บาท)					รวม	หน่วยงาน รับผิดชอบ
			2567	2568	2569	2570	2571		2567	2568	2569	2570	2571		
	<b>1. การฟื้นฟูและบำบัด น้ำเสีย</b>													65,000	
เขตทำนา/ไม้ผล/ ไม้ยืนต้น/พืช ทางเลือก/เขต เพาะเลี้ยงสัตว์น้ำ	1.1 ผลิตสารบำบัดน้ำเสีย จากสารเร่งซูเปอร์ พด.6	ลิตร	1,000	1,000	1,000	1,000	1,000	5,000	13,000	13,000	13,000	13,000	13,000	65,000	พด.
	<b>2. การควบคุมแมลง ศัตรูพืช</b>													32,500	
เขตทำนา/ไม้ผล/ ไม้ยืนต้น/พืช ทางเลือก/เขต เพาะเลี้ยงสัตว์น้ำ	2.1 ผลิตสารควบคุมแมลง ศัตรูพืชจากสารเร่ง ซูเปอร์ พด.7	ลิตร	500	500	500	500	500	2,500	6,500	6,500	6,500	6,500	6,500	32,500	พด.
	<b>3. การควบคุม/กำจัด ปลาหมอสีคางดำ</b>													65,000	
เขตทำนา/ไม้ผล/ ไม้ยืนต้น/พืช ทางเลือก/เขต เพาะเลี้ยงสัตว์น้ำ	3.1 ผลิตน้ำหมักชีวภาพ จากปลาหมอสีคางดำ	ลิตร	1,000	1,000	1,000	1,000	1,000	5,000	13,000	13,000	13,000	13,000	13,000	65,000	พด.
<b>รวมเป้าหมายดำเนินงานและงบประมาณ</b>														<b>162,500</b>	

หมายเหตุ : งบประมาณที่กำหนดไว้นี้เป็นประมาณเบื้องต้น อาจจะมีการเปลี่ยนแปลงตามที่ได้รับการจัดสรรให้ดำเนินการ

## เอกสารอ้างอิง

### บทที่ 1

องค์การบริหารส่วนตำบลชัยมงคล. 2566. องค์การบริหารส่วนตำบลชัยมงคล. แหล่งที่มา  
<http://chaimongkol-sk.go.th/public/plan/data/loadattach/id/127/>. 20 กรกฎาคม 2566.

### บทที่ 2

กรมการพัฒนาชุมชน. 2566. ข้อมูลความจำเป็นพื้นฐาน (จปฐ.) รายจังหวัด รายอำเภอ และรายตำบล  
ปี 2565. แหล่งที่มา : <https://ebmn.cdd.go.th/>. 1 มิถุนายน 2566.

กรมส่งเสริมการเกษตร. 2566. จำนวนครัวเรือนเกษตรกรที่ขึ้นทะเบียนเกษตรกร จำแนกรายจังหวัด รายอำเภอ  
และรายตำบล (ณ เดือนมกราคม พ.ศ. 2566). แหล่งที่มา : <http://mvos2.gistda.or.th/>. 15 พฤษภาคม 2566

กรมอุตุนิยมวิทยา. 2566. ปริมาณน้ำฝนเฉลี่ยคาบ 30 ปี (พ.ศ. 2536-2565). กรมอุตุนิยมวิทยากระทรวงดิจิทัล  
เพื่อเศรษฐกิจและสังคม, กรุงเทพฯ.

กองนโยบายและแผนการใช้ที่ดิน. 2566. แผนที่สภาพการใช้ที่ดิน ปี 2566 (ไฟล์ข้อมูล). กรมพัฒนาที่ดิน  
กระทรวงเกษตรและสหกรณ์, กรุงเทพฯ.

สำนักเทคโนโลยีการสำรวจและทำแผนที่. 2566. แผนที่ขอบเขตตำบล ปี 2564 (ไฟล์ข้อมูล). กรมพัฒนาที่ดิน  
กระทรวงเกษตรและสหกรณ์, กรุงเทพฯ.

สำนักบริหารการทะเบียน กรมการปกครอง. 2566. รายงานสถิติจำนวนประชากรและบ้าน รายจังหวัด  
รายอำเภอ และรายตำบล (ณ เดือนธันวาคม พ.ศ. 2565). แหล่งที่มา :

<https://stat.bora.dopa.go.th/stat/statnew/statyear/#/TableTemplate/Area/statpop.1> พฤษภาคม 2566.

### บทที่ 3

กรมทรัพยากรน้ำบาดาล. 2566. ปริมาณน้ำและจำนวนบ่อบาดาล ปี 2565. แหล่งที่มา:

<http://app.dgr.go.th/newpasutara/xml/search.php>, 26 พฤษภาคม 2566.

กองสำรวจดินและวิจัยทรัพยากรดิน. 2566. แผนที่ทรัพยากรดิน (ไฟล์ข้อมูล). กรมพัฒนาที่ดิน กระทรวงเกษตร  
และสหกรณ์, กรุงเทพฯ.

### บทที่ 5

บัณฑิต ต้นศิริ และ คำรณ ไทรพิง. 2542. คู่มือการประเมินคุณภาพที่ดิน. กองวางแผนการใช้ที่ดิน  
กรมพัฒนาที่ดิน.

### บทที่ 6

กลุ่มวางแผนการใช้ที่ดิน. 2566. แผนที่การใช้ที่ดิน (ไฟล์ข้อมูล). สำนักงานพัฒนาที่ดินเขต 10, ราชบุรี.

