

แผนการใช้ที่ดินปลายโพพาง

อำเภออัมพวา จังหวัดสมุทรสงคราม



โดย สถาบันพัฒนาที่ดินสมุทรสงคราม
สำนักงานพัฒนาที่ดินเขต 10
กรมพัฒนาที่ดิน กระทรวงเกษตรและสหกรณ์

แผนการใช้ที่ดินตำบลปลายโพธิ์
อำเภออัมพวา
จังหวัดสมุทรสงคราม

สถานีพัฒนาที่ดินสมุทรสงคราม
สำนักงานพัฒนาที่ดินเขต 10

กรมพัฒนาที่ดิน
กระทรวงเกษตรและสหกรณ์



คำนำ

การจัดทำแผนการใช้ที่ดินดำเนินการตามรัฐธรรมนูญแห่งราชอาณาจักรไทย พ.ศ. 2560 มาตรา 72 (1) ที่ได้บัญญัติให้มีการวางแผนการใช้ที่ดินให้เหมาะสมกับศักยภาพของที่ดินตามหลักการพัฒนาอย่างยั่งยืน โดยแผนการใช้ที่ดินตำบลปลายโพงพง อำเภอมัฒนา จังหวัดสมุทรสงคราม ได้นำแนวคิดของ FAO และ UNEP มาปรับใช้ คือ ความเหมาะสมทางกายภาพ ความเหมาะสมทางเศรษฐกิจ การยอมรับจากสังคม การสร้างความยั่งยืนให้สิ่งแวดล้อม และเสนอทางเลือกการใช้ที่ดินร่วมกับวิธีการที่จำเป็นอื่น ๆ เช่น กระบวนการมีส่วนร่วมของชุมชน (Participatory Rural Appraisal: PRA) การประเมินคุณภาพที่ดิน เป็นต้น

กองนโยบายและแผนการใช้ที่ดินร่วมกับสำนักงานพัฒนาที่ดินเขต (สพข.) และสถานีพัฒนาที่ดิน (สพด.) ในการดำเนินงานวางแผนการใช้ที่ดินระดับตำบล โดยพิจารณาภาพรวมของสภาพปัญหาในด้านต่างๆ ทั้งด้านกายภาพ เศรษฐกิจ และสังคม วิเคราะห์และสังเคราะห์ข้อมูลนำไปสู่การวางแผนการใช้ที่ดินที่สอดคล้องกับศักยภาพของพื้นที่ โดยผ่านกระบวนการมีส่วนร่วมของชุมชน (PRA) ในการระบุปัญหาความต้องการของเกษตรกรและผู้มีส่วนได้ส่วนเสีย ทั้งนี้ สพด. ได้จัดทำแผนกิจกรรม/โครงการเพื่อขับเคลื่อนแผนการใช้ที่ดินให้เป็นรูปธรรมเพื่อให้เกษตรกรมีคุณภาพชีวิตที่ดีขึ้น มีการใช้ที่ดินอย่างถูกต้องเหมาะสม รักษาสภาพแวดล้อมและอนุรักษ์ทรัพยากรในชุมชนให้เกิดความยั่งยืนต่อไป

สถานีพัฒนาที่ดินสมุทรสงคราม

กันยายน 2566



สารบัญ

| | หน้า |
|---|------------|
| คำนำ | ก |
| สารบัญ | ข |
| สารบัญตาราง | ง |
| สารบัญรูป | จ |
| บทที่ 1 บทนำ | 1-1 |
| 1.1 ความสำคัญของการวางแผนการใช้ที่ดิน | 1-1 |
| 1.2 หลักการและเหตุผล | 1-1 |
| 1.3 วัตถุประสงค์ | 1-1 |
| 1.4 ระยะเวลาและสถานที่ดำเนินงาน | 1-2 |
| 1.5 ขั้นตอนการดำเนินงาน | 1-2 |
| 1.6 วิสัยทัศน์ของตำบล | 1-3 |
| บทที่ 2 ข้อมูลทั่วไป | 2-1 |
| 2.1 ที่ตั้งและอาณาเขต | 2-1 |
| 2.2 การแบ่งส่วนการปกครอง | 2-1 |
| 2.3 สภาพภูมิประเทศ | 2-3 |
| 2.4 สภาพภูมิอากาศ | 2-3 |
| 2.5 สภาพการใช้ที่ดินในปัจจุบัน | 2-5 |
| 2.6 สภาพเศรษฐกิจและสังคม | 2-9 |
| บทที่ 3 สถานภาพของทรัพยากรธรรมชาติ | 3-1 |
| 3.1 ทรัพยากรป่าไม้ | 3-1 |
| 3.2 ทรัพยากรน้ำ | 3-1 |
| 3.3 ทรัพยากรดิน | 3-2 |
| บทที่ 4 กระบวนการมีส่วนร่วมของชุมชน (Participatory Rural Appraisal: PRA) | 4-1 |
| 4.1 การวิเคราะห์ผลจากการจัดทำกระบวนการมีส่วนร่วมของชุมชน (PRA) | 4-1 |
| 4.2 ระบบการปลูกพืชในปัจจุบัน | 4-5 |



สารบัญ (ต่อ)

| | หน้า |
|--|------------|
| บทที่ 5 การประเมินคุณภาพที่ดิน | 5-1 |
| 5.1 หลักการประเมินคุณภาพที่ดินด้านกายภาพ | 5-1 |
| 5.2 พืชเศรษฐกิจที่สำคัญของตำบล | 5-2 |
| 5.3 ระดับความเหมาะสมของที่ดิน | 5-3 |
| บทที่ 6 แผนการใช้ที่ดิน | 6-1 |
| 6.1 การวิเคราะห์ข้อมูลเพื่อการจัดการแผนการใช้ที่ดินระดับตำบล | 6-1 |
| 6.2 แผนการใช้ที่ดิน | 6-2 |
| บทที่ 7 การขับเคลื่อนแผนการใช้ที่ดิน | 7-1 |
| 7.1 ขั้นตอนการดำเนินงาน | 7-1 |
| 7.2 กิจกรรมของกรมพัฒนาที่ดินในเขตการใช้ที่ดินที่จะดำเนินการในปีงบประมาณ 2567 | 7-1 |
| 7.3 กิจกรรมที่ขอการสนับสนุนจากส่วนราชการอื่น | 7-2 |
| 7.4 ความต้องการของชุมชนและองค์กรปกครองส่วนท้องถิ่น | 7-3 |
| 7.5 ระยะเวลาดำเนินการ | 7-4 |
| เอกสารอ้างอิง | อ-1 |



สารบัญตาราง

| ตารางที่ | หน้า |
|---|------|
| 2-1 สถิติภูมิอากาศ ณ สถานีตรวจอากาศ จังหวัดราชบุรี ปี 2536 - 2565 | 2-4 |
| 2-2 สภาพการใช้ที่ดิน ตำบลปลายโพงพาง อำเภออัมพวา จังหวัดสมุทรสงคราม | 2-6 |
| 2-3 จำนวนประชากรและครัวเรือน ตำบลปลายโพงพาง อำเภออัมพวา จังหวัดสมุทรสงคราม ปี 2565 | 2-9 |
| 2-4 จำนวนและสัดส่วนครัวเรือนเกษตร ตำบลปลายโพงพาง อำเภออัมพวา จังหวัดสมุทรสงคราม ปี 2565 | 2-10 |
| 2-5 รายได้-รายจ่ายเฉลี่ยครัวเรือน ตำบลปลายโพงพาง อำเภออัมพวา จังหวัดสมุทรสงคราม ปี 2565 | 2-11 |
| 3-1 สมบัติที่ดิน ตำบลปลายโพงพาง อำเภออัมพวา จังหวัดสมุทรสงคราม | 3-3 |
| 5-1 ตัวอย่างการประเมินคุณภาพที่ดินด้านกายภาพของประเภทการใช้ประโยชน์ที่ดิน | 5-2 |
| 5-2 ชั้นความเหมาะสมทางกายภาพของหน่วยแผนที่ดิน ตำบลปลายโพงพาง อำเภออัมพวา จังหวัดสมุทรสงคราม | 5-3 |
| 6-1 เขตการใช้ที่ดิน ตำบลปลายโพงพาง อำเภออัมพวา จังหวัดสมุทรสงคราม | 6-4 |
| 7-1 กิจกรรมของกรมพัฒนาที่ดินในเขตการใช้ที่ดินที่จะดำเนินการในปีงบประมาณ 2567-2571 | 7-5 |
| 7-2 สรุปกิจกรรมที่ขอรับการสนับสนุนจากส่วนราชการอื่นในเขตการใช้ที่ดิน | 7-6 |
| 7-3 เป้าหมายการดำเนินงานและงบประมาณ ตำบลปลายโพงพาง อำเภออัมพวา จังหวัดสมุทรสงครามแผน 5 ปี (พ.ศ. 2567-2571) | 7-7 |



สารบัญญรูป

| รูปที่ | หน้า | |
|--------|---|------|
| 1-1 | ขั้นตอนการวางแผนการใช้ที่ดินระดับตำบล | 1-4 |
| 2-1 | ที่ตั้งและอาณาเขต ตำบลปลายโพงพาง อำเภออัมพวา จังหวัดสมุทรสงคราม | 2-2 |
| 2-2 | สมุดน้ำเพื่อการเกษตร ปี พ.ศ. 2536 -2565 ตำบลปลายโพงพาง อำเภออัมพวา จังหวัดสมุทรสงคราม | 2-5 |
| 2-3 | สภาพการใช้ที่ดิน ตำบลปลายโพงพาง อำเภออัมพวา จังหวัดสมุทรสงคราม | 2-8 |
| 2-4 | รายได้-รายจ่ายของครัวเรือนเฉลี่ย ตำบลปลายโพงพาง อำเภออัมพวา จังหวัดสมุทรสงคราม | 2-12 |
| 3-1 | ทรัพยากรดิน ตำบลปลายโพงพาง อำเภออัมพวา จังหวัดสมุทรสงคราม | 3-4 |
| 4-1 | การวิเคราะห์สถานการณ์โดยระบบ DPSIR ตำบลปลายโพงพาง อำเภออัมพวา จังหวัดสมุทรสงคราม | 4-4 |
| 4-2 | ระบบการปลูกพืชในปัจจุบัน ตำบลปลายโพงพาง อำเภออัมพวา จังหวัดสมุทรสงคราม | 4-5 |
| 6-1 | แผนการใช้ที่ดิน ตำบลปลายโพงพาง อำเภออัมพวา จังหวัดสมุทรสงคราม | 6-5 |



บทที่ 1

บทนำ

1.1 ความสำคัญของการวางแผนการใช้ที่ดิน

ตามรัฐธรรมนูญแห่งราชอาณาจักรไทย พุทธศักราช 2560 มาตรา 72 รัฐพึงดำเนินการเกี่ยวกับที่ดิน ทรัพยากรน้ำ และพลังงาน ดังต่อไปนี้

(1) วางแผนการใช้ที่ดินของประเทศ ให้เหมาะสมกับสภาพพื้นที่และศักยภาพของที่ดินตามหลักการพัฒนาที่ยั่งยืน

(2) จัดให้มีการวางผังเมืองทุกระดับและบังคับการให้เป็นไปตามผังเมือง อย่างมีประสิทธิภาพรวมตลอดทั้งพัฒนาเมืองให้มีความเจริญ โดยสอดคล้องกับความต้องการของประชาชนในพื้นที่

1.2 หลักการและเหตุผล

ปัจจุบันกรมพัฒนาที่ดินได้ดำเนินการวางแผนการใช้ที่ดินระดับประเทศเรียบร้อยแล้วซึ่งเป็นการวางกรอบเชิงนโยบายมุ่งเน้นการพัฒนาด้านการเกษตรให้เกิดความสมดุลและยั่งยืนและในขณะเดียวกันต้องอนุรักษ์ทรัพยากรธรรมชาติและสิ่งแวดล้อมควบคู่กับการรักษาคุณค่าทางศิลปวัฒนธรรม แต่ทั้งนี้เพื่อให้เกิดการใช้ประโยชน์ที่ดินในระดับพื้นที่อย่างมีประสิทธิภาพและรักษาฐานการผลิตด้านทรัพยากรธรรมชาติอย่างยั่งยืนตลอดห่วงโซ่อุปทาน แผนการใช้ที่ดินระดับตำบลจึงถูกนำมาใช้เป็นเครื่องมือเพื่อขับเคลื่อนการดำเนินงานดังกล่าว

ทั้งนี้กรมพัฒนาที่ดินได้จัดทำแผนปฏิบัติการราชการกรมพัฒนาที่ดินระยะ 5 ปี ช่วงปี 2566-2570 เพื่อให้บรรลุตามวิสัยทัศน์ที่กำหนดไว้ คือ “เป็นองค์กรอัจฉริยะทางดิน เพื่อขับเคลื่อนการใช้ที่ดินอย่างเหมาะสม 15 ล้านไร่ ภายในปี 2570” ซึ่งในส่วนของประเด็นการพัฒนาที่ 2 บริหารจัดการทรัพยากรดินและที่ดินด้วยชุดข้อมูลที่มีมูลค่าสูง (High Value Dataset) ซึ่งมีเป้าหมาย คือ การนำชุดข้อมูลที่มีมูลค่าสูง (High Value Dataset) ไปใช้ในการบริหารจัดการทางการเกษตร ในส่วนของตัวชี้วัด บริหารจัดการทรัพยากรดินและที่ดินบนพื้นฐานของชุดข้อมูลที่มีมูลค่าสูง (High Value Dataset) ร้อยละ 100 กลยุทธ์ที่ 2 ยกระดับแผนการใช้ที่ดินไปสู่การปฏิบัติ ได้กำหนดให้ ร้อยละของแผนการใช้ที่ดินระดับตำบลที่จัดทำแล้วเสร็จทั้งประเทศ ภายใน ปี 2570 (ไม่น้อยกว่า ร้อยละ 80) เป็นตัวชี้วัดหนึ่งของกลยุทธ์ดังกล่าว

1.3 วัตถุประสงค์

1.3.1 เพื่อรักษาเสถียรภาพของทรัพยากรให้เกิดความสมดุลและยั่งยืนภายใต้การพัฒนาด้านต่างๆ ของตำบล



1.3.2 เพื่อให้การใช้ที่ดินมีผลตอบสนองสูงสุดต่อหน่วยเนื้อที่อย่างยั่งยืน

1.3.3 เพื่อให้เกิดการกำหนดแผนงาน โครงการ กิจกรรม ที่สอดคล้องกับแผนการใช้ที่ดินที่กำหนดขึ้นและอยู่บนหลักการของรูปแบบเศรษฐกิจ BCG

1.4 ระยะเวลาและสถานที่ดำเนินงาน

1.4.1 ระยะเวลา 1 ตุลาคม 2565 - 30 กันยายน 2566

1.4.2 สถานที่ ตำบลปลายโพงพง อำเภอมัฒนา จังหวัดสมุทรสงคราม

1.5 ขั้นตอนการดำเนินงาน

1.5.1 รวบรวมข้อมูลปฐมภูมิและหัตถภูมิ ประกอบด้วย

1) ด้านกายภาพ ได้แก่ ทรัพยากรดิน ทรัพยากรน้ำ ทรัพยากรป่าไม้ ภูมิอากาศ สภาพการใช้ที่ดิน เขตป่าไม้ตามกฎหมายและมติคณะรัฐมนตรี ฯ

2) ด้านเศรษฐกิจและสังคม ได้แก่ การถือครองที่ดิน ลักษณะทางเศรษฐกิจของตำบล จำนวนประชากร ฯ

3) ด้านนโยบายและข้อกฎหมายที่เกี่ยวข้อง ได้แก่ ยุทธศาสตร์ แผนการปฏิรูปประเทศ แผนพัฒนาเศรษฐกิจและสังคมแห่งชาติฉบับที่ 13 ยุทธศาสตร์ภาค แผนพัฒนากลุ่มจังหวัด แผนพัฒนาจังหวัด แผนพัฒนาการเกษตรและสหกรณ์ แผนพัฒนาท้องถิ่น 4 ปี ขององค์การบริหารส่วนจังหวัด เทศบาลตำบลหรือองค์การบริหารส่วนตำบล ฯ

1.5.2 จัดทำกระบวนการมีส่วนร่วมของชุมชน (Participatory Rural Appraisal : PRA) เพื่อรับฟังความคิดเห็น ประเด็นปัญหา ความต้องการด้านต่าง ๆ ขององค์การปกครองส่วนท้องถิ่นและเกษตรกรในตำบล

1.5.3 ประเมินคุณภาพของที่ดินของพืชเศรษฐกิจหลักและพืชทางเลือกที่มีมูลค่าของตำบล

1.5.4 สังเคราะห์ข้อมูลจากข้อ 1.5.1 ถึง 1.5.3 เพื่อใช้ประกอบการวางแผนการใช้ที่ดิน

1.5.5 กำหนด (ร่าง) แผนการใช้ที่ดินระดับตำบล

1.5.6 รับฟังความคิดเห็นของผู้มีส่วนได้ส่วนเสียต่อ (ร่าง) แผนการใช้ที่ดินที่กำหนดขึ้น

1.5.7 ปรับปรุง (ร่าง) แผนการใช้ที่ดินเพื่อจัดทำแผนการใช้ที่ดินฉบับสมบูรณ์

1.5.8 นำแผนการใช้ที่ดินเข้าสู่คณะกรรมการของเขตฯ เพื่อตรวจสอบความครบถ้วน / สมบูรณ์ของเนื้อหาและองค์ประกอบ



1.5.9 เผยแพร่แผนการใช้ที่ดินเพื่อนำไปสู่การขับเคลื่อนการดำเนินงาน ประกอบด้วย

1) องค์การปกครองส่วนท้องถิ่นนำแผนการใช้ที่ดินที่จัดทำขึ้นไปประกอบการจัดทำแผนการพัฒนาของตำบลเพื่อนำไปสู่การของบประมาณที่มีความสอดคล้องกับศักยภาพด้านการผลิตและสถานภาพของทรัพยากรของตำบล

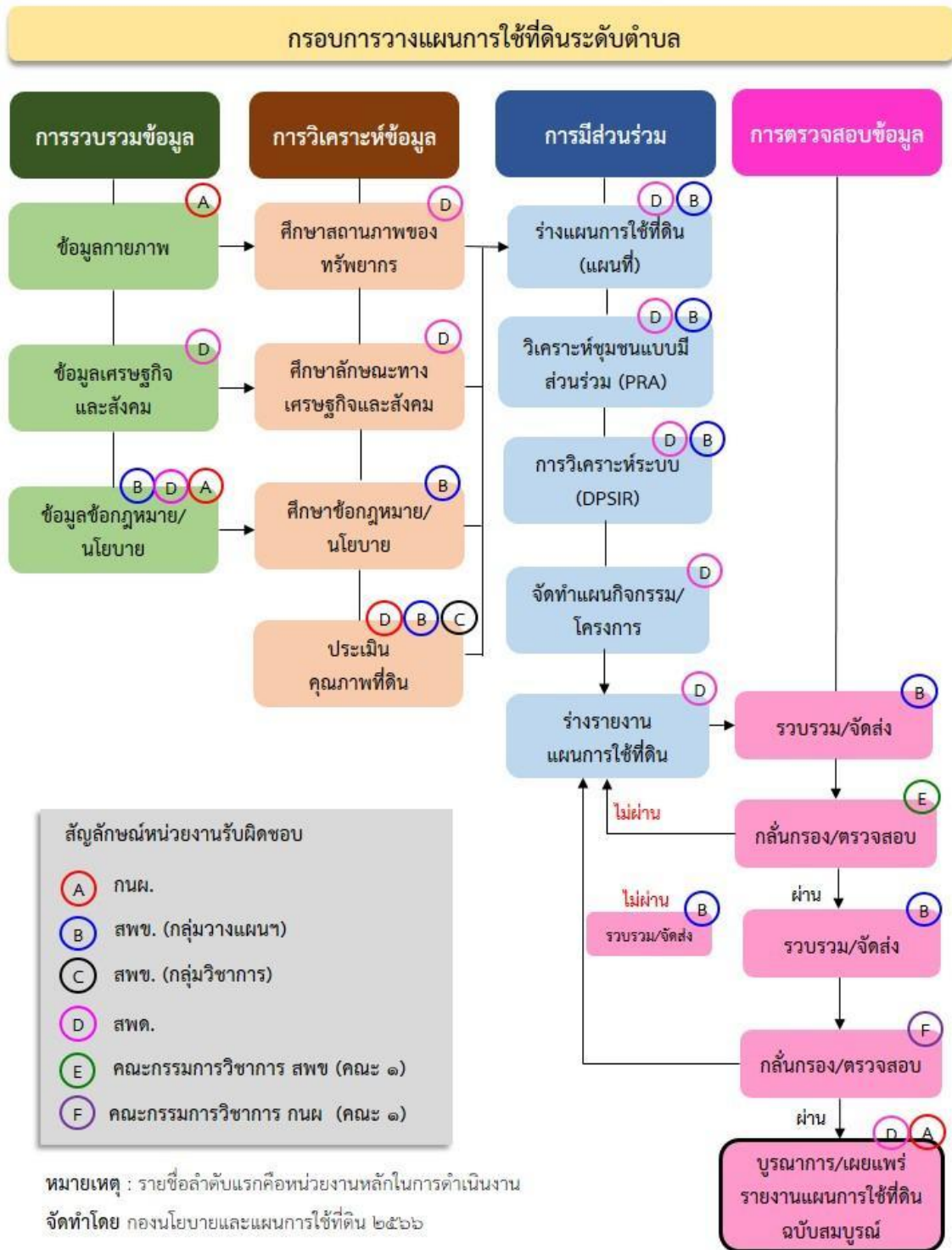
2) กรมพัฒนาที่ดิน โดยสำนักงานพัฒนาที่ดินจังหวัด กำหนดแผนงาน/โครงการ/กิจกรรม ที่สอดคล้องกับแผนการใช้ที่ดินที่กำหนดขึ้นในแต่ละเขตและสามารถใช้ประกอบการของบประมาณในพื้นที่อย่างมีหลักการและเป็นที่ยอมรับ

3) หน่วยงานราชการอื่นๆ สามารถใช้เป็นข้อมูลพื้นฐานประกอบแผนงาน/โครงการ/กิจกรรม ที่สอดคล้องกับแผนการใช้ที่ดินที่กำหนดขึ้นในแต่ละเขต

ขั้นตอนการวางแผนการใช้ที่ดินระดับตำบลแสดงดังรูปที่ 1-1

1.6 วิสัยทัศน์ของตำบล

คมนาคมก้าวหน้า พัฒนาคุณภาพชีวิต เศรษฐกิจเฟื่องฟู เชิดชูประเพณีไทย สุขใจการท่องเที่ยว
(<http://www.plaiphongphang.go.th/site/>)



รูปที่ 1-1 ขั้นตอนการวางแผนการใช้ที่ดินระดับตำบล



บทที่ 2 ข้อมูลทั่วไป

2.1 ที่ตั้งและอาณาเขต

ตำบลปลายโพงพาง อำเภออัมพวา จังหวัดสมุทรสงคราม ตั้งอยู่ทางทิศตะวันตกเฉียงใต้ของอำเภออัมพวา มีพื้นที่ประมาณ 13 ตารางกิโลเมตร หรือ 8,379 ไร่ โดยมีอาณาเขตติดต่อ ดังนี้ (รูปที่ 2-1)

| | |
|-------------|---|
| ทิศเหนือ | ติดต่อกับ ตำบลบางแค ตำบลสวนหลวง อำเภออัมพวา จังหวัดสมุทรสงคราม |
| ทิศใต้ | ติดต่อกับ ตำบลแพรกหนามแดง ตำบลยี่สาร อำเภออัมพวา จังหวัดสมุทรสงคราม |
| ทิศตะวันออก | ติดต่อกับ ตำบลบางขันแตก อำเภอเมืองสมุทรสงคราม จังหวัดสมุทรสงคราม |
| ทิศตะวันตก | ติดต่อกับ ตำบลบางนางลี่ ตำบลวัดประดู่ อำเภออัมพวา จังหวัดสมุทรสงคราม |

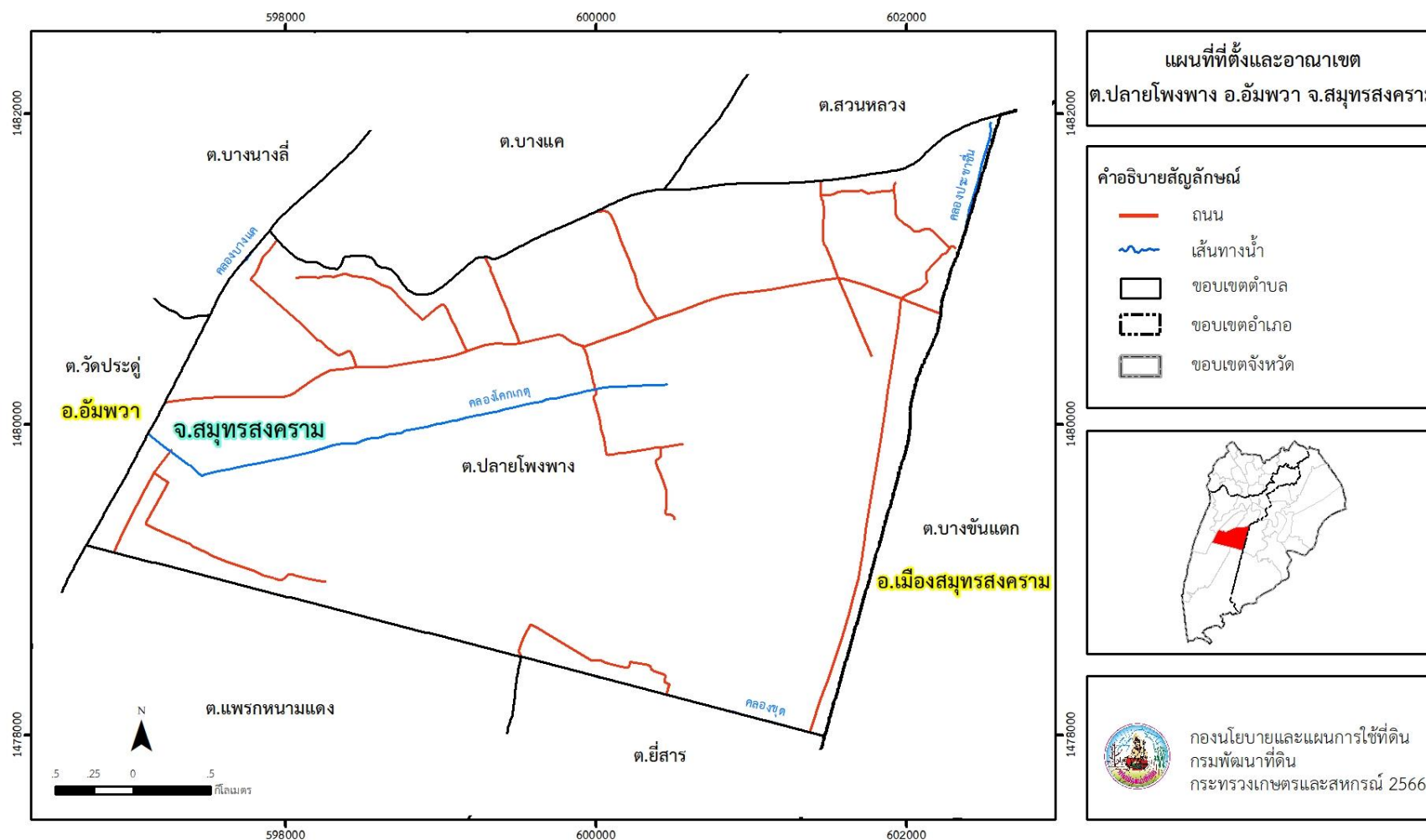
2.2 การแบ่งส่วนการปกครอง

ตำบลปลายโพงพาง อำเภออัมพวา จังหวัดสมุทรสงคราม แบ่งส่วนการปกครองออกเป็น 9 หมู่บ้าน ดังนี้

| | |
|-------------------------|---------------------------|
| หมู่ที่ 1 บ้านปากวน | หมู่ที่ 6 บ้านวัดนางพิมพ์ |
| หมู่ที่ 2 บ้านวัดประชา | หมู่ที่ 7 บ้านโคกเกตุ |
| หมู่ที่ 3 บ้านลัดดาช่วย | หมู่ที่ 8 บ้านโคกเกตุ |
| หมู่ที่ 4 บ้านมรดี | หมู่ที่ 9 บ้านคลองแขก |
| หมู่ที่ 5 บ้านคลองแขก | |



แผนการใช้ที่ดินตำบลปลายโพงพง อำเภอัมพวา จังหวัดสมุทรสงคราม



รูปที่ 2-1 แผนที่ที่ตั้งและอาณาเขต ตำบลปลายโพงพง อำเภอัมพวา จังหวัดสมุทรสงคราม



2.3 สภาพภูมิประเทศ

ลักษณะพื้นที่ทั่วไปส่วนใหญ่เป็นที่ราบลุ่ม สภาพพื้นที่ราบเรียบถึงค่อนข้างราบเรียบ เป็นส่วนหนึ่งของลุ่มน้ำแม่กลองและลุ่มน้ำเพชรบุรี-ประจวบคีรีขันธ์ มีแหล่งน้ำที่สำคัญ เช่น คลองโคกเกตุ คลองขุด คลองประชาชื่น คลองบางแค

2.4 สภาพภูมิอากาศ

จากการศึกษาสถิติภูมิอากาศ (ปี พ.ศ.2536 - 2565) พบว่า ตำบลปลายโพงพาง อำเภออัมพวา จังหวัดสมุทรสงคราม มีรายละเอียดดังนี้

2.4.1 อุณหภูมิ

มีอุณหภูมิโดยเฉลี่ยทั้งปี 27.7 องศาเซลเซียส อุณหภูมิสูงสุดเฉลี่ย 33.3 องศาเซลเซียส ในเดือนเมษายน และอุณหภูมิต่ำสุดเฉลี่ย 23.9 องศาเซลเซียส ในเดือนมกราคม

2.4.2 ปริมาณน้ำฝน

มีปริมาณน้ำฝนรวมทั้งปี 1,143.1 มิลลิเมตร มีฝนตกประมาณ 124 วัน เดือนที่มีฝนตกมากที่สุด ในเดือนตุลาคม มีปริมาณฝน 235.0 มิลลิเมตร และมีฝนตกประมาณ 18 วัน

2.4.3 สมดุลน้ำเพื่อการเกษตร

จากข้อมูลสถิติภูมิอากาศในคาบ 30 ปี (ปี พ.ศ.2536 - 2565) ณ สถานีตรวจอากาศจังหวัดราชบุรี ได้นำมาวิเคราะห์สมดุลของน้ำเพื่อการเกษตร ซึ่งเป็นการวิเคราะห์หาช่วงฤดูกาลเพาะปลูกพืชตลอดจนช่วงระยะเวลาที่พืชเสี่ยงต่อการขาดน้ำ ข้อมูลที่นำมาวิเคราะห์ คือ ปริมาณน้ำฝน และศักยภาพการคายระเหยน้ำอ้างอิง (ET_o) ซึ่งคำนวณด้วยโปรแกรม Cropwat for Windows Version 8.0 โดยใช้สมการ Penman-Monteith สามารถสรุปสมดุลของน้ำเพื่อการเกษตรในเขตอาศัยน้ำฝนได้ดังนี้

ช่วงที่เหมาะสมต่อการปลูกพืช เป็นช่วงที่ค่าปริมาณน้ำฝนมากกว่าค่า 0.5 การระเหยจากผิวดินและการคายน้ำของพืช เป็นช่วงที่ดินมีความชุ่มชื้นพอเหมาะต่อการเพาะปลูกพืช เป็นช่วงที่ดินมีความชุ่มชื้นพอเหมาะต่อการเพาะปลูกพืช ซึ่งช่วงนี้เริ่มตั้งแต่ปลายเดือนเมษายนถึงกลางเดือนพฤศจิกายน

ช่วงที่มีน้ำมากเกินพอ เป็นช่วงที่ค่าปริมาณน้ำฝนมากกว่าค่าการระเหยจากผิวดินและการคายน้ำของพืช ซึ่งช่วงนี้เริ่มตั้งแต่ต้นเดือนพฤษภาคมถึงต้นเดือนพฤศจิกายน

ช่วงขาดน้ำ เป็นช่วงฤดูแล้งที่ค่าปริมาณน้ำฝนน้อยกว่าค่า 0.5 การระเหยจากผิวดินและการคายน้ำของพืช ซึ่งพืชอาจเสียหายจากการขาดแคลนน้ำได้ ซึ่งช่วงนี้เริ่มตั้งกลางเดือนพฤศจิกายนถึงปลายเดือนเมษายน (ตารางที่ 2-1 และรูปที่ 2-2)



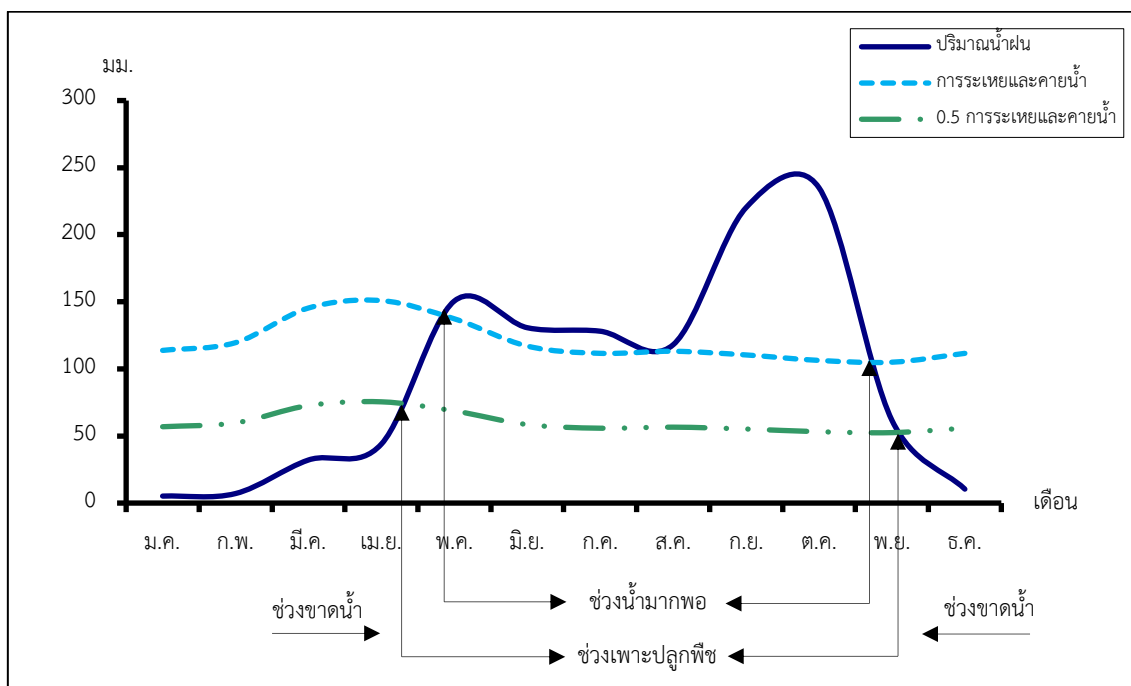
ตารางที่ 2-1 สถิติภูมิอากาศ ณ สถานีตรวจอากาศจังหวัดราชบุรี¹ (ปี พ.ศ.2536 - 2565)

| เดือน | อุณหภูมิ (°ซ) | | | ความชื้นสัมพัทธ์ (%) | ปริมาณน้ำฝน (มม.) | จำนวนวันที่ฝนตก (วัน) | ศักยภาพการคายระเหยน้ำ (มม.) | ปริมาณฝนใช้การ ² (มม.) |
|--------|---------------|--------|--------|----------------------|-------------------|-----------------------|-----------------------------|-----------------------------------|
| | ต่ำสุด | สูงสุด | เฉลี่ย | | | | | |
| ม.ค. | 20.6 | 31.9 | 25.5 | 72.0 | 5.2 | 1.6 | 113.8 | 5.2 |
| ก.พ. | 22.1 | 33.9 | 27.2 | 73.0 | 7.1 | 1.4 | 119.6 | 7.0 |
| มี.ค. | 23.9 | 35.4 | 28.8 | 74.0 | 32.1 | 3.4 | 145.4 | 30.5 |
| เม.ย. | 25.1 | 36.2 | 29.7 | 74.0 | 44.0 | 5.1 | 150.9 | 40.9 |
| พ.ค. | 25.7 | 35.1 | 29.2 | 79.0 | 150.6 | 15.2 | 137.3 | 114.3 |
| มิ.ย. | 25.4 | 34.0 | 28.6 | 80.0 | 130.7 | 15.8 | 117.0 | 103.4 |
| ก.ค. | 25.0 | 33.3 | 28.1 | 81.0 | 128.1 | 17.9 | 111.6 | 101.8 |
| ส.ค. | 25.0 | 33.2 | 28.1 | 81.0 | 118.0 | 17.9 | 113.2 | 95.7 |
| ก.ย. | 24.9 | 32.9 | 27.8 | 83.0 | 220.2 | 19.7 | 110.4 | 142.6 |
| ต.ค. | 24.6 | 31.8 | 27.2 | 86.0 | 235.0 | 17.8 | 106.3 | 146.6 |
| พ.ย. | 23.4 | 31.4 | 26.6 | 81.0 | 61.7 | 6.3 | 105.0 | 55.6 |
| ธ.ค. | 21.2 | 30.8 | 25.3 | 74.0 | 10.4 | 2.0 | 111.6 | 10.2 |
| เฉลี่ย | 23.9 | 33.3 | 27.7 | 78.2 | - | - | - | - |
| รวม | - | - | - | - | 1,143.1 | 124.1 | 1,442.0 | 853.8 |

หมายเหตุ : ¹เป็นสถานีตรวจอากาศที่ใกล้พื้นที่ตำบลมากที่สุด

²จากการคำนวณโดยโปรแกรม Cropwat for Windows Version 8.0

ที่มา : กรมอุตุนิยมวิทยา (2566)



รูปที่ 2-2 กราฟสมดุลของน้ำเพื่อการเกษตร ปี พ.ศ. 2536 - 2565

2.5 สภาพการใช้ที่ดินในปัจจุบัน

สภาพการใช้ที่ดินตำบลปลายโพรงพวง อำเภออัมพวา จังหวัดสมุทรสงคราม ซึ่งสำรวจโดยกลุ่มวิเคราะห์สภาพการใช้ที่ดิน (2566) ประกอบด้วยประเภทการใช้ที่ดินต่างๆ ดังนี้

2.5.1 พื้นที่ชุมชนและสิ่งปลูกสร้าง มีเนื้อที่ 1,624 ไร่ หรือร้อยละ 19.38 ของพื้นที่ตำบล

2.5.2 พื้นที่เกษตรกรรม มีเนื้อที่ 6,457 ไร่ หรือร้อยละ 77.06 ของพื้นที่ตำบล ประกอบด้วยการใช้ประโยชน์ที่ดินด้านเกษตรกรรมต่างๆ ดังต่อไปนี้

1) ไม้ยืนต้น มีเนื้อที่ 33 ไร่ หรือร้อยละ 0.39 ของพื้นที่ตำบล ได้แก่ สนประดิพัทธ์ สนประดิพัทธ์/มะพร้าว

2) ไม้ผล มีเนื้อที่ 6,351 ไร่ หรือร้อยละ 75.80 ของพื้นที่ตำบล ได้แก่ มะพร้าว ส้มโอ ไม้ผลร้าง/เสื่อมโหรีม ลิ้นจี่/ส้มโอ ไม้ผลผสม

3) พืชสวน มีเนื้อที่ 21 ไร่ หรือร้อยละ 0.25 ของพื้นที่ตำบล ได้แก่ พืชผัก

4) ทุ่งหญ้าเลี้ยงสัตว์และโรงเรือนเลี้ยงสัตว์ มีเนื้อที่ 26 ไร่ หรือร้อยละ 0.31 ของพื้นที่ตำบล ได้แก่ โรงเรือนเลี้ยงโค กระบือ และม้า โรงเรือนเลี้ยงสุกร

5) สถานที่เพาะเลี้ยงสัตว์น้ำ มีเนื้อที่ 26 ไร่ หรือร้อยละ 0.31 ของพื้นที่ตำบล ได้แก่ สถานที่เพาะเลี้ยงปลา สถานที่เพาะเลี้ยงสัตว์น้ำร้าง



2.5.3 พื้นที่แหล่งน้ำ มีเนื้อที่ 130 ไร่ หรือร้อยละ 1.55 ของพื้นที่ตำบล ได้แก่ แม่น้ำ ลำห้วย ลำคลอง บ่อน้ำในไร่นา

2.5.4 พื้นที่เบ็ดเตล็ด มีเนื้อที่ 168 ไร่ หรือร้อยละ 2.01 ของพื้นที่ตำบล ได้แก่ พุ่มหญ้าสลับไม้ พุ่ม/ไม้ละเมาะ พื้นที่ถม พุ่มหญ้าธรรมชาติ

ตารางที่ 2-2 สภาพการใช้ที่ดิน ตำบลปลายโพงพาง อำเภออัมพวา จังหวัดสมุทรสงคราม

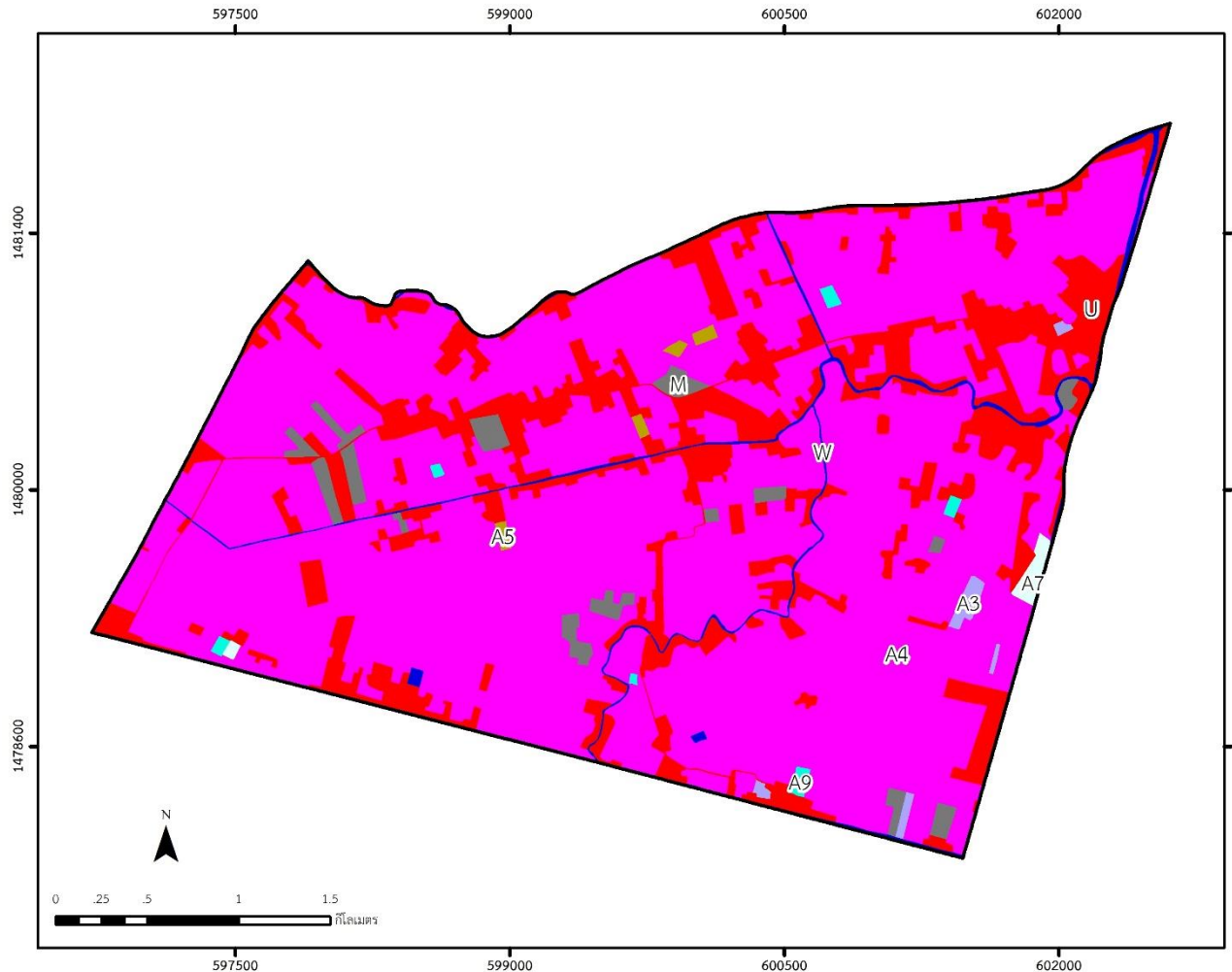
| หน่วยแผนที่ | ประเภทการใช้ที่ดิน | เนื้อที่ | |
|-------------|-------------------------------------|--------------|--------------|
| | | ไร่ | ร้อยละ |
| U | พื้นที่ชุมชนและสิ่งปลูกสร้าง | 1,624 | 19.38 |
| U201 | หมู่บ้านบนพื้นราบ | 1,418 | 16.92 |
| U201/A405 | หมู่บ้านบนพื้นราบ/มะพร้าว | 10 | 0.12 |
| U301 | สถานที่ราชการและสถาบันต่าง ๆ | 134 | 1.60 |
| U405 | ถนน | 40 | 0.48 |
| U502 | โรงงานอุตสาหกรรม | 22 | 0.26 |
| A | พื้นที่เกษตรกรรม | 6,457 | 77.06 |
| A307 | สนประดิพัทธ์ | 29 | 0.34 |
| A307/A405 | สนประดิพัทธ์/มะพร้าว | 4 | 0.05 |
| A400 | ไม้ผลร้าง/เสียมโทรม | 38 | 0.45 |
| A401 | ไม้ผลผสม | 22 | 0.26 |
| A405 | มะพร้าว | 6,120 | 73.04 |
| A405/A411 | มะพร้าว/กล้วย | 14 | 0.17 |
| A405/A427 | มะพร้าว/ส้มโอ | 6 | 0.07 |
| A406/A427 | ลิ้นจี่/ส้มโอ | 32 | 0.38 |
| A407/A427 | มะม่วง/ส้มโอ | 3 | 0.04 |
| A411 | กล้วย | 5 | 0.06 |
| A414 | ฝรั่ง | 4 | 0.05 |
| A427 | ส้มโอ | 107 | 1.28 |
| A502 | พืชผัก | 21 | 0.25 |
| A702 | โรงเรือนเลี้ยงโค กระบือ และม้า | 22 | 0.26 |
| A704 | โรงเรือนเลี้ยงสุกร | 4 | 0.05 |
| A900 | สถานที่เพาะเลี้ยงสัตว์น้ำร้าง | 3 | 0.04 |



| หน่วยแผนที่ | ประเภทการใช้ที่ดิน | เนื้อที่ | |
|---------------------|-------------------------------|--------------|---------------|
| | | ไร่ | ร้อยละ |
| A902 | สถานที่เพาะเลี้ยงปลา | 23 | 0.27 |
| M | พื้นที่เบ็ดเตล็ด | 168 | 2.01 |
| M101 | ทุ่งหญ้าธรรมชาติ | 20 | 0.24 |
| M102 | ทุ่งหญ้าสลับไม้พุ่ม/ไม้ละเมาะ | 107 | 1.28 |
| M405 | พื้นที่ถม | 41 | 0.49 |
| W | พื้นที่แหล่งน้ำ | 130 | 1.55 |
| W101 | แม่น้ำ ลำห้วย ลำคลอง | 124 | 1.48 |
| W202 | บ่อน้ำในไร่นา | 6 | 0.07 |
| ผลรวมทั้งหมด | | 8,379 | 100.00 |



แผนการใช้ที่ดินตำบลปลายโพงพง อำเภอมัฒนา จังหวัดสมุทรสงคราม



แผนที่สภาพการใช้ที่ดิน
ต.ปลายโพงพง อ.มัฒนา จ.สมุทรสงคราม

คำอธิบายสัญลักษณ์
 ขอบเขตตำบล

| ประเภทการใช้ที่ดิน | เนื้อที่ | |
|---|--------------|---------------|
| | ไร่ | ร้อยละ |
| พื้นที่ชุมชนและสิ่งปลูกสร้าง | 1,624 | 19.38 |
| U พื้นที่ชุมชนและสิ่งปลูกสร้าง | 1,624 | 19.38 |
| พื้นที่เกษตรกรรม | 6,457 | 77.06 |
| A3 ไม้ยืนต้น | 33 | 0.39 |
| A4 ไม้ผล | 6,351 | 75.80 |
| A5 พืชสวน | 21 | 0.25 |
| A7 พืชไร่เลี้ยงสัตว์และโรงเรือนเลี้ยงสัตว์ | 26 | 0.31 |
| A9 สถานที่เพาะเลี้ยงสัตว์น้ำ | 26 | 0.31 |
| พื้นที่แหล่งน้ำ | 130 | 1.55 |
| W พื้นที่แหล่งน้ำ | 130 | 1.55 |
| พื้นที่เปิดเคล็ด | 168 | 2.01 |
| M พืชไร่ธรรมชาติไม่ละแวก ฯลฯ | 168 | 2.01 |
| ผลรวมทั้งหมด | 8,379 | 100.00 |

กองนโยบายและแผนการใช้ที่ดิน
กรมพัฒนาที่ดิน
กระทรวงเกษตรและสหกรณ์ 2566

รูปที่ 2-3 แผนที่สภาพการใช้ที่ดิน ตำบลปลายโพงพง อำเภอมัฒนา จังหวัดสมุทรสงคราม



2.6 สภาพเศรษฐกิจและสังคม

2.6.1 ประชากร

จากหลักฐานทะเบียนราษฎร์ของกรมการปกครอง กระทรวงมหาดไทย ณ เดือนธันวาคม 2565 พบว่า ประชากรที่อาศัยในพื้นที่ตำบลปลายโพงพางมีประชากรรวม 8,259 คน แยกเป็นชาย 3,986 คน เป็นหญิง 4,273 คน ความหนาแน่นโดยเฉลี่ย 615.88 คนต่อตารางกิโลเมตร มีจำนวนครัวเรือนทั้งหมด 2,792 ครัวเรือน เป็นครัวเรือนเกษตรที่มาขึ้นทะเบียนกรมส่งเสริมการเกษตร 500 ครัวเรือน หรือร้อยละ 17.91 ของจำนวนครัวเรือนทั้งหมด และเป็นครัวเรือนที่ประกอบอาชีพอื่นๆ ครัวเรือนเกษตรที่ไม่ได้มาขึ้นทะเบียนกรมส่งเสริมการเกษตร 2,292 ครัวเรือน หรือร้อยละ 82.09 ของจำนวนครัวเรือนทั้งหมด ดังรายละเอียดในตารางที่ 2-3 ถึง 2-4

ตารางที่ 2-3 จำนวนประชากรและครัวเรือน ตำบลปลายโพงพาง อำเภออัมพวา
จังหวัดสมุทรสงคราม ปี 2565

| พื้นที่ | จำนวนครัวเรือน | จำนวนประชากร (คน) | | |
|-----------------------|----------------|-------------------|-------|-------|
| | | ชาย | หญิง | รวม |
| ตำบลปลายโพงพาง | 2,792 | 3,986 | 4,273 | 8,259 |
| หมู่ที่ 1 ปากวน | 306 | 352 | 393 | 745 |
| หมู่ที่ 2 วัดประชา | 349 | 526 | 556 | 1,082 |
| หมู่ที่ 3 ลัดดาช่วย | 239 | 331 | 370 | 701 |
| หมู่ที่ 4 มรดี | 512 | 834 | 885 | 1,719 |
| หมู่ที่ 5 คลองแขก | 233 | 352 | 357 | 709 |
| หมู่ที่ 6 วัดนางพิมพ์ | 150 | 223 | 217 | 440 |
| หมู่ที่ 7 โคกเกตุ | 557 | 703 | 771 | 1,474 |
| หมู่ที่ 8 โคกเกตุ | 254 | 333 | 382 | 715 |
| หมู่ที่ 9 คลองแขก | 192 | 332 | 342 | 674 |

ที่มา : กรมการปกครอง (2566)



ตารางที่ 2-4 จำนวนและสัดส่วนครัวเรือนเกษตร ตำบลปลายโพงพง อำเภอมัวพวา จังหวัดสมุทรสงคราม ปี 2565

| รายการ | จำนวน (ครัวเรือน) | ร้อยละ |
|--|----------------------|--------|
| จำนวนครัวเรือนทั้งหมด ¹⁾ | 2,792 | 100.00 |
| - จำนวนครัวเรือนเกษตรที่มากขึ้นทะเบียนกรมส่งเสริมการเกษตร ²⁾ | 500 | 17.91 |
| - จำนวนครัวเรือนที่ประกอบอาชีพอื่นๆ และจำนวนครัวเรือนเกษตรที่ไม่ได้มาขึ้นทะเบียนฯ | 2,292 | 82.09 |

ที่มา: 1) กรมการปกครอง (2566)

2) กรมส่งเสริมการเกษตร (2566)

2.6.2 การถือครองที่ดิน

จากข้อมูลกรมการปกครอง ณ เดือนธันวาคม 2565 ตำบลปลายโพงพงมีจำนวนครัวเรือนทั้งหมด 2,792 ครัวเรือน โดยถือครองที่ดินเฉลี่ยครัวเรือนละ 3.00 ไร่

2.6.3 ลักษณะทางเศรษฐกิจและการประกอบอาชีพ

ประชากรในตำบลปลายโพงพงประกอบอาชีพเกษตรกรรม ค้าขาย รับราชการ รับจ้างทั่วไป และอื่นๆ มีเกษตรกรบางครัวเรือนประกอบอาชีพหลายอย่างควบคู่กันไป สำหรับพืชที่เกษตรกรปลูกเป็นอาชีพหลัก ได้แก่ มะพร้าว ทางด้านการเลี้ยงสัตว์เกษตรกรจะมีการเลี้ยงไว้เพื่อบริโภคหากเหลือจึงจำหน่ายเป็นรายได้เสริม

2.6.4 ด้านรายได้-รายจ่าย

จากข้อมูลพื้นฐาน จปฐ. (กรมการพัฒนาชุมชน, 2566) พบว่า รายได้ครัวเรือนเฉลี่ยปีละ 199,133.88 บาท รายได้บุคคลเฉลี่ยปีละ 64,215.81 บาท รายจ่ายครัวเรือนเฉลี่ยปีละ 111,613.54 บาท รายจ่ายบุคคลเฉลี่ยปีละ 35,992.64 บาท เมื่อพิจารณาจะเห็นว่ารายได้ครัวเรือนมากกว่ารายจ่ายครัวเรือนปีละ 87,520.34 บาท และรายได้บุคคลมากกว่ารายจ่ายบุคคลปีละ 28,223.17 บาท ดังรายละเอียดในตารางที่ 2-5

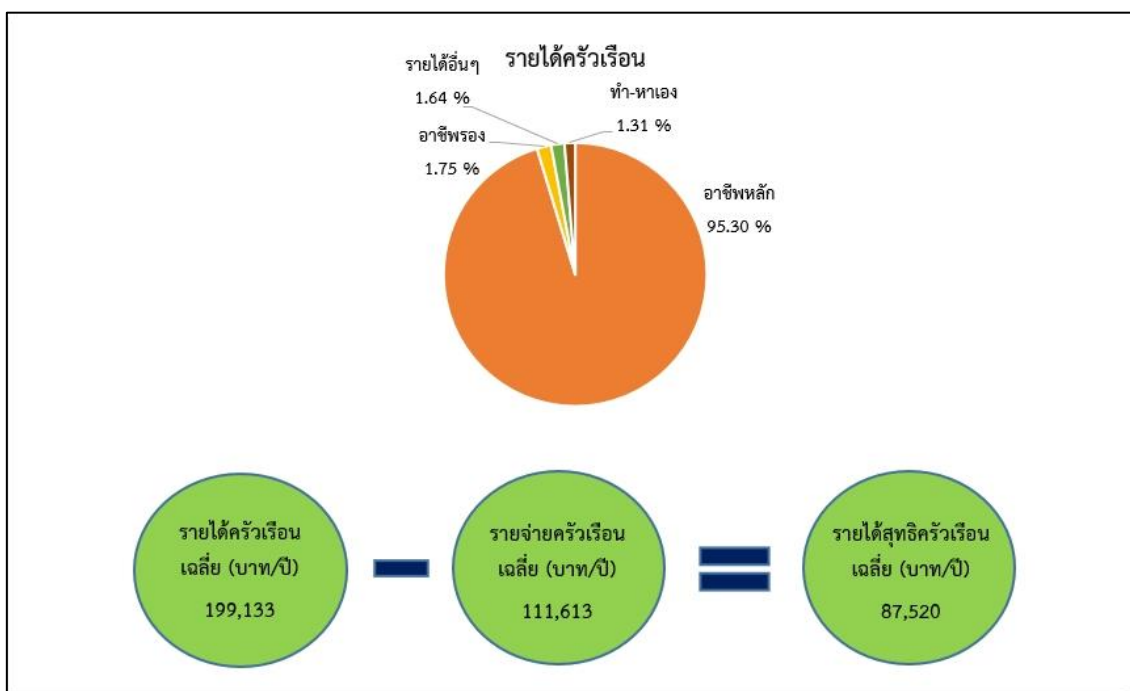


แผนการใช้ที่ดินตำบลปลายโพงพาง อำเภออัมพวา จังหวัดสมุทรสงคราม

ตารางที่ 2-5 รายได้-รายจ่ายเฉลี่ยครัวเรือนตำบลปลายโพงพาง อำเภออัมพวา จังหวัดสมุทรสงคราม ปี 2565

| พื้นที่ | แหล่งรายได้ของครัวเรือน (บาท/ปี) | | | | รายได้ครัวเรือนเฉลี่ย (บาท/ปี) | รายได้บุคคลเฉลี่ย (บาท/ปี) | รายจ่ายครัวเรือนเฉลี่ย (บาท/ปี) | รายจ่ายบุคคลเฉลี่ย (บาท/ปี) |
|-----------------------|----------------------------------|-----------|------------|-----------|--------------------------------|----------------------------|---------------------------------|-----------------------------|
| | อาชีพหลัก | อาชีพรอง | รายได้อื่น | ทำ-หาเอง | | | | |
| ตำบลปลายโพงพาง | 189,783.58 | 3,482.90 | 3,264.19 | 2,603.21 | 199,133.88 | 64,215.81 | 111,613.54 | 35,992.64 |
| หมู่ที่ 1 ปากวน | 217,886.90 | 1,976.19 | 12,470.24 | 59.52 | 232,392.86 | 76,552.94 | 191,607.14 | 63,117.65 |
| หมู่ที่ 2 วัดประชา | 112,620.09 | 892.86 | 89.29 | - | 113,602.23 | 40,456.12 | 77,233.48 | 27,504.45 |
| หมู่ที่ 3 ลัดดาช่วย | 166,601.35 | 202.70 | 472.97 | - | 167,277.03 | 68,013.74 | 104,942.57 | 42,668.96 |
| หมู่ที่ 4 มรดี | 184,280.54 | 370.27 | - | - | 184,650.81 | 55,320.49 | 65,408.11 | 19,595.95 |
| หมู่ที่ 5 คลองแขก | 229,174.29 | 19,490.00 | 4,531.43 | 14,204.29 | 267,400.00 | 91,980.34 | 147,851.43 | 50,857.99 |
| หมู่ที่ 6 วัดนางพิมพ์ | 403,513.38 | 19,760.31 | 24,424.41 | 22,061.12 | 469,759.21 | 161,060.30 | 284,447.81 | 97,524.97 |
| หมู่ที่ 7 โคกเกตุ | 101,492.32 | 81.30 | 40.65 | - | 101,614.27 | 40,579.73 | 65,634.15 | 26,211.04 |
| หมู่ที่ 8 โคกเกตุ | 172,357.93 | - | - | - | 172,357.93 | 46,583.22 | 62,733.07 | 16,954.88 |
| หมู่ที่ 9 คลองแขก | 287,568.35 | 2,014.39 | 189.93 | - | 289,772.66 | 64,445.44 | 160,248.92 | 35,639.36 |

ที่มา : กรมการพัฒนาชุมชน (2566)



รูปที่ 2-4 รายได้-รายจ่ายของครัวเรือนเฉลี่ย ตำบลปลายโพงพง อำเภอมัฒนา จังหวัดสมุทรสงคราม



บทที่ 3

สถานภาพของทรัพยากรธรรมชาติ

การศึกษาสถานภาพของทรัพยากรธรรมชาติในพื้นที่ตำบลปลายโพงพง อำเภอมัวพวา จังหวัดสมุทรสงคราม ได้แก่ ทรัพยากรป่าไม้ ทรัพยากรน้ำ และทรัพยากรดิน ซึ่งเป็นทรัพยากรกายภาพที่สำคัญต่อการทำการเกษตร ดังนั้นจึงจำเป็นต้องทราบว่าทรัพยากรธรรมชาติแต่ละชนิดปัจจุบันมีสถานะอย่างไร เพื่อใช้เป็นข้อมูลประกอบการวางแผนการใช้ที่ดินซึ่งจะนำไปสู่การกำหนดแผนงาน โครงการ กิจกรรม รวมถึงมาตรการต่าง ๆ เพื่อการพัฒนาพื้นที่อย่างมีประสิทธิภาพต่อไป โดยมีรายละเอียดดังนี้

3.1 ทรัพยากรป่าไม้

3.1.1 ป่าไม้ตามกฎหมายและมติคณะรัฐมนตรี

1) ป่าอนุรักษ์ ไม่พบพื้นที่ป่าอนุรักษ์ (เขตอุทยานแห่งชาติ เขตรักษาพันธุ์สัตว์ป่า เขตวนอุทยาน เขตห้ามล่าสัตว์ป่า) ในพื้นที่

2) ป่าสงวนแห่งชาติ ได้มีการจำแนกเขตการใช้ประโยชน์ทรัพยากรและที่ดินป่าไม้ในพื้นที่ป่าสงวนแห่งชาติตามมติคณะรัฐมนตรี วันที่ 10 มีนาคม 2535 และ 17 มีนาคม 2535 แบ่งออกเป็น 3 เขต ประกอบด้วย เขตพื้นที่ป่าเพื่อการอนุรักษ์ (Zone C) เขตพื้นที่ป่าเพื่อเศรษฐกิจ (Zone E) และเขตพื้นที่ป่าที่เหมาะสมต่อการเกษตร (Zone A) จากการวิเคราะห์ข้อมูลไม่พบพื้นที่ป่าสงวนแห่งชาติในพื้นที่

3.1.2 ชั้นคุณภาพลุ่มน้ำ (มติคณะรัฐมนตรี วันที่ 28 พฤษภาคม 2528) จากการวิเคราะห์ข้อมูลพบชั้นคุณภาพลุ่มน้ำในพื้นที่ คือ พื้นที่ลุ่มน้ำชั้นที่ 5 เนื้อที่ 8,379 ไร่

ทั้งนี้ เนื้อที่ดังกล่าวข้างต้นคำนวณด้วยระบบสารสนเทศภูมิศาสตร์ เป็นเนื้อที่เบื้องต้นเท่านั้น ไม่สามารถใช้อ้างอิงได้ทางกฎหมาย

3.2 ทรัพยากรน้ำ

3.2.1 ปริมาณน้ำฝน พบว่าในพื้นที่ตำบลปลายโพงพง มีปริมาณน้ำฝนเฉลี่ยในคาบ 30 ปี (พ.ศ.2536 - 2565) 1,143.1 มิลลิเมตรต่อปี

3.2.2 น้ำผิวดิน หมายถึง แม่น้ำลำคลอง หนอง บึง ทะเลสาบ อ่างเก็บ และแหล่งน้ำสาธารณะอื่นๆ ที่อยู่ภายในผืนแผ่นดิน ในพื้นที่ตำบลปลายโพงพง มีรายละเอียดของแหล่งน้ำผิวดินดังนี้

แหล่งน้ำผิวดินธรรมชาติ ได้แก่ คลองขุด คลองโคกเกตุ คลองบางแค และคลองประชาชื่น

3.2.3 ใช้ฐานข้อมูลน้ำบาดาลของกรมทรัพยากรน้ำบาดาล กระทรวงทรัพยากรธรรมชาติและสิ่งแวดล้อม จากข้อมูล <http://app.dgr.go.th/newpasutara/xml/search.php> สืบค้น ณ วันที่



26 พฤษภาคม 2566 ซึ่งพบว่า ตำบลปลายโพงพาง มีจำนวนบ่อบาดาลราชการจำนวน 10 บ่อ และจำนวนบ่อบาดาลเอกชนจำนวน 1 บ่อ

3.3 ทรัพยากรดิน

ทรัพยากรดินในพื้นที่ตำบลปลายโพงพาง อำเภออัมพวา จังหวัดสมุทรสงคราม พบหน่วยแผนที่ดิน 1 หน่วยแผนที่ดิน เป็นดินในพื้นที่ลุ่ม คือ หน่วยแผนที่ดิน Sso-cA ชุดดินสมุทรสงคราม มีเนื้อดินบนเป็นดินเหนียว ความลาดชัน 0-2 เปอร์เซ็นต์ มีเนื้อที่ 8,379 ไร่

ไม่พบปัญหาทรัพยากรดินทางการเกษตรตามสภาพธรรมชาติในพื้นที่ รายละเอียดของสมบัติดินตำบลปลายโพงพาง อำเภออัมพวา จังหวัดสมุทรสงคราม ดังแสดงในตารางที่ 3-1 และแผนที่แสดงในลักษณะของชุดดิน (รูปที่ 3-1)



ตารางที่ 3-1 สมบัติดิน ตำบลปลายโพรง อำเภอมัญจาคีรี จังหวัดขอนแก่น

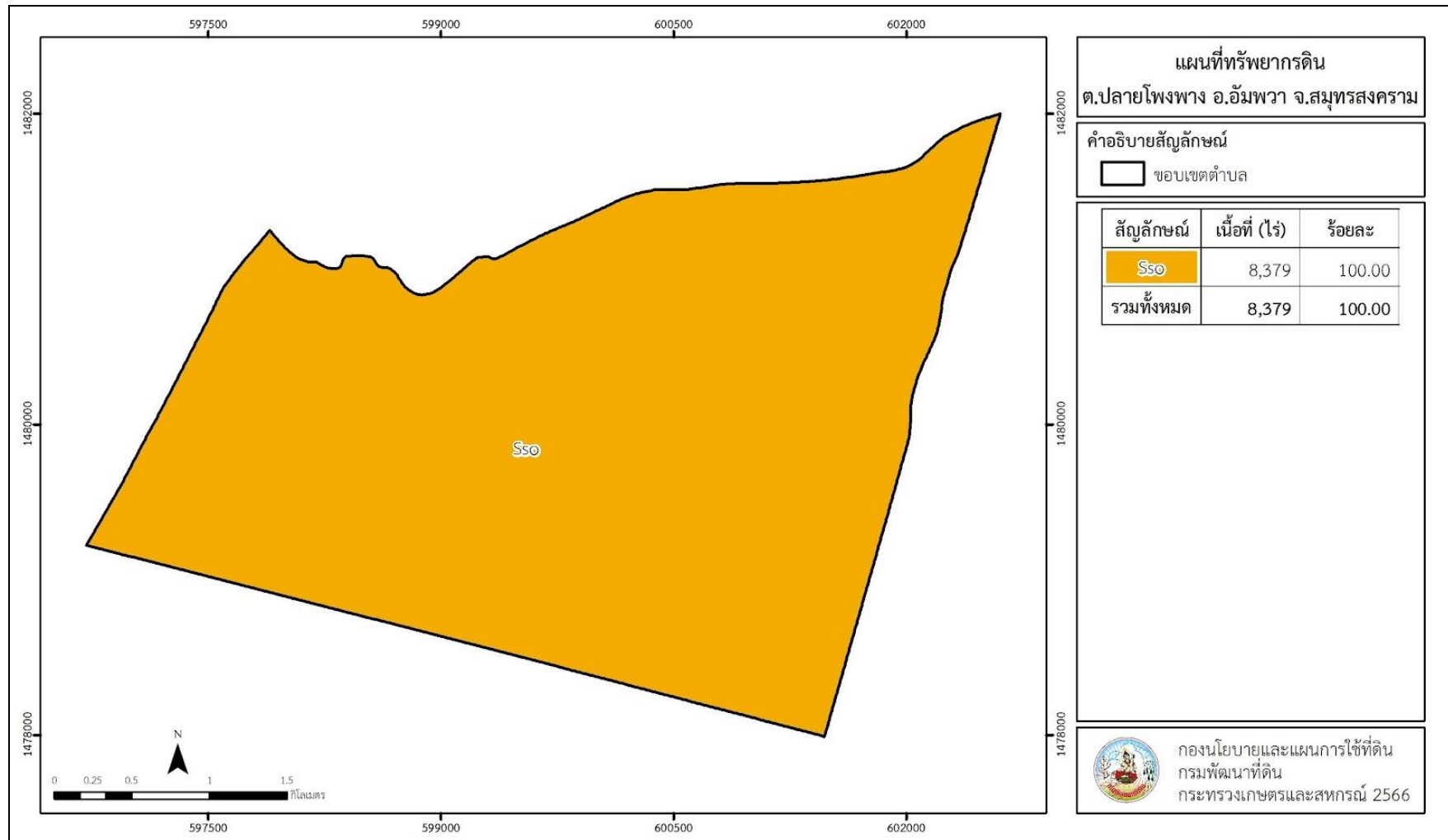
| หน่วยแผนที่ดิน | ความลาด ชัน (%) | ความ ลึก (ซม.) | การระบายน้ำ | ความ อุดม สมบูรณ์ ของดิน | ความ จุ แลกเปลี่ยน แคตไอออน (cmol/kg) | ความ อิ่มตัว เบส (%) | ปฏิกิริยาดิน | | ค่าการ นำ ไฟฟ้า (dS/m) | ความลึก ของ ชั้นจาโร ไซต์ (ซม.) | เนื้อที่ | |
|-------------------|-----------------------|----------------------|-------------|-----------------------------------|---|-------------------------------|--------------|---------|---------------------------------|---|--------------|---------------|
| | | | | | | | ดินบน | ดินล่าง | | | ไร่ | ร้อยละ |
| Sso-cA | 0-2 | >150 | เลวมมาก | สูง | >20 | >75 | 6.5-7.0 | <4.5 | >16 | - | 8,379 | 100.00 |
| รวมทั้งหมด | | | | | | | | | | | 8,379 | 100.00 |

หมายเหตุ: เนื้อที่คำนวณด้วยโปรแกรมระบบสารสนเทศภูมิศาสตร์

ที่มา: กองสำรวจและวิจัยทรัพยากรดิน (2566)



แผนการใช้ที่ดินตำบลปลายโพงพาง อำเภออัมพวา จังหวัดสมุทรสงคราม



รูปที่ 3-1 ทรัพยากรดิน ตำบลปลายโพงพาง อำเภออัมพวา จังหวัดสมุทรสงคราม



บทที่ 4

กระบวนการมีส่วนร่วมของชุมชน (Participatory Rural Appraisal : PRA)

4.1 การวิเคราะห์ผลจากการจัดทำกระบวนการมีส่วนร่วมของชุมชน (PRA)

การวิเคราะห์ผลจากการจัดทำกระบวนการมีส่วนร่วมของชุมชน (PRA) เมื่อวันที่ 23 สิงหาคม 2566 ผู้เข้าร่วมกระบวนการมีส่วนร่วมของชุมชน ประกอบด้วย เกษตรกรในพื้นที่ตำบลปลายโพงพง นายกองค์การบริหารส่วนตำบลพร้อมเจ้าหน้าที่ในสังกัดองค์การบริหารส่วนตำบลปลายโพงพง กำนัน ผู้ใหญ่บ้าน หมอдинอาสา ประชาชนทั่วไป และเจ้าหน้าที่ของสำนักงานเกษตรอำเภอมัญจาคีรี มีสาระสำคัญสรุปได้ดังนี้

4.1.1 ปัญหาหลักของตำบลปลายโพงพง คือ

- 1) ดินเสื่อมโทรม/แน่นทึบ
- 2) โรค สัตว์และแมลงศัตรูพืช
- 3) ขาดแคลนน้ำ/น้ำเค็มรุก
- 4) น้ำเสีย
- 5) คลองและลำประโดงตื้นเขิน

4.1.2 ความต้องการของชุมชน เกษตรกร และองค์การบริหารส่วนตำบลปลายโพงพง มีความต้องการ 7 ประการ คือ

- 1) แก้ไขปัญหาดินดินเสื่อมโทรมและดินแน่นทึบ
 - 2) แก้ไขปัญหาโรค สัตว์และแมลงศัตรูพืช
 - 3) แก้ไขปัญหาการขาดแคลนน้ำ/น้ำเค็มรุก
 - 4) แก้ไขปัญหาน้ำเสียจากครัวเรือนและลำประโดงสาธารณะ
 - 5) สนับสนุนปุ๋ยอินทรีย์/ปุ๋ยเคมี เพื่อลดต้นทุนการผลิต
 - 6) แก้ไขปัญหาหาค่าผลผลิตตกต่ำ
 - 7) สนับสนุนสนับสนุนเครื่องสับย่อยวัสดุทางการเกษตร/เครื่องวัดคุณภาพน้ำ
- 1) กรณีการแก้ไขปัญหาดินเค็มและดินแน่นทึบ

พื้นที่ตำบลปลายโพงพงส่วนใหญ่เป็นชุดดินสมุทรสงคราม มีระดับความเค็มในดินสูง และการจัดการปลูกพืชส่งผลให้ดินแน่นทึบ แต่ความเค็มไม่มีผลต่อการปลูกมะพร้าว และส้มโอของเกษตรกรในพื้นที่ปลายโพงพง ในทางกลับกันยังส่งผลให้ผลผลิตมีรสชาติหวานอร่อย ขณะเดียวกัน



ปัญหาดินแน่นทึบสามารถปรับปรุงบำรุงดินด้วยปุ๋ยหมัก ปุ๋ยคอก น้ำหมักชีวภาพ พืชปุ๋ยสด รวมถึงการใช้สารปรับปรุงดิน อาทิ ยิปซั่ม และปูนโดโลไมต์

2) กรณีปัญหาโรค สัตว์และแมลงศัตรูพืช จากผลจากการจัดทำกระบวนการมีส่วนร่วมของชุมชน พบว่าเกษตรกรผู้ปลูกมะพร้าวของตำบลปลายโพงพาง พบการเข้าทำลายของด้วงไฟ ด้วงดำ ด้วงแรดได้ล่าช้า ทำให้มะพร้าวถูกทำลายเสียหาย สาเหตุจากเกษตรกรบางรายมิได้เอาใจใส่ดูแลสวนมะพร้าวจนกลายเป็นแหล่งเพาะพันธุ์แมลงศัตรูพืชดังกล่าว สามารถแก้ไขด้วยการกำจัดแหล่งเพาะพันธุ์แมลงศัตรูพืชร่วมกับการใช้เชื้อราเขียวเมตาไรเซียม (*Metarhizium sp.*) ในพื้นที่พบแมลงดำหนามและหนอนหัวดำระบาด และสัตว์ศัตรูพืช คือ กระจอกและหนู ในการกำจัดสามารถใช้เหยื่อกำจัดเพื่อเป็นการลดปริมาณ เกษตรกรผู้ปลูกส้มโอพบว่ามีอาการระบาดของแมลงวันทอง โรครากเน่าโคนเน่า และโรคยางไหล การระบาดของแมลงวันทองสามารถแก้ไขด้วยการใช้หัวเชื้อล่อแมลงวันทอง โรครากเน่าโคนเน่า และโรคยางไหลสามารถแก้ไขด้วยการใช้ สารเร่งซูปเปอร์พด.3 หรือสารเร่งซูปเปอร์ พด.14 โดยสารเร่งซูปเปอร์ทั้ง 2 ชนิดมีเชื้อไตรโคเดอร์มา สามารถป้องกันและบรรเทา รักษาโรคทั้ง 2 โรคได้

3) กรณีการแก้ไขปัญหาการขาดแคลนน้ำ

การขาดแคลนน้ำในภาวะฝนทิ้งช่วง สภาพอากาศร้อนจัด ปริมาณน้ำน้อยกว่าปกติ และมีการนำน้ำไปใช้ในการผลิตน้ำประปาเพื่อการอุปโภคบริโภค ทำให้น้ำไม่เพียงพอในด้านการเกษตร การตื่นเงินของลำคลอง ลำกระโดง มีผลให้น้ำไหลเข้าไปไม่ถึงสวนเกษตรกร

กรณีปัญหาการขาดแคลนน้ำนั้นได้มีข้อเสนอจากชุมชนและองค์กรปกครองส่วนท้องถิ่นให้มีการดำเนินการ ดังนี้

3.1) การพัฒนาระบบกระจายน้ำ

3.1.1) โครงการจัดหาเครื่องสูบน้ำและระบบกระจายน้ำ

3.1.2) โครงการจัดหาระบบสูบน้ำโซล่าเซลล์

3.2) การขุดลอกและกักเก็บน้ำ

3.2.1) โครงการขุดลอกคู คลองและลำกระโดงสาธารณะ

3.2.2) การประสานให้เขื่อนเปิดน้ำมากขึ้นในช่วงสภาวะฝนทิ้งช่วง

3.2.3) การขุดลอกเลนในพื้นที่ร่องสวน

4) กรณีน้ำเสีย/ไม่มีการบำบัดน้ำเสียในครัวเรือน

จากการสอบถามน้ำเสียที่เกิดขึ้นในตำบลเกิดจากน้ำเสียที่ไหลมาจากแหล่งน้ำอื่น และน้ำเสียที่ปล่อยจากครัวเรือน ซึ่งควรมีการทำน้ำหมักจากสารเร่งซูปเปอร์ พด.6 เพื่อบำบัดน้ำเสียในแหล่งน้ำ นอกจากนี้ควรทำบ่อบำบัดในครัวเรือนก่อนปล่อยลงสู่แหล่งน้ำ

ผลจากการจัดทำกระบวนการมีส่วนร่วมของชุมชน (PRA) ได้นำมาวิเคราะห์ร่วมกับปัญหาด้านกายภาพ โดยระบบ DPSIR มีรายละเอียดดังนี้



1) แรงขับเคลื่อน (Driver) มี 4 ประการ คือ

- 1.1) ดินเสื่อมโทรม/แน่นทึบ
- 1.2) ขาดแคลนน้ำจืด
- 1.3) โรค สัตว์และแมลงศัตรูพืช
- 1.4) น้ำเสีย

2) แรงกดดัน (Pressure) ที่เกิดจากปัจจัยขับเคลื่อน มี 4 ประการ คือ

- 2.1) การปรับปรุงบำรุงดิน
- 2.2) ระบบกระจายน้ำ
- 2.3) ความต้องการน้ำเพื่อการเกษตร
- 2.4) ผลิตสารชีวภัณฑ์/การจัดการสัตว์ศัตรูพืช

3) สภาวะ (State) ที่เกิดแรงกดดัน มี 4 ประการ คือ

- 3.1) สมบัติของดินทางกายภาพ/เคมี/ชีวภาพ
- 3.2) ขาดแคลนน้ำเพื่อการเกษตร
- 3.3) ความเสียหายต่อพืชและผลผลิต
- 3.4) การระบาดของด้วงมะพร้าว/แมลงค้ำหนาม/กระรอก/โรครากเน่าโคนเน่า/

โรคยางไหล

4) ผลกระทบ (Impact) ที่ปรากฏในพื้นที่ มี 4 ประการ คือ

- 4.1) แหล่งน้ำมีความตื้นเขินจากตะกอน
- 4.2) ผลผลิตพืชต่ำ
- 4.3) ต้นทุนการผลิตสูง
- 4.4) ส่งผลต่อคุณภาพชีวิต

5) การตอบสนอง (Response) ของรัฐในอดีต ปัจจุบัน และในอนาคต มีดังนี้

อดีต-ปัจจุบัน

- 5.1) การปรับปรุงบำรุงดินด้วยปุ๋ยหมัก ปุ๋ยพืชสดและน้ำหมักชีวภาพ
- 5.2) การทำเกษตรผสมผสาน/การปลูกพืชแซม
- 5.3) การให้องค์ความรู้ด้านดิน ด้านพืช และโรค/แมลงศัตรูพืช
- 5.4) การขุดลอกลำคลอง ลำกระโดง
- 5.5) การลอกเลน
- 5.6) ปลูกหญ้าแฝก ป้องกันการชะล้างพังทลายของดิน รักษาความชื้นและกักเก็บน้ำ



อนาคต

(1) ดำเนินการพัฒนาที่ดินอย่างต่อเนื่อง อาทิ การปรับปรุงบำรุงดิน ส่งเสริมการใช้สารอินทรีย์ ลดการใช้สารเคมี และส่งเสริมการทำเกษตรผสมผสาน เป็นต้น

(2) พัฒนาแหล่งน้ำและระบบกระจายน้ำ

(3) พัฒนาความรู้เกษตรกรอย่างต่อเนื่อง

(4) พัฒนาระบบอนุรักษ์ดินและน้ำ เพื่อช่วยกักเก็บความชื้น และรักษาสภาพแวดล้อมให้มีความสมดุล

ความสมดุล

(5) ผลิตสารชีวภัณฑ์กำจัดแมลงศัตรูพืชและกำจัดกระรอก



รูปที่ 4-1 การวิเคราะห์สถานการณ์โดยระบบ DPSIR ของตำบลปลายโพรง อำเภอมัปปา จังหวัดสมุทรสงคราม



4.2 ระบบการปลูกพืชในปัจจุบัน

ระบบการปลูกพืชในปัจจุบันของตำบลปลายโพงพง อำเภอัมพวา จังหวัดสมุทรสงคราม พบว่าเป็นพื้นที่ลุ่มที่มีการยกร่องปลูกไม้ยืนต้นและไม้ผล ได้แก่ มะพร้าว ลินจี่ ส้มโอ มะม่วง และกล้วย ทั้งหมดสามารถทำการเพาะปลูกได้ตลอดทั้งปี (รูปที่ 4-2) มีรายละเอียดดังนี้

| ชนิดพืช | เดือน | | | | | | | | | | | |
|---------------------------------------|-------------------------------------|------|-------|-------|------|-------|------|------|------|------|------|------|
| | ม.ค. | ก.พ. | มี.ค. | เม.ย. | พ.ค. | มิ.ย. | ก.ค. | ส.ค. | ก.ย. | ต.ค. | พ.ย. | ธ.ค. |
| บริเวณพื้นที่ราบลุ่มที่มีการยกร่องสวน | | | | | | | | | | | | |
| 1. | ไม้ผล (มะพร้าว ลินจี่ ส้มโอ มะม่วง) | | | | | | | | | | | |
| 2. | กล้วย | | | | | | | | | | | |
| 3. | ไม้ยืนต้น | | | | | | | | | | | |

รูปที่ 4-2 ระบบการปลูกพืชในปัจจุบัน ตำบลปลายโพงพง อำเภอัมพวา จังหวัดสมุทรสงคราม



บทที่ 5

การประเมินคุณภาพที่ดิน

5.1 หลักการประเมินคุณภาพที่ดินด้านกายภาพ

การประเมินคุณภาพที่ดินหรือการประเมินความเหมาะสมของที่ดิน สอดคล้องตามหลักการของ FAO Framework ค.ศ. 1983 ซึ่งการประเมินคุณภาพที่ดินด้านกายภาพ เป็นการประเมินศักยภาพของที่ดินว่าที่ดินนั้นๆเหมาะสมมากหรือน้อยเพียงใดสำหรับการใช้ที่ดินประเภทต่างๆ หรือการปลูกพืชต่างๆ โดยพิจารณาจาก สภาพแวดล้อมที่มีผลต่อการเจริญเติบโตของพืช สมบัติดินที่ได้จำแนกไว้ในแต่ละตำบล ร่วมกับการจัดการพื้นที่ เช่น ระบบชลประทาน พื้นที่ยกทรง การจัดระบบอนุรักษ์ดินและน้ำ เป็นต้น และนอกจากนี้พิจารณาความต้องการปัจจัยต่อการปลูกพืชแต่ละชนิด สอดคล้องตามหลักการของ FAO ได้แก่ ความต้องการด้านพืช ความต้องการด้านการจัดการ ความต้องการด้านการอนุรักษ์ (บัณฑิต ต้นศิริ และคำรณ ไทรพิง, 2542) รายละเอียดดังตารางที่ 5-1

ระดับความเหมาะสมของที่ดินได้จากการสังเคราะห์ข้อมูลดิน การจัดการที่ดิน หรือดินที่มีลักษณะเฉพาะที่เกิดขึ้นตามสภาพภูมิประเทศ (ซึ่งจะเรียกรวมว่าหน่วยที่ดิน) ลักษณะภูมิอากาศ พิจารณาร่วมกับระดับความต้องการปัจจัยต่อการเจริญเติบโตของพืชแต่ละชนิด หลังจากนั้นดำเนินการประเมินคุณภาพที่ดิน ซึ่งสามารถจำแนกระดับความเหมาะสมของที่ดินได้เป็น 4 ระดับ ได้แก่ เหมาะสมสูง (S1) เหมาะสมปานกลาง (S2) เหมาะสมเล็กน้อย (S3) และไม่เหมาะสม (N) โดยที่

S1 : ไม่มีข้อจำกัดด้านที่ดินตามปัจจัยที่ใช้พิจารณา

S2 : มีข้อจำกัดด้านที่ดินที่แก้ไขได้ง่ายหรือข้อจำกัดอาจไม่ส่งผลกระทบต่อ การเจริญเติบโตของพืชอย่างชัดเจน

S3 : มีข้อจำกัดด้านที่ดินที่แก้ไขได้ยาก ควรปรับเปลี่ยนการผลิตเป็นพืชชนิดอื่นหรือกิจกรรมอื่น (ส่วนใหญ่เป็นลักษณะทางกายภาพ)

N : มีข้อจำกัดที่พัฒนาหรือปรับปรุงที่ดินได้ยากมาก หากจะดำเนินการพัฒนาหรือปรับปรุงต้องใช้ต้นทุนสูงหรือเครื่องจักรขนาดใหญ่ แนะนำให้ปรับเปลี่ยนการผลิต



ตารางที่ 5-1 ตัวอย่างการประเมินคุณภาพที่ดินด้านกายภาพของประเภทการใช้ประโยชน์ที่ดิน

| คุณภาพที่ดิน (Land Quality) | คุณลักษณะที่ดินตัวแทน (Land Characteristics) | ระดับความเหมาะสม (Land Suitability Rating) |
|---|---|--|
| 1. ความเหมาะสมด้านความต้องการด้านพืช (Crop Requirements) | | |
| 1.1. การหยั่งลึกของรากพืช (r) | ความลึกของดิน | S1 |
| 1.2. ความชุ่มชื้นที่เป็นประโยชน์ต่อพืช (m) | ปริมาณน้ำฝนเฉลี่ยในรอบปี | S2m |
| 1.3. ความเป็นประโยชน์ของออกซิเจนต่อรากพืช (o) | สภาพการระบายน้ำของดิน | S2o |
| ความเหมาะสมรวมด้านความต้องการด้านพืช (Crop Requirements) | | S2om |
| 2. ความเหมาะสมรวมความต้องการด้านการจัดการ (Management Requirements) | | |
| 2.1. สภาพการเขตกรรม (k) | ชั้นความยากง่ายในการเขตกรรม (ดินบน) | S1 |
| 2.2. ศักยภาพการใช้เครื่องจักรกล (w) | ความลาดชันของพื้นที่ | S3w |
| ความเหมาะสมรวมด้านความต้องการด้านการจัดการ (Management Requirements) | | S3w |
| 3. ความเหมาะสมด้านความต้องการด้านการอนุรักษ์ (Conservation Requirements) | | |
| 3.1 ความเสียหายจากการกัดกร่อน (e) | ความลาดชันของพื้นที่ | S3e |
| ความเหมาะสมรวมด้านความต้องการด้านการอนุรักษ์ (Conservation Requirements) | | S3e |
| ความเหมาะสมด้านกายภาพของประเภทการใช้ประโยชน์ที่ดินในแต่ละหน่วยที่ดินโดยรวม | | S3ew |

5.2 พืชเศรษฐกิจที่สำคัญของตำบล

พืชเศรษฐกิจหลักและพืชทางเลือกของตำบล ได้แก่ มะพร้าว ทุเรียน ส้มโอ ลิ้นจี่



5.3 ระดับความเหมาะสมของที่ดิน

การประเมินคุณภาพที่ดินของพืชเศรษฐกิจหลักและพืชทางเลือก ตำบลปลายโพงพง อำเภอมัฒนา จังหวัดสมุทรสงคราม ได้ผลการประเมินคุณภาพที่ดิน ดังตารางที่ 5-2

ตารางที่ 5-2 ชั้นความเหมาะสมทางกายภาพของดิน ตำบลปลายโพงพง อำเภอมัฒนา
จังหวัดสมุทรสงคราม

| หน่วยแผนที่ดิน | มะพร้าว | ทุเรียน | ส้มโอ | ลิ้นจี่ |
|----------------|---------|---------|-------|---------|
| Sso-cA | S1 | N | S1 | S1 |



บทที่ 6

แผนการใช้ที่ดิน

6.1 การวิเคราะห์ข้อมูลเพื่อจัดทำแผนการใช้ที่ดินระดับตำบล

ตามที่กรมพัฒนาที่ดินได้จัดทำแผนปฏิบัติการราชการกรมพัฒนาที่ดินระยะ 5 ปี ช่วงปี 2566 - 2570 เพื่อให้บรรลุตามวิสัยทัศน์ที่กำหนดไว้ คือ “เป็นองค์กรอัจฉริยะทางดิน เพื่อขับเคลื่อนการใช้ที่ดินอย่างเหมาะสม 15 ล้านไร่ ภายในปี 2570” ซึ่งในส่วนของประเด็นการพัฒนาที่ 2 บริหารจัดการทรัพยากรดินและที่ดินด้วยชุดข้อมูลที่มีมูลค่าสูง (High Value Dataset) ซึ่งมีเป้าหมาย คือ การนำชุดข้อมูลที่มีมูลค่าสูง (High Value Dataset) ไปใช้ในการบริหารจัดการทางการเกษตร ในส่วนของตัวชี้วัดบริหารจัดการทรัพยากรดินและที่ดินบนพื้นฐานของชุดข้อมูลที่มีมูลค่าสูง (High Value Dataset) ร้อยละ 100 กลยุทธ์ที่ 2 ยกระดับแผนการใช้ที่ดินไปสู่การปฏิบัติ ได้กำหนดให้ ร้อยละของแผนการใช้ที่ดินระดับตำบลที่จัดทำแล้วเสร็จทั่วประเทศ ภายใน ปี 2570 (ไม่น้อยกว่า ร้อยละ 80) เป็นตัวชี้วัดหนึ่งของกลยุทธ์ดังกล่าว

การวางแผนการใช้ที่ดินระดับตำบลเป็นการวางกรอบและนโยบายการการพัฒนาพื้นที่ให้เกิดการใช้ที่ดินอย่างสมดุลและยั่งยืน เป็นการกำหนดแนวทางใช้ที่ดินให้ตรงกับศักยภาพโดยเฉพาะทางด้านการเกษตร และนำไปสู่การกำหนดแผนงาน โครงการ กิจกรรม ที่มีความสอดคล้องกับสภาพพื้นที่ ทั้งนี้การใช้ขอบเขตการปกครองในระดับตำบลจะนำไปสู่การพัฒนาเชิงพื้นที่ที่มีเป้าหมายและทิศทางสอดคล้องตามบริบทของแต่ละตำบล และมีผู้รับผิดชอบโดยตรง คือ องค์กรปกครองส่วนท้องถิ่น ซึ่งแผนการใช้ที่ดินในระดับที่ใหญ่กว่านี้อาจไม่สามารถนำมาใช้ปฏิบัติงานในระดับพื้นที่ได้อย่างเป็นรูปธรรม เนื่องจากเป็นแผนงานสำหรับนำไปใช้ปฏิบัติงานเชิงนโยบายและยุทธศาสตร์ในภาพรวม

ทั้งนี้แผนการใช้ที่ดินเป็นผลที่ได้จากการวิเคราะห์ข้อมูลทางด้านกายภาพ เศรษฐกิจ และสังคม โดยได้นำฐานข้อมูลที่ได้จากการรวบรวมข้อมูลทุติยภูมิ และข้อมูลปฐมภูมิจากการสำรวจภาคสนาม การศึกษาด้านกายภาพ ได้จาก การวิเคราะห์สถานภาพของทรัพยากรธรรมชาติ อาทิ ทรัพยากรดิน ทรัพยากรน้ำ และทรัพยากรป่าไม้ร่วมกับการพิจารณาลักษณะการใช้ประโยชน์ที่ดิน ข้อกำหนดที่เกี่ยวข้องกับพื้นที่ในเขตป่าไม้ตามกฎหมาย เช่น เขตรักษาพันธุ์สัตว์ป่า เขตอุทยานแห่งชาติ เขตป่าสงวนแห่งชาติ และนโยบายของรัฐที่เกี่ยวข้องกับพื้นที่ที่มีมติคณะรัฐมนตรีเกี่ยวกับการใช้ที่ดิน มติคณะรัฐมนตรีเรื่องการจำแนกการใช้ประโยชน์ที่ดินในพื้นที่ป่าไม้ในเขตป่าสงวนแห่งชาติ เป็นต้น ประกอบกับการพิจารณาจากทิศทางตามกรอบนโยบายที่เกี่ยวข้องกับการกำหนดเขตการใช้ที่ดินภายในพื้นที่ตำบล เช่น ยุทธศาสตร์ของจังหวัด ร่วมกับความต้องการของท้องถิ่น สามารถกำหนดแนวทางการใช้ที่ดินตามศักยภาพของทรัพยากร เพื่อการรักษาคุณภาพของลักษณะทางนิเวศวิทยาและการอนุรักษ์



ทรัพยากรธรรมชาติ โดยคำนึงถึงสภาพทางเศรษฐกิจและสังคมของชุมชนในพื้นที่ ซึ่งข้อมูลนี้ส่วนหนึ่งได้มาจากการวิเคราะห์ชุมชนแบบมีส่วนร่วม (PRA) ทำการสังเคราะห์ข้อมูลทุกด้านเพื่อให้ได้เขตการใช้ที่ดินที่เหมาะสมกับศักยภาพของพื้นที่ต่อไป

6.2 แผนการใช้ที่ดิน

จากการวิเคราะห์ข้อมูลกายภาพ เศรษฐกิจ และสังคม พบว่าแผนการใช้ที่ดินตำบลปลายโพงพง อำเภอมัวพวา จังหวัดสมุทรสงคราม สามารถกำหนดออกเป็น 4 เขตหลัก ได้แก่ เขตเกษตรกรรม เขตชุมชนและสิ่งปลูกสร้าง เขตแหล่งน้ำ เขตพื้นที่อื่น ๆ มีรายละเอียดดังนี้ (ตารางที่ 6-1 และรูปที่ 6-1)

6.2.1 เขตเกษตรกรรม เป็นพื้นที่เกษตรกรรมซึ่งในที่นี้ คือ พื้นที่ที่อยู่นอกเขตที่มีการประกาศเป็นเขตป่าไม้ตามกฎหมาย ซึ่งรัฐได้กำหนดเป็นพื้นที่ทำกิน มีการออกเอกสารสิทธิ์ซึ่งรวมถึงพื้นที่ในเขตปฏิรูปที่ดินเพื่อเกษตรกรรมด้วย เขตนี้รวมถึงการทำกิจกรรมภาคการเกษตรอื่นที่นอกเหนือจากการปลูกพืชด้วย ประกอบด้วย 3 เขตรอง ได้แก่ เขตเกษตรกรรมที่มีศักยภาพการผลิตสูง เขตประมง และเขตปศุสัตว์ มีเนื้อที่ 6,455 ไร่ หรือคิดเป็นร้อยละ 77.03 ของเนื้อที่ตำบล มีรายละเอียดดังนี้

1) เขตเกษตรกรรมที่มีศักยภาพการผลิตสูง ซึ่งแบ่งออกเป็น 2 ประเภท ได้แก่ เขตเกษตรกรรมที่มีศักยภาพการผลิตสูง (ประเภทที่ 1) และเขตเกษตรกรรมที่มีศักยภาพการผลิตสูง (ประเภทที่ 2) มีรายละเอียดดังนี้

(1) เขตเกษตรกรรมที่มีศักยภาพการผลิตสูง (ประเภทที่ 1) เป็นเขตที่มีการบริหารจัดการด้านทรัพยากรน้ำโดยเฉพาะระบบชลประทาน มีศักยภาพในการผลิตอยู่ในระดับเหมาะสมเล็กน้อยถึงไม่เหมาะสม ดินข้อจำกัดจากลักษณะดิน ซึ่งมีสมบัติดินที่ไม่เหมาะสมบางประการ มีรายละเอียดดังนี้

- เขตปลูกไม้ผล (สัญลักษณ์ 2212) มีเนื้อที่ 6,349 ไร่ หรือ คิดเป็นร้อยละ 75.77 ของเนื้อที่ตำบล ปัจจุบันเกษตรกรปลูกไม้ผล โดยไม้ผลที่ปลูกได้แก่ มะพร้าว ส้มโอ ลิ้นจี่

- เขตปลูกไม้ยืนต้น (สัญลักษณ์ 2213) มีเนื้อที่ 29 ไร่ หรือ คิดเป็นร้อยละ 0.35 ของเนื้อที่ตำบล ปัจจุบันเกษตรกรปลูกไม้ยืนต้น

- เขตปลูกพืชทางเลือก (สัญลักษณ์ 2215) มีเนื้อที่ 20 ไร่ หรือ คิดเป็นร้อยละ 0.24 ของเนื้อที่ตำบล ปัจจุบันเกษตรกรปลูกพืชผัก ไม้ดอก หรือเกษตรผสมผสาน โดยพืชที่ปลูกได้แก่สวนผสมผสาน

(2) เขตเกษตรกรรมที่มีศักยภาพการผลิตสูง (ประเภทที่ 2) เป็นเขตที่ทำการเกษตรโดยอาศัยน้ำฝนเป็นหลัก ซึ่งส่งผลให้มีข้อจำกัดต่อการเพาะปลูกพืชด้านความชื้นที่พืชนำไปใช้ประโยชน์ในส่วนของที่ดินมีศักยภาพในการผลิตอยู่ในระดับสูงถึงปานกลาง และนอกจากนี้พบว่าดินในพื้นที่เขตนี้มีสมบัติที่เหมาะสมต่อการเพาะปลูกพืชแยกตามชนิดพืช มีรายละเอียดดังนี้



- เขตปลูกไม้ผล (สัญลักษณ์ 2222) มีเนื้อที่ 6 ไร่ หรือ คิดเป็นร้อยละ 0.07 ของเนื้อที่ตำบล ปัจจุบันเกษตรกรปลูกไม้ผล โดยไม้ผลที่ปลูกได้แก่ ส้มโอ

2) เขตประมง (สัญลักษณ์ 2400) มีเนื้อที่ 25 ไร่ หรือคิดเป็นร้อยละ 0.30 ของเนื้อที่ตำบล เป็นเขตที่ทำกิจกรรมด้านการประมงได้แก่ สถานที่เพาะเลี้ยงปลา

3) เขตปศุสัตว์ มีเนื้อที่ 26 ไร่ หรือคิดเป็นร้อยละ 0.30 ของเนื้อที่ตำบล ได้แก่ เขตโรงเรียนเลี้ยงสัตว์ มีรายละเอียดดังนี้

(1) เขตโรงเรียนเลี้ยงสัตว์ (สัญลักษณ์ 2520) ปัจจุบันมีการสร้างโรงเรียนเลี้ยงสัตว์ ประเภทต่าง ๆ มีเนื้อที่ 26 ไร่ หรือ คิดเป็นร้อยละ 0.30 ของเนื้อที่ตำบล โดยประเภทของโรงเรียนที่พบ ได้แก่ โรงเรียนเลี้ยงโค กระบือ ม้า และโรงเรียนเลี้ยงสุกร

6.2.2 เขตชุมชนและสิ่งปลูกสร้าง มีเนื้อที่ 1,750 ไร่ หรือคิดเป็นร้อยละ 20.88 ของเนื้อที่ตำบล ประกอบด้วย 3 เขตรอง ได้แก่ เขตชุมชน/สถานที่ราชการ เขตอุตสาหกรรม/แหล่งรับซื้อผลผลิต และเขตการใช้พื้นที่เฉพาะ มีรายละเอียดดังนี้

(1) เขตชุมชน/สถานที่ราชการ (สัญลักษณ์ 3100) มีเนื้อที่ 1,604 ไร่ หรือ คิดเป็นร้อยละ 19.14 ของเนื้อที่ตำบล ปัจจุบันมีการใช้ที่ดินชุมชนและที่อยู่อาศัย มีทั้งประเภทชุมชนเมือง ชุมชนชนบท และที่ตั้งของสถาบันและสถานที่ราชการต่าง ๆ

(2) เขตอุตสาหกรรม/แหล่งรับซื้อผลผลิต (สัญลักษณ์ 3200) มีเนื้อที่ 22 ไร่ หรือ คิดเป็นร้อยละ 0.26 ของเนื้อที่ตำบล ปัจจุบันมีการใช้ที่ดินประเภทโรงงานอุตสาหกรรม แหล่งรับซื้อผลผลิตทางการเกษตรประเภทต่าง ๆ

(3) และเขตการใช้พื้นที่เฉพาะ (สัญลักษณ์ 3300) มีเนื้อที่ 124 ไร่ หรือ คิดเป็นร้อยละ 1.48 ของเนื้อที่ตำบล ปัจจุบันมีการใช้ที่ดินที่นอกเหนือจาก 2 เขตดังกล่าวข้างต้น เช่น สถานที่พักผ่อน ท้องเที่ยว สวนสาธารณะ รีสอร์ท ต้น

6.2.3 เขตแหล่งน้ำ มีเนื้อที่ 6 ไร่ หรือคิดเป็นร้อยละ 0.08 ของเนื้อที่ตำบล ได้แก่ เขตแหล่งน้ำตามธรรมชาติ มีรายละเอียดดังนี้

(1) เขตแหล่งน้ำตามธรรมชาติ (สัญลักษณ์ 4100) มีเนื้อที่ 6 ไร่ หรือ คิดเป็นร้อยละ 0.08 ของเนื้อที่ตำบล ปัจจุบันมีสภาพการใช้ที่ดินเป็นลักษณะของแหล่งน้ำตามธรรมชาติ เช่น ลำห้วย ลำคลอง แม่น้ำ เป็นต้น

6.2.4 เขตพื้นที่อื่น ๆ (สัญลักษณ์ 5000) มีเนื้อที่ 167 ไร่ หรือคิดเป็นร้อยละ 2.00 ของเนื้อที่ตำบล เป็นเขตที่มีลักษณะการใช้ที่ดินที่มีความเฉพาะ เช่น ทุ่งหญ้าสลับไม้พุ่ม/ไม้ละเมาะ พื้นที่ถม ทุ่งหญ้าธรรมชาติ เป็นต้น



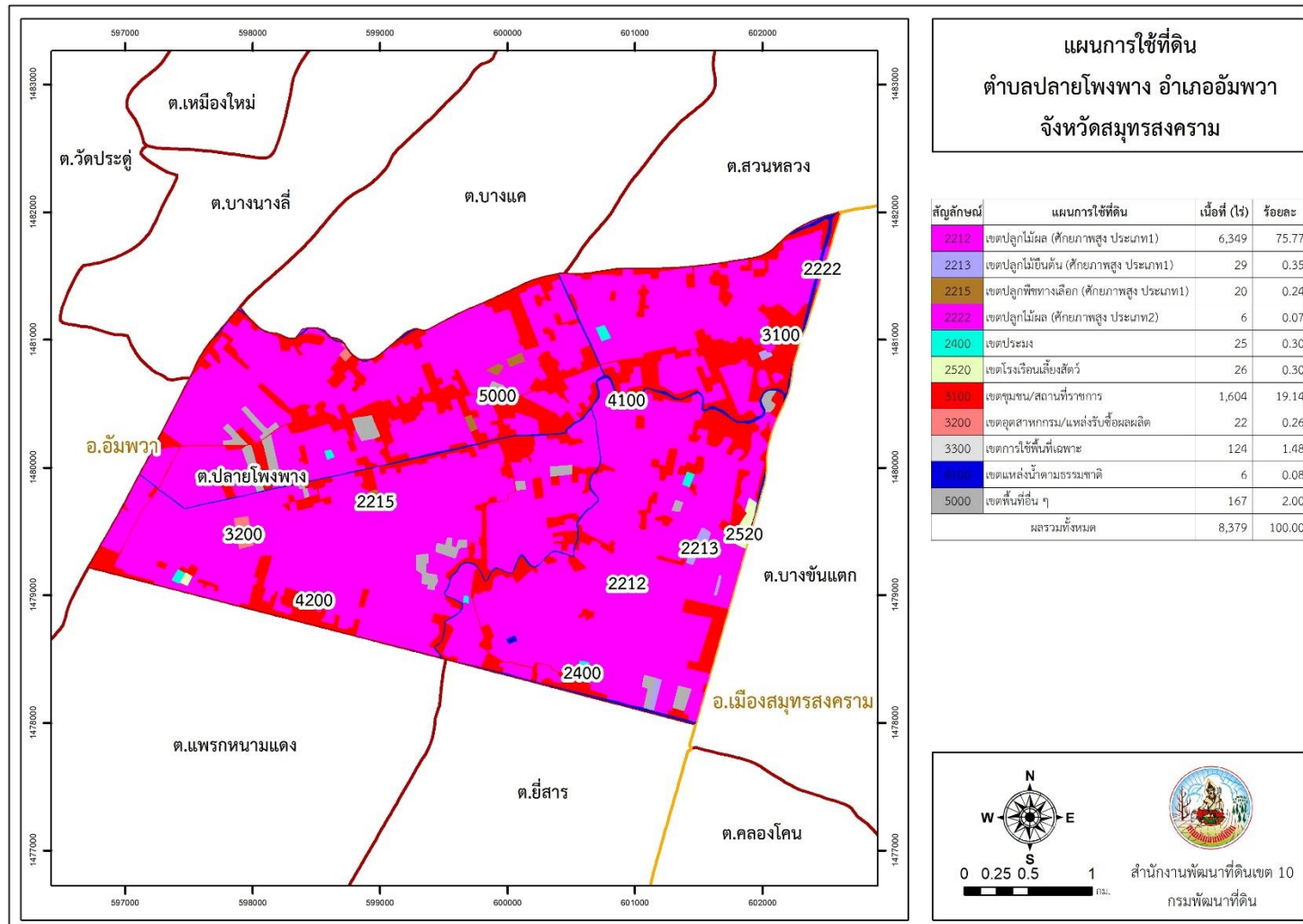
ตารางที่ 6-1 เขตการใช้ที่ดินตำบลปลายโพงพาง อำเภออัมพวา จังหวัดสมุทรสงคราม

| เขตการใช้ที่ดิน | เนื้อที่ | |
|---|--------------|---------------|
| | ไร่ | ร้อยละ |
| เขตปลูกไม้ผล (ศักยภาพสูง ประเภท1) | 6,349 | 75.77 |
| เขตปลูกไม้ยืนต้น (ศักยภาพสูง ประเภท1) | 29 | 0.35 |
| เขตปลูกพืชทางเลือก (ศักยภาพสูง ประเภท1) | 20 | 0.24 |
| เขตปลูกไม้ผล (ศักยภาพสูง ประเภท2) | 6 | 0.07 |
| เขตประมง | 25 | 0.30 |
| เขตโรงเรียนเลี้ยงสัตว์ | 26 | 0.30 |
| เขตชุมชน/สถานที่ราชการ | 1,604 | 19.14 |
| เขตอุตสาหกรรม/แหล่งรับซื้อผลผลิต | 22 | 0.26 |
| เขตการใช้พื้นที่เฉพาะ | 124 | 1.48 |
| เขตแหล่งน้ำตามธรรมชาติ | 6 | 0.08 |
| เขตพื้นที่อื่นๆ | 167 | 2.00 |
| รวม | 8,379 | 100.00 |

หมายเหตุ: เนื้อที่คำนวณด้วยระบบสารสนเทศภูมิศาสตร์



แผนการใช้ที่ดินตำบลปลายโพงพาง อำเภออัมพวา จังหวัดสมุทรสงคราม



รูปที่ 6-1 แผนการใช้ที่ดินตำบลปลายโพงพาง อำเภออัมพวา จังหวัดสมุทรสงคราม



บทที่ 7

การขับเคลื่อนแผนการใช้ที่ดิน

7.1 ขั้นตอนการดำเนินงาน

ภายหลังการจัดทำแผนการใช้ที่ดินตำบลปลายโพงพง อำเภอมัญจาคีรี จังหวัดขอนแก่น แล้ว จะต้องดำเนินการดังต่อไปนี้

7.1.1 จัดทำเป้าหมายการดำเนินงานและงบประมาณและกิจกรรมต่างๆ ที่จะดำเนินการใน ปีงบประมาณ 2567 ถึง 2570

7.1.2 นำแผนการใช้ที่ดินตำบลปลายโพงพงไปเสนอต่อองค์การบริหารส่วนตำบลปลายโพงพง เพื่อมีมติให้ความร่วมมือกับกรมพัฒนาที่ดินดำเนินการกิจกรรมต่างๆ ที่กำหนดไว้ในแผน และได้รับการ เชื่อมโยงสู่แผนพัฒนาตำบล

7.1.3 สถานีพัฒนาที่ดินสมุทรสงคราม เสนอเป้าหมายและงบประมาณให้รายงานมายังกรม พัฒนาที่ดิน

7.1.4 กรมพัฒนาที่ดินพิจารณาสนับสนุนงบประมาณกิจกรรมและโครงการตามเป้าหมายที่ กำหนดในแผนการใช้ที่ดิน

7.1.5 สถานีพัฒนาที่ดินสมุทรสงคราม นำเสนอต่อที่ประชุมจังหวัด/อำเภอ เพื่อสร้างการรับรู้และ ประชาสัมพันธ์ในหน่วยงานอื่น นำโครงการภายใต้หน่วยงานมาพัฒนาพื้นที่ตามแผนการใช้ที่ดินกำหนด

7.2 กิจกรรมของกรมพัฒนาที่ดินในเขตการใช้ที่ดินที่จะดำเนินการในปีงบประมาณ 2567

งบประมาณที่กำหนดไว้เป็นการประมาณเบื้องต้น อาจมีการเปลี่ยนแปลงตามที่ได้รับการจัดสรร ให้ดำเนินการ

เขตพื้นที่เกษตรกรรม

1) เขตปลูกไม้ผลและไม้ยืนต้น มีแผนงาน/โครงการ ดังนี้

1.1) การปรับปรุงบำรุงดิน

1.1.1) ส่งเสริมการตรวจวิเคราะห์ดินและการใช้ปุ๋ยตามค่าวิเคราะห์ดิน

1.1.2) ส่งเสริมการปรับปรุงดิน

1.1.3) การผลิต-จัดหาเมล็ดพันธุ์พืชปุ๋ยสด

1.1.4) การส่งเสริมการปรับปรุงบำรุงดินด้วยพืชปุ๋ยสด

1.2) ส่งเสริมการใช้สารอินทรีย์ ลดการใช้สารเคมีด้วยผลิตภัณฑ์เทคโนโลยีชีวภาพ

1.2.1) การพัฒนากลุ่มเกษตรกรใช้สารอินทรีย์ลดการใช้สารเคมีทางการเกษตร

1.2.2) ส่งเสริมการผลิตและการใช้สารอินทรีย์



- 1.2.3) การจัดตั้งธนาคารปุ๋ยอินทรีย์และน้ำหมักชีวภาพ
- 1.2.4) การพัฒนากลุ่มเกษตรกรผู้ผลิตเกษตรอินทรีย์สู่กระบวนการรับรองแบบมีส่วนร่วม (PGS)
 - 1.3) การฟื้นฟูและบำบัดน้ำเสีย
 - 1.3.1) การส่งเสริมการผลิตและการใช้สารอินทรีย์ (ผลิตสารบำบัดน้ำเสียจากสารเร่งซูเปอร์ พด.6)
 - 1.4) การจัดการพื้นที่เฉพาะ
 - 1.4.1) การส่งเสริมและจัดการพื้นที่เฉพาะระบบอนุรักษ์ดินและน้ำ
 - 1.4.2) การส่งเสริมและจัดการพื้นที่เฉพาะเพื่อจัดการพื้นที่กักเก็บน้ำ(ลำประโดงร่วม)

7.3 กิจกรรมที่ขอการสนับสนุนจากส่วนราชการอื่น

7.3.1 เขตพื้นที่เกษตรกรรม

1) เขตปลูกไม้ผล และเขตปลูกไม้ยืนต้น มีกิจกรรมที่ขอการสนับสนุนจากส่วนราชการอื่น ดังนี้

- 1.1) การอบรมให้ความรู้และรับรองมาตรฐานสินค้าเกษตรปลอดภัย (GAP) (กรมวิชาการเกษตร)
- 1.2) การจัดอบรมถ่ายทอดความรู้การทำเกษตรผสมผสานตามแนวทางเศรษฐกิจพอเพียง พร้อมมอบปัจจัยการผลิต (กรมส่งเสริมการเกษตร)
- 1.3) การจัดอบรมถ่ายทอดความรู้เรื่องการป้องกันกำจัดโรคและแมลงศัตรูพืช พร้อมมอบปัจจัยการผลิต (กรมส่งเสริมการเกษตร, กรมวิชาการเกษตร)
- 1.4) การอบรมถ่ายทอดความรู้ในการปลูก การดูแลรักษา พร้อมสนับสนุนกล้าไม้เศรษฐกิจและไม้ผลแก่เกษตรกร (กรมป่าไม้, กรมส่งเสริมการเกษตร, กรมวิชาการเกษตร)
- 1.5) สนับสนุนระบบสูบน้ำพลังงานแสงอาทิตย์ (กรมพัฒนาพลังงานทดแทนและอนุรักษ์พลังงาน กระทรวงพลังงาน)
- 1.6) พัฒนาระบบกระจายน้ำ (กรมชลประทาน กรมพัฒนาพลังงานทดแทนและอนุรักษ์พลังงาน กระทรวงพลังงาน)
- 1.7) สนับสนุนเครื่องสับย่อยวัสดุทางการเกษตรและเครื่องมือวัดคุณภาพน้ำ (กรมส่งเสริมการเกษตร, กรมการพัฒนาชุมชน, ธนาคารเพื่อการเกษตรและสหกรณ์)
- 1.8) สนับสนุนจัดตั้งศูนย์ดินปุ๋ยชุมชนพร้อมเครื่องมือผสมปุ๋ย (กรมส่งเสริมการเกษตร, ธนาคารเพื่อการเกษตรและสหกรณ์)



7.3.2 พื้นที่แหล่งน้ำ มีกิจกรรมที่ขอการสนับสนุนจากส่วนราชการอื่น ดังนี้

- 1) ส่งเสริม/สนับสนุนพันธุ์กุ้งก้ามกราม และพันธุ์ปลา (สำนักงานประมงจังหวัดขอนแก่น)
 - 2) สนับสนุนการขุดลอกคู คลอง และลำกระโดงสาธารณะ (โครงการชลประทานขอนแก่น)
- (แสดงในตารางที่ 7-2)

7.4 ความต้องการของชุมชนและองค์กรปกครองส่วนท้องถิ่น

จากการดำเนินการจัดทำกระบวนการมีส่วนร่วมของประชาชนที่องค์การบริหารส่วนตำบลปลายโพงพง เมื่อวันที่ 23 สิงหาคม 2566 ได้มีความต้องการของประชาชนที่ต้องการให้ดำเนินการเกี่ยวกับการปรับปรุงบำรุงดิน การเพิ่มผลผลิตและคุณภาพผลผลิต การปลูกไม้มีเศรษฐกิจเป็นพืชแซม การพัฒนาระบบกระจายน้ำ รวม 13 รายการ ดังนี้

- 7.4.1 โครงการตรวจวิเคราะห์ดิน
- 7.4.2 โครงการผลิตปุ๋ยอินทรีย์และน้ำหมักชีวภาพ
- 7.4.3 โครงการการใช้ปุ๋ยตามค่าวิเคราะห์ดิน
- 7.4.4 โครงการปลูกพืชผสมผสานตามแนวทางเศรษฐกิจพอเพียง
- 7.4.5 โครงการปลูกไม้เศรษฐกิจ/ไม้ผล อาทิ เมล่อน ฝรั่ง และส้มเขียว เพื่อเป็นไม้แซมในพื้นที่
- 7.4.6 โครงการปล่อยพันธุ์ปลาในร่องสวนและลำคลองสาธารณะ
- 7.4.7 โครงการพัฒนาระบบกระจายน้ำ/เก็บกักน้ำจัดด้านการเกษตร
- 7.4.8 โครงการตรวจรับรองมาตรฐานสินค้าเกษตรปลอดภัย (GAP) /เกษตรอินทรีย์สู่ระบบการรับรองแบบมีส่วนร่วม (PGS)
- 7.4.9 โครงการขุดลอกคูคลองและลำประโดงร่วม
- 7.4.10 โครงการอบรมและสนับสนุนการกำจัดโรค แมลงศัตรูพืช กระจอก โรครากเน่าโคนเน่า และโรครายไธล
- 7.4.11 โครงการสนับสนุนเครื่องสับย่อยวัสดุทางการเกษตรและเครื่องมือวัดคุณภาพน้ำ
- 7.4.12 โครงการจัดตั้งศูนย์ดินปุ๋ยชุมชนพร้อมเครื่องมือผสมปุ๋ย
- 7.4.13 โครงการบำบัดน้ำเสียในร่องสวนและลำประโดงสาธารณะ



7.5 ระยะเวลาดำเนินการ

7.5.1 ไตรมาสแรกของปีงบประมาณ 2567 (ต.ค.-ธ.ค.2566) กิจกรรมที่ต้องดำเนินการ คือ
สำรวจพื้นที่ตามกิจกรรมที่ต้องดำเนินการร่วมกับผู้นำชุมชน และต้องการของเกษตรกรใน
พื้นที่เพิ่มเติมนอกเหนือจากกิจกรรม

7.5.2 การดำเนินการในไตรมาสที่ 2-4 ของปีงบประมาณ 2567

ดำเนินการตามกิจกรรมที่แสดงไว้ในตารางที่ 7-1



ตารางที่ 7-1 กิจกรรมของกรมพัฒนาที่ดินในเขตการใช้ที่ดินที่จะดำเนินการในปีงบประมาณ 2567-2571

| เขตการใช้ที่ดิน | แผนงาน/โครงการ | งบประมาณ |
|-------------------------------------|--|-----------|
| 1 เขตพื้นที่เกษตรกรรม | | |
| 1.1 เขตปลูกไม้ผล เนื้อที่ 6,349 ไร่ | 1. การปรับปรุงบำรุงดิน | |
| | 1.1 ส่งเสริมการตรวจวิเคราะห์ดินและการใช้ปุ๋ยตามค่าวิเคราะห์ดิน | 200,000 |
| | 1.2 ส่งเสริมการปรับปรุงดิน | 625,000 |
| | 1.3 การผลิตและจัดหาเมล็ดพันธุ์พืชปุ๋ยสด | 300,000 |
| | 1.4 การส่งเสริมการปรับปรุงดินด้วยพืชปุ๋ยสด | 30,000 |
| | 2. การส่งเสริมการใช้สารอินทรีย์ ลดการใช้สารเคมีด้วยเทคโนโลยีชีวภาพ | |
| | 2.1 การพัฒนากลุ่มเกษตรกรใช้สารอินทรีย์ลดการใช้สารเคมีทางการเกษตร | 275,000 |
| | 2.2 ส่งเสริมการผลิตและการใช้สารอินทรีย์ | 62,500 |
| | 2.3 การจัดตั้งธนาคารปุ๋ยอินทรีย์และน้ำหมักชีวภาพ | 300,000 |
| | 2.4 การพัฒนาเกษตรกรผู้ผลิตเกษตรอินทรีย์สู่ระบบการรับรองแบบมีส่วนร่วม (PGS) | 125,000 |
| | 3. การฟื้นฟูและบำบัดน้ำเสีย | |
| | 3.1 การส่งเสริมการผลิตและการใช้สารอินทรีย์ (ผลิตสารบำบัดน้ำเสียจากสารเร่งซูเปอร์ พด.6) | 150,000 |
| | 4. การจัดการพื้นที่เฉพาะ | |
| | 4.1 การส่งเสริมและจัดการพื้นที่เฉพาะระบบอนุรักษ์ดินและน้ำ | 2,250,000 |
| | 4.2 การส่งเสริมและจัดการพื้นที่เฉพาะเพื่อจัดการพื้นที่กักเก็บน้ำ(ลำประโดงร่วม) | 2,000,000 |

หมายเหตุ: งบประมาณที่กำหนดไว้เป็นการประมาณเบื้องต้น อาจมีการเปลี่ยนแปลงตามที่ได้รับการจัดสรรให้ดำเนินการ



ตารางที่ 7-2 สรุปกิจกรรมที่ขอรับการสนับสนุนจากส่วนราชการอื่นในเขตการใช้ที่ดิน

| เขตการใช้ที่ดิน | กิจกรรมที่ขอการสนับสนุนจากส่วนราชการอื่น |
|---|---|
| 1. เขตพื้นที่เกษตรกรรม 1.1 เขตปลูกไม้ผล เนื้อที่ 6,349 ไร่ | <ol style="list-style-type: none">1. การอบรมให้ความรู้และรับรองมาตรฐานสินค้าเกษตรปลอดภัย (GAP) (กรมวิชาการเกษตร)2. จัดอบรมถ่ายทอดความรู้ พร้อมมอบปัจจัยการผลิตสำหรับเกษตรกรผสมผสานตามแนวทางเศรษฐกิจพอเพียง (กรมส่งเสริมการเกษตร)3. จัดอบรมถ่ายทอดความรู้ พร้อมปัจจัยเรื่องการป้องกันกำจัดโรค/แมลงศัตรูพืช (มะพร้าว กล้วย ส้มโอ) (กรมส่งเสริมการเกษตร, กรมวิชาการเกษตร)4. อบรมถ่ายทอดความรู้ในการปลูก การดูแลรักษา และสนับสนุนกล้าไม้เศรษฐกิจและไม้ผลแก่เกษตรกร (กรมป่าไม้, กรมส่งเสริมการเกษตร, กรมวิชาการเกษตร)5. สนับสนุนระบบสูบน้ำพลังงานแสงอาทิตย์ (กรมพัฒนาพลังงานทดแทนและอนุรักษ์พลังงาน กระทรวงพลังงาน)6. พัฒนาระบบกระจายน้ำ (กรมชลประทาน กรมพัฒนาพลังงานทดแทนและอนุรักษ์พลังงาน กระทรวงพลังงาน)7. สนับสนุนเครื่องสับย่อยวัสดุทางการเกษตรและเครื่องมือวัดคุณภาพน้ำ (กรมส่งเสริมการเกษตร, กรมการพัฒนาชุมชน, ธนาคารเพื่อการเกษตรและสหกรณ์)8. สนับสนุนจัดตั้งศูนย์ดินปุ๋ยชุมชนพร้อมเครื่องมือผสมปุ๋ย (กรมส่งเสริมการเกษตร, ธนาคารเพื่อการเกษตรและสหกรณ์) |
| 2. พื้นที่แหล่งน้ำ เนื้อที่ 6 ไร่ | <ol style="list-style-type: none">1. สนับสนุนการขุดลอกคูคลอง และลำกระโดงสาธารณะ (โครงการชลประทานสมุทรสงคราม)2. ส่งเสริม/สนับสนุนพันธุ์ปลา และพันธุ์กุ้งก้ามกราม (สำนักงานประมงจังหวัดสมุทรสงคราม) |



แผนการใช้ที่ดินตำบลปลายโพงพาง อำเภออัมพวา จังหวัดสมุทรสงคราม

ตาราง 7-3 เป้าหมายการดำเนินงานและงบประมาณโครงการนำร่อง ตำบลปลายโพงพาง อำเภออัมพวา จังหวัดสมุทรสงคราม แผน 5 ปี (พ.ศ. 2567-2571)

| เขตการใช้ที่ดิน | งาน/โครงการ/กิจกรรม | หน่วย นับ | เป้าหมาย | | | | | รวม | งบประมาณ | | | | | รวม | หน่วยงาน รับผิดชอบ |
|-------------------------|---|--------------|----------|------|------|------|------|--------|----------|---------|---------|---------|---------|---------|-----------------------|
| | | | 2567 | 2568 | 2569 | 2570 | 2571 | | 2567 | 2568 | 2569 | 2570 | 2571 | | |
| | 1. การปรับปรุงบำรุงดิน | | | | | | | | | | | | | | |
| เขตพื้นที่ เกษตรกรรม | 1.1 ส่งเสริมการตรวจวิเคราะห์ ดินและการใช้ปุ๋ยตามค่า วิเคราะห์ดิน | ไร่ | 100 | 100 | 100 | 100 | 100 | 500 | 40,000 | 40,000 | 40,000 | 40,000 | 40,000 | 200,000 | พต. |
| เขตพื้นที่ เกษตรกรรม | 1.2 ส่งเสริมการปรับปรุงดิน | ไร่ | 100 | 100 | 100 | 100 | 100 | 500 | 125,000 | 125,000 | 125,000 | 125,000 | 125,000 | 625,000 | พต. |
| เขตพื้นที่ เกษตรกรรม | 1.3 การผลิต-จัดหาเมล็ดพันธุ์ พืชปุ๋ยสด | ตัน | 2 | 2 | 2 | 2 | 2 | 50 | 60,000 | 60,000 | 60,000 | 60,000 | 60,000 | 300,000 | พต. |
| เขตพื้นที่ เกษตรกรรม | 1.4 การส่งเสริมการปรับปรุง บำรุงดินด้วยพืชปุ๋ยสด | ไร่ | 400 | 400 | 400 | 400 | 400 | 7,000 | 6,000 | 6,000 | 6,000 | 6,000 | 6,000 | 30,000 | พต. |
| | 2. การส่งเสริมการใช้ สารอินทรีย์ ลดการใช้สารเคมี ด้วยเทคโนโลยีชีวภาพ | | | | | | | | | | | | | | |
| เขตพื้นที่ เกษตรกรรม | 2.1 การพัฒนาเกษตรกร ใช้สารอินทรีย์ลดการใช้ สารเคมีทางการเกษตร | กลุ่ม | 5 | 5 | 5 | 5 | 25 | 25,000 | 55,000 | 55,000 | 55,000 | 55,000 | 55,000 | 275,000 | พต. |
| เขตพื้นที่ เกษตรกรรม | 2.2 การส่งเสริมการผลิตและ การใช้สารอินทรีย์ | ราย | 50 | 50 | 50 | 50 | 50 | 250 | 12,500 | 12,500 | 12,500 | 12,500 | 12,500 | 62,500 | พต. |
| เขตพื้นที่ เกษตรกรรม | 2.3 การจัดตั้งธนาคารปุ๋ย อินทรีย์และน้ำหมักชีวภาพ | แห่ง | 1 | 1 | 1 | 1 | 1 | 1 | 60,000 | 60,000 | 60,000 | 60,000 | 60,000 | 300,000 | พต. |
| เขตพื้นที่ เกษตรกรรม | 2.4 การพัฒนาเกษตรกร ผู้ผลิตเกษตรอินทรีย์สู่ระบบ การรับรองแบบมีส่วนร่วม (PGS) | ราย | 5 | 5 | 5 | 5 | 5 | 25 | 25,000 | 25,000 | 25,000 | 25,000 | 25,000 | 125,000 | พต. |



แผนการใช้ที่ดินตำบลปลายโพงพาง อำเภออัมพวา จังหวัดสมุทรสงคราม

ตาราง 7-3 (ต่อ)

| เขตการใช้ที่ดิน | งาน/โครงการ/กิจกรรม | หน่วย นับ | เป้าหมาย | | | | | รวม | งบประมาณ | | | | | รวม | หน่วยงาน รับผิดชอบ |
|-------------------------|--|--------------|----------|-------|-------|-------|-------|--------|----------|---------|---------|---------|---------|-----------|-----------------------|
| | | | 2567 | 2568 | 2569 | 2570 | 2571 | | 2567 | 2568 | 2569 | 2570 | 2571 | | |
| | 3. การฟื้นฟูและบำบัดน้ำเสีย | | | | | | | | | | | | | | |
| เขตพื้นที่ เกษตรกรรม | 3.1 การส่งเสริมการผลิตและ การใช้สารอินทรีย์ (ผลิตสาร บำบัดน้ำเสียจากสารเร่ง ซูเปอร์ พด.6) | ลิตร | 2,000 | 2,000 | 2,000 | 2,000 | 2,000 | 10,000 | 30,000 | 30,000 | 30,000 | 30,000 | 30,000 | 150,000 | พด. |
| | 4.การจัดการพื้นที่เฉพาะ | | | | | | | | | | | | | | |
| เขตพื้นที่ เกษตรกรรม | 4.1 การส่งเสริมและจัดการ พื้นที่เฉพาะระบบอนุรักษ์ดิน และน้ำ | ไร่ | 20 | 20 | 20 | 20 | 20 | 100 | 450,000 | 450,000 | 450,000 | 450,000 | 450,000 | 2,250,000 | พด. |
| เขตพื้นที่ เกษตรกรรม | 4.2 การส่งเสริมและ จัดการพื้นที่เฉพาะเพื่อ จัดการพื้นที่กักเก็บน้ำ (ลำประโดงร่วม) | กิโลเมตร | 3 | 3 | 3 | 3 | 3 | 15 | 400,000 | 400,000 | 400,000 | 400,000 | 400,000 | 2,000,000 | พด. |

หมายเหตุ: งบประมาณที่กำหนดไว้นี้เป็นการประมาณเบื้องต้น อาจมีการเปลี่ยนแปลงตามที่ได้รับการจัดสรรให้ดำเนินการ



เอกสารอ้างอิง

กรมทรัพยากรน้ำบาดาล. 2566. ปริมาณน้ำและจำนวนบ่อบาดาล ปี 2565. แหล่งที่มา:

<http://app.dgr.go.th/newpasutara/xml/search.php>, 26 พฤษภาคม 2566.

กรมอุตุนิยมวิทยา. 2566. ปริมาณน้ำฝนเฉลี่ยคาบ 30 ปี (พ.ศ. 2536-2565). กรมอุตุนิยมวิทยา
กระทรวงดิจิทัลเพื่อเศรษฐกิจและสังคม, กรุงเทพฯ.

สำนักเทคโนโลยีการสำรวจและทำแผนที่. 2566. แผนที่ขอบเขตตำบล ปี 2564 (ไฟล์ข้อมูล). กรมพัฒนา
ที่ดิน กระทรวงเกษตรและสหกรณ์, กรุงเทพฯ.

กองสำรวจดินและวิจัยทรัพยากรดิน. 2566. แผนที่ทรัพยากรดิน (ไฟล์ข้อมูล). กรมพัฒนาที่ดิน
กระทรวงเกษตรและสหกรณ์, กรุงเทพฯ.

กองนโยบายและแผนการใช้ที่ดิน. 2566. แผนที่สภาพการใช้ที่ดิน ปี 2566 (ไฟล์ข้อมูล). กรมพัฒนา
ที่ดิน กระทรวงเกษตรและสหกรณ์, กรุงเทพฯ.

บัณฑิต ต้นศิริ และ คำธณ ไทรพิง. 2542. คู่มือการประเมินคุณภาพที่ดิน. กองวางแผนการใช้ที่ดิน
กรมพัฒนาที่ดิน.

ที่ปรึกษา

| | | |
|-----------|-----------|--|
| นายสุทิตล | วงศ์จันทา | ผู้อำนวยการสำนักงานพัฒนาที่ดินเขต 10 |
| นายนพพล | ถมทอง | ผู้อำนวยการสถานีพัฒนาที่ดินสมุทรสงคราม |
| นายธนกฤต | กลั่นทวล | ผู้อำนวยการกลุ่มวางแผนการใช้ที่ดิน |

คณะผู้จัดทำ

| | | |
|-----------------|---------------|---------------------------|
| นายธนวิน | ชุมสุวรรณ | นักวิชาการเกษตรชำนาญการ |
| นางสาวฐิติรัตน์ | กมลจรส์วัฒนา | นักวิชาการเกษตรปฏิบัติการ |
| นางสาวกัญญ์ณัฐ | สุขสว่าง | นักวิชาการเกษตรปฏิบัติการ |
| นายรัฐกานต์ | ชัยนนถิ | เศรษฐกรปฏิบัติการ |
| นายเมธา | ศรีทองคำนัก | นักสำรวจดินชำนาญการ |
| นางสาวอรพิชา | วรภัคดี | นักสำรวจดินชำนาญการ |
| นางสาวฐิติพรรณ | ธนชัยกุลโรจน์ | นักวิชาการเกษตร |