

แผนการใช้ที่ดินตำบลบางขันแตก

อำเภอเมืองสมุทรสงคราม จังหวัดสมุทรสงคราม



โดย สถาบันพัฒนาที่ดินสมุทรสงคราม

สำนักงานพัฒนาที่ดินเขต 10

กรมพัฒนาที่ดิน กระทรวงเกษตรและสหกรณ์

แผนการใช้ที่ดินตำบลบางชั้นแตก
อำเภอเมืองสมุทรสงคราม
จังหวัดสมุทรสงคราม

สถานีพัฒนาที่ดินสมุทรสงคราม
สำนักงานพัฒนาที่ดินเขต 10

กรมพัฒนาที่ดิน
กระทรวงเกษตรและสหกรณ์



คำนำ

การจัดทำแผนการใช้ที่ดินดำเนินการตามรัฐธรรมนูญแห่งราชอาณาจักรไทย พ.ศ. 2560 มาตรา 72 (1) ที่ได้บัญญัติให้มีการวางแผนการใช้ที่ดินให้เหมาะสมกับศักยภาพของที่ดินตามหลักการพัฒนาอย่างยั่งยืน โดยแผนการใช้ที่ดินตำบลบางขันแตก อำเภอเมืองสมุทรสงคราม จังหวัดสมุทรสงคราม ได้นำแนวคิดของ FAO และ UNEP มาปรับใช้ คือ ความเหมาะสมทางกายภาพ ความเหมาะสมทางเศรษฐกิจ การยอมรับจากสังคม การสร้างความยั่งยืนให้สิ่งแวดล้อม และเสนอทางเลือกการใช้ที่ดินร่วมกับวิธีการที่จำเป็นอื่น ๆ เช่น กระบวนการมีส่วนร่วมของชุมชน (Participatory Rural Appraisal: PRA) การประเมินคุณภาพที่ดิน เป็นต้น

กองนโยบายและแผนการใช้ที่ดินร่วมกับสำนักงานพัฒนาที่ดินเขต (สพข.) และสถานีพัฒนาที่ดิน (สพด.) ในการดำเนินงานวางแผนการใช้ที่ดินระดับตำบล โดยพิจารณาภาพรวมของสภาพปัญหาในด้านต่างๆ ทั้งด้านกายภาพ เศรษฐกิจ และสังคม วิเคราะห์และสังเคราะห์ข้อมูลนำไปสู่การวางแผนการใช้ที่ดินที่สอดคล้องกับศักยภาพของพื้นที่ โดยผ่านกระบวนการมีส่วนร่วมของชุมชน (PRA) ในการระบุปัญหาความต้องการของเกษตรกรและผู้มีส่วนได้ส่วนเสีย ทั้งนี้ สพด. ได้จัดทำแผนกิจกรรม/โครงการเพื่อขับเคลื่อนแผนการใช้ที่ดินให้เป็นรูปธรรมเพื่อให้เกษตรกรมีคุณภาพชีวิตที่ดีขึ้น มีการใช้ที่ดินอย่างถูกต้องเหมาะสม รักษาสภาพแวดล้อมและอนุรักษ์ทรัพยากรในชุมชนให้เกิดความยั่งยืนต่อไป

สถานีพัฒนาที่ดินสมุทรสงคราม

กันยายน 2566



สารบัญ

| | หน้า |
|---------------------------------------------------------------------------------|------------|
| คำนำ | ก |
| สารบัญ | ข |
| สารบัญตาราง | ง |
| สารบัญรูป | จ |
| บทที่ 1 บทนำ | 1-1 |
| 1.1 ความสำคัญของการวางแผนการใช้ที่ดิน | 1-1 |
| 1.2 หลักการและเหตุผล | 1-1 |
| 1.3 วัตถุประสงค์ | 1-1 |
| 1.4 ระยะเวลาและสถานที่ดำเนินงาน | 1-2 |
| 1.5 ขั้นตอนการดำเนินงาน | 1-2 |
| 1.6 วิสัยทัศน์ของตำบล | 1-3 |
| บทที่ 2 ข้อมูลทั่วไป | 2-1 |
| 2.1 ที่ตั้งและอาณาเขต | 2-1 |
| 2.2 การแบ่งส่วนการปกครอง | 2-1 |
| 2.3 สภาพภูมิประเทศ | 2-3 |
| 2.4 สภาพภูมิอากาศ | 2-3 |
| 2.5 สภาพการใช้ที่ดินในปัจจุบัน | 2-5 |
| 2.6 สภาพเศรษฐกิจและสังคม | 2-9 |
| บทที่ 3 สถานภาพของทรัพยากรธรรมชาติ | 3-1 |
| 3.1 ทรัพยากรป่าไม้ | 3-1 |
| 3.2 ทรัพยากรน้ำ | 3-1 |
| 3.3 ทรัพยากรดิน | 3-2 |
| บทที่ 4 กระบวนการมีส่วนร่วมของชุมชน (Participatory Rural Appraisal: PRA) | 4-1 |
| 4.1 การวิเคราะห์ผลจากการจัดทำกระบวนการมีส่วนร่วมของชุมชน (PRA) | 4-1 |
| 4.2 ระบบการปลูกพืชในปัจจุบัน | 4-6 |



สารบัญ (ต่อ)

| | หน้า |
|------------------------------------------------------------------------------|------------|
| บทที่ 5 การประเมินคุณภาพที่ดิน | 5-1 |
| 5.1 หลักการประเมินคุณภาพที่ดินด้านกายภาพ | 5-1 |
| 5.2 พืชเศรษฐกิจที่สำคัญของตำบล | 5-2 |
| 5.3 ระดับความเหมาะสมของที่ดิน | 5-3 |
| บทที่ 6 แผนการใช้ที่ดิน | 6-1 |
| 6.1 การวิเคราะห์ข้อมูลเพื่อการจัดการแผนการใช้ที่ดินระดับตำบล | 6-1 |
| 6.2 แผนการใช้ที่ดิน | 6-2 |
| บทที่ 7 การขับเคลื่อนแผนการใช้ที่ดิน | 7-1 |
| 7.1 ขั้นตอนการดำเนินงาน | 7-1 |
| 7.2 กิจกรรมของกรมพัฒนาที่ดินในเขตการใช้ที่ดินที่จะดำเนินการในปีงบประมาณ 2567 | 7-1 |
| 7.3 กิจกรรมที่ขอการสนับสนุนจากส่วนราชการอื่น | 7-2 |
| 7.4 ความต้องการของชุมชนและองค์กรปกครองส่วนท้องถิ่น | 7-3 |
| 7.5 ระยะเวลาดำเนินการ | 7-3 |
| เอกสารอ้างอิง | อ-1 |



สารบัญญัตินี้

| ตารางที่ | หน้า |
|---------------------------------------------------------------------------------------------------------------------|------|
| 2-1 สถิติภูมิอากาศ ณ สถานีตรวจอากาศ จังหวัดราชบุรี ปี 2536 - 2565 | 2-4 |
| 2-2 สภาพการใช้ที่ดิน ตำบลบางขันแตก อำเภอเมืองสมุทรสงคราม จังหวัดสมุทรสงคราม | 2-6 |
| 2-3 จำนวนประชากรและครัวเรือน ตำบลบางขันแตก อำเภอเมืองสมุทรสงคราม จังหวัดสมุทรสงคราม ปี 2565 | 2-9 |
| 2-4 จำนวนและสัดส่วนครัวเรือนเกษตร ตำบลบางขันแตก อำเภอเมืองสมุทรสงคราม จังหวัดสมุทรสงคราม ปี 2565 | 2-10 |
| 2-5 รายได้-รายจ่ายเฉลี่ยครัวเรือน ตำบลบางขันแตก อำเภอเมืองสมุทรสงคราม จังหวัดสมุทรสงคราม ปี 2565 | 2-11 |
| 3-1 สมบัติที่ดิน ตำบลบางขันแตก อำเภอเมืองสมุทรสงคราม จังหวัดสมุทรสงคราม | 3-3 |
| 5-1 ตัวอย่างการประเมินคุณภาพที่ดินด้านกายภาพของประเภทการใช้ประโยชน์ที่ดิน | 5-2 |
| 5-2 ชั้นความเหมาะสมทางกายภาพของหน่วยแผนที่ดิน ตำบลบางขันแตก อำเภอเมืองสมุทรสงคราม จังหวัดสมุทรสงคราม | 5-3 |
| 6-1 เขตการใช้ที่ดิน ตำบลบางขันแตก อำเภอเมืองสมุทรสงคราม จังหวัดสมุทรสงคราม | 6-4 |
| 7-1 กิจกรรมของกรมพัฒนาที่ดินในเขตการใช้ที่ดินที่จะดำเนินการในปีงบประมาณ 2567-2571 | 7-4 |
| 7-2 สรุปกิจกรรมที่ขอรับการสนับสนุนจากส่วนราชการอื่นในเขตการใช้ที่ดิน | 7-5 |
| 7-3 เป้าหมายการดำเนินงานและงบประมาณ ตำบลบางขันแตก อำเภอเมืองสมุทรสงคราม จังหวัดสมุทรสงครามแผน 5 ปี (พ.ศ. 2567-2571) | 7-6 |



สารบัญญรูป

| รูปที่ | | หน้า |
|--------|-------------------------------------------------------------------------------------------------|------|
| 1-1 | ขั้นตอนการวางแผนการใช้ที่ดินระดับตำบล | 1-4 |
| 2-1 | ที่ตั้งและอาณาเขต ตำบลบางขันแตก อำเภอเมืองสมุทรสงคราม จังหวัดสมุทรสงคราม | 2-2 |
| 2-2 | สมุดน้ำเพื่อการเกษตร ปี พ.ศ. 2536 - 2565 ตำบลบางขันแตก อำเภอเมืองสมุทรสงคราม จังหวัดสมุทรสงคราม | 2-5 |
| 2-3 | สภาพการใช้ที่ดิน ตำบลบางขันแตก อำเภอเมืองสมุทรสงคราม จังหวัดสมุทรสงคราม | 2-8 |
| 2-4 | รายได้-รายจ่ายของครัวเรือนเฉลี่ย ตำบลบางขันแตก อำเภอเมืองสมุทรสงคราม จังหวัดสมุทรสงคราม | 2-12 |
| 3-1 | ทรัพยากรดิน ตำบลบางขันแตก อำเภอเมืองสมุทรสงคราม จังหวัดสมุทรสงคราม | 3-4 |
| 4-1 | การวิเคราะห์สถานการณ์โดยระบบ DPSIR ตำบลบางขันแตก อำเภอเมืองสมุทรสงคราม จังหวัดสมุทรสงคราม | 4-5 |
| 4-2 | ระบบการปลูกพืชในปัจจุบัน ตำบลบางขันแตก อำเภอเมืองสมุทรสงคราม จังหวัดสมุทรสงคราม | 4-6 |
| 6-1 | แผนการใช้ที่ดิน ตำบลบางขันแตก อำเภอเมืองสมุทรสงคราม จังหวัดสมุทรสงคราม | 6-5 |



บทที่ 1

บทนำ

1.1 ความสำคัญของการวางแผนการใช้ที่ดิน

ตามรัฐธรรมนูญแห่งราชอาณาจักรไทย พุทธศักราช 2560 มาตรา 72 รัฐพึงดำเนินการเกี่ยวกับที่ดิน ทรัพยากรน้ำ และพลังงาน ดังต่อไปนี้

(1) วางแผนการใช้ที่ดินของประเทศ ให้เหมาะสมกับสภาพพื้นที่และศักยภาพของที่ดินตามหลักการพัฒนาที่ยั่งยืน

(2) จัดให้มีการวางผังเมืองทุกระดับและบังคับการให้เป็นไปตามผังเมือง อย่างมีประสิทธิภาพรวมตลอดทั้งพัฒนาเมืองให้มีความเจริญ โดยสอดคล้องกับความต้องการของประชาชนในพื้นที่

1.2 หลักการและเหตุผล

ปัจจุบันกรมพัฒนาที่ดินได้ดำเนินการวางแผนการใช้ที่ดินระดับประเทศเรียบร้อยแล้วซึ่งเป็นการวางกรอบเชิงนโยบายมุ่งเน้นการพัฒนาด้านการเกษตรให้เกิดความสมดุลและยั่งยืนและในขณะเดียวกันต้องอนุรักษ์ทรัพยากรธรรมชาติและสิ่งแวดล้อมควบคู่กับการรักษาคุณค่าทางศิลปวัฒนธรรม แต่ทั้งนี้เพื่อให้เกิดการใช้ประโยชน์ที่ดินในระดับพื้นที่อย่างมีประสิทธิภาพและรักษาฐานการผลิตด้านทรัพยากรธรรมชาติอย่างยั่งยืนตลอดห่วงโซ่อุปทาน แผนการใช้ที่ดินระดับตำบลจึงถูกนำมาใช้เป็นเครื่องมือเพื่อขับเคลื่อนการดำเนินงานดังกล่าว

ทั้งนี้กรมพัฒนาที่ดินได้จัดทำแผนปฏิบัติการราชการกรมพัฒนาที่ดินระยะ 5 ปี ช่วงปี 2566-2570 เพื่อให้บรรลุตามวิสัยทัศน์ที่กำหนดไว้ คือ “เป็นองค์กรอัจฉริยะทางดิน เพื่อขับเคลื่อนการใช้ที่ดินอย่างเหมาะสม 15 ล้านไร่ ภายในปี 2570” ซึ่งในส่วนของประเด็นการพัฒนาที่ 2 บริหารจัดการทรัพยากรดินและที่ดินด้วยชุดข้อมูลที่มีมูลค่าสูง (High Value Dataset) ซึ่งมีเป้าหมาย คือ การนำชุดข้อมูลที่มีมูลค่าสูง (High Value Dataset) ไปใช้ในการบริหารจัดการทางการเกษตร ในส่วนของตัวชี้วัด บริหารจัดการทรัพยากรดินและที่ดินบนพื้นฐานของชุดข้อมูลที่มีมูลค่าสูง (High Value Dataset) ร้อยละ 100 กลยุทธ์ที่ 2 ยกระดับแผนการใช้ที่ดินไปสู่การปฏิบัติ ได้กำหนดให้ ร้อยละของแผนการใช้ที่ดินระดับตำบลที่จัดทำแล้วเสร็จทั้งประเทศ ภายใน ปี 2570 (ไม่น้อยกว่า ร้อยละ 80) เป็นตัวชี้วัดหนึ่งของกลยุทธ์ดังกล่าว

1.3 วัตถุประสงค์

1.3.1 เพื่อรักษาเสถียรภาพของทรัพยากรให้เกิดความสมดุลและยั่งยืนภายใต้การพัฒนาด้านต่างๆ ของตำบล



1.3.2 เพื่อให้การใช้ที่ดินมีผลตอบสนองสูงสุดต่อหน่วยเนื้อที่อย่างยั่งยืน

1.3.3 เพื่อให้เกิดการกำหนดแผนงาน โครงการ กิจกรรม ที่สอดคล้องกับแผนการใช้ที่ดินที่กำหนดขึ้นและอยู่บนหลักการของรูปแบบเศรษฐกิจ BCG

1.4 ระยะเวลาและสถานที่ดำเนินงาน

1.4.1 ระยะเวลา 1 ตุลาคม 2565 - 30 กันยายน 2566

1.4.2 สถานที่ ตำบลบางขันแตก อำเภอเมืองสมุทรสงคราม จังหวัดสมุทรสงคราม

1.5 ขั้นตอนการดำเนินงาน

1.5.1 รวบรวมข้อมูลปฐมภูมิและหัตถิภูมิ ประกอบด้วย

1) ด้านกายภาพ ได้แก่ ทรัพยากรดิน ทรัพยากรน้ำ ทรัพยากรป่าไม้ ภูมิอากาศ สภาพการใช้ที่ดิน เขตป่าไม้ตามกฎหมายและมติคณะรัฐมนตรี ฯ

2) ด้านเศรษฐกิจและสังคม ได้แก่ การถือครองที่ดิน ลักษณะทางเศรษฐกิจของตำบล จำนวนประชากร ฯ

3) ด้านนโยบายและข้อกฎหมายที่เกี่ยวข้อง ได้แก่ ยุทธศาสตร์ แผนการปฏิรูปประเทศ แผนพัฒนาเศรษฐกิจและสังคมแห่งชาติฉบับที่ 13 ยุทธศาสตร์ภาค แผนพัฒนากลุ่มจังหวัด แผนพัฒนาจังหวัด แผนพัฒนาการเกษตรและสหกรณ์ แผนพัฒนาท้องถิ่น 4 ปี ขององค์การบริหารส่วนจังหวัด เทศบาลตำบลหรือองค์การบริหารส่วนตำบล ฯ

1.5.2 จัดทำกระบวนการมีส่วนร่วมของชุมชน (Participatory Rural Appraisal : PRA) เพื่อรับฟังความคิดเห็น ประเด็นปัญหา ความต้องการด้านต่าง ๆ ขององค์การปกครองส่วนท้องถิ่นและเกษตรกรในตำบล

1.5.3 ประเมินคุณภาพของที่ดินของพืชเศรษฐกิจหลักและพืชทางเลือกที่มีมูลค่าของตำบล

1.5.4 สังเคราะห์ข้อมูลจากข้อ 1.5.1 ถึง 1.5.3 เพื่อใช้ประกอบการวางแผนการใช้ที่ดิน

1.5.5 กำหนด (ร่าง) แผนการใช้ที่ดินระดับตำบล

1.5.6 รับฟังความคิดเห็นของผู้มีส่วนได้ส่วนเสียต่อ (ร่าง) แผนการใช้ที่ดินที่กำหนดขึ้น

1.5.7 ปรับปรุง (ร่าง) แผนการใช้ที่ดินเพื่อจัดทำแผนการใช้ที่ดินฉบับสมบูรณ์

1.5.8 นำแผนการใช้ที่ดินเข้าสู่คณะกรรมการของเขตฯ เพื่อตรวจสอบความครบถ้วน / สมบูรณ์ของเนื้อหาและองค์ประกอบ

1.5.9 เผยแพร่แผนการใช้ที่ดินเพื่อนำไปสู่การขับเคลื่อนการดำเนินงาน ประกอบด้วย



1) องค์การปกครองส่วนท้องถิ่นนำแผนการใช้ที่ดินที่จัดทำขึ้นไปประกอบการจัดทำแผนการพัฒนาของตำบลเพื่อนำไปสู่การของบประมาณที่มีความสอดคล้องกับศักยภาพด้านการผลิตและสถานภาพของทรัพยากรของตำบล

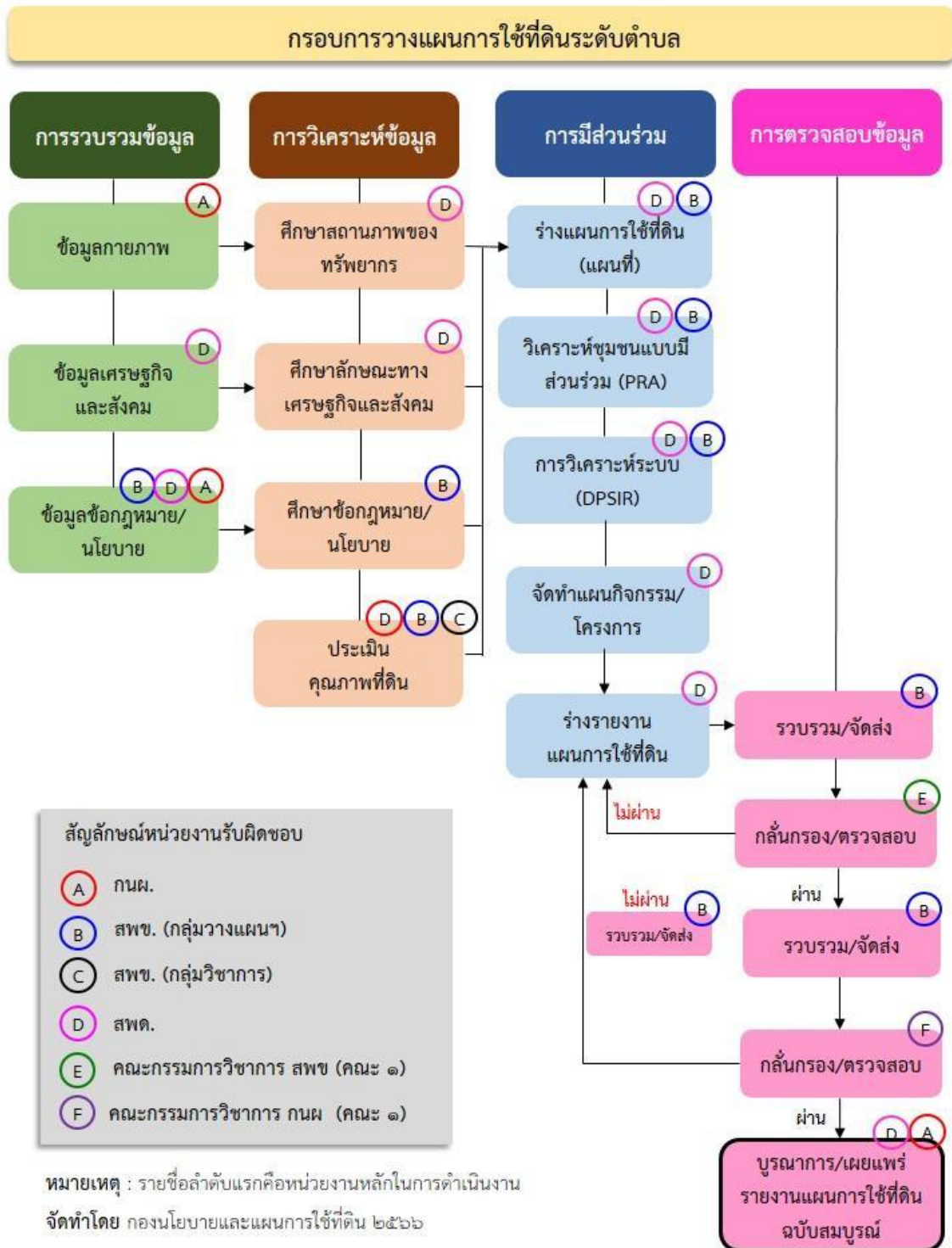
2) กรมพัฒนาที่ดิน โดยสำนักงานพัฒนาที่ดินจังหวัด กำหนดแผนงาน/โครงการ/กิจกรรม ที่สอดคล้องกับแผนการใช้ที่ดินที่กำหนดขึ้นในแต่ละเขตและสามารถใช้ประกอบการของบประมาณในพื้นที่อย่างมีหลักการและเป็นที่ยอมรับ

3) หน่วยงานราชการอื่นๆ สามารถใช้เป็นข้อมูลพื้นฐานประกอบแผนงาน/โครงการ/กิจกรรม ที่สอดคล้องกับแผนการใช้ที่ดินที่กำหนดขึ้นในแต่ละเขต

ขั้นตอนการวางแผนการใช้ที่ดินระดับตำบลแสดงดังรูปที่ 1-1

1.6 วิสัยทัศน์ของตำบล

โครงสร้างพื้นฐานและการศึกษาดีพร้อม สิ่งแวดล้อมยั่งยืน พลิกฟื้นอาชีพ เร่งรีบเรื่องสุขภาพ
(http://www.bangkhunteak.go.th/data.php?content_id=8)



รูปที่ 1-1 ขั้นตอนการวางแผนการใช้ที่ดินระดับตำบล



บทที่ 2 ข้อมูลทั่วไป

2.1 ที่ตั้งและอาณาเขต

ตำบลบางขันแตก อำเภอเมืองสมุทรสงคราม จังหวัดสมุทรสงคราม ตั้งอยู่ทางทิศตะวันตกของอำเภอเมืองสมุทรสงคราม มีพื้นที่ประมาณ 13 ตารางกิโลเมตร หรือ 8,115 ไร่ โดยมีอาณาเขตติดต่อ ดังนี้ (รูปที่ 2-1)

| | |
|-------------|-----------------------------------------------------------------------------------------|
| ทิศเหนือ | ติดต่อกับตำบลสวนหลวง ตำบลอัมพวา อำเภออัมพวา จังหวัดสมุทรสงคราม |
| ทิศใต้ | ติดต่อกับ ตำบลคลองโคน อำเภอเมืองสมุทรสงคราม จังหวัดสมุทรสงคราม |
| ทิศตะวันออก | ติดต่อกับ ตำบลบ้านปรก ตำบลท้ายหาด ตำบลแหลมใหญ่ อำเภอเมืองสมุทรสงคราม จังหวัดสมุทรสงคราม |
| ทิศตะวันตก | ติดต่อกับ ตำบลปลายโพงพาง อำเภออัมพวา จังหวัดสมุทรสงคราม |

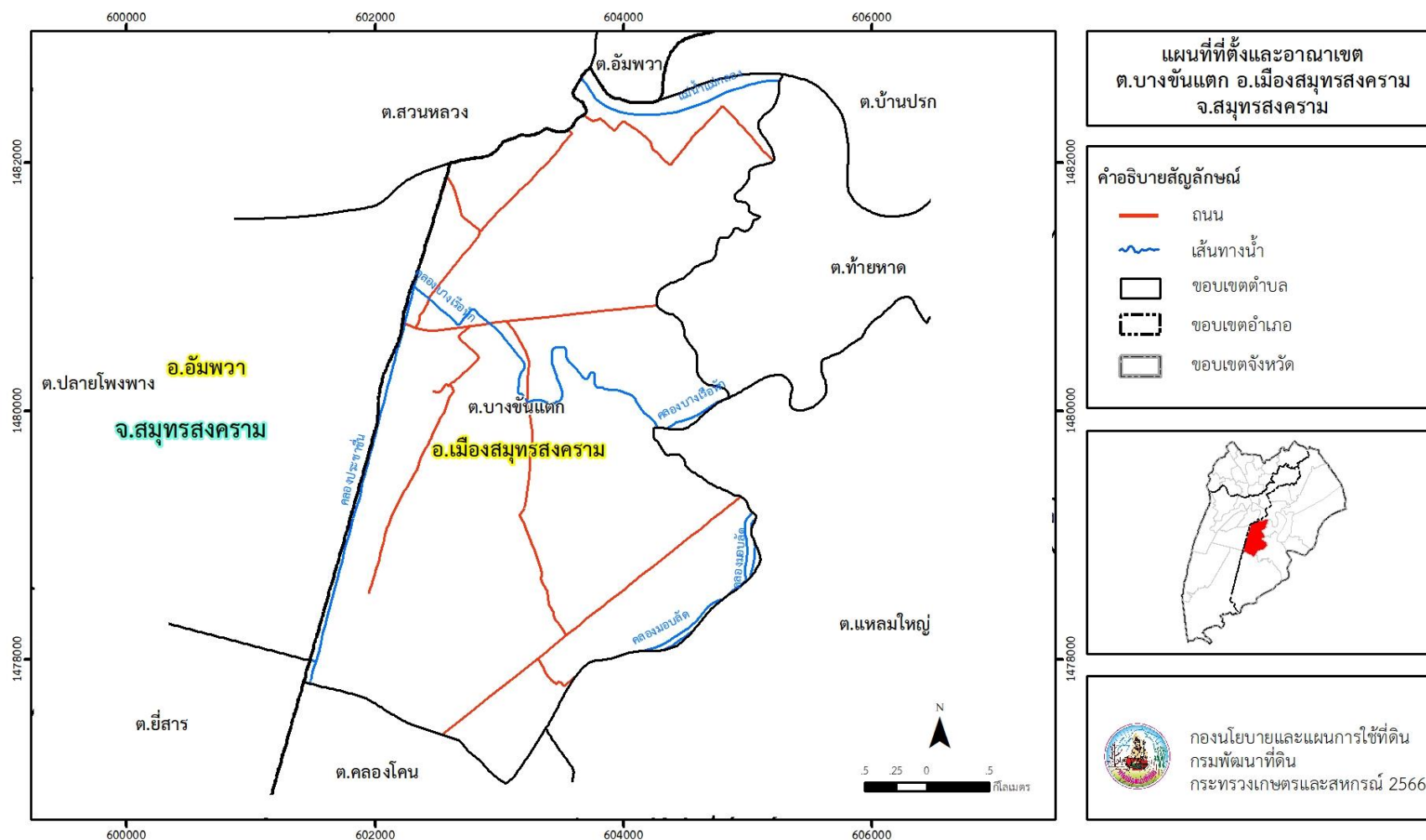
2.2 การแบ่งส่วนการปกครอง

ตำบลบางขันแตก อำเภอเมืองสมุทรสงคราม จังหวัดสมุทรสงคราม แบ่งส่วนการปกครองออกเป็น 12 หมู่บ้าน ดังนี้

| | |
|-------------------------|---------------------------|
| หมู่ที่ 1 บ้านบางนางจัน | หมู่ที่ 7 บ้านบางช้างตาย |
| หมู่ที่ 2 บ้านโพงพาง | หมู่ที่ 8 บ้านศาลาพักร้อน |
| หมู่ที่ 3 บ้านนางพิมพ์ | หมู่ที่ 9 บ้านศาลาพักร้อน |
| หมู่ที่ 4 บ้านคลองบ่อ | หมู่ที่ 10 บ้านบางดินเป็ด |
| หมู่ที่ 5 บ้านคลองจั่น | หมู่ที่ 11 บ้านคลองเก่า |
| หมู่ที่ 6 บ้านมอปลัด | หมู่ที่ 12 บ้านนัดตาว่าย |



แผนการใช้ที่ดินตำบลบางขันแตก อำเภอเมืองสมุทรสงคราม จังหวัดสมุทรสงคราม



รูปที่ 2-1 แผนที่ที่ตั้งและอาณาเขต ตำบลบางขันแตก อำเภอเมืองสมุทรสงคราม จังหวัดสมุทรสงคราม



2.3 สภาพภูมิประเทศ

ลักษณะพื้นที่ทั่วไปส่วนใหญ่เป็นที่ราบลุ่ม สภาพพื้นที่ราบเรียบถึงค่อนข้างราบเรียบ ด้านทิศเหนือติดกับแม่น้ำแม่กลอง เป็นส่วนหนึ่งของลุ่มน้ำแม่กลองและลุ่มน้ำเพชรบุรี-ประจวบคีรีขันธ์ มีแหล่งน้ำที่สำคัญ เช่น คลองบางเรือหัก คลองประชาชื่น คลองมอปลัด

2.4 สภาพภูมิอากาศ

จากการศึกษาสถิติภูมิอากาศ (ปี พ.ศ.2536 - 2565) พบว่า ตำบลบางขันแตก อำเภอเมืองสมุทรสงคราม จังหวัดสมุทรสงคราม มีรายละเอียดดังนี้

2.4.1 อุณหภูมิ

มีอุณหภูมิโดยเฉลี่ยทั้งปี 27.7 องศาเซลเซียส อุณหภูมิสูงสุดเฉลี่ย 33.3 องศาเซลเซียส ในเดือนเมษายน และอุณหภูมิต่ำสุดเฉลี่ย 23.9 องศาเซลเซียส ในเดือนมกราคม

2.4.2 ปริมาณน้ำฝน

มีปริมาณน้ำฝนรวมทั้งปี 1,143.1 มิลลิเมตร มีฝนตกประมาณ 124 วัน เดือนที่มีฝนตกมากที่สุด ในเดือนตุลาคม มีปริมาณฝน 235.0 มิลลิเมตร และมีฝนตกประมาณ 18 วัน

2.4.3 สมดุลน้ำเพื่อการเกษตร

จากข้อมูลสถิติภูมิอากาศในคาบ 30 ปี (ปี พ.ศ.2536 - 2565) ณ สถานีตรวจอากาศจังหวัดราชบุรี ได้นำมาวิเคราะห์สมดุลของน้ำเพื่อการเกษตร ซึ่งเป็นการวิเคราะห์หาช่วงฤดูการเพาะปลูกพืชตลอดจนช่วงระยะเวลาที่พืชเสี่ยงต่อการขาดน้ำ ข้อมูลที่นำมาวิเคราะห์ คือ ปริมาณน้ำฝน และศักยภาพการคายระเหยน้ำอ้างอิง (ET_o) ซึ่งคำนวณด้วยโปรแกรม Cropwat for Windows Version 8.0 โดยใช้สมการ Penman-Monteith สามารถสรุปสมดุลของน้ำเพื่อการเกษตรในเขตอาศัยน้ำฝนได้ดังนี้

ช่วงที่เหมาะสมต่อการปลูกพืช เป็นช่วงที่ค่าปริมาณน้ำฝนมากกว่าค่า 0.5 การระเหยจากผิวดินและการคายน้ำของพืช เป็นช่วงที่ดินมีความชุ่มชื้นพอเหมาะต่อการเพาะปลูกพืช เป็นช่วงที่ดินมีความชุ่มชื้นพอเหมาะต่อการเพาะปลูกพืช ซึ่งช่วงนี้เริ่มตั้งแต่ปลายเดือนเมษายนถึงกลางเดือนพฤษภาคม

ช่วงที่มีน้ำมากเกินไป เป็นช่วงที่ค่าปริมาณน้ำฝนมากกว่าค่าการระเหยจากผิวดินและการคายน้ำของพืช ซึ่งช่วงนี้เริ่มตั้งแต่ต้นเดือนพฤษภาคมถึงต้นเดือนพฤษภาคม

ช่วงขาดน้ำ เป็นช่วงฤดูแล้งที่ค่าปริมาณน้ำฝนน้อยกว่าค่า 0.5 การระเหยจากผิวดินและการคายน้ำของพืช ซึ่งพืชอาจเสียหายจากการขาดแคลนน้ำได้ ซึ่งช่วงนี้เริ่มตั้งกลางเดือนพฤษภาคมถึงปลายเดือนเมษายน (ตารางที่ 2-1 และรูปที่ 2-2)



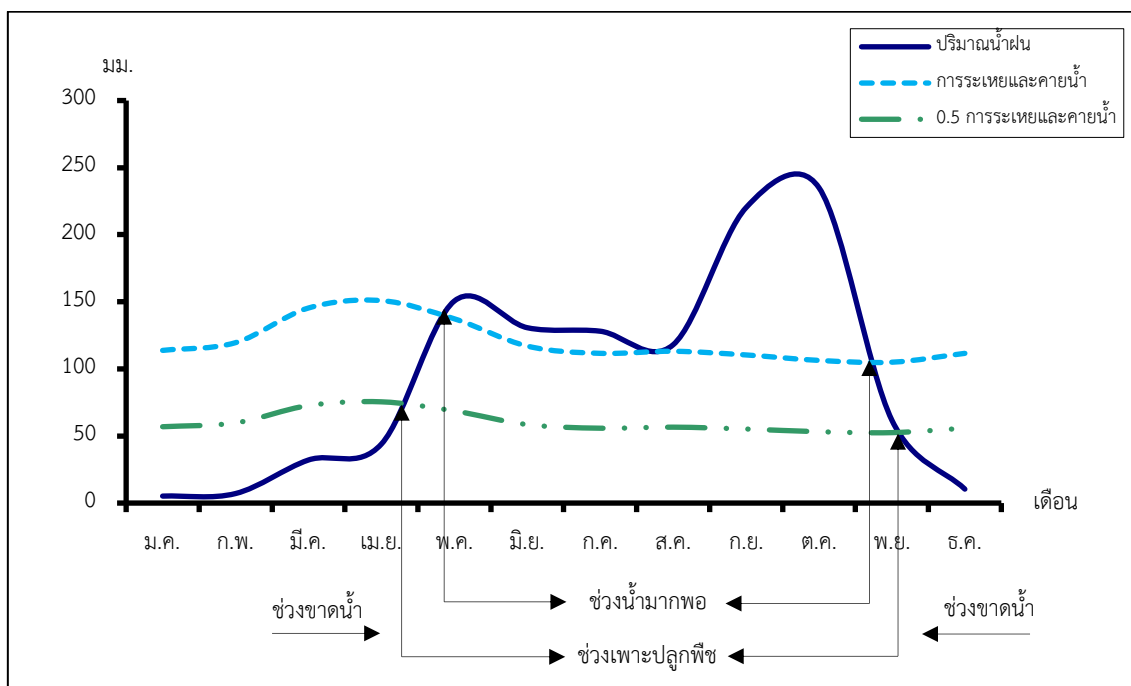
ตารางที่ 2-1 สถิติภูมิอากาศ ณ สถานีตรวจอากาศจังหวัดราชบุรี¹ (ปี พ.ศ.2536 - 2565)

| เดือน | อุณหภูมิ (°ซ) | | | ความชื้นสัมพัทธ์ (%) | ปริมาณน้ำฝน (มม.) | จำนวนวันที่ฝนตก (วัน) | ศักยภาพการคายระเหยน้ำ (มม.) | ปริมาณฝนใช้การ ² (มม.) |
|--------|---------------|--------|--------|----------------------|-------------------|-----------------------|-----------------------------|-----------------------------------|
| | ต่ำสุด | สูงสุด | เฉลี่ย | | | | | |
| ม.ค. | 20.6 | 31.9 | 25.5 | 72.0 | 5.2 | 1.6 | 113.8 | 5.2 |
| ก.พ. | 22.1 | 33.9 | 27.2 | 73.0 | 7.1 | 1.4 | 119.6 | 7.0 |
| มี.ค. | 23.9 | 35.4 | 28.8 | 74.0 | 32.1 | 3.4 | 145.4 | 30.5 |
| เม.ย. | 25.1 | 36.2 | 29.7 | 74.0 | 44.0 | 5.1 | 150.9 | 40.9 |
| พ.ค. | 25.7 | 35.1 | 29.2 | 79.0 | 150.6 | 15.2 | 137.3 | 114.3 |
| มิ.ย. | 25.4 | 34.0 | 28.6 | 80.0 | 130.7 | 15.8 | 117.0 | 103.4 |
| ก.ค. | 25.0 | 33.3 | 28.1 | 81.0 | 128.1 | 17.9 | 111.6 | 101.8 |
| ส.ค. | 25.0 | 33.2 | 28.1 | 81.0 | 118.0 | 17.9 | 113.2 | 95.7 |
| ก.ย. | 24.9 | 32.9 | 27.8 | 83.0 | 220.2 | 19.7 | 110.4 | 142.6 |
| ต.ค. | 24.6 | 31.8 | 27.2 | 86.0 | 235.0 | 17.8 | 106.3 | 146.6 |
| พ.ย. | 23.4 | 31.4 | 26.6 | 81.0 | 61.7 | 6.3 | 105.0 | 55.6 |
| ธ.ค. | 21.2 | 30.8 | 25.3 | 74.0 | 10.4 | 2.0 | 111.6 | 10.2 |
| เฉลี่ย | 23.9 | 33.3 | 27.7 | 78.2 | - | - | - | - |
| รวม | - | - | - | - | 1,143.1 | 124.1 | 1,442.0 | 853.8 |

หมายเหตุ : ¹เป็นสถานีตรวจอากาศที่ใกล้พื้นที่ตำบลมากที่สุด

²จากการคำนวณโดยโปรแกรม Cropwat for Windows Version 8.0

ที่มา : กรมอุตุนิยมวิทยา (2566)



รูปที่ 2-2 กราฟสมดุลของน้ำเพื่อการเกษตร ปี พ.ศ. 2536 - 2565

2.5 สภาพการใช้ที่ดินในปัจจุบัน

สภาพการใช้ที่ดินตำบลบางขันแตก อำเภอเมืองสมุทรสงคราม จังหวัดสมุทรสงคราม ซึ่งสำรวจโดยกลุ่มวิเคราะห์สภาพการใช้ที่ดิน (2566) ประกอบด้วยประเภทการใช้ที่ดินต่างๆ ดังนี้

2.5.1 พื้นที่ชุมชนและสิ่งปลูกสร้าง มีเนื้อที่ 2,201 ไร่ หรือร้อยละ 27.13 ของพื้นที่ตำบล

2.5.2 พื้นที่เกษตรกรรม มีเนื้อที่ 5,249 ไร่ หรือร้อยละ 64.68 ของพื้นที่ตำบล ประกอบด้วยการใช้ประโยชน์ที่ดินด้านเกษตรกรรมต่างๆ ดังต่อไปนี้

1) ไม้ยืนต้น มีเนื้อที่ 14 ไร่ หรือร้อยละ 0.17 ของพื้นที่ตำบล ได้แก่ สนประดิพัทธ์

2) ไม้ผล มีเนื้อที่ 5,108 ไร่ หรือร้อยละ 69.94 ของพื้นที่ตำบล ได้แก่ มะพร้าว ส้มโอ ไม้ผลผสม ไม้ผลร้าง/เสื่อมโทรม มะพร้าว/ลิ้นจี่ ลิ้นจี่/ส้มโอ กล้วย/ส้มโอ มะพร้าว/กล้วย มะพร้าว/ส้มโอ ลิ้นจี่

3) สถานที่เพาะเลี้ยงสัตว์น้ำ 127 ไร่ หรือร้อยละ 1.57 ของพื้นที่ตำบล ได้แก่ สถานที่เพาะเลี้ยงปลา สถานที่เพาะเลี้ยงสัตว์น้ำร้าง สถานที่เพาะเลี้ยงกุ้ง

2.5.3 พื้นที่แหล่งน้ำ มีเนื้อที่ 326 ไร่ หรือร้อยละ 14.02 ของพื้นที่ตำบล ได้แก่ แม่น้ำ ลำห้วย ลำคลอง

2.5.4 พื้นที่เบ็ดเตล็ด มีเนื้อที่ 339 ไร่ หรือร้อยละ 4.17 ของพื้นที่ตำบล ได้แก่ ทุ่งหญ้าสลับไม้ พุ่ม/ไม้ละเมาะ พื้นที่ลุ่ม พื้นที่ถม ทุ่งหญ้าธรรมชาติ



ตารางที่ 2-2 สภาพการใช้ที่ดิน ตำบลบางขันแตก อำเภอเมืองสมุทรสงคราม จังหวัดสมุทรสงคราม

| หน่วยแผนที่ | สภาพการใช้ที่ดิน | เนื้อที่ | |
|-------------|-------------------------------------|--------------|--------------|
| | | ไร่ | ร้อยละ |
| U | พื้นที่ชุมชนและสิ่งปลูกสร้าง | 2,201 | 27.13 |
| U201 | หมู่บ้านบนพื้นราบ | 1,564 | 19.27 |
| U201/A405 | หมู่บ้านบนพื้นราบ/มะพร้าว | 42 | 0.52 |
| U201/A427 | หมู่บ้านบนพื้นราบ/ส้มโอ | 31 | 0.38 |
| U301 | สถานที่ราชการและสถาบันต่าง ๆ | 156 | 1.92 |
| U405 | ถนน | 150 | 1.85 |
| U502 | โรงงานอุตสาหกรรม | 239 | 2.95 |
| U502/A405 | โรงงานอุตสาหกรรม/มะพร้าว | 9 | 0.11 |
| U503 | ลานตากและแหล่งรับซื้อทางการเกษตร | 8 | 0.10 |
| U602 | รีสอร์ท โรงแรม เกสต์เฮ้าส์ | 2 | 0.03 |
| A | พื้นที่เกษตรกรรม | 5,249 | 64.68 |
| A307 | สนประดิพัทธ์ | 14 | 0.17 |
| A400 | ไม้ผลร้าง/เสื่อมโทรม | 112 | 1.38 |
| A401 | ไม้ผลผสม | 289 | 3.56 |
| A405 | มะพร้าว | 4,280 | 52.74 |
| A405/A406 | มะพร้าว/ลิ้นจี่ | 32 | 0.39 |
| A405/A411 | มะพร้าว/กล้วย | 12 | 0.15 |
| A405/A427 | มะพร้าว/ส้มโอ | 12 | 0.15 |
| A406 | ลิ้นจี่ | 12 | 0.15 |
| A406/A427 | ลิ้นจี่/ส้มโอ | 23 | 0.28 |
| A411/A427 | กล้วย/ส้มโอ | 16 | 0.20 |
| A427 | ส้มโอ | 320 | 3.94 |
| A900 | สถานที่เพาะเลี้ยงสัตว์น้ำร้าง | 34 | 0.42 |
| A902 | สถานที่เพาะเลี้ยงปลา | 81 | 1.00 |
| A903 | สถานที่เพาะเลี้ยงกุ้ง | 12 | 0.15 |
| M | พื้นที่เบ็ดเตล็ด | 339 | 4.17 |
| M101 | ทุ่งหญ้าธรรมชาติ | 36 | 0.44 |

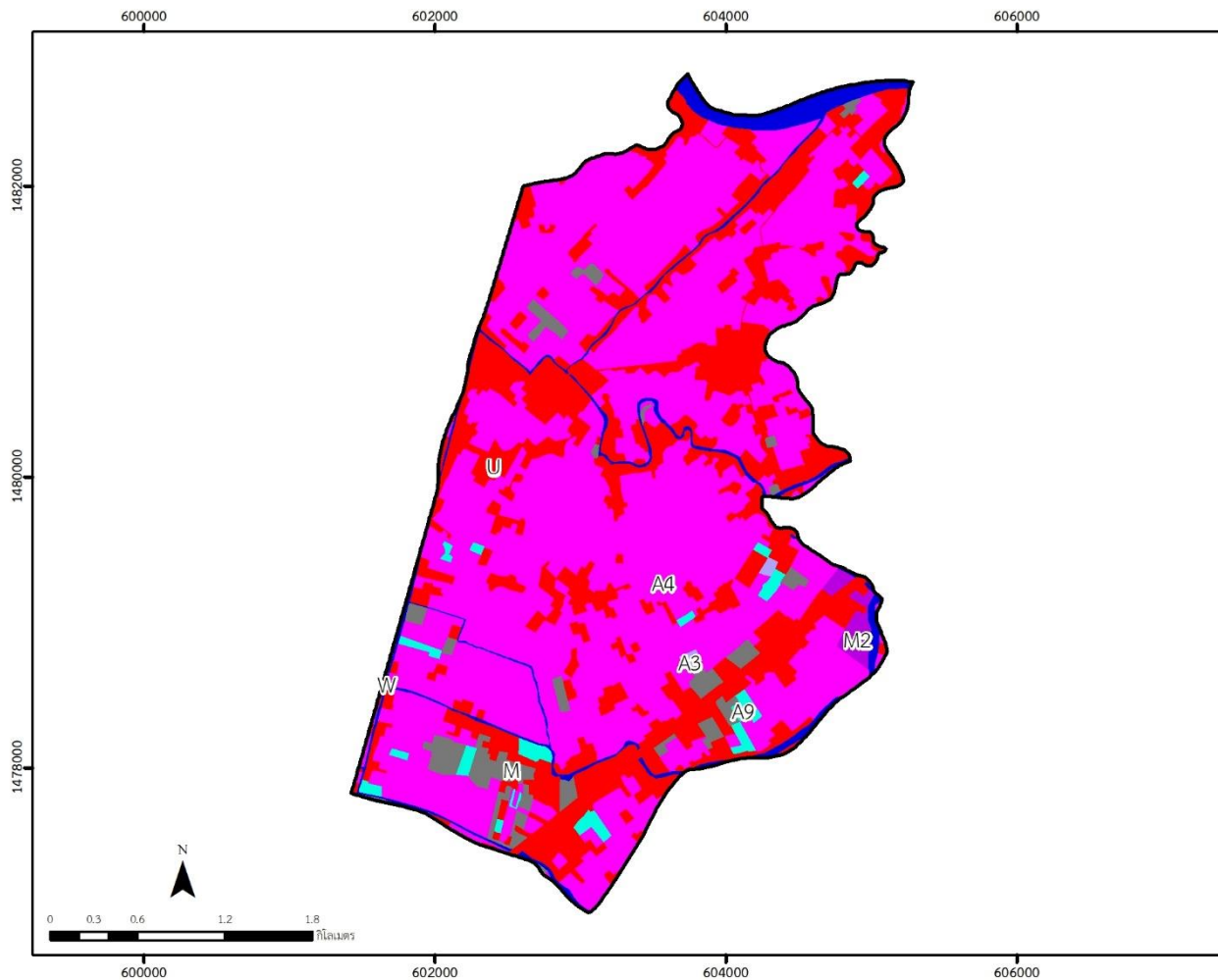


แผนการใช้ที่ดินตำบลบางขันแตก อำเภอเมืองสมุทรสงคราม จังหวัดสมุทรสงคราม

| หน่วยแผนที่ | สภาพการใช้ที่ดิน | เนื้อที่ | |
|-------------|-------------------------------|--------------|---------------|
| | | ไร่ | ร้อยละ |
| M102 | ทุ่งหญ้าสลับไม้พุ่ม/ไม้ละเมาะ | 190 | 2.34 |
| M201 | พื้นที่ลุ่ม | 57 | 0.70 |
| M405 | พื้นที่ถม | 56 | 0.69 |
| W | พื้นที่แหล่งน้ำ | 326 | 4.02 |
| W101 | แม่น้ำ ลำห้วย ลำคลอง | 326 | 4.02 |
| | ผลรวมทั้งหมด | 8,115 | 100.00 |



แผนการใช้ที่ดินตำบลบางขันแตก อำเภอเมืองสมุทรสงคราม จังหวัดสมุทรสงคราม



แผนที่สภาพการใช้ที่ดิน
ต.บางขันแตก อ.เมืองสมุทรสงคราม
จ.สมุทรสงคราม

คำอธิบายสัญลักษณ์
 ขอบเขตตำบล

| ประเภทการใช้ที่ดิน | เนื้อที่ | |
|---------------------------------------|--------------|---------------|
| | ไร่ | ร้อยละ |
| พื้นที่ชุมชนและสิ่งปลูกสร้าง | 2,201 | 27.13 |
| U พื้นที่ชุมชนและสิ่งปลูกสร้าง | 2,201 | 27.13 |
| พื้นที่เกษตรกรรม | 5,249 | 64.68 |
| A3 ไร่อินตัน | 14 | 0.17 |
| A4 ไม้ผล | 5108 | 62.94 |
| A9 สถานที่เพาะเลี้ยงสัตว์น้ำ | 127 | 1.57 |
| พื้นที่แหล่งน้ำ | 326 | 4.02 |
| W พื้นที่แหล่งน้ำ | 326 | 4.02 |
| พื้นที่เบ็ดเตล็ด | 339 | 4.17 |
| M2 พื้นที่ลุ่ม | 57 | 0.70 |
| M ทุ่งหญ้าธรรมชาติ, ไม้ตะมาะ ฯลฯ | 282 | 3.47 |
| ผลรวมทั้งหมด | 8,115 | 100.00 |

กองนโยบายและแผนการใช้ที่ดิน
กรมพัฒนาที่ดิน
กระทรวงเกษตรและสหกรณ์ 2566

รูปที่ 2-3 แผนที่สภาพการใช้ที่ดิน ตำบลบางขันแตก อำเภอเมืองสมุทรสงคราม จังหวัดสมุทรสงคราม



2.6 สภาพเศรษฐกิจและสังคม

2.6.1 ประชากร

จากหลักฐานทะเบียนราษฎร์ของกรมการปกครอง กระทรวงมหาดไทย ณ เดือนธันวาคม 2565 พบว่า ประชากรที่อาศัยในพื้นที่ตำบลบางขันแตกมีประชากรรวม 8,589 คน แยกเป็นชาย 4,107 คน เป็นหญิง 4,482 คน ความหนาแน่นโดยเฉลี่ย 661.71 คนต่อตารางกิโลเมตร มีจำนวนครัวเรือนทั้งหมด 2,920 ครัวเรือน เป็นครัวเรือนเกษตรที่มาขึ้นทะเบียนกรมส่งเสริมการเกษตร 677 ครัวเรือน หรือร้อยละ 23.18 ของจำนวนครัวเรือนทั้งหมด และเป็นครัวเรือนที่ประกอบอาชีพอื่นๆ ครัวเรือนเกษตรที่ไม่ได้มาขึ้นทะเบียนกรมส่งเสริมการเกษตร 2,243 ครัวเรือน หรือร้อยละ 76.82 ของจำนวนครัวเรือนทั้งหมด ดังรายละเอียดใน 2-3 ถึง 2-4

ตารางที่ 2-3 จำนวนประชากรและครัวเรือน ตำบลบางขันแตก อำเภอเมืองสมุทรสงคราม จังหวัดสมุทรสงคราม ปี 2565

| พื้นที่ | จำนวนครัวเรือน | จำนวนประชากร (คน) | | |
|-----------------------|----------------|-------------------|-------|-------|
| | | ชาย | หญิง | รวม |
| ตำบลบางขันแตก | 2,920 | 4,107 | 4,482 | 8,589 |
| หมู่ที่ 1 บางนางจิ้น | 271 | 416 | 388 | 804 |
| หมู่ที่ 2 โพงพาง | 192 | 269 | 296 | 565 |
| หมู่ที่ 3 นางพิมพ์ | 297 | 443 | 437 | 880 |
| หมู่ที่ 4 คลองบ่อ | 318 | 461 | 522 | 983 |
| หมู่ที่ 5 คลองจั่น | 214 | 323 | 362 | 685 |
| หมู่ที่ 6 มอปลัด | 241 | 327 | 348 | 675 |
| หมู่ที่ 7 บางช้างตาย | 362 | 498 | 528 | 1,026 |
| หมู่ที่ 8 ศาลาพักร้อน | 231 | 247 | 317 | 564 |
| หมู่ที่ 9 ศาลาพักร้อน | 137 | 212 | 259 | 471 |
| หมู่ที่ 10 บางดินเปิด | 230 | 333 | 379 | 712 |
| หมู่ที่ 11 คลองเก่า | 106 | 151 | 180 | 331 |
| หมู่ที่ 12 นัตตาว่าย | 321 | 427 | 466 | 893 |

ที่มา : กรมการปกครอง (2566)



ตารางที่ 2-4 จำนวนและสัดส่วนครัวเรือนเกษตร ตำบลบางขันแตก อำเภอเมืองสมุทรสงคราม
จังหวัดสมุทรสงคราม ปี 2565

| รายการ | จำนวน (ครัวเรือน) | ร้อยละ |
|---------------------------------------------------------------------------------------|----------------------|--------|
| จำนวนครัวเรือนทั้งหมด ¹⁾ | 2,920 | 100.00 |
| - จำนวนครัวเรือนเกษตรที่มากขึ้นทะเบียนกรมส่งเสริมการเกษตร ²⁾ | 677 | 23.18 |
| - จำนวนครัวเรือนที่ประกอบอาชีพอื่นๆ และจำนวนครัวเรือนเกษตรที่ไม่ได้มากขึ้นทะเบียนฯ | 2,243 | 76.82 |

ที่มา: 1) กรมการปกครอง (2566)

2) กรมส่งเสริมการเกษตร (2566)

2.6.2 การถือครองที่ดิน

จากข้อมูลกรมการปกครอง ณ เดือนธันวาคม 2565 ตำบลบางขันแตกมีจำนวนครัวเรือนทั้งหมด 2,920 ครัวเรือน โดยถือครองที่ดินเฉลี่ยครัวเรือนละ 2.78 ไร่

2.6.3 ลักษณะทางเศรษฐกิจและการประกอบอาชีพ

ประชากรในตำบลบางขันแตกประกอบอาชีพเกษตรกรรม ค้าขาย รับราชการ รับจ้างทั่วไป และอื่นๆ มีเกษตรกรบางครัวเรือนประกอบอาชีพหลายอย่างควบคู่กันไป สำหรับพืชที่เกษตรกรปลูกเป็นอาชีพหลัก ได้แก่ มะพร้าว ทางด้านการเลี้ยงสัตว์เกษตรกรจะมีการเลี้ยงไว้เพื่อบริโภคหากเหลือจึงจำหน่ายเป็นรายได้เสริม

2.6.4 ด้านรายได้-รายจ่าย

จากข้อมูลพื้นฐาน จปฐ. (กรมการพัฒนาชุมชน, 2566) พบว่า รายได้ครัวเรือนเฉลี่ยปีละ 235,821.98 บาท รายได้บุคคลเฉลี่ยปีละ 76,516.11 บาท รายจ่ายครัวเรือนเฉลี่ยปีละ 136,539.73 บาท รายจ่ายบุคคลเฉลี่ยปีละ 44,302.44 บาท เมื่อพิจารณาจะเห็นว่ารายได้ครัวเรือนมากกว่ารายจ่ายครัวเรือนปีละ 99,282.25 บาท และรายได้บุคคลมากกว่ารายจ่ายบุคคลปีละ 32,213.67 บาท ดังรายละเอียดใน 2-5

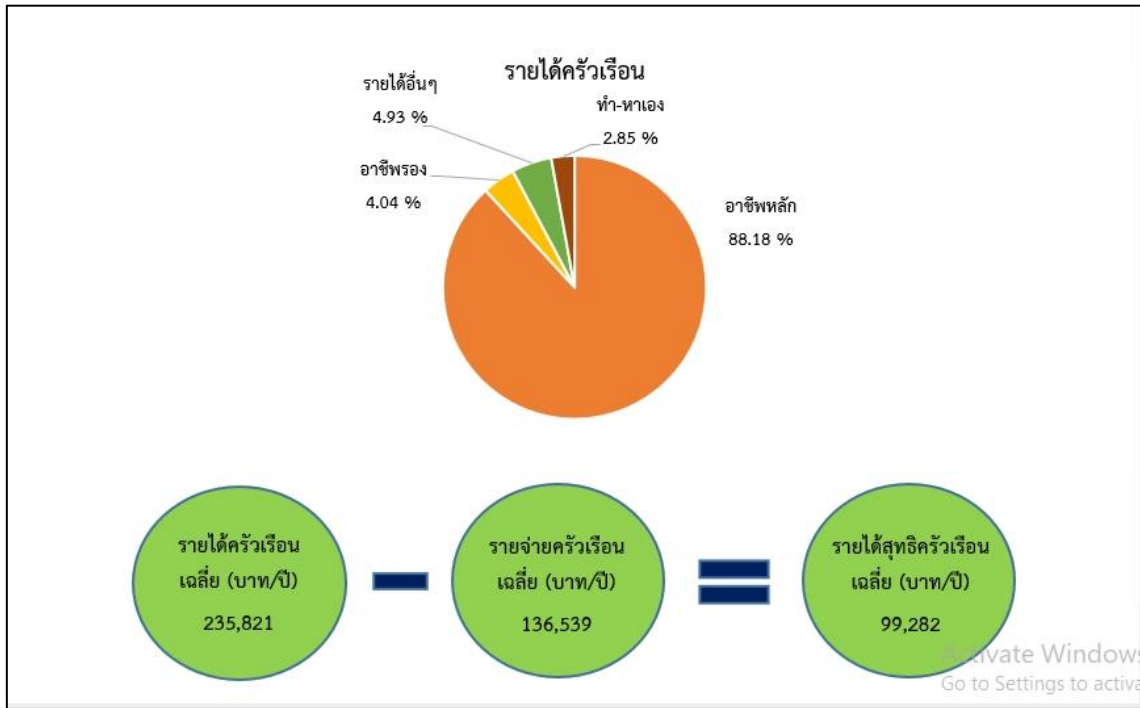


แผนการใช้ที่ดินตำบลบางขันแตก อำเภอเมืองสมุทรสงคราม จังหวัดสมุทรสงคราม

ตารางที่ 2-5 รายได้-รายจ่ายเฉลี่ยครัวเรือนตำบลบางขันแตก อำเภอเมืองสมุทรสงคราม จังหวัดสมุทรสงคราม ปี 2565

| พื้นที่ | แหล่งรายได้ของครัวเรือน (บาท/ปี) | | | | รายได้ครัวเรือนเฉลี่ย (บาท/ปี) | รายได้บุคคลเฉลี่ย (บาท/ปี) | รายจ่ายครัวเรือนเฉลี่ย (บาท/ปี) | รายจ่ายบุคคลเฉลี่ย (บาท/ปี) |
|-----------------------|----------------------------------|-----------|------------|-----------|--------------------------------|----------------------------|---------------------------------|-----------------------------|
| | อาชีพหลัก | อาชีพรอง | รายได้อื่น | ทำ-หาเอง | | | | |
| ตำบลบางขันแตก | 207,941.64 | 9,535.97 | 11,628.01 | 6,716.35 | 235,821.98 | 76,516.11 | 136,539.73 | 44,302.44 |
| หมู่ที่ 1 บางนางจิ้น | 204,942.08 | 683.17 | 2,140.59 | 1,255.45 | 209,021.29 | 79,514.69 | 43,320.82 | 16,479.86 |
| หมู่ที่ 2 โพงพาง | 184,978.79 | 21,446.97 | 27,484.85 | 17,128.79 | 251,039.39 | 123,186.62 | 36,606.06 | 17,962.83 |
| หมู่ที่ 3 นางพิมพ์ | 130,713.68 | 14,113.64 | 10,426.36 | 33,840.91 | 189,094.59 | 54,380.14 | 123,045.45 | 35,385.62 |
| หมู่ที่ 4 คลองบ่อ | 208,983.87 | 21,181.45 | 9,024.60 | 1,340.32 | 240,530.24 | 71,098.33 | 123,575.00 | 36,527.53 |
| หมู่ที่ 5 คลองจั่น | 408,241.73 | 6,258.99 | 13,243.17 | 5,608.63 | 433,352.52 | 103,676.42 | 165,787.77 | 39,663.51 |
| หมู่ที่ 6 มอปลัด | 168,059.70 | 12,198.51 | 15,023.13 | 5,335.82 | 200,617.16 | 58,313.88 | 134,052.24 | 38,965.29 |
| หมู่ที่ 7 บางช้างตาย | 183,779.92 | 4,355.65 | 9,984.94 | 1,092.05 | 199,212.55 | 76,917.29 | 176,529.71 | 68,159.29 |
| หมู่ที่ 8 ศาลาพักร้อน | 226,646.25 | 912.5 | 7,637.50 | 387.5 | 235,583.75 | 103,553.30 | 206,811.81 | 90,906.29 |
| หมู่ที่ 9 ศาลาพักร้อน | 232,361.29 | 1,548.39 | 10,573.40 | 1,145.16 | 245,628.24 | 82,541.74 | 169,580.68 | 56,986.46 |
| หมู่ที่ 10 บางตีนเป็ด | 209,233.53 | 4,425.15 | 20,255.69 | 2,050.90 | 235,965.27 | 64,919.60 | 189,715.57 | 52,195.22 |
| หมู่ที่ 11 คลองเก่า | 223,300.00 | 4,357.69 | 6,287.18 | 0- | 233,944.87 | 92,627.92 | 127,634.62 | 50,535.53 |
| หมู่ที่ 12 นัตตาว่าย | 189,550.10 | 15,775.24 | 12,558.25 | 5,668.45 | 223,552.04 | 64,588.67 | 143,284.01 | 41,397.63 |

ที่มา : กรมการพัฒนาชุมชน (2566)



รูปที่ 2-4 รายได้-รายจ่ายของครัวเรือนเฉลี่ย ตำบลบางขันแตก อำเภอเมืองสมุทรสงคราม จังหวัดสมุทรสงคราม



บทที่ 3

สถานภาพของทรัพยากรธรรมชาติ

การศึกษาสถานภาพของทรัพยากรธรรมชาติในพื้นที่ตำบลบางขันแตก อำเภอเมืองสมุทรสงคราม จังหวัดสมุทรสงคราม ได้แก่ ทรัพยากรป่าไม้ ทรัพยากรน้ำ และทรัพยากรดิน ซึ่งเป็นทรัพยากรกายภาพที่สำคัญต่อการทำการเกษตร ดังนั้นจึงจำเป็นต้องทราบว่าทรัพยากรธรรมชาติแต่ละชนิดปัจจุบันมีสถานะอย่างไร เพื่อใช้เป็นข้อมูลประกอบการวางแผนการใช้ที่ดินซึ่งจะนำไปสู่การกำหนดแผนงาน โครงการ กิจกรรม รวมถึงมาตรการต่าง ๆ เพื่อการพัฒนาพื้นที่อย่างมีประสิทธิภาพต่อไป โดยมีรายละเอียดดังนี้

3.1 ทรัพยากรป่าไม้

3.1.1 ป่าไม้ตามกฎหมายและมติคณะรัฐมนตรี

1) ป่าอนุรักษ์ ไม่พบพื้นที่ป่าอนุรักษ์ (เขตอุทยานแห่งชาติ เขตรักษาพันธุ์สัตว์ป่า เขตวนอุทยาน เขตห้ามล่าสัตว์ป่า) ในพื้นที่

2) ป่าสงวนแห่งชาติ ได้มีการจำแนกเขตการใช้ประโยชน์ทรัพยากรและที่ดินป่าไม้ในพื้นที่ป่าสงวนแห่งชาติตามมติคณะรัฐมนตรี วันที่ 10 มีนาคม 2535 และ 17 มีนาคม 2535 แบ่งออกเป็น 3 เขต ประกอบด้วย เขตพื้นที่ป่าเพื่อการอนุรักษ์ (Zone C) เขตพื้นที่ป่าเพื่อเศรษฐกิจ (Zone E) และเขตพื้นที่ป่าที่เหมาะสมต่อการเกษตร (Zone A) จากการวิเคราะห์ข้อมูลไม่พบพื้นที่ป่าสงวนแห่งชาติในพื้นที่

3.1.2 ชั้นคุณภาพลุ่มน้ำ (มติคณะรัฐมนตรี วันที่ 28 พฤษภาคม 2528) จากการวิเคราะห์ข้อมูลพบชั้นคุณภาพลุ่มน้ำในพื้นที่ คือ พื้นที่ลุ่มน้ำชั้นที่ 5 เนื้อที่ 8,115 ไร่

ทั้งนี้ เนื้อที่ดังกล่าวข้างต้นคำนวณด้วยระบบสารสนเทศภูมิศาสตร์ เป็นเนื้อที่เบื้องต้นเท่านั้น ไม่สามารถใช้อ้างอิงได้ทางกฎหมาย

3.2 ทรัพยากรน้ำ

3.2.1 ปริมาณน้ำฝน พบว่าในพื้นที่ตำบลบางขันแตก มีปริมาณน้ำฝนเฉลี่ยในคาบ 30 ปี (พ.ศ.2536 - 2565) 1,143.1 มิลลิเมตรต่อปี

3.2.2 น้ำผิวดิน หมายถึง แม่น้ำลำคลอง หนอง บึง ทะเลสาบ อ่างเก็บ และแหล่งน้ำสาธารณะอื่นๆ ที่อยู่ภายในผืนแผ่นดิน ในพื้นที่ตำบลบางขันแตก มีรายละเอียดของแหล่งน้ำผิวดินดังนี้

แหล่งน้ำผิวดินธรรมชาติ ได้แก่ คลองขุด คลองบางเรือหัก คลองประชาชื่น คลองมอปลัด และแม่น้ำแม่กลอง



3.2.3 ใช้ฐานข้อมูลน้ำบาดาลของกรมทรัพยากรน้ำบาดาล กระทรวงทรัพยากรธรรมชาติและสิ่งแวดล้อม จากข้อมูล <http://app.dgr.go.th/newpasutara/xml/search.php> สืบค้น ณ วันที่ 26 พฤษภาคม 2566 ซึ่งพบว่า ตำบลบางขันแตก มีจำนวนบ่อบาดาลราชการจำนวน 15 บ่อ และจำนวนบ่อบาดาลเอกชนจำนวน 1 บ่อ

3.3 ทรัพยากรดิน

ทรัพยากรดินในพื้นที่ตำบลบางขันแตก อำเภอเมืองสมุทรสงคราม จังหวัดสมุทรสงคราม พบหน่วยแผนที่ดินทั้งหมด 1 หน่วยแผนที่ดิน และหน่วยพื้นที่เบ็ดเตล็ด 1 หน่วยแผนที่ ดังนี้

3.3.1 ดินในพื้นที่ลุ่ม มี 1 หน่วยแผนที่ดิน คือ หน่วยแผนที่ดิน Sso-cA ชุดดินสมุทรสงคราม มีเนื้อดินบนเป็นดินเหนียว ความลาดชัน 0-2 เปอร์เซ็นต์ มีเนื้อที่ 8,003 ไร่ หรือร้อยละ 98.62 ของเนื้อที่ตำบล

3.3.2 พื้นที่เบ็ดเตล็ด มี 1 หน่วยแผนที่ คือ หน่วยแผนที่ W พื้นที่น้ำ มีเนื้อที่ 112 ไร่ หรือร้อยละ 1.38 ของเนื้อที่ตำบล

ไม่พบปัญหาทรัพยากรดินทางการเกษตรตามสภาพธรรมชาติในพื้นที่ รายละเอียดของสมบัติดินตำบลบางขันแตก อำเภอเมืองสมุทรสงคราม จังหวัดสมุทรสงคราม ดังแสดงในตารางที่ 3-1 และแผนที่แสดงในลักษณะของชุดดิน (รูปที่ 3-1)



แผนการใช้ที่ดินตำบลบางขันแตก อำเภอเมืองสมุทรสงคราม จังหวัดสมุทรสงคราม

ตารางที่ 3-1 สมบัติดิน ตำบลบางขันแตก อำเภอเมืองสมุทรสงคราม จังหวัดสมุทรสงคราม

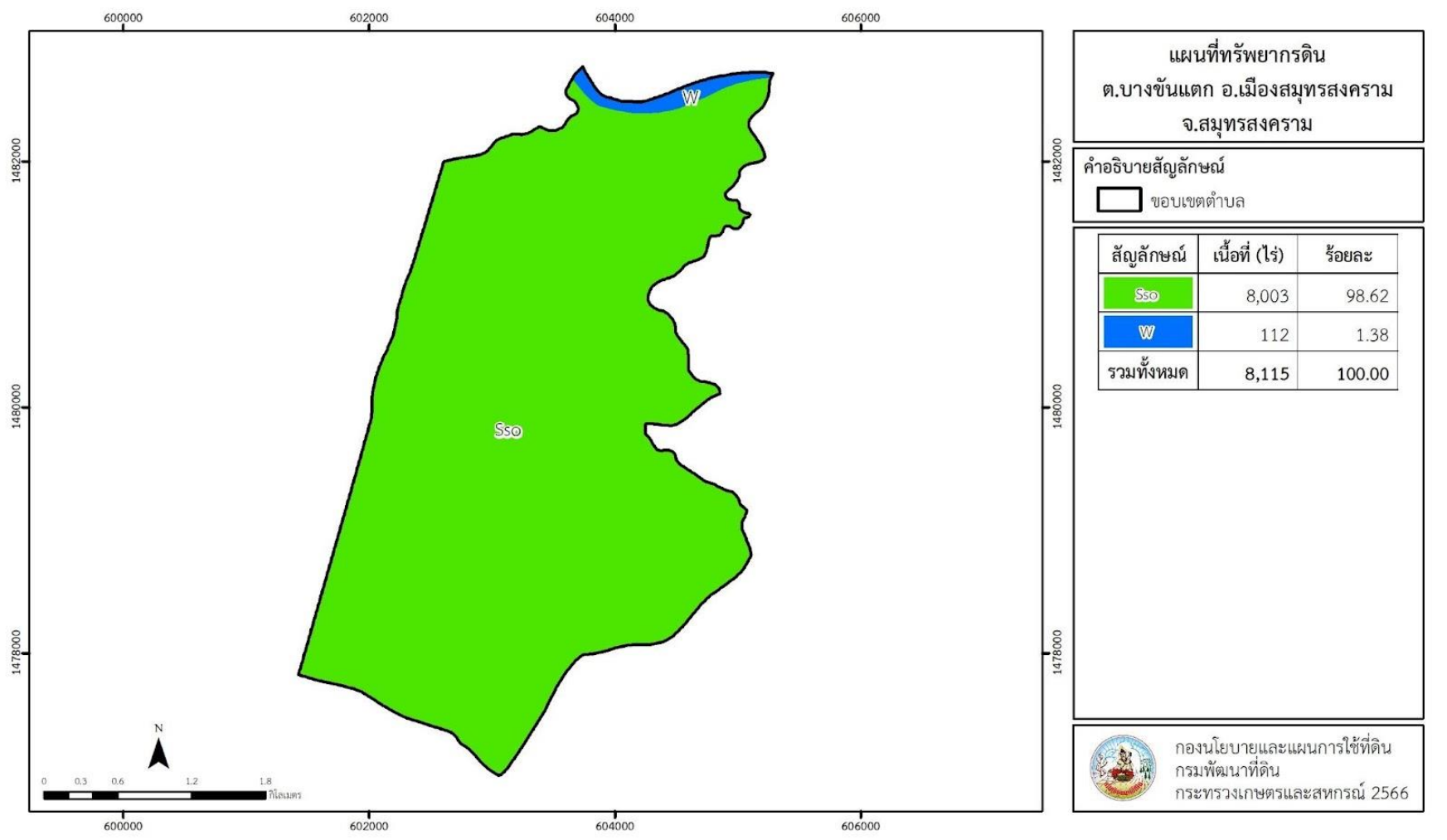
| หน่วยแผนที่ดิน | ความลาด | ความ | การระบายน้ำ | ความ | ความจุ | ความ | ปฏิกิริยาดิน | | ค่าการนำไฟฟ้า (dS/m) | ความลึกของชั้นจาโรไซด์ (ซม.) | เนื้อที่ | |
|-------------------|---------|-----------|-------------|-------------------|------------------------------|---------------|--------------|---------|----------------------|------------------------------|----------|--------|
| | ชัน (%) | ลึก (ซม.) | | อุดมสมบูรณ์ของดิน | แลกเปลี่ยนแคตไอออน (cmol/kg) | อิมตัวเบส (%) | ดินบน | ดินล่าง | | | ไร่ | ร้อยละ |
| Sso-cA | 0-2 | >150 | เลวมาก | สูง | >20 | >75 | 6.5-7.0 | <4.5 | >16 | - | 8,003 | 98.62 |
| W | - | - | - | - | - | - | - | - | - | - | 112 | 1.38 |
| รวมทั้งหมด | | | | | | | | | | | 8,115 | 100.00 |

หมายเหตุ: เนื้อที่คำนวณด้วยโปรแกรมระบบสารสนเทศภูมิศาสตร์

ที่มา: กองสำรวจและวิจัยทรัพยากรดิน (2566)



แผนการใช้ที่ดินตำบลบางขันแตก อำเภอเมืองสมุทรสงคราม จังหวัดสมุทรสงคราม



รูปที่ 3-1 ทรัพยากรดิน ตำบลบางขันแตก อำเภอเมืองสมุทรสงคราม จังหวัดสมุทรสงคราม



บทที่ 4

กระบวนการมีส่วนร่วมของชุมชน (Participatory Rural Appraisal : PRA)

4.1 การวิเคราะห์ผลจากการจัดทำกระบวนการมีส่วนร่วมของชุมชน (PRA)

การวิเคราะห์ผลจากการจัดทำกระบวนการมีส่วนร่วมของชุมชน (PRA) เมื่อวันที่ 15 สิงหาคม 2566 ผู้เข้าร่วมกระบวนการมีส่วนร่วมของชุมชน ประกอบด้วย เกษตรกรในพื้นที่ตำบลบางขันแตก นายกองค์การบริหารส่วนตำบลพร้อมเจ้าหน้าที่ในสังกัดองค์การบริหารส่วนตำบลบางขันแตก กำนัน ผู้ใหญ่บ้าน หมอдинอาสา ประชาชนทั่วไป เจ้าหน้าที่ของส่วนราชการสังกัดกระทรวงเกษตรและสหกรณ์ มีสาระสำคัญสรุปได้ดังนี้

4.1.1 ปัญหาหลักของตำบลบางขันแตก คือ

- 1) ดินเค็มและดินแน่นทึบ
- 2) โรค สัตว์และแมลงศัตรูพืช
- 3) ขาดแคลนน้ำจืด/น้ำเค็ม
- 4) ต้นทุนสูง

4.1.2 ความต้องการของชุมชน เกษตรกร และองค์การบริหารส่วนตำบลบางขันแตก มีความต้องการ 8 ประการ คือ

- 1) แก้ไขปัญหาดินเค็มและดินแน่นทึบ
- 2) แก้ปัญหาโรค สัตว์และแมลงศัตรูพืช
- 3) แก้ไขปัญหาการขาดแคลนน้ำจืด/น้ำเค็ม
- 4) การผลิตปุ๋ยอินทรีย์เพื่อลดต้นทุน
- 5) เครื่องสับย่อยวัสดุทางการเกษตร
- 6) ปรับเปลี่ยนพืชตามความเหมาะสมของพื้นที่
- 7) การประกันราคามะพร้าว
- 8) ฟื้นฟูการทำน้ำตาลมะพร้าว

1) กรณีการแก้ไขปัญหาดินเค็มและดินแน่นทึบ

พื้นที่ตำบลบางขันแตกส่วนใหญ่เป็นชุดดินสมุทรสงคราม มีระดับความเค็มในดินสูง และการจัดการปลูกพืชส่งผลให้ดินแน่นทึบ แต่ความเค็มไม่มีผลต่อการปลูกมะพร้าวของเกษตรกรในพื้นที่บางขันแตก ในทางกลับกันยังส่งผลให้ผลผลิตมีรสชาติดูหวานอร่อย ขณะเดียวกันปัญหาดินแน่นทึบ



สามารถปรับปรุงบำรุงดินด้วยปุ๋ยหมัก ปุ๋ยคอก น้ำหมักชีวภาพ พืชปุ๋ยสด รวมถึงการใช้สารปรับปรุงดิน อาทิ ยิปซั่ม และปูนโดโลไมต์

2) กรณีปัญหาโรคและแมลงศัตรูพืช จากผลจากการจัดทำกระบวนการมีส่วนร่วมของชุมชน พบว่าเกษตรกรผู้ปลูกมะพร้าวของตำบลบางขันแตก พบการเข้าทำลายของด้วงไฟ ด้วงดำ ด้วงแรดได้ล่าช้า ทำให้มะพร้าวถูกทำลายเสียหาย สาเหตุจากเกษตรกรบางรายมิได้เอาใจใส่ดูแลสวนมะพร้าวจนกลายเป็นแหล่งเพาะพันธุ์แมลงศัตรูพืชดังกล่าว สามารถแก้ไขด้วยการกำจัดแหล่งเพาะพันธุ์แมลงศัตรูพืชร่วมกับการใช้เชื้อราเขียวเมตาไรเซียม (*Metarhizium sp.*) ในพื้นที่พบแมลงดำหนามและหนอนหัวดำระดับ และสัตว์ศัตรูพืช คือ กระจอกและหนู ในการกำจัดสามารถใช้เหยื่อกำจัดเพื่อเป็นการลดปริมาณ

3) กรณีการแก้ไขปัญหาการขาดแคลนน้ำ

การขาดแคลนน้ำในภาวะฝนทิ้งช่วง สภาพอากาศร้อนจัด ปริมาณน้ำน้อยกว่าปกติ และมีการนำน้ำไปใช้ในการผลิตน้ำประปาเพื่อการอุปโภคบริโภค ทำให้น้ำไม่เพียงพอในด้านการเกษตร การตื่นขึ้นของลำคลอง ลำกระโดง มีผลให้น้ำไหลเข้าไปไม่ถึงสวนเกษตรกร

กรณีปัญหาการขาดแคลนนํ้านั้นได้มีข้อเสนอจากชุมชนและองค์กรปกครองส่วนท้องถิ่นให้มีการดำเนินการ ดังนี้

2.1) การพัฒนาระบบกระจายน้ำ

2.1.1) โครงการจัดหาเครื่องสูบน้ำและระบบกระจายน้ำ

2.1.2) โครงการจัดหาระบบสูบน้ำโซล่าเซลล์

2.2) การขุดลอกและกักเก็บน้ำ

2.2.1) โครงการขุดลอกคู คลองและลำกระโดงสาธารณะ

2.2.2) การประสานให้เขื่อนเปิดน้ำมากขึ้นในช่วงสภาวะฝนทิ้งช่วง

2.2.3) การขุดลอกเลนในพื้นที่ร่องสวน

ผลจากการจัดทำกระบวนการมีส่วนร่วมของชุมชน (PRA) ได้นำมาวิเคราะห์ร่วมกับปัญหาด้านกายภาพ โดยระบบ DPSIR มีรายละเอียดดังนี้

1) แรงขับเคลื่อน (Driver) มี 4 ประการ คือ

1.1) ดินเค็มและดินแน่นทึบ

1.2) ขาดแคลนน้ำจืด

1.3) โรค สัตว์และแมลงศัตรูพืช

1.4) ต้นทุนสูง



2) **แรงกดดัน (Pressure)** ที่เกิดจากปัจจัยขับเคลื่อน มี 4 ประการ คือ

- 2.1) การปรับปรุงบำรุงดิน
- 2.2) การใช้ปุ๋ยตามค่าวิเคราะห์ดิน/ผลิตปุ๋ยอินทรีย์
- 2.3) ความต้องการน้ำเพื่อการเกษตร
- 2.4) ผลิตสารชีวภัณฑ์/การจัดการศัตรูศัตรูพืช

3) **สถานะ (State)** ที่เกิดแรงกดดัน มี 4 ประการ คือ

- 3.1) สมบัติของดินทางกายภาพ/เคมี/ชีวภาพ
- 3.2) ขาดแคลนน้ำเพื่อการเกษตร
- 3.3) การระบาดของด้วงมะพร้าว/แมลงดำหนาม/กระรอก
- 3.4) ผลผลิตเสียหาย

4) **ผลกระทบ (Impact)** ที่ปรากฏในพื้นที่ มี 4 ประการ คือ

- 4.1) แหล่งน้ำมีความตื้นเขินจากตะกอน
- 4.2) ผลผลิตพืชต่ำ
- 4.3) ต้นทุนการผลิตสูง
- 4.4) ส่งผลต่อคุณภาพชีวิต

5) **การตอบสนอง (Response)** ของรัฐในอดีต ปัจจุบัน และในอนาคต มีดังนี้

อดีต-ปัจจุบัน

- 5.1) การปรับปรุงบำรุงดินด้วยปุ๋ยหมัก ปุ๋ยพืชสดและน้ำหมักชีวภาพ
- 5.2) การทำเกษตรผสมผสาน/การปลูกพืชแซม
- 5.3) การให้องค์ความรู้ด้านดิน ด้านพืช และโรค/แมลงศัตรูพืช
- 5.4) การขุดลอกลำคลอง ลำกระโดง
- 5.5) การลอกเลน
- 5.6) ปลูกหญ้าแฝก ป้องกันการชะล้างพังทลายของดิน รักษาความชื้นและกักเก็บน้ำ

อนาคต

(1) ดำเนินการพัฒนาที่ดินอย่างต่อเนื่อง อาทิ การปรับปรุงบำรุงดิน ส่งเสริมการใช้สารอินทรีย์ ลดการใช้สารเคมี และส่งเสริมการทำเกษตรผสมผสาน เป็นต้น

(2) พัฒนาแหล่งน้ำและระบบกระจายน้ำ

(3) พัฒนาความรู้เกษตรกรอย่างต่อเนื่อง

(4) พัฒนาระบบอนุรักษ์ดินและน้ำ เพื่อช่วยกักเก็บความชื้น และรักษาสภาพแวดล้อมให้มีความสมดุล

ความสมดุล



(5) ผลิตสารชีวภัณฑ์กำจัดแมลงศัตรูพืชและกำจัดกระรอก



รูปที่ 4-1 การวิเคราะห์สถานการณ์โดยระบบ DPSIR ของตำบลบางขันแตก

อำเภอเมืองสมุทรสงคราม จังหวัดสมุทรสงคราม



4.2 ระบบการปลูกพืชในปัจจุบัน

ระบบการปลูกพืชในปัจจุบันของตำบลบางขันแตก อำเภอเมืองสมุทรสงคราม จังหวัดสมุทรสงคราม พบว่า เป็นพื้นที่ลุ่มที่มีการยกร่องปลูกไม้ยืนต้นและไม้ผล ได้แก่ มะพร้าว ลินจี่ ส้มโอ มะม่วง และกล้วย สามารถทำการเพาะปลูกได้ตลอดทั้งปี (รูปที่ 4-2) มีรายละเอียดดังนี้

| ชนิดพืช | เดือน | | | | | | | | | | | |
|---------------------------------------|-------------------------------------|------|-------|-------|------|-------|------|------|------|------|------|------|
| | ม.ค. | ก.พ. | มี.ค. | เม.ย. | พ.ค. | มิ.ย. | ก.ค. | ส.ค. | ก.ย. | ต.ค. | พ.ย. | ธ.ค. |
| บริเวณพื้นที่ราบลุ่มที่มีการยกร่องสวน | | | | | | | | | | | | |
| 1. | ไม้ผล (มะพร้าว ลินจี่ ส้มโอ มะม่วง) | | | | | | | | | | | |
| 2. | กล้วย | | | | | | | | | | | |
| 3. | ไม้ยืนต้น | | | | | | | | | | | |

รูปที่ 4-2 ระบบการปลูกพืชในปัจจุบัน ตำบลบางขันแตก อำเภอเมืองสมุทรสงคราม
จังหวัดสมุทรสงคราม



บทที่ 5

การประเมินคุณภาพที่ดิน

5.1 หลักการประเมินคุณภาพที่ดินด้านกายภาพ

การประเมินคุณภาพที่ดินหรือการประเมินความเหมาะสมของที่ดิน สอดคล้องตามหลักการของ FAO Framework ค.ศ. 1983 ซึ่งการประเมินคุณภาพที่ดินด้านกายภาพ เป็นการประเมินศักยภาพของที่ดินว่าที่ดินนั้นๆเหมาะสมมากหรือน้อยเพียงใดสำหรับการใช้ที่ดินประเภทต่างๆ หรือการปลูกพืชต่างๆ โดยพิจารณาจาก สภาพแวดล้อมที่มีผลต่อการเจริญเติบโตของพืช สมบัติดินที่ได้จำแนกไว้ในแต่ละตำบล ร่วมกับการจัดการพื้นที่ เช่น ระบบชลประทาน พื้นที่ยกทรง การจัดระบบอนุรักษ์ดินและน้ำ เป็นต้น และนอกจากนี้พิจารณาความต้องการปัจจัยต่อการปลูกพืชแต่ละชนิด สอดคล้องตามหลักการของ FAO ได้แก่ ความต้องการด้านพืช ความต้องการด้านการจัดการ ความต้องการด้านการอนุรักษ์ (บัณฑิต ต้นศิริ และคำรณ ไทรพิง, 2542) รายละเอียดดังตารางที่ 5-1

ระดับความเหมาะสมของที่ดินได้จากการสังเคราะห์ข้อมูลดิน การจัดการที่ดิน หรือดินที่มีลักษณะเฉพาะที่เกิดขึ้นตามสภาพภูมิประเทศ (ซึ่งจะเรียกรวมว่าหน่วยที่ดิน) ลักษณะภูมิอากาศ พิจารณาร่วมกับระดับความต้องการปัจจัยต่อการเจริญเติบโตของพืชแต่ละชนิด หลังจากนั้นดำเนินการประเมินคุณภาพที่ดิน ซึ่งสามารถจำแนกระดับความเหมาะสมของที่ดินได้เป็น 4 ระดับ ได้แก่ เหมาะสมสูง (S1) เหมาะสมปานกลาง (S2) เหมาะสมเล็กน้อย (S3) และไม่เหมาะสม (N) โดยที่

S1 : ไม่มีข้อจำกัดด้านที่ดินตามปัจจัยที่ใช้พิจารณา

S2 : มีข้อจำกัดด้านที่ดินที่แก้ไขได้ง่ายหรือข้อจำกัดอาจไม่ส่งผลกระทบต่อ การเจริญเติบโตของพืชอย่างชัดเจน

S3 : มีข้อจำกัดด้านที่ดินที่แก้ไขได้ยาก ควรปรับเปลี่ยนการผลิตเป็นพืชชนิดอื่นหรือกิจกรรมอื่น (ส่วนใหญ่เป็นลักษณะทางกายภาพ)

N : มีข้อจำกัดที่พัฒนาหรือปรับปรุงที่ดินได้ยากมาก หากจะดำเนินการพัฒนาหรือปรับปรุงต้องใช้ต้นทุนสูงหรือเครื่องจักรขนาดใหญ่ แนะนำให้ปรับเปลี่ยนการผลิต



ตารางที่ 5-1 ตัวอย่างการประเมินคุณภาพที่ดินด้านกายภาพของประเภทการใช้ประโยชน์ที่ดิน

| คุณภาพที่ดิน (Land Quality) | คุณลักษณะที่ดินตัวแทน (Land Characteristics) | ระดับความเหมาะสม (Land Suitability Rating) |
|-----------------------------------------------------------------------------------|-------------------------------------------------|--------------------------------------------------|
| 1. ความเหมาะสมด้านความต้องการด้านพืช (Crop Requirements) | | |
| 1.1. การหยั่งลึกของรากพืช (r) | ความลึกของดิน | S1 |
| 1.2. ความชุ่มชื้นที่เป็นประโยชน์ต่อพืช (m) | ปริมาณน้ำฝนเฉลี่ยในรอบปี | S2m |
| 1.3. ความเป็นประโยชน์ของออกซิเจนต่อรากพืช (o) | สภาพการระบายน้ำของดิน | S2o |
| ความเหมาะสมรวมด้านความต้องการด้านพืช (Crop Requirements) | | S2om |
| 2. ความเหมาะสมรวมความต้องการด้านการจัดการ (Management Requirements) | | |
| 2.1. สภาพการเขตกรรม (k) | ชั้นความยากง่ายในการเขตกรรม (ดินบน) | S1 |
| 2.2. ศักยภาพการใช้เครื่องจักรกล (w) | ความลาดชันของพื้นที่ | S3w |
| ความเหมาะสมรวมด้านความต้องการด้านการจัดการ (Management Requirements) | | S3w |
| 3. ความเหมาะสมด้านความต้องการด้านการอนุรักษ์ (Conservation Requirements) | | |
| 3.1 ความเสียหายจากการกัดกร่อน (e) | ความลาดชันของพื้นที่ | S3e |
| ความเหมาะสมรวมด้านความต้องการด้านการอนุรักษ์ (Conservation Requirements) | | S3e |
| ความเหมาะสมด้านกายภาพของประเภทการใช้ประโยชน์ที่ดินในแต่ละหน่วยที่ดินโดยรวม | | S3ew |

5.2 พืชเศรษฐกิจที่สำคัญของตำบล

พืชเศรษฐกิจหลักและพืชทางเลือกของตำบล ได้แก่ มะพร้าว ส้มโอ ลิ้นจี่



5.3 ระดับความเหมาะสมของที่ดิน

การประเมินคุณภาพที่ดินของพืชเศรษฐกิจหลักและพืชทางเลือก ตำบลบางขันแตก อำเภอเมืองสมุทรสงคราม จังหวัดสมุทรสงคราม ได้ผลการประเมินคุณภาพที่ดิน ดังตารางที่ 5-2

ตารางที่ 5-2 ชั้นความเหมาะสมทางกายภาพของดิน ตำบลบางขันแตก อำเภอเมืองสมุทรสงคราม จังหวัดสมุทรสงคราม

| หน่วยแผนที่ดิน | มะพร้าว | ส้มโอ | ลิ้นจี่ |
|----------------|---------|-------|---------|
| Sso-cA | S1 | S1 | S1 |



บทที่ 6

แผนการใช้ที่ดิน

6.1 การวิเคราะห์ข้อมูลเพื่อจัดทำแผนการใช้ที่ดินระดับตำบล

ตามที่กรมพัฒนาที่ดินได้จัดทำแผนปฏิบัติการราชการกรมพัฒนาที่ดินระยะ 5 ปี ช่วงปี 2566 - 2570 เพื่อให้บรรลุตามวิสัยทัศน์ที่กำหนดไว้ คือ “เป็นองค์กรอัจฉริยะทางดิน เพื่อขับเคลื่อนการใช้ที่ดินอย่างเหมาะสม 15 ล้านไร่ ภายในปี 2570” ซึ่งในส่วนของประเด็นการพัฒนาที่ 2 บริหารจัดการทรัพยากรดินและที่ดินด้วยชุดข้อมูลที่มีมูลค่าสูง (High Value Dataset) ซึ่งมีเป้าหมาย คือ การนำชุดข้อมูลที่มีมูลค่าสูง (High Value Dataset) ไปใช้ในการบริหารจัดการทางการเกษตร ในส่วนของตัวชี้วัดบริหารจัดการทรัพยากรดินและที่ดินบนพื้นฐานของชุดข้อมูลที่มีมูลค่าสูง (High Value Dataset) ร้อยละ 100 กลยุทธ์ที่ 2 ยกระดับแผนการใช้ที่ดินไปสู่การปฏิบัติ ได้กำหนดให้ ร้อยละของแผนการใช้ที่ดินระดับตำบลที่จัดทำแล้วเสร็จทั่วประเทศ ภายใน ปี 2570 (ไม่น้อยกว่า ร้อยละ 80) เป็นตัวชี้วัดหนึ่งของกลยุทธ์ดังกล่าว

การวางแผนการใช้ที่ดินระดับตำบลเป็นการวางกรอบและนโยบายการการพัฒนาพื้นที่ให้เกิดการใช้ที่ดินอย่างสมดุลและยั่งยืน เป็นการกำหนดแนวทางใช้ที่ดินให้ตรงกับศักยภาพโดยเฉพาะทางด้านการเกษตร และนำไปสู่การกำหนดแผนงาน โครงการ กิจกรรม ที่มีความสอดคล้องกับสภาพพื้นที่ ทั้งนี้การใช้ขอบเขตการปกครองในระดับตำบลจะนำไปสู่การพัฒนาเชิงพื้นที่ที่มีเป้าหมายและทิศทางสอดคล้องตามบริบทของแต่ละตำบล และมีผู้รับผิดชอบโดยตรง คือ องค์กรปกครองส่วนท้องถิ่น ซึ่งแผนการใช้ที่ดินในระดับที่ใหญ่กว่านี้อาจไม่สามารถนำมาใช้ปฏิบัติงานในระดับพื้นที่ได้อย่างเป็นรูปธรรม เนื่องจากเป็นแผนงานสำหรับนำไปใช้ปฏิบัติงานเชิงนโยบายและยุทธศาสตร์ในภาพรวม

ทั้งนี้แผนการใช้ที่ดินเป็นผลที่ได้จากการวิเคราะห์ข้อมูลทางด้านกายภาพ เศรษฐกิจ และสังคม โดยได้นำฐานข้อมูลที่ได้จากการรวบรวมข้อมูลทุติยภูมิ และข้อมูลปฐมภูมิจากการสำรวจภาคสนาม การศึกษาด้านกายภาพ ได้จาก การวิเคราะห์สถานภาพของทรัพยากรธรรมชาติ อาทิ ทรัพยากรดิน ทรัพยากรน้ำ และทรัพยากรป่าไม้ร่วมกับการพิจารณาลักษณะการใช้ประโยชน์ที่ดิน ข้อกฎหมายที่เกี่ยวข้องกับพื้นที่ในเขตป่าไม้ตามกฎหมาย เช่น เขตรักษาพันธุ์สัตว์ป่า เขตอุทยานแห่งชาติ เขตป่าสงวนแห่งชาติ และนโยบายของรัฐที่เกี่ยวข้องกับพื้นที่ที่มีมติคณะรัฐมนตรีเกี่ยวกับการใช้ที่ดิน มติคณะรัฐมนตรีเรื่องการจำแนกการใช้ประโยชน์ที่ดินในพื้นที่ป่าไม้ในเขตป่าสงวนแห่งชาติ เป็นต้น ประกอบกับการพิจารณาจากทิศทางตามกรอบนโยบายที่เกี่ยวข้องกับการกำหนดเขตการใช้ที่ดินภายในพื้นที่ตำบล เช่น ยุทธศาสตร์ของจังหวัด ร่วมกับความต้องการของท้องถิ่น สามารถกำหนดแนวทางการใช้ที่ดินตามศักยภาพของทรัพยากร เพื่อการรักษาคุณภาพของลักษณะทางนิเวศวิทยาและการอนุรักษ์



ทรัพยากรธรรมชาติ โดยคำนึงถึงสภาพทางเศรษฐกิจและสังคมของชุมชนในพื้นที่ ซึ่งข้อมูลนี้ส่วนหนึ่งได้มาจากการวิเคราะห์ชุมชนแบบมีส่วนร่วม (PRA) ทำการสังเคราะห์ข้อมูลทุกด้านเพื่อให้ได้เขตการใช้ที่ดินที่เหมาะสมกับศักยภาพของพื้นที่ต่อไป

6.2 แผนการใช้ที่ดิน

จากการวิเคราะห์ข้อมูลกายภาพ เศรษฐกิจ และสังคม พบว่าแผนการใช้ที่ดินตำบลบางขันแตก อำเภอเมืองสมุทรสงคราม จังหวัดสมุทรสงคราม สามารถกำหนดออกเป็น 4 เขตหลัก ได้แก่ เขตเกษตรกรรม เขตชุมชนและสิ่งปลูกสร้าง เขตแหล่งน้ำ เขตพื้นที่อื่น ๆ มีรายละเอียดดังนี้ (ตารางที่ 6-1 และรูปที่ 6-1)

6.2.1 เขตเกษตรกรรม เป็นพื้นที่เกษตรกรรมซึ่งในที่นี้ คือ พื้นที่ที่อยู่นอกเขตที่มีการประกาศเป็นเขตป่าไม้ตามกฎหมาย ซึ่งรัฐได้กำหนดเป็นพื้นที่ทำกิน มีการออกเอกสารสิทธิ์ซึ่งรวมถึงพื้นที่ในเขตปฏิรูปที่ดินเพื่อเกษตรกรรมด้วย เขตนี้รวมถึงการทำกิจกรรมภาคการเกษตรอื่นที่นอกเหนือจากการปลูกพืชด้วย ประกอบด้วย 2 เขตรอง ได้แก่ เขตเกษตรกรรมที่มีศักยภาพการผลิตสูง และเขตประมง มีเนื้อที่ 5,256 ไร่ หรือคิดเป็นร้อยละ 64.76 ของเนื้อที่ตำบล มีรายละเอียดดังนี้

1) เขตเกษตรกรรมที่มีศักยภาพการผลิตสูง ซึ่งแบ่งออกเป็น 2 ประเภท ได้แก่ เขตเกษตรกรรมที่มีศักยภาพการผลิตสูง (ประเภทที่ 1) และเขตเกษตรกรรมที่มีศักยภาพการผลิตสูง (ประเภทที่ 2) มีรายละเอียดดังนี้

(1) เขตเกษตรกรรมที่มีศักยภาพการผลิตสูง (ประเภทที่ 1) เป็นเขตที่มีการบริหารจัดการด้านทรัพยากรน้ำโดยเฉพาะระบบชลประทาน มีศักยภาพในการผลิตอยู่ในระดับเหมาะสมเล็กน้อยถึงไม่เหมาะสม ดินข้อจำกัดจากลักษณะดิน ซึ่งมีสมบัติดินที่ไม่เหมาะสมบางประการ มีรายละเอียดดังนี้

- เขตปลูกไม้ผล (สัญลักษณ์ 2212) มีเนื้อที่ 10 ไร่ หรือ คิดเป็นร้อยละ 0.12 ของเนื้อที่ตำบล ปัจจุบันเกษตรกรปลูกไม้ผล โดยไม้ผลที่ปลูกได้แก่ มะพร้าว ส้มโอ ลิ้นจี่

(2) เขตเกษตรกรรมที่มีศักยภาพการผลิตสูง (ประเภทที่ 2) เป็นเขตที่ทำการเกษตรโดยอาศัยน้ำฝนเป็นหลัก ซึ่งส่งผลให้มีข้อจำกัดต่อการเพาะปลูกพืชด้านความชื้นที่พืชนำไปใช้ประโยชน์ในส่วนของที่ดินมีศักยภาพในการผลิตอยู่ในระดับสูงถึงปานกลาง และนอกจากนี้พบว่าดินในพื้นที่เขตนี้มีสมบัติที่เหมาะสมต่อการเพาะปลูกพืชแยกตามชนิดพืช มีรายละเอียดดังนี้

- เขตปลูกไม้ผล (สัญลักษณ์ 2222) มีเนื้อที่ 5,104 ไร่ หรือ คิดเป็นร้อยละ 62.89 ของเนื้อที่ตำบล ปัจจุบันเกษตรกรปลูกไม้ผล โดยไม้ผลที่ปลูกได้แก่ มะพร้าว ส้มโอ ลิ้นจี่

- เขตปลูกไม้ยืนต้น (สัญลักษณ์ 2223) มีเนื้อที่ 14 ไร่ หรือ คิดเป็นร้อยละ 0.18 ของเนื้อที่ตำบล ปัจจุบันเกษตรกรปลูกไม้ยืนต้น โดยไม้ยืนต้นที่ปลูกได้แก่ สน



2) เขตประมง (สัญลักษณ์ 2400) มีเนื้อที่ 128 ไร่ หรือคิดเป็นร้อยละ 1.57 ของเนื้อที่ตำบล เป็นเขตที่ทำกิจกรรมด้านการประมงได้แก่ สถานที่เพาะเลี้ยงปลา สถานที่เพาะเลี้ยงกุ้ง

6.2.2 เขตชุมชนและสิ่งปลูกสร้าง มีเนื้อที่ 2,199 ไร่ หรือคิดเป็นร้อยละ 27.1 ของเนื้อที่ตำบล ประกอบด้วย 3 เขตรอง ได้แก่ เขตชุมชน/สถานที่ราชการ เขตอุตสาหกรรม/แหล่งรับซื้อผลผลิต และเขตการใช้พื้นที่เฉพาะ มีรายละเอียดดังนี้

(1) เขตชุมชน/สถานที่ราชการ (สัญลักษณ์ 3100) มีเนื้อที่ 1,942 ไร่ หรือ คิดเป็นร้อยละ 23.93 ของเนื้อที่ตำบล ปัจจุบันมีการใช้ที่ดินชุมชนและที่อยู่อาศัย มีทั้งประเภทชุมชนเมือง ชุมชนชนบท และที่ตั้งของสถาบันและสถานที่ราชการต่าง ๆ

(2) เขตอุตสาหกรรม/แหล่งรับซื้อผลผลิต (สัญลักษณ์ 3200) มีเนื้อที่ 255 ไร่ หรือคิดเป็นร้อยละ 3.14 ของเนื้อที่ตำบล ปัจจุบันมีการใช้ที่ดินประเภทโรงงานอุตสาหกรรม แหล่งรับซื้อผลผลิตทางการเกษตรประเภทต่าง ๆ

(3) และเขตการใช้พื้นที่เฉพาะ (สัญลักษณ์ 3300) มีเนื้อที่ 2 ไร่ หรือ คิดเป็นร้อยละ 0.03 ของเนื้อที่ตำบล ปัจจุบันมีการใช้ที่ดินที่นอกเหนือจาก 2 เขตดังกล่าวข้างต้น เช่น สถานที่พักผ่อน ท้องเที่ยว สวนสาธารณะ รีสอร์ท ระบบขนส่งมวลชน โบราณสถาน เป็นต้น

6.2.3 เขตแหล่งน้ำ มีเนื้อที่ 324 ไร่ หรือคิดเป็นร้อยละ 4 ของเนื้อที่ตำบล ได้แก่ เขตแหล่งน้ำตามธรรมชาติ มีรายละเอียดดังนี้

(1) เขตแหล่งน้ำตามธรรมชาติ (สัญลักษณ์ 4100) มีเนื้อที่ 324 ไร่ หรือ คิดเป็นร้อยละ 4 ของเนื้อที่ตำบล ปัจจุบันมีสภาพการใช้ที่ดินเป็นลักษณะของแหล่งน้ำตามธรรมชาติ เช่น ลำห้วย ลำคลอง แม่น้ำ เป็นต้น

6.2.4 เขตพื้นที่อื่น ๆ (สัญลักษณ์ 5000) มีเนื้อที่ 336 ไร่ หรือคิดเป็นร้อยละ 4.14 ของเนื้อที่ตำบล เป็นเขตที่มีลักษณะการใช้ที่ดินที่มีความเฉพาะ เช่น พึ่งพญาธรรมชาติ พึ่งพญาสลับไม้พุ่ม/ไม้ละเมาะ พื้นที่ลุ่ม พื้นที่ถม เป็นต้น



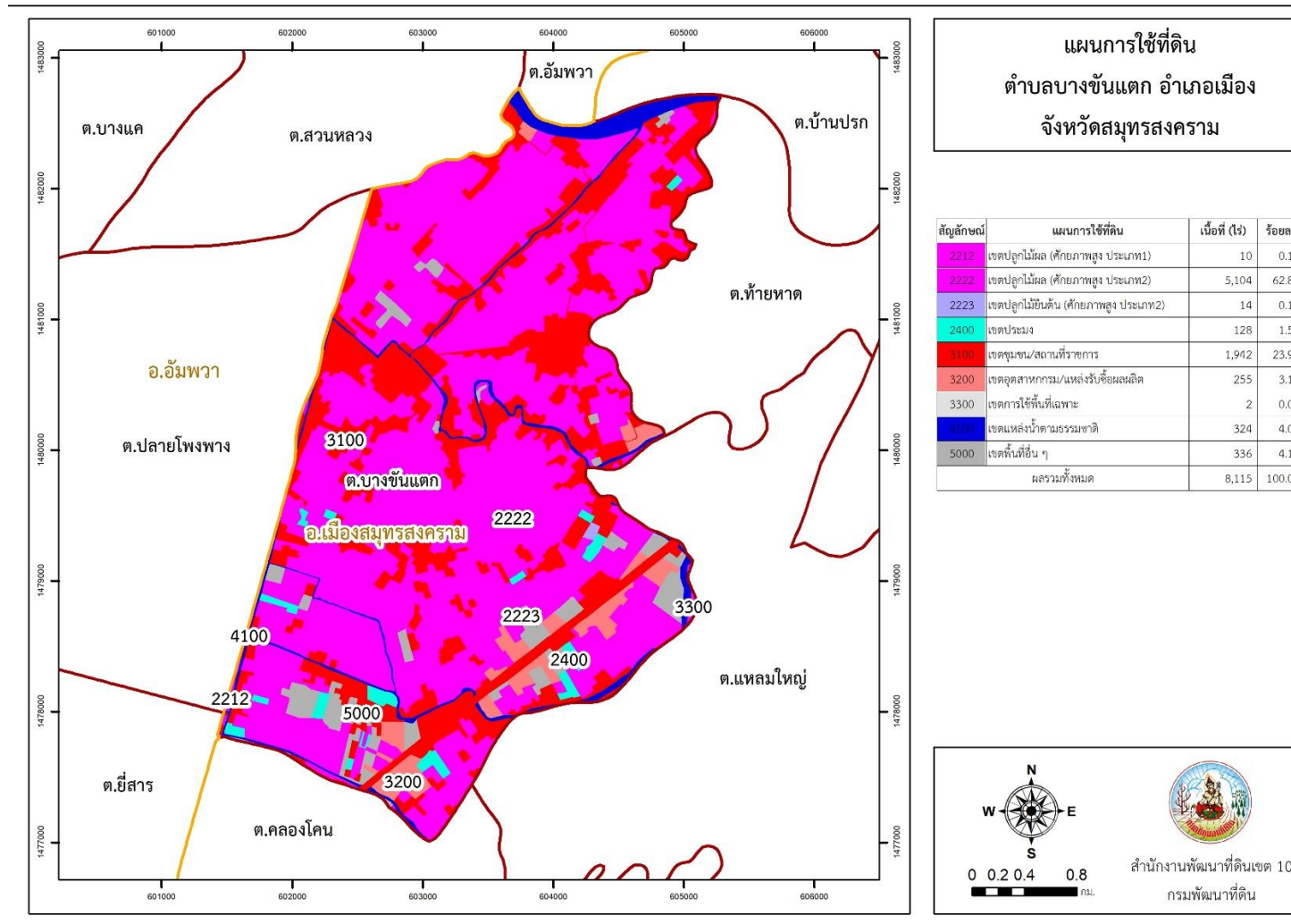
ตารางที่ 6-1 เขตการใช้ที่ดิน ตำบลบางขันแตก อำเภอเมืองสมุทรสงคราม จังหวัดสมุทรสงคราม

| เขตการใช้ที่ดิน | เนื้อที่ | |
|---------------------------------------|--------------|---------------|
| | ไร่ | ร้อยละ |
| เขตปลูกไม้ผล (ศักยภาพสูง ประเภท1) | 10 | 0.12 |
| เขตปลูกไม้ผล (ศักยภาพสูง ประเภท2) | 5,104 | 62.89 |
| เขตปลูกไม้ยืนต้น (ศักยภาพสูง ประเภท2) | 14 | 0.18 |
| เขตประมง | 128 | 1.57 |
| เขตชุมชน/สถานที่ราชการ | 1,942 | 23.93 |
| เขตอุตสาหกรรม/แหล่งรับซื้อผลผลิต | 255 | 3.14 |
| เขตการใช้พื้นที่เฉพาะ | 2 | 0.03 |
| เขตแหล่งน้ำตามธรรมชาติ | 324 | 4.00 |
| เขตพื้นที่อื่นๆ | 336 | 4.14 |
| รวม | 8,115 | 100.00 |

หมายเหตุ: เนื้อที่คำนวณด้วยระบบสารสนเทศภูมิศาสตร์



แผนการใช้ที่ดินตำบลบางขันแตก อำเภอเมืองสมุทรสงคราม จังหวัดสมุทรสงคราม



รูปที่ 6-1 แผนการใช้ที่ดินตำบลบางขันแตก อำเภอเมืองสมุทรสงคราม จังหวัดสมุทรสงคราม



บทที่ 7

การขับเคลื่อนแผนการใช้ที่ดิน

7.1 ขั้นตอนการดำเนินงาน

ภายหลังการจัดทำแผนการใช้ที่ดินตำบลบางขันแตก อำเภอเมืองสมุทรสงคราม จังหวัดสมุทรสงคราม แล้วจะต้องดำเนินการดังต่อไปนี้

7.1.1 จัดทำเป้าหมายการดำเนินงานและงบประมาณและกิจกรรมต่างๆ ที่จะดำเนินการในปีงบประมาณ 2567 ถึง 2570

7.1.2 นำแผนการใช้ที่ดินตำบลบางขันแตกไปเสนอต่อองค์การบริหารส่วนตำบลบางขันแตก เพื่อมีมติให้ความร่วมมือกับกรมพัฒนาที่ดินดำเนินการกิจกรรมต่างๆ ที่กำหนดไว้ในแผน และได้รับการเชื่อมโยงสู่แผนพัฒนาตำบล

7.1.3 สถานีพัฒนาที่ดินสมุทรสงคราม เสนอเป้าหมายและงบประมาณให้รายงานมายังกรมพัฒนาที่ดิน

7.1.4 กรมพัฒนาที่ดินพิจารณาสนับสนุนงบประมาณกิจกรรมและโครงการตามเป้าหมายที่กำหนดในแผนการใช้ที่ดิน

7.1.5 สถานีพัฒนาที่ดินสมุทรสงคราม นำเสนอต่อที่ประชุมจังหวัด/อำเภอ เพื่อสร้างการรับรู้และประชาสัมพันธ์ในหน่วยงานอื่น นำโครงการภายใต้หน่วยงานมาพัฒนาพื้นที่ตามแผนการใช้ที่ดินกำหนด

7.2 กิจกรรมของกรมพัฒนาที่ดินในเขตการใช้ที่ดินที่จะดำเนินการในปีงบประมาณ 2567

งบประมาณที่กำหนดไว้เป็นการประมาณเบื้องต้น อาจมีการเปลี่ยนแปลงตามที่ได้รับการจัดสรรให้ดำเนินการ

เขตพื้นที่เกษตรกรรม

1) เขตปลูกไม้ผลและไม้ยืนต้น มีแผนงาน/โครงการ ดังนี้

1.1) การปรับปรุงบำรุงดิน

1.1.1) ส่งเสริมการตรวจวิเคราะห์ดินและการใช้ปุ๋ยตามค่าวิเคราะห์ดิน

1.1.2) ส่งเสริมการปรับปรุงดิน

1.1.3) การผลิต-จัดหาเมล็ดพันธุ์พืชปุ๋ยสด

1.1.4) การส่งเสริมการปรับปรุงบำรุงดินด้วยพืชปุ๋ยสด

1.2) ส่งเสริมการใช้สารอินทรีย์ ลดการใช้สารเคมีด้วยผลิตภัณฑ์เทคโนโลยีชีวภาพ

1.2.1) การพัฒนากลุ่มเกษตรกรใช้สารอินทรีย์ลดการใช้สารเคมีทางการเกษตร

1.2.2) ส่งเสริมการผลิตและการใช้สารอินทรีย์



- 1.2.3) การจัดตั้งธนาคารปุ๋ยอินทรีย์และน้ำหมักชีวภาพ
- 1.2.4) การพัฒนากลุ่มเกษตรกรผู้ผลิตเกษตรอินทรีย์สู่กระบวนการรับรองแบบมีส่วนร่วม (PGS)
 - 1.3) การจัดการพื้นที่เฉพาะ
 - 1.3.1) การส่งเสริมและจัดการพื้นที่เฉพาะระบบอนุรักษ์ดินและน้ำ

7.3 กิจกรรมที่ขอการสนับสนุนจากส่วนราชการอื่น

7.3.1 เขตพื้นที่เกษตรกรรม

1) เขตปลูกไม้ผล และเขตปลูกไม้ยืนต้น มีกิจกรรมที่ขอการสนับสนุนจากส่วนราชการอื่น ดังนี้

- 1.1) การอบรมให้ความรู้และรับรองมาตรฐานสินค้าเกษตรปลอดภัย (GAP) (กรมวิชาการเกษตร)
- 1.2) การจัดอบรมถ่ายทอดความรู้การทำเกษตรผสมผสานตามแนวทางเศรษฐกิจพอเพียง พร้อมมอบปัจจัยการผลิต (กรมส่งเสริมการเกษตร)
- 1.3) การจัดอบรมถ่ายทอดความรู้เรื่องการป้องกันกำจัดโรค สัตว์ และแมลงศัตรูพืช พร้อมมอบปัจจัยการผลิต (กรมส่งเสริมการเกษตร, กรมวิชาการเกษตร)
- 1.4) การอบรมถ่ายทอดความรู้ในการปลูก การดูแลรักษา พร้อมสนับสนุนกล้าไม้เศรษฐกิจและไม้ผลแก่เกษตรกร (กรมป่าไม้, กรมส่งเสริมการเกษตร, กรมวิชาการเกษตร)
- 1.5) สนับสนุนระบบสูบน้ำพลังงานแสงอาทิตย์ (กรมพัฒนาพลังงานทดแทนและอนุรักษ์พลังงาน กระทรวงพลังงาน)
- 1.6) สนับสนุนเครื่องสับย่อยวัสดุทางการเกษตร (กรมส่งเสริมการเกษตร, กรมการพัฒนาชุมชน, ธนาคารเพื่อการเกษตรและสหกรณ์)

7.3.2 พื้นที่แหล่งน้ำ มีกิจกรรมที่ขอการสนับสนุนจากส่วนราชการอื่น ดังนี้

- 1) ส่งเสริม/สนับสนุนพันธุ์กุ้งก้ามกราม และพันธุ์ปลา (สำนักงานประมงจังหวัดสมุทรสงคราม)
- 2) สนับสนุนการขุดลอกคู คลอง และลำกระโดงสาธารณะ (โครงการชลประทานสมุทรสงคราม)

(แสดงในตารางที่ 7-2)



7.4 ความต้องการของชุมชนและองค์กรปกครองส่วนท้องถิ่น

จากการดำเนินการจัดทำกระบวนการมีส่วนร่วมของประชาชนที่องค์การบริหารส่วนตำบลบางขันแตก เมื่อวันที่ 15 กรกฎาคม 2566 ได้มีความต้องการของประชาชนที่ต้องการให้ดำเนินการเกี่ยวกับการปรับปรุงบำรุงดิน การเพิ่มผลผลิตและคุณภาพผลผลิต การปลูกไม้เศรษฐกิจเป็นพืชแซมรวม 10 รายการ ดังนี้

7.4.1 โครงการตรวจวิเคราะห์ดิน

7.4.2 โครงการผลิตปุ๋ยอินทรีย์และน้ำหมักชีวภาพ

7.4.3 โครงการปรับเปลี่ยนพันธุ์พืชตามความเหมาะสม

7.4.4 โครงการปลูกพืชผสมผสานตามแนวทางเศรษฐกิจพอเพียง

7.4.5 โครงการปลูกไม้เศรษฐกิจ/ไม้ผล อาทิ อินทผลัม ทูเรียน และมังคุด เพื่อเป็นไม้แซมในพื้นที่

7.4.6 โครงการกำจัดโรค แมลงศัตรูพืช และกระรอก

7.4.7 โครงการพัฒนาระบบกระจายน้ำ

7.4.8 โครงการตรวจรับรองมาตรฐานสินค้าเกษตรปลอดภัย (GAP)

7.4.9 โครงการขุดลอกคูคลอง

7.4.10 โครงการสนับสนุนเครื่องสับย่อยวัสดุทางการเกษตร

7.5 ระยะเวลาดำเนินการ

7.5.1 ไตรมาสแรกของปีงบประมาณ 2567 (ต.ค.-ธ.ค.2566) กิจกรรมที่ต้องดำเนินการ คือ
สำรวจพื้นที่ตามกิจกรรมที่ต้องดำเนินการร่วมกับผู้นำชุมชน และต้องการของเกษตรกรในพื้นที่เพิ่มเติมนอกเหนือจากกิจกรรม

7.5.2 การดำเนินการในไตรมาสที่ 2-4 ของปีงบประมาณ 2567

ดำเนินการตามกิจกรรมที่แสดงไว้ในตารางที่ 7-1



ตารางที่ 7-1 กิจกรรมของกรมพัฒนาที่ดินในเขตการใช้ที่ดินที่จะดำเนินการในปีงบประมาณ 2567

| เขตการใช้ที่ดิน | แผนงาน/โครงการ | งบประมาณ |
|-------------------------------------|---------------------------------------------------------------------------------|-----------|
| 1 เขตพื้นที่เกษตรกรรม | | |
| 1.1 เขตปลูกไม้ผล เนื้อที่ 5,114 ไร่ | 1. การปรับปรุงบำรุงดิน | |
| | 1.1 ส่งเสริมการตรวจวิเคราะห์ดินและการใช้ปุ๋ยตามค่าวิเคราะห์ดิน | 200,000 |
| | 1.2 ส่งเสริมการปรับปรุงดิน | 625,000 |
| | 1.3 การผลิตและจัดหาเมล็ดพันธุ์พืชปุ๋ยสด | 300,000 |
| | 1.4 การส่งเสริมการปรับปรุงดินด้วยพืชปุ๋ยสด | 30,000 |
| | 2. การส่งเสริมการใช้สารอินทรีย์ ลดการใช้สารเคมีด้วยเทคโนโลยีชีวภาพ | |
| | 2.1 การพัฒนากลุ่มเกษตรกรใช้สารอินทรีย์ลดการใช้สารเคมีทางการเกษตร | 275,000 |
| | 2.2 ส่งเสริมการผลิตและการใช้สารอินทรีย์ | 62,500 |
| | 2.3 การจัดตั้งธนาคารปุ๋ยอินทรีย์และน้ำหมักชีวภาพ | 300,000 |
| | 2.4 การพัฒนากลุ่มเกษตรกรผู้ผลิตเกษตรอินทรีย์สู่ระบบการรับรองแบบมีส่วนร่วม (PGS) | 125,000 |
| | 3. การจัดการพื้นที่เฉพาะ | |
| | 3.1 การส่งเสริมและจัดการพื้นที่เฉพาะระบบอนุรักษ์ดินและน้ำ | 2,250,000 |

หมายเหตุ: งบประมาณที่กำหนดไว้นี้เป็นประมาณเบื้องต้น อาจมีการเปลี่ยนแปลงตามที่ได้รับการจัดสรรให้ดำเนินการ



ตารางที่ 7-2 สรุปกิจกรรมที่ขอรับการสนับสนุนจากส่วนราชการอื่นในเขตการใช้ที่ดิน

| เขตการใช้ที่ดิน | กิจกรรมที่ขอการสนับสนุนจากส่วนราชการอื่น |
|---------------------------------------------------------------|------------------------------------------------------------------------------------------------------------------------------------------------------------------------------------------------------------------------------------------------------------------------------------------------------------------------------------------------------------------------------------------------------------------------------------------------------------------------------------------------------------------------------------------------------------------------------------------------------------------------------------------------------------------------------------------------------------------|
| 1. เขตพื้นที่เกษตรกรรม 1.1 เขตปลูกไม้ผล เนื้อที่ 5,114 ไร่ | 1. จัดอบรมถ่ายทอดความรู้ พร้อมมอบปัจจัยการผลิตสำหรับเกษตรกรผสมผสานตามแนวทางเศรษฐกิจพอเพียง (กรมส่งเสริมการเกษตร) 2. อบรมถ่ายทอดความรู้ในการปลูก การดูแลรักษา และสนับสนุนกล้าไม้เศรษฐกิจและไม้ผลแก่เกษตรกร (กรมป่าไม้, กรมส่งเสริมการเกษตร, กรมวิชาการเกษตร) 3. การอบรมให้ความรู้และรับรองมาตรฐานสินค้าเกษตรปลอดภัย (GAP) (กรมวิชาการเกษตร) 4. จัดอบรมถ่ายทอดความรู้ พร้อมปัจจัยเรื่องการป้องกันกำจัดโรค/สัตว์/แมลงศัตรูพืช (มะพร้าว ส้มโอ) (กรมส่งเสริมการเกษตร, กรมวิชาการเกษตร) 5. สนับสนุนระบบสูบน้ำพลังงานแสงอาทิตย์ (กรมพัฒนาพลังงานทดแทนและอนุรักษ์พลังงาน กระทรวงพลังงาน) 6. สนับสนุนเครื่องสับย่อยวัสดุทางการเกษตร (กรมส่งเสริมการเกษตร, กรมการพัฒนาชุมชน, ธนาคารเพื่อการเกษตรและสหกรณ์) |
| 2. พื้นที่แหล่งน้ำ เนื้อที่ 324 ไร่ | 1. สนับสนุนการขุดลอกคูคลอง และลำกระโดงสาธารณะ (โครงการชลประทานสมุทรสงคราม) 2. ส่งเสริม/สนับสนุนพันธุ์ปลา และพันธุ์กุ้งก้ามกราม (สำนักงานประมงจังหวัดสมุทรสงคราม) |



แผนการใช้ที่ดินตำบลบางขันแตก อำเภอเมืองสมุทรสงคราม จังหวัดสมุทรสงคราม

ตาราง 7-3 เป้าหมายการดำเนินงานและงบประมาณโครงการนำร่อง ตำบลบางขันแตก อำเภอเมืองสมุทรสงคราม จังหวัดสมุทรสงคราม แผน 5 ปี (พ.ศ. 2567-2571)

| เขตการใช้ที่ดิน | งาน/โครงการ/กิจกรรม | หน่วย นับ | เป้าหมาย | | | | | รวม | งบประมาณ | | | | | รวม | หน่วยงาน รับผิดชอบ | |
|-------------------------|-------------------------------------------------------------------------------------|--------------|----------|------|------|------|------|--------|----------|---------|---------|---------|---------|---------|-----------------------|--|
| | | | 2567 | 2568 | 2569 | 2570 | 2571 | | 2567 | 2568 | 2569 | 2570 | 2571 | | | |
| | 1. การปรับปรุงบำรุงดิน | | | | | | | | | | | | | | | |
| เขตพื้นที่ เกษตรกรรม | 1.1 ส่งเสริมการตรวจวิเคราะห์ ดินและการใช้ปุ๋ยตามค่า วิเคราะห์ดิน | ไร่ | 100 | 100 | 100 | 100 | 100 | 500 | 40,000 | 40,000 | 40,000 | 40,000 | 40,000 | 200,000 | พด. | |
| เขตพื้นที่ เกษตรกรรม | 1.2 ส่งเสริมการปรับปรุงดิน | ไร่ | 100 | 100 | 100 | 100 | 100 | 500 | 125,000 | 125,000 | 125,000 | 125,000 | 125,000 | 625,000 | พด. | |
| เขตพื้นที่ เกษตรกรรม | 1.3 การผลิต-จัดหาเมล็ดพันธุ์ พืชปุ๋ยสด | ตัน | 2 | 2 | 2 | 2 | 2 | 50 | 60,000 | 60,000 | 60,000 | 60,000 | 60,000 | 300,000 | พด. | |
| เขตพื้นที่ เกษตรกรรม | 1.4 การส่งเสริมการปรับปรุง บำรุงดินด้วยพืชปุ๋ยสด | ไร่ | 400 | 400 | 400 | 400 | 400 | 7,000 | 6,000 | 6,000 | 6,000 | 6,000 | 6,000 | 30,000 | พด. | |
| | 2. การส่งเสริมการใช้ สารอินทรีย์ ลดการใช้สารเคมี ด้วยเทคโนโลยีชีวภาพ | | | | | | | | | | | | | | | |
| เขตพื้นที่ เกษตรกรรม | 2.1 การพัฒนากลุ่มเกษตรกร ใช้สารอินทรีย์ลดการใช้ สารเคมีทางการเกษตร | กลุ่ม | 5 | 5 | 5 | 5 | 25 | 25,000 | 55,000 | 55,000 | 55,000 | 55,000 | 55,000 | 275,000 | พด. | |
| เขตพื้นที่ เกษตรกรรม | 2.2 การส่งเสริมการผลิตและ การใช้สารอินทรีย์ | ราย | 50 | 50 | 50 | 50 | 50 | 250 | 12,500 | 12,500 | 12,500 | 12,500 | 12,500 | 62,500 | พด. | |
| เขตพื้นที่ เกษตรกรรม | 2.3 การจัดตั้งธนาคารปุ๋ย อินทรีย์และน้ำหมักชีวภาพ | แห่ง | 1 | 1 | 1 | 1 | 1 | 1 | 60,000 | 60,000 | 60,000 | 60,000 | 60,000 | 300,000 | พด. | |



แผนการใช้ที่ดินตำบลบางขันแตก อำเภอเมืองสมุทรสงคราม จังหวัดสมุทรสงคราม

ตาราง 7-3 (ต่อ)

| เขตการใช้ที่ดิน | งาน/โครงการ/กิจกรรม | หน่วย นับ | เป้าหมาย | | | | | รวม | งบประมาณ | | | | | รวม | หน่วยงาน รับผิดชอบ |
|--------------------------------|---------------------------------------------------------------------------------|--------------|----------|------|------|------|------|-----|----------|---------|---------|---------|---------|-----------|-----------------------|
| | | | 2567 | 2568 | 2569 | 2570 | 2571 | | 2567 | 2568 | 2569 | 2570 | 2571 | | |
| | 2.4 การพัฒนากลุ่มเกษตรกรผู้ผลิตเกษตรอินทรีย์สู่ระบบการรับรองแบบมีส่วนร่วม (PGS) | ราย | 5 | 5 | 5 | 5 | 5 | 25 | 25,000 | 25,000 | 25,000 | 25,000 | 25,000 | 125,000 | พด. |
| 3.การจัดการพื้นที่เฉพาะ | | | | | | | | | | | | | | | |
| เขตพื้นที่เกษตรกรรม | 3.1 การส่งเสริมและจัดการพื้นที่เฉพาะระบบอนุรักษ์ดินและน้ำ | ไร่ | 20 | 20 | 20 | 20 | 20 | 100 | 450,000 | 450,000 | 450,000 | 450,000 | 450,000 | 2,250,000 | พด. |

หมายเหตุ: งบประมาณที่กำหนดไว้นี้เป็นการประมาณเบื้องต้น อาจมีการเปลี่ยนแปลงตามที่ได้รับการจัดสรรให้ดำเนินการ



เอกสารอ้างอิง

กรมทรัพยากรน้ำบาดาล. 2566. ปริมาณน้ำและจำนวนบ่อบาดาล ปี 2565. แหล่งที่มา:

<http://app.dgr.go.th/newpasutara/xml/search.php>, 26 พฤษภาคม 2566.

กรมอุตุนิยมวิทยา. 2566. ปริมาณน้ำฝนเฉลี่ยคาบ 30 ปี (พ.ศ. 2536-2565). กรมอุตุนิยมวิทยา
กระทรวงดิจิทัลเพื่อเศรษฐกิจและสังคม, กรุงเทพฯ.

สำนักเทคโนโลยีการสำรวจและทำแผนที่. 2566. แผนที่ขอบเขตตำบล ปี 2564 (ไฟล์ข้อมูล). กรมพัฒนา
ที่ดิน กระทรวงเกษตรและสหกรณ์, กรุงเทพฯ.

กองสำรวจดินและวิจัยทรัพยากรดิน. 2566. แผนที่ทรัพยากรดิน (ไฟล์ข้อมูล). กรมพัฒนาที่ดิน
กระทรวงเกษตรและสหกรณ์, กรุงเทพฯ.

กองนโยบายและแผนการใช้ที่ดิน. 2566. แผนที่สภาพการใช้ที่ดิน ปี 2566 (ไฟล์ข้อมูล). กรมพัฒนา
ที่ดิน กระทรวงเกษตรและสหกรณ์, กรุงเทพฯ.

บัณฑิต ต้นศิริ และ คำรณ ไทรฟัก. 2542. คู่มือการประเมินคุณภาพที่ดิน. กองวางแผนการใช้ที่ดิน
กรมพัฒนาที่ดิน.

ที่ปรึกษา

| | | |
|-------------|-----------|----------------------------------------|
| นายสุทธิคุณ | วงศ์จันทา | ผู้อำนวยการสำนักงานพัฒนาที่ดินเขต 10 |
| นายนพพล | ถมทอง | ผู้อำนวยการสถานีพัฒนาที่ดินสมุทรสงคราม |
| นายธนกฤต | กลิ่นหวล | ผู้อำนวยการกลุ่มวางแผนการใช้ที่ดิน |

คณะผู้จัดทำ

| | | |
|-----------------|---------------|---------------------------|
| นายธนวิน | ชุมสุวรรณ | นักวิชาการเกษตรชำนาญการ |
| นางสาวฐิติรัตน์ | กมลจรัสวัฒนา | นักวิชาการเกษตรปฏิบัติการ |
| นางสาวกัญญ์ณัฐ | สุขสว่าง | นักวิชาการเกษตรปฏิบัติการ |
| นายรัฐกานต์ | ชัยนนถิ | เศรษฐกรปฏิบัติการ |
| นายเมธา | ศรีทองคำนิก | นักสำรวจดินชำนาญการ |
| นางสาวอรพิชา | วรภักดี | นักสำรวจดินชำนาญการ |
| นางสาวฐิติพรรณ | ธนชัยกุลโรจน์ | นักวิชาการเกษตร |