

แผนการใช้ที่ดินตำบลคลองตากุด อำเภอโพธาราม จังหวัดราชบุรี



สถานีพัฒนาที่ดินราชบุรี
สำนักงานพัฒนาที่ดินเขต10
กรมพัฒนาที่ดิน กระทรวงเกษตรและสหกรณ์
กันยายน 2566

คำนำ

การจัดทำแผนการใช้ที่ดินดำเนินการตามรัฐธรรมนูญแห่งราชอาณาจักรไทย พ.ศ. 2560 มาตรา 72 (1) ที่ได้บัญญัติให้มีการวางแผนการใช้ที่ดินให้เหมาะสมกับศักยภาพของที่ดินตามหลักการพัฒนาอย่างยั่งยืน โดยแผนการใช้ที่ดินตำบลคลองตากคต อำเภอโพธาราม จังหวัดราชบุรี ได้นำแนวคิดของ FAO และ UNEP มาปรับใช้ คือ ความเหมาะสมทางกายภาพ ความเหมาะสมทางเศรษฐกิจ การยอมรับจากสังคม การสร้างความยั่งยืนให้สิ่งแวดล้อม และเสนอทางเลือกการใช้ที่ดิน ร่วมกับวิธีการที่จำเป็นอื่น ๆ เช่น กระบวนการมีส่วนร่วมของชุมชน (Participatory Rural Appraisal: PRA) การประเมินคุณภาพที่ดิน เป็นต้น

กองนโยบายและแผนการใช้ที่ดินร่วมกับสำนักงานพัฒนาที่ดินเขต (สพข.) และสถานีพัฒนาที่ดิน (สพด.) ในการดำเนินงานวางแผนการใช้ที่ดินระดับตำบล โดยพิจารณาภาพรวมของสภาพปัญหาในด้านต่างๆ ทั้งด้านกายภาพ เศรษฐกิจ และสังคมวิเคราะห์และสังเคราะห์ข้อมูลนำไปสู่การวางแผนการใช้ที่ดิน ที่สอดคล้องกับศักยภาพของพื้นที่ โดยผ่านกระบวนการมีส่วนร่วมของชุมชน (PRA) ในการระบุปัญหาความต้องการของเกษตรกรและผู้มีส่วนได้ส่วนเสีย ทั้งนี้ สพด. ได้จัดทำแผนกิจกรรม/โครงการเพื่อขับเคลื่อนแผนการใช้ที่ดินให้เป็นรูปธรรมเพื่อให้เกษตรกรมีคุณภาพชีวิตที่ดีขึ้น มีการใช้ที่ดินอย่างถูกต้องเหมาะสม รักษาสภาพแวดล้อม และอนุรักษ์ทรัพยากรในชุมชนให้เกิดความยั่งยืนต่อไป

สถานีพัฒนาที่ดินราชบุรี

กันยายน 2566



สารบัญ

หน้า

คำนำ	
สารบัญ	
สารบัญตาราง	
สารบัญรูป	
บทที่ 1 บทนำ	
1.1 ความสำคัญของการวางแผนการใช้ที่ดิน	1-1
1.2 หลักการและเหตุผล	1-1
1.3 วัตถุประสงค์	1-1
1.4 ระยะเวลาและสถานที่ดำเนินงาน	1-2
1.5 ขั้นตอนการดำเนินงาน	1-2
1.6 วิสัยทัศน์ของตำบล	1-3
บทที่ 2 ข้อมูลทั่วไป	
2.1 ที่ตั้งและอาณาเขต	2-1
2.2 การแบ่งส่วนการปกครอง	2-2
2.3 สภาพภูมิประเทศ	2-2
2.4 สภาพภูมิอากาศ	2-2
2.5 สภาพการใช้ที่ดินในปัจจุบัน	2-4
2.6 สภาพเศรษฐกิจและสังคม	2-7
บทที่ 3 สถานภาพของทรัพยากรธรรมชาติ	
3.1 ทรัพยากรป่าไม้	3-1
3.2 ทรัพยากรน้ำ	3-2
3.3 ทรัพยากรดิน	3-3
บทที่ 4 กระบวนการมีส่วนร่วมของชุมชน (Participatory Rural Appraisal: PRA)	
4.1 การวิเคราะห์ผลจากการจัดทำกระบวนการมีส่วนร่วมของชุมชน (PRA)	4-1
4.2 ระบบการปลูกพืชในปัจจุบัน	4-4
บทที่ 5 การประเมินคุณภาพที่ดิน	
5.1 หลักการประเมินคุณภาพที่ดินด้านกายภาพ	5-1
5.2 พืชเศรษฐกิจที่สำคัญของตำบล	5-2
5.3 ระดับความเหมาะสมของที่ดิน	5-2



สารบัญ (ต่อ)

	หน้า
บทที่ 6 แผนการใช้ที่ดิน	
6.1 การวิเคราะห์ข้อมูลเพื่อการจัดทำแผนการใช้ที่ดินระดับตำบล	6-1
6.2 เขตการใช้ที่ดิน	6-2
บทที่ 7 การขับเคลื่อนแผนการใช้ที่ดิน	
7.1 ขั้นตอนการดำเนินงาน	7-1
7.2 กิจกรรมของกรมพัฒนาที่ดินในเขตการใช้ที่ดินที่จะดำเนินการใน ปีงบประมาณ 2567	7-1
7.3 กิจกรรมที่ขอการสนับสนุนจากส่วนราชการอื่น	7-2
7.4 ความต้องการของชุมชนและองค์กรปกครองส่วนท้องถิ่น	7-2
เอกสารอ้างอิง	8-1



สารบัญตาราง

ตารางที่		หน้า
2-1	สถิติภูมิอากาศ ณ สถานีตรวจอากาศจังหวัดราชบุรี ปี 2536-2565	2-4
2-2	สภาพการใช้ที่ดิน ตำบลคลองตากุด อำเภอโพธาราม จังหวัดราชบุรี	2-6
2-3	จำนวนประชากรและครัวเรือนตำบลคลองตากุด อำเภอโพธาราม จังหวัดราชบุรี	2-8
2-4	จำนวนและสัดส่วนครัวเรือนเกษตรตำบลคลองตากุด อำเภอโพธาราม จังหวัด ราชบุรี	2-8
2-5	รายได้-รายจ่ายเฉลี่ยครัวเรือนตำบลคลองตากุด อำเภอโพธาราม จังหวัดราชบุรี	2-10
3-1	สมบัติที่ดิน ตำบลคลองตากุด อำเภอโพธาราม จังหวัดราชบุรี	3-3
5-1	ตัวอย่างการประเมินคุณภาพที่ดินด้านกายภาพของประเภทการใช้ประโยชน์ ที่ดิน	5-2
5-2	ชั้นความเหมาะสมทางกายภาพของดิน ตำบลคลองตากุด อำเภอโพธาราม จังหวัดราชบุรี	5-3
6-1	เขตการใช้ที่ดิน ตำบลคลองตากุด อำเภอโพธาราม จังหวัดราชบุรี	6-4
7-1	กิจกรรมของกรมพัฒนาที่ดินในเขตเกษตรกรรมที่จะดำเนินการใน ปีงบประมาณ 2567-2571	7-4
7-2	สรุปกิจกรรมที่ขอรับการสนับสนุนจากส่วนราชการอื่นในเขตการใช้ที่ดิน	7-6
7-3	เป้าหมายการดำเนินงานและงบประมาณ ตำบลคลองตากุด อำเภอโพธาราม จังหวัดราชบุรี แผน 5 ปี (พ.ศ. 2567-2571)	7-7



สารบัญญรูป

รูปที่		หน้า
1-1	ขั้นตอนการวางแผนการใช้ที่ดินระดับตำบล	1-3
2-1	ขอบเขตการปกครองตำบลคลองตากต อำเภอโศธาราม จังหวัดราชบุรี	2-1
2-2	สมดุลของน้ำเพื่อการเกษตร	2-4
2-3	สภาพการใช้ที่ดิน ตำบลคลองตากต อำเภอโศธาราม จังหวัดราชบุรี	2-7
3-1	ทรัพยากรดิน ตำบลคลองตากต อำเภอโศธาราม จังหวัดราชบุรี	3-4
4-1	การวิเคราะห์สถานการณ์โดยระบบ DPSIR ของตำบลคลองตากต อำเภอโศธาราม จังหวัดราชบุรี	4-3
4-2	ระบบการปลูกพืชในปัจจุบัน ตำบลคลองตากต อำเภอโศธาราม จังหวัดราชบุรี	4-4
6-1	เขตการใช้ที่ดิน ตำบลคลองตากต อำเภอโศธาราม จังหวัดราชบุรี	6-6



บทที่ 1

บทนำ

1.1 ความสำคัญของการวางแผนการใช้ที่ดิน

ตามรัฐธรรมนูญแห่งราชอาณาจักรไทย พุทธศักราช 2560 มาตรา 72 รัฐพึงดำเนินการเกี่ยวกับที่ดิน ทรัพยากรน้ำ และพลังงาน ดังต่อไปนี้

(1) วางแผนการใช้ที่ดินของประเทศ ให้เหมาะสมกับสภาพพื้นที่และศักยภาพของที่ดินตามหลักการพัฒนาที่ยั่งยืน

(2) จัดให้มีการวางผังเมืองทุกระดับและบังคับการให้เป็นไปตามผังเมืองอย่างมีประสิทธิภาพรวมตลอดทั้งพัฒนาเมืองให้มีความเจริญ โดยสอดคล้องกับความต้องการของประชาชนในพื้นที่

1.2 หลักการและเหตุผล

ปัจจุบันกรมพัฒนาที่ดินได้ดำเนินการวางแผนการใช้ที่ดินระดับประเทศเรียบร้อยแล้ว ซึ่งเป็นการวางกรอบเชิงนโยบายมุ่งเน้นการพัฒนาด้านการเกษตรให้เกิดความสมดุลและยั่งยืนและในขณะเดียวกันต้องอนุรักษ์ทรัพยากรธรรมชาติและสิ่งแวดล้อม ควบคู่กับการรักษาคุณค่าทางศิลปวัฒนธรรม แต่ทั้งนี้เพื่อให้เกิดการใช้ประโยชน์ที่ดินในระดับพื้นที่อย่างมีประสิทธิภาพและรักษาฐานการผลิตด้านทรัพยากรธรรมชาติอย่างยั่งยืนตลอดห่วงโซ่อุปทาน แผนการใช้ที่ดินระดับตำบลจึงถูกนำมาใช้เป็นเครื่องมือ เพื่อขับเคลื่อนการดำเนินงานดังกล่าว

ทั้งนี้กรมพัฒนาที่ดินได้จัดทำแผนปฏิบัติการราชการกรมพัฒนาที่ดินระยะ 5 ปี ช่วงปี 2566-2570 เพื่อให้บรรลุตามวิสัยทัศน์ที่กำหนดไว้ คือ “เป็นองค์กรอัจฉริยะทางดิน เพื่อขับเคลื่อนการใช้ที่ดินอย่างเหมาะสม 15 ล้านไร่ ภายในปี 2570” ซึ่งในส่วนของประเด็นการพัฒนาที่ 2 บริหารจัดการทรัพยากรดิน และที่ดินด้วยชุดข้อมูลที่มีมูลค่าสูง (High Value Dataset) ซึ่งมีเป้าหมาย คือ การนำชุดข้อมูลที่มีมูลค่าสูง (High Value Dataset) ไปใช้ในการบริหารจัดการทางการเกษตร ในส่วนของตัวชี้วัด บริหารจัดการทรัพยากร ดินและที่ดินบนพื้นฐานของชุดข้อมูลที่มีมูลค่าสูง (High Value Dataset) ร้อยละ 100 กลยุทธ์ที่ 2 ยกระดับ แผนการใช้ที่ดินไปสู่การปฏิบัติ ได้กำหนดให้ร้อยละของแผนการใช้ที่ดินระดับตำบลที่จัดทำแล้วเสร็จ ทั้งประเทศ ภายใน ปี 2570 (ไม่น้อยกว่าร้อยละ 80) เป็นตัวชี้วัดหนึ่งของกลยุทธ์ดังกล่าว

1.3 วัตถุประสงค์

1.3.1 เพื่อรักษาเสถียรภาพของทรัพยากรให้เกิดความสมดุลและยั่งยืนภายใต้การพัฒนา ด้านต่างๆ ของตำบล

1.3.2 เพื่อให้การใช้ที่ดินมีผลตอบแทนสูงสุดต่อหน่วยเนื้อที่อย่างยั่งยืน

1.3.3 เพื่อให้เกิดการกำหนดแผนงาน โครงการ กิจกรรม ที่สอดคล้องกับแผนการใช้ที่ดินที่กำหนดขึ้น และอยู่บนหลักการของรูปแบบเศรษฐกิจ BCG



1.4 ระยะเวลาและสถานที่ดำเนินงาน

1.4.1 ระยะเวลา 1 ตุลาคม 2565 – 30 กันยายน 2566

1.4.2 สถานที่ ตำบลคลองตาต อำเภोधุมพารา จังหวัดราชบุรี

1.5 ขั้นตอนการดำเนินงาน

1.5.1 รวบรวมข้อมูลปฐมภูมิและทุติยภูมิ ประกอบด้วย

1) ด้านกายภาพ ได้แก่ ทรัพยากรดิน ทรัพยากรน้ำ ทรัพยากรป่าไม้ ภูมิอากาศ สภาพการใช้ที่ดิน เขตป่าไม้ตามกฎหมายและมติคณะรัฐมนตรี ฯ

2) ด้านเศรษฐกิจและสังคม ได้แก่ การถือครองที่ดิน ลักษณะทางเศรษฐกิจของตำบล จำนวนประชากร ฯ

3) ด้านนโยบายและข้อกฎหมายที่เกี่ยวข้อง ได้แก่ ยุทธศาสตร์ แผนการปฏิรูปประเทศ แผนพัฒนาเศรษฐกิจและสังคมแห่งชาติฉบับที่ 13 ยุทธศาสตร์ภาค แผนพัฒนากลุ่มจังหวัด แผนพัฒนาจังหวัด แผนพัฒนาการเกษตรและสหกรณ์ แผนพัฒนาท้องถิ่น 4 ปี ขององค์การบริหารส่วนจังหวัด เทศบาล ตำบลหรือองค์การบริหารส่วนตำบล ฯ

1.5.2 จัดทำกระบวนการมีส่วนร่วมของชุมชน (Participatory Rural Appraisal : PRA) เพื่อรับฟังความคิดเห็น ประเด็นปัญหาความต้องการด้านต่าง ๆ ขององค์การปกครองส่วนท้องถิ่นและเกษตรกร ในตำบล

1.5.3 ประเมินคุณภาพของที่ดินของพืชเศรษฐกิจหลักและพืชทางเลือกที่มีมูลค่าของตำบล

1.5.4 สังเคราะห์ข้อมูลจากข้อ 1.5.1 ถึง 1.5.3 เพื่อใช้ประกอบการวางแผนการใช้ที่ดิน

1.5.5 กำหนด (ร่าง) แผนการใช้ที่ดินระดับตำบล

1.5.6 รับฟังความคิดเห็นของผู้มีส่วนได้ส่วนเสียต่อ (ร่าง) แผนการใช้ที่ดินที่กำหนดขึ้น

1.5.7 ปรับปรุง (ร่าง) แผนการใช้ที่ดินเพื่อจัดทำแผนการใช้ที่ดินฉบับสมบูรณ์

1.5.8 นำแผนการใช้ที่ดินเข้าสู่คณะทำงานวิชาการของเขตฯ เพื่อตรวจสอบความครบถ้วน /สมบูรณ์ของเนื้อหาและองค์ประกอบ

1.5.9 เผยแพร่แผนการใช้ที่ดินเพื่อนำไปสู่การขับเคลื่อนการดำเนินงาน ประกอบด้วย

1) องค์การปกครองส่วนท้องถิ่น นำแผนการใช้ที่ดินที่จัดทำขึ้นไปประกอบการจัดทำแผนการพัฒนาของตำบล เพื่อนำไปสู่การของบประมาณที่มีความสอดคล้องกับศักยภาพด้านการผลิตและสถานภาพของทรัพยากรของตำบล

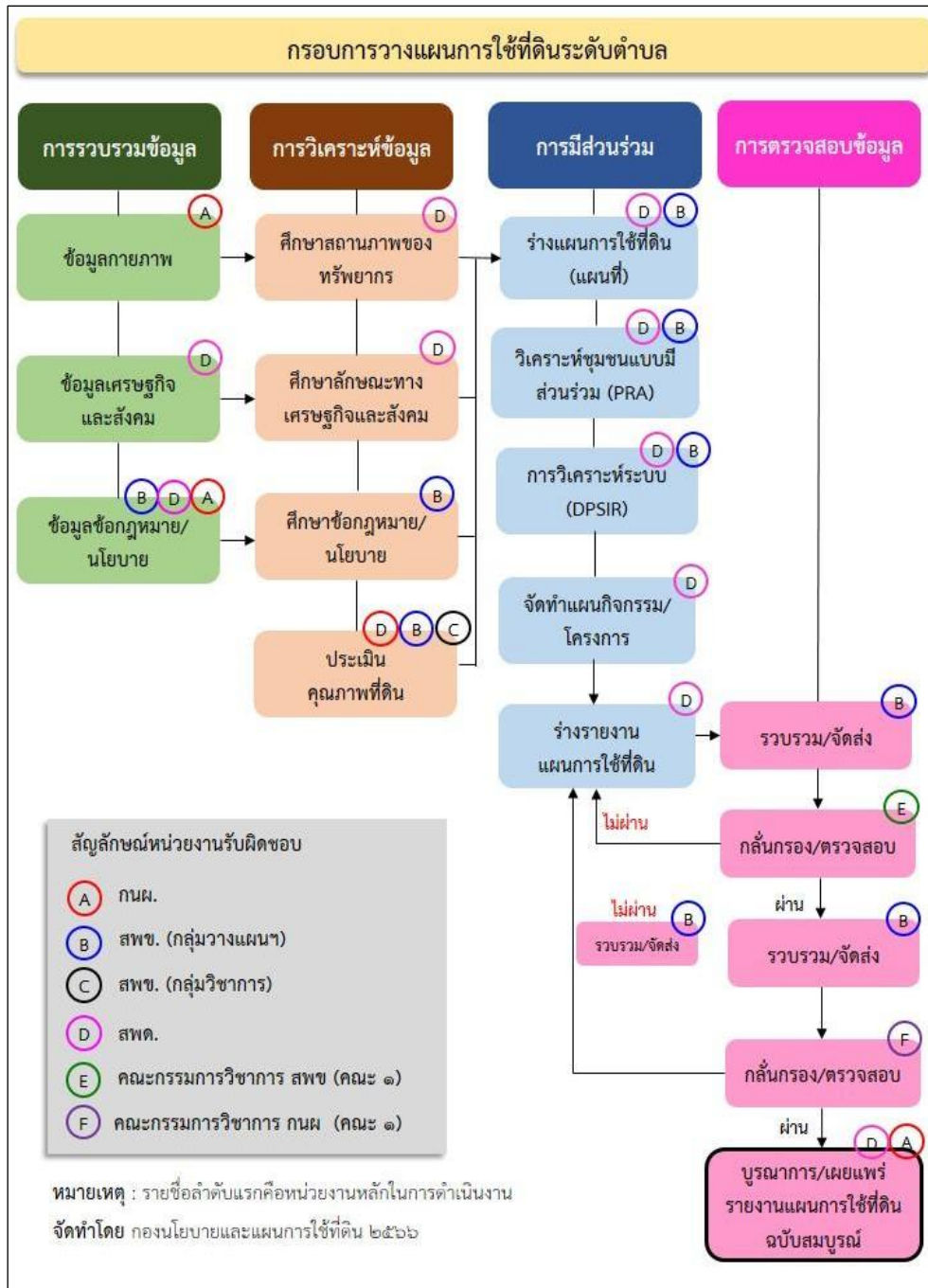
2) กรมพัฒนาที่ดินโดยสำนักงานพัฒนาที่ดินจังหวัดกำหนดแผนงาน/โครงการ/กิจกรรมที่สอดคล้องกับแผนการใช้ที่ดินที่กำหนดขึ้นในแต่ละเขตและสามารถใช้ประกอบการของบประมาณในพื้นที่อย่างมีหลักการและเป็นที่ยอมรับ

3) หน่วยงานราชการอื่นๆสามารถใช้เป็นข้อมูลพื้นฐานประกอบแผนงาน/โครงการ/กิจกรรม ที่สอดคล้องกับแผนการใช้ที่ดินที่กำหนดขึ้นในแต่ละเขต ขั้นตอนการวางแผนการใช้ที่ดินระดับตำบลแสดงดังรูปที่ 1-1



1.6 วิสัยทัศน์ของตำบลคลองตากต

ส่งเสริมคุณภาพชีวิต สร้างเศรษฐกิจให้ฟื้นฟู เขตชุมชนธรรม



รูปที่ 1-1 ขั้นตอนการวางแผนการใช้ที่ดินระดับตำบล



2.2 การแบ่งส่วนการปกครอง

ตำบลคลองตากต อำเภोधาราม จังหวัดราชบุรี แบ่งส่วนการปกครองออกเป็น 11 หมู่บ้าน ดังนี้

หมู่ที่ 1 บ้านวัดไทร	หมู่ที่ 7 บ้านไร่
หมู่ที่ 2 บ้านคงคาใต้	หมู่ที่ 8 บ้านหนองกลางแตง
หมู่ที่ 3 บ้านคงคาเหนือ	หมู่ที่ 9 บ้านดอน
หมู่ที่ 4 บ้านวัดป่าไผ่	หมู่ที่ 10 บ้านใหม่
หมู่ที่ 5 บ้านคลองตากต	หมู่ที่ 11 บ้านหาดสำราญ
หมู่ที่ 6 บ้านหม้อ	

2.3 สภาพภูมิประเทศ

ตำบลคลองตากต ลักษณะพื้นที่ทั่วไปส่วนใหญ่เป็นที่ราบลุ่ม สภาพพื้นที่ราบเรียบถึงค่อนข้างราบเรียบ ด้านทิศตะวันตกติดกับแม่น้ำแม่กลอง เป็นส่วนหนึ่งของลุ่มน้ำแม่กลอง มีแหล่งน้ำที่สำคัญ เช่น แม่น้ำแม่กลอง คลองอีจาง คลองวัดคงคา คลองตากต

2.4 สภาพภูมิอากาศ

จากการศึกษาสถิติภูมิอากาศ (ปี พ.ศ.2536-2565) พบว่า ตำบลคลองตากต อำเภोधาราม จังหวัดราชบุรี มีรายละเอียดดังนี้

2.4.1 อุณหภูมิ

มีอุณหภูมิโดยเฉลี่ยทั้งปี 27.7 องศาเซลเซียส อุณหภูมิสูงสุดเฉลี่ย 33.3 องศาเซลเซียส ในเดือนเมษายน และอุณหภูมิต่ำสุดเฉลี่ย 23.9 องศาเซลเซียส ในเดือนมกราคม

2.4.2 ปริมาณน้ำฝน

มีปริมาณน้ำฝนรวมทั้งปี 1,143.1 มิลลิเมตร มีฝนตกประมาณ 124 วัน เดือนที่มีฝนตกมากที่สุด ในเดือนตุลาคม มีปริมาณฝน 235.0 มิลลิเมตร และมีฝนตกประมาณ 18 วัน

2.4.3 สมดุลน้ำเพื่อการเกษตร

จากข้อมูลสถิติภูมิอากาศในคาบ 30 ปี (ปี พ.ศ.2536-2565) ณ สถานีตรวจอากาศจังหวัดราชบุรี ได้นำมาวิเคราะห์สมดุลของน้ำเพื่อการเกษตร ซึ่งเป็นการวิเคราะห์หาช่วงฤดูกาลเพาะปลูกพืชตลอดจนช่วงระยะเวลาที่พืชเสี่ยงต่อการขาดน้ำ ข้อมูลที่นำมาวิเคราะห์ คือ ปริมาณน้ำฝน และศักยภาพการคายระเหยน้ำอ้างอิง (ET_o) ซึ่งคำนวณด้วยโปรแกรม Cropwat for Windows Version 8.0 โดยใช้สมการ Penman-Monteith สามารถสรุปสมดุลของน้ำเพื่อการเกษตรในเขตอาศัยน้ำฝนได้ดังนี้



แผนการใช้ที่ดินตำบลคลองตาครุ อำเภोधุมพากร จังหวัดราชบุรี

ช่วงที่เหมาะสมต่อการปลูกพืช เป็นช่วงที่ค่าปริมาณน้ำฝนมากกว่าค่า 0.5 การระเหยจากผิวดิน และการคายน้ำของพืช เป็นช่วงที่ดินมีความชุ่มชื้นพอเหมาะต่อการเพาะปลูกพืช เป็นช่วงที่ดินมีความชุ่มชื้นพอเหมาะต่อการเพาะปลูกพืช ซึ่งช่วงนี้เริ่มตั้งแต่ปลายเดือนเมษายนถึงกลางเดือนพฤศจิกายน

ช่วงที่มีน้ำมากเกินพอ เป็นช่วงที่ค่าปริมาณน้ำฝนมากกว่าค่าการระเหยจากผิวดินและการคายน้ำของพืช ซึ่งช่วงนี้เริ่มตั้งแต่ต้นเดือนพฤษภาคมถึงต้นเดือนพฤศจิกายน

ช่วงขาดน้ำ เป็นช่วงฤดูแล้งที่ค่าปริมาณน้ำฝนน้อยกว่าค่า 0.5 การระเหยจากผิวดิน และการคายน้ำของพืช ซึ่งพืชอาจเสียหายจากการขาดแคลนน้ำได้ ซึ่งช่วงนี้เริ่มตั้งกลางเดือนพฤศจิกายนถึงปลายเดือนเมษายน (ตารางที่ 2-1 และรูปที่ 2-2)

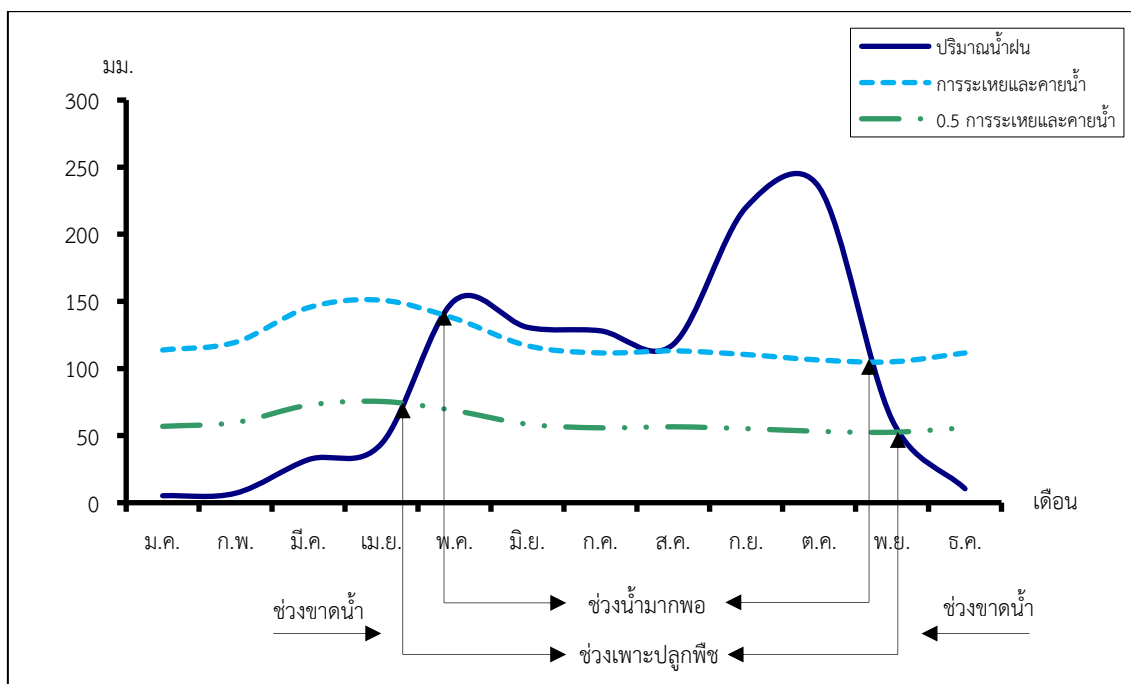
ตารางที่ 2-1 สถิติภูมิอากาศ ณ สถานีตรวจอากาศจังหวัดราชบุรี¹ (ปี พ.ศ.2536-2565)

เดือน	อุณหภูมิ (°ซ)			ความชื้นสัมพัทธ์ (%)	ปริมาณน้ำฝน (มม.)	จำนวนวันที่ฝนตก (วัน)	ศักยภาพการคายระเหยน้ำ (มม.)	ปริมาณฝนใช้การ/ ² (มม.)
	ต่ำสุด	สูงสุด	เฉลี่ย					
ม.ค.	20.6	31.9	25.5	72.0	5.2	1.6	113.8	5.2
ก.พ.	22.1	33.9	27.2	73.0	7.1	1.4	119.6	7.0
มี.ค.	23.9	35.4	28.8	74.0	32.1	3.4	145.4	30.5
เม.ย.	25.1	36.2	29.7	74.0	44.0	5.1	150.9	40.9
พ.ค.	25.7	35.1	29.2	79.0	150.6	15.2	137.3	114.3
มิ.ย.	25.4	34.0	28.6	80.0	130.7	15.8	117.0	103.4
ก.ค.	25.0	33.3	28.1	81.0	128.1	17.9	111.6	101.8
ส.ค.	25.0	33.2	28.1	81.0	118.0	17.9	113.2	95.7
ก.ย.	24.9	32.9	27.8	83.0	220.2	19.7	110.4	142.6
ต.ค.	24.6	31.8	27.2	86.0	235.0	17.8	106.3	146.6
พ.ย.	23.4	31.4	26.6	81.0	61.7	6.3	105.0	55.6
ธ.ค.	21.2	30.8	25.3	74.0	10.4	2.0	111.6	10.2
เฉลี่ย	23.9	33.3	27.7	78.2	-	-	-	-
รวม	-	-	-	-	1,143.1	124.1	1,442.0	853.8

หมายเหตุ : ¹เป็นสถานีตรวจอากาศที่ใกล้พื้นที่ตำบลมากที่สุด

²จากการคำนวณโดยโปรแกรม Cropwat for Windows Version 8.0

ที่มา : กรมอุตุนิยมวิทยา (2566)



รูปที่ 2-2 สมดุลของน้ำเพื่อการเกษตร ปี พ.ศ. 2536-2565

2.5 สภาพการใช้ที่ดินปัจจุบัน

สภาพการใช้ที่ดินตำบลคลองตากต อำเภोधุมพารา จังหวัดราชบุรี ซึ่งสำรวจโดยกลุ่มวิเคราะห์สภาพการใช้ที่ดิน (2566) ประกอบด้วยประเภทการใช้ที่ดินต่างๆ ดังนี้

- 1) พื้นที่ชุมชนและสิ่งปลูกสร้าง มีเนื้อที่ 4,330 ไร่ หรือร้อยละ 25.08 ของพื้นที่ตำบล
- 2) พื้นที่เกษตรกรรม มีเนื้อที่ 10,772 ไร่ หรือร้อยละ 62.40 ของพื้นที่ตำบล ประกอบด้วย การใช้ประโยชน์ที่ดินด้านเกษตรกรรมต่างๆ ดังต่อไปนี้
 - 2.1) พื้นที่นา มีเนื้อที่ 3,941 ไร่ หรือร้อยละ 22.83 ของพื้นที่ตำบล ได้แก่ นาข้าว นาร้าง
 - 2.2) พืชไร่ มีเนื้อที่ 257 ไร่ หรือร้อยละ 1.49 ของพื้นที่ตำบล ได้แก่ อ้อย ไร่ร้าง
 - 2.3) ไม้ยืนต้น มีเนื้อที่ 55 ไร่ หรือร้อยละ 0.32 ของพื้นที่ตำบล ได้แก่ สัก ปาล์ม น้ำมัน ไม้ปลูกเพื่อการค้า ไม้ยืนต้นผสม
 - 2.4) ไม้ผล มีเนื้อที่ 3,442 ไร่ หรือร้อยละ 19.94 ของพื้นที่ตำบล ได้แก่ มะพร้าว ไม้ผลผสม มะพร้าว/มะละกอ ไม้ผลร้าง/เสื่อมโทรม กล้วย มะขามเทศ ฝรั่ง มะพร้าว/พืชผัก มะพร้าว/ฝรั่ง มะละกอ ชมพู่ มะม่วง มะพร้าว/กล้วย กล้วย/มะนาว มะนาว
 - 2.5) พืชสวน 757 ไร่ หรือร้อยละ 4.39 ของพื้นที่ตำบล ได้แก่ พืชผัก พืชสวนร้าง/เสื่อมโทรม ไม้ดอก ไม้ประดับ



แผนการใช้ที่ดินตำบลคลองตาครุ อำเภोधุมพารา จังหวัดราชบุรี

2.6) พุ่งหญ้าและโรงเรือนเลี้ยงสัตว์ 733 ไร่ หรือร้อยละ 4.24 ของพื้นที่ตำบล ได้แก่ โรงเรือนเลี้ยงสุกร พุ่งหญ้าเลี้ยงสัตว์

2.7) สถานที่เพาะเลี้ยงสัตว์น้ำ 1,587 ไร่ หรือร้อยละ 9.19 ของพื้นที่ตำบล ได้แก่ สถานที่เพาะเลี้ยงปลา สถานที่เพาะเลี้ยงสัตว์น้ำร้าง สถานที่เพาะเลี้ยงกุ้ง

3) พื้นที่แหล่งน้ำ มีเนื้อที่ 732 ไร่ หรือร้อยละ 4.24 ของพื้นที่ตำบล ได้แก่ แม่น้ำ ลำห้วย ลำคลอง บ่อน้ำในไร่นา

4) พื้นที่เบ็ดเตล็ด มีเนื้อที่ 1,429 ไร่ หรือร้อยละ 8.28 ของพื้นที่ตำบล ได้แก่ พื้นที่ลุ่ม พุ่งหญ้าธรรมชาติ พื้นที่ถม เหมืองเก่า บ่อขุดเก่า

ตารางที่ 2-2 สภาพการใช้ที่ดิน ตำบลคลองตาครุ อำเภोधุมพารา จังหวัดราชบุรี

หน่วยแผนที่	สภาพการใช้ที่ดิน	เนื้อที่	
		ไร่	ร้อยละ
U	พื้นที่ชุมชนและสิ่งปลูกสร้าง	4,330	25.08
U101	ตัวเมืองและย่านการค้า	3	0.02
U201	หมู่บ้านบนพื้นราบ	3,213	18.61
U301	สถานที่ราชการและสถาบันต่าง ๆ	286	1.66
U405	ถนน	147	0.85
U501	นิคมอุตสาหกรรม	114	0.66
U502	โรงงานอุตสาหกรรม	536	3.10
U601	สถานที่พักผ่อนหย่อนใจ	26	0.15
U605	สถานีบริการน้ำมัน	5	0.03
A	พื้นที่เกษตรกรรม	10,772	62.40
A100	นาร้าง	220	1.27
A101	นาข้าว	3,721	21.56
A200	ไร่ร้าง	12	0.07
A203	อ้อย	245	1.42
A301	ไม้ยืนต้นผสม	7	0.04
A303	ปาล์มน้ำมัน	12	0.07
A305	สัก	26	0.15
A315	ไม้ปลูกเพื่อการค้า	10	0.06
A400	ไม้ผลร้าง/เสื่อมโทรม	80	0.46
A401	ไม้ผลผสม	1,197	6.93
A405	มะพร้าว	1,749	10.13
A405/A411	มะพร้าว/กล้วย	5	0.03
A405/A414	มะพร้าว/ฝรั่ง	39	0.23



แผนการใช้ที่ดินตำบลคลองตากต อำเภोधุมพารา จังหวัดราชบุรี

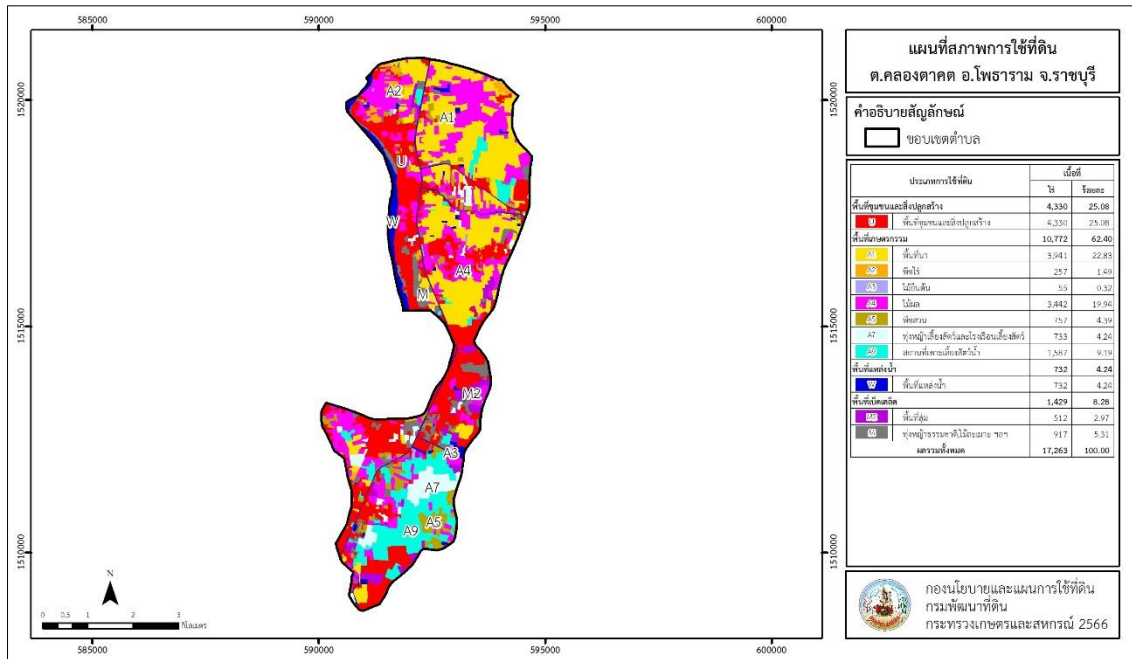
ตารางที่ 2.2 สภาพการใช้ที่ดินตำบลคลองตากต อำเภोधุมพารา จังหวัดราชบุรี (ต่อ)

หน่วยแผนที่	สภาพการใช้ที่ดิน	เนื้อที่	
		ไร่	ร้อยละ
A405/A415	มะพร้าว/มะละกอ	105	0.61
A407	มะม่วง	8	0.05
A411	กล้วย	63	0.37
A411/A422	กล้วย/มะนาว	6	0.03
A414	ฝรั่ง	53	0.31
A415	มะละกอ	12	0.07
A418	ชมพู	12	0.07
A422	มะนาว	6	0.03
A424	มะขามเทศ	56	0.32
A405/A502	มะพร้าว/พืชผัก	51	0.30
A500	พืชสวนร้าง/เสื่อมโทรม	46	0.27
A502	พืชผัก	708	4.10
A503	ไม้ดอก ไม้ประดับ	3	0.02
A701	ทุ่งหญ้าเลี้ยงสัตว์	206	1.19
A704	โรงเรือนเลี้ยงสุกร	527	3.05
A900	สถานที่เพาะเลี้ยงสัตว์น้ำร้าง	192	1.11
A902	สถานที่เพาะเลี้ยงปลา	1,303	7.55
A903	สถานที่เพาะเลี้ยงกุ้ง	92	0.53
M	พื้นที่เบ็ดเตล็ด	1,429	8.28
M101	ทุ่งหญ้าธรรมชาติ	136	0.79
M102	ทุ่งหญ้าสลับไม้พุ่ม/ไม้ละเมาะ	660	3.82
M201	พื้นที่ลุ่ม	512	2.97
M300	เหมืองเก่า บ่อขุดเก่า	16	0.09
M405	พื้นที่ถม	105	0.61
W	พื้นที่แหล่งน้ำ	732	4.24
W101	แม่น้ำ ลำห้วย ลำคลอง	400	2.32
W202	บ่อน้ำในไร่นา	161	0.93
W203	คลองชลประทาน	171	0.99
	ผลรวมทั้งหมด	17,263	100.00

ที่มา : กลุ่มวิเคราะห์สภาพการใช้ที่ดิน (2564)



แผนการใช้ที่ดินตำบลคลองตากต อำเภोधาราม จังหวัดราชบุรี



รูปที่ 2-3 สภาพการใช้ที่ดิน ตำบลคลองตากต อำเภोधาราม จังหวัดราชบุรี

2.6 สภาพเศรษฐกิจและสังคม

2.6.1 ประชากร

จากหลักฐานทะเบียนราษฎรของกรมการปกครอง กระทรวงมหาดไทย ณ เดือนธันวาคม 2565 พบว่า ประชากรที่อาศัยในพื้นที่ตำบลคลองตากตมีประชากรรวม 11,392 คน แยกเป็นชาย 5,464 คน เป็นหญิง 5,928 คน ความหนาแน่นโดยเฉลี่ย 412.45 คนต่อตารางกิโลเมตร มีจำนวนครัวเรือนทั้งหมด 4,376 ครัวเรือน เป็นครัวเรือนเกษตรที่มากขึ้นทะเบียนกรมส่งเสริมการเกษตร 519 ครัวเรือน หรือร้อยละ 11.86 ของจำนวนครัวเรือนทั้งหมด และเป็นครัวเรือนที่ประกอบอาชีพอื่นๆ ครัวเรือนเกษตรที่ไม่ได้มาขึ้นทะเบียนกรมส่งเสริมการเกษตร 3,857 ครัวเรือน หรือร้อยละ 88.14 ของจำนวนครัวเรือนทั้งหมด ดังรายละเอียดในตารางที่ 2-3 ถึง 2-4



แผนการใช้ที่ดินตำบลคลองตากต อำเภอโศธาราม จังหวัดราชบุรี

ตารางที่ 2-3 จำนวนประชากรและครัวเรือนตำบลคลองตากต อำเภอโศธาราม จังหวัดราชบุรี ปี 2565

พื้นที่	จำนวน ครัวเรือน	จำนวนประชากร (คน)		
		ชาย	หญิง	รวม
ตำบลคลองตากต	4,376	5,464	5,928	11,392
หมู่ที่ 0 คลองตากต	3	43	25	68
หมู่ที่ 1 วัดไทร	727	687	748	1,435
หมู่ที่ 2 คงคาใต้	203	222	266	488
หมู่ที่ 3 คงคาเหนือ	370	450	508	958
หมู่ที่ 4 วัดป่าไผ่	434	715	769	1,484
หมู่ที่ 5 คลองตากต	309	481	514	995
หมู่ที่ 6 หม้อ	232	338	380	718
หมู่ที่ 7 ไร่	376	601	641	1,242
หมู่ที่ 8 หนองกลางแตง	559	494	568	1,062
หมู่ที่ 9 ดอน	465	549	594	1,143
หมู่ที่ 10 ใหม่	462	503	549	1,052
หมู่ที่ 11 หาดสำราญ	236	381	366	747

ที่มา : กรมการปกครอง (2566)

ตารางที่ 2-4 จำนวนและสัดส่วนครัวเรือนเกษตรตำบลคลองตากต อำเภอโศธาราม จังหวัดราชบุรี ปี 2565

รายการ	จำนวน (ครัวเรือน)	ร้อยละ
จำนวนครัวเรือนทั้งหมด¹⁾	4,376	100.00
- จำนวนครัวเรือนเกษตรที่มากขึ้นทะเบียนกรมส่งเสริมการเกษตร ²⁾	519	11.86
- จำนวนครัวเรือนที่ประกอบอาชีพอื่นๆ และจำนวนครัวเรือนเกษตรที่ไม่ได้มากขึ้นทะเบียนฯ	3,857	88.14

ที่มา : 1) กรมการปกครอง (2566)

2) กรมส่งเสริมการเกษตร (2566)



2.6.2 การถือครองที่ดิน

จากข้อมูลกรมการปกครอง ณ เดือนธันวาคม 2565 ตำบลคลองตากต มีจำนวนครัวเรือนทั้งหมด 4,376 ครัวเรือน โดยถือครองที่ดินเฉลี่ยครัวเรือนละ 3.94 ไร่

2.6.3 ลักษณะทางเศรษฐกิจและการประกอบอาชีพ

ประชากรในตำบลคลองตากตประกอบอาชีพเกษตรกรรม ค้าขาย รับราชการ รับจ้างทั่วไป และอื่นๆ มีเกษตรกรบางครัวเรือนประกอบอาชีพหลายอย่างควบคู่กันไป สำหรับพืชที่เกษตรกรปลูกเป็นอาชีพหลัก ได้แก่ ข้าวนาปี ข้าวโพดเลี้ยงสัตว์ และมะพร้าว ทางด้านการเลี้ยงสัตว์เกษตรกรจะมีการเลี้ยงไว้เพื่อบริโภคหากเหลือจึงจำหน่ายเป็นรายได้เสริม

2.6.4 ด้านรายได้-รายจ่าย

จากข้อมูลพื้นฐาน จปฐ. (กรมการพัฒนาชุมชน, 2566) พบว่า รายได้ครัวเรือนเฉลี่ยปีละ 261,831.04 บาท รายได้บุคคลเฉลี่ยปีละ 89,114.42 บาท รายจ่ายครัวเรือนเฉลี่ยปีละ 117,984.95 บาท รายจ่ายบุคคลเฉลี่ยปีละ 40,156.28 บาท เมื่อพิจารณาจะเห็นว่ารายได้ครัวเรือนมากกว่ารายจ่ายครัวเรือนปีละ 143,846.09 บาท และรายได้บุคคลมากกว่ารายจ่ายบุคคลปีละ 48,958.14 บาท ดังรายละเอียดในตารางที่ 2-5



ตารางที่ 2-5 รายได้-รายจ่ายเฉลี่ยครัวเรือนตำบลคลองตากต อำเภอโพธาราม จังหวัดราชบุรี ปี 2565

พื้นที่	แหล่งรายได้ของครัวเรือน (บาท/ปี)				รายได้ครัวเรือนเฉลี่ย (บาท/ปี)	รายได้บุคคลเฉลี่ย (บาท/ปี)	รายจ่ายครัวเรือนเฉลี่ย (บาท/ปี)	รายจ่ายบุคคลเฉลี่ย (บาท/ปี)
	อาชีพหลัก	อาชีพรอง	รายได้อื่น	ทำ-หาเอง				
ตำบลคลองตากต	225,917.46	11,511.05	19,163.50	5,239.02	261,831.04	89,114.42	117,984.95	40,156.28
หมู่ที่ 1 วัดโพธิ์	180,106.94	3,128.47	1,561.81	423.65	185,220.88	61,173.87	36,466.94	12,044.13
หมู่ที่ 2 คางคาใต้	224,299.20	7,738.46	26,815.38	7,172.12	266,025.16	114,799.24	162,739.80	70,227.96
หมู่ที่ 3 คางคาเหนือ	199,082.56	9,168.50	26,491.67	6,228.51	240,971.24	101,631.00	98,045.06	41,351.07
หมู่ที่ 4 วัดป่าไผ่	196,309.31	11,357.96	12,490.69	5,996.97	226,154.92	70,382.79	170,322.72	53,006.98
หมู่ที่ 5 คลองตากต	181,465.59	11,075.27	19,989.25	5,805.91	218,336.02	90,245.56	75,411.94	31,170.27
หมู่ที่ 6 หม้อ	172,403.53	16,422.06	26,579.43	8,050.59	223,455.61	74,049.62	137,177.53	45,458.44
หมู่ที่ 7 ไร่	227,612.01	2,101.95	27,851.30	1,533.12	259,098.38	79,247.57	68,586.04	20,977.66
หมู่ที่ 8 ท้องกลางแดง	248,171.27	3,904.42	10,540.94	2,231.33	264,847.96	107,003.30	119,432.71	48,252.95
หมู่ที่ 9 ดอน	318,075.71	20,600.00	20,012.00	7,776.19	366,463.90	113,842.34	282,245.62	87,679.85
หมู่ที่ 10 ไหม	274,605.26	25,472.18	13,987.30	8,527.32	322,592.06	106,657.47	61,353.66	20,285.14
หมู่ที่ 11 ทาดสำราญ	249,977.53	9,280.90	31,623.60	1,348.31	292,230.34	79,294.21	65,357.53	17,734.21

ที่มา : กรมการพัฒนาชุมชน



บทที่ 3

สถานภาพของทรัพยากรธรรมชาติ

การศึกษาสถานภาพของทรัพยากรธรรมชาติในพื้นที่ตำบลคลองตาคต อำเภอโพธาราม จังหวัดราชบุรี ได้แก่ ทรัพยากรป่าไม้ ทรัพยากรน้ำ และทรัพยากรดิน ซึ่งเป็นทรัพยากรกายภาพที่สำคัญต่อการทำการเกษตร ดังนั้นจึงจำเป็นต้องทราบว่าทรัพยากรธรรมชาติแต่ละชนิดปัจจุบันมีสถานะอย่างไร เพื่อใช้เป็นข้อมูลประกอบการวางแผน การใช้ที่ดินซึ่งจะนำไปสู่การกำหนดแผนงาน โครงการ กิจกรรม รวมถึงมาตรการต่าง ๆ เพื่อการพัฒนาพื้นที่อย่างมีประสิทธิภาพต่อไป โดยมีรายละเอียดดังนี้

3.1 ทรัพยากรป่าไม้

3.1.1 ป่าไม้ตามกฎหมายและมติคณะรัฐมนตรี

1) ป่าอนุรักษ์ ไม่พบพื้นที่ป่าอนุรักษ์ (เขตอุทยานแห่งชาติ เขตรักษาพันธุ์สัตว์ป่า เขตวนอุทยาน เขตห้ามล่าสัตว์ป่า) ในพื้นที่

2) ป่าสงวนแห่งชาติ ได้มีการจำแนกเขตการใช้ประโยชน์ทรัพยากรและที่ดินป่าไม้ในพื้นที่ป่าสงวนแห่งชาติตามมติคณะรัฐมนตรี วันที่ 10 มีนาคม 2535 และ 17 มีนาคม 2535 แบ่งออกเป็น 3 เขต ประกอบด้วย เขตพื้นที่ป่าเพื่อการอนุรักษ์ (Zone C) เขตพื้นที่ป่าเพื่อเศรษฐกิจ (Zone E) และเขตพื้นที่ป่าที่เหมาะสมต่อการเกษตร (Zone A) จากการวิเคราะห์ข้อมูลไม่พบพื้นที่ป่าสงวนแห่งชาติในพื้นที่

3.1.2 **ชั้นคุณภาพลุ่มน้ำ** (มติคณะรัฐมนตรี วันที่ 28 พฤษภาคม 2528) จากการวิเคราะห์ข้อมูล พบชั้นคุณภาพลุ่มน้ำในพื้นที่ คือ พื้นที่ลุ่มน้ำชั้นที่ 5 เนื้อที่ 17,263 ไร่

ทั้งนี้ เนื้อที่ดังกล่าวข้างต้นคำนวณด้วยระบบสารสนเทศภูมิศาสตร์ เป็นเนื้อที่เบื้องต้นเท่านั้น ไม่สามารถใช้อ้างอิงได้ทางกฎหมาย

3.2 ทรัพยากรน้ำ

3.2.1 **ปริมาณน้ำฝน** พบว่าในพื้นที่ตำบลคลองตาคต มีปริมาณน้ำฝนเฉลี่ยในคาบ 30 ปี (พ.ศ. 2536 -2565) 1,143.1 มิลลิเมตรต่อปี

3.2.2 **น้ำผิวดิน** หมายถึง แม่น้ำลำคลอง หนอง บึง ทะเลสาบ อ่างเก็บ และแหล่งน้ำสาธารณะอื่นๆ ที่อยู่ภายในผืนแผ่นดิน ในพื้นที่ตำบลคลองตาคต มีรายละเอียดของแหล่งน้ำผิวดินดังนี้

แหล่งน้ำผิวดินธรรมชาติ ได้แก่ คลองดงมะม่วง คลองตาคต คลองบ้านใหม่ คลองวัดคงคา คลองอีจาง แม่น้ำแม่กลอง รางข้างลอย และหนองยาว

3.2.3 **ใช้ฐานข้อมูลน้ำบาดาลของกรมทรัพยากรน้ำบาดาล** กระทรวงทรัพยากรธรรมชาติและสิ่งแวดล้อม จากข้อมูล <http://app.dgr.go.th/newpasutara/xml/search.php> สืบค้น ณ วันที่ 26 พฤษภาคม 2566 ซึ่งพบว่า ตำบลคลองตาคต มีจำนวนบ่อบาดาลราชการจำนวน 10 บ่อ และจำนวนบ่อบาดาล เอกชนจำนวน 1 บ่อ



3.3 ทรัพยากรดิน

ทรัพยากรดินในพื้นที่ตำบลคลองตากต อำเภอโศกราม จังหวัดราชบุรี พบหน่วยแผนที่ดินทั้งหมด 3 หน่วยแผนที่ดิน และหน่วยพื้นที่เบ็ดเตล็ด 1 หน่วยแผนที่ ดังนี้

3.3.1 ดินในพื้นที่ลุ่ม มี 2 หน่วยแผนที่ดิน ได้แก่

1) หน่วยแผนที่ดิน Rb-sic1A ชุดดินราชบุรี มีเนื้อดินบนเป็นดินร่วนเหนียวปนทรายแป้ง ความลาดชัน 0-2 เปอร์เซ็นต์ มีเนื้อที่ 5,647 ไร่ หรือร้อยละ 32.71 ของเนื้อที่ตำบล

2) หน่วยแผนที่ดิน Sa-sic1A ชุดดินสรรพยา มีเนื้อดินบนเป็นดินร่วนเหนียวปนทรายแป้ง ความลาดชัน 0-2 เปอร์เซ็นต์ มีเนื้อที่ 7,357 ไร่ หรือร้อยละ 42.62 ของเนื้อที่ตำบล

3.3.2 ดินในพื้นที่ดอน มี 1 หน่วยแผนที่ดิน คือ หน่วยแผนที่ดิน Tm-1A ชุดดินท่าม่วง มีเนื้อดินบนเป็นดินร่วน ความลาดชัน 0-2 เปอร์เซ็นต์ มีเนื้อที่ 3,888 ไร่ หรือร้อยละ 22.52 ของเนื้อที่ตำบล

3.3.3 พื้นที่เบ็ดเตล็ด มี 1 หน่วยแผนที่ คือ หน่วยแผนที่ W พื้นที่น้ำ มีเนื้อที่ 371 ไร่ หรือร้อยละ 2.15 ของเนื้อที่ตำบล

ไม่พบปัญหาทรัพยากรดินทางการเกษตรตามสภาพธรรมชาติในพื้นที่ รายละเอียดของสมบัติดินตำบลคลองตากต อำเภอโศกราม จังหวัดราชบุรี ดังแสดงในตารางที่ 3-1 และแผนที่แสดงในลักษณะของชุดดิน (รูปที่ 3-1)



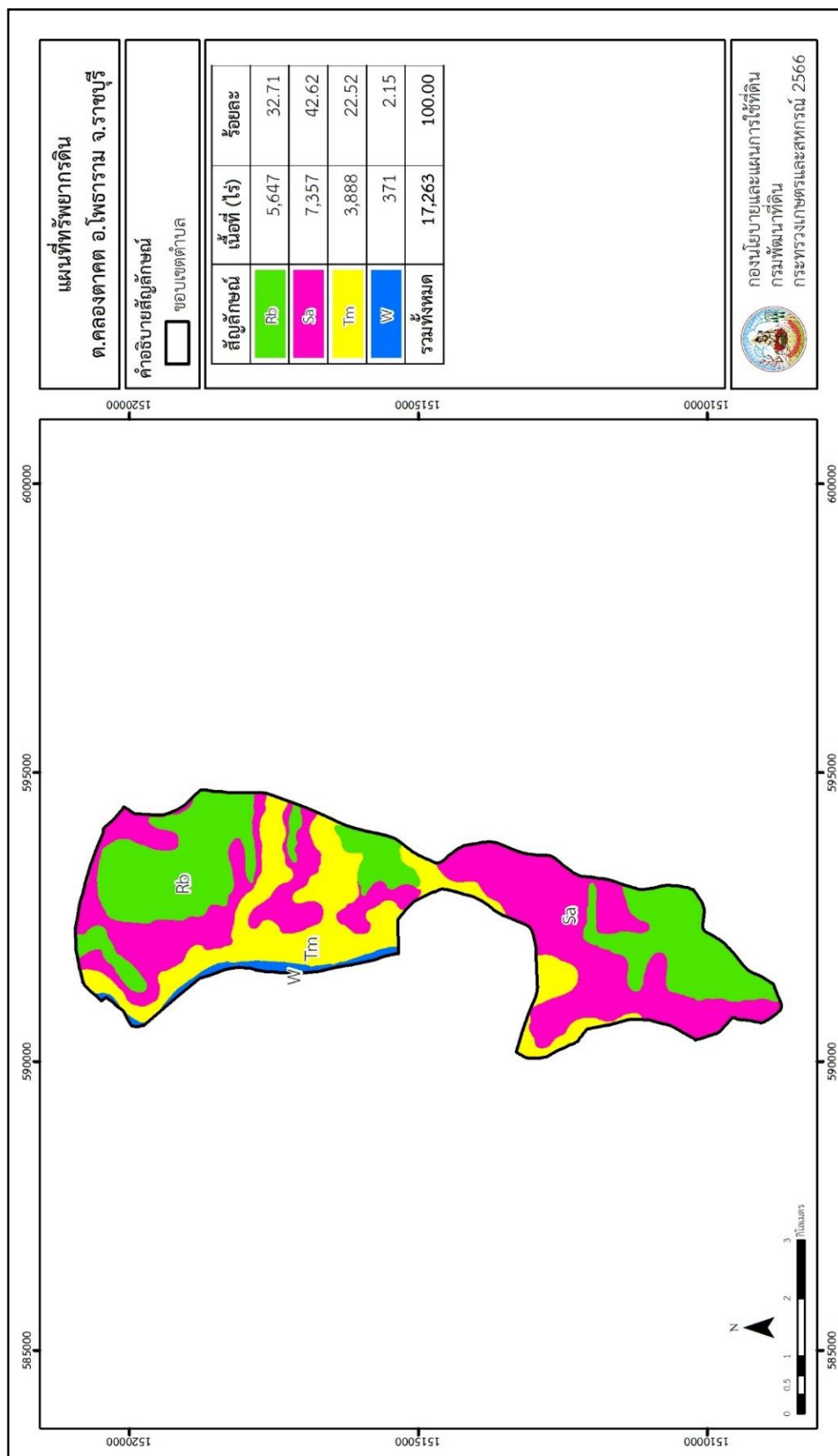
ตารางที่ 3-1 สมบัติดิน ตำบลคลองตากคต อำเภอโพธาราม จังหวัดราชบุรี

หน่วยแผนที่ดิน	ความลาดชัน (%)	ความลึก (ซม.)	การระบายน้ำ	ความอุดมสมบูรณ์ของดิน	ความจุแลกเปลี่ยนแคตไอออน (cmol/kg)	ความอิมม็อบิลิตี้ (%)	ปฏิกิริยาดิน		ค่าการนำไฟฟ้า (dS/m)	ความลึกของชั้นจาโรไซต์ (ซม.)		เนื้อที่ไร่ ร้อยละ
							ดินบน	ดินล่าง		ไร	ร้อยละ	
Rb-sicIA	0-2	>150	ค่อนข้างเลว	สูง	>20	>75	5.5-6.5	7.0-8.0	<2	-	2,952	17.10
Rb-sicIA*	0-2	>150	ค่อนข้างเลว	ปานกลาง	>20	>75	5.5-6.5	7.0-8.0	<2	-	2,695	15.61
Sa-sicIA	0-2	>150	ดีปานกลางถึงค่อนข้างเลว	สูง	10-20	>75	6.0-7.0	5.5-6.5	<2	-	5,179	30.00
Sa-sicIA*	0-2	>150	ดีปานกลางถึงค่อนข้างเลว	ปานกลาง	10-20	>75	6.0-7.0	5.5-6.5	<2	-	2,178	12.62
Tm-IA	0-2	>150	ดี	ปานกลาง	<10	35-75	5.5-6.5	6.0-7.0	<2	-	3,888	22.52
W	-	-	-	-	-	-	-	-	-	-	371	2.15
รวมทั้งหมด											17,263	100.00

หมายเหตุ: 1. * หมายถึง หน่วยแผนที่ดินที่มีความอุดมสมบูรณ์ของดินต่างจากหน่วยแผนที่ดินเดียวกัน

2. เนื้อที่คำนวณด้วยโปรแกรมระบบสารสนเทศภูมิศาสตร์

ที่มา: กองสำรวจและวิจัยทรัพยากรดิน (2566)



รูปที่ 3.1 ทรัพยากรที่ดิน ตำบลคลองตากต อำเภोधุมพาราณ จังหวัดราชบุรี



บทที่ 4

กระบวนการมีส่วนร่วมของชุมชน (Participatory Rural Appraisal : PRA)

4.1 การวิเคราะห์ผลจากการจัดทำกระบวนการมีส่วนร่วมของชุมชน (PRA)

การวิเคราะห์ผลจากการจัดทำกระบวนการมีส่วนร่วมของชุมชน (PRA) เมื่อวันที่ 23 สิงหาคม 2566 มีสาระสำคัญสรุปได้ดังนี้

4.1.1 ปัญหาหลักของตำบลคลองตาครุ คือ

- 1) ดินเสื่อมโทรม ดินขาดความอุดมสมบูรณ์
- 2) โครงสร้างทางกายภาพของดินไม่ดี (ดินเหนียว/แน่นทึบ)
- 3) น้ำท่วมขังในพื้นที่ทำการเกษตร
- 4) ต้นทุนการผลิตสูง

4.1.2 ความต้องการของชุมชน เกษตรกร และตำบลคลองตาครุ มี 4 ประการ คือ

- 1) แก้ปัญหาดินเสื่อมโทรมและฟื้นฟูความอุดมสมบูรณ์ของดิน
- 2) แก้ไขปัญหาน้ำท่วมขังแปลงเกษตร
- 3) ต้องการปรับเปลี่ยนพื้นที่การเกษตรให้เหมาะสมกับสภาพที่ดิน
- 4) ต้องการลดต้นทุนการผลิตด้านการเกษตร

ผลจากการจัดทำกระบวนการมีส่วนร่วมของชุมชน (PRA) ได้นำมาวิเคราะห์ร่วมกับปัญหาด้านกายภาพ โดยระบบ DPSIR มีรายละเอียดดังนี้

- 1) **แรงขับเคลื่อน (Driver)** ปัจจัยขับเคลื่อน
 - 1.1) การเพิ่มขึ้นของประชากร
 - 1.2) ความต้องการใช้ประโยชน์ที่ดินสูงขึ้น
- 2) **แรงกดดัน (Pressure)** สาเหตุของปัญหา
 - 2.1) ความต้องการที่ดินทำกิน
 - 2.2) การใช้ประโยชน์ที่ดินผิดประเภท
 - 2.3) การเปลี่ยนแปลงของสภาพภูมิอากาศ
 - 2.4) ภาระค่าใช้จ่ายสูง
- 3) **สถานะ (State)** ประเด็นปัญหา
 - 3.1) ที่ดินเพื่อการเกษตรลดลง
 - 3.2) พื้นที่ไม่เหมาะสมสำหรับทำการเกษตร
 - 3.3) ความเสื่อมโทรมของทรัพยากรดิน
- 4) **ผลกระทบ (Impact)**
 - 4.1) พื้นที่เกษตรกรรมลดลง
 - 4.2) ผลผลิตทางการเกษตรลดลง



4.3) รายได้ของเกษตรกรลดลง

5) การตอบสนอง (Response) ของรัฐในอดีต ปัจจุบัน และในอนาคต มีดังนี้

อดีต-ปัจจุบัน

พื้นที่ลุ่ม

- (1) ขุดลอกคลองระบายน้ำ / คลองส่งน้ำ
- (2) กำจัดวัชพืชในแหล่งน้ำ
- (3) เปลี่ยนชนิดพืชให้เหมาะสมกับสภาพพื้นที่
- (4) ปรับรูปแปลงนาเป็นยกร่องสวนปลูกไม้ผล
- (5) เปลี่ยนการปลูกพืชเป็นเลี้ยงสัตว์น้ำ

พื้นที่ดอน

- (1) ปรับปรุงบำรุงดินด้วยปุ๋ยอินทรีย์
- (2) ปรับปรุงบำรุงดินด้วยพืชปุ๋ยสด
- (3) จัดตั้งกลุ่มเกษตรกรใช้สารอินทรีย์ลดใช้สารเคมีทางการเกษตร

อนาคต

- (1) พัฒนาที่ดินและการบริหารจัดการน้ำที่เป็นระบบทั้งตำบล
- (2) จำทำระบบอนุรักษ์ดินและน้ำ ปรับรูปแปลงนา

ดังมีรายละเอียดในรูปที่ 4-1



รูปที่ 4-1 การวิเคราะห์สถานการณ์โดยระบบ DPSIR ของตำบลคลองตาครุ อำเภอโศกร จังหวัดราชบุรี



4.2 ระบบการปลูกพืชในปัจจุบัน

ตำบลคลองตากต อำเภोधราราม จังหวัดราชบุรี มีการเพาะปลูกพืช ดังนี้

- 1) ข้าว เกษตรกรจะปลูกข้าวปีละ 2 ครั้ง คือปลูกข้าวนาปีระหว่างเดือนสิงหาคมถึงเดือนธันวาคม และนาปรังระหว่างเดือนกุมภาพันธ์ถึงเดือนมิถุนายน แต่ช่วงนาปรังหากปีไหนน้ำน้อยชลประทานไม่ปล่อยน้ำให้เกษตรกรทำนา เกษตรกรจะเปลี่ยนพื้นที่มาปลูกถั่วเขียว
- 2) พืชผัก เกษตรกรจะแบ่งพื้นที่เพื่อปลูกผักเป็นพืชทางเลือก สลับสับเปลี่ยนหมุนเวียนไป ได้แก่ มะเขือ แตงกวา ถั่วฝักยาว พริก เป็นต้น
- 3) ไม้ผล ในพื้นที่ที่มีน้ำท่วมขัง ไม่สามารถทำนาหรือปลูกผักได้ เกษตรกรจะปรับพื้นที่ยกร่องเพื่อปลูกมะพร้าวน้ำหอม ในช่วงมะพร้าวยังต้นเล็กจะใช้พื้นที่บนร่องสวนในการปลูกพืชผัก

ชนิดพืช	เดือน	ม.ค.	ก.พ.	มี.ค.	เม.ย.	พ.ค.	มิ.ย.	ก.ค.	ส.ค.	ก.ย.	ต.ค.	พ.ย.	ธ.ค.
		ดินเสื่อมโทรม ดินขาดความอุดมสมบูรณ์											
1.ข้าว			ข้าว					ข้าว					
2.ไม้ผล (มะพร้าว)		มะพร้าวน้ำหอม											
3.พืชผัก		พืชผัก											
โครงสร้างทางกายภาพของดินไม่ดี													
1.ข้าว			ข้าว					ข้าว					
2.ไม้ผล (มะพร้าว)		มะพร้าวน้ำหอม											
3.พืชผัก		พืชผัก											
น้ำท่วมขังในพื้นที่ทำการเกษตร													
1.ไม้ผล (มะพร้าว)		มะพร้าวน้ำหอม											
2.พืชผัก		พืชผัก											

รูปที่ 4-2 ระบบการปลูกพืชในปัจจุบัน ตำบลคลองตากต อำเภोधราราม จังหวัดราชบุรี



บทที่ 5 การประเมินคุณภาพที่ดิน

5.1 หลักการประเมินคุณภาพที่ดินด้านกายภาพ

การประเมินคุณภาพที่ดินหรือการประเมินความเหมาะสมของที่ดิน สอดคล้องตามหลักการของ FAO Framework ค.ศ. 1983 ซึ่งการประเมินคุณภาพที่ดินด้านกายภาพ เป็นการประเมินศักยภาพของที่ดินว่าที่ดินนั้นๆเหมาะสมมากหรือน้อยเพียงใดสำหรับการใช้ที่ดินประเภทต่างๆ หรือการปลูกพืชต่างๆ โดยพิจารณาจาก สภาพแวดล้อมที่มีผลต่อการเจริญเติบโตของพืช สมบัติดินที่ได้จำแนกไว้ในแต่ละตำบล ร่วมกับการจัดการพื้นที่ เช่น ระบบชลประทาน พื้นที่ยกทรง การจัดระบบอนุรักษ์ดินและน้ำ เป็นต้น และนอกจากนี้พิจารณาความต้องการปัจจัยต่อการปลูกพืชแต่ละชนิด สอดคล้องตามหลักการของ FAO ได้แก่ ความต้องการด้านพืช ความต้องการด้านการจัดการ ความต้องการด้านการอนุรักษ์ (บัณฑิต ต้นศิริ และคำรณ ไทรพิท, 2542) รายละเอียดดังตารางที่ 5-1

ระดับความเหมาะสมของที่ดินได้จากการสังเคราะห์ข้อมูลดิน การจัดการที่ดิน หรือดินที่มีลักษณะเฉพาะที่เกิดขึ้นตามสภาพภูมิประเทศ (ซึ่งจะเรียกรวมว่าหน่วยที่ดิน) ลักษณะภูมิอากาศ พิจารณาร่วมกับระดับความต้องการปัจจัยต่อการเจริญเติบโตของพืชแต่ละชนิด หลังจากนั้นดำเนินการประเมินคุณภาพที่ดิน ซึ่งสามารถจำแนกระดับความเหมาะสมของที่ดินได้เป็น 4 ระดับ ได้แก่ เหมาะสมสูง (S1) เหมาะสมปานกลาง (S2) เหมาะสมเล็กน้อย (S3) และไม่เหมาะสม (N) โดยที่

S1 : ไม่มีข้อจำกัดด้านที่ดินตามปัจจัยที่ใช้พิจารณา

S2 : มีข้อจำกัดด้านที่ดินที่แก้ไขได้ง่ายหรือข้อจำกัดอาจไม่ส่งผลกระทบต่อ การเจริญเติบโตของพืชอย่างชัดเจน

S3 : มีข้อจำกัดด้านที่ดินที่แก้ไขได้ยาก ควรปรับเปลี่ยนการผลิตเป็นพืชชนิดอื่นหรือ กิจกรรมอื่น (ส่วนใหญ่เป็นลักษณะทางกายภาพ)

N : มีข้อจำกัดที่พัฒนาหรือปรับปรุงที่ดินได้ยากมาก หากจะดำเนินการพัฒนาหรือ ปรับปรุงต้องใช้ต้นทุนสูงหรือเครื่องจักรขนาดใหญ่ แนะนำให้ปรับเปลี่ยนการผลิต



ตารางที่ 5-1 ตัวอย่างการประเมินคุณภาพที่ดินด้านกายภาพของประเภทการใช้ประโยชน์ที่ดิน

คุณภาพที่ดิน (Land Quality)	คุณลักษณะที่ดินตัวแทน (Land Characteristics)	ระดับความ เหมาะสม (Land Suitability Rating)
1. ความเหมาะสมด้านความต้องการด้านพืช (Crop Requirements)		
1.1. การหยั่งลึกของรากพืช (r)	ความลึกของดิน	S1
1.2. ความชุ่มชื้นที่เป็นประโยชน์ต่อพืช (m)	ปริมาณน้ำฝนเฉลี่ยในรอบปี	S2m
1.3. ความเป็นประโยชน์ของออกซิเจน ต่อรากพืช (o)	สภาพการระบายน้ำของดิน	S2o
ความเหมาะสมรวมด้านความต้องการด้านพืช (Crop Requirements)		S2om
2. ความเหมาะสมรวมความต้องการด้านการจัดการ (Management Requirements)		
2.1. สภาพการเขตกรรม (k)	ชั้นความยากง่ายในการ เขตกรรม (ดินบน)	S1
2.2. ศักยภาพการใช้เครื่องจักรกล (w)	ความลาดชันของพื้นที่	S3w
ความเหมาะสมรวมด้านความต้องการด้านการจัดการ (Management Requirements)		S3w
3. ความเหมาะสมด้านความต้องการด้านการอนุรักษ์ (Conservation Requirements)		
3.1 ความเสียหายจากการกัดกร่อน (e)	ความลาดชันของพื้นที่	S3e
ความเหมาะสมรวมด้านความต้องการด้านการอนุรักษ์ (Conservation Requirements)		S3e
ความเหมาะสมด้านกายภาพของประเภทการใช้ประโยชน์ที่ดินใน แต่ละหน่วยที่ดินโดยรวม		S3ew

5.2 พืชเศรษฐกิจที่สำคัญของตำบล

พืชเศรษฐกิจหลักและพืชทางเลือกของตำบล ได้แก่ ข้าว ข้าวโพด มะพร้าว ลำไย

5.3 ระดับความเหมาะสมของที่ดิน

การประเมินคุณภาพที่ดินของพืชเศรษฐกิจหลักและพืชทางเลือก ตำบลคลองตากต อำเภอโศกราม จังหวัดราชบุรี ได้ผลการประเมินคุณภาพที่ดิน ดังตารางที่ 5-2



ตารางที่ 5-2 ชั้นความเหมาะสมทางกายภาพของดิน ตำบลคลองตากต อำเภोधงธรรม
จ้งหวัดราชบุรี

หน่วยแผนที่ดิน	ข้าว	ข้าวโพด	มะพร้าว	ลำไย
Rb-sic1A	S1	S3o	S3o	S3o
Sa-sic1A	S2o	S3o	S3o	S3o
Tm-1A	S3o	S2n	S2n	S2ns



บทที่ 6 แผนการใช้ที่ดิน

6.1 การวิเคราะห์ข้อมูลเพื่อจัดทำแผนการใช้ที่ดินระดับตำบล

ตามที่กรมพัฒนาที่ดินได้จัดทำแผนปฏิบัติการราชการกรมพัฒนาที่ดินระยะ 5 ปี ช่วงปี 2566-2570 เพื่อให้บรรลุตามวิสัยทัศน์ที่กำหนดไว้ คือ “เป็นองค์การอัจฉริยะทางดิน เพื่อขับเคลื่อนการใช้ที่ดินอย่างเหมาะสม 15 ล้านไร่ ภายในปี 2570” ซึ่งในส่วนของประเด็นการพัฒนาที่ 2 บริหารจัดการทรัพยากรดินและที่ดินด้วยชุดข้อมูลที่มีมูลค่าสูง (High Value Dataset) ซึ่งมีเป้าหมาย คือ การนำชุดข้อมูลที่มีมูลค่าสูง (High Value Dataset) ไปใช้ในการบริหารจัดการทางการเกษตร ในส่วนของตัวชี้วัดบริหารจัดการทรัพยากรดินและที่ดินบนพื้นฐานของชุดข้อมูลที่มีมูลค่าสูง (High Value Dataset) ร้อยละ 100 กลยุทธ์ที่ 2 ยกระดับแผนการใช้ที่ดินไปสู่การปฏิบัติ ได้กำหนดให้ ร้อยละของแผนการใช้ที่ดินระดับตำบลที่จัดทำแล้วเสร็จทั่วประเทศ ภายใน ปี 2570 (ไม่น้อยกว่า ร้อยละ 80) เป็นตัวชี้วัดหนึ่งของกลยุทธ์ดังกล่าว

การวางแผนการใช้ที่ดินระดับตำบลเป็นการวางกรอบและนโยบายการการพัฒนาพื้นที่ให้เกิดการใช้ที่ดินอย่างสมดุลและยั่งยืน เป็นการกำหนดแนวทางใช้ที่ดินให้ตรงกับศักยภาพโดยเฉพาะทางด้านการเกษตร และนำไปสู่การกำหนดแผนงาน โครงการ กิจกรรม ที่มีความสอดคล้องกับสภาพพื้นที่ ทั้งนี้การใช้ขอบเขตการปกครองในระดับตำบลจะนำไปสู่การพัฒนาเชิงพื้นที่ที่มีเป้าหมายและทิศทางสอดคล้องตามบริบทของแต่ละตำบล และมีผู้รับผิดชอบโดยตรง คือ องค์กรปกครองส่วนท้องถิ่น ซึ่งแผนการใช้ที่ดินในระดับที่ใหญ่กว่านี้อาจไม่สามารถนำมาใช้ปฏิบัติงานในระดับพื้นที่ได้อย่างเป็นรูปธรรม เนื่องจากเป็นแผนงานสำหรับนำไปใช้ปฏิบัติงานเชิงนโยบายและยุทธศาสตร์ในภาพรวม

ทั้งนี้แผนการใช้ที่ดินเป็นผลที่ได้จากการวิเคราะห์ข้อมูลทางด้านกายภาพ เศรษฐกิจ และสังคม โดยได้นำฐานข้อมูลที่ได้จากการรวบรวมข้อมูลทุติยภูมิ และข้อมูลปฐมภูมิจากการสำรวจภาคสนาม การศึกษาด้านกายภาพ ได้จาก การวิเคราะห์สถานภาพของทรัพยากรธรรมชาติ อาทิ ทรัพยากรดิน ทรัพยากรน้ำ และทรัพยากรป่าไม้ร่วมกับการพิจารณาลักษณะการใช้ประโยชน์ที่ดิน ข้อกฎหมายที่เกี่ยวข้องกับพื้นที่ในเขตป่าไม้ตามกฎหมาย เช่น เขตรักษาพันธุ์สัตว์ป่า เขตอุทยานแห่งชาติ เขตป่าสงวนแห่งชาติ และนโยบายของรัฐที่เกี่ยวข้องกับพื้นที่ที่มีมติคณะรัฐมนตรีเกี่ยวกับการใช้ที่ดิน มติคณะรัฐมนตรีเรื่องการจำแนกการใช้ประโยชน์ที่ดินในพื้นที่ป่าไม้ในเขตป่าสงวนแห่งชาติ เป็นต้น ประกอบกับการพิจารณาจากทิศทางตามกรอบนโยบายที่เกี่ยวข้องกับการกำหนดเขตการใช้ที่ดินภายในพื้นที่ตำบล เช่น ยุทธศาสตร์ของจังหวัด ร่วมกับความต้องการของท้องถิ่น สามารถกำหนดแนวทางการใช้ที่ดินตามศักยภาพของทรัพยากร เพื่อการรักษาคุณภาพของลักษณะทางนิเวศวิทยาและการอนุรักษ์ทรัพยากรธรรมชาติ โดยคำนึงถึงสภาพทางเศรษฐกิจและสังคมของชุมชนในพื้นที่ ซึ่งข้อมูลนี้ส่วนหนึ่งได้มาจากการวิเคราะห์ชุมชนแบบมีส่วนร่วม (PRA) ทำการสังเคราะห์ข้อมูลทุกด้านเพื่อเพื่อให้ได้เขตการใช้ที่ดินที่เหมาะสมกับศักยภาพของพื้นที่ต่อไป



6.2 เขตการใช้ที่ดิน

จากการวิเคราะห์ข้อมูลกายภาพ เศรษฐกิจ และสังคม พบว่าแผนการใช้ที่ดินตำบลคลองตาคน อำเภोधุมพารา จังหวัดราชบุรี สามารถกำหนดออกเป็น 4 เขตหลัก ได้แก่ เขตเกษตรกรรม เขตชุมชน และสิ่งปลูกสร้าง เขตแหล่งน้ำ เขตพื้นที่อื่น ๆ มีรายละเอียดดังนี้ (ตารางที่ 6-1 และรูปที่ 6-1)

6.2.1 เขตเกษตรกรรม เป็นพื้นที่เกษตรกรรมซึ่งในที่นี้ คือ พื้นที่ที่อยู่นอกเขตที่มีการประกาศเป็นเขตป่าไม้ตามกฎหมาย ซึ่งรัฐได้กำหนดเป็นพื้นที่ทำกิน เขตนี้รวมถึงการทำกิจกรรมภาคการเกษตรอื่นที่นอกเหนือจากการปลูกพืชด้วย ประกอบด้วย 5 เขตรอง ได้แก่ เขตเกษตรกรรมชั้นดี เขตเกษตรกรรมที่มีศักยภาพการผลิตสูง เขตเกษตรกรรมที่มีศักยภาพการผลิตต่ำ เขตประมง และเขตปศุสัตว์ มีเนื้อที่ 10,772 ไร่ หรือคิดเป็นร้อยละ 62.36 ของเนื้อที่ตำบล มีรายละเอียดดังนี้

1) เขตเกษตรกรรมชั้นดี พื้นที่เขตนี้มีศักยภาพในการผลิตมากที่สุดในตำบล เนื่องจากมีระบบชลประทาน สามารถส่งน้ำช่วยในการปลูกพืชเพื่อทำการเกษตรนอกฤดูฝน โดยเฉพาะข้าวนาปรังและพืชอายุสั้นได้เป็นอย่างดี และนอกจากนี้พบว่าดินในพื้นที่เขตนี้มีสมบัติที่เหมาะสมต่อการเพาะปลูกพืชแยกตามชนิดพืช ส่งผลให้มีศักยภาพของที่ดินที่เหมาะสมต่อการเพาะปลูกในระดับสูงถึงปานกลาง มีรายละเอียดดังนี้

(1) เขตทำนา (สัญลักษณ์ 2110) มีเนื้อที่ 3,722 ไร่ หรือ คิดเป็นร้อยละ 21.55 ของเนื้อที่ตำบล เป็นพื้นที่ที่มีศักยภาพต่อการทำนาในระดับเหมาะสมสูงถึงปานกลาง และปัจจุบันเกษตรกรมีการปลูกข้าวโดยส่วนใหญ่เป็นลักษณะ นาปีตามด้วยนาปรัง และบางพื้นที่ทำนาปีตามด้วยพืชฤดูแล้งชนิดต่าง ๆ เช่น ถั่วเขียว

(2) เขตปลูกไม้ผล (สัญลักษณ์ 2120) มีเนื้อที่ 953 ไร่ หรือ คิดเป็นร้อยละ 5.52 ของเนื้อที่ตำบล ปัจจุบันเกษตรกรปลูกไม้ผล โดยไม้ผลที่ปลูกได้แก่ มะพร้าว กล้วย

(3) เขตปลูกไม้ยืนต้น (สัญลักษณ์ 2130) มีเนื้อที่ 8 ไร่ หรือ คิดเป็นร้อยละ 0.04 ของเนื้อที่ตำบล ปัจจุบันเกษตรกรปลูกไม้ยืนต้น โดยไม้ยืนต้นที่ปลูกได้แก่ สัก

(4) เขตปลูกพืชไร่ (สัญลักษณ์ 2140) มีเนื้อที่ 47 ไร่ หรือ คิดเป็นร้อยละ 0.27 ของเนื้อที่ตำบล ปัจจุบันเกษตรกรปลูกพืชไร่ โดยพืชไร่ที่ปลูกได้แก่ ข้าวโพด อ้อย

(5) เขตปลูกพืชทางเลือก (สัญลักษณ์ 2150) มีเนื้อที่ 150 ไร่ หรือ คิดเป็นร้อยละ 0.87 ของเนื้อที่ตำบล เป็นพื้นที่ที่มีศักยภาพต่อการปลูกพืชผัก ไม้ดอก หรือเกษตรผสมผสาน โดยพืชที่ปลูกได้แก่ ผัก ดาวเรือง

2) เขตเกษตรกรรมที่มีศักยภาพการผลิตสูง พื้นที่เขตนี้มีศักยภาพในการผลิตรองจากเขตเกษตรกรรมชั้นดี ซึ่งแบ่งออกเป็น 2 ประเภท ได้แก่ เขตเกษตรกรรมที่มีศักยภาพการผลิตสูง (ประเภทที่ 1) และเขตเกษตรกรรมที่มีศักยภาพการผลิตสูง (ประเภทที่ 2) มีรายละเอียดดังนี้

(1) เขตเกษตรกรรมที่มีศักยภาพการผลิตสูง (ประเภทที่ 1) เป็นเขตที่มีการบริหารจัดการด้านทรัพยากรน้ำโดยเฉพาะระบบชลประทาน มีศักยภาพในการผลิตอยู่ในระดับเหมาะสมเล็กน้อยถึงไม่เหมาะสม ดัดข้อจำกัดจากลักษณะดิน ซึ่งมีสมบัติดินที่ไม่เหมาะสมบางประการ มีรายละเอียดดังนี้



- เขตทำนา (สัญลักษณ์ 2211) มีเนื้อที่ 224 ไร่ หรือ คิดเป็นร้อยละ 1.30 ของเนื้อที่ตำบล เป็นพื้นที่ที่มีศักยภาพต่อการทำนาในระดับเหมาะสมเล็กน้อยถึงไม่เหมาะสม และปัจจุบันเกษตรกรมีการปลูกข้าวโดยส่วนใหญ่เป็นลักษณะ นาปีตามด้วยนาปรัง และบางพื้นที่ทำนาปีตามด้วยพืชฤดูแล้งชนิดต่าง ๆ เช่น ถั่วเขียว

- เขตปลูกไม้ผล (สัญลักษณ์ 2212) มีเนื้อที่ 2,488 ไร่ หรือ คิดเป็นร้อยละ 14.41 ของเนื้อที่ตำบล ปัจจุบันเกษตรกรปลูกไม้ผล โดยไม้ผลที่ปลูกได้แก่ มะพร้าว กล้าย มะละกอ

- เขตปลูกไม้ยืนต้น (สัญลักษณ์ 2213) มีเนื้อที่ 44 ไร่ หรือ คิดเป็นร้อยละ 0.25 ของเนื้อที่ตำบล ปัจจุบันเกษตรกรปลูกไม้ยืนต้น โดยไม้ยืนต้นที่ปลูกได้แก่ สัก

- เขตปลูกพืชไร่ (สัญลักษณ์ 2214) มีเนื้อที่ 210 ไร่ หรือ คิดเป็นร้อยละ 1.22 ของเนื้อที่ตำบล ปัจจุบันเกษตรกรปลูกพืชไร่ โดยพืชไร่ที่ปลูกได้แก่ ข้าวโพด

- เขตปลูกพืชทางเลือก (สัญลักษณ์ 2215) มีเนื้อที่ 603 ไร่ หรือ คิดเป็นร้อยละ 3.49 ของเนื้อที่ตำบล ปัจจุบันเกษตรกรปลูกพืชผัก ไม้ดอก หรือเกษตรผสมผสาน โดยพืชที่ปลูกได้แก่ ผักบุ้ง ดาวเรือง

(2) เขตเกษตรกรรมที่มีศักยภาพการผลิตสูง (ประเภทที่ 2) เป็นเขตที่ทำการเกษตรโดยอาศัยน้ำฝนเป็นหลัก ซึ่งส่งผลให้มีข้อจำกัดต่อการเพาะปลูกพืชด้านความชื้นที่พืชนำไปใช้ประโยชน์

ในส่วนของที่ดินมีศักยภาพในการผลิตอยู่ในระดับสูงถึงปานกลาง และนอกจากนี้พบว่าดินในพื้นที่เขตนี้มีสมบัติที่เหมาะสมต่อการเพาะปลูกพืชแยกตามชนิดพืช มีรายละเอียดดังนี้

- เขตทำนา (สัญลักษณ์ 2221) มีเนื้อที่ 2 ไร่ หรือ คิดเป็นร้อยละ 0.01 ของเนื้อที่ตำบล เป็นพื้นที่ที่มีศักยภาพต่อการทำนาในระดับเหมาะสมเล็กน้อยถึงไม่เหมาะสม และปัจจุบันเกษตรกรมีการปลูกข้าวได้ปีละ 1 ครั้ง

3) เขตประมง (สัญลักษณ์ 2400) มีเนื้อที่ 1,589 ไร่ หรือคิดเป็นร้อยละ 9.20 ของเนื้อที่ตำบล เป็นเขตที่ทำกิจกรรมด้านการประมงได้แก่ การเลี้ยงสัตว์น้ำประเภทต่าง ๆ มีรายละเอียดดังนี้

4) เขตปศุสัตว์ มีเนื้อที่ 731 ไร่ หรือคิดเป็นร้อยละ 4.23 ของเนื้อที่ตำบล ประกอบด้วย 2 เขตรอง ได้แก่ เขตทุ่งหญ้าเลี้ยงสัตว์ และเขตโรงเรือนเลี้ยงสัตว์ มีรายละเอียดดังนี้

(1) เขตทุ่งหญ้าเลี้ยงสัตว์ (สัญลักษณ์ 2510) ปัจจุบันมีการปลูกหญ้าเลี้ยงสัตว์ มีเนื้อที่ 206 ไร่ หรือ คิดเป็นร้อยละ 1.19 ของเนื้อที่ตำบล โดยชนิดของหญ้าที่พบ ได้แก่ หญ้าเนเปีย หญ้าขน

(2) เขตโรงเรือนเลี้ยงสัตว์ (สัญลักษณ์ 2520) ปัจจุบันมีการสร้างโรงเรือนเลี้ยงสัตว์ประเภทต่าง ๆ มีเนื้อที่ 525 ไร่ หรือ คิดเป็นร้อยละ 3.04 ของเนื้อที่ตำบล โดยประเภทของโรงเรือนที่พบได้แก่ สุกร แพะ โค

6.2.2 เขตชุมชนและสิ่งปลูกสร้าง มีเนื้อที่ 4,334 ไร่ หรือคิดเป็นร้อยละ 25.09 ของเนื้อที่ตำบล ประกอบด้วย 3 เขตรอง ได้แก่ เขตชุมชน/สถานที่ราชการ เขตอุตสาหกรรม/แหล่งรับซื้อผลผลิต และเขตการใช้พื้นที่เฉพาะ มีรายละเอียดดังนี้

(1) เขตชุมชน/สถานที่ราชการ (สัญลักษณ์ 3100) มีเนื้อที่ 3,653 ไร่ หรือ คิดเป็นร้อยละ 21.15 ของเนื้อที่ตำบล ปัจจุบันมีการใช้ที่ดินชุมชนและที่อยู่อาศัย มีทั้งประเภทชุมชนเมือง ชุมชนชนบท และที่ตั้งของสถาบันและสถานที่ราชการต่าง ๆ



(2) เขตอุตสาหกรรม/แหล่งรับซื้อผลผลิต (สัญลักษณ์ 3200) มีเนื้อที่ 650 ไร่ หรือ คิดเป็นร้อยละ 3.76 ของเนื้อที่ตำบล ปัจจุบันมีการใช้ที่ดินประเภทโรงงานอุตสาหกรรม แหล่งรับซื้อผลผลิตทางการเกษตรประเภทต่าง ๆ

(3) และเขตการใช้พื้นที่เฉพาะ (สัญลักษณ์ 3300) มีเนื้อที่ 31 ไร่ หรือ คิดเป็นร้อยละ 0.18 ของเนื้อที่ตำบล ปัจจุบันมีการใช้ที่ดินที่นอกเหนือจาก 2 เขตดังกล่าวข้างต้น เช่น สถานที่พักผ่อน ท่องเที่ยว สวนสาธารณะ รีสอร์ท ระบบขนส่งมวลชน โบราณสถาน เป็นต้น

6.2.3 เขตแหล่งน้ำ มีเนื้อที่ 737 ไร่ หรือคิดเป็นร้อยละ 4.27 ของเนื้อที่ตำบล ประกอบด้วย 2 เขตตรง ได้แก่ เขตแหล่งน้ำตามธรรมชาติ และเขตแหล่งน้ำที่สร้างขึ้น มีรายละเอียดดังนี้

(1) เขตแหล่งน้ำตามธรรมชาติ (สัญลักษณ์ 4100) มีเนื้อที่ 403 ไร่ หรือ คิดเป็นร้อยละ 2.33 ของเนื้อที่ตำบล ปัจจุบันมีสภาพการใช้ที่ดินเป็นลักษณะของแหล่งน้ำตามธรรมชาติ เช่น ห้วยหนอง คลอง แม่น้ำ เป็นต้น

(2) เขตแหล่งน้ำที่สร้างขึ้น (สัญลักษณ์ 4200) มีเนื้อที่ 334 ไร่ หรือ คิดเป็นร้อยละ 1.94 ของเนื้อที่ตำบล ปัจจุบันมีสภาพการใช้ที่ดินเป็นแหล่งน้ำที่สร้างขึ้น เช่น คลองชลประทาน อ่างเก็บน้ำ เป็นต้น

6.2.4 เขตพื้นที่อื่น ๆ (สัญลักษณ์ 5000) มีเนื้อที่ 1,430 ไร่ หรือคิดเป็นร้อยละ 8.28 ของเนื้อที่ตำบล เป็นเขตที่มีลักษณะการใช้ที่ดินที่มีความเฉพาะ เช่น เหมืองแร่ ที่ทิ้งขยะ หาดทราย ไม้พุ่ม เป็นต้น

ตารางที่ 6-1 เขตการใช้ที่ดิน ตำบล คลองตากต อำเภोधุมพารา จังหวัดราชบุรี

เขตการใช้ที่ดิน	เนื้อที่	
	ไร่	ร้อยละ
1. เขตเกษตรกรรม	10,772	62.36
1.1 เขตเกษตรกรรมขั้นดี	4,880	28.25
2110 เขตทำนา	3,722	21.55
2120 เขตปลูกไม้ผล	953	5.52
2130 เขตปลูกไม้ยืนต้น	8	0.04
2140 เขตปลูกพืชไร่	47	0.27
2150 เขตปลูกพืชทางเลือก	150	0.87
1.2 เขตเกษตรกรรมที่มีศักยภาพการผลิตสูง	3,569	20.67
2211 เขตทำนา (ศักยภาพสูง ประเภท 1)	224	1.30
2212 เขตปลูกไม้ผล (ศักยภาพสูง ประเภท 1)	2,488	14.41



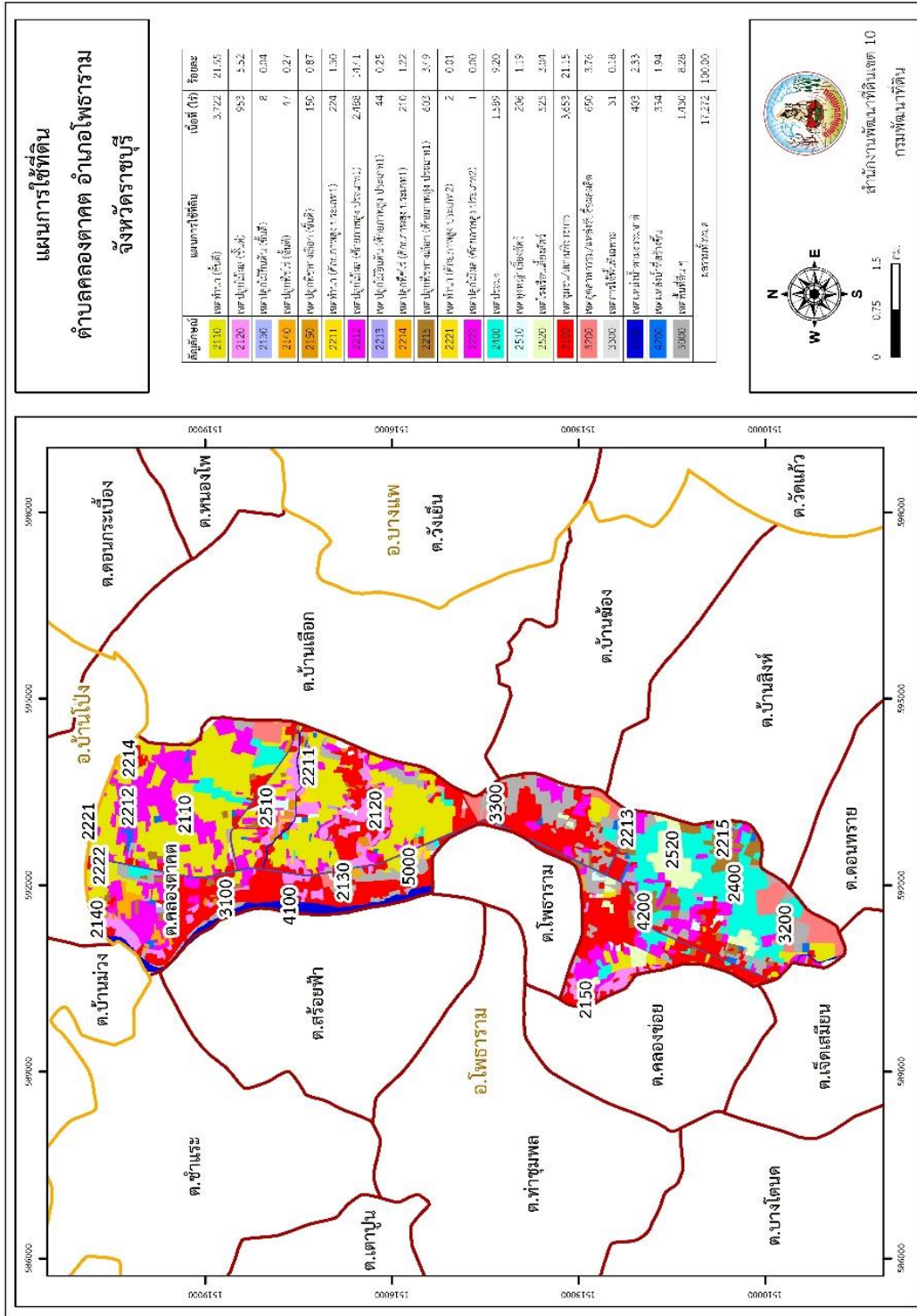
ตารางที่ 6-1 เขตการใช้ที่ดิน ตำบล คลองตากต อำเภอโศกราม จังหวัดราชบุรี (ต่อ)

เขตการใช้ที่ดิน	เนื้อที่	
	ไร่	ร้อยละ
2213 เขตปลูกไม้ยืนต้น (ศักยภาพสูง ประเภท 1)	44	0.25
2214 เขตปลูกพืชไร่ (ศักยภาพสูง ประเภท 1)	210	1.22
2215 เขตปลูกพืชทางเลือก (ศักยภาพสูง ประเภท 1)	603	3.49
1.3 เขตเกษตรกรรมที่มีศักยภาพการผลิตสูง	3	0.01
2221 เขตทำนา (ศักยภาพสูง ประเภท 2)	2	0.01
2222 เขตปลูกไม้ผล (ศักยภาพสูง ประเภท 2)	1	0.00
1.4 เขตประมง	1,589	9.20
1.5 เขตปศุสัตว์	731	4.23
2510 เขตทุ่งหญ้าเลี้ยงสัตว์	206	1.19
2520 เขตโรงเรือนเลี้ยงสัตว์	525	3.04
2. เขตชุมชนและสิ่งปลูกสร้าง	4,334	25.09
3.1 เขตชุมชน/สถานที่ราชการ	3,653	21.15
3.2 เขตอุตสาหกรรม/แหล่งรับซื้อผลผลิต	650	3.76
3.3 เขตการใช้พื้นที่เฉพาะ	31	0.18
3. เขตแหล่งน้ำ	737	4.27
4.1 เขตแหล่งน้ำตามธรรมชาติ	403	2.33
4.2 เขตแหล่งน้ำที่สร้างขึ้น	334	1.94
4. เขตพื้นที่อื่น ๆ	1,430	8.28
ผลรวมทั้งหมด	17,272	1000.00

หมายเหตุ: เนื้อที่คำนวณด้วยระบบสารสนเทศภูมิศาสตร์



แผนการใช้ที่ดินตำบลคลองตากต อำเภोधุมพันธ์ จังหวัดราชบุรี



รูปที่ 6-1 เขตการใช้ที่ดิน ตำบลคลองตากต อำเภोधุมพันธ์ จังหวัดราชบุรี



บทที่ 7 การขับเคลื่อนแผนการใช้ที่ดิน

7.1 ขั้นตอนการดำเนินงาน

ภายหลังการจัดทำแผนการใช้ที่ดินตำบลคลองตากต อำเภोधุมพารา จังหวัดราชบุรีแล้ว จะต้องดำเนินการดังต่อไปนี้

7.1.1 จัดทำเป้าหมายการดำเนินงานและงบประมาณและกิจกรรมต่าง ๆ ที่จะดำเนินการใน 5 ปีงบประมาณ 2567 ถึง 2570

7.1.2 นำแผนการใช้ที่ดินตำบลคลองตากตไปเสนอต่อองค์การบริหารส่วนตำบลคลองตากต เพื่อมีมติให้ความร่วมมือในกิจกรรมพัฒนาที่ดินดำเนินการกิจกรรมต่าง ๆ ที่กำหนดไว้ในแผน และได้รับการเชื่อมโยงสู่แผนพัฒนาตำบล

7.1.3 สถานีพัฒนาที่ดินราชบุรี เสนอเป้าหมายและงบประมาณให้รายงานมายังกรมพัฒนาที่ดิน

7.1.4 กรมพัฒนาที่ดินพิจารณาสนับสนุนงบประมาณกิจกรรมและโครงการตามเป้าหมายที่กำหนดในแผนการใช้ที่ดิน

7.1.5 สถานีพัฒนาที่ดินราชบุรี นำเสนอต่อที่ประชุมจังหวัด/อำเภอ เพื่อสร้างการรับรู้และประชาสัมพันธ์ให้หน่วยงานอื่น นำโครงการภายใต้หน่วยงานมาพัฒนาพื้นที่ตามแผนการใช้ที่ดินกำหนด

7.2 กิจกรรมของกรมพัฒนาที่ดินในเขตการใช้ที่ดินที่จะดำเนินการใน 5 ปีงบประมาณ 2567

งบประมาณที่กำหนดไว้เป็นการประมาณเบื้องต้น อาจมีการเปลี่ยนแปลงตามที่ได้รับการจัดสรรให้ดำเนินการ (ตารางที่ 7-1)

เขตพื้นที่เกษตรกรรม

ดินขาดความอุดมสมบูรณ์ ดินเสื่อมโทรม มีแผนงาน/โครงการปรับปรุงบำรุงดิน ดังนี้

- (1) การส่งเสริมการผลิตและการใช้สารอินทรีย์
 - (2) การผลิต-จัดหาเมล็ดพันธุ์พืชปุ๋ยสด
 - (3) การส่งเสริมการปรับปรุงบำรุงดินด้วยพืชปุ๋ยสด
 - (4) การพัฒนากลุ่มเกษตรกรใช้สารอินทรีย์ลดการใช้สารเคมีทางการเกษตร
- 1) โครงสร้างทางกายภาพของดินไม่ดี (ดินเหนียว/แน่นทึบ) มีแผนงาน/โครงการปรับปรุงบำรุงดิน ดังนี้
- (1) การส่งเสริมการผลิตและการใช้สารอินทรีย์
 - (2) การผลิต-จัดหาเมล็ดพันธุ์พืชปุ๋ยสด
 - (3) การส่งเสริมการปรับปรุงบำรุงดินด้วยพืชปุ๋ยสด
 - (4) การพัฒนากลุ่มเกษตรกรใช้สารอินทรีย์ลดการใช้สารเคมีทางการเกษตร



- 2) ต้นทุนการผลิตสูง มีแผนงาน/โครงการปรับปรุงบำรุงดิน ดังนี้
 - (1) การส่งเสริมการผลิตและการใช้สารอินทรีย์
 - (2) การผลิต-จัดหาเมล็ดพันธุ์พืชปุ๋ยสด
 - (3) การส่งเสริมการปรับปรุงบำรุงดินด้วยพืชปุ๋ยสด
 - (4) การพัฒนาเกษตรกรผู้ใช้สารอินทรีย์ลดการใช้สารเคมีทางการเกษตร
- 3) น้ำท่วมขังในพื้นที่ทำการเกษตร มีแผนงาน/โครงการปรับปรุงบำรุงดิน ดังนี้
 - (1) การส่งเสริมการผลิตและการใช้สารอินทรีย์
 - (2) การผลิต-จัดหาเมล็ดพันธุ์พืชปุ๋ยสด
 - (3) การส่งเสริมการปรับปรุงบำรุงดินด้วยพืชปุ๋ยสด
 - (4) การพัฒนาเกษตรกรผู้ใช้สารอินทรีย์ลดการใช้สารเคมีทางการเกษตร
 - (5) ถ่ายทอดองค์ความรู้เรื่องการปลูกพืชหลังน้ำลด

7.3 กิจกรรมที่ขอการสนับสนุนจากส่วนราชการอื่น (ตารางที่ 7-2)

7.3.1 เขตพื้นที่เกษตรกรรม

- 1) เขตทำนา เขตปลูกไม้ผล เขตปลูกไม้ยืนต้น เขตปลูกพืชทางเลือก
 - (1) การอบรมถ่ายทอดองค์ความรู้ด้านการจัดการวัชพืชในนาข้าว (ศูนย์วิจัยข้าวราชบุรี)
 - (2) การอบรมให้ความรู้การเข้าสู่กระบวนการรับรองมาตรฐานสินค้าเกษตรปลอดภัย (GAP) (กรมวิชาการเกษตร)
 - (3) ขอรับการสนับสนุนการขุดลอกคลองส่งน้ำ และทางระบายน้ำ (กรมการปกครองส่วนท้องถิ่น)
- 2) เขตปศุสัตว์ และเขตเพาะเลี้ยงสัตว์น้ำ
 - (1) ส่งเสริม/สนับสนุนความรู้ด้านการเลี้ยงสัตว์น้ำ (สำนักงานประมงจังหวัด)

7.3.2 พื้นที่แหล่งน้ำ

- (1) สนับสนุนการพัฒนาเพื่อเพิ่มพื้นที่กักเก็บน้ำ และการระบายน้ำ (สำนักงานชลประทานจังหวัด)

7.4 ความต้องการของชุมชนและองค์กรปกครองส่วนท้องถิ่น

จากการดำเนินการจัดทำกระบวนการมีส่วนร่วมของประชาชนที่องค์การบริหารส่วนตำบล เมื่อวันที่ 26 สิงหาคม 2566 ได้มีความต้องการของประชาชนที่ต้องการให้ดำเนินการเกี่ยวกับแก้ปัญหาดินเสื่อมโทรมและฟื้นฟูความอุดมสมบูรณ์ของดิน การระบายน้ำออกจากพื้นที่เกษตรที่มีน้ำแช่ขัง ปรับรูปที่ดินและเปลี่ยนกิจกรรมการผลิตให้เหมาะสมกับสภาพที่ดิน

เพื่อตอบสนองต่อความต้องการของชุมชนและการแก้ไขปัญหาเชิงพื้นที่ ของตำบลคลองตาต กรมพัฒนาที่ดินได้วิเคราะห์เบื้องต้น ดังต่อไปนี้



ปัญหาของตำบลคลองตาคนในภาพรวมสรุปได้ว่า มีปัญหาสำคัญ 2 ประการ คือ (1) ปัญหาดินเสื่อมโทรม ความอุดมสมบูรณ์ของดินต่ำ (2) ปัญหาน้ำท่วมในพื้นที่ทำการเกษตร และมีปัญหารองลงมา คือ ต้นทุนการผลิตสูง

ในกรณีของปัญหาดินเสื่อมโทรมและความอุดมสมบูรณ์ของดินต่ำที่เกิดขึ้นนั้น เนื่องจากการใช้ที่ดินเพื่อการเกษตรติดต่อกันเป็นเวลานาน โครงสร้างของดินได้มีการเปลี่ยนแปลง ในพื้นที่ที่มีการไถพรวนด้วยเครื่องจักรกลติดต่อกันเป็นระยะเวลานานทำให้ดินแน่นตัว น้ำในดินและอากาศในดินที่เคยมีอยู่สูญหายไป ส่วนธาตุอาหารและอินทรีย์วัตถุ ก็มีปริมาณลดลงเช่นเดียวกัน เนื่องจากพืชนำไปใช้ และอินทรีย์วัตถุได้สลายตัวไป

ปัญหาน้ำท่วมในพื้นที่ทำการเกษตรนั้น เนื่องจากพื้นที่ตำบลคลองตาคนบางส่วนอยู่ในพื้นที่ลุ่มต่ำ ไม่มีทางระบายน้ำออกจากพื้นที่ ในช่วงฤดูฝนจึงทำให้น้ำท่วมขังในแปลงเกษตรเป็นเวลานาน ทำให้ปลูกพืชไม่ได้เป็นเวลานานหลายเดือน

ส่วนปัญหารองลงมาคือต้นทุนการผลิตสูง เกิดจากสาเหตุหลายประการด้วยกัน (1) ปัญหาดินเสื่อมโทรมและความอุดมสมบูรณ์ต่ำ เกษตรกรต้องใช้ปุ๋ยเคมีในปริมาณมากในการปรับปรุงบำรุงดิน โครงสร้างของดินไม่ดีทำให้ต้องมีต้นทุนในการเตรียมดินสูงขึ้น (2) ปัญหาเรื่องโรค แมลง วัชพืช เกษตรกรต้องใช้สารเคมีในการป้องกัน กำจัด ซึ่งมีราคาค่อนข้างแพง

ประเด็นปัญหาจากข้อเสนอของประชาชนอยากให้แก่ปัญหาเรื่อง (1) ต้องการให้ภาครัฐช่วยเหลือด้านการสนับสนุนโครงการเกี่ยวกับการปรับปรุงบำรุงดินด้วยปุ๋ยอินทรีย์ และปุ๋ยพืชสด เพื่อลดการใช้ปุ๋ยเคมีลง รวมถึงโครงการสนับสนุนวัสดุอุปกรณ์ในการผลิตปุ๋ยอินทรีย์ น้ำหมักชีวภาพ สารไล่แมลง เมล็ดพันธุ์ปุ๋ยพืชสด อย่างต่อเนื่อง (2) ประเด็นปัญหาเรื่องน้ำท่วมขังพื้นที่เกษตรนั้น เกษตรกรบางรายมีการปรับเปลี่ยนพื้นที่เป็นยกร่องสวนเพื่อเปลี่ยนไปปลูกไม้ผลแทนการทำนาข้าว บางรายเข้าร่วมโครงการ 1 ตำบล 1 กลุ่มเกษตรกรทฤษฎีใหม่ เพื่อขุดสระเก็บน้ำ และปลูกพืชผัก ไม้ผล บริเวณคันสระน้ำ เพื่อแก้ปัญหาเรื่องน้ำท่วมขังแปลงเกษตร บางรายปรับเปลี่ยนพื้นที่เป็นเลี้ยงสัตว์น้ำแทนการปลูกพืช



ตารางที่ 7-1 กิจกรรมของกรมพัฒนาที่ดินในเขตเกษตรกรรมที่จะดำเนินการในงบประมาณ 2567-2571

เขตการใช้ที่ดิน (เกษตรกรรม)	แผนงาน/โครงการ	งบประมาณ (บาท)
1. เขตพื้นที่ทำนา เนื้อที่ 3,948 ไร่	การปรับปรุงบำรุงดิน	
	1.1 การส่งเสริมการผลิตและการใช้สารอินทรีย์	13,000
	1.2 การผลิต-จัดหาเมล็ดพันธุ์พืชปุ๋ยสด	82,500
	1.3 การส่งเสริมการปรับปรุงบำรุงดินด้วยพืชปุ๋ยสด	15,000
	1.4 การพัฒนากลุ่มเกษตรกรใช้สารอินทรีย์ลดการใช้สารเคมีทางการเกษตร	75,000
2. เขตปลูกพืชไร่ เนื้อที่ 3,442 ไร่	1. การปรับปรุงบำรุงดิน	
	1.1 การส่งเสริมการผลิตและ การใช้สารอินทรีย์	1,300
	1.2 การผลิต-จัดหาเมล็ดพันธุ์พืชปุ๋ยสด	33,000
	1.3 การส่งเสริมการปรับปรุงบำรุงดินด้วยพืชปุ๋ยสด	3,000
	1.4 การพัฒนากลุ่มเกษตรกรใช้สารอินทรีย์ลดการใช้สารเคมีทางการเกษตร	25,000
3. เขตปลูกไม้ผล เนื้อที่ 52 ไร่	1. การปรับปรุงบำรุงดิน	
	1.1 การส่งเสริมการผลิตและ การใช้สารอินทรีย์	13,000
	1.2 การผลิต-จัดหาเมล็ดพันธุ์พืชปุ๋ยสด	33,000
	1.3 การส่งเสริมการปรับปรุงบำรุงดินด้วยพืชปุ๋ยสด	3,000
	1.4 การพัฒนากลุ่มเกษตรกรใช้สารอินทรีย์ลดการใช้สารเคมีทางการเกษตร	25,000



ตาราง 7-1 (ต่อ)

เขตการใช้ที่ดิน (เกษตรกรรม)	แผนงาน/โครงการ	งบประมาณ (บาท)
4. เขตปลูกไม้ยืนต้น เนื้อที่ 256 ไร่	1. การปรับปรุงบำรุงดิน	
	1.1 การส่งเสริมการผลิตและการใช้สารอินทรีย์	650
	1. การปรับปรุงบำรุงดิน	
	1.1 การส่งเสริมการผลิตและการใช้สารอินทรีย์	1,300
5. เขตปลูกพืชผัก เนื้อที่ 753 ไร่	1.2 การผลิต-จัดหาเมล็ดพันธุ์พืชปุ๋ยสด	16,500
	1.3 การส่งเสริมการปรับปรุงบำรุงดินด้วยพืชปุ๋ยสด	1,500
	1.4 การพัฒนากลุ่มเกษตรกรใช้สารอินทรีย์ลดการใช้สารเคมีทางการเกษตร	25,000
	1. การปรับปรุงบำรุงดิน	
6. เขตปศุสัตว์ เนื้อที่ 302 ไร่	1.1 การส่งเสริมการผลิตและการใช้สารอินทรีย์	1,300
	1. การปรับปรุงบำรุงดิน	
7. เขตเพาะเลี้ยงสัตว์น้ำ เนื้อที่ 1,589 ไร่	1. การปรับปรุงบำรุงดิน	
	- สารเร่ง พด.6 จุลินทรีย์ผลิตสารบำบัดน้ำเสีย	1,300
รวมเขตเกษตรกรรม	รวมแผนงาน/โครงการ	369,350
		369,350



ตารางที่ 7-2 สรุปกิจกรรมที่ขอรับการสนับสนุนจากส่วนราชการอื่นในเขตการใช้ที่ดิน

เขตการใช้ที่ดิน	กิจกรรมที่ขอการสนับสนุนจากส่วนราชการอื่น
1. เขตพื้นที่เกษตรกรรม	การแก้ปัญหาดินเสื่อมโทรม พื้นที่ความอุดมสมบูรณ์ของดิน และเพิ่มศักยภาพการผลิต
1. เขตพื้นที่ทำนา เนื้อที่ 3,948 ไร่	1.การอบรมถ่ายทอดองค์ความรู้ด้านการจัดการวิสาหกิจ (ศูนย์วิจัยข้าว)
2. เขตปลูกพืชไร่ เนื้อที่ 3,442 ไร่	2.การอบรมให้ความรู้การเข้าสู่กระบวนการรับรองมาตรฐานสินค้าเกษตรปลอดภัย (GAP) (กรมวิชาการเกษตร)
3. เขตปลูกไม้ผล เนื้อที่ 52 ไร่	3.ขอรับการสนับสนุนการขุดลอกคลองส่งน้ำ และทางระบายน้ำ (กรมการปกครองส่วนท้องถิ่น)
4. เขตปลูกไม้ยืนต้น เนื้อที่ 256 ไร่	4.ส่งเสริม/สนับสนุนความรู้ด้านการเลี้ยงสัตว์น้ำ (สำนักงานประมงจังหวัด)
5. เขตปลูกพืชผัก เนื้อที่ 753 ไร่	
6. เขตปลูกสัตว์ เนื้อที่ 302 ไร่	
7. เขตเพาะเลี้ยงสัตว์น้ำ เนื้อที่ 1,589 ไร่	
2. พื้นที่แหล่งน้ำ	1.สนับสนุนการพัฒนาเพื่อเพิ่มพื้นที่กักเก็บน้ำและการระบายน้ำ (สำนักงานชลประทานจังหวัด)



ตาราง 7-3 เป้าหมายการดำเนินงานและงบประมาณ ตำบลหนองพันจันทร์ อำเภอบ้านคา จังหวัดราชบุรี แผน 5 ปี (พ.ศ. 2567-2571)

เขตการใช้ที่ดิน	งาน/โครงการ/กิจกรรม	หน่วยนับ	เป้าหมาย				รวม	งบประมาณ				รวม	หน่วยงานรับผิดชอบ	
			2567	2568	2569	2570		2571	2567	2568	2569			2570
เขตทำนา/เขตพื้นที่ปลูกพืชไร่/ เขตปลูกไม้ผล/ เขตปลูกไม้ยืนต้น/ เขตปลูกพืชผัก/ เขตปลูกสัตว์น้ำ	1.1 การส่งเสริมการผลิตและการใช้สารอินทรีย์	ไร่	470	470	470	470	470	2,350	6,110	6,110	6,110	6,110	30,550	พต.
	1.2 การผลิตและจัดหาเมล็ดพันธุ์พืชปลอด	ตัน	1	1	1	1	1	5	33,000	33,000	33,000	33,000	165,000	พต.
	1.3 การส่งเสริมการปรับปรุงบำรุงดินด้วยปุ๋ยพืชสด	ไร่	300	300	300	300	300	1,500	4,500	4,500	4,500	4,500	22,500	พต.
เขตเพาะเลี้ยงสัตว์น้ำ	1.4 การพัฒนาภูมิเกษตรกรใช้สารอินทรีย์ลดการใช้สารเคมีทางการเกษตร	กลุ่ม	6	6	6	6	6	30	30,000	30,000	30,000	30,000	150,000	พต.
	- สารเร่ง พด.6 จุลินทรีย์ผลิตสารบำบัดน้ำเสีย	ไร่	20	20	20	20	20	100	260	260	260	260	1,300	พต.
	รวมเป้าหมายดำเนินงานและงบประมาณ												369,350	

หมายเหตุ: งบประมาณที่กำหนดไว้เป็นเงินงบประมาณเบื้องต้น อาจมีการเปลี่ยนแปลงตามที่ได้รับการจัดสรรให้ดำเนินการ



เอกสารอ้างอิง

- กรมทรัพยากรน้ำบาดาล. 2566. ปริมาณน้ำและจำนวนบ่อบาดาล ปี 2565. แหล่งที่มา: <http://app.dgr.go.th/newpasutara/xml/search.php>, 26 พฤษภาคม 2566.
- กรมอุตุนิยมวิทยา. 2566. ปริมาณน้ำฝนเฉลี่ยคาบ 30 ปี (พ.ศ. 2536-2565). กรมอุตุนิยมวิทยา กระทรวงดิจิทัลเพื่อเศรษฐกิจและสังคม, กรุงเทพฯ.
- สำนักเทคโนโลยีการสำรวจและทำแผนที่. 2566. แผนที่ขอบเขตตำบล ปี 2564 (ไฟล์ข้อมูล). กรมพัฒนาที่ดิน กระทรวงเกษตรและสหกรณ์, กรุงเทพฯ.
- กองสำรวจดินและวิจัยทรัพยากรดิน. 2566. แผนที่ทรัพยากรดิน (ไฟล์ข้อมูล). กรมพัฒนาที่ดิน กระทรวงเกษตรและสหกรณ์, กรุงเทพฯ.
- กองนโยบายและแผนการใช้ที่ดิน. 2566. แผนที่สภาพการใช้ที่ดิน ปี 2566 (ไฟล์ข้อมูล). กรมพัฒนาที่ดิน กระทรวงเกษตรและสหกรณ์, กรุงเทพฯ.
- บัณฑิต ต้นศิริ และ คาร์ณ ไทรพิง. 2542. คู่มือการประเมินคุณภาพที่ดิน. กองวางแผนการใช้ที่ดิน กรมพัฒนาที่ดิน.
- กรมการพัฒนาชุมชน. 2566. ข้อมูลความจำเป็นพื้นฐาน (จปฐ.)รายจังหวัด รายอำเภอ และรายตำบล ปี 2565. แหล่งที่มา :<https://ebmn.cdd.go.th/>. 1 มิถุนายน 2566.
- กรมส่งเสริมการเกษตร. 2566. จำนวนครัวเรือนเกษตรกรที่ขึ้นทะเบียนเกษตรกร จำแนกรายจังหวัด รายอำเภอและรายตำบล (ณ เดือนมกราคม พ.ศ. 2566). แหล่งที่มา : <http://mvos2.gistda.or.th/>. 15 พฤษภาคม 2566
- สำนักบริหารการทะเบียน กรมการปกครอง. 2566. รายงานสถิติจำนวนประชากรและบ้าน รายจังหวัดรายอำเภอ และรายตำบล (ณเดือนธันวาคม พ.ศ. 2565). แหล่งที่มา : <https://stat.bora.dopa.go.th/stat/statnew/statyear/#/TableTemplate/Area/statpop.1> พฤษภาคม 2566.

