

# แผนการใช้ที่ดินตำบลบ้านบึง

## อำเภอบ้านคา จังหวัดราชบุรี



สถานีพัฒนาที่ดินราชบุรี  
สำนักงานพัฒนาที่ดินเขต 10  
กรมพัฒนาที่ดิน กระทรวงเกษตรและสหกรณ์  
กันยายน 2566

## คำนำ

การจัดทำแผนการใช้ที่ดินดำเนินการตามรัฐธรรมนูญแห่งราชอาณาจักรไทย พ.ศ. 2560 มาตรา 72 (1) ที่ได้บัญญัติให้มีการวางแผนการใช้ที่ดินให้เหมาะสมกับศักยภาพของที่ดินตามหลักการพัฒนาอย่างยั่งยืน โดยแผนการใช้ที่ดินตำบลบ้านบึง อำเภอบ้านคา จังหวัดราชบุรี ได้นำแนวคิดของ FAO และ UNEP มาปรับใช้ คือ ความเหมาะสมทางกายภาพ ความเหมาะสมทางเศรษฐกิจ การยอมรับจากสังคม การสร้างความยั่งยืนให้สิ่งแวดล้อม และเสนอทางเลือกการใช้ที่ดิน ร่วมกับวิธีการที่จำเป็นอื่น ๆ เช่น กระบวนการมีส่วนร่วมของชุมชน (Participatory Rural Appraisal: PRA) การประเมินคุณภาพที่ดิน เป็นต้น

กองนโยบายและแผนการใช้ที่ดินร่วมกับสำนักงานพัฒนาที่ดินเขต (สพข.) และสถานีพัฒนาที่ดิน (สพด.) ในการดำเนินงานวางแผนการใช้ที่ดินระดับตำบล โดยพิจารณาภาพรวมของสภาพปัญหาในด้านต่างๆ ทั้งด้านกายภาพ เศรษฐกิจ และสังคมวิเคราะห์และสังเคราะห์ข้อมูลนำไปสู่การวางแผนการใช้ที่ดิน ที่สอดคล้องกับศักยภาพของพื้นที่ โดยผ่านกระบวนการมีส่วนร่วมของชุมชน (PRA) ในการระบุปัญหาความต้องการของเกษตรกรและผู้มีส่วนได้ส่วนเสีย ทั้งนี้ สพด. ได้จัดทำแผนกิจกรรม/โครงการเพื่อขับเคลื่อนแผนการใช้ที่ดิน ให้เป็นรูปธรรมเพื่อให้เกษตรกรมีคุณภาพชีวิตที่ดีขึ้น มีการใช้ที่ดินอย่างถูกต้องเหมาะสม รักษาสภาพแวดล้อม และอนุรักษ์ทรัพยากรในชุมชนให้เกิดความยั่งยืนต่อไป

สถานีพัฒนาที่ดินราชบุรี

กันยายน 2566



## สารบัญ

หน้า

คำนำ	
สารบัญ	
สารบัญตาราง	
สารบัญรูป	
<b>บทที่ 1 บทนำ</b>	
1.1 ความสำคัญของการวางแผนการใช้ที่ดิน	1-1
1.2 หลักการและเหตุผล	1-1
1.3 วัตถุประสงค์	1-1
1.4 ระยะเวลาและสถานที่ดำเนินงาน	1-2
1.5 ขั้นตอนการดำเนินงาน	1-2
1.6 วิสัยทัศน์ของตำบล	1-3
<b>บทที่ 2 ข้อมูลทั่วไป</b>	
2.1 ที่ตั้งและอาณาเขต	2-1
2.2 การแบ่งส่วนการปกครอง	2-2
2.3 สภาพภูมิประเทศ	2-2
2.4 สภาพภูมิอากาศ	2-2
2.5 สภาพการใช้ที่ดินในปัจจุบัน	2-5
2.6 สภาพเศรษฐกิจและสังคม	2-9
<b>บทที่ 3 สถานภาพของทรัพยากรธรรมชาติ</b>	
3.1 ทรัพยากรป่าไม้	3-1
3.2 ทรัพยากรน้ำ	3-2
3.3 ทรัพยากรดิน	3-2
<b>บทที่ 4 กระบวนการมีส่วนร่วมของชุมชน (Participatory Rural Appraisal: PRA)</b>	
4.1 การวิเคราะห์ผลจากการจัดทำกระบวนการมีส่วนร่วมของชุมชน (PRA)	4-1
4.2 ระบบการปลูกพืชในปัจจุบัน	4-4
<b>บทที่ 5 การประเมินคุณภาพที่ดิน</b>	
5.1 หลักการประเมินคุณภาพที่ดินด้านกายภาพ	5-1
5.2 พืชเศรษฐกิจที่สำคัญของตำบล	5-2
5.3 ระดับความเหมาะสมของที่ดิน	5-3



## สารบัญ (ต่อ)

	หน้า
<b>บทที่ 6</b> แผนการใช้ที่ดิน	
6.1 การวิเคราะห์ข้อมูลเพื่อการจัดทำแผนการใช้ที่ดินระดับตำบล	6-1
6.2 เขตการใช้ที่ดิน	6-2
<b>บทที่ 7</b> การขับเคลื่อนแผนการใช้ที่ดิน	
7.1 ขั้นตอนการดำเนินงาน	7-1
7.2 กิจกรรมของกรมพัฒนาที่ดินในเขตการใช้ที่ดินที่จะดำเนินการใน ปีงบประมาณ 2567	7-1
7.3 กิจกรรมที่ขอการสนับสนุนจากส่วนราชการอื่น	7-2
7.4 ความต้องการของชุมชนและองค์กรปกครองส่วนท้องถิ่น	7-3
<b>เอกสารอ้างอิง</b>	8-1



## สารบัญตาราง

ตารางที่		หน้า
2-1	สถิติภูมิอากาศ ณ สถานีตรวจอากาศจังหวัดราชบุรี ปี 2536-2565	2-4
2-2	สภาพการใช้ที่ดิน ตำบลบ้านบึง อำเภอบ้านคา จังหวัดราชบุรี	2-5
2-3	จำนวนประชากรและครัวเรือนตำบลบ้านบึง อำเภอบ้านคา จังหวัดราชบุรี	2-9
2-4	จำนวนและสัดส่วนครัวเรือนเกษตรตำบลบ้านบึง อำเภอบ้านคา จังหวัดราชบุรี	2-9
2-5	รายได้-รายจ่ายเฉลี่ยครัวเรือนตำบลบ้านบึง อำเภอบ้านคา จังหวัดราชบุรี	2-11
3-1	สมบัติที่ดิน ตำบลบ้านบึง อำเภอบ้านคา จังหวัดราชบุรี	3-4
5-1	ตัวอย่างการประเมินคุณภาพที่ดินด้านกายภาพของประเภทการใช้ประโยชน์ ที่ดิน	5-2
5-2	ชั้นความเหมาะสมทางกายภาพของดิน ตำบลบ้านบึง อำเภอบ้านคา จังหวัดราชบุรี	5-3
6-1	เขตการใช้ที่ดิน ตำบลบ้านบึง อำเภอบ้านคา จังหวัดราชบุรี	6-4
7-1	กิจกรรมของกรมพัฒนาที่ดินในเขตเกษตรกรรมที่จะดำเนินการใน ปีงบประมาณ 2567-2571	7-6
7-2	สรุปกิจกรรมที่ขอรับการสนับสนุนจากส่วนราชการอื่นในเขตการใช้ที่ดิน	7-11
7-3	เป้าหมายการดำเนินงานและงบประมาณ ตำบลบ้านบึง อำเภอบ้านคา จังหวัด ราชบุรี แผน 5 ปี (พ.ศ. 2567-2571)	7-12



## สารบัญญรูป

รูปที่		หน้า
1-1	ขั้นตอนการวางแผนการใช้ที่ดินระดับตำบล	1-3
2-1	ขอบเขตการปกครองตำบลบ้านบึง อำเภอบ้านคา จังหวัดราชบุรี	2-1
2-2	สมดุลของน้ำเพื่อการเกษตร	2-4
2-3	สภาพการใช้ที่ดิน ตำบลบ้านบึง อำเภอบ้านคา จังหวัดราชบุรี	2-8
3-1	ทรัพยากรดิน ตำบลบ้านบึง อำเภอบ้านคา จังหวัดราชบุรี	3-6
4-1	การวิเคราะห์สถานการณ์โดยระบบ DPSIR ของตำบลบ้านบึง อำเภอบ้านคา จังหวัดราชบุรี	4-3
4-2	ระบบการปลูกพืชในปัจจุบัน ตำบลบ้านบึง อำเภอบ้านคา จังหวัดราชบุรี	4-5
6-1	เขตการใช้ที่ดิน ตำบลบ้านบึง อำเภอบ้านคา จังหวัดราชบุรี	6-7
7-1	การชะล้างพังทลายของดินในเขตการใช้ที่ดิน ตำบลบ้านบึง อำเภอบ้านคา จังหวัดราชบุรี	7-5



## บทที่ 1 บทนำ

### 1.1 ความสำคัญของการวางแผนการใช้ที่ดิน

ตามรัฐธรรมนูญแห่งราชอาณาจักรไทย พุทธศักราช 2560 มาตรา 72 รัฐพึงดำเนินการเกี่ยวกับที่ดิน ทรัพยากรน้ำ และพลังงาน ดังต่อไปนี้

(1) วางแผนการใช้ที่ดินของประเทศ ให้เหมาะสมกับสภาพพื้นที่และศักยภาพของที่ดินตามหลักการพัฒนาที่ยั่งยืน

(2) จัดให้มีการวางผังเมืองทุกระดับและบังคับการให้เป็นไปตามผังเมืองอย่างมีประสิทธิภาพรวมตลอดทั้งพัฒนาเมืองให้มีความเจริญ โดยสอดคล้องกับความต้องการของประชาชนในพื้นที่

### 1.2 หลักการและเหตุผล

ปัจจุบันกรมพัฒนาที่ดินได้ดำเนินการวางแผนการใช้ที่ดินระดับประเทศเรียบร้อยแล้ว ซึ่งเป็นการวางกรอบเชิงนโยบายมุ่งเน้นการพัฒนาด้านการเกษตรให้เกิดความสมดุลและยั่งยืนและในขณะเดียวกันต้องอนุรักษ์ทรัพยากรธรรมชาติและสิ่งแวดล้อม ควบคู่กับการรักษาคุณค่าทางศิลปวัฒนธรรม แต่ทั้งนี้เพื่อให้เกิดการใช้ประโยชน์ที่ดินในระดับพื้นที่อย่างมีประสิทธิภาพและรักษาฐานการผลิตด้านทรัพยากรธรรมชาติอย่างยั่งยืนตลอดห่วงโซ่อุปทาน แผนการใช้ที่ดินระดับตำบลจึงถูกนำมาใช้เป็นเครื่องมือ เพื่อขับเคลื่อนการดำเนินงานดังกล่าว

ทั้งนี้กรมพัฒนาที่ดินได้จัดทำแผนปฏิบัติการราชการกรมพัฒนาที่ดินระยะ 5 ปี ช่วงปี 2566-2570 เพื่อให้บรรลุตามวิสัยทัศน์ที่กำหนดไว้ คือ “เป็นองค์กรอัจฉริยะทางดิน เพื่อขับเคลื่อนการใช้ที่ดินอย่างเหมาะสม 15 ล้านไร่ ภายในปี 2570” ซึ่งในส่วนของประเด็นการพัฒนาที่ 2 บริหารจัดการทรัพยากรดิน และที่ดินด้วยชุดข้อมูลที่มีมูลค่าสูง (High Value Dataset) ซึ่งมีเป้าหมาย คือ การนำชุดข้อมูลที่มีมูลค่าสูง (High Value Dataset) ไปใช้ในการบริหารจัดการทางการเกษตร ในส่วนของตัวชี้วัด บริหารจัดการทรัพยากร ดินและที่ดินบนพื้นฐานของชุดข้อมูลที่มีมูลค่าสูง (High Value Dataset) ร้อยละ 100 กลยุทธ์ที่ 2 ยกระดับ แผนการใช้ที่ดินไปสู่การปฏิบัติ ได้กำหนดให้ร้อยละของแผนการใช้ที่ดินระดับตำบลที่จัดทำแล้วเสร็จ ทั้งประเทศ ภายใน ปี 2570 (ไม่น้อยกว่าร้อยละ 80) เป็นตัวชี้วัดหนึ่งของกลยุทธ์ดังกล่าว

### 1.3 วัตถุประสงค์

1.3.1 เพื่อรักษาเสถียรภาพของทรัพยากรให้เกิดความสมดุลและยั่งยืนภายใต้การพัฒนา ด้านต่างๆ ของตำบล

1.3.2 เพื่อให้การใช้ที่ดินมีผลตอบแทนสูงสุดต่อหน่วยเนื้อที่อย่างยั่งยืน

1.3.3 เพื่อให้เกิดการกำหนดแผนงาน โครงการ กิจกรรม ที่สอดคล้องกับแผนการใช้ที่ดินที่กำหนดขึ้น และอยู่บนหลักการของรูปแบบเศรษฐกิจ BCG



#### 1.4 ระยะเวลาและสถานที่ดำเนินงาน

1.4.1 ระยะเวลา 1 ตุลาคม 2565 – 30 กันยายน 2566

1.4.2 สถานที่ ตำบลบ้านบึง อำเภอบ้านคา จังหวัดราชบุรี

#### 1.5 ขั้นตอนการดำเนินงาน

1.5.1 รวบรวมข้อมูลปฐมภูมิและทุติยภูมิ ประกอบด้วย

1) ด้านกายภาพ ได้แก่ ทรัพยากรดิน ทรัพยากรน้ำ ทรัพยากรป่าไม้ ภูมิอากาศ สภาพการใช้ที่ดิน เขตป่าไม้ตามกฎหมายและมติคณะรัฐมนตรี ฯ

2) ด้านเศรษฐกิจและสังคม ได้แก่ การถือครองที่ดิน ลักษณะทางเศรษฐกิจของตำบล จำนวนประชากร ฯ

3) ด้านนโยบายและข้อกฎหมายที่เกี่ยวข้อง ได้แก่ ยุทธศาสตร์ แผนการปฏิรูปประเทศ แผนพัฒนาเศรษฐกิจและสังคมแห่งชาติฉบับที่ 13 ยุทธศาสตร์ภาค แผนพัฒนากลุ่มจังหวัด แผนพัฒนาจังหวัด แผนพัฒนาการเกษตรและสหกรณ์ แผนพัฒนาท้องถิ่น 4 ปี ขององค์การบริหารส่วนจังหวัด เทศบาล ตำบลหรือองค์การบริหารส่วนตำบล ฯ

1.5.2 จัดทำกระบวนการมีส่วนร่วมของชุมชน (Participatory Rural Appraisal : PRA) เพื่อรับฟังความคิดเห็น ประเด็นปัญหาความต้องการด้านต่าง ๆ ขององค์การปกครองส่วนท้องถิ่นและเกษตรกร ในตำบล

1.5.3 ประเมินคุณภาพของที่ดินของพืชเศรษฐกิจหลักและพืชทางเลือกที่มีมูลค่าของตำบล

1.5.4 สังเคราะห์ข้อมูลจากข้อ 1.5.1 ถึง 1.5.3 เพื่อใช้ประกอบการวางแผนการใช้ที่ดิน

1.5.5 กำหนด (ร่าง) แผนการใช้ที่ดินระดับตำบล

1.5.6 รับฟังความคิดเห็นของผู้มีส่วนได้ส่วนเสียต่อ (ร่าง) แผนการใช้ที่ดินที่กำหนดขึ้น

1.5.7 ปรับปรุง (ร่าง) แผนการใช้ที่ดินเพื่อจัดทำแผนการใช้ที่ดินฉบับสมบูรณ์

1.5.8 นำแผนการใช้ที่ดินเข้าสู่คณะทำงานวิชาการของเขตฯ เพื่อตรวจสอบความครบถ้วน/สมบูรณ์ของเนื้อหาและองค์ประกอบ

1.5.9 เผยแพร่แผนการใช้ที่ดินเพื่อนำไปสู่การขับเคลื่อนการดำเนินงาน ประกอบด้วย

1) องค์การปกครองส่วนท้องถิ่น นำแผนการใช้ที่ดินที่จัดทำขึ้นไปประกอบการจัดทำแผนการพัฒนาของตำบล เพื่อนำไปสู่การของบประมาณที่มีความสอดคล้องกับศักยภาพด้านการผลิตและสถานภาพของทรัพยากรของตำบล

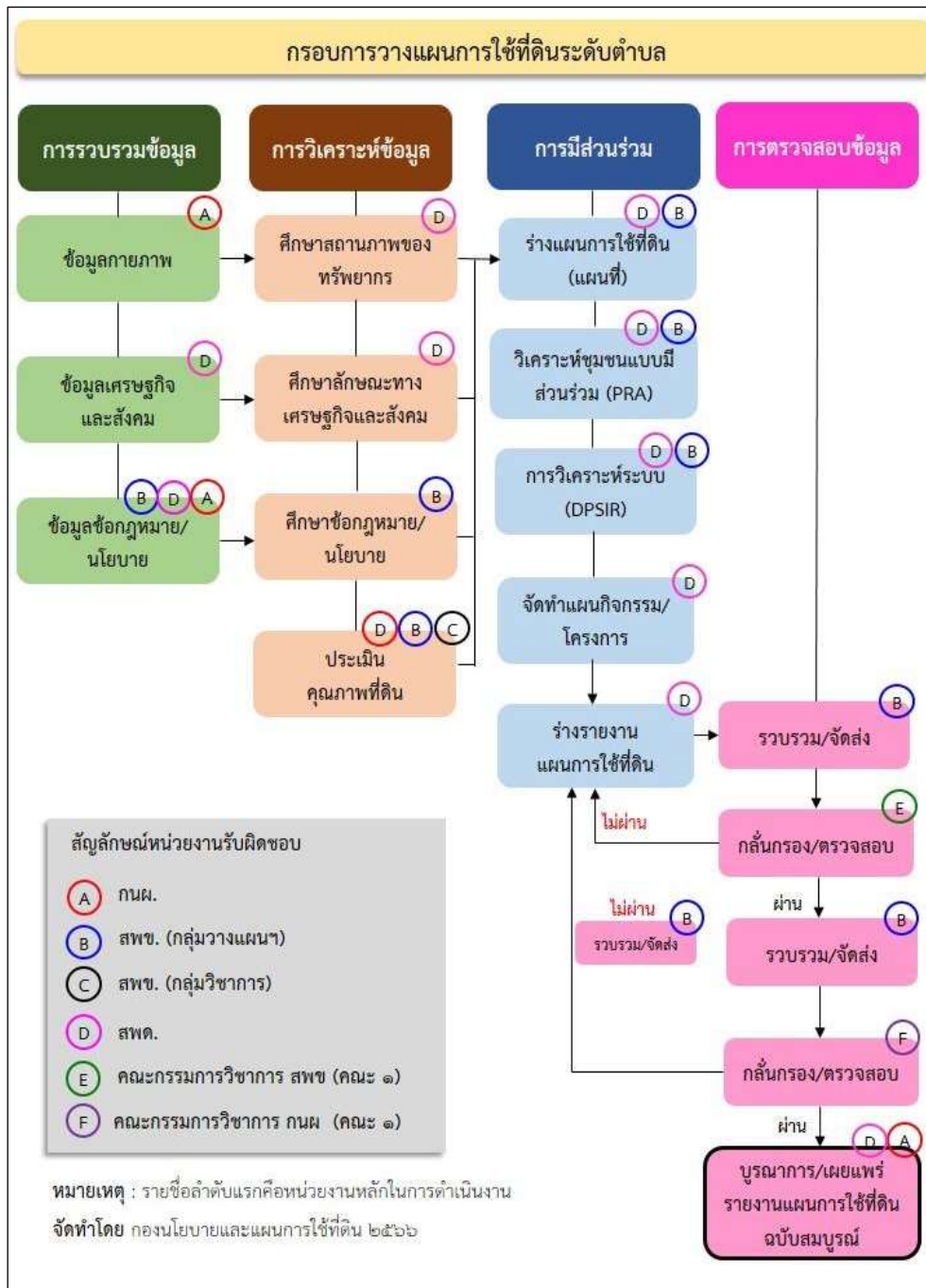
2) กรมพัฒนาที่ดินโดยสำนักงานพัฒนาที่ดินจังหวัดกำหนดแผนงาน/โครงการ/กิจกรรมที่สอดคล้องกับแผนการใช้ที่ดินที่กำหนดขึ้นในแต่ละเขตและสามารถใช้งบประมาณในพื้นที่อย่างมีประสิทธิภาพและเป็นที่ยอมรับ

3) หน่วยงานราชการอื่นๆสามารถใช้เป็นข้อมูลพื้นฐานประกอบแผนงาน/โครงการ/กิจกรรม ที่สอดคล้องกับแผนการใช้ที่ดินที่กำหนดขึ้นในแต่ละเขต ขั้นตอนการวางแผนการใช้ที่ดินระดับตำบลแสดงดังรูปที่ 1-1



### 1.6 วิสัยทัศน์ของตำบลบ้านบึง

ท่องเที่ยวเชิงนิเวศน์ การเกษตรก้าวหน้า พัฒนาคุณภาพชีวิต ส่งเสริมเศรษฐกิจชุมชน พัฒนาตำบลตามหลักธรรมาภิบาล



รูปที่ 1-1 ขั้นตอนการวางแผนการใช้ที่ดินระดับตำบล

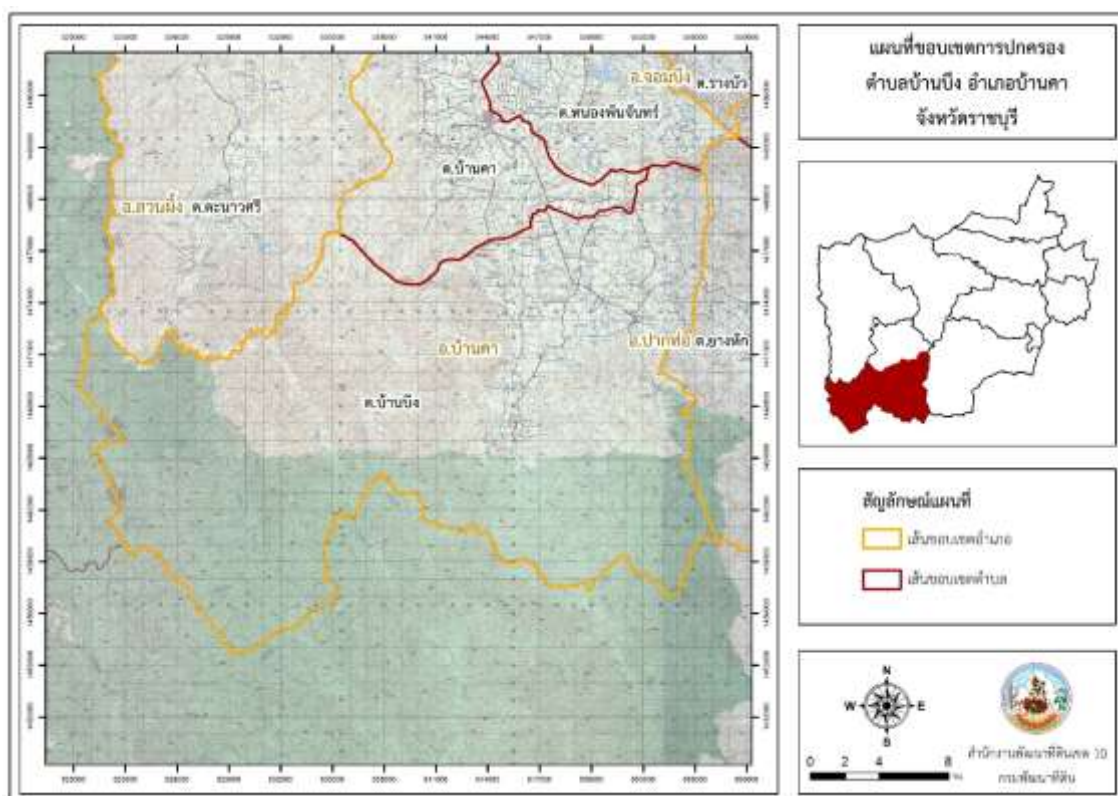


## บทที่ 2 ข้อมูลทั่วไป

### 2.1 ที่ตั้งและอาณาเขต

ตำบลบ้านบึง อำเภอบ้านคา จังหวัดราชบุรี ตั้งอยู่ทางทิศใต้ของอำเภอบ้านบึง มีพื้นที่ประมาณ 595 ตารางกิโลเมตร หรือ 371,608 ไร่ โดยมีอาณาเขตติดต่อ ดังนี้ (รูปที่ 2-1)

ทิศเหนือ	ติดต่อกับ	ตำบลตะนาวศรี อำเภอสวนผึ้ง ตำบลบ้านคา ตำบลหนองพันจันทร์ อำเภอบ้านคา จังหวัดราชบุรี
ทิศใต้	ติดต่อกับ	ตำบลยางน้ำกลัดเหนือ อำเภอหนองหญ้าปล้อง จังหวัดเพชรบุรี
ทิศตะวันออก	ติดต่อกับ	ตำบลยางหัก อำเภอปากท่อ จังหวัดราชบุรี
ทิศตะวันตก	ติดต่อกับ	สาธารณรัฐแห่งสหภาพเมียนมา



รูปที่ 2-1 ขอบเขตการปกครองตำบลบ้านบึง อำเภอบ้านคา จังหวัดราชบุรี



## 2.2 การแบ่งส่วนการปกครอง

ตำบลบ้านบึง อำเภอบ้านคา จังหวัดราชบุรี ส่วนการปกครองออกเป็น 14 หมู่บ้าน ดังนี้

หมู่ที่ 1 บ้านโป่งกระทิงบน	หมู่ที่ 8 บ้านห้วยน้ำใส
หมู่ที่ 2 บ้านโป่งกระทิงล่าง	หมู่ที่ 9 บ้านดงคา
หมู่ที่ 3 บ้านร่องเจริญ	หมู่ที่ 10 บ้านห้วยมะกรูด
หมู่ที่ 4 บ้านพุน้ำร้อน	หมู่ที่ 11 บ้านพุดอนล่าง
หมู่ที่ 5 บ้านพุดอนบน	หมู่ที่ 12 บ้านโป่งกระทิงกลาง
หมู่ที่ 6 บ้านห้วยสวนพลู	หมู่ที่ 13 บ้านพุดิน
หมู่ที่ 7 บ้านพุตะเคียน	หมู่ที่ 14 บ้านพุดอนกลาง

## 2.3 สภาพภูมิประเทศ

ลักษณะพื้นที่ทั่วไปส่วนใหญ่เป็นที่สูงชัน สภาพพื้นที่ลูกคลื่นลอนลาดเล็กน้อย ลูกคลื่นลอนลาด ลูกคลื่นลอนชัน และด้านทิศตะวันตกและทิศใต้เป็นพื้นที่สูงชัน อยู่ในเขตรักษาพันธุ์สัตว์ป่าแม่น้ำภาชี มีแม่น้ำภาชีไหลผ่าน ส่วนด้านทิศตะวันออกเป็นพื้นที่ค่อนข้างราบเรียบถึงที่ราบสูง เป็นส่วนหนึ่งของลุ่มน้ำแม่กลอง มีแหล่งน้ำที่สำคัญ เช่น แม่น้ำภาชี ห้วยท่าเคย อ่างเก็บน้ำโป่งกระทิง อ่างเก็บน้ำบ้านพุตะเคียน

## 2.4 สภาพภูมิอากาศ

จากการศึกษาสถิติภูมิอากาศ (ปี พ.ศ.2536-2565) พบว่า ตำบลบ้านบึง อำเภอบ้านคา จังหวัดราชบุรี มีรายละเอียดดังนี้

### 2.4.1 อุณหภูมิ

มีอุณหภูมิโดยเฉลี่ยทั้งปี 27.7 องศาเซลเซียส อุณหภูมิสูงสุดเฉลี่ย 33.3 องศาเซลเซียส ในเดือนเมษายน และอุณหภูมิต่ำสุดเฉลี่ย 23.9 องศาเซลเซียส ในเดือนมกราคม

### 2.4.2 ปริมาณน้ำฝน

มีปริมาณน้ำฝนรวมทั้งปี 1,143.1 มิลลิเมตร มีฝนตกประมาณ 124 วัน เดือนที่มีฝนตกมากที่สุด ในเดือนตุลาคม มีปริมาณฝน 235.0 มิลลิเมตร และมีฝนตกประมาณ 18 วัน

### 2.4.3 สมดุลน้ำเพื่อการเกษตร

จากข้อมูลสถิติภูมิอากาศในคาบ 30 ปี (ปี พ.ศ.2536-2565) ณ สถานีตรวจอากาศจังหวัดราชบุรี ได้นำมาวิเคราะห์สมดุลของน้ำเพื่อการเกษตร ซึ่งเป็นการวิเคราะห์หาช่วงฤดูการเพาะปลูกพืชตลอดจนช่วงระยะเวลาที่พืชเสี่ยงต่อการขาดน้ำ ข้อมูลที่นำมาวิเคราะห์ คือ ปริมาณน้ำฝน และศักยภาพการคายระเหยน้ำอ้างอิง (ET<sub>o</sub>) ซึ่งคำนวณด้วยโปรแกรม Cropwat for Windows Version 8.0 โดยใช้สมการ Penman-Monteith สามารถสรุปสมดุลของน้ำเพื่อการเกษตรในเขตอาศัยน้ำฝนได้ดังนี้



ช่วงที่เหมาะสมต่อการปลูกพืช เป็นช่วงที่ค่าปริมาณน้ำฝนมากกว่าค่า 0.5 การระเหยจากผิวดิน และการคายน้ำของพืช เป็นช่วงที่ดินมีความชุ่มชื้นพอเหมาะต่อการเพาะปลูกพืช เป็นช่วงที่ดินมีความชุ่มชื้นพอเหมาะต่อการเพาะปลูกพืช ซึ่งช่วงนี้เริ่มตั้งแต่ปลายเดือนเมษายนถึงกลางเดือนพฤศจิกายน

ช่วงที่มีน้ำมากเกินพอ เป็นช่วงที่ค่าปริมาณน้ำฝนมากกว่าค่าการระเหยจากผิวดินและการคายน้ำของพืช ซึ่งช่วงนี้เริ่มตั้งแต่ต้นเดือนพฤษภาคมถึงต้นเดือนพฤศจิกายน

ช่วงขาดน้ำ เป็นช่วงฤดูแล้งที่ค่าปริมาณน้ำฝนน้อยกว่าค่า 0.5 การระเหยจากผิวดิน และการคายน้ำของพืช ซึ่งพืชอาจเสียหายจากการขาดแคลนน้ำได้ ซึ่งช่วงนี้เริ่มตั้งกลางเดือนพฤศจิกายนถึงปลายเดือนเมษายน (ตารางที่ 2-1 และรูปที่ 2-2)

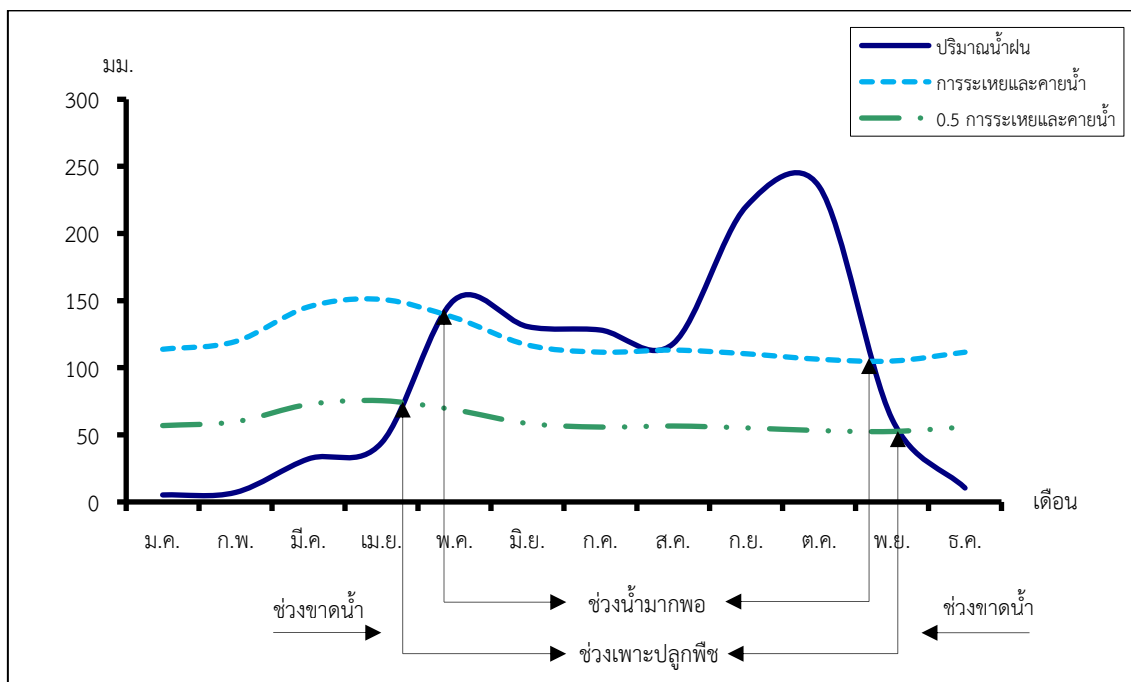
ตารางที่ 2-1 สถิติภูมิอากาศ ณ สถานีตรวจอากาศจังหวัดราชบุรี<sup>1</sup> (ปี พ.ศ.2536-2565)

เดือน	อุณหภูมิ (°ซ)			ความชื้นสัมพัทธ์	ปริมาณน้ำฝน	จำนวนวันที่ฝนตก	ศักยภาพการคายระเหยน้ำ	ปริมาณฝนใช้การ/ <sup>2</sup>
	ต่ำสุด	สูงสุด	เฉลี่ย	(%)	(มม.)	(วัน)	(มม.)	(มม.)
ม.ค.	20.6	31.9	25.5	72.0	5.2	1.6	113.8	5.2
ก.พ.	22.1	33.9	27.2	73.0	7.1	1.4	119.6	7.0
มี.ค.	23.9	35.4	28.8	74.0	32.1	3.4	145.4	30.5
เม.ย.	25.1	36.2	29.7	74.0	44.0	5.1	150.9	40.9
พ.ค.	25.7	35.1	29.2	79.0	150.6	15.2	137.3	114.3
มิ.ย.	25.4	34.0	28.6	80.0	130.7	15.8	117.0	103.4
ก.ค.	25.0	33.3	28.1	81.0	128.1	17.9	111.6	101.8
ส.ค.	25.0	33.2	28.1	81.0	118.0	17.9	113.2	95.7
ก.ย.	24.9	32.9	27.8	83.0	220.2	19.7	110.4	142.6
ต.ค.	24.6	31.8	27.2	86.0	235.0	17.8	106.3	146.6
พ.ย.	23.4	31.4	26.6	81.0	61.7	6.3	105.0	55.6
ธ.ค.	21.2	30.8	25.3	74.0	10.4	2.0	111.6	10.2
เฉลี่ย	23.9	33.3	27.7	78.2	-	-	-	-
รวม	-	-	-	-	1,143.1	124.1	1,442.0	853.8

หมายเหตุ : <sup>1</sup> เป็นสถานีตรวจอากาศที่ใกล้พื้นที่ตำบลมากที่สุด

<sup>2</sup> จากการคำนวณโดยโปรแกรม Cropwat for Windows Version 8.0

ที่มา : กรมอุตุนิยมวิทยา (2566)



รูปที่ 2-2 สมดุลของน้ำเพื่อการเกษตร ปี พ.ศ. 2536-2565

## 2.5 สภาพการใช้ที่ดินปัจจุบัน

สภาพการใช้ที่ดินตำบลบ้านบึง อำเภอบ้านคา จังหวัดราชบุรี ซึ่งสำรวจโดยกลุ่มวิเคราะห์สภาพการใช้ที่ดิน (2566) ประกอบด้วยประเภทการใช้ที่ดินต่าง ๆ ดังนี้

2.5.1 พื้นที่ชุมชนและสิ่งปลูกสร้าง มีเนื้อที่ 3,524 ไร่ หรือร้อยละ 0.95 ของเนื้อที่ตำบล

2.5.2 พื้นที่เกษตรกรรมมีเนื้อที่ 50,076 ไร่ หรือร้อยละ 13.49 ของเนื้อที่ตำบล ประกอบด้วยการใช้ประโยชน์ที่ดินด้านเกษตรกรรมต่าง ๆ ดังต่อไปนี้

- 1) พื้นที่นา มีเนื้อที่ 8 ไร่ ได้แก่ นาข้าว
- 2) พืชไร่ มีเนื้อที่ 30,239 ไร่ หรือร้อยละ 8.15 ของเนื้อที่ตำบล ได้แก่ สับปะรด ไร่ร้าง มันสำปะหลัง อ้อย สับปะรด/ยางพารา สับปะรด/ปาล์มน้ำมัน อ้อย/มันสำปะหลัง
- 3) ไม้ยืนต้น มีเนื้อที่ 11,800 ไร่ หรือร้อยละ 3.18 ของเนื้อที่ตำบล ได้แก่ ยางพารา ยูคาลิปตัส ปาล์มน้ำมัน สนประดิพัทธ์ ไม้ยืนต้นผสม ไม้ยืนต้นร้าง/เสื่อมโทรม เป็นต้น
- 4) ไม้ผล มีเนื้อที่ 4,889 ไร่ หรือร้อยละ 1.31 ของเนื้อที่ตำบล ได้แก่ ไม้ผลผสม มะม่วง ลำไย ไม้ผลร้าง/เสื่อมโทรม มะพร้าว มะขาม ขนุน เป็นต้น
- 5) พืชสวน มีเนื้อที่ 2,920 ไร่ หรือร้อยละ 0.79 ของเนื้อที่ตำบล ได้แก่ พืชผัก พืชสวน ร้าง/เสื่อมโทรม ไม้ดอก ไม้ประดับ



6) พุ่หญาเลี้ยงสัตว์และโรงเรือนเลี้ยงสัตว์ มีเนื้อที่ 214 ไร่ หรือร้อยละ 0.06 ของเนื้อที่ตำบล ได้แก่ พุ่หญาเลี้ยงสัตว์ โรงเรือนเลี้ยงโค กระบือ และม้า

7) สถานที่เพาะเลี้ยงสัตว์น้ำ มีเนื้อที่ 6 ไร่ ได้แก่ สถานที่เพาะเลี้ยงปลา

2.5.3 พื้นที่ป่าไม้ มีเนื้อที่ 309,211 ไร่ หรือร้อยละ 83.21 ของเนื้อที่ตำบล ได้แก่ ป่าไม้ผลัดใบสมบูรณ์ ป่าผลัดใบสมบูรณ์ ป่าไม้ผลัดใบรอสภาพฟื้นฟู ป่าผลัดใบรอสภาพฟื้นฟู

2.5.4 พื้นที่แหล่งน้ำ มีเนื้อที่ 3,522 ไร่ หรือร้อยละ 0.94 ของเนื้อที่ตำบล ได้แก่ อ่างเก็บน้ำแม่่น้ำ ลำห้วย ลำคลอง บ่อน้ำในไร่นา หนอง บึง ทะเลสาบ

2.5.5 พื้นที่เบ็ดเตล็ด มีเนื้อที่ 5,275 ไร่ หรือร้อยละ 1.41 ของเนื้อที่ตำบล ได้แก่ พุ่หญาสลัไม้พุ่ม/ไม้ละเมาะ พุ่หญาธรรมชาติ บ่อลูกรัง พื้นที่ลุ่ม เหมืองแร่ เหมืองเก่า บ่อขุดเก่า พื้นที่ถม

ตารางที่ 2-2 สภาพการใช้ที่ดิน ตำบลบ้านบึง อำเภอบ้านคา จังหวัดราชบุรี

หน่วยแผนที่	สภาพการใช้ที่ดิน	เนื้อที่	
		ไร่	ร้อยละ
<b>U</b>	<b>พื้นที่ชุมชนและสิ่งปลูกสร้าง</b>	<b>3,524</b>	<b>0.95</b>
U201	หมู่บ้านบนพื้นราบ	2,367	0.64
U301	สถานที่ราชการและสถาบันต่าง ๆ	658	0.18
U405	ถนน	330	0.09
U502	โรงงานอุตสาหกรรม	9	-
U503	ลานตากและแหล่งรับซื้อทางการเกษตร	4	-
U602	รีสอร์ท โรงแรม เกสต์เฮาส์	156	0.04
<b>A</b>	<b>พื้นที่เกษตรกรรม</b>	<b>50,076</b>	<b>13.49</b>
A101	นาข้าว	8	-
A200	ไร่ร้าง	1,039	0.28
A203	อ้อย	436	0.12
A203/A204	อ้อย/มันสำปะหลัง	21	0.01
A204	มันสำปะหลัง	545	0.15
A205	สับปะรด	28,141	7.57
A205/A302	สับปะรด/ยางพารา	36	0.01
A205/A303	สับปะรด/ปาล์มน้ำมัน	21	0.01
A300	ไม้ยืนต้นร้าง/เสื่อมโทรม	184	0.05
A301	ไม้ยืนต้นผสม	228	0.06
A302	ยางพารา	6,233	1.68
A303	ปาล์มน้ำมัน	1,623	0.44
A304	ยูคาลิปตัส	2,936	0.79



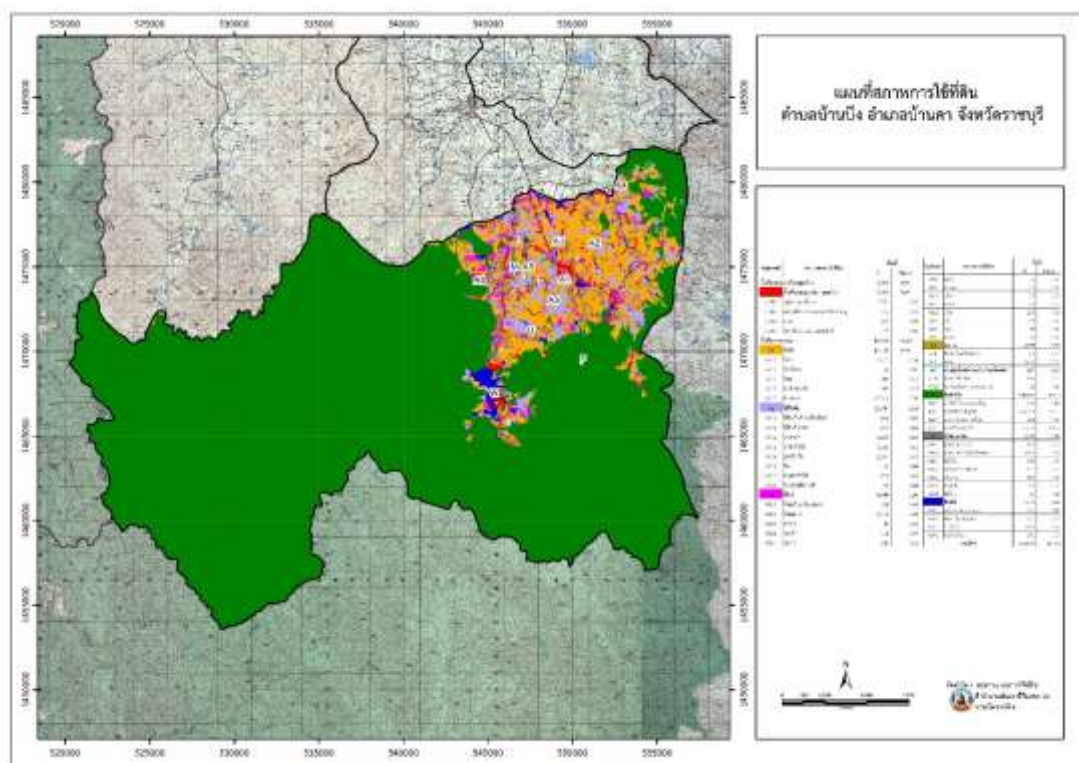
ตารางที่ 2-2 สภาพการใช้ที่ดิน ตำบลบ้านบึง อำเภอบ้านคา จังหวัดราชบุรี (ต่อ)

หน่วยแผนที่	สภาพการใช้ที่ดิน	เนื้อที่	
		ไร่	ร้อยละ
A305	สัก	54	0.02
A306	สะเดา	4	-
A307	สนประดิพัทธ์	452	0.12
A315	ไม้ปลูกเพื่อการค้า	64	0.02
A319	ดินเปิด	10	-
A322	กฤษณา	4	-
A323	ตะกู่	8	-
A400	ไม้ผลร้าง/เสื่อมโทรม	235	0.06
A401	ไม้ผลผสม	3,169	0.85
A403	ทุเรียน	28	0.01
A403/A426	ทุเรียน/แก้วมังกร	16	-
A405	มะพร้าว	135	0.04
A407	มะม่วง	489	0.13
A407/A411	มะม่วง/กล้วย	4	-
A407/A413	มะม่วง/ลำไย	61	0.02
A407/A416	มะม่วง/ขนุน	10	-
A409	พุทรา	19	0.01
A410	น้อยหน่า	9	-
A411	กล้วย	43	0.01
A412	มะขาม	93	0.03
A413	ลำไย	275	0.07
A413/A416	ลำไย/ขนุน	62	0.02
A414	ฝรั่ง	66	0.02
A415	มะละกอ	3	-
A416	ขนุน	91	0.02
A417	กระท้อน	2	-
A422	มะนาว	41	0.01
A426	แก้วมังกร	5	-
A410/A502	น้อยหน่า/พีชผัก	11	-
A411/A502	กล้วย/พีชผัก	22	0.01



ตารางที่ 2-2 สภาพการใช้ที่ดิน ตำบลบ้านบึง อำเภอบ้านคา จังหวัดราชบุรี (ต่อ)

หน่วยแผนที่	สภาพการใช้ที่ดิน	เนื้อที่	
		ไร่	ร้อยละ
A500	พืชสวนร้าง/เสื่อมโทรม	103	0.03
A502	พืชผัก	2,805	0.76
A503	ไม้ดอก ไม้ประดับ	12	-
A701	ทุ่งหญ้าเลี้ยงสัตว์	176	0.05
A702	โรงเรือนเลี้ยงโค กระบือ และม้า	38	0.01
A902	สถานที่เพาะเลี้ยงปลา	6	-
<b>F</b>	<b>พื้นที่ป่าไม้</b>	<b>309,211</b>	<b>83.21</b>
F100	ป่าไม่ผลัดใบรอสภาพฟื้นฟู	825	0.22
F101	ป่าไม่ผลัดใบสมบูรณ์	254,000	68.35
F200	ป่าผลัดใบรอสภาพฟื้นฟู	329	0.09
F201	ป่าผลัดใบสมบูรณ์	54,057	14.55
<b>M</b>	<b>พื้นที่เปิดเตล็ด</b>	<b>5,275</b>	<b>1.41</b>
M101	ทุ่งหญ้าธรรมชาติ	649	0.17
M102	ทุ่งหญ้าสลับไม้พุ่ม/ไม้ละเมาะ	3,573	0.96
M201	พื้นที่ลุ่ม	340	0.09
M300	เหมืองเก่า บ่อขุดเก่า	124	0.03
M301	เหมืองแร่	153	0.04
M302	บ่อลูกรัง	398	0.11
M405	พื้นที่ถม	38	0.01
<b>W</b>	<b>พื้นที่แหล่งน้ำ</b>	<b>3,522</b>	<b>0.94</b>
W101	แม่น้ำ ลำห้วย ลำคลอง	797	0.21
W102	หนอง บึง ทะเลสาบ	101	0.03
W201	อ่างเก็บน้ำ	2,090	0.56
W202	บ่อน้ำในไร่นา	534	0.14
<b>ผลรวมทั้งหมด</b>		<b>371,608</b>	<b>100.00</b>



รูปที่ 2-3 สภาพการใช้ที่ดิน ตำบลบ้านบึง อำเภอบ้านคา จังหวัดราชบุรี

## 2.6 สภาพเศรษฐกิจและสังคม

### 2.6.1 ประชากร

จากหลักฐานทะเบียนราษฎร์ของกรมการปกครอง กระทรวงมหาดไทย ณ เดือนธันวาคม 2565 พบว่า ประชากรที่อาศัยในพื้นที่ตำบลบ้านบึงมีประชากรรวม 9,494 คน แยกเป็นชาย 4,850 คน เป็นหญิง 4,644 คน ความหนาแน่นโดยเฉลี่ย 15.97 คนต่อตารางกิโลเมตร มีจำนวนครัวเรือนทั้งหมด 3,543 ครัวเรือน เป็นครัวเรือนเกษตรที่มาขึ้นทะเบียนกรมส่งเสริมการเกษตร 1,206 ครัวเรือน หรือร้อยละ 34.04 ของจำนวนครัวเรือนทั้งหมด และเป็นครัวเรือนที่ประกอบอาชีพอื่นๆ ครัวเรือนเกษตรที่ไม่ได้มาขึ้นทะเบียนกรมส่งเสริมการเกษตร 2,337 ครัวเรือน หรือร้อยละ 65.96 ของจำนวนครัวเรือนทั้งหมด ดังรายละเอียดในตารางที่ 2-3 ถึง 2-4



ตารางที่ 2-3 จำนวนประชากรและครัวเรือนตำบลบ้านบึง อำเภอบ้านคา จังหวัดราชบุรี ปี 2565

พื้นที่	จำนวน ครัวเรือน	จำนวนประชากร (คน)		
		ชาย	หญิง	รวม
ตำบลบ้านบึง	3,543	4,850	4,644	9,494
หมู่ที่ 1 โป่งกระทิงบน	323	423	406	829
หมู่ที่ 2 โป่งกระทิงล่าง	334	408	427	835
หมู่ที่ 3 ร่องเจริญ	348	480	425	905
หมู่ที่ 4 พุน้ำร้อน	347	328	351	679
หมู่ที่ 5 พุบอนบน	228	266	237	503
หมู่ที่ 6 ห้วยสวนพลู	251	340	333	673
หมู่ที่ 7 พุดะเคียน	236	333	285	618
หมู่ที่ 8 ห้วยน้ำใส	291	485	460	945
หมู่ที่ 9 ดงคา	179	263	269	532
หมู่ที่ 10 ห้วยมะกรูด	164	273	258	531
หมู่ที่ 11 พุบอนล่าง	240	370	342	712
หมู่ที่ 12 โป่งกระทิงกลาง	219	344	333	677
หมู่ที่ 13 พุหิน	252	347	346	693
หมู่ที่ 14 พุบอนกลาง	131	190	172	362

ที่มา : กรมการปกครอง (2566)

ตารางที่ 2-4 จำนวนและสัดส่วนครัวเรือนเกษตรตำบลบ้านบึง อำเภอบ้านคา จังหวัดราชบุรี ปี 2565

รายการ	จำนวน (ครัวเรือน)	ร้อยละ
จำนวนครัวเรือนทั้งหมด <sup>1)</sup>	3,543	100.00
- จำนวนครัวเรือนเกษตรที่มากขึ้นทะเบียนกรมส่งเสริมการเกษตร <sup>2)</sup>	1,206	34.04
- จำนวนครัวเรือนที่ประกอบอาชีพอื่นๆ และจำนวนครัวเรือนเกษตรที่ไม่ได้มากขึ้นทะเบียนฯ	2,337	65.96

ที่มา : 1) กรมการปกครอง (2566)

2) กรมส่งเสริมการเกษตร (2566)



### 2.6.2 การถือครองที่ดิน

จากข้อมูลกรมการปกครอง ณ เดือนธันวาคม 2565 ตำบลบ้านบึงมีจำนวนครัวเรือนทั้งหมด 3,543 ครัวเรือน โดยถือครองที่ดินเฉลี่ยครัวเรือนละ 104.89 ไร่

### 2.6.3 ลักษณะทางเศรษฐกิจและการประกอบอาชีพ

ประชากรในตำบลบ้านบึงประกอบอาชีพเกษตรกรรม ค้าขาย รับราชการ รับจ้างทั่วไป และอื่นๆ มีเกษตรกรบางครัวเรือนประกอบอาชีพหลายอย่างควบคู่กันไป สำหรับพืชที่เกษตรกรปลูกเป็นอาชีพหลัก ได้แก่ สับปะรด มันสำปะหลัง และอ้อยโรงงาน ทางด้านการเลี้ยงสัตว์เกษตรกรจะมีการเลี้ยงไว้เพื่อบริโภคหากเหลือจึงจำหน่ายเป็นรายได้เสริม

### 2.6.4 ด้านรายได้-รายจ่าย

จากข้อมูลพื้นฐาน จปฐ. (กรมการพัฒนาชุมชน, 2566) พบว่า รายได้ครัวเรือนเฉลี่ยปีละ 230,876.92 บาท รายได้บุคคลเฉลี่ยปีละ 79,520.23 บาท รายจ่ายครัวเรือนเฉลี่ยปีละ 139,743.23 บาท รายจ่ายบุคคลเฉลี่ยปีละ 48,131.33 บาท เมื่อพิจารณาจะเห็นว่ารายได้ครัวเรือนมากกว่ารายจ่ายครัวเรือนปีละ 91,133.69 บาท และรายได้บุคคลมากกว่ารายจ่ายบุคคลปีละ 31,388.9 บาท ดังรายละเอียดในตารางที่ 2-5



ตารางที่ 2-5 รายได้-รายจ่ายเฉลี่ยครัวเรือนตำบลบ้านบึง อำเภอบ้านคา จังหวัดราชบุรี ปี 2565

พื้นที่	แหล่งรายได้ของครัวเรือน (บาท/ปี)				รายได้ครัวเรือนเฉลี่ย (บาท/ปี)	รายได้บุคคลเฉลี่ย (บาท/ปี)	รายจ่ายครัวเรือนเฉลี่ย (บาท/ปี)	รายจ่ายบุคคลเฉลี่ย (บาท/ปี)
	อาชีพหลัก	อาชีพรอง	รายได้อื่น	ทำ-หาเอง				
ตำบลบ้านบึง	205,968.17	13,837.96	6,282.05	4,788.74	230,876.92	79,520.23	139,743.23	48,131.33
หมู่ที่ 1 ไปงกระทิงบน	209,364.49	794.39	1,669.16	771.03	212,599.07	67,501.78	175,387.85	55,686.94
หมู่ที่ 2 ไปงกระทิงล่าง	219,026.95	12,313.48	20,962.48	6,631.27	258,934.17	68,756.53	135,122.05	35,879.87
หมู่ที่ 3 ร่องจรัญ	211,712.42	2,679.74	660.13	718.95	215,771.24	68,634.10	153,470.59	48,817.05
หมู่ที่ 4 พุน้ำร้อน	359,519.23	6,553.85	8,932.69	865.38	375,871.15	113,966.76	329,817.31	100,002.92
หมู่ที่ 5 พบอนบน	177,142.86	11,292.86	-	11,400.00	199,835.71	75,818.43	21,450.00	8,138.21
หมู่ที่ 6 ห้วยสวนพลู	236,468.48	38,182.07	12,086.97	9,054.35	295,791.86	102,690.00	82,881.37	28,773.91
หมู่ที่ 7 พุดะเคียน	226,200.07	42,972.69	7,410.34	1,248.28	277,831.38	100,212.81	102,579.37	37,000.02
หมู่ที่ 8 ห้วยน้ำใส	139,378.53	-	395.48	-	139,774.01	43,251.75	139,548.02	43,181.82
หมู่ที่ 9 ดงคา	481,569.77	32,383.72	8,474.42	13,837.21	536,265.12	161,820.35	440,505.81	132,924.56
หมู่ที่ 10 ห้วยมะกรูด	261,462.37	8,279.57	9,461.29	1,290.32	280,493.55	95,552.75	65,456.99	22,298.53
หมู่ที่ 11 พบอนล่าง	158,034.80	27,291.67	13,305.56	15,493.06	214,125.08	72,893.64	98,497.94	33,531.22
หมู่ที่ 12 ไปงกระทิงกลาง	180,964.71	1,470.59	-	29.41	182,464.71	95,443.08	158,578.43	82,948.72
หมู่ที่ 13 พุดิน	117,852.35	-	-	-	117,852.35	49,886.36	117,651.01	49,801.14
หมู่ที่ 14 พบอนกลาง	74,491.38	20,086.21	8,981.03	8,655.17	112,213.79	52,067.20	58,175.86	26,993.60

ที่มา : กรมการพัฒนาชุมชน (2566)



## บทที่ 3

### สถานภาพของทรัพยากรธรรมชาติ

การศึกษาสถานภาพของทรัพยากรธรรมชาติในพื้นที่ตำบลบ้านบึง อำเภอบ้านคา จังหวัดราชบุรี ได้แก่ ทรัพยากรป่าไม้ ทรัพยากรน้ำ และทรัพยากรดิน ซึ่งเป็นทรัพยากรกายภาพที่สำคัญต่อการทำการเกษตร ดังนั้นจึงจำเป็นต้องทราบว่าทรัพยากรธรรมชาติแต่ละชนิดปัจจุบันมีสถานะอย่างไร เพื่อใช้เป็นข้อมูลประกอบการวางแผนการใช้ที่ดิน ซึ่งจะนำไปสู่การกำหนดแผนงาน โครงการ กิจกรรม รวมถึงมาตรการต่าง ๆ เพื่อการพัฒนาพื้นที่อย่างมีประสิทธิภาพต่อไป โดยมีรายละเอียดดังนี้

#### 3.1 ทรัพยากรป่าไม้

##### 3.1.1 ป่าไม้ตามกฎหมายและมติคณะรัฐมนตรี

1) ป่าอนุรักษ์ พบพื้นที่ป่าอนุรักษ์ในพื้นที่ ได้แก่

- (1) เขตอุทยานแห่งชาติแก่งกระจาน เนื้อที่ 698 ไร่
- (2) เขตอุทยานแห่งชาติเฉลิมพระเกียรติไทยประจัน เนื้อที่ 93,911 ไร่
- (3) เขตรักษาพันธุ์สัตว์ป่าแม่น้ำภาชี เนื้อที่ 206,914 ไร่

2) ป่าสงวนแห่งชาติ ได้มีการจำแนกเขตการใช้ประโยชน์ทรัพยากรและที่ดินป่าไม้ในพื้นที่ป่าสงวนแห่งชาติตามมติคณะรัฐมนตรี วันที่ 10 มีนาคม 2535 และ 17 มีนาคม 2535 แบ่งออกเป็น 3 เขต ประกอบด้วย เขตพื้นที่ป่าเพื่อการอนุรักษ์ (Zone C) เขตพื้นที่ป่าเพื่อเศรษฐกิจ (Zone E) และเขตพื้นที่ป่าที่เหมาะสมต่อการเกษตร (Zone A) จากการวิเคราะห์ข้อมูลพบพื้นที่ป่าจำแนกเขตการใช้ประโยชน์ทรัพยากรที่ดินและป่าไม้ในพื้นที่ป่าสงวนแห่งชาติตามมติคณะรัฐมนตรีในพื้นที่ ได้แก่

- (1) เขตพื้นที่ป่าเพื่อการอนุรักษ์ (Zone C) เนื้อที่ 268,055 ไร่
- (2) เขตพื้นที่ป่าเพื่อเศรษฐกิจ (Zone E) เนื้อที่ 73,063 ไร่
- (3) เขตพื้นที่ป่าที่เหมาะสมต่อการเกษตร (Zone A) เนื้อที่ 23,461 ไร่

3.1.2 **ชั้นคุณภาพลุ่มน้ำ** (มติคณะรัฐมนตรี วันที่ 28 พฤษภาคม 2528) จากการวิเคราะห์ข้อมูล พบชั้นคุณภาพลุ่มน้ำในพื้นที่ ได้แก่

- (1) พื้นที่ลุ่มน้ำชั้นที่ 1A เนื้อที่ 241,106 ไร่
- (2) พื้นที่ลุ่มน้ำชั้นที่ 2 เนื้อที่ 43,834 ไร่
- (3) พื้นที่ลุ่มน้ำชั้นที่ 3 เนื้อที่ 25,267 ไร่
- (4) พื้นที่ลุ่มน้ำชั้นที่ 4 เนื้อที่ 61,401 ไร่

ทั้งนี้ เนื้อที่ดังกล่าวข้างต้นคำนวณด้วยระบบสารสนเทศภูมิศาสตร์ เป็นเนื้อที่เบื้องต้นเท่านั้น ไม่สามารถใช้อ้างอิงได้ทางกฎหมาย



### 3.2 ทรัพยากรน้ำ

3.2.1 ปริมาณน้ำฝน พบว่าในพื้นที่ตำบลบ้านบึง มีปริมาณน้ำฝนเฉลี่ยในคาบ 30 ปี (พ.ศ.2536-2565) 1,143.1 มิลลิเมตรต่อปี

3.2.2 น้ำผิวดิน หมายถึง แม่น้ำลำคลอง หนอง บึง ทะเลสาบ อ่างเก็บ และแหล่งน้ำสาธารณะอื่นๆ ที่อยู่ภายในผืนแผ่นดิน ในพื้นที่ตำบลบ้านบึง มีรายละเอียดของแหล่งน้ำผิวดินดังนี้

แหล่งน้ำผิวดินธรรมชาติ ได้แก่ แม่น้ำภาษี ห้วยงูเหลือม ห้วยจะแงะ ห้วยจะชุยอง ห้วยจะเอว ห้วยเจิงจ้วย ห้วยดงคา ห้วยตองกินเจ้า ห้วยตัวผู้ตัวเมีย ห้วยท่าเคย ห้วยบิวอ ห้วยพุชะเอม ห้วยพุน้ำร้อน ห้วยพบอน ห้วยพบอนบน ห้วยพบอนล่าง ห้วยพบอล่าง ห้วยพพลุไก่อ ห้วยพุระกำ ห้วยพหิน ห้วยมะกรูด ห้วยมะหาดตอนบน ห้วยแม่ประจัน ห้วยลำป่อทอง ห้วยลำพระ ห้วยลูกไก่อ ห้วยสวนพลุ ห้วยสิบสองล่าง และห้วยอะนะ

แหล่งน้ำผิวดินที่มนุษย์สร้างขึ้น ได้แก่ อ่างเก็บน้ำท่าเคย อ่างเก็บน้ำบ้านโปงกระทิงบน อ่างเก็บน้ำบ้านพุตะเคียน อ่างเก็บน้ำบ้านพุน้ำร้อน อ่างเก็บน้ำบ้านร่องเจริญ อ่างเก็บน้ำบ้านห้วยมะกรูด อ่างเก็บน้ำโปงกระทิง อ่างเก็บน้ำลำพระ และอ่างเก็บน้ำห้วยเจิงจ้วย

3.2.3 ใช้ฐานข้อมูลน้ำบาดาลของกรมทรัพยากรน้ำบาดาล กระทรวงทรัพยากรธรรมชาติและสิ่งแวดล้อม จากข้อมูล <http://app.dgr.go.th/newpasutara/xml/search.php> สืบค้น ณ วันที่ 26 พฤษภาคม 2566 ซึ่งพบว่า ตำบลบ้านบึง มีจำนวนบ่อบาดาลราชการจำนวน 1 บ่อ และจำนวนบ่อบาดาลเอกชนจำนวน 1 บ่อ

### 3.3 ทรัพยากรดิน

ทรัพยากรดินในพื้นที่ตำบลบ้านบึง อำเภอบ้านคา จังหวัดราชบุรี พบหน่วยแผนที่ดินทั้งหมด 18 หน่วยแผนที่ดิน และหน่วยพื้นที่เบ็ดเตล็ด 3 หน่วยแผนที่ ดังนี้

3.3.1 ดินในพื้นที่ดอน มี 18 หน่วยแผนที่ดิน ได้แก่

1) หน่วยแผนที่ดิน AC-wd,col-sIA ดินตะกอนน้ำพาเชิงซ้อนที่มีการระบายน้ำดีและเป็นดินร่วนหยาบ มีเนื้อดินบนเป็นดินร่วนปนทราย ความลาดชัน 0-2 เปอร์เซ็นต์ มีเนื้อที่ 3,554 ไร่ หรือร้อยละ 0.95 ของเนื้อที่ตำบล

2) หน่วยแผนที่ดิน Bar-sIB ชุดดินบ้านไร่ มีเนื้อดินบนเป็นดินร่วนปนทราย ความลาดชัน 2-5 เปอร์เซ็นต์ มีเนื้อที่ 1,570 ไร่ หรือร้อยละ 0.42 ของเนื้อที่ตำบล

3) หน่วยแผนที่ดิน Bar-sIC ชุดดินบ้านไร่ มีเนื้อดินบนเป็นดินร่วนปนทราย ความลาดชัน 5-12 เปอร์เซ็นต์ มีเนื้อที่ 339 ไร่ หรือร้อยละ 0.09 ของเนื้อที่ตำบล

4) หน่วยแผนที่ดิน Bar-sID ชุดดินบ้านไร่ มีเนื้อดินบนเป็นดินร่วนปนทราย ความลาดชัน 12-20 เปอร์เซ็นต์ มีเนื้อที่ 284 ไร่ หรือร้อยละ 0.08 ของเนื้อที่ตำบล

5) หน่วยแผนที่ดิน Cu-lsB ชุดดินจันทิก มีเนื้อดินบนเป็นดินทรายปนดินร่วน ความลาดชัน 2-5 เปอร์เซ็นต์ มีเนื้อที่ 17,993 ไร่ หรือร้อยละ 4.84 ของเนื้อที่ตำบล

6) หน่วยแผนที่ดิน Lsk-sIB ชุดดินลานสัก มีเนื้อดินบนเป็นดินร่วนปนทราย ความลาดชัน 2-5 เปอร์เซ็นต์ มีเนื้อที่ 3,770 ไร่ หรือร้อยละ 1.01 ของเนื้อที่ตำบล



- 7) หน่วยแผนที่ดิน Lsk-slC ชุดดินลานสั๊ก มีเนื้อดินบนเป็นดินร่วนปนทราย ความลาดชัน 5-12 เปอร์เซ็นต์ มีเนื้อที่ 12,504 ไร่ หรือร้อยละ 3.36 ของเนื้อที่ตำบล
- 8) หน่วยแผนที่ดิน Ly-slB ชุดดินลาดหญ้า มีเนื้อดินบนเป็นดินร่วนปนทราย ความลาดชัน 2-5 เปอร์เซ็นต์ มีเนื้อที่ 893 ไร่ หรือร้อยละ 0.24 ของเนื้อที่ตำบล
- 9) หน่วยแผนที่ดิน Ly-slC ชุดดินลาดหญ้า มีเนื้อดินบนเป็นดินร่วนปนทราย ความลาดชัน 5-12 เปอร์เซ็นต์ มีเนื้อที่ 74 ไร่ หรือร้อยละ 0.02 ของเนื้อที่ตำบล
- 10) หน่วยแผนที่ดิน Mpc-slA ชุดดินแม่ประจันต์ มีเนื้อดินบนเป็นดินร่วนปนทรายแป้ง ความลาดชัน 0-2 เปอร์เซ็นต์ มีเนื้อที่ 1,995 ไร่ หรือร้อยละ 0.54 ของเนื้อที่ตำบล
- 11) หน่วยแผนที่ดิน Mpc-slB ชุดดินแม่ประจันต์ มีเนื้อดินบนเป็นดินร่วนปนทรายแป้ง ความลาดชัน 2-5 เปอร์เซ็นต์ มีเนื้อที่ 2,010 ไร่ หรือร้อยละ 0.54 ของเนื้อที่ตำบล
- 12) หน่วยแผนที่ดิน Tas-gslC ชุดดินทับเสลา มีเนื้อดินบนเป็นดินร่วนปนทรายปนกรวด ความลาดชัน 5-12 เปอร์เซ็นต์ มีเนื้อที่ 3,148 ไร่ หรือร้อยละ 0.85 ของเนื้อที่ตำบล
- 13) หน่วยแผนที่ดิน Tas-gslD ชุดดินทับเสลา มีเนื้อดินบนเป็นดินร่วนปนทรายปนกรวด ความลาดชัน 12-20 เปอร์เซ็นต์ มีเนื้อที่ 7,032 ไร่ หรือร้อยละ 1.90 ของเนื้อที่ตำบล
- 14) หน่วยแผนที่ดิน Tas-slB ชุดดินทับเสลา มีเนื้อดินบนเป็นดินร่วนปนทราย ความลาดชัน 2-5 เปอร์เซ็นต์ มีเนื้อที่ 591 ไร่ หรือร้อยละ 0.16 ของเนื้อที่ตำบล
- 15) หน่วยแผนที่ดิน Tas-slC ชุดดินทับเสลา มีเนื้อดินบนเป็นดินร่วนปนทราย ความลาดชัน 5-12 เปอร์เซ็นต์ มีเนื้อที่ 9 ไร่ หรือร้อยละ 0.00 ของเนื้อที่ตำบล
- 16) หน่วยแผนที่ดิน Ty-gslC ชุดดินท่ายาง มีเนื้อดินบนเป็นดินร่วนปนดินเหนียวปนกรวด ความลาดชัน 5-12 เปอร์เซ็นต์ มีเนื้อที่ 3,137 ไร่ หรือร้อยละ 0.84 ของเนื้อที่ตำบล
- 17) หน่วยแผนที่ดิน Ty-gslD ชุดดินท่ายาง มีเนื้อดินบนเป็นดินร่วนปนดินเหนียวปนกรวด ความลาดชัน 12-20 เปอร์เซ็นต์ มีเนื้อที่ 799 ไร่ หรือร้อยละ 0.22 ของเนื้อที่ตำบล
- 18) หน่วยแผนที่ดิน Ty-slB ชุดดินท่ายาง มีเนื้อดินบนเป็นดินร่วนปนทราย ความลาดชัน 2-5 เปอร์เซ็นต์ มีเนื้อที่ 305 ไร่ หรือร้อยละ 0.08 ของเนื้อที่ตำบล

### 3.3.2 พื้นที่เบ็ดเตล็ด มี 3 หน่วยแผนที่ ได้แก่

- 1) หน่วยแผนที่ SC พื้นที่ลาดชันเชิงซ้อน มีเนื้อที่ 309,804 ไร่ หรือร้อยละ 83.37 ของเนื้อที่ตำบล
- 2) หน่วยแผนที่ U พื้นที่ชุมชน มีเนื้อที่ 61 ไร่ หรือร้อยละ 0.02 ของเนื้อที่ตำบล
- 3) หน่วยแผนที่ W พื้นที่น้ำ มีเนื้อที่ 1,736 ไร่ หรือร้อยละ 0.47 ของเนื้อที่ตำบล

ปัญหาทรัพยากรดินทางการเกษตรตามสภาพธรรมชาติในพื้นที่ พบปัญหาดินทรายจัด มีเนื้อที่ 17,993 ไร่ หรือร้อยละ 4.84 ของเนื้อที่ตำบล คือ ชุดดินจันทึก (Cu) และปัญหาดินตื้น มีเนื้อที่ 15,021 ไร่ หรือร้อยละ 4.05 ของเนื้อที่ตำบล ได้แก่ ชุดดินทับเสลา (Tas) และชุดดินท่ายาง (Ty)

รายละเอียดของสมบัติดิน ตำบลบ้านบึง อำเภอบ้านคา จังหวัดราชบุรี ดังแสดงในตารางที่ 3-1 และแผนที่แสดงในลักษณะของชุดดิน (รูปที่ 3-1)



ตารางที่ 3-1 สมบัติดิน ตำบลบ้านบึง อำเภอบ้านคา จังหวัดราชบุรี

หน่วยแผนที่ดิน	ความลาดชัน (%)	ความลึก (ซม.)	การระบายน้ำ	ความอุดมสมบูรณ์ของดิน	ความจุแลกเปลี่ยนแคตไอออน (cmol/kg)	ความอิ่มตัวเบส (%)	ปฏิกิริยาดิน		ค่าการนำไฟฟ้า (dS/m)	ความลึกของชั้นจาโรไซด์ (ซม.)		เนื้อที่ไร่
							ดินบน	ดินล่าง		ไร่	ร้อยละ	
AC-wd,col-sIA	0-2	>150	ดี	ต่ำ	10-20	35-75	5.0-6.5	5.5-7.0	<2	-	2,656	0.71
AC-wd,col-sIA*	0-2	>150	ดี	ปานกลาง	10-20	35-75	5.0-6.5	5.5-7.0	<2	-	898	0.24
Bar-sIB	2-5	50-100	ดี	ต่ำ	<10	<35	5.0-6.5	5.0-6.5	<2	-	1,471	0.39
Bar-sIB*	2-5	50-100	ดี	ปานกลาง	<10	<35	5.0-6.5	5.0-6.5	<2	-	99	0.03
Bar-sIC	5-12	50-100	ดี	ต่ำ	<10	<35	5.0-6.5	5.0-6.5	<2	-	339	0.09
Bar-sID	12-20	50-100	ดี	ต่ำ	<10	<35	5.0-6.5	5.0-6.5	<2	-	284	0.08
Cu-u-sB	2-5	>150	ค่อนข้างมากถึง	ต่ำ	<10	35-75	6.0-7.0	5.5-6.5	<2	-	1,986	0.53
Cu-u-sB*	2-5	>150	ค่อนข้างมากถึง	ปานกลาง	<10	35-75	6.0-7.0	5.5-6.5	<2	-	16,007	4.31
Lsk-sIB	2-5	>150	ดี	ต่ำ	<10	<35	5.0-6.5	5.0-6.5	<2	-	1,640	0.44
Lsk-sIB*	2-5	>150	ดี	ปานกลาง	<10	<35	5.0-6.5	5.0-6.5	<2	-	2,130	0.57
Lsk-sIC	5-12	>150	ดี	ต่ำ	<10	<35	5.0-6.5	5.0-6.5	<2	-	9,481	2.55
Lsk-sIC*	5-12	>150	ดี	ปานกลาง	<10	<35	5.0-6.5	5.0-6.5	<2	-	3,023	0.81
Ly-sIB	2-5	50-100	ดี	ปานกลาง	<10	<35	5.0-6.0	4.5-5.5	<2	-	893	0.24
Ly-sIC	5-12	50-100	ดี	ปานกลาง	<10	<35	5.0-6.0	4.5-5.5	<2	-	74	0.02
Mpc-sIIA	0-2	>150	ดี	ปานกลาง	<10	>75	5.5-6.5	7.0-8.5	<2	-	1,995	0.54
Mpc-sIIB	2-5	>150	ดี	ปานกลาง	<10	>75	5.5-6.5	7.0-8.5	<2	-	2,010	0.54
Tas-gsIC	5-12	0-50	ดี	ปานกลาง	<10	35-75	5.5-6.5	6.0-7.0	<2	-	3,148	0.85
Tas-gsID	12-20	0-50	ดี	ต่ำ	<10	35-75	5.5-6.5	6.0-7.0	<2	-	171	0.05
Tas-gsID*	12-20	0-50	ดี	ปานกลาง	<10	35-75	5.5-6.5	6.0-7.0	<2	-	6,861	1.85
Tas-sIB	2-5	0-50	ดี	ปานกลาง	<10	35-75	5.5-6.5	7.0-8.0	<2	-	591	0.16
Tas-sIC	5-12	0-50	ดี	ปานกลาง	<10	35-75	5.5-6.5	7.0-8.0	<2	-	9	-
Ty-gclC	5-12	0-50	ดี	ต่ำ	<10	<35	5.5-6.5	5.0-6.0	<2	-	1,981	0.53

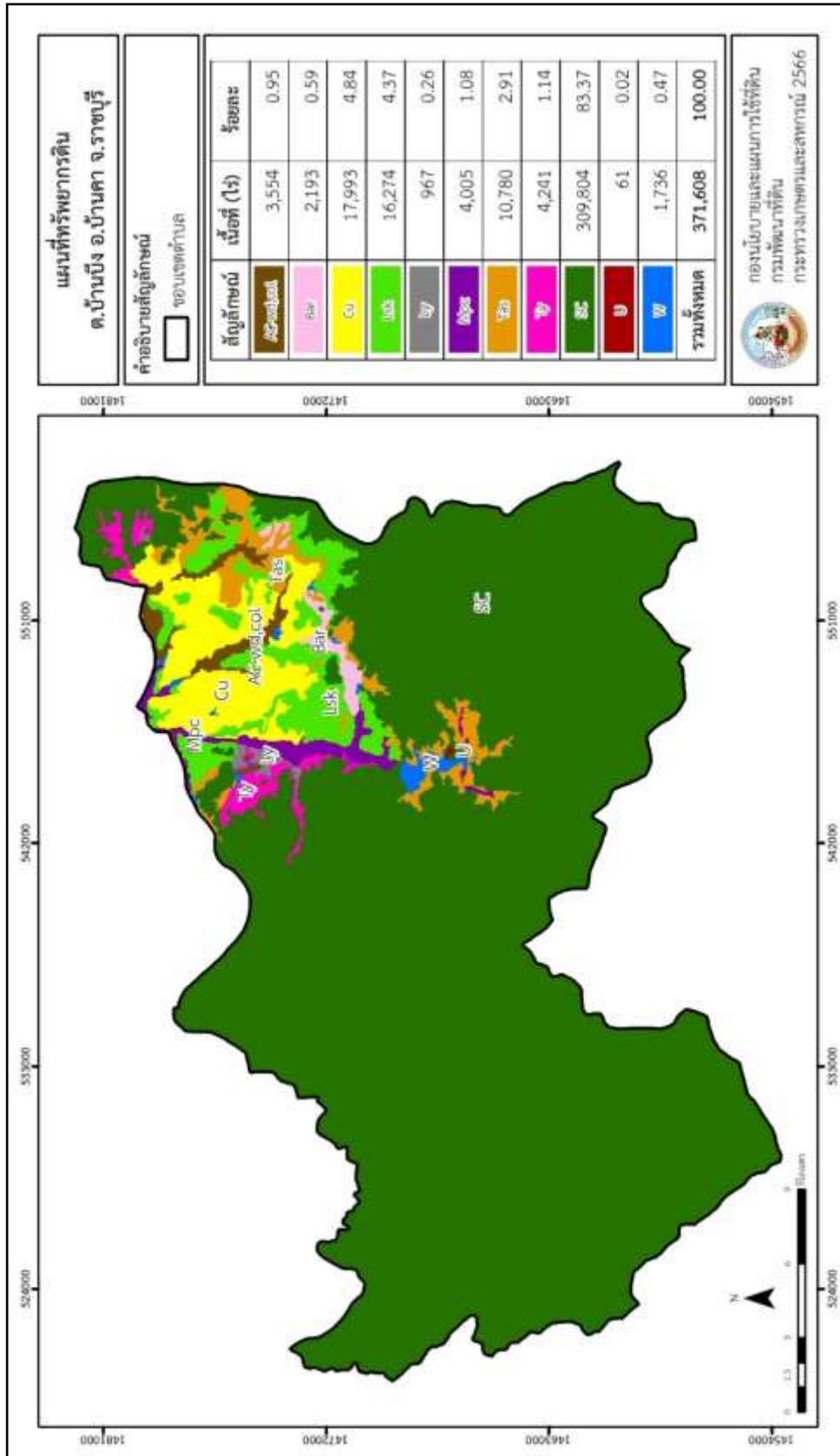


ตารางที่ 3-1 สมบัติดิน ตำบลบ้านบึง อำเภอบ้านคา จังหวัดราชบุรี (ต่อ)

หน่วยแผนที่ดิน	ความลาดชัน (%)	ความลึก (ซม.)	การระบายน้ำ	ความอุดมสมบูรณ์ของดิน	ความจุแลกเปลี่ยนแคตไอออน (cmol/kg)	ความอิ่มตัวบส (%)	ปฏิกิริยาดิน		ค่าการนำไฟฟ้า (dS/m)	ความลึกของชั้นจาโรเซต (ซม.)	เนื้อที่	
							ดินบน	ดินล่าง			ไร่	ร้อยละ
Ty-qsIC*	5-12	0-50	ดี	ปานกลาง	<10	<35	5.5-6.5	5.0-6.0	<2	-	1,156	0.31
Ty-qsID	12-20	0-50	ดี	ต่ำ	<10	<35	5.5-6.5	5.0-6.0	<2	-	368	0.10
Ty-qsID*	12-20	0-50	ดี	ปานกลาง	<10	<35	5.5-6.5	5.0-6.0	<2	-	431	0.12
Ty-sIB	2-5	0-50	ดี	ปานกลาง	<10	<35	5.5-6.5	5.0-6.0	<2	-	305	0.08
SC	>35	-	-	-	-	-	-	-	-	-	309,804	83.37
U	-	-	-	-	-	-	-	-	-	-	61	0.02
W	-	-	-	-	-	-	-	-	-	-	1,736	0.47
<b>รวมทั้งหมด</b>											<b>371,608</b>	<b>100.00</b>

หมายเหตุ: 1. \* หมายถึง หน่วยแผนที่ดินที่มีความอุดมสมบูรณ์ของดินต่างจากหน่วยแผนที่ดินเดียวกัน  
2. เนื้อที่คำนวณด้วยโปรแกรมระบบสารสนเทศภูมิศาสตร์

ที่มา: กองสำรวจและวิจัยทรัพยากรดิน (2566)



รูปที่ 3-1 ทรัพยากรดิน ตำบลบ้านบึง อำเภอบ้านคา จังหวัดราชบุรี



## บทที่ 4

### กระบวนการมีส่วนร่วมของชุมชน (Participatory Rural Appraisal : PRA)

#### 4.1 การวิเคราะห์ผลจากการจัดทำกระบวนการมีส่วนร่วมของชุมชน (PRA)

การวิเคราะห์ผลจากการจัดทำกระบวนการมีส่วนร่วมของชุมชน (PRA) เมื่อวันที่ 15 กันยายน 2566 มีสาระสำคัญสรุปได้ดังนี้

##### 4.1.1 ปัญหาหลักของตำบลบ้านบึง คือ

- 1) ดินขาดความอุดมสมบูรณ์ ดินเสื่อมโทรม ดินเป็นกรด โครงสร้างทางกายภาพของดินไม่ดี (ดินทราย / ดินแน่นทึบ)
- 2) การชะล้างพังทลายของดิน เนื่องจากพื้นที่ส่วนใหญ่ของตำบลบ้านคา เป็นพื้นที่ที่มีความลาดชัน และดินเป็นดินทราย
- 3) ปัญหาพื้นที่แล้งซ้ำซาก ขาดน้ำทำการเกษตรและน้ำอุปโภคบริโภค เหตุจากฝนทิ้งช่วง แหล่งน้ำตื้นเขิน
- 4) ต้นทุนการผลิตทางการเกษตรสูง
- 5) ที่ดินทำกินของเกษตรกรไม่มีเอกสารสิทธิ์ ทำให้ไม่สามารถเข้าถึงการช่วยเหลือต่างๆ ของหน่วยงานภาครัฐ รวมถึงหน่วยงานไม่สามารถนำโครงการบางอย่างเข้ามาดำเนินการได้เนื่องจากติดปัญหาเรื่องที่ดิน

##### 4.1.2 ความต้องการของชุมชน เกษตรกร และตำบลบ้านบึง มี 5 ประการ คือ

- 1) แก้ปัญหาดินเสื่อมโทรมและฟื้นฟูความอุดมสมบูรณ์ของดิน
- 2) แก้ไขปัญหาการชะล้างพังทลายของดิน
- 3) แก้ปัญหาการขาดแคลนน้ำ
- 4) ต้องการลดต้นทุนการผลิตด้านการเกษตร
- 5) ต้องการให้หน่วยงานรัฐบูรณาการเรื่องเอกสารสิทธิ์ที่ดินทำกินของเกษตรกรอย่างจริงจัง และแก้ไขปัญหาเรื่องที่ดินให้เป็นรูปธรรม เพื่อให้เกษตรกรเข้าถึงการช่วยเหลือด้านต่างๆ ของหน่วยงานภาครัฐได้อย่างทั่วถึง หน่วยงานท้องถิ่นสามารถนำโครงการต่างๆ มาพัฒนาได้

ผลจากการจัดทำกระบวนการมีส่วนร่วมของชุมชน (PRA) ได้นำมาวิเคราะห์ร่วมกับปัญหาด้านกายภาพ โดยระบบ DPSIR มีรายละเอียดดังนี้

- 1) **แรงขับเคลื่อน (Driver)** ปัจจัยขับเคลื่อน
  - 1.1) การเพิ่มขึ้นของประชากร
  - 1.2) ความต้องการใช้ประโยชน์ที่ดินสูงขึ้น
- 2) **แรงกดดัน (Pressure)** สาเหตุของปัญหา
  - 2.1) ความต้องการที่ดินทำกิน
  - 2.2) การใช้ประโยชน์ที่ดินผิดประเภท
  - 2.3) การเปลี่ยนแปลงของสภาพภูมิอากาศ



2.4) ภาระค่าใช้จ่ายสูง

**3) สถานะ (State) ประเด็นปัญหา**

- 3.1) ที่ดินเพื่อการเกษตรลดลง
- 3.2) พื้นที่ที่ไม่เหมาะสมสำหรับทำการเกษตร
- 3.3) ความเสื่อมโทรมของทรัพยากรดิน
- 3.4) กฎ ระเบียบ ของภาครัฐ ทำให้เกษตรกรไม่สามารถเข้าถึงการช่วยเหลือ

**4) ผลกระทบ (Impact)**

- 4.1) พื้นที่ที่เหมาะสมสำหรับเกษตรกรรมลดลง
- 4.2) ผลผลิตทางการเกษตรลดลง
- 4.3) รายได้ของเกษตรกรลดลง
- 4.4) เกษตรกรไม่ได้รับการช่วยเหลือจากหน่วยงานภาครัฐ

**5) การตอบสนอง (Response) ของรัฐในอดีต ปัจจุบัน และในอนาคต มีดังนี้**

**อดีต-ปัจจุบัน**

**พื้นที่ลุ่ม**

- (1) ขุดลอกลำห้วย สระเก็บน้ำ ทำฝายทดน้ำชลความเร็วของน้ำ
- (2) กำจัดวัชพืชในแหล่งน้ำ
- (3) ปรับปรุงบำรุงดินด้วยปุ๋ยอินทรีย์
- (4) ส่งเสริมการปรับปรุงพื้นที่ดินกรด
- (5) จัดตั้งกลุ่มเกษตรกรใช้สารอินทรีย์ลดใช้สารเคมีทางการเกษตร

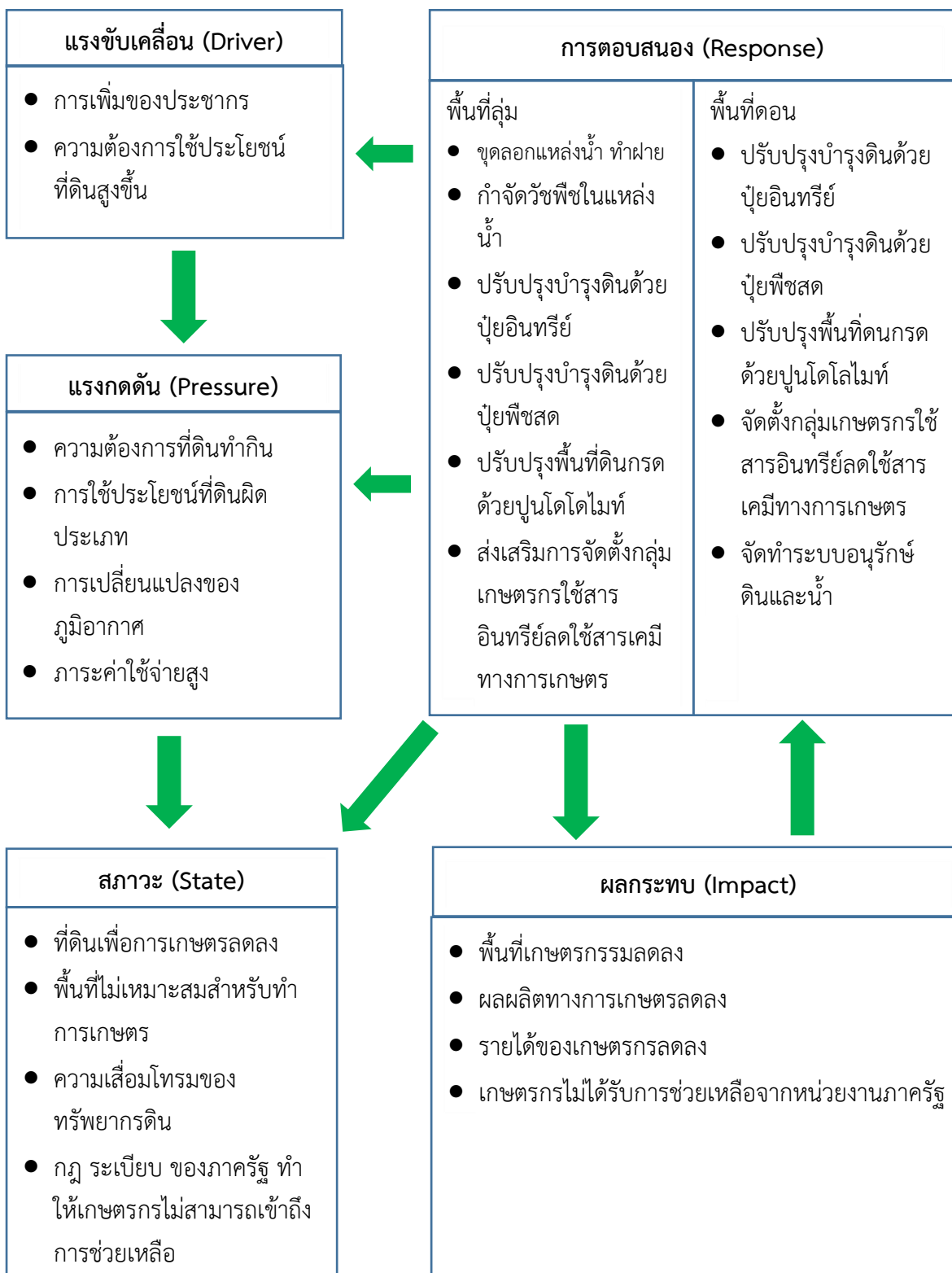
**พื้นที่ดอน**

- (1) ปรับปรุงบำรุงดินด้วยปุ๋ยอินทรีย์
- (2) ปรับปรุงบำรุงดินด้วยพืชปุ๋ยสด
- (3) จัดตั้งกลุ่มเกษตรกรใช้สารอินทรีย์ลดใช้สารเคมีทางการเกษตร
- (4) จัดทำระบบอนุรักษ์ดินและน้ำ
- (5) ส่งเสริมการปรับปรุงพื้นที่ดินกรด

**อนาคต**

- (1) พัฒนาที่ดินและการบริหารจัดการน้ำที่เป็นระบบทั้งตำบล
- (2) จัดทำระบบอนุรักษ์ดินและน้ำ ให้ครอบคลุมทั้งตำบล
- (3) การบริหารจัดการน้ำอย่างเป็นระบบ
- (4) การบริหารจัดการที่ดินทำกินของภาครัฐอย่างบูรณาการ นำไปสู่การ

พัฒนาทรัพยากรที่ดินของประเทศอย่างยั่งยืน ดังมีรายละเอียดในรูปที่ 4-1



รูปที่ 4-1 การวิเคราะห์สถานการณ์โดยระบบ DPSIR ของตำบลบ้านบึง อำเภอบ้านคา จังหวัดราชบุรี



## 4.2 ระบบการปลูกพืชในปัจจุบัน

ตำบลบ้านบึง อำเภอบ้านคา จังหวัดราชบุรี มีการปลูกพืชหลักๆ ดังนี้

1) สับปะรด ซึ่งเป็นพืชทนแล้งสามารถให้ผลผลิตทั้งปี แต่ช่วงที่สับปะรดให้ผลผลิตชุกที่สุดมี 2 ช่วง คือ ช่วงสับปะรดปี ซึ่งจะเก็บผลได้มากกว่าสับปะรดทะวายประมาณ 3 เท่า ช่วงนี้จะอยู่ระหว่างเดือนเมษายนถึงมิถุนายน และช่วงสับปะรดทะวาย ซึ่งออกในเดือนตุลาคมถึงธันวาคม สายพันธุ์ที่นิยมปลูกมากที่สุดคือพันธุ์ปัตตาเวีย สับปะรดเป็นพืชที่สามารถขึ้นได้ในดินเกือบทุกชนิด แต่จะเจริญได้ดีในดินที่มีเนื้อหยาบ ค่าความเป็นกรดเป็นด่างประมาณ 4.5 – 5.5 ดินมีการระบายน้ำดี อายุการเก็บเกี่ยวของสับปะรดคือ 15-18 เดือน

2) ยางพารา ลักษณะดินที่เหมาะสมสำหรับปลูกยางพารา ควรมีหน้าดินลึกไม่น้อยกว่า 1 เมตร ไม่มีชั้นหินแข็งหรือดินดาน พื้นที่มีการระบายน้ำดี ไม่มีน้ำท่วมขัง ค่าความเป็นกรด – ด่างของดิน (pH) ที่เหมาะสมสำหรับปลูกยางอยู่ ระหว่าง 4.5-5.5 ดินควรมีอินทรีย์วัตถุในดินที่เพียงพอ เพราะจะช่วยทำให้ดินจับตัวเป็นก้อน เพิ่มช่องว่างในดินให้มากขึ้น ทำให้การระบายน้ำอากาศในดินได้ดี

3) พืชผัก ปัจจุบันในพื้นที่มีแหล่งน้ำเพียงพอ เกษตรกรตำบลบ้านคาจะปรับเปลี่ยนพื้นที่มาปลูกพืชผัก ซึ่งผักที่นิยมปลูกคือหัวไชเท้า ลักษณะดินที่เหมาะสมสำหรับการปลูกหัวไชเท้าคือดินร่วนปนทราย การระบายน้ำดี อายุการเก็บเกี่ยวประมาณ 45 – 50 วัน ก่อนปลูกเกษตรกรจะมีการปรับปรุงบำรุงดินด้วยปุ๋ยอินทรีย์ ได้แก่ขี้ไก่ ร่วมกับการใช้ปุ๋ยเคมี ข้อเสนอแนะคือเกษตรกรควรเก็บตัวอย่างดินเพื่อทราบค่าความเป็นกรดเป็นด่างก่อนปลูกเพื่อปรับให้เหมาะสม ก่อนปลูกบำรุงดินด้วยปุ๋ยอินทรีย์ และเมื่อเก็บเกี่ยวผลผลิตแล้วควรปลูกพืชหมุนเวียนชนิดอื่นๆ เพื่อป้องกันโรคและแมลงที่จะเกิดขึ้นจากการปลูกซ้ำพื้นที่ และเป็นการปรับปรุงบำรุงดินดินด้วย



แผนการใช้ที่ดินตำบลบ้านบึง อำเภอบ้านคา จังหวัดราชบุรี

ชนิดพืช	เดือน											
	ม.ค.	ก.พ.	มี.ค.	เม.ย.	พ.ค.	มิ.ย.	ก.ค.	ส.ค.	ก.ย.	ต.ค.	พ.ย.	ธ.ค.
	ดินเสื่อมโทรม ดินขาดความอุดมสมบูรณ์											
1.สับปะรด	สับปะรด											
2.ยางพารา	ยางพารา											
3.พืชผัก	พืชผัก											
	การชะล้างพังทลายของดิน											
1.สับปะรด	สับปะรด											
2.ยางพารา	ยางพารา											
3.พืชผัก	พืชผัก											
	พื้นที่ภัยแล้งซ้ำซาก											
1.สับปะรด	สับปะรด											
2.ยางพารา	ยางพารา											
2.พืชผัก	พืชผัก											

รูปที่ 4-2 ระบบการปลูกพืชในปัจจุบัน ตำบลบ้านบึง อำเภอบ้านคา จังหวัดราชบุรี



## บทที่ 5 การประเมินคุณภาพที่ดิน

### 5.1 หลักการประเมินคุณภาพที่ดินด้านกายภาพ

การประเมินคุณภาพที่ดินหรือการประเมินความเหมาะสมของที่ดิน สอดคล้องตามหลักการของ FAO Framework ค.ศ. 1983 ซึ่งการประเมินคุณภาพที่ดินด้านกายภาพ เป็นการประเมินศักยภาพของที่ดินว่าที่ดินนั้นๆ เหมาะสมมากหรือน้อยเพียงใดสำหรับการใช้ที่ดินประเภทต่างๆ หรือการปลูกพืชต่างๆ โดยพิจารณาจาก สภาพแวดล้อมที่มีผลต่อการเจริญเติบโตของพืช สมบัติดินที่ได้จำแนกไว้ในแต่ละตำบล ร่วมกับการจัดการพื้นที่ เช่น ระบบชลประทาน พื้นที่ยกทรง การจัดระบบอนุรักษ์ดินและน้ำ เป็นต้น และนอกจากนี้พิจารณาความต้องการปัจจัยต่อการปลูกพืชแต่ละชนิด สอดคล้องตามหลักการของ FAO ได้แก่ ความต้องการด้านพืช ความต้องการด้านการจัดการ ความต้องการด้านการอนุรักษ์ (บัณฑิต ต้นศิริ และคำรณ ไทรพิง, 2542) รายละเอียดดังตารางที่ 5-1

ระดับความเหมาะสมของที่ดินได้จากการสังเคราะห์ข้อมูลดิน การจัดการที่ดิน หรือดินที่มีลักษณะเฉพาะที่เกิดขึ้นตามสภาพภูมิประเทศ (ซึ่งจะเรียกรวมว่าหน่วยที่ดิน) ลักษณะภูมิอากาศ พิจารณาร่วมกับระดับความต้องการปัจจัยต่อการเจริญเติบโตของพืชแต่ละชนิด หลังจากนั้นดำเนินการประเมินคุณภาพที่ดิน ซึ่งสามารถจำแนกระดับความเหมาะสมของที่ดินได้เป็น 4 ระดับ ได้แก่ เหมาะสมสูง (S1) เหมาะสมปานกลาง (S2) เหมาะสมเล็กน้อย (S3) และไม่เหมาะสม (N) โดยที่

S1 : ไม่มีข้อจำกัดด้านที่ดินตามปัจจัยที่ใช้พิจารณา

S2 : มีข้อจำกัดด้านที่ดินที่แก้ไขได้ง่ายหรือข้อจำกัดอาจไม่ส่งผลกระทบต่อ การเจริญเติบโตของพืชอย่างชัดเจน

S3 : มีข้อจำกัดด้านที่ดินที่แก้ไขได้ยาก ควรปรับเปลี่ยนการผลิตเป็นพืชชนิดอื่นหรือ กิจกรรมอื่น (ส่วนใหญ่เป็นลักษณะทางกายภาพ)

N : มีข้อจำกัดที่พัฒนาหรือปรับปรุงที่ดินได้ยากมาก หากจะดำเนินการพัฒนาหรือ ปรับปรุงต้องใช้ต้นทุนสูงหรือเครื่องจักรขนาดใหญ่ แนะนำให้ปรับเปลี่ยนการผลิต



ตารางที่ 5-1 ตัวอย่างการประเมินคุณภาพที่ดินด้านกายภาพของประเภทการใช้ประโยชน์ที่ดิน

คุณภาพที่ดิน (Land Quality)	คุณลักษณะที่ดินตัวแทน (Land Characteristics)	ระดับความ เหมาะสม (Land Suitability Rating)
<b>1. ความเหมาะสมด้านความต้องการด้านพืช (Crop Requirements)</b>		
1.1. การหยั่งลึกของรากพืช (r)	ความลึกของดิน	S1
1.2. ความชุ่มชื้นที่เป็นประโยชน์ต่อพืช (m)	ปริมาณน้ำฝนเฉลี่ยในรอบปี	S2m
1.3. ความเป็นประโยชน์ของออกซิเจน ต่อรากพืช (o)	สภาพการระบายน้ำของดิน	S2o
<b>ความเหมาะสมรวมด้านความต้องการด้านพืช (Crop Requirements)</b>		<b>S2om</b>
<b>2. ความเหมาะสมรวมความต้องการด้านการจัดการ (Management Requirements)</b>		
2.1. สภาวะการเขตกรรม (k)	ชั้นความยากง่ายในการ เขตกรรม (ดินบน)	S1
2.2. ศักยภาพการใช้เครื่องจักรกล (w)	ความลาดชันของพื้นที่	S3w
<b>ความเหมาะสมรวมด้านความต้องการด้านการจัดการ (Management Requirements)</b>		<b>S3w</b>
<b>3. ความเหมาะสมด้านความต้องการด้านการอนุรักษ์ (Conservation Requirements)</b>		
3.1 ความเสียหายจากการกัดกร่อน (e)	ความลาดชันของพื้นที่	S3e
<b>ความเหมาะสมรวมด้านความต้องการด้านการอนุรักษ์ (Conservation Requirements)</b>		<b>S3e</b>
<b>ความเหมาะสมด้านกายภาพของประเภทการใช้ประโยชน์ที่ดินใน แต่ละหน่วยที่ดินโดยรวม</b>		<b>S3ew</b>

## 5.2 พืชเศรษฐกิจที่สำคัญของตำบล

พืชเศรษฐกิจหลักและพืชทางเลือกของตำบล ได้แก่ ข้าวโพด อ้อย สับปะรด ทุเรียน เงาะ  
มันสำปะหลัง



### 5.3 ระดับความเหมาะสมของที่ดิน

การประเมินคุณภาพที่ดินของพืชเศรษฐกิจหลักและพืชทางเลือก ตำบลบ้านบึง อำเภอบ้านคา จังหวัดราชบุรี ได้ผลการประเมินคุณภาพที่ดินดังตารางที่ 5-2

ตารางที่ 5-2 ชั้นความเหมาะสมทางกายภาพของดิน ตำบลบ้านบึง อำเภอบ้านคา จังหวัดราชบุรี

หน่วยแผนที่ดิน	ข้าวโพด	อ้อย	สับปะรด	ทุเรียน	เงาะ	มันสำปะหลัง
AC-wd,col-slA	S1	S2s	S1	S2s	S2s	S1
AC-wd,col-slA*	S2s	S2s	S2s	S2s	S2s	S2s
Bar-slB	S2rn	S2rns	S2n	S3r	S3r	S2rn
Bar-slB*	S2rns	S2rns	S2ns	S3r	S3r	S2rns
Bar-slC	S2erns	S2erns	S2ens	S3r	S3r	S2erns
Bar-slD	S3e	S3e	S3e	S3r	S3r	S3e
Cu-lsB	S2n	S2ns	S2n	S2ns	S2ns	S2n
Cu-lsB*	S2ns	S2ns	S2ns	S2ns	S2ns	S2ns
Lsk-slB	S2n	S2ns	S2n	S2ns	S2ns	S2n
Lsk-slB*	S2ns	S2ns	S2ns	S2ns	S2ns	S2ns
Lsk-slC	S2en	S2ens	S2en	S2ns	S2ns	S2en
Lsk-slC*	S2ens	S2ens	S2ens	S2ns	S2ns	S2ens
Ly-slB	S2rn	S2rns	S2n	S3r	S3r	S2rn
Ly-slC	S2ern	S2erns	S2en	S3r	S3r	S2ern
Mpc-silA	S2n	S2ns	S2n	S2ns	S2ns	S2n
Mpc-silB	S2n	S2ns	S2n	S2ns	S2ns	S2n
Tas-gslC	S3r	S3r	S2ern	N	N	S3r
Tas-gslD	S3er	S3er	S3e	N	N	S3er
Tas-slB	S3r	S3r	S2rn	N	N	S3r
Tas-slC	S3r	S3r	S2ern	N	N	S3r
Ty-gclC	S3r	S3r	S2ern	N	N	S3r
Ty-gclC*	S3r	S3r	S2erns	N	N	S3r
Ty-gclD	S3er	S3er	S3e	N	N	S3er
Ty-slB	S3r	S3r	S2rn	N	N	S3r
SC	N	N	N	N	N	N

หมายเหตุ: \* หมายถึง หน่วยแผนที่ดินที่มีความอุดมสมบูรณ์ของดินต่างจากหน่วยแผนที่ดินเดียวกัน



## บทที่ 6 แผนการใช้ที่ดิน

### 6.1 การวิเคราะห์ข้อมูลเพื่อจัดทำแผนการใช้ที่ดินระดับตำบล

ตามที่กรมพัฒนาที่ดินได้จัดทำแผนปฏิบัติการราชการกรมพัฒนาที่ดินระยะ 5 ปี ช่วงปี 2566-2570 เพื่อให้บรรลุตามวิสัยทัศน์ที่กำหนดไว้ คือ “เป็นองค์การอัจฉริยะทางดิน เพื่อขับเคลื่อนการใช้ที่ดินอย่างเหมาะสม 15 ล้านไร่ ภายในปี 2570” ซึ่งในส่วนของประเด็นการพัฒนาที่ 2 บริหารจัดการทรัพยากรดินและที่ดินด้วยชุดข้อมูลที่มีมูลค่าสูง (High Value Dataset) ซึ่งมีเป้าหมาย คือ การนำชุดข้อมูลที่มีมูลค่าสูง (High Value Dataset) ไปใช้ในการบริหารจัดการทางการเกษตร ในส่วนของตัวชี้วัดบริหารจัดการทรัพยากรดินและที่ดินบนพื้นฐานของชุดข้อมูลที่มีมูลค่าสูง (High Value Dataset) ร้อยละ 100 กลยุทธ์ที่ 2 ยกระดับแผนการใช้ที่ดินไปสู่การปฏิบัติ ได้กำหนดให้ ร้อยละของแผนการใช้ที่ดินระดับตำบลที่จัดทำแล้วเสร็จทั่วประเทศ ภายใน ปี 2570 (ไม่น้อยกว่า ร้อยละ 80) เป็นตัวชี้วัดหนึ่งของกลยุทธ์ดังกล่าว

การวางแผนการใช้ที่ดินระดับตำบลเป็นการวางกรอบและนโยบายการการพัฒนาพื้นที่ให้เกิดการใช้ที่ดินอย่างสมดุลและยั่งยืน เป็นการกำหนดแนวทางใช้ที่ดินให้ตรงกับศักยภาพโดยเฉพาะทางด้านการเกษตร และนำไปสู่การกำหนดแผนงาน โครงการ กิจกรรม ที่มีความสอดคล้องกับสภาพพื้นที่ ทั้งนี้การใช้ขอบเขตการปกครองในระดับตำบลจะนำไปสู่การพัฒนาเชิงพื้นที่ที่มีเป้าหมายและทิศทางสอดคล้องตามบริบทของแต่ละตำบล และมีผู้รับผิดชอบโดยตรง คือ องค์กรปกครองส่วนท้องถิ่น ซึ่งแผนการใช้ที่ดินในระดับที่ใหญ่กว่านี้อาจไม่สามารถนำมาใช้ปฏิบัติงานในระดับพื้นที่ได้อย่างเป็นรูปธรรม เนื่องจากเป็นแผนงานสำหรับนำไปใช้ปฏิบัติงานเชิงนโยบายและยุทธศาสตร์ในภาพรวม

ทั้งนี้แผนการใช้ที่ดินเป็นผลที่ได้จากการวิเคราะห์ข้อมูลทางด้านกายภาพ เศรษฐกิจ และสังคม โดยได้นำฐานข้อมูลที่ได้จากการรวบรวมข้อมูลทุติยภูมิ และข้อมูลปฐมภูมิจากการสำรวจภาคสนาม การศึกษาด้านกายภาพ ได้จาก การวิเคราะห์สถานภาพของทรัพยากรธรรมชาติ อาทิ ทรัพยากรดิน ทรัพยากรน้ำ และทรัพยากรป่าไม้ร่วมกับการพิจารณาลักษณะการใช้ประโยชน์ที่ดิน ข้อกฎหมายที่เกี่ยวข้องกับพื้นที่ในเขตป่าไม้ตามกฎหมาย เช่น เขตรักษาพันธุ์สัตว์ป่า เขตอุทยานแห่งชาติ เขตป่าสงวนแห่งชาติ และนโยบายของรัฐที่เกี่ยวข้องกับพื้นที่ที่มีมติคณะรัฐมนตรีเกี่ยวกับการใช้ที่ดิน มติคณะรัฐมนตรีเรื่องการจำแนกการใช้ประโยชน์ที่ดินในพื้นที่ป่าไม้ในเขตป่าสงวนแห่งชาติ เป็นต้น ประกอบกับการพิจารณาจากทิศทางตามกรอบนโยบายที่เกี่ยวข้องกับการกำหนดเขตการใช้ที่ดินภายในพื้นที่ตำบล เช่น ยุทธศาสตร์ของจังหวัด ร่วมกับความต้องการของท้องถิ่น สามารถกำหนดแนวทางการใช้ที่ดินตามศักยภาพของทรัพยากร เพื่อการรักษาคุณภาพของลักษณะทางนิเวศวิทยาและการอนุรักษ์ทรัพยากรธรรมชาติ โดยคำนึงถึงสภาพทางเศรษฐกิจและสังคมของชุมชนในพื้นที่ ซึ่งข้อมูลนี้ส่วนหนึ่งได้มาจากการวิเคราะห์ชุมชนแบบมีส่วนร่วม (PRA) ทำการสังเคราะห์ข้อมูลทุกด้านเพื่อให้ได้เขตการใช้ที่ดินที่เหมาะสมกับศักยภาพของพื้นที่ต่อไป



## 6.2 เขตการใช้ที่ดิน

จากการวิเคราะห์ข้อมูลกายภาพ เศรษฐกิจ และสังคม พบว่าแผนการใช้ที่ดินตำบลบ้านบึง อำเภอบ้านคา จังหวัดราชบุรี สามารถกำหนดออกเป็น 6 เขตหลัก ได้แก่ เขตป่าไม้ เขตเกษตรกรรม เขตชุมชนและสิ่งปลูกสร้าง เขตแหล่งน้ำ เขตพื้นที่อื่น ๆ เขตรักษาสมดุลธรรมชาติและสิ่งแวดล้อม มีรายละเอียดดังนี้ (ตารางที่ 6-1 และรูปที่ 6-1)

### 6.2.1 เขตป่าไม้

มีเนื้อที่ 317,267 ไร่ หรือร้อยละ 85.32 ของเนื้อที่ตำบล แบ่งเป็นเขตพื้นที่เขตป่าไม้ สมบูรณ์ เขตป่าไม้เสื่อมโทรม และเขตพื้นที่พุ่มธรรมชาติ

### 6.2.2 เขตเกษตรกรรม

มีเนื้อที่ 40,523 ไร่ หรือร้อยละ 10.88 ของเนื้อที่ตำบล แบ่งออกเป็น 3 เขต ดังนี้

#### 1) เขตทำนา

มีเนื้อที่ 8 ไร่ หรือร้อยละ 0.00 ของเนื้อที่ตำบล เนื่องจากสภาพพื้นที่ไม่เหมาะสม นักต่อการทำนา หากต้องการใช้ที่ดินเพื่อการทำนาต้องปรับโครงสร้างของดิน เพิ่มการอุ้มน้ำของดิน เพิ่มธาตุอาหารที่เป็นประโยชน์ต่อพืช และพัฒนาแหล่งน้ำ ให้กักเก็บน้ำได้ดีขึ้น หรือปลูกข้าวไร่ซึ่งเป็นพืชใช้น้ำน้อยอาศัยเพียงน้ำฝนในการเจริญเติบโต

#### 2) เขตปลูกพืชไร่

มีเนื้อที่ 24,499 ไร่ หรือร้อยละ 6.59 ของเนื้อที่ตำบล ประกอบด้วยไร่ร้าง อ้อย มันสำปะหลัง สับปะรด มันเทศ เป็นเขตที่ดินมีความอุดมสมบูรณ์ต่ำ บางพื้นที่พบดินเป็นกรดจัด มีการชะล้างพังทลายของหน้าดินและขาดแคลนน้ำ เนื่องจากฝนทิ้งช่วง

#### ข้อเสนอแนะในการใช้พื้นที่

- ปรับปรุงบำรุงดิน โดยการใช้ปุ๋ยอินทรีย์ ปุ๋ยพืชสด หรือปุ๋ยชีวภาพ ควบคู่กับการใช้ปุ๋ยเคมีในอัตราส่วนที่เหมาะสม
- ควรเก็บตัวอย่างดินเพื่อวิเคราะห์ค่าความเป็นกรดเป็นด่าง หากพบว่าดินเป็นกรดจัดควรใช้ปูนทางการเกษตร เช่น ปูนขาว โดโลไมท์ หินปูนบด เพื่อปรับค่าความเป็นกรดเป็นด่างให้เหมาะสมกับการเจริญเติบโตของพืช
- ป้องกันการชะล้างพังทลายของหน้าดิน โดยการสร้างระบบอนุรักษ์ดินและน้ำ ทั้งวิธีพืชและวิธีกล
- พัฒนาแหล่งน้ำเพื่อการเกษตร
- ปรับระบบการปลูกพืชที่เหมาะสม จะช่วยรักษาความอุดมสมบูรณ์ของดิน ลดจำนวนโรคและแมลงศัตรูพืชให้น้อยลง และลดการชะล้างพังทลายของดิน

#### 3) เขตไม้ผล

มีเนื้อที่ 3,793 ไร่ หรือร้อยละ 1.03 ของพื้นที่ตำบล ประกอบด้วย ไม้ผล ผสมผสาน มะพร้าว มะม่วง ขนุน ลำไย ฝรั่ง ทูเรียน เป็นต้น เป็นเขตที่ดินมีความอุดมสมบูรณ์ต่ำ บางพื้นที่เป็นดินตื้น มีการชะล้างพังทลายของดินสูงในพื้นที่ลาดชัน และขาดแคลนน้ำในฤดูแล้ง



#### ข้อเสนอแนะในการใช้พื้นที่

- ปรับปรุงบำรุงดิน โดยการใช้ปุ๋ยอินทรีย์หรือปุ๋ยชีวภาพ

ควบคู่กับการใช้ปุ๋ยเคมีในอัตราส่วนที่เหมาะสม

- ป้องกันการชะล้างพังทลายของหน้าดิน โดยการสร้างระบบอนุรักษ์ดินและน้ำ

ทั้งวิธีพืชและวิธีกล

- พัฒนาแหล่งน้ำเพื่อการเกษตร

- ปรับระบบการปลูกพืชที่เหมาะสม จะช่วยรักษาความอุดมสมบูรณ์ของดิน

ลดจำนวนโรคและแมลงศัตรูพืชให้น้อยลง และลดการชะล้างพังทลายของดิน

#### 4) เขตปลูกไม้ยืนต้น

มีเนื้อที่ 9,613 ไร่ หรือร้อยละ 2.57 ของพื้นที่ ประกอบด้วย ไม้ยืนต้นผสมยางพารา ปาล์มน้ำมัน ยูคาลิปตัส สัก สน ไม้ เป็นต้น

#### 5) เขตปลูกพืชทางเลือก

มีเนื้อที่ 2,391 ไร่หรือร้อยละ 0.63 ของเนื้อที่ตำบล ประกอบด้วยพืชผัก ไม้ดอกไม้ประดับ เป็นต้น เป็นเขตที่ดินมีความอุดมสมบูรณ์ต่ำ บางพื้นที่เป็นดินตื้นมีการชะล้างพังทลายของดินสูงในพื้นที่ลาดชันและขาดแคลนน้ำในฤดูแล้ง

#### ข้อเสนอแนะในการใช้พื้นที่

- ปรับปรุงบำรุงดิน โดยการใช้ปุ๋ยอินทรีย์หรือปุ๋ยชีวภาพ ควบคู่กับการใช้ปุ๋ยเคมีในอัตราส่วนที่เหมาะสม

- ป้องกันการชะล้างพังทลายของหน้าดิน โดยการสร้างระบบอนุรักษ์ดินและน้ำ

ทั้งวิธีพืชและวิธีกล

- พัฒนาแหล่งน้ำเพื่อการเกษตร

- ปรับระบบการปลูกพืชที่เหมาะสม จะช่วยรักษาความอุดมสมบูรณ์ของดิน

ลดจำนวนโรคและแมลงศัตรูพืชให้น้อยลง และลดการชะล้างพังทลายของดิน

#### 6) เขตประมง

มีเนื้อที่ 5 ไร่ หรือร้อยละ 0.00 ของพื้นที่ตำบล

#### 7) เขตทุ่งหญ้าเลี้ยงสัตว์และโรงเรือนเลี้ยงสัตว์

มีเนื้อที่ 176 ไร่ หรือร้อยละ 0.05 ของพื้นที่ตำบล ประกอบด้วยทุ่งหญ้าเลี้ยงสัตว์ โรงเรือนเลี้ยงโค แพะ โรงเรือนเลี้ยงสัตว์ปีก เป็นต้น

#### 8) เขตโรงเรือนเลี้ยงสัตว์

มีเนื้อที่ 38 ไร่ หรือร้อยละ 0.01 ของพื้นที่ตำบล

#### ข้อเสนอแนะในการใช้พื้นที่

- จัดหาแหล่งน้ำเพื่อให้สัตว์มีน้ำกินและปลูกไม้ยืนต้นไว้เป็นร่มเงา จัดทำโครงการส่งเสริมด้านปศุสัตว์โดยกรมปศุสัตว์ให้ข้อเสนอแนะวิธีการเลี้ยงสัตว์ การปลูกและขยายพันธุ์หญ้าเลี้ยงสัตว์พันธุ์ดี การให้อาหารเสริม การผสมพันธุ์และการควบคุมโรค เป็นต้น



- ควบคุมมลภาวะด้านกลิ่น เสียง และน้ำเสียไม่ให้เกิดผลกระทบต่อชุมชนและพื้นที่ใกล้เคียงควบคุมและป้องกันโรคระบาดอย่างใกล้ชิดและเข้มงวด ปฏิบัติตามคำแนะนำของทางราชการอย่างเคร่งครัด

- ควบคุมมลพิษทางน้ำ โดยมีนโยบายให้ผู้ก่อมลพิษต้องมีส่วนร่วมรับผิดชอบในการดำเนินการแก้ไขปัญหา และเสียค่าใช้จ่ายในการจัดการอย่างเคร่งครัดเพื่อลดการปนเปื้อนของน้ำเสียลงสู่แหล่งน้ำสาธารณะ

### 6.2.3 เขตชุมชนและสิ่งปลูกสร้าง

มีเนื้อที่ 3,364 ไร่ หรือคิดเป็นร้อยละ 0.90 ของเนื้อที่ตำบลประกอบด้วย 3 เขตรอง ได้แก่ เขตชุมชน/สถานที่ราชการ เขตอุตสาหกรรม/แหล่งรับซื้อผลผลิต และเขตการใช้พื้นที่เฉพาะ

### 6.2.4 เขตแหล่งน้ำ

มีเนื้อที่ 3,548 ไร่ หรือคิดเป็นร้อยละ 0.95 ของเนื้อที่ตำบล ประกอบด้วย 2 เขตรอง ได้แก่ เขตแหล่งน้ำตามธรรมชาติ และเขตแหล่งน้ำที่สร้าง ซึ่งแหล่งน้ำเหล่านี้ใช้ประโยชน์ทั้งด้านเก็บน้ำเพื่อการอุปโภคบริโภค และใช้ในด้านเกษตรกรรม ตลอดจนเป็นแหล่งอาหารธรรมชาติ และแหล่งเพาะเลี้ยงสัตว์น้ำของชุมชน

### 6.2.5 เขตพื้นที่อื่น ๆ

มีเนื้อที่ 5,309 ไร่ หรือคิดเป็นร้อยละ 1.43 ของเนื้อที่ตำบล เป็นเขตที่มีลักษณะการใช้ที่ดินที่มีความเฉพาะ เช่น ทุ่งหญ้าธรรมชาติ ทุ่งหญ้าสลับไม้พุ่ม บ่อลูกรัง บ่อดิน เป็นต้น

### 6.2.6 เขตรักษาสมดุลธรรมชาติและสิ่งแวดล้อม

มีเนื้อที่ 1,789 ไร่ หรือคิดเป็นร้อยละ 0.48 ของเนื้อที่ตำบล

ตารางที่ 6-1 เขตการใช้ที่ดิน ตำบลบ้านบึง อำเภอบ้านคา จังหวัดราชบุรี

เขตการใช้ที่ดิน	เนื้อที่	
	ไร่	ร้อยละ
<b>1. เขตป่าไม้</b>	<b>317,267</b>	<b>85.32</b>
1.1 เขตป่าไม้สมบูรณ์	306,575	82.45
1.2 เขตป่าไม้เสื่อมโทรม	898	0.24
1.3 เขตพื้นที่พืชรธรรมชาติ	9,794	2.63
<b>2. เขตเกษตรกรรม</b>	<b>40,523</b>	<b>10.88</b>
<b>2.1 เขตเกษตรกรรมขั้นดี</b>	<b>1,674</b>	<b>0.42</b>
2120 เขตปลูกไม้ผล	279	0.08
2130 เขตปลูกไม้ยืนต้น	365	0.08
2140 เขตปลูกพืชไร่	654	0.17
2150 เขตปลูกพืชทางเลือก	376	0.09



ตารางที่ 6-1 เขตการใช้ที่ดิน ตำบลบ้านบึง อำเภอบ้านคา จังหวัดราชบุรี (ต่อ)

เขตการใช้ที่ดิน	เนื้อที่	
	ไร่	ร้อยละ
<b>2.2 เขตเกษตรกรรมที่มีศักยภาพการผลิตสูง</b>	<b>1,107</b>	<b>0.30</b>
2212 เขตปลูกไม้ผล (ศักยภาพสูง ประเภท 1)	64	0.02
2213 เขตปลูกไม้ยืนต้น (ศักยภาพสูง ประเภท 1)	361	0.10
2214 เขตปลูกพืชไร่ (ศักยภาพสูง ประเภท 1)	446	0.12
2215 เขตปลูกพืชทางเลือก (ศักยภาพสูง ประเภท 1)	236	0.06
<b>2.2 เขตเกษตรกรรมที่มีศักยภาพการผลิตสูง</b>	<b>14,358</b>	<b>3.87</b>
2222 เขตปลูกไม้ผล (ศักยภาพสูง ประเภท 2)	1,373	0.37
2223 เขตปลูกไม้ยืนต้น (ศักยภาพสูง ประเภท 2)	3,330	0.90
2224 เขตปลูกพืชไร่ (ศักยภาพสูง ประเภท 2)	8,903	2.40
2225 เขตปลูกพืชทางเลือก (ศักยภาพสูง ประเภท 2)	752	0.20
<b>2.3 เขตเกษตรกรรมที่มีศักยภาพการผลิตต่ำ</b>	<b>23,165</b>	<b>6.23</b>
2310 เขตทำนา (ศักยภาพต่ำ)	8	0.00
2320 เขตปลูกไม้ผล (ศักยภาพต่ำ)	2,077	0.56
2330 เขตปลูกไม้ยืนต้น (ศักยภาพต่ำ)	5,557	1.49
2340 เขตปลูกพืชไร่ (ศักยภาพต่ำ)	14,496	3.90
2350 เขตปลูกพืชทางเลือก (ศักยภาพต่ำ)	1,027	0.28
<b>2.3 เขตประมง</b>	<b>5</b>	<b>0.00</b>
<b>2.4 เขตปศุสัตว์</b>	<b>214</b>	<b>0.06</b>
2510 เขตทุ่งหญ้าเลี้ยงสัตว์	176	0.05
2520 เขตโรงเรือนเลี้ยงสัตว์	38	0.01
<b>3. เขตชุมชนและสิ่งปลูกสร้าง</b>	<b>3,527</b>	<b>0.94</b>
3.1 เขตชุมชน/สถานที่ราชการ	3,364	0.90
3.2 เขตอุตสาหกรรม/แหล่งรับซื้อผลผลิต	13	0.00
3.3 เขตการใช้พื้นที่เฉพาะ	150	0.04
<b>4. เขตแหล่งน้ำ</b>	<b>3,548</b>	<b>0.95</b>
4.1 เขตแหล่งน้ำตามธรรมชาติ	909	0.24
4.2 เขตแหล่งน้ำที่สร้างขึ้น	2,639	0.71



ตารางที่ 6-1 เขตการใช้ที่ดิน ตำบลบ้านบึง อำเภอบ้านคา จังหวัดราชบุรี (ต่อ)

เขตการใช้ที่ดิน	เนื้อที่	
	ไร่	ร้อยละ
5. เขตพื้นที่อื่น ๆ	5,309	1.43
6. เขตรักษาสมดุลของธรรมชาติและสิ่งแวดล้อม	1,786	0.48
ผลรวมทั้งหมด	371,960	100.00

หมายเหตุ: เนื้อที่คำนวณด้วยระบบสารสนเทศภูมิศาสตร์





## บทที่ 7 การขับเคลื่อนแผนการใช้ที่ดิน

### 7.1 ขั้นตอนการดำเนินงาน

ภายหลังการจัดทำแผนการใช้ที่ดินตำบลบ้านบึง อำเภอบ้านคา จังหวัดราชบุรีแล้ว จะต้องดำเนินการดังต่อไปนี้

7.1.1 จัดทำเป้าหมายการดำเนินงานและงบประมาณและกิจกรรมต่าง ๆ ที่จะดำเนินการใน ปีงบประมาณ 2567 ถึง 2571

7.1.2 นำแผนการใช้ที่ดินตำบลบ้านบึงไปเสนอต่อองค์การบริหารส่วนตำบลบ้านบึง เพื่อมีมติให้ความร่วมมือในกิจกรรมพัฒนาที่ดินดำเนินการกิจกรรมต่าง ๆ ที่กำหนดไว้ในแผน และได้รับการเชื่อมโยงสู่แผนพัฒนาตำบล

7.1.3 สถานีพัฒนาที่ดินราชบุรี เสนอเป้าหมายและงบประมาณให้รายงานมายังกรมพัฒนาที่ดิน

7.1.4 กรมพัฒนาที่ดินพิจารณาสนับสนุนงบประมาณกิจกรรมและโครงการตามเป้าหมายที่กำหนดในแผนการใช้ที่ดิน

7.1.5 สถานีพัฒนาที่ดินราชบุรี นำเสนอต่อที่ประชุมจังหวัด/อำเภอ เพื่อสร้างการรับรู้และประชาสัมพันธ์ให้หน่วยงานอื่น นำโครงการภายใต้หน่วยงานมาพัฒนาพื้นที่ตามแผนการใช้ที่ดินกำหนด

### 7.2 กิจกรรมของกรมพัฒนาที่ดินในเขตการใช้ที่ดินที่จะดำเนินการในปีงบประมาณ 2567

งบประมาณที่กำหนดไว้เป็นการประมาณเบื้องต้น อาจมีการเปลี่ยนแปลงตามที่ได้รับการจัดสรรให้ดำเนินการ (ตารางที่ 7-1)

#### เขตพื้นที่เกษตรกรรม

1) ดินขาดความอุดมสมบูรณ์ / ดินเสื่อมโทรม / ดินทรายจัด / ดินแน่นทึบ / ดินเป็นกรด

เนื่องจากดินเสื่อมโทรมจากการใช้ประโยชน์มาเป็นเวลานาน บางพื้นที่พบปัญหาดินแน่นทึบ บางครั้งพบชั้นดินดานเกษตรกรต้องใช้ไถระเบิดดินดานซึ่งมีต้นทุนสูง ดินมีการเปลี่ยนแปลงโครงสร้างเคมี ทั้งค่าความเป็นกรด-ด่าง(pH) ปริมาณธาตุอาหารในดิน ส่งผลให้ดินขาดความอุดมสมบูรณ์ เกษตรกรต้องใช้ปุ๋ยในปริมาณเพิ่มขึ้นเพื่อให้ได้ผลผลิตตามที่ต้องการ สถานีพัฒนาที่ดินราชบุรี มีแผนงาน / โครงการปรับปรุงบำรุงดินดังนี้

- (1) การส่งเสริมการผลิตและการใช้สารอินทรีย์
- (2) การผลิต-จัดหาเมล็ดพันธุ์พืชปุ๋ยสด
- (3) การส่งเสริมการปรับปรุงบำรุงดินด้วยพืชปุ๋ยสด
- (4) การพัฒนากลุ่มเกษตรกรใช้สารอินทรีย์ลดการใช้สารเคมีทางการเกษตร
- (5) การรณรงค์ไถกลบตอซังพืช
- (6) การจัดหาปุ๋ยโดโลไมท์
- (7) การส่งเสริมการปรับปรุงบำรุงพื้นที่ดินกรด



2) **การชะล้างพังทลายของดิน** เนื่องจากตำบลบ้านบึงส่วนใหญ่เป็นพื้นที่ที่มีความลาดชัน ดินเป็นดินทราย จึงเกิดการชะล้างพังทลายของดินได้ง่าย มีแผนงาน/โครงการฟื้นฟูและป้องกันการชะล้างพังทลายของดิน ดังนี้

- (1) การปลูกหญ้าแฝกเพื่อการอนุรักษ์ดินและน้ำ
- (2) การจัดระบบอนุรักษ์ดินและน้ำลุ่ม-ดอน
- (3) การจัดระบบอนุรักษ์ดินและน้ำบนพื้นที่เสี่ยงภัยทางการเกษตร

3) **พื้นที่แล้งซ้ำซาก** เนื่องจากตำบลบ้านบึงประสบปัญหาภัยแล้ง ฝนทิ้งช่วงติดต่อกันเป็นเวลานาน เกษตรกรขาดแคลนน้ำในการทำการเกษตรกร บางรายต้องซื้อน้ำเพื่อมาใช้รดในแปลงเกษตร บางรายต้องลดพื้นที่การปลูกพืชลง บางรายต้องปล่อยให้พืชยืนต้นตาย บางรายต้องสูบน้ำจากแหล่งน้ำที่ห่างไกล และยังพบปัญหาการขาดหน่อพันธุ์สับปะรดซึ่งเป็นพืชเศรษฐกิจที่สำคัญของอำเภอบ้านคา เหล่านี้ล้วนเป็นการเพิ่มต้นทุนทั้งสิ้น มีแผนงาน/โครงการบริหารจัดการน้ำ ดังนี้

- (1) การจัดระบบอนุรักษ์ดินและน้ำลุ่ม-ดอน
- (2) การพัฒนาแหล่งน้ำขนาดเล็กเพื่อการอนุรักษ์ดินและน้ำ
- (3) การก่อสร้างแหล่งน้ำในไร่นานอกเขตชลประทาน

4) **ต้นทุนการผลิตทางการเกษตรสูง** ได้แก่ (1) ต้นทุนการจัดการดิน เนื่องจากดินเสื่อมโทรม เกษตรกรต้องใช้ปุ๋ยในปริมาณเพิ่มขึ้นเพื่อให้ได้ผลผลิตตามที่ต้องการ (2) ต้นทุนการจัดการน้ำ การเพิ่มต้นทุนจากการหาแหล่งน้ำ (3) ต้นทุนด้านการจัดการพืช สืบเนื่องจากปัญหาด้านดินและน้ำ ส่งผลต่อพืชที่ปลูกทำให้พืชไม่แข็งแรง พบโรคและแมลงระบาด จำเป็นต้องใช้สารเคมีในการป้องกันกำจัด มีแผนงาน/โครงการบริหารจัดการน้ำ ดังนี้

- (1) การส่งเสริมการผลิตและการใช้สารอินทรีย์
- (2) การผลิต-จัดหาเมล็ดพันธุ์พืชปุ๋ยสด
- (3) การส่งเสริมการปรับปรุงบำรุงดินด้วยพืชปุ๋ยสด
- (4) การพัฒนากลุ่มเกษตรกรใช้สารอินทรีย์ลดการใช้สารเคมีทางการเกษตร
- (5) การรณรงค์ไกลบตอซัง
- (6) การจัดหาปุ๋ยโดโลไมท์
- (7) การส่งเสริมการปรับปรุงบำรุงพื้นที่ดินกรด

### 7.3 กิจกรรมที่ขอการสนับสนุนจากส่วนราชการอื่น (ตารางที่ 7-2)

#### 7.3.1 เขตพื้นที่เกษตรกรรม

##### 1) เขตปลูกไม้ผล เขตปลูกไม้ยืนต้น เขตปลูกพืชทางเลือก

(1) การอบรมให้ความรู้การเข้าสู่กระบวนการรับรองมาตรฐานสินค้าเกษตรปลอดภัย (GAP) (กรมวิชาการเกษตร)

(2) ขอรับการสนับสนุนการขุดลอกคลองส่งน้ำ สระเก็บน้ำ และปรับปรุงระบบกักเก็บน้ำ (กรมการปกครองส่วนท้องถิ่น)

(3) ขอรับการสนับสนุนการเจาะบ่อบาดาล (กรมทรัพยากรน้ำ)



(4) การอบรมให้ความรู้เรื่องการปลูกพืชใช้น้ำน้อย (กรมส่งเสริมการเกษตร)

## 2) เขตปศุสัตว์

(1) ส่งเสริม/สนับสนุนความรู้ด้านการเลี้ยงสัตว์ การสุขาภิบาลสัตว์ (สำนักงานปศุสัตว์จังหวัด)

### 7.3.2 พื้นที่แหล่งน้ำ

(1) สนับสนุนการพัฒนาเพื่อเพิ่มพื้นที่กักเก็บน้ำ และการระบายน้ำ (สำนักงานชลประทานจังหวัด)

## 7.4 ความต้องการของชุมชนและองค์กรปกครองส่วนท้องถิ่น

จากการดำเนินการจัดทำกระบวนการมีส่วนร่วมของประชาชนที่องค์การบริหารส่วนตำบลบ้านบึง เมื่อวันที่ 15 กันยายน 2566 ได้มีความต้องการของประชาชนที่ต้องการให้ดำเนินการเกี่ยวกับแก้ปัญหา ดินเสื่อมโทรมและฟื้นฟูความอุดมสมบูรณ์ของดิน ดินทรายจัด ดินแน่นทึบ ดินเป็นกรด ดินเกิดจากชะล้างพังทลาย ขาดแคลนน้ำสำหรับทำการเกษตรและน้ำเพื่ออุปโภคบริโภค

เพื่อตอบสนองต่อความต้องการของชุมชนและการแก้ไขปัญหาเชิงพื้นที่ ของตำบลบ้านบึง กรมพัฒนาที่ดินได้วิเคราะห์เบื้องต้น ดังต่อไปนี้

ปัญหาของตำบลบ้านบึง ในภาพรวมทางด้านการเกษตรสรุปได้ว่า มีปัญหาสำคัญ 2 ประการ คือ (1) ปัญหาการชะล้างพังทลายของดิน ดินเสื่อมโทรมและความอุดมสมบูรณ์ของดินต่ำ (2) ปัญหาขาดแคลนน้ำ และมีปัญหารองลงมา คือ ต้นทุนการผลิตสูง

แต่ประเด็นที่ผู้เข้าร่วมทำเวทีวิเคราะห์ชุมชนแบบมีส่วนร่วม (PRA) ต้องการให้หน่วยงานภาครัฐ บูรณาการแก้ไขอย่างจริงจังและเร่งด่วน คือเรื่อง การครอบครองที่ดินทำกินของราษฎร และพื้นที่สาธารณะประโยชน์ของหมู่บ้าน อยู่ในพื้นที่ทับซ้อนเขตป่าสงวนแห่งชาติ ทำให้เกษตรกรไม่สามารถเข้าถึง การช่วยเหลือด้านต่างๆของหน่วยงานภาครัฐได้ รวมถึงหน่วยงานท้องถิ่นไม่สามารถนำโครงการต่างๆมา พัฒนาได้เนื่องจากติดปัญหาข้อกฎหมาย

ในกรณีของปัญหาความเสื่อมโทรมของที่ดินนั้นจะรวมถึง (1) การชะล้างพังทลายของดิน (2) ดินขาด ความอุดมสมบูรณ์ (3) ดินทราย (4) ดินแน่นทึบ (5) ดินเป็นกรด โดยในพื้นที่ตำบลบ้านบึงเป็นพื้นที่ที่มีความลาดชัน หน้าที่ดินที่ถูกชะล้างลงมาสู่พื้นที่ต่ำกว่า จึงไปทับถมลำน้ำตามธรรมชาติ เหมือง ฝาย และ อ่างเก็บน้ำจนต้นเขินไม่สามารถเก็บกักน้ำไว้ใช้ได้ตามที่ควร จึงขาดแคลนน้ำ ทั้งน้ำเพื่ออุปโภค-บริโภค และน้ำเพื่อการเกษตร ประกอบกับภัยแล้งฝนทิ้งช่วงเป็นเวลานาน ในส่วนของปัญหาความอุดม สมบูรณ์ของดินที่เกิดขึ้นนั้น เนื่องจากการใช้ที่ดินติดต่อกันเป็นเวลานานโครงสร้างของดินได้มีการ เปลี่ยนแปลง ในพื้นที่ที่มีการไถพรวนด้วยเครื่องจักรกลติดต่อกันเป็นระยะเวลาทำให้ดินแน่นตัว น้ำในดินและอากาศในดินที่เคยมีอยู่สูญหายไป ส่วนธาตุอาหารและอินทรีย์วัตถุ ก็มีปริมาณลดลง เช่นเดียวกัน เนื่องจากพืชนำไปใช้ และอินทรีย์วัตถุได้สลายตัวไป

ปัญหาขาดแคลนน้ำ เนื่องจากปัญหาภัยแล้ง ฝนทิ้งช่วงเป็นเวลานาน ทำให้เกษตรกรขาด แคลนน้ำเพื่ออุปโภค บริโภค รวมถึงเพื่อทำการเกษตร พืชที่ปลูกชะงักการเจริญเติบโต ผลผลิตที่ได้ ไม่มีคุณภาพ ต้องลดพื้นที่ปลูกพืชลด ส่งผลให้เกษตรกรขาดรายได้



ส่วนปัญหารองลงมาคือต้นทุนการผลิตสูง เกิดจากสาเหตุหลายประการด้วยกัน (1) ปัญหาดินเสื่อมโทรมและความอุดมสมบูรณ์ต่ำ เกษตรกรต้องใช้ปุ๋ยเคมีในปริมาณมากในการปรับปรุงบำรุงดิน โครงสร้างของดินไม่ดีทำให้ต้องมีต้นทุนในการเตรียมดินสูงขึ้น (2) ปัญหาเรื่องโรค แมลง วัชพืช เกษตรกรต้องใช้สารเคมีในการป้องกัน กำจัด ซึ่งมีราคาค่อนข้างแพง

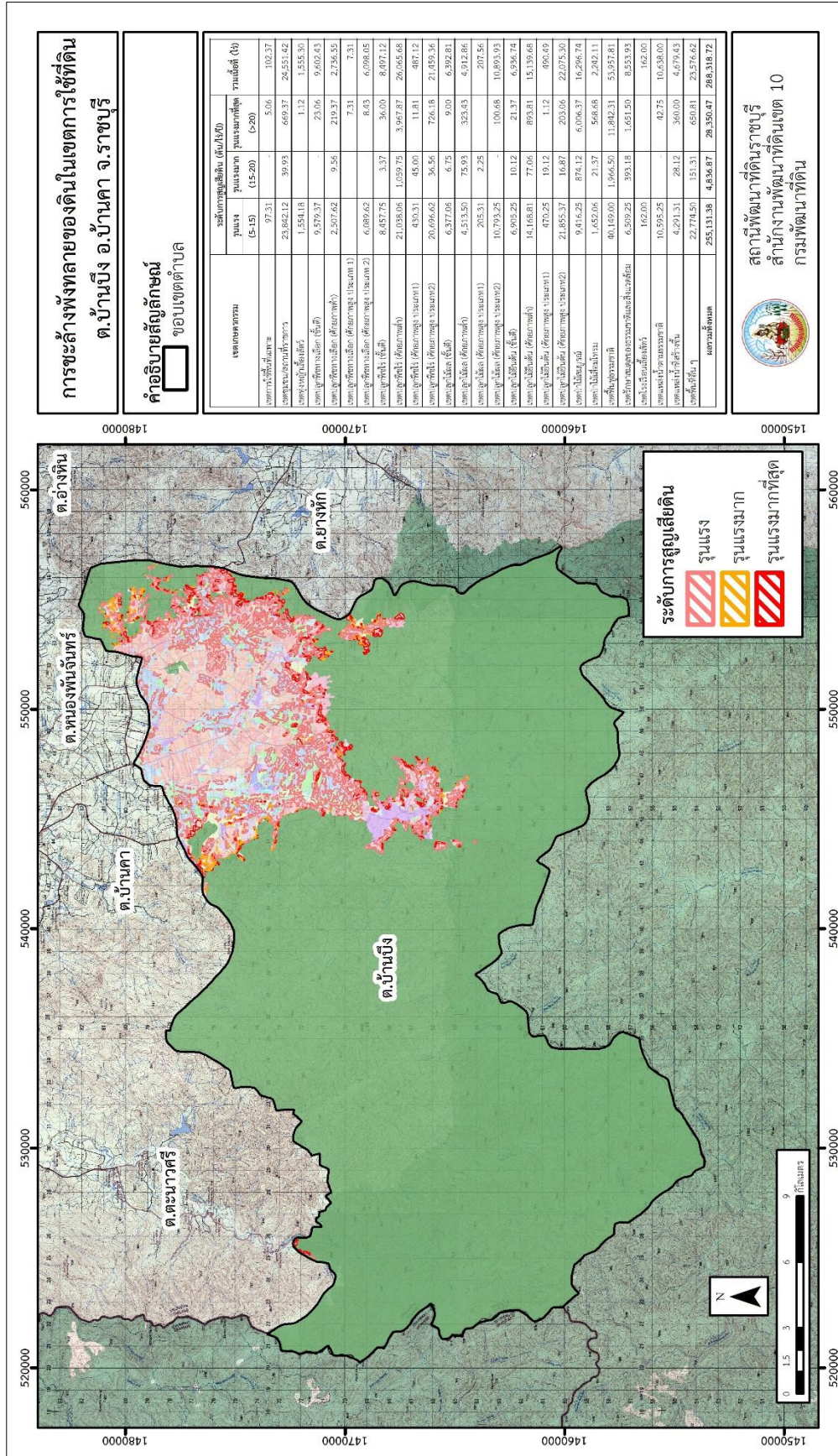
ประเด็นปัญหาจากข้อเสนอของประชาชนอยากให้แก้ปัญหาเรื่อง (1) ต้องการให้ภาครัฐช่วยเหลือด้านการสนับสนุนโครงการเกี่ยวกับการปรับปรุงบำรุงดินด้วยปุ๋ยอินทรีย์ ปูนเพื่อการเกษตร และปุ๋ยพืชสด เพื่อปรับปรุงบำรุงดินและลดการใช้ปุ๋ยเคมีลง รวมถึงโครงการสนับสนุนวัสดุ-อุปกรณ์ในการผลิตปุ๋ยอินทรีย์ น้ำหมักชีวภาพ สารไล่แมลง เมล็ดพันธุ์ปุ๋ยพืชสด อย่างต่อเนื่อง (2) ประเด็นปัญหาเรื่องขาดแคลนน้ำ แหล่งน้ำตื้นเขิน เกษตรกรต้องการให้หน่วยงานภาครัฐช่วยขุดลอกแหล่งน้ำธรรมชาติ สระเก็บน้ำ และสระเก็บน้ำในไร่นานอกเขตชลประทานของกรมพัฒนาที่ดิน เนื่องจากมีตะกอนดินลงไปในสระทำให้สระเก็บน้ำได้น้อย นอกจากนี้เกษตรกรขอรับการสนับสนุนการขุดบ่อบาดาล เพื่อเพิ่มพื้นที่กักเก็บน้ำ

จากการวิเคราะห์ข้อมูลประเด็นปัญหาเบื้องต้นที่มีอยู่ในปัจจุบันแล้ว สรุปได้ว่า ไม่สามารถแก้ปัญหาได้โดยวิธีการใดวิธีการหนึ่ง หรือแก้ปัญหาหมู่บ้านใดหมู่บ้านหนึ่งแล้วจะแก้ไขปัญหาได้โดยสิ้นเชิง การแก้ไขปัญหาก็ต้องดำเนินการทั้งตำบลควบคู่กันไป ด้วยการพัฒนาที่ดินและน้ำที่เป็นระบบ เพื่อลดปัญหาการชะล้างพังทลายของดินด้วยระบบอนุรักษ์ดินและน้ำ จากนั้นปรับปรุงบำรุงดินเพื่อเพิ่มความอุดมสมบูรณ์ของดิน ร่วมกับการจัดการบริหารจัดการน้ำ ได้แก่ การขุดลอกคลอง ก่อสร้างสระน้ำ ฝายกั้นน้ำ คลองส่งน้ำ คลองระบายน้ำหรือพรางน้ำป้องกันน้ำท่วม การขุดบ่อบาดาล ปรับรูปที่ดินปรับเปลี่ยนกิจกรรมการผลิต เพื่อให้การใช้ที่ดินสามารถใช้พื้นที่ได้อย่างต่อเนื่องและเกิดประโยชน์ทั้งตัวเกษตรกร ชุมชน ในด้านเศรษฐกิจ สังคมและสิ่งแวดล้อมต่อไป

ส่วนปัญหาเรื่องที่ดินทำกินของราษฎร รวมถึงพื้นที่สาธารณะประโยชน์ของหมู่บ้าน อยู่ในพื้นที่ทับซ้อนเขตพื้นที่ป่าสงวนแห่งชาตินั้น ภาครัฐควรมีการบริหารจัดการที่ดินของรัฐอย่างบูรณาการ จะเป็นจุดเริ่มต้นที่สำคัญ นำไปสู่การบริหารจัดการทรัพยากรที่ดินของประเทศอย่างยั่งยืน



# แผนการใช้ที่ดินตำบลบ้านบึง อำเภอบ้านคา จังหวัดราชบุรี



รูปที่ 7-1 การชะล้างพังทลายของดินในเขตการใช้ที่ดิน ตำบลบ้านบึง อำเภอบ้านคา จังหวัดราชบุรี



ตารางที่ 7-1 กิจกรรมของกรมพัฒนาที่ดินในเขตเกษตรกรรมที่จะดำเนินการในปีงบประมาณ 2567-2571

เขตการใช้ที่ดิน (เกษตรกรรม)	แผนงาน/โครงการ	งบประมาณ (บาท)
1. เขตพื้นที่ทำนา เนื้อที่ 8 ไร่	<b>1.การปรับปรุงบำรุงดิน</b>	<b>5,150</b>
	1.1 การส่งเสริมการผลิตและการใช้สารอินทรีย์	650
	1.2 การผลิต-จัดหาเมล็ดพันธุ์พืชปุ๋ยสด	4,125
	1.3 การส่งเสริมการปรับปรุงบำรุงดินด้วยพืชปุ๋ยสด	15,375
2. เขตปลูกไม้ผล เนื้อที่ 3,793 ไร่	<b>1.การปรับปรุงบำรุงดิน</b>	<b>525,750</b>
	1.1 การส่งเสริมการผลิตและการใช้สารอินทรีย์	3,250
	1.2 การผลิต-จัดหาเมล็ดพันธุ์พืชปุ๋ยสด	41,250
	1.3 การส่งเสริมการปรับปรุงบำรุงดินด้วยพืชปุ๋ยสด	3,750
	1.4 การพัฒนากลุ่มเกษตรกรใช้สารอินทรีย์ลดการใช้สารเคมีทางการเกษตร	50,000
	1.5 จัดหาปุ๋ยโดโลไมท์	425,000
	1.6 ส่งเสริมการปรับปรุงพื้นที่ดินกรด	2,500
	<b>2.การบริหารจัดการน้ำ</b>	<b>445,000</b>
	2.1 การก่อสร้างแหล่งน้ำขนาดเล็กในไร่นานอกเขตชลประทาน	445,000
	<b>3.การฟื้นฟูและป้องกันการชะล้างพังทลายของดิน</b>	<b>3,450,000</b>
	3.1 การปลูกหญ้าแฝกเพื่อการอนุรักษ์ดินและน้ำ	50,000
	3.2 การจัดทำระบบอนุรักษ์ดินและน้ำบนพื้นที่ลุ่ม-ดอน	3,400,000



ตารางที่ 7-1 กิจกรรมของกรมพัฒนาที่ดินในเขตเกษตรกรรมที่จะดำเนินการในปีงบประมาณ 2567-2571 (ต่อ)

เขตการใช้ที่ดิน (เกษตรกรรม)	แผนงาน/โครงการ	งบประมาณ (บาท)
3. เขตปลูกไม้ยืนต้น 9,613 ไร่	<b>1.การปรับปรุงบำรุงดิน</b>	<b>525,750</b>
	1.1 การส่งเสริมการผลิตและการใช้สารอินทรีย์	3,250
	1.2 การผลิต-จัดหาเมล็ดพันธุ์พืชปุ๋ยสด	41,250
	1.3 การส่งเสริมการปรับปรุงบำรุงดินด้วยพืชปุ๋ยสด	3,750
	1.4 การพัฒนากลุ่มเกษตรกรใช้สารอินทรีย์ลดการใช้สารเคมีทางการเกษตร	50,000
	1.5 จัดหาปุ๋ยโดโลไมท์	425,000
	1.6 ส่งเสริมการปรับปรุงพื้นที่ดินกรด	2,500
	<b>2.การบริหารจัดการน้ำ</b>	<b>445,000</b>
	2.1 การก่อสร้างแหล่งน้ำขนาดเล็กในไร่นานอกเขตชลประทาน	445,000
	<b>3.การฟื้นฟูและป้องกันการชะล้างพังทลายของดิน</b>	<b>3,450,000</b>
	3.1 การปลูกหญ้าแฝกเพื่อการอนุรักษ์ดินและน้ำ	50,000
	3.2 การจัดทำระบบอนุรักษ์ดินและน้ำบนพื้นที่ลุ่ม-ดอน	3,400,000



ตารางที่ 7-1 กิจกรรมของกรมพัฒนาที่ดินในเขตเกษตรกรรมที่จะดำเนินการในปีงบประมาณ 2567-2571 (ต่อ)

เขตการใช้ที่ดิน (เกษตรกรรม)	แผนงาน/โครงการ	งบประมาณ (บาท)
4. เขตปลูกพืชไร่ เนื้อที่ 24,499 ไร่	<b>1.การปรับปรุงบำรุงดิน</b>	<b>525,750</b>
	1.1 การส่งเสริมการผลิตและการใช้สารอินทรีย์	3,250
	1.2 การผลิต-จัดหาเมล็ดพันธุ์พืชปุ๋ยสด	41,250
	1.3 การส่งเสริมการปรับปรุงบำรุงดินด้วยพืชปุ๋ยสด	3,750
	1.4 การพัฒนากลุ่มเกษตรกรใช้สารอินทรีย์ลดการใช้สารเคมีทางการเกษตร	50,000
	1.5 จัดหาปุ๋ยโดโลไมท์	425,000
	1.6 ส่งเสริมการปรับปรุงพื้นที่ดินกรด	2,500
	<b>2.การบริหารจัดการน้ำ</b>	<b>445,000</b>
	2.1 การก่อสร้างแหล่งน้ำขนาดเล็กในไร่นานอกเขตชลประทาน	445,000
	<b>3.การฟื้นฟูและป้องกันการชะล้างพังทลายของดิน</b>	<b>3,450,000</b>
	3.1 การปลูกหญ้าแฝกเพื่อการอนุรักษ์ดินและน้ำ	50,000
	3.2 การจัดทำระบบอนุรักษ์ดินและน้ำบนพื้นที่ลุ่ม-ดอน	3,400,000
	3.3 การจัดทำระบบอนุรักษ์ดินและน้ำบนพื้นที่เสี่ยงภัยทางการเกษตร	1,000,000



ตารางที่ 7-1 กิจกรรมของกรมพัฒนาที่ดินในเขตเกษตรกรรมที่จะดำเนินการในปีงบประมาณ 2567-2571 (ต่อ)

เขตการใช้ที่ดิน (เกษตรกรรม)	แผนงาน/โครงการ	งบประมาณ (บาท)
5. เขตปลูกทางเลือก เนื้อที่ 2,391 ไร่	<b>1.การปรับปรุงบำรุงดิน</b>	<b>525,750</b>
	1.1 การส่งเสริมการผลิตและการใช้สารอินทรีย์	3,250
	1.2 การผลิต-จัดหาเมล็ดพันธุ์พืชปุ๋ยสด	41,250
	1.3 การส่งเสริมการปรับปรุงบำรุงดินด้วยพืชปุ๋ยสด	3,750
	1.4 การพัฒนากลุ่มเกษตรกรใช้สารอินทรีย์ลดการใช้สารเคมีทางการเกษตร	50,000
	1.5 จัดหาปุ๋ยโดโลไมท์	425,000
	1.6 ส่งเสริมการปรับปรุงพื้นที่ดินกรด	2,500
	<b>2.การบริหารจัดการน้ำ</b>	<b>178,000</b>
	2.1 การก่อสร้างแหล่งน้ำขนาดเล็กในไร่นานอกเขตชลประทาน	178,000
	<b>3.การฟื้นฟูและป้องกันการชะล้างพังทลายของดิน</b>	<b>12,100,000</b>
	3.1 การปลูกหญ้าแฝกเพื่อการอนุรักษ์ดินและน้ำ	200,000
	3.2 การจัดทำระบบอนุรักษ์ดินและน้ำบนพื้นที่ลุ่ม-ดอน	11,900,000



ตารางที่ 7-1 กิจกรรมของกรมพัฒนาที่ดินในเขตเกษตรกรรมที่จะดำเนินการในปีงบประมาณ 2567-2571 (ต่อ)

เขตการใช้ที่ดิน (เกษตรกรรม)	แผนงาน/โครงการ	งบประมาณ (บาท)
6.เขตประมง เนื้อที่ 5 ไร่	1.การปรับปรุงบำรุงดิน สารเร่ง พด.6 จุลินทรีย์ผลิตสารบำบัดน้ำเสีย	2,000
7. เขตทุ่งหญ้าเลี้ยงสัตว์ เนื้อที่ 176 ไร่	1.การปรับปรุงบำรุงดิน การส่งเสริมการผลิตและการใช้สารอินทรีย์	2,000
8. เขตโรงเรือนเลี้ยงสัตว์ เนื้อที่ 38 ไร่	1.การปรับปรุงบำรุงดิน สารเร่ง พด.6 จุลินทรีย์ผลิตสารบำบัดน้ำเสีย	2,500
รวมเขตเกษตรกรรม	1. การปรับปรุงบำรุงดิน	2,114,650
	2.การบริหารจัดการน้ำ	1,513,000
	3.การฟื้นฟูและป้องกันผลกระทบของดิน	13,100,000
	รวมแผนงาน/โครงการ	16,727,650



ตารางที่ 7-2 สรุปกิจกรรมที่ขอรับการสนับสนุนจากส่วนราชการอื่นในเขตการใช้ที่ดิน

เขตการใช้ที่ดิน	กิจกรรมที่ขอการสนับสนุนจากส่วนราชการอื่น
<b>1. เขตพื้นที่เกษตรกรรม</b> 1. เขตพื้นที่ทำนา เนื้อที่ 13 ไร่ 2. เขตปลูกไม้ผล เนื้อที่ 2,262 ไร่ 3. เขตปลูกไม้ยืนต้น เนื้อที่ 6,645 ไร่ 4. เขตปลูกพืชไร่ เนื้อที่ 22,372 ไร่ 5. เขตปลูกพืชทางเลือก เนื้อที่ 1,744 ไร่ 6. เขตทุ่งหญ้าเลี้ยงสัตว์ เนื้อที่ 40 ไร่ 7. เขตโรงเรือนเลี้ยงสัตว์ เนื้อที่ 96 ไร่	การแก้ปัญหาดินเสื่อมโทรม ที่นาคือความอุดมสมบูรณ์ของดิน และเพิ่มศักยภาพการผลิต 1. การอบรมถ่ายทอดองค์ความรู้ด้านการจัดการวัชพืชในนาข้าว (ศูนย์วิจัยข้าว) 2. การอบรมให้ความรู้เรื่องการปลูกพืชใช้น้ำน้อย (กรมส่งเสริมการเกษตร) 3. การอบรมให้ความรู้การเข้าสู่อุตสาหกรรมการรับรองมาตรฐานสินค้าเกษตรปลอดภัย (GAP) (กรมวิชาการเกษตร) 4. ขอรับการสนับสนุนการชุดลอกคลองส่งน้ำ และทางระบายน้ำ (กรมการปกครองส่วนท้องถิ่น) 5. ส่งเสริม/สนับสนุนความรู้ด้านการเลี้ยงสัตว์ และการสุขาภิบาลสัตว์ (สำนักงานปศุสัตว์จังหวัด) 6. โครงการส่งเสริมเกษตรทฤษฎีใหม่ในเขตปฏิรูปที่ดิน (สนง.ปฏิรูปที่ดินจังหวัด) 7. โครงการส่งเสริมและพัฒนาสหกรณ์/กลุ่มเกษตรกร ให้เข้มแข็ง (สนง.สหกรณ์จังหวัด) 8. การทำบัญชีครัวเรือน (สนง.ตรวจบัญชี)
<b>2. พื้นที่แหล่งน้ำ</b>	1. สนับสนุนการพัฒนาเพื่อเพิ่มพื้นที่กักเก็บน้ำและการระบายน้ำ (สำนักงานชลประทานจังหวัด)



ตาราง 7-3 เป้าหมายการดำเนินงานและงบประมาณ ตำบลบ้านบึง อำเภอบ้านคา จังหวัดราชบุรี แผน 5 ปี (พ.ศ. 2567-2571)

เขตการใช้ที่ดิน	งาน/โครงการ/กิจกรรม	หน่วยนับ	เป้าหมาย				รวม	งบประมาณ				รวม	หน่วยงาน รับผิดชอบ		
			2567	2568	2569	2570		2571	2567	2568	2569			2570	2571
	การปรับปรุงที่ดิน														
เขตพื้นที่ทำนา/เขตปลูกไม้ผล/เขตปลูกไม้ยืนต้น/เขตปลูกพืชไร่/เขตปลูกพืชทางเลือก/เขตทุ่งหญ้าเลี้ยงสัตว์	1.1 การส่งเสริมการผลิตและการใช้สารอินทรีย์	ไร่	210	210	210	210	210	210	210	210	210	2,730	2,730	2,730	พต.
เขตพื้นที่ทำนา/เขตปลูกไม้ผล/เขตปลูกไม้ยืนต้น/เขตปลูกพืชไร่/เขตปลูกพืชทางเลือก/เขตทุ่งหญ้าเลี้ยงสัตว์	1.2 การผลิตและจัดจำหน่ายปุ๋ยพืชสด	ตัน	1,025	1,025	1,025	1,025	1,025	1,025	1,025	1,025	1,025	33,825	33,825	33,825	พต.
เขตพื้นที่ทำนา/เขตปลูกไม้ผล/เขตปลูกไม้ยืนต้น/เขตปลูกพืชไร่/เขตปลูกพืชทางเลือก	1.3 การส่งเสริมการปรับปรุงบำรุงดินด้วยปุ๋ยพืชสด	ไร่	205	205	205	205	205	205	205	205	205	3,075	3,075	3,075	พต.



ตาราง 7-3 เป้าหมายการดำเนินงานและงบประมาณ ตำบลบ้านบึง อำเภอบ้านคา จังหวัดราชบุรี แผน 5 ปี (ต่อ)

เขตการใช้ที่ดิน	งาน/โครงการ/กิจกรรม	หน่วยนับ	เป้าหมาย					รวม	งบประมาณ					รวม	หน่วยงานรับผิดชอบ
			2567	2568	2569	2570	2571		2567	2568	2569	2570	2571		
เขตปลูกไม้ผล/เขตปลูกไม้ยืนต้น/เขตปลูกพืชไร่/เขตปลูกพืชทางเลือก	1.4 การพัฒนากลุ่มเกษตรกรที่ใช้สารอินทรีย์ลดการใช้สารเคมีทางการเกษตร	กลุ่ม	8	8	8	8	8	40,000	40,000	40,000	40,000	40,000	200,000	พต.	
เขตปลูกไม้ผล/เขตปลูกไม้ยืนต้น/เขตปลูกพืชไร่/เขตปลูกพืชทางเลือก	1.5 จัดหาปุ๋ยโดโลไมท์	ตัน	200	200	200	200	200	340,000	340,000	340,000	340,000	340,000	1,700,000	พต.	
เขตปลูกไม้ผล/เขตปลูกไม้ยืนต้น/เขตปลูกพืชไร่/เขตปลูกพืชทางเลือก	1.6 ส่งเสริมการปรับปรุงพื้นที่ดินกรด	ไร่	400	400	400	400	400	2,000	2,000	2,000	2,000	2,000	10,000	พต.	



ตาราง 7-3 เป้าหมายการดำเนินงานและงบประมาณ ตำบลบ้านบึง อำเภอบ้านคา จังหวัดราชบุรี แผน 5 ปี (ต่อ)

เขตการใช้ที่ดิน	งาน/โครงการ/กิจกรรม	หน่วยนับ	เป้าหมาย				รวม	งบประมาณ				รวม	หน่วยงานรับผิดชอบ	
			2567	2568	2569	2570		2571	2567	2568	2569			2570
เขตพื้นที่ประมง	1.7 สารเร่ง พด.6 จุลินทรีย์ผลิตสารบำบัดน้ำเสีย	ไร่	5	5	5	5	-	500	500	500	500	-	2,000	พด.
	2.การบริหารจัดการน้ำ													
เขตปลูกไม้ผล /เขตปลูกไม้ยืนต้น/ เขตปลูกพืชไร่/เขต ปลูกพืชทางเลือก	2.1 การก่อสร้างสระน้ำในไร่นานอกเขต ชลประทาน	สระ	17	17	17	17	17	85	302,600	302,600	302,600	302,600	1,513,000	พด.
	3. การฟื้นฟูและป้องกันการชะล้างพังทลาย ของดิน													
เขตปลูกไม้ผล /เขตปลูกไม้ยืนต้น/ เขตปลูกพืชไร่/เขต ปลูกพืชทางเลือก	3.1 การปลูกหญ้าแฝกเพื่อการอนุรักษ์ดินและน้ำ	กล้า	20,000	20,000	20,000	20,000	20,000	100,000	40,000	40,000	40,000	40,000	200,000	พด.



ตาราง 7-3 เป้าหมายการดำเนินงานและงบประมาณ ตำบลบ้านบึง อำเภอบ้านคา จังหวัดราชบุรี แผน 5 ปี (ต่อ)

เขตการใช้ที่ดิน	งาน/โครงการ/กิจกรรม	หน่วยนับ	เป้าหมาย					รวม	งบประมาณ					รวม	หน่วยงาน รับผิดชอบ
			2567	2568	2569	2570	2571		2567	2568	2569	2570	2571		
เขตปลูกไม้ผล /เขตปลูกไม้ยืนต้น/ เขตปลูกพืชไร่/เขต ปลูกพืชทางเลือก	3.2 จัดทำระบบอนุรักษ์ดินและน้ำบนพื้นที่ลุ่ม ดอน	ไร่	-	-	2,000	3,000	2,000	7,000	-	-	3,400,000	5,100,000	3,400,000	11,900,000	พต.
เขตปลูกไม้ผล /เขตปลูกไม้ยืนต้น/ เขตปลูกพืชไร่/เขต ปลูกพืชทางเลือก	3.3 จัดทำระบบอนุรักษ์ดินและน้ำบนพื้นที่ เสี่ยงภัยทางการเกษตร	ไร่	80	80	80	80	80	400	200,000	200,000	200,000	200,000	200,000	1,000,000	พต.
เขตทุ่งหญ้าเลี้ยงสัตว์	การส่งเสริมการผลิตและการใช้สารอินทรีย์	ไร่	10	10	10	10	-	40	500	500	500	-	2,000	พต.	
เขตโรงเรียนเลี้ยงสัตว์	สารเร่ง พด.6 จุลินทรีย์ผลิตสารบำบัดน้ำเสีย	ไร่	10	10	10	10	10	50	500	500	500	500	2,500	พต.	
รวมเป้าหมายดำเนินงานและงบประมาณ													16,727,650		

หมายเหตุ: งบประมาณที่กำหนดไว้นี้เป็นกรอบงบประมาณเบื้องต้น อาจมีการเปลี่ยนแปลงตามที่ได้รับการจัดสรรให้ดำเนินการ



## เอกสารอ้างอิง

- กรมทรัพยากรน้ำบาดาล. 2566. ปริมาณน้ำและจำนวนบ่อบาดาล ปี 2565. แหล่งที่มา: <http://app.dgr.go.th/newpasutara/xml/search.php>, 26 พฤษภาคม 2566.
- กรมอุตุนิยมวิทยา. 2566. ปริมาณน้ำฝนเฉลี่ยคาบ 30 ปี (พ.ศ. 2536-2565). กรมอุตุนิยมวิทยา กระทรวงดิจิทัลเพื่อเศรษฐกิจและสังคม, กรุงเทพฯ.
- สำนักเทคโนโลยีการสำรวจและทำแผนที่. 2566. แผนที่ขอบเขตตำบล ปี 2564 (ไฟล์ข้อมูล). กรมพัฒนาที่ดิน กระทรวงเกษตรและสหกรณ์, กรุงเทพฯ.
- กองสำรวจดินและวิจัยทรัพยากรดิน. 2566. แผนที่ทรัพยากรดิน (ไฟล์ข้อมูล). กรมพัฒนาที่ดิน กระทรวงเกษตรและสหกรณ์, กรุงเทพฯ.
- กองนโยบายและแผนการใช้ที่ดิน. 2566. แผนที่สภาพการใช้ที่ดิน ปี 2566 (ไฟล์ข้อมูล). กรมพัฒนาที่ดิน กระทรวงเกษตรและสหกรณ์, กรุงเทพฯ.
- บัณฑิต ต้นศิริ และ คำรณ ไทรพิง. 2542. คู่มือการประเมินคุณภาพที่ดิน. กองวางแผนการใช้ที่ดิน กรมพัฒนาที่ดิน.
- กรมการพัฒนาชุมชน. 2566. ข้อมูลความจำเป็นพื้นฐาน (จปฐ.)รายจังหวัด รายอำเภอ และรายตำบล ปี 2565. แหล่งที่มา :<https://ebmn.cdd.go.th/>. 1 มิถุนายน 2566.
- กรมส่งเสริมการเกษตร. 2566. จำนวนครุว์เรือนเกษตรกรที่ขึ้นทะเบียนเกษตรกร จำแนกรายจังหวัด รายอำเภอและรายตำบล (ณ เดือนมกราคม พ.ศ. 2566). แหล่งที่มา : <http://mvos2.gistda.or.th/>. 15 พฤษภาคม 2566
- สำนักบริหารการทะเบียน กรมการปกครอง. 2566. รายงานสถิติจำนวนประชากรและบ้าน รายจังหวัด รายอำเภอ และรายตำบล (ณ เดือนธันวาคม พ.ศ. 2565). แหล่งที่มา : <https://stat.bora.dopa.go.th/stat/statnew/statyear/#/TableTemplate/Area/statpop.1> พฤษภาคม 2566.

