

แผนการใช้ที่ดินตำบลบ้านคา

อำเภอบ้านคา จังหวัดราชบุรี



สถานีพัฒนาที่ดินราชบุรี
สำนักงานพัฒนาที่ดินเขต 10
กรมพัฒนาที่ดิน กระทรวงเกษตรและสหกรณ์
กันยายน 2566

คำนำ

การจัดทำแผนการใช้ที่ดินดำเนินการตามรัฐธรรมนูญแห่งราชอาณาจักรไทย พ.ศ. 2560 มาตรา 72 (1) ที่ได้บัญญัติให้มีการวางแผนการใช้ที่ดินให้เหมาะสมกับศักยภาพของที่ดินตามหลักการพัฒนาอย่างยั่งยืน โดยแผนการใช้ที่ดินตำบลบ้านคา อำเภอบ้านคา จังหวัดราชบุรี ได้นำแนวคิดของ FAO และ UNEP มาปรับใช้ คือ ความเหมาะสมทางกายภาพ ความเหมาะสมทางเศรษฐกิจ การยอมรับจากสังคม การสร้างความยั่งยืนให้สิ่งแวดล้อม และเสนอทางเลือกการใช้ที่ดิน ร่วมกับวิธีการที่จำเป็นอื่น ๆ เช่น กระบวนการมีส่วนร่วมของชุมชน (Participatory Rural Appraisal: PRA) การประเมินคุณภาพที่ดิน เป็นต้น

กองนโยบายและแผนการใช้ที่ดินร่วมกับสำนักงานพัฒนาที่ดินเขต (สพข.) และสถานีพัฒนาที่ดิน (สพด.) ในการดำเนินงานวางแผนการใช้ที่ดินระดับตำบล โดยพิจารณาภาพรวมของสภาพปัญหาในด้านต่างๆ ทั้งด้านกายภาพ เศรษฐกิจ และสังคมวิเคราะห์และสังเคราะห์ข้อมูลนำไปสู่การวางแผนการใช้ที่ดิน ที่สอดคล้องกับศักยภาพของพื้นที่ โดยผ่านกระบวนการมีส่วนร่วมของชุมชน (PRA) ในการระบุปัญหาความต้องการของเกษตรกรและผู้มีส่วนได้ส่วนเสีย ทั้งนี้ สพด. ได้จัดทำแผนกิจกรรม/โครงการเพื่อขับเคลื่อนแผนการใช้ที่ดิน ให้เป็นรูปธรรมเพื่อให้เกษตรกรมีคุณภาพชีวิตที่ดีขึ้น มีการใช้ที่ดินอย่างถูกต้องเหมาะสม รักษาสภาพแวดล้อม และอนุรักษ์ทรัพยากรในชุมชนให้เกิดความยั่งยืนต่อไป

สถานีพัฒนาที่ดินราชบุรี

กันยายน 2566



สารบัญ

หน้า

คำนำ	
สารบัญ	
สารบัญตาราง	
สารบัญรูป	
บทที่ 1 บทนำ	
1.1 ความสำคัญของการวางแผนการใช้ที่ดิน	1-1
1.2 หลักการและเหตุผล	1-1
1.3 วัตถุประสงค์	1-1
1.4 ระยะเวลาและสถานที่ดำเนินงาน	1-2
1.5 ขั้นตอนการดำเนินงาน	1-2
1.6 วิสัยทัศน์ของตำบล	1-3
บทที่ 2 ข้อมูลทั่วไป	
2.1 ที่ตั้งและอาณาเขต	2-1
2.2 การแบ่งส่วนการปกครอง	2-2
2.3 สภาพภูมิประเทศ	2-2
2.4 สภาพภูมิอากาศ	2-2
2.5 สภาพการใช้ที่ดินในปัจจุบัน	2-5
2.6 สภาพเศรษฐกิจและสังคม	2-9
บทที่ 3 สถานภาพของทรัพยากรธรรมชาติ	
3.1 ทรัพยากรป่าไม้	3-1
3.2 ทรัพยากรน้ำ	3-1
3.3 ทรัพยากรดิน	3-2
บทที่ 4 กระบวนการมีส่วนร่วมของชุมชน (Participatory Rural Appraisal: PRA)	
4.1 การวิเคราะห์ผลจากการจัดทำกระบวนการมีส่วนร่วมของชุมชน (PRA)	4-1
4.2 ระบบการปลูกพืชในปัจจุบัน	4-4
บทที่ 5 การประเมินคุณภาพที่ดิน	
5.1 หลักการประเมินคุณภาพที่ดินด้านกายภาพ	5-1
5.2 พืชเศรษฐกิจที่สำคัญของตำบล	5-2
5.3 ระดับความเหมาะสมของที่ดิน	5-2



สารบัญ (ต่อ)

	หน้า
บทที่ 6 แผนการใช้ที่ดิน	
6.1 การวิเคราะห์ข้อมูลเพื่อการจัดทำแผนการใช้ที่ดินระดับตำบล	6-1
6.2 เขตการใช้ที่ดิน	6-2
บทที่ 7 การขับเคลื่อนแผนการใช้ที่ดิน	
7.1 ขั้นตอนการดำเนินงาน	7-1
7.2 กิจกรรมของกรมพัฒนาที่ดินในเขตการใช้ที่ดินที่จะดำเนินการใน ปีงบประมาณ 2566	7-1
7.3 กิจกรรมที่ขอการสนับสนุนจากส่วนราชการอื่น	7-2
7.4 ความต้องการของชุมชนและองค์กรปกครองส่วนท้องถิ่น	7-3
เอกสารอ้างอิง	8-1



สารบัญตาราง

ตารางที่		หน้า
2-1	สถิติภูมิอากาศ ณ สถานีตรวจอากาศจังหวัดราชบุรี ปี 2536-2565	2-4
2-2	สภาพการใช้ที่ดิน ตำบลบ้านคา อำเภอบ้านคา จังหวัดราชบุรี	2-6
2-3	จำนวนประชากรและครัวเรือนตำบลบ้านคา อำเภอบ้านคา จังหวัดราชบุรี	2-10
2-4	จำนวนและสัดส่วนครัวเรือนเกษตรตำบลบ้านคา อำเภอบ้านคา จังหวัดราชบุรี	2-10
2-5	รายได้-รายจ่ายเฉลี่ยครัวเรือนตำบลบ้านคา อำเภอบ้านคา จังหวัดราชบุรี	2-12
3-1	สมบัติดิน ตำบลบ้านคา อำเภอบ้านคา จังหวัดราชบุรี	3-4
5-1	ตัวอย่างการประเมินคุณภาพที่ดินด้านกายภาพของประเภทการใช้ประโยชน์ ที่ดิน	5-2
5-2	ชั้นความเหมาะสมทางกายภาพของดิน ตำบลบ้านคา อำเภอบ้านคา จังหวัดราชบุรี	5-3
6-1	เขตการใช้ที่ดิน ตำบลบ้านคา อำเภอบ้านคา จังหวัดราชบุรี	6-4
7-1	กิจกรรมของกรมพัฒนาที่ดินในเขตเกษตรกรรมที่จะดำเนินการใน ปีงบประมาณ 2567-2571	7-6
7-2	สรุปกิจกรรมที่ขอรับการสนับสนุนจากส่วนราชการอื่นในเขตการใช้ที่ดิน	7-11
7-3	เป้าหมายการดำเนินงานและงบประมาณ ตำบลบ้านคา อำเภอบ้านคา จังหวัด ราชบุรี แผน 5 ปี (พ.ศ. 2567-2571)	7-12



สารบัญญรูป

รูปที่		หน้า
1-1	ขั้นตอนการวางแผนการใช้ที่ดินระดับตำบล	1-3
2-1	ขอบเขตการปกครองตำบลบ้านคา อำเภอบ้านคา จังหวัดราชบุรี	2-1
2-2	สมดุลของน้ำเพื่อการเกษตร	2-5
2-3	สภาพการใช้ที่ดิน ตำบลบ้านคา อำเภอบ้านคา จังหวัดราชบุรี	2-9
3-1	ทรัพยากรดิน ตำบลบ้านคา อำเภอบ้านคา จังหวัดราชบุรี	3-6
4-1	การวิเคราะห์สถานการณ์โดยระบบ DPSIR ของตำบลบ้านคา อำเภอบ้านคา จังหวัดราชบุรี	4-3
4-2	ระบบการปลูกพืชในปัจจุบัน ตำบลบ้านคา อำเภอบ้านคา จังหวัดราชบุรี	4-5
6-1	เขตการใช้ที่ดิน ตำบลบ้านคา อำเภอบ้านคา จังหวัดราชบุรี	6-6
7-1	การชะล้างพังทลายของดินในเขตการใช้ที่ดินตำบลบ้านคา อำเภอบ้านคา	7-5



บทที่ 1

บทนำ

1.1 ความสำคัญของการวางแผนการใช้ที่ดิน

ตามรัฐธรรมนูญแห่งราชอาณาจักรไทย พุทธศักราช 2560 มาตรา 72 รัฐพึงดำเนินการเกี่ยวกับที่ดิน ทรัพยากรน้ำ และพลังงาน ดังต่อไปนี้

(1) วางแผนการใช้ที่ดินของประเทศ ให้เหมาะสมกับสภาพพื้นที่และศักยภาพของที่ดินตามหลักการพัฒนาที่ยั่งยืน

(2) จัดให้มีการวางผังเมืองทุกระดับและบังคับการให้เป็นไปตามผังเมืองอย่างมีประสิทธิภาพรวมตลอดทั้งพัฒนาเมืองให้มีความเจริญ โดยสอดคล้องกับความต้องการของประชาชนในพื้นที่

1.2 หลักการและเหตุผล

ปัจจุบันกรมพัฒนาที่ดินได้ดำเนินการวางแผนการใช้ที่ดินระดับประเทศเรียบร้อยแล้ว ซึ่งเป็นการวางกรอบเชิงนโยบายมุ่งเน้นการพัฒนาด้านการเกษตรให้เกิดความสมดุลและยั่งยืนและในขณะเดียวกันต้องอนุรักษ์ทรัพยากรธรรมชาติและสิ่งแวดล้อม ควบคู่กับการรักษาคุณค่าทางศิลปวัฒนธรรม แต่ทั้งนี้เพื่อให้เกิดการใช้ประโยชน์ที่ดินในระดับพื้นที่อย่างมีประสิทธิภาพและรักษาฐานการผลิตด้านทรัพยากรธรรมชาติอย่างยั่งยืนตลอดห่วงโซ่อุปทาน แผนการใช้ที่ดินระดับตำบลจึงถูกนำมาใช้เป็นเครื่องมือ เพื่อขับเคลื่อนการดำเนินงานดังกล่าว

ทั้งนี้กรมพัฒนาที่ดินได้จัดทำแผนปฏิบัติการราชการกรมพัฒนาที่ดินระยะ 5 ปี ช่วงปี 2566-2570 เพื่อให้บรรลุตามวิสัยทัศน์ที่กำหนดไว้ คือ “เป็นองค์กรอัจฉริยะทางดิน เพื่อขับเคลื่อนการใช้ที่ดินอย่างเหมาะสม 15 ล้านไร่ ภายในปี 2570” ซึ่งในส่วนของประเด็นการพัฒนาที่ 2 บริหารจัดการทรัพยากรดิน และที่ดินด้วยชุดข้อมูลที่มีมูลค่าสูง (High Value Dataset) ซึ่งมีเป้าหมาย คือ การนำชุดข้อมูลที่มีมูลค่าสูง (High Value Dataset) ไปใช้ในการบริหารจัดการทางการเกษตร ในส่วนของตัวชี้วัด บริหารจัดการทรัพยากร ดินและที่ดินบนพื้นฐานของชุดข้อมูลที่มีมูลค่าสูง (High Value Dataset) ร้อยละ 100 กลยุทธ์ที่ 2 ยกระดับ แผนการใช้ที่ดินไปสู่การปฏิบัติ ได้กำหนดให้ร้อยละของแผนการใช้ที่ดินระดับตำบลที่จัดทำแล้วเสร็จ ทั้งประเทศ ภายใน ปี 2570 (ไม่น้อยกว่าร้อยละ 80) เป็นตัวชี้วัดหนึ่งของกลยุทธ์ดังกล่าว

1.3 วัตถุประสงค์

1.3.1 เพื่อรักษาเสถียรภาพของทรัพยากรให้เกิดความสมดุลและยั่งยืนภายใต้การพัฒนา ด้านต่างๆ ของตำบล

1.3.2 เพื่อให้การใช้ที่ดินมีผลตอบแทนสูงสุดต่อหน่วยเนื้อที่อย่างยั่งยืน

1.3.3 เพื่อให้เกิดการกำหนดแผนงาน โครงการ กิจกรรม ที่สอดคล้องกับแผนการใช้ที่ดินที่กำหนดขึ้น และอยู่บนหลักการของรูปแบบเศรษฐกิจ BCG



1.4 ระยะเวลาและสถานที่ดำเนินงาน

1.4.1 ระยะเวลา 1 ตุลาคม 2565 – 30 กันยายน 2566

1.4.2 สถานที่ ตำบลบ้านคา อำเภอบ้านคา จังหวัดราชบุรี

1.5 ขั้นตอนการดำเนินงาน

1.5.1 รวบรวมข้อมูลปฐมภูมิและทุติยภูมิ ประกอบด้วย

1) ด้านกายภาพ ได้แก่ ทรัพยากรดิน ทรัพยากรน้ำ ทรัพยากรป่าไม้ ภูมิอากาศ สภาพการใช้ที่ดิน เขตป่าไม้ตามกฎหมายและมติคณะรัฐมนตรี ฯ

2) ด้านเศรษฐกิจและสังคม ได้แก่ การถือครองที่ดิน ลักษณะทางเศรษฐกิจของตำบล จำนวนประชากร ฯ

3) ด้านนโยบายและข้อกฎหมายที่เกี่ยวข้อง ได้แก่ ยุทธศาสตร์ แผนการปฏิรูปประเทศ แผนพัฒนาเศรษฐกิจและสังคมแห่งชาติฉบับที่ 13 ยุทธศาสตร์ภาค แผนพัฒนากลุ่มจังหวัด แผนพัฒนาจังหวัด แผนพัฒนาการเกษตรและสหกรณ์ แผนพัฒนาท้องถิ่น 4 ปี ขององค์การบริหารส่วนจังหวัด เทศบาล ตำบลหรือองค์การบริหารส่วนตำบล ฯ

1.5.2 จัดทำกระบวนการมีส่วนร่วมของชุมชน (Participatory Rural Appraisal : PRA) เพื่อรับฟังความคิดเห็น ประเด็นปัญหาความต้องการด้านต่าง ๆ ขององค์การปกครองส่วนท้องถิ่นและเกษตรกร ในตำบล

1.5.3 ประเมินคุณภาพของที่ดินของพืชเศรษฐกิจหลักและพืชทางเลือกที่มีมูลค่าของตำบล

1.5.4 สังเคราะห์ข้อมูลจากข้อ 1.5.1 ถึง 1.5.3 เพื่อใช้ประกอบการวางแผนการใช้ที่ดิน

1.5.5 กำหนด (ร่าง) แผนการใช้ที่ดินระดับตำบล

1.5.6 รับฟังความคิดเห็นของผู้มีส่วนได้ส่วนเสียต่อ (ร่าง) แผนการใช้ที่ดินที่กำหนดขึ้น

1.5.7 ปรับปรุง (ร่าง) แผนการใช้ที่ดินเพื่อจัดทำแผนการใช้ที่ดินฉบับสมบูรณ์

1.5.8 นำแผนการใช้ที่ดินเข้าสู่คณะทำงานวิชาการของเขตฯ เพื่อตรวจสอบความครบถ้วน /สมบูรณ์ของเนื้อหาและองค์ประกอบ

1.5.9 เผยแพร่แผนการใช้ที่ดินเพื่อนำไปสู่การขับเคลื่อนการดำเนินงาน ประกอบด้วย

1) องค์การปกครองส่วนท้องถิ่น นำแผนการใช้ที่ดินที่จัดทำขึ้นไปประกอบการจัดทำแผนการพัฒนาของตำบล เพื่อนำไปสู่การของบประมาณที่มีความสอดคล้องกับศักยภาพด้านการผลิตและสถานภาพของทรัพยากรของตำบล

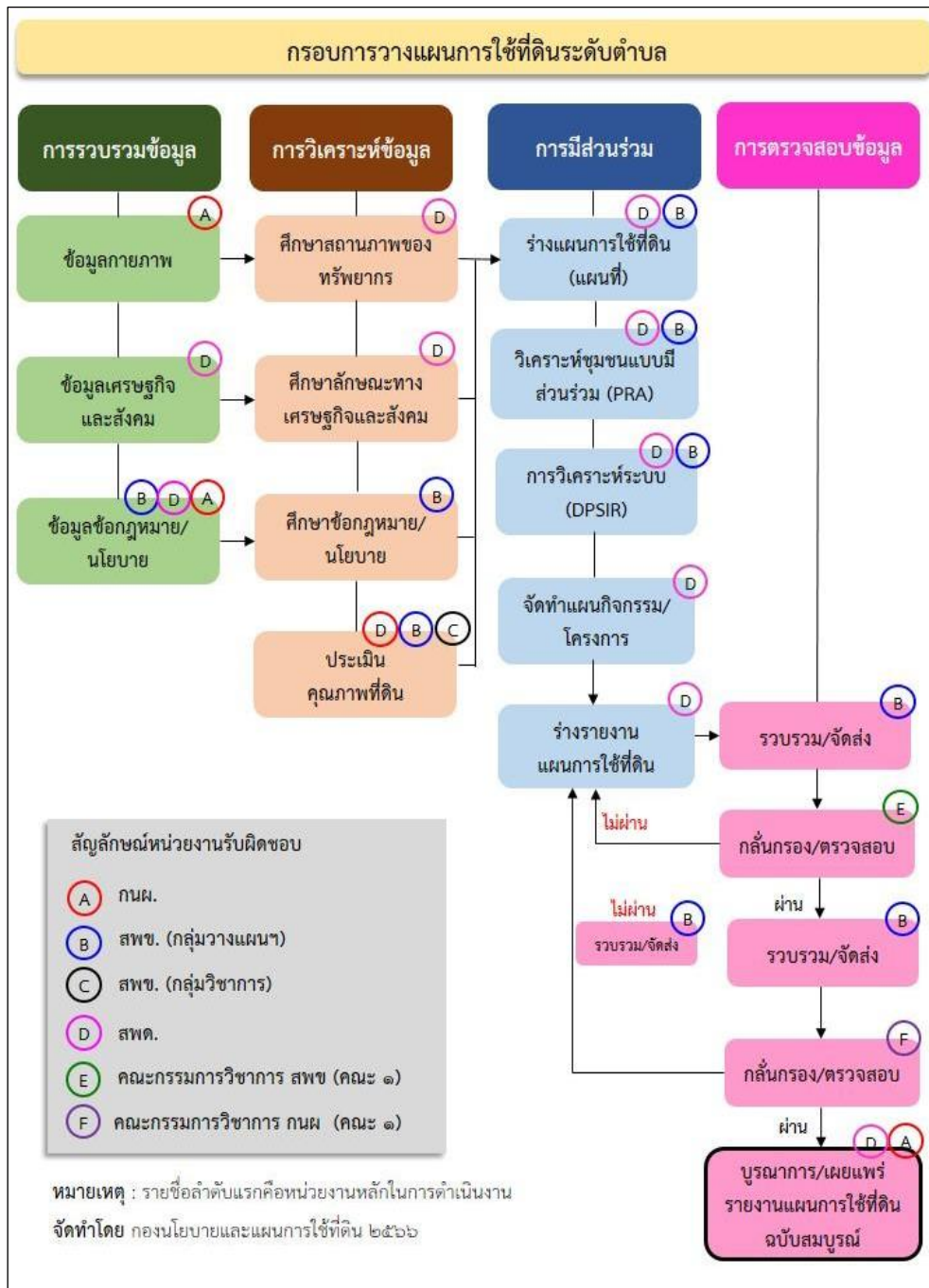
2) กรมพัฒนาที่ดินโดยสำนักงานพัฒนาที่ดินจังหวัดกำหนดแผนงาน/โครงการ/กิจกรรมที่สอดคล้องกับแผนการใช้ที่ดินที่กำหนดขึ้นในแต่ละเขตและสามารถใช้งบประมาณของบประมาณในพื้นที่อย่างมีประสิทธิภาพและเป็นที่ยอมรับ

3) หน่วยงานราชการอื่นๆสามารถใช้เป็นข้อมูลพื้นฐานประกอบแผนงาน/โครงการ/กิจกรรม ที่สอดคล้องกับแผนการใช้ที่ดินที่กำหนดขึ้นในแต่ละเขต ขั้นตอนการวางแผนการใช้ที่ดินระดับตำบลแสดงดังรูปที่ 1-1



1.6 วิสัยทัศน์ของตำบลบ้านคา

ตำบลเกษตรปลอดภัย มุ่งให้เป็นชุมชนน่าอยู่ ควบคู่คุณธรรม น้อมนำปรัชญาเศรษฐกิจพอเพียง



รูปที่ 1-1 ขั้นตอนการวางแผนการใช้ที่ดินระดับตำบล

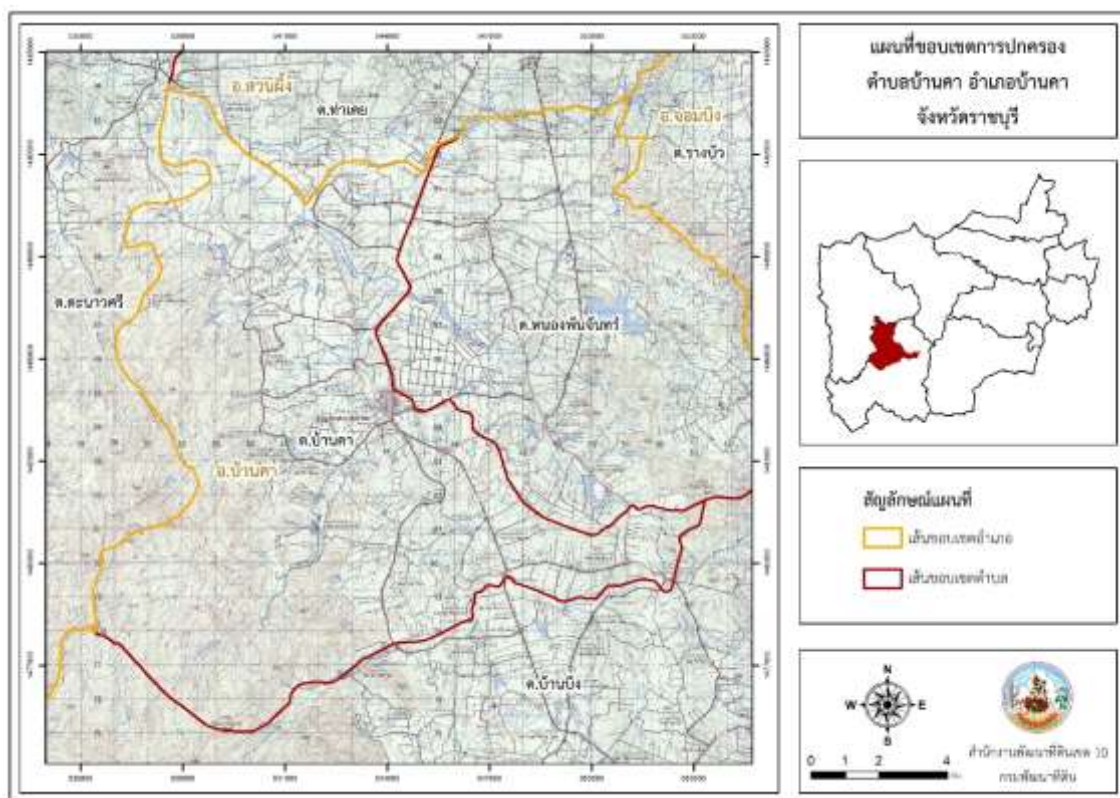


บทที่ 2 ข้อมูลทั่วไป

2.1 ที่ตั้งและอาณาเขต

ตำบลบ้านคา อำเภอบ้านคา จังหวัดราชบุรี ตั้งอยู่ทางทิศตะวันตกเฉียงเหนือของอำเภอบ้านคา มีพื้นที่ประมาณ 150 ตารางกิโลเมตร หรือ 93,790 ไร่ โดยมีอาณาเขตติดต่อ ดังนี้ (รูปที่ 2-1)

ทิศเหนือ	ติดต่อกับ	ตำบลท่าเคย อำเภอสวนผึ้ง จังหวัดราชบุรี
ทิศใต้	ติดต่อกับ	ตำบลบ้านบึง อำเภอบ้านคา จังหวัดราชบุรี
ทิศตะวันออก	ติดต่อกับ	ตำบลหนองพันจันทร์ อำเภอบ้านคา จังหวัดราชบุรี
ทิศตะวันตก	ติดต่อกับ	ตำบลตะนาวศรี อำเภอสวนผึ้ง จังหวัดราชบุรี



รูปที่ 2-1 ขอบเขตการปกครองตำบลบ้านคา อำเภอบ้านคา จังหวัดราชบุรี



2.2 การแบ่งส่วนการปกครอง

ตำบลบ้านคา อำเภอบ้านคา จังหวัดราชบุรี แบ่งส่วนการปกครองออกเป็น 16 หมู่บ้าน ดังนี้

หมู่ที่ 1 บ้านคา	หมู่ที่ 9 บ้านพุซี้เหล็ก
หมู่ที่ 2 บ้านหนองน้ำขุ่น	หมู่ที่ 10 บ้านต้นมะค่า
หมู่ที่ 3 บ้านหนองแดง	หมู่ที่ 11 บ้านลำพระไต้
หมู่ที่ 4 บ้านลำพระ	หมู่ที่ 12 บ้านพุซี้เหล็กเหนือ
หมู่ที่ 5 บ้านหนองปล้อง	หมู่ที่ 13 บ้านห้วยน้ำขาว
หมู่ที่ 6 บ้านบึงเหนือ	หมู่ที่ 14 บ้านหนองไผ่ป่า
หมู่ที่ 7 บ้านบึงไต้	หมู่ที่ 15 บ้านท่าตาแป้น
หมู่ที่ 8 บ้านโป่งเจ็ด	หมู่ที่ 16 บ้านหนองน้ำขุ่นเหนือ

2.3 สภาพภูมิประเทศ

ลักษณะพื้นที่ทั่วไปส่วนใหญ่เป็นพื้นที่ลาดสูงชัน สภาพพื้นที่ราบเรียบถึงค่อนข้างราบเรียบ ลูกคลื่นลอนลาดเล็กน้อย ลูกคลื่นลอนลาด และด้านทิศตะวันตกเป็นพื้นที่สูงชันอยู่ในเขตรักษาพันธุ์สัตว์ป่าแม่ น้ำภาชี ส่วนด้านทิศตะวันออกเป็นพื้นที่ค่อนข้างราบเรียบถึงที่ราบสูง เป็นส่วนหนึ่งของลุ่มน้ำแม่กลอง มีแหล่งน้ำที่สำคัญ เช่น ห้วยท่าเคย ห้วยลำบ่อทอง ห้วยน้อย อ่างเก็บน้ำห้วยเสือ

2.4 สภาพภูมิอากาศ

จากการศึกษาสถิติภูมิอากาศ (ปี พ.ศ.2536-2565) พบว่า ตำบลบ้านคา อำเภอบ้านคา จังหวัดราชบุรี มีรายละเอียดดังนี้

2.4.1 อุณหภูมิ

มีอุณหภูมิโดยเฉลี่ยทั้งปี 27.7 องศาเซลเซียส อุณหภูมิสูงสุดเฉลี่ย 33.3 องศาเซลเซียส ในเดือนเมษายน และอุณหภูมิต่ำสุดเฉลี่ย 23.9 องศาเซลเซียส ในเดือนมกราคม

2.4.2 ปริมาณน้ำฝน

มีปริมาณน้ำฝนรวมทั้งปี 1,143.1 มิลลิเมตร มีฝนตกประมาณ 124 วัน เดือนที่มีฝนตกมากที่สุด ในเดือนตุลาคม มีปริมาณฝน 235.0 มิลลิเมตร และมีฝนตกประมาณ 18 วัน



2.4.3 สมดุลน้ำเพื่อการเกษตร

จากข้อมูลสถิติภูมิอากาศในคาบ 30 ปี (ปี พ.ศ.2536-2565) ณ สถานีตรวจอากาศจังหวัดราชบุรี ได้นำมาวิเคราะห์สมดุลของน้ำเพื่อการเกษตร ซึ่งเป็นการวิเคราะห์หาช่วงฤดูกาลเพาะปลูกพืชตลอดจนช่วงระยะเวลาที่พืชเสี่ยงต่อการขาดน้ำ ข้อมูลที่นำมาวิเคราะห์ คือ ปริมาณน้ำฝน และศักยภาพการคายระเหยน้ำอ้างอิง (ET_o) ซึ่งคำนวณด้วยโปรแกรม Cropwat for Windows Version 8.0 โดยใช้สมการ Penman-Monteith สามารถสรุปสมดุลของน้ำเพื่อการเกษตรในเขตอาศัยน้ำฝนได้ดังนี้

ช่วงที่เหมาะสมต่อการปลูกพืช เป็นช่วงที่ค่าปริมาณน้ำฝนมากกว่าค่า 0.5 การระเหยจากผิวดินและการคายน้ำของพืช เป็นช่วงที่ดินมีความชุ่มชื้นพอเหมาะต่อการเพาะปลูกพืช เป็นช่วงที่ดินมีความชุ่มชื้นพอเหมาะต่อการเพาะปลูกพืช ซึ่งช่วงนี้เริ่มตั้งแต่ปลายเดือนเมษายนถึงกลางเดือนพฤศจิกายน

ช่วงที่มีน้ำมากเกินพอ เป็นช่วงที่ค่าปริมาณน้ำฝนมากกว่าค่าการระเหยจากผิวดินและการคายน้ำของพืช ซึ่งช่วงนี้เริ่มตั้งแต่ต้นเดือนพฤษภาคมถึงต้นเดือนพฤศจิกายน

ช่วงขาดน้ำ เป็นช่วงฤดูแล้งที่ค่าปริมาณน้ำฝนน้อยกว่าค่า 0.5 การระเหยจากผิวดินและการคายน้ำของพืช ซึ่งพืชอาจเสียหายจากการขาดแคลนน้ำได้ ซึ่งช่วงนี้เริ่มตั้งกลางเดือนพฤศจิกายนถึงปลายเดือนเมษายน (ตารางที่ 2-1 และรูปที่ 2-2)



แผนการใช้ที่ดินตำบลบ้านคา อำเภอบ้านคา จังหวัดราชบุรี

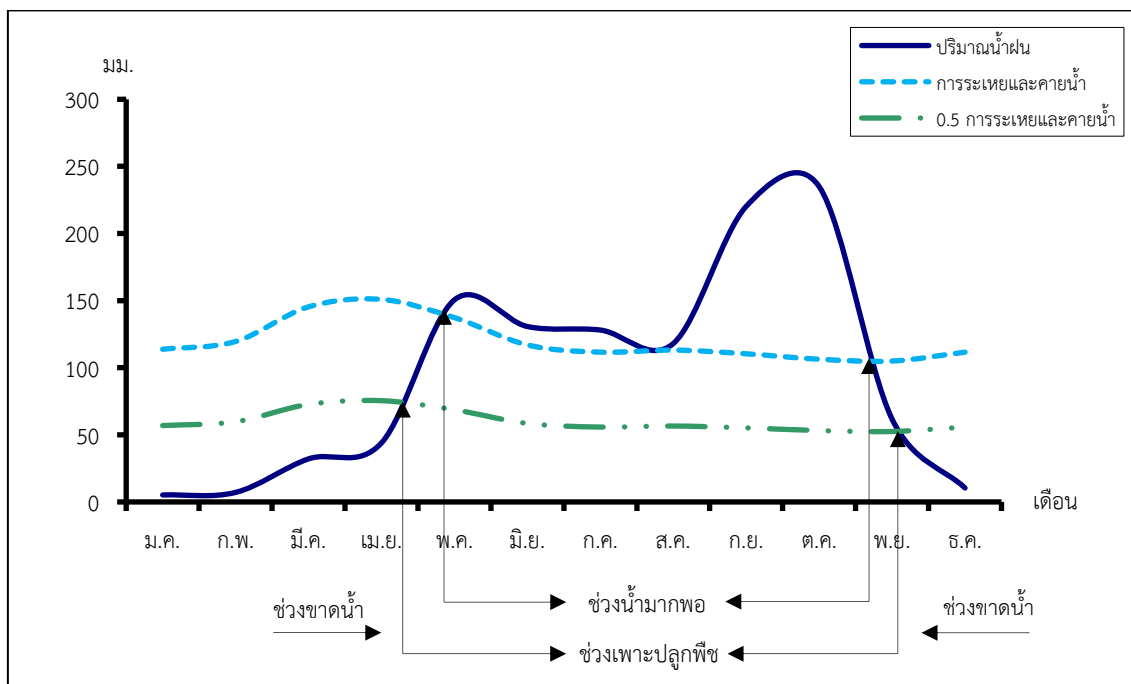
ตารางที่ 2-1 สถิติภูมิอากาศ ณ สถานีตรวจอากาศจังหวัดราชบุรี¹ (ปี พ.ศ.2536-2565)

เดือน	อุณหภูมิ (°ซ)			ความชื้นสัมพัทธ์	ปริมาณน้ำฝน	จำนวนวันที่ฝนตก	ศักยภาพการคายระเหยน้ำ	ปริมาณฝนใช้การ ²
	ต่ำสุด	สูงสุด	เฉลี่ย	(%)	(มม.)	(วัน)	(มม.)	(มม.)
ม.ค.	20.6	31.9	25.5	72.0	5.2	1.6	113.8	5.2
ก.พ.	22.1	33.9	27.2	73.0	7.1	1.4	119.6	7.0
มี.ค.	23.9	35.4	28.8	74.0	32.1	3.4	145.4	30.5
เม.ย.	25.1	36.2	29.7	74.0	44.0	5.1	150.9	40.9
พ.ค.	25.7	35.1	29.2	79.0	150.6	15.2	137.3	114.3
มิ.ย.	25.4	34.0	28.6	80.0	130.7	15.8	117.0	103.4
ก.ค.	25.0	33.3	28.1	81.0	128.1	17.9	111.6	101.8
ส.ค.	25.0	33.2	28.1	81.0	118.0	17.9	113.2	95.7
ก.ย.	24.9	32.9	27.8	83.0	220.2	19.7	110.4	142.6
ต.ค.	24.6	31.8	27.2	86.0	235.0	17.8	106.3	146.6
พ.ย.	23.4	31.4	26.6	81.0	61.7	6.3	105.0	55.6
ธ.ค.	21.2	30.8	25.3	74.0	10.4	2.0	111.6	10.2
เฉลี่ย	23.9	33.3	27.7	78.2	-	-	-	-
รวม	-	-	-	-	1,143.1	124.1	1,442.0	853.8

หมายเหตุ : ¹ เป็นสถานีตรวจอากาศที่ใกล้พื้นที่ตำบลมากที่สุด

² จากการคำนวณโดยโปรแกรม Cropwat for Windows Version 8.0

ที่มา : กรมอุตุนิยมวิทยา (2566)



รูปที่ 2-2 สมดุลของน้ำเพื่อการเกษตร ปี พ.ศ. 2536-2565

2.5 สภาพการใช้ที่ดินปัจจุบัน

สภาพการใช้ที่ดินตำบลบ้านคา อำเภอบ้านคา จังหวัดราชบุรี ซึ่งสำรวจโดยกลุ่มวิเคราะห์สภาพการใช้ที่ดิน (2566) ประกอบด้วยประเภทการใช้ที่ดินต่างๆ ดังนี้

- 1) พื้นที่ชุมชนและสิ่งปลูกสร้าง มีเนื้อที่ 3,375 ไร่ หรือร้อยละ 3.60 ของพื้นที่ตำบล
- 2) พื้นที่เกษตรกรรม มีเนื้อที่ 42,077 ไร่ หรือร้อยละ 44.86 ของพื้นที่ตำบล ประกอบด้วย การใช้ประโยชน์ที่ดินด้านเกษตรกรรมต่างๆ ดังต่อไปนี้
 - 2.1) พื้นที่นา มีเนื้อที่ 13 ไร่ หรือร้อยละ 0.01 ของพื้นที่ตำบล ได้แก่ นาข้าว
 - 2.2) พืชไร่ มีเนื้อที่ 27,757 ไร่ หรือร้อยละ 29.60 ของพื้นที่ตำบล ได้แก่ สับปะรด มันสำปะหลัง อ้อย ไร่ร้าง สับปะรด/มะพร้าว
 - 2.3) ไม้ยืนต้น มีเนื้อที่ 9,106 ไร่ หรือร้อยละ 9.71 ของพื้นที่ตำบล ได้แก่ ยางพารา ยูคาลิปตัส ไม้ยืนต้นร้าง/เสื่อมโทรม ปาล์มน้ำมัน สนประดิพัทธ์ สัก ไม้ยืนต้นผสม สัก/สนประดิพัทธ์ ไม้ปลูกเพื่อการค้า กฤษณา ตะกู
 - 2.4) ไม้ผล มีเนื้อที่ 3,209 ไร่ หรือร้อยละ 3.43 ของพื้นที่ตำบล ได้แก่ ไม้ผลผสม มะม่วง ไม้ผลร้าง/เสื่อมโทรม ลำไย มะนาว ฝรั่ง กัลยัย มะพร้าว มะม่วง/ลำไย ขนุน มะพร้าว/กัลยัย มะม่วง/มะขาม มะขาม ส้มโอ มะม่วง/กัลยัย มะม่วง/ฝรั่ง มะม่วง/มะปราง มะยงชิด มะม่วงหิมพานต์ น้อยหน่า มะละกอ มะปราง มะยงชิด แก้วมังกร



2.5) พืชสวน 1,815 ไร่ หรือร้อยละ 1.93 ของพื้นที่ตำบล ได้แก่ พืชผัก พืชสวนร้าง/เสื่อมโทรม ไม้ดอก ไม้ประดับ หน่อไม้ฝรั่ง เห็ด

2.6) พุ่มหญ้าและโรงเรือนเลี้ยงสัตว์ 177 ไร่ หรือร้อยละ 0.18 ของพื้นที่ตำบล ได้แก่ โรงเรือนเลี้ยงโค กระบือ และม้า พุ่มหญ้าเลี้ยงสัตว์ โรงเรือนเลี้ยงสัตว์ปีก

3) พื้นที่ป่าไม้ มีเนื้อที่ 42,189 ไร่ หรือร้อยละ 44.98 ของพื้นที่ตำบล ได้แก่ ป่าไม่ผลัดใบ สมบูรณ์ ป่าไม่ผลัดใบรอสภาพฟื้นฟู

4) พื้นที่แหล่งน้ำ มีเนื้อที่ 1,849 ไร่ หรือร้อยละ 1.98 ของพื้นที่ตำบล ได้แก่ แม่น้ำ ลำห้วย ลำคลอง อ่างเก็บน้ำ

5) พื้นที่เขตลัด มีเนื้อที่ 4,300 ไร่ หรือร้อยละ 4.58 ของพื้นที่ตำบล ได้แก่ พุ่มหญ้าธรรมชาติ บ่อลูกรัง พื้นที่ลุ่ม พื้นที่ถม บ่อดิน

ตารางที่ 2-2 สภาพการใช้ที่ดิน ตำบลบ้านคา อำเภอบ้านคา จังหวัดราชบุรี

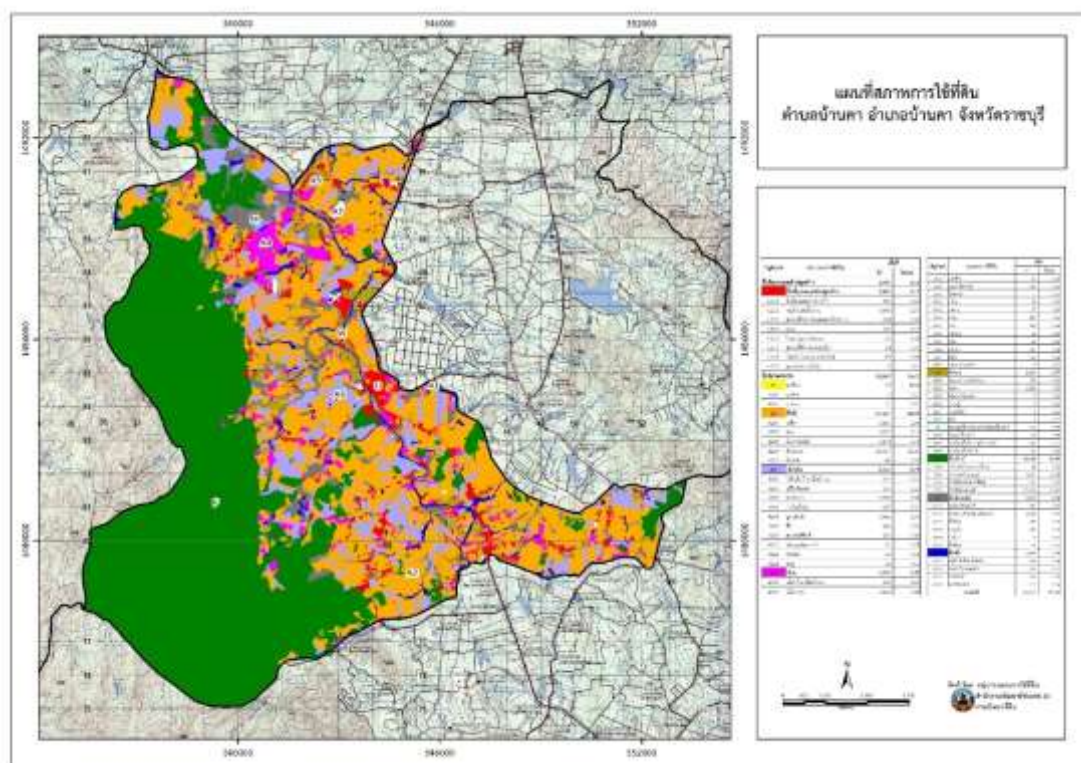
หน่วยแผนที่	สภาพการใช้ที่ดิน	เนื้อที่	
		ไร่	ร้อยละ
U	พื้นที่ชุมชนและสิ่งปลูกสร้าง	3,375	3.60
U101	ตัวเมืองและย่านการค้า	182	0.19
U201	หมู่บ้านบนพื้นราบ	2,147	2.29
U301	สถานที่ราชการและสถาบันต่าง ๆ	579	0.62
U405	ถนน	342	0.36
U502	โรงงานอุตสาหกรรม	34	0.04
U601	สถานที่พักผ่อนหย่อนใจ	2	-
U602	รีสอร์ท โรงแรม เกสต์เฮาส์	84	0.09
U605	สถานีบริการน้ำมัน	5	0.01
A	พื้นที่เกษตรกรรม	42,077	44.86
A101	นาข้าว	13	0.01
A200	ไร่อ้อย	2,044	2.18
A203	อ้อย	2,105	2.24
A204	มันสำปะหลัง	2,859	3.05
A205	สับปะรด	20,742	22.12
A205/A405	สับปะรด/มะพร้าว	7	0.01
A300	ไม้ยืนต้นร้าง/เสื่อมโทรม	754	0.80
A301	ไม้ยืนต้นผสม	127	0.14
A302	ยางพารา	5,337	5.69
A303	ปาล์มน้ำมัน	578	0.62



หน่วยแผนที่	สภาพการใช้ที่ดิน	เนื้อที่	
		ไร่	ร้อยละ
A304	ยูคาลิปตัส	1,723	1.84
A305	สัก	201	0.21
A305/A307	สัก/สนประดิพัทธ์	41	0.04
A307	สนประดิพัทธ์	280	0.30
A315	ไผ่ปลูกเพื่อการค้า	36	0.04
A322	กฤษณา	18	0.02
A323	ตะกั่ว	11	0.01
A400	ไม้ผลร้าง/เสื่อมโทรม	456	0.49
A401	ไม้ผลผสม	1,240	1.32
A405	มะพร้าว	29	0.03
A405/A411	มะพร้าว/กล้วย	15	0.02
A407	มะม่วง	760	0.81
A407/A411	มะม่วง/กล้วย	7	0.01
A407/A412	มะม่วง/มะขาม	20	0.02
A407/A413	มะม่วง/ลำไย	25	0.03
A407/A414	มะม่วง/ฝรั่ง	8	0.01
A407/A429	มะม่วง/มะปราง มะยงชิด	10	0.01
A408	มะม่วงหิมพานต์	10	0.01
A410	น้อยหน่า	8	0.01
A411	กล้วย	55	0.06
A412	มะขาม	20	0.02
A413	ลำไย	244	0.26
A414	ฝรั่ง	64	0.07
A415	มะละกอ	11	0.01
A416	ขนุน	32	0.03
A422	มะนาว	164	0.18
A426	แก้วมังกร	3	-
A427	ส้มโอ	23	0.02
A429	มะปราง มะยงชิด	5	0.01
A500	พืชสวนร้าง/เสื่อมโทรม	248	0.26
A502	พืชผัก	1,539	1.64
A503	ไม้ดอก ไม้ประดับ	14	0.01



หน่วยแผนที่	สภาพการใช้ที่ดิน	เนื้อที่	
		ไร่	ร้อยละ
A514	หน่อไม้ฝรั่ง	5	0.01
A515	เห็ด	9	0.01
A701	ทุ่งหญ้าเลี้ยงสัตว์	41	0.04
A702	โรงเรือนเลี้ยงโค กระบือ และม้า	96	0.10
A703	โรงเรือนเลี้ยงสัตว์ปีก	40	0.04
F	พื้นที่ป่าไม้	42,189	44.98
F100	ป่าไม่ผลัดใบรอสภาพฟื้นฟู	67	0.07
F101	ป่าไม่ผลัดใบสมบูรณ์	9,033	9.63
F200	ป่าผลัดใบรอสภาพฟื้นฟู	1,495	1.59
F201	ป่าผลัดใบสมบูรณ์	31,594	33.69
M	พื้นที่เบ็ดเตล็ด	4,300	4.58
M101	ทุ่งหญ้าธรรมชาติ	482	0.51
M102	ทุ่งหญ้าสลับไม้พุ่ม/ไม้ละเมาะ	3,416	3.64
M201	พื้นที่ลุ่ม	173	0.18
M302	บ่อลูกวัง	207	0.22
M304	บ่อดิน	7	0.01
M405	พื้นที่ถม	15	0.02
W	พื้นที่แหล่งน้ำ	1,849	1.98
W101	แม่น้ำ ลำห้วย ลำคลอง	812	0.87
W102	หนอง บึง ทะเลสาบ	172	0.18
W201	อ่างเก็บน้ำ	260	0.28
W202	บ่อน้ำในไร่นา	605	0.65
	ผลรวมทั้งหมด	93,790	100.00



รูปที่ 2-3 สภาพการใช้ที่ดิน ตำบลบ้านคา อำเภอบ้านคา จังหวัดราชบุรี

2.6 สภาพเศรษฐกิจและสังคม

2.6.1 ประชากร

จากหลักฐานทะเบียนราษฎร์ของกรมการปกครอง กระทรวงมหาดไทย ณ เดือนธันวาคม 2565 พบว่า ประชากรที่อาศัยในพื้นที่ตำบลบ้านคา มีประชากรรวม 9,183 คน แยกเป็นชาย 4,733 คน เป็นหญิง 4,450 คน ความหนาแน่นโดยเฉลี่ย 61.20 คนต่อตารางกิโลเมตร มีจำนวนครัวเรือนทั้งหมด 3,762 ครัวเรือน เป็นครัวเรือนเกษตรที่มาขึ้นทะเบียนกรมส่งเสริมการเกษตร 1,204 ครัวเรือน หรือร้อยละ 32.00 ของจำนวนครัวเรือนทั้งหมด และเป็นครัวเรือนที่ประกอบอาชีพอื่นๆ ครัวเรือนเกษตรที่ไม่ได้มาขึ้นทะเบียนกรมส่งเสริมการเกษตร 2,558 ครัวเรือน หรือร้อยละ 68.00 ของจำนวนครัวเรือนทั้งหมด ดังรายละเอียดในตารางที่ 2-3 ถึง 2-4



ตารางที่ 2-3 จำนวนประชากรและครัวเรือนตำบลบ้านคา อำเภอบ้านคา จังหวัดราชบุรี ปี 2565

พื้นที่	จำนวน ครัวเรือน	จำนวนประชากร (คน)		
		ชาย	หญิง	รวม
ตำบลบ้านคา	3,762	4,733	4,450	9,183
หมู่ที่ 0 บ้านคา	3	26	9	35
หมู่ที่ 1 คา	699	592	534	1,126
หมู่ที่ 2 หนองน้ำขุ่น	338	363	371	734
หมู่ที่ 3 หนองแดง	153	226	219	445
หมู่ที่ 4 ลำพระ	279	359	383	742
หมู่ที่ 5 หนองปล้อง	233	309	281	590
หมู่ที่ 6 บึงเหนือ	204	306	273	579
หมู่ที่ 7 บึงใต้	204	248	280	528
หมู่ที่ 8 โป่งเจ็ด	264	442	377	819
หมู่ที่ 9 พุขี้เหล็ก	277	360	348	708
หมู่ที่ 10 ต้นมะค่า	157	173	148	321
หมู่ที่ 11 ลำพระใต้	184	251	244	495
หมู่ที่ 12 พุขี้เหล็กเหนือ	240	266	236	502
หมู่ที่ 13 ห้วยน้ำขาว	186	304	278	582
หมู่ที่ 14 หนองไผ่ป่า	98	182	176	358
หมู่ที่ 15 ท่าตาแบน	130	177	167	344
หมู่ที่ 16 หนองน้ำขุ่นเหนือ	113	149	126	275

ที่มา : กรมการปกครอง (2566)

ตารางที่ 2-4 จำนวนและสัดส่วนครัวเรือนเกษตรตำบลบ้านคา อำเภอบ้านคา จังหวัดราชบุรี ปี 2565

รายการ	จำนวน (ครัวเรือน)	ร้อยละ
จำนวนครัวเรือนทั้งหมด ¹⁾	3,762	100.00
- จำนวนครัวเรือนเกษตรที่มาขึ้นทะเบียนกรมส่งเสริมการเกษตร ²⁾	1,204	32.00
- จำนวนครัวเรือนที่ประกอบอาชีพอื่นๆ และจำนวนครัวเรือนเกษตรที่ไม่ได้มาขึ้นทะเบียนฯ	2,558	68.00

ที่มา: 1) กรมการปกครอง (2566)

2) กรมส่งเสริมการเกษตร (2566)



2.6.2 การถือครองที่ดิน

จากข้อมูลกรมการปกครอง ณ เดือนธันวาคม 2565 ตำบลบ้านคามีจำนวนครัวเรือนทั้งหมด 3,762 ครัวเรือน โดยถือครองที่ดินเฉลี่ยครัวเรือนละ 24.93 ไร่

2.6.3 ลักษณะทางเศรษฐกิจและการประกอบอาชีพ

ประชากรในตำบลบ้านคาประกอบอาชีพเกษตรกรรม ค้าขาย รับราชการ รับจ้างทั่วไป และอื่นๆ มีเกษตรกรบางครัวเรือนประกอบอาชีพหลายอย่างควบคู่กันไป สำหรับพืชที่เกษตรกรปลูกเป็นอาชีพหลัก ได้แก่ สับปะรด ยางพารา และอ้อยโรงงาน ทางด้านการเลี้ยงสัตว์เกษตรกรจะมีการเลี้ยงไว้เพื่อบริโภคหากเหลือจึงจำหน่ายเป็นรายได้เสริม

2.6.4 ด้านรายได้-รายจ่าย

จากข้อมูลพื้นฐาน จปฐ. (กรมการพัฒนาชุมชน, 2566) พบว่า รายได้ครัวเรือนเฉลี่ยปีละ 206,855.22 บาท รายได้บุคคลเฉลี่ยปีละ 69,392.45 บาท รายจ่ายครัวเรือนเฉลี่ยปีละ 117,381.07 บาท รายจ่ายบุคคลเฉลี่ยปีละ 39,377.10 บาท เมื่อพิจารณาจะเห็นว่ารายได้ครัวเรือนมากกว่ารายจ่ายครัวเรือนปีละ 89,474.15 บาท และรายได้บุคคลมากกว่ารายจ่ายบุคคลปีละ 30,015.35 บาท ดังรายละเอียดในตารางที่ 2-5



ตารางที่ 2-5 รายได้-รายจ่ายเฉลี่ยครัวเรือนตำบลบ้านคา อำเภอบ้านคา จังหวัดราชบุรี ปี 2565

พื้นที่	แหล่งรายได้ของครัวเรือน (บาท/ปี)				รายได้ครัวเรือนเฉลี่ย (บาท/ปี)	รายได้บุคคลเฉลี่ย (บาท/ปี)	รายจ่ายครัวเรือนเฉลี่ย (บาท/ปี)	รายจ่ายบุคคลเฉลี่ย (บาท/ปี)
	อาชีพหลัก	อาชีพรอง	รายได้อื่น	ทำ-หาเอง				
ตำบลบ้านคา	157,165.93	21,052.86	13,896.85	14,739.58	206,855.22	69,392.45	117,381.07	39,377.10
หมู่ที่ 1 คา	165,365.66	6,230.77	11,617.65	5,130.32	188,344.39	65,139.45	135,271.76	46,784.13
หมู่ที่ 2 หนองน้ำขุ่น	197,719.30	7,354.39	9,624.56	1,149.20	215,847.45	68,926.08	146,231.66	46,695.82
หมู่ที่ 3 หนองแดง	142,424.24	50,454.55	10,892.93	15,636.36	219,408.08	67,041.36	143,045.54	43,708.36
หมู่ที่ 4 ลำพระ	161,864.41	14,576.27	11,144.07	9,957.63	197,542.37	99,191.49	70,457.63	35,378.72
หมู่ที่ 5 หนองปล้อง	145,727.27	10,482.52	17,105.59	13,884.62	187,200.00	80,389.19	107,556.64	46,187.98
หมู่ที่ 6 บึงเหนือ	142,955.36	3,303.57	13,437.50	1,116.07	160,812.50	45,253.77	13,334.82	3,752.51
หมู่ที่ 7 บึงใต้	165,578.13	18,328.13	10,007.96	5,429.70	199,343.91	60,608.13	101,978.21	31,005.25
หมู่ที่ 8 โป่งเจ็ด	122,833.94	30,860.61	15,487.27	10,755.76	179,937.58	55,703.00	113,761.45	35,216.96
หมู่ที่ 9 พุชี่เหล็ก	184,885.42	38,020.83	14,125.00	35,708.33	272,739.58	94,865.94	77,541.67	26,971.01
หมู่ที่ 10 ต้นมะค่า	168,625.00	36,328.13	17,515.63	8,203.13	230,671.88	85,831.40	136,648.44	50,845.93
หมู่ที่ 11 ลำพระใต้	148,288.29	31,774.77	12,252.25	19,369.37	211,684.68	70,350.30	133,585.59	44,395.21
หมู่ที่ 12 พุชี่เหล็กเหนือ	169,009.26	24,787.04	9,259.26	17,648.15	220,703.70	76,890.32	91,421.30	31,850.00
หมู่ที่ 13 หัวน้ำขาว	184,186.57	18,955.22	21,179.10	13,567.16	237,888.06	71,795.05	213,364.18	64,393.69
หมู่ที่ 14 หนองไผ่ป่า	126,337.50	32,171.25	26,171.25	81,241.25	265,921.25	84,419.44	174,950.11	55,539.72
หมู่ที่ 15 ท่าตาแป้น	120,030.00	18,675.00	12,375.00	13,875.00	164,955.00	55,681.01	107,163.09	36,173.19
หมู่ที่ 16 หนองน้ำขุ่นเหนือ	163,625.00	25,781.25	14,440.63	16,754.69	220,601.56	66,912.32	91,238.13	27,674.12

ที่มา : กรมการพัฒนาชุมชน (2566)



บทที่ 3

สถานภาพของทรัพยากรธรรมชาติ

การศึกษาสถานภาพของทรัพยากรธรรมชาติในพื้นที่ตำบลบ้านคา อำเภอบ้านคา จังหวัดราชบุรี ได้แก่ ทรัพยากรป่าไม้ ทรัพยากรน้ำ และทรัพยากรดิน ซึ่งเป็นทรัพยากรกายภาพที่สำคัญต่อการทำการเกษตร ดังนั้นจึงจำเป็นต้องทราบว่าทรัพยากรธรรมชาติแต่ละชนิดปัจจุบันมีสถานะอย่างไร เพื่อใช้เป็นข้อมูลประกอบการวางแผนการใช้ที่ดิน ซึ่งจะนำไปสู่การกำหนดแผนงาน โครงการ กิจกรรม รวมถึงมาตรการต่าง ๆ เพื่อการพัฒนาพื้นที่อย่างมีประสิทธิภาพต่อไป โดยมีรายละเอียดดังนี้

3.1 ทรัพยากรป่าไม้

3.1.1 ป่าไม้ตามกฎหมายและมติคณะรัฐมนตรี

1) ป่าอนุรักษ์ พบพื้นที่ป่าอนุรักษ์ในพื้นที่ คือ เขตรักษาพันธุ์สัตว์ป่าแม่น้ำภาชี เนื้อที่ 25,241 ไร่

2) ป่าสงวนแห่งชาติ ได้มีการจำแนกเขตการใช้ประโยชน์ทรัพยากรและที่ดินป่าไม้ในพื้นที่ป่าสงวนแห่งชาติตามมติคณะรัฐมนตรี วันที่ 10 มีนาคม 2535 และ 17 มีนาคม 2535 แบ่งออกเป็น 3 เขต ประกอบด้วย เขตพื้นที่ป่าเพื่อการอนุรักษ์ (Zone C) เขตพื้นที่ป่าเพื่อเศรษฐกิจ (Zone E) และเขตพื้นที่ป่าที่เหมาะสมต่อการเกษตร (Zone A) จากการวิเคราะห์ข้อมูลพบพื้นที่ป่าจำแนกเขตการใช้ประโยชน์ทรัพยากรที่ดินและป่าไม้ในพื้นที่ป่าสงวนแห่งชาติตามมติคณะรัฐมนตรีในพื้นที่ ได้แก่

- (1) เขตพื้นที่ป่าเพื่อการอนุรักษ์ (Zone C) เนื้อที่ 27,724 ไร่
- (2) เขตพื้นที่ป่าเพื่อเศรษฐกิจ (Zone E) เนื้อที่ 34,661 ไร่
- (3) เขตพื้นที่ป่าที่เหมาะสมต่อการเกษตร (Zone A) เนื้อที่ 12,121 ไร่

3.1.2 **ชั้นคุณภาพลุ่มน้ำ** (มติคณะรัฐมนตรี วันที่ 28 พฤษภาคม 2528) จากการวิเคราะห์ข้อมูล พบชั้นคุณภาพลุ่มน้ำในพื้นที่ ได้แก่

- (1) พื้นที่ลุ่มน้ำชั้นที่ 1A เนื้อที่ 21,339 ไร่
- (2) พื้นที่ลุ่มน้ำชั้นที่ 2 เนื้อที่ 11,514 ไร่
- (3) พื้นที่ลุ่มน้ำชั้นที่ 3 เนื้อที่ 8,945 ไร่
- (4) พื้นที่ลุ่มน้ำชั้นที่ 4 เนื้อที่ 51,992 ไร่

ทั้งนี้ เนื้อที่ดังกล่าวข้างต้นคำนวณด้วยระบบสารสนเทศภูมิศาสตร์ เป็นเนื้อที่เบื้องต้นเท่านั้น ไม่สามารถใช้อ้างอิงได้ทางกฎหมาย

3.2 ทรัพยากรน้ำ

3.2.1 ปริมาณน้ำฝน พบว่าในพื้นที่ตำบลบ้านคา มีปริมาณน้ำฝนเฉลี่ยในคาบ 30 ปี (พ.ศ.2536-2565) 1,143.1 มิลลิเมตรต่อปี

3.2.2 น้ำผิวดิน หมายถึง แม่น้ำลำคลอง หนอง บึง ทะเลสาบ อ่างเก็บ และแหล่งน้ำสาธารณะอื่นๆ ที่อยู่ภายในผืนแผ่นดิน ในพื้นที่ตำบลบ้านคา มีรายละเอียดของแหล่งน้ำผิวดินดังนี้



แหล่งน้ำผิวดินธรรมชาติ ได้แก่ ร่องน้ำ ห้วยกระชาย ห้วยเจ็ญจ้วย ห้วยท่าเคย ห้วยน้อย ห้วยไผ่ ห้วยพุกบองล่าง ห้วยมะหาดตอนบน ห้วยลำบ่อทอง ห้วยลำพระ ห้วยสระ ห้วยเสือ และ ห้วยอะนะ

แหล่งน้ำผิวดินที่มนุษย์สร้างขึ้น ได้แก่ อ่างเก็บน้ำบ้านบึงใต้ อ่างเก็บน้ำบ้านบึงเหนือ อ่างเก็บน้ำบ้านพุซึ่เหล็ก อ่างเก็บน้ำบ้านหนองปล้อง อ่างเก็บน้ำห้วยเจ็ญจ้วย และอ่างเก็บน้ำห้วยเสือ

3.2.3 ใช้ฐานข้อมูลน้ำบาดาลของกรมทรัพยากรน้ำบาดาล กระทรวงทรัพยากรธรรมชาติและสิ่งแวดล้อม จากข้อมูล <http://app.dgr.go.th/newpasutara/xml/search.php> สืบค้น ณ วันที่ 26 พฤษภาคม 2566 ซึ่งพบว่า ตำบลบ้านคา มีจำนวนบ่อบาดาลเอกชนจำนวน 1 บ่อ

3.3 ทรัพยากรดิน

ทรัพยากรดินในพื้นที่ตำบลบ้านคา อำเภอบ้านคา จังหวัดราชบุรี พบหน่วยแผนที่ดินทั้งหมด 18 หน่วยแผนที่ดิน และหน่วยพื้นที่เบ็ดเตล็ด 2 หน่วยแผนที่ ดังนี้

3.3.1 ดินในพื้นที่ดอน มี 18 หน่วยแผนที่ดิน ได้แก่

- 1) หน่วยแผนที่ดิน AC-wd,col-sIA ดินตะกอนน้ำพาเชิงซ้อนที่มีการระบายน้ำดีและเป็นดินร่วนหยาบ มีเนื้อดินบนเป็นดินร่วนปนทราย ความลาดชัน 0-2 เปอร์เซ็นต์ มีเนื้อที่ 2,912 ไร่ หรือร้อยละ 3.11 ของเนื้อที่ตำบล
- 2) หน่วยแผนที่ดิน Cu-lsB ชุดดินจันทึก มีเนื้อดินบนเป็นดินทรายปนดินร่วน ความลาดชัน 2-5 เปอร์เซ็นต์ มีเนื้อที่ 16,476 ไร่ หรือร้อยละ 17.57 ของเนื้อที่ตำบล
- 3) หน่วยแผนที่ดิน Lsk-slB ชุดดินลานสัก มีเนื้อดินบนเป็นดินร่วนปนทราย ความลาดชัน 2-5 เปอร์เซ็นต์ มีเนื้อที่ 1,467 ไร่ หรือร้อยละ 1.57 ของเนื้อที่ตำบล
- 4) หน่วยแผนที่ดิน Lsk-slC ชุดดินลานสัก มีเนื้อดินบนเป็นดินร่วนปนทราย ความลาดชัน 5-12 เปอร์เซ็นต์ มีเนื้อที่ 10,013 ไร่ หรือร้อยละ 10.67 ของเนื้อที่ตำบล
- 5) หน่วยแผนที่ดิน Lsk-slD ชุดดินลานสัก มีเนื้อดินบนเป็นดินร่วนปนทราย ความลาดชัน 12-20 เปอร์เซ็นต์ มีเนื้อที่ 39 ไร่ หรือร้อยละ 0.04 ของเนื้อที่ตำบล
- 6) หน่วยแผนที่ดิน Ly-slB ชุดดินลาดหญ้า มีเนื้อดินบนเป็นดินร่วนปนทราย ความลาดชัน 2-5 เปอร์เซ็นต์ มีเนื้อที่ 1,747 ไร่ หรือร้อยละ 1.86 ของเนื้อที่ตำบล
- 7) หน่วยแผนที่ดิน Ly-col-slB ดินลาดหญ้าที่เป็นดินร่วนหยาบ มีเนื้อดินบนเป็นดินร่วนปนทราย ความลาดชัน 2-5 เปอร์เซ็นต์ มีเนื้อที่ 2,338 ไร่ หรือร้อยละ 2.49 ของเนื้อที่ตำบล
- 8) หน่วยแผนที่ดิน Mpc-siA ชุดดินแม่ประจันต์ มีเนื้อดินบนเป็นดินร่วนปนทรายแป้ง ความลาดชัน 0-2 เปอร์เซ็นต์ มีเนื้อที่ 7,595 ไร่ หรือร้อยละ 8.10 ของเนื้อที่ตำบล
- 9) หน่วยแผนที่ดิน Mr-slA ชุดดินแมริม มีเนื้อดินบนเป็นดินร่วนปนทราย ความลาดชัน 0-2 เปอร์เซ็นต์ มีเนื้อที่ 175 ไร่ หรือร้อยละ 0.19 ของเนื้อที่ตำบล
- 10) หน่วยแผนที่ดิน Mr-slB ชุดดินแมริม มีเนื้อดินบนเป็นดินร่วนปนทราย ความลาดชัน 2-5 เปอร์เซ็นต์ มีเนื้อที่ 680 ไร่ หรือร้อยละ 0.72 ของเนื้อที่ตำบล



- 11) หน่วยแผนที่ดิน Mr-slC ชุดดินแมร์ริม มีเนื้อดินบนเป็นดินร่วนปนทราย ความลาดชัน 5-12 เปอร์เซ็นต์ มีเนื้อที่ 479 ไร่ หรือร้อยละ 0.51 ของเนื้อที่ตำบล
- 12) หน่วยแผนที่ดิน Mr-slD ชุดดินแมร์ริม มีเนื้อดินบนเป็นดินร่วนปนทราย ความลาดชัน 12-20 เปอร์เซ็นต์ มีเนื้อที่ 280 ไร่ หรือร้อยละ 0.30 ของเนื้อที่ตำบล
- 13) หน่วยแผนที่ดิน Tas-gslC ชุดดินทับเสลา มีเนื้อดินบนเป็นดินร่วนปนทรายปนกรวด ความลาดชัน 5-12 เปอร์เซ็นต์ มีเนื้อที่ 1,236 ไร่ หรือร้อยละ 1.32 ของเนื้อที่ตำบล
- 14) หน่วยแผนที่ดิน Tas-gslD ชุดดินทับเสลา มีเนื้อดินบนเป็นดินร่วนปนทรายปนกรวด ความลาดชัน 12-20 เปอร์เซ็นต์ มีเนื้อที่ 2,459 ไร่ หรือร้อยละ 2.62 ของเนื้อที่ตำบล
- 15) หน่วยแผนที่ดิน Tas-slC ชุดดินทับเสลา มีเนื้อดินบนเป็นดินร่วนปนทราย ความลาดชัน 5-12 เปอร์เซ็นต์ มีเนื้อที่ 736 ไร่ หรือร้อยละ 0.78 ของเนื้อที่ตำบล
- 16) หน่วยแผนที่ดิน Tas-slD ชุดดินทับเสลา มีเนื้อดินบนเป็นดินร่วนปนทราย ความลาดชัน 12-20 เปอร์เซ็นต์ มีเนื้อที่ 1,465 ไร่ หรือร้อยละ 1.56 ของเนื้อที่ตำบล
- 17) หน่วยแผนที่ดิน Ty-gslC ชุดดินท่ายาง มีเนื้อดินบนเป็นดินร่วนปนดินเหนียวปนกรวด ความลาดชัน 5-12 เปอร์เซ็นต์ มีเนื้อที่ 2,285 ไร่ หรือร้อยละ 2.44 ของเนื้อที่ตำบล
- 18) หน่วยแผนที่ดิน Ty-gslD ชุดดินท่ายาง มีเนื้อดินบนเป็นดินร่วนปนทรายปนกรวด ความลาดชัน 12-20 เปอร์เซ็นต์ มีเนื้อที่ 1,149 ไร่ หรือร้อยละ 1.22 ของเนื้อที่ตำบล

3.3.2 พื้นที่เบ็ดเตล็ด มี 2 หน่วยแผนที่ ได้แก่

- 1) หน่วยแผนที่ SC พื้นที่ลาดชันเชิงซ้อน มีเนื้อที่ 39,916 ไร่ หรือร้อยละ 42.56 ของเนื้อที่ตำบล
- 2) หน่วยแผนที่ W พื้นที่น้ำ มีเนื้อที่ 343 ไร่ หรือร้อยละ 0.37 ของเนื้อที่ตำบล

ปัญหาทรัพยากรดินทางการเกษตรตามสภาพธรรมชาติในพื้นที่ พบปัญหาดินทรายจัด มีเนื้อที่ 16,476 ไร่ หรือร้อยละ 17.57 ของเนื้อที่ตำบล คือ ชุดดินจันทึก (Cu) และปัญหาดินตื้น มีเนื้อที่ 10,944 ไร่ หรือร้อยละ 11.66 ของเนื้อที่ตำบล ได้แก่ ชุดดินแมร์ริม (Mr) ชุดดินทับเสลา (Tas) และชุดดินท่ายาง (Ty)

รายละเอียดของสมบัติดิน ตำบลบ้านคา อำเภอบ้านคา จังหวัดราชบุรี ดังแสดงในตารางที่ 3-1 และแผนที่แสดงในลักษณะของชุดดิน (รูปที่ 3-1)



ตารางที่ 3-1 สมบัติดิน ตำบลบ้านคา อำเภอบ้านคา จังหวัดราชบุรี

หน่วยแผนที่ดิน	ความลาดชัน (%)	ความลึก (ซม.)	การระบายน้ำ	ความอุดมสมบูรณ์ของดิน	ความจุแลกเปลี่ยนแคตไอออน (cmol/kg)	ความอิ่มตัวเบส (%)	ปฏิกิริยาดิน		ค่าการนำไฟฟ้า (dS/m)	ความลึกของชั้นจาโรไซด์ (ซม.)	เนื้อที่	
							ดินบน	ดินล่าง			ไร่	ร้อยละ
AC-wd,col-sIA	0-2	>150	ดี	ต่ำ	10-20	35-75	5.0-6.5	5.5-7.0	<2	-	1,198	1.28
AC-wd,col-sIA*	0-2	>150	ดี	ปานกลาง	10-20	35-75	5.0-6.5	5.5-7.0	<2	-	1,714	1.83
Cu-sB	2-5	>150	ค่อนข้างมากถึงดี	ปานกลาง	<10	35-75	6.0-7.0	5.5-6.5	<2	-	16,476	17.57
Lsk-sIB	2-5	>150	ดี	ต่ำ	<10	<35	5.0-6.5	5.0-6.5	<2	-	196	0.21
Lsk-sIB*	2-5	>150	ดี	ปานกลาง	<10	<35	5.0-6.5	5.0-6.5	<2	-	1,271	1.36
Lsk-sIC	5-12	>150	ดี	ต่ำ	<10	<35	5.0-6.5	5.0-6.5	<2	-	2,872	3.06
Lsk-sIC*	5-12	>150	ดี	ปานกลาง	<10	<35	5.0-6.5	5.0-6.5	<2	-	7,141	7.61
Lsk-sID	12-20	>150	ดี	ต่ำ	<10	<35	5.0-6.5	5.0-6.5	<2	-	39	0.04
Ly-col-sIB	2-5	50-100	ดี	ปานกลาง	<10	<35	5.0-6.0	4.5-5.5	<2	-	2,338	2.49
Ly-sIB	2-5	50-100	ดี	ปานกลาง	<10	<35	5.0-6.0	4.5-5.5	<2	-	1,747	1.86
Mpc-sIA	0-2	>150	ดี	ปานกลาง	<10	>75	5.5-6.5	7.0-8.5	<2	-	7,595	8.10
Mr-sIA	0-2	25-50	ดี	ปานกลาง	<10	<35	5.0-6.5	4.5-5.5	<2	-	175	0.19
Mr-sIB	2-5	25-50	ดี	ปานกลาง	<10	<35	5.0-6.5	4.5-5.5	<2	-	680	0.72
Mr-sIC	5-12	25-50	ดี	ปานกลาง	<10	<35	5.0-6.5	4.5-5.5	<2	-	479	0.51
Mr-sID	12-20	25-50	ดี	ปานกลาง	<10	<35	5.0-6.5	4.5-5.5	<2	-	280	0.30
Tas-gstC	5-12	0-50	ดี	ปานกลาง	<10	35-75	5.5-6.5	6.0-7.0	<2	-	1,236	1.32
Tas-gstD	12-20	0-50	ดี	ต่ำ	<10	35-75	5.5-6.5	6.0-7.0	<2	-	263	0.28
Tas-gstD*	12-20	0-50	ดี	ปานกลาง	<10	35-75	5.5-6.5	6.0-7.0	<2	-	2,196	2.34
Tas-sC	5-12	0-50	ดี	ปานกลาง	<10	35-75	5.5-6.5	7.0-8.0	<2	-	736	0.78
Tas-sID	12-20	0-50	ดี	ปานกลาง	<10	35-75	5.5-6.5	7.0-8.0	<2	-	1,465	1.56
Ty-gcC	5-12	0-50	ดี	ปานกลาง	<10	<35	5.5-6.5	5.0-6.0	<2	-	2,285	2.44
Ty-gstD	12-20	0-50	ดี	ต่ำ	<10	<35	5.5-6.5	5.0-6.0	<2	-	586	0.62



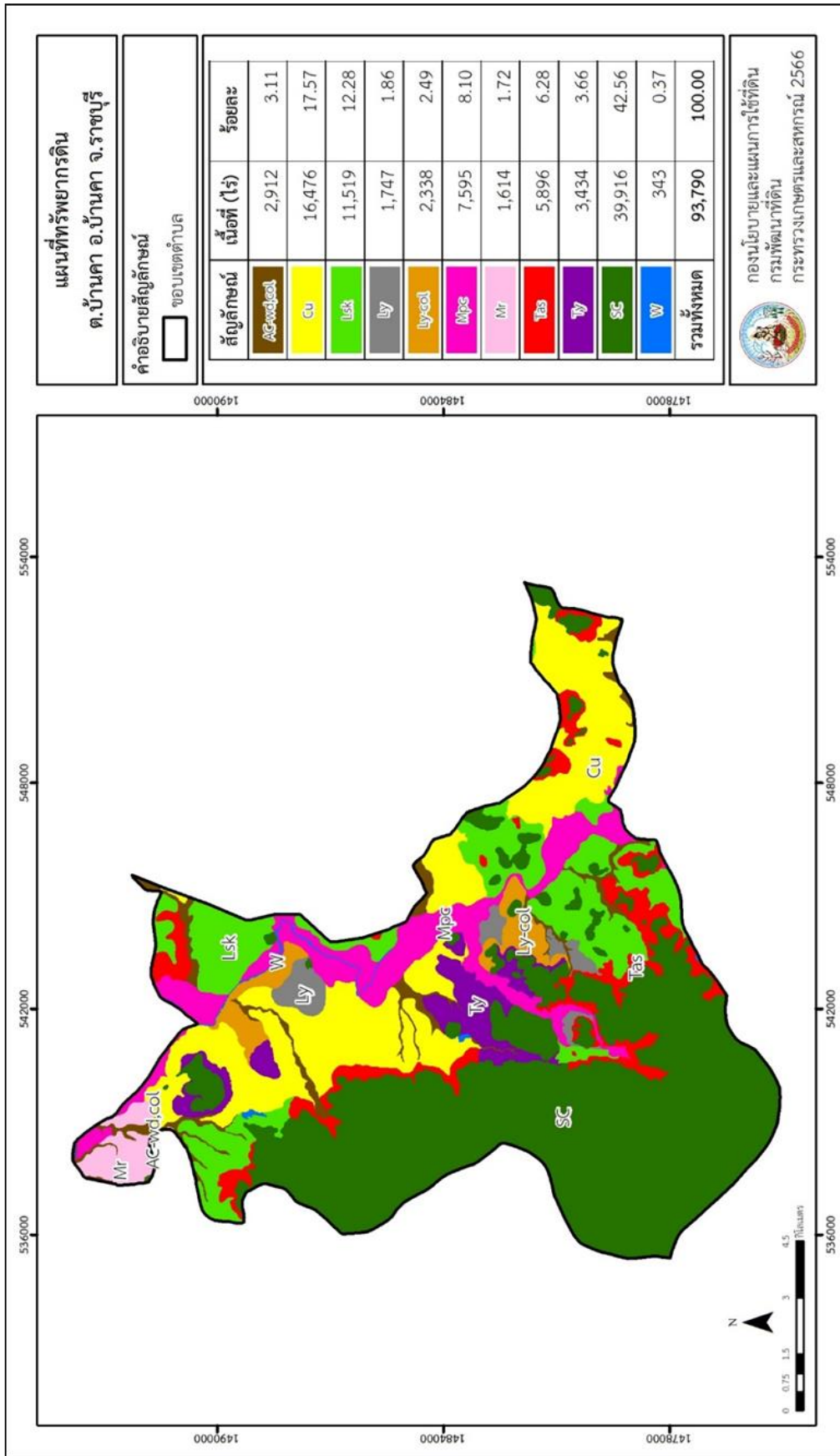
ตารางที่ 3-1 สมบัติดิน ตำบลบ้านคา อำเภอบ้านคา จังหวัดราชบุรี (ต่อ)

หน่วยแผนที่ดิน	ความลาดชัน (%)	ความลึก (ซม.)	การระบายน้ำ	ความอุดมสมบูรณ์ของดิน	ความจุแลกเปลี่ยนแคตไอออน (cmol/kg)	ความอิ่มตัวเบส (%)	ปฏิกิริยาดิน		ค่าการนำไฟฟ้า (dS/m)	ความลึกของชั้นจาโรไซด์ (ซม.)	เนื้อที่	
							ดินบน	ดินล่าง			ไร่	ร้อยละ
Ty-gslD*	12-20	0-50	ดี	ปานกลาง	<10	<35	5.5-6.5	5.0-6.0	<2	-	563	0.60
SC	>35	-	-	-	-	-	-	-	-	-	39,916	42.56
W	-	-	-	-	-	-	-	-	-	-	343	0.37
รวมทั้งหมด											93,790	100.00

หมายเหตุ: 1. * หมายถึง หน่วยแผนที่ดินที่มีความอุดมสมบูรณ์ของดินต่างจากหน่วยแผนที่ดินเดียวกัน

2. เนื้อที่คำนวณด้วยโปรแกรมระบบสารสนเทศภูมิศาสตร์

ที่มา: กองสำรวจและวิจัยทรัพยากรดิน (2566)



รูปที่ 3-1 ทรัพยากรดิน ตำบลบ้านคา อำเภอบ้านคา จังหวัดราชบุรี



บทที่ 4

กระบวนการมีส่วนร่วมของชุมชน (Participatory Rural Appraisal : PRA)

4.1 การวิเคราะห์ผลจากการจัดทำกระบวนการมีส่วนร่วมของชุมชน (PRA)

การวิเคราะห์ผลจากการจัดทำกระบวนการมีส่วนร่วมของชุมชน (PRA) เมื่อวันที่ 17 สิงหาคม 2566 มีสาระสำคัญสรุปได้ดังนี้

4.1.1 ปัญหาหลักของตำบลบ้านคา คือ

- 1) ดินขาดความอุดมสมบูรณ์ ดินเสื่อมโทรม ดินเป็นกรด โครงสร้างทางกายภาพของดินไม่ดี (ดินทราย / ดินแน่นทึบ)
- 2) การชะล้างพังทลายของดิน เนื่องจากพื้นที่ส่วนใหญ่ของตำบลบ้านคา เป็นพื้นที่ที่มีความลาดชัน และดินเป็นดินทราย
- 3) ปัญหาพื้นที่แล้งซ้ำซาก ขาดน้ำทำการเกษตรและน้ำอุปโภคบริโภค เหตุจากฝนทิ้งช่วง แหล่งน้ำตื้นเขิน
- 4) ต้นทุนการผลิตทางการเกษตรสูง ได้แก่ ต้นทุนการจัดการดิน การจัดการน้ำ การจัดการพืช

4.1.2 ความต้องการของชุมชน เกษตรกร และตำบลบ้านคา มี 4 ประการ คือ

- 1) แก้ปัญหาดินเสื่อมโทรมและฟื้นฟูความอุดมสมบูรณ์ของดิน
- 2) แก้ไขปัญหาการชะล้างพังทลายของดิน
- 3) แก้ปัญหาการขาดแคลนน้ำ
- 4) ต้องการลดต้นทุนการผลิตด้านการเกษตร

ผลจากการจัดทำกระบวนการมีส่วนร่วมของชุมชน (PRA) ได้นำมาวิเคราะห์ร่วมกับปัญหาด้านกายภาพ โดยระบบ DPSIR มีรายละเอียดดังนี้

- 1) **แรงขับเคลื่อน (Driver)** ปัจจัยขับเคลื่อน
 - 1.1) การเพิ่มขึ้นของประชากร
 - 1.2) ความต้องการใช้ประโยชน์ที่ดินสูงขึ้น
- 2) **แรงกดดัน (Pressure)** สาเหตุของปัญหา
 - 2.1) ความต้องการที่ดินทำกิน
 - 2.2) การใช้ประโยชน์ที่ดินผิดประเภท
 - 2.3) การเปลี่ยนแปลงของสภาพภูมิอากาศ
 - 2.4) ภาระค่าใช้จ่ายสูง
- 3) **สถานะ (State)** ประเด็นปัญหา
 - 3.1) ที่ดินเพื่อการเกษตรลดลง
 - 3.2) พื้นที่ไม่เหมาะสมสำหรับทำการเกษตร



3.3) ความเสื่อมโทรมของทรัพยากรดิน

4) ผลกระทบ (Impact)

- 4.1) พื้นที่ที่เหมาะสมสำหรับเกษตรกรรมลดลง
- 4.2) ผลผลิตทางการเกษตรลดลง
- 4.3) รายได้ของเกษตรกรลดลง

5) การตอบสนอง (Response) ของรัฐในอดีต ปัจจุบัน และในอนาคต มีดังนี้

อดีต-ปัจจุบัน

พื้นที่ลุ่ม

- (1) ขุดลอกลำห้วย สระเก็บน้ำ ทำฝายทดน้ำชลความเร็วของน้ำ
- (2) กำจัดวัชพืชในแหล่งน้ำ
- (3) ปรับปรุงบำรุงดินด้วยปุ๋ยอินทรีย์
- (4) ส่งเสริมการปรับปรุงพื้นที่ดินกรด
- (5) จัดตั้งกลุ่มเกษตรกรใช้สารอินทรีย์ลดใช้สารเคมีทางการเกษตร

พื้นที่ดอน

- (1) ปรับปรุงบำรุงดินด้วยปุ๋ยอินทรีย์
- (2) ปรับปรุงบำรุงดินด้วยพืชปุ๋ยสด
- (3) จัดตั้งกลุ่มเกษตรกรใช้สารอินทรีย์ลดใช้สารเคมีทางการเกษตร
- (4) จัดทำระบบอนุรักษ์ดินและน้ำ
- (5) ส่งเสริมการปรับปรุงพื้นที่ดินกรด

อนาคต

- (1) พัฒนาที่ดินและการบริหารจัดการน้ำที่เป็นระบบทั้งตำบล
- (2) จัดทำระบบอนุรักษ์ดินและน้ำ ให้ครอบคลุมทั้งตำบล
- (3) การบริหารจัดการน้ำอย่างเป็นระบบ

ดังมีรายละเอียดในรูปที่ 4-1



รูปที่ 4-1 การวิเคราะห์สถานการณ์โดยระบบ DPSIR ของตำบลบ้านคา อำเภอบ้านคา จังหวัดราชบุรี



4.2 ระบบการปลูกพืชในปัจจุบัน

ตำบลบ้านคา อำเภอบ้านคา จังหวัดราชบุรี มีการปลูกพืชหลักๆ ดังนี้

1) สับปะรด ซึ่งเป็นพืชทนแล้งสามารถให้ผลผลิตทั้งปี แต่ช่วงที่สับปะรดให้ผลผลิตชุกที่สุดมี 2 ช่วง คือ ช่วงสับปะรดปี ซึ่งจะเก็บผลได้มากกว่าสับปะรดทะวายประมาณ 3 เท่า ช่วงนี้จะอยู่ระหว่างเดือนเมษายนถึงมิถุนายน และช่วงสับปะรดทะวาย ซึ่งออกในเดือนตุลาคมถึงธันวาคม สายพันธุ์ที่นิยมปลูกมากที่สุดคือพันธุ์ปัตตาเวีย สับปะรดเป็นพืชที่สามารถขึ้นได้ในดินเกือบทุกชนิด แต่จะเจริญได้ดีในดินที่มีเนื้อหยาบ ค่าความเป็นกรดเป็นด่างประมาณ 4.5 – 5.5 ดินมีการระบายน้ำดี อายุการเก็บเกี่ยวของสับปะรดคือ 15-18 เดือน

2) ยางพารา ลักษณะดินที่เหมาะสมสำหรับปลูกยางพารา ควรมีหน้าดินลึกไม่น้อยกว่า 1 เมตร ไม่มีชั้นหินแข็งหรือดินดาน พื้นที่มีการระบายน้ำดี ไม่มีน้ำท่วมขัง ค่าความเป็นกรด – ด่างของดิน (pH) ที่เหมาะสมสำหรับปลูกยางอยู่ ระหว่าง 4.5-5.5 ดินควรมีอินทรีย์วัตถุในดินที่เพียงพอ เพราะจะช่วยทำให้ดินจับตัวเป็นก้อน เพิ่มช่องว่างในดินให้มากขึ้น ทำให้การระบายน้ำอากาศในดินได้ดี

3) พืชผัก ปัจจุบันในพื้นที่มีแหล่งน้ำเพียงพอ เกษตรกรตำบลบ้านคาจะปรับเปลี่ยนพื้นที่มาปลูกพืชผัก ซึ่งผักที่นิยมปลูกคือหัวไชเท้า ลักษณะดินที่เหมาะสมสำหรับการปลูกหัวไชเท้าคือดินร่วนปนทราย การระบายน้ำดี อายุการเก็บเกี่ยวประมาณ 45 – 50 วัน ก่อนปลูกเกษตรกรจะมีการปรับปรุงบำรุงดินด้วยปุ๋ยอินทรีย์ ได้แก่ขี้ไก่ ร่วมกับการใช้ปุ๋ยเคมี ข้อเสนอแนะคือเกษตรกรควรเก็บตัวอย่างดินเพื่อทราบค่าความเป็นกรดเป็นด่างก่อนปลูกเพื่อปรับให้เหมาะสม ก่อนปลูกบำรุงดินด้วยปุ๋ยอินทรีย์ และเมื่อเก็บเกี่ยวผลผลิตแล้วควรปลูกพืชหมุนเวียนชนิดอื่นๆ เพื่อป้องกันโรคและแมลงที่จะเกิดขึ้นจากการปลูกซ้ำพื้นที่ และเป็นการปรับปรุงบำรุงดินด้วย



แผนการใช้ที่ดินตำบลบ้านคา อำเภอบ้านคา จังหวัดราชบุรี

ชนิดพืช	เดือน											
	ม.ค.	ก.พ.	มี.ค.	เม.ย.	พ.ค.	มิ.ย.	ก.ค.	ส.ค.	ก.ย.	ต.ค.	พ.ย.	ธ.ค.
	ดินเสื่อมโทรม ดินขาดความอุดมสมบูรณ์											
1.สับปะรด	สับปะรด											
2.ยางพารา	ยางพารา											
3.พืชผัก	พืชผัก											
	การชะล้างพังทลายของดิน											
1.สับปะรด	สับปะรด											
2.ยางพารา	ยางพารา											
3.พืชผัก	พืชผัก											
	พื้นที่ภัยแล้งซ้ำซาก											
1.สับปะรด	สับปะรด											
2.ยางพารา	ยางพารา											
2.พืชผัก	พืชผัก											

รูปที่ 4-2 ระบบการปลูกพืชในปัจจุบัน ตำบลบ้านคา อำเภอบ้านคา จังหวัดราชบุรี



บทที่ 5 การประเมินคุณภาพที่ดิน

5.1 หลักการประเมินคุณภาพที่ดินด้านกายภาพ

การประเมินคุณภาพที่ดินหรือการประเมินความเหมาะสมของที่ดิน สอดคล้องตามหลักการของ FAO Framework ค.ศ. 1983 ซึ่งการประเมินคุณภาพที่ดินด้านกายภาพ เป็นการประเมินศักยภาพของที่ดินว่าที่ดินนั้นๆเหมาะสมมากหรือน้อยเพียงใดสำหรับการใช้ที่ดินประเภทต่างๆ หรือการปลูกพืชต่างๆ โดยพิจารณาจาก สภาพแวดล้อมที่มีผลต่อการเจริญเติบโตของพืช สมบัติดินที่ได้จำแนกไว้ในแต่ละตำบล ร่วมกับการจัดการพื้นที่ เช่น ระบบชลประทาน พื้นที่ยกทรง การจัดระบบอนุรักษ์ดินและน้ำ เป็นต้น และนอกจากนี้พิจารณาความต้องการปัจจัยต่อการปลูกพืชแต่ละชนิด สอดคล้องตามหลักการของ FAO ได้แก่ ความต้องการด้านพืช ความต้องการด้านการจัดการ ความต้องการด้านการอนุรักษ์ (บัณฑิต ต้นศิริ และคำณ ไทรพิง, 2542) รายละเอียดดังตารางที่ 5-1

ระดับความเหมาะสมของที่ดินได้จากการสังเคราะห์ข้อมูลดิน การจัดการที่ดิน หรือดินที่มีลักษณะเฉพาะที่เกิดขึ้นตามสภาพภูมิประเทศ (ซึ่งจะเรียกรวมว่าหน่วยที่ดิน) ลักษณะภูมิอากาศ พิจารณาร่วมกับระดับความต้องการปัจจัยต่อการเจริญเติบโตของพืชแต่ละชนิด หลังจากนั้นดำเนินการประเมินคุณภาพที่ดิน ซึ่งสามารถจำแนกระดับความเหมาะสมของที่ดินได้เป็น 4 ระดับ ได้แก่ เหมาะสมสูง (S1) เหมาะสมปานกลาง (S2) เหมาะสมเล็กน้อย (S3) และไม่เหมาะสม (N) โดยที่

S1 : ไม่มีข้อจำกัดด้านที่ดินตามปัจจัยที่ใช้พิจารณา

S2 : มีข้อจำกัดด้านที่ดินที่แก้ไขได้ง่ายหรือข้อจำกัดอาจไม่ส่งผลกระทบต่อ การเจริญเติบโตของพืชอย่างชัดเจน

S3 : มีข้อจำกัดด้านที่ดินที่แก้ไขได้ยาก ควรปรับเปลี่ยนการผลิตเป็นพืชชนิดอื่นหรือ กิจกรรมอื่น (ส่วนใหญ่เป็นลักษณะทางกายภาพ)

N : มีข้อจำกัดที่พัฒนาหรือปรับปรุงที่ดินได้ยากมาก หากจะดำเนินการพัฒนาหรือ ปรับปรุงต้องใช้ต้นทุนสูงหรือเครื่องจักรขนาดใหญ่ แนะนำให้ปรับเปลี่ยนการผลิต



ตารางที่ 5-1 ตัวอย่างการประเมินคุณภาพที่ดินด้านกายภาพของประเภทการใช้ประโยชน์ที่ดิน

คุณภาพที่ดิน (Land Quality)	คุณลักษณะที่ดินตัวแทน (Land Characteristics)	ระดับความ เหมาะสม (Land Suitability Rating)
1. ความเหมาะสมด้านความต้องการด้านพืช (Crop Requirements)		
1.1. การหยั่งลึกของรากพืช (r)	ความลึกของดิน	S1
1.2. ความชุ่มชื้นที่เป็นประโยชน์ต่อพืช (m)	ปริมาณน้ำฝนเฉลี่ยในรอบปี	S2m
1.3. ความเป็นประโยชน์ของออกซิเจน ต่อรากพืช (o)	สภาพการระบายน้ำของดิน	S2o
ความเหมาะสมรวมด้านความต้องการด้านพืช (Crop Requirements)		S2om
2. ความเหมาะสมรวมความต้องการด้านการจัดการ (Management Requirements)		
2.1. สถานะการเขตกรรม (k)	ชั้นความยากง่ายในการ เขตกรรม (ดินบน)	S1
2.2. ศักยภาพการใช้เครื่องจักรกล (w)	ความลาดชันของพื้นที่	S3w
ความเหมาะสมรวมด้านความต้องการด้านการจัดการ (Management Requirements)		S3w
3. ความเหมาะสมด้านความต้องการด้านการอนุรักษ์ (Conservation Requirements)		
3.1 ความเสียหายจากการกัดกร่อน (e)	ความลาดชันของพื้นที่	S3e
ความเหมาะสมรวมด้านความต้องการด้านการอนุรักษ์ (Conservation Requirements)		S3e
ความเหมาะสมด้านกายภาพของประเภทการใช้ประโยชน์ที่ดินใน แต่ละหน่วยที่ดินโดยรวม		S3ew

5.2 พืชเศรษฐกิจที่สำคัญของตำบล

พืชเศรษฐกิจหลักและพืชทางเลือกของตำบล ได้แก่ ข้าวโพด อ้อย สับปะรด ทุเรียน เงาะ ยางพารา

5.3 ระดับความเหมาะสมของที่ดิน

การประเมินคุณภาพที่ดินของพืชเศรษฐกิจหลักและพืชทางเลือก ตำบลบ้านคา อำเภอบ้านคา จังหวัดราชบุรี ได้ผลการประเมินคุณภาพที่ดินดังตารางที่ 5-2



ตารางที่ 5-2 ชั้นความเหมาะสมทางกายภาพของดิน ตำบลบ้านคา อำเภอบ้านคา จังหวัดราชบุรี

หน่วยแผนที่ดิน	ข้าวโพด	อ้อย	สับปะรด	ทุเรียน	เงาะ	ยางพารา
AC-wd,col-slA	S1	S2s	S1	S2s	S2s	S1
AC-wd,col-slA*	S2s	S2s	S2s	S2s	S2s	S2s
Cu-slB	S2n	S2ns	S2n	S2ns	S2ns	S2n
Lsk-slB	S2n	S2ns	S2n	S2ns	S2ns	S2n
Lsk-slB*	S2ns	S2ns	S2ns	S2ns	S2ns	S2ns
Lsk-slC	S2en	S2ens	S2en	S2ns	S2ns	S2n
Lsk-slC*	S2ens	S2ens	S2ens	S2ns	S2ns	S2ns
Lsk-slD	S3e	S3e	S3e	S2ewns	S2ewns	S2ewns
Ly-col-slB	S2rn	S2rms	S2n	S3r	S3r	S2rn
Ly-slB	S2rn	S2rms	S2n	S3r	S3r	S2rn
Mpc-slA	S2n	S2ns	S2n	S2ns	S2ns	S2n
Mr-slA	S3r	S3r	S2rn	N	N	S3r
Mr-slB	S3r	S3r	S2rn	N	N	S3r
Mr-slC	S3r	S3r	S2ern	N	N	S3r
Mr-slD	S3er	S3er	S3e	N	N	S3r
Tas-gslC	S3r	S3r	S2ern	N	N	S3r
Tas-gslD	S3er	S3er	S3e	N	N	S3r
Tas-slC	S3r	S3r	S2ern	N	N	S3r
Tas-slD	S3er	S3er	S3e	N	N	S3r
Ty-gslC	S3r	S3r	S2ern	N	N	S3r
Ty-gslD	S3er	S3er	S3e	N	N	S3r
SC	N	N	N	N	N	N

หมายเหตุ: * หมายถึง หน่วยแผนที่ดินที่มีความอุดมสมบูรณ์ของดินต่างจากหน่วยแผนที่ดินเดียวกัน



บทที่ 6 แผนการใช้ที่ดิน

6.1 การวิเคราะห์ข้อมูลเพื่อจัดทำแผนการใช้ที่ดินระดับตำบล

ตามที่กรมพัฒนาที่ดินได้จัดทำแผนปฏิบัติการราชการกรมพัฒนาที่ดินระยะ 5 ปี ช่วงปี 2566-2570 เพื่อให้บรรลุตามวิสัยทัศน์ที่กำหนดไว้ คือ “เป็นองค์การอัจฉริยะทางดิน เพื่อขับเคลื่อนการใช้ที่ดินอย่างเหมาะสม 15 ล้านไร่ ภายในปี 2570” ซึ่งในส่วนของประเด็นการพัฒนาที่ 2 บริหารจัดการทรัพยากรดินและที่ดินด้วยชุดข้อมูลที่มีมูลค่าสูง (High Value Dataset) ซึ่งมีเป้าหมาย คือ การนำชุดข้อมูลที่มีมูลค่าสูง (High Value Dataset) ไปใช้ในการบริหารจัดการทางการเกษตร ในส่วนของตัวชี้วัดบริหารจัดการทรัพยากรดินและที่ดินบนพื้นฐานของชุดข้อมูลที่มีมูลค่าสูง (High Value Dataset) ร้อยละ 100 กลยุทธ์ที่ 2 ยกระดับแผนการใช้ที่ดินไปสู่การปฏิบัติ ได้กำหนดให้ ร้อยละของแผนการใช้ที่ดินระดับตำบลที่จัดทำแล้วเสร็จทั่วประเทศ ภายใน ปี 2570 (ไม่น้อยกว่า ร้อยละ 80) เป็นตัวชี้วัดหนึ่งของกลยุทธ์ดังกล่าว

การวางแผนการใช้ที่ดินระดับตำบลเป็นการวางกรอบและนโยบายการการพัฒนาพื้นที่ให้เกิดการใช้ที่ดินอย่างสมดุลและยั่งยืน เป็นการกำหนดแนวทางใช้ที่ดินให้ตรงกับศักยภาพโดยเฉพาะทางด้านการเกษตร และนำไปสู่การกำหนดแผนงาน โครงการ กิจกรรม ที่มีความสอดคล้องกับสภาพพื้นที่ ทั้งนี้การใช้ขอบเขตการปกครองในระดับตำบลจะนำไปสู่การพัฒนาเชิงพื้นที่ที่มีเป้าหมายและทิศทางสอดคล้องตามบริบทของแต่ละตำบล และมีผู้รับผิดชอบโดยตรง คือ องค์กรปกครองส่วนท้องถิ่น ซึ่งแผนการใช้ที่ดินในระดับที่ใหญ่กว่านี้อาจไม่สามารถนำมาใช้ปฏิบัติงานในระดับพื้นที่ได้อย่างเป็นรูปธรรม เนื่องจากเป็นแผนงานสำหรับนำไปใช้ปฏิบัติงานเชิงนโยบายและยุทธศาสตร์ในภาพรวม

ทั้งนี้แผนการใช้ที่ดินเป็นผลที่ได้จากการวิเคราะห์ข้อมูลทางด้านกายภาพ เศรษฐกิจ และสังคม โดยได้นำฐานข้อมูลที่ได้จากการรวบรวมข้อมูลทุติยภูมิ และข้อมูลปฐมภูมิจากการสำรวจภาคสนาม การศึกษาด้านกายภาพ ได้จาก การวิเคราะห์สถานภาพของทรัพยากรธรรมชาติ อาทิ ทรัพยากรดิน ทรัพยากรน้ำ และทรัพยากรป่าไม้ร่วมกับการพิจารณาลักษณะการใช้ประโยชน์ที่ดิน ข้อกำหนดที่เกี่ยวข้องกับพื้นที่ในเขตป่าไม้ตามกฎหมาย เช่น เขตรักษาพันธุ์สัตว์ป่า เขตอุทยานแห่งชาติ เขตป่าสงวนแห่งชาติ และนโยบายของรัฐที่เกี่ยวข้องกับพื้นที่ที่มีมติคณะรัฐมนตรีเกี่ยวกับการใช้ที่ดิน มติคณะรัฐมนตรีเรื่องการจำแนกการใช้ประโยชน์ที่ดินในพื้นที่ป่าไม้ในเขตป่าสงวนแห่งชาติ เป็นต้น ประกอบกับการพิจารณาจากทิศทางตามกรอบนโยบายที่เกี่ยวข้องกับการกำหนดเขตการใช้ที่ดินภายในพื้นที่ตำบล เช่น ยุทธศาสตร์ของจังหวัด ร่วมกับความต้องการของท้องถิ่น สามารถกำหนดแนวทางการใช้ที่ดินตามศักยภาพของทรัพยากร เพื่อการรักษาคุณภาพของลักษณะทางนิเวศวิทยาและการอนุรักษ์ทรัพยากรธรรมชาติ โดยคำนึงถึงสภาพทางเศรษฐกิจและสังคมของชุมชนในพื้นที่ ซึ่งข้อมูลนี้ส่วนหนึ่งได้มาจากการวิเคราะห์ชุมชนแบบมีส่วนร่วม (PRA) ทำการสังเคราะห์ข้อมูลทุกด้านเพื่อให้ได้เขตการใช้ที่ดินที่เหมาะสมกับศักยภาพของพื้นที่ต่อไป



6.2 เขตการใช้ที่ดิน

จากการวิเคราะห์ข้อมูลกายภาพ เศรษฐกิจ และสังคม พบว่าแผนการใช้ที่ดินตำบลบ้านคา อำเภอบ้านคา จังหวัดราชบุรี สามารถกำหนดออกเป็น 6 เขตหลัก ได้แก่ เขตป่าไม้ เขตเกษตรกรรม เขตชุมชนและสิ่งปลูกสร้าง เขตแหล่งน้ำ เขตพื้นที่อื่น ๆ เขตรักษาสมดุลธรรมชาติและสิ่งแวดล้อม มีรายละเอียดดังนี้ (ตารางที่ 6-1 และรูปที่ 6-1)

6.2.1 เขตป่าไม้

มีเนื้อที่ 48,267 ไร่ หรือร้อยละ 51.33 ของเนื้อที่ตำบล แบ่งเป็นเขตพื้นที่เขตป่าไม้สมบูรณ์ เขตป่าไม้เสื่อมโทรม และเขตพื้นที่พุ่มธรรมชาติ

6.2.2 เขตเกษตรกรรม

มีเนื้อที่ 33,127 ไร่ หรือร้อยละ 36.21 ของเนื้อที่ตำบล แบ่งออกเป็น 3 เขต ดังนี้

1) เขตทำนา

มีเนื้อที่ 13 ไร่ หรือร้อยละ 0.01 ของเนื้อที่ตำบล เนื่องจากสภาพพื้นที่ไม่เหมาะสมต่อการทำนา หากต้องการใช้ที่ดินเพื่อการทำนาต้องปรับโครงสร้างของดิน เพิ่มการอุ้มน้ำของดิน เพิ่มธาตุอาหารที่เป็นประโยชน์ต่อพืช และพัฒนาแหล่งน้ำ ให้กักเก็บน้ำได้ดีขึ้น หรือปลูกข้าวไร่ซึ่งเป็นพืชใช้น้ำน้อยอาศัยเพียงน้ำฝนในการเจริญเติบโต

2) เขตปลูกพืชไร่

มีเนื้อที่ 27,127 ไร่ หรือร้อยละ 28.85 ของเนื้อที่ตำบล ประกอบด้วยไร่ร้าง อ้อย มันสำปะหลัง สับปะรด มันเทศ เป็นเขตที่ดินมีความอุดมสมบูรณ์ต่ำ บางพื้นที่พบดินเป็นกรดจัด มีการชะล้างพังทลายของหน้าดินและขาดแคลนน้ำ เนื่องจากฝนทิ้งช่วง

ข้อเสนอแนะในการใช้พื้นที่

- ปรับปรุงบำรุงดิน โดยการใช้ปุ๋ยอินทรีย์ ปุ๋ยพืชสด หรือปุ๋ยชีวภาพ ควบคู่กับการใช้ปุ๋ยเคมีในอัตราส่วนที่เหมาะสม
- ควรเก็บตัวอย่างดินเพื่อวิเคราะห์ค่าความเป็นกรดเป็นด่าง หากพบว่าดินเป็นกรดจัดควรใช้ปูนทางการเกษตร เช่น ปูนขาว โดโลไมท์ หินปูนบด เพื่อปรับค่าความเป็นกรดเป็นด่างให้เหมาะสมกับการเจริญเติบโตของพืช
- ป้องกันการชะล้างพังทลายของหน้าดิน โดยการสร้างระบบอนุรักษ์ดินและน้ำ ทั้งวิธีพืชและวิธีกล
- พัฒนาแหล่งน้ำเพื่อการเกษตร
- ปรับระบบการปลูกพืชที่เหมาะสม จะช่วยรักษาความอุดมสมบูรณ์ของดิน ลดจำนวนโรคและแมลงศัตรูพืชให้น้อยลง และลดการชะล้างพังทลายของดิน

3) เขตไม้ผล

มีเนื้อที่ 3,240 ไร่ หรือร้อยละ 9.75 ของพื้นที่ตำบล ประกอบด้วย ไม้ผล ผสมผสาน มะพร้าว มะม่วง ขนุน ลำไย ฝรั่ง ทูเรียน เป็นต้น เป็นเขตที่ดินมีความอุดมสมบูรณ์ต่ำ บางพื้นที่เป็นดินตื้น มีการชะล้างพังทลายของดินสูงในพื้นที่ลาดชัน และขาดแคลนน้ำในฤดูแล้ง



ข้อเสนอแนะในการใช้พื้นที่

- ปรับปรุงบำรุงดิน โดยการใช้ปุ๋ยอินทรีย์หรือปุ๋ยชีวภาพ

ควบคู่กับการใช้ปุ๋ยเคมีในอัตราส่วนที่เหมาะสม

- ป้องกันการชะล้างพังทลายของหน้าดิน โดยการสร้างระบบอนุรักษ์ดินและน้ำ

ทั้งวิธีพืชและวิธีกล

- พัฒนาแหล่งน้ำเพื่อการเกษตร

- ปรับระบบการปลูกพืชที่เหมาะสม จะช่วยรักษาความอุดมสมบูรณ์ของดิน

ลดจำนวนโรคและแมลงศัตรูพืชให้น้อยลง และลดการชะล้างพังทลายของดิน

4) เขตปลูกไม้ยืนต้น/ไม้ป่า

มีเนื้อที่ 9,162 ไร่ หรือร้อยละ 9.75 ของพื้นที่ ประกอบด้วย ไม้ยืนต้นผสมยางพารา ปาล์มน้ำมัน ยูคาลิปตัส สัก สน ไม้ เป็นต้น

5) เขตปลูกพืชสวน

มีเนื้อที่ 2,609 ไร่หรือร้อยละ 2.77 ของเนื้อที่ตำบล ประกอบด้วยพืชผัก ไม้ดอก ไม้ประดับ เป็นต้น เป็นเขตที่ดินมีความอุดมสมบูรณ์ต่ำ บางพื้นที่เป็นดินตื้นมีการชะล้างพังทลายของดินสูงในพื้นที่ลาดชันและขาดแคลนน้ำในฤดูแล้ง

ข้อเสนอแนะในการใช้พื้นที่

- ปรับปรุงบำรุงดิน โดยการใช้ปุ๋ยอินทรีย์หรือปุ๋ยชีวภาพ ควบคู่กับการใช้ปุ๋ยเคมีในอัตราส่วนที่เหมาะสม

- ป้องกันการชะล้างพังทลายของหน้าดิน โดยการสร้างระบบอนุรักษ์ดินและน้ำ

ทั้งวิธีพืชและวิธีกล

- พัฒนาแหล่งน้ำเพื่อการเกษตร

- ปรับระบบการปลูกพืชที่เหมาะสม จะช่วยรักษาความอุดมสมบูรณ์ของดิน

ลดจำนวนโรคและแมลงศัตรูพืชให้น้อยลง และลดการชะล้างพังทลายของดิน

6) เขตทุ่งหญ้าเลี้ยงสัตว์และโรงเรือนเลี้ยงสัตว์

มีเนื้อที่ 214 ไร่ หรือร้อยละ 0.23 ของพื้นที่ตำบล ประกอบด้วยทุ่งหญ้าเลี้ยงสัตว์ โรงเรือนเลี้ยงโค แพะ โรงเรือนเลี้ยงสัตว์ปีก เป็นต้น

ข้อเสนอแนะในการใช้พื้นที่

- จัดหาแหล่งน้ำเพื่อให้สัตว์มีน้ำกินและปลูกไม้ยืนต้นไว้เป็นร่มเงา จัดทำโครงการส่งเสริมด้านปศุสัตว์โดยกรมปศุสัตว์ให้ข้อเสนอแนะวิธีการเลี้ยงสัตว์ การปลูกและขยายพันธุ์หญ้าเลี้ยงสัตว์พันธุ์ดี การให้อาหารเสริม การผสมพันธุ์และการควบคุมโรค เป็นต้น

- ควบคุมมลภาวะด้านกลิ่น เสียง และน้ำเสียไม่ให้รบกวนและส่งผลกระทบต่อชุมชนและพื้นที่ใกล้เคียงควบคุมและป้องกันโรคระบาดอย่างใกล้ชิดและเข้มงวด ปฏิบัติตามคำแนะนำของทางราชการอย่างเคร่งครัด



- ควบคุมมลพิษทางน้ำ โดยมีนโยบายให้ผู้ก่อมลพิษต้องมีส่วนร่วมรับผิดชอบในการดำเนินการแก้ไขปัญหา และเสียค่าใช้จ่ายในการจัดการอย่างเคร่งครัดเพื่อลดการปนเปื้อนของน้ำเสียลงสู่แหล่งน้ำสาธารณะ

6.2.3 เขตชุมชนและสิ่งปลูกสร้าง

มีเนื้อที่ 3,384 ไร่ หรือคิดเป็นร้อยละ 3.60 ของเนื้อที่ตำบลประกอบด้วย 3 เขตรอง ได้แก่ เขตชุมชน/สถานที่ราชการ เขตอุตสาหกรรม/แหล่งรับซื้อผลผลิต และเขตการใช้พื้นที่เฉพาะ

6.2.4 เขตแหล่งน้ำ

มีเนื้อที่ 1,872 ไร่ หรือคิดเป็นร้อยละ 1.99 ของเนื้อที่ตำบล ประกอบด้วย 2 เขตรอง ได้แก่ เขตแหล่งน้ำตามธรรมชาติ และเขตแหล่งน้ำที่สร้าง ซึ่งแหล่งน้ำเหล่านี้ใช้ประโยชน์ทั้งด้านเก็บน้ำเพื่อการอุปโภคบริโภค และใช้ในด้านเกษตร ตลอดจนเป็นแหล่งอาหารธรรมชาติ และแหล่งเพาะเลี้ยงสัตว์น้ำของชุมชน

6.2.5 เขตพื้นที่อื่น ๆ

มีเนื้อที่ 4,356 ไร่ หรือคิดเป็นร้อยละ 4.63 ของเนื้อที่ตำบล เป็นเขตที่มีลักษณะการใช้ที่ดินที่มีความเฉพาะ เช่น พืชไร่ธรรมชาติ พืชไร่สลับไม้พุ่ม บ่อลูกรัง บ่อดิน เป็นต้น

6.2.6 เขตรักษาสมดุลธรรมชาติและสิ่งแวดล้อม

มีเนื้อที่ 3,021 ไร่ หรือคิดเป็นร้อยละ 3.21 ของเนื้อที่ตำบล

ตารางที่ 6-1 เขตการใช้ที่ดิน ตำบลบ้านคา อำเภอบ้านคา จังหวัดราชบุรี

เขตการใช้ที่ดิน	เนื้อที่	
	ไร่	ร้อยละ
1. เขตป่าไม้	48,267	51.33
1.1 เขตป่าไม้สมบูรณ์	38,544	40.99
1.2 เขตป่าไม้เสื่อมโทรม	687	0.73
1.3 เขตฟื้นฟูธรรมชาติ	9,036	9.61
2. เขตเกษตรกรรม	33,127	36.21
2.1 เขตเกษตรกรรมที่มีศักยภาพการผลิตสูง	13,578	14.43
2221 เขตทำนา (ศักยภาพสูง ประเภท 2)	13	0.01
2222 เขตปลูกไม้ผล (ศักยภาพสูง ประเภท 2)	1,012	1.08
2223 เขตปลูกไม้ยืนต้น (ศักยภาพสูง ประเภท 2)	2,458	2.61
2224 เขตปลูกพืชไร่ (ศักยภาพสูง ประเภท 2)	8,879	9.44
2225 เขตปลูกพืชทางเลือก (ศักยภาพสูง ประเภท 2)	1,216	1.29
2.2 เขตเกษตรกรรมที่มีศักยภาพการผลิตต่ำ	19,413	20.64
2320 เขตปลูกไม้ผล (ศักยภาพต่ำ)	1,250	1.33



ตารางที่ 6-1 เขตการใช้ที่ดิน ตำบลบ้านคา อำเภอบ้านคา จังหวัดราชบุรี (ต่อ)

เขตการใช้ที่ดิน	เนื้อที่	
	ไร่	ร้อยละ
2330 เขตปลูกไม้ยืนต้น (ศักยภาพต่ำ)	4,187	4.45
2340 เขตปลูกพืชไร่ (ศักยภาพต่ำ)	13,448	14.3
2350 เขตปลูกพืชทางเลือก (ศักยภาพต่ำ)	528	0.56
2.3 เขตปศุสัตว์	136	1.14
2510 เขตทุ่งหญ้าเลี้ยงสัตว์	40	0.04
2520 เขตโรงเรือนเลี้ยงสัตว์	96	0.1
3. เขตชุมชนและสิ่งปลูกสร้าง	3,384	3.6
3.1 เขตชุมชน/สถานที่ราชการ	3,257	3.46
3.2 เขตอุตสาหกรรม/แหล่งรับซื้อผลผลิต	35	0.04
3.3 เขตการใช้พื้นที่เฉพาะ	92	0.1
4. เขตแหล่งน้ำ	1,872	1.99
4.1 เขตแหล่งน้ำตามธรรมชาติ	992	1.05
4.2 เขตแหล่งน้ำที่สร้างขึ้น	880	0.94
5. เขตพื้นที่อื่น ๆ	4,356	4.63
6. เขตรักษาสมดุลของธรรมชาติและสิ่งแวดล้อม	3,021	3.21
ผลรวมทั้งหมด	94,027	100

หมายเหตุ: เนื้อที่คำนวณด้วยระบบสารสนเทศภูมิศาสตร์



บทที่ 7 การขับเคลื่อนแผนการใช้ที่ดิน

7.1 ขั้นตอนการดำเนินงาน

ภายหลังการจัดทำแผนการใช้ที่ดินตำบลบ้านคา อำเภอบ้านคา จังหวัดราชบุรีแล้ว จะต้องดำเนินการดังต่อไปนี้

7.1.1 จัดทำเป้าหมายการดำเนินงานและงบประมาณและกิจกรรมต่าง ๆ ที่จะดำเนินการใน ปีงบประมาณ 2567 ถึง 2570

7.1.2 นำแผนการใช้ที่ดินตำบลบ้านคาไปเสนอต่อองค์การบริหารส่วนตำบลบ้านคา เพื่อมีมติให้ความร่วมมือในกิจกรรมพัฒนาที่ดินดำเนินการกิจกรรมต่าง ๆ ที่กำหนดไว้ในแผน และได้รับการเชื่อมโยงสู่แผนพัฒนาตำบล

7.1.3 สถานีพัฒนาที่ดินราชบุรี เสนอเป้าหมายและงบประมาณให้รายงานมายังกรมพัฒนาที่ดิน

7.1.4 กรมพัฒนาที่ดินพิจารณาสนับสนุนงบประมาณกิจกรรมและโครงการตามเป้าหมายที่กำหนดในแผนการใช้ที่ดิน

7.1.5 สถานีพัฒนาที่ดินราชบุรี นำเสนอต่อที่ประชุมจังหวัด/อำเภอ เพื่อสร้างการรับรู้และประชาสัมพันธ์ให้หน่วยงานอื่น นำโครงการภายใต้หน่วยงานมาพัฒนาพื้นที่ตามแผนการใช้ที่ดินกำหนด

7.2 กิจกรรมของกรมพัฒนาที่ดินในเขตการใช้ที่ดินที่จะดำเนินการในปีงบประมาณ 2567

งบประมาณที่กำหนดไว้เป็นการประมาณเบื้องต้น อาจมีการเปลี่ยนแปลงตามที่ได้รับการจัดสรรให้ดำเนินการ (ตารางที่ 7-1)

เขตพื้นที่เกษตรกรรม

1) ดินขาดความอุดมสมบูรณ์ / ดินเสื่อมโทรม / ดินทรายจัด / ดินแน่นทึบ / ดินเป็นกรด

เนื่องจากดินเสื่อมโทรมจากการใช้ประโยชน์มาเป็นเวลานาน บางพื้นที่โครงการของดินแน่นทึบ บางครั้งพบชั้นดินดานเกษตรกรต้องใช้ไถระเบิดดินดานซึ่งมีต้นทุนสูง ดินมีการเปลี่ยนแปลงโครงสร้างเคมี ทั้งค่าความเป็นกรด-ด่าง(pH) ปริมาณธาตุอาหารในดิน ส่งผลให้ดินขาดความอุดมสมบูรณ์ เกษตรกรต้องใช้ปุ๋ยในปริมาณเพิ่มขึ้นเพื่อให้ได้ผลผลิตตามที่ต้องการ สถานีพัฒนาที่ดินราชบุรี มีแผนงาน / โครงการปรับปรุงบำรุงดินดังนี้

- (1) การส่งเสริมการผลิตและการใช้สารอินทรีย์
- (2) การผลิต-จัดหาเมล็ดพันธุ์พืชปุ๋ยสด
- (3) การส่งเสริมการปรับปรุงบำรุงดินด้วยพืชปุ๋ยสด
- (4) การพัฒนากลุ่มเกษตรกรใช้สารอินทรีย์ลดการใช้สารเคมีทางการเกษตร
- (5) การรณรงค์ไถกลบตอซังพืช
- (6) การจัดหาปุ๋ยโดโลไมท์
- (7) การส่งเสริมการปรับปรุงบำรุงพื้นที่ดินกรด



2) **การชะล้างพังทลายของดิน** เนื่องจากตำบลบ้านคาส่วนใหญ่เป็นพื้นที่ที่มีความลาดชัน ดินเป็นดินทราย จึงเกิดการชะล้างพังทลายของดินได้ง่าย มีแผนงาน/โครงการฟื้นฟูและป้องกันการชะล้างพังทลายของดิน ดังนี้

- (1) การปลูกหญ้าแฝกเพื่อการอนุรักษ์ดินและน้ำ
- (2) การจัดระบบอนุรักษ์ดินและน้ำลุ่ม-ดอน
- (3) การจัดระบบอนุรักษ์ดินและน้ำบนพื้นที่เสี่ยงภัยทางการเกษตร

3) **พื้นที่แล้งซ้ำซาก** เนื่องจากตำบลบ้านคาประสบปัญหาภัยแล้ง ฝนทิ้งช่วงติดต่อกันเป็นเวลานาน เกษตรกรขาดแคลนน้ำในการทำการเกษตรกร บางรายต้องซื้อน้ำเพื่อมาใช้รดในแปลงเกษตร บางรายต้องลดพื้นที่การปลูกพืชลง บางรายต้องปล่อยให้พืชยืนต้นตาย บางรายต้องสูบน้ำจากแหล่งน้ำที่ห่างไกล และยังพบปัญหาการขาดหน่อพันธุ์สับปะรดซึ่งเป็นพืชเศรษฐกิจที่สำคัญของอำเภอบ้านคา เหล่านี้ล้วนเป็นการเพิ่มต้นทุนทั้งสิ้น มีแผนงาน/โครงการบริหารจัดการน้ำ ดังนี้

- (1) การจัดระบบอนุรักษ์ดินและน้ำลุ่ม-ดอน
- (2) การพัฒนาแหล่งน้ำขนาดเล็กเพื่อการอนุรักษ์ดินและน้ำ
- (3) การก่อสร้างแหล่งน้ำในไร่นานอกเขตชลประทาน

4) **ต้นทุนการผลิตทางการเกษตรสูง** ได้แก่ (1) ต้นทุนการจัดการดิน เนื่องจากดินเสื่อมโทรม เกษตรกรต้องใช้ปุ๋ยในปริมาณเพิ่มขึ้นเพื่อให้ได้ผลผลิตตามที่ต้องการ (2) ต้นทุนการจัดการน้ำ การเพิ่มต้นทุนจากการหาแหล่งน้ำ (3) ต้นทุนด้านการจัดการพืช สืบเนื่องจากปัญหาด้านดินและน้ำ ส่งผลต่อพืชที่ปลูกทำให้พืชไม่แข็งแรง พบโรคและแมลงระบาด จำเป็นต้องใช้สารเคมีในการป้องกันกำจัด มีแผนงาน/โครงการบริหารจัดการน้ำ ดังนี้

- (1) การส่งเสริมการผลิตและการใช้สารอินทรีย์
- (2) การผลิต-จัดหาเมล็ดพันธุ์พืชปุ๋ยสด
- (3) การส่งเสริมการปรับปรุงบำรุงดินด้วยพืชปุ๋ยสด
- (4) การพัฒนากลุ่มเกษตรกรใช้สารอินทรีย์ลดการใช้สารเคมีทางการเกษตร
- (5) การรณรงค์ไกลบตอซัง
- (6) การจัดหาปุ๋ยโดโลไมท์
- (7) การส่งเสริมการปรับปรุงบำรุงพื้นที่ดินกรด

7.3 กิจกรรมที่ขอการสนับสนุนจากส่วนราชการอื่น (ตารางที่ 7-2)

7.3.1 เขตพื้นที่เกษตรกรรม

1) เขตปลูกไม้ผล เขตปลูกไม้ยืนต้น เขตปลูกพืชทางเลือก

(1) การอบรมให้ความรู้การเข้าสู่กระบวนการรับรองมาตรฐานสินค้าเกษตรปลอดภัย (GAP) (กรมวิชาการเกษตร)

(2) ขอรับการสนับสนุนการขุดลอกคลองส่งน้ำ สระเก็บน้ำ และปรับปรุงระบบกักเก็บน้ำ (กรมการปกครองส่วนท้องถิ่น)

(3) ขอรับการสนับสนุนการเจาะบ่อบาดาล (กรมทรัพยากรน้ำ)



(4) การอบรมให้ความรู้เรื่องการปลูกพืชใช้น้ำน้อย (กรมส่งเสริมการเกษตร)

2) เขตปศุสัตว์

(1) ส่งเสริม/สนับสนุนความรู้ด้านการเลี้ยงสัตว์ การสุขาภิบาลสัตว์ (สำนักงานปศุสัตว์จังหวัด)

7.3.2 พื้นที่แหล่งน้ำ

(1) สนับสนุนการพัฒนาเพื่อเพิ่มพื้นที่กักเก็บน้ำ และการระบายน้ำ (สำนักงานชลประทานจังหวัด)

7.4 ความต้องการของชุมชนและองค์กรปกครองส่วนท้องถิ่น

จากการดำเนินการจัดทำกระบวนการมีส่วนร่วมของประชาชนที่องค์การบริหารส่วนตำบลบ้านคา เมื่อวันที่ 17 สิงหาคม 2566 ได้มีความต้องการของประชาชนที่ต้องการให้ดำเนินการเกี่ยวกับแก้ปัญหา ดินเสื่อมโทรมและฟื้นฟูความอุดมสมบูรณ์ของดิน ดินทรายจัด ดินแน่นทึบ ดินเป็นกรด ดินเกิดจากชะล้างพังทลาย ขาดแคลนน้ำสำหรับการเกษตรและน้ำเพื่ออุปโภคบริโภค

เพื่อตอบสนองต่อความต้องการของชุมชนและการแก้ไขปัญหาเชิงพื้นที่ ของตำบลบ้านคา กรมพัฒนาที่ดินได้วิเคราะห์เบื้องต้น ดังต่อไปนี้

ปัญหาของตำบลบ้านคา ในภาพรวมสรุปได้ว่า มีปัญหาสำคัญ 2 ประการ คือ (1) ปัญหาการชะล้างพังทลายของดิน ดินเสื่อมโทรมและความอุดมสมบูรณ์ของดินต่ำ (2) ปัญหาขาดแคลนน้ำ และมีปัญหารองลงมา คือ ต้นทุนการผลิตสูง

ในกรณีของปัญหาความเสื่อมโทรมของดินนั้นจะรวมถึง (1) การชะล้างพังทลายของดิน (2) ดินขาดความอุดมสมบูรณ์ (3) ดินทราย (4) ดินแน่นทึบ (5) ดินเป็นกรด โดยในพื้นที่ตำบลบ้านคาเป็นพื้นที่ที่มีความลาดชัน หน้าที่ดินถูกชะล้างลงมาสู่พื้นที่ต่ำกว่า จึงไปทับถมล้นน้ำตามธรรมชาติ เหมือง ฝาย และอ่างเก็บน้ำจนต้นเขินไม่สามารถเก็บกักน้ำไว้ใช้ได้ตามที่ควร จึงขาดแคลนน้ำ ทั้งน้ำเพื่ออุปโภค-บริโภค และน้ำเพื่อการเกษตร ประกอบกับภัยแล้งฝนทิ้งช่วงเป็นเวลานาน ในส่วนของปัญหาความอุดมสมบูรณ์ของดินที่เกิดขึ้นนั้น เนื่องจากการใช้ที่ดินติดต่อกันเป็นเวลานานโครงสร้างของดินได้มีการเปลี่ยนแปลง ในพื้นที่ที่มีการไถพรวนด้วยเครื่องจักรกลติดต่อกันเป็นระยะเวลานานทำให้ดินแน่นตัว น้ำในดินและอากาศในดินที่เคยมีอยู่สูญหายไป ส่วนธาตุอาหารและอินทรีย์วัตถุ ก็มีปริมาณลดลงเช่นเดียวกัน เนื่องจากพืชนำไปใช้ และอินทรีย์วัตถุได้สลายตัวไป

ปัญหาขาดแคลนน้ำ เนื่องจากปัญหาภัยแล้ง ฝนทิ้งช่วงเป็นเวลานาน ทำให้เกษตรกรขาดแคลนน้ำเพื่ออุปโภค บริโภค รวมถึงเพื่อทำการเกษตร พืชที่ปลูกชะงักการเจริญเติบโต ผลผลิตที่ได้ไม่มีคุณภาพ ต้องลดพื้นที่ปลูกพืชลด ส่งผลให้เกษตรกรขาดรายได้

ส่วนปัญหารองลงมาคือต้นทุนการผลิตสูง เกิดจากสาเหตุหลายประการด้วยกัน (1) ปัญหาดินเสื่อมโทรมและความอุดมสมบูรณ์ต่ำ เกษตรกรต้องใช้ปุ๋ยเคมีในปริมาณมากในการปรับปรุงบำรุงดิน โครงสร้างของดินไม่ดีทำให้ต้องมีต้นทุนในการเตรียมดินสูงขึ้น (2) ปัญหาเรื่องโรค แมลง วัชพืช เกษตรกรต้องใช้สารเคมีในการป้องกัน กำจัด ซึ่งมีราคาค่อนข้างแพง

ประเด็นปัญหาจากข้อเสนอของประชาชนอยากให้แก้ปัญหาเรื่อง (1) ต้องการให้ภาครัฐช่วยเหลือด้านการสนับสนุนโครงการเกี่ยวกับการปรับปรุงบำรุงดินด้วยปุ๋ยอินทรีย์ ปูนเพื่อการเกษตร

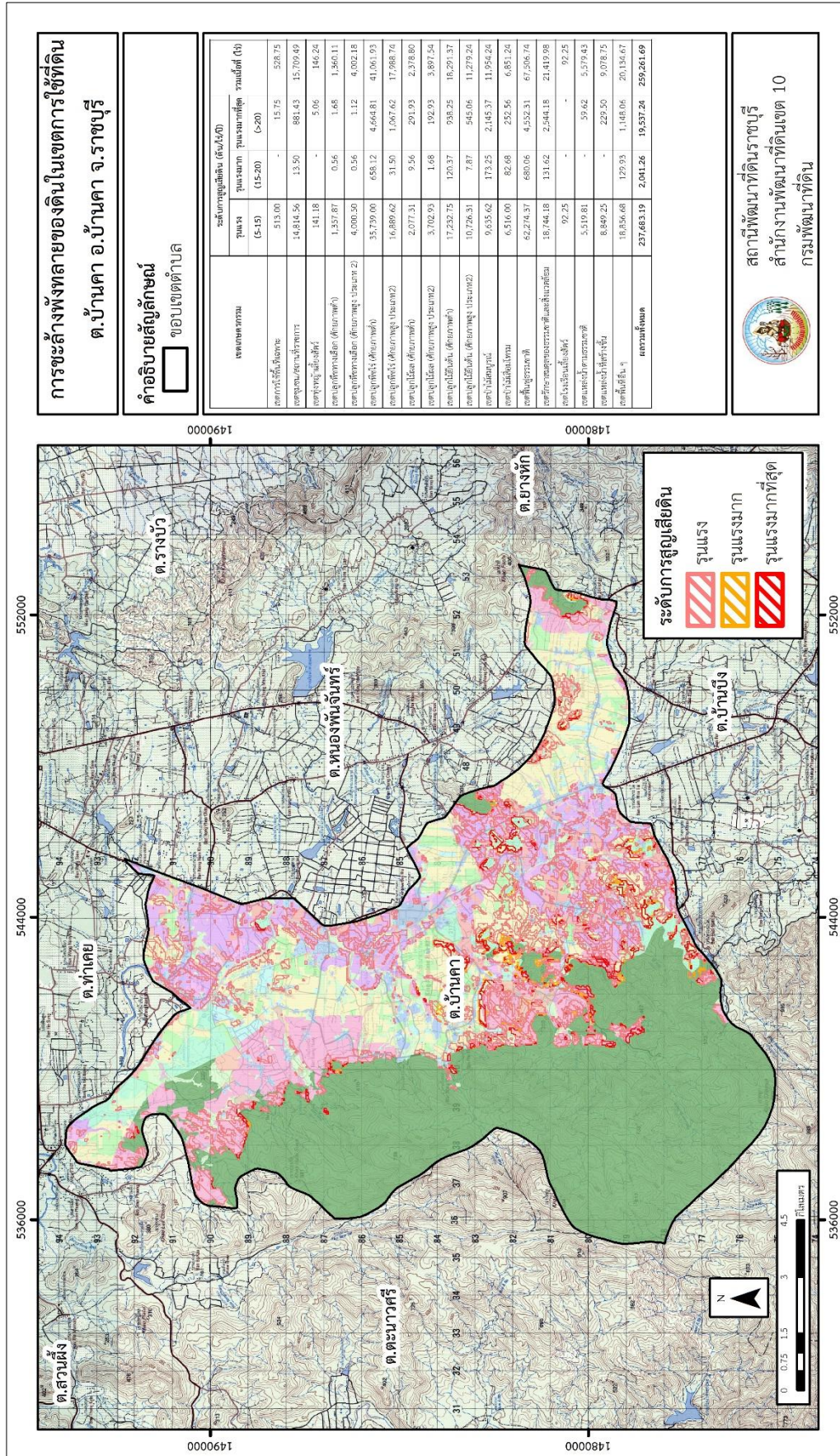


และปุ๋ยพืชสด เพื่อปรับปรุงบำรุงดินและลดการใช้ปุ๋ยเคมีลง รวมถึงโครงการสนับสนุนวัสดุ-อุปกรณ์ในการผลิตปุ๋ยอินทรีย์ น้ำหมักชีวภาพ สารไล่แมลง เมล็ดพันธุ์ปุ๋ยพืชสด อย่างต่อเนื่อง (2) ประเด็นปัญหาเรื่องขาดแคลนน้ำ แหล่งน้ำตื้นเขิน เกษตรกรต้องการให้หน่วยงานภาครัฐช่วยขุดลอกแหล่งน้ำธรรมชาติ สระเก็บน้ำ และสระเก็บน้ำในไร่นานอกเขตชลประทานของกรมพัฒนาที่ดิน เนื่องจากมีตะกอนดินลงไปในสระทำให้สระเก็บน้ำได้น้อย นอกจากนี้เกษตรกรขอรับการสนับสนุนการขุดบ่อบาดาล เพื่อเพิ่มพื้นที่กักเก็บน้ำ

จากการวิเคราะห์ข้อมูลประเด็นปัญหาเบื้องต้นที่มีอยู่ในปัจจุบันแล้ว สรุปได้ว่า ไม่สามารถแก้ปัญหาได้โดยวิธีการใดวิธีการหนึ่ง หรือแก้ปัญหาหมู่บ้านใดหมู่บ้านหนึ่งแล้วจะแก้ไขปัญหาได้โดยสิ้นเชิง การแก้ไขปัญหาก็จะต้องดำเนินการทั้งตำบลควบคู่กันไป ด้วยการพัฒนาที่ดินและน้ำที่เป็นระบบ เพื่อลดปัญหาการชะล้างพังทลายของดินด้วยระบบอนุรักษ์ดินและน้ำ จากนั้นปรับปรุงบำรุงดินเพื่อเพิ่มความอุดมสมบูรณ์ของดิน ร่วมกับการจัดการบริหารจัดการน้ำ ได้แก่ การขุดลอกคลอง ก่อสร้างสระน้ำ ฝายกั้นน้ำ คลองส่งน้ำ คลองระบายน้ำหรือพรางน้ำป้องกันน้ำท่วม การขุดบ่อบาดาล ปรับรูปที่ดินปรับเปลี่ยนกิจกรรมการผลิต เพื่อให้การใช้ที่ดินสามารถใช้พื้นที่ได้อย่างต่อเนื่องและเกิดประโยชน์ทั้งตัวเกษตรกร ชุมชน ในด้านเศรษฐกิจ สังคมและสิ่งแวดล้อมต่อไป



แผนการใช้ที่ดินตำบลบ้านคา อำเภอบ้านคา จังหวัดราชบุรี



รูปที่ 7-1 การชะล้างพังทลายของดินในเขตการใช้ที่ดินตำบลบ้านคา อำเภอบ้านคา



ตารางที่ 7-1 กิจกรรมของกรมพัฒนาที่ดินในเขตเกษตรกรรมที่จะดำเนินการในปีงบประมาณ 2567-2570

เขตการใช้ที่ดิน (เกษตรกรรม)	แผนงาน/โครงการ	งบประมาณ (บาท)
1. เขตพื้นที่ทำนา เนื้อที่ 13 ไร่	1.การปรับปรุงบำรุงดิน	5,150
	1.1 การส่งเสริมการผลิตและการใช้สารอินทรีย์	650
	1.2 การผลิต-จัดหาเมล็ดพันธุ์พืชปุ๋ยสด	4,125
	1.3 การส่งเสริมการปรับปรุงบำรุงดินด้วยพืชปุ๋ยสด	15,375
2. เขตปลูกไม้ผล เนื้อที่ 2,262 ไร่	1.การปรับปรุงบำรุงดิน	525,750
	1.1 การส่งเสริมการผลิตและการใช้สารอินทรีย์	3,250
	1.2 การผลิต-จัดหาเมล็ดพันธุ์พืชปุ๋ยสด	41,250
	1.3 การส่งเสริมการปรับปรุงบำรุงดินด้วยพืชปุ๋ยสด	3,750
	1.4 การพัฒนากลุ่มเกษตรกรใช้สารอินทรีย์ลดการใช้สารเคมีทางการเกษตร	50,000
	1.5 จัดหาปุ๋ยโดโลไมท์	425,000
	1.6 ส่งเสริมการปรับปรุงพื้นที่ดินกรด	2,500
	2.การบริหารจัดการน้ำ	445,000
	2.1 การก่อสร้างแหล่งน้ำขนาดเล็กในไร่นานอกเขตชลประทาน	445,000
	3.การฟื้นฟูและป้องกันผลกระทบของดิน	3,450,000
	3.1 การปลูกหญ้าแฝกเพื่อการอนุรักษ์ดินและน้ำ	50,000
	3.2 การจัดทำระบบอนุรักษ์ดินและน้ำบนพื้นที่ลุ่ม-ดอน	3,400,000



ตารางที่ 7-1 กิจกรรมของกรมพัฒนาที่ดินในเขตเกษตรกรรมที่จะดำเนินการในปีงบประมาณ 2567-2570 (ต่อ)

เขตการใช้ที่ดิน (เกษตรกรรม)	แผนงาน/โครงการ	งบประมาณ (บาท)
3. เขตปลูกไม้ยืนต้น เนื้อที่ 6,645 ไร่	1.การปรับปรุงบำรุงดิน	525,750
	1.1 การส่งเสริมการผลิตและการใช้สารอินทรีย์	3,250
	1.2 การผลิต-จัดหาเมล็ดพันธุ์พืชปุ๋ยสด	41,250
	1.3 การส่งเสริมการปรับปรุงบำรุงดินด้วยพืชปุ๋ยสด	3,750
	1.4 การพัฒนากลุ่มเกษตรกรใช้สารอินทรีย์ลดการใช้สารเคมีทางการเกษตร	50,000
	1.5 จัดหาปุ๋ยไนโตรเจน	425,000
	1.6 ส่งเสริมการปรับปรุงพื้นที่ดินกรด	2,500
	2.การบริหารจัดการน้ำ	445000
	2.1 การก่อสร้างแหล่งน้ำขนาดเล็กในไร่นานอกเขตชลประทาน	445,000
	3.การฟื้นฟูและป้องกันการชะล้างพังทลายของดิน	3,450,000
	3.1 การปลูกหญ้าแฝกเพื่อการอนุรักษ์ดินและน้ำ	50,000
	3.2 การจัดทำระบบอนุรักษ์ดินและน้ำบนพื้นที่ลุ่ม-ดอน	3,400,000



ตารางที่ 7-1 กิจกรรมของกรมพัฒนาที่ดินในเขตเกษตรกรรมที่จะดำเนินการในปีงบประมาณ 2567-2570 (ต่อ)

เขตการใช้ที่ดิน (เกษตรกรรม)	แผนงาน/โครงการ	งบประมาณ (บาท)
4. เขตปลูกพืชไร่ เนื้อที่ 22,327 ไร่	1.การปรับปรุงบำรุงดิน	525,750
	1.1 การส่งเสริมการผลิตและการใช้สารอินทรีย์	3,250
	1.2 การผลิต-จัดหาเมล็ดพันธุ์พืชปุ๋ยสด	41,250
	1.3 การส่งเสริมการปรับปรุงบำรุงดินด้วยพืชปุ๋ยสด	3,750
	1.4 การพัฒนากลุ่มเกษตรกรใช้สารอินทรีย์ลดการใช้สารเคมีทางการเกษตร	50,000
	1.5 จัดหาปุ๋ยโดโลไมท์	425,000
	1.6 ส่งเสริมการปรับปรุงพื้นที่ดินกรด	2,500
	2.การบริหารจัดการน้ำ	445,000
	2.1 การก่อสร้างแหล่งน้ำขนาดเล็กในไร่นานอกเขตชลประทาน	445,000
	3.การฟื้นฟูและป้องกันการชะล้างพังทลายของดิน	3,450,000
	3.1 การปลูกหญ้าแฝกเพื่อการอนุรักษ์ดินและน้ำ	50,000
	3.2 การจัดทำระบบอนุรักษ์ดินและน้ำบนพื้นที่ลุ่ม-ดอน	3,400,000
	3.3 การจัดทำระบบอนุรักษ์ดินและน้ำบนพื้นที่เสี่ยงภัยทางการเกษตร	1,000,000



ตารางที่ 7-1 กิจกรรมของกรมพัฒนาที่ดินในเขตเกษตรกรรมที่จะดำเนินการในปีงบประมาณ 2567-2570 (ต่อ)

เขตการใช้ที่ดิน (เกษตรกรรม)	แผนงาน/โครงการ	งบประมาณ (บาท)
5. เขตปลูกทางเลือก เนื้อที่ 1,744 ไร่	1.การปรับปรุงบำรุงดิน	525,750
	1.1 การส่งเสริมการผลิตและการใช้สารอินทรีย์	3,250
	1.2 การผลิต-จัดหาเมล็ดพันธุ์พืชปุ๋ยสด	41,250
	1.3 การส่งเสริมการปรับปรุงบำรุงดินด้วยพืชปุ๋ยสด	3,750
	1.4 การพัฒนากลุ่มเกษตรกรใช้สารอินทรีย์ลดการใช้สารเคมีทางการเกษตร	50,000
	1.5 จัดหาปูนโดโลไมท์	425,000
	1.6 ส่งเสริมการปรับปรุงพื้นที่ดินกรด	2,500
	2.การบริหารจัดการน้ำ	178,000
	2.1 การก่อสร้างแหล่งน้ำขนาดเล็กในไร่นานอกเขตชลประทาน	178,000
	3.การฟื้นฟูและป้องกันการชะล้างพังทลายของดิน	12,100,000
	3.1 การปลูกหญ้าแฝกเพื่อการอนุรักษ์ดินและน้ำ	200,000
	3.2 การจัดทำระบบอนุรักษ์ดินและน้ำบนพื้นที่ลุ่ม-ดอน	11,900,000



ตารางที่ 7-1 กิจกรรมของกรมพัฒนาที่ดินในเขตเกษตรกรรมที่จะดำเนินการในปีงบประมาณ 2567-2570 (ต่อ)

เขตการใช้ที่ดิน (เกษตรกรรม)	แผนงาน/โครงการ	งบประมาณ (บาท)
6. เขตทุ่งหญ้าเลี้ยงสัตว์ เนื้อที่ 40 ไร่	1.การปรับปรุงบำรุงดิน การส่งเสริมการผลิตและการใช้สารอินทรีย์	2,000
7. เขตโรงเรือนเลี้ยงสัตว์ เนื้อที่ 96 ไร่	1.การปรับปรุงบำรุงดิน สารเร่ง พด.6 จุลินทรีย์ผลิตสารบำบัดน้ำเสีย	2,500
รวมเขตเกษตรกรรม	1. การปรับปรุงบำรุงดิน	2,112,650
	2.การบริหารจัดการน้ำ	1,513,000
	3.การฟื้นฟูและป้องกันผลกระทบสิ่งแวดล้อม	13,100,000
	รวมแผนงาน/โครงการ	16,725,650



ตารางที่ 7-2 สรุปกิจกรรมที่ขอรับการสนับสนุนจากส่วนราชการอื่นในเขตการใช้ที่ดิน

เขตการใช้ที่ดิน	กิจกรรมที่ขอการสนับสนุนจากส่วนราชการอื่น
1. เขตพื้นที่เกษตรกรรม	การแก้ปัญหาดินเสื่อมโทรม ที่นพุดความอุดมสมบูรณ์ของดิน และเพิ่มศักยภาพการผลิต
1. เขตพื้นที่ทำนา เนื้อที่ 13 ไร่	1.การอบรมถ่ายทอดองค์ความรู้ด้านการจัดการวัชพืชในนาข้าว (ศูนย์วิจัยข้าว)
2. เขตปลูกไม้ผล เนื้อที่ 2,262 ไร่	2.การอบรมให้ความรู้เรื่องการปลูกพืชใช้น้ำน้อย (กรมส่งเสริมการเกษตร)
3. เขตปลูกไม้ยืนต้น เนื้อที่ 6,645 ไร่	3.การอบรมให้ความรู้การเข้าสู่วาระบวนการรับรองมาตรฐานสินค้าเกษตรปลอดภัย (GAP) (กรมวิชาการเกษตร)
4. เขตปลูกพืชไร่ เนื้อที่ 22,372 ไร่	4.ขอรับการสนับสนุนการชุดลดค่าของส่งน้ำ และทางระบายน้ำ (กรมการปกครองส่วนท้องถิ่น)
5. เขตปลูกพืชทางเลือก เนื้อที่ 1,744 ไร่	5.ส่งเสริม/สนับสนุนความรู้ด้านการเลี้ยงสัตว์ และการสุขาภิบาลสัตว์ (สำนักงานปศุสัตว์จังหวัด)
6. เขตทุ่งหญ้าเลี้ยงสัตว์ เนื้อที่ 40 ไร่	6.โครงการส่งเสริมเกษตรทฤษฎีใหม่ในเขตปฏิรูปที่ดิน (สนง.ปฏิรูปที่ดินจังหวัด)
7. เขตโรงเรือนเลี้ยงสัตว์ เนื้อที่ 96 ไร่	7.โครงการส่งเสริมและพัฒนาสหกรณ์/กลุ่มเกษตรกร ให้เข้มแข็ง (สนง.สหกรณ์จังหวัด)
8.การทำบัญชีครัวเรือน (สนง.ตรวจบัญชี)	8.การทำบัญชีครัวเรือน (สนง.ตรวจบัญชี)
2.พื้นที่แหล่งน้ำ	1.สนับสนุนการพัฒนาเพื่อเพิ่มพื้นที่กักเก็บน้ำและการระบายน้ำ (สำนักงานชลประทานจังหวัด)



ตาราง 7-3 เป้าหมายการดำเนินงานและงบประมาณ ตำบลบ้านคา อำเภอบ้านคา จังหวัดราชบุรี แผน 5 ปี (พ.ศ. 2567-2571)

เขตการใช้ที่ดิน	งาน/โครงการ/กิจกรรม	หน่วยนับ	เป้าหมาย				รวม	งบประมาณ				รวม	หน่วยงาน รับผิดชอบ		
			2567	2568	2569	2570		2571	2567	2568	2569			2570	2571
	การปรับปรุงบำรุงดิน														
เขตพื้นที่ทำนา/เขต ปลูกไม้ผล/เขตปลูกไม้ ยืนต้น/เขตปลูกพืชไร่/ เขตปลูกพืชทางเลือก/ เขตทุ่งหญ้าเลี้ยงสัตว์	1.1 การส่งเสริมการผลิตและการใช้สารอินทรีย์	ไร่	210	210	210	210	210	210	210	210	2,730	2,730	2,730	13,650	พด.
เขตพื้นที่ทำนา/เขต ปลูกไม้ผล/เขตปลูกไม้ ยืนต้น/เขตปลูกพืชไร่/ เขตปลูกพืชทางเลือก/ เขตทุ่งหญ้าเลี้ยงสัตว์	1.2 การผลิตและจัดหามาใช้พื้นที่ขุยเสต	ตัน	1,025	1,025	1,025	1,025	1,025	1,025	1,025	1,025	33,825	33,825	33,825	169,125	พด.
เขตพื้นที่ทำนา /เขตปลูกไม้ผล/เขต ปลูกไม้ยืนต้น/เขตปลูก พืชไร่/เขตปลูกพืช ทางเลือก	1.3 การส่งเสริมการปรับปรุงบำรุงดินด้วยปุ๋ย พืชเสต	ไร่	205	205	205	205	205	205	205	205	3,075	3,075	3,075	15,375	พด.



ตาราง 7-3 เป้าหมายการดำเนินงานและงบประมาณ ตำบลบ้านคา อำเภอบ้านคา จังหวัดราชบุรี แผน 5 ปี (ต่อ)

เขตการใช้ที่ดิน	งาน/โครงการ/กิจกรรม	หน่วยนับ	เป้าหมาย					รวม	งบประมาณ					รวม	หน่วยงานรับผิดชอบ
			2567	2568	2569	2570	2571		2567	2568	2569	2570	2571		
เขตปลูกไม้ผล/เขตปลูกไม้ยืนต้น/เขตปลูกพืชไร่/เขตปลูกพืชทางเลือก	1.4 การพัฒนาเกษตรกรผู้ใช้สารอินทรีย์ลดการใช้สารเคมีทาง การเกษตร	กลุ่ม	8	8	8	8	8	40	40,000	40,000	40,000	40,000	40,000	200,000	พต.
เขตปลูกไม้ผล/เขตปลูกไม้ยืนต้น/เขตปลูกพืชไร่/เขตปลูกพืชทางเลือก	1.5 จัดหาปูนโดโลไมท์	ตัน	200	200	200	200	200	1,000	340,000	340,000	340,000	340,000	340,000	1,700,000	พต.
เขตปลูกไม้ผล/เขตปลูกไม้ยืนต้น/เขตปลูกพืชไร่/เขตปลูกพืชทางเลือก	1.6 ส่งเสริมการปรับปรุงพื้นที่ดินกรด	ไร่	400	400	400	400	400	2,000	2,000	2,000	2,000	2,000	2,000	10,000	พต.



ตาราง 7-3 เป้าหมายการดำเนินงานและงบประมาณ ตำบลบ้านคา อำเภอบ้านคา จังหวัดราชบุรี แผน 5 ปี (ต่อ)

เขตการใช้ที่ดิน	งาน/โครงการ/กิจกรรม	หน่วยนับ	เป้าหมาย				รวม	งบประมาณ				รวม	หน่วยงานรับผิดชอบ		
			2567	2568	2569	2570		2571	2567	2568	2569			2570	2571
	2.การบริหารจัดการน้ำ														
เขตปลูกไม้ผล /เขตปลูกไม้ยืนต้น/ เขตปลูกพืชไร่/เขต ปลูกพืชทางเลือก	2.1 การก่อสร้างสระน้ำในไร่นานอก เขตชลประทาน	สระ	17	17	17	17	17	17	17	17	302,600	302,600	302,600	1,513,000	พต.
	3. การฟื้นฟูและป้องกันการชะล้าง พังทลายของดิน														
เขตปลูกไม้ผล /เขตปลูกไม้ยืนต้น/ เขตปลูกพืชไร่/เขต ปลูกพืชทางเลือก	3.1 การปลูกหญ้าแฝกเพื่อการ อนุรักษ์ดินและน้ำ	กล้า	20,000	20,000	20,000	20,000	20,000	20,000	20,000	20,000	40,000	40,000	40,000	200,000	พต.
เขตปลูกไม้ผล /เขตปลูกไม้ยืนต้น/ เขตปลูกพืชไร่/เขต ปลูกพืชทางเลือก	3.2 จัดทำระบบอนุรักษ์ดินและน้ำ บนพื้นที่ลุ่ม ดอน	ไร่	-	-	2,000	3,000	2,000	2,000	2,000	2,000	-	3,400,000	5,100,000	11,900,000	พต.
เขตปลูกไม้ผล /เขตปลูกไม้ยืนต้น/ เขตปลูกพืชไร่/เขต ปลูกพืชทางเลือก	3.3 จัดทำระบบอนุรักษ์ดินและน้ำ บนพื้นที่เสี่ยงภัยทางการเกษตร	ไร่	80	80	80	80	80	80	80	80	200,000	200,000	200,000	1,000,000	พต.



ตาราง 7-3 เป้าหมายการดำเนินงานและงบประมาณ ตำบลบ้านคา อำเภอบ้านคา จังหวัดราชบุรี แผน 5 ปี (ต่อ)

เขตการใช้ที่ดิน	งาน/โครงการ/กิจกรรม	หน่วยนับ	เป้าหมาย				รวม	งบประมาณ				รวม	หน่วยงานรับผิดชอบ		
			2567	2568	2569	2570		2571	2567	2568	2569			2570	2571
เขตทุ่งหญ้าเลี้ยงสัตว์	การส่งเสริมการผลิตและการใช้สารอินทรีย์	ไร่	10	10	10	10	-	40	500	500	500	500	-	2,000	พด.
เขตโรงเรือนเลี้ยงสัตว์	สารเร่ง พด.6 จุลินทรีย์ผลิตสารบำบัดน้ำเสีย	ไร่	10	10	10	10	10	50	500	500	500	500	500	2,500	พด.
	รวมเป้าหมายดำเนินงานและงบประมาณ													16,725,650	

หมายเหตุ: งบประมาณที่กำหนดไว้^{นี้}เป็นการประมาณเบื้องต้น อาจมีการเปลี่ยนแปลงตามที่ได้รับการจัดสรรให้ดำเนินการ



เอกสารอ้างอิง

- กรมทรัพยากรน้ำบาดาล. 2566. ปริมาณน้ำและจำนวนบ่อบาดาล ปี 2565. แหล่งที่มา: <http://app.dgr.go.th/newpasutara/xml/search.php>, 26 พฤษภาคม 2566.
- กรมอุตุนิยมวิทยา. 2566. ปริมาณน้ำฝนเฉลี่ยคาบ 30 ปี (พ.ศ. 2536-2565). กรมอุตุนิยมวิทยา กระทรวงดิจิทัลเพื่อเศรษฐกิจและสังคม, กรุงเทพฯ.
- สำนักเทคโนโลยีการสำรวจและทำแผนที่. 2566. แผนที่ขอบเขตตำบล ปี 2564 (ไฟล์ข้อมูล). กรมพัฒนาที่ดิน กระทรวงเกษตรและสหกรณ์, กรุงเทพฯ.
- กองสำรวจดินและวิจัยทรัพยากรดิน. 2566. แผนที่ทรัพยากรดิน (ไฟล์ข้อมูล). กรมพัฒนาที่ดิน กระทรวงเกษตรและสหกรณ์, กรุงเทพฯ.
- กองนโยบายและแผนการใช้ที่ดิน. 2566. แผนที่สภาพการใช้ที่ดิน ปี 2566 (ไฟล์ข้อมูล). กรมพัฒนาที่ดิน กระทรวงเกษตรและสหกรณ์, กรุงเทพฯ.
- บัณฑิต ต้นศิริ และ คำรณ ไทรพิง. 2542. คู่มือการประเมินคุณภาพที่ดิน. กองวางแผนการใช้ที่ดิน กรมพัฒนาที่ดิน.
- กรมการพัฒนาชุมชน. 2566. ข้อมูลความจำเป็นพื้นฐาน (จปฐ.)รายจังหวัด รายอำเภอ และรายตำบล ปี 2565. แหล่งที่มา :<https://ebmn.cdd.go.th/>. 1 มิถุนายน 2566.
- กรมส่งเสริมการเกษตร. 2566. จำนวนครุว์เรือนเกษตรกรที่ขึ้นทะเบียนเกษตรกร จำแนกรายจังหวัด รายอำเภอและรายตำบล (ณ เดือนมกราคม พ.ศ. 2566). แหล่งที่มา : <http://mvos2.gistda.or.th/>. 15 พฤษภาคม 2566
- สำนักบริหารการทะเบียน กรมการปกครอง. 2566. รายงานสถิติจำนวนประชากรและบ้าน รายจังหวัด รายอำเภอ และรายตำบล (ณ เดือนธันวาคม พ.ศ. 2565). แหล่งที่มา : <https://stat.bora.dopa.go.th/stat/statnew/statyear/#/TableTemplate/Area/statpop.1> พฤษภาคม 2566.

