

แผนการใช้ที่ดินระดับตำบลประสาธสิทธิ์ อำเภอดำเนินสะดวก จังหวัดราชบุรี



สถานีพัฒนาที่ดินราชบุรี
สำนักงานพัฒนาที่ดินเขต 10
กรมพัฒนาที่ดิน
กันยายน ปี 2566

คำนำ

การจัดทำแผนการใช้ที่ดินดำเนินการตามรัฐธรรมนูญแห่งราชอาณาจักรไทย พ.ศ. 2560 มาตรา 72 (1) ที่ได้บัญญัติให้มีการวางแผนการใช้ที่ดินให้เหมาะสมกับศักยภาพของที่ดินตามหลักการพัฒนาอย่างยั่งยืนโดยแผนการใช้ที่ดินตำบลประสาทสิทธิ์ อำเภอดำเนินสะดวก จังหวัดราชบุรี ได้นำแนวคิดของ FAO และ UNEP มาปรับใช้ คือความเหมาะสมทางกายภาพ ความเหมาะสมทางเศรษฐกิจการยอมรับจากสังคม การสร้างความยั่งยืนให้สิ่งแวดล้อมและเสนอทางเลือกการใช้ที่ดินร่วมกับวิธีการที่จำเป็นอื่น ๆ เช่นกระบวนการมีส่วนร่วมของชุมชน (Participatory Rural Appraisal: PRA) การประเมินคุณภาพที่ดิน เป็นต้น

กองนโยบายและแผนการใช้ที่ดินร่วมกับสำนักงานพัฒนาที่ดินเขต 10 และสถานีพัฒนาที่ดินราชบุรี ในการดำเนินงานวางแผนการใช้ที่ดินระดับตำบลโดยพิจารณาภาพรวมของสภาพปัญหาในด้านต่าง ๆ ทั้งด้านกายภาพเศรษฐกิจ และสังคมวิเคราะห์และสังเคราะห์ข้อมูลนำไปสู่การวางแผนการใช้ที่ดินที่สอดคล้องกับศักยภาพของพื้นที่ โดยผ่านกระบวนการมีส่วนร่วมของชุมชน (PRA) ในการระบุปัญหา ความต้องการของเกษตรกรและผู้มีส่วนได้ส่วนเสีย ทั้งนี้สถานีพัฒนาที่ดินราชบุรี ได้จัดทำแผนกิจกรรม/โครงการเพื่อขับเคลื่อนแผนการใช้ที่ดินให้เป็นรูปธรรมเพื่อให้เกษตรกรมีคุณภาพชีวิตที่ดีขึ้นมีการใช้ที่ดินอย่างถูกต้องเหมาะสมรักษาสภาพแวดล้อมและอนุรักษ์ทรัพยากรในชุมชนให้เกิดความยั่งยืนต่อไป

สถานีพัฒนาที่ดินราชบุรี

กันยายน 2566



สารบัญ	หน้า
คำนำ	
สารบัญ	
สารบัญตาราง	
สารบัญรูป	
บทที่ 1 บทนำ	
1.1 ความสำคัญของการวางแผนการใช้ที่ดิน	1-1
1.2 หลักการและเหตุผล	1-1
1.3 วัตถุประสงค์	1-1
1.4 ระยะเวลาและสถานที่ดำเนินงาน	1-2
1.5 ขั้นตอนการดำเนินงาน	1-2
1.6 วิสัยทัศน์ของตำบล	1-3
บทที่ 2 ข้อมูลทั่วไป	
2.1 ที่ตั้งและอาณาเขต	2-1
2.2 การแบ่งส่วนการปกครอง	2-2
2.3 สภาพภูมิประเทศ	2-2
2.4 สภาพภูมิอากาศ	2-2
2.5 สภาพการใช้ที่ดินในปัจจุบัน	2-4
2.6 สภาพเศรษฐกิจและสังคม	2-7
บทที่ 3 สถานภาพของทรัพยากรธรรมชาติ	
3.1 ทรัพยากรป่าไม้	3-1
3.2 ทรัพยากรน้ำ	3-1
3.3 ทรัพยากรดิน	3-2
บทที่ 4 กระบวนการมีส่วนร่วมของชุมชน (Participatory Rural Appraisal: PRA)	
4.1 การวิเคราะห์ผลจากการจัดทำกระบวนการมีส่วนร่วมของชุมชน (PRA)	4-1
4.2 ระบบการปลูกพืชในปัจจุบัน	4-4
บทที่ 5 การประเมินคุณภาพที่ดิน	
5.1 หลักการประเมินคุณภาพที่ดินด้านกายภาพ	5-1
5.2 พืชเศรษฐกิจที่สำคัญของตำบล	5-3
5.3 ระดับความเหมาะสมของที่ดิน	5-3



สารบัญ (ต่อ)

	หน้า
บทที่ 6 แผนการใช้ที่ดิน	
6.1 การวิเคราะห์ข้อมูลเพื่อการจัดทำแผนการใช้ที่ดินระดับตำบล	6-1
6.2 เขตการใช้ที่ดิน	6-2
บทที่ 7 การขับเคลื่อนแผนการใช้ที่ดิน	
7.1 ขั้นตอนการดำเนินงาน	7-1
7.2 กิจกรรมของกรมพัฒนาที่ดินในเขตการใช้ที่ดินที่จะดำเนินการใน ปีงบประมาณ 2566	7-1
7.3 กิจกรรมที่ขอการสนับสนุนจากส่วนราชการอื่น	7-1
7.4 ความต้องการของชุมชนและองค์กรปกครองส่วนท้องถิ่น	7-2
เอกสารอ้างอิง	8-1



สารบัญตาราง

ตารางที่		หน้า
2-1	สถิติภูมิอากาศ ณ สถานีตรวจอากาศจังหวัดราชบุรี ปี พ.ศ.2536-2565	2-3
2-2	สภาพการใช้ที่ดิน ตำบลประสาธสิทธิ์ อำเภอดำเนินสะดวก จังหวัดราชบุรี	2-4
2-3	จำนวนประชากรและครัวเรือนตำบลประสาธสิทธิ์ อำเภอดำเนินสะดวก จังหวัดราชบุรี ปี 2565	2-8
2-4	จำนวนและสัดส่วนครัวเรือนเกษตรตำบลประสาธสิทธิ์ อำเภอดำเนินสะดวก จังหวัดราชบุรี ปี 2565	2-8
2-5	รายได้-รายจ่ายเฉลี่ยครัวเรือนตำบลประสาธสิทธิ์ อำเภอดำเนินสะดวก จังหวัดราชบุรี ปี 2565	2-10
3-1	สมบัติดิน ตำบลประสาธสิทธิ์ อำเภอดำเนินสะดวก จังหวัดราชบุรี	3-3
5-1	ตัวอย่างการประเมินคุณภาพที่ดินด้านกายภาพของประเภทการใช้ประโยชน์ที่ดิน	5-2
5-2	ชั้นความเหมาะสมทางกายภาพของดิน ตำบลประสาธสิทธิ์ อำเภอดำเนินสะดวก จังหวัดราชบุรี	5-3
6-1	เขตการใช้ที่ดิน ตำบลประสาธสิทธิ์ อำเภอดำเนินสะดวก จังหวัดราชบุรี	6-4
7-1	กิจกรรมของกรมพัฒนาที่ดินในเขตการใช้ที่ดินที่จะดำเนินการในปีงบประมาณ 2566	7-4
7-2	สรุปกิจกรรมที่ขอรับการสนับสนุนจากส่วนราชการอื่นในเขตการใช้ที่ดิน	7-5
7-3	เป้าหมายการดำเนินงานและงบประมาณโครงการนำร่อง ตำบลประสาธสิทธิ์ อำเภอดำเนินสะดวก จังหวัดราชบุรี แผน 5 ปี (พ.ศ.2567-2571)	7-6



สารบัญญรูป

รูปที่		หน้า
1-1	ขั้นตอนการวางแผนการใช้ที่ดินระดับตำบล	1-4
2-1	ขอบเขตการปกครองตำบลประสาธสิทธิ์ อำเภอดำเนินสะดวก จังหวัดราชบุรี	2-1
2-2	สมุดลของน้ำเพื่อการเกษตร ปี พ.ศ.2536-2565	2-3
2-3	สภาพการใช้ที่ดิน ตำบลประสาธสิทธิ์ อำเภอดำเนินสะดวก จังหวัดราชบุรี	2-7
3-1	ทรัพยากรดิน ตำบลประสาธสิทธิ์ อำเภอดำเนินสะดวก จังหวัดราชบุรี	3-4
4-1	การวิเคราะห์สถานการณ์โดยระบบ DPSIR ของตำบลประสาธสิทธิ์ อำเภอดำเนิน สะดวก จังหวัดราชบุรี	4-3
4-2	ระบบการปลูกพืชในปัจจุบัน ตำบลประสาธสิทธิ์ อำเภอดำเนินสะดวก จังหวัด ราชบุรี	4-4
6-1	เขตการใช้ที่ดิน ตำบลประสาธสิทธิ์ อำเภอดำเนินสะดวก จังหวัดราชบุรี	6-5



บทที่ 1

บทนำ

1.1 ความสำคัญของการวางแผนการใช้ที่ดิน

ตามรัฐธรรมนูญแห่งราชอาณาจักรไทย พุทธศักราช 2560 มาตรา 72 รัฐพึงดำเนินการเกี่ยวกับที่ดิน ทรัพยากรน้ำ และพลังงาน ดังต่อไปนี้

(1) วางแผนการใช้ที่ดินของประเทศ ให้เหมาะสมกับสภาพพื้นที่และศักยภาพของที่ดิน ตามหลักการพัฒนาที่ยั่งยืน

(2) จัดให้มีการวางผังเมืองทุกระดับและบังคับการให้เป็นไปตามผังเมือง อย่างมีประสิทธิภาพ รวมตลอดทั้งพัฒนาเมืองให้มีความเจริญ โดยสอดคล้องกับความต้องการของประชาชนในพื้นที่

1.2 หลักการและเหตุผล

ปัจจุบันกรมพัฒนาที่ดินได้ดำเนินการวางแผนการใช้ที่ดินระดับประเทศเรียบร้อยแล้วซึ่งเป็นการวางกรอบเชิงนโยบายมุ่งเน้นการพัฒนาด้านการเกษตรให้เกิดความสมดุลและยั่งยืนและในขณะเดียวกันต้องอนุรักษ์ทรัพยากรธรรมชาติและสิ่งแวดล้อมควบคู่กับการรักษาคุณค่าทางศิลปวัฒนธรรม แต่ทั้งนี้เพื่อให้เกิดการใช้ประโยชน์ที่ดินในระดับพื้นที่อย่างมีประสิทธิภาพและรักษาฐานการผลิตด้านทรัพยากรธรรมชาติอย่างยั่งยืนตลอดห่วงโซ่อุปทาน แผนการใช้ที่ดินระดับตำบลจึงถูกนำมาใช้เป็นเครื่องมือเพื่อขับเคลื่อนการดำเนินงานดังกล่าว

ทั้งนี้กรมพัฒนาที่ดินได้จัดทำแผนปฏิบัติการราชการกรมพัฒนาที่ดินระยะ 5 ปี ช่วงปี 2566-2570 เพื่อให้บรรลุตามวิสัยทัศน์ที่กำหนดไว้ คือ “เป็นองค์กรอัจฉริยะทางดิน เพื่อขับเคลื่อนการใช้ที่ดินอย่างเหมาะสม 15 ล้านไร่ ภายในปี 2570” ซึ่งในส่วนของประเด็นการพัฒนาที่ 2 บริหารจัดการทรัพยากรดินและที่ดินด้วยชุดข้อมูลที่มีมูลค่าสูง (High Value Dataset) ซึ่งมีเป้าหมาย คือ การนำชุดข้อมูลที่มีมูลค่าสูง (High Value Dataset) ไปใช้ในการบริหารจัดการทางการเกษตร ในส่วนของตัวชี้วัด บริหารจัดการทรัพยากรดินและที่ดินบนพื้นฐานของชุดข้อมูลที่มีมูลค่าสูง (High Value Dataset) ร้อยละ 100 กลยุทธ์ที่ 2 ยุกระดับแผนการใช้ที่ดินไปสู่การปฏิบัติ ได้กำหนดให้ ร้อยละของแผนการใช้ที่ดินระดับตำบลที่จัดทำแล้วเสร็จทั้งประเทศ ภายใน ปี 2570 (ไม่น้อยกว่า ร้อยละ 80) เป็นตัวชี้วัดหนึ่งของกลยุทธ์ดังกล่าว

1.3 วัตถุประสงค์

1.3.1 เพื่อรักษาเสถียรภาพของทรัพยากรให้เกิดความสมดุลและยั่งยืนภายใต้การพัฒนาด้านต่าง ๆ ของตำบล



1.3.2 เพื่อให้การใช้ที่ดินมีผลตอบแทนสูงสุดต่อหน่วยเนื้อที่อย่างยั่งยืน

1.3.3 เพื่อให้เกิดการกำหนดแผนงาน โครงการ กิจกรรม ที่สอดคล้องกับแผนการใช้ที่ดินที่กำหนดขึ้นและอยู่บนหลักการของรูปแบบเศรษฐกิจ BCG

1.4 ระยะเวลาและสถานที่ดำเนินงาน

1.4.1 ระยะเวลา 1 ตุลาคม 2565 –30 กันยายน 2566

1.4.2 สถานที่ ตำบลประสาธสิทธิ์ อำเภอดำเนินสะดวก จังหวัดราชบุรี

1.5 ขั้นตอนการดำเนินงาน

1.5.1 รวบรวมข้อมูลปฐมภูมิและทุติยภูมิ ประกอบด้วย

1) ด้านกายภาพ ได้แก่ ทรัพยากรดิน ทรัพยากรน้ำ ทรัพยากรป่าไม้ ภูมิอากาศ สภาพการใช้ที่ดิน เขตป่าไม้ตามกฎหมายและมติคณะรัฐมนตรี ฯ

2) ด้านเศรษฐกิจและสังคม ได้แก่ การถือครองที่ดิน ลักษณะทางเศรษฐกิจของตำบล จำนวนประชากร ฯ

3) ด้านนโยบายและข้อกฎหมายที่เกี่ยวข้อง ได้แก่ ยุทธศาสตร์ แผนการปฏิรูปประเทศ แผนพัฒนาเศรษฐกิจและสังคมแห่งชาติฉบับที่ 13 ยุทธศาสตร์ภาค แผนพัฒนากลุ่มจังหวัด แผนพัฒนาจังหวัด แผนพัฒนาการเกษตรและสหกรณ์ แผนพัฒนาท้องถิ่น 4 ปี ขององค์การบริหารส่วนจังหวัด เทศบาลตำบลหรือองค์การบริหารส่วนตำบล ฯ

1.5.2 จัดทำกระบวนการมีส่วนร่วมของชุมชน (Participatory Rural Appraisal : PRA) เพื่อรับฟังความคิดเห็น ประเด็นปัญหา ความต้องการด้านต่าง ๆ ขององค์การปกครองส่วนท้องถิ่นและเกษตรกรในตำบล

1.5.3 ประเมินคุณภาพของที่ดินของพืชเศรษฐกิจหลักและพืชทางเลือกที่มีมูลค่าของตำบล

1.5.4 สังเคราะห์ข้อมูลจากข้อ 1.5.1 ถึง 1.5.3 เพื่อใช้ประกอบการวางแผนการใช้ที่ดิน

1.5.5 กำหนด (ร่าง) แผนการใช้ที่ดินระดับตำบล

1.5.6 รับฟังความคิดเห็นของผู้มีส่วนได้ส่วนเสียต่อ (ร่าง) แผนการใช้ที่ดินที่กำหนดขึ้น

1.5.7 ปรับปรุง (ร่าง) แผนการใช้ที่ดินเพื่อจัดทำแผนการใช้ที่ดินฉบับสมบูรณ์

1.5.8 นำแผนการใช้ที่ดินเข้าสู่คณะทำงานวิชาการของเขตฯ เพื่อตรวจสอบความครบถ้วน / สมบูรณ์ของเนื้อหาและองค์ประกอบ

1.5.9 เผยแพร่แผนการใช้ที่ดินเพื่อนำไปสู่การขับเคลื่อนการดำเนินงาน ประกอบด้วย

1) องค์การปกครองส่วนท้องถิ่น นำแผนการใช้ที่ดินที่จัดทำขึ้นไปประกอบการจัดทำแผนการพัฒนาของตำบล เพื่อนำไปสู่การของบประมาณที่มีความสอดคล้องกับศักยภาพด้านการผลิตและสถานภาพของทรัพยากรของตำบล



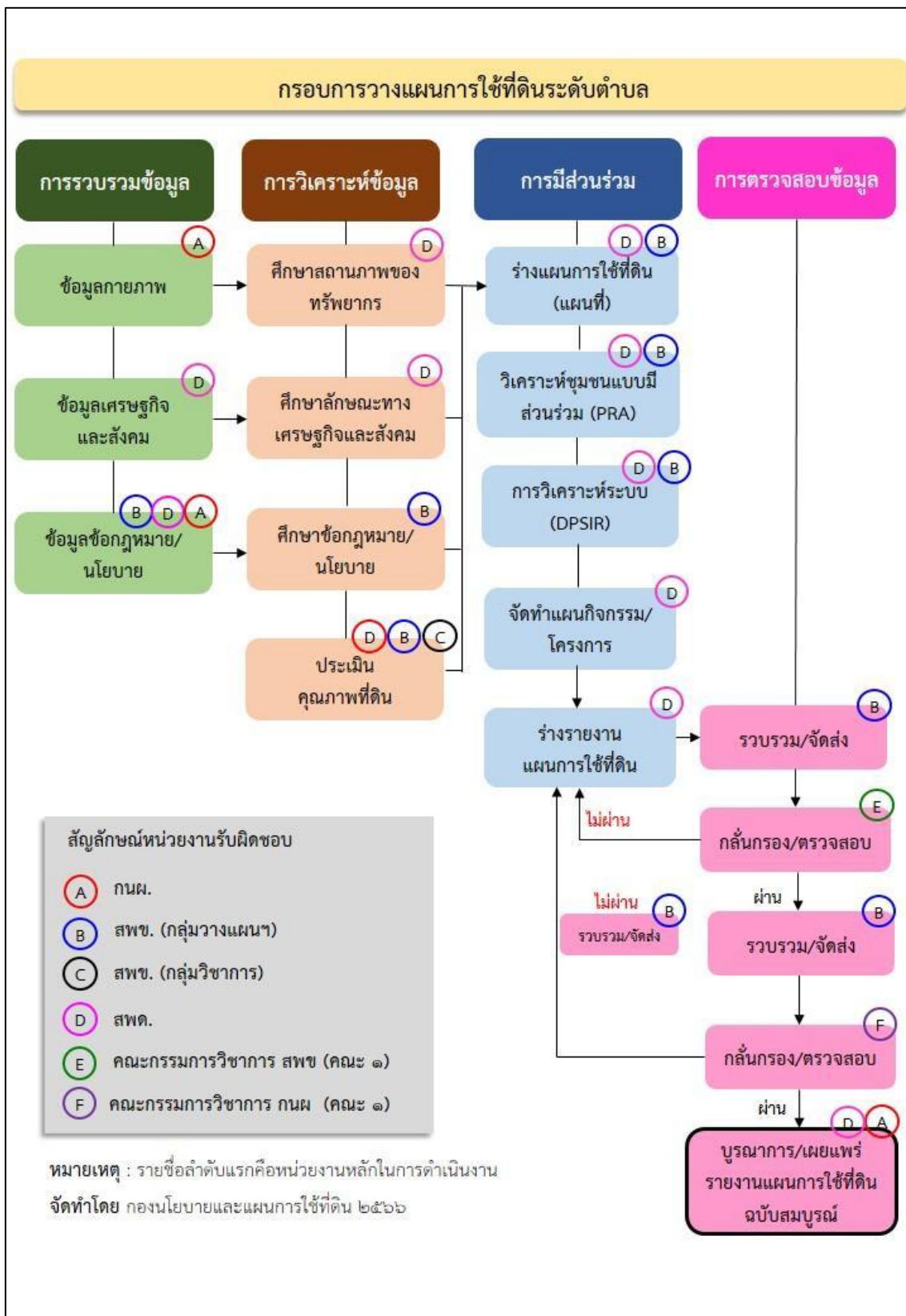
2) กรมพัฒนาที่ดิน โดยสำนักงานพัฒนาที่ดินจังหวัด กำหนดแผนงาน/โครงการ/กิจกรรม ที่สอดคล้องกับแผนการใช้ที่ดินที่กำหนดขึ้นในแต่ละเขตและสามารถใช้ประกอบการของงบประมาณในพื้นที่อย่างมีหลักการและเป็นที่ยอมรับ

3) หน่วยงานราชการอื่น ๆ สามารถใช้เป็นข้อมูลพื้นฐานประกอบแผนงาน/โครงการ/กิจกรรม ที่สอดคล้องกับแผนการใช้ที่ดินที่กำหนดขึ้นในแต่ละเขต

ขั้นตอนการวางแผนการใช้ที่ดินระดับตำบลแสดงดังรูปที่ 1-1

1.6 วิสัยทัศน์ของตำบล

“ประเทศไทยมีความมั่นคง มั่งคั่ง ยั่งยืน เป็นประเทศพัฒนาแล้ว ด้วยการพัฒนา ตามปรัชญาเศรษฐกิจพอเพียง”



รูปที่ 1-1 ขั้นตอนการวางแผนการใช้ที่ดินระดับตำบล



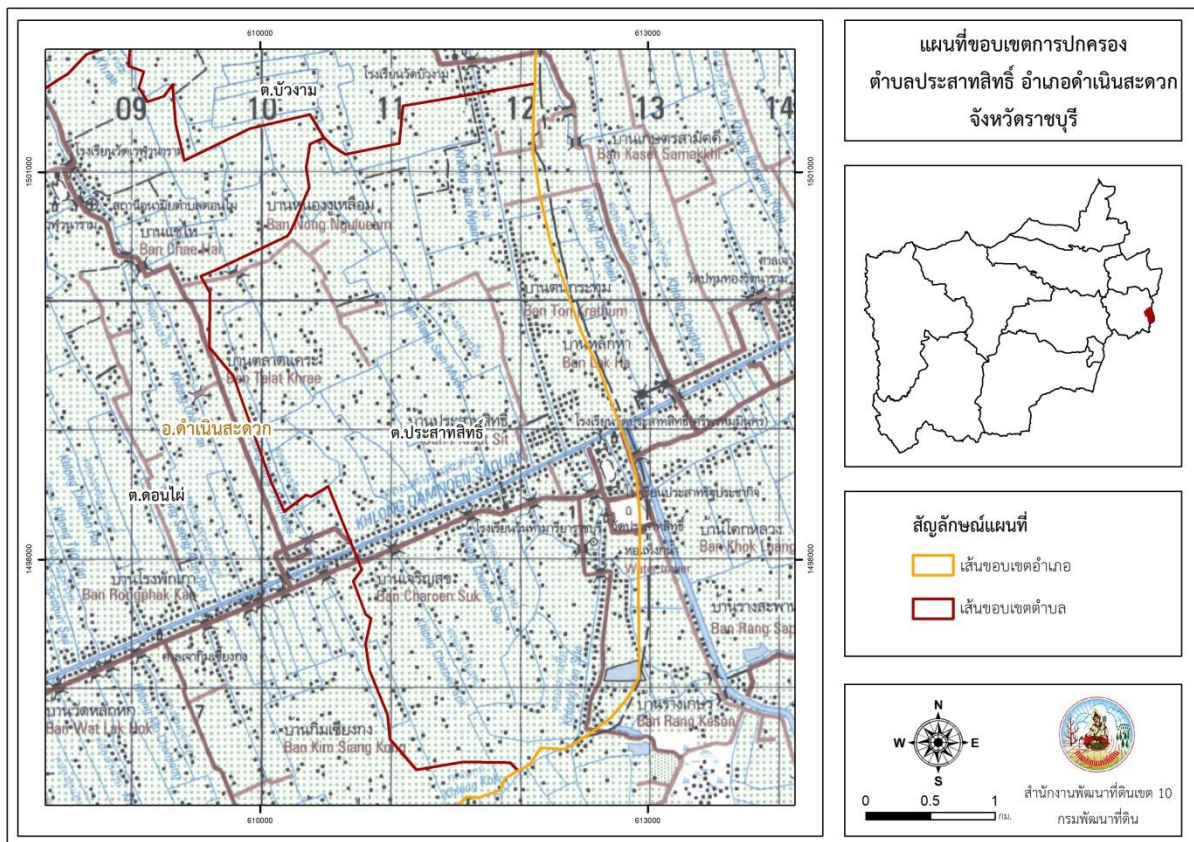
บทที่ 2

ข้อมูลทั่วไป

2.1 ที่ตั้งและอาณาเขต

ตำบลประสาทสิทธิ์ อำเภอดำเนินสะดวก จังหวัดราชบุรี ตั้งอยู่ทางทิศตะวันออกเฉียงเหนือของอำเภอดำเนินสะดวก มีพื้นที่ประมาณ 11 ตารางกิโลเมตร หรือ 7,143 ไร่ โดยมีอาณาเขตติดต่อ ดังนี้ (รูปที่ 2-1)

ทิศเหนือ	ติดต่อกับ	ตำบลบัวงาม อำเภอดำเนินสะดวก จังหวัดราชบุรี
ทิศใต้	ติดต่อกับ	ตำบลดอนไผ่ อำเภอดำเนินสะดวก จังหวัดราชบุรี ตำบลโรงเข้ อำเภอบ้านแพ้ว จังหวัดสมุทรสาคร
ทิศตะวันออก	ติดต่อกับ	ตำบลหนองสองห้อง ตำบลโรงเข้ อำเภอบ้านแพ้ว จังหวัดสมุทรสาคร
ทิศตะวันตก	ติดต่อกับ	ตำบลดอนไผ่ อำเภอดำเนินสะดวก จังหวัดราชบุรี



รูปที่ 2-1 ขอบเขตการปกครองตำบลประสาทสิทธิ์ อำเภอดำเนินสะดวก จังหวัดราชบุรี



2.2 การแบ่งส่วนการปกครอง

ตำบลประสาทสิทธิ์ อำเภอดำเนินสะดวก จังหวัดราชบุรี ส่วนการปกครองออกเป็น 6 หมู่บ้าน ดังนี้

หมู่ที่ 1 บ้านรางเกสร

หมู่ที่ 4 บ้านคลองสามวา

หมู่ที่ 2 บ้านกระทุ่ม

หมู่ที่ 5 บ้านประสาทสิทธิ์

หมู่ที่ 3 บ้านหนองงูเหลือม

หมู่ที่ 6 บ้านต้นไทร

2.3 สภาพภูมิประเทศ

ลักษณะพื้นที่ทั่วไปส่วนใหญ่เป็นที่ราบลุ่ม สภาพพื้นที่ราบเรียบถึงค่อนข้างราบเรียบ เป็นส่วนหนึ่งของลุ่มน้ำแม่กลอง มีแหล่งน้ำที่สำคัญ เช่น คลองดำเนินสะดวก คลองบัวงาม คลองเจริญสุข คลองย่านซื่อ คลองยงวัฒนา

2.4 สภาพภูมิอากาศ

จากการศึกษาสถิติภูมิอากาศ (ปี พ.ศ.2536-2565) พบว่า ตำบลประสาทสิทธิ์ อำเภอดำเนินสะดวก จังหวัดราชบุรี มีรายละเอียดดังนี้

2.4.1 อุณหภูมิ

มีอุณหภูมิโดยเฉลี่ยทั้งปี 27.7 องศาเซลเซียส อุณหภูมิสูงสุดเฉลี่ย 33.3 องศาเซลเซียส ในเดือนเมษายน และอุณหภูมิต่ำสุดเฉลี่ย 23.9 องศาเซลเซียส ในเดือนมกราคม

2.4.2 ปริมาณน้ำฝน

มีปริมาณน้ำฝนรวมทั้งปี 1,143.1 มิลลิเมตร มีฝนตกประมาณ 124 วัน เดือนที่มีฝนตกมากที่สุด ในเดือนตุลาคม มีปริมาณฝน 235.0 มิลลิเมตร และมีฝนตกประมาณ 18 วัน

2.4.3 สมดุลน้ำเพื่อการเกษตร

จากข้อมูลสถิติภูมิอากาศในคาบ 30 ปี (ปี พ.ศ.2536-2565) ณ สถานีตรวจอากาศจังหวัดราชบุรี ได้นำมาวิเคราะห์สมดุลของน้ำเพื่อการเกษตร ซึ่งเป็นการวิเคราะห์หาช่วงฤดูการเพาะปลูกพืชตลอดจนช่วงระยะเวลาที่พืชเสี่ยงต่อการขาดน้ำ ข้อมูลที่นำมาวิเคราะห์ คือ ปริมาณน้ำฝน และศักยภาพการคายระเหยน้ำอ้างอิง (ET_o) ซึ่งคำนวณด้วยโปรแกรม Cropwat for Windows Version 8.0 โดยใช้สมการ Penman-Monteith สามารถสรุปสมดุลของน้ำเพื่อการเกษตรในเขตอาศัยน้ำฝนได้ดังนี้

ช่วงที่เหมาะสมต่อการปลูกพืช เป็นช่วงที่ค่าปริมาณน้ำฝนมากกว่าค่า 0.5 การระเหยจากผิวดินและการคายน้ำของพืช เป็นช่วงที่ดินมีความชุ่มชื้นพอเหมาะต่อการเพาะปลูกพืช เป็นช่วงที่ดินมีความชุ่มชื้นพอเหมาะต่อการเพาะปลูกพืช ซึ่งช่วงนี้เริ่มตั้งแต่ปลายเดือนเมษายนถึงกลางเดือนพฤศจิกายน

ช่วงที่มีน้ำมากเกินพอ เป็นช่วงที่ค่าปริมาณน้ำฝนมากกว่าค่าการระเหยจากผิวดินและการคายน้ำของพืช ซึ่งช่วงนี้เริ่มตั้งแต่ต้นเดือนพฤษภาคมถึงต้นเดือนพฤศจิกายน



ช่วงขาดน้ำ เป็นช่วงฤดูแล้งที่ค่าปริมาณน้ำฝนน้อยกว่าค่า 0.5 การระเหยจากผิวดิน และการคายน้ำของพืช ซึ่งพืชอาจเสียหายจากการขาดแคลนน้ำได้ ซึ่งช่วงนี้เริ่มตั้งกลางเดือน พฤศจิกายนถึงปลายเดือนเมษายน (ตารางที่ 2-1 และรูปที่ 2-2)

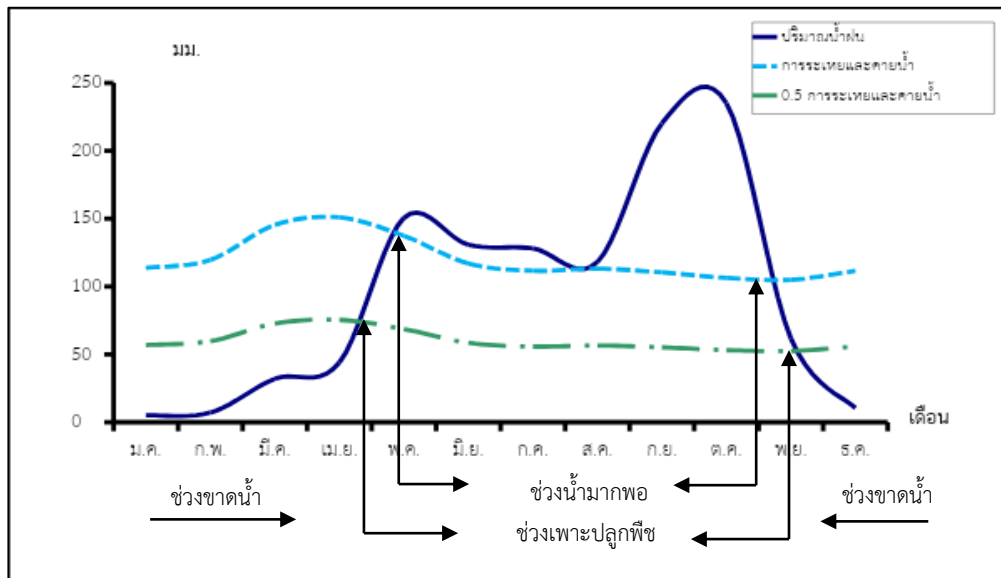
ตารางที่ 2-1 สถิติภูมิอากาศ ณ สถานีตรวจอากาศจังหวัดราชบุรี¹ (ปี พ.ศ.2536-2565)

เดือน	อุณหภูมิ (°ซ)			ความชื้นสัมพัทธ์ (%)	ปริมาณน้ำฝน (มม.)	จำนวนวันที่ฝนตก (วัน)	ศักยภาพการคายระเหยน้ำ (มม.)	ปริมาณฝนใช้การ ² (มม.)
	ต่ำสุด	สูงสุด	เฉลี่ย	(%)	(มม.)	(วัน)	(มม.)	(มม.)
ม.ค.	20.6	31.9	25.5	72.0	5.2	1.6	113.8	5.2
ก.พ.	22.1	33.9	27.2	73.0	7.1	1.4	119.6	7.0
มี.ค.	23.9	35.4	28.8	74.0	32.1	3.4	145.4	30.5
เม.ย.	25.1	36.2	29.7	74.0	44.0	5.1	150.9	40.9
พ.ค.	25.7	35.1	29.2	79.0	150.6	15.2	137.3	114.3
มิ.ย.	25.4	34.0	28.6	80.0	130.7	15.8	117.0	103.4
ก.ค.	25.0	33.3	28.1	81.0	128.1	17.9	111.6	101.8
ส.ค.	25.0	33.2	28.1	81.0	118.0	17.9	113.2	95.7
ก.ย.	24.9	32.9	27.8	83.0	220.2	19.7	110.4	142.6
ต.ค.	24.6	31.8	27.2	86.0	235.0	17.8	106.3	146.6
พ.ย.	23.4	31.4	26.6	81.0	61.7	6.3	105.0	55.6
ธ.ค.	21.2	30.8	25.3	74.0	10.4	2.0	111.6	10.2
เฉลี่ย	23.9	33.3	27.7	78.2	-	-	-	-
รวม	-	-	-	-	1,143.1	124.1	1,442.0	853.8

หมายเหตุ : ¹ เป็นสถานีตรวจอากาศที่ใกล้พื้นที่ตำบลมากที่สุด

² จากการคำนวณโดยโปรแกรม Cropwat for Windows Version 8.0

ที่มา : กรมอุตุนิยมวิทยา (2566)



รูปที่ 2-2 สมดุลของน้ำเพื่อการเกษตร ปี พ.ศ. 2536-2565

2.5 สภาพการใช้ที่ดินปัจจุบัน

สภาพการใช้ที่ดินตำบลประสาธลสิทธิ์ อำเภอดำเนินสะดวก จังหวัดราชบุรี ซึ่งสำรวจโดยกลุ่มวิเคราะห์สภาพการใช้ที่ดิน (2566) ประกอบด้วยประเภทการใช้ที่ดินต่าง ๆ ดังนี้

2.5.1 พื้นที่ชุมชนและสิ่งปลูกสร้าง มีเนื้อที่ 918 ไร่ หรือร้อยละ 12.86 ของพื้นที่ตำบล

2.5.2 พื้นที่เกษตรกรรม มีเนื้อที่ 6,110 ไร่ หรือร้อยละ 85.53 ของพื้นที่ตำบล ประกอบด้วยการใช้ประโยชน์ที่ดินด้านเกษตรกรรมต่าง ๆ ดังต่อไปนี้

- 1) พื้นที่นา มีเนื้อที่ 9 ไร่ หรือร้อยละ 0.10 ของพื้นที่ตำบล ได้แก่ นาข้าว
- 2) ไม้ผลผสม มีเนื้อที่ 303 ไร่ หรือร้อยละ 3.23 ของพื้นที่ตำบล ได้แก่ มะพร้าว กล้วย
- 3) ไม้ผล มีเนื้อที่ 5,199 ไร่ หรือร้อยละ 72.77 ของพื้นที่ตำบล ได้แก่ มะพร้าว มะนาว ไม้ผลผสม ละมุด ฝรั่ง ชมพู่ ไม้ผลร้าง/เสื่อมโทรม

4) พืชสวน มีเนื้อที่ 635 ไร่ หรือร้อยละ 8.89 ของพื้นที่ตำบล ได้แก่ พืชผัก ไม้ดอก ไม้ประดับ ฝรั่ง พืชสวนร้าง/เสื่อมโทรม

5) สถานที่เพาะเลี้ยงสัตว์น้ำ มีเนื้อที่ 260 ไร่ หรือร้อยละ 3.64 ของพื้นที่ตำบล ได้แก่ สถานที่เพาะเลี้ยงกุ้ง สถานที่เพาะเลี้ยงปลา สถานที่เพาะเลี้ยงสัตว์น้ำร้าง

2.5.3 พื้นที่แหล่งน้ำ มีเนื้อที่ 35 ไร่ หรือร้อยละ 0.49 ของพื้นที่ตำบล ได้แก่ คลองชลประทาน

2.5.4 พื้นที่เบ็ดเตล็ด มีเนื้อที่ 80 ไร่ หรือร้อยละ 1.12 ของพื้นที่ตำบล ได้แก่ พุ่มหญ้าสลับไม้พุ่ม/ไม้ละเมาะ พุ่มหญ้าธรรมชาติ พื้นที่ถม พื้นที่ลุ่ม



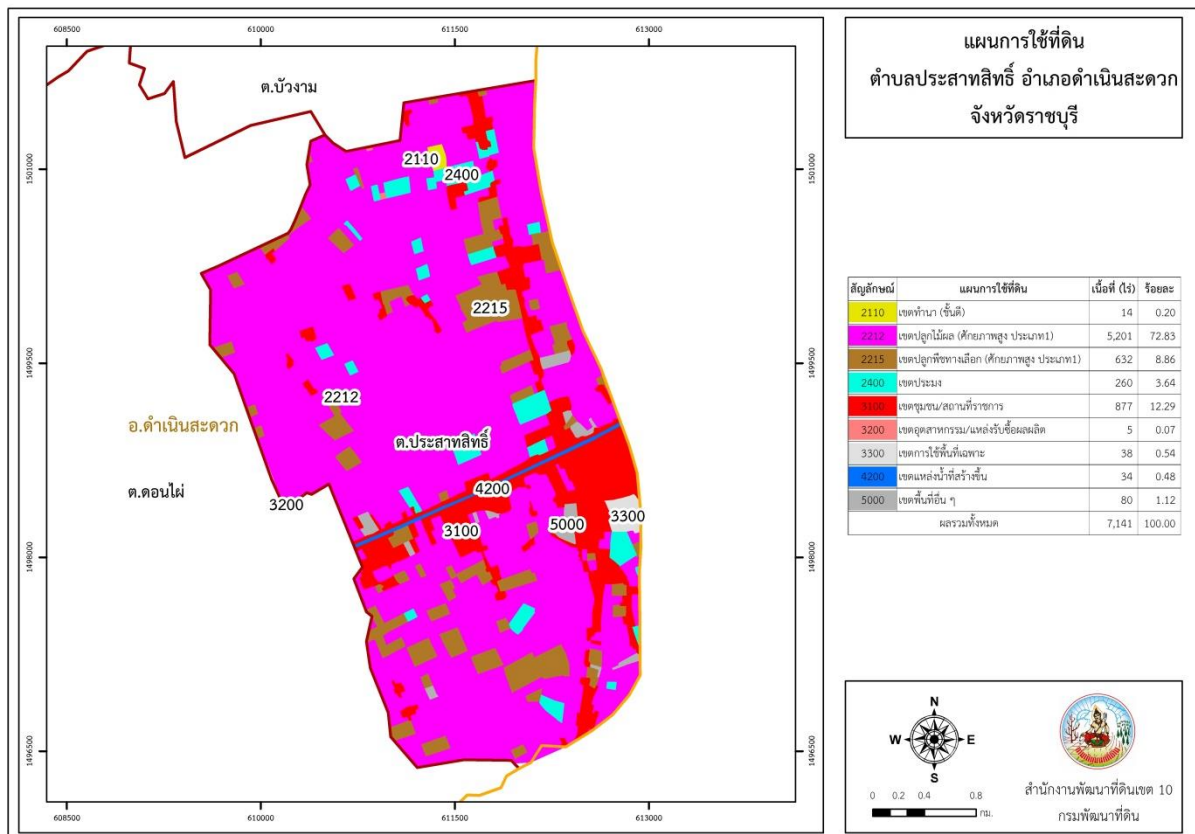
ตารางที่ 2-2 สภาพการใช้ที่ดิน ตำบลประสาธลสิทธิ์ อำเภอดำเนินสะดวก จังหวัดราชบุรี

หน่วยแผนที่	ประเภทการใช้ที่ดิน	เนื้อที่	
		ไร่	ร้อยละ
U	พื้นที่ชุมชนและสิ่งปลูกสร้าง	898	9.58
U201	หมู่บ้านบนพื้นราบ	680	7.25
U301	สถานที่ราชการและสถาบันต่าง ๆ	48	0.51
U405	ถนน	39	0.42
U502	โรงงานอุตสาหกรรม	62	0.66
U601	สถานที่พักผ่อนหย่อนใจ	10	0.11
U602	รีสอร์ท โรงแรม เกสต์เฮ้าส์	59	0.63
A	พื้นที่เกษตรกรรม	8,416	89.77
A101	นาข้าว	9	0.10
A400	ไม้ผลร้าง/เสื่อมโทรม	43	0.46
A401	ไม้ผลผสม	303	3.23
A401/A502	ไม้ผลผสม/พืชผัก	11	0.12
A404	เงาะ	19	0.20
A405	มะพร้าว	4,253	45.36
A405/A411	มะพร้าว/กล้วย	4	0.04
A405/A422	มะพร้าว/มะนาว	30	0.32
A407	มะม่วง	8	0.09
A411	กล้วย	18	0.19
A411/A422	กล้วย/มะนาว	16	0.17
A413/A422	ลำไย/มะนาว	17	0.18
A414	ฝรั่ง	666	7.10
A414/A415	ฝรั่ง/มะละกอ	12	0.13
A415	มะละกอ	20	0.21
A415/A422	มะละกอ/มะนาว	9	0.10
A418	ชมพู	751	8.01
A422	มะนาว	976	10.41
A426	แก้วมังกร	29	0.31



แผนการใช้ที่ดินตำบลประสาธลสิทธิ์ อำเภอดำเนินสะดวก จังหวัดราชบุรี

หน่วยแผนที่	ประเภทการใช้ที่ดิน	เนื้อที่	
		ไร่	ร้อยละ
A428	ละมุด	218	2.32
A502	พืชผัก	894	9.54
A503	ไม้ดอก ไม้ประดับ	23	0.24
A415	มะละกอ	9	0.13
A415/A418	มะละกอ/ชมพู่	11	0.15
A415/A422	มะละกอ/มะนาว	18	0.25
A418	ชมพู่	296	4.14
A422	มะนาว	929	13.01
A424	มะขามเทศ	4	0.06
A426	แก้วมังกร	118	1.65
A428	ละมุด	623	8.72
A500	พืชสวนร้าง/เสื่อมโทรม	13	0.18
A502	พืชผัก	550	7.70
A503	ไม้ดอก ไม้ประดับ	47	0.66
A504	องุ่น	25	0.35
A900	สถานที่เพาะเลี้ยงสัตว์น้ำร้าง	16	0.22
A902	สถานที่เพาะเลี้ยงปลา	34	0.48
A903	สถานที่เพาะเลี้ยงกุ้ง	210	2.94
M	พื้นที่เบ็ดเตล็ด	80	1.12
M101	ทุ่งหญ้าธรรมชาติ	22	0.31
M102	ทุ่งหญ้าสลับไม้พุ่ม/ไม้ละเมาะ	33	0.46
M201	พื้นที่ลุ่ม	11	0.15
M405	พื้นที่ถม	14	0.20
W	พื้นที่แหล่งน้ำ	35	0.49
W203	คลองชลประทาน	35	0.49
ผลรวมทั้งหมด		7,143	100.00



รูปที่ 2-3 แผนที่สภาพการใช้ที่ดินตำบลประสาธลสิทธิ์ อำเภอดำเนินสะดวก จังหวัดราชบุรี

2.6 สภาพเศรษฐกิจและสังคม

2.6.1 ประชากร

จากหลักฐานทะเบียนราษฎรของกรมการปกครอง กระทรวงมหาดไทย ณ เดือนธันวาคม 2565 พบว่า ประชากรที่อาศัยในพื้นที่ตำบลประสาธลสิทธิ์มีประชากรรวม 4,621 คน แยกเป็นชาย 2,314 คน เป็นหญิง 2,307 คน ความหนาแน่นโดยเฉลี่ย 404.29 คนต่อตารางกิโลเมตร มีจำนวนครัวเรือนทั้งหมด 1,297 ครัวเรือน เป็นครัวเรือนเกษตรที่มาขึ้นทะเบียนกรมส่งเสริมการเกษตร 464 ครัวเรือน หรือร้อยละ 35.77 ของจำนวนครัวเรือนทั้งหมด และเป็นครัวเรือนที่ประกอบอาชีพอื่น ๆ ครัวเรือนเกษตรที่ไม่ได้มาขึ้นทะเบียนกรมส่งเสริมการเกษตร 833 ครัวเรือน หรือร้อยละ 64.23 ของจำนวนครัวเรือนทั้งหมด ดังรายละเอียดในตารางที่ 2-3 ถึง 2-4



ตารางที่ 2-3 จำนวนประชากรและครัวเรือนตำบลประสาทสิทธิ์ อำเภอดำเนินสะดวก จังหวัดราชบุรี ปี 2565

พื้นที่	จำนวน ครัวเรือน	จำนวนประชากร (คน)		
		ชาย	หญิง	รวม
ตำบลประสาทสิทธิ์	1,297	2,314	2,307	4,621
หมู่ที่ 1 รางเกสร	271	539	509	1,048
หมู่ที่ 2 กระจุก	296	567	551	1,118
หมู่ที่ 3 หนองงูเห่าล้อม	127	234	207	441
หมู่ที่ 4 คลองสามวา	126	195	236	431
หมู่ที่ 5 ประสาทสิทธิ์	205	296	297	593
หมู่ที่ 6 ต้นไทร	272	483	507	990

ที่มา : กรมการปกครอง (2566)

ตารางที่ 2-4 จำนวนและสัดส่วนครัวเรือนเกษตรตำบลประสาทสิทธิ์ อำเภอดำเนินสะดวก จังหวัดราชบุรี ปี 2565

รายการ	จำนวน (ครัวเรือน)	ร้อยละ
จำนวนครัวเรือนทั้งหมด ¹⁾	1,297	100.00
- จำนวนครัวเรือนเกษตรที่มาขึ้นทะเบียนกรมส่งเสริมการเกษตร ²⁾	464	35.77
- จำนวนครัวเรือนที่ประกอบอาชีพอื่นๆ และจำนวนครัวเรือนเกษตรที่ไม่ได้มาขึ้นทะเบียนฯ	833	64.23

ที่มา : 1) กรมการปกครอง (2566)

2) กรมส่งเสริมการเกษตร (2566)

2.6.2 การถือครองที่ดิน

จากข้อมูลกรมการปกครอง ณ เดือนธันวาคม 2565 ตำบลประสาทสิทธิ์มีจำนวนครัวเรือนทั้งหมด 1,297 ครัวเรือน โดยถือครองที่ดินเฉลี่ยครัวเรือนละ 5.51 ไร่

2.6.3 ลักษณะทางเศรษฐกิจและการประกอบอาชีพ

ประชากรในตำบลประสาทสิทธิ์ประกอบอาชีพเกษตรกรรม ค้าขาย รับราชการ รับจ้างทั่วไป และอื่น ๆ มีเกษตรกรบางครัวเรือนประกอบอาชีพหลายอย่างควบคู่กันไป สำหรับพืชที่เกษตรกร



ปลูกเป็นอาชีพหลัก ได้แก่ มะพร้าว ทางด้านการเลี้ยงสัตว์เกษตรกรจะมีการเลี้ยงไว้เพื่อบริโภคหากเหลือจึงจำหน่ายเป็นรายได้เสริม

2.6.4 ด้านรายได้-รายจ่าย

จากข้อมูลพื้นฐาน จปฐ. (กรมการพัฒนาชุมชน, 2566) พบว่า รายได้ครัวเรือนเฉลี่ยปีละ 185,811.84 บาท รายได้บุคคลเฉลี่ยปีละ 68,365.36 บาท รายจ่ายครัวเรือนเฉลี่ยปีละ 112,698.35 บาท รายจ่ายบุคคลเฉลี่ยปีละ 41,464.87 บาท เมื่อพิจารณาจะเห็นว่ารายได้ครัวเรือนมากกว่ารายจ่ายครัวเรือนปีละ 73,113.49 บาท และรายได้บุคคลมากกว่ารายจ่ายบุคคลปีละ 26,900.49 บาท ดังรายละเอียดในตารางที่ 2-5



ตารางที่ 2-5 รายได้-รายจ่ายเฉลี่ยครัวเรือนตำบลประสาทสิทธิ์ อำเภอดำเนินสะดวก จังหวัดราชบุรี ปี 2565

พื้นที่	แหล่งรายได้ของครัวเรือน (บาท/ปี)				รายได้ครัวเรือนเฉลี่ย (บาท/ปี)	รายได้บุคคลเฉลี่ย (บาท/ปี)	รายจ่ายครัวเรือนเฉลี่ย (บาท/ปี)	รายจ่ายบุคคลเฉลี่ย (บาท/ปี)
	อาชีพหลัก	อาชีพรอง	รายได้อื่น	ทำ-หาเอง				
ตำบลประสาทสิทธิ์	145,908.81	24,040.28	12,033.06	3,829.68	185,811.84	68,365.36	112,698.35	41,464.87
หมู่ที่ 1 รางเกสร	127,229.52	41,814.04	1,914.35	395.65	171,353.57	41,182.15	143,898.80	34,583.83
หมู่ที่ 2 กระทุ่ม	102,329.32	481.93	923.69	-	103,734.94	51,454.18	52,220.48	25,902.19
หมู่ที่ 3 หนองจุเหลือม	233,511.08	19,000.00	10,466.58	16,140.00	279,117.66	89,748.44	140,244.75	45,094.77
หมู่ที่ 4 คลองสามวา	371,000.00	41,578.57	27,085.71	17,500.00	457,164.29	123,082.69	273,707.14	73,690.38
หมู่ที่ 5 ประสาทสิทธิ์	33,962.73	18,366.46	15,093.17	6,087.58	73,509.94	46,230.86	44,335.40	27,882.81
หมู่ที่ 6 ต้นไทร	186,924.17	33,366.82	29,586.73	-	249,877.73	107,820.45	135,750.78	58,575.49

ที่มา : กรมการพัฒนาชุมชน (2566)



บทที่ 3

สถานภาพของทรัพยากรธรรมชาติ

การศึกษาสถานภาพของทรัพยากรธรรมชาติในพื้นที่ตำบลประสาธสิทธิ์ อำเภอดำเนินสะดวก จังหวัดราชบุรี ได้แก่ ทรัพยากรป่าไม้ ทรัพยากรน้ำ และทรัพยากรดิน ซึ่งเป็นทรัพยากรกายภาพที่สำคัญต่อการทำการเกษตร ดังนั้นจึงจำเป็นต้องทราบว่าทรัพยากรธรรมชาติแต่ละชนิดปัจจุบันมีสถานะอย่างไร เพื่อใช้เป็นข้อมูลประกอบการวางแผนการใช้ที่ดินซึ่งจะนำไปสู่การกำหนดแผนงาน โครงการ กิจกรรม รวมถึงมาตรการต่าง ๆ เพื่อการพัฒนาพื้นที่อย่างมีประสิทธิภาพต่อไป โดยมีรายละเอียดดังนี้

3.1 ทรัพยากรป่าไม้

3.1.1 ป่าไม้ตามกฎหมายและมติคณะรัฐมนตรี

1) ป่าอนุรักษ์ ไม่พบพื้นที่ป่าอนุรักษ์ (เขตอุทยานแห่งชาติ เขตรักษาพันธุ์สัตว์ป่า เขตวนอุทยาน เขตห้ามล่าสัตว์ป่า) ในพื้นที่

2) ป่าสงวนแห่งชาติ ได้มีการจำแนกเขตการใช้ประโยชน์ทรัพยากรและที่ดินป่าไม้ในพื้นที่ป่าสงวนแห่งชาติตามมติคณะรัฐมนตรี วันที่ 10 มีนาคม 2535 และ 17 มีนาคม 2535 แบ่งออกเป็น 3 เขต ประกอบด้วย เขตพื้นที่ป่าเพื่อการอนุรักษ์ (Zone C) เขตพื้นที่ป่าเพื่อเศรษฐกิจ (Zone E) และเขตพื้นที่ป่าที่เหมาะสมต่อการเกษตร (Zone A) จากการวิเคราะห์ข้อมูลไม่พบพื้นที่ป่าสงวนแห่งชาติในพื้นที่

3.1.2 **ชั้นคุณภาพลุ่มน้ำ** (มติคณะรัฐมนตรี วันที่ 28 พฤษภาคม 2528) จากการวิเคราะห์ข้อมูลพบชั้นคุณภาพลุ่มน้ำในพื้นที่ คือ พื้นที่ลุ่มน้ำชั้นที่ 5 เนื้อที่ 7,143 ไร่

ทั้งนี้ เนื้อที่ดังกล่าวข้างต้นคำนวณด้วยระบบสารสนเทศภูมิศาสตร์ เป็นเนื้อที่เบื้องต้นเท่านั้น ไม่สามารถใช้อ้างอิงได้ทางกฎหมาย

3.2 ทรัพยากรน้ำ

3.2.1 ปริมาณน้ำฝน พบว่าในพื้นที่ตำบลประสาธสิทธิ์ มีปริมาณน้ำฝนเฉลี่ยในคาบ 30 ปี (พ.ศ.2536-2565) 1,143.1 มิลลิเมตรต่อปี

3.2.2 น้ำผิวดิน หมายถึง แม่น้ำลำคลอง หนอง บึง ทะเลสาบ อ่างเก็บ และแหล่งน้ำสาธารณะอื่น ๆ ที่อยู่ภายในผืนแผ่นดิน ในพื้นที่ตำบลประสาธสิทธิ์ มีรายละเอียดของแหล่งน้ำผิวดินดังนี้

แหล่งน้ำผิวดินธรรมชาติ ได้แก่ คลองกก คลองเจริญทรัพย์ คลองเจริญสุข คลองดำเนินสะดวก คลองบัวงาม คลองยงวัฒนา คลองย่านซื่อ และลำรางสามหมื่น

3.2.3 ใช้ฐานข้อมูลน้ำบาดาลของกรมทรัพยากรน้ำบาดาล กระทรวงทรัพยากรธรรมชาติและสิ่งแวดล้อม จากข้อมูล <http://app.dgr.go.th/newpasutara/xml/search.php> สืบค้น ณ วันที่ 26 พฤษภาคม 2566 ซึ่งพบว่า ตำบลประสาธสิทธิ์ มีจำนวนบ่อบาดาลราชการจำนวน 2 บ่อ และจำนวนบ่อบาดาลเอกชนจำนวน 1 บ่อ



3.3 ทรัพยากรดิน

ทรัพยากรดินในพื้นที่ตำบลประสาธสิทธิ์ อำเภอดำเนินสะดวก จังหวัดราชบุรี พบหน่วยแผนที่ดิน 1 หน่วยแผนที่ดิน เป็นดินในพื้นที่ลุ่ม คือ หน่วยแผนที่ดิน Dn-cA ชุดดินดำเนินสะดวก มีเนื้อดินบนเป็นดินเหนียว ความลาดชัน 0-2 เปอร์เซ็นต์ มีเนื้อที่ 7,143 ไร่

ไม่พบปัญหาทรัพยากรดินทางการเกษตรตามสภาพธรรมชาติในพื้นที่ รายละเอียดของสมบัติดินตำบลประสาธสิทธิ์ อำเภอดำเนินสะดวก จังหวัดราชบุรี ดังแสดงในตารางที่ 3-1 และแผนที่แสดงในลักษณะของชุดดิน (รูปที่ 3-1)

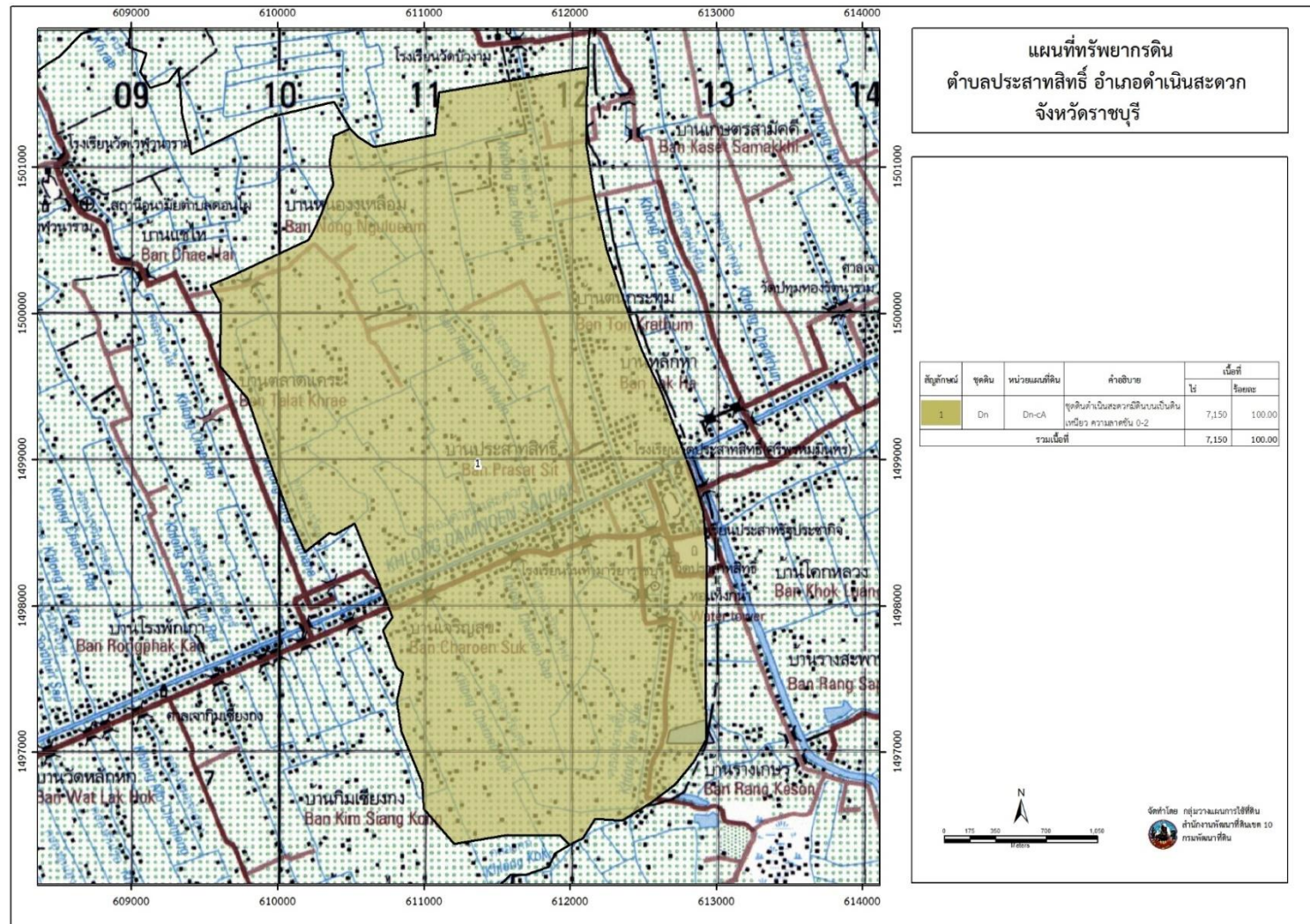


ตารางที่ 3-1 สมบัติดิน ตำบลประสาธสิทธิ์ อำเภอดำเนินสะดวก จังหวัดราชบุรี

หน่วยแผนที่ดิน	ความลาด	ความลึก (ซม.)	การระบายน้ำ	ความอุดม สมบูรณ์ ของดิน	ความจุ แลกเปลี่ยน แคตไอออน (cmol/kg)	ความ อิ่มตัวเบส (%)	ปฏิกิริยาดิน		ค่าการนำ ไฟฟ้า (dS/m)	ความลึกของ ชั้นจาโรไซด์ (ซม.)	เนื้อที่	
	ชั้น (%)						ดินบน	ดินล่าง			ไร่	ร้อยละ
Dn-cA	0-2	>150	ค่อนข้างเลว	สูง	>20	>75	6.0-7.0	6.0-8.0	<2	-	7,143	100.00
รวมทั้งหมด											7,143	100.00

หมายเหตุ: เนื้อที่คำนวณด้วยโปรแกรมระบบสารสนเทศภูมิศาสตร์

ที่มา: กองสำรวจและวิจัยทรัพยากรดิน (2566)



รูปที่ 3-1 ทรัพยากรดินตำบลประสาทสิทธิ์ อำเภอดำเนินสะดวก จังหวัดราชบุรี



บทที่ 4

กระบวนการมีส่วนร่วมของชุมชน (Participatory Rural Appraisal : PRA)

4.1 การวิเคราะห์ผลจากการจัดทำกระบวนการมีส่วนร่วมของชุมชน (PRA)

การวิเคราะห์ผลจากการจัดทำกระบวนการมีส่วนร่วมของชุมชน (PRA) เมื่อวันที่ 18 สิงหาคม 2566 มีสาระสำคัญสรุปได้ดังนี้

4.1.1 ปัญหาหลักของตำบลประสาธสิทธิ์ คือ

- 1) ดินขาดความอุดมสมบูรณ์
- 2) น้ำท่วมขังช่วงฤดูฝน
- 3) น้ำเค็มรุกเข้าพื้นที่

4.1.2 ความต้องการของชุมชน เกษตรกร และ ตำบลประสาธสิทธิ์ มีความต้องการ 3 ประการ คือ

- 1) แก้ปัญหาดินเสื่อมโทรมและฟื้นฟูความอุดมสมบูรณ์ของดิน
- 2) แก้ไขปัญหาน้ำท่วมขังช่วงฤดูฝน
- 3) แก้ปัญหาน้ำเค็มรุก

ผลจากการจัดทำกระบวนการมีส่วนร่วมของชุมชน (PRA) ได้นำมาวิเคราะห์ร่วมกับปัญหาด้านกายภาพ โดยระบบ DPSIR มีรายละเอียดดังนี้

- 1) **แรงขับเคลื่อน (Driver)** มี 3 ประการ คือ
 - 1.1) ดินเสื่อมโทรม
 - 1.2) น้ำท่วมขังช่วงฤดูฝน
 - 1.3) น้ำเค็มรุก
- 2) **แรงกดดัน (Pressure)** ที่เกิดจากปัจจัยขับเคลื่อน มี 3 ประการ คือ
 - 2.1) การปรับปรุงบำรุงดิน
 - 2.2) ขุดลอกคลองสายหลักและคลองลำปะโดง
 - 2.3) ประตูกั้นน้ำเค็ม
- 3) **สถานะ (State)** ที่เกิดแรงกดดัน มี 3 ประการ คือ
 - 3.1) ความเสื่อมโทรมของดินทางกายภาพ/เคมี/ชีวภาพ
 - 3.2) ขาดแคลนน้ำอุปโภค/บริโภค
 - 3.3) ขาดแคลนน้ำเพื่อการเกษตร



4) ผลกระทบ (Impact) ที่ปรากฏในพื้นที่ มี 4 ประการ คือ

- 4.1) แหล่งน้ำที่มีอยู่ต้นเขินจากตะกอน
- 4.2) ผลผลิตพืชต่ำ ลงทุนสูง
- 4.3) รายได้น้อย
- 4.4) มีปัญหาต่อคุณภาพชีวิต

5) การตอบสนอง (Response) ของรัฐในอดีต ปัจจุบัน และในอนาคต มีดังนี้

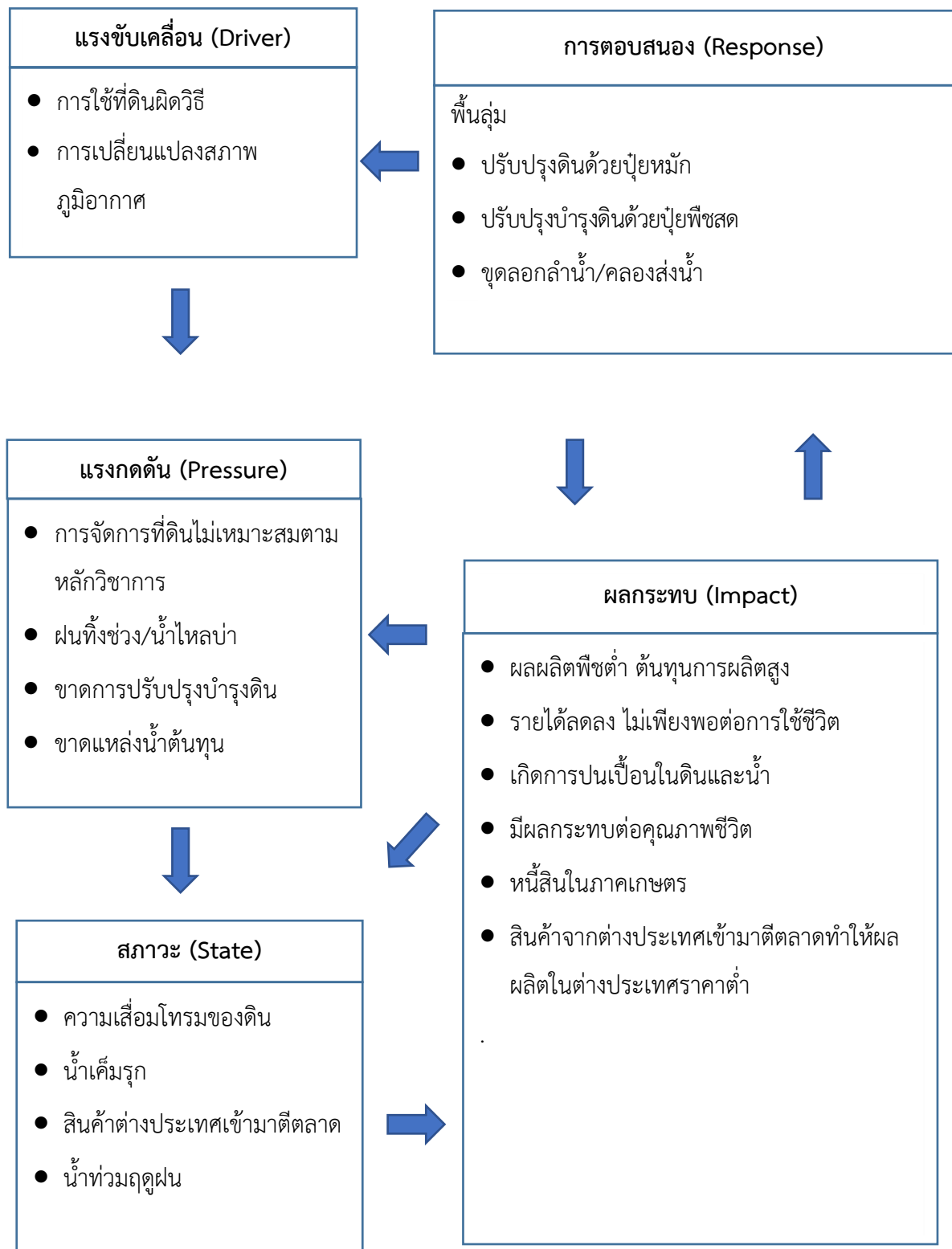
อดีต-ปัจจุบัน

พื้นที่ลุ่ม

- 5.1) ประตูกั้นน้ำเค็ม
- 5.2) ปรับปรุงบำรุงดินด้วยปุ๋ยพืชสด
- 5.11) ขุดลอกลำน้ำ/คลองส่งน้ำ/แหล่งน้ำ

อนาคต

- (1) พัฒนาที่ดินและน้ำที่เป็นระบบทั้งตำบล
 - (2) ประตูกั้นน้ำเค็มถาวร
- ดังมีรายละเอียดในรูปที่ 4-1



รูปที่ 4-1 การวิเคราะห์สถานการณ์โดยระบบ DPSIR ของตำบลประสาธสิทธิ์ อำเภอดำเนินสะดวก จังหวัดราชบุรี



4.2 ระบบการปลูกพืชในปัจจุบัน

ตำบลประสาธสิทธิ์ อำเภอดำเนินสะดวก จังหวัดราชบุรี มีการเพาะปลูกพืช ดังนี้

1) มะพร้าว น้ำหอม เกษตรกรส่วนใหญ่จะเลือกปลูกมะพร้าว น้ำหอม เพราะมะพร้าว น้ำหอม เป็นพืชที่มีชื่อเสียงของ จ.ราชบุรี ปลูกมากที่สุดในประเทศไทยและดีที่สุดในโลกโดยเฉพาะแหล่งปลูกที่ อ.ดำเนินสะดวก จากความได้เปรียบด้านความสมบูรณ์ของธาตุอาหารในดินเพราะอยู่ใกล้ปากแม่น้ำ หรือเป็นลุ่มแม่น้ำเก่า มีลักษณะเป็นแอ่งกระทะแร่ธาตุต่าง ๆ ถูกน้ำพัดพามาทับถมไว้ ทำให้สภาพพื้นดินมีความอุดมสมบูรณ์ ในรอบ 1 ปีจะตัดเก็บมะพร้าว 12-15 ครั้ง ในทุก 20 วัน จะตัดเก็บมะพร้าว 1 ครั้ง ครั้งละ 1 ทะลาย ทะลายละ 10-30 ผล

2) มะนาว เกษตรกรเลือกปลูกมะนาวแป้น เพราะเป็นมะนาวที่สามารถให้ดอกออกผลตลอดปี ผลมีขนาดกลาง ทรงผลแป้น เปลือกบาง มีหลายพันธุ์ เช่น พันธุ์แป้นรำไพ แป้นทราย

3) พืชผัก เกษตรกรจะปลูกปลูกพืชผักเพื่อแซมในร่องมะพร้าว ในช่วงปลูกมะพร้าวใหม่เพื่อหา รายได้ในช่วงที่มะพร้าวกำลังเติบโต 2 ปีแรกของการปลูกมะพร้าว ได้แก่ มะเขือ พริก กะเพรา โหระพา ถั่วฝักยาว คื่นช่าย ผักบุ้ง กวางตุ้ง

ชนิดพืช	เดือน												
	ม.ค.	ก.พ.	มี.ค.	เม.ย.	พ.ค.	มิ.ย.	ก.ค.	ส.ค.	ก.ย.	ต.ค.	พ.ย.	ธ.ค.	
	ดินเสื่อมโทรม ดินขาดความอุดมสมบูรณ์												
1.มะพร้าว	มะพร้าว												
2.มะนาว	มะนาว												
3.พืชผัก	พืชผัก												
	โครงสร้างทางกายภาพของดินไม่ดี												
1.มะพร้าว	มะพร้าว												
2.มะนาว	มะนาว												
3.พืชผัก	พืชผัก												
	พื้นที่น้ำเค็มเข้าถึง												
1.มะพร้าว	มะพร้าว น้ำหอม												
2.ไม้ผล	ฝรั่ง ชมพู่												

รูปที่ 4-2 ระบบการปลูกพืชในปัจจุบันตำบลประสาธสิทธิ์ อำเภอดำเนินสะดวก จังหวัดราชบุรี



บทที่ 5

การประเมินคุณภาพที่ดิน

5.1 หลักการประเมินคุณภาพที่ดินด้านกายภาพ

การประเมินคุณภาพที่ดินหรือการประเมินความเหมาะสมของที่ดิน สอดคล้องตามหลักการของ FAO Framework ค.ศ. 1983 ซึ่งการประเมินคุณภาพที่ดินด้านกายภาพ เป็นการประเมินศักยภาพของที่ดินว่าที่ดินนั้น ๆ เหมาะสมมากหรือน้อยเพียงใดสำหรับการใช้ที่ดินประเภทต่าง ๆ หรือการปลูกพืชต่าง ๆ โดยพิจารณาจาก สภาพแวดล้อมที่มีผลต่อการเจริญเติบโตของพืช สมบัติดินที่ได้จำแนกไว้ในแต่ละตำบล ร่วมกับการจัดการพื้นที่ เช่น ระบบชลประทาน พื้นที่ยกทรง การจัดระบบอนุรักษ์ดินและน้ำ เป็นต้น และนอกจากนี้พิจารณาความต้องการปัจจัยต่อการปลูกพืชแต่ละชนิด สอดคล้องตามหลักการของ FAO ได้แก่ ความต้องการด้านพืช ความต้องการด้านการจัดการ ความต้องการด้านการอนุรักษ์ (บัณฑิตสันศิริ และคำณ ไทรพิภ, 2542) รายละเอียดดังตารางที่ 5-1

ระดับความเหมาะสมของที่ดินได้จากการสังเคราะห์ข้อมูลดิน การจัดการที่ดิน หรือดินที่มีลักษณะเฉพาะที่เกิดขึ้นตามสภาพภูมิประเทศ (ซึ่งจะเรียกรวมว่าหน่วยที่ดิน) ลักษณะภูมิอากาศ พิจารณาร่วมกับระดับความต้องการปัจจัยต่อการเจริญเติบโตของพืชแต่ละชนิด หลังจากนั้นดำเนินการประเมินคุณภาพที่ดิน ซึ่งสามารถจำแนกระดับความเหมาะสมของที่ดินได้เป็น 4 ระดับ ได้แก่ เหมาะสมสูง (S1) เหมาะสมปานกลาง (S2) เหมาะสมเล็กน้อย (S3) และไม่เหมาะสม (N) โดยที่

S1 : ไม่มีข้อจำกัดด้านที่ดินตามปัจจัยที่ใช้พิจารณา

S2 : มีข้อจำกัดด้านที่ดินที่แก้ไขได้ง่ายหรือข้อจำกัดอาจไม่ส่งผลกระทบต่อ การเจริญเติบโตของพืชอย่างชัดเจน

S3 : มีข้อจำกัดด้านที่ดินที่แก้ไขได้ยาก ควรปรับเปลี่ยนการผลิตเป็นพืชชนิดอื่นหรือ กิจกรรมอื่น (ส่วนใหญ่เป็นลักษณะทางกายภาพ)

N : มีข้อจำกัดที่พัฒนาหรือปรับปรุงที่ดินได้ยากมาก หากจะดำเนินการพัฒนาหรือ ปรับปรุงต้องใช้ต้นทุนสูงหรือเครื่องจักรขนาดใหญ่ แนะนำให้ปรับเปลี่ยนการผลิต



ตารางที่ 5-1 ตัวอย่างการประเมินคุณภาพที่ดินด้านกายภาพของประเภทการใช้ประโยชน์ที่ดิน

คุณภาพที่ดิน (Land Quality)	คุณลักษณะที่ดินตัวแทน (Land Characteristics)	ระดับความ เหมาะสม (Land Suitability Rating)
1. ความเหมาะสมด้านความต้องการด้านพืช (Crop Requirements)		
1.1. การหยั่งลึกของรากพืช (r)	ความลึกของดิน	S1
1.2. ความชุ่มชื้นที่เป็นประโยชน์ต่อพืช (m)	ปริมาณน้ำฝนเฉลี่ยในรอบปี	S2m
1.3. ความเป็นประโยชน์ของออกซิเจน ต่อรากพืช (o)	สภาพการระบายน้ำของดิน	S2o
ความเหมาะสมรวมด้านความต้องการด้านพืช (Crop Requirements)		S2om
2. ความเหมาะสมรวมความต้องการด้านการจัดการ (Management Requirements)		
2.1. สภาพการเขตกรรม (k)	ชั้นความยากง่ายในการ เขตกรรม (ดินบน)	S1
2.2. ศักยภาพการใช้เครื่องจักรกล (w)	ความลาดชันของพื้นที่	S3w
ความเหมาะสมรวมด้านความต้องการด้านการจัดการ (Management Requirements)		S3w
3. ความเหมาะสมด้านความต้องการด้านการอนุรักษ์ (Conservation Requirements)		
3.1 ความเสียหายจากการกัดกร่อน (e)	ความลาดชันของพื้นที่	S3e
ความเหมาะสมรวมด้านความต้องการด้านการอนุรักษ์ (Conservation Requirements)		S3e
ความเหมาะสมด้านกายภาพของประเภทการใช้ประโยชน์ที่ดินใน แต่ละหน่วยที่ดินโดยรวม		S3ew



5.2 พืชเศรษฐกิจที่สำคัญของตำบล

พืชเศรษฐกิจหลักและพืชทางเลือกของตำบล ได้แก่ มะพร้าว

5.3 ระดับความเหมาะสมของที่ดิน

การประเมินคุณภาพที่ดินของพืชเศรษฐกิจหลักและพืชทางเลือก ตำบลประสาธสิทธิ์ อำเภอดำเนินสะดวก จังหวัดราชบุรี ได้ผลการประเมินคุณภาพที่ดินดังตารางที่ 5-2

ตารางที่ 5-2 **ชั้นความเหมาะสมทางกายภาพของดิน ตำบลประสาธสิทธิ์ อำเภอดำเนินสะดวก จังหวัดราชบุรี**

หน่วยแผนที่ดิน	มะพร้าว
Dn-cA	S1



บทที่ 6

แผนการใช้ที่ดิน

6.1 การวิเคราะห์ข้อมูลเพื่อจัดทำแผนการใช้ที่ดินระดับตำบล

ตามที่กรมพัฒนาที่ดินได้จัดทำแผนปฏิบัติการราชการกรมพัฒนาที่ดินระยะ 5 ปี ช่วงปี 2566-2570 เพื่อให้บรรลุตามวิสัยทัศน์ที่กำหนดไว้ คือ “เป็นองค์การอัจฉริยะทางดิน เพื่อขับเคลื่อนการใช้ที่ดินอย่างเหมาะสม 15 ล้านไร่ ภายในปี 2570” ซึ่งในส่วนของประเด็นการพัฒนาที่ 2 บริหารจัดการทรัพยากรดินและที่ดินด้วยชุดข้อมูลที่มีมูลค่าสูง (High Value Dataset) ซึ่งมีเป้าหมาย คือ การนำชุดข้อมูลที่มีมูลค่าสูง (High Value Dataset) ไปใช้ในการบริหารจัดการทางการเกษตร ในส่วนของตัวชี้วัด บริหารจัดการทรัพยากรดินและที่ดินบนพื้นฐานของชุดข้อมูลที่มีมูลค่าสูง (High Value Dataset) ร้อยละ 100 กลยุทธ์ที่ 2 ยกระดับแผนการใช้ที่ดินไปสู่การปฏิบัติ ได้กำหนดให้ ร้อยละของแผนการใช้ที่ดินระดับตำบลที่จัดทำแล้วเสร็จทั่วประเทศ ภายใน ปี 2570 (ไม่น้อยกว่า ร้อยละ 80) เป็นตัวชี้วัดหนึ่งของกลยุทธ์ดังกล่าว

การวางแผนการใช้ที่ดินระดับตำบลเป็นการวางกรอบและนโยบายการการพัฒนาพื้นที่ให้เกิดการใช้ที่ดินอย่างสมดุลและยั่งยืน เป็นการกำหนดแนวทางใช้ที่ดินให้ตรงกับศักยภาพโดยเฉพาะทางด้านการเกษตร และนำไปสู่การกำหนดแผนงาน โครงการ กิจกรรม ที่มีความสอดคล้องกับสภาพพื้นที่ ทั้งนี้การใช้ขอบเขตการปกครองในระดับตำบลจะนำไปสู่การพัฒนาเชิงพื้นที่ที่มีเป้าหมายและทิศทางสอดคล้องตามบริบทของแต่ละตำบล และมีผู้รับผิดชอบโดยตรง คือ องค์กรปกครองส่วนท้องถิ่น ซึ่งแผนการใช้ที่ดินในระดับที่ใหญ่กว่านี้อาจไม่สามารถนำมาใช้ปฏิบัติงานในระดับพื้นที่ได้อย่างเป็นรูปธรรม เนื่องจากเป็นแผนงานสำหรับนำไปใช้ปฏิบัติงานเชิงนโยบายและยุทธศาสตร์ในภาพรวม

ทั้งนี้แผนการใช้ที่ดินเป็นผลที่ได้จากการวิเคราะห์ข้อมูลทางด้านกายภาพ เศรษฐกิจ และสังคม โดยได้นำฐานข้อมูลที่ได้จากการรวบรวมข้อมูลทุติยภูมิ และข้อมูลปฐมภูมิจากการสำรวจภาคสนาม การศึกษาด้านกายภาพ ได้จาก การวิเคราะห์สถานภาพของทรัพยากรธรรมชาติ อาทิ ทรัพยากรดิน ทรัพยากรน้ำ และทรัพยากรป่าไม้ร่วมกับการพิจารณาลักษณะการใช้ประโยชน์ที่ดิน ข้อกฎหมายที่เกี่ยวข้องกับพื้นที่ในเขตป่าไม้ตามกฎหมาย เช่น เขตรักษาพันธุ์สัตว์ป่า เขตอุทยานแห่งชาติ เขตป่าสงวนแห่งชาติ และนโยบายของรัฐที่เกี่ยวข้องกับพื้นที่ที่มีมติคณะรัฐมนตรีเกี่ยวกับการใช้ที่ดิน มติคณะรัฐมนตรีเรื่องการจำแนกการใช้ประโยชน์ที่ดินในพื้นที่ป่าไม้ในเขตป่าสงวนแห่งชาติ เป็นต้น ประกอบกับการพิจารณาจากทิศทางตามกรอบนโยบายที่เกี่ยวข้องกับการกำหนดเขตการใช้ที่ดินภายในพื้นที่ตำบล เช่น ยุทธศาสตร์ของจังหวัด ร่วมกับความต้องการของท้องถิ่น สามารถกำหนดแนวทางการทรัพยากรธรรมชาติ โดยคำนึงถึงสภาพทางเศรษฐกิจและสังคมของชุมชนในพื้นที่ ซึ่งข้อมูลนี้ส่วนหนึ่ง



ได้มาจากการวิเคราะห์ชุมชนแบบมีส่วนร่วม (PRA) ทำการสังเคราะห์ข้อมูลทุกด้านเพื่อให้ได้เขตการใช้ที่ดินที่เหมาะสมกับศักยภาพของพื้นที่ต่อไป

6.2 เขตการใช้ที่ดิน

จากการวิเคราะห์ข้อมูลกายภาพ เศรษฐกิจ และสังคม พบว่าแผนการใช้ที่ดินตำบลประสาธสิทธิ์ อำเภอดำเนินสะดวก จังหวัดราชบุรี สามารถกำหนดออกเป็น 4 เขตหลัก ได้แก่ เขตเกษตรกรรม เขตชุมชนและสิ่งปลูกสร้าง เขตแหล่งน้ำ เขตพื้นที่อื่น ๆ มีรายละเอียดดังนี้ (ตารางที่ 6-1 และรูปที่ 6-1)

6.2.1 เขตเกษตรกรรม เป็นพื้นที่เกษตรกรรมซึ่งในที่นี้ คือ พื้นที่ที่อยู่นอกเขตที่มีการประกาศเป็นเขตป่าไม้ตามกฎหมาย ซึ่งรัฐได้กำหนดเป็นพื้นที่ทำกิน มีการออกเอกสารสิทธิ์ซึ่งรวมถึงพื้นที่ในเขตปฏิรูปที่ดินเพื่อเกษตรกรรมด้วย เขตนี้รวมถึงการทำกิจกรรมภาคการเกษตรอื่นที่นอกเหนือจากการปลูกพืชด้วย ประกอบด้วย 3 เขตรอง ได้แก่ เขตเกษตรกรรมขั้นดี เขตเกษตรกรรมที่มีศักยภาพการผลิตสูง เขตประมง และมีเนื้อที่ 6,107 ไร่ หรือคิดเป็นร้อยละ 85.52 ของเนื้อที่ตำบล มีรายละเอียดดังนี้

1) เขตเกษตรกรรมขั้นดี พื้นที่เขตนี้มีศักยภาพในการผลิตมากที่สุดในตำบล เนื่องจากมีระบบชลประทาน สามารถส่งน้ำช่วยในการปลูกพืชเพื่อทำการเกษตรนอกฤดูฝน โดยเฉพาะข้าวนาปรัง และพืชอายุสั้นได้เป็นอย่างดี และนอกจากนี้พบว่าดินในพื้นที่เขตนี้มีสมบัติที่เหมาะสมต่อการเพาะปลูกพืชแยกตามชนิดพืช ส่งผลให้มีศักยภาพของที่ดินที่เหมาะสมต่อการเพาะปลูกในระดับสูงถึงปานกลาง มีรายละเอียดดังนี้

(1) เขตทำนา (สัญลักษณ์ 2110) มีเนื้อที่ 14 ไร่ หรือ คิดเป็นร้อยละ 0.20 ของเนื้อที่ตำบล เป็นพื้นที่ที่มีศักยภาพต่อการทำนาในระดับเหมาะสมสูงถึงปานกลาง และปัจจุบันเกษตรกรมีการปลูกข้าวโดยส่วนใหญ่เป็นลักษณะ นาปีตามด้วยนาปรัง และบางพื้นที่ทำนาปีตามด้วยพืชฤดูแล้งชนิดต่าง ๆ เช่น พืชผัก

2) เขตเกษตรกรรมที่มีศักยภาพการผลิตสูง พื้นที่เขตนี้มีศักยภาพในการผลิตรองจากเขตเกษตรกรรมขั้นดี ซึ่งแบ่งออกเป็น 2 ประเภท ได้แก่ เขตเกษตรกรรมที่มีศักยภาพการผลิตสูง (ประเภทที่ 1) และเขตเกษตรกรรมที่มีศักยภาพการผลิตสูง (ประเภทที่ 2) มีรายละเอียดดังนี้

(1) เขตเกษตรกรรมที่มีศักยภาพการผลิตสูง (ประเภทที่ 1) เป็นเขตที่มีการบริหารจัดการด้านทรัพยากรน้ำโดยเฉพาะระบบชลประทาน มีศักยภาพในการผลิตอยู่ในระดับเหมาะสมเล็กน้อยถึงไม่เหมาะสม ดินข้อจำกัดจากลักษณะดิน ซึ่งมีสมบัติดินที่ไม่เหมาะสมบางประการ มีรายละเอียดดังนี้

- เขตพื้นที่นา (สัญลักษณ์ 2110) มีเนื้อที่ 14 ไร่ หรือคิดเป็นร้อยละ 0.20 ของเนื้อที่ตำบล ปัจจุบันเกษตรกรปลูกข้าว กข 43

- เขตปลูกไม้ผล (สัญลักษณ์ 2212) มีเนื้อที่ 5,201 ไร่ หรือ คิดเป็นร้อยละ 72.83 ของเนื้อที่ตำบล ปัจจุบันเกษตรกรปลูกไม้ผล โดยไม้ผลที่ปลูกได้แก่ มะพร้าว ฝรั่ง ชมพู่ มะนาว



- เขตปลูกพืชทางเลือก (สัญลักษณ์ 2215) มีเนื้อที่ 632 ไร่ หรือ คิดเป็นร้อยละ 8.86 ของเนื้อที่ตำบล ปัจจุบันเกษตรกรปลูกพืชผัก ไม้ดอก หรือเกษตรผสมผสาน โดยพืชที่ปลูกได้แก่ คะน้า พริก ผักบุ้ง ถั่วฝักยาว

3) เขตประมง (สัญลักษณ์ 2400) มีเนื้อที่ 260 ไร่ หรือคิดเป็นร้อยละ 3.64 ของเนื้อที่ตำบล เป็นเขตที่ทำกิจกรรมด้านการประมงได้แก่ การเลี้ยงสัตว์น้ำประเภทต่าง ๆ มีรายละเอียดดังนี้

6.2.2 เขตชุมชนและสิ่งปลูกสร้าง มีเนื้อที่ 920 ไร่ หรือคิดเป็นร้อยละ 12.88 ของเนื้อที่ตำบล ประกอบด้วย 3 เขตรอง ได้แก่ เขตชุมชน/สถานที่ราชการ เขตอุตสาหกรรม/แหล่งรับซื้อผลผลิต และเขตการใช้พื้นที่เฉพาะ มีรายละเอียดดังนี้

(1) เขตชุมชน/สถานที่ราชการ (สัญลักษณ์ 3100) มีเนื้อที่ 877 ไร่ หรือ คิดเป็นร้อยละ 12.29 ของเนื้อที่ตำบล ปัจจุบันมีการใช้ที่ดินชุมชนและที่อยู่อาศัย มีทั้งประเภทชุมชนเมือง ชุมชนชนบท และที่ตั้งของสถาบันและสถานที่ราชการต่าง ๆ

(2) เขตอุตสาหกรรม/แหล่งรับซื้อผลผลิต (สัญลักษณ์ 3200) มีเนื้อที่ 5 ไร่ หรือ คิดเป็นร้อยละ 0.07 ของเนื้อที่ตำบล ปัจจุบันมีการใช้ที่ดินประเภทโรงงานอุตสาหกรรม แหล่งรับซื้อผลผลิตทางการเกษตรประเภทต่าง ๆ

(3) และเขตการใช้พื้นที่เฉพาะ (สัญลักษณ์ 3300) มีเนื้อที่ 38 ไร่ หรือ คิดเป็นร้อยละ 0.54 ของเนื้อที่ตำบล ปัจจุบันมีการใช้ที่ดินที่นอกเหนือจาก 2 เขตดังกล่าวข้างต้น เช่น สถานที่พักผ่อน ท้องเที่ยว สวนสาธารณะ รีสอร์ท ระบบขนส่งมวลชน โบราณสถาน เป็นต้น

6.2.3 เขตแหล่งน้ำ มีเนื้อที่ 34 ไร่ หรือคิดเป็นร้อยละ 0.48 ของเนื้อที่ตำบล ประกอบด้วย 1 เขตรอง คือ เขตแหล่งน้ำที่สร้างขึ้น มีรายละเอียดดังนี้

(1) เขตแหล่งน้ำที่สร้างขึ้น (สัญลักษณ์ 4200) มีเนื้อที่ 34 ไร่ หรือ คิดเป็นร้อยละ 0.48 ของเนื้อที่ตำบล ปัจจุบันมีสภาพการใช้ที่ดินเป็นแหล่งน้ำที่สร้างขึ้น เช่น คลองชลประทาน อ่างเก็บน้ำ เป็นต้น

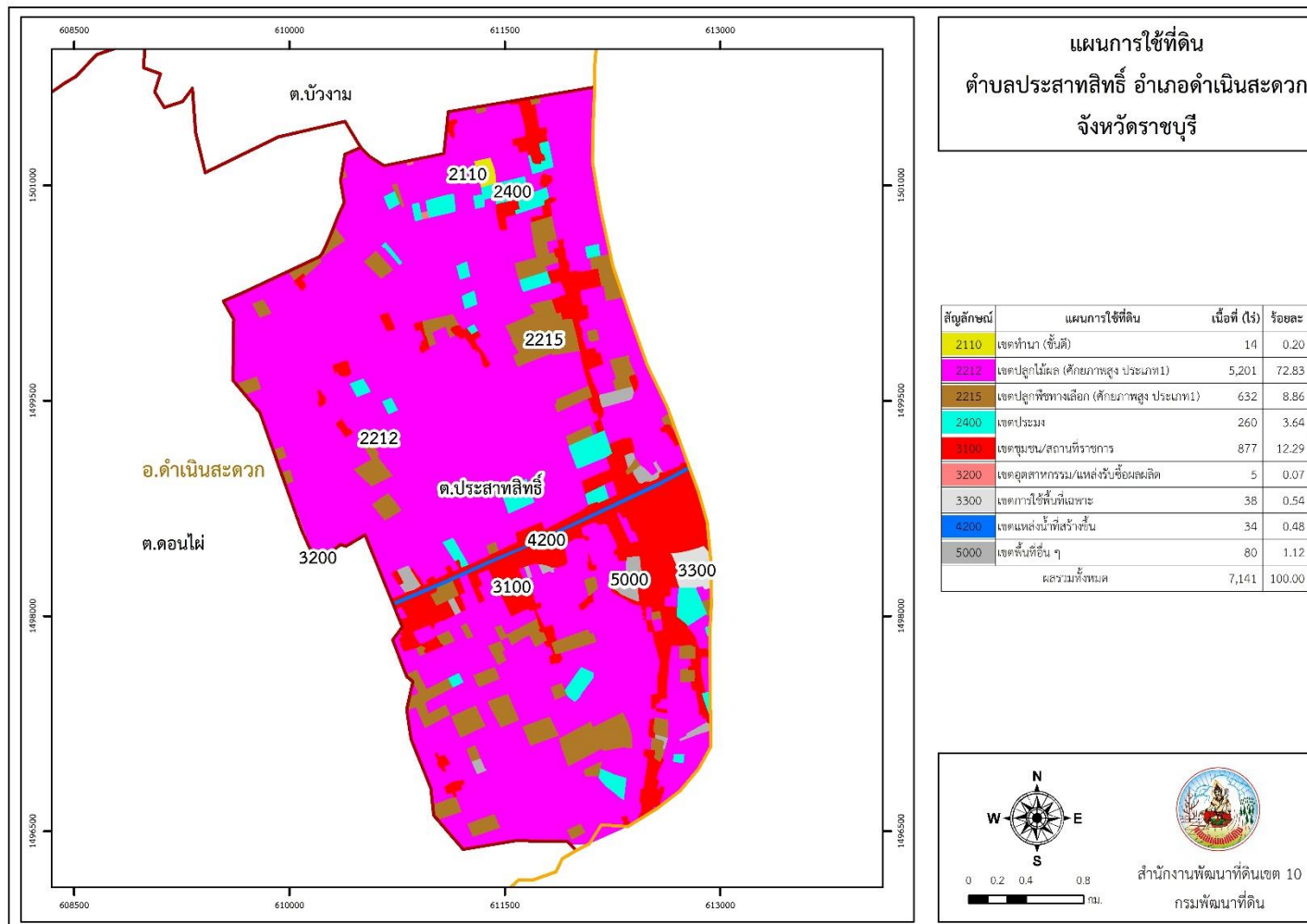
6.2.4 เขตพื้นที่อื่น ๆ (สัญลักษณ์ 5000) มีเนื้อที่ 80 ไร่ หรือคิดเป็นร้อยละ 1.12 ของเนื้อที่ตำบล เป็นเขตที่มีลักษณะการใช้ที่ดินที่มีความเฉพาะ เช่น เหมืองแร่ ที่ทิ้งขยะ หาดทราย ไม้พุ่ม เป็นต้น



ตารางที่ 6-1 เขตการใช้ที่ดิน ตำบลประสาธลสิทธิ์ อำเภอดำเนินสะดวก จังหวัดราชบุรี

เขตการใช้ที่ดิน	เนื้อที่	
	ไร่	ร้อยละ
1. เขตเกษตรกรรม	6,107	85.52
1.1 เขตพื้นที่ทำนา	14	0.20
1.2 เขตปลูกไม้ผล	5,201	72.83
1.3 เขตปลูกพืชทางเลือก	632	8.85
1.4 เขตประมง	260	3.64
2. เขตชุมชน	920	12.88
3. เขตแหล่งน้ำ	34	0.48
4. เขตพื้นที่อื่น ๆ	80	1.12
รวม	7,141	100.00

หมายเหตุ: เนื้อที่คำนวณด้วยระบบสารสนเทศภูมิศาสตร์



รูปที่ 6-1 เขตการใช้ที่ดินตำบลประสาธลสิทธิ์ อำเภอดำเนินสะดวก จังหวัดราชบุรี



บทที่ 7

การขับเคลื่อนแผนการใช้ที่ดิน

7.1 ขั้นตอนการดำเนินงาน

ภายหลังการจัดทำแผนการใช้ที่ดินตำบลประสาทสิทธิ์ อำเภอดำเนินสะดวก จังหวัดราชบุรีแล้ว จะต้องดำเนินการดังต่อไปนี้

7.1.1 จัดทำเป้าหมายการดำเนินงานและงบประมาณและกิจกรรมต่าง ๆ ที่จะดำเนินการใน ปีงบประมาณ 2567 ถึง 2570

7.1.2 นำแผนการใช้ที่ดินตำบลประสาทสิทธิ์ไปเสนอต่อองค์การบริหารส่วนตำบลประสาทสิทธิ์ เพื่อมีมติให้ความร่วมมือในกับกรมพัฒนาที่ดินดำเนินการกิจกรรมต่าง ๆ ที่กำหนดไว้ในแผน และได้รับการเชื่อมโยงสู่แผนพัฒนาตำบล

7.1.3 สถานีพัฒนาที่ดินราชบุรี เสนอเป้าหมายและงบประมาณให้รายงานมายังกรมพัฒนาที่ดิน

7.1.4 กรมพัฒนาที่ดินพิจารณาสนับสนุนงบประมาณกิจกรรมและโครงการตามเป้าหมายที่กำหนดในแผนการใช้ที่ดิน

7.1.5 สถานีพัฒนาที่ดินราชบุรี นำเสนอต่อที่ประชุมจังหวัด/อำเภอ เพื่อสร้างการรับรู้และประชาสัมพันธ์ให้หน่วยงานอื่น นำโครงการภายใต้หน่วยงานมาพัฒนาพื้นที่ตามแผนการใช้ที่ดินกำหนด

7.2 กิจกรรมของกรมพัฒนาที่ดินในเขตการใช้ที่ดินที่จะดำเนินการในปีงบประมาณ 2566

งบประมาณที่กำหนดไว้เป็นการประมาณเบื้องต้น อาจมีการเปลี่ยนแปลงตามที่ได้รับการจัดสรรให้ดำเนินการ (ตารางที่ 7-1)

7.2.1) การส่งเสริมการผลิตและการใช้สารอินทรีย์

7.2.2) การส่งเสริมการปรับปรุงบำรุงดินด้วยพืชปุ๋ยสด

7.2.3) การจัดตั้งธนาคารปุ๋ยอินทรีย์

7.2.4) การเก็บตัวอย่างดิน

7.2.5) ส่งเสริมการทำการใช้สารเร่งซูปเปอร์ พด.6 เพื่อบำบัดน้ำเสีย

7.2.6) ส่งเสริมการทำการใช้สารเร่งซูปเปอร์ พด.7 เพื่อควบคุมแมลงศัตรูพืช

7.2.7) การปลูกหญ้าแฝกเพื่อการอนุรักษ์ดินและน้ำ

7.3 กิจกรรมที่ขอการสนับสนุนจากส่วนราชการอื่น

7.3.1 เขตพื้นที่เกษตรกรรม



(1) เขตปลูกไม้ผล และเขตปลูกไม้ยืนต้น มีกิจกรรมที่ขอการสนับสนุนจากส่วนราชการอื่น ดังนี้

- 1) จัดอบรมถ่ายทอดความรู้เรื่องการป้องกันกำจัดศัตรูพืชและการจัดการโรค/แมลง (กรมส่งเสริมการเกษตร)
- 2) การอบรมให้ความรู้การเข้าสู่กระบวนการรับรองมาตรฐานสินค้าเกษตรปลอดภัย (GAP) (กรมวิชาการเกษตร)

(2) เขตปลูกพืชสวน มีกิจกรรมที่ขอการสนับสนุนจากส่วนราชการอื่น ดังนี้

- 1) จัดอบรมถ่ายทอดความรู้เรื่องการป้องกันกำจัดศัตรูพืชและการจัดการโรค/แมลง (กรมส่งเสริมการเกษตร)
- 2) การอบรมให้ความรู้การเข้าสู่กระบวนการรับรองมาตรฐานสินค้าเกษตรปลอดภัย (GAP) (กรมวิชาการเกษตร)
- 3) ใช้ตลาดนำการผลิตในการเลือกชนิดพืชให้สามารถมีผลผลิตขายต่อเนื่องตลอดทั้งปี และหาตลาดรองรับในเขตที่เหมาะสม หากไม่เหมาะสมต้องการปรับเปลี่ยนพืชจะมีการจัดถ่ายทอดอบรมให้ความรู้เพื่อสร้างทางเลือกให้เกษตรกร (สำนักงานพาณิชย์จังหวัดราชบุรี/สำนักงานสหกรณ์จังหวัดราชบุรี)

(3) เขตเพาะเลี้ยงสัตว์น้ำ มีกิจกรรมที่ขอการสนับสนุนจากส่วนราชการอื่น ดังนี้

ให้คำแนะนำและส่งเสริมการเพาะเลี้ยงและดูแลสัตว์น้ำ (กรมประมง)

7.3.2 พื้นที่แหล่งน้ำ มีกิจกรรมที่ขอการสนับสนุนจากส่วนราชการอื่น ดังนี้

สร้างและซ่อมแซม ประตูระบายน้ำแต่ละจุด (กรมชลประทาน)

7.4 ความต้องการของชุมชนและองค์กรปกครองส่วนท้องถิ่น

จากการดำเนินการจัดทำกระบวนการมีส่วนร่วมของประชาชนที่องค์การบริหารส่วนตำบลประสาธสิทธิ์ เมื่อวันที่ 18 สิงหาคม 2566 ได้มีความต้องการของประชาชนที่ต้องการให้ดำเนินการเกี่ยวกับแก้ปัญหาดินเสื่อมโทรมและฟื้นฟูความอุดมสมบูรณ์ของดิน ปัญหาเรื่องต้นทุนการผลิต ปัญหาด้านน้ำเค็มรุกเข้าพื้นที่การเกษตร

เพื่อตอบสนองต่อความต้องการของชุมชนและการแก้ไขปัญหาเชิงพื้นที่ ของตำบลประสาธสิทธิ์ กรมพัฒนาที่ดินได้วิเคราะห์เบื้องต้น ดังต่อไปนี้

ปัญหาของตำบลประสาธสิทธิ์ในภาพรวมสรุปได้ว่ามีปัญหาสำคัญ 3 ประการ คือ

- (1) ปัญหาดินเสื่อมโทรม ความอุดมสมบูรณ์ของดินต่ำ
- (2) ปัญหาน้ำเค็มรุกพื้นที่การเกษตร
- (3) ปัญหาต้นทุนการผลิตทางการเกษตรสูง



ในกรณีของปัญหาดินเสื่อมโทรมและความอุดมสมบูรณ์ของดินต่ำที่เกิดขึ้นนั้น เนื่องจากการใช้ที่ดินเพื่อการเกษตรติดต่อกันเป็นเวลานาน โครงสร้างของดินได้มีการเปลี่ยนแปลง น้ำในดินและอากาศในดินที่เคยมีอยู่สูญหายไป ส่วนธาตุอาหารและอินทรีย์วัตถุ ก็มีปริมาณลดลงเช่นเดียวกัน เนื่องจากพืชนำไปใช้ และอินทรีย์วัตถุได้สลายตัวไป

ในกรณีปัญหาด้านน้ำเค็มรุกเข้ามาในพื้นที่ เนื่องจากในหน้าแล้งน้ำจืดในคลองดำเนินสะดวกมีปริมาณน้อยทำให้น้ำเค็มรุกเข้ามาในคลองคลองเจริญทรัพย์ คลองเจริญสุขคลองบัวงาม คลองยงวัฒนา ตอนช่วงน้ำน้ำทะเลหนุน จึงทำให้น้ำในคลองเค็มเมื่อนำมาใช้ในการเกษตรทำให้พืชเสียหายยืนต้นตาย และในช่วงที่ติดดอกทำให้ดอกร่วงผลผลิตลดลง

ในกรณีที่มีต้นทุนการผลิตสูง เกิดจากสาเหตุหลายประการด้วยกัน

(1) ปัญหาดินเสื่อมโทรมและความอุดมสมบูรณ์ต่ำ เกษตรกรต้องใช้ปุ๋ยเคมีในปริมาณมากในการปรับปรุงบำรุงดิน โครงสร้างของดินไม่ดีทำให้ต้องมีต้นทุนในการเตรียมดินสูงขึ้น

(2) ปัญหาเรื่องโรค แมลง วัชพืช เกษตรกรต้องใช้สารเคมีในการป้องกัน กำจัด ซึ่งมีราคาค่อนข้างแพง

เพื่อตอบสนองต่อความต้องการของชุมชนและการแก้ไขปัญหาเชิงพื้นที่ของ ตำบลประสาทสิทธิ์ กรมพัฒนาที่ดินได้วิเคราะห์เบื้องต้น ดังต่อไปนี้

(1) ต้องการให้ภาครัฐช่วยเหลือด้านการสนับสนุนโครงการเกี่ยวกับการปรับปรุงบำรุงดินด้วยปุ๋ยอินทรีย์ และปุ๋ยพืชสด เพื่อลดการใช้ปุ๋ยเคมีลง รวมถึงโครงการสนับสนุนวัสดุอุปกรณ์ในการผลิตปุ๋ยอินทรีย์ น้ำหมักชีวภาพ สารไล่แมลง เมล็ดพันธุ์ปุ๋ยพืชสด อย่างต่อเนื่องและเพียงพอต่อความต้องการของเกษตรกรในพื้นที่

(2) ต้องการให้ภาครัฐช่วยสนับสนุนการสร้างประตูกั้นน้ำเค็มในพื้นที่ให้ครบทุกคลองที่น้ำเค็มสามารถรุกเข้ามาได้และซ่อมแซมประตูกั้นน้ำเค็มที่มีอยู่ให้ใช้งานได้ร่วมกับการขุดลอกคลองระบายน้ำในพื้นที่



ตารางที่ 7-1 กิจกรรมของกรมพัฒนาที่ดินในเขตการใช้ที่ดินที่จะดำเนินการในปีงบประมาณ 2566

เขตการใช้ที่ดิน	แผนงาน/โครงการ	งบประมาณ
เขตพื้นที่เกษตรกรรม	1. การปรับปรุงบำรุงดิน	
1) เขตปลูกข้าว เนื้อที่ 14 ไร่	1) การส่งเสริมการผลิตและการใช้สารอินทรีย์	52500
2) เขตปลูกไม้ผล เนื้อที่ 5,201ไร่	2) การส่งเสริมการปรับปรุงบำรุงดินด้วยพืชปุ๋ยสด	165000
3) เขตปลูกพืชทางเลือก เนื้อที่ 632 ไร่	3) การจัดตั้งธนาคารปุ๋ยอินทรีย์	170000
	4) การเก็บตัวอย่างดิน	15000
	5) ส่งเสริมการทำการใช้สารเร่งซูปเปอร์ พด.6 เพื่อบำบัดน้ำเสีย	13000
	6) ส่งเสริมการทำการใช้สารเร่งซูปเปอร์ พด.7 เพื่อควบคุมแมลงศัตรูพืช	13000
	2. การฟื้นฟูและป้องกันการชะล้างพังทลายของดิน	
	1) ปลูกหญ้าแฝกเพื่อการอนุรักษ์ดินและน้ำ	300000
4) เขตเพาะเลี้ยงสัตว์น้ำ เนื้อที่ 260 ไร่	1) ส่งเสริมการทำการใช้สารเร่งซูปเปอร์ พด.6 เพื่อบำบัดน้ำเสีย	13000
	รวม	741,500

หมายเหตุ: งบประมาณที่กำหนดไว้ในปีเป็นการประมาณเบื้องต้น อาจมีการเปลี่ยนแปลงตามที่ได้รับการจัดสรรให้ดำเนินการ



ตารางที่ 7-2 สรุปกิจกรรมที่ขอรับการสนับสนุนจากส่วนราชการอื่นในเขตการใช้ที่ดิน

เขตการใช้ที่ดิน	แผนงาน/โครงการ
<p>เขตพื้นที่เกษตรกรรม</p> <p>1) เขตปลูกข้าว เนื้อที่ 14 ไร่</p> <p>2) เขตปลูกไม้ผล เนื้อที่ 5,201ไร่</p> <p>3) เขตปลูกพืชทางเลือก เนื้อที่ 632 ไร่</p>	<p>1) จัดอบรมถ่ายทอดความรู้เรื่องการป้องกันกำจัดศัตรูพืชและการจัดการโรค/แมลง (กรมส่งเสริมการเกษตร)</p> <p>2) การอบรมให้ความรู้การเข้าสู่กระบวนการรับรองมาตรฐานสินค้าเกษตรปลอดภัย (GAP) (กรมวิชาการเกษตร)</p> <p>3) ใช้ตลาดนำการผลิตในการเลือกชนิดพืชให้สามารถมีผลผลิตขายต่อเนื่องตลอดทั้งปีและหาตลาดรองรับในเขตที่เหมาะสม หากไม่เหมาะสมต้องการปรับเปลี่ยนพืชจะมีการจัดถ่ายทอดอบรมให้ความรู้เพื่อสร้างทางเลือกให้เกษตรกร (สำนักงานพาณิชย์จังหวัดราชบุรี/สำนักงานสหกรณ์จังหวัดราชบุรี)</p>
<p>4) เขตเพาะเลี้ยงสัตว์น้ำ เนื้อที่ 61 ไร่</p>	<p>ให้คำแนะนำและส่งเสริมการเพาะเลี้ยงและดูแลสัตว์น้ำ (กรมประมง)</p>
<p>2. พื้นที่แหล่งน้ำ เนื้อที่ 46 ไร่</p>	<p>สร้างและซ่อมแซม ประตुरะบายน้ำแต่ละจุด (กรมชลประทาน)</p>

หมายเหตุ: งบประมาณที่กำหนดไว้นี้เป็นประมาณเบื้องต้น อาจมีการเปลี่ยนแปลงตามที่ได้รับการจัดสรรให้ดำเนินการ



ตารางที่ 7-3 เป้าหมายการดำเนินงานและงบประมาณโครงการนำร่อง ตำบลประสาธลสิทธิ์ อำเภอดำเนินสะดวก จังหวัดราชบุรี แผน 5 ปี (พ.ศ. 2565-2569)

เขตการใช้ที่ดิน	งาน/โครงการ/กิจกรรม	หน่วย นับ	เป้าหมาย					รวม	งบประมาณ					รวม	หน่วยงาน รับผิดชอบ
			2567	2568	2569	2570	2571		2567	2568	2569	2570	2571		
เขตปลูกข้าว เขตปลูกไม้ผล เขตปลูกพืชทางเลือก	1.1 การส่งเสริมการผลิต และการใช้สารอินทรีย์	ราย	30	30	30	30	30	150	10,500	10,500	10,500	10,500	10,500	52,500	พด.
	1.2 การส่งเสริมการ ปรับปรุงบำรุงดินด้วยพืช ปุ๋ยสด	ตัน	1	1	1	1	1	5	33,000	33,000	33,000	33,000	33,000	165,000	พด.
	1.3 การจัดตั้งธนาคารปุ๋ย อินทรีย์	แห่ง	1	1	1	1	1	5	34,000	34,000	34,000	34,000	34,000	170,000	พด.
	1.4 การเก็บตัวอย่างดิน	ตัวอย่าง	20	20	20	20	20	100	3,000	3,000	3,000	3,000	3,000	15,000	พด.
	1.5 ส่งเสริมการทำการใช้ สารเร่งซูเปอร์ พด.6 เพื่อ บำบัดน้ำเสีย	ลิตร	200	200	200	200	200	1,000	2,600	2,600	2,600	2,600	2,600	13,000	พด.
	1.6 ส่งเสริมการทำการใช้ สารเร่งซูเปอร์ พด.7 เพื่อ ควบคุมแมลงศัตรูพืช	ลิตร	200	200	200	200	200	1,000	2,600	2,600	2,600	2,600	2,600	13,000	พด.
	1.7 การปลูกหญ้าแฝกเพื่อ การอนุรักษ์ดินและน้ำ	กล้า	50,000	50,000	50,000	50,000	50,000	250,000	60000	60000	60000	60000	60000	300,000	พด.
เขตเพาะเลี้ยง สัตว์น้ำ	ส่งเสริมการทำการใช้สาร เร่งซูเปอร์ พด.6 เพื่อ บำบัดน้ำเสีย	ลิตร	200	200	200	200	200	1,000	2600	2600	2600	2600	2600	13,000	พด.
	รวม													741,500	

หมายเหตุ: งบประมาณที่กำหนดไว้ในปีเป็นการประมาณเบื้องต้น อาจมีการเปลี่ยนแปลงตามที่ได้รับการจัดสรรให้ดำเนินการ



เอกสารอ้างอิง

- กรมการพัฒนาชุมชน. 2566. ข้อมูลความจำเป็นพื้นฐาน (จปฐ.) รายจังหวัด รายอำเภอ และรายตำบลปี 2565. แหล่งที่มา :<https://ebmn.cdd.go.th/>. 1 มิถุนายน 2566.
- กรมส่งเสริมการเกษตร. 2566. จำนวนครัวเรือนเกษตรกรที่ขึ้นทะเบียนเกษตรกร จำแนกรายจังหวัด รายอำเภอ และรายตำบล (ณ เดือนมกราคม พ.ศ. 2566). แหล่งที่มา : <http://mvos2.gistda.or.th/>. 15 พฤษภาคม 2566
- สำนักบริหารการทะเบียน กรมการปกครอง. 2566. รายงานสถิติจำนวนประชากรและบ้าน รายจังหวัดรายอำเภอ และรายตำบล (ณ เดือนธันวาคม พ.ศ. 2565). แหล่งที่มา :<https://stat.bora.dopa.go.th/stat/statnew/statyear/#/TableTemplate/Area/statpop>. 1 พฤษภาคม 2566.
- กรมทรัพยากรน้ำบาดาล. 2566. ปริมาณน้ำและจำนวนบ่อบาดาล ปี 2565. แหล่งที่มา: <http://app.dgr.go.th/newpasutara/xml/search.php>, 26 พฤษภาคม 2566.
- กรมอุตุนิยมวิทยา. 2566. ปริมาณน้ำฝนเฉลี่ยคาบ 30 ปี (พ.ศ. 2536-2565). กรมอุตุนิยมวิทยา กระทรวงดิจิทัลเพื่อเศรษฐกิจและสังคม, กรุงเทพฯ.
- สำนักเทคโนโลยีการสำรวจและทำแผนที่. 2566. แผนที่ขอบเขตตำบล ปี 2564 (ไฟล์ข้อมูล). กรมพัฒนาที่ดิน กระทรวงเกษตรและสหกรณ์, กรุงเทพฯ.
- กองสำรวจดินและวิจัยทรัพยากรดิน. 2566. แผนที่ทรัพยากรดิน (ไฟล์ข้อมูล). กรมพัฒนาที่ดิน กระทรวงเกษตรและสหกรณ์, กรุงเทพฯ.
- กองนโยบายและแผนการใช้ที่ดิน. 2566. แผนที่สภาพการใช้ที่ดิน ปี 2566 (ไฟล์ข้อมูล). กรมพัฒนาที่ดิน กระทรวงเกษตรและสหกรณ์, กรุงเทพฯ.
- บัณฑิต ต้นศิริ และ คำนวณ ไทรพิภ. 2542. คู่มือการประเมินคุณภาพที่ดิน. กองวางแผนการใช้ที่ดิน กรมพัฒนาที่ดิน.
- แผนพัฒนาท้องถิ่น (พ.ศ.2566-2570). องค์การบริหารส่วนตำบลประสาธลสิทธิ์ 2566. (ไฟล์ข้อมูล).



คณะที่ปรึกษา

นายสุทธิดล	วงศ์จันทา	ผู้อำนวยการสำนักงานพัฒนาที่ดินเขต 10
นายสะอาด	บุตรเล็ก	ผู้อำนวยการสถานีพัฒนาที่ดินราชบุรี
นายธนชกฤต	กลิ่นหวล	ผู้อำนวยการกลุ่มวางแผนการใช้ที่ดิน

คณะผู้จัดทำ

นางสาวศุภลักษณ์	เจริญศรี	นักวิชาการเกษตรปฏิบัติการ
นางสาวสุธาสิณี	ลิ้มรัตน์	นักวิชาการเกษตร
นางสาวจิราภา	ตรีพงษ์พันธุ์	เจ้าหน้าที่แผนที่ภาพถ่าย



สถานีพัฒนาที่ดินราชบุรี

สำนักงานพัฒนาที่ดินเขต 10
กรมพัฒนาที่ดิน

196 หมู่ 11 ตำบลหินกอง
อำเภอเมืองราชบุรี จังหวัดราชบุรี

 032-919207