

แผนการใช้ที่ดินระดับตำบลอ่างหิน อำเภอปากท่อ จังหวัดราชบุรี



สถานีพัฒนาที่ดินราชบุรี
สำนักงานพัฒนาที่ดินเขต 10
กรมพัฒนาที่ดิน
กันยายน ปี 2566

คำนำ

การจัดทำแผนการใช้ที่ดินดำเนินการตามรัฐธรรมนูญแห่งราชอาณาจักรไทย พ.ศ. 2560 มาตรา 72 (1)ที่ได้บัญญัติให้มีการวางแผนการใช้ที่ดินให้เหมาะสมกับศักยภาพของที่ดินตามหลักการพัฒนาอย่างยั่งยืน โดยแผนการใช้ที่ดินตำบลอ่างหิน อำเภอปากท่อ จังหวัดราชบุรี ได้นำแนวคิดของ FAO และ UNEP มาปรับใช้ คือความเหมาะสมทางกายภาพ ความเหมาะสมทางเศรษฐกิจการยอมรับจากสังคม การสร้างความยั่งยืนให้สิ่งแวดล้อมและเสนอทางเลือกการใช้ที่ดินร่วมกับวิธีการที่จำเป็นอื่น ๆ เช่นกระบวนการมีส่วนร่วมของชุมชน (Participatory Rural Appraisal: PRA) การประเมินคุณภาพที่ดิน เป็นต้น

กองนโยบายและแผนการใช้ที่ดินร่วมกับสำนักงานพัฒนาที่ดินเขต 10 และสถานีพัฒนาที่ดินราชบุรี ในการดำเนินงานวางแผนการใช้ที่ดินระดับตำบลโดยพิจารณาภาพรวมของสภาพปัญหาในด้านต่าง ๆ ทั้งด้าน กายภาพ เศรษฐกิจ และสังคมวิเคราะห์และสังเคราะห์ข้อมูลนำไปสู่การวางแผนการใช้ที่ดินที่สอดคล้องกับ ศักยภาพของพื้นที่ โดยผ่านกระบวนการมีส่วนร่วมของชุมชน (PRA) ในการระบุปัญหา ความต้องการของ เกษตรกรและผู้มีส่วนได้ส่วนเสีย ทั้งนี้สถานีพัฒนาที่ดินราชบุรี ได้จัดทำแผนกิจกรรม/โครงการเพื่อขับเคลื่อน แผนการใช้ที่ดินให้เป็นรูปธรรมเพื่อให้เกษตรกรมีคุณภาพชีวิตที่ดีขึ้น มีการใช้ที่ดินอย่างถูกต้องเหมาะสมรักษา สภาพแวดล้อมและอนุรักษ์ทรัพยากรในชุมชนให้เกิดความยั่งยืนต่อไป

สถานีพัฒนาที่ดินราชบุรี
กันยายน 2566



สารบัญ

หน้า

คำนำ

สารบัญ

สารบัญตาราง

สารบัญรูป

บทที่ 1 บทนำ

1.1 ความสำคัญของการวางแผนการใช้ที่ดิน	1-1
1.2 หลักการและเหตุผล	1-1
1.3 วัตถุประสงค์	1-1
1.4 ระยะเวลาและสถานที่ดำเนินงาน	1-2
1.5 ขั้นตอนการดำเนินงาน	1-2
1.6 วิสัยทัศน์ของตำบล	1-2

บทที่ 2 ข้อมูลทั่วไป

2.1 ที่ตั้งและอาณาเขต	2-1
2.2 การแบ่งส่วนการปกครอง	2-2
2.3 สภาพภูมิประเทศ	2-2
2.4 สภาพภูมิอากาศ	2-2
2.5 สภาพการใช้ที่ดินในปัจจุบัน	2-4
2.6 สภาพเศรษฐกิจและสังคม	2-7

บทที่ 3 สถานภาพของทรัพยากรธรรมชาติ

3.1 ทรัพยากรป่าไม้	3-1
3.2 ทรัพยากรน้ำ	3-1
3.3 ทรัพยากรดิน	3-2

บทที่ 4 กระบวนการมีส่วนร่วมของชุมชน (Participatory Rural Appraisal: PRA)

4.1 การวิเคราะห์ผลจากการจัดทำกระบวนการมีส่วนร่วมของชุมชน (PRA)	4-1
4.2 ระบบการปลูกพืชในปัจจุบัน	4-5

บทที่ 5 การประเมินคุณภาพที่ดิน

5.1 หลักการประเมินคุณภาพที่ดินด้านกายภาพ	5-1
5.2 พืชเศรษฐกิจที่สำคัญของตำบล	5-2
5.3 ระดับความเหมาะสมของที่ดิน	5-3

บทที่ 6 แผนการใช้ที่ดิน

6.1 การวิเคราะห์ข้อมูลเพื่อการจัดทำแผนการใช้ที่ดินระดับตำบล	6-1
6.2 เขตการใช้ที่ดิน	6-2

บทที่ 7 การขับเคลื่อนแผนการใช้ที่ดิน

7.1 ขั้นตอนการดำเนินงาน	7-1
-------------------------	-----



สารบัญ (ต่อ)

	หน้า
7.2 กิจกรรมของกรมพัฒนาที่ดินในเขตการใช้ที่ดินที่จะดำเนินการใน	7-1
7.3 กิจกรรมที่ขอการสนับสนุนจากส่วนราชการอื่น	7-2
7.4 ความต้องการของชุมชนและองค์กรปกครองส่วนท้องถิ่น	7-3
เอกสารอ้างอิง	8-1



สารบัญตาราง

ตารางที่	หน้า
2-1 สถิติภูมิอากาศ ณ สถานีตรวจอากาศอำเภอปากท่อ จังหวัดราชบุรี ปี 2533-2564	2-3
2-2 สภาพการใช้ที่ดิน ตำบลอ่างหิน อำเภอปากท่อ จังหวัดราชบุรี	2-4
2-3 จำนวนประชากรและครัวเรือนตำบลอ่างหิน อำเภอปากท่อ จังหวัดราชบุรี	2-8
2-4 จำนวนและสัดส่วนครัวเรือนเกษตรตำบลอ่างหิน อำเภอปากท่อ จังหวัดราชบุรี	2-8
2-5 รายได้-รายจ่ายเฉลี่ยครัวเรือนตำบลอ่างหิน อำเภอปากท่อ จังหวัดราชบุรี ปี 2565	2-9
3-1 สมบัติที่ดิน ตำบลอ่างหิน อำเภอปากท่อ จังหวัดราชบุรี	3-4
5-1 ตัวอย่างการประเมินคุณภาพที่ดินด้านกายภาพของประเภทการใช้ประโยชน์ที่ดิน	5-2
5-2 ชั้นความเหมาะสมทางกายภาพของดิน ตำบลอ่างหิน อำเภอปากท่อ จังหวัดราชบุรี	5-3
6-1 เขตการใช้ที่ดิน ตำบลอ่างหิน อำเภอปากท่อ จังหวัดราชบุรี	6-2
7-1 กิจกรรมของกรมพัฒนาที่ดินในเขตเกษตรกรรมที่จะดำเนินการใน ปีงบประมาณ 2566-2570	7-5
7-2 สรุปกิจกรรมที่ขอรับการสนับสนุนจากส่วนราชการอื่นในเขตการใช้ที่ดิน	7-8
7-3 เป้าหมายการดำเนินงานและงบประมาณ ตำบลอ่างหิน อำเภอปากท่อ จังหวัดราชบุรี แผน 5 ปี (พ.ศ. 2566-2570)	7-10



สารบัญญรูป

รูปที่		หน้า
1-1	ขั้นตอนการวางแผนการใช้ที่ดินระดับตำบล	1-3
2-1	ขอบเขตการปกครองตำบลอ่างหิน อำเภอปากท่อ จังหวัดราชบุรี	2-1
2-2	สมดุลของน้ำเพื่อการเกษตร ปี พ.ศ.2536-2565	2-3
2-3	สภาพการใช้ที่ดิน ตำบลอ่างหิน อำเภอปากท่อ จังหวัดราชบุรี	2-7
2-4	สัดส่วนคริวเรือนเกษตร ตำบลอ่างหิน อำเภอปากท่อ จังหวัดราชบุรี	2-9
3-1	ทรัพยากรดิน ตำบลอ่างหิน อำเภอปากท่อ จังหวัดราชบุรี	3-5
4-1	การวิเคราะห์สถานการณ์โดยระบบ DPSIR ของตำบลอ่างหิน อำเภอปากท่อ จังหวัดราชบุรี	4-4
4-2	ระบบการปลูกพืชในปัจจุบัน ตำบลอ่างหิน อำเภอปากท่อ จังหวัดราชบุรี	4-6
5-1	ระดับความเหมาะสมสำหรับการปลูกข้าวโพดเลี้ยงสัตว์ ตำบลอ่างหิน อำเภอปากท่อ จังหวัดราชบุรี	5-4
6-1	เขตการใช้ที่ดิน ตำบลอ่างหิน อำเภอปากท่อ จังหวัดราชบุรี	6-3
7-1	การชะล้างพังทลายของดิน ตำบลอ่างหิน อำเภอปากท่อ จังหวัดราชบุรี	7-12



บทที่ 1

บทนำ

1.1 ความสำคัญของการวางแผนการใช้ที่ดิน

ตามรัฐธรรมนูญแห่งราชอาณาจักรไทย พุทธศักราช 2560 มาตรา 72 รัฐพึงดำเนินการเกี่ยวกับที่ดิน ทรัพยากรน้ำ และพลังงาน ดังต่อไปนี้

(1) วางแผนการใช้ที่ดินของประเทศ ให้เหมาะสมกับสภาพพื้นที่และศักยภาพของที่ดิน ตามหลักการพัฒนายั่งยืน

(2) จัดให้มีการวางผังเมืองทุกระดับและบังคับการให้เป็นไปตามผังเมือง อย่างมีประสิทธิภาพ รวมตลอดทั้งพัฒนาเมืองให้มีความเจริญ โดยสอดคล้องกับความต้องการของประชาชนในพื้นที่

1.2 หลักการและเหตุผล

ปัจจุบันกรมพัฒนาที่ดินได้ดำเนินการวางแผนการใช้ที่ดินระดับประเทศเรียบร้อยแล้วซึ่งเป็นการวางกรอบเชิงนโยบายมุ่งเน้นการพัฒนาด้านการเกษตรให้เกิดความสมดุลและยั่งยืนและในขณะเดียวกันต้องอนุรักษ์ทรัพยากรธรรมชาติและสิ่งแวดล้อมควบคู่กับการรักษาคุณค่าทางศิลปวัฒนธรรม แต่ทั้งนี้เพื่อให้เกิดการใช้ประโยชน์ที่ดินในระดับพื้นที่อย่างมีประสิทธิภาพและรักษาฐานการผลิตด้านทรัพยากรธรรมชาติอย่างยั่งยืนตลอดห่วงโซ่อุปทาน แผนการใช้ที่ดินระดับตำบลจึงถูกนำมาใช้เป็นเครื่องมือเพื่อขับเคลื่อนการดำเนินงานดังกล่าว

ทั้งนี้กรมพัฒนาที่ดินได้จัดทำแผนปฏิบัติการกรมพัฒนาที่ดินระยะ 5 ปี ช่วงปี 2566-2570 เพื่อให้บรรลุตามวิสัยทัศน์ที่กำหนดไว้ คือ “เป็นองค์กรอัจฉริยะทางดิน เพื่อขับเคลื่อนการใช้ที่ดินอย่างเหมาะสม 15 ล้านไร่ ภายในปี 2570” ซึ่งในส่วนของประเด็นการพัฒนาที่ 2 บริหารจัดการทรัพยากรดินและที่ดินด้วยชุดข้อมูลที่มีมูลค่าสูง (High Value Dataset) ซึ่งมีเป้าหมาย คือ การนำชุดข้อมูลที่มีมูลค่าสูง (High Value Dataset) ไปใช้ในการบริหารจัดการทางการเกษตร ในส่วนของตัวชี้วัด บริหารจัดการทรัพยากรดินและที่ดินบนพื้นฐานของชุดข้อมูลที่มีมูลค่าสูง (High Value Dataset) ร้อยละ 100 กลยุทธ์ที่ 2 ยุทธศาสตร์แผนการใช้ที่ดินไปสู่การปฏิบัติ ได้กำหนดให้ ร้อยละของแผนการใช้ที่ดินระดับตำบลที่จัดทำแล้วเสร็จทั้งประเทศ ภายใน ปี 2570 (ไม่น้อยกว่า ร้อยละ 80) เป็นตัวชี้วัดหนึ่งของกลยุทธ์ดังกล่าว

1.3 วัตถุประสงค์

1.3.1 เพื่อรักษาเสถียรภาพของทรัพยากรให้เกิดความสมดุลและยั่งยืนภายใต้การพัฒนาด้านต่าง ๆ ของตำบล

1.3.2 เพื่อให้การใช้ที่ดินมีผลตอบแทนสูงสุดต่อหน่วยเนื้อที่อย่างยั่งยืน

1.3.3 เพื่อให้เกิดการกำหนดแผนงาน โครงการ กิจกรรม ที่สอดคล้องกับแผนการใช้ที่ดินที่กำหนดขึ้น และอยู่บนหลักการของรูปแบบเศรษฐกิจ BCG

1.4 ระยะเวลาและสถานที่ดำเนินงาน

1.4.1 ระยะเวลา 1 ตุลาคม 2565 – 30 กันยายน 2566

1.4.2 สถานที่ ตำบลอ่างหิน อำเภอปากท่อ จังหวัดราชบุรี

1.5 ขั้นตอนการดำเนินงาน

1.5.1 รวบรวมข้อมูลปฐมภูมิและทุติยภูมิ ประกอบด้วย

1) ด้านกายภาพ ได้แก่ ทรัพยากรดิน ทรัพยากรน้ำ ทรัพยากรป่าไม้ ภูมิอากาศ สภาพการใช้ที่ดิน เขตป่าไม้ตามกฎหมายและมติคณะรัฐมนตรี ฯ

2) ด้านเศรษฐกิจและสังคม ได้แก่ การถือครองที่ดิน ลักษณะทางเศรษฐกิจของตำบล จำนวนประชากร ฯ

3) ด้านนโยบายและข้อกำหนดที่เกี่ยวข้อง ได้แก่ ยุทธศาสตร์ แผนการปฏิรูปประเทศ แผนพัฒนาเศรษฐกิจและสังคมแห่งชาติฉบับที่ 13 ยุทธศาสตร์ภาค แผนพัฒนากลุ่มจังหวัด แผนพัฒนาจังหวัด แผนพัฒนาการเกษตรและสหกรณ์ แผนพัฒนาท้องถิ่น 4 ปี ขององค์การบริหารส่วนจังหวัด เทศบาลตำบลหรือองค์การบริหารส่วนตำบล ฯ

1.5.2 จัดทำกระบวนการมีส่วนร่วมของชุมชน (Participatory Rural Appraisal : PRA) เพื่อรับฟังความคิดเห็น ประเด็นปัญหา ความต้องการด้านต่าง ๆ ขององค์การปกครองส่วนท้องถิ่นและเกษตรกรในตำบล

1.5.3 ประเมินคุณภาพของที่ดินของพืชเศรษฐกิจหลักและพืชทางเลือกที่มีมูลค่าของตำบล

1.5.4 สังเคราะห์ข้อมูลจากข้อ 1.5.1 ถึง 1.5.3 เพื่อใช้ประกอบการวางแผนการใช้ที่ดิน

1.5.5 กำหนด (ร่าง) แผนการใช้ที่ดินระดับตำบล

1.5.6 รับฟังความคิดเห็นของผู้มีส่วนได้ส่วนเสียต่อ (ร่าง) แผนการใช้ที่ดินที่กำหนดขึ้น

1.5.7 ปรับปรุง (ร่าง) แผนการใช้ที่ดินเพื่อจัดทำแผนการใช้ที่ดินฉบับสมบูรณ์

1.5.8 นำแผนการใช้ที่ดินเข้าสู่คณะกรรมการของเขตฯ เพื่อตรวจสอบความครบถ้วน/สมบูรณ์ของเนื้อหาและองค์ประกอบ

1.5.9 เผยแพร่แผนการใช้ที่ดินเพื่อนำไปสู่การขับเคลื่อนการดำเนินงาน ประกอบด้วย

1) องค์การปกครองส่วนท้องถิ่น นำแผนการใช้ที่ดินที่จัดทำขึ้นไปประกอบการจัดทำแผนการพัฒนาของตำบล เพื่อนำไปสู่การของบประมาณที่มีความสอดคล้องกับศักยภาพด้านการผลิตและสถานภาพของทรัพยากรของตำบล

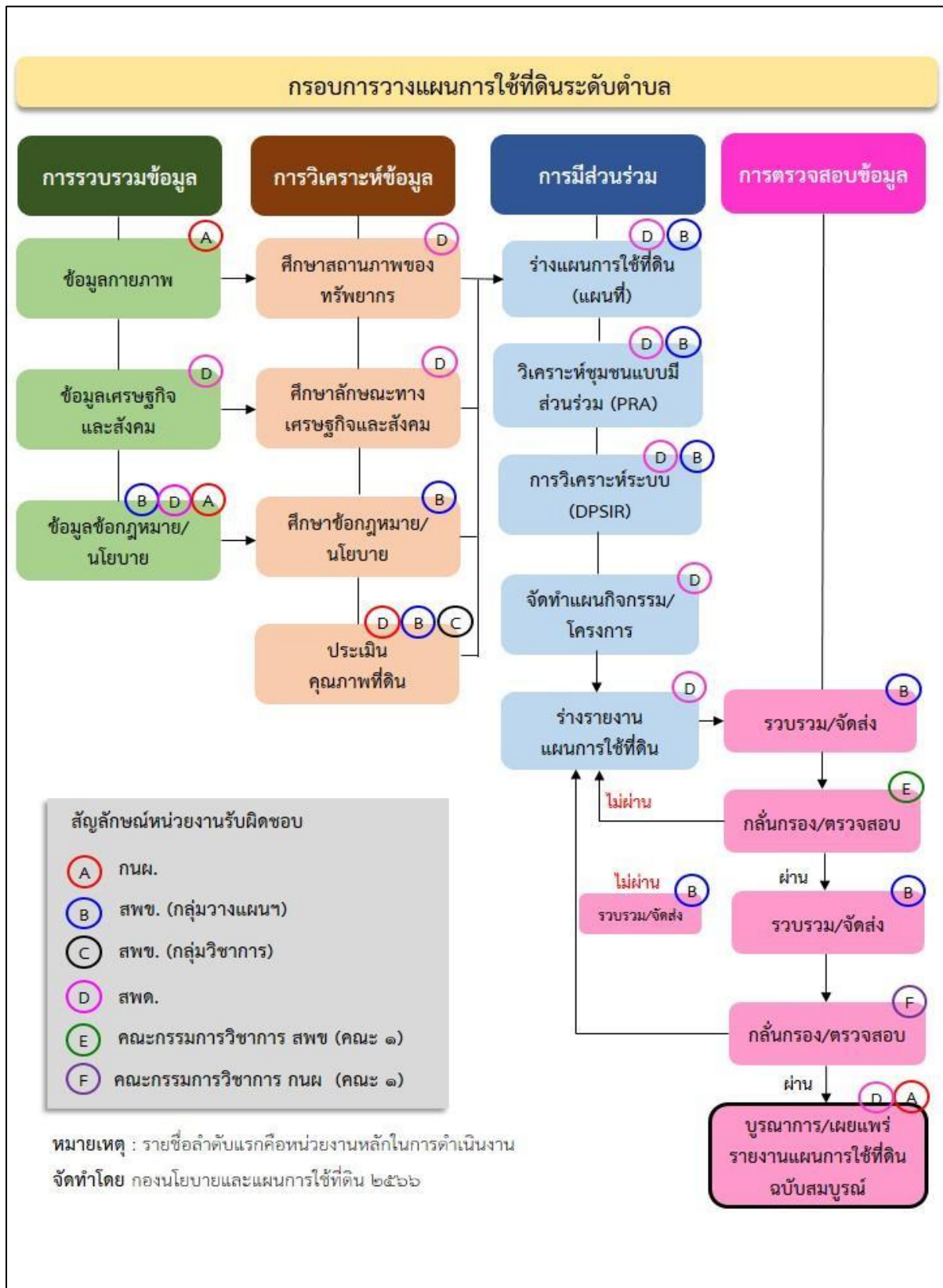
2) กรมพัฒนาที่ดิน โดยสำนักงานพัฒนาที่ดินจังหวัด กำหนดแผนงาน/โครงการ/กิจกรรมที่สอดคล้องกับแผนการใช้ที่ดินที่กำหนดขึ้นในแต่ละเขตและสามารถใช้ประกอบการของบประมาณในพื้นที่อย่างมีหลักการและเป็นที่ยอมรับ

3) หน่วยงานราชการอื่น ๆ สามารถใช้เป็นข้อมูลพื้นฐานประกอบแผนงาน/โครงการ/กิจกรรมที่สอดคล้องกับแผนการใช้ที่ดินที่กำหนดขึ้นในแต่ละเขต

ขั้นตอนการวางแผนการใช้ที่ดินระดับตำบลแสดงดังรูปที่ 1-1

1.6 วิสัยทัศน์ของตำบล

เป็นศูนย์กลางการผลิต โดยระบบเกษตรอินทรีย์ ชุมชนและสังคมมีความเข้มแข็ง



รูปที่ 1-1 ขั้นตอนการวางแผนการใช้ที่ดินระดับตำบล

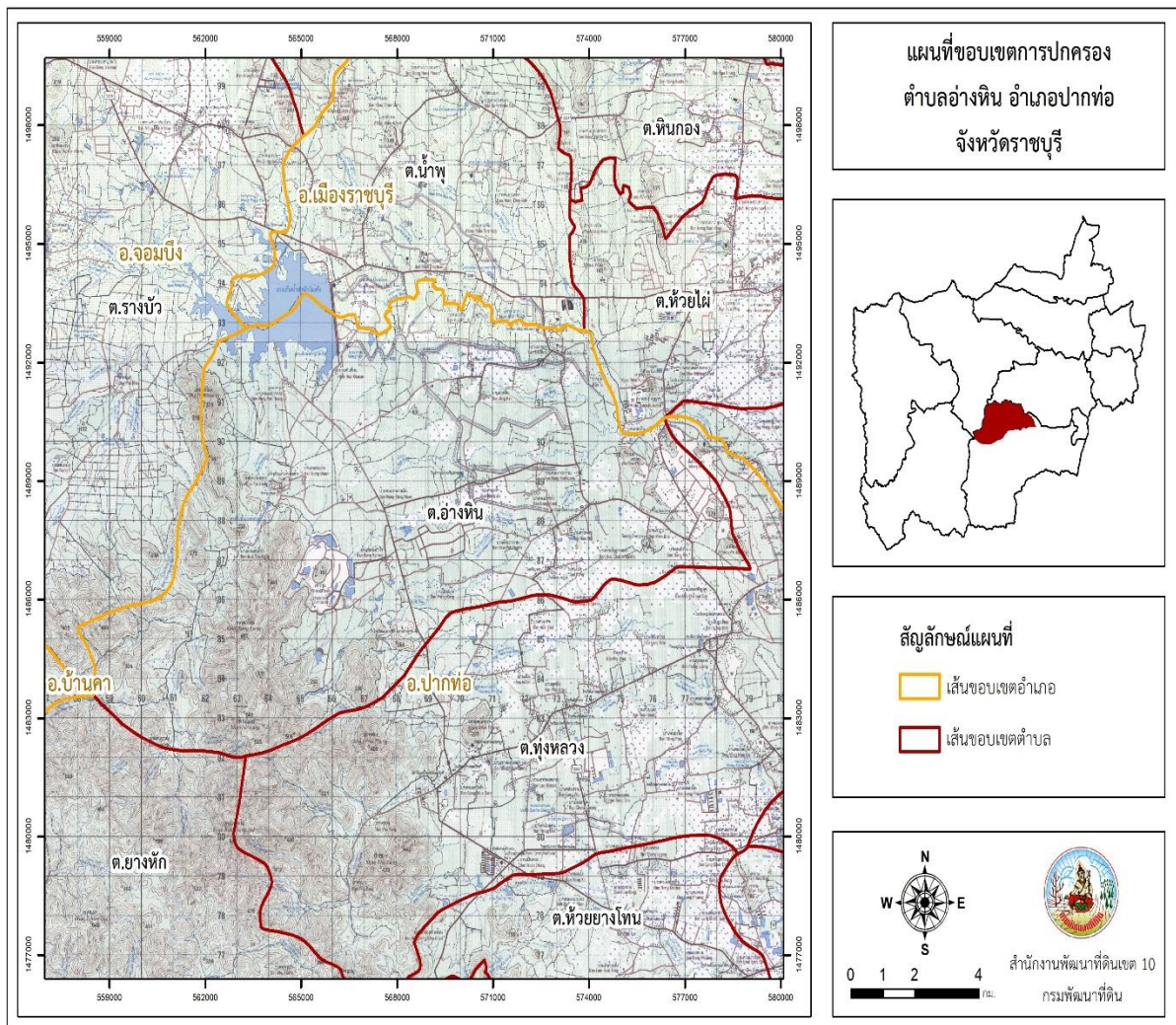


บทที่ 2 ข้อมูลทั่วไป

2.1 ที่ตั้งและอาณาเขต

ตำบลอ่างหิน อำเภอปากท่อ จังหวัดราชบุรี ตั้งอยู่ทางทิศตะวันตกเฉียงเหนือของอำเภอปากท่อ มีพื้นที่ประมาณ 139 ตารางกิโลเมตร หรือ 87,085 ไร่ โดยมีอาณาเขตติดต่อ ดังนี้ (รูปที่ 2-1)

ทิศเหนือ	ติดต่อกับ	ตำบลน้ำพุ อำเภอเมืองราชบุรี จังหวัดราชบุรี
ทิศใต้	ติดต่อกับ	ตำบลยางหัก ตำบลทุ่งหลวง อำเภอปากท่อ จังหวัดราชบุรี
ทิศตะวันออก	ติดต่อกับ	ตำบลห้วยไผ่ ตำบลดอนแร่ อำเภอเมืองราชบุรี จังหวัดราชบุรี
ทิศตะวันตก	ติดต่อกับ	ตำบลรางบัว อำเภอจอมบึง ตำบลหนองพันจันทร์ อำเภอบ้านคา จังหวัดราชบุรี



รูปที่ 2-1 ขอบเขตการปกครองตำบลอ่างหิน อำเภอปากท่อ จังหวัดราชบุรี



2.2 การแบ่งส่วนการปกครอง

ตำบลอ่างหิน อำเภอปากท่อ จังหวัดราชบุรี ส่วนการปกครองออกเป็น 7 หมู่บ้าน ดังนี้

หมู่ที่ 1 บ้านห้วยน้อย	หมู่ที่ 5 บ้านอ่างหิน
หมู่ที่ 2 บ้านหนองโก	หมู่ที่ 6 บ้านหนองปากทาง
หมู่ที่ 3 บ้านโป่ง	หมู่ที่ 7 บ้านโป่งแก้ง
หมู่ที่ 4 บ้านนาออก	

2.3 สภาพภูมิประเทศ

ลักษณะพื้นที่ทั่วไปส่วนใหญ่เป็นที่ดอนและที่ลาดเชิงเขา สภาพพื้นที่ราบเรียบถึงค่อนข้างราบเรียบ ลูกคลื่นลอนลาดเล็กน้อย และด้านทิศตะวันตกเป็นพื้นที่สูงชัน ส่วนด้านทิศตะวันออกเป็นพื้นที่ค่อนข้างราบเรียบถึงที่ราบสูง เป็นส่วนหนึ่งของลุ่มน้ำแม่กลองและลุ่มน้ำเพชรบุรี-ประจวบคีรีขันธ์ มีแหล่งน้ำที่สำคัญ เช่น ห้วยบง ห้วยยาง ห้วยอ่างทอง ห้วยกระทือ อ่างเก็บน้ำสำนักไม้ดั่ง

2.4 สภาพภูมิอากาศ

จากการศึกษาสถิติภูมิอากาศ (ปี พ.ศ.2536-2565) พบว่า ตำบลอ่างหิน อำเภอปากท่อ จังหวัดราชบุรี มีรายละเอียดดังนี้

2.4.1 อุณหภูมิ

มีอุณหภูมิโดยเฉลี่ยทั้งปี 27.7 องศาเซลเซียส อุณหภูมิสูงสุดเฉลี่ย 33.3 องศาเซลเซียส ในเดือนเมษายน และอุณหภูมิต่ำสุดเฉลี่ย 23.9 องศาเซลเซียส ในเดือนมกราคม

2.4.2 ปริมาณน้ำฝน

มีปริมาณน้ำฝนรวมทั้งปี 1,143.1 มิลลิเมตร มีฝนตกประมาณ 124 วัน เดือนที่มีฝนตกมากที่สุดในเดือนตุลาคม มีปริมาณฝน 235.0 มิลลิเมตร และมีฝนตกประมาณ 18 วัน

2.4.3 สมดุลน้ำเพื่อการเกษตร

จากข้อมูลสถิติภูมิอากาศในคาบ 30 ปี (ปี พ.ศ.2536-2565) ณ สถานีตรวจอากาศจังหวัดราชบุรี ได้นำมาวิเคราะห์สมดุลของน้ำเพื่อการเกษตร ซึ่งเป็นการวิเคราะห์หาช่วงฤดูการเพาะปลูกพืช ตลอดจนช่วงระยะเวลาที่พืชเสี่ยงต่อการขาดน้ำ ข้อมูลที่นำมาวิเคราะห์ คือ ปริมาณน้ำฝน และศักยภาพการคายระเหยน้ำอ้างอิง (ET_o) ซึ่งคำนวณด้วยโปรแกรม Cropwat for Windows Version 8.0 โดยใช้สมการ Penman-Monteith สามารถสรุปสมดุลของน้ำเพื่อการเกษตรในเขตอาศัยน้ำฝนได้ดังนี้

ช่วงที่เหมาะสมต่อการปลูกพืช เป็นช่วงที่ค่าปริมาณน้ำฝนมากกว่าค่า 0.5 การระเหยจากผิวดินและการคายน้ำของพืช เป็นช่วงที่ดินมีความชุ่มชื้นพอเหมาะต่อการเพาะปลูกพืช เป็นช่วงที่ดินมีความชุ่มชื้นพอเหมาะต่อการเพาะปลูกพืช ซึ่งช่วงนี้เริ่มตั้งแต่ปลายเดือนเมษายนถึงกลางเดือนพฤศจิกายน

ช่วงที่มีน้ำมากเกินพอ เป็นช่วงที่ค่าปริมาณน้ำฝนมากกว่าค่าการระเหยจากผิวดินและการคายน้ำของพืช ซึ่งช่วงนี้เริ่มตั้งแต่ต้นเดือนพฤษภาคมถึงต้นเดือนพฤศจิกายน

ช่วงขาดน้ำ เป็นช่วงฤดูแล้งที่ค่าปริมาณน้ำฝนน้อยกว่าค่า 0.5 การระเหยจากผิวดินและการคายน้ำของพืช ซึ่งพืชอาจเสียหายจากการขาดแคลนน้ำได้ ซึ่งช่วงนี้เริ่มตั้งกลางเดือนพฤศจิกายนถึงปลายเดือนเมษายน (ตารางที่ 2-1 และรูปที่ 2-2)



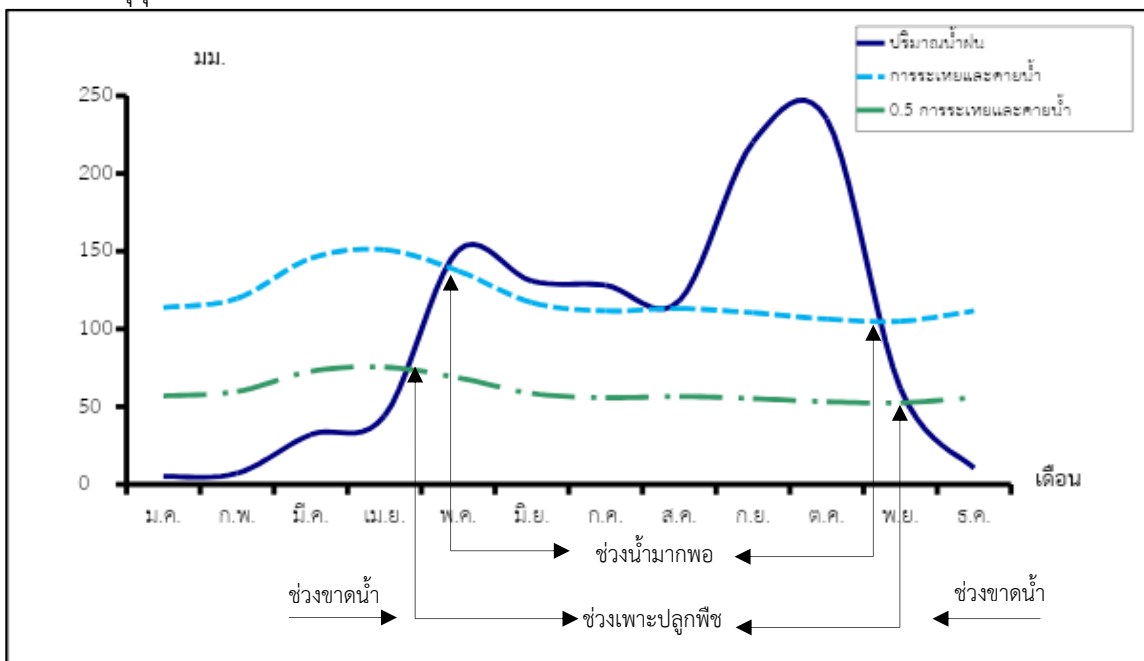
ตารางที่ 2-1 สถิติภูมิอากาศ ณ สถานีตรวจอากาศจังหวัดราชบุรี¹ (ปี พ.ศ.2536-2565)

เดือน	อุณหภูมิ (°ซ)			ความชื้นสัมพัทธ์ (%)	ปริมาณน้ำฝน (มม.)	จำนวนวันที่ฝนตก (วัน)	ศักยภาพการคายระเหยน้ำ (มม.)	ปริมาณฝนใช้การ ² (มม.)
	ต่ำสุด	สูงสุด	เฉลี่ย					
ม.ค.	20.6	31.9	25.5	72.0	5.2	1.6	113.8	5.2
ก.พ.	22.1	33.9	27.2	73.0	7.1	1.4	119.6	7.0
มี.ค.	23.9	35.4	28.8	74.0	32.1	3.4	145.4	30.5
เม.ย.	25.1	36.2	29.7	74.0	44.0	5.1	150.9	40.9
พ.ค.	25.7	35.1	29.2	79.0	150.6	15.2	137.3	114.3
มิ.ย.	25.4	34.0	28.6	80.0	130.7	15.8	117.0	103.4
ก.ค.	25.0	33.3	28.1	81.0	128.1	17.9	111.6	101.8
ส.ค.	25.0	33.2	28.1	81.0	118.0	17.9	113.2	95.7
ก.ย.	24.9	32.9	27.8	83.0	220.2	19.7	110.4	142.6
ต.ค.	24.6	31.8	27.2	86.0	235.0	17.8	106.3	146.6
พ.ย.	23.4	31.4	26.6	81.0	61.7	6.3	105.0	55.6
ธ.ค.	21.2	30.8	25.3	74.0	10.4	2.0	111.6	10.2
เฉลี่ย	23.9	33.3	27.7	78.2	-	-	-	-
รวม	-	-	-	-	1,143.1	124.1	1,442.0	853.8

หมายเหตุ : ¹ เป็นสถานีตรวจอากาศที่ใกล้พื้นที่ตำบลมากที่สุด

² จากการคำนวณโดยโปรแกรม Cropwat for Windows Version 8.0

ที่มา : กรมอุตุนิยมวิทยา (2566)



รูปที่ 2-2 สมดุลของน้ำเพื่อการเกษตร ปี พ.ศ. 2536-2565



2.5 สภาพการใช้ที่ดินปัจจุบัน

สภาพการใช้ที่ดินตำบลอ่างหิน อำเภอปากท่อ จังหวัดราชบุรี ซึ่งสำรวจโดยกลุ่มวิเคราะห์สภาพการใช้ที่ดิน (2566) ประกอบด้วยประเภทการใช้ที่ดินต่าง ๆ ดังนี้

2.5.1 พื้นที่ชุมชนและสิ่งปลูกสร้าง มีเนื้อที่ 4,032 ไร่ หรือร้อยละ 4.62 ของเนื้อที่ตำบล

2.5.2 พื้นที่เกษตรกรรมมีเนื้อที่ 47,524 ไร่ หรือร้อยละ 54.56 ของเนื้อที่ตำบล ประกอบด้วย การใช้ประโยชน์ที่ดินด้านเกษตรกรรมต่าง ๆ ดังต่อไปนี้

1) พื้นที่นา มีเนื้อที่ 6,009 ไร่ หรือร้อยละ 6.90 ของเนื้อที่ตำบล ได้แก่ นาข้าว นาไร่
 2) พืชไร่ มีเนื้อที่ 20,408 ไร่ หรือร้อยละ 23.43 ของเนื้อที่ตำบล ได้แก่ ไร่ร้าง อ้อย มันสำปะหลัง สับปะรด
 3) ไม้ยืนต้น มีเนื้อที่ 7,959 ไร่ หรือร้อยละ 9.12 ของเนื้อที่ตำบล ได้แก่ ยูคาลิปตัส ยางพารา ปาล์มน้ำมัน ไม้ยืนต้นผสม สัก เป็นต้น

4) ไม้ผล มีเนื้อที่ 8,322 ไร่ หรือร้อยละ 9.56 ของเนื้อที่ตำบล ได้แก่ ไม้ผลผสม มะม่วง กล้วย ไม้ผลร้าง/เสื่อมโทรม มะพร้าว เป็นต้น

5) พืชสวน มีเนื้อที่ 3,462 ไร่ หรือร้อยละ 3.97 ของเนื้อที่ตำบล ได้แก่ พืชสวนร้าง/เสื่อมโทรม พืชผัก ไม้ดอก ไม้ประดับ เห็ด

6) ฟาร์มเลี้ยงสัตว์และโรงเรือนเลี้ยงสัตว์ มีเนื้อที่ 1,273 ไร่ หรือร้อยละ 1.47 ของเนื้อที่ตำบล ได้แก่ โรงเรือนเลี้ยงโค กระบือ และม้า โรงเรือนเลี้ยงสัตว์ปีก โรงเรือนเลี้ยงสุกร

7) สถานที่เพาะเลี้ยงสัตว์น้ำ มีเนื้อที่ 91 ไร่ หรือร้อยละ 0.11 ของเนื้อที่ตำบล ได้แก่ สถานที่เพาะเลี้ยงกุ้ง ฟาร์มจระเข้

2.5.3 พื้นที่ป่าไม้ มีเนื้อที่ 23,408 ไร่ หรือร้อยละ 26.88 ของเนื้อที่ตำบล ได้แก่ ป่าผลัดใบรอสภาพฟื้นฟู ป่าผลัดใบสมบูรณ์

2.5.4 พื้นที่แหล่งน้ำ มีเนื้อที่ 3,470 ไร่ หรือร้อยละ 4.00 ของเนื้อที่ตำบล ได้แก่ แม่น้ำ ลำห้วย ลำคลอง หนอง บึง ทะเลสาบ อ่างเก็บน้ำ บ่อน้ำในไร่นา คลองชลประทาน

2.5.5 พื้นที่เบ็ดเตล็ด มีเนื้อที่ 8,651 ไร่ หรือร้อยละ 9.94 ของเนื้อที่ตำบล ได้แก่ ฟาร์มธรรมชาติ ฟาร์มสุลาภิไม้มุง/ไม้ละเมาะ พื้นที่ลุ่ม เหมืองเก่า บ่อขุดเก่า เหมืองแร่ บ่อลูกรัง บ่อดิน พื้นที่ถม

ตารางที่ 2-2 สภาพการใช้ที่ดิน ตำบลอ่างหิน อำเภอปากท่อ จังหวัดราชบุรี

หน่วยแผนที่	ประเภทการใช้ที่ดิน	เนื้อที่	
		ไร่	ร้อยละ
U	พื้นที่ชุมชนและสิ่งปลูกสร้าง	4,032	4.62
U201	หมู่บ้านบนพื้นราบ	1,391	1.60
U301	สถานที่ราชการและสถาบันต่าง ๆ	299	0.34
U405	ถนน	186	0.21
U502	โรงงานอุตสาหกรรม	796	0.91
U601	สถานที่พักผ่อนหย่อนใจ	19	0.02
U602	รีสอร์ท โรงแรม เกสต์เฮาส์	147	0.17
U603	สุสาน ป่าช้า	28	0.03



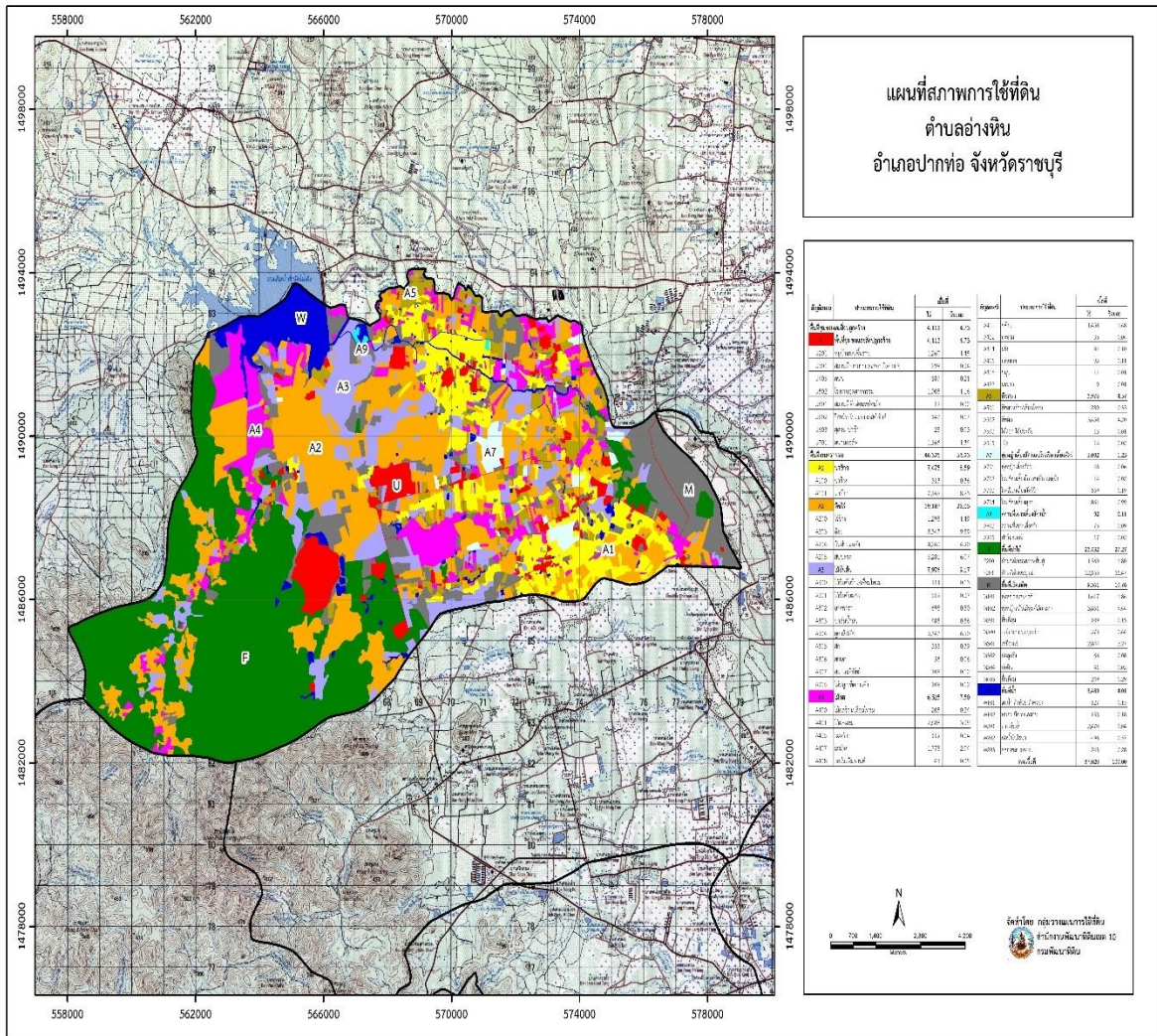
ตารางที่ 2-2 สภาพการใช้ที่ดิน ตำบลอ่างหิน อำเภอปากท่อ จังหวัดราชบุรี (ต่อ)

หน่วยแผนที่	ประเภทการใช้ที่ดิน	เนื้อที่	
		ไร่	ร้อยละ
U701	สนามกอล์ฟ	1,166	1.34
A	พื้นที่เกษตรกรรม	47,524	54.56
A100	นาไร่	259	0.30
A101	นาข้าว	5,750	6.60
A200	ไร่ร้าง	625	0.72
A203	อ้อย	9,574	10.99
A204	มันสำปะหลัง	4,946	5.68
A205	สับปะรด	5,263	6.04
A300	ไม้ยืนต้นร้าง/เสื่อมโทรม	196	0.22
A301	ไม้ยืนต้นผสม	303	0.35
A302	ยางพารา	747	0.86
A303	ปาล์มน้ำมัน	630	0.72
A304	ยูคาลิปตัส	5,523	6.34
A305	สัก	299	0.34
A306	สะเดา	56	0.06
A307	สนประดิพัทธ์	114	0.13
A315	ไผ่ปลูกเพื่อการค้า	91	0.10
A400	ไม้ผลร้าง/เสื่อมโทรม	317	0.36
A401	ไม้ผลผสม	3,805	4.37
A401/A502	ไม้ผลผสม/พืชผัก	90	0.10
A405	มะพร้าว	153	0.18
A407	มะม่วง	1,848	2.12
A408	มะม่วงหิมพานต์	42	0.05
A411	กล้วย	1,840	2.11
A412	มะขาม	41	0.05
A413	ลำไย	23	0.03
A414	ฝรั่ง	50	0.06
A415	มะละกอ	82	0.09
A416	ขนุน	11	0.01
A422	มะนาว	14	0.02



ตารางที่ 2-2 สภาพการใช้ที่ดิน ตำบลอ่างหิน อำเภอปากท่อ จังหวัดราชบุรี (ต่อ)

หน่วยแผนที่	ประเภทการใช้ที่ดิน	เนื้อที่	
		ไร่	ร้อยละ
A426	แก้วมังกร	6	0.01
A500	พืชสวนร้าง/เสื่อมโทรม	168	0.19
A502	พืชผัก	3,264	3.75
A503	ไม้ดอก ไม้ประดับ	13	0.01
A515	เห็ด	17	0.02
A702	โรงเรือนเลี้ยงโค กระบือ และม้า	31	0.04
A703	โรงเรือนเลี้ยงสัตว์ปีก	288	0.33
A704	โรงเรือนเลี้ยงสุกร	954	1.10
A903	สถานที่เพาะเลี้ยงกุ้ง	75	0.09
A905	ฟาร์มจระเข้	16	0.02
F	พื้นที่ป่าไม้	23,408	26.88
F200	ป่าผลัดใบรอสภาพฟื้นฟู	1,383	1.59
F201	ป่าผลัดใบสมบูรณ์	22,025	25.29
M	พื้นที่เบ็ดเตล็ด	8,651	9.94
M101	ทุ่งหญ้าธรรมชาติ	762	0.88
M102	ทุ่งหญ้าสลับไม้พุ่ม/ไม้ละเมาะ	3,345	3.84
M201	พื้นที่ลุ่ม	84	0.10
M300	เหมืองเก่า บ่อขุดเก่า	630	0.72
M301	เหมืองแร่	1,063	1.22
M302	บ่อลูกรัง	2,230	2.56
M304	บ่อดิน	35	0.04
M405	พื้นที่ถม	502	0.58
W	พื้นที่แหล่งน้ำ	3,470	4.00
W101	แม่น้ำ ลำห้วย ลำคลอง	118	0.14
W102	หนอง บึง ทะเลสาบ	145	0.17
W201	อ่างเก็บน้ำ	2,383	2.74
W202	บ่อน้ำในไร่นา	546	0.63
W203	คลองชลประทาน	278	0.32
ผลรวมทั้งหมด		87,085	100.00



รูปที่ 2-3 สภาพการใช้ที่ดิน ตำบลอ่างหิน อำเภอปากท่อ จังหวัดราชบุรี

2.6 สภาพเศรษฐกิจและสังคม

2.6.1 ประชากร

จากหลักฐานทะเบียนราษฎรของกรมการปกครอง กระทรวงมหาดไทย ณ เดือนธันวาคม 2565 พบว่า ประชากรที่อาศัยในพื้นที่ตำบลอ่างหินมีประชากรรวม 4,907 คน แยกเป็นชาย 2,389 คน เป็นหญิง 2,518 คน ความหนาแน่นโดยเฉลี่ย 35.22 คนต่อตารางกิโลเมตร มีจำนวนครัวเรือนทั้งหมด 1,964 ครัวเรือน เป็นครัวเรือนเกษตรที่มาจากทะเบียนกรมส่งเสริมการเกษตร 900 ครัวเรือน หรือร้อยละ 45.82 ของจำนวนครัวเรือนทั้งหมด และเป็นครัวเรือนที่ประกอบอาชีพอื่น ๆ ครัวเรือนเกษตรที่ไม่ได้มาขึ้นทะเบียนกรมส่งเสริมการเกษตร 1,064 ครัวเรือน หรือร้อยละ 54.18 ของจำนวนครัวเรือนทั้งหมด ดังรายละเอียดในตารางที่ 2-3 และ 2-5


ตารางที่ 2-3 จำนวนประชากรและครัวเรือนตำบลอ่างหิน อำเภอปากท่อ จังหวัดราชบุรี ปี 2565

พื้นที่	จำนวน ครัวเรือน	จำนวนประชากร (คน)		
		ชาย	หญิง	รวม
ตำบลอ่างหิน	1,964	2,389	2,518	4,907
หมู่ที่ 1 ห้วยน้อย	307	321	318	639
หมู่ที่ 2 หนองโก	312	382	417	799
หมู่ที่ 3 โป่ง	201	312	310	622
หมู่ที่ 4 นาคอก	351	373	410	783
หมู่ที่ 5 อ่างหิน	380	472	497	969
หมู่ที่ 6 หนองปากทาง	235	246	268	514
หมู่ที่ 7 โป่งแก้ง	178	283	298	581

ที่มา : กรมการปกครอง (2566)

ตารางที่ 2-4 จำนวนและสัดส่วนครัวเรือนเกษตรตำบลอ่างหิน อำเภอปากท่อ จังหวัดราชบุรี ปี 2565

รายการ	จำนวน (ครัวเรือน)	ร้อยละ
จำนวนครัวเรือนทั้งหมด ¹⁾	1,964	100.00
- จำนวนครัวเรือนเกษตรที่มากขึ้นทะเบียนกรมส่งเสริมการเกษตร ²⁾	900	45.82
- จำนวนครัวเรือนที่ประกอบอาชีพอื่นๆ และจำนวนครัวเรือนเกษตรที่ไม่ได้มากขึ้นทะเบียนฯ	1,064	54.18

ที่มา: 1) กรมการปกครอง (2566)

2) กรมส่งเสริมการเกษตร (2566)

2.6.2 การถือครองที่ดิน

จากข้อมูลกรมการปกครอง ณ เดือนธันวาคม 2565 ตำบลอ่างหินมีจำนวนครัวเรือนทั้งหมด 1,964 ครัวเรือน โดยถือครองที่ดินเฉลี่ยครัวเรือนละ 44.34 ไร่

2.6.3 ลักษณะทางเศรษฐกิจและการประกอบอาชีพ

ประชากรในตำบลอ่างหินประกอบอาชีพเกษตรกรรม ค้าขาย รับราชการ รับจ้างทั่วไป และอื่น ๆ มีเกษตรกรบางครัวเรือนประกอบอาชีพหลายอย่างควบคู่กันไป สำหรับพืชที่เกษตรกรปลูกเป็นอาชีพหลัก ได้แก่ ข้าวนาปี อ้อยโรงงาน และมันสำปะหลัง ทางด้านการเลี้ยงสัตว์เกษตรกรจะมีการเลี้ยงไว้เพื่อบริโภคหากเหลือจึงจำหน่ายเป็นรายได้เสริม

2.6.4 ด้านรายได้-รายจ่าย

จากข้อมูลพื้นฐาน จปฐ. (กรมการพัฒนาชุมชน, 2566) พบว่า รายได้ครัวเรือนเฉลี่ยปีละ 257,055.13 บาท รายได้บุคคลเฉลี่ยปีละ 91,267.85 บาท รายจ่ายครัวเรือนเฉลี่ยปีละ 132,169.80 บาท รายจ่ายบุคคลเฉลี่ยปีละ 46,927.11 บาท เมื่อพิจารณาจะเห็นว่ารายได้ครัวเรือนมากกว่ารายจ่ายครัวเรือนปีละ 124,885.33 บาท และรายได้บุคคลมากกว่ารายจ่ายบุคคลปีละ 44,340.74 บาท ดังรายละเอียดในตารางที่ 2-5



ตารางที่ 2-5 รายได้-รายจ่ายเฉลี่ยครัวเรือนตำบลอ่างหิน อำเภอปากท่อ จังหวัดราชบุรี ปี 2565

พื้นที่	แหล่งรายได้ของครัวเรือน (บาท/ปี)				รายได้ครัวเรือนเฉลี่ย (บาท/ปี)	รายได้บุคคลเฉลี่ย (บาท/ปี)	รายจ่ายครัวเรือนเฉลี่ย (บาท/ปี)	รายจ่ายบุคคลเฉลี่ย (บาท/ปี)
	อาชีพหลัก	อาชีพรอง	รายได้อื่น	ทำ-หาเอง				
ตำบลอ่างหิน	192,402.55	44,903.36	10,470.21	9,279.02	257,055.13	91,267.85	132,169.80	46,927.11
หมู่ที่ 1 ห้วยน้อย	315,150.98	69,876.50	10,550.55	625.96	396,203.99	157,963.68	229,750.98	91,600.07
หมู่ที่ 2 หนองโก	196,181.29	118,228.07	19,573.68	21,112.28	355,095.32	180,181.90	107,871.35	54,735.91
หมู่ที่ 3 โป่ง	176,913.04	15,170.29	1,806.52	6,061.59	199,951.45	65,855.13	47,187.68	15,541.53
หมู่ที่ 4 นาคอก	132,564.31	28,679.80	10,571.43	738.92	172,554.46	59,572.37	117,024.63	40,401.36
หมู่ที่ 5 อ่างหิน	186,464.68	42,784.60	17,383.20	19,905.98	266,538.46	84,240.98	191,993.06	60,680.49
หมู่ที่ 6 หนองปากทาง	139,172.41	15,664.83	1,558.62	2,764.14	159,160.00	56,564.22	72,076.90	25,615.56
หมู่ที่ 7 โป่งแก้ง	194,976.87	11,278.91	4,807.48	9,453.06	220,516.33	67,252.90	97,185.71	29,639.63

ที่มา : กรมการพัฒนาชุมชน (2566)



บทที่ 3

สถานภาพของทรัพยากรธรรมชาติ

การศึกษาสถานภาพของทรัพยากรธรรมชาติในพื้นที่ตำบลอ่างหิน อำเภอปากท่อ จังหวัดราชบุรี ได้แก่ ทรัพยากรป่าไม้ ทรัพยากรน้ำ และทรัพยากรดิน ซึ่งเป็นทรัพยากรกายภาพที่สำคัญต่อการทำการเกษตร ดังนั้นจึงจำเป็นต้องทราบว่าทรัพยากรธรรมชาติแต่ละชนิดปัจจุบันมีสถานะอย่างไร เพื่อใช้เป็นข้อมูลประกอบการวางแผนการใช้ที่ดินซึ่งจะนำไปสู่การกำหนดแผนงาน โครงการ กิจกรรม รวมถึงมาตรการต่าง ๆ เพื่อการพัฒนาพื้นที่อย่างมีประสิทธิภาพต่อไป โดยมีรายละเอียดดังนี้

3.1 ทรัพยากรป่าไม้

3.1.1 ป่าไม้ตามกฎหมายและมติคณะรัฐมนตรี

1) ป่าอนุรักษ์ ไม่พบพื้นที่ป่าอนุรักษ์ (เขตอุทยานแห่งชาติ เขตรักษาพันธุ์สัตว์ป่า เขตวนอุทยาน เขตห้ามล่าสัตว์ป่า) ในพื้นที่

2) ป่าสงวนแห่งชาติ ได้มีการจำแนกเขตการใช้ประโยชน์ทรัพยากรและที่ดินป่าไม้ในพื้นที่ป่าสงวนแห่งชาติตามมติคณะรัฐมนตรี วันที่ 10 มีนาคม 2535 และ 17 มีนาคม 2535 แบ่งออกเป็น 3 เขต ประกอบด้วย เขตพื้นที่ป่าเพื่อการอนุรักษ์ (Zone C) เขตพื้นที่ป่าเพื่อเศรษฐกิจ (Zone E) และเขตพื้นที่ป่าที่เหมาะสมต่อการเกษตร (Zone A) จากการวิเคราะห์ข้อมูลพบพื้นที่ป่าจำแนกเขตการใช้ประโยชน์ทรัพยากรที่ดินและป่าไม้ในพื้นที่ป่าสงวนแห่งชาติตามมติคณะรัฐมนตรีในพื้นที่ ได้แก่

- (1) เขตพื้นที่ป่าเพื่อการอนุรักษ์ (Zone C) เนื้อที่ 6,360 ไร่
- (2) เขตพื้นที่ป่าเพื่อเศรษฐกิจ (Zone E) เนื้อที่ 14,686 ไร่

3.1.2 ชั้นคุณภาพลุ่มน้ำ (มติคณะรัฐมนตรี วันที่ 28 พฤษภาคม 2528) จากการวิเคราะห์ข้อมูล พบชั้นคุณภาพลุ่มน้ำในพื้นที่ ได้แก่

- (1) พื้นที่ลุ่มน้ำชั้นที่ 1A เนื้อที่ 8,040 ไร่
- (2) พื้นที่ลุ่มน้ำชั้นที่ 2 เนื้อที่ 6,222 ไร่
- (3) พื้นที่ลุ่มน้ำชั้นที่ 3 เนื้อที่ 5,406 ไร่
- (4) พื้นที่ลุ่มน้ำชั้นที่ 4 เนื้อที่ 43,013 ไร่
- (5) พื้นที่ลุ่มน้ำชั้นที่ 5 เนื้อที่ 24,404 ไร่

ทั้งนี้ เนื้อที่ดังกล่าวข้างต้นคำนวณด้วยระบบสารสนเทศภูมิศาสตร์ เป็นเนื้อที่เบื้องต้นเท่านั้น ไม่สามารถใช้อ้างอิงได้ทางกฎหมาย

3.2 ทรัพยากรน้ำ

3.2 ทรัพยากรน้ำ

3.2.1 ปริมาณน้ำฝน พบว่าในพื้นที่ตำบลอ่างหิน มีปริมาณน้ำฝนเฉลี่ยในคาบ 30 ปี (พ.ศ.2536-2565) 1,143.1 มิลลิเมตรต่อปี

3.2.2 น้ำผิวดิน หมายถึง แม่น้ำลำคลอง หนอง บึง ทะเลสาบ อ่างเก็บและแหล่งน้ำสาธารณะอื่น ๆ ที่อยู่ภายในผืนแผ่นดิน ในพื้นที่ตำบลอ่างหิน มีรายละเอียดของแหล่งน้ำผิวดินดังนี้



แหล่งน้ำผิวดินธรรมชาติ ได้แก่ หอนงหอย ห้วยกระทือ ห้วยกระรอก ห้วยโกลดอีซ้อน ห้วยซบซ้อย ห้วยซบเปื่อย ห้วยซบพุใหญ่ ห้วยต้นห้าง ห้วยนกกกระจิบ ห้วยบง ห้วยโป่งโก ห้วยผีโพงน้ำคำ ห้วยพุมะกรูด ห้วยยาง และห้วยอ่างทอง

แหล่งน้ำผิวดินที่มนุษย์สร้างขึ้น ได้แก่ อ่างเก็บน้ำสำนักไม้เต็ง

3.2.3 ใช้ฐานข้อมูลน้ำบาดาลของกรมทรัพยากรน้ำบาดาล กระทรวงทรัพยากรธรรมชาติและสิ่งแวดล้อม จากข้อมูล <http://app.dgr.go.th/newpasutara/xml/search.php> สืบค้น ณ วันที่ 26 พฤษภาคม 2566 ซึ่งพบว่า ตำบลอ่างหิน มีจำนวนบ่อบาดาลของทางราชการ จำนวน 20 บ่อ และจำนวนบ่อบาดาลของเอกชน จำนวน 1 บ่อ

3.3 ทรัพยากรดิน

ทรัพยากรดินในพื้นที่ตำบลอ่างหิน อำเภอปากท่อ จังหวัดราชบุรี พบหน่วยแผนที่ดินทั้งหมด 18 หน่วยแผนที่ดิน และหน่วยพื้นที่เบ็ดเตล็ด 3 หน่วยแผนที่ ดังนี้

3.3.1 ดินในพื้นที่ดอน มี 18 หน่วยแผนที่ดิน ได้แก่

1) หน่วยแผนที่ดิน AC-wd,col-sIA ดินตะกอนน้ำพาเชิงซ้อนที่มีการระบายน้ำดีและเป็นดินร่วนหยาบ มีเนื้อดินบนเป็นดินร่วนปนทราย ความลาดชัน 0-2 เปอร์เซ็นต์ มีเนื้อที่ 5,460 ไร่ หรือร้อยละ 6.27 ของเนื้อที่ตำบล

2) หน่วยแผนที่ดิน Cbg-lsA ชุดดินจอมบึง มีเนื้อดินบนเป็นดินทรายปนดินร่วน ความลาดชัน 0-2 เปอร์เซ็นต์ มีเนื้อที่ 439 ไร่ หรือร้อยละ 0.50 ของเนื้อที่ตำบล

3) หน่วยแผนที่ดิน Cbg-lsB ชุดดินจอมบึง มีเนื้อดินบนเป็นดินทรายปนดินร่วน ความลาดชัน 2-5 เปอร์เซ็นต์ มีเนื้อที่ 1,068 ไร่ หรือร้อยละ 1.23 ของเนื้อที่ตำบล

4) หน่วยแผนที่ดิน Cbg-lsC ชุดดินจอมบึง มีเนื้อดินบนเป็นดินทรายปนดินร่วน ความลาดชัน 5-12 เปอร์เซ็นต์ มีเนื้อที่ 255 ไร่ หรือร้อยละ 0.29 ของเนื้อที่ตำบล

5) หน่วยแผนที่ดิน Ly-sIA ชุดดินลาดหญ้า มีเนื้อดินบนเป็นดินร่วนปนทราย ความลาดชัน 0-2 เปอร์เซ็นต์ มีเนื้อที่ 597 ไร่ หรือร้อยละ 0.68 ของเนื้อที่ตำบล

6) หน่วยแผนที่ดิน Ly-sIB ชุดดินลาดหญ้า มีเนื้อดินบนเป็นดินร่วนปนทราย ความลาดชัน 2-5 เปอร์เซ็นต์ มีเนื้อที่ 181 ไร่ หรือร้อยละ 0.21 ของเนื้อที่ตำบล

7) หน่วยแผนที่ดิน Ly-sIB/d4c ชุดดินลาดหญ้า มีเนื้อดินบนเป็นดินร่วนปนทราย ความลาดชัน 2-5 เปอร์เซ็นต์ พบมวลสารพอกหรือสารเม็ดกลมของเหล็ก ที่ความลึก 100-150 เซนติเมตร มีเนื้อที่ 14,513 ไร่ หรือร้อยละ 16.67 ของเนื้อที่ตำบล

8) หน่วยแผนที่ดิน Ly-gm-lA/b ดินลาดหญ้าที่มีจุดประสีเทา มีเนื้อดินบนเป็นดินร่วน ความลาดชัน 0-2 เปอร์เซ็นต์ และมีคันทนา มีเนื้อที่ 2,733 ไร่ หรือร้อยละ 3.14 ของเนื้อที่ตำบล

9) หน่วยแผนที่ดิน Pr-gm-slA/b ดินปรมาณบุรีที่มีจุดประสีเทา มีเนื้อดินบนเป็นดินร่วนปนทราย ความลาดชัน 0-2 เปอร์เซ็นต์ และมีคันทนา มีเนื้อที่ 6,832 ไร่ หรือร้อยละ 7.84 ของเนื้อที่ตำบล

10) หน่วยแผนที่ดิน Ty-gdB ชุดดินท่ายาง มีเนื้อดินบนเป็นดินร่วนปนดินเหนียวปนกรวด ความลาดชัน 2-5 เปอร์เซ็นต์ มีเนื้อที่ 348 ไร่ หรือร้อยละ 0.40 ของเนื้อที่ตำบล

11) หน่วยแผนที่ดิน Ty-gdC ชุดดินท่ายาง มีเนื้อดินบนเป็นดินร่วนปนดินเหนียวปนกรวด ความลาดชัน 5-12 เปอร์เซ็นต์ มีเนื้อที่ 5,314 ไร่ หรือร้อยละ 6.10 ของเนื้อที่ตำบล



12) หน่วยแผนที่ดิน Ty-gclD ชุดดินท่ายาง มีเนื้อดินบนเป็นดินร่วนปนดินเหนียวปนกรวด ความลาดชัน 12-20 เปอร์เซ็นต์ มีเนื้อที่ 108 ไร่ หรือร้อยละ 0.12 ของเนื้อที่ตำบล

13) หน่วยแผนที่ดิน Ty-gclE ชุดดินท่ายาง มีเนื้อดินบนเป็นดินร่วนปนดินเหนียวปนกรวด ความลาดชัน 20-35 เปอร์เซ็นต์ มีเนื้อที่ 41 ไร่ หรือร้อยละ 0.05 ของเนื้อที่ตำบล

14) หน่วยแผนที่ดิน Ty-gslC ชุดดินท่ายาง มีเนื้อดินบนเป็นดินร่วนปนทรายปนกรวด ความลาดชัน 5-12 เปอร์เซ็นต์ มีเนื้อที่ 1,629 ไร่ หรือร้อยละ 1.87 ของเนื้อที่ตำบล

15) หน่วยแผนที่ดิน Ty-gslD ชุดดินท่ายาง มีเนื้อดินบนเป็นดินร่วนปนทรายปนกรวด ความลาดชัน 12-20 เปอร์เซ็นต์ มีเนื้อที่ 1,207 ไร่ หรือร้อยละ 1.39 ของเนื้อที่ตำบล

16) หน่วยแผนที่ดิน Ty-gslE ชุดดินท่ายาง มีเนื้อดินบนเป็นดินร่วนปนทรายปนกรวด ความลาดชัน 20-35 เปอร์เซ็นต์ มีเนื้อที่ 278 ไร่ หรือร้อยละ 0.32 ของเนื้อที่ตำบล

17) หน่วยแผนที่ดิน Ty-slA ชุดดินท่ายาง มีเนื้อดินบนเป็นดินร่วนปนทราย ความลาดชัน 0-2 เปอร์เซ็นต์ มีเนื้อที่ 1,899 ไร่ หรือร้อยละ 2.18 ของเนื้อที่ตำบล

18) หน่วยแผนที่ดิน Ty-slB ชุดดินท่ายาง มีเนื้อดินบนเป็นดินร่วนปนทราย ความลาดชัน 2-5 เปอร์เซ็นต์ มีเนื้อที่ 19,053 ไร่ หรือร้อยละ 21.88 ของเนื้อที่ตำบล

3.3.2 พื้นที่เขตเตล็ด มี 3 หน่วยแผนที่ ได้แก่

1) หน่วยแผนที่ P บ่อขุด มีเนื้อที่ 3,132 ไร่ หรือร้อยละ 3.60 ของเนื้อที่ตำบล

2) หน่วยแผนที่ SC พื้นที่ลาดชันเชิงซ้อน มีเนื้อที่ 20,210 ไร่ หรือร้อยละ 23.21 ของเนื้อที่ตำบล

3) หน่วยแผนที่ W พื้นที่น้ำ มีเนื้อที่ 1,788 ไร่ หรือร้อยละ 2.05 ของเนื้อที่ตำบล

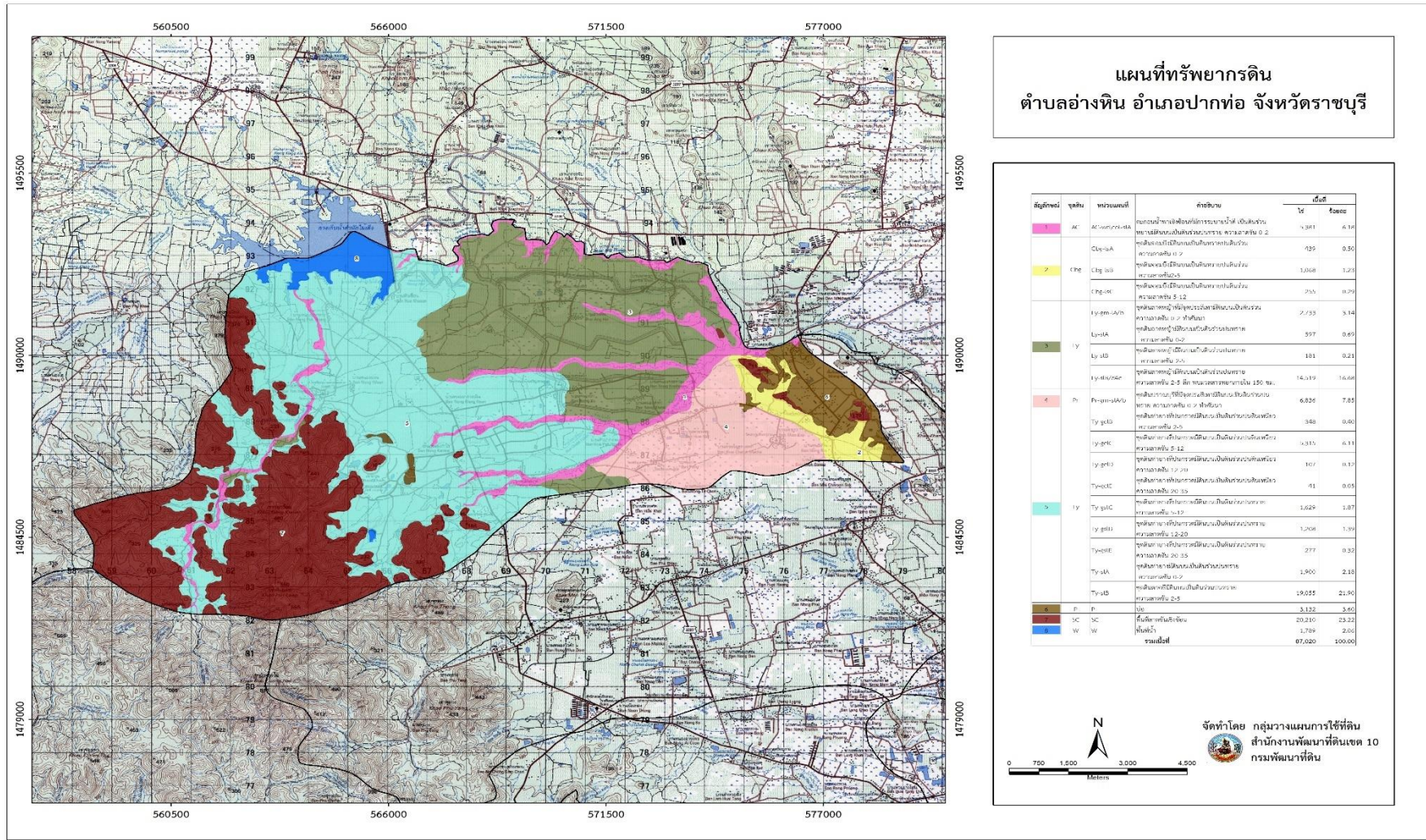
ปัญหาทรัพยากรดินทางการเกษตรตามสภาพธรรมชาติในพื้นที่ พบปัญหาดินต้น มีเนื้อที่ 29,877 ไร่ หรือร้อยละ 34.31 ของเนื้อที่ตำบล คือ ชุดดินท่ายาง (Ty) และปัญหาดินทรายจัด มีเนื้อที่ 1,762 ไร่ หรือร้อยละ 2.02 ของเนื้อที่ตำบล คือ ชุดดินจอมบึง (Cbg)

รายละเอียดของสมบัติดิน ตำบลอ่างหิน อำเภอปากท่อ จังหวัดราชบุรี ดังแสดงในตารางที่ 3-1 และแผนที่แสดงในลักษณะของชุดดิน (รูปที่ 3-1)



ตารางที่ 3-1 สมบัติดิน ตำบลอ่างหิน อำเภอปากท่อ จังหวัดราชบุรี

หน่วยแผนที่ดิน	ความลาด ชัน (%)	ความลึก (ซม.)	การระบายน้ำ	ความอุดม สมบูรณ์ ของดิน	ความจุ แลกเปลี่ยน แคตไอออน (cmol/kg)	ความ อิ่มตัวเบส (%)	ปฏิกิริยาดิน		ค่าการนำ ไฟฟ้า (dS/m)	ความลึก ของ ชั้นจาโร ไซต์ (ซม.)	เนื้อที่	
							ดินบน	ดินล่าง			ไร่	ร้อยละ
AC-wd,col-slA	0-2	>150	ดี	ต่ำ	10-20	35-75	5.0-6.5	5.5-7.0	<2	-	819	0.94
AC-wd,col-slA*	0-2	>150	ดี	ปานกลาง	10-20	35-75	5.0-6.5	5.5-7.0	<2	-	4,641	5.33
Cbg-lsA	0-2	>150	ดี	ปานกลาง	<10	<35	5.5-6.5	4.5-5.5	<2	-	439	0.50
Cbg-lsB	2-5	>150	ดี	ปานกลาง	<10	<35	5.5-6.5	4.5-5.5	<2	-	1,068	1.23
Cbg-lsC	5-12	>150	ดี	ปานกลาง	<10	<35	5.5-6.5	4.5-5.5	<2	-	255	0.29
Ly-gm-lA/b	0-2	50-100	ดีปานกลางถึง ค่อนข้างเลว	ปานกลาง	<10	<35	5.0-6.0	4.5-5.5	<2	-	2,733	3.14
Ly-slA	0-2	50-100	ดี	ปานกลาง	<10	<35	5.0-6.0	4.5-5.5	<2	-	597	0.68
Ly-slB	2-5	50-100	ดี	ต่ำ	<10	<35	5.0-6.0	4.5-5.5	<2	-	79	0.09
Ly-slB*	2-5	50-100	ดี	ปานกลาง	<10	<35	5.0-6.0	4.5-5.5	<2	-	102	0.12
Ly-slB/d4c	2-5	50-100	ดี	ปานกลาง	<10	<35	5.0-6.0	4.5-5.5	<2	-	14,513	16.67
Pr-gm-slA/b	0-2	>150	ดีปานกลางถึง ค่อนข้างเลว	ปานกลาง	10-20	35-75	5.5-6.5	6.0-7.0	<2	-	6,832	7.84
Ty-gclB	2-5	0-50	ดี	ต่ำ	<10	<35	5.5-6.5	5.0-6.0	<2	-	348	0.40
Ty-gclC	5-12	0-50	ดี	ต่ำ	<10	<35	5.5-6.5	5.0-6.0	<2	-	5,314	6.10
Ty-gclD	12-20	0-50	ดี	ต่ำ	<10	<35	5.5-6.5	5.0-6.0	<2	-	108	0.12
Ty-gclE	20-35	0-50	ดี	ต่ำ	<10	<35	5.5-6.5	5.0-6.0	<2	-	41	0.05
Ty-gslC	5-12	0-50	ดี	ต่ำ	<10	<35	5.5-6.5	5.0-6.0	<2	-	1,629	1.87
Ty-gslD	12-20	0-50	ดี	ต่ำ	<10	<35	5.5-6.5	5.0-6.0	<2	-	1,207	1.39
Ty-gslE	20-35	0-50	ดี	ต่ำ	<10	<35	5.5-6.5	5.0-6.0	<2	-	278	0.32
Ty-slA	0-2	0-50	ดี	ปานกลาง	<10	<35	5.5-6.5	5.0-6.0	<2	-	1,899	2.18



รูปที่ 3-1 ทรัพยากรดิน ตำบลอ่างหิน อำเภอปากท่อ จังหวัดราชบุรี



บทที่ 4

กระบวนการมีส่วนร่วมของชุมชน (Participatory Rural Appraisal: PRA)

4.1 การวิเคราะห์ผลจากการจัดทำกระบวนการมีส่วนร่วมของชุมชน (PRA)

การวิเคราะห์ผลจากการจัดทำกระบวนการมีส่วนร่วมของชุมชน (PRA) เมื่อวันที่ 14 กรกฎาคม 2566 มีสาระสำคัญสรุปได้ดังนี้

4.1.1 ปัญหาหลักของตำบลอ่างหิน คือ

1) ทรัพยากรดิน

- (1) ดินขาดความอุดมสมบูรณ์
- (2) การชะล้างพังทลายของดิน
- (3) ดินมีสารเคมีปนเปื้อน
- (4) ดินตื้น ดินลูกรัง

2) แหล่งน้ำ

- (1) ปริมาณน้ำไม่เพียงพอสำหรับการเกษตร
- (2) แหล่งน้ำไม่เพียงพอสำหรับกักเก็บน้ำ
- (3) แหล่งน้ำปนเปื้อนสารเคมี และมีกลิ่นเหม็น
- (4) แหล่งน้ำตื้นเขิน

3) การผลิตพืช

- (1) โรคแมลงศัตรูพืชระบาด
- (2) ต้นพืชไม่เจริญเติบโต
- (3) ผลผลิตต่ำ
- (4) ต้นทุนการผลิตสูง
- (5) ผลผลิตราคาถูก

4) สิ่งแวดล้อม

- (1) ภัยแล้ง
- (2) อากาศร้อน
- (3) ฝนทิ้งช่วง
- (4) หมอกควัน / ฝุ่นละออง
- (5) มลพิษจากโรงงาน/กลิ่นเหม็นจากฟาร์มเลี้ยงสัตว์

5) สังคม

- (1) ค่าครองชีพสูง
- (2) หนี้สินในครัวเรือน
- (3) ยาเสพติด
- (4) การลักขโมย



4.1.2 ความต้องการของชุมชน เกษตรกร และตำบลอ่างหิน

1) ทรัพยากรดิน

- (1) ปรับปรุงบำรุงดินด้วยการใช้ปุ๋ยหมัก ปุ๋ยสด และวัสดุปรับปรุงคุณภาพดิน
- (2) เพิ่มอินทรีย์วัตถุในดิน โดยการไถกลบตอซังพืช ลดการเผาวัสดุเหลือใช้ทางการเกษตร
- (3) ลดการไถพรวนดินและใช้วัสดุคลุมหน้าดิน

2) แหล่งน้ำ

- (1) เพิ่มพื้นที่แหล่งกักเก็บน้ำ โดยการขุดลอกและเพิ่มความลึก
- (2) ขยายพื้นที่เขตชลประทานและระบบส่งน้ำในไร่นา
- (3) ก่อสร้างฝายชะลอน้ำ สระเก็บน้ำ และบ่อบาดาล

3) การผลิตพืช

- (1) ลดการใช้ปุ๋ยเคมีและสารเคมีทางการเกษตร
- (2) ส่งเสริมการใช้ปุ๋ยหมักและน้ำหมักชีวภาพทดแทนปุ๋ยเคมีและสารเคมี
- (3) อบรมให้ความรู้ด้านการผลิตพืช
- (4) ปรับเปลี่ยนการผลิตพืชมาเป็นเกษตรผสมผสาน เกษตรอินทรีย์
- (5) รัฐบาลประกันราคาผลผลิต

ผลจากการจัดทำการมีส่วนร่วมของชุมชน (PRA) ได้นำมาวิเคราะห์ร่วมกับปัญหาด้านกายภาพ โดยระบบ DPSIR มีรายละเอียดดังนี้

1) แรงขับเคลื่อน (Driver) มี 5 ประการ คือ

- 1.1) ดินเสื่อมโทรม
- 1.2) น้ำขาดแคลน
- 1.3) โรคและแมลงศัตรูพืชระบาด
- 1.4) การเปลี่ยนแปลงสภาพภูมิอากาศ
- 1.5) ต้นทุนการผลิตสูง

2) แรงกดดัน (Pressure) ที่เกิดจากปัจจัยขับเคลื่อน มี 5 ประการ คือ

- 2.1) การปรับปรุงบำรุงดิน
- 2.2) จัดหาแหล่งน้ำ
- 2.3) ความต้องการน้ำเพื่อการเกษตร
- 2.4) ผลผลิตการเกษตรลดลง
- 2.5) การเกิดภัยธรรมชาติ

3) สถานะ (State) ที่เกิดแรงกดดัน มี 5 ประการ คือ

- 3.1) ความเสื่อมโทรมของดินทางกายภาพ/เคมี/ชีวภาพ
- 3.2) ขาดแคลนน้ำเพื่อการเกษตร
- 3.3) ผลผลิตพืชต่ำ
- 3.4) หนี้สินจากการลงทุนทำเกษตร
- 3.5) รายได้ลดลง

4) ผลกระทบ (Impact) ที่ปรากฏในพื้นที่ มี 4 ประการ คือ

- 4.1) แหล่งน้ำต้นเขินจากตะกอนดิน



- 4.2) ผลผลิตพืชต่ำ
- 4.3) ต้นทุนการผลิตสูง
- 4.4) รายได้น้อย
- 4.5) มีปัญหาต่อคุณภาพชีวิต

5) การตอบสนอง (Response) ของรัฐในอดีต ปัจจุบัน และในอนาคต มีดังนี้

5.1) อดีต-ปัจจุบัน

พื้นที่ราบ

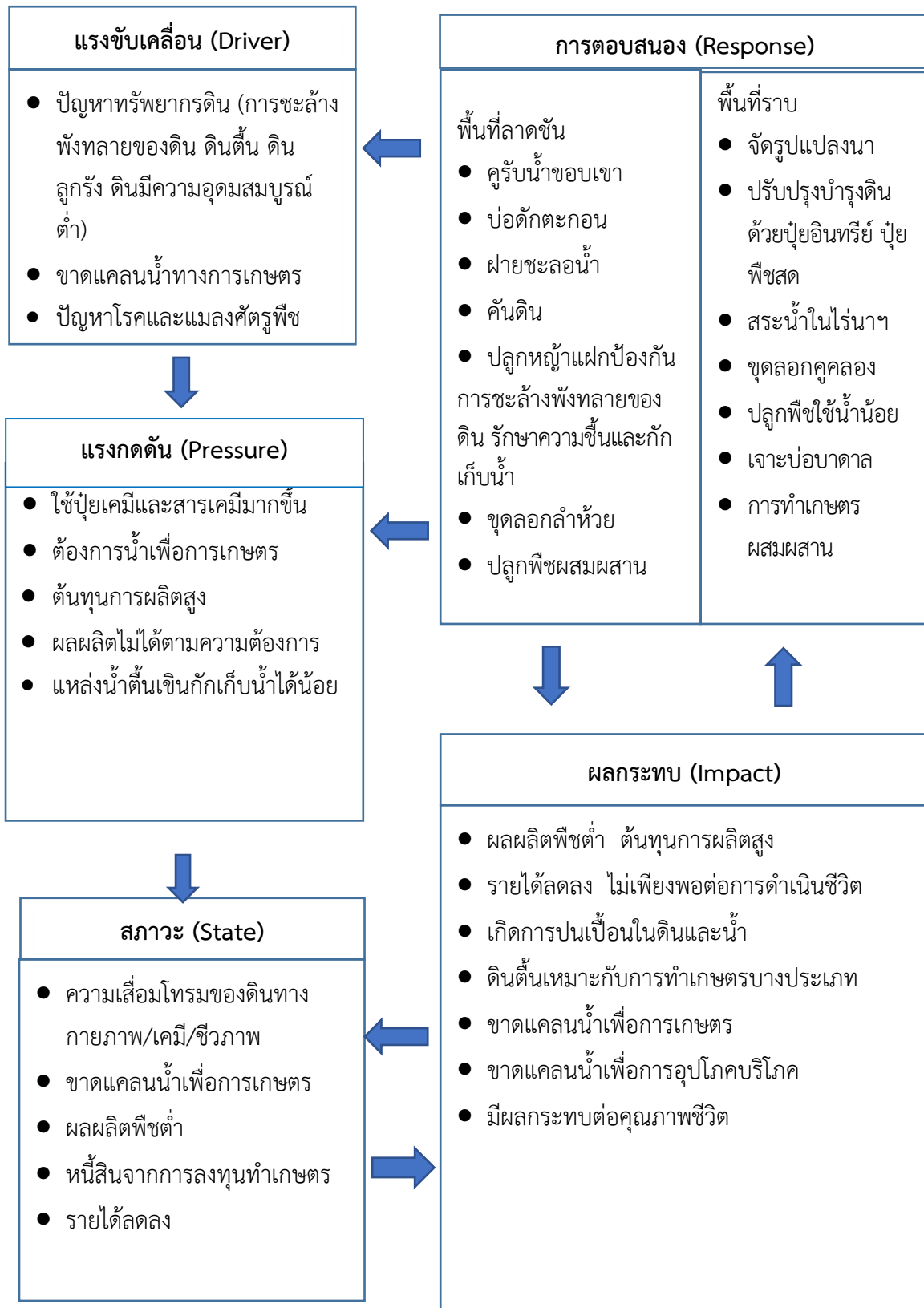
- 1) จัดรูปแบบแปลงนา
- 2) ปรับปรุงบำรุงดินด้วยปุ๋ยพืชสด
- 3) บ่อน้ำไร่นา
- 4) ขุดลอกลำน้ำ/คลองส่งน้ำ/แหล่งน้ำ
- 5) ปลูกพืชใช้น้ำน้อย
- 6) เจาะบ่อบาดาล
- 7) การทำเกษตรผสมผสาน

พื้นที่ลาดชัน

- 1) คูรับน้ำขอบเขา
- 2) บ่อตักตะกอน
- 3) ฝายชะลอน้ำ
- 4) คันดิน
- 5) ปลูกหญ้าแฝก ป้องกันการชะล้างพังทลายของดิน รักษาความชื้นและกักเก็บน้ำ
- 6) ขุดลอกลำห้วย
- 7) ปลูกพืชผสมผสาน

5.2) อนาคต

- 1) พัฒนาคุณภาพดินให้มีความอุดมสมบูรณ์อย่างต่อเนื่อง
- 2) มีน้ำเพียงพอสำหรับการเกษตร
- 3) มีการลดการใช้ปุ๋ยเคมีและสารเคมี
- 4) ส่งเสริมการทำเกษตรปลอดภัย/เกษตรอินทรีย์
- 5) รณรงค์การทำเกษตรที่เป็นมิตรกับสิ่งแวดล้อม
- 6) การรวมกลุ่มผลิตสินค้าเกษตร
- 7) การปลูกพืชที่เหมาะสมกับสภาพดินและภูมิอากาศ
- 8) การพัฒนาคุณภาพสินค้าเกษตรที่ได้มาตรฐานสากล



รูปที่ 4-1 การวิเคราะห์สถานการณ์โดยระบบ DPSIR ของตำบลอ่างหิน อำเภอปากท่อ จังหวัดราชบุรี



4.2 ระบบการปลูกพืชในปัจจุบัน

ตำบลอ่างหิน อำเภอปากท่อ จังหวัดราชบุรี มีการเพาะปลูกพืชในปัจจุบัน ดังแสดงในรูปที่ 4-2 โดยมีรายละเอียดดังนี้

4.3.1 พื้นที่ลุ่ม

1) ข้าวนาปี เกษตรกรจะปลูกข้าวนาปีในช่วงฤดูฝน โดยปลูกระหว่างเดือนกรกฎาคมถึงกันยายน และจะเก็บเกี่ยวช่วงเดือนพฤศจิกายนถึงธันวาคม พันธุ์ข้าวที่ปลูก ได้แก่ ข้าวเจ้าสุพรรณบุรี1 ข้าวหอมปทุมธานี 1 กข 31 d- 49 และกข. 57

2) ข้าวนาปรัง เกษตรกรจะปลูกข้าวนาปรังในช่วงปลายฤดูฝนระหว่างเดือนพฤศจิกายนถึงมกราคมหรือในบางปีที่ฝนตกมาก มีแหล่งกักเก็บน้ำเพียงพอ ก็จะสูบน้ำมาทำนา แต่จะมีปัญหาการขาดแคลนน้ำในช่วงที่ข้าวกำลังตั้งท้องจะออกเมล็ด

3) พืชผัก เกษตรกรจะปลูกพืชผักหลังการเก็บเกี่ยวข้าว ได้แก่ แตงกวา ถั่วฝักยาว กะหล่ำดอก กะหล่ำปลี ระหว่างเดือนมกราคมถึงพฤษภาคมของทุกปี

4) ไม้ผล ได้แก่ กล้าย เกษตรกรสามารถปลูกได้เกือบตลอดปี

4.3.2 พื้นที่ดอน

1) อ้อย เกษตรกรจะปลูกอ้อยในช่วงเดือนพฤษภาคมถึงมิถุนายน จะเก็บเกี่ยวในช่วงเดือนเมษายนถึงมิถุนายนของปีถัดไป

2) มันสำปะหลัง เกษตรกรจะปลูกมันสำปะหลัง พันธุ์เกษตรศาสตร์ 50 โดยปลูกช่วงต้นฤดูฝนระหว่างเดือนเมษายนถึงพฤษภาคม ซึ่งจะมีอายุจากวันปลูกถึงเก็บเกี่ยวประมาณ 12-14 เดือน

3) ข้าวโพดเลี้ยงสัตว์ เกษตรกรจะปลูกข้าวโพดในพื้นที่ดอนตลอดทั้งปี โดยใช้ น้ำจากสระน้ำในไร่นา บ่อบาดาล และจะปลูกข้าวโพดหวานหลังเก็บเกี่ยวข้าว ในช่วงเดือนมกราคม ถึง มิถุนายนของทุกปี

3) สับปะรด เกษตรกรจะปลูกสับปะรดในช่วงเดือนเมษายนถึงพฤษภาคมของทุกปี

4) ไม้ยืนต้น ที่นิยมปลูก ได้แก่ ยางพารา สัก ยูคาลิปตัส ตะกู และไผ่

5) ไม้ผล ที่นิยมปลูก ได้แก่ ขนุน กล้าย มะม่วง ลองกอง ลำไย มังคุด เงาะ และทุเรียน



ชนิดพืช	เดือน	ม.ค.	ก.พ.	มี.ค.	เม.ย.	พ.ค.	มิ.ย.	ก.ค.	ส.ค.	ก.ย.	ต.ค.	พ.ย.	ธ.ค.
	ดินเสื่อมโทรม ดินขาดความอุดมสมบูรณ์												
ข้าว		ข้าว											
พืชผัก		แตงกวา ถั่วฝักยาว กะหล่ำตอก กะหล่ำปลี											
พืชไร่		มันสำปะหลัง อ้อย ข้าวโพด											
ไม้ผล		กล้วย มะม่วง เงาะ ทุเรียน											
ไม้ยืนต้น		ยางพารา สัก ยูคาลิปตัส ไม้											
โครงสร้างทางกายภาพของดินไม่ดี													
ข้าว		ข้าว											
พืชผัก		แตงกวา ถั่วฝักยาว กะหล่ำตอก กะหล่ำปลี											
พืชไร่		มันสำปะหลัง อ้อย ข้าวโพด											
ไม้ผล		กล้วย มะม่วง เงาะ ทุเรียน											
ไม้ยืนต้น		ยางพารา สัก ยูคาลิปตัส ไม้											

รูปที่ 4-2 ระบบการปลูกพืชในปัจจุบัน ตำบลอ่างหิน อำเภอปากท่อ จังหวัดราชบุรี



บทที่ 5

การประเมินคุณภาพที่ดิน

5.1 หลักการประเมินคุณภาพที่ดินด้านกายภาพ

การประเมินคุณภาพที่ดินหรือการประเมินความเหมาะสมของที่ดิน สอดคล้องตามหลักการของ FAO Framework ค.ศ. 1983 ซึ่งการประเมินคุณภาพที่ดินด้านกายภาพ เป็นการประเมินศักยภาพของที่ดินว่าที่ดินนั้น ๆ เหมาะสมมากหรือน้อยเพียงใดสำหรับการใช้ที่ดินประเภทต่าง ๆ หรือการปลูกพืชต่าง ๆ โดยพิจารณาจาก สภาพแวดล้อมที่มีผลต่อการเจริญเติบโตของพืช สมบัติดินที่ได้จำแนกไว้ในแต่ละตำบล ร่วมกับการจัดการพื้นที่ เช่น ระบบชลประทาน พื้นที่ยกทรง การจัดระบบอนุรักษ์ดินและน้ำ เป็นต้น และนอกจากนี้พิจารณาความต้องการปัจจัยต่อการปลูกพืชแต่ละชนิด สอดคล้องตามหลักการของ FAO ได้แก่ ความต้องการด้านพืช ความต้องการด้านการจัดการ ความต้องการด้านการอนุรักษ์ (บัณจิต ต้นศิริ และคำณ ไทรพิทักษ์, 2542) รายละเอียดดังตารางที่ 5-1

ระดับความเหมาะสมของที่ดินได้จากการสังเคราะห์ข้อมูลดิน การจัดการที่ดิน หรือดินที่มีลักษณะเฉพาะที่เกิดขึ้นตามสภาพภูมิประเทศ (ซึ่งจะเรียกรวมว่าหน่วยที่ดิน) ลักษณะภูมิอากาศ พิจารณาร่วมกับระดับความต้องการปัจจัยต่อการเจริญเติบโตของพืชแต่ละชนิด หลังจากนั้นดำเนินการประเมินคุณภาพที่ดินซึ่งสามารถจำแนกระดับความเหมาะสมของที่ดินได้เป็น 4 ระดับ ได้แก่ เหมาะสมสูง (S1) เหมาะสมปานกลาง (S2) เหมาะสมเล็กน้อย (S3) และไม่เหมาะสม (N) โดยที่

S1 : ไม่มีข้อจำกัดด้านที่ดินตามปัจจัยที่ใช้พิจารณา

S2 : มีข้อจำกัดด้านที่ดินที่แก้ไขได้ง่ายหรือข้อจำกัดอาจไม่ส่งผลกระทบต่อ การเจริญเติบโตของพืชอย่างชัดเจน

S3 : มีข้อจำกัดด้านที่ดินที่แก้ไขได้ยาก ควรปรับเปลี่ยนการผลิตเป็นพืชชนิดอื่นหรือกิจกรรมอื่น (ส่วนใหญ่เป็นลักษณะทางกายภาพ)

N : มีข้อจำกัดที่พัฒนาหรือปรับปรุงที่ดินได้ยากมาก หากจะดำเนินการพัฒนาหรือปรับปรุงต้องใช้ต้นทุนสูงหรือเครื่องจักรขนาดใหญ่ แนะนำให้ปรับเปลี่ยนการผลิต



ตารางที่ 5-1 ตัวอย่างการประเมินคุณภาพที่ดินด้านกายภาพของประเภทการใช้ประโยชน์ที่ดิน

คุณภาพที่ดิน (Land Quality)	คุณลักษณะที่ดินตัวแทน (Land Characteristics)	ระดับความ เหมาะสม (Land Suitability Rating)
1. ความเหมาะสมด้านความต้องการด้านพืช (Crop Requirements)		
1.1. การหยั่งลึกของรากพืช (r)	ความลึกของดิน	S1
1.2. ความชุ่มชื้นที่เป็นประโยชน์ต่อพืช (m)	ปริมาณน้ำฝนเฉลี่ยในรอบปี	S2m
1.3. ความเป็นประโยชน์ของออกซิเจนต่อราก พืช (o)	สภาพการระบายน้ำของดิน	S2o
ความเหมาะสมรวมด้านความต้องการด้านพืช (Crop Requirements)		S2om
2. ความเหมาะสมรวมความต้องการด้านการจัดการ (Management Requirements)		
2.1. สภาพการเขตกรรม (k)	ชั้นความยากง่ายในการ เขตกรรม (ดินบน)	S1
2.2. ศักยภาพการใช้เครื่องจักรกล (w)	ความลาดชันของพื้นที่	S3w
ความเหมาะสมรวมด้านความต้องการด้านการจัดการ (Management Requirements)		S3w
3. ความเหมาะสมด้านความต้องการด้านการอนุรักษ์ (Conservation Requirements)		
3.1 ความเสียหายจากการกัดกร่อน (e)	ความลาดชันของพื้นที่	S3e
ความเหมาะสมรวมด้านความต้องการด้านการอนุรักษ์ (Conservation Requirements)		S3e
ความเหมาะสมด้านกายภาพของประเภทการใช้ประโยชน์ที่ดินใน แต่ละหน่วยที่ดินโดยรวม		S3ew

5.2 พืชเศรษฐกิจที่สำคัญของตำบล

พืชเศรษฐกิจหลักและพืชทางเลือกของตำบล ได้แก่ ข้าว มันสำปะหลัง อ้อยและข้าวโพดเลี้ยงสัตว์



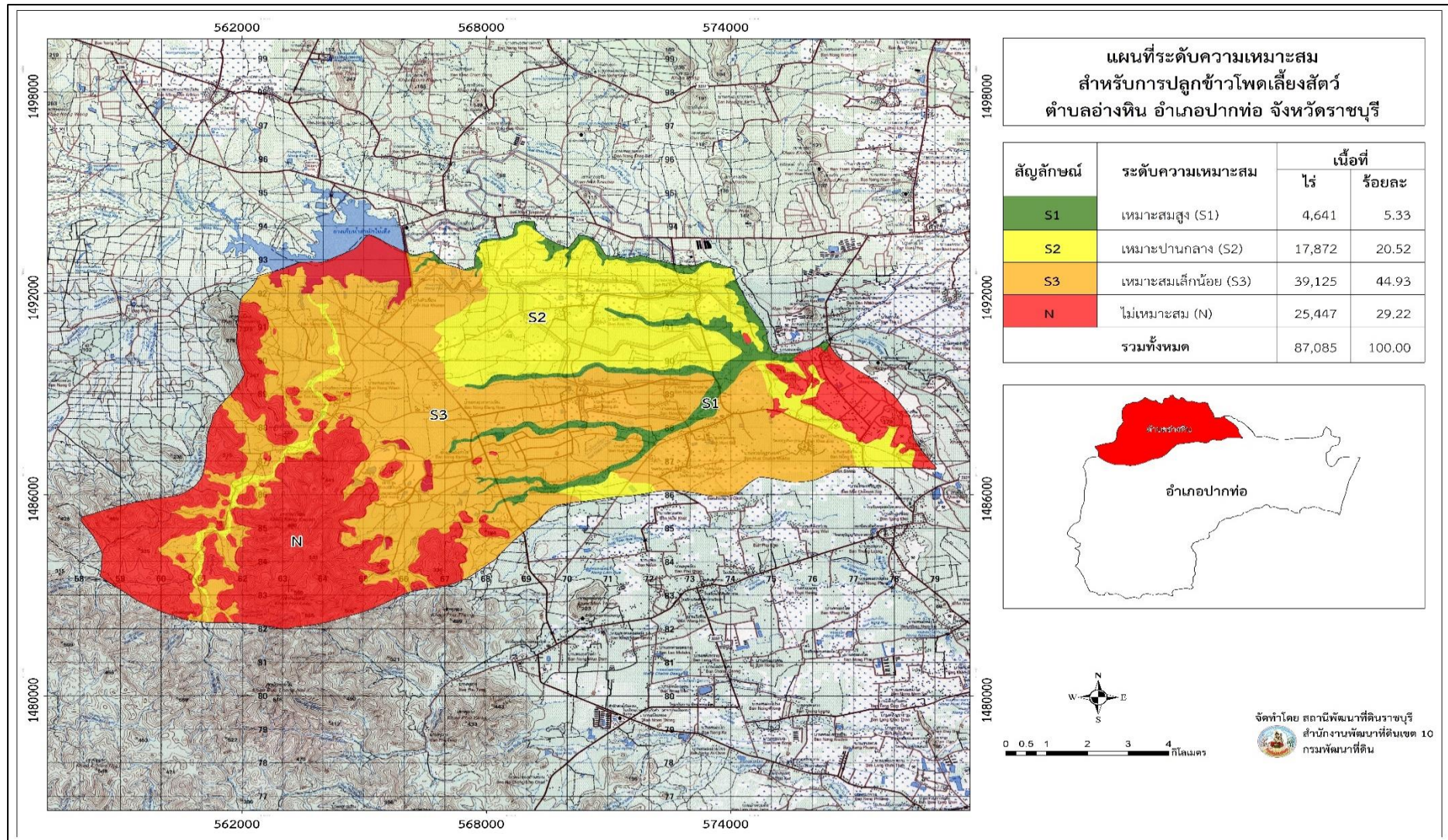
5.3 ระดับความเหมาะสมของที่ดิน

การประเมินคุณภาพที่ดินของพืชเศรษฐกิจหลักและพืชทางเลือก ตำบลอ่างหิน อำเภอปากท่อ จังหวัดราชบุรี ได้ผลการประเมินคุณภาพที่ดินดังตารางที่ 5-2

ตารางที่ 5-2 ชั้นความเหมาะสมทางกายภาพของดิน ตำบลอ่างหิน อำเภอปากท่อ จังหวัดราชบุรี

หน่วยแผนที่ดิน	ข้าว	ข้าวโพดเลี้ยงสัตว์	มันสำปะหลัง	อ้อย
AC-wd,col-sIA	S3o	S2s	S2s	S2s
AC-wd,col-sIA*	S3o	S1	S1	S2s
Cbg-lsA	S3o	S2n	S2n	S2ns
Cbg-lsB	S3o	S2n	S2n	S2ns
Cbg-lsC	S3ewo	S2en	S2en	S2ens
Ly-gm-lA/b	S2on	S3o	N	S2rons
Ly-slA	S3o	S2rn	S2rn	S2rns
Ly-slB	S3o	S2rns	S2rns	S2rns
Ly-slB/d4c	S3o	S2rn	S2rn	S2rns
Pr-gm-slA/b	S2o	S3o	N	S2os
Ty-gclB	S3o	S3r	S3r	S3r
Ty-gclC	S3ewo	S3r	S3r	S3r
Ty-gclD	N	S3er	S3er	S3er
Ty-gclE	N	N	N	N
Ty-gslC	S3ewo	S3r	S3r	S3r
Ty-gslD	N	S3er	S3er	S3er
Ty-gslE	N	N	N	N
Ty-slA	S3o	S3r	S3r	S3r
Ty-slB	S3o	S3r	S3r	S3r
SC	N	N	N	N

หมายเหตุ : * หมายถึง หน่วยแผนที่ดินที่มีความอุดมสมบูรณ์ของดินต่างจากหน่วยแผนที่ดินเดียวกัน



รูปที่ 5-1 ระดับความเหมาะสมสำหรับปลูกข้าวโพดเลี้ยงสัตว์ ตำบลอ่างหิน อำเภอปากท่อ จังหวัดราชบุรี



บทที่ 6 แผนการใช้ที่ดิน

6.1 การวิเคราะห์ข้อมูลเพื่อจัดทำแผนการใช้ที่ดินระดับตำบล

ตามที่กรมพัฒนาที่ดินได้จัดทำแผนปฏิบัติการราชการกรมพัฒนาที่ดินระยะ 5 ปี ช่วงปี 2566-2570 เพื่อให้บรรลุตามวิสัยทัศน์ที่กำหนดไว้ คือ “เป็นองค์การอัจฉริยะทางดิน เพื่อขับเคลื่อนการใช้ที่ดินอย่างเหมาะสม 15 ล้านไร่ ภายในปี 2570” ซึ่งในส่วนของประเด็นการพัฒนาที่ 2 บริหารจัดการทรัพยากรดินและที่ดินด้วยชุดข้อมูลที่มีมูลค่าสูง (High Value Dataset) ซึ่งมีเป้าหมาย คือ การนำชุดข้อมูลที่มีมูลค่าสูง (High Value Dataset) ไปใช้ในการบริหารจัดการทางการเกษตร ในส่วนของตัวชี้วัด บริหารจัดการทรัพยากรดินและที่ดินบนพื้นฐานของชุดข้อมูลที่มีมูลค่าสูง (High Value Dataset) ร้อยละ 100 กลยุทธ์ที่ 2 ยกระดับแผนการใช้ที่ดินไปสู่การปฏิบัติ ได้กำหนดให้ ร้อยละของแผนการใช้ที่ดินระดับตำบลที่จัดทำแล้วเสร็จทั่วประเทศ ภายในปี 2570 (ไม่น้อยกว่า ร้อยละ 80) เป็นตัวชี้วัดหนึ่งของกลยุทธ์ดังกล่าว

การวางแผนการใช้ที่ดินระดับตำบลเป็นการวางกรอบและนโยบายการการพัฒนาพื้นที่ให้เกิดการใช้ที่ดินอย่างสมดุลและยั่งยืน เป็นการกำหนดแนวทางใช้ที่ดินให้ตรงกับศักยภาพโดยเฉพาะทางการเกษตร และนำไปสู่การกำหนดแผนงาน โครงการ กิจกรรม ที่มีความสอดคล้องกับสภาพพื้นที่ ทั้งนี้การใช้ขอบเขตการปกครองในระดับตำบลจะนำไปสู่การพัฒนาเชิงพื้นที่ที่มีเป้าหมายและทิศทางสอดคล้องตามบริบทของแต่ละตำบล และมีผู้รับผิดชอบโดยตรง คือ องค์กรปกครองส่วนท้องถิ่น ซึ่งแผนการใช้ที่ดินในระดับที่ใหญ่กว่านี้อาจไม่สามารถนำมาใช้ปฏิบัติงานในระดับพื้นที่ได้อย่างเป็นรูปธรรมเนื่องจากเป็นแผนงานสำหรับนำไปใช้ปฏิบัติงานเชิงนโยบายและยุทธศาสตร์ในภาพรวม

ทั้งนี้แผนการใช้ที่ดินเป็นผลที่ได้จากการวิเคราะห์ข้อมูลทางด้านกายภาพ เศรษฐกิจ และสังคม โดยได้นำฐานข้อมูลที่ได้จากการรวบรวมข้อมูลทุติยภูมิ และข้อมูลปฐมภูมิจากการสำรวจภาคสนาม การศึกษาด้านกายภาพ ได้จาก การวิเคราะห์สถานภาพของทรัพยากรธรรมชาติ อาทิ ทรัพยากรดิน ทรัพยากรน้ำ และทรัพยากรป่าไม้ร่วมกับการพิจารณาลักษณะการใช้ประโยชน์ที่ดิน ข้อกฎหมายที่เกี่ยวข้องกับพื้นที่ในเขตป่าไม้ ตามกฎหมาย เช่น เขตรักษาพันธุ์สัตว์ป่า เขตอุทยานแห่งชาติ เขตป่าสงวนแห่งชาติ และนโยบายของรัฐที่เกี่ยวข้องกับพื้นที่ที่มีมติคณะรัฐมนตรีเกี่ยวกับการใช้ที่ดิน มติคณะรัฐมนตรีเรื่องการจำแนกการใช้ประโยชน์ที่ดินในพื้นที่ป่าไม้ในเขตป่าสงวนแห่งชาติ เป็นต้น ประกอบกับการพิจารณาจากทิศทางตามกรอบนโยบายที่เกี่ยวข้องกับการกำหนดเขตการใช้ที่ดินภายในพื้นที่ตำบล เช่น ยุทธศาสตร์ของจังหวัด ร่วมกับความต้องการของท้องถิ่น สามารถกำหนดแนวทางการใช้ที่ดินตามศักยภาพของทรัพยากร เพื่อการรักษาคุณภาพของลักษณะทางนิเวศวิทยาและการอนุรักษ์ทรัพยากรธรรมชาติ โดยคำนึงถึงสภาพทางเศรษฐกิจและสังคมของชุมชนในพื้นที่ ซึ่งข้อมูลนี้ส่วนหนึ่งได้มาจากการวิเคราะห์ชุมชนแบบมีส่วนร่วม (PRA) ทำการสังเคราะห์ข้อมูลทุกด้านเพื่อให้ได้เขตการใช้ที่ดินที่เหมาะสมกับศักยภาพของพื้นที่ต่อไป



6.2 เขตการใช้ที่ดิน

จากการวิเคราะห์ข้อมูลกายภาพ เศรษฐกิจ และสังคม พบว่าแผนการใช้ที่ดินตำบลอ่างหิน อำเภอปากท่อ จังหวัดราชบุรี สามารถกำหนดออกเป็น 2 เขตหลัก ได้แก่ เขตป่าไม้ และเขตเกษตรกรรม มีรายละเอียดดังนี้ (ตารางที่ 6-1 และรูปที่ 6-1)

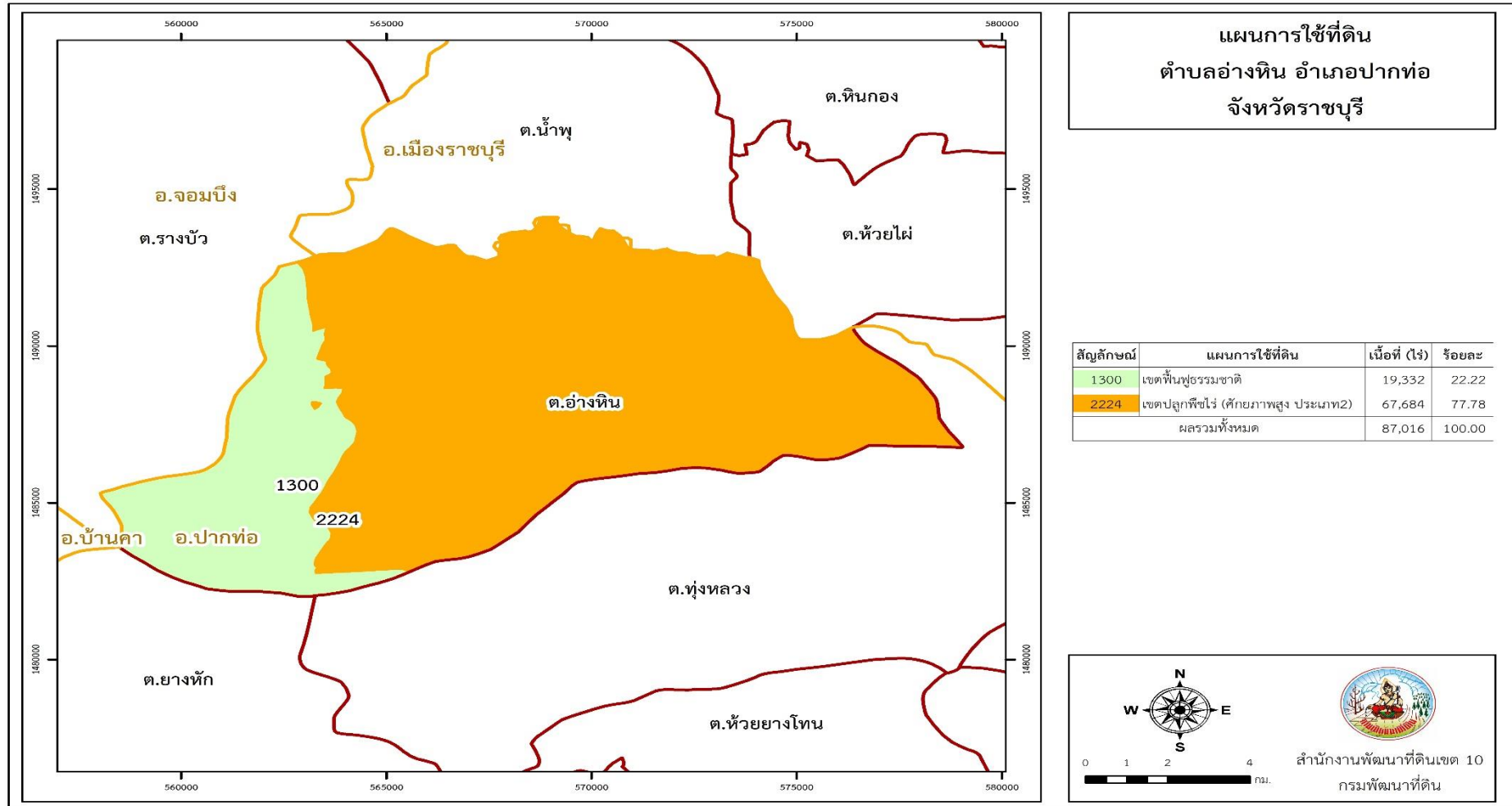
6.2.1 เขตป่าไม้ เป็นเขตพื้นที่ที่อยู่ในเขตป่าตามกฎหมายและมติคณะรัฐมนตรี ส่วนใหญ่ยังคงสภาพเป็นป่าไม้ บางบริเวณได้ถูกนำไปใช้ประโยชน์ในรูปแบบที่ไม่เหมาะสม ไม่เป็นไปตามมาตรการหรือกฎหมายที่เกี่ยวข้องกับการใช้ประโยชน์ของที่ดินหรือทรัพยากรป่าไม้ของพื้นที่นั้น ๆ ได้แก่ เขตป่าเขตพื้นที่พืชร่มชาติ มีเนื้อที่ 19,332 ไร่ หรือคิดเป็นร้อยละ 22.22 ของเนื้อที่ตำบล และเปลี่ยนแปลงการใช้ประโยชน์พื้นที่เป็นอย่างอื่นส่วนใหญ่เพื่อทำการเกษตร

6.2.2 เขตเกษตรกรรม เป็นพื้นที่เกษตรกรรมซึ่งในที่นี้ คือ พื้นที่ที่อยู่นอกเขตที่มีการประกาศเป็นเขตป่าไม้ตามกฎหมาย ซึ่งรัฐได้กำหนดเป็นพื้นที่ทำกิน มีการออกเอกสารสิทธิ์ซึ่งรวมถึงพื้นที่ในเขตปฏิรูปที่ดินเพื่อเกษตรกรรมด้วย เขตนี้รวมถึงการทำกิจกรรมภาคการเกษตรอื่นที่นอกเหนือจากการปลูกพืชด้วย ประกอบด้วยเขตปลูกพืชไร่ (ศักยภาพสูง ประเภท 2) มีเนื้อที่ 67,684 ไร่ หรือคิดเป็นร้อยละ 77.78 ของเนื้อที่ตำบล ได้แก่ มันสำปะหลัง อ้อย และสับปะรด

ตารางที่ 6-1 เขตการใช้ที่ดิน ตำบลอ่างหิน อำเภอปากท่อ จังหวัดราชบุรี

เขตการใช้ที่ดิน	เนื้อที่	
	ไร่	ร้อยละ
เขตป่าไม้		
1300 เขตพื้นที่พืชร่มชาติ	19,332	22.22
เขตเกษตรกรรม		
2224 เขตปลูกพืชไร่ (ศักยภาพสูงประเภท 2)	67,684	77.78
ผลรวมทั้งหมด	87,016	100.00

หมายเหตุ: เนื้อที่คำนวณด้วยระบบสารสนเทศภูมิศาสตร์



รูปที่ 6-1 เขตการใช้ที่ดิน ตำบลอ่างหิน อำเภอปากท่อ จังหวัดราชบุรี



บทที่ 7 การขับเคลื่อนแผนการใช้ที่ดิน

7.1 ขั้นตอนการดำเนินงาน

ภายหลังการจัดทำแผนการใช้ที่ดินตำบลอ่างหิน อำเภอปากท่อ จังหวัดราชบุรี แล้วจะต้องดำเนินการดังต่อไปนี้

7.1.1 จัดทำเป้าหมายการดำเนินงานและงบประมาณและกิจกรรมต่าง ๆ ที่จะดำเนินการในปีงบประมาณ 2567 ถึง 2570

7.1.2 นำแผนการใช้ที่ดินตำบลอ่างหินไปเสนอต่อสภาองค์การบริหารส่วนตำบลอ่างหิน เพื่อมีมติให้ความร่วมมือในกิจกรรมพัฒนาที่ดินดำเนินการกิจกรรมต่าง ๆ ที่กำหนดไว้ในแผน และได้รับการเชื่อมโยงสู่แผนพัฒนาตำบล

7.1.3 สถานีพัฒนาที่ดินราชบุรี เสนอเป้าหมายและงบประมาณให้รายงานมายังกรมพัฒนาที่ดิน

7.1.4 กรมพัฒนาที่ดินพิจารณาสนับสนุนงบประมาณกิจกรรมและโครงการตามเป้าหมายที่กำหนดในแผนการใช้ที่ดิน

7.1.5 สถานีพัฒนาที่ดินราชบุรี นำเสนอต่อที่ประชุมจังหวัด/อำเภอ เพื่อสร้างการรับรู้และประชาสัมพันธ์ให้หน่วยงานอื่น นำโครงการภายใต้หน่วยงานมาพัฒนาพื้นที่ตามแผนการใช้ที่ดินกำหนด

7.2 กิจกรรมของกรมพัฒนาที่ดินในเขตการใช้ที่ดินที่จะดำเนินการในปีงบประมาณ 2566

งบประมาณที่กำหนดไว้เป็นการประมาณเบื้องต้น อาจมีการเปลี่ยนแปลงตามที่ได้รับการจัดสรรให้ดำเนินการ (ตารางที่ 7-1)

เขตพื้นที่เกษตรกรรม

1) ดินขาดความอุดมสมบูรณ์/การชะล้างพังทลายของดิน มีแผนงาน/โครงการ ดังนี้

- (1) การส่งเสริมการผลิตและการใช้สารอินทรีย์
- (2) การผลิต-จัดหาเมล็ดพันธุ์พืชปุ๋ยสด
- (3) การส่งเสริมการปรับปรุงบำรุงดินด้วยพืชปุ๋ยสด
- (4) การส่งเสริมการผลิตและการใช้ปุ๋ยหมัก
- (5) การพัฒนากลุ่มเกษตรกรใช้สารอินทรีย์ลดการใช้สารเคมีทางการเกษตร
- (6) การจัดตั้งธนาคารปุ๋ยอินทรีย์
- (7) การไถกลบตอซังเพิ่มอินทรีย์วัตถุและธาตุอาหารพืช
- (8) การตรวจวิเคราะห์ดิน
- (9) การจัดหาปุ๋ยอินทรีย์
- (10) การส่งเสริมการปรับปรุงบำรุงพื้นที่ดินกรด
- (11) การปลูกหญ้าแฝกเพื่อการอนุรักษ์ดินและน้ำ
- (12) การจัดทำระบบอนุรักษ์ดินและน้ำลุ่ม-ดอน

2) น้ำไม่เพียงพอสำหรับการเกษตร มีแผนงาน/โครงการ ดังนี้

- (1) การพัฒนาแหล่งน้ำขนาดเล็กเพื่อการอนุรักษ์ดินและน้ำ



(2) การก่อสร้างแหล่งน้ำในไร่นานอกเขตชลประทาน

(3) การก่อสร้างระบบส่งน้ำในไร่นา

3) ผลผลิตพืชต่ำ ต้นทุนการผลิตสูง มีแผนงาน/โครงการ ดังนี้

(1) การส่งเสริมการผลิตและการใช้สารอินทรีย์

(2) การผลิต-จัดหาเมล็ดพันธุ์พืชปุ๋ยสด

(3) การส่งเสริมการปรับปรุงบำรุงดินด้วยพืชปุ๋ยสด

(4) การส่งเสริมการผลิตและการใช้ปุ๋ยหมัก

(5) การพัฒนากลุ่มเกษตรกรใช้สารอินทรีย์ลดการใช้สารเคมีทางการเกษตร

(6) การจัดตั้งธนาคารปุ๋ยอินทรีย์

(7) การตรวจวิเคราะห์ดิน

(8) การจัดหาปุ๋ยอินทรีย์

(9) การส่งเสริมการปรับปรุงบำรุงพื้นที่ดินกรด

(10) การไถกลบตอซังเพื่อเพิ่มอินทรีย์วัตถุในดิน

(11) การปรับเปลี่ยนการปลูกพืชตามความเหมาะสมของดิน

7.3 กิจกรรมที่ขอการสนับสนุนจากส่วนราชการอื่น

7.3.1 เขตพื้นที่เกษตรกรรม

1) เขตทำนา มีกิจกรรมที่ขอการสนับสนุนจากส่วนราชการอื่น ดังนี้

(1) ใช้ตลาดนำการผลิตในการเลือกชนิดพืชหลังนาและหาตลาดรองรับ (สำนักงานพาณิชย์จังหวัดราชบุรี/สำนักงานสหกรณ์จังหวัดราชบุรี)

(2) จัดอบรมถ่ายทอดความรู้เรื่องการใช้พันธุ์ข้าว (ศูนย์วิจัยข้าวราชบุรี/ศูนย์เมล็ดพันธุ์ข้าว)

(3) จัดอบรมถ่ายทอดความรู้เรื่องการป้องกันกำจัดศัตรูข้าวและการจัดการโรค/แมลง (ศูนย์วิจัยข้าวราชบุรี/สำนักงานเกษตรอำเภอปากท่อ)

(4) ถ่ายทอดองค์ความรู้เรื่องการผลิตเมล็ดข้าวอินทรีย์ (ศูนย์วิจัยข้าวราชบุรี/สำนักงานเกษตรอำเภอปากท่อ)

2) เขตปลูกพืชไร่ เขตปลูกไม้ผล และเขตปลูกไม้ยืนต้น มีกิจกรรมที่ขอการสนับสนุนจากส่วนราชการอื่น ดังนี้

(1) ใช้ตลาดนำการผลิตในการเลือกชนิดพืชและหาตลาดรองรับ ทั้งในเขตที่เหมาะสมและในเขตที่ไม่เหมาะสมและต้องการปรับเปลี่ยนชนิดพืช (สำนักงานพาณิชย์จังหวัดราชบุรี/สำนักงานสหกรณ์จังหวัดราชบุรี)

(2) การอบรมให้ความรู้การเข้าสู่กระบวนการรับรองมาตรฐานสินค้าเกษตรปลอดภัย (GAP) และมาตรฐานเกษตรอินทรีย์ (ศูนย์วิจัยและพัฒนาการเกษตรราชบุรี)

(3) จัดอบรมถ่ายทอดความรู้การทำเกษตรผสมผสานตามแนวทางเศรษฐกิจพอเพียง (สำนักงานเกษตรจังหวัดราชบุรี)

(4) จัดอบรมการทำบัญชีครัวเรือนและบัญชีฟาร์ม (สำนักงานตรวจบัญชีสหกรณ์ราชบุรี)

(5) การรวมกลุ่มเกษตรกรแปลงใหญ่ (สำนักงานเกษตรจังหวัดราชบุรี)

3) เขตปศุสัตว์ มีกิจกรรมที่ขอการสนับสนุนจากส่วนราชการอื่น ดังนี้

(1) ถ่ายทอดความรู้การผลิตอาหารสัตว์สำหรับเลี้ยงโคขุน (สำนักงานปศุสัตว์จังหวัดราชบุรี)



(2) ถ่ายทอดความรู้การป้องกันดูแลรักษาสุขภาพสัตว์ และสนับสนุนเวชภัณฑ์ในการป้องกันรักษาโรค (สำนักงานปศุสัตว์จังหวัดราชบุรี)

(3) ส่งเสริมและสนับสนุนการปลูกหญ้าเลี้ยงสัตว์ (สำนักงานปศุสัตว์จังหวัดราชบุรี)

7.3.2 พื้นที่แหล่งน้ำ มีกิจกรรมที่ขอการสนับสนุนจากส่วนราชการอื่น ดังนี้

1) พัฒนาพื้นที่กักเก็บน้ำและขยายเขตชลประทาน (โครงการชลประทานจังหวัดราชบุรี)

2) สนับสนุนการขุดเจาะบ่อบาดาล (สำนักทรัพยากรน้ำบาดาล เขต 8)

3) สนับสนุนการใช้โซล่าเซลล์ในการสูบน้ำเพื่อการเกษตร (สำนักงานพลังงานจังหวัดราชบุรี)

(ตารางที่ 7-2)

7.4 ความต้องการของชุมชนและองค์กรปกครองส่วนท้องถิ่น

จากการดำเนินการจัดทำกระบวนการมีส่วนร่วมของประชาชนที่องค์การบริหารส่วนตำบลอ่างหิน อำเภอปากท่อ จังหวัดราชบุรี เมื่อวันที่ 25 กรกฎาคม 2566 ได้มีความต้องการของประชาชนที่ต้องการให้ดำเนินการเกี่ยวกับการแก้ไขปัญหาดินเสื่อมโทรมและฟื้นฟูความอุดมสมบูรณ์ของดิน การขาดแคลนน้ำ การพัฒนาการผลิตพืชให้เหมาะสมกับสภาพดิน เพื่อตอบสนองต่อความต้องการของชุมชนและการแก้ไขปัญหาเชิงพื้นที่ของตำบลอ่างหิน กรมพัฒนาที่ดินได้วิเคราะห์เบื้องต้น ดังต่อไปนี้

ปัญหาของตำบลอ่างหินในภาพรวมสรุปได้ว่า มีปัญหาสำคัญ 2 ประการ คือ (1) ปัญหาดินเสื่อมโทรมจากการทำการเกษตรอย่างต่อเนื่อง (2) ปัญหาการขาดแคลนน้ำทำการเกษตร และมีปัญหารองลงมา คือ ต้นทุนการผลิตสูง จากปัญหาดังกล่าวนี้ส่งผลกระทบต่อการพัฒนาคุณภาพชีวิตของราษฎรโดยรวม

ในกรณีของปัญหาความเสื่อมโทรมของที่ดินนั้นจะรวมถึง (1) ดินขาดความอุดมสมบูรณ์ (2) การชะล้างพังทลายของดิน (3) ดินตื้น (4) ดินทรายจัด โดยในพื้นที่ส่วนใหญ่ของตำบลอ่างหินคุณภาพดินไม่ค่อยเหมาะสมต่อการทำการเกษตร เนื่องจากพบปัญหาดินตื้น มีเนื้อที่ 29,877 ไร่ หรือร้อยละ 34.31 ของเนื้อที่ตำบล คือ ขุดดินท่ายาง (Ty) และปัญหาดินทรายจัด มีเนื้อที่ 1,762 ไร่ หรือร้อยละ 2.02 ของเนื้อที่ตำบล คือ ขุดดินจอมบึง (Cbg) ทำให้ดินไม่เหมาะสมกับการปลูกพืช เนื่องจากดินมีปริมาณธาตุอาหาร อินทรีย์วัตถุ ค่อนข้างต่ำ และไม่สามารถอุ้มน้ำหรือกักเก็บความชื้นในดินได้ โดยเฉพาะในพื้นที่เป็นดินทรายจัด หรือดินร่วนปนทรายปนกรวดอาจเสี่ยงต่อการเกิดการชะล้างพังทลายดิน สูญเสียหน้าดินและขาดแคลนน้ำ จึงทำให้ต้นพืชไม่เจริญเติบโตนอกจากนี้การใช้ที่ดินเพื่อการเกษตรติดต่อกันเป็นเวลานาน ทำให้โครงสร้างของดินมีการเปลี่ยนแปลง โดยเฉพาะในพื้นที่ที่มีการไถพรวนด้วยเครื่องจักรกลติดต่อกันเป็นระยะเวลาอันส่งผลทำให้ดินแน่นตัว น้ำในดินและอากาศในดินที่เคยมีอยู่สูญหายไป ส่วนธาตุอาหารและอินทรีย์วัตถุ ก็มีปริมาณลดลงเช่นเดียวกัน เนื่องจากพืชนำไปใช้ และอินทรีย์วัตถุได้สลายตัวไป

ปัญหาขาดแคลนน้ำทำการเกษตร เนื่องจากพื้นที่ตำบลอ่างหินเป็นพื้นที่นอกเขตชลประทาน การทำการเกษตรส่วนใหญ่จำเป็นต้องอาศัยน้ำฝน ถ้าเกิดฝนทิ้งช่วงหรือภัยแล้งเป็นเวลานาน อาจส่งผลให้ขาดแคลนน้ำเพื่อการอุปโภค-บริโภคในครัวเรือน และพื้นที่ทำการเกษตร ส่งผลให้พื้นที่ทำการเกษตรลดลงเนื่องจากไม่สามารถปลูกพืชได้

ส่วนปัญหารองลงมาคือต้นทุนการผลิตสูง เกิดจากสาเหตุหลายประการด้วยกัน (1) ปัญหาดินเสื่อมโทรมและความอุดมสมบูรณ์ต่ำ ทำให้เกษตรกรต้องใช้ปุ๋ยเคมีในปริมาณมากเพื่อนำมาใช้ในการปรับปรุงบำรุงดิน โครงสร้างของดินไม่ดีทำให้ต้องมีต้นทุนในการเตรียมดินสูงขึ้น (2) ปัญหาเรื่องโรค แมลง วัชพืช เกษตรกรต้องใช้สารเคมีในการป้องกัน กำจัด ซึ่งมีราคาค่อนข้างแพง



ประเด็นปัญหาจากข้อเสนอของประชาชนอยากให้เกิดปัญหาเรื่อง (1) ต้องการให้ภาครัฐช่วยเหลือด้านการปรับปรุงบำรุงดินด้วยปุ๋ยอินทรีย์ น้ำหมักชีวภาพและปุ๋ยพืชสด เพื่อลดการใช้ปุ๋ยเคมี สารเคมีทางการเกษตร ส่งเสริมการผลิตและการใช้ปุ๋ยอินทรีย์ น้ำหมักชีวภาพ สารไล่แมลง เมล็ดพันธุ์ปุ๋ยพืชสดอย่างต่อเนื่อง (2) ประเด็นปัญหาเรื่องการขาดแคลนน้ำในพื้นที่เกษตรนั้น เกษตรกรต้องการให้มีการเพิ่มพื้นที่กักเก็บน้ำ ได้แก่ การขุดลอกขยายอ่างเก็บน้ำ การก่อสร้างฝายชะลอน้ำ สระเก็บน้ำในไร่นา ระบบส่งน้ำในไร่นา ขุดเจาะบ่อบาดาล และการขยายพื้นที่เขตชลประทาน การปรับเปลี่ยนการปลูกพืชให้เหมาะสมกับสภาพดิน รวมถึงการป้องกันการชะล้างพังทลายของดินโดยการจัดทำระบบอนุรักษ์ดินและน้ำในพื้นที่ที่มีความลาดชัน เพื่อลดการชะล้างพังทลายของดินและเพิ่มความชุ่มชื้นให้กับพื้นที่อีกด้วย



ตารางที่ 7-1 กิจกรรมของกรมพัฒนาที่ดินในเขตการใช้ที่ดินที่จะดำเนินการในปีงบประมาณ 2567-2571

เขตการใช้ที่ดิน (เกษตรกรรม)	แผนงาน/โครงการ	งบประมาณ (บาท)
1. เขตพื้นที่ทำนา เนื้อที่ 7,543 ไร่	1. การปรับปรุงบำรุงดิน	
	1.1 ตรวจวิเคราะห์ดิน	45,000
	1.2 จัดหาปุ๋ยโดโลไมท์	595,000
	1.3 ส่งเสริมการปรับปรุงบำรุงพื้นที่ดินกรด	10,500
	1.4 ส่งเสริมการผลิตและการใช้สารอินทรีย์	512,000
	1.5 ผลิต-จัดหาเมล็ดพันธุ์พืชปุ๋ยสด	330,000
	1.6 ส่งเสริมการปรับปรุงบำรุงดินด้วยพืชปุ๋ยสด	30,000
	1.7 โภกลบต่อซังเพิ่มอินทรีย์วัตถุและธาตุอาหารพืช	700,000
	1.8 จัดตั้งกลุ่มเกษตรกรใช้สารอินทรีย์ลดการใช้สารเคมีทางการเกษตร	35,000
	1.9 จัดตั้งกลุ่มเกษตรกรอินทรีย์ PGS	36,000
	1.10 จัดตั้งธนาคารปุ๋ยอินทรีย์	240,000
	1.11 ปรับเปลี่ยนการปลูกพืชตามความเหมาะสมของดิน	1,500,000
	1.12 จัดทำระบบอนุรักษ์ดินและน้ำในพื้นที่ลุ่ม-ดอน	3,000,000
	2. การบริหารจัดการน้ำ	
2.1 ก่อสร้างแหล่งน้ำขนาดเล็กเพื่อการอนุรักษ์ดินและน้ำ	1,500,000	
2.2 ก่อสร้างแหล่งน้ำในไร่นานอกเขตชลประทาน	660,000	
2.3 ก่อสร้างระบบส่งน้ำ (งานขุดลอกและงานวางระบบส่งน้ำ)	520,000	
2. เขตปลูกพืชไร่ เนื้อที่ 18,472 ไร่	1. การปรับปรุงบำรุงดิน	
	1.1 ตรวจวิเคราะห์ดิน	105,000
	1.2 จัดหาปุ๋ยโดโลไมท์	1,360,000
	1.3 ส่งเสริมการปรับปรุงบำรุงพื้นที่ดินกรด	24,000
1.4 ส่งเสริมการผลิตและการใช้สารอินทรีย์	512,000	



ตาราง 7-1 กิจกรรมของกรมพัฒนาที่ดินในเขตการใช้ที่ดินที่จะดำเนินการในปีงบประมาณ 2567-2571 (ต่อ)

เขตการใช้ที่ดิน (เกษตรกรรม)	แผนงาน/โครงการ	งบประมาณ (บาท)
	1.5 ผลิต-จัดหาเมล็ดพันธุ์พืชปุ๋ยสด	198,000
	1.6 ส่งเสริมการปรับปรุงบำรุงดินด้วยพืชปุ๋ยสด	18,000
	1.7 ส่งเสริมการผลิตและการใช้ปุ๋ยหมัก	1,700,00
	1.8 จัดตั้งกลุ่มเกษตรกรใช้สารอินทรีย์ลดการใช้สารเคมีทางการเกษตร	40,000
	1.9 จัดตั้งธนาคารปุ๋ยอินทรีย์	360,000
	1.10 จัดตั้งกลุ่มเกษตรกรอินทรีย์ PGS	54,000
	1.11 ปรับเปลี่ยนการปลูกพืชตามความเหมาะสมของดิน	750,000
	1.12 จัดทำระบบอนุรักษ์ดินและน้ำในพื้นที่ลุ่ม-ดอน	6,000,000
	1.13 ปลูกหญ้าแฝกเพื่อการอนุรักษ์ดินและน้ำ	1,200,000
	2. การบริหารจัดการน้ำ	
	2.1 ก่อสร้างแหล่งน้ำขนาดเล็กเพื่อการอนุรักษ์ดินและน้ำ	3,000,000
	2.2 ก่อสร้างแหล่งน้ำในไร่นานอกเขตชลประทาน	880,000
	2.3 ก่อสร้างระบบส่งน้ำ (งานขุดลอกและงานวางระบบส่งน้ำ)	780,000
3. เขตปลูกไม้ผล เนื้อที่ 3,685 ไร่	1. การปรับปรุงบำรุงดิน	
	1.1 ตรวจวิเคราะห์ดิน	45,000
	1.2 จัดหาปุ๋ยอินทรีย์	680,000
	1.3 ส่งเสริมการปรับปรุงบำรุงพื้นที่ดินกรด	12,000
	1.4 ส่งเสริมการผลิตและการใช้สารอินทรีย์	512,000
	1.5 ผลิต-จัดหาเมล็ดพันธุ์พืชปุ๋ยสด	66,000
	1.6 ส่งเสริมการปรับปรุงบำรุงดินด้วยพืชปุ๋ยสด	6,000
	1.7 ส่งเสริมการผลิตและการใช้ปุ๋ยหมัก	680,00
	1.8 จัดตั้งกลุ่มเกษตรกรใช้สารอินทรีย์ลดการใช้สารเคมีทางการเกษตร	30,000



ตาราง 7-1 กิจกรรมของกรมพัฒนาที่ดินในเขตการใช้ที่ดินที่จะดำเนินการในปีงบประมาณ 2567-2571 (ต่อ)

เขตการใช้ที่ดิน (เกษตรกรรม)	แผนงาน/โครงการ	งบประมาณ (บาท)
	1.9 จัดตั้งธนาคารปุ๋ยอินทรีย์	240,000
	1.10 จัดตั้งกลุ่มเกษตรกรอินทรีย์ PGS	36,000
	1.11 จัดทำระบบอนุรักษ์ดินและน้ำในพื้นที่ลุ่ม-ดอน	6,000,000
	2. การบริหารจัดการน้ำ	
	2.1 ก่อสร้างแหล่งน้ำขนาดเล็กเพื่อการอนุรักษ์ดินและน้ำ	3,000,000
	2.2 ก่อสร้างแหล่งน้ำในไร่นานอกเขตชลประทาน	440,000
	2.3 ก่อสร้างระบบส่งน้ำ (งานขุดลอกและงานวางระบบส่งน้ำ)	325,000
4. เขตปลูกไม้ยืนต้น เนื้อที่ 3,810 ไร่	1. การปรับปรุงบำรุงดิน	
	1.1 ตรวจวิเคราะห์ดิน	30,000
	1.2 จัดหาปุ๋ยอินทรีย์	340,000
	1.3 ส่งเสริมการปรับปรุงบำรุงพื้นที่ดินกรด	6,000
	1.4 ส่งเสริมการปรับปรุงบำรุงดินด้วยพืชปุ๋ยสด	6,000
	1.5 ส่งเสริมการผลิตและการใช้ปุ๋ยหมัก	340,000
	1.6 ส่งเสริมการผลิตและการใช้สารอินทรีย์	256,000
	1.7 จัดทำระบบอนุรักษ์ดินและน้ำพร้อมปลูกไม้ยืนต้นโตเร็ว	1,125,000
	2. การบริหารจัดการน้ำ	
	2.1 ก่อสร้างแหล่งน้ำในไร่นานอกเขตชลประทาน	220,000
รวมเขตเกษตรกรรม	1. การปรับปรุงบำรุงดิน	29,831,100
	2. การบริหารจัดการน้ำ	11,325,000
	รวมแผนงาน/โครงการ	41,156,100



ตารางที่ 7-2 สรุปกิจกรรมที่ขอรับการสนับสนุนจากส่วนราชการอื่นในเขตการใช้ที่ดิน

เขตการใช้ที่ดิน	กิจกรรมที่ขอการสนับสนุนจากส่วนราชการอื่น
<p>1. เขตพื้นที่เกษตรกรรม</p> <p>1.1 เขตพื้นที่ทำนา เนื้อที่ 7,543 ไร่</p> <p>1.2 เขตปลูกพืชไร่ เนื้อที่ 18,472 ไร่</p> <p>1.3 เขตปลูกไม้ผล เนื้อที่ 3,685 ไร่</p> <p>1.4 เขตปลูกไม้ยืนต้น เนื้อที่ 3,685 ไร่</p>	<p>การแก้ปัญหาดินเสื่อมโทรม เพิ่มพูนความอุดมสมบูรณ์ของดินและเพิ่มศักยภาพการผลิต</p> <ol style="list-style-type: none"> 1. จัดอบรมถ่ายทอดความรู้เรื่องการป้องกันกำจัดศัตรูในการผลิตข้าวและพืชเศรษฐกิจ (ศูนย์วิจัยข้าวราชบุรี/สำนักงานเกษตรจังหวัดราชบุรี) 2. จัดอบรมถ่ายทอดองค์ความรู้เรื่องการผลิตพืชในระบบเกษตรอินทรีย์ (ศูนย์วิจัยข้าวราชบุรี/สำนักงานเกษตรจังหวัดราชบุรี) 3. จัดอบรมถ่ายทอดความรู้กระบวนการรับรองมาตรฐานสินค้าเกษตรปลอดภัย (GAP) และมาตรฐานเกษตรอินทรีย์ (ศูนย์วิจัยและพัฒนาการเกษตรราชบุรี) 4. จัดอบรมถ่ายทอดความรู้การทำเกษตรผสมผสานตามแนวทางเศรษฐกิจพอเพียง (สำนักงานเกษตรจังหวัดราชบุรี) 5. จัดอบรมถ่ายทอดความรู้การแปรรูปผลผลิตทางการเกษตร (สำนักงานเกษตรจังหวัดราชบุรี) 6. จัดอบรมถ่ายทอดความรู้การทำบัญชีครัวเรือนและบัญชีฟาร์ม (สำนักงานตรวจบัญชีสหกรณ์ราชบุรี) 7. โครงการส่งเสริมเกษตรแปลงใหญ่ (สำนักงานเกษตรจังหวัดราชบุรี) 8. โครงการส่งเสริมการใช้สารชีวภัณฑ์ (สำนักงานเกษตรจังหวัดราชบุรี) 9. โครงการส่งเสริมการปลูกพืชใช้น้ำน้อยทดแทนการทำนาปรัง (สำนักงานเกษตรจังหวัดราชบุรี) 10. โครงการรณรงค์ลดการเผาตอซังพืชในพื้นที่การเกษตร (สำนักงานเกษตรจังหวัดราชบุรี) 11. โครงการส่งเสริมการเลี้ยงปลาเศรษฐกิจ / ปลาสวยงาม (สำนักงานประมงจังหวัดราชบุรี) 12. จัดอบรมถ่ายทอดความรู้การผลิตอาหารสัตว์สำหรับเลี้ยงโคขุน (สำนักงานปศุสัตว์จังหวัดราชบุรี) 13. จัดอบรมถ่ายทอดความรู้การป้องกันดูแลรักษาสุขภาพสัตว์ และสนับสนุนเวชภัณฑ์ในการป้องกันรักษาโรค (สำนักงานปศุสัตว์จังหวัดราชบุรี) 14. โครงการส่งเสริมการปลูกหญ้าเลี้ยงสัตว์ (สำนักงานปศุสัตว์จังหวัดราชบุรี) 15. โครงการจัดรูปที่ดินในพื้นที่เกษตรกรรม (สำนักงานจัดรูปที่ดินจังหวัดราชบุรี)



ตารางที่ 7-2 สรุปกิจกรรมที่ขอรับการสนับสนุนจากส่วนราชการอื่นในเขตการใช้ที่ดิน (ต่อ)

เขตการใช้ที่ดิน	กิจกรรมที่ขอการสนับสนุนจากส่วนราชการอื่น
2.พื้นที่แหล่งน้ำ	<ol style="list-style-type: none"> 1.โครงการเพิ่มประสิทธิภาพพื้นที่กักเก็บน้ำ (โครงการชลประทานจังหวัดราชบุรี) 2.โครงการขยายเขตชลประทาน (โครงการชลประทานจังหวัดราชบุรี) 3. โครงการขุดลอกอ่างเก็บน้ำ (สำนักงานทรัพยากรน้ำภาค 7) 4. โครงการการขุดเจาะบ่อบาดาล (สำนักทรัพยากรน้ำบาดาล เขต 8) 5. โครงการใช้โซลาร์เซลล์ในการสูบน้ำเพื่อการเกษตร (สำนักงานพลังงานจังหวัดราชบุรี)



ตาราง 7-3 เป้าหมายการดำเนินงานและงบประมาณ ตำบลอ่างหิน อำเภอปากท่อ จังหวัดราชบุรี แผน 5 ปี (พ.ศ. 2567-2571)

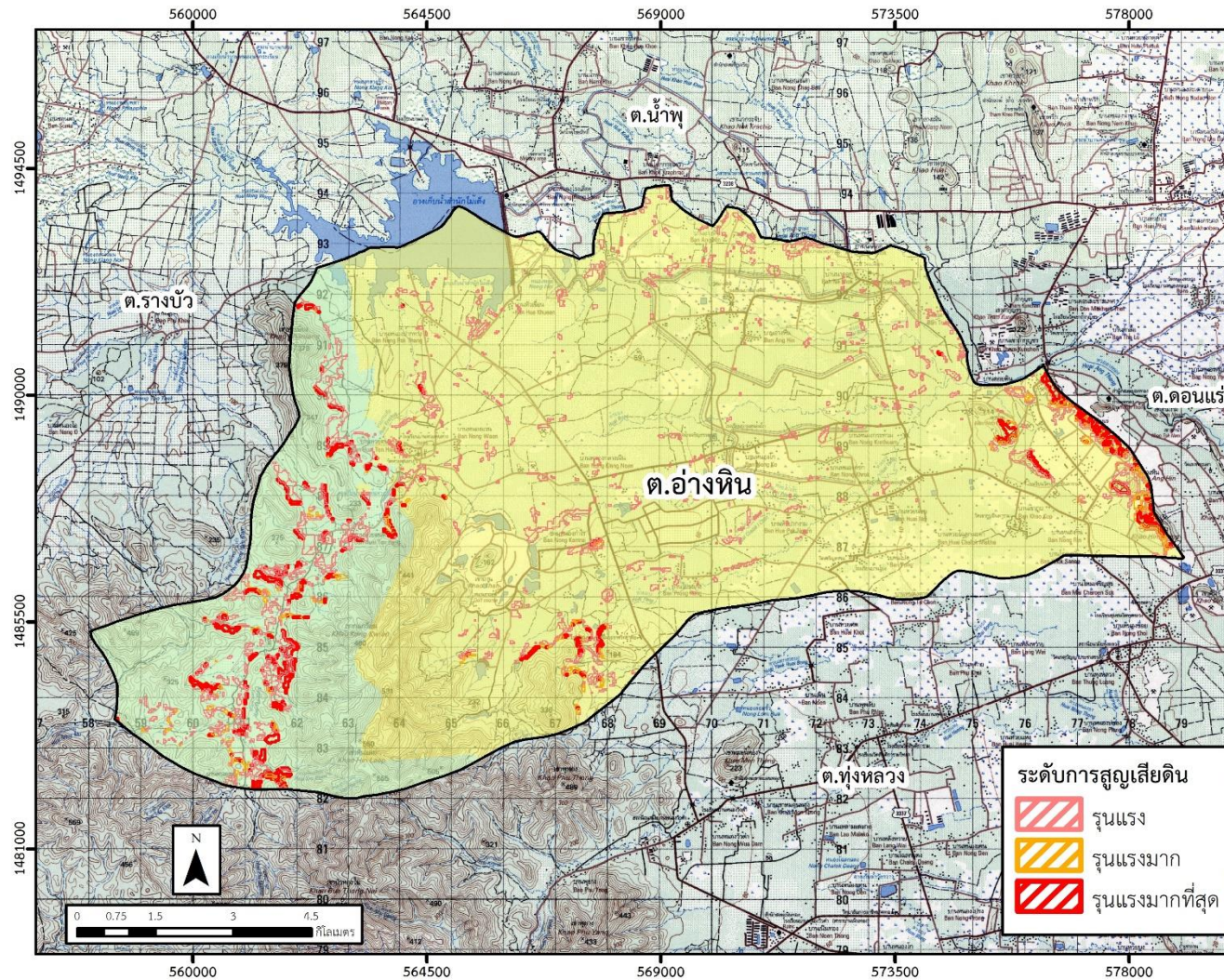
เขตการใช้ที่ดิน	งาน/โครงการ/กิจกรรม	หน่วย นับ	เป้าหมาย					รวม	งบประมาณ					รวม	หน่วยงาน รับผิดชอบ
			2567	2568	2569	2570	2571		2567	2568	2569	2570	2571		
เขตพื้นที่ทำนา/ เขตพื้นที่ปลูกพืชไร่/ เขตปลูกไม้ผล/ เขต ปลูกพืชผัก/เขตปลูก ไม้ยืนต้น/เขตปศุสัตว์	1.การปรับปรุงบำรุงดิน														
	1.1 การเก็บตัวอย่างดินตรวจ วิเคราะห์	ตัวอย่าง	300	300	300	300	300	1,500	45,000	45,000	45,000	45,000	45,000	225,000	กรมพัฒนาที่ดิน
	1.2 การจัดหาปุ๋ยอินโดไมท์	ตัน	350	350	350	350	350	1,750	595,000	595,000	595,000	595,000	595,000	2,975,000	กรมพัฒนาที่ดิน
	1.3 ส่งเสริมการปรับปรุงบำรุง พื้นที่ดินกรด	ไร่	700	700	700	700	700	3,500	10,500	10,500	10,500	10,500	10,500	52,500	กรมพัฒนาที่ดิน
	1.4 การส่งเสริมการผลิตและ การใช้สารอินทรีย์	ราย	700	700	700	700	700	3,500	358,400	358,400	358,400	358,400	358,400	1,792,000	กรมพัฒนาที่ดิน
	1.5 ผลิตและจัดหาเมล็ดพันธุ์พืช ปุ๋ยสด	ตัน	4	4	4	4	4	20	132,000	132,000	132,000	132,000	132,000	660,000	กรมพัฒนาที่ดิน
	1.6 ส่งเสริมการปรับปรุงบำรุง ดินด้วยปุ๋ยพืชสด	ไร่	800	800	800	800	800	4,000	12,000	12,000	12,000	12,000	12,000	60,000	กรมพัฒนาที่ดิน
	1.7 ส่งเสริมการผลิตและการใช้ ปุ๋ยหมัก	ตัน	160	160	160	160	160	800	544,000	544,000	544,000	544,000	544,000	2,720,000	กรมพัฒนาที่ดิน
	1.8 จัดตั้งกลุ่มเกษตรกรใช้ สารอินทรีย์ลดการใช้สารเคมี ทางการเกษตร	กลุ่ม	4	4	5	5	3	21	20,000	20,000	25,000	25,000	15,000	105,600	กรมพัฒนาที่ดิน
	1.9 จัดตั้งธนาคารปุ๋ยอินทรีย์	แห่ง	1	1	1	2	2	7	120,000	120,000	120,000	240,000	240,000	840,000	กรมพัฒนาที่ดิน
	1.10 จัดตั้งกลุ่มเกษตรกร อินทรีย์ PGS	กลุ่ม	1	1	1	2	2	7	18,000	18,000	18,000	36,000	36,000	126,000	กรมพัฒนาที่ดิน
	1.11 รมรงค์โลกบตอซังเพิ่ม อินทรีย์วัตถุในดิน	ไร่	350	350	350	350	350	1,750	140,000	140,000	140,000	140,000	140,000	700,000	กรมพัฒนาที่ดิน
1.12 ปรับเปลี่ยนการปลูกพืชตาม ความเหมาะสมของดิน (Zoning)	ไร่	150	150	150	150	150	750	450,000	450,000	450,000	450,000	450,000	2,250,000	กรมพัฒนาที่ดิน	



ตาราง 7-3 เป้าหมายการดำเนินงานและงบประมาณ ตำบลอ่างหิน อำเภอปากท่อ จังหวัดราชบุรี แผน 5 ปี (พ.ศ. 2567-2571) (ต่อ)

เขตการใช้ที่ดิน	งาน/โครงการ/กิจกรรม	หน่วย นับ	เป้าหมาย					รวม	งบประมาณ					รวม	หน่วยงาน รับผิดชอบ
			2567	2568	2569	2570	2571		2567	2568	2569	2570	2571		
	1.13 จัดทำระบบอนุรักษ์ดินและน้ำในพื้นที่ลุ่ม-ดอน	ไร่	1,000	1,000	1,000	1,000	1,000	5,000	3,000,000	3,000,000	3,000,000	3,000,000	3,000,000	15,000,000	กรมพัฒนาที่ดิน
เขตพื้นที่ทำนา/ เขตพื้นที่ปลูกพืชไร่/ เขตปลูกไม้ผล/ เขต ปลูกพืชผัก/เขตปลูก ไม้ยืนต้น/เขตปศุสัตว์	2.การบริหารจัดการน้ำ														
	2.1 การพัฒนาแหล่งน้ำขนาดเล็กเพื่อการอนุรักษ์ดินและน้ำ	แห่ง	1	1	1	1	1	5	1,500,000	1,500,000	1,500,000	1,500,000	1,500,000	7,500,000	กรมพัฒนาที่ดิน
	2.2 การก่อสร้างแหล่งน้ำในไร่นานอกเขตชลประทาน	บ่อ	20	20	20	20	20	100	440,000	440,000	440,000	440,000	440,000	2,200,000	กรมพัฒนาที่ดิน
	2.3 การก่อสร้างระบบส่งน้ำ (งานขุดลอกและวางระบบส่งน้ำ)	กิโลเมตร	500	500	500	500	500	2,500	325,000	325,000	325,000	325,000	325,000	1,625,000	กรมพัฒนาที่ดิน
เขตพื้นที่ปลูกพืชไร่/ เขตปลูกไม้ผล/ /เขต ปลูกไม้ยืนต้น/เขตปศุ สัตว์	3. การฟื้นฟูป้องกันการชะล้างพังทลายของดิน														
	3.1 การปลูกหญ้าแฝกเพื่อการอนุรักษ์ดินและน้ำ	กล้า	200,000	200,000	200,000	200,000	200,000	1,000,000	240,000	240,000	240,000	240,000	240,000	1,200,000	กรมพัฒนาที่ดิน
	3.2 การจัดทำระบบอนุรักษ์ดินและน้ำพร้อมปลูกไม้ยืนต้นโตเร็ว	ไร่	50	50	50	50	50	250	225,000	225,000	225,000	225,000	225,000	1,125,000	กรมพัฒนาที่ดิน
	รวมเป้าหมายดำเนินงานและงบประมาณ													41,156,100	


หมายเหตุ: งบประมาณที่กำหนดไว้นี้เป็นการประมาณเบื้องต้น อาจมีการเปลี่ยนแปลงตามที่ได้รับการจัดสรรให้ดำเนินการ



การชะล้างพังทลายของดินในเขตการใช้ที่ดิน
ต.อ่างหิน อ.ปากท่อ จ.ราชบุรี

คำอธิบายสัญลักษณ์
☐ ขอบเขตตำบล

เขตเกษตรกรรม	ระดับการสูญเสียดิน (ตัน/ไร่/ปี)			รวมเนื้อที่ (ไร่)
	รุนแรง (5-15)	รุนแรงมาก (15-20)	รุนแรงมากที่สุด (>20)	
เขตปลูกพืชไร่ (ศักยภาพสูงประเภทที่ 2)	10,662.75	997.31	1452.38	13,112.44
เขตพื้นที่ชุมชนชาติ	16,721.43	750.38	3,670.31	21,142.12
ผลรวมทั้งหมด	27384.18	1747.69	5122.69	34254.56

 สถาบันพัฒนาที่ดินราชบุรี
สำนักงานพัฒนาที่ดินเขต 10
กรมพัฒนาที่ดิน

รูปที่ 7-1 การชะล้างพังทลายของดิน ตำบลอ่างหิน อำเภอปากท่อ จังหวัดราชบุรี



เอกสารอ้างอิง

- กรมการพัฒนาชุมชน. 2566. ข้อมูลความจำเป็นพื้นฐาน (จปฐ.)รายจังหวัด รายอำเภอ และรายตำบล ปี 2565. แหล่งที่มา :<https://ebmn.cdd.go.th/>. 1 มิถุนายน 2566.
- กรมส่งเสริมการเกษตร. 2566. จำนวนครัวเรือนเกษตรกรที่ขึ้นทะเบียนเกษตรกร จำแนกรายจังหวัด รายอำเภอ และรายตำบล (ณ เดือนมกราคม พ.ศ. 2566). แหล่งที่มา : <http://mvos2.gistda.or.th/>. 15 พฤษภาคม 2566
- สำนักบริหารการทะเบียน กรมการปกครอง. 2566. รายงานสถิติจำนวนประชากรและบ้าน รายจังหวัด รายอำเภอ และรายตำบล (ณ เดือนธันวาคม พ.ศ. 2565). แหล่งที่มา : <https://stat.bora.dopa.go.th/stat/statnew/statyear/#/TableTemplate/Area/statpop.1> พฤษภาคม 2566.
- กรมทรัพยากรน้ำบาดาล. 2566. ปริมาณน้ำและจำนวนบ่อบาดาล ปี 2565. แหล่งที่มา : <http://app.dgr.go.th/newpasutara/xml/search.php>, 26 พฤษภาคม 2566.
- กรมอุตุนิยมวิทยา. 2566. ปริมาณน้ำฝนเฉลี่ยคาบ 30 ปี (พ.ศ. 2536-2565). กรมอุตุนิยมวิทยากระทรวงดิจิทัลเพื่อเศรษฐกิจและสังคม, กรุงเทพฯ.
- สำนักเทคโนโลยีการสำรวจและทำแผนที่. 2566. แผนที่ขอบเขตตำบล ปี 2564 (ไฟล์ข้อมูล). กรมพัฒนาที่ดิน กระทรวงเกษตรและสหกรณ์, กรุงเทพฯ.
- กองสำรวจดินและวิจัยทรัพยากรดิน. 2566. แผนที่ทรัพยากรดิน (ไฟล์ข้อมูล). กรมพัฒนาที่ดิน กระทรวงเกษตรและสหกรณ์, กรุงเทพฯ.
- กองนโยบายและแผนการใช้ที่ดิน. 2566. แผนที่สภาพการใช้ที่ดิน ปี 2566 (ไฟล์ข้อมูล). กรมพัฒนาที่ดิน กระทรวงเกษตรและสหกรณ์, กรุงเทพฯ.
- บัณฑิต ต้นศิริ และ คาร์ณ ไทรพิง. 2542. คู่มือการประเมินคุณภาพที่ดิน. กองวางแผนการใช้ที่ดิน กรมพัฒนาที่ดิน.
- แผนพัฒนาท้องถิ่น (พ.ศ.2566-2570). องค์การบริหารส่วนตำบลอ่างหิน อำเภอปากท่อ จังหวัดราชบุรี 2566. (ไฟล์ข้อมูล).



คณะที่ปรึกษา

นายสุทธิดิล	วงศ์จันทา	ผู้อำนวยการสำนักงานพัฒนาที่ดินเขต 10
นายสะอาด	บุตรเล็ก	ผู้อำนวยการสถานีพัฒนาที่ดินราชบุรี
นายธวัชกฤต	กลิ่นหวล	ผู้อำนวยการกลุ่มวางแผนการใช้ที่ดิน

คณะผู้จัดทำ

นายชูชาติ	ตรุษเพชร	นักวิชาการเกษตรชำนาญการ
นางวัชรินทร์	นิกรบัว	นักวิชาการเกษตร
นางสาวจิราภา	ตรีพงษ์พันธุ์	เจ้าหน้าที่แผนที่ภาพถ่าย



สถานีพัฒนาที่ดินราชบุรี

สำนักงานพัฒนาที่ดินเขต 10
กรมพัฒนาที่ดิน

196 หมู่ 11 ตำบลหินกอง
อำเภอเมืองราชบุรี จังหวัดราชบุรี

 032-919207