

แผนการใช้ที่ดินระดับตำบลห้วยยางโทน อำเภอปากท่อ จังหวัดราชบุรี



สถานีพัฒนาที่ดินราชบุรี
สำนักงานพัฒนาที่ดินเขต 10
กรมพัฒนาที่ดิน
กันยายน ปี 2566

คำนำ

การจัดทำแผนการใช้ที่ดินดำเนินการตามรัฐธรรมนูญแห่งราชอาณาจักรไทย พ.ศ. 2560 มาตรา 72 (1)ที่ได้บัญญัติให้มีการวางแผนการใช้ที่ดินให้เหมาะสมกับศักยภาพของที่ดินตามหลักการพัฒนาอย่างยั่งยืน โดยแผนการใช้ที่ดินตำบลห้วยยางโพน อำเภอปากท่อ จังหวัดราชบุรี ได้นำแนวคิดของ FAO และ UNEP มาปรับใช้ คือความเหมาะสมทางกายภาพ ความเหมาะสมทางเศรษฐกิจการยอมรับจากสังคม การสร้างความยั่งยืนให้สิ่งแวดล้อมและเสนอทางเลือกการใช้ที่ดินร่วมกับวิธีการที่จำเป็นอื่น ๆ เช่นกระบวนการมีส่วนร่วมของชุมชน (Participatory Rural Appraisal: PRA) การประเมินคุณภาพที่ดิน เป็นต้น

กองนโยบายและแผนการใช้ที่ดินร่วมกับสำนักงานพัฒนาที่ดินเขต 10 และสถานีพัฒนาที่ดินราชบุรี ในการดำเนินงานวางแผนการใช้ที่ดินระดับตำบลโดยพิจารณาภาพรวมของสภาพปัญหาในด้านต่าง ๆ ทั้งด้านกายภาพเศรษฐกิจ และสังคมวิเคราะห์และสังเคราะห์ข้อมูลนำไปสู่การวางแผนการใช้ที่ดินที่สอดคล้องกับศักยภาพของพื้นที่ โดยผ่านกระบวนการมีส่วนร่วมของชุมชน (PRA) ในการระบุปัญหา ความต้องการของเกษตรกรและผู้มีส่วนได้ส่วนเสีย ทั้งนี้สถานีพัฒนาที่ดินราชบุรี ได้จัดทำแผนกิจกรรม/โครงการเพื่อขับเคลื่อนแผนการใช้ที่ดินให้เป็นรูปธรรมเพื่อให้เกษตรกรมีคุณภาพชีวิตที่ดีขึ้น มีการใช้ที่ดินอย่างถูกต้องเหมาะสมรักษาสภาพแวดล้อมและอนุรักษ์ทรัพยากรในชุมชนให้เกิดความยั่งยืนต่อไป

สถานีพัฒนาที่ดินราชบุรี

กันยายน 2566



สารบัญ

| | หน้า |
|---|------|
| คำนำ | |
| สารบัญ | |
| สารบัญตาราง | |
| สารบัญรูป | |
| บทที่ 1 บทนำ | |
| 1.1 ความสำคัญของการวางแผนการใช้ที่ดิน | 1-1 |
| 1.2 หลักการและเหตุผล | 1-1 |
| 1.3 วัตถุประสงค์ | 1-1 |
| 1.4 ระยะเวลาและสถานที่ดำเนินงาน | 1-2 |
| 1.5 ขั้นตอนการดำเนินงาน | 1-2 |
| 1.6 วิสัยทัศน์ของตำบล | 1-2 |
| บทที่ 2 ข้อมูลทั่วไป | |
| 2.1 ที่ตั้งและอาณาเขต | 2-1 |
| 2.2 การแบ่งส่วนการปกครอง | 2-2 |
| 2.3 สภาพภูมิประเทศ | 2-2 |
| 2.4 สภาพภูมิอากาศ | 2-2 |
| 2.5 สภาพการใช้ที่ดินในปัจจุบัน | 2-4 |
| 2.6 สภาพเศรษฐกิจและสังคม | 2-8 |
| บทที่ 3 สถานภาพของทรัพยากรธรรมชาติ | |
| 3.1 ทรัพยากรป่าไม้ | 3-1 |
| 3.2 ทรัพยากรน้ำ | 3-1 |
| 3.3 ทรัพยากรดิน | 3-2 |
| บทที่ 4 กระบวนการมีส่วนร่วมของชุมชน (Participatory Rural Appraisal: PRA) | |
| 4.1 การวิเคราะห์ผลจากการจัดทำกระบวนการมีส่วนร่วมของชุมชน (PRA) | 4-1 |
| 4.2 ระบบการปลูกพืชในปัจจุบัน | 4-5 |
| บทที่ 5 การประเมินคุณภาพที่ดิน | |
| 5.1 หลักการประเมินคุณภาพที่ดินด้านกายภาพ | 5-1 |
| 5.2 พืชเศรษฐกิจที่สำคัญของตำบล | 5-2 |
| 5.3 ระดับความเหมาะสมของที่ดิน | 5-3 |
| บทที่ 6 แผนการใช้ที่ดิน | |
| 6.1 การวิเคราะห์ข้อมูลเพื่อการจัดทำแผนการใช้ที่ดินระดับตำบล | 6-1 |
| 6.2 เขตการใช้ที่ดิน | 6-2 |



สารบัญ (ต่อ)

| | หน้า |
|--|------|
| บทที่ 7 การขับเคลื่อนแผนการใช้ที่ดิน | |
| 7.1 ขั้นตอนการดำเนินงาน | 7-1 |
| 7.2 กิจกรรมของกรมพัฒนาที่ดินในเขตการใช้ที่ดินที่จะดำเนินการใน ปีงบประมาณ 2566 | 7-1 |
| 7.3 กิจกรรมที่ขอการสนับสนุนจากส่วนราชการอื่น | 7-2 |
| 7.4 ความต้องการของชุมชนและองค์กรปกครองส่วนท้องถิ่น | 7-3 |
| เอกสารอ้างอิง | 8-1 |



สารบัญญัตินี้

| ตารางที่ | | หน้า |
|----------|---|------|
| 2-1 | สถิติภูมิอากาศ ณ สถานีตรวจอากาศจังหวัดราชบุรี ปี พ.ศ.2536-2565 | 2-3 |
| 2-2 | สภาพการใช้ที่ดิน ตำบลห้วยยางโพน อำเภอปากท่อ จังหวัดราชบุรี | 2-5 |
| 2-3 | จำนวนประชากรและครัวเรือนตำบลประสาธสิทธิ์ ตำบลห้วยยางโพน อำเภอปากท่อ จังหวัดราชบุรี ปี 2565 | 2-8 |
| 2-4 | จำนวนและสัดส่วนครัวเรือนเกษตรตำบลห้วยยางโพน อำเภอปากท่อ จังหวัดราชบุรี ปี 2565 | 2-8 |
| 2-5 | รายได้-รายจ่ายเฉลี่ยครัวเรือนตำบลห้วยยางโพน อำเภอปากท่อ จังหวัดราชบุรี ปี 2565 | 2-10 |
| 3-1 | สมบัติดิน ตำบลห้วยยางโพน อำเภอปากท่อ จังหวัดราชบุรี | 3-4 |
| 5-1 | ตัวอย่างการประเมินคุณภาพที่ดินด้านกายภาพของประเภทการใช้ประโยชน์ที่ดิน | 5-2 |
| 5-2 | ชั้นความเหมาะสมทางกายภาพของดิน ตำบลห้วยยางโพน อำเภอปากท่อ จังหวัดราชบุรี | 5-3 |
| 6-1 | เขตการใช้ที่ดิน ตำบลห้วยยางโพน อำเภอปากท่อ จังหวัดราชบุรี | 6-5 |
| 7-1 | กิจกรรมของกรมพัฒนาที่ดินในเขตการใช้ที่ดินที่จะดำเนินการในปีงบประมาณ 2566 | 7-5 |
| 7-2 | สรุปกิจกรรมที่ขอรับการสนับสนุนจากส่วนราชการอื่นในเขตการใช้ที่ดิน | 7-9 |
| 7-3 | เป้าหมายการดำเนินงานและงบประมาณโครงการนำร่อง ตำบลห้วยยางโพน อำเภอปากท่อ จังหวัดราชบุรี แผน 5 ปี (พ.ศ.2567-2571) | 7-11 |



สารบัญญรูป

| รูปที่ | | หน้า |
|--------|--|------|
| 1-1 | ขั้นตอนการวางแผนการใช้ที่ดินระดับตำบล | 1-3 |
| 2-1 | ขอบเขตการปกครองตำบลห้วยยางโทน อำเภอปากท่อ จังหวัดราชบุรี | 2-1 |
| 2-2 | สมดุลของน้ำเพื่อการเกษตร ปี พ.ศ.2536-2565 | 2-3 |
| 2-3 | สภาพการใช้ที่ดิน ตำบลห้วยยางโทน อำเภอปากท่อ จังหวัดราชบุรี | 2-7 |
| 3-1 | ทรัพยากรดิน ตำบลห้วยยางโทน อำเภอปากท่อ จังหวัดราชบุรี | 3-5 |
| 4-1 | การวิเคราะห์สถานการณ์โดยระบบ DPSIR ของตำบลห้วยยางโทน อำเภอปากท่อ จังหวัดราชบุรี | 4-4 |
| 4-2 | ระบบการปลูกพืชในปัจจุบัน ตำบลห้วยยางโทน อำเภอปากท่อ จังหวัดราชบุรี | 4-6 |
| 5-1 | ความเหมาะสมสำหรับการปลูกข้าว ตำบลห้วยยางโทน อำเภอปากท่อ จังหวัดราชบุรี | 5-4 |
| 5-2 | ความเหมาะสมสำหรับการปลูกข้าวโพดเลี้ยงสัตว์ ตำบลห้วยยางโทน อำเภอปากท่อ จังหวัดราชบุรี | 5-5 |
| 6-1 | เขตการใช้ที่ดิน ตำบลห้วยยางโทน อำเภอปากท่อ จังหวัดราชบุรี | 6-7 |
| 7-1 | การชะล้างพังทลายของดิน ตำบลห้วยยางโทน อำเภอปากท่อ จังหวัดราชบุรี | 7-13 |



บทที่ 1

บทนำ

1.1 ความสำคัญของการวางแผนการใช้ที่ดิน

ตามรัฐธรรมนูญแห่งราชอาณาจักรไทย พุทธศักราช 2560 มาตรา 72 รัฐพึงดำเนินการเกี่ยวกับที่ดิน ทรัพยากรน้ำ และพลังงาน ดังต่อไปนี้

(1) วางแผนการใช้ที่ดินของประเทศ ให้เหมาะสมกับสภาพพื้นที่และศักยภาพของที่ดิน ตามหลักการพัฒนายั่งยืน

(2) จัดให้มีการวางผังเมืองทุกระดับและบังคับการให้เป็นไปตามผังเมือง อย่างมีประสิทธิภาพ รวมตลอดทั้งพัฒนาเมืองให้มีความเจริญ โดยสอดคล้องกับความต้องการของประชาชนในพื้นที่

1.2 หลักการและเหตุผล

ปัจจุบันกรมพัฒนาที่ดินได้ดำเนินการวางแผนการใช้ที่ดินระดับประเทศเรียบร้อยแล้วซึ่งเป็นการวาง กรอบเชิงนโยบายมุ่งเน้นการพัฒนาด้านการเกษตรให้เกิดความสมดุลและยั่งยืนและในขณะเดียวกันต้อง อนุรักษ์ทรัพยากรธรรมชาติและสิ่งแวดล้อมควบคู่กับการรักษาคุณค่าทางศิลปวัฒนธรรม แต่ทั้งนี้เพื่อให้เกิด การใช้ประโยชน์ที่ดินในระดับพื้นที่อย่างมีประสิทธิภาพและรักษาฐานการผลิตด้านทรัพยากรธรรมชาติอย่าง ยั่งยืนตลอดห่วงโซ่อุปทาน แผนการใช้ที่ดินระดับตำบลจึงถูกนำมาใช้เป็นเครื่องมือเพื่อขับเคลื่อนการ ดำเนินงานดังกล่าว

ทั้งนี้กรมพัฒนาที่ดินได้จัดทำแผนปฏิบัติการกรมพัฒนาที่ดินระยะ 5 ปี ช่วงปี 2566-2570 เพื่อให้ บรรลุตามวิสัยทัศน์ที่กำหนดไว้ คือ “เป็นองค์กรอัจฉริยะทางดิน เพื่อขับเคลื่อนการใช้ที่ดินอย่างเหมาะสม 15 ล้านไร่ ภายในปี 2570” ซึ่งในส่วนของประเด็นการพัฒนาที่ 2 บริหารจัดการทรัพยากรดินและที่ดินด้วยชุด ข้อมูลที่มีมูลค่าสูง (High Value Dataset) ซึ่งมีเป้าหมาย คือ การนำชุดข้อมูลที่มีมูลค่าสูง (High Value Dataset) ไปใช้ในการบริหารจัดการทางการเกษตร ในส่วนของตัวชี้วัด บริหารจัดการทรัพยากรดินและที่ดิน บนพื้นฐานของชุดข้อมูลที่มีมูลค่าสูง (High Value Dataset) ร้อยละ 100 กลยุทธ์ที่ 2 ยุทธศาสตร์แผนการใช้ ที่ดินไปสู่การปฏิบัติ ได้กำหนดให้ ร้อยละของแผนการใช้ที่ดินระดับตำบลที่จัดทำแล้วเสร็จทั้งประเทศ ภายใน ปี 2570 (ไม่น้อยกว่า ร้อยละ 80) เป็นตัวชี้วัดหนึ่งของกลยุทธ์ดังกล่าว

1.3 วัตถุประสงค์

1.3.1 เพื่อรักษาเสถียรภาพของทรัพยากรให้เกิดความสมดุลและยั่งยืนภายใต้การพัฒนาในด้านต่าง ๆ ของตำบล

1.3.2 เพื่อให้การใช้ที่ดินมีผลตอบแทนสูงสุดต่อหน่วยเนื้อที่อย่างยั่งยืน

1.3.3 เพื่อให้เกิดการกำหนดแผนงาน โครงการ กิจกรรม ที่สอดคล้องกับแผนการใช้ที่ดินที่กำหนดขึ้น และอยู่บนหลักการของรูปแบบเศรษฐกิจ BCG



1.4 ระยะเวลาและสถานที่ดำเนินงาน

1.4.1 ระยะเวลา 1 ตุลาคม 2565 – 30 กันยายน 2566

1.4.2 สถานที่ ตำบลห้วยยางโพน อำเภอปากท่อ จังหวัดราชบุรี

1.5 ขั้นตอนการดำเนินงาน

1.5.1 รวบรวมข้อมูลปฐมภูมิและทุติยภูมิ ประกอบด้วย

1) ด้านกายภาพ ได้แก่ ทรัพยากรดิน ทรัพยากรน้ำ ทรัพยากรป่าไม้ ภูมิอากาศ สภาพการใช้ที่ดิน เขตป่าไม้ตามกฎหมายและมติคณะรัฐมนตรี ฯ

2) ด้านเศรษฐกิจและสังคม ได้แก่ การถือครองที่ดิน ลักษณะทางเศรษฐกิจของตำบล จำนวนประชากร ฯ

3) ด้านนโยบายและข้อกำหนดที่เกี่ยวข้อง ได้แก่ ยุทธศาสตร์ แผนการปฏิรูปประเทศ แผนพัฒนาเศรษฐกิจและสังคมแห่งชาติฉบับที่ 13 ยุทธศาสตร์ภาค แผนพัฒนากลุ่มจังหวัด แผนพัฒนาจังหวัด แผนพัฒนาการเกษตรและสหกรณ์ แผนพัฒนาท้องถิ่น 4 ปี ขององค์การบริหารส่วนจังหวัด เทศบาลตำบลหรือองค์การบริหารส่วนตำบล ฯ

1.5.2 จัดทำกระบวนการมีส่วนร่วมของชุมชน (Participatory Rural Appraisal : PRA) เพื่อรับฟังความคิดเห็น ประเด็นปัญหา ความต้องการด้านต่าง ๆ ขององค์การปกครองส่วนท้องถิ่นและเกษตรกรในตำบล

1.5.3 ประเมินคุณภาพของที่ดินของพืชเศรษฐกิจหลักและพืชทางเลือกที่มีมูลค่าของตำบล

1.5.4 สังเคราะห์ข้อมูลจากข้อ 1.5.1 ถึง 1.5.3 เพื่อใช้ประกอบการวางแผนการใช้ที่ดิน

1.5.5 กำหนด (ร่าง) แผนการใช้ที่ดินระดับตำบล

1.5.6 รับฟังความคิดเห็นของผู้มีส่วนได้ส่วนเสียต่อ (ร่าง) แผนการใช้ที่ดินที่กำหนดขึ้น

1.5.7 ปรับปรุง (ร่าง) แผนการใช้ที่ดินเพื่อจัดทำแผนการใช้ที่ดินฉบับสมบูรณ์

1.5.8 นำแผนการใช้ที่ดินเข้าสู่คณะกรรมการของเขตฯ เพื่อตรวจสอบความครบถ้วน/สมบูรณ์ของเนื้อหาและองค์ประกอบ

1.5.9 เผยแพร่แผนการใช้ที่ดินเพื่อนำไปสู่การขับเคลื่อนการดำเนินงาน ประกอบด้วย

1) องค์การปกครองส่วนท้องถิ่น นำแผนการใช้ที่ดินที่จัดทำขึ้นไปประกอบการจัดทำแผนการพัฒนาของตำบล เพื่อนำไปสู่การของบประมาณที่มีความสอดคล้องกับศักยภาพด้านการผลิตและสถานภาพของทรัพยากรของตำบล

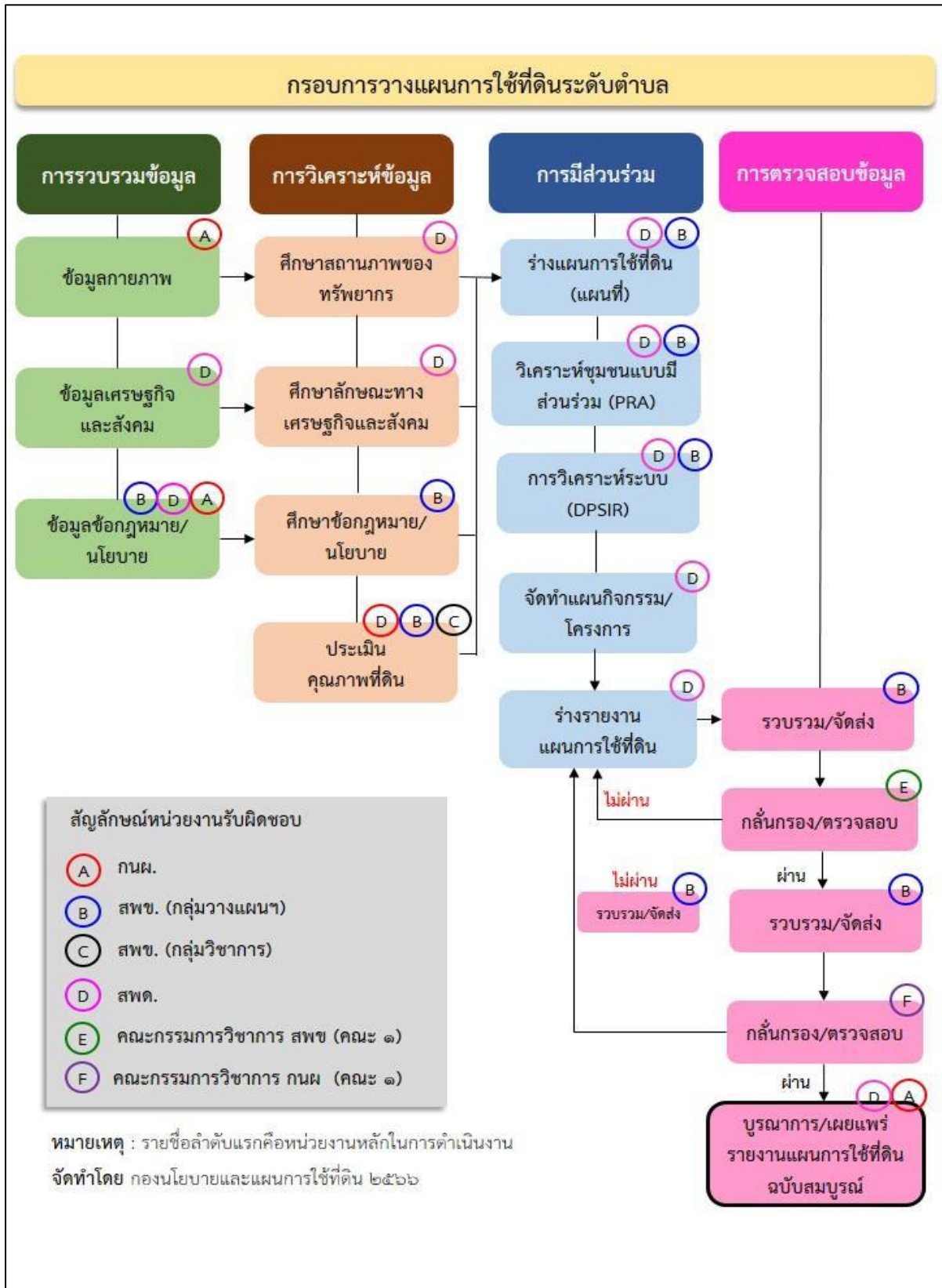
2) กรมพัฒนาที่ดิน โดยสำนักงานพัฒนาที่ดินจังหวัด กำหนดแผนงาน/โครงการ/กิจกรรมที่สอดคล้องกับแผนการใช้ที่ดินที่กำหนดขึ้นในแต่ละเขตและสามารถใช้ประกอบการของบประมาณในพื้นที่อย่างมีหลักการและเป็นที่ยอมรับ

3) หน่วยงานราชการอื่น ๆ สามารถใช้เป็นข้อมูลพื้นฐานประกอบแผนงาน/โครงการ/กิจกรรมที่สอดคล้องกับแผนการใช้ที่ดินที่กำหนดขึ้นในแต่ละเขต

ขั้นตอนการวางแผนการใช้ที่ดินระดับตำบลแสดงดังรูปที่ 1-1

1.6 วิสัยทัศน์ของตำบล

สืบสานวัฒนธรรม ก้าวนำการเกษตร สร้างชุมชนให้น่าอยู่สู่การศึกษาที่ก้าวไกล



รูปที่ 1-1 ขั้นตอนการวางแผนการใช้ที่ดินระดับตำบล

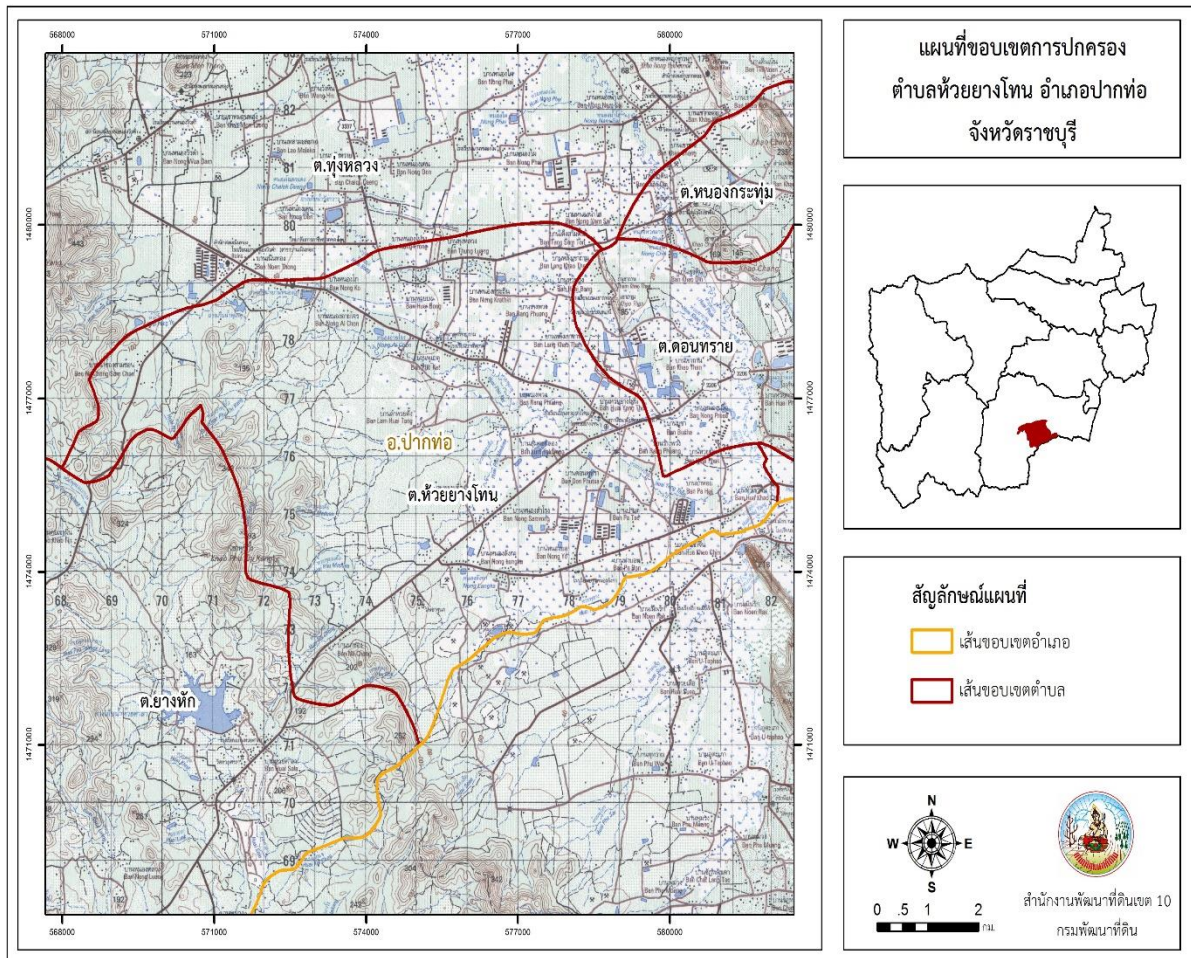


บทที่ 2 ข้อมูลทั่วไป

2.1 ที่ตั้งและอาณาเขต

ตำบลห้วยยางโทน อำเภอปากท่อ จังหวัดราชบุรี ตั้งอยู่ทางทิศตะวันตกของอำเภอปากท่อ มีพื้นที่ประมาณ 63 ตารางกิโลเมตร หรือ 39,242 ไร่ โดยมีอาณาเขตติดต่อ ดังนี้ (รูปที่ 2-1)

| | | |
|-------------|-----------|--|
| ทิศเหนือ | ติดต่อกับ | ตำบลทุ่งหลวง อำเภอปากท่อ จังหวัดราชบุรี |
| ทิศใต้ | ติดต่อกับ | ตำบลยางหัก อำเภอปากท่อ จังหวัดราชบุรี ตำบลหนองหญ้าปล้อง อำเภอหนองหญ้าปล้อง ตำบลหนองชุมพลเหนือ อำเภอเขาชัยยอด จังหวัดเพชรบุรี |
| ทิศตะวันออก | ติดต่อกับ | ตำบลดอนทราย ตำบลวังมะนาว อำเภอปากท่อ จังหวัดราชบุรี |
| ทิศตะวันตก | ติดต่อกับ | ตำบลยางหัก อำเภอปากท่อ จังหวัดราชบุรี |



รูปที่ 2-1 ขอบเขตการปกครองตำบลห้วยยางโทน อำเภอปากท่อ จังหวัดราชบุรี



2.2 การแบ่งส่วนการปกครอง

ตำบลห้วยยางโทน อำเภอปากท่อ จังหวัดราชบุรี ส่วนการปกครองออกเป็น 5 หมู่บ้าน ดังนี้

| | |
|--------------------------|------------------------|
| หมู่ที่ 1 บ้านหัวเขาจีน | หมู่ที่ 4 บ้านพุเกตู |
| หมู่ที่ 2 บ้านห้วยยางโทน | หมู่ที่ 5 บ้านพุมะเตือ |
| หมู่ที่ 3 บ้านหนองลังกา | |

2.3 สภาพภูมิประเทศ

ลักษณะพื้นที่ทั่วไปส่วนใหญ่เป็นที่ดอนและที่ลาดเชิงเขา สภาพพื้นที่ราบเรียบถึงค่อนข้างราบเรียบ ลูกคลื่นลอนลาดเล็กน้อย และพื้นที่สูงชัน เป็นส่วนหนึ่งของลุ่มน้ำเพชรบุรี-ประจวบคีรีขันธ์ มีแหล่งน้ำที่สำคัญ เช่น ห้วยพุมะเตือ ห้วยพุเกตู ห้วยยางโทน ห้วยตั้ง อ่างเก็บน้ำพุเกตู

2.4 สภาพภูมิอากาศ

จากการศึกษาสถิติภูมิอากาศ (ปี พ.ศ.2536-2565) พบว่า ตำบลห้วยยางโทน อำเภอปากท่อ จังหวัดราชบุรี มีรายละเอียดดังนี้

2.4.1 อุณหภูมิ

มีอุณหภูมิโดยเฉลี่ยทั้งปี 27.7 องศาเซลเซียส อุณหภูมิสูงสุดเฉลี่ย 33.3 องศาเซลเซียส ในเดือนเมษายน และอุณหภูมิต่ำสุดเฉลี่ย 23.9 องศาเซลเซียส ในเดือนมกราคม

2.4.2 ปริมาณน้ำฝน

มีปริมาณน้ำฝนรวมทั้งปี 1,143.1 มิลลิเมตร มีฝนตกประมาณ 124 วัน เดือนที่มีฝนตกมากที่สุด ในเดือนตุลาคม มีปริมาณฝน 235.0 มิลลิเมตร และมีฝนตกประมาณ 18 วัน

2.4.3 สมดุลน้ำเพื่อการเกษตร

จากข้อมูลสถิติภูมิอากาศในคาบ 30 ปี (ปี พ.ศ.2536-2565) ณ สถานีตรวจอากาศจังหวัดราชบุรี ได้นำมาวิเคราะห์สมดุลของน้ำเพื่อการเกษตร ซึ่งเป็นการวิเคราะห์หาช่วงฤดูกาลเพาะปลูกพืช ตลอดจนช่วงระยะเวลาที่พืชเสี่ยงต่อการขาดน้ำ ข้อมูลที่นำมาวิเคราะห์ คือ ปริมาณน้ำฝน และศักยภาพการคายระเหยน้ำ อังอิง (ETo) ซึ่งคำนวณด้วยโปรแกรม Cropwat for Windows Version 8.0 โดยใช้สมการ Penman-Monteith สามารถสรุปสมดุลของน้ำเพื่อการเกษตรในเขตอาศัยน้ำฝนได้ดังนี้

ช่วงที่เหมาะสมต่อการปลูกพืช เป็นช่วงที่ค่าปริมาณน้ำฝนมากกว่าค่า 0.5 การระเหยจากผิวดินและการคายน้ำของพืช เป็นช่วงที่ดินมีความชุ่มชื้นพอเหมาะต่อการเพาะปลูกพืช เป็นช่วงที่ดินมีความชุ่มชื้นพอเหมาะต่อการเพาะปลูกพืช ซึ่งช่วงนี้เริ่มตั้งแต่ปลายเดือนเมษายนถึงกลางเดือนพฤศจิกายน

ช่วงที่มีน้ำมากเกินพอ เป็นช่วงที่ค่าปริมาณน้ำฝนมากกว่าค่าการระเหยจากผิวดินและการคายน้ำของพืช ซึ่งช่วงนี้เริ่มตั้งแต่ต้นเดือนพฤษภาคมถึงต้นเดือนพฤศจิกายน

ช่วงขาดน้ำ เป็นช่วงฤดูแล้งที่ค่าปริมาณน้ำฝนน้อยกว่าค่า 0.5 การระเหยจากผิวดินและการคายน้ำของพืช ซึ่งพืชอาจเสียหายจากการขาดแคลนน้ำได้ ซึ่งช่วงนี้เริ่มตั้งกลางเดือนพฤศจิกายนถึงปลายเดือนเมษายน (ตารางที่ 2-1 และรูปที่ 2-2)



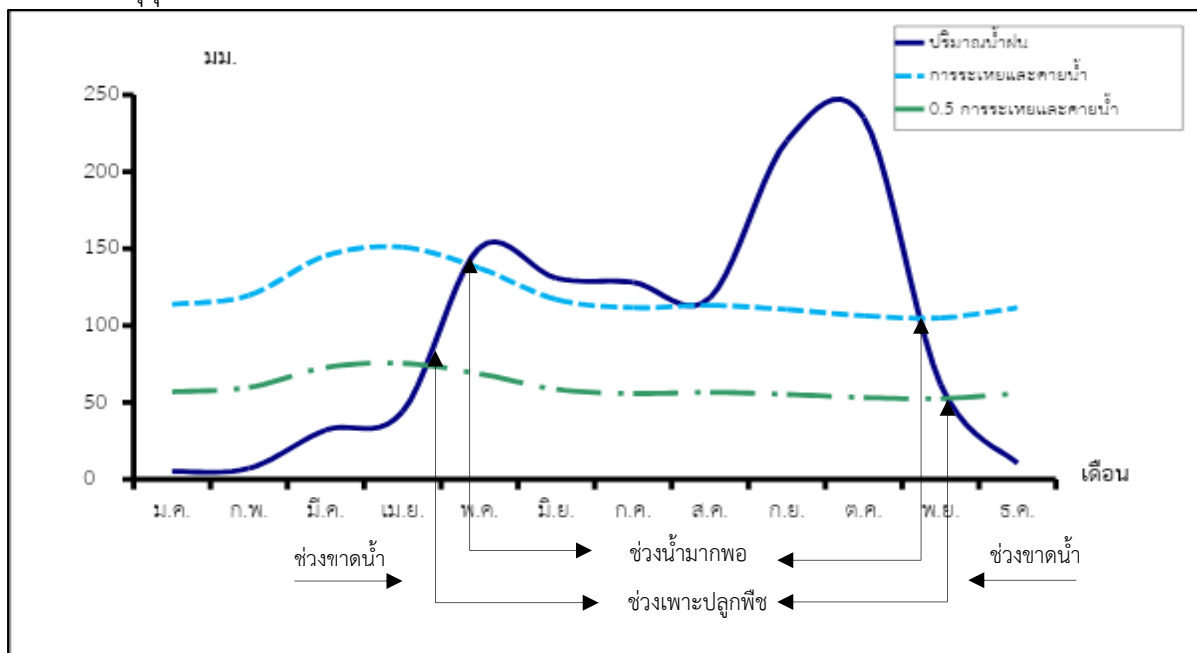
ตารางที่ 2-1 สถิติภูมิอากาศ ณ สถานีตรวจอากาศจังหวัดราชบุรี^{1/} (ปี พ.ศ.2536-2565)

| เดือน | อุณหภูมิ (°ซ) | | | ความชื้นสัมพัทธ์ | ปริมาณน้ำฝน | จำนวนวันที่ฝนตก | ศักยภาพการคายระเหยน้ำ | ปริมาณฝนใช้การ/ ² |
|--------|---------------|--------|--------|------------------|-------------|-----------------|-----------------------|------------------------------|
| | ต่ำสุด | สูงสุด | เฉลี่ย | (%) | (มม.) | (วัน) | (มม.) | (มม.) |
| ม.ค. | 20.6 | 31.9 | 25.5 | 72.0 | 5.2 | 1.6 | 113.8 | 5.2 |
| ก.พ. | 22.1 | 33.9 | 27.2 | 73.0 | 7.1 | 1.4 | 119.6 | 7.0 |
| มี.ค. | 23.9 | 35.4 | 28.8 | 74.0 | 32.1 | 3.4 | 145.4 | 30.5 |
| เม.ย. | 25.1 | 36.2 | 29.7 | 74.0 | 44.0 | 5.1 | 150.9 | 40.9 |
| พ.ค. | 25.7 | 35.1 | 29.2 | 79.0 | 150.6 | 15.2 | 137.3 | 114.3 |
| มิ.ย. | 25.4 | 34.0 | 28.6 | 80.0 | 130.7 | 15.8 | 117.0 | 103.4 |
| ก.ค. | 25.0 | 33.3 | 28.1 | 81.0 | 128.1 | 17.9 | 111.6 | 101.8 |
| ส.ค. | 25.0 | 33.2 | 28.1 | 81.0 | 118.0 | 17.9 | 113.2 | 95.7 |
| ก.ย. | 24.9 | 32.9 | 27.8 | 83.0 | 220.2 | 19.7 | 110.4 | 142.6 |
| ต.ค. | 24.6 | 31.8 | 27.2 | 86.0 | 235.0 | 17.8 | 106.3 | 146.6 |
| พ.ย. | 23.4 | 31.4 | 26.6 | 81.0 | 61.7 | 6.3 | 105.0 | 55.6 |
| ธ.ค. | 21.2 | 30.8 | 25.3 | 74.0 | 10.4 | 2.0 | 111.6 | 10.2 |
| เฉลี่ย | 23.9 | 33.3 | 27.7 | 78.2 | - | - | - | - |
| รวม | - | - | - | - | 1,143.1 | 124.1 | 1,442.0 | 853.8 |

หมายเหตุ : ^{1/} เป็นสถานีตรวจอากาศที่ใกล้พื้นที่ตำบลมากที่สุด

^{2/} จากการคำนวณโดยโปรแกรม Cropwat for Windows Version 8.0

ที่มา : กรมอุตุนิยมวิทยา (2566)



รูปที่ 2-2 สมดุลของน้ำเพื่อการเกษตร ปี พ.ศ. 2536-2565



2.5 สภาพการใช้ที่ดินปัจจุบัน

สภาพการใช้ที่ดินตำบลห้วยยางโทน อำเภอปากท่อ จังหวัดราชบุรี ซึ่งสำรวจโดยกลุ่มวิเคราะห์สภาพการใช้ที่ดิน (2566) ประกอบด้วยประเภทการใช้ที่ดินต่าง ๆ ดังนี้

2.5.1 พื้นที่ชุมชนและสิ่งปลูกสร้าง มีเนื้อที่ 2,164 ไร่ หรือร้อยละ 5.52 ของเนื้อที่ตำบล

2.5.2 พื้นที่เกษตรกรรมมีเนื้อที่ 24,085 ไร่ หรือร้อยละ 61.35 ของเนื้อที่ตำบล ประกอบด้วย การใช้ประโยชน์ที่ดินด้านเกษตรกรรมต่าง ๆ ดังต่อไปนี้

1) พื้นที่นา มีเนื้อที่ 9,473 ไร่ หรือร้อยละ 24.13 ของเนื้อที่ตำบล ได้แก่ นาข้าว นาไร่
2) พืชไร่ มีเนื้อที่ 3,435 ไร่ หรือร้อยละ 8.75 ของเนื้อที่ตำบล ได้แก่ ไร่ร้าง อ้อย มันสำปะหลัง สับปะรด สับปะรด/ยางพารา

3) ไม้ยืนต้น มีเนื้อที่ 4,589 ไร่ หรือร้อยละ 11.69 ของเนื้อที่ตำบล ยูคาลิปตัส ยางพารา ไม้ยืนต้นร้าง/เสื่อมโทรม ปาล์ม น้ำมัน สัก เป็นต้น

4) ไม้ผล มีเนื้อที่ 1,557 ไร่ หรือร้อยละ 3.97 ของเนื้อที่ตำบล ได้แก่ ไม้ผลผสม ไม้ผลร้าง/เสื่อมโทรม ลำไย ไม้ผลผสม/พืชผัก มะม่วง เป็นต้น

5) พืชสวน มีเนื้อที่ 2,647 ไร่ หรือร้อยละ 6.73 ของเนื้อที่ตำบล ได้แก่ พืชสวนร้าง/เสื่อมโทรม พืชสวนผสม พืชผัก ไม้ดอก ไม้ประดับ เห็ด

6) ทุ่งหญ้าเลี้ยงสัตว์และโรงเรือนเลี้ยงสัตว์ มีเนื้อที่ 2,331 ไร่ หรือร้อยละ 5.94 ของเนื้อที่ตำบล ได้แก่ โรงเรือนร้าง ทุ่งหญ้าเลี้ยงสัตว์ โรงเรือนเลี้ยงโค กระบือ และม้า โรงเรือนเลี้ยงสัตว์ปีก โรงเรือนเลี้ยงสัตว์ปีก/โรงเรือนเลี้ยงสุกร โรงเรือนเลี้ยงสุกร

7) สถานที่เพาะเลี้ยงสัตว์น้ำ มีเนื้อที่ 53 ไร่ หรือร้อยละ 0.14 ของเนื้อที่ตำบล ได้แก่ สถานที่เพาะเลี้ยงปลา

2.5.3 พื้นที่ป่าไม้ มีเนื้อที่ 6,827 ไร่ หรือร้อยละ 17.40 ของเนื้อที่ตำบล ได้แก่ ป่าไม่ผลัดใบสมบูรณ์ ป่าผลัดใบรอสภาพฟื้นฟู ป่าผลัดใบสมบูรณ์

2.5.4 พื้นที่แหล่งน้ำ มีเนื้อที่ 1,126 ไร่ หรือร้อยละ 2.88 ของเนื้อที่ตำบล ได้แก่ แม่น้ำ ลำห้วย ลำคลอง หนอง บึง ทะเลสาบ อ่างเก็บน้ำ บ่อน้ำในไร่นา

2.5.5 พื้นที่เบ็ดเตล็ด มีเนื้อที่ 5,040 ไร่ หรือร้อยละ 12.85 ของเนื้อที่ตำบล ได้แก่ ทุ่งหญ้าสลับไม้พุ่ม/ไม้ละเมาะ ทุ่งหญ้าธรรมชาติ บ่อลูกรัง บ่อดิน เหมืองเก่า บ่อขุดเก่า เป็นต้น



ตารางที่ 2-2 สภาพการใช้ที่ดิน ตำบลห้วยยางโทน อำเภอปากท่อ จังหวัดราชบุรี

| หน่วยแผนที่ | ประเภทการใช้ที่ดิน | เนื้อที่ | |
|-------------|-------------------------------------|---------------|--------------|
| | | ไร่ | ร้อยละ |
| U | พื้นที่ชุมชนและสิ่งปลูกสร้าง | 2,164 | 5.52 |
| U201 | หมู่บ้านบนพื้นราบ | 1,428 | 3.64 |
| U301 | สถานที่ราชการและสถาบันต่าง ๆ | 139 | 0.35 |
| U405 | ถนน | 207 | 0.53 |
| U500 | พื้นที่อุตสาหกรรมร้าง | 18 | 0.05 |
| U502 | โรงงานอุตสาหกรรม | 363 | 0.93 |
| U605 | สถานีบริการน้ำมัน | 9 | 0.02 |
| A | พื้นที่เกษตรกรรม | 24,085 | 61.35 |
| A100 | นาร้าง | 241 | 0.61 |
| A101 | นาข้าว | 9,232 | 23.52 |
| A200 | ไร่อ้าง | 272 | 0.69 |
| A203 | อ้อย | 1,200 | 3.06 |
| A204 | มันสำปะหลัง | 479 | 1.22 |
| A205 | สับปะรด | 1,458 | 3.71 |
| A205/A302 | สับปะรด/ยางพารา | 26 | 0.07 |
| A300 | ไม้ยืนต้นร้าง/เสื่อมโทรม | 486 | 1.24 |
| A301 | ไม้ยืนต้นผสม | 17 | 0.04 |
| A302 | ยางพารา | 941 | 2.40 |
| A303 | ปาล์มน้ำมัน | 277 | 0.70 |
| A304 | ยูคาลิปตัส | 2,779 | 7.08 |
| A305 | สัก | 46 | 0.12 |
| A307 | สนประดิพัทธ์ | 12 | 0.03 |
| A315 | ไผ่ปลูกเพื่อการค้า | 31 | 0.08 |
| A400 | ไม้ผลร้าง/เสื่อมโทรม | 239 | 0.61 |
| A401 | ไม้ผลผสม | 660 | 1.68 |
| A401/A502 | ไม้ผลผสม/พืชผัก | 192 | 0.49 |
| A405 | มะพร้าว | 28 | 0.07 |
| A407 | มะม่วง | 153 | 0.39 |
| A411 | กล้วย | 35 | 0.09 |



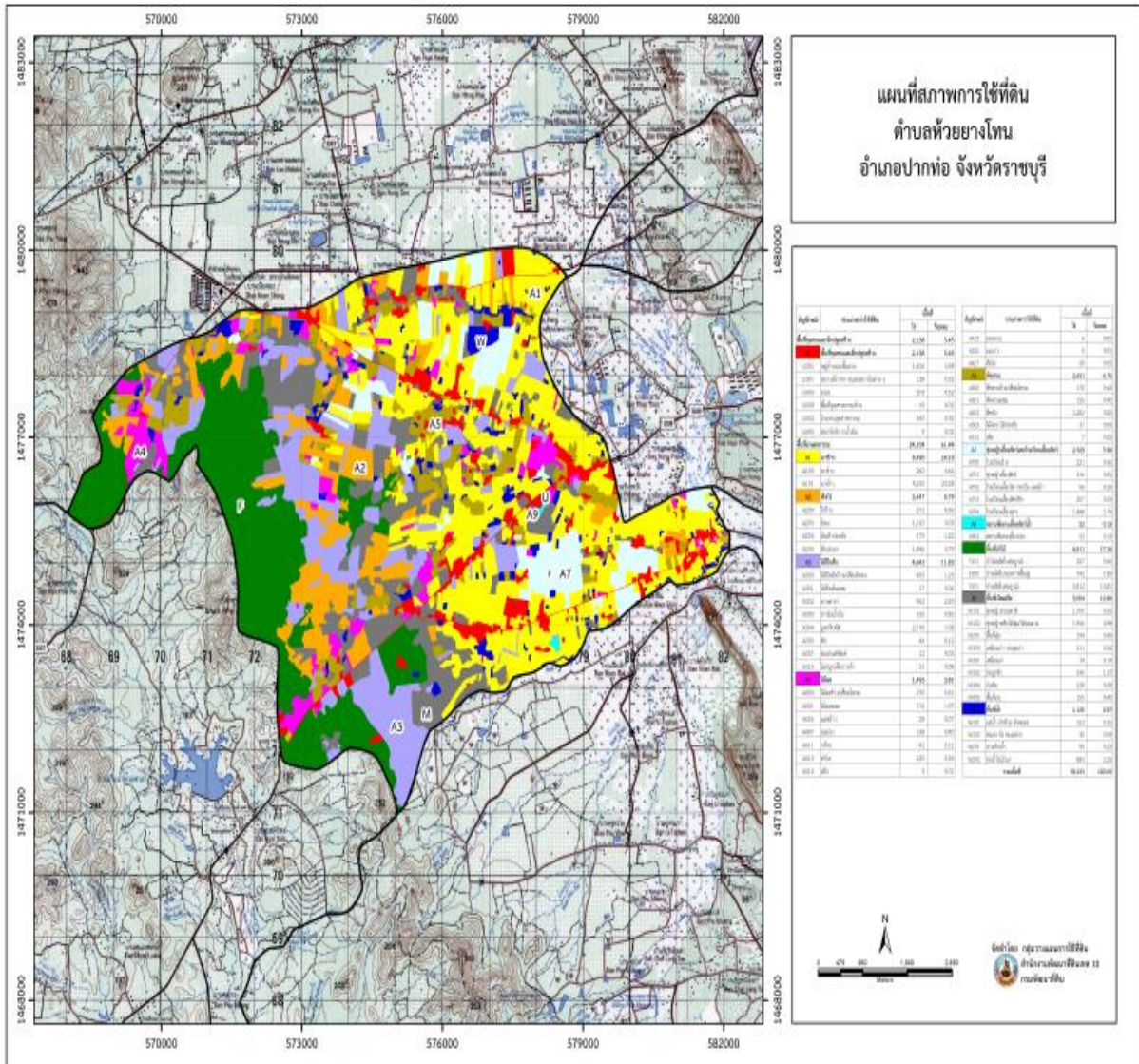
ตารางที่ 2-2 สภาพการใช้ที่ดิน ตำบลห้วยยางโทน อำเภอปากท่อ จังหวัดราชบุรี (ต่อ)

| หน่วยแผนที่ | ประเภทการใช้ที่ดิน | เนื้อที่ | |
|-------------|---|--------------|--------------|
| | | ไร่ | ร้อยละ |
| A413 | ลำไย | 220 | 0.56 |
| A414 | ฝรั่ง | 3 | 0.01 |
| A415 | มะละกอ | 4 | 0.01 |
| A422 | มะนาว | 4 | 0.01 |
| A427 | ส้มโอ | 19 | 0.05 |
| A500 | พืชสวนร้าง/เสื่อมโทรม | 171 | 0.43 |
| A501 | พืชสวนผสม | 155 | 0.39 |
| A502 | พืชผัก | 2,278 | 5.80 |
| A503 | ไม้ดอก ไม้ประดับ | 36 | 0.09 |
| A515 | เห็ด | 7 | 0.02 |
| A700 | โรงเรือนร้าง | 221 | 0.56 |
| A701 | ทุ่งหญ้าเลี้ยงสัตว์ | 316 | 0.80 |
| A702 | โรงเรือนเลี้ยงโค กระบือ และม้า | 97 | 0.25 |
| A703 | โรงเรือนเลี้ยงสัตว์ปีก | 99 | 0.25 |
| A703/A704 | โรงเรือนเลี้ยงสัตว์ปีก/โรงเรือนเลี้ยงสุกร | 108 | 0.28 |
| A704 | โรงเรือนเลี้ยงสุกร | 1,490 | 3.80 |
| A902 | สถานที่เพาะเลี้ยงปลา | 53 | 0.14 |
| F | พื้นที่ป่าไม้ | 6,827 | 17.40 |
| F101 | ป่าไม่ผลัดใบสมบูรณ์ | 258 | 0.66 |
| F200 | ป่าผลัดใบรอสภาพฟื้นฟู | 743 | 1.89 |
| F201 | ป่าผลัดใบสมบูรณ์ | 5,826 | 14.85 |
| M | พื้นที่เปิดเตล็ด | 5,040 | 12.85 |
| M101 | ทุ่งหญ้าธรรมชาติ | 1,670 | 4.25 |
| M102 | ทุ่งหญ้าสลับไม้พุ่ม/ไม้ละเมาะ | 1,973 | 5.03 |
| M201 | พื้นที่ลุ่ม | 195 | 0.50 |
| M300 | เหมืองเก่า บ่อขุดเก่า | 212 | 0.54 |
| M301 | เหมืองแร่ | 74 | 0.19 |
| M302 | บ่อลูกรัง | 536 | 1.37 |
| M304 | บ่อดิน | 228 | 0.58 |
| M405 | พื้นที่ถม | 152 | 0.39 |



ตารางที่ 2-2 สภาพการใช้ที่ดิน ตำบลห้วยยางโทน อำเภอปากท่อ จังหวัดราชบุรี (ต่อ)

| หน่วยแผนที่ | ประเภทการใช้ที่ดิน | เนื้อที่ | |
|---------------------|----------------------|---------------|---------------|
| | | ไร่ | ร้อยละ |
| W | พื้นที่แหล่งน้ำ | 1,126 | 2.88 |
| W101 | แม่น้ำ ลำห้วย ลำคลอง | 125 | 0.32 |
| W102 | หนอง บึง ทะเลสาบ | 30 | 0.08 |
| W201 | อ่างเก็บน้ำ | 90 | 0.23 |
| W202 | บ่อน้ำในไร่นา | 881 | 2.25 |
| ผลรวมทั้งหมด | | 39,242 | 100.00 |



รูปที่ 2-3 สภาพการใช้ที่ดิน ตำบลห้วยยางโทน อำเภอปากท่อ จังหวัดราชบุรี



2.6 สภาพเศรษฐกิจและสังคม

2.6.1 ประชากร

จากหลักฐานทะเบียนราษฎร์ของกรมการปกครอง กระทรวงมหาดไทย ณ เดือนธันวาคม 2565 พบว่า ประชากรที่อาศัยในพื้นที่ตำบลห้วยยางโทนมีประชากรรวม 4,266 คน แยกเป็นชาย 2,033 คน เป็นหญิง 2,233 คน ความหนาแน่นโดยเฉลี่ย 67.94 คนต่อตารางกิโลเมตร มีจำนวนครัวเรือนทั้งหมด 1,408 ครัวเรือน เป็นครัวเรือนเกษตรที่มากขึ้นทะเบียนกรมส่งเสริมการเกษตร 648 ครัวเรือน หรือร้อยละ 46.02 ของจำนวนครัวเรือนทั้งหมด และเป็นครัวเรือนที่ประกอบอาชีพอื่นๆ ครัวเรือนเกษตรที่ไม่ได้มาขึ้นทะเบียนกรมส่งเสริมการเกษตร 760 ครัวเรือน หรือร้อยละ 53.98 ของจำนวนครัวเรือนทั้งหมด ดังรายละเอียดในตารางที่ 2-3 ถึง 2-4

ตารางที่ 2-3 จำนวนประชากรและครัวเรือนตำบลห้วยยางโทน อำเภอปากท่อ จังหวัดราชบุรี ปี 2565

| พื้นที่ | จำนวน ครัวเรือน | จำนวนประชากร (คน) | | |
|----------------------|--------------------|-------------------|-------|-------|
| | | ชาย | หญิง | รวม |
| ตำบลห้วยยางโทน | 1,408 | 2,033 | 2,233 | 4,266 |
| หมู่ที่ 1 หัวเขาจีน | 211 | 289 | 355 | 644 |
| หมู่ที่ 2 ห้วยยางโทน | 192 | 244 | 274 | 518 |
| หมู่ที่ 3 หนองล้งกา | 418 | 633 | 685 | 1,318 |
| หมู่ที่ 4 พุกเกตู | 337 | 544 | 574 | 1,118 |
| หมู่ที่ 5 พุมะเตือ | 250 | 323 | 345 | 668 |

ที่มา : กรมการปกครอง (2566)

ตารางที่ 2-4 จำนวนและสัดส่วนครัวเรือนเกษตรตำบลห้วยยางโทน อำเภอปากท่อ จังหวัดราชบุรี ปี 2565

| รายการ | จำนวน (ครัวเรือน) | ร้อยละ |
|---|----------------------|--------|
| จำนวนครัวเรือนทั้งหมด ¹⁾ | 1,408 | 100.00 |
| - จำนวนครัวเรือนเกษตรที่มากขึ้นทะเบียนกรมส่งเสริมการเกษตร ²⁾ | 648 | 46.02 |
| - จำนวนครัวเรือนที่ประกอบอาชีพอื่นๆ และจำนวนครัวเรือนเกษตรที่ไม่ได้มาขึ้นทะเบียนฯ | 760 | 53.98 |

ที่มา : 1) กรมการปกครอง (2566)

2) กรมส่งเสริมการเกษตร (2566)

2.6.2 การถือครองที่ดิน

จากข้อมูลกรมการปกครอง ณ เดือนธันวาคม 2565 ตำบลห้วยยางโทนมีจำนวนครัวเรือนทั้งหมด 1,408 ครัวเรือน โดยถือครองที่ดินเฉลี่ยครัวเรือนละ 27.87 ไร่

2.6.3 ลักษณะทางเศรษฐกิจและการประกอบอาชีพ

ประชากรในตำบลห้วยยางโทนประกอบอาชีพเกษตรกรรม ค้าขาย รับราชการ รับจ้างทั่วไป และอื่นๆ มีเกษตรกรบางครัวเรือนประกอบอาชีพหลายอย่างควบคู่กันไป สำหรับพืชที่เกษตรกรปลูกเป็นอาชีพหลัก



ได้แก่ ข้าวนาปี ทางด้านการเลี้ยงสัตว์เกษตรกรจะมีการเลี้ยงไว้เพื่อบริโภคหากเหลือจึงจำหน่ายเป็นรายได้เสริม

2.6.4 ด้านรายได้-รายจ่าย

จากข้อมูลพื้นฐาน จปฐ. (กรมการพัฒนาชุมชน, 2566) พบว่า รายได้ครัวเรือนเฉลี่ยปีละ 285,566.85 บาท รายได้บุคคลเฉลี่ยปีละ 90,264.15 บาท รายจ่ายครัวเรือนเฉลี่ยปีละ 237,184.92 บาท รายจ่ายบุคคลเฉลี่ยปีละ 74,971.22 บาท เมื่อพิจารณาจะเห็นว่ารายได้ครัวเรือนมากกว่ารายจ่ายครัวเรือนปีละ 48,381.93 บาท และรายได้บุคคลมากกว่ารายจ่ายบุคคลปีละ 15,292.93 บาท ดังรายละเอียดในตารางที่ 2-5



ตารางที่ 2-5 รายได้-รายจ่ายเฉลี่ยครัวเรือนตำบลห้วยยางโพน อำเภอปากท่อ จังหวัดราชบุรี ปี 2565

| พื้นที่ | แหล่งรายได้ของครัวเรือน (บาท/ปี) | | | | รายได้ครัวเรือนเฉลี่ย (บาท/ปี) | รายได้บุคคลเฉลี่ย (บาท/ปี) | รายจ่ายครัวเรือนเฉลี่ย (บาท/ปี) | รายจ่ายบุคคลเฉลี่ย (บาท/ปี) |
|----------------------|----------------------------------|------------|------------|-----------|-----------------------------------|-------------------------------|------------------------------------|--------------------------------|
| | อาชีพหลัก | อาชีพรอง | รายได้อื่น | ทำ-หาเอง | | | | |
| ตำบลห้วยยางโพน | 201,672.03 | 43,353.52 | 14,323.18 | 26,218.12 | 285,566.85 | 90,264.15 | 237,184.92 | 74,971.22 |
| หมู่ที่ 1 หัวเขาจีน | 278,351.49 | 127,767.91 | 24,073.13 | 49,155.22 | 479,347.76 | 123,050.96 | 295,903.96 | 75,960.02 |
| หมู่ที่ 2 ห้วยยางโพน | 167,068.69 | 47,967.74 | 2,924.73 | 2,720.43 | 220,681.59 | 94,577.82 | 173,108.02 | 74,189.15 |
| หมู่ที่ 3 หนองลิงกา | 179,572.23 | 16,334.52 | 15,055.87 | 19,552.92 | 230,515.54 | 72,293.38 | 168,032.15 | 52,697.58 |
| หมู่ที่ 4 พุเกต | 176,835.32 | 38,688.56 | 7,730.85 | 26,863.18 | 250,117.91 | 73,607.17 | 395,885.43 | 116,505.08 |
| หมู่ที่ 5 พุมะเตือ | 234,057.03 | 18,270.31 | 21,141.41 | 32,897.66 | 306,366.41 | 118,833.03 | 124,871.88 | 48,435.15 |

ที่มา : กรมการพัฒนาชุมชน (2566)



บทที่ 3

สถานภาพของทรัพยากรธรรมชาติ

การศึกษาสถานภาพของทรัพยากรธรรมชาติในพื้นที่ตำบลห้วยยางโพน อำเภอปากท่อ จังหวัดราชบุรี ได้แก่ ทรัพยากรป่าไม้ ทรัพยากรน้ำ และทรัพยากรดิน ซึ่งเป็นทรัพยากรกายภาพที่สำคัญต่อการทำการเกษตร ดังนั้นจึงจำเป็นต้องทราบว่าทรัพยากรธรรมชาติแต่ละชนิดปัจจุบันมีสถานะอย่างไร เพื่อใช้เป็นข้อมูลประกอบการวางแผนการใช้ที่ดินซึ่งจะนำไปสู่การกำหนดแผนงาน โครงการ กิจกรรม รวมถึงมาตรการต่าง ๆ เพื่อการพัฒนาพื้นที่อย่างมีประสิทธิภาพต่อไป โดยมีรายละเอียดดังนี้

3.1 ทรัพยากรป่าไม้

3.1.1 ป่าไม้ตามกฎหมายและมติคณะรัฐมนตรี

1) ป่าอนุรักษ์ ไม่พบพื้นที่ป่าอนุรักษ์ (เขตอุทยานแห่งชาติ เขตรักษาพันธุ์สัตว์ป่า เขตวนอุทยาน เขตห้ามล่าสัตว์ป่า) ในพื้นที่

2) ป่าสงวนแห่งชาติ ได้มีการจำแนกเขตการใช้ประโยชน์ทรัพยากรและที่ดินป่าไม้ในพื้นที่ป่าสงวนแห่งชาติตามมติคณะรัฐมนตรี วันที่ 10 มีนาคม 2535 และ 17 มีนาคม 2535 แบ่งออกเป็น 3 เขต ประกอบด้วย เขตพื้นที่ป่าเพื่อการอนุรักษ์ (Zone C) เขตพื้นที่ป่าเพื่อเศรษฐกิจ (Zone E) และเขตพื้นที่ป่าที่เหมาะสมต่อการเกษตร (Zone A) จากการวิเคราะห์ข้อมูลพบพื้นที่ป่าจำแนกเขตการใช้ประโยชน์ทรัพยากรที่ดินและป่าไม้ในพื้นที่ป่าสงวนแห่งชาติตามมติคณะรัฐมนตรีในพื้นที่ ได้แก่

(1) เขตพื้นที่ป่าเพื่อการอนุรักษ์ (Zone C) เนื้อที่ 162 ไร่

(2) เขตพื้นที่ป่าเพื่อเศรษฐกิจ (Zone E) เนื้อที่ 15,610 ไร่

3.1.2 ชั้นคุณภาพลุ่มน้ำ (มติคณะรัฐมนตรี วันที่ 28 พฤษภาคม 2528) จากการวิเคราะห์ข้อมูล พบชั้นคุณภาพลุ่มน้ำในพื้นที่ ได้แก่

(1) พื้นที่ลุ่มน้ำชั้นที่ 1A เนื้อที่ 488 ไร่

(2) พื้นที่ลุ่มน้ำชั้นที่ 2 เนื้อที่ 2,063 ไร่

(3) พื้นที่ลุ่มน้ำชั้นที่ 3 เนื้อที่ 2,462 ไร่

(4) พื้นที่ลุ่มน้ำชั้นที่ 4 เนื้อที่ 12,183 ไร่

(5) พื้นที่ลุ่มน้ำชั้นที่ 5 เนื้อที่ 22,046 ไร่

ทั้งนี้ เนื้อที่ดังกล่าวข้างต้นคำนวณด้วยระบบสารสนเทศภูมิศาสตร์ เป็นเนื้อที่เบื้องต้นเท่านั้น ไม่สามารถใช้อ้างอิงได้ทางกฎหมาย

3.2 ทรัพยากรน้ำ

3.2.1 ปริมาณน้ำฝน พบว่าในพื้นที่ตำบลห้วยยางโพน มีปริมาณน้ำฝนเฉลี่ยในคาบ 30 ปี (พ.ศ.2536-2565) 1,143.1 มิลลิเมตรต่อปี



3.2.2 น้ำผิวดิน หมายถึง แม่น้ำลำคลอง หนอง บึง ทะเลสาบ อ่างเก็บ และแหล่งน้ำสาธารณะอื่นๆ ที่อยู่ในผืนแผ่นดิน ในพื้นที่ตำบลห้วยยางโทน มีรายละเอียดของแหล่งน้ำผิวดินดังนี้

แหล่งน้ำผิวดินธรรมชาติ ได้แก่ หนองอ้ายโจร ห้วยเขาก่าน ห้วยตั้ง ห้วยนาช่อง ห้วยบง ห้วยโป่งปอ ห้วยผาก ห้วยพุเกตุ ห้วยพูนก ห้วยพุ่มะเตือ ห้วยพู่ยาง ห้วยยางโทน และห้วยหนองแก

แหล่งน้ำผิวดินที่มนุษย์สร้างขึ้น ได้แก่ อ่างเก็บน้ำบ้านหนองโก และอ่างเก็บน้ำพุเกตุ

3.2.3 ใช้ฐานข้อมูลน้ำบาดาลของกรมทรัพยากรน้ำบาดาล กระทรวงทรัพยากรธรรมชาติและสิ่งแวดล้อม จากข้อมูล <http://app.dgr.go.th/newpasutara/xml/search.php> สืบค้น ณ วันที่ 26 พฤษภาคม 2566 ซึ่งพบว่า ตำบลห้วยยางโทน มีจำนวนบ่อบาดาลราชการจำนวน 11 บ่อ และจำนวนบ่อบาดาลเอกชนจำนวน 1 บ่อ

3.3 ทรัพยากรดิน

ทรัพยากรดินในพื้นที่ตำบลห้วยยางโทน อำเภอปากท่อ จังหวัดราชบุรี พบหน่วยแผนที่ดินทั้งหมด 14 หน่วยแผนที่ดิน และหน่วยพื้นที่เบ็ดเตล็ด 3 หน่วยแผนที่ ดังนี้

3.3.1 ดินในพื้นที่ลุ่ม มี 3 หน่วยแผนที่ดิน ได้แก่

1) หน่วยแผนที่ดิน AC-spd,col-sIA ดินตะกอนน้ำพาเชิงซ้อนที่มีการระบายน้ำค่อนข้างเร็วและเป็นดินร่วนหยาบ มีเนื้อดินบนเป็นดินร่วนปนทราย ความลาดชัน 0-2 เปอร์เซ็นต์ มีเนื้อที่ 1,593 ไร่ หรือร้อยละ 4.06 ของเนื้อที่ตำบล

2) หน่วยแผนที่ดิน Kyo-sIA ชุดดินเขาย้อย มีเนื้อดินบนเป็นดินร่วนปนทราย ความลาดชัน 0-2 เปอร์เซ็นต์ มีเนื้อที่ 1,138 ไร่ หรือร้อยละ 2.90 ของเนื้อที่ตำบล

3) หน่วยแผนที่ดิน Pth-sclA ชุดดินปากท่อ มีเนื้อดินบนเป็นดินร่วนเหนียวปนทราย ความลาดชัน 0-2 เปอร์เซ็นต์ มีเนื้อที่ 849 ไร่ หรือร้อยละ 2.16 ของเนื้อที่ตำบล

3.3.2 ดินในพื้นที่ดอน มี 11 หน่วยแผนที่ดิน ได้แก่

1) หน่วยแผนที่ดิน AC-wd,col-sIA ดินตะกอนน้ำพาเชิงซ้อนที่มีการระบายน้ำดีและเป็นดินร่วนหยาบ มีเนื้อดินบนเป็นดินร่วนปนทราย ความลาดชัน 0-2 เปอร์เซ็นต์ มีเนื้อที่ 1,084 ไร่ หรือร้อยละ 2.76 ของเนื้อที่ตำบล

2) หน่วยแผนที่ดิน Ly-sIA ชุดดินลาดหญ้า มีเนื้อดินบนเป็นดินร่วนปนทราย ความลาดชัน 0-2 เปอร์เซ็นต์ มีเนื้อที่ 1,480 ไร่ หรือร้อยละ 3.77 ของเนื้อที่ตำบล

3) หน่วยแผนที่ดิน Ly-sIB ชุดดินลาดหญ้า มีเนื้อดินบนเป็นดินร่วนปนทราย ความลาดชัน 2-5 เปอร์เซ็นต์ มีเนื้อที่ 1,538 ไร่ หรือร้อยละ 3.92 ของเนื้อที่ตำบล

4) หน่วยแผนที่ดิน Pr-sIA ชุดดินปรางบุรี มีเนื้อดินบนเป็นดินร่วนปนทราย ความลาดชัน 0-2 เปอร์เซ็นต์ มีเนื้อที่ 4,033 ไร่ หรือร้อยละ 10.28 ของเนื้อที่ตำบล

5) หน่วยแผนที่ดิน Pr-sIB ชุดดินปรางบุรี มีเนื้อดินบนเป็นดินร่วนปนทราย ความลาดชัน 2-5 เปอร์เซ็นต์ มีเนื้อที่ 644 ไร่ หรือร้อยละ 1.64 ของเนื้อที่ตำบล

6) หน่วยแผนที่ดิน Pr-gm-sIA/b ดินปรางบุรีที่มีจุดประสีเทา มีเนื้อดินบนเป็นดินร่วนปนทราย ความลาดชัน 0-2 เปอร์เซ็นต์ และมีคันทนา มีเนื้อที่ 9,625 ไร่ หรือร้อยละ 24.53 ของเนื้อที่ตำบล



7) หน่วยแผนที่ดิน Ty-gclB ชุดดินท่ายาง มีเนื้อดินบนเป็นดินร่วนปนดินเหนียวปนกรวด ความลาดชัน 2-5 เปอร์เซ็นต์ มีเนื้อที่ 3,002 ไร่ หรือร้อยละ 7.65 ของเนื้อที่ตำบล

8) หน่วยแผนที่ดิน Ty-gclC ชุดดินท่ายาง มีเนื้อดินบนเป็นดินร่วนปนดินเหนียวปนกรวด ความลาดชัน 5-12 เปอร์เซ็นต์ มีเนื้อที่ 2,350 ไร่ หรือร้อยละ 5.99 ของเนื้อที่ตำบล

9) หน่วยแผนที่ดิน Ty-gclD ชุดดินท่ายาง มีเนื้อดินบนเป็นดินร่วนปนดินเหนียวปนกรวด ความลาดชัน 12-20 เปอร์เซ็นต์ มีเนื้อที่ 1,961 ไร่ หรือร้อยละ 5.00 ของเนื้อที่ตำบล

10) หน่วยแผนที่ดิน Ty-gslC ชุดดินท่ายาง มีเนื้อดินบนเป็นดินร่วนปนทรายปนกรวด ความลาดชัน 5-12 เปอร์เซ็นต์ มีเนื้อที่ 99 ไร่ หรือร้อยละ 0.25 ของเนื้อที่ตำบล

11) หน่วยแผนที่ดิน Ty-slB ชุดดินท่ายาง มีเนื้อดินบนเป็นดินร่วนปนทราย ความลาดชัน 2-5 เปอร์เซ็นต์ มีเนื้อที่ 5,086 ไร่ หรือร้อยละ 12.96 ของเนื้อที่ตำบล

3.3.3 พื้นที่เบ็ดเตล็ด มี 3 หน่วยแผนที่ ได้แก่

1) หน่วยแผนที่ P บ่อ มีเนื้อที่ 57 ไร่ หรือร้อยละ 0.15 ของเนื้อที่ตำบล

2) หน่วยแผนที่ SC พื้นที่ลาดชันเชิงซ้อน มีเนื้อที่ 4,644 ไร่ หรือร้อยละ 11.83 ของเนื้อที่ตำบล

3) หน่วยแผนที่ W พื้นที่น้ำ มีเนื้อที่ 59 ไร่ หรือร้อยละ 0.15 ของเนื้อที่ตำบล

ปัญหาทรัพยากรดินทางการเกษตรตามสภาพธรรมชาติในพื้นที่ พบปัญหาดินต้น มีเนื้อที่ 12,498 ไร่ หรือร้อยละ 31.85 ของเนื้อที่ตำบล คือ ชุดดินท่ายาง (Ty)

รายละเอียดของสมบัติดิน ตำบลห้วยยางโทน อำเภอปากท่อ จังหวัดราชบุรี ดังแสดงในตารางที่ 3-1 และแผนที่แสดงในลักษณะของชุดดิน (รูปที่ 3-1)

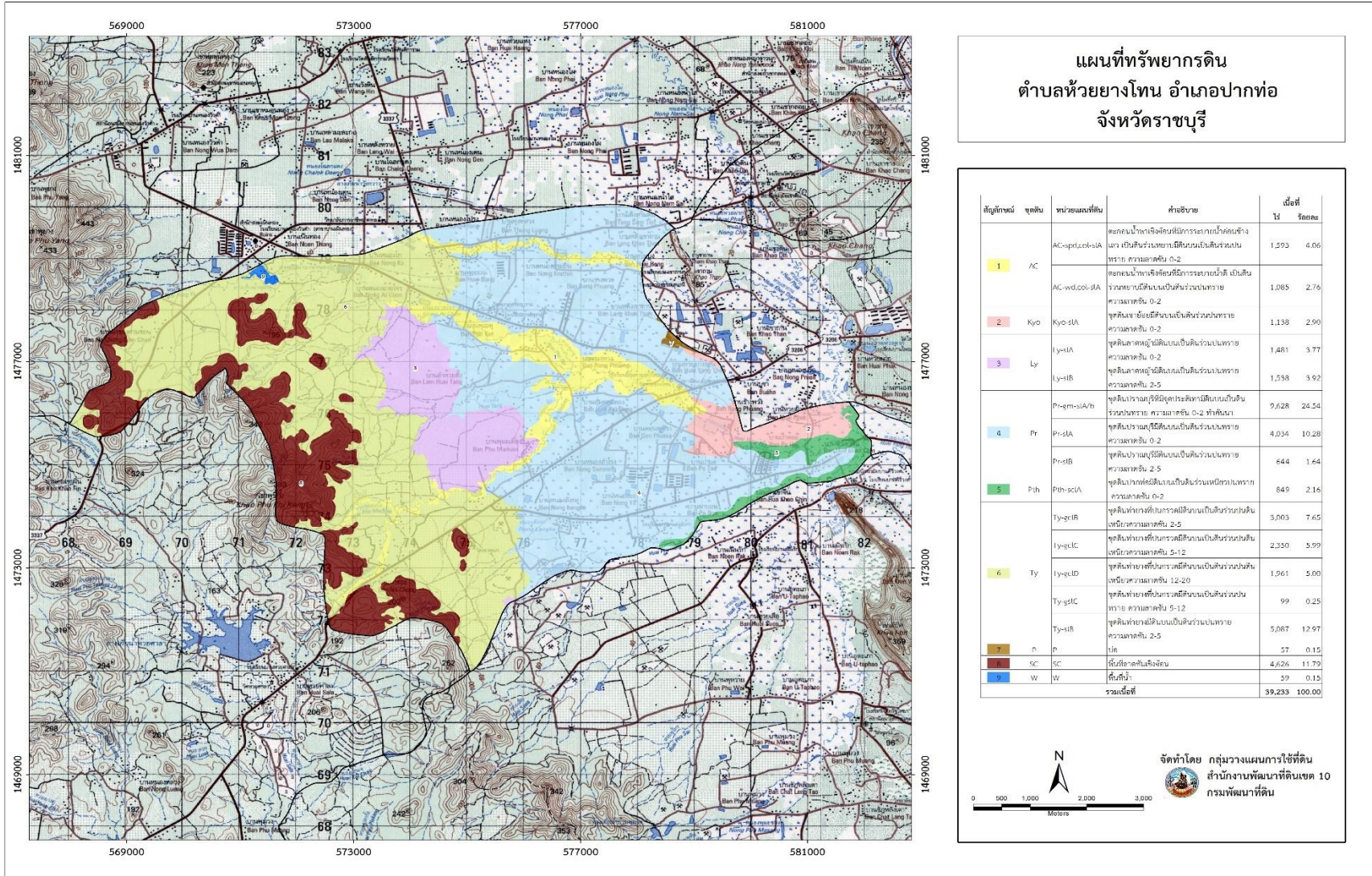


ตารางที่ 3-1 สมบัติดิน ตำบลห้วยยางโทน อำเภอปากท่อ จังหวัดราชบุรี

| หน่วยแผนที่ดิน | ความลาดชัน (%) | ความลึก (ซม.) | การระบายน้ำ | ความอุดมสมบูรณ์ของดิน | ความจุแลกเปลี่ยนแคตไอออน (cmol/kg) | ความอิ่มตัวเบส (%) | ปฏิกิริยาดิน | | ค่าการนำไฟฟ้า (dS/m) | ความลึกของชั้นจาโรไซด์ (ซม.) | เนื้อที่ | |
|-------------------|----------------|---------------|-------------------------|-----------------------|------------------------------------|--------------------|--------------|---------|----------------------|------------------------------|---------------|---------------|
| | | | | | | | ดินบน | ดินล่าง | | | ไร่ | ร้อยละ |
| AC-spd,col-sIA | 0-2 | >150 | ค่อนข้างเลว | ปานกลาง | 10-20 | 35-75 | 5.0-6.5 | 5.5-7.0 | <2 | - | 1,593 | 4.06 |
| AC-wd,col-sIA | 0-2 | >150 | ดี | ต่ำ | 10-20 | 35-75 | 5.0-6.5 | 5.5-7.0 | <2 | - | 718 | 1.83 |
| AC-wd,col-sIA* | 0-2 | >150 | ดี | ปานกลาง | 10-20 | 35-75 | 5.0-6.5 | 5.5-7.0 | <2 | - | 366 | 0.93 |
| Kyo-sIA | 0-2 | >150 | ค่อนข้างเลว | ปานกลาง | 10-20 | 35-75 | 6.0-7.0 | 5.5-6.5 | <2 | - | 1,138 | 2.90 |
| Ly-sIA | 0-2 | 50-100 | ดี | ต่ำ | <10 | <35 | 5.0-6.0 | 4.5-5.5 | <2 | - | 1,480 | 3.77 |
| Ly-sIB | 2-5 | 50-100 | ดี | ต่ำ | <10 | <35 | 5.0-6.0 | 4.5-5.5 | <2 | - | 16 | 0.04 |
| Ly-sIB* | 2-5 | 50-100 | ดี | ปานกลาง | <10 | <35 | 5.0-6.0 | 4.5-5.5 | <2 | - | 1,522 | 3.88 |
| Pr-gm-sIA/b | 0-2 | >150 | ดีปานกลางถึงค่อนข้างเลว | ปานกลาง | 10-20 | 35-75 | 5.5-6.5 | 6.0-7.0 | <2 | - | 9,625 | 24.53 |
| Pr-sIA | 0-2 | >150 | ดี | ปานกลาง | 10-20 | 35-75 | 5.5-6.5 | 6.0-7.0 | <2 | - | 4,033 | 10.28 |
| Pr-sIB | 2-5 | >150 | ดี | ปานกลาง | 10-20 | 35-75 | 5.5-6.5 | 6.0-7.0 | <2 | - | 644 | 1.64 |
| Pth-sclA | 0-2 | >150 | เลว | ปานกลาง | 10-20 | <35 | 5.5-6.5 | 4.5-5.5 | <2 | - | 849 | 2.16 |
| Ty-gclB | 2-5 | 0-50 | ดี | ต่ำ | <10 | <35 | 5.5-6.5 | 5.0-6.0 | <2 | - | 3,002 | 7.65 |
| Ty-gclC | 5-12 | 0-50 | ดี | ต่ำ | <10 | <35 | 5.5-6.5 | 5.0-6.0 | <2 | - | 2,350 | 5.99 |
| Ty-gclD | 12-20 | 0-50 | ดี | ต่ำ | <10 | <35 | 5.5-6.5 | 5.0-6.0 | <2 | - | 353 | 0.90 |
| Ty-gclD* | 12-20 | 0-50 | ดี | ปานกลาง | <10 | <35 | 5.5-6.5 | 5.0-6.0 | <2 | - | 1,608 | 4.10 |
| Ty-gslC | 5-12 | 0-50 | ดี | ต่ำ | <10 | <35 | 5.5-6.5 | 5.0-6.0 | <2 | - | 99 | 0.25 |
| Ty-sIB | 2-5 | 0-50 | ดี | ต่ำ | <10 | <35 | 5.5-6.5 | 5.0-6.0 | <2 | - | 369 | 0.94 |
| Ty-sIB* | 2-5 | 0-50 | ดี | ปานกลาง | <10 | <35 | 5.5-6.5 | 5.0-6.0 | <2 | - | 4,717 | 12.02 |
| SC | >35 | - | - | - | - | - | - | - | - | - | 4,644 | 11.83 |
| P | - | - | - | - | - | - | - | - | - | - | 57 | 0.15 |
| W | - | - | - | - | - | - | - | - | - | - | 59 | 0.15 |
| รวมทั้งหมด | | | | | | | | | | | 39,242 | 100.00 |

หมายเหตุ: เนื้อที่คำนวณด้วยโปรแกรมระบบสารสนเทศภูมิศาสตร์

ที่มา: กองสำรวจและวิจัยทรัพยากรดิน (2566)



รูปที่ 3-1 ทรัพยากรดิน ตำบลห้วยยางโทน อำเภอปากท่อ จังหวัดราชบุรี



บทที่ 4

กระบวนการมีส่วนร่วมของชุมชน (Participatory Rural Appraisal: PRA)

4.1 การวิเคราะห์ผลจากการจัดทำกระบวนการมีส่วนร่วมของชุมชน (PRA)

การวิเคราะห์ผลจากการจัดทำกระบวนการมีส่วนร่วมของชุมชน (PRA) เมื่อวันที่ 18 สิงหาคม พ.ศ.2566 มีสาระสำคัญสรุปได้ดังนี้

4.1.1 ปัญหาหลักของตำบลห้วยยางโทน คือ

1) ทรัพยากรดิน

- (1) ดินเสื่อมโทรม
- (2) การชะล้างพังทลายของดิน
- (3) ดินมีสารเคมีปนเปื้อน มีกลิ่นเหม็น
- (4) ดินตื้น ดินดาน

2) แหล่งน้ำ

- (1) ปริมาณน้ำไม่เพียงพอสำหรับการเกษตร
- (2) แหล่งน้ำไม่เพียงพอสำหรับกักเก็บน้ำ
- (3) แหล่งน้ำปนเปื้อนสารเคมี และมีกลิ่นเหม็น
- (4) แหล่งน้ำตื้นเขิน

3) การผลิตพืช

- (1) โรคแมลงศัตรูพืชระบาด
- (2) ต้นพืชไม่เจริญเติบโต
- (3) ผลผลิตต่ำ
- (4) ต้นทุนการผลิตสูง
- (5) ผลผลิตราคาถูก

4) สิ่งแวดล้อม

- (1) ภัยแล้ง
- (2) อากาศร้อน
- (3) ฝนทิ้งช่วง
- (4) หมอกควัน /ฝุ่นละออง
- (5) เสียงดังจากรถบรรทุก
- (6) น้ำเน่าเสียจากโรงงาน/กลิ่นเหม็นจากฟาร์มเลี้ยงสัตว์



5) สังคม

- (1) ค่าครองชีพสูง
- (2) หนี้สินในครัวเรือน
- (3) ยาเสพติด
- (4) การลักขโมย

4.1.2 ความต้องการของชุมชน เกษตรกร และตำบลห้วยยางโทน

1) ทรัพยากรดิน

- (1) ปรับปรุงบำรุงดินด้วยการใช้ปุ๋ยหมัก ปุ๋ยสด และวัสดุปรับปรุงคุณภาพดิน
- (2) เพิ่มอินทรีย์วัตถุในดิน โดยการไถกลบตอซังพืช ลดการเผาวัสดุเหลือใช้ทางการเกษตร

2) แหล่งน้ำ

- (1) เพิ่มพื้นที่แหล่งกักเก็บน้ำ โดยการขุดลอกและเพิ่มความลึก
- (2) ขยายพื้นที่เขตชลประทานและระบบส่งน้ำในไร่นา
- (3) ก่อสร้างฝายชะลอน้ำ สระเก็บน้ำ และบ่อบาดาล

3) การผลิตพืช

- (1) ลดการใช้ปุ๋ยเคมีและสารเคมีทางการเกษตร
- (2) ส่งเสริมการใช้ปุ๋ยหมักและน้ำหมักชีวภาพทดแทนปุ๋ยเคมีและสารเคมี
- (3) อบรมให้ความรู้ด้านการผลิตพืช
- (4) ปรับเปลี่ยนการผลิตพืชมาเป็นเกษตรผสมผสาน เกษตรอินทรีย์
- (5) รัฐบาลประกันราคาผลผลิต

ผลจากการจัดทำกรมีส่วนร่วมกับชุมชน (PRA) ได้นำมาวิเคราะห์ร่วมกับปัญหาด้านกายภาพ โดยระบบ DPSIR มีรายละเอียดดังนี้

1) แรงขับเคลื่อน (Driver) มี 5 ประการ คือ

- 1.1) ดินเสื่อมโทรม
- 1.2) น้ำขาดแคลน
- 1.3) โรคและแมลงศัตรูพืชระบาด
- 1.4) การเปลี่ยนแปลงสภาพภูมิอากาศ
- 1.5) ต้นทุนการผลิตสูง

2) แรงกดดัน (Pressure) ที่เกิดจากปัจจัยขับเคลื่อน มี 5 ประการ คือ

- 2.1) การปรับปรุงบำรุงดิน
- 2.2) จัดหาแหล่งน้ำ
- 2.3) ความต้องการน้ำเพื่อการเกษตร
- 2.4) ผลผลิตการเกษตรลดลง
- 2.5) การเกิดภัยธรรมชาติ

3) สภาวะ (State) ที่เกิดแรงกดดัน มี 5 ประการ คือ



- 3.1) ความเสื่อมโทรมของดินทางกายภาพ/เคมี/ชีวภาพ
- 3.2) ขาดแคลนน้ำเพื่อการเกษตร
- 3.3) ผลผลิตพืชต่ำ
- 3.4) หนี้สินจากการลงทุนทำเกษตร
- 3.5) รายได้ลดลง

4) ผลกระทบ (Impact) ที่ปรากฏในพื้นที่ มี 4 ประการ คือ

- 4.1) แหล่งน้ำต้นเขินจากตะกอนดิน
- 4.2) ผลผลิตพืชต่ำ
- 4.3) ต้นทุนการผลิตสูง
- 4.4) รายได้น้อย
- 4.5) มีปัญหาต่อคุณภาพชีวิต

5) การตอบสนอง (Response) ของรัฐในอดีต ปัจจุบัน และในอนาคต มีดังนี้

5.1) อดีต-ปัจจุบัน

พื้นที่ราบ

- 1) จัดรูปแบบแปลงนา
- 2) ปรับปรุงบำรุงดินด้วยปุ๋ยพืชสด
- 3) บ่อน้ำไร่นา
- 4) ขุดลอกลำน้ำ/คลองส่งน้ำ/แหล่งน้ำ
- 5) ปลุกพืชใช้น้ำน้อย
- 6) เจาะบ่อบาดาล
- 7) การทำเกษตรผสมผสาน

พื้นที่ลาดชัน

- 1) คุ้รับน้ำขอบเขา
- 2) บ่อดักตะกอน
- 3) ฝายชะลอน้ำ
- 4) คันดิน
- 5) ปลุกหญ้าแฝก ป้องกันการชะล้างพังทลายของดิน รักษาความชื้นและกักเก็บน้ำ
- 6) ขุดลอกลำห้วย
- 7) ปลุกพืชผสมผสาน

5.2) อนาคต

- 1) พัฒนาคุณภาพดินให้มีความอุดมสมบูรณ์อย่างต่อเนื่อง
- 2) มีน้ำเพียงพอสำหรับการเกษตร
- 3) มีการลดการใช้ปุ๋ยเคมีและสารเคมี
- 4) ส่งเสริมการทำเกษตรปลอดภัย/เกษตรอินทรีย์
- 5) รณรงค์การทำเกษตรที่เป็นมิตรกับสิ่งแวดล้อม



- 6) การรวมกลุ่มผลิตสินค้าเกษตร
- 7) การปลูกพืชที่เหมาะสมกับสภาพดินและภูมิอากาศ
- 8) การพัฒนาคุณภาพสินค้าเกษตรที่ได้มาตรฐานสากล



รูปที่ 4-1 การวิเคราะห์สถานการณ์โดยระบบ DPSIR ของตำบลห้วยยางโทน อำเภอปากท่อ จังหวัดราชบุรี



4.2 ระบบการปลูกพืชในปัจจุบัน

ตำบลห้วยยางโทน อำเภอปากท่อ จังหวัดราชบุรี มีการเพาะปลูกพืช ระบบการปลูกพืชในปัจจุบัน ดังแสดงในรูปที่ 4-2 โดยมีรายละเอียดดังนี้

4.3.1 พื้นที่ลุ่ม

1) ข้าวนาปี เกษตรกรจะปลูกข้าวนาปีในช่วงฤดูฝน โดยปลูกระหว่างเดือนกรกฎาคมถึงกันยายน และจะเก็บเกี่ยวช่วงเดือนพฤศจิกายนถึงธันวาคม พันธุ์ข้าวที่ปลูก ได้แก่ ข้าวเจ้าสุพรรณบุรี1 ข้าวหอมปทุมธานี 1 กข 31 d- 49 และกข. 57

2) ข้าวนาปรัง เกษตรกรจะปลูกข้าวนาปรังในช่วงปลายฤดูฝนระหว่างเดือนพฤศจิกายนถึงมกราคม หรือในบางปีที่ฝนตกมาก มีแหล่งกักเก็บน้ำเพียงพอ ก็จะสูบน้ำมาทำนา แต่จะมีปัญหาการขาดแคลนน้ำในช่วงที่ข้าวกำลังตั้งท้องจะออกเมล็ด

3) พืชผัก เกษตรกรจะปลูกพืชผักหลังการเก็บเกี่ยวข้าว ได้แก่ แตงกวา ถั่วฝักยาว แตงโม กะหล่ำดอก กะหล่ำปลี ระหว่างเดือนมกราคมถึงพฤษภาคมของทุกปี

4) ไม้ผล ได้แก่ กล้าย เกษตรกรสามารถปลูกได้เกือบตลอดปี

4.3.2 พื้นที่ดอน

1) อ้อย เกษตรกรจะปลูกอ้อยในช่วงเดือนพฤษภาคมถึงมิถุนายน จะเก็บเกี่ยวในช่วงเดือนเมษายนถึงมิถุนายนของปีถัดไป

2) มันสำปะหลัง เกษตรกรจะปลูกมันสำปะหลัง พันธุ์เกษตรศาสตร์ 50 โดยปลูกช่วงต้นฤดูฝนระหว่างเดือนเมษายนถึงพฤษภาคม ซึ่งจะมีอายุจากวันปลูกถึงเก็บเกี่ยวประมาณ 12-14 เดือน

3) ข้าวโพด เกษตรกรจะปลูกข้าวโพดในพื้นที่ดอนตลอดทั้งปี โดยใช้น้ำจากสระน้ำในไร่นา บ่อบาดาล และจะปลูกข้าวโพดหวานหลังเก็บเกี่ยวข้าว ในช่วงเดือนมกราคม ถึง มิถุนายนของทุกปี

3) สับปะรด เกษตรกรจะปลูกสับปะรดในช่วงเดือนเมษายนถึงพฤษภาคมของทุกปี

4) ไม้ยืนต้น ที่นิยมปลูก ได้แก่ ยางพารา ปาล์มน้ำมัน สัก ยูคาลิปตัส และไผ่

5) ไม้ผล ที่นิยมปลูก ได้แก่ กล้าย มะม่วง มะละกอ ลำไย มังคุด ฝรั่ง ส้มโอ เงาะ และทุเรียน



| ชนิดพืช | เดือน | | | | | | | | | | | |
|-----------|--|------|-------|-------|------|-------|------|------|------|------|------|------|
| | ม.ค. | ก.พ. | มี.ค. | เม.ย. | พ.ค. | มิ.ย. | ก.ค. | ส.ค. | ก.ย. | ต.ค. | พ.ย. | ธ.ค. |
| | ดินเสื่อมโทรม ดินขาดความอุดมสมบูรณ์ | | | | | | | | | | | |
| ข้าว | ข้าว | | | | | | | | | | | |
| พืชผัก | พริก มะเขือ แตงกวา ถั่วฝักยาว กะหล่ำตอก กะหล่ำปลี | | | | | | | | | | | |
| พืชไร่ | มันสำปะหลัง อ้อย ข้าวโพด สับปะรด | | | | | | | | | | | |
| ไม้ผล | กล้วย มะละกอ มะพร้าว มะม่วง ฝรั่ง เงาะ ทุเรียน ลำไย | | | | | | | | | | | |
| ไม้ยืนต้น | สัก ยูคาลิปตัส ไม้ | | | | | | | | | | | |
| | โครงสร้างทางกายภาพของดินไม่ดี | | | | | | | | | | | |
| ข้าว | ข้าว | | | | | | | | | | | |
| พืชผัก | พริก มะเขือ แตงกวา ถั่วฝักยาว กะหล่ำตอก กะหล่ำปลี | | | | | | | | | | | |
| พืชไร่ | มันสำปะหลัง อ้อย ข้าวโพด สับปะรด | | | | | | | | | | | |
| ไม้ผล | กล้วย ขนุน มะกอ มะพร้าว มะม่วง ฝรั่ง เงาะ ทุเรียน ลำไย | | | | | | | | | | | |
| ไม้ยืนต้น | ยางพารา ปาล์มมัน สัก ยูคาลิปตัส ไม้ | | | | | | | | | | | |

รูปที่ 4-2 ระบบการปลูกพืชในปัจจุบัน ตำบลห้วยยางโทน อำเภอปากท่อ จังหวัดราชบุรี



บทที่ 5

การประเมินคุณภาพที่ดิน

5.1 หลักการประเมินคุณภาพที่ดินด้านกายภาพ

การประเมินคุณภาพที่ดินหรือการประเมินความเหมาะสมของที่ดิน สอดคล้องตามหลักการของ FAO Framework ค.ศ. 1983 ซึ่งการประเมินคุณภาพที่ดินด้านกายภาพ เป็นการประเมินศักยภาพของที่ดินว่าที่ดินนั้น ๆ เหมาะสมมากหรือน้อยเพียงใดสำหรับการใช้ที่ดินประเภทต่าง ๆ หรือการปลูกพืชต่าง ๆ โดยพิจารณาจากสภาพแวดล้อมที่มีผลต่อการเจริญเติบโตของพืช สมบัติดินที่ได้จำแนกไว้ในแต่ละตำบล ร่วมกับการจัดการพื้นที่ เช่น ระบบชลประทาน พื้นที่ยกร่อง การจัดระบบอนุรักษ์ดินและน้ำ เป็นต้น และนอกจากนี้พิจารณาความต้องการปัจจัยต่อการปลูกพืชแต่ละชนิด สอดคล้องตามหลักการของ FAO ได้แก่ ความต้องการด้านพืช ความต้องการด้านการจัดการ ความต้องการด้านการอนุรักษ์ (บึงทิต ต้นศิริ และคำณ ไทรพิภ, 2542) รายละเอียดดังตารางที่ 5-1

ระดับความเหมาะสมของที่ดินได้จากการสังเคราะห์ข้อมูลดิน การจัดการที่ดิน หรือดินที่มีลักษณะเฉพาะที่เกิดขึ้นตามสภาพภูมิประเทศ (ซึ่งจะเรียกรวมว่าหน่วยที่ดิน) ลักษณะภูมิอากาศ พิจารณาร่วมกับระดับความต้องการปัจจัยต่อการเจริญเติบโตของพืชแต่ละชนิด หลังจากนั้นดำเนินการประเมินคุณภาพที่ดิน ซึ่งสามารถจำแนกระดับความเหมาะสมของที่ดินได้เป็น 4 ระดับ ได้แก่ เหมาะสมสูง (S1) เหมาะสมปานกลาง (S2) เหมาะสมเล็กน้อย (S3) และไม่เหมาะสม (N) โดยที่

S1 : ไม่มีข้อจำกัดด้านที่ดินตามปัจจัยที่ใช้พิจารณา

S2 : มีข้อจำกัดด้านที่ดินที่แก้ไขได้ง่ายหรือข้อจำกัดอาจไม่ส่งผลกระทบต่อ การเจริญเติบโตของพืชอย่างชัดเจน

S3 : มีข้อจำกัดด้านที่ดินที่แก้ไขได้ยาก ควรปรับเปลี่ยนการผลิตเป็นพืชชนิดอื่นหรือกิจกรรมอื่น (ส่วนใหญ่เป็นลักษณะทางกายภาพ)

N : มีข้อจำกัดที่พัฒนาหรือปรับปรุงที่ดินได้ยากมาก หากจะดำเนินการพัฒนาหรือปรับปรุงต้องใช้ต้นทุนสูงหรือเครื่องจักรขนาดใหญ่ แนะนำให้ปรับเปลี่ยนการผลิต



ตารางที่ 5-1 ตัวอย่างการประเมินคุณภาพที่ดินด้านกายภาพของประเภทการใช้ประโยชน์ที่ดิน

| คุณภาพที่ดิน (Land Quality) | คุณลักษณะที่ดินตัวแทน (Land Characteristics) | ระดับความ เหมาะสม (Land Suitability Rating) |
|---|---|--|
| 1. ความเหมาะสมด้านความต้องการด้านพืช (Crop Requirements) | | |
| 1.1. การหยั่งลึกของรากพืช (r) | ความลึกของดิน | S1 |
| 1.2. ความชุ่มชื้นที่เป็นประโยชน์ต่อพืช (m) | ปริมาณน้ำฝนเฉลี่ยในรอบปี | S2m |
| 1.3. ความเป็นประโยชน์ของออกซิเจนต่อราก พืช (o) | สภาพการระบายน้ำของดิน | S2o |
| ความเหมาะสมรวมด้านความต้องการด้านพืช (Crop Requirements) | | S2om |
| 2. ความเหมาะสมรวมความต้องการด้านการจัดการ (Management Requirements) | | |
| 2.1. สภาพการเขตกรรม (k) | ชั้นความยากง่ายในการ เขตกรรม (ดินบน) | S1 |
| 2.2. ศักยภาพการใช้เครื่องจักรกล (w) | ความลาดชันของพื้นที่ | S3w |
| ความเหมาะสมรวมด้านความต้องการด้านการจัดการ (Management Requirements) | | S3w |
| 3. ความเหมาะสมด้านความต้องการด้านการอนุรักษ์ (Conservation Requirements) | | |
| 3.1 ความเสียหายจากการกัดกร่อน (e) | ความลาดชันของพื้นที่ | S3e |
| ความเหมาะสมรวมด้านความต้องการด้านการอนุรักษ์ (Conservation Requirements) | | S3e |
| ความเหมาะสมด้านกายภาพของประเภทการใช้ประโยชน์ที่ดินใน แต่ละหน่วยที่ดินโดยรวม | | S3ew |

5.2 พืชเศรษฐกิจที่สำคัญของตำบล

พืชเศรษฐกิจหลักและพืชทางเลือกของตำบล ได้แก่ ข้าวและข้าวโพดเลี้ยงสัตว์



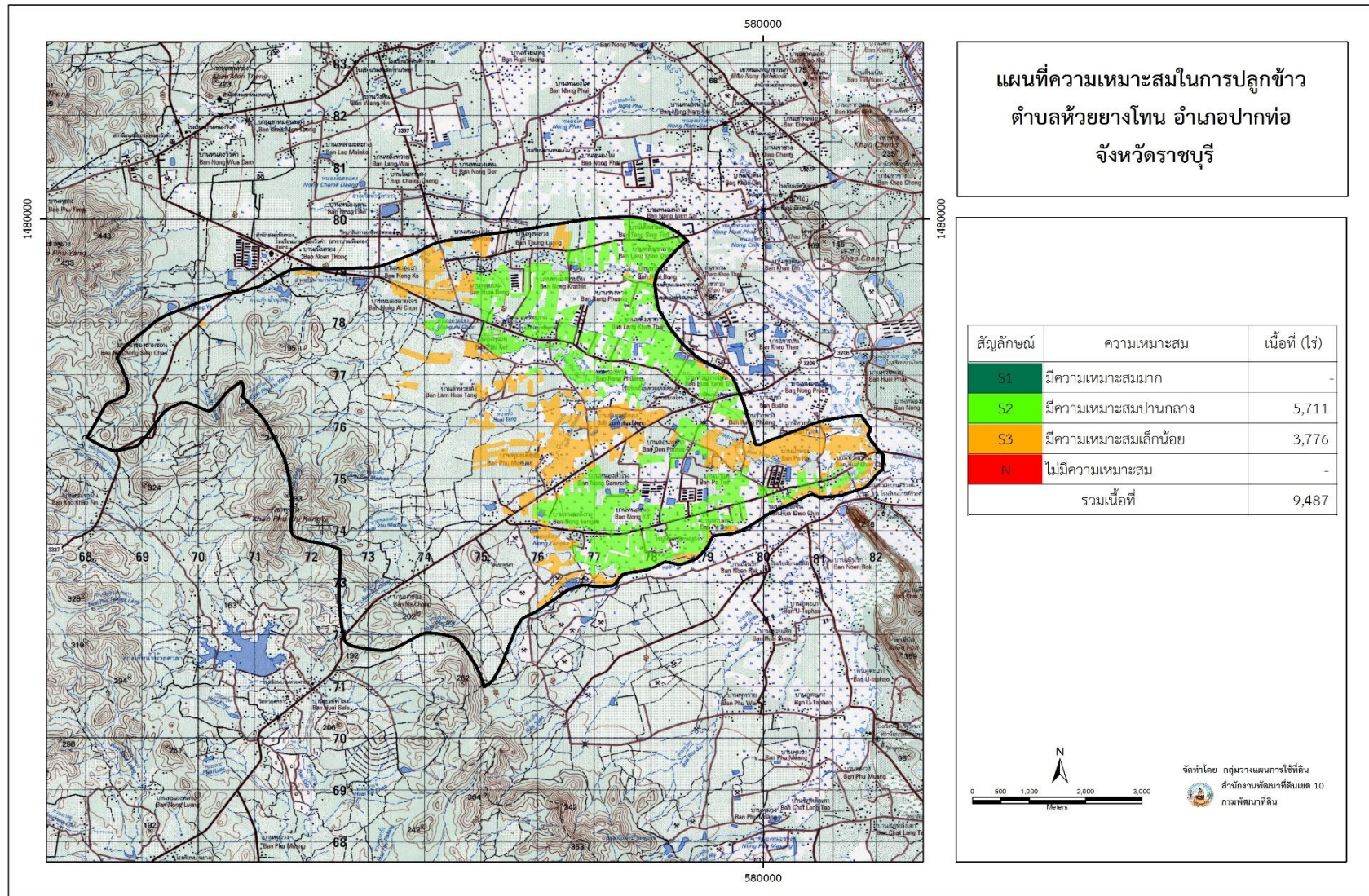
5.3 ระดับความเหมาะสมของที่ดิน

การประเมินคุณภาพที่ดินของพืชเศรษฐกิจหลักและพืชทางเลือก ตำบลห้วยยางโทน อำเภอปากท่อ จังหวัดราชบุรี ได้ผลการประเมินคุณภาพที่ดินดังตารางที่ 5-2

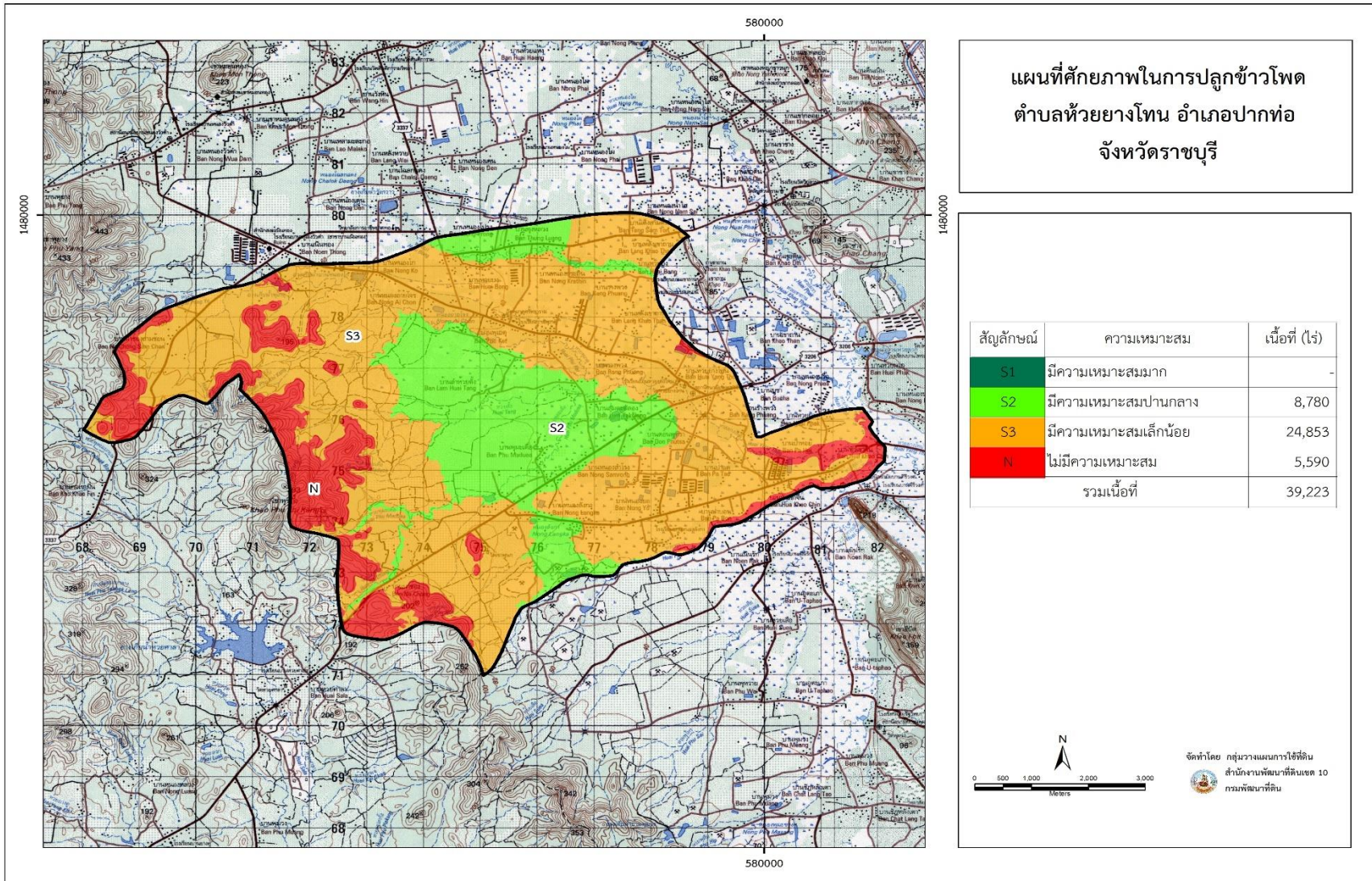
ตารางที่ 5-2 ชั้นความเหมาะสมทางกายภาพของดิน ตำบลห้วยยางโทน อำเภอปากท่อ จังหวัดราชบุรี

| หน่วยแผนที่ดิน | ข้าว | ข้าวโพดเลี้ยงสัตว์ |
|----------------|-------|--------------------|
| AC-spd,col-slA | S1 | S3o |
| AC-wd,col-slA | S3o | S1 |
| AC-wd,col-slA* | S3o | S2s |
| Kyo-slA | S1 | S3o |
| Ly-slA | S3o | S2ms |
| Ly-slB | S3o | S2rn |
| Pr-gm-slA/b | S2o | S3o |
| Pr-slA | S3o | S1 |
| Pr-slB | S3o | S1 |
| Pth-sclA | S2n | N |
| Ty-gclB | S3o | S3r |
| Ty-gclC | S3ewo | S3r |
| Ty-gclD | N | S3er |
| Ty-gslC | S3ewo | S3r |
| Ty-slB | S3o | S3r |
| SC | N | N |

หมายเหตุ: * หมายถึง หน่วยแผนที่ดินที่มีความอุดมสมบูรณ์ของดินต่างจากหน่วยแผนที่ดินเดียวกัน



รูปที่ 5-1 ความเหมาะสมสำหรับการปลูกข้าว ตำบลห้วยยางโทน อำเภอปากท่อ จังหวัดราชบุรี



รูปที่ 5-2 ความเหมาะสมสำหรับการปลูกข้าวโพดเลี้ยงสัตว์ ตำบลห้วยยางโทน อำเภอปากท่อ จังหวัดราชบุรี



บทที่ 6 แผนการใช้ที่ดิน

6.1 การวิเคราะห์ข้อมูลเพื่อจัดทำแผนการใช้ที่ดินระดับตำบล

ตามที่กรมพัฒนาที่ดินได้จัดทำแผนปฏิบัติการราชการกรมพัฒนาที่ดินระยะ 5 ปี ช่วงปี 2566-2570 เพื่อให้บรรลุตามวิสัยทัศน์ที่กำหนดไว้ คือ “เป็นองค์กรอัจฉริยะทางดิน เพื่อขับเคลื่อนการใช้ที่ดินอย่างเหมาะสม 15 ล้านไร่ ภายในปี 2570” ซึ่งในส่วนของประเด็นการพัฒนาที่ 2 บริหารจัดการทรัพยากรดินและที่ดินด้วยชุดข้อมูลที่มีมูลค่าสูง (High Value Dataset) ซึ่งมีเป้าหมาย คือ การนำชุดข้อมูลที่มีมูลค่าสูง (High Value Dataset) ไปใช้ในการบริหารจัดการทางการเกษตร ในส่วนของตัวชี้วัด บริหารจัดการทรัพยากรดินและที่ดินบนพื้นฐานของชุดข้อมูลที่มีมูลค่าสูง (High Value Dataset) ร้อยละ 100 กลยุทธ์ที่ 2 ยกระดับแผนการใช้ที่ดินไปสู่การปฏิบัติ ได้กำหนดให้ ร้อยละของแผนการใช้ที่ดินระดับตำบลที่จัดทำแล้วเสร็จทั้งประเทศ ภายใน ปี 2570 (ไม่น้อยกว่าร้อยละ 80) เป็นตัวชี้วัดหนึ่งของกลยุทธ์ดังกล่าว

การวางแผนการใช้ที่ดินระดับตำบลเป็นการวางกรอบและนโยบายการการพัฒนาพื้นที่ให้เกิดการใช้ที่ดินอย่างสมดุลและยั่งยืน เป็นการกำหนดแนวทางใช้ที่ดินให้ตรงกับศักยภาพโดยเฉพาะทางด้านเกษตร และนำไปสู่การกำหนดแผนงาน โครงการ กิจกรรม ที่มีความสอดคล้องกับสภาพพื้นที่ ทั้งนี้การใช้ขอบเขตการปกครองในระดับตำบลจะนำไปสู่การพัฒนาเชิงพื้นที่ที่มีเป้าหมายและทิศทางสอดคล้องตามบริบทของแต่ละตำบล และมีผู้รับผิดชอบโดยตรง คือ องค์กรปกครองส่วนท้องถิ่น ซึ่งแผนการใช้ที่ดินในระดับที่ใหญ่กว่านี้อาจไม่สามารถนำมาใช้ปฏิบัติงานในระดับพื้นที่ได้อย่างเป็นรูปธรรมเนื่องจากเป็นแผนงานสำหรับนำไปใช้ปฏิบัติงานเชิงนโยบายและยุทธศาสตร์ในภาพรวม

ทั้งนี้แผนการใช้ที่ดินเป็นผลที่ได้จากการวิเคราะห์ข้อมูลทางด้านกายภาพ เศรษฐกิจ และสังคม โดยได้นำฐานข้อมูลที่ได้จากการรวบรวมข้อมูลทุติยภูมิ และข้อมูลปฐมภูมิจากการสำรวจภาคสนาม การศึกษาด้านกายภาพ ได้จาก การวิเคราะห์สถานภาพของทรัพยากรธรรมชาติ อาทิ ทรัพยากรดิน ทรัพยากรน้ำ และทรัพยากรป่าไม้ ร่วมกับการพิจารณาลักษณะการใช้ประโยชน์ที่ดิน ข้อมูลหมายเหตุที่เกี่ยวข้องกับพื้นที่ในเขตป่าไม้ตามกฎหมาย เช่น เขตรักษาพันธุ์สัตว์ป่า เขตอุทยานแห่งชาติ เขตป่าสงวนแห่งชาติ และนโยบายของรัฐที่เกี่ยวข้องกับพื้นที่ที่มีมติคณะรัฐมนตรีเกี่ยวกับการใช้ที่ดิน มติคณะรัฐมนตรีเรื่องการจำแนกการใช้ประโยชน์ที่ดินในพื้นที่ป่าไม้ในเขตป่าสงวนแห่งชาติ เป็นต้น ประกอบกับการพิจารณาจากทิศทางตามกรอบนโยบายที่เกี่ยวข้องกับการกำหนดเขตการใช้ที่ดินภายในพื้นที่ตำบล เช่น ยุทธศาสตร์ของจังหวัด ร่วมกับความต้องการของท้องถิ่น สามารถกำหนดแนวทางการใช้ที่ดินตามศักยภาพของทรัพยากร เพื่อการรักษาคุณภาพของลักษณะทางนิเวศวิทยาและการอนุรักษ์ทรัพยากรธรรมชาติ โดยคำนึงถึงสภาพทางเศรษฐกิจและสังคมของชุมชนในพื้นที่ ซึ่งข้อมูลนี้ส่วนหนึ่งได้มาจากการวิเคราะห์ชุมชนแบบมีส่วนร่วม (PRA) ทำการสังเคราะห์ข้อมูลทุกด้านเพื่อให้ได้เขตการใช้ที่ดินที่เหมาะสมกับศักยภาพของพื้นที่ต่อไป



6.2 เขตการใช้ที่ดิน

จากการวิเคราะห์ข้อมูลกายภาพ เศรษฐกิจ และสังคม พบว่าแผนการใช้ที่ดินตำบลห้วยยางโพน อำเภอปากท่อ จังหวัดราชบุรี สามารถกำหนดออกเป็น 6 เขตหลัก ได้แก่ เขตป่าไม้ เขตเกษตรกรรม เขตชุมชนและสิ่งปลูกสร้าง เขตแหล่งน้ำ เขตพื้นที่อื่น ๆ และเขตรักษาสมดุลของธรรมชาติและสิ่งแวดล้อม มีรายละเอียดดังนี้ (ตารางที่ 6-1 และรูปที่ 6-1)

6.2.1 เขตป่าไม้

พื้นที่ในเขตนี้ส่วนใหญ่ยังคงสภาพเป็นป่าไม้ บางบริเวณได้ถูกนำไปใช้ประโยชน์ในรูปแบบที่ไม่เหมาะสม ไม่เป็นไปตามมาตรการหรือกฎหมายที่เกี่ยวข้องกับการใช้ประโยชน์ของที่ดินหรือทรัพยากรป่าไม้ของพื้นที่นั้น ๆ ประกอบด้วย 3 เขตรอง ได้แก่ เขตป่าไม้สมบูรณ์ เขตป่าไม้เสื่อมโทรม และเขตพื้นที่พืชรุกราน มีเนื้อที่ 5,204 ไร่ หรือคิดเป็นร้อยละ 13.27 ของเนื้อที่ตำบล มีรายละเอียดดังนี้

1) เขตป่าไม้สมบูรณ์ (สัญลักษณ์ 1100) มีเนื้อที่ 4,284 ไร่ หรือ คิดเป็นร้อยละ 10.92 ของเนื้อที่ตำบล เป็นเขตที่อยู่ภายในเงื่อนไขดังกล่าวข้างต้น แต่มีสภาพการใช้ที่ดินปัจจุบันเป็นป่าไม้สมบูรณ์

2) เขตป่าไม้เสื่อมโทรม (สัญลักษณ์ 1200) มีเนื้อที่ 325 ไร่ หรือ คิดเป็นร้อยละ 0.83 ของเนื้อที่ตำบล แต่มีสภาพการใช้ที่ดินปัจจุบันเป็นป่าไม้ที่มีลักษณะเสื่อมโทรม ซึ่งหากปล่อยไว้ตามธรรมชาติไม่มีการเข้าไปรบกวนอาจฟื้นตัวกลับมาเป็นป่าสมบูรณ์ได้ดั้งเดิม

3) เขตพื้นที่พืชรุกราน (สัญลักษณ์ 1300) มีเนื้อที่ 595 ไร่ หรือ คิดเป็นร้อยละ 1.52 ของเนื้อที่ตำบล เป็นพื้นที่ที่มีการบุกรุก แผ้วถางพื้นที่ป่าไม้ และเปลี่ยนแปลงการใช้ประโยชน์พื้นที่เป็นอย่างอื่น ส่วนใหญ่เพื่อทำการเกษตร

6.2.2 เขตเกษตรกรรม

เป็นพื้นที่เกษตรกรรมซึ่งในที่นี้ คือ พื้นที่ที่อยู่นอกเขตที่มีการประกาศเป็นเขตป่าไม้ตามกฎหมาย ซึ่งรัฐได้กำหนดเป็นพื้นที่ทำกิน มีการออกเอกสารสิทธิ์ซึ่งรวมถึงพื้นที่ในเขตปฏิรูปที่ดินเพื่อเกษตรกรรมด้วย เขตนี้รวมถึงการทำกิจกรรมภาคการเกษตรอื่นที่นอกเหนือจากการปลูกพืชด้วย ประกอบด้วย 5 เขตรอง ได้แก่ เขตเกษตรกรรมขั้นดี เขตเกษตรกรรมที่มีศักยภาพการผลิตสูง เขตเกษตรกรรมที่มีศักยภาพการผลิตต่ำ เขตประมง และเขตปศุสัตว์ มีเนื้อที่ 23,458 ไร่ หรือคิดเป็นร้อยละ 59.80 ของเนื้อที่ตำบล มีรายละเอียดดังนี้

1) เขตเกษตรกรรมที่มีศักยภาพการผลิตสูง พื้นที่เขตนี้มีศักยภาพในการผลิตรองจากเขตเกษตรกรรมขั้นดี ซึ่งแบ่งออกเป็น 2 ประเภท ได้แก่ เขตเกษตรกรรมที่มีศักยภาพการผลิตสูง (ประเภทที่ 1) และเขตเกษตรกรรมที่มีศักยภาพการผลิตสูง (ประเภทที่ 2) มีรายละเอียดดังนี้

(1) เขตเกษตรกรรมที่มีศักยภาพการผลิตสูง (ประเภทที่ 2) เป็นเขตที่ทำการเกษตรโดยอาศัยน้ำฝนเป็นหลัก ซึ่งส่งผลให้มีข้อจำกัดต่อการเพาะปลูกพืชด้านความชื้นที่พืชนำไปใช้ประโยชน์ ในส่วนของที่ดินมีศักยภาพในการผลิตอยู่ในระดับสูงถึงปานกลาง และนอกจากนี้พบว่าดินในพื้นที่เขตนี้มีสมบัติที่เหมาะสมต่อการเพาะปลูกพืชแยกตามชนิดพืช มีรายละเอียดดังนี้

- เขตทำนา (สัญลักษณ์ 2221) มีเนื้อที่ 3,441 ไร่ หรือ คิดเป็นร้อยละ 8.77 ของเนื้อที่ตำบล เป็นพื้นที่ที่มีศักยภาพต่อการทำนาในระดับเหมาะสมเล็กน้อยถึงไม่เหมาะสม และปัจจุบันเกษตรกรมีการปลูกข้าวได้ปีละ 1 ครั้ง



- เขตปลูกไม้ผล (สัญลักษณ์ 2222) มีเนื้อที่ 438 ไร่ หรือ คิดเป็นร้อยละ 1.12 ของเนื้อที่ตำบล ปัจจุบันเกษตรกรปลูกไม้ผล
- เขตปลูกไม้ยืนต้น (สัญลักษณ์ 2223) มีเนื้อที่ 509 ไร่ หรือ คิดเป็นร้อยละ 1.30 ของเนื้อที่ตำบล ปัจจุบันเกษตรกรปลูกไม้ยืนต้น
- เขตปลูกพืชไร่ (สัญลักษณ์ 2224) มีเนื้อที่ 338 ไร่ หรือ คิดเป็นร้อยละ 0.86 ของเนื้อที่ตำบล ปัจจุบันเกษตรกรปลูกพืชไร่
- เขตปลูกพืชทางเลือก (สัญลักษณ์ 2225) มีเนื้อที่ 1,254 ไร่ หรือ คิดเป็นร้อยละ 3.20 ของเนื้อที่ตำบล ปัจจุบันปลูกพืชผัก ไม้ดอก หรือเกษตรผสมผสาน

2) เขตเกษตรกรรมที่มีศักยภาพการผลิตต่ำ พื้นที่เขตนี้ถูกกำหนดให้เป็นเขตเกษตรกรรม ที่ต้องมีการดำเนินการแก้ไขปัญหาที่เป็นข้อจำกัดของการใช้ที่ดินเพื่อเกษตรกรรมต่าง ๆ การทำการเกษตรในเขตนี้อาศัยน้ำฝนเป็นหลัก มีศักยภาพในการผลิตอยู่ในระดับเหมาะสมเล็กน้อยถึงไม่เหมาะสม พบปัญหาทางกายภาพของดินที่สำคัญหลาย เช่น เป็นดินตื้นซึ่งเป็นข้อจำกัดของการหยั่งรากพืชในการยึดลำต้นและการดูดซับธาตุอาหารพืชในดิน เนื้อดินเป็นทรายจัด ซึ่งมีผลต่อความสามารถในการอุ้มน้ำ เป็นพื้นที่ที่มีความลาดชัน เป็นต้น จากข้อจำกัดการใช้ที่ดินดังกล่าวข้างต้นจึงจำเป็นต้องพัฒนาปรับปรุงและมีมาตรการเพื่อเพิ่มผลผลิตทางการเกษตรในพื้นที่ให้สูงขึ้น รวมถึงการป้องกันไม่ให้เกิดสภาพแวดล้อมเสื่อมโทรมจากการใช้พื้นที่ มีรายละเอียดดังนี้

(1) เขตทำนา (สัญลักษณ์ 2310) มีเนื้อที่ 6,034 ไร่ หรือ คิดเป็นร้อยละ 15.38 ของเนื้อที่ตำบล ปัจจุบันเกษตรกรมีการปลูกข้าวได้ปีละ 1 ครั้ง

(2) เขตปลูกไม้ผล (สัญลักษณ์ 2320) มีเนื้อที่ 926 ไร่ หรือ คิดเป็นร้อยละ 2.36 ของเนื้อที่ตำบล ปัจจุบันเกษตรกรปลูกไม้ผล

(3) เขตปลูกไม้ยืนต้น (สัญลักษณ์ 2330) มีเนื้อที่ 3,919 ไร่ หรือ คิดเป็นร้อยละ 9.99 ของเนื้อที่ตำบล ปัจจุบันเกษตรกรปลูกไม้ยืนต้น

(4) เขตปลูกพืชไร่ (สัญลักษณ์ 2340) มีเนื้อที่ 2,864 ไร่ หรือ คิดเป็นร้อยละ 7.30 ของเนื้อที่ตำบล ปัจจุบันเกษตรกรปลูกพืชไร่

(5) เขตปลูกพืชทางเลือก (สัญลักษณ์ 2350) มีเนื้อที่ 1,376 ไร่ หรือ คิดเป็นร้อยละ 3.51 ของเนื้อที่ตำบล ปัจจุบันปลูกพืชผัก ไม้ดอก หรือเกษตรผสมผสาน

4) เขตประมง (สัญลักษณ์ 2400) มีเนื้อที่ 52 ไร่ หรือคิดเป็นร้อยละ 0.13 ของเนื้อที่ตำบล เป็นเขตที่ทำกิจกรรมด้านการประมงได้แก่ การเลี้ยงสัตว์น้ำประเภทต่าง ๆ มีรายละเอียดดังนี้

5) เขตปศุสัตว์ มีเนื้อที่ 2,037 ไร่ หรือคิดเป็นร้อยละ 5.88 ของเนื้อที่ตำบล ประกอบด้วย 2 เขตรอง ได้แก่ เขตทุ่งหญ้าเลี้ยงสัตว์ และเขตโรงเรือนเลี้ยงสัตว์ มีรายละเอียดดังนี้

(1) เขตทุ่งหญ้าเลี้ยงสัตว์ (สัญลักษณ์ 2510) ปัจจุบันมีการปลูกหญ้าเลี้ยงสัตว์ มีเนื้อที่ 295 ไร่ หรือ คิดเป็นร้อยละ 0.75 ของเนื้อที่ตำบล

(2) เขตโรงเรือนเลี้ยงสัตว์ (สัญลักษณ์ 2520) ปัจจุบันมีการสร้างโรงเรือนเลี้ยงสัตว์ ประเภทต่าง ๆ มีเนื้อที่ 2,012 ไร่ หรือ คิดเป็นร้อยละ 5.13 ของเนื้อที่ตำบล โดยประเภทของโรงเรือนที่พบได้แก่ ฟาร์มสุกร ไก่เนื้อ และโคขุน



6.2.3 เขตชุมชนและสิ่งปลูกสร้าง มีเนื้อที่ 2,160 ไร่ หรือคิดเป็นร้อยละ 5.51 ของเนื้อที่ตำบลประกอบด้วย 3 เขตรอง ได้แก่ เขตชุมชน/สถานที่ราชการ เขตอุตสาหกรรม/แหล่งรับซื้อผลผลิต และเขตการใช้พื้นที่เฉพาะ มีรายละเอียดดังนี้

(1) เขตชุมชน/สถานที่ราชการ (สัญลักษณ์ 3100) มีเนื้อที่ 1,772 ไร่ หรือ คิดเป็นร้อยละ 4.52 ของเนื้อที่ตำบล ปัจจุบันมีการใช้ที่ดินชุมชนและที่อยู่อาศัย มีทั้งประเภทชุมชนเมือง ชุมชนชนบท และที่ตั้งของสถาบันและสถานที่ราชการต่าง ๆ

(2) เขตอุตสาหกรรม/แหล่งรับซื้อผลผลิต (สัญลักษณ์ 3200) มีเนื้อที่ 379 ไร่ หรือ คิดเป็นร้อยละ 0.97 ของเนื้อที่ตำบล ปัจจุบันมีการใช้ที่ดินประเภทโรงงานอุตสาหกรรม แหล่งรับซื้อผลผลิตทางการเกษตร ประเภทต่าง ๆ

(3) เขตการใช้พื้นที่เฉพาะ (สัญลักษณ์ 3300) มีเนื้อที่ 9 ไร่ หรือ คิดเป็นร้อยละ 0.02 ของเนื้อที่ตำบล ปัจจุบันมีการใช้ที่ดินที่นอกเหนือจาก 2 เขตดังกล่าวข้างต้น เช่น สถานที่พักผ่อน ท่องเที่ยว สวนสาธารณะ รีสอร์ท ระบบขนส่งมวลชน โบราณสถาน เป็นต้น

6.2.4 เขตแหล่งน้ำ มีเนื้อที่ 1,130 ไร่ หรือคิดเป็นร้อยละ 2.88 ของเนื้อที่ตำบล ประกอบด้วย 2 เขตรอง ได้แก่ เขตแหล่งน้ำตามธรรมชาติ และเขตแหล่งน้ำที่สร้างขึ้น มีรายละเอียดดังนี้

(1) เขตแหล่งน้ำตามธรรมชาติ (สัญลักษณ์ 4100) มีเนื้อที่ 157 ไร่ หรือ คิดเป็นร้อยละ 0.40 ของเนื้อที่ตำบล ปัจจุบันมีสภาพการใช้ที่ดินเป็นลักษณะของแหล่งน้ำตามธรรมชาติ เช่น ห้วย หนอง คลอง แม่น้ำ เป็นต้น

(2) เขตแหล่งน้ำที่สร้างขึ้น (สัญลักษณ์ 4200) มีเนื้อที่ 973 ไร่ หรือ คิดเป็นร้อยละ 2.48 ของเนื้อที่ตำบล ปัจจุบันมีสภาพการใช้ที่ดินเป็นแหล่งน้ำที่สร้างขึ้น เช่น คลองชลประทาน อ่างเก็บน้ำ เป็นต้น

6.2.5 เขตพื้นที่อื่น ๆ (สัญลักษณ์ 5000) มีเนื้อที่ 5,065 ไร่ หรือคิดเป็นร้อยละ 12.91 ของเนื้อที่ตำบล เป็นเขตที่มีลักษณะการใช้ที่ดินที่มีความเฉพาะ เช่น เหมืองแร่ ที่ทิ้งขยะ หาดทราย ไม้พุ่ม เป็นต้น

6.2.6 เขตรักษาสมดุลของธรรมชาติและสิ่งแวดล้อม (สัญลักษณ์ 6000) มีเนื้อที่ 2,213 ไร่ หรือคิดเป็นร้อยละ 12.91 ของเนื้อที่ตำบล มีการใช้ที่ดินเป็นป่าไม้ที่พบในพื้นที่เกษตรกรรม ซึ่งอยู่นอกเขตป่าไม้ตามกฎหมาย ส่วนใหญ่เป็นป่าปลูก ป่าชุมชน



ตารางที่ 6-1 เขตการใช้ที่ดิน ตำบลห้วยยางโทน อำเภอปากท่อ จังหวัดราชบุรี

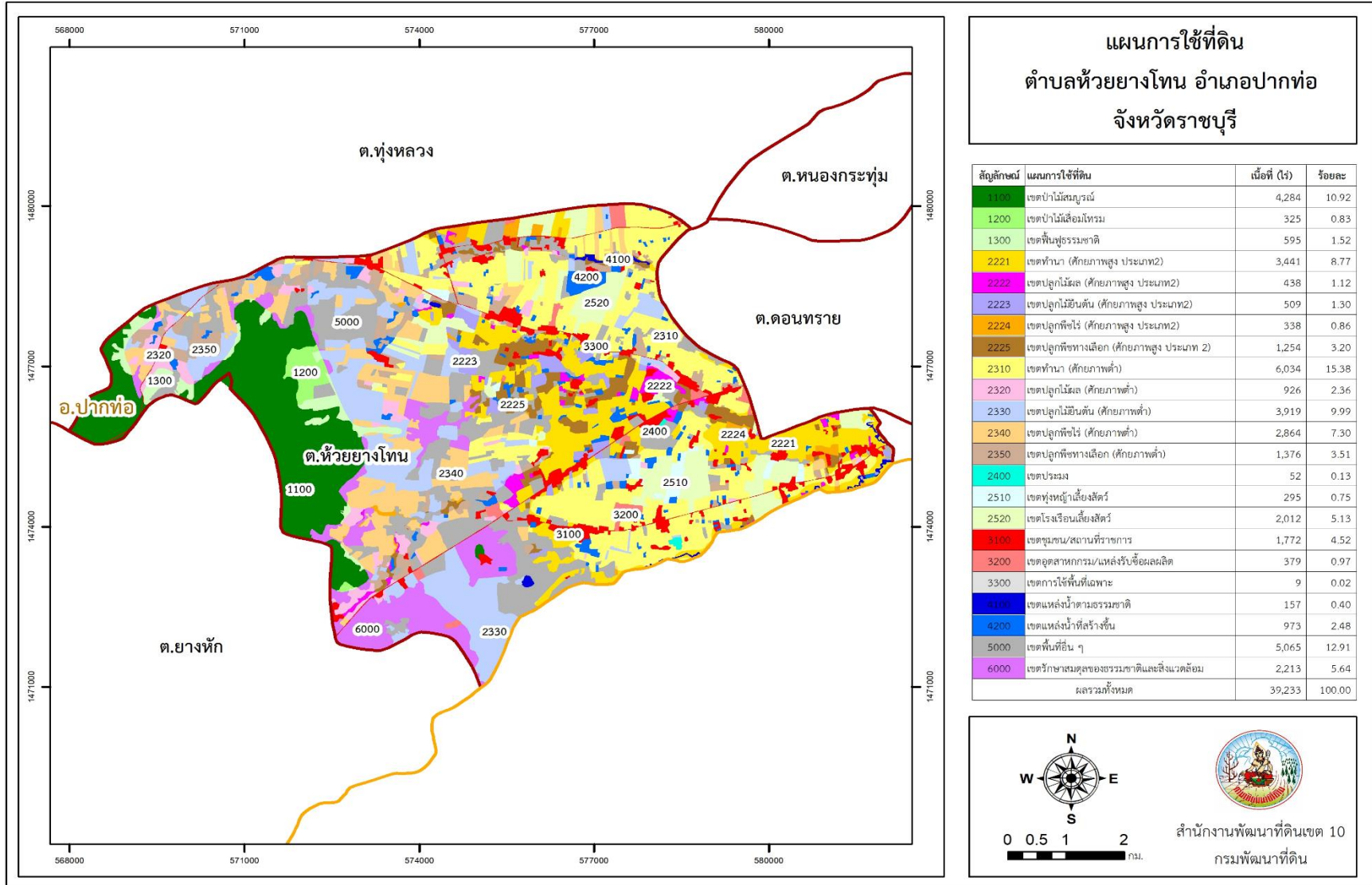
| สัญลักษณ์ | แผนการใช้ที่ดิน | เนื้อที่ | |
|-------------------------------|---|--------------|--------------|
| | | ไร่ | ร้อยละ |
| เขตป่าไม้ | | | |
| 1100 | เขตป่าไม้สมบูรณ์ | 4,284 | 10.92 |
| 1200 | เขตป่าไม้เสื่อมโทรม | 325 | 0.83 |
| 1300 | เขตฟื้นฟูธรรมชาติ | 595 | 1.52 |
| เขตเกษตรกรรม | | | |
| 2221 | เขตทำนา (ศักยภาพสูง ประเภท2) | 3,441 | 8.77 |
| 2310 | เขตทำนา (ศักยภาพต่ำ) | 6,034 | 15.38 |
| เขตปลูกพืชไร่ | | | |
| 2224 | เขตปลูกพืชไร่ (ศักยภาพสูง ประเภท2) | 338 | 0.86 |
| 2340 | เขตปลูกพืชไร่ (ศักยภาพต่ำ) | 2,864 | 7.30 |
| เขตปลูกไม้ผล | | | |
| 2222 | เขตปลูกไม้ผล (ศักยภาพสูง ประเภท2) | 438 | 1.12 |
| 2320 | เขตปลูกไม้ผล (ศักยภาพต่ำ) | 926 | 2.36 |
| เขตปลูกไม้ยืนต้น | | | |
| 2223 | เขตปลูกไม้ยืนต้น (ศักยภาพสูง ประเภท2) | 509 | 1.30 |
| 2330 | เขตปลูกไม้ยืนต้น (ศักยภาพต่ำ) | 3,919 | 9.99 |
| เขตปลูกพืชทางเลือก | | | |
| 2225 | เขตปลูกพืชทางเลือก (ศักยภาพสูง ประเภท2) | 1,254 | 3.20 |
| 2350 | เขตปลูกพืชทางเลือก (ศักยภาพต่ำ) | 1,376 | 3.51 |
| 2400 | เขตประมง | 52 | 0.13 |
| เขตปศุสัตว์ | | | |
| 2510 | เขตทุ่งหญ้าเลี้ยงสัตว์ | 295 | 0.75 |
| 2520 | เขตโรงเรือนเลี้ยงสัตว์ | 2,012 | 5.13 |
| เขตชุมชน/สถานที่ราชการ | | | |
| 3100 | เขตชุมชน/สถานที่ราชการ | 1,772 | 4.52 |
| 3200 | เขตอุตสาหกรรม/แหล่งรับซื้อผลผลิต | 379 | 0.97 |
| 3300 | เขตการใช้พื้นที่เฉพาะ | 9 | 0.02 |
| เขตแหล่งน้ำ | | | |
| 4100 | เขตแหล่งน้ำตามธรรมชาติ | 157 | 0.40 |
| 4200 | เขตแหล่งน้ำที่สร้างขึ้น | 973 | 2.48 |
| เขตพื้นที่อื่น ๆ | | 5,065 | 12.91 |



ตารางที่ 6-1 เขตการใช้ที่ดิน ตำบลห้วยยางโทน อำเภอปากท่อ จังหวัดราชบุรี (ต่อ)

| สัญลักษณ์ | แผนการใช้ที่ดิน | เนื้อที่ | |
|-----------|--------------------------------------|----------|--------|
| | | ไร่ | ร้อยละ |
| 6000 | เขตรักษาสมดุของธรรมชาติและสิ่งแวดลอม | 2,213 | 5.64 |
| | รวม | 39,233 | 100.00 |

หมายเหตุ: เนื้อที่คำนวณด้วยระบบสารสนเทศภูมิศาสตร์



รูปที่ 6-1 เขตการใช้ที่ดิน ตำบลห้วยยางโทน อำเภอปากท่อ จังหวัดราชบุรี



บทที่ 7

การขับเคลื่อนแผนการใช้ที่ดิน

7.1 ขั้นตอนการดำเนินงาน

ภายหลังการจัดทำแผนการใช้ที่ดินตำบลห้วยยางโทน อำเภอปากท่อ จังหวัดราชบุรี แล้วจะต้องดำเนินการดังต่อไปนี้

7.1.1 จัดทำเป้าหมายการดำเนินงานและงบประมาณและกิจกรรมต่าง ๆ ที่จะดำเนินการในงบประมาณ 2567 ถึง 2570

7.1.2 นำแผนการใช้ที่ดินตำบลห้วยยางโทนไปเสนอต่อสภาองค์การบริหารส่วนตำบลห้วยยางโทน เพื่อมีมติให้ความร่วมมือในกิจกรรมพัฒนาที่ดินดำเนินการกิจกรรมต่าง ๆ ที่กำหนดไว้ในแผน และได้รับการเชื่อมโยงสู่แผนพัฒนาตำบล

7.1.3 สถานีพัฒนาที่ดินราชบุรี เสนอเป้าหมายและงบประมาณให้รายงานมายังกรมพัฒนาที่ดิน

7.1.4 กรมพัฒนาที่ดินพิจารณาสนับสนุนงบประมาณกิจกรรมและโครงการตามเป้าหมายที่กำหนดในแผนการใช้ที่ดิน

7.1.5 สถานีพัฒนาที่ดินราชบุรี นำเสนอต่อที่ประชุมจังหวัด/อำเภอ เพื่อสร้างการรับรู้และประชาสัมพันธ์ให้หน่วยงานอื่น นำโครงการภายใต้หน่วยงานมาพัฒนาพื้นที่ตามแผนการใช้ที่ดินกำหนด

7.2 กิจกรรมของกรมพัฒนาที่ดินในเขตการใช้ที่ดินที่จะดำเนินการในงบประมาณ 2566

งบประมาณที่กำหนดไว้เป็นการประมาณเบื้องต้น อาจมีการเปลี่ยนแปลงตามที่ได้รับการจัดสรรให้ดำเนินการ (ตารางที่ 7-1)

เขตพื้นที่เกษตรกรรม

1) ดินขาดความอุดมสมบูรณ์/การชะล้างพังทลายของดิน มีแผนงาน/โครงการ ดังนี้

- (1) การส่งเสริมการผลิตและการใช้สารอินทรีย์
- (2) การส่งเสริมการปรับปรุงบำรุงดินด้วยพืชปุ๋ยสด
- (3) การจัดตั้งธนาคารปุ๋ยอินทรีย์
- (4) การไกลบตอซังเพิ่มอินทรีย์วัตถุและธาตุอาหารพืช
- (5) การตรวจวิเคราะห์ดิน

2) น้ำไม่เพียงพอสำหรับการเกษตร มีแผนงาน/โครงการ ดังนี้

- (1) การก่อสร้างแหล่งน้ำในไร่นานอกเขตชลประทาน

3) ผลผลิตพืชต่ำ ต้นทุนการผลิตสูง มีแผนงาน/โครงการ ดังนี้

- (1) การส่งเสริมการผลิตและการใช้สารอินทรีย์
- (2) การส่งเสริมการปรับปรุงบำรุงดินด้วยพืชปุ๋ยสด



- (3) การจัดตั้งธนาคารปุ๋ยอินทรีย์
- (4) การตรวจวิเคราะห์ดิน
- (5) การไถกลบตอซังเพื่อเพิ่มอินทรีย์วัตถุในดิน

7.3 กิจกรรมที่ขอการสนับสนุนจากส่วนราชการอื่น

7.3.1 เขตพื้นที่เกษตรกรรม

1) เขตทำนา มีกิจกรรมที่ขอการสนับสนุนจากส่วนราชการอื่น ดังนี้

- (1) ใช้ตลาดนำการผลิตในการเลือกชนิดพืชหลังนาและหาตลาดรองรับ (สำนักงานพาณิชย์จังหวัดราชบุรี/สำนักงานสหกรณ์จังหวัดราชบุรี)
- (2) จัดอบรมถ่ายทอดความรู้เรื่องการใช้พันธุ์ข้าว (ศูนย์วิจัยข้าวราชบุรี/ศูนย์เมล็ดพันธุ์ข้าว)
- (3) จัดอบรมถ่ายทอดความรู้เรื่องการรักษาพันธุ์ข้าวและการจัดการโรค/แมลง (ศูนย์วิจัยข้าวราชบุรี/สำนักงานเกษตรอำเภอปากท่อ)
- (4) ถ่ายทอดองค์ความรู้เรื่องการผลิตเมล็ดข้าวอินทรีย์ (ศูนย์วิจัยข้าวราชบุรี/สำนักงานเกษตรอำเภอปากท่อ)

2) เขตปลูกพืชไร่ เขตปลูกไม้ผล และเขตปลูกไม้ยืนต้น มีกิจกรรมที่ขอการสนับสนุนจากส่วนราชการอื่น ดังนี้

- (1) ใช้ตลาดนำการผลิตในการเลือกชนิดพืชและหาตลาดรองรับ ทั้งในเขตที่เหมาะสมและในเขตที่ไม่เหมาะสมและต้องการปรับเปลี่ยนชนิดพืช (สำนักงานพาณิชย์จังหวัดราชบุรี/สำนักงานสหกรณ์จังหวัดราชบุรี)
- (2) การอบรมให้ความรู้การเข้าสู่กระบวนการรับรองมาตรฐานสินค้าเกษตรปลอดภัย (GAP) และมาตรฐานเกษตรอินทรีย์ (ศูนย์วิจัยและพัฒนาการเกษตรราชบุรี)
- (3) จัดอบรมถ่ายทอดความรู้การทำเกษตรผสมผสานตามแนวทางเศรษฐกิจพอเพียง (สำนักงานเกษตรจังหวัดราชบุรี)
- (4) จัดอบรมการทำบัญชีครัวเรือนและบัญชีฟาร์ม (สำนักงานตรวจบัญชีสหกรณ์ราชบุรี)
- (5) การรวมกลุ่มเกษตรกรแปลงใหญ่ (สำนักงานเกษตรจังหวัดราชบุรี)

3) เขตปศุสัตว์ มีกิจกรรมที่ขอการสนับสนุนจากส่วนราชการอื่น ดังนี้

- (1) ถ่ายทอดความรู้การผลิตอาหารสัตว์สำหรับเลี้ยงโคขุน (สำนักงานปศุสัตว์จังหวัดราชบุรี)
- (2) ถ่ายทอดความรู้การป้องกันดูแลรักษาสุขภาพสัตว์ และสนับสนุนเวชภัณฑ์ในการป้องกันรักษาโรค (สำนักงานปศุสัตว์จังหวัดราชบุรี)
- (3) ส่งเสริมและสนับสนุนการปลูกหญ้าเลี้ยงสัตว์ (สำนักงานปศุสัตว์จังหวัดราชบุรี)

7.3.2 พื้นที่แหล่งน้ำ มีกิจกรรมที่ขอการสนับสนุนจากส่วนราชการอื่น ดังนี้

- 1) พัฒนาพื้นที่กักเก็บน้ำและขยายเขตชลประทาน (โครงการชลประทานจังหวัดราชบุรี)
- 2) สนับสนุนการชุดเจาะบ่อบาดาล (สำนักทรัพยากรน้ำบาดาล เขต 8)
- 3) สนับสนุนการใช้โซลาร์เซลล์ในการสูบน้ำเพื่อการเกษตร (สำนักงานพลังงานจังหวัดราชบุรี) (ตาราง

ที่ 7-2)



7.4 ความต้องการของชุมชนและองค์กรปกครองส่วนท้องถิ่น

จากการดำเนินการจัดทำกระบวนการมีส่วนร่วมของประชาชนที่องค์การบริหารส่วนตำบลห้วยยางโพน อำเภอปากท่อ จังหวัดราชบุรี เมื่อวันที่ 18 สิงหาคม พ.ศ.2566 ได้มีความต้องการของประชาชนที่ต้องการให้ดำเนินการเกี่ยวกับการแก้ไขปัญหาดินเสื่อมโทรมและฟื้นฟูความอุดมสมบูรณ์ของดิน การขาดแคลนน้ำ การพัฒนาการผลิตพืชให้เหมาะสมกับสภาพดิน เพื่อตอบสนองต่อความต้องการของชุมชนและการแก้ไขปัญหาเชิงพื้นที่ของตำบลอ่างหิน กรมพัฒนาที่ดินได้วิเคราะห์เบื้องต้น ดังต่อไปนี้

ปัญหาของตำบลห้วยยางโพนในภาพรวมสรุปได้ว่า มีปัญหาสำคัญ 2 ประการ คือ (1) ปัญหาดินเสื่อมโทรม จากการทำการเกษตรอย่างต่อเนื่อง (2) ปัญหาการขาดแคลนน้ำทำการเกษตร และมีปัญหารองลงมา คือ ต้นทุนการผลิตสูง จากปัญหาดังกล่าวนี้ส่งผลกระทบต่อการพัฒนาคุณภาพชีวิตของราษฎรโดยรวม

ในกรณีของปัญหาความเสื่อมโทรมของที่ดินนั้นจะรวมถึง (1) ดินขาดความอุดมสมบูรณ์ (2) การชะล้างพังทลายของดิน (3) ดินตื้น ดินดาน โดยในพื้นที่ส่วนใหญ่ของตำบลห้วยยางโพนคุณภาพดินไม่ค่อยเหมาะสมต่อการทำการเกษตร เนื่องจากพบปัญหาดินร่วนปนทราย มีเนื้อที่ 14,308 ไร่ หรือร้อยละ 36.46 ของเนื้อที่ตำบล คือ ชุดดินปราณบุรี (Pr) และปัญหาดินตื้น ดินดาน มีเนื้อที่ 25,000 ไร่ หรือร้อยละ 31.86 ของเนื้อที่ตำบล คือ ชุดดินท่ายาง (Ty) ทำให้ดินไม่เหมาะสมกับการปลูกพืช เนื่องจากดินมีปริมาณธาตุอาหาร อินทรีย์วัตถุค่อนข้างต่ำ และไม่สามารถอุ้มน้ำหรือกักเก็บความชื้นในดินได้ โดยเฉพาะในพื้นที่เป็นดินร่วนปนทรายปนกรวดอาจเสี่ยงต่อการเกิดการชะล้างพังทลายดิน สูญเสียหน้าดินและขาดแคลนน้ำ จึงทำให้ต้นพืชไม่เจริญเติบโตนอกจากนี้ การใช้ที่ดินเพื่อการเกษตรติดต่อกันเป็นเวลานาน ทำให้โครงสร้างของดินมีการเปลี่ยนแปลง โดยเฉพาะในพื้นที่ที่มีการไถพรวนด้วยเครื่องจักรกลติดต่อกันเป็นระยะเวลาอันยาวนานส่งผลทำให้ดินแน่นตัว น้ำในดินและอากาศในดินที่เคยมีอยู่สูญหายไป ส่วนธาตุอาหารและอินทรีย์วัตถุ ก็มีปริมาณลดลงเช่นเดียวกัน เนื่องจากพืชนำไปใช้และอินทรีย์วัตถุได้สลายตัวไป

ปัญหาขาดแคลนน้ำทำการเกษตร เนื่องจากพื้นที่ตำบลห้วยยางโพนส่วนใหญ่เป็นพื้นที่นอกเขตชลประทาน การทำการเกษตรส่วนใหญ่จำเป็นต้องอาศัยน้ำฝน ถ้าเกิดฝนทิ้งช่วงหรือภัยแล้งเป็นเวลานาน อาจส่งผลให้ขาดแคลนน้ำเพื่อการอุปโภค-บริโภคในครัวเรือน และพื้นที่ทำการเกษตร ส่งผลให้พื้นที่ทำการเกษตรลดลงเนื่องจากไม่สามารถปลูกพืชได้

ส่วนปัญหารองลงมาคือต้นทุนการผลิตสูง เกิดจากสาเหตุหลายประการด้วยกัน (1) ปัญหาดินเสื่อมโทรมและความอุดมสมบูรณ์ต่ำ ทำให้เกษตรกรต้องใช้ปุ๋ยเคมีในปริมาณมากเพื่อนำมาใช้ในการปรับปรุงบำรุงดิน โครงสร้างของดินไม่ดีทำให้ต้องมีต้นทุนในการเตรียมดินสูงขึ้น (2) ปัญหาเรื่องโรค แมลง วัชพืช เกษตรกรต้องใช้สารเคมีในการป้องกัน กำจัด ซึ่งมีราคาค่อนข้างแพง

ประเด็นปัญหาจากข้อเสนอของประชาชนอยากให้แก้ปัญหาเรื่อง (1) ต้องการให้ภาครัฐช่วยเหลือด้านการปรับปรุงบำรุงดินด้วยปุ๋ยอินทรีย์ น้ำหมักชีวภาพและปุ๋ยพืชสด เพื่อลดการใช้ปุ๋ยเคมี สารเคมีทางการเกษตร ส่งเสริมการผลิตและการใช้ปุ๋ยอินทรีย์ น้ำหมักชีวภาพ สารไล่แมลง เมล็ดพันธุ์พืชสดอย่างต่อเนื่อง (2) ประเด็นปัญหาเรื่องขาดแคลนน้ำในพื้นที่เกษตรนั้น เกษตรกรต้องการให้มีการเพิ่มพื้นที่กักเก็บน้ำ ได้แก่ การขุดลอกขยายอ่างเก็บน้ำ การก่อสร้างฝายชะลอน้ำ สระเก็บน้ำในไร่นา ระบบส่งน้ำในไร่นา ขุดเจาะบ่อบาดาล และการขยายพื้นที่เขตชลประทาน รกรการปรับเปลี่ยนการปลูกพืชให้เหมาะสมกับสภาพดิน รวมถึงการป้องกันการชะล้าง



พังทลายของดินโดยการจัดทำระบบอนุรักษ์ดินและน้ำในพื้นที่ที่มีความลาดชัน เพื่อลดการชะล้างพังทลายของดิน และเพิ่มความชุ่มชื้นให้กับพื้นที่อีกด้วย



ตารางที่ 7-1 กิจกรรมของกรมพัฒนาที่ดินในเขตการใช้ที่ดินที่จะดำเนินการในปีงบประมาณ 2567-2571

| เขตการใช้ที่ดิน (เกษตรกรรม) | แผนงาน/โครงการ | งบประมาณ (บาท) |
|--|---|----------------|
| 1. เขตพื้นที่ทำนา เนื้อที่ 9,840 ไร่ | 1. การปรับปรุงบำรุงดิน | |
| | 1.1 ตรวจวิเคราะห์ดิน | 45,000 |
| | 1.2 จัดหาปุ๋ยอินทรีย์ | 340,000 |
| | 1.3 ส่งเสริมการปรับปรุงบำรุงพื้นที่ดินกรด | 6,000 |
| | 1.4 ส่งเสริมการผลิตและการใช้สารอินทรีย์ | 153,600 |
| | 1.5 ผลิต-จัดหาเมล็ดพันธุ์พืชปุ๋ยสด | 165,000 |
| | 1.6 ส่งเสริมการปรับปรุงบำรุงดินด้วยพืชปุ๋ยสด | 15,000 |
| | 1.7 ไถกลบตอซังเพิ่มอินทรีย์วัตถุและธาตุอาหารพืช | 320,000 |
| | 1.8 จัดตั้งกลุ่มเกษตรกรใช้สารอินทรีย์ลดการใช้สารเคมีทางการเกษตร | 125,000 |
| | 1.9 จัดตั้งกลุ่มเกษตรกรอินทรีย์ PGS | 36,000 |
| | 1.10 จัดตั้งธนาคารปุ๋ยอินทรีย์ | 120,000 |
| | 1.11 ปรับเปลี่ยนการปลูกพืชตามความเหมาะสมของดิน | 750,000 |
| | 2. การบริหารจัดการน้ำ | |
| | 2.1 ก่อสร้างแหล่งน้ำขนาดเล็กเพื่อการอนุรักษ์ดินและน้ำ | 3,000,000 |
| 2.2 ก่อสร้างแหล่งน้ำในไร่นานอกเขตชลประทาน | 1,100,000 | |
| 2.2 ก่อสร้างระบบส่งน้ำในไร่นา (งานขุดลอกและงานวางระบบส่งน้ำ) | 1,300,000 | |
| 2. เขตปลูกพืชไร่ เนื้อที่ 424 ไร่ | 1. การปรับปรุงบำรุงดิน | |
| | 1.1 ตรวจวิเคราะห์ดิน | 30,000 |
| | 1.2 จัดหาปุ๋ยอินทรีย์ | 170,000 |
| | 1.3 ส่งเสริมการปรับปรุงบำรุงพื้นที่ดินกรด | 3,000 |
| | 1.4 ส่งเสริมการผลิตและการใช้สารอินทรีย์ | 76,800 |



ตาราง 7-1 กิจกรรมของกรมพัฒนาที่ดินในเขตการใช้ที่ดินที่จะดำเนินการในปีงบประมาณ 2567-2571 (ต่อ)

| เขตการใช้ที่ดิน (เกษตรกรรม) | แผนงาน/โครงการ | งบประมาณ (บาท) |
|------------------------------------|---|----------------|
| | 1.5 ผลิต-จัดหาเมล็ดพันธุ์พืชปุ๋ยสด | 99,000 |
| | 1.6 ส่งเสริมการปรับปรุงบำรุงดินด้วยพืชปุ๋ยสด | 9,000 |
| | 1.7 ส่งเสริมการผลิตและการใช้ปุ๋ยหมัก | 1,020,000 |
| | 1.10 จัดตั้งกลุ่มเกษตรกรอินทรีย์ PGS | 90,000 |
| | 1.11 ปรับเปลี่ยนการปลูกพืชตามความเหมาะสมของดิน | 450,000 |
| | 1.12 ปลูกหญ้าแฝกเพื่อการอนุรักษ์ดินและน้ำ | 600,000 |
| | 1.13 จัดทำระบบอนุรักษ์ดินและน้ำในพื้นที่ลุ่ม-ดอน | 3,000,000 |
| | 2. การบริหารจัดการน้ำ | |
| | 2.1 ก่อสร้างแหล่งน้ำขนาดเล็กเพื่อการอนุรักษ์ดินและน้ำ | 6,000,000 |
| | 2.2 ก่อสร้างแหล่งน้ำในไร่นานอกเขตชลประทาน | 1,100,000 |
| 3. เขตปลูกไม้ผล เนื้อที่ 1,075 ไร่ | 1. การปรับปรุงบำรุงดิน | |
| | 1.1 ตรวจวิเคราะห์ดิน | 22,500 |
| | 1.2 จัดหาปุ๋ยโดโลไมท์ | 170,000 |
| | 1.3 ส่งเสริมการปรับปรุงบำรุงพื้นที่ดินกรด | 3,000 |
| | 1.4 ส่งเสริมการผลิตและการใช้สารอินทรีย์ | 76,800 |
| | 1.5 ผลิต-จัดหาเมล็ดพันธุ์พืชปุ๋ยสด | 44,000 |
| | 1.6 ส่งเสริมการปรับปรุงบำรุงดินด้วยพืชปุ๋ยสด | 6,000 |
| | 1.7 ส่งเสริมการผลิตและการใช้ปุ๋ยหมัก | 850,000 |
| | 1.8 จัดตั้งกลุ่มเกษตรกรอินทรีย์ PGS | 36,000 |
| | 1.9 จัดทำระบบอนุรักษ์ดินและน้ำในพื้นที่ลุ่ม-ดอน | 3,000,000 |



ตาราง 7-1 กิจกรรมของกรมพัฒนาที่ดินในเขตการใช้ที่ดินที่จะดำเนินการในปีงบประมาณ 2567-2571 (ต่อ)

| เขตการใช้ที่ดิน (เกษตรกรรม) | แผนงาน/โครงการ | งบประมาณ (บาท) |
|--|--|----------------|
| | 2. การบริหารจัดการน้ำ | |
| | 2.1 ก่อสร้างแหล่งน้ำขนาดเล็กเพื่อการอนุรักษ์ดินและน้ำ | 1,500,000 |
| | 2.2 ก่อสร้างแหล่งน้ำในไร่นานอกเขตชลประทาน | 1,100,000 |
| 4. เขตปลูกไม้ยืนต้น เนื้อที่ 604 ไร่ | 1. ปรับปรุงบำรุงดิน | |
| | 1.1 ตรวจวิเคราะห์ดิน | 15,000 |
| | 1.2 จัดหาปุ๋ยโดโลไมท์ | 85,000 |
| | 1.3 ส่งเสริมการปรับปรุงบำรุงพื้นที่ดินกรด | 1,500 |
| | 1.4 ส่งเสริมการผลิตและการใช้สารอินทรีย์ | 25,600 |
| | 1.5 ส่งเสริมการผลิตและการใช้ปุ๋ยหมัก | 170,000 |
| | 1.6 จัดทำระบบอนุรักษ์ดินและน้ำในพื้นที่ลุ่ม-ดอน | 3,400,000 |
| | 1.7 จัดทำระบบอนุรักษ์ดินและน้ำพร้อมปลูกไม้ยืนต้นโตเร็ว | 3,000,000 |
| | 2. การบริหารจัดการน้ำ | |
| | 2.1 ก่อสร้างแหล่งน้ำในไร่นานอกเขตชลประทาน | 440,000 |
| 5. เขตปลูกพืชทางเลือก เนื้อที่ 819 ไร่ | 1. การปรับปรุงบำรุงดิน | |
| | 1.1 ตรวจวิเคราะห์ดิน | 22,500 |
| | 1.2 จัดหาปุ๋ยโดโลไมท์ | 85,000 |
| | 1.3 ส่งเสริมการปรับปรุงบำรุงพื้นที่ดินกรด | 1,500 |



ตาราง 7-1 กิจกรรมของกรมพัฒนาที่ดินในเขตการใช้ที่ดินที่จะดำเนินการในปีงบประมาณ 2567-2571 (ต่อ)

| เขตการใช้ที่ดิน (เกษตรกรรม) | แผนงาน/โครงการ | งบประมาณ (บาท) |
|-----------------------------|---|----------------|
| | 1.4 ส่งเสริมการผลิตและการใช้สารอินทรีย์ | 25,600 |
| | 1.5 ผลิต-จัดหาเมล็ดพันธุ์พืชปุ๋ยสด | 44,000 |
| | 1.6 ส่งเสริมการปรับปรุงบำรุงดินด้วยพืชปุ๋ยสด | 6,000 |
| | 1.7 ส่งเสริมการผลิตและการใช้ปุ๋ยหมัก | 510,000 |
| | 1.8 จัดทำระบบอนุรักษ์ดินและน้ำในพื้นที่ลุ่ม-ดอน | 3,000,000 |
| | 2. การบริหารจัดการน้ำ | |
| | 2.1 ก่อสร้างแหล่งน้ำขนาดเล็กเพื่อการอนุรักษ์ดินและน้ำ | 1,500,000 |
| | 2.2 ก่อสร้างแหล่งน้ำในไร่นานอกเขตชลประทาน | 660,000 |
| รวมเขตเกษตรกรรม | 1. การปรับปรุงบำรุงดิน | 20,337,400 |
| | 2. การบริหารจัดการน้ำ | 13,710,000 |
| | รวมแผนงาน/โครงการ | 34,047,400 |



ตารางที่ 7-2 สรุปกิจกรรมที่ขอรับการสนับสนุนจากส่วนราชการอื่นในเขตการใช้ที่ดิน

| เขตการใช้ที่ดิน | กิจกรรมที่ขอการสนับสนุนจากส่วนราชการอื่น |
|---|---|
| <p>1. เขตพื้นที่เกษตรกรรม</p> <p>1.1 เขตพื้นที่ทำนา เนื้อที่ 9,840 ไร่</p> <p>1.2 เขตปลูกพืชไร่ เนื้อที่ 424 ไร่</p> <p>1.3 เขตปลูกไม้ผล เนื้อที่ 1,075 ไร่</p> <p>1.4 เขตปลูกไม้ยืนต้น เนื้อที่ 604 ไร่</p> <p>15 เขตปลูกพืชทางเลือก เนื้อที่ 819 ไร่</p> | <p>การแก้ปัญหาดินเสื่อมโทรม เพิ่มพูนความอุดมสมบูรณ์ของดินและเพิ่มศักยภาพการผลิต</p> <ol style="list-style-type: none"> 1. จัดอบรมถ่ายทอดความรู้เรื่องการป้องกันกำจัดศัตรูในการผลิตข้าวและพืชเศรษฐกิจ (ศูนย์วิจัยข้าวราชบุรี/สำนักงานเกษตรจังหวัดราชบุรี) 2. จัดอบรมถ่ายทอดองค์ความรู้เรื่องการผลิตพืชในระบบเกษตรอินทรีย์ (ศูนย์วิจัยข้าวราชบุรี/สำนักงานเกษตรจังหวัดราชบุรี) 3. จัดอบรมถ่ายทอดความรู้กระบวนการรับรองมาตรฐานสินค้าเกษตรปลอดภัย (GAP) และมาตรฐานเกษตรอินทรีย์ (ศูนย์วิจัยและพัฒนาการเกษตรราชบุรี) 4. จัดอบรมถ่ายทอดความรู้การทำเกษตรผสมผสานตามแนวทางเศรษฐกิจพอเพียง (สำนักงานเกษตรจังหวัดราชบุรี) 5. จัดอบรมถ่ายทอดความรู้การแปรรูปผลผลิตทางการเกษตร (สำนักงานเกษตรจังหวัดราชบุรี) 6. จัดอบรมถ่ายทอดความรู้การทำบัญชีครัวเรือนและบัญชีฟาร์ม (สำนักงานตรวจบัญชีสหกรณ์ราชบุรี) 7. โครงการพัฒนาตลาดสินค้าการเกษตร (สำนักงานเกษตรจังหวัดราชบุรี) 8. โครงการส่งเสริมการใช้สารชีวภัณฑ์ (สำนักงานเกษตรจังหวัดราชบุรี) 9. โครงการส่งเสริมการปลูกพืชใช้น้ำน้อยทดแทนการทำนาปรัง (สำนักงานเกษตรจังหวัดราชบุรี) 10. โครงการลดการเผาตอซังพืช (สำนักงานเกษตรจังหวัดราชบุรี) 11. โครงการส่งเสริมการเลี้ยงปลาในสระน้ำขนาดเล็ก (สำนักงานประมงจังหวัดราชบุรี) 12. จัดอบรมถ่ายทอดความรู้การผลิตอาหารสัตว์สำหรับเลี้ยงโคขุน (สำนักงานปศุสัตว์จังหวัดราชบุรี) 13. จัดอบรมถ่ายทอดความรู้การป้องกันดูแลรักษาสุขภาพสัตว์ และสนับสนุนเวชภัณฑ์ในการป้องกันรักษาโรค (สำนักงานปศุสัตว์จังหวัดราชบุรี) 14. โครงการส่งเสริมการผลิตข้าวโพดเลี้ยงสัตว์ (สำนักงานเกษตรจังหวัดราชบุรี) 15. โครงการส่งเสริมการเลี้ยงสัตว์แบบแปลงใหญ่ (สำนักงานปศุสัตว์จังหวัดราชบุรี) 16. โครงการส่งเสริมการปลูกหญ้าเลี้ยงสัตว์ (สำนักงานปศุสัตว์จังหวัดราชบุรี) 17. โครงการจัดรูปที่ดินและจัดระบบส่งน้ำในพื้นที่ (สำนักงานจัดรูปที่ดินจังหวัดราชบุรี) |



ตารางที่ 7-2 สรุปกิจกรรมที่ขอรับการสนับสนุนจากส่วนราชการอื่นในเขตการใช้ที่ดิน (ต่อ)

| เขตการใช้ที่ดิน | กิจกรรมที่ขอการสนับสนุนจากส่วนราชการอื่น |
|-------------------|--|
| 2.พื้นที่แหล่งน้ำ | <ol style="list-style-type: none"> 1.โครงการเพิ่มประสิทธิภาพการส่งและระบายน้ำ (โครงการชลประทานราชบุรี) 2.โครงการขยายเขตชลประทาน (โครงการชลประทานจังหวัดราชบุรี) 3. โครงการขุดลอกอ่างเก็บน้ำ (สำนักงานทรัพยากรน้ำภาค 7) 4. โครงการก่อสร้างฝายชะลอน้ำ (สำนักงานทรัพยากรน้ำภาค 7) 5. โครงการการขุดเจาะบ่อบาดาล (สำนักทรัพยากรน้ำบาดาล เขต 8) 6. โครงการใช้โซลาร์เซลล์ในการสูบน้ำเพื่อการเกษตร (สำนักงานพลังงานจังหวัดราชบุรี) |



ตาราง 7-3 เป้าหมายการดำเนินงานและงบประมาณ ตำบลอ่างหิน อำเภอปากท่อ จังหวัดราชบุรี แผน 5 ปี (พ.ศ. 2567-2571)

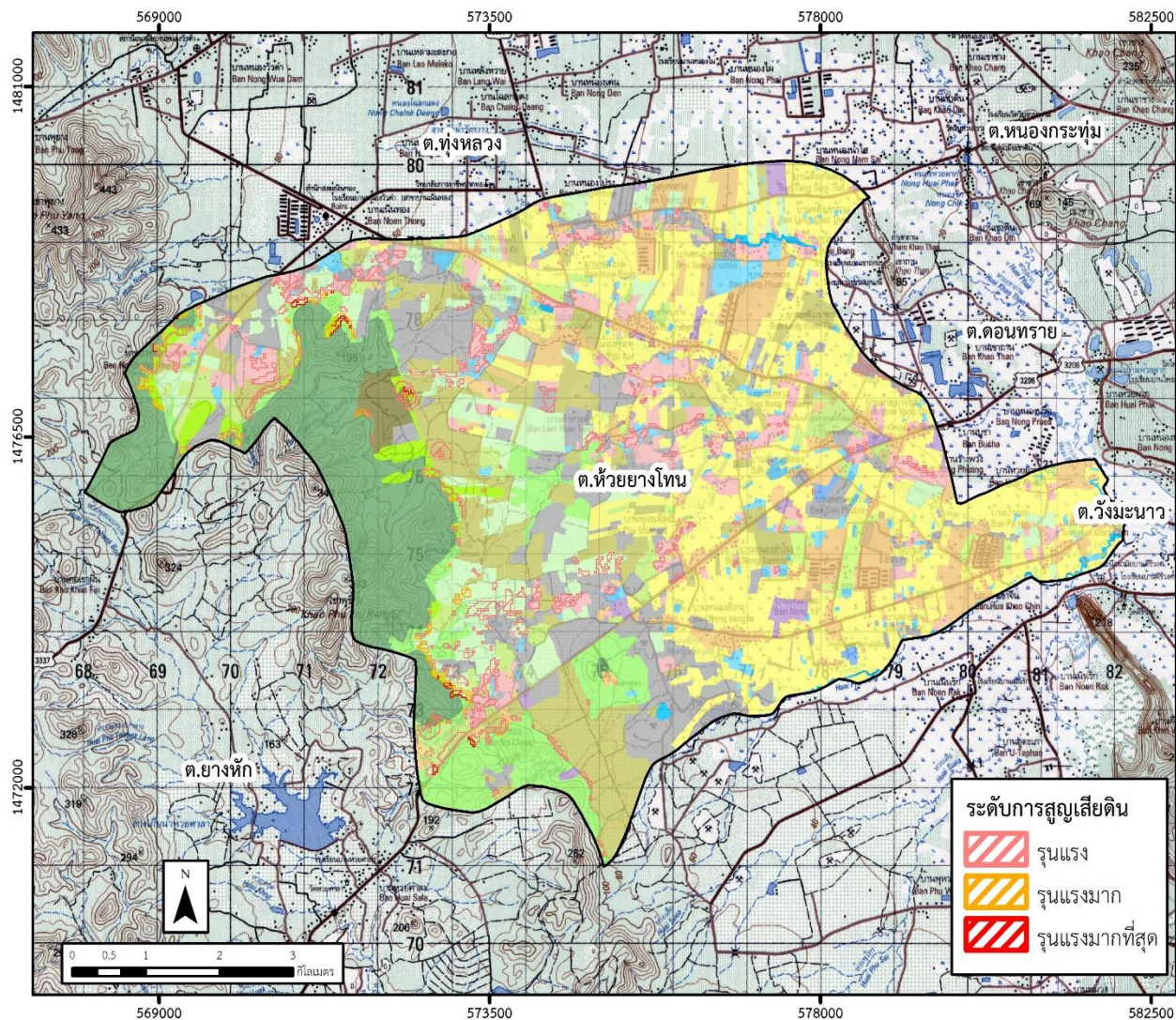
| เขตการใช้ที่ดิน | งาน/โครงการ/กิจกรรม | หน่วย นับ | เป้าหมาย | | | | | รวม | งบประมาณ | | | | | รวม | หน่วยงาน รับผิดชอบ |
|---|---|--------------|----------|------|------|------|------|---------|----------|---------|---------|---------|-----------|----------------|-----------------------|
| | | | 2567 | 2568 | 2569 | 2570 | 2571 | | 2567 | 2568 | 2569 | 2570 | 2571 | | |
| เขตพื้นที่ทำนา/ เขตพื้นที่ปลูกพืชไร่/ เขตปลูกไม้ผล/ เขต ปลูกไม้ยืนต้น/เขต ปลูกพืชทางเลือก | 1.การปรับปรุงบำรุงดิน | | | | | | | | | | | | | | |
| | 1.1 การเก็บตัวอย่างดินตรวจวิเคราะห์ | ตัวอย่าง | 200 | 200 | 200 | 200 | 100 | 900 | 30,000 | 30,000 | 30,000 | 30,000 | 15,000 | 135,000 | กรมพัฒนาที่ดิน |
| | 1.2 การจัดหาปุ๋ยโดโลไมท์ | ตัน | 100 | 100 | 100 | 100 | 100 | 500 | 170,000 | 170,000 | 170,000 | 170,000 | 170,000 | 850,000 | กรมพัฒนาที่ดิน |
| | 1.3 ส่งเสริมการปรับปรุงบำรุงพื้นที่ดินกรด | ไร่ | 200 | 200 | 200 | 200 | 200 | 1,000 | 3,000 | 3,000 | 3,000 | 3,000 | 3,000 | 15,000 | กรมพัฒนาที่ดิน |
| | 1.4 การส่งเสริมการผลิตและการใช้สารอินทรีย์ | ราย | 100 | 100 | 100 | 200 | 200 | 700 | 102,400 | 102,400 | 102,400 | 204,800 | 204,800 | 358,400 | กรมพัฒนาที่ดิน |
| | 1.5 ส่งเสริมการผลิตและการใช้ปุ๋ยหมัก | ตัน | 150 | 150 | 150 | 150 | 150 | 750 | 510,000 | 510,000 | 510,000 | 510,000 | 510,000 | 2,550,000 | กรมพัฒนาที่ดิน |
| | 1.6 ผลิตและจัดหาเมล็ดพันธุ์พืชปุ๋ยสด | ตัน | 2 | 2 | 3 | 3 | 2 | 12 | 66,000 | 66,000 | 99,000 | 99,000 | 66,000 | 396,000 | กรมพัฒนาที่ดิน |
| | 1.7 ส่งเสริมการปรับปรุงบำรุงดินด้วยปุ๋ยพืชสด | ไร่ | 400 | 400 | 600 | 600 | 400 | 2,400 | 6,000 | 6,000 | 9,000 | 9,000 | 6,000 | 36,000 | กรมพัฒนาที่ดิน |
| | 1.8 จัดตั้งกลุ่มเกษตรกรใช้สารอินทรีย์ลดการใช้สารเคมีทางการเกษตร | กลุ่ม | 5 | 5 | 5 | 5 | 5 | 25 | 25,000 | 25,000 | 25,000 | 25,000 | 25,000 | 125,000 | กรมพัฒนาที่ดิน |
| | 1.9 จัดตั้งธนาคารปุ๋ยอินทรีย์ | แห่ง | - | 1 | - | - | - | 1 | - | 120,000 | - | - | - | 120,000 | กรมพัฒนาที่ดิน |
| | 1.10 จัดตั้งกลุ่มเกษตรกรอินทรีย์ PGS | กลุ่ม | 1 | 2 | 2 | 2 | 2 | 9 | 18,000 | 36,000 | 36,000 | 36,000 | 36,000 | 162,000 | กรมพัฒนาที่ดิน |
| | 1.11 รมรงค์โคกลบตอซึ่งเพิ่มอินทรีย์วัตถุในดิน | ไร่ | 100 | 200 | 200 | 200 | 100 | 800 | 40,000 | 80,000 | 80,000 | 80,000 | 40,000 | 320,000 | กรมพัฒนาที่ดิน |
| 1.12 ปรับเปลี่ยนการปลูกพืชตามความเหมาะสมของดิน (Zoning) | ไร่ | 80 | 80 | 80 | 80 | 80 | 400 | 240,000 | 240,000 | 240,000 | 240,000 | 240,000 | 1,200,000 | กรมพัฒนาที่ดิน | |



ตาราง 7-3 เป้าหมายการดำเนินงานและงบประมาณ ตำบลอ่างหิน อำเภอปากท่อ จังหวัดราชบุรี แผน 5 ปี (พ.ศ. 2567-2571) (ต่อ)

| เขตการใช้ที่ดิน | งาน/โครงการ/กิจกรรม | หน่วย นับ | เป้าหมาย | | | | | รวม | งบประมาณ | | | | | รวม | หน่วยงาน รับผิดชอบ |
|---|--|--------------|----------|---------|---------|---------|---------|---------|-----------|-----------|-----------|-----------|-----------|------------|-----------------------|
| | | | 2567 | 2568 | 2569 | 2570 | 2571 | | 2567 | 2568 | 2569 | 2570 | 2571 | | |
| เขตพื้นที่ทำนา/ เขตพื้นที่ปลูกพืช ไร่/ เขตปลูกไม้ผล/ เขตปลูกไม้ยืนต้น/ เขตปลูกพืช ทางเลือก | 2.การบริหารจัดการน้ำ | | | | | | | | | | | | | | |
| | 2.1 การพัฒนาแหล่งน้ำขนาดเล็กเพื่อการอนุรักษ์ดินและน้ำ | แห่ง | - | 2 | 2 | 2 | - | 6 | - | 3,000,000 | 3,000,000 | 3,000,000 | - | 9,000,000 | กรมพัฒนาที่ดิน |
| | 2.2 การก่อสร้างแหล่งน้ำในไร่นานอกเขตชลประทาน | บ่อ | 10 | 15 | 15 | 15 | 10 | 65 | 220,000 | 330,000 | 330,000 | 330,000 | 220,000 | 1,430,000 | กรมพัฒนาที่ดิน |
| | 2.3 การก่อสร้างระบบส่งน้ำ (งานขุดลอกและวางระบบส่งน้ำ) | กิโลเมตร | - | 500 | 500 | 500 | 500 | 2,000 | - | 325,000 | 325,000 | 325,000 | 325,000 | 1,300,000 | กรมพัฒนาที่ดิน |
| เขตพื้นที่ปลูกพืช ไร่/ เขตปลูกไม้ผล/ /เขตปลูกไม้ยืนต้น/ เขตปลูกพืช ทางเลือก | 3. การฟื้นฟูป้องกันการชะล้างพังทลายของดิน | | | | | | | | | | | | | | |
| | 3.1 ปลูกหญ้าแฝกเพื่อการอนุรักษ์ดินและน้ำ | กล้า | 100,000 | 100,000 | 100,000 | 100,000 | 100,000 | 500,000 | 120,000 | 120,000 | 120,000 | 120,000 | 120,000 | 600,000 | กรมพัฒนาที่ดิน |
| | 3.3 จัดทำระบบอนุรักษ์ดินและน้ำในพื้นที่ลุ่ม-ดอน | ไร่ | 1,000 | 1,000 | 1,000 | 1,000 | 1,000 | 5,000 | 3,000,000 | 3,000,000 | 3,000,000 | 3,000,000 | 3,000,000 | 15,000,000 | |
| | 3.2 จัดทำระบบอนุรักษ์ดินและน้ำพร้อมปลูกไม้ยืนต้นโตเร็ว | ไร่ | 20 | 20 | 20 | 20 | 20 | 100 | 90,000 | 90,000 | 90,000 | 90,000 | 90,000 | 450,000 | กรมพัฒนาที่ดิน |
| | รวมเป้าหมายดำเนินงานและงบประมาณ | | | | | | | | | | | | | 34,047,400 | กรมพัฒนาที่ดิน |

หมายเหตุ: งบประมาณที่กำหนดไว้เป็นการประมาณเบื้องต้น อาจมีการเปลี่ยนแปลงตามที่ได้รับการจัดสรรให้ดำเนินการ



การชะล้างพังทลายของดินในเขตการใช้ที่ดิน
ต.ห้วยยางโทน อ.ปากท่อ จ.ราชบุรี

คำอธิบายสัญลักษณ์
 ขอบเขตตำบล

| เขตเกษตรกรรม | ระดับการสูญเสียดิน (ตัน/ไร่) | | | รวมเฉลี่ย (t) |
|--|------------------------------|-------------------|-----------------------|------------------|
| | รุนแรง (5-15) | รุนแรงมาก (15-20) | รุนแรงมากที่สุด (>20) | |
| เขตชุมชน/สวนสาธารณะ | 261.00 | 1.69 | 10.13 | 272.82 |
| เขตป่า (ค้ำยกาค้ำ) | 70.88 | - | 1.69 | 72.57 |
| เขตป่า (ค้ำยกาค้ำสูง ประเภท 2) | 171.56 | - | 1.69 | 173.25 |
| เขตทุ่งหญ้าเลี้ยงสัตว์ | 78.19 | - | - | 78.19 |
| เขตปลูกพืชไร่ (ค้ำยกาค้ำ) | 1,469.25 | 5.63 | 9.00 | 1,483.88 |
| เขตปลูกพืชไร่ (ค้ำยกาค้ำสูง ประเภท 2) | 613.13 | - | - | 613.13 |
| เขตปลูกพืชไร่ (ค้ำยกาค้ำ) | 1,028.81 | 159.19 | 142.88 | 1,330.88 |
| เขตปลูกพืชไร่ (ค้ำยกาค้ำสูง ประเภท 2) | 226.69 | - | - | 226.69 |
| เขตปลูกไม้ผล (ค้ำยกาค้ำ) | 747.00 | 9.00 | 9.00 | 765.00 |
| เขตปลูกไม้ผล (ค้ำยกาค้ำสูง ประเภท 2) | 279.00 | - | - | 279.00 |
| เขตปลูกไม้ยืนต้น (ค้ำยกาค้ำ) | 1,367.44 | 47.25 | 5.06 | 1,419.75 |
| เขตปลูกไม้ยืนต้น (ค้ำยกาค้ำสูง ประเภท 2) | 98.44 | - | - | 98.44 |
| เขตป่าไม้สมบูรณ์ | 411.19 | 107.44 | 63.56 | 582.19 |
| เขตป่าไม้เสื่อมโทรม | 234.00 | 18.00 | 7.31 | 259.31 |
| เขตดินลูกรัง | 932.63 | 153.00 | 83.25 | 1,168.88 |
| เขตรักษาแหล่งของธรรมชาติและสิ่งแวดล้อม | 897.75 | 70.31 | 96.19 | 1,064.25 |
| เขตไร่เลื่อนลอย | 45.56 | - | - | 45.56 |
| เขตแหล่งน้ำตามธรรมชาติ | 23.06 | - | - | 23.06 |
| เขตแหล่งน้ำที่สร้างขึ้น | 528.19 | - | - | 528.19 |
| เขตอุตสาหกรรมแหล่งรับทิ้งของเสีย | 3.93 | - | - | 3.93 |
| เขตพื้นที่อื่น ๆ | 1,608.75 | 6.75 | - | 1,615.50 |
| ผลรวมทั้งหมด | 11,096.45 | 578.26 | 429.76 | 12,104.47 |

สถานีพัฒนาที่ดินราชบุรี
สำนักงานพัฒนาที่ดินเขต 10
กรมพัฒนาที่ดิน

รูปที่ 7-1 การชะล้างพังทลายของดินในเขตการใช้ที่ดิน ตำบลห้วยยางโทน อำเภอปากท่อ จังหวัดราชบุรี



เอกสารอ้างอิง

- กรมการพัฒนาชุมชน. 2566. ข้อมูลความจำเป็นพื้นฐาน (จปฐ.)รายจังหวัด รายอำเภอ และรายตำบล ปี 2565. แหล่งที่มา :<https://ebmn.cdd.go.th/>. 1 มิถุนายน 2566.
- กรมส่งเสริมการเกษตร. 2566. จำนวนครัวเรือนเกษตรกรที่ขึ้นทะเบียนเกษตรกร จำแนกรายจังหวัด รายอำเภอ และรายตำบล (ณ เดือนมกราคม พ.ศ. 2566). แหล่งที่มา : <http://mvos2.gistda.or.th/>. 15 พฤษภาคม 2566
- สำนักบริหารการทะเบียน กรมการปกครอง. 2566. รายงานสถิติจำนวนประชากรและบ้าน รายจังหวัด รายอำเภอ และรายตำบล (ณ เดือนธันวาคม พ.ศ. 2565). แหล่งที่มา : <https://stat.bora.dopa.go.th/stat/statnew/statyear/#/TableTemplate/Area/statpop.1> พฤษภาคม 2566
- กรมทรัพยากรน้ำบาดาล. 2566. ปริมาณน้ำและจำนวนบ่อบาดาล ปี 2565. แหล่งที่มา : <http://app.dgr.go.th/newpasutara/xml/search.php>, 26 พฤษภาคม 2566.
- กรมอุตุนิยมวิทยา. 2566. ปริมาณน้ำฝนเฉลี่ยคาบ 30 ปี (พ.ศ. 2536-2565). กรมอุตุนิยมวิทยากระทรวงดิจิทัลเพื่อเศรษฐกิจและสังคม, กรุงเทพฯ.
- สำนักเทคโนโลยีการสำรวจและทำแผนที่. 2566. แผนที่ขอบเขตตำบล ปี 2564 (ไฟล์ข้อมูล). กรมพัฒนาที่ดิน กระทรวงเกษตรและสหกรณ์, กรุงเทพฯ.
- กองสำรวจดินและวิจัยทรัพยากรดิน. 2566. แผนที่ทรัพยากรดิน (ไฟล์ข้อมูล). กรมพัฒนาที่ดิน กระทรวงเกษตรและสหกรณ์, กรุงเทพฯ.
- กองนโยบายและแผนการใช้ที่ดิน. 2566. แผนที่สภาพการใช้ที่ดิน ปี 2566 (ไฟล์ข้อมูล). กรมพัฒนาที่ดิน กระทรวงเกษตรและสหกรณ์, กรุงเทพฯ.
- บัณฑิต ต้นศิริ และ คำรณ ไทรฟัก. 2542. คู่มือการประเมินคุณภาพที่ดิน. กองวางแผนการใช้ที่ดิน กรมพัฒนาที่ดิน.
- แผนพัฒนาท้องถิ่น (พ.ศ.2566-2570). องค์การบริหารส่วนตำบลห้วยยางโพน อำเภอปากท่อ จังหวัดราชบุรี 2566. (ไฟล์ข้อมูล).



คณะที่ปรึกษา

| | | |
|-------------|-----------|--------------------------------------|
| นายสุทธิดิล | วงศ์จันทา | ผู้อำนวยการสำนักงานพัฒนาที่ดินเขต 10 |
| นายสะอาด | บุตรเล็ก | ผู้อำนวยการสถานีพัฒนาที่ดินราชบุรี |
| นายธนชกฤต | กลิ่นหวล | ผู้อำนวยการกลุ่มวางแผนการใช้ที่ดิน |

คณะผู้จัดทำ

| | | |
|--------------|---------------|--------------------------|
| นายชูชาติ | ตรุษเพชร | นักวิชาการเกษตรชำนาญการ |
| นางวัชรินทร์ | นิกรบัว | นักวิชาการเกษตร |
| นางสาวจิราภา | ตรีพงษ์พันธุ์ | เจ้าหน้าที่แผนที่ภาพถ่าย |



สถานีพัฒนาที่ดินราชบุรี

สำนักงานพัฒนาที่ดินเขต 10
กรมพัฒนาที่ดิน

196 หมู่ 11 ตำบลหินกอง
อำเภอเมืองราชบุรี จังหวัดราชบุรี

 032-919207