

แผนการใช้ที่ดินระดับตำบลหนองกระทุ่ม อำเภอปากท่อ จังหวัดราชบุรี



สถานีพัฒนาที่ดินราชบุรี
สำนักงานพัฒนาที่ดินเขต 10
กรมพัฒนาที่ดิน
กันยายน ปี 2566

คำนำ

การจัดทำแผนการใช้ที่ดินดำเนินการตามรัฐธรรมนูญแห่งราชอาณาจักรไทย พ.ศ. 2560 มาตรา 72 (1)ที่ได้บัญญัติให้มีการวางแผนการใช้ที่ดินให้เหมาะสมกับศักยภาพของที่ดินตามหลักการพัฒนาอย่างยั่งยืน โดยแผนการใช้ที่ดินตำบลหนองกระทุ่ม อำเภอปากท่อ จังหวัดราชบุรี ได้นำแนวคิดของ FAO และ UNEP มาปรับใช้ คือความเหมาะสมทางกายภาพ ความเหมาะสมทางเศรษฐกิจการยอมรับจากสังคม การสร้างความยั่งยืนให้สิ่งแวดล้อมและเสนอทางเลือกการใช้ที่ดินร่วมกับวิธีการที่จำเป็นอื่น ๆ เช่นกระบวนการมีส่วนร่วมของชุมชน (Participatory Rural Appraisal: PRA) การประเมินคุณภาพที่ดิน เป็นต้น

กองนโยบายและแผนการใช้ที่ดินร่วมกับสำนักงานพัฒนาที่ดินเขต 10 และสถานีพัฒนาที่ดินราชบุรี ในการดำเนินงานวางแผนการใช้ที่ดินระดับตำบลโดยพิจารณาภาพรวมของสภาพปัญหาในด้านต่าง ๆ ทั้งด้านกายภาพเศรษฐกิจ และสังคมวิเคราะห์และสังเคราะห์ข้อมูลนำไปสู่การวางแผนการใช้ที่ดินที่สอดคล้องกับศักยภาพของพื้นที่ โดยผ่านกระบวนการมีส่วนร่วมของชุมชน (PRA) ในการระบุปัญหา ความต้องการของเกษตรกรและผู้มีส่วนได้ส่วนเสีย ทั้งนี้สถานีพัฒนาที่ดินราชบุรี ได้จัดทำแผนกิจกรรม/โครงการเพื่อขับเคลื่อนแผนการใช้ที่ดินให้เป็นรูปธรรมเพื่อให้เกษตรกรมีคุณภาพชีวิตที่ดีขึ้น มีการใช้ที่ดินอย่างถูกต้องเหมาะสมรักษาสภาพแวดล้อมและอนุรักษ์ทรัพยากรในชุมชนให้เกิดความยั่งยืนต่อไป

สถานีพัฒนาที่ดินราชบุรี

กันยายน 2566



สารบัญ

	หน้า
คำนำ	
สารบัญ	
สารบัญตาราง	
สารบัญรูป	
บทที่ 1 บทนำ	
1.1 ความสำคัญของการวางแผนการใช้ที่ดิน	1-1
1.2 หลักการและเหตุผล	1-1
1.3 วัตถุประสงค์	1-1
1.4 ระยะเวลาและสถานที่ดำเนินงาน	1-2
1.5 ขั้นตอนการดำเนินงาน	1-2
1.6 วิสัยทัศน์ของตำบล	1-2
บทที่ 2 ข้อมูลทั่วไป	
2.1 ที่ตั้งและอาณาเขต	2-1
2.2 การแบ่งส่วนการปกครอง	2-1
2.3 สภาพภูมิประเทศ	2-2
2.4 สภาพภูมิอากาศ	2-2
2.5 สภาพการใช้ที่ดินในปัจจุบัน	2-4
2.6 สภาพเศรษฐกิจและสังคม	2-7
บทที่ 3 สถานภาพของทรัพยากรธรรมชาติ	
3.1 ทรัพยากรป่าไม้	3-1
3.2 ทรัพยากรน้ำ	3-1
3.3 ทรัพยากรดิน	3-2
บทที่ 4 กระบวนการมีส่วนร่วมของชุมชน (Participatory Rural Appraisal: PRA)	
4.1 การวิเคราะห์ผลจากการจัดทำกระบวนการมีส่วนร่วมของชุมชน (PRA)	4-1
4.2 ระบบการปลูกพืชในปัจจุบัน	4-5
บทที่ 5 การประเมินคุณภาพที่ดิน	
5.1 หลักการประเมินคุณภาพที่ดินด้านกายภาพ	5-1
5.2 พืชเศรษฐกิจที่สำคัญของตำบล	5-2
5.3 ระดับความเหมาะสมของที่ดิน	5-3
บทที่ 6 แผนการใช้ที่ดิน	
6.1 การวิเคราะห์ข้อมูลเพื่อการจัดทำแผนการใช้ที่ดินระดับตำบล	6-1
6.2 เขตการใช้ที่ดิน	6-2



สารบัญ (ต่อ)

	หน้า
บทที่ 7 การขับเคลื่อนแผนการใช้ที่ดิน	
7.1 ขั้นตอนการดำเนินงาน	7-1
7.2 กิจกรรมของกรมพัฒนาที่ดินในเขตการใช้ที่ดินที่จะดำเนินการใน ปีงบประมาณ 2566	7-1
7.3 กิจกรรมที่ขอการสนับสนุนจากส่วนราชการอื่น	7-2
7.4 ความต้องการของชุมชนและองค์กรปกครองส่วนท้องถิ่น	7-3
เอกสารอ้างอิง	8-1



สารบัญญัตินี้

ตารางที่		หน้า
2-1	สถิติภูมิอากาศ ณ สถานีตรวจอากาศจังหวัดราชบุรี ปี พ.ศ.2536-2565	2-3
2-2	สภาพการใช้ที่ดิน ตำบลหนองกระทุ่ม อำเภอปากท่อ จังหวัดราชบุรี	2-5
2-3	จำนวนประชากรและครัวเรือนตำบลหนองกระทุ่ม อำเภอปากท่อ จังหวัดราชบุรี ปี 2565	2-8
2-4	จำนวนและสัดส่วนครัวเรือนเกษตรตำบลหนองกระทุ่ม อำเภอปากท่อ จังหวัดราชบุรี ปี 2565	2-8
2-5	รายได้-รายจ่ายเฉลี่ยครัวเรือนตำบลหนองกระทุ่ม อำเภอปากท่อ จังหวัดราชบุรี ปี 2565	2-10
3-1	สมบัติดิน ตำบลตำบลหนองกระทุ่ม อำเภอปากท่อ จังหวัดราชบุรี	3-3
5-1	ตัวอย่างการประเมินคุณภาพที่ดินด้านกายภาพของประเภทการใช้ประโยชน์ที่ดิน	5-2
5-2	ชั้นความเหมาะสมทางกายภาพของดิน ตำบลหนองกระทุ่ม อำเภอปากท่อ จังหวัดราชบุรี	5-3
6-1	เขตการใช้ที่ดิน ตำบลหนองกระทุ่ม อำเภอปากท่อ จังหวัดราชบุรี	6-6
7-1	กิจกรรมของกรมพัฒนาที่ดินในเขตการใช้ที่ดินที่จะดำเนินการในปีงบประมาณ 2567-2571	7-5
7-2	สรุปกิจกรรมที่ขอรับการสนับสนุนจากส่วนราชการอื่นในเขตการใช้ที่ดิน	7-9
7-3	เป้าหมายการดำเนินงานและงบประมาณโครงการนำร่อง ตำบลหนองกระทุ่ม อำเภอปากท่อ จังหวัดราชบุรี แผน 5 ปี (พ.ศ.2567-2571)	7-11



สารบัญญรูป

รูปที่		หน้า
1-1	ขั้นตอนการวางแผนการใช้ที่ดินระดับตำบล	1-3
2-1	ขอบเขตการปกครองตำบลหนองกระทุ่ม อำเภอปากท่อ จังหวัดราชบุรี	2-1
2-2	สมดุลของน้ำเพื่อการเกษตร ปี พ.ศ.2536-2565	2-3
2-3	สภาพการใช้ที่ดิน ตำบลหนองกระทุ่ม อำเภอปากท่อ จังหวัดราชบุรี	2-7
3-1	ทรัพยากรดิน ตำบลหนองกระทุ่ม อำเภอปากท่อ จังหวัดราชบุรี	3-4
4-1	การวิเคราะห์สถานการณ์โดยระบบ DPSIR ของตำบลหนองกระทุ่ม อำเภอปากท่อ จังหวัดราชบุรี	4-4
4-2	ระบบการปลูกพืชในปัจจุบัน ตำบลหนองกระทุ่ม อำเภอปากท่อ จังหวัดราชบุรี	4-6
5-1	ระดับความเหมาะสมสำหรับการปลูกข้าว ตำบลหนองกระทุ่ม อำเภอปากท่อ จังหวัดราชบุรี	5-4
5-2	ระดับความเหมาะสมสำหรับการปลูกข้าวโพดหวาน ตำบลหนองกระทุ่ม อำเภอปากท่อ จังหวัดราชบุรี	5-5
6-1	เขตการใช้ที่ดิน ตำบลหนองกระทุ่ม อำเภอปากท่อ จังหวัดราชบุรี	6-8
7-1	การชะล้างพังทลายของดิน ตำบลหนองกระทุ่ม อำเภอปากท่อ จังหวัดราชบุรี	7-13



บทที่ 1

บทนำ

1.1 ความสำคัญของการวางแผนการใช้ที่ดิน

ตามรัฐธรรมนูญแห่งราชอาณาจักรไทย พุทธศักราช 2560 มาตรา 72 รัฐพึงดำเนินการเกี่ยวกับที่ดิน ทรัพยากรน้ำ และพลังงาน ดังต่อไปนี้

(1) วางแผนการใช้ที่ดินของประเทศ ให้เหมาะสมกับสภาพพื้นที่และศักยภาพของที่ดิน ตามหลักการพัฒนายั่งยืน

(2) จัดให้มีการวางผังเมืองทุกระดับและบังคับการให้เป็นไปตามผังเมือง อย่างมีประสิทธิภาพ รวมตลอดทั้งพัฒนาเมืองให้มีความเจริญ โดยสอดคล้องกับความต้องการของประชาชนในพื้นที่

1.2 หลักการและเหตุผล

ปัจจุบันกรมพัฒนาที่ดินได้ดำเนินการวางแผนการใช้ที่ดินระดับประเทศเรียบร้อยแล้วซึ่งเป็นการวางกรอบเชิงนโยบายมุ่งเน้นการพัฒนาด้านการเกษตรให้เกิดความสมดุลและยั่งยืนและในขณะเดียวกันต้องอนุรักษ์ทรัพยากรธรรมชาติและสิ่งแวดล้อมควบคู่กับการรักษาคุณค่าทางศิลปวัฒนธรรม แต่ทั้งนี้เพื่อให้เกิดการใช้ประโยชน์ที่ดินในระดับพื้นที่อย่างมีประสิทธิภาพและรักษาฐานการผลิตด้านทรัพยากรธรรมชาติอย่างยั่งยืนตลอดห่วงโซ่อุปทาน แผนการใช้ที่ดินระดับตำบลจึงถูกนำมาใช้เป็นเครื่องมือเพื่อขับเคลื่อนการดำเนินงานดังกล่าว

ทั้งนี้กรมพัฒนาที่ดินได้จัดทำแผนปฏิบัติการกรมพัฒนาที่ดินระยะ 5 ปี ช่วงปี 2566-2570 เพื่อให้บรรลุตามวิสัยทัศน์ที่กำหนดไว้ คือ “เป็นองค์กรอัจฉริยะทางดิน เพื่อขับเคลื่อนการใช้ที่ดินอย่างเหมาะสม 15 ล้านไร่ ภายในปี 2570” ซึ่งในส่วนของประเด็นการพัฒนาที่ 2 บริหารจัดการทรัพยากรดินและที่ดินด้วยชุดข้อมูลที่มีมูลค่าสูง (High Value Dataset) ซึ่งมีเป้าหมาย คือ การนำชุดข้อมูลที่มีมูลค่าสูง (High Value Dataset) ไปใช้ในการบริหารจัดการทางการเกษตร ในส่วนของตัวชี้วัด บริหารจัดการทรัพยากรดินและที่ดินบนพื้นฐานของชุดข้อมูลที่มีมูลค่าสูง (High Value Dataset) ร้อยละ 100 กลยุทธ์ที่ 2 ยุทธศาสตร์แผนการใช้ที่ดินไปสู่การปฏิบัติ ได้กำหนดให้ ร้อยละของแผนการใช้ที่ดินระดับตำบลที่จัดทำแล้วเสร็จทั้งประเทศ ภายใน ปี 2570 (ไม่น้อยกว่า ร้อยละ 80) เป็นตัวชี้วัดหนึ่งของกลยุทธ์ดังกล่าว

1.3 วัตถุประสงค์

1.3.1 เพื่อรักษาเสถียรภาพของทรัพยากรให้เกิดความสมดุลและยั่งยืนภายใต้การพัฒนาด้านต่าง ๆ ของตำบล

1.3.2 เพื่อให้การใช้ที่ดินมีผลตอบแทนสูงสุดต่อหน่วยเนื้อที่อย่างยั่งยืน

1.3.3 เพื่อให้เกิดการกำหนดแผนงาน โครงการ กิจกรรม ที่สอดคล้องกับแผนการใช้ที่ดินที่กำหนดขึ้น และอยู่บนหลักการของรูปแบบเศรษฐกิจ BCG



1.4 ระยะเวลาและสถานที่ดำเนินงาน

1.4.1 ระยะเวลา 1 ตุลาคม 2565 – 30 กันยายน 2566

1.4.2 สถานที่ ตำบลหนองกระทุ่ม อำเภอปากท่อ จังหวัดราชบุรี

1.5 ขั้นตอนการดำเนินงาน

1.5.1 รวบรวมข้อมูลปฐมภูมิและทุติยภูมิ ประกอบด้วย

1) ด้านกายภาพ ได้แก่ ทรัพยากรดิน ทรัพยากรน้ำ ทรัพยากรป่าไม้ ภูมิอากาศ สภาพการใช้ที่ดิน เขตป่าไม้ตามกฎหมายและมติคณะรัฐมนตรี ฯ

2) ด้านเศรษฐกิจและสังคม ได้แก่ การถือครองที่ดิน ลักษณะทางเศรษฐกิจของตำบล จำนวนประชากร ฯ

3) ด้านนโยบายและข้อกำหนดที่เกี่ยวข้อง ได้แก่ ยุทธศาสตร์ แผนการปฏิรูปประเทศ แผนพัฒนาเศรษฐกิจและสังคมแห่งชาติฉบับที่ 13 ยุทธศาสตร์ภาค แผนพัฒนากลุ่มจังหวัด แผนพัฒนาจังหวัด แผนพัฒนาการเกษตรและสหกรณ์ แผนพัฒนาท้องถิ่น 4 ปี ขององค์การบริหารส่วนจังหวัด เทศบาลตำบลหรือองค์การบริหารส่วนตำบล ฯ

1.5.2 จัดทำกระบวนการมีส่วนร่วมของชุมชน (Participatory Rural Appraisal : PRA) เพื่อรับฟังความคิดเห็น ประเด็นปัญหา ความต้องการด้านต่าง ๆ ขององค์การปกครองส่วนท้องถิ่นและเกษตรกรในตำบล

1.5.3 ประเมินคุณภาพของที่ดินของพืชเศรษฐกิจหลักและพืชทางเลือกที่มีมูลค่าของตำบล

1.5.4 สังเคราะห์ข้อมูลจากข้อ 1.5.1 ถึง 1.5.3 เพื่อใช้ประกอบการวางแผนการใช้ที่ดิน

1.5.5 กำหนด (ร่าง) แผนการใช้ที่ดินระดับตำบล

1.5.6 รับฟังความคิดเห็นของผู้มีส่วนได้ส่วนเสียต่อ (ร่าง) แผนการใช้ที่ดินที่กำหนดขึ้น

1.5.7 ปรับปรุง (ร่าง) แผนการใช้ที่ดินเพื่อจัดทำแผนการใช้ที่ดินฉบับสมบูรณ์

1.5.8 นำแผนการใช้ที่ดินเข้าสู่คณะกรรมการของเขตฯ เพื่อตรวจสอบความครบถ้วน/สมบูรณ์ของเนื้อหาและองค์ประกอบ

1.5.9 เผยแพร่แผนการใช้ที่ดินเพื่อนำไปสู่การขับเคลื่อนการดำเนินงาน ประกอบด้วย

1) องค์การปกครองส่วนท้องถิ่น นำแผนการใช้ที่ดินที่จัดทำขึ้นไปประกอบการจัดทำแผนการพัฒนาของตำบล เพื่อนำไปสู่การของงบประมาณที่มีความสอดคล้องกับศักยภาพด้านการผลิตและสถานภาพของทรัพยากรของตำบล

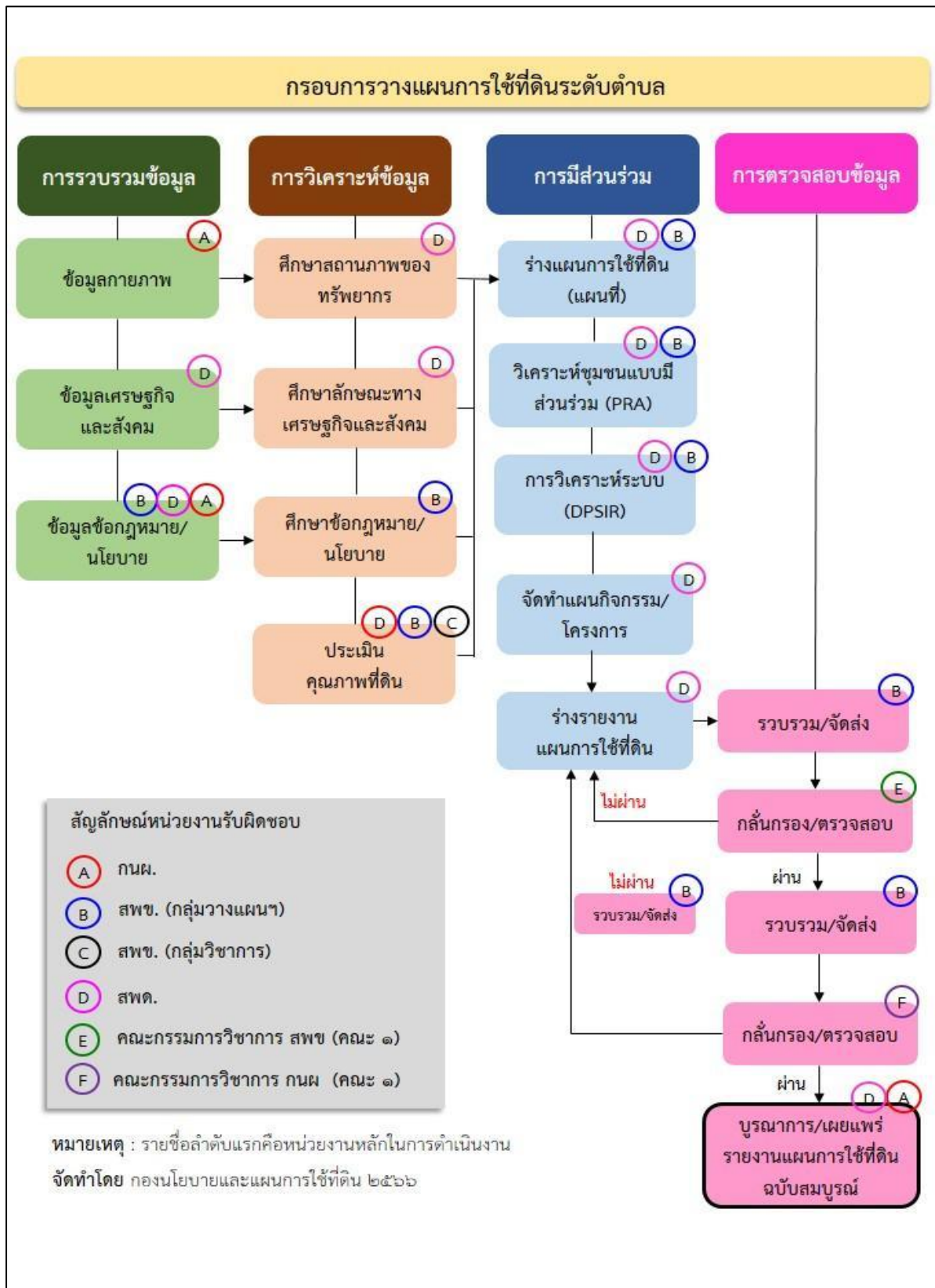
2) กรมพัฒนาที่ดิน โดยสำนักงานพัฒนาที่ดินจังหวัด กำหนดแผนงาน/โครงการ/กิจกรรมที่สอดคล้องกับแผนการใช้ที่ดินที่กำหนดขึ้นในแต่ละเขตและสามารถใช้ประกอบการของงบประมาณในพื้นที่อย่างมีหลักการและเป็นที่ยอมรับ

3) หน่วยงานราชการอื่น ๆ สามารถใช้เป็นข้อมูลพื้นฐานประกอบแผนงาน/โครงการ/กิจกรรมที่สอดคล้องกับแผนการใช้ที่ดินที่กำหนดขึ้นในแต่ละเขต

ขั้นตอนการวางแผนการใช้ที่ดินระดับตำบลแสดงดังรูปที่ 1-1

1.6 วิสัยทัศน์ของตำบล

ชุมชนท้องถิ่นเข้มแข็ง สังคมเป็นธรรมเป็นสุข ประชาชนมีสุขภาวะและสิ่งแวดล้อมที่ดี



รูปที่ 1-1 ขั้นตอนการวางแผนการใช้ที่ดินระดับตำบล

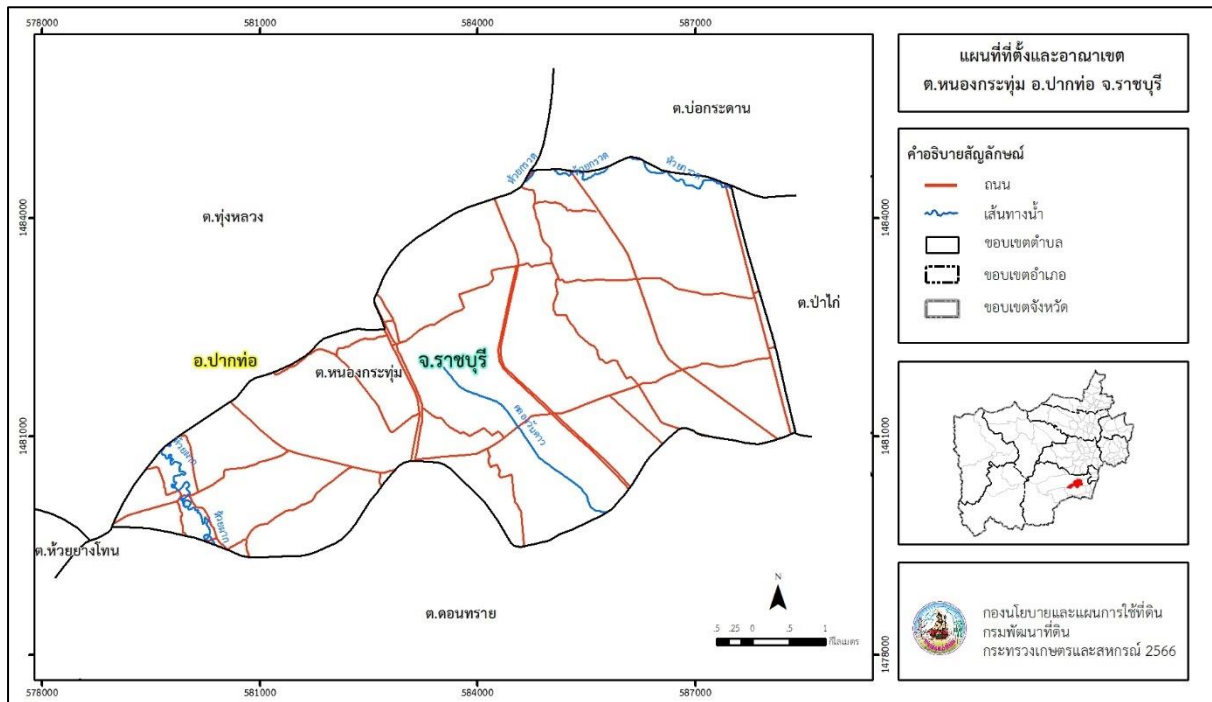


บทที่ 2 ข้อมูลทั่วไป

2.1 ที่ตั้งและอาณาเขต

ตำบลหนองกระทุ่ม อำเภopakทอ จังหวัดราชบุรี ตั้งอยู่ทางทิศตะวันตกเฉียงเหนือของอำเภopakทอ มีพื้นที่ประมาณ 29 ตารางกิโลเมตร หรือ 17,859 ไร่ โดยมีอาณาเขตติดต่อ ดังนี้ (รูปที่ 2-1)

ทิศเหนือ	ติดต่อกับ	ตำบลทุ่งหลวง ตำบลบ่อกระดาน อำเภopakทอ จังหวัดราชบุรี
ทิศใต้	ติดต่อกับ	ตำบลดอนทราย อำเภopakทอ จังหวัดราชบุรี
ทิศตะวันออก	ติดต่อกับ	ตำบลป่าไถ่ อำเภopakทอ จังหวัดราชบุรี
ทิศตะวันตก	ติดต่อกับ	ตำบลทุ่งหลวง ตำบลดอนทราย อำเภopakทอ จังหวัดราชบุรี



รูปที่ 2-1 ขอบเขตการปกครองตำบลหนองกระทุ่ม อำเภopakทอ จังหวัดราชบุรี

2.2 การแบ่งส่วนการปกครอง

ตำบลหนองกระทุ่ม อำเภopakทอ จังหวัดราชบุรี ส่วนการปกครองออกเป็น 8 หมู่บ้าน ดังนี้

หมู่ที่ 1 บ้านหนองกระทุ่ม	หมู่ที่ 5 บ้านป่าขุย
หมู่ที่ 2 บ้านหนองสี	หมู่ที่ 6 บ้านเขาดิน
หมู่ที่ 3 บ้านหนองจ้าว	หมู่ที่ 7 บ้านดินเนิน
หมู่ที่ 4 บ้านข้างวัด	หมู่ที่ 8 บ้านเขาช้าง



2.3 สภาพภูมิประเทศ

ลักษณะพื้นที่ทั่วไปส่วนใหญ่เป็นที่ราบลุ่ม สภาพพื้นที่ราบเรียบถึงค่อนข้างราบเรียบ และลูกคลื่นลอนลาดเล็กน้อย เป็นส่วนหนึ่งของลุ่มน้ำแม่กลองและลุ่มน้ำเพชรบุรี-ประจวบคีรีขันธ์ มีแหล่งน้ำที่สำคัญ เช่น คลองวันดาว ห้วยผาก ห้วยกรวด

2.4 สภาพภูมิอากาศ

จากการศึกษาสถิติภูมิอากาศ (ปี พ.ศ.2536-2565) พบว่า ตำบลหนองกระทุ่ม อำเภอบางบาล จังหวัดราชบุรี มีรายละเอียดดังนี้

2.4.1 อุณหภูมิ

มีอุณหภูมิโดยเฉลี่ยทั้งปี 27.7 องศาเซลเซียส อุณหภูมิสูงสุดเฉลี่ย 33.3 องศาเซลเซียส ในเดือนเมษายน และอุณหภูมิต่ำสุดเฉลี่ย 23.9 องศาเซลเซียส ในเดือนมกราคม

2.4.2 ปริมาณน้ำฝน

มีปริมาณน้ำฝนรวมทั้งปี 1,143.1 มิลลิเมตร มีฝนตกประมาณ 124 วัน เดือนที่มีฝนตกมากที่สุด ในเดือนตุลาคม มีปริมาณฝน 235.0 มิลลิเมตร และมีฝนตกประมาณ 18 วัน

2.4.3 สมดุลน้ำเพื่อการเกษตร

จากข้อมูลสถิติภูมิอากาศในคาบ 30 ปี (ปี พ.ศ.2536-2565) ณ สถานีตรวจอากาศจังหวัดราชบุรี ได้นำมาวิเคราะห์สมดุลของน้ำเพื่อการเกษตร ซึ่งเป็นการวิเคราะห์หาช่วงฤดูกาลเพาะปลูกพืช ตลอดจนช่วงระยะเวลาที่พืชเสี่ยงต่อการขาดน้ำ ข้อมูลที่นำมาวิเคราะห์ คือ ปริมาณน้ำฝน และศักยภาพการคายระเหยน้ำอ้างอิง (ET_o) ซึ่งคำนวณด้วยโปรแกรม Cropwat for Windows Version 8.0 โดยใช้สมการ Penman-Monteith สามารถสรุปสมดุลของน้ำเพื่อการเกษตรในเขตอาศัยน้ำฝนได้ดังนี้

ช่วงที่เหมาะสมต่อการปลูกพืช เป็นช่วงที่ค่าปริมาณน้ำฝนมากกว่าค่า 0.5 การระเหยจากผิวดินและการคายน้ำของพืช เป็นช่วงที่ดินมีความชุ่มชื้นพอเหมาะต่อการเพาะปลูกพืช เป็นช่วงที่ดินมีความชุ่มชื้นพอเหมาะต่อการเพาะปลูกพืช ซึ่งช่วงนี้เริ่มตั้งแต่ปลายเดือนเมษายนถึงกลางเดือนพฤศจิกายน

ช่วงที่มีน้ำมากเกินไป เป็นช่วงที่ค่าปริมาณน้ำฝนมากกว่าค่าการระเหยจากผิวดินและการคายน้ำของพืช ซึ่งช่วงนี้เริ่มตั้งแต่ต้นเดือนพฤษภาคมถึงต้นเดือนพฤศจิกายน

ช่วงขาดน้ำ เป็นช่วงฤดูแล้งที่ค่าปริมาณน้ำฝนน้อยกว่าค่า 0.5 การระเหยจากผิวดินและการคายน้ำของพืช ซึ่งพืชอาจเสียหายจากการขาดแคลนน้ำได้ ซึ่งช่วงนี้เริ่มตั้ง กลางเดือนพฤศจิกายนถึงปลายเดือนเมษายน (ตารางที่ 2-1 และรูปที่ 2-2)



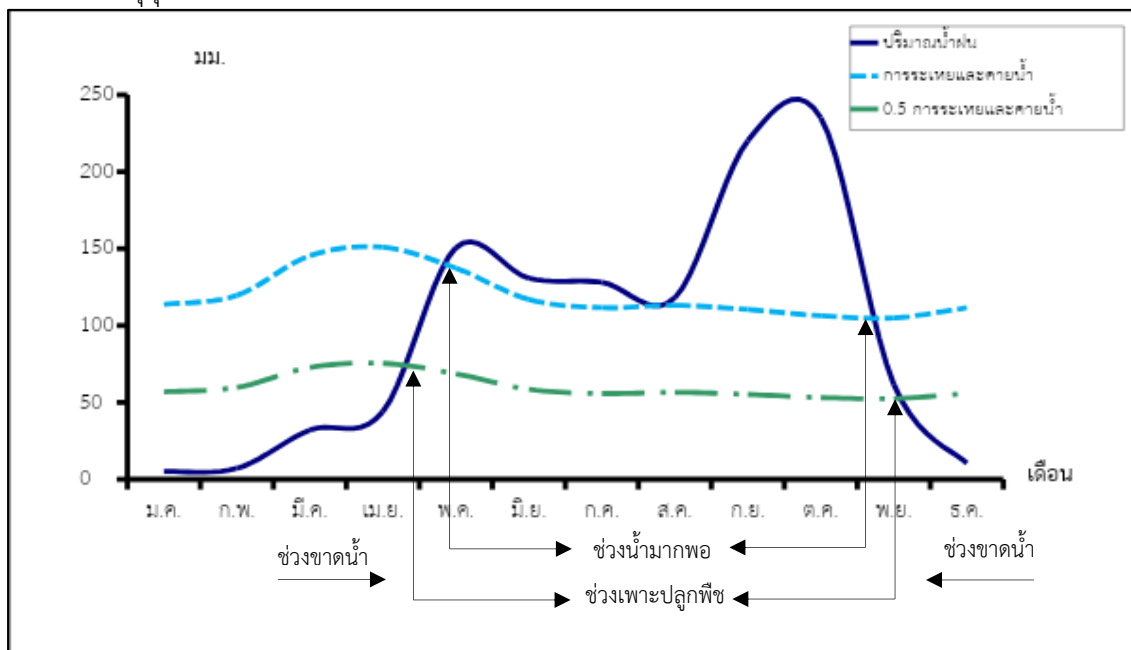
ตารางที่ 2-1 สถิติภูมิอากาศ ณ สถานีตรวจอากาศจังหวัดราชบุรี¹ (ปี พ.ศ.2536-2565)

เดือน	อุณหภูมิ (°ซ)			ความชื้นสัมพัทธ์	ปริมาณน้ำฝน	จำนวนวันที่ฝนตก	ศักยภาพการคายระเหยน้ำ	ปริมาณฝนใช้การ/ ²
	ต่ำสุด	สูงสุด	เฉลี่ย	(%)	(มม.)	(วัน)	(มม.)	(มม.)
ม.ค.	20.6	31.9	25.5	72.0	5.2	1.6	113.8	5.2
ก.พ.	22.1	33.9	27.2	73.0	7.1	1.4	119.6	7.0
มี.ค.	23.9	35.4	28.8	74.0	32.1	3.4	145.4	30.5
เม.ย.	25.1	36.2	29.7	74.0	44.0	5.1	150.9	40.9
พ.ค.	25.7	35.1	29.2	79.0	150.6	15.2	137.3	114.3
มิ.ย.	25.4	34.0	28.6	80.0	130.7	15.8	117.0	103.4
ก.ค.	25.0	33.3	28.1	81.0	128.1	17.9	111.6	101.8
ส.ค.	25.0	33.2	28.1	81.0	118.0	17.9	113.2	95.7
ก.ย.	24.9	32.9	27.8	83.0	220.2	19.7	110.4	142.6
ต.ค.	24.6	31.8	27.2	86.0	235.0	17.8	106.3	146.6
พ.ย.	23.4	31.4	26.6	81.0	61.7	6.3	105.0	55.6
ธ.ค.	21.2	30.8	25.3	74.0	10.4	2.0	111.6	10.2
เฉลี่ย	23.9	33.3	27.7	78.2	-	-	-	-
รวม	-	-	-	-	1,143.1	124.1	1,442.0	853.8

หมายเหตุ : ¹ เป็นสถานีตรวจอากาศที่ใกล้พื้นที่ตำบลมากที่สุด

² จากการคำนวณโดยโปรแกรม Cropwat for Windows Version 8.0

ที่มา : กรมอุตุนิยมวิทยา (2566)



รูปที่ 2-2 สมดุลของน้ำเพื่อการเกษตร ปี พ.ศ. 2536-2565



2.5 สภาพการใช้ที่ดินปัจจุบัน

สภาพการใช้ที่ดินตำบลหนองกระทุ่ม อำเภอบางบาล จังหวัดราชบุรี ซึ่งสำรวจโดยกลุ่มวิเคราะห์สภาพการใช้ที่ดิน (2566) ประกอบด้วยประเภทการใช้ที่ดินต่าง ๆ ดังนี้ (ดังตารางที่ 2-2 และรูปที่ 2-3)

2.5.1 พื้นที่ชุมชนและสิ่งปลูกสร้าง มีเนื้อที่ 2,282 ไร่ หรือร้อยละ 12.78 ของพื้นที่ตำบล

2.5.2 พื้นที่เกษตรกรรมมีเนื้อที่ 13,499 ไร่ หรือร้อยละ 75.58 ของพื้นที่ตำบล ประกอบด้วย การใช้ประโยชน์ที่ดินด้านเกษตรกรรมต่าง ๆ ดังต่อไปนี้

1) พื้นที่นา มีเนื้อที่ 9,850 ไร่ หรือร้อยละ 55.16 ของพื้นที่ตำบล ได้แก่ นาข้าว นาไร่

2) พืชไร่ มีเนื้อที่ 424 ไร่ หรือร้อยละ 2.37 ของพื้นที่ตำบล ได้แก่ มันสำปะหลัง อ้อย ไร่ร้าง

สับปะรด

3) ไม้ยืนต้น มีเนื้อที่ 602 ไร่ หรือร้อยละ 3.37 ของพื้นที่ตำบล ได้แก่ สัก ยูคาลิปตัส สนประดิพัทธ์ไม้ยืนต้นร้าง/เสื่อมโทรม สัก ปาล์มน้ำมัน ไม้ปลูกเพื่อการค้า

4) ไม้ผล มีเนื้อที่ 1,073 ไร่ หรือร้อยละ 6.01 ของพื้นที่ตำบล ได้แก่ ไม้ผลผสม มะพร้าว มะม่วง มะนาว ไม้ผลร้าง/เสื่อมโทรม ชมพู

5) พืชสวน มีเนื้อที่ 982 ไร่ หรือร้อยละ 5.49 ของพื้นที่ตำบล ได้แก่ พืชผัก ไม้ดอก ไม้ประดับ พืชสวนร้าง/เสื่อมโทรม

6) ฟุ้งหญ้าเลี้ยงสัตว์และโรงเรือนเลี้ยงสัตว์ มีเนื้อที่ 566 ไร่ หรือร้อยละ 3.16 ของพื้นที่ตำบล ได้แก่ โรงเรือนเลี้ยงสุกร โรงเรือนเลี้ยงสัตว์ปีก

7) สถานที่เพาะเลี้ยงสัตว์น้ำ มีเนื้อที่ 2 ไร่ หรือร้อยละ 0.02 ของพื้นที่ตำบล ได้แก่ สถานที่เพาะเลี้ยงปลา สถานที่เพาะเลี้ยงกุ้ง

2.5.3 พื้นที่ป่าไม้ มีเนื้อที่ 873 ไร่ หรือร้อยละ 4.89 ของพื้นที่ตำบล ได้แก่ ป่าผลัดใบรอสภาพฟื้นฟู ป่าผลัดใบสมบูรณ์

2.5.4 พื้นที่แหล่งน้ำ มีเนื้อที่ 398 ไร่ หรือร้อยละ 2.23 ของพื้นที่ตำบล ได้แก่ คลองชลประทาน บ่อน้ำในไร่นา แม่น้ำ ลำห้วย ลำคลอง

2.5.5 พื้นที่เบ็ดเตล็ด มีเนื้อที่ 807 ไร่ หรือร้อยละ 4.52 ของพื้นที่ตำบล ได้แก่ ฟุ้งหญ้าสลับไม้พุ่ม/ไม้ละเมาะ เหมืองเก่า บ่อขุดเก่า ฟุ้งหญ้าธรรมชาติ บ่อลูกรัง พื้นที่ถม



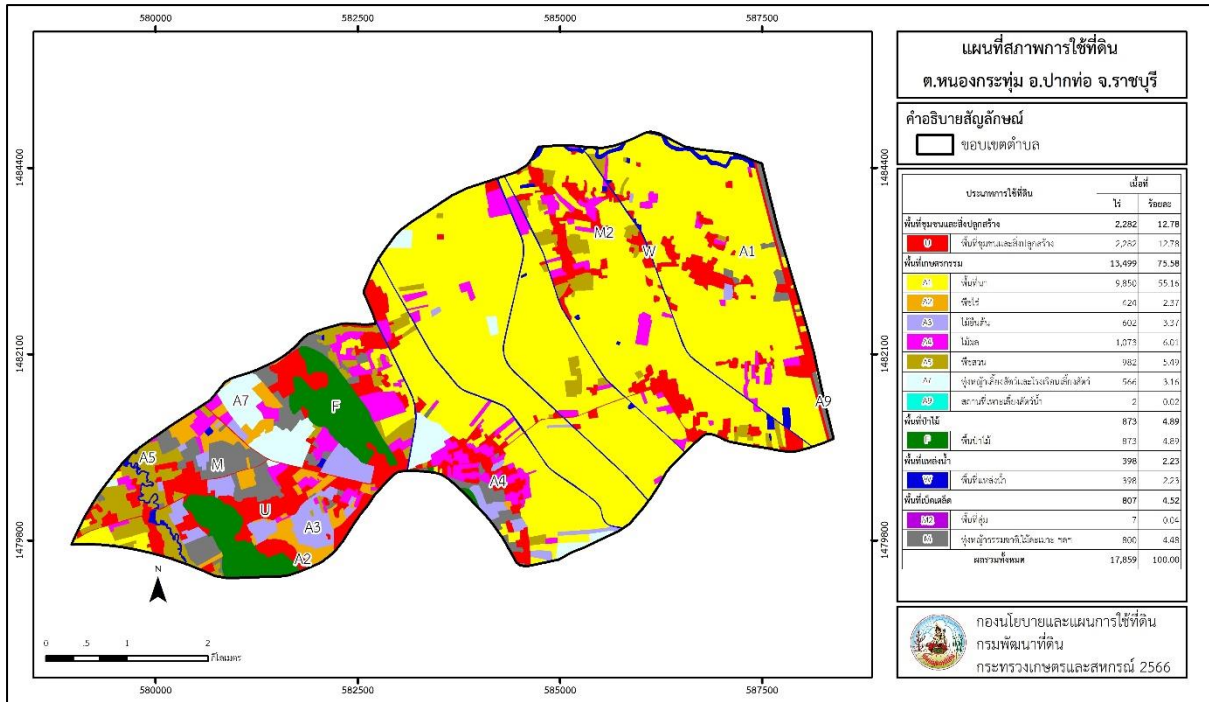
ตารางที่ 2-2 สภาพการใช้ที่ดิน ตำบลหนองกระทุ่ม อำเภอบางบาล จังหวัดราชบุรี

หน่วยแผนที่	ประเภทการใช้ที่ดิน	เนื้อที่	
		ไร่	ร้อยละ
U	พื้นที่ชุมชนและสิ่งปลูกสร้าง	2,282	12.78
U200	หมู่บ้าน/ที่ดินจัดสรรสร้าง	29	0.16
U201	หมู่บ้านบนพื้นราบ	1,294	7.25
U301	สถานที่ราชการและสถาบันต่าง ๆ	280	1.57
U405	ถนน	120	0.67
U502	โรงงานอุตสาหกรรม	214	1.20
U603	สุสาน ป่าช้า	345	1.93
A	พื้นที่เกษตรกรรม	13,499	75.58
A100	นาร้าง	30	0.17
A101	นาข้าว	9,820	54.99
A200	ไร่อ้อย	11	0.06
A203	อ้อย	115	0.64
A204	มันสำปะหลัง	288	1.61
A205	สับปะรด	10	0.06
A300	ไม้ยืนต้นร้าง/เสื่อมโทรม	32	0.18
A303	ปาล์มน้ำมัน	21	0.12
A304	ยูคาลิปตัส	413	2.31
A305	สัก	27	0.15
A307	สนประดิพัทธ์	107	0.60
A315	ไผ่ปลูกเพื่อการค้า	2	0.01
A400	ไม้ผลร้าง/เสื่อมโทรม	29	0.16
A401	ไม้ผลผสม	552	3.09
A405	มะพร้าว	226	1.27
A407	มะม่วง	166	0.93
A418	ชมพู	13	0.07
A422	มะนาว	87	0.49
A500	พืชสวนร้าง/เสื่อมโทรม	8	0.04
A502	พืชผัก	936	5.24
A503	ไม้ดอก ไม้ประดับ	38	0.21
A703	โรงเรือนเลี้ยงสัตว์ปีก	24	0.13



ตารางที่ 2-2 สภาพการใช้ที่ดิน ตำบลหนองกระทุ่ม อำเภอบางท้อ จังหวัดราชบุรี (ต่อ)

หน่วยแผนที่	ประเภทการใช้ที่ดิน	เนื้อที่	
		ไร่	ร้อยละ
A704	โรงเรียนเลี้ยงสุกร	542	3.03
A902	สถานที่เพาะเลี้ยงปลา	1	0.01
A903	สถานที่เพาะเลี้ยงกุ้ง	1	0.01
F	พื้นที่ป่าไม้	873	4.89
F200	ป่าผลัดใบรอสภาพฟื้นฟู	507	2.84
F201	ป่าผลัดใบสมบูรณ์	366	2.05
M	พื้นที่เบ็ดเตล็ด	807	4.52
M101	ทุ่งหญ้าธรรมชาติ	126	0.71
M102	ทุ่งหญ้าสลับไม้พุ่ม/ไม้ละเมาะ	454	2.54
M201	พื้นที่ลุ่ม	7	0.04
M300	เหมืองเก่า บ่อขุดเก่า	142	0.80
M302	บ่อลูกรัง	43	0.24
M304	บ่อดิน	6	0.03
M405	พื้นที่ถม	29	0.16
W	พื้นที่แหล่งน้ำ	398	2.23
W101	แม่น้ำ ลำห้วย ลำคลอง	50	0.28
W202	บ่อน้ำในไร่นา	57	0.32
W203	คลองชลประทาน	291	1.63
ผลรวมทั้งหมด		17,859	100.00



รูปที่ 2-3 สภาพการใช้ที่ดิน ตำบลหนองกระทุ่ม อำเภอบางท้อ จังหวัดราชบุรี

2.6 สภาพเศรษฐกิจและสังคม

2.6.1 ประชากร

จากหลักฐานทะเบียนราษฎรของกรมการปกครอง กระทรวงมหาดไทย ณ เดือนธันวาคม 2565 พบว่า ประชากรที่อาศัยในพื้นที่ตำบลหนองกระทุ่มมีประชากรรวม 5,782 คน แยกเป็นชาย 2,799 คน เป็นหญิง 2,983 คน ความหนาแน่นโดยเฉลี่ย 202.38 คนต่อตารางกิโลเมตร มีจำนวนครัวเรือนทั้งหมด 1,804 ครัวเรือน เป็นครัวเรือนเกษตรที่มาขึ้นทะเบียนกรมส่งเสริมการเกษตร 988 ครัวเรือน หรือร้อยละ 54.77 ของจำนวนครัวเรือนทั้งหมด และเป็นครัวเรือนที่ประกอบอาชีพอื่น ๆ ครัวเรือนเกษตรที่ไม่ได้มาขึ้นทะเบียนกรมส่งเสริมการเกษตร 816 ครัวเรือน หรือร้อยละ 45.23 ของจำนวนครัวเรือนทั้งหมด ดังรายละเอียดในตารางที่ 2-3 ถึง 2-4



ตารางที่ 2-3 จำนวนประชากรและครัวเรือนตำบลหนองกระทุ่ม อำเภอปากท่อ จังหวัดราชบุรี ปี 2565

พื้นที่	จำนวน ครัวเรือน	จำนวนประชากร (คน)		
		ชาย	หญิง	รวม
ตำบลหนองกระทุ่ม	1,804	2,799	2,983	5,782
หมู่ที่ 1 หนองกระทุ่ม	205	340	349	689
หมู่ที่ 2 หนองซี	265	359	396	755
หมู่ที่ 3 หนองง้าว	219	317	344	661
หมู่ที่ 4 ข้างวัด	141	196	191	387
หมู่ที่ 5 ป่าขุย	308	476	539	1,015
หมู่ที่ 6 เขาดิน	210	363	363	726
หมู่ที่ 7 ดินเนิน	232	377	392	769
หมู่ที่ 8 เขาช้าง	224	371	409	780

ที่มา : กรมการปกครอง (2566)

ตารางที่ 2-4 จำนวนและสัดส่วนครัวเรือนเกษตรตำบลหนองกระทุ่ม อำเภอปากท่อ จังหวัดราชบุรี ปี 2565

รายการ	จำนวน (ครัวเรือน)	ร้อยละ
จำนวนครัวเรือนทั้งหมด ¹⁾	1,804	100.00
- จำนวนครัวเรือนเกษตรที่มากขึ้นทะเบียนกรมส่งเสริมการเกษตร ²⁾	988	54.77
- จำนวนครัวเรือนที่ประกอบอาชีพอื่นๆ และจำนวนครัวเรือนเกษตรที่ไม่ได้มาขึ้นทะเบียนฯ	816	45.23

ที่มา : 1) กรมการปกครอง (2566)

2) กรมส่งเสริมการเกษตร (2566)

2.6.2 การถือครองที่ดิน

จากข้อมูลกรมการปกครอง ณ เดือนธันวาคม 2565 ตำบลหนองกระทุ่มมีจำนวนครัวเรือนทั้งหมด 1,804 ครัวเรือน โดยถือครองที่ดินเฉลี่ยครัวเรือนละ 9.90 ไร่

2.6.3 ลักษณะทางเศรษฐกิจและการประกอบอาชีพ

ประชากรในตำบลหนองกระทุ่มประกอบอาชีพเกษตรกรรม ค้าขาย รับราชการ รับจ้างทั่วไป และอื่น ๆ มีเกษตรกรบางครัวเรือนประกอบอาชีพหลายอย่างควบคู่กันไป สำหรับพืชที่เกษตรกรปลูกเป็นอาชีพหลัก ได้แก่ ข้าวนาปี ทางด้านการเลี้ยงสัตว์เกษตรกรจะมีการเลี้ยงไว้เพื่อบริโภคหากเหลือจึงจำหน่ายเป็นรายได้เสริม

2.6.4 ด้านรายได้-รายจ่าย

จากข้อมูลพื้นฐาน จปฐ. (กรมการพัฒนาชุมชน, 2566) พบว่า รายได้ครัวเรือนเฉลี่ยปีละ 305,636.33 บาท รายได้บุคคลเฉลี่ยปีละ 91,651.22 บาท รายจ่ายครัวเรือนเฉลี่ยปีละ 180,366.85 บาท รายจ่ายบุคคลเฉลี่ยปีละ 54,086.64 บาท เมื่อพิจารณาจะเห็นว่ารายได้ครัวเรือนมากกว่ารายจ่ายครัวเรือนปี



ละ 125,269.48 บาท และรายได้บุคคลมากกว่ารายจ่ายบุคคลปีละ 37,564.58 บาท ดังรายละเอียดในตาราง
ที่ 2-5



ตารางที่ 2-5 รายได้-รายจ่ายเฉลี่ยครัวเรือนตำบลหนองกระทุ่ม อำเภอปากท่อ จังหวัดราชบุรี ปี 2565

พื้นที่	แหล่งรายได้ของครัวเรือน (บาท/ปี)				รายได้ครัวเรือนเฉลี่ย (บาท/ปี)	รายได้บุคคลเฉลี่ย (บาท/ปี)	รายจ่ายครัวเรือนเฉลี่ย (บาท/ปี)	รายจ่ายบุคคลเฉลี่ย (บาท/ปี)
	อาชีพหลัก	อาชีพรอง	รายได้อื่น	ทำ-หาเอง				
ตำบลหนองกระทุ่ม	246,562.24	25,770.40	15,409.26	17,894.43	305,636.33	91,651.22	180,366.85	54,086.64
หมู่ที่ 1 หนองกระทุ่ม	193,633.54	70,875.03	20,506.83	19,453.42	304,468.82	93,370.44	132,678.88	40,688.19
หมู่ที่ 2 หนองซี	249,194.06	28,032.29	16,875.52	6,398.44	300,500.31	91,581.05	211,383.76	64,421.72
หมู่ที่ 3 หนองจ้าว	366,796.30	16,050.62	17,717.53	5,728.40	406,292.84	112,128.52	188,436.42	52,004.60
หมู่ที่ 4 ช้างวัด	208,750.00	13,456.90	8,000.00	10,741.38	240,948.28	81,250.00	58,327.59	19,668.60
หมู่ที่ 5 ป่าขุย	223,761.06	33,066.37	13,665.93	10,853.98	281,347.35	79,085.20	235,504.42	66,199.00
หมู่ที่ 6 เขาดิน	291,312.50	12,132.35	19,265.91	29,361.93	352,072.69	102,760.85	232,686.36	67,915.09
หมู่ที่ 7 ดินเนิน	231,595.29	13,695.29	9,588.24	9,164.71	264,043.53	91,420.37	195,912.94	67,831.36
หมู่ที่ 8 เขาช้าง	206,922.40	15,448.09	15,890.71	49,663.83	287,925.03	82,586.65	127,140.85	36,468.30

ที่มา : กรมการพัฒนาชุมชน (2566)



บทที่ 3

สถานภาพของทรัพยากรธรรมชาติ

การศึกษาสถานภาพของทรัพยากรธรรมชาติในพื้นที่ตำบลหนองกระทุ่ม อำเภอบางบาล จังหวัดราชบุรี ได้แก่ ทรัพยากรป่าไม้ ทรัพยากรน้ำ และทรัพยากรดิน ซึ่งเป็นทรัพยากรกายภาพที่สำคัญต่อการทำการเกษตร ดังนั้นจึงจำเป็นต้องทราบว่าทรัพยากรธรรมชาติแต่ละชนิดปัจจุบันมีสถานะอย่างไร เพื่อใช้เป็นข้อมูลประกอบการวางแผนการใช้ที่ดินซึ่งจะนำไปสู่การกำหนดแผนงาน โครงการ กิจกรรม รวมถึงมาตรการต่าง ๆ เพื่อการพัฒนาพื้นที่อย่างมีประสิทธิภาพต่อไป โดยมีรายละเอียดดังนี้

3.1 ทรัพยากรป่าไม้

3.1.1 ป่าไม้ตามกฎหมายและมติคณะรัฐมนตรี

1) ป่าอนุรักษ์ ไม่พบพื้นที่ป่าอนุรักษ์ (เขตอุทยานแห่งชาติ เขตรักษาพันธุ์สัตว์ป่า เขตวนอุทยาน เขตห้ามล่าสัตว์ป่า) ในพื้นที่

2) ป่าสงวนแห่งชาติ ได้มีการจำแนกเขตการใช้ประโยชน์ทรัพยากรและที่ดินป่าไม้ในพื้นที่ป่าสงวนแห่งชาติตามมติคณะรัฐมนตรี วันที่ 10 มีนาคม 2535 และ 17 มีนาคม 2535 แบ่งออกเป็น 3 เขต ประกอบด้วย เขตพื้นที่ป่าเพื่อการอนุรักษ์ (Zone C) เขตพื้นที่ป่าเพื่อเศรษฐกิจ (Zone E) และเขตพื้นที่ป่าที่เหมาะสมต่อการเกษตร (Zone A) จากการวิเคราะห์ข้อมูลไม่พบพื้นที่ป่าสงวนแห่งชาติในพื้นที่

3.1.2 **ชั้นคุณภาพลุ่มน้ำ** (มติคณะรัฐมนตรี วันที่ 28 พฤษภาคม 2528) จากการวิเคราะห์ข้อมูล พบชั้นคุณภาพลุ่มน้ำในพื้นที่ ได้แก่

- (1) พื้นที่ลุ่มน้ำชั้นที่ 1B เนื้อที่ 278 ไร่
- (2) พื้นที่ลุ่มน้ำชั้นที่ 3 เนื้อที่ 597 ไร่
- (3) พื้นที่ลุ่มน้ำชั้นที่ 4 เนื้อที่ 1,947 ไร่
- (4) พื้นที่ลุ่มน้ำชั้นที่ 5 เนื้อที่ 15,037 ไร่

ทั้งนี้ เนื้อที่ดังกล่าวข้างต้นคำนวณด้วยระบบสารสนเทศภูมิศาสตร์ เป็นเนื้อที่เบื้องต้นเท่านั้น ไม่สามารถใช้อ้างอิงได้ทางกฎหมาย

3.2 ทรัพยากรน้ำ

3.2.1 ปริมาณน้ำฝน พบว่าในพื้นที่ตำบลหนองกระทุ่ม มีปริมาณน้ำฝนเฉลี่ยในคาบ 30 ปี (พ.ศ.2536-2565) 1,143.1 มิลลิเมตรต่อปี

3.2.2 น้ำผิวดิน หมายถึง แม่น้ำลำคลอง หนอง บึง ทะเลสาบ อ่างเก็บ และแหล่งน้ำสาธารณะอื่น ๆ ที่อยู่ในผืนแผ่นดิน ในพื้นที่ตำบลหนองกระทุ่ม มีรายละเอียดของแหล่งน้ำผิวดินดังนี้

แหล่งน้ำผิวดินธรรมชาติ ได้แก่ คลองวันดาว หนองห้วยผาก ห้วยกรวด และห้วยผาก



3.2.3 ใช้ฐานข้อมูลน้ำบาดาลของกรมทรัพยากรน้ำบาดาล กระทรวงทรัพยากรธรรมชาติและสิ่งแวดล้อม จากข้อมูล <http://app.dgr.go.th/newpasutara/xml/search.php> สืบค้น ณ วันที่ 26 พฤษภาคม 2566 ซึ่งพบว่า ตำบลหนองกระทุ่ม มีจำนวนบ่อบาดาลราชการจำนวน 18 บ่อ และจำนวนบ่อบาดาลเอกชนจำนวน 1 บ่อ

3.3 ทรัพยากรดิน

ทรัพยากรดินในพื้นที่ตำบลหนองกระทุ่ม อำเภอบางท้อ จังหวัดราชบุรี พบหน่วยแผนที่ดินทั้งหมด 8 หน่วย แผนที่ดิน และหน่วยพื้นที่เบ็ดเตล็ด 2 หน่วยแผนที่ ดังนี้

3.3.1 ดินในพื้นที่ลุ่ม มี 3 หน่วยแผนที่ดิน ได้แก่

1) หน่วยแผนที่ดิน AC-spd,col-sla ดินตะกอนน้ำพาเชิงซ้อนที่มีการระบายน้ำค่อนข้างเร็วและเป็นดินร่วนหยาบ มีเนื้อดินบนเป็นดินร่วนปนทราย ความลาดชัน 0-2 เปอร์เซ็นต์ มีเนื้อที่ 168 ไร่ หรือร้อยละ 0.94 ของเนื้อที่ตำบล

2) หน่วยแผนที่ดิน Bm-cA ชุดดินบ้านหมี่ มีเนื้อดินบนเป็นดินเหนียว ความลาดชัน 0-2 เปอร์เซ็นต์ มีเนื้อที่ 692 ไร่ หรือร้อยละ 3.88 ของเนื้อที่ตำบล

3) หน่วยแผนที่ดิน Pth-sclA ชุดดินปากท้อ มีเนื้อดินบนเป็นดินร่วนเหนียวปนทราย ความลาดชัน 0-2 เปอร์เซ็นต์ มีเนื้อที่ 11,350 ไร่ หรือร้อยละ 63.55 ของเนื้อที่ตำบล

3.3.2 ดินในพื้นที่ดอน มี 5 หน่วยแผนที่ดิน ได้แก่

1) หน่วยแผนที่ดิน Cbg-lsA ชุดดินจอมบึง มีเนื้อดินบนเป็นดินทรายปนดินร่วน ความลาดชัน 0-2 เปอร์เซ็นต์ มีเนื้อที่ 225 ไร่ หรือร้อยละ 1.26 ของเนื้อที่ตำบล

2) หน่วยแผนที่ดิน Cbg-lsB ชุดดินจอมบึง มีเนื้อดินบนเป็นดินทรายปนดินร่วน ความลาดชัน 2-5 เปอร์เซ็นต์ มีเนื้อที่ 2,198 ไร่ หรือร้อยละ 12.31 ของเนื้อที่ตำบล

3) หน่วยแผนที่ดิน Khl-slC ชุดดินเขาหลวง มีเนื้อดินบนเป็นดินร่วนปนทราย ความลาดชัน 5-12 เปอร์เซ็นต์ มีเนื้อที่ 502 ไร่ หรือร้อยละ 2.81 ของเนื้อที่ตำบล

4) หน่วยแผนที่ดิน Lb-clA ชุดดินลพบุรี มีเนื้อดินบนเป็นดินร่วนปนดินเหนียว ความลาดชัน 0-2 เปอร์เซ็นต์ มีเนื้อที่ 1,298 ไร่ หรือร้อยละ 7.27 ของเนื้อที่ตำบล

5) หน่วยแผนที่ดิน Pr-gm-sla/b ดินปราณบุรีที่มีจุดประสีเทา มีเนื้อดินบนเป็นดินร่วนปนทราย ความลาดชัน 0-2 เปอร์เซ็นต์ และมีคันทนา มีเนื้อที่ 497 ไร่ หรือร้อยละ 2.78 ของเนื้อที่ตำบล

3.3.3 พื้นที่เบ็ดเตล็ด มี 2 หน่วยแผนที่ ได้แก่

1) หน่วยแผนที่ SC พื้นที่ลาดชันเชิงซ้อน มีเนื้อที่ 879 ไร่ หรือร้อยละ 4.92 ของเนื้อที่ตำบล

2) หน่วยแผนที่ W พื้นที่น้ำ มีเนื้อที่ 50 ไร่ หรือร้อยละ 0.28 ของเนื้อที่ตำบล

ปัญหาทรัพยากรดินทางการเกษตรตามสภาพธรรมชาติในพื้นที่ พบปัญหาดินทรายจัด มีเนื้อที่ 2,423 ไร่ หรือร้อยละ 13.57 ของเนื้อที่ตำบล คือ ชุดดินจอมบึง (Cbg)

รายละเอียดของสมบัติดิน ตำบลหนองกระทุ่ม อำเภอบางท้อ จังหวัดราชบุรี ดังแสดงในตารางที่ 3-1 และแผนที่แสดงในลักษณะของชุดดิน (รูปที่ 3-1)

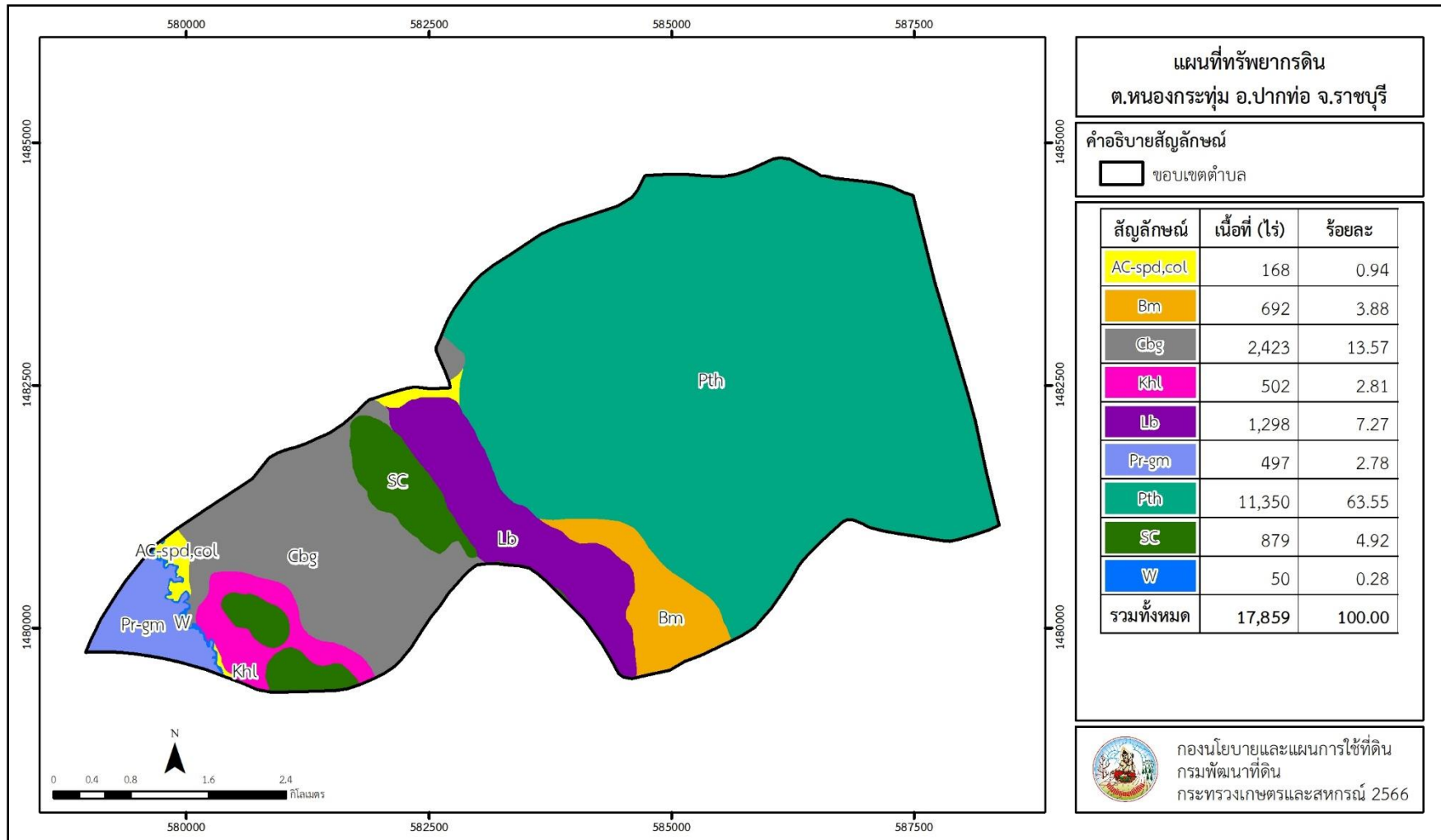


ตารางที่ 3-1 สมบัติดิน ตำบลหนองกระทุ่ม อำเภอปากท่อ จังหวัดราชบุรี

หน่วยแผนที่ดิน	ความลาด ชัน (%)	ความ ลึก (ซม.)	การระบายน้ำ	ความ อุดม สมบูรณ์ ของดิน	ความ จุ แลกเปลี่ยน แคตไอออน (cmol/kg)	ความ อิ่มตัว เบส (%)	ปฏิกิริยาดิน		ค่าการ นำ ไฟฟ้า (dS/m)	ความลึก ของ ชั้นจาโร ไซต์ (ซม.)	เนื้อที่	
							ดินบน	ดินล่าง			ไร่	ร้อยละ
AC-spd,col-sIA	0-2	>150	ค่อนข้างเลว	ปานกลาง	10-20	35-75	5.0-6.5	5.5-7.0	<2	-	168	0.94
Bm-cA	0-2	>150	เลว	ปานกลาง	>20	>75	5.5-6.5	6.5-8.0	<2	-	692	3.88
Cbg-lsA	0-2	>150	ดี	ปานกลาง	<10	<35	5.5-6.5	4.5-5.5	<2	-	225	1.26
Cbg-lsB	2-5	>150	ดี	ปานกลาง	<10	<35	5.5-6.5	4.5-5.5	<2	-	2,198	12.31
Khl-slC	5-12	>150	ดี	ปานกลาง	<10	<35	5.5-6.5	4.5-5.5	<2	-	502	2.81
Lb-clA	0-2	>150	ดี	ปานกลาง	>20	>75	6.5-8.0	6.5-8.5	<2	-	1,298	7.27
Pr-gm-sIA/b	0-2	>150	ดีปานกลางถึง ค่อนข้างเลว	ปานกลาง	10-20	35-75	5.5-6.5	6.0-7.0	<2	-	497	2.78
Pth-sclA	0-2	>150	เลว	ปานกลาง	10-20	<35	5.5-6.5	4.5-5.5	<2	-	11,350	63.55
SC	>35	-	-	-	-	-	-	-	-	-	879	4.92
W	-	-	-	-	-	-	-	-	-	-	50	0.28
รวมทั้งหมด											17,859	100.00

หมายเหตุ: เนื้อที่คำนวณด้วยโปรแกรมระบบสารสนเทศภูมิศาสตร์

ที่มา: กองสำรวจและวิจัยทรัพยากรดิน (2566)



รูปที่ 3-1 ทรัพยากรดิน ตำบลหนองกระทุ่ม อำเภอปากท่อ จังหวัดราชบุรี



บทที่ 4

กระบวนการมีส่วนร่วมของชุมชน (Participatory Rural Appraisal: PRA)

4.1 การวิเคราะห์ผลจากการจัดทำกระบวนการมีส่วนร่วมของชุมชน (PRA)

4.1.1 ปัญหาหลักของตำบลหนองกระทุ่ม คือ

1) ทรัพยากรดิน

- (1) ดินขาดความอุดมสมบูรณ์
- (2) ดินมีสารเคมีปนเปื้อน
- (3) ดินทราย

2) แหล่งน้ำ

- (1) ปริมาณน้ำไม่เพียงพอสำหรับการเกษตร
- (2) แหล่งน้ำไม่เพียงพอสำหรับกักเก็บน้ำ
- (3) แหล่งน้ำปนเปื้อนสารเคมี และมีกลิ่นเหม็น
- (4) แหล่งน้ำตื้นเขิน

3) การผลิตพืช

- (1) โรคแมลงศัตรูพืชระบาด
- (2) ต้นพืชไม่เจริญเติบโต
- (3) ผลผลิตต่ำ
- (4) ต้นทุนการผลิตสูง
- (5) ผลผลิตราคาถูก

4) สิ่งแวดล้อม

- (1) ภัยแล้ง
- (2) อากาศร้อน
- (3) ฝนทิ้งช่วง
- (4) หมอกควัน / ฝุ่นละออง
- (5) มลพิษจากโรงงาน/กลิ่นเหม็นจากฟาร์มเลี้ยงสัตว์

5) สังคม

- (1) ค่าครองชีพสูง
- (2) หนี้สินในครัวเรือน
- (3) ยาเสพติด
- (4) การลักขโมย



4.1.2 ความต้องการของชุมชน เกษตรกรและตำบลหนองกระทุ่ม

1) ทรัพยากรดิน

- (1) ปรับปรุงบำรุงดินด้วยการใช้ปุ๋ยหมัก ปุ๋ยปุ๋ยสด และวัสดุปรับปรุงคุณภาพดิน
- (2) เพิ่มอินทรีย์วัตถุในดิน โดยการไถกลบตอซังพืช ลดการเผาวัสดุเหลือใช้ทางการเกษตร

2) แหล่งน้ำ

- (1) เพิ่มพื้นที่แหล่งกักเก็บน้ำ โดยการขุดลอกและเพิ่มความลึก
- (2) ขยายพื้นที่เขตชลประทานและระบบส่งน้ำในไร่นา
- (3) ก่อสร้างฝายชะลอน้ำ สระเก็บน้ำ และบ่อบาดาล

3) การผลิตพืช

- (1) ลดการใช้ปุ๋ยเคมีและสารเคมีทางการเกษตร
- (2) ส่งเสริมการใช้ปุ๋ยหมักและน้ำหมักชีวภาพทดแทนปุ๋ยเคมีและสารเคมี
- (3) อบรมให้ความรู้ด้านการผลิตพืช
- (4) ปรับเปลี่ยนการผลิตพืชมาเป็นเกษตรผสมผสาน เกษตรอินทรีย์

ผลจากการจัดทำกรมีส่วนร่วมนของชุมชน (PRA) ได้นำมาวิเคราะห์ร่วมกับปัญหาด้านกายภาพ โดยระบบ DPSIR มีรายละเอียดดังนี้

1) แรงขับเคลื่อน (Driver) มี 5 ประการ คือ

- 1.1) ดินเสื่อมโทรม
- 1.2) น้ำขาดแคลน
- 1.3) โรคและแมลงศัตรูพืชระบาด
- 1.4) ต้นทุนการผลิตสูง

2) แรงกดดัน (Pressure) ที่เกิดจากปัจจัยขับเคลื่อน มี 5 ประการ คือ

- 2.1) การปรับปรุงบำรุงดิน
- 2.2) ความต้องการน้ำเพื่อการเกษตร
- 2.3) ผลผลิตการเกษตรลดลง
- 2.4) การเกิดภัยธรรมชาติ

3) สภาวะ (State) ที่เกิดแรงกดดัน มี 5 ประการ คือ

- 3.1) ความเสื่อมโทรมของดินทางกายภาพ/เคมี/ชีวภาพ
- 3.2) ขาดแคลนน้ำเพื่อการเกษตร
- 3.3) รายได้ลดลง
- 3.4) หนี้สินจากการลงทุนทำเกษตร

4) ผลกระทบ (Impact) ที่ปรากฏในพื้นที่ มี 4 ประการ คือ

- 4.1) แหล่งน้ำต้นเงินจากตะกอนดิน
- 4.2) ผลผลิตพืชต่ำ
- 4.3) ต้นทุนการผลิตสูง



- 4.4) รายได้น้อย
- 4.5) มีปัญหาต่อคุณภาพชีวิต

5) การตอบสนอง (Response) ของรัฐในอดีต ปัจจุบัน และในอนาคต มีดังนี้

5.1) อดีต-ปัจจุบัน

พื้นที่ราบ

- 1) ปรับปรุงบำรุงดินด้วยปุ๋ยพืชสด
- 2) สระน้ำไร่นา
- 3) ขุดลอกลำน้ำ/คลองส่งน้ำ/แหล่งน้ำ
- 4) ปลูกพืชใช้น้ำน้อย
- 5) เจาะบ่อบาดาล
- 6) การทำเกษตรผสมผสาน

พื้นที่ลาดชัน

- 1) อนุรักษ์น้ำขอบเขา
- 2) บ่อตักตะกอน
- 3) ฝายชะลอน้ำ
- 4) คันดิน
- 5) ปลูกหญ้าแฝก ป้องกันการชะล้างพังทลายของดิน รักษาความชื้นและกักเก็บน้ำ
- 6) ขุดลอกลำห้วย
- 7) ปลูกพืชผสมผสาน

5.2) อนาคต

- 1) พัฒนาคุณภาพดินให้มีความอุดมสมบูรณ์อย่างต่อเนื่อง
- 2) มีน้ำเพียงพอสำหรับการเกษตร
- 3) มีการลดการใช้ปุ๋ยเคมีและสารเคมี
- 4) ส่งเสริมการทำเกษตรปลอดภัย/เกษตรอินทรีย์
- 5) รณรงค์การทำเกษตรที่เป็นมิตรกับสิ่งแวดล้อม
- 6) การรวมกลุ่มผลิตสินค้าเกษตร
- 7) การปลูกพืชที่เหมาะสมกับสภาพดินและภูมิอากาศ
- 8) การพัฒนาคุณภาพสินค้าเกษตรที่ได้มาตรฐานสากล



รูปที่ 4-1 การวิเคราะห์สถานการณ์โดยระบบ DPSIR ของตำบลหนองกระทุ่ม อำเภอบางท้อ จังหวัดราชบุรี



4.2 ระบบการปลูกพืชในปัจจุบัน

ตำบลหนองกระทุ่ม อำเภอปากท่อ จังหวัดราชบุรี มีการเพาะปลูกพืช ระบบการปลูกพืชในปัจจุบัน ดังแสดงในรูปที่ 4-2 โดยมีรายละเอียดดังนี้

4.3.1 พื้นที่ลุ่ม

1) ข้าวนาปี เกษตรกรจะปลูกข้าวนาปีในช่วงฤดูฝน โดยปลูกระหว่างเดือนกรกฎาคมถึงกันยายน และจะเก็บเกี่ยวช่วงเดือนพฤศจิกายนถึงธันวาคม พันธุ์ข้าวที่ปลูก ได้แก่ ข้าวเจ้าสุพรรณบุรี1 ข้าวหอมปทุมธานี 1 กข 31 d- 49 และกข. 57

2) ข้าวนาปรัง เกษตรกรจะปลูกข้าวนาปรังในช่วงปลายฤดูฝนระหว่างเดือนพฤศจิกายนถึงมกราคม หรือในบางปีที่ฝนตกมาก มีแหล่งกักเก็บน้ำเพียงพอ ก็จะสูบน้ำมาทำนา แต่จะมีปัญหาการขาดแคลนน้ำในช่วงที่ข้าวกำลังตั้งท้องจะออกเมล็ด

3) พืชผัก เกษตรกรจะปลูกพืชผักหลังการเก็บเกี่ยวข้าว ได้แก่ พริก มะเขือ แตงกวา ถั่วฝักยาว กะหล่ำดอก กะหล่ำปลี ระหว่างเดือนมกราคมถึงพฤษภาคมของทุกปี

4) ไม้ผล ได้แก่ กล้าย มะละกอ ฝรั่ง เกษตรกรสามารถปลูกได้เกือบตลอดปี

4.3.2 พื้นที่ดอน

1) อ้อย เกษตรกรจะปลูกอ้อยในช่วงเดือนพฤษภาคมถึงมิถุนายน จะเก็บเกี่ยวในช่วงเดือนเมษายนถึงมิถุนายนของปีถัดไป

2) มันสำปะหลัง เกษตรกรจะปลูกมันสำปะหลัง พันธุ์เกษตรศาสตร์ 50 โดยปลูกช่วงต้นฤดูฝน ระหว่างเดือนเมษายนถึงพฤษภาคม ซึ่งจะมีอายุจากวันปลูกถึงเก็บเกี่ยวประมาณ 12-14 เดือน

3) ข้าวโพดหวาน เกษตรกรจะปลูกข้าวโพดในพื้นที่ดอนตลอดทั้งปี โดยใช้ น้ำจากสระน้ำในไร่นา บ่อบาดาล และจะปลูกข้าวโพดหวานหลังเก็บเกี่ยวข้าว ในช่วงเดือนมกราคม ถึง มิถุนายนของทุกปี

4) ไม้ยืนต้น ที่นิยมปลูก ได้แก่ สัก ยูคาลิปตัส และไผ่

5) ไม้ผล ที่นิยมปลูก ได้แก่ ขนุน กล้าย มะม่วง มะพร้าว มะละกอและฝรั่ง สามารถปลูกได้ทั้งปี โดยเฉพาะในเขตพื้นที่ชลประทาน ส่วนนอกเขตชลประทานจะอาศัยสระน้ำในไร่นา บ่อบาดาล และน้ำฝนจากธรรมชาติ



ชนิดพืช	เดือน												
	ม.ค.	ก.พ.	มี.ค.	เม.ย.	พ.ค.	มิ.ย.	ก.ค.	ส.ค.	ก.ย.	ต.ค.	พ.ย.	ธ.ค.	
	ดินเสื่อมโทรม ดินขาดความอุดมสมบูรณ์												
ข้าว	ข้าว												
พืชผัก	แตงกวา ถั่วฝักยาว กะหล่ำตอก กะหล่ำปลี												
พืชไร่	มันสำปะหลัง อ้อย ข้าวโพด												
ไม้ผล	กล้วย มะม่วง เงาะ ทุเรียน												
ไม้ยืนต้น	ยางพารา สัก ยูคาลิปตัส ไม้												
	โครงสร้างทางกายภาพของดินไม่ดี												
ข้าว	ข้าว												
พืชผัก	แตงกวา ถั่วฝักยาว กะหล่ำตอก กะหล่ำปลี												
พืชไร่	มันสำปะหลัง อ้อย ข้าวโพด												
ไม้ผล	กล้วย มะม่วง เงาะ ทุเรียน												
ไม้ยืนต้น	ยางพารา สัก ยูคาลิปตัส ไม้												

รูป 4-2 ระบบการปลูกพืชในปัจจุบัน ตำบลหนองกระทุ่ม อำเภอบางบาล จังหวัดราชบุรี



บทที่ 5

การประเมินคุณภาพที่ดิน

5.1 หลักการประเมินคุณภาพที่ดินด้านกายภาพ

การประเมินคุณภาพที่ดินหรือการประเมินความเหมาะสมของที่ดิน สอดคล้องตามหลักการของ FAO Framework ค.ศ. 1983 ซึ่งการประเมินคุณภาพที่ดินด้านกายภาพ เป็นการประเมินศักยภาพของที่ดินว่าที่ดินนั้น ๆ เหมาะสมมากหรือน้อยเพียงใดสำหรับการใช้ที่ดินประเภทต่าง ๆ หรือการปลูกพืชต่าง ๆ โดยพิจารณาจาก สภาพแวดล้อมที่มีผลต่อการเจริญเติบโตของพืช สมบัติดินที่ได้จำแนกไว้ในแต่ละตำบล ร่วมกับการจัดการพื้นที่ เช่น ระบบชลประทาน พื้นที่ยกทรง การจัดระบบอนุรักษ์ดินและน้ำ เป็นต้น และนอกจากนี้พิจารณาความต้องการปัจจัยต่อการปลูกพืชแต่ละชนิด สอดคล้องตามหลักการของ FAO ได้แก่ ความต้องการด้านพืช ความต้องการด้านการจัดการ ความต้องการด้านการอนุรักษ์ (บัณฑิต ต้นศิริ และคำรณ ไทรพิท, 2542) รายละเอียดดังตารางที่ 5-1

ระดับความเหมาะสมของที่ดินได้จากการสังเคราะห์ข้อมูลดิน การจัดการที่ดิน หรือดินที่มีลักษณะเฉพาะที่เกิดขึ้นตามสภาพภูมิประเทศ (ซึ่งจะเรียกรวมว่าหน่วยที่ดิน) ลักษณะภูมิอากาศ พิจารณาร่วมกับระดับความต้องการปัจจัยต่อการเจริญเติบโตของพืชแต่ละชนิด หลังจากนั้นดำเนินการประเมินคุณภาพที่ดิน ซึ่งสามารถจำแนกระดับความเหมาะสมของที่ดินได้เป็น 4 ระดับ ได้แก่ เหมาะสมสูง (S1) เหมาะสมปานกลาง (S2) เหมาะสมเล็กน้อย (S3) และไม่เหมาะสม (N) โดยที่

S1 : ไม่มีข้อจำกัดด้านที่ดินตามปัจจัยที่ใช้พิจารณา

S2 : มีข้อจำกัดด้านที่ดินที่แก้ไขได้ง่ายหรือข้อจำกัดอาจไม่ส่งผลกระทบต่อ การเจริญเติบโตของพืชอย่างชัดเจน

S3 : มีข้อจำกัดด้านที่ดินที่แก้ไขได้ยาก ควรปรับเปลี่ยนการผลิตเป็นพืชชนิดอื่นหรือกิจกรรมอื่น (ส่วนใหญ่เป็นลักษณะทางกายภาพ)

N : มีข้อจำกัดที่พัฒนาหรือปรับปรุงที่ดินได้ยากมาก หากจะดำเนินการพัฒนาหรือปรับปรุงต้องใช้ต้นทุนสูงหรือเครื่องจักรขนาดใหญ่ แนะนำให้ปรับเปลี่ยนการผลิต



ตารางที่ 5-1 ตัวอย่างการประเมินคุณภาพที่ดินด้านกายภาพของประเภทการใช้ประโยชน์ที่ดิน

คุณภาพที่ดิน (Land Quality)	คุณลักษณะที่ดินตัวแทน (Land Characteristics)	ระดับความ เหมาะสม (Land Suitability Rating)
1. ความเหมาะสมด้านความต้องการด้านพืช (Crop Requirements)		
1.1. การหยั่งลึกของรากพืช (r)	ความลึกของดิน	S1
1.2. ความชุ่มชื้นที่เป็นประโยชน์ต่อพืช (m)	ปริมาณน้ำฝนเฉลี่ยในรอบปี	S2m
1.3. ความเป็นประโยชน์ของออกซิเจนต่อราก พืช (o)	สภาพการระบายน้ำของดิน	S2o
ความเหมาะสมรวมด้านความต้องการด้านพืช (Crop Requirements)		S2om
2. ความเหมาะสมรวมความต้องการด้านการจัดการ (Management Requirements)		
2.1. สภาพการเขตกรรม (k)	ชั้นความยากง่ายในการ เขตกรรม (ดินบน)	S1
2.2. ศักยภาพการใช้เครื่องจักรกล (w)	ความลาดชันของพื้นที่	S3w
ความเหมาะสมรวมด้านความต้องการด้านการจัดการ (Management Requirements)		S3w
3. ความเหมาะสมด้านความต้องการด้านการอนุรักษ์ (Conservation Requirements)		
3.1 ความเสียหายจากการกัดกร่อน (e)	ความลาดชันของพื้นที่	S3e
ความเหมาะสมรวมด้านความต้องการด้านการอนุรักษ์ (Conservation Requirements)		S3e
ความเหมาะสมด้านกายภาพของประเภทการใช้ประโยชน์ที่ดินใน แต่ละหน่วยที่ดินโดยรวม		S3ew

5.2 พืชเศรษฐกิจที่สำคัญของตำบล

พืชเศรษฐกิจหลักและพืชทางเลือกของตำบล ได้แก่ ข้าว ข้าวโพดหวาน

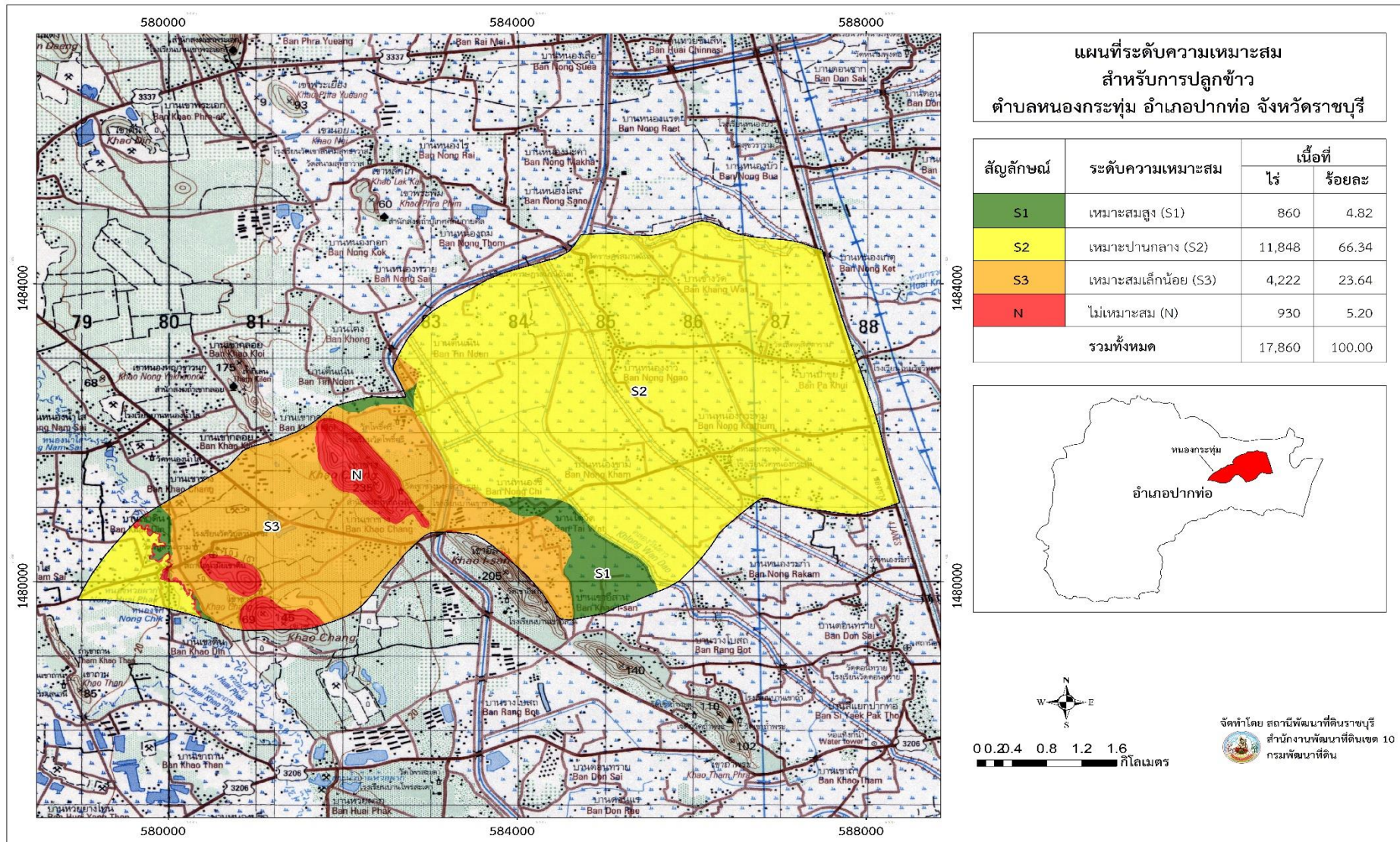


5.3 ระดับความเหมาะสมของที่ดิน

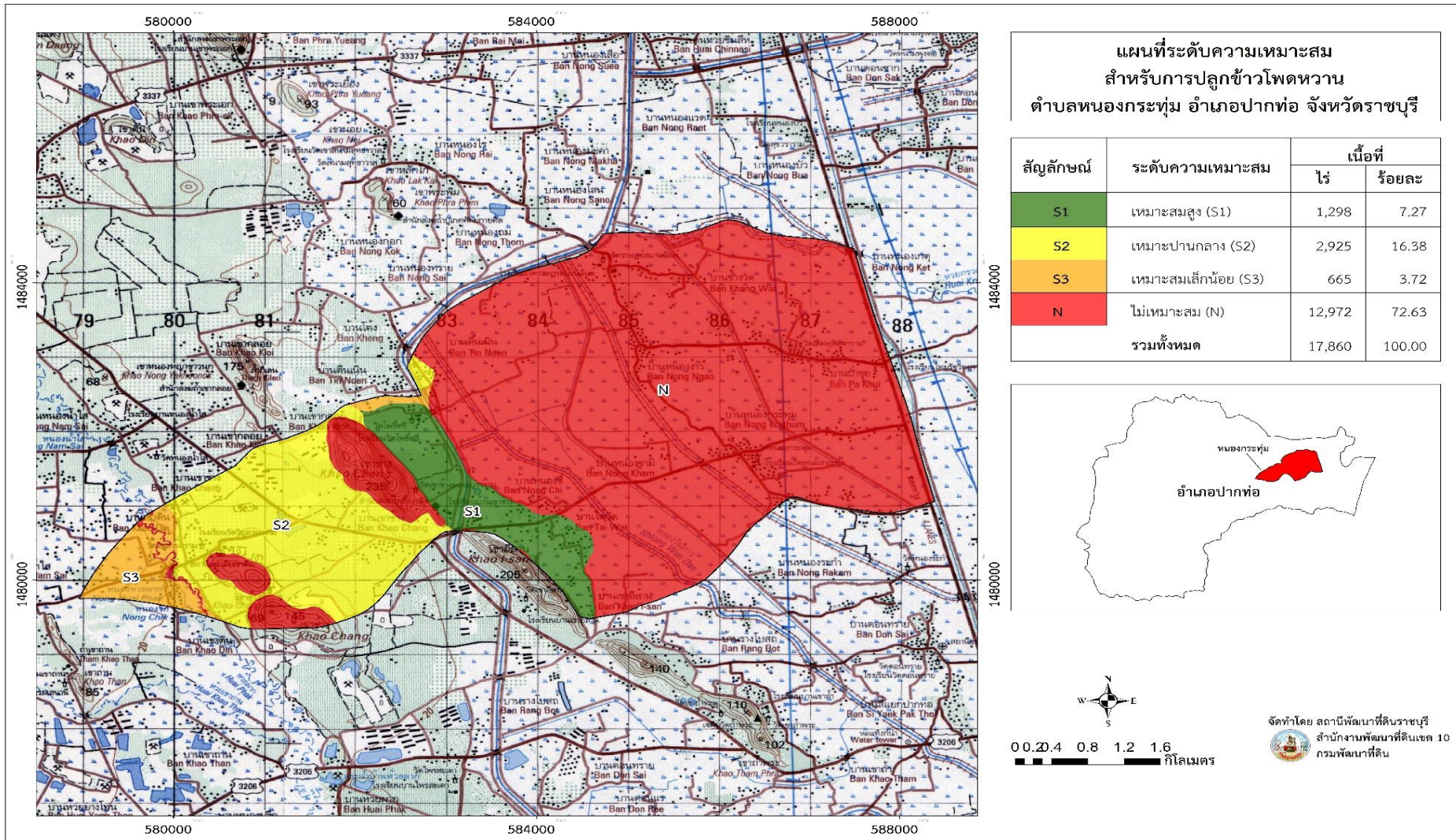
การประเมินคุณภาพที่ดินของพืชเศรษฐกิจหลักและพืชทางเลือก ตำบลหนองกระทุ่ม อำเภอบางบาล จังหวัดราชบุรี ได้ผลการประเมินคุณภาพที่ดินดังตารางที่ 5-2

ตารางที่ 5-2 ชั้นความเหมาะสมทางกายภาพของดิน ตำบลหนองกระทุ่ม อำเภอบางบาล จังหวัดราชบุรี

หน่วยแผนที่ดิน	ข้าว	ข้าวโพดหวาน
AC-spd,col-sIA	S1	S3o
Bm-cA	S1	N
Cbg-lsA	S3o	S2n
Cbg-lsB	S3o	S2n
Khl-sIC	S3ewo	S2en
Lb-clA	S3o	S1
Pr-gm-sIA/b	S2o	S3o
Pth-sclA	S2n	N
SC	N	N



รูปที่ 5-1 ระดับความเหมาะสมสำหรับปลูกข้าว ตำบลหนองกระทุ่ม อำเภอบางท้อ จังหวัดราชบุรี



รูปที่ 5-2 ระดับความเหมาะสมสำหรับปลูกข้าวโพดหวาน ตำบลหนองกระทุ่ม อำเภอบางท้อ จังหวัดราชบุรี



บทที่ 6 แผนการใช้ที่ดิน

6.1 การวิเคราะห์ข้อมูลเพื่อจัดทำแผนการใช้ที่ดินระดับตำบล

ตามที่กรมพัฒนาที่ดินได้จัดทำแผนปฏิบัติการราชการกรมพัฒนาที่ดินระยะ 5 ปี ช่วงปี 2566-2570 เพื่อให้บรรลุตามวิสัยทัศน์ที่กำหนดไว้ คือ “เป็นองค์การอัจฉริยะทางดิน เพื่อขับเคลื่อนการใช้ที่ดินอย่างเหมาะสม 15 ล้านไร่ ภายในปี 2570” ซึ่งในส่วนของประเด็นการพัฒนาที่ 2 บริหารจัดการทรัพยากรดินและที่ดินด้วยชุดข้อมูลที่มีมูลค่าสูง (High Value Dataset) ซึ่งมีเป้าหมาย คือ การนำชุดข้อมูลที่มีมูลค่าสูง (High Value Dataset) ไปใช้ในการบริหารจัดการทางการเกษตร ในส่วนของตัวชี้วัด บริหารจัดการทรัพยากรดินและที่ดินบนพื้นฐานของชุดข้อมูลที่มีมูลค่าสูง (High Value Dataset) ร้อยละ 100 กลยุทธ์ที่ 2 ยกระดับแผนการใช้ที่ดินไปสู่การปฏิบัติ ได้กำหนดให้ ร้อยละของแผนการใช้ที่ดินระดับตำบลที่จัดทำแล้วเสร็จทั่วประเทศ ภายใน ปี 2570 (ไม่น้อยกว่า ร้อยละ 80) เป็นตัวชี้วัดหนึ่งของกลยุทธ์ดังกล่าว

การวางแผนการใช้ที่ดินระดับตำบลเป็นการวางกรอบและนโยบายการการพัฒนาพื้นที่ให้เกิดการใช้ที่ดินอย่างสมดุลและยั่งยืน เป็นการกำหนดแนวทางใช้ที่ดินให้ตรงกับศักยภาพโดยเฉพาะทางด้านการเกษตร และนำไปสู่การกำหนดแผนงาน โครงการ กิจกรรม ที่มีความสอดคล้องกับสภาพพื้นที่ ทั้งนี้การใช้ขอบเขตการปกครองในระดับตำบล จะนำไปสู่การพัฒนาเชิงพื้นที่ที่มีเป้าหมายและทิศทางสอดคล้องตามบริบทของแต่ละตำบล และมีผู้รับผิดชอบโดยตรง คือ องค์กรปกครองส่วนท้องถิ่น ซึ่งแผนการใช้ที่ดินในระดับที่ใหญ่กว่านี้อาจไม่สามารถนำมาใช้ปฏิบัติงานในระดับพื้นที่ได้อย่างเป็นรูปธรรมเนื่องจากเป็นแผนงานสำหรับนำไปใช้ปฏิบัติงานเชิงนโยบายและยุทธศาสตร์ในภาพรวม ทั้งนี้แผนการใช้ที่ดินเป็นผลที่ได้จากการวิเคราะห์ข้อมูลทางด้านกายภาพ เศรษฐกิจ และสังคม โดยได้นำฐานข้อมูลที่ได้จากการรวบรวมข้อมูลทุติยภูมิ และข้อมูลปฐมภูมิจากการสำรวจภาคสนาม การศึกษาด้านกายภาพ ได้จาก การวิเคราะห์สถานภาพของทรัพยากรธรรมชาติ อาทิ ทรัพยากรดิน ทรัพยากรน้ำ และทรัพยากรป่าไม้ร่วมกับการพิจารณาลักษณะการใช้ประโยชน์ที่ดิน ข้อกฎหมายที่เกี่ยวข้องกับพื้นที่ในเขตป่าไม้ตามกฎหมาย เช่น เขตรักษาพันธุ์สัตว์ป่า เขตอุทยานแห่งชาติ เขตป่าสงวนแห่งชาติ และนโยบายของรัฐที่เกี่ยวข้องกับพื้นที่ที่มีมติคณะรัฐมนตรีเกี่ยวกับการใช้ที่ดิน มติคณะรัฐมนตรีเรื่องการจำแนกการใช้ประโยชน์ที่ดินในพื้นที่ป่าไม้ในเขตป่าสงวนแห่งชาติ เป็นต้น ประกอบกับการพิจารณาจากทิศทางตามกรอบนโยบายที่เกี่ยวข้องกับการกำหนดเขตการใช้ที่ดินภายในพื้นที่ตำบล เช่น ยุทธศาสตร์ของจังหวัด ร่วมกับความต้องการของท้องถิ่น สามารถกำหนดแนวทางการใช้ที่ดินตามศักยภาพของทรัพยากร เพื่อการรักษาคุณภาพของลักษณะทางนิเวศวิทยาและการอนุรักษ์ทรัพยากรธรรมชาติ โดยคำนึงถึงสภาพทางเศรษฐกิจและสังคมของชุมชนในพื้นที่ ซึ่งข้อมูลนี้ส่วนหนึ่งได้มาจากการวิเคราะห์ชุมชนแบบมีส่วนร่วม (PRA) ทำการสังเคราะห์ข้อมูลทุกด้านเพื่อให้ได้เขตการใช้ที่ดินที่เหมาะสมกับศักยภาพของพื้นที่ต่อไป



6.2 เขตการใช้ที่ดิน

จากการวิเคราะห์ข้อมูลกายภาพ เศรษฐกิจ และสังคม พบว่าแผนการใช้ที่ดินตำบลหนองกระทุ่ม อำเภอบางบาล จังหวัดราชบุรี สามารถกำหนดออกเป็น 5 เขตหลัก ได้แก่ เขตเกษตรกรรม เขตชุมชนและสิ่งปลูกสร้าง เขตแหล่งน้ำ เขตพื้นที่อื่น ๆ และเขตรักษาสมดุลของธรรมชาติและสิ่งแวดล้อม มีรายละเอียดดังนี้ (ตารางที่ 6-1 และรูปที่ 6-1)

6.2.1 เขตเกษตรกรรม เป็นพื้นที่เกษตรกรรมซึ่งในที่นี้ คือ พื้นที่ที่อยู่นอกเขตที่มีการประกาศเป็นเขตป่าไม้ตามกฎหมาย ซึ่งรัฐได้กำหนดเป็นพื้นที่ทำกิน มีการออกเอกสารสิทธิ์ซึ่งรวมถึงพื้นที่ในเขตปฏิรูปที่ดินเพื่อเกษตรกรรมด้วย เขตนี้รวมถึงการทำกิจกรรมภาคการเกษตรอื่นที่นอกเหนือจากการปลูกพืชด้วย ประกอบด้วย 5 เขตรอง ได้แก่ เขตเกษตรกรรมขั้นดี เขตเกษตรกรรมที่มีศักยภาพการผลิตสูง เขตเกษตรกรรมที่มีศักยภาพการผลิตต่ำ เขตประมง และเขตปศุสัตว์ มีเนื้อที่ 13,330 ไร่ หรือคิดเป็นร้อยละ 74.62 ของเนื้อที่ตำบล มีรายละเอียดดังนี้

1) เขตเกษตรกรรมขั้นดี พื้นที่เขตนี้มีศักยภาพในการผลิตมากที่สุดในตำบล เนื่องจากมีระบบชลประทาน สามารถส่งน้ำช่วยในการปลูกพืชเพื่อทำการเกษตรนอกฤดูฝน โดยเฉพาะข้าวนาปรังและพืชอายุสั้นได้เป็นอย่างดี และนอกจากนี้พบว่าดินในพื้นที่เขตนี้มีสมบัติที่เหมาะสมต่อการเพาะปลูกพืชแยกตามชนิดพืช ส่งผลให้มีศักยภาพของที่ดินที่เหมาะสมต่อการเพาะปลูกในระดับสูงถึงปานกลาง มีรายละเอียดดังนี้

(1) เขตทำนา (สัญลักษณ์ 2110) มีเนื้อที่ 9,572 ไร่ หรือ คิดเป็นร้อยละ 53.60 ของเนื้อที่ตำบล เป็นพื้นที่ที่มีศักยภาพต่อการทำนาในระดับเหมาะสมสูงถึงปานกลาง และปัจจุบันเกษตรกรมีการปลูกข้าวโดยส่วนใหญ่เป็นลักษณะ นาปีตามด้วยนาปรัง และบางพื้นที่ทำนาปีตามด้วยพืชฤดูแล้งชนิดต่าง ๆ เช่น ถั่วเขียว

(2) เขตปลูกไม้ผล (สัญลักษณ์ 2120) มีเนื้อที่ 168 ไร่ หรือ คิดเป็นร้อยละ 0.94 ของเนื้อที่ตำบล ปัจจุบันเกษตรกรปลูกไม้ผล โดยไม้ผลที่ปลูกได้แก่ มะพร้าว มะม่วง และชมพู

(3) เขตปลูกไม้ยืนต้น (สัญลักษณ์ 2130) มีเนื้อที่ 69 ไร่ หรือ คิดเป็นร้อยละ 0.39 ของเนื้อที่ตำบล ปัจจุบันเกษตรกรปลูกไม้ยืนต้น โดยไม้ยืนต้นที่ปลูกได้แก่ สัก ยูคาลิปตัส สนประดิพัทธ์ และไผ่

(4) เขตปลูกพืชไร่ (สัญลักษณ์ 2140) มีเนื้อที่ 5 ไร่ หรือ คิดเป็นร้อยละ 0.03 ของเนื้อที่ตำบล ปัจจุบันเกษตรกรปลูกพืชไร่ โดยพืชไร่ที่ปลูกได้แก่ อ้อย มันสำปะหลัง สับปะรด

(5) เขตปลูกพืชทางเลือก (สัญลักษณ์ 2150) มีเนื้อที่ 4 ไร่ หรือ คิดเป็นร้อยละ 0.02 ของเนื้อที่ตำบล เป็นพื้นที่ที่มีศักยภาพต่อการปลูกพืชผัก ไม้ดอก หรือเกษตรผสมผสาน โดยพืชที่ปลูกได้แก่ ดาวเรือง กะหล่ำดอก แตงกวา และถั่วฝักยาว

2) เขตเกษตรกรรมที่มีศักยภาพการผลิตสูง พื้นที่เขตนี้มีศักยภาพในการผลิตรองจากเขตเกษตรกรรมขั้นดี ซึ่งแบ่งออกเป็น 2 ประเภท ได้แก่ เขตเกษตรกรรมที่มีศักยภาพการผลิตสูง (ประเภทที่ 1) และเขตเกษตรกรรมที่มีศักยภาพการผลิตสูง (ประเภทที่ 2) มีรายละเอียดดังนี้

(1) เขตเกษตรกรรมที่มีศักยภาพการผลิตสูง (ประเภทที่ 1) เป็นเขตที่มีการบริหารจัดการด้านทรัพยากรน้ำโดยเฉพาะระบบชลประทาน มีศักยภาพในการผลิตอยู่ในระดับเหมาะสมเล็กน้อยถึงไม่เหมาะสม ติดข้อจำกัดจากลักษณะดิน ซึ่งมีสมบัติดินที่ไม่เหมาะสมบางประการ มีรายละเอียดดังนี้

- เขตทำนา (สัญลักษณ์ 2211) มีเนื้อที่ 36 ไร่ หรือ คิดเป็นร้อยละ 0.20 ของเนื้อที่ตำบล เป็นพื้นที่ที่มีศักยภาพต่อการทำนาในระดับเหมาะสมเล็กน้อยถึงไม่เหมาะสม และปัจจุบันเกษตรกรมีการปลูกข้าวโดยส่วนใหญ่เป็นลักษณะนาปีตามด้วยนาปรัง และบางพื้นที่ทำนาปีตามด้วยพืชฤดูแล้งชนิดต่าง ๆ เช่น ถั่วเขียว



(2) เขตปลูกไม้ผล (สัญลักษณ์ 2120) มีเนื้อที่ 168 ไร่ หรือ คิดเป็นร้อยละ 0.94 ของเนื้อที่ตำบล ปัจจุบันเกษตรกรปลูกไม้ผล โดยไม้ผลที่ปลูกได้แก่ มะพร้าว มะม่วง และชมพู

(3) เขตปลูกไม้ยืนต้น (สัญลักษณ์ 2130) มีเนื้อที่ 69 ไร่ หรือ คิดเป็นร้อยละ 0.39 ของเนื้อที่ตำบล ปัจจุบันเกษตรกรปลูกไม้ยืนต้น โดยไม้ยืนต้นที่ปลูกได้แก่ สัก ยูคาลิปตัส สนประติพัทธ์ และไผ่

(4) เขตปลูกพืชไร่ (สัญลักษณ์ 2140) มีเนื้อที่ 5 ไร่ หรือ คิดเป็นร้อยละ 0.03 ของเนื้อที่ตำบล ปัจจุบันเกษตรกรปลูกพืชไร่ โดยพืชไร่ที่ปลูกได้แก่ อ้อย มันสำปะหลัง สับปะรด

(5) เขตปลูกพืชทางเลือก (สัญลักษณ์ 2150) มีเนื้อที่ 4 ไร่ หรือ คิดเป็นร้อยละ 0.02 ของเนื้อที่ตำบล เป็นพื้นที่ที่มีศักยภาพต่อการปลูกพืชผัก ไม้ดอก หรือเกษตรผสมผสาน โดยพืชที่ปลูกได้แก่ ดาวเรือง กะหล่ำดอก แตงกวา และถั่วฝักยาว

2) เขตเกษตรกรรมที่มีศักยภาพการผลิตสูง พื้นที่เขตนี้มีศักยภาพในการผลิตรองจากเขตเกษตรกรรมชั้นดี ซึ่งแบ่งออกเป็น 2 ประเภท ได้แก่ เขตเกษตรกรรมที่มีศักยภาพการผลิตสูง (ประเภทที่ 1) และเขตเกษตรกรรมที่มีศักยภาพการผลิตสูง (ประเภทที่ 2) มีรายละเอียดดังนี้

(1) เขตเกษตรกรรมที่มีศักยภาพการผลิตสูง (ประเภทที่ 1) เป็นเขตที่มีการบริหารจัดการด้านทรัพยากรน้ำโดยเฉพาะระบบชลประทาน มีศักยภาพในการผลิตอยู่ในระดับเหมาะสมเล็กน้อยถึงไม่เหมาะสม ติดข้อจำกัดจากลักษณะดิน ซึ่งมีสมบัติดินที่ไม่เหมาะสมบางประการ มีรายละเอียดดังนี้

- เขตทำนา (สัญลักษณ์ 2211) มีเนื้อที่ 36 ไร่ หรือ คิดเป็นร้อยละ 0.20 ของเนื้อที่ตำบล เป็นพื้นที่ที่มีศักยภาพต่อการทำนาในระดับเหมาะสมเล็กน้อยถึงไม่เหมาะสม และปัจจุบันเกษตรกรมีการปลูกข้าวโดยส่วนใหญ่เป็นลักษณะนาปีตามด้วยนาปรัง และบางพื้นที่ทำนาปีตามด้วยพืชฤดูแล้งชนิดต่าง ๆ เช่น ถั่วเขียว

- เขตปลูกไม้ผล (สัญลักษณ์ 2212) มีเนื้อที่ 490 ไร่ หรือ คิดเป็นร้อยละ 2.74 ของเนื้อที่ตำบล ปัจจุบันเกษตรกรปลูกไม้ผล

- เขตปลูกไม้ยืนต้น (สัญลักษณ์ 2213) มีเนื้อที่ 71 ไร่ หรือ คิดเป็นร้อยละ 0.40 ของเนื้อที่ตำบล ปัจจุบันเกษตรกรปลูกไม้ยืนต้น

- เขตปลูกพืชทางเลือก (สัญลักษณ์ 2215) มีเนื้อที่ 351 ไร่ หรือ คิดเป็นร้อยละ 1.97 ของเนื้อที่ตำบล ปัจจุบันเกษตรกรปลูกพืชผัก ไม้ดอก หรือเกษตรผสมผสาน โดยพืชที่ปลูกได้แก่

(2) เขตเกษตรกรรมที่มีศักยภาพการผลิตสูง (ประเภทที่ 2) เป็นเขตที่ทำการเกษตรโดยอาศัยน้ำฝนเป็นหลัก ซึ่งส่งผลให้มีข้อจำกัดต่อการเพาะปลูกพืชด้านความชื้นที่พืชนำไปใช้ประโยชน์ ในส่วนของที่ดินมีศักยภาพในการผลิตอยู่ในระดับสูงถึงปานกลาง และนอกจากนี้พบว่าดินในพื้นที่เขตนี้มีสมบัติที่เหมาะสมต่อการเพาะปลูกพืชแยกตามชนิดพืช มีรายละเอียดดังนี้

- เขตทำนา (สัญลักษณ์ 2221) มีเนื้อที่ 136 ไร่ หรือ คิดเป็นร้อยละ 0.76 ของเนื้อที่ตำบล เป็นพื้นที่ที่มีศักยภาพต่อการทำนาในระดับเหมาะสมเล็กน้อยถึงไม่เหมาะสม และปัจจุบันเกษตรกรมีการปลูกข้าวได้ปีละ 1 ครั้ง

- เขตปลูกไม้ผล (สัญลักษณ์ 2222) มีเนื้อที่ 190 ไร่ หรือ คิดเป็นร้อยละ 1.06 ของเนื้อที่ตำบล ปัจจุบันเกษตรกรปลูกไม้ผล

- เขตปลูกไม้ยืนต้น (สัญลักษณ์ 2223) มีเนื้อที่ 101 ไร่ หรือ คิดเป็นร้อยละ 0.56 ของเนื้อที่ตำบล ปัจจุบันเกษตรกรปลูกไม้ยืนต้น



- เขตปลูกพืชไร่ (สัญลักษณ์ 2224) มีเนื้อที่ 34 ไร่ หรือ คิดเป็นร้อยละ 0.19 ของเนื้อที่ตำบล ปัจจุบันเกษตรกรปลูกพืชไร่

- เขตปลูกพืชทางเลือก (สัญลักษณ์ 2225) มีเนื้อที่ 270 ไร่ หรือ คิดเป็นร้อยละ 1.51 ของเนื้อที่ตำบล ปัจจุบันปลูกพืชผัก ไม้ดอก หรือเกษตรผสมผสาน

3) เขตเกษตรกรรมที่มีศักยภาพการผลิตต่ำ พื้นที่เขตนี้ถูกกำหนดให้เป็นเขตเกษตรกรรม ที่ต้องมีการดำเนินการแก้ไขปัญหาที่เป็นข้อจำกัดของการใช้ที่ดินเพื่อเกษตรกรรมต่าง ๆ การทำการเกษตรในเขตนี้อาศัยน้ำฝนเป็นหลัก มีศักยภาพในการผลิตอยู่ในระดับเหมาะสมเล็กน้อยถึงไม่เหมาะสม พบปัญหาทางกายภาพของดินที่สำคัญหลาย เช่น เป็นดินต้นซึ่งเป็นข้อจำกัดของการหยั่งรากพืชในการยึดลำต้นและการดูดซับธาตุอาหารพืชในดิน เนื้อดินเป็นทรายจัด ซึ่งมีผลต่อความสามารถในการอุ้มน้ำ เป็นพื้นที่ที่มีความลาดชัน เป็นต้น จากข้อจำกัดการใช้ที่ดินดังกล่าวข้างต้นจึงจำเป็นต้องพัฒนาปรับปรุงและมีมาตรการเพื่อเพิ่มผลผลิตทางการเกษตรในพื้นที่ให้สูงขึ้น รวมถึงการป้องกันไม่ให้สภาพแวดล้อมเสื่อมโทรมจากการใช้พื้นที่ มีรายละเอียดดังนี้

(1) เขตทำนา (สัญลักษณ์ 2310) มีเนื้อที่ 96 ไร่ หรือ คิดเป็นร้อยละ 0.56 ของเนื้อที่ตำบล ปัจจุบันเกษตรกรมีการปลูกข้าวได้ปีละ 1 ครั้ง

(2) เขตปลูกไม้ผล (สัญลักษณ์ 2320) มีเนื้อที่ 227 ไร่ หรือ คิดเป็นร้อยละ 1.27 ของเนื้อที่ตำบล ปัจจุบันเกษตรกรปลูกไม้ผล

(3) เขตปลูกไม้ยืนต้น (สัญลักษณ์ 2330) มีเนื้อที่ 363 ไร่ หรือ คิดเป็นร้อยละ 2.03 ของเนื้อที่ตำบล ปัจจุบันเกษตรกรปลูกไม้ยืนต้น

(4) เขตปลูกพืชไร่ (สัญลักษณ์ 2340) มีเนื้อที่ 385 ไร่ หรือ คิดเป็นร้อยละ 2.15 ของเนื้อที่ตำบล ปัจจุบันเกษตรกรปลูกพืชไร่

(5) เขตปลูกพืชทางเลือก (สัญลักษณ์ 2350) มีเนื้อที่ 353 ไร่ หรือ คิดเป็นร้อยละ 1.98 ของเนื้อที่ตำบล ปัจจุบันปลูกพืชผัก ไม้ดอก หรือเกษตรผสมผสาน

4) เขตประมง (สัญลักษณ์ 2400) มีเนื้อที่ 2 ไร่ หรือคิดเป็นร้อยละ 0.01 ของเนื้อที่ตำบล เป็นเขตที่ทำกิจกรรมด้านการประมงได้แก่ การเลี้ยงสัตว์น้ำประเภทต่าง ๆ มีรายละเอียดดังนี้

5) เขตปศุสัตว์ มีเนื้อที่ 566 ไร่ หรือคิดเป็นร้อยละ 3.17 ของเนื้อที่ตำบล ประกอบด้วย 1 เขต ได้แก่ เขตโรงเรือนเลี้ยงสัตว์ มีรายละเอียดดังนี้

เขตโรงเรือนเลี้ยงสัตว์ (สัญลักษณ์ 2520) ปัจจุบันมีการสร้างโรงเรือนเลี้ยงสัตว์ ประเภทต่าง ๆ มีเนื้อที่ 566 ไร่ หรือ คิดเป็นร้อยละ 3.17 ของเนื้อที่ตำบล

6.2.2 เขตชุมชนและสถานที่ราชการ มีเนื้อที่ 1,731 ไร่ หรือคิดเป็นร้อยละ 9.69 ของเนื้อที่ตำบลประกอบด้วย 3 เขตรอง ได้แก่ เขตชุมชน/สถานที่ราชการ เขตอุตสาหกรรม/แหล่งรับซื้อผลผลิต และเขตการใช้พื้นที่เฉพาะ มีรายละเอียดดังนี้

(1) เขตชุมชน/สถานที่ราชการ (สัญลักษณ์ 3100) มีเนื้อที่ 1,731 ไร่ หรือ คิดเป็นร้อยละ 9.69 ของเนื้อที่ตำบล ปัจจุบันมีการใช้ที่ดินชุมชนและที่อยู่อาศัย มีทั้งประเภทชุมชนเมือง ชุมชนชนบท และที่ตั้งของสถาบันและสถานที่ราชการต่าง ๆ



(2) เขตอุตสาหกรรม/แหล่งรับซื้อผลผลิต (สัญลักษณ์ 3200) มีเนื้อที่ 215 ไร่ หรือ คิดเป็นร้อยละ 1.21 ของเนื้อที่ตำบล ปัจจุบันมีการใช้ที่ดินประเภทโรงงานอุตสาหกรรม แหล่งรับซื้อผลผลิตทางการเกษตรประเภทต่าง ๆ

(3) เขตการใช้พื้นที่เฉพาะ (สัญลักษณ์ 3300) มีเนื้อที่ 345 ไร่ หรือ คิดเป็นร้อยละ 1.93 ของเนื้อที่ตำบล ปัจจุบันมีการใช้ที่ดินที่นอกเหนือจาก 2 เขตดังกล่าวข้างต้น เช่น สถานที่พักผ่อน ท่องเที่ยว สวนสาธารณะ รีสอร์ท ระบบขนส่งมวลชน โบราณสถาน เป็นต้น

6.2.3 เขตแหล่งน้ำ มีเนื้อที่ 399 ไร่ หรือคิดเป็นร้อยละ 2.24 ของเนื้อที่ตำบล ประกอบด้วย 2 เขตรอง ได้แก่ เขตแหล่งน้ำตามธรรมชาติ และเขตแหล่งน้ำที่สร้างขึ้น มีรายละเอียดดังนี้

(1) เขตแหล่งน้ำตามธรรมชาติ (สัญลักษณ์ 4100) มีเนื้อที่ 50 ไร่ หรือ คิดเป็นร้อยละ 0.28 ของเนื้อที่ตำบล ปัจจุบันมีสภาพการใช้ที่ดินเป็นลักษณะของแหล่งน้ำตามธรรมชาติ เช่น ห้วย หนอง คลอง แม่น้ำ เป็นต้น

(2) เขตแหล่งน้ำที่สร้างขึ้น (สัญลักษณ์ 4200) มีเนื้อที่ 349 ไร่ หรือ คิดเป็นร้อยละ 1.96 ของเนื้อที่ตำบล ปัจจุบันมีสภาพการใช้ที่ดินเป็นแหล่งน้ำที่สร้างขึ้น เช่น คลองชลประทาน อ่างเก็บน้ำ เป็นต้น

6.2.4 เขตพื้นที่อื่น ๆ (สัญลักษณ์ 5000) มีเนื้อที่ 808 ไร่ หรือคิดเป็นร้อยละ 4.52 ของเนื้อที่ตำบล เป็นเขตที่มีลักษณะการใช้ที่ดินที่มีความเฉพาะ เช่น เหมืองแร่ ที่ทิ้งขยะ หาดทราย ไม้พุ่ม เป็นต้น

6.2.5 เขตรักษาสมดุลของธรรมชาติและสิ่งแวดล้อม (สัญลักษณ์ 6000) มีเนื้อที่ 872 ไร่ หรือคิดเป็นร้อยละ 4.88 ของเนื้อที่ตำบล มีการใช้ที่ดินเป็นป่าไม้ที่พบในพื้นที่เกษตรกรรม ซึ่งอยู่นอกเขตป่าไม้ตามกฎหมาย ส่วนใหญ่เป็นป่าปลูก ป่าชุมชน



ตารางที่ 6-1 เขตการใช้ที่ดิน ตำบลหนองกระทุ่ม อำเภอบางบาล จังหวัดราชบุรี

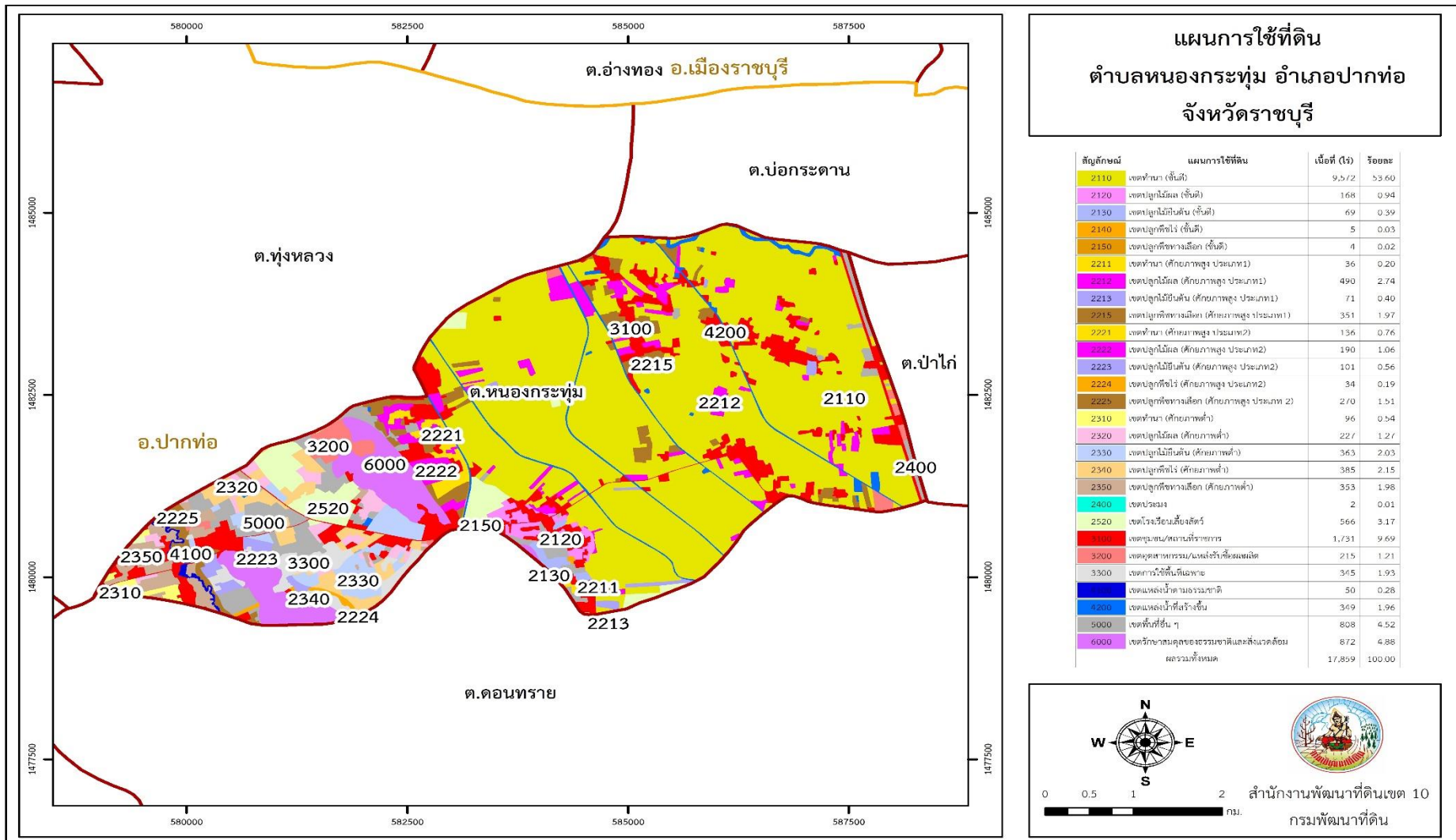
สัญลักษณ์	แผนการใช้ที่ดิน	เนื้อที่	
		ไร่	ร้อยละ
เขตเกษตรกรรม			
เขตทำนา			
2110	เขตทำนา (ชั้นดี)	9,572	53.60
2211	เขตทำนา (ศักยภาพสูง ประเภท1)	36	0.20
2221	เขตทำนา (ศักยภาพสูง ประเภท2)	136	0.76
2310	เขตทำนา (ศักยภาพต่ำ)	96	0.54
เขตปลูกพืชไร่			
2140	เขตปลูกพืชไร่ (ชั้นดี)	5	0.03
2224	เขตปลูกพืชไร่ (ศักยภาพสูง ประเภท2)	34	0.19
2340	เขตปลูกพืชไร่ (ศักยภาพต่ำ)	385	2.15
เขตปลูกไม้ผล			
2120	เขตปลูกไม้ผล (ชั้นดี)	168	0.94
2212	เขตปลูกไม้ผล (ศักยภาพสูง ประเภท1)	490	2.74
2222	เขตปลูกไม้ผล (ศักยภาพสูง ประเภท2)	190	1.06
2320	เขตปลูกไม้ผล (ศักยภาพต่ำ)	227	1.27
เขตปลูกไม้ยืนต้น			
2130	เขตปลูกไม้ยืน (ชั้นดี)	69	0.39
2213	เขตปลูกไม้ยืนต้น (ศักยภาพสูง ประเภท1)	71	0.40
2223	เขตปลูกไม้ยืนต้น (ศักยภาพสูง ประเภท2)	101	0.56
2330	เขตปลูกไม้ยืนต้น (ศักยภาพต่ำ)	363	2.03
เขตปลูกพืชทางเลือก			
2150	เขตปลูกพืชทางเลือก (ชั้นดี)	4	0.02
2215	เขตปลูกพืชทางเลือก (ศักยภาพสูง ประเภท1)	351	1.97
2225	เขตปลูกพืชทางเลือก (ศักยภาพสูง ประเภท2)	270	1.51
2350	เขตปลูกพืชทางเลือก (ศักยภาพต่ำ)	353	1.98
2400	เขตประมง	2	0.01
เขตปศุสัตว์			
2520	เขตโรงเรือนเลี้ยงสัตว์	566	3.17
เขตชุมชน/สถานที่ราชการ			
3100	เขตชุมชน/สถานที่ราชการ	1,731	9.69
3200	เขตอุตสาหกรรม/แหล่งรับซื้อผลผลิต	215	1.21
3300	เขตการใช้พื้นที่เฉพาะ	345	1.93



ตารางที่ 6-1 เขตการใช้ที่ดิน ตำบลหนองกระทุ่ม อำเภอบางบาล จังหวัดราชบุรี (ต่อ)

สัญลักษณ์	แผนการใช้ที่ดิน	เนื้อที่	
		ไร่	ร้อยละ
	เขตแหล่งน้ำ		
4100	เขตแหล่งน้ำตามธรรมชาติ	50	0.28
4200	เขตแหล่งน้ำที่สร้างขึ้น	349	1.96
5000	เขตพื้นที่อื่น ๆ	808	4.52
6000	เขตรักษาสมดุลของธรรมชาติและสิ่งแวดล้อม	872	4.88
	รวม	17,859	100.00

หมายเหตุ: เนื้อที่คำนวณด้วยระบบสารสนเทศภูมิศาสตร์



รูปที่ 6-1 เขตการใช้ที่ดิน ตำบลหนองกระทุ่ม อำเภอบางบาล จังหวัดราชบุรี



บทที่ 7

การขับเคลื่อนแผนการใช้ที่ดิน

7.1 ขั้นตอนการดำเนินงาน

ภายหลังการจัดทำแผนการใช้ที่ดินตำบลหนองกระทุ่ม อำเภอบางท้อ จังหวัดราชบุรี แล้วจะต้องดำเนินการดังต่อไปนี้

7.1.1 จัดทำเป้าหมายการดำเนินงานและงบประมาณและกิจกรรมต่าง ๆ ที่จะดำเนินการในปีงบประมาณ 2567 ถึง 2570

7.1.2 นำแผนการใช้ที่ดินตำบลหนองกระทุ่มไปเสนอต่อองค์การบริหารส่วนตำบลหนองกระทุ่ม เพื่อมีมติให้ความร่วมมือในกิจกรรมพัฒนาที่ดินดำเนินการกิจกรรมต่าง ๆ ที่กำหนดไว้ในแผน และได้รับการเชื่อมโยงสู่แผนพัฒนาตำบล

7.1.3 สถานีพัฒนาที่ดินราชบุรี เสนอเป้าหมายและงบประมาณให้รายงานมายังกรมพัฒนาที่ดิน

7.1.4 กรมพัฒนาที่ดินพิจารณาสนับสนุนงบประมาณกิจกรรมและโครงการตามเป้าหมายที่กำหนดในแผนการใช้ที่ดิน

7.1.5 สถานีพัฒนาที่ดินราชบุรี นำเสนอต่อที่ประชุมจังหวัด/อำเภอ เพื่อสร้างการรับรู้และประชาสัมพันธ์ให้หน่วยงานอื่น นำโครงการภายใต้หน่วยงานมาพัฒนาพื้นที่ตามแผนการใช้ที่ดินกำหนด

7.2 กิจกรรมของกรมพัฒนาที่ดินในเขตการใช้ที่ดินที่จะดำเนินการในปีงบประมาณ 2566

งบประมาณที่กำหนดไว้เป็นการประมาณเบื้องต้น อาจมีการเปลี่ยนแปลงตามที่ได้รับการจัดสรรให้ดำเนินการ (ตารางที่ 7-1)

เขตพื้นที่เกษตรกรรม

1) ดินขาดความอุดมสมบูรณ์/การชะล้างพังทลายของดิน มีแผนงาน/โครงการ ดังนี้

- (1) การส่งเสริมการผลิตและการใช้สารอินทรีย์
- (2) การผลิต-จัดหาเมล็ดพันธุ์พืชปุ๋ยสด
- (3) การส่งเสริมการปรับปรุงบำรุงดินด้วยพืชปุ๋ยสด
- (4) การพัฒนากลุ่มเกษตรกรใช้สารอินทรีย์ลดการใช้สารเคมีทางการเกษตร
- (5) การจัดตั้งธนาคารปุ๋ยอินทรีย์
- (6) การไถกลบตอซังเพิ่มอินทรีย์วัตถุและธาตุอาหารพืช
- (7) การตรวจวิเคราะห์ดิน
- (8) การจัดหาปุ๋ยโดโลไมท์
- (9) การส่งเสริมการปรับปรุงบำรุงพื้นที่ดินกรด
- (10) การปลูกหญ้าแฝกเพื่อการอนุรักษ์ดินและน้ำ



- (11) การจัดทำระบบอนุรักษ์ดินและน้ำลุ่ม-ดอน
- 2) **น้ำไม่เพียงพอสำหรับการเกษตร** มีแผนงาน/โครงการ ดังนี้
 - (1) การพัฒนาแหล่งน้ำขนาดเล็กเพื่อการอนุรักษ์ดินและน้ำ
 - (2) การก่อสร้างแหล่งน้ำในไร่นานอกเขตชลประทาน
 - (3) การก่อสร้างระบบส่งน้ำในไร่นา
- 3) **ผลผลิตพืชต่ำ ต้นทุนการผลิตสูง** มีแผนงาน/โครงการ ดังนี้
 - (1) การส่งเสริมการผลิตและการใช้สารอินทรีย์
 - (2) การผลิต-จัดหาเมล็ดพันธุ์พืชปุ๋ยสด
 - (3) การส่งเสริมการปรับปรุงบำรุงดินด้วยพืชปุ๋ยสด
 - (4) การพัฒนากลุ่มเกษตรกรใช้สารอินทรีย์ลดการใช้สารเคมีทางการเกษตร
 - (5) การจัดตั้งธนาคารปุ๋ยอินทรีย์
 - (6) การตรวจวิเคราะห์ดิน
 - (7) การจัดหาปุ๋ยโดโลไมท์
 - (8) การส่งเสริมการปรับปรุงบำรุงพื้นที่ดินกรด
 - (9) การไถกลบตอซังเพื่อเพิ่มอินทรีย์วัตถุในดิน
 - (10) การปรับเปลี่ยนการปลูกพืชตามความเหมาะสมของดิน

7.3 กิจกรรมที่ขอการสนับสนุนจากส่วนราชการอื่น

7.3.1 เขตพื้นที่เกษตรกรรม

- 1) **เขตทำนา** มีกิจกรรมที่ขอการสนับสนุนจากส่วนราชการอื่น ดังนี้
 - (1) ใช้ตลาดนำการผลิตในการเลือกชนิดพืชหลังนาและหาตลาดรองรับ (สำนักงานพาณิชย์จังหวัดราชบุรี/สำนักงานสหกรณ์จังหวัดราชบุรี)
 - (2) จัดอบรมถ่ายทอดความรู้เรื่องการใช้พันธุ์ข้าว (ศูนย์วิจัยข้าวราชบุรี/ศูนย์เมล็ดพันธุ์ข้าว)
 - (3) จัดอบรมถ่ายทอดความรู้เรื่องการป้องกันกำจัดศัตรูข้าวและการจัดการโรค/แมลง (ศูนย์วิจัยข้าวราชบุรี/สำนักงานเกษตรอำเภอบางท้อ)
 - (4) ถ่ายทอดองค์ความรู้เรื่องการผลิตเมล็ดข้าวอินทรีย์ (ศูนย์วิจัยข้าวราชบุรี/สำนักงานเกษตรอำเภอบางท้อ)
- 2) **เขตปลูกพืชไร่ เขตปลูกไม้ผล และเขตปลูกไม้ยืนต้น** มีกิจกรรมที่ขอการสนับสนุนจากส่วนราชการอื่น ดังนี้
 - (1) ใช้ตลาดนำการผลิตในการเลือกชนิดพืชและหาตลาดรองรับ ทั้งในเขตที่เหมาะสมและในเขตที่ไม่เหมาะสมและต้องการปรับเปลี่ยนชนิดพืช (สำนักงานพาณิชย์จังหวัดราชบุรี/สำนักงานสหกรณ์จังหวัดราชบุรี)
 - (2) การอบรมให้ความรู้การเข้าสู่กระบวนการรับรองมาตรฐานสินค้าเกษตรปลอดภัย (GAP) และมาตรฐานเกษตรอินทรีย์ (ศูนย์วิจัยและพัฒนาการเกษตรราชบุรี)
 - (3) จัดอบรมถ่ายทอดความรู้การทำเกษตรผสมผสานตามแนวทางเศรษฐกิจพอเพียง (สำนักงานเกษตรจังหวัดราชบุรี)



(4) จัดอบรมการทำบัญชีครัวเรือนและบัญชีฟาร์ม (สำนักงานตรวจบัญชีสหกรณ์ราชบุรี)

(5) การรวมกลุ่มเกษตรกรแปลงใหญ่ (สำนักงานเกษตรจังหวัดราชบุรี)

3) เขตปศุสัตว์ มีกิจกรรมที่ขอการสนับสนุนจากส่วนราชการอื่น ดังนี้

(1) ถ่ายทอดความรู้การผลิตอาหารสัตว์สำหรับเลี้ยงโคขุน (สำนักงานปศุสัตว์จังหวัดราชบุรี)

(2) ถ่ายทอดความรู้การป้องกันดูแลรักษาสุขภาพสัตว์ และสนับสนุนเวชภัณฑ์ในการป้องกันรักษา

โรค (สำนักงานปศุสัตว์จังหวัดราชบุรี)

(3) ส่งเสริมและสนับสนุนการปลูกหญ้าเลี้ยงสัตว์ (สำนักงานปศุสัตว์จังหวัดราชบุรี)

7.3.2 พื้นที่แหล่งน้ำ มีกิจกรรมที่ขอการสนับสนุนจากส่วนราชการอื่น ดังนี้

1) พัฒนาพื้นที่กักเก็บน้ำและขยายเขตชลประทาน (โครงการชลประทานจังหวัดราชบุรี)

2) สนับสนุนการขุดเจาะบ่อบาดาล (สำนักทรัพยากรน้ำบาดาล เขต 8)

3) สนับสนุนการใช้โซล่าเซลล์ในการสูบน้ำเพื่อการเกษตร (สำนักงานพลังงานจังหวัดราชบุรี)

(ตารางที่ 7-2)

7.4 ความต้องการของชุมชนและองค์กรปกครองส่วนท้องถิ่น

จากการดำเนินการจัดทำกระบวนการมีส่วนร่วมของประชาชนที่องค์การบริหารส่วนตำบลหนองกระทุ่ม อำเภอปากท่อ จังหวัดราชบุรี เมื่อวันที่ 25 กรกฎาคม 2566 ได้มีความต้องการของประชาชนที่ต้องการให้ดำเนินการเกี่ยวกับการแก้ไขปัญหาดินเสื่อมโทรมและฟื้นฟูความอุดมสมบูรณ์ของดิน การขาดแคลนน้ำ การพัฒนาการผลิตพืชให้เหมาะสมกับสภาพดิน เพื่อตอบสนองต่อความต้องการของชุมชนและการแก้ไขปัญหาเชิงพื้นที่ของตำบลหนองกระทุ่ม กรมพัฒนาที่ดินได้วิเคราะห์เบื้องต้น ดังต่อไปนี้

ปัญหาของตำบลหนองกระทุ่มในภาพรวมสรุปได้ว่า มีปัญหาสำคัญ 2 ประการ คือ (1) ปัญหาดินเสื่อมโทรม จากการทำการเกษตรอย่างต่อเนื่อง (2) ปัญหาการขาดแคลนน้ำทำการเกษตร และมีปัญหารองลงมา คือ ต้นทุนการผลิตสูง จากปัญหาดังกล่าวนี้ส่งผลกระทบต่อพัฒนาคุณภาพชีวิตของราษฎรโดยรวม

ในกรณีของปัญหาความเสื่อมโทรมของที่ดินนั้นจะรวมถึง (1) ดินขาดความอุดมสมบูรณ์ (2) ดินปนเปื้อน สารเคมี (3) ดินร่วนปนทรายและดินเหนียว สภาพดินของตำบลหนองกระทุ่มส่วนใหญ่ดินขาดความอุดมสมบูรณ์ เนื่องจากการทำการเกษตรอย่างยาวนานและต่อเนื่อง ขาดการปรับปรุงบำรุงดิน ทำให้ดินขาดธาตุอาหาร อินทรีย์วัตถุต่ำ ส่งผลทำให้พืชไม่เจริญเติบโต เนื่องจากดินส่วนใหญ่เป็นชุดดินปากท่อ (Pth) มีเนื้อที่ 11,350 ไร่ หรือร้อยละ 63.55 ของเนื้อที่ตำบล มีลักษณะเป็นดินร่วนเหนียวปนทราย และชุดดินจอมบึง (Cbg) เป็นดินทรายนร่วน ทำให้ดินไม่เหมาะสมกับการปลูกพืช โดยเฉพาะในพื้นที่ที่มีการไถพรวนด้วยเครื่องจักรกลติดต่อกันเป็นระยะเวลานานส่งผลทำให้ดินแน่นตัว น้ำในดินและอากาศในดินที่เคยมีอยู่สูญหายไป ส่วนธาตุอาหารและอินทรีย์วัตถุ ก็มีปริมาณลดลงเช่นเดียวกัน เนื่องจากพืชนำไปใช้ และอินทรีย์วัตถุได้สลายตัวไป พื้นที่ลุ่มเสี่ยงต่อการเกิดน้ำท่วมในช่วงที่ฝนตกหนักหรือน้ำไหลหลาก อาจส่งผลกระทบต่อปลูกพืชไร่ ไม้ผลในพื้นที่ที่ดินมีลักษณะเป็นดินร่วนปนเหนียว ทำให้ดินอุ้มน้ำไว้นาน ระบายน้ำช้า ส่งผลให้ต้นพืชได้รับความเสียหายหรือตายในที่สุด

ปัญหาขาดแคลนน้ำทำการเกษตร เนื่องจากพื้นที่ตำบลหนองกระทุ่มเป็นพื้นที่ที่อยู่ในเขตชลประทานและนอกเขตชลประทาน การทำการเกษตรส่วนใหญ่จำเป็นต้องอาศัยน้ำจากระบบชลประทาน ส่วนพื้นที่นอกเขตชลประทานจะอาศัยน้ำฝนเป็นหลัก ถ้าเกิดฝนทิ้งช่วงหรือภัยแล้งเป็นเวลานาน อาจส่งผลให้ขาดแคลนน้ำเพื่อการ



อุปโภค-บริโภคในครัวเรือน และพื้นที่ทำการเกษตร ส่งผลให้พื้นที่ทำการเกษตรลดลงเนื่องจากไม่สามารถปลูกพืชได้

ส่วนปัญหารองลงมาคือต้นทุนการผลิตสูง เกิดจากสาเหตุหลายประการด้วยกัน (1) ปัญหาดินเสื่อมโทรมและความอุดมสมบูรณ์ต่ำ ทำให้เกษตรกรต้องใช้ปุ๋ยเคมีในปริมาณมากเพื่อนำมาใช้ในการปรับปรุงบำรุงดิน โครงสร้างของดินไม่ดีทำให้ต้องมีต้นทุนในการเตรียมดินสูงขึ้น (2) ปัญหาเรื่องโรค แมลง วัชพืช เกษตรกรต้องใช้สารเคมีในการป้องกัน กำจัด ซึ่งมีราคาค่อนข้างแพง

ประเด็นปัญหาจากข้อเสนอของประชาชนอยากให้เกิดปัญหาเรื่อง (1) ต้องการให้ภาครัฐช่วยเหลือด้านการปรับปรุงบำรุงดินด้วยปุ๋ยอินทรีย์ น้ำหมักชีวภาพและปุ๋ยพืชสด เพื่อลดการใช้ปุ๋ยเคมี สารเคมีทางการเกษตร ส่งเสริมการผลิตและการใช้ปุ๋ยอินทรีย์ น้ำหมักชีวภาพ สารไล่แมลง เมล็ดพันธุ์ปุ๋ยพืชสดอย่างต่อเนื่อง (2) ประเด็นปัญหาเรื่องการขาดแคลนน้ำในพื้นที่เกษตรนั้น เกษตรกรต้องการให้มีการเพิ่มพื้นที่กักเก็บน้ำ ได้แก่ การขุดลอกขยายอ่างเก็บน้ำ การก่อสร้างฝายชะลอน้ำ สระเก็บน้ำในไร่นา ระบบส่งน้ำในไร่นา ชุดเจาะบ่อบาดาล และการขยายพื้นที่เขตชลประทาน การปรับเปลี่ยนการปลูกพืชให้เหมาะสมกับสภาพดิน รวมถึงการป้องกันการชะล้างพังทลายของดินโดยการจัดทำระบบอนุรักษ์ดินและน้ำในพื้นที่ที่มีความลาดชัน เพื่อลดการชะล้างพังทลายของดิน และเพิ่มความชุ่มชื้นให้กับพื้นที่อีกด้วย



ตารางที่ 7-1 กิจกรรมของกรมพัฒนาที่ดินในเขตการใช้ที่ดินที่จะดำเนินการในปีงบประมาณ 2567-2571

เขตการใช้ที่ดิน (เกษตรกรรม)	แผนงาน/โครงการ	งบประมาณ (บาท)
1. เขตพื้นที่ทำนา เนื้อที่ 9,840 ไร่	1. การปรับปรุงบำรุงดิน	
	1.1 ตรวจวิเคราะห์ดิน	120,000
	1.2 จัดหาปุ๋ยอินทรีย์	510,000
	1.3 ส่งเสริมการปรับปรุงบำรุงพื้นที่ดินกรด	9,000
	1.4 ส่งเสริมการผลิตและการใช้สารอินทรีย์	256,000
	1.5 ผลิต-จัดหาเมล็ดพันธุ์พืชปุ๋ยสด	330,000
	1.6 ส่งเสริมการปรับปรุงบำรุงดินด้วยพืชปุ๋ยสด	30,000
	1.7 โภกกลบตอซังเพิ่มอินทรีย์วัตถุและธาตุอาหารพืช	1,600,000
	1.8 จัดตั้งกลุ่มเกษตรกรใช้สารอินทรีย์ลดการใช้สารเคมีทางการเกษตร	15,000
	1.9 จัดตั้งกลุ่มเกษตรกรอินทรีย์ PGS	18,000
	1.10 จัดตั้งธนาคารปุ๋ยอินทรีย์	120,000
	1.11 ปรับเปลี่ยนการปลูกพืชตามความเหมาะสมของดิน	450,000
	2. การบริหารจัดการน้ำ	
	2.1 ก่อสร้างแหล่งน้ำในไร่นานอกเขตชลประทาน	
2.2 ก่อสร้างระบบส่งน้ำในไร่นา (งานขุดลอกและงานวางระบบส่งน้ำ)	176,000	
	325,000	
2. เขตปลูกพืชไร่ เนื้อที่ 424 ไร่	1. การปรับปรุงบำรุงดิน	
	1.1 ตรวจวิเคราะห์ดิน	150,000
	1.2 จัดหาปุ๋ยอินทรีย์	170,000
	1.3 ส่งเสริมการปรับปรุงบำรุงพื้นที่ดินกรด	3,000
	1.4 ส่งเสริมการผลิตและการใช้สารอินทรีย์	102,400



ตาราง 7-1 กิจกรรมของกรมพัฒนาที่ดินในเขตการใช้ที่ดินที่จะดำเนินการในปีงบประมาณ 2567-2571 (ต่อ)

เขตการใช้ที่ดิน (เกษตรกรรม)	แผนงาน/โครงการ	งบประมาณ (บาท)
	1.5 ผลิต-จัดหาเมล็ดพันธุ์พืชปุ๋ยสด	165,000
	1.6 ส่งเสริมการปรับปรุงบำรุงดินด้วยพืชปุ๋ยสด	15,000
	1.7 ส่งเสริมการผลิตและการใช้ปุ๋ยหมัก	510,000
	1.8 จัดตั้งกลุ่มเกษตรกรใช้สารอินทรีย์ลดการใช้สารเคมีทางการเกษตร	10,000
	1.9 จัดตั้งธนาคารปุ๋ยอินทรีย์	120,000
	1.10 จัดตั้งกลุ่มเกษตรกรอินทรีย์ PGS	18,000
	1.11 ปรับเปลี่ยนการปลูกพืชตามความเหมาะสมของดิน	300,000
	1.12 ปลูกหญ้าแฝกเพื่อการอนุรักษ์ดินและน้ำ	120,000
	2. การบริหารจัดการน้ำ	
	2.1 ก่อสร้างแหล่งน้ำขนาดเล็กเพื่อการอนุรักษ์ดินและน้ำ	1,500,000
	2.2 ก่อสร้างแหล่งน้ำในไร่นานอกเขตชลประทาน	176,000
3. เขตปลูกไม้ผล เนื้อที่ 1,075 ไร่	1. การปรับปรุงบำรุงดิน	150,000
	1.1 ตรวจวิเคราะห์ดิน	170,000
	1.2 จัดหาปุ๋ยอินทรีย์	3,000
	1.3 ส่งเสริมการปรับปรุงบำรุงพื้นที่ดินกรด	102,400
	1.4 ส่งเสริมการผลิตและการใช้สารอินทรีย์	99,000
	1.5 ผลิต-จัดหาเมล็ดพันธุ์พืชปุ๋ยสด	9,000
	1.6 ส่งเสริมการปรับปรุงบำรุงดินด้วยพืชปุ๋ยสด	340,000
	1.7 ส่งเสริมการผลิตและการใช้ปุ๋ยหมัก	10,000
	1.8 จัดตั้งกลุ่มเกษตรกรใช้สารอินทรีย์ลดการใช้สารเคมีทางการเกษตร	



ตาราง 7-1 กิจกรรมของกรมพัฒนาที่ดินในเขตการใช้ที่ดินที่จะดำเนินการในปีงบประมาณ 2567-2571 (ต่อ)

เขตการใช้ที่ดิน (เกษตรกรรม)	แผนงาน/โครงการ	งบประมาณ (บาท)
	1.9 จัดตั้งกลุ่มเกษตรกรอินทรีย์ PGS	18,000
	1.10 จัดทำระบบอนุรักษ์ดินและน้ำในพื้นที่ลุ่ม-ดอน	1,500,000
	2. การบริหารจัดการน้ำ	
	2.1 ก่อสร้างแหล่งน้ำขนาดเล็กเพื่อการอนุรักษ์ดินและน้ำ	1,500,000
	2.2 ก่อสร้างแหล่งน้ำในไร่นานอกเขตชลประทาน	176,000
4. เขตปลูกไม้ยืนต้น เนื้อที่ 604 ไร่	1. การปรับปรุงบำรุงดิน	150,000
	1.1 ตรวจวิเคราะห์ดิน	170,000
	1.2 จัดหาปุ๋ยอินทรีย์	3,000
	1.3 ส่งเสริมการปรับปรุงบำรุงพื้นที่ดินกรด	25,600
	1.5 ส่งเสริมการผลิตและการใช้สารอินทรีย์	170,000
	1.6 ส่งเสริมการผลิตและการใช้ปุ๋ยหมัก	450,000
	1.7 จัดทำระบบอนุรักษ์ดินและน้ำพร้อมปลูกไม้ยืนต้นโตเร็ว	
	2. การบริหารจัดการน้ำ	
	2.1 ก่อสร้างแหล่งน้ำในไร่นานอกเขตชลประทาน	176,000
5. เขตปลูกพืชทางเลือก เนื้อที่ 819 ไร่	1. การปรับปรุงบำรุงดิน	
	1.1 ตรวจวิเคราะห์ดิน	300,000
	1.2 จัดหาปุ๋ยอินทรีย์	225,000



ตาราง 7-1 กิจกรรมของกรมพัฒนาที่ดินในเขตการใช้ที่ดินที่จะดำเนินการในปีงบประมาณ 2567-2571 (ต่อ)

เขตการใช้ที่ดิน (เกษตรกรรม)	แผนงาน/โครงการ	งบประมาณ (บาท)
	1.3 ส่งเสริมการปรับปรุงบำรุงพื้นที่ดินกรด	4,500
	1.4 ส่งเสริมการผลิตและการใช้สารอินทรีย์	128,000
	1.5 ผลิต-จัดหาเมล็ดพันธุ์พืชปุ๋ยสด	99,000
	1.6 ส่งเสริมการปรับปรุงบำรุงดินด้วยพืชปุ๋ยสด	9,000
	1.7 ส่งเสริมการผลิตและการใช้ปุ๋ยหมัก	340,000
	1.8 จัดตั้งกลุ่มเกษตรกรใช้สารอินทรีย์ลดการใช้สารเคมีทางการเกษตร	5,000
	1.9 จัดทำระบบอนุรักษ์ดินและน้ำในพื้นที่ลุ่มดอน	1,500,000
	2. การบริหารจัดการน้ำ	
	2.1 ก่อสร้างแหล่งน้ำในไร่นานอกเขตชลประทาน	176,000
รวมเขตเกษตรกรรม	1. การปรับปรุงบำรุงดิน	10,461,900
	2. การบริหารจัดการน้ำ	5,789,000
	รวมแผนงาน/โครงการ	16,250,900



ตารางที่ 7-2 สรุปกิจกรรมที่ขอรับการสนับสนุนจากส่วนราชการอื่นในเขตการใช้ที่ดิน

เขตการใช้ที่ดิน	กิจกรรมที่ขอการสนับสนุนจากส่วนราชการอื่น
<p>1. เขตพื้นที่เกษตรกรรม</p> <p>1.1 เขตพื้นที่ทำนา เนื้อที่ 9,840 ไร่</p> <p>1.2 เขตปลูกพืชไร่ เนื้อที่ 424 ไร่</p> <p>1.3 เขตปลูกไม้ผล เนื้อที่ 1,075 ไร่</p> <p>1.4 เขตปลูกไม้ยืนต้น เนื้อที่ 604 ไร่</p>	<p>การแก้ปัญหาดินเสื่อมโทรม เพิ่มพูนความอุดมสมบูรณ์ของดินและเพิ่มศักยภาพการผลิต</p> <ol style="list-style-type: none"> 1. จัดอบรมถ่ายทอดความรู้เรื่องการป้องกันกำจัดศัตรูในการผลิตข้าวและพืชเศรษฐกิจ (ศูนย์วิจัยข้าวราชบุรี/สำนักงานเกษตรจังหวัดราชบุรี) 2. จัดอบรมถ่ายทอดองค์ความรู้เรื่องการผลิตพืชในระบบเกษตรอินทรีย์ (ศูนย์วิจัยข้าวราชบุรี/สำนักงานเกษตรจังหวัดราชบุรี) 3. จัดอบรมถ่ายทอดความรู้กระบวนการรับรองมาตรฐานสินค้าเกษตรปลอดภัย (GAP) และมาตรฐานเกษตรอินทรีย์ (ศูนย์วิจัยและพัฒนาการเกษตรราชบุรี) 4. จัดอบรมถ่ายทอดความรู้การทำเกษตรผสมผสานตามแนวทางเศรษฐกิจพอเพียง (สำนักงานเกษตรจังหวัดราชบุรี) 5. จัดอบรมถ่ายทอดความรู้การแปรรูปผลผลิตทางการเกษตร (สำนักงานเกษตรจังหวัดราชบุรี) 6. จัดอบรมถ่ายทอดความรู้การทำบัญชีครัวเรือนและบัญชีฟาร์ม (สำนักงานตรวจบัญชีสหกรณ์ราชบุรี) 7. โครงการพัฒนาตลาดสินค้าการเกษตร (สำนักงานเกษตรจังหวัดราชบุรี) 8. โครงการส่งเสริมการใช้สารชีวภัณฑ์ (สำนักงานเกษตรจังหวัดราชบุรี) 9. โครงการส่งเสริมการปลูกพืชใช้น้ำน้อยทดแทนการทำนาปรัง (สำนักงานเกษตรจังหวัดราชบุรี) 10. โครงการรณรงค์ลดการเผาตอซังพืชในพื้นที่การเกษตร (สำนักงานเกษตรจังหวัดราชบุรี) 11. โครงการส่งเสริมการเลี้ยงปลาในสระน้ำขนาดเล็ก (สำนักงานประมงจังหวัดราชบุรี) 12. จัดอบรมถ่ายทอดความรู้การผลิตอาหารสัตว์สำหรับเลี้ยงโคขุน (สำนักงานปศุสัตว์จังหวัดราชบุรี) 13. จัดอบรมถ่ายทอดความรู้การป้องกันดูแลรักษาสุขภาพสัตว์ และสนับสนุนเวชภัณฑ์ในการป้องกันรักษาโรค (สำนักงานปศุสัตว์จังหวัดราชบุรี) 14. โครงการส่งเสริมการผลิตข้าวโพดเลี้ยงสัตว์ (สำนักงานเกษตรจังหวัดราชบุรี) 15. โครงการส่งเสริมการเลี้ยงสัตว์แบบแปลงใหญ่ (สำนักงานปศุสัตว์จังหวัดราชบุรี) 16. โครงการส่งเสริมการปลูกหญ้าเลี้ยงสัตว์ (สำนักงานปศุสัตว์จังหวัดราชบุรี)



ตารางที่ 7-2 สรุปกิจกรรมที่ขอรับการสนับสนุนจากส่วนราชการอื่นในเขตการใช้ที่ดิน (ต่อ)

เขตการใช้ที่ดิน	กิจกรรมที่ขอการสนับสนุนจากส่วนราชการอื่น
2. พื้นที่แหล่งน้ำ	<ol style="list-style-type: none"> 1. โครงการเพิ่มประสิทธิภาพการส่งและระบายน้ำ (โครงการชลประทานจังหวัดราชบุรี) 2. โครงการขยายเขตพื้นที่ชลประทาน (โครงการชลประทานจังหวัดราชบุรี) 3. โครงการขุดลอกอ่างเก็บน้ำ (สำนักงานทรัพยากรน้ำภาค 7) 4. โครงการก่อสร้างฝายชะลอน้ำ (สำนักงานทรัพยากรน้ำภาค 7) 5. โครงการการขุดเจาะบ่อบาดาล (สำนักทรัพยากรน้ำบาดาล เขต 8) 6. โครงการใช้โซลาร์เซลล์ในการสูบน้ำเพื่อการเกษตร (สำนักงานพลังงานจังหวัดราชบุรี)



ตาราง 7-3 เป้าหมายการดำเนินงานและงบประมาณ ตำบลหนองกระทุ่ม อำเภอบางบาล จังหวัดราชบุรี แผน 5 ปี (พ.ศ. 2567-2571)

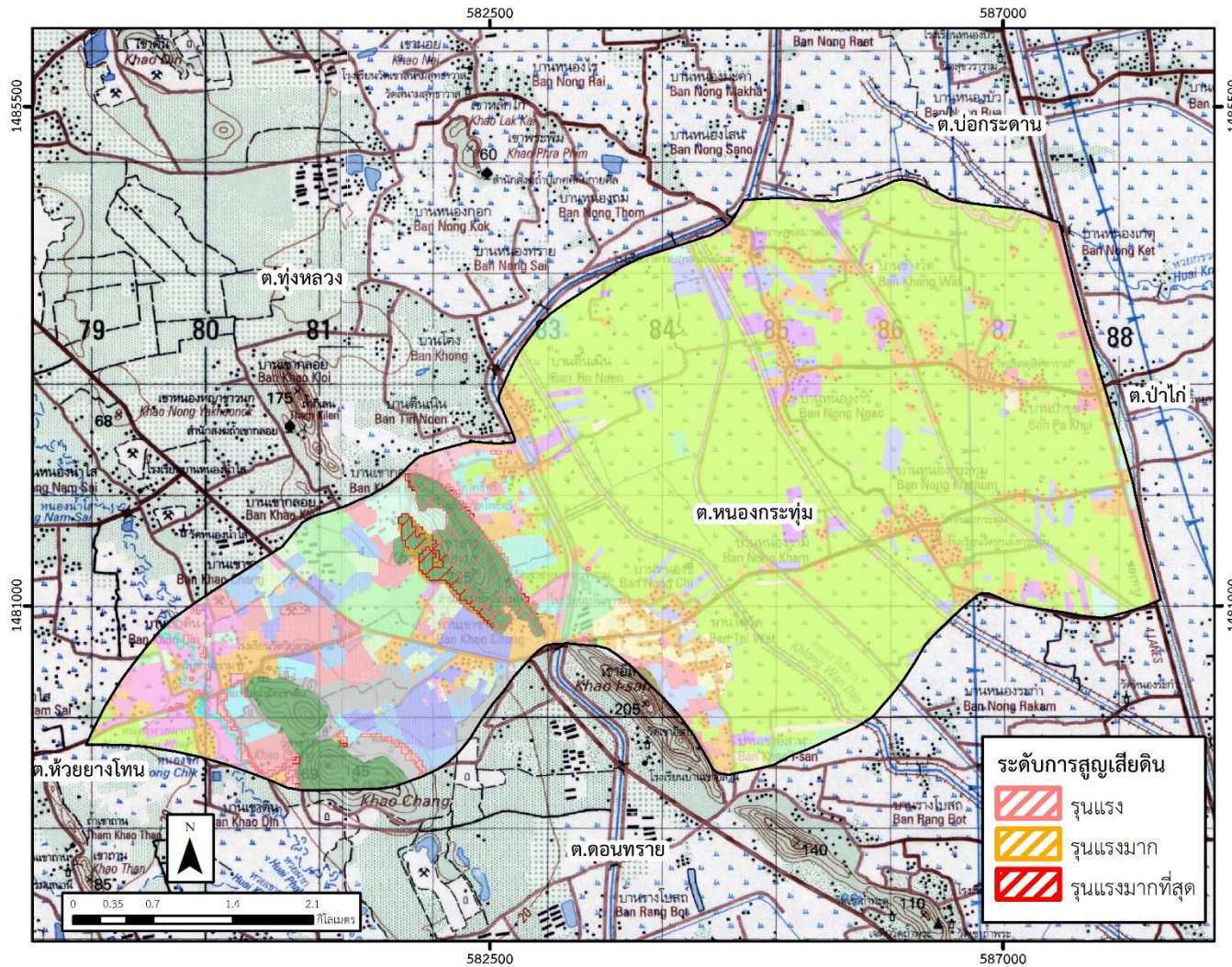
เขตการใช้ที่ดิน	งาน/โครงการ/กิจกรรม	หน่วย นับ	เป้าหมาย					รวม	งบประมาณ					รวม	หน่วยงาน รับผิดชอบ
			2567	2568	2569	2570	2571		2567	2568	2569	2570	2571		
เขตพื้นที่ทำนา/ เขตพื้นที่ปลูกพืชไร่/ เขตปลูกไม้ผล/ เขต ปลูกพืชผัก/เขตปลูก ไม้ยืนต้น/เขตปศุสัตว์	1.การปรับปรุงบำรุงดิน														
	1.1 เก็บตัวอย่างดินตรวจ วิเคราะห์	ตัวอย่าง	260	260	260	260	260	1,300	39,000	39,000	39,000	39,000	39,000	195,000	กรมพัฒนาที่ดิน
	1.2 จัดหาปุ๋ยอินโดไมท์	ตัน	150	150	150	150	150	750	255,000	255,000	255,000	255,000	255,000	1,275,000	กรมพัฒนาที่ดิน
	1.3 ส่งเสริมการปรับปรุงบำรุง พื้นที่ดินกรด	ไร่	300	300	300	300	300	1,500	4,500	4,500	4,500	4,500	4,500	22,500	กรมพัฒนาที่ดิน
	1.4 การส่งเสริมการผลิตและ การใช้สารอินทรีย์	ราย	240	240	240	240	240	1,200	122,880	122,880	122,880	122,880	122,880	614,400	กรมพัฒนาที่ดิน
	1.5 ส่งเสริมการผลิตและการใช้ ปุ๋ยหมัก	ตัน	80	80	80	80	80	400	272,000	272,000	272,000	272,000	272,000	1,360,000	กรมพัฒนาที่ดิน
	1.6 ผลิตและจัดหาเมล็ดพันธุ์พืช ปุ๋ยสด	ตัน	5	5	5	5	5	25	165,000	165,000	165,000	165,000	165,000	825,000	กรมพัฒนาที่ดิน
	1.7 ส่งเสริมการปรับปรุงบำรุง ดินด้วยปุ๋ยพืชสด	ไร่	1,000	1,000	1,000	1,000	1,000	5,000	15,000	15,000	15,000	15,000	15,000	75,000	กรมพัฒนาที่ดิน
	1.8 จัดตั้งกลุ่มเกษตรกรใช้ สารอินทรีย์ลดการใช้สารเคมี ทางการเกษตร	กลุ่ม	1	1	2	2	2	8	5,000	5,000	10,000	10,000	10,000	40,000	กรมพัฒนาที่ดิน
	1.9 จัดตั้งธนาคารปุ๋ยอินทรีย์	แห่ง	-	1		1		2	-	120,000		120,000	-	240,000	กรมพัฒนาที่ดิน
	1.10 จัดตั้งกลุ่มเกษตรกร อินทรีย์ PGS	กลุ่ม	-	-	1	1	1	3	-	-	18,000	18,000	18,000	54,000	กรมพัฒนาที่ดิน
	1.11 อบรมเชิงปฏิบัติการส่งเสริม อินทรีย์วัตถุในดิน	ไร่	800	800	800	800	800	4,000	320,000	320,000	320,000	320,000	320,000	1,600,000	กรมพัฒนาที่ดิน
	1.12 ปรับเปลี่ยนการปลูกพืช ตามความเหมาะสมของดิน (Zoning)	ไร่	100	100	100	100	100	500	300,000	300,000	300,000	300,000	300,000	1,500,000	กรมพัฒนาที่ดิน



ตาราง 7-3 เป้าหมายการดำเนินงานและงบประมาณ ตำบลหนองกระทุ่ม อำเภอปากท่อ จังหวัดราชบุรี แผน 5 ปี (พ.ศ. 2567-2571) (ต่อ)

เขตการใช้ที่ดิน	งาน/โครงการ/กิจกรรม	หน่วย นับ	เป้าหมาย					รวม	งบประมาณ					รวม	หน่วยงาน รับผิดชอบ
			2567	2568	2569	2570	2571		2567	2568	2569	2570	2571		
เขตพื้นที่ทำนา/ เขตพื้นที่ปลูกพืชไร่/ เขตปลูกไม้ผล/ เขต ปลูกพืชผัก/เขตปลูก ไม้ยืนต้น/เขตปศุสัตว์	2.การบริหารจัดการน้ำ														
	2.1 พัฒนาแหล่งน้ำขนาดเล็ก เพื่อการอนุรักษ์ดินและน้ำ	แห่ง	-	1	1	-	-	2	-	1,500,000	1,500,000	-	-	3,000,000	กรมพัฒนาที่ดิน
	2.2 ก่อสร้างแหล่งน้ำในไร่นานอกเขตชลประทาน	บ่อ	8	8	8	8	8	40	132,000	132,000	132,000	132,000	132,000	880,000	กรมพัฒนาที่ดิน
	2.3 ก่อสร้างระบบส่งน้ำ (งานขุดลอกและวางระบบส่งน้ำ)	กิโลเมตร	-	500	-	-	-	500	-	325,000	-	-	-	325,000	กรมพัฒนาที่ดิน
	2.4 จัดทำระบบอนุรักษ์ดินและน้ำในพื้นที่ลุ่ม-ดอน	ไร่	-	-	500	500	-	1,000	-	-	1,500,000	1,500,000	-	3,000,000	
เขตพื้นที่ปลูกพืชไร่/ เขตปลูกไม้ผล/ /เขต ปลูกไม้ยืนต้น/	3. การฟื้นฟูป้องกันการชะล้างพังทลายของดิน														
	3.1 ปลูกหญ้าแฝกเพื่อการอนุรักษ์ดินและน้ำ	กล้า	-	50,000	50,000	-	-	100,000	-	60,000	60,000	-	-	120,000	กรมพัฒนาที่ดิน
	3.2 จัดทำระบบอนุรักษ์ดินและน้ำพร้อมปลูกไม้ยืนต้นโตเร็ว	ไร่	50	50	50	50	50	250	225,000	225,000	225,000	225,000	225,000	1,125,000	กรมพัฒนาที่ดิน
	รวมเป้าหมายดำเนินงานและงบประมาณ													16,250,900	กรมพัฒนาที่ดิน

หมายเหตุ: งบประมาณที่กำหนดไว้นี้เป็นการประมาณเบื้องต้น อาจมีการเปลี่ยนแปลงตามที่ได้รับการจัดสรรให้ดำเนินการ



การชะล้างพังทลายของดินในเขตการใช้ที่ดิน
ต.หนองกระทุ่ม อ.บางท้อ จ.ราชบุรี

คำอธิบายสัญลักษณ์
☐ ขอบเขตตำบล

เขตเกษตรกรรม	ระดับการสูญเสียดิน (ตัน/ไร่/ปี)			รวมเนื้อที่ (ไร่)
	รุนแรง (5-15)	รุนแรงมาก (15-20)	รุนแรงมากที่สุด (>20)	
เขตการใช้พื้นที่เฉพาะ	48.94	-	0.56	49.5
เขตชุมชน/สถานบริการ	3,602.25	8.44	149.63	3,760.32
เขตป่า (ชนิด)	0.56	-	-	0.56
เขตป่า (ศักยภาพสูง ประเภท1)	326.25	1.13	-	327.38
เขตป่า (ศักยภาพสูง ประเภท2)	-	-	1.13	1.13
เขตปลูกพืชทางเมือง (ชนิด)	0.56	-	-	0.56
เขตปลูกพืชทางเมือง (ศักยภาพต่ำ)	32.63	0.56	-	33.19
เขตปลูกพืชทางเมือง (ศักยภาพสูง ประเภท 2)	1,370.81	2.25	6.19	1,379.25
เขตปลูกพืชไร่ (ศักยภาพต่ำ)	36.00	-	1.69	37.69
เขตปลูกพืชไร่ (ศักยภาพสูง ประเภท2)	55.13	-	3.38	58.51
เขตปลูกไม้ผล (ชนิด)	0.56	-	-	0.56
เขตปลูกไม้ผล (ศักยภาพต่ำ)	931.50	1.69	0.56	933.75
เขตปลูกไม้ผล (ศักยภาพสูง ประเภท2)	622.69	3.38	0.56	626.63
เขตปลูกไม้ยืนต้น (ชนิด)	652.50	0.56	-	653.06
เขตปลูกไม้ยืนต้น (ศักยภาพต่ำ)	5.06	4.50	-	9.56
เขตปลูกไม้ยืนต้น (ศักยภาพสูง ประเภท2)	51.75	-	0.56	52.31
เขตรักษาผืนดินของธรรมชาติและสิ่งแวดล้อม	8,236.13	57.38	397.69	8,691.20
เขตโครงสร้างเชิงวิศวกรรม	326.25	1.69	74.25	402.19
เขตแหล่งน้ำ/สาธารณูปโภค	76.50	-	-	76.50
เขตอุตสาหกรรม/เหมืองแร่/เชื้อเพลิง	620.44	10.13	91.13	721.70
เขตพื้นที่อื่น ๆ	2,622.94	3.38	23.06	2,649.38
ผลรวมทั้งหมด	19,619.45	95.09	750.39	20,464.93



สถานีพัฒนาที่ดินราชบุรี
สำนักงานพัฒนาที่ดินเขต 10
กรมพัฒนาที่ดิน

รูปที่ 7-1 การชะล้างพังทลายของดิน ตำบลหนองกระทุ่ม อำเภอบางท้อ จังหวัดราชบุรี



เอกสารอ้างอิง

- กรมการพัฒนาชุมชน. 2566. ข้อมูลความจำเป็นพื้นฐาน (จปฐ.)รายจังหวัด รายอำเภอ และรายตำบล ปี 2565. แหล่งที่มา :<https://ebmn.cdd.go.th/>. 1 มิถุนายน 2566.
- กรมส่งเสริมการเกษตร. 2566. จำนวนครัวเรือนเกษตรกรที่ขึ้นทะเบียนเกษตรกร จำแนกรายจังหวัด รายอำเภอ และรายตำบล (ณ เดือนมกราคม พ.ศ. 2566). แหล่งที่มา : <http://mvos2.gistda.or.th/>. 15 พฤษภาคม 2566
- สำนักบริหารการทะเบียน กรมการปกครอง. 2566. รายงานสถิติจำนวนประชากรและบ้าน รายจังหวัด รายอำเภอ และรายตำบล (ณ เดือนธันวาคม พ.ศ. 2565). แหล่งที่มา : <https://stat.bora.dopa.go.th/stat/statnew/statyear/#/TableTemplate/Area/statpop.1> พฤษภาคม 2566.
- กรมทรัพยากรน้ำบาดาล. 2566. ปริมาณน้ำและจำนวนบ่อบาดาล ปี 2565. แหล่งที่มา : <http://app.dgr.go.th/newpasutara/xml/search.php>, 26 พฤษภาคม 2566.
- กรมอุตุนิยมวิทยา. 2566. ปริมาณน้ำฝนเฉลี่ยคาบ 30 ปี (พ.ศ. 2536-2565). กรมอุตุนิยมวิทยากระทรวงดิจิทัลเพื่อเศรษฐกิจและสังคม, กรุงเทพฯ.
- สำนักเทคโนโลยีการสำรวจและทำแผนที่. 2566. แผนที่ขอบเขตตำบล ปี 2564 (ไฟล์ข้อมูล). กรมพัฒนาที่ดิน กระทรวงเกษตรและสหกรณ์, กรุงเทพฯ.
- กองสำรวจดินและวิจัยทรัพยากรดิน. 2566. แผนที่ทรัพยากรดิน (ไฟล์ข้อมูล). กรมพัฒนาที่ดิน กระทรวงเกษตรและสหกรณ์, กรุงเทพฯ.
- กองนโยบายและแผนการใช้ที่ดิน. 2566. แผนที่สภาพการใช้ที่ดิน ปี 2566 (ไฟล์ข้อมูล). กรมพัฒนาที่ดิน กระทรวงเกษตรและสหกรณ์, กรุงเทพฯ.
- บัณฑิต ต้นศิริ และ คำณ ไทรพิก. 2542. คู่มือการประเมินคุณภาพที่ดิน. กองวางแผนการใช้ที่ดิน กรมพัฒนาที่ดิน.
- แผนพัฒนาท้องถิ่น (พ.ศ.2566-2570). องค์การบริหารส่วนตำบลอ่างหนองกระทุ่ม อำเภอปากท่อ จังหวัดราชบุรี 2566. (ไฟล์ข้อมูล).



คณะที่ปรึกษา

นายสุทธิดล	วงศ์จันทา	ผู้อำนวยการสำนักงานพัฒนาที่ดินเขต 10
นายสะอาด	บุตรเล็ก	ผู้อำนวยการสถานีพัฒนาที่ดินราชบุรี
นายธนชกฤต	กลิ่นหวล	ผู้อำนวยการกลุ่มวางแผนการใช้ที่ดิน

คณะผู้จัดทำ

นายชูชาติ	ตรุษเพชร	นักวิชาการเกษตรชำนาญการ
นางวัชรินทร์	นิกรบัว	นักวิชาการเกษตร
นางสาวจิราภา	ตรีพงษ์พันธุ์	เจ้าหน้าที่แผนที่ภาพถ่าย



สถานีพัฒนาที่ดินราชบุรี

สำนักงานพัฒนาที่ดินเขต 10
กรมพัฒนาที่ดิน

196 หมู่ 11 ตำบลหินกอง
อำเภอเมืองราชบุรี จังหวัดราชบุรี

 032-919207