

# แผนการใช้ที่ดินตำบลเบิกไพร อำเภอจอมบึง จังหวัดราชบุรี



สถานีพัฒนาที่ดินราชบุรี  
สำนักงานพัฒนาที่ดินเขต 10  
กรมพัฒนาที่ดิน



## คำนำ

การจัดทำแผนการใช้ที่ดินดำเนินการตามรัฐธรรมนูญแห่งราชอาณาจักรไทย พ.ศ. 2560 มาตรา 72 (1) ที่ได้บัญญัติให้มีการวางแผนการใช้ที่ดินให้เหมาะสมกับศักยภาพของที่ดินตามหลักการพัฒนาอย่างยั่งยืน โดยแผนการใช้ที่ดินตำบลเบิกไพร อำเภोजอมบึง จังหวัดราชบุรี ได้นำแนวคิดของ FAO และ UNEP มาปรับใช้ คือ ความเหมาะสมทางกายภาพ ความเหมาะสมทางเศรษฐกิจ การยอมรับจากสังคม การสร้างความยั่งยืนให้สิ่งแวดล้อม และเสนอทางเลือกการใช้ที่ดิน ร่วมกับวิธีการที่จำเป็นอื่น ๆ เช่น กระบวนการมีส่วนร่วมของชุมชน (Participatory Rural Appraisal: PRA) การประเมินคุณภาพที่ดิน เป็นต้น

สถานีพัฒนาที่ดิน (สพด.) ร่วมกับสำนักงานพัฒนาที่ดินเขต (สพข.) และนำข้อมูลจากกองนโยบายและแผนการใช้ที่ดิน มาใช้ประกอบการดำเนินงานวางแผนการใช้ที่ดินระดับตำบล โดยพิจารณาภาพรวมของสภาพปัญหาในด้านต่าง ๆ ทั้งด้านกายภาพ เศรษฐกิจ และสังคม วิเคราะห์และสังเคราะห์ข้อมูลนำไปสู่การวางแผนการใช้ที่ดินที่สอดคล้องกับศักยภาพของพื้นที่ โดยผ่านกระบวนการมีส่วนร่วมของชุมชน (PRA) ในการระบุปัญหา ความต้องการของเกษตรกรและผู้มีส่วนได้ส่วนเสีย ทั้งนี้ สพด. ได้จัดทำแผนกิจกรรม/โครงการ เพื่อขับเคลื่อนแผนการใช้ที่ดินให้เป็นรูปธรรม เพื่อให้เกษตรกร มีคุณภาพชีวิตที่ดีขึ้น มีการใช้ที่ดินอย่างถูกต้องเหมาะสม รักษาสภาพแวดล้อมและอนุรักษ์ทรัพยากรในชุมชน ให้เกิดความยั่งยืนต่อไป

สถานีพัฒนาที่ดินราชบุรี  
กันยายน 2566



## สารบัญ

	หน้า
คำนำ	ก
สารบัญ	ข
สารบัญตาราง	ง
สารบัญรูป	จ
<b>บทที่ 1 บทนำ</b>	
1.1 ความสำคัญของการวางแผนการใช้ที่ดิน	1-1
1.2 หลักการและเหตุผล	1-1
1.3 วัตถุประสงค์	1-1
1.4 ระยะเวลาและสถานที่ดำเนินงาน	1-2
1.5 ขั้นตอนการดำเนินงาน	1-2
1.6 วิสัยทัศน์ของตำบล	1-2
<b>บทที่ 2 ข้อมูลทั่วไป</b>	
2.1 ที่ตั้งและอาณาเขต	2-1
2.2 การแบ่งส่วนการปกครอง	2-1
2.3 สภาพภูมิประเทศ	2-3
2.4 สภาพภูมิอากาศ	2-3
2.5 สภาพการใช้ที่ดินในปัจจุบัน	2-5
2.6 สภาพเศรษฐกิจและสังคม	2-9
<b>บทที่ 3 สถานภาพของทรัพยากรธรรมชาติ</b>	
3.1 ทรัพยากรป่าไม้	3-1
3.2 ทรัพยากรน้ำ	3-1
3.3 ทรัพยากรดิน	3-2
<b>บทที่ 4 กระบวนการมีส่วนร่วมของชุมชน (Participatory Rural Appraisal: PRA)</b>	
4.1 การวิเคราะห์ผลจากการจัดทำกระบวนการมีส่วนร่วมของชุมชน (PRA)	4-1
4.2 ระบบการปลูกพืชในปัจจุบัน	4-4
<b>บทที่ 5 การประเมินคุณภาพที่ดิน</b>	
5.1 หลักการประเมินคุณภาพที่ดินด้านกายภาพ	5-1
5.2 พืชเศรษฐกิจที่สำคัญของตำบล	5-2
5.3 ระดับความเหมาะสมของที่ดิน	5-2



## สารบัญ (ต่อ)

	หน้า
<b>บทที่ 6</b> แผนการใช้ที่ดิน	
6.1 การวิเคราะห์ข้อมูลเพื่อการจัดทำแผนการใช้ที่ดินระดับตำบล	6-1
6.2 เขตการใช้ที่ดิน	6-2
<b>บทที่ 7</b> การขับเคลื่อนแผนการใช้ที่ดิน	
7.1 ขั้นตอนการดำเนินงาน	7-1
7.2 กิจกรรมของกรมพัฒนาที่ดินในเขตการใช้ที่ดินที่จะดำเนินการใน ปีงบประมาณ 2567	7-1
7.3 กิจกรรมที่ขอการสนับสนุนจากส่วนราชการอื่น	7-2
7.4 ความต้องการของชุมชนและองค์กรปกครองส่วนท้องถิ่น	7-3
<b>เอกสารอ้างอิง</b>	8-1



## สารบัญตาราง

ตารางที่		หน้า
2-1	สถิติภูมิอากาศ ณ สถานีตรวจอากาศจังหวัดราชบุรี ปี 2536-2565	2-4
2-2	สภาพการใช้ที่ดิน ตำบลเบิกไพร อำเภोजอมบึง จังหวัดราชบุรี	2-6
2-3	จำนวนประชากรและครัวเรือนตำบลเบิกไพร อำเภोजอมบึง จังหวัดราชบุรี ปี 2565	2-9
2-4	จำนวนและสัดส่วนครัวเรือนเกษตรตำบลเบิกไพร อำเภोजอมบึง จังหวัดราชบุรี ปี 2565	2-9
2-5	รายได้-รายจ่ายเฉลี่ยครัวเรือนตำบลเบิกไพร อำเภोजอมบึง จังหวัดราชบุรี ปี 2565	2-11
3-1	สมบัติดิน ตำบลเบิกไพร อำเภोजอมบึง จังหวัดราชบุรี	3-4
5-1	ตัวอย่างการประเมินคุณภาพที่ดินด้านกายภาพของประเภทการใช้ประโยชน์ที่ดิน	5-2
5-2	ชั้นความเหมาะสมทางกายภาพของดิน ตำบลเบิกไพร อำเภोजอมบึง จังหวัดราชบุรี	5-3
6-1	เขตการใช้ที่ดิน ตำบลเบิกไพร อำเภोजอมบึง จังหวัดราชบุรี	6-4
7-1	กิจกรรมของกรมพัฒนาที่ดินในเขตการใช้ที่ดินที่จะดำเนินการในปีงบประมาณ 2567	7-4
7-2	สรุปกิจกรรมที่ขอรับการสนับสนุนจากส่วนราชการอื่นในเขตการใช้ที่ดิน	7-6
7-3	เป้าหมายการดำเนินงานและงบประมาณ ตำบลเบิกไพร อำเภोजอมบึง จังหวัดราชบุรี แผน 5 ปี (พ.ศ. 2567-2571)	7-7



## สารบัญญรูป

รูปที่		หน้า
1-1	ขั้นตอนการวางแผนการใช้ที่ดินระดับตำบล	1-3
2-1	ขอบเขตการปกครองตำบลเบิกไพร อำเภोजอมบึง จังหวัดราชบุรี	2-2
2-2	สมดุลงน้ำเพื่อการเกษตร ปี พ.ศ. 2536-2565	2-4
2-3	สภาพการใช้ที่ดิน ตำบลเบิกไพร อำเภोजอมบึง จังหวัดราชบุรี	2-8
3-1	ทรัพยากรดิน ตำบลเบิกไพร อำเภोजอมบึง จังหวัดราชบุรี	3-6
4-1	การวิเคราะห์สถานการณ์โดยระบบ DPSIR ของตำบลเบิกไพร อำเภोजอมบึง จังหวัดราชบุรี	4-3
4-2	ระบบการปลูกพืชในปัจจุบัน ตำบลเบิกไพร อำเภोजอมบึง จังหวัดราชบุรี	4-4
6-1	เขตการใช้ที่ดิน ตำบลเบิกไพร อำเภोजอมบึง จังหวัดราชบุรี	6-6



## บทที่ 1

### บทนำ

#### 1.1 ความสำคัญของการวางแผนการใช้ที่ดิน

ตามรัฐธรรมนูญแห่งราชอาณาจักรไทย พุทธศักราช 2560 มาตรา 72 รัฐพึงดำเนินการเกี่ยวกับที่ดิน ทรัพยากรน้ำ และพลังงาน ดังต่อไปนี้

(1) วางแผนการใช้ที่ดินของประเทศ ให้เหมาะสมกับสภาพพื้นที่และศักยภาพของที่ดินตามหลักการพัฒนาที่ยั่งยืน

(2) จัดให้มีการวางผังเมืองทุกระดับและบังคับการให้เป็นไปตามผังเมือง อย่างมีประสิทธิภาพรวมตลอดทั้งพัฒนาเมืองให้มีความเจริญ โดยสอดคล้องกับความต้องการของประชาชนในพื้นที่

#### 1.2 หลักการและเหตุผล

ปัจจุบันกรมพัฒนาที่ดินได้ดำเนินการวางแผนการใช้ที่ดินระดับประเทศเรียบร้อยแล้วซึ่งเป็นการวางกรอบเชิงนโยบายมุ่งเน้นการพัฒนาด้านการเกษตรให้เกิดความสมดุลและยั่งยืนและในขณะเดียวกันต้องอนุรักษ์ทรัพยากรธรรมชาติและสิ่งแวดล้อมควบคู่กับการรักษาคุณค่าทางศิลปวัฒนธรรม แต่ทั้งนี้เพื่อให้เกิดการใช้ประโยชน์ที่ดินในระดับพื้นที่อย่างมีประสิทธิภาพและรักษาฐานการผลิตด้านทรัพยากรธรรมชาติอย่างยั่งยืนตลอดห่วงโซ่อุปทาน แผนการใช้ที่ดินระดับตำบลจึงถูกนำมาใช้เป็นเครื่องมือเพื่อขับเคลื่อนการดำเนินงานดังกล่าว

ทั้งนี้กรมพัฒนาที่ดินได้จัดทำแผนปฏิบัติการราชการกรมพัฒนาที่ดินระยะ 5 ปี ช่วงปี 2566-2570 เพื่อให้บรรลุตามวิสัยทัศน์ที่กำหนดไว้ คือ “เป็นองค์กรอัจฉริยะทางดิน เพื่อขับเคลื่อนการใช้ที่ดินอย่างเหมาะสม 15 ล้านไร่ ภายในปี 2570” ซึ่งในส่วนของประเด็นการพัฒนาที่ 2 บริหารจัดการทรัพยากรดินและที่ดินด้วยชุดข้อมูลที่มีมูลค่าสูง (High Value Dataset) ซึ่งมีเป้าหมาย คือ การนำชุดข้อมูลที่มีมูลค่าสูง (High Value Dataset) ไปใช้ในการบริหารจัดการทางการเกษตร ในส่วนของตัวชี้วัด บริหารจัดการทรัพยากรดินและที่ดินบนพื้นฐานของชุดข้อมูลที่มีมูลค่าสูง (High Value Dataset) ร้อยละ 100 กลยุทธ์ที่ 2 ยุกระดับแผนการใช้ที่ดินไปสู่การปฏิบัติ ได้กำหนดให้ ร้อยละของแผนการใช้ที่ดินระดับตำบลที่จัดทำแล้วเสร็จทั่วประเทศ ภายใน ปี 2570 (ไม่น้อยกว่า ร้อยละ 80) เป็นตัวชี้วัดหนึ่งของกลยุทธ์ดังกล่าว

#### 1.3 วัตถุประสงค์

1.3.1 เพื่อรักษาเสถียรภาพของทรัพยากรให้เกิดความสมดุลและยั่งยืนภายใต้การพัฒนาด้านต่าง ๆ ของตำบล

1.3.2 เพื่อให้การใช้ที่ดินมีผลตอบแทนสูงสุดต่อหน่วยเนื้อที่อย่างยั่งยืน

1.3.3 เพื่อให้เกิดการกำหนดแผนงาน โครงการ กิจกรรม ที่สอดคล้องกับแผนการใช้ที่ดินที่กำหนดขึ้นและอยู่บนหลักการของรูปแบบเศรษฐกิจ BCG



## 1.4 ระยะเวลาและสถานที่ดำเนินงาน

1.4.1 ระยะเวลา 1 ตุลาคม 2565 – 30 กันยายน 2566

1.4.2 สถานที่ ตำบลเบิกไพร อำเภोजอมบึง จังหวัดราชบุรี

## 1.5 ขั้นตอนการดำเนินงาน

1.5.1 รวบรวมข้อมูลปฐมภูมิและทุติยภูมิ ประกอบด้วย

1) ด้านกายภาพ ได้แก่ ทรัพยากรดิน ทรัพยากรน้ำ ทรัพยากรป่าไม้ ภูมิอากาศ สภาพการใช้ที่ดิน เขตป่าไม้ตามกฎหมายและมติคณะรัฐมนตรีฯ

2) ด้านเศรษฐกิจและสังคม ได้แก่ การถือครองที่ดิน ลักษณะทางเศรษฐกิจของตำบล จำนวนประชากร ฯ

3) ด้านนโยบายและข้อกำหนดที่เกี่ยวข้อง ได้แก่ ยุทธศาสตร์ แผนการปฏิรูปประเทศ แผนพัฒนาเศรษฐกิจและสังคมแห่งชาติฉบับที่ 13 ยุทธศาสตร์ภาค แผนพัฒนากลุ่มจังหวัด แผนพัฒนาจังหวัด แผนพัฒนาการเกษตรและสหกรณ์ แผนพัฒนาท้องถิ่น 4 ปี ขององค์การบริหารส่วนจังหวัด เทศบาลตำบลหรือองค์การบริหารส่วนตำบล ฯ

1.5.2 จัดทำกระบวนการมีส่วนร่วมของชุมชน (Participatory Rural Appraisal : PRA) เพื่อรับฟังความคิดเห็น ประเด็นปัญหา ความต้องการด้านต่าง ๆ ขององค์การปกครองส่วนท้องถิ่นและเกษตรกรในตำบล

1.5.3 ประเมินคุณภาพของที่ดินของพืชเศรษฐกิจหลักและพืชทางเลือกที่มีมูลค่าของตำบล

1.5.4 สังเคราะห์ข้อมูลจากข้อ 1.5.1 ถึง 1.5.3 เพื่อใช้ประกอบการวางแผนการใช้ที่ดิน

1.5.5 กำหนด (ร่าง) แผนการใช้ที่ดินระดับตำบล

1.5.6 รับฟังความคิดเห็นของผู้มีส่วนได้ส่วนเสียต่อ (ร่าง) แผนการใช้ที่ดินที่กำหนดขึ้น

1.5.7 ปรับปรุง (ร่าง) แผนการใช้ที่ดินเพื่อจัดทำแผนการใช้ที่ดินฉบับสมบูรณ์

1.5.8 นำแผนการใช้ที่ดินเข้าสู่คณะทำงานวิชาการของเขตฯ เพื่อตรวจสอบความครบถ้วน / สมบูรณ์ของเนื้อหาและองค์ประกอบ

1.5.9 เผยแพร่แผนการใช้ที่ดินเพื่อนำไปสู่การขับเคลื่อนการดำเนินงาน ประกอบด้วย

1) องค์การปกครองส่วนท้องถิ่น นำแผนการใช้ที่ดินที่จัดทำขึ้นไปประกอบการจัดทำแผนการพัฒนาของตำบล เพื่อนำไปสู่การของบประมาณที่มีความสอดคล้องกับศักยภาพด้านการผลิตและสถานภาพของทรัพยากรของตำบล

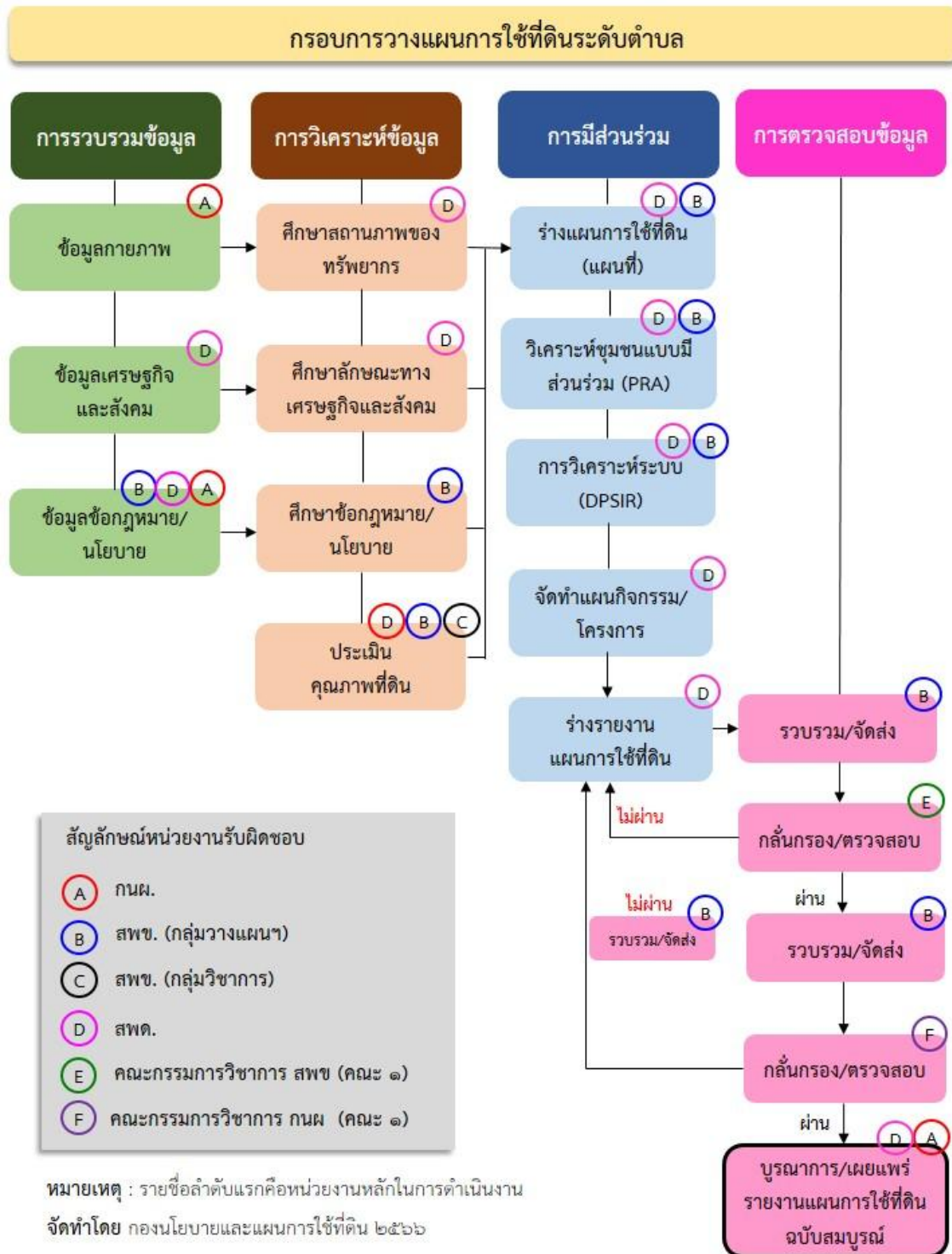
2) กรมพัฒนาที่ดิน โดยสำนักงานพัฒนาที่ดินจังหวัด กำหนดแผนงาน/โครงการ/กิจกรรมที่สอดคล้องกับแผนการใช้ที่ดินที่กำหนดขึ้นในแต่ละเขตและสามารถใช้ประกอบการของบประมาณในพื้นที่อย่างมีหลักการและเป็นที่ยอมรับ

3) หน่วยงานราชการอื่น ๆ สามารถใช้เป็นข้อมูลพื้นฐานประกอบแผนงาน/โครงการ/กิจกรรม ที่สอดคล้องกับแผนการใช้ที่ดินที่กำหนดขึ้นในแต่ละเขต

ขั้นตอนการวางแผนการใช้ที่ดินระดับตำบลแสดงดังรูปที่ 1-1

## 1.6 วิสัยทัศน์ของตำบล

พัฒนาอย่างยั่งยืน พื้นฟูเศรษฐกิจ เพื่อคุณภาพชีวิตที่ดี (<http://www.boegprai.go.th/>)



รูปที่ 1-1 ขั้นตอนการวางแผนการใช้ที่ดินระดับตำบล



## บทที่ 2 ข้อมูลทั่วไป

### 2.1 ที่ตั้งและอาณาเขต

ตำบลเบิกไพร อำเภोजอมบึง จังหวัดราชบุรี ตั้งอยู่ทางทิศตะวันออกเฉียงเหนือของอำเภोजอมบึง มีพื้นที่ประมาณ 79 ตารางกิโลเมตร หรือ 49,137 ไร่ โดยมีอาณาเขตติดต่อ ดังนี้ (รูปที่ 2-1)

ทิศเหนือ	ติดต่อกับ	ตำบลแก้มอัน อำเภोजอมบึง และตำบลหนองกวาย อำเภोधุขาราม จังหวัดราชบุรี
ทิศใต้	ติดต่อกับ	ตำบลรางบัว อำเภोजอมบึง จังหวัดราชบุรี
ทิศตะวันออก	ติดต่อกับ	ตำบลปากช่อง และตำบลจอมบึง อำเภोजอมบึง จังหวัดราชบุรี
ทิศตะวันตก	ติดต่อกับ	ตำบลด่านทับตะโก อำเภोजอมบึง จังหวัดราชบุรี

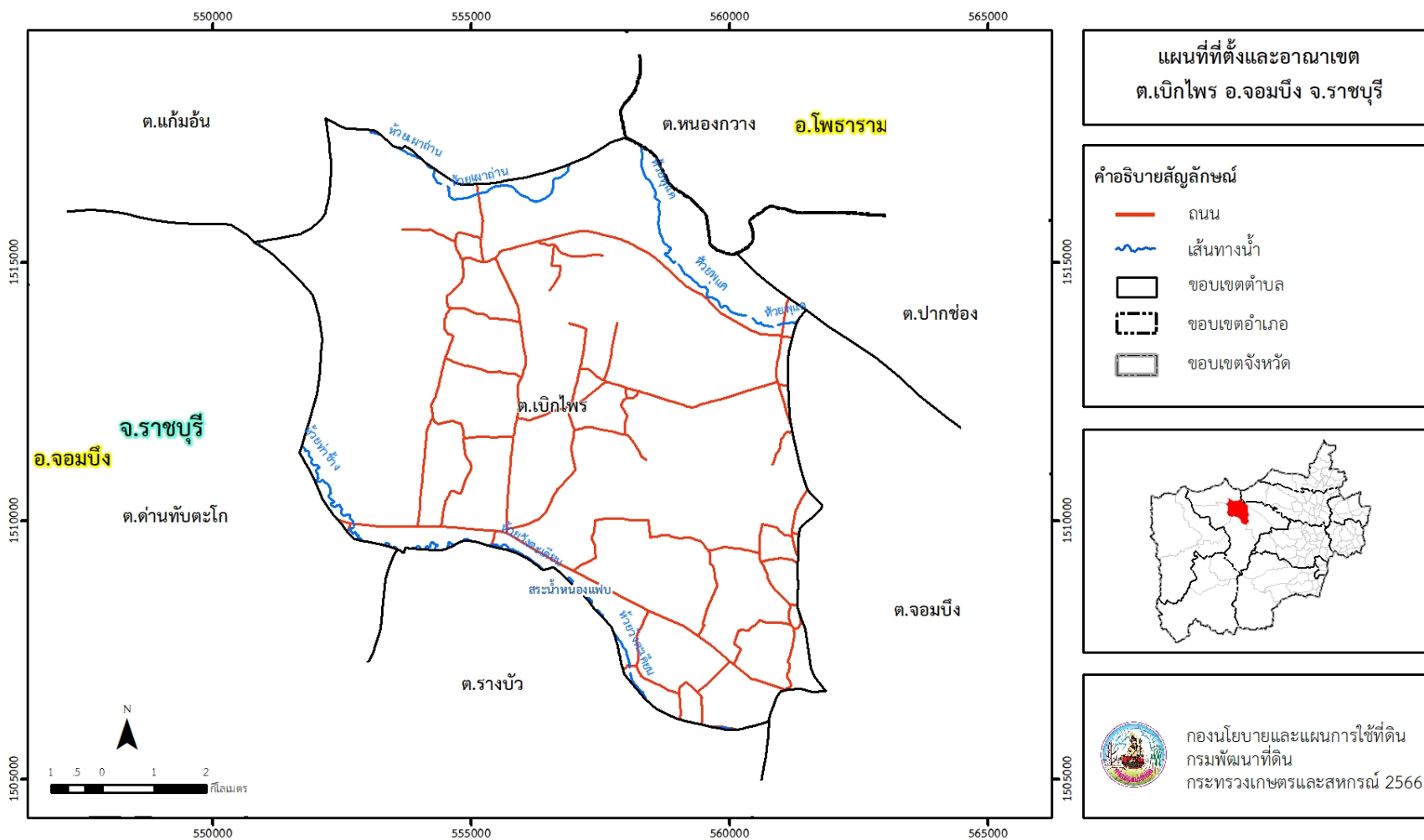
### 2.2 การแบ่งส่วนการปกครอง

ตำบลเบิกไพร อำเภोजอมบึง จังหวัดราชบุรี แบ่งส่วนการปกครองออกเป็น 12 หมู่บ้าน ดังนี้

หมู่ที่ 1 บ้านเบิกไพร	หมู่ที่ 7 บ้านอ่างหิน
หมู่ที่ 2 บ้านหนองปรือ	หมู่ที่ 8 บ้านหนองสำโรง
หมู่ที่ 3 บ้านวังตะเคียน	หมู่ที่ 9 บ้านหนองแพงพวย
หมู่ที่ 4 บ้านหนองตะลุมพุก	หมู่ที่ 10 บ้านหนองยายจู้
หมู่ที่ 5 บ้านหนองศาลเจ้า	หมู่ที่ 11 บ้านทุ่งโป่ง
หมู่ที่ 6 บ้านในไร่	หมู่ที่ 12 บ้านตะคร้อ



แผนการใช้ที่ดินตำบลเบิกไพร อำเภोजอมบึง จังหวัดราชบุรี



รูปที่ 2-1 ขอบเขตการปกครองตำบลเบิกไพร อำเภोजอมบึง จังหวัดราชบุรี



## 2.3 สภาพภูมิประเทศ

ลักษณะพื้นที่ทั่วไปส่วนใหญ่เป็นที่ดอนและที่ลาดเชิงเขา สภาพพื้นที่ราบเรียบถึงค่อนข้างราบเรียบ ลูกคลื่นลอนลาดเล็กน้อย และพื้นที่สูงชัน เป็นส่วนหนึ่งของลุ่มน้ำแม่กลอง มีแหล่งน้ำที่สำคัญ เช่น ห้วยพุด แคว ห้วยท่าช้าง ห้วยเผาถ่าน สระน้ำหนองแพบ

## 2.4 สภาพภูมิอากาศ

จากการศึกษาสถิติภูมิอากาศ (ปี พ.ศ.2536-2565) พบว่า ตำบลเบิกไพร อำเภोजอมบึง จังหวัดราชบุรี มีรายละเอียดดังนี้

### 2.4.1 อุณหภูมิ

มีอุณหภูมิโดยเฉลี่ยทั้งปี 27.7 องศาเซลเซียส อุณหภูมิสูงสุดเฉลี่ย 33.3 องศาเซลเซียส ในเดือนเมษายน และอุณหภูมิต่ำสุดเฉลี่ย 23.9 องศาเซลเซียส ในเดือนมกราคม

### 2.4.2 ปริมาณน้ำฝน

มีปริมาณน้ำฝนรวมทั้งปี 1,143.1 มิลลิเมตร มีฝนตกประมาณ 124 วัน เดือนที่มีฝนตกมากที่สุด ในเดือนตุลาคม มีปริมาณฝน 235.0 มิลลิเมตร และมีฝนตกประมาณ 18 วัน

### 2.4.3 สมดุลน้ำเพื่อการเกษตร

จากข้อมูลสถิติภูมิอากาศในคาบ 30 ปี (ปี พ.ศ.2536-2565) ณ สถานีตรวจอากาศจังหวัดราชบุรี ได้นำมาวิเคราะห์สมดุลของน้ำเพื่อการเกษตร ซึ่งเป็นการวิเคราะห์หาช่วงฤดูการเพาะปลูกพืชตลอดจนช่วงระยะเวลาที่พืชเสี่ยงต่อการขาดน้ำ ข้อมูลที่นำมาวิเคราะห์ คือ ปริมาณน้ำฝน และศักยภาพการคายระเหยน้ำอ้างอิง (ET<sub>o</sub>) ซึ่งคำนวณด้วยโปรแกรม Cropwat for Windows Version 8.0 โดยใช้สมการ Penman-Monteith สามารถสรุปสมดุลของน้ำเพื่อการเกษตรในเขตอาศัยน้ำฝนได้ดังนี้

ช่วงที่เหมาะสมต่อการปลูกพืช เป็นช่วงที่ค่าปริมาณน้ำฝนมากกว่าค่า 0.5 การระเหยจากผิวดิน และการคายน้ำของพืช เป็นช่วงที่ดินมีความชุ่มชื้นพอเหมาะต่อการเพาะปลูกพืช เป็นช่วงที่ดินมีความชุ่มชื้นพอเหมาะต่อการเพาะปลูกพืช ซึ่งช่วงนี้เริ่มตั้งแต่ปลายเดือนเมษายนถึงกลางเดือนพฤศจิกายน

ช่วงที่มีน้ำมากเกินพอ เป็นช่วงที่ค่าปริมาณน้ำฝนมากกว่าค่าการระเหยจากผิวดินและการคายน้ำของพืช ซึ่งช่วงนี้เริ่มตั้งแต่ต้นเดือนพฤษภาคมถึงต้นเดือนพฤศจิกายน

ช่วงขาดน้ำ เป็นช่วงฤดูแล้งที่ค่าปริมาณน้ำฝนน้อยกว่าค่า 0.5 การระเหยจากผิวดิน และการคายน้ำของพืช ซึ่งพืชอาจเสียหายจากการขาดแคลนน้ำได้ ซึ่งช่วงนี้เริ่มตั้งกลางเดือนพฤศจิกายนถึงปลายเดือนเมษายน (ตารางที่ 2-1 และรูปที่ 2-2)



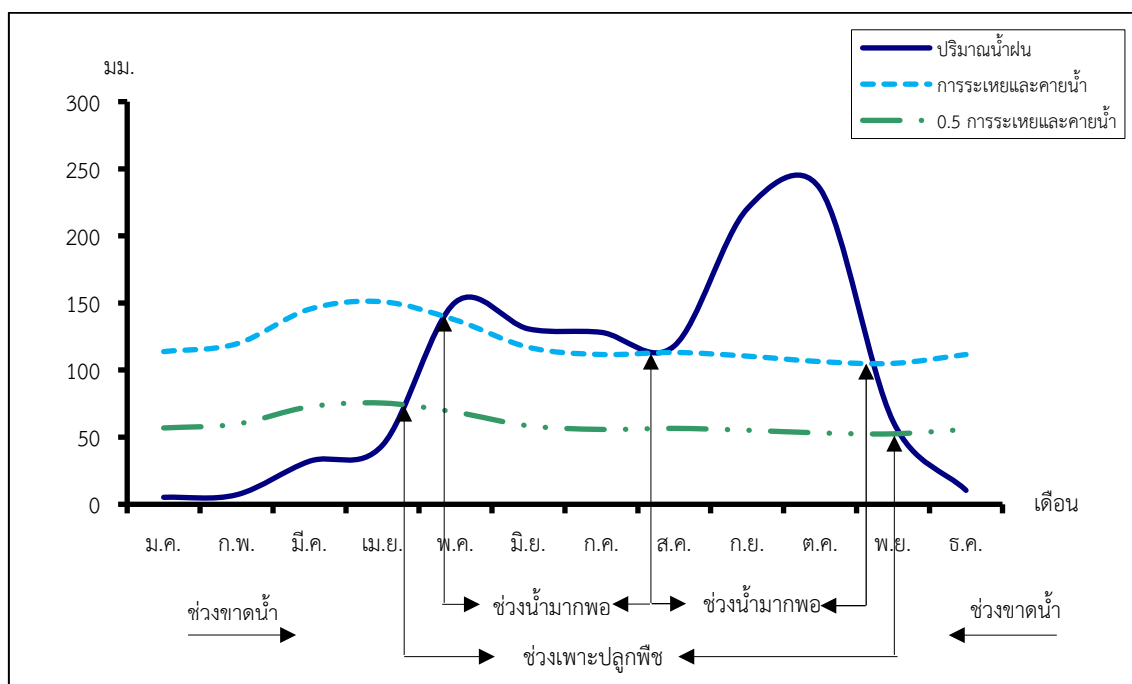
ตารางที่ 2-1 สถิติภูมิอากาศ ณ สถานีตรวจอากาศจังหวัดราชบุรี<sup>1</sup> (ปี พ.ศ.2536-2565)

เดือน	อุณหภูมิ (°ซ)			ความชื้นสัมพัทธ์ (%)	ปริมาณน้ำฝน (มม.)	จำนวนวันที่ฝนตก (วัน)	ศักยภาพการคายระเหยน้ำ (มม.)	ปริมาณฝนใช้การ <sup>2</sup> (มม.)
	ต่ำสุด	สูงสุด	เฉลี่ย					
ม.ค.	20.6	31.9	25.5	72.0	5.2	1.6	113.8	5.2
ก.พ.	22.1	33.9	27.2	73.0	7.1	1.4	119.6	7.0
มี.ค.	23.9	35.4	28.8	74.0	32.1	3.4	145.4	30.5
เม.ย.	25.1	36.2	29.7	74.0	44.0	5.1	150.9	40.9
พ.ค.	25.7	35.1	29.2	79.0	150.6	15.2	137.3	114.3
มิ.ย.	25.4	34.0	28.6	80.0	130.7	15.8	117.0	103.4
ก.ค.	25.0	33.3	28.1	81.0	128.1	17.9	111.6	101.8
ส.ค.	25.0	33.2	28.1	81.0	118.0	17.9	113.2	95.7
ก.ย.	24.9	32.9	27.8	83.0	220.2	19.7	110.4	142.6
ต.ค.	24.6	31.8	27.2	86.0	235.0	17.8	106.3	146.6
พ.ย.	23.4	31.4	26.6	81.0	61.7	6.3	105.0	55.6
ธ.ค.	21.2	30.8	25.3	74.0	10.4	2.0	111.6	10.2
<b>เฉลี่ย</b>	<b>23.9</b>	<b>33.3</b>	<b>27.7</b>	<b>78.2</b>	-	-	-	-
<b>รวม</b>	-	-	-	-	<b>1,143.1</b>	<b>124.1</b>	<b>1,442.0</b>	<b>853.8</b>

หมายเหตุ: <sup>1</sup> เป็นสถานีตรวจอากาศที่ใกล้พื้นที่ต่ำมากที่สุด

<sup>2</sup> จากการคำนวณโดยโปรแกรม Cropwat for Windows Version 8.0

ที่มา: กรมอุตุนิยมวิทยา (2566)



รูปที่ 2-2 สมดุลของน้ำเพื่อการเกษตร ปี พ.ศ. 2536-2565



## 2.5 สภาพการใช้ที่ดินปัจจุบัน

สภาพการใช้ที่ดินตำบลเบิกไพร อำเภोजอมบึง จังหวัดราชบุรี ซึ่งสำรวจโดยกลุ่มวิเคราะห์สภาพการใช้ที่ดิน (2564) ประกอบด้วยประเภทการใช้ที่ดินต่าง ๆ ดังนี้

- 1) พื้นที่ชุมชนและสิ่งปลูกสร้าง มีเนื้อที่ 3,469 ไร่ หรือร้อยละ 7.05 ของพื้นที่ตำบล
- 2) พื้นที่เกษตรกรรม มีเนื้อที่ 40,485 ไร่ หรือร้อยละ 82.40 ของพื้นที่ตำบล ประกอบด้วยการใช้ประโยชน์ที่ดินด้านเกษตรกรรมต่าง ๆ ดังต่อไปนี้
  - 2.1) พื้นที่นา มีเนื้อที่ 1,945 ไร่ หรือร้อยละ 3.96 ของพื้นที่ตำบล ได้แก่ นาข้าว นาไร่
  - 2.2) พืชไร่ มีเนื้อที่ 22,160 ไร่ หรือร้อยละ 45.10 ของพื้นที่ตำบล ได้แก่ อ้อย มันสำปะหลัง ไร่ร้าง สับปะรด
  - 2.3) ไม้ยืนต้น มีเนื้อที่ 9,926 ไร่ หรือร้อยละ 20.20 ของพื้นที่ตำบล ได้แก่ ยูคาลิปตัส ปาล์ม น้ำมัน ยางพารา ไม้ยืนต้นร้าง/เสื่อมโทรม ไม้ยืนต้นผสม สัก สะเดา ไม้ยืนต้นผสม/มะพร้าว มะยงชิด ไม้ปลูกเพื่อการค้า สนประดิพัทธ์ กระถิน
  - 2.4) ไม้ผล มีเนื้อที่ 1,898 ไร่ หรือร้อยละ 3.87 ของพื้นที่ตำบล ได้แก่ มะม่วง ไม้ผลผสม ไม้ผลร้าง/เสื่อมโทรม มะพร้าว มะขาม กล้วย มะม่วงหิมพานต์ มะขามเทศ ลำไย มะนาว
  - 2.5) พืชสวน มีเนื้อที่ 153 ไร่ หรือร้อยละ 0.31 ของพื้นที่ตำบล ได้แก่ พืชผัก เห็ด พืชสวนร้าง/เสื่อมโทรม ไม้ดอก ไม้ประดับ
  - 2.6) พุ่หญ้าและโรงเรือนเลี้ยงสัตว์ มีเนื้อที่ 4,364 ไร่ หรือร้อยละ 8.88 ของพื้นที่ตำบล ได้แก่ โรงเรือนเลี้ยงสัตว์ปีก โรงเรือนเลี้ยงสุกร โรงเรือนเลี้ยงโค กระบือ และม้า พุ่หญ้าเลี้ยงสัตว์
  - 2.7) สถานที่เพาะเลี้ยงสัตว์น้ำ มีเนื้อที่ 39 ไร่ หรือร้อยละ 0.08 ของพื้นที่ตำบล ได้แก่ สถานที่เพาะเลี้ยงสัตว์น้ำร้าง
- 3) พื้นที่ป่าไม้ มีเนื้อที่ 4,091 ไร่ หรือร้อยละ 8.33 ของพื้นที่ตำบล ได้แก่ ป่าผลัดใบสมบูรณ์ ป่าผลัดใบรอสภาพฟื้นฟู
- 4) พื้นที่แหล่งน้ำ มีเนื้อที่ 393 ไร่ หรือร้อยละ 0.80 ของพื้นที่ตำบล ได้แก่ บ่อน้ำในไร่นา แม่น้ำ ลำห้วย ลำคลอง คลองชลประทาน อ่างเก็บน้ำ
- 5) พื้นที่เบ็ดเตล็ด มีเนื้อที่ 699 ไร่ หรือร้อยละ 1.42 ของพื้นที่ตำบล ได้แก่ พุ่หญ้าธรรมชาติ พื้นที่ถม พื้นที่ลุ่ม บ่อดิน



ตารางที่ 2-2 สภาพการใช้ที่ดิน ตำบลเบิกไพร อำเภोजอมบึง จังหวัดราชบุรี

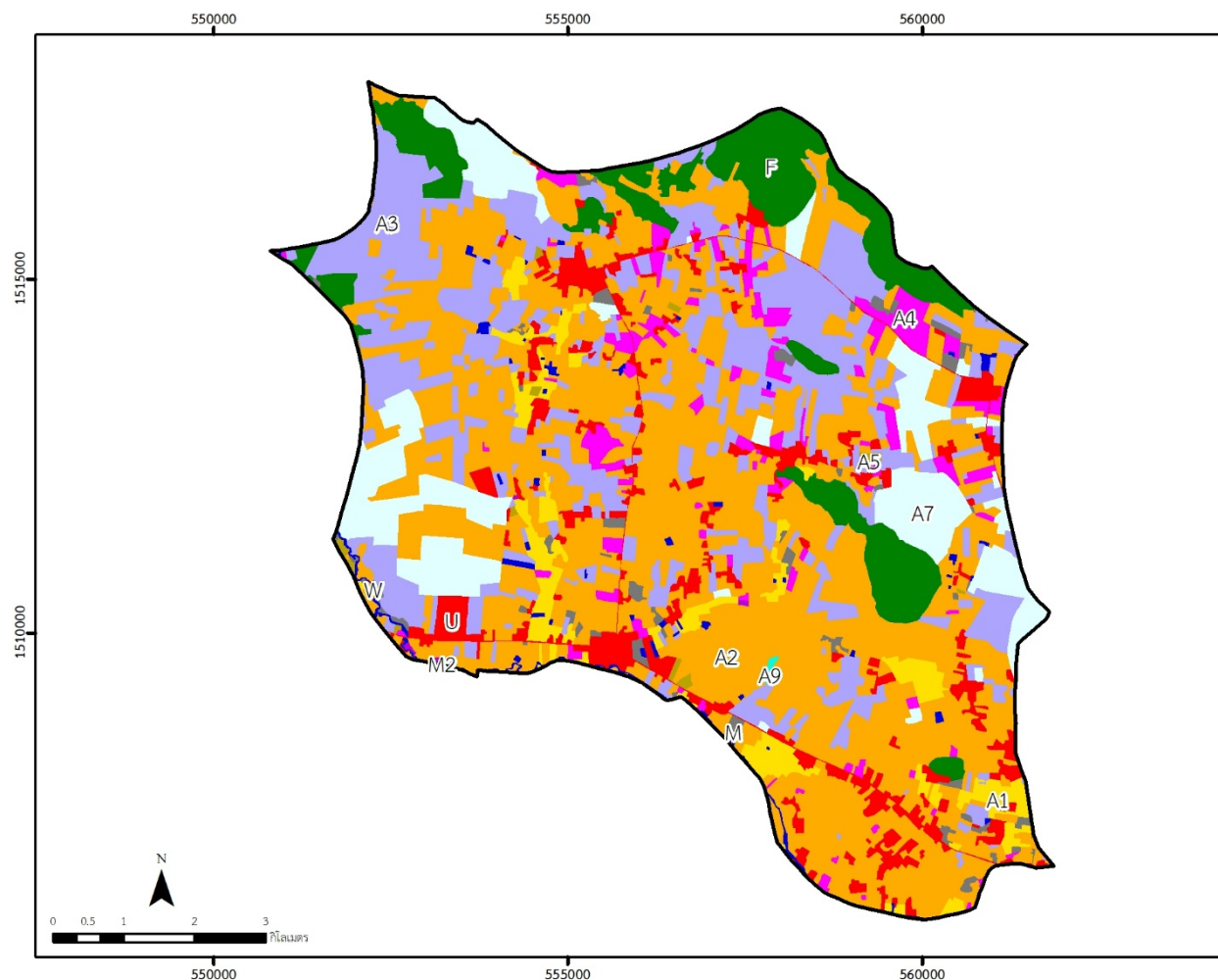
หน่วยแผนที่	สภาพการใช้ที่ดิน	เนื้อที่	
		ไร่	ร้อยละ
<b>U</b>	<b>พื้นที่ชุมชนและสิ่งปลูกสร้าง</b>	<b>3,469</b>	<b>7.05</b>
U201	หมู่บ้านบนพื้นราบ	2,650	5.39
U301	สถานที่ราชการและสถาบันต่าง ๆ	211	0.43
U405	ถนน	158	0.32
U502	โรงงานอุตสาหกรรม	349	0.71
U503	ลานตากและแหล่งรับซื้อทางการเกษตร	84	0.17
U602	รีสอร์ท โรงแรม เกสต์เฮาส์	17	0.03
<b>A</b>	<b>พื้นที่เกษตรกรรม</b>	<b>40,485</b>	<b>82.40</b>
A100	นาไร่	136	0.28
A101	นาข้าว	1,809	3.68
A200	ไร่ไร่	819	1.67
A203	อ้อย	14,145	28.79
A204	มันสำปะหลัง	7,184	14.62
A205	สับปะรด	12	0.02
A300	ไม้ยืนต้นไร่/เสื่อมโทรม	504	1.03
A301	ไม้ยืนต้นผสม	246	0.50
A302	ยางพารา	1,350	2.75
A303	ปาล์มน้ำมัน	1,737	3.54
A304	ยูคาลิปตัส	5,746	11.69
A305	สัก	169	0.34
A306	สะเดา	66	0.13
A307	สนประดิพัทธ์	3	0.01
A308	กระถิน	2	-
A315	ไม้ปลูกเพื่อการค้า	48	0.10
A301/A429	ไม้ยืนต้นผสม/มะปราง มะยงชิด	55	0.11
A400	ไม้ผลไร่/เสื่อมโทรม	377	0.77
A401	ไม้ผลผสม	524	1.07
A405	มะพร้าว	114	0.23
A407	มะม่วง	728	1.48
A408	มะม่วงหิมพานต์	19	0.04
A411	กล้วย	38	0.08
A412	มะขาม	70	0.14



## ตารางที่ 2-2 (ต่อ)

หน่วยแผนที่	สภาพการใช้ที่ดิน	เนื้อที่	
		ไร่	ร้อยละ
A413	ลำไย	12	0.02
A422	มะนาว	3	0.01
A424	มะขามเทศ	13	0.03
A500	พืชสวนร้าง/เสื่อมโทรม	15	0.03
A502	พืชผัก	94	0.19
A503	ไม้ดอก ไม้ประดับ	11	0.02
A515	เห็ด	33	0.07
A701	ทุ่งหญ้าเลี้ยงสัตว์	94	0.19
A702	โรงเรือนเลี้ยงโค กระบือ และม้า	185	0.38
A703	โรงเรือนเลี้ยงสัตว์ปีก	2,477	5.04
A704	โรงเรือนเลี้ยงสุกร	1,608	3.27
A900	สถานที่เพาะเลี้ยงสัตว์น้ำร้าง	39	0.08
<b>F</b>	<b>พื้นที่ป่าไม้</b>	<b>4,091</b>	<b>8.33</b>
F200	ป่าผลัดใบรอสภาพฟื้นฟู	648	1.32
F201	ป่าผลัดใบสมบูรณ์	3,443	7.01
<b>M</b>	<b>พื้นที่เบ็ดเตล็ด</b>	<b>699</b>	<b>1.42</b>
M101	ทุ่งหญ้าธรรมชาติ	132	0.27
M102	ทุ่งหญ้าสลับไม้พุ่ม/ไม้ละเมาะ	462	0.94
M201	พื้นที่ลุ่ม	33	0.07
M304	บ่อดิน	26	0.05
M405	พื้นที่ถม	46	0.09
<b>W</b>	<b>พื้นที่แหล่งน้ำ</b>	<b>393</b>	<b>0.80</b>
W101	แม่น้ำ ลำห้วย ลำคลอง	76	0.15
W201	อ่างเก็บน้ำ	5	0.01
W202	บ่อน้ำในไร่นา	245	0.50
W203	คลองชลประทาน	67	0.14
<b>ผลรวมทั้งหมด</b>		<b>49,137</b>	<b>100.00</b>

ที่มา: กลุ่มวิเคราะห์สภาพการใช้ที่ดิน (2564)



**แผนที่สภาพการใช้ที่ดิน  
ต.เบิกไพร อ.จอมบึง จ.ราชบุรี**

คำอธิบายสัญลักษณ์  
 ขอบเขตตำบล

ประเภทการใช้ที่ดิน	เนื้อที่	
	ไร่	ร้อยละ
<b>พื้นที่ชุมชนและสิ่งปลูกสร้าง</b>	3,469	7.05
<b>U</b> พื้นที่ชุมชนและสิ่งปลูกสร้าง	3,469	7.05
<b>พื้นที่เกษตรกรรม</b>	40,485	82.40
<b>A1</b> ที่นันทนาการ	1,945	3.96
<b>A2</b> ที่ไร่	22,160	45.10
<b>A3</b> ไม้ยืนต้น	9,926	20.20
<b>A4</b> ไม้ผล	1,898	3.87
<b>A5</b> ที่สวน	153	0.31
<b>A7</b> ฟุ้งหญ้าเลี้ยงสัตว์และโรงเรือนเลี้ยงสัตว์	4,364	8.88
<b>A9</b> สถานที่เพาะเลี้ยงสัตว์น้ำ	39	0.08
<b>พื้นที่ป่าไม้</b>	4,091	8.33
<b>F</b> ที่ป่าไม้	4,091	8.33
<b>พื้นที่แหล่งน้ำ</b>	393	0.80
<b>W</b> ที่น้ำแหล่งน้ำ	393	0.80
<b>พื้นที่เขตติดต่อ</b>	699	1.42
<b>M2</b> ที่นันทนาการ	33	0.07
<b>M</b> ฟุ้งหญ้าธรรมชาติ, ไม้ละมะ ฯลฯ	666	1.35
<b>ผลรวมทั้งหมด</b>	49,137	100.00

กอนนโยบายและแผนการใช้ที่ดิน  
 กรมพัฒนาที่ดิน  
 กระทรวงเกษตรและสหกรณ์ 2566

รูปที่ 2-3 สภาพการใช้ที่ดิน ตำบลเบิกไพร อำเภोजอมบึง จังหวัดราชบุรี



## 2.6 สภาพเศรษฐกิจและสังคม

### 2.6.1 ประชากร

จากหลักฐานทะเบียนราษฎรของกรมการปกครอง กระทรวงมหาดไทย ณ เดือนธันวาคม 2565 พบว่า ประชากรที่อาศัยในพื้นที่ตำบลเบิกไพรมีประชากรรวม 22,321 คน แยกเป็นชาย 10,609 คน เป็นหญิง 11,712 คน ความหนาแน่นโดยเฉลี่ย 283.91 คนต่อตารางกิโลเมตร มีจำนวนครัวเรือนทั้งหมด 8,771 ครัวเรือน เป็นครัวเรือนเกษตรที่มาขึ้นทะเบียนกรมส่งเสริมการเกษตร 996 ครัวเรือน หรือร้อยละ 11.36 ของจำนวนครัวเรือนทั้งหมด และเป็นครัวเรือนที่ประกอบอาชีพอื่น ๆ ครัวเรือนเกษตรที่ไม่ได้มาขึ้นทะเบียนกรมส่งเสริมการเกษตร 7,775 ครัวเรือน หรือร้อยละ 88.64 ของจำนวนครัวเรือนทั้งหมด ดังรายละเอียดในตารางที่ 2-3 ถึง 2- 4

ตารางที่ 2-3 จำนวนประชากรและครัวเรือนตำบลเบิกไพร อำเภोजอมบึง จังหวัดราชบุรี ปี 2565

พื้นที่	จำนวน ครัวเรือน	จำนวนประชากร (คน)		
		ชาย	หญิง	รวม
ตำบลเบิกไพร	8,771	10,609	11,712	22,321
หมู่ที่ 1 เบิกไพร	605	793	863	1,656
หมู่ที่ 2 หองปรีอ	852	1,126	1,195	2,321
หมู่ที่ 3 วังตะเคียน	1,269	1,403	1,735	3,138
หมู่ที่ 4 หองตะลุมพุก	984	971	1,169	2,140
หมู่ที่ 5 หองศาลเจ้า	863	954	960	1,914
หมู่ที่ 6 ไนไร่	1,273	1,225	1,273	2,498
หมู่ที่ 7 อ่างหิน	400	551	608	1,159
หมู่ที่ 8 หองสำโรง	447	649	763	1,412
หมู่ที่ 9 หองแพงพวย	643	836	905	1,741
หมู่ที่ 10 หองยายจู	806	1,083	1,143	2,226
หมู่ที่ 11 หุ่งโป่ง	430	714	757	1,471
หมู่ที่ 12 ตะคร้อ	199	304	341	645

ที่มา: กรมการปกครอง (2566)

ตารางที่ 2-4 จำนวนและสัดส่วนครัวเรือนเกษตรตำบลเบิกไพร อำเภोजอมบึง จังหวัดราชบุรี ปี 2565

รายการ	จำนวน (ครัวเรือน)	ร้อยละ
จำนวนครัวเรือนทั้งหมด <sup>1)</sup>	8,771	100.00
- จำนวนครัวเรือนเกษตรที่มาขึ้นทะเบียนกรมส่งเสริมการเกษตร <sup>2)</sup>	996	11.36
- จำนวนครัวเรือนที่ประกอบอาชีพอื่นๆ และจำนวนครัวเรือนเกษตรที่ไม่ได้มาขึ้นทะเบียนฯ	7,775	88.64

ที่มา: 1) กรมการปกครอง (2566) 2) กรมส่งเสริมการเกษตร (2566)



### 2.6.2 การถือครองที่ดิน

จากข้อมูลกรมการปกครอง ณ เดือนธันวาคม 2565 ตำบลเบิกไพรมีจำนวนครัวเรือนทั้งหมด 8,771 ครัวเรือน โดยถือครองที่ดินเฉลี่ยครัวเรือนละ 5.60 ไร่

### 2.6.3 ลักษณะทางเศรษฐกิจและการประกอบอาชีพ

ประชากรในตำบลเบิกไพรประกอบอาชีพเกษตรกรรม ค้าขาย รับราชการ รับจ้างทั่วไป และอื่น ๆ มีเกษตรกรบางครัวเรือนประกอบอาชีพหลายอย่างควบคู่กันไป สำหรับพืชที่เกษตรกรปลูกเป็นอาชีพหลัก ได้แก่ อ้อยโรงงาน ทางด้านการเลี้ยงสัตว์เกษตรกรจะมีการเลี้ยงไว้เพื่อบริโภคหากเหลือจึงจำหน่ายเป็นรายได้เสริม

### 2.6.4 ด้านรายได้-รายจ่าย

จากข้อมูลพื้นฐาน จปฐ. (กรมการพัฒนาชุมชน, 2566) พบว่า รายได้ครัวเรือนเฉลี่ยปีละ 244,821.90 บาท รายได้บุคคลเฉลี่ยปีละ 75,519.24 บาท รายจ่ายครัวเรือนเฉลี่ยปีละ 131,922.29 บาท รายจ่ายบุคคลเฉลี่ยปีละ 40,693.55 บาท เมื่อพิจารณาจะเห็นว่ารายได้ครัวเรือนมากกว่ารายจ่ายครัวเรือนปีละ 112,899.61 บาท และรายได้บุคคลมากกว่ารายจ่ายบุคคลปีละ 34,825.69 บาท ดังรายละเอียดในตารางที่ 2-5



ตารางที่ 2-5 รายได้-รายจ่ายเฉลี่ยครัวเรือนตำบลเบิกไพร อำเภोजอมบึง จังหวัดราชบุรี ปี 2565

พื้นที่	แหล่งรายได้ของครัวเรือน (บาท/ปี)				รายได้ครัวเรือนเฉลี่ย (บาท/ปี)	รายได้บุคคลเฉลี่ย (บาท/ปี)	รายจ่ายครัวเรือนเฉลี่ย (บาท/ปี)	รายจ่ายบุคคลเฉลี่ย (บาท/ปี)
	อาชีพหลัก	อาชีพรอง	รายได้อื่น	ทำ-หาเอง				
ตำบลเบิกไพร	205,072.55	17,620.36	13,476.36	8,652.63	244,821.90	75,519.24	131,922.29	40,693.55
หมู่ที่ 1 เบิกไพร	531,694.02	18,693.16	16,948.72	7,735.04	575,070.94	162,520.05	254,827.86	72,016.57
หมู่ที่ 2 หนองปรือ	143,904.49	21,793.71	14,653.93	17,164.04	197,516.18	58,016.30	105,891.57	31,103.47
หมู่ที่ 3 วังตะเคียน	159,341.34	2,936.51	16,337.30	51.59	178,666.74	89,689.28	65,916.67	33,089.64
หมู่ที่ 4 หนองตะลุมพุก	159,543.10	40,646.55	4,051.72	20,741.38	224,982.76	74,994.25	165,631.03	55,210.34
หมู่ที่ 5 หนองศาลเจ้า	216,889.70	0	6,475.15	1,575.76	224,940.61	71,928.68	154,312.12	49,343.99
หมู่ที่ 6 ไนไร่	176,820.51	4,871.79	13,656.41	961.54	196,310.26	55,883.94	75,442.31	21,476.28
หมู่ที่ 7 อ่างหิน	157,117.17	27,418.67	22,178.67	1,333.33	208,047.84	67,548.00	117,465.93	38,138.29
หมู่ที่ 8 หนองสำโรง	131,652.05	49,495.89	27,534.25	41,438.36	250,120.55	54,831.23	159,805.48	35,032.43
หมู่ที่ 9 หนองแพงพวย	194,244.83	33,093.10	10,106.90	5,496.55	242,941.38	60,998.27	176,855.17	44,405.19
หมู่ที่ 10 หนองยายจู้	123,551.02	27,448.98	12,057.14	5,755.10	168,812.24	57,643.21	126,451.02	43,178.40
หมู่ที่ 11 หุ่งโป่ง	191,012.82	0	5,361.54	512.82	196,887.18	58,615.27	58,910.26	17,538.17

ที่มา: กรมการพัฒนาชุมชน (2566)



## บทที่ 3

### สถานภาพของทรัพยากรธรรมชาติ

การศึกษาสถานภาพของทรัพยากรธรรมชาติในพื้นที่ตำบลเบิกไพร อำเภोजอมบึง จังหวัดราชบุรี ได้แก่ ทรัพยากรป่าไม้ ทรัพยากรน้ำ และทรัพยากรดิน ซึ่งเป็นทรัพยากรกายภาพที่สำคัญต่อการทำการเกษตร ดังนั้นจึงจำเป็นต้องทราบว่าทรัพยากรธรรมชาติแต่ละชนิดปัจจุบันมีสถานะอย่างไร เพื่อใช้เป็นข้อมูลประกอบการวางแผนการใช้ที่ดินซึ่งจะนำไปสู่การกำหนดแผนงาน โครงการ กิจกรรม รวมถึงมาตรการต่าง ๆ เพื่อการพัฒนาพื้นที่อย่างมีประสิทธิภาพต่อไป โดยมีรายละเอียดดังนี้

#### 3.1 ทรัพยากรป่าไม้

##### 3.1.1 ป่าไม้ตามกฎหมายและมติคณะรัฐมนตรี

1) ป่าอนุรักษ์ พบพื้นที่ป่าอนุรักษ์ในพื้นที่ คือ เขตวนอุทยานถ้ำเขาน้อย เนื้อที่ 580 ไร่

2) ป่าสงวนแห่งชาติ ได้มีการจำแนกเขตการใช้ประโยชน์ทรัพยากรและที่ดินป่าไม้ในพื้นที่ป่าสงวนแห่งชาติตามมติคณะรัฐมนตรี วันที่ 10 มีนาคม 2535 และ 17 มีนาคม 2535 แบ่งออกเป็น 3 เขต ประกอบด้วย เขตพื้นที่ป่าเพื่อการอนุรักษ์ (Zone C) เขตพื้นที่ป่าเพื่อเศรษฐกิจ (Zone E) และเขตพื้นที่ป่าที่เหมาะสมต่อการเกษตร (Zone A) จากการวิเคราะห์ข้อมูลพบพื้นที่ป่าจำแนกเขตการใช้ประโยชน์ทรัพยากรที่ดินและป่าไม้ในพื้นที่ป่าสงวนแห่งชาติตามมติคณะรัฐมนตรีในพื้นที่ ได้แก่

(1) เขตพื้นที่ป่าเพื่อการอนุรักษ์ (Zone C) เนื้อที่ 1,684 ไร่

(2) เขตพื้นที่ป่าเพื่อเศรษฐกิจ (Zone E) เนื้อที่ 26,293 ไร่

(3) เขตพื้นที่ป่าที่เหมาะสมต่อการเกษตร (Zone A) เนื้อที่ 13,579 ไร่

3.1.2 **ชั้นคุณภาพลุ่มน้ำ** (มติคณะรัฐมนตรี วันที่ 28 พฤษภาคม 2528) จากการวิเคราะห์ข้อมูลพบชั้นคุณภาพลุ่มน้ำในพื้นที่ ได้แก่

(1) พื้นที่ลุ่มน้ำชั้นที่ 1A เนื้อที่ 1,784 ไร่

(2) พื้นที่ลุ่มน้ำชั้นที่ 2 เนื้อที่ 614 ไร่

(3) พื้นที่ลุ่มน้ำชั้นที่ 3 เนื้อที่ 396 ไร่

(4) พื้นที่ลุ่มน้ำชั้นที่ 4 เนื้อที่ 18,542 ไร่

(5) พื้นที่ลุ่มน้ำชั้นที่ 5 เนื้อที่ 27,801 ไร่

ทั้งนี้ เนื้อที่ดังกล่าวข้างต้นคำนวณด้วยระบบสารสนเทศภูมิศาสตร์ เป็นเนื้อที่เบื้องต้นเท่านั้น ไม่สามารถใช้อ้างอิงได้ทางกฎหมาย

#### 3.2 ทรัพยากรน้ำ

3.2.1 ปริมาณน้ำฝน พบว่าในพื้นที่ตำบลเบิกไพร มีปริมาณน้ำฝนเฉลี่ยในคาบ 30 ปี (พ.ศ.2536-2565) 1,143.1 มิลลิเมตรต่อปี

3.2.2 น้ำผิวดิน หมายถึง แม่น้ำลำคลอง หนอง บึง ทะเลสาบ อ่างเก็บ และแหล่งน้ำสาธารณะอื่น ๆ ที่อยู่ภายในผืนแผ่นดิน ในพื้นที่ตำบลเบิกไพร มีรายละเอียดของแหล่งน้ำผิวดินดังนี้

แหล่งน้ำผิวดินธรรมชาติ ได้แก่ สระน้ำหนองแพบ ห้วยท่าช้าง ห้วยฝั่ง ห้วยผาถ่าน ห้วยพุแค และห้วยวังตะเคียน



3.2.3 ใช้ฐานข้อมูลน้ำบาดาลของกรมทรัพยากรน้ำบาดาล กระทรวงทรัพยากรธรรมชาติและสิ่งแวดล้อม จากข้อมูล <http://app.dgr.go.th/newpasutara/xml/search.php> สืบค้น ณ วันที่ 26 พฤษภาคม 2566 ซึ่งพบว่า ตำบลเบิกไพร มีจำนวนบ่อบาดาลราชการจำนวน 38 บ่อ และจำนวนบ่อบาดาลเอกชนจำนวน 1 บ่อ

### 3.3 ทรัพยากรดิน

ทรัพยากรดินในพื้นที่ตำบลเบิกไพร อำเภोजอมบึง จังหวัดราชบุรี พบหน่วยแผนที่ดินทั้งหมด 17 หน่วยแผนที่ดิน และหน่วยพื้นที่เบ็ดเตล็ด 2 หน่วยแผนที่ ดังนี้

3.3.1 ดินในพื้นที่ลุ่ม มี 1 หน่วยแผนที่ดิน คือ หน่วยแผนที่ดิน AC-spd,col-sIA ดินตะกอนน้ำพาเชิงซ้อนที่มีการระบายน้ำค่อนข้างเร็วและเป็นดินร่วนหยาบ มีเนื้อดินบนเป็นดินร่วนปนทราย ความลาดชัน 0-2 เปอร์เซ็นต์ มีเนื้อที่ 799 ไร่ หรือร้อยละ 1.62 ของเนื้อที่ตำบล

3.3.2 ดินในพื้นที่ดอน มี 16 หน่วยแผนที่ดิน ได้แก่

1) หน่วยแผนที่ดิน AC-wd,col-sIA ดินตะกอนน้ำพาเชิงซ้อนที่มีการระบายน้ำดีและเป็นดินร่วนหยาบ มีเนื้อดินบนเป็นดินร่วนปนทราย ความลาดชัน 0-2 เปอร์เซ็นต์ มีเนื้อที่ 2,000 ไร่ หรือร้อยละ 4.07 ของเนื้อที่ตำบล

2) หน่วยแผนที่ดิน Cbg-sIA ชุดดินจอมบึง มีเนื้อดินบนเป็นดินทรายปนดินร่วน ความลาดชัน 0-2 เปอร์เซ็นต์ มีเนื้อที่ 6,263 ไร่ หรือร้อยละ 12.75 ของเนื้อที่ตำบล

3) หน่วยแผนที่ดิน Cbg-sIB ชุดดินจอมบึง มีเนื้อดินบนเป็นดินทรายปนดินร่วน ความลาดชัน 2-5 เปอร์เซ็นต์ มีเนื้อที่ 15,719 ไร่ หรือร้อยละ 31.99 ของเนื้อที่ตำบล

4) หน่วยแผนที่ดิน Cbg-sIC ชุดดินจอมบึง มีเนื้อดินบนเป็นดินทรายปนดินร่วน ความลาดชัน 5-12 เปอร์เซ็นต์ มีเนื้อที่ 175 ไร่ หรือร้อยละ 0.36 ของเนื้อที่ตำบล

5) หน่วยแผนที่ดิน Khl-sIA ชุดดินเขาหลวง มีเนื้อดินบนเป็นดินร่วนปนทราย ความลาดชัน 0-2 เปอร์เซ็นต์ มีเนื้อที่ 1,860 ไร่ หรือร้อยละ 3.78 ของเนื้อที่ตำบล

6) หน่วยแผนที่ดิน Khl-sIB ชุดดินเขาหลวง มีเนื้อดินบนเป็นดินร่วนปนทราย ความลาดชัน 2-5 เปอร์เซ็นต์ มีเนื้อที่ 3,149 ไร่ หรือร้อยละ 6.41 ของเนื้อที่ตำบล

7) หน่วยแผนที่ดิน Khl-sIC ชุดดินเขาหลวง มีเนื้อดินบนเป็นดินร่วนปนทราย ความลาดชัน 5-12 เปอร์เซ็นต์ มีเนื้อที่ 551 ไร่ หรือร้อยละ 1.12 ของเนื้อที่ตำบล

8) หน่วยแผนที่ดิน Khl-md-sIC ดินเขาหลวงที่เป็นดินลึกลับปานกลาง มีเนื้อดินบนเป็นดินร่วนปนทราย ความลาดชัน 5-12 เปอร์เซ็นต์ มีเนื้อที่ 1,927 ไร่ หรือร้อยละ 3.92 ของเนื้อที่ตำบล

9) หน่วยแผนที่ดิน Khl-md-sID ดินเขาหลวงที่เป็นดินลึกลับปานกลาง มีเนื้อดินบนเป็นดินร่วนปนทราย ความลาดชัน 12-20 เปอร์เซ็นต์ มีเนื้อที่ 511 ไร่ หรือร้อยละ 1.04 ของเนื้อที่ตำบล

10) หน่วยแผนที่ดิน Kpg-sIA ชุดดินเขาพลอง มีเนื้อดินบนเป็นดินร่วนปนทราย ความลาดชัน 0-2 เปอร์เซ็นต์ มีเนื้อที่ 4,116 ไร่ หรือร้อยละ 8.38 ของเนื้อที่ตำบล

11) หน่วยแผนที่ดิน Kpg-sIA/calsub ชุดดินเขาพลอง มีเนื้อดินบนเป็นดินร่วนปนทราย ความลาดชัน 0-2 เปอร์เซ็นต์ ดินล่างพบชั้นแคลเซียมคาร์บอเนตหรือเม็ดปูนปน มีเนื้อที่ 2,922 ไร่ หรือร้อยละ 5.95 ของเนื้อที่ตำบล



12) หน่วยแผนที่ดิน Kpg-sLB ชุดดินเขาพลอง มีเนื้อดินบนเป็นดินร่วนปนทราย ความลาดชัน 2-5 เปอร์เซ็นต์ มีเนื้อที่ 1,016 ไร่ หรือร้อยละ 2.07 ของเนื้อที่ตำบล

13) หน่วยแผนที่ดิน Kpg-sLC ชุดดินเขาพลอง มีเนื้อดินบนเป็นดินร่วนปนทราย ความลาดชัน 5-12 เปอร์เซ็นต์ มีเนื้อที่ 30 ไร่ หรือร้อยละ 0.06 ของเนื้อที่ตำบล

14) หน่วยแผนที่ดิน Kpg-fl-sLA ดินเขาพลองที่เป็นดินร่วนละเอียด มีเนื้อดินบนเป็นดินร่วนปนทราย ความลาดชัน 0-2 เปอร์เซ็นต์ มีเนื้อที่ 745 ไร่ หรือร้อยละ 1.52 ของเนื้อที่ตำบล

15) หน่วยแผนที่ดิน Kpg-gm,fl-sLA ดินเขาพลองที่มีจุดประสีเทาและเป็นดินร่วนละเอียด มีเนื้อดินบนเป็นดินร่วนปนทราย ความลาดชัน 0-2 เปอร์เซ็นต์ มีเนื้อที่ 956 ไร่ หรือร้อยละ 1.95 ของเนื้อที่ตำบล

16) หน่วยแผนที่ดิน Tk-clA ชุดดินตาคลี มีเนื้อดินบนเป็นดินร่วนปนดินเหนียว ความลาดชัน 0-2 เปอร์เซ็นต์ มีเนื้อที่ 3,514 ไร่ หรือร้อยละ 7.15 ของเนื้อที่ตำบล

3.3.3 พื้นที่เบ็ดเตล็ด มี 2 หน่วยแผนที่ ได้แก่

1) หน่วยแผนที่ SC พื้นที่ลาดชันเชิงซ้อน มีเนื้อที่ 2,828 ไร่ หรือร้อยละ 5.75 ของเนื้อที่ตำบล

2) หน่วยแผนที่ W พื้นที่น้ำ มีเนื้อที่ 56 ไร่ หรือร้อยละ 0.11 ของเนื้อที่ตำบล

ปัญหาทรัพยากรดินทางการเกษตรตามสภาพธรรมชาติในพื้นที่ พบปัญหาดินทรายจัด มีเนื้อที่ 22,157 ไร่ หรือร้อยละ 45.10 ของเนื้อที่ตำบล คือ ชุดดินจอมบึง (Cbg) และปัญหาดินตื้น มีเนื้อที่ 3,514 ไร่ หรือร้อยละ 7.15 ของเนื้อที่ตำบล คือ ชุดดินตาคลี (Tk)

รายละเอียดของสมบัติดิน ตำบลเบิกไพร อำเภोजอมบึง จังหวัดราชบุรี ดังแสดงในตารางที่ 3-1 และแผนที่แสดงในลักษณะของชุดดิน (รูปที่ 3-1)



ตารางที่ 3-1 สมบัติดิน ตำบลเบิกไพร อำเภोजอมบึง จังหวัดราชบุรี

หน่วยแผนที่ดิน	ความลาดชัน (%)	ความลึก (ซม.)	การระบายน้ำ	ความอุดมสมบูรณ์ของดิน	ความจุแลกเปลี่ยนแคตไอออน (cmol/kg)	ความอิมตัวเบส (%)	ปฏิกิริยาดิน		ค่าการนำไฟฟ้า (dS/m)	ความลึกของชั้นจาโรไซด์ (ซม.)	เนื้อที่	
							ดินบน	ดินล่าง			ไร่	ร้อยละ
AC-spd,col-slA	0-2	>150	ค่อนข้างเลว	ต่ำ	10-20	35-75	5.0-6.5	5.5-7.0	<2	-	30	0.06
AC-spd,col-slA*	0-2	>150	ค่อนข้างเลว	ปานกลาง	10-20	35-75	5.0-6.5	5.5-7.0	<2	-	769	1.56
AC-wd,col-slA	0-2	>150	ดี	ต่ำ	10-20	35-75	5.0-6.5	5.5-7.0	<2	-	706	1.44
AC-wd,col-slA*	0-2	>150	ดี	ปานกลาง	10-20	35-75	5.0-6.5	5.5-7.0	<2	-	1,294	2.63
Cbg-lsA	0-2	>150	ดี	ต่ำ	<10	<35	5.5-6.5	4.5-5.5	<2	-	5,949	12.11
Cbg-lsA*	0-2	>150	ดี	ปานกลาง	<10	<35	5.5-6.5	4.5-5.5	<2	-	314	0.64
Cbg-lsB	2-5	>150	ดี	ต่ำ	<10	<35	5.5-6.5	4.5-5.5	<2	-	13,249	26.96
Cbg-lsB*	2-5	>150	ดี	ปานกลาง	<10	<35	5.5-6.5	4.5-5.5	<2	-	2,470	5.03
Cbg-lsC	5-12	>150	ดี	ต่ำ	<10	<35	5.5-6.5	4.5-5.5	<2	-	175	0.36
KhI-md-slC	5-12	50-100	ดี	ต่ำ	<10	<35	5.5-6.5	4.5-5.5	<2	-	783	1.59
KhI-md-slC*	5-12	50-100	ดี	ปานกลาง	<10	<35	5.5-6.5	4.5-5.5	<2	-	1,144	2.33
KhI-md-slD	12-20	50-100	ดี	ต่ำ	<10	<35	5.5-6.5	4.5-5.5	<2	-	177	0.36
KhI-md-slD*	12-20	50-100	ดี	ปานกลาง	<10	<35	5.5-6.5	4.5-5.5	<2	-	334	0.68
KhI-slA	0-2	>150	ดี	ปานกลาง	<10	<35	5.5-6.5	4.5-5.5	<2	-	1,860	3.78
KhI-slB	2-5	>150	ดี	ต่ำ	<10	<35	5.5-6.5	4.5-5.5	<2	-	1,015	2.07
KhI-slB*	2-5	>150	ดี	ปานกลาง	<10	<35	5.5-6.5	4.5-5.5	<2	-	2,134	4.34
KhI-slC	5-12	>150	ดี	ต่ำ	<10	<35	5.5-6.5	4.5-5.5	<2	-	551	1.12
Kpg-fl-slA	0-2	>150	ดี	ต่ำ	<10	<35	5.5-6.5	4.5-5.5	<2	-	745	1.52
Kpg-gm,fl-slA	0-2	>150	ดีปานกลางถึงค่อนข้างเลว	ต่ำ	<10	<35	5.5-6.5	4.5-5.5	<2	-	956	1.95
Kpg-slA	0-2	>150	ดี	ต่ำ	<10	<35	5.5-6.5	4.5-5.5	<2	-	4,116	8.38
Kpg-slA/calsub	0-2	>150	ดี	ปานกลาง	<10	<35	5.5-6.5	7.0-8.0	<2	-	2,922	5.95



ตารางที่ 3-1 (ต่อ)

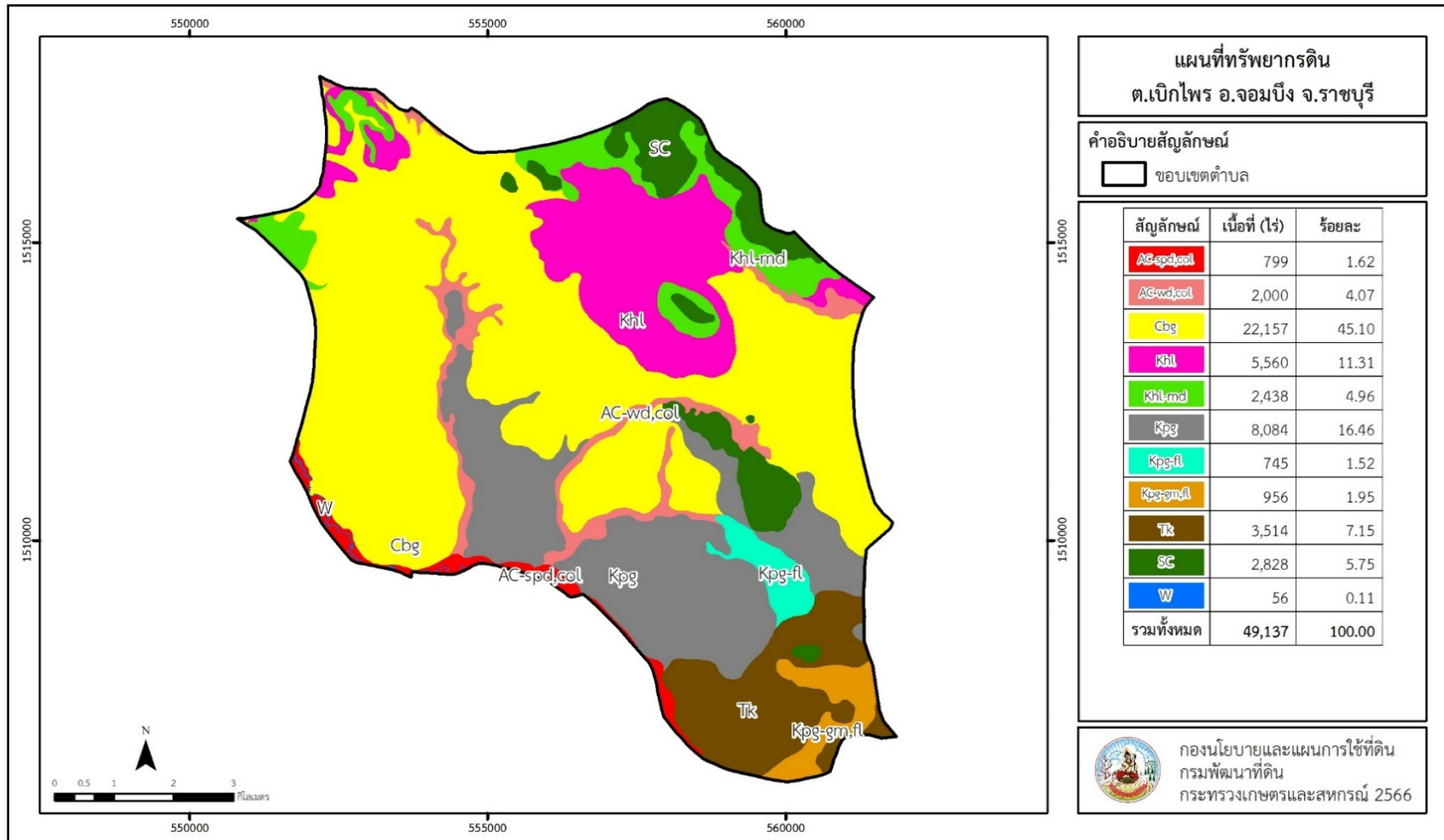
หน่วยแผนที่ดิน	ความลาดชัน (%)	ความลึก (ซม.)	การระบายน้ำ	ความอุดมสมบูรณ์ของดิน	ความจุแลกเปลี่ยนแคตไอออน (cmol/kg)	ความอิมตัวเบส (%)	ปฏิกิริยาดิน		ค่าการนำไฟฟ้า (dS/m)	ความลึกของชั้นจาโรไซด์ (ซม.)	เนื้อที่	
							ดินบน	ดินล่าง			ไร่	ร้อยละ
Kpg-slB	2-5	>150	ดี	ปานกลาง	<10	<35	5.5-6.5	4.5-5.5	<2	-	1,016	2.07
Kpg-slC	5-12	>150	ดี	ปานกลาง	<10	<35	5.5-6.5	4.5-5.5	<2	-	30	0.06
Tk-clA	0-2	0-50	ดี	สูง	>20	>75	7.0-8.0	7.0-8.5	<2	-	3,329	6.77
Tk-clA*	0-2	0-50	ดี	ปานกลาง	>20	>75	7.0-8.0	7.0-8.5	<2	-	185	0.38
SC	>35	-	-	-	-	-	-	-	-	-	2,828	5.75
W	-	-	-	-	-	-	-	-	-	-	56	0.11
<b>รวมทั้งหมด</b>											<b>49,137</b>	<b>100.00</b>

หมายเหตุ: 1. \* หมายถึง หน่วยแผนที่ดินที่มีความอุดมสมบูรณ์ของดินต่างจากหน่วยแผนที่ดินเดียวกัน  
2. เนื้อที่คำนวณด้วยโปรแกรมระบบสารสนเทศภูมิศาสตร์

ที่มา: กองสำรวจและวิจัยทรัพยากรดิน (2566)



แผนการใช้ที่ดินตำบลเบิกไพร อำเภोजอมบึง จังหวัดราชบุรี



รูปที่ 3-1 ทรัพยากรดิน ตำบลเบิกไพร อำเภोजอมบึง จังหวัดราชบุรี



## บทที่ 4

### กระบวนการมีส่วนร่วมของชุมชน (Participatory Rural Appraisal : PRA)

#### 4.1 การวิเคราะห์ผลจากการจัดทำกระบวนการมีส่วนร่วมของชุมชน (PRA)

การวิเคราะห์ผลจากการจัดทำกระบวนการมีส่วนร่วมของชุมชน (PRA) เมื่อวันที่ 11 สิงหาคม 2566 มีสาระสำคัญสรุปได้ดังนี้

##### 4.1.1 ปัญหาหลักของตำบลเบิกไพร คือ

- 1) ดินขาดความอุดมสมบูรณ์
- 2) ขาดแคลนน้ำ
- 3) ผลผลิตตกต่ำ
- 4) ขาดแคลนแรงงานภาคเกษตร

##### 4.1.2 ความต้องการของชุมชน เกษตรกร และตำบลเบิกไพร มีความต้องการ 5 ประการ คือ

- 1) แก้ปัญหาดินเสื่อมโทรมและฟื้นฟูความอุดมสมบูรณ์ของดิน
- 2) แก้ไขปัญหาการขาดแคลนน้ำ
- 3) ถ่ายทอดความรู้ด้านเทคโนโลยีการพัฒนาดิน เทคโนโลยีและนวัตกรรมด้าน

การเกษตรแบบครบวงจร

- 4) ส่งเสริมคนรุ่นใหม่หันมาทำการเกษตร

ผลจากการจัดทำกระบวนการมีส่วนร่วมของชุมชน (PRA) ได้นำมาวิเคราะห์ร่วมกับปัญหาด้านกายภาพ โดยระบบ DPSIR มีรายละเอียดดังนี้

##### 1) แรงขับเคลื่อน (Driver) มี 4 ประการ คือ

- 1.1) สภาพพื้นที่เป็นดินทราย ดินตื้น ดินปนกรวด ดินดานแน่นทึบ การระบายน้ำไม่ดี
- 1.2) ไม่มีแหล่งกักเก็บน้ำ
- 1.3) ท่อนพันธุ์หายากและราคาสูง โรค แมลงระบาด
- 1.4) เกษตรกรอยู่ในช่วงสูงวัย

##### 2) แรงกดดัน (Pressure) ที่เกิดจากปัจจัยขับเคลื่อน มี 4 ประการ คือ

- 2.1) การจัดการที่ดินไม่เหมาะสมตามหลักวิชาการ
- 2.2) จัดหาแหล่งน้ำและสร้างแหล่งกักเก็บน้ำ
- 2.3) พืชไม่เจริญเติบโต
- 2.4) คนรุ่นใหม่ไม่สานต่ออาชีพเกษตร

##### 3) สถานะ (State) ที่เกิดแรงกดดัน มี 4 ประการ คือ

- 3.1) ความเสื่อมโทรมของดิน
- 3.2) ขาดแคลนน้ำอุปโภค/บริโภค
- 3.3) ผลผลิตตกต่ำ
- 3.4) ขาดแคลนแรงงานภาคเกษตร



**4) ผลกระทบ (Impact) ที่ปรากฏในพื้นที่ มี 4 ประการ คือ**

- 4.1) การชะล้างพังทลายของดิน
- 4.2) ผลผลิตทางการเกษตรเจริญเติบโตไม่ได้คุณภาพตามความต้องการของตลาด
- 4.3) รายได้ลดลง ไม่เพียงพอ หนี้สินครัวเรือนเพิ่มขึ้น
- 4.4) เกือบเกี่ยวผลผลิตไม่ทันกับความต้องการของผู้บริโภค

**5) การตอบสนอง (Response) ของรัฐในอดีต ปัจจุบัน และในอนาคต มีดังนี้**

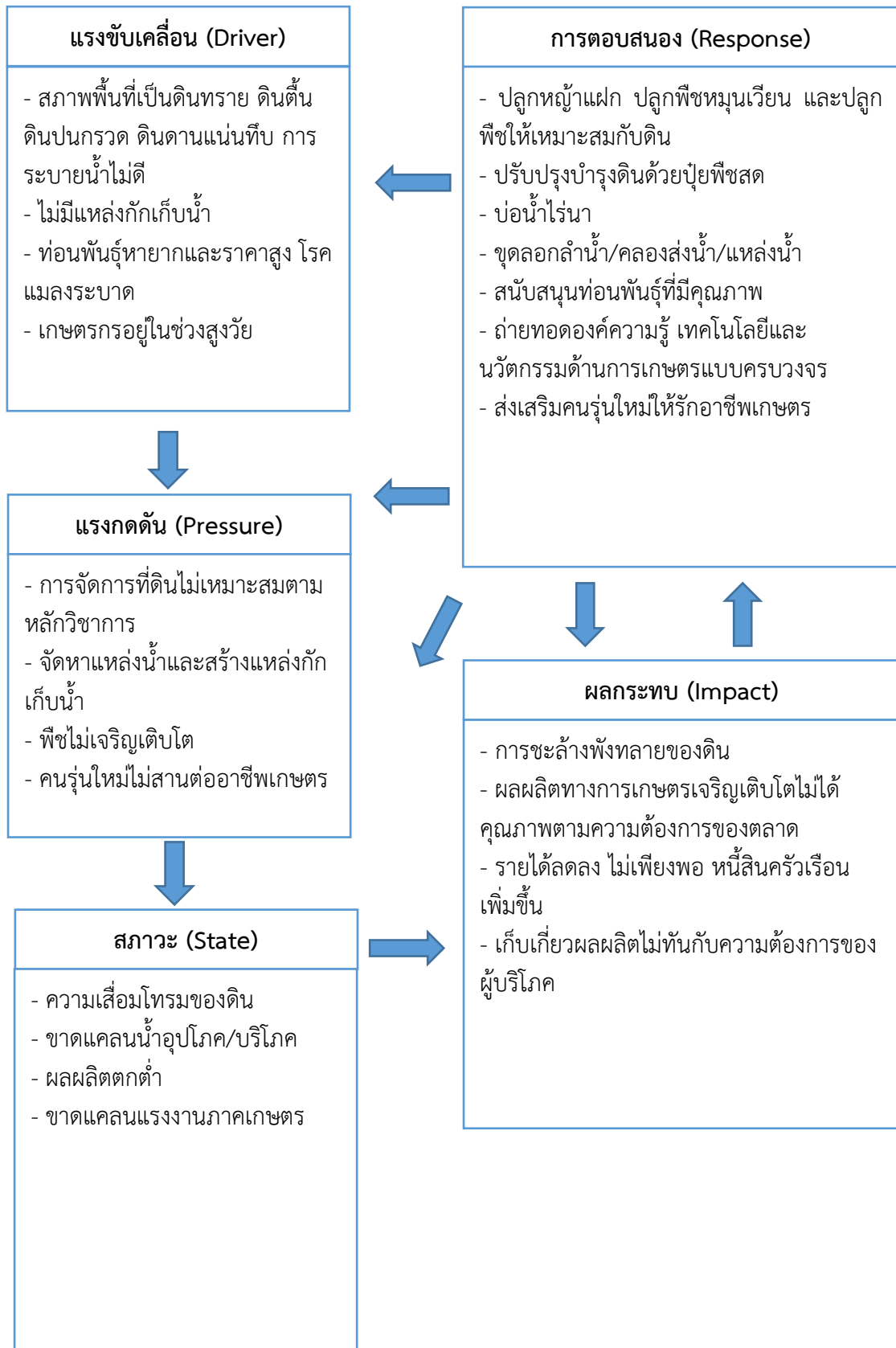
**อดีต-ปัจจุบัน**

- 5.1) ปลุกหญ้าแฝก ปลุกพืชหมุนเวียน และปลุกพืชให้เหมาะสมกับดิน
- 5.2) ปรับปรุงบำรุงดินด้วยปุ๋ยพืชสด
- 5.3) บ่อน้ำไร่นา
- 5.4) ขุดลอกลำน้ำ/คลองส่งน้ำ/แหล่งน้ำ
- 5.5) สนับสนุนท่อนพันธุ์ที่มีคุณภาพ

**อนาคต**

- (1) พัฒนาดินและน้ำที่เป็นระบบทั้งตำบล
- (2) ถ่ายทอดองค์ความรู้ เทคโนโลยีและนวัตกรรมด้านการเกษตรแบบครบวงจร
- (3) ส่งเสริมคนรุ่นใหม่ให้รักอาชีพเกษตร

ดังมีรายละเอียดในรูปที่ 4-1



รูปที่ 4-1 การวิเคราะห์สถานการณ์โดยระบบ DPSIR ของตำบลเบ็กไพร อำเภोजอมบึง จังหวัดราชบุรี



## 4.2 ระบบการปลูกพืชในปัจจุบัน

ระบบการปลูกพืชในพื้นที่ตำบลเบิกไพร อำเภोजอมบึง จังหวัดราชบุรี มีการเพาะปลูกพืช ดังนี้

### 4.2.1 พื้นที่ลุ่ม

1) ข้าวนาปี เกษตรกรปลูกช่วงต้นเดือนกรกฎาคม-สิงหาคม และเก็บเกี่ยวช่วงพฤศจิกายน-ธันวาคม โดยพันธุ์ข้าวที่นิยมปลูกได้แก่ ข้าวดอกมะลิ 105

### 4.2.2 พื้นที่ดอน

1) อ้อย เกษตรกรจะปลูกอ้อยหลังช่วงต้นฤดูฝนระหว่างเดือนเมษายนถึงพฤษภาคม และเก็บเกี่ยวช่วงเดือนมกราคม-มีนาคมของทุกปี

2) มันสำปะหลัง เกษตรกรจะปลูกมันสำปะหลังช่วงต้นฤดูฝนระหว่างเดือนเมษายนถึงพฤษภาคม ซึ่งจะมีอายุจากวันปลูกถึงเก็บเกี่ยวประมาณ 8-10 เดือน

3) ไม้ยืนต้น ที่นิยมปลูก ได้แก่ ยูคาลิปตัส ยางพารา และปาล์มน้ำมัน (รูปที่ 4-2)

พืช/เดือน	ม.ค.	ก.พ.	มี.ค.	เม.ย.	พ.ค.	มิ.ย.	ก.ค.	ส.ค.	ก.ย.	ต.ค.	พ.ย.	ธ.ค.
พื้นที่ลุ่ม												
1. ข้าว							ข้าวนาปี					
พื้นที่ดอน												
1. อ้อย	อ้อย											
2. มันสำปะหลัง			มันสำปะหลัง									
4. ไม้ยืนต้น	ยูคาลิปตัส ยางพารา ปาล์มน้ำมัน											

รูปที่ 4-2 ระบบการปลูกพืชในปัจจุบัน ตำบลเบิกไพร อำเภोजอมบึง จังหวัดราชบุรี



## บทที่ 5

### การประเมินคุณภาพที่ดิน

#### 5.1 หลักการประเมินคุณภาพที่ดินด้านกายภาพ

การประเมินคุณภาพที่ดินหรือการประเมินความเหมาะสมของที่ดิน สอดคล้องตามหลักการของ FAO Framework ค.ศ. 1983 ซึ่งการประเมินคุณภาพที่ดินด้านกายภาพ เป็นการประเมินศักยภาพของที่ดินว่าที่ดินนั้น ๆ เหมาะสมมากหรือน้อยเพียงใดสำหรับการใช้ที่ดินประเภทต่าง ๆ หรือการปลูกพืชต่าง ๆ โดยพิจารณาจาก สภาพแวดล้อมที่มีผลต่อการเจริญเติบโตของพืช สมบัติดินที่ได้จำแนกไว้ในแต่ละตำบล ร่วมกับการจัดการพื้นที่ เช่น ระบบชลประทาน พื้นที่ยกทรง การจัดระบบอนุรักษ์ดินและน้ำ เป็นต้น และนอกจากนี้พิจารณาความต้องการปัจจัยต่อการปลูกพืชแต่ละชนิด สอดคล้องตามหลักการของ FAO ได้แก่ ความต้องการด้านพืช ความต้องการด้านการจัดการ ความต้องการด้านการอนุรักษ์ (บัณฑิต ต้นศิริ และคำรณ ไทรพิภ, 2542) รายละเอียดดังตารางที่ 5-1

ระดับความเหมาะสมของที่ดินได้จากการสังเคราะห์ข้อมูลดิน การจัดการที่ดิน หรือดินที่มีลักษณะเฉพาะที่เกิดขึ้นตามสภาพภูมิประเทศ (ซึ่งจะเรียกรวมว่าหน่วยที่ดิน) ลักษณะภูมิอากาศ พิจารณาร่วมกับระดับความต้องการปัจจัยต่อการเจริญเติบโตของพืชแต่ละชนิด หลังจากนั้นดำเนินการประเมินคุณภาพที่ดิน ซึ่งสามารถจำแนกระดับความเหมาะสมของที่ดินได้เป็น 4 ระดับ ได้แก่ เหมาะสมสูง (S1) เหมาะสมปานกลาง (S2) เหมาะสมเล็กน้อย (S3) และไม่เหมาะสม (N) โดยที่

S1 : ไม่มีข้อจำกัดด้านที่ดินตามปัจจัยที่ใช้พิจารณา

S2 : มีข้อจำกัดด้านที่ดินที่แก้ไขได้ง่ายหรือข้อจำกัดอาจไม่ส่งผลกระทบต่อ การเจริญเติบโตของพืชอย่างชัดเจน

S3 : มีข้อจำกัดด้านที่ดินที่แก้ไขได้ยาก ควรปรับเปลี่ยนการผลิตเป็นพืชชนิดอื่นหรือ กิจกรรมอื่น (ส่วนใหญ่เป็นลักษณะทางกายภาพ)

N : มีข้อจำกัดที่พัฒนาหรือปรับปรุงที่ดินได้ยากมาก หากจะดำเนินการพัฒนาหรือ ปรับปรุงต้องใช้ต้นทุนสูงหรือเครื่องจักรขนาดใหญ่ แนะนำให้ปรับเปลี่ยนการผลิต



ตารางที่ 5-1 ตัวอย่างการประเมินคุณภาพที่ดินด้านกายภาพของประเภทการใช้ประโยชน์ที่ดิน

คุณภาพที่ดิน (Land Quality)	คุณลักษณะที่ดินตัวแทน (Land Characteristics)	ระดับความ เหมาะสม (Land Suitability Rating)
<b>1. ความเหมาะสมด้านความต้องการด้านพืช (Crop Requirements)</b>		
1.1. การหยั่งลึกของรากพืช (r)	ความลึกของดิน	S1
1.2. ความชุ่มชื้นที่เป็นประโยชน์ต่อพืช (m)	ปริมาณน้ำฝนเฉลี่ยในรอบปี	S2m
1.3. ความเป็นประโยชน์ของออกซิเจน ต่อรากพืช (o)	สภาพการระบายน้ำของดิน	S2o
<b>ความเหมาะสมรวมด้านความต้องการด้านพืช (Crop Requirements)</b>		<b>S2om</b>
<b>2. ความเหมาะสมรวมความต้องการด้านการจัดการ (Management Requirements)</b>		
2.1. สภาพการเขตกรรม (k)	ชั้นความยากง่ายในการ เขตกรรม (ดินบน)	S1
2.2. ศักยภาพการใช้เครื่องจักรกล (w)	ความลาดชันของพื้นที่	S3w
<b>ความเหมาะสมรวมด้านความต้องการด้านการจัดการ (Management Requirements)</b>		<b>S3w</b>
<b>3. ความเหมาะสมด้านความต้องการด้านการอนุรักษ์ (Conservation Requirements)</b>		
3.1 ความเสียหายจากการกัดกร่อน (e)	ความลาดชันของพื้นที่	S3e
<b>ความเหมาะสมรวมด้านความต้องการด้านการอนุรักษ์ (Conservation Requirements)</b>		<b>S3e</b>
<b>ความเหมาะสมด้านกายภาพของประเภทการใช้ประโยชน์ที่ดินใน แต่ละหน่วยที่ดินโดยรวม</b>		<b>S3ew</b>

## 5.2 พืชเศรษฐกิจที่สำคัญของตำบล

พืชเศรษฐกิจหลัก ได้แก่ อ้อย

## 5.3 ระดับความเหมาะสมของที่ดิน

การประเมินคุณภาพที่ดินของพืชเศรษฐกิจหลักและพืชทางเลือก ตำบลเบิกไพร อำเภोजอมบึง จังหวัดราชบุรี ได้ผลการประเมินคุณภาพที่ดิน ดังตารางที่ 5-2



ตารางที่ 5-2 ชั้นความเหมาะสมทางกายภาพของดิน ตำบลเบิกไพร อำเภोजอมบึง จังหวัดราชบุรี

หน่วยแผนที่ดิน	อ้อย
AC-spd,col-sIA	S2os
AC-wd,col-sIA	S2s
Cbg-lsA	S2ns
Cbg-lsB	S2ns
Cbg-lsC	S2ens
Khl-md-sIC	S2erns
Khl-md-sID	S3e
Khl-sIA	S2ns
Khl-sIB	S2ns
Khl-sIC	S2ens
Kpg-fl-sIA	S2ns
Kpg-gm,fl-sIA	S2ons
Kpg-sIA	S2ns
Kpg-sIA/calsub	S2ns
Kpg-sIB	S2ns
Kpg-sIC	S2ens
Tk-clA	S3r
SC	N



## บทที่ 6 แผนการใช้ที่ดิน

### 6.1 การวิเคราะห์ข้อมูลเพื่อจัดทำแผนการใช้ที่ดินระดับตำบล

ตามที่กรมพัฒนาที่ดินได้จัดทำแผนปฏิบัติการราชการกรมพัฒนาที่ดินระยะ 5 ปี ช่วงปี 2566-2570 เพื่อให้บรรลุตามวิสัยทัศน์ที่กำหนดไว้ คือ “เป็นองค์การอัจฉริยะทางดิน เพื่อขับเคลื่อนการใช้ที่ดินอย่างเหมาะสม 15 ล้านไร่ ภายในปี 2570” ซึ่งในส่วนของประเด็นการพัฒนาที่ 2 บริหารจัดการทรัพยากรดินและที่ดินด้วยชุดข้อมูลที่มีมูลค่าสูง (High Value Dataset) ซึ่งมีเป้าหมาย คือ การนำชุดข้อมูลที่มีมูลค่าสูง (High Value Dataset) ไปใช้ในการบริหารจัดการทางการเกษตร ในส่วนของตัวชี้วัดบริหารจัดการทรัพยากรดินและที่ดินบนพื้นฐานของชุดข้อมูลที่มีมูลค่าสูง (High Value Dataset) ร้อยละ 100 กลยุทธ์ที่ 2 ยกระดับแผนการใช้ที่ดินไปสู่การปฏิบัติ ได้กำหนดให้ ร้อยละของแผนการใช้ที่ดินระดับตำบลที่จัดทำแล้วเสร็จทั่วประเทศ ภายใน ปี 2570 (ไม่น้อยกว่า ร้อยละ 80) เป็นตัวชี้วัดหนึ่งของกลยุทธ์ดังกล่าว

การวางแผนการใช้ที่ดินระดับตำบลเป็นการวางกรอบและนโยบายการการพัฒนาพื้นที่ให้เกิดการใช้ที่ดินอย่างสมดุลและยั่งยืน เป็นการกำหนดแนวทางใช้ที่ดินให้ตรงกับศักยภาพโดยเฉพาะทางด้านการเกษตร และนำไปสู่การกำหนดแผนงาน โครงการ กิจกรรม ที่มีความสอดคล้องกับสภาพพื้นที่ ทั้งนี้การใช้ขอบเขตการปกครองในระดับตำบลจะนำไปสู่การพัฒนาเชิงพื้นที่ที่มีเป้าหมายและทิศทางสอดคล้องตามบริบทของแต่ละตำบล และมีผู้รับผิดชอบโดยตรง คือ องค์กรปกครองส่วนท้องถิ่น ซึ่งแผนการใช้ที่ดินในระดับที่ใหญ่กว่านี้อาจไม่สามารถนำมาใช้ปฏิบัติงานในระดับพื้นที่ได้อย่างเป็นรูปธรรม เนื่องจากเป็นแผนงานสำหรับนำไปใช้ปฏิบัติงานเชิงนโยบายและยุทธศาสตร์ในภาพรวม

ทั้งนี้แผนการใช้ที่ดินเป็นผลที่ได้จากการวิเคราะห์ข้อมูลทางด้านกายภาพ เศรษฐกิจ และสังคม โดยได้นำฐานข้อมูลที่ได้จากการรวบรวมข้อมูลทุติยภูมิ และข้อมูลปฐมภูมิจากการสำรวจภาคสนาม การศึกษาด้านกายภาพ ได้จาก การวิเคราะห์สถานภาพของทรัพยากรธรรมชาติ อาทิ ทรัพยากรดิน ทรัพยากรน้ำ และทรัพยากรป่าไม้ร่วมกับการพิจารณาลักษณะการใช้ประโยชน์ที่ดิน ข้อกฎหมายที่เกี่ยวข้องกับพื้นที่ในเขตป่าไม้ตามกฎหมาย เช่น เขตรักษาพันธุ์สัตว์ป่า เขตอุทยานแห่งชาติ เขตป่าสงวนแห่งชาติ และนโยบายของรัฐที่เกี่ยวข้องกับพื้นที่ที่มีมติคณะรัฐมนตรีเกี่ยวกับการใช้ที่ดิน มติคณะรัฐมนตรีเรื่องการจำแนกการใช้ประโยชน์ที่ดินในพื้นที่ป่าไม้ในเขตป่าสงวนแห่งชาติ เป็นต้น ประกอบกับการพิจารณาจากทิศทางตามกรอบนโยบายที่เกี่ยวข้องกับการกำหนดเขตการใช้ที่ดินภายในพื้นที่ตำบล เช่น ยุทธศาสตร์ของจังหวัด ร่วมกับความต้องการของท้องถิ่น สามารถกำหนดแนวทางการใช้ที่ดินตามศักยภาพของทรัพยากร เพื่อการรักษาคุณภาพของลักษณะทางนิเวศวิทยาและการอนุรักษ์ทรัพยากรธรรมชาติ โดยคำนึงถึงสภาพทางเศรษฐกิจและสังคมของชุมชนในพื้นที่ ซึ่งข้อมูลนี้ส่วนหนึ่งได้มาจากการวิเคราะห์ชุมชนแบบมีส่วนร่วม (PRA) ทำการสังเคราะห์ข้อมูลทุกด้านเพื่อเพื่อให้ได้เขตการใช้ที่ดินที่เหมาะสมกับศักยภาพของพื้นที่ต่อไป



## 6.2 เขตการใช้ที่ดิน

จากการวิเคราะห์ข้อมูลกายภาพ เศรษฐกิจ และสังคม พบว่าแผนการใช้ที่ดินตำบลเบิกไพร อำเภोजอมบึง จังหวัดราชบุรี สามารถกำหนดออกเป็น 6 เขตหลัก ได้แก่ เขตป่าไม้ เขตเกษตรกรรม เขตชุมชนและสิ่งปลูกสร้าง เขตแหล่งน้ำ เขตพื้นที่อื่น ๆ เขตรักษาสมดุลของธรรมชาติและสิ่งแวดล้อม มีรายละเอียดดังนี้ (ตารางที่ 6-1 และรูปที่ 6-1)

6.2.1 เขตป่าไม้ เป็นเขตพื้นที่ที่อยู่ในเขตป่าตามกฎหมายและมติคณะรัฐมนตรี ได้แก่ พื้นที่ป่าสงวนแห่งชาติ เขตรักษาพันธุ์สัตว์ป่า อุทยานแห่งชาติ เขตป่าไม้ถาวร หรืออยู่ในพื้นที่ชั้นคุณภาพลุ่มน้ำ ชั้นที่ 1A 1B หรือ 2 พื้นที่ในเขตนี้ส่วนใหญ่ยังคงสภาพเป็นป่าไม้ บางบริเวณได้ถูกนำไปใช้ประโยชน์ในรูปแบบที่ไม่เหมาะสม ไม่เป็นไปตามมาตรการหรือกฎหมายที่เกี่ยวข้องกับการใช้ประโยชน์ของที่ดินหรือทรัพยากรป่าไม้ของพื้นที่นั้น ๆ ประกอบด้วย 2 เขตรอง ได้แก่ เขตป่าไม้สมบูรณ์ และเขตพื้นที่พุ่มธรรมชาติ มีเนื้อที่ 3,109 ไร่ หรือคิดเป็นร้อยละ 6.32 ของเนื้อที่ตำบล มีรายละเอียดดังนี้

- 1) เขตป่าไม้สมบูรณ์ (สัญลักษณ์ 1100) มีเนื้อที่ 2,600 ไร่ หรือคิดเป็นร้อยละ 5.29 ของเนื้อที่ตำบล เป็นเขตที่อยู่ภายในเงื่อนไขดังกล่าวข้างต้น แต่มีสภาพการใช้ที่ดินปัจจุบันเป็นป่าไม้สมบูรณ์
- 2) เขตพื้นที่พุ่มธรรมชาติ (สัญลักษณ์ 1300) มีเนื้อที่ 509 ไร่ หรือคิดเป็นร้อยละ 1.03 ของเนื้อที่ตำบล เป็นพื้นที่ที่มีการบุกรุก แผ้วถางพื้นที่ป่าไม้ และเปลี่ยนแปลงการใช้ประโยชน์พื้นที่เป็นอย่างอื่น ส่วนใหญ่เพื่อทำการเกษตร

6.2.2 เขตเกษตรกรรม เป็นพื้นที่เกษตรกรรมซึ่งในที่นี้ คือ พื้นที่ที่อยู่นอกเขตที่มีการประกาศเป็นเขตป่าไม้ตามกฎหมาย ซึ่งรัฐได้กำหนดเป็นพื้นที่ทำกิน มีการออกเอกสารสิทธิ์ซึ่งรวมถึงพื้นที่ในเขตปฏิรูปที่ดินเพื่อเกษตรกรรมด้วย เขตนี้รวมถึงการทำกิจกรรมภาคการเกษตรอื่นที่นอกเหนือจากการปลูกพืชด้วย ประกอบด้วย 4 เขตรอง ได้แก่ เขตเกษตรกรรมที่มีศักยภาพการผลิตสูง เขตเกษตรกรรมที่มีศักยภาพการผลิตต่ำ เขตประมง และเขตปศุสัตว์ มีเนื้อที่ 39,957 ไร่ หรือคิดเป็นร้อยละ 81.32 ของเนื้อที่ตำบล มีรายละเอียดดังนี้

- 1) เขตเกษตรกรรมที่มีศักยภาพการผลิตสูง พื้นที่เขตนี้มีศักยภาพในการผลิตรองจากเขตเกษตรกรรมขั้นดี มีเนื้อที่ 17,252 ไร่ หรือคิดเป็นร้อยละ 35.11 ของเนื้อที่ตำบล มีรายละเอียดดังนี้
  - เขตเกษตรกรรมที่มีศักยภาพการผลิตสูง (ประเภทที่ 2) เป็นเขตที่ทำการเกษตรโดยอาศัยน้ำฝนเป็นหลัก ซึ่งส่งผลให้มีข้อจำกัดต่อการเพาะปลูกพืชด้านความชื้นที่พืชนำไปใช้ประโยชน์ในส่วนของที่ดินมีศักยภาพในการผลิตอยู่ในระดับสูงถึงปานกลาง และนอกจากนี้พบว่าดินในพื้นที่เขตนี้มีสมบัติที่เหมาะสมต่อการเพาะปลูกพืชแยกตามชนิดพืช มีรายละเอียดดังนี้
    - เขตทำนา (สัญลักษณ์ 2221) มีเนื้อที่ 1,367 ไร่ หรือคิดเป็นร้อยละ 2.78 ของเนื้อที่ตำบล
    - เขตปลูกไม้ผล (สัญลักษณ์ 2222) มีเนื้อที่ 885 ไร่ หรือคิดเป็นร้อยละ 1.80 ของเนื้อที่ตำบล ปัจจุบันเกษตรกรปลูกไม้ผล โดยไม้ผลที่ปลูกได้แก่ มะม่วง มะพร้าว มะขาม กล้วย มะม่วงหิมพานต์ มะขามเทศ ลำไย มะนาว และไม้ผลผสม
    - เขตปลูกไม้ยืนต้น (สัญลักษณ์ 2223) มีเนื้อที่ 3,475 ไร่ หรือคิดเป็นร้อยละ 7.07 ของเนื้อที่ตำบล ปัจจุบันเกษตรกรปลูกไม้ยืนต้น โดยไม้ยืนต้นที่ปลูกได้แก่ ยูคาลิปตัส ปาล์มน้ำมัน ยางพารา สัก สะเดา และไม้ยืนต้นผสม



- เขตปลูกพืชไร่ (สัญลักษณ์ 2224) มีเนื้อที่ 11,434 ไร่ หรือคิดเป็นร้อยละ 23.27 ของเนื้อที่ตำบล ปัจจุบันเกษตรกรปลูกพืชไร่ โดยพืชไร่ที่ปลูกได้แก่ อ้อย มันสำปะหลัง และสับปะรด

- เขตปลูกพืชทางเลือก (สัญลักษณ์ 2225) มีเนื้อที่ 91 ไร่ หรือคิดเป็นร้อยละ 0.19 ของเนื้อที่ตำบล โดยพืชที่ปลูกได้แก่ ข้าวโพดเลี้ยงสัตว์

2) เขตเกษตรกรรมที่มีศักยภาพการผลิตต่ำ พื้นที่เขตนี้ถูกกำหนดให้เป็นเขตเกษตรกรรมที่ต้องมีการดำเนินการแก้ไขปัญหาที่เป็นข้อจำกัดของการใช้ที่ดินเพื่อเกษตรกรรมต่าง ๆ การทำเกษตรในเขตนี้อาศัยน้ำฝนเป็นหลัก มีศักยภาพในการผลิตอยู่ในระดับเหมาะสมเล็กน้อยถึงไม่เหมาะสม พบปัญหาทางกายภาพของดินที่สำคัญหลาย เช่น เป็นดินตื้นซึ่งเป็นข้อจำกัดของการหยั่งรากพืชในการยึดลำต้นและการดูดซับธาตุอาหารพืชในดิน เนื้อดินเป็นทรายจัด ซึ่งมีผลต่อความสามารถในการอุ้มน้ำ เป็นพื้นที่ที่มีความลาดชัน เป็นต้น จากข้อจำกัดการใช้ที่ดินดังกล่าวข้างต้นจึงจำเป็นต้องพัฒนาปรับปรุงและมีมาตรการเพื่อเพิ่มผลผลิตทางการเกษตรในพื้นที่ให้สูงขึ้น รวมถึงการป้องกันไม่ให้สภาพแวดล้อมเสื่อมโทรมจากการใช้พื้นที่ มีเนื้อที่ 18,351 ไร่ หรือคิดเป็นร้อยละ 37.35 ของเนื้อที่ตำบล มีรายละเอียดดังนี้

(1) เขตทำนา (สัญลักษณ์ 2310) มีเนื้อที่ 580 ไร่ หรือคิดเป็นร้อยละ 1.18 ของเนื้อที่ตำบล

(2) เขตปลูกไม้ผล (สัญลักษณ์ 2320) มีเนื้อที่ 1,059 ไร่ หรือคิดเป็นร้อยละ 2.16 ของเนื้อที่ตำบล ปัจจุบันเกษตรกรปลูกไม้ผล โดยไม้ผลที่ปลูกได้แก่ มะม่วง มะพร้าว มะขาม กัลยัมมะม่วงหิมพานต์ มะขามเทศ ลำไย มะนาว และไม้ผลผสม

(3) เขตปลูกไม้ยืนต้น (สัญลักษณ์ 2330) มีเนื้อที่ 6,100 ไร่ หรือคิดเป็นร้อยละ 12.41 ของเนื้อที่ตำบล ปัจจุบันเกษตรกรปลูกไม้ยืนต้น โดยไม้ยืนต้นที่ปลูกได้แก่ ยูคาลิปตัส ปาล์ม น้ำมัน ยางพารา สัก สะเดา และไม้ยืนต้นผสม

(4) เขตปลูกพืชไร่ (สัญลักษณ์ 2340) มีเนื้อที่ 10,553 ไร่ หรือคิดเป็นร้อยละ 21.48 ของเนื้อที่ตำบล ปัจจุบันเกษตรกรปลูกพืชไร่ โดยพืชไร่ที่ปลูกได้แก่ อ้อย มันสำปะหลัง และสับปะรด

(5) เขตปลูกพืชทางเลือก (สัญลักษณ์ 2350) มีเนื้อที่ 59 ไร่ หรือคิดเป็นร้อยละ 0.12 ของเนื้อที่ตำบล โดยพืชที่ปลูกได้แก่ ข้าวโพดเลี้ยงสัตว์

3) เขตประมง (สัญลักษณ์ 2400) มีเนื้อที่ 39 ไร่ หรือคิดเป็นร้อยละ 0.08 ของเนื้อที่ตำบล เป็นเขตที่ทำกิจกรรมด้านการประมงได้แก่ การเลี้ยงสัตว์น้ำประเภทต่าง ๆ

4) เขตปศุสัตว์ มีเนื้อที่ 4,315 ไร่ หรือคิดเป็นร้อยละ 8.78 ของเนื้อที่ตำบล ประกอบด้วย 2 เขตรอง ได้แก่ เขตทุ่งหญ้าเลี้ยงสัตว์ และเขตโรงเรือนเลี้ยงสัตว์ มีรายละเอียดดังนี้

(1) เขตทุ่งหญ้าเลี้ยงสัตว์ (สัญลักษณ์ 2510) มีเนื้อที่ 94 ไร่ หรือคิดเป็นร้อยละ 0.19 ของเนื้อที่ตำบล

(2) เขตโรงเรือนเลี้ยงสัตว์ (สัญลักษณ์ 2520) ปัจจุบันมีการสร้างโรงเรือนเลี้ยงสัตว์ประเภทต่าง ๆ มีเนื้อที่ 4,221 ไร่ หรือคิดเป็นร้อยละ 8.59 ของเนื้อที่ตำบล โดยประเภทของโรงเรือนที่พบได้แก่ โค กระบือ และสัตว์ปีก



6.2.3 เขตชุมชนและสิ่งปลูกสร้าง มีเนื้อที่ 3,465 ไร่ หรือคิดเป็นร้อยละ 7.05 ของเนื้อที่ตำบล ประกอบด้วย 3 เขตรอง ได้แก่ เขตชุมชน/สถานที่ราชการ เขตอุตสาหกรรม/แหล่งรับซื้อผลผลิต และเขตการใช้พื้นที่เฉพาะ มีรายละเอียดดังนี้

(1) เขตชุมชน/สถานที่ราชการ (สัญลักษณ์ 3100) มีเนื้อที่ 3,017 ไร่ หรือคิดเป็นร้อยละ 6.14 ของเนื้อที่ตำบล ปัจจุบันมีการใช้ที่ดินชุมชนและที่อยู่อาศัย มีทั้งประเภทชุมชนเมือง ชุมชนชนบท และที่ตั้งของสถาบันและสถานที่ราชการต่าง ๆ

(2) เขตอุตสาหกรรม/แหล่งรับซื้อผลผลิต (สัญลักษณ์ 3200) มีเนื้อที่ 431 ไร่ หรือคิดเป็นร้อยละ 0.88 ของเนื้อที่ตำบล ปัจจุบันมีการใช้ที่ดินประเภทโรงงานอุตสาหกรรม แหล่งรับซื้อผลผลิตทางการเกษตรประเภทต่าง ๆ

(3) และเขตการใช้พื้นที่เฉพาะ (สัญลักษณ์ 3300) มีเนื้อที่ 17 ไร่ หรือคิดเป็นร้อยละ 0.03 ของเนื้อที่ตำบล

6.2.4 เขตแหล่งน้ำ มีเนื้อที่ 399 ไร่ หรือคิดเป็นร้อยละ 0.82 ของเนื้อที่ตำบล ประกอบด้วย 2 เขตรอง ได้แก่ เขตแหล่งน้ำตามธรรมชาติ และเขตแหล่งน้ำที่สร้างขึ้น มีรายละเอียดดังนี้

(1) เขตแหล่งน้ำตามธรรมชาติ (สัญลักษณ์ 4100) มีเนื้อที่ 82 ไร่ หรือคิดเป็นร้อยละ 0.17 ของเนื้อที่ตำบล ปัจจุบันมีสภาพการใช้ที่ดินเป็นลักษณะของแหล่งน้ำตามธรรมชาติ เช่น ห้วยหนอง คลอง แม่น้ำ เป็นต้น

(2) เขตแหล่งน้ำที่สร้างขึ้น (สัญลักษณ์ 4200) มีเนื้อที่ 317 ไร่ หรือคิดเป็นร้อยละ 0.65 ของเนื้อที่ตำบล ปัจจุบันมีสภาพการใช้ที่ดินเป็นแหล่งน้ำที่สร้างขึ้น เช่น คลองชลประทาน อ่างเก็บน้ำ เป็นต้น

6.2.5 เขตพื้นที่อื่น ๆ (สัญลักษณ์ 5000) มีเนื้อที่ 709 ไร่ หรือคิดเป็นร้อยละ 1.44 ของเนื้อที่ตำบล เป็นเขตที่มีลักษณะการใช้ที่ดินที่มีความเฉพาะ เช่น เหมืองแร่ ที่ทิ้งขยะ ไม้พุ่ม เป็นต้น

6.2.6 เขตรักษาสมดุลของธรรมชาติและสิ่งแวดล้อม (สัญลักษณ์ 6000) มีเนื้อที่ 1,498 ไร่ หรือคิดเป็นร้อยละ 3.05 ของเนื้อที่ตำบล มีการใช้ที่ดินเป็นป่าไม้ที่พบในพื้นที่เกษตรกรรม ซึ่งอยู่นอกเขตป่าไม้ตามกฎหมาย ส่วนใหญ่เป็นป่าปลูก ป่าชุมชน

ตารางที่ 6-1 เขตการใช้ที่ดิน ตำบลเบิกไพร อำเภोजอมบึง จังหวัดราชบุรี

เขตการใช้ที่ดิน	เนื้อที่	
	ไร่	ร้อยละ
<b>1. เขตป่าไม้</b>	<b>3,109</b>	<b>6.32</b>
1.1 เขตป่าไม้สมบูรณ์	2,600	5.29
1.2 เขตฟื้นฟูธรรมชาติ	509	1.03
<b>2. เขตเกษตรกรรม</b>	<b>39,957</b>	<b>81.32</b>
<b>2.1 เขตเกษตรกรรมที่มีศักยภาพการผลิตสูง</b>	<b>17,252</b>	<b>35.11</b>
2221 เขตทำนา (ศักยภาพสูง ประเภท 2)	1,367	2.78
2222 เขตปลูกไม้ผล (ศักยภาพสูง ประเภท 2)	885	1.80



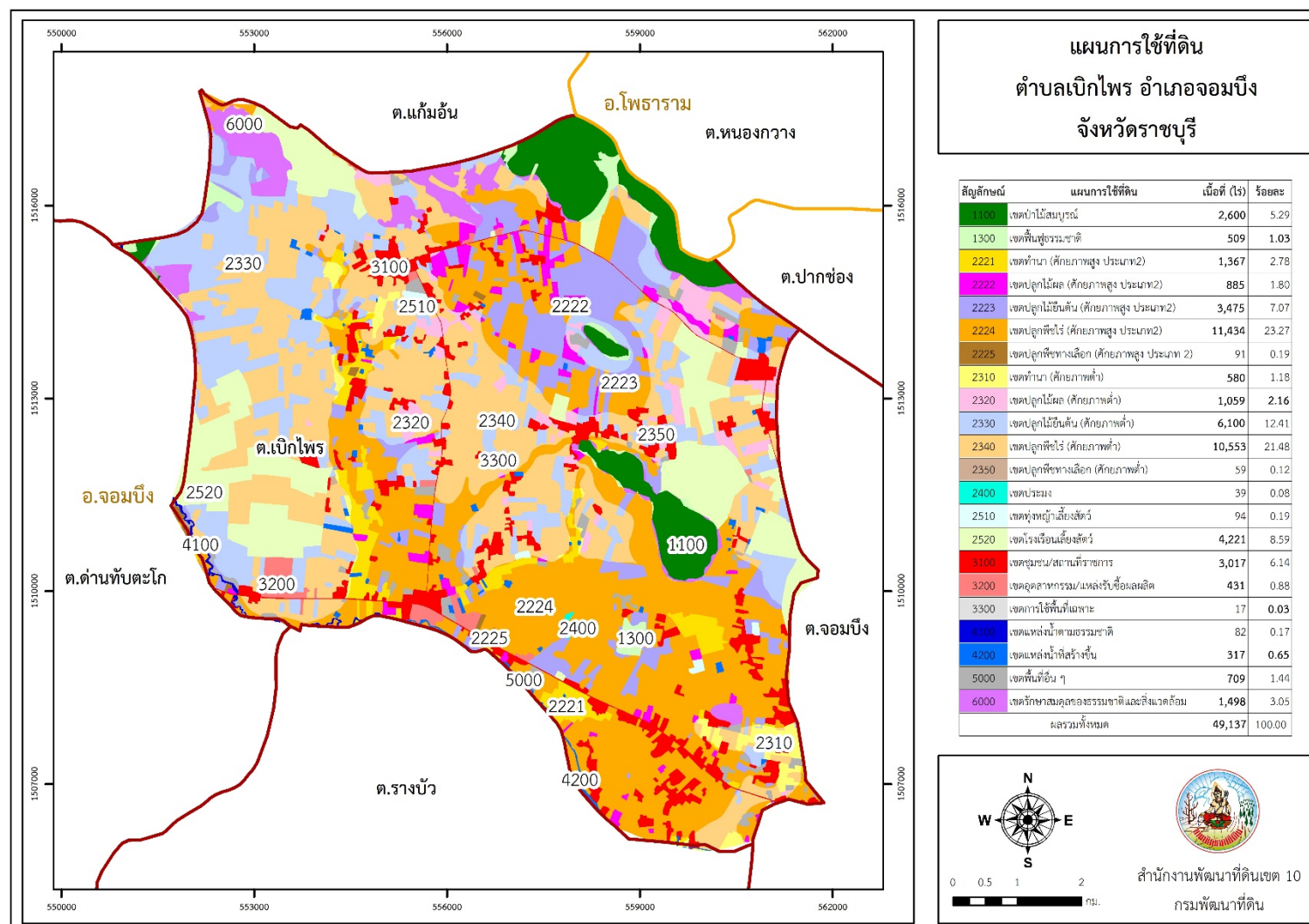
ตารางที่ 6-1 (ต่อ)

	เขตการใช้ที่ดิน	เนื้อที่	
		ไร่	ร้อยละ
2223	เขตปลูกไม้ยืนต้น (ศักยภาพสูง ประเภท 2)	3,475	7.07
2224	เขตปลูกพืชไร่ (ศักยภาพสูง ประเภท 2)	11,434	23.27
2225	เขตปลูกพืชทางเลือก (ศักยภาพสูง ประเภท 2)	91	0.19
<b>2.2</b>	<b>เขตเกษตรกรรมที่มีศักยภาพการผลิตต่ำ</b>	<b>18,351</b>	<b>37.35</b>
2310	เขตทำนา (ศักยภาพต่ำ)	580	1.18
2320	เขตปลูกไม้ผล (ศักยภาพต่ำ)	1,059	2.16
2330	เขตปลูกไม้ยืนต้น (ศักยภาพต่ำ)	6,100	12.41
2340	เขตปลูกพืชไร่ (ศักยภาพต่ำ)	10,553	21.48
2350	เขตปลูกพืชทางเลือก (ศักยภาพต่ำ)	59	0.12
<b>2.3</b>	<b>เขตประมง</b>	<b>39</b>	<b>0.08</b>
<b>2.4</b>	<b>เขตปศุสัตว์</b>	<b>4,315</b>	<b>8.78</b>
2510	เขตทุ่งหญ้าเลี้ยงสัตว์	94	0.19
2520	เขตโรงเรือนเลี้ยงสัตว์	4,221	8.59
<b>3.</b>	<b>เขตชุมชนและสิ่งปลูกสร้าง</b>	<b>3,465</b>	<b>7.05</b>
3.1	เขตชุมชน/สถานที่ราชการ	3,017	6.14
3.2	เขตอุตสาหกรรม/แหล่งรับซื้อผลผลิต	431	0.88
3.3	เขตการใช้พื้นที่เฉพาะ	17	0.03
<b>4.</b>	<b>เขตแหล่งน้ำ</b>	<b>399</b>	<b>0.82</b>
4.1	เขตแหล่งน้ำตามธรรมชาติ	82	0.17
4.2	เขตแหล่งน้ำที่สร้างขึ้น	317	0.65
<b>5.</b>	<b>เขตพื้นที่อื่น ๆ</b>	<b>709</b>	<b>1.44</b>
<b>6.</b>	<b>เขตรักษาสมดุลของธรรมชาติและสิ่งแวดล้อม</b>	<b>1,498</b>	<b>3.05</b>
<b>ผลรวมทั้งหมด</b>		<b>49,137</b>	<b>100.00</b>

หมายเหตุ: เนื้อที่คำนวณด้วยระบบสารสนเทศภูมิศาสตร์



แผนการใช้ที่ดินตำบลเบิกไพร อำเภोजอมบึง จังหวัดราชบุรี



รูปที่ 6-1 เขตการใช้ที่ดิน ตำบลเบิกไพร อำเภोजอมบึง จังหวัดราชบุรี



## บทที่ 7

### การขับเคลื่อนแผนการใช้ที่ดิน

#### 7.1 ขั้นตอนการดำเนินงาน

ภายหลังการจัดทำแผนการใช้ที่ดินตำบลเบิกไพร อำเภोजอมบึง จังหวัดราชบุรีแล้วจะต้องดำเนินการดังต่อไปนี้

7.1.1 จัดทำเป้าหมายการดำเนินงานและงบประมาณและกิจกรรมต่าง ๆ ที่จะดำเนินการใน ปีงบประมาณ 2567

7.1.2 นำแผนการใช้ที่ดินตำบลเบิกไพร ไปเสนอต่อองค์การบริหารส่วนตำบลเบิกไพร เพื่อมีมติให้ความร่วมมือในกิจกรรมพัฒนาที่ดินดำเนินการกิจกรรมต่าง ๆ ที่กำหนดไว้ในแผน

7.1.3 สถานีพัฒนาที่ดินราชบุรี เสนอเป้าหมายและงบประมาณให้รายงานมายังกรมพัฒนาที่ดิน

7.1.4 กรมพัฒนาที่ดินพิจารณาสนับสนุนงบประมาณกิจกรรมและโครงการตามเป้าหมายที่กำหนดในแผนการใช้ที่ดิน

7.1.5 สถานีพัฒนาที่ดินราชบุรี นำเสนอต่อที่ประชุมจังหวัด/อำเภอ เพื่อสร้างการรับรู้และประชาสัมพันธ์ให้หน่วยงานอื่น นำโครงการภายใต้หน่วยงานมาพัฒนาพื้นที่ตามแผนการใช้ที่ดิน

#### 7.2 กิจกรรมของกรมพัฒนาที่ดินในเขตการใช้ที่ดินที่จะดำเนินการในปีงบประมาณ 2567

งบประมาณที่กำหนดไว้เป็นการประมาณเบื้องต้น อาจมีการเปลี่ยนแปลงตามที่ได้รับการจัดสรรให้ดำเนินการ รายละเอียดดังตารางที่ 7-1

##### เขตพื้นที่เกษตรกรรม

##### 1) เขตทำนา มีแผนงาน/โครงการ ดังนี้

##### 1.1) การปรับปรุงบำรุงดิน

1.1.1) การส่งเสริมการผลิตและการใช้สารอินทรีย์

1.1.2) การผลิต-จัดหาเมล็ดพันธุ์พืชปุ๋ยสด

1.1.3) การส่งเสริมการปรับปรุงบำรุงดินด้วยพืชปุ๋ยสด

1.1.4) การพัฒนากลุ่มเกษตรกรใช้สารอินทรีย์ลดการใช้สารเคมีทางการเกษตร

1.1.5) การจัดตั้งธนาคารปุ๋ยอินทรีย์

1.1.6) การรณรงค์ไกล่เกลี่ยข้อพิพาท

1.1.7) การจัดหาปุ๋ยอินทรีย์

1.1.8) การส่งเสริมการปรับปรุงบำรุงพื้นที่ดินทราย ดินตื้น

##### 1.2) การบริหารจัดการน้ำ

1.2.1) การพัฒนาแหล่งน้ำขนาดเล็กเพื่อการอนุรักษ์ดินและน้ำ

1.2.2) การก่อสร้างแหล่งน้ำในไร่นานอกเขตชลประทาน

1.2.3) การก่อสร้างระบบส่งน้ำ

##### 2) เขตปลูกไม้ผล เขตปลูกไม้ยืนต้น และเขตปลูกพืชไร่ มีแผนงาน/โครงการ ดังนี้

##### 2.1) การปรับปรุงบำรุงดิน



- 2.1.1) การส่งเสริมการผลิตและการใช้สารอินทรีย์
  - 2.1.2) การผลิต-จัดหาเมล็ดพันธุ์พืชปุ๋ยสด
  - 2.1.3) การส่งเสริมการปรับปรุงบำรุงดินด้วยพืชปุ๋ยสด
  - 2.1.4) การพัฒนากลุ่มเกษตรกรใช้สารอินทรีย์ลดการใช้สารเคมีทางการเกษตร
  - 2.1.5) การจัดตั้งธนาคารปุ๋ยอินทรีย์
  - 2.1.6) การจัดหาปุ๋ยไนโตรเจน
  - 2.1.7) การส่งเสริมการปรับปรุงบำรุงพื้นที่ที่ดินทราย ดินตื้น
  - 2.2) การบริหารจัดการน้ำ
    - 2.2.1) การพัฒนาแหล่งน้ำขนาดเล็กเพื่อการอนุรักษ์ดินและน้ำ
    - 2.2.2) การก่อสร้างแหล่งน้ำในไร่นานอกเขตชลประทาน
    - 2.2.3) การก่อสร้างระบบส่งน้ำ
  - 2.3) การฟื้นฟูและป้องกันการชะล้างพังทลายของดิน
    - 2.3.1) การปลูกหญ้าแฝกเพื่อการอนุรักษ์ดินและน้ำ
    - 2.3.2) การจัดทำระบบอนุรักษ์ดินและน้ำพร้อมปลูกไม้ยืนต้นโตเร็ว
  - 2.4) การถ่ายทอดองค์ความรู้ด้านการเกษตรแบบครบวงจร
- 3) เขตเพาะเลี้ยงสัตว์น้ำ และเขตปลุกสัตว์ มีแผนงาน/โครงการ ดังนี้
- 3.1) การบริหารจัดการน้ำ
    - 3.1.1) การก่อสร้างแหล่งน้ำในไร่นานอกเขตชลประทาน

### 7.3 กิจกรรมที่ขอการสนับสนุนจากส่วนราชการอื่น รายละเอียดดังตารางที่ 7-2

#### 7.3.1 เขตพื้นที่เกษตรกรรม

##### 1) เขตทำนา มีกิจกรรมที่ขอการสนับสนุนจากส่วนราชการอื่น ดังนี้

- 1.1) จัดอบรมถ่ายทอดความรู้เรื่องการใช้พันธุ์ข้าว (กรมการข้าว)
- 1.2) จัดอบรมถ่ายทอดความรู้เรื่องการป้องกันกำจัดศัตรูข้าวและการจัดการโรค/แมลง

(กรมการข้าว)

##### 2) เขตปลูกไม้ผล เขตปลูกไม้ยืนต้น และเขตปลูกพืชไร่ มีกิจกรรมที่ขอการสนับสนุน

จากส่วนราชการอื่น ดังนี้

2.1) ใช้ตลาดนำการผลิตในการเลือกชนิดพืชและหาตลาดรองรับ ทั้งในเขตที่เหมาะสมและในเขตที่ไม่เหมาะสมและต้องการปรับเปลี่ยนชนิดพืช (สำนักงานพาณิชย์จังหวัดราชบุรี/สำนักงานสหกรณ์จังหวัดราชบุรี)

2.2) การอบรมให้ความรู้การเข้าสู่กระบวนการรับรองมาตรฐานสินค้าเกษตรปลอดภัย (GAP) (กรมวิชาการเกษตร)

2.3) จัดอบรมถ่ายทอดความรู้การทำเกษตรผสมผสานตามแนวทางเศรษฐกิจพอเพียง (กรมส่งเสริมการเกษตร)

2.4) สนับสนุนการขุดเจาะน้ำบาดาล (หน่วยบัญชาการทหารพัฒนา/กรมทรัพยากรน้ำบาดาล)



3) เขตเพาะเลี้ยงสัตว์น้ำ และเขตปศุสัตว์ มีกิจกรรมที่ขอการสนับสนุนจากส่วนราชการอื่น ดังนี้ ส่งเสริม/สนับสนุนการปลูกหญ้าเลี้ยงสัตว์ (สำนักงานปศุสัตว์จังหวัดราชบุรี)

7.3.2 พื้นที่แหล่งน้ำ มีกิจกรรมที่ขอการสนับสนุนจากส่วนราชการอื่น ดังนี้ สนับสนุนการพัฒนาเพื่อเพิ่มพื้นที่กักเก็บน้ำ (สำนักงานชลประทานราชบุรี)

#### 7.4 ความต้องการของชุมชนและองค์กรปกครองส่วนท้องถิ่น

จากการดำเนินการจัดทำกระบวนการแบบมีส่วนร่วมของประชาชนที่องค์การบริหารส่วนตำบล เมื่อวันที่ 11 สิงหาคม 2566 ได้มีความต้องการของประชาชนที่ต้องการให้ดำเนินการเกี่ยวกับแก้ปัญหา ดินเสื่อมโทรมและฟื้นฟูความอุดมสมบูรณ์ของดิน การขาดแคลนน้ำ ผลผลิตตกต่ำ ขาดแคลนแรงงาน ภาคเกษตร

เพื่อตอบสนองต่อความต้องการของชุมชนและการแก้ไขปัญหาเชิงพื้นที่ของตำบลเบิกไพร กรมพัฒนาที่ดินได้วิเคราะห์เบื้องต้น ดังต่อไปนี้

ปัญหาของตำบลเบิกไพรในภาพรวมสรุปได้ว่า มีปัญหาสำคัญ 3 ประการ คือ (1) ปัญหาดินเสื่อมโทรม (2) ปัญหาการขาดแคลนน้ำสำหรับบริโภค-อุปโภค (3) ขาดแคลนแรงงานภาคเกษตร

ในกรณีของปัญหาความเสื่อมโทรมของที่ดินนั้นรวมถึงดินขาดความอุดมสมบูรณ์ เนื่องจากมีการใช้ที่ดินติดต่อกันเป็นเวลานาน ส่งผลให้โครงสร้างของดินมีการเปลี่ยนแปลง การใช้สารเคมีในการป้องกันกำจัดศัตรูพืช และการไถพรวนด้วยเครื่องจักรกลติดต่อกันเป็นเวลานานทำให้ดินแน่น น้ำ อากาศ ในดินที่เคยมีอยู่สูญหายไป ส่วนปริมาณธาตุอาหารและอินทรีย์วัตถุมีปริมาณลดลง เนื่องจากพืชนำไปใช้ ประเด็นจากข้อเสนอ ลดการใช้ปุ๋ยเคมี/สารเคมีทางการเกษตร ใช้พืชปรับปรุงบำรุงดิน กรณีของการขาดแคลนน้ำเกิดจากแหล่งน้ำต้นเขิน มีวัชพืชรากขวางทางน้ำ รวมทั้งฝนทิ้งช่วงส่งผลให้ปริมาณน้ำไม่เพียงพอต่อความต้องการ ประเด็นจากข้อเสนอให้แก้ไขปัญหาการขาดแคลนน้ำ คือการขุดลอกแหล่งน้ำให้ลึกและกว้างขึ้น จัดหาแหล่งกักเก็บน้ำ และกำจัดวัชพืชอย่างต่อเนื่อง กรณีขาดแคลนแรงงานภาคเกษตร เกษตรกรอยู่ในช่วงสูงอายุ ไม่มีผู้สืบสานต่ออาชีพเกษตรกรรม คนรุ่นใหม่เข้าไปทำงานในตัวเมือง ประเด็นจากข้อเสนอให้แก้ไขปัญหาส่งเสริมองค์ความรู้ด้านการเกษตรแบบครบวงจร พร้อมทั้งปลูกจิตสำนึกและส่งเสริมคนรุ่นใหม่ให้สนใจและรักในอาชีพเกษตร



ตารางที่ 7-1 กิจกรรมของกรมพัฒนาที่ดินในเขตการใช้ที่ดินที่จะดำเนินการในปีงบประมาณ 2567

เขตการใช้ที่ดิน	แผนงาน/โครงการ	งบประมาณ
1. เขตพื้นที่เกษตรกรรม		
1.1 เขตทำนา	1. การปรับปรุงบำรุงดิน	
	1.1 การส่งเสริมการผลิตและการใช้สารอินทรีย์	24,500
	1.2 การผลิต-จัดหาเมล็ดพันธุ์พืชปุ๋ยสด	208,250
	1.3 การส่งเสริมการปรับปรุงบำรุงดินด้วยพืชปุ๋ยสด	15,000
	1.4 การพัฒนากลุ่มเกษตรกรใช้สารอินทรีย์ลดการใช้สารเคมีทางการเกษตร	15,000
	1.5 การจัดตั้งธนาคารปุ๋ยอินทรีย์	235,000
	1.6 การรณรงค์ไถกลบตอซัง	350,000
	1.7 การจัดหาปุ๋ยไนโตรเจน	102,000
	1.8 การส่งเสริมการปรับปรุงบำรุงพื้นที่ดินทราย ดินตื้น	1,800
	2. การบริหารจัดการน้ำ	
	2.1 การพัฒนาแหล่งน้ำขนาดเล็กเพื่อการอนุรักษ์ดินและน้ำ	9,900,000
	2.2 การก่อสร้างแหล่งน้ำในไร่นานอกเขตชลประทาน	62,400
	2.3 การก่อสร้างระบบส่งน้ำ	9,900,000



ตารางที่ 7-1 (ต่อ)

เขตการใช้ที่ดิน	แผนงาน/โครงการ	งบประมาณ
1.2 เขตปลูกไม้ผล	1. การปรับปรุงบำรุงดิน	
1.3 เขตปลูกไม้ยืนต้น	1.1 การส่งเสริมการผลิตและการใช้สารอินทรีย์	10,500
1.4 เขตปลูกพืชไร่	1.2 การผลิต-จัดหาเมล็ดพันธุ์พืชปุ๋ยสด	89,250
	1.3 การส่งเสริมการปรับปรุงบำรุงดินด้วยพืชปุ๋ยสด	7,500
	1.4 การพัฒนาเกษตรกรกรใช้สารอินทรีย์ลดการใช้สารเคมีทางการเกษตร	10,000
	1.5 การจัดตั้งธนาคารปุ๋ยอินทรีย์	94,000
	1.6 การจัดหาปุ๋ยโดโลไมต์	68,000
	1.7 การส่งเสริมการปรับปรุงบำรุงพื้นที่ดินทราย ดินตื้น	1,200
	2. การบริหารจัดการน้ำ	
	2.1 การพัฒนาแหล่งน้ำขนาดเล็กเพื่อการอนุรักษ์ดินและน้ำ	9,900,000
	2.2 การก่อสร้างแหล่งน้ำในไร่นานอกเขตชลประทาน	20,800
	2.3 การก่อสร้างระบบส่งน้ำ	9,900,000
	3. การฟื้นฟูและป้องกันการชะล้างพังทลายของดิน	
	3.1 การปลูกหญ้าแฝกเพื่อการอนุรักษ์ดินและน้ำ	120,000
	3.2 การจัดทำระบบอนุรักษ์ดินและน้ำพร้อมปลูกไม้ยืนต้นโตเร็ว	425,000
1.5 เขตเพาะเลี้ยงสัตว์น้ำ	1. การบริหารจัดการน้ำ	
1.6 เขตปศุสัตว์	1.1 การก่อสร้างแหล่งน้ำในไร่นานอกเขตชลประทาน	20,800

หมายเหตุ: งบประมาณที่กำหนดไว้นี้เป็นประมาณเบื้องต้น อาจมีการเปลี่ยนแปลงตามที่ได้รับการจัดสรรให้ดำเนินการ



ตารางที่ 7-2 สรุปกิจกรรมที่ขอรับการสนับสนุนจากส่วนราชการอื่นในเขตการใช้ที่ดิน

เขตการใช้ที่ดิน	กิจกรรมที่ขอการสนับสนุนจากส่วนราชการอื่น
1. เขตพื้นที่เกษตรกรรม 1.1 เขตทำนา	1. จัดอบรมถ่ายทอดความรู้เรื่องการใช้พันธุ์ข้าว (กรมการข้าว) 2. จัดอบรมถ่ายทอดความรู้เรื่องการป้องกันกำจัดศัตรูข้าวและการจัดการโรค/แมลง (กรมการข้าว) 3. ถ่ายทอดองค์ความรู้เรื่องการผลิตเมล็ดพันธุ์ข้าว (กรมการข้าว)
1.2 เขตปลูกไม้ผล 1.3 เขตปลูกไม้ยืนต้น 1.4 เขตปลูกพืชไร่	1. ใช้ตลาดนำการผลิตในการเลือกชนิดพืชและหาตลาดรองรับ ทั้งในเขตที่เหมาะสมและในเขตที่ไม่เหมาะสม และต้องการปรับเปลี่ยนชนิดพืช (สำนักงานพาณิชย์จังหวัดราชบุรี/สำนักงานสหกรณ์จังหวัดราชบุรี) 2. การอบรมให้ความรู้การเข้าสู่กระบวนการรับรองมาตรฐานสินค้าเกษตรปลอดภัย (GAP) (กรมวิชาการเกษตร) 3. จัดอบรมถ่ายทอดความรู้การทำเกษตรผสมผสานตามแนวทางเศรษฐกิจพอเพียง (กรมส่งเสริมการเกษตร) 4. สนับสนุนการขุดเจาะน้ำบาดาล (กรมทรัพยากรน้ำ/กรมทรัพยากรน้ำบาดาล)
1.5 เขตเพาะเลี้ยงสัตว์น้ำ 1.6 เขตปศุสัตว์	1. ส่งเสริม/สนับสนุนการปลูกหญ้าเลี้ยงสัตว์ (สำนักงานปศุสัตว์จังหวัดราชบุรี)
2. พื้นที่แหล่งน้ำ	1. สนับสนุนการพัฒนาเพื่อเพิ่มพื้นที่กักเก็บน้ำ (สำนักงานชลประทานราชบุรี)



ตาราง 7-3 เป้าหมายการดำเนินงานและงบประมาณ ตำบลเบิกไพร อำเภोजอมบึง จังหวัดราชบุรี แผน 5 ปี (พ.ศ. 2567-2571)

เขตการใช้ที่ดิน	งาน/โครงการ/กิจกรรม	หน่วย นับ	เป้าหมาย					รวม	งบประมาณ					รวม	หน่วยงาน รับผิดชอบ
			2567	2568	2569	2570	2571		2567	2568	2569	2570	2571		
	<b>1. การปรับปรุงบำรุงดิน</b>														
เขตพื้นที่ เกษตรกรรม	1.1 การส่งเสริมการผลิตและ การใช้สารอินทรีย์	ราย	100	100	100	100	100	500	35,000	35,000	35,000	35,000	35,000	175,000	พด.
เขตนาข้าว,เขต ปลูกพืชไร่	1.2 การผลิต-จัดหาเมล็ด พันธุ์พืชปุ๋ยสด	ตัน	10	10	10	10	10	50	297,500	297,500	297,500	297,500	297,500	1,487,500	พด.
เขตนาข้าว,เขต ปลูกพืชไร่/ไม้ผล/ ไม้ยืนต้น	1.3 การส่งเสริมการปรับปรุง บำรุงดินด้วยพืชปุ๋ยสด	ไร่	1,500	1,500	1,500	1,500	1,000	7,000	22,500	22,500	22,500	22,500	15,000	105,000	พด.
เขตพื้นที่ เกษตรกรรม	1.4 การพัฒนากลุ่ม เกษตรกรใช้สารอินทรีย์ลด การใช้สารเคมีทาง การเกษตร	กลุ่ม	5	5	5	5	5	2	25,000	25,000	25,000	25,000	25,000	125,000	พด.
เขตนาข้าว,เขต ปลูกพืชไร่/ไม้ผล/ ไม้ยืนต้น	1.5 การจัดตั้งธนาคารปุ๋ย อินทรีย์	แห่ง	1	1	1	1	1	5	329,000	329,000	329,000	329,000	329,000	1,645,000	พด.
เขตนาข้าว,เขต ปลูกพืชไร่/ไม้ผล/ ไม้ยืนต้น	1.6 การจัดหาปุ๋ยอินทรีย์	ตัน	100	100	100	100	100	500	170,000	170,000	170,000	170,000	170,000	850,000	พด.
เขตนาข้าว,เขต ปลูกพืชไร่/ไม้ผล/ ไม้ยืนต้น	1.7 การส่งเสริมการปรับปรุง บำรุงพื้นที่ดินทราย ดินตื้น	ไร่	200	200	200	200	200	1,000	3,000	3,000	3,000	3,000	3,000	15,000	พด.
เขตนาข้าว	1.8 การรณรงค์โลกปลอดอั้ง	ไร่	1,000	700	500	500	500	3,200	350,000	245,000	175,000	175,000	175,000	1,120,000	พด.



ตาราง 7-3 (ต่อ)

เขตการใช้ที่ดิน	งาน/โครงการ/กิจกรรม	หน่วย นับ	เป้าหมาย					รวม	งบประมาณ					รวม	หน่วยงาน รับผิดชอบ
			2567	2568	2569	2570	2571		2567	2568	2569	2570	2571		
	<b>2. การบริหารจัดการน้ำ</b>														
เขตพื้นที่ เกษตรกรรม	2.1 การก่อสร้างแหล่งน้ำ ในไร่นานอกเขต ชลประทาน	บ่อ	5	5	5	5	5	25	104,000	104,000	104,000	104,000	104,000	520,000	พด.
	<b>3. การฟื้นฟูและป้องกัน การชะล้างพังทลายของ ดิน</b>														
เขตพื้นที่ เกษตรกรรม,พื้นที่ แหล่งน้ำ	3.1 การปลูกหญ้าแฝกเพื่อ การอนุรักษ์ดินและน้ำ แหล่งน้ำ	กล้า	200,000	200,000	200,000	200,000	200,000	1,000,000	240,000	240,000	240,000	240,000	240,000	1,200,000	พด.
	<b>4. การจัดทำระบบอนุรักษ์ ดินและน้ำ</b>														
เขตนาข้าว	4.1 การจัดระบบอนุรักษ์ ดินและน้ำลุ่ม-ดอน	ไร่	1,000	1,000	1,000	1,000	1,000	5,000	3,000,000	3,000,000	3,000,000	3,000,000	3,000,000	15,000,000	พด.
เขตนาข้าว,เขต ปลูกพืชไร่/ไม้ผล/ ไม้ยืนต้น	4.2 การจัดทำระบบ อนุรักษ์ดินและน้ำพร้อม ปลูกไม้ยืนต้นโตเร็ว	ไร่	250	250	250	250	250	1,250	425,000	425,000	425,000	425,000	425,000	2,125,000	พด.

หมายเหตุ: งบประมาณที่กำหนดไว้นี้เป็นประมาณเบื้องต้น อาจมีการเปลี่ยนแปลงตามที่ได้รับการจัดสรรให้ดำเนินการ



## เอกสารอ้างอิง

### บทที่ 1

- คณะกรรมการจัดทำปทานุกรมปฐพีวิทยา. 2551. **ปทานุกรมปฐพีวิทยา**. สำนักพิมพ์มหาวิทยาลัยเกษตรศาสตร์, กรุงเทพฯ.
- สำนักเทคโนโลยีการสำรวจและทำแผนที่. 2566. **แผนที่ขอบเขตตำบล ปี 2564 (ไฟล์ข้อมูล)**. กรมพัฒนาที่ดิน กระทรวงเกษตรและสหกรณ์, กรุงเทพฯ.
- ADB. 2012. **The State of Pacific Towns and Cities: Urbanization in ADB's Pacific Developing Member Countries**. Mandaluyong City, Philippines.
- FAO. 1974. **Land Capability Appraisal Indonesia: Interim Report**. (AGL/INS), Rome.
- \_\_\_\_\_. 1993. **Guidelines for Land Use Planning**. Rome.
- NRC. 1975. **Land Use Planning**. The National Academics of Sciences, Engineering, and Medicine, Washington. D.C.
- Vink, A.P.A. 1975. **Land Use in Advancing Agriculture**. Springer-Verlag Berlin Heidelberg.

### บทที่ 2

- กรมการพัฒนาชุมชน. 2566. **ข้อมูลความจำเป็นพื้นฐาน (จปฐ.) รายจังหวัด รายอำเภอ และรายตำบล ปี 2565**. แหล่งที่มา : <https://ebmn.cdd.go.th/>. 1 มิถุนายน 2566.
- กรมส่งเสริมการเกษตร. 2566. **จำนวนครัวเรือนเกษตรกรที่ขึ้นทะเบียนเกษตรกร จำแนกรายจังหวัด รายอำเภอ และรายตำบล (ณ เดือนมกราคม พ.ศ. 2566)**. แหล่งที่มา : <http://mvos2.gistda.or.th/>. 15 พฤษภาคม 2566
- กรมอุตุนิยมวิทยา. 2566. **ปริมาณน้ำฝนเฉลี่ยคาบ 30 ปี (พ.ศ. 2536-2565)**. กรมอุตุนิยมวิทยา กระทรวงดิจิทัลเพื่อเศรษฐกิจและสังคม, กรุงเทพฯ.
- กลุ่มวิเคราะห์สภาพการใช้ที่ดิน. 2564. **ข้อมูลการใช้ที่ดิน จังหวัดราชบุรี ปี 2564**. กองนโยบายและแผนการใช้ที่ดิน กรมพัฒนาที่ดิน กรุงเทพฯ.
- สำนักบริหารการทะเบียน กรมการปกครอง. 2566. **รายงานสถิติจำนวนประชากรและบ้าน รายจังหวัด รายอำเภอ และรายตำบล (ณ เดือนธันวาคม พ.ศ. 2565)**. แหล่งที่มา : <https://stat.bora.dopa.go.th/stat/statnew/statyear/#/TableTemplate/Area/statpop.1> พฤษภาคม 2566.

### บทที่ 3

- กองสำรวจดินและวิจัยทรัพยากรดิน กรมพัฒนาที่ดิน. 2566. **ข้อมูลทรัพยากรดิน**. ไฟล์ข้อมูล.
- กรมทรัพยากรน้ำบาดาล. 2566. **ปริมาณน้ำและจำนวนบ่อน้ำบาดาล ปี 2565**. แหล่งที่มา : <http://app.dgr.go.th/newpasutara/xml/search.php>, 26 พฤษภาคม 2566.
- กระทรวงทรัพยากรธรรมชาติและสิ่งแวดล้อม. 2541. **ราชกิจจานุเบกษา**. เล่มที่ 115. ตอนที่ 67 ก, กรุงเทพฯ. สืบค้นจาก <http://www.ratchakitcha.soc.go.th/RKJ/announce/search.jsp>, 11 สิงหาคม 2565.



#### บทที่ 4

Kristensen P. 2004. **The DPSIR Framework**. National Environmental Research Institute, Denmark, Department of Policy Analysis, European Topic Centre on Water, European Environment Agency.

กรมพัฒนาที่ดิน. 2561. **แผนบริหารจัดการทรัพยากรดินปัญหาของประเทศไทย ระยะ 20 ปี (พ.ศ. 2561-2580)**. ไฟล์ข้อมูล.

#### บทที่ 5

บัณฑิต ต้นสิริ และคำรณ ไทรพิภ. 2542. **คู่มือการประเมินคุณภาพที่ดินสำหรับพืชเศรษฐกิจ**. กองวางแผนการใช้ที่ดิน กรมพัฒนาที่ดิน กระทรวงเกษตรและสหกรณ์.

#### บทที่ 6

กลุ่มงานบริหารยุทธศาสตร์กลุ่มจังหวัดภาคกลางตอนล่าง 1. 2565. **แผนพัฒนากลุ่มจังหวัดภาคกลางตอนล่าง 1 (กาญจนบุรี ราชบุรี สุพรรณบุรี) พ.ศ. 2566-2570**. ไฟล์ข้อมูล.

คณะอนุกรรมการขับเคลื่อนเศรษฐกิจพอเพียง สำนักงานคณะกรรมการพัฒนาการเศรษฐกิจและสังคมแห่งชาติ. 2550. **การประยุกต์ใช้หลักเศรษฐกิจพอเพียง**. ไฟล์ข้อมูล.

สำนักงานนโยบายและแผนทรัพยากรธรรมชาติและสิ่งแวดล้อม. 2565. **นโยบายและแผนการบริหารทรัพยากรที่ดินและทรัพยากรดินของประเทศ พ.ศ. 2566-2570**. ไฟล์ข้อมูล.

สำนักงานสภาพัฒนาการเศรษฐกิจและสังคมแห่งชาติ. 2565. (ร่าง) **กรอบแผนพัฒนาภาค พ.ศ. 2566-2570**. ไฟล์ข้อมูล.

\_\_\_\_\_. 2565. **แผนพัฒนาเศรษฐกิจและสังคมแห่งชาติ ฉบับที่ 12 พ.ศ. 2560-2564**. ไฟล์ข้อมูล.



## ที่ปรึกษา

นายสะอาด บุตรเล็ก

ผู้อำนวยการสถานีพัฒนาที่ดินราชบุรี

## คณะผู้จัดทำ

นางสาวดามร หนูรัมย์

นักวิชาการเกษตรชำนาญการพิเศษ

