

แผนการใช้ที่ดินตำบลด้านทับตะโก อำเภอจอมบึง จังหวัดราชบุรี



สถานีพัฒนาที่ดินราชบุรี
สำนักงานพัฒนาที่ดินเขต 10
กรมพัฒนาที่ดิน



คำนำ

การจัดทำแผนการใช้ที่ดินดำเนินการตามรัฐธรรมนูญแห่งราชอาณาจักรไทย พ.ศ. 2560 มาตรา 72 (1) ที่ได้บัญญัติให้มีการวางแผนการใช้ที่ดินให้เหมาะสมกับศักยภาพของที่ดินตามหลักการพัฒนาอย่างยั่งยืน โดยแผนการใช้ที่ดินตำบลตำบลทับตะโก อำเภोजอมบึง จังหวัดราชบุรี ได้นำแนวคิดของ FAO และ UNEP มาปรับใช้ คือ ความเหมาะสมทางกายภาพ ความเหมาะสมทางเศรษฐกิจ การยอมรับจากสังคม การสร้างความยั่งยืนให้สิ่งแวดล้อม และเสนอทางเลือกการใช้ที่ดิน ร่วมกับวิธีการที่จำเป็นอื่น ๆ เช่น กระบวนการมีส่วนร่วมของชุมชน (Participatory Rural Appraisal: PRA) การประเมินคุณภาพที่ดิน เป็นต้น

สถานีพัฒนาที่ดิน (สพต.) ร่วมกับสำนักงานพัฒนาที่ดินเขต (สพช.) และนำข้อมูลจากกองนโยบายและแผนการใช้ที่ดิน มาใช้ประกอบการดำเนินงานวางแผนการใช้ที่ดินระดับตำบล โดยพิจารณาภาพรวมของสภาพปัญหาในด้านต่าง ๆ ทั้งด้านกายภาพ เศรษฐกิจ และสังคม วิเคราะห์และสังเคราะห์ข้อมูลนำไปสู่การวางแผนการใช้ที่ดินที่สอดคล้องกับศักยภาพของพื้นที่ โดยผ่านกระบวนการมีส่วนร่วมของชุมชน (PRA) ในการระบุปัญหา ความต้องการของเกษตรกรและผู้มีส่วนได้ส่วนเสีย ทั้งนี้ สพต. ได้จัดทำแผนกิจกรรม/โครงการ เพื่อขับเคลื่อนแผนการใช้ที่ดินให้เป็นรูปธรรม เพื่อให้เกษตรกร มีคุณภาพชีวิตที่ดีขึ้น มีการใช้ที่ดินอย่างถูกต้องเหมาะสม รักษาสภาพแวดล้อมและอนุรักษ์ทรัพยากรในชุมชน ให้เกิดความยั่งยืนต่อไป

สถานีพัฒนาที่ดินราชบุรี
กันยายน 2566



สารบัญ

	หน้า
คำนำ	ก
สารบัญ	ข
สารบัญตาราง	ง
สารบัญรูป	จ
บทที่ 1 บทนำ	
1.1 ความสำคัญของการวางแผนการใช้ที่ดิน	1-1
1.2 หลักการและเหตุผล	1-1
1.3 วัตถุประสงค์	1-1
1.4 ระยะเวลาและสถานที่ดำเนินงาน	1-2
1.5 ขั้นตอนการดำเนินงาน	1-2
1.6 วิสัยทัศน์ของตำบล	1-2
บทที่ 2 ข้อมูลทั่วไป	
2.1 ที่ตั้งและอาณาเขต	2-1
2.2 การแบ่งส่วนการปกครอง	2-1
2.3 สภาพภูมิประเทศ	2-3
2.4 สภาพภูมิอากาศ	2-3
2.5 สภาพการใช้ที่ดินในปัจจุบัน	2-5
2.6 สภาพเศรษฐกิจและสังคม	2-10
บทที่ 3 สถานภาพของทรัพยากรธรรมชาติ	
3.1 ทรัพยากรป่าไม้	3-1
3.2 ทรัพยากรน้ำ	3-1
3.3 ทรัพยากรดิน	3-2
บทที่ 4 กระบวนการมีส่วนร่วมของชุมชน (Participatory Rural Appraisal: PRA)	
4.1 การวิเคราะห์ผลจากการจัดทำกระบวนการมีส่วนร่วมของชุมชน (PRA)	4-1
4.2 ระบบการปลูกพืชในปัจจุบัน	4-4
บทที่ 5 การประเมินคุณภาพที่ดิน	
5.1 หลักการประเมินคุณภาพที่ดินด้านกายภาพ	5-1
5.2 พืชเศรษฐกิจที่สำคัญของตำบล	5-2
5.3 ระดับความเหมาะสมของที่ดิน	5-2



สารบัญ (ต่อ)

	หน้า
บทที่ 6 แผนการใช้ที่ดิน	
6.1 การวิเคราะห์ข้อมูลเพื่อการจัดทำแผนการใช้ที่ดินระดับตำบล	6-1
6.2 เขตการใช้ที่ดิน	6-2
บทที่ 7 การขับเคลื่อนแผนการใช้ที่ดิน	
7.1 ขั้นตอนการดำเนินงาน	7-1
7.2 กิจกรรมของกรมพัฒนาที่ดินในเขตการใช้ที่ดินที่จะดำเนินการใน ปีงบประมาณ 2567	7-1
7.3 กิจกรรมที่ขอการสนับสนุนจากส่วนราชการอื่น	7-2
7.4 ความต้องการของชุมชนและองค์กรปกครองส่วนท้องถิ่น	7-3
เอกสารอ้างอิง	8-1



สารบัญตาราง

ตารางที่		หน้า
2-1	สถิติภูมิอากาศ ณ สถานีตรวจอากาศจังหวัดราชบุรี ปี 2536-2565	2-4
2-2	สภาพการใช้ที่ดิน ตำบลท่าบระจก อำเภोजอมบึง จังหวัดราชบุรี	2-6
2-3	จำนวนประชากรและครัวเรือนตำบลท่าบระจก อำเภोजอมบึง จังหวัดราชบุรี ปี 2565	2-10
2-4	จำนวนและสัดส่วนครัวเรือนเกษตรตำบลท่าบระจก อำเภोजอมบึง จังหวัดราชบุรี ปี 2565	2-11
2-5	รายได้-รายจ่ายเฉลี่ยครัวเรือนตำบลท่าบระจก อำเภोजอมบึง จังหวัดราชบุรี ปี 2565	2-12
3-1	สมบัติที่ดิน ตำบลท่าบระจก อำเภोजอมบึง จังหวัดราชบุรี	3-4
5-1	ตัวอย่างการประเมินคุณภาพที่ดินด้านกายภาพของประเภทการใช้ประโยชน์ที่ดิน	5-2
5-2	ชั้นความเหมาะสมทางกายภาพของดิน ตำบลท่าบระจก อำเภोजอมบึง จังหวัดราชบุรี	5-3
6-1	เขตการใช้ที่ดิน ตำบลท่าบระจกอำเภोजอมบึง จังหวัดราชบุรี	6-4
7-1	กิจกรรมของกรมพัฒนาที่ดินในเขตการใช้ที่ดินที่จะดำเนินการในปีงบประมาณ 2567	7-4
7-2	สรุปกิจกรรมที่ขอรับการสนับสนุนจากส่วนราชการอื่นในเขตการใช้ที่ดิน	7-6
7-3	เป้าหมายการดำเนินงานและงบประมาณ ตำบลท่าบระจก อำเภोजอมบึง จังหวัดราชบุรี แผน 5 ปี (พ.ศ. 2567-2571)	7-7



สารบัญญรพ

รพที่		หน้า
1-1	ขั้นตอนการวางแผนการใช้ที่ดินระดับตำบล	1-3
2-1	ขอเขตการปกครองตำบลท่าบระจก อำเภอมบขีง จังหวัดราชบุรี	2-2
2-2	สมดุลของน้ำเพื่อการเกษตร ปี พ.ศ. 2536-2565	2-4
2-3	สภาพการใช้ที่ดิน ตำบลท่าบระจก อำเภอมบขีง จังหวัดราชบุรี	2-9
3-1	ทรัพยากรดิน ตำบลท่าบระจก อำเภอมบขีง จังหวัดราชบุรี	3-6
4-1	การวิเคราะห์สถานการณ์โดยระบบ DPSIR ของตำบลท่าบระจก อำเภอมบขีง จังหวัดราชบุรี	4-3
4-2	ระบบการปลูกพืชในปัจจุบัน ตำบลท่าบระจก อำเภอมบขีง จังหวัดราชบุรี	4-4
6-1	เขตการใช้ที่ดิน ตำบลท่าบระจก อำเภอมบขีง จังหวัดราชบุรี	6-6



บทที่ 1

บทนำ

1.1 ความสำคัญของการวางแผนการใช้ที่ดิน

ตามรัฐธรรมนูญแห่งราชอาณาจักรไทย พุทธศักราช 2560 มาตรา 72 รัฐพึงดำเนินการเกี่ยวกับที่ดิน ทรัพยากรน้ำ และพลังงาน ดังต่อไปนี้

(1) วางแผนการใช้ที่ดินของประเทศ ให้เหมาะสมกับสภาพพื้นที่และศักยภาพของที่ดินตามหลักการพัฒนาที่ยั่งยืน

(2) จัดให้มีการวางผังเมืองทุกระดับและบังคับการให้เป็นไปตามผังเมือง อย่างมีประสิทธิภาพรวมตลอดทั้งพัฒนาเมืองให้มีความเจริญ โดยสอดคล้องกับความต้องการของประชาชนในพื้นที่

1.2 หลักการและเหตุผล

ปัจจุบันกรมพัฒนาที่ดินได้ดำเนินการวางแผนการใช้ที่ดินระดับประเทศเรียบร้อยแล้วซึ่งเป็นการวางกรอบเชิงนโยบายมุ่งเน้นการพัฒนาด้านการเกษตรให้เกิดความสมดุลและยั่งยืนและในขณะเดียวกันต้องอนุรักษ์ทรัพยากรธรรมชาติและสิ่งแวดล้อมควบคู่กับการรักษาคุณค่าทางศิลปวัฒนธรรม แต่ทั้งนี้เพื่อให้เกิดการใช้ประโยชน์ที่ดินในระดับพื้นที่อย่างมีประสิทธิภาพและรักษาฐานการผลิตด้านทรัพยากรธรรมชาติอย่างยั่งยืนตลอดห่วงโซ่อุปทาน แผนการใช้ที่ดินระดับตำบลจึงถูกนำมาใช้เป็นเครื่องมือเพื่อขับเคลื่อนการดำเนินงานดังกล่าว

ทั้งนี้กรมพัฒนาที่ดินได้จัดทำแผนปฏิบัติการกรมพัฒนาที่ดินระยะ 5 ปี ช่วงปี 2566-2570 เพื่อให้บรรลุตามวิสัยทัศน์ที่กำหนดไว้ คือ “เป็นองค์กรอัจฉริยะทางดิน เพื่อขับเคลื่อนการใช้ที่ดินอย่างเหมาะสม 15 ล้านไร่ ภายในปี 2570” ซึ่งในส่วนของประเด็นการพัฒนาที่ 2 บริหารจัดการทรัพยากรดินและที่ดินด้วยชุดข้อมูลที่มีมูลค่าสูง (High Value Dataset) ซึ่งมีเป้าหมาย คือ การนำชุดข้อมูลที่มีมูลค่าสูง (High Value Dataset) ไปใช้ในการบริหารจัดการทางการเกษตร ในส่วนของตัวชี้วัด บริหารจัดการทรัพยากรดินและที่ดินบนพื้นฐานของชุดข้อมูลที่มีมูลค่าสูง (High Value Dataset) ร้อยละ 100 กลยุทธ์ที่ 2 ยุกระดับแผนการใช้ที่ดินไปสู่การปฏิบัติ ได้กำหนดให้ ร้อยละของแผนการใช้ที่ดินระดับตำบลที่จัดทำแล้วเสร็จทั่วประเทศ ภายใน ปี 2570 (ไม่น้อยกว่า ร้อยละ 80) เป็นตัวชี้วัดหนึ่งของกลยุทธ์ดังกล่าว

1.3 วัตถุประสงค์

1.3.1 เพื่อรักษาเสถียรภาพของทรัพยากรให้เกิดความสมดุลและยั่งยืนภายใต้การพัฒนาด้านต่าง ๆ ของตำบล

1.3.2 เพื่อให้การใช้ที่ดินมีผลตอบแทนสูงสุดต่อหน่วยเนื้อที่อย่างยั่งยืน

1.3.3 เพื่อให้เกิดการกำหนดแผนงาน โครงการ กิจกรรม ที่สอดคล้องกับแผนการใช้ที่ดินที่กำหนดขึ้นและอยู่บนหลักการของรูปแบบเศรษฐกิจ BCG



1.4 ระยะเวลาและสถานที่ดำเนินงาน

1.4.1 ระยะเวลา 1 ตุลาคม 2565 – 30 กันยายน 2566

1.4.2 สถานที่ ตำบลตำบลทับตะโก อำเภोजอมบึง จังหวัดราชบุรี

1.5 ขั้นตอนการดำเนินงาน

1.5.1 รวบรวมข้อมูลปฐมภูมิและทุติยภูมิ ประกอบด้วย

1) ด้านกายภาพ ได้แก่ ทรัพยากรดิน ทรัพยากรน้ำ ทรัพยากรป่าไม้ ภูมิอากาศ สภาพการใช้ที่ดิน เขตป่าไม้ตามกฎหมายและมติคณะรัฐมนตรีฯ

2) ด้านเศรษฐกิจและสังคม ได้แก่ การถือครองที่ดิน ลักษณะทางเศรษฐกิจของตำบล จำนวนประชากร ฯ

3) ด้านนโยบายและข้อกำหนดที่เกี่ยวข้อง ได้แก่ ยุทธศาสตร์ แผนการปฏิรูปประเทศ แผนพัฒนาเศรษฐกิจและสังคมแห่งชาติฉบับที่ 13 ยุทธศาสตร์ภาค แผนพัฒนากลุ่มจังหวัด แผนพัฒนาจังหวัด แผนพัฒนาการเกษตรและสหกรณ์ แผนพัฒนาท้องถิ่น 4 ปี ขององค์การบริหารส่วนจังหวัด เทศบาลตำบลหรือองค์การบริหารส่วนตำบล ฯ

1.5.2 จัดทำกระบวนการมีส่วนร่วมของชุมชน (Participatory Rural Appraisal : PRA) เพื่อรับฟังความคิดเห็น ประเด็นปัญหา ความต้องการด้านต่าง ๆ ขององค์การปกครองส่วนท้องถิ่นและเกษตรกรในตำบล

1.5.3 ประเมินคุณภาพของที่ดินของพืชเศรษฐกิจหลักและพืชทางเลือกที่มีมูลค่าของตำบล

1.5.4 สังเคราะห์ข้อมูลจากข้อ 1.5.1 ถึง 1.5.3 เพื่อใช้ประกอบการวางแผนการใช้ที่ดิน

1.5.5 กำหนด (ร่าง) แผนการใช้ที่ดินระดับตำบล

1.5.6 รับฟังความคิดเห็นของผู้มีส่วนได้ส่วนเสียต่อ (ร่าง) แผนการใช้ที่ดินที่กำหนดขึ้น

1.5.7 ปรับปรุง (ร่าง) แผนการใช้ที่ดินเพื่อจัดทำแผนการใช้ที่ดินฉบับสมบูรณ์

1.5.8 นำแผนการใช้ที่ดินเข้าสู่คณะทำงานวิชาการของเขตฯ เพื่อตรวจสอบความครบถ้วน / สมบูรณ์ของเนื้อหาและองค์ประกอบ

1.5.9 เผยแพร่แผนการใช้ที่ดินเพื่อนำไปสู่การขับเคลื่อนการดำเนินงาน ประกอบด้วย

1) องค์การปกครองส่วนท้องถิ่น นำแผนการใช้ที่ดินที่จัดทำขึ้นไปประกอบการจัดทำแผนการพัฒนาของตำบล เพื่อนำไปสู่การของบประมาณที่มีความสอดคล้องกับศักยภาพด้านการผลิตและสถานภาพของทรัพยากรของตำบล

2) กรมพัฒนาที่ดิน โดยสำนักงานพัฒนาที่ดินจังหวัด กำหนดแผนงาน/โครงการ/กิจกรรมที่สอดคล้องกับแผนการใช้ที่ดินที่กำหนดขึ้นในแต่ละเขตและสามารถใช้ประกอบการของบประมาณในพื้นที่อย่างมีหลักการและเป็นที่ยอมรับ

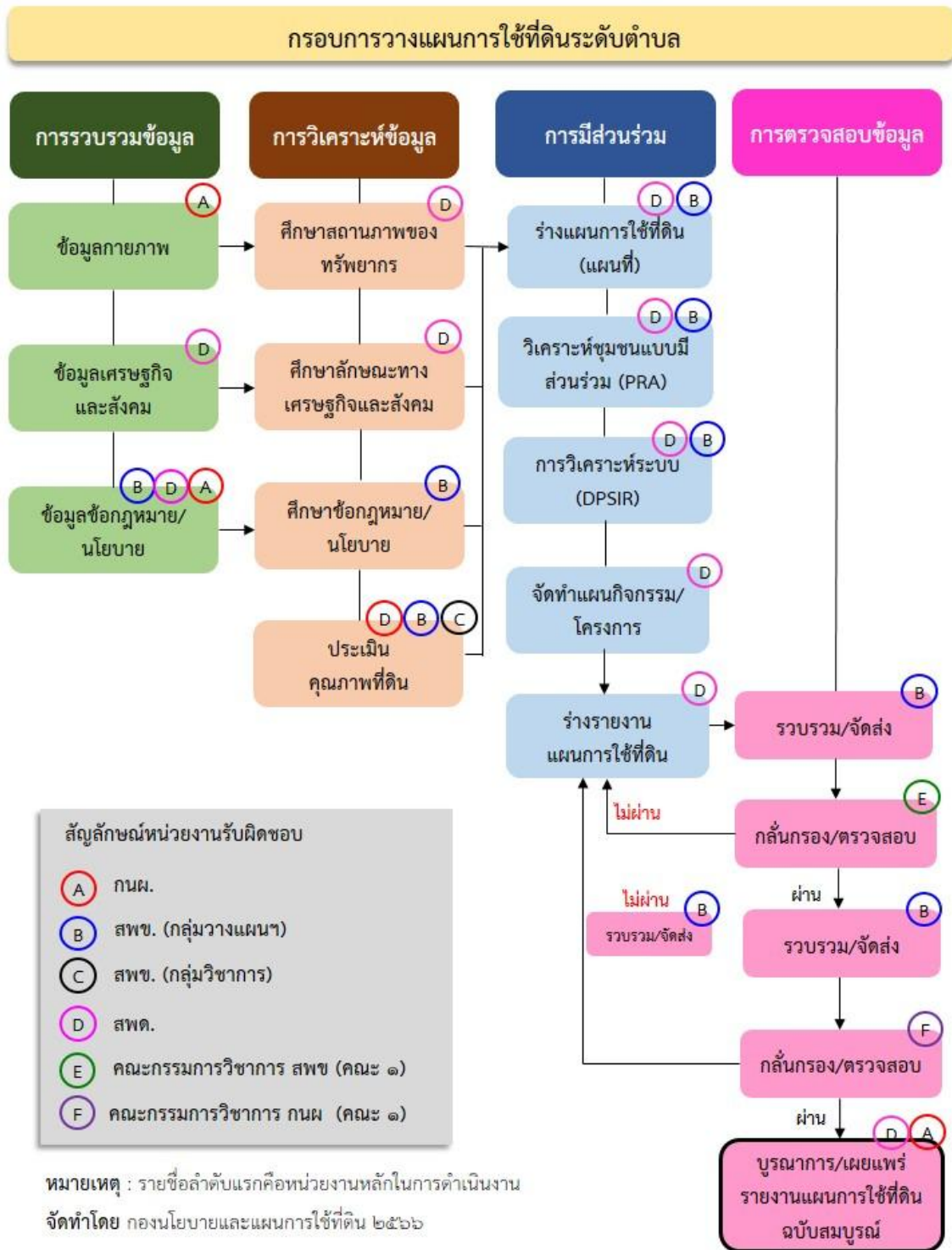
3) หน่วยงานราชการอื่น ๆ สามารถใช้เป็นข้อมูลพื้นฐานประกอบแผนงาน/โครงการ/กิจกรรม ที่สอดคล้องกับแผนการใช้ที่ดินที่กำหนดขึ้นในแต่ละเขต

ขั้นตอนการวางแผนการใช้ที่ดินระดับตำบลแสดงดังรูปที่ 1-1



1.6 วิสัยทัศน์ของตำบล

การคมนาคม สะดวก เศรษฐกิจดี องค์กรชุมชนเข้มแข็ง เป็นแหล่งการเรียนรู้ ควบคู่การสืบสาน ประเพณีอันดีงาม (<https://www.danthabtako.go.th/vision.php>)



รูปที่ 1-1 ขั้นตอนการวางแผนการใช้ที่ดินระดับตำบล



บทที่ 2 ข้อมูลทั่วไป

2.1 ที่ตั้งและอาณาเขต

ตำบลรางบัว อำเภोजอมบึง จังหวัดราชบุรี ตั้งอยู่ทางทิศตะวันตกเฉียงใต้ของอำเภोजอมบึง มีพื้นที่ประมาณ 229 ตารางกิโลเมตร หรือ 143,183 ไร่ โดยมีอาณาเขตติดต่อ ดังนี้ (รูปที่ 2-1)

ทิศเหนือ	ติดต่อกับ	ตำบลด่านทับชะโล ตำบลเบิกไพร อำเภोजอมบึง จังหวัดราชบุรี
ทิศใต้	ติดต่อกับ	ตำบลหนองพันจันทร์ อำเภอบ้านคา ตำบลยางหัก ตำบลอ่างหิน อำเภอปากท่อ จังหวัดราชบุรี
ทิศตะวันออก	ติดต่อกับ	ตำบลจอมบึง อำเภोजอมบึง ตำบลน้ำพุ อำเภอเมืองราชบุรี จังหวัดราชบุรี
ทิศตะวันตก	ติดต่อกับ	ตำบลป่าหวาย ตำบลท่าเคย อำเภอสวนผึ้ง จังหวัดราชบุรี

2.2 การแบ่งส่วนการปกครอง

ตำบลรางบัว อำเภोजอมบึง จังหวัดราชบุรี ส่วนการปกครองออกเป็น 15 หมู่บ้าน ดังนี้

หมู่ที่ 1 บ้านรางดอกอาว	หมู่ที่ 9 บ้านหนองตบเต่า
หมู่ที่ 2 บ้านหนองบัวค่าย	หมู่ที่ 10 บ้านกลาง
หมู่ที่ 3 บ้านซำใหญ่	หมู่ที่ 11 บ้านหนองสังข์
หมู่ที่ 4 บ้านหนองนกระเรียน	หมู่ที่ 12 บ้านสันดอน
หมู่ที่ 5 บ้านหนองแร้ง	หมู่ที่ 13 บ้านหนองเต่าดำ
หมู่ที่ 6 บ้านรางบัว	หมู่ที่ 14 บ้านหนองน้ำใส
หมู่ที่ 7 บ้านทุ่งกว้าง	หมู่ที่ 15 บ้านหนองผีหลอก
หมู่ที่ 8 บ้านเนินสูง	



2.3 สภาพภูมิประเทศ

ลักษณะพื้นที่ทั่วไปส่วนใหญ่เป็นที่ดอนและที่ลาดเชิงเขา สภาพพื้นที่ด้านทิศตะวันตกและทิศใต้ เป็นพื้นที่สูงชัน ส่วนด้านทิศตะวันออกและทิศเหนือเป็นพื้นที่ค่อนข้างราบเรียบถึงที่ราบสูง เป็นส่วนหนึ่งของลุ่มน้ำแม่กลอง มีแหล่งน้ำที่สำคัญ เช่น ห้วยหนองไว้ง ห้วยหนองแก ห้วยฝั่ง ห้วยสำนักไม้เต็ง อ่างเก็บน้ำสำนักไม้เต็ง

2.4 สภาพภูมิอากาศ

จากการศึกษาสถิติภูมิอากาศ (ปี พ.ศ.2536-2565) พบว่า ตำบลรางบัว อำเภोजอมบึง จังหวัดราชบุรี มีรายละเอียดดังนี้

2.4.1 อุณหภูมิ

มีอุณหภูมิโดยเฉลี่ยทั้งปี 27.7 องศาเซลเซียส อุณหภูมิสูงสุดเฉลี่ย 33.3 องศาเซลเซียส ในเดือนเมษายน และอุณหภูมิต่ำสุดเฉลี่ย 23.9 องศาเซลเซียส ในเดือนมกราคม

2.4.2 ปริมาณน้ำฝน

มีปริมาณน้ำฝนรวมทั้งปี 1,143.1 มิลลิเมตร มีฝนตกประมาณ 124 วัน เดือนที่มีฝนตกมากที่สุด ในเดือนตุลาคม มีปริมาณฝน 235.0 มิลลิเมตร และมีฝนตกประมาณ 18 วัน

2.4.3 สมดุลน้ำเพื่อการเกษตร

จากข้อมูลสถิติภูมิอากาศในคาบ 30 ปี (ปี พ.ศ.2536-2565) ณ สถานีตรวจอากาศจังหวัดราชบุรี ได้นำมาวิเคราะห์สมดุลของน้ำเพื่อการเกษตร ซึ่งเป็นการวิเคราะห์หาช่วงฤดูกาลเพาะปลูกพืชตลอดจนช่วงระยะเวลาที่พืชเสี่ยงต่อการขาดน้ำ ข้อมูลที่นำมาวิเคราะห์ คือ ปริมาณน้ำฝน และศักยภาพการคายระเหยน้ำอ้างอิง (ET_o) ซึ่งคำนวณด้วยโปรแกรม Cropwat for Windows Version 8.0 โดยใช้สมการ Penman-Monteith สามารถสรุปสมดุลของน้ำเพื่อการเกษตรในเขตอาศัยน้ำฝนได้ดังนี้

ช่วงที่เหมาะสมต่อการปลูกพืช เป็นช่วงที่ค่าปริมาณน้ำฝนมากกว่าค่า 0.5 การระเหยจากผิวดินและการคายน้ำของพืช เป็นช่วงที่ดินมีความชุ่มชื้นพอเหมาะต่อการเพาะปลูกพืช เป็นช่วงที่ดินมีความชุ่มชื้นพอเหมาะต่อการเพาะปลูกพืช ซึ่งช่วงนี้เริ่มตั้งแต่ปลายเดือนเมษายนถึงกลางเดือนพฤศจิกายน

ช่วงที่มีน้ำมากเกินพอ เป็นช่วงที่ค่าปริมาณน้ำฝนมากกว่าค่าการระเหยจากผิวดินและการคายน้ำของพืช ซึ่งช่วงนี้เริ่มตั้งแต่ต้นเดือนพฤษภาคมถึงต้นเดือนพฤศจิกายน

ช่วงขาดน้ำ เป็นช่วงฤดูแล้งที่ค่าปริมาณน้ำฝนน้อยกว่าค่า 0.5 การระเหยจากผิวดินและการคายน้ำของพืช ซึ่งพืชอาจเสียหายจากการขาดแคลนน้ำได้ ซึ่งช่วงนี้เริ่มตั้งกลางเดือนพฤศจิกายนถึงปลายเดือนเมษายน (ตารางที่ 2-1 และรูปที่ 2-2)



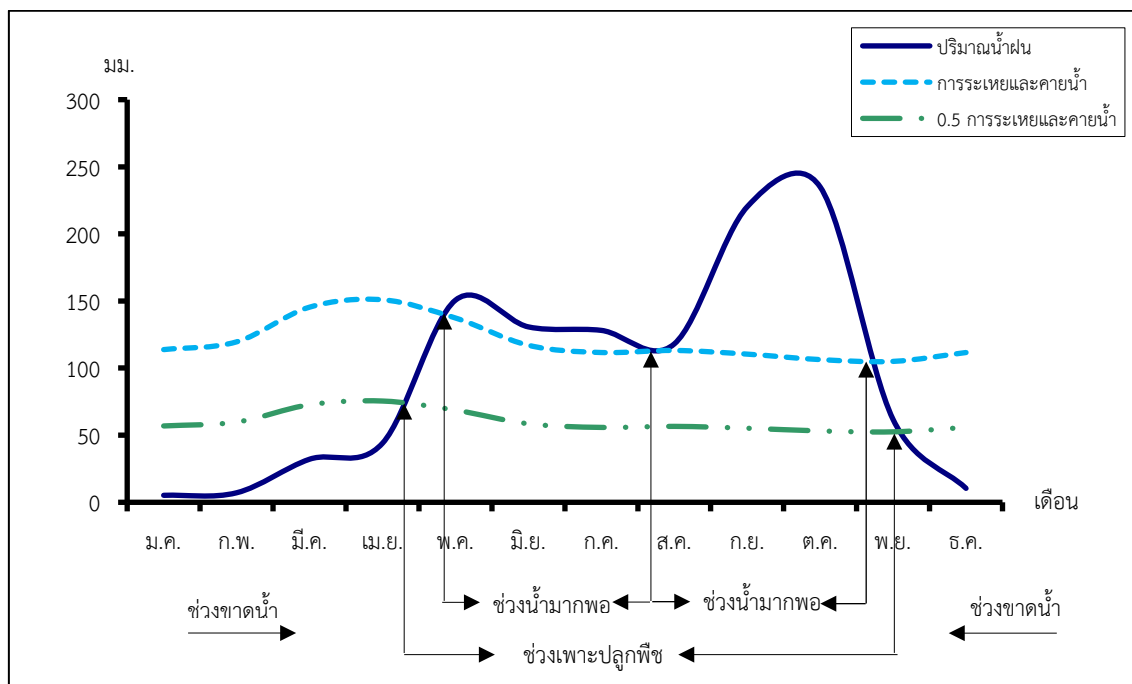
ตารางที่ 2-1 สถิติภูมิอากาศ ณ สถานีตรวจอากาศจังหวัดราชบุรี¹ (ปี พ.ศ.2536-2565)

เดือน	อุณหภูมิ (°ซ)			ความชื้นสัมพัทธ์ (%)	ปริมาณน้ำฝน (มม.)	จำนวนวันที่ฝนตก (วัน)	ศักยภาพการคายระเหยน้ำ (มม.)	ปริมาณฝนใช้การ ² (มม.)
	ต่ำสุด	สูงสุด	เฉลี่ย					
ม.ค.	20.6	31.9	25.5	72.0	5.2	1.6	113.8	5.2
ก.พ.	22.1	33.9	27.2	73.0	7.1	1.4	119.6	7.0
มี.ค.	23.9	35.4	28.8	74.0	32.1	3.4	145.4	30.5
เม.ย.	25.1	36.2	29.7	74.0	44.0	5.1	150.9	40.9
พ.ค.	25.7	35.1	29.2	79.0	150.6	15.2	137.3	114.3
มิ.ย.	25.4	34.0	28.6	80.0	130.7	15.8	117.0	103.4
ก.ค.	25.0	33.3	28.1	81.0	128.1	17.9	111.6	101.8
ส.ค.	25.0	33.2	28.1	81.0	118.0	17.9	113.2	95.7
ก.ย.	24.9	32.9	27.8	83.0	220.2	19.7	110.4	142.6
ต.ค.	24.6	31.8	27.2	86.0	235.0	17.8	106.3	146.6
พ.ย.	23.4	31.4	26.6	81.0	61.7	6.3	105.0	55.6
ธ.ค.	21.2	30.8	25.3	74.0	10.4	2.0	111.6	10.2
เฉลี่ย	23.9	33.3	27.7	78.2	-	-	-	-
รวม	-	-	-	-	1,143.1	124.1	1,442.0	853.8

หมายเหตุ: ¹ เป็นสถานีตรวจอากาศที่ใกล้พื้นที่ต่ำมากที่สุด

² จากการคำนวณโดยโปรแกรม Cropwat for Windows Version 8.0

ที่มา: กรมอุตุนิยมวิทยา (2566)



รูปที่ 2-2 สมดุลของน้ำเพื่อการเกษตร ปี พ.ศ. 2536-2565



2.5 สภาพการใช้ที่ดินปัจจุบัน

สภาพการใช้ที่ดินตำบลรางบัว อำเภोजอมบึง จังหวัดราชบุรี ซึ่งสำรวจโดยกลุ่มวิเคราะห์สภาพการใช้ที่ดิน (2564) ประกอบด้วยประเภทการใช้ที่ดินต่าง ๆ ดังนี้

- 1) พื้นที่ชุมชนและสิ่งปลูกสร้าง มีเนื้อที่ 8,164 ไร่ หรือร้อยละ 5.70 ของเนื้อที่ตำบล
- 2) พื้นที่เกษตรกรรม มีเนื้อที่ 87,557 ไร่ หรือร้อยละ 61.16 ของเนื้อที่ตำบล ประกอบด้วย การใช้ประโยชน์ที่ดินด้านเกษตรกรรมต่าง ๆ ดังต่อไปนี้
 - 2.1) เกษตรผสมผสาน/ไร่นาสวนผสม มีเนื้อที่ 37 ไร่ หรือร้อยละ 0.03 ของเนื้อที่ตำบล
 - 2.2) พื้นที่นา มีเนื้อที่ 19,914 ไร่ หรือร้อยละ 13.90 ของเนื้อที่ตำบล ได้แก่ นาข้าว นาไร่
 - 2.3) พืชไร่ มีเนื้อที่ 40,672 ไร่ หรือร้อยละ 28.40 ของเนื้อที่ตำบล ได้แก่ สับปะรด อ้อย มันสำปะหลัง ไร่ร้าง สับปะรด/ปาล์มน้ำมัน เป็นต้น
 - 2.4) ไม้ยืนต้น มีเนื้อที่ 19,276 ไร่ หรือร้อยละ 13.47 ของเนื้อที่ตำบล ได้แก่ ยูคาลิปตัส ปาล์มน้ำมัน ไม้ยืนต้นผสม ไม้ยืนต้นร้าง/เสื่อมโทรม ยางพารา เป็นต้น
 - 2.5) ไม้ผล มีเนื้อที่ 3,788 ไร่ หรือร้อยละ 2.65 ของเนื้อที่ตำบล ได้แก่ ไม้ผลผสม ไม้ผลร้าง/เสื่อมโทรม มะม่วง กล้วย มะขาม เป็นต้น
 - 2.6) พืชสวน มีเนื้อที่ 2,083 ไร่ หรือร้อยละ 1.46 ของเนื้อที่ตำบล ได้แก่ พืชสวนร้าง/เสื่อมโทรม พืชสวนผสม พืชผัก เห็ด
 - 2.7) พุ่หญ้าและโรงเรือนเลี้ยงสัตว์ มีเนื้อที่ 1,787 ไร่ หรือร้อยละ 1.25 ของเนื้อที่ตำบล ได้แก่ โรงเรือนร้าง พุ่หญ้าเลี้ยงสัตว์ โรงเรือนเลี้ยงโค กระบือ และม้า โรงเรือนเลี้ยงสัตว์ปีก โรงเรือนเลี้ยงสุกร
- 3) พื้นที่ป่าไม้ มีเนื้อที่ 32,221 ไร่ หรือร้อยละ 22.50 ของเนื้อที่ตำบล ได้แก่ ป่าผลัดใบรอสภาพฟื้นฟู ป่าผลัดใบสมบูรณ์
- 4) พื้นที่แหล่งน้ำ มีเนื้อที่ 6,857 ไร่ หรือร้อยละ 4.79 ของเนื้อที่ตำบล ได้แก่ แม่น้ำ ลำห้วย ลำคลอง หนอง บึง ทะเลสาบ อ่างเก็บน้ำ บ่อน้ำในไร่นา คลองชลประทาน
- 5) พื้นที่เบ็ดเตล็ด มีเนื้อที่ 8,384 ไร่ หรือร้อยละ 5.85 ของเนื้อที่ตำบล ได้แก่ พุ่หญ้าธรรมชาติ พุ่หญ้าสลับไม้พุ่ม/ไม้ละเมาะ พื้นที่ลุ่ม เหมืองเก่า บ่อขุดเก่า เหมืองแร่ บ่อดิน พื้นที่ถม



ตารางที่ 2-2 สภาพการใช้ที่ดิน ตำบลรางบัว อำเภोजอมบึง จังหวัดราชบุรี

หน่วยแผนที่	สภาพการใช้ที่ดิน	เนื้อที่	
		ไร่	ร้อยละ
U	พื้นที่ชุมชนและสิ่งปลูกสร้าง	8,164	5.70
U200	หมู่บ้าน/ที่ดินจัดสรรร้าง	100	0.07
U201	หมู่บ้านบนพื้นราบ	4,146	2.90
U300	สถานที่ราชการและสถาบันต่าง ๆ ว่าง	432	0.30
U301	สถานที่ราชการและสถาบันต่าง ๆ	1,275	0.89
U405	ถนน	201	0.14
U502	โรงงานอุตสาหกรรม	1,330	0.93
U600	สถานที่ว่าง	77	0.05
U601	สถานที่พักผ่อนหย่อนใจ	584	0.41
U602	รีสอร์ท โรงแรม เกสต์เฮ้าส์	17	0.01
U603	สุสาน ป่าช้า	2	-
A	พื้นที่เกษตรกรรม	87,557	61.16
A001	เกษตรผสมผสาน/ไร่นาสวนผสม	37	0.03
A100	นาว่าง	808	0.56
A101	นาข้าว	19,106	13.34
A200	ไร่ว่าง	4,556	3.18
A201	พืชไร่ผสม	660	0.46
A203	อ้อย	11,571	8.08
A204	มันสำปะหลัง	10,080	7.04
A205	สับปะรด	11,592	8.10
A220	แตงโม	759	0.53
A204/A303	มันสำปะหลัง/ปาล์มน้ำมัน	105	0.07
A205/A302	สับปะรด/ยางพารา	117	0.08
A205/A303	สับปะรด/ปาล์มน้ำมัน	1,232	0.86
A300	ไม้ยืนต้นร้าง/เสื่อมโทรม	1,307	0.91
A301	ไม้ยืนต้นผสม	1,378	0.96
A302	ยางพารา	869	0.61
A303	ปาล์มน้ำมัน	2,814	1.97
A304	ยูคาลิปตัส	12,607	8.81
A305	สัก	169	0.12
A306	สะเดา	2	-
A306/A307	สะเดา/สนประดิพัทธ์	21	0.01



ตารางที่ 2-2 (ต่อ)

หน่วยแผนที่	สภาพการใช้ที่ดิน	เนื้อที่	
		ไร่	ร้อยละ
A307	สนประดิพัทธ์	13	0.01
A308	กระถิน	12	0.01
A315	ไผ่ปลูกเพื่อการค้า	84	0.06
A400	ไม้ผลร้าง/เสื่อมโทรม	606	0.42
A401	ไม้ผลผสม	1,877	1.31
A405	มะพร้าว	5	-
A407	มะม่วง	425	0.30
A411	กล้วย	325	0.23
A412	มะขาม	224	0.16
A413	ลำไย	55	0.04
A414	ฝรั่ง	70	0.05
A415	มะละกอ	166	0.12
A415/A422	มะละกอ/มะนาว	17	0.01
A422	มะนาว	18	0.01
A500	พืชสวนร้าง/เสื่อมโทรม	268	0.19
A501	พืชสวนผสม	21	0.01
A502	พืชผัก	1,783	1.25
A515	เห็ด	11	0.01
A700	โรงเรือนร้าง	86	0.06
A701	ทุ่งหญ้าเลี้ยงสัตว์	584	0.41
A702	โรงเรือนเลี้ยงโค กระบือ และม้า	296	0.21
A703	โรงเรือนเลี้ยงสัตว์ปีก	573	0.40
A704	โรงเรือนเลี้ยงสุกร	248	0.17
F	พื้นที่ป่าไม้	32,221	22.50
F200	ป่าผลัดใบรอสภาพฟื้นฟู	6,044	4.22
F201	ป่าผลัดใบสมบูรณ์	26,177	18.28
M	พื้นที่เบ็ดเตล็ด	8,384	5.85
M101	ทุ่งหญ้าธรรมชาติ	1,633	1.14
M102	ทุ่งหญ้าสลับไม้พุ่ม/ไม้ละเมาะ	5,976	4.17
M201	พื้นที่ลุ่ม	167	0.12
M300	เหมืองเก่า บ่อขุดเก่า	118	0.08
M301	เหมืองแร่	74	0.05



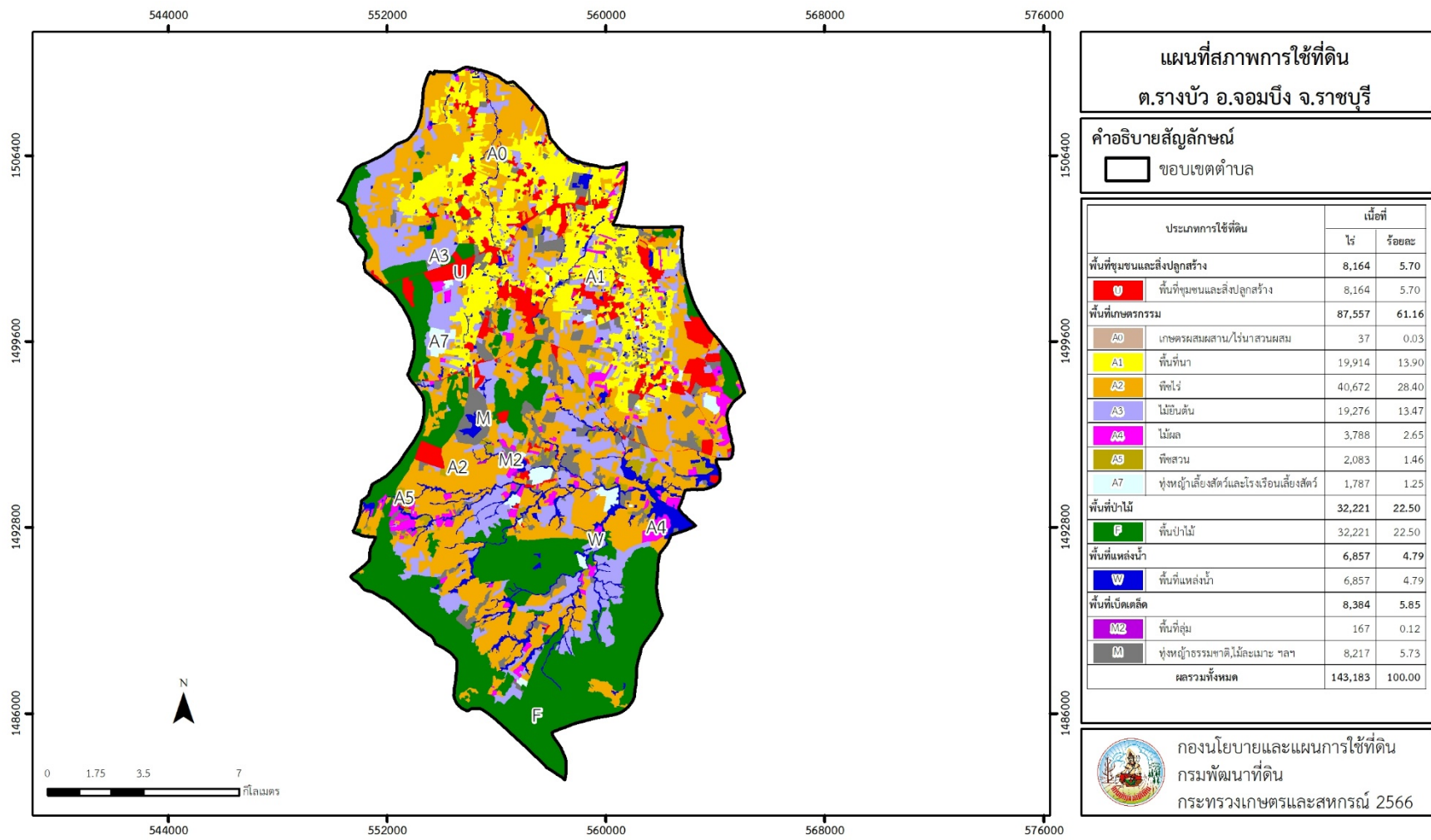
ตารางที่ 2-2 (ต่อ)

หน่วยแผนที่	สภาพการใช้ที่ดิน	เนื้อที่	
		ไร่	ร้อยละ
M304	บ่อดิน	113	0.08
M405	พื้นที่ถม	303	0.21
W	พื้นที่แหล่งน้ำ	6,857	4.79
W101	แม่น้ำ ลำห้วย ลำคลอง	4,463	3.12
W102	หนอง บึง ทะเลสาบ	197	0.14
W201	อ่างเก็บน้ำ	456	0.32
W202	บ่อน้ำในไร่นา	1,650	1.15
W203	คลองชลประทาน	91	0.06
ผลรวมทั้งหมด		143,183	100.00

ที่มา: กลุ่มวิเคราะห์สภาพการใช้ที่ดิน (2564)



แผนการใช้ที่ดินตำบลรางบัว อำเภोजอมบึง จังหวัดราชบุรี



รูปที่ 2-3 สภาพการใช้ที่ดิน ตำบลรางบัว อำเภोजอมบึง จังหวัดราชบุรี



2.6 สภาพเศรษฐกิจและสังคม

2.6.1 ประชากร

จากหลักฐานทะเบียนราษฎร์ของกรมการปกครอง กระทรวงมหาดไทย ณ เดือนธันวาคม 2565 พบว่า ประชากรที่อาศัยในพื้นที่ตำบลรางบัวมีประชากรรวม 9,518 คน แยกเป็นชาย 4,713 คน เป็นหญิง 4,805 คน ความหนาแน่นโดยเฉลี่ย 41.55 คนต่อตารางกิโลเมตร มีจำนวนครัวเรือนทั้งหมด 3,673 ครัวเรือน เป็นครัวเรือนเกษตรที่มาขึ้นทะเบียนกรมส่งเสริมการเกษตร 2,121 ครัวเรือน หรือร้อยละ 57.75 ของจำนวนครัวเรือนทั้งหมด และเป็นครัวเรือนที่ประกอบอาชีพอื่นๆ ครัวเรือนเกษตรที่ไม่ได้มาขึ้นทะเบียนกรมส่งเสริมการเกษตร 1,552 ครัวเรือน หรือร้อยละ 42.25 ของจำนวนครัวเรือนทั้งหมด ดังรายละเอียดในตารางที่ 2-3 ถึง 2- 4

ตารางที่ 2-3 จำนวนประชากรและครัวเรือนตำบลรางบัว อำเภोजอมบึง จังหวัดราชบุรี ปี 2565

พื้นที่	จำนวน ครัวเรือน	จำนวนประชากร (คน)		
		ชาย	หญิง	รวม
ตำบลรางบัว	3,673	4,713	4,805	9,518
หมู่ที่ 1 รางดอกอาว	314	414	441	855
หมู่ที่ 2 หนองบัวค่าย	269	401	415	816
หมู่ที่ 3 ชั่วใหญ่	188	261	259	520
หมู่ที่ 4 หนองนกกระเรียน	497	592	629	1,221
หมู่ที่ 5 หนองแร้ง	237	332	363	695
หมู่ที่ 6 รางบัว	382	419	448	867
หมู่ที่ 7 ทุ่งกว้าง	127	213	209	422
หมู่ที่ 8 เนินสูง	268	341	327	668
หมู่ที่ 9 หนองตบเต่า	120	179	165	344
หมู่ที่ 10 กลาง	304	281	306	587
หมู่ที่ 11 หนองสังข์	169	208	249	457
หมู่ที่ 12 สันดอน	187	222	220	442
หมู่ที่ 13 หนองเต่าดำ	168	196	150	346
หมู่ที่ 14 หนองน้ำใส	163	263	254	517
หมู่ที่ 15 หนองผีหลอก	280	391	370	761

ที่มา: กรมการปกครอง (2566)



ตารางที่ 2-4 จำนวนและสัดส่วนครัวเรือนเกษตรตำบลรางบัว อำเภोजอมบึง จังหวัดราชบุรี ปี 2565

รายการ	จำนวน (ครัวเรือน)	ร้อยละ
จำนวนครัวเรือนทั้งหมด ¹⁾	3,673	100.00
- จำนวนครัวเรือนเกษตรที่มากขึ้นทะเบียนกรมส่งเสริมการเกษตร ²⁾	2,121	57.75
- จำนวนครัวเรือนที่ประกอบอาชีพอื่นๆ และจำนวนครัวเรือนเกษตรที่ไม่ได้มากขึ้นทะเบียนฯ	1,552	42.25

ที่มา: 1) กรมการปกครอง (2566)
2) กรมส่งเสริมการเกษตร (2566)

2.6.2 การถือครองที่ดิน

จากข้อมูลกรมการปกครอง ณ เดือนธันวาคม 2565 ตำบลรางบัวมีจำนวนครัวเรือนทั้งหมด 3,673 ครัวเรือน โดยถือครองที่ดินเฉลี่ยครัวเรือนละ 38.98 ไร่

2.6.3 ลักษณะทางเศรษฐกิจและการประกอบอาชีพ

ประชากรในตำบลรางบัวประกอบอาชีพเกษตรกรรม ค้าขาย รับราชการ รับจ้างทั่วไป และอื่น ๆ มีเกษตรกรบางครัวเรือนประกอบอาชีพหลายอย่างควบคู่กันไป สำหรับพืชที่เกษตรกรปลูกเป็นอาชีพหลัก ได้แก่ ข้าวนาปี ทางด้านการเลี้ยงสัตว์เกษตรกรจะมีการเลี้ยงไว้เพื่อบริโภคหากเหลือจึงจำหน่ายเป็นรายได้เสริม

2.6.4 ด้านรายได้-รายจ่าย

จากข้อมูลพื้นฐาน จปฐ. (กรมการพัฒนาชุมชน, 2566) พบว่า รายได้ครัวเรือนเฉลี่ยปีละ 205,079.49 บาท รายได้บุคคลเฉลี่ยปีละ 65,838.76 บาท รายจ่ายครัวเรือนเฉลี่ยปีละ 127,065.15 บาท รายจ่ายบุคคลเฉลี่ยปีละ 40,793.02 บาท เมื่อพิจารณาจะเห็นว่ารายได้ครัวเรือนมากกว่ารายจ่ายครัวเรือนปีละ 78,014.34 บาท และรายได้บุคคลมากกว่ารายจ่ายบุคคลปีละ 25,045.74 บาท ดังรายละเอียดในตารางที่ 2-5



แผนการใช้ที่ดินตำบลรางบัว อำเภอจอมบึง จังหวัดราชบุรี

ตารางที่ 2-5 รายได้-รายจ่ายเฉลี่ยครัวเรือนตำบลรางบัว อำเภอจอมบึง จังหวัดราชบุรี ปี 2565

พื้นที่	แหล่งรายได้ของครัวเรือน (บาท/ปี)				รายได้ครัวเรือนเฉลี่ย (บาท/ปี)	รายได้บุคคลเฉลี่ย (บาท/ปี)	รายจ่ายครัวเรือนเฉลี่ย (บาท/ปี)	รายจ่ายบุคคลเฉลี่ย (บาท/ปี)
	อาชีพหลัก	อาชีพรอง	รายได้อื่น	ทำ-หาเอง				
ตำบลรางบัว	136,189.30	29,092.30	23,660.44	16,137.46	205,079.49	65,838.76	127,065.15	40,793.02
หมู่ที่ 1 รางดอกอว	130,974.58	1,059.32	42,813.56	2,584.75	177,432.20	51,003.65	65,173.73	18,734.47
หมู่ที่ 2 หนองบัวค่าย	133,432.58	18,398.88	12,151.69	13,977.53	177,960.67	54,615.52	110,898.88	34,034.48
หมู่ที่ 3 ชักใหญ่	124,666.67	54,226.09	21,409.42	29,789.86	230,092.03	75,601.67	168,606.52	55,399.29
หมู่ที่ 4 หนองนกระเรียน	132,337.84	29,405.41	23,585.59	23,806.31	209,135.14	74,523.27	120,345.05	42,883.79
หมู่ที่ 5 หนองแร้ง	159,079.14	22,755.40	9,294.96	5,230.22	196,359.71	65,927.54	76,388.49	25,647.34
หมู่ที่ 6 รางบัว	209,612.40	40,581.40	43,542.64	34,186.05	327,922.48	96,359.91	300,635.66	88,341.69
หมู่ที่ 7 ทุ่งกว้าง	123,967.39	22,875.00	14,595.65	12,978.26	174,416.30	48,187.09	142,059.78	39,247.75
หมู่ที่ 8 เนินสูง	92,590.55	31,346.46	18,263.78	8,102.36	150,303.15	45,557.28	105,818.90	32,073.99
หมู่ที่ 9 หนองดับเต่า	125,119.51	51,134.15	17,136.59	20,548.78	213,939.02	66,958.02	107,307.32	33,584.73
หมู่ที่ 10 กลาง	80,655.63	32,153.77	31,304.64	23,953.64	168,067.68	51,477.12	101,332.45	31,036.92
หมู่ที่ 11 หนองสังข์	160,976.47	35,941.18	12,395.29	15,576.47	224,889.41	83,840.35	134,823.53	50,263.16
หมู่ที่ 12 สันดอน	146,767.31	16,436.54	18,132.69	14,971.15	196,307.69	69,442.18	129,836.56	45,928.58
หมู่ที่ 13 หนองเต่าดำ	150,373.33	17,789.33	17,229.33	3,720.00	189,112.00	71,633.33	81,340.00	30,810.61
หมู่ที่ 14 หนองน้ำใส	212,773.11	49,894.98	13,921.91	7,033.61	283,623.61	101,967.40	198,210.08	71,259.82
หมู่ที่ 15 หนองผีหลอก	99,212.50	38,481.25	32,168.75	23,243.75	193,106.25	63,055.10	119,168.75	38,912.24

ที่มา: กรมการพัฒนาชุมชน (2566)



บทที่ 3

สถานภาพของทรัพยากรธรรมชาติ

การศึกษาสถานภาพของทรัพยากรธรรมชาติในพื้นที่ตำบลตำบลทับตะโก อำเภอจอมบึง จังหวัดราชบุรี ได้แก่ ทรัพยากรป่าไม้ ทรัพยากรน้ำ และทรัพยากรดิน ซึ่งเป็นทรัพยากรกายภาพที่สำคัญต่อการทำการเกษตร ดังนั้นจึงจำเป็นต้องทราบว่าทรัพยากรธรรมชาติแต่ละชนิดปัจจุบันมีสถานะอย่างไร เพื่อใช้เป็นข้อมูลประกอบการวางแผนการใช้ที่ดินซึ่งจะนำไปสู่การกำหนดแผนงาน โครงการ กิจกรรม รวมถึงมาตรการต่าง ๆ เพื่อการพัฒนาพื้นที่อย่างมีประสิทธิภาพต่อไป โดยมีรายละเอียดดังนี้

3.1 ทรัพยากรป่าไม้

3.1.1 ป่าไม้ตามกฎหมายและมติคณะรัฐมนตรี

1) ป่าอนุรักษ์ ไม้พบในพื้นที่ป่าอนุรักษ์ (เขตอุทยานแห่งชาติ เขตรักษาพันธุ์สัตว์ป่าเขตนอกอุทยาน เขตห้ามล่าสัตว์ป่า) ในพื้นที่

2) ป่าสงวนแห่งชาติ ได้มีการจำแนกเขตการใช้ประโยชน์ทรัพยากรและที่ดินป่าไม้ในพื้นที่ป่าสงวนแห่งชาติตามมติคณะรัฐมนตรี วันที่ 10 มีนาคม 2535 และ 17 มีนาคม 2535 แบ่งออกเป็น 3 เขต ประกอบด้วย เขตพื้นที่ป่าเพื่อการอนุรักษ์ (Zone C) เขตพื้นที่ป่าเพื่อเศรษฐกิจ (Zone E) และเขตพื้นที่ป่าที่เหมาะสมต่อการเกษตร (Zone A) จากการวิเคราะห์ข้อมูลพบพื้นที่ป่าจำแนกเขตการใช้ประโยชน์ทรัพยากรที่ดินและป่าไม้ในพื้นที่ป่าสงวนแห่งชาติตามมติคณะรัฐมนตรีในพื้นที่ ได้แก่

(1) เขตพื้นที่ป่าเพื่อเศรษฐกิจ (Zone E) เนื้อที่ 16,299 ไร่

(2) เขตพื้นที่ป่าที่เหมาะสมต่อการเกษตร (Zone A) เนื้อที่ 22,206 ไร่

3.1.2 **ชั้นคุณภาพลุ่มน้ำ** (มติคณะรัฐมนตรี วันที่ 28 พฤษภาคม 2528) จากการวิเคราะห์ข้อมูลพบชั้นคุณภาพลุ่มน้ำในพื้นที่ ได้แก่

(1) พื้นที่ลุ่มน้ำชั้นที่ 1A เนื้อที่ 2,417 ไร่

(2) พื้นที่ลุ่มน้ำชั้นที่ 1B เนื้อที่ 188 ไร่

(3) พื้นที่ลุ่มน้ำชั้นที่ 2 เนื้อที่ 3,614 ไร่

(4) พื้นที่ลุ่มน้ำชั้นที่ 3 เนื้อที่ 7,223 ไร่

(5) พื้นที่ลุ่มน้ำชั้นที่ 4 เนื้อที่ 40,200 ไร่

(6) พื้นที่ลุ่มน้ำชั้นที่ 5 เนื้อที่ 20,702 ไร่

ทั้งนี้ เนื้อที่ดังกล่าวข้างต้นคำนวณด้วยระบบสารสนเทศภูมิศาสตร์ เป็นเนื้อที่เบื้องต้นเท่านั้น ไม่สามารถใช้อ้างอิงได้ทางกฎหมาย

3.2 ทรัพยากรน้ำ

3.2.1 ปริมาณน้ำฝน พบว่าในพื้นที่ตำบลตำบลทับตะโก มีปริมาณน้ำฝนเฉลี่ยในคาบ 30 ปี (พ.ศ.2536-2565) 1,143.1 มิลลิเมตรต่อปี

3.2.2 น้ำผิวดิน หมายถึง แม่น้ำลำคลอง หนอง บึง ทะเลสาบ อ่างเก็บ และแหล่งน้ำสาธารณะอื่น ๆ ที่อยู่ภายในผืนแผ่นดิน ในพื้นที่ตำบลตำบลทับตะโก มีรายละเอียดของแหล่งน้ำผิวดินดังนี้



แหล่งน้ำผิวดินธรรมชาติ ได้แก่ บ่อน้ำลำทรายน้อย บ่อน้ำลำทรายใหญ่ แม่น้ำภาษี ร่องตามา สระน้ำบ้านโกรกลิงขร สระน้ำบ้านหุบพริก ห้วยท่าช้าง ห้วยยางเล็ก ห้วยรางไข่น้ำ ห้วยสีเสียด และ ห้วยอ้ายหลิว

แหล่งน้ำผิวดินที่มนุษย์สร้างขึ้น ได้แก่ อ่างเก็บน้ำหนองจันทร์ และอ่างเก็บน้ำห้วยอ้ายหลิว

3.2.3 ใช้ฐานข้อมูลน้ำบาดาลของกรมทรัพยากรน้ำบาดาล กระทรวงทรัพยากรธรรมชาติและสิ่งแวดล้อม จากข้อมูล <http://app.dgr.go.th/newpasutara/xml/search.php> สืบค้น ณ วันที่ 26 พฤษภาคม 2566 ซึ่งพบว่า ตำบลด่านทับตะโก มีจำนวนบ่อบาดาลราชการจำนวน 95 บ่อ และจำนวนบ่อบาดาลเอกชนจำนวน 1 บ่อ

3.3 ทรัพยากรดิน

ทรัพยากรดินในพื้นที่ตำบลด่านทับตะโก อำเภอจอมบึง จังหวัดราชบุรี พบหน่วยแผนที่ดินทั้งหมด 24 หน่วยแผนที่ดิน และหน่วยพื้นที่เบ็ดเตล็ด 2 หน่วยแผนที่ ดังนี้

3.3.1 ดินในพื้นที่ลุ่ม มี 2 หน่วยแผนที่ดิน ได้แก่

1) หน่วยแผนที่ดิน AC-spd,col-sIA ดินตะกอนน้ำพาเชิงซ้อนที่มีการระบายน้ำค่อนข้างเลว และเป็นดินร่วนหยาบ มีเนื้อดินบนเป็นดินร่วนปนทราย ความลาดชัน 0-2 เปอร์เซ็นต์ มีเนื้อที่ 1,509 ไร่ หรือร้อยละ 2.03 ของเนื้อที่ตำบล

2) หน่วยแผนที่ดิน Mn-sicIA ชุดดินมโนรมย์ มีเนื้อดินบนเป็นดินร่วนเหนียวปนทรายแป้ง ความลาดชัน 0-2 เปอร์เซ็นต์ มีเนื้อที่ 1,337 ไร่ หรือร้อยละ 1.80 ของเนื้อที่ตำบล

3.3.2 ดินในพื้นที่ดอน มี 22 หน่วยแผนที่ดิน ได้แก่

1) หน่วยแผนที่ดิน AC-wd,col-sIA ดินตะกอนน้ำพาเชิงซ้อนที่มีการระบายน้ำดีและเป็นดินร่วนหยาบ มีเนื้อดินบนเป็นดินร่วนปนทราย ความลาดชัน 0-2 เปอร์เซ็นต์ มีเนื้อที่ 3,184 ไร่ หรือร้อยละ 4.28 ของเนื้อที่ตำบล

2) หน่วยแผนที่ดิน Cbg-lsA ชุดดินจอมบึง มีเนื้อดินบนเป็นดินทรายปนดินร่วน ความลาดชัน 0-2 เปอร์เซ็นต์ มีเนื้อที่ 35 ไร่ หรือร้อยละ 0.05 ของเนื้อที่ตำบล

3) หน่วยแผนที่ดิน Cbg-lsB ชุดดินจอมบึง มีเนื้อดินบนเป็นดินทรายปนดินร่วน ความลาดชัน 2-5 เปอร์เซ็นต์ มีเนื้อที่ 474 ไร่ หรือร้อยละ 0.64 ของเนื้อที่ตำบล

4) หน่วยแผนที่ดิน Khl-md-slC ดินเขาหลวงที่เป็นดินลิกปานกลาง มีเนื้อดินบนเป็นดินร่วนปนทราย ความลาดชัน 5-12 เปอร์เซ็นต์ มีเนื้อที่ 276 ไร่ หรือร้อยละ 0.37 ของเนื้อที่ตำบล

5) หน่วยแผนที่ดิน Khl-md-slD ดินเขาหลวงที่เป็นดินลิกปานกลาง มีเนื้อดินบนเป็นดินร่วนปนทราย ความลาดชัน 12-20 เปอร์เซ็นต์ มีเนื้อที่ 107 ไร่ หรือร้อยละ 0.15 ของเนื้อที่ตำบล

6) หน่วยแผนที่ดิน Kpg-sIA ชุดดินเขาพลอง มีเนื้อดินบนเป็นดินร่วนปนทราย ความลาดชัน 0-2 เปอร์เซ็นต์ มีเนื้อที่ 1,943 ไร่ หรือร้อยละ 2.61 ของเนื้อที่ตำบล

7) หน่วยแผนที่ดิน Kpg-sIA/d4c ชุดดินเขาพลอง มีเนื้อดินบนเป็นดินร่วนปนทราย ความลาดชัน 0-2 เปอร์เซ็นต์ พบมวลสารพอกหรือสารเม็ดกลมของเหล็ก ที่ความลึก 100-150 เซนติเมตร มีเนื้อที่ 1,184 ไร่ หรือร้อยละ 1.59 ของเนื้อที่ตำบล



- 8) หน่วยแผนที่ดิน Kpg-slB ชุดดินเขาพลอง มีเนื้อดินบนเป็นดินร่วนปนทราย ความลาดชัน 2-5 เปอร์เซ็นต์ มีเนื้อที่ 10,051 ไร่ หรือร้อยละ 13.52 ของเนื้อที่ตำบล
- 9) หน่วยแผนที่ดิน Kpg-fl-sIA ดินเขาพลองที่เป็นดินร่วนละเอียด มีเนื้อดินบนเป็นดินร่วนปนทราย ความลาดชัน 0-2 เปอร์เซ็นต์ มีเนื้อที่ 2,320 ไร่ หรือร้อยละ 3.12 ของเนื้อที่ตำบล
- 10) หน่วยแผนที่ดิน Kpg-mw-sIA ดินเขาพลองที่มีการระบายน้ำดีปานกลาง มีเนื้อดินบนเป็นดินร่วนปนทราย ความลาดชัน 0-2 เปอร์เซ็นต์ มีเนื้อที่ 1,263 ไร่ หรือร้อยละ 1.70 ของเนื้อที่ตำบล
- 11) หน่วยแผนที่ดิน Kpg-mw,fl-sIA ดินเขาพลองที่มีการระบายน้ำดีปานกลางและเป็นดินร่วนละเอียด มีเนื้อดินบนเป็นดินร่วนปนทราย ความลาดชัน 0-2 เปอร์เซ็นต์ มีเนื้อที่ 2,340 ไร่ หรือร้อยละ 3.15 ของเนื้อที่ตำบล
- 12) หน่วยแผนที่ดิน Ly-sIA ชุดดินลาดหญ้า มีเนื้อดินบนเป็นดินร่วนปนทราย ความลาดชัน 0-2 เปอร์เซ็นต์ มีเนื้อที่ 1,082 ไร่ หรือร้อยละ 1.45 ของเนื้อที่ตำบล
- 13) หน่วยแผนที่ดิน Ly-slB ชุดดินลาดหญ้า มีเนื้อดินบนเป็นดินร่วนปนทราย ความลาดชัน 2-5 เปอร์เซ็นต์ มีเนื้อที่ 8,973 ไร่ หรือร้อยละ 12.07 ของเนื้อที่ตำบล
- 14) หน่วยแผนที่ดิน Ly-slC ชุดดินลาดหญ้า มีเนื้อดินบนเป็นดินร่วนปนทราย ความลาดชัน 5-12 เปอร์เซ็นต์ มีเนื้อที่ 983 ไร่ หรือร้อยละ 1.32 ของเนื้อที่ตำบล
- 15) หน่วยแผนที่ดิน Mpc-sIA ชุดดินแม่ประจันต์ มีเนื้อดินบนเป็นดินร่วนปนทรายแป้ง ความลาดชัน 0-2 เปอร์เซ็นต์ มีเนื้อที่ 16,211 ไร่ หรือร้อยละ 21.81 ของเนื้อที่ตำบล
- 16) หน่วยแผนที่ดิน Ty-gclB ชุดดินท่ายาง มีเนื้อดินบนเป็นดินร่วนปนดินเหนียวปนกรวด ความลาดชัน 2-5 เปอร์เซ็นต์ มีเนื้อที่ 293 ไร่ หรือร้อยละ 0.39 ของเนื้อที่ตำบล
- 17) หน่วยแผนที่ดิน Ty-gclC ชุดดินท่ายาง มีเนื้อดินบนเป็นดินร่วนปนดินเหนียวปนกรวด ความลาดชัน 5-12 เปอร์เซ็นต์ มีเนื้อที่ 2,760 ไร่ หรือร้อยละ 3.71 ของเนื้อที่ตำบล
- 18) หน่วยแผนที่ดิน Ty-gclD ชุดดินท่ายาง มีเนื้อดินบนเป็นดินร่วนปนดินเหนียวปนกรวด ความลาดชัน 12-20 เปอร์เซ็นต์ มีเนื้อที่ 97 ไร่ หรือร้อยละ 0.13 ของเนื้อที่ตำบล
- 19) หน่วยแผนที่ดิน Ty-gslC ชุดดินท่ายาง มีเนื้อดินบนเป็นดินร่วนปนทรายปนกรวด ความลาดชัน 5-12 เปอร์เซ็นต์ มีเนื้อที่ 2,606 ไร่ หรือร้อยละ 3.51 ของเนื้อที่ตำบล
- 20) หน่วยแผนที่ดิน Ty-gslD ชุดดินท่ายาง มีเนื้อดินบนเป็นดินร่วนปนทรายปนกรวด ความลาดชัน 12-20 เปอร์เซ็นต์ มีเนื้อที่ 1,231 ไร่ หรือร้อยละ 1.65 ของเนื้อที่ตำบล
- 21) หน่วยแผนที่ดิน Ty-gslE ชุดดินท่ายาง มีเนื้อดินบนเป็นดินร่วนปนทรายปนกรวด ความลาดชัน 20-35 เปอร์เซ็นต์ มีเนื้อที่ 93 ไร่ หรือร้อยละ 0.12 ของเนื้อที่ตำบล
- 22) หน่วยแผนที่ดิน Ty-slB ชุดดินท่ายาง มีเนื้อดินบนเป็นดินร่วนปนทราย ความลาดชัน 2-5 เปอร์เซ็นต์ มีเนื้อที่ 160 ไร่ หรือร้อยละ 0.22 ของเนื้อที่ตำบล

3.3.3 พื้นที่เบ็ดเตล็ด มี 2 หน่วยแผนที่ ได้แก่

- 1) หน่วยแผนที่ SC พื้นที่ลาดชันเชิงซ้อน มีเนื้อที่ 12,571 ไร่ หรือร้อยละ 16.91 ของเนื้อที่ตำบล
- 2) หน่วยแผนที่ W พื้นที่น้ำ มีเนื้อที่ 1,261 ไร่ หรือร้อยละ 1.70 ของเนื้อที่ตำบล



ปัญหาทรัพยากรดินทางการเกษตรตามสภาพธรรมชาติในพื้นที่ พบปัญหาดินตื้น มีเนื้อที่ 7,240 ไร่ หรือร้อยละ 9.73 ของเนื้อที่ตำบล คือ ชุดดินท่ายาง (Ty) และปัญหาดินทรายจัด มีเนื้อที่ 509 ไร่ หรือร้อยละ 0.69 ของเนื้อที่ตำบล คือ ชุดดินจอมบึง (Cbg)

รายละเอียดของสมบัติดิน ตำบลด่านทับตะโก อำเภอจอมบึง จังหวัดราชบุรี ดังแสดงในตารางที่ 3-1 และแผนที่แสดงในลักษณะของชุดดิน (รูปที่ 3-1)



ตารางที่ 3-1 สมบัติดิน ตำบลด้านทับตะโก อำเภอจอมบึง จังหวัดราชบุรี

หน่วยแผนที่ดิน	ความลาดชัน (%)	ความลึก (ซม.)	การระบายน้ำ	ความอุดมสมบูรณ์ของดิน	ความจุแลกเปลี่ยนแคตไอออน (cmol/kg)	ความอิมตัวเบส (%)	ปฏิกิริยาดิน		ค่าการนำไฟฟ้า (dS/m)	ความลึกของชั้นจาโรไซด์ (ซม.)	เนื้อที่	
							ดินบน	ดินล่าง			ไร่	ร้อยละ
AC-spd,col-sIA	0-2	>150	ค่อนข้างเลว	ต่ำ	10-20	35-75	5.0-6.5	5.5-7.0	<2	-	377	0.51
AC-spd,col-sIA*	0-2	>150	ค่อนข้างเลว	ปานกลาง	10-20	35-75	5.0-6.5	5.5-7.0	<2	-	1,132	1.52
AC-wd,col-sIA	0-2	>150	ดี	ปานกลาง	10-20	35-75	5.0-6.5	5.5-7.0	<2	-	3,184	4.28
Cbg-lsA	0-2	>150	ดี	ต่ำ	<10	<35	5.5-6.5	4.5-5.5	<2	-	35	0.05
Cbg-lsB	2-5	>150	ดี	ต่ำ	<10	<35	5.5-6.5	4.5-5.5	<2	-	474	0.64
Khl-md-slC	5-12	50-100	ดี	ต่ำ	<10	<35	5.5-6.5	4.5-5.5	<2	-	276	0.37
Khl-md-slD	12-20	50-100	ดี	ต่ำ	<10	<35	5.5-6.5	4.5-5.5	<2	-	36	0.05
Khl-md-slD*	12-20	50-100	ดี	ปานกลาง	<10	<35	5.5-6.5	4.5-5.5	<2	-	71	0.10
Kpg-fl-sIA	0-2	>150	ดี	ปานกลาง	<10	<35	5.5-6.5	4.5-5.5	<2	-	2,320	3.12
Kpg-mw,fl-sIA	0-2	>150	ดีปานกลาง	ปานกลาง	<10	<35	5.5-6.5	4.5-5.5	<2	-	2,340	3.15
Kpg-mw-sIA	0-2	>150	ดีปานกลาง	ปานกลาง	<10	<35	5.0-6.5	4.5-5.5	<2	-	1,263	1.70
Kpg-sIA	0-2	>150	ดี	ต่ำ	<10	<35	5.5-6.5	4.5-5.5	<2	-	939	1.26
Kpg-sIA*	0-2	>150	ดี	ปานกลาง	<10	<35	5.5-6.5	4.5-5.5	<2	-	1,004	1.35
Kpg-sIA/d4c	0-2	>150	ดี	ต่ำ	<10	<35	5.5-6.5	4.5-5.5	<2	-	1,184	1.59
Kpg-slB	2-5	>150	ดี	ต่ำ	<10	<35	5.5-6.5	4.5-5.5	<2	-	7,933	10.67
Kpg-slB*	2-5	>150	ดี	ปานกลาง	<10	<35	5.5-6.5	4.5-5.5	<2	-	2,118	2.85
Ly-sIA	0-2	50-100	ดี	ต่ำ	<10	<35	5.0-6.0	4.5-5.5	<2	-	158	0.21
Ly-sIA*	0-2	50-100	ดี	ปานกลาง	<10	<35	5.0-6.0	4.5-5.5	<2	-	924	1.24
Ly-slB	2-5	50-100	ดี	ต่ำ	<10	<35	5.0-6.0	4.5-5.5	<2	-	18	0.02
Ly-slB*	2-5	50-100	ดี	ปานกลาง	<10	<35	5.0-6.0	4.5-5.5	<2	-	8,955	12.05
Ly-slC	5-12	50-100	ดี	ต่ำ	<10	<35	5.0-6.0	4.5-5.5	<2	-	983	1.32
Mn-sicIA	0-2	>150	เลว	ปานกลาง	10-20	35-75	5.0-6.5	6.0-7.0	<2	-	1,337	1.80



ตารางที่ 3-1 (ต่อ)

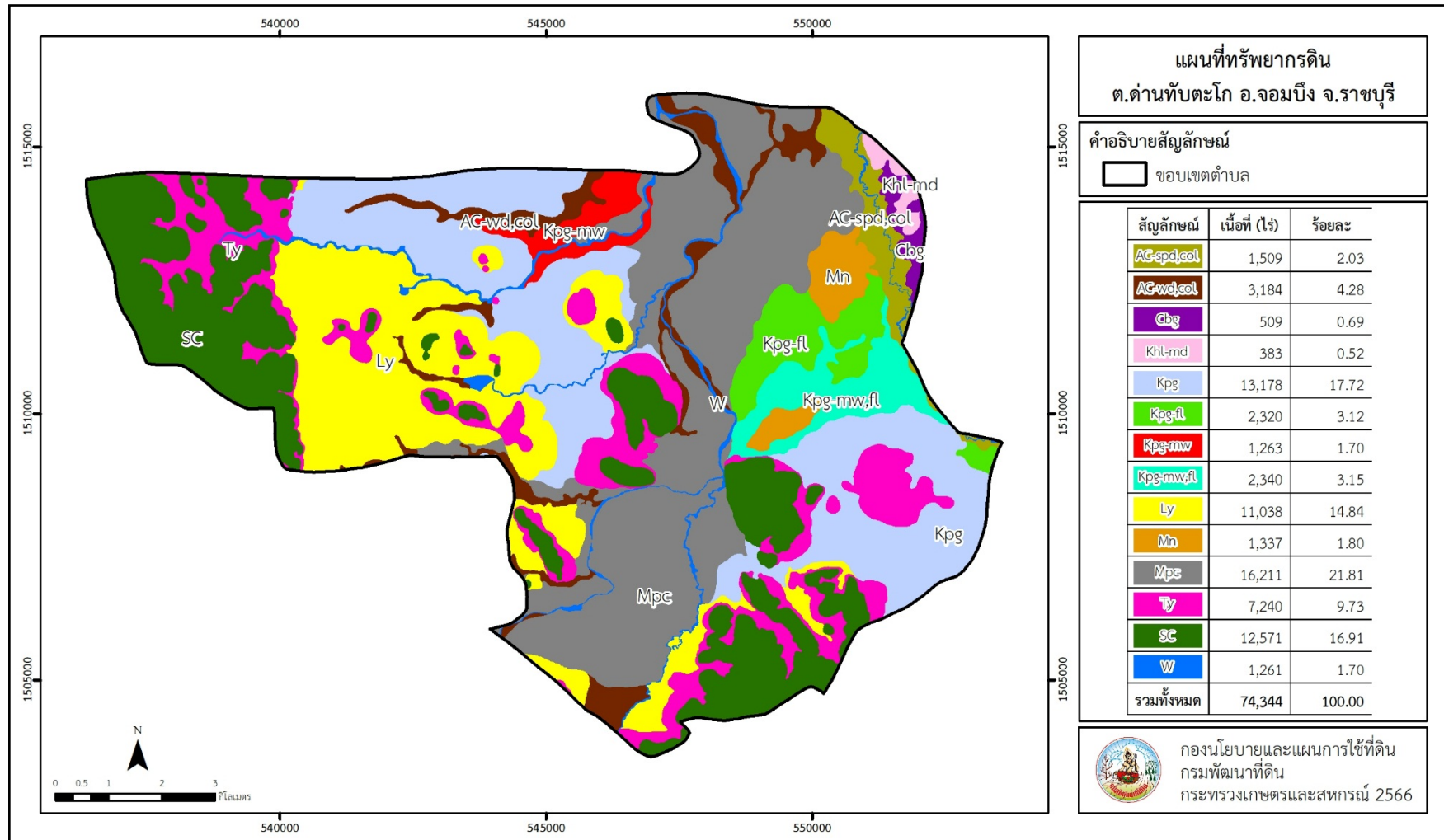
หน่วยแผนที่ดิน	ความลาดชัน (%)	ความลึก (ซม.)	การระบายน้ำ	ความอุดมสมบูรณ์ของดิน	ความจุแลกเปลี่ยนแคตไอออน (cmol/kg)	ความอิ่มตัวเบส (%)	ปฏิกิริยาดิน		ค่าการนำไฟฟ้า (dS/m)	ความลึกของชั้นจาโรไซด์ (ซม.)	เนื้อที่	
							ดินบน	ดินล่าง			ไร่	ร้อยละ
Mpc-silA	0-2	>150	ดี	ปานกลาง	<10	>75	5.5-6.5	7.0-8.5	<2	-	16,211	21.81
Ty-gclB	2-5	0-50	ดี	ต่ำ	<10	<35	5.5-6.5	5.0-6.0	<2	-	293	0.39
Ty-gclC	5-12	0-50	ดี	ต่ำ	<10	<35	5.5-6.5	5.0-6.0	<2	-	1,760	2.37
Ty-gclC*	5-12	0-50	ดี	ปานกลาง	<10	<35	5.5-6.5	5.0-6.0	<2	-	1,000	1.34
Ty-gclD	12-20	0-50	ดี	ปานกลาง	<10	<35	5.5-6.5	5.0-6.0	<2	-	97	0.13
Ty-gslC	5-12	0-50	ดี	ต่ำ	<10	<35	5.5-6.5	5.0-6.0	<2	-	935	1.26
Ty-gslC*	5-12	0-50	ดี	ปานกลาง	<10	<35	5.5-6.5	5.0-6.0	<2	-	1,671	2.25
Ty-gslD	12-20	0-50	ดี	ต่ำ	<10	<35	5.5-6.5	5.0-6.0	<2	-	1,067	1.43
Ty-gslD*	12-20	0-50	ดี	ปานกลาง	<10	<35	5.5-6.5	5.0-6.0	<2	-	164	0.22
Ty-gslE	20-35	0-50	ดี	ต่ำ	<10	<35	5.5-6.5	5.0-6.0	<2	-	54	0.07
Ty-gslE*	20-35	0-50	ดี	ปานกลาง	<10	<35	5.5-6.5	5.0-6.0	<2	-	39	0.05
Ty-slB	2-5	0-50	ดี	ปานกลาง	<10	<35	5.5-6.5	5.0-6.0	<2	-	160	0.22
SC	>35	-	-	-	-	-	-	-	-	-	12,571	16.91
W	-	-	-	-	-	-	-	-	-	-	1,261	1.70
รวมทั้งหมด											74,344	100.00

หมายเหตุ: 1. * หมายถึง หน่วยแผนที่ดินที่มีความอุดมสมบูรณ์ของดินต่างจากหน่วยแผนที่ดินเดียวกัน
2. เนื้อที่คำนวณด้วยโปรแกรมระบบสารสนเทศภูมิศาสตร์

ที่มา: กองสำรวจและวิจัยทรัพยากรดิน (2566)



แผนการใช้ที่ดินตำบลด่านทับตะโก อำเภोजอมบึง จังหวัดราชบุรี



รูปที่ 3-1 ทรัพยากรดิน ตำบลด่านทับตะโก อำเภोजอมบึง จังหวัดราชบุรี



บทที่ 4

กระบวนการมีส่วนร่วมของชุมชน (Participatory Rural Appraisal : PRA)

4.1 การวิเคราะห์ผลจากการจัดทำกระบวนการมีส่วนร่วมของชุมชน (PRA)

การวิเคราะห์ผลจากการจัดทำกระบวนการมีส่วนร่วมของชุมชน (PRA) เมื่อวันที่ 29 สิงหาคม 2566 มีสาระสำคัญสรุปได้ดังนี้

4.1.1 ปัญหาหลักของตำบลตำบลทับตะโก คือ

- 1) ดินขาดความอุดมสมบูรณ์
- 2) ขาดแคลนน้ำ
- 3) ผลผลิตตกต่ำ
- 4) สารเคมีตกค้างในผลผลิตและส่งกลิ่นรบกวน

4.1.2 ความต้องการของชุมชน เกษตรกร และตำบลตำบลทับตะโก มีความต้องการ 5 ประการ คือ

- 1) แก้ปัญหาดินเสื่อมโทรมและฟื้นฟูความอุดมสมบูรณ์ของดิน
- 2) แก้ไขปัญหาการขาดแคลนน้ำ
- 3) ถ่ายทอดความรู้ด้านเทคโนโลยีการพัฒนาที่ดิน เทคโนโลยีและนวัตกรรมด้านการเกษตรแบบครบวงจร
- 4) ผลผลิตทางการเกษตรที่ปลอดภัยจากสารเคมี
- 5) เพิ่มแหล่งรับซื้อผลผลิตทางการเกษตร และเกษตรกรเป็นผู้กำหนดราคาผลผลิตเอง

ผลจากการจัดทำกระบวนการมีส่วนร่วมของชุมชน (PRA) ได้นำมาวิเคราะห์ร่วมกับปัญหาด้านกายภาพ โดยระบบ DPSIR มีรายละเอียดดังนี้

- 1) **แรงขับเคลื่อน (Driver)** มี 4 ประการ คือ
 - 1.1) สภาพพื้นที่เป็นดินทราย ดินตื้น ดินแน่นทึบ การระบายน้ำไม่ดี
 - 1.2) แหล่งกักเก็บน้ำสามารถกักเก็บได้ปริมาณน้อย
 - 1.3) เมล็ดพันธุ์ราคาแพง โรค แมลงระบาด
 - 1.4) ความต้องการของผู้บริโภคที่เพิ่มขึ้น
- 2) **แรงกดดัน (Pressure)** ที่เกิดจากปัจจัยขับเคลื่อน มี 4 ประการ คือ
 - 2.1) การจัดการที่ดินไม่เหมาะสมตามหลักวิชาการ
 - 2.2) ขุดลอกแหล่งน้ำให้ลึกและกว้างขึ้น
 - 2.3) พืชไม่เจริญเติบโต
 - 2.4) สารเคมีตกค้างในผลผลิตและส่งผลเสียต่อสุขภาพของเกษตรกร
- 3) **สถานะ (State)** ที่เกิดแรงกดดัน มี 4 ประการ คือ
 - 3.1) ความเสื่อมโทรมของดิน
 - 3.2) ขาดแคลนน้ำอุปโภค/บริโภค



3.3) ผลผลิตตกต่ำ

3.4) สารเคมีตกค้างในผลผลิตและส่งกลิ่นรบกวน

4) ผลกระทบ (Impact) ที่ปรากฏในพื้นที่ มี 4 ประการ คือ

4.1) การชะล้างพังทลายของดิน

4.2) ผลผลิตทางการเกษตรเจริญเติบโตไม่ได้คุณภาพตามความต้องการของตลาด

4.3) รายได้ลดลง ไม่เพียงพอ หนี้สินครัวเรือนเพิ่มขึ้น

4.4) สารเคมีตกค้างในผลผลิต และส่งผลกระทบต่อสุขภาพของเกษตรกร คนในชุมชน

5) การตอบสนอง (Response) ของรัฐในอดีต ปัจจุบัน และในอนาคต มีดังนี้

อดีต-ปัจจุบัน

5.1) ปลูกหญ้าแฝก ปลูกพืชหมุนเวียน และปลูกพืชที่เหมาะสมกับดิน

5.2) ปรับปรุงบำรุงดินด้วยปุ๋ยพืชสด

5.3) บ่อน้ำไร่นา

5.4) ขุดลอกลำน้ำ/คลองส่งน้ำ/แหล่งน้ำ

5.5) ส่งเสริมการปลูกพืชแบบใช้น้ำน้อย

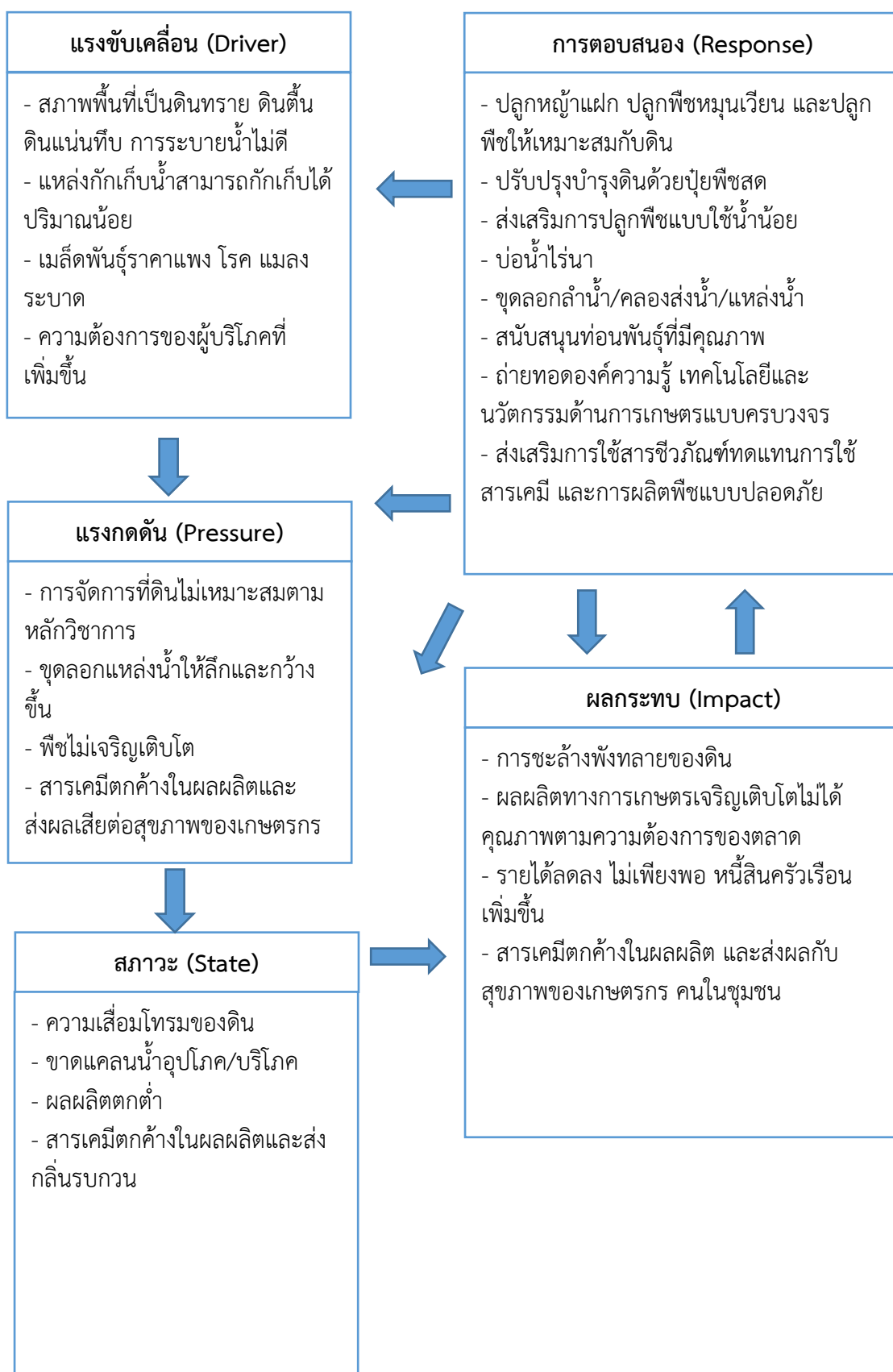
อนาคต

(1) พัฒนาดินและน้ำที่เป็นระบบทั้งตำบล

(2) ถ่ายทอดองค์ความรู้ เทคโนโลยีและนวัตกรรมด้านการเกษตรแบบครบวงจร

(3) ส่งเสริมการใช้สารชีวภัณฑ์ทดแทนการใช้สารเคมี และการผลิตพืชแบบปลอดภัย

ดังมีรายละเอียดในรูปที่ 4-1



รูปที่ 4-1 การวิเคราะห์สถานการณ์โดยระบบ DPSIR ของตำบลด่านทับตะโก อำเภोजอมบึง จังหวัดราชบุรี



4.2 ระบบการปลูกพืชในปัจจุบัน

ระบบการปลูกพืชในพื้นที่ตำบลตำบลทับตะโก อำเภोजอมบึง จังหวัดราชบุรี มีการเพาะปลูกพืช ดังนี้

4.2.1 พื้นที่ลุ่ม

1) ข้าวนาปี เกษตรกรปลูกช่วงต้นเดือนกรกฎาคม-สิงหาคม และเก็บเกี่ยวช่วงพฤศจิกายน-ธันวาคม โดยพันธุ์ข้าวที่นิยมปลูกได้แก่ ข้าวดอกมะลิ 105

4.2.2 พื้นที่ดอน

1) พืชผัก ที่นิยมปลูก ได้แก่ หอมแบ่ง ผักชี กระเทียม กะหล่ำปลี กวางตุ้ง ผักกาดเขียวปลี ผักกาดขาว มะเขือ ถั่วพักยาว แตงกวา ถั่วพู เกษตรกรจะปลูกผักหมุนเวียนตลอดทั้งปี

2) ข้าวโพดหวาน เกษตรกรปลูกช่วงต้นฤดูฝน เดือนพฤษภาคม เก็บเกี่ยวเดือนกรกฎาคม ถึงตุลาคม

3) อ้อย เกษตรกรจะปลูกอ้อยหลังช่วงต้นฤดูฝนระหว่างเดือนเมษายนถึงพฤษภาคม และเก็บเกี่ยวช่วงเดือนมกราคม-มีนาคมของทุกปี

4) มันสำปะหลัง เกษตรกรจะปลูกมันสำปะหลังช่วงต้นฤดูฝนระหว่างเดือนเมษายนถึงพฤษภาคม ซึ่งจะมีอายุจากวันปลูกถึงเก็บเกี่ยวประมาณ 8-10 เดือน

5) ไม้ยืนต้น ที่นิยมปลูก ได้แก่ ปาล์มน้ำมัน (รูปที่ 4-2)

พืช/เดือน	ม.ค.	ก.พ.	มี.ค.	เม.ย.	พ.ค.	มิ.ย.	ก.ค.	ส.ค.	ก.ย.	ต.ค.	พ.ย.	ธ.ค.
พื้นที่ลุ่ม												
1. ข้าว												ข้าวนาปี
พื้นที่ดอน												
1. พืชผัก												หอมแบ่ง ผักชี กระเทียม กวางตุ้ง ผักกาดขาว มะเขือ ถั่วพักยาว แตงกวา ฯลฯ
2. ข้าวโพดหวาน												ข้าวโพดหวาน
3. อ้อย												อ้อย
4. มันสำปะหลัง												มันสำปะหลัง
5. ไม้ยืนต้น												ปาล์มน้ำมัน

รูปที่ 4-2 ระบบการปลูกพืชในปัจจุบัน ตำบลตำบลทับตะโก อำเภोजอมบึง จังหวัดราชบุรี



บทที่ 5

การประเมินคุณภาพที่ดิน

5.1 หลักการประเมินคุณภาพที่ดินด้านกายภาพ

การประเมินคุณภาพที่ดินหรือการประเมินความเหมาะสมของที่ดิน สอดคล้องตามหลักการของ FAO Framework ค.ศ. 1983 ซึ่งการประเมินคุณภาพที่ดินด้านกายภาพ เป็นการประเมินศักยภาพของที่ดินว่าที่ดินนั้น ๆ เหมาะสมมากหรือน้อยเพียงใดสำหรับการใช้ที่ดินประเภทต่าง ๆ หรือการปลูกพืชต่าง ๆ โดยพิจารณาจาก สภาพแวดล้อมที่มีผลต่อการเจริญเติบโตของพืช สมบัติดินที่ได้จำแนกไว้ในแต่ละตำบล ร่วมกับการจัดการพื้นที่ เช่น ระบบชลประทาน พื้นที่ยกทรง การจัดระบบอนุรักษ์ดินและน้ำ เป็นต้น และนอกจากนี้พิจารณาความต้องการปัจจัยต่อการปลูกพืชแต่ละชนิด สอดคล้องตามหลักการของ FAO ได้แก่ ความต้องการด้านพืช ความต้องการด้านการจัดการ ความต้องการด้านการอนุรักษ์ (บัณฑิต ต้นศิริ และคำรณ ไทรพิง, 2542) รายละเอียดดังตารางที่ 5-1

ระดับความเหมาะสมของที่ดินได้จากการสังเคราะห์ข้อมูลดิน การจัดการที่ดิน หรือดินที่มีลักษณะเฉพาะที่เกิดขึ้นตามสภาพภูมิประเทศ (ซึ่งจะเรียกรวมว่าหน่วยที่ดิน) ลักษณะภูมิอากาศ พิจารณาร่วมกับระดับความต้องการปัจจัยต่อการเจริญเติบโตของพืชแต่ละชนิด หลังจากนั้นดำเนินการประเมินคุณภาพที่ดิน ซึ่งสามารถจำแนกระดับความเหมาะสมของที่ดินได้เป็น 4 ระดับ ได้แก่ เหมาะสมสูง (S1) เหมาะสมปานกลาง (S2) เหมาะสมเล็กน้อย (S3) และไม่เหมาะสม (N) โดยที่

S1 : ไม่มีข้อจำกัดด้านที่ดินตามปัจจัยที่ใช้พิจารณา

S2 : มีข้อจำกัดด้านที่ดินที่แก้ไขได้ง่ายหรือข้อจำกัดอาจไม่ส่งผลกระทบต่อ การเจริญเติบโตของพืชอย่างชัดเจน

S3 : มีข้อจำกัดด้านที่ดินที่แก้ไขได้ยาก ควรปรับเปลี่ยนการผลิตเป็นพืชชนิดอื่นหรือ กิจกรรมอื่น (ส่วนใหญ่เป็นลักษณะทางกายภาพ)

N : มีข้อจำกัดที่พัฒนาหรือปรับปรุงที่ดินได้ยากมาก หากจะดำเนินการพัฒนาหรือ ปรับปรุงต้องใช้ต้นทุนสูงหรือเครื่องจักรขนาดใหญ่ แนะนำให้ปรับเปลี่ยนการผลิต



ตารางที่ 5-1 ตัวอย่างการประเมินคุณภาพที่ดินด้านกายภาพของประเภทการใช้ประโยชน์ที่ดิน

คุณภาพที่ดิน (Land Quality)	คุณลักษณะที่ดินตัวแทน (Land Characteristics)	ระดับความ เหมาะสม (Land Suitability Rating)
1. ความเหมาะสมด้านความต้องการด้านพืช (Crop Requirements)		
1.1. การหยั่งลึกของรากพืช (r)	ความลึกของดิน	S1
1.2. ความชุ่มชื้นที่เป็นประโยชน์ต่อพืช (m)	ปริมาณน้ำฝนเฉลี่ยในรอบปี	S2m
1.3. ความเป็นประโยชน์ของออกซิเจน ต่อรากพืช (o)	สภาพการระบายน้ำของดิน	S2o
ความเหมาะสมรวมด้านความต้องการด้านพืช (Crop Requirements)		S2om
2. ความเหมาะสมรวมความต้องการด้านการจัดการ (Management Requirements)		
2.1. สภาพการเขตกรรม (k)	ชั้นความยากง่ายในการ เขตกรรม (ดินบน)	S1
2.2. ศักยภาพการใช้เครื่องจักรกล (w)	ความลาดชันของพื้นที่	S3w
ความเหมาะสมรวมด้านความต้องการด้านการจัดการ (Management Requirements)		S3w
3. ความเหมาะสมด้านความต้องการด้านการอนุรักษ์ (Conservation Requirements)		
3.1 ความเสียหายจากการกัดกร่อน (e)	ความลาดชันของพื้นที่	S3e
ความเหมาะสมรวมด้านความต้องการด้านการอนุรักษ์ (Conservation Requirements)		S3e
ความเหมาะสมด้านกายภาพของประเภทการใช้ประโยชน์ที่ดินใน แต่ละหน่วยที่ดินโดยรวม		S3ew

5.2 พืชเศรษฐกิจที่สำคัญของตำบล

พืชเศรษฐกิจหลัก ได้แก่ อ้อยโรงงาน ข้าวโพดเลี้ยงสัตว์

5.3 ระดับความเหมาะสมของที่ดิน

การประเมินคุณภาพที่ดินของพืชเศรษฐกิจหลักและพืชทางเลือก ตำบลด่านทับตะโก อำเภอจอมบึง จังหวัดราชบุรี ได้ผลการประเมินคุณภาพที่ดิน ดังตารางที่ 5-2



ตารางที่ 5-2 ชั้นความเหมาะสมทางกายภาพของดิน ตำบลท่าบระโก อำเภोजอมบึง จังหวัดราชบุรี

หน่วยแผนที่ดิน	อ้อยโรงงาน	ข้าวโพดเลี้ยงสัตว์
AC-spd,col-slA	S2os	S3o
AC-spd,col-slA*	S2os	S3o
AC-wd,col-slA	S2s	S1
Cbg-slA	S2ns	S2ns
Cbg-slB	S2ns	S2ns
Khl-md-slC	S2erns	S2erns
Khl-md-slD	S3e	S3e
Kpg-fl-slA	S2ns	S2n
Kpg-mw,fl-slA	S2ons	S2on
Kpg-mw-slA	S2ons	S2on
Kpg-slA	S2ns	S2n
Kpg-slA*	S2ns	S2ns
Kpg-slA/d4c	S2ns	S2n
Kpg-slB	S2ns	S2n
Kpg-slB*	S2ns	S2ns
Ly-slA	S2rns	S2rn
Ly-slA*	S2rns	S2rns
Ly-slB	S2rns	S2rn
Ly-slC	S2erns	S2ern
Mn-siclA	S3o	N
Mpc-silA	S2ns	S2n
Ty-gclB	S3r	S3r
Ty-gclC	S3r	S3r
Ty-gclD	S3er	S3er
Ty-gslC	S3r	S3r
Ty-gslD	S3er	S3er
Ty-gslE	N	N
Ty-slB	S3r	S3r
SC	N	N

หมายเหตุ: * หมายถึง หน่วยแผนที่ดินที่มีความอุดมสมบูรณ์ของดินต่างจากหน่วยแผนที่ดินเดียวกัน



บทที่ 6 แผนการใช้ที่ดิน

6.1 การวิเคราะห์ข้อมูลเพื่อจัดทำแผนการใช้ที่ดินระดับตำบล

ตามที่กรมพัฒนาที่ดินได้จัดทำแผนปฏิบัติการราชการกรมพัฒนาที่ดินระยะ 5 ปี ช่วงปี 2566-2570 เพื่อให้บรรลุตามวิสัยทัศน์ที่กำหนดไว้ คือ “เป็นองค์การอัจฉริยะทางดิน เพื่อขับเคลื่อนการใช้ที่ดินอย่างเหมาะสม 15 ล้านไร่ ภายในปี 2570” ซึ่งในส่วนของประเด็นการพัฒนาที่ 2 บริหารจัดการทรัพยากรดินและที่ดินด้วยชุดข้อมูลที่มีมูลค่าสูง (High Value Dataset) ซึ่งมีเป้าหมาย คือ การนำชุดข้อมูลที่มีมูลค่าสูง (High Value Dataset) ไปใช้ในการบริหารจัดการทางการเกษตร ในส่วนของตัวชี้วัดบริหารจัดการทรัพยากรดินและที่ดินบนพื้นฐานของชุดข้อมูลที่มีมูลค่าสูง (High Value Dataset) ร้อยละ 100 กลยุทธ์ที่ 2 ยกระดับแผนการใช้ที่ดินไปสู่การปฏิบัติ ได้กำหนดให้ ร้อยละของแผนการใช้ที่ดินระดับตำบลที่จัดทำแล้วเสร็จทั่วประเทศ ภายใน ปี 2570 (ไม่น้อยกว่า ร้อยละ 80) เป็นตัวชี้วัดหนึ่งของกลยุทธ์ดังกล่าว

การวางแผนการใช้ที่ดินระดับตำบลเป็นการวางกรอบและนโยบายการการพัฒนาพื้นที่ให้เกิดการใช้ที่ดินอย่างสมดุลและยั่งยืน เป็นการกำหนดแนวทางใช้ที่ดินให้ตรงกับศักยภาพโดยเฉพาะทางด้านการเกษตร และนำไปสู่การกำหนดแผนงาน โครงการ กิจกรรม ที่มีความสอดคล้องกับสภาพพื้นที่ ทั้งนี้การใช้ขอบเขตการปกครองในระดับตำบลจะนำไปสู่การพัฒนาเชิงพื้นที่ที่มีเป้าหมายและทิศทางสอดคล้องตามบริบทของแต่ละตำบล และมีผู้รับผิดชอบโดยตรง คือ องค์กรปกครองส่วนท้องถิ่น ซึ่งแผนการใช้ที่ดินในระดับที่ใหญ่กว่านี้อาจไม่สามารถนำมาใช้ปฏิบัติงานในระดับพื้นที่ได้อย่างเป็นรูปธรรม เนื่องจากเป็นแผนงานสำหรับนำไปใช้ปฏิบัติงานเชิงนโยบายและยุทธศาสตร์ในภาพรวม

ทั้งนี้แผนการใช้ที่ดินเป็นผลที่ได้จากการวิเคราะห์ข้อมูลทางด้านกายภาพ เศรษฐกิจ และสังคม โดยได้นำฐานข้อมูลที่ได้จากการรวบรวมข้อมูลทุติยภูมิ และข้อมูลปฐมภูมิจากการสำรวจภาคสนาม การศึกษาด้านกายภาพ ได้จาก การวิเคราะห์สถานภาพของทรัพยากรธรรมชาติ อาทิ ทรัพยากรดิน ทรัพยากรน้ำ และทรัพยากรป่าไม้ร่วมกับการพิจารณาลักษณะการใช้ประโยชน์ที่ดิน ข้อกฎหมายที่เกี่ยวข้องกับพื้นที่ในเขตป่าไม้ตามกฎหมาย เช่น เขตรักษาพันธุ์สัตว์ป่า เขตอุทยานแห่งชาติ เขตป่าสงวนแห่งชาติ และนโยบายของรัฐที่เกี่ยวข้องกับพื้นที่ที่มีมติคณะรัฐมนตรีเกี่ยวกับการใช้ที่ดิน มติคณะรัฐมนตรีเรื่องการจำแนกการใช้ประโยชน์ที่ดินในพื้นที่ป่าไม้ในเขตป่าสงวนแห่งชาติ เป็นต้น ประกอบกับการพิจารณาจากทิศทางตามกรอบนโยบายที่เกี่ยวข้องกับการกำหนดเขตการใช้ที่ดินภายในพื้นที่ตำบล เช่น ยุทธศาสตร์ของจังหวัด ร่วมกับความต้องการของท้องถิ่น สามารถกำหนดแนวทางการใช้ที่ดินตามศักยภาพของทรัพยากร เพื่อการรักษาคุณภาพของลักษณะทางนิเวศวิทยาและการอนุรักษ์ทรัพยากรธรรมชาติ โดยคำนึงถึงสภาพทางเศรษฐกิจและสังคมของชุมชนในพื้นที่ ซึ่งข้อมูลนี้ส่วนหนึ่งได้มาจากการวิเคราะห์ชุมชนแบบมีส่วนร่วม (PRA) ทำการสังเคราะห์ข้อมูลทุกด้านเพื่อเพื่อให้ได้เขตการใช้ที่ดินที่เหมาะสมกับศักยภาพของพื้นที่ต่อไป



6.2 เขตการใช้ที่ดิน

จากการวิเคราะห์ข้อมูลกายภาพ เศรษฐกิจ และสังคม พบว่าแผนการใช้ที่ดินตำบลด่านทับตะโก อำเภोजอมบึง จังหวัดราชบุรี สามารถกำหนดออกเป็น 6 เขตหลัก ได้แก่ เขตป่าไม้ เขตเกษตรกรรม เขตชุมชนและสิ่งปลูกสร้าง เขตแหล่งน้ำ เขตพื้นที่อื่น ๆ เขตรักษาสมดุลของธรรมชาติและสิ่งแวดล้อม มีรายละเอียดดังนี้ (ตารางที่ 6-1 และรูปที่ 6-1)

6.2.1 เขตป่าไม้ เป็นเขตพื้นที่ที่อยู่ในเขตป่าตามกฎหมายและมติคณะรัฐมนตรี ได้แก่ พื้นที่ป่าสงวนแห่งชาติ เขตรักษาพันธุ์สัตว์ป่า อุทยานแห่งชาติ เขตป่าไม้ถาวร หรืออยู่ในพื้นที่ชั้นคุณภาพลุ่มน้ำ ชั้นที่ 1A 1B หรือ 2 พื้นที่ในเขตนี้ส่วนใหญ่ยังคงสภาพเป็นป่าไม้ บางบริเวณได้ถูกนำไปใช้ประโยชน์ในรูปแบบที่ไม่เหมาะสม ไม่เป็นไปตามมาตรการหรือกฎหมายที่เกี่ยวข้องกับการใช้ประโยชน์ของที่ดินหรือทรัพยากรป่าไม้ของพื้นที่นั้น ๆ ประกอบด้วย 3 เขตรอง ได้แก่ เขตป่าไม้สมบูรณ์ เขตป่าไม้เสื่อมโทรม และเขตฟื้นฟูธรรมชาติ มีเนื้อที่ 5,352 ไร่ หรือคิดเป็นร้อยละ 7.21 ของเนื้อที่ตำบล มีรายละเอียดดังนี้

1) เขตป่าไม้สมบูรณ์ (สัญลักษณ์ 1100) มีเนื้อที่ 4,278 ไร่ หรือคิดเป็นร้อยละ 5.76 ของเนื้อที่ตำบล เป็นเขตที่อยู่ภายในเงื่อนไขดังกล่าวข้างต้น แต่มีสภาพการใช้ที่ดินปัจจุบันเป็นป่าไม้สมบูรณ์

2) เขตป่าไม้เสื่อมโทรม (สัญลักษณ์ 1200) มีเนื้อที่ 12 ไร่ หรือ คิดเป็นร้อยละ 0.02 ของเนื้อที่ตำบล แต่มีสภาพการใช้ที่ดินปัจจุบันเป็นป่าไม้ที่มีลักษณะเสื่อมโทรม ซึ่งหากปล่อยไว้ตามธรรมชาติไม่มีการเข้าไปปรบกวอนอาจฟื้นตัวกลับมาเป็นป่าสมบูรณ์ได้ดั้งเดิม

3) เขตฟื้นฟูธรรมชาติ (สัญลักษณ์ 1300) มีเนื้อที่ 1,062 ไร่ หรือคิดเป็นร้อยละ 1.43 ของเนื้อที่ตำบล เป็นพื้นที่ที่มีการบุกรุกแผ้วถางพื้นที่ป่าไม้ และเปลี่ยนแปลงการใช้ประโยชน์พื้นที่เป็นอย่างอื่น ส่วนใหญ่เพื่อทำการเกษตร

6.2.2 เขตเกษตรกรรม เป็นพื้นที่เกษตรกรรมซึ่งในที่นี้ คือ พื้นที่ที่อยู่นอกเขตที่มีการประกาศเป็นเขตป่าไม้ตามกฎหมาย ซึ่งรัฐได้กำหนดเป็นพื้นที่ทำกิน มีการออกเอกสารสิทธิ์ซึ่งรวมถึงพื้นที่ในเขตปฏิรูปที่ดินเพื่อเกษตรกรรมด้วย เขตนี้รวมถึงการทำกิจกรรมภาคการเกษตรอื่นที่นอกเหนือจากการปลูกพืชด้วย ประกอบด้วย 3 เขตรอง ได้แก่ เขตเกษตรกรรมที่มีศักยภาพการผลิตสูง เขตเกษตรกรรมที่มีศักยภาพการผลิตต่ำ และเขตปศุสัตว์ มีเนื้อที่ 49,099 ไร่ หรือคิดเป็นร้อยละ 66.03 ของเนื้อที่ตำบล มีรายละเอียดดังนี้

1) เขตเกษตรกรรมที่มีศักยภาพการผลิตสูง พื้นที่เขตนี้มีศักยภาพในการผลิตรองจากเขตเกษตรกรรมขั้นดี มีเนื้อที่ 34,298 ไร่ หรือคิดเป็นร้อยละ 46.13 ของเนื้อที่ตำบล มีรายละเอียดดังนี้

- เขตเกษตรกรรมที่มีศักยภาพการผลิตสูง (ประเภทที่ 2) เป็นเขตที่ทำการเกษตรโดยอาศัยน้ำฝนเป็นหลัก ซึ่งส่งผลให้มีข้อจำกัดต่อการเพาะปลูกพืชด้านความชื้นที่พืชนำไปใช้ประโยชน์ในส่วนของที่ดินมีศักยภาพในการผลิตอยู่ในระดับสูงถึงปานกลาง และนอกจากนี้พบว่าดินในพื้นที่เขตนี้มีสมบัติที่เหมาะสมต่อการเพาะปลูกพืชแยกตามชนิดพืช มีรายละเอียดดังนี้

- เขตทำนา (สัญลักษณ์ 2221) มีเนื้อที่ 2,978 ไร่ หรือคิดเป็นร้อยละ 4.01 ของเนื้อที่ตำบล

- เขตปลูกไม้ผล (สัญลักษณ์ 2222) มีเนื้อที่ 1,081 ไร่ หรือคิดเป็นร้อยละ 1.45 ของเนื้อที่ตำบล ปัจจุบันเกษตรกรปลูกไม้ผล โดยไม้ผลที่ปลูกได้แก่ มะม่วง มะพร้าว กัลย มะนาว ลำไย และไม้ผลผสม



- เขตปลูกไม้ยืนต้น (สัญลักษณ์ 2223) มีเนื้อที่ 5,311 ไร่ หรือคิดเป็นร้อยละ 7.14 ของเนื้อที่ตำบล ปัจจุบันเกษตรกรปลูกไม้ยืนต้น โดยไม้ยืนต้นที่ปลูกได้แก่ ยูคาลิปตัส ยางพารา ปาล์มน้ำมัน สัก และไม้ยืนต้นผสม

- เขตปลูกพืชไร่ (สัญลักษณ์ 2224) มีเนื้อที่ 17,765 ไร่ หรือคิดเป็นร้อยละ 23.90 ของเนื้อที่ตำบล ปัจจุบันเกษตรกรปลูกพืชไร่ โดยพืชไร่ที่ปลูกได้แก่ อ้อย มันสำปะหลัง และสับปะรด

- เขตปลูกพืชทางเลือก (สัญลักษณ์ 2225) มีเนื้อที่ 7,163 ไร่ หรือคิดเป็นร้อยละ 9.63 ของเนื้อที่ตำบล โดยพืชที่ปลูกได้แก่ ข้าวโพดเลี้ยงสัตว์

2) เขตเกษตรกรรมที่มีศักยภาพการผลิตต่ำ พื้นที่เขตนี้ถูกกำหนดให้เป็นเขตเกษตรกรรมที่ต้องมีการดำเนินการแก้ไขปัญหาที่เป็นข้อจำกัดของการใช้ที่ดินเพื่อเกษตรกรรมต่าง ๆ การทำเกษตรในเขตนี้อาศัยน้ำฝนเป็นหลัก มีศักยภาพในการผลิตอยู่ในระดับเหมาะสมเล็กน้อยถึงไม่เหมาะสม พบปัญหาทางกายภาพของดินที่สำคัญหลาย เช่น เป็นดินตื้นซึ่งเป็นข้อจำกัดของการหยั่งรากพืชในการยึดลำต้นและการดูดซับธาตุอาหารพืชในดิน เนื้อดินเป็นทรายจัด ซึ่งมีผลต่อความสามารถในการอุ้มน้ำ เป็นพื้นที่ที่มีความลาดชัน เป็นต้น จากข้อจำกัดการใช้ที่ดินดังกล่าวข้างต้นจึงจำเป็นต้องพัฒนาปรับปรุงและมีมาตรการเพื่อเพิ่มผลผลิตทางการเกษตรในพื้นที่ให้สูงขึ้น รวมถึงการป้องกันไม่ให้เกิดสภาพแวดล้อมเสื่อมโทรมจากการใช้พื้นที่ มีเนื้อที่ 14,462 ไร่ หรือคิดเป็นร้อยละ 19.45 ของเนื้อที่ตำบล มีรายละเอียดดังนี้

(1) เขตทำนา (สัญลักษณ์ 2310) มีเนื้อที่ 2 ไร่

(2) เขตปลูกไม้ผล (สัญลักษณ์ 2320) มีเนื้อที่ 698 ไร่ หรือคิดเป็นร้อยละ 0.94 ของเนื้อที่ตำบล ปัจจุบันเกษตรกรปลูกไม้ผล โดยไม้ผลที่ปลูกได้แก่ มะม่วง มะพร้าว กัลย มะนาว ลำไย และไม้ผลผสม

(3) เขตปลูกไม้ยืนต้น (สัญลักษณ์ 2330) มีเนื้อที่ 2,997 ไร่ หรือคิดเป็นร้อยละ 4.03 ของเนื้อที่ตำบล ปัจจุบันเกษตรกรปลูกไม้ยืนต้น โดยไม้ยืนต้นที่ปลูกได้แก่ ยูคาลิปตัส ยางพารา ปาล์มน้ำมัน สัก และไม้ยืนต้นผสม

(4) เขตปลูกพืชไร่ (สัญลักษณ์ 2340) มีเนื้อที่ 8,993 ไร่ หรือคิดเป็นร้อยละ 12.10 ของเนื้อที่ตำบล ปัจจุบันเกษตรกรปลูกพืชไร่ โดยพืชไร่ที่ปลูกได้แก่ อ้อย มันสำปะหลัง และสับปะรด

3) เขตปศุสัตว์ มีเนื้อที่ 339 ไร่ หรือคิดเป็นร้อยละ 0.45 ของเนื้อที่ตำบล ประกอบด้วย 2 เขตรอง ได้แก่ เขตทุ่งหญ้าเลี้ยงสัตว์ และเขตโรงเรือนเลี้ยงสัตว์ มีรายละเอียดดังนี้

(1) เขตทุ่งหญ้าเลี้ยงสัตว์ (สัญลักษณ์ 2510) มีเนื้อที่ 33 ไร่ หรือคิดเป็นร้อยละ 0.04 ของเนื้อที่ตำบล

(2) เขตโรงเรือนเลี้ยงสัตว์ (สัญลักษณ์ 2520) ปัจจุบันมีการสร้างโรงเรือนเลี้ยงสัตว์ประเภทต่าง ๆ มีเนื้อที่ 306 ไร่ หรือคิดเป็นร้อยละ 0.41 ของเนื้อที่ตำบล โดยประเภทของโรงเรือนที่พบได้แก่ โค กระบือ และสัตว์ปีก

6.2.3 เขตชุมชนและสิ่งปลูกสร้าง มีเนื้อที่ 3,541 ไร่ หรือคิดเป็นร้อยละ 4.76 ของเนื้อที่ตำบล ประกอบด้วย 3 เขตรอง ได้แก่ เขตชุมชน/สถานที่ราชการ เขตอุตสาหกรรม/แหล่งรับซื้อผลผลิต และเขตการใช้พื้นที่เฉพาะ มีรายละเอียดดังนี้



(1) เขตชุมชน/สถานที่ราชการ (สัญลักษณ์ 3100) มีเนื้อที่ 3,419 ไร่ หรือคิดเป็นร้อยละ 4.60 ของเนื้อที่ตำบล ปัจจุบันมีการใช้ที่ดินชุมชนและที่อยู่อาศัย มีทั้งประเภทชุมชนเมือง ชุมชนชนบท และที่ตั้งของสถาบันและสถานที่ราชการต่าง ๆ

(2) เขตอุตสาหกรรม/แหล่งรับซื้อผลผลิต (สัญลักษณ์ 3200) มีเนื้อที่ 104 ไร่ หรือคิดเป็นร้อยละ 0.14 ของเนื้อที่ตำบล ปัจจุบันมีการใช้ที่ดินประเภทโรงงานอุตสาหกรรม แหล่งรับซื้อผลผลิตทางการเกษตรประเภทต่าง ๆ

(3) และเขตการใช้พื้นที่เฉพาะ (สัญลักษณ์ 3300) มีเนื้อที่ 18 ไร่ หรือคิดเป็นร้อยละ 0.02 ของเนื้อที่ตำบล

6.2.4 เขตแหล่งน้ำ มีเนื้อที่ 2,297 ไร่ หรือคิดเป็นร้อยละ 3.09 ของเนื้อที่ตำบล ประกอบด้วย 2 เขตรอง ได้แก่ เขตแหล่งน้ำตามธรรมชาติ และเขตแหล่งน้ำที่สร้างขึ้น มีรายละเอียดดังนี้

(1) เขตแหล่งน้ำตามธรรมชาติ (สัญลักษณ์ 4100) มีเนื้อที่ 1,231 ไร่ หรือคิดเป็นร้อยละ 1.66 ของเนื้อที่ตำบล ปัจจุบันมีสภาพการใช้ที่ดินเป็นลักษณะของแหล่งน้ำตามธรรมชาติ เช่น ห้วย หนอง คลอง แม่น้ำ เป็นต้น

(2) เขตแหล่งน้ำที่สร้างขึ้น (สัญลักษณ์ 4200) มีเนื้อที่ 1,066 ไร่ หรือคิดเป็นร้อยละ 1.43 ของเนื้อที่ตำบล ปัจจุบันมีสภาพการใช้ที่ดินเป็นแหล่งน้ำที่สร้างขึ้น เช่น คลองชลประทาน อ่างเก็บน้ำ เป็นต้น

6.2.5 เขตพื้นที่อื่น ๆ (สัญลักษณ์ 5000) มีเนื้อที่ 3,692 ไร่ หรือคิดเป็นร้อยละ 4.97 ของเนื้อที่ตำบล เป็นเขตที่มีลักษณะการใช้ที่ดินที่มีความเฉพาะ เช่น เหมืองแร่ ที่ทิ้งขยะ ไม้พุ่ม เป็นต้น

6.2.6 เขตรักษาสมดุลของธรรมชาติและสิ่งแวดล้อม (สัญลักษณ์ 6000) มีเนื้อที่ 10,363 ไร่ หรือคิดเป็นร้อยละ 13.94 ของเนื้อที่ตำบล มีการใช้ที่ดินเป็นป่าไม้ที่พบในพื้นที่เกษตรกรรม ซึ่งอยู่นอกเขตป่าไม้ตามกฎหมาย ส่วนใหญ่เป็นป่าปลูก ป่าชุมชน

ตารางที่ 6-1 เขตการใช้ที่ดิน ตำบลด่านทับตะโก อำเภोजอมบึง จังหวัดราชบุรี

เขตการใช้ที่ดิน	เนื้อที่	
	ไร่	ร้อยละ
1. เขตป่าไม้	5,352	7.21
1.1 เขตป่าไม้สมบูรณ์	4,278	5.76
1.2 เขตป่าไม้เสื่อมโทรม	12	0.02
1.3 เขตฟื้นฟูธรรมชาติ	1,062	1.43
2. เขตเกษตรกรรม	49,099	66.03
2.1 เขตเกษตรกรรมที่มีศักยภาพการผลิตสูง	34,298	46.13
2221 เขตทำนา (ศักยภาพสูง ประเภท 2)	2,978	4.01
2222 เขตปลูกไม้ผล (ศักยภาพสูง ประเภท 2)	1,081	1.45
2223 เขตปลูกไม้ยืนต้น (ศักยภาพสูง ประเภท 2)	5,311	7.14



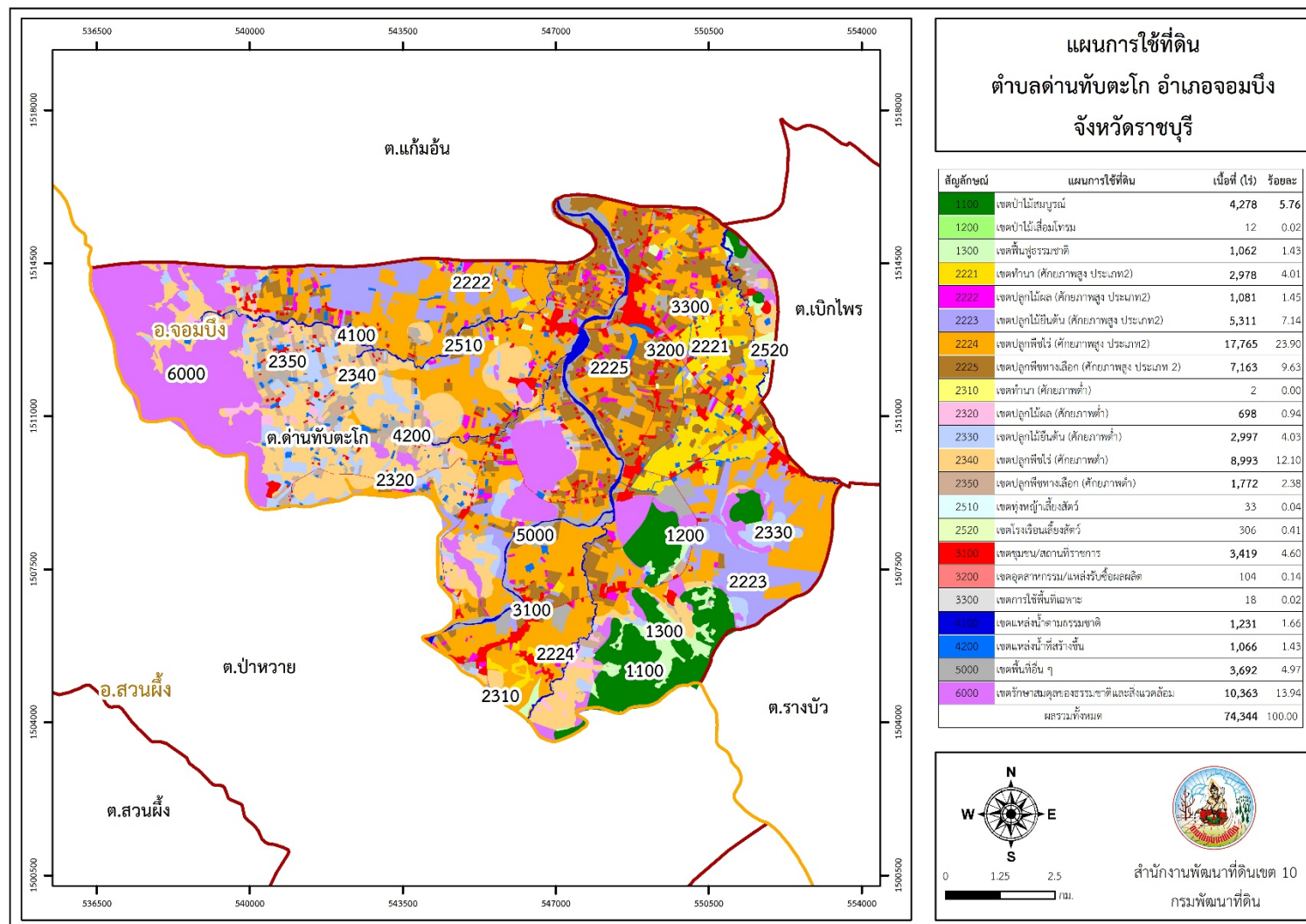
ตารางที่ 6-1 (ต่อ)

	เขตการใช้ที่ดิน	เนื้อที่	
		ไร่	ร้อยละ
2224	เขตปลูกพืชไร่ (ศักยภาพสูง ประเภท 2)	17,765	23.90
2225	เขตปลูกพืชทางเลือก (ศักยภาพสูง ประเภท 2)	7,163	9.63
2.2	เขตเกษตรกรรมที่มีศักยภาพการผลิตต่ำ	14,462	19.45
2310	เขตทำนา (ศักยภาพต่ำ)	2	0.00
2320	เขตปลูกไม้ผล (ศักยภาพต่ำ)	698	0.94
2330	เขตปลูกไม้ยืนต้น (ศักยภาพต่ำ)	2,997	4.03
2340	เขตปลูกพืชไร่ (ศักยภาพต่ำ)	8,993	12.10
2350	เขตปลูกพืชทางเลือก (ศักยภาพต่ำ)	1,772	2.38
2.3	เขตปศุสัตว์	339	0.45
2510	เขตทุ่งหญ้าเลี้ยงสัตว์	33	0.04
2520	เขตโรงเรือนเลี้ยงสัตว์	306	0.41
3.	เขตชุมชนและสิ่งปลูกสร้าง	3,541	4.76
3.1	เขตชุมชน/สถานที่ราชการ	3,419	4.60
3.2	เขตอุตสาหกรรม/แหล่งรับซื้อผลผลิต	104	0.14
3.3	เขตการใช้พื้นที่เฉพาะ	18	0.02
4.	เขตแหล่งน้ำ	2,297	3.09
4.1	เขตแหล่งน้ำตามธรรมชาติ	1,231	1.66
4.2	เขตแหล่งน้ำที่สร้างขึ้น	1,066	1.43
5.	เขตพื้นที่อื่น ๆ	3,692	4.97
6.	เขตรักษาสมดุลของธรรมชาติและสิ่งแวดล้อม	10,363	13.94
ผลรวมทั้งหมด		74,344	100.00

หมายเหตุ: เนื้อที่คำนวณด้วยระบบสารสนเทศภูมิศาสตร์



แผนการใช้ที่ดินตำบลตำบลทับตะโก อำเภोजอมบึง จังหวัดราชบุรี



รูปที่ 6-1 เขตการใช้ที่ดิน ตำบลตำบลทับตะโก อำเภोजอมบึง จังหวัดราชบุรี



บทที่ 7

การขับเคลื่อนแผนการใช้ที่ดิน

7.1 ขั้นตอนการดำเนินงาน

ภายหลังการจัดทำแผนการใช้ที่ดินตำบลตำบลทับตะโก อำเภอจอมบึง จังหวัดราชบุรีแล้วจะต้องดำเนินการดังต่อไปนี้

7.1.1 จัดทำเป้าหมายการดำเนินงานและงบประมาณและกิจกรรมต่าง ๆ ที่จะดำเนินการในปีงบประมาณ 2567

7.1.2 นำแผนการใช้ที่ดินตำบลตำบลทับตะโก ไปเสนอต่อองค์การบริหารส่วนตำบลตำบลทับตะโก เพื่อมีมติให้ความร่วมมือในกิจกรรมพัฒนาที่ดินดำเนินการกิจกรรมต่าง ๆ ที่กำหนดไว้ในแผน

7.1.3 สถานีพัฒนาที่ดินราชบุรี เสนอเป้าหมายและงบประมาณให้รายงานมายังกรมพัฒนาที่ดิน

7.1.4 กรมพัฒนาที่ดินพิจารณาสนับสนุนงบประมาณกิจกรรมและโครงการตามเป้าหมายที่กำหนดในแผนการใช้ที่ดิน

7.1.5 สถานีพัฒนาที่ดินราชบุรี นำเสนอต่อที่ประชุมจังหวัด/อำเภอ เพื่อสร้างการรับรู้และประชาสัมพันธ์ให้หน่วยงานอื่น นำโครงการภายใต้หน่วยงานมาพัฒนาพื้นที่ตามแผนการใช้ที่ดิน

7.2 กิจกรรมของกรมพัฒนาที่ดินในเขตการใช้ที่ดินที่จะดำเนินการในปีงบประมาณ 2567

งบประมาณที่กำหนดไว้เป็นการประมาณเบื้องต้น อาจมีการเปลี่ยนแปลงตามที่ได้รับการจัดสรรให้ดำเนินการ รายละเอียดดังตารางที่ 7-1

เขตพื้นที่เกษตรกรรม

1) เขตทำนา มีแผนงาน/โครงการ ดังนี้

1.1) การปรับปรุงบำรุงดิน

1.1.1) การส่งเสริมการผลิตและการใช้สารอินทรีย์

1.1.2) การผลิต-จัดหาเมล็ดพันธุ์พืชปุ๋ยสด

1.1.3) การส่งเสริมการปรับปรุงบำรุงดินด้วยพืชปุ๋ยสด

1.1.4) การพัฒนากลุ่มเกษตรกรใช้สารอินทรีย์ลดการใช้สารเคมีทางการเกษตร

1.1.5) การจัดตั้งธนาคารปุ๋ยอินทรีย์

1.1.6) การรณรงค์ไกล่เกลี่ยข้อพิพาท

1.1.7) การจัดหาปุ๋ยอินทรีย์

1.1.8) การส่งเสริมการปรับปรุงบำรุงพื้นที่ดินต้น

1.2) การบริหารจัดการน้ำ

1.2.1) การพัฒนาแหล่งน้ำขนาดเล็กเพื่อการอนุรักษ์ดินและน้ำ

1.2.2) การก่อสร้างแหล่งน้ำในไร่นานอกเขตชลประทาน

1.2.3) การก่อสร้างระบบส่งน้ำ

2) เขตปลูกไม้ผล เขตปลูกไม้ยืนต้น และเขตปลูกพืชไร่ มีแผนงาน/โครงการ ดังนี้

2.1) การปรับปรุงบำรุงดิน



- 2.1.1) การส่งเสริมการผลิตและการใช้สารอินทรีย์
 - 2.1.2) การผลิต-จัดหาเมล็ดพันธุ์พืชปุ๋ยสด
 - 2.1.3) การส่งเสริมการปรับปรุงบำรุงดินด้วยพืชปุ๋ยสด
 - 2.1.4) การพัฒนาเกษตรกรผู้ใช้สารอินทรีย์ลดการใช้สารเคมีทางการเกษตร
 - 2.1.5) การจัดตั้งธนาคารปุ๋ยอินทรีย์
 - 2.1.6) การจัดหาปุ๋ยอินทรีย์
 - 2.1.7) การส่งเสริมการปรับปรุงบำรุงพื้นที่ดิน
 - 2.2) การบริหารจัดการน้ำ
 - 2.2.1) การพัฒนาแหล่งน้ำขนาดเล็กเพื่อการอนุรักษ์ดินและน้ำ
 - 2.2.2) การก่อสร้างแหล่งน้ำในไร่นานอกเขตชลประทาน
 - 2.2.3) การก่อสร้างระบบส่งน้ำ
 - 2.3) การฟื้นฟูและป้องกันการชะล้างพังทลายของดิน
 - 2.3.1) การปลูกหญ้าแฝกเพื่อการอนุรักษ์ดินและน้ำ
 - 2.3.2) การจัดทำระบบอนุรักษ์ดินและน้ำพร้อมปลูกไม้ยืนต้นโตเร็ว
 - 2.4) การถ่ายทอดองค์ความรู้ด้านการเกษตรแบบครบวงจร
- 3) เขตปศุสัตว์ มีแผนงาน/โครงการ ดังนี้**
- 3.1) การบริหารจัดการน้ำ
 - 3.1.1) การก่อสร้างแหล่งน้ำในไร่นานอกเขตชลประทาน
 - 3.1.2) ขุดลอกแหล่งน้ำ

7.3 กิจกรรมที่ขอการสนับสนุนจากส่วนราชการอื่น รายละเอียดดังตารางที่ 7-2

7.3.1 เขตพื้นที่เกษตรกรรม

- 1) เขตทำนา มีกิจกรรมที่ขอการสนับสนุนจากส่วนราชการอื่น ดังนี้
 - 1.1) จัดอบรมถ่ายทอดความรู้เรื่องการใช้พันธุ์ข้าว (กรมการข้าว)
 - 1.2) จัดอบรมถ่ายทอดความรู้เรื่องการป้องกันกำจัดศัตรูข้าวและการจัดการโรค/แมลง (กรมการข้าว)
- 2) เขตปลูกไม้ผล เขตปลูกไม้ยืนต้น และเขตปลูกพืชไร่ มีกิจกรรมที่ขอการสนับสนุนจากส่วนราชการอื่น ดังนี้
 - 2.1) ใช้ตลาดนำการผลิตในการเลือกชนิดพืชและหาตลาดรองรับ ทั้งในเขตที่เหมาะสมและในเขตที่ไม่เหมาะสมและต้องการปรับเปลี่ยนชนิดพืช (สำนักงานพาณิชย์จังหวัดราชบุรี/สำนักงานสหกรณ์จังหวัดราชบุรี)
 - 2.2) การอบรมให้ความรู้การเข้าสู่กระบวนการรับรองมาตรฐานสินค้าเกษตรปลอดภัย (GAP) (กรมวิชาการเกษตร)
 - 2.3) จัดอบรมถ่ายทอดความรู้การทำเกษตรผสมผสานตามแนวทางเศรษฐกิจพอเพียง (กรมส่งเสริมการเกษตร)



2.4) สนับสนุนการขุดเจาะน้ำบาดาล (หน่วยบัญชาการทหารพัฒนา/กรมทรัพยากรน้ำบาดาล)

3) เขตปศุสัตว์ มีกิจกรรมที่ขอการสนับสนุนจากส่วนราชการอื่น ดังนี้ ส่งเสริม/สนับสนุนการปลูกหญ้าเลี้ยงสัตว์ (สำนักงานปศุสัตว์จังหวัดราชบุรี)

7.3.2 พื้นที่แหล่งน้ำ มีกิจกรรมที่ขอการสนับสนุนจากส่วนราชการอื่น ดังนี้ สนับสนุนการพัฒนาเพื่อเพิ่มพื้นที่กักเก็บน้ำ (สำนักงานชลประทานราชบุรี กรมทรัพยากรน้ำบาดาล)

7.4 ความต้องการของชุมชนและองค์กรปกครองส่วนท้องถิ่น

จากการดำเนินการจัดทำกระบวนการแบบมีส่วนร่วมของประชาชนที่องค์การบริหารส่วนตำบลเมื่อวันที่ 29 สิงหาคม 2566 ได้มีความต้องการของประชาชนที่ต้องการให้ดำเนินการเกี่ยวกับแก้ปัญหาดินเสื่อมโทรมและฟื้นฟูความอุดมสมบูรณ์ของดิน การขาดแคลนน้ำ ผลผลิตตกต่ำ สารเคมีตกค้างในผลผลิตและส่งกลิ่นรบกวน

เพื่อตอบสนองต่อความต้องการของชุมชนและการแก้ไขปัญหาเชิงพื้นที่ของตำบลตำบลทับตะโก กรมพัฒนาที่ดินได้วิเคราะห์เบื้องต้น ดังต่อไปนี้

ปัญหาของตำบลตำบลทับตะโกในภาพรวมสรุปได้ว่า มีปัญหาสำคัญ 3 ประการ คือ (1) ปัญหาดินเสื่อมโทรม (2) ปัญหาการขาดแคลนน้ำสำหรับบริโภค-อุปโภค (3) ปัญหาราคาผลผลิตผันผวนไม่สามารถกำหนดราคาเองได้

ในกรณีของปัญหาความเสื่อมโทรมของที่ดินนั้นรวมถึงดินขาดความอุดมสมบูรณ์ เนื่องจากมีการใช้ที่ดินติดต่อกันเป็นเวลานาน ส่งผลให้โครงสร้างของดินมีการเปลี่ยนแปลง การใช้สารเคมีในการป้องกันกำจัดศัตรูพืช และการไถพรวนด้วยเครื่องจักรกลติดต่อกันเป็นเวลานานทำให้ดินแน่น น้ำ อากาศในดินที่เคยมีอยู่สูญหายไป ส่วนปริมาณธาตุอาหารและอินทรีย์วัตถุมีปริมาณลดลง เนื่องจากพืชนำไปใช้ประโยชน์จากข้อเสนอ ลดการใช้ปุ๋ยเคมี/สารเคมีทางการเกษตร ใช้พืชปรับปรุงบำรุงดิน กรณีของการขาดแคลนน้ำเกิดจากแหล่งน้ำต้นเขิน มีวัชพืชรากขวางทางน้ำ รวมทั้งฝนทิ้งช่วงส่งผลให้ปริมาณน้ำไม่เพียงพอต่อความต้องการ ประเด็นจากข้อเสนอให้แก้ไขปัญหาการขาดแคลนน้ำ คือการขุดลอกแหล่งน้ำให้ลึกและกว้างขึ้น จัดทำแหล่งกักเก็บน้ำ และกำจัดวัชพืชอบ่างต่อเนื่อง



ตารางที่ 7-1 กิจกรรมของกรมพัฒนาที่ดินในเขตการใช้ที่ดินที่จะดำเนินการในปีงบประมาณ 2567

เขตการใช้ที่ดิน	แผนงาน/โครงการ	งบประมาณ
1. เขตพื้นที่เกษตรกรรม		
1.1 เขตทำนา	1. การปรับปรุงบำรุงดิน	
	1.1 การส่งเสริมการผลิตและการใช้สารอินทรีย์	24,500
	1.2 การผลิต-จัดหาเมล็ดพันธุ์พืชปุ๋ยสด	208,250
	1.3 การส่งเสริมการปรับปรุงบำรุงดินด้วยพืชปุ๋ยสด	15,000
	1.4 การพัฒนากลุ่มเกษตรกรใช้สารอินทรีย์ลดการใช้สารเคมีทางการเกษตร	15,000
	1.5 การจัดตั้งธนาคารปุ๋ยอินทรีย์	235,000
	1.6 การรณรงค์ไถกลบตอซัง	350,000
	1.7 การจัดหาปุ๋ยไนโตรเจน	102,000
	1.8 การส่งเสริมการปรับปรุงบำรุงพื้นที่ดินต้น	1,800
	2. การบริหารจัดการน้ำ	
	2.1 การพัฒนาแหล่งน้ำขนาดเล็กเพื่อการอนุรักษ์ดินและน้ำ	9,900,000
	2.2 การก่อสร้างแหล่งน้ำในไร่นานอกเขตชลประทาน	62,400
	2.3 การก่อสร้างระบบส่งน้ำ	9,900,000



ตารางที่ 7-1 (ต่อ)

เขตการใช้ที่ดิน	แผนงาน/โครงการ	งบประมาณ
1.2 เขตปลูกไม้ผล	1. การปรับปรุงบำรุงดิน	
1.3 เขตปลูกไม้ยืนต้น	1.1 การส่งเสริมการผลิตและการใช้สารอินทรีย์	10,500
1.4 เขตปลูกพืชไร่	1.2 การผลิต-จัดหาเมล็ดพันธุ์พืชปุ๋ยสด	89,250
	1.3 การส่งเสริมการปรับปรุงบำรุงดินด้วยพืชปุ๋ยสด	7,500
	1.4 การพัฒนาเกษตรกรกรใช้สารอินทรีย์ลดการใช้สารเคมีทางการเกษตร	10,000
	1.5 การจัดตั้งธนาคารปุ๋ยอินทรีย์	94,000
	1.6 การจัดหาปุ๋ยอินทรีย์	68,000
	1.7 การส่งเสริมการปรับปรุงบำรุงพื้นที่ดินต้น	1,200
	2. การบริหารจัดการน้ำ	
	2.1 การพัฒนาแหล่งน้ำขนาดเล็กเพื่อการอนุรักษ์ดินและน้ำ	9,900,000
	2.2 การก่อสร้างแหล่งน้ำในไร่นานอกเขตชลประทาน	20,800
	2.3 การก่อสร้างระบบส่งน้ำ	9,900,000
	3. การฟื้นฟูและป้องกันการชะล้างพังทลายของดิน	
	3.1 การปลูกหญ้าแฝกเพื่อการอนุรักษ์ดินและน้ำ	120,000
	3.2 การจัดทำระบบอนุรักษ์ดินและน้ำพร้อมปลูกไม้ยืนต้นโตเร็ว	425,000
1.5 เขตปศุสัตว์	1. การบริหารจัดการน้ำ	
	1.1 การก่อสร้างแหล่งน้ำในไร่นานอกเขตชลประทาน	20,800

หมายเหตุ: งบประมาณที่กำหนดไว้นี้เป็นประมาณเบื้องต้น อาจมีการเปลี่ยนแปลงตามที่ได้รับการจัดสรรให้ดำเนินการ



ตารางที่ 7-2 สรุปกิจกรรมที่ขอรับการสนับสนุนจากส่วนราชการอื่นในเขตการใช้ที่ดิน

เขตการใช้ที่ดิน	กิจกรรมที่ขอการสนับสนุนจากส่วนราชการอื่น
1. เขตพื้นที่เกษตรกรรม 1.1 เขตทำนา	1. จัดอบรมถ่ายทอดความรู้เรื่องการใช้พันธุ์ข้าว (กรมการข้าว) 2. จัดอบรมถ่ายทอดความรู้เรื่องการป้องกันกำจัดศัตรูข้าวและการจัดการโรค/แมลง (กรมการข้าว) 3. ถ่ายทอดองค์ความรู้เรื่องการผลิตเมล็ดพันธุ์ข้าว (กรมการข้าว)
1.2 เขตปลูกไม้ผล 1.3 เขตปลูกไม้ยืนต้น 1.4 เขตปลูกพืชไร่	1. ใช้ตลาดนำการผลิตในการเลือกชนิดพืชและหาตลาดรองรับ ทั้งในเขตที่เหมาะสมและในเขตที่ไม่เหมาะสม และต้องการปรับเปลี่ยนชนิดพืช (สำนักงานพาณิชย์จังหวัดราชบุรี/สำนักงานสหกรณ์จังหวัดราชบุรี) 2. การอบรมให้ความรู้การเข้าสู่กระบวนการรับรองมาตรฐานสินค้าเกษตรปลอดภัย (GAP) (กรมวิชาการเกษตร) 3. จัดอบรมถ่ายทอดความรู้การทำเกษตรผสมผสานตามแนวทางเศรษฐกิจพอเพียง (กรมส่งเสริมการเกษตร) 4. สนับสนุนการขุดเจาะน้ำบาดาล (กรมทรัพยากรน้ำ/กรมทรัพยากรน้ำบาดาล)
1.5 เขตปศุสัตว์	1. ส่งเสริม/สนับสนุนการปลูกหญ้าเลี้ยงสัตว์ (สำนักงานปศุสัตว์จังหวัดราชบุรี)
2. พื้นที่แหล่งน้ำ	1. สนับสนุนการพัฒนาเพื่อเพิ่มพื้นที่กักเก็บน้ำ (สำนักงานชลประทานราชบุรี กรมทรัพยากรน้ำบาดาล)



ตาราง 7-3 เป้าหมายการดำเนินงานและงบประมาณ ตำบลด้านทับตะโก อำเภोजอมบึง จังหวัดราชบุรี แผน 5 ปี (พ.ศ. 2567-2571)

เขตการใช้ที่ดิน	งาน/โครงการ/กิจกรรม	หน่วย นับ	เป้าหมาย					รวม	งบประมาณ					รวม	หน่วยงาน รับผิดชอบ
			2567	2568	2569	2570	2571		2567	2568	2569	2570	2571		
	1. การปรับปรุงบำรุงดิน														
เขตพื้นที่ เกษตรกรรม	1.1 การส่งเสริมการผลิตและ การใช้สารอินทรีย์	ราย	100	100	100	100	100	500	35,000	35,000	35,000	35,000	35,000	175,000	พด.
เขตนาข้าว,เขต ปลูกพืชไร่	1.2 การผลิต-จัดหาเมล็ด พันธุ์พืชปุ๋ยสด	ตัน	10	10	10	10	10	50	297,500	297,500	297,500	297,500	297,500	1,487,500	พด.
เขตนาข้าว,เขต ปลูกพืชไร่/ไม้ผล/ ไม้ยืนต้น	1.3 การส่งเสริมการปรับปรุง บำรุงดินด้วยพืชปุ๋ยสด	ไร่	1,500	1,500	1,500	1,500	1,000	7,000	22,500	22,500	22,500	22,500	15,000	105,000	พด.
เขตพื้นที่ เกษตรกรรม	1.4 การพัฒนากลุ่ม เกษตรกรใช้สารอินทรีย์ลด การใช้สารเคมีทาง การเกษตร	กลุ่ม	5	5	5	5	5	2	25,000	25,000	25,000	25,000	25,000	125,000	พด.
เขตนาข้าว,เขต ปลูกพืชไร่/ไม้ผล/ ไม้ยืนต้น	1.5 การจัดตั้งธนาคารปุ๋ย อินทรีย์	แห่ง	1	1	1	1	1	5	329,000	329,000	329,000	329,000	329,000	1,645,000	พด.
เขตนาข้าว,เขต ปลูกพืชไร่/ไม้ผล/ ไม้ยืนต้น	1.6 การจัดหาปุ๋ยโดโลไมต์	ตัน	100	100	100	100	100	500	170,000	170,000	170,000	170,000	170,000	850,000	พด.
เขตนาข้าว,เขต ปลูกพืชไร่/ไม้ผล/ ไม้ยืนต้น	1.7 การส่งเสริมการปรับปรุง บำรุงพื้นที่ดินทราย ดินตื้น	ไร่	200	200	200	200	200	1,000	3,000	3,000	3,000	3,000	3,000	15,000	พด.
เขตนาข้าว	1.8 การรณรงค์โลกปลอดอั้ง	ไร่	1,000	700	500	500	500	3,200	350,000	245,000	175,000	175,000	175,000	1,120,000	พด.



ตาราง 7-3 (ต่อ)

เขตการใช้ที่ดิน	งาน/โครงการ/กิจกรรม	หน่วย นับ	เป้าหมาย					รวม	งบประมาณ					รวม	หน่วยงาน รับผิดชอบ
			2567	2568	2569	2570	2571		2567	2568	2569	2570	2571		
	2. การบริหารจัดการน้ำ														
เขตพื้นที่ เกษตรกรรม	2.1 การก่อสร้างแหล่งน้ำ ในไร่นานอกเขต ชลประทาน	บ่อ	5	5	5	5	5	25	104,000	104,000	104,000	104,000	104,000	520,000	พต.
	3. การฟื้นฟูและป้องกัน การชะล้างพังทลายของ ดิน														
เขตพื้นที่ เกษตรกรรม,พื้นที่ แหล่งน้ำ	3.1 การปลูกหญ้าแฝกเพื่อ การอนุรักษ์ดินและน้ำ แหล่งน้ำ	กล้า	200,000	200,000	200,000	200,000	200,000	1,000,000	240,000	240,000	240,000	240,000	240,000	1,200,000	พต.
	4. การจัดทำระบบอนุรักษ์ ดินและน้ำ														
เขตนาข้าว	4.1 การจัดระบบอนุรักษ์ ดินและน้ำลุ่ม-ดอน	ไร่	1,000	1,000	1,000	1,000	1,000	5,000	3,000,000	3,000,000	3,000,000	3,000,000	3,000,000	15,000,000	พต.
เขตนาข้าว,เขต ปลูกพืชไร่/ไม้ผล/ ไม้ยืนต้น	4.2 การจัดทำระบบ อนุรักษ์ดินและน้ำพร้อม ปลูกไม้ยืนต้นโตเร็ว	ไร่	250	250	250	250	250	1,250	425,000	425,000	425,000	425,000	425,000	2,125,000	พต.

หมายเหตุ: งบประมาณที่กำหนดไว้นี้เป็นการประมาณเบื้องต้น อาจมีการเปลี่ยนแปลงตามที่ได้รับการจัดสรรให้ดำเนินการ



เอกสารอ้างอิง

บทที่ 1

- คณะกรรมการจัดทำปทานุกรมปฐพีวิทยา. 2551. **ปทานุกรมปฐพีวิทยา**. สำนักพิมพ์มหาวิทยาลัยเกษตรศาสตร์, กรุงเทพฯ.
- สำนักเทคโนโลยีการสำรวจและทำแผนที่. 2566. **แผนที่ขอบเขตตำบล ปี 2564 (ไฟล์ข้อมูล)**. กรมพัฒนาที่ดิน กระทรวงเกษตรและสหกรณ์, กรุงเทพฯ.
- ADB. 2012. **The State of Pacific Towns and Cities: Urbanization in ADB's Pacific Developing Member Countries**. Mandaluyong City, Philippines.
- FAO. 1974. **Land Capability Appraisal Indonesia: Interim Report**. (AGL/INS), Rome.
- _____. 1993. **Guidelines for Land Use Planning**. Rome.
- NRC. 1975. **Land Use Planning**. The National Academics of Sciences, Engineering, and Medicine, Washington. D.C.
- Vink, A.P.A. 1975. **Land Use in Advancing Agriculture**. Springer-Verlag Berlin Heidelberg.

บทที่ 2

- กรมการพัฒนาชุมชน. 2566. **ข้อมูลความจำเป็นพื้นฐาน (จปฐ.) รายจังหวัด รายอำเภอ และรายตำบล ปี 2565**. แหล่งที่มา : <https://ebmn.cdd.go.th/>. 1 มิถุนายน 2566.
- กรมส่งเสริมการเกษตร. 2566. **จำนวนครัวเรือนเกษตรกรที่ขึ้นทะเบียนเกษตรกร จำแนกรายจังหวัด รายอำเภอ และรายตำบล (ณ เดือนมกราคม พ.ศ. 2566)**. แหล่งที่มา : <http://mvos2.gistda.or.th/>. 15 พฤษภาคม 2566
- กรมอุตุนิยมวิทยา. 2566. **ปริมาณน้ำฝนเฉลี่ยคาบ 30 ปี (พ.ศ. 2536-2565)**. กรมอุตุนิยมวิทยา กระทรวงดิจิทัลเพื่อเศรษฐกิจและสังคม, กรุงเทพฯ.
- กลุ่มวิเคราะห์สภาพการใช้ที่ดิน. 2564. **ข้อมูลการใช้ที่ดิน จังหวัดราชบุรี ปี 2564**. กองนโยบายและแผนการใช้ที่ดิน กรมพัฒนาที่ดิน กรุงเทพฯ.
- สำนักบริหารการทะเบียน กรมการปกครอง. 2566. **รายงานสถิติจำนวนประชากรและบ้าน รายจังหวัด รายอำเภอ และรายตำบล (ณ เดือนธันวาคม พ.ศ. 2565)**. แหล่งที่มา : <https://stat.bora.dopa.go.th/stat/statnew/statyear/#/TableTemplate/Area/statpop.1> พฤษภาคม 2566.

บทที่ 3

- กองสำรวจดินและวิจัยทรัพยากรดิน กรมพัฒนาที่ดิน. 2566. **ข้อมูลทรัพยากรดิน**. ไฟล์ข้อมูล.
- กรมทรัพยากรน้ำบาดาล. 2566. **ปริมาณน้ำและจำนวนบ่อน้ำบาดาล ปี 2565**. แหล่งที่มา : <http://app.dgr.go.th/newpasutara/xml/search.php>, 26 พฤษภาคม 2566.
- กระทรวงทรัพยากรธรรมชาติและสิ่งแวดล้อม. 2541. **ราชกิจจานุเบกษา**. เล่มที่ 115. ตอนที่ 67 ก, กรุงเทพฯ. สืบค้นจาก <http://www.ratchakitcha.soc.go.th/RKJ/announce/search.jsp>, 11 สิงหาคม 2565.



บทที่ 4

Kristensen P. 2004. **The DPSIR Framework**. National Environmental Research Institute, Denmark, Department of Policy Analysis, European Topic Centre on Water, European Environment Agency.

กรมพัฒนาที่ดิน. 2561. **แผนบริหารจัดการทรัพยากรดินปัญหาของประเทศไทย ระยะ 20 ปี (พ.ศ. 2561-2580)**. ไฟล์ข้อมูล.

บทที่ 5

บัณฑิต ต้นสิริ และคำรณ ไทรพิภ. 2542. **คู่มือการประเมินคุณภาพที่ดินสำหรับพืชเศรษฐกิจ**. กองวางแผนการใช้ที่ดิน กรมพัฒนาที่ดิน กระทรวงเกษตรและสหกรณ์.

บทที่ 6

กลุ่มงานบริหารยุทธศาสตร์กลุ่มจังหวัดภาคกลางตอนล่าง 1. 2565. **แผนพัฒนากลุ่มจังหวัดภาคกลางตอนล่าง 1 (กาญจนบุรี ราชบุรี สุพรรณบุรี) พ.ศ. 2566-2570**. ไฟล์ข้อมูล.

คณะอนุกรรมการขับเคลื่อนเศรษฐกิจพอเพียง สำนักงานคณะกรรมการพัฒนาการเศรษฐกิจและสังคมแห่งชาติ. 2550. **การประยุกต์ใช้หลักเศรษฐกิจพอเพียง**. ไฟล์ข้อมูล.

สำนักงานนโยบายและแผนทรัพยากรธรรมชาติและสิ่งแวดล้อม. 2565. **นโยบายและแผนการบริหารทรัพยากรที่ดินและทรัพยากรดินของประเทศ พ.ศ. 2566-2570**. ไฟล์ข้อมูล.

สำนักงานสภาพัฒนาการเศรษฐกิจและสังคมแห่งชาติ. 2565. (ร่าง) **กรอบแผนพัฒนาภาค พ.ศ. 2566-2570**. ไฟล์ข้อมูล.

_____. 2565. **แผนพัฒนาเศรษฐกิจและสังคมแห่งชาติ ฉบับที่ 12 พ.ศ. 2560-2564**. ไฟล์ข้อมูล.



ที่ปรึกษา

นายสะอาด บุตรเล็ก

ผู้อำนวยการสถานีพัฒนาที่ดินราชบุรี

คณะผู้จัดทำ

นางสาวดามร หนูรัมย์

นักวิชาการเกษตรชำนาญการพิเศษ

