

# แผนการใช้ที่ดินตำบลหัวโพ อำเภอบางแพะ จังหวัดราชบุรี



สถานีพัฒนาที่ดินราชบุรี  
สำนักงานพัฒนาที่ดินเขต 10  
กรมพัฒนาที่ดิน  
ปีงบประมาณ 2566

แผนการใช้ที่ดินตำบลหัวโพ  
อำเภอบางแพ จังหวัดราชบุรี

สถานีพัฒนาที่ดินราชบุรี สำนักงานพัฒนาที่ดินเขต10

กรมพัฒนาที่ดิน

ปีงบประมาณ 2566

## คำนำ

การจัดทำแผนการใช้ที่ดินดำเนินการตามรัฐธรรมนูญแห่งราชอาณาจักรไทย พ.ศ. 2560 มาตรา 72 (1) ที่ได้บัญญัติให้มีการวางแผนการใช้ที่ดินให้เหมาะสมกับศักยภาพของที่ดินตามหลักการพัฒนาอย่างยั่งยืน โดยแผนการใช้ที่ดินตำบลหัวโพ อำเภอบางแพะ จังหวัดราชบุรี ได้นำแนวคิดของ FAO และ UNEP มาปรับใช้ คือ ความเหมาะสมทางกายภาพ ความเหมาะสมทางเศรษฐกิจ การยอมรับจากสังคม การสร้างความยั่งยืนให้สิ่งแวดล้อม และเสนอทางเลือกการใช้ที่ดิน ร่วมกับวิธีการที่จำเป็นอื่น ๆ เช่น กระบวนการมีส่วนร่วมของชุมชน (Participatory Rural Appraisal: PRA) การประเมินคุณภาพที่ดิน เป็นต้น

กองนโยบายและแผนการใช้ที่ดินร่วมกับสำนักงานพัฒนาที่ดินเขต (สพข.) และสถานีพัฒนาที่ดิน (สพด.) ในการดำเนินงานวางแผนการใช้ที่ดินระดับตำบล โดยพิจารณาภาพรวมของสภาพปัญหาในด้านต่างๆ ทั้งด้านกายภาพ เศรษฐกิจ และสังคม วิเคราะห์และสังเคราะห์ข้อมูลนำไปสู่การวางแผนการใช้ที่ดินที่สอดคล้องกับศักยภาพของพื้นที่ โดยผ่านกระบวนการมีส่วนร่วมของชุมชน (PRA) ในการระบุปัญหา ความต้องการของเกษตรกรและผู้มีส่วนได้ส่วนเสีย ทั้งนี้ สพด. ได้จัดทำแผนกิจกรรม/โครงการ เพื่อขับเคลื่อนแผนการใช้ที่ดินให้เป็นรูปธรรมเพื่อให้เกษตรกรมีคุณภาพชีวิตที่ดีขึ้น มีการใช้ที่ดินอย่างถูกต้องเหมาะสม รักษาสภาพแวดล้อมและอนุรักษ์ทรัพยากรในชุมชนให้เกิดความยั่งยืนต่อไป

สถานีพัฒนาที่ดินราชบุรี

กันยายน 2566



## สารบัญ

หน้า

คำนำ

สารบัญ

สารบัญตาราง

สารบัญรูป

บทที่ 1 บทนำ

- |                                       |     |
|---------------------------------------|-----|
| 1.1 ความสำคัญของการวางแผนการใช้ที่ดิน | 1-1 |
| 1.2 หลักการและเหตุผล                  | 1-1 |
| 1.3 วัตถุประสงค์                      | 1-1 |
| 1.4 ระยะเวลาและสถานที่ดำเนินงาน       | 1-1 |
| 1.5 ขั้นตอนการดำเนินงาน               | 1-2 |
| 1.6 วิสัยทัศน์ของตำบล                 | 1-2 |

บทที่ 2 ข้อมูลทั่วไป

- |                                |     |
|--------------------------------|-----|
| 2.1 ที่ตั้งและอาณาเขต          | 2-1 |
| 2.2 การแบ่งส่วนการปกครอง       | 2-2 |
| 2.3 สภาพภูมิประเทศ             | 2-2 |
| 2.4 สภาพภูมิอากาศ              | 2-2 |
| 2.5 สภาพการใช้ที่ดินในปัจจุบัน | 2-5 |
| 2.6 สภาพเศรษฐกิจและสังคม       | 2-9 |

บทที่ 3 สถานภาพของทรัพยากรธรรมชาติ

- |                    |     |
|--------------------|-----|
| 3.1 ทรัพยากรป่าไม้ | 3-1 |
| 3.2 ทรัพยากรน้ำ    | 3-1 |
| 3.3 ทรัพยากรดิน    | 3-1 |

บทที่ 4 กระบวนการมีส่วนร่วมของชุมชน (Participatory Rural Appraisal: PRA)

- |  |     |
|--|-----|
| 4.1 การวิเคราะห์ผลจากการจัดทำกระบวนการมีส่วนร่วมของชุมชน (PRA) | 4-1 |
| 4.2 ระบบการปลูกพืชในปัจจุบัน                                   | 4-4 |

บทที่ 5 การประเมินคุณภาพที่ดิน

- |  |     |
|--|-----|
| 5.1 หลักการประเมินคุณภาพที่ดินด้านกายภาพ | 5-1 |
| 5.2 พืชเศรษฐกิจที่สำคัญของตำบล           | 5-2 |
| 5.3 ระดับความเหมาะสมของที่ดิน            | 5-2 |



## สารบัญ (ต่อ)

	หน้า
<b>บทที่ 6</b> แผนการใช้ที่ดิน	
6.1 การวิเคราะห์ข้อมูลเพื่อการจัดทำแผนการใช้ที่ดินระดับตำบล	6-1
6.2 เขตการใช้ที่ดิน	6-2
<b>บทที่ 7</b> การขับเคลื่อนแผนการใช้ที่ดิน	
7.1 ขั้นตอนการดำเนินงาน	7-1
7.2 กิจกรรมของกรมพัฒนาที่ดินในเขตการใช้ที่ดินที่จะดำเนินการใน ปีงบประมาณ 2567	7-1
7.3 กิจกรรมที่ขอการสนับสนุนจากส่วนราชการอื่น	7-2
7.4 ความต้องการของชุมชนและองค์กรปกครองส่วนท้องถิ่น	7-2
<b>เอกสารอ้างอิง</b>	8-1



## สารบัญตาราง

ตารางที่		หน้า
2-1	สถิติภูมิอากาศ ณ สถานีตรวจอากาศอำเภอเมือง จังหวัดราชบุรี ปี 2536-2565	2-3
2-2	สภาพการใช้ที่ดิน ตำบลหัวโพ อำเภอบางแพ จังหวัดราชบุรี	2-6
2-3	จำนวนประชากรและครัวเรือน ตำบลหัวโพ อำเภอบางแพ จังหวัดราชบุรี ปี 2565	2-9
2-4	จำนวนและสัดส่วนครัวเรือนเกษตร ตำบลหัวโพ อำเภอบางแพ จังหวัดราชบุรี ปี 2565	2-9
2-5	รายได้-รายจ่ายเฉลี่ยครัวเรือน ตำบลหัวโพ อำเภอบางแพ จังหวัดราชบุรี	2-11
3-1	สมบัติที่ดิน ตำบลหัวโพ อำเภอบางแพ จังหวัดราชบุรี	3-3
5-1	ตัวอย่างการประเมินคุณภาพที่ดินด้านกายภาพของประเภทการใช้ประโยชน์ ที่ดิน	5-2
5-2	ชั้นความเหมาะสมทางกายภาพของดิน ตำบลหัวโพ อำเภอบางแพ จังหวัดราชบุรี	5-3
6-1	เขตการใช้ที่ดิน ตำบลหัวโพ อำเภอบางแพ จังหวัดราชบุรี	6-4
7-1	กิจกรรมของกรมพัฒนาที่ดินในเขตการใช้ที่ดินที่จะดำเนินการในปีงบประมาณ 2567	7-4
7-2	สรุปกิจกรรมที่ขอรับการสนับสนุนจากส่วนราชการอื่นในเขตการใช้ที่ดิน	7-5
7-3	เป้าหมายการดำเนินงานและงบประมาณโครงการนำร่อง ตำบลหัวโพ อำเภอ บางแพ จังหวัดราชบุรี แผน 5 ปี (พ.ศ. 2567-2571)	7-6



## สารบัญญรูป

รูปที่		หน้า
1-1	ขั้นตอนการวางแผนการใช้ที่ดินระดับตำบล	1-3
2-1	ขอบเขตการปกครองตำบลหัวโพ อำเภอบางแพ จังหวัดราชบุรี	2-1
2-2	สมุดลของน้ำเพื่อการเกษตร จังหวัดราชบุรี	2-4
2-3	สภาพการใช้ที่ดิน ตำบลหัวโพ อำเภอบางแพ จังหวัดราชบุรี	2-8
3-1	ทรัพยากรดิน ตำบลหัวโพ อำเภอบางแพ จังหวัดราชบุรี	3-4
4-1	การวิเคราะห์สถานการณ์โดยระบบ DPSIR ของตำบลหัวโพ อำเภอบางแพ จังหวัดราชบุรี	4-3
4-2	ระบบการปลูกพืชในปัจจุบัน ตำบลหัวโพ อำเภอบางแพ จังหวัดราชบุรี	4-4
6-1	เขตการใช้ที่ดิน ตำบลหัวโพ อำเภอบางแพ จังหวัดราชบุรี	6-5



## บทที่ 1

### บทนำ

#### 1.1 ความสำคัญของการวางแผนการใช้ที่ดิน

ตามรัฐธรรมนูญแห่งราชอาณาจักรไทย พุทธศักราช 2560 มาตรา 72 รัฐพึงดำเนินการเกี่ยวกับที่ดิน ทรัพยากรน้ำ และพลังงาน ดังต่อไปนี้

(1) วางแผนการใช้ที่ดินของประเทศ ให้เหมาะสมกับสภาพพื้นที่และศักยภาพของที่ดินตามหลักการพัฒนาที่ยั่งยืน

(2) จัดให้มีการวางผังเมืองทุกระดับและบังคับการให้เป็นไปตามผังเมือง อย่างมีประสิทธิภาพ รวมตลอดทั้งพัฒนาเมืองให้มีความเจริญ โดยสอดคล้องกับความต้องการของประชาชนในพื้นที่

#### 1.2 หลักการและเหตุผล

ปัจจุบันกรมพัฒนาที่ดินได้ดำเนินการวางแผนการใช้ที่ดินระดับประเทศเรียบร้อยแล้ว ซึ่งเป็นการวางกรอบเชิงนโยบายมุ่งเน้นการพัฒนาด้านการเกษตรให้เกิดความสมดุลและยั่งยืนและในขณะเดียวกันต้องอนุรักษ์ทรัพยากรธรรมชาติและสิ่งแวดล้อมควบคู่กับการรักษาคุณค่าทางศิลปวัฒนธรรม แต่ทั้งนี้เพื่อให้เกิดการใช้ประโยชน์ที่ดินในระดับพื้นที่อย่างมีประสิทธิภาพและรักษาฐานการผลิตด้านทรัพยากรธรรมชาติอย่างยั่งยืนตลอดห่วงโซ่อุปทาน แผนการใช้ที่ดินระดับตำบลจึงถูกนำมาใช้เป็นเครื่องมือเพื่อขับเคลื่อนการดำเนินงานดังกล่าว

ทั้งนี้กรมพัฒนาที่ดินได้จัดทำแผนปฏิบัติการราชการกรมพัฒนาที่ดินระยะ 5 ปี ช่วงปี 2566-2570 เพื่อให้บรรลุตามวิสัยทัศน์ที่กำหนดไว้ คือ “เป็นองค์กรอัจฉริยะทางดิน เพื่อขับเคลื่อนการใช้ที่ดินอย่างเหมาะสม 15 ล้านไร่ ภายในปี 2570” ซึ่งในส่วนของประเด็นการพัฒนาที่ 2 บริหารจัดการทรัพยากรดินและที่ดินด้วยชุดข้อมูลที่มีมูลค่าสูง (High Value Dataset) ซึ่งมีเป้าหมายคือ การนำชุดข้อมูลที่มีมูลค่าสูง (High Value Dataset) ไปใช้ในการบริหารจัดการทางการเกษตร ในส่วนของตัวชี้วัด บริหารจัดการทรัพยากรดินและที่ดินบนพื้นฐานของชุดข้อมูลที่มีมูลค่าสูง (High Value Dataset) ร้อยละ 100 กลยุทธ์ที่ 2 ยกกระดับแผนการใช้ที่ดินไปสู่การปฏิบัติ ได้กำหนดให้ ร้อยละของแผนการใช้ที่ดินระดับตำบลที่จัดทำแล้วเสร็จทั้งประเทศ ภายในปี 2570 (ไม่น้อยกว่าร้อยละ 80) เป็นตัวชี้วัดหนึ่งของกลยุทธ์ดังกล่าว

#### 1.3 วัตถุประสงค์

1.3.1 เพื่อรักษาเสถียรภาพของทรัพยากรให้เกิดความสมดุลและยั่งยืนภายใต้การพัฒนาด้านต่างๆ ของตำบล

1.3.2 เพื่อให้การใช้ที่ดินมีผลตอบแทนสูงสุดต่อหน่วยเนื้อที่อย่างยั่งยืน

1.3.3 เพื่อให้เกิดการกำหนดแผนงาน โครงการ กิจกรรม ที่สอดคล้องกับแผนการใช้ที่ดินที่กำหนดขึ้นและอยู่บนหลักการของรูปแบบเศรษฐกิจ BCG

#### 1.4 ระยะเวลาและสถานที่ดำเนินงาน

1.4.1 ระยะเวลา 1 ตุลาคม 2565 – 30 กันยายน 2566



#### 1.4.2 สถานที่ ตำบลหัวโพ อำเภอบางแพ จังหวัดราชบุรี

### 1.5 ขั้นตอนการดำเนินงาน

#### 1.5.1 รวบรวมข้อมูลปฐมภูมิและทุติยภูมิ ประกอบด้วย

1) ด้านกายภาพ ได้แก่ ทรัพยากรดิน ทรัพยากรน้ำ ทรัพยากรป่าไม้ ภูมิอากาศ สภาพการใช้ที่ดิน เขตป่าไม้ตามกฎหมายและมติคณะรัฐมนตรี

2) ด้านเศรษฐกิจและสังคม ได้แก่ การถือครองที่ดิน ลักษณะทางเศรษฐกิจของตำบล จำนวนประชากร

3) ด้านนโยบายและข้อกำหนดที่เกี่ยวข้อง ได้แก่ ยุทธศาสตร์ แผนการปฏิรูปประเทศ แผนพัฒนาเศรษฐกิจและสังคมแห่งชาติฉบับที่ 13 ยุทธศาสตร์ภาค แผนพัฒนากลุ่มจังหวัด แผนพัฒนาจังหวัด แผนพัฒนาการเกษตรและสหกรณ์ แผนพัฒนาท้องถิ่น 4 ปี ขององค์การบริหารส่วนจังหวัด เทศบาลตำบลหรือองค์การบริหารส่วนตำบล

1.5.2 จัดทำกระบวนการมีส่วนร่วมของชุมชน (Participatory Rural Appraisal : PRA) เพื่อรับฟังความคิดเห็น ประเด็นปัญหา ความต้องการด้านต่างๆ ขององค์การปกครองส่วนท้องถิ่นและเกษตรกร ในตำบล

1.5.3 ประเมินคุณภาพของที่ดินของพืชเศรษฐกิจหลักและพืชทางเลือกที่มีมูลค่าของตำบล

1.5.4 สังเคราะห์ข้อมูลจากข้อ 1.5.1 ถึง 1.5.3 เพื่อใช้ประกอบการวางแผนการใช้ที่ดิน

1.5.5 กำหนด (ร่าง) แผนการใช้ที่ดินระดับตำบล

1.5.6 รับฟังความคิดเห็นของผู้มีส่วนได้ส่วนเสียต่อ (ร่าง) แผนการใช้ที่ดินที่กำหนดขึ้น

1.5.7 ปรับปรุง (ร่าง) แผนการใช้ที่ดินเพื่อจัดทำแผนการใช้ที่ดินฉบับสมบูรณ์

1.5.8 นำแผนการใช้ที่ดินเข้าสู่คณะกรรมการของเขตฯ เพื่อตรวจสอบความครบถ้วน /สมบูรณ์ของเนื้อหาและองค์ประกอบ

1.5.9 เผยแพร่แผนการใช้ที่ดินเพื่อนำไปสู่การขับเคลื่อนการดำเนินงาน ประกอบด้วย

1) องค์การปกครองส่วนท้องถิ่น นำแผนการใช้ที่ดินที่จัดทำขึ้นไปประกอบการจัดทำแผนการพัฒนาของตำบล เพื่อนำไปสู่การของบประมาณที่มีความสอดคล้องกับศักยภาพด้านการผลิตและสถานภาพของทรัพยากรของตำบล

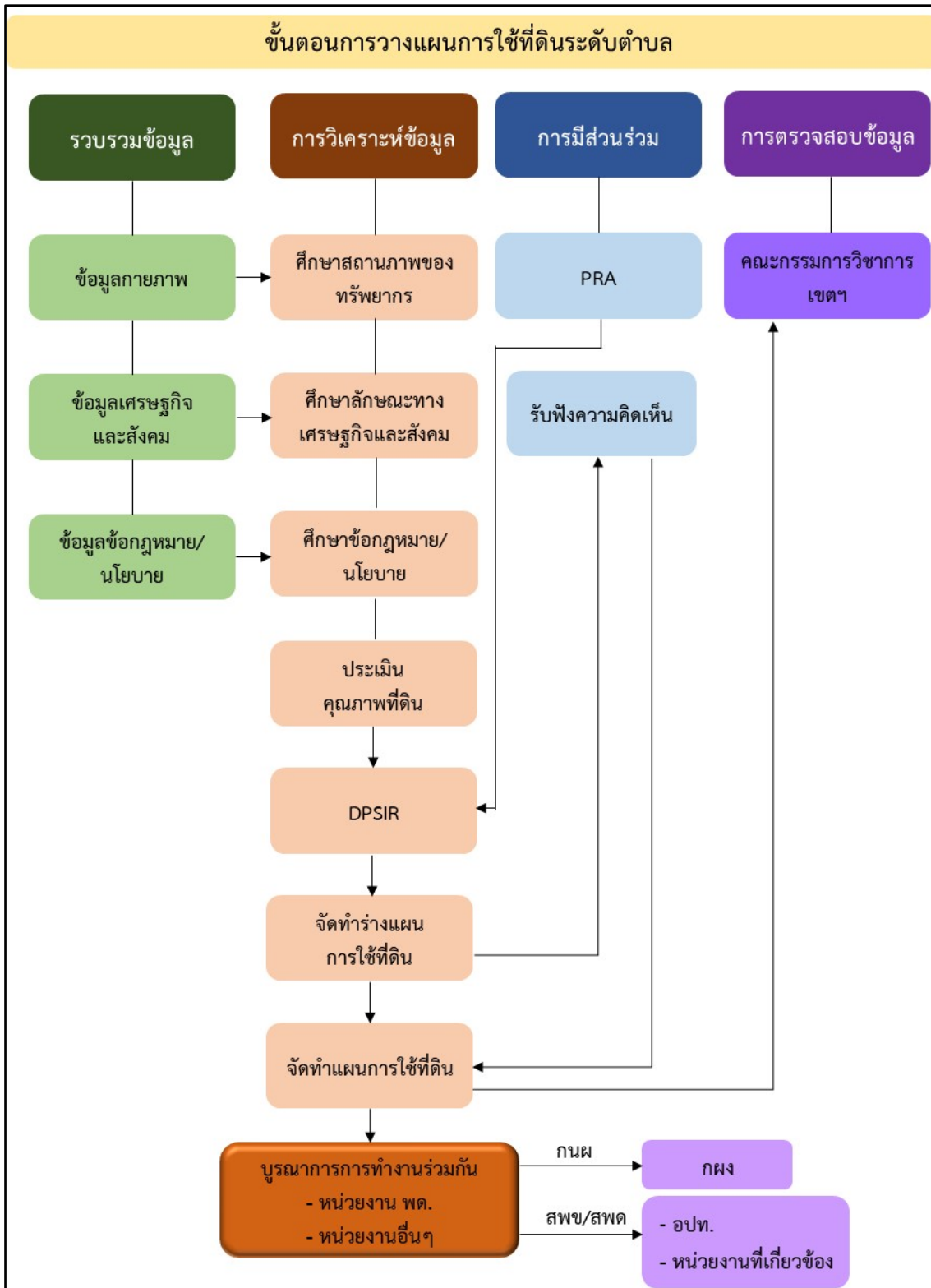
2) กรมพัฒนาที่ดิน โดยสำนักงานพัฒนาที่ดินจังหวัด กำหนดแผนงาน/โครงการ/กิจกรรมที่สอดคล้องกับแผนการใช้ที่ดินที่กำหนดขึ้นในแต่ละเขตและสามารถใช้ประกอบการของบประมาณในพื้นที่อย่างมีหลักการและเป็นที่ยอมรับ

3) หน่วยงานราชการอื่นๆ สามารถใช้เป็นข้อมูลพื้นฐานประกอบแผนงาน/โครงการ/กิจกรรม ที่สอดคล้องกับแผนการใช้ที่ดินที่กำหนดขึ้นในแต่ละเขต

ขั้นตอนการวางแผนการใช้ที่ดินระดับตำบลแสดงดังรูปที่ 1-1

### 1.6 วิสัยทัศน์ของตำบล

หัวโพก้าวหน้า การบริหารโปร่งใส ใส่ใจปัญหา พัฒนาสวัสดิการ ร่วมประสานสามัคคี วัฒนธรรมดีสู่หัวโพ (ที่มา <http://www.huapho.go.th/site/attachments/article/514/แผนพัฒนาท้องถิ่น%20พ.ศ.2566-2570.pdf>)



รูปที่ 1-1 ขั้นตอนการวางแผนการใช้ที่ดินระดับตำบล

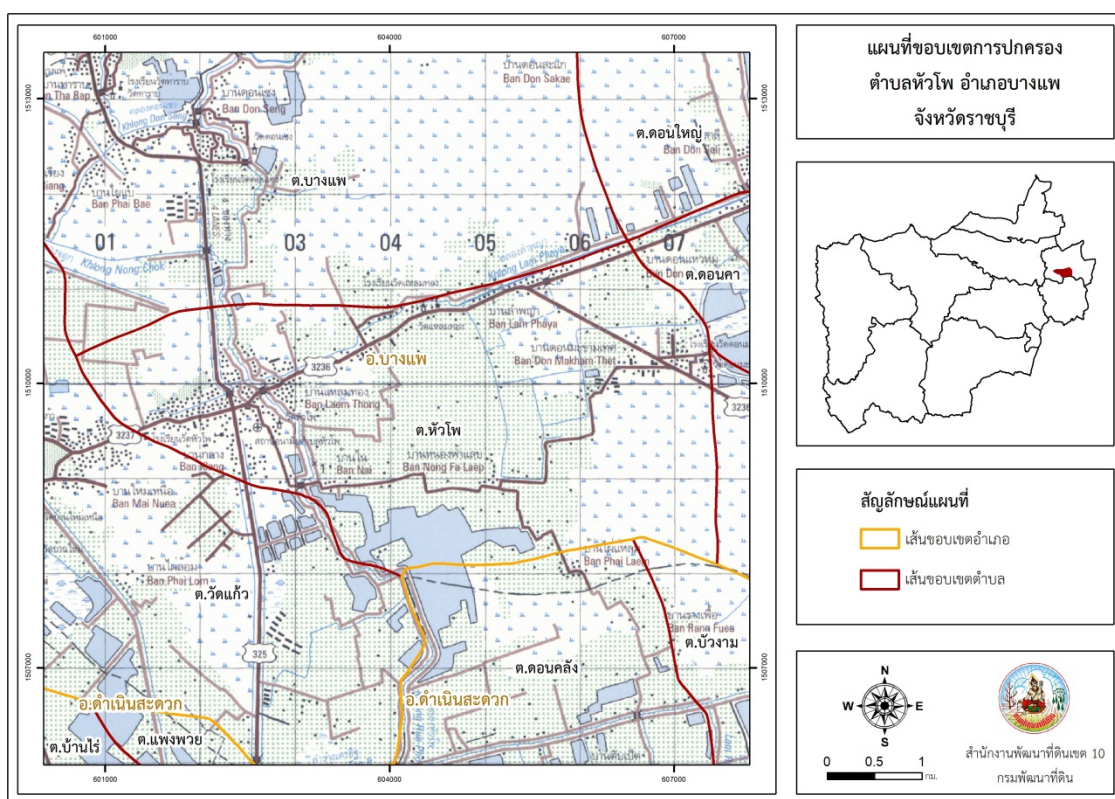


## บทที่ 2 ข้อมูลทั่วไป

### 2.1 ที่ตั้งและอาณาเขต

ตำบลหัวโพ อำเภอบางแพ จังหวัดราชบุรี ตั้งอยู่ทางทิศใต้ของอำเภอบางแพ มีพื้นที่ประมาณ 16 ตารางกิโลเมตร หรือ 9,735 ไร่ โดยมีอาณาเขตติดต่อดังนี้ (รูปที่ 2-1)

ทิศเหนือ	ติดต่อกับ	ตำบลบางแพ ตำบลดอนใหญ่ อำเภอบางแพ จังหวัดราชบุรี
ทิศใต้	ติดต่อกับ	ตำบลดอนคลัง ตำบลบัวงาม อำเภอดำเนินสะดวก จังหวัดราชบุรี
ทิศตะวันออก	ติดต่อกับ	ตำบลดอนคา ตำบลโพหัก อำเภอบางแพ จังหวัดราชบุรี
ทิศตะวันตก	ติดต่อกับ	ตำบลวัดแก้ว อำเภอบางแพ จังหวัดราชบุรี



รูปที่ 2-1 ขอบเขตการปกครองตำบลหัวโพ อำเภอบางแพ จังหวัดราชบุรี



## 2.2 การแบ่งส่วนการปกครอง

ตำบลหัวโพ อำเภอบางแพ จังหวัดราชบุรี ส่วนการปกครองออกเป็น 6 หมู่บ้าน ดังนี้

หมู่ที่ 1 บ้านโน

หมู่ที่ 4 บ้านหนองฟ้าแลบ

หมู่ที่ 2 บ้านกลาง

หมู่ที่ 5 บ้านลำพญา

หมู่ที่ 3 บ้านแหลมทอง

หมู่ที่ 6 บ้านดอนมะขามเทศ

## 2.3 สภาพภูมิประเทศ

ลักษณะพื้นที่ทั่วไปส่วนใหญ่เป็นที่ราบลุ่ม สภาพพื้นที่ราบเรียบถึงค่อนข้างราบเรียบ เป็นส่วนหนึ่งของลุ่มน้ำแม่กลอง มีแหล่งน้ำที่สำคัญ เช่น คลองลำพญา คลองหัวโพธิ์

## 2.4 สภาพภูมิอากาศ

จากการศึกษาสถิติภูมิอากาศ (ปี พ.ศ.2536-2565) พบว่า ตำบลหัวโพ อำเภอบางแพ จังหวัดราชบุรี มีรายละเอียดดังนี้

### 2.4.1 อุณหภูมิ

มีอุณหภูมิโดยเฉลี่ยทั้งปี 27.7 องศาเซลเซียส อุณหภูมิสูงสุดเฉลี่ย 33.3 องศาเซลเซียสในเดือนเมษายน และอุณหภูมิต่ำสุดเฉลี่ย 23.9 องศาเซลเซียส ในเดือนมกราคม

### 2.4.2 ปริมาณน้ำฝน

มีปริมาณน้ำฝนรวมทั้งปี 1,143.1 มิลลิเมตร มีฝนตกประมาณ 124 วัน เดือนที่มีฝนตกมากที่สุด ในเดือนตุลาคม มีปริมาณฝน 235.0 มิลลิเมตร และมีฝนตกประมาณ 18 วัน

### 2.4.3 สมดุลน้ำเพื่อการเกษตร

จากข้อมูลสถิติภูมิอากาศในคาบ 30 ปี (ปี พ.ศ.2536-2565) ณ สถานีตรวจอากาศจังหวัดราชบุรี ได้นำมาวิเคราะห์สมดุลของน้ำเพื่อการเกษตร ซึ่งเป็นการวิเคราะห์หาช่วงฤดูการเพาะปลูกพืชตลอดจนช่วงระยะเวลาที่พืชเสี่ยงต่อการขาดน้ำ ข้อมูลที่นำมาวิเคราะห์ คือ ปริมาณน้ำฝน และศักยภาพการคายระเหยน้ำอ้างอิง (ETo) ซึ่งคำนวณด้วยโปรแกรม Cropwat for Windows Version 8.0 โดยใช้สมการ Penman-Monteith สามารถสรุปสมดุลของน้ำเพื่อการเกษตรในเขตอาศัยน้ำฝนได้ดังนี้

ช่วงที่เหมาะสมต่อการปลูกพืช เป็นช่วงที่ค่าปริมาณน้ำฝนมากกว่าค่า 0.5 การระเหยจากผิวดินและการคายน้ำของพืช เป็นช่วงที่ดินมีความชุ่มชื้นพอเหมาะต่อการเพาะปลูกพืช เป็นช่วงที่ดินมีความชุ่มชื้นพอเหมาะต่อการเพาะปลูกพืช ซึ่งช่วงนี้เริ่มตั้งแต่ปลายเดือนเมษายนถึงกลางเดือนพฤศจิกายน

ช่วงที่มีน้ำมากเกินพอ เป็นช่วงที่ค่าปริมาณน้ำฝนมากกว่าค่าการระเหยจากผิวดินและการคายน้ำของพืช ซึ่งช่วงนี้เริ่มตั้งแต่ต้นเดือนพฤษภาคมถึงต้นเดือนพฤศจิกายน

ช่วงขาดน้ำ เป็นช่วงฤดูแล้งที่ค่าปริมาณน้ำฝนน้อยกว่าค่า 0.5 การระเหยจากผิวดินและการคายน้ำของพืช ซึ่งพืชอาจเสียหายจากการขาดแคลนน้ำได้ ซึ่งช่วงนี้เริ่มตั้งกลางเดือนพฤศจิกายนถึงปลายเดือนเมษายน (ตารางที่ 2-1 และรูปที่ 2-2)

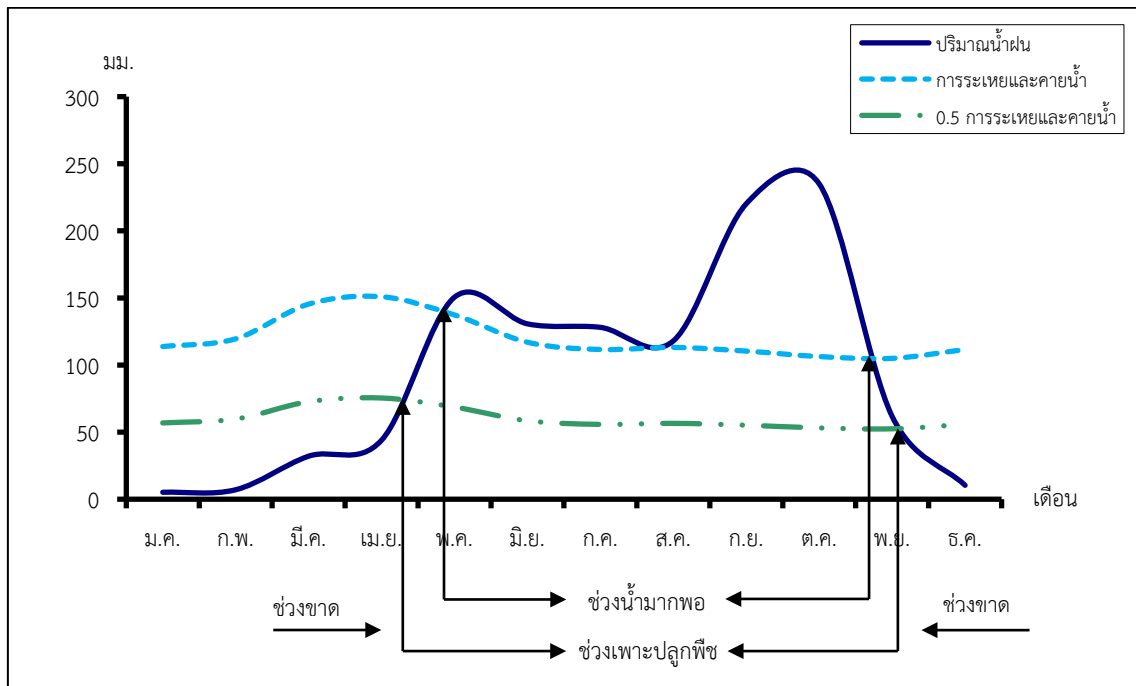
ตารางที่ 2-1 สถิติภูมิอากาศ ณ สถานีตรวจอากาศจังหวัดราชบุรี<sup>1</sup> (ปี พ.ศ.2536-2565)

เดือน	อุณหภูมิ (°ซ)			ความชื้นสัมพัทธ์ (%)	ปริมาณน้ำฝน (มม.)	จำนวนวันที่ฝนตก (วัน)	ศักยภาพการคายระเหยน้ำ (มม.)	ปริมาณฝนใช้การ <sup>2</sup> (มม.)
	ต่ำสุด	สูงสุด	เฉลี่ย					
ม.ค.	20.6	31.9	25.5	72.0	5.2	1.6	113.8	5.2
ก.พ.	22.1	33.9	27.2	73.0	7.1	1.4	119.6	7.0
มี.ค.	23.9	35.4	28.8	74.0	32.1	3.4	145.4	30.5
เม.ย.	25.1	36.2	29.7	74.0	44.0	5.1	150.9	40.9
พ.ค.	25.7	35.1	29.2	79.0	150.6	15.2	137.3	114.3
มิ.ย.	25.4	34.0	28.6	80.0	130.7	15.8	117.0	103.4
ก.ค.	25.0	33.3	28.1	81.0	128.1	17.9	111.6	101.8
ส.ค.	25.0	33.2	28.1	81.0	118.0	17.9	113.2	95.7
ก.ย.	24.9	32.9	27.8	83.0	220.2	19.7	110.4	142.6
ต.ค.	24.6	31.8	27.2	86.0	235.0	17.8	106.3	146.6
พ.ย.	23.4	31.4	26.6	81.0	61.7	6.3	105.0	55.6
ธ.ค.	21.2	30.8	25.3	74.0	10.4	2.0	111.6	10.2
<b>เฉลี่ย</b>	<b>23.9</b>	<b>33.3</b>	<b>27.7</b>	<b>78.2</b>	-	-	-	-
<b>รวม</b>	-	-	-	-	<b>1,143.1</b>	<b>124.1</b>	<b>1,442.0</b>	<b>853.8</b>

หมายเหตุ : <sup>1</sup> เป็นสถานีตรวจอากาศที่ใกล้พื้นที่ตำบลมากที่สุด

<sup>2</sup> จากการคำนวณโดยโปรแกรม Cropwat for Windows Version 8.0

ที่มา : กรมอุตุนิยมวิทยา (2566)



รูปที่ 2-2 สมดุลของน้ำเพื่อการเกษตร ปี พ.ศ. 2536-2565



## 2.5 สภาพการใช้ที่ดินปัจจุบัน

สภาพการใช้ที่ดินตำบลหัวโพ อำเภอบางแพ จังหวัดราชบุรี ซึ่งสำรวจโดยกลุ่มวิเคราะห์สภาพการใช้ที่ดิน (2566) ประกอบด้วยประเภทการใช้ที่ดินต่างๆ ดังนี้

2.5.1 พื้นที่ชุมชนและสิ่งปลูกสร้าง มีเนื้อที่ 1,379 ไร่ หรือร้อยละ 14.16 ของพื้นที่ตำบล

2.5.2 พื้นที่เกษตรกรรมมีเนื้อที่ 8,067 ไร่ หรือร้อยละ 82.88 ของพื้นที่ตำบล ประกอบด้วยการใช้ประโยชน์ที่ดินด้านเกษตรกรรมต่างๆ ดังต่อไปนี้

1) พื้นที่นา มีเนื้อที่ 389 ไร่ หรือร้อยละ 4.00 ของพื้นที่ตำบล ได้แก่ นาข้าว นาร้าง

2) ไม้ผล มีเนื้อที่ 4,721 ไร่ หรือร้อยละ 48.51 ของพื้นที่ตำบล ได้แก่ มะพร้าว ไม้ผลผสม มะม่วงมะนาว ฝรั่ง

3) พืชสวน มีเนื้อที่ 1,280 ไร่ หรือร้อยละ 13.14 ของพื้นที่ตำบล ได้แก่ พืชผัก ไม้ดอกไม้ประดับ องุ่น เห็ด พืชสวนร้าง/เสื่อมโทรม

4) ทุ่งหญ้าเลี้ยงสัตว์และโรงเรือนเลี้ยงสัตว์ มีเนื้อที่ 69 ไร่ หรือร้อยละ 0.71 ของพื้นที่ตำบล ได้แก่ โรงเรือนเลี้ยงสุกร ทุ่งหญ้าเลี้ยงสัตว์ โรงเรือนเลี้ยงสัตว์ปีก

5) สถานที่เพาะเลี้ยงสัตว์น้ำ มีเนื้อที่ 1,608 ไร่ หรือร้อยละ 16.52 ของพื้นที่ตำบล ได้แก่ สถานที่เพาะเลี้ยงปลา สถานที่เพาะเลี้ยงกุ้ง สถานที่เพาะเลี้ยงสัตว์น้ำร้าง

2.5.3 พื้นที่แหล่งน้ำ มีเนื้อที่ 70 ไร่ หรือร้อยละ 0.72 ของพื้นที่ตำบล ได้แก่ บ่อน้ำในไร่นา คลองชลประทาน

2.5.4 พื้นที่เบ็ดเตล็ด มีเนื้อที่ 219 ไร่ หรือร้อยละ 2.24 ของพื้นที่ตำบล ได้แก่ พื้นที่ลุ่ม ทุ่งหญ้าสลับไม้พุ่ม/ไม้ละเมาะ พื้นที่ถม ทุ่งหญ้าธรรมชาติ



ตารางที่ 2-2 สภาพการใช้ที่ดิน ตำบลหัวโพ อำเภอบางแพ จังหวัดราชบุรี

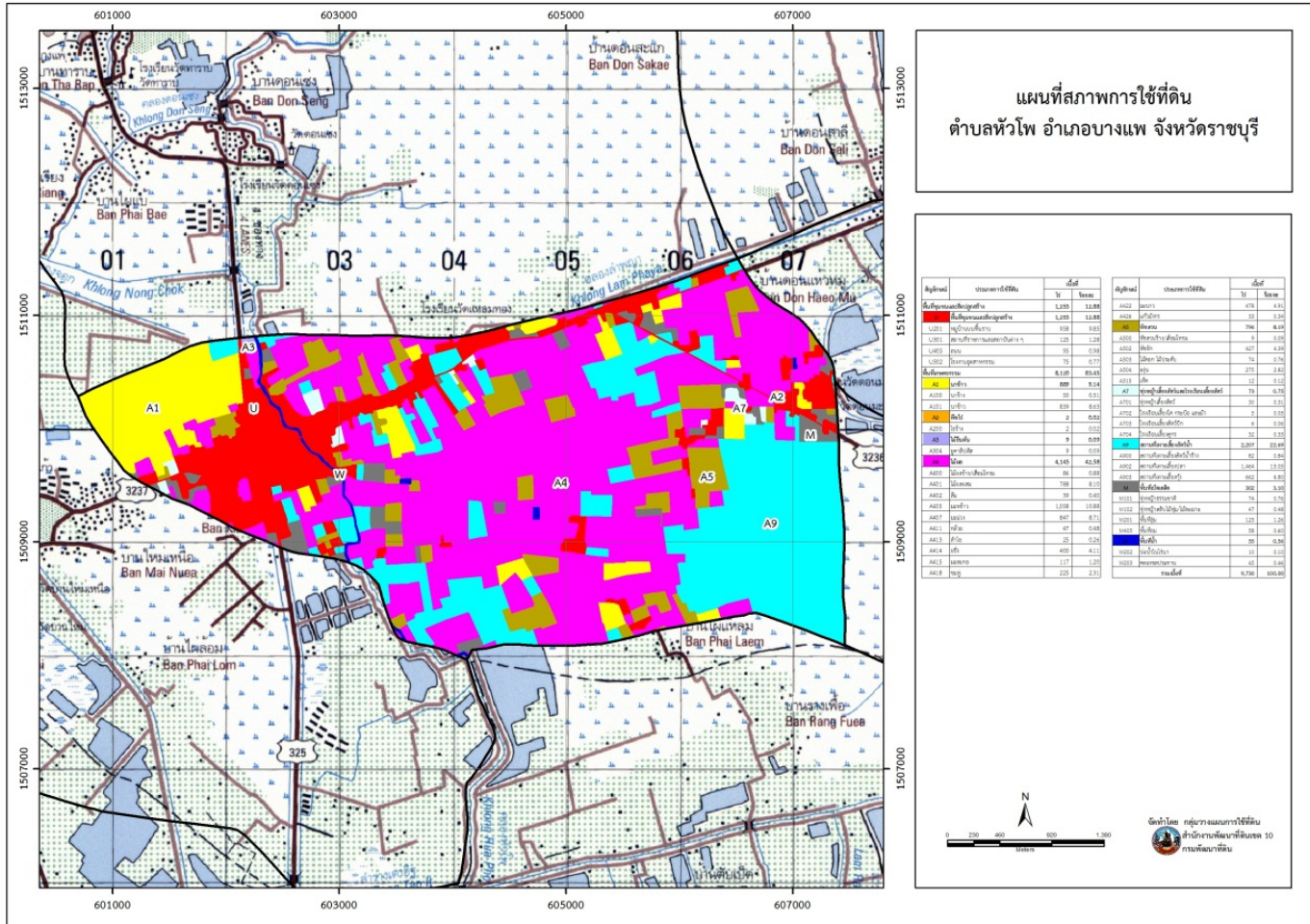
หน่วยแผนที่	ประเภทการใช้ที่ดิน	เนื้อที่	
		ไร่	ร้อยละ
<b>U</b>	<b>พื้นที่ชุมชนและสิ่งปลูกสร้าง</b>	<b>1,379</b>	<b>14.16</b>
U201	หมู่บ้านบนพื้นราบ	1,002	10.29
U301	สถานที่ราชการและสถาบันต่าง ๆ	128	1.31
U405	ถนน	96	0.99
U502	โรงงานอุตสาหกรรม	153	1.57
<b>A</b>	<b>พื้นที่เกษตรกรรม</b>	<b>8,067</b>	<b>82.88</b>
A100	นาไร่	60	0.62
A101	นาข้าว	329	3.38
A400	ไม้ผลไร่/เสื่อมโทรม	37	0.38
A401	ไม้ผลผสม	921	9.46
A402	ส้ม	40	0.41
A405	มะพร้าว	1,622	16.66
A405/A407	มะพร้าว/มะม่วง	26	0.27
A405/A415	มะพร้าว/มะละกอ	11	0.11
A407	มะม่วง	876	9.00
A407/A414	มะม่วง/ฝรั่ง	14	0.14
A411	กล้วย	39	0.40
A411/A414	กล้วย/ฝรั่ง	2	0.02
A413	ลำไย	25	0.26
A414	ฝรั่ง	361	3.71
A414/A502	ฝรั่ง/พืชผัก	20	0.21
A415	มะละกอ	21	0.22
A415/A422	มะละกอ/มะนาว	95	0.98
A418	ชมพู	175	1.80
A422	มะนาว	403	4.14
A426	แก้วมังกร	33	0.34
A500	พืชสวนไร่/เสื่อมโทรม	4	0.04


**ตารางที่ 2-2 สภาพการใช้ที่ดิน ตำบลหัวโพ อำเภอบางแพ จังหวัดราชบุรี (ต่อ)**

หน่วยแผนที่	ประเภทการใช้ที่ดิน	เนื้อที่	
		ไร่	ร้อยละ
A502	พืชผัก	1,065	10.94
A503	ไม้ดอก ไม้ประดับ	118	1.21
A504	อู่จัน	81	0.83
A515	เห็ด	12	0.12
A701	ทุ่งหญ้าเลี้ยงสัตว์	29	0.30
A703	โรงเรือนเลี้ยงสัตว์ปีก	9	0.09
A704	โรงเรือนเลี้ยงสุกร	31	0.32
A900	สถานที่เพาะเลี้ยงสัตว์น้ำร้าง	62	0.64
A902	สถานที่เพาะเลี้ยงปลา	1,096	11.26
A903	สถานที่เพาะเลี้ยงกุ้ง	450	4.62
<b>M</b>	<b>พื้นที่เบ็ดเตล็ด</b>	<b>219</b>	<b>2.24</b>
M101	ทุ่งหญ้าธรรมชาติ	24	0.25
M102	ทุ่งหญ้าสลับไม้พุ่ม/ไม้ละเมาะ	57	0.58
M201	พื้นที่ลุ่ม	90	0.92
M405	พื้นที่ถม	48	0.49
<b>W</b>	<b>พื้นที่แหล่งน้ำ</b>	<b>70</b>	<b>0.72</b>
W202	บ่อน้ำในไร่นา	27	0.28
W203	คลองชลประทาน	43	0.44
<b>ผลรวมทั้งหมด</b>		<b>9,735</b>	<b>100.00</b>



แผนการใช้ที่ดินตำบลหัวโพ อำเภอบางแพ จังหวัดราชบุรี



รูปที่ 2-3 สภาพการใช้ที่ดิน ตำบลหัวโพ อำเภอบางแพ จังหวัดราชบุรี



## 2.6 สภาพเศรษฐกิจและสังคม

### 2.6.1 ประชากร

จากหลักฐานทะเบียนราษฎร์ของกรมการปกครอง กระทรวงมหาดไทย ณ เดือนธันวาคม 2565 พบว่า ประชากรที่อาศัยในพื้นที่ตำบลหัวโพมีประชากรรวม 4,515 คน แยกเป็นชาย 2,154 คน เป็นหญิง 2,361 คน ความหนาแน่นโดยเฉลี่ย 289.79 คนต่อตารางกิโลเมตร มีจำนวนครัวเรือนทั้งหมด 1,821 ครัวเรือน เป็นครัวเรือนเกษตรที่มาขึ้นทะเบียนกรมส่งเสริมการเกษตร 365 ครัวเรือน หรือร้อยละ 20.04 ของจำนวนครัวเรือนทั้งหมด และเป็นครัวเรือนที่ประกอบอาชีพอื่นๆ ครัวเรือนเกษตรที่ไม่ได้มาขึ้นทะเบียนกรมส่งเสริมการเกษตร 1,456 ครัวเรือน หรือร้อยละ 79.96 ของจำนวนครัวเรือนทั้งหมด ดังรายละเอียดในตารางที่ 2-3 ถึง 2-4

ตารางที่ 2-3 จำนวนประชากรและครัวเรือนตำบลหัวโพ อำเภอบางแพ จังหวัดราชบุรี ปี 2565

พื้นที่	จำนวน ครัวเรือน	จำนวนประชากร (คน)		
		ชาย	หญิง	รวม
ตำบลหัวโพ	1,821	2,154	2,361	4,515
หมู่ที่ 1 ใน	431	401	513	914
หมู่ที่ 2 กลาง	420	467	490	957
หมู่ที่ 3 แหลมทอง	354	466	511	977
หมู่ที่ 4 หนองฟ้าแลบ	200	235	223	458
หมู่ที่ 5 ลำพญา	241	321	342	663
หมู่ที่ 6 ดอนมะขามเทศ	175	264	282	546

ที่มา : กรมการปกครอง (2566)

ตารางที่ 2-4 จำนวนและสัดส่วนครัวเรือนเกษตรตำบลหัวโพ อำเภอบางแพ จังหวัดราชบุรี ปี 2565

รายการ	จำนวน (ครัวเรือน)	ร้อยละ
จำนวนครัวเรือนทั้งหมด <sup>1)</sup>	1,821	100.00
- จำนวนครัวเรือนเกษตรที่มาขึ้นทะเบียนกรมส่งเสริมการเกษตร <sup>2)</sup>	365	20.04
- จำนวนครัวเรือนที่ประกอบอาชีพอื่นๆ และจำนวนครัวเรือนเกษตรที่ไม่ได้มาขึ้นทะเบียนฯ	1,456	79.96

ที่มา : 1) กรมการปกครอง (2566)

2) กรมส่งเสริมการเกษตร (2566)



### 2.6.2 การถือครองที่ดิน

จากข้อมูลกรมการปกครอง ณ เดือนธันวาคม 2565 ตำบลหัวโพมีจำนวนครัวเรือนทั้งหมด 1,821 ครัวเรือน โดยถือครองที่ดินเฉลี่ยครัวเรือนละ 5.35 ไร่

### 2.6.3 ลักษณะทางเศรษฐกิจและการประกอบอาชีพ

ประชากรในตำบลหัวโพประกอบอาชีพเกษตรกรรม ค้าขาย รับราชการ รับจ้างทั่วไป และอื่นๆ มีเกษตรกรบางครัวเรือนประกอบอาชีพหลายอย่างควบคู่กันไป สำหรับพืชที่เกษตรกรปลูกเป็นอาชีพหลัก ได้แก่ มะพร้าว และข้าวนาปี ทางด้านการเลี้ยงสัตว์เกษตรกรจะมีการเลี้ยงไว้เพื่อบริโภคหากเหลือจึงจำหน่ายเป็นรายได้เสริม

### 2.6.4 ด้านรายได้-รายจ่าย

จากข้อมูลพื้นฐาน จปฐ. (กรมการพัฒนาชุมชน, 2566) พบว่า รายได้ครัวเรือนเฉลี่ยปีละ 246,209.63 บาท รายได้บุคคลเฉลี่ยปีละ 80,223.02 บาท รายจ่ายครัวเรือนเฉลี่ยปีละ 163,116.69 บาท รายจ่ายบุคคลเฉลี่ยปีละ 53,148.66 บาท เมื่อพิจารณาจะเห็นว่ารายได้ครัวเรือนมากกว่ารายจ่ายครัวเรือนปีละ 83,092.94 บาท และรายได้บุคคลมากกว่ารายจ่ายบุคคลปีละ 27,074.36 บาท ดังรายละเอียดในตารางที่ 2-5



ตารางที่ 2-5 รายได้-รายจ่ายเฉลี่ยครัวเรือนตำบลหัวโพ อำเภอบางแพ จังหวัดราชบุรี ปี 2565

พื้นที่	แหล่งรายได้ของครัวเรือน (บาท/ปี)				รายได้ครัวเรือนเฉลี่ย (บาท/ปี)	รายได้บุคคลเฉลี่ย (บาท/ปี)	รายจ่ายครัวเรือนเฉลี่ย (บาท/ปี)	รายจ่ายบุคคลเฉลี่ย (บาท/ปี)
	อาชีพหลัก	อาชีพรอง	รายได้อื่น	ทำ-หาเอง				
ตำบลหัวโพ	181,489.41	30,572.59	25,076.40	9,071.22	246,209.63	80,223.02	163,116.69	53,148.66
หมู่ที่ 1 ใน	103,549.55	32,027.04	24,107.21	783.78	160,467.58	53,650.30	96,459.46	32,250.00
หมู่ที่ 2 กลาง	151,487.52	23,355.70	28,688.59	2,845.64	206,377.46	68,638.93	169,077.18	56,233.26
หมู่ที่ 3 แหลมทอง	148,243.15	34,951.71	22,672.60	15,736.30	221,603.77	76,487.35	179,908.22	62,095.98
หมู่ที่ 4 หนองฟ้าแลบ	220,491.80	39,918.03	13,262.30	13,967.21	287,639.34	88,616.16	78,163.93	24,080.81
หมู่ที่ 5 ลำพญา	307,256.20	29,876.03	27,325.62	8,247.93	372,705.79	128,849.71	249,396.69	86,220.00
หมู่ที่ 6 ดอนมะขามเทศ	185,028.04	28,598.13	28,523.36	15,383.18	257,532.71	72,136.13	151,915.89	42,552.36

ที่มา : กรมการพัฒนาชุมชน (2566)



## บทที่ 3

### สถานภาพของทรัพยากรธรรมชาติ

การศึกษาสถานภาพของทรัพยากรธรรมชาติในพื้นที่ตำบลหัวโพ อำเภอบางแพ จังหวัดราชบุรี ได้แก่ ทรัพยากรป่าไม้ ทรัพยากรน้ำ และทรัพยากรดิน ซึ่งเป็นทรัพยากรกายภาพที่สำคัญต่อการทำการเกษตร ดังนั้นจึงจำเป็นต้องทราบว่าทรัพยากรธรรมชาติแต่ละชนิดปัจจุบันมีสถานะอย่างไร เพื่อใช้เป็นข้อมูลประกอบการวางแผนการใช้ที่ดิน ซึ่งจะนำไปสู่การกำหนดแผนงาน โครงการ กิจกรรม รวมถึงมาตรการต่าง ๆ เพื่อการพัฒนาพื้นที่อย่างมีประสิทธิภาพต่อไป โดยมีรายละเอียดดังนี้

#### 3.1 ทรัพยากรป่าไม้

##### 3.1.1 ป่าไม้ตามกฎหมายและมติคณะรัฐมนตรี

1) ป่าอนุรักษ์ ไม่พบพื้นที่ป่าอนุรักษ์ (เขตอุทยานแห่งชาติ เขตรักษาพันธุ์สัตว์ป่า เขตวนอุทยาน เขตห้ามล่าสัตว์ป่า) ในพื้นที่

2) ป่าสงวนแห่งชาติ ได้มีการจำแนกเขตการใช้ประโยชน์ทรัพยากรและที่ดินป่าไม้ในพื้นที่ป่าสงวนแห่งชาติตามมติคณะรัฐมนตรี วันที่ 10 มีนาคม 2535 และ 17 มีนาคม 2535 แบ่งออกเป็น 3 เขต ประกอบด้วย เขตพื้นที่ป่าเพื่อการอนุรักษ์ (Zone C) เขตพื้นที่ป่าเพื่อเศรษฐกิจ (Zone E) และเขตพื้นที่ป่าที่เหมาะสมต่อการเกษตร (Zone A) จากการวิเคราะห์ข้อมูลไม่พบพื้นที่ป่าสงวนแห่งชาติในพื้นที่

3.1.2 **ชั้นคุณภาพลุ่มน้ำ** (มติคณะรัฐมนตรี วันที่ 28 พฤษภาคม 2528) จากการวิเคราะห์ข้อมูล พบชั้นคุณภาพลุ่มน้ำในพื้นที่ คือ พื้นที่ลุ่มน้ำชั้นที่ 5 เนื้อที่ 9,735 ไร่

ทั้งนี้ เนื้อที่ดังกล่าวข้างต้นคำนวณด้วยระบบสารสนเทศภูมิศาสตร์ เป็นเนื้อที่เบื้องต้นเท่านั้น ไม่สามารถใช้อ้างอิงได้ทางกฎหมาย

#### 3.2 ทรัพยากรน้ำ

3.2.1 ปริมาณน้ำฝน พบว่าในพื้นที่ตำบลหัวโพ มีปริมาณน้ำฝนเฉลี่ยในคาบ 30 ปี (พ.ศ.2536-2565) 1,143.1 มิลลิเมตรต่อปี

3.2.2 น้ำผิวดิน หมายถึง แม่น้ำลำคลอง หนอง บึง ทะเลสาบ อ่างเก็บ และแหล่งน้ำสาธารณะอื่นๆ ที่อยู่ภายในผืนแผ่นดิน ในพื้นที่ตำบลหัวโพ มีรายละเอียดของแหล่งน้ำผิวดินดังนี้

แหล่งน้ำผิวดินธรรมชาติ ได้แก่ คลองลำพญา และคลองหัวโพธิ์

3.2.3 ใช้ฐานข้อมูลน้ำบาดาลของกรมทรัพยากรน้ำบาดาล กระทรวงทรัพยากรธรรมชาติและสิ่งแวดล้อม จากข้อมูล <http://app.dgr.go.th/newpasutara/xml/search.php> สืบค้น ณ วันที่ 26 พฤษภาคม 2566 ซึ่งพบว่า ตำบลหัวโพ มีจำนวนบ่อบาดาลราชการจำนวน 16 บ่อและจำนวนบ่อบาดาลเอกชนจำนวน 1 บ่อ

#### 3.3 ทรัพยากรดิน

ทรัพยากรดินในพื้นที่ตำบลหัวโพ อำเภอบางแพ จังหวัดราชบุรี พบหน่วยแผนที่ดินทั้งหมด 5 หน่วยแผนที่ดิน ดังนี้



### 3.3.1 ดินในพื้นที่ลุ่ม มี 4 หน่วยแผนที่ดิน ได้แก่

- 1) หน่วยแผนที่ดิน Ay-sicA ชุดดินอยุธยา มีเนื้อดินบนเป็นดินเหนียวปนทรายแป้ง ความลาดชัน 0-2 เปอร์เซ็นต์ มีเนื้อที่ 713 ไร่ หรือร้อยละ 7.32 ของเนื้อที่ตำบล
- 2) หน่วยแผนที่ดิน Dn-sic1A ชุดดินดำเนินสะดวก มีเนื้อดินบนเป็นดินร่วนเหนียวปนทรายแป้ง ความลาดชัน 0-2 เปอร์เซ็นต์ มีเนื้อที่ 8,032 ไร่ หรือร้อยละ 82.51 ของเนื้อที่ตำบล
- 3) หน่วยแผนที่ดิน Rb-sic1A ชุดดินราชบุรี มีเนื้อดินบนเป็นดินร่วนเหนียวปนทรายแป้ง ความลาดชัน 0-2 เปอร์เซ็นต์ มีเนื้อที่ 203 ไร่ หรือร้อยละ 2.08 ของเนื้อที่ตำบล
- 4) หน่วยแผนที่ดิน Sa-sic1A ชุดดินสรรพยา มีเนื้อดินบนเป็นดินร่วนเหนียวปนทรายแป้ง ความลาดชัน 0-2 เปอร์เซ็นต์ มีเนื้อที่ 62 ไร่ หรือร้อยละ 0.64 ของเนื้อที่ตำบล

3.3.2 ดินในพื้นที่ดอน มี 1 หน่วยแผนที่ดิน คือ หน่วยแผนที่ดิน Tm-1A ชุดดินท่าม่วง มีเนื้อดินบนเป็นดินร่วน ความลาดชัน 0-2 เปอร์เซ็นต์ มีเนื้อที่ 725 ไร่ หรือร้อยละ 7.45 ของเนื้อที่ตำบล

ปัญหาทรัพยากรดินทางการเกษตรตามสภาพธรรมชาติในพื้นที่ พบปัญหาดินเปรี้ยวจัด มีเนื้อที่ 713 ไร่ หรือร้อยละ 7.32 ของเนื้อที่ตำบล คือ ชุดดินอยุธยา (Ay)

รายละเอียดของสมบัติดิน ตำบลหัวโพ อำเภอบางแพ จังหวัดราชบุรี ดังแสดงในตารางที่ 3-1 และแผนที่แสดงในลักษณะของชุดดิน (รูปที่ 3-1)

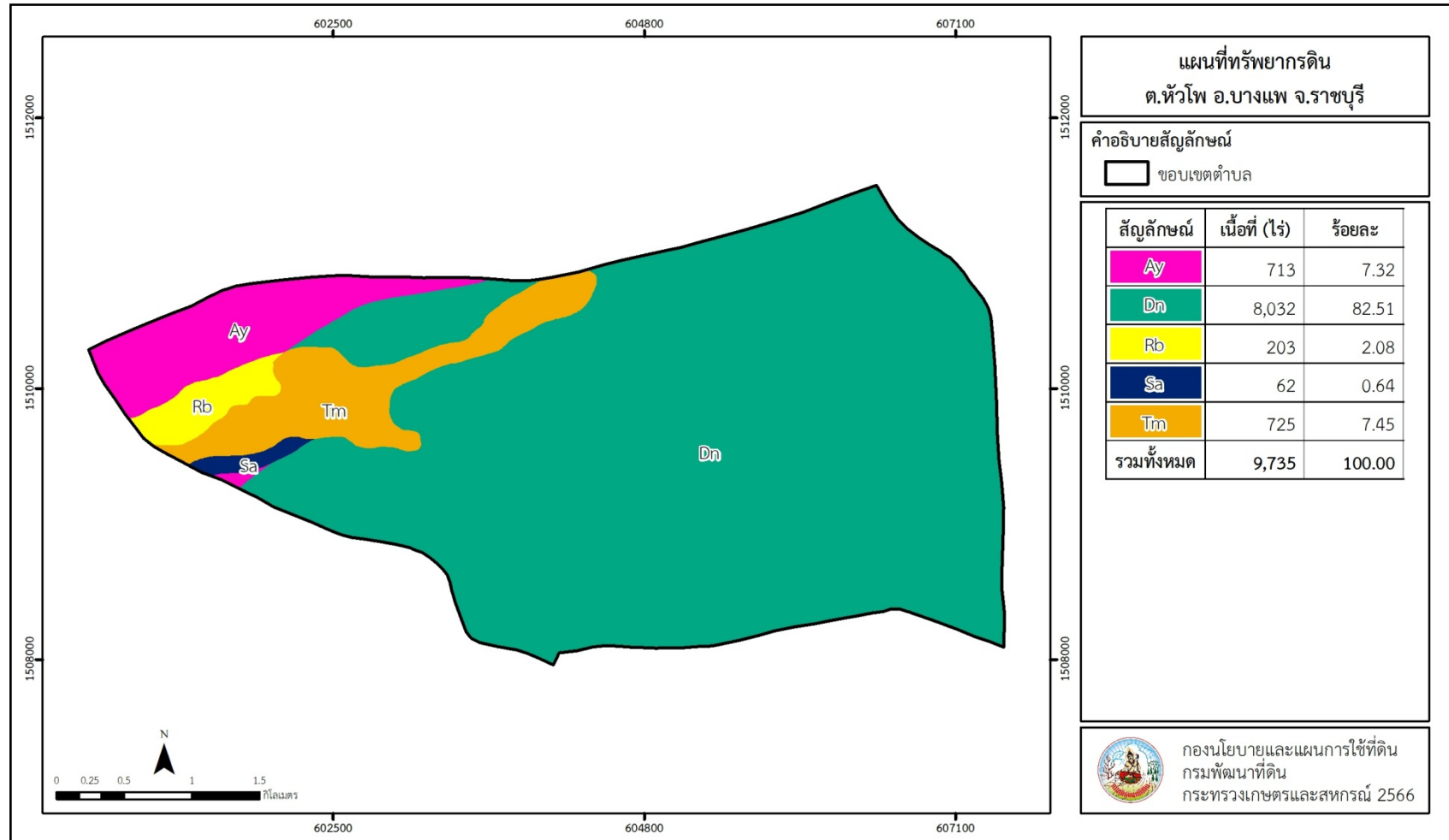


ตารางที่ 3-1 สมบัติดิน ตำบลหัวโพ อำเภอบางแพ จังหวัดราชบุรี

หน่วยแผนที่ดิน	ความลาดชัน (%)	ความลึก (ซม.)	การระบายน้ำ	ความอุดมสมบูรณ์ของดิน	ความจุแลกเปลี่ยนแคตไอออน (cmol/kg)	ความอิ่มตัวเบส (%)	ปฏิกิริยาดิน		ค่าการนำไฟฟ้า (dS/m)	ความลึกของชั้นจาโรไซด์ (ซม.)	เนื้อที่	
							ดินบน	ดินล่าง			ไร่	ร้อยละ
Ay-sicA	0-2	>150	เลว	ปานกลาง	>20	35-75	4.5-5.5	4.5-5.0	<2	100-150	713	7.32
Dn-sicA	0-2	>150	ค่อนข้างเลว	สูง	>20	>75	6.0-7.0	6.0-8.0	<2	-	8,032	82.51
Rb-sicA	0-2	>150	ค่อนข้างเลว	สูง	>20	>75	5.5-6.5	7.0-8.0	<2	-	203	2.08
Sa-sicA	0-2	>150	ดีปานกลางถึงค่อนข้างเลว	สูง	10-20	>75	6.0-7.0	5.5-6.5	<2	-	62	0.64
Tm-lA	0-2	>150	ดี	ปานกลาง	<10	35-75	5.5-6.5	6.0-7.0	<2	-	725	7.45
<b>รวมทั้งหมด</b>											<b>9,735</b>	<b>100.00</b>

หมายเหตุ: เนื้อที่คำนวณด้วยโปรแกรมระบบสารสนเทศภูมิศาสตร์

ที่มา: กองสำรวจและวิจัยทรัพยากรดิน (2566)



รูปที่ 3-1 ทรัพยากรดิน ตำบลหัวโพ อำเภอบางแพ จังหวัดราชบุรี



## บทที่ 4

### กระบวนการมีส่วนร่วมของชุมชน (Participatory Rural Appraisal : PRA)

#### 4.1 การวิเคราะห์ผลจากการจัดทำกระบวนการมีส่วนร่วมของชุมชน (PRA)

การวิเคราะห์ผลจากการจัดทำกระบวนการมีส่วนร่วมของชุมชน (PRA) เมื่อวันที่ 7 สิงหาคม 2566 มีสาระสำคัญสรุปได้ดังนี้

##### 4.1.1 ปัญหาหลักของตำบลหัวโพ คือ

- 1) ดินขาดความอุดมสมบูรณ์
- 2) การชะล้างพังทลายของดิน
- 3) น้ำเค็มรุก น้ำเน่าเสีย

##### 4.1.2 ความต้องการของชุมชน เกษตรกร และตำบลหัวโพ มีความต้องการ 3 ประการ คือ

- 1) แก้ปัญหาดินเสื่อมโทรมและฟื้นฟูความอุดมสมบูรณ์ของดิน
- 2) ปรับรูปที่ดิน และเปลี่ยนกิจกรรมการผลิตให้เหมาะสมกับที่ดิน
- 3) แก้ไขปัญหาน้ำเค็มรุกน้ำทะเลหนุน น้ำเน่าเสีย

ผลจากการจัดทำกระบวนการมีส่วนร่วมของชุมชน (PRA) ได้นำมาวิเคราะห์ร่วมกับปัญหาด้านกายภาพ โดยระบบ DPSIR มีรายละเอียดดังนี้

- 1) **แรงขับเคลื่อน (Driver)** มี 3 ประการ คือ
  - 1.1) ดินเสื่อมโทรม
  - 1.2) การใช้ที่ดินผิดประเภท
  - 1.3) การเปลี่ยนแปลงสภาพภูมิอากาศ
- 2) **แรงกดดัน (Pressure)** ที่เกิดจากปัจจัยขับเคลื่อน มี 3 ประการ คือ
  - 2.1) การจัดการที่ดินไม่เหมาะสมตามหลักวิชาการ
  - 2.2) พืชเจริญเติบโตได้ไม่ดี
  - 2.3) ความต้องการน้ำเพื่อการเกษตร
- 3) **สถานะ (State)** ที่เกิดแรงกดดัน มี 3 ประการ คือ
  - 3.1) ความเสื่อมโทรมของดินทางกายภาพ/เคมี/ชีวภาพ
  - 3.2) ผลผลิตตกต่ำ
  - 3.3) ขาดแคลนน้ำเพื่อการเกษตร
- 4) **ผลกระทบ (Impact)** ที่ปรากฏในพื้นที่ มี 4 ประการ คือ
  - 4.1) ผลผลิตพืชต่ำ ลงทุนสูง
  - 4.2) การชะล้างพังทลายของดิน
  - 4.3) ผลผลิตทางการเกษตรเจริญเติบโตไม่ได้คุณภาพตามความต้องการของตลาด
  - 4.4) มีปัญหาต่อคุณภาพชีวิต
- 5) **การตอบสนอง (Response)** ของรัฐในอดีต ปัจจุบัน และในอนาคต มีดังนี้

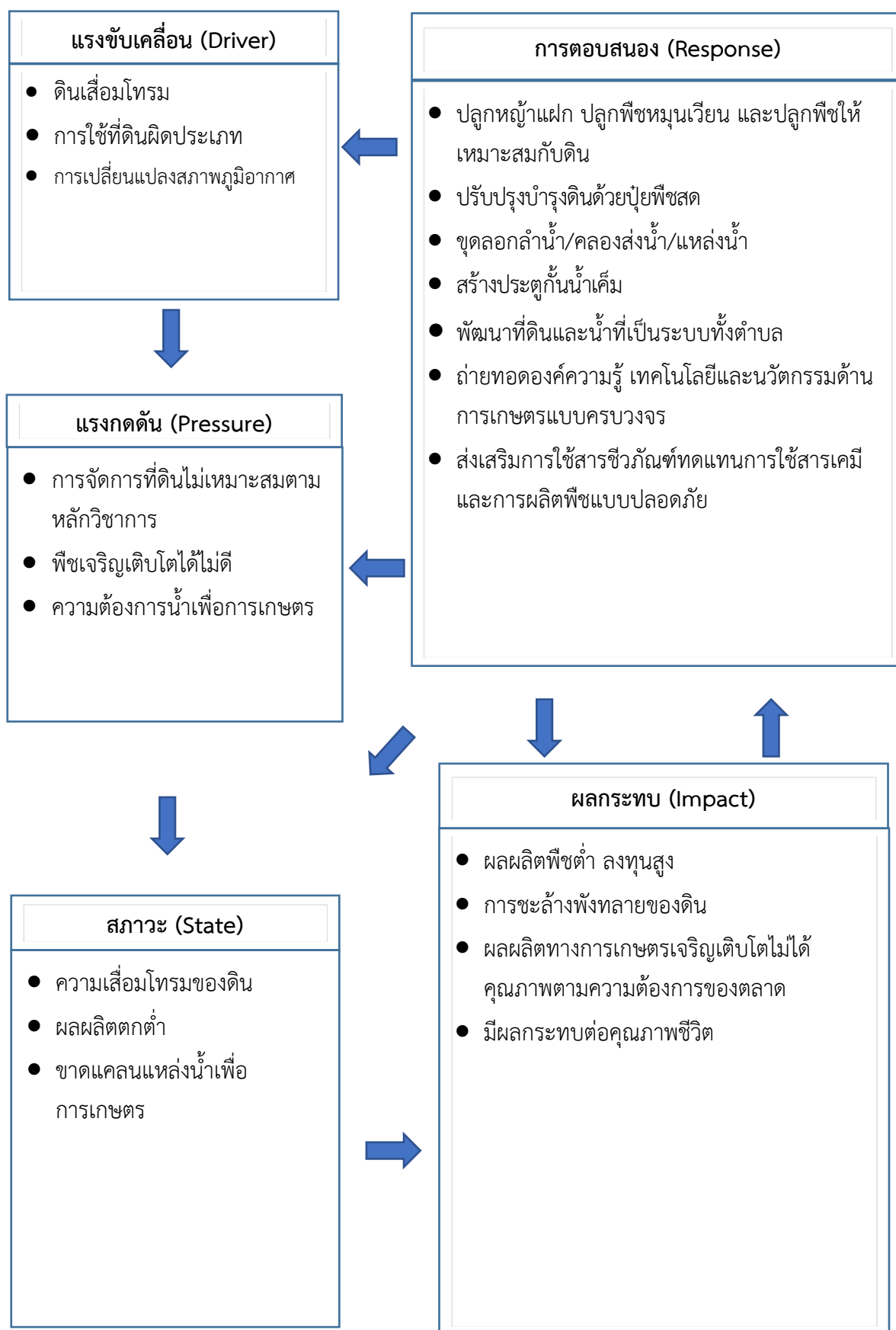


### **อดีต-ปัจจุบัน**

- 5.8) ปลุกหญ้าแฝก ปลุกพืชหมุนเวียน และปลุกพืชให้เหมาะสมกับดิน
- 5.9) ปรับปรุงบำรุงดินด้วยปุ๋ยพืชสด
- 5.10) ขุดลอกลำน้ำ/คลองส่งน้ำ/แหล่งน้ำ
- 5.11) สร้างประตูกั้นน้ำเค็ม

### **อนาคต**

- (1) พัฒนาที่ดินและน้ำที่เป็นระบบทั้งตำบล
  - (2) ถ่ายทอดองค์ความรู้ เทคโนโลยีและนวัตกรรมด้านการเกษตรแบบครบวงจร
  - (3) ส่งเสริมการใช้สารชีวภัณฑ์ทดแทนการใช้สารเคมี และการผลิตพืชแบบปลอดภัย
- ดังมีรายละเอียดในรูปที่ 4-1



รูปที่ 4-1 การวิเคราะห์สถานการณ์โดยระบบ DPSIR ของตำบลหัวโพ อำเภอบางแพ จังหวัดราชบุรี



## 4.2 ระบบการปลูกพืชในปัจจุบัน

ตำบลหัวโพ อำเภอบางแพ จังหวัดราชบุรี มีการเพาะปลูกพืช ดังนี้

### 4.3.1 พื้นที่ลุ่ม ที่มีการยกร่องเพื่อการปลูกพืช

- 1) ไม้ผล ที่นิยมปลูก ได้แก่ มะพร้าว มะม่วง ฝรั่ง ชมพู มะนาว
- 2) พืชผัก ไม้ดอกไม้ประดับ

โดยระบบการปลูกพืชที่ได้กล่าวมานี้ มีช่วงระยะเวลาการปลูกตลอดทั้งปีหมุนเวียนกันไป

การส่งน้ำ	หยุดส่งน้ำ		ส่งน้ำชลประทาน									หยุดส่งน้ำ	
	เดือน	การเพาะปลูก	ม.ค.	ก.พ.	มี.ค.	เม.ย.	พ.ค.	มิ.ย.	ก.ค.	ส.ค.	ก.ย.		ต.ค.
1. ไม้ผล			ไม้ผล (มะพร้าว มะม่วง ฝรั่ง ชมพู มะนาว), ไม้ผลผสม										
2. พืชสวน			พืชผัก ไม้ดอกไม้ประดับ										
3. เลี้ยงสัตว์น้ำ			การเลี้ยงปลา, กุ้ง										

รูปที่ 4-2 ระบบการปลูกพืชในปัจจุบัน ตำบลหัวโพ อำเภอบางแพ จังหวัดราชบุรี



## บทที่ 5 การประเมินคุณภาพที่ดิน

### 5.1 หลักการประเมินคุณภาพที่ดินด้านกายภาพ

การประเมินคุณภาพที่ดินหรือการประเมินความเหมาะสมของที่ดิน สอดคล้องตามหลักการของ FAO Framework ค.ศ. 1983 ซึ่งการประเมินคุณภาพที่ดินด้านกายภาพ เป็นการประเมินศักยภาพของที่ดินว่าที่ดินนั้นๆ เหมาะสมมากหรือน้อยเพียงใดสำหรับการใช้ที่ดินประเภทต่างๆ หรือการปลูกพืชต่างๆ โดยพิจารณาจาก สภาพแวดล้อมที่มีผลต่อการเจริญเติบโตของพืช สมบัติดินที่ได้จำแนกไว้ในแต่ละตำบล ร่วมกับการจัดการพื้นที่ เช่น ระบบชลประทาน พื้นที่ยกทรง การจัดระบบอนุรักษ์ดินและน้ำ เป็นต้น และนอกจากนี้พิจารณาความต้องการปัจจัยต่อการปลูกพืชแต่ละชนิด สอดคล้องตามหลักการของ FAO ได้แก่ ความต้องการด้านพืช ความต้องการด้านการจัดการ ความต้องการด้านการอนุรักษ์ (บัณฑิต ต้นศิริ และคำณ ไทรพิก, 2542) รายละเอียดดังตารางที่ 5-1

ระดับความเหมาะสมของที่ดินได้จากการสังเคราะห์ข้อมูลดิน การจัดการที่ดิน หรือดินที่มีลักษณะเฉพาะที่เกิดขึ้นตามสภาพภูมิประเทศ (ซึ่งจะเรียกรวมว่าหน่วยที่ดิน) ลักษณะภูมิอากาศ พิจารณาร่วมกับระดับความต้องการปัจจัยต่อการเจริญเติบโตของพืชแต่ละชนิด หลังจากนั้นดำเนินการประเมินคุณภาพที่ดิน ซึ่งสามารถจำแนกระดับความเหมาะสมของที่ดินได้เป็น 4 ระดับ ได้แก่ เหมาะสมสูง (S1) เหมาะสมปานกลาง (S2) เหมาะสมเล็กน้อย (S3) และไม่เหมาะสม (N) โดยที่

S1 : ไม่มีข้อจำกัดด้านที่ดินตามปัจจัยที่ใช้พิจารณา

S2 : มีข้อจำกัดด้านที่ดินที่แก้ไขได้ง่ายหรือข้อจำกัดอาจไม่ส่งผลกระทบต่อ การเจริญเติบโตของพืชอย่างชัดเจน

S3 : มีข้อจำกัดด้านที่ดินที่แก้ไขได้ยาก ควรปรับเปลี่ยนการผลิตเป็นพืชชนิดอื่นหรือ กิจกรรมอื่น (ส่วนใหญ่เป็นลักษณะทางกายภาพ)

N : มีข้อจำกัดที่พัฒนาหรือปรับปรุงที่ดินได้ยากมาก หากจะดำเนินการพัฒนาหรือ ปรับปรุงต้องใช้ต้นทุนสูงหรือเครื่องจักรขนาดใหญ่ แนะนำให้ปรับเปลี่ยนการผลิต



ตารางที่ 5-1 ตัวอย่างการประเมินคุณภาพที่ดินด้านกายภาพของประเภทการใช้ประโยชน์ที่ดิน

คุณภาพที่ดิน (Land Quality)	คุณลักษณะที่ดินตัวแทน (Land Characteristics)	ระดับความ เหมาะสม (Land Suitability Rating)
<b>1. ความเหมาะสมด้านความต้องการด้านพืช (Crop Requirements)</b>		
1.1. การหยั่งลึกของรากพืช (r)	ความลึกของดิน	S1
1.2. ความชุ่มชื้นที่เป็นประโยชน์ต่อพืช (m)	ปริมาณน้ำฝนเฉลี่ยในรอบปี	S2m
1.3. ความเป็นประโยชน์ของออกซิเจน ต่อรากพืช (o)	สภาพการระบายน้ำของดิน	S2o
ความเหมาะสมรวมด้านความต้องการด้านพืช (Crop Requirements)		S2om
<b>2. ความเหมาะสมรวมความต้องการด้านการจัดการ (Management Requirements)</b>		
2.1. สภาพการเขตกรรม (k)	ชั้นความยากง่ายในการ เขตกรรม (ดินบน)	S1
2.2. ศักยภาพการใช้เครื่องจักรกล (w)	ความลาดชันของพื้นที่	S3w
ความเหมาะสมรวมด้านความต้องการด้านการจัดการ (Management Requirements)		S3w
<b>3. ความเหมาะสมด้านความต้องการด้านการอนุรักษ์ (Conservation Requirements)</b>		
3.1 ความเสียหายจากการกัดกร่อน (e)	ความลาดชันของพื้นที่	S3e
ความเหมาะสมรวมด้านความต้องการด้านการอนุรักษ์ (Conservation Requirements)		S3e
ความเหมาะสมด้านกายภาพของประเภทการใช้ประโยชน์ที่ดินใน แต่ละหน่วยที่ดินโดยรวม		S3ew

## 5.2 พืชเศรษฐกิจที่สำคัญของตำบล

พืชเศรษฐกิจหลักและพืชทางเลือกของตำบล ได้แก่ ข้าว มะพร้าว

## 5.3 ระดับความเหมาะสมของที่ดิน

การประเมินคุณภาพที่ดินของพืชเศรษฐกิจหลักและพืชทางเลือก ตำบลหัวโพ อำเภอบางแพ จังหวัดราชบุรี ได้ผลการประเมินคุณภาพที่ดินดังตารางที่ 5-2



ตารางที่ 5-2 <sup>๕</sup>ระดับความเหมาะสมทางกายภาพของดิน ตำบลหัวโพ อำเภอบางแพ  
จังหวัดราชบุรี

หน่วยแผนที่ดิน	ข้าว	มะพร้าว
Ay-sicA	S2z	N
Dn-sicA	N	S1
Rb-sicA	S1	S3o
Sa-sicA	S2o	S3o
Tm-IA	S3o	S2n



## บทที่ 6 แผนการใช้ที่ดิน

### 6.1 การวิเคราะห์ข้อมูลเพื่อจัดทำแผนการใช้ที่ดินระดับตำบล

ตามที่กรมพัฒนาที่ดินได้จัดทำแผนปฏิบัติการราชการกรมพัฒนาที่ดินระยะ 5 ปี ช่วงปี 2566-2570 เพื่อให้บรรลุตามวิสัยทัศน์ที่กำหนดไว้ คือ “เป็นองค์การอัจฉริยะทางดิน เพื่อขับเคลื่อนการใช้ที่ดินอย่างเหมาะสม 15 ล้านไร่ ภายในปี 2570” ซึ่งในส่วนของประเด็นการพัฒนาที่ 2 บริหารจัดการทรัพยากรดินและที่ดินด้วยชุดข้อมูลที่มีมูลค่าสูง (High Value Dataset) ซึ่งมีเป้าหมาย คือ การนำชุดข้อมูลที่มีมูลค่าสูง (High Value Dataset) ไปใช้ในการบริหารจัดการทางการเกษตร ในส่วนของตัวชี้วัดบริหารจัดการทรัพยากรดินและที่ดินบนพื้นฐานของชุดข้อมูลที่มีมูลค่าสูง (High Value Dataset) ร้อยละ 100 กลยุทธ์ที่ 2 ยกระดับแผนการใช้ที่ดินไปสู่การปฏิบัติ ได้กำหนดให้ ร้อยละของแผนการใช้ที่ดินระดับตำบลที่จัดทำแล้วเสร็จทั่วประเทศ ภายใน ปี 2570 (ไม่น้อยกว่า ร้อยละ 80) เป็นตัวชี้วัดหนึ่งของกลยุทธ์ดังกล่าว

การวางแผนการใช้ที่ดินระดับตำบลเป็นการวางกรอบและนโยบายการการพัฒนาพื้นที่ให้เกิดการใช้ที่ดินอย่างสมดุลและยั่งยืน เป็นการกำหนดแนวทางใช้ที่ดินให้ตรงกับศักยภาพโดยเฉพาะทางด้านการเกษตร และนำไปสู่การกำหนดแผนงาน โครงการ กิจกรรม ที่มีความสอดคล้องกับสภาพพื้นที่ ทั้งนี้การใช้ขอบเขตการปกครองในระดับตำบลจะนำไปสู่การพัฒนาเชิงพื้นที่ที่มีเป้าหมายและทิศทางสอดคล้องตามบริบทของแต่ละตำบล และมีผู้รับผิดชอบโดยตรง คือ องค์กรปกครองส่วนท้องถิ่น ซึ่งแผนการใช้ที่ดินในระดับที่ใหญ่กว่านี้อาจไม่สามารถนำมาใช้ปฏิบัติงานในระดับพื้นที่ได้อย่างเป็นรูปธรรม เนื่องจากเป็นแผนงานสำหรับนำไปใช้ปฏิบัติงานเชิงนโยบายและยุทธศาสตร์ในภาพรวม

ทั้งนี้แผนการใช้ที่ดินเป็นผลที่ได้จากการวิเคราะห์ข้อมูลทางด้านกายภาพ เศรษฐกิจ และสังคม โดยได้นำฐานข้อมูลที่ได้จากการรวบรวมข้อมูลทุติยภูมิ และข้อมูลปฐมภูมิจากการสำรวจภาคสนาม การศึกษาด้านกายภาพ ได้จาก การวิเคราะห์สถานภาพของทรัพยากรธรรมชาติ อาทิ ทรัพยากรดิน ทรัพยากรน้ำ และทรัพยากรป่าไม้ร่วมกับการพิจารณาลักษณะการใช้ประโยชน์ที่ดิน ข้อกฎหมายที่เกี่ยวข้องกับพื้นที่ในเขตป่าไม้ตามกฎหมาย เช่น เขตรักษาพันธุ์สัตว์ป่า เขตอุทยานแห่งชาติ เขตป่าสงวนแห่งชาติ และนโยบายของรัฐที่เกี่ยวข้องกับพื้นที่ที่มีมติคณะรัฐมนตรีเกี่ยวกับการใช้ที่ดิน มติคณะรัฐมนตรีเรื่องการจำแนกการใช้ประโยชน์ที่ดินในพื้นที่ป่าไม้ในเขตป่าสงวนแห่งชาติ เป็นต้น ประกอบกับการพิจารณาจากทิศทางตามกรอบนโยบายที่เกี่ยวข้องกับการกำหนดเขตการใช้ที่ดินภายในพื้นที่ตำบล เช่น ยุทธศาสตร์ของจังหวัด ร่วมกับความต้องการของท้องถิ่น สามารถกำหนดแนวทางการใช้ที่ดินตามศักยภาพของทรัพยากร เพื่อการรักษาคุณภาพของลักษณะทางนิเวศวิทยาและการอนุรักษ์ทรัพยากรธรรมชาติ โดยคำนึงถึงสภาพทางเศรษฐกิจและสังคมของชุมชนในพื้นที่ ซึ่งข้อมูลนี้ส่วนหนึ่งได้มาจากการวิเคราะห์ชุมชนแบบมีส่วนร่วม (PRA) ทำการสังเคราะห์ข้อมูลทุกด้านเพื่อให้ได้เขตการใช้ที่ดินที่เหมาะสมกับศักยภาพของพื้นที่ต่อไป



## 6.2 เขตการใช้ที่ดิน

จากการวิเคราะห์ข้อมูลกายภาพ เศรษฐกิจ และสังคม พบว่าแผนการใช้ที่ดินตำบลหัวโพ อำเภอบางแพ จังหวัดราชบุรี สามารถกำหนดออกเป็น 4 เขตหลัก ได้แก่ เขตเกษตรกรรม เขตชุมชนและสิ่งปลูกสร้าง เขตแหล่งน้ำ และเขตพื้นที่อื่นๆ มีรายละเอียดดังนี้ (ตารางที่ 6-1 และรูปที่ 6-1)

6.2.1 เขตเกษตรกรรม เป็นพื้นที่เกษตรกรรมซึ่งในที่นี้ คือ พื้นที่ที่อยู่นอกเขตที่มีการประกาศเป็นเขตป่าไม้ตามกฎหมาย ซึ่งรัฐได้กำหนดเป็นพื้นที่ทำกิน มีการออกเอกสารสิทธิ์ซึ่งรวมถึงพื้นที่ในเขตปฏิรูปที่ดินเพื่อเกษตรกรรมด้วย เขตนี้รวมถึงการทำกิจกรรมภาคการเกษตรอื่นที่นอกเหนือจากการปลูกพืชด้วย ประกอบด้วย 4 เขตรอง ได้แก่ เขตเกษตรกรรมขั้นดี เขตเกษตรกรรมที่มีศักยภาพการผลิตสูง เขตประมง และเขตปศุสัตว์ มีเนื้อที่ 8,060 ไร่ หรือคิดเป็นร้อยละ 82.81 ของเนื้อที่ตำบล มีรายละเอียดดังนี้

1) เขตเกษตรกรรมขั้นดี พื้นที่เขตนี้มีศักยภาพในการผลิตมากที่สุดที่ตำบล เนื่องจากมีระบบชลประทาน สามารถส่งน้ำช่วยในการปลูกพืชเพื่อทำการเกษตรนอกฤดูฝน โดยเฉพาะข้าวนาปรัง และพืชอายุสั้นได้เป็นอย่างดี และนอกจากนี้พบว่าดินในพื้นที่เขตนี้มีสมบัติที่เหมาะสมต่อการเพาะปลูกพืชแยกตามชนิดพืช ส่งผลให้มีศักยภาพของที่ดินที่เหมาะสมต่อการเพาะปลูกในระดับสูงถึงปานกลาง มีรายละเอียดดังนี้

(1) เขตทำนา (สัญลักษณ์ 2110) มีเนื้อที่ 199 ไร่ หรือ คิดเป็นร้อยละ 2.05 ของเนื้อที่ตำบล เป็นพื้นที่ที่มีศักยภาพต่อการทำนาในระดับเหมาะสมสูงถึงปานกลาง และปัจจุบันเกษตรกรมีการปลูกข้าวโดยส่วนใหญ่เป็นลักษณะ นาปีตามด้วยนาปรัง และบางพื้นที่ทำนาปีตามด้วยพืชฤดูแล้งชนิดต่าง ๆ

(2) เขตปลูกไม้ผล (สัญลักษณ์ 2120) มีเนื้อที่ 38 ไร่ หรือ คิดเป็นร้อยละ 0.39 ของเนื้อที่ตำบล ปัจจุบันเกษตรกรปลูกไม้ผล โดยไม้ผลที่ปลูกได้แก่ มะพร้าว ไม้ผลผสม

(3) เขตปลูกพืชทางเลือก (สัญลักษณ์ 2150) มีเนื้อที่ 15 ไร่ หรือ คิดเป็นร้อยละ 0.16 ของเนื้อที่ตำบล เป็นพื้นที่ที่มีศักยภาพต่อการปลูกพืชผัก ไม้ดอก หรือเกษตรผสมผสาน

2) เขตเกษตรกรรมที่มีศักยภาพการผลิตสูง พื้นที่เขตนี้มีศักยภาพในการผลิตรองจากเขตเกษตรกรรมขั้นดี ซึ่งแบ่งออกเป็น 2 ประเภท ได้แก่ เขตเกษตรกรรมที่มีศักยภาพการผลิตสูง (ประเภทที่ 1) และเขตเกษตรกรรมที่มีศักยภาพการผลิตสูง (ประเภทที่ 2) มีรายละเอียดดังนี้

(1) เขตเกษตรกรรมที่มีศักยภาพการผลิตสูง (ประเภทที่ 1) เป็นเขตที่มีการบริหารจัดการด้านทรัพยากรน้ำโดยเฉพาะระบบชลประทาน มีศักยภาพในการผลิตอยู่ในระดับเหมาะสมเล็กน้อยถึงไม่เหมาะสม ดัดข้อจำกัดจากลักษณะดิน ซึ่งมีสมบัติดินที่ไม่เหมาะสมบางประการ มีรายละเอียดดังนี้

- เขตทำนา (สัญลักษณ์ 2211) มีเนื้อที่ 190 ไร่ หรือ คิดเป็นร้อยละ 1.96 ของเนื้อที่ตำบล เป็นพื้นที่ที่มีศักยภาพต่อการทำนาในระดับเหมาะสมเล็กน้อยถึงไม่เหมาะสม และปัจจุบันเกษตรกรมีการปลูกข้าวโดยส่วนใหญ่เป็นลักษณะ นาปีตามด้วยนาปรัง และบางพื้นที่ทำนาปีตามด้วยพืชฤดูแล้งชนิดต่าง ๆ



- เขตปลูกไม้ผล (สัญลักษณ์ 2212) มีเนื้อที่ 4,681 ไร่ หรือ คิดเป็นร้อยละ 48.08 ของเนื้อที่ตำบล ปัจจุบันเกษตรกรปลูกไม้ผล โดยไม้ผลที่ปลูกได้แก่ มะพร้าว ไม้ผลผสม

- เขตปลูกพืชทางเลือก (สัญลักษณ์ 2215) มีเนื้อที่ 1,262 ไร่ หรือ คิดเป็นร้อยละ 12.97 ของเนื้อที่ตำบล ปัจจุบันเกษตรกรปลูกพืชผัก ไม้ดอก หรือเกษตรผสมผสาน

3) เขตประมง (สัญลักษณ์ 2400) มีเนื้อที่ 1,608 ไร่ หรือคิดเป็นร้อยละ 16.52 ของเนื้อที่ตำบล เป็นเขตที่ทำกิจกรรมด้านการประมงได้แก่ การเลี้ยงสัตว์น้ำประเภทต่างๆ เช่น ปลา กุ้ง

4) เขตปศุสัตว์ มีเนื้อที่ 67 ไร่ หรือคิดเป็นร้อยละ 0.68 ของเนื้อที่ตำบล ประกอบด้วย 2 เขตรอง ได้แก่ เขตทุ่งหญ้าเลี้ยงสัตว์ และเขตโรงเรือนเลี้ยงสัตว์ มีรายละเอียดดังนี้

(1) เขตทุ่งหญ้าเลี้ยงสัตว์ (สัญลักษณ์ 2510) ปัจจุบันมีการปลูกหญ้าเลี้ยงสัตว์ มีเนื้อที่ 29 ไร่ หรือ คิดเป็นร้อยละ 0.29 ของเนื้อที่ตำบล

(2) เขตโรงเรือนเลี้ยงสัตว์ (สัญลักษณ์ 2520) ปัจจุบันมีการสร้างโรงเรือนเลี้ยงสัตว์ ประเภทต่าง ๆ มีเนื้อที่ 38 ไร่ หรือ คิดเป็นร้อยละ 0.39 ของเนื้อที่ตำบล

6.2.2 เขตชุมชนและสิ่งปลูกสร้าง มีเนื้อที่ 1,378 ไร่ หรือคิดเป็นร้อยละ 14.16 ของเนื้อที่ตำบล ประกอบด้วย 2 เขตรอง ได้แก่ เขตชุมชน/สถานที่ราชการ และเขตอุตสาหกรรม/แหล่งรับซื้อผลผลิต มีรายละเอียดดังนี้

(1) เขตชุมชน/สถานที่ราชการ (สัญลักษณ์ 3100) มีเนื้อที่ 1,226 ไร่ หรือ คิดเป็นร้อยละ 12.60 ของเนื้อที่ตำบล ปัจจุบันมีการใช้ที่ดินชุมชนและที่อยู่อาศัย มีทั้งประเภทชุมชนเมือง ชุมชนชนบท และที่ตั้งของสถาบันและสถานที่ราชการต่าง ๆ

(2) เขตอุตสาหกรรม/แหล่งรับซื้อผลผลิต (สัญลักษณ์ 3200) มีเนื้อที่ 152 ไร่ หรือ คิดเป็นร้อยละ 1.56 ของเนื้อที่ตำบล ปัจจุบันมีการใช้ที่ดินประเภทโรงงานอุตสาหกรรม แหล่งรับซื้อผลผลิตทางการเกษตรประเภทต่าง ๆ

6.2.3 เขตแหล่งน้ำ มีเนื้อที่ 73 ไร่ หรือคิดเป็นร้อยละ 0.75 ของเนื้อที่ตำบล ประกอบด้วย 1 เขตรอง ได้แก่ เขตแหล่งน้ำที่สร้างขึ้น มีรายละเอียดดังนี้

(1) เขตแหล่งน้ำที่สร้างขึ้น (สัญลักษณ์ 4200) มีเนื้อที่ 73 ไร่ หรือ คิดเป็นร้อยละ 0.75 ของเนื้อที่ตำบล ปัจจุบันมีสภาพการใช้ที่ดินเป็นแหล่งน้ำที่สร้างขึ้น เช่น คลองชลประทาน อ่างเก็บน้ำ เป็นต้น

6.2.4 เขตพื้นที่อื่น ๆ (สัญลักษณ์ 5000) มีเนื้อที่ 223 ไร่ หรือคิดเป็นร้อยละ 2.29 ของเนื้อที่ตำบล เป็นเขตที่มีลักษณะการใช้ที่ดินที่มีความเฉพาะ เช่น ที่ทิ้งขยะ ไม้พุ่ม เป็นต้น



ตารางที่ 6-1 เขตการใช้ที่ดิน ตำบลหัวโพ อำเภอบางแพ จังหวัดราชบุรี

สัญลักษณ์	แผนการใช้ที่ดิน	เนื้อที่	
		ไร่	ร้อยละ
	<b>เขตเกษตรกรรม</b>		
	<b>เขตเกษตรกรรมชั้นดี</b>		
2110	เขตทำนา (ชั้นดี)	199	2.05
2120	เขตปลูกไม้ผล (ชั้นดี)	38	0.39
2150	เขตปลูกพืชทางเลือก (ชั้นดี)	15	0.16
	<b>เขตเกษตรกรรมที่มีศักยภาพการผลิตสูง</b>		
2211	เขตทำนา (ศักยภาพสูง ประเภท 1)	190	1.96
2212	เขตปลูกไม้ผล (ศักยภาพสูง ประเภท 1)	4,681	48.08
2215	เขตปลูกพืชทางเลือก (ศักยภาพสูง ประเภท 1)	1,262	12.97
2400	<b>เขตประมง</b>	1,608	16.52
	<b>เขตปศุสัตว์</b>		
2510	เขตทุ่งหญ้าเลี้ยงสัตว์	29	0.29
2520	เขตโรงเรือนเลี้ยงสัตว์	38	0.39
	<b>เขตชุมชนและสิ่งปลูกสร้าง</b>		
3100	เขตชุมชน/สถานที่ราชการ	1,226	12.60
3200	เขตอุตสาหกรรม/แหล่งรับซื้อผลผลิต	152	1.56
	<b>เขตแหล่งน้ำ</b>		
4200	เขตแหล่งน้ำที่สร้างขึ้น	73	0.75
5000	<b>เขตพื้นที่อื่นๆ</b>	223	2.29
	<b>ผลรวมทั้งหมด</b>	9,735	100.00

หมายเหตุ: เนื้อที่คำนวณด้วยระบบสารสนเทศภูมิศาสตร์





## บทที่ 7 การขับเคลื่อนแผนการใช้ที่ดิน

### 7.1 ขั้นตอนการดำเนินงาน

ภายหลังการจัดทำแผนการใช้ที่ดินตำบลหัวโพ อำเภอบางแพ จังหวัดราชบุรี แล้วจะต้องดำเนินการดังต่อไปนี้

7.1.1 จัดทำเป้าหมายการดำเนินงานและงบประมาณและกิจกรรมต่าง ๆ ที่จะดำเนินการในปีงบประมาณ 2567 ถึง 2571

7.1.2 นำแผนการใช้ที่ดินตำบลหัวโพไปเสนอต่อองค์การบริหารส่วนตำบลหัวโพ เพื่อมีมติให้ความร่วมมือในกิจกรรมพัฒนาที่ดินดำเนินการกิจกรรมต่างๆ ที่กำหนดไว้ในแผน และได้รับการเชื่อมโยงสู่แผนพัฒนาตำบล

7.1.3 สถานีพัฒนาที่ดินราชบุรี เสนอเป้าหมายและงบประมาณให้รายงานมายังกรมพัฒนาที่ดิน

7.1.4 กรมพัฒนาที่ดินพิจารณาสนับสนุนงบประมาณกิจกรรมและโครงการตามเป้าหมายที่กำหนดในแผนการใช้ที่ดิน

7.1.5 สถานีพัฒนาที่ดินราชบุรี นำเสนอต่อที่ประชุมจังหวัด/อำเภอ เพื่อสร้างการรับรู้และประชาสัมพันธ์ให้หน่วยงานอื่น นำโครงการภายใต้หน่วยงานมาพัฒนาพื้นที่ตามแผนการใช้ที่ดินกำหนด

### 7.2 กิจกรรมของกรมพัฒนาที่ดินในเขตการใช้ที่ดินที่จะดำเนินการในปีงบประมาณ 2567

งบประมาณที่กำหนดไว้เป็นการประมาณเบื้องต้น อาจมีการเปลี่ยนแปลงตามที่ได้รับการจัดสรรให้ดำเนินการ (ตารางที่ 7-1)

#### เขตพื้นที่เกษตรกรรม

#### 7.2.1 เขตปลูกไม้ผล มีแผนงาน/โครงการ ดังนี้

##### (1) การปรับปรุงบำรุงดิน

- 1) การส่งเสริมการผลิตและการใช้สารอินทรีย์
- 2) การส่งเสริมการปรับปรุงบำรุงดินด้วยพืชปุ๋ยสด
- 3) การจัดตั้งธนาคารปุ๋ยอินทรีย์
- 4) การส่งเสริมการทำการใช้สารเร่งซูปเปอร์ พด.6 เพื่อบำบัดน้ำเสีย
- 5) การส่งเสริมการทำการใช้สารเร่งซูปเปอร์ พด.7 เพื่อควบคุมแมลงศัตรูพืช

##### (2) การฟื้นฟูและป้องกันการชะล้างพังทลายของดิน

- 1) การปลูกหญ้าแฝกเพื่อการอนุรักษ์ดินและน้ำ

#### 7.2.2 เขตปลูกพืชสวน มีแผนงาน/โครงการ ดังนี้

##### (1) การปรับปรุงบำรุงดิน

- 1) การส่งเสริมการผลิตและการใช้สารอินทรีย์
- 2) การส่งเสริมการปรับปรุงบำรุงดินด้วยพืชปุ๋ยสด
- 3) การส่งเสริมการทำการใช้สารเร่งซูปเปอร์ พด.6 เพื่อบำบัดน้ำเสีย



- 4) การส่งเสริมการทำกรใช้สารเร่งซูปเปอร์ พด.7 เพื่อควบคุมแมลงศัตรูพืช
  - (2) การฟื้นฟูและป้องกันการชะล้างพังทลายของดิน
    - 1) การปลูกหญ้าแฝกเพื่อการอนุรักษ์ดินและน้ำ
- 7.2.3) เขตเพาะเลี้ยงสัตว์น้ำ มีแผนงาน/โครงการ ดังนี้
- (1) การส่งเสริมการทำกรใช้สารเร่งซูปเปอร์ พด.6 เพื่อบำบัดน้ำเสีย

### 7.3 กิจกรรมที่ขอการสนับสนุนจากส่วนราชการอื่น (ตารางที่ 7-2)

#### 7.3.1 เขตพื้นที่เกษตรกรรม

- (1) เขตปลูกไม้ผล มีกิจกรรมที่ขอการสนับสนุนจากส่วนราชการอื่น ดังนี้
    - 1) จัดอบรมถ่ายทอดความรู้เรื่องการป้องกันกำจัดศัตรูพืชและการจัดการโรค/แมลง (กรมส่งเสริมการเกษตร)
    - 2) การอบรมให้ความรู้การเข้าสู่กระบวนการรับรองมาตรฐานสินค้าเกษตรปลอดภัย (GAP) (กรมวิชาการเกษตร)
  - (2) เขตปลูกพืชสวน มีกิจกรรมที่ขอการสนับสนุนจากส่วนราชการอื่น ดังนี้
    - 1) จัดอบรมถ่ายทอดความรู้เรื่องการป้องกันกำจัดศัตรูพืชและการจัดการโรค/แมลง (กรมส่งเสริมการเกษตร)
    - 2) การอบรมให้ความรู้การเข้าสู่กระบวนการรับรองมาตรฐานสินค้าเกษตรปลอดภัย (GAP) (กรมวิชาการเกษตร)
    - 3) ใช้ตลาดนำการผลิตในการเลือกชนิดพืชให้สามารถมีผลผลิตขายต่อเนื่องตลอดทั้งปี และหาตลาดรองรับในเขตที่เหมาะสม หากไม่เหมาะสมต้องการปรับเปลี่ยนพืชจะมีการจัดถ่ายทอดอบรมให้ความรู้เพื่อสร้างทางเลือกให้เกษตรกร (สำนักงานพาณิชย์จังหวัดราชบุรี/สำนักงานสหกรณ์จังหวัดราชบุรี)
  - (3) เขตเพาะเลี้ยงสัตว์น้ำ มีกิจกรรมที่ขอการสนับสนุนจากส่วนราชการอื่น ดังนี้  
ให้คำแนะนำและส่งเสริมการเพาะเลี้ยงและดูแลสัตว์น้ำ (กรมประมง)
- 7.3.2 พื้นที่แหล่งน้ำ มีกิจกรรมที่ขอการสนับสนุนจากส่วนราชการอื่น ดังนี้  
สร้างปฏิทินการเปิด-ปิด ประตูระบายน้ำแต่ละจุด (กรมชลประทาน)

### 7.4 ความต้องการของชุมชนและองค์กรปกครองส่วนท้องถิ่น

จากการดำเนินการจัดทำกระบวนการมีส่วนร่วมของประชาชน เมื่อวันที่ 7 สิงหาคม 2566 ได้มีความต้องการของประชาชนที่ต้องการให้ดำเนินการเกี่ยวกับแก้ปัญหาดินเสื่อมโทรมและฟื้นฟูความอุดมสมบูรณ์ของดิน น้ำเค็มรุกและน้ำเน่าเสีย

เพื่อตอบสนองต่อความต้องการของชุมชนและการแก้ไขปัญหาเชิงพื้นที่ของตำบลหัวโพ กรมพัฒนาที่ดินได้วิเคราะห์เบื้องต้น ดังต่อไปนี้

ปัญหาของตำบลหัวโพในภาพรวมสรุปได้ว่า มีปัญหาสำคัญ 2 ประการ คือ (1) ปัญหาดินเสื่อมโทรมขาดความอุดมสมบูรณ์ (2) ปัญหาน้ำเค็มรุกและน้ำเน่าเสีย ปัญหาดังกล่าวนี้นี้ส่งผลกระทบต่อคุณภาพชีวิตของราษฎรในชุมชนโดยรวม



การแก้ไขปัญหาดินเสื่อมโทรมขาดความอุดมสมบูรณ์การจัดการพื้นที่ควรพัฒนาที่ดินโดยการปรับปรุงบำรุงดินในรูปแบบต่างๆ การฟื้นฟูและป้องกันการชะล้างพังทลายของดินโดยการปลูกหญ้าแฝกเพื่อการอนุรักษ์ดินและน้ำ และการปรับรูปที่ดินปรับเปลี่ยนกิจกรรมการผลิตเพื่อให้การใช้ที่ดินสามารถ  
ใช้พื้นที่ได้อย่างต่อเนื่องและเกิดประโยชน์ทั้งตัวเกษตรกร ชุมชน ในด้านเศรษฐกิจ สังคมและสิ่งแวดล้อม



ตารางที่ 7-1 กิจกรรมของกรมพัฒนาที่ดินในเขตการใช้ที่ดินที่จะดำเนินการในปีงบประมาณ 2567

เขตการใช้ที่ดิน	แผนงาน/โครงการ	งบประมาณ
<p>เขตพื้นที่เกษตรกรรม</p> <p>1) เขตเกษตรกรรมชั้นดี เนื้อที่ 252 ไร่</p> <p>2) เขตเกษตรกรรมที่มีศักยภาพการผลิตสูง เนื้อที่ 6,133 ไร่</p> <p>3) เขตปศุสัตว์ เนื้อที่ 67 ไร่</p>	<p>1. การปรับปรุงบำรุงดิน</p> <p>1) การส่งเสริมการผลิตและการใช้สารอินทรีย์</p> <p>2) การส่งเสริมการปรับปรุงบำรุงดินด้วยพืชปุ่ยนวด</p> <p>3) การจัดตั้งธนาคารปุ๋ยมูลอินทรีย์</p> <p>4) การเก็บตัวอย่างดิน</p> <p>5) ส่งเสริมการทำการใช้สารเร่งซุเปอร์ พด.6 เพื่อบำบัดน้ำเสีย</p> <p>6) ส่งเสริมการทำการใช้สารเร่งซุเปอร์ พด.7 เพื่อควบคุมแมลงศัตรูพืช</p> <p>2. การฟื้นฟูและป้องกันการชะล้างพังทลายของดิน</p> <p>1) ปลูกหญ้าแฝกเพื่อการอนุรักษ์ดินและน้ำ</p>	<p>10,500</p> <p>29,750</p> <p>34,000</p> <p>3,000</p> <p>6,500</p> <p>6,500</p> <p>36,500</p>
<p>4) เขตเพาะเลี้ยงสัตว์น้ำ เนื้อที่ 1,608 ไร่</p>	<p>1) ส่งเสริมการทำการใช้สารเร่งซุเปอร์ พด.6 เพื่อบำบัดน้ำเสีย</p>	<p>6,500</p>
	<b>รวมทั้งสิ้น</b>	<b>133,250</b>

หมายเหตุ: งบประมาณที่กำหนดไว้นี้เป็นประมาณเบื้องต้น อาจมีการเปลี่ยนแปลงตามที่ได้รับการจัดสรรให้ดำเนินการ



ตารางที่ 7-2 สรุปกิจกรรมที่ขอรับการสนับสนุนจากส่วนราชการอื่นในเขตการใช้ที่ดิน

เขตการใช้ที่ดิน	แผนงาน/โครงการ
1. เขตพื้นที่เกษตรกรรม 1) เขตเกษตรกรรมชั้นดี เนื้อที่ 252 ไร่ 2) เขตเกษตรกรรมที่มีศักยภาพการผลิตสูง เนื้อที่ 6,133 ไร่ 3) เขตปศุสัตว์ เนื้อที่ 67 ไร่	1) จัดอบรมถ่ายทอดความรู้เรื่องการป้องกันกำจัดศัตรูพืชและการจัดการโรค/แมลง (กรมส่งเสริมการเกษตร) 2) การอบรมให้ความรู้การเข้าสู่กระบวนการรับรองมาตรฐานสินค้าเกษตรปลอดภัย (GAP) (กรมวิชาการเกษตร) 3) ใช้ตลาดนำการผลิตในการเลือกชนิดพืชให้สามารถมีผลผลิตขายต่อเนื่องตลอดทั้งปีและหาตลาดรองรับในเขตที่เหมาะสม หากไม่เหมาะสมต้องการปรับเปลี่ยนพืชจะมีการจัดถ่ายทอดอบรมให้ความรู้เพื่อสร้างทางเลือกให้เกษตรกร (สำนักงานพาณิชย์จังหวัดราชบุรี/สำนักงานสหกรณ์จังหวัดราชบุรี)
4) เขตเพาะเลี้ยงสัตว์น้ำ เนื้อที่ 1,608 ไร่	ให้คำแนะนำและส่งเสริมการเพาะเลี้ยงและดูแลสัตว์น้ำ (กรมประมง)
2. พื้นที่แหล่งน้ำ เนื้อที่ 55 ไร่	สร้างปฏิทินการเปิด-ปิด ประตูระบายน้ำแต่ละจุด (กรมชลประทาน)

หมายเหตุ: งบประมาณที่กำหนดไว้นี้เป็นประมาณเบื้องต้น อาจมีการเปลี่ยนแปลงตามที่ได้รับการจัดสรรให้ดำเนินการ



ตารางที่ 7-3 เป้าหมายการดำเนินงานและงบประมาณโครงการนำร่อง ตำบลหัวโพ อำเภอบางแพ จังหวัดราชบุรี แผน 5 ปี (พ.ศ. 2567-2571)

เขตการใช้ที่ดิน	งานโครงการ/กิจกรรม	หน่วย นับ	เป้าหมาย					รวม	งบประมาณ					รวม	หน่วยงาน รับผิดชอบ
			2567	2568	2569	2570	2571		2567	2568	2569	2570	2571		
เขตเกษตรกรรม ชั้นดี, เขต	1.1 การส่งเสริมการผลิตและ การใช้สารอินทรีย์	ราย	30	30	30	30	30	150	10,500	10,500	10,500	10,500	10,500	52,500	พด.
เกษตรกรรมที่มี ศักยภาพการ	1.2 การส่งเสริมการปรับปรุง บำรุงดินด้วยพืชปุ๋ยสด	ตัน	1	1	1	1	1	5	29,750	29,750	29,750	29,750	29,750	148,750	พด.
ผลิตสูง, เขตปศุ สัตว์	1.3 การจัดตั้งธนาคารปุ๋ย อินทรีย์	แห่ง	1	1	1	1	1	5	34,000	34,000	34,000	34,000	34,000	170,000	พด.
	1.4 การเก็บตัวอย่างดิน	ตัวอย่าง	20	20	20	20	20	100	3,000	3,000	3,000	3,000	3,000	15,000	พด.
	1.5 ส่งเสริมการทำการใช้สาร เร่งซูเปอร์ พด.6 เพื่อบำบัด น้ำเสีย	ลิตร	500	500	500	500	500	2,500	6,500	6,500	6,500	6,500	6,500	32,500	พด.
	1.6 ส่งเสริมการทำการใช้สาร เร่งซูเปอร์ พด.7 เพื่อควบคุม แมลงศัตรูพืช	ลิตร	500	500	500	500	500	2,500	6,500	6,500	6,500	6,500	6,500	32,500	พด.
	1.7 การปลูกหญ้าแฝกเพื่อการ อนุรักษ์ดินและน้ำ	กล้า	50,000	50,000	50,000	50,000	50,000	250,000	36,500	36,500	36,500	36,500	36,500	182,500	พด.
เขตเพาะเลี้ยง สัตว์น้ำ	ส่งเสริมการทำการใช้สารเร่ง ซูเปอร์ พด.6 เพื่อบำบัดน้ำ เสีย	ลิตร	500	500	500	500	500	2,500	6,500	6,500	6,500	6,500	6,500	32,500	พด.
			รวมทั้งสิ้น						133,250	133,250	133,250	133,250	133,250	666,250	

หมายเหตุ: งบประมาณที่กำหนดไว้ในปีเป็นการประมาณเบื้องต้น อาจมีการเปลี่ยนแปลงตามที่ได้รับการจัดสรรให้ดำเนินการ



## เอกสารอ้างอิง

### บทที่ 1

- คณะกรรมการจัดทำปทานุกรมปฐพีวิทยา. 2551. **ปทานุกรมปฐพีวิทยา**. สำนักพิมพ์  
มหาวิทยาลัยเกษตรศาสตร์, กรุงเทพฯ.
- สำนักเทคโนโลยีการสำรวจและทำแผนที่. 2566. **แผนที่ขอบเขตตำบล ปี 2564 (ไฟล์ข้อมูล)**. กรมพัฒนา  
ที่ดิน กระทรวงเกษตรและสหกรณ์, กรุงเทพฯ.
- ADB. 2012. **The State of Pacific Towns and Cities: Urbanization in ADB's Pacific  
Developing Member Countries**. Mandaluyong City, Philippines.
- FAO. 1974. **Land Capability Appraisal Indonesia: Interim Report**. (AGL/INS), Rome.
- \_\_\_\_\_. 1993. **Guidelines for Land Use Planning**. Rome.
- NRC. 1975. **Land Use Planning**. The National Academics of Sciences, Engineering, and  
Medicine, Washington. D.C.
- Vink, A.P.A. 1975. **Land Use in Advancing Agriculture**. Springer-Verlag Berlin  
Heidelberg.

### บทที่ 2

- กรมการพัฒนาชุมชน. 2566. **ข้อมูลความจำเป็นพื้นฐาน (จปฐ.)** รายจังหวัด รายอำเภอ และรายตำบล  
ปี 2565. แหล่งที่มา : <https://ebmn.cdd.go.th/>. 1 มิถุนายน 2566
- กรมส่งเสริมการเกษตร. 2566. **จำนวนครัวเรือนเกษตรกรที่ขึ้นทะเบียนเกษตรกร จำแนกรายจังหวัด  
รายอำเภอ และรายตำบล (ณ เดือนมกราคม พ.ศ. 2566)** แหล่งที่มา :  
<http://mvos2.gistda.or.th/>. 15 พฤษภาคม 2566
- กรมอุตุนิยมวิทยา. 2566. **ปริมาณน้ำฝนเฉลี่ยคาบ 30 ปี (2536 – 2565)**. กรมอุตุนิยมวิทยา  
กระทรวงดิจิทัลเพื่อเศรษฐกิจและสังคม, กรุงเทพฯ.
- กลุ่มวิเคราะห์สภาพการใช้ที่ดิน. 2564. **ข้อมูลการใช้ที่ดิน จังหวัดราชบุรี ปี 2564**.  
กองนโยบายและแผนการใช้ที่ดิน กรมพัฒนาที่ดิน กรุงเทพฯ.
- สำนักบริหารการทะเบียน กรมการปกครอง. 2566. **รายงานสถิติจำนวนประชากรและบ้าน  
รายจังหวัด รายอำเภอ และรายตำบล (ณ เดือนธันวาคม พ.ศ. 2565)**.  
แหล่งที่มา : [https://stat.bora.dopa.go.th/stat/statnew/  
statyear/#/  
TableTemplate/Area/statpop.1](https://stat.bora.dopa.go.th/stat/statnew/statyear/#/TableTemplate/Area/statpop.1) พฤษภาคม 2566.

### บทที่ 3

- กองสำรวจดินและวิจัยทรัพยากรดิน กรมพัฒนาที่ดิน. 2566. **ข้อมูลทรัพยากรดิน**. ไฟล์ข้อมูล.
- กรมทรัพยากรน้ำบาดาล. 2566. **ปริมาณน้ำและจำนวนบ่อน้ำบาดาล ปี 2565**. แหล่งที่มา :  
<http://app.dgr.go.th/newpasutara/xml/search.php>, 26 พฤษภาคม 2566.
- กระทรวงทรัพยากรธรรมชาติและสิ่งแวดล้อม. 2541. **ราชกิจจานุเบกษา**. เล่มที่ 115. ตอนที่ 67 ก,  
กรุงเทพฯ. สืบค้นจาก  
<http://www.ratchakittha.soc.go.th/RKJ/announce/search.jsp>, 11 สิงหาคม 2565.



#### บทที่ 4

Kristensen P. 2004. **The DPSIR Framework**. National Environmental Research Institute, Denmark, Department of Policy Analysis, European Topic Centre on Water, European Environment Agency.

กรมพัฒนาที่ดิน. 2561. **แผนบริหารจัดการทรัพยากรดินปัญหาของประเทศไทย ระยะ 20 ปี (พ.ศ. 2561-2580)**. ไฟล์ข้อมูล.

#### บทที่ 5

บัณฑิต ต้นสิริ และคำรณ ไทรพิภ. 2542. **คู่มือการประเมินคุณภาพที่ดินสำหรับพืชเศรษฐกิจ**. กองวางแผนการใช้ที่ดิน กรมพัฒนาที่ดิน กระทรวงเกษตรและสหกรณ์.

#### บทที่ 6

กลุ่มงานบริหารยุทธศาสตร์กลุ่มจังหวัดภาคกลางตอนล่าง 1. 2565. **แผนพัฒนากลุ่มจังหวัดภาคกลางตอนล่าง 1 (กาญจนบุรี ราชบุรี สุพรรณบุรี) พ.ศ. 2566-2570**. ไฟล์ข้อมูล.

คณะอนุกรรมการขับเคลื่อนเศรษฐกิจพอเพียง สำนักงานคณะกรรมการพัฒนาการเศรษฐกิจและสังคมแห่งชาติ. 2550. **การประยุกต์ใช้หลักเศรษฐกิจพอเพียง**. ไฟล์ข้อมูล.

สำนักงานนโยบายและแผนทรัพยากรธรรมชาติและสิ่งแวดล้อม. 2565. **นโยบายและแผนการบริหารทรัพยากรที่ดินและทรัพยากรดินของประเทศ พ.ศ. 2566-2570**. ไฟล์ข้อมูล.

สำนักงานสภาพัฒนาการเศรษฐกิจและสังคมแห่งชาติ. 2565. (ร่าง) **กรอบแผนพัฒนาภาค พ.ศ. 2566-2570**. ไฟล์ข้อมูล.

\_\_\_\_\_. 2565. **แผนพัฒนาเศรษฐกิจและสังคมแห่งชาติ ฉบับที่ 12 พ.ศ. 2560-2564**. ไฟล์ข้อมูล.



## ที่ปรึกษา

นายสุทธิศล	วงศ์จันทา	ผู้อำนวยการสำนักงานพัฒนาที่ดินเขต 10
นายสะอาด	บุตรเล็ก	ผู้อำนวยการสถานีพัฒนาที่ดินราชบุรี
นายธนชกฤต	กลั่นหวล	ผู้อำนวยการกลุ่มวางแผนการใช้ที่ดิน

## คณะผู้จัดทำ

นางสาวศุภลักษณ์	คล้ายอ่วม	นักวิชาการเกษตรปฏิบัติการ
นางสาวซาริตา	ครุฑน้อย	นักวิชาการเกษตร
นางสาวจิราภา	ตรีพงษ์พันธุ์	เจ้าหน้าที่แผนที่ภาพถ่าย
นายเมธา	ศรีทองคำ	นักสำรวจดินชำนาญการ
นางสาวอรพิชา	วรภักดี	นักสำรวจดินชำนาญการ
นายรัฐกานต์	ชัยนนถิ	เศรษฐกรปฏิบัติการ
นางสาวฐิติพรรณ	ธนชัยกุลโรจน์	นักวิชาการเกษตร
นายคุณเดช	แก้วรักษา	นักวิชาการเกษตร
นางสาววิกานดา	กระต่ายทอง	เจ้าหน้าที่วิเคราะห์นโยบายและแผน

