

แผนการใช้ที่ดินตำบลกรับใหญ่ อำเภอบ้านโป่ง จังหวัดราชบุรี



สถานีพัฒนาที่ดินราชบุรี
สำนักงานพัฒนาที่ดินเขต10
กรมพัฒนาที่ดิน
ปีงบประมาณ 2566

แผนการใช้ที่ดินตำบลกรับใหญ่
อำเภอบ้านโป่ง จังหวัดราชบุรี

สถานีพัฒนาที่ดินราชบุรี
สำนักงานพัฒนาที่ดินเขต10
กรมพัฒนาที่ดิน
ปีงบประมาณ 2566

คำนำ

การจัดทำแผนการใช้ที่ดินดำเนินการตามรัฐธรรมนูญแห่งราชอาณาจักรไทย พ.ศ. 2560 มาตรา 72 (1) ที่ได้บัญญัติให้มีการวางแผนการใช้ที่ดินให้เหมาะสมกับศักยภาพของที่ดินตามหลักการพัฒนาอย่างยั่งยืน โดยแผนการใช้ที่ดินตำบลกรับใหญ่ อำเภอบ้านโป่ง จังหวัดราชบุรี ได้นำแนวคิดของ FAO และ UNEP มาปรับใช้ คือ ความเหมาะสมทางกายภาพ ความเหมาะสมทางเศรษฐกิจ การยอมรับจากสังคม การสร้างความยั่งยืนให้สิ่งแวดล้อม และเสนอทางเลือกการใช้ที่ดิน ร่วมกับวิธีการที่จำเป็นอื่น ๆ เช่น กระบวนการมีส่วนร่วมของชุมชน (Participatory Rural Appraisal: PRA) การประเมินคุณภาพที่ดิน เป็นต้น

กองนโยบายและแผนการใช้ที่ดินร่วมกับสำนักงานพัฒนาที่ดินเขต (สพข.) และสถานีพัฒนาที่ดิน (สพด.) ในการดำเนินงานวางแผนการใช้ที่ดินระดับตำบล โดยพิจารณาภาพรวมของสภาพปัญหาในด้านต่างๆ ทั้งด้านกายภาพ เศรษฐกิจ และสังคม วิเคราะห์และสังเคราะห์ข้อมูลนำไปสู่การวางแผนการใช้ที่ดินที่สอดคล้องกับศักยภาพของพื้นที่ โดยผ่านกระบวนการมีส่วนร่วมของชุมชน (PRA) ในการระบุปัญหา ความต้องการของเกษตรกรและผู้มีส่วนได้ส่วนเสีย ทั้งนี้ สพด. ได้จัดทำแผนกิจกรรม/โครงการ เพื่อขับเคลื่อนแผนการใช้ที่ดินให้เป็นรูปธรรมเพื่อให้เกษตรกร มีคุณภาพชีวิตที่ดีขึ้น มีการใช้ที่ดินอย่างถูกต้องเหมาะสม รักษาสิ่งแวดล้อมและอนุรักษ์ทรัพยากรในชุมชน ให้เกิดความยั่งยืนต่อไป

สถานีพัฒนาที่ดินราชบุรี

กันยายน 2566



สารบัญ

หน้า

คำนำ	
สารบัญ	
สารบัญตาราง	
สารบัญรูป	
บทที่ 1 บทนำ	
1.1 ความสำคัญของการวางแผนการใช้ที่ดิน	1-1
1.2 หลักการและเหตุผล	1-1
1.3 วัตถุประสงค์	1-1
1.4 ระยะเวลาและสถานที่ดำเนินงาน	1-1
1.5 ขั้นตอนการดำเนินงาน	1-2
1.6 วิสัยทัศน์ของตำบล	1-2
บทที่ 2 ข้อมูลทั่วไป	
2.1 ที่ตั้งและอาณาเขต	2-1
2.2 การแบ่งส่วนการปกครอง	2-2
2.3 สภาพภูมิประเทศ	2-2
2.4 สภาพภูมิอากาศ	2-2
2.5 สภาพการใช้ที่ดินในปัจจุบัน	2-5
2.6 สภาพเศรษฐกิจและสังคม	2-10
บทที่ 3 สถานภาพของทรัพยากรธรรมชาติ	
3.1 ทรัพยากรป่าไม้	3-1
3.2 ทรัพยากรน้ำ	3-1
3.3 ทรัพยากรดิน	3-1
บทที่ 4 กระบวนการมีส่วนร่วมของชุมชน (Participatory Rural Appraisal: PRA)	
4.1 การวิเคราะห์ผลจากการจัดทำกระบวนการมีส่วนร่วมของชุมชน (PRA)	4-1
4.2 ระบบการปลูกพืชในปัจจุบัน	4-4
บทที่ 5 การประเมินคุณภาพที่ดิน	
5.1 หลักการประเมินคุณภาพที่ดินด้านกายภาพ	5-1
5.2 พืชเศรษฐกิจที่สำคัญของตำบล	5-2
5.3 ระดับความเหมาะสมของที่ดิน	5-2



สารบัญ (ต่อ)

	หน้า
บทที่ 6 แผนการใช้ที่ดิน	
6.1 การวิเคราะห์ข้อมูลเพื่อการจัดทำแผนการใช้ที่ดินระดับตำบล	6-1
6.2 เขตการใช้ที่ดิน	6-2
บทที่ 7 การขับเคลื่อนแผนการใช้ที่ดิน	
7.1 ขั้นตอนการดำเนินงาน	7-1
7.2 กิจกรรมของกรมพัฒนาที่ดินในเขตการใช้ที่ดินที่จะดำเนินการใน ปีงบประมาณ 2567	7-1
7.3 กิจกรรมที่ขอการสนับสนุนจากส่วนราชการอื่น	7-2
7.4 ความต้องการของชุมชนและองค์กรปกครองส่วนท้องถิ่น	7-2
เอกสารอ้างอิง	8-1



สารบัญญัตินี้

ตารางที่		หน้า
2-1	สถิติภูมิอากาศ ณ สถานีตรวจอากาศอำเภอมือง จังหวัดราชบุรี ปี 2533-2564	2-3
2-2	สภาพการใช้ที่ดิน ตำบลกรับใหญ่ อำเภอบ้านโป่ง จังหวัดราชบุรี	2-6
2-3	จำนวนประชากรและครัวเรือน ตำบลกรับใหญ่ อำเภอบ้านโป่ง จังหวัดราชบุรี ปี 2565	2-10
2-4	จำนวนและสัดส่วนครัวเรือนเกษตร ตำบลกรับใหญ่ อำเภอบ้านโป่ง จังหวัดราชบุรี ปี 2565	2-11
2-5	รายได้-รายจ่ายเฉลี่ยครัวเรือน ตำบลกรับใหญ่ อำเภอบ้านโป่ง จังหวัดราชบุรี	2-12
3-1	สมบัติที่ดิน ตำบลกรับใหญ่ อำเภอบ้านโป่ง จังหวัดราชบุรี	3-3
5-1	ตัวอย่างการประเมินคุณภาพที่ดินด้านกายภาพของประเภทการใช้ประโยชน์ ที่ดิน	5-2
5-2	ชั้นความเหมาะสมทางกายภาพของดิน ตำบลกรับใหญ่ อำเภอบ้านโป่ง จังหวัดราชบุรี	5-3
6-1	เขตการใช้ที่ดิน ตำบลกรับใหญ่ อำเภอบ้านโป่ง จังหวัดราชบุรี	6-5
7-1	กิจกรรมของกรมพัฒนาที่ดินในเขตเกษตรกรรมที่จะดำเนินการใน ปีงบประมาณ 2567-2571	7-4
7-2	สรุปกิจกรรมที่ขอรับการสนับสนุนจากส่วนราชการอื่นในเขตการใช้ที่ดิน	7-5
7-3	เป้าหมายการดำเนินงานและงบประมาณ ตำบลกรับใหญ่ อำเภอบ้านโป่ง จังหวัดราชบุรี แผน 5 ปี (พ.ศ. 2567-2571)	7-6



สารบัญญรูป

รูปที่		หน้า
1-1	ขั้นตอนการวางแผนการใช้ที่ดินระดับตำบล	1-3
2-1	ขอบเขตการปกครองตำบลกรับใหญ่ อำเภอบ้านโป่ง จังหวัดราชบุรี	2-1
2-2	สมุดลของน้ำเพื่อการเกษตร จังหวัดราชบุรี	2-4
2-3	สภาพการใช้ที่ดิน ตำบลกรับใหญ่ อำเภอบ้านโป่ง จังหวัดราชบุรี	2-9
3-1	ทรัพยากรดิน ตำบลกรับใหญ่ อำเภอบ้านโป่ง จังหวัดราชบุรี	3-4
4-1	การวิเคราะห์สถานการณ์โดยระบบ DPSIR ของตำบลกรับใหญ่ อำเภอบ้านโป่ง จังหวัดราชบุรี	4-3
4-2	ระบบการปลูกพืชในปัจจุบัน ตำบลกรับใหญ่ อำเภอบ้านโป่ง จังหวัดราชบุรี	4-4
6-1	เขตการใช้ที่ดิน ตำบลกรับใหญ่ อำเภอบ้านโป่ง จังหวัดราชบุรี	6-6



บทที่ 1

บทนำ

1.1 ความสำคัญของการวางแผนการใช้ที่ดิน

ตามรัฐธรรมนูญแห่งราชอาณาจักรไทย พุทธศักราช 2560 มาตรา 72 รัฐพึงดำเนินการเกี่ยวกับที่ดิน ทรัพยากรน้ำ และพลังงาน ดังต่อไปนี้

(1) วางแผนการใช้ที่ดินของประเทศ ให้เหมาะสมกับสภาพพื้นที่และศักยภาพของที่ดินตามหลักการพัฒนาที่ยั่งยืน

(2) จัดให้มีการวางผังเมืองทุกระดับและบังคับการให้เป็นไปตามผังเมือง อย่างมีประสิทธิภาพรวมตลอดทั้งพัฒนาเมืองให้มีความเจริญ โดยสอดคล้องกับความต้องการของประชาชนในพื้นที่

1.2 หลักการและเหตุผล

ปัจจุบันกรมพัฒนาที่ดินได้ดำเนินการวางแผนการใช้ที่ดินระดับประเทศเรียบร้อยแล้ว ซึ่งเป็นการวางกรอบเชิงนโยบายมุ่งเน้นการพัฒนาด้านการเกษตรให้เกิดความสมดุลและยั่งยืนและในขณะเดียวกันต้องอนุรักษ์ทรัพยากรธรรมชาติและสิ่งแวดล้อมควบคู่กับการรักษาคุณค่าทางศิลปวัฒนธรรม แต่ทั้งนี้เพื่อให้เกิดการใช้ประโยชน์ที่ดินในระดับพื้นที่อย่างมีประสิทธิภาพและรักษาฐานการผลิตด้านทรัพยากรธรรมชาติอย่างยั่งยืนตลอดห่วงโซ่อุปทาน แผนการใช้ที่ดินระดับตำบลจึงถูกนำมาใช้เป็นเครื่องมือเพื่อขับเคลื่อนการดำเนินงานดังกล่าว

ทั้งนี้กรมพัฒนาที่ดินได้จัดทำแผนปฏิบัติการราชการกรมพัฒนาที่ดินระยะ 5 ปี ช่วงปี 2566-2570 เพื่อให้บรรลุตามวิสัยทัศน์ที่กำหนดไว้ คือ “เป็นองค์กรอัจฉริยะทางดิน เพื่อขับเคลื่อนการใช้ที่ดินอย่างเหมาะสม 15 ล้านไร่ ภายในปี 2570” ซึ่งในส่วนของประเด็นการพัฒนาที่ 2 บริหารจัดการทรัพยากรดินและที่ดินด้วยชุดข้อมูลที่มีมูลค่าสูง (High Value Dataset) ซึ่งมีเป้าหมาย คือ การนำชุดข้อมูลที่มีมูลค่าสูง (High Value Dataset) ไปใช้ในการบริหารจัดการทางการเกษตร ในส่วนของตัวชี้วัด บริหารจัดการทรัพยากรดินและที่ดินบนพื้นฐานของชุดข้อมูลที่มีมูลค่าสูง (High Value Dataset) ร้อยละ 100 กลยุทธ์ที่ 2 ยกกระดับแผนการใช้ที่ดินไปสู่การปฏิบัติ ได้กำหนดให้ ร้อยละของแผนการใช้ที่ดินระดับตำบลที่จัดทำแล้วเสร็จทั้งประเทศ ภายใน ปี 2570 (ไม่น้อยกว่า ร้อยละ 80) เป็นตัวชี้วัดหนึ่งของกลยุทธ์ดังกล่าว

1.3 วัตถุประสงค์

1.3.1 เพื่อรักษาเสถียรภาพของทรัพยากรให้เกิดความสมดุลและยั่งยืนภายใต้การพัฒนาด้านต่างๆ ของตำบล

1.3.2 เพื่อให้การใช้ที่ดินมีผลตอบแทนสูงสุดต่อหน่วยเนื้อที่อย่างยั่งยืน

1.3.3 เพื่อให้เกิดการกำหนดแผนงาน โครงการ กิจกรรม ที่สอดคล้องกับแผนการใช้ที่ดินที่กำหนดขึ้นและอยู่บนหลักการของรูปแบบเศรษฐกิจ BCG

1.4 ระยะเวลาและสถานที่ดำเนินงาน

1.4.1 ระยะเวลา 1 ตุลาคม 2565 – 30 กันยายน 2566



1.4.2 สถานที่ ตำบลกรับใหญ่ อำเภอบ้านโป่ง จังหวัดราชบุรี

1.5 ขั้นตอนการดำเนินงาน

1.5.1 รวบรวมข้อมูลปฐมภูมิและทุติยภูมิ ประกอบด้วย

1) ด้านกายภาพ ได้แก่ ทรัพยากรดิน ทรัพยากรน้ำ ทรัพยากรป่าไม้ ภูมิอากาศ สภาพการใช้ที่ดิน เขตป่าไม้ตามกฎหมายและมติคณะรัฐมนตรี ฯ

2) ด้านเศรษฐกิจและสังคม ได้แก่ การถือครองที่ดิน ลักษณะทางเศรษฐกิจของตำบล จำนวนประชากร ฯ

3) ด้านนโยบายและข้อกำหนดที่เกี่ยวข้อง ได้แก่ ยุทธศาสตร์ แผนการปฏิรูปประเทศ แผนพัฒนาเศรษฐกิจและสังคมแห่งชาติฉบับที่ 13 ยุทธศาสตร์ภาค แผนพัฒนากลุ่มจังหวัด แผนพัฒนาจังหวัด แผนพัฒนาการเกษตรและสหกรณ์ แผนพัฒนาท้องถิ่น 4 ปี ขององค์การบริหารส่วนจังหวัด เทศบาลตำบลหรือองค์การบริหารส่วนตำบล ฯ

1.5.2 จัดทำกระบวนการมีส่วนร่วมของชุมชน (Participatory Rural Appraisal : PRA) เพื่อรับฟังความคิดเห็น ประเด็นปัญหา ความต้องการด้านต่าง ๆ ขององค์การปกครองส่วนท้องถิ่นและเกษตรกรในตำบล

1.5.3 ประเมินคุณภาพของที่ดินของพืชเศรษฐกิจหลักและพืชทางเลือกที่มีมูลค่าของตำบล

1.5.4 สังเคราะห์ข้อมูลจากข้อ 1.5.1 ถึง 1.5.3 เพื่อใช้ประกอบการวางแผนการใช้ที่ดิน

1.5.5 กำหนด (ร่าง) แผนการใช้ที่ดินระดับตำบล

1.5.6 รับฟังความคิดเห็นของผู้มีส่วนได้ส่วนเสียต่อ (ร่าง) แผนการใช้ที่ดินที่กำหนดขึ้น

1.5.7 ปรับปรุง (ร่าง) แผนการใช้ที่ดินเพื่อจัดทำแผนการใช้ที่ดินฉบับสมบูรณ์

1.5.8 นำแผนการใช้ที่ดินเข้าสู่คณะกรรมการของเขตฯ เพื่อตรวจสอบความครบถ้วน /สมบูรณ์ของเนื้อหาและองค์ประกอบ

1.5.9 เผยแพร่แผนการใช้ที่ดินเพื่อนำไปสู่การขับเคลื่อนการดำเนินงาน ประกอบด้วย

1) องค์การปกครองส่วนท้องถิ่น นำแผนการใช้ที่ดินที่จัดทำขึ้นไปประกอบการจัดทำแผนการพัฒนาของตำบล เพื่อนำไปสู่การของงบประมาณที่มีความสอดคล้องกับศักยภาพด้านการผลิตและสถานภาพของทรัพยากรของตำบล

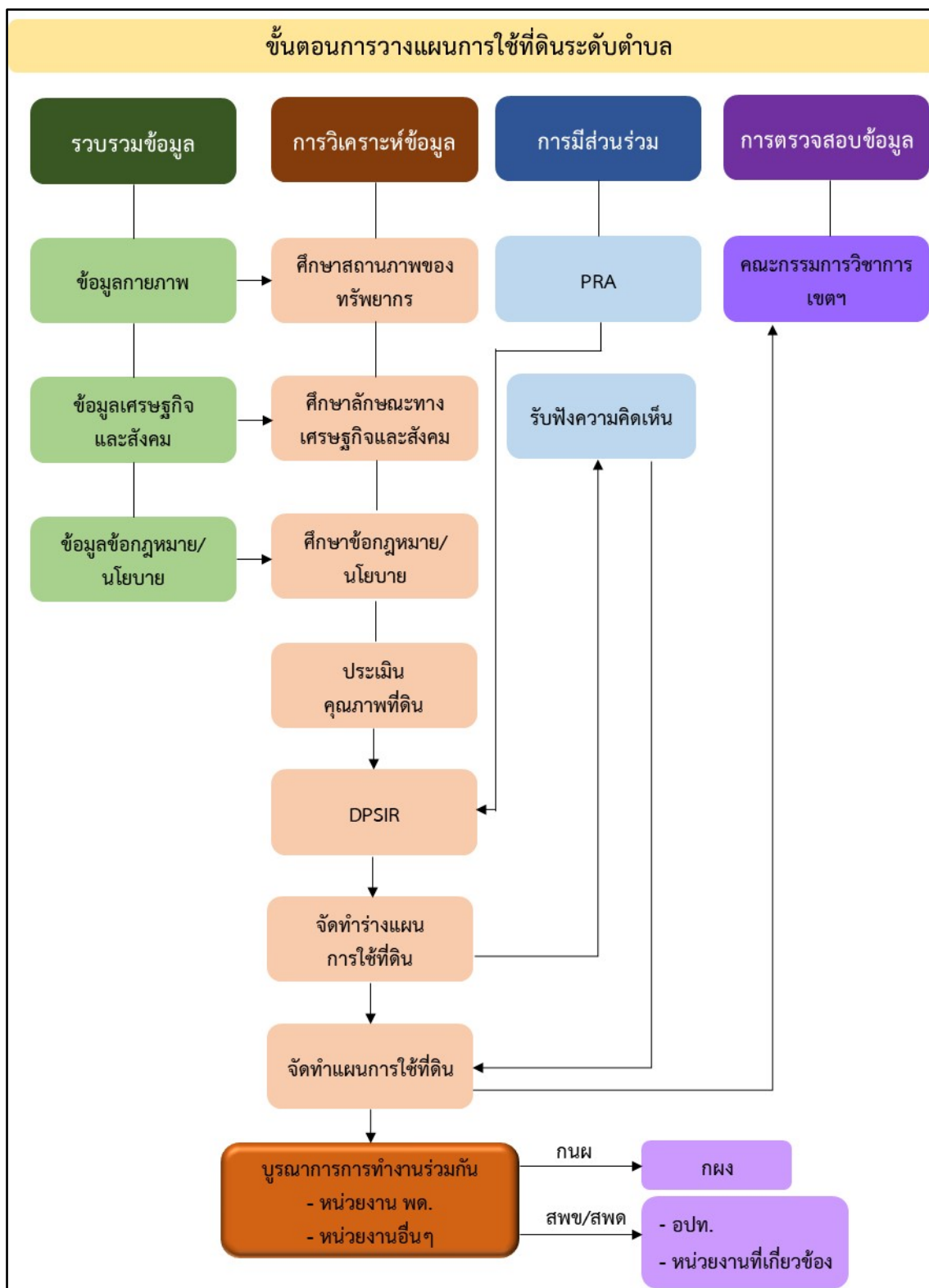
2) กรมพัฒนาที่ดิน โดยสำนักงานพัฒนาที่ดินจังหวัด กำหนดแผนงาน/โครงการ/กิจกรรมที่สอดคล้องกับแผนการใช้ที่ดินที่กำหนดขึ้นในแต่ละเขตและสามารถใช้ประกอบการของงบประมาณในพื้นที่อย่างมีหลักการและเป็นที่ยอมรับ

3) หน่วยงานราชการอื่น ๆ สามารถใช้เป็นข้อมูลพื้นฐานประกอบแผนงาน/โครงการ/กิจกรรม ที่สอดคล้องกับแผนการใช้ที่ดินที่กำหนดขึ้นในแต่ละเขต

ขั้นตอนการวางแผนการใช้ที่ดินระดับตำบลแสดงดังรูปที่ 1-1

1.6 วิสัยทัศน์ของตำบล

กรับใหญ่เมืองน่าอยู่ เคียงคู่ธรรมมาภิบาล บริหารคุณภาพชีวิต สานแนวคิดเศรษฐกิจพอเพียง (ที่มา <https://krabyai.go.th/public/>)



รูปที่ 1-1 ขั้นตอนการวางแผนการใช้ที่ดินระดับตำบล

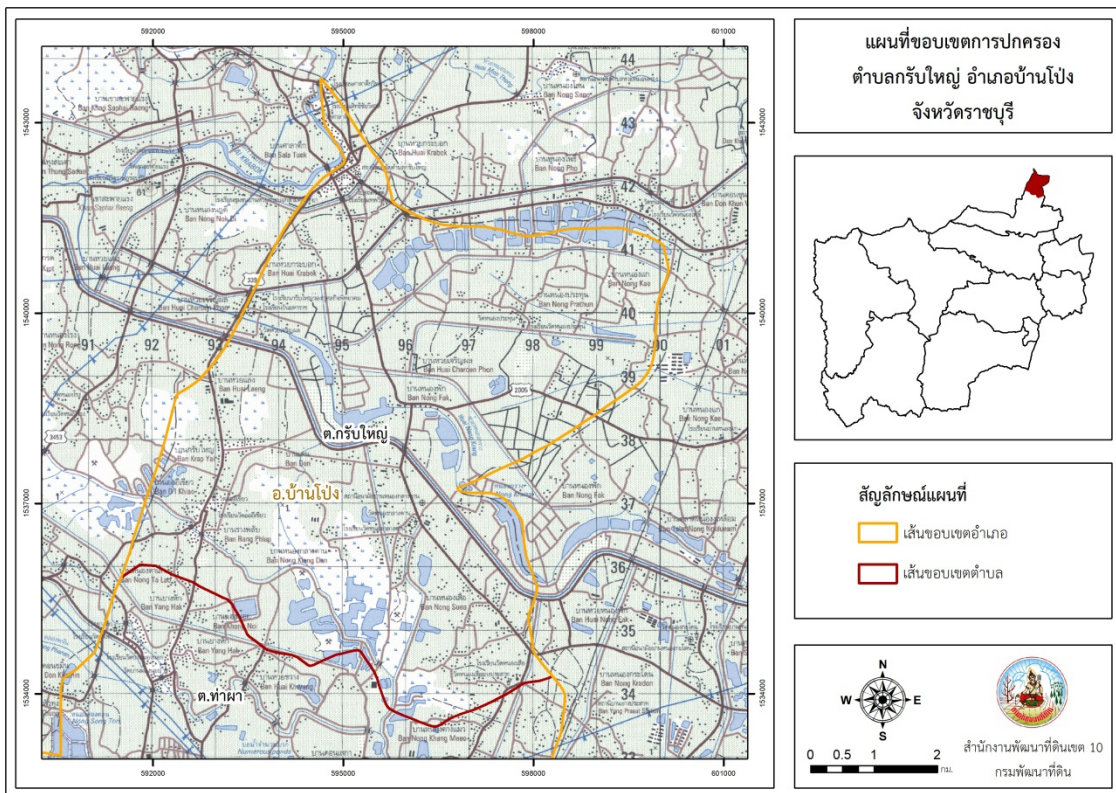


บทที่ 2 ข้อมูลทั่วไป

2.1 ที่ตั้งและอาณาเขต

ตำบลกรับใหญ่ อำเภอบ้านโป่ง จังหวัดราชบุรี ตั้งอยู่ทางทิศเหนือของอำเภอบ้านโป่ง มีพื้นที่ประมาณ 44 ตารางกิโลเมตร หรือ 27,544 ไร่ โดยมีอาณาเขตติดต่อ ดังนี้ (รูปที่ 2-1)

ทิศเหนือ ติดต่อกับ	ตำบลสนามแย้ อำเภот่ามะกา จังหวัดกาญจนบุรี ตำบลทุ่งลูกนก ตำบลห้วยหมอนทอง อำเภอกำแพงแสน จังหวัดนครปฐม
ทิศใต้ ติดต่อกับ	ตำบลดอนขมิ้น อำเภот่ามะกา จังหวัดกาญจนบุรี ตำบลท่าผา อำเภอบ้านโป่ง จังหวัดราชบุรี
ทิศตะวันออกติดต่อกับ	ตำบลหนองงูเหลือม ตำบลบ้านยาง อำเภอกำแพงแสน จังหวัดนครปฐม
ทิศตะวันตก ติดต่อกับ	ตำบลยางม่วง ตำบลดอนขมิ้น อำเภот่ามะกา จังหวัดกาญจนบุรี



รูปที่ 2-1 ขอบเขตการปกครองตำบลกรับใหญ่ อำเภอบ้านโป่ง จังหวัดราชบุรี



2.2 การแบ่งส่วนการปกครอง

ตำบลกรับใหญ่ อำเภอบ้านโป่ง จังหวัดราชบุรี แบ่งส่วนการปกครองออกเป็น 11 หมู่บ้าน ดังนี้

หมู่ที่ 1 บ้านรางพลับ	หมู่ที่ 7 บ้านหนองพิก
หมู่ที่ 2 บ้านอ้ออเขียว	หมู่ที่ 8 บ้านหนองประทุน
หมู่ที่ 3 บ้านหนองโรง	หมู่ที่ 9 บ้านห้วยกระบอก
หมู่ที่ 4 บ้านห้วยเจริญผล	หมู่ที่ 10 บ้านหนองกลางดำนตะวันตก
หมู่ที่ 5 บ้านหนองกลางดำน	หมู่ที่ 11 บ้านหนองประทุน
หมู่ที่ 6 บ้านหนองเสือ	

2.3 สภาพภูมิประเทศ

ลักษณะพื้นที่ทั่วไปส่วนใหญ่เป็นที่ราบลุ่ม สภาพพื้นที่ราบเรียบถึงค่อนข้างราบเรียบ มีเขาลูกช้างอยู่ทางตอนเหนือของตำบล เป็นส่วนหนึ่งของลุ่มน้ำท่าจีนและลุ่มน้ำแม่กลอง มีแหล่งน้ำที่สำคัญ เช่น ห้วยหนองกร่าง ห้วยกระบอก

2.4 สภาพภูมิอากาศ

จากการศึกษาสถิติภูมิอากาศ (ปี พ.ศ.2536-2565) พบว่า ตำบลกรับใหญ่ อำเภอบ้านโป่ง จังหวัดราชบุรี มีรายละเอียดดังนี้

2.4.1 อุณหภูมิ

มีอุณหภูมิโดยเฉลี่ยทั้งปี 27.9 องศาเซลเซียส อุณหภูมิสูงสุดเฉลี่ย 33.5 องศาเซลเซียส ในเดือนเมษายน และอุณหภูมิต่ำสุดเฉลี่ย 23.3 องศาเซลเซียส ในเดือนมกราคม

2.4.2 ปริมาณน้ำฝน

มีปริมาณน้ำฝนรวมทั้งปี 1,053.1 มิลลิเมตร มีฝนตกประมาณ 113 วัน เดือนที่มีฝนตกมากที่สุด ในเดือนกันยายน มีปริมาณฝน 226.3 มิลลิเมตร และมีฝนตกประมาณ 19 วัน

2.4.3 สมดุลน้ำเพื่อการเกษตร

จากข้อมูลสถิติภูมิอากาศในคาบ 30 ปี (ปี พ.ศ.2536-2565) ณ สถานีตรวจอากาศจังหวัดนครปฐม ได้นำมาวิเคราะห์สมดุลของน้ำเพื่อการเกษตร ซึ่งเป็นการวิเคราะห์หาช่วงฤดูการเพาะปลูกพืชตลอดจนช่วงระยะเวลาที่พืชเสี่ยงต่อการขาดน้ำ ข้อมูลที่นำมาวิเคราะห์ คือ ปริมาณน้ำฝน และศักยภาพการคายระเหยน้ำอ้างอิง (ET_o) ซึ่งคำนวณด้วยโปรแกรม Cropwat for Windows Version 8.0 โดยใช้สมการ Penman-Monteith สามารถสรุปสมดุลของน้ำเพื่อการเกษตรในเขตอาศัยน้ำฝนได้ดังนี้

ช่วงที่เหมาะสมต่อการปลูกพืช เป็นช่วงที่ค่าปริมาณน้ำฝนมากกว่าค่า 0.5 การระเหยจากผิวดินและการคายน้ำของพืช เป็นช่วงที่ดินมีความชุ่มชื้นพอเหมาะต่อการเพาะปลูกพืช เป็นช่วงที่ดินมีความชุ่มชื้นพอเหมาะต่อการเพาะปลูกพืช ซึ่งช่วงนี้เริ่มตั้งแต่ปลายเดือนเมษายนถึงต้นเดือนพฤศจิกายน

ช่วงที่มีน้ำมากเกินพอ เป็นช่วงที่ค่าปริมาณน้ำฝนมากกว่าค่าการระเหยจากผิวดินและการคายน้ำของพืช ซึ่งช่วงนี้เริ่มตั้งแต่กลางเดือนสิงหาคมถึงต้นเดือนตุลาคม



ช่วงขาดน้ำ เป็นช่วงฤดูแล้งที่ค่าปริมาณน้ำฝนน้อยกว่าค่า 0.5 การระเหยจากผิวดิน และการคายน้ำของพืช ซึ่งพืชอาจเสียหายจากการขาดแคลนน้ำได้ ซึ่งช่วงนี้เริ่มตั้งต้นเดือนพฤศจิกายน ถึงปลายเดือนเมษายน (ตารางที่ 2-1 และรูปที่ 2-2)

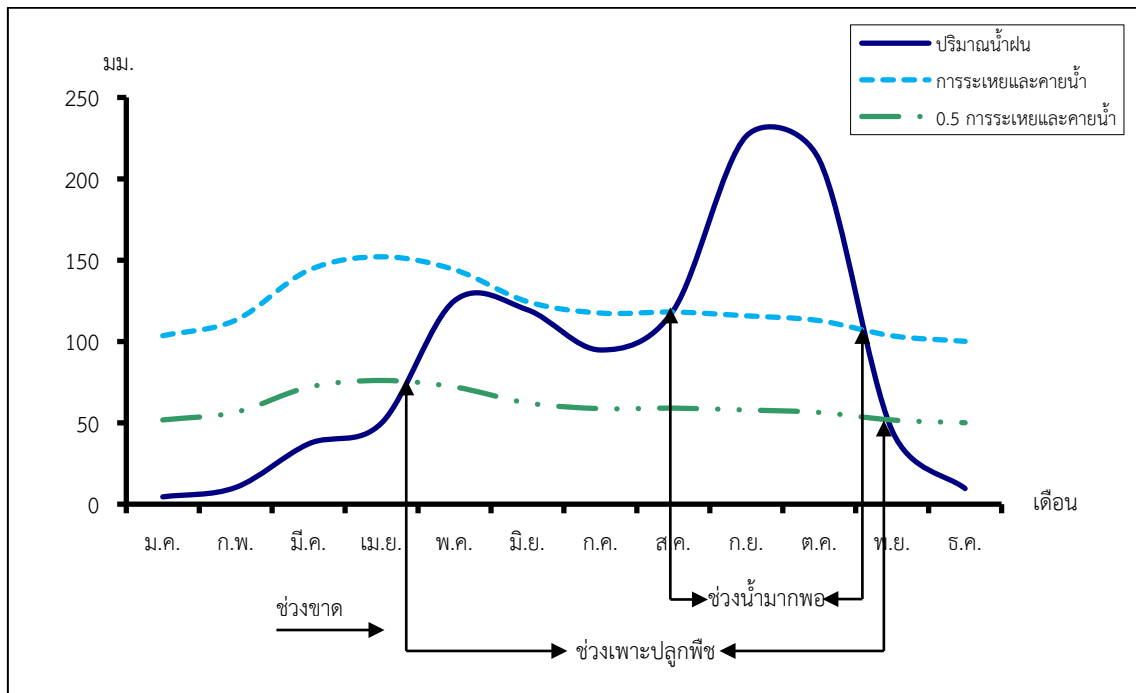
ตารางที่ 2-1 สถิติภูมิอากาศ ณ สถานีตรวจอากาศจังหวัดนครปฐม¹ (ปี พ.ศ.2536-2565)

เดือน	อุณหภูมิ (°ซ)			ความชื้นสัมพัทธ์ (%)	ปริมาณน้ำฝน (มม.)	จำนวนวันที่ฝนตก (วัน)	ศักยภาพการคายระเหยน้ำ (มม.)	ปริมาณฝนใช้การ ² (มม.)
	ต่ำสุด	สูงสุด	เฉลี่ย					
ม.ค.	19.5	31.2	25.1	76.0	4.5	1.4	103.5	4.5
ก.พ.	21.5	33.6	27.3	75.0	10.3	1.4	113.1	10.1
มี.ค.	24.0	35.4	29.2	74.0	37.1	3.3	143.8	34.9
เม.ย.	24.9	36.3	30.1	74.0	49.9	4.8	152.1	45.9
พ.ค.	25.1	35.7	29.8	77.0	125.1	13.1	144.2	100.1
มิ.ย.	24.9	34.7	29.1	79.0	119.5	14.4	124.5	96.7
ก.ค.	24.6	34.0	28.6	79.0	94.8	15.9	117.5	80.4
ส.ค.	24.4	33.8	28.5	80.0	119.1	17.1	118.1	96.4
ก.ย.	24.4	33.4	28.2	83.0	226.3	19.3	115.8	144.4
ต.ค.	23.9	32.3	27.6	84.0	211.7	15.0	112.8	140.0
พ.ย.	22.4	31.6	26.7	80.0	45.2	5.4	103.5	41.9
ธ.ค.	20.0	30.4	25.0	76.0	9.6	1.5	100.1	9.5
เฉลี่ย	23.3	33.5	27.9	78.1	-	-	-	-
รวม	-	-	-	-	1,053.1	112.6	1,449.1	804.8

หมายเหตุ : ¹ เป็นสถานีตรวจอากาศที่ใกล้พื้นที่ตำบลมากที่สุด

² จากการคำนวณโดยโปรแกรม Cropwat for Windows Version 8.0

ที่มา : กรมอุตุนิยมวิทยา (2566)



รูปที่ 2-2 สมดุลของน้ำเพื่อการเกษตร ปี พ.ศ. 2536-2565



2.5 สภาพการใช้ที่ดินในปัจจุบัน

สภาพการใช้ที่ดินตำบลกรับใหญ่ อำเภอบ้านโป่ง จังหวัดราชบุรี ซึ่งสำรวจโดยกลุ่มวิเคราะห์สภาพการใช้ที่ดิน (2566) ประกอบด้วยประเภทการใช้ที่ดินต่างๆ ดังนี้

2.5.1 พื้นที่ชุมชนและสิ่งปลูกสร้าง มีเนื้อที่ 3,937 ไร่ หรือร้อยละ 14.29 ของพื้นที่ตำบล

2.5.2 พื้นที่เกษตรกรรมมีเนื้อที่ 18,240 ไร่ หรือร้อยละ 66.22 ของพื้นที่ตำบล ประกอบด้วยการใช้ประโยชน์ที่ดินด้านเกษตรกรรมต่างๆ ดังต่อไปนี้

1) เกษตรผสมผสาน มีเนื้อที่ 4 ไร่ หรือร้อยละ 0.01 ของพื้นที่ตำบล ได้แก่ เกษตรผสมผสาน/ไร่นาสวนผสม

2) พื้นที่นา มีเนื้อที่ 2,964 ไร่ หรือร้อยละ 10.76 ของพื้นที่ตำบล ได้แก่ นาข้าว นาไร่

3) พืชไร่ มีเนื้อที่ 11,186 ไร่ หรือร้อยละ 40.61 ของพื้นที่ตำบล ได้แก่ อ้อย ไร่ร้าง ข้าวโพด มันสำปะหลัง

4) ไม้ยืนต้น มีเนื้อที่ 349 ไร่ หรือร้อยละ 1.26 ของพื้นที่ตำบล ได้แก่ สัก ยูคาลิปตัส ไม้ยืนต้นผสม ไม้ปลูกเพื่อการค้า ไม้ยืนต้นร้าง/เสื่อมโทรม

5) ไม้ผล มีเนื้อที่ 942 ไร่ หรือร้อยละ 3.42 ของพื้นที่ตำบล ได้แก่ ไม้ผลผสม มะพร้าว กล้าย มะนาว ไม้ผลร้าง/เสื่อมโทรม

6) พืชสวน มีเนื้อที่ 2,122 ไร่ หรือร้อยละ 7.72 ของพื้นที่ตำบล ได้แก่ พืชผัก ไม้ดอก ไม้ประดับ พืชผัก/ไม้ดอก ไม้ประดับ อุ่น พืชสวนร้าง/เสื่อมโทรม หน่อไม้ฝรั่ง

7) พุ่หญ้าเลี้ยงสัตว์และโรงเรือนเลี้ยงสัตว์ มีเนื้อที่ 503 ไร่ หรือร้อยละ 1.82 ของพื้นที่ตำบล ได้แก่ พุ่หญ้าเลี้ยงสัตว์ โรงเรือนเลี้ยงสุกร โรงเรือนเลี้ยงโค กระบือ และม้า โรงเรือนเลี้ยงสัตว์ปีก

8) สถานที่เพาะเลี้ยงสัตว์น้ำ มีเนื้อที่ 170 ไร่ หรือร้อยละ 0.62 ของพื้นที่ตำบล ได้แก่ สถานที่เพาะเลี้ยงปลา สถานที่เพาะเลี้ยงกุ้ง

2.5.3 พื้นที่แหล่งน้ำ มีเนื้อที่ 1,553 ไร่ หรือร้อยละ 5.64 ของพื้นที่ตำบล ได้แก่ หนอง บึง ทะเลสาบ บ่อน้ำในไร่นา คลองชลประทาน แม่น้ำ ลำห้วย ลำคลอง

2.5.4 พื้นที่เบ็ดเตล็ด มีเนื้อที่ 3,814 ไร่ หรือร้อยละ 13.85 ของพื้นที่ตำบล ได้แก่ บ่อทราย บ่อดิน พุ่หญ้าสลับไม้พุ่ม/ไม้ละเมาะ เหมืองเก่า บ่อขุดเก่า บ่อลูกรัง



ตารางที่ 2-2 สภาพการใช้ที่ดิน ตำบลกรับใหญ่ อำเภอบ้านโป่ง จังหวัดราชบุรี

หน่วยแผนที่	ประเภทการใช้ที่ดิน	เนื้อที่	
		ไร่	ร้อยละ
U	พื้นที่ชุมชนและสิ่งปลูกสร้าง	3,937	14.29
U201	หมู่บ้านบนพื้นราบ	2,816	10.22
U301	สถานที่ราชการและสถาบันต่าง ๆ	384	1.39
U405	ถนน	231	0.84
U502	โรงงานอุตสาหกรรม	390	1.42
U503	ลานตากและแหล่งรับซื้อทางการเกษตร	20	0.07
U601	สถานที่พักผ่อนหย่อนใจ	68	0.25
U603	สุสาน ป่าช้า	22	0.08
U605	สถานีบริการน้ำมัน	6	0.02
A	พื้นที่เกษตรกรรม	18,240	66.22
A001	เกษตรผสมผสาน/ไร่นาสวนผสม	4	0.01
A100	นาไร่	14	0.05
A101	นาข้าว	2,950	10.71
A200	ไร่ไร่	78	0.28
A202	ข้าวโพด	40	0.15
A203	อ้อย	11,059	40.15
A204	มันสำปะหลัง	9	0.03
A300	ไม้ยืนต้นไร่/เสื่อมโทรม	4	0.01
A301	ไม้ยืนต้นผสม	46	0.17
A304	ยูคาลิปตัส	129	0.47
A305	สัก	161	0.58
A315	ไม้ปลูกเพื่อการค้า	9	0.03
A400	ไม้ผลไร่/เสื่อมโทรม	22	0.08
A401	ไม้ผลผสม	468	1.70
A405	มะพร้าว	226	0.82
A407	มะม่วง	15	0.05
A411	กล้วย	102	0.37



ตารางที่ 2-2 สภาพการใช้ที่ดิน ตำบลกรับใหญ่ อำเภอบ้านโป่ง จังหวัดราชบุรี (ต่อ)

หน่วยแผนที่	ประเภทการใช้ที่ดิน	เนื้อที่	
		ไร่	ร้อยละ
A414	ฝรั่ง	2	0.01
A422	มะนาว	37	0.13
A424	มะขามเทศ	2	0.01
A500	พืชสวนร้าง/เสื่อมโทรม	9	0.03
A502	พืชผัก	2,001	7.27
A502/A503	พืชผัก/ไม้ดอก ไม้ประดับ	68	0.25
A503	ไม้ดอก ไม้ประดับ	87	0.32
A504	อัญชัน	18	0.07
A514	หน่อไม้ฝรั่ง	7	0.03
A701	ทุ่งหญ้าเลี้ยงสัตว์	249	0.90
A702	โรงเรือนเลี้ยงโค กระบือ และม้า	39	0.14
A703	โรงเรือนเลี้ยงสัตว์ปีก	3	0.01
A704	โรงเรือนเลี้ยงสุกร	212	0.77
A902	สถานที่เพาะเลี้ยงปลา	97	0.35
A903	สถานที่เพาะเลี้ยงกุ้ง	73	0.27
M	พื้นที่เบ็ดเตล็ด	3,814	13.85
M101	ทุ่งหญ้าธรรมชาติ	21	0.08
M102	ทุ่งหญ้าสลับไม้พุ่ม/ไม้ละเมาะ	372	1.35
M201	พื้นที่ลุ่ม	69	0.25
M300	เหมืองเก่า บ่อขุดเก่า	235	0.85
M302	บ่อลูกรัง	187	0.68
M303	บ่อทราย	2,333	8.47
M304	บ่อดิน	509	1.85
M405	พื้นที่ถม	88	0.32
W	พื้นที่แหล่งน้ำ	1,553	5.64
W101	แม่น้ำ ลำห้วย ลำคลอง	77	0.28
W102	หนอง บึง ทะเลสาบ	997	3.62

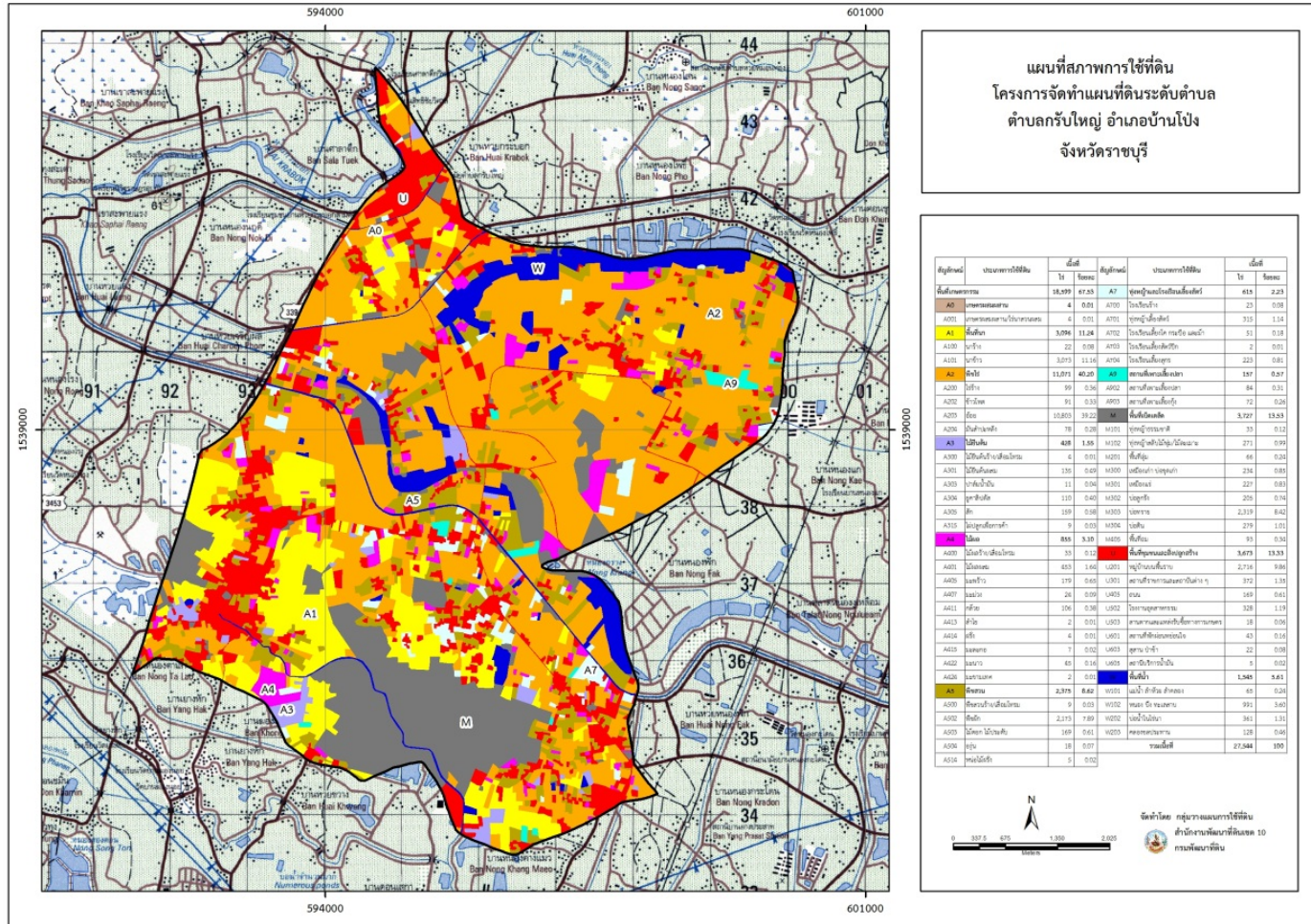


ตารางที่ 2-2 สภาพการใช้ที่ดิน ตำบลกรับใหญ่ อำเภอบ้านโป่ง จังหวัดราชบุรี (ต่อ)

หน่วยแผนที่	ประเภทการใช้ที่ดิน	เนื้อที่	
		ไร่	ร้อยละ
W202	บ่อน้ำในไร่นา	351	1.27
W203	คลองชลประทาน	128	0.47
ผลรวมทั้งหมด		27,544	100.00



แผนการใช้ที่ดินตำบลกรับใหญ่ อำเภอบ้านโป่ง จังหวัดราชบุรี



รูปที่ 2-3 สภาพการใช้ที่ดิน ตำบลกรับใหญ่ อำเภอบ้านโป่ง จังหวัดราชบุรี



2.6 สภาพเศรษฐกิจและสังคม

2.6.1 ประชากร

จากหลักฐานทะเบียนราษฎรของกรมการปกครอง กระทรวงมหาดไทย ณ เดือนธันวาคม 2565 พบว่า ประชากรที่อาศัยในพื้นที่ตำบลกรับใหญ่มีประชากรรวม 12,899 คน แยกเป็นชาย 6,167 คน เป็นหญิง 6,732 คน ความหนาแน่นโดยเฉลี่ย 292.69 คนต่อตารางกิโลเมตร มีจำนวนครัวเรือนทั้งหมด 3,975 ครัวเรือน เป็นครัวเรือนเกษตรที่มาขึ้นทะเบียนกรมส่งเสริมการเกษตร 1,549 ครัวเรือน หรือร้อยละ 38.97 ของจำนวนครัวเรือนทั้งหมด และเป็นครัวเรือนที่ประกอบอาชีพอื่นๆ ครัวเรือนเกษตรที่ไม่ได้มาขึ้นทะเบียนกรมส่งเสริมการเกษตร 2,426 ครัวเรือน หรือร้อยละ 61.03 ของจำนวนครัวเรือนทั้งหมด ดังรายละเอียดในตารางที่ 2-3 ถึง 2-4

ตารางที่ 2-3 จำนวนประชากรและครัวเรือนตำบลกรับใหญ่ อำเภอบ้านโป่ง จังหวัดราชบุรี ปี 2565

พื้นที่	จำนวน ครัวเรือน	จำนวนประชากร (คน)		
		ชาย	หญิง	รวม
ตำบลกรับใหญ่	3,975	6,167	6,732	12,899
หมู่ที่ 0 กรับใหญ่	2	6	7	13
หมู่ที่ 1 รางพลับ	367	543	667	1,210
หมู่ที่ 2 อ้ออีเขี้ยว	569	765	846	1,611
หมู่ที่ 3 หนองโรง	235	370	428	798
หมู่ที่ 4 ห้วยเจริญผล	324	545	568	1,113
หมู่ที่ 5 หนองกลางดำน	442	699	779	1,478
หมู่ที่ 6 หนองเสือ	651	921	1,001	1,922
หมู่ที่ 7 หนองฟัก	191	218	223	441
หมู่ที่ 8 หนองประทุน	280	560	552	1,112
หมู่ที่ 9 ห้วยกระบอก	495	759	814	1,573
หมู่ที่ 10 หนองกลางดำนตะวันตก	201	351	385	736
หมู่ที่ 11 หนองประทุน	218	430	462	892

ที่มา : กรมการปกครอง (2566)



ตารางที่ 2-4 จำนวนและสัดส่วนครัวเรือนเกษตรตำบลกรับใหญ่ อำเภอบ้านโป่ง จังหวัดราชบุรี ปี 2565

รายการ	จำนวน (ครัวเรือน)	ร้อยละ
จำนวนครัวเรือนทั้งหมด ¹⁾	3,975	100.00
- จำนวนครัวเรือนเกษตรที่มาขึ้นทะเบียนกรมส่งเสริมการเกษตร ²⁾	1,549	38.97
- จำนวนครัวเรือนที่ประกอบอาชีพอื่นๆ และจำนวนครัวเรือนเกษตรที่ไม่ได้มาขึ้นทะเบียนฯ	2,426	61.03

ที่มา : 1) กรมการปกครอง (2566)

2) กรมส่งเสริมการเกษตร (2566)

2.6.2 การถือครองที่ดิน

จากข้อมูลกรมการปกครอง ณ เดือนธันวาคม 2565 ตำบลกรับใหญ่มีจำนวนครัวเรือนทั้งหมด 3,975 ครัวเรือน โดยถือครองที่ดินเฉลี่ยครัวเรือนละ 6.93 ไร่

2.6.3 ลักษณะทางเศรษฐกิจและการประกอบอาชีพ

ประชากรในตำบลกรับใหญ่ประกอบอาชีพเกษตรกรรม ค้าขาย รับราชการ รับจ้างทั่วไป และอื่นๆ มีเกษตรกรบางครัวเรือนประกอบอาชีพหลายอย่างควบคู่กันไป สำหรับพืชที่เกษตรกรปลูกเป็นอาชีพหลัก ได้แก่ อ้อยโรงงาน และข้าวโพดเลี้ยงสัตว์ ทางด้านการเลี้ยงสัตว์เกษตรกรจะมีการเลี้ยงไว้เพื่อบริโภคหากเหลือจึงจำหน่ายเป็นรายได้เสริม

2.6.4 ด้านรายได้-รายจ่าย

จากข้อมูลพื้นฐาน จปฐ. (กรมการพัฒนาชุมชน, 2566) พบว่า รายได้ครัวเรือนเฉลี่ยปีละ 332,359.65 บาท รายได้บุคคลเฉลี่ยปีละ 96,720.35 บาท รายจ่ายครัวเรือนเฉลี่ยปีละ 124,507.35 บาท รายจ่ายบุคคลเฉลี่ยปีละ 36,233.02 บาท เมื่อพิจารณาจะเห็นว่ารายได้ครัวเรือนมากกว่ารายจ่ายครัวเรือนปีละ 207,852.3 บาท และรายได้บุคคลมากกว่ารายจ่ายบุคคลปีละ 60,487.33 บาท ดังรายละเอียดในตารางที่ 2-5



ตารางที่ 2-5 รายได้-รายจ่ายเฉลี่ยครัวเรือนตำบลกรับใหญ่ อำเภอบ้านโป่ง จังหวัดราชบุรี ปี 2565

พื้นที่	แหล่งรายได้ของครัวเรือน (บาท/ปี)				รายได้ครัวเรือนเฉลี่ย (บาท/ปี)	รายได้บุคคลเฉลี่ย (บาท/ปี)	รายจ่ายครัวเรือนเฉลี่ย (บาท/ปี)	รายจ่ายบุคคลเฉลี่ย (บาท/ปี)
	อาชีพหลัก	อาชีพรอง	รายได้อื่น	ทำ-หาเอง				
ตำบลกรับใหญ่	302,071.46	12,979.26	11,892.26	5,416.68	332,359.65	96,720.35	124,507.35	36,233.02
หมู่ที่ 1 รางพลับ	444,482.76	41.38	8,183.86	495.69	453,203.69	118,271.38	39,564.66	10,325.08
หมู่ที่ 2 อ้ออีเขียว	298,718.03	-	13,733.20	122.95	312,574.18	80,878.15	214,903.69	55,606.04
หมู่ที่ 3 หนองโรง	322,300.61	-	16,214.72	-	338,515.34	104,109.43	228,330.67	70,222.45
หมู่ที่ 4 ห้วยเจริญผล	202,172.77	81,565.45	54,388.48	39,649.21	377,775.92	87,460.85	55,058.64	12,746.91
หมู่ที่ 5 หนองกลางดำน	479,450.17	68.73	8,720.96	-	488,239.86	117,711.52	63,432.99	15,293.29
หมู่ที่ 6 หนองเสือ	119,484.94	21,195.92	9,725.20	9,507.97	159,914.03	70,369.41	85,338.84	37,552.95
หมู่ที่ 7 หนองผัก	236,941.37	35,601.26	12,132.89	4,592.11	289,267.63	81,123.03	129,945.66	36,442.32
หมู่ที่ 8 หนองประทุน	324,594.06	17,470.30	4,168.32	4,943.56	351,176.24	82,198.84	269,918.32	63,179.03
หมู่ที่ 9 ห้วยกระบอก	219,816.65	1,766.80	35.34	-	221,618.78	102,985.41	123,291.59	57,293.14
หมู่ที่ 10 หนองกลางดำนตะวันตก	333,301.37	2,602.74	1,712.33	1,095.89	338,712.33	89,586.96	172,172.95	45,538.50
หมู่ที่ 11 หนองประทุน	432,781.07	-	10,350.09	-	443,131.16	119,631.26	68,881.66	18,595.85

ที่มา : กรมการพัฒนาชุมชน (2566)



บทที่ 3

สถานภาพของทรัพยากรธรรมชาติ

การศึกษาสถานภาพของทรัพยากรธรรมชาติในพื้นที่ตำบลกรับใหญ่ อำเภอบ้านโป่ง จังหวัดราชบุรี ได้แก่ ทรัพยากรป่าไม้ ทรัพยากรน้ำ และทรัพยากรดิน ซึ่งเป็นทรัพยากรกายภาพที่สำคัญต่อการทำการเกษตร ดังนั้นจึงจำเป็นต้องทราบว่าทรัพยากรธรรมชาติแต่ละชนิดปัจจุบันมีสถานะอย่างไร เพื่อใช้เป็นข้อมูลประกอบการวางแผนการใช้ที่ดินซึ่งจะนำไปสู่การกำหนดแผนงาน โครงการ กิจกรรม รวมถึงมาตรการต่าง ๆ เพื่อการพัฒนาพื้นที่อย่างมีประสิทธิภาพต่อไป โดยมีรายละเอียดดังนี้

3.1 ทรัพยากรป่าไม้

3.1.1 ป่าไม้ตามกฎหมายและมติคณะรัฐมนตรี

1) ป่าอนุรักษ์ ไม่พบพื้นที่ป่าอนุรักษ์ (เขตอุทยานแห่งชาติ เขตรักษาพันธุ์สัตว์ป่า เขตวนอุทยาน เขตห้ามล่าสัตว์ป่า) ในพื้นที่

2) ป่าสงวนแห่งชาติ ได้มีการจำแนกเขตการใช้ประโยชน์ทรัพยากรและที่ดินป่าไม้ในพื้นที่ป่าสงวนแห่งชาติตามมติคณะรัฐมนตรี วันที่ 10 มีนาคม 2535 และ 17 มีนาคม 2535 แบ่งออกเป็น 3 เขต ประกอบด้วย เขตพื้นที่ป่าเพื่อการอนุรักษ์ (Zone C) เขตพื้นที่ป่าเพื่อเศรษฐกิจ (Zone E) และเขตพื้นที่ป่าที่เหมาะสมต่อการเกษตร (Zone A) จากการวิเคราะห์ข้อมูลไม่พบพื้นที่ป่าสงวนแห่งชาติในพื้นที่

3.1.2 **ชั้นคุณภาพลุ่มน้ำ** (มติคณะรัฐมนตรี วันที่ 28 พฤษภาคม 2528) จากการวิเคราะห์ข้อมูล พบชั้นคุณภาพลุ่มน้ำในพื้นที่ คือ พื้นที่ลุ่มน้ำชั้นที่ 5 เนื้อที่ 27,544 ไร่

ทั้งนี้ เนื้อที่ดังกล่าวข้างต้นคำนวณด้วยระบบสารสนเทศภูมิศาสตร์ เป็นเนื้อที่เบื้องต้นเท่านั้น ไม่สามารถใช้อ้างอิงได้ทางกฎหมาย

3.2 ทรัพยากรน้ำ

3.2.1 ปริมาณน้ำฝน พบว่าในพื้นที่ตำบลกรับใหญ่ มีปริมาณน้ำฝนเฉลี่ยในคาบ 30 ปี (พ.ศ.2536-2565) 1,053.1 มิลลิเมตรต่อปี

3.2.2 น้ำผิวดิน หมายถึง แม่น้ำลำคลอง หนอง บึง ทะเลสาบ อ่างเก็บ และแหล่งน้ำสาธารณะอื่นๆ ที่อยู่ภายในผืนแผ่นดิน ในพื้นที่ตำบลกรับใหญ่ มีรายละเอียดของแหล่งน้ำผิวดินดังนี้

แหล่งน้ำผิวดินธรรมชาติ ได้แก่ หนองกร่าง ห้วยกระบอก และห้วยหนองกร่าง

3.2.3 ใช้ฐานข้อมูลน้ำบาดาลของกรมทรัพยากรน้ำบาดาล กระทรวงทรัพยากรธรรมชาติและสิ่งแวดล้อม จากข้อมูล <http://app.dgr.go.th/newpasutara/xml/search.php> สืบค้น ณ วันที่ 26 พฤษภาคม 2566 ซึ่งพบว่า ตำบลกรับใหญ่ มีจำนวนบ่อบาดาลราชการจำนวน 59 บ่อ และจำนวนบ่อบาดาลเอกชนจำนวน 1 บ่อ

3.3 ทรัพยากรดิน

ทรัพยากรดินในพื้นที่ตำบลกรับใหญ่ อำเภอบ้านโป่ง จังหวัดราชบุรี พบหน่วยแผนที่ดินทั้งหมด 3 หน่วยแผนที่ดิน ดังนี้



3.3.1 ดินในพื้นที่ลุ่ม มี 1 หน่วยแผนที่ดิน คือ หน่วยแผนที่ดิน Rb-sicA ชุดดินราชบุรี มีเนื้อดินบนเป็นดินเหนียวปนทรายแป้ง ความลาดชัน 0-2 เปอร์เซ็นต์ มีเนื้อที่ 603 ไร่ หรือร้อยละ 2.19 ของเนื้อที่ตำบล

3.3.2 ดินในพื้นที่ดอน มี 2 หน่วยแผนที่ดิน ได้แก่

1) หน่วยแผนที่ดิน Ks-sic1A ชุดดินกำแพงแสน มีเนื้อดินบนเป็นดินร่วนเหนียวปนทรายแป้ง ความลาดชัน 0-2 เปอร์เซ็นต์ มีเนื้อที่ 26,886 ไร่ หรือร้อยละ 97.61 ของเนื้อที่ตำบล

2) หน่วยแผนที่ดิน Ks-gm-silA/b ดินกำแพงแสนที่มีจุดประสีเทา มีเนื้อดินบนเป็นดินร่วนปนทรายแป้ง ความลาดชัน 0-2 เปอร์เซ็นต์ และมีคันทนา มีเนื้อที่ 55 ไร่ หรือร้อยละ 0.20 ของเนื้อที่ตำบล

ไม่พบปัญหาทรัพยากรดินทางการเกษตรตามสภาพธรรมชาติในพื้นที่ รายละเอียดของสมบัติดินตำบลกรับใหญ่ อำเภอบ้านโป่ง จังหวัดราชบุรี ดังแสดงในตารางที่ 3-1 และแผนที่แสดงในลักษณะของชุดดิน (รูปที่ 3-1)



ตารางที่ 3-1 สมบัติดิน ตำบลกรับใหญ่ อำเภอบ้านโป่ง จังหวัดราชบุรี

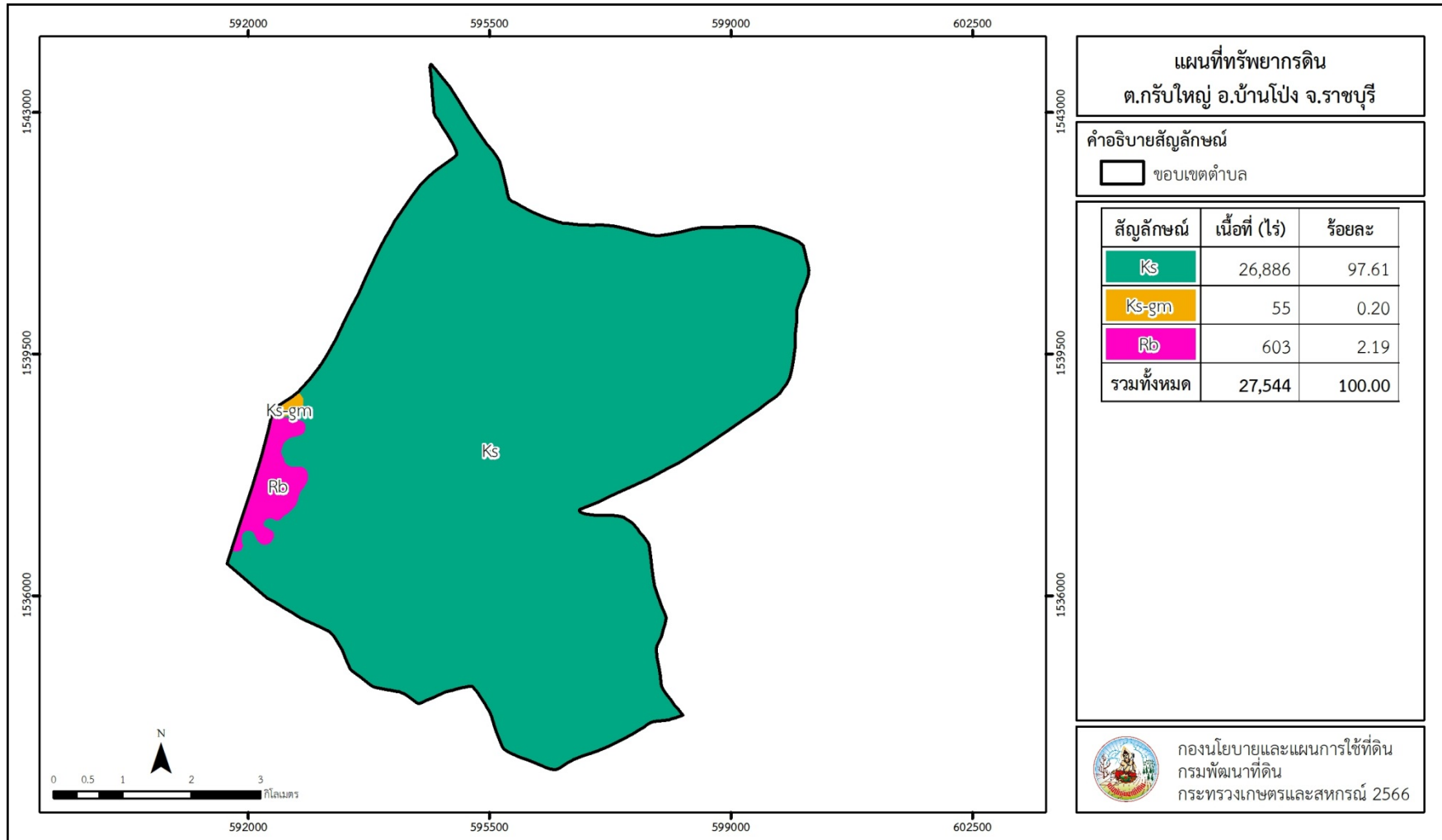
หน่วยแผนที่ดิน	ความลาดชัน (%)	ความลึก (ซม.)	การระบายน้ำ	ความอุดมสมบูรณ์ของดิน	ความจุแลกเปลี่ยนแคตไอออน (cmol/kg)	ความอิ่มตัวเบส (%)	ปฏิกิริยาดิน		ค่าการนำไฟฟ้า (dS/m)	ความลึกของชั้นจาโรไซต์ (ซม.)	เนื้อที่	
							ดินบน	ดินล่าง			ไร่	ร้อยละ
Ks-gm-silA/b	0-2	>150	ดีปานกลางถึงค่อนข้างเลว	ปานกลาง	10-20	35-75	5.5-6.5	7.0-8.5	<2	-	55	0.20
Ks-sic1A	0-2	>150	ดี	ปานกลาง	10-20	35-75	5.5-6.5	7.0-8.5	<2	-	26,886	97.61
Rb-sicA	0-2	>150	ค่อนข้างเลว	สูง	>20	>75	5.5-6.5	7.0-8.0	<2	-	603	2.19
รวมทั้งหมด											27,544	100.00

หมายเหตุ: เนื้อที่คำนวณด้วยโปรแกรมระบบสารสนเทศภูมิศาสตร์

ที่มา: กองสำรวจและวิจัยทรัพยากรดิน (2566)



แผนการใช้ที่ดินตำบลกรับใหญ่ อำเภอบ้านโป่ง จังหวัดราชบุรี



รูปที่ 3-1 ทรัพยากรดิน ตำบลกรับใหญ่ อำเภอบ้านโป่ง จังหวัดราชบุรี



บทที่ 4

กระบวนการมีส่วนร่วมของชุมชน (Participatory Rural Appraisal : PRA)

4.1 การวิเคราะห์ผลจากการจัดทำกระบวนการมีส่วนร่วมของชุมชน (PRA)

การวิเคราะห์ผลจากการจัดทำกระบวนการมีส่วนร่วมของชุมชน (PRA) เมื่อวันที่ 15 สิงหาคม 2566 มีสาระสำคัญสรุปได้ดังนี้

4.1.1 ปัญหาหลักของตำบลกรับใหญ่ คือ

- 1) ดินขาดความอุดมสมบูรณ์
- 2) ขาดแคลนน้ำในฤดูแล้ง

4.1.2 ความต้องการของชุมชน เกษตรกร และตำบลกรับใหญ่ มีความต้องการ 3 ประการ คือ

- 1) แก้ปัญหาดินเสื่อมโทรมและฟื้นฟูความอุดมสมบูรณ์ของดิน
- 2) แก้ไขปัญหาการขาดแคลนน้ำ
- 3) ปรับรูปที่ดิน และเปลี่ยนกิจกรรมการผลิตให้เหมาะสมกับที่ดิน

ผลจากการจัดทำกระบวนการมีส่วนร่วมของชุมชน (PRA) ได้นำมาวิเคราะห์ร่วมกับปัญหาด้านกายภาพ โดยระบบ DPSIR มีรายละเอียดดังนี้

1) แรงขับเคลื่อน (Driver) มี 3 ประการ คือ

- 1.1) ดินเสื่อมโทรม
- 1.2) น้ำขาดแคลน
- 1.3) การเปลี่ยนแปลงสภาพภูมิอากาศ

2) แรงกดดัน (Pressure) ที่เกิดจากปัจจัยขับเคลื่อน มี 3 ประการ คือ

- 2.1) การปรับปรุงบำรุงดิน
- 2.2) จัดหาแหล่งน้ำ
- 2.3) ความต้องการน้ำเพื่อการเกษตร

3) สถานะ (State) ที่เกิดแรงกดดัน มี 3 ประการ คือ

- 3.1) ความเสื่อมโทรมของดินทางกายภาพ/เคมี/ชีวภาพ
- 3.2) ขาดแคลนน้ำอุปโภค/บริโภค
- 3.3) ขาดแคลนน้ำเพื่อการเกษตร

4) ผลกระทบ (Impact) ที่ปรากฏในพื้นที่ มี 4 ประการ คือ

- 4.1) ผลผลิตพืชต่ำ ลงทุนสูง
- 4.2) แหล่งน้ำที่มีอยู่ตื้นเขินจากตะกอน
- 4.3) รายได้น้อย
- 4.4) มีปัญหาต่อคุณภาพชีวิต

5) การตอบสนอง (Response) ของรัฐในอดีต ปัจจุบัน และในอนาคต มีดังนี้



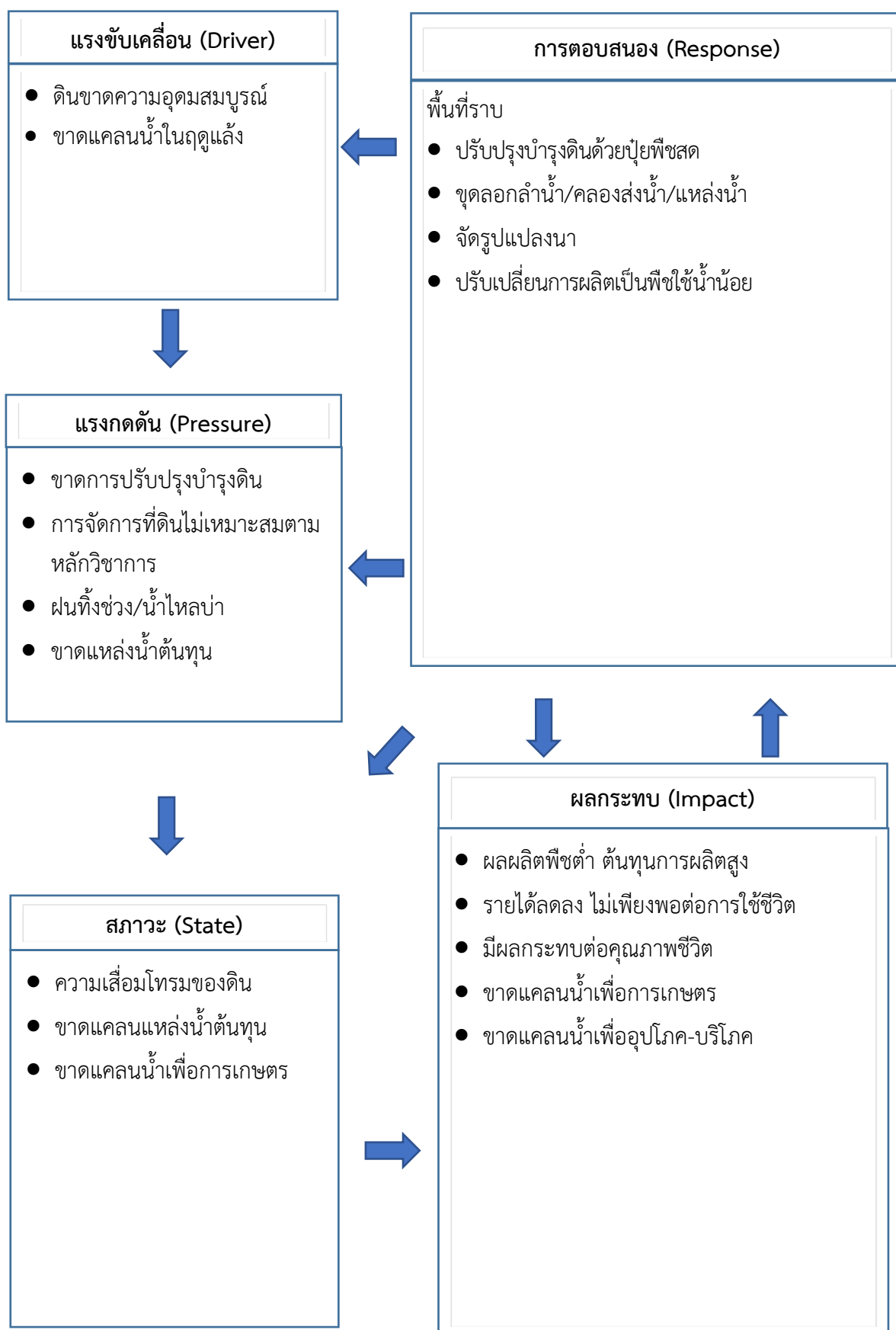
อดีต-ปัจจุบัน

พื้นที่ราบ

- 5.1) ปรับปรุงบำรุงดินด้วยปุ๋ยพืชสด
- 5.2) ขุดลอกลำน้ำ/คลองส่งน้ำ/แหล่งน้ำ
- 5.3) จัดรูปแบบลนา
- 5.4) ปรับเปลี่ยนการผลิตเป็นพืชใช้น้ำน้อย

อนาคต

- (1) พัฒนาที่ดินและน้ำที่เป็นระบบทั้งตำบล
 - (2) ประกาศเขตอนุรักษ์ดินและน้ำ
- ดังมีรายละเอียดในรูปที่ 4-1



รูปที่ 4-1 การวิเคราะห์สถานการณ์โดยระบบ DPSIR ของตำบลกรับใหญ่ อำเภอบ้านโป่ง จังหวัดราชบุรี



4.2 ระบบการปลูกพืชในปัจจุบัน

ตำบลกรับใหญ่ อำเภอบ้านโป่ง จังหวัดราชบุรี มีการเพาะปลูกพืช ดังนี้

- 1) ข้าว เกษตรกรส่วนใหญ่จะปลูกข้าวตลอดปี โดยทำนาได้ 3 ครั้งในรอบปี
- 2) อ้อยโรงงาน เกษตรกรมีวิธีการปลูกขึ้นกับลักษณะพื้นที่

(1) อ้อยข้ามแล้งหรืออ้อยปลายฝน เหมาะสมปลูกในดินร่วนปนทรายโดยอาศัยความชื้นที่สะสมไว้จากฤดูฝน ปลูกช่วงเดือนตุลาคมถึงเดือนพฤศจิกายน จะเลือกปลูกระหว่างอ้อยโรงงาน และมันสำปะหลัง

(2) อ้อยชลประทานหรืออ้อยน้ำเสริม เหมาะสมปลูกในดินเหนียวหรือดินร่วมเหนียวโดยอาศัยการให้น้ำเสริมเพื่อช่วยให้อ้อยงอกและเติบโตจนเข้าสู่ฤดูฝน ปลูกช่วงเดือนธันวาคมถึงเดือนกุมภาพันธ์

(3) อ้อยต้นฝน เหมาะสมปลูกในดินเหนียวหรือดินร่วมเหนียว โดยอาศัยความชื้นจากฝนช่วงแรกที่ตก ต้องเตรียมดินและซักร่องรอน ปลูกช่วงเดือนมีนาคมถึงเดือนเดือนมิถุนายน

3) ข้าวนาปี-พืชผัก-ไม้ผลผสม เกษตรกรจะปลูกข้าวนาปีระหว่างเดือนกรกฎาคมถึงเดือนธันวาคม และจะปลูกพืชผักหลังการเก็บเกี่ยวข้าว ได้แก่ มะเขือ พริก กะเพรา โหระพา ข่า ตะไคร้ สะระแหน่ ถั่วพู ผักชีฝรั่ง ส่วนไม้ผลและไม้ผสม ได้แก่ มะพร้าว มะม่วง กล้าย รวมถึงไม้เศรษฐกิจ โดยระบบการปลูกพืชที่ได้กล่าวมานี้ มีช่วงระยะเวลาการปลูกตลอดทั้งปีหมุนเวียนกันไป

การส่งน้ำ	หยุดส่งน้ำ		ส่งน้ำชลประทาน									หยุดส่งน้ำ	
	เดือน	การเพาะปลูก	ม.ค.	ก.พ.	มี.ค.	เม.ย.	พ.ค.	มิ.ย.	ก.ค.	ส.ค.	ก.ย.		ต.ค.
1. พืชไร่			ข้าว อ้อย										
2. พืชสวน			พืชผัก ไม้ดอกไม้ประดับ										
3. พืชผสม			ไม้ผล ไม้ผสม										

รูปที่ 4-2 ระบบการปลูกพืชในปัจจุบัน ตำบลกรับใหญ่ อำเภอบ้านโป่ง จังหวัดราชบุรี



บทที่ 5 การประเมินคุณภาพที่ดิน

5.1 หลักการประเมินคุณภาพที่ดินด้านกายภาพ

การประเมินคุณภาพที่ดินหรือการประเมินความเหมาะสมของที่ดิน สอดคล้องตามหลักการของ FAO Framework ค.ศ. 1983 ซึ่งการประเมินคุณภาพที่ดินด้านกายภาพ เป็นการประเมินศักยภาพของที่ดินว่าที่ดินนั้นๆ เหมาะสมมากหรือน้อยเพียงใดสำหรับการใช้ที่ดินประเภทต่างๆ หรือการปลูกพืชต่างๆ โดยพิจารณาจาก สภาพแวดล้อมที่มีผลต่อการเจริญเติบโตของพืช สมบัติดินที่ได้จำแนกไว้ในแต่ละตำบล ร่วมกับการจัดการพื้นที่ เช่น ระบบชลประทาน พื้นที่ที่ยกร่อง การจัดระบบอนุรักษ์ดินและน้ำ เป็นต้น และนอกจากนี้พิจารณาความต้องการปัจจัยต่อการปลูกพืชแต่ละชนิด สอดคล้องตามหลักการของ FAO ได้แก่ ความต้องการด้านพืช ความต้องการด้านการจัดการ ความต้องการด้านการอนุรักษ์ (บึงขิต ตันศิริ และคำรณ ไทรพิก, 2542) รายละเอียดดังตารางที่ 5-1

ระดับความเหมาะสมของที่ดินได้จากการสังเคราะห์ข้อมูลดิน การจัดการที่ดิน หรือดินที่มีลักษณะเฉพาะที่เกิดขึ้นตามสภาพภูมิประเทศ (ซึ่งจะเรียกรวมว่าหน่วยที่ดิน) ลักษณะภูมิอากาศ พิจารณาร่วมกับระดับความต้องการปัจจัยต่อการเจริญเติบโตของพืชแต่ละชนิด หลังจากนั้นดำเนินการประเมินคุณภาพที่ดิน ซึ่งสามารถจำแนกระดับความเหมาะสมของที่ดินได้เป็น 4 ระดับ ได้แก่ เหมาะสมสูง (S1) เหมาะสมปานกลาง (S2) เหมาะสมเล็กน้อย (S3) และไม่เหมาะสม (N) โดยที่

S1 : ไม่มีข้อจำกัดด้านที่ดินตามปัจจัยที่ใช้พิจารณา

S2 : มีข้อจำกัดด้านที่ดินที่แก้ไขได้ง่ายหรือข้อจำกัดอาจไม่ส่งผลกระทบต่อ การเจริญเติบโตของพืชอย่างชัดเจน

S3 : มีข้อจำกัดด้านที่ดินที่แก้ไขได้ยาก ควรปรับเปลี่ยนการผลิตเป็นพืชชนิดอื่นหรือ กิจกรรมอื่น (ส่วนใหญ่เป็นลักษณะทางกายภาพ)

N : มีข้อจำกัดที่พัฒนาหรือปรับปรุงที่ดินได้ยากมาก หากจะดำเนินการพัฒนาหรือปรับปรุงต้องใช้ต้นทุนสูงหรือเครื่องจักรขนาดใหญ่ แนะนำให้ปรับเปลี่ยนการผลิต



ตารางที่ 5-1 ตัวอย่างการประเมินคุณภาพที่ดินด้านกายภาพของประเภทการใช้ประโยชน์ที่ดิน

คุณภาพที่ดิน (Land Quality)	คุณลักษณะที่ดินตัวแทน (Land Characteristics)	ระดับความ เหมาะสม (Land Suitability Rating)
1. ความเหมาะสมด้านความต้องการด้านพืช (Crop Requirements)		
1.1. การหยั่งลึกของรากพืช (r)	ความลึกของดิน	S1
1.2. ความชุ่มชื้นที่เป็นประโยชน์ต่อพืช (m)	ปริมาณน้ำฝนเฉลี่ยในรอบปี	S2m
1.3. ความเป็นประโยชน์ของออกซิเจน ต่อรากพืช (o)	สภาพการระบายน้ำของดิน	S2o
ความเหมาะสมรวมด้านความต้องการด้านพืช (Crop Requirements)		S2om
2. ความเหมาะสมรวมความต้องการด้านการจัดการ (Management Requirements)		
2.1. สภาพการเขตกรรม (k)	ชั้นความยากง่ายในการ เขตกรรม (ดินบน)	S1
2.2. ศักยภาพการใช้เครื่องจักรกล (w)	ความลาดชันของพื้นที่	S3w
ความเหมาะสมรวมด้านความต้องการด้านการจัดการ (Management Requirements)		S3w
3. ความเหมาะสมด้านความต้องการด้านการอนุรักษ์ (Conservation Requirements)		
3.1 ความเสียหายจากการกัดกร่อน (e)	ความลาดชันของพื้นที่	S3e
ความเหมาะสมรวมด้านความต้องการด้านการอนุรักษ์ (Conservation Requirements)		S3e
ความเหมาะสมด้านกายภาพของประเภทการใช้ประโยชน์ที่ดินใน แต่ละหน่วยที่ดินโดยรวม		S3ew

5.2 พืชเศรษฐกิจที่สำคัญของตำบล

พืชเศรษฐกิจหลักและพืชทางเลือกของตำบล ได้แก่ ข้าวโพด อ้อย

5.3 ระดับความเหมาะสมของที่ดิน

การประเมินคุณภาพที่ดินของพืชเศรษฐกิจหลักและพืชทางเลือก ตำบลกรับใหญ่ อำเภอบ้านโป่ง จังหวัดราชบุรี ได้ผลการประเมินคุณภาพที่ดินดังตารางที่ 5-2



ตารางที่ 5-2 ชั้นความเหมาะสมทางกายภาพของดิน ตำบลกรับใหญ่ อำเภอบ้านโป่ง
จังหวัดราชบุรี

หน่วยแผนที่ดิน	ข้าวโพด	อ้อย
Ks-gm-silA/b	S3o	S2os
Ks-sic1A	S1	S2s
Rb-sicA	S3o	S2o



บทที่ 6 แผนการใช้ที่ดิน

6.1 การวิเคราะห์ข้อมูลเพื่อจัดทำแผนการใช้ที่ดินระดับตำบล

ตามที่กรมพัฒนาที่ดินได้จัดทำแผนปฏิบัติการราชการกรมพัฒนาที่ดินระยะ 5 ปี ช่วงปี 2566-2570 เพื่อให้บรรลุตามวิสัยทัศน์ที่กำหนดไว้ คือ “เป็นองค์การอัจฉริยะทางดิน เพื่อขับเคลื่อนการใช้ที่ดินอย่างเหมาะสม 15 ล้านไร่ ภายในปี 2570” ซึ่งในส่วนของประเด็นการพัฒนาที่ 2 บริหารจัดการทรัพยากรดินและที่ดินด้วยชุดข้อมูลที่มีมูลค่าสูง (High Value Dataset) ซึ่งมีเป้าหมาย คือ การนำชุดข้อมูลที่มีมูลค่าสูง (High Value Dataset) ไปใช้ในการบริหารจัดการทางการเกษตร ในส่วนของตัวชี้วัดบริหารจัดการทรัพยากรดินและที่ดินบนพื้นฐานของชุดข้อมูลที่มีมูลค่าสูง (High Value Dataset) ร้อยละ 100 กลยุทธ์ที่ 2 ยกระดับแผนการใช้ที่ดินไปสู่การปฏิบัติ ได้กำหนดให้ ร้อยละของแผนการใช้ที่ดินระดับตำบลที่จัดทำแล้วเสร็จทั่วประเทศ ภายใน ปี 2570 (ไม่น้อยกว่า ร้อยละ 80) เป็นตัวชี้วัดหนึ่งของกลยุทธ์ดังกล่าว

การวางแผนการใช้ที่ดินระดับตำบลเป็นการวางกรอบและนโยบายการการพัฒนาพื้นที่ให้เกิดการใช้ที่ดินอย่างสมดุลและยั่งยืน เป็นการกำหนดแนวทางใช้ที่ดินให้ตรงกับศักยภาพโดยเฉพาะทางด้านการเกษตร และนำไปสู่การกำหนดแผนงาน โครงการ กิจกรรม ที่มีความสอดคล้องกับสภาพพื้นที่ ทั้งนี้การใช้ขอบเขตการปกครองในระดับตำบลจะนำไปสู่การพัฒนาเชิงพื้นที่ที่มีเป้าหมายและทิศทางสอดคล้องตามบริบทของแต่ละตำบล และมีผู้รับผิดชอบโดยตรง คือ องค์กรปกครองส่วนท้องถิ่น ซึ่งแผนการใช้ที่ดินในระดับที่ใหญ่กว่านี้อาจไม่สามารถนำมาใช้ปฏิบัติงานในระดับพื้นที่ได้อย่างเป็นรูปธรรม เนื่องจากเป็นแผนงานสำหรับนำไปใช้ปฏิบัติงานเชิงนโยบายและยุทธศาสตร์ในภาพรวม

ทั้งนี้แผนการใช้ที่ดินเป็นผลที่ได้จากการวิเคราะห์ข้อมูลทางด้านกายภาพ เศรษฐกิจ และสังคม โดยได้นำฐานข้อมูลที่ได้จากการรวบรวมข้อมูลหัตถภูมิ และข้อมูลปฐภูมิจากการสำรวจภาคสนาม การศึกษาด้านกายภาพ ได้จาก การวิเคราะห์สถานภาพของทรัพยากรธรรมชาติ อาทิ ทรัพยากรดิน ทรัพยากรน้ำ และทรัพยากรป่าไม้ร่วมกับการพิจารณาลักษณะการใช้ประโยชน์ที่ดิน ข้อกฎหมายที่เกี่ยวข้องกับพื้นที่ในเขตป่าไม้ตามกฎหมาย เช่น เขตรักษาพันธุ์สัตว์ป่า เขตอุทยานแห่งชาติ เขตป่าสงวนแห่งชาติ และนโยบายของรัฐที่เกี่ยวข้องกับพื้นที่ที่มีมติคณะรัฐมนตรีเกี่ยวกับการใช้ที่ดิน มติคณะรัฐมนตรีเรื่องการจำแนกการใช้ประโยชน์ที่ดินในพื้นที่ป่าไม้ในเขตป่าสงวนแห่งชาติ เป็นต้น ประกอบกับการพิจารณาจากทิศทางตามกรอบนโยบายที่เกี่ยวข้องกับการกำหนดเขตการใช้ที่ดินภายในพื้นที่ตำบล เช่น ยุทธศาสตร์ของจังหวัด ร่วมกับความต้องการของท้องถิ่น สามารถกำหนดแนวทางการใช้ที่ดินตามศักยภาพของทรัพยากร เพื่อการรักษาคุณภาพของลักษณะทางนิเวศวิทยาและการอนุรักษ์ทรัพยากรธรรมชาติ โดยคำนึงถึงสภาพทางเศรษฐกิจและสังคมของชุมชนในพื้นที่ ซึ่งข้อมูลนี้ส่วนหนึ่งได้มาจากการวิเคราะห์ชุมชนแบบมีส่วนร่วม (PRA) ทำการสังเคราะห์ข้อมูลทุกด้านเพื่อให้ได้เขตการใช้ที่ดินที่เหมาะสมกับศักยภาพของพื้นที่ต่อไป



6.2 เขตการใช้ที่ดิน

จากการวิเคราะห์ข้อมูลกายภาพ เศรษฐกิจ และสังคม พบว่าแผนการใช้ที่ดินตำบลกรับใหญ่ อำเภอบ้านโป่ง จังหวัดราชบุรี สามารถกำหนดออกเป็น 4 เขตหลัก ได้แก่ เขตเกษตรกรรม เขตชุมชน และสิ่งปลูกสร้าง เขตแหล่งน้ำ และเขตพื้นที่อื่นๆ มีรายละเอียดดังนี้ (ตารางที่ 6-1 และรูปที่ 6-1)

6.2.1 เขตเกษตรกรรม เป็นพื้นที่เกษตรกรรมซึ่งในที่นี้ คือ พื้นที่ที่อยู่นอกเขตที่มีการประกาศเป็นเขตป่าไม้ตามกฎหมาย ซึ่งรัฐได้กำหนดเป็นพื้นที่ทำกิน มีการออกเอกสารสิทธิ์ซึ่งรวมถึงพื้นที่ในเขตปฏิรูปที่ดินเพื่อเกษตรกรรมด้วย เขตนี้รวมถึงการทำกิจกรรมภาคการเกษตรอื่นที่นอกเหนือจากการปลูกพืชด้วย ประกอบด้วย 4 เขตรอง ได้แก่ เขตเกษตรกรรมขั้นดี เขตเกษตรกรรมที่มีศักยภาพการผลิตสูง เขตประมง และเขตปศุสัตว์ มีเนื้อที่ 18,312 ไร่ หรือคิดเป็นร้อยละ 66.18 ของเนื้อที่ตำบล มีรายละเอียดดังนี้

1) เขตเกษตรกรรมขั้นดี พื้นที่เขตนี้มีศักยภาพในการผลิตมากที่สุดในตำบล เนื่องจากมีระบบชลประทาน สามารถส่งน้ำช่วยในการปลูกพืชเพื่อทำการเกษตรนอกฤดูฝน โดยเฉพาะข้าวนาปรัง และพืชอายุสั้นได้เป็นอย่างดี และนอกจากนี้พบว่าดินในพื้นที่เขตนี้มีสมบัติที่เหมาะสมต่อการเพาะปลูกพืชแยกตามชนิดพืช ส่งผลให้มีศักยภาพของที่ดินที่เหมาะสมต่อการเพาะปลูกในระดับสูงถึงปานกลาง มีรายละเอียดดังนี้

(1) เขตทำนา (สัญลักษณ์ 2110) มีเนื้อที่ 348 ไร่ หรือ คิดเป็นร้อยละ 1.26 ของเนื้อที่ตำบล เป็นพื้นที่ที่มีศักยภาพต่อการทำนาในระดับเหมาะสมสูงถึงปานกลาง และปัจจุบันเกษตรกรมีการปลูกข้าวโดยส่วนใหญ่เป็นลักษณะ นาปีตามด้วยนาปรัง และบางพื้นที่ทำนาปีตามด้วยพืชฤดูแล้งชนิดต่างๆ

(2) เขตปลูกไม้ผล (สัญลักษณ์ 2120) มีเนื้อที่ 941 ไร่ หรือ คิดเป็นร้อยละ 3.40 ของเนื้อที่ตำบล ปัจจุบันเกษตรกรปลูกไม้ผล โดยไม้ผลที่ปลูกได้แก่ มะพร้าว ไม้ผลผสม

(3) เขตปลูกไม้ยืนต้น (สัญลักษณ์ 2130) มีเนื้อที่ 348 ไร่ หรือ คิดเป็นร้อยละ 1.26 ของเนื้อที่ตำบล ปัจจุบันเกษตรกรปลูกไม้ยืนต้น โดยไม้ยืนต้นที่ปลูกได้แก่ ไม้สัก ไม้ยืนต้นผสม

(4) เขตปลูกพืชไร่ (สัญลักษณ์ 2140) มีเนื้อที่ 11,172 ไร่ หรือ คิดเป็นร้อยละ 40.38 ของเนื้อที่ตำบล ปัจจุบันเกษตรกรปลูกพืชไร่ โดยพืชไร่ที่ปลูกได้แก่ อ้อย

(5) เขตปลูกพืชทางเลือก (สัญลักษณ์ 2150) มีเนื้อที่ 2,114 ไร่ หรือ คิดเป็นร้อยละ 7.64 ของเนื้อที่ตำบล เป็นพื้นที่ที่มีศักยภาพต่อการปลูกพืชผัก ไม้ดอก หรือเกษตรผสมผสาน โดยพืชที่ปลูกได้แก่ ข้าวโพด

2) เขตเกษตรกรรมที่มีศักยภาพการผลิตสูง พื้นที่เขตนี้มีศักยภาพในการผลิตรองจากเขตเกษตรกรรมขั้นดี ซึ่งแบ่งออกเป็น 2 ประเภท ได้แก่ เขตเกษตรกรรมที่มีศักยภาพการผลิตสูง (ประเภทที่ 1) และเขตเกษตรกรรมที่มีศักยภาพการผลิตสูง (ประเภทที่ 2) มีรายละเอียดดังนี้

(1) เขตเกษตรกรรมที่มีศักยภาพการผลิตสูง (ประเภทที่ 1) เป็นเขตที่มีการบริหารจัดการด้านทรัพยากรน้ำโดยเฉพาะระบบชลประทาน มีศักยภาพในการผลิตอยู่ในระดับเหมาะสมเล็กน้อยถึงไม่เหมาะสม ดินข้อจำกัดจากลักษณะดิน ซึ่งมีสมบัติดินที่ไม่เหมาะสมบางประการ มีรายละเอียดดังนี้



- เขตทำนา (สัญลักษณ์ 2211) มีเนื้อที่ 2,629 ไร่ หรือ คิดเป็นร้อยละ 9.50 ของเนื้อที่ตำบล เป็นพื้นที่ที่มีศักยภาพต่อการทำนาในระดับเหมาะสมเล็กน้อยถึงไม่เหมาะสม และปัจจุบันเกษตรกรมีการปลูกข้าวโดยส่วนใหญ่เป็นลักษณะ นาปีตามด้วยนาปรัง และบางพื้นที่ทำนาปีตามด้วยพืชฤดูแล้งชนิดต่างๆ

- เขตปลูกไม้ผล (สัญลักษณ์ 2212) มีเนื้อที่ 6 ไร่ หรือ คิดเป็นร้อยละ 0.02 ของเนื้อที่ตำบล ปัจจุบันเกษตรกรปลูกไม้ผล โดยไม้ผลที่ปลูกได้แก่ ไม้ผลผสม

- เขตปลูกพืชไร่ (สัญลักษณ์ 2214) มีเนื้อที่ 58 ไร่ หรือ คิดเป็นร้อยละ 0.21 ของเนื้อที่ตำบล ปัจจุบันเกษตรกรปลูกพืชไร่ โดยพืชไร่ที่ปลูกได้แก่ อ้อย

- เขตปลูกพืชทางเลือก (สัญลักษณ์ 2215) มีเนื้อที่ 17 ไร่ หรือ คิดเป็นร้อยละ 0.06 ของเนื้อที่ตำบล ปัจจุบันเกษตรกรปลูกพืชผัก ไม้ดอก หรือเกษตรผสมผสาน

3) เขตประมง (สัญลักษณ์ 2400) มีเนื้อที่ 172 ไร่ หรือคิดเป็นร้อยละ 0.62 ของเนื้อที่ตำบล เป็นเขตที่ทำกิจกรรมด้านการประมงได้แก่ การเลี้ยงสัตว์น้ำประเภทต่างๆ เช่น ปลา กุ้ง

4) เขตปศุสัตว์ มีเนื้อที่ 507 ไร่ หรือคิดเป็นร้อยละ 1.83 ของเนื้อที่ตำบล ประกอบด้วย 2 เขตรอง ได้แก่ เขตทุ่งหญ้าเลี้ยงสัตว์ และเขตโรงเรือนเลี้ยงสัตว์ มีรายละเอียดดังนี้

(1) เขตทุ่งหญ้าเลี้ยงสัตว์ (สัญลักษณ์ 2510) ปัจจุบันมีการปลูกหญ้าเลี้ยงสัตว์ มีเนื้อที่ 252 ไร่ หรือ คิดเป็นร้อยละ 0.91 ของเนื้อที่ตำบล

(2) เขตโรงเรือนเลี้ยงสัตว์ (สัญลักษณ์ 2520) ปัจจุบันมีการสร้างโรงเรือนเลี้ยงสัตว์ประเภทต่าง ๆ มีเนื้อที่ 255 ไร่ หรือ คิดเป็นร้อยละ 0.92 ของเนื้อที่ตำบล

6.2.2 เขตชุมชนและสิ่งปลูกสร้าง มีเนื้อที่ 3,956 ไร่ หรือคิดเป็นร้อยละ 14.3 ของเนื้อที่ตำบล ประกอบด้วย 3 เขตรอง ได้แก่ เขตชุมชน/สถานที่ราชการ เขตอุตสาหกรรม/แหล่งรับซื้อผลผลิต และเขตการใช้พื้นที่เฉพาะ มีรายละเอียดดังนี้

(1) เขตชุมชน/สถานที่ราชการ (สัญลักษณ์ 3100) มีเนื้อที่ 3,449 ไร่ หรือ คิดเป็นร้อยละ 12.47 ของเนื้อที่ตำบล ปัจจุบันมีการใช้ที่ดินชุมชนและที่อยู่อาศัย มีทั้งประเภทชุมชนเมือง ชุมชนชนบท และที่ตั้งของสถาบันและสถานที่ราชการต่าง ๆ

(2) เขตอุตสาหกรรม/แหล่งรับซื้อผลผลิต (สัญลักษณ์ 3200) มีเนื้อที่ 410 ไร่ หรือ คิดเป็นร้อยละ 1.48 ของเนื้อที่ตำบล ปัจจุบันมีการใช้ที่ดินประเภทโรงงานอุตสาหกรรม แหล่งรับซื้อผลผลิตทางการเกษตรประเภทต่าง ๆ

(3) และเขตการใช้พื้นที่เฉพาะ (สัญลักษณ์ 3300) มีเนื้อที่ 97 ไร่ หรือ คิดเป็นร้อยละ 0.35 ของเนื้อที่ตำบล ปัจจุบันมีการใช้ที่ดินที่นอกเหนือจาก 2 เขตดังกล่าวข้างต้น เช่น สถานที่พักผ่อน ท้องเที่ยว สวนสาธารณะ รีสอร์ท ระบบขนส่งมวลชน โบราณสถาน เป็นต้น

6.2.3 เขตแหล่งน้ำ มีเนื้อที่ 1,561 ไร่ หรือคิดเป็นร้อยละ 5.64 ของเนื้อที่ตำบล ประกอบด้วย 2 เขตรอง ได้แก่ เขตแหล่งน้ำตามธรรมชาติ และเขตแหล่งน้ำที่สร้างขึ้น มีรายละเอียดดังนี้

(1) เขตแหล่งน้ำตามธรรมชาติ (สัญลักษณ์ 4100) มีเนื้อที่ 1,081 ไร่ หรือ คิดเป็นร้อยละ 3.91 ของเนื้อที่ตำบล ปัจจุบันมีสภาพการใช้ที่ดินเป็นลักษณะของแหล่งน้ำตามธรรมชาติ เช่น ห้วย หนอง คลอง แม่น้ำ เป็นต้น



(2) เขตแหล่งน้ำที่สร้างขึ้น (สัญลักษณ์ 4200) มีเนื้อที่ 480 ไร่ หรือ คิดเป็นร้อยละ 1.73 ของเนื้อที่ตำบล ปัจจุบันมีสภาพการใช้ที่ดินเป็นแหล่งน้ำที่สร้างขึ้น เช่น คลองชลประทาน อ่างเก็บน้ำ เป็นต้น

6.2.4 เขตพื้นที่อื่น ๆ (สัญลักษณ์ 5000) มีเนื้อที่ 3,835 ไร่ หรือคิดเป็นร้อยละ 13.86 ของเนื้อที่ตำบล เป็นเขตที่มีลักษณะการใช้ที่ดินที่มีความเฉพาะ เช่น เหมืองแร่ ที่ทิ้งขยะ หาดทราย ไม้พุ่ม เป็นต้น



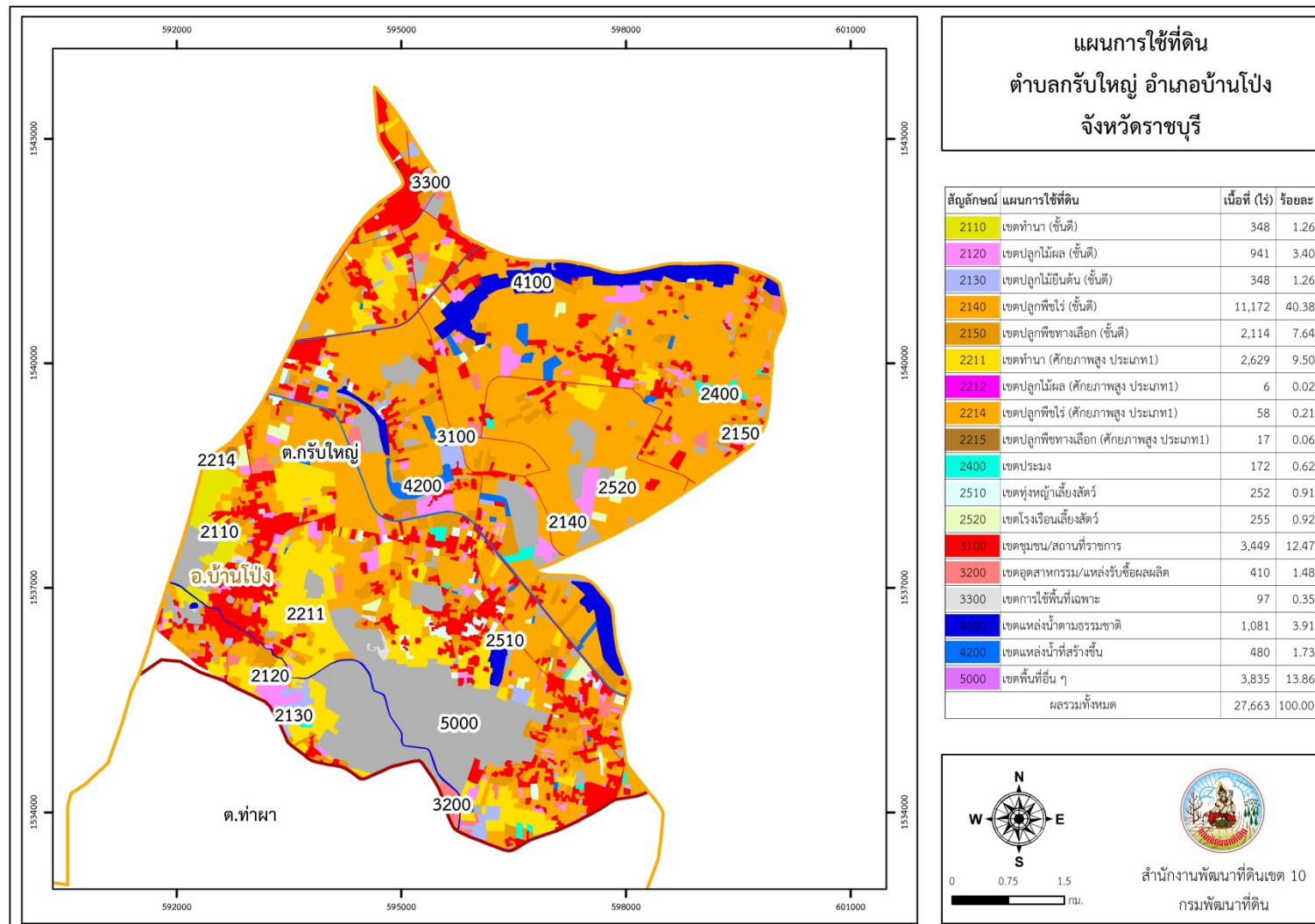
ตารางที่ 6-1 เขตการใช้ที่ดิน ตำบลกรับใหญ่ อำเภอบ้านโป่ง จังหวัดราชบุรี

สัญลักษณ์	แผนการใช้ที่ดิน	เนื้อที่	
		ไร่	ร้อยละ
เขตเกษตรกรรม			
เขตเกษตรกรรมชั้นดี			
2110	เขตทำนา (ชั้นดี)	348	1.26
2120	เขตปลูกไม้ผล (ชั้นดี)	941	3.40
2130	เขตปลูกไม้ยืนต้น (ชั้นดี)	348	1.26
2140	เขตปลูกพืชไร่ (ชั้นดี)	11,172	40.38
2150	เขตปลูกพืชทางเลือก (ชั้นดี)	2,114	7.64
เขตเกษตรกรรมที่มีศักยภาพการผลิตสูง			
2211	เขตทำนา (ศักยภาพสูง ประเภท 1)	2,629	9.50
2212	เขตปลูกไม้ผล (ศักยภาพสูง ประเภท 1)	6	0.02
2214	เขตปลูกพืชไร่ (ศักยภาพสูง ประเภท 1)	58	0.21
2215	เขตปลูกพืชทางเลือก (ศักยภาพสูง ประเภท 1)	17	0.06
2400	เขตประมง	172	0.62
เขตปศุสัตว์			
2510	เขตทุ่งหญ้าเลี้ยงสัตว์	252	0.91
2520	เขตโรงเรือนเลี้ยงสัตว์	255	0.92
เขตชุมชนและสิ่งปลูกสร้าง			
3100	เขตชุมชน/สถานที่ราชการ	3,449	12.47
3200	เขตอุตสาหกรรม/แหล่งรับซื้อผลผลิต	410	1.48
3300	เขตการใช้พื้นที่เฉพาะ	97	0.35
เขตแหล่งน้ำ			
4100	เขตแหล่งน้ำตามธรรมชาติ	1,081	3.91
4200	เขตแหล่งน้ำที่สร้างขึ้น	480	1.73
5000	เขตพื้นที่อื่นๆ	3,835	13.86
ผลรวมทั้งหมด		27,663	100.00

หมายเหตุ: เนื้อที่คำนวณด้วยระบบสารสนเทศภูมิศาสตร์



แผนการใช้ที่ดินตำบลกรับใหญ่ อำเภอบ้านโป่ง จังหวัดราชบุรี



รูปที่ 6-1 แผนการใช้ที่ดิน ตำบลกรับใหญ่ อำเภอบ้านโป่ง จังหวัดราชบุรี



บทที่ 7

การขับเคลื่อนแผนการใช้ที่ดิน

7.1 ขั้นตอนการดำเนินงาน

ภายหลังการจัดทำแผนการใช้ที่ดินตำบลกรับใหญ่ อำเภอบ้านโป่ง จังหวัดราชบุรี แล้วจะต้องดำเนินการดังต่อไปนี้

7.1.1 จัดทำเป้าหมายการดำเนินงานและงบประมาณและกิจกรรมต่าง ๆ ที่จะดำเนินการในปีงบประมาณ 2567 ถึง 2571

7.1.2 นำแผนการใช้ที่ดินตำบลกรับใหญ่ไปเสนอต่อเทศบาลตำบลกรับใหญ่ เพื่อมีมติให้ความร่วมมือในกิจกรรมพัฒนาที่ดินดำเนินการกิจกรรมต่างๆ ที่กำหนดไว้ในแผน และได้รับการเชื่อมโยงสู่แผนพัฒนาตำบล

7.1.3 สถานีพัฒนาที่ดินราชบุรี เสนอเป้าหมายและงบประมาณให้รายงานมายังกรมพัฒนาที่ดิน

7.1.4 กรมพัฒนาที่ดินพิจารณาสนับสนุนงบประมาณกิจกรรมและโครงการตามเป้าหมายที่กำหนดในแผนการใช้ที่ดิน

7.1.5 สถานีพัฒนาที่ดินราชบุรี นำเสนอต่อที่ประชุมจังหวัด/อำเภอ เพื่อสร้างการรับรู้และประชาสัมพันธ์ให้หน่วยงานอื่น นำโครงการภายใต้หน่วยงานมาพัฒนาพื้นที่ตามแผนการใช้ที่ดินกำหนด

7.2 กิจกรรมของกรมพัฒนาที่ดินในเขตการใช้ที่ดินที่จะดำเนินการในปีงบประมาณ 2567

งบประมาณที่กำหนดไว้เป็นการประมาณเบื้องต้น อาจมีการเปลี่ยนแปลงตามที่ได้รับการจัดสรรให้ดำเนินการ (ตารางที่ 7-1)

เขตพื้นที่เกษตรกรรม

1) เขตทำนา มีแผนงาน/โครงการ ดังนี้

1.1) การปรับปรุงบำรุงดิน

- (1) การส่งเสริมการผลิตและการใช้สารอินทรีย์
- (2) การผลิต-จัดหาเมล็ดพันธุ์พืชปุ๋ยสด
- (3) การส่งเสริมการปรับปรุงบำรุงดินด้วยพืชปุ๋ยสด
- (4) การพัฒนากลุ่มเกษตรกรใช้สารอินทรีย์ลดการใช้สารเคมีทางการเกษตร
- (5) การจัดตั้งธนาคารปุ๋ยอินทรีย์
- (6) การรณรงค์ไถกลบตอซัง
- (7) การจัดหาปุ๋ยอินทรีย์
- (8) การส่งเสริมพัฒนาปรับปรุงบำรุงดิน (หมอดินอาสา)

2) เขตปลูกไม้ผล เขตปลูกไม้ยืนต้นและเขตปลูกพืชไร่ มีแผนงาน/โครงการ ดังนี้

2.1) การปรับปรุงบำรุงดิน

- (1) การส่งเสริมการผลิตและการใช้สารอินทรีย์
- (2) การผลิต-จัดหาเมล็ดพันธุ์พืชปุ๋ยสด
- (3) การส่งเสริมการปรับปรุงบำรุงดินด้วยพืชปุ๋ยสด



- (4) การพัฒนากลุ่มเกษตรกรใช้สารอินทรีย์ลดการใช้สารเคมีทางการเกษตร
 - (5) การจัดตั้งธนาคารปุ๋ยอินทรีย์
 - (6) การจัดหาปุ๋ยไนโตรเจน
 - (7) การส่งเสริมพัฒนาปรับปรุงบำรุงดิน (หมอดินอาสา)
- 2.2) การฟื้นฟูและป้องกันการชะล้างพังทลายของดิน
- (1) การปลูกหญ้าแฝกเพื่อการอนุรักษ์ดินและน้ำ
 - (2) การจัดทำระบบอนุรักษ์ดินและน้ำพร้อมปลูกไม้ยืนต้นโตเร็ว
- 2.3) การถ่ายทอดองค์ความรู้ด้านการเกษตรแบบครบวงจร

7.3 กิจกรรมที่ขอการสนับสนุนจากส่วนราชการอื่น (ตารางที่ 7-2)

7.3.1 เขตพื้นที่เกษตรกรรม

1) เขตทำนา มีกิจกรรมที่ขอการสนับสนุนจากส่วนราชการอื่น ดังนี้

- (1) จัดอบรมถ่ายทอดความรู้เรื่องการใช้พันธุ์ข้าว (กรมการข้าว)
- (2) จัดอบรมถ่ายทอดความรู้เรื่องการป้องกันกำจัดศัตรูข้าวและการจัดการโรค/แมลง

(กรมการข้าว)

2) เขตปลูกไม้ผล เขตปลูกไม้ยืนต้นและเขตปลูกพืชไร่ มีกิจกรรมที่ขอการสนับสนุนจากส่วนราชการอื่น ดังนี้

(1) ใช้ตลาดนำการผลิตในการเลือกชนิดพืชและหาตลาดรองรับ ทั้งในเขตที่เหมาะสมและในเขตที่ไม่เหมาะสมและต้องการปรับเปลี่ยนชนิดพืช (สำนักงานพาณิชย์จังหวัดราชบุรี/สำนักงานสหกรณ์จังหวัดราชบุรี)

(2) การอบรมให้ความรู้การเข้าสู่กระบวนการรับรองมาตรฐานสินค้าเกษตรปลอดภัย (GAP) (กรมวิชาการเกษตร)

(3) จัดอบรมถ่ายทอดความรู้การทำเกษตรผสมผสานตามแนวทางเศรษฐกิจพอเพียง (กรมส่งเสริมการเกษตร)

(4) สนับสนุนการขุดเจาะน้ำบาดาล (หน่วยบัญชาการทหารพัฒนา/กรมทรัพยากรน้ำบาดาล)

7.3.2 พื้นที่แหล่งน้ำ มีกิจกรรมที่ขอการสนับสนุนจากส่วนราชการอื่น ดังนี้

สร้างปฏิทินการเปิด-ปิด ประตูระบายน้ำแต่ละจุด (กรมชลประทาน)

7.4 ความต้องการของชุมชนและองค์กรปกครองส่วนท้องถิ่น

จากการดำเนินการจัดทำกระบวนการมีส่วนร่วมของประชาชน เมื่อวันที่ 15 สิงหาคม 2566 ได้มีความต้องการของประชาชนที่ต้องการให้ดำเนินการเกี่ยวกับแก้ปัญหาดินเสื่อมโทรมและฟื้นฟูความอุดมสมบูรณ์ของดิน น้ำเค็มรุกและน้ำเน่าเสีย

เพื่อตอบสนองต่อความต้องการของชุมชนและการแก้ไขปัญหาเชิงพื้นที่ของตำบลกรับใหญ่ กรมพัฒนาที่ดินได้วิเคราะห์เบื้องต้น ดังต่อไปนี้



ปัญหาของตำบลหัวโพในภาพรวมสรุปได้ว่า มีปัญหาสำคัญ 2 ประการ คือ (1) ปัญหาดินเสื่อมโทรมขาดความอุดมสมบูรณ์ (2) ปัญหาขาดแคลนน้ำในฤดูแล้ง ปัญหาดังกล่าวนี้ส่งผลกระทบต่อคุณภาพชีวิตของราษฎรในชุมชนโดยรวม

การแก้ไขปัญหาดินเสื่อมโทรมขาดความอุดมสมบูรณ์การจัดการพื้นที่ที่ควรพัฒนาที่ดินโดยการปรับปรุงบำรุงดินในรูปแบบต่างๆ การฟื้นฟูและป้องกันการชะล้างพังทลายของดินโดยการปลูกหญ้าแฝกเพื่อการอนุรักษ์ดินและน้ำ และการปรับปรุงที่ดินปรับเปลี่ยนกิจกรรมการผลิตเพื่อให้การใช้ที่ดินสามารถใช้พื้นที่ได้อย่างต่อเนื่องและเกิดประโยชน์ทั้งตัวเกษตรกร ชุมชน ในด้านเศรษฐกิจ สังคมและสิ่งแวดล้อม



ตารางที่ 7-1 กิจกรรมของกรมพัฒนาที่ดินในเขตการใช้ที่ดินที่จะดำเนินการในปีงบประมาณ 2567

เขตการใช้ที่ดิน	แผนงาน/โครงการ	งบประมาณ
เขตพื้นที่เกษตรกรรม	1. การปรับปรุงบำรุงดิน	
1) เขตเกษตรกรรมชั้นดี เนื้อที่ 14,923 ไร่	1) การส่งเสริมการผลิตและการใช้สารอินทรีย์	10,500
2) เขตเกษตรกรรมที่มีศักยภาพการผลิตสูง เนื้อที่ 2,710 ไร่	2) การส่งเสริมการปรับปรุงบำรุงดินด้วยพืชปุ๋ยสด	29,750
3) เขตประมง เนื้อที่ 172 ไร่	3) การจัดตั้งธนาคารปุ๋ยอินทรีย์	34,000
4) เขตปศุสัตว์ เนื้อที่ 507 ไร่	4) การเก็บตัวอย่างดิน	3,000
	5) ส่งเสริมการทำการใช้สารเร่งซูปเปอร์ พด.1	68,000
	6) ส่งเสริมการทำการใช้สารเร่งซูปเปอร์ พด.2	6,500
	7) ส่งเสริมการทำการใช้สารเร่งซูปเปอร์ พด.6 เพื่อบำบัดน้ำเสีย	6,500
	8) ส่งเสริมการทำการใช้สารเร่งซูปเปอร์ พด.7 เพื่อควบคุมแมลงศัตรูพืช	6,500
	2. การฟื้นฟูและป้องกันการชะล้างพังทลายของดิน	
	1) ปลูกหญ้าแฝกเพื่อการอนุรักษ์ดินและน้ำ	36,500
	รวมทั้งสิ้น	201,250

หมายเหตุ: งบประมาณที่กำหนดไว้นี้เป็นงบประมาณเบื้องต้น อาจมีการเปลี่ยนแปลงตามที่ได้รับการจัดสรรให้ดำเนินการ



ตารางที่ 7-2 สรุปกิจกรรมที่ขอรับการสนับสนุนจากส่วนราชการอื่นในเขตการใช้ที่ดิน

เขตการใช้ที่ดิน	แผนงาน/โครงการ
1. เขตพื้นที่เกษตรกรรม 1) เขตเกษตรกรรมชั้นดี เนื้อที่ 14,923 ไร่ 2) เขตเกษตรกรรมที่มีศักยภาพการผลิตสูง เนื้อที่ 2,710 ไร่ 3) เขตประมง เนื้อที่ 172 ไร่ 4) เขตปศุสัตว์ เนื้อที่ 507 ไร่	1) จัดอบรมถ่ายทอดความรู้เรื่องการป้องกันกำจัดศัตรูพืชและการจัดการโรค/แมลง (กรมส่งเสริมการเกษตร) 2) การอบรมให้ความรู้การเข้าสู่กระบวนการรับรองมาตรฐานสินค้าเกษตรปลอดภัย (GAP) (กรมวิชาการเกษตร) 3) ใช้ตลาดนำการผลิตในการเลือกชนิดพืชให้สามารถมีผลผลิตขายต่อเนื่องตลอดทั้งปีและหาตลาดรองรับในเขตที่เหมาะสม หากไม่เหมาะสมต้องการปรับเปลี่ยนพืชจะมีการจัดถ่ายทอดอบรมให้ความรู้เพื่อสร้างทางเลือกให้เกษตรกร (สำนักงานพาณิชย์จังหวัดราชบุรี/สำนักงานสหกรณ์จังหวัดราชบุรี)
2. พื้นที่แหล่งน้ำ เนื้อที่ 1,561 ไร่	สร้างปฏิทินการเปิด-ปิด ประตูระบายน้ำแต่ละจุด (กรมชลประทาน)

หมายเหตุ: งบประมาณที่กำหนดไว้นี้เป็นประมาณเบื้องต้น อาจมีการเปลี่ยนแปลงตามที่ได้รับการจัดสรรให้ดำเนินการ



ตารางที่ 7-3 เป้าหมายการดำเนินงานและงบประมาณโครงการนำร่อง ตำบลกรับใหญ่ อำเภอบ้านโป่ง จังหวัดราชบุรี แผน 5 ปี (พ.ศ. 2567-2571)

เขตการใช้ที่ดิน	งาน/โครงการ/กิจกรรม	หน่วย นับ	เป้าหมาย					รวม	งบประมาณ					รวม	หน่วยงาน รับผิดชอบ
			2567	2568	2569	2570	2571		2567	2568	2569	2570	2571		
เขตเกษตรกรรมชั้น ดี, เขตเกษตรกรรม ที่มีศักยภาพการ ผลิตสูง, เขตปศุ สัตว์, เขตประมง	1.1 การส่งเสริมการผลิตและ การใช้สารอินทรีย์	ราย	30	30	30	30	30	150	10,500	10,500	10,500	10,500	10,500	52,500	พด.
	1.2 การส่งเสริมการปรับปรุง บำรุงดินด้วยพืชปุ๋ยสด	ตัน	1	1	1	1	1	5	29,750	29,750	29,750	29,750	29,750	148,750	พด.
	1.3 การจัดตั้งธนาคารปุ๋ย อินทรีย์	แห่ง	1	1	1	1	1	5	34,000	34,000	34,000	34,000	34,000	170,000	พด.
	1.4 การเก็บตัวอย่างดิน	ตัวอย่าง	20	20	20	20	20	100	3,000	3,000	3,000	3,000	3,000	15,000	พด.
	1.5 ส่งเสริมการทำการใช้ สารเร่งซูเปอร์ พด.1	ตัน	20	20	20	20	20	100	68,000	68,000	68,000	68,000	68,000	340,000	พด.
	1.6 ส่งเสริมการทำการใช้ สารเร่งซูเปอร์ พด.2 เพื่อ การเจริญเติบโตของพืช	ลิตร	500	500	500	500	500	2,500	6,500	6,500	6,500	6,500	6,500	32,500	พด.
	1.7 ส่งเสริมการทำการใช้ สารเร่งซูเปอร์ พด.6 เพื่อ บำบัดน้ำเสีย	ลิตร	500	500	500	500	500	2,500	6,500	6,500	6,500	6,500	6,500	32,500	พด.
	1.8 ส่งเสริมการทำการใช้ สารเร่งซูเปอร์ พด.7 เพื่อ ควบคุมแมลงศัตรูพืช	ลิตร	500	500	500	500	500	2,500	6,500	6,500	6,500	6,500	6,500	32,500	พด.
	1.9 การปลูกหญ้าแฝกเพื่อ การอนุรักษ์ดินและน้ำ	กล้า	50,000	50,000	50,000	50,000	50,000	250,000	36,500	36,500	36,500	36,500	36,500	182,500	พด.
รวมทั้งสิ้น									201,250	201,250	201,250	201,250	201,250	1,006,250	

หมายเหตุ: งบประมาณที่กำหนดไว้นี้เป็นประมาณเบื้องต้น อาจมีการเปลี่ยนแปลงตามที่ได้รับการจัดสรรให้ดำเนินการ



เอกสารอ้างอิง

บทที่ 1

- คณะกรรมการจัดทำปทานุกรมปฐพีวิทยา. 2551. **ปทานุกรมปฐพีวิทยา**. สำนักพิมพ์มหาวิทยาลัยเกษตรศาสตร์, กรุงเทพฯ.
- สำนักเทคโนโลยีการสำรวจและทำแผนที่. 2566. **แผนที่ขอบเขตตำบล ปี 2564 (ไฟล์ข้อมูล)**. กรมพัฒนาที่ดิน กระทรวงเกษตรและสหกรณ์, กรุงเทพฯ.
- ADB. 2012. **The State of Pacific Towns and Cities: Urbanization in ADB's Pacific Developing Member Countries**. Mandaluyong City, Philippines.
- FAO. 1974. **Land Capability Appraisal Indonesia: Interim Report**. (AGL/INS), Rome.
- _____. 1993. **Guidelines for Land Use Planning**. Rome.
- NRC. 1975. **Land Use Planning**. The National Academics of Sciences, Engineering, and Medicine, Washington. D.C.
- Vink, A.P.A. 1975. **Land Use in Advancing Agriculture**. Springer-Verlag Berlin Heidelberg.

บทที่ 2

- กรมการพัฒนาชุมชน. 2566. **ข้อมูลความจำเป็นพื้นฐาน (จปฐ.) รายจังหวัด รายอำเภอ และรายตำบล ปี 2565**. แหล่งที่มา : <https://ebmn.cdd.go.th/>. 1 มิถุนายน 2566
- กรมส่งเสริมการเกษตร. 2566. **จำนวนครัวเรือนเกษตรกรที่ขึ้นทะเบียนเกษตรกร จำแนกรายจังหวัด รายอำเภอ และรายตำบล (ณ เดือนมกราคม พ.ศ. 2566)** แหล่งที่มา : <http://mvos2.gistda.or.th/>. 15 พฤษภาคม 2566
- กรมอุตุนิยมวิทยา. 2566. **ปริมาณน้ำฝนเฉลี่ยคาบ 30 ปี (2536 – 2565)**. กรมอุตุนิยมวิทยา กระทรวงดิจิทัลเพื่อเศรษฐกิจและสังคม, กรุงเทพฯ.
- กลุ่มวิเคราะห์สภาพการใช้ที่ดิน. 2564. **ข้อมูลการใช้ที่ดิน จังหวัดราชบุรี ปี 2564**. กองนโยบายและแผนการใช้ที่ดิน กรมพัฒนาที่ดิน กรุงเทพฯ.
- สำนักบริหารการทะเบียน กรมการปกครอง. 2566. **รายงานสถิติจำนวนประชากรและบ้าน รายจังหวัด รายอำเภอ และรายตำบล (ณ เดือนธันวาคม พ.ศ. 2565)**. แหล่งที่มา : <https://stat.bora.dopa.go.th/stat/statnew/statyear/#/TableTemplate/Area/statpop.1> พฤษภาคม 2566.

บทที่ 3

- กองสำรวจดินและวิจัยทรัพยากรดิน กรมพัฒนาที่ดิน. 2566. **ข้อมูลทรัพยากรดิน**. ไฟล์ข้อมูล.
- กรมทรัพยากรน้ำบาดาล. 2566. **ปริมาณน้ำและจำนวนบ่อน้ำบาดาล ปี 2565**. แหล่งที่มา : <http://app.dgr.go.th/newpasutara/xml/search.php>, 26 พฤษภาคม 2566.
- กระทรวงทรัพยากรธรรมชาติและสิ่งแวดล้อม. 2541. **ราชกิจจานุเบกษา**. เล่มที่ 115. ตอนที่ 67 ก, กรุงเทพฯ. สืบค้นจาก <http://www.ratchakittha.soc.go.th/RKJ/announce/search.jsp>, 11 สิงหาคม 2565.



บทที่ 4

Kristensen P. 2004. **The DPSIR Framework**. National Environmental Research Institute, Denmark, Department of Policy Analysis, European Topic Centre on Water, European Environment Agency.

กรมพัฒนาที่ดิน. 2561. **แผนบริหารจัดการทรัพยากรดินปัญหาของประเทศไทย ระยะ 20 ปี (พ.ศ. 2561-2580)**. ไฟล์ข้อมูล.

บทที่ 5

บัณฑิต ต้นสิริ และคำรณ ไทรพิก. 2542. **คู่มือการประเมินคุณภาพที่ดินสำหรับพืชเศรษฐกิจ**. กองวางแผนการใช้ที่ดิน กรมพัฒนาที่ดิน กระทรวงเกษตรและสหกรณ์.

บทที่ 6

กลุ่มงานบริหารยุทธศาสตร์กลุ่มจังหวัดภาคกลางตอนล่าง 1. 2565. **แผนพัฒนากลุ่มจังหวัดภาคกลางตอนล่าง 1 (กาญจนบุรี ราชบุรี สุพรรณบุรี) พ.ศ. 2566-2570**. ไฟล์ข้อมูล.

คณะอนุกรรมการขับเคลื่อนเศรษฐกิจพอเพียง สำนักงานคณะกรรมการพัฒนาการเศรษฐกิจและสังคมแห่งชาติ. 2550. **การประยุกต์ใช้หลักเศรษฐกิจพอเพียง**. ไฟล์ข้อมูล.

สำนักงานนโยบายและแผนทรัพยากรธรรมชาติและสิ่งแวดล้อม. 2565. **นโยบายและแผนการบริหารทรัพยากรที่ดินและทรัพยากรดินของประเทศ พ.ศ. 2566-2570**. ไฟล์ข้อมูล.

สำนักงานสภาพัฒนาการเศรษฐกิจและสังคมแห่งชาติ. 2565. (ร่าง) **กรอบแผนพัฒนาภาค พ.ศ. 2566-2570**. ไฟล์ข้อมูล.

_____. 2565. **แผนพัฒนาเศรษฐกิจและสังคมแห่งชาติ ฉบับที่ 12 พ.ศ. 2560-2564**. ไฟล์ข้อมูล.



ที่ปรึกษา

นายสุทิตล	วงศ์จันทา	ผู้อำนวยการสำนักงานพัฒนาที่ดินเขต 10
นายสะอาด	บุตรเล็ก	ผู้อำนวยการสถานีพัฒนาที่ดินราชบุรี
นายธนชกฤต	กลิ่นหวล	ผู้อำนวยการกลุ่มวางแผนการใช้ที่ดิน

คณะผู้จัดทำ

นางสาวศุภลักษณ์	คล้ายอ่วม	นักวิชาการเกษตรปฏิบัติการ
นางสาวซาริตา	ครุฑน้อย	นักวิชาการเกษตร
นางสาวจิราภา	ตรีพงษ์พันธุ์	เจ้าหน้าที่แผนที่ภาพถ่าย
นายเมธา	ศรีทองคำ	นักสำรวจดินชำนาญการ
นางสาวอรพิชา	วรภักดี	นักสำรวจดินชำนาญการ
นายรัฐกานต์	ชัยนนถิ	เศรษฐกรปฏิบัติการ
นางสาวฐิติพรรณ	ธนชัยกุลโรจน์	นักวิชาการเกษตร
นายคุณเดช	แก้วรักษา	นักวิชาการเกษตร
นางสาววิกานดา	กระต่ายทอง	เจ้าหน้าที่วิเคราะห์นโยบายและแผน

