

แผนการใช้ที่ดินระดับตำบลตอนแร' อำเภอเมืองราชบุรี จังหวัดราชบุรี



สถานีพัฒนาที่ดินราชบุรี
สำนักงานพัฒนาที่ดินเขต 10
กรมพัฒนาที่ดิน
กันยายน ปี 2566

คำนำ

การจัดทำแผนการใช้ที่ดินดำเนินการตามรัฐธรรมนูญแห่งราชอาณาจักรไทย พ.ศ. 2560 มาตรา 72 (1) ที่ได้บัญญัติให้มีการวางแผนการใช้ที่ดินให้เหมาะสมกับศักยภาพของที่ดินตามหลักการพัฒนาอย่างยั่งยืนโดยแผนการใช้ที่ดินตำบลดอนแร่ อำเภอเมืองราชบุรี จังหวัดราชบุรี ได้นำแนวคิดของ FAO และ UNEP มาปรับใช้ คือความเหมาะสมทางกายภาพ ความเหมาะสมทางเศรษฐกิจการยอมรับจากสังคม การสร้างความยั่งยืนให้สิ่งแวดล้อมและเสนอทางเลือกการใช้ที่ดินร่วมกับวิธีการที่จำเป็นอื่น ๆ เช่นกระบวนการมีส่วนร่วมของชุมชน (Participatory Rural Appraisal: PRA) การประเมินคุณภาพที่ดิน เป็นต้น

กองนโยบายและแผนการใช้ที่ดินร่วมกับสำนักงานพัฒนาที่ดินเขต 10 และสถานีพัฒนาที่ดินราชบุรี ในการดำเนินงานวางแผนการใช้ที่ดินระดับตำบลโดยพิจารณาภาพรวมของสภาพปัญหาในด้านต่าง ๆ ทั้งด้านกายภาพเศรษฐกิจ และสังคมวิเคราะห์และสังเคราะห์ข้อมูลนำไปสู่การวางแผนการใช้ที่ดินที่สอดคล้องกับศักยภาพของพื้นที่ โดยผ่านกระบวนการมีส่วนร่วมของชุมชน (PRA) ในการระบุปัญหา ความต้องการของเกษตรกรและผู้มีส่วนได้ส่วนเสีย ทั้งนี้สถานีพัฒนาที่ดินราชบุรี ได้จัดทำแผนกิจกรรม/โครงการเพื่อขับเคลื่อนแผนการใช้ที่ดินให้เป็นรูปธรรมเพื่อให้เกษตรกรมีคุณภาพชีวิตที่ดีขึ้น มีการใช้ที่ดินอย่างถูกต้องเหมาะสมรักษาสภาพแวดล้อมและอนุรักษ์ทรัพยากรในชุมชนให้เกิดความยั่งยืนต่อไป

สถานีพัฒนาที่ดินราชบุรี

กันยายน 2566



สารบัญ		หน้า
คำนำ		
สารบัญ		
สารบัญตาราง		
สารบัญรูป		
บทที่ 1 บทนำ		
1.1 ความสำคัญของการวางแผนการใช้ที่ดิน		1-1
1.2 หลักการและเหตุผล		1-1
1.3 วัตถุประสงค์		1-1
1.4 ระยะเวลาและสถานที่ดำเนินงาน		1-2
1.5 ขั้นตอนการดำเนินงาน		1-2
1.6 วิสัยทัศน์ของตำบล		1-3
บทที่ 2 ข้อมูลทั่วไป		
2.1 ที่ตั้งและอาณาเขต		2-1
2.2 การแบ่งส่วนการปกครอง		2-1
2.3 สภาพภูมิประเทศ		2-2
2.4 สภาพภูมิอากาศ		2-2
2.5 สภาพการใช้ที่ดินในปัจจุบัน		2-4
2.6 สภาพเศรษฐกิจและสังคม		2-6
บทที่ 3 สถานภาพของทรัพยากรธรรมชาติ		
3.1 ทรัพยากรป่าไม้		3-1
3.2 ทรัพยากรน้ำ		3-1
3.3 ทรัพยากรดิน		3-2
บทที่ 4 กระบวนการมีส่วนร่วมของชุมชน (Participatory Rural Appraisal: PRA)		
4.1 การวิเคราะห์ผลจากการจัดทำกระบวนการมีส่วนร่วมของชุมชน (PRA)		4-1
4.2 ระบบการปลูกพืชในปัจจุบัน		4-4
บทที่ 5 การประเมินคุณภาพที่ดิน		
5.1 หลักการประเมินคุณภาพที่ดินด้านกายภาพ		5-1
5.2 พืชเศรษฐกิจที่สำคัญของตำบล		5-2
5.3 ระดับความเหมาะสมของที่ดิน		5-2



สารบัญ (ต่อ)

	หน้า
บทที่ 6 แผนการใช้ที่ดิน	
6.1 การวิเคราะห์ข้อมูลเพื่อการจัดทำแผนการใช้ที่ดินระดับตำบล	6-1
6.2 เขตการใช้ที่ดิน	6-2
บทที่ 7 การขับเคลื่อนแผนการใช้ที่ดิน	
7.1 ขั้นตอนการดำเนินงาน	7-1
7.2 กิจกรรมของกรมพัฒนาที่ดินในเขตการใช้ที่ดินที่จะดำเนินการใน ปีงบประมาณ 2566	7-1
7.3 กิจกรรมที่ขอการสนับสนุนจากส่วนราชการอื่น	7-2
7.4 ความต้องการของชุมชนและองค์กรปกครองส่วนท้องถิ่น	7-2
เอกสารอ้างอิง	8-1



สารบัญญัตินี้

ตารางที่		หน้า
2-1	สถิติภูมิอากาศ ณ สถานีตรวจอากาศจังหวัดราชบุรี ปี พ.ศ.2536-2565	2-3
2-2	สภาพการใช้ที่ดิน ตำบลดอนแร่ อำเภอเมืองราชบุรี จังหวัดราชบุรี	2-4
2-3	จำนวนประชากรและครัวเรือนตำบลดอนแร่ อำเภอเมืองราชบุรี จังหวัดราชบุรี ปี 2565	2-7
2-4	จำนวนและสัดส่วนครัวเรือนเกษตรตำบลดอนแร่ อำเภอเมืองราชบุรี จังหวัดราชบุรี ปี 2565	2-7
2-5	รายได้-รายจ่ายเฉลี่ยครัวเรือนตำบลดอนแร่ อำเภอเมืองราชบุรี จังหวัดราชบุรี ปี 2565	2-9
3-1	สมบัติดิน ตำบลดอนแร่ อำเภอเมืองราชบุรี จังหวัดราชบุรี	3-3
5-1	ตัวอย่างการประเมินคุณภาพที่ดินด้านกายภาพของประเภทการใช้ประโยชน์ที่ดิน	5-2
5-2	ชั้นความเหมาะสมทางกายภาพของดิน ตำบลดอนแร่ อำเภอเมืองราชบุรี จังหวัดราชบุรี	5-3
6-1	เขตการใช้ที่ดิน ตำบลดอนแร่ อำเภอเมืองราชบุรี จังหวัดราชบุรี	6-5
7-1	กิจกรรมของกรมพัฒนาที่ดินในเขตการใช้ที่ดินที่จะดำเนินการในปีงบประมาณ 2566	7-4
7-2	สรุปกิจกรรมที่ขอรับการสนับสนุนจากส่วนราชการอื่นในเขตการใช้ที่ดิน	7-6
7-3	เป้าหมายการดำเนินงานและงบประมาณโครงการนำร่อง ตำบลดอนแร่ อำเภอเมืองราชบุรี จังหวัดราชบุรี แผน 5 ปี (พ.ศ.2567-2571)	7-7



สารบัญญรูป

รูปที่		หน้า
1-1	ขั้นตอนการวางแผนการใช้ที่ดินระดับตำบล	1-4
2-1	ขอบเขตการปกครองตำบลดอนแร่ อำเภอเมืองราชบุรี จังหวัดราชบุรี	2-1
2-2	สมุดุลของน้ำเพื่อการเกษตร ปี พ.ศ.2536-2565	2-4
2-3	สภาพการใช้ที่ดิน ตำบลดอนแร่ อำเภอเมืองราชบุรี จังหวัดราชบุรี	2-6
3-1	ทรัพยากรดิน ตำบลดอนแร่ อำเภอเมืองราชบุรี จังหวัดราชบุรี	3-4
4-1	การวิเคราะห์สถานการณ์โดยระบบ DPSIR ของตำบลดอนแร่ อำเภอเมืองราชบุรี จังหวัดราชบุรี	4-3
4-2	ระบบการปลูกพืชในปัจจุบัน ตำบลดอนแร่ อำเภอเมืองราชบุรี จังหวัดราชบุรี	4-4
6-1	เขตการใช้ที่ดิน ตำบลดอนแร่ อำเภอเมืองราชบุรี จังหวัดราชบุรี	6-6
7-1	การชะล้างพังทลายของดินในเขตการใช้ที่ดิน	7-5



บทที่ 1

บทนำ

1.1 ความสำคัญของการวางแผนการใช้ที่ดิน

ตามรัฐธรรมนูญแห่งราชอาณาจักรไทย พุทธศักราช 2560 มาตรา 72 รัฐพึงดำเนินการเกี่ยวกับที่ดิน ทรัพยากรน้ำ และพลังงาน ดังต่อไปนี้

(1) วางแผนการใช้ที่ดินของประเทศ ให้เหมาะสมกับสภาพพื้นที่และศักยภาพของที่ดิน ตามหลักการพัฒนาที่ยั่งยืน

(2) จัดให้มีการวางผังเมืองทุกระดับและบังคับการให้เป็นไปตามผังเมือง อย่างมีประสิทธิภาพ รวมตลอดทั้งพัฒนาเมืองให้มีความเจริญ โดยสอดคล้องกับความต้องการของประชาชนในพื้นที่

1.2 หลักการและเหตุผล

ปัจจุบันกรมพัฒนาที่ดินได้ดำเนินการวางแผนการใช้ที่ดินระดับประเทศเรียบร้อยแล้วซึ่งเป็นการวางกรอบเชิงนโยบายมุ่งเน้นการพัฒนาด้านการเกษตรให้เกิดความสมดุลและยั่งยืนและในขณะเดียวกันต้องอนุรักษ์ทรัพยากรธรรมชาติและสิ่งแวดล้อมควบคู่กับการรักษาคุณค่าทางศิลปวัฒนธรรม แต่ทั้งนี้เพื่อให้เกิดการใช้ประโยชน์ที่ดินในระดับพื้นที่อย่างมีประสิทธิภาพและรักษาฐานการผลิตด้านทรัพยากรธรรมชาติอย่างยั่งยืนตลอดห่วงโซ่อุปทาน แผนการใช้ที่ดินระดับตำบลจึงถูกนำมาใช้เป็นเครื่องมือเพื่อขับเคลื่อนการดำเนินงานดังกล่าว

ทั้งนี้กรมพัฒนาที่ดินได้จัดทำแผนปฏิบัติการราชการกรมพัฒนาที่ดินระยะ 5 ปี ช่วงปี 2566-2570 เพื่อให้บรรลุตามวิสัยทัศน์ที่กำหนดไว้ คือ “เป็นองค์กรอัจฉริยะทางดิน เพื่อขับเคลื่อนการใช้ที่ดินอย่างเหมาะสม 15 ล้านไร่ ภายในปี 2570” ซึ่งในส่วนของประเด็นการพัฒนาที่ 2 บริหารจัดการทรัพยากรดินและที่ดินด้วยชุดข้อมูลที่มีมูลค่าสูง (High Value Dataset) ซึ่งมีเป้าหมาย คือ การนำชุดข้อมูลที่มีมูลค่าสูง (High Value Dataset) ไปใช้ในการบริหารจัดการทางการเกษตร ในส่วนของตัวชี้วัด บริหารจัดการทรัพยากรดินและที่ดินบนพื้นฐานของชุดข้อมูลที่มีมูลค่าสูง (High Value Dataset) ร้อยละ 100 กลยุทธ์ที่ 2 ยุกระดับแผนการใช้ที่ดินไปสู่การปฏิบัติ ได้กำหนดให้ ร้อยละของแผนการใช้ที่ดินระดับตำบลที่จัดทำแล้วเสร็จทั่วประเทศ ภายใน ปี 2570 (ไม่น้อยกว่า ร้อยละ 80) เป็นตัวชี้วัดหนึ่งของกลยุทธ์ดังกล่าว

1.3 วัตถุประสงค์

1.3.1 เพื่อรักษาเสถียรภาพของทรัพยากรให้เกิดความสมดุลและยั่งยืนภายใต้การพัฒนาด้านต่าง ๆ ของตำบล



1.3.2 เพื่อให้การใช้ที่ดินมีผลตอบแทนสูงสุดต่อหน่วยเนื้อที่อย่างยั่งยืน

1.3.3 เพื่อให้เกิดการกำหนดแผนงาน โครงการ กิจกรรม ที่สอดคล้องกับแผนการใช้ที่ดินที่กำหนดขึ้นและอยู่บนหลักการของรูปแบบเศรษฐกิจ BCG

1.4 ระยะเวลาและสถานที่ดำเนินงาน

1.4.1 ระยะเวลา 1 ตุลาคม 2565 –30 กันยายน 2566

1.4.2 สถานที่ ตำบลดอนแร่ อำเภอเมืองราชบุรี จังหวัดราชบุรี

1.5 ขั้นตอนการดำเนินงาน

1.5.1 รวบรวมข้อมูลปฐมภูมิและทุติยภูมิ ประกอบด้วย

1) ด้านกายภาพ ได้แก่ ทรัพยากรดิน ทรัพยากรน้ำ ทรัพยากรป่าไม้ ภูมิอากาศ สภาพการใช้ที่ดิน เขตป่าไม้ตามกฎหมายและมติคณะรัฐมนตรี ฯ

2) ด้านเศรษฐกิจและสังคม ได้แก่ การถือครองที่ดิน ลักษณะทางเศรษฐกิจของตำบล จำนวนประชากร ฯ

3) ด้านนโยบายและข้อกฎหมายที่เกี่ยวข้อง ได้แก่ ยุทธศาสตร์ แผนการปฏิรูปประเทศ แผนพัฒนาเศรษฐกิจและสังคมแห่งชาติฉบับที่ 13 ยุทธศาสตร์ภาค แผนพัฒนากลุ่มจังหวัด แผนพัฒนาจังหวัด แผนพัฒนาการเกษตรและสหกรณ์ แผนพัฒนาท้องถิ่น 4 ปี ขององค์การบริหารส่วนจังหวัด เทศบาลตำบลหรือองค์การบริหารส่วนตำบล ฯ

1.5.2 จัดทำกระบวนการมีส่วนร่วมของชุมชน (Participatory Rural Appraisal : PRA) เพื่อรับฟังความคิดเห็น ประเด็นปัญหา ความต้องการด้านต่าง ๆ ขององค์การปกครองส่วนท้องถิ่นและเกษตรกรในตำบล

1.5.3 ประเมินคุณภาพของที่ดินของพืชเศรษฐกิจหลักและพืชทางเลือกที่มีมูลค่าของตำบล

1.5.4 สังเคราะห์ข้อมูลจากข้อ 1.5.1 ถึง 1.5.3 เพื่อใช้ประกอบการวางแผนการใช้ที่ดิน

1.5.5 กำหนด (ร่าง) แผนการใช้ที่ดินระดับตำบล

1.5.6 รับฟังความคิดเห็นของผู้มีส่วนได้ส่วนเสียต่อ (ร่าง) แผนการใช้ที่ดินที่กำหนดขึ้น

1.5.7 ปรับปรุง (ร่าง) แผนการใช้ที่ดินเพื่อจัดทำแผนการใช้ที่ดินฉบับสมบูรณ์

1.5.8 นำแผนการใช้ที่ดินเข้าสู่คณะทำงานวิชาการของเขตฯ เพื่อตรวจสอบความครบถ้วน / สมบูรณ์ของเนื้อหาและองค์ประกอบ

1.5.9 เผยแพร่แผนการใช้ที่ดินเพื่อนำไปสู่การขับเคลื่อนการดำเนินงาน ประกอบด้วย

1) องค์การปกครองส่วนท้องถิ่น นำแผนการใช้ที่ดินที่จัดทำขึ้นไปประกอบการจัดทำแผนการพัฒนาของตำบล เพื่อนำไปสู่การของบประมาณที่มีความสอดคล้องกับศักยภาพด้านการผลิตและสถานภาพของทรัพยากรของตำบล



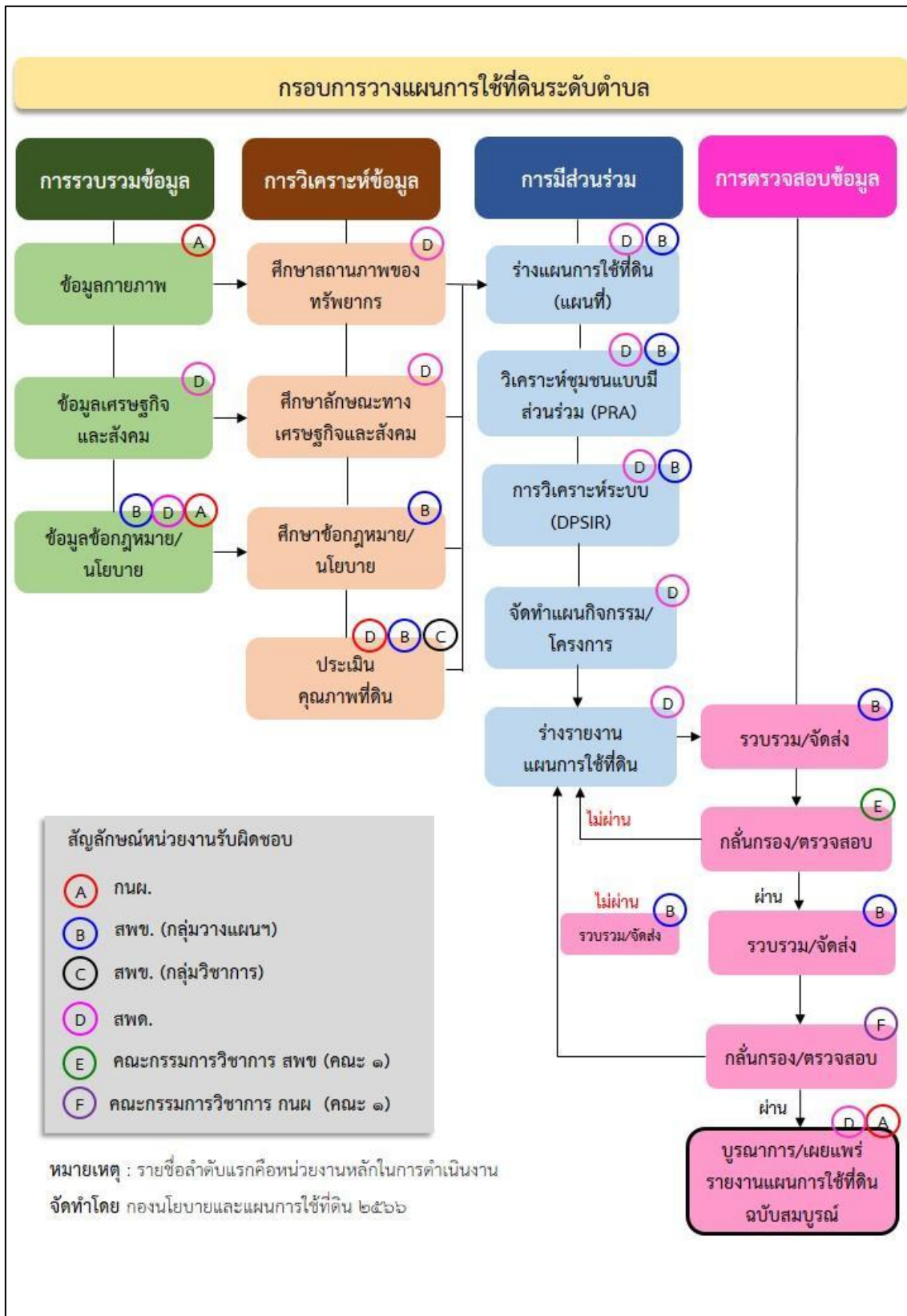
2) กรมพัฒนาที่ดิน โดยสำนักงานพัฒนาที่ดินจังหวัด กำหนดแผนงาน/โครงการ/กิจกรรม ที่สอดคล้องกับแผนการใช้ที่ดินที่กำหนดขึ้นในแต่ละเขตและสามารถใช้ประกอบการของงบประมาณในพื้นที่อย่างมีหลักการและเป็นที่ยอมรับ

3) หน่วยงานราชการอื่น ๆ สามารถใช้เป็นข้อมูลพื้นฐานประกอบแผนงาน/โครงการ/กิจกรรม ที่สอดคล้องกับแผนการใช้ที่ดินที่กำหนดขึ้นในแต่ละเขต

ขั้นตอนการวางแผนการใช้ที่ดินระดับตำบลแสดงดังรูปที่ 1-1

1.6 วิสัยทัศน์ของตำบล

“เมื่อนำอยู่ เศรษฐกิจมั่นคง สังคมเป็นสุข สิ่งแวดล้อมดี การศึกษาสาธารณสุขเด่น คุณภาพชีวิตดี การท่องเที่ยวที่ยั่งยืน”



รูปที่ 1-1 ขั้นตอนการวางแผนการใช้ที่ดินระดับตำบล



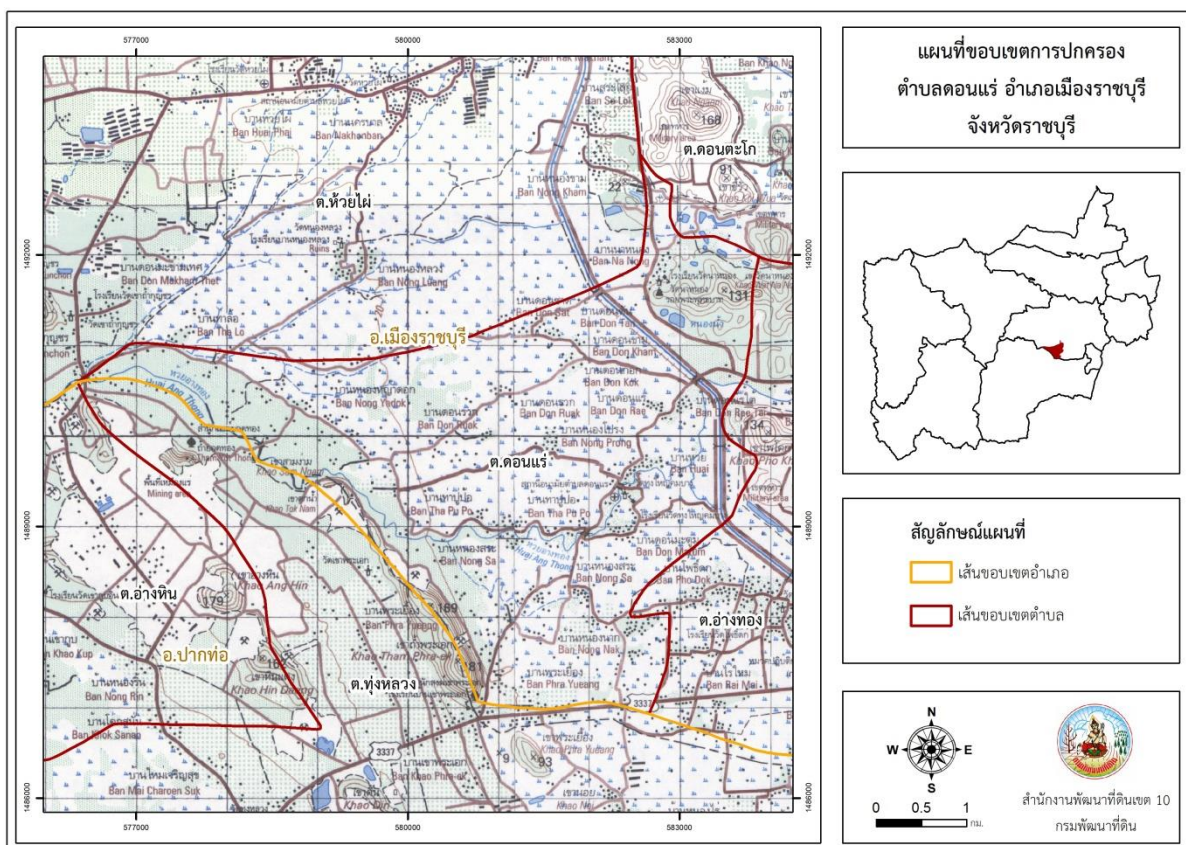
บทที่ 2

ข้อมูลทั่วไป

2.1 ที่ตั้งและอาณาเขต

ตำบลดอนแร่ อำเภอเมืองราชบุรี จังหวัดราชบุรี ตั้งอยู่ทางทิศใต้ของอำเภอเมืองราชบุรี มีพื้นที่ประมาณ 19 ตารางกิโลเมตร หรือ 11,686 ไร่ โดยมีอาณาเขตติดต่อ ดังนี้ (รูปที่ 2-1)

ทิศเหนือ	ติดต่อกับ	ตำบลห้วยไผ่ อำเภอเมืองราชบุรี จังหวัดราชบุรี
ทิศใต้	ติดต่อกับ	ตำบลอ่างทอง อำเภอเมืองราชบุรี จังหวัดราชบุรี
ทิศตะวันออก	ติดต่อกับ	ตำบลดอนตะโก อำเภอเมืองราชบุรี จังหวัดราชบุรี
ทิศตะวันตก	ติดต่อกับ	ตำบลทุ่งหลวง อำเภอปากท่อ จังหวัดราชบุรี



รูปที่ 2-1 ขอบเขตการปกครองตำบลดอนแร่ อำเภอเมืองราชบุรี จังหวัดราชบุรี

2.2 การแบ่งส่วนการปกครอง

ตำบลดอนแร่ อำเภอเมืองราชบุรี จังหวัดราชบุรี แบ่งส่วนการปกครองออกเป็น 10 หมู่บ้าน ดังนี้

หมู่ที่ 1 บ้านดอนแร่	หมู่ที่ 6 บ้านดอนกอก
----------------------	----------------------



หมู่ที่ 2 บ้านหนองขาม

หมู่ที่ 3 บ้านสระโลก

หมู่ที่ 4 บ้านดอนขาด

หมู่ที่ 5 บ้านดอนขาม

หมู่ที่ 7 บ้านโมกปุแก้ว

หมู่ที่ 8 บ้านหนองโป่ง

หมู่ที่ 9 บ้านหนองมะตูม

หมู่ที่ 10 บ้านห้วย

2.3 สภาพภูมิประเทศ

ลักษณะพื้นที่ทั่วไปส่วนใหญ่เป็นที่ราบลุ่มสลับที่ดอน มีภูเขาล้อมรอบ สภาพพื้นที่ราบเรียบถึงค่อนข้างราบเรียบ ลูกคลื่นลอนลาด และพื้นที่สูงชัน เป็นส่วนหนึ่งของลุ่มน้ำแม่กลอง มีแหล่งน้ำที่สำคัญ เช่น ห้วยอ่างทอง ห้วยทับใต้ ห้วยหนองธง และมีคลองชลประทานขุดผ่านพื้นที่ตำบล

2.4 สภาพภูมิอากาศ

จากการศึกษาสถิติภูมิอากาศ (ปี พ.ศ.2536-2565) พบว่า ตำบลดอนแร่ อำเภอเมืองราชบุรี จังหวัดราชบุรี มีรายละเอียดดังนี้

2.4.1 อุณหภูมิ

มีอุณหภูมิโดยเฉลี่ยทั้งปี 27.7 องศาเซลเซียส อุณหภูมิสูงสุดเฉลี่ย 33.3 องศาเซลเซียส ในเดือนเมษายน และอุณหภูมิต่ำสุดเฉลี่ย 23.9 องศาเซลเซียส ในเดือนมกราคม

2.4.2 ปริมาณน้ำฝน

มีปริมาณน้ำฝนรวมทั้งปี 1,143.1 มิลลิเมตร มีฝนตกประมาณ 124 วัน เดือนที่มีฝนตกมากที่สุด ในเดือนตุลาคม มีปริมาณฝน 235.0 มิลลิเมตร และมีฝนตกประมาณ 18 วัน

2.4.3 สมดุลน้ำเพื่อการเกษตร

จากข้อมูลสถิติภูมิอากาศในคาบ 30 ปี (ปี พ.ศ.2536-2565) ณ สถานีตรวจอากาศจังหวัดราชบุรี ได้นำมาวิเคราะห์สมดุลของน้ำเพื่อการเกษตร ซึ่งเป็นการวิเคราะห์หาช่วงฤดูการเพาะปลูกพืชตลอดจนช่วงระยะเวลาที่พืชเสี่ยงต่อการขาดน้ำ ข้อมูลที่นำมาวิเคราะห์ คือ ปริมาณน้ำฝน และศักยภาพการคายระเหยน้ำอ้างอิง (ET_o) ซึ่งคำนวณด้วยโปรแกรม Cropwat for Windows Version 8.0 โดยใช้สมการ Penman-Monteith สามารถสรุปสมดุลของน้ำเพื่อการเกษตรในเขตอาศัยน้ำฝนได้ดังนี้

ช่วงที่เหมาะสมต่อการปลูกพืช เป็นช่วงที่ค่าปริมาณน้ำฝนมากกว่าค่า 0.5 การระเหยจากผิวดินและการคายน้ำของพืช เป็นช่วงที่ดินมีความชุ่มชื้นพอเหมาะต่อการเพาะปลูกพืช เป็นช่วงที่ดินมีความชุ่มชื้นพอเหมาะต่อการเพาะปลูกพืช ซึ่งช่วงนี้เริ่มตั้งแต่ปลายเดือนเมษายนถึงกลางเดือนพฤศจิกายน

ช่วงที่มีน้ำมากเกินพอ เป็นช่วงที่ค่าปริมาณน้ำฝนมากกว่าค่าการระเหยจากผิวดินและการคายน้ำของพืช ซึ่งช่วงนี้เริ่มตั้งแต่ต้นเดือนพฤษภาคมถึงต้นเดือนพฤศจิกายน



ช่วงขาดน้ำ เป็นช่วงฤดูแล้งที่ค่าปริมาณน้ำฝนน้อยกว่าค่า 0.5 การระเหยจากผิวดิน และการคายน้ำของพืช ซึ่งพืชอาจเสียหายจากการขาดแคลนน้ำได้ ซึ่งช่วงนี้เริ่มตั้งกลางเดือน พฤศจิกายนถึงปลายเดือนเมษายน (ตารางที่ 2-1 และรูปที่ 2-2)

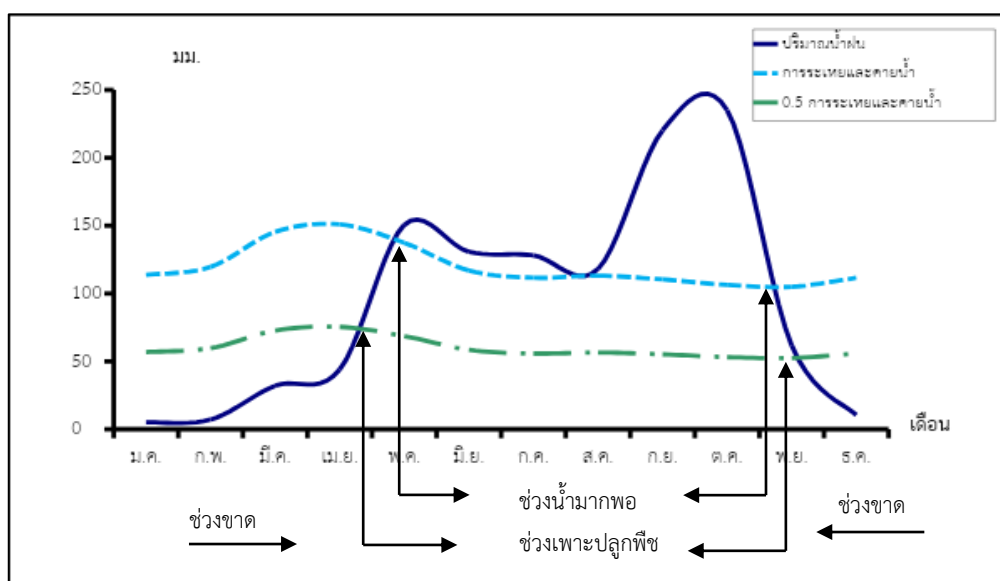
ตารางที่ 2-1 สถิติภูมิอากาศ ณ สถานีตรวจอากาศจังหวัดราชบุรี¹ (ปี พ.ศ.2536-2565)

เดือน	อุณหภูมิ (°ซ)			ความชื้นสัมพัทธ์ (%)	ปริมาณน้ำฝน (มม.)	จำนวนวันที่ฝนตก (วัน)	ศักยภาพการคายระเหยน้ำ (มม.)	ปริมาณฝนใช้การ ² (มม.)
	ต่ำสุด	สูงสุด	เฉลี่ย					
ม.ค.	20.6	31.9	25.5	72.0	5.2	1.6	113.8	5.2
ก.พ.	22.1	33.9	27.2	73.0	7.1	1.4	119.6	7.0
มี.ค.	23.9	35.4	28.8	74.0	32.1	3.4	145.4	30.5
เม.ย.	25.1	36.2	29.7	74.0	44.0	5.1	150.9	40.9
พ.ค.	25.7	35.1	29.2	79.0	150.6	15.2	137.3	114.3
มิ.ย.	25.4	34.0	28.6	80.0	130.7	15.8	117.0	103.4
ก.ค.	25.0	33.3	28.1	81.0	128.1	17.9	111.6	101.8
ส.ค.	25.0	33.2	28.1	81.0	118.0	17.9	113.2	95.7
ก.ย.	24.9	32.9	27.8	83.0	220.2	19.7	110.4	142.6
ต.ค.	24.6	31.8	27.2	86.0	235.0	17.8	106.3	146.6
พ.ย.	23.4	31.4	26.6	81.0	61.7	6.3	105.0	55.6
ธ.ค.	21.2	30.8	25.3	74.0	10.4	2.0	111.6	10.2
เฉลี่ย	23.9	33.3	27.7	78.2	-	-	-	-
รวม	-	-	-	-	1,143.1	124.1	1,442.0	853.8

หมายเหตุ : ¹ เป็นสถานีตรวจอากาศที่ใกล้พื้นที่ตำบลมากที่สุด

² จากการคำนวณโดยโปรแกรม Cropwat for Windows Version 8.0

ที่มา : กรมอุตุนิยมวิทยา (2566)



รูปที่ 2-2 สมดุลของน้ำเพื่อการเกษตร ปี พ.ศ. 2536-2565

2.5 สภาพการใช้ที่ดินปัจจุบัน

สภาพการใช้ที่ดินตำบลดอนแร่ อำเภอเมืองราชบุรี จังหวัดราชบุรี ซึ่งสำรวจโดยกลุ่มวิเคราะห์สภาพการใช้ที่ดิน (2566) ประกอบด้วยประเภทการใช้ที่ดินต่าง ๆ ดังนี้

- 1) พื้นที่ชุมชนและสิ่งปลูกสร้าง มีเนื้อที่ 1,110 ไร่ หรือร้อยละ 9.50 ของพื้นที่ตำบล
- 2) พื้นที่เกษตรกรรม มีเนื้อที่ 8,309 ไร่ หรือร้อยละ 71.10 ของพื้นที่ตำบล ประกอบด้วยการใช้ประโยชน์ที่ดินด้านเกษตรกรรมต่าง ๆ ดังต่อไปนี้
 - 2.1) พื้นที่นา มีเนื้อที่ 3,704 ไร่ หรือร้อยละ 31.70 ของพื้นที่ตำบล ได้แก่ นาข้าว นาร้าง
 - 2.2) ไร่ มีเนื้อที่ 201 ไร่ หรือร้อยละ 1.72 ของพื้นที่ตำบล ได้แก่ อ้อย ไร่ร้าง
 - 2.3) ไม้ยืนต้น มีเนื้อที่ 430 ไร่ หรือร้อยละ 3.68 ของพื้นที่ตำบล ได้แก่ ไม้ปลูกเพื่อการค้า ไม้ยืนต้นร้าง/เสื่อมโทรม สัก สัก/มะนาว สะเดา ยูคาลิปตัส
 - 2.4) ไม้ผล มีเนื้อที่ 565 ไร่ หรือร้อยละ 4.83 ของพื้นที่ตำบล ได้แก่ มะพร้าว ไม้ผลผสม ไม้ผลร้าง/เสื่อมโทรม มะม่วง ลำไย กล้วย มะขาม
 - 2.5) พืชสวน 3,369 ไร่ หรือร้อยละ 28.83 ของพื้นที่ตำบล ได้แก่ พืชผัก เห็ด พืชสวนร้าง/เสื่อมโทรม ไม้ดอก ไม้ประดับ
 - 2.6) ฟุ้งหญ้าและโรงเรือนเลี้ยงสัตว์ 29 ไร่ หรือร้อยละ 0.25 ของพื้นที่ตำบล ได้แก่ ฟุ้งหญ้าเลี้ยงสัตว์ โรงเรือนเลี้ยงสุกร
 - 2.7) สถานที่เพาะเลี้ยงสัตว์น้ำ 11 ไร่ หรือร้อยละ 0.09 ของพื้นที่ตำบล ได้แก่ สถานที่เพาะเลี้ยงปลา



แผนการใช้ที่ดินตำบลดอนแร่ อำเภอเมืองราชบุรี จังหวัดราชบุรี

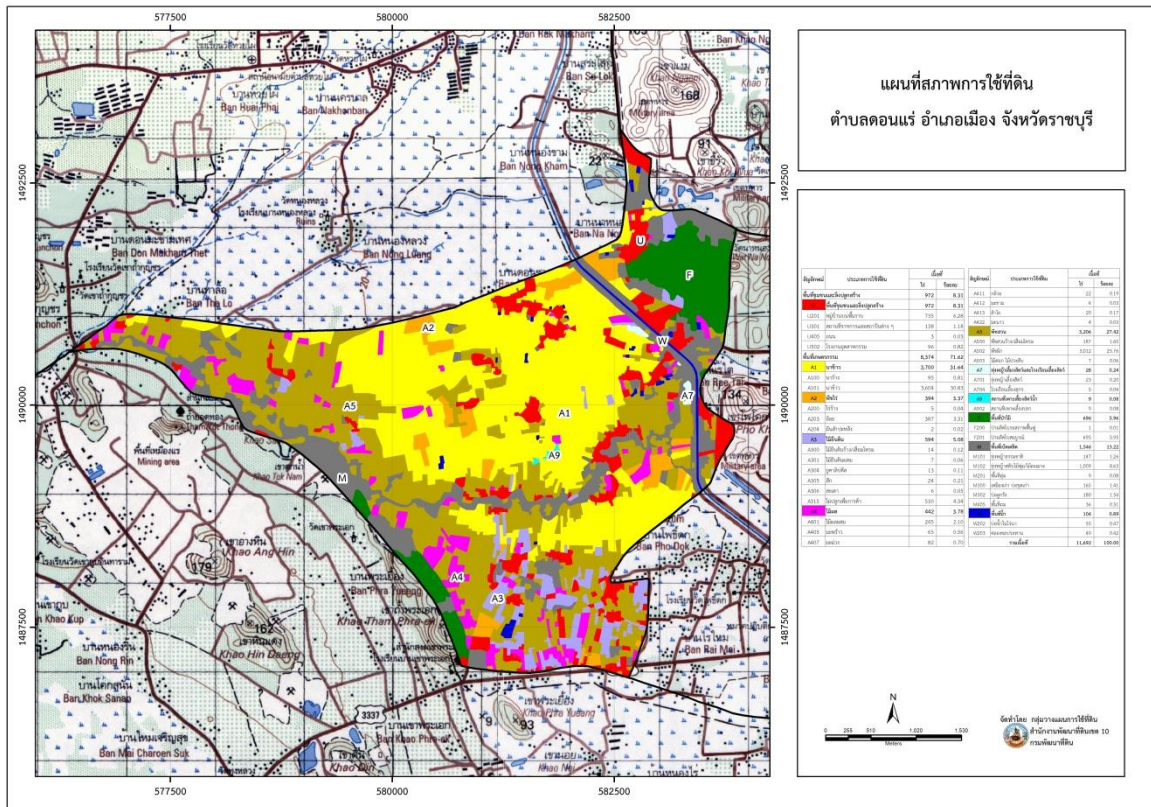
- 3) พื้นที่ป่าไม้ มีเนื้อที่ 856 ไร่ หรือร้อยละ 7.33 ของพื้นที่ตำบล ได้แก่ ป่าผลัดใบสมบูรณ์
- 4) พื้นที่แหล่งน้ำ มีเนื้อที่ 90 ไร่ หรือร้อยละ 0.77 ของพื้นที่ตำบล ได้แก่ คลองชลประทาน
ปอน้ำในไร่นา
- 5) พื้นที่เบ็ดเตล็ด มีเนื้อที่ 1,321 ไร่ หรือร้อยละ 11.30 ของพื้นที่ตำบล ได้แก่ เหมืองเก่า
บ่อขุด หุ่นภู้าธรรมชาติ พื้นที่ถม

ตารางที่ 2-2 สภาพการใช้ที่ดิน ตำบลดอนแร่ อำเภอเมืองราชบุรี จังหวัดราชบุรี

หน่วยแผนที่	สภาพการใช้ที่ดิน	เนื้อที่	
		ไร่	ร้อยละ
U	พื้นที่ชุมชนและสิ่งปลูกสร้าง	1,110	9.50
U201	หมู่บ้านบนพื้นราบ	879	7.52
U301	สถานที่ราชการและสถาบันต่าง ๆ	144	1.23
U405	ถนน	3	0.03
U502	โรงงานอุตสาหกรรม	84	0.72
A	พื้นที่เกษตรกรรม	8,309	71.10
A100	นาร้าง	59	0.51
A101	นาข้าว	3,645	31.19
A200	ไร่ร้าง	8	0.07
A203	อ้อย	193	1.65
A300	ไม้ยืนต้นร้าง/เสื่อมโทรม	26	0.22
A304	ยูคาลิปตัส	1	0.01
A305	สัก	15	0.13
A306	สะเดา	6	0.05
A315	ไผ่ปลูกเพื่อการค้า	369	3.16
A305/A422	สัก/มะนาว	13	0.11
A400	ไม้ผลร้าง/เสื่อมโทรม	81	0.69
A401	ไม้ผลผสม	178	1.52
A405	มะพร้าว	180	1.54
A407	มะม่วง	73	0.63
A411	กล้วย	22	0.19
A412	มะขาม	5	0.04
A413	ลำไย	26	0.22



หน่วยแผนที่	สภาพการใช้ที่ดิน	เนื้อที่	
		ไร่	ร้อยละ
A500	พืชสวนร้าง/เสื่อมโทรม	139	1.19
A502	พืชผัก	3,222	27.57
A503	ไม้ดอก ไม้ประดับ	8	0.07
A701	ทุ่งหญ้าเลี้ยงสัตว์	27	0.23
A704	โรงเรือนเลี้ยงสุกร	2	0.02
A902	สถานที่เพาะเลี้ยงปลา	11	0.09
F	พื้นที่ป่าไม้	856	7.33
F201	ป่าผลัดใบสมบูรณ์	856	7.33
M	พื้นที่เบ็ดเตล็ด	1,321	11.30
M101	ทุ่งหญ้าธรรมชาติ	119	1.02
M102	ทุ่งหญ้าสลับไม้พุ่ม/ไม้ละเมาะ	905	7.74
M300	เหมืองเก่า บ่อขุดเก่า	164	1.40
M302	บ่อลูกรัง	111	0.95
M405	พื้นที่ถม	22	0.19
W	พื้นที่แหล่งน้ำ	90	0.77
W202	บ่อน้ำในไร่นา	40	0.34
W203	คลองชลประทาน	50	0.43
ผลรวมทั้งหมด		11,686	100.00



รูปที่ 2-3 สภาพการใช้ที่ดินตำบลดอนแร่ อำเภอเมืองราชบุรี จังหวัดราชบุรี

2.6 สภาพเศรษฐกิจและสังคม

2.6.1 ประชากร

จากหลักฐานทะเบียนราษฎรของกรมการปกครอง กระทรวงมหาดไทย ณ เดือนธันวาคม 2565 พบว่า ประชากรที่อาศัยในพื้นที่ตำบลดอนแร่มีประชากรรวม 4,353 คน แยกเป็นชาย 2,123 คน เป็นหญิง 2,123 คน ความหนาแน่นโดยเฉลี่ย 232.78 คนต่อตารางกิโลเมตร มีจำนวนครัวเรือนทั้งหมด 1,567 ครัวเรือน เป็นครัวเรือนเกษตรที่มาขึ้นทะเบียนกรมส่งเสริมการเกษตร 653 ครัวเรือน หรือร้อยละ 41.67 ของจำนวนครัวเรือนทั้งหมด และเป็นครัวเรือนที่ประกอบอาชีพอื่น ๆ ครัวเรือนเกษตรที่ไม่ได้มาขึ้นทะเบียนกรมส่งเสริมการเกษตร 914 ครัวเรือน หรือร้อยละ 58.33 ของจำนวนครัวเรือนทั้งหมด ดังรายละเอียดในตารางที่ 2-3,2-4



ตารางที่ 2-3 จำนวนประชากรและครัวเรือนตำบลดอนแร่ อำเภอเมืองราชบุรี จังหวัดราชบุรี ปี 2565

พื้นที่	จำนวน ครัวเรือน	จำนวนประชากร (คน)		
		ชาย	หญิง	รวม
ตำบลดอนแร่	1,567	2,123	2,230	4,353
หมู่ที่ 1 ดอนแร่	138	175	176	351
หมู่ที่ 2 หนองขาม	86	104	125	229
หมู่ที่ 3 สระโลก	301	236	262	498
หมู่ที่ 4 ดอนขาด	150	212	218	430
หมู่ที่ 5 ดอนขาม	75	130	135	265
หมู่ที่ 6 ดอนกอก	150	219	220	439
หมู่ที่ 7 โมกปู่แก้ว	207	346	368	714
หมู่ที่ 8 หนองโป่ง	61	95	102	197
หมู่ที่ 9 หนองมะตูม	280	419	448	867
หมู่ที่ 10 ห้วย	119	187	176	363

ที่มา : กรมการปกครอง (2566)

ตารางที่ 2-4 จำนวนและสัดส่วนครัวเรือนเกษตรตำบลดอนแร่ อำเภอเมืองราชบุรี จังหวัดราชบุรี ปี 2565

รายการ	จำนวน (ครัวเรือน)	ร้อยละ
จำนวนครัวเรือนทั้งหมด ¹⁾	1,567	100.00
- จำนวนครัวเรือนเกษตรที่มากขึ้นทะเบียนกรมส่งเสริมการเกษตร ²⁾	653	41.67
- จำนวนครัวเรือนที่ประกอบอาชีพอื่น ๆ และจำนวนครัวเรือนเกษตรที่ไม่ได้มาขึ้นทะเบียนฯ	914	58.33

ที่มา : 1) กรมการปกครอง (2566)

2) กรมส่งเสริมการเกษตร (2566)

2.6.2 การถือครองที่ดิน

จากข้อมูลกรมการปกครอง ณ เดือนธันวาคม 2565 ตำบลดอนแร่มีจำนวนครัวเรือนทั้งหมด 1,567 ครัวเรือน โดยถือครองที่ดินเฉลี่ยครัวเรือนละ 7.46 ไร่



2.6.3 ลักษณะทางเศรษฐกิจและการประกอบอาชีพ

ประชากรในตำบลหนองโพนประกอบอาชีพเกษตรกรรม ค้าขาย รับราชการ รับจ้างทั่วไป และอื่น ๆ มีเกษตรกรบางครัวเรือนประกอบอาชีพหลายอย่างควบคู่กันไป สำหรับพืชที่เกษตรกรปลูกเป็นอาชีพหลัก ได้แก่ ข้าว ทางด้านการเลี้ยงสัตว์เกษตรกรจะมีการเลี้ยงไว้เพื่อบริโภคหากเหลือจึงจำหน่ายเป็นรายได้เสริม

2.6.4 ด้านรายได้-รายจ่าย

จากข้อมูลพื้นฐาน จปฐ. (กรมการพัฒนาชุมชน, 2566) พบว่า รายได้ครัวเรือนเฉลี่ยปีละ 273,683.45 บาท รายได้บุคคลเฉลี่ยปีละ 80,952.16 บาท รายจ่ายครัวเรือนเฉลี่ยปีละ 158,365.33 บาท รายจ่ายบุคคลเฉลี่ยปีละ 46,842.49 บาท เมื่อพิจารณาจะเห็นว่ารายได้ครัวเรือนมากกว่ารายจ่ายครัวเรือนปีละ 115,318.12 บาท และรายได้บุคคลมากกว่ารายจ่ายบุคคลปีละ 34,109.67 บาท ดังรายละเอียดในตารางที่ 2-5



ตารางที่ 2-5 รายได้-รายจ่ายเฉลี่ยครัวเรือนตำบลดอนแร่ อำเภอเมืองราชบุรี จังหวัดราชบุรี ปี 2565

พื้นที่	แหล่งรายได้ของครัวเรือน (บาท/ปี)				รายได้ครัวเรือน เฉลี่ย (บาท/ปี)	รายได้บุคคล เฉลี่ย (บาท/ปี)	รายจ่ายครัวเรือน เฉลี่ย (บาท/ปี)	รายจ่ายบุคคล เฉลี่ย (บาท/ปี)
	อาชีพหลัก	อาชีพรอง	รายได้อื่น	ทำ-หาเอง				
ตำบลดอนแร่	245,311.97	19,904.79	7,197.34	1,269.35	273,683.45	80,952.16	158,365.33	46,842.49
หมู่ที่ 1 ดอนแร่	213,725.81	16,161.29	16,445.16	1,451.61	247,783.87	76,813.00	200,512.90	62,159.00
หมู่ที่ 2 หนองขาม	310,015.38	8,769.23	4,307.69	-	323,092.31	98,135.51	136,769.28	41,542.07
หมู่ที่ 3 สระโลก	222,122.22	-	-	-	222,122.22	69,104.69	157,873.02	49,116.05
หมู่ที่ 4 ดอนขาด	299,086.49	6,864.86	6,882.88	108.11	312,942.34	98,683.52	200,111.71	63,103.41
หมู่ที่ 5 ดอนขาม	198,946.43	32,898.21	6,909.29	-	238,753.93	67,187.04	170,539.29	47,990.95
หมู่ที่ 6 ดอนกอก	247,961.17	77,742.72	4,734.95	213.59	330,652.43	112,030.26	139,633.98	47,310.20
หมู่ที่ 7 โหมกปู่แก้ว	244,136.69	11,892.09	5,800.00	935.25	262,764.03	66,167.03	112,665.47	28,370.47
หมู่ที่ 8 หนองโป่ง	211,524.53	14,848.00	5,215.09	188.68	231,776.30	80,816.74	138,703.77	48,363.82
หมู่ที่ 9 หนองมะตูม	238,550.90	27,365.27	15,605.99	5,784.43	287,306.59	72,807.59	174,853.29	44,310.32
หมู่ที่ 10 ห้วย	246,603.45	1,080.46	3,990.80	0	251,674.71	91,613.81	159,597.70	58,096.23

ที่มา : กรมการพัฒนาชุมชน (2566)



บทที่ 3

สถานภาพของทรัพยากรธรรมชาติ

การศึกษาสถานภาพของทรัพยากรธรรมชาติในพื้นที่ตำบลดอนแร่ อำเภอเมืองราชบุรี จังหวัดราชบุรี ได้แก่ ทรัพยากรป่าไม้ ทรัพยากรน้ำ และทรัพยากรดิน ซึ่งเป็นทรัพยากรกายภาพที่สำคัญต่อการทำการเกษตร ดังนั้นจึงจำเป็นต้องทราบว่าทรัพยากรธรรมชาติแต่ละชนิดปัจจุบันมีสถานะอย่างไร เพื่อใช้เป็นข้อมูลประกอบการวางแผนการใช้ที่ดินซึ่งจะนำไปสู่การกำหนดแผนงาน โครงการ กิจกรรม รวมถึงมาตรการต่าง ๆ เพื่อการพัฒนาพื้นที่อย่างมีประสิทธิภาพต่อไป โดยมีรายละเอียดดังนี้

3.1 ทรัพยากรป่าไม้

3.1.1 ป่าไม้ตามกฎหมายและมติคณะรัฐมนตรี

1) ป่าอนุรักษ์ ไม่พบพื้นที่ป่าอนุรักษ์ (เขตอุทยานแห่งชาติ เขตรักษาพันธุ์สัตว์ป่า เขตวนอุทยาน เขตห้ามล่าสัตว์ป่า) ในพื้นที่

2) ป่าสงวนแห่งชาติ ได้มีการจำแนกเขตการใช้ประโยชน์ทรัพยากรและที่ดินป่าไม้ในพื้นที่ป่าสงวนแห่งชาติตามมติคณะรัฐมนตรี วันที่ 10 มีนาคม 2535 และ 17 มีนาคม 2535 แบ่งออกเป็น 3 เขต ประกอบด้วย เขตพื้นที่ป่าเพื่อการอนุรักษ์ (Zone C) เขตพื้นที่ป่าเพื่อเศรษฐกิจ (Zone E) และเขตพื้นที่ป่าที่เหมาะสมต่อการเกษตร (Zone A) จากการวิเคราะห์ข้อมูลไม่พบพื้นที่ป่าสงวนแห่งชาติในพื้นที่

3.1.2 **ชั้นคุณภาพลุ่มน้ำ** (มติคณะรัฐมนตรี วันที่ 28 พฤษภาคม 2528) จากการวิเคราะห์ข้อมูลพบชั้นคุณภาพลุ่มน้ำในพื้นที่ ได้แก่

- (1) พื้นที่ลุ่มน้ำชั้นที่ 2 เนื้อที่ 225 ไร่
- (2) พื้นที่ลุ่มน้ำชั้นที่ 3 เนื้อที่ 776 ไร่
- (3) พื้นที่ลุ่มน้ำชั้นที่ 4 เนื้อที่ 720 ไร่
- (4) พื้นที่ลุ่มน้ำชั้นที่ 5 เนื้อที่ 9,965 ไร่

ทั้งนี้ เนื้อที่ดังกล่าวข้างต้นคำนวณด้วยระบบสารสนเทศภูมิศาสตร์ เป็นเนื้อที่เบื้องต้นเท่านั้น ไม่สามารถใช้อ้างอิงได้ทางกฎหมาย

3.2 ทรัพยากรน้ำ

3.2.1 ปริมาณน้ำฝน พบว่าในพื้นที่ตำบลดอนแร่ มีปริมาณน้ำฝนเฉลี่ยในคาบ 30 ปี (พ.ศ.2536-2565) 1,143.1 มิลลิเมตรต่อปี

3.2.2 น้ำผิวดิน หมายถึง แม่น้ำลำคลอง หนอง บึง ทะเลสาบ อ่างเก็บ และแหล่งน้ำสาธารณะอื่น ๆ ที่อยู่ภายในผืนแผ่นดิน ในพื้นที่ตำบลดอนแร่ มีรายละเอียดของแหล่งน้ำผิวดินดังนี้

แหล่งน้ำผิวดินธรรมชาติ ได้แก่ ห้วยอ่างทอง



3.2.3 ใช้ฐานข้อมูลน้ำบาดาลของกรมทรัพยากรน้ำบาดาล กระทรวงทรัพยากรธรรมชาติและสิ่งแวดล้อม จากข้อมูล <http://app.dgr.go.th/newpasutara/xml/search.php> สืบค้น ณ วันที่ 26 พฤษภาคม 2566 ซึ่งพบว่า ตำบลดอนแร่ มีจำนวนบ่อบาดาลราชการจำนวน 21 บ่อ และจำนวนบ่อบาดาลเอกชนจำนวน 1 บ่อ

3.3 ทรัพยากรดิน

ทรัพยากรดินในพื้นที่ตำบลดอนแร่ อำเภอเมืองราชบุรี จังหวัดราชบุรี พบหน่วยแผนที่ดินทั้งหมด 5 หน่วยแผนที่ดิน และหน่วยพื้นที่เบ็ดเตล็ด 3 หน่วยแผนที่ ดังนี้

3.3.1 ดินในพื้นที่ลุ่ม มี 2 หน่วยแผนที่ดิน ได้แก่

- 1) หน่วยแผนที่ดิน Kyo-s1A ชุดดินเขาย้อย มีเนื้อดินบนเป็นดินร่วนปนทราย ความลาดชัน 0-2 เปอร์เซ็นต์ มีเนื้อที่ 3,183 ไร่ หรือร้อยละ 27.24 ของเนื้อที่ตำบล
- 2) หน่วยแผนที่ดิน Pth-sclA ชุดดินปากท่อ มีเนื้อดินบนเป็นดินร่วนเหนียวปนทราย ความลาดชัน 0-2 เปอร์เซ็นต์ มีเนื้อที่ 1,518 ไร่ หรือร้อยละ 12.99 ของเนื้อที่ตำบล

3.3.2 ดินในพื้นที่ดอน มี 3 หน่วยแผนที่ดิน ได้แก่

- 1) หน่วยแผนที่ดิน Pr-s1A ชุดดินปราณบุรี มีเนื้อดินบนเป็นดินร่วนปนทราย ความลาดชัน 0-2 เปอร์เซ็นต์ มีเนื้อที่ 4,347 ไร่ หรือร้อยละ 37.20 ของเนื้อที่ตำบล
- 2) หน่วยแผนที่ดิน Pr-gm-s1A/b ดินปราณบุรีที่มีจุดประสีเทา มีเนื้อดินบนเป็นดินร่วนปนทราย ความลาดชัน 0-2 เปอร์เซ็นต์ และมีคันทนา มีเนื้อที่ 781 ไร่ หรือร้อยละ 6.68 ของเนื้อที่ตำบล
- 3) หน่วยแผนที่ดิน Ty-gclC ชุดดินท่ายาง มีเนื้อดินบนเป็นดินร่วนปนดินเหนียวปนกรวด ความลาดชัน 5-12 เปอร์เซ็นต์ มีเนื้อที่ 349 ไร่ หรือร้อยละ 2.98 ของเนื้อที่ตำบล

3.3.3 พื้นที่เบ็ดเตล็ด มี 3 หน่วยแผนที่ ได้แก่

- 1) หน่วยแผนที่ MA เขตทหาร มีเนื้อที่ 769 ไร่ หรือร้อยละ 6.58 ของเนื้อที่ตำบล
- 2) หน่วยแผนที่ P บ่อขุด มีเนื้อที่ 99 ไร่ หรือร้อยละ 0.85 ของเนื้อที่ตำบล
- 3) หน่วยแผนที่ SC พื้นที่ลาดชันเชิงซ้อน มีเนื้อที่ 640 ไร่ หรือร้อยละ 5.48 ของเนื้อที่ตำบล

ปัญหาทรัพยากรดินทางการเกษตรตามสภาพธรรมชาติในพื้นที่ พบปัญหาดินตื้น มีเนื้อที่ 349 ไร่ หรือร้อยละ 2.98 ของเนื้อที่ตำบล คือ ชุดดินท่ายาง (Ty)

รายละเอียดของสมบัติดิน ตำบลดอนแร่ อำเภอเมืองราชบุรี จังหวัดราชบุรี ดังแสดงในตารางที่ 3-1 และแผนที่แสดงในลักษณะของชุดดิน (รูปที่ 3-1)

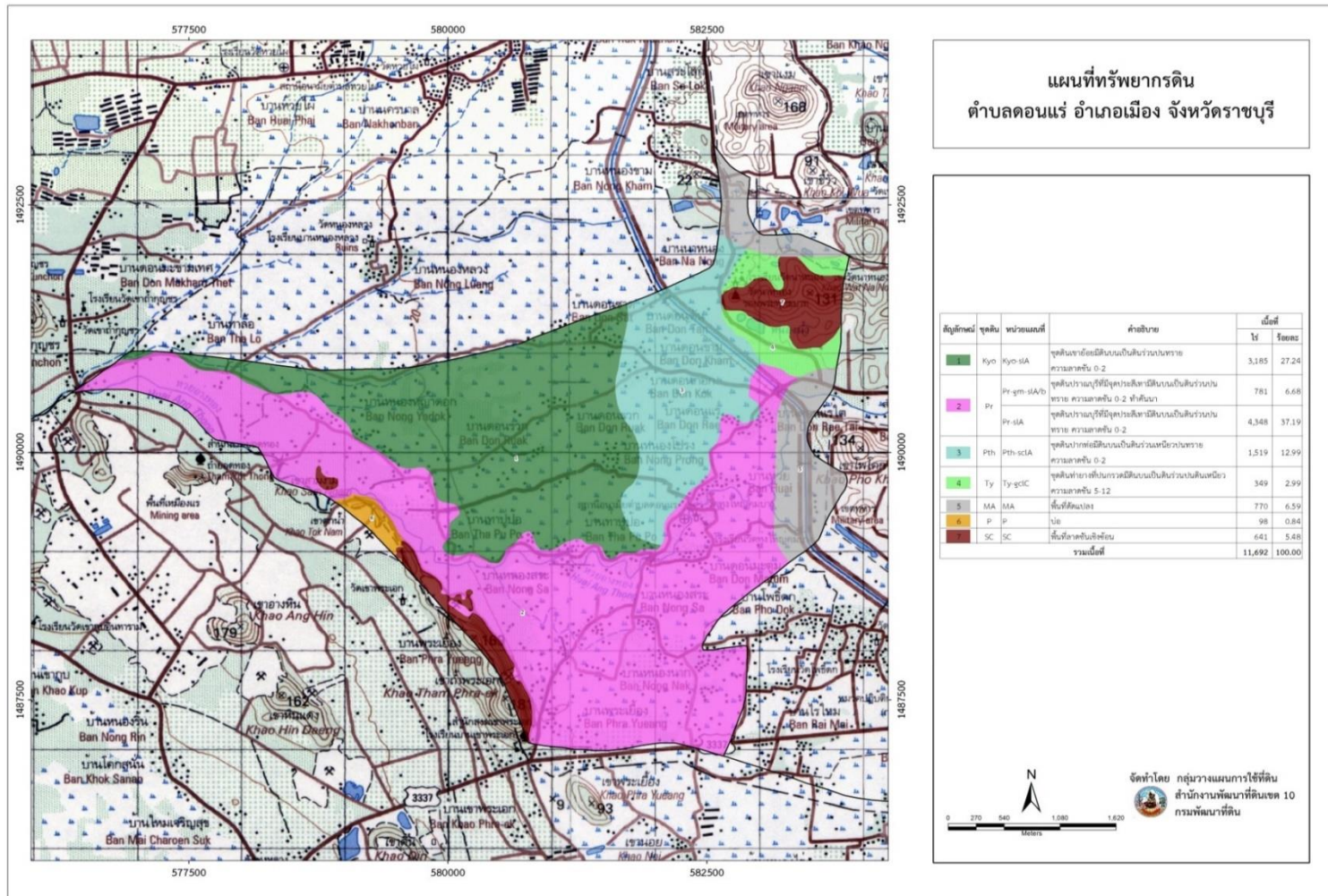


ตารางที่ 3-1 สมบัติดิน ตำบลดอนแร่ อำเภอเมืองราชบุรี จังหวัดราชบุรี

หน่วยแผนที่ดิน	ความ ลาดชัน (%)	ความ ลึก (ซม.)	การระบาย น้ำ	ความ อุดม สมบูรณ์ ของดิน	ความ จุ แลกเปลี่ยน แคตไอออน (cmol/kg)	ความ อึดตัว เบส (%)	ปฏิกิริยาดิน		ค่าการ นำ ไฟฟ้า (dS/m)	ความลึก ของ ชั้นจาโรไซด์ (ซม.)	เนื้อที่	
							ดินบน	ดินล่าง			ไร่	ร้อยละ
Kyo-slA	0-2	>150	ค่อนข้างเลว ดีปานกลาง	ปานกลาง	10-20	35-75	6.0-7.0	5.5-6.5	<2	-	3,183	27.24
Pr-gm-slA/b	0-2	>150	ถึง ค่อนข้างเลว	ปานกลาง	10-20	35-75	5.5-6.5	6.0-7.0	<2	-	781	6.68
Pr-slA	0-2	>150	ดี	ปานกลาง	10-20	35-75	5.5-6.5	6.0-7.0	<2	-	4,347	37.20
Pth-sclA	0-2	>150	เลว	ปานกลาง	10-20	<35	5.5-6.5	4.5-5.5	<2	-	1,518	12.99
Ty-gclC	5-12	0-50	ดี	ต่ำ	<10	<35	5.5-6.5	5.0-6.0	<2	-	349	2.98
SC	>35	-	-	-	-	-	-	-	-	-	640	5.48
MA	-	-	-	-	-	-	-	-	-	-	769	6.58
P	-	-	-	-	-	-	-	-	-	-	99	0.85
รวมทั้งหมด											11,686	100.00

หมายเหตุ: เนื้อที่คำนวณด้วยโปรแกรมระบบสารสนเทศภูมิศาสตร์

ที่มา: กองสำรวจและวิจัยทรัพยากรดิน (2566)



รูปที่ 3-1 ทรัพยากรดิน ตำบลดอนแร่ อำเภอเมืองราชบุรี จังหวัดราชบุรี



บทที่ 4

กระบวนการมีส่วนร่วมของชุมชน (Participatory Rural Appraisal : PRA)

4.1 การวิเคราะห์ผลจากการจัดทำกระบวนการมีส่วนร่วมของชุมชน (PRA)

การวิเคราะห์ผลจากการจัดทำกระบวนการมีส่วนร่วมของชุมชน (PRA) เมื่อวันที่ 11 สิงหาคม 2566 มีสาระสำคัญสรุปได้ดังนี้

4.1.1 ปัญหาหลักของตำบลดอนแร่ คือ

- 1) ดินขาดความอุดมสมบูรณ์
- 2) การชะล้างพังทลายของดิน
- 3) พื้นที่แล้งซ้ำซาก
- 4) ดินตื้น

4.1.2 ความต้องการของชุมชน เกษตรกร และตำบลดอนแร่ มีความต้องการ 3 ประการ คือ

- 1) แก้ปัญหาดินเสื่อมโทรมและฟื้นฟูความอุดมสมบูรณ์ของดิน
- 2) แก้ไขปัญหาการขาดแคลนน้ำ
- 3) ปรับปรุงที่ดิน และเปลี่ยนกิจกรรมการผลิตให้เหมาะสมกับที่ดิน

ผลจากการจัดทำกระบวนการมีส่วนร่วมของชุมชน (PRA) ได้นำมาวิเคราะห์ร่วมกับปัญหาด้านกายภาพ โดยระบบ DPSIR มีรายละเอียดดังนี้

1) แรงขับเคลื่อน (Driver) มี 3 ประการ คือ

- 1.1) ดินเสื่อมโทรม
- 1.2) น้ำขาดแคลน
- 1.3) การเปลี่ยนแปลงสภาพภูมิอากาศ

2) แรงกดดัน (Pressure) ที่เกิดจากปัจจัยขับเคลื่อน มี 3 ประการ คือ

- 2.1) การปรับปรุงบำรุงดิน
- 2.2) จัดหาแหล่งน้ำ
- 2.3) ความต้องการน้ำเพื่อการเกษตร

3) สถานะ (State) ที่เกิดแรงกดดัน มี 3 ประการ คือ

- 3.1) ความเสื่อมโทรมของดินทางกายภาพ/เคมี/ชีวภาพ
- 3.2) ขาดแคลนน้ำอุปโภค/บริโภค
- 3.3) ขาดแคลนน้ำเพื่อการเกษตร



4) ผลกระทบ (Impact) ที่ปรากฏในพื้นที่ มี 4 ประการ คือ

- 4.1) แหล่งน้ำที่มีอยู่ต้นเขินจากตะกอน
- 4.2) ผลผลิตพืชต่ำ ลงทุนสูง
- 4.3) รายได้น้อย
- 4.4) มีปัญหาต่อคุณภาพชีวิต

5) การตอบสนอง (Response) ของรัฐในอดีต ปัจจุบัน และในอนาคต มีดังนี้

อดีต-ปัจจุบัน

พื้นที่ลาดชัน

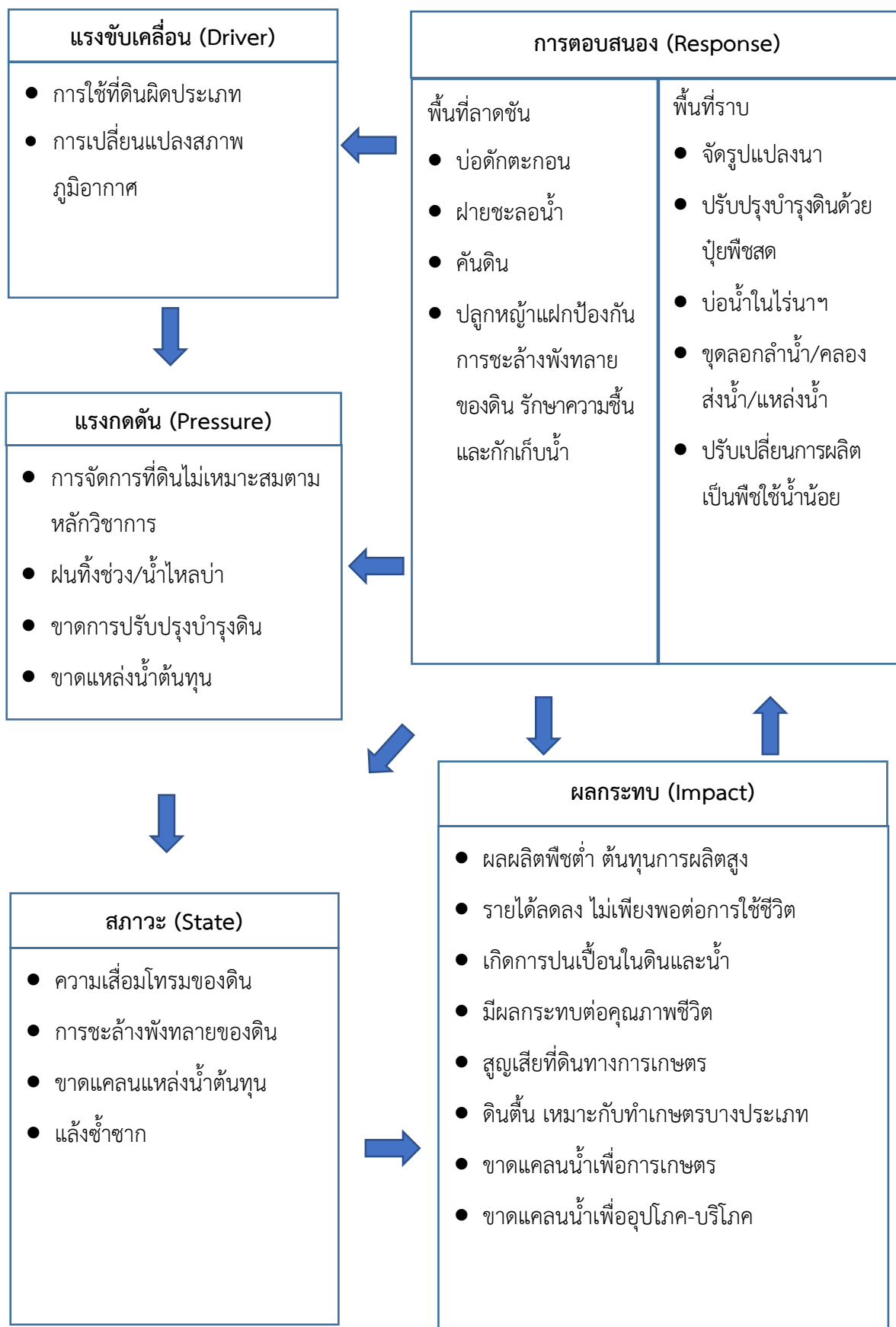
- 5.1) คุรับน้ำขอบเขา
- 5.2) บ่อดักตะกอน
- 5.3) ฝายชะลอน้ำ
- 5.4) คันดิน
- 5.5) ปลูกหญ้าแฝก ป้องกันการชะล้างพังทลายของดิน รักษาความชื้นและกักเก็บน้ำ

พื้นที่ราบ

- 5.8) จัดรูปแบบแปลงนา
- 5.9) ปรับปรุงบำรุงดินด้วยปุ๋ยพืชสด
- 5.10) บ่อน้ำไร่นา
- 5.11) ขุดลอกลำน้ำ/คลองส่งน้ำ/แหล่งน้ำ
- 5.12) ปรับเปลี่ยนการผลิตเป็นพืชใช้น้ำน้อย

อนาคต

- (1) พัฒนาที่ดินและน้ำที่เป็นระบบทั้งตำบล
 - (2) ประกาศเขตอนุรักษ์ดินและน้ำ
- ดังมีรายละเอียดในรูปที่ 4-1



รูปที่ 4-1 การวิเคราะห์สถานการณ์โดยระบบ DPSIR ของตำบลดอนแร่ อำเภอเมืองราชบุรี จังหวัดราชบุรี



4.2 ระบบการปลูกพืชในปัจจุบัน

ตำบลดอนแร่ อำเภอเมือง จังหวัดราชบุรี มีการเพาะปลูกพืช ดังนี้

1) นาข้าว เกษตรกรจะปลูกข้าวนาปีระหว่างเดือนกรกฎาคมถึงเดือนธันวาคม และจะปลูกพืชผักหลังการเก็บเกี่ยวข้าว ได้แก่ มะเขือ พริก กะเพรา โหระพา ข่า ตะไคร้ สารแหน่ ถั่วพุด ผักชีฝรั่ง ระหว่างเดือนธันวาคมถึงเดือนกรกฎาคม

2) อ้อย เหมาะสมปลูกในดินร่วนปนทรายโดยอาศัยความชื้นที่สะสมไว้จากฤดูฝน ปลูกช่วงเดือนตุลาคมถึงเดือนพฤศจิกายน จะเลือกปลูกระหว่างอ้อยโรงงาน และมันสำปะหลัง เกษตรกรส่วนใหญ่จะเลือกปลูกมันสำปะหลังช่วงต้นฤดูฝน และมีอายุการจากวันปลูกถึงเก็บเกี่ยว 10 – 12 เดือน

3) พืชผัก เกษตรกรจะเลือกปลูกผักตามฤดูกาลโดยจะปลูกสลับหมุนเวียนกันตลอดทั้งปี ตามความต้องการของตลาดและบริบทของพื้นที่

ชนิดพืช	เดือน											
	ม.ค.	ก.พ.	มี.ค.	เม.ย.	พ.ค.	มิ.ย.	ก.ค.	ส.ค.	ก.ย.	ต.ค.	พ.ย.	ธ.ค.
	ดินเสื่อมโทรม ดินขาดความอุดมสมบูรณ์											
1.ข้าว	พืชผัก						ข้าว					
2.พืชไร่ (อ้อย มันสำปะหลัง)	อ้อย มันสำปะหลัง											
3.พืชผัก	พืชผัก											
	โครงสร้างทางกายภาพของดินไม่ดี											
1.ข้าว	พืชผัก						ข้าว					
2.พืชไร่ (อ้อย มันสำปะหลัง)	อ้อย มันสำปะหลัง											
3.พืชผัก	พืชผัก											
	พื้นที่ลาดชัน											
1.ไม้ผล	มะพร้าว น้ำหอม มะม่วง											
2.ไม้ยืนต้น	สัก ยางพารา											

รูปที่ 4-2 ระบบการปลูกพืชในปัจจุบัน ตำบลดอนแร่ อำเภอเมืองราชบุรี จังหวัดราชบุรี



บทที่ 5

การประเมินคุณภาพที่ดิน

5.1 หลักการประเมินคุณภาพที่ดินด้านกายภาพ

การประเมินคุณภาพที่ดินหรือการประเมินความเหมาะสมของที่ดิน สอดคล้องตามหลักการของ FAO Framework ค.ศ. 1983 ซึ่งการประเมินคุณภาพที่ดินด้านกายภาพ เป็นการประเมินศักยภาพของที่ดินว่าที่ดินนั้น ๆ เหมาะสมมากหรือน้อยเพียงใดสำหรับการใช้ที่ดินประเภทต่าง ๆ หรือการปลูกพืชต่าง ๆ โดยพิจารณาจาก สภาพแวดล้อมที่มีผลต่อการเจริญเติบโตของพืช สมบัติดินที่ได้จำแนกไว้ในแต่ละตำบล ร่วมกับการจัดการพื้นที่ เช่น ระบบชลประทาน พื้นที่ยกทรง การจัดระบบอนุรักษ์ดินและน้ำ เป็นต้น และนอกจากนี้พิจารณาความต้องการปัจจัยต่อการปลูกพืชแต่ละชนิด สอดคล้องตามหลักการของ FAO ได้แก่ ความต้องการด้านพืช ความต้องการด้านการจัดการ ความต้องการด้านการอนุรักษ์ (บัณฑิตตันศิริ และคำณ ไทรพิภ, 2542) รายละเอียดดังตารางที่ 5-1

ระดับความเหมาะสมของที่ดินได้จากการสังเคราะห์ข้อมูลดิน การจัดการที่ดิน หรือดินที่มีลักษณะเฉพาะที่เกิดขึ้นตามสภาพภูมิประเทศ (ซึ่งจะเรียกรวมว่าหน่วยที่ดิน) ลักษณะภูมิอากาศ พิจารณาร่วมกับระดับความต้องการปัจจัยต่อการเจริญเติบโตของพืชแต่ละชนิด หลังจากนั้นดำเนินการประเมินคุณภาพที่ดิน ซึ่งสามารถจำแนกระดับความเหมาะสมของที่ดินได้เป็น 4 ระดับ ได้แก่ เหมาะสมสูง (S1) เหมาะสมปานกลาง (S2) เหมาะสมเล็กน้อย (S3) และไม่เหมาะสม (N) โดยที่

S1 : ไม่มีข้อจำกัดด้านที่ดินตามปัจจัยที่ใช้พิจารณา

S2 : มีข้อจำกัดด้านที่ดินที่แก้ไขได้ง่ายหรือข้อจำกัดอาจไม่ส่งผลกระทบต่อ การเจริญเติบโตของพืชอย่างชัดเจน

S3 : มีข้อจำกัดด้านที่ดินที่แก้ไขได้ยาก ควรปรับเปลี่ยนการผลิตเป็นพืชชนิดอื่นหรือ กิจกรรมอื่น (ส่วนใหญ่เป็นลักษณะทางกายภาพ)

N : มีข้อจำกัดที่พัฒนาหรือปรับปรุงที่ดินได้ยากมาก หากจะดำเนินการพัฒนาหรือ ปรับปรุงต้องใช้ต้นทุนสูงหรือเครื่องจักรขนาดใหญ่ แนะนำให้ปรับเปลี่ยนการผลิต



ตารางที่ 5-1 ตัวอย่างการประเมินคุณภาพที่ดินด้านกายภาพของประเภทการใช้ประโยชน์ที่ดิน

คุณภาพที่ดิน (Land Quality)	คุณลักษณะที่ดินตัวแทน (Land Characteristics)	ระดับความ เหมาะสม (Land Suitability Rating)
1. ความเหมาะสมด้านความต้องการด้านพืช (Crop Requirements)		
1.1. การหยั่งลึกของรากพืช (r)	ความลึกของดิน	S1
1.2. ความชุ่มชื้นที่เป็นประโยชน์ต่อพืช (m)	ปริมาณน้ำฝนเฉลี่ยในรอบปี	S2m
1.3. ความเป็นประโยชน์ของออกซิเจน ต่อรากพืช (o)	สภาพการระบายน้ำของดิน	S2o
ความเหมาะสมรวมด้านความต้องการด้านพืช (Crop Requirements)		S2om
2. ความเหมาะสมรวมความต้องการด้านการจัดการ (Management Requirements)		
2.1. สภาพการเขตกรรม (k)	ชั้นความยากง่ายในการ เขตกรรม (ดินบน)	S1
2.2. ศักยภาพการใช้เครื่องจักรกล (w)	ความลาดชันของพื้นที่	S3w
ความเหมาะสมรวมด้านความต้องการด้านการจัดการ (Management Requirements)		S3w
3. ความเหมาะสมด้านความต้องการด้านการอนุรักษ์ (Conservation Requirements)		
3.1 ความเสียหายจากการกัดกร่อน (e)	ความลาดชันของพื้นที่	S3e
ความเหมาะสมรวมด้านความต้องการด้านการอนุรักษ์ (Conservation Requirements)		S3e
ความเหมาะสมด้านกายภาพของประเภทการใช้ประโยชน์ที่ดินใน แต่ละหน่วยที่ดินโดยรวม		S3ew

5.2 พืชเศรษฐกิจที่สำคัญของตำบล

พืชเศรษฐกิจหลักและพืชทางเลือกของตำบล ได้แก่ ข้าว ข้าวโพด



5.3 ระดับความเหมาะสมของที่ดิน

การประเมินคุณภาพที่ดินของพืชเศรษฐกิจหลักและพืชทางเลือก ตำบลดอนแร่ อำเภอเมืองราชบุรี จังหวัดราชบุรี ได้ผลการประเมินคุณภาพที่ดิน ดังตารางที่ 5-2

ตารางที่ 5-2 ชั้นความเหมาะสมทางกายภาพของดิน ตำบลดอนแร่ อำเภอเมืองราชบุรี จังหวัดราชบุรี

หน่วยแผนที่ดิน	ข้าว	ข้าวโพด
Kyo-sIA	S1	S3o
Pr-gm-sIA/b	S2o	S3o
Pr-sIA	S3o	S1
Pth-sclA	S2n	N
Ty-gclC	S3ewo	S3r
SC	N	N



บทที่ 6 แผนการใช้ที่ดิน

6.1 การวิเคราะห์ข้อมูลเพื่อจัดทำแผนการใช้ที่ดินระดับตำบล

ตามที่กรมพัฒนาที่ดินได้จัดทำแผนปฏิบัติการราชการกรมพัฒนาที่ดินระยะ 5 ปี ช่วงปี 2566-2570 เพื่อให้บรรลุตามวิสัยทัศน์ที่กำหนดไว้ คือ “เป็นองค์การอัจฉริยะทางดิน เพื่อขับเคลื่อนการใช้ที่ดินอย่างเหมาะสม 15 ล้านไร่ ภายในปี 2570” ซึ่งในส่วนของประเด็นการพัฒนาที่ 2 บริหารจัดการทรัพยากรดินและที่ดินด้วยชุดข้อมูลที่มีมูลค่าสูง (High Value Dataset) ซึ่งมีเป้าหมาย คือ การนำชุดข้อมูลที่มีมูลค่าสูง (High Value Dataset) ไปใช้ในการบริหารจัดการทางการเกษตร ในส่วนของตัวชี้วัด บริหารจัดการทรัพยากรดินและที่ดินบนพื้นฐานของชุดข้อมูลที่มีมูลค่าสูง (High Value Dataset) ร้อยละ 100 กลยุทธ์ที่ 2 ยกระดับแผนการใช้ที่ดินไปสู่การปฏิบัติ ได้กำหนดให้ ร้อยละของแผนการใช้ที่ดินระดับตำบลที่จัดทำแล้วเสร็จทั่วประเทศ ภายใน ปี 2570 (ไม่น้อยกว่า ร้อยละ 80) เป็นตัวชี้วัดหนึ่งของกลยุทธ์ดังกล่าว

การวางแผนการใช้ที่ดินระดับตำบลเป็นการวางกรอบและนโยบายการการพัฒนาพื้นที่ให้เกิดการใช้ที่ดินอย่างสมดุลและยั่งยืน เป็นการกำหนดแนวทางใช้ที่ดินให้ตรงกับศักยภาพโดยเฉพาะทางด้านการเกษตร และนำไปสู่การกำหนดแผนงาน โครงการ กิจกรรม ที่มีความสอดคล้องกับสภาพพื้นที่ ทั้งนี้การใช้ขอบเขตการปกครองในระดับตำบลจะนำไปสู่การพัฒนาเชิงพื้นที่ที่มีเป้าหมายและทิศทางสอดคล้องตามบริบทของแต่ละตำบล และมีผู้รับผิดชอบโดยตรง คือ องค์การปกครองส่วนท้องถิ่น ซึ่งแผนการใช้ที่ดินในระดับที่ใหญ่กว่านี้อาจไม่สามารถนำมาใช้ปฏิบัติงานในระดับพื้นที่ได้อย่างเป็นรูปธรรม เนื่องจากเป็นแผนงานสำหรับนำไปใช้ปฏิบัติงานเชิงนโยบายและยุทธศาสตร์ในภาพรวม

ทั้งนี้แผนการใช้ที่ดินเป็นผลที่ได้จากการวิเคราะห์ข้อมูลทางด้านกายภาพ เศรษฐกิจ และสังคม โดยได้นำฐานข้อมูลที่ได้จากการรวบรวมข้อมูลทุติยภูมิ และข้อมูลปฐมภูมิจากการสำรวจภาคสนาม การศึกษาด้านกายภาพ ได้จาก การวิเคราะห์สถานภาพของทรัพยากรธรรมชาติ อาทิ ทรัพยากรดิน ทรัพยากรน้ำ และทรัพยากรป่าไม้ร่วมกับการพิจารณาลักษณะการใช้ประโยชน์ที่ดิน ข้อกฎหมายที่เกี่ยวข้องกับพื้นที่ในเขตป่าไม้ตามกฎหมาย เช่น เขตรักษาพันธุ์สัตว์ป่า เขตอุทยานแห่งชาติ เขตป่าสงวนแห่งชาติ และนโยบายของรัฐที่เกี่ยวข้องกับพื้นที่ที่มีมติคณะรัฐมนตรีเกี่ยวกับการใช้ที่ดิน มติคณะรัฐมนตรีเรื่องการจำแนกการใช้ประโยชน์ที่ดินในพื้นที่ป่าไม้ในเขตป่าสงวนแห่งชาติ เป็นต้น ประกอบกับการพิจารณาจากทิศทางตามกรอบนโยบายที่เกี่ยวข้องกับการกำหนดเขตการใช้ที่ดินภายในพื้นที่ตำบล เช่น ยุทธศาสตร์ของจังหวัด ร่วมกับความต้องการของท้องถิ่น สามารถกำหนดแนวทางการทรัพยากรธรรมชาติ โดยคำนึงถึงสภาพทางเศรษฐกิจและสังคมของชุมชนในพื้นที่ ซึ่งข้อมูลนี้ส่วนหนึ่ง



ได้มาจากการวิเคราะห์ชุมชนแบบมีส่วนร่วม (PRA) ทำการสังเคราะห์ข้อมูลทุกด้านเพื่อเพื่อให้ได้เขตการใช้ที่ดินที่เหมาะสมกับศักยภาพของพื้นที่ต่อไป

6.2 เขตการใช้ที่ดิน

จากการวิเคราะห์ข้อมูลกายภาพ เศรษฐกิจ และสังคม พบว่าแผนการใช้ที่ดินตำบลดอนแร่ อำเภอเมืองราชบุรี จังหวัดราชบุรี สามารถกำหนดออกเป็น 5 เขตหลัก ได้แก่ เขตเกษตรกรรม เขตชุมชนและสิ่งปลูกสร้าง เขตแหล่งน้ำ เขตพื้นที่อื่น ๆ เขตรักษาสมดุลของธรรมชาติและสิ่งแวดล้อม มีรายละเอียดดังนี้ (ตารางที่ 6-1 และรูปที่ 6-1)

6.2.1 เขตเกษตรกรรม เป็นพื้นที่เกษตรกรรมซึ่งในที่นี้ คือ พื้นที่ที่อยู่นอกเขตที่มีการประกาศเป็นเขตป่าไม้ตามกฎหมาย ซึ่งรัฐได้กำหนดเป็นพื้นที่ทำกิน มีการออกเอกสารสิทธิ์ซึ่งรวมถึงพื้นที่ในเขตปฏิรูปที่ดินเพื่อเกษตรกรรมด้วย เขตนี้รวมถึงการทำกิจกรรมภาคการเกษตรอื่นที่นอกเหนือจากการปลูกพืชด้วย ประกอบด้วย 5 เขตตรง ได้แก่ เขตเกษตรกรรมขั้นดี เขตเกษตรกรรมที่มีศักยภาพการผลิตสูง เขตเกษตรกรรมที่มีศักยภาพการผลิตต่ำ เขตประมง และเขตปศุสัตว์ มีเนื้อที่ 8,014 ไร่ หรือคิดเป็นร้อยละ 68.58 ของเนื้อที่ตำบล มีรายละเอียดดังนี้

1) เขตเกษตรกรรมขั้นดี พื้นที่เขตนี้มีศักยภาพในการผลิตมากที่สุดในตำบล เนื่องจากระบบชลประทาน สามารถส่งน้ำช่วยในการปลูกพืชเพื่อทำการเกษตรนอกฤดูฝน โดยเฉพาะข้าวนาปรัง และพืชอายุสั้นได้เป็นอย่างดี และนอกจากนี้พบว่าดินในพื้นที่เขตนี้มีสมบัติที่เหมาะสมต่อการเพาะปลูกพืชแยกตามชนิดพืช ส่งผลให้มีศักยภาพของที่ดินที่เหมาะสมต่อการเพาะปลูกในระดับสูงถึงปานกลาง มีรายละเอียดดังนี้

(1) เขตทำนา (สัญลักษณ์ 2110) มีเนื้อที่ 101 ไร่ หรือ คิดเป็นร้อยละ 0.86 ของเนื้อที่ตำบล เป็นพื้นที่ที่มีศักยภาพต่อการทำนาในระดับเหมาะสมสูงถึงปานกลาง และปัจจุบันเกษตรกรมีการปลูกข้าวโดยส่วนใหญ่เป็นลักษณะ นาปีตามด้วยนาปรัง และบางพื้นที่ทำนาปีตามด้วยพืชฤดูแล้งชนิดต่าง ๆ เช่น พืชตระกูลถั่ว

2) เขตเกษตรกรรมที่มีศักยภาพการผลิตสูง พื้นที่เขตนี้มีศักยภาพในการผลิตรองจากเขตเกษตรกรรมขั้นดี ซึ่งแบ่งออกเป็น 2 ประเภท ได้แก่ เขตเกษตรกรรมที่มีศักยภาพการผลิตสูง (ประเภทที่ 1) และเขตเกษตรกรรมที่มีศักยภาพการผลิตสูง (ประเภทที่ 2) มีรายละเอียดดังนี้

(1) เขตเกษตรกรรมที่มีศักยภาพการผลิตสูง (ประเภทที่ 1) เป็นเขตที่มีการบริหารจัดการด้านทรัพยากรน้ำโดยเฉพาะระบบชลประทาน มีศักยภาพในการผลิตอยู่ในระดับเหมาะสมเล็กน้อยถึงไม่เหมาะสม ดินข้อจำกัดจากลักษณะดิน ซึ่งมีสมบัติดินที่ไม่เหมาะสมบางประการ มีรายละเอียดดังนี้

- เขตทำนา (สัญลักษณ์ 2211) มีเนื้อที่ 3 ไร่ หรือ คิดเป็นร้อยละ 0.03 ของเนื้อที่ตำบล เป็นพื้นที่ที่มีศักยภาพต่อการทำนาในระดับเหมาะสมเล็กน้อยถึงไม่เหมาะสม และปัจจุบันเกษตรกรมีการปลูกข้าวโดยส่วนใหญ่เป็นลักษณะ นาปีตามด้วยนาปรัง และบางพื้นที่ทำนาปีตามด้วยพืชฤดูแล้งชนิดต่าง ๆ เช่น ถั่วฝักยาว กระหล่ำ มะเขือ



- เขตปลูกไม้ยืนต้น (สัญลักษณ์ 2213) มีเนื้อที่ 10 ไร่ หรือ คิดเป็นร้อยละ 0.09 ของเนื้อที่ตำบล ปัจจุบันเกษตรกรปลูกไม้ยืนต้น โดยไม้ยืนต้นที่ปลูกได้แก่ ไม้

- เขตปลูกพืชทางเลือก (สัญลักษณ์ 2215) มีเนื้อที่ 18 ไร่ หรือ คิดเป็นร้อยละ 0.16 ของเนื้อที่ตำบล ปัจจุบันเกษตรกรปลูกพืชผัก ไม้ดอก หรือเกษตรผสมผสาน โดยพืชที่ปลูกได้แก่ ข้าวโพด มะเขือ ถั่วฝักยาว กะหล่ำ ชะอม มะเขือเทศ

(2) เขตเกษตรกรรมที่มีศักยภาพการผลิตสูง (ประเภทที่ 2) เป็นเขตที่ทำการเกษตร โดยอาศัยน้ำฝนเป็นหลัก ซึ่งส่งผลให้มีข้อจำกัดต่อการเพาะปลูกพืชด้านความชื้นที่พืชนำไปใช้ประโยชน์ ในส่วนของที่ดินมีศักยภาพในการผลิตอยู่ในระดับสูงถึงปานกลาง และนอกจากนี้พบว่าดินในพื้นที่เขตนี้ มีสมบัติที่เหมาะสมต่อการเพาะปลูกพืชแยกตามชนิดพืช มีรายละเอียดดังนี้

- เขตทำนา (สัญลักษณ์ 2221) มีเนื้อที่ 3,101 ไร่ หรือ คิดเป็นร้อยละ 26.54 ของเนื้อที่ตำบล เป็นพื้นที่ที่มีศักยภาพต่อการทำนาในระดับเหมาะสมเล็กน้อยถึงไม่เหมาะสม และ ปัจจุบันเกษตรกรมีการปลูกข้าวได้ปีละ 1 ครั้ง

- เขตปลูกไม้ผล (สัญลักษณ์ 2222) มีเนื้อที่ 551 ไร่ หรือ คิดเป็นร้อยละ 4.72 ของเนื้อที่ตำบล ปัจจุบันเกษตรกรปลูกไม้ผล โดยไม้ผลที่ปลูกได้แก่ มะพร้าว ลำไย มะม่วง

- เขตปลูกไม้ยืนต้น (สัญลักษณ์ 2223) มีเนื้อที่ 318 ไร่ หรือ คิดเป็นร้อยละ 2.72 ของเนื้อที่ตำบล ปัจจุบันเกษตรกรปลูกไม้ยืนต้น โดยไม้ยืนต้นที่ปลูกได้แก่ สัก ยางพารา ยูคาลิปตัส

- เขตปลูกพืชไร่ (สัญลักษณ์ 2224) มีเนื้อที่ 185 ไร่ หรือ คิดเป็นร้อยละ 1.58 ของเนื้อที่ตำบล ปัจจุบันเกษตรกรปลูกพืชไร่ โดยพืชไร่ที่ปลูกได้แก่ อ้อย มันสำปะหลัง สับปะรด

- เขตปลูกพืชทางเลือก (สัญลักษณ์ 2225) มีเนื้อที่ 2,946 ไร่ หรือ คิดเป็นร้อยละ 25.21 ของเนื้อที่ตำบล ปัจจุบันปลูกพืชผัก ไม้ดอก หรือเกษตรผสมผสาน โดยพืชที่ปลูกได้แก่ มะเขือ ชะอม ถั่วฝักยาว

3) เขตเกษตรกรรมที่มีศักยภาพการผลิตต่ำ พื้นที่เขตนี้ถูกกำหนดให้เป็นเขตเกษตรกรรม ที่ต้องมีการดำเนินการแก้ไขปัญหาที่เป็นข้อจำกัดของการใช้ที่ดินเพื่อเกษตรกรรมต่าง ๆ การทำการเกษตรในเขตนี้อาศัยน้ำฝนเป็นหลัก มีศักยภาพในการผลิตอยู่ในระดับเหมาะสมเล็กน้อยถึงไม่เหมาะสม พบปัญหาทางกายภาพของดินที่สำคัญหลาย เช่น เป็นดินตื้นซึ่งเป็นข้อจำกัดของการหยั่งราก พืชในการยึดลำต้นและการดูดซับธาตุอาหารพืชในดิน เนื้อดินเป็นทรายจัด ซึ่งมีผลต่อความสามารถในการอุ้มน้ำ เป็นพื้นที่ที่มีความลาดชัน เป็นต้น จากข้อจำกัดการใช้ที่ดินดังกล่าวข้างต้นจึงจำเป็นต้องพัฒนา ปรับปรุงและมีมาตรการเพื่อเพิ่มผลผลิตทางการเกษตรในพื้นที่ให้สูงขึ้น รวมถึงการป้องกันไม่ให้เกิดสภาพแวดล้อมเสื่อมโทรมจากการใช้พื้นที่ มีรายละเอียดดังนี้

(1) เขตทำนา (สัญลักษณ์ 2310) มีเนื้อที่ 448 ไร่ หรือ คิดเป็นร้อยละ 3.84 ของเนื้อที่ตำบล ปัจจุบันเกษตรกรมีการปลูกข้าวได้ปีละ 1 ครั้ง

(2) เขตปลูกไม้ผล (สัญลักษณ์ 2320) มีเนื้อที่ 20 ไร่ หรือ คิดเป็นร้อยละ 0.17 ของเนื้อที่ตำบล ปัจจุบันเกษตรกรปลูกไม้ผล โดยไม้ผลที่ปลูกได้แก่ มะม่วง มะพร้าว



(3) เขตปลูกไม้ยืนต้น (สัญลักษณ์ 2330) มีเนื้อที่ 72 ไร่ หรือ คิดเป็นร้อยละ 0.62 ของเนื้อที่ตำบล ปัจจุบันเกษตรกรปลูกไม้ยืนต้น โดยไม้ยืนต้นที่ปลูกได้แก่ สัก

(4) เขตปลูกพืชไร่ (สัญลักษณ์ 2340) มีเนื้อที่ 9 ไร่ หรือ คิดเป็นร้อยละ 0.08 ของเนื้อที่ตำบล ปัจจุบันเกษตรกรปลูกพืชไร่ โดยพืชไร่ที่ปลูกได้แก่ อ้อย

(5) เขตปลูกพืชทางเลือก (สัญลักษณ์ 2350) มีเนื้อที่ 210 ไร่ หรือ คิดเป็นร้อยละ 1.80 ของเนื้อที่ตำบล ปัจจุบันปลูกพืชผัก ไม้ดอก หรือเกษตรผสมผสาน โดยพืชที่ปลูกได้แก่ ชะอม

4) เขตประมง (สัญลักษณ์ 2400) มีเนื้อที่ 9 ไร่ หรือคิดเป็นร้อยละ 0.08 ของเนื้อที่ตำบล เป็นเขตที่ทำกิจกรรมด้านการประมงได้แก่ การเลี้ยงสัตว์น้ำประเภทต่าง ๆ มีรายละเอียดดังนี้

5) เขตปศุสัตว์ มีเนื้อที่ 13 ไร่ หรือคิดเป็นร้อยละ 0.11 ของเนื้อที่ตำบล ประกอบด้วย 1 เขตรอง คือ เขตทุ่งหญ้าเลี้ยงสัตว์ มีรายละเอียดดังนี้

(1) เขตทุ่งหญ้าเลี้ยงสัตว์ (สัญลักษณ์ 2510) ปัจจุบันมีการปลูกหญ้าเลี้ยงสัตว์ มีเนื้อที่ 13 ไร่ หรือ คิดเป็นร้อยละ 0.11 ของเนื้อที่ตำบล โดยชนิดของหญ้าที่พบ ได้แก่ เนเปีย

6.2.2 เขตชุมชนและสิ่งปลูกสร้าง มีเนื้อที่ 1,111 ไร่ หรือคิดเป็นร้อยละ 9.50 ของเนื้อที่ตำบล ประกอบด้วย 2 เขตรอง ได้แก่ เขตชุมชน/สถานที่ราชการ และเขตอุตสาหกรรม/แหล่งรับซื้อผลผลิต มีรายละเอียดดังนี้

(1) เขตชุมชน/สถานที่ราชการ (สัญลักษณ์ 3100) มีเนื้อที่ 1,028 ไร่ หรือ คิดเป็นร้อยละ 8.80 ของเนื้อที่ตำบล ปัจจุบันมีการใช้ที่ดินชุมชนและที่อยู่อาศัย มีทั้งประเภทชุมชนเมือง ชุมชนชนบท และที่ตั้งของสถาบันและสถานที่ราชการต่าง ๆ

(2) เขตอุตสาหกรรม/แหล่งรับซื้อผลผลิต (สัญลักษณ์ 3200) มีเนื้อที่ 83 ไร่ หรือ คิดเป็นร้อยละ 0.71 ของเนื้อที่ตำบล ปัจจุบันมีการใช้ที่ดินประเภทโรงงานอุตสาหกรรม แหล่งรับซื้อผลผลิตทางการเกษตรประเภทต่าง ๆ

6.2.3 เขตแหล่งน้ำ มีเนื้อที่ 88 ไร่ หรือคิดเป็นร้อยละ 0.76 ของเนื้อที่ตำบล ประกอบด้วย 1 เขตรอง คือ เขตแหล่งน้ำที่สร้างขึ้น มีรายละเอียดดังนี้

(1) เขตแหล่งน้ำที่สร้างขึ้น (สัญลักษณ์ 4200) มีเนื้อที่ 88 ไร่ หรือ คิดเป็นร้อยละ 0.76 ของเนื้อที่ตำบล ปัจจุบันมีสภาพการใช้ที่ดินเป็นแหล่งน้ำที่สร้างขึ้น เช่น คลองชลประทาน อ่างเก็บน้ำ เป็นต้น

6.2.4 เขตพื้นที่อื่น ๆ (สัญลักษณ์ 5000) มีเนื้อที่ 1,691 ไร่ หรือคิดเป็นร้อยละ 14.47 ของเนื้อที่ตำบล เป็นเขตที่มีลักษณะการใช้ที่ดินที่มีความเฉพาะ เช่น เหมืองแร่ ที่ทิ้งขยะ หาดทราย ไม้พุ่ม เป็นต้น

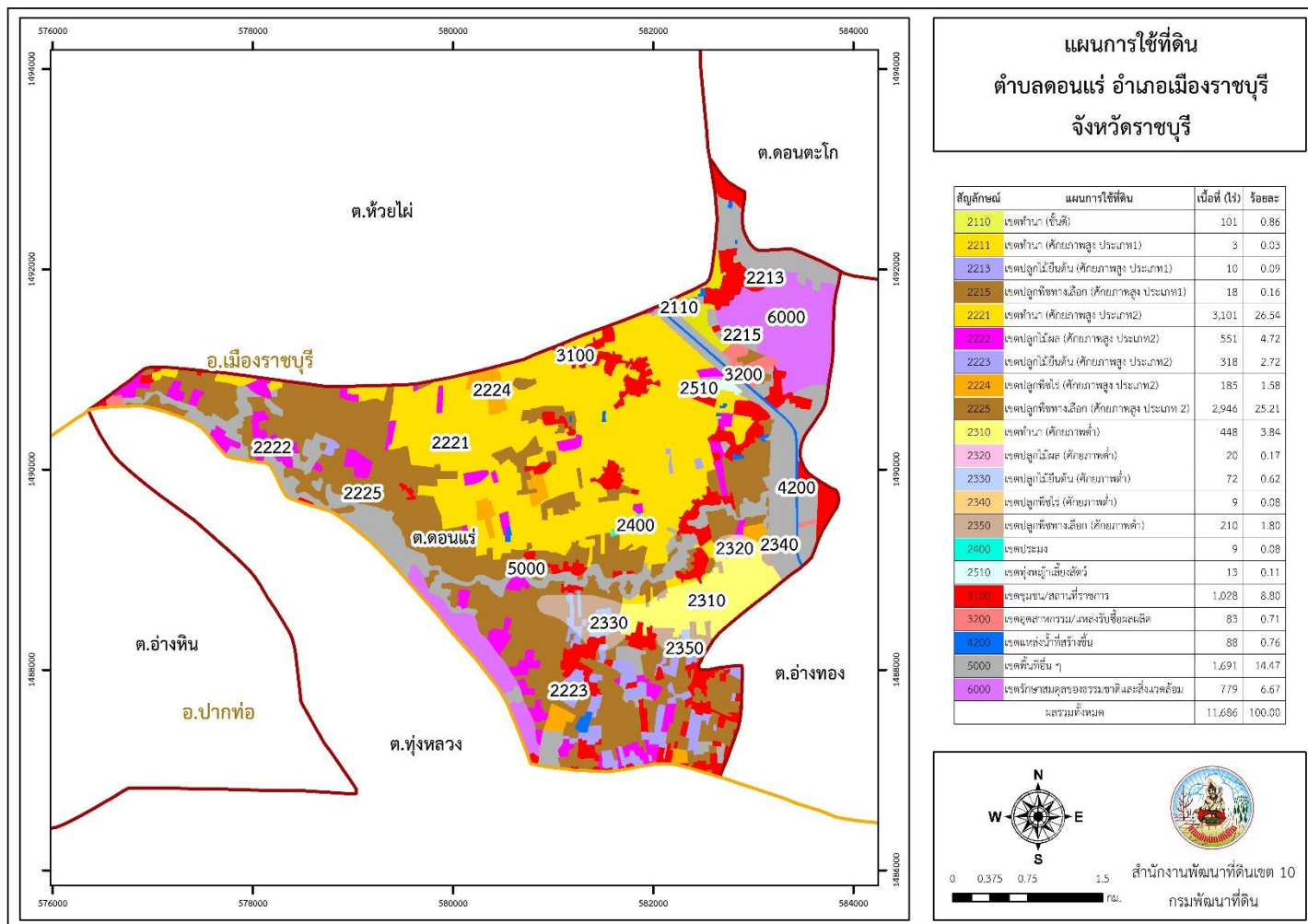
6.2.5 เขตรักษาสมดุลของธรรมชาติและสิ่งแวดล้อม (สัญลักษณ์ 6000) มีเนื้อที่ 779 ไร่ หรือคิดเป็นร้อยละ 6.67 ของเนื้อที่ตำบล มีการใช้ที่ดินเป็นป่าไม้ที่พบในพื้นที่เกษตรกรรม ซึ่งอยู่นอกเขตป่าไม้ตามกฎหมาย ส่วนใหญ่เป็นป่าปลูก ป่าชุมชน



ตารางที่ 6-1 เขตการใช้ที่ดินตำบลดอนแร่ อำเภอเมืองราชบุรี จังหวัดราชบุรี

เขตการใช้ที่ดิน	เนื้อที่	
	ไร่	ร้อยละ
1. เขตเกษตรกรรม	8,014	68.58
1.1 เขตพื้นที่ทำนา	3,653	31.26
1.2 เขตปลูกพืชไร่	194	1.66
1.3 เขตปลูกไม้ผล	571	4.89
1.4 เขตปลูกไม้ยืนต้น/ไม้ป่า	400	3.42
1.5 เขตปลูกพืชทางเลือก	3,174	27.16
1.6 เขตทุ่งหญ้าเลี้ยงสัตว์	13	0.11
1.7 เขตประมง	9	0.08
2. เขตชุมชน	1,111	9.52
3. เขตแหล่งน้ำ	88	0.76
4. เขตพื้นที่อื่น ๆ	1,692	14.47
5. เขตรักษาสมดุลของธรรมชาติและสิ่งแวดล้อม	779	6.67
รวม	11,686	100.00

หมายเหตุ: เนื้อที่คำนวณด้วยระบบสารสนเทศภูมิศาสตร์



รูปที่ 6-1 เขตการใช้ที่ดินตำบลดอนแร่ อำเภอเมืองราชบุรี จังหวัดราชบุรี



บทที่ 7

การขับเคลื่อนแผนการใช้ที่ดิน

7.1 ขั้นตอนการดำเนินงาน

ภายหลังการจัดทำแผนการใช้ที่ดินตำบลดอนแร่ อำเภอเมือง จังหวัดราชบุรีแล้ว จะต้องดำเนินการดังต่อไปนี้

7.1.1 จัดทำเป้าหมายการดำเนินงานและงบประมาณและกิจกรรมต่าง ๆ ที่จะดำเนินการใน ปีงบประมาณ 2567 ถึง 2570

7.1.2 นำแผนการใช้ที่ดินตำบลดอนแร่ไปเสนอต่อองค์การบริหารส่วนตำบลดอนแร่ เพื่อมีมติให้ ความร่วมมือในกิจกรรมพัฒนาที่ดินดำเนินการกิจกรรมต่าง ๆ ที่กำหนดไว้ในแผน และได้รับการเชื่อมโยง สู่แผนพัฒนาตำบล

7.1.3 สถานีพัฒนาที่ดินราชบุรี เสนอเป้าหมายและงบประมาณให้รายงานมายังกรมพัฒนาที่ดิน

7.1.4 กรมพัฒนาที่ดินพิจารณาสนับสนุนงบประมาณกิจกรรมและโครงการตามเป้าหมายที่ กำหนดในแผนการใช้ที่ดิน

7.1.5 สถานีพัฒนาที่ดินราชบุรี นำเสนอต่อที่ประชุมจังหวัด/อำเภอ เพื่อสร้างการรับรู้และ ประชาสัมพันธ์ให้หน่วยงานอื่น นำโครงการภายใต้หน่วยงานมาพัฒนาพื้นที่ตามแผนการใช้ที่ดินกำหนด

7.2 กิจกรรมของกรมพัฒนาที่ดินในเขตการใช้ที่ดินที่จะดำเนินการในปีงบประมาณ 2566

งบประมาณที่กำหนดไว้เป็นการประมาณเบื้องต้น อาจมีการเปลี่ยนแปลงตามที่ได้รับการจัดสรร ให้ดำเนินการ (ตารางที่ 7-1)

เขตพื้นที่เกษตรกรรม

- 1) ดินขาดความอุดมสมบูรณ์ ดินเสื่อมโทรม
- 2) โครงสร้างทางกายภาพของดินไม่ดี (ดินร่วนปนทราย/ดินลูกรัง/ดินตื้น)
- 3) ต้นทุนการผลิตสูง

มีแผนงาน/โครงการปรับปรุงบำรุงดิน ดังนี้

- (1) การส่งเสริมการผลิตและการใช้สารอินทรีย์
- (2) การผลิต-จัดหาเมล็ดพันธุ์พืชปุ๋ยสด
- (3) การส่งเสริมการปรับปรุงบำรุงดินด้วยพืชปุ๋ยสด
- (4) การพัฒนาเกษตรกรใช้สารอินทรีย์ลดการใช้สารเคมีทางการเกษตร
- (5) การจัดตั้งธนาคารปุ๋ยอินทรีย์



- (6) การรณรงค์ไกล่เกลี่ยข้อพิพาท
- (7) การส่งเสริมพัฒนาปรับปรุงบำรุงดิน (หมอดินอาสา)
- 4) สถานะภัยแล้งในพื้นที่ มีแผนงาน/โครงการปรับปรุงแก้ไขปัญหาดังนี้
 - (1) โครงการจัดระบบอนุรักษ์ดินและน้ำในพื้นที่ที่ไม่เหมาะสมสำหรับปลูกข้าว (Zoning)
 - (2) โครงการจัดระบบอนุรักษ์ดินและน้ำบนพื้นที่ลุ่ม-ดอน
 - (3) การส่งเสริมการผลิตและการใช้สารอินทรีย์
 - (4) การผลิต-จัดหาเมล็ดพันธุ์พืชปุ๋ยสด
 - (5) การส่งเสริมการปรับปรุงบำรุงดินด้วยพืชปุ๋ยสด
 - (6) แหล่งน้ำในไร่นานอกเขตชลประทาน

7.3 กิจกรรมที่ขอการสนับสนุนจากส่วนราชการอื่น (ตารางที่ 7-2)

7.3.1 เขตพื้นที่เกษตรกรรม

- 1) เขตทำนา เขตปลูกไม้ผล เขตปลูกพืชไร่ เขตปลูกไม้ยืนต้น เขตปลูกพืชทางเลือก
 - (1) การอบรมถ่ายทอดองค์ความรู้ด้านการจัดการวัชพืชในนาข้าว (ศูนย์วิจัยข้าวราชบุรี)
 - (2) การอบรมให้ความรู้การเข้าสู่กระบวนการรับรองมาตรฐานสินค้าเกษตรปลอดภัย (GAP) (กรมวิชาการเกษตร)
 - (3) ขอรับการสนับสนุนการขุดลอกคลองส่งน้ำและทางระบายน้ำ (กรมการปกครองส่วนท้องถิ่น)
- 2) เขตปศุสัตว์ และเขตเพาะเลี้ยงสัตว์น้ำ
 - (1) ส่งเสริม/สนับสนุนความรู้ด้านการเลี้ยงสัตว์น้ำ (สำนักงานประมงจังหวัด)
 - (2) ส่งเสริม/สนับสนุนความรู้ด้านการป้องกันโรคในการเลี้ยงสัตว์
 - (3) สนับสนุนพันธุ์พืชที่เหมาะสมสำหรับการเลี้ยงสัตว์

7.3.2 พื้นที่แหล่งน้ำ

สนับสนุนการพัฒนาเพื่อเพิ่มพื้นที่กักเก็บน้ำและการระบายน้ำ (สำนักงานชลประทานจังหวัด)

7.4 ความต้องการของชุมชนและองค์กรปกครองส่วนท้องถิ่น

จากการดำเนินการจัดทำกระบวนการมีส่วนร่วมของประชาชนที่องค์การบริหารส่วนตำบล เมื่อวันที่ 21 สิงหาคม 2566 ได้มีความต้องการของประชาชนที่ต้องการให้ดำเนินการเกี่ยวกับแก้ปัญหา



ดินเสื่อมโทรมและฟื้นฟูความอุดมสมบูรณ์ของดิน ปรับรูปที่ดินและเปลี่ยนกิจกรรมการผลิตให้เหมาะสมกับสภาพที่ดิน

เพื่อตอบสนองต่อความต้องการของชุมชนและการแก้ไขปัญหาเชิงพื้นที่ ของตำบลดอนแร่ กรมพัฒนาที่ดินได้วิเคราะห์เบื้องต้น ดังต่อไปนี้

ปัญหาของตำบลดอนแร่ ในภาพรวมสรุปได้ว่ามีปัญหาสำคัญ 2 ประการ คือ (1) ปัญหาดินเสื่อมโทรม ความอุดมสมบูรณ์ของดินต่ำ (2) ปัญหาการขาดแคลนน้ำในการทำการเกษตร และมีปัญหารองลงมา คือ ต้นทุนการผลิตสูง

ในกรณีของปัญหาดินเสื่อมโทรมและความอุดมสมบูรณ์ของดินต่ำที่เกิดขึ้นนั้น เนื่องจากมีการใช้ที่ดินเพื่อการเกษตรติดต่อกันเป็นเวลานาน โครงสร้างของดินได้มีการเปลี่ยนแปลง ในพื้นที่ที่มีการไถพรวนด้วยเครื่องจักรกลติดต่อกันเป็นระยะเวลานานทำให้ดินแน่นตัว น้ำในดินและอากาศในดินที่เคยมีอยู่สูญหายไป ส่วนธาตุอาหารและอินทรีย์วัตถุ ก็มีปริมาณลดลงเช่นเดียวกัน เนื่องจากพืชนำไปใช้ และอินทรีย์วัตถุได้สลายตัวไป

ในกรณีของการขาดแคลนนํ้า นั้น นอกจากผลการทับถมของตะกอนดินในแหล่งน้ำจนตื้นเขินแล้ว การที่ประชากรเพิ่มขึ้น กิจกรรมที่ต้องใช้น้ำเพิ่มขึ้น ทำการเกษตรเพิ่มขึ้น รวมทั้งเหตุการณ์ที่เกิดจากการเปลี่ยนแปลงภูมิอากาศ เช่น ปริมาณฝนน้อยกว่าปกติ ฝนทิ้งช่วง จนเกิดความแห้งแล้ง การขาดแคลนน้ำจึงเกิดขึ้นอย่างต่อเนื่อง จำเป็นต้องวางระบบอนุรักษ์ดินและน้ำเพื่อกักน้ำในดิน คงความอุดมสมบูรณ์เพื่อจัดหาน้ำให้แหล่งน้ำต้นทุน โดยวิธีการต่าง ๆ ให้เพียงพอแก่ความต้องการปัญหาพื้นที่เชิงเขาและพื้นที่ลาดชัน เนื่องจากพื้นที่ตำบลดอนแร่บางส่วนอยู่ในพื้นที่เชิงเขามีความลาดชัน หน้าดินตื้นเกิดการชะล้างพังทลายของดินจากฝนและการทำเกษตรแบบผิดวิธี และไม่มีพื้นที่กักเก็บน้ำขนาดใหญ่ พื้นที่กักเก็บน้ำขนาดเล็ก รวมถึงไม่มีการทำฝายชะลอน้ำ จึงทำให้ไม่มีในการอุปโภค-บริโภค รวมถึงขาดแคลนน้ำในการทำการเกษตร ทำให้ปลูกพืชไม่ได้เป็นเวลานานหลายเดือน

ส่วนปัญหารองลงมาคือต้นทุนการผลิตสูง เกิดจากสาเหตุหลายประการด้วยกัน ดังนี้

(1) ปัญหาดินเสื่อมโทรมและความอุดมสมบูรณ์ต่ำ เกษตรกรต้องใช้ปุ๋ยเคมีในปริมาณมากในการปรับปรุงบำรุงดิน โครงสร้างของดินไม่ดีทำให้ต้องมีต้นทุนในการเตรียมดินสูงขึ้น

(2) ปัญหาเรื่องโรค แมลง วัชพืช เกษตรกรต้องใช้สารเคมีในการป้องกัน กำจัด ซึ่งมีราคาค่อนข้างแพง

เพื่อตอบสนองต่อความต้องการของชุมชนและการแก้ไขปัญหาเชิงพื้นที่ของตำบลดอนแร่ กรมพัฒนาที่ดินได้วิเคราะห์เบื้องต้น ดังต่อไปนี้

(1) ต้องการให้ภาครัฐช่วยเหลือด้านการสนับสนุนโครงการเกี่ยวกับการปรับปรุงบำรุงดินด้วยปุ๋ยอินทรีย์ และปุ๋ยพืชสด เพื่อลดการใช้ปุ๋ยเคมีลง รวมถึงโครงการสนับสนุนวัสดุอุปกรณ์ในการผลิตปุ๋ย

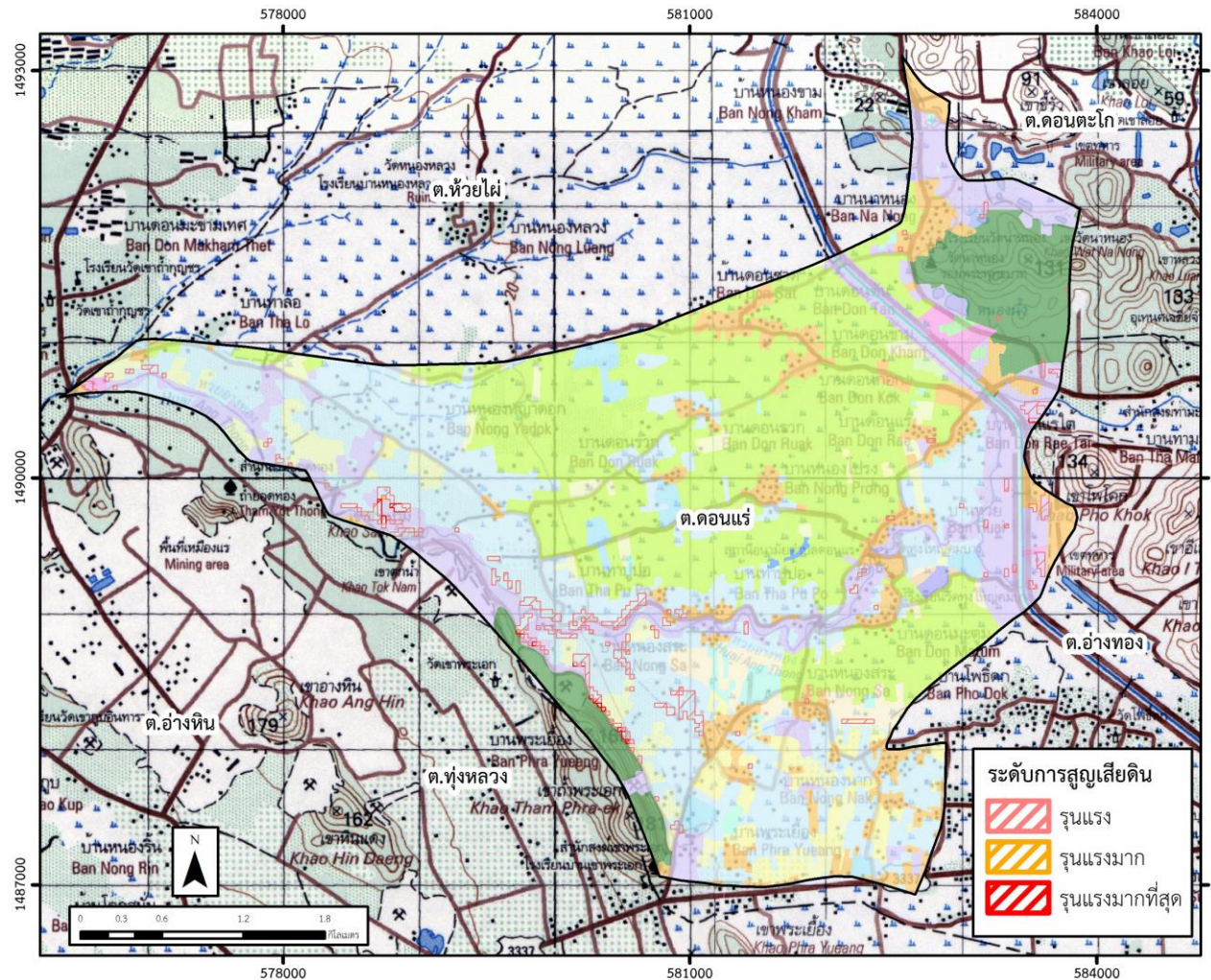


อินทรีย์ น้ำหมักชีวภาพ สารไล่แมลง เมล็ดพันธุ์ปุ๋ยพืชสด อย่างต่อเนื่องและเพียงพอต่อความต้องการของเกษตรกรในพื้นที่

(2) ประเด็นปัญหาเรื่องขาดแคลนน้ำในการทำการเกษตร

- 2.1 ต้องการระบบอนุรักษ์ดินและน้ำเพื่อการเกษตร
- 2.2 ต้องการบ่อน้ำในไร่นานอกเขตชลประทาน
- 2.3 ต้องการแหล่งเก็บน้ำขนาดใหญ่
- 2.4 ต้องการบ่อบาดาลพร้อมระบบสูบน้ำ (Solar Cell)
- 2.5 ต้องการขุดลอกคลองส่งน้ำ บ่อน้ำในไร่นานอกเขตชลประทาน
- 2.6 ต้องการขยายเขตชลประทานให้ครอบคลุมพื้นที่ตำบลดอนแร่

เพื่อตอบสนองข้อเสนอดังกล่าว ทั้งพื้นที่ตำบลที่รวมข้อเสนอในการแก้ไขปัญหาการจัดการพื้นที่ควรพัฒนาที่ดินและระบบน้ำ ได้แก่ การขุดลอกคลอง ก่อสร้างสระน้ำ ฝายกั้นน้ำ คลองส่งน้ำ คลองระบายน้ำป้องกัน การขุดบ่อบาดาล ปรับรูปที่ดินปรับเปลี่ยนกิจกรรมการผลิต และการทำระบบอนุรักษ์ดินและน้ำเพื่อให้การใช้ที่ดินสามารถใช้พื้นที่ได้อย่างต่อเนื่องและเกิดประโยชน์ทั้งตัวเกษตรกร ชุมชน ในด้านเศรษฐกิจ สังคมและสิ่งแวดล้อมในตำบลดอนแร่ต่อไป



การชะล้างพังทลายของดินในเขตการใช้ที่ดิน
ต.ดอนแร่ อ.เมืองราชบุรี จ.ราชบุรี

คำอธิบายสัญลักษณ์
 ขอบเขตตำบล

เขตเกษตรกรรม	ระดับการสูญเสียดิน (ตัน/ไร่/ปี)			รวมเฉลี่ย (ไร่)
	รุนแรง (5-15)	รุนแรงมาก (15-20)	รุนแรงมากที่สุด (>20)	
เขตชุมชน/สถานที่ราชการ	61.31	-	-	61.31
เขตทำนา (ขั้นที่)	0.56	-	-	0.56
เขตทำนา (ศึกษาสูง ประเภท2)	2.25	-	-	2.25
เขตปลูกพืชทางเลือก (ศึกษาสูง)	39.37	0.56	9.00	48.93
เขตปลูกพืชทางเลือก (ศึกษาสูง ประเภท 2)	235.12	0.56	12.93	248.61
เขตปลูกพืชไร่ (ศึกษาสูง ประเภท2)	2.81	-	-	2.81
เขตปลูกไม้ยืนต้น (ศึกษาสูง ประเภท1)	32.06	-	-	32.06
เขตปลูกไม้ยืนต้น (ศึกษาสูง ประเภท2)	0.56	-	-	0.56
เขตรักษาสผุของธรรมชาติและสิ่งแวดล้อม	43.31	-	11.81	55.12
เขตอุตสาหกรรม/แหล่งรับซื้อผลิตภัณฑ์	16.31	-	-	16.31
เขตพื้นที่อื่น ๆ	291.37	0.56	18.00	309.93
ผลรวมทั้งหมด	757.09	1.68	52.30	811.07


 สถานีพัฒนาที่ดินราชบุรี
 สำนักงานพัฒนาที่ดินเขต 10
 กรมพัฒนาที่ดิน

รูป 7-1 การชะล้างพังทลายของดินในการใช้ที่ดิน ตำบลดอนแร่ อำเภอเมืองราชบุรี จังหวัดราชบุรี



ตารางที่ 7-1 กิจกรรมของกรมพัฒนาที่ดินในเขตการใช้ที่ดินที่จะดำเนินการในปีงบประมาณ 2566

เขตการใช้ที่ดิน	แผนงาน/โครงการ	งบประมาณ
เขตพื้นที่เกษตรกรรม	1. การปรับปรุงบำรุงดิน	
1) เขตทำนา เนื้อที่ 3,653 ไร่	1) การส่งเสริมการผลิตและการใช้สารอินทรีย์	52,500
2) เขตปลูกไม้ผล เนื้อที่ 571 ไร่	2) การส่งเสริมการปรับปรุงบำรุงดินด้วยพืชปุ๋ยสด	165,000
3) เขตปลูกไม้ยืนต้น เนื้อที่ 400 ไร่	3) การจัดตั้งธนาคารปุ๋ยอินทรีย์	170,000
4) เขตปลูกพืชทางเลือก เนื้อที่ 3,174 ไร่	4) การเก็บตัวอย่างดิน	15,000
5) เขตทุ่งหญ้าเลี้ยงสัตว์ เนื้อที่ 13 ไร่	5) ส่งเสริมการทำการใช้สารเร่งซุเปอร์ พด.2	32,500
	6) ส่งเสริมการทำการใช้สารเร่งซุเปอร์ พด.7 เพื่อควบคุมแมลงศัตรูพืช	32,500
	2.การบริหารจัดการน้ำ	
	1) การอนุรักษ์ดินและน้ำเพื่อการเกษตร	3,750,000
	2) การก่อสร้างแหล่งน้ำในไร่นานอกเขตชลประทาน	125,000
	3) การก่อสร้างระบบส่งน้ำ(งานขุดลอกและวางระบบส่งน้ำ)	2,500,000
	3.การฟื้นฟูและป้องกันการชะล้างพังทลายของดิน	
	1) การปลูกหญ้าแฝกเพื่อการพัฒนาดินและน้ำ	300,000
	2) ไม้ยืนต้นโตเร็วเพื่อลดสภาวะโลกร้อน	300,000
4) เขตประมงเขตประมง เนื้อที่ 9 ไร่	1) ส่งเสริมการทำการใช้สารเร่งซุเปอร์ พด.6 เพื่อบำบัดน้ำเสีย	3,250
	รวม	7,445,750

หมายเหตุ: งบประมาณที่กำหนดไว้ในปีนี้เป็นประมาณเบื้องต้น อาจมีการเปลี่ยนแปลงตามที่ได้รับการจัดสรรให้ดำเนินการ



ตารางที่ 7-2 สรุปกิจกรรมที่ขอรับการสนับสนุนจากส่วนราชการอื่นในเขตการใช้ที่ดิน

เขตการใช้ที่ดิน	แผนงาน/โครงการ
<p>เขตพื้นที่เกษตรกรรม</p> <p>1) เขตทำนา เนื้อที่ 3,653 ไร่</p> <p>2) เขตปลูกไม้ผล เนื้อที่ 571 ไร่</p> <p>3) เขตปลูกไม้ยืนต้น เนื้อที่ 400 ไร่</p> <p>4) เขตปลูกพืชทางเลือก เนื้อที่ 3,174 ไร่</p> <p>5) เขตทุ่งหญ้าเลี้ยงสัตว์ เนื้อที่ 13 ไร่</p>	<p>1) จัดอบรมถ่ายทอดความรู้เรื่องการป้องกันกำจัดศัตรูพืชและการจัดการโรค/แมลง (กรมส่งเสริมการเกษตร)</p> <p>2) การอบรมให้ความรู้การเข้าสู่กระบวนการรับรองมาตรฐานสินค้าเกษตรปลอดภัย (GAP) (กรมวิชาการเกษตร)</p> <p>3) ใช้ตลาดนำการผลิตในการเลือกชนิดพืชให้สามารถมีผลผลิตขายต่อเนื่องตลอดทั้งปีและหาตลาดรองรับในเขตที่เหมาะสม หากไม่เหมาะสมต้องปรับเปลี่ยนพืชจะมีการจัดถ่ายทอดอบรมให้ความรู้เพื่อสร้างทางเลือกให้เกษตรกร (สำนักงานพาณิชย์จังหวัดราชบุรี/สำนักงานสหกรณ์จังหวัดราชบุรี)</p> <p>4) การขุดเจาะบ่อบาดาลพร้อม Solar Cell (กรมทรัพยากรบาดาล)</p>
<p>4) เขตประมง เนื้อที่ 9 ไร่</p>	<p>ให้คำแนะนำและส่งเสริมการเพาะเลี้ยงและดูแลสัตว์น้ำ (กรมประมง)</p>
<p>2. พื้นที่แหล่งน้ำ เนื้อที่ 88 ไร่</p>	<p>ระบบชลประทานในพื้นที่ (กรมชลประทาน)</p>

หมายเหตุ: งบประมาณที่กำหนดไว้นี้เป็นการประมาณเบื้องต้น อาจมีการเปลี่ยนแปลงตามที่ได้รับการจัดสรรให้ดำเนินการ



ตารางที่ 7-3 เป้าหมายการดำเนินงานและงบประมาณโครงการนำร่อง ตำบลดอนแร่ อำเภอเมือง จังหวัดราชบุรี แผน 5 ปี (พ.ศ. 2567-2571)

เขตการใช้ที่ดิน	งาน/โครงการ/กิจกรรม	หน่วย นับ	เป้าหมาย					รวม	งบประมาณ					รวม	หน่วยงาน รับผิดชอบ
			2567	2568	2569	2570	2571		2567	2568	25669	2570	2571		
เขตทำนา เขตปลูกไม้ผล เขตปลูกไม้ยืนต้น เขตปลูกพืชทางเลือก เขตทุ่งหญ้าเลี้ยงสัตว์	1.1 การส่งเสริมการผลิต และการใช้สารอินทรีย์	ราย	30	30	30	30	30	150	10,500	10,500	10,500	10,500	10,500	52,500	พด.
	1.2 การส่งเสริมการ ปรับปรุงบำรุงดินด้วยพืช ปุ๋ยสด	ตัน	1	1	1	1	1	5	33,000	33,000	33,000	33,000	33,000	165,000	พด.
	1.3 การจัดตั้งธนาคารปุ๋ย อินทรีย์	แห่ง	1	1	1	1	1	5	34,000	34,000	34,000	34,000	34,000	170,000	พด.
	1.4 การเก็บตัวอย่างดิน	ตัวอย่าง	20	20	20	20	20	100	3,000	3,000	3,000	3,000	3,000	15,000	พด.
	1.5 ส่งเสริมการทำการใช้ สารเร่งซูเปอร์ พด.2	ลิตร	500	500	500	500	500	2,500	6,500	6,500	6,500	6,500	6,500	32,500	พด.
	1.6 ส่งเสริมการทำการใช้ สารเร่งซูเปอร์ พด.7 เพื่อควบคุมแมลงศัตรูพืช	ลิตร	500	500	500	500	500	2,500	6,500	6,500	6,500	6,500	6,500	32,500	พด.
	1.7การอนุรักษ์ดินและน้ำ เพื่อการเกษตร	ไร่	300	300	300	300	300	1500	750,000	750,000	750,000	750,000	750,000	3,750,000	พด.
	1.8การก่อสร้างแหล่งน้ำ ในไร่นานอกเขต ชลประทาน	บ่อ	10	10	10	10	10	50	25,000	25,000	25,000	25,000	25,000	125,000	พด.



ตารางที่ 7-3 เป้าหมายการดำเนินงานและงบประมาณโครงการนำร่อง ตำบลหนองดอนแร่ อำเภอเมือง จังหวัดราชบุรี แผน 5 ปี (พ.ศ. 2567-2571) (ต่อ)

เขตการใช้ที่ดิน	งาน/โครงการ/กิจกรรม	หน่วย นับ	เป้าหมาย					รวม	งบประมาณ					รวม	หน่วยงาน รับผิดชอบ
			2567	2568	2569	2570	2571		2567	2568	25669	2570	2571		
เขตทำนา เขตปลูกไม้ผล เขตปลูกไม้ยืนต้น เขตปลูกพืชทางเลือก เขตทุ่งหญ้าเลี้ยงสัตว์	1.9การก่อสร้างระบบส่ง น้ำ(งานขุดลอกและวาง ระบบส่งน้ำ)	กม	10	10	10	10	10	50	500,000	500,000	500,000	500,000	500,000	2,500,000	พต.
	2.01 การปลูกหญ้าแฝก เพื่อการอนุรักษ์ดินและ น้ำ	ตัน	50000	50000	50000	50000	50000	250000	60,000	60,000	60,000	60,000	60000	300,000	พต.
	2.1 ไม้ยืนต้นโตเร็วเพื่อลด สภาวะโลกร้อน	ไร่	20	20	20	20	20	100	60,000	60,000	60,000	60,000	60,000	300,000	พต.
เขตประมง	2.2ส่งเสริมการทำกาไรใช้ สารเร่งซูเปอร์ พต.6 เพื่อบำบัดน้ำเสีย	ลิตร	50	50	50	50	50	250	650	650	650	650	650	3,250	พต.
	รวม													7,445,750	



เอกสารอ้างอิง

- กรมการพัฒนาชุมชน. 2566. ข้อมูลความจำเป็นพื้นฐาน (จปฐ.)รายจังหวัด รายอำเภอ และรายตำบลปี 2565. แหล่งที่มา :<https://ebmn.cdd.go.th/>. 1 มิถุนายน 2566.
- กรมส่งเสริมการเกษตร. 2566. จำนวนครัวเรือนเกษตรกรที่ขึ้นทะเบียนเกษตรกร จำแนกรายจังหวัด รายอำเภอ และรายตำบล (ณ เดือนมกราคม พ.ศ. 2566). แหล่งที่มา : <http://mvos2.gistda.or.th/>. 15 พฤษภาคม 2566
- สำนักบริหารการทะเบียน กรมการปกครอง. 2566. รายงานสถิติจำนวนประชากรและบ้าน รายจังหวัดรายอำเภอ และรายตำบล (ณ เดือนธันวาคม พ.ศ. 2565). แหล่งที่มา :<https://stat.bora.dopa.go.th/stat/statnew/statyear/#/TableTemplate/Area/statpop>. 1 พฤษภาคม 2566.
- กรมทรัพยากรน้ำบาดาล. 2566. ปริมาณน้ำและจำนวนบ่อบาดาล ปี 2565. แหล่งที่มา: <http://app.dgr.go.th/newpasutara/xml/search.php>, 26 พฤษภาคม 2566.
- กรมอุตุนิยมวิทยา. 2566. ปริมาณน้ำฝนเฉลี่ยคาบ 30 ปี (พ.ศ. 2536-2565). กรมอุตุนิยมวิทยา กระทรวงดิจิทัลเพื่อเศรษฐกิจและสังคม, กรุงเทพฯ.
- สำนักเทคโนโลยีการสำรวจและทำแผนที่. 2566. แผนที่ขอบเขตตำบล ปี 2564 (ไฟล์ข้อมูล). กรมพัฒนาที่ดิน กระทรวงเกษตรและสหกรณ์, กรุงเทพฯ.
- กองสำรวจดินและวิจัยทรัพยากรดิน. 2566. แผนที่ทรัพยากรดิน (ไฟล์ข้อมูล). กรมพัฒนาที่ดิน กระทรวงเกษตรและสหกรณ์, กรุงเทพฯ.
- กองนโยบายและแผนการใช้ที่ดิน. 2566. แผนที่สภาพการใช้ที่ดิน ปี 2566 (ไฟล์ข้อมูล). กรมพัฒนาที่ดิน กระทรวงเกษตรและสหกรณ์, กรุงเทพฯ.
- บัณฑิต ต้นศิริ และ คำรณ ไทรพิภ. 2542. คู่มือการประเมินคุณภาพที่ดิน. กองวางแผนการใช้ที่ดิน กรมพัฒนาที่ดิน.
- แผนพัฒนาท้องถิ่น (พ.ศ.2566-2570). องค์การบริหารส่วนตำบลดอนแร่ 2566. (ไฟล์ข้อมูล).



คณะที่ปรึกษา

นายสุทธิดล	วงศ์จันทา	ผู้อำนวยการสำนักงานพัฒนาที่ดินเขต 10
นายสะอาด	บุตรเล็ก	ผู้อำนวยการสถานีพัฒนาที่ดินราชบุรี
นายธนัชกฤต	กลั่นทวล	ผู้อำนวยการกลุ่มวางแผนการใช้ที่ดิน

คณะผู้จัดทำ

นางสาวศุภลักษณ์	เจริญศรี	นักวิชาการเกษตรปฏิบัติการ
นางสาวสุธาสิณี	ลิ้มรัตน์	นักวิชาการเกษตร
นางสาวจิราภา	ตรีพงษ์พันธุ์	เจ้าหน้าที่แผนที่ภาพถ่าย



สถานีพัฒนาที่ดินราชบุรี

สำนักงานพัฒนาที่ดินเขต 10
กรมพัฒนาที่ดิน

196 หมู่ 11 ตำบลหินกอง
อำเภอเมืองราชบุรี จังหวัดราชบุรี

 032-919207