

# แผนการใช้ที่ดิน

ตำบลเขาล้าน อำเภอทับสะแก

จังหวัดประจวบคีรีขันธ์



สถานีพัฒนาที่ดินประจวบคีรีขันธ์ สำนักงานพัฒนาที่ดินเขต10 กรมพัฒนาที่ดิน

## คำนำ

การจัดทำแผนการใช้ที่ดินดำเนินการตามรัฐธรรมนูญแห่งราชอาณาจักรไทย พ.ศ. 2560 มาตรา 72 (1) ที่ได้บัญญัติให้มีการวางแผนการใช้ที่ดินให้เหมาะสมกับศักยภาพของที่ดินตามหลักการพัฒนาอย่างยั่งยืน โดยแผนการใช้ที่ดินตำบลเขาล้าน อำเภอทับสะแก จังหวัดประจวบคีรีขันธ์ ได้นำแนวคิดของ FAO และ UNEP มาปรับใช้ คือ ความเหมาะสมทางกายภาพ ความเหมาะสมทางเศรษฐกิจ การยอมรับจากสังคม การสร้างความยั่งยืนให้สิ่งแวดล้อม และเสนอทางเลือกการใช้ที่ดิน ร่วมกับวิธีการที่จำเป็นอื่น ๆ เช่น กระบวนการมีส่วนร่วมของชุมชน (Participatory Rural Appraisal: PRA) การประเมินคุณภาพที่ดิน เป็นต้น

สถานีพัฒนาที่ดินประจวบร่วมกับสำนักงานพัฒนาที่ดินเขต (สพข.) ในการดำเนินงานวางแผนการใช้ที่ดินระดับตำบล โดยพิจารณาภาพรวมของสภาพปัญหาในด้านต่างๆ ทั้งด้านกายภาพ เศรษฐกิจ และสังคม วิเคราะห์และสังเคราะห์ข้อมูลนำไปสู่การวางแผนการใช้ที่ดินที่สอดคล้องกับศักยภาพของพื้นที่ โดยผ่านกระบวนการมีส่วนร่วมของชุมชน (PRA) ในการระบุปัญหา ความต้องการของเกษตรกรและผู้มีส่วนได้ส่วนเสีย ทั้งนี้ สพด. ได้จัดทำแผนกิจกรรม/โครงการ เพื่อขับเคลื่อนแผนการใช้ที่ดินให้เป็นรูปธรรมเพื่อให้เกษตรกรมีคุณภาพชีวิตที่ดีขึ้น มีการใช้ที่ดินอย่างถูกต้องเหมาะสม รักษาสภาพแวดล้อมและอนุรักษ์ทรัพยากรในชุมชนให้เกิดความยั่งยืนต่อไป

สถานีพัฒนาที่ดินประจวบคีรีขันธ์

กันยายน 2566



## สารบัญ

	หน้า
คำนำ	
สารบัญ	
สารบัญตาราง	
สารบัญรูป	
<b>บทที่ 1 บทนำ</b>	
1.1 ความสำคัญของการวางแผนการใช้ที่ดิน	1-1
1.2 หลักการและเหตุผล	1-1
1.3 วัตถุประสงค์	1-1
1.4 ระยะเวลาและสถานที่ดำเนินงาน	1-1
1.5 ขั้นตอนการดำเนินงาน	1-2
1.6 วิสัยทัศน์ของตำบล	1-3
<b>บทที่ 2 ข้อมูลทั่วไป</b>	
2.1 ที่ตั้งและอาณาเขต	2-1
2.2 การแบ่งส่วนการปกครอง	2-2
2.3 สภาพภูมิประเทศ	2-2
2.4 สภาพภูมิอากาศ	2-2
2.5 สภาพการใช้ที่ดินในปัจจุบัน	2-4
2.6 สภาพเศรษฐกิจและสังคม	2-6
<b>บทที่ 3 สถานภาพของทรัพยากรธรรมชาติ</b>	
3.1 ทรัพยากรป่าไม้	3-1
3.2 ทรัพยากรน้ำ	3-2
3.3 ทรัพยากรดิน	3-2
<b>บทที่ 4 กระบวนการมีส่วนร่วมของชุมชน (Participatory Rural Appraisal: PRA)</b>	
4.1 การวิเคราะห์ผลจากการจัดทำกระบวนการมีส่วนร่วมของชุมชน (PRA)	4-1
4.2 ระบบการปลูกพืชในปัจจุบัน	4-4
<b>บทที่ 5 การประเมินคุณภาพที่ดิน</b>	
5.1 หลักการประเมินคุณภาพที่ดินด้านกายภาพ	5-1



## สารบัญ (ต่อ)

	หน้า
5.2 พืชเศรษฐกิจที่สำคัญของตำบล	5-3
5.3 ระดับความเหมาะสมของที่ดิน	5-3
<b>บทที่ 6 แผนการใช้ที่ดิน</b>	
6.1 การวิเคราะห์ข้อมูลเพื่อการจัดทำแผนการใช้ที่ดินระดับตำบล	6-1
6.2 แผนการใช้ที่ดิน	6-2
<b>บทที่ 7 การขับเคลื่อนแผนการใช้ที่ดิน</b>	
7.1 ขั้นตอนการดำเนินงาน	7-1
7.2 กิจกรรมของกรมพัฒนาที่ดินในเขตการใช้ที่ดินที่จะดำเนินการใน ปีงบประมาณ 2566	7-1
7.3 กิจกรรมที่ขอการสนับสนุนจากส่วนราชการอื่น	7-2
7.4 ความต้องการของชุมชนและองค์กรปกครองส่วนท้องถิ่น	7-2
<b>เอกสารอ้างอิง</b>	



## สารบัญตาราง

ตารางที่		หน้า
2-1	สถิติภูมิอากาศ ณ สถานีตรวจอากาศจังหวัดราชบุรี (ปี พ.ศ.2536-2565)	2-3
2-2	สภาพการใช้ที่ดิน ตำบลเขาล้าน อำเภอทับสะแก จังหวัดประจวบคีรีขันธ์	2-5
2-3	จำนวนประชากรและครัวเรือนตำบลเขาล้าน อำเภอทับสะแก จังหวัดประจวบคีรีขันธ์ ปี 2565	2-7
2-4	จำนวนและสัดส่วนครัวเรือนเกษตรตำบลเขาล้าน อำเภอทับสะแก จังหวัดประจวบคีรีขันธ์เพชรบุรี ปี 2565	2-7
2-5	รายได้-รายจ่ายเฉลี่ยครัวเรือน ตำบลเขาล้าน อำเภอทับสะแก จังหวัดประจวบคีรีขันธ์ ปี2565	2-9
3-1	สมบัติดิน ตำบลเขาล้าน อำเภอทับสะแก จังหวัดประจวบคีรีขันธ์	3-4
5-1	ตัวอย่างการประเมินคุณภาพที่ดินด้านกายภาพของประเภทการใช้ประโยชน์ที่ดิน	5-2
5-2	ชั้นความเหมาะสมทางกายภาพของดิน ตำบลเขาล้าน อำเภอทับสะแก จังหวัดประจวบคีรีขันธ์	5-4
6-1	เขตการใช้ที่ดิน ตำบลเขาล้าน อำเภอทับสะแก จังหวัดประจวบคีรีขันธ์	6-6
7-1	กิจกรรมของกรมพัฒนาที่ดินในเขตเกษตรกรรมที่จะดำเนินการในปีงบประมาณ 2566-2570	7-4
7-2	สรุปกิจกรรมที่ขอรับการสนับสนุนจากส่วนราชการอื่นในเขตการใช้ที่ดิน	7-5
7-3	เป้าหมายการดำเนินงานและงบประมาณ ตำบลเขาล้าน อำเภอทับสะแก จังหวัดประจวบคีรีขันธ์ แผน 4 ปี (พ.ศ. 2567-2570)	7-6



## สารบัญญรูป

รูปที่		หน้า
1-1	ขั้นตอนการวางแผนการใช้ที่ดินระดับตำบล	1-3
2-1	ขอบเขตการปกครองตำบลเขาล้าน อำเภอทับสะแก จังหวัดประจวบคีรีขันธ์	2-1
2-2	สมุดลของน้ำเพื่อการเกษตร จังหวัดประจวบคีรีขันธ์	2-4
2-3	สภาพการใช้ที่ดิน ตำบลเขาล้าน อำเภอทับสะแก จังหวัดประจวบคีรีขันธ์	2-6
3-1	ทรัพยากรดิน ตำบลเขาล้าน อำเภอทับสะแก จังหวัดประจวบคีรีขันธ์	3-6
4-1	การวิเคราะห์สถานการณ์โดยระบบ DPSIR ของตำบลเขาล้าน อำเภอทับสะแก จังหวัดประจวบคีรีขันธ์	4-3
6-1	เขตการใช้ที่ดิน ตำบลเขาล้าน อำเภอทับสะแก จังหวัดประจวบคีรีขันธ์	6-7

---



## บทที่ 1

### บทนำ

#### 1.1 ความสำคัญของการวางแผนการใช้ที่ดิน

ตามรัฐธรรมนูญแห่งราชอาณาจักรไทย พุทธศักราช 2560 มาตรา 72 รัฐพึงดำเนินการเกี่ยวกับที่ดิน ทรัพยากรน้ำ และพลังงาน ดังต่อไปนี้

(1) วางแผนการใช้ที่ดินของประเทศ ให้เหมาะสมกับสภาพพื้นที่และศักยภาพของที่ดินตามหลักการ พัฒนาที่ยั่งยืน

(2) จัดให้มีการวางผังเมืองทุกระดับและบังคับการให้เป็นไปตามผังเมือง อย่างมีประสิทธิภาพรวม ตลอดทั้งพัฒนาเมืองให้มีความเจริญ โดยสอดคล้องกับความต้องการของประชาชนในพื้นที่

#### 1.2 หลักการและเหตุผล

ปัจจุบันกรมพัฒนาที่ดินได้ดำเนินการวางแผนการใช้ที่ดินระดับประเทศเรียบร้อยแล้ว ซึ่งเป็นการวาง กรอบเชิงนโยบายมุ่งเน้นการพัฒนาด้านการเกษตรให้เกิดความสมดุลและยั่งยืนและในขณะเดียวกันต้อง อนุรักษ์ทรัพยากรธรรมชาติและสิ่งแวดล้อมควบคู่กับการรักษาคุณค่าทางศิลปวัฒนธรรม แต่ทั้งนี้เพื่อให้เกิด การใช้ประโยชน์ที่ดินในระดับพื้นที่อย่างมีประสิทธิภาพและรักษาฐานการผลิตด้านทรัพยากรธรรมชาติอย่าง ยั่งยืนตลอดห่วงโซ่อุปทานแผนการใช้ที่ดินระดับตำบลจึงถูกนำมาใช้เป็นเครื่องมือเพื่อขับเคลื่อนการดำเนินงาน ดังกล่าว

ทั้งนี้กรมพัฒนาที่ดินได้จัดทำแผนปฏิบัติการราชการกรมพัฒนาที่ดินระยะ 5 ปี ช่วงปี 2566-2570 เพื่อให้ บรรลุตามวิสัยทัศน์ที่กำหนดไว้ คือ “เป็นองค์กรอัจฉริยะทางดิน เพื่อขับเคลื่อนการใช้ที่ดินอย่างเหมาะสม 15 ล้านไร่ ภายในปี 2570” ซึ่งในส่วนของประเด็นการพัฒนาที่ 2 บริหารจัดการทรัพยากรดินและที่ดิน ด้วยชุดข้อมูลที่มีมูลค่าสูง (High Value Dataset) ซึ่งมีเป้าหมาย คือ การนำชุดข้อมูลที่มีมูลค่าสูง (High Value Dataset) ไปใช้ในการบริหารจัดการทางการเกษตร ในส่วนของตัวชี้วัด บริหารจัดการทรัพยากรดินและที่ดิน บนพื้นฐานของชุดข้อมูลที่มีมูลค่าสูง (High Value Dataset) ร้อยละ 100 กลยุทธ์ที่ 2 ยกระดับแผนการใช้ที่ดิน ไปสู่การปฏิบัติได้กำหนดให้ร้อยละของแผนการใช้ที่ดินระดับตำบลที่จัดทำแล้วเสร็จทั่วประเทศ ภายในปี 2570 (ไม่น้อยกว่า ร้อยละ 80) เป็นตัวชี้วัดหนึ่งของกลยุทธ์ดังกล่าว

#### 1.3 วัตถุประสงค์

1.3.1 เพื่อรักษาเสถียรภาพของทรัพยากรให้เกิดความสมดุลและยั่งยืนภายใต้การพัฒนาต่างๆ ของตำบล

1.3.2 เพื่อให้การใช้ที่ดินมีผลตอบสนองสูงสุดต่อหน่วยเนื้อที่อย่างยั่งยืน



1.3.3 เพื่อให้เกิดการกำหนดแผนงานโครงการกิจกรรมที่สอดคล้องกับแผนการใช้ที่ดินที่กำหนดขึ้น และอยู่บนหลักการของรูปแบบเศรษฐกิจ BCG

## 1.4 ระยะเวลาและสถานที่ดำเนินงาน

1.4.1 ระยะเวลา 1 ตุลาคม 2565 – 30 กันยายน 2566

1.4.2 สถานที่ ตำบลเขาล้าน อำเภอทับสะแก จังหวัดประจวบคีรีขันธ์

## 1.5 ขั้นตอนการดำเนินงาน

1.5.1 รวบรวมข้อมูลปฐมภูมิและทุติยภูมิ ประกอบด้วย

1) ด้านกายภาพ ได้แก่ ทรัพยากรดิน ทรัพยากรน้ำ ทรัพยากรป่าไม้ ภูมิอากาศ สภาพการใช้ที่ดิน เขตป่าไม้ตามกฎหมายและมติคณะรัฐมนตรี ฯ

2) ด้านเศรษฐกิจและสังคม ได้แก่ การถือครองที่ดิน ลักษณะทางเศรษฐกิจของตำบล จำนวนประชากร ฯ

3) ด้านนโยบายและข้อกฎหมายที่เกี่ยวข้อง ได้แก่ ยุทธศาสตร์ แผนการปฏิรูปประเทศ แผนพัฒนาเศรษฐกิจและสังคมแห่งชาติฉบับที่ 13 ยุทธศาสตร์ภาค แผนพัฒนากลุ่มจังหวัด แผนพัฒนาจังหวัด แผนพัฒนาการเกษตรและสหกรณ์ แผนพัฒนาท้องถิ่น 4 ปี ขององค์การบริหารส่วนจังหวัด เทศบาลตำบลหรือองค์การบริหารส่วนตำบล ฯ

1.5.2 จัดทำกระบวนการมีส่วนร่วมของชุมชน (Participatory Rural Appraisal : PRA) เพื่อรับฟังความคิดเห็น ประเด็นปัญหา ความต้องการด้านต่าง ๆ ขององค์การปกครองส่วนท้องถิ่น และเกษตรกรในตำบล

1.5.3 ประเมินคุณภาพของที่ดินของพืชเศรษฐกิจหลักและพืชทางเลือกที่มีมูลค่าของตำบล

1.5.4 สังเคราะห์ข้อมูลจากข้อ 1.5.1 ถึง 1.5.3 เพื่อใช้ประกอบการวางแผนการใช้ที่ดิน

1.5.5 กำหนด (ร่าง) แผนการใช้ที่ดินระดับตำบล

1.5.6 รับฟังความคิดเห็นของผู้มีส่วนได้ส่วนเสียต่อ (ร่าง) แผนการใช้ที่ดินที่กำหนดขึ้น

1.5.7 ปรับปรุง (ร่าง) แผนการใช้ที่ดินเพื่อจัดทำแผนการใช้ที่ดินฉบับสมบูรณ์

1.5.8 นำแผนการใช้ที่ดินเข้าสู่คณะทำงานวิชาการของเขตฯ เพื่อตรวจสอบความครบถ้วน /สมบูรณ์ของเนื้อหาและองค์ประกอบ

1.5.9 เผยแพร่แผนการใช้ที่ดินเพื่อนำไปสู่การขับเคลื่อนการดำเนินงาน ประกอบด้วย

1) องค์การปกครองส่วนท้องถิ่น นำแผนการใช้ที่ดินที่จัดทำขึ้นไปประกอบการจัดทำแผนการพัฒนาของตำบลเพื่อนำไปสู่การของงบประมาณที่มีความสอดคล้องกับศักยภาพด้านการผลิตและสถานภาพของทรัพยากรของตำบล



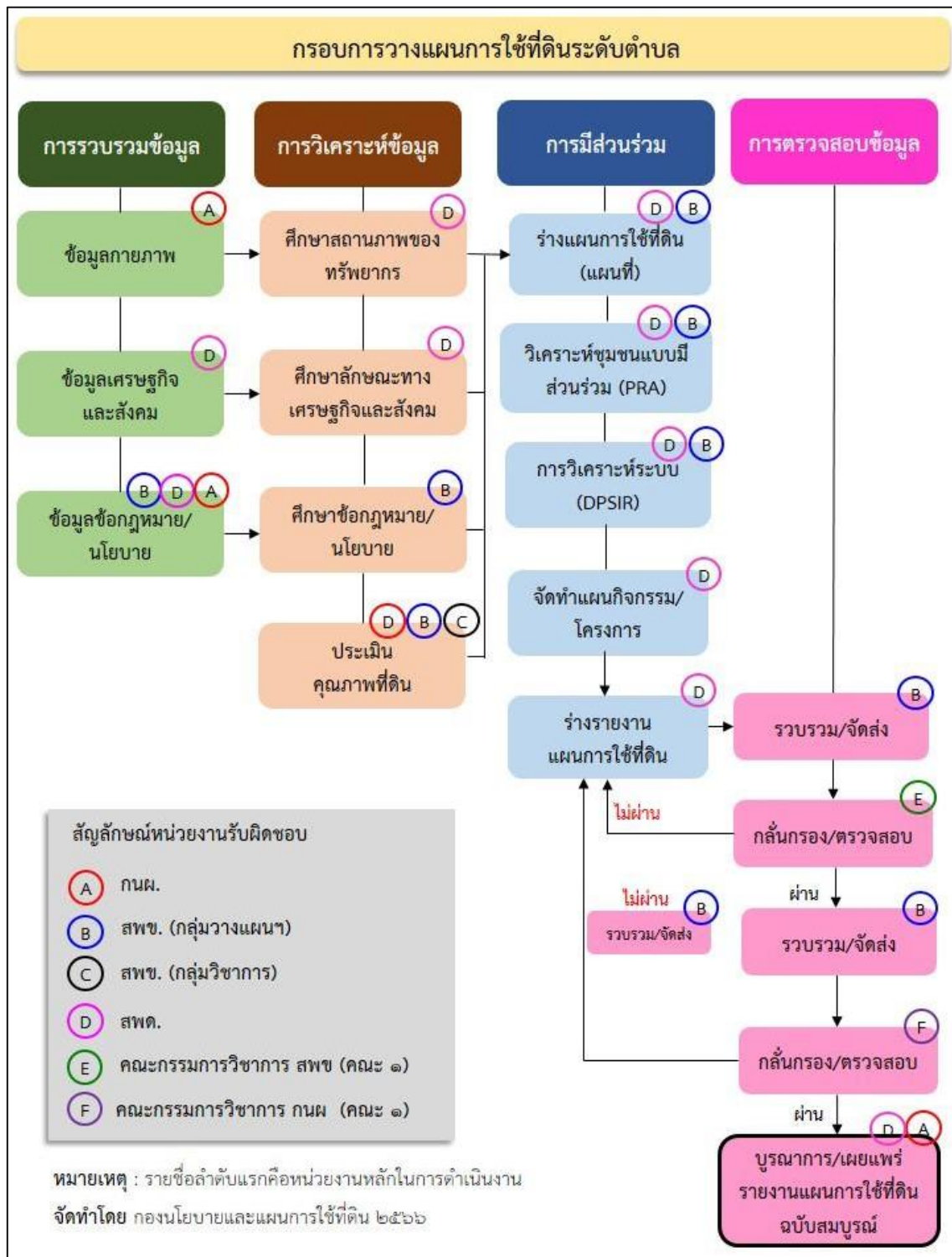
2) กรมพัฒนาที่ดิน โดยสำนักงานพัฒนาที่ดินจังหวัด กำหนดแผนงาน/โครงการ/กิจกรรมที่สอดคล้องกับแผนการใช้ที่ดินที่กำหนดขึ้นในแต่ละเขตและสามารถใช้ประกอบการของงบประมาณในพื้นที่อย่างมีประสิทธิภาพและเป็นที่ยอมรับ

3) หน่วยงานราชการอื่น ๆ สามารถใช้เป็นข้อมูลพื้นฐานประกอบแผนงาน/โครงการ/กิจกรรมที่สอดคล้องกับแผนการใช้ที่ดินที่กำหนดขึ้นในแต่ละเขต

ขั้นตอนการวางแผนการใช้ที่ดินระดับตำบลแสดงดังรูปที่ 1-1

## 1.6 วิสัยทัศน์ของตำบล

การคมนาคมสะดวกปลอดภัย ป้องกันแก้ไขอุบัติเหตุกันทั่วทั้งที่ ประชาชนมีคุณภาพชีวิตที่ดีมีความรู้ทันสมัย มีแหล่งท่องเที่ยวสวยงาม (<https://www.khaolan.go.th/vision.php>)



รูปที่ 1-1 ขั้นตอนการวางแผนการใช้ที่ดินระดับตำบล

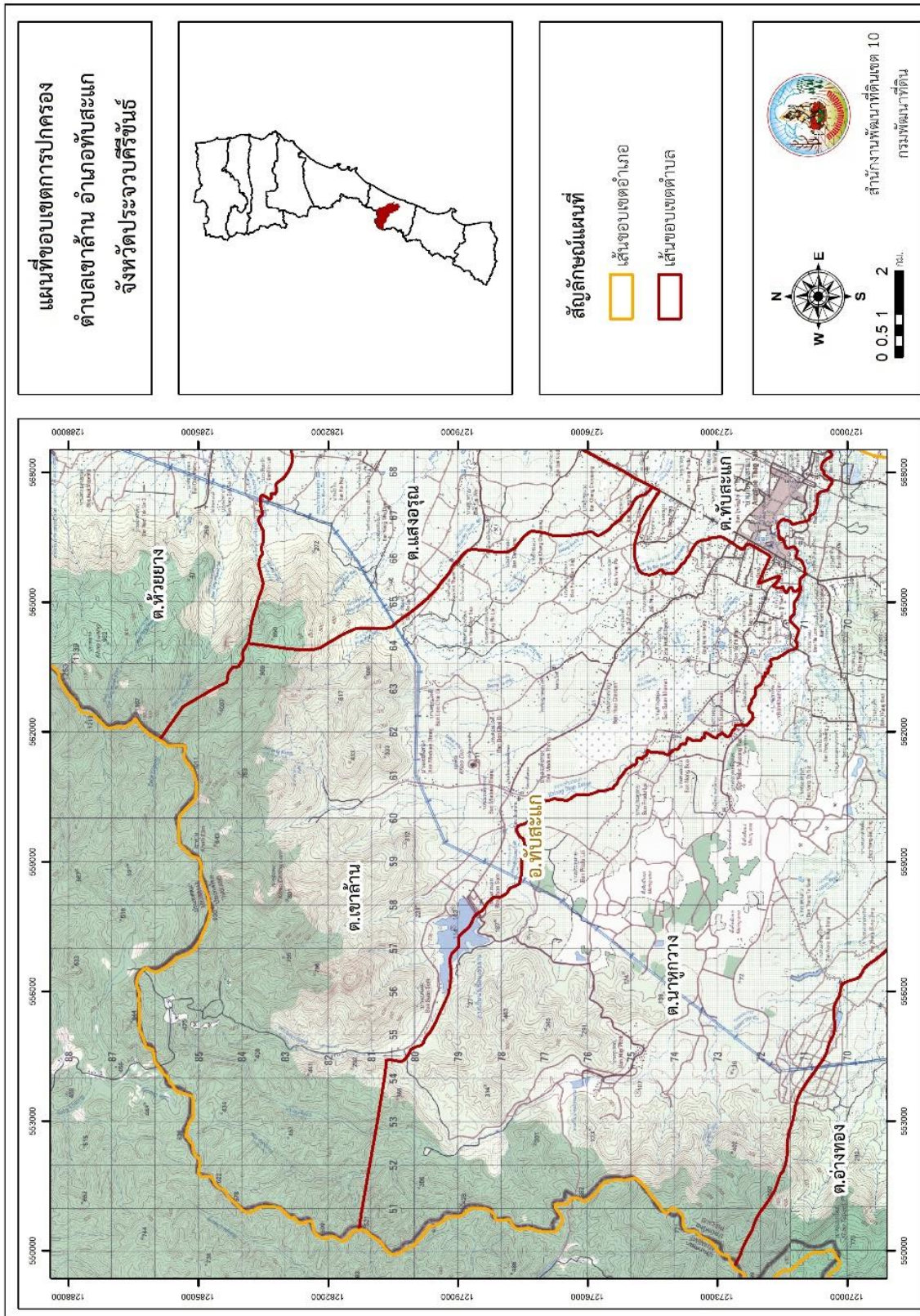


## บทที่ 2 ข้อมูลทั่วไป

### 2.1 ที่ตั้งและอาณาเขต

ตำบลเขาล้าน อำเภอทับสะแก จังหวัดประจวบคีรีขันธ์ ตั้งอยู่ตอนกลางของอำเภอทับสะแก มีพื้นที่ประมาณ 119 ตารางกิโลเมตร หรือ 74,430 ไร่ โดยมีอาณาเขตติดต่อ ดังนี้ (รูปที่ 2-1)

ทิศเหนือ	ติดต่อกับ	สาธารณรัฐแห่งสหภาพเมียนมา
ทิศใต้	ติดต่อกับ	ตำบลทับสะแก อำเภอทับสะแก จังหวัดประจวบคีรีขันธ์
ทิศตะวันออก	ติดต่อกับ	ตำบลห้วยยาง และตำบลแสงอรุณ อำเภอทับสะแก จังหวัดประจวบคีรีขันธ์
ทิศตะวันตก	ติดต่อกับ	ตำบลนาหูกวาง อำเภอทับสะแก จังหวัดประจวบคีรีขันธ์





## 2.2 การแบ่งส่วนการปกครอง

ตำบลเขาล้าน อำเภอทับสะแก จังหวัดประจวบคีรีขันธ์ แบ่งส่วนการปกครองออกเป็น 11 หมู่บ้าน ดังนี้

หมู่ที่ 1 บ้านห้วยแห้ง	หมู่ที่ 7 บ้านกลาง
หมู่ที่ 2 บ้านนาปะขาว	หมู่ที่ 8 บ้านดอนใจดี
หมู่ที่ 3 บ้านนาล้อม	หมู่ที่ 9 บ้านสวนส้ม
หมู่ที่ 4 บ้านพุตะแบก	หมู่ที่ 10 บ้านสวนขนุน
หมู่ที่ 5 บ้านมะเดื่อทอง	หมู่ที่ 11 บ้านห้วยน้ำทรัพย์
หมู่ที่ 6 บ้านทุ่งกลาง	

## 2.3 สภาพภูมิประเทศ

ลักษณะพื้นที่ทั่วไปส่วนใหญ่เป็นที่สูงชัน สภาพพื้นที่ราบเรียบถึงค่อนข้างราบเรียบ ลูกคลื่นลอนลาดเล็กน้อย และด้านทิศตะวันตกเป็นพื้นที่สูงชันติดกับสาธารณรัฐแห่งสหภาพเมียนมา ด้านทิศตะวันออกเป็นที่ราบเรียบถึงค่อนข้างราบเรียบ พื้นที่ลาดเอียงจากทิศตะวันตกไปสู่ทิศตะวันออก เป็นส่วนหนึ่งของลุ่มน้ำเพชรบุรี-ประจวบคีรีขันธ์ มีแหล่งน้ำที่สำคัญ เช่น คลองทับสะแก คลองช่องลม คลองตาเคล็ด ห้วยแห้ง อ่างเก็บน้ำเขื่อนเขาล้าน

## 2.4 สภาพภูมิอากาศ

จากการศึกษาสถิติภูมิอากาศ (ปี พ.ศ.2536-2565) พบว่า ตำบลเขาล้าน อำเภอทับสะแก จังหวัดประจวบคีรีขันธ์ มีรายละเอียดดังนี้

### 2.4.1 อุณหภูมิ

มีอุณหภูมิโดยเฉลี่ยทั้งปี 27.7 องศาเซลเซียส อุณหภูมิสูงสุดเฉลี่ย 32.7 องศาเซลเซียส ในเดือนเมษายน และอุณหภูมิต่ำสุดเฉลี่ย 24.0 องศาเซลเซียส ในเดือนมกราคม

### 2.4.2 ปริมาณน้ำฝน

มีปริมาณน้ำฝนรวมทั้งปี 1,143.0 มิลลิเมตร มีฝนตกประมาณ 120 วัน เดือนที่มีฝนตกมากที่สุดในเดือนตุลาคม มีปริมาณฝน 225.9 มิลลิเมตร และมีฝนตกประมาณ 17 วัน

### 2.4.3 สมดุลน้ำเพื่อการเกษตร

จากข้อมูลสถิติภูมิอากาศในคาบ 30 ปี (ปี พ.ศ.2536-2565) ณ สถานีตรวจอากาศจังหวัดประจวบคีรีขันธ์ ได้นำมาวิเคราะห์สมดุลของน้ำเพื่อการเกษตร ซึ่งเป็นการวิเคราะห์หาช่วงฤดูกาลเพาะปลูกพืชตลอดจนช่วงระยะเวลาที่พืชเสี่ยงต่อการขาดน้ำ ข้อมูลที่นำมาวิเคราะห์ คือ ปริมาณน้ำฝน และศักยภาพการคายระเหยน้ำอ้างอิง (ETO) ซึ่งคำนวณด้วยโปรแกรม Cropwat for Windows Version 8.0 โดยใช้สมการ Penman-Monteith สามารถสรุปสมดุลของน้ำเพื่อการเกษตรในเขตอาศัยน้ำฝนได้ดังนี้



ช่วงที่เหมาะสมต่อการปลูกพืช เป็นช่วงที่ค่าปริมาณน้ำฝนมากกว่าค่า 0.5 การระเหยจากผิวดินและการคายน้ำของพืช เป็นช่วงที่ดินมีความชุ่มชื้นพอเหมาะต่อการเพาะปลูกพืช เป็นช่วงที่ดินมีความชุ่มชื้นพอเหมาะต่อการเพาะปลูกพืช ซึ่งช่วงนี้เริ่มตั้งแต่ปลายเดือนกุมภาพันธ์ถึงกลางเดือนธันวาคม

ช่วงที่มีน้ำมากเกินพอ เป็นช่วงที่ค่าปริมาณน้ำฝนมากกว่าค่าการระเหยจากผิวดินและการคายน้ำของพืช ซึ่งช่วงนี้เริ่มตั้งแต่ต้นเดือนมีนาคมถึงต้นเดือนธันวาคม

ช่วงขาดน้ำ เป็นช่วงฤดูแล้งที่ค่าปริมาณน้ำฝนน้อยกว่าค่า 0.5 การระเหยจากผิวดินและการคายน้ำของพืช ซึ่งพืชอาจเสียหายจากการขาดแคลนน้ำได้ ซึ่งช่วงนี้เริ่มตั้ง กลางเดือนธันวาคมถึงปลายเดือนกุมภาพันธ์ (ตารางที่ 2-1 และรูปที่ 2-2)

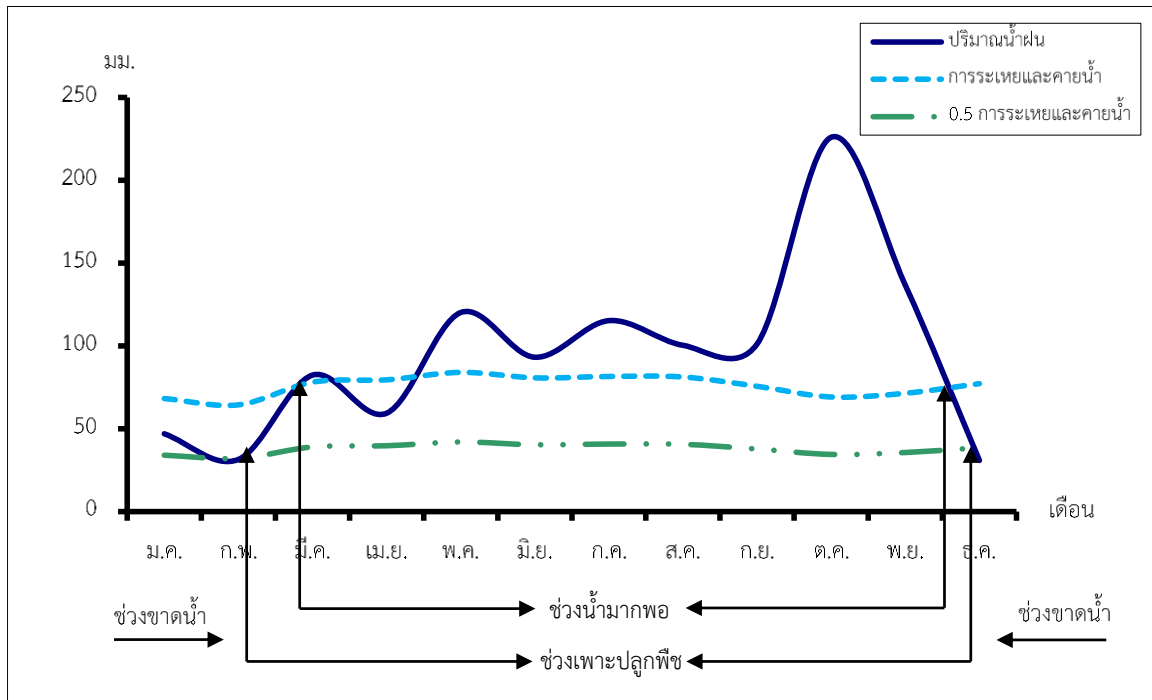
ตารางที่ 2-1 สถิติภูมิอากาศ ณ สถานีตรวจอากาศจังหวัดประจวบคีรีขันธ์<sup>1</sup> (ปี พ.ศ.2536-2565)

เดือน	อุณหภูมิ (°ซ)			ความชื้นสัมพัทธ์	ปริมาณน้ำฝน	จำนวนวันที่ฝนตก	ศักยภาพการคายระเหยน้ำ	ปริมาณฝนใช้การ/ <sup>2</sup>
	ต่ำสุด	สูงสุด	เฉลี่ย	(%)	(มม.)	(วัน)	(มม.)	(มม.)
ม.ค.	21.2	31.3	25.9	75.0	46.9	3.7	68.2	43.4
ก.พ.	22.1	32.3	26.9	77.0	31.4	3.5	64.4	29.8
มี.ค.	23.7	33.4	28.2	78.0	82.3	5.1	78.1	71.5
เม.ย.	25.0	34.7	29.4	77.0	59.3	5.1	79.5	53.7
พ.ค.	25.6	34.4	29.2	77.0	120.1	12.5	84.0	97.0
มิ.ย.	25.5	33.6	28.7	76.0	93.1	14.8	80.7	79.2
ก.ค.	25.1	32.7	28.1	77.0	115.2	17.1	81.5	94.0
ส.ค.	25.0	32.6	28.0	77.0	100.3	16.7	81.2	84.2
ก.ย.	24.8	32.8	27.9	78.0	101.1	14.7	75.6	84.7
ต.ค.	24.1	32.0	27.4	82.0	225.9	16.7	69.1	144.3
พ.ย.	23.4	31.6	27.1	76.0	136.6	7.4	71.4	106.7
ธ.ค.	22.0	30.9	26.0	71.0	30.8	3.0	77.2	29.3
เฉลี่ย	24.0	32.7	27.7	76.8	-	-	-	-
รวม	-	-	-	-	1,143.0	120.3	911.0	917.8

หมายเหตุ : <sup>1</sup> เป็นสถานีตรวจอากาศที่ใกล้พื้นที่ตำบลมากที่สุด

<sup>2</sup> จากการคำนวณโดยโปรแกรม Cropwat for Windows Version 8.0

ที่มา : กรมอุตุนิยมวิทยา (2566)



รูปที่ 2-2 กราฟสมดุลของน้ำเพื่อการเกษตร ปี พ.ศ. 2536-2565

## 2.5 สภาพการใช้ที่ดินปัจจุบัน

สภาพการใช้ที่ดินตำบลเขาล้าน อำเภอบ้านเสาย จังหวัดประจวบคีรีขันธ์ ซึ่งสำรวจโดยกลุ่มวิเคราะห์สภาพการใช้ที่ดิน (2566) ประกอบด้วยประเภทการใช้ที่ดินต่างๆ ดังนี้

- 1) พื้นที่ชุมชนและสิ่งปลูกสร้าง มีเนื้อที่ 1,292 ไร่ หรือร้อยละ 1.74 ของพื้นที่ตำบล
- 2) พื้นที่เกษตรกรรมมีเนื้อที่ 30,804 ไร่ หรือร้อยละ 41.38 ของพื้นที่ตำบล ประกอบด้วย การใช้ประโยชน์ที่ดินด้านเกษตรกรรมต่างๆ ดังต่อไปนี้

- 2.1) พื้นที่นา มีเนื้อที่ 729 ไร่ หรือร้อยละ 0.98 ของพื้นที่ตำบล ได้แก่ นาข้าว นาร้าง
- 2.2) ไร่ มีเนื้อที่ 768 ไร่ หรือร้อยละ 1.03 ของพื้นที่ตำบล ได้แก่ สับปะรด/มะพร้าว สับปะรด
- 2.3) ไม้ยืนต้น มีเนื้อที่ 2,209 ไร่ หรือร้อยละ 2.97 ของพื้นที่ตำบล ได้แก่ ปาล์มน้ำมัน ยางพารา ปาล์มน้ำมัน/มะพร้าว ยางพารา/มะพร้าว สัก กฤษณา/มะพร้าว

- 2.4) ไม้ผล มีเนื้อที่ 26,939 ไร่ หรือร้อยละ 36.19 ของพื้นที่ตำบล ได้แก่ มะพร้าว ไม้ผลผสมกล้วย

- 2.6) พืชหญ้าและโรงเรือนเลี้ยงสัตว์ 159 ไร่ หรือร้อยละ 0.21 ของพื้นที่ตำบล ได้แก่ พืชหญ้าเลี้ยงสัตว์ โรงเรือนเลี้ยงโค กระบือ และม้า โรงเรือนเลี้ยงสัตว์ปีก

- 3) พื้นที่ป่าไม้ มีเนื้อที่ 41,181 ไร่ หรือร้อยละ 55.33 ของพื้นที่ตำบล ได้แก่ ป่าไม้ผลัดใบสมบูรณ์ ป่าผลัดใบสมบูรณ์ ป่าไม้ผลัดใบรอสภาพฟื้นฟู



แผนการใช้ที่ดินตำบลเขาล้าน อำเภอทับสะแก จังหวัดประจวบคีรีขันธ์

4) พื้นที่แหล่งน้ำ มีเนื้อที่ 574 ไร่ หรือร้อยละ 0.77 ของพื้นที่ตำบล ได้แก่ อ่างเก็บน้ำ บ่อน้ำในไร่นา แม่น้ำ ลำห้วย ลำคลอง

5) พื้นที่เบ็ดเตล็ด มีเนื้อที่ 579 ไร่ หรือร้อยละ 0.78 ของพื้นที่ตำบล ได้แก่ พุ่งหญ้าธรรมชาติ พุ่งหญ้า สลับไม้พุ่ม/ไม้ละเมาะ

ตารางที่ 2-2 สภาพการใช้ที่ดิน ตำบลเขาล้าน อำเภอทับสะแก จังหวัดประจวบคีรีขันธ์

หน่วยแผนที่	ประเภทการใช้ที่ดิน	เนื้อที่	
		ไร่	ร้อยละ
<b>U</b>	<b>พื้นที่ชุมชนและสิ่งปลูกสร้าง</b>	<b>1,292</b>	<b>1.74</b>
U201	หมู่บ้านบนพื้นราบ	994	1.34
U301	สถานที่ราชการและสถาบันต่าง ๆ	168	0.23
U405	ถนน	101	0.13
U502	โรงงานอุตสาหกรรม	29	0.04
<b>A</b>	<b>พื้นที่เกษตรกรรม</b>	<b>30,804</b>	<b>41.38</b>
A100	นาไร่	23	0.03
A101	นาข้าว	706	0.95
A205	สับปะรด	256	0.34
A205/A405	สับปะรด/มะพร้าว	512	0.69
A302	ยางพารา	617	0.83
A302/A405	ยางพารา/มะพร้าว	16	0.02
A303	ปาล์มน้ำมัน	1,019	1.37
A303/A405	ปาล์มน้ำมัน/มะพร้าว	542	0.73
A305	สั๊ก	5	0.01
A322/A405	กฤษณา/มะพร้าว	10	0.01
A401	ไม้ผลผสม	60	0.08
A405	มะพร้าว	26,861	36.09
A411	กล้วย	18	0.02
A701	พุ่งหญ้าเลี้ยงสัตว์	90	0.12
A702	โรงเรือนเลี้ยงโค กระบือ และม้า	40	0.05
A703	โรงเรือนเลี้ยงสัตว์ปีก	29	0.04
<b>F</b>	<b>พื้นที่ป่าไม้</b>	<b>41,181</b>	<b>55.33</b>

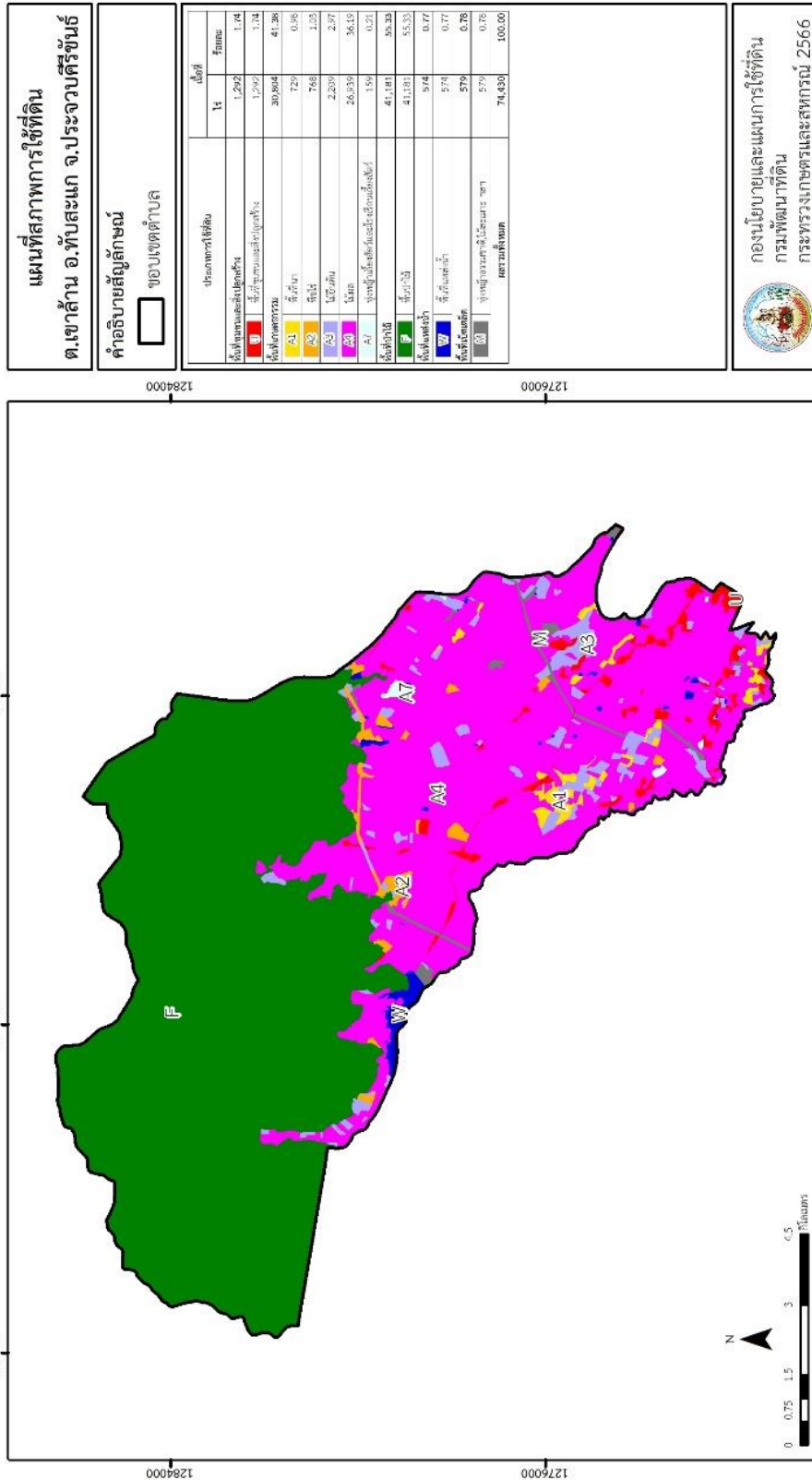


แผนการใช้ที่ดินตำบลเขาล้าน อำเภอทับสะแก จังหวัดประจวบคีรีขันธ์

F100	ป่าไม่ผลัดใบรอสภาพฟื้นฟู	64	0.09
F101	ป่าไม่ผลัดใบสมบูรณ์	27,644	37.14
F201	ป่าผลัดใบสมบูรณ์	13,473	18.10
<b>M</b>	<b>พื้นที่เบ็ดเตล็ด</b>	<b>579</b>	<b>0.78</b>
M101	ทุ่งหญ้าธรรมชาติ	385	0.52
M102	ทุ่งหญ้าสลับไม้พุ่ม/ไม้ละเมาะ	194	0.26
<b>W</b>	<b>พื้นที่แหล่งน้ำ</b>	<b>574</b>	<b>0.77</b>
W101	แม่น้ำ ลำห้วย ลำคลอง	40	0.05
W201	อ่างเก็บน้ำ	438	0.59
W202	บ่อน้ำในไร่นา	96	0.13
<b>ผลรวมทั้งหมด</b>		<b>74,430</b>	<b>100.00</b>



# แผนการใช้ที่ดินตำบลเขาล้าน อำเภอบ้านเสาย จังหวัดประจวบคีรีขันธ์



รูปที่ 2-3 สภาพการใช้ที่ดิน ตำบลเขาล้าน อำเภอบ้านเสาย จังหวัดประจวบคีรีขันธ์



## 2.6 สภาพเศรษฐกิจและสังคม

### 2.6.1 ประชากร

จากหลักฐานทะเบียนราษฎรของกรมการปกครอง กระทรวงมหาดไทย ณ เดือนธันวาคม 2565 พบว่า ประชากรที่อาศัยในพื้นที่ตำบลเขาล้านมีประชากรรวม 8,642 คน แยกเป็นชาย 4,280 คน เป็นหญิง 4,362 คน ความหนาแน่นโดยเฉลี่ย 72.57 คนต่อตารางกิโลเมตร มีจำนวนครัวเรือนทั้งหมด 2,753 ครัวเรือน เป็นครัวเรือนเกษตรที่มาขึ้นทะเบียนกรมส่งเสริมการเกษตร 1,607 ครัวเรือน หรือร้อยละ 58.37 ของจำนวนครัวเรือนทั้งหมด และเป็นครัวเรือนที่ประกอบอาชีพอื่นๆ ครัวเรือนเกษตรที่ไม่ได้มาขึ้นทะเบียนกรมส่งเสริมการเกษตร 1,146 ครัวเรือน หรือร้อยละ 41.63 ของจำนวนครัวเรือนทั้งหมด ดังรายละเอียดในตารางที่ 2-3 ถึง 2-4

ตารางที่ 2-3 จำนวนประชากรและครัวเรือนตำบลเขาล้าน อำเภอทับสะแก จังหวัดประจวบคีรีขันธ์ ปี 2565

พื้นที่	จำนวน ครัวเรือน	จำนวนประชากร (คน)		
		ชาย	หญิง	รวม
ตำบลเขาล้าน	2,753	4,280	4,362	8,642
หมู่ที่ 0 เขาล้าน	1	0	0	0
หมู่ที่ 1 ห้วยแห้ง	178	293	305	598
หมู่ที่ 2 นาปะขาว	252	368	385	753
หมู่ที่ 3 นาล้อม	59	100	115	215
หมู่ที่ 4 พุดะแบก	310	381	413	794
หมู่ที่ 5 มะเดื่อทอง	340	507	516	1,023
หมู่ที่ 6 ทุ่งกลาง	208	312	331	643
หมู่ที่ 7 กลาง	375	376	433	809
หมู่ที่ 8 ดอนใจดี	362	630	660	1,290
หมู่ที่ 9 สวนส้ม	306	585	543	1,128
หมู่ที่ 10 สวนขนุน	182	409	366	775
หมู่ที่ 11 ห้วยน้ำทรัพย์	180	319	295	614

ที่มา : กรมการปกครอง (2566)



ตารางที่ 2-4 จำนวนและสัดส่วนครัวเรือนเกษตรตำบลเขาล้าน อำเภอทับสะแก จังหวัดประจวบคีรีขันธ์ ปี 2565

รายการ	จำนวน (ครัวเรือน)	ร้อยละ
จำนวนครัวเรือนทั้งหมด <sup>1)</sup>	2,753	100.00
- จำนวนครัวเรือนเกษตรที่มากขึ้นทะเบียนกรมส่งเสริมการเกษตร <sup>2)</sup>	1,607	58.37
- จำนวนครัวเรือนที่ประกอบอาชีพอื่นๆ และจำนวนครัวเรือนเกษตรที่ไม่ได้มากขึ้นทะเบียนฯ	1,146	41.63

ที่มา: 1) กรมการปกครอง (2566)  
2) กรมส่งเสริมการเกษตร (2566)

### 2.6.2 การถือครองที่ดิน

จากข้อมูลกรมการปกครอง ณ เดือนธันวาคม 2565 ตำบลเขาล้านมีจำนวนครัวเรือนทั้งหมด 2,378 ครัวเรือน โดยถือครองที่ดินเฉลี่ยครัวเรือนละ 27.06 ไร่

### 2.6.3 ลักษณะทางเศรษฐกิจและการประกอบอาชีพ

ประชากรในตำบลเขาล้านประกอบอาชีพเกษตรกรรม ค้าขาย รับราชการ รับจ้างทั่วไป และอื่นๆ มีเกษตรกรบางครัวเรือนประกอบอาชีพหลายอย่างควบคู่กันไป สำหรับพืชที่เกษตรกรปลูกเป็นอาชีพหลัก ได้แก่ ยางพารา ทางด้านการเลี้ยงสัตว์เกษตรกรจะมีการเลี้ยงไว้เพื่อบริโภคหากเหลือจึงจำหน่ายเป็นรายได้เสริม

### 2.6.4 ด้านรายได้-รายจ่าย

จากข้อมูลพื้นฐาน จปฐ. (กรมการพัฒนาชุมชน, 2566) พบว่า รายได้ครัวเรือนเฉลี่ยปีละ 307,918.65 บาท รายได้บุคคลเฉลี่ยปีละ 108,823.16 บาท รายจ่ายครัวเรือนเฉลี่ยปีละ 152,239.74 บาท รายจ่ายบุคคลเฉลี่ยปีละ 52,146.35 บาท เมื่อพิจารณาจะเห็นว่ารายได้ครัวเรือนมากกว่ารายจ่ายครัวเรือนปีละ 155,678.91 บาท และรายได้บุคคลมากกว่ารายจ่ายบุคคลปีละ 56,676.81 บาท ดังรายละเอียดในตารางที่ 2-5



แผนการใช้ที่ดินตำบลเขาล้าน อำเภอทับสะแก จังหวัดประจวบคีรีขันธ์

ตารางที่ 2-5 รายได้-รายจ่ายเฉลี่ยครัวเรือนตำบลเขาล้าน อำเภอทับสะแก จังหวัดประจวบคีรีขันธ์ ปี 2565

พื้นที่	แหล่งรายได้ของครัวเรือน (บาท/ปี)				รายได้	รายได้	รายจ่าย	รายจ่าย
	อาชีพหลัก	อาชีพรอง	รายได้อื่น	ทำ-หาเอง	ครัวเรือน เฉลี่ย (บาท/ปี)	บุคคล เฉลี่ย (บาท/ปี)	ครัวเรือน เฉลี่ย (บาท/ปี)	บุคคล เฉลี่ย (บาท/ปี)
ตำบลเขาล้าน	172,365.84	13,157.62	8,756.57	8,525.46	202,805.49	79,077.88	127,513.28	50,102.22
หมู่ที่ 1 ถ้ำคีรีวงค์	189,240.36	10,881.93	11,819.28	2,150.60	214,092.17	74,977.43	166,566.75	58,333.50
หมู่ที่ 2 ปากคลอง	352,493.60	15,700.09	15,107.78	34,283.33	417,584.80	141,821.25	136,957.87	46,513.99
หมู่ที่ 3 กรูด	198,003.28	25,163.93	22,622.95	17,950.82	263,740.98	109,443.54	61,696.72	25,602.04
หมู่ที่ 4 หนองระวาง	165,169.31	30,259.41	11,746.53	11,752.48	218,927.72	81,293.01	115,625.74	42,934.56
หมู่ที่ 5 ดอนแหลมใหญ่	154,443.56	15,911.66	7,414.11	5,848.72	183,618.05	64,089.38	138,774.60	48,437.39
หมู่ที่ 6 หนองตาเมือง	130,050.96	2,761.78	414.01	1,133.76	134,360.51	53,950.38	78,389.04	31,475.91
หมู่ที่ 7 หนองมงคล	96,943.14	18,069.57	9,945.82	2,912.38	127,870.91	55,012.09	99,558.53	42,831.65
หมู่ที่ 8 ตะเคียนสองพี่น้อง	177,396.55	7,577.59	62.07	6,724.14	191,760.34	85,554.62	188,867.24	84,263.85
หมู่ที่ 9 ทางสาย	194,627.27	21,286.36	19,020.45	7,937.50	242,871.59	92,924.78	227,183.15	86,922.25
หมู่ที่ 10 ชัยมงคล	143,858.82	1,682.35	452.94	-	145,994.12	64,131.78	92,864.71	40,793.28
หมู่ที่ 11 ดอนสูง	146,788.24	7,971.76	6,472.94	11,611.76	172,844.71	62,785.47	150,112.47	54,528.03
หมู่ที่ 1 ถ้ำคีรีวงค์	119,375.00	625.00	-	-	120,000.00	62,950.82	73,562.50	38,590.16

ที่มา : กรมการพัฒนาชุมชน (2566)



## บทที่ 3

### สถานภาพของทรัพยากรธรรมชาติ

การศึกษาสถานภาพของทรัพยากรธรรมชาติในพื้นที่ตำบลเขาล้าน อำเภอทับสะแก จังหวัดประจวบคีรีขันธ์ ได้แก่ ทรัพยากรป่าไม้ ทรัพยากรน้ำ และทรัพยากรดิน ซึ่งเป็นทรัพยากรกายภาพที่สำคัญต่อการทำการเกษตร ดังนั้นจึงจำเป็นต้องทราบว่าทรัพยากรธรรมชาติแต่ละชนิดปัจจุบันมีสถานะอย่างไร เพื่อใช้เป็นข้อมูลประกอบการวางแผนการใช้ที่ดินซึ่งจะนำไปสู่การกำหนดแผนงาน โครงการ กิจกรรม รวมถึงมาตรการต่าง ๆ เพื่อการพัฒนาพื้นที่อย่างมีประสิทธิภาพต่อไป โดยมีรายละเอียดดังนี้

#### 3.1 ทรัพยากรป่าไม้

##### 3.1.1 ป่าไม้ตามกฎหมายและมติคณะรัฐมนตรี

1) ป่าอนุรักษ์ พบพื้นที่ป่าอนุรักษ์ในพื้นที่ คือ เขตอุทยานแห่งชาติน้ำตกห้วยยาง เนื้อที่ 38,791 ไร่

2) ป่าสงวนแห่งชาติ ได้มีการจำแนกเขตการใช้ประโยชน์ทรัพยากรและที่ดินป่าไม้ในพื้นที่ป่าสงวนแห่งชาติตามมติคณะรัฐมนตรี วันที่ 10 มีนาคม 2535 และ 17 มีนาคม 2535 แบ่งออกเป็น 3 เขต ประกอบด้วย เขตพื้นที่ป่าเพื่อการอนุรักษ์ (Zone C) เขตพื้นที่ป่าเพื่อเศรษฐกิจ (Zone E) และเขตพื้นที่ป่าที่เหมาะสมต่อการเกษตร (Zone A) จากการวิเคราะห์ข้อมูลพบพื้นที่ป่าจำแนกเขตการใช้ประโยชน์ทรัพยากรที่ดินและป่าไม้ในพื้นที่ป่าสงวนแห่งชาติตามมติคณะรัฐมนตรีในพื้นที่ ได้แก่

(1) เขตพื้นที่ป่าเพื่อการอนุรักษ์ (Zone C) เนื้อที่ 43,168 ไร่

(2) เขตพื้นที่ป่าเพื่อเศรษฐกิจ (Zone E) เนื้อที่ 7,847 ไร่

3.1.2 **ชั้นคุณภาพลุ่มน้ำ** (มติคณะรัฐมนตรี วันที่ 28 พฤษภาคม 2528) จากการวิเคราะห์ข้อมูล พบชั้นคุณภาพลุ่มน้ำในพื้นที่ ได้แก่

(1) พื้นที่ลุ่มน้ำชั้นที่ 1A เนื้อที่ 19,619 ไร่

(2) พื้นที่ลุ่มน้ำชั้นที่ 1B เนื้อที่ 566 ไร่

(3) พื้นที่ลุ่มน้ำชั้นที่ 2 เนื้อที่ 17,038 ไร่

(4) พื้นที่ลุ่มน้ำชั้นที่ 3 เนื้อที่ 4,994 ไร่

(5) พื้นที่ลุ่มน้ำชั้นที่ 4 เนื้อที่ 9,136 ไร่

(6) พื้นที่ลุ่มน้ำชั้นที่ 5 เนื้อที่ 23,077 ไร่

ทั้งนี้ เนื้อที่ดังกล่าวข้างต้นคำนวณด้วยระบบสารสนเทศภูมิศาสตร์ เป็นเนื้อที่เบื้องต้นเท่านั้น ไม่สามารถใช้อ้างอิงได้ทางกฎหมาย



### 3.2 ทรัพยากรน้ำ

3.2.1 ปริมาณน้ำฝน พบว่าในพื้นที่ตำบลเขาล้าน มีปริมาณน้ำฝนเฉลี่ยในคาบ 30 ปี (พ.ศ.2536-2565) 1,143 มิลลิเมตรต่อปี

3.2.2 น้ำผิวดิน หมายถึง แม่น้ำลำคลอง หนอง บึง ทะเลสาบ อ่างเก็บ และแหล่งน้ำสาธารณะอื่นๆ ที่อยู่ภายในผืนแผ่นดิน ในพื้นที่ตำบลเขาล้าน มีรายละเอียดของแหล่งน้ำผิวดินดังนี้

แหล่งน้ำผิวดินธรรมชาติ ได้แก่ คลองเขาล้าน คลองจะกระ คลองช่องลม คลองตาเคล็ด คลองทับสะแก คลองบางน้อย คลองหุบผาก สระน้ำบ้านห้วยแห้ง หนองปรือ ห้วยตะเคียน ห้วยน้ำทรัพย์ และห้วยแห้ง

แหล่งน้ำผิวดินที่มนุษย์สร้างขึ้น ได้แก่ อ่างเก็บน้ำเขื่อนเขาล้าน

3.2.3 ใช้ฐานข้อมูลน้ำบาดาลของกรมทรัพยากรน้ำบาดาล กระทรวงทรัพยากรธรรมชาติและสิ่งแวดล้อม จากข้อมูล <http://app.dgr.go.th/newpasutara/xml/search.php> สืบค้น ณ วันที่ 26 พฤษภาคม 2566 ซึ่งพบว่า ตำบลเขาล้าน มีจำนวนบ่อบาดาลราชการจำนวน 28 บ่อ และจำนวนบ่อบาดาลเอกชนจำนวน 1 บ่อ

### 3.3 ทรัพยากรดิน

ทรัพยากรดินในพื้นที่ตำบลเขาล้าน อำเภอทับสะแก จังหวัดประจวบคีรีขันธ์ พบหน่วยแผนที่ดินทั้งหมด 14 หน่วยแผนที่ดิน และหน่วยพื้นที่เบ็ดเตล็ด 2 หน่วยแผนที่ ดังนี้

3.3.1 ดินในพื้นที่ตอน มี 14 หน่วยแผนที่ดิน ได้แก่

1) หน่วยแผนที่ดิน Bar-sIC ชุดดินบ้านไร่ มีเนื้อดินบนเป็นดินร่วนปนทราย ความลาดชัน 5-12 เปอร์เซ็นต์ มีเนื้อที่ 435 ไร่ หรือร้อยละ 0.58 ของเนื้อที่ตำบล

2) หน่วยแผนที่ดิน Bar-sID ชุดดินบ้านไร่ มีเนื้อดินบนเป็นดินร่วนปนทราย ความลาดชัน 12-20 เปอร์เซ็นต์ มีเนื้อที่ 2,648 ไร่ หรือร้อยละ 3.56 ของเนื้อที่ตำบล

3) หน่วยแผนที่ดิน Bcg-sIB ชุดดินบ้านฉาง มีเนื้อดินบนเป็นดินร่วนปนทราย ความลาดชัน 2-5 เปอร์เซ็นต์ มีเนื้อที่ 3,419 ไร่ หรือร้อยละ 4.59 ของเนื้อที่ตำบล

4) หน่วยแผนที่ดิน Bcg-sIC ชุดดินบ้านฉาง มีเนื้อดินบนเป็นดินร่วนปนทราย ความลาดชัน 5-12 เปอร์เซ็นต์ มีเนื้อที่ 1,290 ไร่ หรือร้อยละ 1.73 ของเนื้อที่ตำบล

5) หน่วยแผนที่ดิน Bs-sIA ชุดดินบางสะพาน มีเนื้อดินบนเป็นดินร่วนปนทราย ความลาดชัน 0-2 เปอร์เซ็นต์ มีเนื้อที่ 2,474 ไร่ หรือร้อยละ 3.32 ของเนื้อที่ตำบล

6) หน่วยแผนที่ดิน Hg-sIB ชุดดินหุบกะพง มีเนื้อดินบนเป็นดินร่วนปนทราย ความลาดชัน 2-5 เปอร์เซ็นต์ มีเนื้อที่ 3,122 ไร่ หรือร้อยละ 4.20 ของเนื้อที่ตำบล



- 7) หน่วยแผนที่ดิน Hg-mw-sIA ดินหุบกะพงที่มีการระบายน้ำดีปานกลาง มีเนื้อดินบนเป็นดินร่วนปนทราย ความลาดชัน 0-2 เปอร์เซ็นต์ มีเนื้อที่ 9,692 ไร่ หรือร้อยละ 13.02 ของเนื้อที่ตำบล
- 8) หน่วยแผนที่ดิน Kh-sIB ชุดดินคอกหงษ์ มีเนื้อดินบนเป็นดินร่วนปนทราย ความลาดชัน 2-5 เปอร์เซ็นต์ มีเนื้อที่ 6 ไร่ หรือร้อยละ 0.01 ของเนื้อที่ตำบล
- 9) หน่วยแผนที่ดิน Lsk-sIB ชุดดินลานสัก มีเนื้อดินบนเป็นดินร่วนปนทราย ความลาดชัน 2-5 เปอร์เซ็นต์ มีเนื้อที่ 673 ไร่ หรือร้อยละ 0.90 ของเนื้อที่ตำบล
- 10) หน่วยแผนที่ดิน Lsk-sIC ชุดดินลานสัก มีเนื้อดินบนเป็นดินร่วนปนทราย ความลาดชัน 5-12 เปอร์เซ็นต์ มีเนื้อที่ 6 ไร่ หรือร้อยละ 0.01 ของเนื้อที่ตำบล
- 11) หน่วยแผนที่ดิน Ps-sID ชุดดินภูสะนา มีเนื้อดินบนเป็นดินร่วนปนทราย ความลาดชัน 12-20 เปอร์เซ็นต์ มีเนื้อที่ 1,016 ไร่ หรือร้อยละ 1.36 ของเนื้อที่ตำบล
- 12) หน่วยแผนที่ดิน Ps-sIE ชุดดินภูสะนา มีเนื้อดินบนเป็นดินร่วนปนทราย ความลาดชัน 20-35 เปอร์เซ็นต์ มีเนื้อที่ 493 ไร่ หรือร้อยละ 0.66 ของเนื้อที่ตำบล
- 13) หน่วยแผนที่ดิน Sh-sB ชุดดินสัดหีบ มีเนื้อดินบนเป็นดินทรายปนดินร่วน ความลาดชัน 2-5 เปอร์เซ็นต์ มีเนื้อที่ 7,901 ไร่ หรือร้อยละ 10.62 ของเนื้อที่ตำบล
- 14) หน่วยแผนที่ดิน Tas-gslE ชุดดินทับเสลา มีเนื้อดินบนเป็นดินร่วนปนทรายปนกรวด ความลาดชัน 20-35 เปอร์เซ็นต์ มีเนื้อที่ 954 ไร่ หรือร้อยละ 1.29 ของเนื้อที่ตำบล

### 3.3.2 พื้นที่เบ็ดเตล็ด มี 2 หน่วยแผนที่ ได้แก่

- 1) หน่วยแผนที่ SC พื้นที่ลาดชันเชิงซ้อน มีเนื้อที่ 39,893 ไร่ หรือร้อยละ 53.60 ของเนื้อที่ตำบล
- 2) หน่วยแผนที่ W พื้นที่น้ำ มีเนื้อที่ 408 ไร่ หรือร้อยละ 0.55 ของเนื้อที่ตำบล

ปัญหาทรัพยากรดินทางการเกษตรตามสภาพธรรมชาติในพื้นที่ พบปัญหาดินทรายจัด มีเนื้อที่ 7,901 ไร่ หรือร้อยละ 10.62 ของเนื้อที่ตำบล คือ ชุดดินสัดหีบ (Sh) และปัญหาดินตื้น มีเนื้อที่ 954 ไร่ หรือร้อยละ 1.29 ของเนื้อที่ตำบล คือ ชุดดินทับเสลา (Tas)

รายละเอียดของสมบัติดิน ตำบลเขาล้าน อำเภอทับสะแก จังหวัดประจวบคีรีขันธ์ ดังแสดงในตารางที่ 3-1 และแผนที่แสดงในลักษณะของชุดดิน (รูปที่ 3-1)



แผนการใช้ที่ดินตำบลตำบลเขาล้าน อำเภอทับสะแก จังหวัดประจวบคีรีขันธ์

ตารางที่ 3-1 สมบัติดิน ตำบลเขาล้าน อำเภอทับสะแก จังหวัดประจวบคีรีขันธ์

หน่วยแผนที่ดิน	ความลาดชัน (%)	ความลึก (ซม.)	การระบายน้ำ	ความอุดมสมบูรณ์ของดิน	ความจุแลกเปลี่ยนแคตไอออน (cmol/kg)	ความอึมตัวเบส (%)	ปฏิกิริยาดิน		ค่าการนำไฟฟ้า (dS/m)	ความลึกของชั้นจาโรไซด์ (ซม.)	เนื้อที่	
							ดินบน	ดินล่าง			ไร่	ร้อยละ
Bar-slC	5-12	50-100	ดี	ต่ำ	<10	<35	5.0-6.5	5.0-6.5	<2	-	435	0.58
Bar-slD	12-20	50-100	ดี	ต่ำ	<10	<35	5.0-6.5	5.0-6.5	<2	-	2,648	3.56
Bcg-slB	2-5	>150	ดี	ต่ำ	<10	<35	5.5-6.5	4.5-5.5	<2	-	3,419	4.59
Bcg-slC	5-12	>150	ดี	ต่ำ	<10	<35	5.5-6.5	4.5-5.5	<2	-	1,290	1.73
Bs-slA	0-2	>150	ดี	ต่ำ	<10	35-75	5.5-6.5	6.5-8.0	<2	-	2,311	3.10
Bs-slA*	0-2	>150	ดี	ปานกลาง	<10	35-75	5.5-6.5	6.5-8.0	<2	-	163	0.22
Hg-mw-slA	0-2	>150	ดีปานกลาง	ปานกลาง	<10	>75	5.5-7.0	5.5-8.0	<2	-	9,692	13.02
Hg-slB	2-5	>150	ดี	ต่ำ	<10	>75	5.5-7.0	5.5-8.0	<2	-	1,970	2.65
Hg-slB*	2-5	>150	ดี	ปานกลาง	<10	>75	5.5-7.0	5.5-8.0	<2	-	1,152	1.55
Kh-slB	2-5	>150	ดี	ต่ำ	<10	<35	4.5-5.5	4.5-5.5	<2	-	6	0.01
Lsk-slB	2-5	>150	ดี	ต่ำ	<10	<35	5.0-6.5	5.0-6.5	<2	-	673	0.90
Lsk-slC	5-12	>150	ดี	ต่ำ	<10	<35	5.0-6.5	5.0-6.5	<2	-	6	0.01
Ps-slD	12-20	50-100	ดี	ต่ำ	<10	<35	5.0-6.0	4.5-5.5	<2	-	1,016	1.36
Ps-slE	20-35	50-100	ดี	ต่ำ	<10	<35	5.0-6.0	4.5-5.5	<2	-	493	0.66
Sh-lsB	2-5	>150	ค่อนข้างมาก	ต่ำ	<10	35-75	5.0-6.5	5.0-7.0	<2	-	7,901	10.62
Tas-gslE	20-35	0-50	ดี	ต่ำ	<10	35-75	5.5-6.5	6.0-7.0	<2	-	942	1.27
Tas-gslE*	20-35	0-50	ดี	ปานกลาง	<10	35-75	5.5-6.5	6.0-7.0	<2	-	12	0.02
SC	>35	-	-	-	-	-	-	-	-	-	39,893	53.60
W	-	-	-	-	-	-	-	-	-	-	408	0.55
รวมทั้งหมด											74,430	100.00



## แผนการใช้ที่ดินตำบลตำบลเขาล้าน อำเภอทับสะแก จังหวัดประจวบคีรีขันธ์

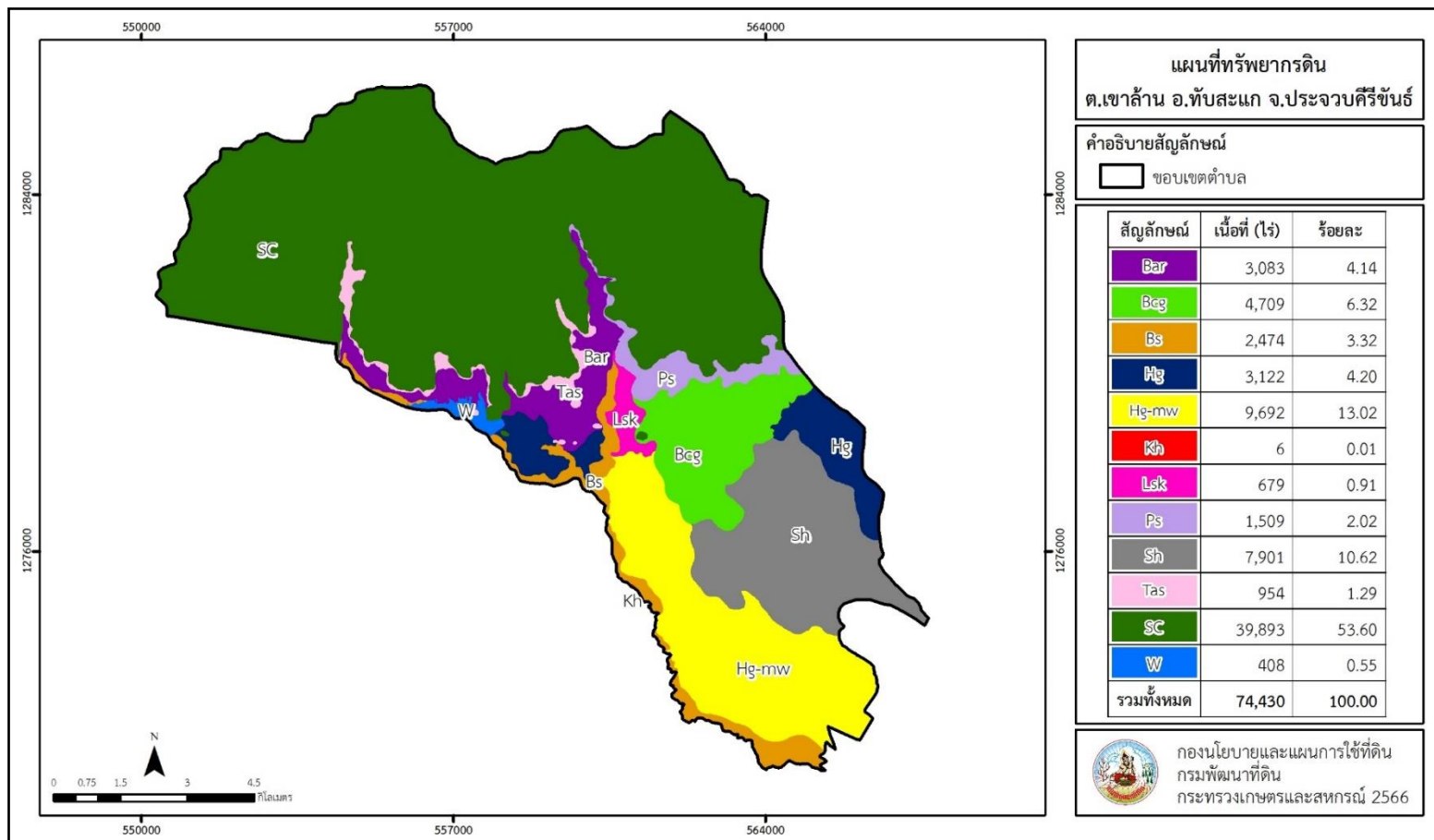
---

- หมายเหตุ: 1. \* หมายถึง หน่วยแผนที่ดินที่มีความอุดมสมบูรณ์ของดินต่างจากหน่วยแผนที่ดินเดียวกัน  
2. เนื้อที่คำนวณด้วยโปรแกรมระบบสารสนเทศภูมิศาสตร์

ที่มา: กองสำรวจและวิจัยทรัพยากรดิน (2566)



แผนการใช้ที่ดินตำบลตำบลเขาล้าน อำเภอบ้านเสาย จังหวัดประจวบคีรีขันธ์



รูปที่ 3-1 ทรัพยากรดิน ตำบลเขาล้าน อำเภอบ้านเสาย จังหวัดประจวบคีรีขันธ์



## บทที่ 4

### กระบวนการมีส่วนร่วมของชุมชน (Participatory Rural Appraisal : PRA)

#### 4.1 การวิเคราะห์ผลจากการจัดทำกระบวนการมีส่วนร่วมของชุมชน (PRA)

การวิเคราะห์ผลจากการจัดทำกระบวนการมีส่วนร่วมของชุมชน (PRA)

##### 4.1.1 ปัญหาหลักของตำบลเขาล้าน คือ

- 1) ดินขาดความอุดมสมบูรณ์
- 2) การชะล้างพังทลายของดินสูง
- 3) พื้นที่แล้งซ้ำซาก

##### 4.1.2 ความต้องการของชุมชน เกษตรกร และตำบลเขาล้าน มีความต้องการ 2 ประการ คือ

- 1) แก้ปัญหาดินเสื่อมโทรมและฟื้นฟูความอุดมสมบูรณ์ของดิน
- 2) แก้ไขปัญหาการขาดแคลนน้ำ

ผลจากการจัดทำกระบวนการมีส่วนร่วมของชุมชน (PRA) ได้นำมาวิเคราะห์ร่วมกับปัญหาด้านกายภาพ โดยระบบ DPSIR มีรายละเอียดดังนี้

##### 1) แรงขับเคลื่อน (Driver) มี 4 ประการ คือ

- 1.1) ดินเสื่อมโทรม
- 1.2) น้ำขาดแคลน
- 1.3) การชะล้างพังทลายของดินสูง
- 1.4) การเปลี่ยนแปลงสภาพภูมิอากาศ

##### 2) แรงกดดัน (Pressure) ที่เกิดจากปัจจัยขับเคลื่อน มี 3 ประการ คือ

- 2.1) การปรับปรุงบำรุงดิน
- 2.2) จัดหาแหล่งน้ำ
- 2.3) ความต้องการน้ำเพื่อการเกษตร

##### 3) สภาวะ (State) ที่เกิดแรงกดดัน มี 3 ประการ คือ

- 3.1) ความเสื่อมโทรมของดินทางกายภาพ/เคมี/ชีวภาพ
- 3.2) ขาดแคลนน้ำอุปโภค/บริโภค
- 3.3) ขาดแคลนน้ำเพื่อการเกษตร

##### 4) ผลกระทบ (Impact) ที่ปรากฏในพื้นที่ มี 4 ประการ คือ

- 4.1) แหล่งน้ำที่มีอยู่ต้นเหินจากตะกอน



- 4.2) ผลผลิตพืชต่ำ ลงทุนสูง
- 4.3) รายได้น้อย
- 4.4) มีปัญหาต่อคุณภาพชีวิต

#### 5) การตอบสนอง (Response) ของรัฐในอดีต ปัจจุบัน และในอนาคต มีดังนี้

##### **อดีต-ปัจจุบัน**

##### พื้นที่ลาดชัน

- 5.1) บ่อตักตะกอน
- 5.2) ฝายชะลอน้ำ
- 5.3) คันดิน
- 5.4) ปลุกหญ้าแฝก ป้องกันการชะล้างพังทลายของดิน รักษาความชื้นและกักเก็บน้ำ

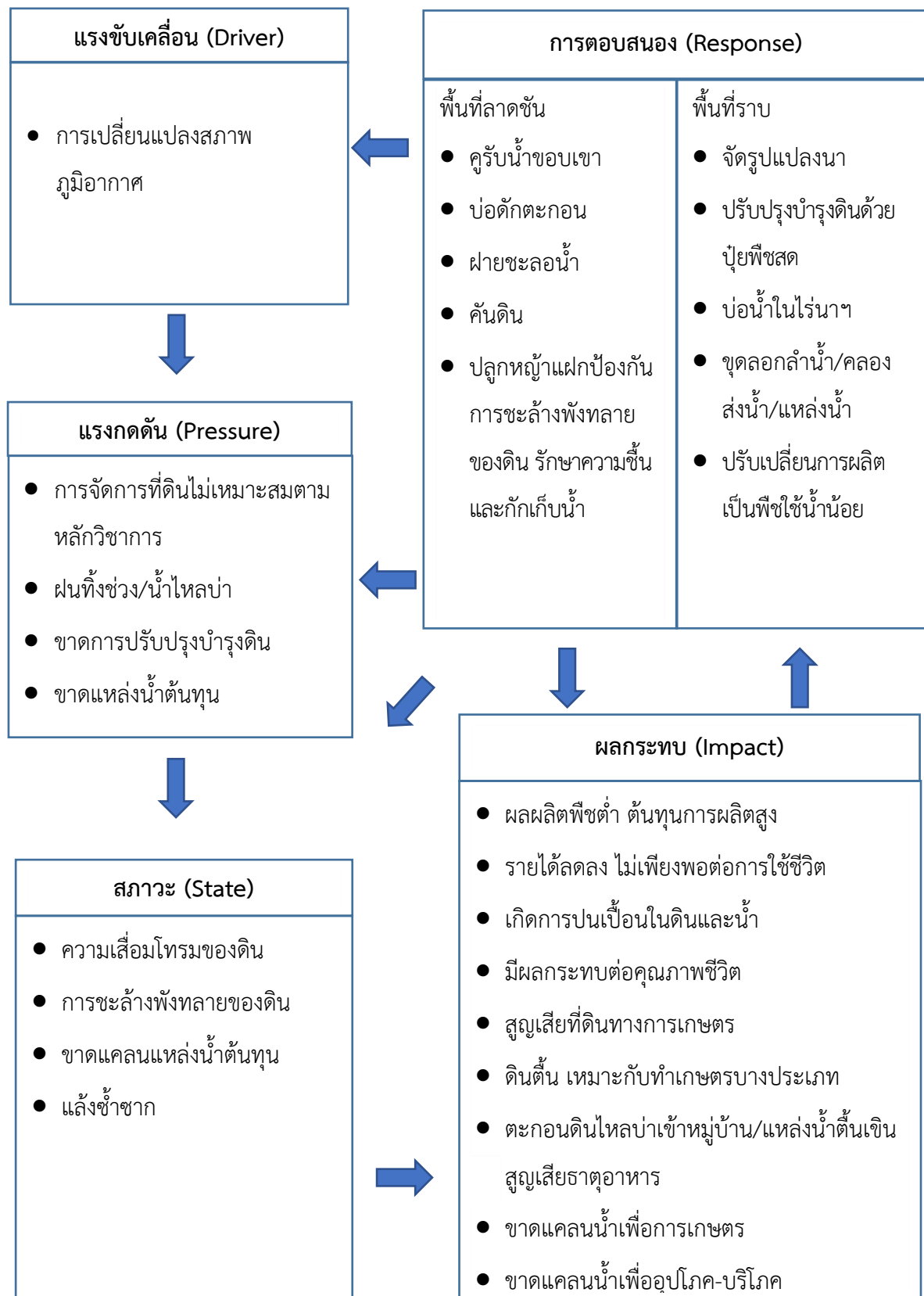
##### พื้นที่ราบ

- 5.9) ปรับปรุงบำรุงดินด้วยปุ๋ยพืชสด
- 5.10) บ่อน้ำไร่นา
- 5.11) ขุดลอกลำน้ำ/คลองส่งน้ำ/แหล่งน้ำ

##### **อนาคต**

- (1) พัฒนาที่ดินและน้ำที่เป็นระบบทั้งตำบล
- (2) ประกาศเขตอนุรักษ์ดินและน้ำ

ดังมีรายละเอียดในรูปที่ 4-1



รูปที่ 4-1 การวิเคราะห์สถานการณ์โดยระบบ DPSIR ของตำบลเขาล้าน อำเภอทับสะแก จังหวัดประจวบคีรีขันธ์



## 4.2 ระบบการปลูกพืชในปัจจุบัน

ตำบลเขาล้าน อำเภอทับสะแก จังหวัดประจวบคีรีขันธ์ มีการเพาะปลูกพืช ดังนี้

- 1) มะพร้าว เกษตรกรส่วนใหญ่จะเลือกปลูกมะพร้าวแกง โดยมะพร้าวแกง ว่าจะให้ผลผลิตอย่างน้อยก็ 3 ปีครึ่งขึ้นไป สำหรับมะพร้าวแกงพันธุ์ต้นเตี้ย หรือ 5 ปี สำหรับพันธุ์ต้น และมีอายุการเก็บเกี่ยวได้ทุกเดือน

เดือน ชนิด	ม.ค.	ก.พ.	มี.ค.	เม.ย.	พ.ค.	มิ.ย.	ก.ค.	ส.ค.	ก.ย.	ต.ค.	พ.ย.	ธ.ค.
พื้นที่มีปัญหาการชะล้างพังทลายของหน้าดิน (Erosion)												
มะพร้าว												
พื้นที่แล้งซ้ำซาก												
มะพร้าว												
พื้นที่ขาดความอุดมสมบูรณ์												
มะพร้าว												

รูปที่ 4-2 ระบบการปลูกพืชในปัจจุบัน ตำบลเขาล้าน อำเภอทับสะแก จังหวัดประจวบคีรีขันธ์



## บทที่ 5

### การประเมินคุณภาพที่ดิน

#### 5.1 หลักการประเมินคุณภาพที่ดินด้านกายภาพ

การประเมินคุณภาพที่ดินหรือการประเมินความเหมาะสมของที่ดิน สอดคล้องตามหลักการของ FAO Framework ค.ศ. 1983 ซึ่งการประเมินคุณภาพที่ดินด้านกายภาพ เป็นการประเมินศักยภาพของที่ดินว่าที่ดินนั้นๆเหมาะสมมากหรือน้อยเพียงใดสำหรับการใช้ที่ดินประเภทต่างๆ หรือการปลูกพืชต่างๆ โดยพิจารณาจาก สภาพแวดล้อมที่มีผลต่อการเจริญเติบโตของพืช สมบัติดินที่ได้จำแนกไว้ในแต่ละตำบล ร่วมกับการจัดการพื้นที่ เช่น ระบบชลประทาน พื้นที่กร่อง การจัดระบบอนุรักษ์ดินและน้ำ เป็นต้น และนอกจากนี้พิจารณาความต้องการปัจจัยต่อการปลูกพืชแต่ละชนิด สอดคล้องตามหลักการของ FAO ได้แก่ ความต้องการด้านพืช ความต้องการด้านการจัดการ ความต้องการด้านการอนุรักษ์ (บัณฑิต ต้นศิริ และคำณ ไทรพิภ, 2542) รายละเอียดดังตารางที่ 5-1

ระดับความเหมาะสมของที่ดินได้จากการสังเคราะห์ข้อมูลดิน การจัดการที่ดิน หรือดินที่มีลักษณะเฉพาะที่เกิดขึ้นตามสภาพภูมิประเทศ (ซึ่งจะเรียกรวมว่าหน่วยที่ดิน) ลักษณะภูมิอากาศ พิจารณาร่วมกับระดับความต้องการปัจจัยต่อการเจริญเติบโตของพืชแต่ละชนิด หลังจากนั้นดำเนินการประเมินคุณภาพที่ดิน ซึ่งสามารถจำแนกระดับความเหมาะสมของที่ดินได้เป็น 4 ระดับ ได้แก่ เหมาะสมสูง (S1) เหมาะสมปานกลาง (S2) เหมาะสมเล็กน้อย (S3) และไม่เหมาะสม (N) โดยที่

S1 : ไม่มีข้อจำกัดด้านที่ดินตามปัจจัยที่ใช้พิจารณา

S2 : มีข้อจำกัดด้านที่ดินที่แก้ไขได้ง่ายหรือข้อจำกัดอาจไม่ส่งผลกระทบต่อ การเจริญเติบโตของพืชอย่างชัดเจน

S3 : มีข้อจำกัดด้านที่ดินที่แก้ไขได้ยาก ควรปรับเปลี่ยนการผลิตเป็นพืชชนิดอื่นหรือ กิจกรรมอื่น (ส่วนใหญ่เป็นลักษณะทางกายภาพ)

N : มีข้อจำกัดที่พัฒนาหรือปรับปรุงที่ดินได้ยากมาก หากจะดำเนินการพัฒนาหรือ ปรับปรุงต้องใช้ต้นทุนสูงหรือเครื่องจักรขนาดใหญ่ แนะนำให้ปรับเปลี่ยนการผลิต



ตารางที่ 5-1 ตัวอย่างการประเมินคุณภาพที่ดินด้านกายภาพของประเภทการใช้ประโยชน์ที่ดิน

คุณภาพที่ดิน (Land Quality)	คุณลักษณะที่ดินตัวแทน (Land Characteristics)	ระดับความ เหมาะสม (Land Suitability Rating)
<b>1. ความเหมาะสมด้านความต้องการด้านพืช (Crop Requirements)</b>		
1.1. การหยั่งลึกของรากพืช (r)	ความลึกของดิน	S1
1.2. ความชุ่มชื้นที่เป็นประโยชน์ต่อพืช (m)	ปริมาณน้ำฝนเฉลี่ยในรอบปี	S2m
1.3. ความเป็นประโยชน์ของออกซิเจน ต่อรากพืช (o)	สภาพการระบายน้ำของดิน	S2o
<b>ความเหมาะสมรวมด้านความต้องการด้านพืช (Crop Requirements)</b>		<b>S2om</b>
<b>2. ความเหมาะสมรวมความต้องการด้านการจัดการ (Management Requirements)</b>		
2.1. สภาพการเขตกรรม (k)	ชั้นความยากง่ายในการ เขตกรรม (ดินบน)	S1
2.2. ศักยภาพการใช้เครื่องจักรกล (w)	ความลาดชันของพื้นที่	S3w
<b>ความเหมาะสมรวมด้านความต้องการด้านการจัดการ (Management Requirements)</b>		<b>S3w</b>
<b>3. ความเหมาะสมด้านความต้องการด้านการอนุรักษ์ (Conservation Requirements)</b>		
3.1 ความเสียหายจากการกัดกร่อน (e)	ความลาดชันของพื้นที่	S3e
<b>ความเหมาะสมรวมด้านความต้องการด้านการอนุรักษ์ (Conservation Requirements)</b>		<b>S3e</b>
<b>ความเหมาะสมด้านกายภาพของประเภทการใช้ประโยชน์ที่ดินใน แต่ละหน่วยที่ดินโดยรวม</b>		<b>S3ew</b>



## 5.2 พืชเศรษฐกิจที่สำคัญของตำบล

พืชเศรษฐกิจหลักและพืชทางเลือกของตำบล ได้แก่ มะพร้าว

## 5.3 ระดับความเหมาะสมของที่ดิน

การประเมินคุณภาพที่ดินของพืชเศรษฐกิจหลักและพืชทางเลือก ตำบลเขาล้าน อำเภอทับสะแก จังหวัดประจวบคีรีขันธ์ ได้ผลการประเมินคุณภาพที่ดิน ดังตารางที่ 5-2



ตารางที่ 5-2 ชั้นความเหมาะสมทางกายภาพของดิน ตำบลเขาล้าน อำเภอทับสะแก

จังหวัดประจวบคีรีขันธ์

หน่วยแผนที่ดิน	มะพร้าวแกง
Bar-slC	S3r
Bar-slD	S3er
Bcg-slB	S2ns
Bcg-slC	S2ens
Bs-slA	S2n
Bs-slA*	S2on
Hg-mw-slA	S2on
Hg-slB	S2ns
Hg-slB*	S2n
Kh-slB	S2ns
Lsk-slB	S2ns
Lsk-slC	S2ens
Ps-slD	S3er
Ps-slE	N
Sh-lsB	S2ns
Tas-gslE	N
SC	N

หมายเหตุ: \* หมายถึง หน่วยแผนที่ดินที่มีความอุดมสมบูรณ์ของดินต่างจากหน่วยแผนที่ดินเดียวกัน



## บทที่ 6 แผนการใช้ที่ดิน

### 6.1 การวิเคราะห์ข้อมูลเพื่อจัดทำแผนการใช้ที่ดินระดับตำบล

ตามที่กรมพัฒนาที่ดินได้จัดทำแผนปฏิบัติการราชการกรมพัฒนาที่ดินระยะ 5 ปี ช่วงปี 2566-2570 เพื่อให้บรรลุตามวิสัยทัศน์ที่กำหนดไว้ คือ “เป็นองค์การอัจฉริยะทางดิน เพื่อขับเคลื่อนการใช้ที่ดินอย่างเหมาะสม 15 ล้านไร่ ภายในปี 2570” ซึ่งในส่วนของประเด็นการพัฒนาด้าน 2 บริหารจัดการทรัพยากรดินและที่ดินด้วยชุดข้อมูลที่มีมูลค่าสูง (High Value Dataset) ซึ่งมีเป้าหมาย คือ การนำชุดข้อมูลที่มีมูลค่าสูง (High Value Dataset) ไปใช้ในการบริหารจัดการทางการเกษตร ในส่วนของตัวชี้วัด บริหารจัดการทรัพยากรดินและที่ดินบนพื้นฐานของชุดข้อมูลที่มีมูลค่าสูง (High Value Dataset) ร้อยละ 100 กลยุทธ์ที่ 2 ยกระดับแผนการใช้ที่ดินไปสู่การปฏิบัติ ได้กำหนดให้ ร้อยละของแผนการใช้ที่ดินระดับตำบลที่จัดทำแล้วเสร็จทั้งประเทศ ภายในปี 2570 (ไม่น้อยกว่า ร้อยละ 80) เป็นตัวชี้วัดหนึ่งของกลยุทธ์ดังกล่าว

การวางแผนการใช้ที่ดินระดับตำบลเป็นการวางกรอบและนโยบายการพัฒนาพื้นที่ให้เกิดการใช้ที่ดินอย่างสมดุลและยั่งยืน เป็นการกำหนดแนวทางใช้ที่ดินให้ตรงกับศักยภาพโดยเฉพาะทางการเกษตร และนำไปสู่การกำหนดแผนงาน โครงการ กิจกรรม ที่มีความสอดคล้องกับสภาพพื้นที่ ทั้งนี้การใช้ขอบเขตการปกครองในระดับตำบลจะนำไปสู่การพัฒนาเชิงพื้นที่ที่มีเป้าหมายและทิศทางสอดคล้องตามบริบทของแต่ละตำบล และมีผู้รับผิดชอบโดยตรง คือ องค์กรปกครองส่วนท้องถิ่น ซึ่งแผนการใช้ที่ดินในระดับที่ใหญ่กว่านี้อาจไม่สามารถนำมาใช้ปฏิบัติงานในระดับพื้นที่ได้อย่างเป็นรูปธรรมเนื่องจากเป็นแผนงานสำหรับนำไปใช้ปฏิบัติงานเชิงนโยบายและยุทธศาสตร์ในภาพรวม

ทั้งนี้แผนการใช้ที่ดินเป็นผลที่ได้จากการวิเคราะห์ข้อมูลทางด้านกายภาพ เศรษฐกิจ และสังคม โดยได้นำฐานข้อมูลที่ได้จากการรวบรวมข้อมูลทุติยภูมิ และข้อมูลปฐมภูมิจากการสำรวจภาคสนาม การศึกษาด้านกายภาพ ได้จาก การวิเคราะห์สถานภาพของทรัพยากรธรรมชาติ อาทิ ทรัพยากรดิน ทรัพยากรน้ำ และทรัพยากรป่าไม้ร่วมกับการพิจารณาลักษณะการใช้ประโยชน์ที่ดิน ข้อกฎหมายที่เกี่ยวข้องกับพื้นที่ในเขตป่าไม้ตามกฎหมาย เช่น เขตรักษาพันธุ์สัตว์ป่า เขตอุทยานแห่งชาติ เขตป่าสงวนแห่งชาติ และนโยบายของรัฐที่เกี่ยวข้องกับพื้นที่ที่มีมติคณะรัฐมนตรีเกี่ยวกับการใช้ที่ดิน มติคณะรัฐมนตรีเรื่องการจำแนกการใช้ประโยชน์ที่ดินในพื้นที่ป่าไม้ในเขตป่าสงวนแห่งชาติ เป็นต้น ประกอบกับการพิจารณาจากทิศทางตามกรอบนโยบายที่เกี่ยวข้องกับการกำหนดเขตการใช้ที่ดินภายในพื้นที่ตำบล เช่น ยุทธศาสตร์ของจังหวัด ร่วมกับความต้องการของท้องถิ่น สามารถกำหนดแนวทางการใช้ที่ดินตามศักยภาพของทรัพยากร เพื่อการรักษาคุณภาพของลักษณะทางนิเวศวิทยาและการอนุรักษ์ทรัพยากรธรรมชาติ โดยคำนึงถึงสภาพทางเศรษฐกิจและสังคมของ



ชุมชนในพื้นที่ ซึ่งข้อมูลนี้ส่วนหนึ่งได้มาจากการวิเคราะห์ชุมชนแบบมีส่วนร่วม (PRA) ทำการสังเคราะห์ข้อมูลทุกด้านเพื่อให้ได้เขตการใช้ที่ดินที่เหมาะสมกับศักยภาพของพื้นที่ต่อไป

## 6.2 แผนการใช้ที่ดิน

จากการวิเคราะห์ข้อมูลกายภาพ เศรษฐกิจ และสังคม พบว่าแผนการใช้ที่ดินตำบลเขาล้าน อำเภอ บางสะพาน จังหวัดประจวบคีรีขันธ์ สามารถกำหนดออกเป็น 6 เขตหลัก ได้แก่ เขตป่าไม้ เขตเกษตรกรรม เขตชุมชนและสิ่งปลูกสร้าง เขตแหล่งน้ำ เขตพื้นที่อื่น ๆ เขตรักษาสมดุของธรรมชาติและสิ่งแวดล้อม มีรายละเอียดดังนี้ (ตารางที่ 6-1 และรูปที่ 6-1)

6.2.1 เขตป่าไม้ เป็นเขตพื้นที่ที่อยู่ในเขตป่าตามกฎหมายและมติคณะรัฐมนตรี ได้แก่ พื้นที่ป่าสงวนแห่งชาติ เขตรักษาพันธุ์สัตว์ป่า อุทยานแห่งชาติ เขตป่าไม้ถาวร หรืออยู่ในพื้นที่ชั้นคุณภาพลุ่มน้ำชั้นที่ 1A 1B หรือ 2 พื้นที่ในเขตนี้ส่วนใหญ่ยังคงสภาพเป็นป่าไม้ บางบริเวณได้ถูกนำไปใช้ประโยชน์ในรูปแบบที่ไม่เหมาะสมไม่เป็นไปตามมาตรการหรือกฎหมายที่เกี่ยวข้องกับการใช้ประโยชน์ของที่ดินหรือทรัพยากรป่าไม้ของพื้นที่นั้น ๆ ประกอบด้วย 3 เขตรอง ได้แก่ เขตป่าไม้สมบูรณ์ เขตป่าไม้เสื่อมโทรม และเขตพื้นที่พุ่มธรรมชาติ มีเนื้อที่ 43,673 ไร่ หรือคิดเป็นร้อยละ 58.70 ของเนื้อที่ตำบล มีรายละเอียดดังนี้

1) เขตป่าไม้สมบูรณ์ (สัญลักษณ์ 1100) มีเนื้อที่ 41063 ไร่ หรือ คิดเป็นร้อยละ 55.20 ของเนื้อที่ตำบล เป็นเขตที่อยู่ภายในเงื่อนไขดังกล่าวข้างต้น แต่มีสภาพการใช้ที่ดินปัจจุบันเป็นป่าไม้สมบูรณ์

2) เขตป่าไม้เสื่อมโทรม (สัญลักษณ์ 1200) มีเนื้อที่ 10 ไร่ หรือ คิดเป็นร้อยละ 0.01 ของเนื้อที่ตำบล แต่มีสภาพการใช้ที่ดินปัจจุบันเป็นป่าไม้ที่มีลักษณะเสื่อมโทรม ซึ่งหากปล่อยให้ตามธรรมชาติไม่มีการเข้าไปรบกวนอาจฟื้นตัวกลับมาเป็นป่าสมบูรณ์ได้ดั้งเดิม

3) เขตพุ่มธรรมชาติ (สัญลักษณ์ 1300) มีเนื้อที่ 2600 ไร่ หรือ คิดเป็นร้อยละ 3.49 ของเนื้อที่ตำบล เป็นพื้นที่ที่มีการบุกรุก แผ้วถางพื้นที่ป่าไม้ และเปลี่ยนแปลงการใช้ประโยชน์พื้นที่เป็นอย่างอื่น ส่วนใหญ่เพื่อทำการเกษตร

6.2.2 เขตเกษตรกรรม เป็นพื้นที่เกษตรกรรมซึ่งในที่นี้ คือ พื้นที่ที่อยู่นอกเขตที่มีการประกาศเป็นเขตป่าไม้ตามกฎหมาย ซึ่งรัฐได้กำหนดเป็นพื้นที่ทำกิน มีการออกเอกสารสิทธิ์ซึ่งรวมถึงพื้นที่ในเขตปฏิรูปที่ดินเพื่อเกษตรกรรมด้วย เขตนี้รวมถึงการทำกิจกรรมภาคการเกษตรอื่นที่นอกเหนือจากการปลูกพืชด้วย ประกอบด้วย 5 เขตรอง ได้แก่ เขตเกษตรกรรมขั้นดี เขตเกษตรกรรมที่มีศักยภาพการผลิตสูง เขตเกษตรกรรมที่มีศักยภาพการผลิตต่ำ เขตประมง และเขตปศุสัตว์ มีเนื้อที่ 28166 ไร่ หรือคิดเป็นร้อยละ 37.86 ของเนื้อที่ตำบล มีรายละเอียดดังนี้

1) เขตเกษตรกรรมขั้นดี พื้นที่เขตนี้มีศักยภาพในการผลิตมากที่สุดในตำบล เนื่องจากมีระบบชลประทาน สามารถส่งน้ำช่วยในการปลูกพืชเพื่อทำการเกษตรนอกฤดูฝน โดยเฉพาะข้าวนาปรังและพืชอายุสั้นได้เป็นอย่างดี และนอกจากนี้พบว่าดินในพื้นที่เขตนี้มีสมบัติที่เหมาะสมต่อการเพาะปลูกพืชแยกตามชนิดพืช ส่งผลให้มีศักยภาพของที่ดินที่เหมาะสมต่อการเพาะปลูกในระดับสูงถึงปานกลาง มีรายละเอียดดังนี้



(1) เขตปลูกไม้ผล (สัญลักษณ์ 2120) มีเนื้อที่ 3133 ไร่ หรือ คิดเป็นร้อยละ 4.21 ของเนื้อที่ตำบล ปัจจุบันเกษตรกรปลูกไม้ผล

(2) เขตปลูกไม้ยืนต้น (สัญลักษณ์ 2130) มีเนื้อที่ 520 ไร่ หรือ คิดเป็นร้อยละ 0.70 ของเนื้อที่ตำบล ปัจจุบันเกษตรกรปลูกไม้ยืนต้น

(3) เขตปลูกพืชไร่ (สัญลักษณ์ 2140) มีเนื้อที่ 38 ไร่ หรือ คิดเป็นร้อยละ 0.05 ของเนื้อที่ตำบล ปัจจุบันเกษตรกรปลูกพืชไร่

2) เขตเกษตรกรรมที่มีศักยภาพการผลิตสูง พื้นที่เขตนี้มีศักยภาพในการผลิตรองจากเขตเกษตรกรรมชั้นดี ซึ่งแบ่งออกเป็น 2 ประเภท ได้แก่ เขตเกษตรกรรมที่มีศักยภาพการผลิตสูง (ประเภทที่ 1) และเขตเกษตรกรรมที่มีศักยภาพการผลิตสูง (ประเภทที่ 2) มีรายละเอียดดังนี้

(1) เขตเกษตรกรรมที่มีศักยภาพการผลิตสูง (ประเภทที่ 1) เป็นเขตที่มีการบริหารจัดการด้านทรัพยากรน้ำโดยเฉพาะระบบชลประทาน มีศักยภาพในการผลิตอยู่ในระดับเหมาะสมเล็กน้อยถึงไม่เหมาะสม ติดข้อจำกัดจากลักษณะดิน ซึ่งมีสมบัติดินที่ไม่เหมาะสมบางประการ มีรายละเอียดดังนี้

- เขตทำนา (สัญลักษณ์ 2211) มีเนื้อที่ 393 ไร่ หรือ คิดเป็นร้อยละ 0.53 ของเนื้อที่ตำบล เป็นพื้นที่ที่มีศักยภาพต่อการทำนาในระดับเหมาะสมเล็กน้อยถึงไม่เหมาะสม และปัจจุบันเกษตรกรมีการปลูกข้าวโดยส่วนใหญ่เป็นลักษณะ นาปีตามด้วยนาปรัง และบางพื้นที่ทำนาปีตามด้วยพืชฤดูแล้งชนิดต่าง ๆ

(2) เขตเกษตรกรรมที่มีศักยภาพการผลิตสูง (ประเภทที่ 2) เป็นเขตที่ทำการเกษตรโดยอาศัยน้ำฝนเป็นหลัก ซึ่งส่งผลให้มีข้อจำกัดต่อการเพาะปลูกพืชด้านความชื้นที่พืชนำไปใช้ประโยชน์ ในส่วนของที่ดินมีศักยภาพในการผลิตอยู่ในระดับสูงถึงปานกลาง และนอกจากนี้พบว่าดินในพื้นที่เขตนี้มีสมบัติที่เหมาะสมต่อการเพาะปลูกพืชแยกตามชนิดพืช มีรายละเอียดดังนี้

- เขตทำนา (สัญลักษณ์ 2221) มีเนื้อที่ 187 ไร่ หรือ คิดเป็นร้อยละ 0.25 ของเนื้อที่ตำบล เป็นพื้นที่ที่มีศักยภาพต่อการทำนาในระดับเหมาะสมเล็กน้อยถึงไม่เหมาะสม และปัจจุบันเกษตรกรมีการปลูกข้าวได้ปีละ 1 ครั้ง

- เขตปลูกไม้ผล (สัญลักษณ์ 2222) มีเนื้อที่ 13998 ไร่ หรือ คิดเป็นร้อยละ 18.82 ของเนื้อที่ตำบล ปัจจุบันเกษตรกรปลูกไม้ผล

- เขตปลูกไม้ยืนต้น (สัญลักษณ์ 2223) มีเนื้อที่ 547 ไร่ หรือ คิดเป็นร้อยละ 0.73 ของเนื้อที่ตำบล ปัจจุบันเกษตรกรปลูกไม้ยืนต้น

- เขตปลูกพืชไร่ (สัญลักษณ์ 2224) มีเนื้อที่ 29 ไร่ หรือ คิดเป็นร้อยละ 0.04 ของเนื้อที่ตำบล ปัจจุบันเกษตรกรปลูกพืชไร่



3) เขตเกษตรกรรมที่มีศักยภาพการผลิตต่ำ พื้นที่เขตนี้ถูกกำหนดให้เป็นเขตเกษตรกรรม ที่ต้องมีการดำเนินการแก้ไขปัญหาที่เป็นข้อจำกัดของการใช้ที่ดินเพื่อเกษตรกรรมต่างๆ การทำการเกษตรในเขตนี้อาศัยน้ำฝนเป็นหลัก มีศักยภาพในการผลิตอยู่ในระดับเหมาะสมเล็กน้อยถึงไม่เหมาะสม พบปัญหาทางกายภาพของดินที่สำคัญหลาย เช่น เป็นดินตื้นซึ่งเป็นข้อจำกัดของการหยั่งรากพืชในการยึดลำต้นและการดูดซับธาตุอาหารพืชในดิน เนื้อดินเป็นทรายจัด ซึ่งมีผลต่อความสามารถในการอุ้มน้ำ เป็นพื้นที่ที่มีความลาดชันเป็นต้น จากข้อจำกัดการใช้ที่ดินดังกล่าวข้างต้นจึงจำเป็นต้องพัฒนาปรับปรุงและมีมาตรการเพื่อเพิ่มผลผลิตทางการเกษตรในพื้นที่ให้สูงขึ้น รวมถึงการป้องกันไม่ให้เกิดสภาพแวดล้อมเสื่อมโทรมจากการใช้พื้นที่ มีรายละเอียดดังนี้

(1) เขตทำนา (สัญลักษณ์ 2310) มีเนื้อที่ 150 ไร่ หรือ คิดเป็นร้อยละ 0.20 ของเนื้อที่ตำบล ปัจจุบันเกษตรกรมีการปลูกข้าวได้ปีละ 1 ครั้ง

(2) เขตปลูกไม้ผล (สัญลักษณ์ 2320) มีเนื้อที่ 8625 ไร่ หรือ คิดเป็นร้อยละ 11.59 ของเนื้อที่ตำบล ปัจจุบันเกษตรกรปลูกไม้ผล

(3) เขตปลูกไม้ยืนต้น (สัญลักษณ์ 2330) มีเนื้อที่ 311 ไร่ หรือ คิดเป็นร้อยละ 0.42 ของเนื้อที่ตำบล ปัจจุบันเกษตรกรปลูกไม้ยืนต้น

(4) เขตปลูกพืชไร่ (สัญลักษณ์ 2340) มีเนื้อที่ 75 ไร่ หรือ คิดเป็นร้อยละ 0.01 ของเนื้อที่ตำบล ปัจจุบันเกษตรกรปลูกพืชไร่

4) เขตปศุสัตว์ มีเนื้อที่ 159 ไร่ หรือคิดเป็นร้อยละ 0.21 ของเนื้อที่ตำบล ประกอบด้วย 2 เขตรอง ได้แก่ เขตทุ่งหญ้าเลี้ยงสัตว์ และเขตโรงเรือนเลี้ยงสัตว์ มีรายละเอียดดังนี้

(1) เขตทุ่งหญ้าเลี้ยงสัตว์ (สัญลักษณ์ 2510) ปัจจุบันมีการปลูกหญ้าเลี้ยงสัตว์ มีเนื้อที่ 90 ไร่ หรือ คิดเป็นร้อยละ 0.12 ของเนื้อที่ตำบล

(2) เขตโรงเรือนเลี้ยงสัตว์ (สัญลักษณ์ 2520) ปัจจุบันมีการสร้างโรงเรือนเลี้ยงสัตว์ประเภทต่าง ๆ มีเนื้อที่ 69 ไร่ หรือ คิดเป็นร้อยละ 0.09 ของเนื้อที่ตำบล โดยประเภทของโรงเรือนที่พบได้แก่ XXX

6.2.3 เขตชุมชนและสิ่งปลูกสร้าง มีเนื้อที่ 1296 ไร่ หรือคิดเป็นร้อยละ 1.74 ของเนื้อที่ตำบล ประกอบด้วย 3 เขตรอง ได้แก่ เขตชุมชน/สถานที่ราชการ เขตอุตสาหกรรม/แหล่งรับซื้อผลผลิต และเขตการใช้พื้นที่เฉพาะ มีรายละเอียดดังนี้

(1) เขตชุมชน/สถานที่ราชการ (สัญลักษณ์ 3100) มีเนื้อที่ 1266 ไร่ หรือ คิดเป็นร้อยละ 1.70 ของเนื้อที่ตำบล ปัจจุบันมีการใช้ที่ดินชุมชนและที่อยู่อาศัย มีทั้งประเภทชุมชนเมือง ชุมชนชนบท และที่ตั้งของสถาบันและสถานที่ราชการต่าง ๆ



(2) เขตอุตสาหกรรม/แหล่งรับซื้อผลผลิต (สัญลักษณ์ 3200) มีเนื้อที่ 30 ไร่ หรือ คิดเป็นร้อยละ 0.04 ของเนื้อที่ตำบล ปัจจุบันมีการใช้ที่ดินประเภทโรงงานอุตสาหกรรม แหล่งรับซื้อผลผลิตทางการเกษตรประเภทต่าง ๆ

6.2.4 เขตแหล่งน้ำ มีเนื้อที่ 577 ไร่ หรือคิดเป็นร้อยละ 0.78 ของเนื้อที่ตำบล ประกอบด้วย 2 เขตรอง ได้แก่ เขตแหล่งน้ำตามธรรมชาติ และเขตแหล่งน้ำที่สร้างขึ้น มีรายละเอียดดังนี้

(1) เขตแหล่งน้ำตามธรรมชาติ (สัญลักษณ์ 4100) มีเนื้อที่ 40 ไร่ หรือ คิดเป็นร้อยละ 0.05 ของเนื้อที่ตำบล ปัจจุบันมีสภาพการใช้ที่ดินเป็นลักษณะของแหล่งน้ำตามธรรมชาติ เช่น ห้วย หนอง คลอง แม่น้ำ เป็นต้น

(2) เขตแหล่งน้ำที่สร้างขึ้น (สัญลักษณ์ 4200) มีเนื้อที่ 537 ไร่ หรือ คิดเป็นร้อยละ 0.72 ของเนื้อที่ตำบล ปัจจุบันมีสภาพการใช้ที่ดินเป็นแหล่งน้ำที่สร้างขึ้น เช่น คลองชลประทาน อ่างเก็บน้ำ เป็นต้น

6.2.5 เขตพื้นที่อื่น ๆ (สัญลักษณ์ 5000) มีเนื้อที่ 606 ไร่ หรือคิดเป็นร้อยละ 0.81 ของเนื้อที่ตำบล เป็นเขตที่มีลักษณะการใช้ที่ดินที่มีความเฉพาะ เช่น เหมืองแร่ ที่ทิ้งขยะ หาดทราย ไม้พุ่ม เป็นต้น

6.2.6 เขตรักษาสมดุลของธรรมชาติและสิ่งแวดล้อม (สัญลักษณ์ 6000) มีเนื้อที่ 76 ไร่ หรือคิดเป็นร้อยละ 0.10 ของเนื้อที่ตำบล มีการใช้ที่ดินเป็นป่าไม้ที่พบในพื้นที่เกษตรกรรม ซึ่งอยู่นอกเขตป่าไม้ตามกฎหมาย ส่วนใหญ่เป็นป่าปลูก ป่าชุมชน



แผนการใช้ที่ดินตำบลเขาล้าน อำเภอทับสะแก จังหวัดประจวบคีรีขันธ์

สัญลักษณ์	แผนการใช้ที่ดิน	เนื้อที่ (ไร่)	ร้อยละ
1100	เขตป่าไม้สมบูรณ์	41,063	55.20
1200	เขตป่าไม้เสื่อมโทรม	10	0.01
1300	เขตพื้นที่อนุรักษ์ธรรมชาติ	2,600	3.49
2120	เขตปลูกไม้ผล (ชั้นดี)	3,133	4.21
2130	เขตปลูกไม้ยืนต้น (ชั้นดี)	520	0.70
2140	เขตปลูกพืชไร่ (ชั้นดี)	38	0.05
2211	เขตทำนา (ศักยภาพสูง ประเภท1)	393	0.53
2221	เขตทำนา (ศักยภาพสูง ประเภท2)	187	0.25
2222	เขตปลูกไม้ผล (ศักยภาพสูง ประเภท2)	13,998	18.82
2223	เขตปลูกไม้ยืนต้น (ศักยภาพสูง ประเภท2)	547	0.73
2224	เขตปลูกพืชไร่ (ศักยภาพสูง ประเภท2)	29	0.04
2310	เขตทำนา (ศักยภาพต่ำ)	150	0.20
2320	เขตปลูกไม้ผล (ศักยภาพต่ำ)	8,625	11.59
2330	เขตปลูกไม้ยืนต้น (ศักยภาพต่ำ)	311	0.42
2340	เขตปลูกพืชไร่ (ศักยภาพต่ำ)	75	0.10
2510	เขตทุ่งหญ้าเลี้ยงสัตว์	90	0.12
2520	เขตโรงเรือนเลี้ยงสัตว์	69	0.09
3100	เขตชุมชน/สถานที่ราชการ	1,266	1.70
3200	เขตอุตสาหกรรม/แหล่งรับซื้อผลผลิต	30	0.04
4100	เขตแหล่งน้ำตามธรรมชาติ	40	0.05
4200	เขตแหล่งน้ำที่สร้างขึ้น	537	0.72
5000	เขตพื้นที่อื่น ๆ	606	0.81
6000	เขตรักษาสมดุลของธรรมชาติและสิ่งแวดล้อม	76	0.10
ผลรวมทั้งหมด		74,394	100.00

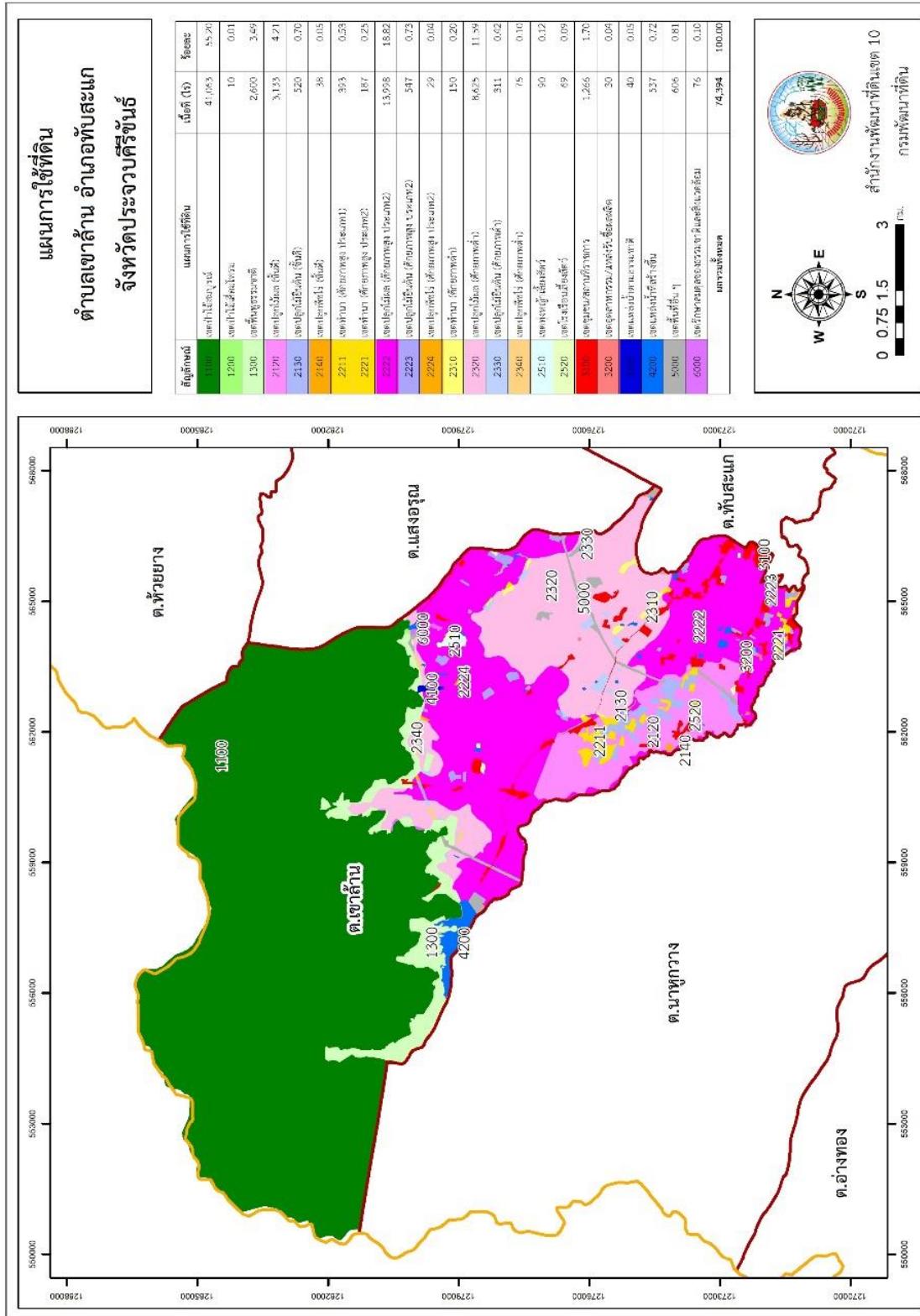
ตารางที่ 6-1 เขตการใช้ที่ดิน ตำบล เขาล้าน อำเภอ ทับสะแก จังหวัด ประจวบคีรีขันธ์

หมายเหตุ: เนื้อที่คำนวณด้วยระบบสารสนเทศภูมิศาสตร์



# แผนการใช้ที่ดินตำบลเขาถ้ำ อำเภอทับสะแก จังหวัดประจวบคีรีขันธ์

## รูปที่ 6-1 แผนการใช้ที่ดินตำบลตำบลเขาถ้ำ อำเภอทับสะแก จังหวัดประจวบคีรีขันธ์





## บทที่ 7

### การขับเคลื่อนแผนการใช้ที่ดิน

#### 7.1 ขั้นตอนการดำเนินงาน

ภายหลังการจัดทำแผนการใช้ที่ดินตำบลเขาล้าน อำเภอทับสะแก จังหวัดประจวบคีรีขันธ์แล้วจะต้องดำเนินการดังต่อไปนี้

7.1.1 จัดทำเป้าหมายการดำเนินงานและงบประมาณและกิจกรรมต่าง ๆ ที่จะดำเนินการในปีงบประมาณ 2567 ถึง 2570

7.1.2 นำแผนการใช้ที่ดินตำบลเขาล้านไปเสนอต่อองค์การบริหารส่วนตำบลเขาล้าน เพื่อมีมติให้ความร่วมมือในกิจกรรมพัฒนาที่ดินดำเนินการกิจกรรมต่าง ๆ ที่กำหนดไว้ในแผน และได้รับการเชื่อมโยงสู่แผนพัฒนาตำบล

7.1.3 สถานีพัฒนาที่ดินประจวบคีรีขันธ์ เสนอเป้าหมายและงบประมาณให้รายงานมายังกรมพัฒนาที่ดิน

7.1.4 กรมพัฒนาที่ดินพิจารณาสนับสนุนงบประมาณกิจกรรมและโครงการตามเป้าหมายที่กำหนดในแผนการใช้ที่ดิน

7.1.5 สถานีพัฒนาที่ดินประจวบคีรีขันธ์ นำเสนอต่อที่ประชุมจังหวัด/อำเภอ เพื่อสร้างการรับรู้และประชาสัมพันธ์ให้หน่วยงานอื่น นำโครงการภายใต้หน่วยงานมาพัฒนาพื้นที่ตามแผนการใช้ที่ดินกำหนด

#### 7.2 กิจกรรมของกรมพัฒนาที่ดินในเขตการใช้ที่ดินที่จะดำเนินการในปีงบประมาณ 2566

งบประมาณที่กำหนดไว้เป็นการประมาณเบื้องต้น อาจมีการเปลี่ยนแปลงตามที่ได้รับการจัดสรรให้ดำเนินการ (ตารางที่ 7-1)

##### เขตพื้นที่เกษตรกรรม

1) ดินขาดความอุดมสมบูรณ์ มีแผนงาน/โครงการปรับปรุงบำรุงดิน ดังนี้

- (1) การส่งเสริมการผลิตและการใช้สารอินทรีย์
- (2) การผลิต-จัดหาเมล็ดพันธุ์พืชปุ๋ยสด
- (3) การส่งเสริมการปรับปรุงบำรุงดินด้วยพืชปุ๋ยสด
- (4) การพัฒนากลุ่มเกษตรกรใช้สารอินทรีย์ลดการใช้สารเคมีทางการเกษตร
- (5) การจัดตั้งธนาคารปุ๋ยอินทรีย์
- (6) การรณรงค์ไถกลบตอซัง
- (7) การจัดหาปุ๋ยไนโตรเจน



- (8) การส่งเสริมการปรับปรุงบำรุงพื้นที่ดินกรด
- (9) การส่งเสริมพัฒนาปรับปรุงบำรุงดิน (หมอดินอาสา)

**2) การชะล้างพังทลายของดิน** มีแผนงาน/โครงการฟื้นฟูและป้องกันการชะล้างพังทลายของดิน ดังนี้

- (1) การปลูกหญ้าแฝกเพื่อการอนุรักษ์ดินและน้ำ
- (2) การจัดระบบอนุรักษ์ดินและน้ำลุ่ม-ดอน

**3) พื้นที่แล้งซ้ำซาก** มีแผนงาน/โครงการบริหารจัดการน้ำ ดังนี้

- (1) การพัฒนาแหล่งน้ำขนาดเล็กเพื่อการอนุรักษ์ดินและน้ำ
- (2) การก่อสร้างแหล่งน้ำในไร่นานอกเขตชลประทาน
- (3) การก่อสร้างระบบส่งน้ำ

### 7.3 กิจกรรมที่ขอการสนับสนุนจากส่วนราชการอื่น (ตารางที่ 7-2)

#### 7.3.1 เขตพื้นที่เกษตรกรรม

**1) เขตปลูกพืชไร่ เขตปลูกไม้ผล และเขตปลูกไม้ยืนต้น**

(1) ใช้ตลาดนำการผลิตในการเลือกชนิดพืชและหาตลาดรองรับ ทั้งในเขตที่เหมาะสมและในเขตที่ไม่เหมาะสมและต้องการปรับเปลี่ยนชนิดพืช (สำนักงานพาณิชย์จังหวัด/สำนักงานสหกรณ์จังหวัด)

(2) การอบรมให้ความรู้การเข้าสู่กระบวนการรับรองมาตรฐานสินค้าเกษตรปลอดภัย (GAP) (กรมวิชาการเกษตร)

(3) จัดอบรมถ่ายทอดความรู้การทำเกษตรผสมผสานตามแนวทางเศรษฐกิจพอเพียง (กรมส่งเสริมการเกษตร)

(4) สนับสนุนการขุดเจาะน้ำบาดาล (กรมทรัพยากรน้ำบาดาล)

**2) เขตปศุสัตว์ และเขตเพาะเลี้ยงสัตว์น้ำ**

ส่งเสริม/สนับสนุนการปลูกหญ้าเลี้ยงสัตว์ (สำนักงานปศุสัตว์จังหวัด)

#### 7.3.2 พื้นที่แหล่งน้ำ

สนับสนุนการพัฒนาเพื่อเพิ่มพื้นที่กักเก็บน้ำ (สำนักงานชลประทานจังหวัด)

### 7.4 ความต้องการของชุมชนและองค์กรปกครองส่วนท้องถิ่น



จากการดำเนินการจัดทำกระบวนการมีส่วนร่วมของประชาชนที่องค์การบริหารส่วนตำบล ได้มีความต้องการของประชาชนที่ต้องการให้ดำเนินการเกี่ยวกับแก้ปัญหาดินเสื่อมโทรมและฟื้นฟูความอุดมสมบูรณ์ของดิน การขาดแคลนน้ำ และเปลี่ยนกิจกรรมการผลิตให้เหมาะสมกับที่ดิน

เพื่อตอบสนองต่อความต้องการของชุมชนและการแก้ไขปัญหาเชิงพื้นที่ของตำบลเขาล้าน กรมพัฒนาที่ดินได้วิเคราะห์เบื้องต้น ดังต่อไปนี้

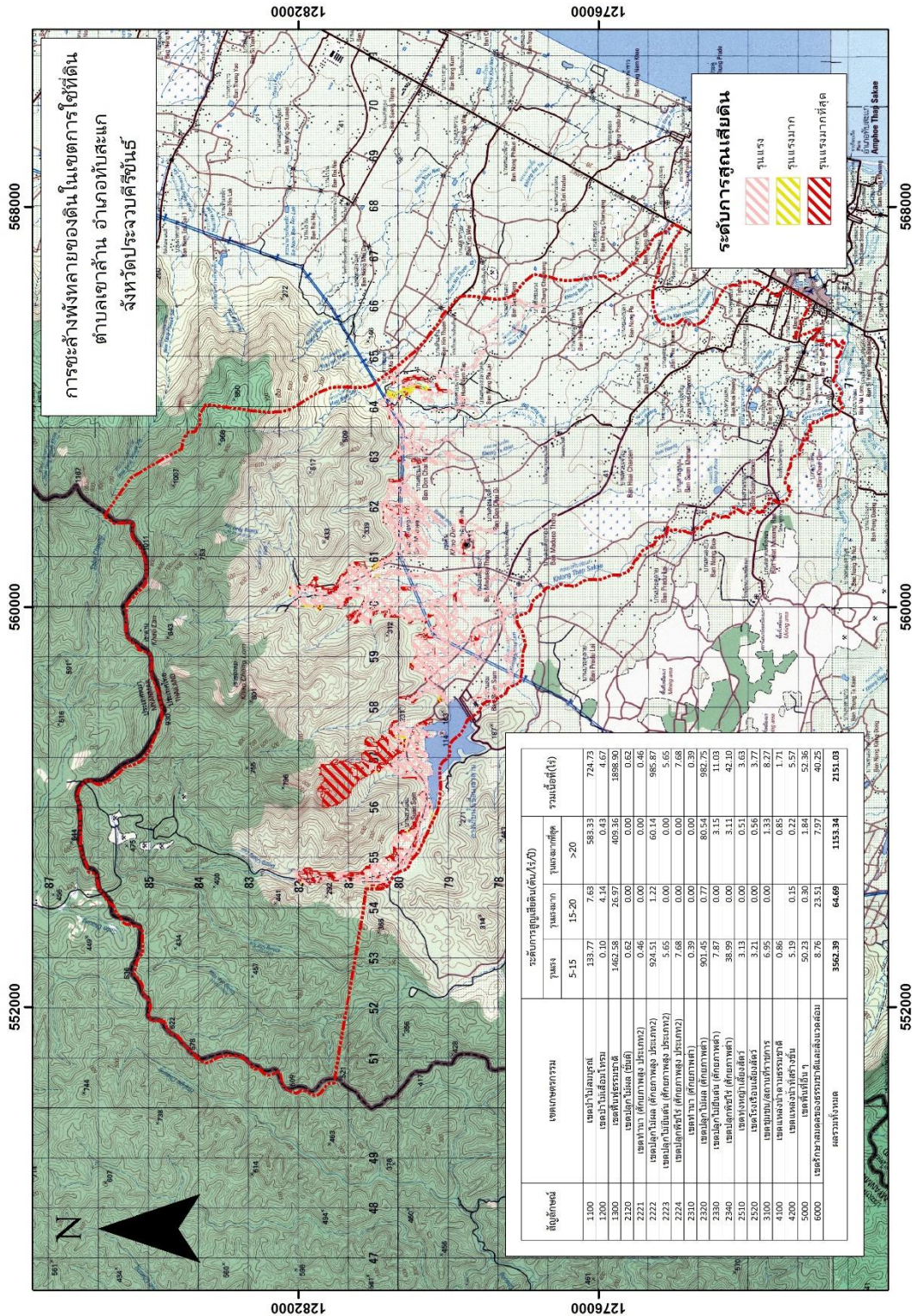
ปัญหาของตำบลเขาล้านในภาพรวมสรุปได้ว่า มีปัญหาสำคัญ 2 ประการ คือ (1) ปัญหาดินเสื่อมโทรม (2) ปัญหาการขาดแคลนน้ำจนเกิดแล้งซ้ำซาก ปัญหาดังกล่าวนี้ส่งผลกระทบต่อคุณภาพชีวิตของราษฎรในชุมชนโดยรวม

ในกรณีของปัญหาความเสื่อมโทรมของที่ดินนั้นจะรวมถึง (1) ปัญหาดินเสื่อมโทรม และ (2) ปัญหาการขาดแคลนน้ำจนเกิดแล้งซ้ำซาก ในพื้นที่ส่วนใหญ่ของตำบลเขาล้าน พบว่าลักษณะดินเป็นดินร่วนปนทราย คุณภาพของดินจึงไม่ค่อยจะเหมาะสมต่อการเกษตร ส่วนปัญหาความอุดมสมบูรณ์ของดินที่เกิดขึ้นนั้น เนื่องจากมีการใช้ที่ดินติดต่อกันเป็นเวลานานโครงสร้างของดินได้มีการเปลี่ยนแปลง ในพื้นที่ที่มีการไถพรวนด้วยเครื่องจักรติดต่อกันเป็นระยะเวลานานทำให้ดินแน่นตัว น้ำในดินและอากาศในดินที่เคยมีอยู่สูญหายไป ส่วนธาตุอาหารและอินทรีย์วัตถุ ก็มีปริมาณลดลงเช่นเดียวกัน เนื่องจากพืชนำไปใช้ และอินทรีย์วัตถุได้สลายตัวไป

ในกรณีของการขาดแคลนนํานั้น นอกจากผลของการทับถมของตะกอนดินในแหล่งน้ำจนตื้นเขิน แล้ว การที่มีประชากรเพิ่มขึ้น กิจกรรมที่ต้องใช้น้ำเพิ่มขึ้น การดำเนินกิจกรรมด้านการเกษตรทั้งปลูกพืชและเลี้ยงสัตว์ที่เพิ่มขึ้น รวมทั้งเหตุการณ์ที่เกิดจากการเปลี่ยนแปลงภูมิอากาศ เช่น ปริมาณฝนน้อยกว่าปกติ ฝนทิ้งช่วง จนเกิดความแห้งแล้ง การขาดแคลนน้ำจึงเกิดขึ้นอย่างต่อเนื่อง



แผนการใช้ที่ดินตำบลเขาปลี้น อำเภอบึงสามพัน จังหวัดประจวบคีรีขันธ์



รูปที่ 7-1 การชะล้างพังทลายของดินในเขตการใช้ที่ดิน ตำบลเขาปลี้น อำเภอบึงสามพัน จังหวัดประจวบคีรีขันธ์



ตารางที่ 7-1 กิจกรรมของกรมพัฒนาที่ดินในเขตเกษตรกรรมที่จะดำเนินการในปีงบประมาณ 2567-2570

เขตการใช้ที่ดิน (เกษตรกรรม)	แผนงาน/โครงการ	งบประมาณ
1. เขตทำนา	<b>1. การปรับปรุงบำรุงดิน</b> 1.1 การส่งเสริมการผลิตและการใช้สารอินทรีย์ 1.2 การผลิต-จัดหาเมล็ดพันธุ์พืชปุ๋ยสด 1.3 การส่งเสริมการปรับปรุงบำรุงดินด้วยพืชปุ๋ยสด 1.4 การรณรงค์เฝ้าติดตาม 1.5 การจัดหาปุ๋ยอินทรีย์ <b>2. การฟื้นฟูและป้องกันการชะล้างพังทลายของดิน</b> 2.1 รณรงค์และส่งเสริมการปลูกหญ้าแฝก	<b>815,000</b> 3,500 595,000 60,000 140,000 17,000 <b>400,000</b> 400,000
2. เขตปลูกพืชไร่ 3. เขตปลูกไม้ผล 4. เขตปลูกไม้ยืนต้น 5. เขตทุ่งหญ้าเลี้ยงสัตว์	<b>1. การปรับปรุงบำรุงดิน</b> 1.1 การส่งเสริมการผลิตและการใช้สารอินทรีย์ 1.2 การจัดหาปุ๋ยอินทรีย์ <b>2. การฟื้นฟูและป้องกันการชะล้างพังทลายของดิน</b> 2.1 รณรงค์และส่งเสริมการปลูกหญ้าแฝก 2.2 งานจัดระบบอนุรักษ์ดินและน้ำในพื้นที่เสี่ยงภัยพิบัติทางการเกษตร	<b>221,600</b> 56,000 17,000 <b>2,384,000</b> 400,000 1,984,000



ตารางที่ 7-2 สรุปกิจกรรมที่ขอรับการสนับสนุนจากส่วนราชการอื่นในเขตการใช้ที่ดิน

เขตการใช้ที่ดิน	กิจกรรมที่ขอการสนับสนุนจากส่วนราชการอื่น
1. เขตทำนา	<ol style="list-style-type: none"><li>ใช้ตลาดนำการผลิตในการเลือกชนิดพืชหลังนาและหาตลาดรองรับ (สำนักงานพาณิชย์จังหวัด/สำนักงานสหกรณ์จังหวัด)</li><li>จัดอบรมถ่ายทอดความรู้เรื่องการใช้พันธุ์ข้าว (กรมการข้าว, กรมส่งเสริมการเกษตร)</li><li>จัดอบรมถ่ายทอดความรู้เรื่องการป้องกันกำจัดศัตรูข้าวและการจัดการโรค/แมลง (กรมการข้าว, กรมส่งเสริมการเกษตร, กรมวิชาการเกษตร)</li><li>ถ่ายทอดองค์ความรู้เรื่องการผลิตเมล็ดพันธุ์ข้าว (กรมการข้าว, กรมส่งเสริมการเกษตร)</li><li>การอบรมให้ความรู้การเข้าสู่กระบวนการรับรองมาตรฐานสินค้าเกษตรปลอดภัย (GAP) (กรมวิชาการเกษตร)</li></ol>
2. เขตปลูกพืชไร่ 3. เขตปลูกไม้ผล 4. เขตปลูกไม้ยืนต้น 5. เขตทุ่งหญ้าเลี้ยงสัตว์	<ol style="list-style-type: none"><li>ใช้ตลาดนำการผลิตในการเลือกชนิดพืชและหาตลาดรองรับ ทั้งในเขตที่เหมาะสมและในเขตที่ไม่เหมาะสมและต้องการปรับเปลี่ยนชนิดพืช (สำนักงานพาณิชย์จังหวัด/สำนักงานสหกรณ์จังหวัด)</li><li>การอบรมให้ความรู้การเข้าสู่กระบวนการรับรองมาตรฐานสินค้าเกษตรปลอดภัย (GAP) (กรมวิชาการเกษตร)</li><li>จัดอบรมถ่ายทอดความรู้การทำเกษตรผสมผสานตามแนวทางเศรษฐกิจพอเพียง (เกษตรและสหกรณ์จังหวัดประจวบคีรีขันธ์, กรมส่งเสริมการเกษตร)</li></ol>
6. พื้นที่แหล่งน้ำ	<ol style="list-style-type: none"><li>สนับสนุนการพัฒนาเพื่อเพิ่มพื้นที่กักเก็บน้ำและการบริหารจัดการน้ำ (สำนักงานชลประทาน)</li><li>ส่งเสริมและพัฒนาแหล่งน้ำ (องค์การปกครองส่วนท้องถิ่น อบจ. เทศบาล)</li></ol>



แผนการใช้ที่ดินตำบลเขาล้าน อำเภอทับสะแก จังหวัดประจวบคีรีขันธ์

ตาราง 7-3 เป้าหมายการดำเนินงานและงบประมาณ ตำบลเขาล้าน อำเภอทับสะแก จังหวัดประจวบคีรีขันธ์ แผน 4 ปี (พ.ศ. 2567-2570)

เขตการใช้ที่ดิน	งาน/โครงการ/กิจกรรม	หน่วย นับ	เป้าหมาย				รวม	งบประมาณ (บาท)				รวม	หน่วยงาน รับผิดชอบ
			2567	2568	2569	2570		2567	2568	2569	2570		
<b>1. การปรับปรุงบำรุงดิน</b>												<b>1,001,000</b>	
เขตนาข้าว,เขตปลูก พืชไร่/ไม้ผล/ไม้ยืน ต้น/พืชสวน	1.1 การส่งเสริมการผลิตและการใช้ สารอินทรีย์	ราย	50	50	50	50	200	17,500	17,500	17,500	17,500	70,000	พด.
เขตนาข้าว	1.2 การผลิต-จัดหาเมล็ดพันธุ์พืชปุ๋ย สด	ตัน	5	5	5	5	20	148,750	148,750	148,750	148,750	595,000	พด.
เขตนาข้าว	1.3 การส่งเสริมการปรับปรุงบำรุง ดินด้วยพืชปุ๋ยสด	ไร่	1,000	1,000	1,000	1,000	4,000	15,000	15,000	15,000	15,000	60,000	พด.
เขตนาข้าว,เขตปลูก พืชไร่/ไม้ผล/ไม้ยืน ต้น/พืชสวน	1.4 การจัดหาปุ๋ยโดโลไมต์	ตัน	20	20	20	20	80	34,000	34,000	34,000	34,000	136,000	พด.
เขตนาข้าว	1.6 การรณรงค์เฝ้าติดตาม	ไร่	100	100	100	100	400	35,000	35,000	35,000	35,000	140,000	พด.
<b>2. การฟื้นฟูและป้องกันการชะล้างพังทลายของดิน</b>												<b>2,464,000</b>	
เขตพื้นที่ เกษตรกรรม,พื้นที่ แหล่งน้ำ	2.1 รณรงค์และส่งเสริมการปลูก หญ้าแฝก	กล้า	100,000	100,000	100,000	100,000	400,000	120,000	120,000	120,000	120,000	480,000	พด.
	2.2 งานจัดระบบอนุรักษ์ดินและน้ำ ในพื้นที่เสี่ยงภัยพิบัติทางการเกษตร	ไร่	155	155	155	155	620	496,000	496,000	496,000	496,000	1,984,000	
	<b>รวมเป้าหมายดำเนินงานและ งบประมาณ</b>												

หมายเหตุ: งบประมาณที่กำหนดไว้นี้เป็นประมาณเบื้องต้น อาจมีการเปลี่ยนแปลงตามที่ได้รับการจัดสรรให้ดำเนินการ



## เอกสารอ้างอิง

### บทที่ 1

เทศบาลตำบลหัวสะพาน. 2566. แผนพัฒนาท้องถิ่น(พ.ศ.2561-2565). แหล่งที่มา:

[http://www.obtwangchan.go.th/site/index.php?option=com\\_content&view=article&id=636:-2566-2570&catid=48:2017-02-05-17-48-55&Itemid=101](http://www.obtwangchan.go.th/site/index.php?option=com_content&view=article&id=636:-2566-2570&catid=48:2017-02-05-17-48-55&Itemid=101). 10 สิงหาคม 2566

### บทที่ 2

กรมการพัฒนาชุมชน. 2566. ข้อมูลความจำเป็นพื้นฐาน (จปฐ.)รายจังหวัด รายอำเภอ และรายตำบล ปี 2565. แหล่งที่มา :<https://ebmn.cdd.go.th/>. 1 มิถุนายน 2566.

กรมอุตุนิยมวิทยา. 2566. ปริมาณน้ำฝนเฉลี่ยคาบ 30 ปี (พ.ศ. 2536-2565). กรมอุตุนิยมวิทยากระทรวงดิจิทัลเพื่อเศรษฐกิจและสังคม, กรุงเทพฯ.

กรมส่งเสริมการเกษตร. 2566. จำนวนครัวเรือนเกษตรกรที่ขึ้นทะเบียนเกษตรกร จำแนกรายจังหวัด รายอำเภอ และรายตำบล (ณ เดือนมกราคม พ.ศ. 2566). แหล่งที่มา : <http://mvos2.gistda.or.th/>. 15 พฤษภาคม 2566

สำนักเทคโนโลยีการสำรวจและทำแผนที่. 2566. แผนที่ขอบเขตตำบล ปี 2564 (ไฟล์ข้อมูล). กรมพัฒนาที่ดิน กระทรวงเกษตรและสหกรณ์, กรุงเทพฯ.

สำนักบริหารการทะเบียน กรมการปกครอง. 2566. รายงานสถิติจำนวนประชากรและบ้าน รายจังหวัด รายอำเภอ และรายตำบล (ณ เดือนธันวาคม พ.ศ. 2565). แหล่งที่มา:

<https://stat.bora.dopa.go.th/stat/statnew/statyear/#/TableTemplate/Area/statpop>. 1 พฤษภาคม 2566.

กลุ่มวางแผนการใช้ที่ดิน. 2566. แผนที่สภาพการใช้ที่ดิน ปี 2566 (ไฟล์ข้อมูล). สำนักงานพัฒนาที่ดินเขต 10, ราชบุรี

### บทที่ 3

กลุ่มวางแผนการใช้ที่ดิน. 2566. แผนที่ทรัพยากรดิน (ไฟล์ข้อมูล). สำนักงานพัฒนาที่ดินเขต 10, ราชบุรี

กรมทรัพยากรน้ำบาดาล. 2566. ปริมาณน้ำและจำนวนบ่อบาดาล ปี 2565. แหล่งที่มา:

<http://app.dgr.go.th/newpasutara/xml/search.php>, 26 พฤษภาคม 2566.

### บทที่ 5

บัณฑิต ต้นศิริ และ คำธณ ไทรพิง. 2542. คู่มือการประเมินคุณภาพที่ดิน. กองวางแผนการใช้ที่ดิน กรมพัฒนาที่ดิน.

### บทที่ 6

กลุ่มวางแผนการใช้ที่ดิน. 2566. แผนที่การใช้ที่ดิน (ไฟล์ข้อมูล). สำนักงานพัฒนาที่ดินเขต 10, ราชบุรี

---

แผนการใช้ที่ดิน

ตำบลเขาล้าน อำเภอทับสะแก

จังหวัดประจวบคีรีขันธ์

