

แผนการใช้ที่ดินตำบลสามกระทาย  
อำเภออุบลบุรี จังหวัดประจวบคีรีขันธ์



สถานีพัฒนาที่ดินประจวบคีรีขันธ์ สำนักงานพัฒนาที่ดินเขต 10  
กรมพัฒนาที่ดิน กระทรวงเกษตรและสหกรณ์ 2566

แผนการใช้ที่ดินตำบลสามกระทาย  
อำเภอกุยบุรี จังหวัดประจวบคีรีขันธ์

สถานีพัฒนาที่ดินประจวบคีรีขันธ์

สำนักงานพัฒนาที่ดินเขต 10

กรมพัฒนาที่ดิน

ทรงเกษตรและสหกรณ์



## สารบัญ

หน้า

คำนำ	
สารบัญ	
สารบัญตาราง	
สารบัญรูป	
<b>บทที่ 1 บทนำ</b>	
1.1 ความสำคัญของการวางแผนการใช้ที่ดิน	1-1
1.2 หลักการและเหตุผล	1-1
1.3 วัตถุประสงค์	1-2
1.4 ระยะเวลาและสถานที่ดำเนินงาน	1-2
1.5 ขั้นตอนการดำเนินงาน	1-2
1.6 วิสัยทัศน์ของตำบล	1-3
<b>บทที่ 2 ข้อมูลทั่วไป</b>	
2.1 ที่ตั้งและอาณาเขต	2-1
2.2 การแบ่งส่วนการปกครอง	2-3
2.3 สภาพภูมิประเทศ	2-3
2.4 สภาพภูมิอากาศ	2-3
2.5 สภาพการใช้ที่ดินในปัจจุบัน	2-5
2.6 สภาพเศรษฐกิจและสังคม	2-10
<b>บทที่ 3 สถานภาพของทรัพยากรธรรมชาติ</b>	
3.1 ทรัพยากรป่าไม้	3-1
3.2 ทรัพยากรน้ำ	3-2
3.3 ทรัพยากรดิน	3-2
<b>บทที่ 4 กระบวนการมีส่วนร่วมของชุมชน (Participatory Rural Appraisal: PRA)</b>	
4.1 การวิเคราะห์ผลจากการจัดทำกระบวนการมีส่วนร่วมของชุมชน (PRA)	4-1
4.2 ระบบการปลูกพืชในปัจจุบัน	4-5
<b>บทที่ 5 การประเมินคุณภาพที่ดิน</b>	
5.1 หลักการประเมินคุณภาพที่ดินด้านกายภาพ	5-1
5.2 พืชเศรษฐกิจที่สำคัญของตำบล	5-3
5.3 ระดับความเหมาะสมของที่ดิน	5-3



## สารบัญ (ต่อ)

	หน้า
<b>บทที่ 6</b> แผนการใช้ที่ดิน	
6.1 การวิเคราะห์ข้อมูลเพื่อการจัดทำแผนการใช้ที่ดินระดับตำบล	6-1
6.2 เขตการใช้ที่ดิน	6-2
<b>บทที่ 7</b> การขับเคลื่อนแผนการใช้ที่ดิน	
7.1 ขั้นตอนการดำเนินงาน	7-1
7.2 กิจกรรมของกรมพัฒนาที่ดินในเขตการใช้ที่ดินที่จะดำเนินการใน ปีงบประมาณ 2566	7-1
7.3 กิจกรรมที่ขอการสนับสนุนจากส่วนราชการอื่น	7-2
7.4 ความต้องการของชุมชนและองค์กรปกครองส่วนท้องถิ่น	7-3
<b>เอกสารอ้างอิง</b>	8-1



## สารบัญตาราง

ตารางที่		หน้า
2-1	สถิติภูมิอากาศ ณ สถานีตรวจอากาศจังหวัดประจวบคีรีขันธ์ ปี 2536-2565	2-4
2-2	สภาพการใช้ที่ดิน ตำบลสามกระหาย อำเภอกุยบุรี จังหวัดประจวบคีรีขันธ์	2-6
2-3	จำนวนประชากรและครัวเรือนตำบลสามกระหาย อำเภอกุยบุรี จังหวัดประจวบคีรีขันธ์ ปี 2565	2-10
2-4	จำนวนและสัดส่วนครัวเรือนเกษตรตำบลสามกระหาย อำเภอกุยบุรี จังหวัดประจวบคีรีขันธ์ ปี 2565	2-11
2-5	รายได้-รายจ่ายเฉลี่ยครัวเรือนตำบลสามกระหาย อำเภอกุยบุรี จังหวัดประจวบคีรีขันธ์ ปี 2565	2-12
3-1	สมบัติดิน ตำบลสามกระหาย อำเภอกุยบุรี จังหวัดประจวบคีรีขันธ์	3-5
5-1	ตัวอย่างการประเมินคุณภาพที่ดินด้านกายภาพของประเภทการใช้ประโยชน์ ที่ดิน	5-2
5-2	ชั้นความเหมาะสมทางกายภาพของดิน ตำบลสามกระหาย อำเภอกุยบุรี จังหวัดประจวบคีรีขันธ์	5-4
6-1	เขตการใช้ที่ดิน ตำบลสามกระหาย อำเภอกุยบุรี จังหวัดประจวบคีรีขันธ์	6-7
7-1	กิจกรรมของกรมพัฒนาที่ดินในเขตเกษตรกรรมที่จะดำเนินการใน ปีงบประมาณ 2566	7-5
7-2	สรุปกิจกรรมที่ขอรับการสนับสนุนจากส่วนราชการอื่นในเขตการใช้ที่ดิน	7-7
7-3	เป้าหมายการดำเนินงานและงบประมาณโครงการนำร่อง ตำบลสามกระหาย อำเภอกุยบุรี จังหวัดประจวบคีรีขันธ์ แผน 5 ปี (พ.ศ. 2566-2570)	7-8



## สารบัญญรูป

รูปที่		หน้า
1-1	ขั้นตอนการวางแผนการใช้ที่ดินระดับตำบล	1-4
2-1	ขอบเขตการปกครองตำบลสามกระหาย อำเภอกุยบุรี จังหวัดประจวบคีรีขันธ์	2-2
2-2	กราฟสมดุลของน้ำเพื่อการเกษตร ปี 2536-2565	2-5
2-3	สภาพการใช้ที่ดิน ตำบลสามกระหาย อำเภอกุยบุรี จังหวัดประจวบคีรีขันธ์	2-9
3-1	ทรัพยากรดิน ตำบลสามกระหาย อำเภอกุยบุรี จังหวัดประจวบคีรีขันธ์	3-7
4-1	การวิเคราะห์สถานการณ์โดยระบบ DPSIR ของตำบลสามกระหาย อำเภอกุยบุรี จังหวัดประจวบคีรีขันธ์	4-4
4-2	ระบบการปลูกพืชในปัจจุบัน ตำบลสามกระหาย อำเภอกุยบุรี จังหวัดประจวบคีรีขันธ์	4-5
6-1	เขตการใช้ที่ดิน ตำบลสามกระหาย อำเภอกุยบุรี จังหวัดประจวบคีรีขันธ์	6-9
7-1	ระบบการแก้ไขปัญหาการขาดแคลนน้ำ ตำบลสามกระหาย อำเภอกุยบุรี จังหวัดประจวบคีรีขันธ์	7-4
7-2	การชะล้างพังทลายของดิน ตำบลสามกระหาย อำเภอกุยบุรี จังหวัด ประจวบคีรีขันธ์	7-5



## คำนำ

การจัดทำแผนการใช้ที่ดินดำเนินการตามรัฐธรรมนูญแห่งราชอาณาจักรไทย พ.ศ. 2560 มาตรา 72 (1) ที่ได้บัญญัติให้มีการวางแผนการใช้ที่ดินให้เหมาะสมกับศักยภาพของที่ดินตามหลักการพัฒนาอย่างยั่งยืน โดยแผนการใช้ที่ดินตำบลอุบลบุรี อำเภออุบลบุรี จังหวัดประจวบคีรีขันธ์ ได้นำแนวคิดของ FAO และ UNEP มาปรับใช้ คือ ความเหมาะสมทางกายภาพ ความเหมาะสมทางเศรษฐกิจ การยอมรับจากสังคม การสร้างความยั่งยืนให้สิ่งแวดล้อม และเสนอทางเลือกการใช้ที่ดิน ร่วมกับวิธีการที่จำเป็นอื่น ๆ เช่น กระบวนการมีส่วนร่วมของชุมชน (Participatory Rural Appraisal: PRA) การประเมินคุณภาพที่ดิน เป็นต้น

กองนโยบายและแผนการใช้ที่ดินร่วมกับสำนักงานพัฒนาที่ดินเขต (สพข.) และสถานีพัฒนาที่ดิน (สพด.) ในการดำเนินงานวางแผนการใช้ที่ดินระดับตำบล โดยพิจารณาภาพรวมของสภาพปัญหาในด้านต่างๆ ทั้งด้านกายภาพ เศรษฐกิจ และสังคม วิเคราะห์และสังเคราะห์ข้อมูลนำไปสู่การวางแผนการใช้ที่ดินที่สอดคล้องกับศักยภาพของพื้นที่ โดยผ่านกระบวนการมีส่วนร่วมของชุมชน (PRA) ในการระบุปัญหา ความต้องการของเกษตรกรและผู้มีส่วนได้ส่วนเสีย ทั้งนี้ สพด. ได้จัดทำแผนกิจกรรม/โครงการ เพื่อขับเคลื่อนแผนการใช้ที่ดินให้เป็นรูปธรรมเพื่อให้เกษตรกรมีคุณภาพชีวิตที่ดีขึ้น มีการใช้ที่ดินอย่างถูกต้องเหมาะสม รักษาสภาพแวดล้อมและอนุรักษ์ทรัพยากรในชุมชนให้เกิดความยั่งยืนต่อไป

สถานีพัฒนาที่ดินประจวบคีรีขันธ์

กันยายน 2566

---



## บทที่ 1

### บทนำ

#### 1.1 ความสำคัญของการวางแผนการใช้ที่ดิน

ตามรัฐธรรมนูญแห่งราชอาณาจักรไทย พุทธศักราช 2560 มาตรา 72 รัฐพึงดำเนินการเกี่ยวกับที่ดิน ทรัพยากรน้ำ และพลังงาน ดังต่อไปนี้

(1) วางแผนการใช้ที่ดินของประเทศ ให้เหมาะสมกับสภาพพื้นที่และศักยภาพของที่ดินตามหลักการพัฒนาที่ยั่งยืน

(2) จัดให้มีการวางผังเมืองทุกระดับและบังคับการให้เป็นไปตามผังเมือง อย่างมีประสิทธิภาพรวมตลอดทั้งพัฒนาเมืองให้มีความเจริญ โดยสอดคล้องกับความต้องการของประชาชนในพื้นที่

#### 1.2 หลักการและเหตุผล

ปัจจุบันกรมพัฒนาที่ดินได้ดำเนินการวางแผนการใช้ที่ดินระดับประเทศเรียบร้อยแล้วซึ่งเป็นการวางกรอบเชิงนโยบายมุ่งเน้นการพัฒนาด้านการเกษตรให้เกิดความสมดุลและยั่งยืนและในขณะเดียวกันต้องอนุรักษ์ทรัพยากรธรรมชาติและสิ่งแวดล้อมควบคู่กับการรักษาคุณค่าทางศิลปวัฒนธรรม แต่ทั้งนี้เพื่อให้เกิดการใช้ประโยชน์ที่ดินในระดับพื้นที่อย่างมีประสิทธิภาพและรักษาฐานการผลิตด้านทรัพยากรธรรมชาติอย่างยั่งยืนตลอดห่วงโซ่อุปทาน แผนการใช้ที่ดินระดับตำบลจึงถูกนำมาใช้เป็นเครื่องมือเพื่อขับเคลื่อนการดำเนินงานดังกล่าว

ทั้งนี้กรมพัฒนาที่ดินได้จัดทำแผนปฏิบัติการราชการกรมพัฒนาที่ดินระยะ 5 ปี ช่วงปี 2566-2570 เพื่อให้บรรลุตามวิสัยทัศน์ที่กำหนดไว้ คือ “เป็นองค์กรอัจฉริยะทางดิน เพื่อขับเคลื่อนการใช้ที่ดินอย่างเหมาะสม 15 ล้านไร่ ภายในปี 2570” ซึ่งในส่วนของประเด็นการพัฒนาที่ 2 บริหารจัดการทรัพยากรดินและที่ดินด้วยชุดข้อมูลที่มีมูลค่าสูง (High Value Dataset) ซึ่งมีเป้าหมาย คือ การนำชุดข้อมูลที่มีมูลค่าสูง (High Value Dataset) ไปใช้ในการบริหารจัดการทางการเกษตร ในส่วนของตัวชี้วัด บริหารจัดการทรัพยากรดินและที่ดินบนพื้นฐานของชุดข้อมูลที่มีมูลค่าสูง (High Value Dataset) ร้อยละ 100 กลยุทธ์ที่ 2 ยกกระดับแผนการใช้ที่ดินไปสู่การปฏิบัติ ได้กำหนดให้ ร้อยละของแผนการใช้ที่ดินระดับตำบลที่จัดทำแล้วเสร็จทั่วประเทศ ภายใน ปี 2570 (ไม่น้อยกว่า ร้อยละ 80) เป็นตัวชี้วัดหนึ่งของกลยุทธ์ดังกล่าว

#### 1.3 วัตถุประสงค์

1.3.1 เพื่อรักษาเสถียรภาพของทรัพยากรให้เกิดความสมดุลและยั่งยืนภายใต้การพัฒนาด้านต่างๆ ของตำบล

1.3.2 เพื่อให้การใช้ที่ดินมีผลตอบแทนสูงสุดต่อหน่วยเนื้อที่อย่างยั่งยืน

1.3.3 เพื่อให้เกิดการกำหนดแผนงาน โครงการ กิจกรรม ที่สอดคล้องกับแผนการใช้ที่ดินที่กำหนดขึ้นและอยู่บนหลักการของรูปแบบเศรษฐกิจ BCG



## 1.4 ระยะเวลาและสถานที่ดำเนินงาน

1.4.1 ระยะเวลา 1 ตุลาคม 2565 – 30 กันยายน 2566

1.4.2 สถานที่ ตำบลสามกระชาย อำเภอกุยบุรี จังหวัดประจวบคีรีขันธ์

## 1.5 ขั้นตอนการดำเนินงาน

1.5.1 รวบรวมข้อมูลปฐมภูมิและทุติยภูมิ ประกอบด้วย

1) ด้านกายภาพ ได้แก่ ทรัพยากรดิน ทรัพยากรน้ำ ทรัพยากรป่าไม้ ภูมิอากาศ สภาพการใช้ที่ดิน เขตป่าไม้ตามกฎหมายและมติคณะรัฐมนตรี ฯ

2) ด้านเศรษฐกิจและสังคม ได้แก่ การถือครองที่ดิน ลักษณะทางเศรษฐกิจของตำบล จำนวนประชากร ฯ

3) ด้านนโยบายและข้อกำหนดที่เกี่ยวข้อง ได้แก่ ยุทธศาสตร์ แผนการปฏิรูปประเทศ แผนพัฒนาเศรษฐกิจและสังคมแห่งชาติฉบับที่ 13 ยุทธศาสตร์ภาค แผนพัฒนาภูมิภาค แผนพัฒนาจังหวัด แผนพัฒนาการเกษตรและสหกรณ์ แผนพัฒนาท้องถิ่น 4 ปี ขององค์การบริหารส่วนจังหวัด เทศบาลตำบลหรือองค์การบริหารส่วนตำบล ฯ

1.5.2 จัดทำกระบวนการมีส่วนร่วมของชุมชน (Participatory Rural Appraisal : PRA) เพื่อรับฟังความคิดเห็น ประเด็นปัญหา ความต้องการด้านต่าง ๆ ขององค์การปกครองส่วนท้องถิ่นและเกษตรกรในตำบล

1.5.3 ประเมินคุณภาพของที่ดินของพืชเศรษฐกิจหลักและพืชทางเลือกที่มีมูลค่าของตำบล

1.5.4 สังเคราะห์ข้อมูลจากข้อ 1.5.1 ถึง 1.5.3 เพื่อใช้ประกอบการวางแผนการใช้ที่ดิน

1.5.5 กำหนด (ร่าง) แผนการใช้ที่ดินระดับตำบล

1.5.6 รับฟังความคิดเห็นของผู้มีส่วนได้ส่วนเสียต่อ (ร่าง) แผนการใช้ที่ดินที่กำหนดขึ้น

1.5.7 ปรับปรุง (ร่าง) แผนการใช้ที่ดินเพื่อจัดทำแผนการใช้ที่ดินฉบับสมบูรณ์

1.5.8 นำแผนการใช้ที่ดินเข้าสู่คณะทำงานวิชาการของเขตฯ เพื่อตรวจสอบความครบถ้วน / สมบูรณ์ของเนื้อหาและองค์ประกอบ

1.5.9 เผยแพร่แผนการใช้ที่ดินเพื่อนำไปสู่การขับเคลื่อนการดำเนินงาน ประกอบด้วย

1) องค์การปกครองส่วนท้องถิ่น นำแผนการใช้ที่ดินที่จัดทำขึ้นไปประกอบการจัดทำแผนการพัฒนาของตำบล เพื่อนำไปสู่การของงบประมาณที่มีความสอดคล้องกับศักยภาพด้านการผลิตและสถานภาพของทรัพยากรของตำบล

2) กรมพัฒนาที่ดิน โดยสำนักงานพัฒนาที่ดินจังหวัด กำหนดแผนงาน/โครงการ/กิจกรรม ที่สอดคล้องกับแผนการใช้ที่ดินที่กำหนดขึ้นในแต่ละเขตและสามารถใช้ประกอบการของบประมาณในพื้นที่อย่างมีหลักการและเป็นที่ยอมรับ

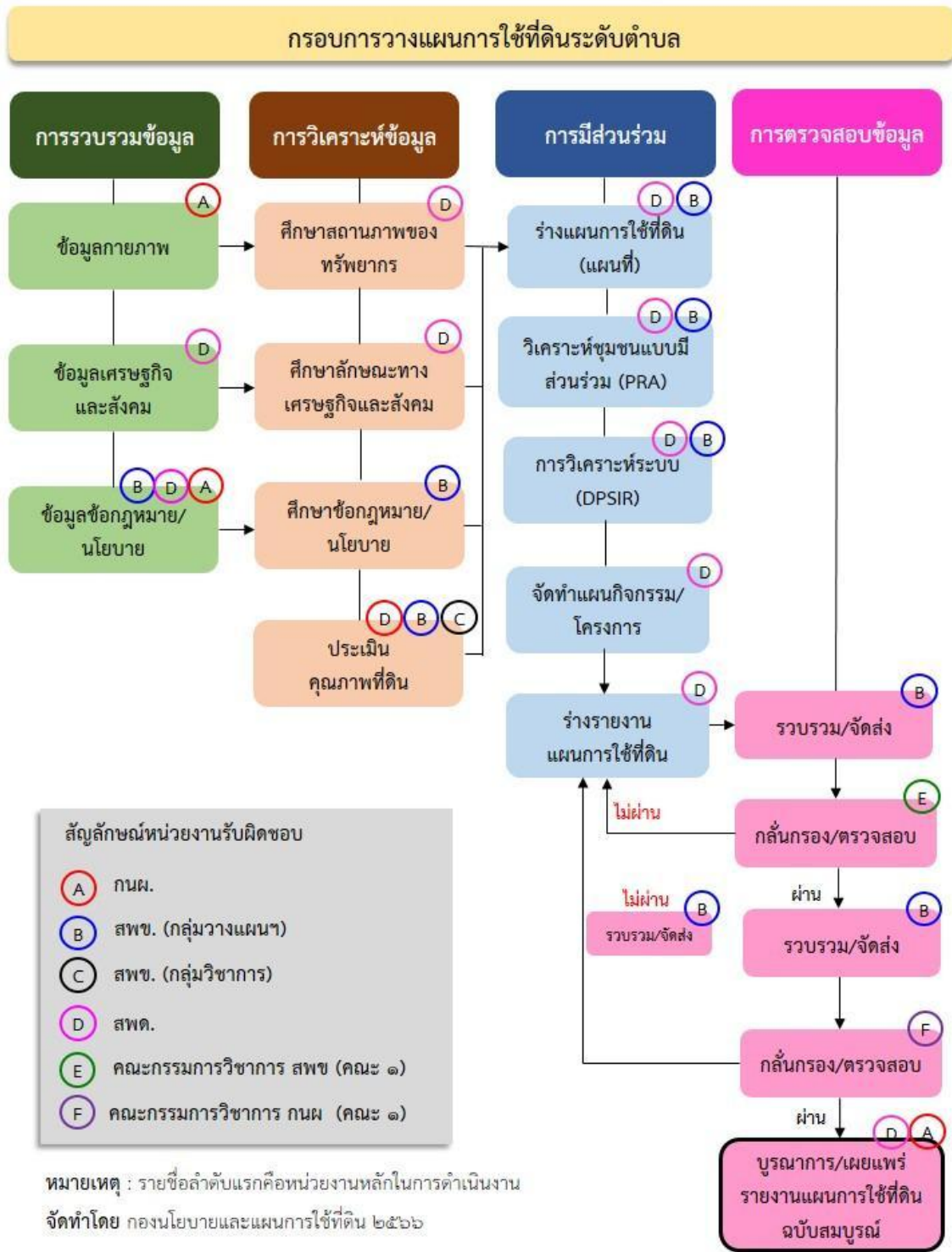
3) หน่วยงานราชการอื่น ๆ สามารถใช้เป็นข้อมูลพื้นฐานประกอบแผนงาน/โครงการ/กิจกรรม ที่สอดคล้องกับแผนการใช้ที่ดินที่กำหนดขึ้นในแต่ละเขต

ขั้นตอนการวางแผนการใช้ที่ดินระดับตำบลแสดงดังรูปที่ 1-1



## 1.6 วิสัยทัศน์ของตำบล

มุ่งมั่นพัฒนา บริการประชาชน ให้อยู่ดีมีสุข บนพื้นฐานของความถูกต้องและถูกใจ  
(ที่ <https://samkratai.go.th/pages/post.php?post=145>)



รูปที่ 1-1 ขั้นตอนการวางแผนการใช้ที่ดินระดับตำบล



## บทที่ 2 ข้อมูลทั่วไป

### 2.1 ที่ตั้งและอาณาเขต

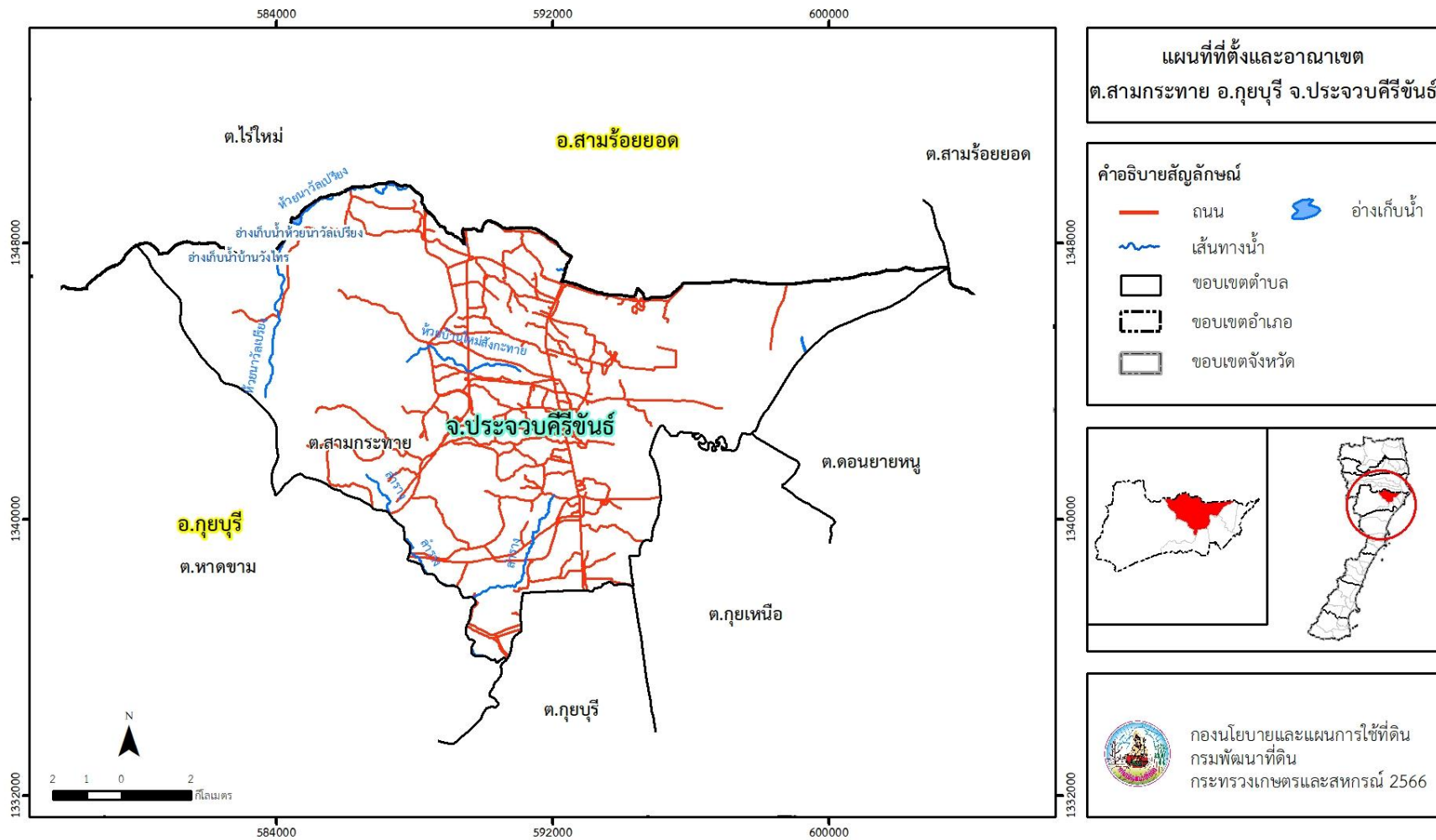
#### 2.1 ที่ตั้งและอาณาเขต

ตำบลสามกระหาย อำเภอกุยบุรี จังหวัดประจวบคีรีขันธ์ ตั้งอยู่ทางทิศเหนือของอำเภอกุยบุรี มีพื้นที่ประมาณ 138 ตารางกิโลเมตร หรือ 85,986 ไร่ โดยมีอาณาเขตติดต่อ ดังนี้ (รูปที่ 2-1)

ทิศเหนือ	ติดต่อกับ	ตำบลไร่ใหม่ ตำบลสามร้อยยอด อำเภอสามร้อยยอด จังหวัดประจวบคีรีขันธ์
ทิศใต้	ติดต่อกับ	ตำบลหาดขาม ตำบลกุยบุรี ตำบลกุยเหนือ อำเภอกุยบุรี จังหวัดประจวบคีรีขันธ์
ทิศตะวันออก	ติดต่อกับ	ตำบลดอนยายหนู อำเภอกุยบุรี จังหวัดประจวบคีรีขันธ์
ทิศตะวันตก	ติดต่อกับ	ตำบลหาดขาม อำเภอกุยบุรี จังหวัดประจวบคีรีขันธ์



แผนการใช้ที่ดินตำบลสามกระทย อำเภอกุยบุรี จังหวัดประจวบคีรีขันธ์



รูปที่ 2-1 ขอบเขตการปกครองตำบลสามกระทย อำเภอกุยบุรี จังหวัดประจวบคีรีขันธ์



## 2.2 การแบ่งส่วนการปกครอง

ตำบลสามกระหาย อำเภอกุยบุรี จังหวัดประจวบคีรีขันธ์ แบ่งส่วนการปกครองออกเป็น 10 หมู่บ้าน ดังนี้

หมู่ที่ 1 บ้านนาวัลเปரியง	หมู่ที่ 6 บ้านป่ากลม
หมู่ที่ 2 บ้านสามกระหาย	หมู่ที่ 7 บ้านปากนา
หมู่ที่ 3 บ้านใหม่	หมู่ที่ 8 บ้านวังน้อย
หมู่ที่ 4 บ้านดอนกลาง	หมู่ที่ 9 บ้านเขาราง
หมู่ที่ 5 บ้านลำโหร่ง	หมู่ที่ 10 บ้านต้นกระถิน

(องค์การบริหารส่วนตำบลสามกระหาย, 2566)

## 2.3 สภาพภูมิประเทศ

ลักษณะพื้นที่ทั่วไปส่วนใหญ่เป็นที่ดอน สภาพพื้นที่ราบเรียบถึงค่อนข้างราบเรียบ ลูกคลื่นลอนลาดเล็กน้อย ลูกคลื่นลอนลาด และพื้นที่สูงชัน ทิศตะวันออกบางส่วนอยู่ในเขตอุทยานแห่งชาติเขาสามร้อยยอด ส่วนด้านทิศตะวันตกอยู่ในเขตอุทยานแห่งชาติกุยบุรี เป็นส่วนหนึ่งของลุ่มน้ำเพชรบุรี-ประจวบคีรีขันธ์ มีแหล่งน้ำที่สำคัญ เช่น แม่น้ำกุยบุรี คลองเขาแดง ห้วยนาวัลเปரியง ลำราง อ่างเก็บน้ำห้วยนาวัลเปரியง

## 2.4 สภาพภูมิอากาศ

จากการศึกษาสถิติภูมิอากาศ (ปี พ.ศ.2536-2565) พบว่า ตำบลสามกระหาย อำเภอกุยบุรี จังหวัดประจวบคีรีขันธ์ มีรายละเอียดดังนี้

### 2.4.1 อุณหภูมิ

มีอุณหภูมิโดยเฉลี่ยทั้งปี 27.7 องศาเซลเซียส อุณหภูมิสูงสุดเฉลี่ย 32.7 องศาเซลเซียส ในเดือนเมษายน และอุณหภูมิต่ำสุดเฉลี่ย 24.0 องศาเซลเซียส ในเดือนมกราคม

### 2.4.2 ปริมาณน้ำฝน

มีปริมาณน้ำฝนรวมทั้งปี 1,143.0 มิลลิเมตร มีฝนตกประมาณ 120 วัน เดือนที่มีฝนตกมากที่สุด ในเดือนตุลาคม มีปริมาณฝน 225.9 มิลลิเมตร และมีฝนตกประมาณ 17 วัน

### 2.4.3 สมดุลน้ำเพื่อการเกษตร

จากข้อมูลสถิติภูมิอากาศในคาบ 30 ปี (ปี พ.ศ.2536-2565) ณ สถานีตรวจอากาศจังหวัดประจวบคีรีขันธ์ ได้นำมาวิเคราะห์สมดุลของน้ำเพื่อการเกษตร ซึ่งเป็นการวิเคราะห์หาช่วงฤดูกาลเพาะปลูกพืช ตลอดจนช่วงระยะเวลาที่พืชเสี่ยงต่อการขาดน้ำ ข้อมูลที่นำมาวิเคราะห์ คือ ปริมาณน้ำฝน และศักยภาพการคายระเหยน้ำอ้างอิง (ET<sub>o</sub>) ซึ่งคำนวณด้วยโปรแกรม Cropwat for Windows Version 8.0 โดยใช้สมการ Penman-Monteith สามารถสรุปสมดุลของน้ำเพื่อการเกษตรในเขตอาศัยน้ำฝนได้ดังนี้



ช่วงที่เหมาะสมต่อการปลูกพืช เป็นช่วงที่ค่าปริมาณน้ำฝนมากกว่าค่า 0.5 การระเหยจากผิวดิน และการคายน้ำของพืช เป็นช่วงที่ดินมีความชุ่มชื้นพอเหมาะต่อการเพาะปลูกพืช เป็นช่วงที่ดินมีความชุ่มชื้นพอเหมาะต่อการเพาะปลูกพืช ซึ่งช่วงนี้เริ่มตั้งแต่ปลายเดือนกุมภาพันธ์ถึงกลางเดือนธันวาคม

ช่วงที่มีน้ำมากเกินไป เป็นช่วงที่ค่าปริมาณน้ำฝนมากกว่าค่าการระเหยจากผิวดินและการคายน้ำของพืช ซึ่งช่วงนี้เริ่มตั้งแต่ต้นเดือนมีนาคมถึงต้นเดือนธันวาคม

ช่วงขาดน้ำ เป็นช่วงฤดูแล้งที่ค่าปริมาณน้ำฝนน้อยกว่าค่า 0.5 การระเหยจากผิวดิน และการคายน้ำของพืช ซึ่งพืชอาจเสียหายจากการขาดแคลนน้ำได้ ซึ่งช่วงนี้เริ่มตั้งกลางเดือนธันวาคมถึงปลายเดือนกุมภาพันธ์ (ตารางที่ 2-1 และรูปที่ 2-2)

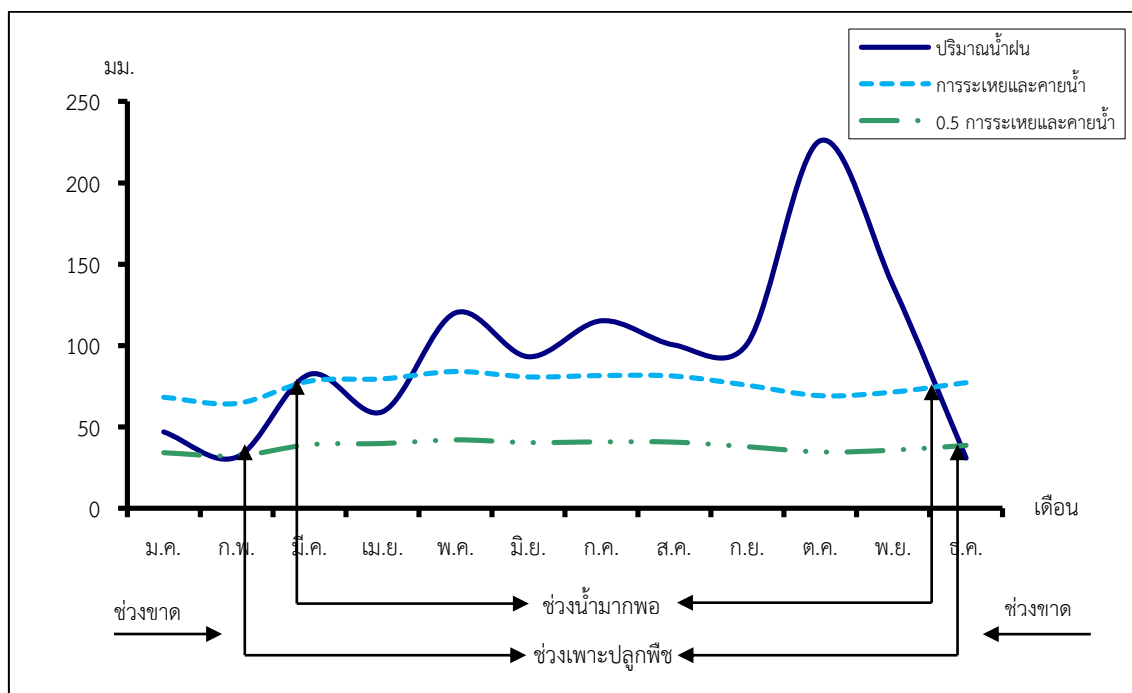
ตารางที่ 2-1 สถิติภูมิอากาศ ณ สถานีตรวจอากาศจังหวัดประจวบคีรีขันธ์<sup>1/1</sup> (ปี พ.ศ.2536-2565)

เดือน	อุณหภูมิ (°ซ)			ความชื้นสัมพัทธ์	ปริมาณน้ำฝน	จำนวนวันที่ฝนตก	ศักยภาพการคายระเหยน้ำ	ปริมาณฝนใช้การ <sup>2</sup>
	ต่ำสุด	สูงสุด	เฉลี่ย	(%)	(มม.)	(วัน)	(มม.)	(มม.)
ม.ค.	21.2	31.3	25.9	75.0	46.9	3.7	68.2	43.4
ก.พ.	22.1	32.3	26.9	77.0	31.4	3.5	64.4	29.8
มี.ค.	23.7	33.4	28.2	78.0	82.3	5.1	78.1	71.5
เม.ย.	25.0	34.7	29.4	77.0	59.3	5.1	79.5	53.7
พ.ค.	25.6	34.4	29.2	77.0	120.1	12.5	84.0	97.0
มิ.ย.	25.5	33.6	28.7	76.0	93.1	14.8	80.7	79.2
ก.ค.	25.1	32.7	28.1	77.0	115.2	17.1	81.5	94.0
ส.ค.	25.0	32.6	28.0	77.0	100.3	16.7	81.2	84.2
ก.ย.	24.8	32.8	27.9	78.0	101.1	14.7	75.6	84.7
ต.ค.	24.1	32.0	27.4	82.0	225.9	16.7	69.1	144.3
พ.ย.	23.4	31.6	27.1	76.0	136.6	7.4	71.4	106.7
ธ.ค.	22.0	30.9	26.0	71.0	30.8	3.0	77.2	29.3
<b>เฉลี่ย</b>	<b>24.0</b>	<b>32.7</b>	<b>27.7</b>	<b>76.8</b>	<b>-</b>	<b>-</b>	<b>-</b>	<b>-</b>
<b>รวม</b>	<b>-</b>	<b>-</b>	<b>-</b>	<b>-</b>	<b>1,143.0</b>	<b>120.3</b>	<b>911.0</b>	<b>917.8</b>

หมายเหตุ : <sup>1/1</sup> เป็นสถานีตรวจอากาศที่ใกล้พื้นที่ตำบลมากที่สุด

<sup>2/2</sup> จากการคำนวณโดยโปรแกรม Cropwat for Windows Version 8.0

ที่มา : กรมอุตุนิยมวิทยา (2566)



รูปที่ 2-2 กราฟสมดุลของน้ำเพื่อการเกษตร ปี พ.ศ. 2536-2565

## 2.5 สภาพการใช้ที่ดินปัจจุบัน

สภาพการใช้ที่ดินตำบลสามกระชาย อำเภอกุยบุรี จังหวัดประจวบคีรีขันธ์ ซึ่งสำรวจโดยกลุ่มวิเคราะห์สภาพการใช้ที่ดิน (2566) ประกอบด้วยประเภทการใช้ที่ดินต่าง ๆ ดังนี้

2.5.1 พื้นที่ชุมชนและสิ่งปลูกสร้าง มีเนื้อที่ 4,082 ไร่ หรือร้อยละ 4.74 ของเนื้อที่ตำบล

2.5.2 พื้นที่เกษตรกรรม มีเนื้อที่ 62,602 ไร่ หรือร้อยละ 72.81 ของเนื้อที่ตำบล ประกอบด้วยการใช้ประโยชน์ที่ดินด้านเกษตรกรรมต่าง ๆ ดังต่อไปนี้

- 1) พื้นที่นา มีเนื้อที่ 11,038 ไร่ หรือร้อยละ 12.83 ของเนื้อที่ตำบล ได้แก่ นาไร่ นาข้าว
- 2) พืชไร่ มีเนื้อที่ 29,475 ไร่ หรือร้อยละ 34.29 ของเนื้อที่ตำบล ได้แก่ สับปะรด สับปะรด/มะม่วง สับปะรด/มะพร้าว อ้อย สับปะรด/ขนุน เป็นต้น
- 3) ไม้ยืนต้น มีเนื้อที่ 6,938 ไร่ หรือร้อยละ 8.08 ของเนื้อที่ตำบล ได้แก่ ปาล์มน้ำมัน ยางพารา ไม้ยืนต้นผสม ปาล์มน้ำมัน/มะพร้าว สนประดิพัทธ์ เป็นต้น
- 4) ไม้ผล มีเนื้อที่ 8,046 ไร่ หรือร้อยละ 9.35 ของเนื้อที่ตำบล ได้แก่ มะม่วง มะพร้าว กล้วย ไม้ผลผสม ขนุน เป็นต้น
- 5) ทุ่งหญ้าเลี้ยงสัตว์และโรงเรือนเลี้ยงสัตว์ มีเนื้อที่ 113 ไร่ หรือร้อยละ 0.13 ของเนื้อที่ตำบล ได้แก่ ทุ่งหญ้าเลี้ยงสัตว์ โรงเรือนเลี้ยงโค กระบือ และม้า โรงเรือนเลี้ยงสัตว์ปีก
- 6) สถานที่เพาะเลี้ยงสัตว์น้ำ มีเนื้อที่ 6,992 ไร่ หรือร้อยละ 8.13 ของเนื้อที่ตำบล ได้แก่ สถานที่เพาะเลี้ยงสัตว์น้ำไร่ สถานที่เพาะเลี้ยงสัตว์น้ำผสม สถานที่เพาะเลี้ยงปลา สถานที่เพาะเลี้ยงกุ้ง



2.5.3 พื้นที่ป่าไม้ มีเนื้อที่ 13,949 ไร่ หรือร้อยละ 16.22 ของเนื้อที่ตำบล ได้แก่ ป่าผลัดใบรอสภาพฟื้นฟู ป่าผลัดใบสมบูรณ์ ป่าปลูกสมบูรณ์

2.5.4 พื้นที่แหล่งน้ำ มีเนื้อที่ 941 ไร่ หรือร้อยละ 1.09 ของเนื้อที่ตำบล ได้แก่ แม่น้ำ ลำห้วย ลำคลอง หนอง บึง ทะเลสาบ อ่างเก็บน้ำ บ่อน้ำในไร่นา คลองชลประทาน

2.5.5 พื้นที่เบ็ดเตล็ด มีเนื้อที่ 4,412 ไร่ หรือร้อยละ 5.14 ของเนื้อที่ตำบล ได้แก่ ทุ่งหญ้าธรรมชาติ ทุ่งหญ้าสลับไม้พุ่ม/ไม้ละเมาะ พื้นที่ลุ่ม เหมือนแร่ บ่อดิน พื้นที่ถม

ตารางที่ 2-2 สภาพการใช้ที่ดิน ตำบลสามกระชาย อำเภอกุยบุรี จังหวัดประจวบคีรีขันธ์

หน่วยแผนที่	ประเภทการใช้ที่ดิน	เนื้อที่	
		ไร่	ร้อยละ
<b>U</b>	<b>พื้นที่ชุมชนและสิ่งปลูกสร้าง</b>	<b>4,082</b>	<b>4.74</b>
U201	หมู่บ้านบนพื้นราบ	3,438	4.00
U301	สถานที่ราชการและสถาบันต่าง ๆ	236	0.27
U401	สนามบิน	25	0.03
U405	ถนน	235	0.27
U502	โรงงานอุตสาหกรรม	138	0.16
U605	สถานีบริการน้ำมัน	10	0.01
<b>A</b>	<b>พื้นที่เกษตรกรรม</b>	<b>62,602</b>	<b>72.81</b>
A100	นาร้าง	458	0.53
A101	นาข้าว	10,580	12.30
A203	อ้อย	1,067	1.24
A205	สับปะรด	24,123	28.06
A205/A302	สับปะรด/ยางพารา	14	0.02
A205/A303	สับปะรด/ปาล์มน้ำมัน	271	0.32
A205/A401	สับปะรด/ไม้ผลผสม	10	0.01
A205/A405	สับปะรด/มะพร้าว	1,080	1.26
A205/A407	สับปะรด/มะม่วง	2,578	3.00
A205/A411	สับปะรด/กล้วย	12	0.01
A205/A416	สับปะรด/ขนุน	300	0.35
A225	ว่านทางจระเข้	9	0.01
A236	เผือก	11	0.01
A301	ไม้ยืนต้นผสม	154	0.18



ตารางที่ 2-2 (ต่อ)

หน่วยแผนที่	ประเภทการใช้ที่ดิน	เนื้อที่	
		ไร่	ร้อยละ
A302	ยางพารา	711	0.83
A303	ปาล์มน้ำมัน	5,988	6.96
A303/A405	ปาล์มน้ำมัน/มะพร้าว	58	0.07
A305	สัก	5	0.01
A307	สนประดิพัทธ์	22	0.03
A401	ไม้ผลผสม	484	0.56
A405	มะพร้าว	2,373	2.76
A405/A407	มะพร้าว/มะม่วง	139	0.16
A405/A411	มะพร้าว/กล้วย	49	0.06
A405/A416	มะพร้าว/ขนุน	11	0.01
A407	มะม่วง	4,137	4.81
A407/A411	มะม่วง/กล้วย	6	0.01
A407/A416	มะม่วง/ขนุน	2	-
A411	กล้วย	506	0.59
A414	ฝรั่ง	1	-
A416	ขนุน	335	0.39
A426	แก้วมังกร	3	0.00
A701	ทุ่งหญ้าเลี้ยงสัตว์	6	0.01
A702	โรงเรือนเลี้ยงโค กระบือ และม้า	88	0.10
A703	โรงเรือนเลี้ยงสัตว์ปีก	19	0.02
A900	สถานที่เพาะเลี้ยงสัตว์น้ำร้าง	605	0.70
A901	สถานที่เพาะเลี้ยงสัตว์น้ำผสม	3	-
A902	สถานที่เพาะเลี้ยงปลา	31	0.04
A903	สถานที่เพาะเลี้ยงกุ้ง	6,353	7.39
<b>F</b>	<b>พื้นที่ป่าไม้</b>	<b>13,949</b>	<b>16.22</b>
F200	ป่าผลัดใบรอสภาพฟื้นฟู	1,526	1.77
F201	ป่าผลัดใบสมบูรณ์	12,189	14.18
F501	ป่าปลูกสมบูรณ์	234	0.27



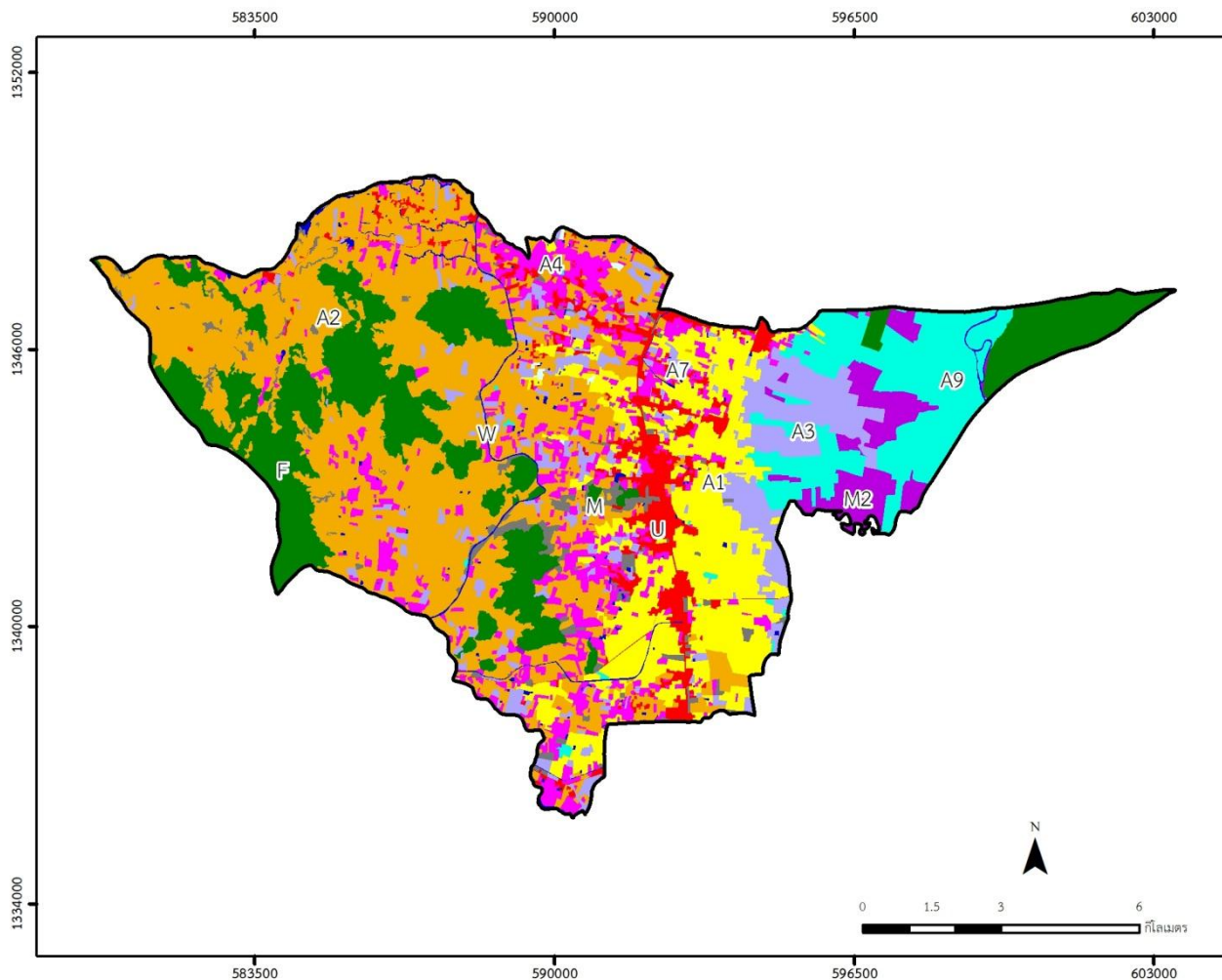
ตารางที่ 2-2 (ต่อ)

หน่วยแผนที่	ประเภทการใช้ที่ดิน	เนื้อที่	
		ไร่	ร้อยละ
<b>M</b>	<b>พื้นที่เบ็ดเตล็ด</b>	<b>4,412</b>	<b>5.14</b>
M101	ทุ่งหญ้าธรรมชาติ	250	0.29
M102	ทุ่งหญ้าสลับไม้พุ่ม/ไม้ละเมาะ	963	1.12
M201	พื้นที่ลุ่ม	2,569	2.99
M301	เหมืองแร่	591	0.69
M304	บ่อดิน	26	0.03
M405	พื้นที่ถม	13	0.02
<b>W</b>	<b>พื้นที่แหล่งน้ำ</b>	<b>941</b>	<b>1.09</b>
W101	แม่น้ำ ลำห้วย ลำคลอง	199	0.23
W102	หนอง บึง ทะเลสาบ	28	0.03
W201	อ่างเก็บน้ำ	77	0.09
W202	บ่อน้ำในไร่นา	316	0.37
W203	คลองชลประทาน	321	0.37
<b>ผลรวมทั้งหมด</b>		<b>85,986</b>	<b>100.00</b>

ที่มา: กลุ่มวิเคราะห์สภาพการใช้ที่ดิน (2564)



แผนการใช้ที่ดินตำบลสามกระหาย อำเภอกุยบุรี จังหวัดประจวบคีรีขันธ์



แผนที่สภาพการใช้ที่ดิน  
ต.สามกระหาย อ.กุยบุรี  
จ.ประจวบคีรีขันธ์

คำอธิบายสัญลักษณ์  
 ขอบเขตตำบล

ประเภทการใช้ที่ดิน	เนื้อที่	
	ไร่	ร้อยละ
พื้นที่ชุมชนและสิ่งปลูกสร้าง	4,082	4.74
<b>U</b> พื้นที่ชุมชนและสิ่งปลูกสร้าง	4,082	4.74
พื้นที่เกษตรกรรม	62,602	72.81
<b>A1</b> พื้นที่นา	11,038	12.83
<b>A2</b> ไร่ไถ	29,475	34.29
<b>A3</b> ไม้ยืนต้น	6,938	8.08
<b>A4</b> ไม้ผล	8,046	9.35
<b>A7</b> พืชยูคาลิปตัสและโรงเรือนเลี้ยงสัตว์	113	0.13
<b>A9</b> สถานที่เพาะเลี้ยงสัตว์น้ำ	6,992	8.13
พื้นที่ป่าไม้	13,949	16.22
<b>F</b> พื้นที่ป่าไม้	13,949	16.22
พื้นที่แหล่งน้ำ	941	1.09
<b>W</b> พื้นที่แหล่งน้ำ	941	1.09
พื้นที่เขตติดต่อ	4,412	5.14
<b>M2</b> พื้นที่ลุ่ม	2,569	2.99
<b>M</b> พืชยูคารวมชาติไม้ตะนากะ ฯลฯ	1,843	2.15
<b>ผลรวมทั้งหมด</b>	<b>85,986</b>	<b>100.00</b>

กองนโยบายและแผนการใช้ที่ดิน  
กรมพัฒนาที่ดิน  
กระทรวงเกษตรและสหกรณ์ 2566

รูปที่ 2-3 สภาพการใช้ที่ดิน ตำบลสามกระหาย อำเภอกุยบุรี จังหวัดประจวบคีรีขันธ์



## 2.6 สภาพเศรษฐกิจและสังคม

### 2.6.1 ประชากร

จากหลักฐานทะเบียนราษฎร์ของกรมการปกครอง กระทรวงมหาดไทย ณ เดือนธันวาคม 2565 พบว่า ประชากรที่อาศัยในพื้นที่ตำบลสามกระชายมีประชากรรวม 9,695 คน แยกเป็นชาย 4,801 คน เป็นหญิง 4,894 คน ความหนาแน่นโดยเฉลี่ย 70.74 คนต่อตารางกิโลเมตร มีจำนวนครัวเรือนทั้งหมด 3,148 ครัวเรือน เป็นครัวเรือนเกษตรที่มาขึ้นทะเบียนกรมส่งเสริมการเกษตร 2,000 ครัวเรือน หรือร้อยละ 63.53 ของจำนวนครัวเรือนทั้งหมด และเป็นครัวเรือนที่ประกอบอาชีพอื่นๆ ครัวเรือนเกษตรที่ไม่ได้มาขึ้นทะเบียนกรมส่งเสริมการเกษตร 1,148 ครัวเรือน หรือร้อยละ 36.47 ของจำนวนครัวเรือนทั้งหมด ดังรายละเอียดในตารางที่ 2--3 ถึง 2- 4

ตารางที่ 2-3 จำนวนประชากรและครัวเรือนตำบลสามกระชาย อำเภอกุยบุรี จังหวัดประจวบคีรีขันธ์ ปี 2565

พื้นที่	จำนวน ครัวเรือน	จำนวนประชากร (คน)		
		ชาย	หญิง	รวม
ตำบลสามกระชาย	3,148	4,801	4,894	9,695
หมู่ที่ 1 นาวัลเปரியง	506	889	884	1,773
หมู่ที่ 2 สามกระชาย	286	468	523	991
หมู่ที่ 3 ใหม่	297	372	390	762
หมู่ที่ 4 ดอนกลาง	355	559	522	1,081
หมู่ที่ 5 สำโหร่ง	381	524	531	1,055
หมู่ที่ 6 ป่าถล่ม	336	521	508	1,029
หมู่ที่ 7 ฟากนา	225	308	334	642
หมู่ที่ 8 วังน้อย	231	369	384	753
หมู่ที่ 9 เขาราง	349	513	563	1,076
หมู่ที่ 10 ต้นกระถิน	182	278	255	533

ที่มา : กรมการปกครอง (2566)

ตารางที่ 2-4 จำนวนและสัดส่วนครัวเรือนเกษตรตำบลสามกระชาย อำเภอกุยบุรี จังหวัดประจวบคีรีขันธ์ ปี 2565

รายการ	จำนวน (ครัวเรือน)	ร้อยละ
จำนวนครัวเรือนทั้งหมด <sup>1)</sup>	3,148	100.00
- จำนวนครัวเรือนเกษตรที่มาขึ้นทะเบียนกรมส่งเสริมการเกษตร <sup>2)</sup>	2,000	63.53
- จำนวนครัวเรือนที่ประกอบอาชีพอื่นๆ และจำนวนครัวเรือนเกษตรที่ไม่ได้มาขึ้นทะเบียนฯ	1,148	36.47



- ที่มา : 1) กรมการปกครอง (2566)  
2) กรมส่งเสริมการเกษตร (2566)

### 2.6.2 การถือครองที่ดิน

จากข้อมูลกรมการปกครอง ณ เดือนธันวาคม 2565 ตำบลสามกระชายมีจำนวนครัวเรือนทั้งหมด 3,148 ครัวเรือน โดยถือครองที่ดินเฉลี่ยครัวเรือนละ 27.31 ไร่

### 2.6.3 ลักษณะทางเศรษฐกิจและการประกอบอาชีพ

ประชากรในตำบลสามกระชายประกอบอาชีพเกษตรกรรม ค้าขาย รับราชการ รับจ้างทั่วไป และอื่นๆ มีเกษตรกรบางครัวเรือนประกอบอาชีพหลายอย่างควบคู่กันไป สำหรับพืชที่เกษตรกรปลูกเป็นอาชีพหลัก ได้แก่ สับปะรด ข้าว และมะพร้าว ทางด้านการเลี้ยงสัตว์เกษตรกรจะมีการเลี้ยงไว้เพื่อบริโภคหากเหลือจึงจำหน่ายเป็นรายได้เสริม

### 2.6.4 ด้านรายได้-รายจ่าย

จากข้อมูลพื้นฐาน จปฐ. (กรมการพัฒนาชุมชน, 2566) พบว่า รายได้ครัวเรือนเฉลี่ยปีละ 291,563.68 บาท รายได้บุคคลเฉลี่ยปีละ 82,741.92 บาท รายจ่ายครัวเรือนเฉลี่ยปีละ 75,657.08 บาท รายจ่ายบุคคลเฉลี่ยปีละ 21,470.48 บาท เมื่อพิจารณาจะเห็นว่ารายได้ครัวเรือนมากกว่ารายจ่ายครัวเรือนปีละ 215,906.6 บาท และรายได้บุคคลมากกว่ารายจ่ายบุคคลปีละ 61,271.44 บาท ดังรายละเอียดในตารางที่ 2- 5



แผนการใช้ที่ดินตำบลสามกระหาย อำเภอกุยบุรี จังหวัดประจวบคีรีขันธ์

ตารางที่ 2-5 รายได้-รายจ่ายเฉลี่ยครัวเรือนตำบลสามกระหาย อำเภอกุยบุรี จังหวัดประจวบคีรีขันธ์ ปี 2565

พื้นที่	แหล่งรายได้ของครัวเรือน (บาท/ปี)				รายได้ครัวเรือนเฉลี่ย (บาท/ปี)	รายได้บุคคลเฉลี่ย (บาท/ปี)	รายจ่ายครัวเรือนเฉลี่ย (บาท/ปี)	รายจ่ายบุคคลเฉลี่ย (บาท/ปี)
	อาชีพหลัก	อาชีพรอง	รายได้อื่น	ทำ-หาเอง				
ตำบลสามกระหาย	249,955.67	16,317.25	9,159.89	16,130.87	291,563.68	82,741.92	75,657.08	21,470.48
หมู่ที่ 1 นาวัลเปรียง	574,068.16	21,181.74	13,122.85	22,935.16	631,307.91	168,218.07	41,581.48	11,079.78
หมู่ที่ 2 สามกระหาย	136,651.58	13,533.94	14,402.72	13,479.64	178,067.88	51,712.22	32,463.35	9,427.60
หมู่ที่ 3 ใหม่	103,715.94	851.18	1,494.48	36,522.48	142,584.09	43,648.19	137,724.71	42,160.63
หมู่ที่ 4 ดอนกลาง	200,014.18	14,170.21	10,930.14	8,718.79	233,833.33	66,272.36	66,514.18	18,851.26
หมู่ที่ 5 สำโหรง	234,490.26	7,324.68	8,394.16	25,590.91	275,800.00	82,632.68	40,214.94	12,048.83
หมู่ที่ 6 ป่าถล่ม	135,918.81	8,371.16	5,811.73	14,033.00	164,134.71	45,267.31	149,414.23	41,207.50
หมู่ที่ 7 ฟากนา	234,561.64	16,639.27	6,949.77	2,356.16	260,506.85	89,702.83	61,367.58	21,131.29
หมู่ที่ 8 ริงน้อย	158,069.65	13,248.76	7,228.86	8,497.51	187,044.78	50,600.27	157,637.81	42,644.95
หมู่ที่ 9 เขาราง	261,279.03	41,304.87	11,158.05	1,565.54	315,307.49	82,861.32	37,700.75	9,907.58
หมู่ที่ 10 ต้นกระถิน	163,676.47	27,102.94	8,218.75	25,530.88	224,529.04	59,874.41	75,470.59	20,125.49

ที่มา : กรมการพัฒนาชุมชน (2566)



## บทที่ 3

### สถานภาพของทรัพยากรธรรมชาติ

การศึกษาสถานภาพของทรัพยากรธรรมชาติในพื้นที่ตำบลสามกระชาย อำเภอกุยบุรี จังหวัดประจวบคีรีขันธ์ ได้แก่ ทรัพยากรป่าไม้ ทรัพยากรน้ำ และทรัพยากรดิน ซึ่งเป็นทรัพยากรกายภาพที่สำคัญต่อการทำการเกษตร ดังนั้นจึงจำเป็นต้องทราบว่าทรัพยากรธรรมชาติแต่ละชนิดปัจจุบันมีสถานะอย่างไร เพื่อใช้เป็นข้อมูลประกอบการวางแผนการใช้ที่ดินซึ่งจะนำไปสู่การกำหนดแผนงาน โครงการ กิจกรรม รวมถึงมาตรการต่าง ๆ เพื่อการพัฒนาพื้นที่อย่างมีประสิทธิภาพต่อไป โดยมีรายละเอียดดังนี้

#### 3.1 ทรัพยากรป่าไม้

##### 3.1.1 ป่าไม้ตามกฎหมายและมติคณะรัฐมนตรี

1) ป่าอนุรักษ์ พบพื้นที่ป่าอนุรักษ์ในพื้นที่ ได้แก่

- (1) เขตอุทยานแห่งชาติเขาสามร้อยยอด เนื้อที่ 8,753 ไร่
- (2) เขตอุทยานแห่งชาติกุยบุรี เนื้อที่ 2,480 ไร่

2) ป่าสงวนแห่งชาติ ได้มีการจำแนกเขตการใช้ประโยชน์ทรัพยากรและที่ดินป่าไม้ในพื้นที่ป่าสงวนแห่งชาติตามมติคณะรัฐมนตรี วันที่ 10 มีนาคม 2535 และ 17 มีนาคม 2535 แบ่งออกเป็น 3 เขต ประกอบด้วย เขตพื้นที่ป่าเพื่อการอนุรักษ์ (Zone C) เขตพื้นที่ป่าเพื่อเศรษฐกิจ (Zone E) และเขตพื้นที่ป่าที่เหมาะสมต่อการเกษตร (Zone A) จากการวิเคราะห์ข้อมูลพบพื้นที่ป่าจำแนกเขตการใช้ประโยชน์ทรัพยากรที่ดินและป่าไม้ในพื้นที่ป่าสงวนแห่งชาติตามมติคณะรัฐมนตรีในพื้นที่ ได้แก่

- (1) เขตพื้นที่ป่าเพื่อการอนุรักษ์ (Zone C) เนื้อที่ 3,752 ไร่
- (2) เขตพื้นที่ป่าเพื่อเศรษฐกิจ (Zone E) เนื้อที่ 10,625 ไร่

3.1.2 **ชั้นคุณภาพลุ่มน้ำ** (มติคณะรัฐมนตรี วันที่ 28 พฤษภาคม 2528) จากการวิเคราะห์ข้อมูล พบชั้นคุณภาพลุ่มน้ำในพื้นที่ ได้แก่

- (1) พื้นที่ลุ่มน้ำชั้นที่ 1A เนื้อที่ 2,718 ไร่
- (2) พื้นที่ลุ่มน้ำชั้นที่ 1B เนื้อที่ 481 ไร่
- (3) พื้นที่ลุ่มน้ำชั้นที่ 2 เนื้อที่ 5,501 ไร่
- (4) พื้นที่ลุ่มน้ำชั้นที่ 3 เนื้อที่ 8,026 ไร่
- (5) พื้นที่ลุ่มน้ำชั้นที่ 4 เนื้อที่ 20,896 ไร่
- (6) พื้นที่ลุ่มน้ำชั้นที่ 5 เนื้อที่ 48,364 ไร่

ทั้งนี้ เนื้อที่ดังกล่าวข้างต้นคำนวณด้วยระบบสารสนเทศภูมิศาสตร์ เป็นเนื้อที่เบื้องต้นเท่านั้น ไม่สามารถใช้อ้างอิงได้ทางกฎหมาย



## 3.2 ทรัพยากรน้ำ

3.2.1 ปริมาณน้ำฝน พบว่าในพื้นที่ตำบลสามกระชาย มีปริมาณน้ำฝนเฉลี่ยในคาบ 30 ปี (พ.ศ.2536-2565) 1,143 มิลลิเมตรต่อปี

3.2.2 น้ำผิวดิน หมายถึง แม่น้ำลำคลอง หนอง บึง ทะเลสาบ อ่างเก็บ และแหล่งน้ำสาธารณะอื่นๆ ที่อยู่ภายในผืนแผ่นดิน ในพื้นที่ตำบลสามกระชาย มีรายละเอียดของแหล่งน้ำผิวดินดังนี้

แหล่งน้ำผิวดินธรรมชาติ ได้แก่ คลองเขาแดง แม่น้ำกุยบุรี ลำราง ห้วยนาวัลเปรียง ห้วยบ้านใหม่สังกะทาย และห้วยไร่ต่าฝั่ง

แหล่งน้ำผิวดินที่มนุษย์สร้างขึ้น ได้แก่ อ่างเก็บน้ำห้วยนาวัลเปรียง และ อ่างเก็บน้ำบ้านวังไทร

3.2.3 ใช้ฐานข้อมูลน้ำบาดาลของกรมทรัพยากรน้ำบาดาล กระทรวงทรัพยากรธรรมชาติและสิ่งแวดล้อม จากข้อมูล <http://app.dgr.go.th/newpasutara/xml/search.php> สืบค้น ณ วันที่ 26 พฤษภาคม 2566 ซึ่งพบว่า ตำบลสามกระชาย มีจำนวนบ่อบาดาลราชการจำนวน 5 บ่อ และจำนวนบ่อบาดาลเอกชนจำนวน 1 บ่อ

## 3.3 ทรัพยากรดิน

ทรัพยากรดินในพื้นที่ตำบลสามกระชาย อำเภอกุยบุรี จังหวัดประจวบคีรีขันธ์ พบหน่วยแผนที่ดินทั้งหมด 21 หน่วยแผนที่ดิน และหน่วยพื้นที่เบ็ดเตล็ด 3 หน่วยแผนที่ ดังนี้

3.3.1 ดินในพื้นที่ลุ่ม มี 6 หน่วยแผนที่ดิน ได้แก่

1) หน่วยแผนที่ดิน Kyo-sIA ชุดดินเขาย้อย มีเนื้อดินบนเป็นดินร่วนปนทราย ความลาดชัน 0-2 เปอร์เซ็นต์ มีเนื้อที่ 338 ไร่ หรือร้อยละ 0.39 ของเนื้อที่ตำบล

2) หน่วยแผนที่ดิน Nk-sclA ชุดดินหนองแก มีเนื้อดินบนเป็นดินร่วนเหนียวปนทราย ความลาดชัน 0-2 เปอร์เซ็นต์ มีเนื้อที่ 859 ไร่ หรือร้อยละ 1.00 ของเนื้อที่ตำบล

3) หน่วยแผนที่ดิน Np-sic1A ชุดดินนครปฐม มีเนื้อดินบนเป็นดินร่วนเหนียวปนทรายแบ่ง ความลาดชัน 0-2 เปอร์เซ็นต์ มีเนื้อที่ 2,753 ไร่ หรือร้อยละ 3.20 ของเนื้อที่ตำบล

4) หน่วยแผนที่ดิน Pb-si1A ชุดดินเพชรบุรี มีเนื้อดินบนเป็นดินร่วนปนทรายแบ่ง ความลาดชัน 0-2 เปอร์เซ็นต์ มีเนื้อที่ 1,940 ไร่ หรือร้อยละ 2.26 ของเนื้อที่ตำบล

5) หน่วยแผนที่ดิน Rs-sic1A ชุดดินรังสิต มีเนื้อดินบนเป็นดินร่วนเหนียวปนทรายแบ่ง ความลาดชัน 0-2 เปอร์เซ็นต์ มีเนื้อที่ 3,711 ไร่ หรือร้อยละ 4.32 ของเนื้อที่ตำบล

6) หน่วยแผนที่ดิน Wp-s1A ชุดดินวัลเปรียง มีเนื้อดินบนเป็นดินร่วนปนทราย ความลาดชัน 0-2 เปอร์เซ็นต์ มีเนื้อที่ 170 ไร่ หรือร้อยละ 0.20 ของเนื้อที่ตำบล

3.3.2 ดินในพื้นที่ดอน มี 15 หน่วยแผนที่ดิน ได้แก่

1) หน่วยแผนที่ดิน Bng-cB ชุดดินบึงชะงัน มีเนื้อดินบนเป็นดินเหนียว ความลาดชัน 2-5 เปอร์เซ็นต์ มีเนื้อที่ 5 ไร่ หรือร้อยละ 0.01 ของเนื้อที่ตำบล

2) หน่วยแผนที่ดิน Ly-s1B ชุดดินลาดหญ้า มีเนื้อดินบนเป็นดินร่วนปนทราย ความลาดชัน 2-5 เปอร์เซ็นต์ มีเนื้อที่ 2,590 ไร่ หรือร้อยละ 3.01 ของเนื้อที่ตำบล



- 3) หน่วยแผนที่ดิน Ly-slC ชุดดินลาดหญ้า มีเนื้อดินบนเป็นดินร่วนปนทราย ความลาดชัน 5-12 เปอร์เซ็นต์ มีเนื้อที่ 632 ไร่ หรือร้อยละ 0.73 ของเนื้อที่ตำบล
- 4) หน่วยแผนที่ดิน Ly-vd-slB ดินลาดหญ้าที่เป็นดินลึกมาก มีเนื้อดินบนเป็นดินร่วนปนทราย ความลาดชัน 2-5 เปอร์เซ็นต์ มีเนื้อที่ 2,061 ไร่ หรือร้อยละ 2.39 ของเนื้อที่ตำบล
- 5) หน่วยแผนที่ดิน Pr-slA ชุดดินปรานบุรี มีเนื้อดินบนเป็นดินร่วนปนทราย ความลาดชัน 0-2 เปอร์เซ็นต์ มีเนื้อที่ 649 ไร่ หรือร้อยละ 0.75 ของเนื้อที่ตำบล
- 6) หน่วยแผนที่ดิน Pr-slB ชุดดินปรานบุรี มีเนื้อดินบนเป็นดินร่วนปนทราย ความลาดชัน 2-5 เปอร์เซ็นต์ มีเนื้อที่ 3,217 ไร่ หรือร้อยละ 3.74 ของเนื้อที่ตำบล
- 7) หน่วยแผนที่ดิน Pr-col-slA ดินปรานบุรีที่เป็นดินร่วนหยาบ มีเนื้อดินบนเป็นดินร่วนปนทราย ความลาดชัน 0-2 เปอร์เซ็นต์ มีเนื้อที่ 41 ไร่ หรือร้อยละ 0.05 ของเนื้อที่ตำบล
- 8) หน่วยแผนที่ดิน Pr-gm-slA/b ดินปรานบุรีที่มีจุดประสีเทา มีเนื้อดินบนเป็นดินร่วนปนทราย ความลาดชัน 0-2 เปอร์เซ็นต์ และมีคันทนา มีเนื้อที่ 4,067 ไร่ หรือร้อยละ 4.73 ของเนื้อที่ตำบล
- 9) หน่วยแผนที่ดิน Pr-mw-slA ดินปรานบุรีที่มีการระบายน้ำดีปานกลาง มีเนื้อดินบนเป็นดินร่วนปนทราย ความลาดชัน 0-2 เปอร์เซ็นต์ มีเนื้อที่ 17,823 ไร่ หรือร้อยละ 20.73 ของเนื้อที่ตำบล
- 10) หน่วยแผนที่ดิน Pr-mw-slB ดินปรานบุรีที่มีการระบายน้ำดีปานกลาง มีเนื้อดินบนเป็นดินร่วนปนทราย ความลาดชัน 2-5 เปอร์เซ็นต์ มีเนื้อที่ 2,371 ไร่ หรือร้อยละ 2.76 ของเนื้อที่ตำบล
- 11) หน่วยแผนที่ดิน Pr-mw,col-slA ดินปรานบุรีที่มีการระบายน้ำดีปานกลางและเป็นดินร่วนหยาบ มีเนื้อดินบนเป็นดินร่วนปนทราย ความลาดชัน 0-2 เปอร์เซ็นต์ มีเนื้อที่ 216 ไร่ หรือร้อยละ 0.25 ของเนื้อที่ตำบล
- 12) หน่วยแผนที่ดิน Tm-slA ชุดดินท่าม่วง มีเนื้อดินบนเป็นดินร่วนปนทราย ความลาดชัน 0-2 เปอร์เซ็นต์ มีเนื้อที่ 132 ไร่ หรือร้อยละ 0.15 ของเนื้อที่ตำบล
- 13) หน่วยแผนที่ดิน Ty-gslC ชุดดินท่ายาง มีเนื้อดินบนเป็นดินร่วนปนทรายปนกรวด ความลาดชัน 5-12 เปอร์เซ็นต์ มีเนื้อที่ 10,797 ไร่ หรือร้อยละ 12.56 ของเนื้อที่ตำบล
- 14) หน่วยแผนที่ดิน Ty-gslD ชุดดินท่ายาง มีเนื้อดินบนเป็นดินร่วนปนทรายปนกรวด ความลาดชัน 12-20 เปอร์เซ็นต์ มีเนื้อที่ 3,973 ไร่ หรือร้อยละ 4.62 ของเนื้อที่ตำบล
- 15) หน่วยแผนที่ดิน Ty-gslE ชุดดินท่ายาง มีเนื้อดินบนเป็นดินร่วนปนทรายปนกรวด ความลาดชัน 20-35 เปอร์เซ็นต์ มีเนื้อที่ 3,363 ไร่ หรือร้อยละ 3.91 ของเนื้อที่ตำบล

### 3.3.3 พื้นที่เบ็ดเตล็ด มี 3 หน่วยแผนที่ ได้แก่

- 1) หน่วยแผนที่ MARSH ที่ลุ่มชื้นแฉะ มีเนื้อที่ 12,115 ไร่ หรือร้อยละ 14.09 ของเนื้อที่ตำบล
- 2) หน่วยแผนที่ SC พื้นที่ลาดชันเชิงซ้อน มีเนื้อที่ 12,105 ไร่ หรือร้อยละ 14.08 ของเนื้อที่ตำบล
- 3) หน่วยแผนที่ W พื้นที่น้ำ มีเนื้อที่ 58 ไร่ หรือร้อยละ 0.07 ของเนื้อที่ตำบล

ปัญหาทรัพยากรดินทางการเกษตรตามสภาพธรรมชาติในพื้นที่ พบปัญหาดินตื้น มีเนื้อที่ 18,138 ไร่ หรือร้อยละ 21.10 ของเนื้อที่ตำบล ได้แก่ ชุดดินบึงชะนัง (Bng) และชุดดินท่ายาง (Ty) ปัญหาดินเปรี้ยวจัด มีเนื้อที่ 3,711 ไร่ หรือร้อยละ 4.32 ของเนื้อที่ตำบล คือ ชุดดินรังสิต (Rs) ปัญหาดินเค็ม มีเนื้อที่ 859 ไร่



หรือร้อยละ 1.00 ของเนื้อที่ตำบล คือ ชุดดินหนองแก (Nk) และปัญหาดินทรายจัด มีเนื้อที่ 170 ไร่ หรือร้อยละ 0.20 ของเนื้อที่ตำบล คือ ชุดดินวัลเปรียง (Wp)

รายละเอียดของสมบัติดิน ตำบลสามกระทาย อำเภอกุยบุรี จังหวัดประจวบคีรีขันธ์ ดังแสดงในตารางที่ 3-1 และแผนที่แสดงในลักษณะของชุดดิน (รูปที่ 3-1)



ตารางที่ 3-1 สมบัติดิน ตำบลสามกระหาย อำเภอกุยบุรี จังหวัดประจวบคีรีขันธ์

หน่วยแผนที่ดิน	ความลาดชัน (%)	ความลึก (ซม.)	การระบายน้ำ	ความอุดมสมบูรณ์ของดิน	ความจุแลกเปลี่ยนแคตไอออน (cmol/kg)	ความอิ่มตัวเบส (%)	ปฏิกิริยาดิน		ค่าการนำไฟฟ้า (dS/m)	ความลึกของชั้นจาโรไซด์ (ซม.)	เนื้อที่	
							ดินบน	ดินล่าง			ไร่	ร้อยละ
Bng-cB	2-5	0-50	ดี	สูง	>20	>75	7.0-8.0	8.0-8.5	<2	-	5	0.01
Kyo-sIA	0-2	>150	ค่อนข้างเลว	ปานกลาง	10-20	35-75	6.0-7.0	5.5-6.5	<2	-	338	0.39
Ly-slB	2-5	50-100	ดี	ปานกลาง	<10	<35	5.0-6.0	4.5-5.5	<2	-	2,590	3.01
Ly-slC	5-12	50-100	ดี	ต่ำ	<10	<35	5.0-6.0	4.5-5.5	<2	-	526	0.61
Ly-slC*	5-12	50-100	ดี	ปานกลาง	<10	<35	5.0-6.0	4.5-5.5	<2	-	106	0.12
Ly-vd-slB	2-5	>150	ดี	ต่ำ	<10	<35	5.0-6.0	4.5-5.5	<2	-	1,662	1.93
Ly-vd-slB*	2-5	>150	ดี	ปานกลาง	<10	<35	5.0-6.0	4.5-5.5	<2	-	399	0.46
Nk-sclA	0-2	>150	ค่อนข้างเลว	ปานกลาง	10-20	35-75	6.0-6.5	6.0-8.0	4-8	-	859	1.00
Np-sicIA	0-2	>150	ค่อนข้างเลว	ปานกลาง	10-20	35-75	6.0-7.0	6.0-8.0	<2	-	2,753	3.20
Pb-silA	0-2	>150	ดีปานกลางถึงค่อนข้างเลว	ปานกลาง	<10	35-75	6.0-7.0	5.5-6.5	<2	-	1,940	2.26
Pr-col-sIA	0-2	>150	ดี	ปานกลาง	10-20	35-75	5.5-6.5	6.0-7.0	<2	-	41	0.05
Pr-gm-sIA/b	0-2	>150	ดีปานกลางถึงค่อนข้างเลว	ปานกลาง	10-20	35-75	5.5-6.5	6.0-7.0	<2	-	4,067	4.73
Pr-mw,col-sIA	0-2	>150	ดีปานกลาง	ปานกลาง	10-20	35-75	5.5-6.5	6.0-7.0	<2	-	216	0.25
Pr-mw-slA	0-2	>150	ดีปานกลาง	ปานกลาง	10-20	35-75	5.5-6.5	6.0-7.0	<2	-	17,823	20.73
Pr-mw-slB	2-5	>150	ดีปานกลาง	ปานกลาง	10-20	35-75	5.5-6.5	6.0-7.0	<2	-	2,371	2.76
Pr-slA	0-2	>150	ดี	ปานกลาง	10-20	35-75	5.5-6.5	6.0-7.0	<2	-	649	0.75
Pr-slB	2-5	>150	ดี	ปานกลาง	10-20	35-75	5.5-6.5	6.0-7.0	<2	-	3,217	3.74
Rs-sicIA	0-2	>150	เลว	ปานกลาง	>20	35-75	4.5-5.0	<4.5	<2	50-100	3,711	4.32
Tm-slA	0-2	>150	ดี	ปานกลาง	<10	35-75	5.5-6.5	5.5-7.0	<2	-	132	0.15
Ty-gslC	5-12	0-50	ดี	ต่ำ	<10	<35	5.5-6.5	5.0-6.0	<2	-	9,715	11.30



ตารางที่ 3-1 (ต่อ)

หน่วยแผนที่ดิน	ความลาดชัน (%)	ความลึก (ซม.)	การระบายน้ำ	ความอุดมสมบูรณ์ของดิน	ความจุแลกเปลี่ยนแคตไอออน (cmol/kg)	ความอิ่มตัวเบส (%)	ปฏิกิริยาดิน		ค่าการนำไฟฟ้า (dS/m)	ความลึกของชั้นจาโรไซด์ (ซม.)	เนื้อที่	
							ดินบน	ดินล่าง			ไร่	ร้อยละ
Ty-gslC*	5-12	0-50	ดี	ปานกลาง	<10	<35	5.5-6.5	5.0-6.0	<2	-	1,082	1.26
Ty-gslD	12-20	0-50	ดี	ต่ำ	<10	<35	5.5-6.5	5.0-6.0	<2	-	3,836	4.46
Ty-gslD*	12-20	0-50	ดี	ปานกลาง	<10	<35	5.5-6.5	5.0-6.0	<2	-	137	0.16
Ty-gslE	20-35	0-50	ดี	ต่ำ	<10	<35	5.5-6.5	5.0-6.0	<2	-	3,306	3.84
Ty-gslE*	20-35	0-50	ดี	ปานกลาง	<10	<35	5.5-6.5	5.0-6.0	<2	-	57	0.07
Wp-slA	0-2	>150	เลว	ปานกลาง	<10	>75	6.0-7.0	6.0-8.0	<2	-	170	0.20
SC	>35	-	-	-	-	-	-	-	-	-	12,105	14.08
MARSH	-	-	-	-	-	-	-	-	-	-	12,115	14.09
W	-	-	-	-	-	-	-	-	-	-	58	0.07
<b>รวมทั้งหมด</b>											<b>85,986</b>	<b>100.00</b>

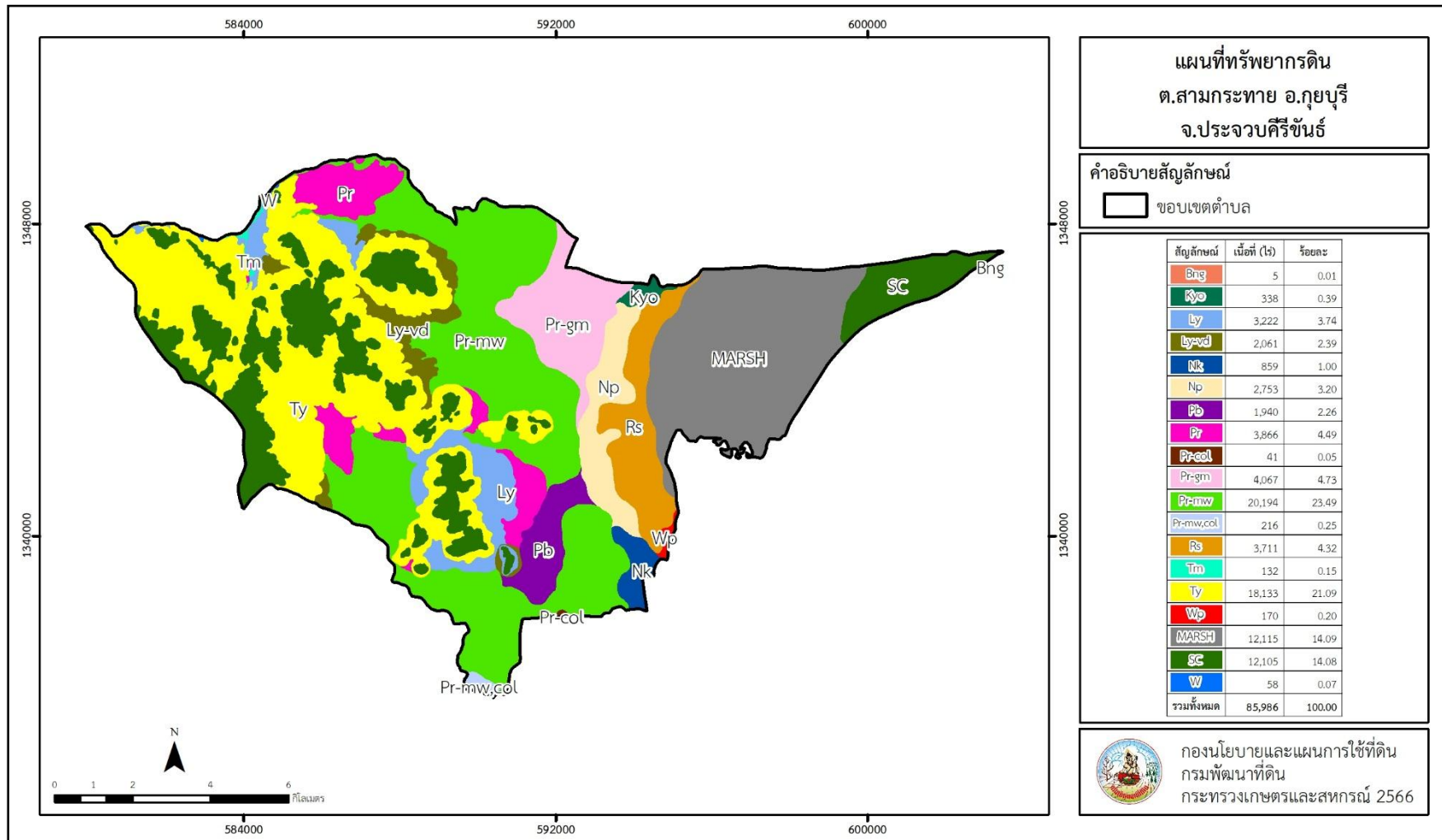
หมายเหตุ: 1. \* หมายถึง หน่วยแผนที่ดินที่มีความอุดมสมบูรณ์ของดินต่างจากหน่วยแผนที่ดินเดียวกัน

2. เนื้อที่คำนวณด้วยโปรแกรมระบบสารสนเทศภูมิศาสตร์

ที่มา: กองสำรวจและวิจัยทรัพยากรดิน (2566)



แผนการใช้ที่ดินตำบลสามกระหาย อำเภอกุยบุรี จังหวัดประจวบคีรีขันธ์



รูปที่ 3-1 ทรัพยากรดิน ตำบลสามกระหาย อำเภอกุยบุรี จังหวัดประจวบคีรีขันธ์



## บทที่ 4

### กระบวนการมีส่วนร่วมของชุมชน (Participatory Rural Appraisal : PRA)

#### 4.1 การวิเคราะห์ผลจากการจัดทำกระบวนการมีส่วนร่วมของชุมชน (PRA)

การวิเคราะห์ผลจากการจัดทำกระบวนการมีส่วนร่วมของชุมชน (PRA) เมื่อวันที่ 22 มิถุนายน 2566 มีสาระสำคัญสรุปได้ดังนี้

##### 4.1.1 ปัญหาหลักของตำบลสามกระชาย คือ

- 1) ขาดแคลนน้ำ (ความแห้งแล้ง)
- 2) ดินเสื่อมโทรมและขาดความอุดมสมบูรณ์
- 3) ดินกรด
- 4) การชะล้างพังทลายของดินบนพื้นที่ลาดชัน
- 5) ต้นทุนการผลิตสูง
- 6) ศัตรูพืช
- 7) โรคพืช

##### 4.2.2 ความต้องการของชุมชน เกษตรกร ตำบลสามกระชาย มีความต้องการ 8 ประการ คือ

- 1) แก้ไขปัญหาความเสื่อมโทรมของดิน ด้านการพัฒนาปรับปรุงดินด้านต่างๆ
- 2) ต้องการความรู้ด้านเทคโนโลยีการพัฒนาที่ดิน เช่น ปุ๋ยสั่งตัด การใช้ปุ๋ยตามค่าวิเคราะห์ดิน
- 3) แก้ไขปัญหาการขาดแคลนน้ำ ปรับปรุงแก้ไขระยะเวลาและระบบส่งน้ำ
- 4) ต้องการเครื่องจักรกลทางการเกษตรทดแทนแรงงาน
- 5) ความต้องการด้านการตลาด
- 6) ต้องการให้มีการควบคุมราคาปุ๋ยเคมีและปุ๋ยอินทรีย์
- 7) ต้องการให้มีแหล่งผลิตแมลงตัวห้ำและตัวเบียน ในการกำจัดศัตรูพืช
- 8) ความต้องการโครงการอนุรักษ์ดินและน้ำ/โครงการอนุรักษ์ดินและน้ำในพื้นที่เสี่ยงภัยทางการเกษตร

ผลจากการจัดทำกระบวนการมีส่วนร่วมของชุมชน (PRA) ได้นำมาวิเคราะห์ร่วมกับปัญหาด้านกายภาพ โดยระบบ DPSIR มีรายละเอียดดังนี้

##### 1) แรงขับเคลื่อน (Driver) มี 6 ประการ คือ

- 1.1) ดินเสื่อมโทรม เช่น ดินขาดความอุดมสมบูรณ์ ดินดาน ดินกรด
- 1.2) ขาดแคลนน้ำ (ความแห้งแล้ง)
- 1.3) การชะล้างพังทลายของดินบนพื้นที่ลาดชัน
- 1.4) ต้นทุนการผลิตสูง
- 1.5) ศัตรูพืช และ โรคพืช
- 1.6) การตลาด



**2) แรงกดดัน (Pressure)** ที่เกิดจากปัจจัยขับเคลื่อน มี 5 ประการ คือ

- 2.1) การปรับปรุงบำรุงดิน แก้ไขปัญหาดินดานและดินกรด
- 2.2) จัดหาแหล่งน้ำ ปรับปรุงระบบส่งน้ำ
- 2.3) จัดหาแหล่งความรู้ถ่ายทอดความรู้ด้านการจัดการดิน
- 2.4) แก้ปัญหาด้านโรคและแมลงศัตรูพืช
- 2.5) แก้ไขปัญหาด้านการตลาด การกระจายสินค้า

**3) สถานะ (State)** ที่เกิดแรงกดดัน มี 6 ประการ คือ

- 3.1) ความเสื่อมโทรมของดินทางกายภาพ/เคมี/ชีวภาพ
- 3.2) ขาดแคลนน้ำเพื่อการเกษตร
- 3.3) ขาดแคลนแรงงานในพื้นที่
- 3.4) ขาดความรู้ด้านการจัดการดิน/การผสมปุ๋ยใช้เอง
- 3.5) ขาดแคลนแหล่งผลิตแมลงตัวห้ำตัวเบียน และเชื้อราป้องกันโรคพืช
- 3.6) ขาดศูนย์ถ่ายทอดเทคโนโลยีระดับตำบล ในการขับเคลื่อนการรวมกลุ่มการผลิต

**4) ผลกระทบ (Impact)** ที่ปรากฏในพื้นที่ มี 5 ประการ คือ

- 4.1) ดินดิน มีความเสื่อมโทรมขาดธาตุอาหาร ผลผลิตได้ไม่ดีตามที่ต้องการ ผลผลิตพืชต่ำ ลงทุนสูง
- 4.2) ด้านการใช้น้ำเกษตรกรไม่สามารถกำหนดช่วงเวลาการผลิตได้เนื่องจากระบบการส่งน้ำไม่ตรงตามรอบที่กำหนด
- 4.3) เกษตรกรมีปัญหาด้านสุขภาพเนื่องจากการใช้สารเคมีกำจัดโรคและแมลงศัตรูพืชเพิ่มขึ้น การใช้สารชีวภัณฑ์ อาจไม่ทันต่อจำนวนโรคและแมลงที่เกิดการระบาด
- 4.4) เกษตรกรมีรายได้น้อยลง เนื่องจากปัจจัยการผลิตด้านต่างๆ มีราคาสูง เช่น ค่าจ้างแรงงาน ค่าปุ๋ย ค่าสารเคมีกำจัดแมลง
- 4.5) มีปัญหาต่อคุณภาพชีวิต เนื่องจากเงินที่เป็นปัจจัยในการดำรงชีวิตลดลง ไม่เพียงพอต่อการใช้จ่าย

**5) การตอบสนอง (Response)** ของรัฐในอดีต ปัจจุบัน และในอนาคต มีดังนี้

**อดีต-ปัจจุบัน**

พื้นที่ลาดชัน

- 5.1) ป่อดักตะกอน
- 5.2) ฝ่ายชลอน้ำ
- 5.3) คันดิน
- 5.4) ปลูกหญ้าแฝก ป้องกันการชะล้างพังทลายของดิน รักษาความชื้นและกักเก็บน้ำ

พื้นที่ราบ

- 5.8) จัดรูปแปลงนา
- 5.9) ปรับปรุงบำรุงดินด้วยปุ๋ยพืชสด/ปุ๋ยคอก/ปุ๋ยหมัก
- 5.10) ป่อน้ำไร่นา



- 5.11) ขุดลอกลำน้ำ/คลองส่งน้ำ/แหล่งน้ำ
- 5.12) ปรับเปลี่ยนการผลิตเป็นพืชใช้น้ำน้อย

**อนาคต**

- (1) พัฒนาที่ดินและน้ำที่เป็นระบบทั้งตำบล
- (2) ประกาศเขตอนุรักษ์ดินและน้ำ



รูปที่ 4-1 การวิเคราะห์สถานการณ์โดยระบบ DPSIR ของตำบลสามกระชาย อำเภอกุยบุรี



## 4.2 ระบบการปลูกพืชในปัจจุบัน

ระบบการปลูกพืชในพื้นที่ตำบลสามกระชาย อำเภอกุยบุรี มีการเพาะปลูกพืช ดังนี้

### 4.2.1 พื้นที่ลุ่ม

1) ข้าวนาปี เกษตรกรในพื้นที่จะแบ่งช่วงการปลูกข้าวนาปีเป็น 2 รอบ และนาปรัง 1 รอบ โดยนาปีรอบที่ 1 ปลูกช่วงต้นเดือนกรกฎาคม - สิงหาคม และเก็บเกี่ยวช่วงพฤศจิกายน - ธันวาคม และนาปีรอบที่ 2 ปลูกช่วงมกราคม-กุมภาพันธ์ และเก็บเกี่ยวช่วงเมษายน-พฤษภาคม ส่วนนาปรังจะปลูกช่วงมีนาคม - กลางเดือนมิถุนายน ทั้งนี้การปลูกข้าวนาปีรอบ 2 และนาปรัง ขึ้นอยู่กับปริมาณน้ำจากคลองส่งน้ำชลประทานระหว่างเดือนมกราคมถึงพฤษภาคม แต่จะมีปัญหาการขาดแคลนน้ำ โดยพันธุ์ข้าวที่นิยมปลูกได้แก่ ข้าวเจ้าพันธุ์ชัยนาท 1 ข้าวเจ้าพันธุ์ปทุมธานี 1 และข้าวเจ้าพันธุ์ กข 31

2) ข้าวนาปี-พืชผัก เกษตรกรจะปลูกพืชผักหลังการเก็บเกี่ยวข้าว ได้แก่ ถั่วฝักยาว แตงกวา ข้าวโพดหวาน ระหว่างเดือนธันวาคมถึงมิถุนายน

3) กลัวย เกษตรกรจะปลูกกลัวยในพื้นที่ลุ่ม ซึ่งสามารถปลูกได้เกือบตลอดปี

### 4.2.2 พื้นที่ดอน

1) สับปะรด เกษตรกรส่วนมากจะปลูกสับปะรดในช่วงฤดูฝนเป็นต้นไป สามารถเก็บเกี่ยวได้ตลอด มีอายุจากวันปลูกถึงเก็บเกี่ยวประมาณ 10-16 เดือน

2) อ้อย เกษตรกรจะปลูกอ้อยหลังช่วงต้นฤดูฝนระหว่างเดือนเมษายนถึงพฤษภาคม และเก็บเกี่ยวช่วงเดือนมกราคม-มีนาคมของทุกปี

2) มันสำปะหลัง เกษตรกรจะปลูกมันสำปะหลังช่วงต้นฤดูฝนระหว่างเดือนเมษายนถึงพฤษภาคม ซึ่งจะมีอายุจากวันปลูกถึงเก็บเกี่ยวประมาณ 8-10 เดือน

3) ไม้ยืนต้น ที่นิยมปลูก ได้แก่ ยางพารา ปาล์มน้ำมัน และสนประดิพัทธ์

4) ไม้ผล ที่นิยมปลูก ได้แก่ มะม่วง กลัวย ขนุน ทูเรียน มะละกอ และฝรั่ง มะพร้าว

(รูปที่ 4-2)

พืช/เดือน	ม.ค.	ก.พ.	มี.ค.	เม.ย.	มิ.ย.	พ.ค.	ก.ค.	ส.ค.	ก.ย.	ต.ค.	พ.ย.	ธ.ค.
<b>บริเวณพื้นที่ลุ่ม</b>												
1. ข้าว-ข้าว			ข้าวนาปรัง								ข้าวนาปี	ข้าว
2. ข้าว-พืชผัก			พืชผัก								ข้าวนาปี	ผัก
3. กลัวย												กลัวย
<b>บริเวณพื้นที่ดอน</b>												
1. สับปะรด												สับปะรด
2. อ้อย												อ้อย
3. มันสำปะหลัง												มันสำปะหลัง
4. ไม้ยืนต้น												ยางพารา ปาล์มน้ำมัน สนประดิพัทธ์
5. ไม้ผล												มะม่วง กลัวย ขนุน ทูเรียน มะละกอ ฝรั่ง มะพร้าว

รูปที่ 4-2 ระบบการปลูกพืชในปัจจุบัน ตำบลสามกระชาย อำเภอกุยบุรี จังหวัดประจวบคีรีขันธ์



## บทที่ 5 การประเมินคุณภาพที่ดิน

### 5.1 หลักการประเมินคุณภาพที่ดินด้านกายภาพ

การประเมินคุณภาพที่ดินหรือการประเมินความเหมาะสมของที่ดิน สอดคล้องตามหลักการของ FAO Framework ค.ศ. 1983 ซึ่งการประเมินคุณภาพที่ดินด้านกายภาพ เป็นการประเมินศักยภาพของที่ดินว่าที่ดินนั้นๆเหมาะสมมากหรือน้อยเพียงใดสำหรับการใช้ที่ดินประเภทต่างๆ หรือการปลูกพืชต่างๆ โดยพิจารณาจาก สภาพแวดล้อมที่มีผลต่อการเจริญเติบโตของพืช สมบัติดินที่ได้จำแนกไว้ในแต่ละตำบล ร่วมกับการจัดการพื้นที่ เช่น ระบบชลประทาน พื้นที่ยกทรง การจัดระบบอนุรักษ์ดินและน้ำ เป็นต้น และนอกจากนี้พิจารณาความต้องการปัจจัยต่อการปลูกพืชแต่ละชนิด สอดคล้องตามหลักการของ FAO ได้แก่ ความต้องการด้านพืช ความต้องการด้านการจัดการ ความต้องการด้านการอนุรักษ์ (บัณขิต ต้นศิริ และคำรณ ไทรพิท, 2542) รายละเอียดดังตารางที่ 5-1

ระดับความเหมาะสมของที่ดินได้จากการสังเคราะห์ข้อมูลดิน การจัดการที่ดิน หรือดินที่มีลักษณะเฉพาะที่เกิดขึ้นตามสภาพภูมิประเทศ (ซึ่งจะเรียกรวมว่าหน่วยที่ดิน) ลักษณะภูมิอากาศ พิจารณาร่วมกับระดับความต้องการปัจจัยต่อการเจริญเติบโตของพืชแต่ละชนิด หลังจากนั้นดำเนินการประเมินคุณภาพที่ดิน ซึ่งสามารถจำแนกระดับความเหมาะสมของที่ดินได้เป็น 4 ระดับ ได้แก่ เหมาะสมสูง (S1) เหมาะสมปานกลาง (S2) เหมาะสมเล็กน้อย (S3) และไม่เหมาะสม (N) โดยที่

S1 : ไม่มีข้อจำกัดด้านที่ดินตามปัจจัยที่ใช้พิจารณา

S2 : มีข้อจำกัดด้านที่ดินที่แก้ไขได้ง่ายหรือข้อจำกัดอาจไม่ส่งผลกระทบต่อ การเจริญเติบโตของพืชอย่างชัดเจน

S3 : มีข้อจำกัดด้านที่ดินที่แก้ไขได้ยาก ควรปรับเปลี่ยนการผลิตเป็นพืชชนิดอื่นหรือ กิจกรรมอื่น (ส่วนใหญ่เป็นลักษณะทางกายภาพ)

N : มีข้อจำกัดที่พัฒนาหรือปรับปรุงที่ดินได้ยากมาก หากจะดำเนินการพัฒนาหรือ ปรับปรุงต้องใช้ต้นทุนสูงหรือเครื่องจักรขนาดใหญ่ แนะนำให้ปรับเปลี่ยนการผลิต



ตารางที่ 5-1 ตัวอย่างการประเมินคุณภาพที่ดินด้านกายภาพของประเภทการใช้ประโยชน์ที่ดิน

คุณภาพที่ดิน (Land Quality)	คุณลักษณะที่ดินตัวแทน (Land Characteristics)	ระดับความ เหมาะสม (Land Suitability Rating)
<b>1. ความเหมาะสมด้านความต้องการด้านพืช (Crop Requirements)</b>		
1.1. การหยั่งลึกของรากพืช (r)	ความลึกของดิน	S1
1.2. ความชุ่มชื้นที่เป็นประโยชน์ต่อพืช (m)	ปริมาณน้ำฝนเฉลี่ยในรอบปี	S2m
1.3. ความเป็นประโยชน์ของออกซิเจน ต่อรากพืช (o)	สภาพการระบายน้ำของดิน	S2o
<b>ความเหมาะสมรวมด้านความต้องการด้านพืช (Crop Requirements)</b>		<b>S2om</b>
<b>2. ความเหมาะสมรวมความต้องการด้านการจัดการ (Management Requirements)</b>		
2.1. สภาพการเขตกรรม (k)	ชั้นความยากง่ายในการ เขตกรรม (ดินบน)	S1
2.2. ศักยภาพการใช้เครื่องจักรกล (w)	ความลาดชันของพื้นที่	S3w
<b>ความเหมาะสมรวมด้านความต้องการด้านการจัดการ (Management Requirements)</b>		<b>S3w</b>
<b>3. ความเหมาะสมด้านความต้องการด้านการอนุรักษ์ (Conservation Requirements)</b>		
3.1 ความเสียหายจากการกัดกร่อน (e)	ความลาดชันของพื้นที่	S3e
<b>ความเหมาะสมรวมด้านความต้องการด้านการอนุรักษ์ (Conservation Requirements)</b>		<b>S3e</b>
<b>ความเหมาะสมด้านกายภาพของประเภทการใช้ประโยชน์ที่ดินใน แต่ละหน่วยที่ดินโดยรวม</b>		<b>S3ew</b>

## 5.2 พืชเศรษฐกิจที่สำคัญของตำบล

พืชเศรษฐกิจหลัก ได้แก่ ข้าว ยางพารา อ้อย ปาล์มน้ำมัน มะพร้าว มะม่วง และสับปะรด ส่วนพืชทางเลือกของตำบล ได้แก่ ขนุนและกล้วย

## 5.3 ระดับความเหมาะสมของที่ดิน

การประเมินคุณภาพที่ดินของพืชเศรษฐกิจหลักและพืชทางเลือก ตำบลสามกระหาย อำเภอกุยบุรี จังหวัดประจวบคีรีขันธ์ ได้ผลการประเมินคุณภาพที่ดินดังตารางที่ 5-2



ตารางที่ 5-2 ชั้นความเหมาะสมทางกายภาพของดิน ตำบลสามกระทาย อำเภอกุยบุรี จังหวัดประจวบคีรีขันธ์

หน่วยแผนที่ดิน	ข้าว	ยางพารา	อ้อย	ปาล์มน้ำมัน	มะพร้าว	สับปะรด	มะม่วง	กล้วย	ขนุน
Bng-cB	S3o	S3r	S3r	N	N	S2r	N	S3r	N
Kyo-slA	S1	S3o	S2os	S2o	S3o	S3o	S3o	S3o	S2o
Ly-slB	S3o	S2rn	S2rns	S3r	S3r	S2n	S3r	S2rns	S3r
Ly-slC	S3ewo	S2rn	S2erns	S3r	S3r	S2en	S3r	S2erns	S3r
Ly-vd-slB	S3o	S2n	S2ns	S2n	S2n	S2n	S2ns	S2ns	S2n
Nk-sclA	S3x	S3xo	N	S3x	S3xo	S3xo	S3xo	N	S3x
Np-siclA	S1	S3o	S2os	S2o	S3o	S3o	S3o	S3o	S2o
Pb-silA	S2on	S3o	S2ons	S2on	S3o	S3o	S3o	S3o	S2on
Pr-col-slA	S3o	S1	S2s	S1	S1	S1	S2s	S2s	S1
Pr-gm-slA/b	S2o	S3o	S2os	S2o	S3o	S3o	S3o	S3o	S2o
Pr-mw-slA	S2o	S2o	S2os	S1	S2o	S2o	S2s	S2s	S1
Pr-mw-slB	S2ewo	S2o	S2os	S1	S2o	S2o	S2s	S2s	S1
Pr-mw,col-slA	S2o	S2o	S2os	S1	S2o	S2o	S2s	S2s	S1
Pr-slA	S3o	S1	S2s	S1	S1	S1	S2s	S2s	S1
Pr-slB	S3o	S1	S2s	S1	S1	S1	S2s	S2s	S1
Rs-siclA	S3z	N	S3zo	S3zo	N	N	N	S3zo	N
Tm-slA	S3o	S2n	S2ns	S2n	S2n	S2n	S2ns	S2xns	S2n
Ty-gslC	S3ewo	S3r	S3r	N	N	S2erns	N	S3r	N



ตารางที่ 5-2 (ต่อ)

หน่วยแผนที่ดิน	ข้าว	ยางพารา	อ้อย	ปาล์มน้ำมัน	มะพร้าว	สับปะรด	มะม่วง	กล้วย	ขนุน
Ty-gslD	N	S3r	S3er	N	N	S3e	N	S3er	N
Ty-gslE	N	S3ewr	N	N	N	N	N	N	N
Wp-sIA	S2n	N	S3o	S3o	N	N	N	S3o	N
MARSH	N	N	N	N	N	N	N	N	N
SC	N	N	N	N	N	N	N	N	N
W	N	N	N	N	N	N	N	N	N

หมายเหตุ: \* หมายถึง หน่วยแผนที่ดินที่มีความอุดมสมบูรณ์ของดินต่างจากหน่วยแผนที่ดินเดียวกัน



## บทที่ 6 แผนการใช้ที่ดิน

### 6.1 การวิเคราะห์ข้อมูลเพื่อจัดทำแผนการใช้ที่ดินระดับตำบล

ตามที่กรมพัฒนาที่ดินได้จัดทำแผนปฏิบัติการราชการกรมพัฒนาที่ดินระยะ 5 ปี ช่วงปี 2566-2570 เพื่อให้บรรลุตามวิสัยทัศน์ที่กำหนดไว้ คือ “เป็นองค์กรอัจฉริยะทางดิน เพื่อขับเคลื่อนการใช้ที่ดินอย่างเหมาะสม 15 ล้านไร่ ภายในปี 2570” ซึ่งในส่วนของประเด็นการพัฒนาที่ 2 บริหารจัดการทรัพยากรดินและที่ดินด้วยชุดข้อมูลที่มีมูลค่าสูง (High Value Dataset) ซึ่งมีเป้าหมาย คือ การนำชุดข้อมูลที่มีมูลค่าสูง (High Value Dataset) ไปใช้ในการบริหารจัดการทางการเกษตร ในส่วนของตัวชี้วัดบริหารจัดการทรัพยากรดินและที่ดินบนพื้นฐานของชุดข้อมูลที่มีมูลค่าสูง (High Value Dataset) ร้อยละ 100 กลยุทธ์ที่ 2 ยกระดับแผนการใช้ที่ดินไปสู่การปฏิบัติ ได้กำหนดให้ ร้อยละของแผนการใช้ที่ดินระดับตำบลที่จัดทำแล้วเสร็จทั้งประเทศ ภายใน ปี 2570 (ไม่น้อยกว่า ร้อยละ 80) เป็นตัวชี้วัดหนึ่งของกลยุทธ์ดังกล่าว

การวางแผนการใช้ที่ดินระดับตำบลเป็นการวางกรอบและนโยบายการพัฒนาพื้นที่ให้เกิดการใช้ที่ดินอย่างสมดุลและยั่งยืน เป็นการกำหนดแนวทางใช้ที่ดินให้ตรงกับศักยภาพโดยเฉพาะทางด้านการเกษตร และนำไปสู่การกำหนดแผนงาน โครงการ กิจกรรม ที่มีความสอดคล้องกับสภาพพื้นที่ ทั้งนี้การใช้ขอบเขตการปกครองในระดับตำบลจะนำไปสู่การพัฒนาเชิงพื้นที่ที่มีเป้าหมายและทิศทางการสอดคล้องตามบริบทของแต่ละตำบล และมีผู้รับผิดชอบโดยตรง คือ องค์กรปกครองส่วนท้องถิ่น ซึ่งแผนการใช้ที่ดินในระดับที่ใหญ่กว่านี้อาจไม่สามารถนำมาใช้ปฏิบัติงานในระดับพื้นที่ได้อย่างเป็นรูปธรรม เนื่องจากเป็นแผนงานสำหรับนำไปใช้ปฏิบัติงานเชิงนโยบายและยุทธศาสตร์ในภาพรวม

ทั้งนี้แผนการใช้ที่ดินเป็นผลที่ได้จากการวิเคราะห์ข้อมูลทางด้านกายภาพ เศรษฐกิจ และสังคม โดยได้นำฐานข้อมูลที่ได้จากการรวบรวมข้อมูลทุติยภูมิ และข้อมูลปฐมภูมิจากการสำรวจภาคสนาม การศึกษาด้านกายภาพ ได้จาก การวิเคราะห์สถานภาพของทรัพยากรธรรมชาติ อาทิ ทรัพยากรดิน ทรัพยากรน้ำ และทรัพยากรป่าไม้ร่วมกับการพิจารณาลักษณะการใช้ประโยชน์ที่ดิน ข้อกำหนดที่เกี่ยวข้องกับพื้นที่ในเขตป่าไม้ตามกฎหมาย เช่น เขตรักษาพันธุ์สัตว์ป่า เขตอุทยานแห่งชาติ เขตป่าสงวนแห่งชาติ และนโยบายของรัฐที่เกี่ยวข้องกับพื้นที่ที่มีมติคณะรัฐมนตรีเกี่ยวกับการใช้ที่ดิน มติคณะรัฐมนตรีเรื่องการจำแนกการใช้ประโยชน์ที่ดินในพื้นที่ป่าไม้ในเขตป่าสงวนแห่งชาติ เป็นต้น ประกอบกับการพิจารณาจากทิศทางตามกรอบนโยบายที่เกี่ยวข้องกับการกำหนดเขตการใช้ที่ดินภายในพื้นที่ตำบล เช่น ยุทธศาสตร์ของจังหวัด ร่วมกับความต้องการของท้องถิ่น สามารถกำหนดแนวทางการใช้ที่ดินตามศักยภาพของทรัพยากร เพื่อการรักษาคุณภาพของลักษณะทางนิเวศวิทยาและการอนุรักษ์ทรัพยากรธรรมชาติ โดยคำนึงถึงสภาพทางเศรษฐกิจและสังคมของชุมชนในพื้นที่ ซึ่งข้อมูลนี้ส่วนหนึ่งได้มาจากการวิเคราะห์ชุมชนแบบมีส่วนร่วม (PRA) ทำการสังเคราะห์ข้อมูลทุกด้านเพื่อให้ได้เขตการใช้ที่ดินที่เหมาะสมกับศักยภาพของพื้นที่ต่อไป



## 6.2 เขตการใช้ที่ดิน

จากการวิเคราะห์ข้อมูลกายภาพ เศรษฐกิจ และสังคม พบว่าแผนการใช้ที่ดินตำบลสามกระชาย อำเภอกุยบุรี จังหวัดประจวบคีรีขันธ์ สามารถกำหนดออกเป็น 6 เขตหลัก ได้แก่ เขตป่าไม้ เขตเกษตรกรรม เขตชุมชนและสิ่งปลูกสร้าง เขตแหล่งน้ำ เขตพื้นที่อื่น ๆ เขตรักษาสมดุของธรรมชาติและสิ่งแวดลอม มีรายละเอียดดังนี้ (ตารางที่ 6-1 และรูปที่ 6-1)

6.2.1 เขตป่าไม้ เป็นเขตพื้นที่ที่อยู่ในเขตป่าตามกฎหมายและมติคณะรัฐมนตรี ได้แก่ พื้นที่ป่าสงวนแห่งชาติ เขตรักษาพันธุ์สัตว์ป่า อุทยานแห่งชาติ เขตป่าไม้ถาวร หรืออยู่ในพื้นที่ชั้นคุณภาพลุ่มน้ำชั้นที่ 1A 1B หรือ 2 พื้นที่ในเขตนี้ส่วนใหญ่ยังคงสภาพเป็นป่าไม้ บางบริเวณได้ถูกนำไปใช้ประโยชน์ในรูปแบบที่ไม่เหมาะสม ไม่เป็นไปตามมาตรการหรือกฎหมายที่เกี่ยวข้องกับการใช้ประโยชน์ของที่ดินหรือทรัพยากรป่าไม้ของพื้นที่นั้น ๆ ประกอบด้วย 3 เขตรอง ได้แก่ เขตป่าไม้สมบูรณ์ เขตป่าไม้เสื่อมโทรม และเขตพื้นที่พุ่มธรรมชาติ มีเนื้อที่ 8,568 ไร่ หรือคิดเป็นร้อยละ 9.95 ของเนื้อที่ตำบล มีรายละเอียดดังนี้

1) เขตป่าไม้สมบูรณ์ (สัญลักษณ์ 1100) มีเนื้อที่ 7,242 ไร่ หรือ คิดเป็นร้อยละ 8.62 ของเนื้อที่ตำบล เป็นเขตที่อยู่ภายในเงื่อนไขดังกล่าวข้างต้น แต่มีสภาพการใช้ที่ดินปัจจุบันเป็นป่าไม้สมบูรณ์

2) เขตป่าไม้เสื่อมโทรม (สัญลักษณ์ 1200) มีเนื้อที่ 508 ไร่ หรือ คิดเป็นร้อยละ 0.59 ของเนื้อที่ตำบล แต่มีสภาพการใช้ที่ดินปัจจุบันเป็นป่าไม้ที่มีลักษณะเสื่อมโทรม ซึ่งหากปล่อยให้ตามธรรมชาติไม่มีการเข้าไปรบกวนอาจฟื้นตัวกลับมาเป็นป่าสมบูรณ์ได้ดังเดิม

3) เขตพื้นที่พุ่มธรรมชาติ (สัญลักษณ์ 1300) มีเนื้อที่ 636 ไร่ หรือ คิดเป็นร้อยละ 0.74 ของเนื้อที่ตำบล เป็นพื้นที่ที่มีการบุกรุก แผ้วถางพื้นที่ป่าไม้ และเปลี่ยนแปลงการใช้ประโยชน์พื้นที่เป็นอย่างอื่น ส่วนใหญ่เพื่อทำการเกษตร

6.2.2 เขตเกษตรกรรม เป็นพื้นที่เกษตรกรรมซึ่งในที่นี้ คือ พื้นที่ที่อยู่นอกเขตที่มีการประกาศเป็นเขตป่าไม้ตามกฎหมาย ซึ่งรัฐได้กำหนดเป็นพื้นที่ทำกิน มีการออกเอกสารสิทธิ์ซึ่งรวมถึงพื้นที่ในเขตปฏิรูปที่ดินเพื่อเกษตรกรรมด้วย เขตนี้รวมถึงการทำกิจกรรมภาคการเกษตรอื่นที่นอกเหนือจากการปลูกพืชด้วย ประกอบด้วย 5 เขตรอง ได้แก่ เขตเกษตรกรรมขั้นดี เขตเกษตรกรรมที่มีศักยภาพการผลิตสูง เขตเกษตรกรรมที่มีศักยภาพการผลิตต่ำ เขตประมง และเขตปศุสัตว์ มีเนื้อที่ 52,764 ไร่ หรือคิดเป็นร้อยละ 61.28 ของเนื้อที่ตำบล มีรายละเอียดดังนี้

1) เขตเกษตรกรรมขั้นดี พื้นที่เขตนี้มีศักยภาพในการผลิตมากที่สุดในตำบล เนื่องจากมีระบบชลประทาน สามารถส่งน้ำช่วยในการปลูกพืชเพื่อทำการเกษตรนอกฤดูฝน โดยเฉพาะข้าวนาปรัง และพืชอายุสั้นได้เป็นอย่างดี และนอกจากนี้พบว่าดินในพื้นที่เขตนี้มีสมบัติที่เหมาะสมต่อการเพาะปลูกพืชแยกตามชนิดพืช ส่งผลให้มีศักยภาพของที่ดินที่เหมาะสมต่อการเพาะปลูกในระดับสูงถึงปานกลาง มีรายละเอียดดังนี้

(1) เขตทำนา (สัญลักษณ์ 2110) มีเนื้อที่ 3,495 ไร่ หรือ คิดเป็นร้อยละ 4.06 ของเนื้อที่ตำบล เป็นพื้นที่ที่มีศักยภาพต่อการทำนาในระดับเหมาะสมสูงถึงปานกลาง และปัจจุบันเกษตรกรมีการปลูกข้าวโดยส่วนใหญ่เป็นลักษณะ นาปีตามด้วยนาปรัง และบางพื้นที่ทำนาปีตามด้วยพืชฤดูแล้งชนิดต่าง ๆ เช่น ปอเทือง



(2) เขตปลูกไม้ผล (สัญลักษณ์ 2120) มีเนื้อที่ 5,362 ไร่ หรือ คิดเป็นร้อยละ 6.19 ของเนื้อที่ตำบล ปัจจุบันเกษตรกรปลูกไม้ผล โดยไม้ผลที่ปลูกได้แก่ มะพร้าว มะม่วง กล้วย และขนุน

(3) เขตปลูกไม้ยืนต้น (สัญลักษณ์ 2130) มีเนื้อที่ 1,717 ไร่ หรือ คิดเป็นร้อยละ 1.99 ของเนื้อที่ตำบล ปัจจุบันเกษตรกรปลูกไม้ยืนต้น โดยไม้ยืนต้นที่ปลูกได้แก่ ปาล์มน้ำมันและยางพารา

(4) เขตปลูกพืชไร่ (สัญลักษณ์ 2140) มีเนื้อที่ 5,354 ไร่ หรือ คิดเป็นร้อยละ 6.22 ของเนื้อที่ตำบล ปัจจุบันเกษตรกรปลูกพืชไร่ โดยพืชไร่ที่ปลูกได้แก่ สับปะรด อ้อย และเผือก

2) เขตเกษตรกรรมที่มีศักยภาพการผลิตสูง พื้นที่เขตนี้มีศักยภาพในการผลิตรองจากเขตเกษตรกรรมชั้นดี ซึ่งแบ่งออกเป็น 2 ประเภท ได้แก่ เขตเกษตรกรรมที่มีศักยภาพการผลิตสูง (ประเภทที่ 1) และเขตเกษตรกรรมที่มีศักยภาพการผลิตสูง (ประเภทที่ 2) มีรายละเอียดดังนี้

(1) เขตเกษตรกรรมที่มีศักยภาพการผลิตสูง (ประเภทที่ 1) เป็นเขตที่มีการบริหารจัดการด้านทรัพยากรน้ำโดยเฉพาะระบบชลประทาน มีศักยภาพในการผลิตอยู่ในระดับเหมาะสมเล็กน้อยถึงไม่เหมาะสม ดินข้อจำกัดจากลักษณะดิน ซึ่งมีสมบัติดินที่ไม่เหมาะสมบางประการ มีรายละเอียดดังนี้

- เขตทำนา (สัญลักษณ์ 2211) มีเนื้อที่ 5,940 ไร่ หรือ คิดเป็นร้อยละ 6.86 ของเนื้อที่ตำบล เป็นพื้นที่ที่มีศักยภาพต่อการทำนาในระดับเหมาะสมเล็กน้อยถึงไม่เหมาะสม และปัจจุบันเกษตรกรมีการปลูกข้าวโดยส่วนใหญ่เป็นลักษณะ นาปีตามด้วยนาปรัง และบางพื้นที่ทำนาปีตามด้วยพืชฤดูแล้งชนิดต่าง ๆ เช่น ปอเทือง

- เขตปลูกไม้ผล (สัญลักษณ์ 2212) มีเนื้อที่ 2,620 ไร่ หรือ คิดเป็นร้อยละ 3.04 ของเนื้อที่ตำบล ปัจจุบันเกษตรกรปลูกไม้ผล โดยไม้ผลที่ปลูก ได้แก่ มะพร้าว มะม่วง กล้วย และขนุน

- เขตปลูกไม้ยืนต้น (สัญลักษณ์ 2213) มีเนื้อที่ 966 ไร่ หรือ คิดเป็นร้อยละ 1.12 ของเนื้อที่ตำบล ปัจจุบันเกษตรกรปลูกไม้ยืนต้น โดยไม้ยืนต้นที่ปลูกได้แก่ ปาล์มน้ำมันและยางพารา

- เขตปลูกพืชไร่ (สัญลักษณ์ 2214) มีเนื้อที่ 2,899 ไร่ หรือ คิดเป็นร้อยละ 3.37 ของเนื้อที่ตำบล ปัจจุบันเกษตรกรปลูกพืชไร่ โดยพืชไร่ที่ปลูกได้แก่ สับปะรด อ้อย และเผือก

(2) เขตเกษตรกรรมที่มีศักยภาพการผลิตสูง (ประเภทที่ 2) เป็นเขตที่ทำการเกษตรโดยอาศัยน้ำฝนเป็นหลัก ซึ่งส่งผลให้มีข้อจำกัดต่อการเพาะปลูกพืชด้านความชื้นที่พืชนำไปใช้ประโยชน์ ในส่วนของที่ดินมีศักยภาพในการผลิตอยู่ในระดับสูงถึงปานกลาง และนอกจากนี้พบว่าดินในพื้นที่เขตนี้มีสมบัติที่เหมาะสมต่อการเพาะปลูกพืชแยกตามชนิดพืช มีรายละเอียดดังนี้

- เขตทำนา (สัญลักษณ์ 2221) มีเนื้อที่ 201 ไร่ หรือ คิดเป็นร้อยละ 0.23 ของเนื้อที่ตำบล เป็นพื้นที่ที่มีศักยภาพต่อการทำนาในระดับเหมาะสมเล็กน้อยถึงไม่เหมาะสม และปัจจุบันเกษตรกรมีการปลูกข้าวได้ปีละ 1 ครั้ง

- เขตปลูกไม้ผล (สัญลักษณ์ 2222) มีเนื้อที่ 1,981 ไร่ หรือ คิดเป็นร้อยละ 2.30 ของเนื้อที่ตำบล ปัจจุบันเกษตรกรปลูกไม้ผล โดยไม้ผลที่ปลูกได้แก่ มะพร้าว มะม่วง กล้วย และขนุน



- เขตปลูกไม้ยืนต้น (สัญลักษณ์ 2223) มีเนื้อที่ 560 ไร่ หรือ คิดเป็นร้อยละ 0.65 ของเนื้อที่ตำบล ปัจจุบันเกษตรกรปลูกไม้ยืนต้น โดยไม้ยืนต้นที่ปลูกได้แก่ ยางพาราและปาล์ม น้ำมัน

- เขตปลูกพืชไร่ (สัญลักษณ์ 2224) มีเนื้อที่ 4,487 ไร่ หรือ คิดเป็นร้อยละ 5.21 ของเนื้อที่ตำบล ปัจจุบันเกษตรกรปลูกพืชไร่ โดยพืชไร่ที่ปลูกได้แก่ สับปะรด อ้อย และเผือก

3) เขตเกษตรกรรมที่มีศักยภาพการผลิตต่ำ พื้นที่เขตนี้ถูกกำหนดให้เป็นเขตเกษตรกรรมที่ต้องมีการดำเนินการแก้ไขปัญหาที่เป็นข้อจำกัดของการใช้ที่ดินเพื่อเกษตรกรรมต่างๆ การทำเกษตรในเขตนี้อาศัยน้ำฝนเป็นหลัก มีศักยภาพในการผลิตอยู่ในระดับเหมาะสมเล็กน้อยถึงไม่เหมาะสม พบปัญหาทางกายภาพของดินที่สำคัญหลาย เช่น เป็นดินตื้นซึ่งเป็นข้อจำกัดของการหยั่งรากพืชในการยึดลำต้นและการดูดซับธาตุอาหารพืชในดิน เนื้อดินเป็นทรายจัด ซึ่งมีผลต่อความสามารถในการอุ้มน้ำ เป็นพื้นที่ที่มีความลาดชัน เป็นต้น จากข้อจำกัดการใช้ที่ดินดังกล่าวข้างต้นจึงจำเป็นต้องพัฒนาปรับปรุงและมีมาตรการเพื่อเพิ่มผลผลิตทางการเกษตรในพื้นที่ให้สูงขึ้น รวมถึงการป้องกันไม่ให้เกิดสภาพแวดล้อมเสื่อมโทรมจากการใช้พื้นที่ มีรายละเอียดดังนี้

(1) เขตทำนา (สัญลักษณ์ 2310) มีเนื้อที่ 1,320 ไร่ หรือ คิดเป็นร้อยละ 1.53 ของเนื้อที่ตำบล ปัจจุบันเกษตรกรมีการปลูกข้าวได้ปีละ 1 ครั้ง

(2) เขตปลูกไม้ผล (สัญลักษณ์ 2320) มีเนื้อที่ 2,143 ไร่ หรือ คิดเป็นร้อยละ 2.49 ของเนื้อที่ตำบล ปัจจุบันเกษตรกรปลูกไม้ผล โดยไม้ผลที่ปลูก ได้แก่ มะพร้าว มะม่วง กล้วย และขนุน

(3) เขตปลูกพืชไร่ (สัญลักษณ์ 2340) มีเนื้อที่ 1,513 ไร่ หรือ คิดเป็นร้อยละ 1.76 ของเนื้อที่ตำบล ปัจจุบันเกษตรกรปลูกพืชไร่ โดยพืชไร่ที่ปลูกได้แก่ สับปะรด อ้อย และเผือก

4) เขตประมง (สัญลักษณ์ 2400) มีเนื้อที่ 256 ไร่ หรือคิดเป็นร้อยละ 0.30 ของเนื้อที่ตำบล เป็นเขตที่ทำกิจกรรมด้านการประมงได้แก่ การเลี้ยงสัตว์น้ำประเภทต่าง ๆ มีรายละเอียดดังนี้

5) เขตปศุสัตว์ มีเนื้อที่ 113 ไร่ หรือคิดเป็นร้อยละ 0.13 ของเนื้อที่ตำบล ประกอบด้วย 2 เขตรอง ได้แก่ เขตทุ่งหญ้าเลี้ยงสัตว์ และเขตโรงเรือนเลี้ยงสัตว์ มีรายละเอียดดังนี้

(1) เขตทุ่งหญ้าเลี้ยงสัตว์ (สัญลักษณ์ 2510) ปัจจุบันมีการปลูกหญ้าเลี้ยงสัตว์ มีเนื้อที่ 6 ไร่ หรือ คิดเป็นร้อยละ 0.01 ของเนื้อที่ตำบล โดยชนิดของหญ้าที่พบ ได้แก่ เนเปีย

(2) เขตโรงเรือนเลี้ยงสัตว์ (สัญลักษณ์ 2520) ปัจจุบันมีการสร้างโรงเรือนเลี้ยงสัตว์ประเภทต่าง ๆ มีเนื้อที่ 107 ไร่ หรือ คิดเป็นร้อยละ 0.12 ของเนื้อที่ตำบล โดยประเภทของโรงเรือนที่พบได้แก่ โค

6.2.3 เขตชุมชนและสิ่งปลูกสร้าง มีเนื้อที่ 4,091 ไร่ หรือคิดเป็นร้อยละ 4.75 ของเนื้อที่ตำบล ประกอบด้วย 3 เขตรอง ได้แก่ เขตชุมชน/สถานที่ราชการ เขตอุตสาหกรรม/แหล่งรับซื้อผลผลิต และเขตการใช้พื้นที่เฉพาะ มีรายละเอียดดังนี้

(1) เขตชุมชน/สถานที่ราชการ (สัญลักษณ์ 3100) มีเนื้อที่ 3,942 ไร่ หรือ คิดเป็นร้อยละ 4.58 ของเนื้อที่ตำบล ปัจจุบันมีการใช้ที่ดินชุมชนและที่อยู่อาศัย มีทั้งประเภทชุมชนเมือง ชุมชนชนบท และที่ตั้งของสถาบันและสถานที่ราชการต่าง ๆ



(2) เขตอุตสาหกรรม/แหล่งรับซื้อผลผลิต (สัญลักษณ์ 3200) มีเนื้อที่ 139 ไร่ หรือ คิดเป็นร้อยละ 0.16 ของเนื้อที่ตำบล ปัจจุบันมีการใช้ที่ดินประเภทโรงงานอุตสาหกรรม แหล่งรับซื้อผลผลิตทางการเกษตรประเภทต่าง ๆ

(3) และเขตการใช้พื้นที่เฉพาะ (สัญลักษณ์ 3300) มีเนื้อที่ 10 ไร่ หรือ คิดเป็นร้อยละ 0.01 ของเนื้อที่ตำบล ปัจจุบันมีการใช้ที่ดินที่นอกเหนือจาก 2 เขตดังกล่าวข้างต้น เช่น สถานที่พักผ่อน ท่องเที่ยว สวนสาธารณะ รีสอร์ท ระบบขนส่งมวลชน โบราณสถาน เป็นต้น

6.2.4 เขตแหล่งน้ำ มีเนื้อที่ 942 ไร่ หรือคิดเป็นร้อยละ 1.10 ของเนื้อที่ตำบล ประกอบด้วย 2 เขตรอง ได้แก่ เขตแหล่งน้ำตามธรรมชาติ และเขตแหล่งน้ำที่สร้างขึ้น มีรายละเอียดดังนี้

(1) เขตแหล่งน้ำตามธรรมชาติ (สัญลักษณ์ 4100) มีเนื้อที่ 229 ไร่ หรือ คิดเป็นร้อยละ 0.27 ของเนื้อที่ตำบล ปัจจุบันมีสภาพการใช้ที่ดินเป็นลักษณะของแหล่งน้ำตามธรรมชาติ เช่น ห้วยหนอง คลอง แม่น้ำ เป็นต้น

(2) เขตแหล่งน้ำที่สร้างขึ้น (สัญลักษณ์ 4200) มีเนื้อที่ 713 ไร่ หรือ คิดเป็นร้อยละ 0.83 ของเนื้อที่ตำบล ปัจจุบันมีสภาพการใช้ที่ดินเป็นแหล่งน้ำที่สร้างขึ้น เช่น คลองชลประทาน อ่างเก็บน้ำ เป็นต้น

6.2.5 เขตพื้นที่อื่น ๆ (สัญลักษณ์ 5000) มีเนื้อที่ 13,918 ไร่ หรือคิดเป็นร้อยละ 16.17 ของเนื้อที่ตำบล เป็นเขตที่มีลักษณะการใช้ที่ดินที่มีความเฉพาะ เช่น เหมืองแร่ ที่ทิ้งขยะ หาดทราย ไม้พุ่ม เป็นต้น

6.2.6 เขตรักษาสมดุลของธรรมชาติและสิ่งแวดล้อม (สัญลักษณ์ 6000) มีเนื้อที่ 5,809 ไร่ หรือ คิดเป็นร้อยละ 6.75 ของเนื้อที่ตำบล มีการใช้ที่ดินเป็นป่าไม้ที่พบในพื้นที่เกษตรกรรม ซึ่งอยู่นอกเขตป่าไม้ตามกฎหมาย ส่วนใหญ่เป็นป่าปลูก ป่าชุมชน



ตารางที่ 6-1 ตำบลสามกระชาย อำเภอกุยบุรี จังหวัดประจวบคีรีขันธ์

แผนการใช้ที่ดิน	เนื้อที่ (ไร่)	
	เนื้อที่ (ไร่)	ร้อยละ
<b>1.เขตป่าไม้</b>	<b>8,568</b>	<b>9.95</b>
1.1 เขตป่าไม้สมบูรณ์	7,424	8.62
1.2 เขตป่าไม้เสื่อมโทรม	508	0.59
1.3 เขตฟื้นฟูธรรมชาติ	636	0.74
<b>2.เขตเกษตรกรรม</b>	<b>52,762</b>	<b>61.29</b>
<b>2.1 เขตเกษตรกรรมชั้นดี</b>	<b>15,892</b>	<b>18.46</b>
2.1.1 เขตทำนา (ชั้นดี)	3,495	4.06
2.1.2 เขตปลูกไม้ผล (ชั้นดี)	5,326	6.19
2.1.3 เขตปลูกไม้ยืนต้น (ชั้นดี)	1,717	1.99
2.1.4 เขตปลูกพืชไร่ (ชั้นดี)	5,354	6.22
<b>2.2 เขตเกษตรกรรมที่มีศักยภาพการผลิตสูง</b>	<b>19,618</b>	<b>22.79</b>
2211 เขตทำนา (ศักยภาพสูง ประเภท1)	5,904	6.86
2212 เขตปลูกไม้ผล (ศักยภาพสูง ประเภท1)	2,620	3.04
2213 เขตปลูกไม้ยืนต้น (ศักยภาพสูง ประเภท1)	966	1.12
2214 เขตปลูกพืชไร่ (ศักยภาพสูง ประเภท1)	2,899	3.37
2215 เขตปลูกพืชทางเลือก (ศักยภาพสูง ประเภท1)	201	0.23
2222 เขตปลูกไม้ผล (ศักยภาพสูง ประเภท2)	1,981	2.30
2223 เขตปลูกไม้ยืนต้น (ศักยภาพสูง ประเภท2)	560	0.65
2224 เขตปลูกพืชไร่ (ศักยภาพสูง ประเภท2)	4,487	5.21
<b>2.3 เขตเกษตรกรรมที่มีศักยภาพการผลิตต่ำ</b>	<b>16,884</b>	<b>19.61</b>
2310 เขตทำนา (ศักยภาพต่ำ)	1,320	1.53
2320 เขตปลูกไม้ผล (ศักยภาพต่ำ)	2,143	2.49
2330 เขตปลูกไม้ยืนต้น (ศักยภาพต่ำ)	1,513	1.76
2340 เขตปลูกพืชไร่ (ศักยภาพต่ำ)	11,909	13.83
<b>2.4 เขตประมง</b>	<b>256</b>	<b>0.30</b>



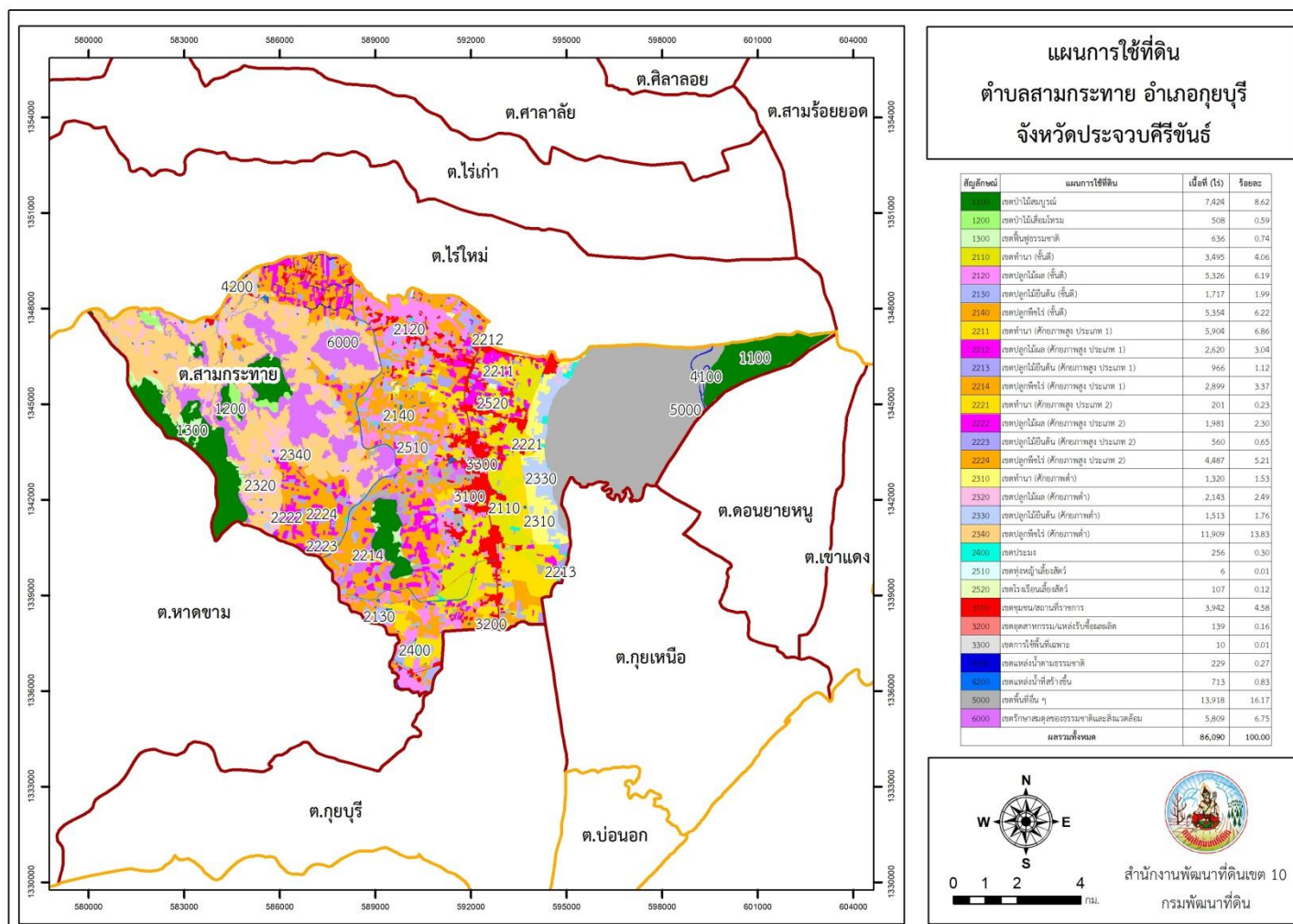
ตารางที่ 6-1 (ต่อ)

แผนการใช้ที่ดิน	เนื้อที่ (ไร่)	
	เนื้อที่ (ไร่)	ร้อยละ
<b>2.5 เขตปศุสัตว์</b>	<b>112</b>	<b>0.13</b>
2510 เขตทุ่งหญ้าเลี้ยงสัตว์	6	0.01
2520 เขตโรงเรือนเลี้ยงสัตว์	107	0.12
<b>3.เขตชุมชนและสิ่งปลูกสร้าง</b>	<b>4,091</b>	<b>4.75</b>
3100 เขตชุมชน/สถานที่ราชการ	3,942	4.58
3200 เขตอุตสาหกรรม/แหล่งรับซื้อผลผลิต	139	0.16
3300 เขตการใช้พื้นที่เฉพาะ	10	0.01
<b>4.เขตแหล่งน้ำ</b>	<b>942</b>	<b>1.09</b>
4100 เขตแหล่งน้ำตามธรรมชาติ	229	0.27
4200 เขตแหล่งน้ำที่สร้างขึ้น	713	0.83
<b>5.เขตพื้นที่อื่นๆ</b>	<b>13,918</b>	<b>16.17</b>
<b>6.เขตรักษาสมดุลของธรรมชาติและสิ่งแวดล้อม</b>	<b>5,809</b>	<b>6.75</b>
<b>รวม</b>	<b>86,090</b>	<b>100.00</b>

หมายเหตุ: เนื้อที่คำนวณด้วยระบบสารสนเทศภูมิศาสตร์



แผนการใช้ที่ดินตำบลสามกระหาย อำเภอกุยบุรี จังหวัดประจวบคีรีขันธ์



รูปที่ 6-1 ตำบลสามกระหาย อำเภอกุยบุรี จังหวัดประจวบคีรีขันธ์



## บทที่ 7

### การขับเคลื่อนแผนการใช้ที่ดิน

#### 7.1 ขั้นตอนการดำเนินงาน

ภายหลังการจัดทำแผนการใช้ที่ดินตำบลสามกระชาย อำเภอกุยบุรี จังหวัดประจวบคีรีขันธ์แล้ว จะต้องดำเนินการดังต่อไปนี้

7.1.1 จัดทำเป้าหมายการดำเนินงานและงบประมาณและกิจกรรมต่างๆ ที่จะดำเนินการใน ปีงบประมาณ 2566 ถึง 2570

7.1.2 นำแผนการใช้ที่ดินตำบลสามกระชาย ไปเสนอต่อองค์การบริหารส่วนตำบลสามกระชาย เพื่อมีมติให้ความร่วมมือในกิจกรรมพัฒนาที่ดินดำเนินการกิจกรรมต่างๆ ที่กำหนดไว้ในแผนและได้รับการเชื่อมโยงสู่แผนพัฒนาตำบล

7.1.3 สถานีพัฒนาที่ดินประจวบคีรีขันธ์ เสนอเป้าหมายและงบประมาณให้รายงานมายังกรมพัฒนาที่ดิน

7.1.4 กรมพัฒนาที่ดินพิจารณาสนับสนุนงบประมาณกิจกรรมและโครงการตามเป้าหมายที่กำหนดในแผนการใช้ที่ดิน

7.1.5 สถานีพัฒนาที่ดินประจวบคีรีขันธ์ นำเสนอต่อที่ประชุมจังหวัด/อำเภอ เพื่อสร้างการรับรู้ และประชาสัมพันธ์ให้หน่วยงานอื่นนำโครงการภายใต้หน่วยงานมาพัฒนาพื้นที่ตามแผนการใช้ที่ดิน กำหนด

#### 7.2 กิจกรรมของกรมพัฒนาที่ดินในเขตการใช้ที่ดินที่จะดำเนินการในปีงบประมาณ 2566

งบประมาณที่กำหนดไว้เป็นการประมาณเบื้องต้น อาจมีการเปลี่ยนแปลงตามที่ได้รับการจัดสรร ให้ดำเนินการ (ตารางที่ 7-1)

เขตพื้นที่เกษตรกรรม

- 1) ดินขาดความอุดมสมบูรณ์/ดินตื้น มีแผนงาน/โครงการปรับปรุงบำรุงดิน ดังนี้
  - (1) การส่งเสริมการผลิตและการใช้สารอินทรีย์
  - (2) การผลิต-จัดหาเมล็ดพันธุ์พืชปุ๋ยสด
  - (3) การส่งเสริมการปรับปรุงบำรุงดินด้วยพืชปุ๋ยสด
  - (4) การพัฒนากลุ่มเกษตรกรใช้สารอินทรีย์ลดการใช้สารเคมีทางการเกษตร
  - (5) การจัดตั้งธนาคารปุ๋ยอินทรีย์
  - (6) การรณรงค์โลกปลอดอั้ง
  - (7) การจัดหาปุ๋ยอินโดไมต์
  - (8) การส่งเสริมการปรับปรุงบำรุงพื้นที่ดินกรด
  - (9) การส่งเสริมพัฒนาปรับปรุงบำรุงดิน (หมอดินอาสา)



2) การชะล้างพังทลายของดิน มีแผนงาน/โครงการฟื้นฟูและป้องกันการชะล้างพังทลายของดิน ดังนี้

- (1) การปลูกหญ้าแฝกเพื่อการอนุรักษ์ดินและน้ำ
- (2) การจัดระบบอนุรักษ์ดินและน้ำลุ่ม-ดอน
- 3) พื้นที่แล้งซ้ำซาก มีแผนงาน/โครงการบริหารจัดการน้ำ ดังนี้
  - (1) การพัฒนาแหล่งน้ำขนาดเล็กเพื่อการอนุรักษ์ดินและน้ำ
  - (2) การก่อสร้างแหล่งน้ำในไร่นานอกเขตชลประทาน
  - (3) การก่อสร้างระบบส่งน้ำ

### 7.3. กิจกรรมที่ขอการสนับสนุนจากส่วนราชการอื่น (ตารางที่ 7-2)

#### 7.3.1 เขตพื้นที่เกษตรกรรม

1) เขตปลูกพืชไร่ เขตปลูกไม้ผล และเขตปลูกไม้ยืนต้น  
(1) ใช้ตลาดนำการผลิตในการเลือกชนิดพืชและหาตลาดรองรับ ทั้งในเขตที่เหมาะสมและในเขตที่ไม่เหมาะสมและต้องการปรับเปลี่ยนชนิดพืช (สำนักงานพาณิชย์จังหวัด/สำนักงานสหกรณ์จังหวัด)

(2) การอบรมให้ความรู้การเข้าสู่กระบวนการรับรองมาตรฐานสินค้าเกษตรปลอดภัย (GAP) (กรมวิชาการเกษตร)

(3) จัดอบรมถ่ายทอดความรู้การทำเกษตรผสมผสานตามแนวทางเศรษฐกิจพอเพียง (กรมส่งเสริมการเกษตร)

(4) สนับสนุนการขุดเจาะน้ำบาดาล (กรมทรัพยากรน้ำบาดาล)

2) เขตปศุสัตว์ และเขตเพาะเลี้ยงสัตว์น้ำ

ส่งเสริม/สนับสนุนการปลูกหญ้าเลี้ยงสัตว์ (สำนักงานปศุสัตว์จังหวัด)

#### 7.3.2 พื้นที่แหล่งน้ำ

สนับสนุนการพัฒนาเพื่อเพิ่มพื้นที่กักเก็บน้ำ (สำนักงานชลประทานจังหวัด)



#### 7.4 ความต้องการของชุมชนและองค์กรปกครองส่วนท้องถิ่น

จากการดำเนินการจัดทำกระบวนการมีส่วนร่วมของประชาชนที่ ห้องประชุมองค์การบริหารส่วนตำบลสามกระชาย เมื่อวันที่ 23 มิถุนายน 2566 ได้มีความต้องการของประชาชนที่ต้องการให้ดำเนินการเกี่ยวกับแก้ปัญหาดินเสื่อมโทรมและฟื้นฟูความอุดมสมบูรณ์ของดิน การขาดแคลนน้ำ แหล่งน้ำเพื่อการอนุรักษ์ดินและน้ำ การพัฒนาระบบส่งน้ำ และปรับปรุงที่ดินและเปลี่ยนกิจกรรมการผลิตให้เหมาะสมกับที่ดิน

เพื่อตอบสนองต่อความต้องการของชุมชนและการขอรับการสนับสนุนแผนงานจัดระบบอนุรักษ์ดินและน้ำ ขององค์การบริหารส่วนตำบลสามกระชาย กรมพัฒนาที่ดินได้วิเคราะห์เบื้องต้น ดังต่อไปนี้

ปัญหาของตำบลสามกระชาย ในภาพรวมจะสรุปได้ว่า มีปัญหาสำคัญ 2 ประการ คือ (1) ปัญหาความเสื่อมโทรมของดิน และ (2) ปัญหาการขาดแคลนน้ำ ปัญหาดังกล่าวนี้นำส่งผลกระทบต่อคุณภาพชีวิตของราษฎรในชุมชนโดยรวม

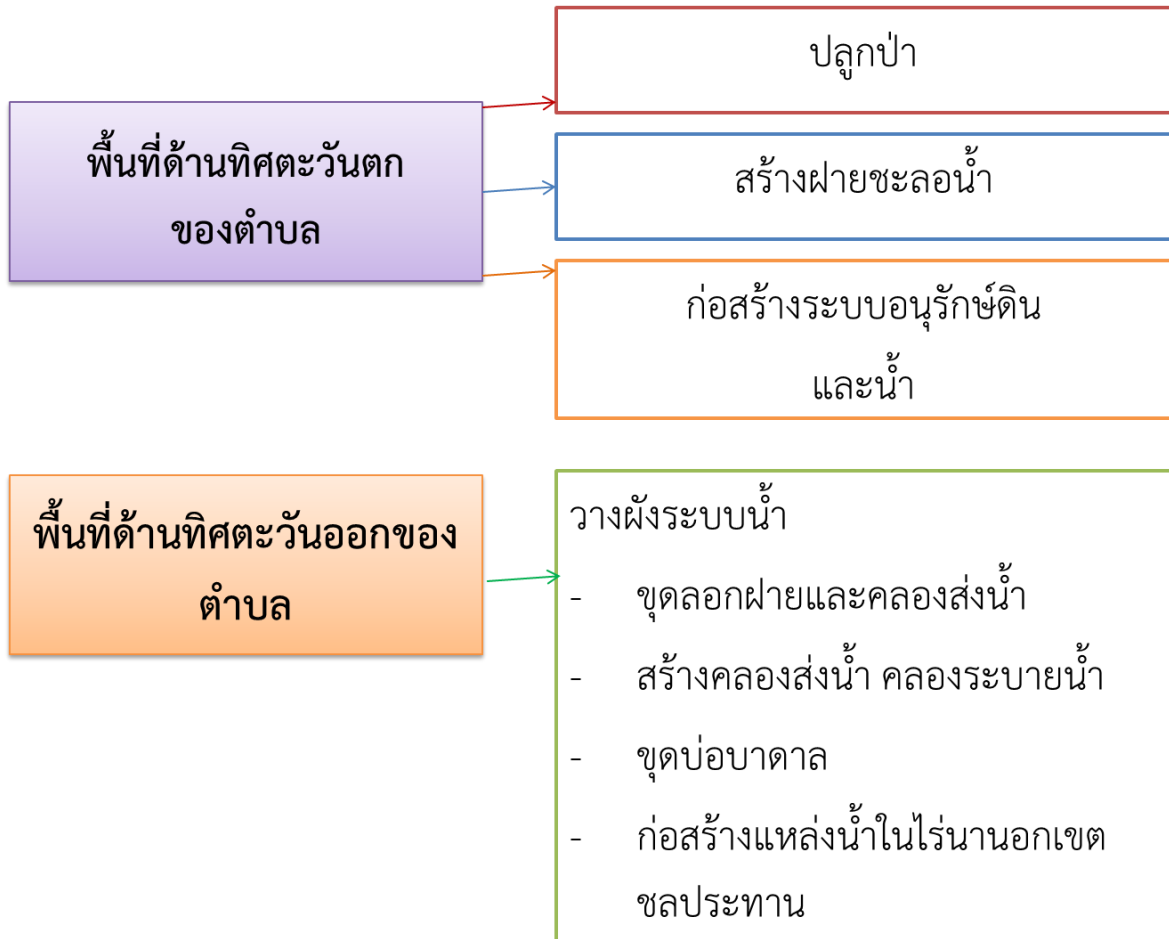
ในกรณีของปัญหาความเสื่อมโทรมของดินนั้นจะรวมถึง (1) การชะล้างพังทลายของดิน (2) ดินขาดความอุดมสมบูรณ์ และ (3) ดินแน่นทึบและดินเปรี้ยว ในพื้นที่ตำบลสามกระชาย ด้านตะวันตกเป็นพื้นที่สูงชันบางส่วนอยู่ในเขตปฏิรูปที่ดิน ที่มาจากการยกเลิกเพิกถอนป่าไม้ Zone E หรือป่าเศรษฐกิจคุณภาพของดินจึงไม่ค่อยจะเหมาะสมต่อการเกษตร จากการที่สภาพภูมิประเทศเป็นพื้นที่ลาดชันดังกล่าวนี้นำส่งผลกระทบต่อตามมา คือ เกิดการชะล้างพังทลายของดิน หน้าดินที่ถูกชะล้างลงมาสู่เบื้องล่างจึงไปทับถมลำน้ำตามธรรมชาติ เหมือน ฝาย และอ่างเก็บน้ำจนตื้นเขินไม่สามารถเก็บกักน้ำไว้ใช้ได้ตามที่ควรจะเป็น นอกจากนี้ในพื้นที่ที่มีความลาดชันมากกว่า 12% นั้นมีระบบอนุรักษ์ดินและน้ำที่ครอบคลุมพื้นที่บางส่วนของตำบลเท่านั้น จึงเกิดปัญหาการชะล้างพังทลายของดิน ในพื้นที่เกษตรกรรม ส่วนใหญ่ของตำบลสามกระชาย มีเนื้อดินเป็นดินเหนียว อาจมีน้ำท่วมขังในฤดูฝน และพื้นที่ดินเปรี้ยว คุณภาพของดินจึงไม่ค่อยจะเหมาะสมต่อการเกษตร ส่วนปัญหาความอุดมสมบูรณ์ของดินที่เกิดขึ้นนั้น เนื่องจากการใช้ที่ดินติดต่อกันเป็นเวลานานโครงสร้างของดินได้มีการเปลี่ยนแปลง ในพื้นที่ที่มีการไถพรวนด้วยเครื่องจักรติดต่อกันเป็นระยะเวลาอันยาวนานทำให้ดินแน่นตัว น้ำในดินและอากาศในดินที่เคยมีอยู่สูญหายไป ส่วนธาตุอาหารและอินทรีย์วัตถุ ก็มีปริมาณลดลงเช่นเดียวกัน เนื่องจากพืชนำไปใช้ และอินทรีย์วัตถุได้สลายตัวไป

ในกรณีของการขาดแคลนนํานั้น นอกจากผลของการทับถมของตะกอนดินในแหล่งน้ำจนตื้นเขิน คลองส่งน้ำมีขนาดเล็ก และรอบการส่งน้ำดังกล่าวข้างต้นแล้ว การที่ประชากรเพิ่มขึ้น กิจกรรมที่ต้องใช้น้ำเพิ่มขึ้น การดำเนินกิจกรรมด้านการเกษตรทั้งปลูกพืชและเลี้ยงสัตว์ที่เพิ่มขึ้น รวมทั้งเหตุการณ์ที่เกิดจากการเปลี่ยนแปลงภูมิอากาศ เช่น ปริมาณฝนน้อยกว่าปกติ ฝนทิ้งช่วง จนเกิดความแห้งแล้ง การขาดแคลนน้ำจึงเกิดขึ้นอย่างต่อเนื่อง เนื่องจากพื้นที่ตำบลสามกระชาย เป็นพื้นที่ราบ (ความลาดชัน 0-2 เปอร์เซ็นต์) และเป็นส่วนของปลายน้ำที่จะได้รับน้ำจากโครงการส่งน้ำและบำรุงรักษาปราณบุรี การแก้ไขปัญหาการขาดแคลนน้ำหรือน้ำท่วม (ฤดูน้ำหลาก) ควรมีการจัดการน้ำที่เป็นระบบ ได้แก่ พัฒนาแหล่งน้ำ (ขุด ลอก) เพิ่มจำนวนวันหรือเพิ่มรอบการส่งน้ำ และเพิ่มปริมาณน้ำในการส่งน้ำ เพื่อให้การใช้ที่ดินสามารถใช้พื้นที่ได้อย่างต่อเนื่องและเกิดประโยชน์ทั้งตัวเกษตรกร ชุมชน ในด้านเศรษฐกิจและสังคม

การแก้ไขปัญหาการขาดแคลนน้ำหรือน้ำท่วมจะต้องดำเนินการทั้งตำบลควบคู่กันทั้งปัญหาการใช้ที่ดินในพื้นที่สูงชันในพื้นที่ตอนบน กับปัญหาการขาดแคลนน้ำในพื้นที่ตอนล่าง โดยจัดทำโครงการ



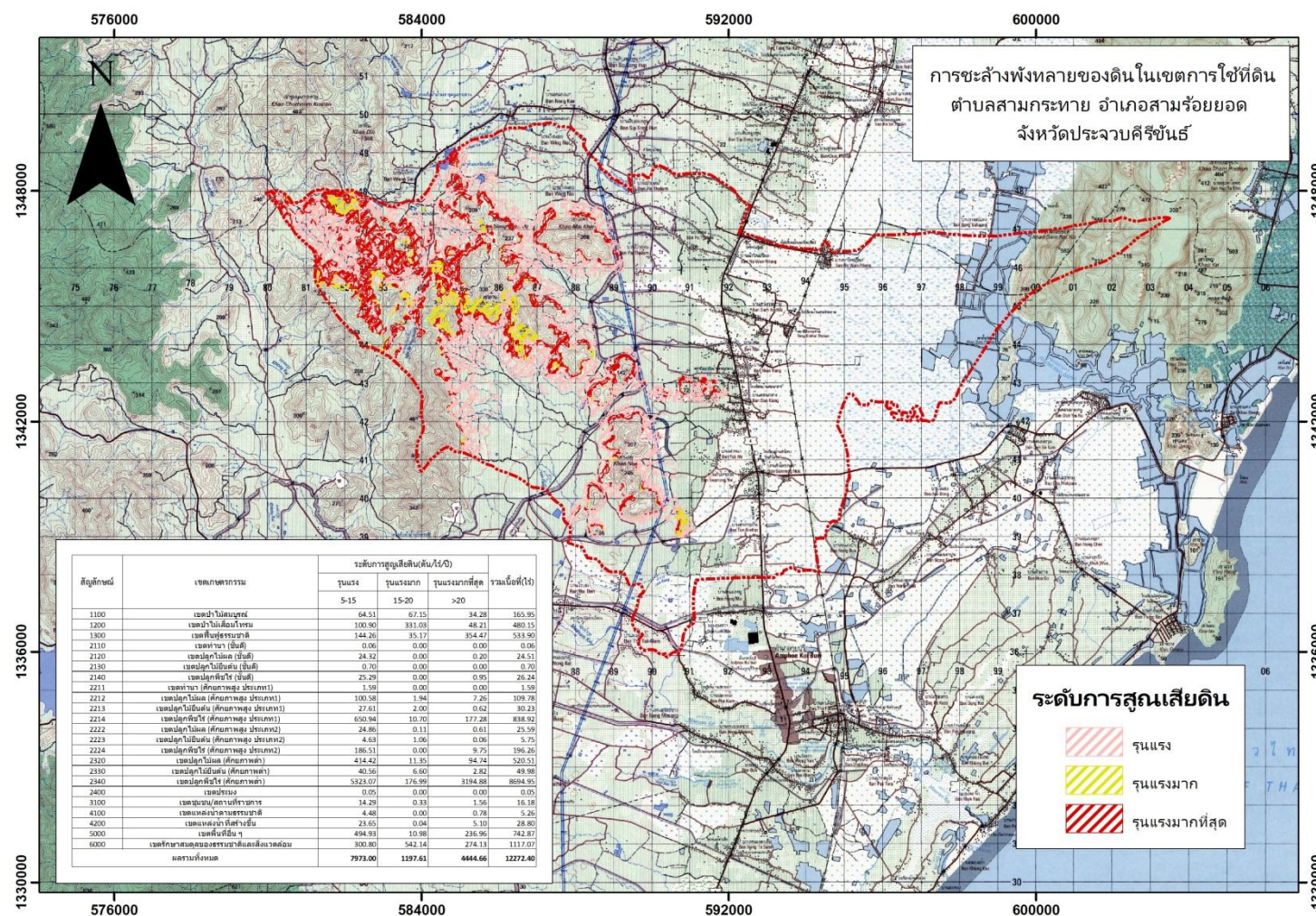
“การพัฒนาที่ดินและน้ำที่เป็นระบบ” ทั้งพื้นที่ตำบลที่รวมข้อเสนอในการแก้ไขปัญหา ไว้ด้วยกัน โดยแบ่งพื้นที่ออกเป็น 2 ส่วน คือ ด้านทิศตะวันตกของตำบล จะต้องมีการปลูกป่าเสริม สร้างฝายชะลอน้ำ และจัดทำระบบอนุรักษ์ดินและน้ำ ในพื้นที่ด้านทิศตะวันออกของตำบล จะต้องจัดทำการพัฒนาที่ดิน และน้ำรวมทั้งสองพื้นที่ไปด้วยกันเป็นระบบ ไม่ว่าจะเป็นการขุดลอก การสร้างคลองส่งน้ำ คลองระบายน้ำ หรือพรางป้องกันน้ำท่วม ดังรายละเอียดในรูปที่ 7-1



รูปที่ 7-1 ระบบการแก้ไขปัญหาการขาดแคลนน้ำ ตำบลสามกระชาย อำเภอกุยบุรี จังหวัดประจวบคีรีขันธ์



แผนการใช้ที่ดินตำบลสามกระหาย อำเภอกุยบุรี จังหวัดประจวบคีรีขันธ์



รูปที่ 7-2 การชะล้างพังทลายของดิน ตำบลสามกระหาย อำเภอกุยบุรี จังหวัดประจวบคีรีขันธ์



ตารางที่ 7-1 กิจกรรมของกรมพัฒนาที่ดินในเขตการใช้ที่ดินที่จะดำเนินการในปีงบประมาณ 2566

เขตการใช้ที่ดิน	แผนงาน/โครงการ	งบประมาณ
1 เขตพื้นที่เกษตรกรรม		
1.1 เขตทำนา	1. การปรับปรุงบำรุงดิน	
	1.1 การส่งเสริมการผลิตและการใช้สารอินทรีย์	24,500
	1.2 การผลิต-จัดหาเมล็ดพันธุ์พืชปุ๋ยสด	208,250
	1.3 การส่งเสริมการปรับปรุงบำรุงดินด้วยพืชปุ๋ยสด	15,000
	1.4 การพัฒนากลุ่มเกษตรกรใช้สารอินทรีย์ลดการใช้สารเคมีทางการเกษตร	15,000
	1.5 การจัดตั้งธนาคารปุ๋ยอินทรีย์	235,000
	1.6 การรณรงค์ไถกลบตอซัง	350,000
	1.7 การจัดหาปุ๋ยโดโลไมต์	102,000
	1.8 การส่งเสริมการปรับปรุงบำรุงพื้นที่ดินกรด	1,800
	2. การบริหารจัดการน้ำ	
	2.1 การพัฒนาแหล่งน้ำขนาดเล็กเพื่อการอนุรักษ์ดินและน้ำ	9,900,000
	2.2 การก่อสร้างแหล่งน้ำในไร่นานอกเขตชลประทาน	62,400
	2.3 การก่อสร้างระบบส่งน้ำ	9,900,000
	3. การฟื้นฟูและป้องกันการชะล้างพังทลายของดิน	
	3.1 การปลูกหญ้าแฝกเพื่อการอนุรักษ์ดินและน้ำ	120,000
	3.2 การจัดระบบอนุรักษ์ดินและน้ำลุ่ม-ดอน	3,000,000



ตารางที่ 7-1 (ต่อ)

เขตการใช้ที่ดิน	แผนงาน/โครงการ	งบประมาณ
1.2 เขตปลูกไม้ผล	1. การปรับปรุงบำรุงดิน	
1.3 เขตปลูกไม้ยืนต้น	1.1 การส่งเสริมการผลิตและการใช้สารอินทรีย์	10,500
1.4 เขตปลูกพืชไร่	1.2 การผลิต-จัดหาเมล็ดพันธุ์พืชปุ๋ยสด	89,250
	1.3 การส่งเสริมการปรับปรุงบำรุงดินด้วยพืชปุ๋ยสด	7,500
	1.4 การพัฒนากลุ่มเกษตรกรใช้สารอินทรีย์ลดการใช้สารเคมีทางการเกษตร	10,000
	1.5 การจัดตั้งธนาคารปุ๋ยอินทรีย์	94,000
	1.6 การจัดหาปุ๋ยโนโลไมต์	68,000
	1.7 การส่งเสริมการปรับปรุงบำรุงพื้นที่ดินกรด	1,200
	2. การบริหารจัดการน้ำ	
	2.1 การพัฒนาแหล่งน้ำขนาดเล็กเพื่อการอนุรักษ์ดินและน้ำ	9,900,000
	2.2 การก่อสร้างแหล่งน้ำในไร่นานอกเขตชลประทาน	104,000
	2.3 การก่อสร้างระบบส่งน้ำ	900,000
	3. การฟื้นฟูและป้องกันการชะล้างพังทลายของดิน	
	3.1 การปลูกหญ้าแฝกเพื่อการอนุรักษ์ดินและน้ำ	120,000
	3.2 การจัดทำระบบอนุรักษ์ดินและน้ำพร้อมปลูกไม้ยืนต้นโตเร็ว	425,000

หมายเหตุ: งบประมาณที่กำหนดไว้นี้เป็นประมาณเบื้องต้น อาจมีการเปลี่ยนแปลงตามที่ได้รับการจัดสรรให้ดำเนินการ



ตารางที่ 7-2 สรุปกิจกรรมที่ขอรับการสนับสนุนจากส่วนราชการอื่นในเขตการใช้ที่ดิน

เขตการใช้ที่ดิน	กิจกรรมที่ขอการสนับสนุนจากส่วนราชการอื่น
1. เขตพื้นที่เกษตรกรรม 1.1 เขตทำนา	1. ใช้ตลาดนำการผลิตในการเลือกชนิดพืชหลังนาและหาตลาดรองรับ (สำนักงานพาณิชย์จังหวัดประจวบคีรีขันธ์/สำนักงานสหกรณ์จังหวัดประจวบคีรีขันธ์) 2. จัดอบรมถ่ายทอดความรู้เรื่องการใช้พันธุ์ข้าว (กรมการข้าว) 3. จัดอบรมถ่ายทอดความรู้เรื่องการป้องกันกำจัดศัตรูข้าวและการจัดการโรค/แมลง (กรมการข้าว) 4. ถ่ายทอดองค์ความรู้เรื่องการผลิตเมล็ดพันธุ์ข้าว (กรมการข้าว)
1.2 เขตปลูกพืชไร่ 1.3 เขตปลูกไม้ผล 1.4 เขตปลูกไม้ยืนต้น	1. ใช้ตลาดนำการผลิตในการเลือกชนิดพืชและหาตลาดรองรับ ทั้งในเขตที่เหมาะสมและในเขตที่ไม่เหมาะสม และต้องการปรับเปลี่ยนชนิดพืช (สำนักงานพาณิชย์จังหวัดประจวบคีรีขันธ์/สำนักงานสหกรณ์จังหวัดประจวบคีรีขันธ์) 2. การอบรมให้ความรู้การเข้าสู่กระบวนการรับรองมาตรฐานสินค้าเกษตรปลอดภัย (GAP) (กรมวิชาการเกษตร) 3. จัดอบรมถ่ายทอดความรู้การทำเกษตรผสมผสานตามแนวทางเศรษฐกิจพอเพียง (กรมส่งเสริมการเกษตร) 4. สนับสนุนการขุดเจาะน้ำบาดาล (หน่วยบัญชาการทหารพัฒนา/กรมทรัพยากรน้ำบาดาล)
1.5 เขตปศุสัตว์ 1.6 เขตเพาะเลี้ยงสัตว์น้ำ	1. ส่งเสริม/สนับสนุนการปลูกหญ้าเลี้ยงสัตว์ (สำนักงานปศุสัตว์จังหวัดประจวบคีรีขันธ์) 1. ส่งเสริม/สนับสนุนการสำนักงานประมงจังหวัดประจวบคีรีขันธ์)
2. พื้นที่แหล่งน้ำ	1. สนับสนุนการพัฒนาเพื่อเพิ่มพื้นที่กักเก็บน้ำ (สำนักงานชลประทานประจวบคีรีขันธ์)



แผนการใช้ที่ดินตำบลสามกระหาย อำเภอกุยบุรี จังหวัดประจวบคีรีขันธ์

ตาราง 7-3 เป้าหมายการดำเนินงานและงบประมาณโครงการนำร่อง ตำบลสามกระหาย อำเภอกุยบุรี จังหวัดประจวบคีรีขันธ์ แผน 5 ปี (พ.ศ. 2566-2570)

เขตการใช้ที่ดิน	งาน/โครงการ/กิจกรรม	หน่วย นับ	เป้าหมาย					รวม	งบประมาณ					รวม	หน่วยงาน รับผิดชอบ
			2566	2567	2568	2569	2570		2566	2567	2568	2569	2570		
	<b>1. การปรับปรุงบำรุงดิน</b>														
เขตพื้นที่ เกษตรกรรม	1.1 การส่งเสริมการผลิตและ การใช้สารอินทรีย์	ราย	100	100	100	100	100	500	35,000	35,000	35,000	35,000	35,000	175,000	พด.
เขตนาข้าว,เขต ปลูกพืชไร่	1.2 การผลิต-จัดหาเมล็ด พันธุ์พืชปุ๋ยสด	ตัน	10	10	10	10	10	50	297,500	297,500	297,500	297,500	297,500	1,487,500	พด.
เขตนาข้าว,เขต ปลูกพืชไร่/ไม้ผล/ ไม้ยืนต้น	1.3 การส่งเสริมการปรับปรุง บำรุงดินด้วยพืชปุ๋ยสด	ไร่	1,500	1,500	1,500	1,500	1,000	7,000	22,500	22,500	22,500	22,500	15,000	105,000	พด.
เขตพื้นที่ เกษตรกรรม	1.4 การพัฒนากลุ่มเกษตรกร ใช้สารอินทรีย์ลดการใช้ สารเคมีทางการเกษตร	กลุ่ม	5	5	5	5	5	2	25,000	25,000	25,000	25,000	25,000	125,000	พด.
เขตนาข้าว,เขต ปลูกพืชไร่/ไม้ผล/ ไม้ยืนต้น	1.5 การจัดตั้งธนาคารปุ๋ย อินทรีย์	แห่ง	1	1	1	1	1	5	329,000	329,000	329,000	329,000	329,000	1,645,000	พด.
เขตนาข้าว,เขต ปลูกพืชไร่/ไม้ผล/ ไม้ยืนต้น	1.6 การจัดหาปุ๋ยโดโลไมต์	ตัน	100	100	100	100	100	500	170,000	170,000	170,000	170,000	170,000	850,000	พด.
เขตนาข้าว,เขต ปลูกพืชไร่/ไม้ผล/ ไม้ยืนต้น	1.7 การส่งเสริมการปรับปรุง บำรุงพื้นที่ดินกรด	ไร่	200	200	200	200	200	1,000	3,000	3,000	3,000	3,000	3,000	15,000	พด.
เขตนาข้าว	1.8 การรณรงค์ใส่กลบตอซัง	ไร่	1,000	700	500	500	500	3,200	350,000	245,000	175,000	175,000	175,000	1,120,000	พด.



ตาราง 7-3 (ต่อ)

เขตการใช้ที่ดิน	งาน/โครงการ/กิจกรรม	หน่วย นับ	เป้าหมาย					รวม	งบประมาณ					รวม	หน่วยงาน รับผิดชอบ
			2563	2564	2565	2566	2567		2563	2564	2565	2566	2567		
	<b>2. การบริหารจัดการน้ำ</b>														
เขตพื้นที่ เกษตรกรรม	2.1 การก่อสร้างแหล่งน้ำ ในไร่นานอกเขต ชลประทาน	บ่อ	5	5	5	5	5	25	104,000	104,000	104,000	104,000	104,000	520,000	พต.
	<b>3. การฟื้นฟูและป้องกัน การชะล้างพังทลายของ ดิน</b>														
เขตพื้นที่ เกษตรกรรม,พื้นที่ แหล่งน้ำ	3.1 การปลูกหญ้าแฝกเพื่อ การอนุรักษ์ดินและน้ำ แหล่งน้ำ	กล้า	200,000	200,000	200,000	200,000	200,000	1,000,000	240,000	240,000	240,000	240,000	240,000	1,200,000	พต.
	<b>4. การจัดทำระบบอนุรักษ์ ดินและน้ำ</b>														
เขตนาข้าว	4.1 การจัดระบบอนุรักษ์ ดินและน้ำลุ่ม-ดอน	ไร่	1,000	1,000	1,000	1,000	1,000	5,000	3,000,000	3,000,000	3,000,000	3,000,000	3,000,000	15,000,000	พต.
เขตนาข้าว,เขต ปลูกพืชไร่/ไม้ผล/ ไม้ยืนต้น	4.2 การจัดทำระบบอนุรักษ์ ดินและน้ำพร้อมปลูกไม้ยืน ต้นโตเร็ว	ไร่	250	250	250	250	250	1,250	425,000	425,000	425,000	425,000	425,000	2,125,000	พต.

หมายเหตุ: งบประมาณที่กำหนดไว้ในปีนี้เป็นประมาณเบื้องต้น อาจมีการเปลี่ยนแปลงตามที่ได้รับการจัดสรรให้ดำเนินการ



## เอกสารอ้างอิง

### บทที่ 1

- คณะกรรมการจัดทำปทานุกรมปฐพีวิทยา. 2551. **ปทานุกรมปฐพีวิทยา**. สำนักพิมพ์มหาวิทยาลัยเกษตรศาสตร์, กรุงเทพฯ.
- ADB. 2012. **The State of Pacific Towns and Cities: Urbanization in ADB's Pacific Developing Member Countries**. Mandaluyong City, Philippines.
- FAO. 1974. **Land Capability Appraisal Indonesia: Interim Report**. (AGL/INS), Rome.
- \_\_\_\_\_. 1993. **Guidelines for Land Use Planning**. Rome.
- NRC. 1975. **Land Use Planning**. The National Academics of Sciences, Engineering, and Medicine, Washington. D.C.
- Vink, A.P.A. 1975. **Land Use in Advancing Agriculture**. Springer-Verlag Berlin Heidelberg.

### บทที่ 2

- กรมการปกครอง. 2566. **ข้อมูลจำนวนประชากรและบ้าน**. กระทรวงมหาดไทย. ไฟล์ข้อมูล.
- กรมการพัฒนาชุมชน. 2566. **ข้อมูลพื้นฐานระดับหมู่บ้าน กชช. 2ค ปี 2566**. กระทรวงมหาดไทย. แหล่งที่มา: [http://bmnopic64.cdd.go.th/report/kcc?report\\_type=villagesummary&tumbol\\_ID%5B%5D=720303&year=2564](http://bmnopic64.cdd.go.th/report/kcc?report_type=villagesummary&tumbol_ID%5B%5D=720303&year=2564).
- \_\_\_\_\_. 2565. **ข้อมูลความจำเป็นพื้นฐาน จปฐ. ปี 2565**. กระทรวงมหาดไทย. แหล่งที่มา: [http://bmnopic65.cdd.go.th/report/jpt?report\\_type=summary&tumbol\\_ID%5B%5D=720303&year=2565](http://bmnopic65.cdd.go.th/report/jpt?report_type=summary&tumbol_ID%5B%5D=720303&year=2565).
- กรมพัฒนาที่ดิน. 2566. **หมอดินอาสาสามกระชาย ปี 2565**. ไฟล์ข้อมูล.
- กรมส่งเสริมการเกษตร. 2566. **จำนวนครัวเรือนเกษตรกร ปี 2566**. ไฟล์ข้อมูล.
- กรมอุตุนิยมวิทยา. 2566. **ปริมาณน้ำฝนเฉลี่ยคาบ 30 ปี (พ.ศ. 2536-2565)**. กรมอุตุนิยมวิทยา กระทรวงดิจิทัลเพื่อเศรษฐกิจและสังคม, กรุงเทพฯ.
- กองนโยบายและแผนการใช้ที่ดิน. 2566. **แผนที่สภาพการใช้ที่ดิน ปี 2566 (ไฟล์ข้อมูล)**. กรมพัฒนาที่ดิน กระทรวงเกษตรและสหกรณ์, กรุงเทพฯ.
- สำนักงานคณะกรรมการพัฒนาเศรษฐกิจและสังคมแห่งชาติ (สศช.) และศูนย์เทคโนโลยีอิเล็กทรอนิกส์และคอมพิวเตอร์แห่งชาติ (เนคเทค-สวทช.) กระทรวงวิทยาศาสตร์และเทคโนโลยี. 2565. **ภาพรวมคนจนในปี 2565 ต.สามกระชาย อ.กุยบุรี จ.ประจวบคีรีขันธ์**. แหล่งที่มา: <https://www.tpmap.in.th /2565/720303>.
- สำนักเทคโนโลยีการสำรวจและทำแผนที่. 2566. **แผนที่ขอบเขตตำบล ปี 2564 (ไฟล์ข้อมูล)**. กรมพัฒนาที่ดิน กระทรวงเกษตรและสหกรณ์, กรุงเทพฯ.
- องค์การบริหารส่วนตำบลสามกระชาย. 2566. **แผนพัฒนาท้องถิ่น (พ.ศ. 2561 – 2565)**. ตำบลสามกระชาย จังหวัดประจวบคีรีขันธ์.



### บทที่ 3

กองสำรวจดินและวิจัยทรัพยากรดิน. 2566. **แผนที่ทรัพยากรดิน (ไฟล์ข้อมูล)**. กรมพัฒนาที่ดิน กระทรวงเกษตรและสหกรณ์, กรุงเทพฯ.

กรมทรัพยากรน้ำบาดาล. 2566. **ปริมาณน้ำและจำนวนบ่อบาดาล ปี 2565**. แหล่งที่มา:

<http://app.dgr.go.th/newpasutara/xml/search.php>, 26 พฤษภาคม 2566.

กระทรวงทรัพยากรธรรมชาติและสิ่งแวดล้อม. 2541. **ราชกิจจานุเบกษา**. เล่มที่ 115. ตอนที่ 67 ก, กรุงเทพฯ. สืบค้นจาก

<http://www.ratchakitcha.soc.go.th/RKJ/announce/search.jsp>, 11 สิงหาคม 2565.

### บทที่ 4

Kristensen P. 2004. **The DPSIR Framework**. National Environmental Research Institute, Denmark, Department of Policy Analysis, European Topic Centre on Water, European Environment Agency.

กรมพัฒนาที่ดิน. 2561. **แผนบริหารจัดการทรัพยากรดินปัญหาของประเทศไทย ระยะ 20 ปี (พ.ศ. 2561-2580)**. ไฟล์ข้อมูล.

### บทที่ 5

บัณฑิต ต้นสิริ และคำรณ ไทรพิง. 2542. **คู่มือการประเมินคุณภาพที่ดินสำหรับพืชเศรษฐกิจ**. กองวางแผนการใช้ที่ดิน กรมพัฒนาที่ดิน กระทรวงเกษตรและสหกรณ์.

### บทที่ 6

คณะกรรมการขับเคลื่อนเศรษฐกิจพอเพียง สำนักงานคณะกรรมการพัฒนาการเศรษฐกิจและสังคมแห่งชาติ. 2550. **การประยุกต์ใช้หลักเศรษฐกิจพอเพียง**. ไฟล์ข้อมูล.

สำนักงานเกษตรและสหกรณ์จังหวัดประจวบคีรีขันธ์. 2566. **ยุทธศาสตร์เกษตรและสหกรณ์จังหวัดประจวบคีรีขันธ์ พ.ศ. 2566**. ไฟล์ข้อมูล.

. 2566. **ยุทธศาสตร์จังหวัดประจวบคีรีขันธ์ พ.ศ. 2566**. ไฟล์ข้อมูล.

สำนักงานคณะกรรมการพัฒนาการเศรษฐกิจและสังคมแห่งชาติ . 2555. **แผนพัฒนาเศรษฐกิจและสังคมแห่งชาติ ฉบับที่สิบสอง (พ.ศ. 2560-2564)**. ไฟล์ข้อมูล.

สำนักงานนโยบายและแผนทรัพยากรธรรมชาติและสิ่งแวดล้อม. 2560. **ร่าง นโยบายและแผนการบริหารจัดการที่ดินและทรัพยากรดินของประเทศ (พ.ศ. 2560-2579)**. ไฟล์ข้อมูล.

สำนักเลขาธิการคณะรัฐมนตรี. 2562. **คำแถลงนโยบายของคณะรัฐมนตรี แถลงต่อรัฐสภา วันที่ 25 กรกฎาคม 2562**. ไฟล์ข้อมูล.

องค์การบริหารส่วนจังหวัดประจวบคีรีขันธ์. 2561. **ยุทธศาสตร์องค์การบริหารส่วนจังหวัดประจวบคีรีขันธ์ (พ.ศ.2561-2564)**. ไฟล์ข้อมูล.

---

