



# แผนการใช้ที่ดินตำบลลพบุรี

## อำเภอลพบุรี จังหวัดพระจวบคีรีขันธ์



สถานีพัฒนาที่ดินพระจวบคีรีขันธ์  
สำนักงานพัฒนาที่ดินเขต 10  
กรมพัฒนาที่ดิน  
กระทรวงเกษตรและสหกรณ์

แผนการใช้ที่ดินตำบลกุยบุรี  
อำเภอกุยบุรี จังหวัดประจวบคีรีขันธ์

สถานีพัฒนาที่ดินประจวบคีรีขันธ์

สำนักงานพัฒนาที่ดินเขต 10

กรมพัฒนาที่ดิน

ทรวงเกษตรและสหกรณ์



## สารบัญ

	หน้า
คำนำ	
สารบัญ	
สารบัญตาราง	
สารบัญรูป	
<b>บทที่ 1 บทนำ</b>	
1.1 ความสำคัญของการวางแผนการใช้ที่ดิน	1-1
1.2 หลักการและเหตุผล	1-1
1.3 วัตถุประสงค์	1-2
1.4 ระยะเวลาและสถานที่ดำเนินงาน	1-2
1.5 ขั้นตอนการดำเนินงาน	1-2
1.6 วิสัยทัศน์ของตำบล	1-3
<b>บทที่ 2 ข้อมูลทั่วไป</b>	
2.1 ที่ตั้งและอาณาเขต	2-1
2.2 การแบ่งส่วนการปกครอง	2-3
2.3 สภาพภูมิประเทศ	2-3
2.4 สภาพภูมิอากาศ	2-3
2.5 สภาพการใช้ที่ดินในปัจจุบัน	2-5
2.6 สภาพเศรษฐกิจและสังคม	2-11
<b>บทที่ 3 สถานภาพของทรัพยากรธรรมชาติ</b>	
3.1 ทรัพยากรป่าไม้	3-1
3.2 ทรัพยากรน้ำ	3-2
3.3 ทรัพยากรดิน	3-2
<b>บทที่ 4 กระบวนการมีส่วนร่วมของชุมชน (Participatory Rural Appraisal: PRA)</b>	
4.1 การวิเคราะห์ผลจากการจัดทำกระบวนการมีส่วนร่วมของชุมชน (PRA)	4-1
4.2 ระบบการปลูกพืชในปัจจุบัน	4-5
<b>บทที่ 5 การประเมินคุณภาพที่ดิน</b>	
5.1 หลักการประเมินคุณภาพที่ดินด้านกายภาพ	5-1
5.2 พืชเศรษฐกิจที่สำคัญของตำบล	5-3
5.3 ระดับความเหมาะสมของที่ดิน	5-3



## สารบัญ (ต่อ)

	หน้า
<b>บทที่ 6</b> แผนการใช้ที่ดิน	
6.1 การวิเคราะห์ข้อมูลเพื่อการจัดทำแผนการใช้ที่ดินระดับตำบล	6-1
6.2 แผนการใช้ที่ดิน	6-2
<b>บทที่ 7</b> การขับเคลื่อนแผนการใช้ที่ดิน	
7.1 ขั้นตอนการดำเนินงาน	7-1
7.2 กิจกรรมของกรมพัฒนาที่ดินในเขตการใช้ที่ดินที่จะดำเนินการใน ปีงบประมาณ 2566	7-1
7.3 กิจกรรมที่ขอการสนับสนุนจากส่วนราชการอื่น	7-2
7.4 ความต้องการของชุมชนและองค์กรปกครองส่วนท้องถิ่น	7-3
<b>เอกสารอ้างอิง</b>	8-1



## สารบัญตาราง

ตารางที่		หน้า
2-1	สถิติภูมิอากาศ ณ สถานีตรวจอากาศจังหวัดประจวบคีรีขันธ์ ปี 2536-2565	2-4
2-2	สภาพการใช้ที่ดิน ตำบลกุยบุรี อำเภอกุยบุรี จังหวัดประจวบคีรีขันธ์	2-6
2-3	จำนวนประชากรและครัวเรือนตำบลกุยบุรี อำเภอกุยบุรี จังหวัดประจวบคีรีขันธ์ ปี 2565	2-11
2-4	จำนวนและสัดส่วนครัวเรือนเกษตรตำบลกุยบุรี อำเภอกุยบุรี จังหวัดประจวบคีรีขันธ์ ปี 2565	2-11
2-5	รายได้-รายจ่ายเฉลี่ยครัวเรือนตำบลกุยบุรี อำเภอกุยบุรี จังหวัดประจวบคีรีขันธ์ ปี 2565	2-13
3-1	สมบัติที่ดิน ตำบลกุยบุรี อำเภอกุยบุรี จังหวัดประจวบคีรีขันธ์	3-4
5-1	ตัวอย่างการประเมินคุณภาพที่ดินด้านกายภาพของประเภทการใช้ประโยชน์ที่ดิน	5-2
5-2	ชั้นความเหมาะสมทางกายภาพของดิน ตำบลกุยบุรี อำเภอกุยบุรี จังหวัดประจวบคีรีขันธ์	5-3
6-1	เขตการใช้ที่ดิน ตำบลกุยบุรี อำเภอกุยบุรี จังหวัดประจวบคีรีขันธ์	6-6
7-1	กิจกรรมของกรมพัฒนาที่ดินในเขตเกษตรกรรมที่จะดำเนินการในปีงบประมาณ 2566	7-5
7-2	สรุปกิจกรรมที่ขอรับการสนับสนุนจากส่วนราชการอื่นในเขตการใช้ที่ดิน	7-7
7-3	เป้าหมายการดำเนินงานและงบประมาณโครงการนำร่อง ตำบลกุยบุรี อำเภอกุยบุรี จังหวัดประจวบคีรีขันธ์ แผน 5 ปี (พ.ศ. 2566-2570)	7-8



## สารบัญญรูป

รูปที่		หน้า
1-1	ขั้นตอนการวางแผนการใช้ที่ดินระดับตำบล	1-4
2-1	ขอบเขตการปกครองตำบลกุยบุรี อำเภอกุยบุรี จังหวัดประจวบคีรีขันธ์	2-2
2-2	กราฟสมดุลของน้ำเพื่อการเกษตร ปี 2536-2565	2-5
2-3	สภาพการใช้ที่ดิน ตำบลกุยบุรี อำเภอกุยบุรี จังหวัดประจวบคีรีขันธ์	2-10
3-1	ทรัพยากรดิน ตำบลกุยบุรี อำเภอกุยบุรี จังหวัดประจวบคีรีขันธ์	3-5
4-1	การวิเคราะห์สถานการณ์โดยระบบ DPSIR ตำบลกุยบุรี อำเภอกุยบุรี จังหวัดประจวบคีรีขันธ์	4-4
4-2	ระบบการปลูกพืชในปัจจุบัน ตำบลกุยบุรี อำเภอกุยบุรี จังหวัดประจวบคีรีขันธ์	4-6
6-1	แผนการใช้ที่ดิน ตำบลกุยบุรี อำเภอกุยบุรี จังหวัดประจวบคีรีขันธ์	6-8
7-1	ระบบการแก้ไขปัญหาการขาดแคลนน้ำ ตำบลกุยบุรี อำเภอกุยบุรี จังหวัดประจวบคีรีขันธ์	7-4
7-2	การชะล้างพังทลายของดิน ตำบลกุยบุรี อำเภอกุยบุรี จังหวัดประจวบคีรีขันธ์	7-5



## คำนำ

การจัดทำแผนการใช้ที่ดินดำเนินการตามรัฐธรรมนูญแห่งราชอาณาจักรไทย พ.ศ. 2560 มาตรา 72 (1) ที่ได้บัญญัติให้มีการวางแผนการใช้ที่ดินให้เหมาะสมกับศักยภาพของที่ดินตามหลักการพัฒนาอย่างยั่งยืน โดยแผนการใช้ที่ดินตำบลกุยบุรี อำเภอกุยบุรี จังหวัดประจวบคีรีขันธ์ ได้นำแนวคิดของ FAO และ UNEP มาปรับใช้ คือ ความเหมาะสมทางกายภาพ ความเหมาะสมทางเศรษฐกิจ การยอมรับจากสังคม การสร้างความยั่งยืนให้สิ่งแวดล้อม และเสนอทางเลือกการใช้ที่ดิน ร่วมกับวิธีการที่จำเป็นอื่น ๆ เช่น กระบวนการมีส่วนร่วมของชุมชน (Participatory Rural Appraisal: PRA) การประเมินคุณภาพที่ดิน เป็นต้น

กองนโยบายและแผนการใช้ที่ดินร่วมกับสำนักงานพัฒนาที่ดินเขต (สพข.) และสถานีพัฒนาที่ดิน (สพด.) ในการดำเนินงานวางแผนการใช้ที่ดินระดับตำบล โดยพิจารณาภาพรวมของสภาพปัญหาในด้านต่างๆ ทั้งด้านกายภาพ เศรษฐกิจ และสังคม วิเคราะห์และสังเคราะห์ข้อมูลนำไปสู่การวางแผนการใช้ที่ดินที่สอดคล้องกับศักยภาพของพื้นที่ โดยผ่านกระบวนการมีส่วนร่วมของชุมชน (PRA) ในการระบุปัญหา ความต้องการของเกษตรกรและผู้มีส่วนได้ส่วนเสีย ทั้งนี้ สพด. ได้จัดทำแผนกิจกรรม/โครงการ เพื่อขับเคลื่อนแผนการใช้ที่ดินให้เป็นรูปธรรมเพื่อให้เกษตรกรมีคุณภาพชีวิตที่ดีขึ้น มีการใช้ที่ดินอย่างถูกต้องเหมาะสม รักษาสภาพแวดล้อมและอนุรักษ์ทรัพยากรในชุมชนให้เกิดความยั่งยืนต่อไป

สถานีพัฒนาที่ดินประจวบคีรีขันธ์

กันยายน 2566

---



## บทที่ 1

### บทนำ

#### 1.1 ความสำคัญของการวางแผนการใช้ที่ดิน

ตามรัฐธรรมนูญแห่งราชอาณาจักรไทย พุทธศักราช 2560 มาตรา 72 รัฐพึงดำเนินการเกี่ยวกับที่ดิน ทรัพยากรน้ำ และพลังงาน ดังต่อไปนี้

(1) วางแผนการใช้ที่ดินของประเทศ ให้เหมาะสมกับสภาพพื้นที่และศักยภาพของที่ดินตามหลักการพัฒนาที่ยั่งยืน

(2) จัดให้มีการวางผังเมืองทุกระดับและบังคับการให้เป็นไปตามผังเมือง อย่างมีประสิทธิภาพ รวมถึงการพัฒนาเมืองให้มีความเจริญ โดยสอดคล้องกับความต้องการของประชาชนในพื้นที่

#### 1.2 หลักการและเหตุผล

ปัจจุบันกรมพัฒนาที่ดินได้ดำเนินการวางแผนการใช้ที่ดินระดับประเทศเรียบร้อยแล้วซึ่งเป็นการวางกรอบเชิงนโยบายมุ่งเน้นการพัฒนาด้านการเกษตรให้เกิดความสมดุลและยั่งยืนและในขณะเดียวกันต้องอนุรักษ์ทรัพยากรธรรมชาติและสิ่งแวดล้อมควบคู่กับการรักษาคุณค่าทางศิลปวัฒนธรรม แต่ทั้งนี้เพื่อให้เกิดการใช้ประโยชน์ที่ดินในระดับพื้นที่อย่างมีประสิทธิภาพและรักษาฐานการผลิตด้านทรัพยากรธรรมชาติอย่างยั่งยืนตลอดห่วงโซ่อุปทาน แผนการใช้ที่ดินระดับตำบลจึงถูกนำมาใช้เป็นเครื่องมือเพื่อขับเคลื่อนการดำเนินงานดังกล่าว

ทั้งนี้กรมพัฒนาที่ดินได้จัดทำแผนปฏิบัติการราชการกรมพัฒนาที่ดินระยะ 5 ปี ช่วงปี 2566-2570 เพื่อให้บรรลุตามวิสัยทัศน์ที่กำหนดไว้ คือ “เป็นองค์กรอัจฉริยะทางดิน เพื่อขับเคลื่อนการใช้ที่ดินอย่างเหมาะสม 15 ล้านไร่ ภายในปี 2570” ซึ่งในส่วนของประเด็นการพัฒนาที่ 2 บริหารจัดการทรัพยากรดินและที่ดินด้วยชุดข้อมูลที่มีมูลค่าสูง (High Value Dataset) ซึ่งมีเป้าหมาย คือ การนำชุดข้อมูลที่มีมูลค่าสูง (High Value Dataset) ไปใช้ในการบริหารจัดการทางการเกษตร ในส่วนของตัวชี้วัด บริหารจัดการทรัพยากรดินและที่ดินบนพื้นฐานของชุดข้อมูลที่มีมูลค่าสูง (High Value Dataset) ร้อยละ 100 กลยุทธ์ที่ 2 ยุกระดับแผนการใช้ที่ดินไปสู่การปฏิบัติ ได้กำหนดให้ ร้อยละของแผนการใช้ที่ดินระดับตำบลที่จัดทำแล้วเสร็จทั้งประเทศ ภายใน ปี 2570 (ไม่น้อยกว่า ร้อยละ 80) เป็นตัวชี้วัดหนึ่งของกลยุทธ์ดังกล่าว

#### 1.3 วัตถุประสงค์

1.3.1 เพื่อรักษาเสถียรภาพของทรัพยากรให้เกิดความสมดุลและยั่งยืนภายใต้การพัฒนาด้านต่างๆ ของตำบล

1.3.2 เพื่อให้การใช้ที่ดินมีผลตอบแทนสูงสุดต่อหน่วยเนื้อที่อย่างยั่งยืน

1.3.3 เพื่อให้เกิดการกำหนดแผนงาน โครงการ กิจกรรม ที่สอดคล้องกับแผนการใช้ที่ดินที่กำหนดขึ้นและอยู่บนหลักการของรูปแบบเศรษฐกิจ BCG



## 1.4 ระยะเวลาและสถานที่ดำเนินงาน

1.4.1 ระยะเวลา 1 ตุลาคม 2565 –30 กันยายน 2566

1.4.2 สถานที่ ตำบลกุยบุรี อำเภอกุยบุรี จังหวัดประจวบคีรีขันธ์

## 1.5 ขั้นตอนการดำเนินงาน

1.5.1 รวบรวมข้อมูลปฐมภูมิและทุติยภูมิ ประกอบด้วย

1) ด้านกายภาพ ได้แก่ ทรัพยากรดิน ทรัพยากรน้ำ ทรัพยากรป่าไม้ ภูมิอากาศ สภาพการใช้ที่ดิน เขตป่าไม้ตามกฎหมายและมติคณะรัฐมนตรี ฯ

2) ด้านเศรษฐกิจและสังคม ได้แก่ การถือครองที่ดิน ลักษณะทางเศรษฐกิจของตำบล จำนวนประชากร ฯ

3) ด้านนโยบายและข้อกำหนดที่เกี่ยวข้อง ได้แก่ ยุทธศาสตร์ แผนการปฏิรูปประเทศ แผนพัฒนาเศรษฐกิจและสังคมแห่งชาติฉบับที่ 13 ยุทธศาสตร์ภาค แผนพัฒนากลุ่มจังหวัด แผนพัฒนาจังหวัด แผนพัฒนาการเกษตรและสหกรณ์ แผนพัฒนาท้องถิ่น 4 ปี ขององค์การบริหารส่วนจังหวัด เทศบาลตำบลหรือองค์การบริหารส่วนตำบล ฯ

1.5.2 จัดทำกระบวนการมีส่วนร่วมของชุมชน (Participatory Rural Appraisal : PRA) เพื่อรับฟังความคิดเห็น ประเด็นปัญหา ความต้องการด้านต่าง ๆ ขององค์การปกครองส่วนท้องถิ่นและเกษตรกรในตำบล

1.5.3 ประเมินคุณภาพของที่ดินของพืชเศรษฐกิจหลักและพืชทางเลือกที่มีมูลค่าของตำบล

1.5.4 สังเคราะห์ข้อมูลจากข้อ 1.5.1 ถึง 1.5.3 เพื่อใช้ประกอบการวางแผนการใช้ที่ดิน

1.5.5 กำหนด (ร่าง) แผนการใช้ที่ดินระดับตำบล

1.5.6 รับฟังความคิดเห็นของผู้มีส่วนได้ส่วนเสียต่อ (ร่าง) แผนการใช้ที่ดินที่กำหนดขึ้น

1.5.7 ปรับปรุง (ร่าง) แผนการใช้ที่ดินเพื่อจัดทำแผนการใช้ที่ดินฉบับสมบูรณ์

1.5.8 นำแผนการใช้ที่ดินเข้าสู่คณะทำงานวิชาการของเขตฯ เพื่อตรวจสอบความครบถ้วน / สมบูรณ์ของเนื้อหาและองค์ประกอบ

1.5.9 เผยแพร่แผนการใช้ที่ดินเพื่อนำไปสู่การขับเคลื่อนการดำเนินงาน ประกอบด้วย

1) องค์การปกครองส่วนท้องถิ่น นำแผนการใช้ที่ดินที่จัดทำขึ้นไปประกอบการจัดทำแผนการพัฒนาของตำบล เพื่อนำไปสู่การของงบประมาณที่มีความสอดคล้องกับศักยภาพด้านการผลิตและสถานภาพของทรัพยากรของตำบล

2) กรมพัฒนาที่ดิน โดยสำนักงานพัฒนาที่ดินจังหวัด กำหนดแผนงาน/โครงการ/กิจกรรม ที่สอดคล้องกับแผนการใช้ที่ดินที่กำหนดขึ้นในแต่ละเขตและสามารถใช้ประกอบการของบประมาณในพื้นที่อย่างมีหลักการและเป็นที่ยอมรับ

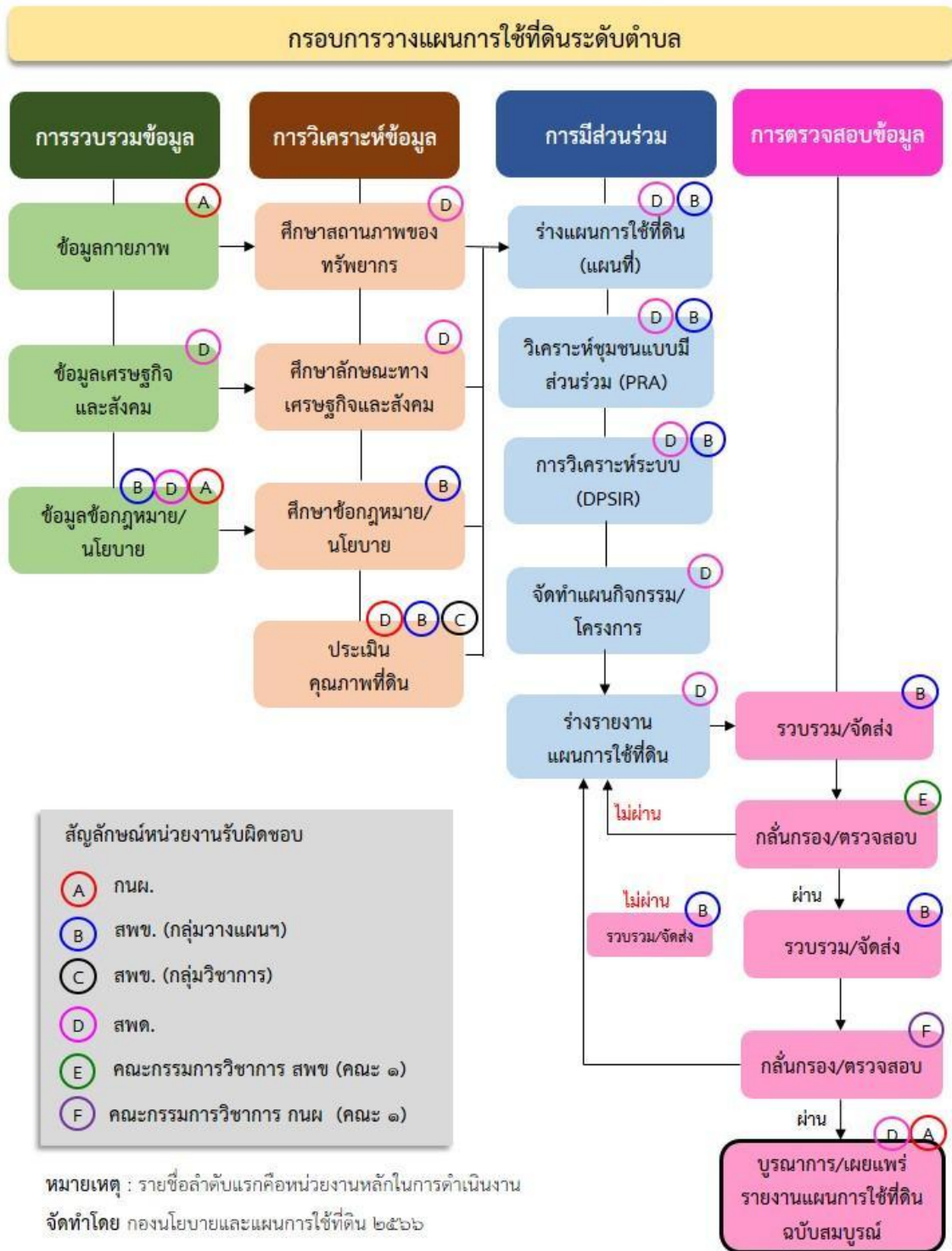
3) หน่วยงานราชการอื่น ๆ สามารถใช้เป็นข้อมูลพื้นฐานประกอบแผนงาน/โครงการ/กิจกรรม ที่สอดคล้องกับแผนการใช้ที่ดินที่กำหนดขึ้นในแต่ละเขต

ขั้นตอนการวางแผนการใช้ที่ดินระดับตำบลแสดงดังรูปที่ 1-1



## 1.6 วิสัยทัศน์ของตำบล

มีเป้าหมายนำพา องค์การบริหารส่วนตำบลกุยบุรี ให้มีศักยภาพและขีดความสามารถการพัฒนาในทุกๆด้าน ภายใต้หลักของการกระจายอำนาจ เพื่อให้ประชาชนชาวกุยบุรีมีความเป็นอยู่ และสุขภาพชีวิตที่ดีขึ้น (<http://www.kuiburi-sao.go.th/index.php>)



รูปที่ 1-1 ขั้นตอนการวางแผนการใช้ที่ดินระดับตำบล



## บทที่ 2 ข้อมูลทั่วไป

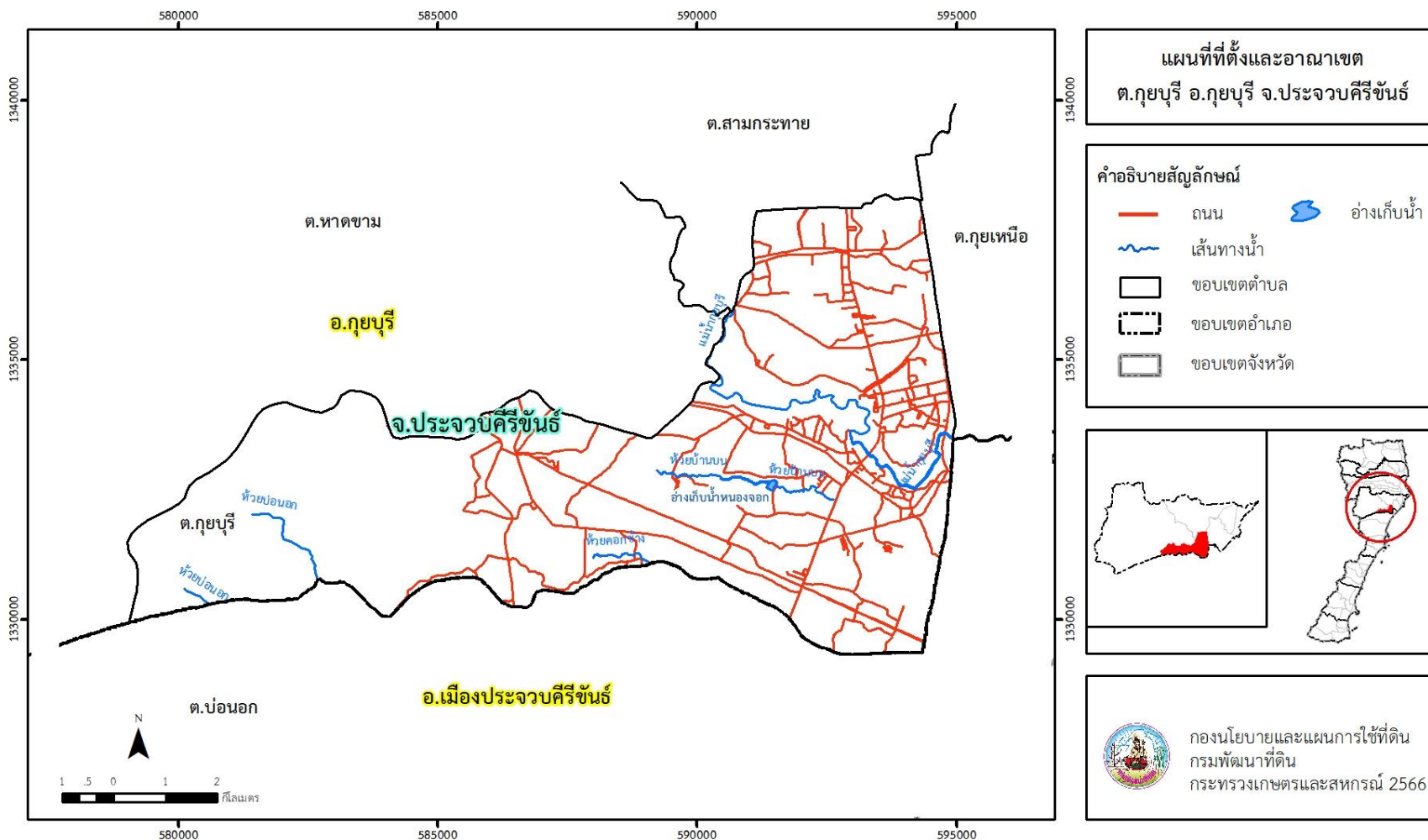
### 2.1 ที่ตั้งและอาณาเขต

ตำบลกุยบุรี อำเภอกุยบุรี จังหวัดประจวบคีรีขันธ์ ตั้งอยู่ทางทิศใต้ของอำเภอกุยบุรี มีพื้นที่ประมาณ 69 ตารางกิโลเมตร หรือ 43,387 ไร่ โดยมีอาณาเขตติดต่อ ดังนี้ (รูปที่ 2-1)

ทิศเหนือ	ติดต่อกับ	ตำบลสามกระชาย อำเภอกุยบุรี จังหวัดประจวบคีรีขันธ์
ทิศใต้	ติดต่อกับ	ตำบลบ่อนอก อำเภอเมืองประจวบคีรีขันธ์ จังหวัดประจวบคีรีขันธ์
ทิศตะวันออก	ติดต่อกับ	ตำบลกุยเหนือ อำเภอกุยบุรี จังหวัดประจวบคีรีขันธ์
ทิศตะวันตก	ติดต่อกับ	ตำบลหาดขาม อำเภอกุยบุรี จังหวัดประจวบคีรีขันธ์



แผนการใช้ที่ดินตำบลกุยบุรี อำเภอกุยบุรี จังหวัดประจวบคีรีขันธ์



รูปที่ 2-1 ขอบเขตการปกครองตำบลกุยบุรี อำเภอกุยบุรี จังหวัดประจวบคีรีขันธ์



## 2.2 การแบ่งส่วนการปกครอง

ตำบลกุยบุรี อำเภอกุยบุรี จังหวัดประจวบคีรีขันธ์ แบ่งส่วนการปกครองออกเป็น 8 หมู่บ้าน ดังนี้

หมู่ที่ 1 บ้านกุยบุรี

หมู่ที่ 5 บ้านหนองตาเสือ

หมู่ที่ 2 บ้านบน

หมู่ที่ 6 บ้านหนองกระทิง

หมู่ที่ 3 บ้านหนองมะฆาง

หมู่ที่ 7 บ้านหนองหมู

หมู่ที่ 4 บ้านปลายน้ำ

หมู่ที่ 8 บ้านท่าข้าม

(องค์การบริหารส่วนตำบลกุยบุรี, 2566)

## 2.3 สภาพภูมิประเทศ

ลักษณะพื้นที่ทั่วไปส่วนใหญ่เป็นที่ดอน สภาพพื้นที่ราบเรียบถึงค่อนข้างราบเรียบ ลูกคลื่นลอนลาดเล็กน้อย ลูกคลื่นลอนลาด และพื้นที่สูงชัน ด้านทิศตะวันตกอยู่ในเขตอุทยานแห่งชาติกุยบุรี แม่น้ำกุยบุรีไหลผ่านตอนกลางของจังหวัดจากทิศตะวันตกลงสู่อ่าวไทย เป็นส่วนหนึ่งของลุ่มน้ำเพชรบุรี-ประจวบคีรีขันธ์ มีแหล่งน้ำที่สำคัญ เช่น แม่น้ำกุยบุรี ห้วยบ้านบน ห้วยบ่อนอก ห้วยคอกช้าง อ่างเก็บน้ำหนองจอก

## 2.4 สภาพภูมิอากาศ

จากการศึกษาสถิติภูมิอากาศ (ปี พ.ศ.2536-2565) พบว่า ตำบลกุยบุรี อำเภอกุยบุรี จังหวัดประจวบคีรีขันธ์ มีรายละเอียดดังนี้

### 2.4.1 อุณหภูมิ

มีอุณหภูมิโดยเฉลี่ยทั้งปี 27.7 องศาเซลเซียส อุณหภูมิสูงสุดเฉลี่ย 32.7 องศาเซลเซียส ในเดือนเมษายน และอุณหภูมิต่ำสุดเฉลี่ย 24.0 องศาเซลเซียส ในเดือนมกราคม

### 2.4.2 ปริมาณน้ำฝน

มีปริมาณน้ำฝนรวมทั้งปี 1,143.0 มิลลิเมตร มีฝนตกประมาณ 120 วัน เดือนที่มีฝนตกมากที่สุด ในเดือนตุลาคม มีปริมาณฝน 225.9 มิลลิเมตร และมีฝนตกประมาณ 17 วัน

### 2.4.3 สมดุลน้ำเพื่อการเกษตร

จากข้อมูลสถิติภูมิอากาศในคาบ 30 ปี (ปี พ.ศ.2536-2565) ณ สถานีตรวจอากาศจังหวัดประจวบคีรีขันธ์ ได้นำมาวิเคราะห์สมดุลของน้ำเพื่อการเกษตร ซึ่งเป็นการวิเคราะห์หาช่วงฤดูการเพาะปลูกพืช ตลอดจนช่วงระยะเวลาที่พืชเสี่ยงต่อการขาดน้ำ ข้อมูลที่นำมาวิเคราะห์ คือ ปริมาณน้ำฝน และศักยภาพการคายระเหยน้ำอ้างอิง (ET<sub>o</sub>) ซึ่งคำนวณด้วยโปรแกรม Cropwat for Windows Version 8.0 โดยใช้สมการ Penman-Monteith สามารถสรุปสมดุลของน้ำเพื่อการเกษตรในเขตอาศัยน้ำฝนได้ ดังนี้

ช่วงที่เหมาะสมต่อการปลูกพืช เป็นช่วงที่ค่าปริมาณน้ำฝนมากกว่าค่า 0.5 การระเหยจากผิวดิน และการคายน้ำของพืช เป็นช่วงที่ดินมีความชุ่มชื้นพอเหมาะต่อการเพาะปลูกพืช เป็นช่วงที่ดินมีความชุ่มชื้นพอเหมาะต่อการเพาะปลูกพืช ซึ่งช่วงนี้เริ่มตั้งแต่ปลายเดือนกุมภาพันธ์ถึงกลางเดือนธันวาคม



ช่วงที่มีน้ำมากเกินพอ เป็นช่วงที่ค่าปริมาณน้ำฝนมากกว่าค่าการระเหยจากผิวดินและการคายน้ำของพืช ซึ่งช่วงนี้เริ่มตั้งแต่ต้นเดือนมีนาคมถึงต้นเดือนธันวาคม

ช่วงขาดน้ำ เป็นช่วงฤดูแล้งที่ค่าปริมาณน้ำฝนน้อยกว่าค่า 0.5 การระเหยจากผิวดินและการคายน้ำของพืช ซึ่งพืชอาจเสียหายจากการขาดแคลนน้ำได้ ซึ่งช่วงนี้เริ่มตั้งกลางเดือนธันวาคมถึงปลายเดือนกุมภาพันธ์ (ตารางที่ 2-1 และรูปที่ 2-2)

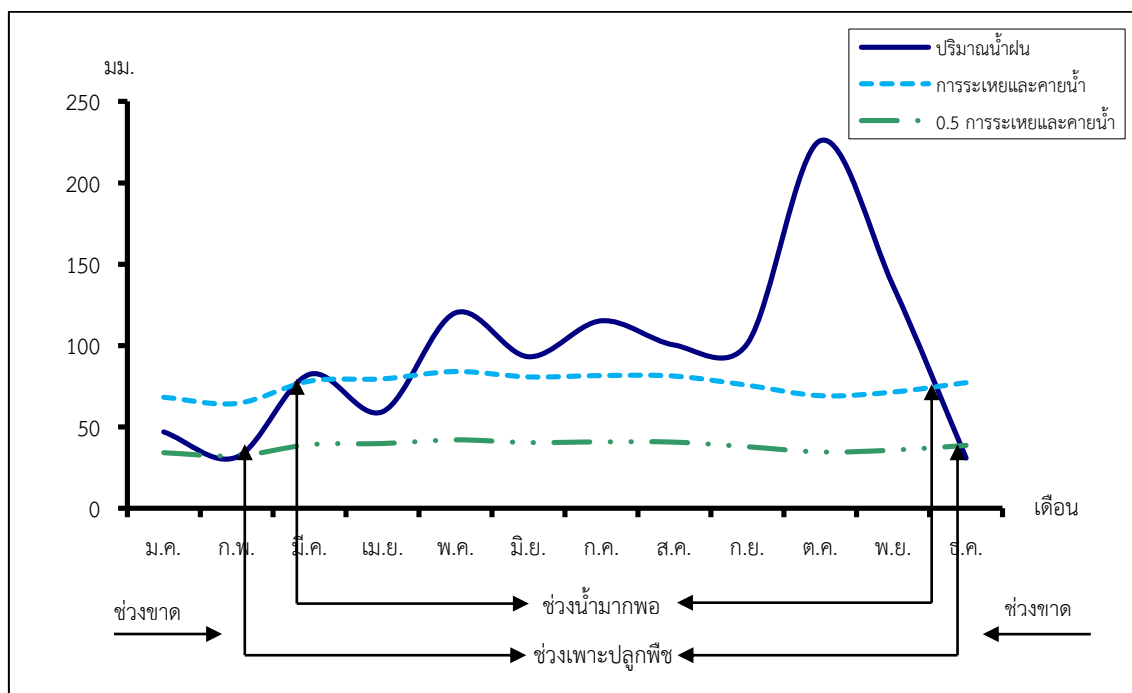
ตารางที่ 2-1 สถิติภูมิอากาศ ณ สถานีตรวจอากาศจังหวัดประจวบคีรีขันธ์<sup>1/</sup> (ปี พ.ศ.2536-2565)

เดือน	อุณหภูมิ (°ซ)			ความชื้นสัมพัทธ์	ปริมาณน้ำฝน	จำนวนวันที่ฝนตก	ศักยภาพการคายระเหยน้ำ	ปริมาณฝนใช้การ <sup>2</sup>
	ต่ำสุด	สูงสุด	เฉลี่ย	(%)	(มม.)	(วัน)	(มม.)	(มม.)
ม.ค.	21.2	31.3	25.9	75.0	46.9	3.7	68.2	43.4
ก.พ.	22.1	32.3	26.9	77.0	31.4	3.5	64.4	29.8
มี.ค.	23.7	33.4	28.2	78.0	82.3	5.1	78.1	71.5
เม.ย.	25.0	34.7	29.4	77.0	59.3	5.1	79.5	53.7
พ.ค.	25.6	34.4	29.2	77.0	120.1	12.5	84.0	97.0
มิ.ย.	25.5	33.6	28.7	76.0	93.1	14.8	80.7	79.2
ก.ค.	25.1	32.7	28.1	77.0	115.2	17.1	81.5	94.0
ส.ค.	25.0	32.6	28.0	77.0	100.3	16.7	81.2	84.2
ก.ย.	24.8	32.8	27.9	78.0	101.1	14.7	75.6	84.7
ต.ค.	24.1	32.0	27.4	82.0	225.9	16.7	69.1	144.3
พ.ย.	23.4	31.6	27.1	76.0	136.6	7.4	71.4	106.7
ธ.ค.	22.0	30.9	26.0	71.0	30.8	3.0	77.2	29.3
<b>เฉลี่ย</b>	<b>24.0</b>	<b>32.7</b>	<b>27.7</b>	<b>76.8</b>	<b>-</b>	<b>-</b>	<b>-</b>	<b>-</b>
<b>รวม</b>	<b>-</b>	<b>-</b>	<b>-</b>	<b>-</b>	<b>1,143.0</b>	<b>120.3</b>	<b>911.0</b>	<b>917.8</b>

หมายเหตุ : <sup>1/</sup> เป็นสถานีตรวจอากาศที่ใกล้พื้นที่ตำบลมากที่สุด

<sup>2/</sup> จากการคำนวณโดยโปรแกรม Cropwat for Windows Version 8.0

ที่มา : กรมอุตุนิยมวิทยา (2566)



รูปที่ 2-2 กราฟสมดุลของน้ำเพื่อการเกษตร ปี พ.ศ. 2536-2565

## 2.5 สภาพการใช้ที่ดินปัจจุบัน

สภาพการใช้ที่ดินตำบลกุยบุรี อำเภอกุยบุรี จังหวัดประจวบคีรีขันธ์ ซึ่งสำรวจโดยกลุ่มวิเคราะห์สภาพการใช้ที่ดิน (2566) ประกอบด้วยประเภทการใช้ที่ดินต่างๆ ดังนี้

- 1) พื้นที่ชุมชนและสิ่งปลูกสร้าง มีเนื้อที่ 4,548 ไร่ หรือร้อยละ 10.47 ของพื้นที่ตำบล
- 2) พื้นที่เกษตรกรรมมีเนื้อที่ 28,408 ไร่ หรือร้อยละ 65.47 ของพื้นที่ตำบล ประกอบด้วย การใช้ประโยชน์ที่ดินด้านเกษตรกรรมต่างๆ ดังต่อไปนี้
  - 2.1) พื้นที่นา มีเนื้อที่ 3,264 ไร่ หรือร้อยละ 7.52 ของพื้นที่ตำบล ได้แก่ นาข้าว นาร้าง
  - 2.2) ไร่ มีเนื้อที่ 9,557 ไร่ หรือร้อยละ 22.02 ของพื้นที่ตำบล ได้แก่ สับปะรด อ้อย สับปะรด/มะพร้าว ไร่ร้าง ว่านหางจระเข้ สับปะรด/ปาล์มน้ำมัน สับปะรด/มะม่วง สับปะรด/ขนุน สับปะรด/ไม้ยืนต้นผสม สับปะรด/กล้วย ว่านหางจระเข้/มะพร้าว ผัก
  - 2.3) ไม้ยืนต้น มีเนื้อที่ 7,569 ไร่ หรือร้อยละ 17.45 ของพื้นที่ตำบล ได้แก่ ปาล์มน้ำมัน ยางพารา ไม้ยืนต้นผสม ปาล์มน้ำมัน/มะพร้าว สนประดิพัทธ์ ปาล์มน้ำมัน/กล้วย ยูคาลิปตัส สัก ยางพารา/มะพร้าว ปาล์มน้ำมัน/หมาก หมาก/มะพร้าว ปาล์มน้ำมัน/มะม่วง
  - 2.4) ไม้ผล มีเนื้อที่ 6,476 ไร่ หรือร้อยละ 14.93 ของพื้นที่ตำบล ได้แก่ มะพร้าว มะม่วง กล้วย ไม้ผลผสม มะพร้าว/กล้วย มะพร้าว/มะม่วง ขนุน ฝรั่ง มะนาว มะละกอ กล้วย/มะละกอ กล้วย/มะนาว
  - 2.5) พืชสวน มีเนื้อที่ 71 ไร่ หรือร้อยละ 0.17 ของพื้นที่ตำบล ได้แก่ นาหญ้า พืชผัก



2.6) พุ่มหญ้าและโรงเรือนเลี้ยงสัตว์ 85 ไร่ หรือร้อยละ 0.19 ของพื้นที่ตำบล ได้แก่ โรงเรือนเลี้ยงโค กระบือ และม้า โรงเรือนเลี้ยงสัตว์ปีก

2.7) พืชน้ำ 40 ไร่ หรือร้อยละ 0.09 ของพื้นที่ตำบล ได้แก่ กก

2.8) สถานที่เพาะเลี้ยงสัตว์น้ำ 1,346 ไร่ หรือร้อยละ 3.10 ของพื้นที่ตำบล ได้แก่ สถานที่เพาะเลี้ยงสัตว์น้ำร้าง สถานที่เพาะเลี้ยงกุ้ง

3) พื้นที่ป่าไม้ มีเนื้อที่ 7,792 ไร่ หรือร้อยละ 17.96 ของพื้นที่ตำบล ได้แก่ ป่าผลัดใบสมบูรณ์ ป่าไม่ผลัดใบรอสภาพฟื้นฟู

4) พื้นที่แหล่งน้ำ มีเนื้อที่ 814 ไร่ หรือร้อยละ 1.88 ของพื้นที่ตำบล ได้แก่ บ่อน้ำในไร่นา แม่น้ำ ลำห้วย ลำคลอง คลองชลประทาน อ่างเก็บน้ำ

5) พื้นที่เบ็ดเตล็ด มีเนื้อที่ 1,625 ไร่ หรือร้อยละ 4.22 ของพื้นที่ตำบล ได้แก่ พุ่มหญ้าสลับไม้ พุ่มไม้ละเมาะ พุ่มหญ้าธรรมชาติ พื้นที่ลุ่ม บ่อดิน พื้นที่ถม

**ตารางที่ 2-2 สภาพการใช้ที่ดิน ตำบลกุยบุรี อำเภอกุยบุรี จังหวัดประจวบคีรีขันธ์**

หน่วยแผนที่	ประเภทการใช้ที่ดิน	เนื้อที่	
		ไร่	ร้อยละ
<b>U</b>	<b>พื้นที่ชุมชนและสิ่งปลูกสร้าง</b>	<b>4,548</b>	<b>10.47</b>
U101	ตัวเมืองและย่านการค้า	850	1.96
U201	หมู่บ้านบนพื้นราบ	2,045	4.71
U301	สถานที่ราชการและสถาบันต่าง ๆ	428	0.99
U405	ถนน	227	0.52
U502	โรงงานอุตสาหกรรม	952	2.19
U602	รีสอร์ท โรงแรม เกสต์เฮ้าส์	18	0.04
U605	สถานีบริการน้ำมัน	28	0.06
<b>A</b>	<b>พื้นที่เกษตรกรรม</b>	<b>28,408</b>	<b>65.47</b>
A100	นาร้าง	134	0.31
A101	นาข้าว	3,130	7.21
A200	ไร่ร้าง	239	0.55
A203	อ้อย	1,752	4.04
A205	สับปะรด	6,432	14.82
A205/A301	สับปะรด/ไม้ยืนต้นผสม	11	0.03
A205/A303	สับปะรด/ปาล์มน้ำมัน	146	0.34
A205/A405	สับปะรด/มะพร้าว	661	1.52
A205/A407	สับปะรด/มะม่วง	101	0.23



## ตารางที่ 2-2 (ต่อ)

หน่วยแผนที่	ประเภทการใช้ที่ดิน	เนื้อที่	
		ไร่	ร้อยละ
A205/A411	สับปรด/กล้วย	13	0.03
A205/A416	สับปรด/ขนุน	25	0.06
A225	ว่านทางจรระเข้	170	0.39
A225/A405	ว่านทางจรระเข้/มะพร้าว	5	0.01
A236	เผือก	2	-
A301	ไม้ยืนต้นผสม	308	0.71
A302	ยางพารา	1,983	4.57
A302/A405	ยางพารา/มะพร้าว	18	0.04
A303	ปาล์มน้ำมัน	4,724	10.89
A303/A317	ปาล์มน้ำมัน/หมาก	7	0.02
A303/A405	ปาล์มน้ำมัน/มะพร้าว	301	0.69
A303/A407	ปาล์มน้ำมัน/มะม่วง	4	0.01
A303/A411	ปาล์มน้ำมัน/กล้วย	51	0.12
A304	ยูคาลิปตัส	47	0.11
A305	สัก	28	0.06
A307	สนประดิพัทธ์	90	0.21
A317/A405	หมาก/มะพร้าว	8	0.02
A401	ไม้ผลผสม	339	0.78
A405	มะพร้าว	4,023	9.27
A405/A407	มะพร้าว/มะม่วง	96	0.22
A405/A411	มะพร้าว/กล้วย	160	0.37
A407	มะม่วง	961	2.22
A411	กล้วย	789	1.82
A411/A415	กล้วย/มะละกอ	2	-
A411/A422	กล้วย/มะนาว	2	-
A414	ฝรั่ง	37	0.09



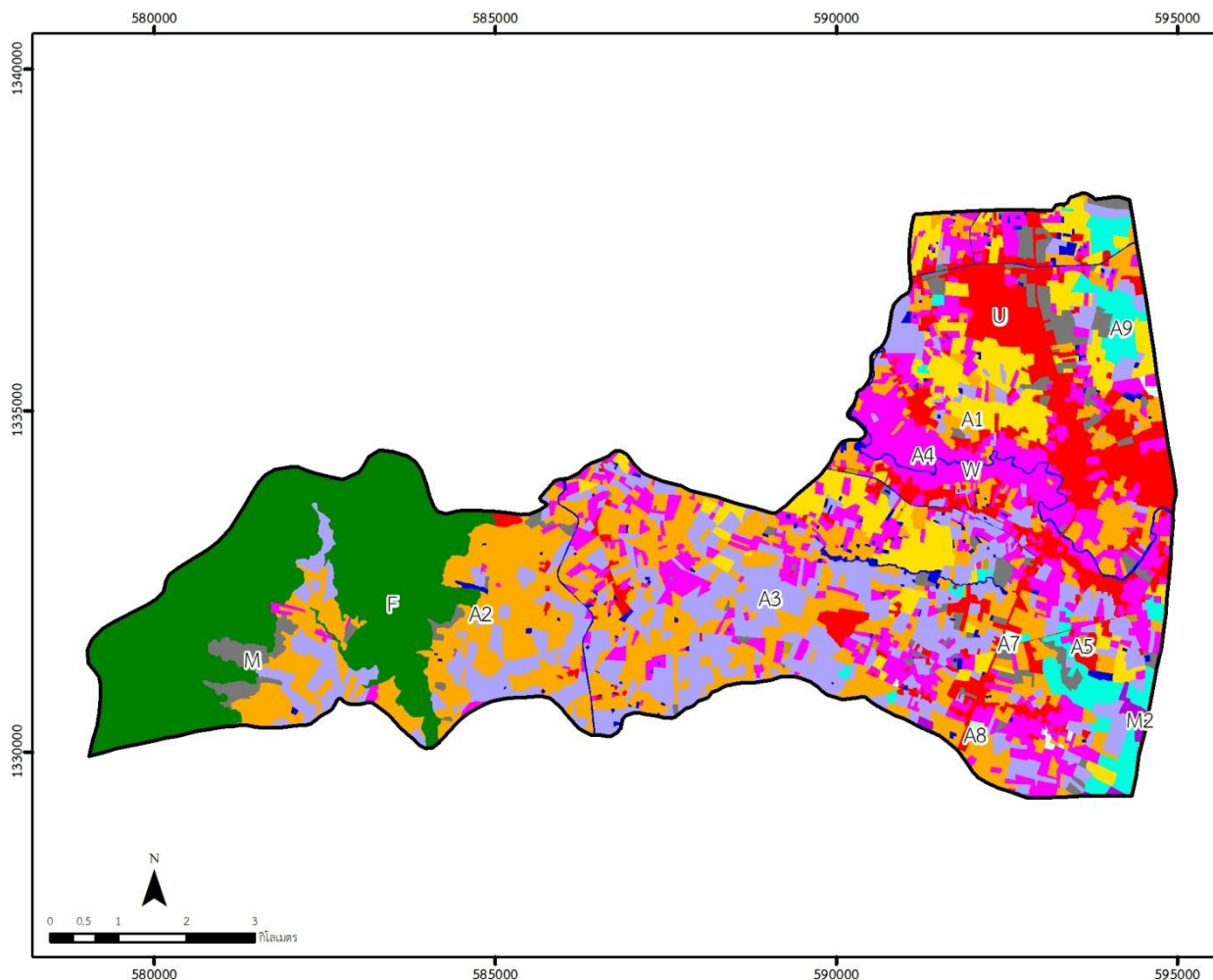
## ตารางที่ 2-2 (ต่อ)

หน่วยแผนที่	ประเภทการใช้ที่ดิน	เนื้อที่	
		ไร่	ร้อยละ
A415	มะละกอ	8	0.02
A416	ขนุน	46	0.11
A422	มะนาว	13	0.03
A502	พืชผัก	33	0.08
A510	นาหญ้า	38	0.09
A702	โรงเรียนเลี้ยงโค กระบือ และม้า	83	0.19
A703	โรงเรียนเลี้ยงสัตว์ปีก	2	-
A802	กก	40	0.09
A900	สถานที่เพาะเลี้ยงสัตว์น้ำร้าง	585	1.35
A903	สถานที่เพาะเลี้ยงกุ้ง	761	1.75
<b>F</b>	<b>พื้นที่ป่าไม้</b>	<b>7,792</b>	<b>17.96</b>
F100	ป่าไม้ผลัดใบรอสภาพฟื้นฟู	126	0.29
F201	ป่าผลัดใบสมบูรณ์	7,666	17.67
<b>M</b>	<b>พื้นที่เบ็ดเตล็ด</b>	<b>1,825</b>	<b>4.22</b>
M101	ทุ่งหญ้าธรรมชาติ	337	0.78
M102	ทุ่งหญ้าสลับไม้พุ่ม/ไม้ละเมาะ	1,265	2.92
M201	พื้นที่ลุ่ม	139	0.32
M304	บ่อดิน	72	0.17
M405	พื้นที่ถม	12	0.03
<b>W</b>	<b>พื้นที่แหล่งน้ำ</b>	<b>814</b>	<b>1.88</b>
W101	แม่น้ำ ลำห้วย ลำคลอง	276	0.64
W201	อ่างเก็บน้ำ	74	0.17
W202	บ่อน้ำในไร่นา	338	0.78
W203	คลองชลประทาน	126	0.29
<b>ผลรวมทั้งหมด</b>		<b>43,387</b>	<b>100.00</b>

ที่มา: กลุ่มวิเคราะห์สภาพการใช้ที่ดิน (2564)



แผนการใช้ที่ดินตำบลกุยบุรี อำเภอกุยบุรี จังหวัดประจวบคีรีขันธ์



แผนที่สภาพการใช้ที่ดิน  
ต.กุยบุรี อ.กุยบุรี จ.ประจวบคีรีขันธ์

คำอธิบายสัญลักษณ์  
ขอบเขตตำบล

ประเภทการใช้ที่ดิน	เนื้อที่	
	ไร่	ร้อยละ
พื้นที่ชุมชนและสิ่งปลูกสร้าง	4,548	10.47
<b>U</b> พื้นที่ชุมชนและสิ่งปลูกสร้าง	4,548	10.47
พื้นที่เกษตรกรรม	28,408	65.47
<b>A1</b> ที่ดินนา	3,264	7.52
<b>A2</b> พืชไร่	9,557	22.02
<b>A3</b> ไม้ยืนต้น	7,569	17.45
<b>A4</b> ไม้ผล	6,476	14.93
<b>A5</b> พืชสวน	71	0.17
<b>A7</b> ทุ่งหญ้าเลี้ยงสัตว์และไร่หรือเลี้ยงสัตว์	85	0.19
<b>A8</b> พืชไร่	40	0.09
<b>A9</b> สถานที่เพาะเลี้ยงสัตว์น้ำ	1,346	3.10
พื้นที่ป่าไม้	7,792	17.96
<b>F</b> ที่ป่าไม้	7,792	17.96
พื้นที่แหล่งน้ำ	814	1.88
<b>W</b> ที่แก่งน้ำ	814	1.88
พื้นที่เปิดคลัด	1,825	4.22
<b>M2</b> ที่ที่อื่น	139	0.32
<b>M</b> ทุ่งหญ้าธรรมชาติ, ไม้ธมมะ  ฯลฯ	1,686	3.90
<b>ผลรวมทั้งหมด</b>	<b>43,387</b>	<b>100.00</b>

กองนโยบายและแผนการใช้ที่ดิน  
กรมพัฒนาที่ดิน  
กระทรวงเกษตรและสหกรณ์ 2566

รูปที่ 2-3 สภาพการใช้ที่ดิน ตำบลกุยบุรี อำเภอกุยบุรี จังหวัดประจวบคีรีขันธ์



## 2.6 สภาพเศรษฐกิจและสังคม

### 2.6.1 ประชากร

จากหลักฐานทะเบียนราษฎรของกรมการปกครอง กระทรวงมหาดไทย ณ เดือนธันวาคม 2565 พบว่า ประชากรที่อาศัยในพื้นที่ตำบลกุยบุรีมีประชากรรวม 10,248 คน แยกเป็นชาย 4,954 คน เป็นหญิง 5,294 คน ความหนาแน่นโดยเฉลี่ย 147.62 คนต่อตารางกิโลเมตร มีจำนวนครัวเรือนทั้งหมด 4,767 ครัวเรือน เป็นครัวเรือนเกษตรที่มากขึ้นทะเบียนกรมส่งเสริมการเกษตร 1,483 ครัวเรือน หรือร้อยละ 31.11 ของจำนวนครัวเรือนทั้งหมด และเป็นครัวเรือนที่ประกอบอาชีพอื่นๆ ครัวเรือนเกษตรที่ไม่ได้มาขึ้นทะเบียนกรมส่งเสริมการเกษตร 3,284 ครัวเรือน หรือร้อยละ 68.89 ของจำนวนครัวเรือนทั้งหมด ดังรายละเอียดในตารางที่ 2-3 ถึง 2-4

ตารางที่ 2-3 จำนวนประชากรและครัวเรือนตำบลกุยบุรี อำเภอกุยบุรี จังหวัดประจวบคีรีขันธ์ ปี 2565

พื้นที่	จำนวน ครัวเรือน	จำนวนประชากร (คน)		
		ชาย	หญิง	รวม
ตำบลกุยบุรี	4,767	4,954	5,294	10,248
หมู่ที่ 0 กุยบุรี	7	136	113	249
หมู่ที่ 1 กุยบุรี	1,832	1,461	1,635	3,096
หมู่ที่ 2 บน	352	408	441	849
หมู่ที่ 3 หนองมะฆาง	330	475	521	996
หมู่ที่ 4 ปลายน้ำ	200	269	283	552
หมู่ที่ 5 หนองตาเสือ	420	592	644	1,236
หมู่ที่ 6 หนองกระทิง	176	255	248	503
หมู่ที่ 7 หนองหมู	1,126	886	953	1,839
หมู่ที่ 8 ท่าข้าม	324	472	456	928

ที่มา : กรมการปกครอง (2566)

ตารางที่ 2-4 จำนวนและสัดส่วนครัวเรือนเกษตรตำบลกุยบุรี อำเภอกุยบุรี จังหวัดประจวบคีรีขันธ์ ปี 2565

รายการ	จำนวน (ครัวเรือน)	ร้อยละ
จำนวนครัวเรือนทั้งหมด <sup>1)</sup>	4,767	100.00
- จำนวนครัวเรือนเกษตรที่มากขึ้นทะเบียนกรมส่งเสริมการเกษตร <sup>2)</sup>	1,483	31.11
- จำนวนครัวเรือนที่ประกอบอาชีพอื่นๆ และจำนวนครัวเรือนเกษตรที่ไม่ได้มาขึ้นทะเบียนฯ	3,284	68.89

ที่มา: 1) กรมการปกครอง (2566)

2) กรมส่งเสริมการเกษตร (2566)



### 2.6.2 การถือครองที่ดิน

จากข้อมูลกรมการปกครอง ณ เดือนธันวาคม 2565 ตำบลกุยบุรีมีจำนวนครัวเรือนทั้งหมด 4,767 ครัวเรือน โดยถือครองที่ดินเฉลี่ยครัวเรือนละ 9.10 ไร่

### 2.6.3 ลักษณะทางเศรษฐกิจและการประกอบอาชีพ

ประชากรในตำบลกุยบุรีประกอบอาชีพเกษตรกรรม ค้าขาย รับราชการ รับจ้างทั่วไป และอื่นๆ มีเกษตรกรบางครัวเรือนประกอบอาชีพหลายอย่างควบคู่กันไป สำหรับพืชที่เกษตรกรปลูกเป็นอาชีพหลัก ได้แก่ มะพร้าว ทางด้านการเลี้ยงสัตว์เกษตรกรจะมีการเลี้ยงไว้เพื่อบริโภคหากเหลือจึงจำหน่ายเป็นรายได้เสริม

### 2.6.4 ด้านรายได้-รายจ่าย

จากข้อมูลพื้นฐาน จปฐ. (กรมการพัฒนาชุมชน, 2566) พบว่า รายได้ครัวเรือนเฉลี่ยปีละ 971,258.90 บาท รายได้บุคคลเฉลี่ยปีละ 295,916.26 บาท รายจ่ายครัวเรือนเฉลี่ยปีละ 333,909.82 บาท รายจ่ายบุคคลเฉลี่ยปีละ 101,733.27 บาท เมื่อพิจารณาจะเห็นว่ารายได้ครัวเรือนมากกว่ารายจ่ายครัวเรือนปีละ 637,349.08 บาท และรายได้บุคคลมากกว่ารายจ่ายบุคคลปีละ 194,182.99 บาท ดังรายละเอียดในตารางที่ 2-5



ตารางที่ 2-5 รายได้-รายจ่ายเฉลี่ยครัวเรือนตำบลกุยบุรี อำเภอกุยบุรี จังหวัดประจวบคีรีขันธ์ ปี 2565

พื้นที่	แหล่งรายได้ของครัวเรือน (บาท/ปี)				รายได้ครัวเรือนเฉลี่ย (บาท/ปี)	รายได้บุคคลเฉลี่ย (บาท/ปี)	รายจ่ายครัวเรือนเฉลี่ย (บาท/ปี)	รายจ่ายบุคคลเฉลี่ย (บาท/ปี)
	อาชีพหลัก	อาชีพรอง	รายได้อื่น	ทำ-หาเอง				
ตำบลกุยบุรี	531,969.69	189,762.09	74,133.01	175,394.11	971,258.90	295,916.26	333,909.82	101,733.27
หมู่ที่ 1 กุยบุรี	360,190.48	18,200.00	6,800.00	476.19	385,666.67	98,768.29	220,476.19	56,463.41
หมู่ที่ 2 บน	115,966.00	31,358.00	8,128.00	14,936.00	170,388.00	49,531.40	98,894.00	28,748.26
หมู่ที่ 3 หนองมะฆาง	397,794.12	73,970.59	8,666.18	13,455.88	493,886.76	159,925.24	130,573.53	42,280.95
หมู่ที่ 4 ปลายน้ำ	713,681.94	205,086.25	90,927.49	201,175.74	1,210,871.43	389,959.46	351,395.96	113,166.58
หมู่ที่ 5 หนองตาเสือ	498,692.81	297,385.62	102,679.74	292,156.86	1,190,915.03	379,604.17	505,555.56	161,145.83
หมู่ที่ 6 หนองกระทิง	423,727.27	222,390.91	87,290.91	192,663.64	926,072.73	265,281.25	344,541.82	98,696.88
หมู่ที่ 7 หนองหมู	129,928.57	38,714.29	5,566.67	17,742.86	191,952.38	41,343.59	192,030.95	41,360.51

ที่มา : กรมการพัฒนาชุมชน (2566)



## บทที่ 3

### สถานภาพของทรัพยากรธรรมชาติ

การศึกษาสถานภาพของทรัพยากรธรรมชาติในพื้นที่ตำบลกุกยบุรี อำเภอกุกยบุรี จังหวัดประจวบคีรีขันธ์ได้แก่ ทรัพยากรป่าไม้ ทรัพยากรน้ำ และทรัพยากรดิน ซึ่งเป็นทรัพยากรกายภาพที่สำคัญต่อการทำการเกษตร ดังนั้นจึงจำเป็นต้องทราบว่าทรัพยากรธรรมชาติแต่ละชนิดปัจจุบันมีสถานะอย่างไร เพื่อใช้เป็นข้อมูลประกอบการวางแผนการใช้ที่ดินซึ่งจะนำไปสู่การกำหนดแผนงาน โครงการ กิจกรรม รวมถึงมาตรการต่าง ๆ เพื่อการพัฒนาพื้นที่อย่างมีประสิทธิภาพต่อไป โดยมีรายละเอียดดังนี้

#### 3.1 ทรัพยากรป่าไม้

##### 3.1.1 ป่าไม้ตามกฎหมายและมติคณะรัฐมนตรี

1) ป่าอนุรักษ์ พบพื้นที่ป่าอนุรักษ์ในพื้นที่ คือ เขตอุทยานแห่งชาติกุกยบุรี เนื้อที่ 5,380 ไร่  
2) ป่าสงวนแห่งชาติ ได้มีการจำแนกเขตการใช้ประโยชน์ทรัพยากรและที่ดินป่าไม้ในพื้นที่ป่าสงวนแห่งชาติตามมติคณะรัฐมนตรี วันที่ 10 มีนาคม 2535 และ 17 มีนาคม 2535 แบ่งออกเป็น 3 เขต ประกอบด้วย เขตพื้นที่ป่าเพื่อการอนุรักษ์ (Zone C) เขตพื้นที่ป่าเพื่อเศรษฐกิจ (Zone E) และเขตพื้นที่ป่าที่เหมาะสมต่อการเกษตร (Zone A) จากการวิเคราะห์ข้อมูลพบพื้นที่ป่าจำแนกเขตการใช้ประโยชน์ทรัพยากรที่ดินและป่าไม้ในพื้นที่ป่าสงวนแห่งชาติตามมติคณะรัฐมนตรีในพื้นที่ ได้แก่

- (1) เขตพื้นที่ป่าเพื่อการอนุรักษ์ (Zone C) เนื้อที่ 7,307 ไร่
- (2) เขตพื้นที่ป่าเพื่อเศรษฐกิจ (Zone E) เนื้อที่ 2,445 ไร่

3.1.2 **ชั้นคุณภาพลุ่มน้ำ** (มติคณะรัฐมนตรี วันที่ 28 พฤษภาคม 2528) จากการวิเคราะห์ข้อมูล พบชั้นคุณภาพลุ่มน้ำในพื้นที่ ได้แก่

- (1) พื้นที่ลุ่มน้ำชั้นที่ 1A เนื้อที่ 3,476 ไร่
- (2) พื้นที่ลุ่มน้ำชั้นที่ 1B เนื้อที่ 873 ไร่
- (3) พื้นที่ลุ่มน้ำชั้นที่ 2 เนื้อที่ 1,821 ไร่
- (4) พื้นที่ลุ่มน้ำชั้นที่ 3 เนื้อที่ 1,821 ไร่
- (5) พื้นที่ลุ่มน้ำชั้นที่ 4 เนื้อที่ 5,085 ไร่
- (6) พื้นที่ลุ่มน้ำชั้นที่ 5 เนื้อที่ 30,311 ไร่

ทั้งนี้ เนื้อที่ดังกล่าวข้างต้นคำนวณด้วยระบบสารสนเทศภูมิศาสตร์ เป็นเนื้อที่เบื้องต้นเท่านั้น ไม่สามารถใช้อ้างอิงได้ทางกฎหมาย

#### 3.2 ทรัพยากรน้ำ

3.2.1 ปริมาณน้ำฝน พบว่าในพื้นที่ตำบลกุกยบุรี มีปริมาณน้ำฝนเฉลี่ยในคาบ 30 ปี (พ.ศ.2536-2565) 1,143 มิลลิเมตรต่อปี

3.2.2 น้ำผิวดิน หมายถึง แม่น้ำลำคลอง หนอง บึง ทะเลสาบ อ่างเก็บ และแหล่งน้ำสาธารณะอื่นๆ ที่อยู่ภายในผืนแผ่นดิน ในพื้นที่ตำบลกุกยบุรี มีรายละเอียดของแหล่งน้ำผิวดินดังนี้



แหล่งน้ำผิวดินธรรมชาติ ได้แก่ แม่น้ำกุกยบุรี ลำราง ห้วยคอกช้าง ห้วยบ่อนอก และ ห้วยบ้านบน

แหล่งน้ำผิวดินที่มนุษย์สร้างขึ้น ได้แก่ อ่างเก็บน้ำหนองจอก

3.2.3 ใช้ฐานข้อมูลน้ำบาดาลของกรมทรัพยากรน้ำบาดาล กระทรวงทรัพยากรธรรมชาติและสิ่งแวดล้อม จากข้อมูล <http://app.dgr.go.th/newpasutara/xml/search.php> สืบค้น ณ วันที่ 26 พฤษภาคม 2566 ซึ่งพบว่า ตำบลกุกยบุรี มีจำนวนบ่อบาดาลราชการจำนวน 5 บ่อ และจำนวนบ่อบาดาลเอกชนจำนวน 1 บ่อ

### 3.3 ทรัพยากรดิน

ทรัพยากรดินในพื้นที่ตำบลกุกยบุรี อำเภอกุกยบุรี จังหวัดประจวบคีรีขันธ์ พบหน่วยแผนที่ดินทั้งหมด 11 หน่วยแผนที่ดิน และหน่วยพื้นที่เบ็ดเตล็ด 1 หน่วยแผนที่ ดังนี้

3.3.1 ดินในพื้นที่ลุ่ม มี 2 หน่วยแผนที่ดิน ได้แก่

- 1) หน่วยแผนที่ดิน Nk-sclA ชุดดินหนองแก มีเนื้อดินบนเป็นดินร่วนเหนียวปนทราย ความลาดชัน 0-2 เปอร์เซ็นต์ มีเนื้อที่ 1,921 ไร่ หรือร้อยละ 4.43 ของเนื้อที่ตำบล
- 2) หน่วยแผนที่ดิน Pb-silA ชุดดินเพชรบุรี มีเนื้อดินบนเป็นดินร่วนปนทรายแบ่ง ความลาดชัน 0-2 เปอร์เซ็นต์ มีเนื้อที่ 965 ไร่ หรือร้อยละ 2.22 ของเนื้อที่ตำบล

3.3.2 ดินในพื้นที่ดอน มี 9 หน่วยแผนที่ดิน ได้แก่

- 1) หน่วยแผนที่ดิน Ly-slB ชุดดินลาดหญ้า มีเนื้อดินบนเป็นดินร่วนปนทราย ความลาดชัน 2-5 เปอร์เซ็นต์ มีเนื้อที่ 569 ไร่ หรือร้อยละ 1.31 ของเนื้อที่ตำบล
- 2) หน่วยแผนที่ดิน Ly-slC ชุดดินลาดหญ้า มีเนื้อดินบนเป็นดินร่วนปนทราย ความลาดชัน 5-12 เปอร์เซ็นต์ มีเนื้อที่ 1,100 ไร่ หรือร้อยละ 2.53 ของเนื้อที่ตำบล
- 3) หน่วยแผนที่ดิน Pr-col-sIA ดินปราณบุรีที่เป็นดินร่วนหยาบ มีเนื้อดินบนเป็นดินร่วนปนทราย ความลาดชัน 0-2 เปอร์เซ็นต์ มีเนื้อที่ 1,491 ไร่ หรือร้อยละ 3.44 ของเนื้อที่ตำบล
- 4) หน่วยแผนที่ดิน Pr-col-slB ดินปราณบุรีที่เป็นดินร่วนหยาบ มีเนื้อดินบนเป็นดินร่วนปนทราย ความลาดชัน 2-5 เปอร์เซ็นต์ มีเนื้อที่ 2,365 ไร่ หรือร้อยละ 5.45 ของเนื้อที่ตำบล
- 5) หน่วยแผนที่ดิน Pr-mw-sIA ดินปราณบุรีที่มีการระบายน้ำดีปานกลาง มีเนื้อดินบนเป็นดินร่วนปนทราย ความลาดชัน 0-2 เปอร์เซ็นต์ มีเนื้อที่ 23,417 ไร่ หรือร้อยละ 53.97 ของเนื้อที่ตำบล
- 6) หน่วยแผนที่ดิน Pr-mw,col-sIA ดินปราณบุรีที่มีการระบายน้ำดีปานกลางและเป็นดินร่วนหยาบ มีเนื้อดินบนเป็นดินร่วนปนทราย ความลาดชัน 0-2 เปอร์เซ็นต์ มีเนื้อที่ 1,705 ไร่ หรือร้อยละ 3.93 ของเนื้อที่ตำบล
- 7) หน่วยแผนที่ดิน Ty-gslC ชุดดินท่ายาง มีเนื้อดินบนเป็นดินร่วนปนทรายปนกรวด ความลาดชัน 5-12 เปอร์เซ็นต์ มีเนื้อที่ 1,178 ไร่ หรือร้อยละ 2.72 ของเนื้อที่ตำบล
- 8) หน่วยแผนที่ดิน Ty-gslD ชุดดินท่ายาง มีเนื้อดินบนเป็นดินร่วนปนทรายปนกรวด ความลาดชัน 12-20 เปอร์เซ็นต์ มีเนื้อที่ 944 ไร่ หรือร้อยละ 2.18 ของเนื้อที่ตำบล



9) หน่วยแผนที่ดิน Ty-gslE ชุดดินท่ายาง มีเนื้อดินบนเป็นดินร่วนปนทรายปนกรวด ความลาดชัน 20-35 เปอร์เซ็นต์ มีเนื้อที่ 286 ไร่ หรือร้อยละ 0.66 ของเนื้อที่ตำบล

3.3.3 พื้นที่เบ็ดเตล็ด มี 1 หน่วยแผนที่ คือ หน่วยแผนที่ SC พื้นที่ลาดชันเชิงซ้อน มีเนื้อที่ 7,446 ไร่ หรือร้อยละ 17.16 ของเนื้อที่ตำบล

ปัญหาทรัพยากรดินทางการเกษตรตามสภาพธรรมชาติในพื้นที่ พบปัญหาดินตื้น มีเนื้อที่ 2,408 ไร่ หรือร้อยละ 5.56 ของเนื้อที่ตำบล คือ ชุดดินท่ายาง (Ty) และปัญหาดินเค็ม มีเนื้อที่ 1,921 ไร่ หรือร้อยละ 4.43 ของเนื้อที่ตำบล คือ ชุดดินหนองแก (NK)

รายละเอียดของสมบัติดิน ตำบลกุยบุรี อำเภอกุยบุรี จังหวัดประจวบคีรีขันธ์ ดังแสดงในตารางที่ 3-1 และแผนที่แสดงในลักษณะของชุดดิน (รูปที่ 3-1)



ตารางที่ 3-1 สมบัติดิน ตำบลกุกบุรี อำเภอกุกบุรี จังหวัดประจวบคีรีขันธ์

หน่วยแผนที่ดิน	ความลาดชัน (%)	ความลึก (ซม.)	การระบายน้ำ	ความอุดมสมบูรณ์ของดิน	ความจุแลกเปลี่ยนแคตไอออน (cmol/kg)	ความอิ่มตัวเบส (%)	ปฏิกิริยาดิน		ค่าการนำไฟฟ้า (dS/m)	ความลึกของชั้นจาโรไซด์ (ซม.)	เนื้อที่	
							ดินบน	ดินล่าง			ไร่	ร้อยละ
Ly-slB	2-5	50-100	ดี	ต่ำ	<10	<35	5.0-6.0	4.5-5.5	<2	-	473	1.09
Ly-slB*	2-5	50-100	ดี	ปานกลาง	<10	<35	5.0-6.0	4.5-5.5	<2	-	96	0.22
Ly-slC	5-12	50-100	ดี	ต่ำ	<10	<35	5.0-6.0	4.5-5.5	<2	-	58	0.13
Ly-slC*	5-12	50-100	ดี	ปานกลาง	<10	<35	5.0-6.0	4.5-5.5	<2	-	1,042	2.40
Nk-sclA	0-2	>150	ค่อนข้างเลว	ปานกลาง	10-20	35-75	6.0-6.5	6.0-8.0	4-8	-	1,921	4.43
Pb-silA	0-2	>150	ดีปานกลางถึงค่อนข้างเลว	ปานกลาง	<10	35-75	6.0-7.0	5.5-6.5	<2	-	965	2.22
Pr-col-slA	0-2	>150	ดี	ปานกลาง	10-20	35-75	5.5-6.5	6.0-7.0	<2	-	1,491	3.44
Pr-col-slB	2-5	>150	ดี	ปานกลาง	10-20	35-75	5.5-6.5	6.0-7.0	<2	-	2,365	5.45
Pr-mw,col-slA	0-2	>150	ดีปานกลาง	ปานกลาง	10-20	35-75	5.5-6.5	6.0-7.0	<2	-	1,705	3.93
Pr-mw-slA	0-2	>150	ดีปานกลาง	ปานกลาง	10-20	35-75	5.5-6.5	6.0-7.0	<2	-	23,417	53.97
Ty-gslC	5-12	0-50	ดี	ต่ำ	<10	<35	5.5-6.5	5.0-6.0	<2	-	926	2.14
Ty-gslC*	5-12	0-50	ดี	ปานกลาง	<10	<35	5.5-6.5	5.0-6.0	<2	-	252	0.58
Ty-gslD	12-20	0-50	ดี	ต่ำ	<10	<35	5.5-6.5	5.0-6.0	<2	-	829	1.91
Ty-gslD*	12-20	0-50	ดี	ปานกลาง	<10	<35	5.5-6.5	5.0-6.0	<2	-	115	0.27
Ty-gslE	20-35	0-50	ดี	ต่ำ	<10	<35	5.5-6.5	5.0-6.0	<2	-	286	0.66
SC	>35	-	-	-	-	-	-	-	-	-	7,446	17.16
<b>รวมทั้งหมด</b>											<b>43,387</b>	<b>100.00</b>

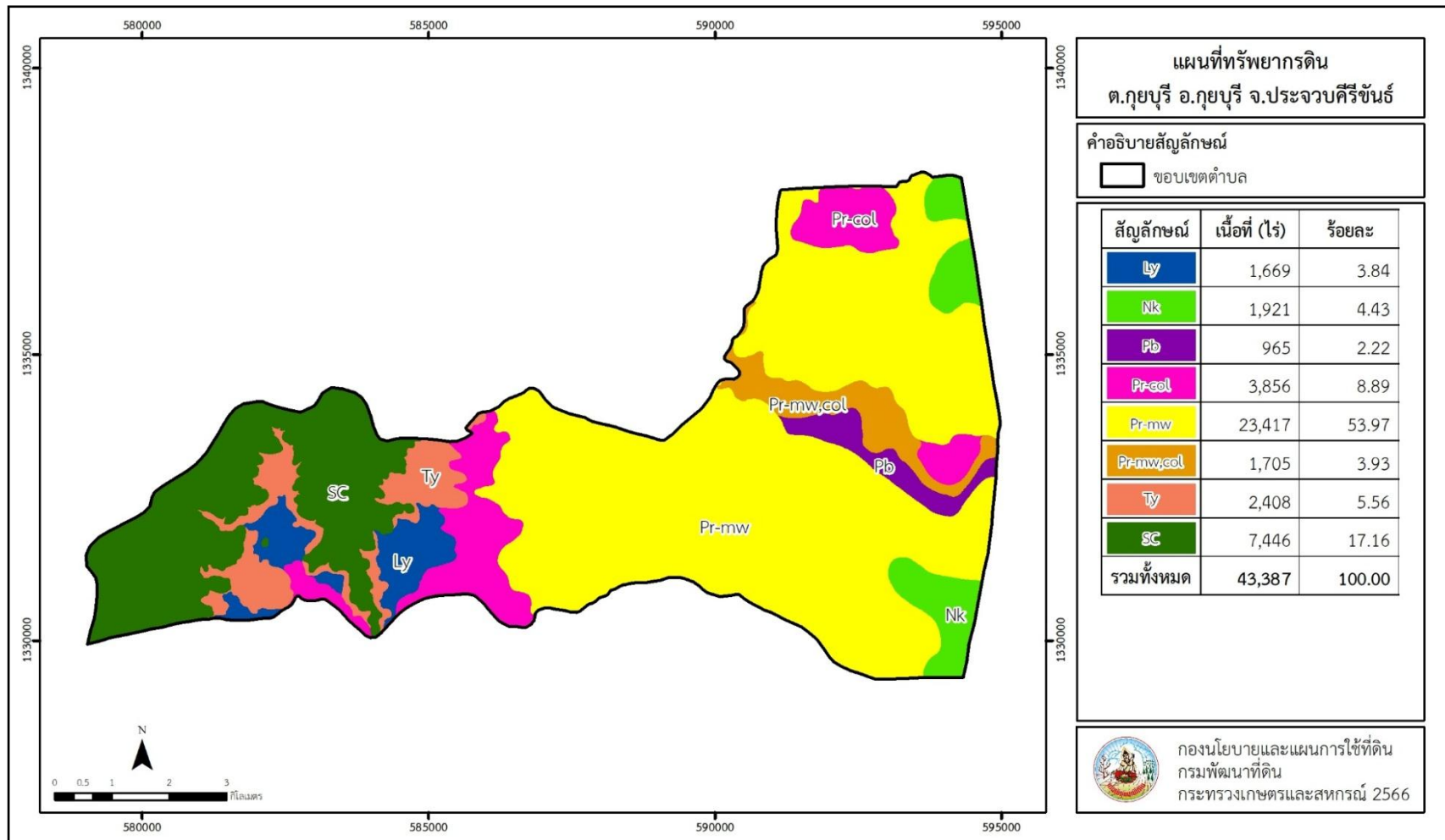
หมายเหตุ: 1. \* หมายถึง หน่วยแผนที่ดินที่มีความอุดมสมบูรณ์ของดินต่างจากหน่วยแผนที่ดินเดียวกัน

2. เนื้อที่คำนวณด้วยโปรแกรมระบบสารสนเทศภูมิศาสตร์

ที่มา: กองสำรวจและวิจัยทรัพยากรดิน (2566)



แผนการใช้ที่ดินตำบลกุกบุรี อำเภอกุกบุรี จังหวัดประจวบคีรีขันธ์



รูปที่ 3-1 ทรัพยากรดิน ตำบลกุกบุรี อำเภอกุกบุรี จังหวัดประจวบคีรีขันธ์



## บทที่ 4

### กระบวนการมีส่วนร่วมของชุมชน (Participatory Rural Appraisal : PRA)

#### 4.1 การวิเคราะห์ผลจากการจัดทำกระบวนการมีส่วนร่วมของชุมชน (PRA)

การวิเคราะห์ผลจากการจัดทำกระบวนการมีส่วนร่วมของชุมชน (PRA) เมื่อวันที่ 30 มิถุนายน 2566 มีสาระสำคัญสรุปได้ดังนี้

##### 4.1.1 ปัญหาหลักของตำบลกุกยบุรี คือ

- 1) ดินขาดความอุดมสมบูรณ์
- 2) การชะล้างพังทลายของดิน
- 3) พื้นที่ดินเค็ม
- 4) ขาดแคลนน้ำ
- 5) พื้นที่น้ำท่วมขังในช่วงฤดูฝน

##### 4.1.2 ความต้องการของชุมชน เกษตรกร และตำบลกุกยบุรี มีความต้องการ 5 ประการ คือ

- 1) แก้ปัญหาดินเสื่อมโทรมและฟื้นฟูความอุดมสมบูรณ์ของดิน
- 2) แก้ไขปัญหาการขาดแคลนน้ำ
- 3) ปรับรูปที่ดิน และเปลี่ยนกิจกรรมการผลิตให้เหมาะสมกับที่ดิน
- 4) ถ่ายทอดความรู้ด้านเทคโนโลยีการพัฒนาที่ดิน
- 5) ต้องการความรู้ด้านเทคโนโลยีการพัฒนาที่ดิน เช่น ปุ๋ยสั่งตัด การใช้ปุ๋ยตามค่า

วิเคราะห์ดิน

ผลจากการจัดทำกระบวนการมีส่วนร่วมของชุมชน (PRA) ได้นำมาวิเคราะห์ร่วมกับปัญหาด้านกายภาพ โดยระบบ DPSIR มีรายละเอียดดังนี้

- 1) **แรงขับเคลื่อน (Driver)** มี 3 ประการ คือ
  - 1.1) ดินเสื่อมโทรม
  - 1.2) ขาดแคลนน้ำ
  - 1.3) การเปลี่ยนแปลงสภาพภูมิอากาศ
- 2) **แรงกดดัน (Pressure)** ที่เกิดจากปัจจัยขับเคลื่อน มี 4 ประการ คือ
  - 2.1) การปรับปรุงบำรุงดิน
  - 2.2) จัดหาแหล่งน้ำ
  - 2.3) ความต้องการน้ำเพื่อการเกษตร
  - 2.4) จัดหาแหล่งความรู้ถ่ายทอดความรู้ด้านการจัดการดิน
- 3) **สถานะ (State)** ที่เกิดแรงกดดัน มี 4 ประการ คือ
  - 3.1) ความเสื่อมโทรมของดินทางกายภาพ/เคมี/ชีวภาพ
  - 3.2) ขาดแคลนน้ำอุปโภค/บริโภค
  - 3.3) ขาดแคลนน้ำเพื่อการเกษตร



3.4) ขาดความรู้ด้านการจัดการดิน/การผสมปุ๋ยใช้เอง

**4) ผลกระทบ (Impact) ที่ปรากฏในพื้นที่ มี 4 ประการ คือ**

4.1) แหล่งน้ำที่มีอยู่ตื้นเขินจากตะกอน

4.2) ผลผลิตพืชต่ำ ลงทุนสูง

4.3) รายได้น้อย

4.4) มีปัญหาต่อคุณภาพชีวิต

**5) การตอบสนอง (Response) ของรัฐในอดีต ปัจจุบัน และในอนาคต มีดังนี้**

**อดีต-ปัจจุบัน**

**พื้นที่ลาดชัน**

5.1) คุรับน้ำขอบเขา

5.2) บ่อดักตะกอน

5.3) ฝายชะลอน้ำ

5.4) คันดิน

5.5) ปลูกหญ้าแฝก ป้องกันการชะล้างพังทลายของดิน รักษาความชื้นและกักเก็บน้ำ

**พื้นที่ราบ**

5.6) จัดรูปแบบนา

5.7) ปรับปรุงบำรุงดินด้วยปุ๋ยพืชสด

5.8) บ่อน้ำไร่นา

5.9) ขุดลอกลำน้ำ/คลองส่งน้ำ/แหล่งน้ำ

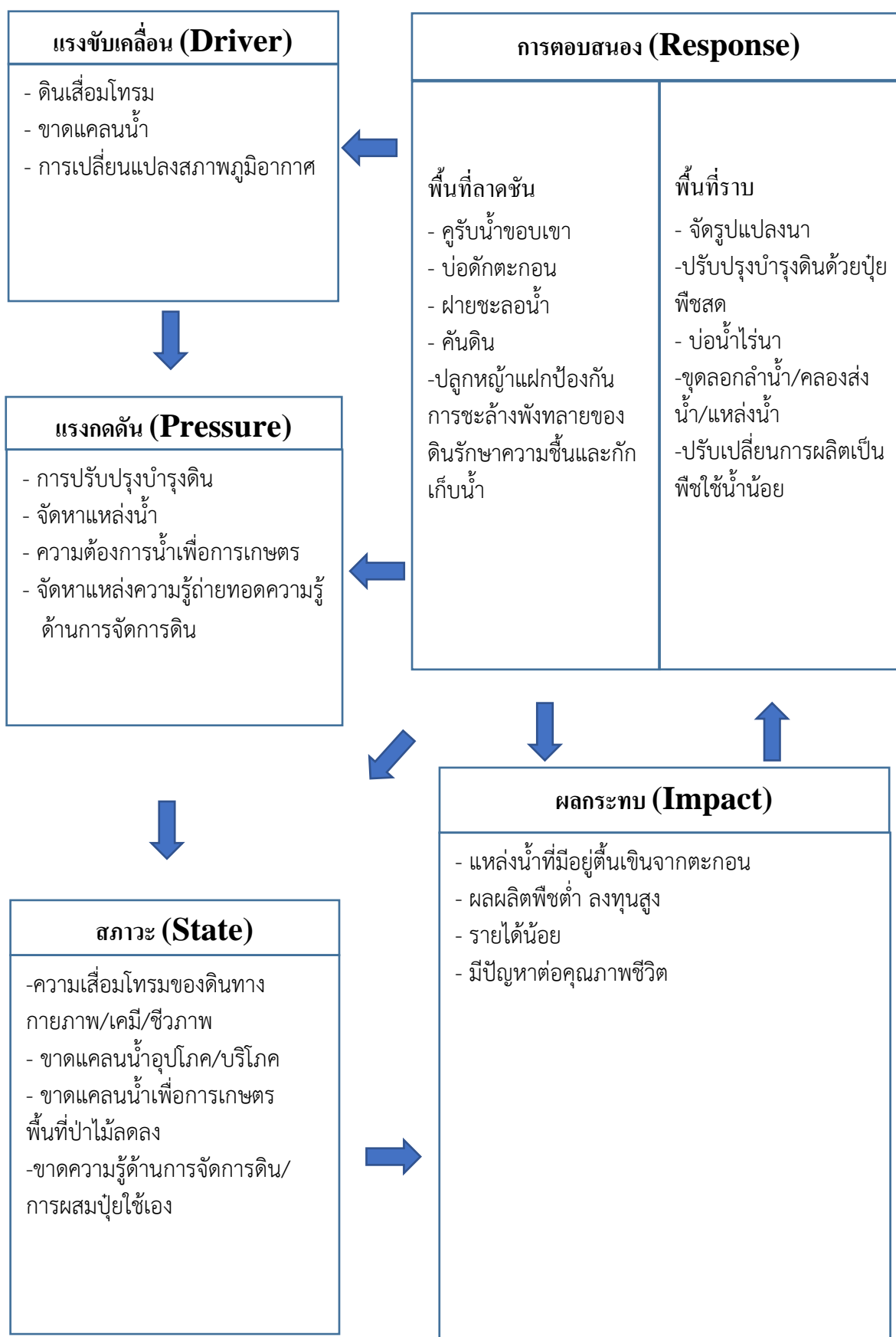
5.10) ปรับเปลี่ยนการผลิตเป็นพืชใช้น้ำน้อย

**อนาคต**

(1) พัฒนาที่ดินและน้ำที่เป็นระบบทั้งตำบล

(2) ประกาศเขตอนุรักษ์ดินและน้ำ

ดังมีรายละเอียดในรูปที่ 4-1



รูปที่ 4-1 การวิเคราะห์สถานการณ์โดยระบบ DPSIR ของตำบลกุยบุรี อำเภอกุยบุรี จังหวัดประจวบคีรีขันธ์



## 4.2 ระบบการปลูกพืชในปัจจุบัน

ระบบการปลูกพืชในพื้นที่ตำบลกุยบุรี อำเภอกุยบุรี จังหวัดประจวบคีรีขันธ์ มีการเพาะปลูกพืช ดังนี้

### 4.2.1 พื้นที่ลุ่ม

1) ข้าวนาปี เกษตรกรในพื้นที่จะแบ่งช่วงการปลูกข้าวนาปีเป็น 2 รอบ และนาปรัง 1 รอบ โดยนาปีรอบที่ 1 ปลูกช่วงต้นเดือนกรกฎาคม - สิงหาคม และเก็บเกี่ยวช่วงพฤศจิกายน - ธันวาคม และนาปีรอบที่ 2 ปลูกช่วงมกราคม-กุมภาพันธ์ และเก็บเกี่ยวช่วงเมษายน-พฤษภาคม ส่วนนาปรังจะปลูกช่วงมีนาคม - กลางเดือนมิถุนายน ทั้งนี้การปลูกข้าวนาปีรอบ 2 และนาปรัง ขึ้นอยู่กับปริมาณน้ำจากคลองส่งน้ำชลประทานระหว่างเดือนมกราคมถึงพฤษภาคม แต่จะมีปัญหาการขาดแคลนน้ำ โดยพันธุ์ข้าวที่นิยมปลูกได้แก่ ข้าวเจ้าพันธุ์ชัยนาท 1 ข้าวเจ้าพันธุ์ปทุมธานี 1 และข้าวเจ้าพันธุ์ กข 31

2) ข้าวนาปี-พืชผัก เกษตรกรจะปลูกพืชผักหลังการเก็บเกี่ยวข้าว ได้แก่ ถั่วฝักยาว แตงกวา ข้าวโพดหวาน ระหว่างเดือนธันวาคมถึงมิถุนายน

3) กล้าย เกษตรกรจะปลูกกล้ายในพื้นที่ลุ่ม ซึ่งสามารถปลูกได้เกือบตลอดปี

### 4.2.2 พื้นที่ดอน

1) สับปะรด เกษตรกรส่วนมากจะปลูกสับปะรดในช่วงฤดูฝนเป็นต้นไป สามารถเก็บเกี่ยวได้ตลอด มีอายุจากวันปลูกถึงเก็บเกี่ยวประมาณ 10-16 เดือน

2) อ้อย เกษตรกรจะปลูกอ้อยหลังช่วงต้นฤดูฝนระหว่างเดือนเมษายนถึงพฤษภาคม และเก็บเกี่ยวช่วงเดือนมกราคม-มีนาคมของทุกปี

2) มันสำปะหลัง เกษตรกรจะปลูกมันสำปะหลังช่วงต้นฤดูฝนระหว่างเดือนเมษายนถึงพฤษภาคม ซึ่งจะมีอายุจากวันปลูกถึงเก็บเกี่ยวประมาณ 8-10 เดือน

3) ไม้ยืนต้น ที่นิยมปลูก ได้แก่ ยางพารา ปาล์มน้ำมัน และสนประดิพัทธ์

4) ไม้ผล ที่นิยมปลูก ได้แก่ มะม่วง กล้าย ขนุน ทุเรียน มะละกอ และฝรั่ง มะพร้าว

(รูปที่ 4-2)



พืช/เดือน	ม.ค.	ก.พ.	มี.ค.	เม.ย.	มิ.ย.	พ.ค.	ก.ค.	ส.ค.	ก.ย.	ต.ค.	พ.ย.	ธ.ค.
<b>บริเวณพื้นที่ลุ่ม</b>												
1. ข้าว-ข้าว	ข้าวนาปรัง						ข้าวนาปี					ข้าว
2. ข้าว-พืชผัก	พืชผัก						ข้าวนาปี					ผัก
3. กล้าย	กล้าย											
<b>บริเวณพื้นที่ดอน</b>												
1. สับปะรด	สับปะรด											
2. อ้อย	อ้อย											
3. มัน สำปะหลัง	มันสำปะหลัง											
4. ไม้ยืนต้น	ยางพารา ปาล์มน้ำมัน สนประดิพัทธ์											
5. ไม้ผล	มะม่วง กล้าย ขนุน ทูเรียน มะละกอ ฝรั่ง มะพร้าว											

รูปที่ 4-2 ระบบการปลูกพืชในปัจจุบัน ตำบลกุยบุรี อำเภอกุยบุรี จังหวัดประจวบคีรีขันธ์



## บทที่ 5 การประเมินคุณภาพที่ดิน

### 5.1 หลักการประเมินคุณภาพที่ดินด้านกายภาพ

การประเมินคุณภาพที่ดินหรือการประเมินความเหมาะสมของที่ดิน สอดคล้องตามหลักการของ FAO Framework ค.ศ. 1983 ซึ่งการประเมินคุณภาพที่ดินด้านกายภาพ เป็นการประเมินศักยภาพของที่ดินว่าที่ดินนั้นๆเหมาะสมมากหรือน้อยเพียงใดสำหรับการใช้ที่ดินประเภทต่างๆ หรือการปลูกพืชต่างๆ โดยพิจารณาจาก สภาพแวดล้อมที่มีผลต่อการเจริญเติบโตของพืช สมบัติดินที่ได้จำแนกไว้ในแต่ละตำบล ร่วมกับการจัดการพื้นที่ เช่น ระบบชลประทาน พื้นที่ยกทรง การจัดระบบอนุรักษ์ดินและน้ำ เป็นต้น และนอกจากนี้พิจารณาความต้องการปัจจัยต่อการปลูกพืชแต่ละชนิด สอดคล้องตามหลักการของ FAO ได้แก่ ความต้องการด้านพืช ความต้องการด้านการจัดการ ความต้องการด้านการอนุรักษ์ (บัณฑิต ต้นศิริ และคำรณ ไทรพิภ, 2542) รายละเอียดดังตารางที่ 5-1

ระดับความเหมาะสมของที่ดินได้จากการสังเคราะห์ข้อมูลดิน การจัดการที่ดิน หรือดินที่มีลักษณะเฉพาะที่เกิดขึ้นตามสภาพภูมิประเทศ (ซึ่งจะเรียกรวมว่าหน่วยที่ดิน) ลักษณะภูมิอากาศ พิจารณาร่วมกับระดับความต้องการปัจจัยต่อการเจริญเติบโตของพืชแต่ละชนิด หลังจากนั้นดำเนินการประเมินคุณภาพที่ดิน ซึ่งสามารถจำแนกระดับความเหมาะสมของที่ดินได้เป็น 4 ระดับ ได้แก่ เหมาะสมสูง (S1) เหมาะสมปานกลาง (S2) เหมาะสมเล็กน้อย (S3) และไม่เหมาะสม (N) โดยที่

S1 : ไม่มีข้อจำกัดด้านที่ดินตามปัจจัยที่ใช้พิจารณา

S2 : มีข้อจำกัดด้านที่ดินที่แก้ไขได้ง่ายหรือข้อจำกัดอาจไม่ส่งผลกระทบต่อ การเจริญเติบโตของพืชอย่างชัดเจน

S3 : มีข้อจำกัดด้านที่ดินที่แก้ไขได้ยาก ควรปรับเปลี่ยนการผลิตเป็นพืชชนิดอื่นหรือ กิจกรรมอื่น (ส่วนใหญ่เป็นลักษณะทางกายภาพ)

N : มีข้อจำกัดที่พัฒนาหรือปรับปรุงที่ดินได้ยากมาก หากจะดำเนินการพัฒนาหรือ ปรับปรุงต้องใช้ต้นทุนสูงหรือเครื่องจักรขนาดใหญ่ แนะนำให้ปรับเปลี่ยนการผลิต



ตารางที่ 5-1 ตัวอย่างการประเมินคุณภาพที่ดินด้านกายภาพของประเภทการใช้ประโยชน์ที่ดิน

คุณภาพที่ดิน (Land Quality)	คุณลักษณะที่ดินตัวแทน (Land Characteristics)	ระดับความ เหมาะสม (Land Suitability Rating)
<b>1. ความเหมาะสมด้านความต้องการด้านพืช (Crop Requirements)</b>		
1.1. การหยั่งลึกของรากพืช (r)	ความลึกของดิน	S1
1.2. ความชุ่มชื้นที่เป็นประโยชน์ต่อพืช (m)	ปริมาณน้ำฝนเฉลี่ยในรอบปี	S2m
1.3. ความเป็นประโยชน์ของออกซิเจน ต่อรากพืช (o)	สภาพการระบายน้ำของดิน	S2o
<b>ความเหมาะสมรวมด้านความต้องการด้านพืช (Crop Requirements)</b>		<b>S2om</b>
<b>2. ความเหมาะสมรวมความต้องการด้านการจัดการ (Management Requirements)</b>		
2.1. สภาพการเขตกรรม (k)	ชั้นความยากง่ายในการ เขตกรรม (ดินบน)	S1
2.2. ศักยภาพการใช้เครื่องจักรกล (w)	ความลาดชันของพื้นที่	S3w
<b>ความเหมาะสมรวมด้านความต้องการด้านการจัดการ (Management Requirements)</b>		<b>S3w</b>
<b>3. ความเหมาะสมด้านความต้องการด้านการอนุรักษ์ (Conservation Requirements)</b>		
3.1 ความเสียหายจากการกัดกร่อน (e)	ความลาดชันของพื้นที่	S3e
<b>ความเหมาะสมรวมด้านความต้องการด้านการอนุรักษ์ (Conservation Requirements)</b>		<b>S3e</b>
<b>ความเหมาะสมด้านกายภาพของประเภทการใช้ประโยชน์ที่ดินใน แต่ละหน่วยที่ดินโดยรวม</b>		<b>S3ew</b>

## 5.2 พืชเศรษฐกิจที่สำคัญของตำบล

พืชเศรษฐกิจหลัก ได้แก่ ข้าว ยางพารา อ้อย ปาล์มน้ำมันมะพร้าวและสับปะรด ส่วนพืชทางเลือกของตำบล ได้แก่ มะม่วงและกล้วย

## 5.3 ระดับความเหมาะสมของที่ดิน

การประเมินคุณภาพที่ดินของพืชเศรษฐกิจหลักและพืชทางเลือก ตำบลกุยบุรี อำเภอกุยบุรี จังหวัดประจวบคีรีขันธ์ ได้ผลการประเมินคุณภาพที่ดิน ดังตารางที่ 5-2



ตารางที่ 5-2 ชั้นความเหมาะสมทางกายภาพของดิน ตำบลกุยบุรี อำเภอกุยบุรี จังหวัดประจวบคีรีขันธ์

หน่วยแผนที่ดิน	ข้าว	ยางพารา	อ้อย	ปาล์มน้ำมัน	มะพร้าว	สับปะรด	มะม่วง	กล้วย
Ly-slB	S3o	S2m	S2rns	S3r	S3r	S2n	S3r	S2rns
Ly-slC	S3ewo	S2m	S2erns	S3r	S3r	S2en	S3r	S2erns
Nk-sclA	S3x	S3xo	N	S3x	S3xo	S3xo	S3xo	N
Pb-silA	S2on	S3o	S2ons	S2on	S3o	S3o	S3o	S3o
Pr-col-slA	S3o	S1	S2s	S1	S1	S1	S2s	S2s
Pr-col-slB	S3o	S1	S2s	S1	S1	S1	S2s	S2s
Pr-mw-slA	S2o	S2o	S2os	S1	S2o	S2o	S2s	S2s
Pr-mw,col-slA	S2o	S2o	S2os	S1	S2o	S2o	S2s	S2s
Ty-gslC	S3ewo	S3r	S3r	N	N	S2erns	N	S3r
Ty-gslD	N	S3r	S3er	N	N	S3e	N	S3er
Ty-gslE	N	S3ewr	N	N	N	N	N	N
SC	N	N	N	N	N	N	N	N

หมายเหตุ: \* หมายถึง หน่วยแผนที่ดินที่มีความอุดมสมบูรณ์ของดินต่างจากหน่วยแผนที่ดินเดียวกัน



## บทที่ 6 แผนการใช้ที่ดิน

### 6.1 การวิเคราะห์ข้อมูลเพื่อจัดทำแผนการใช้ที่ดินระดับตำบล

ตามที่กรมพัฒนาที่ดินได้จัดทำแผนปฏิบัติการราชการกรมพัฒนาที่ดินระยะ 5 ปี ช่วงปี 2566-2570 เพื่อให้บรรลุตามวิสัยทัศน์ที่กำหนดไว้ คือ “เป็นองค์กรอัจฉริยะทางดิน เพื่อขับเคลื่อนการใช้ที่ดินอย่างเหมาะสม 15 ล้านไร่ ภายในปี 2570” ซึ่งในส่วนของประเด็นการพัฒนาที่ 2 บริหารจัดการทรัพยากรดินและที่ดินด้วยชุดข้อมูลที่มีมูลค่าสูง (High Value Dataset) ซึ่งมีเป้าหมาย คือ การนำชุดข้อมูลที่มีมูลค่าสูง (High Value Dataset) ไปใช้ในการบริหารจัดการทางการเกษตร ในส่วนของตัวชี้วัดบริหารจัดการทรัพยากรดินและที่ดินบนพื้นฐานของชุดข้อมูลที่มีมูลค่าสูง (High Value Dataset) ร้อยละ 100 กลยุทธ์ที่ 2 ยกระดับแผนการใช้ที่ดินไปสู่การปฏิบัติ ได้กำหนดให้ ร้อยละของแผนการใช้ที่ดินระดับตำบลที่จัดทำแล้วเสร็จทั้งประเทศ ภายใน ปี 2570 (ไม่น้อยกว่า ร้อยละ 80) เป็นตัวชี้วัดหนึ่งของกลยุทธ์ดังกล่าว

การวางแผนการใช้ที่ดินระดับตำบลเป็นการวางกรอบและนโยบายการพัฒนาพื้นที่ให้เกิดการใช้ที่ดินอย่างสมดุลและยั่งยืน เป็นการกำหนดแนวทางใช้ที่ดินให้ตรงกับศักยภาพโดยเฉพาะทางด้านการเกษตร และนำไปสู่การกำหนดแผนงาน โครงการ กิจกรรม ที่มีความสอดคล้องกับสภาพพื้นที่ ทั้งนี้การใช้ขอบเขตการปกครองในระดับตำบลจะนำไปสู่การพัฒนาเชิงพื้นที่ที่มีเป้าหมายและทิศทางสอดคล้องตามบริบทของแต่ละตำบล และมีผู้รับผิดชอบโดยตรง คือ องค์กรปกครองส่วนท้องถิ่น ซึ่งแผนการใช้ที่ดินในระดับที่ใหญ่กว่านี้อาจไม่สามารถนำมาใช้ปฏิบัติงานในระดับพื้นที่ได้อย่างเป็นรูปธรรม เนื่องจากเป็นแผนงานสำหรับนำไปใช้ปฏิบัติงานเชิงนโยบายและยุทธศาสตร์ในภาพรวม

ทั้งนี้แผนการใช้ที่ดินเป็นผลที่ได้จากการวิเคราะห์ข้อมูลทางด้านกายภาพ เศรษฐกิจ และสังคม โดยได้นำฐานข้อมูลที่ได้จากการรวบรวมข้อมูลทุติยภูมิ และข้อมูลปฐมภูมิจากการสำรวจภาคสนาม การศึกษาด้านกายภาพ ได้จาก การวิเคราะห์สถานภาพของทรัพยากรธรรมชาติ อาทิ ทรัพยากรดิน ทรัพยากรน้ำ และทรัพยากรป่าไม้ร่วมกับการพิจารณาลักษณะการใช้ประโยชน์ที่ดิน ข้อกำหนดที่เกี่ยวข้องกับพื้นที่ในเขตป่าไม้ตามกฎหมาย เช่น เขตรักษาพันธุ์สัตว์ป่า เขตอุทยานแห่งชาติ เขตป่าสงวนแห่งชาติ และนโยบายของรัฐที่เกี่ยวข้องกับพื้นที่ที่มีมติคณะรัฐมนตรีเกี่ยวกับการใช้ที่ดิน มติคณะรัฐมนตรีเรื่องการจำแนกการใช้ประโยชน์ที่ดินในพื้นที่ป่าไม้ในเขตป่าสงวนแห่งชาติ เป็นต้น ประกอบกับการพิจารณาจากทิศทางตามกรอบนโยบายที่เกี่ยวข้องกับการกำหนดเขตการใช้ที่ดินภายในพื้นที่ตำบล เช่น ยุทธศาสตร์ของจังหวัด ร่วมกับความต้องการของท้องถิ่น สามารถกำหนดแนวทางการใช้ที่ดินตามศักยภาพของทรัพยากร เพื่อการรักษาคุณภาพของลักษณะทางนิเวศวิทยาและการอนุรักษ์ทรัพยากรธรรมชาติ โดยคำนึงถึงสภาพทางเศรษฐกิจและสังคมของชุมชนในพื้นที่ ซึ่งข้อมูลนี้ส่วนหนึ่งได้มาจากการวิเคราะห์ชุมชนแบบมีส่วนร่วม (PRA) ทำการสังเคราะห์ข้อมูลทุกด้านเพื่อเพื่อให้ได้เขตการใช้ที่ดินที่เหมาะสมกับศักยภาพของพื้นที่ต่อไป



## 6.2 แผนการใช้ที่ดิน

จากการวิเคราะห์ข้อมูลกายภาพ เศรษฐกิจ และสังคม พบว่าแผนการใช้ที่ดินตำบลกุยบุรี อำเภอกุยบุรี จังหวัดประจวบคีรีขันธ์ สามารถกำหนดออกเป็น 6 เขตหลัก ได้แก่ เขตป่าไม้ เขตเกษตรกรรม เขตชุมชนและสิ่งปลูกสร้าง เขตแหล่งน้ำ เขตพื้นที่อื่น ๆ เขตรักษาสมดุลของธรรมชาติและสิ่งแวดล้อม มีรายละเอียดดังนี้ (ตารางที่ 6-1 และรูปที่ 6-1)

6.2.1 เขตป่าไม้ เป็นเขตพื้นที่ที่อยู่ในเขตป่าตามกฎหมายและมติคณะรัฐมนตรี ได้แก่ พื้นที่ป่าสงวนแห่งชาติ เขตรักษาพันธุ์สัตว์ป่า อุทยานแห่งชาติ เขตป่าไม้ถาวร หรืออยู่ในพื้นที่ชั้นคุณภาพลุ่มน้ำชั้นที่ 1A 1B หรือ 2 พื้นที่ในเขตนี้ส่วนใหญ่ยังคงสภาพเป็นป่าไม้ บางบริเวณได้ถูกนำไปใช้ประโยชน์ในรูปแบบที่ไม่เหมาะสม ไม่เป็นไปตามมาตรการหรือกฎหมายที่เกี่ยวข้องกับการใช้ประโยชน์ของที่ดินหรือทรัพยากรป่าไม้ของพื้นที่นั้น ๆ ประกอบด้วย 3 เขตรอง ได้แก่ เขตป่าไม้สมบูรณ์ เขตป่าไม้เสื่อมโทรม และเขตพื้นที่พุ่มธรรมชาติ มีเนื้อที่ 7,183 ไร่ หรือคิดเป็นร้อยละ 16.52 ของเนื้อที่ตำบล มีรายละเอียดดังนี้

1) เขตป่าไม้สมบูรณ์ (สัญลักษณ์ 1100) มีเนื้อที่ 6,925 ไร่ หรือ คิดเป็นร้อยละ 15.92 ของเนื้อที่ตำบล เป็นเขตที่อยู่ภายในเงื่อนไขดังกล่าวข้างต้น แต่มีสภาพการใช้ที่ดินปัจจุบันเป็นป่าไม้สมบูรณ์

2) เขตป่าไม้เสื่อมโทรม (สัญลักษณ์ 1200) มีเนื้อที่ 125 ไร่ หรือ คิดเป็นร้อยละ 0.29 ของเนื้อที่ตำบล แต่มีสภาพการใช้ที่ดินปัจจุบันเป็นป่าไม้ที่มีลักษณะเสื่อมโทรม ซึ่งหากปล่อยให้ตามธรรมชาติไม่มีการเข้าไปรบกวนอาจฟื้นตัวกลับมาเป็นป่าสมบูรณ์ได้ดั้งเดิม

3) เขตพื้นที่พุ่มธรรมชาติ (สัญลักษณ์ 1300) มีเนื้อที่ 133 ไร่ หรือ คิดเป็นร้อยละ 0.31 ของเนื้อที่ตำบล เป็นพื้นที่ที่มีการบุกรุก แฉว้างพื้นที่ป่าไม้ และเปลี่ยนแปลงการใช้ประโยชน์พื้นที่เป็นอย่างอื่น ส่วนใหญ่เพื่อทำการเกษตร

6.2.2 เขตเกษตรกรรม เป็นพื้นที่เกษตรกรรมซึ่งในที่นี้ คือ พื้นที่ที่อยู่นอกเขตที่มีการประกาศเป็นเขตป่าไม้ตามกฎหมาย ซึ่งรัฐได้กำหนดเป็นพื้นที่ทำกิน มีการออกเอกสารสิทธิ์ซึ่งรวมถึงพื้นที่ในเขตปฏิรูปที่ดินเพื่อเกษตรกรรมด้วย เขตนี้รวมถึงการทำกิจกรรมภาคการเกษตรอื่นที่นอกเหนือจากการปลูกพืชด้วย ประกอบด้วย 5 เขตรอง ได้แก่ เขตเกษตรกรรมขั้นดี เขตเกษตรกรรมที่มีศักยภาพการผลิตสูง เขตเกษตรกรรมที่มีศักยภาพการผลิตต่ำ เขตประมง และเขตปศุสัตว์ มีเนื้อที่ 28,299 ไร่ หรือคิดเป็นร้อยละ 65.07 ของเนื้อที่ตำบล มีรายละเอียดดังนี้

1) เขตเกษตรกรรมขั้นดี พื้นที่เขตนี้มีศักยภาพในการผลิตมากที่สุดในตำบล เนื่องจากมีระบบชลประทาน สามารถส่งน้ำช่วยในการปลูกพืชเพื่อทำการเกษตรนอกฤดูฝน โดยเฉพาะข้าวนาปรัง และพืชอายุสั้นได้เป็นอย่างดี และนอกจากนี้พบว่าดินในพื้นที่เขตนี้มีสมบัติที่เหมาะสมต่อการเพาะปลูกพืชแยกตามชนิดพืช ส่งผลให้มีศักยภาพของที่ดินที่เหมาะสมต่อการเพาะปลูกในระดับสูงถึงปานกลาง มีรายละเอียดดังนี้

(1) เขตปลูกไม้ผล (สัญลักษณ์ 2120) มีเนื้อที่ 6,536 ไร่ หรือ คิดเป็นร้อยละ 15.03 ของเนื้อที่ตำบล ปัจจุบันเกษตรกรปลูกไม้ผล โดยไม้ผลที่ปลูก ได้แก่ มะพร้าว ถั่วฝักยาว มะม่วง ขนุน มะนาว มะละกอ และไม้ผลผสม



(2) เขตปลูกไม้ยืนต้น (สัญลักษณ์ 2130) มีเนื้อที่ 5,276 ไร่ หรือ คิดเป็นร้อยละ 12.13 ของเนื้อที่ตำบล ปัจจุบันเกษตรกรปลูกไม้ยืนต้น โดยไม้ยืนต้นที่ปลูกได้แก่ ยางพารา ปาล์มน้ำมัน ยูคาลิปตัส สัก สนประติพัทธ์ และไม้ยืนต้นผสม

(3) เขตปลูกพืชไร่ (สัญลักษณ์ 2140) มีเนื้อที่ 4,895 ไร่ หรือ คิดเป็นร้อยละ 11.25 ของเนื้อที่ตำบล ปัจจุบันเกษตรกรปลูกพืชไร่ โดยพืชไร่ที่ปลูกได้แก่ อ้อย สับปะรด ว่านหางจระเข้ และเผือก

(4) เขตปลูกพืชทางเลือก (สัญลักษณ์ 2150) มีเนื้อที่ 71 ไร่ หรือ คิดเป็นร้อยละ 0.16 ของเนื้อที่ตำบล เป็นพื้นที่ที่มีศักยภาพต่อการปลูกพืชผัก ไม้ดอก หรือเกษตรผสมผสาน โดยพืชที่ปลูกได้แก่ พืชผักและนาหญ้า

2) เขตเกษตรกรรมที่มีศักยภาพการผลิตสูง พื้นที่เขตนี้มีศักยภาพในการผลิตรองจากเขตเกษตรกรรมชั้นดี ซึ่งแบ่งออกเป็น 2 ประเภท ได้แก่ เขตเกษตรกรรมที่มีศักยภาพการผลิตสูง (ประเภทที่ 1) และเขตเกษตรกรรมที่มีศักยภาพการผลิตสูง (ประเภทที่ 2) มีรายละเอียดดังนี้

(1) เขตเกษตรกรรมที่มีศักยภาพการผลิตสูง (ประเภทที่ 1) เป็นเขตที่มีการบริหารจัดการด้านทรัพยากรน้ำโดยเฉพาะระบบชลประทาน มีศักยภาพในการผลิตอยู่ในระดับเหมาะสมเล็กน้อยถึงไม่เหมาะสม ดินข้อจำกัดจากลักษณะดิน ซึ่งมีสมบัติดินที่ไม่เหมาะสมบางประการ มีรายละเอียดดังนี้

- เขตทำนา (สัญลักษณ์ 2211) มีเนื้อที่ 3,269 ไร่ หรือ คิดเป็นร้อยละ 7.52 ของเนื้อที่ตำบล เป็นพื้นที่ที่มีศักยภาพต่อการทำนาในระดับเหมาะสมเล็กน้อยถึงไม่เหมาะสม และปัจจุบันเกษตรกรมีการปลูกข้าวโดยส่วนใหญ่เป็นลักษณะ นาปีตามด้วยนาปรัง และบางพื้นที่ทำนาปีตามด้วยพืชฤดูแล้งชนิดต่าง ๆ เช่น นาหญ้า

- เขตปลูกไม้ผล (สัญลักษณ์ 2212) มีเนื้อที่ 247 ไร่ หรือ คิดเป็นร้อยละ 0.57 ของเนื้อที่ตำบล ปัจจุบันเกษตรกรปลูกไม้ผล โดยไม้ผลที่ปลูกได้แก่ มะพร้าว กล้าย มะม่วง ขนุน มะนาว มะละกอ และไม้ผลผสม

- เขตปลูกไม้ยืนต้น (สัญลักษณ์ 2213) มีเนื้อที่ 365 ไร่ หรือ คิดเป็นร้อยละ 0.84 ของเนื้อที่ตำบล ปัจจุบันเกษตรกรปลูกไม้ยืนต้น โดยไม้ยืนต้นที่ปลูกได้แก่ ยางพารา ปาล์มน้ำมัน ยูคาลิปตัส สัก สนประติพัทธ์ และไม้ยืนต้นผสม

- เขตปลูกพืชไร่ (สัญลักษณ์ 2214) มีเนื้อที่ 200 ไร่ หรือ คิดเป็นร้อยละ 0.46 ของเนื้อที่ตำบล ปัจจุบันเกษตรกรปลูกพืชไร่ โดยพืชไร่ที่ปลูกได้แก่ อ้อย สับปะรด ว่านหางจระเข้ และเผือก

(2) เขตเกษตรกรรมที่มีศักยภาพการผลิตสูง (ประเภทที่ 2) เป็นเขตที่ทำการเกษตรโดยอาศัยน้ำฝนเป็นหลัก ซึ่งส่งผลให้มีข้อจำกัดต่อการเพาะปลูกพืชด้านความชื้นที่พืชนำไปใช้ประโยชน์ในส่วนของที่ดินมีศักยภาพในการผลิตอยู่ในระดับสูงถึงปานกลาง และนอกจากนี้พบว่าดินในพื้นที่เขตนี้มีสมบัติที่เหมาะสมต่อการเพาะปลูกพืชแยกตามชนิดพืช มีรายละเอียดดังนี้

- เขตปลูกไม้ผล (สัญลักษณ์ 2222) มีเนื้อที่ 762 ไร่ หรือ คิดเป็นร้อยละ 1.75 ของเนื้อที่ตำบล ปัจจุบันเกษตรกรปลูกไม้ผล โดยไม้ผลที่ปลูกได้แก่ มะพร้าว กล้าย มะม่วง ขนุน มะนาว มะละกอ และไม้ผลผสม



- เขตปลูกไม้ยืนต้น (สัญลักษณ์ 2223) มีเนื้อที่ 784 ไร่ หรือ คิดเป็นร้อยละ 1.80 ของเนื้อที่ตำบล ปัจจุบันเกษตรกรปลูกไม้ยืนต้น โดยไม้ยืนต้นที่ปลูกได้แก่ ยางพารา ปาล์มน้ำมัน ยูคาลิปตัส สัก สนประติพัทธ์ และไม้ยืนต้นผสม

- เขตปลูกพืชไร่ (สัญลักษณ์ 2224) มีเนื้อที่ 1,371 ไร่ หรือ คิดเป็นร้อยละ 3.15 ของเนื้อที่ตำบล ปัจจุบันเกษตรกรปลูกพืชไร่ โดยพืชไร่ที่ปลูกได้แก่ อ้อย สับปะรด ว่านหางจระเข้ และเผือก

3) เขตเกษตรกรรมที่มีศักยภาพการผลิตต่ำ พื้นที่เขตนี้ถูกกำหนดให้เป็นเขตเกษตรกรรมที่ต้องมีการดำเนินการแก้ไขปัญหาที่เป็นข้อจำกัดของการใช้ที่ดินเพื่อเกษตรกรรมต่างๆ การทำการเกษตรในเขตนี้อาศัยน้ำฝนเป็นหลัก มีศักยภาพในการผลิตอยู่ในระดับเหมาะสมเล็กน้อยถึงไม่เหมาะสม พบปัญหาทางกายภาพของดินที่สำคัญหลาย เช่น เป็นดินตื้นซึ่งเป็นข้อจำกัดของการหยั่งรากพืชในการยึดลำต้นและการดูดซับธาตุอาหารพืชในดิน เนื้อดินเป็นทรายจัด ซึ่งมีผลต่อความสามารถในการอุ้มน้ำ เป็นพื้นที่ที่มีความลาดชัน เป็นต้น จากข้อจำกัดการใช้ที่ดินดังกล่าวข้างต้นจึงจำเป็นต้องพัฒนาปรับปรุงและมีมาตรการเพื่อเพิ่มผลผลิตทางการเกษตรในพื้นที่ให้สูงขึ้น รวมถึงการป้องกันไม่ให้เกิดสภาพแวดล้อมเสื่อมโทรมจากการใช้พื้นที่ มีรายละเอียดดังนี้

(1) เขตปลูกไม้ผล (สัญลักษณ์ 2320) มีเนื้อที่ 129 ไร่ หรือ คิดเป็นร้อยละ 0.30 ของเนื้อที่ตำบล ปัจจุบันเกษตรกรปลูกไม้ผล โดยไม้ผลที่ปลูกได้แก่ มะพร้าว กล้วย มะม่วง ขนุน มะนาว มะละกอ และไม้ผลผสม

(2) เขตปลูกไม้ยืนต้น (สัญลักษณ์ 2330) มีเนื้อที่ 915 ไร่ หรือ คิดเป็นร้อยละ 2.10 ของเนื้อที่ตำบล ปัจจุบันเกษตรกรปลูกไม้ยืนต้น โดยไม้ยืนต้นที่ปลูกได้แก่ ยางพารา ปาล์มน้ำมัน ยูคาลิปตัส สัก สนประติพัทธ์ และไม้ยืนต้นผสม

(3) เขตปลูกพืชไร่ (สัญลักษณ์ 2340) มีเนื้อที่ 2,043 ไร่ หรือ คิดเป็นร้อยละ 4.70 ของเนื้อที่ตำบล ปัจจุบันเกษตรกรปลูกพืชไร่ โดยพืชไร่ที่ปลูกได้แก่ อ้อย สับปะรด ว่านหางจระเข้ และเผือก

4) เขตประมง (สัญลักษณ์ 2400) มีเนื้อที่ 1,351 ไร่ หรือคิดเป็นร้อยละ 3.11 ของเนื้อที่ตำบล เป็นเขตที่ทำกิจกรรมด้านการประมงได้แก่ การเลี้ยงสัตว์น้ำประเภทต่าง ๆ มีรายละเอียดดังนี้

5) เขตปศุสัตว์ มีเนื้อที่ 85 ไร่ หรือคิดเป็นร้อยละ 0.20 ของเนื้อที่ตำบล ประกอบด้วย 2 เขตรอง ได้แก่ เขตทุ่งหญ้าเลี้ยงสัตว์ และเขตโรงเรือนเลี้ยงสัตว์ มีรายละเอียดดังนี้

(1) เขตโรงเรือนเลี้ยงสัตว์ (สัญลักษณ์ 2520) ปัจจุบันมีการสร้างโรงเรือนเลี้ยงสัตว์ประเภทต่าง ๆ มีเนื้อที่ 85 ไร่ หรือ คิดเป็นร้อยละ 0.20 ของเนื้อที่ตำบล โดยประเภทของโรงเรือนที่พบได้แก่ โค กระบือ และสัตว์ปีก

6.2.3 เขตชุมชนและสิ่งปลูกสร้าง มีเนื้อที่ 4,565 ไร่ หรือคิดเป็นร้อยละ 10.50 ของเนื้อที่ตำบล ประกอบด้วย 3 เขตรอง ได้แก่ เขตชุมชน/สถานที่ราชการ เขตอุตสาหกรรม/แหล่งรับซื้อผลผลิต และเขตการใช้พื้นที่เฉพาะ มีรายละเอียดดังนี้

(1) เขตชุมชน/สถานที่ราชการ (สัญลักษณ์ 3100) มีเนื้อที่ 3,566 ไร่ หรือ คิดเป็นร้อยละ 8.20 ของเนื้อที่ตำบล ปัจจุบันมีการใช้ที่ดินชุมชนและที่อยู่อาศัย มีทั้งประเภทชุมชนเมือง ชุมชนชนบท และที่ตั้งของสถาบันและสถานที่ราชการต่าง ๆ



(2) เขตอุตสาหกรรม/แหล่งรับซื้อผลผลิต (สัญลักษณ์ 3200) มีเนื้อที่ 953 ไร่ หรือ คิดเป็นร้อยละ 2.19 ของเนื้อที่ตำบล ปัจจุบันมีการใช้ที่ดินประเภทโรงงานอุตสาหกรรม แหล่งรับซื้อผลผลิตทางการเกษตรประเภทต่าง ๆ

(3) และเขตการใช้พื้นที่เฉพาะ (สัญลักษณ์ 3300) มีเนื้อที่ 46 ไร่ หรือ คิดเป็นร้อยละ 0.11 ของเนื้อที่ตำบล ปัจจุบันมีการใช้ที่ดินที่นอกเหนือจาก 2 เขตดังกล่าวข้างต้น เช่น สถานที่พักผ่อน ท่องเที่ยว สวนสาธารณะ รีสอร์ท ระบบขนส่งมวลชน โบราณสถาน เป็นต้น

6.2.4 เขตแหล่งน้ำ มีเนื้อที่ 857 ไร่ หรือคิดเป็นร้อยละ 1.97 ของเนื้อที่ตำบล ประกอบด้วย 2 เขตรอง ได้แก่ เขตแหล่งน้ำตามธรรมชาติ และเขตแหล่งน้ำที่สร้างขึ้น มีรายละเอียดดังนี้

(1) เขตแหล่งน้ำตามธรรมชาติ (สัญลักษณ์ 4100) มีเนื้อที่ 279 ไร่ หรือ คิดเป็นร้อยละ 0.64 ของเนื้อที่ตำบล ปัจจุบันมีสภาพการใช้ที่ดินเป็นลักษณะของแหล่งน้ำตามธรรมชาติ เช่น ห้วยหนอง คลอง แม่น้ำ เป็นต้น

(2) เขตแหล่งน้ำที่สร้างขึ้น (สัญลักษณ์ 4200) มีเนื้อที่ 580 ไร่ หรือ คิดเป็นร้อยละ 1.33 ของเนื้อที่ตำบล ปัจจุบันมีสภาพการใช้ที่ดินเป็นแหล่งน้ำที่สร้างขึ้น เช่น คลองชลประทาน อ่างเก็บน้ำ เป็นต้น

6.2.5 เขตพื้นที่อื่น ๆ (สัญลักษณ์ 5000) มีเนื้อที่ 1.834 ไร่ หรือคิดเป็นร้อยละ 4.22 ของเนื้อที่ตำบล เป็นเขตที่มีลักษณะการใช้ที่ดินที่มีความเฉพาะ เช่น เหมืองแร่ ที่ทิ้งขยะ หาดทราย ไม้พุ่ม เป็นต้น

6.2.6 เขตรักษาสมดุลของธรรมชาติและสิ่งแวดล้อม (สัญลักษณ์ 6000) มีเนื้อที่ 756 ไร่ หรือคิดเป็นร้อยละ 1.74 ของเนื้อที่ตำบล มีการใช้ที่ดินเป็นป่าไม้ที่พบในพื้นที่เกษตรกรรม ซึ่งอยู่นอกเขตป่าไม้ตามกฎหมาย ส่วนใหญ่เป็นป่าปลูก ป่าชุมชน



ตารางที่ 6-1 เขตการใช้ที่ดิน ตำบลกุยบุรี อำเภอกุยบุรี จังหวัดประจวบคีรีขันธ์

แผนการใช้ที่ดิน	เนื้อที่ (ไร่)	
	เนื้อที่ (ไร่)	ร้อยละ
<b>1.เขตป่าไม้</b>	<b>7,182</b>	<b>16.51</b>
1.1 เขตป่าไม้สมบูรณ์	6,925	15.92
1.2 เขตป่าไม้เสื่อมโทรม	125	0.29
1.3 เขตฟื้นฟูธรรมชาติ	133	0.31
<b>2.เขตเกษตรกรรม</b>	<b>28,300.96</b>	<b>65.07</b>
<b>2.1 เขตเกษตรกรรมชั้นดี</b>	<b>16,777</b>	<b>38.57</b>
2.1.1 เขตปลูกไม้ผล (ชั้นดี)	6,536	15.03
2.1.2 เขตปลูกไม้ยืนต้น (ชั้นดี)	5,276	12.13
2.1.3 เขตปลูกพืชไร่ (ชั้นดี)	4,895	11.25
2.1.4 เขตปลูกพืชทางเลือก (ชั้นดี)	71	0.16
<b>2.2 เขตเกษตรกรรมที่มีศักยภาพการผลิตสูง</b>	<b>6,999</b>	<b>16.09</b>
2211 เขตทำนา (ศักยภาพสูง ประเภท1)	3,269	7.52
2212 เขตปลูกไม้ผล (ศักยภาพสูง ประเภท1)	247	0.57
2213 เขตปลูกไม้ยืนต้น (ศักยภาพสูง ประเภท1)	365	0.84
2214 เขตปลูกพืชไร่ (ศักยภาพสูง ประเภท1)	200	0.46
2215 เขตปลูกพืชทางเลือก (ศักยภาพสูง ประเภท1)	0	0.00
2222 เขตปลูกไม้ผล (ศักยภาพสูง ประเภท2)	762	1.75
2223 เขตปลูกไม้ยืนต้น (ศักยภาพสูง ประเภท2)	784	1.80
2224 เขตปลูกพืชไร่ (ศักยภาพสูง ประเภท2)	1,371	3.15
<b>2.3 เขตเกษตรกรรมที่มีศักยภาพการผลิตต่ำ</b>	<b>3,088</b>	<b>7.10</b>
2320 เขตปลูกไม้ผล (ศักยภาพต่ำ)	129	0.30
2330 เขตปลูกไม้ยืนต้น (ศักยภาพต่ำ)	915	2.10
2340 เขตปลูกพืชไร่ (ศักยภาพต่ำ)	2,043	4.70
<b>2.4 เขตประมง</b>	<b>1,351</b>	<b>3.11</b>
<b>2.5 เขตปศุสัตว์</b>	<b>85</b>	<b>0.20</b>



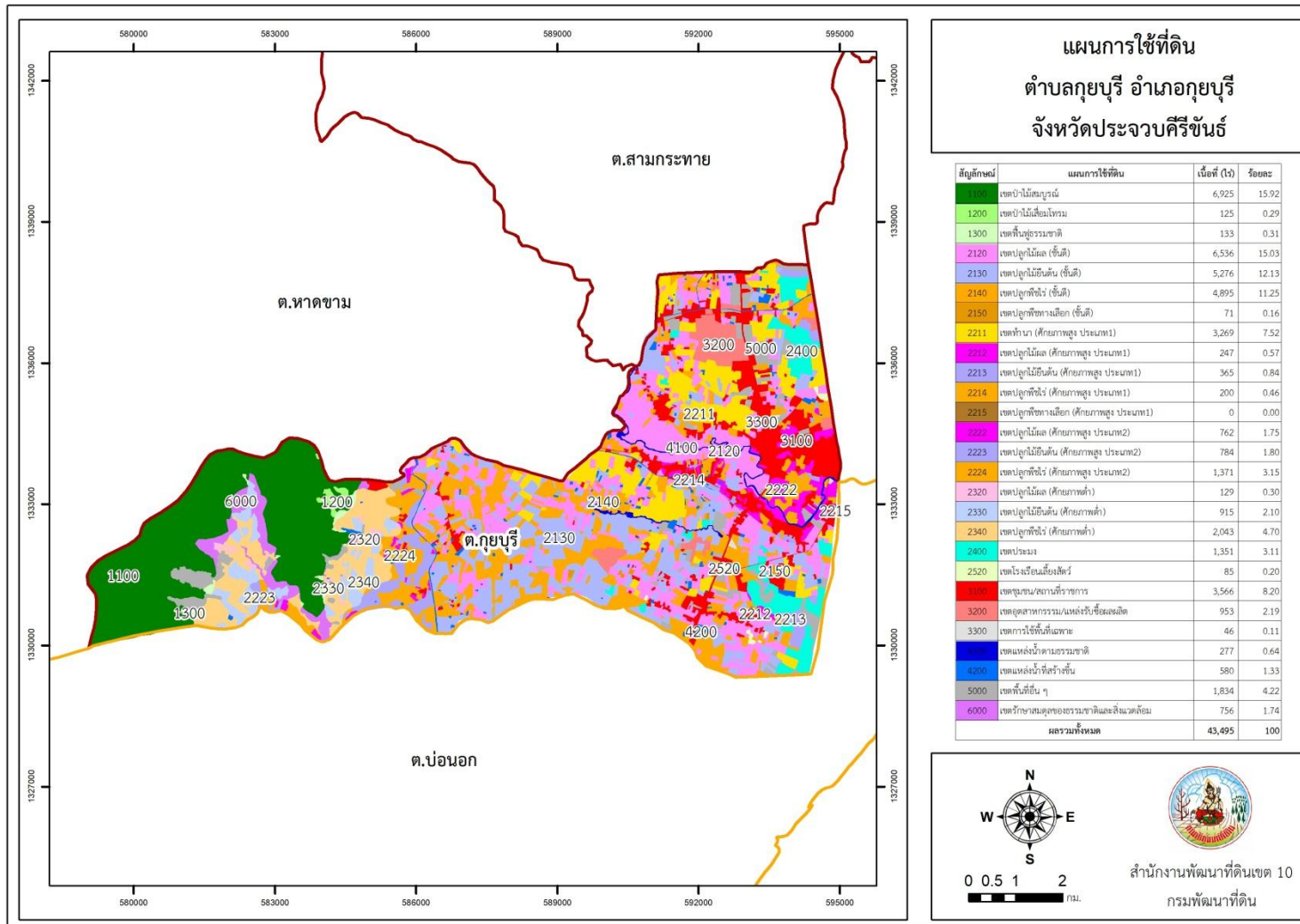
ตารางที่ 6-1 (ต่อ)

แผนการใช้ที่ดิน	เนื้อที่ (ไร่)	
	เนื้อที่ (ไร่)	ร้อยละ
<b>3.เขตชุมชนและสิ่งปลูกสร้าง</b>	<b>4,564</b>	<b>10.49</b>
3100 เขตชุมชน/สถานที่ราชการ	3,566	8.20
3200 เขตอุตสาหกรรม/แหล่งรับซื้อผลผลิต	953	2.19
3300 เขตการใช้พื้นที่เฉพาะ	46	0.11
<b>4.เขตแหล่งน้ำ</b>	<b>857</b>	<b>1.97</b>
4100 เขตแหล่งน้ำตามธรรมชาติ	277	0.64
4200 เขตแหล่งน้ำที่สร้างขึ้น	580	1.33
<b>5.เขตพื้นที่อื่นๆ</b>	<b>1,834</b>	<b>4.22</b>
<b>6.เขตรักษาสมดุลของธรรมชาติและสิ่งแวดล้อม</b>	<b>756</b>	<b>1.74</b>
<b>รวม</b>	<b>43,495</b>	<b>100.00</b>

หมายเหตุ: เนื้อที่คำนวณด้วยระบบสารสนเทศภูมิศาสตร์



แผนการใช้ที่ดินตำบลกุกยบุรี อำเภอกุกยบุรี จังหวัดประจวบคีรีขันธ์



รูปที่ 6-1 ตำบลกุกยบุรี อำเภอกุกยบุรี จังหวัดประจวบคีรีขันธ์



## บทที่ 7

### การขับเคลื่อนแผนการใช้ที่ดิน

#### 7.1 ขั้นตอนการดำเนินงาน

ภายหลังการจัดทำแผนการใช้ที่ดินตำบลกุยบุรี อำเภอกุยบุรี จังหวัดประจวบคีรีขันธ์แล้วจะต้องดำเนินการดังต่อไปนี้

7.1.1 จัดทำเป้าหมายการดำเนินงานและงบประมาณและกิจกรรมต่างๆ ที่จะดำเนินการในปีงบประมาณ 2566 ถึง 2570

7.1.2 นำแผนการใช้ที่ดินตำบลกุยบุรี ไปเสนอต่อองค์การบริหารส่วนตำบลกุยบุรี เพื่อมีมติให้ความร่วมมือในกิจกรรมพัฒนาที่ดินดำเนินการกิจกรรมต่างๆ ที่กำหนดไว้ในแผนและได้รับการเชื่อมโยงสู่แผนพัฒนาตำบล

7.1.3 สถานีพัฒนาที่ดินประจวบคีรีขันธ์ เสนอเป้าหมายและงบประมาณให้รายงานมายังกรมพัฒนาที่ดิน

7.1.4 กรมพัฒนาที่ดินพิจารณาสนับสนุนงบประมาณกิจกรรมและโครงการตามเป้าหมายที่กำหนดในแผนการใช้ที่ดิน

7.1.5 สถานีพัฒนาที่ดินประจวบคีรีขันธ์ นำเสนอต่อที่ประชุมจังหวัด/อำเภอ เพื่อสร้างการรับรู้และประชาสัมพันธ์ให้หน่วยงานอื่นนำโครงการภายใต้หน่วยงานมาพัฒนาพื้นที่ตามแผนการใช้ที่ดินกำหนด

#### 7.2 กิจกรรมของกรมพัฒนาที่ดินในเขตการใช้ที่ดินที่จะดำเนินการในปีงบประมาณ 2566

งบประมาณที่กำหนดไว้เป็นการประมาณเบื้องต้น อาจมีการเปลี่ยนแปลงตามที่ได้รับการจัดสรรให้ดำเนินการ (ตารางที่ 7-1)

เขตพื้นที่เกษตรกรรม

- 1) ดินขาดความอุดมสมบูรณ์/ดินตื้น มีแผนงาน/โครงการปรับปรุงบำรุงดิน ดังนี้
  - (1) การส่งเสริมการผลิตและการใช้สารอินทรีย์
  - (2) การผลิต-จัดหาเมล็ดพันธุ์พืชปุ๋ยสด
  - (3) การส่งเสริมการปรับปรุงบำรุงดินด้วยพืชปุ๋ยสด
  - (4) การพัฒนากลุ่มเกษตรกรใช้สารอินทรีย์ลดการใช้สารเคมีทางการเกษตร
  - (5) การจัดตั้งธนาคารปุ๋ยอินทรีย์
  - (6) การรณรงค์โลกปลอดอั้ง
  - (7) การจัดหาปุ๋ยอินโดไมต์
  - (8) การส่งเสริมการปรับปรุงบำรุงพื้นที่ดินกรด
  - (9) การส่งเสริมพัฒนาปรับปรุงบำรุงดิน (หมอดินอาสา)



2) การชะล้างพังทลายของดิน มีแผนงาน/โครงการฟื้นฟูและป้องกันการชะล้างพังทลายของดิน ดังนี้

- (1) การปลูกหญ้าแฝกเพื่อการอนุรักษ์ดินและน้ำ
- (2) การจัดระบบอนุรักษ์ดินและน้ำลุ่ม-ดอน

3) พื้นที่แล้งซ้ำซาก มีแผนงาน/โครงการบริหารจัดการน้ำ ดังนี้

- (1) การพัฒนาแหล่งน้ำขนาดเล็กเพื่อการอนุรักษ์ดินและน้ำ
- (2) การก่อสร้างแหล่งน้ำในไร่นานอกเขตชลประทาน
- (3) การก่อสร้างระบบส่งน้ำ

### 7.3. กิจกรรมที่ขอการสนับสนุนจากส่วนราชการอื่น (ตารางที่ 7-2)

#### 7.3.1 เขตพื้นที่เกษตรกรรม

1) เขตปลูกพืชไร่ เขตปลูกไม้ผล และเขตปลูกไม้ยืนต้น

(1) ใช้ตลาดนำการผลิตในการเลือกชนิดพืชและหาตลาดรองรับ ทั้งในเขตที่เหมาะสมและในเขตที่ไม่เหมาะสมและต้องการปรับเปลี่ยนชนิดพืช (สำนักงานพาณิชย์จังหวัด/สำนักงานสหกรณ์จังหวัด)

(2) การอบรมให้ความรู้การเข้าสู่กระบวนการรับรองมาตรฐานสินค้าเกษตรปลอดภัย (GAP) (กรมวิชาการเกษตร)

(3) จัดอบรมถ่ายทอดความรู้การทำเกษตรผสมผสานตามแนวทางเศรษฐกิจพอเพียง (กรมส่งเสริมการเกษตร)

(4) สนับสนุนการขุดเจาะน้ำบาดาล (กรมทรัพยากรน้ำบาดาล)

2) เขตปศุสัตว์ และเขตเพาะเลี้ยงสัตว์น้ำ

ส่งเสริม/สนับสนุนการปลูกหญ้าเลี้ยงสัตว์ (สำนักงานปศุสัตว์จังหวัด)

#### 7.3.2 พื้นที่แหล่งน้ำ

สนับสนุนการพัฒนาเพื่อเพิ่มพื้นที่กักเก็บน้ำ (สำนักงานชลประทานจังหวัด)



#### 7.4 ความต้องการของชุมชนและองค์กรปกครองส่วนท้องถิ่น

จากการดำเนินการจัดทำกระบวนการมีส่วนร่วมของประชาชนที่ ห้องประชุมองค์การบริหารส่วนตำบลกุยบุรี เมื่อวันที่ 30 มิถุนายน 2566 ได้มีความต้องการของประชาชนที่ต้องการให้ดำเนินการเกี่ยวกับแก้ปัญหาดินเสื่อมโทรมและฟื้นฟูความอุดมสมบูรณ์ของดิน การขาดแคลนน้ำ แหล่งน้ำเพื่อการอนุรักษ์ดินและน้ำ การพัฒนาระบบส่งน้ำ และปรับปรุงที่ดินและเปลี่ยนกิจกรรมการผลิตให้เหมาะสมกับที่ดิน

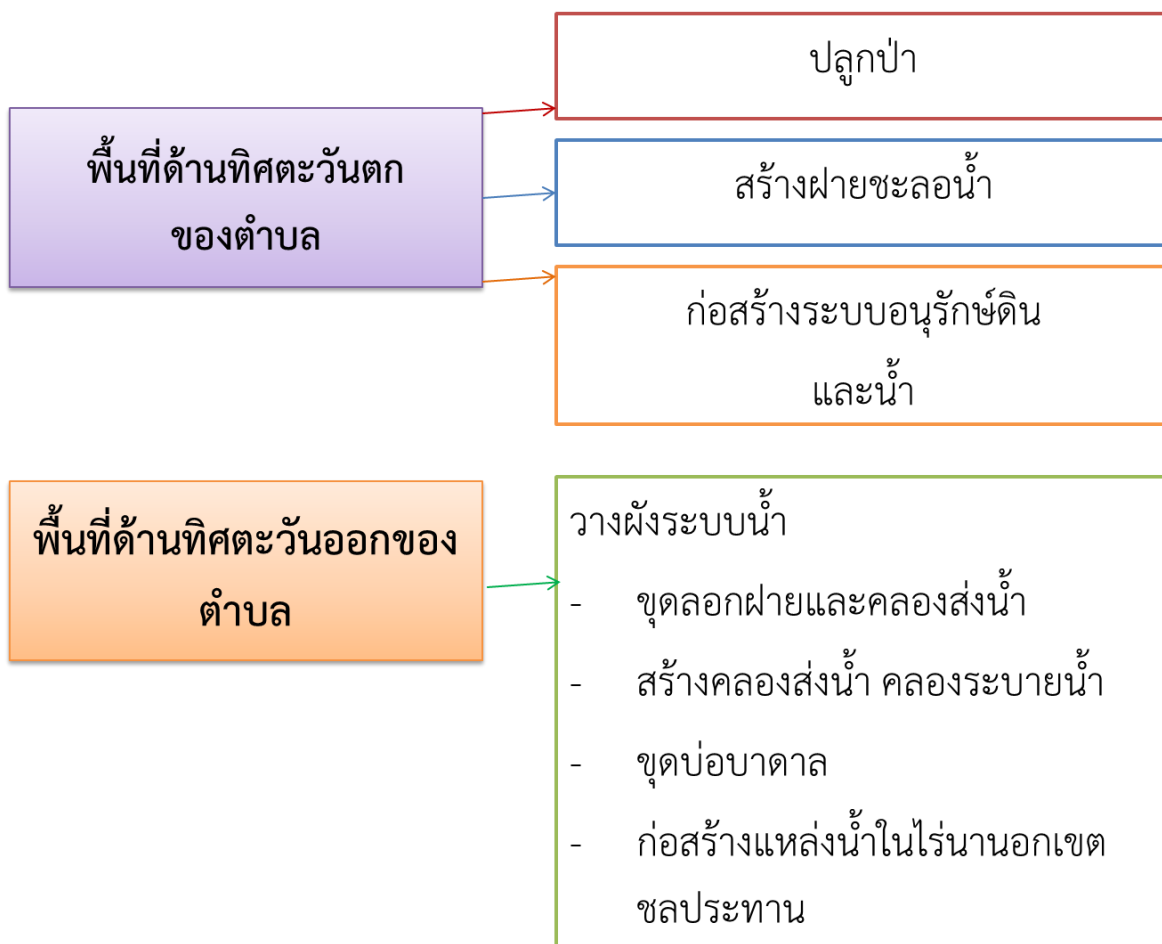
เพื่อตอบสนองต่อความต้องการของชุมชนและการขอรับการสนับสนุนแผนงานจัดระบบอนุรักษ์ดินและน้ำ ขององค์การบริหารส่วนตำบลกุยบุรี กรมพัฒนาที่ดินได้วิเคราะห์เบื้องต้น ดังต่อไปนี้

ปัญหาของตำบลกุยบุรี ในภาพรวมจะสรุปได้ว่า มีปัญหาสำคัญ 2 ประการ คือ (1) ปัญหาความเสื่อมโทรมของดิน และ (2) ปัญหาการขาดแคลนน้ำ ปัญหาดังกล่าวนี้นำส่งผลกระทบต่อคุณภาพชีวิตของราษฎรในชุมชนโดยรวม

ในกรณีของปัญหาความเสื่อมโทรมของที่ดินนั้นจะรวมถึง (1) ดินขาดความอุดมสมบูรณ์ และ (2) ดินแน่นทึบและดินเปรี้ยว โดยในพื้นที่เกษตรกรรมส่วนใหญ่ของตำบลกุยบุรี มีเนื้อดินเป็นดินเหนียว อาจมีน้ำท่วมขังในฤดูฝน และพื้นที่ดินเปรี้ยว คุณภาพของดินจึงไม่ค่อยจะเหมาะสมต่อการเกษตร ส่วนปัญหาความอุดมสมบูรณ์ของดินที่เกิดขึ้นนั้น เนื่องจากการใช้ที่ดินติดต่อกันเป็นเวลานานโครงสร้างของดินได้มีการเปลี่ยนแปลง ในพื้นที่ที่มีการไถพรวนด้วยเครื่องจักรติดต่อกันเป็นระยะเวลานานทำให้ดินแน่นตัว น้ำในดินและอากาศในดินที่เคยมีอยู่สูญหายไป ส่วนธาตุอาหารและอินทรีย์วัตถุ ก็มีปริมาณลดลงเช่นเดียวกัน เนื่องจากพืชนำไปใช้ และอินทรีย์วัตถุได้สลายตัวไป

ในกรณีของการขาดแคลนนํานั้น นอกจากผลของการทับถมของตะกอนดินในแหล่งน้ำจนต้นเขินคลองส่งน้ำมีขนาดเล็ก และรอบการส่งน้ำดังกล่าวข้างต้นแล้ว การที่ประชากรเพิ่มขึ้น กิจกรรมที่ต้องใช้น้ำเพิ่มขึ้น การดำเนินกิจกรรมด้านการเกษตรทั้งปลูกพืชและเลี้ยงสัตว์ที่เพิ่มขึ้น รวมทั้งเหตุการณ์ที่เกิดจากการเปลี่ยนแปลงภูมิอากาศ เช่น ปริมาณฝนน้อยกว่าปกติ ฝนทิ้งช่วง จนเกิดความแห้งแล้ง การขาดแคลนน้ำจึงเกิดขึ้นอย่างต่อเนื่อง เนื่องจากพื้นที่ตำบลกุยบุรีเป็นพื้นที่ราบ (ความลาดชัน 0-2 เปอร์เซ็นต์) และเป็นส่วนของปลายน้ำที่จะได้รับน้ำจากโครงการส่งน้ำและบำรุงรักษาปราณบุรี การแก้ไขปัญหาการขาดแคลนน้ำหรือน้ำท่วม (ฤดูน้ำหลาก) ควรมีการจัดการน้ำที่เป็นระบบ ได้แก่ พัฒนาแหล่งน้ำ (ขุดลอก) เพิ่มจำนวนวันหรือเพิ่มรอบการส่งน้ำ และเพิ่มปริมาณน้ำในการส่งน้ำ เพื่อให้การใช้ที่ดินสามารถใช้พื้นที่ได้อย่างต่อเนื่องและเกิดประโยชน์ทั้งตัวเกษตรกร ชุมชน ในด้านเศรษฐกิจและสังคม

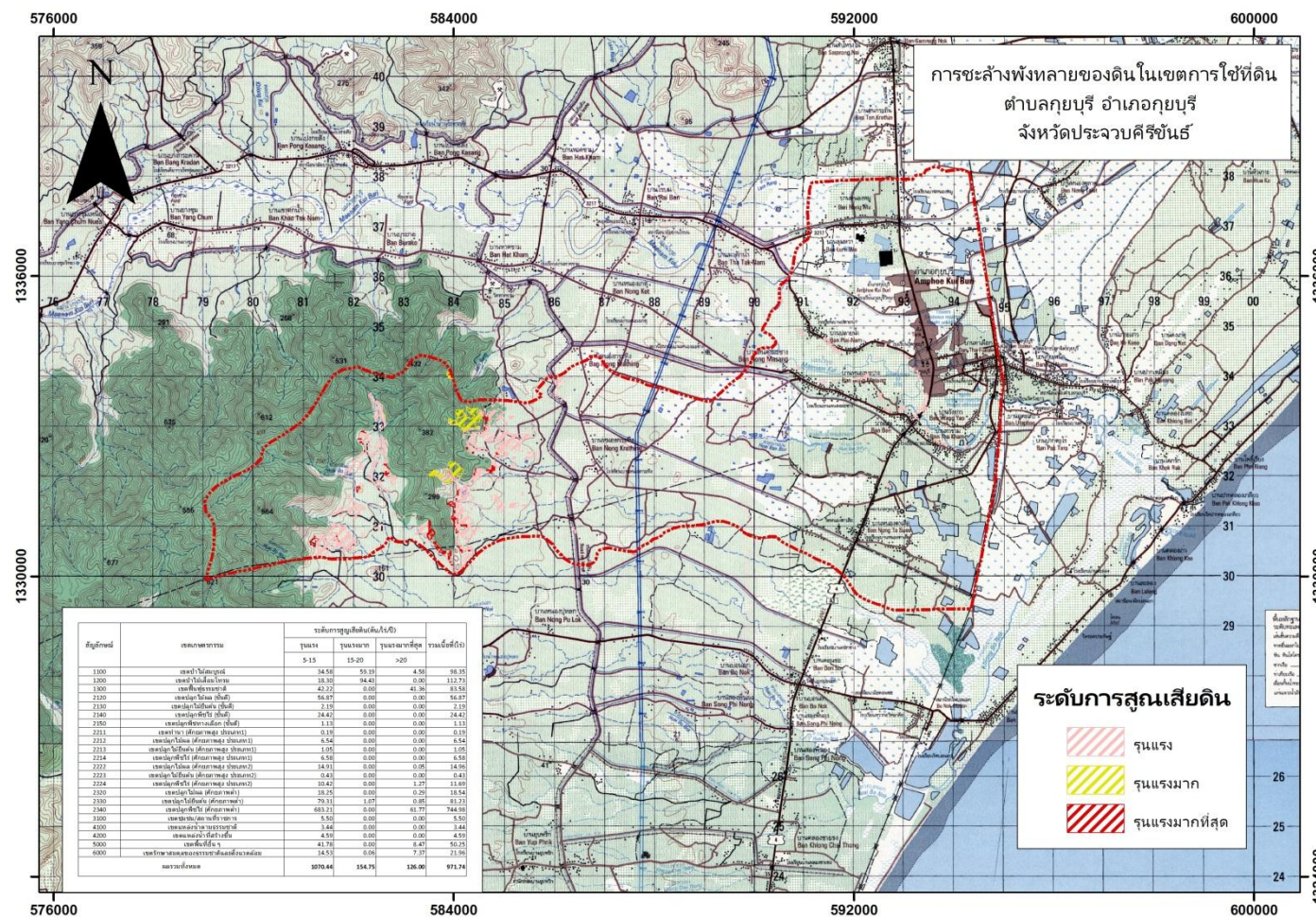
การแก้ไขปัญหาการขาดแคลนน้ำหรือน้ำท่วมจะต้องดำเนินการทั้งตำบลควบคู่กันทั้งปัญหาการใช้ที่ดินในพื้นที่สูงชันในพื้นที่ตอนบน กับปัญหาการขาดแคลนน้ำในพื้นที่ตอนล่าง โดยจัดทำโครงการ **“การพัฒนาที่ดินและน้ำที่เป็นระบบ”** ทั้งพื้นที่ตำบลที่รวมข้อเสนอในการแก้ไขปัญหา ไว้ด้วยกัน โดยแบ่งพื้นที่ออกเป็น 2 ส่วน คือ ด้านทิศตะวันตกของตำบล จะต้องมีการปลูกป่าเสริม สร้างฝายชะลอน้ำ และจัดทำระบบอนุรักษ์ดินและน้ำ ในพื้นที่ด้านทิศตะวันออกของตำบล จะต้องจัดทำการพัฒนาที่ดินและน้ำรวมทั้งสองพื้นที่ไปด้วยกันเป็นระบบ ไม่ว่าจะเป็นการขุดลอก การสร้างคลองส่งน้ำ คลองระบายน้ำ หรือพนังป้องกันน้ำท่วม ดังรายละเอียดในรูปที่ 7-1



รูปที่ 7-1 ระบบการแก้ไขปัญหาการขาดแคลนน้ำ ตำบลกุยบุรี อำเภอกุยบุรี จังหวัดประจวบคีรีขันธ์



แผนการใช้ที่ดินตำบลกุกบุรี อำเภอกุกบุรี จังหวัดประจวบคีรีขันธ์



รูปที่ 7-2 การชะล้างพังทลายของดิน ตำบลกุกบุรี อำเภอกุกบุรี จังหวัดประจวบคีรีขันธ์



ตารางที่ 7-1 กิจกรรมของกรมพัฒนาที่ดินในเขตการใช้ที่ดินที่จะดำเนินการในปีงบประมาณ 2566

เขตการใช้ที่ดิน	แผนงาน/โครงการ	งบประมาณ
1 เขตพื้นที่เกษตรกรรม		
1.1 เขตทำนา	1. การปรับปรุงบำรุงดิน	
	1.1 การส่งเสริมการผลิตและการใช้สารอินทรีย์	24,500
	1.2 การผลิต-จัดหาเมล็ดพันธุ์พืชปุ๋ยสด	208,250
	1.3 การส่งเสริมการปรับปรุงบำรุงดินด้วยพืชปุ๋ยสด	15,000
	1.4 การพัฒนากลุ่มเกษตรกรใช้สารอินทรีย์ลดการใช้สารเคมีทางการเกษตร	15,000
	1.5 การจัดตั้งธนาคารปุ๋ยอินทรีย์	235,000
	1.6 การรณรงค์ไถกลบตอซัง	350,000
	1.7 การจัดหาปุ๋ยโดโลไมต์	102,000
	1.8 การส่งเสริมการปรับปรุงบำรุงพื้นที่ดินกรด	1,800
	2. การบริหารจัดการน้ำ	
	2.1 การพัฒนาแหล่งน้ำขนาดเล็กเพื่อการอนุรักษ์ดินและน้ำ	9,900,000
	2.2 การก่อสร้างแหล่งน้ำในไร่นานอกเขตชลประทาน	62,400
	2.3 การก่อสร้างระบบส่งน้ำ	9,900,000
	3. การฟื้นฟูและป้องกันการชะล้างพังทลายของดิน	
	3.1 การปลูกหญ้าแฝกเพื่อการอนุรักษ์ดินและน้ำ	120,000
	3.2 การจัดระบบอนุรักษ์ดินและน้ำลุ่ม-ดอน	3,000,000



ตารางที่ 7-1 (ต่อ)

เขตการใช้ที่ดิน	แผนงาน/โครงการ	งบประมาณ
1.2 เขตปลูกไม้ผล	1. การปรับปรุงบำรุงดิน	
1.3 เขตปลูกไม้ยืนต้น	1.1 การส่งเสริมการผลิตและการใช้สารอินทรีย์	10,500
1.4 เขตปลูกพืชไร่	1.2 การผลิต-จัดหาเมล็ดพันธุ์พืชปุ๋ยสด	89,250
	1.3 การส่งเสริมการปรับปรุงบำรุงดินด้วยพืชปุ๋ยสด	7,500
	1.4 การพัฒนากลุ่มเกษตรกรใช้สารอินทรีย์ลดการใช้สารเคมีทางการเกษตร	10,000
	1.5 การจัดตั้งธนาคารปุ๋ยอินทรีย์	94,000
	1.6 การจัดหาปุ๋ยโดโลไมต์	68,000
	1.7 การส่งเสริมการปรับปรุงบำรุงพื้นที่ดินกรด	1,200
	2. การบริหารจัดการน้ำ	
	2.1 การพัฒนาแหล่งน้ำขนาดเล็กเพื่อการอนุรักษ์ดินและน้ำ	9,900,000
	2.2 การก่อสร้างแหล่งน้ำในไร่นานอกเขตชลประทาน	104,000
	2.3 การก่อสร้างระบบส่งน้ำ	900,000
	3. การฟื้นฟูและป้องกันการชะล้างพังทลายของดิน	
	3.1 การปลูกหญ้าแฝกเพื่อการอนุรักษ์ดินและน้ำ	120,000
	3.2 การจัดทำระบบอนุรักษ์ดินและน้ำพร้อมปลูกไม้ยืนต้นโตเร็ว	425,000

หมายเหตุ: งบประมาณที่กำหนดไว้นี้เป็นประมาณเบื้องต้น อาจมีการเปลี่ยนแปลงตามที่ได้รับการจัดสรรให้ดำเนินการ



ตารางที่ 7-2 สรุปกิจกรรมที่ขอรับการสนับสนุนจากส่วนราชการอื่นในเขตการใช้ที่ดิน

เขตการใช้ที่ดิน	กิจกรรมที่ขอการสนับสนุนจากส่วนราชการอื่น
1. เขตพื้นที่เกษตรกรรม 1.1 เขตทำนา	1. ใช้ตลาดนำการผลิตในการเลือกชนิดพืชหลังนาและหาตลาดรองรับ (สำนักงานพาณิชย์จังหวัดประจวบคีรีขันธ์/สำนักงานสหกรณ์จังหวัดประจวบคีรีขันธ์) 2. จัดอบรมถ่ายทอดความรู้เรื่องการใช้พันธุ์ข้าว (กรมการข้าว) 3. จัดอบรมถ่ายทอดความรู้เรื่องการป้องกันกำจัดศัตรูข้าวและการจัดการโรค/แมลง (กรมการข้าว) 4. ถ่ายทอดองค์ความรู้เรื่องการผลิตเมล็ดพันธุ์ข้าว (กรมการข้าว)
1.2 เขตปลูกพืชไร่ 1.3 เขตปลูกไม้ผล 1.4 เขตปลูกไม้ยืนต้น	1. ใช้ตลาดนำการผลิตในการเลือกชนิดพืชและหาตลาดรองรับ ทั้งในเขตที่เหมาะสมและในเขตที่ไม่เหมาะสม และต้องการปรับเปลี่ยนชนิดพืช (สำนักงานพาณิชย์จังหวัดประจวบคีรีขันธ์/สำนักงานสหกรณ์จังหวัดประจวบคีรีขันธ์) 2. การอบรมให้ความรู้การเข้าสู่กระบวนการรับรองมาตรฐานสินค้าเกษตรปลอดภัย (GAP) (กรมวิชาการเกษตร) 3. จัดอบรมถ่ายทอดความรู้การทำเกษตรผสมผสานตามแนวทางเศรษฐกิจพอเพียง (กรมส่งเสริมการเกษตร) 4. สนับสนุนการขุดเจาะน้ำบาดาล (หน่วยบัญชาการทหารพัฒนา/กรมทรัพยากรน้ำบาดาล)
1.5 เขตปศุสัตว์ 1.6 เขตเพาะเลี้ยงสัตว์น้ำ	1. ส่งเสริม/สนับสนุนการปลูกหญ้าเลี้ยงสัตว์ (สำนักงานปศุสัตว์จังหวัดประจวบคีรีขันธ์) 1. ส่งเสริม/สนับสนุนการสำนักงานประมงจังหวัดประจวบคีรีขันธ์)
2. พื้นที่แหล่งน้ำ	1. สนับสนุนการพัฒนาเพื่อเพิ่มพื้นที่กักเก็บน้ำ (สำนักงานชลประทานประจวบคีรีขันธ์)



แผนการใช้ที่ดินตำบลกุยบุรี อำเภอกุยบุรี จังหวัดประจวบคีรีขันธ์

ตาราง 7-3 เป้าหมายการดำเนินงานและงบประมาณโครงการนำร่อง ตำบลกุยบุรี อำเภอกุยบุรี จังหวัดประจวบคีรีขันธ์ แผน 5 ปี (พ.ศ. 2566-2570)

เขตการใช้ที่ดิน	งาน/โครงการ/กิจกรรม	หน่วย นับ	เป้าหมาย					รวม	งบประมาณ					รวม	หน่วยงาน รับผิดชอบ
			2566	2567	2568	2569	2570		2566	2567	2568	2569	2570		
	<b>1. การปรับปรุงบำรุงดิน</b>														
เขตพื้นที่ เกษตรกรรม	1.1 การส่งเสริมการผลิตและ การใช้สารอินทรีย์	ราย	100	100	100	100	100	500	35,000	35,000	35,000	35,000	35,000	175,000	พด.
เขตนาข้าว,เขต ปลูกพืชไร่	1.2 การผลิต-จัดหาเมล็ด พันธุ์พืชปุ๋ยสด	ตัน	10	10	10	10	10	50	297,500	297,500	297,500	297,500	297,500	1,487,500	พด.
เขตนาข้าว,เขต ปลูกพืชไร่/ไม้ผล/ ไม้ยืนต้น	1.3 การส่งเสริมการปรับปรุง บำรุงดินด้วยพืชปุ๋ยสด	ไร่	1,500	1,500	1,500	1,500	1,000	7,000	22,500	22,500	22,500	22,500	15,000	105,000	พด.
เขตพื้นที่ เกษตรกรรม	1.4 การพัฒนากลุ่มเกษตรกร ใช้สารอินทรีย์ลดการใช้ สารเคมีทางการเกษตร	กลุ่ม	5	5	5	5	5	2	25,000	25,000	25,000	25,000	25,000	125,000	พด.
เขตนาข้าว,เขต ปลูกพืชไร่/ไม้ผล/ ไม้ยืนต้น	1.5 การจัดตั้งธนาคารปุ๋ย อินทรีย์	แห่ง	1	1	1	1	1	5	329,000	329,000	329,000	329,000	329,000	1,645,000	พด.
เขตนาข้าว,เขต ปลูกพืชไร่/ไม้ผล/ ไม้ยืนต้น	1.6 การจัดหาปุ๋ยโดโลไมต์	ตัน	100	100	100	100	100	500	170,000	170,000	170,000	170,000	170,000	850,000	พด.
เขตนาข้าว,เขต ปลูกพืชไร่/ไม้ผล/ ไม้ยืนต้น	1.7 การส่งเสริมการปรับปรุง บำรุงพื้นที่ดินกรด	ไร่	200	200	200	200	200	1,000	3,000	3,000	3,000	3,000	3,000	15,000	พด.
เขตนาข้าว	1.8 การรณรงค์ใส่ปุ๋ยคอกคอก	ไร่	1,000	700	500	500	500	3,200	350,000	245,000	175,000	175,000	175,000	1,120,000	พด.



แผนการใช้ที่ดินตำบลกุยบุรี อำเภอกุยบุรี จังหวัดประจวบคีรีขันธ์

ตาราง 7-3 (ต่อ)

เขตการใช้ที่ดิน	งาน/โครงการ/กิจกรรม	หน่วย นับ	เป้าหมาย					รวม	งบประมาณ					รวม	หน่วยงาน รับผิดชอบ
			2563	2564	2565	2566	2567		2563	2564	2565	2566	2567		
	<b>2. การบริหารจัดการน้ำ</b>														
เขตพื้นที่ เกษตรกรรม	2.1 การก่อสร้างแหล่งน้ำ ในไร่นานอกเขต ชลประทาน	บ่อ	5	5	5	5	5	25	104,000	104,000	104,000	104,000	104,000	520,000	พต.
	<b>3. การฟื้นฟูและป้องกัน การชะล้างพังทลายของ ดิน</b>														
เขตพื้นที่ เกษตรกรรม,พื้นที่ แหล่งน้ำ	3.1 การปลูกหญ้าแฝกเพื่อ การอนุรักษ์ดินและน้ำ แหล่งน้ำ	กล้า	200,000	200,000	200,000	200,000	200,000	1,000,000	240,000	240,000	240,000	240,000	240,000	1,200,000	พต.
	<b>4. การจัดทำระบบอนุรักษ์ ดินและน้ำ</b>														
เขตนาข้าว	4.1 การจัดระบบอนุรักษ์ ดินและน้ำลุ่ม-ดอน	ไร่	1,000	1,000	1,000	1,000	1,000	5,000	3,000,000	3,000,000	3,000,000	3,000,000	3,000,000	15,000,000	พต.
เขตนาข้าว,เขต ปลูกพืชไร่/ไม้ผล/ ไม้ยืนต้น	4.2 การจัดทำระบบอนุรักษ์ ดินและน้ำพร้อมปลูกไม้ยืน ต้นโตเร็ว	ไร่	250	250	250	250	250	1,250	425,000	425,000	425,000	425,000	425,000	2,125,000	พต.

หมายเหตุ: งบประมาณที่กำหนดไว้นี้เป็นการประมาณเบื้องต้น อาจมีการเปลี่ยนแปลงตามที่ได้รับการจัดสรรให้ดำเนินการ



## เอกสารอ้างอิง

### บทที่ 1

- คณะกรรมการจัดทำปทานุกรมปฐพีวิทยา. 2551. **ปทานุกรมปฐพีวิทยา**. สำนักพิมพ์มหาวิทยาลัยเกษตรศาสตร์, กรุงเทพฯ.
- ADB. 2012. **The State of Pacific Towns and Cities: Urbanization in ADB's Pacific Developing Member Countries**. Mandaluyong City, Philippines.
- FAO. 1974. **Land Capability Appraisal Indonesia: Interim Report**. (AGL/INS), Rome.
- \_\_\_\_\_. 1993. **Guidelines for Land Use Planning**. Rome.
- NRC. 1975. **Land Use Planning**. The National Academics of Sciences, Engineering, and Medicine, Washington. D.C.
- Vink, A.P.A. 1975. **Land Use in Advancing Agriculture**. Springer-Verlag Berlin Heidelberg.

### บทที่ 2

- กรมการปกครอง. 2566. **ข้อมูลจำนวนประชากรและบ้าน**. กระทรวงมหาดไทย. ไฟล์ข้อมูล.
- กรมการพัฒนาชุมชน. 2566. **ข้อมูลพื้นฐานระดับหมู่บ้าน กชช. 2ค ปี 2566**. กระทรวงมหาดไทย. แหล่งที่มา: [http://bmnopic64.cdd.go.th/report/kcc?report\\_type=villagesummary&tumbol\\_ID%5B%5D=720303&year=2564](http://bmnopic64.cdd.go.th/report/kcc?report_type=villagesummary&tumbol_ID%5B%5D=720303&year=2564).
- \_\_\_\_\_. 2565. **ข้อมูลความจำเป็นพื้นฐาน จปฐ. ปี 2565**. กระทรวงมหาดไทย. แหล่งที่มา: [http://bmnopic65.cdd.go.th/report/jpt?report\\_type=summary&tumbol\\_ID%5B%5D=720303&year=2565](http://bmnopic65.cdd.go.th/report/jpt?report_type=summary&tumbol_ID%5B%5D=720303&year=2565).
- กรมพัฒนาที่ดิน. 2566. **หมอดินอาสากุยบุรี ปี 2565**. ไฟล์ข้อมูล.
- กรมส่งเสริมการเกษตร. 2566. **จำนวนครัวเรือนเกษตรกร ปี 2566**. ไฟล์ข้อมูล.
- กรมอุตุนิยมวิทยา. 2566. **ปริมาณน้ำฝนเฉลี่ยคาบ 30 ปี (พ.ศ. 2536-2565)**. กรมอุตุนิยมวิทยา กระทรวงดิจิทัลเพื่อเศรษฐกิจและสังคม, กรุงเทพฯ.
- กองนโยบายและแผนการใช้ที่ดิน. 2566. **แผนที่สภาพการใช้ที่ดิน ปี 2566 (ไฟล์ข้อมูล)**. กรมพัฒนาที่ดิน กระทรวงเกษตรและสหกรณ์, กรุงเทพฯ.
- สำนักงานคณะกรรมการพัฒนาเศรษฐกิจและสังคมแห่งชาติ (สศช.) และศูนย์เทคโนโลยีอิเล็กทรอนิกส์และคอมพิวเตอร์แห่งชาติ (เนคเทค-สวทช.) กระทรวงวิทยาศาสตร์และเทคโนโลยี. 2565. **ภาพรวมคนจนในปี 2565 ต.กุยบุรี อ.กุยบุรี จ.ประจวบคีรีขันธ์**  
แหล่งที่มา: <https://www.tpmap.in.th /2565/720303>.
- สำนักเทคโนโลยีการสำรวจและทำแผนที่. 2566. **แผนที่ขอบเขตตำบล ปี 2564 (ไฟล์ข้อมูล)**. กรมพัฒนาที่ดิน กระทรวงเกษตรและสหกรณ์, กรุงเทพฯ.
- องค์การบริหารส่วนตำบลกุยบุรี. 2566. **แผนพัฒนาท้องถิ่น (พ.ศ. 2561 – 2565)**. ตำบลกุยบุรี จังหวัดประจวบคีรีขันธ์.



### บทที่ 3

กองสำรวจดินและวิจัยทรัพยากรดิน. 2566. **แผนที่ทรัพยากรดิน (ไฟล์ข้อมูล)**. กรมพัฒนาที่ดิน กระทรวงเกษตรและสหกรณ์, กรุงเทพฯ.

กรมทรัพยากรน้ำบาดาล. 2566. **ปริมาณน้ำและจำนวนบ่อบาดาล ปี 2565**. แหล่งที่มา:

<http://app.dgr.go.th/newpasutara/xml/search.php>, 26 พฤษภาคม 2566.

กระทรวงทรัพยากรธรรมชาติและสิ่งแวดล้อม. 2541. **ราชกิจจานุเบกษา**. เล่มที่ 115. ตอนที่ 67 ก, กรุงเทพฯ. สืบค้นจาก

<http://www.ratchakitcha.soc.go.th/RKJ/announce/search.jsp>, 11 สิงหาคม 2565.

### บทที่ 4

Kristensen P. 2004. **The DPSIR Framework**. National Environmental Research Institute, Denmark, Department of Policy Analysis, European Topic Centre on Water, European Environment Agency.

กรมพัฒนาที่ดิน. 2561. **แผนบริหารจัดการทรัพยากรดินปัญหาของประเทศไทย ระยะ 20 ปี (พ.ศ. 2561-2580)**. ไฟล์ข้อมูล.

### บทที่ 5

บัณฑิต ต้นสิริ และคำรณ ไทรพิง. 2542. **คู่มือการประเมินคุณภาพที่ดินสำหรับพืชเศรษฐกิจ**. กองวางแผนการใช้ที่ดิน กรมพัฒนาที่ดิน กระทรวงเกษตรและสหกรณ์.

### บทที่ 6

คณะกรรมการขับเคลื่อนเศรษฐกิจพอเพียง สำนักงานคณะกรรมการพัฒนาการเศรษฐกิจและสังคมแห่งชาติ. 2550. **การประยุกต์ใช้หลักเศรษฐกิจพอเพียง**. ไฟล์ข้อมูล.

สำนักงานเกษตรและสหกรณ์จังหวัดประจวบคีรีขันธ์. 2566. **ยุทธศาสตร์เกษตรและสหกรณ์จังหวัดประจวบคีรีขันธ์ พ.ศ. 2566**. ไฟล์ข้อมูล.

. 2566. **ยุทธศาสตร์จังหวัดประจวบคีรีขันธ์ พ.ศ. 2566**. ไฟล์ข้อมูล.

สำนักงานคณะกรรมการพัฒนาการเศรษฐกิจและสังคมแห่งชาติ . 2555. **แผนพัฒนาเศรษฐกิจและสังคมแห่งชาติ ฉบับที่สิบสอง (พ.ศ. 2560-2564)**. ไฟล์ข้อมูล.

สำนักงานนโยบายและแผนทรัพยากรธรรมชาติและสิ่งแวดล้อม. 2560. **ร่าง นโยบายและแผนการบริหารจัดการที่ดินและทรัพยากรดินของประเทศ (พ.ศ. 2560-2579)**. ไฟล์ข้อมูล.

สำนักเลขาธิการคณะรัฐมนตรี. 2562. **คำแถลงนโยบายของคณะรัฐมนตรี แถลงต่อรัฐสภา วันที่ 25 กรกฎาคม 2562**. ไฟล์ข้อมูล.

องค์การบริหารส่วนจังหวัดประจวบคีรีขันธ์. 2561. **ยุทธศาสตร์องค์การบริหารส่วนจังหวัดประจวบคีรีขันธ์ (พ.ศ.2561-2564)**. ไฟล์ข้อมูล.

