

แผนการใช้ที่ดินตำบลหนองพลับ อำเภอหัวหิน จังหวัดประจวบคีรีขันธ์



สถานีพัฒนาที่ดินประจวบคีรีขันธ์
สำนักงานพัฒนาที่ดินเขต 10 กรมพัฒนาที่ดิน
กันยายน 2566

คำนำ

การจัดทำแผนการใช้ที่ดินดำเนินการตามรัฐธรรมนูญแห่งราชอาณาจักรไทย พ.ศ. 2560 มาตรา 72 (1) ที่ได้บัญญัติให้มีการวางแผนการใช้ที่ดินให้เหมาะสมกับศักยภาพของที่ดินตามหลักการพัฒนาอย่างยั่งยืน โดยแผนการใช้ที่ดินตำบลหนองพลับ อำเภอหัวหิน จังหวัดประจวบคีรีขันธ์ ได้นำแนวคิดของ FAO และ UNEP มาปรับใช้ คือ ความเหมาะสมทางกายภาพ ความเหมาะสมทางเศรษฐกิจ การยอมรับจากสังคม การสร้างความยั่งยืนให้สิ่งแวดล้อม และเสนอทางเลือกการใช้ที่ดิน ร่วมกับวิธีการที่จำเป็นอื่น ๆ เช่น กระบวนการมีส่วนร่วมของชุมชน (Participatory Rural Appraisal: PRA) การประเมินคุณภาพที่ดิน เป็นต้น

กองนโยบายและแผนการใช้ที่ดินร่วมกับสำนักงานพัฒนาที่ดินเขต (สพข.) และสถานีพัฒนาที่ดิน (สพด.) ในการดำเนินงานวางแผนการใช้ที่ดินระดับตำบล โดยพิจารณาภาพรวมของสภาพปัญหาในด้านต่างๆ ทั้งด้านกายภาพ เศรษฐกิจ และสังคม วิเคราะห์และสังเคราะห์ข้อมูลนำไปสู่การวางแผนการใช้ที่ดินที่สอดคล้องกับศักยภาพของพื้นที่ โดยผ่านกระบวนการมีส่วนร่วมของชุมชน (PRA) ในการระบุปัญหา ความต้องการของเกษตรกรและผู้มีส่วนได้ส่วนเสีย ทั้งนี้ สพด. ได้จัดทำแผนกิจกรรม/โครงการ เพื่อขับเคลื่อนแผนการใช้ที่ดินให้เป็นรูปธรรมเพื่อให้เกษตรกรมีคุณภาพชีวิตที่ดีขึ้น มีการใช้ที่ดินอย่างถูกต้องเหมาะสม รักษาสภาพแวดล้อมและอนุรักษ์ทรัพยากรในชุมชนให้เกิดความยั่งยืนต่อไป

สถานีพัฒนาที่ดินประจวบคีรีขันธ์

กันยายน 2566



สารบัญ

หน้า

คำนำ	
สารบัญ	
สารบัญตาราง	
สารบัญรูป	
บทที่ 1 บทนำ	
1.1 ความสำคัญของการวางแผนการใช้ที่ดิน	1-1
1.2 หลักการและเหตุผล	1-1
1.3 วัตถุประสงค์	1-1
1.4 ระยะเวลาและสถานที่ดำเนินงาน	1-1
1.5 ขั้นตอนการดำเนินงาน	1-2
1.6 วิสัยทัศน์ของตำบล	1-3
บทที่ 2 ข้อมูลทั่วไป	
2.1 ที่ตั้งและอาณาเขต	2-1
2.2 การแบ่งส่วนการปกครอง	2-3
2.3 สภาพภูมิประเทศ	2-3
2.4 สภาพภูมิอากาศ	2-3
2.5 สภาพการใช้ที่ดินในปัจจุบัน	2-5
2.6 สภาพเศรษฐกิจและสังคม	2-9
บทที่ 3 สถานภาพของทรัพยากรธรรมชาติ	
3.1 ทรัพยากรป่าไม้	3-1
3.2 ทรัพยากรน้ำ	3-1
3.3 ทรัพยากรดิน	3-2
บทที่ 4 กระบวนการมีส่วนร่วมของชุมชน (Participatory Rural Appraisal: PRA)	
4.1 การวิเคราะห์ผลจากการจัดทำกระบวนการมีส่วนร่วมของชุมชน (PRA)	4-1
4.2 ระบบการปลูกพืชในปัจจุบัน	4-4
บทที่ 5 การประเมินคุณภาพที่ดิน	
5.1 หลักการประเมินคุณภาพที่ดินด้านกายภาพ	5-1
5.2 พืชเศรษฐกิจที่สำคัญของตำบล	5-2
5.3 ระดับความเหมาะสมของที่ดิน	5-3



สารบัญ (ต่อ)

	หน้า
บทที่ 6 แผนการใช้ที่ดิน	
6.1 การวิเคราะห์ข้อมูลเพื่อการจัดทำแผนการใช้ที่ดินระดับตำบล	6-1
6.2 เขตการใช้ที่ดิน	6-2
บทที่ 7 การขับเคลื่อนแผนการใช้ที่ดิน	
7.1 ขั้นตอนการดำเนินงาน	7-1
7.2 กิจกรรมของกรมพัฒนาที่ดินในเขตการใช้ที่ดินที่จะดำเนินการใน ปีงบประมาณ 2567	7-1
7.3 กิจกรรมที่ขอการสนับสนุนจากส่วนราชการอื่น	7-2
7.4 ความต้องการของชุมชนและองค์กรปกครองส่วนท้องถิ่น	7-2
เอกสารอ้างอิง	8-1



สารบัญญัตินี้

ตารางที่		หน้า
2-1	สถิติภูมิอากาศ ณ สถานีตรวจอากาศหนองพลับ จังหวัดประจวบคีรีขันธ์ ปี 2533-2564	2-4
2-2	สภาพการใช้ที่ดิน ตำบลหนองพลับ อำเภอหัวหิน จังหวัดประจวบคีรีขันธ์	2-6
2-3	จำนวนประชากรและครัวเรือน ตำบลหนองพลับ อำเภอหัวหิน จังหวัดประจวบคีรีขันธ์	2-9
2-4	จำนวนและสัดส่วนครัวเรือนเกษตรกรรมตำบลหนองพลับอำเภอหัวหิน จังหวัดประจวบคีรีขันธ์	2-10
2-5	รายได้ - รายจ่าย เฉลี่ยครัวเรือน ตำบลหนองพลับอำเภอหัวหิน จังหวัดประจวบคีรีขันธ์	2-11
3-1	สมบัติดิน แผนการใช้ที่ดินตำบลหนองพลับ อำเภอหัวหิน จังหวัดประจวบคีรีขันธ์	3-5
4-1	ระบบการปลูกพืชในปัจจุบัน ตำบลหนองพลับ อำเภอหัวหิน จังหวัดประจวบคีรีขันธ์	4-4
5-1	ตัวอย่างการประเมินคุณภาพที่ดินด้านกายภาพของประเภทการใช้ประโยชน์ที่ดิน	5-2
5-2	ชั้นความเหมาะสมทางกายภาพของดิน แผนการใช้ที่ดินตำบลหนองพลับ อำเภอหัวหิน จังหวัดประจวบคีรีขันธ์	5-3
6-1	เขตการใช้ที่ดิน ตำบลหนองพลับ อำเภอหัวหิน จังหวัดประจวบคีรีขันธ์	6-3
7-1	กิจกรรมของกรมพัฒนาที่ดินในเขตเกษตรกรรมที่จะดำเนินการในปีงบประมาณ 2567-2571	7-5
7-2	สรุปกิจกรรมที่ขอรับการสนับสนุนจากส่วนราชการอื่นในเขตการใช้ที่ดิน	7-8
7-3	เป้าหมายการดำเนินงานและงบประมาณ แผนการใช้ที่ดินตำบลหนองพลับ อำเภอหัวหิน จังหวัดประจวบคีรีขันธ์ แผน 5 ปี (พ.ศ. 2567-2571)	7-11



สารบัญรูป

รูปที่		หน้า
1-1	ขั้นตอนการวางแผนการใช้ที่ดินระดับตำบล	1-4
2-1	ขอบเขตการปกครองแผนการใช้ที่ดินตำบลหนองพลับ อำเภอหัวหิน จังหวัดประจวบคีรีขันธ์	2-2
2-2	สมดุลของน้ำเพื่อการเกษตร จังหวัดประจวบคีรีขันธ์	2-5
2-3	สภาพการใช้ที่ดิน ตำบลหนองพลับ อำเภอหัวหิน จังหวัดประจวบคีรีขันธ์	2-7
3-1	ทรัพยากรดิน ตำบลหนองพลับ อำเภอหัวหิน จังหวัดประจวบคีรีขันธ์	3-7
4-1	การวิเคราะห์สถานการณ์โดยระบบ DPSIR ของตำบลหนองพลับ อำเภอหัวหิน จังหวัดประจวบคีรีขันธ์	4-3
6-1	เขตการใช้ที่ดิน ตำบลหนองพลับ อำเภอหัวหิน จังหวัดประจวบคีรีขันธ์	6-8
7-1	การชะล้างพังทลายของดินในเขตการใช้ที่ดิน ตำบลหนองพลับ อำเภอหัวหิน จังหวัดประจวบคีรีขันธ์	7-4



บทที่ 1

บทนำ

1.1 ความสำคัญของการวางแผนการใช้ที่ดิน

ตามรัฐธรรมนูญแห่งราชอาณาจักรไทย พุทธศักราช 2560 มาตรา 72 รัฐพึงดำเนินการเกี่ยวกับที่ดิน ทรัพยากรน้ำ และพลังงาน ดังต่อไปนี้

(1) วางแผนการใช้ที่ดินของประเทศ ให้เหมาะสมกับสภาพพื้นที่ และศักยภาพของที่ดิน ตามหลักการพัฒนาที่ยั่งยืน

(2) จัดให้มีการวางผังเมืองทุกระดับและบังคับการให้เป็นไปตามผังเมือง อย่างมีประสิทธิภาพ รวมตลอดทั้งพัฒนาเมืองให้มีความเจริญ โดยสอดคล้องกับความต้องการของประชาชนในพื้นที่

1.2 หลักการและเหตุผล

ปัจจุบันกรมพัฒนาที่ดินได้ดำเนินการวางแผนการใช้ที่ดินระดับประเทศเรียบร้อยแล้ว ซึ่งเป็นการวางกรอบเชิงนโยบายมุ่งเน้นการพัฒนาด้านการเกษตรให้เกิดความสมดุลและยั่งยืนและในขณะเดียวกันต้องอนุรักษ์ทรัพยากรธรรมชาติและสิ่งแวดล้อมควบคู่กับการรักษาคุณค่าทางศิลปวัฒนธรรม แต่ทั้งนี้เพื่อให้เกิดการใช้ประโยชน์ที่ดินในระดับพื้นที่อย่างมีประสิทธิภาพและรักษาฐานการผลิตด้านทรัพยากรธรรมชาติอย่างยั่งยืนตลอดห่วงโซ่อุปทาน แผนการใช้ที่ดินระดับตำบลจึงถูกนำมาใช้เป็นเครื่องมือเพื่อขับเคลื่อนการดำเนินงานดังกล่าว ซึ่งมีความสอดคล้องกับแผนการปฏิรูปประเทศด้านทรัพยากรธรรมชาติและสิ่งแวดล้อม ซึ่งกำหนดให้มีการจัดทำแผนการใช้ที่ดินของชาติทั้งระบบให้สอดคล้องและเหมาะสมกับศักยภาพของพื้นที่และการพัฒนาเศรษฐกิจและสังคมของประเทศ

1.3 วัตถุประสงค์

1.3.1 เพื่อรักษาเสถียรภาพของทรัพยากรให้เกิดความสมดุลและยั่งยืนภายใต้การพัฒนาด้านต่างๆ ของตำบล

1.3.2 เพื่อให้การใช้ที่ดินมีผลตอบสนองสูงสุดต่อหน่วยเนื้อที่อย่างยั่งยืน

1.3.3 เพื่อให้เกิดการกำหนดแผนงาน โครงการ กิจกรรม ที่สอดคล้องกับแผนการใช้ที่ดินที่กำหนดขึ้นและอยู่บนหลักการของรูปแบบเศรษฐกิจ BCG

1.4 ระยะเวลาและสถานที่ดำเนินงาน

1.4.1 ระยะเวลา 1 มิถุนายน 2565 – 30 มิถุนายน 2566

1.4.2 สถานที่ ตำบลหนองพลับ อำเภอหัวหิน จังหวัดประจวบคีรีขันธ์



1.5 ขั้นตอนการดำเนินงาน

1.5.1 รวบรวมข้อมูลปฐมภูมิและทุติยภูมิ ประกอบด้วย

1) ด้านกายภาพ ได้แก่ ทรัพยากรดิน ทรัพยากรน้ำ ทรัพยากรป่าไม้ ภูมิอากาศ สภาพการใช้ที่ดิน เขตป่าไม้ตามกฎหมายและมติคณะรัฐมนตรี ฯ

2) ด้านเศรษฐกิจและสังคม ได้แก่ การถือครองที่ดิน ลักษณะทางเศรษฐกิจของตำบล จำนวนประชากร ฯ

3) ด้านนโยบายและข้อกำหนดที่เกี่ยวข้อง ได้แก่ ยุทธศาสตร์ แผนการปฏิรูปประเทศ แผนพัฒนาเศรษฐกิจและสังคมแห่งชาติฉบับที่ 13 ยุทธศาสตร์ภาค แผนพัฒนากลุ่มจังหวัด แผนพัฒนาจังหวัด แผนพัฒนาการเกษตรและสหกรณ์ แผนพัฒนาท้องถิ่น 4 ปี ขององค์การบริหารส่วนจังหวัด เทศบาลตำบลหรือองค์การบริหารส่วนตำบล ฯ

1.5.2 จัดทำกระบวนการมีส่วนร่วมของชุมชน (Participatory Rural Appraisal : PRA) เพื่อรับฟังความคิดเห็น ประเด็นปัญหา ความต้องการด้านต่าง ๆ ขององค์การปกครองส่วนท้องถิ่นและเกษตรกรในตำบล

1.5.3 ประเมินคุณภาพของที่ดินของพืชเศรษฐกิจหลักและพืชทางเลือกที่มีมูลค่าของตำบล

1.5.4 สังเคราะห์ข้อมูลจากข้อ 1.5.1 ถึง 1.5.3 เพื่อใช้ประกอบการวางแผนการใช้ที่ดิน

1.5.5 กำหนด (ร่าง) แผนการใช้ที่ดินระดับตำบล

1.5.6 รับฟังความคิดเห็นของผู้มีส่วนได้ส่วนเสียต่อ (ร่าง) แผนการใช้ที่ดินที่กำหนดขึ้น

1.5.7 ปรับปรุง (ร่าง) แผนการใช้ที่ดินเพื่อจัดทำแผนการใช้ที่ดินฉบับสมบูรณ์

1.5.8 นำแผนการใช้ที่ดินเข้าสู่คณะทำงานวิชาการของเขตฯ เพื่อตรวจสอบความครบถ้วน /สมบูรณ์ของเนื้อหาและองค์ประกอบ

1.5.9 เผยแพร่แผนการใช้ที่ดินเพื่อนำไปสู่การขับเคลื่อนการดำเนินงาน ประกอบด้วย

1) องค์การปกครองส่วนท้องถิ่น นำแผนการใช้ที่ดินที่จัดทำขึ้นไปประกอบการจัดทำแผนการพัฒนาของตำบล เพื่อนำไปสู่การของงบประมาณที่มีความสอดคล้องกับศักยภาพด้านการผลิตและสภาพของทรัพยากรของตำบล

2) กรมพัฒนาที่ดิน โดยสำนักงานพัฒนาที่ดินจังหวัด กำหนดแผนงาน/โครงการ/กิจกรรมที่สอดคล้องกับแผนการใช้ที่ดินที่กำหนดขึ้นในแต่ละเขตและสามารถใช้ประกอบการของงบประมาณในพื้นที่อย่างมีประสิทธิภาพและเป็นที่ยอมรับ

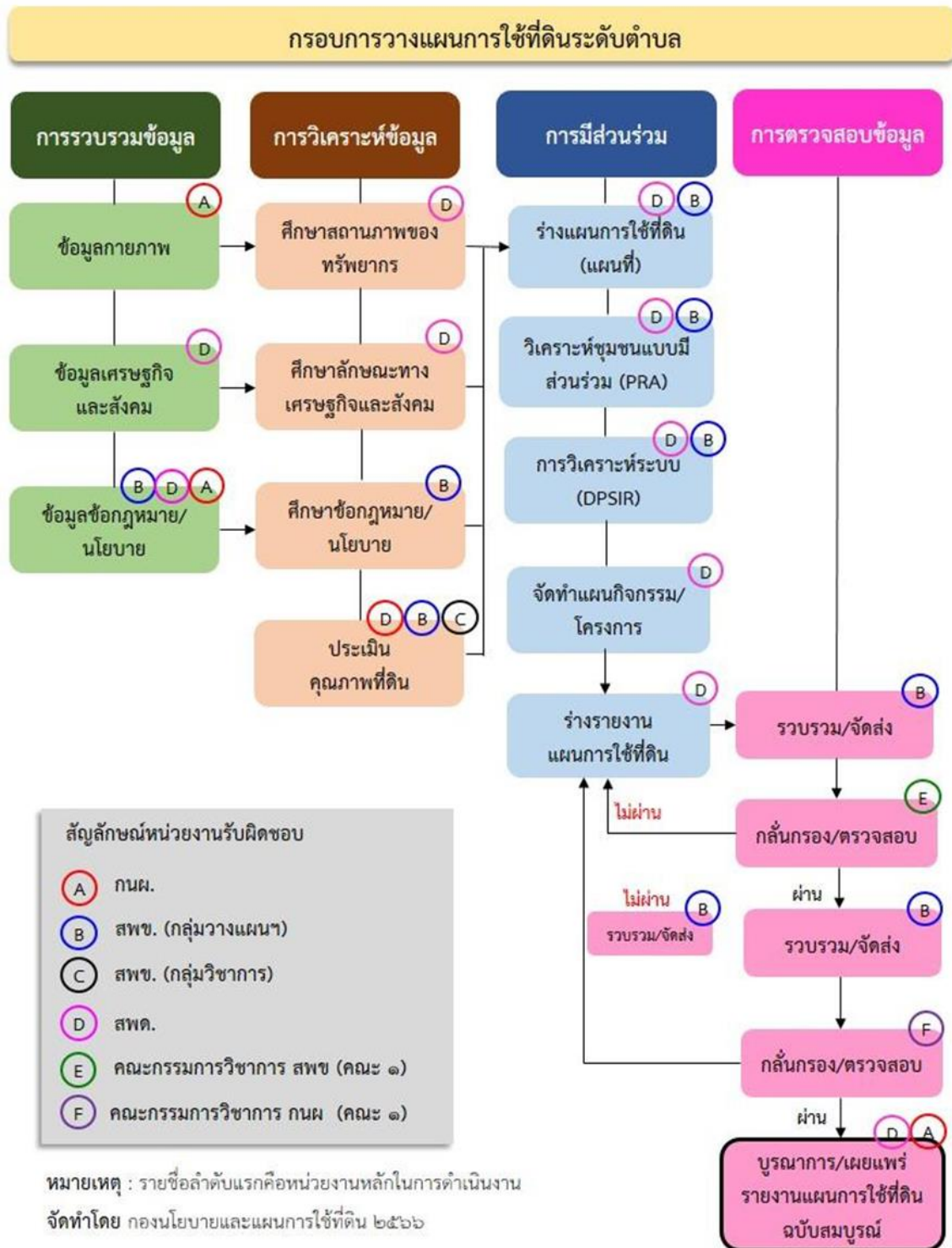
3) หน่วยงานราชการอื่น ๆ สามารถใช้เป็นข้อมูลพื้นฐานประกอบแผนงาน/โครงการ/กิจกรรม ที่สอดคล้องกับแผนการใช้ที่ดินที่กำหนดขึ้นในแต่ละเขต

ขั้นตอนการวางแผนการใช้ที่ดินระดับตำบลแสดงดังรูปที่ 1-1



1.6 วิสัยทัศน์ของตำบล

ตำบลน่าอยู่ ชุมชนเข้มแข็ง มีคุณภาพชีวิตที่ดี เกษตรอินทรีย์ก้าวหน้าบริหารงานภายใต้หลักธรรมาภิบาล (ที่มา <https://www.bungbon.go.th/upload/20220221115544.pdf>)



รูปที่ 1-1 ขั้นตอนการวางแผนการใช้ที่ดินระดับตำบล



บทที่ 2

ข้อมูลทั่วไป

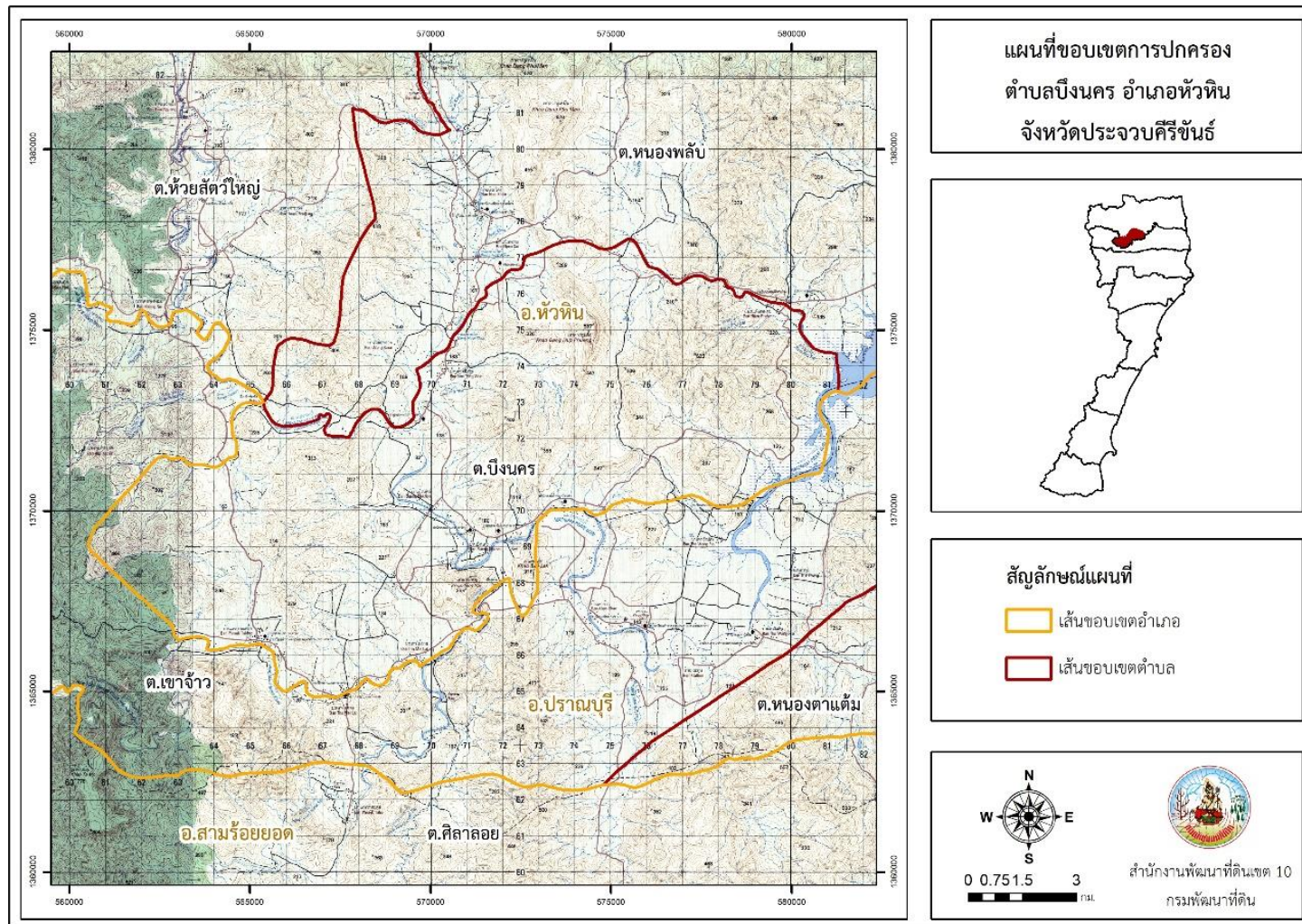
2.1 ที่ตั้งและอาณาเขต

ตำบลหนองพลับ อำเภอหัวหิน จังหวัดประจวบคีรีขันธ์ ตั้งอยู่ทางทิศตะวันตกของอำเภอหัวหิน มีพื้นที่ประมาณ 357 ตารางกิโลเมตร หรือ 223,213 ไร่ โดยมีอาณาเขตติดต่อ ดังนี้ (รูปที่ 2-1)

ทิศเหนือ	ติดต่อกับ	ตำบลเขากระปุก อำเภอท่ายาง ตำบลไร่ใหม่พัฒนา อำเภอชะอำ จังหวัดเพชรบุรี
ทิศใต้	ติดต่อกับ	ตำบลบึงนคร อำเภอหัวหิน ตำบลเขาจ้าว ตำบลหนองตาแต้ม อำเภอปราณบุรี จังหวัดประจวบคีรีขันธ์
ทิศตะวันออก	ติดต่อกับ	ตำบลหินเหล็กไฟ ตำบลทับใต้ อำเภอหัวหิน จังหวัดประจวบคีรีขันธ์
ทิศตะวันตก	ติดต่อกับ	ตำบลป่าเต็ง อำเภอแก่งกระจาน จังหวัดเพชรบุรี ตำบลห้วยสัตว์ใหญ่ อำเภอหัวหิน จังหวัดประจวบคีรีขันธ์



แผนการใช้ที่ดินตำบลหนองพลับ อำเภอหัวหิน จังหวัดประจวบคีรีขันธ์



รูปที่ 2-1 ขอบเขตการปกครองตำบลหนองพลับ อำเภอหัวหิน จังหวัดประจวบคีรีขันธ์



2.2 การแบ่งส่วนการปกครอง

ตำบลหนองพลับ อำเภอหัวหิน จังหวัดประจวบคีรีขันธ์ แบ่งส่วนการปกครองออกเป็น 10 หมู่บ้าน ดังนี้

หมู่ที่ 1 บ้านวลัย	หมู่ที่ 6 บ้านหนองกระทุ่ม
หมู่ที่ 2 บ้านหนองพลับ	หมู่ที่ 7 บ้านเนินตะเคียน
หมู่ที่ 3 บ้านห้วยไทรงาม	หมู่ที่ 8 บ้านละเมาะ
หมู่ที่ 4 บ้านหนองยายอ่วม	หมู่ที่ 9 บ้านคอกช้างพัฒนา
หมู่ที่ 5 บ้านมะค่าสี่ช่อง	หมู่ที่ 10 บ้านหนองหอย

2.3 สภาพภูมิประเทศ

ลักษณะภูมิประเทศมีพื้นที่ประมาณ 40% เป็นที่ราบเชิงเขา และพื้นที่ประมาณ 60% เป็นพื้นที่ป่าและภูเขา โดยพื้นที่ทั้งหมดเป็นเขตป่าสงวนแห่งชาติ

2.4 สภาพภูมิอากาศ

จากการศึกษาสถิติภูมิอากาศ (ปี พ.ศ.2536-2565) พบว่า ตำบลหนองพลับ อำเภอหัวหิน จังหวัดประจวบคีรีขันธ์ มีรายละเอียดดังนี้

2.4.1 อุณหภูมิ

มีอุณหภูมิโดยเฉลี่ยทั้งปี 26.9 องศาเซลเซียส อุณหภูมิสูงสุดเฉลี่ย 33.2 องศาเซลเซียส ในเดือนเมษายน และอุณหภูมิต่ำสุดเฉลี่ย 22.6 องศาเซลเซียส ในเดือนมกราคม

2.4.2 ปริมาณน้ำฝน

มีปริมาณน้ำฝนรวมทั้งปี 1,113.7 มิลลิเมตร มีฝนตกประมาณ 127 วัน เดือนที่มีฝนตกมากที่สุด ในเดือนตุลาคม มีปริมาณฝน 255.1 มิลลิเมตร และมีฝนตกประมาณ 18 วัน

2.4.3 สมดุลน้ำเพื่อการเกษตร

จากข้อมูลสถิติภูมิอากาศในคาบ 30 ปี (ปี พ.ศ.2536-2565) ณ สถานีตรวจอากาศเกษตรหนองพลับ จังหวัดประจวบคีรีขันธ์ ได้นำมาวิเคราะห์สมดุลของน้ำเพื่อการเกษตร ซึ่งเป็นการวิเคราะห์หาช่วงฤดูการเพาะปลูกพืช ตลอดจนช่วงระยะเวลาที่พืชเสี่ยงต่อการขาดน้ำ ข้อมูลที่นำมาวิเคราะห์คือ ปริมาณน้ำฝน และศักยภาพการคายระเหยน้ำอ้างอิง (ET_o) ซึ่งคำนวณด้วยโปรแกรม Cropwat for Windows Version 8.0 โดยใช้สมการ Penman-Monteith สามารถสรุปสมดุลของน้ำเพื่อการเกษตรในเขตอาศัยน้ำฝนได้ดังนี้



ช่วงที่เหมาะสมต่อการปลูกพืช เป็นช่วงที่ค่าปริมาณน้ำฝนมากกว่าค่า 0.5 การระเหยจากผิวดิน และการคายน้ำของพืช เป็นช่วงที่ดินมีความชุ่มชื้นพอเหมาะต่อการเพาะปลูกพืช เป็นช่วงที่ดินมีความชุ่มชื้นพอเหมาะต่อการเพาะปลูกพืช ซึ่งช่วงนี้เริ่มตั้งแต่ปลายเดือนเมษายนถึงปลายเดือนพฤศจิกายน

ช่วงที่มีน้ำมากเกินพอ เป็นช่วงที่ค่าปริมาณน้ำฝนมากกว่าค่าการระเหยจากผิวดินและการคายน้ำของพืช ซึ่งช่วงนี้เริ่มตั้งแต่ต้นเดือนพฤษภาคมถึงต้นเดือนพฤศจิกายน

ช่วงขาดน้ำ เป็นช่วงฤดูแล้งที่ค่าปริมาณน้ำฝนน้อยกว่าค่า 0.5 การระเหยจากผิวดิน และการคายน้ำของพืช ซึ่งพืชอาจเสียหายจากการขาดแคลนน้ำได้ ซึ่งช่วงนี้เริ่มตั้งแต่ปลายเดือนพฤศจิกายนถึงปลายเดือนเมษายน (ตารางที่ 2-1 และรูปที่ 2-2)

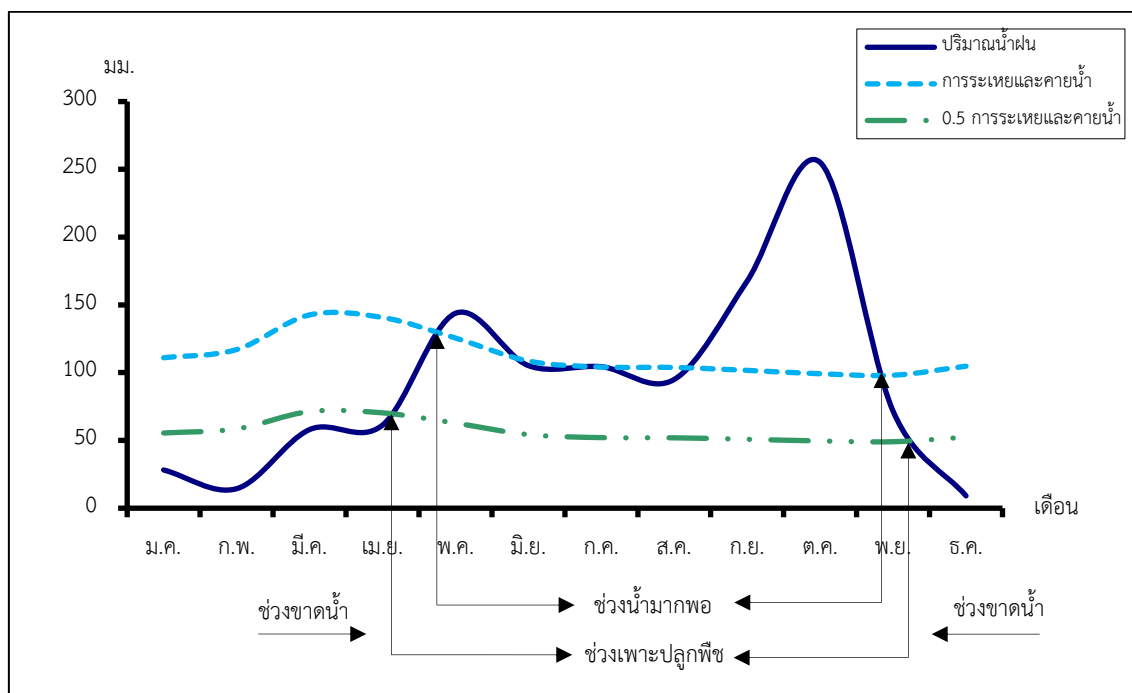
ตารางที่ 2-1 สถิติภูมิอากาศ ณ สถานีตรวจอากาศเกษตรหนองพลับ จังหวัดประจวบคีรีขันธ์¹ (ปี พ.ศ.2536-2565)

เดือน	อุณหภูมิ (°ซ)			ความชื้นสัมพัทธ์ (%)	ปริมาณน้ำฝน (มม.)	จำนวนวันที่ฝนตก (วัน)	ศักยภาพการคายระเหยน้ำ (มม.)	ปริมาณฝนใช้การ ² (มม.)
	ต่ำสุด	สูงสุด	เฉลี่ย					
ม.ค.	19.5	31.8	24.9	72.0	28.2	2.2	111.0	26.9
ก.พ.	20.7	33.6	26.4	72.0	14.4	1.9	117.0	14.1
มี.ค.	22.3	35.5	28.0	71.0	58.0	4.8	142.6	52.6
เม.ย.	23.5	36.1	28.7	73.0	61.3	6.9	140.7	55.3
พ.ค.	24.2	34.8	28.2	79.0	143.8	15.3	125.6	110.7
มิ.ย.	24.0	33.9	27.9	79.0	105.2	15.8	108.6	87.5
ก.ค.	23.8	33.3	27.4	80.0	104.4	16.7	104.2	87.0
ส.ค.	23.7	33.3	27.4	80.0	95.0	17.5	103.9	80.6
ก.ย.	23.5	33.0	27.0	82.0	167.6	18.8	101.7	122.7
ต.ค.	23.2	31.6	26.4	85.0	255.1	18.3	99.2	150.5
พ.ย.	22.1	31.0	25.9	80.0	71.6	6.5	98.1	63.4
ธ.ค.	20.1	30.8	24.7	74.0	9.1	2.0	104.8	9.0
เฉลี่ย	22.6	33.2	26.9	77.3	-	-	-	-
รวม	-	-	-	-	1,113.7	126.7	1,357.3	860.3

หมายเหตุ : ¹เป็นสถานีตรวจอากาศที่ใกล้พื้นที่ตำบลมากที่สุด

²จากการคำนวณโดยโปรแกรม Cropwat for Windows Version 8.0

ที่มา : กรมอุตุนิยมวิทยา (2566)



รูปที่ 2-2 กราฟสมดุลของน้ำเพื่อการเกษตร ปี พ.ศ. 2536-2565

2.5 สภาพการใช้ที่ดินในปัจจุบัน

สภาพการใช้ที่ดินตำบลหนองพลับ อำเภอหัวหิน จังหวัดประจวบคีรีขันธ์ ซึ่งสำรวจโดยกลุ่มวิเคราะห์สภาพการใช้ที่ดิน (2566) ประกอบด้วยประเภทการใช้ที่ดินต่างๆ ดังนี้

2.5.1 พื้นที่ชุมชนและสิ่งปลูกสร้าง มีเนื้อที่ 6,386 ไร่ หรือร้อยละ 2.86 ของพื้นที่ตำบล

2.5.2 พื้นที่เกษตรกรรม มีเนื้อที่ 90,203 ไร่ หรือร้อยละ 40.41 ของพื้นที่ตำบล ประกอบด้วยการใช้ประโยชน์ที่ดินด้านเกษตรกรรมต่างๆ ดังต่อไปนี้

1) เกษตรผสมผสาน มีเนื้อที่ 15 ไร่ หรือร้อยละ 0.01 ของพื้นที่ตำบล ได้แก่ เกษตรผสมผสาน/ไร่นาสวนผสม

2) พืชไร่ มีเนื้อที่ 57,645 ไร่ หรือร้อยละ 25.83 ของพื้นที่ตำบล ได้แก่ สับปะรด อ้อย สับปะรด/ยางพารา ไร่ร้าง สับปะรด/มะม่วง

3) ไม้ยืนต้น มีเนื้อที่ 23,175 ไร่ หรือร้อยละ 10.38 ของพื้นที่ตำบล ได้แก่ ยางพารา ปาล์มน้ำมัน ยูคาลิปตัส ไม้ยืนต้นผสม สนประดิพัทธ์

4) ไม้ผล มีเนื้อที่ 9,260 ไร่ หรือร้อยละ 4.15 ของพื้นที่ตำบล ได้แก่ มะม่วง ไม้ผลผสม มะนาว มะพร้าว กล้าย

5) พืชสวน มีเนื้อที่ 50 ไร่ หรือร้อยละ 0.02 ของพื้นที่ตำบล ได้แก่ พืชผัก



6) ทุ่งหญ้าเลี้ยงสัตว์และโรงเรือนเลี้ยงสัตว์ มีเนื้อที่ 36 ไร่ หรือร้อยละ 0.01 ของพื้นที่ตำบล ได้แก่โรงเรือนเลี้ยงสุกร โรงเรือนเลี้ยงสัตว์ปีก ทุ่งหญ้าเลี้ยงสัตว์

7) สถานที่เพาะเลี้ยงสัตว์น้ำ มีเนื้อที่ 22 ไร่ หรือร้อยละ 0.01 ของพื้นที่ตำบล ได้แก่สถานที่เพาะเลี้ยงปลา

2.5.3 พื้นที่ป่าไม้ มีเนื้อที่ 109,023 ไร่ หรือร้อยละ 48.85 ของพื้นที่ตำบล ได้แก่ ป่าผลัดใบสมบูรณ์ ป่าไม่ผลัดใบสมบูรณ์ ป่าปลูกสมบูรณ์ ป่าไม่ผลัดใบรอสภาพฟื้นฟู

2.5.4 พื้นที่แหล่งน้ำ มีเนื้อที่ 9,655 ไร่ หรือร้อยละ 4.32 ของพื้นที่ตำบล ได้แก่ อ่างเก็บน้ำ บ่อน้ำในไร่นา หนอง บึง ทะเลสาบ แม่น้ำ ลำห้วย ลำคลอง

2.5.5 พื้นที่เบ็ดเตล็ด มีเนื้อที่ 7,946 ไร่ หรือร้อยละ 3.56 ของพื้นที่ตำบล ได้แก่ ทุ่งหญ้าสลับไม้พุ่ม/ไม้ละเมาะ เหมืองแร่ ทุ่งหญ้าธรรมชาติ บ่อดิน พื้นที่ลุ่ม



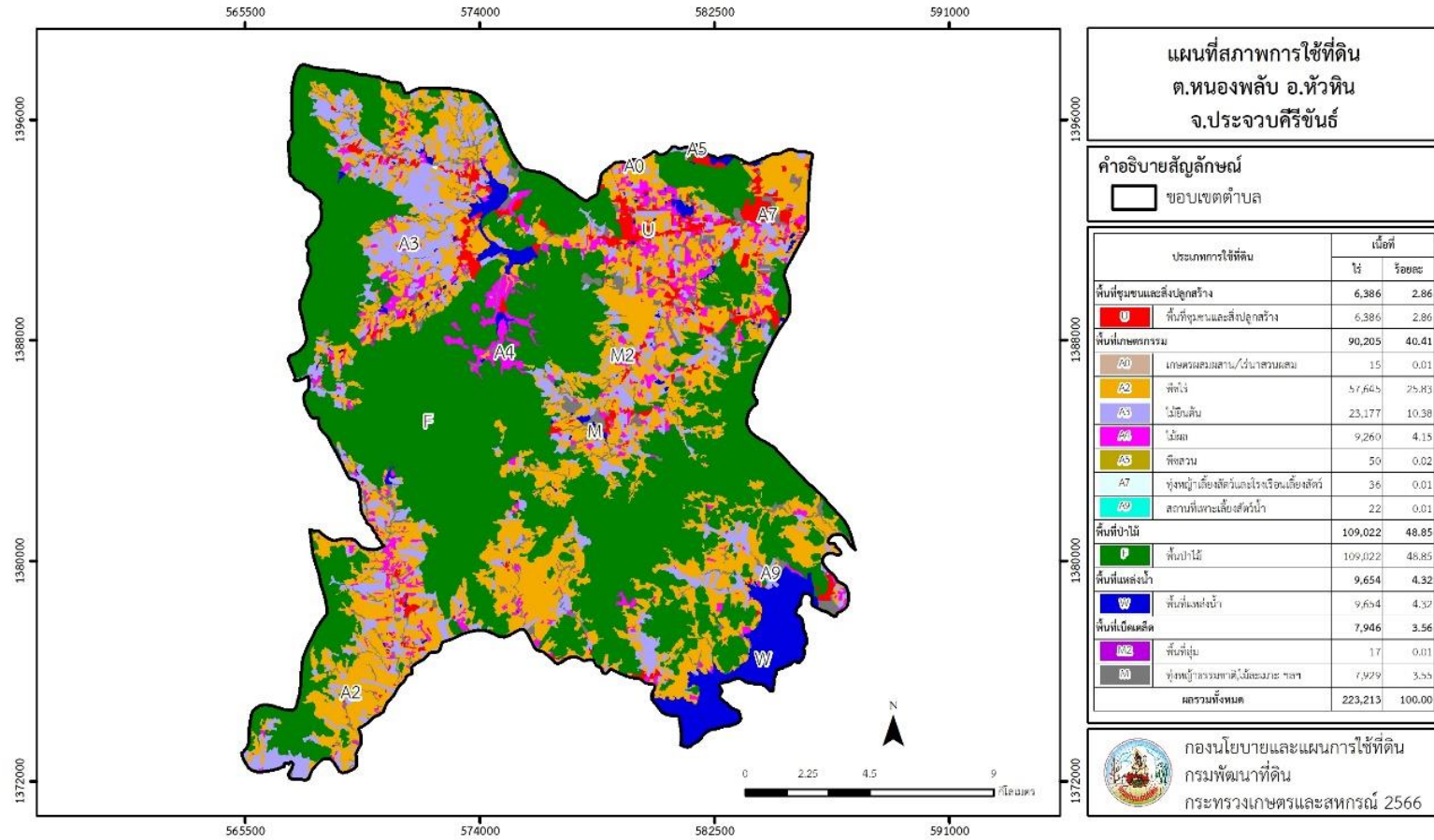
ตารางที่ 2-2 สภาพการใช้ที่ดิน ตำบลหนองพลับ อำเภอหัวหิน จังหวัดประจวบคีรีขันธ์

หน่วยแผนที่	สภาพการใช้ที่ดิน	เนื้อที่	
		ไร่	ร้อยละ
U	พื้นที่ชุมชนและสิ่งปลูกสร้าง	550	0.68
A	พื้นที่เกษตรกรรม	38,964	48.36
A200	ไร่อ้อย	23	0.03
A203	อ้อย	576	0.71
A205	สับปะรด	21,367	26.52
A303	ปาล์มน้ำมัน	2,261	2.81
A401	ไม้ผลผสม	501	0.62
A405	มะพร้าว	31	0.04
A407	มะม่วง	979	1.22
A411	กล้วย	9	0.01
A412	ขนุน	192	0.24
A415	มะละกอ	8	0.01
A502	พืชผัก	15	0.02
F	พื้นที่ป่าไม้	37,112	46.06
F200	ป่าผลัดใบรอสภาพฟื้นฟู	214	0.27
F201	ป่าผลัดใบสมบูรณ์	36,789	45.66
	ป่าปลูกสมบูรณ์	109	0.13
M	พื้นที่เบ็ดเตล็ด	1,677	2.08
M101	ทุ่งหญ้าธรรมชาติ	118	0.10
M102	ทุ่งหญ้าสลับไม้พุ่ม/ไม้ละเมาะ	167	0.13
M303		5	-
W	พื้นที่แหล่งน้ำ	2,268	2.82
	รวมเนื้อที่ทั้งหมด	80,572	100.00

ที่มา: กลุ่มวิเคราะห์สภาพการใช้ที่ดิน (2564)



แผนการใช้ที่ดินตำบลหนองพลับ อำเภอหัวหิน จังหวัดประจวบคีรีขันธ์



รูปที่ 2-3 สภาพการใช้ที่ดิน ตำบลหนองพลับ อำเภอหัวหิน จังหวัดประจวบคีรีขันธ์



2.6 สภาพเศรษฐกิจและสังคม

2.6.1 ประชากร

จากหลักฐานทะเบียนราษฎรของกรมการปกครอง กระทรวงมหาดไทย ณ เดือนธันวาคม 2565 พบว่า ประชากรที่อาศัยในพื้นที่ตำบลหนองพลับมีประชากรรวม 11,439 คน แยกเป็นชาย 5,655 คน เป็นหญิง 5,784 คน ความหนาแน่นโดยเฉลี่ย 32.04 คนต่อตารางกิโลเมตร มีจำนวนครัวเรือนทั้งหมด 5,383 ครัวเรือน เป็นครัวเรือนเกษตรที่มาขึ้นทะเบียนกรมส่งเสริมการเกษตร 1,386 ครัวเรือน หรือร้อยละ 25.75 ของจำนวนครัวเรือนทั้งหมด และเป็นครัวเรือนที่ประกอบอาชีพอื่นๆ ครัวเรือนเกษตรที่ไม่ได้มาขึ้นทะเบียนกรมส่งเสริมการเกษตร 3,997 ครัวเรือน หรือร้อยละ 74.25 ของจำนวนครัวเรือนทั้งหมด ดังรายละเอียดในตารางที่ 2-3 ถึง 2- 4

ตารางที่ 2-2 จำนวนประชากรและครัวเรือนตำบลหนองพลับ อำเภอหัวหิน จังหวัดประจวบคีรีขันธ์ ปี 2565

พื้นที่	จำนวน ครัวเรือน	จำนวนประชากร (คน)		
		ชาย	หญิง	รวม
ตำบลหนองพลับ	5,383	5,655	5,784	11,439
หมู่ที่ 1 วลัย	415	509	512	1,021
หมู่ที่ 2 หนองพลับ	1,111	1,279	1,339	2,618
หมู่ที่ 3 ห้วยไทรงาม	218	331	322	653
หมู่ที่ 4 หนองยายอ่วม	1,922	1,219	1,376	2,595
หมู่ที่ 5 มะค่าสี่ช่อง	383	430	410	840
หมู่ที่ 6 หนองกระทุ่ม	230	358	355	713
หมู่ที่ 7 เนินตะเคียน	217	240	239	479
หมู่ที่ 8 ละเมาะ	280	410	366	776
หมู่ที่ 9 คอกช้างพัฒนา	323	493	472	965
หมู่ที่ 10 หนองหอย	280	383	389	772

ที่มา : กรมการปกครอง (2566)



ตารางที่ 2-3 จำนวนและสัดส่วนครัวเรือนเกษตรตำบลหนองพลับ อำเภอหัวหิน จังหวัดประจวบคีรีขันธ์ ปี 2565

รายการ	จำนวน (ครัวเรือน)	ร้อยละ
จำนวนครัวเรือนทั้งหมด ¹⁾	5,383	100.00
- จำนวนครัวเรือนเกษตรที่มาขึ้นทะเบียนกรมส่งเสริมการเกษตร ²⁾	1,386	25.75
- จำนวนครัวเรือนที่ประกอบอาชีพอื่นๆ และจำนวนครัวเรือนเกษตรที่ไม่ได้มาขึ้นทะเบียนฯ	3,997	74.25

ที่มา: 1) กรมการปกครอง (2566)
2) กรมส่งเสริมการเกษตร (2566)

2.6.2 การถือครองที่ดิน

จากข้อมูลกรมการปกครอง ณ เดือนธันวาคม 2565 ตำบลหนองพลับ มีจำนวนครัวเรือนทั้งหมด 5,383 ครัวเรือน โดยถือครองที่ดินเฉลี่ยครัวเรือนละ 41.47 ไร่

2.6.3 ลักษณะทางเศรษฐกิจและการประกอบอาชีพ

ประชากรในตำบลหนองพลับประกอบอาชีพเกษตรกรรม ค้าขาย รับราชการ รับจ้างทั่วไป และอื่นๆ มีเกษตรกรบางครัวเรือนประกอบอาชีพหลายอย่างควบคู่กันไป สำหรับพืชที่เกษตรกรปลูกเป็นอาชีพหลัก ได้แก่ สับปะรด ยางพารา อ้อยโรงงาน และมะพร้าว ทางด้านการเลี้ยงสัตว์เกษตรกรจะมีการเลี้ยงไว้เพื่อบริโภคหากเหลือจึงจำหน่ายเป็นรายได้เสริม

2.6.4 ด้านรายได้-รายจ่าย

จากข้อมูลพื้นฐาน จปฐ. (กรมการพัฒนาชุมชน, 2566) พบว่า รายได้ครัวเรือนเฉลี่ยปีละ 304,882.01 บาท รายได้บุคคลเฉลี่ยปีละ 101,048.41 บาท รายจ่ายครัวเรือนเฉลี่ยปีละ 138,130.00 บาท รายจ่ายบุคคลเฉลี่ยปีละ 45,781.05 บาท เมื่อพิจารณาจะเห็นว่ารายได้ครัวเรือนมากกว่ารายจ่ายครัวเรือนปีละ 166,752.01 บาท และรายได้บุคคลมากกว่ารายจ่ายบุคคลปีละ 55,267.36 บาท ดังรายละเอียดในตารางที่ 2-4



แผนการใช้ที่ดินตำบลหนองพลับ อำเภอหัวหิน จังหวัดประจวบคีรีขันธ์

ตารางที่ 2-4 รายได้-รายจ่ายเฉลี่ยครัวเรือนตำบลหนองพลับ อำเภอหัวหิน จังหวัดประจวบคีรีขันธ์ ปี 2565

พื้นที่	แหล่งรายได้ของครัวเรือน (บาท/ปี)				รายได้ครัวเรือนเฉลี่ย	รายได้บุคคลเฉลี่ย	รายจ่ายครัวเรือน	รายจ่ายบุคคล
	อาชีพหลัก	อาชีพรอง	รายได้อื่น	ทำ-หาเอง	(บาท/ปี)	(บาท/ปี)	เฉลี่ย (บาท/ปี)	เฉลี่ย (บาท/ปี)
ตำบลหนองพลับ	243,315.51	23,034.45	20,626.61	17,905.44	304,882.01	101,048.41	138,130.00	45,781.05
หมู่ที่ 1 วลัย	112,911.64	40,266.30	30,690.61	12,270.72	196,139.27	66,606.39	91,906.08	31,210.13
หมู่ที่ 2 หนองพลับ	121,751.35	34,818.92	22,683.78	14,251.35	193,505.41	54,654.20	120,482.43	34,029.39
หมู่ที่ 3 ห้วยไทรงาม	300,552.92	7,423.08	2,592.31	2,653.85	313,222.15	103,610.38	46,853.85	15,498.73
หมู่ที่ 4 หนองยายอ่วม	227,669.64	8,850.00	4,803.57	2,151.79	243,475.00	73,107.77	108,874.11	32,691.42
หมู่ที่ 5 มะค่าสี่ช่อง	197,196.52	19,370.43	15,723.13	4,295.65	236,585.74	77,074.67	97,965.24	31,915.02
หมู่ที่ 6 หนองกระทุ่ม	255,216.51	11,192.66	17,141.28	6,513.76	290,064.22	93,818.99	128,246.79	41,480.42
หมู่ที่ 7 เนินตะเคียน	223,765.77	30,378.38	7,648.65	6,825.23	268,618.02	94,655.87	117,621.62	41,447.62
หมู่ที่ 8 ละเมาะ	261,209.82	9,776.79	24,103.57	44,098.21	339,188.40	115,997.25	196,777.23	67,294.81
หมู่ที่ 9 คอกช้างพัฒนา	379,892.31	47,986.98	45,452.07	44,556.21	517,887.57	171,950.88	239,461.54	79,506.88
หมู่ที่ 10 หนองหอย	259,610.52	19,913.04	16,593.48	2,337.61	298,454.65	104,402.39	158,485.26	55,439.71

ที่มา : กรมการพัฒนาชุมชน (2566)



บทที่ 3

สถานภาพของทรัพยากรธรรมชาติ

การศึกษาสถานภาพของทรัพยากรธรรมชาติในพื้นที่ตำบลหนองพลับ อำเภอหัวหิน จังหวัดประจวบคีรีขันธ์ ได้แก่ ทรัพยากรป่าไม้ ทรัพยากรน้ำ และทรัพยากรดิน ซึ่งเป็นทรัพยากรกายภาพที่สำคัญต่อการทำการเกษตร ดังนั้นจึงจำเป็นต้องทราบว่าทรัพยากรธรรมชาติแต่ละชนิดปัจจุบันมีสถานะอย่างไร เพื่อใช้เป็นข้อมูลประกอบการวางแผนการใช้ที่ดินซึ่งจะนำไปสู่การกำหนดแผนงาน โครงการ กิจกรรม รวมถึงมาตรการต่าง ๆ เพื่อการพัฒนาพื้นที่อย่างมีประสิทธิภาพต่อไป โดยมีรายละเอียดดังนี้

3.1 ทรัพยากรป่าไม้

3.1.1 ป่าไม้ตามกฎหมายและมติคณะรัฐมนตรี

1) ป่าอนุรักษ์ พบพื้นที่ป่าอนุรักษ์ในพื้นที่ คือ เขตอุทยานแห่งชาติแก่งกระจาน เนื้อที่ 31,128 ไร่

2) ป่าสงวนแห่งชาติ ได้มีการจำแนกเขตการใช้ประโยชน์ทรัพยากรและที่ดินป่าไม้ในพื้นที่ป่าสงวนแห่งชาติตามมติคณะรัฐมนตรี วันที่ 10 มีนาคม 2535 และ 17 มีนาคม 2535 แบ่งออกเป็น 3 เขต ประกอบด้วย เขตพื้นที่ป่าเพื่อการอนุรักษ์ (Zone C) เขตพื้นที่ป่าเพื่อเศรษฐกิจ (Zone E) และเขตพื้นที่ป่าที่เหมาะสมต่อการเกษตร (Zone A) จากการวิเคราะห์ข้อมูลพบพื้นที่ป่าจำแนกเขตการใช้ประโยชน์ทรัพยากรที่ดินและป่าไม้ในพื้นที่ป่าสงวนแห่งชาติตามมติคณะรัฐมนตรีในพื้นที่ ได้แก่

(1) เขตพื้นที่ป่าเพื่อการอนุรักษ์ (Zone C) เนื้อที่ 16,243 ไร่

(2) เขตพื้นที่ป่าเพื่อเศรษฐกิจ (Zone E) เนื้อที่ 26,729 ไร่

3.1.2 ชั้นคุณภาพลุ่มน้ำ (มติคณะรัฐมนตรี วันที่ 28 พฤษภาคม 2528) จากการวิเคราะห์ข้อมูล พบชั้นคุณภาพลุ่มน้ำในพื้นที่ ได้แก่

(1) พื้นที่ลุ่มน้ำชั้นที่ 1A เนื้อที่ 19,322 ไร่

(2) พื้นที่ลุ่มน้ำชั้นที่ 1B เนื้อที่ 2,533 ไร่

(3) พื้นที่ลุ่มน้ำชั้นที่ 2 เนื้อที่ 45,593 ไร่

(4) พื้นที่ลุ่มน้ำชั้นที่ 3 เนื้อที่ 49,118 ไร่

(5) พื้นที่ลุ่มน้ำชั้นที่ 4 เนื้อที่ 90,999 ไร่

(6) พื้นที่ลุ่มน้ำชั้นที่ 5 เนื้อที่ 15,648 ไร่

ทั้งนี้ เนื้อที่ดังกล่าวข้างต้นคำนวณด้วยระบบสารสนเทศภูมิศาสตร์ เป็นเนื้อที่เบื้องต้นเท่านั้น ไม่สามารถใช้อ้างอิงได้ทางกฎหมาย



3.2 ทรัพยากรน้ำ

3.2.1 ปริมาณน้ำฝน พบว่าในพื้นที่ตำบลหนองพลับ มีปริมาณน้ำฝนเฉลี่ยในคาบ 30 ปี (พ.ศ.2536-2565) 1,113.7 มิลลิเมตรต่อปี

3.2.2 น้ำผิวดิน หมายถึง แม่น้ำลำคลอง หนอง บึง ทะเลสาบ อ่างเก็บ และแหล่งน้ำสาธารณะอื่นๆ ที่อยู่ภายในผืนแผ่นดิน ในพื้นที่ตำบลหนองพลับ มีรายละเอียดของแหล่งน้ำผิวดินดังนี้

แหล่งน้ำผิวดินธรรมชาติ ได้แก่ แม่น้ำปราณบุรี สระทรัพย์โอง หนองกระชิต หนองพลับ หนองห้วยไคร้ ห้วยไคร้ ห้วยไคร้น้อย ห้วยตาคุด ห้วยตาคุด ห้วยไทรงาม ห้วยพุไทร ห้วยมงคล ห้วยไม้ตาย ห้วยสองกลอน และห้วยหุบตะเคียน

แหล่งน้ำผิวดินที่มนุษย์สร้างขึ้น ได้แก่ อ่างเก็บน้ำไทรงาม อ่างเก็บน้ำบ้านทุ่งแฝก อ่างเก็บน้ำปราณบุรี อ่างเก็บน้ำสองกลอน อ่างเก็บน้ำสามหนอง อ่างเก็บน้ำห้วยไทรงาม อ่างเก็บน้ำห้วยน้ำซบ อ่างเก็บน้ำห้วยปากง้ำม และอ่างเก็บน้ำห้วยไม้ตาย

3.2.3 ใช้ฐานข้อมูลน้ำบาดาลของกรมทรัพยากรน้ำบาดาล กระทรวงทรัพยากรธรรมชาติและสิ่งแวดล้อม จากข้อมูล <http://app.dgr.go.th/newpasutara/xml/search.php> สืบค้น ณ วันที่ 26 พฤษภาคม 2566 ซึ่งพบว่า ตำบลหนองพลับ มีจำนวนบ่อบาดาลราชการจำนวน 63 บ่อ และจำนวนบ่อบาดาลเอกชนจำนวน 1 บ่อ



3.3 ทรัพยากรดิน

ทรัพยากรดินในพื้นที่ตำบลหนองพลับ อำเภอหัวหิน จังหวัดประจวบคีรีขันธ์ พบหน่วยแผนที่ดินทั้งหมด 42 หน่วยแผนที่ดิน และหน่วยพื้นที่เบ็ดเตล็ด 2 หน่วยแผนที่ ดังนี้

3.3.1 ดินในพื้นที่ลุ่ม มี 1 หน่วยแผนที่ดิน คือ หน่วยแผนที่ดิน Pb-siA ชุดดินเพชรบุรี มีเนื้อดินบนเป็นดินร่วนปนทรายแป้ง ความลาดชัน 0-2 เปอร์เซ็นต์ มีเนื้อที่ 451 ไร่ หรือร้อยละ 0.20 ของเนื้อที่ตำบล

3.3.2 ดินในพื้นที่ดอน มี 41 หน่วยแผนที่ดิน ได้แก่

1) หน่วยแผนที่ดิน Hs-clC ชุดดินหินซ้อน มีเนื้อดินบนเป็นดินร่วนปนดินเหนียว ความลาดชัน 5-12 เปอร์เซ็นต์ มีเนื้อที่ 1,199 ไร่ หรือร้อยละ 0.54 ของเนื้อที่ตำบล

2) หน่วยแผนที่ดิน Hs-clD ชุดดินหินซ้อน มีเนื้อดินบนเป็นดินร่วนปนดินเหนียว ความลาดชัน 12-20 เปอร์เซ็นต์ มีเนื้อที่ 2,570 ไร่ หรือร้อยละ 1.15 ของเนื้อที่ตำบล

3) หน่วยแผนที่ดิน Kpg-sLB ชุดดินเขาพลอง มีเนื้อดินบนเป็นดินร่วนปนทราย ความลาดชัน 2-5 เปอร์เซ็นต์ มีเนื้อที่ 2,759 ไร่ หรือร้อยละ 1.24 ของเนื้อที่ตำบล

4) หน่วยแผนที่ดิน Kpg-fl-sLB ดินเขาพลองที่เป็นดินร่วนละเอียด มีเนื้อดินบนเป็นดินร่วนปนทราย ความลาดชัน 2-5 เปอร์เซ็นต์ มีเนื้อที่ 1,583 ไร่ หรือร้อยละ 0.71 ของเนื้อที่ตำบล

5) หน่วยแผนที่ดิน Ks-siA ชุดดินกำแพงแสน มีเนื้อดินบนเป็นดินร่วนปนทรายแป้ง ความลาดชัน 0-2 เปอร์เซ็นต์ มีเนื้อที่ 155 ไร่ หรือร้อยละ 0.07 ของเนื้อที่ตำบล

6) หน่วยแผนที่ดิน Ly-sLB ชุดดินลาดหญ้า มีเนื้อดินบนเป็นดินร่วนปนทราย ความลาดชัน 2-5 เปอร์เซ็นต์ มีเนื้อที่ 3,473 ไร่ หรือร้อยละ 1.55 ของเนื้อที่ตำบล

7) หน่วยแผนที่ดิน Ly-sLB/d4c ชุดดินลาดหญ้า มีเนื้อดินบนเป็นดินร่วนปนทราย ความลาดชัน 2-5 เปอร์เซ็นต์ พบมวลสารพอกหรือสารเม็ดกลมของเหล็ก ที่ความลึก 100-150 เซนติเมตร มีเนื้อที่ 3,527 ไร่ หรือร้อยละ 1.58 ของเนื้อที่ตำบล

8) หน่วยแผนที่ดิน Ly-sLC ชุดดินลาดหญ้า มีเนื้อดินบนเป็นดินร่วนปนทราย ความลาดชัน 5-12 เปอร์เซ็นต์ มีเนื้อที่ 9,215 ไร่ หรือร้อยละ 4.13 ของเนื้อที่ตำบล

9) หน่วยแผนที่ดิน Ly-col-sLC ดินลาดหญ้าที่เป็นดินร่วนหยาบ มีเนื้อดินบนเป็นดินร่วนปนทราย ความลาดชัน 5-12 เปอร์เซ็นต์ มีเนื้อที่ 461 ไร่ หรือร้อยละ 0.21 ของเนื้อที่ตำบล

10) หน่วยแผนที่ดิน Ly-hb-sLB ดินลาดหญ้าที่มีความอึดตัวเบสสูง มีเนื้อดินบนเป็นดินร่วนปนทราย ความลาดชัน 2-5 เปอร์เซ็นต์ มีเนื้อที่ 2,508 ไร่ หรือร้อยละ 1.12 ของเนื้อที่ตำบล

11) หน่วยแผนที่ดิน Ly-hb-sLB/d4c ดินลาดหญ้าที่มีความอึดตัวเบสสูง มีเนื้อดินบนเป็นดินร่วนปนทราย ความลาดชัน 2-5 เปอร์เซ็นต์ พบมวลสารพอกหรือสารเม็ดกลมของเหล็ก ที่ความลึก 100-150 เซนติเมตร มีเนื้อที่ 2,591 ไร่ หรือร้อยละ 1.16 ของเนื้อที่ตำบล



- 12) หน่วยแผนที่ดิน Ly-hb-slC ดินลาดหญ้าที่มีความอึดตัวเบสสูง มีเนื้อดินบนเป็นดินร่วนปนทราย ความลาดชัน 5-12 เปอร์เซ็นต์ มีเนื้อที่ 7,376 ไร่ หรือร้อยละ 3.31 ของเนื้อที่ตำบล
- 13) หน่วยแผนที่ดิน Ly-hb-slC/d4c ดินลาดหญ้าที่มีความอึดตัวเบสสูง มีเนื้อดินบนเป็นดินร่วนปนทราย ความลาดชัน 5-12 เปอร์เซ็นต์ พบมวลสารพอกหรือสารเม็ดกลมของเหล็ก ที่ความลึก 100-150 เซนติเมตร มีเนื้อที่ 905 ไร่ หรือร้อยละ 0.40 ของเนื้อที่ตำบล
- 14) หน่วยแผนที่ดิน Ly-hb,vd-slB ดินลาดหญ้าที่มีความอึดตัวเบสสูงและเป็นดินลึกมาก มีเนื้อดินบนเป็นดินร่วนปนทราย ความลาดชัน 2-5 เปอร์เซ็นต์ มีเนื้อที่ 3,340 ไร่ หรือร้อยละ 1.50 ของเนื้อที่ตำบล
- 15) หน่วยแผนที่ดิน Ly-hb,vd-slC ดินลาดหญ้าที่มีความอึดตัวเบสสูงและเป็นดินลึกมาก มีเนื้อดินบนเป็นดินร่วนปนทราย ความลาดชัน 5-12 เปอร์เซ็นต์ มีเนื้อที่ 89 ไร่ หรือร้อยละ 0.04 ของเนื้อที่ตำบล
- 16) หน่วยแผนที่ดิน Ly-vd-slB ดินลาดหญ้าที่เป็นดินลึกมาก มีเนื้อดินบนเป็นดินร่วนปนทราย ความลาดชัน 2-5 เปอร์เซ็นต์ มีเนื้อที่ 5,627 ไร่ หรือร้อยละ 2.52 ของเนื้อที่ตำบล
- 17) หน่วยแผนที่ดิน Ly-vd-slC ดินลาดหญ้าที่เป็นดินลึกมาก มีเนื้อดินบนเป็นดินร่วนปนทราย ความลาดชัน 5-12 เปอร์เซ็นต์ มีเนื้อที่ 1,863 ไร่ หรือร้อยละ 0.83 ของเนื้อที่ตำบล
- 18) หน่วยแผนที่ดิน Ly-vd,col-slB ดินลาดหญ้าที่เป็นดินลึกมากและเป็นดินร่วนหยาบ มีเนื้อดินบนเป็นดินร่วนปนทราย ความลาดชัน 2-5 เปอร์เซ็นต์ มีเนื้อที่ 5,224 ไร่ หรือร้อยละ 2.34 ของเนื้อที่ตำบล
- 19) หน่วยแผนที่ดิน Ly-vd,col-slC ดินลาดหญ้าที่เป็นดินลึกมากและเป็นดินร่วนหยาบ มีเนื้อดินบนเป็นดินร่วนปนทราย ความลาดชัน 5-12 เปอร์เซ็นต์ มีเนื้อที่ 1,313 ไร่ หรือร้อยละ 0.59 ของเนื้อที่ตำบล
- 20) หน่วยแผนที่ดิน Ml-gclC ชุดดินม่วงเหล็ก มีเนื้อดินบนเป็นดินร่วนปนดินเหนียวปนกรวด ความลาดชัน 5-12 เปอร์เซ็นต์ มีเนื้อที่ 1,482 ไร่ หรือร้อยละ 0.66 ของเนื้อที่ตำบล
- 21) หน่วยแผนที่ดิน Ml-gclD ชุดดินม่วงเหล็ก มีเนื้อดินบนเป็นดินร่วนปนดินเหนียวปนกรวด ความลาดชัน 12-20 เปอร์เซ็นต์ มีเนื้อที่ 4,559 ไร่ หรือร้อยละ 2.04 ของเนื้อที่ตำบล
- 22) หน่วยแผนที่ดิน Ml-gclE ชุดดินม่วงเหล็ก มีเนื้อดินบนเป็นดินร่วนปนดินเหนียวปนกรวด ความลาดชัน 20-35 เปอร์เซ็นต์ มีเนื้อที่ 614 ไร่ หรือร้อยละ 0.27 ของเนื้อที่ตำบล
- 23) หน่วยแผนที่ดิน Pr-slA ชุดดินปราณบุรี มีเนื้อดินบนเป็นดินร่วนปนทราย ความลาดชัน 0-2 เปอร์เซ็นต์ มีเนื้อที่ 373 ไร่ หรือร้อยละ 0.17 ของเนื้อที่ตำบล
- 24) หน่วยแผนที่ดิน Pr-slB ชุดดินปราณบุรี มีเนื้อดินบนเป็นดินร่วนปนทราย ความลาดชัน 2-5 เปอร์เซ็นต์ มีเนื้อที่ 2,704 ไร่ หรือร้อยละ 1.21 ของเนื้อที่ตำบล



25) หน่วยแผนที่ดิน Pr-sLB/calsub ชุดดินปรางมบุรี มีเนื้อดินบนเป็นดินร่วนปนทราย ความลาดชัน 2-5 เปอร์เซ็นต์ ดินล่างพบชั้นแคลเซียมคาร์บอเนตหรือเม็ดปูนปน มีเนื้อที่ 3,958 ไร่ หรือร้อยละ 1.77 ของเนื้อที่ตำบล

26) หน่วยแผนที่ดิน Pr-col-sLA ดินปรางมบุรีที่เป็นดินร่วนหยาบ มีเนื้อดินบนเป็นดินร่วนปนทราย ความลาดชัน 0-2 เปอร์เซ็นต์ มีเนื้อที่ 2,294 ไร่ หรือร้อยละ 1.03 ของเนื้อที่ตำบล

27) หน่วยแผนที่ดิน Pr-mw-sLA ดินปรางมบุรีที่มีการระบายน้ำดีปานกลาง มีเนื้อดินบนเป็นดินร่วนปนทราย ความลาดชัน 0-2 เปอร์เซ็นต์ มีเนื้อที่ 38 ไร่ หรือร้อยละ 0.02 ของเนื้อที่ตำบล

28) หน่วยแผนที่ดิน Tk-fl-clB/d3c ดินตาคลีที่เป็นดินร่วนละเอียด มีเนื้อดินบนเป็นดินร่วนปนดินเหนียว ความลาดชัน 2-5 เปอร์เซ็นต์ พบมวลสารพอกหรือสารเม็ดกลมของเหล็ก ที่ความลึก 50-100 เซนติเมตร มีเนื้อที่ 1,319 ไร่ หรือร้อยละ 0.59 ของเนื้อที่ตำบล

29) หน่วยแผนที่ดิน Tk-fl-clB/d4c ดินตาคลีที่เป็นดินร่วนละเอียด มีเนื้อดินบนเป็นดินร่วนปนดินเหนียว ความลาดชัน 2-5 เปอร์เซ็นต์ พบมวลสารพอกหรือสารเม็ดกลมของเหล็ก ที่ความลึก 100-150 เซนติเมตร มีเนื้อที่ 1,340 ไร่ หรือร้อยละ 0.60 ของเนื้อที่ตำบล

30) หน่วยแผนที่ดิน Tm-sLA ชุดดินท่าม่วง มีเนื้อดินบนเป็นดินร่วนปนทราย ความลาดชัน 0-2 เปอร์เซ็นต์ มีเนื้อที่ 4,368 ไร่ หรือร้อยละ 1.96 ของเนื้อที่ตำบล

31) หน่วยแผนที่ดิน Tm-fl-sLA ดินท่าม่วงที่เป็นดินร่วนละเอียด มีเนื้อดินบนเป็นดินร่วนปนทราย ความลาดชัน 0-2 เปอร์เซ็นต์ มีเนื้อที่ 1,733 ไร่ หรือร้อยละ 0.78 ของเนื้อที่ตำบล

32) หน่วยแผนที่ดิน Ty-gclB ชุดดินท่ายาง มีเนื้อดินบนเป็นดินร่วนปนดินเหนียวปนกรวด ความลาดชัน 2-5 เปอร์เซ็นต์ มีเนื้อที่ 10 ไร่ หรือร้อยละ 0.01 ของเนื้อที่ตำบล

33) หน่วยแผนที่ดิน Ty-gslC ชุดดินท่ายาง มีเนื้อดินบนเป็นดินร่วนปนทรายปนกรวด ความลาดชัน 5-12 เปอร์เซ็นต์ มีเนื้อที่ 3,659 ไร่ หรือร้อยละ 1.64 ของเนื้อที่ตำบล

34) หน่วยแผนที่ดิน Ty-gslD ชุดดินท่ายาง มีเนื้อดินบนเป็นดินร่วนปนทรายปนกรวด ความลาดชัน 12-20 เปอร์เซ็นต์ มีเนื้อที่ 12,001 ไร่ หรือร้อยละ 5.38 ของเนื้อที่ตำบล

35) หน่วยแผนที่ดิน Ty-gslE ชุดดินท่ายาง มีเนื้อดินบนเป็นดินร่วนปนทรายปนกรวด ความลาดชัน 20-35 เปอร์เซ็นต์ มีเนื้อที่ 2,435 ไร่ หรือร้อยละ 1.09 ของเนื้อที่ตำบล

36) หน่วยแผนที่ดิน Ty-hb-gslC ดินท่ายางที่มีความอึดตัวเบสสูง มีเนื้อดินบนเป็นดินร่วนปนทรายปนกรวด ความลาดชัน 5-12 เปอร์เซ็นต์ มีเนื้อที่ 1,386 ไร่ หรือร้อยละ 0.62 ของเนื้อที่ตำบล

37) หน่วยแผนที่ดิน Ty-hb-gslD ดินท่ายางที่มีความอึดตัวเบสสูง มีเนื้อดินบนเป็นดินร่วนปนทรายปนกรวด ความลาดชัน 12-20 เปอร์เซ็นต์ มีเนื้อที่ 5,842 ไร่ หรือร้อยละ 2.62 ของเนื้อที่ตำบล

38) หน่วยแผนที่ดิน Ty-hb-gslE ดินท่ายางที่มีความอึดตัวเบสสูง มีเนื้อดินบนเป็นดินร่วนปนทรายปนกรวด ความลาดชัน 20-35 เปอร์เซ็นต์ มีเนื้อที่ 502 ไร่ หรือร้อยละ 0.22 ของเนื้อที่ตำบล



39) หน่วยแผนที่ดิน Ws-clB ชุดดินวังสะพุง มีเนื้อดินบนเป็นดินร่วนปนดินเหนียว ความลาดชัน 2-5 เปอร์เซ็นต์ มีเนื้อที่ 1,363 ไร่ หรือร้อยละ 0.61 ของเนื้อที่ตำบล

40) หน่วยแผนที่ดิน Ws-clC ชุดดินวังสะพุง มีเนื้อดินบนเป็นดินร่วนปนดินเหนียว ความลาดชัน 5-12 เปอร์เซ็นต์ มีเนื้อที่ 5,066 ไร่ หรือร้อยละ 2.27 ของเนื้อที่ตำบล

41) หน่วยแผนที่ดิน Ws-clD ชุดดินวังสะพุง มีเนื้อดินบนเป็นดินร่วนปนดินเหนียว ความลาดชัน 12-20 เปอร์เซ็นต์ มีเนื้อที่ 247 ไร่ หรือร้อยละ 0.11 ของเนื้อที่ตำบล

3.3.3 พื้นที่เบ็ดเตล็ด มี 2 หน่วยแผนที่ ได้แก่

1) หน่วยแผนที่ SC พื้นที่ลาดชันเชิงชัน มีเนื้อที่ 102,000 ไร่ หรือร้อยละ 45.70 ของเนื้อที่ตำบล

2) หน่วยแผนที่ W พื้นที่น้ำ มีเนื้อที่ 7,691 ไร่ หรือร้อยละ 3.44 ของเนื้อที่ตำบล

ปัญหาทรัพยากรดินทางการเกษตรตามสภาพธรรมชาติในพื้นที่ พบปัญหาดินตื้น มีเนื้อที่ 36,259 ไร่ หรือร้อยละ 16.24 ของเนื้อที่ตำบล ได้แก่ ชุดดินหินซ้อน (Hs) ชุดดินมวกเหล็ก (ML) ชุดดินท่ายาง (Ty) และดินท่ายางที่มีความอิมตัวเบสสูง (Ty-hb)

รายละเอียดของสมบัติดิน ตำบลหนองพลับ อำเภอหัวหิน จังหวัดประจวบคีรีขันธ์ ดังแสดงในตารางที่ 3-1 และแผนที่แสดงในลักษณะของชุดดิน (รูปที่ 3-1)



ตารางที่ 3-1 สมบัติดิน ตำบลหนองพลับ อำเภอหัวหิน จังหวัดประจวบคีรีขันธ์

หน่วยแผนที่ดิน	ความลาดชัน (%)	ความลึก (ซม.)	การระบายน้ำ	ความอุดมสมบูรณ์ของดิน	ความจุแลกเปลี่ยนแคตไอออน (cmol/kg)	ความอิมิตัวเบส (%)	ปฏิกิริยาดิน		ค่าการนำไฟฟ้า (dS/m)	ความลึกของชั้นจาโรไซด์ (ซม.)	เนื้อที่	
							ดินบน	ดินล่าง			ไร่	ร้อยละ
Hs-clC	5-12	0-50	ดี	ปานกลาง	10-20	>75	6.5-8.0	6.5-8.5	<2	-	1,199	0.54
Hs-clD	12-20	0-50	ดี	ปานกลาง	10-20	>75	6.5-8.0	6.5-8.5	<2	-	2,570	1.15
Kpg-fl-sLB	2-5	>150	ดี	ปานกลาง	<10	<35	5.5-6.5	4.5-5.5	<2	-	1,583	0.71
Kpg-sLB	2-5	>150	ดี	ปานกลาง	<10	<35	5.5-6.5	4.5-5.5	<2	-	2,759	1.24
Ks-silA	0-2	>150	ดี	ปานกลาง	10-20	35-75	5.5-6.5	7.0-8.5	<2	-	155	0.07
Ly-col-sLC	5-12	50-100	ดี	ปานกลาง	<10	<35	5.0-6.0	4.5-5.5	<2	-	461	0.21
Ly-hb,vd-sLB	2-5	>150	ดี	ปานกลาง	<10	35-75	5.0-6.5	5.0-6.5	<2	-	3,340	1.50
Ly-hb,vd-sLC	5-12	>150	ดี	ปานกลาง	<10	35-75	5.0-6.5	5.0-6.5	<2	-	89	0.04
Ly-hb-sLB	2-5	50-100	ดี	ปานกลาง	<10	35-75	5.0-6.5	5.0-6.5	<2	-	2,508	1.12
Ly-hb-sLB/d4c	2-5	50-100	ดี	ปานกลาง	<10	35-75	5.0-6.5	5.0-6.5	<2	-	2,591	1.16
Ly-hb-sLC	5-12	50-100	ดี	ต่ำ	<10	35-75	5.0-6.5	5.0-6.5	<2	-	731	0.33
Ly-hb-sLC*	5-12	50-100	ดี	ปานกลาง	<10	35-75	5.0-6.5	5.0-6.5	<2	-	6,645	2.98
Ly-hb-sLC/d4c	5-12	50-100	ดี	ปานกลาง	<10	35-75	5.0-6.5	5.0-6.5	<2	-	905	0.40
Ly-sLB	2-5	50-100	ดี	ปานกลาง	<10	<35	5.0-6.0	4.5-5.5	<2	-	3,473	1.55
Ly-sLB/d4c	2-5	50-100	ดี	ปานกลาง	<10	<35	5.0-6.0	4.5-5.5	<2	-	3,527	1.58
Ly-sLC	5-12	50-100	ดี	ปานกลาง	<10	<35	5.0-6.0	4.5-5.5	<2	-	9,215	4.13
Ly-vd,col-sLB	2-5	>150	ดี	ปานกลาง	<10	<35	5.0-6.0	4.5-5.5	<2	-	5,224	2.34
Ly-vd,col-sLC	5-12	>150	ดี	ปานกลาง	<10	<35	5.0-6.0	4.5-5.5	<2	-	1,313	0.59
Ly-vd-sLB	2-5	>150	ดี	ปานกลาง	<10	<35	5.0-6.0	4.5-5.5	<2	-	5,627	2.52
Ly-vd-sLC	5-12	>150	ดี	ปานกลาง	<10	<35	5.0-6.0	4.5-5.5	<2	-	1,863	0.83
ML-gclC	5-12	25-50	ดี	ปานกลาง	10-20	35-75	5.5-7.0	5.5-6.5	<2	-	1,482	0.66
ML-gclD	12-20	25-50	ดี	ปานกลาง	10-20	35-75	5.5-7.0	5.5-6.5	<2	-	4,559	2.04



ตารางที่ 3-1 (ต่อ)

หน่วยแผนที่ดิน	ความลาดชัน (%)	ความลึก (ซม.)	การระบายน้ำ	ความอุดมสมบูรณ์ของดิน	ความจุแลกเปลี่ยนแคตไอออน (cmol/kg)	ความอิ่มตัวเบส (%)	ปฏิกิริยาดิน		ค่าการนำไฟฟ้า (dS/m)	ความลึกของชั้นจาโรไซด์ (ซม.)	เนื้อที่	
							ดินบน	ดินล่าง			ไร่	ร้อยละ
ML-gclE	20-35	25-50	ดี	ปานกลาง	10-20	35-75	5.5-7.0	5.5-6.5	<2	-	614	0.27
Pb-silA	0-2	>150	ดีปานกลางถึงค่อนข้างเลว	ปานกลาง	<10	35-75	6.0-7.0	5.5-6.5	<2	-	451	0.20
Pr-col-sIA	0-2	>150	ดี	ปานกลาง	10-20	35-75	5.5-6.5	6.0-7.0	<2	-	2,294	1.03
Pr-mw-sIA	0-2	>150	ดีปานกลาง	ปานกลาง	10-20	35-75	5.5-6.5	6.0-7.0	<2	-	38	0.02
Pr-sIA	0-2	>150	ดี	ปานกลาง	10-20	35-75	5.5-6.5	6.0-7.0	<2	-	373	0.17
Pr-slB	2-5	>150	ดี	ปานกลาง	10-20	35-75	5.5-6.5	6.0-7.0	<2	-	2,704	1.21
Pr-slB/calsub	2-5	>150	ดี	ปานกลาง	10-20	35-75	5.5-6.5	6.0-8.5	<2	-	3,958	1.77
Tk-fl-clB/d3c	2-5	50-100	ดี	สูง	>20	>75	7.0-8.0	7.0-8.5	<2	-	1,319	0.59
Tk-fl-clB/d4c	2-5	50-100	ดี	สูง	>20	>75	7.0-8.0	7.0-8.5	<2	-	1,340	0.60
Tm-fl-sIA	0-2	>150	ดี	ปานกลาง	<10	35-75	5.5-6.5	6.0-7.0	<2	-	1,733	0.78
Tm-sIA	0-2	>150	ดี	ปานกลาง	<10	35-75	5.5-6.5	5.5-7.0	<2	-	4,368	1.96
Ty-gclB	2-5	0-50	ดี	ปานกลาง	<10	<35	5.5-6.5	5.0-6.0	<2	-	10	0.01
Ty-gslC	5-12	0-50	ดี	ต่ำ	<10	<35	5.5-6.5	5.0-6.0	<2	-	114	0.05
Ty-gslC*	5-12	0-50	ดี	ปานกลาง	<10	<35	5.5-6.5	5.0-6.0	<2	-	3,545	1.59
Ty-gslD	12-20	0-50	ดี	ต่ำ	<10	<35	5.5-6.5	5.0-6.0	<2	-	3,839	1.72
Ty-gslD*	12-20	0-50	ดี	ปานกลาง	<10	<35	5.5-6.5	5.0-6.0	<2	-	8,162	3.66
Ty-gslE	20-35	0-50	ดี	ต่ำ	<10	<35	5.5-6.5	5.0-6.0	<2	-	1,393	0.62
Ty-gslE*	20-35	0-50	ดี	ปานกลาง	<10	<35	5.5-6.5	5.0-6.0	<2	-	1,042	0.47
Ty-hb-gslC	5-12	0-50	ดี	ต่ำ	<10	35-75	5.5-7.0	6.0-8.0	<2	-	165	0.07
Ty-hb-gslC*	5-12	0-50	ดี	ปานกลาง	<10	35-75	5.5-7.0	6.0-8.0	<2	-	1,221	0.55
Ty-hb-gslD	12-20	0-50	ดี	ต่ำ	<10	35-75	5.5-7.0	6.0-8.0	<2	-	2,854	1.28



ตารางที่ 3-1 (ต่อ)

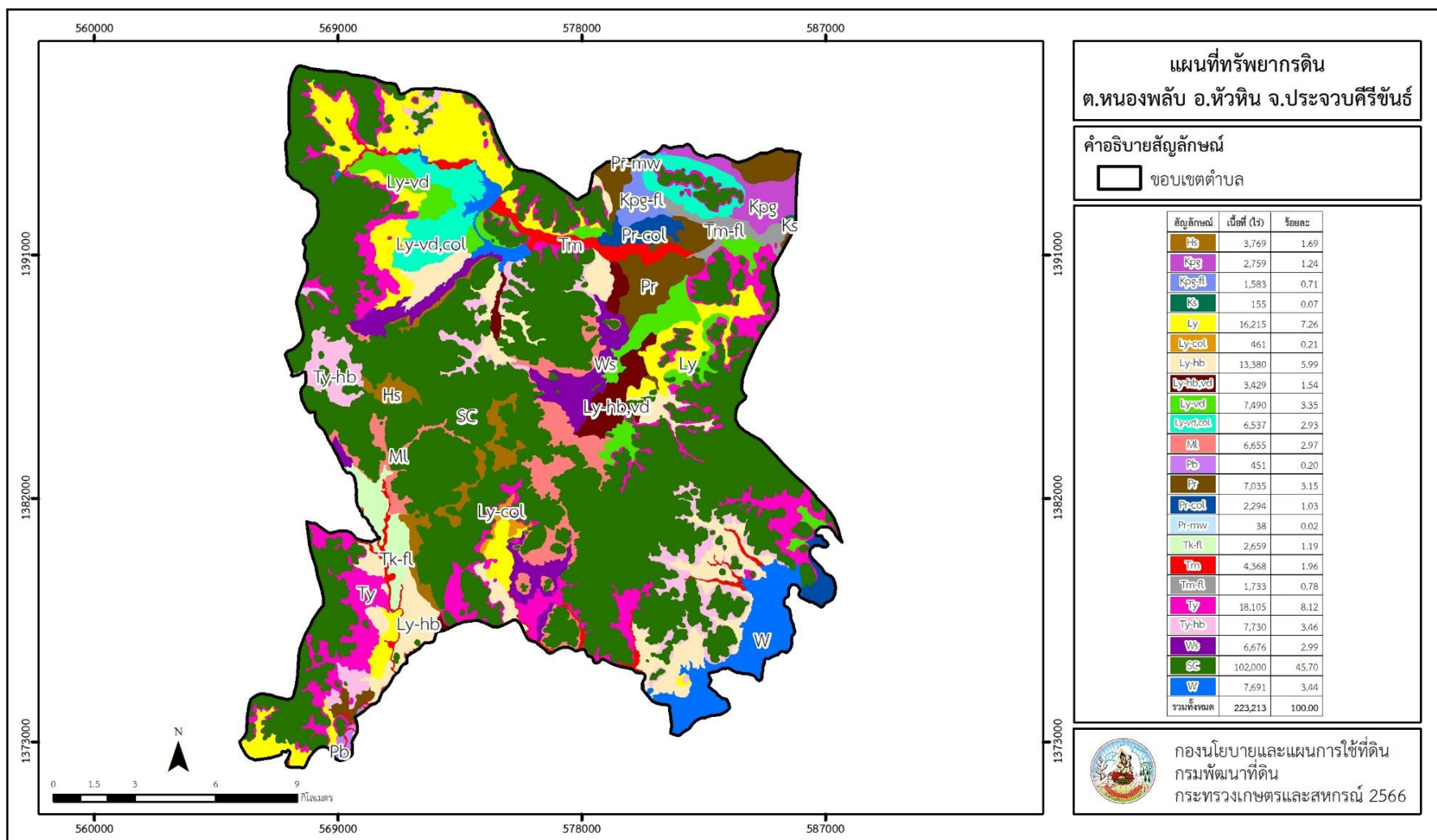
หน่วยแผนที่ดิน	ความลาดชัน (%)	ความลึก (ซม.)	การระบายน้ำ	ความอุดมสมบูรณ์ของดิน	ความจุแลกเปลี่ยนแคตไอออน (cmol/kg)	ความอึดตัวเบส (%)	ปฏิกิริยาดิน		ค่าการนำไฟฟ้า (dS/m)	ความลึกของชั้นจาโรไซด์ (ซม.)	เนื้อที่	
							ดินบน	ดินล่าง			ไร่	ร้อยละ
Ty-hb-gslD*	12-20	0-50	ดี	ปานกลาง	<10	35-75	5.5-7.0	6.0-8.0	<2	-	2,988	1.34
Ty-hb-gslE	20-35	0-50	ดี	ปานกลาง	<10	35-75	5.5-7.0	6.0-8.0	<2	-	502	0.22
Ws-clB	2-5	50-100	ดี	ปานกลาง	10-20	35-75	6.0-7.0	5.5-7.0	<2	-	1,363	0.61
Ws-clC	5-12	50-100	ดี	ปานกลาง	10-20	35-75	6.0-7.0	5.5-7.0	<2	-	5,066	2.27
Ws-clD	12-20	50-100	ดี	ปานกลาง	10-20	35-75	6.0-7.0	5.5-7.0	<2	-	247	0.11
SC	>35	-	-	-	-	-	-	-	-	-	102,000	45.70
W	-	-	-	-	-	-	-	-	-	-	7,691	3.44
รวมทั้งหมด											223,213	100.00

หมายเหตุ: 1. * หมายถึง หน่วยแผนที่ดินที่มีความอุดมสมบูรณ์ของดินต่างจากหน่วยแผนที่ดินเดียวกัน
 2. เนื้อที่คำนวณด้วยโปรแกรมระบบสารสนเทศภูมิศาสตร์

ที่มา: กองสำรวจและวิจัยทรัพยากรดิน (2566)



แผนการใช้ที่ดินตำบลหนองพลับ อำเภอหัวหิน จังหวัดประจวบคีรีขันธ์



รูปที่ 3-1 ทรัพยากรดิน ตำบลหนองพลับ อำเภอหัวหิน จังหวัดประจวบคีรีขันธ์



บทที่ 4

กระบวนการมีส่วนร่วมของชุมชน (Participatory Rural Appraisal : PRA)

4.1 การวิเคราะห์ผลจากการจัดทำกระบวนการมีส่วนร่วมของชุมชน (PRA)

การวิเคราะห์ผลจากการจัดทำกระบวนการมีส่วนร่วมของชุมชน (PRA) เมื่อวันที่ 22 มิถุนายน 2566 มีสาระสำคัญสรุปได้ดังนี้

4.1.1 ปัญหาหลักของตำบลหนองพลับ คือ

- 1) ดินขาดความอุดมสมบูรณ์
- 2) การชะล้างพังทลายของดิน
- 3) พื้นที่แล้งซ้ำซาก
- 4) ดินตื้น

4.1.2 ความต้องการของชุมชน เกษตรกร และตำบลห้วยขมิ้น มีความต้องการ 3 ประการ คือ

- 1) แก้ปัญหาดินเสื่อมโทรมและฟื้นฟูความอุดมสมบูรณ์ของดิน
- 2) แก้ไขปัญหาการขาดแคลนน้ำ
- 3) ปรับรูปที่ดิน และเปลี่ยนกิจกรรมการผลิตให้เหมาะสมกับที่ดิน

ผลจากการจัดทำกระบวนการมีส่วนร่วมของชุมชน (PRA) ได้นำมาวิเคราะห์ร่วมกับปัญหาด้านกายภาพ โดยระบบ DPSIR มีรายละเอียดดังนี้

1) แรงขับเคลื่อน (Driver) มี 4 ประการ คือ

- 1.1) ดินเสื่อมโทรม
- 1.2) น้ำขาดแคลน
- 1.3) การไร้กรรมสิทธิ์ที่ดิน
- 1.4) การเปลี่ยนแปลงสภาพภูมิอากาศ

2) แรงกดดัน (Pressure) ที่เกิดจากปัจจัยขับเคลื่อน มี 4 ประการ คือ

- 2.1) พื้นที่ทำการเกษตรมีการใช้ปุ๋ยเคมีเป็นเวลานาน
- 2.2) ขาดแคลนน้ำทำการเกษตร
- 2.3) พื้นที่ทำการเกษตรขาดการดูแลบำรุงรักษา
- 2.4) ฝนทิ้งช่วง

3) สถานะ (State) ที่เกิดแรงกดดัน มี 4 ประการ คือ

- 3.1) ความเสื่อมโทรมของดินทางกายภาพ/เคมี/ชีวภาพ



- 3.2) ขาดแคลนน้ำอุปโภค/บริโภค
- 3.3) ขาดแคลนน้ำเพื่อการเกษตร
- 3.4) ราษฎรเรียกร้องสิทธิในที่ดิน

4) ผลกระทบ (Impact) ที่ปรากฏในพื้นที่ มี 4 ประการ คือ

- 4.1) แหล่งน้ำที่มีอยู่ต้นเขินจากตะกอน
- 4.2) ผลผลิตพืชต่ำ ลงทุนสูง
- 4.3) รายได้น้อย
- 4.4) มีปัญหาต่อคุณภาพชีวิต

5) การตอบสนอง (Response) ของรัฐในอดีต ปัจจุบัน และในอนาคต มีดังนี้

อดีต-ปัจจุบัน

พื้นที่ลาดชัน

- 5.1) คุ้รับน้ำขอบเขา
- 5.2) บ่อดักตะกอน
- 5.3) ฝายชะลอน้ำ
- 5.4) คันดิน
- 5.5) ปลูกหญ้าแฝก ป้องกันการชะล้างพังทลายของดิน รักษาความชื้นและกักเก็บน้ำ

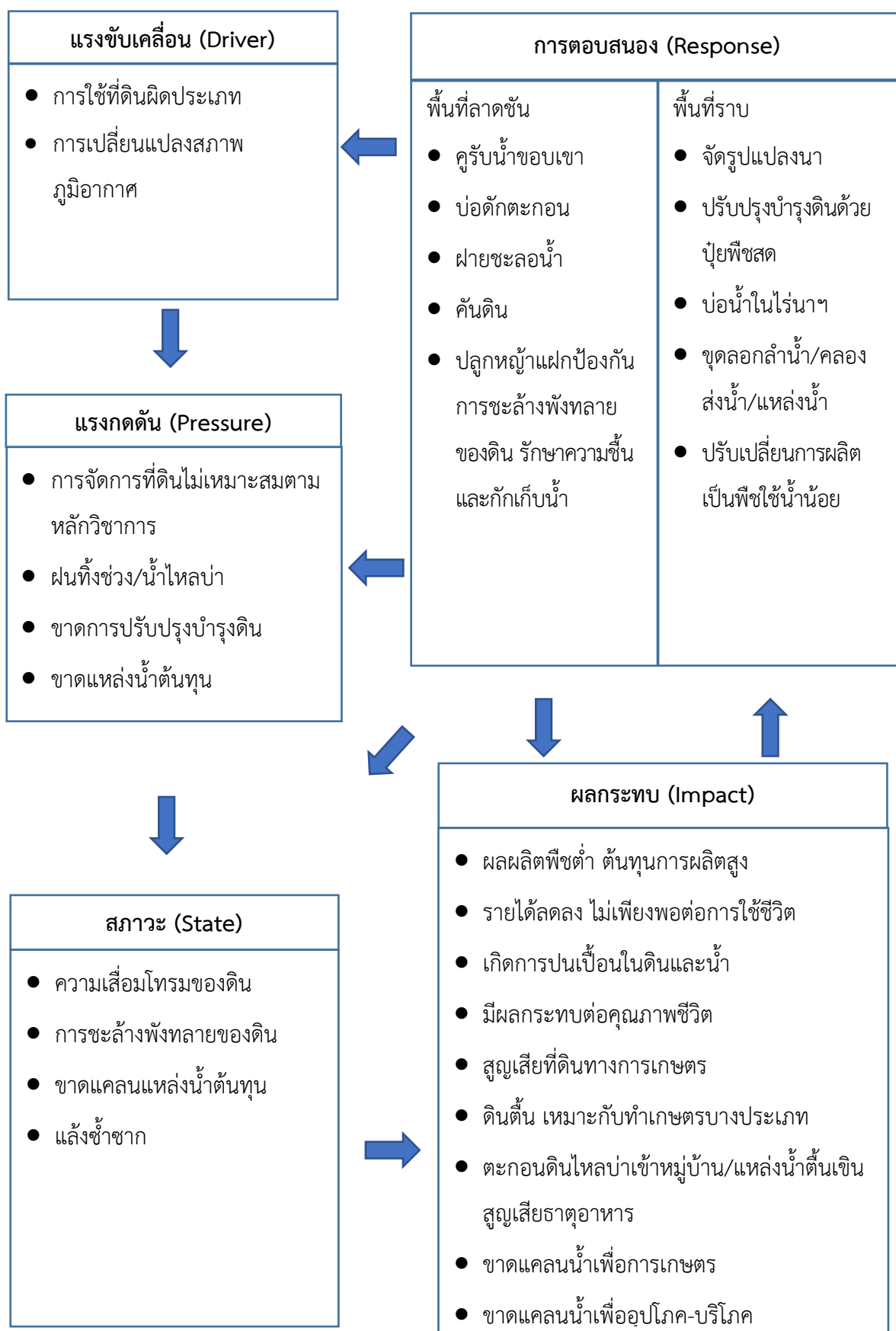
พื้นที่ราบ

- 5.6) ปรับปรุงบำรุงดินด้วยปุ๋ยพืชสด
- 5.7) บ่อน้ำไร่นา
- 5.8) ขุดลอกลำน้ำ/คลองส่งน้ำ/แหล่งน้ำ
- 5.9) ปรับเปลี่ยนการผลิตเป็นพืชใช้น้ำน้อย

อนาคต

- (1) พัฒนาที่ดินและน้ำที่เป็นระบบทั้งตำบล
- (2) ประกาศเขตอนุรักษ์ดินและน้ำ

ดังมีรายละเอียดในรูปที่ 4-1



รูปที่ 4-1 การวิเคราะห์สถานการณ์โดยระบบ DPSIR ของตำบลหนองพลับ อำเภอหัวหิน จังหวัดประจวบคีรีขันธ์



4.2 ระบบการปลูกพืชในปัจจุบัน

ตำบลหนองพลับ อำเภอหัวหิน จังหวัดประจวบคีรีขันธ์ มีการเพาะปลูกพืช ดังนี้

1) สับปะรด ความเหมาะสมควรปลูกในช่วงฤดูแล้ง ต้นฤดูฝนประมาณ 1-2 เดือน เกษตรกรส่วนใหญ่ นิยมปลูกแบบแถวคู่ แบบสลับฟันปลา ระยะห่างระหว่างต้น 40-45 เซนติเมตร ระหว่างแถว 50-60 เซนติเมตร โดยขุดหลุมลึก 3-4 นิ้ว ลอกใบล่างสุดออก 2-3 ใบ นำต้นพันธุ์ลงปลูกให้ต้นเอียงเล็กน้อย เพื่อป้องกันน้ำขังตรงส่วนยอด จากนั้นกดดินให้แน่น เพื่อป้องกันต้นล้ม

2) กล้วย ดินที่เหมาะสมสำหรับการปลูกกล้วยคือ ดินตะกอนธารน้ำที่ชาวบ้านเรียกว่า "ดินน้ำไหลทรายมูล" ซึ่งเป็นดินร่วนที่มีความอุดมสมบูรณ์ มีการระบายน้ำ และการหมุนเวียนอากาศดี ถ้าดินเป็นดินเหนียว ควรใส่ปุ๋ยคอก จะทำให้ดินร่วนโปร่งขึ้นกล้วยเป็นพืชที่มีใบยาว หากปลูกในระยะใกล้กันมาก อาจทำให้ใบเกยกัน หรือซ้อนกัน ทำให้ได้รับแสงแดดไม่เพียงพอ และดูแลลำบาก การกำหนดระยะปลูก จึงควรคำนึงถึงเรื่องแสงแดด ความอุดมสมบูรณ์ของดิน และความต้องการของผู้ปลูกว่าต้องการปลูกกล้วยเพื่อเก็บเกี่ยวกี่ครั้ง หากต้องการเก็บเกี่ยวเพียงครั้งเดียวก็อาจปลูกก็ได้ แต่ถ้าต้องการเก็บเกี่ยวหลายๆ ครั้ง ต้องปลูกให้ห่างกัน เพื่อมีพื้นที่สำหรับการแตกหน่อ

3) ยางพารา ความเหมาะสมสภาพพื้นที่ควรเป็นที่ราบ ไม่มีน้ำท่วมขัง หรือมีความลาดเอียงต่ำกว่า 35 องศา ลักษณะดินที่เหมาะสมต่อการปลูกยางพารา ควรเป็นดินร่วนเหนียวถึงดินร่วนทราย มีความอุดมสมบูรณ์ หน้าดินลึกไม่น้อยกว่า 1 เมตร ไม่มีชั้นดินดาน มีการระบายและถ่ายเทอากาศดี มีความเป็นกรดเป็นด่างระหว่าง 4.5-5.5 อุณหภูมิที่เหมาะสมต่อการเจริญเติบโตของยางพาราอยู่ระหว่าง 24-27 องศาเซลเซียส มีปริมาณน้ำฝนไม่ต่ำกว่า 1,250 มิลลิเมตรต่อปี มีจำนวนวันฝนตกประมาณ 120-145 วันต่อปี และมีความต้องการปริมาณธาตุอาหารไนโตรเจน 184 กรัมต่อตัน ฟอสฟอรัส 19 กรัมต่อตัน และโพแทสเซียม 145 กรัมต่อตัน ในแต่ละฤดูกาล

4) พืชผัก เกษตรกรจะปลูกข้าวนาปีระหว่างเดือนกรกฎาคมถึงเดือนธันวาคม และจะปลูกพืชผักหลังการเก็บเกี่ยวข้าว ได้แก่ มะเขือ พริก กะเพรา โหระพา ข่า ตะไคร้ สารแหน่ ถั่วพู ผักชีฝรั่ง ระหว่างเดือนธันวาคมถึงเดือนกรกฎาคม

พืช/เดือน	ม.ค.	ก.พ.	มี.ค.	เม.ย.	มิ.ย.	พ.ค.	ก.ค.	ส.ค.	ก.ย.	ต.ค.	พ.ย.	ธ.ค.
1. สับปะรด	สับปะรด											
2. พืชผัก	พืชผัก											
3. ไม้ยืนต้น	ยางพารา											
4. ไม้ผล	มะม่วง กล้วย ขนุน ทุเรียน มะละกอ ฝรั่ง มะพร้าว											

ตารางที่ 4-1 ระบบการปลูกพืชในปัจจุบัน ตำบลหนองพลับ อำเภอหัวหิน จังหวัดประจวบคีรีขันธ์



บทที่ 5

การประเมินคุณภาพที่ดิน

5.1 หลักการประเมินคุณภาพที่ดินด้านกายภาพ

การประเมินคุณภาพที่ดินหรือการประเมินความเหมาะสมของที่ดิน สอดคล้องตามหลักการของ FAO Framework ค.ศ. 1983 ซึ่งการประเมินคุณภาพที่ดินด้านกายภาพ เป็นการประเมินศักยภาพของที่ดินว่า ที่ดินนั้นๆ เหมาะสมมากหรือน้อยเพียงใดสำหรับการใช้ที่ดินประเภทต่างๆ หรือการปลูกพืชต่างๆ โดยพิจารณาจาก สภาพแวดล้อมที่มีผลต่อการเจริญเติบโตของพืช สมบัติดินที่ได้จำแนกไว้ในแต่ละตำบล ร่วมกับการจัดการพื้นที่ เช่น ระบบชลประทาน พื้นที่ยกทรง การจัดระบบอนุรักษ์ดินและน้ำ เป็นต้น และนอกจากนี้พิจารณาความต้องการปัจจัยต่อการปลูกพืชแต่ละชนิด สอดคล้องตามหลักการของ FAO ได้แก่ ความต้องการด้านพืช ความต้องการด้านการจัดการ ความต้องการด้านการอนุรักษ์ (บัณฑิต ต้นศิริ และคำรณ ไทรพิง, 2542) รายละเอียดดังตารางที่ 5-1

ระดับความเหมาะสมของที่ดินได้จากการสังเคราะห์ข้อมูลดิน การจัดการที่ดิน หรือดินที่มีลักษณะเฉพาะที่เกิดขึ้นตามสภาพภูมิประเทศ (ซึ่งจะเรียกรวมว่าหน่วยที่ดิน) ลักษณะภูมิอากาศ พิจารณาร่วมกับระดับความต้องการปัจจัยต่อการเจริญเติบโตของพืชแต่ละชนิด หลังจากนั้นดำเนินการประเมินคุณภาพที่ดิน ซึ่งสามารถจำแนกระดับความเหมาะสมของที่ดินได้เป็น 4 ระดับ ได้แก่ เหมาะสมสูง (S1) เหมาะสมปานกลาง (S2) เหมาะสมเล็กน้อย (S3) และไม่เหมาะสม (N) โดยที่

S1 : ไม่มีข้อจำกัดด้านที่ดินตามปัจจัยที่ใช้พิจารณา

S2 : มีข้อจำกัดด้านที่ดินที่แก้ไขได้ง่ายหรือข้อจำกัดอาจไม่ส่งผลกระทบต่อ การเจริญเติบโตของพืชอย่างชัดเจน

S3 : มีข้อจำกัดด้านที่ดินที่แก้ไขได้ยาก ควรปรับเปลี่ยนการผลิตเป็นพืชชนิดอื่นหรือ กิจกรรมอื่น (ส่วนใหญ่เป็นลักษณะทางกายภาพ)

N : มีข้อจำกัดที่พัฒนาหรือปรับปรุงที่ดินได้ยากมาก หากจะดำเนินการพัฒนาหรือ ปรับปรุงต้องใช้ต้นทุนสูงหรือเครื่องจักรขนาดใหญ่ แนะนำให้ปรับเปลี่ยนการผลิต



ตารางที่ 5-1 ตัวอย่างการประเมินคุณภาพที่ดินด้านกายภาพของประเภทการใช้ประโยชน์ที่ดิน

คุณภาพที่ดิน (Land Quality)	คุณลักษณะที่ดินตัวแทน (Land Characteristics)	ระดับความ เหมาะสม (Land Suitability Rating)
1. ความเหมาะสมด้านความต้องการด้านพืช (Crop Requirements)		
1.1. การหยั่งลึกของรากพืช (r)	ความลึกของดิน	S1
1.2. ความชุ่มชื้นที่เป็นประโยชน์ต่อพืช (m)	ปริมาณน้ำฝนเฉลี่ยในรอบปี	S2m
1.3. ความเป็นประโยชน์ของออกซิเจน ต่อรากพืช (o)	สภาพการระบายน้ำของดิน	S2o
ความเหมาะสมรวมด้านความต้องการด้านพืช (Crop Requirements)		S2om
2. ความเหมาะสมรวมความต้องการด้านการจัดการ (Management Requirements)		
2.1. สภาพการเขตกรรม (k)	ชั้นความยากง่ายในการ เขตกรรม (ดินบน)	S1
2.2. ศักยภาพการใช้เครื่องจักรกล (w)	ความลาดชันของพื้นที่	S3w
ความเหมาะสมรวมด้านความต้องการด้านการจัดการ (Management Requirements)		S3w
3. ความเหมาะสมด้านความต้องการด้านการอนุรักษ์ (Conservation Requirements)		
3.1 ความเสียหายจากการกัดกร่อน (e)	ความลาดชันของพื้นที่	S3e
ความเหมาะสมรวมด้านความต้องการด้านการอนุรักษ์ (Conservation Requirements)		S3e
ความเหมาะสมด้านกายภาพของประเภทการใช้ประโยชน์ที่ดินใน แต่ละหน่วยที่ดินโดยรวม		S3ew

5.2 พืชเศรษฐกิจที่สำคัญของตำบล

พืชเศรษฐกิจหลักและพืชทางเลือกของตำบล ได้แก่ สับปะรด กล้วย



5.3 ระดับความเหมาะสมของที่ดิน

การประเมินคุณภาพที่ดินของพืชเศรษฐกิจหลักและพืชทางเลือก ตำบลหนองพลับ อำเภอหัวหิน จังหวัดประจวบคีรีขันธ์ ได้ผลการประเมินคุณภาพที่ดินดังตารางที่ 5-2

ตารางที่ 5-2 ชั้นความเหมาะสมทางกายภาพของดิน ตำบลหนองพลับ อำเภอหัวหิน จังหวัดประจวบคีรีขันธ์

หน่วยแผนที่ดิน	สัปดาห์	กล้วย
Hs-clC	S2er	S3r
Hs-clD	S3e	S3er
Kpg-fl-slB	S2n	S2ns
Kpg-slB	S2ns	S2ns
Ks-silA	S1	S2s
Ly-col-slC	S2en	S2erns
Ly-hb,vd-slB	S2n	S2ns
Ly-hb,vd-slC	S2en	S2ens
Ly-hb-slB	S2n	S2rns
Ly-hb-slB/d4c	S2ns	S2rns
Ly-hb-slC	S2en	S2erns
Ly-hb-slC/d4c	S2ens	S2erns
Ly-slB	S2n	S2rns
Ly-slB/d4c	S2ns	S2rns
Ly-slC	S2en	S2erns
Ly-vd,col-slB	S2n	S2ns
Ly-vd,col-slC	S2en	S2ens
Ly-vd-slB	S2n	S2ns
Ly-vd-slC	S2en	S2ens
ML-gclC	S2er	S3r
ML-gclD	S3e	S3er
ML-gclE	N	N
Pb-silA	S3o	S3o
Pr-col-slA	S1	S2s



ตารางที่ 5-2 (ต่อ)

หน่วยแผนที่ดิน	สัปดาห์	กล้วย
Pr-mw-slA	S2o	S2s
Pr-slA	S1	S2s
Pr-slB	S1	S2s
Pr-slB/calsub	S1	S2s
Tk-fl-clB/d3c	S1	S2r
Tk-fl-clB/d4c	S1	S2r
Tm-slA	S2n	S2ns
Ty-gclB	S2rn	S3r
Ty-gslC	S2ern	S3r
Ty-gslC*	S2erns	S3r
Ty-gslD	S3e	S3er
Ty-gslE	N	N
Ty-hb-gslC	S2ern	S3r
Ty-hb-gslC*	S2erns	S3r
Ty-hb-gslD	S3e	S3er
Ty-hb-gslE	N	N
Ws-clB	S1	S2rs
Ws-clC	S2e	S2ers
Ws-clD	S3e	S3e
SC	N	N

หมายเหตุ: * หมายถึง หน่วยแผนที่ดินที่มีความอุดมสมบูรณ์ของดินต่างจากหน่วยแผนที่ดินเดียวกัน



บทที่ 6

แผนการใช้ที่ดิน

6.1 การวิเคราะห์ข้อมูลเพื่อจัดทำแผนการใช้ที่ดินระดับตำบล

ตามที่กรมพัฒนาที่ดินได้จัดทำแผนปฏิบัติการราชการกรมพัฒนาที่ดินระยะ 5 ปี ช่วงปี 2566-2570 เพื่อให้บรรลุตามวิสัยทัศน์ที่กำหนดไว้ คือ “เป็นองค์การอัจฉริยะทางดิน เพื่อขับเคลื่อนการใช้ที่ดินอย่างเหมาะสม 15 ล้านไร่ ภายในปี 2570” ซึ่งในส่วนของประเด็นการพัฒนาที่ 2 บริหารจัดการทรัพยากรดินและที่ดินด้วยชุดข้อมูลที่มีมูลค่าสูง (High Value Dataset) ซึ่งมีเป้าหมาย คือ การนำชุดข้อมูลที่มีมูลค่าสูง (High Value Dataset) ไปใช้ในการบริหารจัดการทางการเกษตร ในส่วนของตัวชี้วัดบริหารจัดการทรัพยากรดินและที่ดินบนพื้นฐานของชุดข้อมูลที่มีมูลค่าสูง (High Value Dataset) ร้อยละ 100 กลยุทธ์ที่ 2 ยกระดับแผนการใช้ที่ดินไปสู่การปฏิบัติ ได้กำหนดให้ ร้อยละของแผนการใช้ที่ดินระดับตำบลที่จัดทำแล้วเสร็จทั่วประเทศ ภายใน ปี 2570 (ไม่น้อยกว่า ร้อยละ 80) เป็นตัวชี้วัดหนึ่งของกลยุทธ์ดังกล่าว

การวางแผนการใช้ที่ดินระดับตำบลเป็นการวางกรอบและนโยบายการการพัฒนาพื้นที่ให้เกิดการใช้ที่ดินอย่างสมดุลและยั่งยืน เป็นการกำหนดแนวทางใช้ที่ดินให้ตรงกับศักยภาพโดยเฉพาะทางด้านการเกษตร และนำไปสู่การกำหนดแผนงาน โครงการ กิจกรรม ที่มีความสอดคล้องกับสภาพพื้นที่ ทั้งนี้การใช้ขอบเขตการปกครองในระดับตำบลจะนำไปสู่การพัฒนาเชิงพื้นที่ที่มีเป้าหมายและทิศทางสอดคล้องตามบริบทของแต่ละตำบล และมีผู้รับผิดชอบโดยตรง คือ องค์กรปกครองส่วนท้องถิ่น ซึ่งแผนการใช้ที่ดินในระดับที่ใหญ่กว่านี้อาจไม่สามารถนำมาใช้ปฏิบัติงานในระดับพื้นที่ได้อย่างเป็นรูปธรรม เนื่องจากเป็นแผนงานสำหรับนำไปใช้ปฏิบัติงานเชิงนโยบายและยุทธศาสตร์ในภาพรวม

ทั้งนี้แผนการใช้ที่ดินเป็นผลที่ได้จากการวิเคราะห์ข้อมูลทางด้านกายภาพ เศรษฐกิจ และสังคม โดยได้นำฐานข้อมูลที่ได้จากการรวบรวมข้อมูลทุติยภูมิ และข้อมูลปฐมภูมิจากการสำรวจภาคสนาม การศึกษาด้านกายภาพ ได้จาก การวิเคราะห์สถานภาพของทรัพยากรธรรมชาติ อาทิ ทรัพยากรดิน ทรัพยากรน้ำ และทรัพยากรป่าไม้ร่วมกับการพิจารณาลักษณะการใช้ประโยชน์ที่ดิน ข้อมูลหมายที่เกี่ยวข้องกับพื้นที่ในเขตป่าไม้ตามกฎหมาย เช่น เขตรักษาพันธุ์สัตว์ป่า เขตอุทยานแห่งชาติ เขตป่าสงวนแห่งชาติ และนโยบายของรัฐที่เกี่ยวข้องกับพื้นที่ที่มีมติคณะรัฐมนตรีเกี่ยวกับการใช้ที่ดิน มติคณะรัฐมนตรีเรื่องการจำแนกการใช้ประโยชน์ที่ดินในพื้นที่ป่าไม้ในเขตป่าสงวนแห่งชาติ เป็นต้น ประกอบกับการพิจารณาจากทิศทางตามกรอบนโยบายที่เกี่ยวข้องกับการกำหนดเขตการใช้ที่ดินภายในพื้นที่ตำบล เช่น ยุทธศาสตร์ของจังหวัด ร่วมกับความต้องการของท้องถิ่น สามารถกำหนดแนวทางการใช้ที่ดินตามศักยภาพของทรัพยากร เพื่อการรักษาคุณภาพของลักษณะทางนิเวศวิทยาและการอนุรักษ์



ทรัพยากรธรรมชาติ โดยคำนึงถึงสภาพทางเศรษฐกิจและสังคมของชุมชนในพื้นที่ ซึ่งข้อมูลนี้ส่วนหนึ่งได้มาจากการวิเคราะห์ชุมชนแบบมีส่วนร่วม (PRA) ทำการสังเคราะห์ข้อมูลทุกด้านเพื่อให้ได้เขตการใช้ที่ดินที่เหมาะสมกับศักยภาพของพื้นที่ต่อไป

6.2 แผนการใช้ที่ดิน

จากการวิเคราะห์ข้อมูลกายภาพ เศรษฐกิจ และสังคม พบว่าแผนการใช้ที่ดินตำบลหนองพลับ อำเภอหัวหิน จังหวัดประจวบคีรีขันธ์ สามารถกำหนดออกเป็น 6 เขตหลัก ได้แก่ เขตป่าไม้ เขตเกษตรกรรม เขตชุมชนและสิ่งปลูกสร้าง เขตแหล่งน้ำ เขตพื้นที่อื่น ๆ เขตรักษาสมดุลของธรรมชาติและสิ่งแวดล้อม มีรายละเอียดดังนี้ (ตารางที่ 6-1 และรูปที่ 6-1)



ตารางที่ 6-1 เขตการใช้ที่ดิน ตำบลหนองพลับ อำเภอหัวหิน จังหวัดประจวบคีรีขันธ์

เขตการใช้ที่ดิน	เนื้อที่	
	ไร่	ร้อยละ
1. เขตป่าไม้	108,962.17	48.82
2. เขตเกษตรกรรม	90,259.22	40.44
2.1 เขตพื้นที่เกษตรผสมผสาน	15.17	0.01
2.2 เขตปลูกพืชไร่	57,717.07	25.86
1) อ้อย	7,373.74	3.30
2) ลับปรด	44,819.69	20.08
3) พืชไร่อื่น ๆ	9,800.74	2.48
2.3 เขตปลูกไม้ยืน	23,157.41	10.37
1) ยางพารา	16,786.39	7.52
2) ปาล์มน้ำมัน	3,390.51	1.52
3) ไม้ยืนต้นอื่น ๆ	6,371.02	1.33
2.4 เขตปลูกไม้ผล	9,261.40	4.15
1) ไม้ผลผสม	3,107.71	1.39
2) มะม่วง	3,130.75	1.40
3) ไม้ผลอื่น ๆ	3,022.94	1.36
2.5 เขตปลูกพืชผัก	50.71	0.02
2.6 เขตทุ่งหญ้าเลี้ยงสัตว์	36.61	0.02
2.7 สถานที่เพาะเลี้ยงสัตว์น้ำ	21.85	0.01
3. เขตพื้นที่เบ็ดเตล็ด	7,984.96	3.58
4. เขตชุมชนและสิ่งปลูกสร้าง	6,353.47	2.85
5. เขตพื้นที่นา	9,653.41	4.32
รวม	223,213	100.00

หมายเหตุ: เนื้อที่คำนวณด้วยระบบสารสนเทศภูมิศาสตร์



6.2.1 เขตป่าไม้ เป็นเขตพื้นที่ที่อยู่ในเขตป่าตามกฎหมายและมติคณะรัฐมนตรี ได้แก่ พื้นที่ป่าสงวนแห่งชาติ เขตรักษาพันธุ์สัตว์ป่า อุทยานแห่งชาติ เขตป่าไม้ถาวร หรืออยู่ในพื้นที่ชั้นคุณภาพลุ่มน้ำชั้นที่ 1A 1B หรือ 2 พื้นที่ในเขตนี้ส่วนใหญ่ยังคงสภาพเป็นป่าไม้ บางบริเวณได้ถูกนำไปใช้ประโยชน์ในรูปแบบที่ไม่เหมาะสม ไม่เป็นไปตามมาตรการหรือกฎหมายที่เกี่ยวข้องกับการใช้ประโยชน์ของที่ดินหรือทรัพยากรป่าไม้ของพื้นที่นั้น ๆ ประกอบด้วย 4 เขตรอง ได้แก่ เขตป่าผลัดใบรอสภาพพื้นที่ฟู เขตป่าผลัดใบสมบูรณ์ เขตป่าผลัดใบสมบูรณ์ และเขตป่าผลัดใบรอสภาพพื้นที่ฟู มีเนื้อที่ 108,962.17 ไร่ หรือคิดเป็นร้อยละ 48.82 ของเนื้อที่ตำบล มีรายละเอียดดังนี้

1) เขตป่าผลัดใบรอสภาพพื้นที่ฟู (สัญลักษณ์ F100) มีเนื้อที่ 566.13 ไร่ หรือ คิดเป็นร้อยละ 0.25 ของเนื้อที่ตำบล เป็นเขตที่อยู่ภายในเงื่อนไขดังกล่าวข้างต้น แต่มีสภาพการใช้ที่ดินปัจจุบันเป็นป่าไม้สมบูรณ์

2) เขตป่าไม้ผลัดใบสมบูรณ์ (สัญลักษณ์ F101) มีเนื้อที่ 50,103.49 ไร่ หรือ คิดเป็นร้อยละ 22.45 ของเนื้อที่ตำบล แต่มีสภาพการใช้ที่ดินปัจจุบันเป็นป่าไม้เป็นป่าสมบูรณ์

3) เขตป่าผลัดใบรอสภาพพื้นที่ฟู (สัญลักษณ์ F200) มีเนื้อที่ 176.62 ไร่ หรือ คิดเป็นร้อยละ 0.08 ของเนื้อที่ตำบล

4) เขตป่าผลัดใบสมบูรณ์ (สัญลักษณ์ F201) มีเนื้อที่ 55,193.75 ไร่ หรือ คิดเป็นร้อยละ 24.73 ของเนื้อที่ตำบล เป็นพื้นที่ที่มีการบุกรุก แฉ้วางพื้นที่ป่าไม้ และเปลี่ยนแปลงการใช้ประโยชน์พื้นที่เป็นอย่างอื่น ส่วนใหญ่เพื่อทำการเกษตร

5) เขตป่าปลูกสมบูรณ์ (สัญลักษณ์ F501) มีเนื้อที่ 2,922.17 ไร่ หรือ คิดเป็นร้อยละ 1.31 ของเนื้อที่ตำบล

6.2.2 เขตเกษตรกรรม เป็นพื้นที่เกษตรกรรมซึ่งในที่นี้ คือ พื้นที่ที่อยู่นอกเขตที่มีการประกาศเป็นเขตป่าไม้ตามกฎหมาย ซึ่งรัฐได้กำหนดเป็นพื้นที่ทำกิน มีการออกเอกสารสิทธิ์ซึ่งรวมถึงพื้นที่ในเขตปฏิรูปที่ดินเพื่อเกษตรกรรมด้วย เขตนี้รวมถึงการทำกิจกรรมภาคการเกษตรอื่นที่นอกเหนือจากการปลูกพืชด้วย ประกอบด้วย 5 เขตรอง ได้แก่ เขตเกษตรกรรมขั้นดี เขตเกษตรกรรมที่มีศักยภาพการผลิตสูง เขตเกษตรกรรมที่มีศักยภาพการผลิตต่ำ เขตประมง และเขตปศุสัตว์ มีเนื้อที่ 90,259.22 ไร่ หรือคิดเป็นร้อยละ 40.44 ของเนื้อที่ตำบล มีรายละเอียดดังนี้

1) เขตเกษตรกรรมขั้นดี พื้นที่เขตนี้มีศักยภาพในการผลิตมากที่สุดในตำบล เนื่องจากมีระบบชลประทาน สามารถส่งน้ำช่วยในการปลูกพืชเพื่อทำการเกษตรนอกฤดูฝน โดยเฉพาะข้าวนาปรัง และพืชอายุสั้นได้เป็นอย่างดี และนอกจากนี้พบว่าดินในพื้นที่เขตนี้มีสมบัติที่เหมาะสมต่อการเพาะปลูกพืชแยกตามชนิดพืช ส่งผลให้มีศักยภาพของที่ดินที่เหมาะสมต่อการเพาะปลูกในระดับสูงถึงปานกลาง มีรายละเอียดดังนี้



- (1) เขตเกษตรผสมผสาน (สัญลักษณ์ A0) มีเนื้อที่ 115.17 ไร่ หรือ คิดเป็นร้อยละ 0.01 ของเนื้อที่ตำบล
- (2) เขตปลูกพืชไร่ (สัญลักษณ์ A2) มีเนื้อที่ 57,717.07 ไร่ หรือ คิดเป็นร้อยละ 25.86 ของเนื้อที่ตำบล ปัจจุบันเกษตรกรปลูกพืชไร่ โดยพืชไร่ที่ปลูกได้แก่ อ้อย สับปะรด ยางพารา
- (3) เขตปลูกไม้ยืนต้น (สัญลักษณ์ A3) มีเนื้อที่ 23,157.41 ไร่ หรือ คิดเป็นร้อยละ 10.37 ของเนื้อที่ตำบล ปัจจุบันเกษตรกรปลูกไม้ยืนต้น โดยไม้ยืนต้นที่ปลูกได้แก่ ยางพารา ปาล์มน้ำมัน ยูคาลิปตัส
- (4) เขตปลูกไม้ผล (สัญลักษณ์ A4) มีเนื้อที่ 9,261.40 ไร่ หรือ คิดเป็นร้อยละ 4.15 ของเนื้อที่ตำบล ปัจจุบันเกษตรกรปลูกไม้ผล โดยไม้ผลที่ปลูกได้แก่ มะม่วง ขนุน กัลยัม มะนาว
- (3) เขตปลูกไม้ยืนต้น (สัญลักษณ์ A3) มีเนื้อที่ 10,263 ไร่ หรือ คิดเป็นร้อยละ 8.41 ของเนื้อที่ตำบล ปัจจุบันเกษตรกรปลูกไม้ยืนต้น โดยไม้ยืนต้นที่ปลูกได้แก่ ยางพารา
- (4) เขตปลูกพืชผัก (สัญลักษณ์ A5) มีเนื้อที่ 50.71 ไร่ หรือ คิดเป็นร้อยละ 0.02 ของเนื้อที่ตำบล ปัจจุบันเกษตรกรปลูกพืชผัก
- (5) เขตทุ่งหญ้าเลี้ยงสัตว์และโรงเรือนเลี้ยงสัตว์ (สัญลักษณ์ A7) มีเนื้อที่ 35.61 ไร่ หรือ คิดเป็นร้อยละ 0.02 ของเนื้อที่ตำบล
- (6) เขตสถานที่เพาะเลี้ยงสัตว์น้ำ (สัญลักษณ์ A9) มีเนื้อที่ 21.85 ไร่ หรือ คิดเป็นร้อยละ 0.01 ของเนื้อที่ตำบล

2) เขตเกษตรกรรมที่มีศักยภาพการผลิตสูง พื้นที่เขตนี้มีศักยภาพในการผลิตรองจากเขตเกษตรกรรมชั้นดี ซึ่งแบ่งออกเป็น 2 ประเภท ได้แก่ เขตเกษตรกรรมที่มีศักยภาพการผลิตสูง (ประเภทที่ 1) และเขตเกษตรกรรมที่มีศักยภาพการผลิตสูง (ประเภทที่ 2) มีรายละเอียดดังนี้

(1) เขตเกษตรกรรมที่มีศักยภาพการผลิตสูง (ประเภทที่ 1) เป็นเขตที่มีการบริหารจัดการด้านทรัพยากรน้ำโดยเฉพาะระบบชลประทาน มีศักยภาพในการผลิตอยู่ในระดับเหมาะสมเล็กน้อยถึงไม่เหมาะสม ดินข้อจำกัดจากลักษณะดิน ซึ่งมีสมบัติดินที่ไม่เหมาะสมบางประการ มีรายละเอียดดังนี้

- เขตเกษตรผสมผสาน (สัญลักษณ์ A0) มีเนื้อที่ 115.17 ไร่ หรือ คิดเป็นร้อยละ 0.01 ของเนื้อที่ตำบล

- เขตปลูกพืชไร่ (สัญลักษณ์ A2) มีเนื้อที่ 57,717.07 ไร่ หรือ คิดเป็นร้อยละ 25.86 ของเนื้อที่ตำบล ปัจจุบันเกษตรกรปลูกพืชไร่ โดยพืชไร่ที่ปลูกได้แก่ อ้อย สับปะรด ยางพารา



- เขตปลูกไม้ยืนต้น (สัญลักษณ์ A3) มีเนื้อที่ 23,157.41 ไร่ หรือ คิดเป็นร้อยละ 10.37 ของเนื้อที่ตำบล ปัจจุบันเกษตรกรปลูกไม้ยืนต้น โดยไม้ยืนต้นที่ปลูกได้แก่ ยางพารา ปาล์มน้ำมัน ยูคาลิปตัส

- เขตปลูกไม้ผล (สัญลักษณ์ A4) มีเนื้อที่ 9,261.40 ไร่ หรือ คิดเป็นร้อยละ 4.15 ของเนื้อที่ตำบล ปัจจุบันเกษตรกรปลูกไม้ผล โดยไม้ผลที่ปลูกได้แก่ มะม่วง ขนุน กล้วย มะนาว

- เขตปลูกไม้ยืนต้น (สัญลักษณ์ A3) มีเนื้อที่ 10,263 ไร่ หรือ คิดเป็นร้อยละ 8.41 ของเนื้อที่ตำบล ปัจจุบันเกษตรกรปลูกไม้ยืนต้น โดยไม้ยืนต้นที่ปลูกได้แก่ ยางพารา

- เขตปลูกพืชผัก (สัญลักษณ์ A5) มีเนื้อที่ 50.71 ไร่ หรือ คิดเป็นร้อยละ 0.02 ของเนื้อที่ตำบล ปัจจุบันเกษตรกรปลูกพืชผัก

-เขตทุ่งหญ้าเลี้ยงสัตว์และโรงเรือนเลี้ยงสัตว์ (สัญลักษณ์ A7) มีเนื้อที่ 35.61 ไร่ หรือ คิดเป็นร้อยละ 0.02 ของเนื้อที่ตำบล

- เขตสถานที่เพาะเลี้ยงสัตว์น้ำ (สัญลักษณ์ A9) มีเนื้อที่ 21.85 ไร่ หรือ คิดเป็นร้อยละ 0.01 ของเนื้อที่ตำบล

(2) เขตเกษตรกรรมที่มีศักยภาพการผลิตสูง (ประเภทที่ 2) เป็นเขตที่ทำการเกษตร โดยอาศัยน้ำฝนเป็นหลัก ซึ่งส่งผลให้มีข้อจำกัดต่อการเพาะปลูกพืชด้านความชื้นที่พืชนำไปใช้ประโยชน์ ในส่วนของที่ดินมีศักยภาพในการผลิตอยู่ในระดับสูงถึงปานกลาง และนอกจากนี้พบว่าดินในพื้นที่เขตนี้ มีสมบัติที่เหมาะสมต่อการเพาะปลูกพืชแยกตามชนิดพืช มีรายละเอียดดังนี้

- เขตเกษตรผสมผสาน (สัญลักษณ์ A0) มีเนื้อที่ 115.17 ไร่ หรือ คิดเป็นร้อยละ 0.01 ของเนื้อที่ตำบล

- เขตปลูกพืชไร่ (สัญลักษณ์ A2) มีเนื้อที่ 57,717.07 ไร่ หรือ คิดเป็นร้อยละ 25.86 ของเนื้อที่ตำบล ปัจจุบันเกษตรกรปลูกพืชไร่ โดยพืชไร่ที่ปลูกได้แก่ อ้อย สับปะรด ยางพารา

- เขตปลูกไม้ยืนต้น (สัญลักษณ์ A3) มีเนื้อที่ 23,157.41 ไร่ หรือ คิดเป็นร้อยละ 10.37 ของเนื้อที่ตำบล ปัจจุบันเกษตรกรปลูกไม้ยืนต้น โดยไม้ยืนต้นที่ปลูกได้แก่ ยางพารา ปาล์มน้ำมัน ยูคาลิปตัส

- เขตปลูกไม้ผล (สัญลักษณ์ A4) มีเนื้อที่ 9,261.40 ไร่ หรือ คิดเป็นร้อยละ 4.15 ของเนื้อที่ตำบล ปัจจุบันเกษตรกรปลูกไม้ผล โดยไม้ผลที่ปลูกได้แก่ มะม่วง ขนุน กล้วย มะนาว

- เขตปลูกไม้ยืนต้น (สัญลักษณ์ A3) มีเนื้อที่ 10,263 ไร่ หรือ คิดเป็นร้อยละ 8.41 ของเนื้อที่ตำบล ปัจจุบันเกษตรกรปลูกไม้ยืนต้น โดยไม้ยืนต้นที่ปลูกได้แก่ ยางพารา

- เขตปลูกพืชผัก (สัญลักษณ์ A5) มีเนื้อที่ 50.71 ไร่ หรือ คิดเป็นร้อยละ 0.02 ของเนื้อที่ตำบล ปัจจุบันเกษตรกรปลูกพืชผัก



-เขตทุ่งหญ้าเลี้ยงสัตว์และโรงเรือนเลี้ยงสัตว์ (สัญลักษณ์ A7) มีเนื้อที่ 35.61 ไร่ หรือ คิดเป็นร้อยละ 0.02 ของเนื้อที่ตำบล

- เขตสถานที่เพาะเลี้ยงสัตว์น้ำ (สัญลักษณ์ A9) มีเนื้อที่ 21.85 ไร่ หรือ คิดเป็นร้อยละ 0.01 ของเนื้อที่ตำบล

3) เขตเกษตรกรรมที่มีศักยภาพการผลิตต่ำ พื้นที่เขตนี้ถูกกำหนดให้เป็นเขตเกษตรกรรม ที่ต้องมีการดำเนินการแก้ไขปัญหาที่เป็นข้อจำกัดของการใช้ที่ดินเพื่อเกษตรกรรมต่างๆ การทำการเกษตรในเขตนี้อาศัยน้ำฝนเป็นหลัก มีศักยภาพในการผลิตอยู่ในระดับเหมาะสมเล็กน้อยถึงไม่เหมาะสม พบปัญหาทางกายภาพของดินที่สำคัญหลาย เช่น เป็นดินตื้นซึ่งเป็นข้อจำกัดของการหยั่งรากพืชในการยึดลำต้นและการดูดซับธาตุอาหารพืชในดิน เนื้อดินเป็นทรายจัด ซึ่งมีผลต่อความสามารถในการอุ้มน้ำ เป็นพื้นที่ที่มีความลาดชัน เป็นต้น จากข้อจำกัดการใช้ที่ดินดังกล่าวข้างต้นจึงจำเป็นต้องพัฒนาปรับปรุงและมีมาตรการเพื่อเพิ่มผลผลิตทางการเกษตรในพื้นที่ให้สูงขึ้น รวมถึงการป้องกันไม่ให้เกิดสภาพแวดล้อมเสื่อมโทรมจากการใช้พื้นที่ มีรายละเอียดดังนี้

(1) เขตเกษตรผสมผสาน (สัญลักษณ์ A0) มีเนื้อที่ 15.17 ไร่ หรือ คิดเป็นร้อยละ 0.01 ของเนื้อที่ตำบล

(2) เขตปลูกพืชไร่ (สัญลักษณ์ A2) มีเนื้อที่ 57,717.07 ไร่ หรือ คิดเป็นร้อยละ 25.86 ของเนื้อที่ตำบล ปัจจุบันเกษตรกรปลูกพืชไร่ โดยพืชไร่ที่ปลูกได้แก่ อ้อย สับปะรด ยางพารา

(3) เขตปลูกไม้ยืนต้น (สัญลักษณ์ A3) มีเนื้อที่ 23,157.41 ไร่ หรือ คิดเป็นร้อยละ 10.37 ของเนื้อที่ตำบล ปัจจุบันเกษตรกรปลูกไม้ยืนต้น โดยไม้ยืนต้นที่ปลูกได้แก่ ยางพารา ปาล์มน้ำมัน ยูคาลิปตัส

(4) เขตปลูกไม้ผล (สัญลักษณ์ A4) มีเนื้อที่ 9,261.40 ไร่ หรือ คิดเป็นร้อยละ 4.15 ของเนื้อที่ตำบล ปัจจุบันเกษตรกรปลูกไม้ผล โดยไม้ผลที่ปลูกได้แก่ มะม่วง ขนุน กัลย มะนาว

(3) เขตปลูกไม้ยืนต้น (สัญลักษณ์ A3) มีเนื้อที่ 10,263 ไร่ หรือ คิดเป็นร้อยละ 8.41 ของเนื้อที่ตำบล ปัจจุบันเกษตรกรปลูกไม้ยืนต้น โดยไม้ยืนต้นที่ปลูกได้แก่ ยางพารา

(4) เขตปลูกพืชผัก (สัญลักษณ์ A5) มีเนื้อที่ 50.71 ไร่ หรือ คิดเป็นร้อยละ 0.02 ของเนื้อที่ตำบล ปัจจุบันเกษตรกรปลูกพืชผัก

(5) เขตทุ่งหญ้าเลี้ยงสัตว์และโรงเรือนเลี้ยงสัตว์ (สัญลักษณ์ A7) มีเนื้อที่ 35.61 ไร่ หรือ คิดเป็นร้อยละ 0.02 ของเนื้อที่ตำบล

(6) เขตสถานที่เพาะเลี้ยงสัตว์น้ำ (สัญลักษณ์ A9) มีเนื้อที่ 21.85 ไร่ หรือ คิดเป็นร้อยละ 0.01 ของเนื้อที่ตำบล

5) เขตปศุสัตว์



(1) เขตหญ้าเลี้ยงสัตว์และโรงเรือนเลี้ยงสัตว์ (สัญลักษณ์ A7) ปัจจุบันมีการปลูกหญ้าเลี้ยงสัตว์ มีเนื้อที่ 57.46 ไร่ หรือ คิดเป็นร้อยละ 0.03 ของเนื้อที่ตำบล โดยชนิดของหญ้าที่พบ ได้แก่ สัตว์ปีก สุกร และปลา

6.2.3 เขตชุมชนและสิ่งปลูกสร้าง มีเนื้อที่ 6,353.47 ไร่ หรือคิดเป็นร้อยละ 2.85 ของเนื้อที่ตำบลประกอบด้วย 3 เขตรอง ได้แก่ เขตชุมชน/สถานที่ราชการ เขตอุตสาหกรรม/แหล่งรับซื้อผลผลิต และเขตการใช้พื้นที่เฉพาะ มีรายละเอียดดังนี้

(1) เขตหมู่บ้าน (สัญลักษณ์ U200) มีเนื้อที่ 73.53 ไร่ หรือ คิดเป็นร้อยละ 0.03 ของเนื้อที่ตำบล

(2) เขตหมู่บ้านบนพื้นที่ราบ (สัญลักษณ์ U201) มีเนื้อที่ 4,535.76 ไร่ หรือ คิดเป็นร้อยละ 2.03 ของเนื้อที่ตำบล ปัจจุบันมีการใช้ที่ดินชุมชนและที่อยู่อาศัย มีทั้งประเภทชุมชนเมือง และชุมชนชนบท

(3) สถานที่ราชการ (สัญลักษณ์ U301) มีเนื้อที่ 1,270 ไร่ หรือ คิดเป็นร้อยละ 0.57 ของเนื้อที่ตำบล ปัจจุบันมีการใช้ที่ดินเป็นที่ตั้งของสถาบันและสถานที่ราชการต่าง ๆ

(4) ถนน (สัญลักษณ์ U405) มีเนื้อที่ 13.23 ไร่ หรือ คิดเป็นร้อยละ 0.01 ของเนื้อที่ตำบล ปัจจุบันมีการใช้ที่ดินเป็นทางสัญจรและทางลำเลียงผลผลิตทางการเกษตร

(5) เขตอุตสาหกรรม (สัญลักษณ์ U502) มีเนื้อที่ 302.98 ไร่ หรือ คิดเป็นร้อยละ 0.14 ของเนื้อที่ตำบล ปัจจุบันมีการใช้ที่ดินประเภทโรงงานอุตสาหกรรม แหล่งรับซื้อผลผลิตทางการเกษตรประเภทต่าง ๆ

(5) สถานที่พักผ่อนหย่อนใจ (สัญลักษณ์ U601) มีเนื้อที่ 89.29 ไร่ หรือ คิดเป็นร้อยละ 0.04 ของเนื้อที่ตำบล ปัจจุบันมีการใช้ที่ดินเพื่อเป็นสวนสาธารณะและสถานที่พักผ่อนหย่อนใจ

(6) รีสอร์ท (สัญลักษณ์ U602) มีเนื้อที่ 68.10 ไร่ หรือ คิดเป็นร้อยละ 0.03 ของเนื้อที่ตำบล ปัจจุบันมีการใช้ที่ดินทำเป็นรีสอร์ทเพื่อรองรับนักท่องเที่ยว

6.2.4 เขตแหล่งน้ำ มีเนื้อที่ 9,653.41 ไร่ หรือคิดเป็นร้อยละ 4.32 ของเนื้อที่ตำบล ประกอบด้วย 2 เขตรอง ได้แก่ เขตแหล่งน้ำตามธรรมชาติ และเขตแหล่งน้ำที่สร้างขึ้น มีรายละเอียดดังนี้

(1) เขตแหล่งน้ำธรรมชาติ (สัญลักษณ์ W101, W102) มีเนื้อที่ 291.60 ไร่ หรือ คิดเป็นร้อยละ 0.14 ของเนื้อที่ตำบล ปัจจุบันมีสภาพการใช้ที่ดินเป็นลักษณะของแหล่งน้ำตามธรรมชาติ เช่น แม่น้ำ ลำห้วย ลำคลอง หนอง บึง ทะเลสาบ เป็นต้น

(2) เขตแหล่งน้ำที่สร้างขึ้น (สัญลักษณ์ W201, W202) มีเนื้อที่ 9,361.80 ไร่ หรือ คิดเป็นร้อยละ 4.2 ของเนื้อที่ตำบล ปัจจุบันมีสภาพการใช้ที่ดินเป็นแหล่งน้ำที่สร้างขึ้น เช่น อ่างเก็บน้ำ และบ่อน้ำในไร่นา เป็นต้น



บทที่ 7

การขับเคลื่อนแผนการใช้ที่ดิน

7.1 ขั้นตอนการดำเนินงาน

ภายหลังการจัดทำแผนการใช้ที่ดินตำบลหนองพลับ อำเภอหัวหิน จังหวัดประจวบคีรีขันธ์แล้ว จะต้องดำเนินการดังต่อไปนี้

7.1.1 จัดทำเป้าหมายการดำเนินงานและงบประมาณและกิจกรรมต่าง ๆ ที่จะดำเนินการใน ปีงบประมาณ 2567 ถึง 2571

7.1.2 นำแผนการใช้ที่ดินตำบลช่วยขมิ้นไปเสนอต่อองค์การบริหารส่วนตำบลหนองพลับ เพื่อ มีมติให้ความร่วมมือในกับกรมพัฒนาที่ดินดำเนินการกิจกรรมต่าง ๆ ที่กำหนดไว้ในแผน และได้รับการ เชื่อมโยงสู่แผนพัฒนาตำบล

7.1.3 สถานีพัฒนาที่ดินประจวบคีรีขันธ์ เสนอเป้าหมายและงบประมาณให้รายงานมายังกรม พัฒนาที่ดิน

7.1.4 กรมพัฒนาที่ดินพิจารณาสนับสนุนงบประมาณกิจกรรมและโครงการตามเป้าหมายที่ กำหนดในแผนการใช้ที่ดิน

7.1.5 สถานีพัฒนาที่ดินประจวบคีรีขันธ์ นำเสนอต่อที่ประชุมจังหวัด/อำเภอ เพื่อสร้างการ รับรู้และประชาสัมพันธ์ให้หน่วยงานอื่น นำโครงการภายใต้หน่วยงานมาพัฒนาพื้นที่ตามแผนการใช้ ที่ดินกำหนด

7.2 กิจกรรมของกรมพัฒนาที่ดินในเขตการใช้ที่ดินที่จะดำเนินการในปีงบประมาณ 2567

งบประมาณที่กำหนดไว้เป็นการประมาณเบื้องต้น อาจมีการเปลี่ยนแปลงตามที่ได้รับ การ จัดสรรให้ดำเนินการ (ตารางที่ 7-1)

เขตพื้นที่เกษตรกรรม

1) **ดินขาดความอุดมสมบูรณ์/ดินตื้น** มีแผนงาน/โครงการปรับปรุงบำรุงดิน ดังนี้

- (1) การส่งเสริมการผลิตและการใช้สารอินทรีย์
- (2) การผลิต-จัดหาเมล็ดพันธุ์พืชปุ๋ยสด
- (3) การส่งเสริมการปรับปรุงบำรุงดินด้วยพืชปุ๋ยสด
- (4) การพัฒนากลุ่มเกษตรกรใช้สารอินทรีย์ลดการใช้สารเคมีทางการเกษตร
- (5) การจัดตั้งธนาคารปุ๋ยอินทรีย์
- (6) การรณรงค์ไถกลบตอซัง



- (7) การจัดหาปุ๋ยไนโตรเจน
- (8) การส่งเสริมการปรับปรุงบำรุงพื้นที่ดินกรด
- (9) การส่งเสริมพัฒนาปรับปรุงบำรุงดิน (หมอดินอาสา)

2) การชะล้างพังทลายของดิน มีแผนงาน/โครงการฟื้นฟูและป้องกันการชะล้างพังทลายของดิน ดังนี้

- (1) การปลูกหญ้าแฝกเพื่อการอนุรักษ์ดินและน้ำ
- (2) การจัดระบบอนุรักษ์ดินและน้ำลุ่ม-ดอน

3) พื้นที่แล้งซ้ำซาก มีแผนงาน/โครงการบริหารจัดการน้ำ ดังนี้

- (1) การพัฒนาแหล่งน้ำขนาดเล็กเพื่อการอนุรักษ์ดินและน้ำ
- (2) การก่อสร้างแหล่งน้ำในไร่นานอกเขตชลประทาน
- (3) การก่อสร้างระบบส่งน้ำ

7.3 กิจกรรมที่ขอการสนับสนุนจากส่วนราชการอื่น (ตารางที่ 7-2)

7.3.1 เขตพื้นที่เกษตรกรรม

1) เขตปลูกพืชไร่ เขตปลูกไม้ผล และเขตปลูกไม้ยืนต้น

(1) ใช้ตลาดนำการผลิตในการเลือกชนิดพืชและหาตลาดรองรับ ทั้งในเขตที่เหมาะสมและในเขตที่ไม่เหมาะสมและต้องการปรับเปลี่ยนชนิดพืช (สำนักงานพาณิชย์จังหวัด/สำนักงานสหกรณ์จังหวัด)

(2) การอบรมให้ความรู้การเข้าสู่กระบวนการรับรองมาตรฐานสินค้าเกษตรปลอดภัย (GAP) (กรมวิชาการเกษตร)

(3) จัดอบรมถ่ายทอดความรู้การทำเกษตรผสมผสานตามแนวทางเศรษฐกิจพอเพียง (กรมส่งเสริมการเกษตร)

(4) สนับสนุนการขุดเจาะน้ำบาดาล (กรมทรัพยากรน้ำบาดาล)

2) เขตปศุสัตว์ และเขตเพาะเลี้ยงสัตว์น้ำ

ส่งเสริม/สนับสนุนการปลูกหญ้าเลี้ยงสัตว์ (สำนักงานปศุสัตว์จังหวัด)

7.3.2 พื้นที่แหล่งน้ำ

สนับสนุนการพัฒนาเพื่อเพิ่มพื้นที่กักเก็บน้ำ (สำนักงานชลประทานจังหวัด)

7.4 ความต้องการของชุมชนและองค์กรปกครองส่วนท้องถิ่น

จากการดำเนินการจัดทำกระบวนการมีส่วนร่วมของประชาชนที่องค์การบริหารส่วนตำบล เมื่อวันที่ 22 มิถุนายน 2566 ได้มีความต้องการของประชาชนที่ต้องการให้ดำเนินการเกี่ยวกับ



แก้ปัญหาดินเสื่อมโทรมและฟื้นฟูความอุดมสมบูรณ์ของดิน การขาดแคลนน้ำ ปรับรูปที่ดินและเปลี่ยนกิจกรรมการผลิตให้เหมาะสมกับที่ดิน

เพื่อตอบสนองต่อความต้องการของชุมชนและการแก้ไขปัญหาเชิงพื้นที่ของตำบลห้วยขมิ้น กรมพัฒนาที่ดินได้วิเคราะห์เบื้องต้น ดังต่อไปนี้

ปัญหาของตำบลหนองพลับในภาพรวมสรุปได้ว่า มีปัญหาสำคัญ 2 ประการ คือ (1) ปัญหาดินเสื่อมโทรม (2) ปัญหาการขาดแคลนน้ำจนเกิดแล้งซ้ำซาก และมีปัญหารองลงมา คือ ปัญหาการไร้กรรมสิทธิที่ดิน ปัญหาดังกล่าวนี้ส่งผลกระทบต่อคุณภาพชีวิตของราษฎรในชุมชนโดยรวม

ในกรณีของปัญหาความเสื่อมโทรมของที่ดินนั้นจะรวมถึง (1) การชะล้างพังทลายของดิน (2) ดินขาดความอุดมสมบูรณ์ (3) ดินตื้น

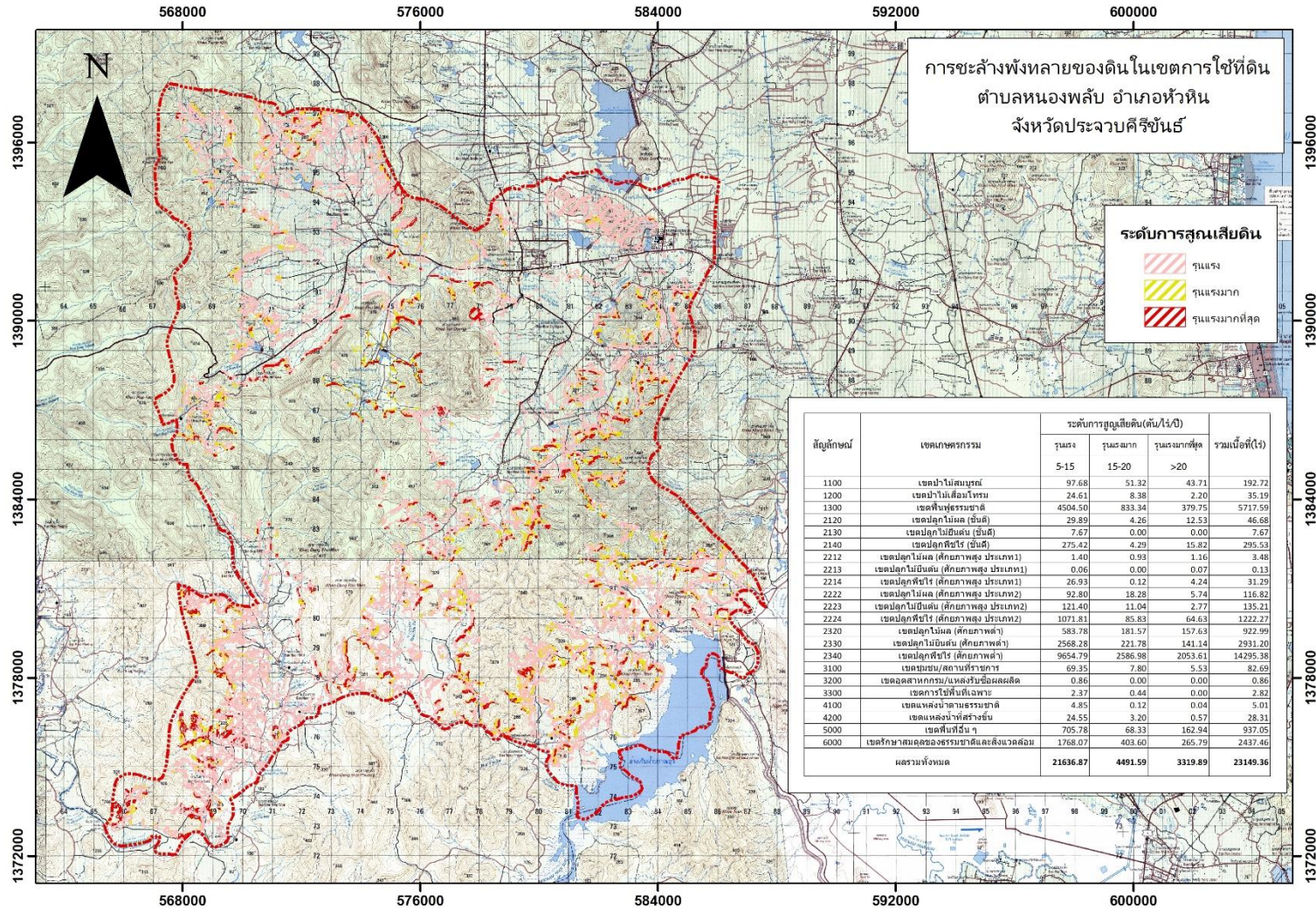
ปัญหาของตำบลทับใต้ ในภาพรวมสรุปได้ว่า มีปัญหาสำคัญ 2 ประการ คือ (1) (2) ปัญหาดินเสื่อมโทรม ปัญหาการขาดแคลนน้ำจนเกิดแล้งซ้ำซาก และมีปัญหารองลงมา คือ ปัญหาปุ๋ยเคมีราคาแพง ปัญหาดังกล่าวนี้ส่งผลกระทบต่อคุณภาพชีวิตของราษฎรในชุมชนโดยรวม

ในกรณีของปัญหาความเสื่อมโทรมของที่ดินนั้นจะรวมถึง (1) ปัญหาดินเสื่อมโทรม (2) ปัญหาการขาดแคลนน้ำจนเกิดแล้งซ้ำซาก (3) ต้นทุนการผลิตสูงขึ้น ผลกระทบที่ตามมา คือ เกิดการสูญเสียดินที่มีความรุนแรงถึงรุนแรงมากที่สุดรวม 121,993 ไร่ หน้าดินที่ถูกชะล้างลงสู่เบื้องล่างจึงไปทับถมลำน้ำตามธรรมชาติ เหมือง ผาย และอ่างเก็บน้ำจนดินชั้นดีไม่สามารถเก็บกักน้ำไว้ใช้ได้ตามที่ควรจะเป็น การขาดแคลนน้ำจึงเกิดขึ้นทุกหมู่บ้านในตำบลทับใต้ ทั้งน้ำเพื่ออุปโภค-บริโภคและน้ำเพื่อการเกษตร ในส่วนของปัญหาความอุดมสมบูรณ์ของดินที่เกิดขึ้นนั้น เนื่องจากการใช้ที่ดินติดต่อกันเป็นเวลานานโครงสร้างของดินได้มีการเปลี่ยนแปลง ในพื้นที่ที่มีการไถพรวนด้วยเครื่องจักรกลติดต่อกันเป็นระยะเวลานานทำให้ดินแน่นตัว น้ำในดินและอากาศในดินที่เคยมีอยู่สูญหายไป ส่วนธาตุอาหารและอินทรีย์วัตถุ ก็มีปริมาณลดลงเช่นเดียวกัน เนื่องจากพืชนำไปใช้ และอินทรีย์วัตถุได้สลายตัวไป

ในกรณีของการขาดแคลนนํานั้น นอกจากผลการทับถมของตะกอนดินในแหล่งน้ำจืดชั้นดีดังกล่าวข้างต้นแล้ว การที่ประชากรเพิ่มขึ้น กิจกรรมที่ต้องใช้น้ำเพิ่มขึ้น ทำการเกษตรเพิ่มขึ้น รวมทั้งเหตุการณ์ที่เกิดจากการเปลี่ยนแปลงภูมิอากาศ เช่น ปริมาณฝนน้อยกว่าปกติ ฝนทิ้งช่วง จนเกิดความแห้งแล้ง การขาดแคลนน้ำจึงเกิดขึ้นอย่างต่อเนื่อง จำเป็นต้องวางระบบอนุรักษ์ดินและน้ำเพื่อกักน้ำในดิน คงความอุดมสมบูรณ์ เพื่อจัดหาน้ำให้แหล่งน้ำต้นทุน โดยวิธีการต่างๆ ให้เพียงพอแก่ความต้องการ



รูปที่ 7-1 การชะล้างพังทลายของดินในเขตการใช้ที่ดิน ตำบลหนองพลับ อำเภอหัวหิน จังหวัดประจวบคีรีขันธ์





ตารางที่ 7-1 กิจกรรมของกรมพัฒนาที่ดินในเขตเกษตรกรรมที่จะดำเนินการในปีงบประมาณ 2567-2571

เขตการใช้ที่ดิน (เกษตรกรรม)	แผนงาน/โครงการ	งบประมาณ (บาท)
1. เขตปลูกพืชไร่	1. การปรับปรุงบำรุงดิน	5,952,500
	1.1 การส่งเสริมการผลิตและการใช้สารอินทรีย์	767,000
	1.2 การผลิต-จัดหาเมล็ดพันธุ์พืชปุ๋ยสด	4,462,500
	1.3 การส่งเสริมการปรับปรุงบำรุงดินด้วยพืชปุ๋ยสด	450,000
	1.4 การพัฒนากลุ่มเกษตรกรใช้สารอินทรีย์ลดการใช้สารเคมีทางการเกษตร	50,000
	1.5 การจัดตั้งธนาคารปุ๋ยอินทรีย์	50,000
	1.6 การจัดหาปุ๋ยอินโดไมท์	170,000
	1.7 การส่งเสริมการปรับปรุงบำรุงพื้นที่ดินกรด	3,000
	2. การบริหารจัดการน้ำ	1,089,000
	2.1 การพัฒนาแหล่งน้ำขนาดเล็กเพื่อการอนุรักษ์ดินและน้ำ	1,000,000
	2.2 การก่อสร้างแหล่งน้ำในไร่นานอกเขตชลประทาน	89,000
	3. การฟื้นฟูและป้องกันการชะล้างพังทลายของดิน	1,500,000
	3.1 การปลูกหญ้าแฝกเพื่อการอนุรักษ์ดินและน้ำ	500,000
	3.2 การจัดทำระบบอนุรักษ์ดินและน้ำ	1,000,000



ตาราง 7-1 (ต่อ)

เขตการใช้ที่ดิน (เกษตรกรรม)	แผนงาน/โครงการ	งบประมาณ (บาท)
2. เขตปลูกไม้ผล	1. การปรับปรุงบำรุงดิน	857,250
	1.1 การส่งเสริมการผลิตและการใช้สารอินทรีย์	260,000
	1.2 การผลิต-จัดหาเมล็ดพันธุ์พืชปุ๋ยสด	446,250
	1.2 การส่งเสริมการปรับปรุงบำรุงดินด้วยพืชปุ๋ยสด	45,000
	1.3 การพัฒนากลุ่มเกษตรกรใช้สารอินทรีย์ลดการใช้สารเคมีทางการเกษตร	50,000
	1.4 การจัดตั้งธนาคารปุ๋ยอินทรีย์	50,000
	1.5 การจัดหาปุ๋ยอินทรีย์	5,000
	1.6 การส่งเสริมการปรับปรุงบำรุงพื้นที่ดินกรด	1,000
	2. การบริหารจัดการน้ำ	517,800
	2.1 การพัฒนาแหล่งน้ำขนาดเล็กเพื่อการอนุรักษ์ดินและน้ำ	500,000
	2.2 การก่อสร้างแหล่งน้ำในไร่นานอกเขตชลประทาน	17,800
	3. การฟื้นฟูและป้องกันการชะล้างพังทลายของดิน	100,000
	3.1 การปลูกหญ้าแฝกเพื่อการอนุรักษ์ดินและน้ำ	100,000



ตาราง 7-1 (ต่อ)

เขตการใช้ที่ดิน (เกษตรกรรม)	แผนงาน/โครงการ	งบประมาณ (บาท)
3. เขตปลูกไม้ยืนต้น	1. การปรับปรุงบำรุงดิน	127,114
	1.1 การส่งเสริมการผลิตและการใช้สารอินทรีย์	5,000
	1.2 การส่งเสริมการปรับปรุงบำรุงดินด้วยพืชปุ๋ยสด	51,114
	1.3 การพัฒนากลุ่มเกษตรกรใช้สารอินทรีย์ลดการใช้สารเคมีทางการเกษตร	10,000
	1.4 การจัดตั้งธนาคารปุ๋ยอินทรีย์	50,000
	1.5 การจัดหาปุ๋ยโดโลไมท์	10,000
	1.6 การส่งเสริมการปรับปรุงบำรุงพื้นที่ดินกรด	1,000
	2. การบริหารจัดการน้ำ	535,600
	2.1 การพัฒนาแหล่งน้ำขนาดเล็กเพื่อการอนุรักษ์ดินและน้ำ	500,000
	2.2 การก่อสร้างแหล่งน้ำในไร่นานอกเขตชลประทาน	35,600
3. การฟื้นฟูและป้องกันการชะล้างพังทลายของดิน	350,000	
3.1 การปลูกหญ้าแฝกเพื่อการอนุรักษ์ดินและน้ำ	200,000	
3.2 การจัดทำระบบอนุรักษ์ดินและน้ำพร้อมปลูกไม้ยืนต้นโตเร็ว	150,000	
4. เขตปลูกปลูกพืชสวน	1.การปรับปรุงบำรุงดิน	17,000
	1.1 การส่งเสริมการผลิตและการใช้สารอินทรีย์	10,000
	1.2 การผลิต-จัดหาเมล็ดพันธุ์พืชปุ๋ยสด	5,000
	1.3 การส่งเสริมการปรับปรุงบำรุงดินด้วยพืชปุ๋ยสด	2,000



ตาราง 7-1 (ต่อ)

เขตการใช้ที่ดิน (เกษตรกรรม)	แผนงาน/โครงการ	งบประมาณ (บาท)
5. เขตทุ่งหญ้าเลี้ยงสัตว์	1. การปรับปรุงบำรุงดิน	33,710
	1.1 การส่งเสริมการผลิตและการใช้สารอินทรีย์	1,000
	1.2 การผลิต-จัดหาเมล็ดพันธุ์พืชปุ๋ยสด	31,710
	1.3 การส่งเสริมการปรับปรุงบำรุงดินด้วยพืชปุ๋ยสด	1,000
รวมเขตเกษตรกรรม	1. การปรับปรุงบำรุงดิน	6,987,574
	2. การบริหารจัดการน้ำ	2,142,400
	3. การฟื้นฟูและป้องกันการชะล้างพังทลายของดิน	1,950,000
	รวมแผนงาน/โครงการ	10,130,924



ตารางที่ 7-2 สรุปกิจกรรมที่ขอรับการสนับสนุนจากส่วนราชการอื่นในเขตการใช้ที่ดิน

เขตการใช้ที่ดิน	กิจกรรมที่ขอการสนับสนุนจากส่วนราชการอื่น
<p>1. เขตพื้นที่เกษตรกรรม</p> <p>1.1. เขตปลูกพืชไร่</p> <p>1.2. เขตปลูกไม้ผล</p> <p>1.3. เขตปลูกไม้ยืนต้น</p> <p>1.4. เขตปลูกพืชสวน</p>	<p>การแก้ปัญหาดินเสื่อมโทรม ฟื้นฟูความอุดมสมบูรณ์ของดิน และเพิ่มศักยภาพการผลิต</p> <ol style="list-style-type: none">1) โครงการส่งเสริมและพัฒนาสหกรณ์/กลุ่มเกษตรกรให้มีความเข้มแข็งตามศักยภาพ (สนง.สหกรณ์จังหวัด)2) โครงการพัฒนาเกษตรกรปราดเปรื่อง (Smart Farmer)3) โครงการวิจัยและพัฒนาเทคโนโลยีและนวัตกรรม (กรมวิชาการเกษตร)4) โครงการถ่ายทอดองค์ความรู้เกี่ยวกับการผลิตข้าว (กรมการข้าว)5) โครงการถ่ายทอดองค์ความรู้การทำเกษตรผสมผสานตามแนวเศรษฐกิจพอเพียง (กรมส่งเสริมการเกษตร)6) ถ่ายทอดองค์ความรู้กระบวนการรับรองมาตรฐานสินค้าเกษตรปลอดภัย (GAP) (กรมวิชาการเกษตร)
	<p>การปรับปรุงที่ดินและเปลี่ยนกิจกรรมการผลิต</p> <ol style="list-style-type: none">1) โครงการพัฒนาเครือข่ายงานส่งเสริมการเกษตร (สนง.เกษตรจังหวัด)2) โครงการเสริมสร้างและพัฒนาศักยภาพองค์กรเกษตรกร (สนง.เกษตรจังหวัด)3) โครงการขับเคลื่อนการดำเนินงานส่งเสริมและพัฒนาวิสาหกิจชุมชน (สนง.เกษตรจังหวัด)4) โครงการส่งเสริมเกษตรกรรมทางเลือก (สนง.เกษตรจังหวัด)5) โครงการส่งเสริมการใช้เครื่องจักรกลทางการเกษตร (สนง.เกษตรจังหวัด)6) โครงการส่งเสริมเกษตรผสมผสาน (สนง.เกษตรจังหวัด)7) โครงการขับเคลื่อนเศรษฐกิจพอเพียงในสหกรณ์และกลุ่มเกษตรกร (สนง.เกษตรจังหวัด)8) โครงการพัฒนาตลาดสินค้าเกษตร (สนง.เกษตรจังหวัด)9) โครงการธนาคารสินค้าเกษตร (สนง.เกษตรจังหวัด)



ตาราง 7-2 (ต่อ)

1.5 เขตปศุสัตว์	1) ส่งเสริม/สนับสนุนการปลูกหญ้าเลี้ยงสัตว์ (สำนักงานปศุสัตว์จังหวัด)
2. พื้นที่แหล่งน้ำ	1) โครงการศึกษาความเป็นไปได้ในการพัฒนาแหล่งน้ำชลประทาน (กรมชลประทาน) 2) โครงการพัฒนาระบบชลประทานด้วยนวัตกรรม (กรมชลประทาน) 3) โครงการเพิ่มประสิทธิภาพการกักเก็บน้ำ (กรมชลประทาน) 4) โครงการพัฒนาโครงการชลประทานเดิม (กรมชลประทาน) 5) โครงการเพิ่มประสิทธิภาพการส่งและระบายน้ำ (กรมชลประทาน) 6) โครงการจัดรูปที่ดินและจัดระบบน้ำในพื้นที่ชลประทานเดิม (กรมชลประทาน)



แผนการใช้ที่ดินตำบลหนองพลับ อำเภอหัวหิน จังหวัดประจวบคีรีขันธ์

ตาราง 7-3 เป้าหมายการดำเนินงานและงบประมาณ ตำบลทับใต้ อำเภอหัวหิน จังหวัดประจวบคีรีขันธ์ แผน 5 ปี (พ.ศ. 2567-2571)

เขตการใช้ที่ดิน	งาน/โครงการ/กิจกรรม	หน่วย นับ	เป้าหมาย					รวม	งบประมาณ					รวม	หน่วยงาน รับผิดชอบ
			2567	2568	2569	2570	2571		2567	2568	2569	2570	2571		
	1. การปรับปรุงบำรุงดิน														
เขตพื้นที่เกษตรกรรม	1.1 การส่งเสริมการผลิตและการใช้สารอินทรีย์	ราย	100	100	100	100	100	500	35,000	35,000	35,000	35,000	35,000	175,000	พด.
เขตปลูกพืชไร่	1.2 การผลิต-จัดหาเมล็ดพันธุ์พืชปุ๋ยสด	ตัน	10	10	10	10	10	50	297,500	297,500	297,500	297,500	297,500	1,487,500	พด.
เขตปลูกพืชไร่/ไม้ผล/ไม้ยืนต้น	1.3 การส่งเสริมการปรับปรุงบำรุงดินด้วยพืชปุ๋ยสด	ไร่	1,500	1,500	1,500	1,500	1,000	7,000	22,500	22,500	22,500	22,500	15,000	105,000	พด.
เขตพื้นที่เกษตรกรรม	1.4 การพัฒนากลุ่มเกษตรกรใช้สารอินทรีย์ลดการใช้สารเคมีทางการเกษตร	กลุ่ม	5	5	5	5	5	2	25,000	25,000	25,000	25,000	25,000	125,000	พด.
ไม้ผล/ไม้ยืนต้น	1.5 การจัดตั้งธนาคารปุ๋ยอินทรีย์	แห่ง	1	1	1	1	1	5	329,000	329,000	329,000	329,000	329,000	1,645,000	พด.
เขตปลูกพืชไร่/ไม้ผล/ไม้ยืนต้น	1.6 การจัดหาปุ๋ยอินโดไมด์	ตัน	100	100	100	100	100	500	170,000	170,000	170,000	170,000	170,000	850,000	พด.
เขตปลูกพืชไร่/ไม้ผล/ไม้ยืนต้น	1.7 การส่งเสริมการปรับปรุงบำรุงพื้นที่ดินกรด	ไร่	200	200	200	200	200	1,000	3,000	3,000	3,000	3,000	3,000	15,000	พด.



แผนการใช้ที่ดินตำบลหนองพลับ อำเภอหัวหิน จังหวัดประจวบคีรีขันธ์

ตาราง 7-3 (ต่อ)

เขตการใช้ที่ดิน	งาน/โครงการ/กิจกรรม	หน่วย นับ	เป้าหมาย					รวม	งบประมาณ					รวม	หน่วยงาน รับผิดชอบ
			2567	2568	2569	2570	2571		2567	2568	2569	2570	2571		
	2. การบริหารจัดการน้ำ														
เขตพื้นที่ เกษตรกรรม	2.1 การก่อสร้างแหล่งน้ำ ในไร่นานอกเขต ชลประทาน	บ่อ	5	5	5	5	5	25	104,000	104,000	104,000	104,000	104,000	520,000	พด.
	3. การฟื้นฟูและป้องกัน การชะล้างพังทลายของ ดิน														
เขตพื้นที่ เกษตรกรรม,พื้นที่ แหล่งน้ำ	3.1 การปลูกหญ้าแฝกเพื่อ การอนุรักษ์ดินและน้ำ แหล่งน้ำ	กล้า	200,000	200,000	200,000	200,000	200,000	1,000,000	240,000	240,000	240,000	240,000	240,000	1,200,000	พด.
	4. การจัดทำระบบอนุรักษ์ ดินและน้ำ														
เขตปลูกพืชไร่/ไม้ ผล/ไม้ยืนต้น	4.1 การจัดทำระบบ อนุรักษ์ดินและน้ำพร้อม ปลูกไม้ยืนต้นโตเร็ว	ไร่	250	250	250	250	250	1,250	425,000	425,000	425,000	425,000	425,000	2,125,000	พด.
เขตปลูกพืชไร่/ไม้ ผล/ไม้ยืนต้น	4.1 การจัดทำระบบ อนุรักษ์ดิน	ไร่	250	250	250	250	250	1,250	425,000	425,000	425,000	425,000	425,000	2,125,000	พด.

หมายเหตุ: งบประมาณที่กำหนดไว้นี้เป็นประมาณเบื้องต้น อาจมีการเปลี่ยนแปลงตามที่ได้รับการจัดสรรให้ดำเนินการ



เอกสารอ้างอิง

บทที่ 1

- คณะกรรมการจัดทำพทานุกรมปฐพีวิทยา. 2551. **พทานุกรมปฐพีวิทยา**. สำนักพิมพ์ มหาวิทยาลัยเกษตรศาสตร์, กรุงเทพฯ.
- ADB. 2012. **The State of Pacific Towns and Cities: Urbanization in ADB's Pacific Developing Member Countries**. Mandaluyong City, Philippines.
- FAO. 1974. **Land Capability Appraisal Indonesia: Interim Report**. (AGL/INS), Rome.
- _____. 1993. **Guidelines for Land Use Planning**. Rome.
- NRC. 1975. **Land Use Planning**. The National Academics of Sciences, Engineering, and Medicine, Washington. D.C.
- Vink, A.P.A. 1975. **Land Use in Advancing Agriculture**. Springer-Verlag Berlin Heidelberg.

บทที่ 2

- กรมการปกครอง. 2566. **ข้อมูลจำนวนประชากรและบ้าน**. กระทรวงมหาดไทย. ไฟล์ข้อมูล.
- กรมการพัฒนาชุมชน. 2566. **ข้อมูลพื้นฐานระดับหมู่บ้าน กชช. 2ค ปี 2566**. กระทรวงมหาดไทย. แหล่งที่มา: http://bmnopic64.cdd.go.th/report/kcc?report_type=villagesummary&tumbol_ID%5B%5D=720303&year=2564.
- _____. 2565. **ข้อมูลความจำเป็นพื้นฐาน จปฐ. ปี 2565**. กระทรวงมหาดไทย. แหล่งที่มา: http://bmnopic65.cdd.go.th/report/jpt?report_type=summary&tumbol_ID%5B%5D=720303&year=2565.
- กรมพัฒนาที่ดิน. 2566. **หมอดินอาสาหัวหิน ปี 2565**. ไฟล์ข้อมูล.
- กรมส่งเสริมการเกษตร. 2566. **จำนวนครัวเรือนเกษตรกร ปี 2566**. ไฟล์ข้อมูล.
- กรมอุตุนิยมวิทยา. 2566. **ปริมาณน้ำฝนเฉลี่ยคาบ 30 ปี (พ.ศ. 2536-2565)**. กรมอุตุนิยมวิทยา กระทรวงดิจิทัลเพื่อเศรษฐกิจและสังคม, กรุงเทพฯ.
- กองนโยบายและแผนการใช้ที่ดิน. 2566. **แผนที่สภาพการใช้ที่ดิน ปี 2566 (ไฟล์ข้อมูล)**. กรมพัฒนาที่ดิน กระทรวงเกษตรและสหกรณ์, กรุงเทพฯ.
- สำนักงานคณะกรรมการพัฒนาเศรษฐกิจและสังคมแห่งชาติ (สศช.) และศูนย์เทคโนโลยีอิเล็กทรอนิกส์ และคอมพิวเตอร์แห่งชาติ (เนคเทค-สวทช.) กระทรวงวิทยาศาสตร์และเทคโนโลยี. 2565. **ภาพรวมคนจนในปี 2565 ต.หนองพลับ อ.หัวหิน จ.ประจวบคีรีขันธ์** แหล่งที่มา: <https://www.tpmap.in.th /2565/720303>.



สำนักเทคโนโลยีการสำรวจและทำแผนที่. 2566. **แผนที่ขอบเขตตำบล ปี 2564 (ไฟล์ข้อมูล)**. กรมพัฒนาที่ดิน กระทรวงเกษตรและสหกรณ์, กรุงเทพฯ.

องค์การบริหารส่วนตำบลบึงนาราง 2566. **แผนพัฒนาท้องถิ่น (พ.ศ. 2561 – 2565)**. ตำบลบึงนาราง จังหวัดประจวบคีรีขันธ์.

บทที่ 3

กองสำรวจดินและวิจัยทรัพยากรดิน. 2566. **แผนที่ทรัพยากรดิน (ไฟล์ข้อมูล)**. กรมพัฒนาที่ดิน กระทรวงเกษตรและสหกรณ์, กรุงเทพฯ.

กรมทรัพยากรน้ำบาดาล. 2566. **ปริมาณน้ำและจำนวนบ่อบาดาล ปี 2565**. แหล่งที่มา:

<http://app.dgr.go.th/newpasutara/xml/search.php>, 26 พฤษภาคม 2566.

กระทรวงทรัพยากรธรรมชาติและสิ่งแวดล้อม. 2541. **ราชกิจจานุเบกษา**. เล่มที่ 115. ตอนที่ 67 ก, กรุงเทพฯ. สืบค้นจาก

<http://www.ratchakittha.soc.go.th/RKJ/announce/search.jsp>, 11 สิงหาคม 2565.

บทที่ 4

Kristensen P. 2004. **The DPSIR Framework**. National Environmental Research Institute, Denmark, Department of Policy Analysis, European Topic Centre on Water, European Environment Agency.

กรมพัฒนาที่ดิน. 2561. **แผนบริหารจัดการทรัพยากรดินปัญหาของประเทศไทย ระยะ 20 ปี (พ.ศ. 2561-2580)**. ไฟล์ข้อมูล.

บทที่ 5

บัณฑิต ต้นสิริ และคำรณ ไทรพิง. 2542. **คู่มือการประเมินคุณภาพที่ดินสำหรับพืชเศรษฐกิจ**.

กองวางแผนการใช้ที่ดิน กรมพัฒนาที่ดิน กระทรวงเกษตรและสหกรณ์.

บทที่ 6

คณะอนุกรรมการขับเคลื่อนเศรษฐกิจพอเพียง สำนักงานคณะกรรมการพัฒนาการเศรษฐกิจและสังคมแห่งชาติ. 2550. **การประยุกต์ใช้หลักเศรษฐกิจพอเพียง**. ไฟล์ข้อมูล.

สำนักงานเกษตรและสหกรณ์จังหวัดประจวบคีรีขันธ์. 2566. **ยุทธศาสตร์เกษตรและสหกรณ์จังหวัดประจวบคีรีขันธ์ พ.ศ. 2566**. ไฟล์ข้อมูล.

. 2566. **ยุทธศาสตร์จังหวัดประจวบคีรีขันธ์ พ.ศ. 2566**. ไฟล์ข้อมูล.



สำนักงานคณะกรรมการพัฒนาการเศรษฐกิจและสังคมแห่งชาติ . 2555. แผนพัฒนาเศรษฐกิจและสังคมแห่งชาติ ฉบับที่สิบสอง (พ.ศ. 2560-2564). ไฟล์ข้อมูล.

สำนักงานนโยบายและแผนทรัพยากรธรรมชาติและสิ่งแวดล้อม. 2560. ร่าง นโยบายและแผนการบริหารจัดการที่ดินและทรัพยากรดินของประเทศ (พ.ศ. 2560-2579). ไฟล์ข้อมูล.

สำนักเลขาธิการคณะรัฐมนตรี. 2562. คำแถลงนโยบายของคณะรัฐมนตรี แถลงต่อรัฐสภา วันที่ 25 กรกฎาคม 2562. ไฟล์ข้อมูล.

องค์การบริหารส่วนจังหวัดประจวบคีรีขันธ์. 2561. ยุทธศาสตร์องค์การบริหารส่วนจังหวัดประจวบคีรีขันธ์ (พ.ศ.2561-2564). ไฟล์ข้อมูล.



กรมพัฒนาที่ดิน

LAND DEVELOPMENT DEPARTMENT

กระทรวงเกษตรและสหกรณ์

2003/61 ถนนพหลโยธิน แขวงลาดยาว

เขตจตุจักร กรุงเทพฯ 10900

Call Center 1760