

แผนการใช้ที่ดินตำบลบึงนคร อำเภอหัวหิน จังหวัดประจวบคีรีขันธ์



สถานีพัฒนาที่ดินประจวบคีรีขันธ์
สำนักงานพัฒนาที่ดินเขต 10 กรมพัฒนาที่ดิน
กันยายน 2566

คำนำ

การจัดทำแผนการใช้ที่ดินดำเนินการตามรัฐธรรมนูญแห่งราชอาณาจักรไทย พ.ศ. 2560 มาตรา 72 (1) ที่ได้บัญญัติให้มีการวางแผนการใช้ที่ดินให้เหมาะสมกับศักยภาพของที่ดินตามหลักการพัฒนาอย่างยั่งยืน โดยแผนการใช้ที่ดินตำบลบึงนคร อำเภอหัวหิน จังหวัดประจวบคีรีขันธ์ ได้นำแนวคิดของ FAO และ UNEP มาปรับใช้ คือ ความเหมาะสมทางกายภาพ ความเหมาะสมทางเศรษฐกิจ การยอมรับจากสังคม การสร้างความยั่งยืนให้สิ่งแวดล้อม และเสนอทางเลือกการใช้ที่ดิน ร่วมกับวิธีการที่จำเป็นอื่น ๆ เช่น กระบวนการมีส่วนร่วมของชุมชน (Participatory Rural Appraisal: PRA) การประเมินคุณภาพที่ดิน เป็นต้น

กองนโยบายและแผนการใช้ที่ดินร่วมกับสำนักงานพัฒนาที่ดินเขต (สพข.) และสถานีพัฒนาที่ดิน (สพด.) ในการดำเนินงานวางแผนการใช้ที่ดินระดับตำบล โดยพิจารณาภาพรวมของสภาพปัญหาในด้านต่างๆ ทั้งด้านกายภาพ เศรษฐกิจ และสังคม วิเคราะห์และสังเคราะห์ข้อมูลนำไปสู่การวางแผนการใช้ที่ดินที่สอดคล้องกับศักยภาพของพื้นที่ โดยผ่านกระบวนการมีส่วนร่วมของชุมชน (PRA) ในการระบุปัญหา ความต้องการของเกษตรกรและผู้มีส่วนได้ส่วนเสีย ทั้งนี้ สพด. ได้จัดทำแผนกิจกรรม/โครงการ เพื่อขับเคลื่อนแผนการใช้ที่ดินให้เป็นรูปธรรมเพื่อให้เกษตรกรมีคุณภาพชีวิตที่ดีขึ้น มีการใช้ที่ดินอย่างถูกต้องเหมาะสม รักษาสภาพแวดล้อมและอนุรักษ์ทรัพยากรในชุมชนให้เกิดความยั่งยืนต่อไป

สถานีพัฒนาที่ดินประจวบคีรีขันธ์

กันยายน 2566



สารบัญ

หน้า

คำนำ	
สารบัญ	
สารบัญตาราง	
สารบัญรูป	
บทที่ 1 บทนำ	
1.1 ความสำคัญของการวางแผนการใช้ที่ดิน	1-1
1.2 หลักการและเหตุผล	1-1
1.3 วัตถุประสงค์	1-1
1.4 ระยะเวลาและสถานที่ดำเนินงาน	1-1
1.5 ขั้นตอนการดำเนินงาน	1-2
1.6 วิสัยทัศน์ของตำบล	1-3
บทที่ 2 ข้อมูลทั่วไป	
2.1 ที่ตั้งและอาณาเขต	2-1
2.2 การแบ่งส่วนการปกครอง	2-3
2.3 สภาพภูมิประเทศ	2-3
2.4 สภาพภูมิอากาศ	2-3
2.5 สภาพการใช้ที่ดินในปัจจุบัน	2-5
2.6 สภาพเศรษฐกิจและสังคม	2-9
บทที่ 3 สถานภาพของทรัพยากรธรรมชาติ	
3.1 ทรัพยากรป่าไม้	3-1
3.2 ทรัพยากรน้ำ	3-1
3.3 ทรัพยากรดิน	3-2
บทที่ 4 กระบวนการมีส่วนร่วมของชุมชน (Participatory Rural Appraisal: PRA)	
4.1 การวิเคราะห์ผลจากการจัดทำกระบวนการมีส่วนร่วมของชุมชน (PRA)	4-1
4.2 ระบบการปลูกพืชในปัจจุบัน	4-4
บทที่ 5 การประเมินคุณภาพที่ดิน	
5.1 หลักการประเมินคุณภาพที่ดินด้านกายภาพ	5-1
5.2 พืชเศรษฐกิจที่สำคัญของตำบล	5-2
5.3 ระดับความเหมาะสมของที่ดิน	5-3



สารบัญ (ต่อ)

	หน้า
บทที่ 6 แผนการใช้ที่ดิน	
6.1 การวิเคราะห์ข้อมูลเพื่อการจัดทำแผนการใช้ที่ดินระดับตำบล	6-1
6.2 เขตการใช้ที่ดิน	6-1
บทที่ 7 การขับเคลื่อนแผนการใช้ที่ดิน	
7.1 ขั้นตอนการดำเนินงาน	7-1
7.2 กิจกรรมของกรมพัฒนาที่ดินในเขตการใช้ที่ดินที่จะดำเนินการใน ปีงบประมาณ 2567	7-1
7.3 กิจกรรมที่ขอการสนับสนุนจากส่วนราชการอื่น	7-2
7.4 ความต้องการของชุมชนและองค์กรปกครองส่วนท้องถิ่น	7-3
เอกสารอ้างอิง	8-1



สารบัญตาราง

ตารางที่		หน้า
2-1	สถิติภูมิอากาศ ณ สถานีตรวจอากาศอำเภอหัวหิน จังหวัดประจวบคีรีขันธ์ ปี 2533-2564	2-4
2-2	สภาพการใช้ที่ดิน ตำบลบึงนคร อำเภอหัวหิน จังหวัดประจวบคีรีขันธ์	2-6
2-3	จำนวนประชากรและครัวเรือน ตำบลบึงนคร อำเภอหัวหิน จังหวัดประจวบคีรีขันธ์	2-9
2-4	จำนวนและสัดส่วนครัวเรือนเกษตรกรตำบลบึงนคร อำเภอหัวหิน จังหวัดประจวบคีรีขันธ์	2-10
2-5	รายได้ - รายจ่าย เฉลี่ยครัวเรือน ตำบลบึงนคร อำเภอหัวหิน จังหวัดประจวบคีรีขันธ์	2-11
3-1	สมบัติดิน แผนการใช้ที่ดินตำบลบึงนคร อำเภอหัวหิน จังหวัดประจวบคีรีขันธ์	3-5
4-1	ระบบการปลูกพืชในปัจจุบัน ตำบลบึงนคร อำเภอหัวหิน จังหวัดประจวบคีรีขันธ์	4-4
5-1	ตัวอย่างการประเมินคุณภาพที่ดินด้านกายภาพของประเภทการใช้ประโยชน์ที่ดิน	5-2
5-2	ชั้นความเหมาะสมทางกายภาพของดิน แผนการใช้ที่ดินตำบลบึงนคร อำเภอหัวหิน จังหวัดประจวบคีรีขันธ์	5-3
6-1	เขตการใช้ที่ดิน ตำบลบึงนคร อำเภอหัวหิน จังหวัดประจวบคีรีขันธ์	6-2
7-1	กิจกรรมของกรมพัฒนาที่ดินในเขตเกษตรกรรมที่จะดำเนินการใน ปีงบประมาณ 2567-2571	7-5
7-2	สรุปกิจกรรมที่ขอรับการสนับสนุนจากส่วนราชการอื่นในเขตการใช้ที่ดิน	7-8
7-3	เป้าหมายการดำเนินงานและงบประมาณ แผนการใช้ที่ดินตำบลบึงนคร อำเภอหัวหิน จังหวัดประจวบคีรีขันธ์ แผน 5 ปี (พ.ศ. 2567-2571)	7-10



สารบัญญรูป

รูปที่		หน้า
1-1	ขั้นตอนการวางแผนการใช้ที่ดินระดับตำบล	1-4
2-1	ขอบเขตการปกครองแผนการใช้ที่ดินตำบลบึงนคร อำเภอหัวหิน จังหวัดประจวบคีรีขันธ์	2-2
2-2	สมดุลของน้ำเพื่อการเกษตร จังหวัดประจวบคีรีขันธ์	2-5
2-3	สภาพการใช้ที่ดิน ตำบลบึงนคร อำเภอหัวหิน จังหวัดประจวบคีรีขันธ์	2-8
3-1	ทรัพยากรดิน ตำบลบึงนคร อำเภอหัวหิน จังหวัดประจวบคีรีขันธ์	3-7
4-1	การวิเคราะห์สถานการณ์โดยระบบ DPSIR ของตำบลบึงนคร อำเภอหัวหิน จังหวัดประจวบคีรีขันธ์	4-3
6-1	เขตการใช้ที่ดิน ตำบลบึงนคร อำเภอหัวหิน จังหวัดประจวบคีรีขันธ์	6-6
7-1	การชะล้างพังทลายของดินในเขตการใช้ที่ดิน ตำบลบึงนคร อำเภอหัวหิน จังหวัดประจวบคีรีขันธ์	7-4



บทที่ 1

บทนำ

1.1 ความสำคัญของการวางแผนการใช้ที่ดิน

ตามรัฐธรรมนูญแห่งราชอาณาจักรไทย พุทธศักราช 2560 มาตรา 72 รัฐพึงดำเนินการเกี่ยวกับที่ดิน ทรัพยากรน้ำ และพลังงาน ดังต่อไปนี้

(1) วางแผนการใช้ที่ดินของประเทศ ให้เหมาะสมกับสภาพพื้นที่และศักยภาพของที่ดินตามหลักการพัฒนาที่ยั่งยืน

(2) จัดให้มีการวางผังเมืองทุกระดับและบังคับการให้เป็นไปตามผังเมือง อย่างมีประสิทธิภาพรวมตลอดทั้งพัฒนาเมืองให้มีความเจริญ โดยสอดคล้องกับความต้องการของประชาชนในพื้นที่

1.2 หลักการและเหตุผล

ปัจจุบันกรมพัฒนาที่ดินได้ดำเนินการวางแผนการใช้ที่ดินระดับประเทศเรียบร้อยแล้ว ซึ่งเป็นการวางกรอบเชิงนโยบายมุ่งเน้นการพัฒนาด้านการเกษตรให้เกิดความสมดุลและยั่งยืนและในขณะเดียวกันต้องอนุรักษ์ทรัพยากรธรรมชาติและสิ่งแวดล้อมควบคู่กับการรักษาคุณค่าทางศิลปวัฒนธรรม แต่ทั้งนี้เพื่อให้เกิดการใช้ประโยชน์ที่ดินในระดับพื้นที่อย่างมีประสิทธิภาพและรักษาฐานการผลิตด้านทรัพยากรธรรมชาติอย่างยั่งยืนตลอดห่วงโซ่อุปทาน แผนการใช้ที่ดินระดับตำบลจึงถูกนำมาใช้เป็นเครื่องมือเพื่อขับเคลื่อนการดำเนินงานดังกล่าว ซึ่งมีความสอดคล้องกับแผนการปฏิรูปประเทศด้านทรัพยากรธรรมชาติและสิ่งแวดล้อม ซึ่งกำหนดให้มีการจัดทำแผนการใช้ที่ดินของชาติทั้งระบบให้สอดคล้องและเหมาะสมกับศักยภาพของพื้นที่และการพัฒนาเศรษฐกิจและสังคมของประเทศ

1.3 วัตถุประสงค์

1.3.1 เพื่อรักษาเสถียรภาพของทรัพยากรให้เกิดความสมดุลและยั่งยืนภายใต้การพัฒนาด้านต่างๆ ของตำบล

1.3.2 เพื่อให้การใช้ที่ดินมีผลตอบแทนสูงสุดต่อหน่วยเนื้อที่อย่างยั่งยืน

1.3.3 เพื่อให้เกิดการกำหนดแผนงาน โครงการ กิจกรรม ที่สอดคล้องกับแผนการใช้ที่ดินที่กำหนดขึ้นและอยู่บนหลักการของรูปแบบเศรษฐกิจ BCG

1.4 ระยะเวลาและสถานที่ดำเนินงาน

1.4.1 ระยะเวลา 1 มิถุนายน 2566 – 30 มิถุนายน 2566

1.4.2 สถานที่ ตำบลบึงนคร อำเภอหัวหิน จังหวัดประจวบคีรีขันธ์



1.5 ขั้นตอนการดำเนินงาน

1.5.1 รวบรวมข้อมูลปฐมภูมิและทุติยภูมิ ประกอบด้วย

1) ด้านกายภาพ ได้แก่ ทรัพยากรดิน ทรัพยากรน้ำ ทรัพยากรป่าไม้ ภูมิอากาศ สภาพการใช้ที่ดิน เขตป่าไม้ตามกฎหมายและมติคณะรัฐมนตรี ฯ

2) ด้านเศรษฐกิจและสังคม ได้แก่ การถือครองที่ดิน ลักษณะทางเศรษฐกิจของตำบล จำนวนประชากร ฯ

3) ด้านนโยบายและข้อกฎหมายที่เกี่ยวข้อง ได้แก่ ยุทธศาสตร์ แผนการปฏิรูปประเทศ แผนพัฒนาเศรษฐกิจและสังคมแห่งชาติฉบับที่ 13 ยุทธศาสตร์ภาค แผนพัฒนากลุ่มจังหวัด แผนพัฒนาจังหวัด แผนพัฒนาการเกษตรและสหกรณ์ แผนพัฒนาท้องถิ่น 4 ปี ขององค์การบริหารส่วนจังหวัด เทศบาลตำบลหรือองค์การบริหารส่วนตำบล ฯ

1.5.2 จัดทำกระบวนการมีส่วนร่วมของชุมชน (Participatory Rural Appraisal : PRA) เพื่อรับฟังความคิดเห็น ประเด็นปัญหา ความต้องการด้านต่าง ๆ ขององค์การปกครองส่วนท้องถิ่นและเกษตรกรในตำบล

1.5.3 ประเมินคุณภาพของที่ดินของพืชเศรษฐกิจหลักและพืชทางเลือกที่มีมูลค่าของตำบล

1.5.4 สังเคราะห์ข้อมูลจากข้อ 1.5.1 ถึง 1.5.3 เพื่อใช้ประกอบการวางแผนการใช้ที่ดิน

1.5.5 กำหนด (ร่าง) แผนการใช้ที่ดินระดับตำบล

1.5.6 รับฟังความคิดเห็นของผู้มีส่วนได้ส่วนเสียต่อ (ร่าง) แผนการใช้ที่ดินที่กำหนดขึ้น

1.5.7 ปรับปรุง (ร่าง) แผนการใช้ที่ดินเพื่อจัดทำแผนการใช้ที่ดินฉบับสมบูรณ์

1.5.8 นำแผนการใช้ที่ดินเข้าสู่คณะกรรมการของเขตฯ เพื่อตรวจสอบความครบถ้วน /สมบูรณ์ของเนื้อหาและองค์ประกอบ

1.5.9 เผยแพร่แผนการใช้ที่ดินเพื่อนำไปสู่การขับเคลื่อนการดำเนินงาน ประกอบด้วย

1) องค์การปกครองส่วนท้องถิ่น นำแผนการใช้ที่ดินที่จัดทำขึ้นไปประกอบการจัดทำแผนการพัฒนาของตำบล เพื่อนำไปสู่การของบประมาณที่มีความสอดคล้องกับศักยภาพด้านการผลิตและสภาพของทรัพยากรของตำบล

2) กรมพัฒนาที่ดิน โดยสำนักงานพัฒนาที่ดินจังหวัด กำหนดแผนงาน/โครงการ/กิจกรรมที่สอดคล้องกับแผนการใช้ที่ดินที่กำหนดขึ้นในแต่ละเขตและสามารถใช้ประกอบการของบประมาณในพื้นที่อย่างมีหลักการและเป็นที่ยอมรับ

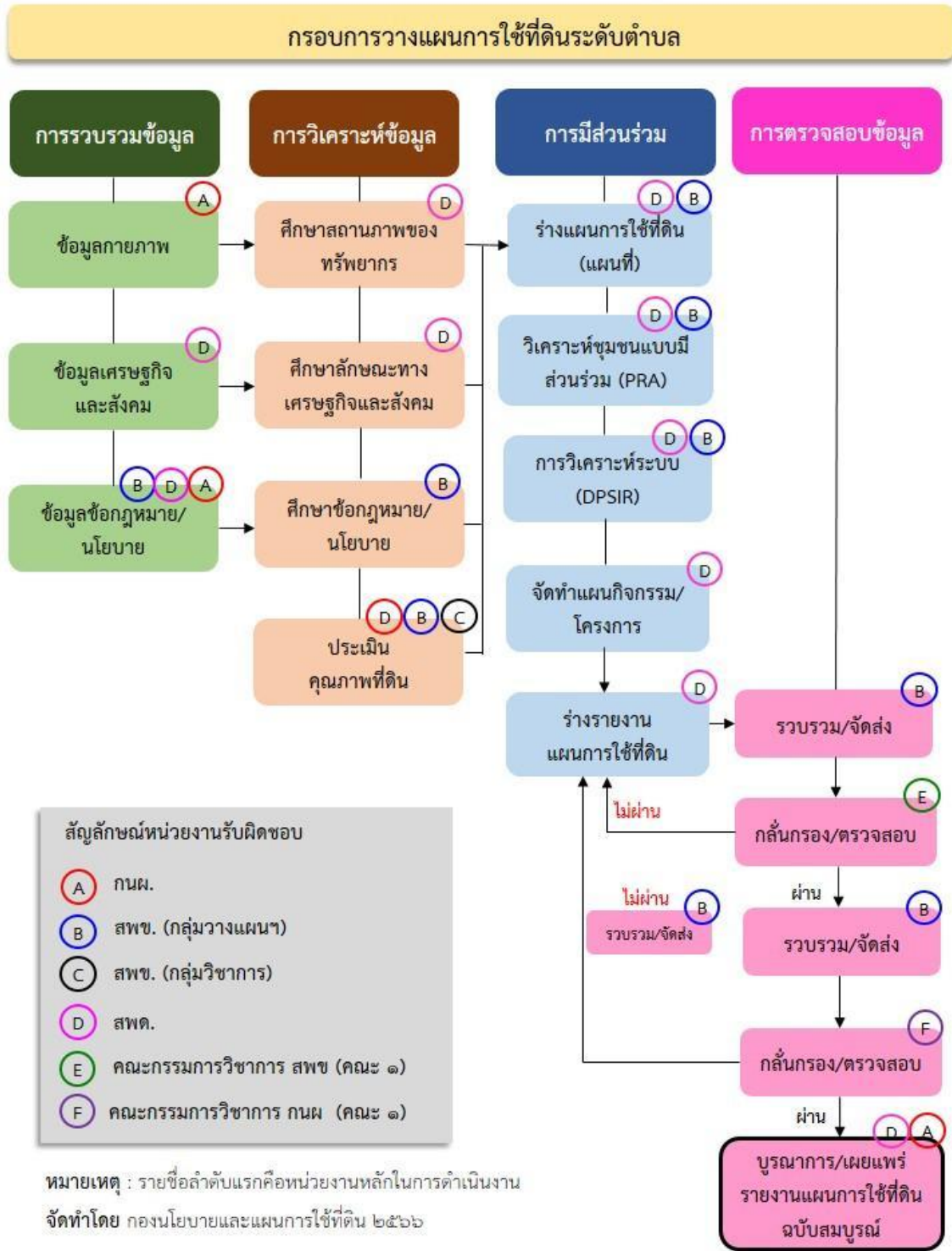
3) หน่วยงานราชการอื่น ๆ สามารถใช้เป็นข้อมูลพื้นฐานประกอบแผนงาน/โครงการ/กิจกรรม ที่สอดคล้องกับแผนการใช้ที่ดินที่กำหนดขึ้นในแต่ละเขต

ขั้นตอนการวางแผนการใช้ที่ดินระดับตำบลแสดงดังรูปที่ 1-1



1.6 วิสัยทัศน์ของตำบล

ตำบลน่าอยู่ ชุมชนเข้มแข็ง มีคุณภาพชีวิตที่ดี เกษตรอินทรีย์ก้าวหน้าบริหารงานภายใต้หลักธรรมาภิบาล (ที่มา <https://www.bungbon.go.th/upload/20220221115544.pdf>)



รูปที่ 1-1 ขั้นตอนการวางแผนการใช้ที่ดินระดับตำบล



บทที่ 2 ข้อมูลทั่วไป

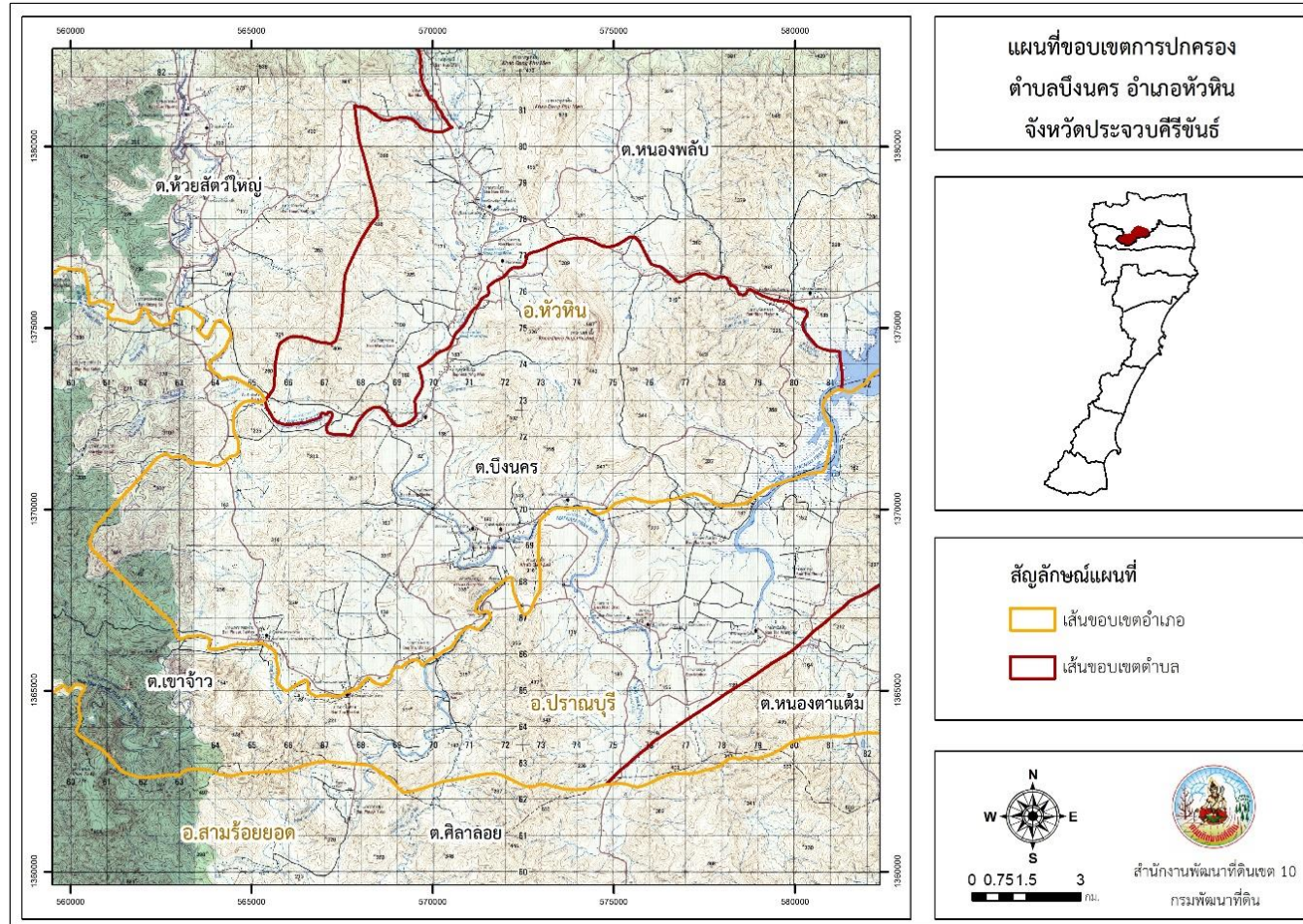
2.1 ที่ตั้งและอาณาเขต

ตำบลบึงนคร อำเภอหัวหิน จังหวัดประจวบคีรีขันธ์ ตั้งอยู่ทางทิศตะวันตกเฉียงใต้ของอำเภอหัวหิน มีพื้นที่ประมาณ 129 ตารางกิโลเมตร หรือ 80,572 ไร่ โดยมีอาณาเขตติดต่อ ดังนี้ (รูปที่ 2-1)

ทิศเหนือ	ติดต่อกับ	ตำบลห้วยสัตว์ใหญ่ ตำบลหนองพลับ อำเภอหัวหิน จังหวัดประจวบคีรีขันธ์
ทิศใต้	ติดต่อกับ	ตำบลเขาจ้าว อำเภอปราณบุรี จังหวัดประจวบคีรีขันธ์
ทิศตะวันออก	ติดต่อกับ	ตำบลหนองพลับ อำเภอหัวหิน ตำบลเขาจ้าว อำเภอปราณบุรี จังหวัดประจวบคีรีขันธ์
ทิศตะวันตก	ติดต่อกับ	ตำบลเขาจ้าว อำเภอปราณบุรี จังหวัดประจวบคีรีขันธ์



แผนการใช้ที่ดินตำบลบึงนคร อำเภอห้วยหิน จังหวัดประจวบคีรีขันธ์



รูปที่ 2-1 ขอบเขตการปกครองตำบลบึงนคร อำเภอห้วยหิน จังหวัดประจวบคีรีขันธ์



2.2 การแบ่งส่วนการปกครอง

ตำบลบึงนคร อำเภอหัวหิน จังหวัดประจวบคีรีขันธ์ ส่วนการปกครองออกเป็น 12 หมู่บ้าน ดังนี้

หมู่ที่ 1 บ้านหนองหินใน	หมู่ที่ 7 บ้านวังสาหร่าย
หมู่ที่ 2 บ้านเนินพยอม	หมู่ที่ 8 บ้านห้วยยาง
หมู่ที่ 3 บ้านห้วยไคร้	หมู่ที่ 9 บ้านภูหลวง
หมู่ที่ 4 บ้านเนินทราย	หมู่ที่ 10 บ้านทุ่งกระทิง
หมู่ที่ 5 บ้านบึงนคร	หมู่ที่ 11 บ้านแพรกตะคร้อ
หมู่ที่ 6 บ้านท่าไม้ลาย	หมู่ที่ 12 บ้านทรายทอง

2.3 สภาพภูมิประเทศ

ลักษณะพื้นที่ทั่วไปส่วนใหญ่เป็นพื้นที่ลาดเชิงเขาสลับพื้นที่สูงชัน สภาพพื้นที่ถูกคลื่นลอนลาดเล็กน้อย ลูกคลื่นลอนลาด ลูกคลื่นลอนชัน และพื้นที่สูงชัน มีภูเขากระจายทั่วไปในตำบล มีแม่น้ำปราณบุรีไหลผ่านตอนกลางของตำบล เป็นส่วนหนึ่งของลุ่มน้ำเพชรบุรี-ประจวบคีรีขันธ์ มีแหล่งน้ำที่สำคัญ เช่น แม่น้ำปราณบุรี ห้วยยิงวัว ห้วยพุไทร ห้วยตะลุย อ่างเก็บน้ำปราณบุรี

2.4 สภาพภูมิอากาศ

จากการศึกษาสถิติภูมิอากาศ (ปี พ.ศ.2536-2565) พบว่า ตำบลบึงนคร อำเภอหัวหิน จังหวัดประจวบคีรีขันธ์ มีรายละเอียดดังนี้

2.4.1 อุณหภูมิ

มีอุณหภูมิโดยเฉลี่ยทั้งปี 26.9 องศาเซลเซียส อุณหภูมิสูงสุดเฉลี่ย 33.2 องศาเซลเซียส ในเดือนเมษายน และอุณหภูมิต่ำสุดเฉลี่ย 22.6 องศาเซลเซียส ในเดือนมกราคม

2.4.2 ปริมาณน้ำฝน

มีปริมาณน้ำฝนรวมทั้งปี 1,113.7 มิลลิเมตร มีฝนตกประมาณ 127 วัน เดือนที่มีฝนตกมากที่สุด ในเดือนตุลาคม มีปริมาณฝน 255.1 มิลลิเมตร และมีฝนตกประมาณ 18 วัน

2.4.3 สมดุลน้ำเพื่อการเกษตร

จากข้อมูลสถิติภูมิอากาศในคาบ 30 ปี (ปี พ.ศ.2536-2565) ณ สถานีตรวจอากาศเกษตรหนองพลับ จังหวัดประจวบคีรีขันธ์ ได้นำมาวิเคราะห์สมดุลของน้ำเพื่อการเกษตร ซึ่งเป็นการวิเคราะห์หาช่วงฤดูกาลเพาะปลูกพืช ตลอดจนช่วงระยะเวลาที่พืชเสี่ยงต่อการขาดน้ำ ข้อมูลที่นำมาวิเคราะห์คือ ปริมาณน้ำฝน และศักยภาพการคายระเหยน้ำอ้างอิง (ET_o) ซึ่งคำนวณด้วยโปรแกรม Cropwat for Windows Version 8.0 โดยใช้สมการ Penman-Monteith สามารถสรุปสมดุลของน้ำเพื่อการเกษตรในเขตอาศัยน้ำฝนได้ดังนี้



ช่วงที่เหมาะสมต่อการปลูกพืช เป็นช่วงที่ค่าปริมาณน้ำฝนมากกว่าค่า 0.5 การระเหยจากผิวดิน และการคายน้ำของพืช เป็นช่วงที่ดินมีความชุ่มชื้นพอเหมาะต่อการเพาะปลูกพืช เป็นช่วงที่ดินมีความชุ่มชื้นพอเหมาะต่อการเพาะปลูกพืช ซึ่งช่วงนี้เริ่มตั้งแต่ปลายเดือนเมษายนถึงปลายเดือนพฤศจิกายน

ช่วงที่มีน้ำมากเกินพอ เป็นช่วงที่ค่าปริมาณน้ำฝนมากกว่าค่าการระเหยจากผิวดินและการคายน้ำของพืช ซึ่งช่วงนี้เริ่มตั้งแต่ต้นเดือนพฤษภาคมถึงต้นเดือนพฤศจิกายน

ช่วงขาดน้ำ เป็นช่วงฤดูแล้งที่ค่าปริมาณน้ำฝนน้อยกว่าค่า 0.5 การระเหยจากผิวดิน และการคายน้ำของพืช ซึ่งพืชอาจเสียหายจากการขาดแคลนน้ำได้ ซึ่งช่วงนี้เริ่มตั้งแต่ปลายเดือนพฤศจิกายนถึงปลายเดือนเมษายน (ตารางที่ 2-1 และรูปที่ 2-2)

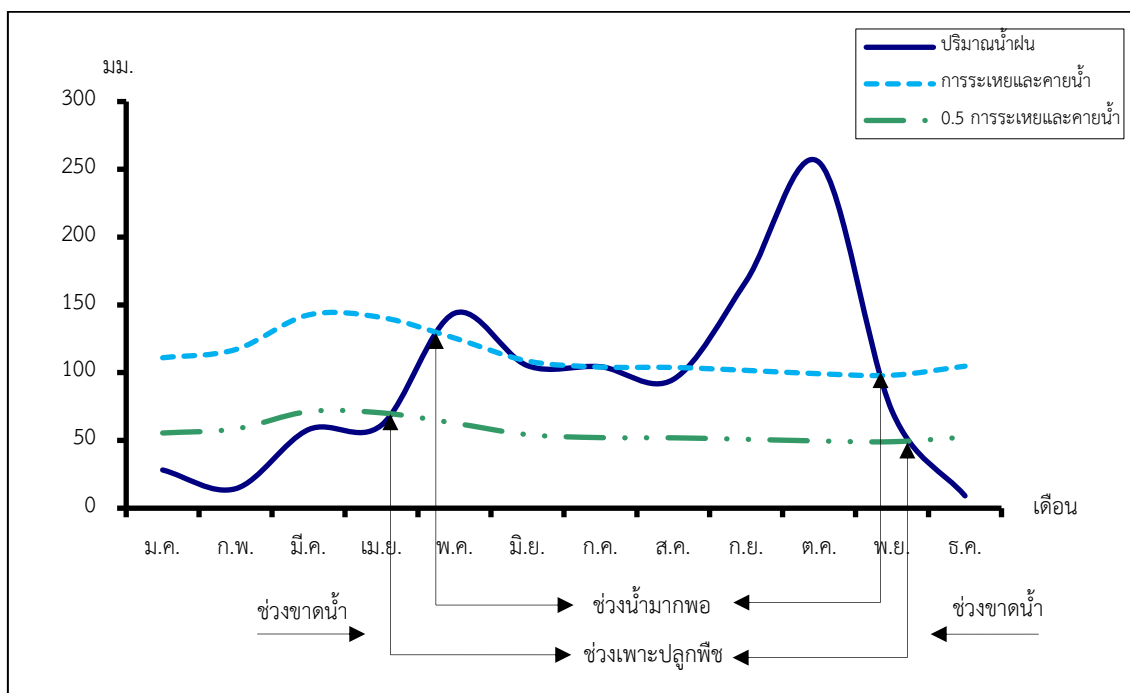
ตารางที่ 2-1 สถิติภูมิอากาศ ณ สถานีตรวจอากาศเกษตรหนองปลับ จังหวัดประจวบคีรีขันธ์¹ (ปี พ.ศ.2536-2565)

เดือน	อุณหภูมิ (°ซ)			ความชื้นสัมพัทธ์ (%)	ปริมาณน้ำฝน (มม.)	จำนวนวันที่ฝนตก (วัน)	ศักยภาพการคายระเหยน้ำ (มม.)	ปริมาณฝนใช้การ ² (มม.)
	ต่ำสุด	สูงสุด	เฉลี่ย					
ม.ค.	19.5	31.8	24.9	72.0	28.2	2.2	111.0	26.9
ก.พ.	20.7	33.6	26.4	72.0	14.4	1.9	117.0	14.1
มี.ค.	22.3	35.5	28.0	71.0	58.0	4.8	142.6	52.6
เม.ย.	23.5	36.1	28.7	73.0	61.3	6.9	140.7	55.3
พ.ค.	24.2	34.8	28.2	79.0	143.8	15.3	125.6	110.7
มิ.ย.	24.0	33.9	27.9	79.0	105.2	15.8	108.6	87.5
ก.ค.	23.8	33.3	27.4	80.0	104.4	16.7	104.2	87.0
ส.ค.	23.7	33.3	27.4	80.0	95.0	17.5	103.9	80.6
ก.ย.	23.5	33.0	27.0	82.0	167.6	18.8	101.7	122.7
ต.ค.	23.2	31.6	26.4	85.0	255.1	18.3	99.2	150.5
พ.ย.	22.1	31.0	25.9	80.0	71.6	6.5	98.1	63.4
ธ.ค.	20.1	30.8	24.7	74.0	9.1	2.0	104.8	9.0
เฉลี่ย	22.6	33.2	26.9	77.3	-	-	-	-
รวม	-	-	-	-	1,113.7	126.7	1,357.3	860.3

หมายเหตุ : ¹ เป็นสถานีตรวจอากาศที่ใกล้พื้นที่ตำบลมากที่สุด

² จากการคำนวณโดยโปรแกรม Cropwat for Windows Version 8.0

ที่มา : กรมอุตุนิยมวิทยา (2566)



รูปที่ 2-2 กราฟสมดุลของน้ำเพื่อการเกษตร ปี พ.ศ. 2536-2565

2.5 สภาพการใช้ที่ดินในปัจจุบัน

สภาพการใช้ที่ดินตำบลบึงนคร อำเภอหัวหิน จังหวัดประจวบคีรีขันธ์ ซึ่งสำรวจโดยกลุ่มวิเคราะห์สภาพการใช้ที่ดิน (2566) ประกอบด้วยประเภทการใช้ที่ดินต่าง ๆ ดังนี้

2.5.1 พื้นที่ชุมชนและสิ่งปลูกสร้าง มีเนื้อที่ 547 ไร่ หรือร้อยละ 0.68 ของเนื้อที่ตำบล

2.5.2 พื้นที่เกษตรกรรม มีเนื้อที่ 38,925 ไร่ หรือร้อยละ 48.32 ของเนื้อที่ตำบล ประกอบด้วยการใช้ประโยชน์ที่ดินด้านเกษตรกรรมต่าง ๆ ดังต่อไปนี้

1) พืชไร่ มีเนื้อที่ 21,954 ไร่ หรือร้อยละ 27.25 ของเนื้อที่ตำบล ได้แก่ สับปะรด สับปะรด/ยางพารา อ้อย สับปะรด/มะม่วง สับปะรด/ปาล์มน้ำมัน เป็นต้น

2) ไม้ยืนต้น มีเนื้อที่ 15,238 ไร่ หรือร้อยละ 18.92 ของเนื้อที่ตำบล ได้แก่ ยางพารา ปาล์มน้ำมัน ยูคาลิปตัส สัก สนประดิพัทธ์ เป็นต้น

3) ไม้ผล มีเนื้อที่ 1,719 ไร่ หรือร้อยละ 2.13 ของเนื้อที่ตำบล ได้แก่ ไม้ผลผสม มะพร้าว มะม่วง กล้วย มะละกอ ขนุน

4) พืชสวน มีเนื้อที่ 14 ไร่ หรือร้อยละ 0.02 ของเนื้อที่ตำบล ได้แก่ พืชผัก

2.5.3 พื้นที่ป่าไม้ มีเนื้อที่ 37,167 ไร่ หรือร้อยละ 46.13 ของเนื้อที่ตำบล ได้แก่ ป่าไม่ผลัดใบรอสภาพฟื้นฟู ป่าไม่ผลัดใบสมบูรณ์ ป่าผลัดใบสมบูรณ์

2.5.4 พื้นที่แหล่งน้ำ มีเนื้อที่ 2,270 ไร่ หรือร้อยละ 2.81 ของเนื้อที่ตำบล ได้แก่ แม่น้ำ ลำห้วย ลำคลอง หนอง บึง ทะเลสาบ อ่างเก็บน้ำ บ่อน้ำในไร่นา



2.5.5 พื้นที่เบ็ดเตล็ด มีเนื้อที่ 1,663 ไร่ หรือร้อยละ 2.06 ของเนื้อที่ตำบล ได้แก่ ทุ่งหญ้าธรรมชาติ ทุ่งหญ้าสลับไม้พุ่ม/ไม้ละเมาะ

ตารางที่ 2-2 สภาพการใช้ที่ดิน ตำบลบึงนคร อำเภอหัวหิน จังหวัดประจวบคีรีขันธ์

หน่วยแผนที่	ประเภทการใช้ที่ดิน	เนื้อที่	
		ไร่	ร้อยละ
U	พื้นที่ชุมชนและสิ่งปลูกสร้าง	547	0.68
U201	หมู่บ้านบนพื้นราบ	405	0.50
U301	สถานที่ราชการและสถาบันต่าง ๆ	142	0.18
A	พื้นที่เกษตรกรรม	38,925	48.32
A200	ไร้ร้าง	22	0.03
A203	อ้อย	572	0.71
A205	สับปะรด	18,207	22.60
A205/A302	สับปะรด/ยางพารา	2,637	3.27
A205/A303	สับปะรด/ปาล์มน้ำมัน	159	0.20
A205/A401	สับปะรด/ไม้ผลผสม	50	0.06
A205/A405	สับปะรด/มะพร้าว	10	0.01
A205/A407	สับปะรด/มะม่วง	297	0.37
A301	ไม้ยืนต้นผสม	7	0.01
A302	ยางพารา	12,479	15.49
A302/A411	ยางพารา/กล้วย	15	0.02
A303	ปาล์มน้ำมัน	2,262	2.81
A304	ยูคาลิปตัส	192	0.24
A305	สัก	189	0.23
A307	สนประดิพัทธ์	94	0.12
A401	ไม้ผลผสม	502	0.62
A405	มะพร้าว	31	0.04
A407	มะม่วง	978	1.21
A411	กล้วย	9	0.01
A415	มะละกอ	8	0.01
A416	ขนุน	191	0.24

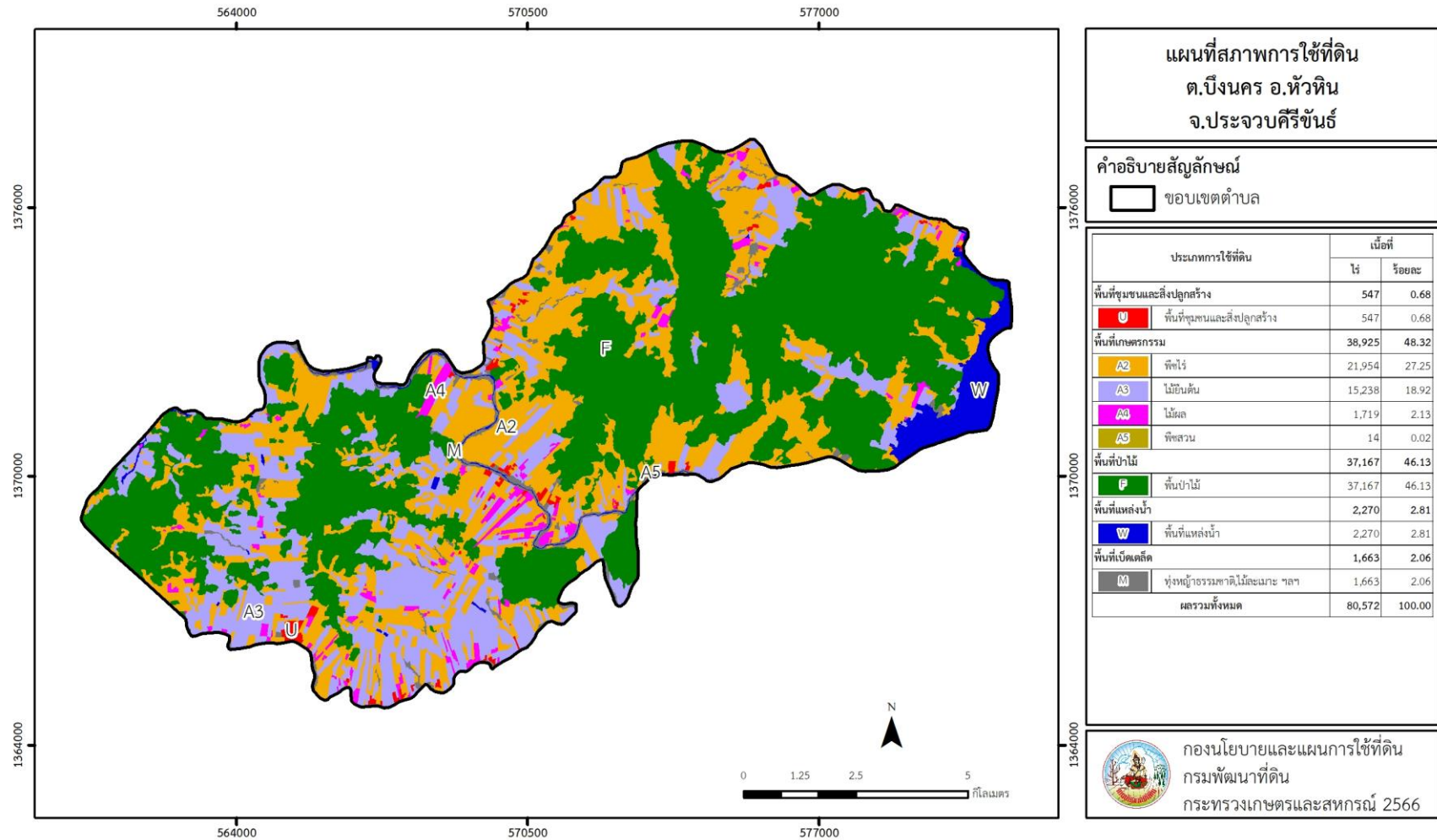


ตารางที่ 2-2 (ต่อ)

A502	พืชผัก	14	0.02
F	พื้นที่ป่าไม้	37,167	46.13
F100	ป่าไม้ผลัดใบรอสภาพฟื้นฟู	216	0.27
F101	ป่าไม้ผลัดใบสมบูรณ์	36,843	45.73
F201	ป่าผลัดใบสมบูรณ์	108	0.13
M	พื้นที่เบ็ดเตล็ด	1,663	2.06
M101	ทุ่งหญ้าธรรมชาติ	50	0.06
M102	ทุ่งหญ้าสลับไม้พุ่ม/ไม้ละเมาะ	1,613	2.00
W	พื้นที่แหล่งน้ำ	2,270	2.81
W101	แม่น้ำ ลำห้วย ลำคลอง	219	0.27
W102	หนอง บึง ทะเลสาบ	54	0.07
W201	อ่างเก็บน้ำ	1,936	2.40
W202	บ่อน้ำในไร่นา	61	0.07
	ผลรวมทั้งหมด	80,572	100.00



แผนการใช้ที่ดินตำบลบึงนคร อำเภอหัวหิน จังหวัดประจวบคีรีขันธ์



รูปที่ 2-3 สภาพการใช้ที่ดิน ตำบลบึงนคร อำเภอหัวหิน จังหวัดประจวบคีรีขันธ์



2.6 สภาพเศรษฐกิจและสังคม

2.6.1 ประชากร

จากหลักฐานทะเบียนราษฎร์ของกรมการปกครอง กระทรวงมหาดไทย ณ เดือนธันวาคม 2565 พบว่า ประชากรที่อาศัยในพื้นที่ตำบลบึงนครมีประชากรรวม 5,067 คน แยกเป็นชาย 2,645 คน เป็นหญิง 2,422 คน ความหนาแน่นโดยเฉลี่ย 39.30 คนต่อตารางกิโลเมตร มีจำนวนครัวเรือนทั้งหมด 2,452 ครัวเรือน เป็นครัวเรือนเกษตรที่มาขึ้นทะเบียนกรมส่งเสริมการเกษตร 1,148 ครัวเรือน หรือร้อยละ 46.82 ของจำนวนครัวเรือนทั้งหมด และเป็นครัวเรือนที่ประกอบอาชีพอื่นๆ ครัวเรือนเกษตรที่ไม่ได้มาขึ้นทะเบียนกรมส่งเสริมการเกษตร 1,304 ครัวเรือน หรือร้อยละ 53.18 ของจำนวนครัวเรือนทั้งหมด ดังรายละเอียดใน ตารางที่ 2-1 ถึง 2-4

ตารางที่ 2-3 จำนวนประชากรและครัวเรือนตำบลบึงนคร อำเภอหัวหิน จังหวัดประจวบคีรีขันธ์ ปี 2565

พื้นที่	จำนวน ครัวเรือน	จำนวนประชากร (คน)		
		ชาย	หญิง	รวม
ตำบลบึงนคร	2,452	2,645	2,422	5,067
หมู่ที่ 0 บึงนคร	1	0	1	1
หมู่ที่ 1 นองหินใน	177	190	189	379
หมู่ที่ 2 เนินพยอม	217	248	202	450
หมู่ที่ 3 ห้วยไคร้	204	206	208	414
หมู่ที่ 4 เนินทราย	174	177	121	298
หมู่ที่ 5 บึงนคร	318	272	265	537
หมู่ที่ 6 ท่าไม้ลาย	176	121	117	238
หมู่ที่ 7 วังสาหร่าย	246	197	150	347
หมู่ที่ 8 ห้วยยาง	108	105	99	204
หมู่ที่ 9 ภูหลวง	170	163	159	322
หมู่ที่ 10 ทุ่งกระทิง	147	135	139	274
หมู่ที่ 11 แพรกตะคร้อ	387	680	665	1,345
หมู่ที่ 12 ทรายทอง	127	151	107	258

ที่มา : กรมการปกครอง (2566)



ตารางที่ 2-4 จำนวนและสัดส่วนครัวเรือนเกษตรกรตำบลบึงนาราง อำเภอสากเหล็ก จังหวัดพิจิตร ปี 2565

รายการ	จำนวน (ครัวเรือน)	ร้อยละ
จำนวนครัวเรือนทั้งหมด ¹⁾	2,452	100.00
- จำนวนครัวเรือนเกษตรกรที่มาขึ้นทะเบียนกรมส่งเสริมการเกษตร ²⁾	1,148	46.82
- จำนวนครัวเรือนที่ประกอบอาชีพอื่นๆ และจำนวนครัวเรือนเกษตรกรที่ไม่ได้มาขึ้นทะเบียนฯ	1,304	53.18

ที่มา : 1) กรมการปกครอง (2566)

2) กรมส่งเสริมการเกษตร (2566)

2.6.2 การถือครองที่ดิน

จากข้อมูลกรมการปกครอง ณ เดือนธันวาคม 2565 ตำบลบึงนาราง มีจำนวนครัวเรือนทั้งหมด 2,452 ครัวเรือน โดยถือครองที่ดินเฉลี่ยครัวเรือนละ 32.86 ไร่

2.6.3 ลักษณะทางเศรษฐกิจและการประกอบอาชีพ

ประชากรในตำบลบึงนารางประกอบอาชีพเกษตรกรรม ค้าขาย รับราชการ รับจ้างทั่วไป และอื่น ๆ มีเกษตรกรบางครัวเรือนประกอบอาชีพหลายอย่างควบคู่กันไป สำหรับพืชที่เกษตรกรปลูกเป็นอาชีพหลัก ได้แก่ ยางพารา และปาล์มน้ำมัน ทางด้านการเลี้ยงสัตว์เกษตรกรจะมีการเลี้ยงไว้เพื่อบริโภคหากเหลือจึงจำหน่ายเป็นรายได้เสริม

2.6.4 ด้านรายได้-รายจ่าย

จากข้อมูลพื้นฐาน จปฐ. (กรมการพัฒนาชุมชน, 2566) พบว่า รายได้ครัวเรือนเฉลี่ยปีละ 214,083.15 บาท รายได้บุคคลเฉลี่ยปีละ 86,103.16 บาท รายจ่ายครัวเรือนเฉลี่ยปีละ 154,441.32 บาท รายจ่ายบุคคลเฉลี่ยปีละ 62,115.52 บาท เมื่อพิจารณาจะเห็นว่ารายได้ครัวเรือนมากกว่ารายจ่ายครัวเรือนปีละ 59,641.83 บาท และรายได้บุคคลมากกว่ารายจ่ายบุคคลปีละ 23,987.64 บาท ดังรายละเอียดใน ตารางที่ 2-5



ตารางที่ 2-5 รายได้-รายจ่ายเฉลี่ยครัวเรือนตำบลบึงนาราง อำเภอหัวหิน จังหวัดประจวบคีรีขันธ์ ปี 2565

พื้นที่	แหล่งรายได้ของครัวเรือน (บาท/ปี)				รายได้ครัวเรือนเฉลี่ย (บาท/ปี)	รายได้บุคคลเฉลี่ย (บาท/ปี)	รายจ่ายครัวเรือนเฉลี่ย (บาท/ปี)	รายจ่ายบุคคลเฉลี่ย (บาท/ปี)
	อาชีพหลัก	อาชีพรอง	รายได้อื่น	ทำ-หาเอง				
ตำบลบึงนาราง	171,952.41	16,190.69	11,527.69	14,412.36	214,083.15	86,103.16	154,441.32	62,115.52
หมู่ที่ 1 หนองหินโน	155,785.00	33,960.00	16,736.25	12,158.75	218,640.00	76,380.79	157,113.75	54,886.90
หมู่ที่ 2 เนินพยอม	219,130.43	28,739.13	13,881.74	6,130.43	267,881.74	87,767.52	204,521.74	67,008.55
หมู่ที่ 3 ห้วยไคร้	110,317.22	17,403.97	14,728.48	17,049.67	159,499.34	68,812.57	114,142.55	49,244.36
หมู่ที่ 4 เนินทราย	140,505.26	5,446.32	2,486.32	10,901.05	159,338.95	67,879.82	142,599.58	60,748.70
หมู่ที่ 5 บึงนาราง	149,416.67	11,833.33	7,042.31	14,852.56	183,144.87	80,707.91	131,006.41	57,731.64
หมู่ที่ 6 ท่าไม้ลาย	292,937.50	16,557.50	7,162.50	4,800.00	321,457.50	149,515.12	282,453.75	131,373.84
หมู่ที่ 7 วังสาหร่าย	172,010.87	8,684.78	10,206.52	10,728.26	201,630.43	99,197.86	92,309.78	45,414.44
หมู่ที่ 8 ห้วยยาง	202,826.09	9,257.97	16,672.46	34,362.32	263,118.84	128,760.28	172,862.32	84,592.20
หมู่ที่ 9 ภูหลวง	145,212.77	41,414.89	24,457.45	40,010.64	251,095.74	91,484.50	122,095.74	44,484.50
หมู่ที่ 10 ทุ่งกระทิง	217,500.00	3,295.45	13,318.18	11,079.55	245,193.18	91,042.19	229,886.36	85,358.65
หมู่ที่ 11 แพรกตะคร้อ	195,944.06	4,965.03	12,139.86	13,111.89	226,160.84	73,837.90	170,503.50	55,666.67
หมู่ที่ 12 ทรายทอง	110,963.86	18,132.53	-	-	129,096.39	67,816.46	72,530.12	38,101.27

ที่มา : กรมการพัฒนาชุมชน (2566)



บทที่ 3

สถานภาพของทรัพยากรธรรมชาติ

การศึกษาสถานภาพของทรัพยากรธรรมชาติในพื้นที่ตำบลบึงนคร อำเภอหัวหิน จังหวัดประจวบคีรีขันธ์ ได้แก่ ทรัพยากรป่าไม้ ทรัพยากรน้ำ และทรัพยากรดิน ซึ่งเป็นทรัพยากรกายภาพที่สำคัญต่อการทำการเกษตร ดังนั้นจึงจำเป็นต้องทราบว่าทรัพยากรธรรมชาติแต่ละชนิดปัจจุบันมีสถานะอย่างไร เพื่อใช้เป็นข้อมูลประกอบการวางแผนการใช้ที่ดินซึ่งจะนำไปสู่การกำหนดแผนงาน โครงการ กิจกรรม รวมถึงมาตรการต่าง ๆ เพื่อการพัฒนาพื้นที่อย่างมีประสิทธิภาพต่อไป โดยมีรายละเอียดดังนี้

3.1 ทรัพยากรป่าไม้

3.1.1 ป่าไม้ตามกฎหมายและมติคณะรัฐมนตรี

1) ป่าอนุรักษ์ ไม่พบพื้นที่ป่าอนุรักษ์ (เขตอุทยานแห่งชาติ เขตรักษาพันธุ์สัตว์ป่า เขตวนอุทยาน เขตห้ามล่าสัตว์ป่า) ในพื้นที่

2) ป่าสงวนแห่งชาติ ได้มีการจำแนกเขตการใช้ประโยชน์ทรัพยากรและที่ดินป่าไม้ในพื้นที่ป่าสงวนแห่งชาติตามมติคณะรัฐมนตรี วันที่ 10 มีนาคม 2535 และ 17 มีนาคม 2535 แบ่งออกเป็น 3 เขต ประกอบด้วย เขตพื้นที่ป่าเพื่อการอนุรักษ์ (Zone C) เขตพื้นที่ป่าเพื่อเศรษฐกิจ (Zone E) และเขตพื้นที่ป่าที่เหมาะสมต่อการเกษตร (Zone A) จากการวิเคราะห์ข้อมูลไม่พบพื้นที่ป่าสงวนแห่งชาติในพื้นที่

3.1.2 **ชั้นคุณภาพลุ่มน้ำ** (มติคณะรัฐมนตรี วันที่ 28 พฤษภาคม 2528) จากการวิเคราะห์ข้อมูล พบชั้นคุณภาพลุ่มน้ำในพื้นที่ ได้แก่

- (1) พื้นที่ลุ่มน้ำชั้นที่ 1A เนื้อที่ 7,241 ไร่
- (2) พื้นที่ลุ่มน้ำชั้นที่ 1B เนื้อที่ 124 ไร่
- (3) พื้นที่ลุ่มน้ำชั้นที่ 2 เนื้อที่ 17,787 ไร่
- (4) พื้นที่ลุ่มน้ำชั้นที่ 3 เนื้อที่ 17,914 ไร่
- (5) พื้นที่ลุ่มน้ำชั้นที่ 4 เนื้อที่ 34,228 ไร่
- (6) พื้นที่ลุ่มน้ำชั้นที่ 5 เนื้อที่ 3,278 ไร่

ทั้งนี้ เนื้อที่ดังกล่าวข้างต้นคำนวณด้วยระบบสารสนเทศภูมิศาสตร์ เป็นเนื้อที่เบื้องต้นเท่านั้น ไม่สามารถใช้อ้างอิงได้ทางกฎหมาย

3.2 ทรัพยากรน้ำ

3.2.1 ปริมาณน้ำฝน พบว่าในพื้นที่ตำบลบึงนคร มีปริมาณน้ำฝนเฉลี่ยในคาบ 30 ปี (พ.ศ.2536-2565) 1,113.7 มิลลิเมตรต่อปี



3.2.2 น้ำผิวดิน หมายถึง แม่น้ำลำคลอง หนอง บึง ทะเลสาบ อ่างเก็บ และแหล่งน้ำสาธารณะอื่นๆ ที่อยู่ภายในผืนแผ่นดิน ในพื้นที่ตำบลบึงนคร มีรายละเอียดของแหล่งน้ำผิวดินดังนี้

แหล่งน้ำผิวดินธรรมชาติ ได้แก่ แม่น้ำปราณบุรี หนองห้วยไคร้ ห้วยไคร้ ห้วยตะลุย ห้วยตะลุยแพรกขวา (แพรกตะคร้อ) ห้วยพุไทร และห้วยยิงวัว

แหล่งน้ำผิวดินที่มนุษย์สร้างขึ้น ได้แก่ อ่างเก็บน้ำปราณบุรี

3.2.3 ใช้ฐานข้อมูลน้ำบาดาลของกรมทรัพยากรน้ำบาดาล กระทรวงทรัพยากรธรรมชาติและสิ่งแวดล้อม จากข้อมูล <http://app.dgr.go.th/newpasutara/xml/search.php> สืบค้น ณ วันที่ 26 พฤษภาคม 2566 ซึ่งพบว่า ตำบลบึงนคร มีจำนวนบ่อบาดาลราชการจำนวน 3 บ่อ และจำนวนบ่อบาดาลเอกชนจำนวน 1 บ่อ

3.3 ทรัพยากรดิน

ทรัพยากรดินในพื้นที่ตำบลบึงนคร อำเภอหัวหิน จังหวัดประจวบคีรีขันธ์ พบหน่วยแผนที่ดินทั้งหมด 30 หน่วยแผนที่ดิน และหน่วยพื้นที่เบ็ดเตล็ด 2 หน่วยแผนที่ ดังนี้

3.3.1 ดินในพื้นที่ลุ่ม มี 1 หน่วยแผนที่ดิน คือ หน่วยแผนที่ดิน Pb-silA ชุดดินเพชรบุรี มีเนื้อดินบนเป็นดินร่วนปนทรายแป้ง ความลาดชัน 0-2 เปอร์เซ็นต์ มีเนื้อที่ 281 ไร่ หรือร้อยละ 0.35 ของเนื้อที่ตำบล

3.3.2 ดินในพื้นที่ดอน มี 29 หน่วยแผนที่ดิน ได้แก่

1) หน่วยแผนที่ดิน Hs-clC ชุดดินหินซ้อน มีเนื้อดินบนเป็นดินร่วนปนดินเหนียว ความลาดชัน 5-12 เปอร์เซ็นต์ มีเนื้อที่ 469 ไร่ หรือร้อยละ 0.58 ของเนื้อที่ตำบล

2) หน่วยแผนที่ดิน Hs-clD ชุดดินหินซ้อน มีเนื้อดินบนเป็นดินร่วนปนดินเหนียว ความลาดชัน 12-20 เปอร์เซ็นต์ มีเนื้อที่ 1,119 ไร่ หรือร้อยละ 1.39 ของเนื้อที่ตำบล

3) หน่วยแผนที่ดิน Kld-clC ชุดดินกลางดง มีเนื้อดินบนเป็นดินร่วนปนดินเหนียว ความลาดชัน 5-12 เปอร์เซ็นต์ มีเนื้อที่ 670 ไร่ หรือร้อยละ 0.83 ของเนื้อที่ตำบล

4) หน่วยแผนที่ดิน Kpg-fl-sIA ดินเขาพลองที่เป็นดินร่วนละเอียด มีเนื้อดินบนเป็นดินร่วนปนทราย ความลาดชัน 0-2 เปอร์เซ็นต์ มีเนื้อที่ 2,036 ไร่ หรือร้อยละ 2.52 ของเนื้อที่ตำบล

5) หน่วยแผนที่ดิน Kpg-fl-sIB ดินเขาพลองที่เป็นดินร่วนละเอียด มีเนื้อดินบนเป็นดินร่วนปนทราย ความลาดชัน 2-5 เปอร์เซ็นต์ มีเนื้อที่ 557 ไร่ หรือร้อยละ 0.69 ของเนื้อที่ตำบล

6) หน่วยแผนที่ดิน Ly-sIB ชุดดินลาดหญ้า มีเนื้อดินบนเป็นดินร่วนปนทราย ความลาดชัน 2-5 เปอร์เซ็นต์ มีเนื้อที่ 501 ไร่ หรือร้อยละ 0.62 ของเนื้อที่ตำบล



- 7) หน่วยแผนที่ดิน Ly-sLB/d4c ชุดดินลาดหญ้า มีเนื้อดินบนเป็นดินร่วนปนทราย ความลาดชัน 2-5 เปอร์เซ็นต์ พบมวลสารพอกหรือสารเม็ดกลมของเหล็ก ที่ความลึก 100-150 เซนติเมตร มีเนื้อที่ 114 ไร่ หรือร้อยละ 0.14 ของเนื้อที่ตำบล
- 8) หน่วยแผนที่ดิน Ly-sC ชุดดินลาดหญ้า มีเนื้อดินบนเป็นดินร่วนปนทราย ความลาดชัน 5-12 เปอร์เซ็นต์ มีเนื้อที่ 3,944 ไร่ หรือร้อยละ 4.89 ของเนื้อที่ตำบล
- 9) หน่วยแผนที่ดิน Ly-hb-sLB ดินลาดหญ้าที่มีความอึดตัวเบสสูง มีเนื้อดินบนเป็นดินร่วนปนทราย ความลาดชัน 2-5 เปอร์เซ็นต์ มีเนื้อที่ 1,565 ไร่ หรือร้อยละ 1.94 ของเนื้อที่ตำบล
- 10) หน่วยแผนที่ดิน Ly-hb-sC ดินลาดหญ้าที่มีความอึดตัวเบสสูง มีเนื้อดินบนเป็นดินร่วนปนทราย ความลาดชัน 5-12 เปอร์เซ็นต์ มีเนื้อที่ 694 ไร่ หรือร้อยละ 0.86 ของเนื้อที่ตำบล
- 11) หน่วยแผนที่ดิน Ly-hb-sC/d4c ดินลาดหญ้าที่มีความอึดตัวเบสสูง มีเนื้อดินบนเป็นดินร่วนปนทราย ความลาดชัน 5-12 เปอร์เซ็นต์ พบมวลสารพอกหรือสารเม็ดกลมของเหล็ก ที่ความลึก 100-150 เซนติเมตร มีเนื้อที่ 307 ไร่ หรือร้อยละ 0.38 ของเนื้อที่ตำบล
- 12) หน่วยแผนที่ดิน Ly-hb,vd-sLB ดินลาดหญ้าที่มีความอึดตัวเบสสูงและเป็นดินลึกมาก มีเนื้อดินบนเป็นดินร่วนปนทราย ความลาดชัน 2-5 เปอร์เซ็นต์ มีเนื้อที่ 344 ไร่ หรือร้อยละ 0.43 ของเนื้อที่ตำบล
- 13) หน่วยแผนที่ดิน Ly-hb,vd-sC ดินลาดหญ้าที่มีความอึดตัวเบสสูงและเป็นดินลึกมาก มีเนื้อดินบนเป็นดินร่วนปนทราย ความลาดชัน 5-12 เปอร์เซ็นต์ มีเนื้อที่ 2,197 ไร่ หรือร้อยละ 2.73 ของเนื้อที่ตำบล
- 14) หน่วยแผนที่ดิน Ly-vd-sLB ดินลาดหญ้าที่เป็นดินลึกมาก มีเนื้อดินบนเป็นดินร่วนปนทราย ความลาดชัน 2-5 เปอร์เซ็นต์ มีเนื้อที่ 2,369 ไร่ หรือร้อยละ 2.95 ของเนื้อที่ตำบล
- 15) หน่วยแผนที่ดิน Ly-vd-sC ดินลาดหญ้าที่เป็นดินลึกมาก มีเนื้อดินบนเป็นดินร่วนปนทราย ความลาดชัน 5-12 เปอร์เซ็นต์ มีเนื้อที่ 2,164 ไร่ หรือร้อยละ 2.69 ของเนื้อที่ตำบล
- 16) หน่วยแผนที่ดิน Ly-vd,col-sLB ดินลาดหญ้าที่เป็นดินลึกมากและเป็นดินร่วนหยาบ มีเนื้อดินบนเป็นดินร่วนปนทราย ความลาดชัน 2-5 เปอร์เซ็นต์ มีเนื้อที่ 330 ไร่ หรือร้อยละ 0.41 ของเนื้อที่ตำบล
- 17) หน่วยแผนที่ดิน Ly-vd,col-sC ดินลาดหญ้าที่เป็นดินลึกมากและเป็นดินร่วนหยาบ มีเนื้อดินบนเป็นดินร่วนปนทราย ความลาดชัน 5-12 เปอร์เซ็นต์ มีเนื้อที่ 592 ไร่ หรือร้อยละ 0.73 ของเนื้อที่ตำบล
- 18) หน่วยแผนที่ดิน Ml-gclC ชุดดินม่วงเหล็ก มีเนื้อดินบนเป็นดินร่วนปนดินเหนียวปนกรวด ความลาดชัน 5-12 เปอร์เซ็นต์ มีเนื้อที่ 607 ไร่ หรือร้อยละ 0.75 ของเนื้อที่ตำบล
- 19) หน่วยแผนที่ดิน Ml-gclD ชุดดินม่วงเหล็ก มีเนื้อดินบนเป็นดินร่วนปนดินเหนียวปนกรวด ความลาดชัน 12-20 เปอร์เซ็นต์ มีเนื้อที่ 397 ไร่ หรือร้อยละ 0.49 ของเนื้อที่ตำบล
- 20) หน่วยแผนที่ดิน Pr-sIA ชุดดินปรมาณบุรี มีเนื้อดินบนเป็นดินร่วนปนทราย ความลาดชัน 0-2 เปอร์เซ็นต์ มีเนื้อที่ 418 ไร่ หรือร้อยละ 0.52 ของเนื้อที่ตำบล



- 21) หน่วยแผนที่ดิน Pr-sLB ชุดดินปราณบุรี มีเนื้อดินบนเป็นดินร่วนปนทราย ความลาดชัน 2-5 เปอร์เซ็นต์ มีเนื้อที่ 1,012 ไร่ หรือร้อยละ 1.26 ของเนื้อที่ตำบล
- 22) หน่วยแผนที่ดิน Pr-col-sLB ดินปราณบุรีที่เป็นดินร่วนหยาบ มีเนื้อดินบนเป็นดินร่วนปนทราย ความลาดชัน 2-5 เปอร์เซ็นต์ มีเนื้อที่ 377 ไร่ หรือร้อยละ 0.47 ของเนื้อที่ตำบล
- 23) หน่วยแผนที่ดิน Tm-sIA ชุดดินท่าม่วง มีเนื้อดินบนเป็นดินร่วนปนทราย ความลาดชัน 0-2 เปอร์เซ็นต์ มีเนื้อที่ 2,907 ไร่ หรือร้อยละ 3.61 ของเนื้อที่ตำบล
- 24) หน่วยแผนที่ดิน Ty-gslC ชุดดินท่ายาง มีเนื้อดินบนเป็นดินร่วนปนทรายปนกรวด ความลาดชัน 5-12 เปอร์เซ็นต์ มีเนื้อที่ 426 ไร่ หรือร้อยละ 0.53 ของเนื้อที่ตำบล
- 25) หน่วยแผนที่ดิน Ty-gslD ชุดดินท่ายาง มีเนื้อดินบนเป็นดินร่วนปนทรายปนกรวด ความลาดชัน 12-20 เปอร์เซ็นต์ มีเนื้อที่ 7,658 ไร่ หรือร้อยละ 9.51 ของเนื้อที่ตำบล
- 26) หน่วยแผนที่ดิน Ty-gslE ชุดดินท่ายาง มีเนื้อดินบนเป็นดินร่วนปนทรายปนกรวด ความลาดชัน 20-35 เปอร์เซ็นต์ มีเนื้อที่ 2,353 ไร่ หรือร้อยละ 2.92 ของเนื้อที่ตำบล
- 27) หน่วยแผนที่ดิน Ty-hb-gslC ดินท่ายางที่มีความอิ่มตัวเบสสูง มีเนื้อดินบนเป็นดินร่วนปนทรายปนกรวด ความลาดชัน 5-12 เปอร์เซ็นต์ มีเนื้อที่ 618 ไร่ หรือร้อยละ 0.77 ของเนื้อที่ตำบล
- 28) หน่วยแผนที่ดิน Ty-hb-gslD ดินท่ายางที่มีความอิ่มตัวเบสสูง มีเนื้อดินบนเป็นดินร่วนปนทรายปนกรวด ความลาดชัน 12-20 เปอร์เซ็นต์ มีเนื้อที่ 2,210 ไร่ หรือร้อยละ 2.74 ของเนื้อที่ตำบล
- 29) หน่วยแผนที่ดิน Ws-clC ชุดดินวังสะพุง มีเนื้อดินบนเป็นดินร่วนปนดินเหนียว ความลาดชัน 5-12 เปอร์เซ็นต์ มีเนื้อที่ 445 ไร่ หรือร้อยละ 0.55 ของเนื้อที่ตำบล

3.3.3 พื้นที่เบ็ดเตล็ด มี 2 หน่วยแผนที่ ได้แก่

- 1) หน่วยแผนที่ SC พื้นที่ลาดชันเชิงซ้อน มีเนื้อที่ 39,387 ไร่ หรือร้อยละ 48.88 ของเนื้อที่ตำบล
- 2) หน่วยแผนที่ W พื้นที่น้ำ มีเนื้อที่ 1,504 ไร่ หรือร้อยละ 1.87 ของเนื้อที่ตำบล

ปัญหาทรัพยากรดินทางการเกษตรตามสภาพธรรมชาติในพื้นที่ พบปัญหาดินต้น มีเนื้อที่ 15,857 ไร่ หรือร้อยละ 19.68 ของเนื้อที่ตำบล ได้แก่ ชุดดินหินซ้อน (Hs) ชุดดินมวกเหล็ก (ML) ชุดดินท่ายาง (Ty) และดินท่ายางที่มีความอิ่มตัวเบสสูง (Ty-hb)

รายละเอียดของสมบัติดิน ตำบลบึงนคร อำเภอหัวหิน จังหวัดประจวบคีรีขันธ์ ดังแสดงในตารางที่ 3-1 และแผนที่แสดงในลักษณะของชุดดิน (รูปที่ 3-1)



ตารางที่ 3-1 สมบัติดิน ตำบลบึงนคร อำเภอหัวหิน จังหวัดประจวบคีรีขันธ์

หน่วยแผนที่ดิน	ความลาดชัน (%)	ความลึก (ซม.)	การระบายน้ำ	ความอุดมสมบูรณ์ของดิน	ความจุแลกเปลี่ยนแคตไอออน (cmol/kg)	ความอึมตัวเบส (%)	ปฏิกิริยาดิน		ค่าการนำไฟฟ้า (dS/m)	ความลึกของชั้นจาโรไซด์ (ซม.)	เนื้อที่	
							ดินบน	ดินล่าง			ไร่	ร้อยละ
Hs-clC	5-12	0-50	ดี	ปานกลาง	10-20	>75	6.5-8.0	6.5-8.5	<2	-	469	0.58
Hs-clD	12-20	0-50	ดี	ปานกลาง	10-20	>75	6.5-8.0	6.5-8.5	<2	-	1,119	1.39
Kld-clC	5-12	>150	ดี	ปานกลาง	<10	35-75	5.5-6.5	5.5-7.0	<2	-	670	0.83
Kpg-fl-sIA	0-2	>150	ดี	ต่ำ	<10	<35	5.5-6.5	4.5-5.5	<2	-	270	0.33
Kpg-fl-sIA*	0-2	>150	ดี	ปานกลาง	<10	<35	5.5-6.5	4.5-5.5	<2	-	1,766	2.19
Kpg-fl-sIB	2-5	>150	ดี	ปานกลาง	<10	<35	5.5-6.5	4.5-5.5	<2	-	557	0.69
Ly-hb,vd-sIB	2-5	>150	ดี	ปานกลาง	<10	35-75	5.0-6.5	5.0-6.5	<2	-	344	0.43
Ly-hb,vd-sIC	5-12	>150	ดี	ปานกลาง	<10	35-75	5.0-6.5	5.0-6.5	<2	-	2,197	2.73
Ly-hb-sIB	2-5	50-100	ดี	ปานกลาง	<10	35-75	5.0-6.5	5.0-6.5	<2	-	1,565	1.94
Ly-hb-sIC	5-12	50-100	ดี	ปานกลาง	<10	35-75	5.0-6.5	5.0-6.5	<2	-	694	0.86
Ly-hb-sIC/d4c	5-12	50-100	ดี	ปานกลาง	<10	35-75	5.0-6.5	5.0-6.5	<2	-	307	0.38
Ly-sIB	2-5	50-100	ดี	ปานกลาง	<10	<35	5.0-6.0	4.5-5.5	<2	-	501	0.62
Ly-sIB/d4c	2-5	50-100	ดี	ปานกลาง	<10	<35	5.0-6.0	4.5-5.5	<2	-	114	0.14
Ly-sIC	5-12	50-100	ดี	ต่ำ	<10	<35	5.0-6.0	4.5-5.5	<2	-	221	0.27
Ly-sIC*	5-12	50-100	ดี	ปานกลาง	<10	<35	5.0-6.0	4.5-5.5	<2	-	3,723	4.62
Ly-vd,col-sIB	2-5	>150	ดี	ปานกลาง	<10	<35	5.0-6.0	4.5-5.5	<2	-	330	0.41
Ly-vd,col-sIC	5-12	>150	ดี	ปานกลาง	<10	<35	5.0-6.0	4.5-5.5	<2	-	592	0.73
Ly-vd-sIB	2-5	>150	ดี	ต่ำ	<10	<35	5.0-6.0	4.5-5.5	<2	-	697	0.87
Ly-vd-sIB*	2-5	>150	ดี	ปานกลาง	<10	<35	5.0-6.0	4.5-5.5	<2	-	1,672	2.08
Ly-vd-sIC	5-12	>150	ดี	ปานกลาง	<10	<35	5.0-6.0	4.5-5.5	<2	-	2,164	2.69
ML-gclC	5-12	25-50	ดี	ปานกลาง	10-20	35-75	5.5-7.0	5.5-6.5	<2	-	607	0.75
ML-gclD	12-20	25-50	ดี	ปานกลาง	10-20	35-75	5.5-7.0	5.5-6.5	<2	-	397	0.49



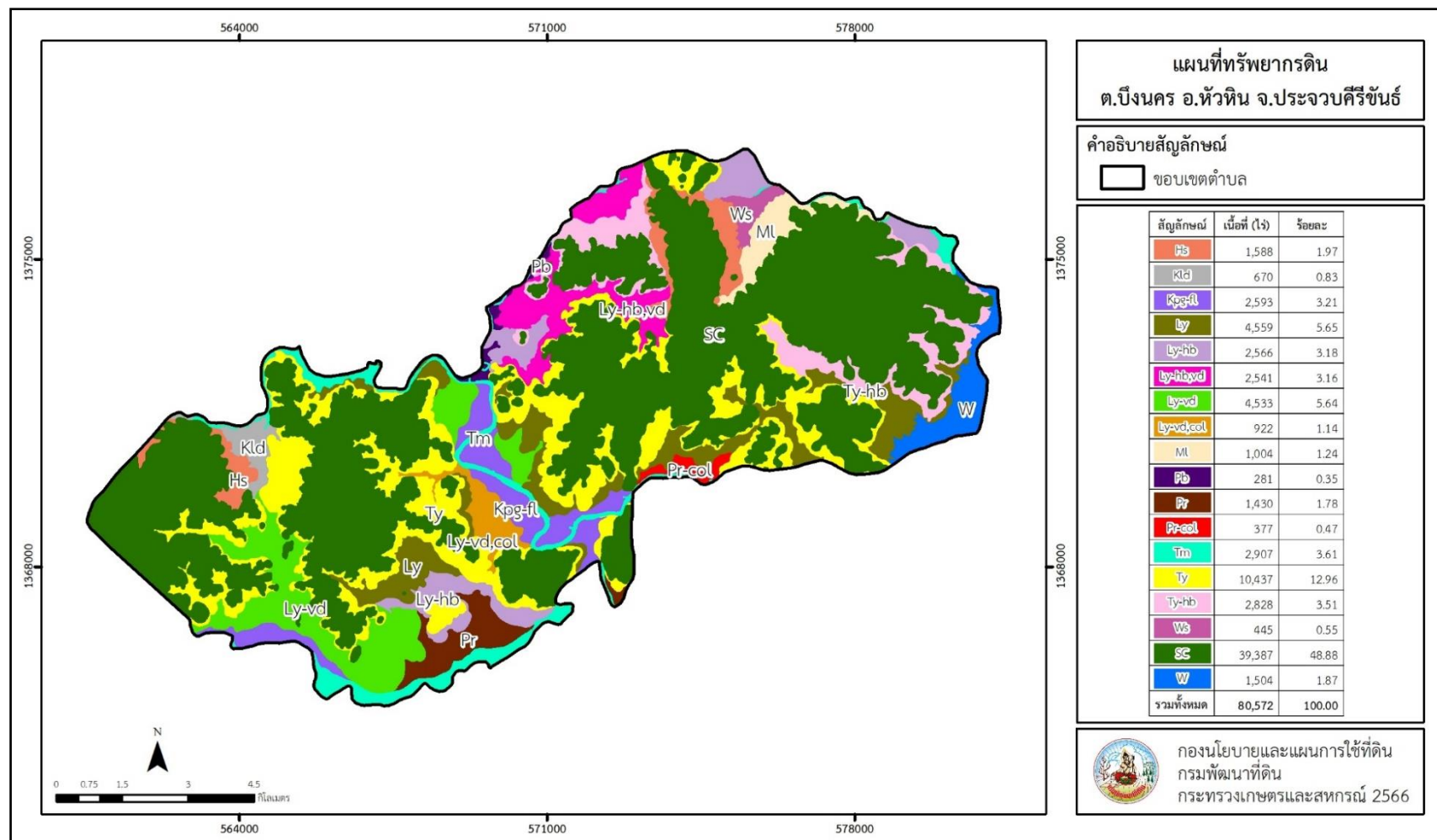
แผนการใช้ที่ดินตำบลบึงนคร อำเภอหัวหิน จังหวัดประจวบคีรีขันธ์

ตารางที่ 3-1 (ต่อ)

หน่วยแผนที่ดิน	ความลาดชัน (%)	ความลึก (ซม.)	การระบายน้ำ	ความอุดมสมบูรณ์ของดิน	ความจุแลกเปลี่ยนแคตไอออน (cmol/kg)	ความอึดตัวเบส (%)	ปฏิกิริยาดิน		ค่าการนำไฟฟ้า (dS/m)	ความลึกของชั้นจาโรไซด์ (ซม.)	เนื้อที่	
							ดินบน	ดินล่าง			ไร่	ร้อยละ
Pb-siA	0-2	>150	ดีปานกลางถึงค่อนข้างเลว	ปานกลาง	<10	35-75	6.0-7.0	5.5-6.5	<2	-	281	0.35
Pr-col-slB	2-5	>150	ดี	ปานกลาง	10-20	35-75	5.5-6.5	6.0-7.0	<2	-	377	0.47
Pr-slA	0-2	>150	ดี	ปานกลาง	10-20	35-75	5.5-6.5	6.0-7.0	<2	-	418	0.52
Pr-slB	2-5	>150	ดี	ปานกลาง	10-20	35-75	5.5-6.5	6.0-7.0	<2	-	1,012	1.26
Tm-slA	0-2	>150	ดี	ปานกลาง	<10	35-75	5.5-6.5	5.5-7.0	<2	-	2,907	3.61
Ty-gslC	5-12	0-50	ดี	ปานกลาง	<10	<35	5.5-6.5	5.0-6.0	<2	-	426	0.53
Ty-gslD	12-20	0-50	ดี	ต่ำ	<10	<35	5.5-6.5	5.0-6.0	<2	-	2,900	3.60
Ty-gslD*	12-20	0-50	ดี	ปานกลาง	<10	<35	5.5-6.5	5.0-6.0	<2	-	4,758	5.91
Ty-gslE	20-35	0-50	ดี	ต่ำ	<10	<35	5.5-6.5	5.0-6.0	<2	-	1,300	1.61
Ty-gslE*	20-35	0-50	ดี	ปานกลาง	<10	<35	5.5-6.5	5.0-6.0	<2	-	1,053	1.31
Ty-hb-gslC	5-12	0-50	ดี	ปานกลาง	<10	35-75	5.5-7.0	6.0-8.0	<2	-	618	0.77
Ty-hb-gslD	12-20	0-50	ดี	ต่ำ	<10	35-75	5.5-7.0	6.0-8.0	<2	-	137	0.17
Ty-hb-gslD*	12-20	0-50	ดี	ปานกลาง	<10	35-75	5.5-7.0	6.0-8.0	<2	-	2,073	2.57
Ws-clC	5-12	50-100	ดี	ปานกลาง	10-20	35-75	6.0-7.0	5.5-7.0	<2	-	445	0.55
SC	>35	-	-	-	-	-	-	-	-	-	39,387	48.88
W	-	-	-	-	-	-	-	-	-	-	1,504	1.87
รวมทั้งหมด											80,572	100.00

หมายเหตุ: 1. * หมายถึง หน่วยแผนที่ดินที่มีความอุดมสมบูรณ์ของดินต่างจากหน่วยแผนที่ดินเดียวกัน
2. เนื้อที่คำนวณด้วยโปรแกรมระบบสารสนเทศภูมิศาสตร์

ที่มา: กองสำรวจและวิจัยทรัพยากรดิน (2566)



รูปที่ 3-1 ทรัพยากรดิน ตำบลบึงนคร อำเภอหัวหิน จังหวัดประจวบคีรีขันธ์



บทที่ 4

กระบวนการมีส่วนร่วมของชุมชน (Participatory Rural Appraisal : PRA)

4.1 การวิเคราะห์ผลจากการจัดทำกระบวนการมีส่วนร่วมของชุมชน (PRA)

การวิเคราะห์ผลจากการจัดทำกระบวนการมีส่วนร่วมของชุมชน (PRA) เมื่อวันที่ 26 มิถุนายน 2566 มีสาระสำคัญสรุปได้ดังนี้

4.1.1 ปัญหาหลักของตำบลบึงนาราง คือ

- 1) ดินขาดความอุดมสมบูรณ์
- 2) พื้นที่แล้งซ้ำซาก
- 3) ขาดแคลนแหล่งน้ำขนาดใหญ่
- 4) ไร้กรรมสิทธิ์ที่ดินทำกิน

4.1.2 ความต้องการของชุมชน เกษตรกร และตำบลบึงนาราง มีความต้องการ 3 ประการ คือ

- 1) แก้ปัญหาดินเสื่อมโทรมและฟื้นฟูความอุดมสมบูรณ์ของดิน
- 2) แก้ไขปัญหาการขาดแคลนน้ำ
- 3) ปรับรูปที่ดิน และเปลี่ยนกิจกรรมการผลิตให้เหมาะสมกับที่ดิน

ผลจากการจัดทำกระบวนการมีส่วนร่วมของชุมชน (PRA) ได้นำมาวิเคราะห์ร่วมกับปัญหาด้านกายภาพ โดยระบบ DPSIR มีรายละเอียดดังนี้

1) แรงขับเคลื่อน (Driver) มี 4 ประการ คือ

- 1.1) ดินเสื่อมโทรม
- 1.2) น้ำขาดแคลน
- 1.3) การไร้กรรมสิทธิ์ที่ดิน
- 1.4) ต้นทุนทำการเกษตรสูง

2) แรงกดดัน (Pressure) ที่เกิดจากปัจจัยขับเคลื่อน มี 4 ประการ คือ

- 2.1) พื้นที่ทำการเกษตรมีการใช้ปุ๋ยเคมีเป็นเวลานาน
- 2.2) ขาดแคลนน้ำทำการเกษตร
- 2.3) ที่ดินทำกินส่วนใหญ่เป็นของภาครัฐ
- 2.4) พื้นที่ทำการเกษตรขาดการดูแลบำรุงรักษา

3) สภาวะ (State) ที่เกิดแรงกดดัน มี 4 ประการ คือ

- 3.1) ความเสื่อมโทรมของดินทางกายภาพ/เคมี/ชีวภาพ
- 3.2) ขาดแคลนน้ำอุปโภค/บริโภค



3.3) ขาดแคลนน้ำเพื่อการเกษตร

3.4) ราษฎรเรียกร้องสิทธิในที่ดิน

4) ผลกระทบ (Impact) ที่ปรากฏในพื้นที่ มี 4 ประการ คือ

4.1) แหล่งน้ำที่มีอยู่ต้นเขินจากตะกอน

4.2) ผลผลิตพืชต่ำ ลงทุนสูง

4.3) รายได้น้อย

4.4) มีปัญหาต่อคุณภาพชีวิต

5) การตอบสนอง (Response) ของรัฐในอดีต ปัจจุบัน และในอนาคต มีดังนี้

อดีต-ปัจจุบัน

พื้นที่ลาดชัน

5.1) คุรับน้ำขอบเขา

5.2) บ่อตักตะกอน

5.3) ฝายชะลอน้ำ

5.4) คันดิน

5.5) ปลูกหญ้าแฝก ป้องกันการชะล้างพังทลายของดิน รักษาความชื้นและกักเก็บน้ำ

พื้นที่ราบ

5.6) จัดรูปแบบแปลงนา

5.10) ปรับปรุงบำรุงดิน

5.11) บ่อน้ำไร่นา

5.12) ขุดลอกลำน้ำ/คลองส่งน้ำ/แหล่งน้ำ

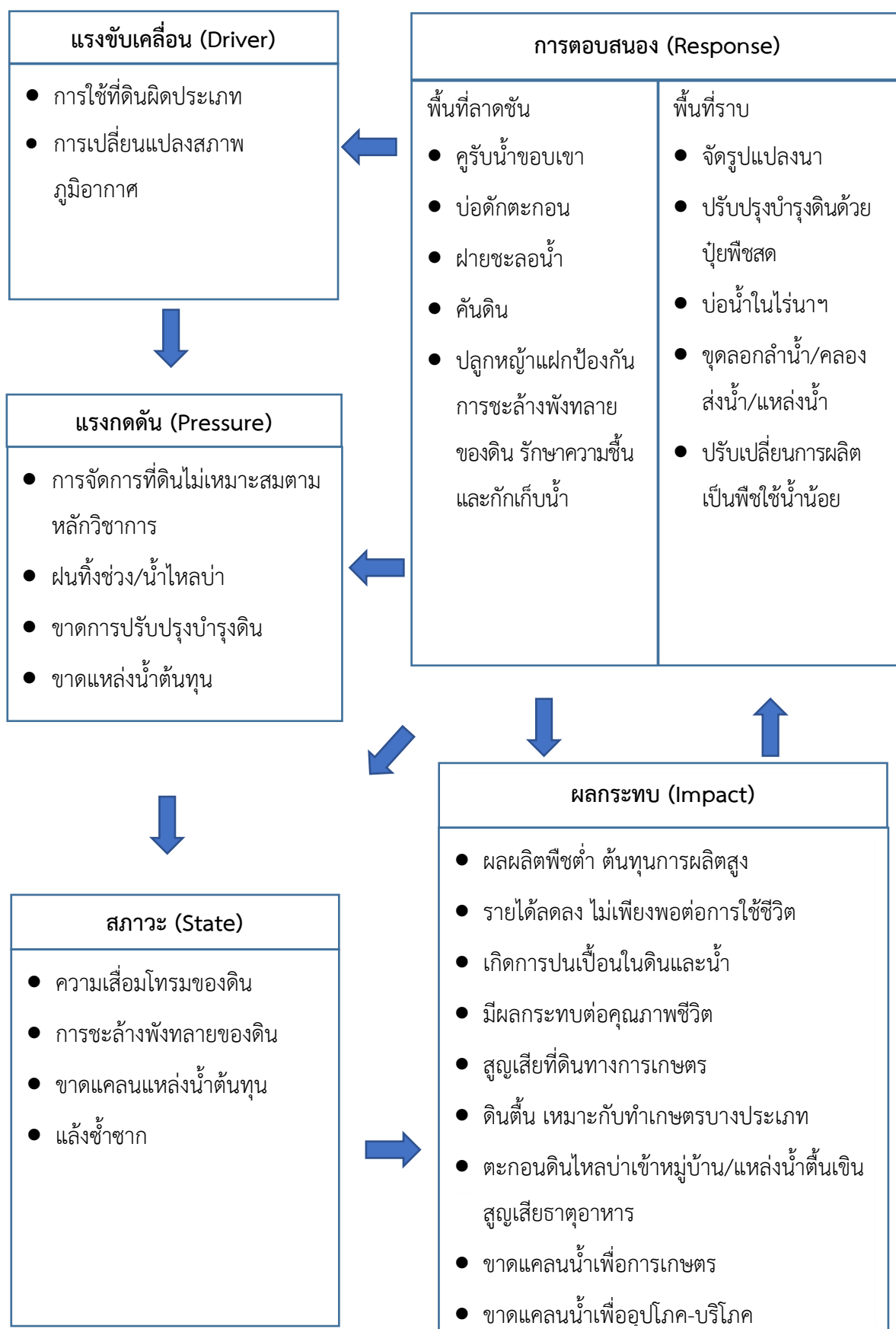
5.13) ปรับเปลี่ยนการผลิตเป็นพืชใช้น้ำน้อย

อนาคต

(1) พัฒนาที่ดินและน้ำที่เป็นระบบทั้งตำบล

(2) ประกาศเขตอนุรักษ์ดินและน้ำ

ดังมีรายละเอียดในรูปที่ 4-1



รูปที่ 4-1 การวิเคราะห์สถานการณ์โดยระบบ DPSIR ของตำบลบึงนคร อำเภอหัวหิน จังหวัดประจวบคีรีขันธ์



4.2 ระบบการปลูกพืชในปัจจุบัน

ตำบลบึงนคร อำเภอหัวหิน จังหวัดประจวบคีรีขันธ์ มีการเพาะปลูกพืช ดังนี้

1. สับปะรด ความเหมาะสมควรปลูกในช่วงฤดูแล้ง ต้นฤดูฝนประมาณ 1-2 เดือน เกษตรกรส่วนใหญ่ นิยมปลูกแบบแถวคู่ แบบสลับฟันปลา ระยะห่างระหว่างต้น 40-45 เซนติเมตร ระหว่างแถว 50-60 เซนติเมตร โดยขุดหลุมลึก 3-4 นิ้ว ลอกใบล่างสุดออก 2-3 ใบ นำต้นพันธุ์ลงปลูกให้ต้นเอียงเล็กน้อย เพื่อป้องกันน้ำขังตรงส่วนยอด จากนั้นกดดินให้แน่น เพื่อป้องกันต้นล้ม

2. ยางพารา ความเหมาะสมสภาพพื้นที่ควรเป็นที่ราบ ไม่มีน้ำท่วมขัง หรือมีความลาดเอียงต่ำกว่า 35 องศา ลักษณะดินที่เหมาะสมต่อการปลูกยางพารา ควรเป็นดินร่วนเหนียวถึงดินร่วนทราย มีความอุดมสมบูรณ์ หน้าดินลึกไม่น้อยกว่า 1 เมตร ไม่มีชั้นดินดาน มีการระบายและถ่ายเทอากาศดี มีค่าความเป็นกรดเป็นด่างระหว่าง 4.5-5.5 อุณหภูมิที่เหมาะสมต่อการเจริญเติบโตของยางพาราอยู่ระหว่าง 24-27 องศาเซลเซียส มีปริมาณน้ำฝนไม่ต่ำกว่า 1,250 มิลลิเมตรต่อปี มีจำนวนวันฝนตกประมาณ 120-145 วันต่อปี และมีความต้องการปริมาณธาตุอาหารไนโตรเจน 184 กรัมต่อตัน ฟอสฟอรัส 19 กรัมต่อตัน และโพแทสเซียม 145 กรัมต่อตัน ในแต่ละฤดูกาล

พืช/เดือน	ม.ค.	ก.พ.	มี.ค.	เม.ย.	มิ.ย.	พ.ค.	ก.ค.	ส.ค.	ก.ย.	ต.ค.	พ.ย.	ธ.ค.
1. สับปะรด	สับปะรด											
2. ไม้ยืนต้น	ยางพารา ปาล์มน้ำมัน											
3. ไม้ผล	มะม่วง กัลลวย ขนุน ทูเรียน มะละกอ ฝรั่ง มะพร้าว											

ตารางที่ 4-1 ระบบการปลูกพืชในปัจจุบัน ตำบลบึงนคร อำเภอหัวหิน จังหวัดประจวบคีรีขันธ์



บทที่ 5

การประเมินคุณภาพที่ดิน

5.1 หลักการประเมินคุณภาพที่ดินด้านกายภาพ

การประเมินคุณภาพที่ดินหรือการประเมินความเหมาะสมของที่ดิน สอดคล้องตามหลักการของ FAO Framework ค.ศ. 1983 ซึ่งการประเมินคุณภาพที่ดินด้านกายภาพ เป็นการประเมินศักยภาพของที่ดินว่าที่ดินนั้นๆเหมาะสมมากหรือน้อยเพียงใดสำหรับการใช้ที่ดินประเภทต่างๆ หรือการปลูกพืชต่างๆ โดยพิจารณาจาก สภาพแวดล้อมที่มีผลต่อการเจริญเติบโตของพืช สมบัติดินที่ได้จำแนกไว้ในแต่ละตำบล ร่วมกับการจัดการพื้นที่ เช่น ระบบชลประทาน พื้นที่ยกทรง การจัดระบบอนุรักษ์ดินและน้ำ เป็นต้น และนอกจากนี้พิจารณาความต้องการปัจจัยต่อการปลูกพืชแต่ละชนิด สอดคล้องตามหลักการของ FAO ได้แก่ ความต้องการด้านพืช ความต้องการด้านการจัดการ ความต้องการด้านการอนุรักษ์ (บัณฑิต ต้นศิริ และคำณ ไทรพิง, 2542) รายละเอียดดังตารางที่ 5-1

ระดับความเหมาะสมของที่ดินได้จากการสังเคราะห์ข้อมูลดิน การจัดการที่ดิน หรือดินที่มีลักษณะเฉพาะที่เกิดขึ้นตามสภาพภูมิประเทศ (ซึ่งจะเรียกรวมว่าหน่วยที่ดิน) ลักษณะภูมิอากาศ พิจารณาร่วมกับระดับความต้องการปัจจัยต่อการเจริญเติบโตของพืชแต่ละชนิด หลังจากนั้นดำเนินการประเมินคุณภาพที่ดินซึ่งสามารถจำแนกระดับความเหมาะสมของที่ดินได้เป็น 4 ระดับ ได้แก่ เหมาะสมสูง (S1) เหมาะสมปานกลาง (S2) เหมาะสมเล็กน้อย (S3) และไม่เหมาะสม (N) โดยที่

S1 : ไม่มีข้อจำกัดด้านที่ดินตามปัจจัยที่ใช้พิจารณา

S2 : มีข้อจำกัดด้านที่ดินที่แก้ไขได้ง่ายหรือข้อจำกัดอาจไม่ส่งผลกระทบต่อเจริญเติบโตของพืชอย่างชัดเจน

S3 : มีข้อจำกัดด้านที่ดินที่แก้ไขได้ยาก ควรปรับเปลี่ยนการผลิตเป็นพืชชนิดอื่นหรือกิจกรรมอื่น (ส่วนใหญ่เป็นลักษณะทางกายภาพ)

N : มีข้อจำกัดที่พัฒนาหรือปรับปรุงที่ดินได้ยากมาก หากจะดำเนินการพัฒนาหรือปรับปรุงต้องใช้ต้นทุนสูงหรือเครื่องจักรขนาดใหญ่ แนะนำให้ปรับเปลี่ยนการผลิต



ตารางที่ 5-1 ตัวอย่างการประเมินคุณภาพที่ดินด้านกายภาพของประเภทการใช้ประโยชน์ที่ดิน

คุณภาพที่ดิน (Land Quality)	คุณลักษณะที่ดินตัวแทน (Land Characteristics)	ระดับความ เหมาะสม (Land Suitability Rating)
1. ความเหมาะสมด้านความต้องการด้านพืช (Crop Requirements)		
1.1. การหยั่งลึกของรากพืช (r)	ความลึกของดิน	S1
1.2. ความชุ่มชื้นที่เป็นประโยชน์ต่อพืช (m)	ปริมาณน้ำฝนเฉลี่ยในรอบปี	S2m
1.3. ความเป็นประโยชน์ของออกซิเจน ต่อรากพืช (o)	สภาพการระบายน้ำของดิน	S2o
ความเหมาะสมรวมด้านความต้องการด้านพืช (Crop Requirements)		S2om
2. ความเหมาะสมรวมความต้องการด้านการจัดการ (Management Requirements)		
2.1. สภาพการเขตกรรม (k)	ชั้นความยากง่ายในการ เขตกรรม (ดินบน)	S1
2.2. ศักยภาพการใช้เครื่องจักรกล (w)	ความลาดชันของพื้นที่	S3w
ความเหมาะสมรวมด้านความต้องการด้านการจัดการ (Management Requirements)		S3w
3. ความเหมาะสมด้านความต้องการด้านการอนุรักษ์ (Conservation Requirements)		
3.1 ความเสียหายจากการกัดกร่อน (e)	ความลาดชันของพื้นที่	S3e
ความเหมาะสมรวมด้านความต้องการด้านการอนุรักษ์ (Conservation Requirements)		S3e
ความเหมาะสมด้านกายภาพของประเภทการใช้ประโยชน์ที่ดินใน แต่ละหน่วยที่ดินโดยรวม		S3ew

5.2 พืชเศรษฐกิจที่สำคัญของตำบล

พืชเศรษฐกิจหลักและพืชทางเลือกของตำบล ได้แก่ สับปะรด ยางพารา ปาล์มน้ำมัน และไม้ผล



5.3 ระดับความเหมาะสมของที่ดิน

การประเมินคุณภาพที่ดินของพืชเศรษฐกิจหลักและพืชทางเลือก ตำบลบึงนคร อำเภอหัวหิน จังหวัดประจวบคีรีขันธ์ ได้ผลการประเมินคุณภาพที่ดินดังตารางที่ 5-2

ตารางที่ 5-2 ชั้นความเหมาะสมทางกายภาพของดิน ตำบลบึงนคร อำเภอหัวหิน จังหวัดประจวบคีรีขันธ์

หน่วยแผนที่ดิน	ข้าว	ยางพารา	อ้อย	สับปะรด
Hs-clC	S3ewo	S3r	S3r	S2er
Hs-clD	N	S3r	S3er	S3e
Kld-clC	S3ewo	S2n	S2ens	S2en
Kpg-fl-slA	S3o	S2ns	S2ns	S2ns
Kpg-fl-slB	S3o	S2n	S2ns	S2n
Ly-hb-slB	S3o	S2rn	S2rns	S2n
Ly-hb-slC	S3ewo	S2rn	S2erns	S2en
Ly-hb,vd-slB	S3o	S2n	S2ns	S2n
Ly-hb,vd-slC	S3ewo	S2n	S2ens	S2en
Ly-slB	S3o	S2rn	S2rns	S2n
Ly-slC	S3ewo	S2rn	S2erns	S2en
Ly-vd-slB	S3o	S2n	S2ns	S2n
Ly-vd-slC	S3ewo	S2n	S2ens	S2en
Ly-vd,col-slB	S3o	S2n	S2ns	S2n
Ly-vd,col-slC	S3ewo	S2n	S2ens	S2en
Ml-gclC	S3ewo	S3r	S3r	S2er
Ml-gclD	N	S3r	S3er	S3e
Pb-slA	S2on	S3o	S2ons	S3o
Pr-col-slB	S3o	S1	S2s	S1
Pr-slA	S3o	S1	S2s	S1
Pr-slB	S3o	S1	S2s	S1
Tm-slA	S3o	S2n	S2ns	S2n
Ty-gslC	S3ewo	S3r	S3r	S2ern
Ty-gslD	N	S3r	S3er	S3e
Ty-gslE	N	S3ewr	N	N
Ty-hb-gslC	S3ewo	S3r	S3r	S2ern



ตารางที่ 5-2 (ต่อ)

Ty-hb-gslD	N	S3r	S3er	S3e
Ws-clC	S3ewo	S2r	S2ers	S2e
SC	N	N	N	N



บทที่ 6

แผนการใช้ที่ดิน

6.1 การวิเคราะห์ข้อมูลเพื่อจัดทำแผนการใช้ที่ดินระดับตำบล

การที่รัฐธรรมนูญแห่งราชอาณาจักรไทย พุทธศักราช 2560 ได้ให้ความสำคัญกับการวางแผนการใช้ที่ดิน โดยสาระสำคัญในมาตรา 72 (1) ได้ระบุอย่างชัดเจนว่ารัฐพึงดำเนินการเกี่ยวกับที่ดิน ทรัพยากรน้ำ และพลังงาน โดยวางแผนการใช้ที่ดินของประเทศให้เหมาะสมกับสภาพพื้นที่และศักยภาพของที่ดิน ตามหลักการพัฒนาที่ยั่งยืน ซึ่งการวางแผนการใช้ที่ดินระดับตำบลเป็นการกำหนดแนวทางใช้ที่ดินให้ตรงกับศักยภาพโดยเฉพาะทางด้านเกษตรกรรม และนำไปสู่การกำหนดแผนงาน โครงการ กิจกรรม ที่มีความสอดคล้องกับสภาพพื้นที่ ทั้งนี้เนื่องจากการแบ่งเขตการปกครองในระดับตำบลจะนำไปสู่การพัฒนาเชิงพื้นที่ที่มีเป้าหมายและทิศทางสอดคล้องตามบริบทของแต่ละตำบล และมีผู้รับผิดชอบโดยตรงคือ องค์กรปกครองส่วนท้องถิ่น ซึ่งแผนการใช้ที่ดินในระดับที่ใหญ่กว่านี้อาจไม่สามารถนำมาใช้ปฏิบัติงานในระดับพื้นที่ได้อย่างเป็นรูปธรรมเนื่องจากเป็นแผนสำหรับนำไปใช้ปฏิบัติงานเชิงนโยบายและยุทธศาสตร์ในภาพรวม

แผนการใช้ที่ดินเป็นผลที่ได้จากการวิเคราะห์ข้อมูลทางด้านกายภาพ เศรษฐกิจ และสังคม โดยได้นำฐานข้อมูลที่ได้จากการรวบรวมข้อมูลทุติยภูมิ และข้อมูลปฐมภูมิจากการสำรวจภาคสนาม การศึกษาด้านกายภาพ ได้จาก การวิเคราะห์สถานภาพของทรัพยากรธรรมชาติ อาทิ ทรัพยากรดิน ทรัพยากรน้ำ และทรัพยากรป่าไม้ร่วมกับการพิจารณาลักษณะการใช้ประโยชน์ที่ดิน ข้อกฎหมายที่เกี่ยวข้องกับพื้นที่ในเขตป่าไม้ตามกฎหมาย เช่น เขตรักษาพันธุ์สัตว์ป่า เขตอุทยานแห่งชาติ เขตป่าสงวนแห่งชาติ และนโยบายของรัฐที่เกี่ยวข้องกับพื้นที่ที่มีมติคณะรัฐมนตรีเกี่ยวกับการใช้ที่ดิน มติคณะรัฐมนตรีเรื่องการจำแนกการใช้ประโยชน์ที่ดินในพื้นที่ป่าไม้ในเขตป่าสงวนแห่งชาติ เป็นต้น ประกอบกับการพิจารณาจากทิศทางตามกรอบนโยบายที่เกี่ยวข้องกับการกำหนดเขตการใช้ที่ดินภายในพื้นที่ตำบล ได้แก่ แผนพัฒนาการเศรษฐกิจและสังคมแห่งชาติ ยุทธศาสตร์ของจังหวัด ร่วมกับความต้องการของท้องถิ่น สามารถกำหนดแนวทางการใช้ที่ดินตามศักยภาพของทรัพยากร เพื่อการรักษาคุณภาพของลักษณะทางนิเวศวิทยาและการอนุรักษ์ทรัพยากรธรรมชาติ โดยคำนึงถึงสภาพทางเศรษฐกิจและสังคมของชุมชนในพื้นที่ ซึ่งข้อมูลนี้ได้มาจากการวิเคราะห์ชุมชนแบบมีส่วนร่วม (PRA) ทำการสังเคราะห์ข้อมูลทุกด้านเพื่อจัดทำเขตการใช้ที่ดินต่อไป

6.2 เขตการใช้ที่ดิน

แผนการใช้ที่ดินตำบลบึงนคร อำเภอหัวหิน จังหวัดประจวบคีรีขันธ์ ได้กำหนดออกเป็น 5 เขต ได้แก่ เขตป่าไม้ เขตเกษตรกรรม เขตชุมชน เขตพื้นที่เบ็ดเตล็ดและเขตแหล่งน้ำ (ตารางที่ 6-1 และรูปที่ 6-1)



ตารางที่ 6-1 เขตการใช้ที่ดิน ตำบลบึงนคร อำเภอหัวหิน จังหวัดประจวบคีรีขันธ์

เขตการใช้ที่ดิน	เนื้อที่	
	ไร่	ร้อยละ
1. เขตป่าไม้	37,112	46.06
2. เขตเกษตรกรรม	38,964	48.36
2.1 เขตปลูกพืชไร่	21,966	27.26
1) ไร่ร้าง	23	0.03
2) อ้อย	576	0.71
3) สับปะรด	21,367	26.52
2.2 เขตปลูกไม้ยืน	15,263	18.94
1) ยางพารา	12,516	15.53
2) ปาล์มน้ำมัน	2,261	2.81
3) ไม้ยืนต้นอื่นๆ	459	0.6
2.3 เขตปลูกไม้ผล	1,721	2.14
1) ไม้ผลผสม	501	0.62
2) มะม่วง	979	1.22
3) ขนุน	192	0.24
4) ไม้ผลอื่นๆ	49	0.06
2.3 เขตปลูกพืชสวน	15	0.02
1) พืชผัก	15	0.02
3. เขตพื้นที่เบ็ดเตล็ด	1,677	2.08
4. เขตชุมชนและสิ่งปลูกสร้าง	550	0.68
5. เขตพื้นที่น้ำ	2,268	2.82
รวม	80,572	100.00

หมายเหตุ: เนื้อที่คำนวณด้วยระบบสารสนเทศภูมิศาสตร์



6.2.1 เขตป่าไม้ เป็นเขตพื้นที่ที่อยู่ในเขตป่าตามกฎหมายและมติคณะรัฐมนตรี ได้แก่ พื้นที่ป่าสงวนแห่งชาติ เขตรักษาพันธุ์สัตว์ป่า อุทยานแห่งชาติ เขตป่าไม้ถาวร หรืออยู่ในพื้นที่ชั้นคุณภาพลุ่มน้ำชั้นที่ 1A 1B หรือ 2 พื้นที่ในเขตนี้ส่วนใหญ่ยังคงสภาพเป็นป่าไม้ บางบริเวณได้ถูกนำไปใช้ประโยชน์ในรูปแบบที่ไม่เหมาะสม ไม่เป็นไปตามมาตรการหรือกฎหมายที่เกี่ยวข้องกับการใช้ประโยชน์ของที่ดินหรือทรัพยากรป่าไม้ของพื้นที่นั้น ๆ ประกอบด้วย 3 เขตรอง ได้แก่ เขตป่าไม้ผลัดใบรอสภาพฟื้นฟู เขตป่าไม้ผลัดใบสมบูรณ์ และเขตป่าผลัดใบสมบูรณ์ มีเนื้อที่ 37,112 ไร่ หรือคิดเป็นร้อยละ 46.06 ของเนื้อที่ตำบล

6.2.2 เขตเกษตรกรรม เป็นพื้นที่เกษตรกรรมซึ่งในที่นี้ คือ พื้นที่ที่อยู่นอกเขตที่มีการประกาศเป็นเขตป่าไม้ตามกฎหมาย ซึ่งรัฐได้กำหนดเป็นพื้นที่ทำกิน มีการออกเอกสารสิทธิ์ซึ่งรวมถึงพื้นที่ในเขตปฏิรูปที่ดินเพื่อเกษตรกรรมด้วย เขตนี้รวมถึงการทำกิจกรรมภาคการเกษตรอื่นที่นอกเหนือจากการปลูกพืชด้วย ประกอบด้วย 4 เขตรอง ได้แก่ เขตเกษตรกรรมขั้นดี เขตเกษตรกรรมที่มีศักยภาพการผลิตสูง เขตเกษตรกรรมที่มีศักยภาพการผลิตต่ำ และเขตปศุสัตว์ มีเนื้อที่ 26,976 ไร่ หรือคิดเป็นร้อยละ 13.54 ของเนื้อที่ตำบล มีรายละเอียดดังนี้

1) เขตเกษตรกรรมขั้นดี พื้นที่เขตนี้มีศักยภาพในการผลิตมากที่สุดในตำบล เนื่องจากมีระบบชลประทาน สามารถส่งน้ำช่วยในการปลูกพืชเพื่อทำการเกษตรนอกฤดูฝน โดยเฉพาะข้าวนาปรัง และพืชอายุสั้นได้เป็นอย่างดี และนอกจากนี้พบว่าดินในพื้นที่เขตนี้มีสมบัติที่เหมาะสมต่อการเพาะปลูกพืชแยกตามชนิดพืช ส่งผลให้มีศักยภาพของที่ดินที่เหมาะสมต่อการเพาะปลูกในระดับสูงถึงปานกลาง มีรายละเอียดดังนี้

(1) เขตปลูกพืชไร่ (สัญลักษณ์ A2) มีเนื้อที่ 21,966 ไร่ หรือ คิดเป็นร้อยละ 27.26 ของเนื้อที่ตำบล ปัจจุบันเกษตรกรปลูกพืชไร่ โดยพืชไร่ที่ปลูกได้แก่ ไร่ร้าง อ้อย และสับปะรด

(2) เขตปลูกไม้ยืนต้น (สัญลักษณ์ A3) มีเนื้อที่ 15,263 ไร่ หรือ คิดเป็นร้อยละ 18.94 ของเนื้อที่ตำบล ปัจจุบันเกษตรกรปลูกไม้ยืนต้น โดยไม้ยืนต้นที่ปลูกได้แก่ ไม้ยืนต้นผสมยางพารา ปาล์มน้ำมัน ยูคาลิปตัส สัก และสนประดิพัทธ์

(3) เขตปลูกไม้ผล (สัญลักษณ์ A4) มีเนื้อที่ 1,721 ไร่ หรือ คิดเป็นร้อยละ 2.14 ของเนื้อที่ตำบล ปัจจุบันเกษตรกรปลูกไม้ผล โดยไม้ผลที่ปลูกได้แก่ ไม้ผลผสม มะพร้าว มะม่วง กลั้ว มะละกอ และขนุน

(4) เขตปลูกไม้ผล (สัญลักษณ์ A5) มีเนื้อที่ 15 ไร่ หรือ คิดเป็นร้อยละ 0.02 ของเนื้อที่ตำบล ปัจจุบันเกษตรกรปลูกไม้ผล โดยไม้ผลที่ปลูกได้แก่ พืชผัก

2) เขตเกษตรกรรมที่มีศักยภาพการผลิตสูง พื้นที่เขตนี้มีศักยภาพในการผลิตรองจากเขตเกษตรกรรมขั้นดี ได้แก่ เขตเกษตรกรรมที่มีศักยภาพการผลิตสูง (ประเภทที่ 2) มีรายละเอียดดังนี้

(1) เขตเกษตรกรรมที่มีศักยภาพการผลิตสูง (ประเภทที่ 2) เป็นเขตที่ทำการเกษตรโดยอาศัยน้ำฝนเป็นหลัก ซึ่งส่งผลให้มีข้อจำกัดต่อการเพาะปลูกพืชด้านความชื้นที่พืชนำไปใช้ประโยชน์



ในส่วนของที่ดินมีศักยภาพในการผลิตอยู่ในระดับสูงถึงปานกลาง และนอกจากนี้พบว่าดินในพื้นที่เขตนี้มีสมบัติที่เหมาะสมต่อการเพาะปลูกพืชแยกตามชนิดพืช มีรายละเอียดดังนี้

- เขตปลูกพืชไร่ (สัญลักษณ์ A2) มีเนื้อที่ 21,966 ไร่ หรือ คิดเป็นร้อยละ 27.26 ของเนื้อที่ตำบล ปัจจุบันเกษตรกรปลูกพืชไร่ โดยพืชไร่ที่ปลูกได้แก่ ไร่ร้าง อ้อย และสับปะรด

- เขตปลูกไม้ยืนต้น (สัญลักษณ์ A3) มีเนื้อที่ 15,263 ไร่ หรือ คิดเป็นร้อยละ 18.94 ของเนื้อที่ตำบล ปัจจุบันเกษตรกรปลูกไม้ยืนต้น โดยไม้ยืนต้นที่ปลูกได้แก่ ไม้ยืนต้นผสมยางพารา ปาล์มน้ำมัน ยูคาลิปตัส สัก และสนประดิพัทธ์

- เขตปลูกไม้ผล (สัญลักษณ์ A4) มีเนื้อที่ 1,721 ไร่ หรือ คิดเป็นร้อยละ 2.14 ของเนื้อที่ตำบล ปัจจุบันเกษตรกรปลูกไม้ผล โดยไม้ผลที่ปลูกได้แก่ ไม้ผลผสม มะพร้าว มะม่วง กลั้ว มะละกอ และขนุน

- เขตปลูกไม้ผล (สัญลักษณ์ A5) มีเนื้อที่ 15 ไร่ หรือ คิดเป็นร้อยละ 0.02 ของเนื้อที่ตำบล ปัจจุบันเกษตรกรปลูกไม้ผล โดยไม้ผลที่ปลูกได้แก่ พืชผัก

3) เขตเกษตรกรรมที่มีศักยภาพการผลิตต่ำ พื้นที่เขตนี้ถูกกำหนดให้เป็นเขตเกษตรกรรมที่ต้องมีการดำเนินการแก้ไขปัญหาที่เป็นข้อจำกัดของการใช้ที่ดินเพื่อเกษตรกรรมต่างๆ การทำเกษตรในเขตนี้อาศัยน้ำฝนเป็นหลัก มีศักยภาพในการผลิตอยู่ในระดับเหมาะสมเล็กน้อยถึงไม่เหมาะสม พบปัญหาทางกายภาพของดินที่สำคัญหลาย เช่น เป็นดินตื้นซึ่งเป็นข้อจำกัดของการหยั่งรากพืชในการยึดลำต้นและการดูดซับธาตุอาหารพืชในดิน เนื้อดินเป็นทรายจัด ซึ่งมีผลต่อความสามารถในการอุ้มน้ำ เป็นพื้นที่ที่มีความลาดชัน เป็นต้น จากข้อจำกัดการใช้ที่ดินดังกล่าวข้างต้นจึงจำเป็นต้องพัฒนาปรับปรุงและมีมาตรการเพื่อเพิ่มผลผลิตทางการเกษตรในพื้นที่ให้สูงขึ้น รวมถึงการป้องกันไม่ให้อาณาเขตเสื่อมโทรมจากการใช้พื้นที่ มีรายละเอียดดังนี้

(1) เขตปลูกพืชไร่ (สัญลักษณ์ A2) มีเนื้อที่ 21,966 ไร่ หรือ คิดเป็นร้อยละ 27.26 ของเนื้อที่ตำบล ปัจจุบันเกษตรกรปลูกพืชไร่ โดยพืชไร่ที่ปลูกได้แก่ ไร่ร้าง อ้อย และสับปะรด

(2) เขตปลูกไม้ยืนต้น (สัญลักษณ์ A3) มีเนื้อที่ 15,263 ไร่ หรือ คิดเป็นร้อยละ 18.94 ของเนื้อที่ตำบล ปัจจุบันเกษตรกรปลูกไม้ยืนต้น โดยไม้ยืนต้นที่ปลูกได้แก่ ไม้ยืนต้นผสมยางพารา ปาล์มน้ำมัน ยูคาลิปตัส สัก และสนประดิพัทธ์

(3) เขตปลูกไม้ผล (สัญลักษณ์ A4) มีเนื้อที่ 1,721 ไร่ หรือ คิดเป็นร้อยละ 2.14 ของเนื้อที่ตำบล ปัจจุบันเกษตรกรปลูกไม้ผล โดยไม้ผลที่ปลูกได้แก่ ไม้ผลผสม มะพร้าว มะม่วง กลั้ว มะละกอ และขนุน

(4) เขตปลูกไม้ผล (สัญลักษณ์ A5) มีเนื้อที่ 15 ไร่ หรือ คิดเป็นร้อยละ 0.02 ของเนื้อที่ตำบล ปัจจุบันเกษตรกรปลูกไม้ผล โดยไม้ผลที่ปลูกได้แก่ พืชผัก



6.2.3 เขตชุมชนและสิ่งปลูกสร้าง มีเนื้อที่ 550 ไร่ หรือคิดเป็นร้อยละ 0.68 ของเนื้อที่ตำบล ประกอบด้วย 1 เขตรอง ได้แก่ เขตชุมชน/สถานที่ราชการ มีรายละเอียดดังนี้

(1) เขตชุมชน/สถานที่ราชการ (สัญลักษณ์ 3100) มีเนื้อที่ 550 ไร่ หรือ คิดเป็นร้อยละ 0.68 ของเนื้อที่ตำบล ปัจจุบันมีการใช้ที่ดินชุมชนและที่อยู่อาศัย มีทั้งประเภทชุมชนเมือง ชุมชนชนบท และที่ตั้งของสถาบันและสถานที่ราชการต่าง ๆ

6.2.4 เขตแหล่งน้ำ มีเนื้อที่ 2,269 ไร่ หรือคิดเป็นร้อยละ 2.81 ของเนื้อที่ตำบล ประกอบด้วย 2 เขตรอง ได้แก่ เขตแหล่งน้ำตามธรรมชาติ และเขตแหล่งน้ำที่สร้างขึ้น มีรายละเอียดดังนี้

(1) เขตแหล่งน้ำตามธรรมชาติ (สัญลักษณ์ 4100) มีเนื้อที่ 277 ไร่ หรือ คิดเป็นร้อยละ 0.34 ของเนื้อที่ตำบล ปัจจุบันมีสภาพการใช้ที่ดินเป็นลักษณะของแหล่งน้ำตามธรรมชาติ เช่น ห้วยหนอง คลอง แม่น้ำ เป็นต้น

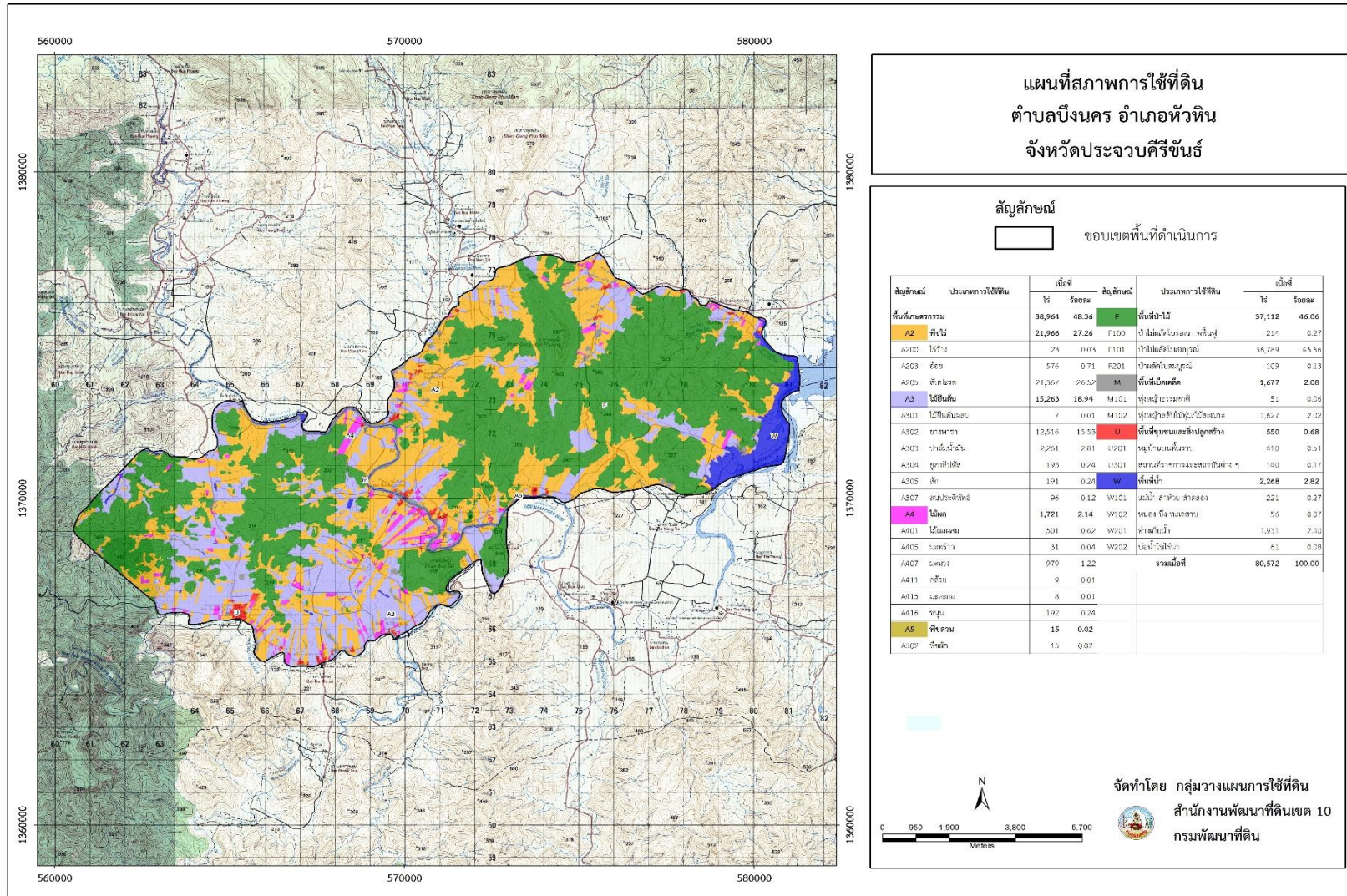
(2) เขตแหล่งน้ำที่สร้างขึ้น (สัญลักษณ์ 4200) มีเนื้อที่ 1,992 ไร่ หรือ คิดเป็นร้อยละ 2.47 ของเนื้อที่ตำบล ปัจจุบันมีสภาพการใช้ที่ดินเป็นแหล่งน้ำที่สร้างขึ้น เช่น คลองชลประทาน อ่างเก็บน้ำ เป็นต้น

6.2.5 เขตพื้นที่อื่น ๆ (สัญลักษณ์ 5000) มีเนื้อที่ 1,677 ไร่ หรือคิดเป็นร้อยละ 2.08 ของเนื้อที่ตำบล เป็นเขตที่มีลักษณะการใช้ที่ดินที่มีความเฉพาะ เช่น เหมืองแร่ ที่ทิ้งขยะ หาดทราย ไม้พุ่ม เป็นต้น

6.2.6 เขตรักษาสมดุลของธรรมชาติและสิ่งแวดล้อม (สัญลักษณ์ 6000) มีเนื้อที่ 37,111 ไร่ หรือคิดเป็นร้อยละ 46.06 ของเนื้อที่ตำบล มีการใช้ที่ดินเป็นป่าไม้ที่พบในพื้นที่เกษตรกรรม ซึ่งอยู่นอกเขตป่าไม้ตามกฎหมาย ส่วนใหญ่เป็นป่าปลูก ป่าชุมชน



แผนการใช้ที่ดินตำบลบึงนคร อำเภอหัวหิน จังหวัดประจวบคีรีขันธ์



รูปที่ 6-1 เขตการใช้ที่ดิน ตำบลบึงนคร อำเภอหัวหิน จังหวัดประจวบคีรีขันธ์



บทที่ 7

การขับเคลื่อนแผนการใช้ที่ดิน

7.1 ขั้นตอนการดำเนินงาน

ภายหลังการจัดทำแผนการใช้ที่ดินตำบลบึงนคร อำเภอหัวหิน จังหวัดประจวบคีรีขันธ์ แล้ว จะต้องดำเนินการดังต่อไปนี้

7.1.1 จัดทำเป้าหมายการดำเนินงานและงบประมาณและกิจกรรมต่าง ๆ ที่จะดำเนินการใน ปีงบประมาณ 2567 ถึง 2571

7.1.2 นำแผนการใช้ที่ดินตำบลช่วยขมื่นไปเสนอต่อองค์การบริหารส่วนตำบลทับใต้ เพื่อมีมติให้ ความร่วมมือในกิจกรรมพัฒนาที่ดินดำเนินการกิจกรรมต่าง ๆ ที่กำหนดไว้ในแผน และได้รับการเชื่อมโยง สู่แผนพัฒนาตำบล

7.1.3 สถานีพัฒนาที่ดินประจวบคีรีขันธ์ เสนอเป้าหมายและงบประมาณให้รายงานมายังกรมพัฒนา ที่ดิน

7.1.4 กรมพัฒนาที่ดินพิจารณาสนับสนุนงบประมาณกิจกรรมและโครงการตามเป้าหมายที่ กำหนดในแผนการใช้ที่ดิน

7.1.5 สถานีพัฒนาที่ดินประจวบคีรีขันธ์ นำเสนอต่อที่ประชุมจังหวัด/อำเภอ เพื่อสร้างการรับรู้ และประชาสัมพันธ์ให้หน่วยงานอื่น นำโครงการภายใต้หน่วยงานมาพัฒนาพื้นที่ตามแผนการใช้ที่ดิน กำหนด

7.2 กิจกรรมของกรมพัฒนาที่ดินในเขตการใช้ที่ดินที่จะดำเนินการในปีงบประมาณ 2567

งบประมาณที่กำหนดไว้เป็นการประมาณเบื้องต้น อาจมีการเปลี่ยนแปลงตามที่ได้รับการจัดสรร ให้ดำเนินการ (ตารางที่ 7-1)

เขตพื้นที่เกษตรกรรม

1) **ดินขาดความอุดมสมบูรณ์/ดินตื้น** มีแผนงาน/โครงการปรับปรุงบำรุงดิน ดังนี้

- (1) การส่งเสริมการผลิตและการใช้สารอินทรีย์
- (2) การผลิต-จัดหาเมล็ดพันธุ์พืชปุ๋ยสด
- (3) การส่งเสริมการปรับปรุงบำรุงดินด้วยพืชปุ๋ยสด
- (4) การพัฒนากลุ่มเกษตรกรใช้สารอินทรีย์ลดการใช้สารเคมีทางการเกษตร
- (5) การจัดตั้งธนาคารปุ๋ยอินทรีย์
- (6) การรณรงค์เฝ้าติดตาม
- (7) การจัดหาปุ๋ยอินทรีย์



- (8) การส่งเสริมการปรับปรุงบำรุงพื้นที่ดินกรด
- (9) การส่งเสริมพัฒนาปรับปรุงบำรุงดิน (หมอดินอาสา)

2) การชะล้างพังทลายของดิน มีแผนงาน/โครงการฟื้นฟูและป้องกันการชะล้างพังทลายของดิน ดังนี้

- (1) การปลูกหญ้าแฝกเพื่อการอนุรักษ์ดินและน้ำ
- (2) การจัดระบบอนุรักษ์ดินและน้ำลุ่ม-ดอน

3) พื้นที่แล้งซ้ำซาก มีแผนงาน/โครงการบริหารจัดการน้ำ ดังนี้

- (1) การพัฒนาแหล่งน้ำขนาดเล็กเพื่อการอนุรักษ์ดินและน้ำ
- (2) การก่อสร้างแหล่งน้ำในไร่นานอกเขตชลประทาน
- (3) การก่อสร้างระบบส่งน้ำ

7.3 กิจกรรมที่ขอการสนับสนุนจากส่วนราชการอื่น (ตารางที่ 7-2)

7.3.1 เขตพื้นที่เกษตรกรรม

1) เขตปลูกพืชไร่ เขตปลูกไม้ผล และเขตปลูกไม้ยืนต้น

(1) ใช้ตลาดนำการผลิตในการเลือกชนิดพืชและหาตลาดรองรับ ทั้งในเขตที่เหมาะสมและในเขตที่ไม่เหมาะสมและต้องการปรับเปลี่ยนชนิดพืช (สำนักงานพาณิชย์จังหวัด/สำนักงานสหกรณ์จังหวัด)

(2) การอบรมให้ความรู้การเข้าสู่กระบวนการรับรองมาตรฐานสินค้าเกษตรปลอดภัย (GAP) (กรมวิชาการเกษตร)

(3) จัดอบรมถ่ายทอดความรู้การทำเกษตรผสมผสานตามแนวทางเศรษฐกิจพอเพียง (กรมส่งเสริมการเกษตร)

(4) สนับสนุนการขุดเจาะน้ำบาดาล (กรมทรัพยากรน้ำบาดาล)

2) เขตปศุสัตว์ และเขตเพาะเลี้ยงสัตว์น้ำ

ส่งเสริม/สนับสนุนการปลูกหญ้าเลี้ยงสัตว์ (สำนักงานปศุสัตว์จังหวัด, สำนักงานประมงจังหวัด)

7.3.2 พื้นที่แหล่งน้ำ

สนับสนุนการพัฒนาเพื่อเพิ่มพื้นที่กักเก็บน้ำ (สำนักงานชลประทานจังหวัด)

7.4 ความต้องการของชุมชนและองค์กรปกครองส่วนท้องถิ่น

จากการดำเนินการจัดทำกระบวนการมีส่วนร่วมของประชาชนที่องค์การบริหารส่วนตำบล เมื่อวันที่ 26 มิถุนายน 2566 ได้มีความต้องการของประชาชนที่ต้องการให้ดำเนินการเกี่ยวกับแก้ปัญหาดิน



เสื่อมโทรมและฟื้นฟูความอุดมสมบูรณ์ของดิน การขาดแคลนน้ำ ปรับรูปที่ดินและเปลี่ยนกิจกรรมการผลิตให้เหมาะสมกับที่ดิน

เพื่อตอบสนองต่อความต้องการของชุมชนและการแก้ไขปัญหาเชิงพื้นที่ของตำบลทับใต้ กรมพัฒนาที่ดินได้วิเคราะห์เบื้องต้น ดังต่อไปนี้

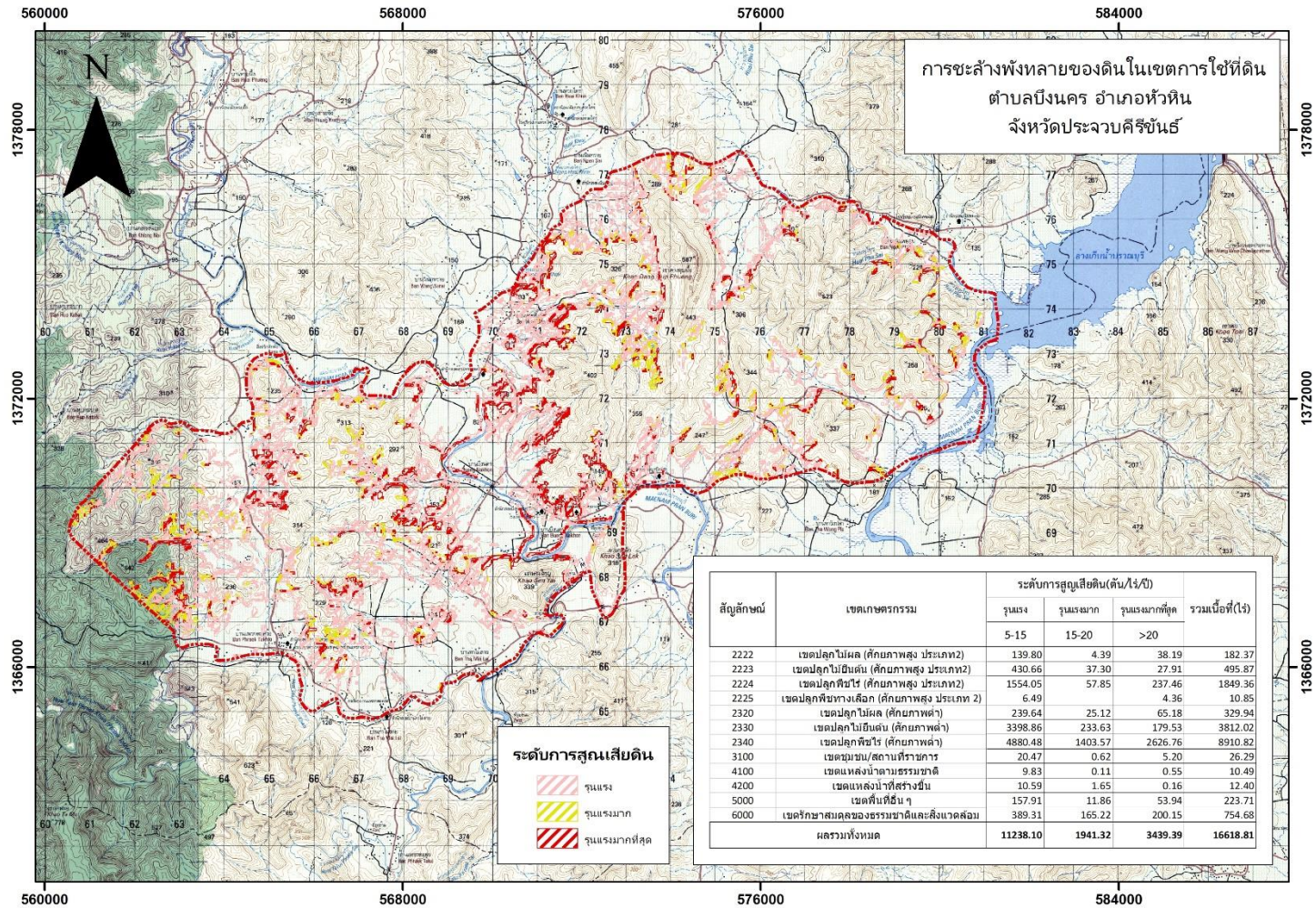
ปัญหาของตำบลทับใต้ ในภาพรวมสรุปได้ว่า มีปัญหาสำคัญ 2 ประการ คือ (1) (2) ปัญหาดินเสื่อมโทรม ปัญหาการขาดแคลนน้ำจนเกิดแล้งซ้ำซาก และมีปัญหารองลงมา คือ ปัญหาปุ๋ยเคมีราคาแพง ปัญหาดังกล่าวนี้ส่งผลกระทบต่อคุณภาพชีวิตของราษฎรในชุมชนโดยรวม

ในกรณีของปัญหาความเสื่อมโทรมของที่ดินนั้นจะรวมถึง (1) ปัญหาดินเสื่อมโทรม (2) ปัญหาการขาดแคลนน้ำจนเกิดแล้งซ้ำซาก (3) ต้นทุนการผลิตสูงขึ้น ผลกระทบที่ตามมา คือ เกิดการสูญเสียดินที่มีความรุนแรงถึงรุนแรงมากที่สุด หน้าดินที่ถูกชะล้างลงมาสู่เบื้องล่างจึงไปทับถมลำน้ำตามธรรมชาติเหมือน ฝาย และอ่างเก็บน้ำจนตื้นเขินไม่สามารถเก็บกักน้ำไว้ใช้ได้ตามที่ควรจะเป็นการขาดแคลนน้ำจึงเกิดขึ้นทุกหมู่บ้านในตำบลทับใต้ ทั้งน้ำเพื่ออุปโภค-บริโภคและน้ำเพื่อการเกษตร ในส่วนของปัญหาความอุดมสมบูรณ์ของดินที่เกิดขึ้นนั้น เนื่องจากมีการใช้ที่ดินติดต่อกันเป็นเวลานานโครงสร้างของดินได้มีการเปลี่ยนแปลง ในพื้นที่ที่มีการไถพรวนด้วยเครื่องจักรกลติดต่อกันเป็นระยะเวลานานทำให้ดินแน่นตัว น้ำในดินและอากาศในดินที่เคยมีอยู่สูญหายไป ส่วนธาตุอาหารและอินทรีย์วัตถุ ก็มีปริมาณลดลงเช่นเดียวกัน เนื่องจากพินำไปใช้ และอินทรีย์วัตถุได้สลายตัวไป

ในกรณีของการขาดแคลนนํานั้น นอกจากผลการทับถมของตะกอนดินในแหล่งน้ำจนตื้นเขินดังกล่าวข้างต้นแล้ว การที่ประชากรเพิ่มขึ้น กิจกรรมที่ต้องใช้น้ำเพิ่มขึ้น ทำการเกษตรเพิ่มขึ้น รวมทั้งเหตุการณ์ที่เกิดจากการเปลี่ยนแปลงภูมิอากาศ เช่น ปริมาณฝนน้อยกว่าปกติ ฝนทิ้งช่วง จนเกิดความแห้งแล้ง การขาดแคลนน้ำจึงเกิดขึ้นอย่างต่อเนื่อง จำเป็นต้องวางระบบอนุรักษ์ดินและน้ำเพื่อกักน้ำในดินคงความอุดมสมบูรณ์ เพื่อจัดหาน้ำให้แหล่งน้ำต้นทุน โดยวิธีการต่างๆ ให้เพียงพอแก่ความต้องการ



รูปที่ 7-1 การชะล้างพังทลายของดินในเขตการใช้ที่ดิน ตำบลบึงนคร อำเภอหัวหิน จังหวัดประจวบคีรีขันธ์





ตารางที่ 7-1 กิจกรรมของกรมพัฒนาที่ดินในเขตเกษตรกรรมที่จะดำเนินการในปีงบประมาณ 2567-2571

เขตการใช้ที่ดิน (เกษตรกรรม)	แผนงาน/โครงการ	งบประมาณ (บาท)
1. เขตปลูกพืชไร่	1. การปรับปรุงบำรุงดิน	5,952,500
	1.1 การส่งเสริมการผลิตและการใช้สารอินทรีย์	767,000
	1.2 การผลิต-จัดหาเมล็ดพันธุ์พืชปุ๋ยสด	4,462,500
	1.3 การส่งเสริมการปรับปรุงบำรุงดินด้วยพืชปุ๋ยสด	450,000
	1.4 การพัฒนากลุ่มเกษตรกรใช้สารอินทรีย์ลดการใช้สารเคมีทางการเกษตร	50,000
	1.5 การจัดตั้งธนาคารปุ๋ยอินทรีย์	50,000
	1.6 การจัดหาปุ๋ยอินทรีย์	170,000
	1.7 การส่งเสริมการปรับปรุงบำรุงพื้นที่ดินกรด	3,000
	2. การบริหารจัดการน้ำ	1,000,000
	2.1 การพัฒนาแหล่งน้ำขนาดเล็กเพื่อการอนุรักษ์ดินและน้ำ	1,000,000
	3. การฟื้นฟูและป้องกันการชะล้างพังทลายของดิน	500,000
	3.1 การปลูกหญ้าแฝกเพื่อการอนุรักษ์ดินและน้ำ	500,000



ตาราง 7-1 (ต่อ)

เขตการใช้ที่ดิน (เกษตรกรรม)	แผนงาน/โครงการ	งบประมาณ (บาท)
2. เขตปลูกไม้ผล	1. การปรับปรุงบำรุงดิน	857,250
	1.1 การส่งเสริมการผลิตและการใช้สารอินทรีย์	260,000
	1.2 การผลิต-จัดหาเมล็ดพันธุ์พืชปุ๋ยสด	446,250
	1.2 การส่งเสริมการปรับปรุงบำรุงดินด้วยพืชปุ๋ยสด	45,000
	1.3 การพัฒนากลุ่มเกษตรกรใช้สารอินทรีย์ลดการใช้สารเคมีทางการเกษตร	50,000
	1.4 การจัดตั้งธนาคารปุ๋ยอินทรีย์	50,000
	1.5 การจัดหาปุ๋ยอินทรีย์	5,000
	1.6 การส่งเสริมการปรับปรุงบำรุงพื้นที่ดินกรด	1,000
	2. การบริหารจัดการน้ำ	500,000
	2.1 การพัฒนาแหล่งน้ำขนาดเล็กเพื่อการอนุรักษ์ดินและน้ำ	500,000
3. การฟื้นฟูและป้องกันการชะล้างพังทลายของดิน	100,000	
	3.1 การปลูกหญ้าแฝกเพื่อการอนุรักษ์ดินและน้ำ	100,000
3. เขตปลูกปลูกพืชสวน	1.การปรับปรุงบำรุงดิน	17,000
	1.1 การส่งเสริมการผลิตและการใช้สารอินทรีย์	10,000
	1.2 การผลิต-จัดหาเมล็ดพันธุ์พืชปุ๋ยสด	5,000
	1.3 การส่งเสริมการปรับปรุงบำรุงดินด้วยพืชปุ๋ยสด	2,000



ตาราง 7-1 (ต่อ)

เขตการใช้ที่ดิน (เกษตรกรรม)	แผนงาน/โครงการ	งบประมาณ (บาท)
4. เขตปลูกไม้ยืนต้น	1. การปรับปรุงบำรุงดิน	127,114
	1.1 การส่งเสริมการผลิตและการใช้สารอินทรีย์	5,000
	1.2 การส่งเสริมการปรับปรุงบำรุงดินด้วยพืชปุ๋ยสด	51,114
	1.3 การพัฒนากลุ่มเกษตรกรใช้สารอินทรีย์ลดการใช้สารเคมีทางการเกษตร	10,000
	1.4 การจัดตั้งธนาคารปุ๋ยอินทรีย์	50,000
	1.5 การจัดหาปุ๋ยไนโตรเจน	10,000
	1.6 การส่งเสริมการปรับปรุงบำรุงพื้นที่ดินกรด	1,000
	2. การบริหารจัดการน้ำ	1,000,000
	2.1 การพัฒนาแหล่งน้ำขนาดเล็กเพื่อการอนุรักษ์ดินและน้ำ	1,000,000
	3. การฟื้นฟูและป้องกันการชะล้างพังทลายของดิน	350,000
3.1 การปลูกหญ้าแฝกเพื่อการอนุรักษ์ดินและน้ำ	200,000	
3.2 การจัดทำระบบอนุรักษ์ดินและน้ำพร้อมปลูกไม้ยืนต้นโตเร็ว	150,000	
รวมเขตเกษตรกรรม	1. การปรับปรุงบำรุงดิน	6,953,864
	2. การบริหารจัดการน้ำ	2,500,000
	3. การฟื้นฟูและป้องกันการชะล้างพังทลายของดิน	950,000
	รวมแผนงาน/โครงการ	10,403,864



ตารางที่ 7-2 สรุปกิจกรรมที่ขอรับการสนับสนุนจากส่วนราชการอื่นในเขตการใช้ที่ดิน

เขตการใช้ที่ดิน	กิจกรรมที่ขอการสนับสนุนจากส่วนราชการอื่น
<p>1. เขตพื้นที่เกษตรกรรม</p> <p>1.1. เขตปลูกพืชไร่</p> <p>1.2. เขตปลูกไม้ผล</p> <p>1.3. เขตปลูกไม้ยืนต้น</p> <p>1.4. เขตปลูกพืชสวน</p>	<p>การแก้ปัญหาดินเสื่อมโทรม เพิ่มพูนความอุดมสมบูรณ์ของดิน และเพิ่มศักยภาพการผลิต</p> <ol style="list-style-type: none">1) โครงการส่งเสริมและพัฒนาสหกรณ์/กลุ่มเกษตรกรให้มีความเข้มแข็งตามศักยภาพ (สนง.สหกรณ์จังหวัด)2) โครงการพัฒนาเกษตรกรปราดเปรื่อง (Smart Farmer)3) โครงการวิจัยและพัฒนาเทคโนโลยีและนวัตกรรม (กรมวิชาการเกษตร)4) โครงการถ่ายทอดองค์ความรู้เกี่ยวกับการผลิตข้าว (กรมการข้าว)5) โครงการถ่ายทอดองค์ความรู้การทำการเกษตรผสมผสานตามแนวเศรษฐกิจพอเพียง (กรมส่งเสริมการเกษตร)6) ถ่ายทอดองค์ความรู้กระบวนการรับรองมาตรฐานสินค้าเกษตรปลอดภัย (GAP) (กรมวิชาการเกษตร)
	<p>การปรับปรุงที่ดินและเปลี่ยนกิจกรรมการผลิต</p> <ol style="list-style-type: none">1) โครงการพัฒนาเครือข่ายงานส่งเสริมการเกษตร (สนง.เกษตรจังหวัด)2) โครงการเสริมสร้างและพัฒนาศักยภาพองค์กรเกษตรกร (สนง.เกษตรจังหวัด)3) โครงการขับเคลื่อนการดำเนินงานส่งเสริมและพัฒนาวิสาหกิจชุมชน (สนง.เกษตรจังหวัด)4) โครงการส่งเสริมเกษตรกรรมทางเลือก (สนง.เกษตรจังหวัด)5) โครงการส่งเสริมการใช้เครื่องจักรกลทางการเกษตร (สนง.เกษตรจังหวัด)6) โครงการส่งเสริมเกษตรผสมผสาน (สนง.เกษตรจังหวัด)7) โครงการขับเคลื่อนเศรษฐกิจพอเพียงในสหกรณ์และกลุ่มเกษตรกร (สนง.เกษตรจังหวัด)8) โครงการพัฒนาตลาดสินค้าเกษตร (สนง.เกษตรจังหวัด)



	9) โครงการธนาคารสินค้าเกษตร (สนง.เกษตรจังหวัด)
2. พื้นที่แหล่งน้ำ	<ol style="list-style-type: none">1) โครงการศึกษาความเป็นไปได้ในการพัฒนาแหล่งน้ำชลประทาน (กรมชลประทาน)2) โครงการพัฒนาระบบชลประทานด้วยนวัตกรรม (กรมชลประทาน)3) โครงการเพิ่มประสิทธิภาพการกักเก็บน้ำ (กรมชลประทาน)4) โครงการพัฒนาโครงการชลประทานเดิม (กรมชลประทาน)5) โครงการเพิ่มประสิทธิภาพการส่งและระบายน้ำ (กรมชลประทาน)6) โครงการจัดรูปที่ดินและจัดระบบน้ำในพื้นที่ชลประทานเดิม (กรมชลประทาน)



ตาราง 7-3 เป้าหมายการดำเนินงานและงบประมาณ ตำบลบึงนคร อำเภอหัวหิน จังหวัดประจวบคีรีขันธ์ แผน 5 ปี (พ.ศ. 2567-2571)

เขตการใช้ที่ดิน	งาน/โครงการ/กิจกรรม	หน่วย นับ	เป้าหมาย					รวม	งบประมาณ					รวม	หน่วยงาน รับผิดชอบ
			2567	2568	2569	2570	2571		2567	2568	2569	2570	2571		
	1. การปรับปรุงบำรุงดิน														
เขตพื้นที่เกษตรกรรม	1.1 การส่งเสริมการผลิตและการใช้สารอินทรีย์	ราย	100	100	100	100	100	500	35,000	35,000	35,000	35,000	35,000	175,000	พต.
เขตปลูกพืชไร่	1.2 การผลิต-จัดหาเมล็ดพันธุ์พืชปุ๋ยสด	ตัน	10	10	10	10	10	50	297,500	297,500	297,500	297,500	297,500	1,487,500	พต.
เขตปลูกพืชไร่/ไม้ผล/ไม้ยืนต้น	1.3 การส่งเสริมการปรับปรุงบำรุงดินด้วยพืชปุ๋ยสด	ไร่	1,500	1,500	1,500	1,500	1,000	7,000	22,500	22,500	22,500	22,500	15,000	105,000	พต.
เขตพื้นที่เกษตรกรรม	1.4 การพัฒนากลุ่มเกษตรกรใช้สารอินทรีย์ลดการใช้สารเคมีทางการเกษตร	กลุ่ม	5	5	5	5	5	2	25,000	25,000	25,000	25,000	25,000	125,000	พต.
เขตปลูกพืชไร่/ไม้ผล/ไม้ยืนต้น	1.5 การจัดตั้งธนาคารปุ๋ยอินทรีย์	แห่ง	1	1	1	1	1	5	329,000	329,000	329,000	329,000	329,000	1,645,000	พต.
เขตปลูกพืชไร่/ไม้ผล/ไม้ยืนต้น	1.6 การจัดหาปุ๋ยอินทรีย์	ตัน	100	100	100	100	100	500	170,000	170,000	170,000	170,000	170,000	850,000	พต.
เขตปลูกพืชไร่/ไม้ผล/ไม้ยืนต้น	1.7 การส่งเสริมการปรับปรุงบำรุงพื้นที่ดินกรด	ไร่	200	200	200	200	200	1,000	3,000	3,000	3,000	3,000	3,000	15,000	พต.



ตาราง 7-3 (ต่อ)

เขตการใช้ที่ดิน	งาน/โครงการ/กิจกรรม	หน่วย นับ	เป้าหมาย					รวม	งบประมาณ					รวม	หน่วยงาน รับผิดชอบ
			2567	2568	2569	2570	2571		2567	2568	2569	2570	2571		
	2. การฟื้นฟูและป้องกันการชะล้างพังทลายของดิน														
เขตพื้นที่เกษตรกรรม, พื้นที่แหล่งน้ำ	2.1 การปลูกหญ้าแฝกเพื่อการอนุรักษ์ดินและน้ำ	กล้า	200,000	200,000	200,000	200,000	200,000	1,000,000	240,000	240,000	240,000	240,000	240,000	1,200,000	พด.
	3. การจัดทำระบบอนุรักษ์ดินและน้ำ														
เขตปลูกพืชไร่/ไม้ผล/ไม้ยืนต้น	3.1 การจัดทำระบบอนุรักษ์ดินและน้ำพร้อมปลูกไม้ยืนต้นโตเร็ว	ไร่	250	250	250	250	250	1,250	425,000	425,000	425,000	425,000	425,000	2,125,000	พด.

หมายเหตุ: งบประมาณที่กำหนดไว้นี้เป็นการประมาณเบื้องต้น อาจมีการเปลี่ยนแปลงตามที่ได้มีการจัดสรรให้ดำเนินการ



เอกสารอ้างอิง

บทที่ 1

- คณะกรรมการจัดทำปทานุกรมปฐพีวิทยา. 2551. **ปทานุกรมปฐพีวิทยา**. สำนักพิมพ์ มหาวิทยาลัยเกษตรศาสตร์, กรุงเทพฯ.
- ADB. 2012. **The State of Pacific Towns and Cities: Urbanization in ADB's Pacific Developing Member Countries**. Mandaluyong City, Philippines.
- FAO. 1974. **Land Capability Appraisal Indonesia: Interim Report**. (AGL/INS), Rome.
- _____. 1993. **Guidelines for Land Use Planning**. Rome.
- NRC. 1975. **Land Use Planning**. The National Academics of Sciences, Engineering, and Medicine, Washington. D.C.
- Vink, A.P.A. 1975. **Land Use in Advancing Agriculture**. Springer-Verlag Berlin Heidelberg.

บทที่ 2

- กรมการปกครอง. 2566. **ข้อมูลจำนวนประชากรและบ้าน**. กระทรวงมหาดไทย. ไฟล์ข้อมูล.
- กรมการพัฒนาชุมชน. 2566. **ข้อมูลพื้นฐานระดับหมู่บ้าน กชช. 2ค ปี 2566**. กระทรวงมหาดไทย. แหล่งที่มา: http://bmnopic64.cdd.go.th/report/kcc?report_type=villagesummary&tumbol_ID%5B%5D=720303&year=2564.
- _____. 2565. **ข้อมูลความจำเป็นพื้นฐาน จปฐ. ปี 2565**. กระทรวงมหาดไทย. แหล่งที่มา: http://bmnopic65.cdd.go.th/report/jpt?report_type=summary&tumbol_ID%5B%5D=720303&year=2565.
- กรมพัฒนาที่ดิน. 2566. **หมอดินอาสาหัวหิน ปี 2565**. ไฟล์ข้อมูล.
- กรมส่งเสริมการเกษตร. 2566. **จำนวนครัวเรือนเกษตรกร ปี 2566**. ไฟล์ข้อมูล.
- กรมอุตุนิยมวิทยา. 2566. **ปริมาณน้ำฝนเฉลี่ยคาบ 30 ปี (พ.ศ. 2536-2565)**. กรมอุตุนิยมวิทยา กระทรวงดิจิทัลเพื่อเศรษฐกิจและสังคม, กรุงเทพฯ.
- กองนโยบายและแผนการใช้ที่ดิน. 2566. **แผนที่สภาพการใช้ที่ดิน ปี 2566 (ไฟล์ข้อมูล)**. กรมพัฒนาที่ดิน กระทรวงเกษตรและสหกรณ์, กรุงเทพฯ.
- สำนักงานคณะกรรมการพัฒนาเศรษฐกิจและสังคมแห่งชาติ (สศช.) และศูนย์เทคโนโลยีอิเล็กทรอนิกส์ และคอมพิวเตอร์แห่งชาติ (เนคเทค-สวทช.) กระทรวงวิทยาศาสตร์และเทคโนโลยี. 2565. **ภาพรวมคนจนในปี 2565 ต.บึงนคร อ.หัวหิน จ.ประจวบคีรีขันธ์** แหล่งที่มา: <https://www.tpmap.in.th /2565/720303>.



สำนักเทคโนโลยีการสำรวจและทำแผนที่. 2566. **แผนที่ขอบเขตตำบล ปี 2564 (ไฟล์ข้อมูล)**. กรมพัฒนาที่ดิน กระทรวงเกษตรและสหกรณ์, กรุงเทพฯ.

องค์การบริหารส่วนตำบลบึงนคร 2566. **แผนพัฒนาท้องถิ่น (พ.ศ. 2561 – 2565)**. ตำบลบึงนคร จังหวัดประจวบคีรีขันธ์.

บทที่ 3

กองสำรวจดินและวิจัยทรัพยากรดิน. 2566. **แผนที่ทรัพยากรดิน (ไฟล์ข้อมูล)**. กรมพัฒนาที่ดิน กระทรวงเกษตรและสหกรณ์, กรุงเทพฯ.

กรมทรัพยากรน้ำบาดาล. 2566. **ปริมาณน้ำและจำนวนบ่อบาดาล ปี 2565**. แหล่งที่มา:

<http://app.dgr.go.th/newpasutara/xml/search.php>, 26 พฤษภาคม 2566.

กระทรวงทรัพยากรธรรมชาติและสิ่งแวดล้อม. 2541. **ราชกิจจานุเบกษา**. เล่มที่ 115. ตอนที่ 67 ก, กรุงเทพฯ. สืบค้นจาก

<http://www.ratchakitcha.soc.go.th/RKJ/announce/search.jsp>, 11 สิงหาคม 2565.

บทที่ 4

Kristensen P. 2004. **The DPSIR Framework**. National Environmental Research Institute, Denmark, Department of Policy Analysis, European Topic Centre on Water, European Environment Agency.

กรมพัฒนาที่ดิน. 2561. **แผนบริหารจัดการทรัพยากรดินปัญหาของประเทศไทย ระยะ 20 ปี (พ.ศ. 2561-2580)**. ไฟล์ข้อมูล.

บทที่ 5

บัณฑิต ต้นสิริ และคำรณ ไทรพิก. 2542. **คู่มือการประเมินคุณภาพที่ดินสำหรับพืชเศรษฐกิจ**.

กองวางแผนการใช้ที่ดิน กรมพัฒนาที่ดิน กระทรวงเกษตรและสหกรณ์.

บทที่ 6

คณะอนุกรรมการขับเคลื่อนเศรษฐกิจพอเพียง สำนักงานคณะกรรมการพัฒนาการเศรษฐกิจและสังคมแห่งชาติ. 2550. **การประยุกต์ใช้หลักเศรษฐกิจพอเพียง**. ไฟล์ข้อมูล.

สำนักงานเกษตรและสหกรณ์จังหวัดประจวบคีรีขันธ์. 2566. **ยุทธศาสตร์เกษตรและสหกรณ์จังหวัดประจวบคีรีขันธ์ พ.ศ. 2566**. ไฟล์ข้อมูล.

. 2566. **ยุทธศาสตร์จังหวัดประจวบคีรีขันธ์ พ.ศ. 2566**. ไฟล์ข้อมูล.



สำนักงานคณะกรรมการพัฒนาการเศรษฐกิจและสังคมแห่งชาติ . 2555. แผนพัฒนาเศรษฐกิจและสังคมแห่งชาติ ฉบับที่สิบสอง (พ.ศ. 2560-2564). ไฟล์ข้อมูล.

สำนักงานนโยบายและแผนทรัพยากรธรรมชาติและสิ่งแวดล้อม. 2560. ร่าง นโยบายและแผนการบริหารจัดการที่ดินและทรัพยากรดินของประเทศ (พ.ศ. 2560-2579). ไฟล์ข้อมูล.

สำนักเลขาธิการคณะรัฐมนตรี. 2562. คำแถลงนโยบายของคณะรัฐมนตรี แถลงต่อรัฐสภา วันที่ 25 กรกฎาคม 2562. ไฟล์ข้อมูล.

องค์การบริหารส่วนจังหวัดประจวบคีรีขันธ์. 2561. ยุทธศาสตร์องค์การบริหารส่วนจังหวัดประจวบคีรีขันธ์ (พ.ศ.2561-2564). ไฟล์ข้อมูล.



กรมพัฒนาที่ดิน

LAND DEVELOPMENT DEPARTMENT

กระทรวงเกษตรและสหกรณ์

2003/61 ถนนพหลโยธิน แขวงลาดยาว

เขตจตุจักร กรุงเทพฯ 10900

Call Center 1760