

แผนการใช้ที่ดินตำบลทับใต้ อำเภอหัวหิน จังหวัดประจวบคีรีขันธ์



สถานีพัฒนาที่ดินประจวบคีรีขันธ์
สำนักงานพัฒนาที่ดินเขต 10 กรมพัฒนาที่ดิน
กันยายน 2566

คำนำ

การจัดทำแผนการใช้ที่ดินดำเนินการตามรัฐธรรมนูญแห่งราชอาณาจักรไทย พ.ศ. 2560 มาตรา 72 (1) ที่ได้บัญญัติให้มีการวางแผนการใช้ที่ดินให้เหมาะสมกับศักยภาพของที่ดินตามหลักการพัฒนาอย่างยั่งยืน โดยแผนการใช้ที่ดินตำบลทับใต้ อำเภอหัวหิน จังหวัดประจวบคีรีขันธ์ ได้นำแนวคิดของ FAO และ UNEP มาปรับใช้ คือ ความเหมาะสมทางกายภาพ ความเหมาะสมทางเศรษฐกิจ การยอมรับจากสังคม การสร้างความยั่งยืนให้สิ่งแวดล้อม และเสนอทางเลือกการใช้ที่ดิน ร่วมกับวิธีการที่จำเป็นอื่น ๆ เช่น กระบวนการมีส่วนร่วมของชุมชน (Participatory Rural Appraisal: PRA) การประเมินคุณภาพที่ดิน เป็นต้น

กองนโยบายและแผนการใช้ที่ดินร่วมกับสำนักงานพัฒนาที่ดินเขต (สพข.) และสถานีพัฒนาที่ดิน (สพด.) ในการดำเนินงานวางแผนการใช้ที่ดินระดับตำบล โดยพิจารณาภาพรวมของสภาพปัญหาในด้านต่างๆ ทั้งด้านกายภาพ เศรษฐกิจ และสังคม วิเคราะห์และสังเคราะห์ข้อมูลนำไปสู่การวางแผนการใช้ที่ดินที่สอดคล้องกับศักยภาพของพื้นที่ โดยผ่านกระบวนการมีส่วนร่วมของชุมชน (PRA) ในการระบุปัญหา ความต้องการของเกษตรกรและผู้มีส่วนได้ส่วนเสีย ทั้งนี้ สพด. ได้จัดทำแผนกิจกรรม/โครงการ เพื่อขับเคลื่อนแผนการใช้ที่ดินให้เป็นรูปธรรมเพื่อให้เกษตรกรมีคุณภาพชีวิตที่ดีขึ้น มีการใช้ที่ดินอย่างถูกต้องเหมาะสม รักษาสภาพแวดล้อมและอนุรักษ์ทรัพยากรในชุมชนให้เกิดความยั่งยืนต่อไป

สถานีพัฒนาที่ดินประจวบคีรีขันธ์

กันยายน 2566



สารบัญ

หน้า

คำนำ	
สารบัญ	
สารบัญตาราง	
สารบัญรูป	
บทที่ 1 บทนำ	
1.1 ความสำคัญของการวางแผนการใช้ที่ดิน	1-1
1.2 หลักการและเหตุผล	1-1
1.3 วัตถุประสงค์	1-1
1.4 ระยะเวลาและสถานที่ดำเนินงาน	1-1
1.5 ขั้นตอนการดำเนินงาน	1-2
1.6 วิสัยทัศน์ของตำบล	1-3
บทที่ 2 ข้อมูลทั่วไป	
2.1 ที่ตั้งและอาณาเขต	2-1
2.2 การแบ่งส่วนการปกครอง	2-3
2.3 สภาพภูมิประเทศ	2-3
2.4 สภาพภูมิอากาศ	2-3
2.5 สภาพการใช้ที่ดินในปัจจุบัน	2-5
2.6 สภาพเศรษฐกิจและสังคม	2-9
บทที่ 3 สถานภาพของทรัพยากรธรรมชาติ	
3.1 ทรัพยากรป่าไม้	3-1
3.2 ทรัพยากรน้ำ	3-1
3.3 ทรัพยากรดิน	3-2
บทที่ 4 กระบวนการมีส่วนร่วมของชุมชน (Participatory Rural Appraisal: PRA)	
4.1 การวิเคราะห์ผลจากการจัดทำกระบวนการมีส่วนร่วมของชุมชน (PRA)	4-1
4.2 ระบบการปลูกพืชในปัจจุบัน	4-4
บทที่ 5 การประเมินคุณภาพที่ดิน	
5.1 หลักการประเมินคุณภาพที่ดินด้านกายภาพ	5-1
5.2 พืชเศรษฐกิจที่สำคัญของตำบล	5-2
5.3 ระดับความเหมาะสมของที่ดิน	5-3



สารบัญ (ต่อ)

	หน้า
บทที่ 6 แผนการใช้ที่ดิน	
6.1 การวิเคราะห์ข้อมูลเพื่อการจัดทำแผนการใช้ที่ดินระดับตำบล	6-1
6.2 เขตการใช้ที่ดิน	6-2
บทที่ 7 การขับเคลื่อนแผนการใช้ที่ดิน	
7.1 ขั้นตอนการดำเนินงาน	7-1
7.2 กิจกรรมของกรมพัฒนาที่ดินในเขตการใช้ที่ดินที่จะดำเนินการใน ปีงบประมาณ 2567	7-1
7.3 กิจกรรมที่ขอการสนับสนุนจากส่วนราชการอื่น	7-2
7.4 ความต้องการของชุมชนและองค์กรปกครองส่วนท้องถิ่น	7-3
เอกสารอ้างอิง	8-1



สารบัญตาราง

ตารางที่		หน้า
2-1	สถิติภูมิอากาศ ณ สถานีตรวจอากาศอำเภอหัวหิน จังหวัดประจวบคีรีขันธ์ ปี 2533-2564	2-4
2-2	สภาพการใช้ที่ดิน ตำบลบึงนคร อำเภอหัวหิน จังหวัดประจวบคีรีขันธ์	2-6
2-3	จำนวนประชากรและครัวเรือน ตำบลทับใต้ อำเภอหัวหิน จังหวัดประจวบคีรีขันธ์	2-9
2-4	จำนวนและสัดส่วนครัวเรือนเกษตรกรตำบลทับใต้ อำเภอหัวหิน จังหวัดประจวบคีรีขันธ์	2-10
2-5	รายได้ - รายจ่าย เฉลี่ยครัวเรือน ตำบลทับใต้ อำเภอหัวหิน จังหวัดประจวบคีรีขันธ์	2-11
3-1	สมบัติดิน แผนการใช้ที่ดินตำบลทับใต้ อำเภอหัวหิน จังหวัดประจวบคีรีขันธ์	3-5
4-1	ระบบการปลูกพืชในปัจจุบัน ตำบลทับใต้ อำเภอหัวหิน จังหวัดประจวบคีรีขันธ์	4-4
5-1	ตัวอย่างการประเมินคุณภาพที่ดินด้านกายภาพของประเภทการใช้ประโยชน์ที่ดิน	5-2
5-2	ชั้นความเหมาะสมทางกายภาพของดิน แผนการใช้ที่ดินตำบลทับใต้ อำเภอหัวหิน จังหวัดประจวบคีรีขันธ์	5-3
6-1	เขตการใช้ที่ดิน ตำบลทับใต้ อำเภอหัวหิน จังหวัดประจวบคีรีขันธ์	6-3
7-1	กิจกรรมของกรมพัฒนาที่ดินในเขตเกษตรกรรมที่จะดำเนินการในปีงบประมาณ 2567-2571	7-5
7-2	สรุปกิจกรรมที่ขอรับการสนับสนุนจากส่วนราชการอื่นในเขตการใช้ที่ดิน	7-
7-3	เป้าหมายการดำเนินงานและงบประมาณ แผนการใช้ที่ดินตำบลทับใต้ อำเภอหัวหิน จังหวัดประจวบคีรีขันธ์ แผน 5 ปี (พ.ศ. 2567-2571)	7-11



สารบัญญรูป

รูปที่		หน้า
1-1	ขั้นตอนการวางแผนการใช้ที่ดินระดับตำบล	1-4
2-1	ขอบเขตการปกครองแผนการใช้ที่ดินตำบลทับใต้ อำเภอหัวหิน จังหวัดประจวบคีรีขันธ์	2-2
2-2	สมดุลของน้ำเพื่อการเกษตร จังหวัดประจวบคีรีขันธ์	2-5
2-3	สภาพการใช้ที่ดิน ตำบลทับใต้ อำเภอหัวหิน จังหวัดประจวบคีรีขันธ์	2-7
3-1	ทรัพยากรดิน ตำบลทับใต้ อำเภอหัวหิน จังหวัดประจวบคีรีขันธ์	3-7
4-1	การวิเคราะห์สถานการณ์โดยระบบ DPSIR ของตำบลทับใต้ อำเภอหัวหิน จังหวัดประจวบคีรีขันธ์	4-3
6-1	เขตการใช้ที่ดิน ตำบลทับใต้ อำเภอหัวหิน จังหวัดประจวบคีรีขันธ์	6-8
7-1	การชะล้างพังทลายของดินในเขตการใช้ที่ดิน ตำบลทับใต้ อำเภอหัวหิน จังหวัดประจวบคีรีขันธ์	7-4



บทที่ 1

บทนำ

1.1 ความสำคัญของการวางแผนการใช้ที่ดิน

ตามรัฐธรรมนูญแห่งราชอาณาจักรไทย พุทธศักราช 2560 มาตรา 72 รัฐพึงดำเนินการเกี่ยวกับที่ดิน ทรัพยากรน้ำ และพลังงาน ดังต่อไปนี้

(1) วางแผนการใช้ที่ดินของประเทศ ให้เหมาะสมกับสภาพพื้นที่ และศักยภาพของที่ดิน ตามหลักการพัฒนาที่ยั่งยืน

(2) จัดให้มีการวางผังเมืองทุกระดับและบังคับการให้เป็นไปตามผังเมือง อย่างมีประสิทธิภาพ รวมตลอดทั้งพัฒนาเมืองให้มีความเจริญ โดยสอดคล้องกับความต้องการของประชาชนในพื้นที่

1.2 หลักการและเหตุผล

ปัจจุบันกรมพัฒนาที่ดินได้ดำเนินการวางแผนการใช้ที่ดินระดับประเทศเรียบร้อยแล้ว ซึ่งเป็นการวางกรอบเชิงนโยบายมุ่งเน้นการพัฒนาด้านการเกษตรให้เกิดความสมดุลและยั่งยืนและในขณะเดียวกันต้องอนุรักษ์ทรัพยากรธรรมชาติและสิ่งแวดล้อมควบคู่กับการรักษาคุณค่าทางศิลปวัฒนธรรม แต่ทั้งนี้เพื่อให้เกิดการใช้ประโยชน์ที่ดินในระดับพื้นที่อย่างมีประสิทธิภาพและรักษาฐานการผลิตด้านทรัพยากรธรรมชาติอย่างยั่งยืนตลอดห่วงโซ่อุปทาน แผนการใช้ที่ดินระดับตำบลจึงถูกนำมาใช้เป็นเครื่องมือเพื่อขับเคลื่อนการดำเนินงานดังกล่าว ซึ่งมีความสอดคล้องกับแผนการปฏิรูปประเทศด้านทรัพยากรธรรมชาติและสิ่งแวดล้อม ซึ่งกำหนดให้มีการจัดทำแผนการใช้ที่ดินของชาติทั้งระบบให้สอดคล้องและเหมาะสมกับศักยภาพของพื้นที่และการพัฒนาเศรษฐกิจและสังคมของประเทศ

1.3 วัตถุประสงค์

1.3.1 เพื่อรักษาเสถียรภาพของทรัพยากรให้เกิดความสมดุลและยั่งยืนภายใต้การพัฒนาด้านต่างๆ ของตำบล

1.3.2 เพื่อให้การใช้ที่ดินมีผลตอบแทนสูงสุดต่อหน่วยเนื้อที่อย่างยั่งยืน

1.3.3 เพื่อให้เกิดการกำหนดแผนงาน โครงการ กิจกรรม ที่สอดคล้องกับแผนการใช้ที่ดินที่กำหนดขึ้นและอยู่บนหลักการของรูปแบบเศรษฐกิจ BCG

1.4 ระยะเวลาและสถานที่ดำเนินงาน

1.4.1 ระยะเวลา 1 มิถุนายน 2565 – 30 มิถุนายน 2566

1.4.2 สถานที่ ตำบลตำบลทับใต้ อำเภอหัวหิน จังหวัดประจวบคีรีขันธ์



1.5 ขั้นตอนการดำเนินงาน

1.5.1 รวบรวมข้อมูลปฐมภูมิและทุติยภูมิ ประกอบด้วย

1) ด้านกายภาพ ได้แก่ ทรัพยากรดิน ทรัพยากรน้ำ ทรัพยากรป่าไม้ ภูมิอากาศ สภาพการใช้ที่ดิน เขตป่าไม้ตามกฎหมายและมติคณะรัฐมนตรี ฯ

2) ด้านเศรษฐกิจและสังคม ได้แก่ การถือครองที่ดิน ลักษณะทางเศรษฐกิจของตำบล จำนวนประชากร ฯ

3) ด้านนโยบายและข้อกำหนดที่เกี่ยวข้อง ได้แก่ ยุทธศาสตร์ แผนการปฏิรูปประเทศ แผนพัฒนาเศรษฐกิจและสังคมแห่งชาติฉบับที่ 13 ยุทธศาสตร์ภาค แผนพัฒนากลุ่มจังหวัด แผนพัฒนาจังหวัด แผนพัฒนาการเกษตรและสหกรณ์ แผนพัฒนาท้องถิ่น 4 ปี ขององค์การบริหารส่วนจังหวัด เทศบาลตำบลหรือองค์การบริหารส่วนตำบล ฯ

1.5.2 จัดทำกระบวนการมีส่วนร่วมของชุมชน (Participatory Rural Appraisal : PRA) เพื่อรับฟังความคิดเห็น ประเด็นปัญหา ความต้องการด้านต่าง ๆ ขององค์การปกครองส่วนท้องถิ่นและเกษตรกรในตำบล

1.5.3 ประเมินคุณภาพของที่ดินของพืชเศรษฐกิจหลักและพืชทางเลือกที่มีมูลค่าของตำบล

1.5.4 สังเคราะห์ข้อมูลจากข้อ 1.5.1 ถึง 1.5.3 เพื่อใช้ประกอบการวางแผนการใช้ที่ดิน

1.5.5 กำหนด (ร่าง) แผนการใช้ที่ดินระดับตำบล

1.5.6 รับฟังความคิดเห็นของผู้มีส่วนได้ส่วนเสียต่อ (ร่าง) แผนการใช้ที่ดินที่กำหนดขึ้น

1.5.7 ปรับปรุง (ร่าง) แผนการใช้ที่ดินเพื่อจัดทำแผนการใช้ที่ดินฉบับสมบูรณ์

1.5.8 นำแผนการใช้ที่ดินเข้าสู่คณะทำงานวิชาการของเขตฯ เพื่อตรวจสอบความครบถ้วน /สมบูรณ์ของเนื้อหาและองค์ประกอบ

1.5.9 เผยแพร่แผนการใช้ที่ดินเพื่อนำไปสู่การขับเคลื่อนการดำเนินงาน ประกอบด้วย

1) องค์การปกครองส่วนท้องถิ่น นำแผนการใช้ที่ดินที่จัดทำขึ้นไปประกอบการจัดทำแผนการพัฒนาของตำบล เพื่อนำไปสู่การของบประมาณที่มีความสอดคล้องกับศักยภาพด้านการผลิตและสภาพของทรัพยากรของตำบล

2) กรมพัฒนาที่ดิน โดยสำนักงานพัฒนาที่ดินจังหวัด กำหนดแผนงาน/โครงการ/กิจกรรมที่สอดคล้องกับแผนการใช้ที่ดินที่กำหนดขึ้นในแต่ละเขตและสามารถใช้ประกอบการของบประมาณในพื้นที่อย่างมีประสิทธิภาพและเป็นที่ยอมรับ

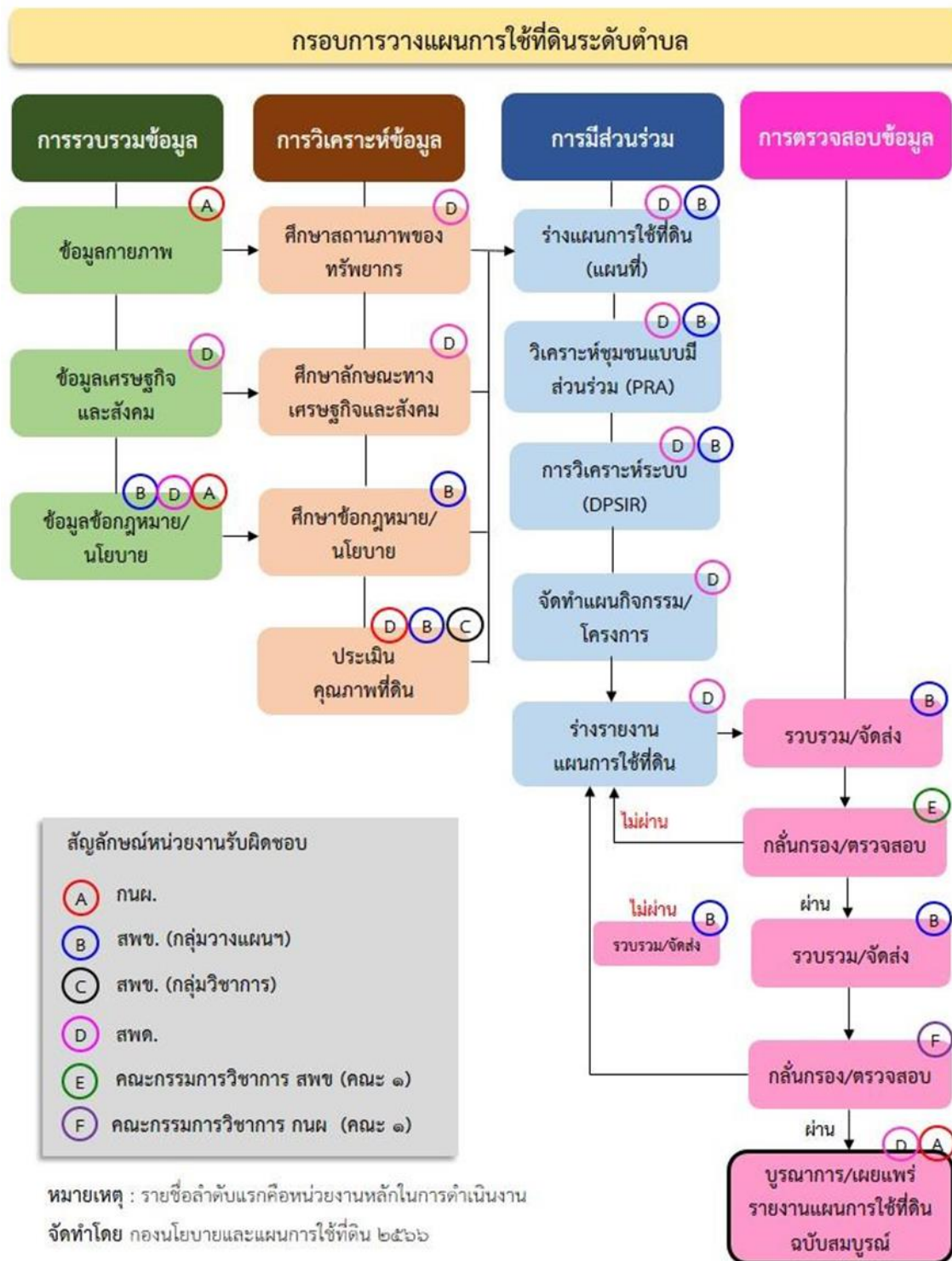
3) หน่วยงานราชการอื่น ๆ สามารถใช้เป็นข้อมูลพื้นฐานประกอบแผนงาน/โครงการ/กิจกรรม ที่สอดคล้องกับแผนการใช้ที่ดินที่กำหนดขึ้นในแต่ละเขต

ขั้นตอนการวางแผนการใช้ที่ดินระดับตำบลแสดงดังรูปที่ 1-1



1.6 วิสัยทัศน์ของตำบล

มุ่งมั่นพัฒนา นำพาประชาชนในตำบลทับใต้ อยู่ดี มีสุข
(ที่มา <http://www.tabtai.go.th/site/index.php>)



รูปที่ 1-1 ขั้นตอนการวางแผนการใช้ที่ดินระดับตำบล



บทที่ 2 ข้อมูลทั่วไป

2.1 ที่ตั้งและอาณาเขต

ตำบลทับใต้ อำเภอหัวหิน จังหวัดประจวบคีรีขันธ์ ตั้งอยู่ทางทิศตะวันตกเฉียงใต้ของอำเภอหัวหิน มีพื้นที่ประมาณ 195 ตารางกิโลเมตร หรือ 121,806 ไร่ โดยมีอาณาเขตติดต่อ ดังนี้ (รูปที่ 2-1)

ทิศเหนือ	ติดต่อกับ	ตำบลหินเหล็กไฟ อำเภอหัวหิน จังหวัดประจวบคีรีขันธ์
ทิศใต้	ติดต่อกับ	ตำบลเขาจ้าว ตำบลหนองตาแต้ม ตำบลเขาน้อย ตำบลวังกัฟง อำเภอปราณบุรี จังหวัดประจวบคีรีขันธ์
ทิศตะวันออก	ติดต่อกับ	ตำบลหัวหิน ตำบลหนองแก อำเภอหัวหิน จังหวัดประจวบคีรีขันธ์
ทิศตะวันตก	ติดต่อกับ	ตำบลหนองพลับ อำเภอหัวหิน จังหวัดประจวบคีรีขันธ์



2.2 การแบ่งส่วนการปกครอง

ตำบลทับใต้ อำเภอหัวหิน จังหวัดประจวบคีรีขันธ์ แบ่งส่วนการปกครองออกเป็น 14 หมู่บ้าน ดังนี้

หมู่ที่ 1 บ้านหนองพรานพุก	หมู่ที่ 8 บ้านป่าเสลา
หมู่ที่ 2 บ้านทับใต้	หมู่ที่ 9 บ้านเขาควง
หมู่ที่ 3 บ้านทุ่งยาว	หมู่ที่ 10 บ้านวังกะทะ
หมู่ที่ 4 บ้านวังช่อย	หมู่ที่ 11 บ้านทุ่งเสีอนอน
หมู่ที่ 5 บ้านหนองไผ่	หมู่ที่ 12 บ้านดอนเสื่อหมอบ
หมู่ที่ 6 บ้านห้วยมงคล	หมู่ที่ 13 บ้านมาลัยทับใต้
หมู่ที่ 7 บ้านหนองหญ้าปล้อง	หมู่ที่ 14 บ้านเขาเสวยราช

2.3 สภาพภูมิประเทศ

ลักษณะพื้นที่ทั่วไปส่วนใหญ่เป็นที่ดอน สภาพพื้นที่ราบเรียบถึงค่อนข้างราบเรียบ ลูกคลื่นลอนลาดเล็กน้อย และพื้นที่สูงชัน มีภูเขาอยู่ด้านทิศตะวันตก เป็นส่วนหนึ่งของกลุ่มน้ำเพชรบุรี-ประจวบคีรีขันธ์ มีแหล่งน้ำที่สำคัญ เช่น แม่น้ำปราณบุรี ห้วยมงคล ห้วยสามพันนาม ห้วยหนองแพบ

2.4 สภาพภูมิอากาศ

จากการศึกษาสถิติภูมิอากาศ (ปี พ.ศ.2536-2565) พบว่า ตำบลทับใต้ อำเภอหัวหิน จังหวัดประจวบคีรีขันธ์ มีรายละเอียดดังนี้

2.4.1 อุณหภูมิ

มีอุณหภูมิโดยเฉลี่ยทั้งปี 28.1 องศาเซลเซียส อุณหภูมิสูงสุดเฉลี่ย 31.9 องศาเซลเซียส ในเดือนพฤษภาคม และอุณหภูมิต่ำสุดเฉลี่ย 24.9 องศาเซลเซียส ในเดือนมกราคม

2.4.2 ปริมาณน้ำฝน

มีปริมาณน้ำฝนรวมทั้งปี 956.3 มิลลิเมตร มีฝนตกประมาณ 107 วัน เดือนที่มีฝนตกมากที่สุด ในเดือนตุลาคม มีปริมาณฝน 242.9 มิลลิเมตร และมีฝนตกประมาณ 16 วัน

2.4.3 สมดุลน้ำเพื่อการเกษตร

จากข้อมูลสถิติภูมิอากาศในคาบ 30 ปี (ปี พ.ศ.2536-2565) ณ สถานีตรวจอากาศหัวหิน จังหวัดประจวบคีรีขันธ์ ได้นำมาวิเคราะห์สมดุลของน้ำเพื่อการเกษตร ซึ่งเป็นการวิเคราะห์หาช่วงฤดูกาลเพาะปลูกพืช ตลอดจนช่วงระยะเวลาที่พืชเสี่ยงต่อการขาดน้ำ ข้อมูลที่นำมาวิเคราะห์ คือ



ปริมาณน้ำฝน และศักยภาพการคายระเหยน้ำอ้างอิง (ETo) ซึ่งคำนวณด้วยโปรแกรม Cropwat for indows Version 8.0 โดยใช้สมการ Penman-Monteith สามารถสรุปสมดุลของน้ำเพื่อการเกษตรในเขตอาศัยน้ำฝนได้ดังนี้

ช่วงที่เหมาะสมต่อการปลูกพืช เป็นช่วงที่ค่าปริมาณน้ำฝนมากกว่าค่า 0.5 การระเหยจากผิวดิน และการคายน้ำของพืช เป็นช่วงที่ดินมีความชุ่มชื้นพอเหมาะต่อการเพาะปลูกพืช เป็นช่วงที่ดินมีความชุ่มชื้นพอเหมาะต่อการเพาะปลูกพืช ซึ่งช่วงนี้เริ่มตั้งแต่ปลายเดือนเมษายนถึงต้นเดือนพฤศจิกายน

ช่วงที่มีน้ำมากเกินพอ เป็นช่วงที่ค่าปริมาณน้ำฝนมากกว่าค่าการระเหยจากผิวดินและการคายน้ำของพืช ซึ่งช่วงนี้เริ่มตั้งแต่ต้นเดือนกันยายนถึงต้นเดือนพฤศจิกายน

ช่วงขาดน้ำ เป็นช่วงฤดูแล้งที่ค่าปริมาณน้ำฝนน้อยกว่าค่า 0.5 การระเหยจากผิวดิน และการคายน้ำของพืช ซึ่งพืชอาจเสียหายจากการขาดแคลนน้ำได้ ซึ่งช่วงนี้เริ่มตั้งแต่ปลายเดือนพฤศจิกายนถึงปลายเดือนเมษายน (ตารางที่ 2-1 และรูปที่ 2-2)

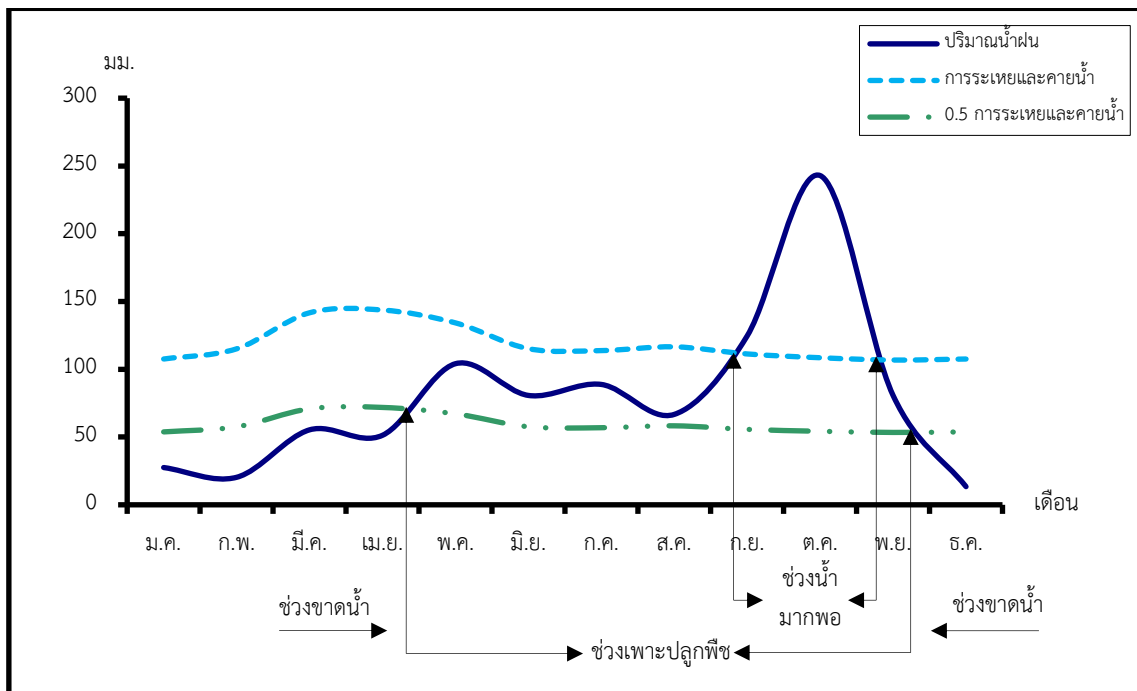
ตารางที่ 2-1 สถิติภูมิอากาศ ณ สถานีตรวจอากาศหัวหิน จังหวัดประจวบคีรีขันธ์¹ (ปี พ.ศ.2536-2565)

เดือน	อุณหภูมิ (°ซ)			ความชื้นสัมพัทธ์ (%)	ปริมาณน้ำฝน (มม.)	จำนวนวันที่ฝนตก (วัน)	ศักยภาพการคายระเหยน้ำ (มม.)	ปริมาณฝนใช้การ ² (มม.)
	ต่ำสุด	สูงสุด	เฉลี่ย					
ม.ค.	22.8	29.8	26.3	71.0	27.5	2.1	107.6	26.3
ก.พ.	23.7	31.0	27.3	73.0	20.3	1.5	115.1	19.6
มี.ค.	24.9	32.2	28.5	74.0	55.3	3.3	141.7	50.4
เม.ย.	25.9	33.3	29.6	74.0	51.3	4.3	143.7	47.1
พ.ค.	26.2	33.6	29.5	74.0	104.1	12.8	134.2	86.8
มิ.ย.	26.1	33.4	29.2	74.0	80.7	13.6	115.2	70.3
ก.ค.	25.8	33.0	28.8	74.0	88.8	15.2	113.8	76.2
ส.ค.	25.7	32.9	28.7	74.0	66.7	14.3	116.6	59.6
ก.ย.	25.3	32.3	28.2	77.0	124.6	16.0	111.3	99.8
ต.ค.	24.9	31.0	27.7	80.0	242.9	15.8	108.5	148.5
พ.ย.	24.6	30.7	27.5	73.0	80.7	6.0	106.8	70.3
ธ.ค.	23.3	29.8	26.4	68.0	13.4	1.8	107.6	13.1
เฉลี่ย	24.9	31.9	28.1	73.8	-	-	-	-
รวม	-	-	-	-	956.3	106.7	1,422.0	768.0

หมายเหตุ : ¹ เป็นสถานีตรวจอากาศที่ใกล้พื้นที่ตำบลมากที่สุด

² จากการคำนวณโดยโปรแกรม Cropwat for Windows Version 8.0

ที่มา : กรมอุตุนิยมวิทยา (2566)



รูปที่ 2-2 กราฟสมดุลของน้ำเพื่อการเกษตร ปี พ.ศ. 2536-2565

2.5 สภาพการใช้ที่ดินในปัจจุบัน

สภาพการใช้ที่ดินตำบลทับใต้ อำเภอหัวหิน จังหวัดประจวบคีรีขันธ์ ซึ่งสำรวจโดยกลุ่มวิเคราะห์สภาพการใช้ที่ดิน (2566) ประกอบด้วยประเภทการใช้ที่ดินต่างๆ ดังนี้

2.5.1 พื้นที่ชุมชนและสิ่งปลูกสร้าง มีเนื้อที่ 18,549 ไร่ หรือร้อยละ 15.22 ของพื้นที่ตำบล

2.5.2 พื้นที่เกษตรกรรมมีเนื้อที่ 76,553 ไร่ หรือร้อยละ 62.86 ของพื้นที่ตำบล ประกอบด้วยการใช้ประโยชน์ที่ดินด้านเกษตรกรรมต่างๆ ดังต่อไปนี้

- 1) พื้นที่นา มีเนื้อที่ 2,271 ไร่ หรือร้อยละ 1.86 ของพื้นที่ตำบล ได้แก่ นาข้าว นาไร่
- 2) พืชไร่ มีเนื้อที่ 59,612 ไร่ หรือร้อยละ 48.96 ของพื้นที่ตำบล ได้แก่ สับปะรด อ้อย ไร่ร้าง ว่านหางจระเข้ ป่านศรนารายณ์ สับปะรด/ยางพารา สับปะรด/มะพร้าว
- 3) ไม้ยืนต้น มีเนื้อที่ 10,239 ไร่ หรือร้อยละ 8.40 ของพื้นที่ตำบล ได้แก่ ยางพารา ปาล์ม น้ำมัน ยูคาลิปตัส สนประดิพัทธ์ ไม้ยืนต้นผสม
- 4) ไม้ผล มีเนื้อที่ 4,071 ไร่ หรือร้อยละ 3.35 ของพื้นที่ตำบล ได้แก่ มะม่วง ไม้ผลผสม มะพร้าว กล้วย มะม่วง/ขนุน ขนุน มะนาว
- 5) พืชสวน มีเนื้อที่ 25 ไร่ หรือร้อยละ 0.02 ของพื้นที่ตำบล ได้แก่ นาหญ้า พืชผัก
- 6) ทุ่งหญ้าเลี้ยงสัตว์และโรงเรือนเลี้ยงสัตว์ มีเนื้อที่ 331 ไร่ หรือร้อยละ 0.27 ของพื้นที่ตำบล ได้แก่ โรงเรือนเลี้ยงสุกร โรงเรือนเลี้ยงโค กระบือ และม้า โรงเรือนเลี้ยงสัตว์ปีก
- 7) สถานที่เพาะเลี้ยงสัตว์น้ำ มีเนื้อที่ 4 ไร่ 4 ได้แก่ สถานที่เพาะเลี้ยงสัตว์น้ำร้าง



2.5.3 พื้นที่ป่าไม้ มีเนื้อที่ 13,737 ไร่ หรือร้อยละ 11.28 ของพื้นที่ตำบล ได้แก่ ป่าผลัดใบ สมบูรณ์ ป่าไม่ผลัดใบสมบูรณ์ ป่าไม่ผลัดใบรอสภาพฟื้นฟู ป่าผลัดใบรอสภาพฟื้นฟู

2.5.4 พื้นที่แหล่งน้ำ มีเนื้อที่ 2,257 ไร่ หรือร้อยละ 1.85 ของพื้นที่ตำบล ได้แก่ อ่างเก็บน้ำ บ่อน้ำในไร่นา หนอง บึง ทะเลสาบ แม่น้ำ ลำห้วย ลำคลอง

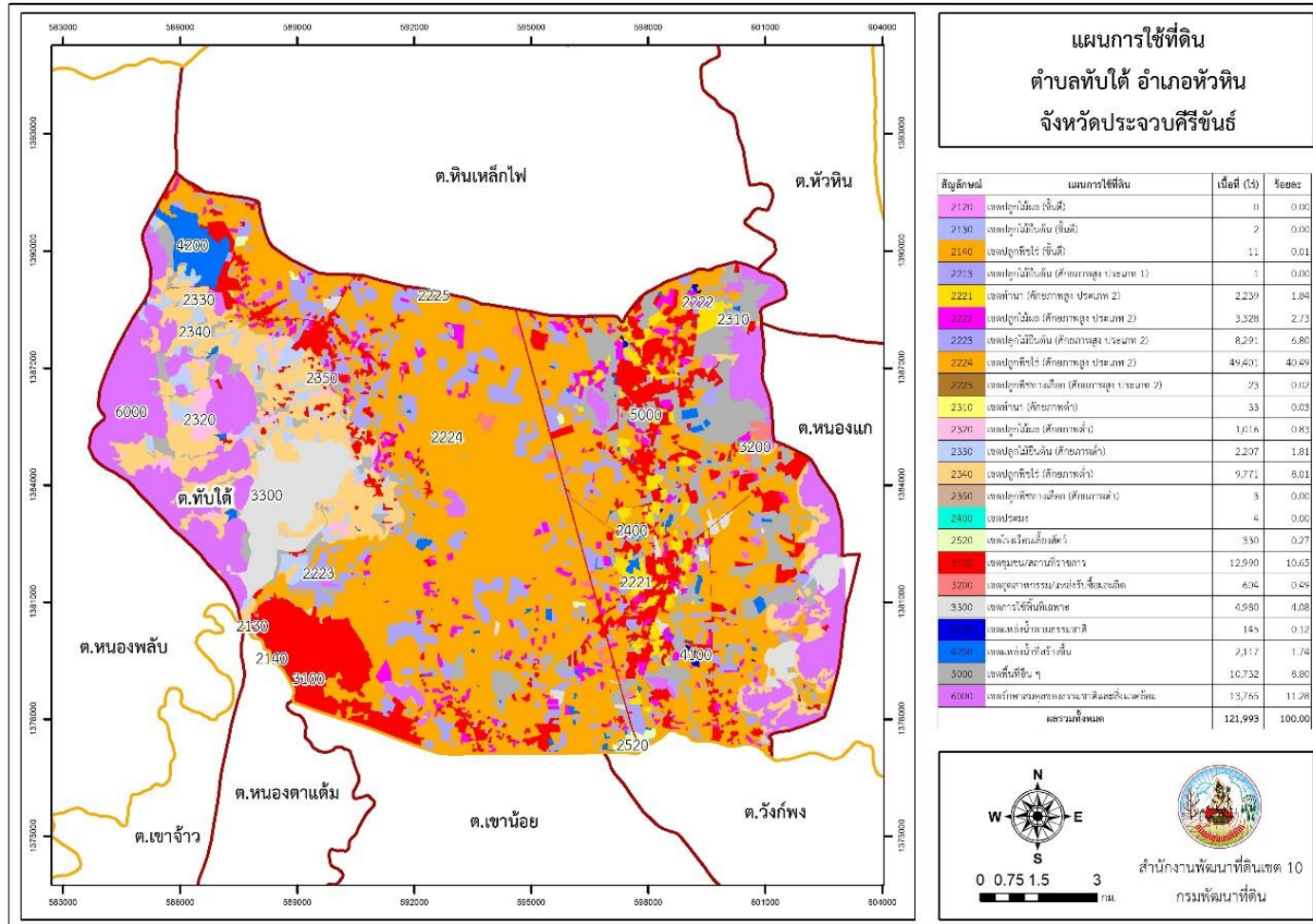
2.5.5 พื้นที่เบ็ดเตล็ด มีเนื้อที่ 10,710 ไร่ หรือร้อยละ 8.79 ของพื้นที่ตำบล ได้แก่ ทุ่งหญ้าสลับ ไม้พุ่ม/ไม้ละเมาะ ทุ่งหญ้าธรรมชาติ บ่อดิน พื้นที่ถม เหมืองแร่ พื้นที่ลุ่ม

ตารางที่ 2-2 สภาพการใช้ที่ดิน ตำบลทับใต้ อำเภอหัวหิน จังหวัดประจวบคีรีขันธ์

หน่วยแผนที่	สภาพการใช้ที่ดิน	เนื้อที่	
		ไร่	ร้อยละ
U	พื้นที่ชุมชนและสิ่งปลูกสร้าง	๕๕๐	๐.๖๘
A	พื้นที่เกษตรกรรม	๓๘,๙๖๔	๔๘.๓๖
A๑	นาข้าว	๒,๒๖๙	๑.๘๖
A๒	พืชไร่	๕๙,๕๖๗	๔๘.๘๓
A๒๐๓	อ้อย	๑๘,๔๓๙	๑๕.๑๑
A๒๐๕	สับปะรด	๓๘,๐๗๙	๓๑.๒๑
A๒๒๕	ว่านหางจระเข้	๘๖๒	๐.๗๑
A๓	ไม้ยืนต้น	๑๐,๒๖๓	๘.๔๑
A๓๐๒	ยางพารา	๔,๐๑๗	๓.๒๙
A๓๐๓	ปลาล้มน้ำมัน	๒,๗๑๘	๒.๒๓
A๔	ไม้ผล	๔,๐๘๕	๓.๓๕
A๔๐๗	มะม่วง	๑,๘๕๗	๑.๕๒
A๔๐๕	มะพร้าว	๓๖๖	๐.๓๐
A๕	พืชสวน	๒๖	๐.๐๒
A๗	ทุ่งหญ้าและโรงเรือนเลี้ยงสัตว์	๓๔๕	๐.๒๘
A๙	เพาะเลี้ยงปลา	๔	๐.๐๐๔
F	พื้นที่ป่าไม้	๑๓,๘๙๔	๑๑.๓๙
M	พื้นที่เบ็ดเตล็ด	๑๐,๗๑๕	๘.๗๘



แผนการใช้ที่ดินตำบลทับใต้ อำเภอหัวหิน จังหวัดประจวบคีรีขันธ์



รูปที่ 2-3 สภาพการใช้ที่ดิน ตำบลทับใต้ อำเภอหัวหิน จังหวัดประจวบคีรีขันธ์



2.6 สภาพเศรษฐกิจและสังคม

2.6.1 ประชากร

จากหลักฐานทะเบียนราษฎรของกรมการปกครอง กระทรวงมหาดไทย ณ เดือนธันวาคม 2565 พบว่า ประชากรที่อาศัยในพื้นที่ตำบลหินเหล็กไฟมีประชากรรวม 18,096 คน แยกเป็นชาย 8,499 คน เป็นหญิง 9,597 คน ความหนาแน่นโดยเฉลี่ย 92.85 คนต่อตารางกิโลเมตร มีจำนวนครัวเรือนทั้งหมด 11,103 ครัวเรือน เป็นครัวเรือนเกษตรที่มาขึ้นทะเบียนกรมส่งเสริมการเกษตร 1,530 ครัวเรือน หรือร้อยละ 13.78 ของจำนวนครัวเรือนทั้งหมด และเป็นครัวเรือนที่ประกอบอาชีพอื่นๆ ครัวเรือนเกษตรที่ไม่ได้มาขึ้นทะเบียนกรมส่งเสริมการเกษตร 9,573 ครัวเรือน หรือร้อยละ 86.22 ของจำนวนครัวเรือนทั้งหมด ดังรายละเอียดในตารางที่ 2-1 ถึง 2-2

ตารางที่ 2-2 จำนวนประชากรและครัวเรือนตำบลทับใต้ อำเภอหัวหิน จังหวัดประจวบคีรีขันธ์ ปี 2565

พื้นที่	จำนวน ครัวเรือน	จำนวนประชากร (คน)		
		ชาย	หญิง	รวม
ตำบลทับใต้	11,103	8,499	9,597	18,096
หมู่ที่ 0 ทับใต้	3	19	17	36
หมู่ที่ 1 หนองพรานพุก	3,349	1,429	1,893	3,322
หมู่ที่ 2 ทับใต้	536	418	444	862
หมู่ที่ 3 ทุ่งยาว	808	662	681	1,343
หมู่ที่ 4 วังข่อย	498	704	712	1,416
หมู่ที่ 5 หนองไผ่	688	723	855	1,578
หมู่ที่ 6 ห้วยมงคล	265	354	371	725
หมู่ที่ 7 หนองหญ้าปล้อง	479	532	547	1,079
หมู่ที่ 8 ป่าเสลา	399	446	460	906
หมู่ที่ 9 เขาควง	932	483	575	1,058
หมู่ที่ 10 วังกะทะ	922	784	850	1,634
หมู่ที่ 11 ทุ่งเสื่อนอน	195	225	280	505
หมู่ที่ 12 ดอนเสื่อหมอบ	430	430	429	859
หมู่ที่ 13 มาลัยทับใต้	898	658	832	1,490
หมู่ที่ 14 เขาเสวยราช	701	632	651	1,283

ที่มา : กรมการปกครอง (2566)



ตารางที่ 2-3 จำนวนและสัดส่วนครัวเรือนเกษตรตำบลทับใต้ อำเภอหัวหิน จังหวัดประจวบคีรีขันธ์ ปี 2565

รายการ	จำนวน (ครัวเรือน)	ร้อยละ
จำนวนครัวเรือนทั้งหมด ¹⁾	11,103	100.00
- จำนวนครัวเรือนเกษตรที่มากขึ้นทะเบียนกรมส่งเสริมการเกษตร ²⁾	1,530	13.78
- จำนวนครัวเรือนที่ประกอบอาชีพอื่นๆ และจำนวนครัวเรือนเกษตรที่ไม่ได้มากขึ้นทะเบียนฯ	9,573	86.22

ที่มา : 1) กรมการปกครอง (2566)

2) กรมส่งเสริมการเกษตร (2566)

2.6.2 การถือครองที่ดิน

จากข้อมูลกรมการปกครอง ณ เดือนธันวาคม 2565 ตำบลทับใต้มีจำนวนครัวเรือนทั้งหมด 11,103 ครัวเรือน โดยถือครองที่ดินเฉลี่ยครัวเรือนละ 10.97 ไร่

2.6.3 ลักษณะทางเศรษฐกิจและการประกอบอาชีพ

ประชากรในตำบลทับใต้ประกอบอาชีพเกษตรกรรม ค้าขาย รับราชการ รับจ้างทั่วไป และอื่นๆ มีเกษตรกรบางครัวเรือนประกอบอาชีพหลายอย่างควบคู่กันไป สำหรับพืชที่เกษตรกรปลูกเป็นอาชีพหลัก ได้แก่ สับปะรด อ้อยโรงงาน และยางพารา ทางด้านการเลี้ยงสัตว์เกษตรกรจะมีการเลี้ยงไว้เพื่อบริโภคหากเหลือจึงจำหน่ายเป็นรายได้เสริม

2.6.4 ด้านรายได้-รายจ่าย

จากข้อมูลพื้นฐาน จปฐ. (กรมการพัฒนาชุมชน, 2566) พบว่า รายได้ครัวเรือนเฉลี่ยปีละ 256,790.88 บาท รายได้บุคคลเฉลี่ยปีละ 93,029.21 บาท รายจ่ายครัวเรือนเฉลี่ยปีละ 236,810.15 บาท รายจ่ายบุคคลเฉลี่ยปีละ 85,790.67 บาท เมื่อพิจารณาจะเห็นว่ารายได้ครัวเรือนมากกว่ารายจ่ายครัวเรือนปีละ 19,980.73 บาท และรายได้บุคคลมากกว่ารายจ่ายบุคคลปีละ 7,238.54 บาท ดังรายละเอียดในตารางที่ 2 - 4



ตารางที่ 2-4 รายได้-รายจ่ายเฉลี่ยครัวเรือนตำบลทับใต้ อำเภอหัวหิน จังหวัดประจวบคีรีขันธ์ ปี 2565

พื้นที่	แหล่งรายได้ของครัวเรือน (บาท/ปี)				รายได้ครัวเรือนเฉลี่ย (บาท/ปี)	รายได้บุคคลเฉลี่ย (บาท/ปี)	รายจ่ายครัวเรือนเฉลี่ย (บาท/ปี)	รายจ่ายบุคคลเฉลี่ย (บาท/ปี)
	อาชีพหลัก	อาชีพรอง	รายได้อื่น	ทำ-หาเอง				
ตำบลทับใต้	232,320.78	10,949.01	9,758.56	3,762.54	256,790.88	93,029.21	236,810.15	85,790.67
หมู่ที่ 1 หนองพรานพุก	178,454.15	709.17	739.74	131.00	180,034.06	90,017.03	174,314.41	87,157.21
หมู่ที่ 2 ทับใต้	186,552.04	78,384.62	72,228.05	27,420.81	364,585.52	120,079.58	335,131.22	110,378.54
หมู่ที่ 3 ทุ่งยาว	252,869.42	6,474.23	5,767.01	2,694.16	267,804.81	98,397.98	239,123.72	87,859.85
หมู่ที่ 4 วังข่อย	297,588.44	6,231.29	5,715.65	1,173.47	310,708.84	91,992.35	297,608.84	88,113.80
หมู่ที่ 5 หนองไผ่	242,416.34	19,108.95	7,925.29	1,092.61	270,543.19	99,186.31	224,083.66	82,153.35
หมู่ที่ 6 ห้วยมงคล	169,514.29	2,778.57	2,107.14	742.86	175,142.86	79,610.39	163,464.29	74,301.95
หมู่ที่ 7 หนองหญ้าปล้อง	366,101.69	1,279.66	949.15	3,220.34	371,550.85	100,212.57	343,995.76	92,780.57
หมู่ที่ 8 ป่าเสลา	182,242.99	6,782.24	5,794.39	3,551.40	198,371.03	66,958.04	190,504.67	64,302.84
หมู่ที่ 9 เขาควง	276,396.04	1,738.61	6,002.97	247.52	284,385.15	109,212.55	254,228.71	97,631.56
หมู่ที่ 10 วังกะทะ	197,670.59	1,133.85	8,596.32	7,375.00	214,775.76	94,836.05	202,189.34	89,278.41
หมู่ที่ 11 ทุ่งเสียนอน	229,166.67	14,357.89	6,985.09	2,114.04	252,623.68	85,711.61	241,298.25	81,869.05
หมู่ที่ 12 ดอนเสือหมอบ	247,733.33	5,309.09	8,509.09	812.12	262,363.64	87,809.33	243,521.21	81,503.04
หมู่ที่ 13 มาลัยทับใต้	165,878.14	1,644.44	2,832.47	17.92	170,372.97	95,068.12	157,462.37	87,864.00
หมู่ที่ 14 เขาเสวยราช	229,217.39	11,069.57	1,118.01	62.11	241,467.08	66,455.04	228,142.86	62,788.03

ที่มา : กรมการพัฒนาชุมชน (2566)



บทที่ 3

สถานภาพของทรัพยากรธรรมชาติ

การศึกษาสถานภาพของทรัพยากรธรรมชาติในพื้นที่ตำบลทับใต้ อำเภอหัวหิน จังหวัดประจวบคีรีขันธ์ ได้แก่ ทรัพยากรป่าไม้ ทรัพยากรน้ำ และทรัพยากรดิน ซึ่งเป็นทรัพยากรกายภาพที่สำคัญต่อการทำการเกษตร ดังนั้นจึงจำเป็นต้องทราบว่าทรัพยากรธรรมชาติแต่ละชนิดปัจจุบันมีสถานะอย่างไร เพื่อใช้เป็นข้อมูลประกอบการวางแผนการใช้ที่ดินซึ่งจะนำไปสู่การกำหนดแผนงาน โครงการ กิจกรรม รวมถึงมาตรการต่าง ๆ เพื่อการพัฒนาพื้นที่อย่างมีประสิทธิภาพต่อไป โดยมีรายละเอียดดังนี้

3.1 ทรัพยากรป่าไม้

3.1.1 ป่าไม้ตามกฎหมายและมติคณะรัฐมนตรี

1) ป่าอนุรักษ์ ไม่พบพื้นที่ป่าอนุรักษ์ (เขตอุทยานแห่งชาติ เขตรักษาพันธุ์สัตว์ป่า เขตวนอุทยาน เขตห้ามล่าสัตว์ป่า) ในพื้นที่

2) ป่าสงวนแห่งชาติ ได้มีการจำแนกเขตการใช้ประโยชน์ทรัพยากรและที่ดินป่าไม้ในพื้นที่ป่าสงวนแห่งชาติตามมติคณะรัฐมนตรี วันที่ 10 มีนาคม 2535 และ 17 มีนาคม 2535 แบ่งออกเป็น 3 เขต ประกอบด้วย เขตพื้นที่ป่าเพื่อการอนุรักษ์ (Zone C) เขตพื้นที่ป่าเพื่อเศรษฐกิจ (Zone E) และเขตพื้นที่ป่าที่เหมาะสมต่อการเกษตร (Zone A) จากการวิเคราะห์ข้อมูลไม่พบพื้นที่ป่าสงวนแห่งชาติในพื้นที่

3.1.2 **ชั้นคุณภาพลุ่มน้ำ** (มติคณะรัฐมนตรี วันที่ 28 พฤษภาคม 2528) จากการวิเคราะห์ข้อมูล พบชั้นคุณภาพลุ่มน้ำในพื้นที่ ได้แก่

- (1) พื้นที่ลุ่มน้ำชั้นที่ 1A เนื้อที่ 549 ไร่
- (2) พื้นที่ลุ่มน้ำชั้นที่ 1B เนื้อที่ 208 ไร่
- (3) พื้นที่ลุ่มน้ำชั้นที่ 2 เนื้อที่ 6,971 ไร่
- (4) พื้นที่ลุ่มน้ำชั้นที่ 3 เนื้อที่ 5,689 ไร่
- (5) พื้นที่ลุ่มน้ำชั้นที่ 4 เนื้อที่ 26,186 ไร่
- (6) พื้นที่ลุ่มน้ำชั้นที่ 5 เนื้อที่ 82,203 ไร่

ทั้งนี้ เนื้อที่ดังกล่าวข้างต้นคำนวณด้วยระบบสารสนเทศภูมิศาสตร์ เป็นเนื้อที่เบื้องต้นเท่านั้น ไม่สามารถใช้อ้างอิงได้ทางกฎหมาย

3.2 ทรัพยากรน้ำ

3.2.1 ปริมาณน้ำฝน พบว่าในพื้นที่ตำบลทับใต้ มีปริมาณน้ำฝนเฉลี่ยในคาบ 30 ปี (พ.ศ.2536-2565) 956.3 มิลลิเมตรต่อปี



3.2.2 น้ำผิวดิน หมายถึง แม่น้ำลำคลอง หนอง บึง ทะเลสาบ อ่างเก็บ และแหล่งน้ำสาธารณะอื่นๆ ที่อยู่ภายในผืนแผ่นดิน ในพื้นที่ตำบลทับใต้ มีรายละเอียดของแหล่งน้ำผิวดินดังนี้

แหล่งน้ำผิวดินธรรมชาติ ได้แก่ แม่น้ำปราณบุรี สระน้ำหนองขาม สระน้ำห้วยสามพันนาม หนองซัด หนองต้นม่วง หนองทับใต้ หนองทำเนียบ หนองบ่อ หนองแพบ หนองเหี้ย หนองอ้ายมล ห้วยตะคลอง ห้วยตะเคียน ห้วยตะแคง ห้วยปุมมะค่า ห้วยมวงคล ห้วยวังขุนทด ห้วยสามพันนาม และห้วยหนองแพบ

แหล่งน้ำผิวดินที่มนุษย์สร้างขึ้น ได้แก่ ที่กักเก็บน้ำบ้านปุมมะค่า อ่างเก็บน้ำเขานกกระจิบ อ่างเก็บน้ำวังขุนพล และอ่างเก็บน้ำสองกลอน

3.2.3 ใช้ฐานข้อมูลน้ำบาดาลของกรมทรัพยากรน้ำบาดาล กระทรวงทรัพยากรธรรมชาติและสิ่งแวดล้อม จากข้อมูล <http://app.dgr.go.th/newpasutara/xml/search.php> สืบค้น ณ วันที่ 26 พฤษภาคม 2566 ซึ่งพบว่า ตำบลทับใต้ มีจำนวนบ่อบาดาลราชการจำนวน 62 บ่อ และจำนวนบ่อบาดาลเอกชนจำนวน 1 บ่อ

3.3 ทรัพยากรดิน

ทรัพยากรดินในพื้นที่ตำบลทับใต้ อำเภอหัวหิน จังหวัดประจวบคีรีขันธ์ พบหน่วยแผนที่ดินทั้งหมด 22 หน่วยแผนที่ดิน และหน่วยพื้นที่เบ็ดเตล็ด 1 หน่วยแผนที่ ดิน ดังนี้

3.3.1 ดินในพื้นที่ตอน มี 22 หน่วยแผนที่ดิน ได้แก่

- 1) หน่วยแผนที่ดิน Bar-s1C ชุดดินบ้านไร่ มีเนื้อดินบนเป็นดินร่วนปนทราย ความลาดชัน 5-12 เปอร์เซ็นต์ มีเนื้อที่ 1,237 ไร่ หรือร้อยละ 1.02 ของเนื้อที่ตำบล
- 2) หน่วยแผนที่ดิน Bar-s1D ชุดดินบ้านไร่ มีเนื้อดินบนเป็นดินร่วนปนทราย ความลาดชัน 12-20 เปอร์เซ็นต์ มีเนื้อที่ 829 ไร่ หรือร้อยละ 0.68 ของเนื้อที่ตำบล
- 3) หน่วยแผนที่ดิน Hg-s1A ชุดดินหุบกะพง มีเนื้อดินบนเป็นดินร่วนปนทราย ความลาดชัน 0-2 เปอร์เซ็นต์ มีเนื้อที่ 1,218 ไร่ หรือร้อยละ 1.00 ของเนื้อที่ตำบล
- 4) หน่วยแผนที่ดิน Hg-s1B ชุดดินหุบกะพง มีเนื้อดินบนเป็นดินร่วนปนทราย ความลาดชัน 2-5 เปอร์เซ็นต์ มีเนื้อที่ 12,494 ไร่ หรือร้อยละ 10.26 ของเนื้อที่ตำบล
- 5) หน่วยแผนที่ดิน Ks-s1A ชุดดินกำแพงแสน มีเนื้อดินบนเป็นดินร่วนปนทรายแบ่ง ความลาดชัน 0-2 เปอร์เซ็นต์ มีเนื้อที่ 9,099 ไร่ หรือร้อยละ 7.47 ของเนื้อที่ตำบล
- 6) หน่วยแผนที่ดิน Lsk-s1B ชุดดินลานสัก มีเนื้อดินบนเป็นดินร่วนปนทราย ความลาดชัน 2-5 เปอร์เซ็นต์ มีเนื้อที่ 2,489 ไร่ หรือร้อยละ 2.04 ของเนื้อที่ตำบล



- 7) หน่วยแผนที่ดิน Lsk-s1C ชุดดินลานสั๊ก มีเนื้อดินบนเป็นดินร่วนปนทราย ความลาดชัน 5-12 เปอร์เซ็นต์ มีเนื้อที่ 588 ไร่ หรือร้อยละ 0.48 ของเนื้อที่ตำบล
- 8) หน่วยแผนที่ดิน Lsk-s1D ชุดดินลานสั๊ก มีเนื้อดินบนเป็นดินร่วนปนทราย ความลาดชัน 12-20 เปอร์เซ็นต์ มีเนื้อที่ 2,098 ไร่ หรือร้อยละ 1.72 ของเนื้อที่ตำบล
- 9) หน่วยแผนที่ดิน Ly-s1B ชุดดินลาดหญ้า มีเนื้อดินบนเป็นดินร่วนปนทราย ความลาดชัน 2-5 เปอร์เซ็นต์ มีเนื้อที่ 3,983 ไร่ หรือร้อยละ 3.27 ของเนื้อที่ตำบล
- 10) หน่วยแผนที่ดิน Ly-s1C ชุดดินลาดหญ้า มีเนื้อดินบนเป็นดินร่วนปนทราย ความลาดชัน 5-12 เปอร์เซ็นต์ มีเนื้อที่ 819 ไร่ หรือร้อยละ 0.67 ของเนื้อที่ตำบล
- 11) หน่วยแผนที่ดิน Ly-vd,col-s1B ดินลาดหญ้าที่เป็นดินลึกมากและเป็นดินร่วนหยาบ มีเนื้อดินบนเป็นดินร่วนปนทราย ความลาดชัน 2-5 เปอร์เซ็นต์ มีเนื้อที่ 1,444 ไร่ หรือร้อยละ 1.19 ของเนื้อที่ตำบล
- 12) หน่วยแผนที่ดิน Pr-s1A ชุดดินปรางบุรี มีเนื้อดินบนเป็นดินร่วนปนทราย ความลาดชัน 0-2 เปอร์เซ็นต์ มีเนื้อที่ 16,560 ไร่ หรือร้อยละ 13.59 ของเนื้อที่ตำบล
- 13) หน่วยแผนที่ดิน Pr-s1A/calsub ชุดดินปรางบุรี มีเนื้อดินบนเป็นดินร่วนปนทราย ความลาดชัน 0-2 เปอร์เซ็นต์ ดินล่างพบชั้นแคลเซียมคาร์บอเนตหรือเม็ดปูนปน มีเนื้อที่ 11,506 ไร่ หรือร้อยละ 9.45 ของเนื้อที่ตำบล
- 14) หน่วยแผนที่ดิน Pr-col-s1A ดินปรางบุรีที่เป็นดินร่วนหยาบ มีเนื้อดินบนเป็นดินร่วนปนทราย ความลาดชัน 0-2 เปอร์เซ็นต์ มีเนื้อที่ 17,700 ไร่ หรือร้อยละ 14.53 ของเนื้อที่ตำบล
- 15) หน่วยแผนที่ดิน Pr-mw-s1A ดินปรางบุรีที่มีการระบายน้ำดีปานกลาง มีเนื้อดินบนเป็นดินร่วนปนทราย ความลาดชัน 0-2 เปอร์เซ็นต์ มีเนื้อที่ 9,368 ไร่ หรือร้อยละ 7.69 ของเนื้อที่ตำบล
- 16) หน่วยแผนที่ดิน Sh-s1B ชุดดินสั๊กหีบ มีเนื้อดินบนเป็นดินทรายปนดินร่วน ความลาดชัน 2-5 เปอร์เซ็นต์ มีเนื้อที่ 96 ไร่ หรือร้อยละ 0.08 ของเนื้อที่ตำบล
- 17) หน่วยแผนที่ดิน Tas-gslD ชุดดินทับเสลา มีเนื้อดินบนเป็นดินร่วนปนทรายปนกรวด ความลาดชัน 12-20 เปอร์เซ็นต์ มีเนื้อที่ 1,309 ไร่ หรือร้อยละ 1.07 ของเนื้อที่ตำบล
- 18) หน่วยแผนที่ดิน Tm-s1A ชุดดินท่าม่วง มีเนื้อดินบนเป็นดินร่วนปนทราย ความลาดชัน 0-2 เปอร์เซ็นต์ มีเนื้อที่ 121 ไร่ หรือร้อยละ 0.10 ของเนื้อที่ตำบล
- 19) หน่วยแผนที่ดิน Tm-fl-s1A ดินท่าม่วงที่เป็นดินร่วนละเอียด มีเนื้อดินบนเป็นดินร่วนปนทราย ความลาดชัน 0-2 เปอร์เซ็นต์ มีเนื้อที่ 4,395 ไร่ หรือร้อยละ 3.61 ของเนื้อที่ตำบล
- 20) หน่วยแผนที่ดิน Ty-gslB ชุดดินท่ายาง มีเนื้อดินบนเป็นดินร่วนปนดินเหนียวปนกรวด ความลาดชัน 2-5 เปอร์เซ็นต์ มีเนื้อที่ 7,282 ไร่ หรือร้อยละ 5.98 ของเนื้อที่ตำบล



21) หน่วยแผนที่ดิน Ty-gslC ชุดดินท่ายาง มีเนื้อดินบนเป็นดินร่วนปนทรายปนกรวด ความลาดชัน 5-12 เปอร์เซ็นต์ มีเนื้อที่ 4,447 ไร่ หรือร้อยละ 3.65 ของเนื้อที่ตำบล

22) หน่วยแผนที่ดิน Ty-gslD ชุดดินท่ายาง มีเนื้อดินบนเป็นดินร่วนปนทรายปนกรวด ความลาดชัน 12-20 เปอร์เซ็นต์ มีเนื้อที่ 1,473 ไร่ หรือร้อยละ 1.21 ของเนื้อที่ตำบล

3.3.2 พื้นที่เบ็ดเตล็ด มี 1 หน่วยแผนที่ คือ หน่วยแผนที่ SC พื้นที่ลาดชันเชิงซ้อน มีเนื้อที่ 11,251 ไร่ หรือร้อยละ 9.24 ของเนื้อที่ตำบล

ปัญหาทรัพยากรดินทางการเกษตรตามสภาพธรรมชาติในพื้นที่ พบปัญหาดินตื้น มีเนื้อที่ 14,511 ไร่ หรือร้อยละ 11.91 ของเนื้อที่ตำบล ได้แก่ ชุดดินทับเสลา (Tas) และชุดดินท่ายาง (Ty) และปัญหาดินทรายจัด มีเนื้อที่ 96 ไร่ หรือร้อยละ 0.08 ของเนื้อที่ตำบล คือ ชุดดินสัทธิบ (Sh)

รายละเอียดของสมบัติดิน ตำบลทับใต้ อำเภอหัวหิน จังหวัดประจวบคีรีขันธ์ ดังแสดงในตารางที่ 3-1 และแผนที่แสดงในลักษณะของชุดดิน (รูปที่ 3-1)



แผนการใช้ที่ดินตำบลทับใต้ อำเภอหัวหิน จังหวัดประจวบคีรีขันธ์

ตารางที่ 3-1 สมบัติดิน ตำบลทับใต้ อำเภอหัวหิน จังหวัดประจวบคีรีขันธ์

หน่วยแผนที่ดิน	ความลาดชัน (%)	ความลึก (ซม.)	การระบายน้ำ	ความอุดมสมบูรณ์ของดิน	ความจุแลกเปลี่ยนแคตไอออน (cmol/kg)	ความอิมตัวเบส (%)	ปฏิกิริยาดิน		ค่าการนำไฟฟ้า (dS/m)	ความลึกของชั้นจาโรไซด์ (ซม.)	เนื้อที่	
							ดินบน	ดินล่าง			ไร่	ร้อยละ
Bar-slC	5-12	50-100	ดี	ปานกลาง	<10	<35	5.0-6.5	5.0-6.5	<2	-	1,237	1.02
Bar-slD	12-20	50-100	ดี	ต่ำ	<10	<35	5.0-6.5	5.0-6.5	<2	-	829	0.68
Hg-slA	0-2	>150	ดี	ปานกลาง	<10	>75	5.5-7.0	5.5-8.0	<2	-	1,218	1.00
Hg-slB	2-5	>150	ดี	ปานกลาง	<10	>75	5.5-7.0	5.5-8.0	<2	-	12,494	10.26
Ks-slA	0-2	>150	ดี	ปานกลาง	10-20	35-75	5.5-6.5	7.0-8.5	<2	-	9,099	7.47
Lsk-slB	2-5	>150	ดี	ต่ำ	<10	<35	5.0-6.5	5.0-6.5	<2	-	2,489	2.04
Lsk-slC	5-12	>150	ดี	ต่ำ	<10	<35	5.0-6.5	5.0-6.5	<2	-	588	0.48
Lsk-slD	12-20	>150	ดี	ต่ำ	<10	<35	5.0-6.5	5.0-6.5	<2	-	2,098	1.72
Ly-slB	2-5	50-100	ดี	ปานกลาง	<10	<35	5.0-6.0	4.5-5.5	<2	-	3,983	3.27
Ly-slC	5-12	50-100	ดี	ปานกลาง	<10	<35	5.0-6.0	4.5-5.5	<2	-	819	0.67
Ly-vd,col-slB	2-5	>150	ดี	ปานกลาง	<10	<35	5.0-6.0	4.5-5.5	<2	-	1,444	1.19
Pr-col-slA	0-2	>150	ดี	ปานกลาง	10-20	35-75	5.5-6.5	6.0-7.0	<2	-	17,700	14.53
Pr-mw-slA	0-2	>150	ดีปานกลาง	ปานกลาง	10-20	35-75	5.5-6.5	6.0-7.0	<2	-	9,368	7.69
Pr-slA	0-2	>150	ดี	ปานกลาง	10-20	35-75	5.5-6.5	6.0-7.0	<2	-	16,560	13.59
Pr-slA/calsub	0-2	>150	ดี	ปานกลาง	10-20	35-75	5.5-6.5	6.0-8.5	<2	-	11,506	9.45
Sh-lsB	2-5	>150	ค่อนข้างมาก	ปานกลาง	<10	35-75	5.0-6.5	5.0-7.0	<2	-	96	0.08
Tas-gslD	12-20	0-50	ดี	ปานกลาง	<10	35-75	5.5-6.5	6.0-7.0	<2	-	1,309	1.07
Tm-fl-slA	0-2	>150	ดี	ปานกลาง	<10	35-75	5.5-6.5	6.0-7.0	<2	-	4,395	3.61
Tm-slA	0-2	>150	ดี	ปานกลาง	<10	35-75	5.5-6.5	5.5-7.0	<2	-	121	0.10
Ty-gclB	2-5	0-50	ดี	ปานกลาง	<10	<35	5.5-6.5	5.0-6.0	<2	-	7,282	5.98
Ty-gslC	5-12	0-50	ดี	ต่ำ	<10	<35	5.5-6.5	5.0-6.0	<2	-	1,786	1.47



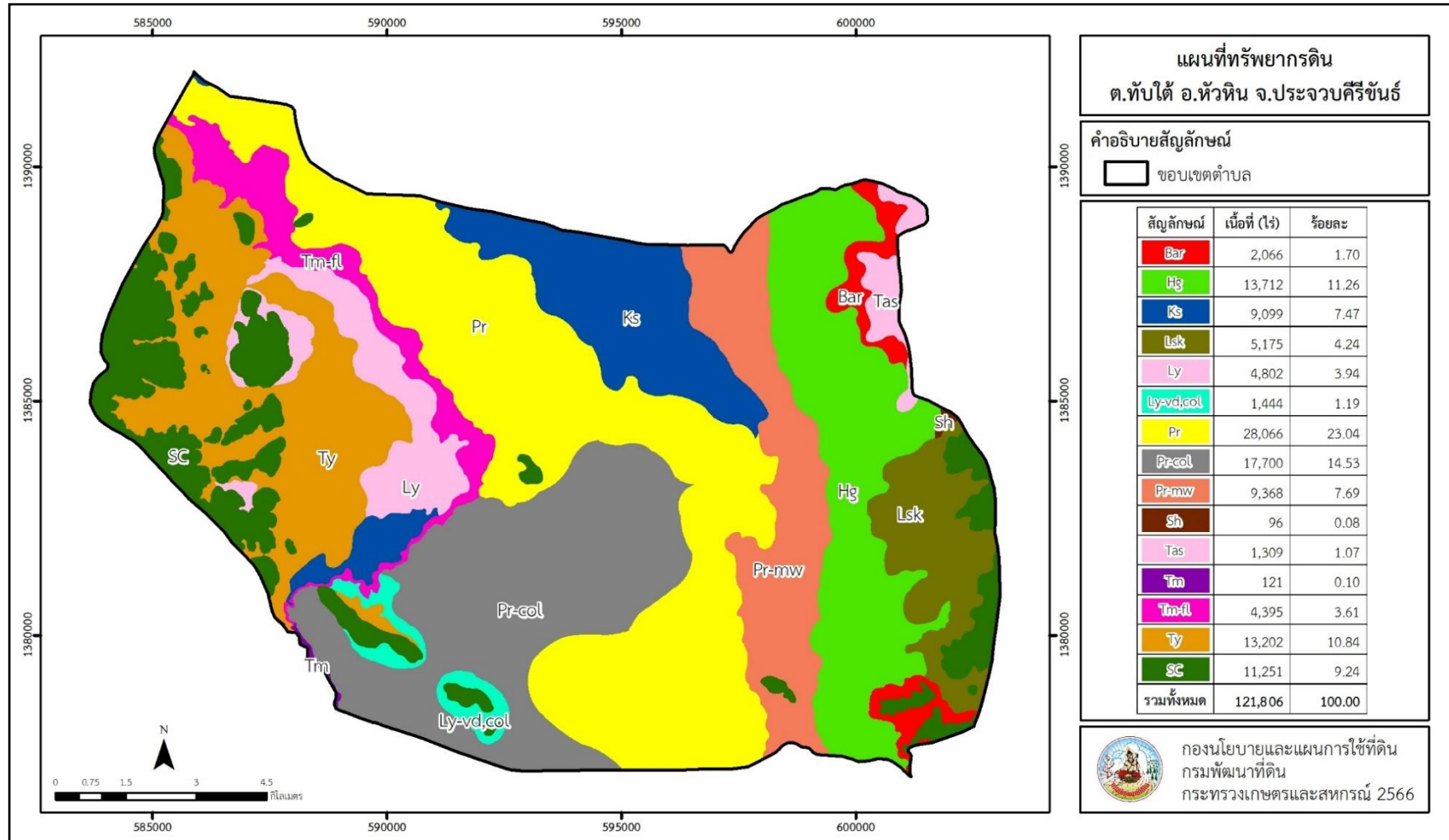
ตารางที่ 3-1 (ต่อ)

หน่วยแผนที่ดิน	ความลาดชัน (%)	ความลึก (ซม.)	การระบายน้ำ	ความอุดมสมบูรณ์ของดิน	ความจุแลกเปลี่ยนแคตไอออน (cmol/kg)	ความอิ่มตัวเบส (%)	ปฏิกิริยาดิน		ค่าการนำไฟฟ้า (dS/m)	ความลึกของชั้นจาโรไซด์ (ซม.)	เนื้อที่	
							ดินบน	ดินล่าง			ไร่	ร้อยละ
Ty-gslC*	5-12	0-50	ดี	ปานกลาง	<10	<35	5.5-6.5	5.0-6.0	<2	-	2,661	2.18
Ty-gslD	12-20	0-50	ดี	ต่ำ	<10	<35	5.5-6.5	5.0-6.0	<2	-	1,064	0.87
Ty-gslD*	12-20	0-50	ดี	ปานกลาง	<10	<35	5.5-6.5	5.0-6.0	<2	-	409	0.34
SC	>35	-	-	-	-	-	-	-	-	-	11,251	9.24
รวมทั้งหมด											121,806	100.00

หมายเหตุ: 1. * หมายถึง หน่วยแผนที่ดินที่มีความอุดมสมบูรณ์ของดินต่างจากหน่วยแผนที่ดินเดียวกัน

2. เนื้อที่คำนวณด้วยโปรแกรมระบบสารสนเทศภูมิศาสตร์

ที่มา : กองสำรวจและวิจัยทรัพยากรดิน (2566)



รูปที่ 3-1 ทรัพยากรดิน ตำบลทับใต้ อำเภอหัวหิน จังหวัดประจวบคีรีขันธ์



บทที่ 4

กระบวนการมีส่วนร่วมของชุมชน (Participatory Rural Appraisal : PRA)

4.1 การวิเคราะห์ผลจากการจัดทำกระบวนการมีส่วนร่วมของชุมชน (PRA)

การวิเคราะห์ผลจากการจัดทำกระบวนการมีส่วนร่วมของชุมชน (PRA) เมื่อวันที่ 23 มิถุนายน 2566 มีสาระสำคัญสรุปได้ดังนี้

4.1.1 ปัญหาหลักของตำบลทับใต้ คือ

- 1) ดินขาดความอุดมสมบูรณ์
- 2) การชะล้างพังทลายของดิน
- 3) ปุ๋ยเคมีราคาแพง ต้นทุนการผลิตสูงขึ้น
- 4) ขาดแคลนน้ำในฤดูแล้ง
- 5) การไร้กรรมสิทธิ์ที่ดิน
- 6) อยู่นอกเขตชลประทาน

4.1.2 ความต้องการของชุมชน เกษตรกร และตำบลทับใต้ มีความต้องการ 3 ประการ คือ

- 1) แก้ปัญหาดินเสื่อมโทรมและฟื้นฟูความอุดมสมบูรณ์ของดิน
- 2) แก้ไขปัญหาการขาดแคลนน้ำ
- 3) แก้ไขปัญหาเอกสารสิทธิ์ในพื้นที่ทำกิน

ผลจากการจัดทำกระบวนการมีส่วนร่วมของชุมชน (PRA) ได้นำมาวิเคราะห์ร่วมกับปัญหาด้านกายภาพ โดยระบบ DPSIR มีรายละเอียดดังนี้

1) แรงขับเคลื่อน (Driver) มี 4 ประการ คือ

- 1.1) ดินเสื่อมโทรม
- 1.2) น้ำขาดแคลน
- 1.3) การไร้กรรมสิทธิ์ที่ดิน
- 1.4) ปุ๋ยเคมีราคาแพง ต้นทุนการผลิตสูงขึ้น

2) แรงกดดัน (Pressure) ที่เกิดจากปัจจัยขับเคลื่อน มี 4 ประการ คือ

- 2.1) พื้นที่ทำการเกษตรมีการใช้ปุ๋ยเคมีเป็นเวลานาน
- 2.2) ขาดแคลนน้ำทำการเกษตร
- 2.3) ที่ดินทำกินส่วนใหญ่เป็นของภาครัฐ
- 2.4) พื้นที่ทำการเกษตรขาดการดูแลบำรุงรักษา



3) สถานะ (State) ที่เกิดแรงกดดัน มี 5 ประการ คือ

- 3.1) ความเสื่อมโทรมของดินทางกายภาพ/เคมี/ชีวภาพ
- 3.2) ขาดแคลนทุนการใส่ปุ๋ยพืช
- 3.3) ขาดแคลนน้ำเพื่อการเกษตร
- 3.4) ราษฎรเรียกร้องสิทธิในที่ดิน
- 3.5) พื้นที่ทำการเกษตรมีจำนวนลดน้อยลง

4) ผลกระทบ (Impact) ที่ปรากฏในพื้นที่ มี 4 ประการ คือ

- 4.1) ขาดแคลนแหล่งน้ำ
- 4.2) ผลผลิตพืชต่ำ ลงทุนสูง
- 4.3) รายได้น้อย
- 4.4) มีปัญหาต่อคุณภาพชีวิต

5) การตอบสนอง (Response) ของรัฐในอดีต ปัจจุบัน และในอนาคต มีดังนี้

อดีต-ปัจจุบัน

พื้นที่ลาดชัน

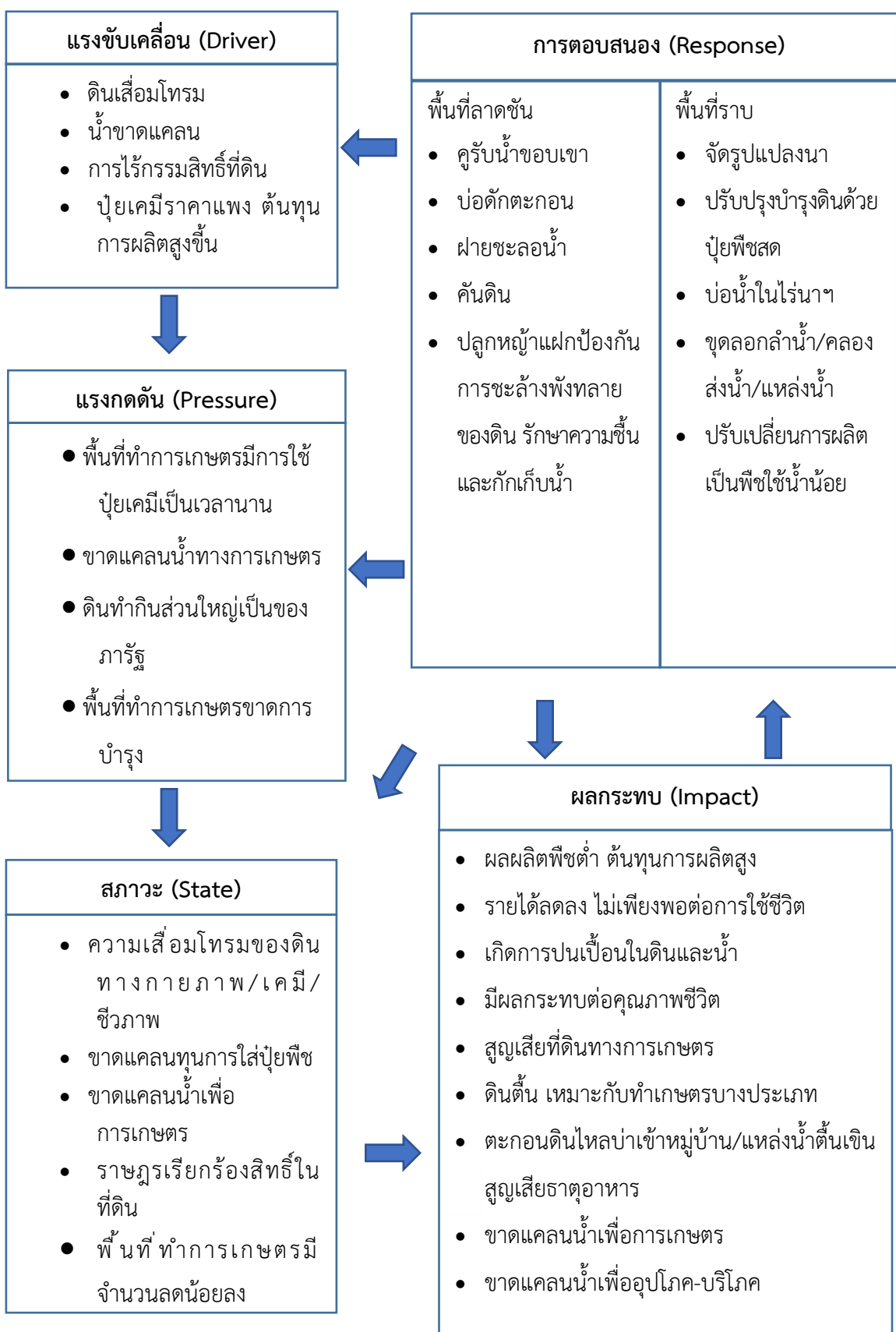
- 5.1) คุ้มน้ำขอบเขา
- 5.2) บ่อดักตะกอน
- 5.3) ฝายชะลอน้ำ
- 5.4) คันดิน
- 5.5) ปลูกหญ้าแฝก ป้องกันการชะล้างพังทลายของดิน รักษาความชื้นและกักเก็บน้ำ
- 5.6) ปฎิรูปที่ดิน

พื้นที่ราบ

- 5.8) จัดรูปแปลงนา
- 5.9) ปรับปรุงบำรุงดินด้วยปุ๋ยพืชสด
- 5.10) บ่อน้ำไร่นา
- 5.11) ขุดลอกลำน้ำ/คลองส่งน้ำ/แหล่งน้ำ
- 5.12) ปรับเปลี่ยนการผลิตเป็นพืชใช้น้ำน้อย

อนาคต

- (1) พัฒนาที่ดินและน้ำที่เป็นระบบทั้งตำบล
 - (2) ประกาศเขตอนุรักษ์ดินและน้ำ
- ดังมีรายละเอียดในรูปที่ 4-1



รูปที่ 4-1 การวิเคราะห์สถานการณ์โดยระบบ DPSIR ของตำบลทับใต้ อำเภอหัวหิน จังหวัดประจวบคีรีขันธ์



4.2 ระบบการปลูกพืชในปัจจุบัน

ตำบลทับใต้ อำเภอหัวหิน จังหวัดประจวบคีรีขันธ์ มีการเพาะปลูกพืช ดังนี้

1) อ้อยโรงงาน เกษตรกรมีวิธีการปลูกขึ้นกับลักษณะพื้นที่

(1) อ้อยข้ามแล้งหรืออ้อยปลายฝน เหมาะสมปลูกในดินร่วนปนทรายโดยอาศัยความชื้นที่สะสมไว้จากฤดูฝน ปลูกช่วงเดือนตุลาคมถึงเดือนพฤศจิกายน จะเลือกปลูกระหว่างอ้อยโรงงาน และมันสำปะหลัง

(2) อ้อยชลประทานหรืออ้อยน้ำเสริม เหมาะสมปลูกในดินเหนียวหรือดินร่วมเหนียวโดยอาศัยการให้น้ำเสริมเพื่อช่วยให้อ้อยงอกและเติบโตจนเข้าสู่ฤดูฝน ปลูกช่วงเดือนธันวาคมถึงเดือนกุมภาพันธ์

(3) อ้อยต้นฝน เหมาะสมปลูกในดินเหนียวหรือดินร่วมเหนียว โดยอาศัยความชื้นจากฝนช่วงแรกที่ยังตก ต้องเตรียมดินและซักร่องรอฟน ปลูกช่วงเดือนมีนาคมถึงเดือนเดือนมิถุนายน

2) พืชผัก เกษตรกรจะปลูกข้าวนาปีระหว่างเดือนกรกฎาคมถึงเดือนธันวาคม และจะปลูกพืชผักหลังการเก็บเกี่ยวข้าว ได้แก่ มะเขือ พริก กะเพรา โหระพา ข่า ตะไคร้ สารชะหนู ถั่วพุ่ม ผักชีฝรั่ง ระหว่างเดือนธันวาคมถึงเดือนกรกฎาคม

3) สับปะรด ความเหมาะสมควรปลูกในช่วงฤดูแล้ง ต้นฤดูฝนประมาณ 1-2 เดือน เกษตรกรส่วนใหญ่ นิยมปลูกแบบแถวคู่ แบบสลัฟฟันปลา ระยะห่างระหว่างต้น 40-45 เซนติเมตร ระหว่างแถว 50-60 เซนติเมตร โดยขุดหลุมลึก 3-4 นิ้ว ลอกใบล่างสุดออก 2-3 ใบ นำต้นพันธุ์ลงปลูกให้ต้นเอียงเล็กน้อย เพื่อป้องกันน้ำขังตรงส่วนยอด จากนั้นกดดินให้แน่น เพื่อป้องกันต้นล้ม

พืช/เดือน	ม.ค.	ก.พ.	มี.ค.	เม.ย.	มิ.ย.	พ.ค.	ก.ค.	ส.ค.	ก.ย.	ต.ค.	พ.ย.	ธ.ค.
บริเวณพื้นที่ลุ่ม												
1. ข้าว-ข้าว							ข้าวนาปี					
2. พืชผัก	พืชผัก											
บริเวณพื้นที่ดอน												
1. สับปะรด	สับปะรด											
2. อ้อย	อ้อย											

ตารางที่ 4-1 ระบบการปลูกพืชในปัจจุบัน ตำบลทับใต้ อำเภอหัวหิน จังหวัดประจวบคีรีขันธ์



บทที่ 5

การประเมินคุณภาพที่ดิน

5.1 หลักการประเมินคุณภาพที่ดินด้านกายภาพ

การประเมินคุณภาพที่ดินหรือการประเมินความเหมาะสมของที่ดิน สอดคล้องตามหลักการของ FAO Framework ค.ศ. 1983 ซึ่งการประเมินคุณภาพที่ดินด้านกายภาพ เป็นการประเมินศักยภาพของที่ดินว่า ที่ดินนั้นๆ เหมาะสมมากหรือน้อยเพียงใดสำหรับการใช้ที่ดินประเภทต่างๆ หรือการปลูกพืชต่างๆ โดยพิจารณาจาก สภาพแวดล้อมที่มีผลต่อการเจริญเติบโตของพืช สมบัติดินที่ได้จำแนกไว้ในแต่ละตำบล ร่วมกับการจัดการพื้นที่ เช่น ระบบชลประทาน พื้นที่ยกทรง การจัดระบบอนุรักษ์ดินและน้ำ เป็นต้น และนอกจากนี้พิจารณาความต้องการปัจจัยต่อการปลูกพืชแต่ละชนิด สอดคล้องตามหลักการของ FAO ได้แก่ ความต้องการด้านพืช ความต้องการด้านการจัดการ ความต้องการด้านการอนุรักษ์ (บัณฑิต ต้นศิริ และคำรณ ไทรพิท, 2542) รายละเอียดดังตารางที่ 5-1

ระดับความเหมาะสมของที่ดินได้จากการสังเคราะห์ข้อมูลดิน การจัดการที่ดิน หรือดินที่มีลักษณะเฉพาะที่เกิดขึ้นตามสภาพภูมิประเทศ (ซึ่งจะเรียกรวมว่าหน่วยที่ดิน) ลักษณะภูมิอากาศ พิจารณาร่วมกับระดับความต้องการปัจจัยต่อการเจริญเติบโตของพืชแต่ละชนิด หลังจากนั้นดำเนินการประเมินคุณภาพที่ดิน ซึ่งสามารถจำแนกระดับความเหมาะสมของที่ดินได้เป็น 4 ระดับ ได้แก่ เหมาะสมสูง (S1) เหมาะสมปานกลาง (S2) เหมาะสมเล็กน้อย (S3) และไม่เหมาะสม (N) โดยที่

S1 : ไม่มีข้อจำกัดด้านที่ดินตามปัจจัยที่ใช้พิจารณา

S2 : มีข้อจำกัดด้านที่ดินที่แก้ไขได้ง่ายหรือข้อจำกัดอาจไม่ส่งผลกระทบต่อ การเจริญเติบโตของพืชอย่างชัดเจน

S3 : มีข้อจำกัดด้านที่ดินที่แก้ไขได้ยาก ควรปรับเปลี่ยนการผลิตเป็นพืชชนิดอื่นหรือ กิจกรรมอื่น (ส่วนใหญ่เป็นลักษณะทางกายภาพ)

N : มีข้อจำกัดที่พัฒนาหรือปรับปรุงที่ดินได้ยากมาก หากจะดำเนินการพัฒนาหรือ ปรับปรุงต้องใช้ต้นทุนสูงหรือเครื่องจักรขนาดใหญ่ แนะนำให้ปรับเปลี่ยนการผลิต



ตารางที่ 5-1 ตัวอย่างการประเมินคุณภาพที่ดินด้านกายภาพของประเภทการใช้ประโยชน์ที่ดิน

คุณภาพที่ดิน (Land Quality)	คุณลักษณะที่ดินตัวแทน (Land Characteristics)	ระดับความ เหมาะสม (Land Suitability Rating)
1. ความเหมาะสมด้านความต้องการด้านพืช (Crop Requirements)		
1.1. การหยั่งลึกของรากพืช (r)	ความลึกของดิน	S1
1.2. ความชุ่มชื้นที่เป็นประโยชน์ต่อพืช (m)	ปริมาณน้ำฝนเฉลี่ยในรอบปี	S2m
1.3. ความเป็นประโยชน์ของออกซิเจน ต่อรากพืช (o)	สภาพการระบายน้ำของดิน	S2o
ความเหมาะสมรวมด้านความต้องการด้านพืช (Crop Requirements)		S2om
2. ความเหมาะสมรวมความต้องการด้านการจัดการ (Management Requirements)		
2.1. สภาพการเขตกรรม (k)	ชั้นความยากง่ายในการ เขตกรรม (ดินบน)	S1
2.2. ศักยภาพการใช้เครื่องจักรกล (w)	ความลาดชันของพื้นที่	S3w
ความเหมาะสมรวมด้านความต้องการด้านการจัดการ (Management Requirements)		S3w
3. ความเหมาะสมด้านความต้องการด้านการอนุรักษ์ (Conservation Requirements)		
3.1 ความเสียหายจากการกัดกร่อน (e)	ความลาดชันของพื้นที่	S3e
ความเหมาะสมรวมด้านความต้องการด้านการอนุรักษ์ (Conservation Requirements)		S3e
ความเหมาะสมด้านกายภาพของประเภทการใช้ประโยชน์ที่ดินใน แต่ละหน่วยที่ดินโดยรวม		S3ew

5.2 พืชเศรษฐกิจที่สำคัญของตำบล

พืชเศรษฐกิจหลักและพืชทางเลือกของตำบล ได้แก่ อ้อย



5.3 ระดับความเหมาะสมของที่ดิน

การประเมินคุณภาพที่ดินของพืชเศรษฐกิจหลักและพืชทางเลือก ตำบลทับใต้ อำเภอหัวหิน จังหวัดประจวบคีรีขันธ์ ได้ผลการประเมินคุณภาพที่ดินดังตารางที่ 5-2

ตารางที่ 5-2 ^๕ระดับความเหมาะสมทางกายภาพของดิน ตำบลทับใต้ อำเภอหัวหิน จังหวัดประจวบคีรีขันธ์

หน่วยแผนที่ดิน	อ้อย
Bar-slC	S2erns
Bar-slD	S3e
Hg-slA	S2ns
Hg-slB	S2ns
Ks-slA	S2s
Lsk-slB	S2ns
Lsk-slC	S2ens
Lsk-slD	S3e
Ly-slB	S2rns
Ly-slC	S2erns
Ly-vd,col-slB	S2ns
Pr-col-slA	S2s
Pr-mw-slA	S2os
Pr-slA	S2s
Pr-slA/calsub	S2s
Sh-lsB	S2ns
Tas-gslD	S3er
Tm-fl-slA	S2ns
Tm-slA	S2ns
Ty-gclB	S3r
Ty-gslC	S3r
Ty-gslD	S3er
SC	N



บทที่ 6

แผนการใช้ที่ดิน

6.1 การวิเคราะห์ข้อมูลเพื่อจัดทำแผนการใช้ที่ดินระดับตำบล

ตามที่กรมพัฒนาที่ดินได้จัดทำแผนปฏิบัติการราชการกรมพัฒนาที่ดินระยะ 5 ปี ช่วงปี 2566-2570 เพื่อให้บรรลุตามวิสัยทัศน์ที่กำหนดไว้ คือ “เป็นองค์การอัจฉริยะทางดิน เพื่อขับเคลื่อนการใช้ที่ดินอย่างเหมาะสม 15 ล้านไร่ ภายในปี 2570” ซึ่งในส่วนของประเด็นการพัฒนาที่ 2 บริหารจัดการทรัพยากรดินและที่ดินด้วยชุดข้อมูลที่มีมูลค่าสูง (High Value Dataset) ซึ่งมีเป้าหมาย คือ การนำชุดข้อมูลที่มีมูลค่าสูง (High Value Dataset) ไปใช้ในการบริหารจัดการทางการเกษตร ในส่วนของตัวชี้วัดบริหารจัดการทรัพยากรดินและที่ดินบนพื้นฐานของชุดข้อมูลที่มีมูลค่าสูง (High Value Dataset) ร้อยละ 100 กลยุทธ์ที่ 2 ยกระดับแผนการใช้ที่ดินไปสู่การปฏิบัติ ได้กำหนดให้ ร้อยละของแผนการใช้ที่ดินระดับตำบลที่จัดทำแล้วเสร็จทั่วประเทศ ภายใน ปี 2570 (ไม่น้อยกว่า ร้อยละ 80) เป็นตัวชี้วัดหนึ่งของกลยุทธ์ดังกล่าว

การวางแผนการใช้ที่ดินระดับตำบลเป็นการวางกรอบและนโยบายการการพัฒนาพื้นที่ให้เกิดการใช้ที่ดินอย่างสมดุลและยั่งยืน เป็นการกำหนดแนวทางใช้ที่ดินให้ตรงกับศักยภาพโดยเฉพาะทางด้านการเกษตร และนำไปสู่การกำหนดแผนงาน โครงการ กิจกรรม ที่มีความสอดคล้องกับสภาพพื้นที่ ทั้งนี้การใช้ขอบเขตการปกครองในระดับตำบลจะนำไปสู่การพัฒนาเชิงพื้นที่ที่มีเป้าหมายและทิศทางสอดคล้องตามบริบทของแต่ละตำบล และมีผู้รับผิดชอบโดยตรง คือ องค์กรปกครองส่วนท้องถิ่น ซึ่งแผนการใช้ที่ดินในระดับที่ใหญ่กว่านี้อาจไม่สามารถนำมาใช้ปฏิบัติงานในระดับพื้นที่ได้อย่างเป็นรูปธรรม เนื่องจากเป็นแผนงานสำหรับนำไปใช้ปฏิบัติงานเชิงนโยบายและยุทธศาสตร์ในภาพรวม

ทั้งนี้แผนการใช้ที่ดินเป็นผลที่ได้จากการวิเคราะห์ข้อมูลทางด้านกายภาพ เศรษฐกิจ และสังคม โดยได้นำฐานข้อมูลที่ได้จากการรวบรวมข้อมูลทุติยภูมิ และข้อมูลปฐมภูมิจากการสำรวจภาคสนาม การศึกษาด้านกายภาพ ได้จาก การวิเคราะห์สถานภาพของทรัพยากรธรรมชาติ อาทิ ทรัพยากรดิน ทรัพยากรน้ำ และทรัพยากรป่าไม้ร่วมกับการพิจารณาลักษณะการใช้ประโยชน์ที่ดิน ข้อกฎหมายที่เกี่ยวข้องกับพื้นที่ในเขตป่าไม้ตามกฎหมาย เช่น เขตรักษาพันธุ์สัตว์ป่า เขตอุทยานแห่งชาติ เขตป่าสงวนแห่งชาติ และนโยบายของรัฐที่เกี่ยวข้องกับพื้นที่ที่มีมติคณะรัฐมนตรีเกี่ยวกับการใช้ที่ดิน มติคณะรัฐมนตรีเรื่องการจำแนกการใช้ประโยชน์ที่ดินในพื้นที่ป่าไม้ในเขตป่าสงวนแห่งชาติ เป็นต้น ประกอบกับการพิจารณาจากทิศทางตามกรอบนโยบายที่เกี่ยวข้องกับการกำหนดเขตการใช้ที่ดินภายในพื้นที่ตำบล เช่น ยุทธศาสตร์ของจังหวัด ร่วมกับความต้องการของท้องถิ่น สามารถกำหนดแนวทางการใช้ที่ดินตามศักยภาพของทรัพยากร เพื่อการรักษาคุณภาพของลักษณะทางนิเวศวิทยาและการอนุรักษ์



ทรัพยากรธรรมชาติ โดยคำนึงถึงสภาพทางเศรษฐกิจและสังคมของชุมชนในพื้นที่ ซึ่งข้อมูลนี้ส่วนหนึ่งได้มาจากการวิเคราะห์ชุมชนแบบมีส่วนร่วม (PRA) ทำการสังเคราะห์ข้อมูลทุกด้านเพื่อให้ได้เขตการใช้ที่ดินที่เหมาะสมกับศักยภาพของพื้นที่ต่อไป

6.2 เขตการใช้ที่ดิน

จากการวิเคราะห์ข้อมูลกายภาพ เศรษฐกิจ และสังคม พบว่าแผนการใช้ที่ดินตำบลทับใต้ อำเภอหัวหิน จังหวัดประจวบคีรีขันธ์ สามารถกำหนดออกเป็น 6 เขตหลัก ได้แก่ เขตป่าไม้ เขตเกษตรกรรม เขตชุมชนและสิ่งปลูกสร้าง เขตแหล่งน้ำ เขตพื้นที่อื่น ๆ เขตรักษาสมดุลของธรรมชาติและสิ่งแวดล้อม มีรายละเอียดดังนี้ (ตารางที่ 6-1 และรูปที่ 6-1)



ตารางที่ 6-1 เขตการใช้ที่ดิน ตำบลทับใต้ อำเภอหัวหิน จังหวัดประจวบคีรีขันธ์

เขตการใช้ที่ดิน	เนื้อที่	
	ไร่	ร้อยละ
1. เขตป่าไม้	6,024	10.00
2. เขตเกษตรกรรม	35,649	59.89
2.1 เขตพื้นที่ทำนา	101	0.17
2.2 เขตปลูกพืชไร่	59,567	48.83
1) เขตปลูกสับปะรด	38,079	31.21
2) เขตปลูกอ้อย	18,439	15.11
3) เขตปลูกว่านหางจระเข้	862	0.71
4) เขตปลูกพืชไร่อื่น ๆ	2,187	3.67
2.3 เขตปลูกไม้ผล	4,085	3.35
1) เขตปลูกมะม่วง	1,857	1.52
2) เขตปลูกไม้ผลอื่น ๆ	2,228	1.83
2.4 เขตปลูกไม้ยืนต้น	10,263	8.41
1) เขตปลูกยางพารา	4,017	3.29
2) เขตปลูกปาล์มน้ำมัน	2,718	2.23
3) เขตปลูกยูคาลิปตัส	1,925	1.58
4) เขตปลูกไม้ยืนต้น/ไม้ป่าอื่น ๆ	1,603	1.31
2.5 เขตปลูกพืชสวน	26	0.02
2.6 เขตทุ่งหญ้าและโรงเรือนเลี้ยงสัตว์	345	0.28
2.7 เขตเพาะเลี้ยงสัตว์น้ำ	4	0.004
3. เขตชุมชนและสิ่งปลูกสร้าง	18,568	15.22
4. เขตแหล่งน้ำ	2,258	1.85
5. พื้นที่เบ็ดเตล็ด	10,715	8.87
รวม	121,993	100.00

หมายเหตุ: เนื้อที่คำนวณด้วยระบบสารสนเทศภูมิศาสตร์



6.2.1 เขตป่าไม้ เป็นเขตพื้นที่ที่อยู่ในเขตป่าตามกฎหมายและมติคณะรัฐมนตรี ได้แก่ พื้นที่ป่าสงวนแห่งชาติ เขตรักษาพันธุ์สัตว์ป่า อุทยานแห่งชาติ เขตป่าไม้ถาวร หรืออยู่ในพื้นที่ชั้นคุณภาพลุ่มน้ำชั้นที่ 1A 1B หรือ 2 พื้นที่ในเขตนี้ส่วนใหญ่ยังคงสภาพเป็นป่าไม้ บางบริเวณได้ถูกนำไปใช้ประโยชน์ในรูปแบบที่ไม่เหมาะสม ไม่เป็นไปตามมาตรการหรือกฎหมายที่เกี่ยวข้องกับการใช้ประโยชน์ของที่ดิน หรือทรัพยากรป่าไม้ของพื้นที่นั้น ๆ ประกอบด้วย 4 เขตรอง ได้แก่ เขตป่าผลัดใบรอสภาพพื้นที่ฟู เขตป่าผลัดใบสมบูรณ์ เขตป่าผลัดใบสมบูรณ์ และเขตป่าผลัดใบรอสภาพพื้นที่ฟู มีเนื้อที่ 13,894 ไร่ หรือคิดเป็นร้อยละ 11.39 ของเนื้อที่ตำบล มีรายละเอียดดังนี้

1) เขตป่าผลัดใบรอสภาพพื้นที่ฟู (สัญลักษณ์ F100) มีเนื้อที่ 375 ไร่ หรือ คิดเป็นร้อยละ 0.31 ของเนื้อที่ตำบล เป็นเขตที่อยู่ภายในเงื่อนไขดังกล่าวข้างต้น แต่มีสภาพการใช้ที่ดินปัจจุบันเป็นป่าไม้สมบูรณ์

2) เขตป่าไม่ผลัดใบสมบูรณ์ (สัญลักษณ์ F101) มีเนื้อที่ 7,776 ไร่ หรือ คิดเป็นร้อยละ 6.37 ของเนื้อที่ตำบล แต่มีสภาพการใช้ที่ดินปัจจุบันเป็นป่าไม้เป็นป่าสมบูรณ์

3) เขตป่าผลัดใบสมบูรณ์ (สัญลักษณ์ F201) มีเนื้อที่ 5,728 ไร่ หรือ คิดเป็นร้อยละ 4.70 ของเนื้อที่ตำบล เป็นพื้นที่ที่มีการบุกรุก แฉ้วางพื้นที่ป่าไม้ และเปลี่ยนแปลงการใช้ประโยชน์พื้นที่เป็นอย่างอื่น ส่วนใหญ่เพื่อทำการเกษตร

4) เขตป่าผลัดใบรอสภาพพื้นที่ฟู (สัญลักษณ์ F200) มีเนื้อที่ 15 ไร่ หรือ คิดเป็นร้อยละ 0.01 ของเนื้อที่ตำบล

6.2.2 เขตเกษตรกรรม เป็นพื้นที่เกษตรกรรมซึ่งในที่นี้ คือ พื้นที่ที่อยู่นอกเขตที่มีการประกาศเป็นเขตป่าไม้ตามกฎหมาย ซึ่งรัฐได้กำหนดเป็นพื้นที่ทำกิน มีการออกเอกสารสิทธิ์ซึ่งรวมถึงพื้นที่ในเขตปฏิรูปที่ดินเพื่อเกษตรกรรมด้วย เขตนี้รวมถึงการทำกิจกรรมภาคการเกษตรอื่นที่นอกเหนือจากการปลูกพืชด้วย ประกอบด้วย 5 เขตรอง ได้แก่ เขตเกษตรกรรมขั้นดี เขตเกษตรกรรมที่มีศักยภาพการผลิตสูง เขตเกษตรกรรมที่มีศักยภาพการผลิตต่ำ เขตประมง และเขตปศุสัตว์ มีเนื้อที่ 76,558 ไร่ หรือคิดเป็นร้อยละ 62.76 ของเนื้อที่ตำบล มีรายละเอียดดังนี้

1) เขตเกษตรกรรมขั้นดี พื้นที่เขตนี้มีศักยภาพในการผลิตมากที่สุดในตำบล เนื่องจากมีระบบชลประทาน สามารถส่งน้ำช่วยในการปลูกพืชเพื่อทำการเกษตรนอกฤดูฝน โดยเฉพาะข้าวนาปรัง และพืชอายุสั้นได้เป็นอย่างดี และนอกจากนี้พบว่าดินในพื้นที่เขตนี้มีสมบัติที่เหมาะสมต่อการเพาะปลูกพืชแยกตามชนิดพืช ส่งผลให้มีศักยภาพของที่ดินที่เหมาะสมต่อการเพาะปลูกในระดับสูงถึงปานกลาง มีรายละเอียดดังนี้

(1) เขตทำนา (สัญลักษณ์ A1) มีเนื้อที่ 2,269 ไร่ หรือ คิดเป็นร้อยละ 1.86 ของเนื้อที่ตำบล เป็นพื้นที่ที่มีศักยภาพต่อการทำนาในระดับเหมาะสมสูงถึงปานกลาง และปัจจุบันเกษตรกรรม



การปลูกข้าวโดยส่วนใหญ่เป็นลักษณะ นาปีตามด้วยนาปรัง และบางพื้นที่ทำนาปีตามด้วยพืชฤดูแล้งชนิดต่าง ๆ

(2) เขตปลูกไม้ผล (สัญลักษณ์ A4) มีเนื้อที่ 4,085 ไร่ หรือ คิดเป็นร้อยละ 3.35 ของเนื้อที่ตำบล ปัจจุบันเกษตรกรปลูกไม้ผล โดยไม้ผลที่ปลูกได้แก่ มะม่วง

(3) เขตปลูกไม้ยืนต้น (สัญลักษณ์ A3) มีเนื้อที่ 10,263 ไร่ หรือ คิดเป็นร้อยละ 8.41 ของเนื้อที่ตำบล ปัจจุบันเกษตรกรปลูกไม้ยืนต้น โดยไม้ยืนต้นที่ปลูกได้แก่ ยางพารา

(4) เขตปลูกพืชไร่ (สัญลักษณ์ A2) มีเนื้อที่ 59,567 ไร่ หรือ คิดเป็นร้อยละ 48.83 ของเนื้อที่ตำบล ปัจจุบันเกษตรกรปลูกพืชไร่ โดยพืชไร่ที่ปลูกได้แก่ อ้อย

2) เขตเกษตรกรรมที่มีศักยภาพการผลิตสูง พื้นที่เขตนี้มีศักยภาพในการผลิตรองจากเขตเกษตรกรรมชั้นดี ซึ่งแบ่งออกเป็น 2 ประเภท ได้แก่ เขตเกษตรกรรมที่มีศักยภาพการผลิตสูง (ประเภทที่ 1) และเขตเกษตรกรรมที่มีศักยภาพการผลิตสูง (ประเภทที่ 2) มีรายละเอียดดังนี้

(1) เขตเกษตรกรรมที่มีศักยภาพการผลิตสูง (ประเภทที่ 1) เป็นเขตที่มีการบริหารจัดการด้านทรัพยากรน้ำโดยเฉพาะระบบชลประทาน มีศักยภาพในการผลิตอยู่ในระดับเหมาะสมเล็กน้อยถึงไม่เหมาะสม ดินข้อจำกัดจากลักษณะดิน ซึ่งมีสมบัติดินที่ไม่เหมาะสมบางประการ มีรายละเอียดดังนี้

- เขตทำนา (สัญลักษณ์ A1) มีเนื้อที่ 2,269 ไร่ หรือ คิดเป็นร้อยละ 1.86 ของเนื้อที่ตำบล เป็นพื้นที่ที่มีศักยภาพต่อการทำนาในระดับเหมาะสมเล็กน้อยถึงไม่เหมาะสม และปัจจุบันเกษตรกรมีการปลูกข้าวโดยส่วนใหญ่เป็นลักษณะ นาปีตามด้วยนาปรัง และบางพื้นที่ทำนาปีตามด้วยพืชฤดูแล้งชนิดต่าง ๆ เช่น นาข้าว

- เขตปลูกไม้ผล (สัญลักษณ์ A4) มีเนื้อที่ 4,085 ไร่ หรือ คิดเป็นร้อยละ 3.35 ของเนื้อที่ตำบล ปัจจุบันเกษตรกรปลูกไม้ผล โดยไม้ผลที่ปลูกได้แก่ มะพร้าว มะม่วง

- เขตปลูกไม้ยืนต้น (สัญลักษณ์ A3) มีเนื้อที่ 10,263 ไร่ หรือ คิดเป็นร้อยละ 8.41 ของเนื้อที่ตำบล ปัจจุบันเกษตรกรปลูกไม้ยืนต้น โดยไม้ยืนต้นที่ปลูกได้แก่ ยางพารา

- เขตปลูกพืชไร่ (สัญลักษณ์ A2) มีเนื้อที่ 59,567 ไร่ หรือ คิดเป็นร้อยละ 48.83 ของเนื้อที่ตำบล ปัจจุบันเกษตรกรปลูกพืชไร่ โดยพืชไร่ที่ปลูกได้แก่ อ้อย

(2) เขตเกษตรกรรมที่มีศักยภาพการผลิตสูง (ประเภทที่ 2) เป็นเขตที่ทำการเกษตรโดยอาศัยน้ำฝนเป็นหลัก ซึ่งส่งผลให้มีข้อจำกัดต่อการเพาะปลูกพืชด้านความชื้นที่พืชนำไปใช้ประโยชน์ในส่วนของที่ดินมีศักยภาพในการผลิตอยู่ในระดับสูงถึงปานกลาง และนอกจากนี้พบว่าดินในพื้นที่เขตนี้มีสมบัติที่เหมาะสมต่อการเพาะปลูกพืชแยกตามชนิดพืช มีรายละเอียดดังนี้



- เขตทำนา (สัญลักษณ์ A1) มีเนื้อที่ 2,269 ไร่ หรือ คิดเป็นร้อยละ 1.86 ของเนื้อที่ตำบล เป็นพื้นที่ที่มีศักยภาพต่อการทำนาในระดับเหมาะสมเล็กน้อยถึงไม่เหมาะสม และปัจจุบันเกษตรกรมีการปลูกข้าวได้ปีละ 1 ครั้ง

- เขตปลูกไม้ผล (สัญลักษณ์ A4) มีเนื้อที่ 4,085 ไร่ หรือ คิดเป็นร้อยละ 3.35 ของเนื้อที่ตำบล ปัจจุบันเกษตรกรปลูกไม้ผล โดยไม้ผลที่ปลูกได้แก่ มะพร้าว

- เขตปลูกไม้ยืนต้น (สัญลักษณ์ A3) มีเนื้อที่ 10,263 ไร่ หรือ คิดเป็นร้อยละ 8.41 ของเนื้อที่ตำบล ปัจจุบันเกษตรกรปลูกไม้ยืนต้น โดยไม้ยืนต้นที่ปลูกได้แก่ ยางพารา

- เขตปลูกพืชไร่ (สัญลักษณ์ A2) มีเนื้อที่ 59,567 ไร่ หรือ คิดเป็นร้อยละ 48.83 ของเนื้อที่ตำบล ปัจจุบันเกษตรกรปลูกพืชไร่ โดยพืชไร่ที่ปลูกได้แก่ สับปะรด

3) เขตเกษตรกรรมที่มีศักยภาพการผลิตต่ำ พื้นที่เขตนี้ถูกกำหนดให้เป็นเขตเกษตรกรรมที่ต้องมีการดำเนินการแก้ไขปัญหาที่เป็นข้อจำกัดของการใช้ที่ดินเพื่อเกษตรกรรมต่างๆ การทำเกษตรในเขตนี้อาศัยน้ำฝนเป็นหลัก มีศักยภาพในการผลิตอยู่ในระดับเหมาะสมเล็กน้อยถึงไม่เหมาะสม พบปัญหาทางกายภาพของดินที่สำคัญหลาย เช่น เป็นดินตื้นซึ่งเป็นข้อจำกัดของการหยั่งรากพืชในการยึดลำต้นและการดูดซับธาตุอาหารพืชในดิน เนื้อดินเป็นทรายจัด ซึ่งมีผลต่อความสามารถในการอุ้มน้ำ เป็นพื้นที่ที่มีความลาดชัน เป็นต้น จากข้อจำกัดการใช้ที่ดินดังกล่าวข้างต้นจึงจำเป็นต้องพัฒนาปรับปรุงและมีมาตรการเพื่อเพิ่มผลผลิตทางการเกษตรในพื้นที่ให้สูงขึ้น รวมถึงการป้องกันไม่ให้เกิดสภาพแวดล้อมเสื่อมโทรมจากการใช้พื้นที่ มีรายละเอียดดังนี้

(1) เขตทำนา (สัญลักษณ์ A1) มีเนื้อที่ 2,269 ไร่ หรือ คิดเป็นร้อยละ 1.86 ของเนื้อที่ตำบล ปัจจุบันเกษตรกรมีการปลูกข้าวได้ปีละ 1 ครั้ง

(2) เขตปลูกไม้ผล (สัญลักษณ์ A4) มีเนื้อที่ 4,085 ไร่ หรือ คิดเป็นร้อยละ 3.35 ของเนื้อที่ตำบล ปัจจุบันเกษตรกรปลูกไม้ผล โดยไม้ผลที่ปลูกได้แก่ มะม่วง

(3) เขตปลูกไม้ยืนต้น (สัญลักษณ์ A3) มีเนื้อที่ 10,263 ไร่ หรือ คิดเป็นร้อยละ 8.41 ของเนื้อที่ตำบล ปัจจุบันเกษตรกรปลูกไม้ยืนต้น โดยไม้ยืนต้นที่ปลูกได้แก่ ยูคาลิปตัส

(4) เขตปลูกพืชไร่ (สัญลักษณ์ A2) มีเนื้อที่ 59,567 ไร่ หรือ คิดเป็นร้อยละ 48.83 ของเนื้อที่ตำบล ปัจจุบันเกษตรกรปลูกพืชไร่ โดยพืชไร่ที่ปลูกได้แก่ สับปะรด

4) เขตประมง (สัญลักษณ์ A9) มีเนื้อที่ 4 ไร่ หรือคิดเป็นร้อยละ 0.004 ของเนื้อที่ตำบล เป็นเขตที่ทำกิจกรรมด้านการประมงได้แก่ การเลี้ยงสัตว์น้ำประเภทต่าง ๆ มีรายละเอียดดังนี้

5) เขตปศุสัตว์

(1) เขตหญ้าเลี้ยงสัตว์และโรงเรือนเลี้ยงสัตว์ (สัญลักษณ์ A7) ปัจจุบันมีการปลูกหญ้าเลี้ยงสัตว์ มีเนื้อที่ 345 ไร่ หรือ คิดเป็นร้อยละ 0.28 ของเนื้อที่ตำบล โดยชนิดของหญ้าที่พบ ได้แก่ โคน



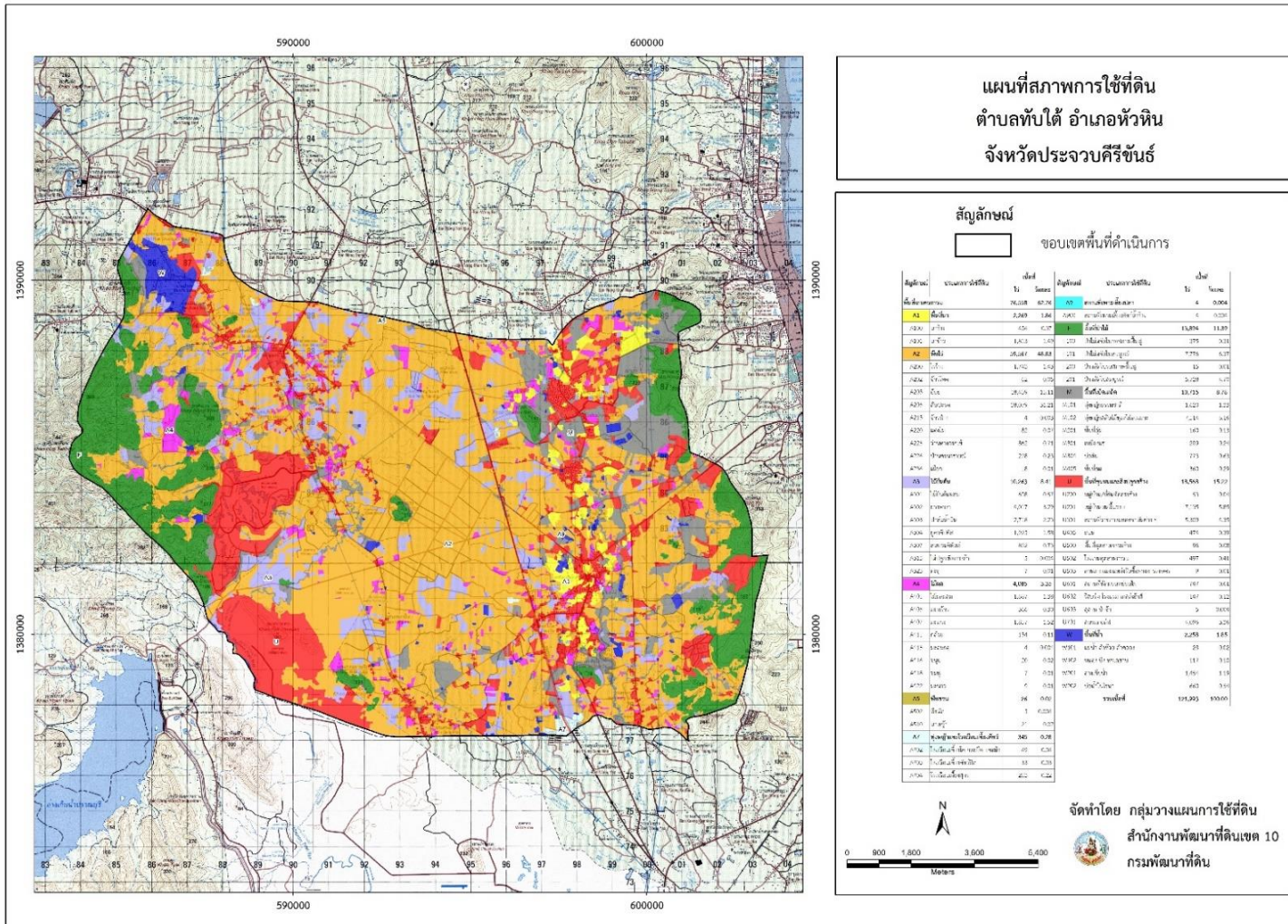
6.2.3 เขตชุมชนและสิ่งปลูกสร้าง มีเนื้อที่ 18,568 ไร่ หรือคิดเป็นร้อยละ 15.22 ของเนื้อที่ตำบลประกอบด้วย 3 เขตรอง ได้แก่ เขตชุมชน/สถานที่ราชการ เขตอุตสาหกรรม/แหล่งรับซื้อผลผลิต และเขตการใช้พื้นที่เฉพาะ มีรายละเอียดดังนี้

(1) เขตชุมชน/สถานที่ราชการ (สัญลักษณ์ U301) มีเนื้อที่ 5,309 ไร่ หรือ คิดเป็นร้อยละ 4.35 ของเนื้อที่ตำบล ปัจจุบันมีการใช้ที่ดินชุมชนและที่อยู่อาศัย มีทั้งประเภทชุมชนเมือง ชุมชนชนบท และที่ตั้งของสถาบันและสถานที่ราชการต่าง ๆ

(2) เขตอุตสาหกรรม/ (สัญลักษณ์ U502) มีเนื้อที่ 497 ไร่ หรือ คิดเป็นร้อยละ 0.41 ของเนื้อที่ตำบล ปัจจุบันมีการใช้ที่ดินประเภทโรงงานอุตสาหกรรม แหล่งรับซื้อผลผลิตทางการเกษตรประเภทต่าง ๆ

(3) และเขตการใช้พื้นที่เฉพาะ (สัญลักษณ์ W) มีเนื้อที่ 2,258 ไร่

6.2.4 เขตแหล่งน้ำ มีเนื้อที่ 2,258 ไร่ หรือคิดเป็นร้อยละ 1.85 ของเนื้อที่ตำบล ประกอบด้วย 2 เขตรอง ได้แก่ เขตแหล่งน้ำตามธรรมชาติ และเขตแหล่งน้ำที่สร้างขึ้น



รูปที่ 6-1 เขตการใช้ที่ดิน ตำบลทับใต้ อำเภอหัวหิน จังหวัดประจวบคีรีขันธ์



บทที่ 7

การขับเคลื่อนแผนการใช้ที่ดิน

7.1 ขั้นตอนการดำเนินงาน

ภายหลังการจัดทำแผนการใช้ที่ดินตำบลทับใต้ อำเภอหัวหิน จังหวัดประจวบคีรีขันธ์แล้วจะต้องดำเนินการดังต่อไปนี้

7.1.1 จัดทำเป้าหมายการดำเนินงานและงบประมาณและกิจกรรมต่าง ๆ ที่จะดำเนินการใน ปีงบประมาณ 2567 ถึง 2571

7.1.2 นำแผนการใช้ที่ดินตำบลห้วยขมิ้นไปเสนอต่อองค์การบริหารส่วนตำบลทับใต้ เพื่อมีมติให้ ความร่วมมือในกิจกรรมพัฒนาที่ดินดำเนินการกิจกรรมต่าง ๆ ที่กำหนดไว้ในแผน และได้รับการเชื่อมโยง สู่แผนพัฒนาตำบล

7.1.3 สถานีพัฒนาที่ดินประจวบคีรีขันธ์ เสนอเป้าหมายและงบประมาณให้รายงานมายังกรมพัฒนา ที่ดิน

7.1.4 กรมพัฒนาที่ดินพิจารณาสนับสนุนงบประมาณ กิจกรรมและโครงการตามเป้าหมายที่ กำหนดในแผนการใช้ที่ดิน

7.1.5 สถานีพัฒนาที่ดินประจวบคีรีขันธ์ นำเสนอต่อที่ประชุมจังหวัด/อำเภอ เพื่อสร้างการรับรู้ และประชาสัมพันธ์ให้หน่วยงานอื่น นำโครงการภายใต้หน่วยงานมาพัฒนาพื้นที่ตามแผนการใช้ที่ดิน กำหนด

7.2 กิจกรรมของกรมพัฒนาที่ดินในเขตการใช้ที่ดินที่จะดำเนินการในปีงบประมาณ 2567

งบประมาณที่กำหนดไว้เป็นการประมาณเบื้องต้น อาจมีการเปลี่ยนแปลงตามที่ได้รับการจัดสรร ให้ดำเนินการ (ตารางที่ 7-1)

เขตพื้นที่เกษตรกรรม

1) **ดินขาดความอุดมสมบูรณ์/ดินตื้น** มีแผนงาน/โครงการปรับปรุงบำรุงดิน ดังนี้

- (1) การส่งเสริมการผลิตและการใช้สารอินทรีย์
- (2) การผลิต-จัดหาเมล็ดพันธุ์พืชปุ๋ยสด
- (3) การส่งเสริมการปรับปรุงบำรุงดินด้วยพืชปุ๋ยสด
- (4) การพัฒนากลุ่มเกษตรกรใช้สารอินทรีย์ลดการใช้สารเคมีทางการเกษตร
- (5) การจัดตั้งธนาคารปุ๋ยอินทรีย์
- (6) การรณรงค์ไกลบตอซัง
- (7) การจัดหาปุ๋ยโคโลไมต์



- (8) การส่งเสริมการปรับปรุงบำรุงพื้นที่ดินกรด
- (9) การส่งเสริมพัฒนาปรับปรุงบำรุงดิน (หมอดินอาสา)
- 2) การชะล้างพังทลายของดิน มีแผนงาน/โครงการฟื้นฟูและป้องกันการชะล้างพังทลายของดิน ดังนี้
 - (1) การปลูกหญ้าแฝกเพื่อการอนุรักษ์ดินและน้ำ
 - (2) การจัดระบบอนุรักษ์ดินและน้ำลุ่ม-ดอน
- 3) พื้นที่แล้งซ้ำซาก มีแผนงาน/โครงการบริหารจัดการน้ำ ดังนี้
 - (1) การพัฒนาแหล่งน้ำขนาดเล็กเพื่อการอนุรักษ์ดินและน้ำ
 - (2) การก่อสร้างแหล่งน้ำในไร่นานอกเขตชลประทาน
 - (3) การก่อสร้างระบบส่งน้ำ

7.3 กิจกรรมที่ขอการสนับสนุนจากส่วนราชการอื่น (ตารางที่ 7-2)

7.3.1 เขตพื้นที่เกษตรกรรม

1) เขตปลูกพืชไร่ เขตปลูกไม้ผล และเขตปลูกไม้ยืนต้น

(1) ใช้ตลาดนำการผลิตในการเลือกชนิดพืชและหาตลาดรองรับ ทั้งในเขตที่เหมาะสมและในเขตที่ไม่เหมาะสมและต้องการปรับเปลี่ยนชนิดพืช (สำนักงานพาณิชย์จังหวัด/สำนักงานสหกรณ์จังหวัด)

(2) การอบรมให้ความรู้การเข้าสู่กระบวนการรับรองมาตรฐานสินค้าเกษตรปลอดภัย (GAP) (กรมวิชาการเกษตร)

(3) จัดอบรมถ่ายทอดความรู้การทำเกษตรผสมผสานตามแนวทางเศรษฐกิจพอเพียง (กรมส่งเสริมการเกษตร)

(4) สนับสนุนการขุดเจาะน้ำบาดาล (กรมทรัพยากรน้ำบาดาล)

2) เขตปศุสัตว์ และเขตเพาะเลี้ยงสัตว์น้ำ

ส่งเสริม/สนับสนุนการปลูกหญ้าเลี้ยงสัตว์ (สำนักงานปศุสัตว์จังหวัด, สำนักงานประมงจังหวัด)

7.3.2 พื้นที่แหล่งน้ำ

สนับสนุนการพัฒนาเพื่อเพิ่มพื้นที่กักเก็บน้ำ (สำนักงานชลประทานจังหวัด)

7.4 ความต้องการของชุมชนและองค์กรปกครองส่วนท้องถิ่น

จากการดำเนินการจัดทำกระบวนการมีส่วนร่วมของประชาชนที่องค์การบริหารส่วนตำบล เมื่อวันที่ 23 มิถุนายน 2566 ได้มีความต้องการของประชาชนที่ต้องการให้ดำเนินการเกี่ยวกับแก้ปัญหาดิน



เสื่อมโทรมและฟื้นฟูความอุดมสมบูรณ์ของดิน การขาดแคลนน้ำ ปรับรูปที่ดินและเปลี่ยนกิจกรรมการผลิตให้เหมาะสมกับที่ดิน

เพื่อตอบสนองต่อความต้องการของชุมชนและการแก้ไขปัญหาเชิงพื้นที่ของตำบลทับใต้ กรมพัฒนาที่ดินได้วิเคราะห์เบื้องต้น ดังต่อไปนี้

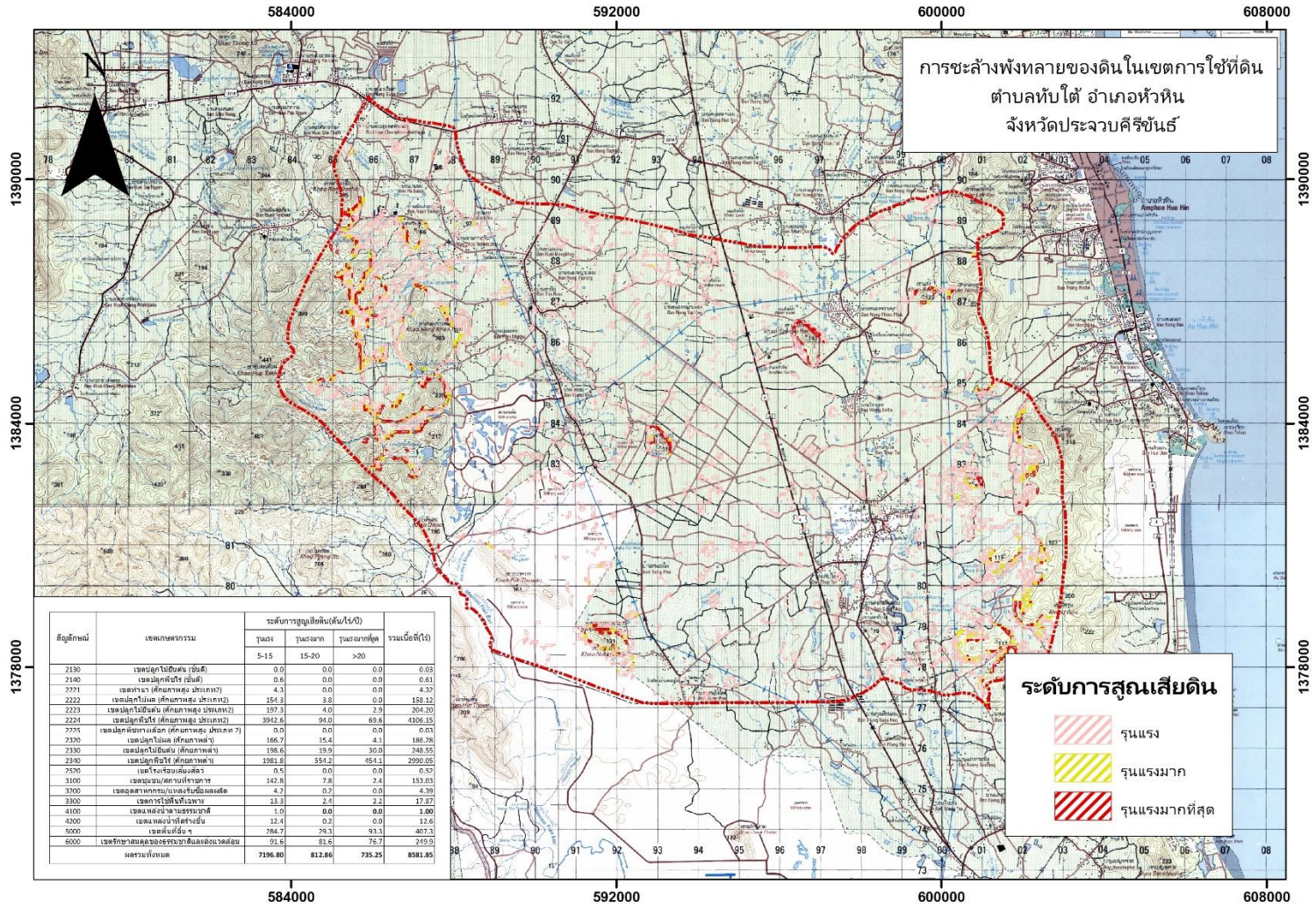
ปัญหาของตำบลทับใต้ ในภาพรวมสรุปได้ว่า มีปัญหาสำคัญ 2 ประการ คือ (1) (2) ปัญหาดินเสื่อมโทรม ปัญหาการขาดแคลนน้ำจนเกิดแล้งซ้ำซาก และมีปัญหารองลงมา คือ ปัญหาปุ๋ยเคมีราคาแพง ปัญหาดังกล่าวนี้ส่งผลกระทบต่อคุณภาพชีวิตของราษฎรในชุมชนโดยรวม

ในกรณีของปัญหาความเสื่อมโทรมของที่ดินนั้นจะรวมถึง (1) ปัญหาดินเสื่อมโทรม (2) ปัญหาการขาดแคลนน้ำจนเกิดแล้งซ้ำซาก (3) ต้นทุนการผลิตสูงขึ้น ผลกระทบที่ตามมา คือ เกิดการสูญเสียดินที่มีความรุนแรงถึงรุนแรงมากที่สุดรวม 121,993 ไร่ หน้ที่ดินที่ถูกชะล้างลงมาสู่เบื้องล่างจึงไปทับถมลำน้ำตามธรรมชาติ เหมือง ฝาย และอ่างเก็บน้ำจนตื้นเขินไม่สามารถเก็บกักน้ำไว้ใช้ได้ตามที่ควรจะเป็นการขาดแคลนน้ำจึงเกิดขึ้นทุกหมู่บ้านในตำบลทับใต้ ทั้งน้ำเพื่ออุปโภค-บริโภคและน้ำเพื่อการเกษตร ในส่วนของปัญหาความอุดมสมบูรณ์ของดินที่เกิดขึ้นนั้น เนื่องจากการใช้ที่ดินติดต่อกันเป็นเวลานาน โครงสร้างของดินได้มีการเปลี่ยนแปลง ในพื้นที่ที่มีการไถพรวนด้วยเครื่องจักรกลติดต่อกันเป็นระยะเวลานานทำให้ดินแน่นตัว น้ำในดินและอากาศในดินที่เคยมีอยู่สูญหายไป ส่วนธาตุอาหารและอินทรีย์วัตถุ ก็มีปริมาณลดลงเช่นเดียวกัน เนื่องจากพินำไปใช้ และอินทรีย์วัตถุได้สลายตัวไป

ในกรณีของการขาดแคลนน้ นั้น นอกจากผลการทับถมของตะกอนดินในแหล่งน้ำจืดตื้นเขินดังกล่าวข้างต้นแล้ว การที่ประชากรเพิ่มขึ้น กิจกรรมที่ต้องใช้น้ำเพิ่มขึ้น ทำการเกษตรเพิ่มขึ้น รวมทั้งเหตุการณ์ที่เกิดจากการเปลี่ยนแปลงภูมิอากาศ เช่น ปริมาณฝนน้อยกว่าปกติ ฝนทิ้งช่วง จนเกิดความแห้งแล้ง การขาดแคลนน้ำจึงเกิดขึ้นอย่างต่อเนื่อง จำเป็นต้องวางระบบอนุรักษ์ดินและน้ำเพื่อกักน้ำในดิน คงความอุดมสมบูรณ์ เพื่อจัดหาน้ำให้แหล่งน้ำต้นทุน โดยวิธีการต่างๆ ให้เพียงพอแก่ความต้องการ



รูปที่ 7-1 การชะล้างพังทลายของดินในเขตการใช้ที่ดิน ตำบลทับใต้ อำเภอหัวหิน จังหวัดประจวบคีรีขันธ์





ตารางที่ 7-1 กิจกรรมของกรมพัฒนาที่ดินในเขตเกษตรกรรมที่จะดำเนินการในปีงบประมาณ 2567-2571

เขตการใช้ที่ดิน (เกษตรกรรม)	แผนงาน/โครงการ	งบประมาณ (บาท)
1. เขตพื้นที่ทำนา	1.การปรับปรุงบำรุงดิน	577,500
	1.1 การส่งเสริมการผลิตและการใช้สารอินทรีย์	130,000
	1.2 การผลิต-จัดหาเมล็ดพันธุ์พืชปุ๋ยสด	297,500
	1.3 การส่งเสริมการปรับปรุงบำรุงดินด้วยพืชปุ๋ยสด	150,000
	1.4 การรณรงค์ไถกลบตอซัง	
2. เขตปลูกพืชไร่	1. การปรับปรุงบำรุงดิน	5,952,500
	1.1 การส่งเสริมการผลิตและการใช้สารอินทรีย์	767,000
	1.2 การผลิต-จัดหาเมล็ดพันธุ์พืชปุ๋ยสด	4,462,500
	1.3 การส่งเสริมการปรับปรุงบำรุงดินด้วยพืชปุ๋ยสด	450,000
	1.4 การพัฒนากลุ่มเกษตรกรใช้สารอินทรีย์ลดการใช้สารเคมีทางการเกษตร	50,000
	1.5 การจัดตั้งธนาคารปุ๋ยอินทรีย์	50,000
	1.6 การจัดหาปุ๋ยอินโดไมท์	170,000
	1.7 การส่งเสริมการปรับปรุงบำรุงพื้นที่ดินกรด	3,000
	2. การบริหารจัดการน้ำ	1,089,000
	2.1 การพัฒนาแหล่งน้ำขนาดเล็กเพื่อการอนุรักษ์ดินและน้ำ	1,000,000
	2.2 การก่อสร้างแหล่งน้ำในไร่นานอกเขตชลประทาน	89,000
	3. การฟื้นฟูและป้องกันการชะล้างพังทลายของดิน	500,000
	3.1 การปลูกหญ้าแฝกเพื่อการอนุรักษ์ดินและน้ำ	500,000



ตาราง 7-1 (ต่อ)

เขตการใช้ที่ดิน (เกษตรกรรม)	แผนงาน/โครงการ	งบประมาณ (บาท)
3. เขตปลูกไม้ผล	1. การปรับปรุงบำรุงดิน	857,250
	1.1 การส่งเสริมการผลิตและการใช้สารอินทรีย์	260,000
	1.2 การผลิต-จัดหาเมล็ดพันธุ์พืชปุ๋ยสด	446,250
	1.2 การส่งเสริมการปรับปรุงบำรุงดินด้วยพืชปุ๋ยสด	45,000
	1.3 การพัฒนากลุ่มเกษตรกรใช้สารอินทรีย์ลดการใช้สารเคมีทางการเกษตร	50,000
	1.4 การจัดตั้งธนาคารปุ๋ยอินทรีย์	50,000
	1.5 การจัดหาปุ๋ยโดโลไมท์	5,000
	1.6 การส่งเสริมการปรับปรุงบำรุงพื้นที่ดินกรด	1,000
	2. การบริหารจัดการน้ำ	517,800
	2.1 การพัฒนาแหล่งน้ำขนาดเล็กเพื่อการอนุรักษ์ดินและน้ำ	500,000
	2.2 การก่อสร้างแหล่งน้ำในไร่นานอกเขตชลประทาน	17,800
	3. การฟื้นฟูและป้องกันการชะล้างพังทลายของดิน	100,000
	3.1 การปลูกหญ้าแฝกเพื่อการอนุรักษ์ดินและน้ำ	100,000



ตาราง 7-1 (ต่อ)

เขตการใช้ที่ดิน (เกษตรกรรม)	แผนงาน/โครงการ	งบประมาณ (บาท)
4. เขตปลูกไม้ยืนต้น	1. การปรับปรุงบำรุงดิน	127,114
	1.1 การส่งเสริมการผลิตและการใช้สารอินทรีย์	5,000
	1.2 การส่งเสริมการปรับปรุงบำรุงดินด้วยพืชปุ๋ยสด	51,114
	1.3 การพัฒนากลุ่มเกษตรกรใช้สารอินทรีย์ลดการใช้สารเคมีทางการเกษตร	10,000
	1.4 การจัดตั้งธนาคารปุ๋ยอินทรีย์	50,000
	1.5 การจัดหาปุ๋ยอินทรีย์	10,000
	1.6 การส่งเสริมการปรับปรุงบำรุงพื้นที่ดินกรด	1,000
	2. การบริหารจัดการน้ำ	535,600
	2.1 การพัฒนาแหล่งน้ำขนาดเล็กเพื่อการอนุรักษ์ดินและน้ำ	500,000
	2.2 การก่อสร้างแหล่งน้ำในไร่นานอกเขตชลประทาน	35,600
	3. การฟื้นฟูและป้องกันการชะล้างพังทลายของดิน	350,000
	3.1 การปลูกหญ้าแฝกเพื่อการอนุรักษ์ดินและน้ำ	200,000
	3.2 การจัดทำระบบอนุรักษ์ดินและน้ำพร้อมปลูกไม้ยืนต้นโตเร็ว	150,000
5. เขตปลูกปลูกพืชสวน	1.การปรับปรุงบำรุงดิน	17,000
	1.1 การส่งเสริมการผลิตและการใช้สารอินทรีย์	10,000
	1.2 การผลิต-จัดหาเมล็ดพันธุ์พืชปุ๋ยสด	5,000
	1.3 การส่งเสริมการปรับปรุงบำรุงดินด้วยพืชปุ๋ยสด	2,000



ตาราง 7-1 (ต่อ)

เขตการใช้ที่ดิน (เกษตรกรรม)	แผนงาน/โครงการ	งบประมาณ (บาท)
6. เขตทุ่งหญ้าเลี้ยงสัตว์	1. การปรับปรุงบำรุงดิน	33,710
	1.1 การส่งเสริมการผลิตและการใช้สารอินทรีย์	1,000
	1.2 การผลิต-จัดหาเมล็ดพันธุ์พืชปุ๋ยสด	31,710
	1.3 การส่งเสริมการปรับปรุงบำรุงดินด้วยพืชปุ๋ยสด	1,000
7. เขตเพาะเลี้ยงสัตว์น้ำ	-	
รวมเขตเกษตรกรรม	1. การปรับปรุงบำรุงดิน	7,565,074
	2. การบริหารจัดการน้ำ	2,142,400
	3. การฟื้นฟูและป้องกันการชะล้างพังทลายของดิน	950,000
	รวมแผนงาน/โครงการ	10,645,744



ตารางที่ 7-2 สรุปกิจกรรมที่ขอรับการสนับสนุนจากส่วนราชการอื่นในเขตการใช้ที่ดิน

เขตการใช้ที่ดิน	กิจกรรมที่ขอการสนับสนุนจากส่วนราชการอื่น
<p>1. เขตพื้นที่เกษตรกรรม</p> <p>1.1. เขตพื้นที่ทำนา</p> <p>1.2. เขตปลูกพืชไร่</p> <p>1.3. เขตปลูกไม้ผล</p> <p>1.4. เขตปลูกไม้ยืนต้น</p> <p>1.5. เขตปลูกพืชสวน</p>	<p>การแก้ปัญหาดินเสื่อมโทรม ฟื้นฟูความอุดมสมบูรณ์ของดิน และเพิ่มศักยภาพการผลิต</p> <ol style="list-style-type: none">1) โครงการส่งเสริมและพัฒนาสหกรณ์/กลุ่มเกษตรกรให้มีความเข้มแข็งตามศักยภาพ (สนง.สหกรณ์จังหวัด)2) โครงการพัฒนาเกษตรกรปราดเปรื่อง (Smart Farmer)3) โครงการวิจัยและพัฒนาเทคโนโลยีและนวัตกรรม (กรมวิชาการเกษตร)4) โครงการถ่ายทอดองค์ความรู้เกี่ยวกับการผลิตข้าว (กรมการข้าว)5) โครงการถ่ายทอดองค์ความรู้การทำเกษตรผสมผสานตามแนวเศรษฐกิจพอเพียง (กรมส่งเสริมการเกษตร)6) ถ่ายทอดองค์ความรู้กระบวนการรับรองมาตรฐานสินค้าเกษตรปลอดภัย (GAP) (กรมวิชาการเกษตร)
	<p>การปรับปรุงที่ดินและเปลี่ยนกิจกรรมการผลิต</p> <ol style="list-style-type: none">1) โครงการพัฒนาเครือข่ายงานส่งเสริมการเกษตร (สนง.เกษตรจังหวัด)2) โครงการเสริมสร้างและพัฒนาศักยภาพองค์กรเกษตรกร (สนง.เกษตรจังหวัด)3) โครงการขับเคลื่อนการดำเนินงานส่งเสริมและพัฒนาวิสาหกิจชุมชน (สนง.เกษตรจังหวัด)4) โครงการส่งเสริมเกษตรกรรมทางเลือก (สนง.เกษตรจังหวัด)5) โครงการส่งเสริมการใช้เครื่องจักรกลทางการเกษตร (สนง.เกษตรจังหวัด)6) โครงการส่งเสริมเกษตรผสมผสาน (สนง.เกษตรจังหวัด)7) โครงการขับเคลื่อนเศรษฐกิจพอเพียงในสหกรณ์และกลุ่มเกษตรกร (สนง.เกษตรจังหวัด)8) โครงการพัฒนาตลาดสินค้าเกษตร (สนง.เกษตรจังหวัด)9) โครงการธนาคารสินค้าเกษตร (สนง.เกษตรจังหวัด)



1.6 เขตปศุสัตว์ 1.7 เขตเพาะเลี้ยงสัตว์น้ำ	1) ส่งเสริม/สนับสนุนการปลูกหญ้าเลี้ยงสัตว์ (สำนักงานปศุสัตว์จังหวัด)
2. พื้นที่แหล่งน้ำ	1) โครงการศึกษาความเป็นไปได้ในการพัฒนาแหล่งน้ำชลประทาน (กรมชลประทาน) 2) โครงการพัฒนาระบบชลประทานด้วยนวัตกรรม (กรมชลประทาน) 3) โครงการเพิ่มประสิทธิภาพการกักเก็บน้ำ (กรมชลประทาน) 4) โครงการพัฒนาโครงการชลประทานเดิม (กรมชลประทาน) 5) โครงการเพิ่มประสิทธิภาพการส่งและระบายน้ำ (กรมชลประทาน) 6) โครงการจัดรูปที่ดินและจัดระบบน้ำในพื้นที่ชลประทานเดิม (กรมชลประทาน)



แผนการใช้ที่ดินตำบลทับใต้ อำเภอหัวหิน จังหวัดประจวบคีรีขันธ์

ตาราง 7-3 เป้าหมายการดำเนินงานและงบประมาณ ตำบลทับใต้ อำเภอหัวหิน จังหวัดประจวบคีรีขันธ์ แผน 5 ปี (พ.ศ. 2567-2571)

เขตการใช้ที่ดิน	งาน/โครงการ/กิจกรรม	หน่วย นับ	เป้าหมาย					รวม	งบประมาณ					รวม	หน่วยงาน รับผิดชอบ
			2567	2568	2569	2570	2571		2567	2568	2569	2570	2571		
	1. การปรับปรุงบำรุงดิน														
เขตพื้นที่เกษตรกรรม	1.1 การส่งเสริมการผลิตและการใช้สารอินทรีย์	ราย	100	100	100	100	100	500	35,000	35,000	35,000	35,000	35,000	175,000	พด.
เขตนาข้าว,เขตปลูกพืชไร่	1.2 การผลิต-จัดหาเมล็ดพันธุ์พืชปุ๋ยสด	ตัน	10	10	10	10	10	50	297,500	297,500	297,500	297,500	297,500	1,487,500	พด.
เขตนาข้าว,เขตปลูกพืชไร่/ไม้ผล/ไม้ยืนต้น	1.3 การส่งเสริมการปรับปรุงบำรุงดินด้วยพืชปุ๋ยสด	ไร่	1,500	1,500	1,500	1,500	1,000	7,000	22,500	22,500	22,500	22,500	15,000	105,000	พด.
เขตพื้นที่เกษตรกรรม	1.4 การพัฒนากลุ่มเกษตรกรใช้สารอินทรีย์ลดการใช้สารเคมีทางการเกษตร	กลุ่ม	5	5	5	5	5	2	25,000	25,000	25,000	25,000	25,000	125,000	พด.
เขตนาข้าว,เขตปลูกพืชไร่/ไม้ผล/ไม้ยืนต้น	1.5 การจัดตั้งธนาคารปุ๋ยอินทรีย์	แห่ง	1	1	1	1	1	5	329,000	329,000	329,000	329,000	329,000	1,645,000	พด.
เขตนาข้าว,เขตปลูกพืชไร่/ไม้ผล/ไม้ยืนต้น	1.6 การจัดหาปุ๋ยโคโลไมด์	ตัน	100	100	100	100	100	500	170,000	170,000	170,000	170,000	170,000	850,000	พด.
เขตนาข้าว,เขตปลูกพืชไร่/ไม้ผล/ไม้ยืนต้น	1.7 การส่งเสริมการปรับปรุงบำรุงพื้นที่ดินกรด	ไร่	200	200	200	200	200	1,000	3,000	3,000	3,000	3,000	3,000	15,000	พด.
เขตนาข้าว	1.8 การรณรงค์โลกบดอซัง	ไร่	300	300	300	300	300	1,500	105,000	105,000	105,000	105,000	105,000	525,000	พด.



แผนการใช้ที่ดินตำบลทับใต้ อำเภอหัวหิน จังหวัดประจวบคีรีขันธ์

ตาราง 7-3 (ต่อ)

เขตการใช้ที่ดิน	งาน/โครงการ/กิจกรรม	หน่วย นับ	เป้าหมาย					รวม	งบประมาณ					รวม	หน่วยงาน รับผิดชอบ
			2567	2568	2569	2570	2571		2567	2568	2569	2570	2571		
	2. การบริหารจัดการน้ำ														
เขตพื้นที่ เกษตรกรรม	2.1 การก่อสร้างแหล่งน้ำ ในไร่นานอกเขต ชลประทาน	บ่อ	5	5	5	5	5	25	104,000	104,000	104,000	104,000	104,000	520,000	พด.
	3. การฟื้นฟูและป้องกัน การชะล้างพังทลายของ ดิน														
เขตพื้นที่ เกษตรกรรม,พื้นที่ แหล่งน้ำ	3.1 การปลูกหญ้าแฝกเพื่อ การอนุรักษ์ดินและน้ำ แหล่งน้ำ	กล้า	200,000	200,000	200,000	200,000	200,000	1,000,000	240,000	240,000	240,000	240,000	240,000	1,200,000	พด.
	4. การจัดทำระบบอนุรักษ์ ดินและน้ำ														
เขตนาข้าว,เขต ปลูกพืชไร่/ไม้ผล/ ไม้ยืนต้น	4.1 การจัดทำระบบ อนุรักษ์ดินและน้ำพร้อม ปลูกไม้ยืนต้นโตเร็ว	ไร่	250	250	250	250	250	1,250	425,000	425,000	425,000	425,000	425,000	2,125,000	พด.

หมายเหตุ: งบประมาณที่กำหนดไว้นี้เป็นการประมาณเบื้องต้น อาจมีการเปลี่ยนแปลงตามที่ได้รับการจัดสรรให้ดำเนินการ



เอกสารอ้างอิง

บทที่ 1

คณะกรรมการจัดทำพทานุกรมปฐพีวิทยา. 2551. **พทานุกรมปฐพีวิทยา**. สำนักพิมพ์
มหาวิทยาลัยเกษตรศาสตร์, กรุงเทพฯ.

ADB. 2012. **The State of Pacific Towns and Cities: Urbanization in ADB's Pacific
Developing Member Countries**. Mandaluyong City, Philippines.

FAO. 1974. **Land Capability Appraisal Indonesia: Interim Report**. (AGL/INS), Rome.
_____. 1993. **Guidelines for Land Use Planning**. Rome.

NRC. 1975. **Land Use Planning**. The National Academics of Sciences, Engineering, and
Medicine, Washington. D.C.

Vink, A.P.A. 1975. **Land Use in Advancing Agriculture**. Springer-Verlag Berlin
Heidelberg.

บทที่ 2

กรมการปกครอง. 2566. **ข้อมูลจำนวนประชากรและบ้าน**. กระทรวงมหาดไทย. ไฟล์ข้อมูล.

กรมการพัฒนาชุมชน. 2566. **ข้อมูลพื้นฐานระดับหมู่บ้าน กชช. 2ค ปี 2566**. กระทรวงมหาดไทย. แหล่งที่มา:
[http://bmnopic64.cdd.go.th/report/kcc?report_type=villagesummary&tumbol_](http://bmnopic64.cdd.go.th/report/kcc?report_type=villagesummary&tumbol_ID%5B%5D=720303&year=2564)
[ID%5B%5D=720303&year=2564](http://bmnopic64.cdd.go.th/report/kcc?report_type=villagesummary&tumbol_ID%5B%5D=720303&year=2564).

_____. 2565. **ข้อมูลความจำเป็นพื้นฐาน จปฐ. ปี 2565**. กระทรวงมหาดไทย. แหล่งที่มา:
[http://bmnopic65.cdd.go.th/report/jpt?report_type=summary&tumbol_](http://bmnopic65.cdd.go.th/report/jpt?report_type=summary&tumbol_ID%5B%5D=720303&year=2565)
[ID%5B%5D=720303&year=2565](http://bmnopic65.cdd.go.th/report/jpt?report_type=summary&tumbol_ID%5B%5D=720303&year=2565).

กรมพัฒนาที่ดิน. 2566. **หมอดินอาสาหัวหิน ปี 2565**. ไฟล์ข้อมูล.

กรมส่งเสริมการเกษตร. 2566. **จำนวนครัวเรือนเกษตรกร ปี 2566**. ไฟล์ข้อมูล.

กรมอุตุนิยมวิทยา. 2566. **ปริมาณน้ำฝนเฉลี่ยคาบ 30 ปี (พ.ศ. 2536-2565)**. กรมอุตุนิยมวิทยา
กระทรวงดิจิทัลเพื่อเศรษฐกิจและสังคม, กรุงเทพฯ.

กองนโยบายและแผนการใช้ที่ดิน. 2566. **แผนที่สภาพการใช้ที่ดิน ปี 2566 (ไฟล์ข้อมูล)**. กรมพัฒนา
ที่ดิน กระทรวงเกษตรและสหกรณ์, กรุงเทพฯ.

สำนักงานคณะกรรมการพัฒนาเศรษฐกิจและสังคมแห่งชาติ (สศช.) และศูนย์เทคโนโลยีอิเล็กทรอนิกส์
และคอมพิวเตอร์แห่งชาติ (เนคเทค-สวทช.) กระทรวงวิทยาศาสตร์และเทคโนโลยี. 2565.
ภาพรวมคนจนในปี 2565 ต.ทับใต้ อ.หัวหิน จ.ประจวบคีรีขันธ์
แหล่งที่มา: <https://www.tpmap.in.th /2565/720303>.



สำนักเทคโนโลยีการสำรวจและทำแผนที่. 2566. **แผนที่ขอบเขตตำบล ปี 2564 (ไฟล์ข้อมูล)**. กรมพัฒนาที่ดิน กระทรวงเกษตรและสหกรณ์, กรุงเทพฯ.

องค์การบริหารส่วนตำบลบึงนาราง 2566. **แผนพัฒนาท้องถิ่น (พ.ศ. 2561 – 2565)**. ตำบลบึงนาราง จังหวัดประจวบคีรีขันธ์.

บทที่ 3

กองสำรวจดินและวิจัยทรัพยากรดิน. 2566. **แผนที่ทรัพยากรดิน (ไฟล์ข้อมูล)**. กรมพัฒนาที่ดิน กระทรวงเกษตรและสหกรณ์, กรุงเทพฯ.

กรมทรัพยากรน้ำบาดาล. 2566. **ปริมาณน้ำและจำนวนบ่อบาดาล ปี 2565**. แหล่งที่มา:

<http://app.dgr.go.th/newpasutara/xml/search.php>, 26 พฤษภาคม 2566.

กระทรวงทรัพยากรธรรมชาติและสิ่งแวดล้อม. 2541. **ราชกิจจานุเบกษา**. เล่มที่ 115. ตอนที่ 67 ก, กรุงเทพฯ. สืบค้นจาก

<http://www.ratchakitcha.soc.go.th/RKJ/announce/search.jsp>, 11 สิงหาคม 2565.

บทที่ 4

Kristensen P. 2004. **The DPSIR Framework**. National Environmental Research Institute, Denmark, Department of Policy Analysis, European Topic Centre on Water, European Environment Agency.

กรมพัฒนาที่ดิน. 2561. **แผนบริหารจัดการทรัพยากรดินปัญหาของประเทศไทย ระยะ 20 ปี (พ.ศ. 2561-2580)**. ไฟล์ข้อมูล.

บทที่ 5

บัณฑิต ต้นสิริ และคำรณ ไทรพิภ. 2542. **คู่มือการประเมินคุณภาพที่ดินสำหรับพืชเศรษฐกิจ**.

กองวางแผนการใช้ที่ดิน กรมพัฒนาที่ดิน กระทรวงเกษตรและสหกรณ์.

บทที่ 6

คณะอนุกรรมการขับเคลื่อนเศรษฐกิจพอเพียง สำนักงานคณะกรรมการพัฒนาการเศรษฐกิจและสังคมแห่งชาติ. 2550. **การประยุกต์ใช้หลักเศรษฐกิจพอเพียง**. ไฟล์ข้อมูล.

สำนักงานเกษตรและสหกรณ์จังหวัดประจวบคีรีขันธ์. 2566. **ยุทธศาสตร์เกษตรและสหกรณ์จังหวัดประจวบคีรีขันธ์ พ.ศ. 2566**. ไฟล์ข้อมูล.

. 2566. **ยุทธศาสตร์จังหวัดประจวบคีรีขันธ์ พ.ศ. 2566**. ไฟล์ข้อมูล.



สำนักงานคณะกรรมการพัฒนาการเศรษฐกิจและสังคมแห่งชาติ . 2555. แผนพัฒนาเศรษฐกิจและสังคมแห่งชาติ ฉบับที่สิบสอง (พ.ศ. 2560-2564). ไฟล์ข้อมูล.

สำนักงานนโยบายและแผนทรัพยากรธรรมชาติและสิ่งแวดล้อม. 2560. ร่าง นโยบายและแผนการบริหารจัดการที่ดินและทรัพยากรดินของประเทศ (พ.ศ. 2560-2579). ไฟล์ข้อมูล.

สำนักเลขาธิการคณะรัฐมนตรี. 2562. คำแถลงนโยบายของคณะรัฐมนตรี แถลงต่อรัฐสภา วันที่ 25 กรกฎาคม 2562. ไฟล์ข้อมูล.

องค์การบริหารส่วนจังหวัดประจวบคีรีขันธ์. 2561. ยุทธศาสตร์องค์การบริหารส่วนจังหวัดประจวบคีรีขันธ์ (พ.ศ.2561-2564). ไฟล์ข้อมูล.



กรมพัฒนาที่ดิน

LAND DEVELOPMENT DEPARTMENT

กระทรวงเกษตรและสหกรณ์

2003/61 ถนนพหลโยธิน แขวงลาดยาว

เขตจตุจักร กรุงเทพฯ 10900

Call Center 1760