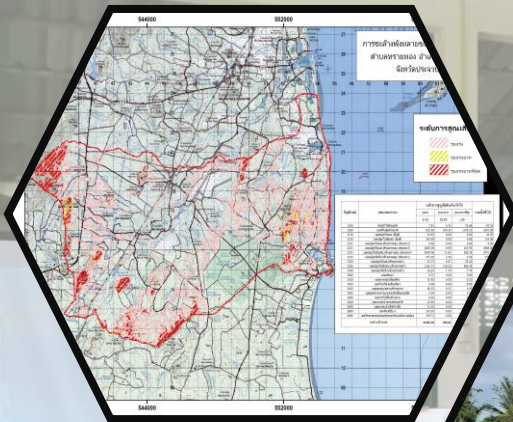


แผนการใช้ที่ดิน

ตำบลธงชัย อำเภอบางสะพาน

จังหวัดประจวบคีรีขันธ์



สถานีพัฒนาที่ดินประจวบคีรีขันธ์ สำนักงานพัฒนาที่ดินเขต10 กรมพัฒนาที่ดิน

คำนำ

การจัดทำแผนการใช้ที่ดินดำเนินการตามรัฐธรรมนูญแห่งราชอาณาจักรไทย พ.ศ. 2560 มาตรา 72 (1) ที่ได้บัญญัติให้มีการวางแผนการใช้ที่ดินให้เหมาะสมกับศักยภาพของที่ดินตามหลักการพัฒนาอย่างยั่งยืน โดยแผนการใช้ที่ดินตำบลธงชัย อำเภอบางสะพาน จังหวัดประจวบคีรีขันธ์ ได้นำแนวคิดของ FAO และ UNEP มาปรับใช้ คือ ความเหมาะสมทางกายภาพ ความเหมาะสมทางเศรษฐกิจ การยอมรับจากสังคม การสร้างความยั่งยืนให้สิ่งแวดล้อม และเสนอทางเลือกการใช้ที่ดิน ร่วมกับวิธีการที่จำเป็นอื่น ๆ เช่น กระบวนการมีส่วนร่วมของชุมชน (Participatory Rural Appraisal: PRA) การประเมินคุณภาพที่ดิน เป็นต้น

สถานีพัฒนาที่ดินประจวบคีรีขันธ์ร่วมกับสำนักงานพัฒนาที่ดินเขต (สพช.) ในการดำเนินงานวางแผนการใช้ที่ดินระดับตำบล โดยพิจารณาภาพรวมของสภาพปัญหาในด้านต่างๆ ทั้งด้านกายภาพ เศรษฐกิจ และสังคม วิเคราะห์และสังเคราะห์ข้อมูลนำไปสู่การวางแผนการใช้ที่ดินที่สอดคล้องกับศักยภาพของพื้นที่ โดยผ่านกระบวนการมีส่วนร่วมของชุมชน (PRA) ในการระบุปัญหา ความต้องการของเกษตรกรและผู้มีส่วนได้ส่วนเสีย ทั้งนี้ สพด. ได้จัดทำแผนกิจกรรม/โครงการ เพื่อขับเคลื่อนแผนการใช้ที่ดินให้เป็นรูปธรรมเพื่อให้เกษตรกรมีคุณภาพชีวิตที่ดีขึ้น มีการใช้ที่ดินอย่างถูกต้องเหมาะสม รักษาสภาพแวดล้อมและอนุรักษ์ทรัพยากรในชุมชนให้เกิดความยั่งยืนต่อไป

สถานีพัฒนาที่ดินประจวบคีรีขันธ์

กันยายน 2566



สารบัญ

	หน้า
คำนำ	
สารบัญ	
สารบัญตาราง	
สารบัญรูป	
บทที่ 1 บทนำ	
1.1 ความสำคัญของการวางแผนการใช้ที่ดิน	1-1
1.2 หลักการและเหตุผล	1-1
1.3 วัตถุประสงค์	1-1
1.4 ระยะเวลาและสถานที่ดำเนินงาน	1-1
1.5 ขั้นตอนการดำเนินงาน	1-2
1.6 วิสัยทัศน์ของตำบล	1-3
บทที่ 2 ข้อมูลทั่วไป	
2.1 ที่ตั้งและอาณาเขต	2-1
2.2 การแบ่งส่วนการปกครอง	2-2
2.3 สภาพภูมิประเทศ	2-2
2.4 สภาพภูมิอากาศ	2-2
2.5 สภาพการใช้ที่ดินในปัจจุบัน	2-4
2.6 สภาพเศรษฐกิจและสังคม	2-8
บทที่ 3 สถานภาพของทรัพยากรธรรมชาติ	
3.1 ทรัพยากรป่าไม้	3-1
3.2 ทรัพยากรน้ำ	3-2
3.3 ทรัพยากรดิน	3-2
บทที่ 4 กระบวนการมีส่วนร่วมของชุมชน (Participatory Rural Appraisal: PRA)	
4.1 การวิเคราะห์ผลจากการจัดทำกระบวนการมีส่วนร่วมของชุมชน (PRA)	4-1
4.2 ระบบการปลูกพืชในปัจจุบัน	4-4
บทที่ 5 การประเมินคุณภาพที่ดิน	
5.1 หลักการประเมินคุณภาพที่ดินด้านกายภาพ	5-1



สารบัญ (ต่อ)

	หน้า
5.2 พืชเศรษฐกิจที่สำคัญของตำบล	5-3
5.3 ระดับความเหมาะสมของที่ดิน	5-3
บทที่ 6 แผนการใช้ที่ดิน	
6.1 การวิเคราะห์ข้อมูลเพื่อการจัดทำแผนการใช้ที่ดินระดับตำบล	6-1
6.2 แผนการใช้ที่ดิน	6-2
บทที่ 7 การขับเคลื่อนแผนการใช้ที่ดิน	
7.1 ขั้นตอนการดำเนินงาน	7-1
7.2 กิจกรรมของกรมพัฒนาที่ดินในเขตการใช้ที่ดินที่จะดำเนินการใน ปีงบประมาณ 2566	7-1
7.3 กิจกรรมที่ขอการสนับสนุนจากส่วนราชการอื่น	7-2
7.4 ความต้องการของชุมชนและองค์กรปกครองส่วนท้องถิ่น	7-2
เอกสารอ้างอิง	



สารบัญตาราง

ตารางที่		หน้า
2-1	สถิติภูมิอากาศ ณ สถานีตรวจอากาศจังหวัดราชบุรี (ปี พ.ศ.2536-2565)	2-3
2-2	สภาพการใช้ที่ดิน ตำบลธงชัย อำเภอบางสะพาน จังหวัดประจวบคีรีขันธ์	2-6
2-3	จำนวนประชากรและครัวเรือนตำบลธงชัย อำเภอบางสะพาน จังหวัดประจวบคีรีขันธ์ ปี 2565	2-7
2-4	จำนวนและสัดส่วนครัวเรือนเกษตรตำบลธงชัย อำเภอบางสะพาน จังหวัดประจวบคีรีขันธ์เพชรบุรี ปี 2565	2-9
2-5	รายได้-รายจ่ายเฉลี่ยครัวเรือน ตำบลธงชัย อำเภอบางสะพาน จังหวัดประจวบคีรีขันธ์ ปี2565	2-10
3-1	สมบัติที่ดิน ตำบลธงชัย อำเภอบางสะพาน จังหวัดประจวบคีรีขันธ์	3-5
5-1	ตัวอย่างการประเมินคุณภาพที่ดินด้านกายภาพของประเภทการใช้ประโยชน์ที่ดิน	5-2
5-2	ชั้นความเหมาะสมทางกายภาพของดิน ตำบลธงชัย อำเภอบางสะพาน จังหวัดประจวบคีรีขันธ์	5-4
6-1	เขตการใช้ที่ดิน ตำบลธงชัย อำเภอบางสะพาน จังหวัดประจวบคีรีขันธ์	6-5
7-1	กิจกรรมของกรมพัฒนาที่ดินในเขตเกษตรกรรมที่จะดำเนินการในปีงบประมาณ 2566-2570	7-4
7-2	สรุปกิจกรรมที่ขอรับการสนับสนุนจากส่วนราชการอื่นในเขตการใช้ที่ดิน	7-5
7-3	เป้าหมายการดำเนินงานและงบประมาณ ตำบลธงชัย อำเภอบางสะพาน จังหวัดประจวบคีรีขันธ์ แผน 4 ปี (พ.ศ. 2567-2570)	7-6



สารบัญญรูป

รูปที่		หน้า
1-1	ขั้นตอนการวางแผนการใช้ที่ดินระดับตำบล	1-3
2-1	ขอบเขตการปกครองตำบลธงชัย อำเภอบางสะพาน จังหวัดประจวบคีรีขันธ์	2-1
2-2	สมดุลของน้ำเพื่อการเกษตร จังหวัดประจวบคีรีขันธ์	2-4
2-3	สภาพการใช้ที่ดิน ตำบลธงชัย อำเภอบางสะพาน จังหวัดประจวบคีรีขันธ์	2-7
3-1	ทรัพยากรดิน ตำบลธงชัย อำเภอบางสะพาน จังหวัดประจวบคีรีขันธ์	3-5
4-1	การวิเคราะห์สถานการณ์โดยระบบ DPSIR ของตำบลธงชัย อำเภอบางสะพาน จังหวัดประจวบคีรีขันธ์	4-3
6-1	เขตการใช้ที่ดิน ตำบลธงชัย อำเภอบางสะพาน จังหวัดประจวบคีรีขันธ์	6-6



บทที่ 1

บทนำ

1.1 ความสำคัญของการวางแผนการใช้ที่ดิน

ตามรัฐธรรมนูญแห่งราชอาณาจักรไทย พุทธศักราช 2560 มาตรา 72 รัฐพึงดำเนินการเกี่ยวกับที่ดิน ทรัพยากรน้ำ และพลังงาน ดังต่อไปนี้

(1) วางแผนการใช้ที่ดินของประเทศ ให้เหมาะสมกับสภาพพื้นที่และศักยภาพของที่ดินตามหลักการพัฒนาที่ยั่งยืน

(2) จัดให้มีการวางผังเมืองทุกระดับและบังคับการให้เป็นไปตามผังเมือง อย่างมีประสิทธิภาพรวมทั้งพัฒนาเมืองให้มีความเจริญ โดยสอดคล้องกับความต้องการของประชาชนในพื้นที่

1.2 หลักการและเหตุผล

ปัจจุบันกรมพัฒนาที่ดินได้ดำเนินการวางแผนการใช้ที่ดินระดับประเทศเรียบร้อยแล้ว ซึ่งเป็นการวางกรอบเชิงนโยบายมุ่งเน้นการพัฒนาด้านการเกษตรให้เกิดความสมดุลและยั่งยืนและในขณะเดียวกันต้องอนุรักษ์ทรัพยากรธรรมชาติและสิ่งแวดล้อมควบคู่กับการรักษาคุณค่าทางศิลปวัฒนธรรม แต่ทั้งนี้เพื่อให้เกิดการใช้ประโยชน์ที่ดินในระดับพื้นที่อย่างมีประสิทธิภาพและรักษาฐานการผลิตด้านทรัพยากรธรรมชาติอย่างยั่งยืนตลอดห่วงโซ่อุปทานแผนการใช้ที่ดินระดับตำบลจึงถูกนำมาใช้เป็นเครื่องมือเพื่อขับเคลื่อนการดำเนินงานดังกล่าว

ทั้งนี้กรมพัฒนาที่ดินได้จัดทำแผนปฏิบัติการราชการกรมพัฒนาที่ดินระยะ 5 ปี ช่วงปี 2566-2570 เพื่อให้บรรลุตามวิสัยทัศน์ที่กำหนดไว้ คือ “เป็นองค์กรอัจฉริยะทางดิน เพื่อขับเคลื่อนการใช้ที่ดินอย่างเหมาะสม 15 ล้านไร่ ภายในปี 2570” ซึ่งในส่วนของประเด็นการพัฒนาที่ 2 บริหารจัดการทรัพยากรดินและที่ดินด้วยชุดข้อมูลที่มีมูลค่าสูง (High Value Dataset) ซึ่งมีเป้าหมาย คือ การนำชุดข้อมูลที่มีมูลค่าสูง (High Value Dataset) ไปใช้ในการบริหารจัดการทางการเกษตร ในส่วนของตัวชี้วัด บริหารจัดการทรัพยากรดินและที่ดินบนพื้นฐานของชุดข้อมูลที่มีมูลค่าสูง (High Value Dataset) ร้อยละ 100 กลยุทธ์ที่ 2 ยกระดับแผนการใช้ที่ดินไปสู่การปฏิบัติได้กำหนดให้ร้อยละของแผนการใช้ที่ดินระดับตำบลที่จัดทำแล้วเสร็จทั่วประเทศ ภายในปี 2570 (ไม่น้อยกว่า ร้อยละ 80) เป็นตัวชี้วัดหนึ่งของกลยุทธ์ดังกล่าว

1.3 วัตถุประสงค์

1.3.1 เพื่อรักษาเสถียรภาพของทรัพยากรให้เกิดความสมดุลและยั่งยืนภายใต้การพัฒนาต่างๆ ของตำบล

1.3.2 เพื่อให้การใช้ที่ดินมีผลตอบสนองสูงสุดต่อหน่วยเนื้อที่อย่างยั่งยืน



1.3.3 เพื่อให้เกิดการกำหนดแผนงานโครงการกิจกรรมที่สอดคล้องกับแผนการใช้ที่ดินที่กำหนดขึ้น และอยู่บนหลักการของรูปแบบเศรษฐกิจ BCG

1.4 ระยะเวลาและสถานที่ดำเนินงาน

1.4.1 ระยะเวลา 1 ตุลาคม 2565 – 30 กันยายน 2566

1.4.2 สถานที่ ตำบลธงชัย อำเภอบางสะพาน จังหวัดประจวบคีรีขันธ์

1.5 ขั้นตอนการดำเนินงาน

1.5.1 รวบรวมข้อมูลปฐมภูมิและทุติยภูมิ ประกอบด้วย

1) ด้านกายภาพ ได้แก่ ทรัพยากรดิน ทรัพยากรน้ำ ทรัพยากรป่าไม้ ภูมิอากาศ สภาพการใช้ที่ดิน เขตป่าไม้ตามกฎหมายและมติคณะรัฐมนตรี ฯ

2) ด้านเศรษฐกิจและสังคม ได้แก่ การถือครองที่ดิน ลักษณะทางเศรษฐกิจของตำบล จำนวนประชากร ฯ

3) ด้านนโยบายและข้อกฎหมายที่เกี่ยวข้อง ได้แก่ ยุทธศาสตร์ แผนการปฏิรูปประเทศ แผนพัฒนาเศรษฐกิจและสังคมแห่งชาติฉบับที่ 13 ยุทธศาสตร์ภาค แผนพัฒนากลุ่มจังหวัด แผนพัฒนาจังหวัด แผนพัฒนาการเกษตรและสหกรณ์ แผนพัฒนาท้องถิ่น 4 ปี ขององค์การบริหารส่วนจังหวัด เทศบาลตำบลหรือองค์การบริหารส่วนตำบล ฯ

1.5.2 จัดทำกระบวนการมีส่วนร่วมของชุมชน (Participatory Rural Appraisal : PRA) เพื่อรับฟังความคิดเห็น ประเด็นปัญหา ความต้องการด้านต่าง ๆ ขององค์การปกครองส่วนท้องถิ่น และเกษตรกรในตำบล

1.5.3 ประเมินคุณภาพของที่ดินของพืชเศรษฐกิจหลักและพืชทางเลือกที่มีมูลค่าของตำบล

1.5.4 สังเคราะห์ข้อมูลจากข้อ 1.5.1 ถึง 1.5.3 เพื่อใช้ประกอบการวางแผนการใช้ที่ดิน

1.5.5 กำหนด (ร่าง) แผนการใช้ที่ดินระดับตำบล

1.5.6 รับฟังความคิดเห็นของผู้มีส่วนได้ส่วนเสียต่อ (ร่าง) แผนการใช้ที่ดินที่กำหนดขึ้น

1.5.7 ปรับปรุง (ร่าง) แผนการใช้ที่ดินเพื่อจัดทำแผนการใช้ที่ดินฉบับสมบูรณ์

1.5.8 นำแผนการใช้ที่ดินเข้าสู่คณะทำงานวิชาการของเขตฯ เพื่อตรวจสอบความครบถ้วน /สมบูรณ์ของเนื้อหาและองค์ประกอบ

1.5.9 เผยแพร่แผนการใช้ที่ดินเพื่อนำไปสู่การขับเคลื่อนการดำเนินงาน ประกอบด้วย

1) องค์การปกครองส่วนท้องถิ่น นำแผนการใช้ที่ดินที่จัดทำขึ้นไปประกอบการจัดทำแผนการพัฒนาของตำบลเพื่อนำไปสู่การของงบประมาณที่มีความสอดคล้องกับศักยภาพด้านการผลิตและสถานภาพของทรัพยากรของตำบล

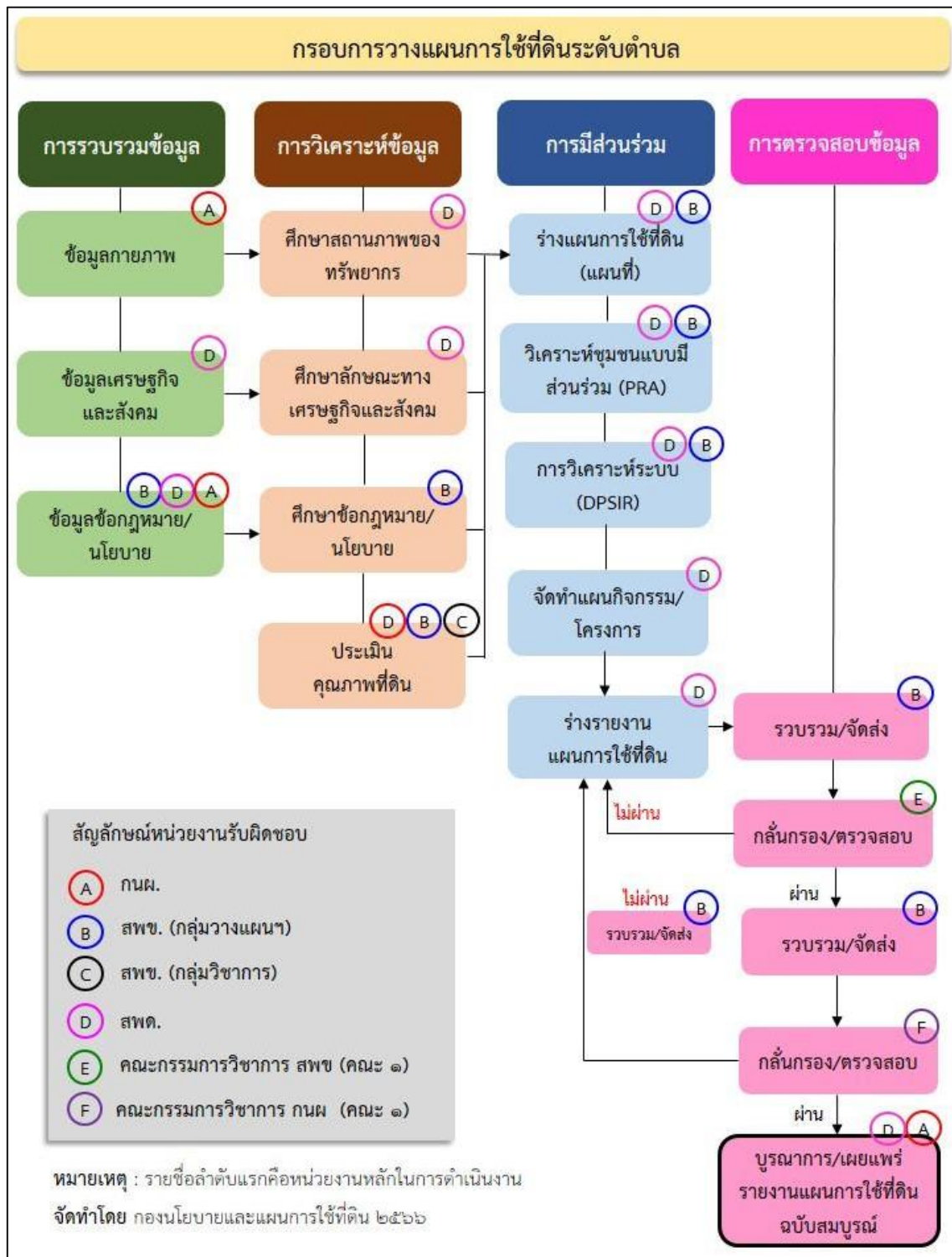


2) กรมพัฒนาที่ดิน โดยสำนักงานพัฒนาที่ดินจังหวัด กำหนดแผนงาน/โครงการ/กิจกรรม ที่สอดคล้องกับแผนการใช้ที่ดินที่กำหนดขึ้นในแต่ละเขตและสามารถใช้ประกอบการของงบประมาณในพื้นที่อย่างมีประสิทธิภาพและเป็นที่ยอมรับ

3) หน่วยงานราชการอื่น ๆ สามารถใช้เป็นข้อมูลพื้นฐานประกอบแผนงาน/โครงการ/กิจกรรม ที่สอดคล้องกับแผนการใช้ที่ดินที่กำหนดขึ้นในแต่ละเขต

ขั้นตอนการวางแผนการใช้ที่ดินระดับตำบลแสดงดังรูปที่ 1-1

1.6 วิสัยทัศน์ของตำบล



รูปที่ 1-1 ขั้นตอนการวางแผนการใช้ที่ดินระดับตำบล

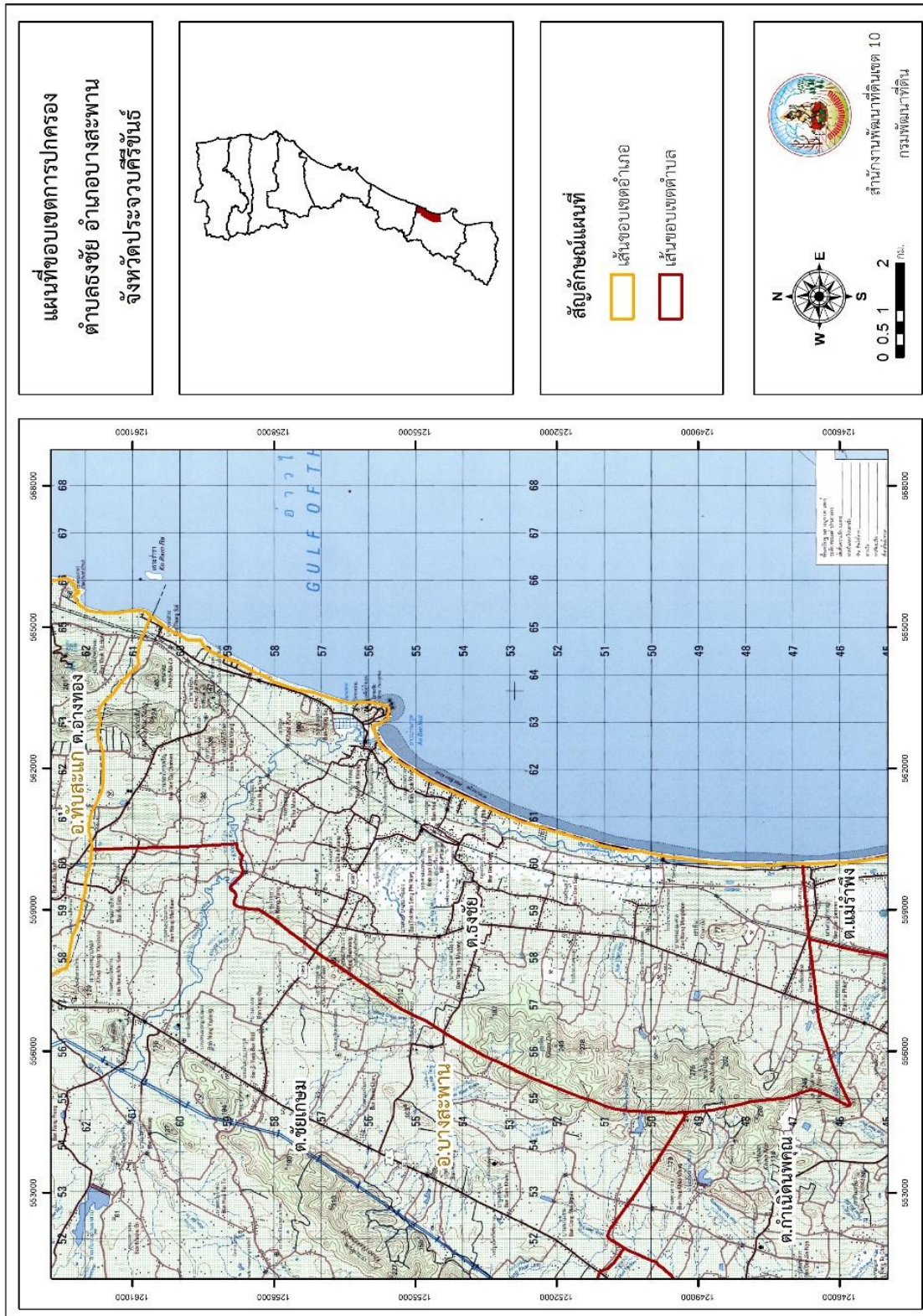


บทที่ 2 ข้อมูลทั่วไป

2.1 ที่ตั้งและอาณาเขต

ตำบลธงชัย อำเภอบางสะพาน จังหวัดประจวบคีรีขันธ์ ตั้งอยู่ทางทิศตะวันออกเฉียงเหนือของอำเภอบางสะพาน มีพื้นที่ประมาณ 79 ตารางกิโลเมตร หรือ 49,367 ไร่ โดยมีอาณาเขตติดต่อ ดังนี้ (รูปที่ 2-1)

ทิศเหนือ	ติดต่อกับ	ตำบลอ่างทอง อำเภอทับสะแก จังหวัดประจวบคีรีขันธ์
ทิศใต้	ติดต่อกับ	ตำบลกำเนิดคุณ ตำบลแม่รำพึง อำเภอบางสะพาน จังหวัดประจวบคีรีขันธ์
ทิศตะวันออก	ติดต่อกับ	อ่าวไทย
ทิศตะวันตก	ติดต่อกับ	ตำบลชัยเกษม ตำบลกำเนิดคุณ อำเภอบางสะพาน จังหวัดประจวบคีรีขันธ์



รูปที่ 2-1 ขอบเขตการปกครองตำบลธงชัย อำเภอบางสะพาน จังหวัดประจวบคีรีขันธ์



2.2 การแบ่งส่วนการปกครอง

ตำบลธงชัย อำเภอบางสะพาน จังหวัดประจวบคีรีขันธ์ ส่วนการปกครองออกเป็น 11 หมู่บ้าน ดังนี้

หมู่ที่ 1 บ้านถ้ำคีรีวงศ์	หมู่ที่ 7 บ้านหนองมงคล
หมู่ที่ 2 บ้านปากคลอง	หมู่ที่ 8 บ้านตะเคียนสองพี่น้อง
หมู่ที่ 3 บ้านกรูด	หมู่ที่ 9 บ้านทางสาย
หมู่ที่ 4 บ้านหนองระแวง	หมู่ที่ 10 บ้านชัยมงคล
หมู่ที่ 5 บ้านดอนแหลมใหญ่	หมู่ที่ 11 บ้านดอนสูง
หมู่ที่ 6 บ้านหนองตาเมือง	

ทั้งนี้พบว่าพื้นที่บางส่วนอยู่ในเขตเทศบาลตำบลธงชัย ได้แก่ หมู่ที่ 2, 3, 4, 5 และ 6

2.3 สภาพภูมิประเทศ

ลักษณะพื้นที่ทั่วไปส่วนใหญ่เป็นที่ดอน สภาพพื้นที่ราบเรียบถึงค่อนข้างราบเรียบ ลูกคลื่นลอนลาดเล็กน้อย และด้านทิศตะวันตกเป็นพื้นที่สูงชันลาดลงไปทางด้านทิศตะวันออกเป็นที่ราบเรียบถึงค่อนข้างราบเรียบติดกับอ่าวไทย เป็นส่วนหนึ่งของลุ่มน้ำเพชรบุรี-ประจวบคีรีขันธ์ มีแหล่งน้ำที่สำคัญ เช่น คลองวังหิน คลองกรูด ห้วยหินตั้ง ห้วยจันทร์หอม

2.4 สภาพภูมิอากาศ

จากการศึกษาสถิติภูมิอากาศ (ปี พ.ศ.2536-2565) พบว่า ตำบลธงชัย อำเภอบางสะพาน จังหวัดประจวบคีรีขันธ์ มีรายละเอียดดังนี้

2.4.1 อุณหภูมิ

มีอุณหภูมิโดยเฉลี่ยทั้งปี 27.7 องศาเซลเซียส อุณหภูมิสูงสุดเฉลี่ย 32.7 องศาเซลเซียส ในเดือนเมษายน และอุณหภูมิต่ำสุดเฉลี่ย 24.0 องศาเซลเซียส ในเดือนมกราคม

2.4.2 ปริมาณน้ำฝน

มีปริมาณน้ำฝนรวมทั้งปี 1,143.0 มิลลิเมตร มีฝนตกประมาณ 120 วัน เดือนที่มีฝนตกมากที่สุดในเดือนตุลาคม มีปริมาณฝน 225.9 มิลลิเมตร และมีฝนตกประมาณ 17 วัน

2.4.3 สมดุลน้ำเพื่อการเกษตร

จากข้อมูลสถิติภูมิอากาศในคาบ 30 ปี (ปี พ.ศ.2536-2565) ณ สถานีตรวจอากาศจังหวัดประจวบคีรีขันธ์ ได้นำมาวิเคราะห์สมดุลของน้ำเพื่อการเกษตร ซึ่งเป็นการวิเคราะห์หาช่วงฤดูกาลเพาะปลูกพืชตลอดจนช่วงระยะเวลาที่พืชเสี่ยงต่อการขาดน้ำ ข้อมูลที่นำมาวิเคราะห์ คือ ปริมาณน้ำฝน และศักยภาพการคายระเหยน้ำอ้างอิง (ET_o) ซึ่งคำนวณด้วยโปรแกรม Cropwat for Windows Version 8.0 โดยใช้สมการ Penman-Monteith สามารถสรุปสมดุลของน้ำเพื่อการเกษตรในเขตอาศัยน้ำฝนได้ดังนี้



แผนการใช้ที่ดินตำบลธงชัย อำเภอบางสะพาน จังหวัดประจวบคีรีขันธ์

ช่วงที่เหมาะสมต่อการปลูกพืช เป็นช่วงที่ค่าปริมาณน้ำฝนมากกว่าค่า 0.5 การระเหยจากผิวดินและการคายน้ำของพืช เป็นช่วงที่ดินมีความชุ่มชื้นพอเหมาะต่อการเพาะปลูกพืช เป็นช่วงที่ดินมีความชุ่มชื้นพอเหมาะต่อการเพาะปลูกพืช ซึ่งช่วงนี้เริ่มตั้งแต่ปลายเดือนกุมภาพันธ์ถึงกลางเดือนธันวาคม

ช่วงที่มีน้ำมากเกินพอ เป็นช่วงที่ค่าปริมาณน้ำฝนมากกว่าค่าการระเหยจากผิวดินและการคายน้ำของพืช ซึ่งช่วงนี้เริ่มตั้งแต่ต้นเดือนมีนาคมถึงต้นเดือนธันวาคม

ช่วงขาดน้ำ เป็นช่วงฤดูแล้งที่ค่าปริมาณน้ำฝนน้อยกว่าค่า 0.5 การระเหยจากผิวดินและการคายน้ำของพืช ซึ่งพืชอาจเสียหายจากการขาดแคลนน้ำได้ ซึ่งช่วงนี้เริ่มตั้งกลางเดือนธันวาคมถึงปลายเดือนกุมภาพันธ์ (ตารางที่ 2-1 และรูปที่ 2-2)

ตารางที่ 2-1 สถิติภูมิอากาศ ณ สถานีตรวจอากาศจังหวัดประจวบคีรีขันธ์¹ (ปี พ.ศ.2536-2565)

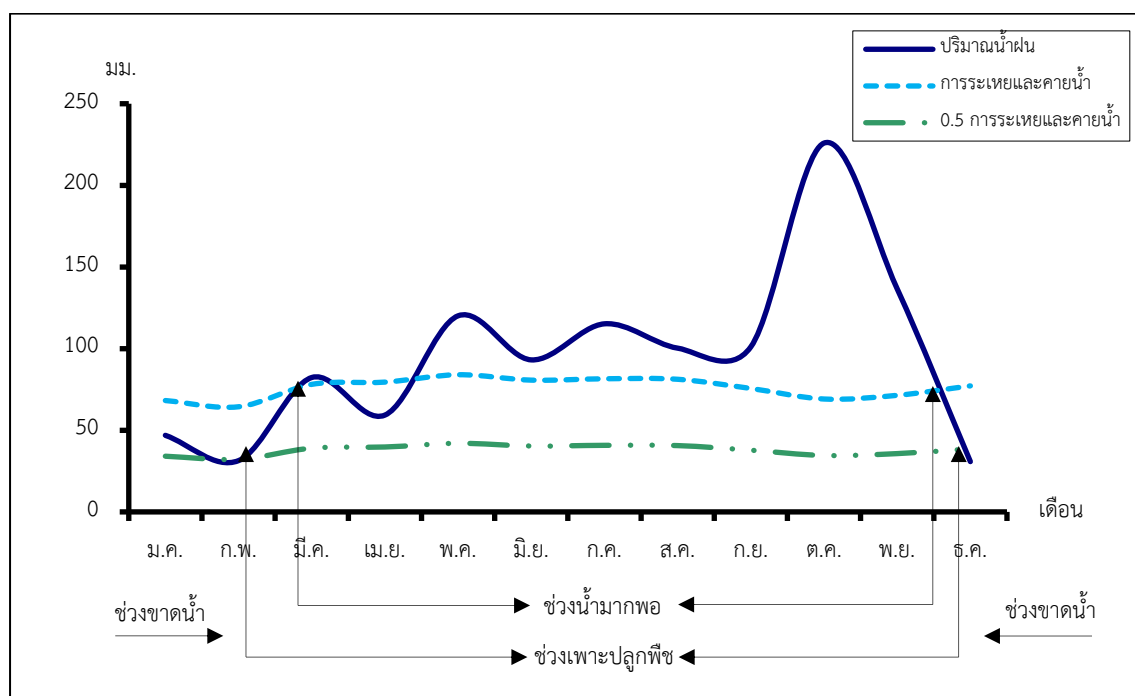
เดือน	อุณหภูมิ (°ซ)			ความชื้นสัมพัทธ์ (%)	ปริมาณน้ำฝน (มม.)	จำนวนวันที่ฝนตก (วัน)	ศักยภาพการคายระเหยน้ำ (มม.)	ปริมาณฝนใช้การ/ ² (มม.)
	ต่ำสุด	สูงสุด	เฉลี่ย	(%)	(มม.)	(วัน)	(มม.)	(มม.)
ม.ค.	21.2	31.3	25.9	75.0	46.9	3.7	68.2	43.4
ก.พ.	22.1	32.3	26.9	77.0	31.4	3.5	64.4	29.8
มี.ค.	23.7	33.4	28.2	78.0	82.3	5.1	78.1	71.5
เม.ย.	25.0	34.7	29.4	77.0	59.3	5.1	79.5	53.7
พ.ค.	25.6	34.4	29.2	77.0	120.1	12.5	84.0	97.0
มิ.ย.	25.5	33.6	28.7	76.0	93.1	14.8	80.7	79.2
ก.ค.	25.1	32.7	28.1	77.0	115.2	17.1	81.5	94.0
ส.ค.	25.0	32.6	28.0	77.0	100.3	16.7	81.2	84.2
ก.ย.	24.8	32.8	27.9	78.0	101.1	14.7	75.6	84.7
ต.ค.	24.1	32.0	27.4	82.0	225.9	16.7	69.1	144.3
พ.ย.	23.4	31.6	27.1	76.0	136.6	7.4	71.4	106.7
ธ.ค.	22.0	30.9	26.0	71.0	30.8	3.0	77.2	29.3
เฉลี่ย	24.0	32.7	27.7	76.8	-	-	-	-
รวม	-	-	-	-	1,143.0	120.3	911.0	917.8

หมายเหตุ : ¹ เป็นสถานีตรวจอากาศที่ใกล้พื้นที่ตำบลมากที่สุด

² จากการคำนวณโดยโปรแกรม Cropwat for Windows Version 8.0



ที่มา : กรมอุตุนิยมวิทยา (2566)



รูปที่ 2-2 กราฟสมดุลของน้ำเพื่อการเกษตร ปี พ.ศ. 2536-2565

2.5 สภาพการใช้ที่ดินในปัจจุบัน

สภาพการใช้ที่ดินตำบลธงชัย อำเภอบางสะพาน จังหวัดประจวบคีรีขันธ์ ซึ่งสำรวจโดยกลุ่มวิเคราะห์สภาพการใช้ที่ดิน (2566) ประกอบด้วยประเภทการใช้ที่ดินต่าง ๆ ดังนี้

2.5.1 พื้นที่ชุมชนและสิ่งปลูกสร้าง มีเนื้อที่ 3,770 ไร่ หรือร้อยละ 7.63 ของเนื้อที่ตำบล

2.5.2 พื้นที่เกษตรกรรม มีเนื้อที่ 35,073 ไร่ หรือร้อยละ 71.06 ของเนื้อที่ตำบล ประกอบด้วย การใช้ประโยชน์ที่ดินด้านเกษตรกรรมต่าง ๆ ดังต่อไปนี้

- 1) พื้นที่นา มีเนื้อที่ 3,532 ไร่ หรือร้อยละ 7.16 ของเนื้อที่ตำบล ได้แก่ นาร้าง นาข้าว
- 2) พืชไร่ มีเนื้อที่ 2,049 ไร่ หรือร้อยละ 4.15 ของเนื้อที่ตำบล ได้แก่ สับปะรด สับปะรด/มะพร้าว
- 3) ไม้ยืนต้น มีเนื้อที่ 12,169 ไร่ หรือร้อยละ 24.65 ของเนื้อที่ตำบล ได้แก่ ยางพารา ยางพารา/มะพร้าว ปาล์มน้ำมัน ปาล์มน้ำมัน/มะพร้าว สนประดิพัทธ์ กระจิน
- 4) ไม้ผล มีเนื้อที่ 16,819 ไร่ หรือร้อยละ 34.07 ของเนื้อที่ตำบล ได้แก่ ไม้ผลผสม มะพร้าว
- 5) พืชสวน มีเนื้อที่ 201 ไร่ หรือร้อยละ 0.41 ของเนื้อที่ตำบล ได้แก่ พืชผัก



6) พุ่งหญ้าเลี้ยงสัตว์และโรงเรือนเลี้ยงสัตว์ มีเนื้อที่ 23 ไร่ หรือร้อยละ 0.05 ของเนื้อที่ตำบล ได้แก่ โรงเรือนเลี้ยงโค กระบือ และม้า

7) สถานที่เพาะเลี้ยงสัตว์น้ำ มีเนื้อที่ 280 ไร่ หรือร้อยละ 0.57 ของเนื้อที่ตำบล ได้แก่ สถานที่เพาะเลี้ยงสัตว์น้ำร้าง สถานที่เพาะเลี้ยงปลา สถานที่เพาะเลี้ยงกุ้ง

2.5.3 พื้นที่ป่าไม้ มีเนื้อที่ 6,869 ไร่ หรือร้อยละ 13.91 ของเนื้อที่ตำบล ได้แก่ ป่าไม้ผลัดใบรกรงสภาพพื้นที่ป่าไม้ผลัดใบสมบูรณ์

2.5.4 พื้นที่แหล่งน้ำ มีเนื้อที่ 718 ไร่ หรือร้อยละ 1.45 ของเนื้อที่ตำบล ได้แก่ แม่น้ำ ลำห้วย ลำคลอง ทะเล อ่างเก็บน้ำ บ่อน้ำในไร่นา คลองชลประทาน

2.5.5 พื้นที่เบ็ดเตล็ด มีเนื้อที่ 2,937 ไร่ หรือร้อยละ 5.95 ของเนื้อที่ตำบล ได้แก่ พุ่งหญ้าธรรมชาติ พุ่งหญ้าสลับไม้พุ่ม/ไม้ละเมาะ พื้นที่ลุ่ม เหมืองเก่า บ่อขุดเก่า เหมืองแร่ หาดทราย



แผนการใช้ที่ดินตำบลธงชัย อำเภอบางสะพาน จังหวัดประจวบคีรีขันธ์

ตารางที่ 2-2 สภาพการใช้ที่ดิน ตำบลธงชัย อำเภอบางสะพาน จังหวัดประจวบคีรีขันธ์

หน่วยแผนที่	ประเภทการใช้ที่ดิน	เนื้อที่	
		ไร่	ร้อยละ
U	พื้นที่ชุมชนและสิ่งปลูกสร้าง	3,770	7.63
U201	หมู่บ้านบนพื้นราบ	2,668	5.40
U301	สถานที่ราชการและสถาบันต่าง ๆ	242	0.49
U405	ถนน	188	0.38
U500	พื้นที่อุตสาหกรรมร้าง	325	0.66
U502	โรงงานอุตสาหกรรม	140	0.28
U602	รีสอร์ท โรงแรม เกสต์เฮาส์	207	0.42
A	พื้นที่เกษตรกรรม	35,073	71.06
A100	นาร้าง	833	1.69
A101	นาข้าว	2,699	5.47
A205	สับปะรด	1,239	2.51
A205/A405	สับปะรด/มะพร้าว	810	1.64
A302	ยางพารา	8,702	17.63
A302/A405	ยางพารา/มะพร้าว	267	0.54
A303	ปาล์มน้ำมัน	2,627	5.32
A303/A405	ปาล์มน้ำมัน/มะพร้าว	325	0.66
A307	สนประดิพัทธ์	219	0.44
A308	กระถิน	29	0.06
A401	ไม้ผลผสม	139	0.28
A405	มะพร้าว	16,680	33.79
A502	พืชผัก	201	0.41
A702	โรงเรือนเลี้ยงโค กระบือ และม้า	23	0.05
A900	สถานที่เพาะเลี้ยงสัตว์น้ำร้าง	63	0.13
A902	สถานที่เพาะเลี้ยงปลา	5	0.01
A903	สถานที่เพาะเลี้ยงกุ้ง	212	0.43
F	พื้นที่ป่าไม้	6,869	13.91
F100	ป่าไม้ผลัดใบรอสภาพฟื้นฟู	160	0.32
F101	ป่าไม้ผลัดใบสมบูรณ์	6,709	13.59

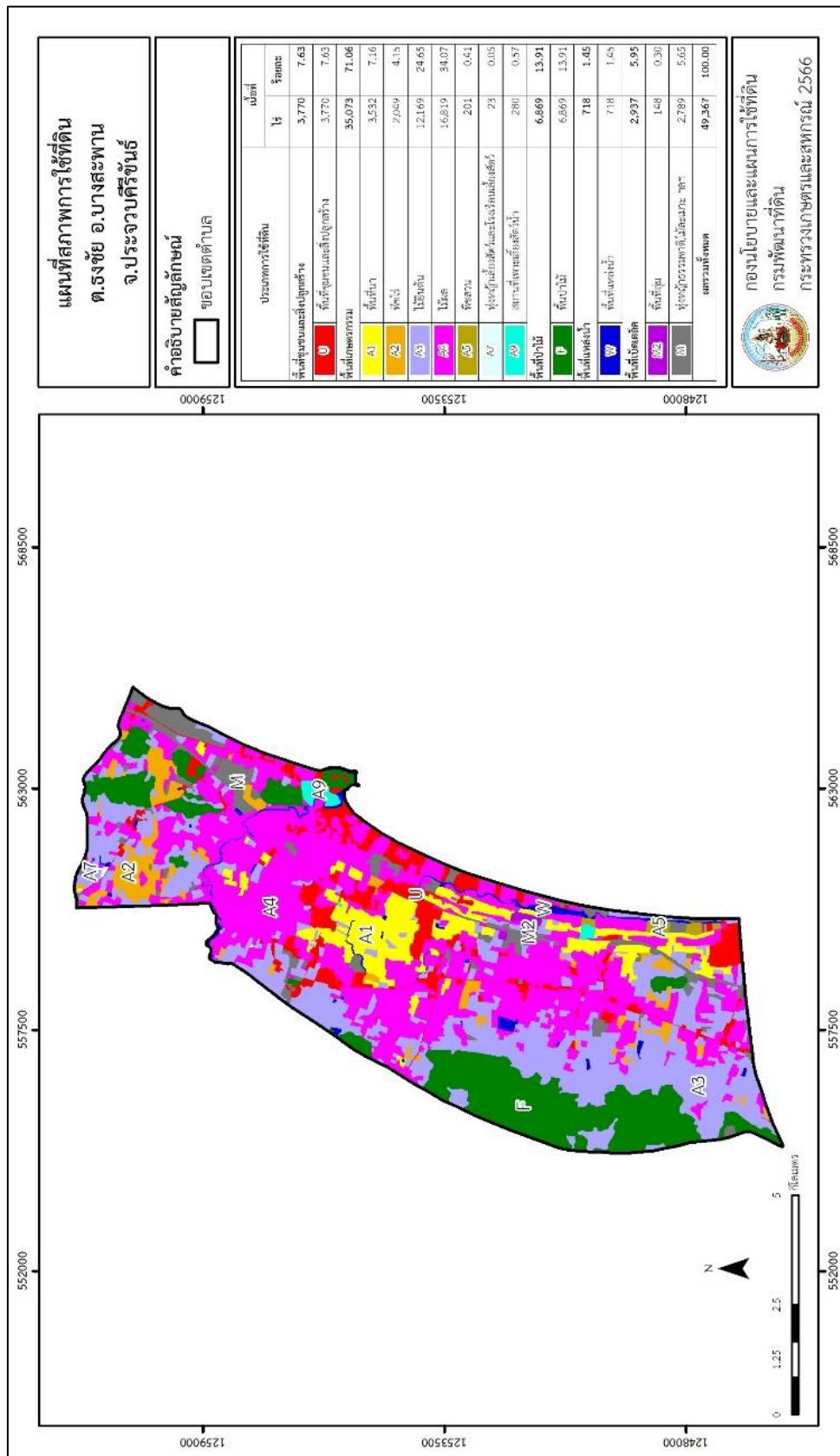


แผนการใช้ที่ดินตำบลธงชัย อำเภอบางสะพาน จังหวัดประจวบคีรีขันธ์

M	พื้นที่เบ็ดเตล็ด	2,937	5.95
M101	ทุ่งหญ้าธรรมชาติ	1,128	2.29
M102	ทุ่งหญ้าสลับไม้พุ่ม/ไม้ละเมาะ	1,408	2.85
M201	พื้นที่ลุ่ม	148	0.30
M300	เหมืองเก่า บ่อขุดเก่า	2	-
M301	เหมืองแร่	102	0.21
M601	หาดทราย	149	0.30
W	พื้นที่แหล่งน้ำ	718	1.45
W101	แม่น้ำ ลำห้วย ลำคลอง	445	0.90
W103	ทะเล	25	0.05
W201	อ่างเก็บน้ำ	86	0.17
W202	บ่อน้ำในไร่นา	136	0.28
W203	คลองชลประทาน	26	0.05
ผลรวมทั้งหมด		49,367	100.00



แผนการใช้ที่ดินตำบลธงชัย อำเภอบางสะพาน จังหวัดประจวบคีรีขันธ์



รูปที่ 2-3 สภาพการใช้ที่ดิน ตำบลธงชัย อำเภอบางสะพาน จังหวัดประจวบคีรีขันธ์



2.6 สภาพเศรษฐกิจและสังคม

2.6.1 ประชากร

จากหลักฐานทะเบียนราษฎรของกรมการปกครอง กระทรวงมหาดไทย ณ เดือนธันวาคม 2565 พบว่า ประชากรที่อาศัยในพื้นที่ตำบลธงชัยมีประชากรรวม 10,102 คน แยกเป็นชาย 4,948 คน เป็นหญิง 5,154 คน ความหนาแน่นโดยเฉลี่ย 127.89 คนต่อตารางกิโลเมตร มีจำนวนครัวเรือนทั้งหมด 4,930 ครัวเรือน เป็นครัวเรือนเกษตรที่มาขึ้นทะเบียนกรมส่งเสริมการเกษตร 1,505 ครัวเรือน หรือร้อยละ 30.53 ของจำนวนครัวเรือนทั้งหมด และเป็นครัวเรือนที่ประกอบอาชีพอื่นๆ ครัวเรือนเกษตรที่ไม่ได้มาขึ้นทะเบียนกรมส่งเสริมการเกษตร 3,425 ครัวเรือน หรือร้อยละ 69.47 ของจำนวนครัวเรือนทั้งหมด ดังรายละเอียดในตารางที่ 2- 3 ถึง 2- 4

ตารางที่ 2-3 จำนวนประชากรและครัวเรือนตำบลธงชัย อำเภอบางสะพาน จังหวัดประจวบคีรีขันธ์ ปี 2565

พื้นที่	จำนวน ครัวเรือน	จำนวนประชากร (คน)		
		ชาย	หญิง	รวม
ตำบลธงชัย	4,930	4,948	5,154	10,102
หมู่ที่ 0 ธงชัย	2	9	5	14
หมู่ที่ 1 ถ้ำคีรีวงศ์	284	354	391	745
หมู่ที่ 2 ปากคลอง	564	657	710	1,367
หมู่ที่ 3 กรูด	938	510	549	1,059
หมู่ที่ 4 หนองระแวง	428	503	541	1,044
หมู่ที่ 5 ดอนแหลมใหญ่	628	609	634	1,243
หมู่ที่ 6 หนองตาเมือง	653	680	693	1,373
หมู่ที่ 7 หนองมงคล	417	485	495	980
หมู่ที่ 8 ตะเคียนสองพี่น้อง	315	353	385	738
หมู่ที่ 9 ทางสาย	195	185	180	365
หมู่ที่ 10 ชัยมงคล	378	469	414	883
หมู่ที่ 11 ดอนสูง	130	143	162	305

ที่มา : กรมการปกครอง (2566)



ตารางที่ 2-4 จำนวนและสัดส่วนครัวเรือนเกษตรตำบลธงชัย อำเภอบางสะพาน จังหวัดประจวบคีรีขันธ์ ปี 2565

รายการ	จำนวน (ครัวเรือน)	ร้อยละ
จำนวนครัวเรือนทั้งหมด¹⁾	4,930	100.00
- จำนวนครัวเรือนเกษตรที่มาขึ้นทะเบียนกรมส่งเสริมการเกษตร ²⁾	1,505	30.53
- จำนวนครัวเรือนที่ประกอบอาชีพอื่นๆ และจำนวนครัวเรือนเกษตรที่ไม่ได้มาขึ้นทะเบียนฯ	3,425	69.47

ที่มา : 1) กรมการปกครอง (2566)

2) กรมส่งเสริมการเกษตร (2566)

2.6.2 การถือครองที่ดิน

จากข้อมูลกรมการปกครอง ณ เดือนธันวาคม 2565 ตำบลธงชัยมีจำนวนครัวเรือนทั้งหมด 4,930 ครัวเรือน โดยถือครองที่ดินเฉลี่ยครัวเรือนละ 10.01 ไร่

2.6.3 ลักษณะทางเศรษฐกิจและการประกอบอาชีพ

ประชากรในตำบลธงชัยประกอบอาชีพเกษตรกรรม ค้าขาย รับราชการ รับจ้างทั่วไป และอื่นๆ มีเกษตรกรบางครัวเรือนประกอบอาชีพหลายอย่างควบคู่กันไป สำหรับพืชที่เกษตรกรปลูกเป็นอาชีพหลัก ได้แก่ มะพร้าว ยางพารา ข้าว และปาล์มน้ำมัน ทางด้านการเลี้ยงสัตว์เกษตรกรจะมีการเลี้ยงไว้เพื่อบริโภคหากเหลือจึงจำหน่ายเป็นรายได้เสริม

2.6.4 ด้านรายได้-รายจ่าย

จากข้อมูลพื้นฐาน จปฐ. (กรมการพัฒนาชุมชน, 2566) พบว่า รายได้ครัวเรือนเฉลี่ยปีละ 202,805.49 บาท รายได้บุคคลเฉลี่ยปีละ 79,077.88 บาท รายจ่ายครัวเรือนเฉลี่ยปีละ 127,513.28 บาท รายจ่ายบุคคลเฉลี่ยปีละ 50,102.22 บาท เมื่อพิจารณาจะเห็นว่ารายได้ครัวเรือนมากกว่ารายจ่ายครัวเรือนปีละ 75,292.21 บาท และรายได้บุคคลมากกว่ารายจ่ายบุคคลปีละ 28,975.66 บาท ดังรายละเอียดในตารางที่ 2- 5



แผนการใช้ที่ดินตำบลตำบลธงชัย อำเภอบางสะพาน จังหวัดประจวบคีรีขันธ์

ตารางที่ 2-5 รายได้-รายจ่ายเฉลี่ยครัวเรือนตำบลธงชัย อำเภอบางสะพาน จังหวัดประจวบคีรีขันธ์ ปี 2565

พื้นที่	แหล่งรายได้ของครัวเรือน (บาท/ปี)				รายได้	รายได้	รายจ่าย	รายจ่าย
	อาชีพหลัก	อาชีพรอง	รายได้อื่น	ทำ-หาเอง	ครัวเรือนเฉลี่ย (บาท/ปี)	บุคคลเฉลี่ย (บาท/ปี)	ครัวเรือนเฉลี่ย (บาท/ปี)	บุคคลเฉลี่ย (บาท/ปี)
ตำบลธงชัย	172,365.	13,157.	8,756.5	8,525.4	202,805.	79,077.8	127,513.	50,102.
	84	62	7	6	49	8	28	22
หมู่ที่ 1 ถ้ำคีรีวงค์	189,240.	10,881.9	11,819.	2,150.6	214,092.	74,977.4	166,566.	58,333.5
	36	3	28	0	17	3	75	0
หมู่ที่ 2 ปากคลอง	352,493.	15,700.0	15,107.	34,283.	417,584.	141,821.	136,957.	46,513.9
	60	9	78	33	80	25	87	9
หมู่ที่ 3 กรูด	198,003.	25,163.9	22,622.	17,950.	263,740.	109,443.	61,696.7	25,602.0
	28	3	95	82	98	54	2	4
หมู่ที่ 4 หนองระวาง	165,169.	30,259.4	11,746.	11,752.	218,927.	81,293.0	115,625.	42,934.5
	31	1	53	48	72	1	74	6
หมู่ที่ 5 ดอนแหลมใหญ่	154,443.	15,911.6	7,414.1	5,848.7	183,618.	64,089.3	138,774.	48,437.3
	56	6	1	2	05	8	60	9
หมู่ที่ 6 หนองตาเมือง	130,050.	2,761.78	414.01	1,133.7	134,360.	53,950.3	78,389.0	31,475.9
	96			6	51	8	4	1
หมู่ที่ 7 หนองมงคล	96,943.1	18,069.5	9,945.8	2,912.3	127,870.	55,012.0	99,558.5	42,831.6
	4	7	2	8	91	9	3	5
หมู่ที่ 8 ตะเคียนสองพี่น้อง	177,396.	7,577.59	62.07	6,724.1	191,760.	85,554.6	188,867.	84,263.8
	55			4	34	2	24	5
หมู่ที่ 9 ทางสาย	194,627.	21,286.3	19,020.	7,937.5	242,871.	92,924.7	227,183.	86,922.2
	27	6	45	0	59	8	15	5
หมู่ที่ 10 ชัยมงคล	143,858.	1,682.35	452.94	-	145,994.	64,131.7	92,864.7	40,793.2
	82				12	8	1	8
หมู่ที่ 11 ดอนสูง	146,788.	7,971.76	6,472.9	11,611.	172,844.	62,785.4	150,112.	54,528.0
	24		4	76	71	7	47	3
หมู่ที่ 1 ถ้ำคีรีวงค์	119,375.	625.00	-	-	120,000.	62,950.8	73,562.5	38,590.1
	00				00	2	0	6

ที่มา : กรมการพัฒนาชุมชน (2566)



บทที่ 3

สถานภาพของทรัพยากรธรรมชาติ

การศึกษาสถานภาพของทรัพยากรธรรมชาติในพื้นที่ตำบลธงชัย อำเภอบางสะพาน จังหวัดประจวบคีรีขันธ์ ได้แก่ ทรัพยากรป่าไม้ ทรัพยากรน้ำ และทรัพยากรดิน ซึ่งเป็นทรัพยากรกายภาพที่สำคัญต่อการทำการเกษตร ดังนั้นจึงจำเป็นต้องทราบว่าทรัพยากรธรรมชาติแต่ละชนิดปัจจุบันมีสถานะอย่างไร เพื่อใช้เป็นข้อมูลประกอบการวางแผนการใช้ที่ดินซึ่งจะนำไปสู่การกำหนดแผนงาน โครงการ กิจกรรม รวมถึงมาตรการต่าง ๆ เพื่อการพัฒนาพื้นที่อย่างมีประสิทธิภาพต่อไป โดยมีรายละเอียดดังนี้

3.1 ทรัพยากรป่าไม้

3.1.1 ป่าไม้ตามกฎหมายและมติคณะรัฐมนตรี

1) ป่าอนุรักษ์ ไม่พบพื้นที่ป่าอนุรักษ์ (เขตอุทยานแห่งชาติ เขตรักษาพันธุ์สัตว์ป่า เขตวนอุทยาน เขตห้ามล่าสัตว์ป่า) ในพื้นที่

2) ป่าสงวนแห่งชาติ ได้มีการจำแนกเขตการใช้ประโยชน์ทรัพยากรและที่ดินป่าไม้ในพื้นที่ป่าสงวนแห่งชาติตามมติคณะรัฐมนตรี วันที่ 10 มีนาคม 2535 และ 17 มีนาคม 2535 แบ่งออกเป็น 3 เขต ประกอบด้วย เขตพื้นที่ป่าเพื่อการอนุรักษ์ (Zone C) เขตพื้นที่ป่าเพื่อเศรษฐกิจ (Zone E) และเขตพื้นที่ป่าที่เหมาะสมต่อการเกษตร (Zone A) จากการวิเคราะห์ข้อมูลพบพื้นที่ป่าจำแนกเขตการใช้ประโยชน์ทรัพยากรที่ดินและป่าไม้ในพื้นที่ป่าสงวนแห่งชาติตามมติคณะรัฐมนตรีในพื้นที่ ได้แก่

- (1) เขตพื้นที่ป่าเพื่อการอนุรักษ์ (Zone C) เนื้อที่ 4,448 ไร่
- (2) เขตพื้นที่ป่าเพื่อเศรษฐกิจ (Zone E) เนื้อที่ 4,657 ไร่

3.1.2 **ชั้นคุณภาพลุ่มน้ำ** (มติคณะรัฐมนตรี วันที่ 28 พฤษภาคม 2528) จากการวิเคราะห์ข้อมูล พบชั้นคุณภาพลุ่มน้ำในพื้นที่ ได้แก่

- (1) พื้นที่ลุ่มน้ำชั้นที่ 2 เนื้อที่ 3,903 ไร่
- (2) พื้นที่ลุ่มน้ำชั้นที่ 3 เนื้อที่ 3,842 ไร่
- (3) พื้นที่ลุ่มน้ำชั้นที่ 4 เนื้อที่ 8,267 ไร่
- (4) พื้นที่ลุ่มน้ำชั้นที่ 5 เนื้อที่ 32,355 ไร่

ทั้งนี้ เนื้อที่ดังกล่าวข้างต้นคำนวณด้วยระบบสารสนเทศภูมิศาสตร์ เป็นเนื้อที่เบื้องต้นเท่านั้น ไม่สามารถใช้อ้างอิงได้ทางกฎหมาย



3.2 ทรัพยากรน้ำ

3.2.1 ปริมาณน้ำฝน พบว่าในพื้นที่ตำบลธงชัย มีปริมาณน้ำฝนเฉลี่ยในคาบ 30 ปี (พ.ศ.2536-2565) 1,143 มิลลิเมตรต่อปี

3.2.2 น้ำผิวดิน หมายถึง แม่น้ำลำคลอง หนอง บึง ทะเลสาบ อ่างเก็บ และแหล่งน้ำสาธารณะอื่นๆ ที่อยู่ภายในผืนแผ่นดิน ในพื้นที่ตำบลธงชัย มีรายละเอียดของแหล่งน้ำผิวดินดังนี้

แหล่งน้ำผิวดินธรรมชาติ ได้แก่ คลองกรุด คลองโรงยาง คลองวังหิน ห้วยข้าวเกรียบ ห้วยจันทร์หอม ห้วยวังหิน และห้วยหินตั้ง

3.2.3 ใช้ฐานข้อมูลน้ำบาดาลของกรมทรัพยากรน้ำบาดาล กระทรวงทรัพยากรธรรมชาติและสิ่งแวดล้อม จากข้อมูล <http://app.dgr.go.th/newpasutara/xml/search.php> สืบค้น ณ วันที่ 26 พฤษภาคม 2566 ซึ่งพบว่า ตำบลธงชัย มีจำนวนบ่อบาดาลราชการจำนวน 21 บ่อ และจำนวนบ่อบาดาลเอกชนจำนวน 1 บ่อ

3.3 ทรัพยากรดิน

ทรัพยากรดินในพื้นที่ตำบลธงชัย อำเภอบางสะพาน จังหวัดประจวบคีรีขันธ์ พบหน่วยแผนที่ดินทั้งหมด 18 หน่วยแผนที่ดิน และหน่วยพื้นที่เบ็ดเตล็ด 3 หน่วยแผนที่ ดังนี้

3.3.1 ดินในพื้นที่ลุ่ม มี 3 หน่วยแผนที่ดิน ได้แก่

1) หน่วยแผนที่ดิน Bu-sicA ชุดดินสายบุรี มีเนื้อดินบนเป็นดินร่วนเหนียวปนทรายแป้ง ความลาดชัน 0-2 เปอร์เซ็นต์ มีเนื้อที่ 7,933 ไร่ หรือร้อยละ 16.07 ของเนื้อที่ตำบล

2) หน่วยแผนที่ดิน Pkm-sclA ชุดดินปากคม มีเนื้อดินบนเป็นดินร่วนเหนียวปนทราย ความลาดชัน 0-2 เปอร์เซ็นต์ มีเนื้อที่ 2,889 ไร่ หรือร้อยละ 5.85 ของเนื้อที่ตำบล

3) หน่วยแผนที่ดิน Wp-sIA ชุดดินวัลเปรียง มีเนื้อดินบนเป็นดินร่วนปนทราย ความลาดชัน 0-2 เปอร์เซ็นต์ มีเนื้อที่ 1,036 ไร่ หรือร้อยละ 2.10 ของเนื้อที่ตำบล

3.3.2 ดินในพื้นที่ดอน มี 15 หน่วยแผนที่ดิน ได้แก่

1) หน่วยแผนที่ดิน Bc-lsA ชุดดินบาเจาะ มีเนื้อดินบนเป็นดินทรายปนดินร่วน ความลาดชัน 0-2 เปอร์เซ็นต์ มีเนื้อที่ 4,636 ไร่ หรือร้อยละ 9.39 ของเนื้อที่ตำบล

2) หน่วยแผนที่ดิน Bs-fl-sIA ดินบางสะพานที่เป็นดินร่วนละเอียด มีเนื้อดินบนเป็นดินร่วนปนทราย ความลาดชัน 0-2 เปอร์เซ็นต์ มีเนื้อที่ 471 ไร่ หรือร้อยละ 0.95 ของเนื้อที่ตำบล

3) หน่วยแผนที่ดิน Kh-slB ชุดดินคอกหงษ์ มีเนื้อดินบนเป็นดินร่วนปนทราย ความลาดชัน 2-5 เปอร์เซ็นต์ มีเนื้อที่ 4,774 ไร่ หรือร้อยละ 9.67 ของเนื้อที่ตำบล



- 4) หน่วยแผนที่ดิน Kh-mw-sLB ดินคอกหงษ์ที่มีการระบายน้ำดีปานกลาง มีเนื้อดินบนเป็นดินร่วนปนทราย ความลาดชัน 2-5 เปอร์เซ็นต์ มีเนื้อที่ 2,429 ไร่ หรือร้อยละ 4.92 ของเนื้อที่ตำบล
- 5) หน่วยแผนที่ดิน Pto-gsLB ชุดดินพะโต๊ะ มีเนื้อดินบนเป็นดินร่วนปนทรายปนกรวด ความลาดชัน 2-5 เปอร์เซ็นต์ มีเนื้อที่ 211 ไร่ หรือร้อยละ 0.43 ของเนื้อที่ตำบล
- 6) หน่วยแผนที่ดิน Pto-gsLC ชุดดินพะโต๊ะ มีเนื้อดินบนเป็นดินร่วนปนทรายปนกรวด ความลาดชัน 5-12 เปอร์เซ็นต์ มีเนื้อที่ 1,745 ไร่ หรือร้อยละ 3.53 ของเนื้อที่ตำบล
- 7) หน่วยแผนที่ดิน Pto-gsLD ชุดดินพะโต๊ะ มีเนื้อดินบนเป็นดินร่วนปนทรายปนกรวด ความลาดชัน 12-20 เปอร์เซ็นต์ มีเนื้อที่ 1,356 ไร่ หรือร้อยละ 2.75 ของเนื้อที่ตำบล
- 8) หน่วยแผนที่ดิน Pto-col-sLB ดินพะโต๊ะที่เป็นดินร่วนหยาบ มีเนื้อดินบนเป็นดินร่วนปนทราย ความลาดชัน 2-5 เปอร์เซ็นต์ มีเนื้อที่ 875 ไร่ หรือร้อยละ 1.77 ของเนื้อที่ตำบล
- 9) หน่วยแผนที่ดิน Pto-col-sLC ดินพะโต๊ะที่เป็นดินร่วนหยาบ มีเนื้อดินบนเป็นดินร่วนปนทราย ความลาดชัน 5-12 เปอร์เซ็นต์ มีเนื้อที่ 636 ไร่ หรือร้อยละ 1.29 ของเนื้อที่ตำบล
- 10) หน่วยแผนที่ดิน Pto-fl-sLB ดินพะโต๊ะที่เป็นดินร่วนละเอียด มีเนื้อดินบนเป็นดินร่วนปนทราย ความลาดชัน 2-5 เปอร์เซ็นต์ มีเนื้อที่ 4,928 ไร่ หรือร้อยละ 9.98 ของเนื้อที่ตำบล
- 11) หน่วยแผนที่ดิน Pto-fl-sLC ดินพะโต๊ะที่เป็นดินร่วนละเอียด มีเนื้อดินบนเป็นดินร่วนปนทราย ความลาดชัน 5-12 เปอร์เซ็นต์ มีเนื้อที่ 1,603 ไร่ หรือร้อยละ 3.25 ของเนื้อที่ตำบล
- 12) หน่วยแผนที่ดิน Rg-gsLD ชุดดินระนอง มีเนื้อดินบนเป็นดินร่วนปนทรายปนกรวด ความลาดชัน 12-20 เปอร์เซ็นต์ มีเนื้อที่ 24 ไร่ หรือร้อยละ 0.05 ของเนื้อที่ตำบล
- 13) หน่วยแผนที่ดิน Rg-gsLE ชุดดินระนอง มีเนื้อดินบนเป็นดินร่วนปนทรายปนกรวด ความลาดชัน 20-35 เปอร์เซ็นต์ มีเนื้อที่ 89 ไร่ หรือร้อยละ 0.18 ของเนื้อที่ตำบล
- 14) หน่วยแผนที่ดิน Te-sLB ชุดดินท่าแซะ มีเนื้อดินบนเป็นดินร่วนปนทราย ความลาดชัน 2-5 เปอร์เซ็นต์ มีเนื้อที่ 2,071 ไร่ หรือร้อยละ 4.20 ของเนื้อที่ตำบล
- 15) หน่วยแผนที่ดิน Te-mw-sLB ดินท่าแซะที่มีการระบายน้ำดีปานกลาง มีเนื้อดินบนเป็นดินร่วนปนทราย ความลาดชัน 2-5 เปอร์เซ็นต์ มีเนื้อที่ 3,785 ไร่ หรือร้อยละ 7.67 ของเนื้อที่ตำบล

3.3.3 พื้นที่เบ็ดเตล็ด มี 3 หน่วยแผนที่ ได้แก่

- 1) หน่วยแผนที่ MARSH ที่ลุ่มชื้นแฉะ มีเนื้อที่ 618 ไร่ หรือร้อยละ 1.25 ของเนื้อที่ตำบล
- 2) หน่วยแผนที่ SC พื้นที่ลาดชันเชิงซ้อน มีเนื้อที่ 7,197 ไร่ หรือร้อยละ 14.58 ของเนื้อที่ตำบล
- 3) หน่วยแผนที่ W พื้นที่น้ำ มีเนื้อที่ 61 ไร่ หรือร้อยละ 0.12 ของเนื้อที่ตำบล



ปัญหาทรัพยากรดินทางการเกษตรตามสภาพธรรมชาติในพื้นที่ พบปัญหาดินทรายจัด มีเนื้อที่ 5,672 ไร่ หรือร้อยละ 11.49 ของเนื้อที่ตำบล ได้แก่ ชุดดินบาเจาะ (Bc) และชุดดินวัลเปรียง (Wp) และปัญหาดินตื้น มีเนื้อที่ 113 ไร่ หรือร้อยละ 0.23 ของเนื้อที่ตำบล คือ ชุดดินระนอง (Rg)

รายละเอียดของสมบัติดิน ตำบลธงชัย อำเภอบางสะพาน จังหวัดประจวบคีรีขันธ์ ดังแสดงในตารางที่ 3-1 และแผนที่แสดงในลักษณะของชุดดิน (รูปที่ 3-1)



แผนการใช้ที่ดินตำบลธงชัย อำเภอบางสะพาน จังหวัดประจวบคีรีขันธ์

ตารางที่ 3-1 สมบัติดิน ตำบลธงชัย อำเภอบางสะพาน จังหวัดประจวบคีรีขันธ์

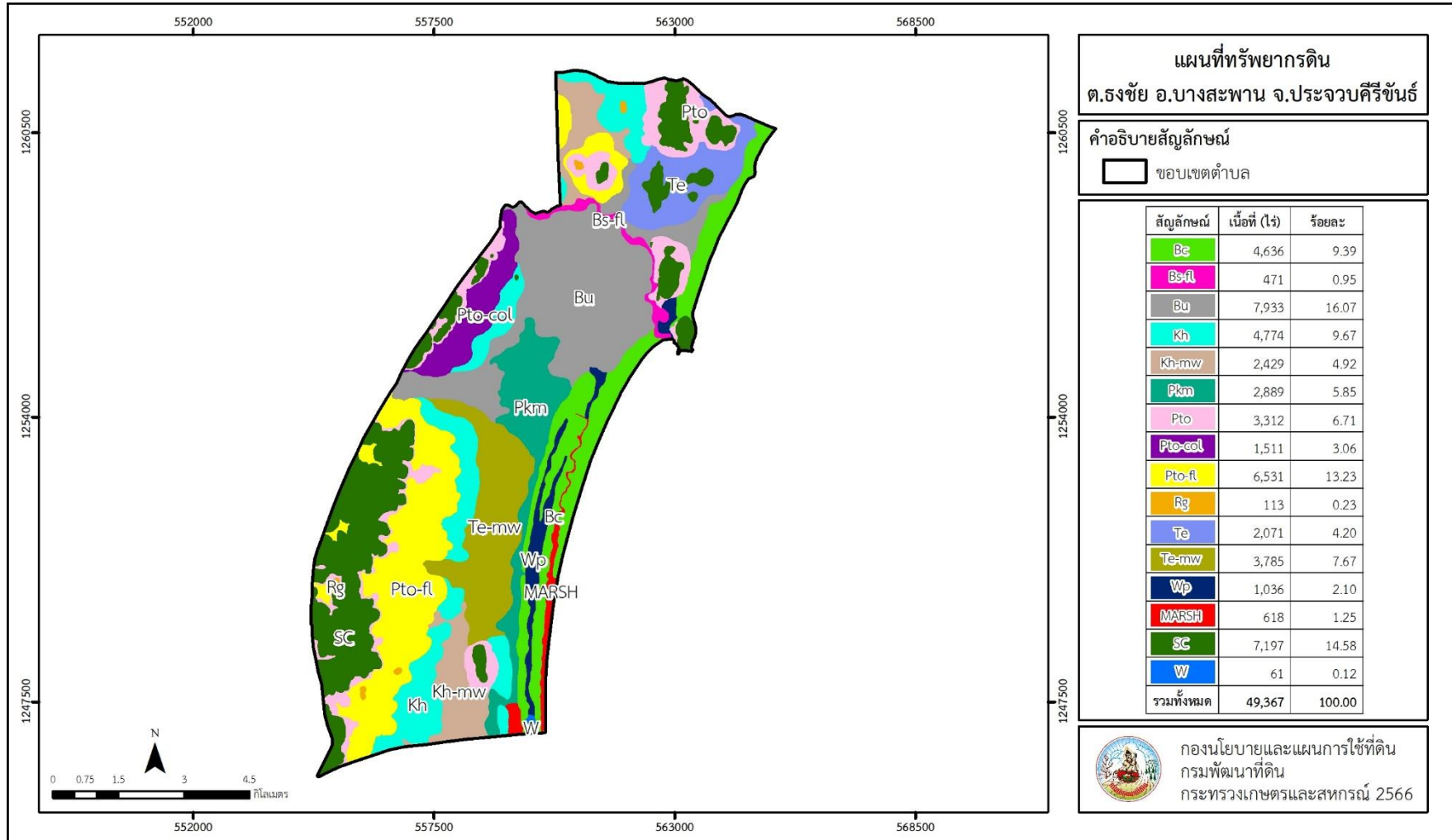
หน่วยแผนที่ดิน	ความลาดชัน (%)	ความลึก (ซม.)	การระบายน้ำ	ความอุดมสมบูรณ์ของดิน	ความจุแลกเปลี่ยนแคตไอออน (cmol/kg)	ความอึมตัวเบส (%)	ปฏิกิริยาดิน		ค่าการนำไฟฟ้า (ds/m)	ความลึกของชั้นจาโรไซต์ (ซม.)	เนื้อที่	
							ดินบน	ดินล่าง			ไร่	ร้อยละ
Bc-lsA	0-2	>150	ค่อนข้างมาก	ต่ำ	<10	<35	5.0-6.5	5.0-6.0	<2	-	4,636	9.39
Bs-fl-slA	0-2	>150	ดี	ต่ำ	<10	35-75	5.5-6.5	6.5-8.0	<2	-	471	0.95
Bu-sic1A	0-2	>150	ค่อนข้างเลว	ต่ำ	<10	<35	4.5-6.0	4.5-5.5	<2	-	7,933	16.07
Kh-mw-slB	2-5	>150	ดีปานกลาง	ต่ำ	<10	<35	4.5-5.5	4.5-5.5	<2	-	2,429	4.92
Kh-slB	2-5	>150	ดี	ต่ำ	<10	<35	4.5-5.5	4.5-5.5	<2	-	4,774	9.67
Pkm-sclA	0-2	>150	ดีปานกลางถึงค่อนข้างเลว	ต่ำ	<10	<35	5.0-5.5	4.5-5.5	<2	-	2,889	5.85
Pto-col-slB	2-5	50-100	ดี	ต่ำ	<10	<35	5.0-5.5	5.5-6.0	<2	-	875	1.77
Pto-col-slC	5-12	50-100	ดี	ต่ำ	<10	<35	5.0-6.5	4.5-5.5	<2	-	636	1.29
Pto-fl-slB	2-5	>150	ดี	ต่ำ	<10	<35	5.5-6.5	5.0-5.5	<2	-	4,928	9.98
Pto-fl-slC	5-12	>150	ดี	ต่ำ	<10	<35	5.5-6.5	5.0-5.5	<2	-	1,603	3.25
Pto-gslB	2-5	50-100	ดี	ต่ำ	<10	<35	5.5-6.5	5.0-5.5	<2	-	211	0.43
Pto-gslC	5-12	50-100	ดี	ต่ำ	<10	<35	5.5-6.5	5.0-5.5	<2	-	1,745	3.53
Pto-gslD	12-20	50-100	ดี	ต่ำ	<10	<35	5.5-6.5	5.0-5.5	<2	-	1,356	2.75
Rg-gslD	12-20	0-50	ดี	ต่ำ	<10	<35	4.5-5.0	4.5-5.5	<2	-	24	0.05
Rg-gslE	20-35	0-50	ดี	ต่ำ	<10	<35	4.5-5.0	4.5-5.5	<2	-	89	0.18
Te-mw-slB	2-5	>150	ดีปานกลาง	ต่ำ	<10	<35	5.0-5.5	4.5-5.0	<2	-	3,785	7.67
Te-slB	2-5	>150	ดี	ต่ำ	<10	<35	5.0-5.5	4.5-5.0	<2	-	2,071	4.20
Wp-slA	0-2	>150	เลว	ปานกลาง	<10	>75	6.0-7.0	6.0-8.0	<2	-	1,036	2.10
SC	>35	-	-	-	-	-	-	-	-	-	7,197	14.58
MARSH	-	-	-	-	-	-	-	-	-	-	618	1.25
W	-	-	-	-	-	-	-	-	-	-	61	0.12
รวมทั้งหมด											49,367	100.00

หมายเหตุ: เนื้อที่คำนวณด้วยโปรแกรมระบบสารสนเทศภูมิศาสตร์

ที่มา: กองสำรวจและวิจัยทรัพยากรดิน (2566)



แผนการใช้ที่ดินตำบลธงชัย อำเภอบางสะพาน จังหวัดประจวบคีรีขันธ์



รูปที่ 3-1 ทรัพยากรดิน ตำบลธงชัย อำเภอบางสะพาน จังหวัดประจวบคีรีขันธ์



บทที่ 4

กระบวนการมีส่วนร่วมของชุมชน (Participatory Rural Appraisal : PRA)

4.1 การวิเคราะห์ผลจากการจัดทำกระบวนการมีส่วนร่วมของชุมชน (PRA)

การวิเคราะห์ผลจากการจัดทำกระบวนการมีส่วนร่วมของชุมชน (PRA)

4.1.1 ปัญหาหลักของตำบลเขาล้าน คือ

- 1) ดินขาดความอุดมสมบูรณ์
- 2) การชะล้างพังทลายของดินสูง
- 3) พื้นที่แล้งซ้ำซาก

4.1.2 ความต้องการของชุมชน เกษตรกร และตำบลเขาล้าน มีความต้องการ 2 ประการ คือ

- 1) แก้ปัญหาดินเสื่อมโทรมและฟื้นฟูความอุดมสมบูรณ์ของดิน
- 2) แก้ไขปัญหาการขาดแคลนน้ำ

ผลจากการจัดทำกระบวนการมีส่วนร่วมของชุมชน (PRA) ได้นำมาวิเคราะห์ร่วมกับปัญหาด้านกายภาพ โดยระบบ DPSIR มีรายละเอียดดังนี้

1) แรงขับเคลื่อน (Driver) มี 4 ประการ คือ

- 1.1) ดินเสื่อมโทรม
- 1.2) น้ำขาดแคลน
- 1.3) การชะล้างพังทลายของดินสูง
- 1.4) การเปลี่ยนแปลงสภาพภูมิอากาศ

2) แรงกดดัน (Pressure) ที่เกิดจากปัจจัยขับเคลื่อน มี 3 ประการ คือ

- 2.1) การปรับปรุงบำรุงดิน
- 2.2) จัดหาแหล่งน้ำ
- 2.3) ความต้องการน้ำเพื่อการเกษตร

3) สภาวะ (State) ที่เกิดแรงกดดัน มี 3 ประการ คือ

- 3.1) ความเสื่อมโทรมของดินทางกายภาพ/เคมี/ชีวภาพ
- 3.2) ขาดแคลนน้ำอุปโภค/บริโภค
- 3.3) ขาดแคลนน้ำเพื่อการเกษตร

4) ผลกระทบ (Impact) ที่ปรากฏในพื้นที่ มี 4 ประการ คือ

- 4.1) แหล่งน้ำที่มีอยู่ต้นเหินจากตะกอน



- 4.2) ผลผลิตพืชต่ำ ลงทุนสูง
- 4.3) รายได้น้อย
- 4.4) มีปัญหาต่อคุณภาพชีวิต

5) การตอบสนอง (Response) ของรัฐในอดีต ปัจจุบัน และในอนาคต มีดังนี้

อดีต-ปัจจุบัน

พื้นที่ลาดชัน

- 5.1) บ่อตักตะกอน
- 5.2) ฝ่ายชะลอน้ำ
- 5.3) คันดิน
- 5.4) ปลุกหญ้าแฝก ป้องกันการชะล้างพังทลายของดิน รักษาความชื้นและกักเก็บน้ำ

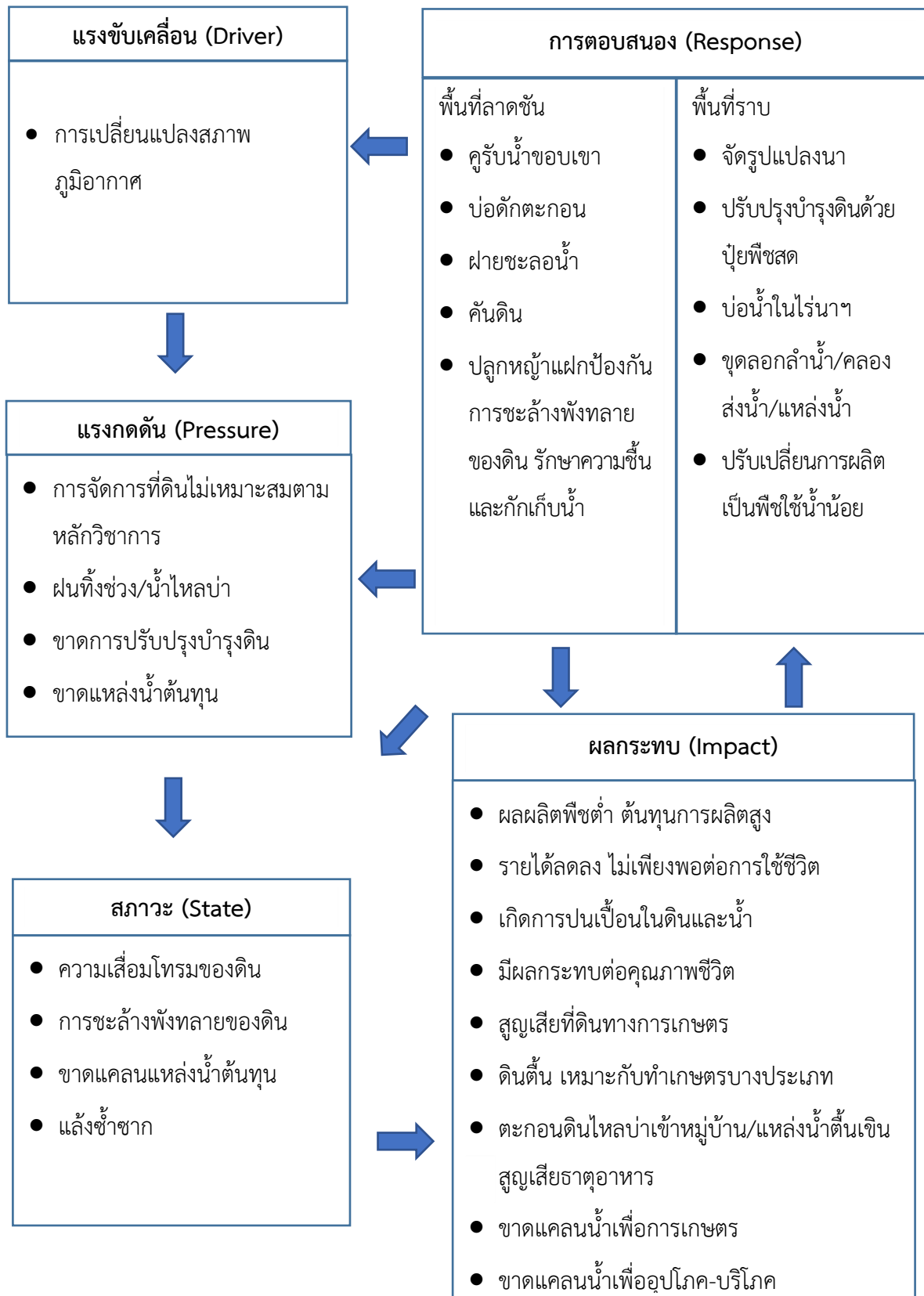
พื้นที่ราบ

- 5.9) ปรับปรุงบำรุงดินด้วยปุ๋ยพืชสด
- 5.10) บ่อน้ำไร่นา
- 5.11) ขุดลอกลำน้ำ/คลองส่งน้ำ/แหล่งน้ำ

อนาคต

- (1) พัฒนาที่ดินและน้ำที่เป็นระบบทั้งตำบล
- (2) ประกาศเขตอนุรักษ์ดินและน้ำ

ดังมีรายละเอียดในรูปที่ 4-1



รูปที่ 4-1 การวิเคราะห์สถานการณ์โดยระบบ DPSIR ของตำบลธงชัย อำเภอบางสะพาน จังหวัดประจวบคีรีขันธ์



4.2 ระบบการปลูกพืชในปัจจุบัน

ตำบลธงชัย อำเภอบางสะพาน จังหวัดประจวบคีรีขันธ์ มีการเพาะปลูกพืช ดังนี้

- 1) มะพร้าว เกษตรกรส่วนใหญ่จะเลือกปลูกมะพร้าวแกง โดยมะพร้าวแกง ว่าจะให้ผลผลิตอย่างน้อยก็ 3 ปีครั้งขึ้นไป สำหรับมะพร้าวแกงพันธุ์ต้นเตี้ย หรือ 5 ปี สำหรับพันธุ์ต้น และมีการเก็บเกี่ยวได้ทุกเดือน



บทที่ 5

การประเมินคุณภาพที่ดิน

5.1 หลักการประเมินคุณภาพที่ดินด้านกายภาพ

การประเมินคุณภาพที่ดินหรือการประเมินความเหมาะสมของที่ดิน สอดคล้องตามหลักการของ FAO Framework ค.ศ. 1983 ซึ่งการประเมินคุณภาพที่ดินด้านกายภาพ เป็นการประเมินศักยภาพของที่ดินว่าที่ดินนั้นๆเหมาะสมมากหรือน้อยเพียงใดสำหรับการใช้ที่ดินประเภทต่างๆ หรือการปลูกพืชต่างๆ โดยพิจารณาจาก สภาพแวดล้อมที่มีผลต่อการเจริญเติบโตของพืช สมบัติดินที่ได้จำแนกไว้ในแต่ละตำบล ร่วมกับการจัดการพื้นที่ เช่น ระบบชลประทาน พื้นที่ยกทรง การจัดระบบอนุรักษ์ดินและน้ำ เป็นต้น และนอกจากนี้พิจารณาความต้องการปัจจัยต่อการปลูกพืชแต่ละชนิด สอดคล้องตามหลักการของ FAO ได้แก่ ความต้องการด้านพืช ความต้องการด้านการจัดการ ความต้องการด้านการอนุรักษ์ (บัณฑิต ต้นศิริ และคำณ ไทรพิง, 2542) รายละเอียดดังตารางที่ 5-1

ระดับความเหมาะสมของที่ดินได้จากการสังเคราะห์ข้อมูลดิน การจัดการที่ดิน หรือดินที่มีลักษณะเฉพาะที่เกิดขึ้นตามสภาพภูมิประเทศ (ซึ่งจะเรียกรวมว่าหน่วยที่ดิน) ลักษณะภูมิอากาศ พิจารณาร่วมกับระดับความต้องการปัจจัยต่อการเจริญเติบโตของพืชแต่ละชนิด หลังจากนั้นดำเนินการประเมินคุณภาพที่ดิน ซึ่งสามารถจำแนกระดับความเหมาะสมของที่ดินได้เป็น 4 ระดับ ได้แก่ เหมาะสมสูง (S1) เหมาะสมปานกลาง (S2) เหมาะสมเล็กน้อย (S3) และไม่เหมาะสม (N) โดยที่

S1 : ไม่มีข้อจำกัดด้านที่ดินตามปัจจัยที่ใช้พิจารณา

S2 : มีข้อจำกัดด้านที่ดินที่แก้ไขได้ง่ายหรือข้อจำกัดอาจไม่ส่งผลกระทบต่อ การเจริญเติบโตของพืชอย่างชัดเจน

S3 : มีข้อจำกัดด้านที่ดินที่แก้ไขได้ยาก ควรปรับเปลี่ยนการผลิตเป็นพืชชนิดอื่นหรือ กิจกรรมอื่น (ส่วนใหญ่เป็นลักษณะทางกายภาพ)

N : มีข้อจำกัดที่พัฒนาหรือปรับปรุงที่ดินได้ยากมาก หากจะดำเนินการพัฒนาหรือ ปรับปรุงต้องใช้ต้นทุนสูงหรือเครื่องจักรขนาดใหญ่ แนะนำให้ปรับเปลี่ยนการผลิต



ตารางที่ 5-1 ตัวอย่างการประเมินคุณภาพที่ดินด้านกายภาพของประเภทการใช้ประโยชน์ที่ดิน

คุณภาพที่ดิน (Land Quality)	คุณลักษณะที่ดินตัวแทน (Land Characteristics)	ระดับความ เหมาะสม (Land Suitability Rating)
1. ความเหมาะสมด้านความต้องการด้านพืช (Crop Requirements)		
1.1. การหยั่งลึกของรากพืช (r)	ความลึกของดิน	S1
1.2. ความชุ่มชื้นที่เป็นประโยชน์ต่อพืช (m)	ปริมาณน้ำฝนเฉลี่ยในรอบปี	S2m
1.3. ความเป็นประโยชน์ของออกซิเจน ต่อรากพืช (o)	สภาพการระบายน้ำของดิน	S2o
ความเหมาะสมรวมด้านความต้องการด้านพืช (Crop Requirements)		S2om
2. ความเหมาะสมรวมความต้องการด้านการจัดการ (Management Requirements)		
2.1. สภาพการเขตกรรม (k)	ชั้นความยากง่ายในการ เขตกรรม (ดินบน)	S1
2.2. ศักยภาพการใช้เครื่องจักรกล (w)	ความลาดชันของพื้นที่	S3w
ความเหมาะสมรวมด้านความต้องการด้านการจัดการ (Management Requirements)		S3w
3. ความเหมาะสมด้านความต้องการด้านการอนุรักษ์ (Conservation Requirements)		
3.1 ความเสียหายจากการกัดกร่อน (e)	ความลาดชันของพื้นที่	S3e
ความเหมาะสมรวมด้านความต้องการด้านการอนุรักษ์ (Conservation Requirements)		S3e
ความเหมาะสมด้านกายภาพของประเภทการใช้ประโยชน์ที่ดินใน แต่ละหน่วยที่ดินโดยรวม		S3ew



5.2 พืชเศรษฐกิจที่สำคัญของตำบล

พืชเศรษฐกิจหลักและพืชทางเลือกของตำบล ได้แก่ มะพร้าวและปล้ำมน้ำมัน

5.3 ระดับความเหมาะสมของที่ดิน

การประเมินคุณภาพที่ดินของพืชเศรษฐกิจหลักและพืชทางเลือก ตำบลธงชัย อำเภอบางสะพาน จังหวัดประจวบคีรีขันธ์ ได้ผลการประเมินคุณภาพที่ดิน ดังตารางที่ 5-2



ตารางที่ 5-2 ชั้นความเหมาะสมทางกายภาพของดิน ตำบลธงชัย อำเภอบางสะพาน
จังหวัดประจวบคีรีขันธ์

หน่วยแผนที่ดิน	ปาล์มน้ำมัน	มะพร้าว
Bc-lsA	S2ns	S2ns
Bs-fl-slA	S2ns	S2ns
Bu-siclA	S3o	S3o
Kh-mw-slB	S2ons	S2ons
Kh-slB	S2ns	S2ns
Pkm-sclA	S3o	S3o
Pto-col-slB	S2rns	S3r
Pto-col-slC	S2rns	S3r
Pto-fl-slB	S2ns	S2ns
Pto-fl-slC	S2n	S2en
Pto-gslB	S2rns	S3r
Pto-gslC	S2rns	S3r
Pto-gslD	S2ewrns	S3er
Rg-gslD	S3r	N
Rg-gslE	S3ewr	N
Te-mw-slB	S2ons	S2ons
Te-slB	S2ns	S2ns
Wp-slA	N	N
zMARSH	N	N
zSC	N	N
zW	N	N

หมายเหตุ: * หมายถึง หน่วยแผนที่ดินที่มีความอุดมสมบูรณ์ของดินต่างจากหน่วยแผนที่ดินเดียวกัน



บทที่ 6 แผนการใช้ที่ดิน

6.1 การวิเคราะห์ข้อมูลเพื่อจัดทำแผนการใช้ที่ดินระดับตำบล

ตามที่กรมพัฒนาที่ดินได้จัดทำแผนปฏิบัติการราชการกรมพัฒนาที่ดินระยะ 5 ปี ช่วงปี 2566-2570 เพื่อให้บรรลุตามวิสัยทัศน์ที่กำหนดไว้ คือ “เป็นองค์การอัจฉริยะทางดิน เพื่อขับเคลื่อนการใช้ที่ดินอย่างเหมาะสม 15 ล้านไร่ ภายในปี 2570” ซึ่งในส่วนของประเด็นการพัฒนาด้าน 2 บริหารจัดการทรัพยากรดินและที่ดินด้วยชุดข้อมูลที่มีมูลค่าสูง (High Value Dataset) ซึ่งมีเป้าหมาย คือ การนำชุดข้อมูลที่มีมูลค่าสูง (High Value Dataset) ไปใช้ในการบริหารจัดการทางการเกษตร ในส่วนของตัวชี้วัด บริหารจัดการทรัพยากรดินและที่ดินบนพื้นฐานของชุดข้อมูลที่มีมูลค่าสูง (High Value Dataset) ร้อยละ 100 กลยุทธ์ที่ 2 ยุทธศาสตร์แผนการใช้ที่ดินไปสู่การปฏิบัติ ได้กำหนดให้ ร้อยละของแผนการใช้ที่ดินระดับตำบลที่จัดทำแล้วเสร็จทั่วประเทศ ภายในปี 2570 (ไม่น้อยกว่า ร้อยละ 80) เป็นตัวชี้วัดหนึ่งของกลยุทธ์ดังกล่าว

การวางแผนการใช้ที่ดินระดับตำบลเป็นการวางกรอบและนโยบายการพัฒนาพื้นที่ให้เกิดการใช้ที่ดินอย่างสมดุลและยั่งยืน เป็นการกำหนดแนวทางใช้ที่ดินให้ตรงกับศักยภาพโดยเฉพาะทางการเกษตร และนำไปสู่การกำหนดแผนงาน โครงการ กิจกรรม ที่มีความสอดคล้องกับสภาพพื้นที่ ทั้งนี้การใช้ขอบเขตการปกครองในระดับตำบลจะนำไปสู่การพัฒนาเชิงพื้นที่ที่มีเป้าหมายและทิศทางสอดคล้องตามบริบทของแต่ละตำบล และมีผู้รับผิดชอบโดยตรง คือ องค์กรปกครองส่วนท้องถิ่น ซึ่งแผนการใช้ที่ดินในระดับที่ใหญ่กว่านี้อาจไม่สามารถนำมาใช้ปฏิบัติงานในระดับพื้นที่ได้อย่างเป็นรูปธรรมเนื่องจากเป็นแผนงานสำหรับนำไปใช้ปฏิบัติงานเชิงนโยบายและยุทธศาสตร์ในภาพรวม

ทั้งนี้แผนการใช้ที่ดินเป็นผลที่ได้จากการวิเคราะห์ข้อมูลทางด้านกายภาพ เศรษฐกิจ และสังคม โดยได้นำฐานข้อมูลที่ได้จากการรวบรวมข้อมูลทุติยภูมิ และข้อมูลปฐมภูมิจากการสำรวจภาคสนาม การศึกษาด้านกายภาพ ได้จาก การวิเคราะห์สถานภาพของทรัพยากรธรรมชาติ อาทิ ทรัพยากรดิน ทรัพยากรน้ำ และทรัพยากรป่าไม้ร่วมกับการพิจารณาลักษณะการใช้ประโยชน์ที่ดิน ข้อกฎหมายที่เกี่ยวข้องกับพื้นที่ในเขตป่าไม้ตามกฎหมาย เช่น เขตรักษาพันธุ์สัตว์ป่า เขตอุทยานแห่งชาติ เขตป่าสงวนแห่งชาติ และนโยบายของรัฐที่เกี่ยวข้องกับพื้นที่ที่มีมติคณะรัฐมนตรีเกี่ยวกับการใช้ที่ดิน มติคณะรัฐมนตรีเรื่องการจำแนกการใช้ประโยชน์ที่ดินในพื้นที่ป่าไม้ในเขตป่าสงวนแห่งชาติ เป็นต้น ประกอบกับการพิจารณาจากทิศทางตามกรอบนโยบายที่เกี่ยวข้องกับการกำหนดเขตการใช้ที่ดินภายในพื้นที่ตำบล เช่น ยุทธศาสตร์ของจังหวัด ร่วมกับความต้องการของท้องถิ่น สามารถกำหนดแนวทางการใช้ที่ดินตามศักยภาพของทรัพยากร เพื่อการรักษาคุณภาพของลักษณะทางนิเวศวิทยาและการอนุรักษ์ทรัพยากรธรรมชาติ โดยคำนึงถึงสภาพทางเศรษฐกิจและสังคมของ



ชุมชนในพื้นที่ ซึ่งข้อมูลนี้ส่วนหนึ่งได้มาจากการวิเคราะห์ชุมชนแบบมีส่วนร่วม (PRA) ทำการสังเคราะห์ข้อมูลทุกด้านเพื่อให้ได้เขตการใช้ที่ดินที่เหมาะสมกับศักยภาพของพื้นที่ต่อไป

6.2 แผนการใช้ที่ดิน

จากการวิเคราะห์ข้อมูลกายภาพ เศรษฐกิจ และสังคม พบว่าแผนการใช้ที่ดินตำบลธงชัย อำเภอบางสะพาน จังหวัดประจวบคีรีขันธ์ สามารถกำหนดออกเป็น 6 เขตหลัก ได้แก่ เขตป่าไม้ เขตเกษตรกรรม เขตชุมชนและสิ่งปลูกสร้าง เขตแหล่งน้ำ เขตพื้นที่อื่น ๆ เขตรักษาสมดุลของธรรมชาติและสิ่งแวดล้อม มีรายละเอียดดังนี้ (ตารางที่ 6-1 และรูปที่ 6-1)

6.2.1 เขตป่าไม้ เป็นเขตพื้นที่ที่อยู่ในเขตป่าตามกฎหมายและมติคณะรัฐมนตรี ได้แก่ พื้นที่ป่าสงวนแห่งชาติ เขตรักษาพันธุ์สัตว์ป่า อุทยานแห่งชาติ เขตป่าไม้ถาวร หรืออยู่ในพื้นที่ชั้นคุณภาพลุ่มน้ำชั้นที่ 1A 1B หรือ 2 พื้นที่ในเขตนี้ส่วนใหญ่ยังคงสภาพเป็นป่าไม้ บางบริเวณได้ถูกนำไปใช้ประโยชน์ในรูปแบบที่ไม่เหมาะสมไม่เป็นไปตามมาตรการหรือกฎหมายที่เกี่ยวข้องกับการใช้ประโยชน์ของที่ดินหรือทรัพยากรป่าไม้ของพื้นที่นั้น ๆ ประกอบด้วย 2 เขตรอง ได้แก่ เขตป่าไม้สมบูรณ์ และเขตพื้นที่พืชรธรรมชาติ มีเนื้อที่ 6022 ไร่ หรือคิดเป็นร้อยละ 12.43 ของเนื้อที่ตำบล มีรายละเอียดดังนี้

- 1) เขตป่าไม้สมบูรณ์ (สัญลักษณ์ 1100) มีเนื้อที่ 4736 ไร่ หรือ คิดเป็นร้อยละ 9.78 ของเนื้อที่ตำบล เป็นเขตที่อยู่ภายในเงื่อนไขดังกล่าวข้างต้น แต่มีสภาพการใช้ที่ดินปัจจุบันเป็นป่าไม้สมบูรณ์
- 2) เขตพื้นที่พืชรธรรมชาติ (สัญลักษณ์ 1300) มีเนื้อที่ 1286 ไร่ หรือ คิดเป็นร้อยละ 2.65 ของเนื้อที่ตำบล เป็นพื้นที่ที่มีการบุกรุก แผ้วถางพื้นที่ป่าไม้และเปลี่ยนแปลงการใช้ประโยชน์พื้นที่เป็นอย่างอื่น ส่วนใหญ่เพื่อทำการเกษตร

6.2.2 เขตเกษตรกรรม เป็นพื้นที่เกษตรกรรมซึ่งในที่นี้ คือ พื้นที่ที่อยู่นอกเขตที่มีการประกาศเป็นเขตป่าไม้ตามกฎหมาย ซึ่งรัฐได้กำหนดเป็นพื้นที่ทำกิน มีการออกเอกสารสิทธิ์ซึ่งรวมถึงพื้นที่ในเขตปฏิรูปที่ดินเพื่อเกษตรกรรมด้วย เขตนี้รวมถึงการทำกิจกรรมภาคการเกษตรอื่นที่นอกเหนือจากการปลูกพืชด้วย ประกอบด้วย 5 เขตรอง ได้แก่ เขตเกษตรกรรมขั้นดี เขตเกษตรกรรมที่มีศักยภาพการผลิตสูง เขตเกษตรกรรมที่มีศักยภาพการผลิตต่ำ เขตประมง และเขตปศุสัตว์ มีเนื้อที่ 33086 ไร่ หรือคิดเป็นร้อยละ 68.29 ของเนื้อที่ตำบล มีรายละเอียดดังนี้

- 1) เขตเกษตรกรรมที่มีศักยภาพการผลิตสูง พื้นที่เขตนี้มีศักยภาพในการผลิตรองจากเขตเกษตรกรรมขั้นดี ซึ่งแบ่งเขตเกษตรกรรมที่มีศักยภาพการผลิตสูง (ประเภทที่ 2) มีรายละเอียดดังนี้

(1) เขตเกษตรกรรมที่มีศักยภาพการผลิตสูง (ประเภทที่ 2) เป็นเขตที่ทำการเกษตรโดยอาศัยน้ำฝนเป็นหลัก ซึ่งส่งผลให้มีข้อจำกัดต่อการเพาะปลูกพืชด้านความชื้นที่พืชนำไปใช้ประโยชน์ ในส่วนของที่ดินมีศักยภาพในการผลิตอยู่ในระดับสูงถึงปานกลาง และนอกจากนี้พบว่าดินในพื้นที่เขตนี้มีสมบัติที่เหมาะสมต่อการเพาะปลูกพืชแยกตามชนิดพืช มีรายละเอียดดังนี้



- เขตทำนา (สัญลักษณ์ 2221) มีเนื้อที่ 849 ไร่ หรือ คิดเป็นร้อยละ 1.75 ของเนื้อที่ตำบล เป็นพื้นที่ที่มีศักยภาพต่อการทำนาในระดับเหมาะสมเล็กน้อยถึงไม่เหมาะสม และปัจจุบันเกษตรกรมีการปลูกข้าวได้ปีละ 1 ครั้ง

- เขตปลูกไม้ผล (สัญลักษณ์ 2222) มีเนื้อที่ 15399 ไร่ หรือ คิดเป็นร้อยละ 31.78 ของเนื้อที่ตำบล ปัจจุบันเกษตรกรปลูกไม้ผล

- เขตปลูกไม้ยืนต้น (สัญลักษณ์ 2223) มีเนื้อที่ 8737 ไร่ หรือ คิดเป็นร้อยละ 18.03 ของเนื้อที่ตำบล ปัจจุบันเกษตรกรปลูกไม้ยืนต้น

- เขตปลูกพืชไร่ (สัญลักษณ์ 2224) มีเนื้อที่ 1179 ไร่ หรือ คิดเป็นร้อยละ 2.43 ของเนื้อที่ตำบล ปัจจุบันเกษตรกรปลูกพืชไร่

3) เขตเกษตรกรรมที่มีศักยภาพการผลิตต่ำ พื้นที่เขตนี้ถูกกำหนดให้เป็นเขตเกษตรกรรม ที่ต้องมีการดำเนินการแก้ไขปัญหาที่เป็นข้อจำกัดของการใช้ที่ดินเพื่อเกษตรกรรมต่างๆ การทำการเกษตรในเขตนี้อาศัยน้ำฝนเป็นหลัก มีศักยภาพในการผลิตอยู่ในระดับเหมาะสมเล็กน้อยถึงไม่เหมาะสม พบปัญหาทางกายภาพของดินที่สำคัญหลาย เช่น เป็นดินตื้นซึ่งเป็นข้อจำกัดของการหยั่งรากพืชในการยึดลำต้นและการดูดซับธาตุอาหารพืชในดิน เนื้อดินเป็นทรายจัด ซึ่งมีผลต่อความสามารถในการอุ้มน้ำ เป็นพื้นที่ที่มีความลาดชันเป็นต้น จากข้อจำกัดการใช้ที่ดินดังกล่าวข้างต้นจึงจำเป็นต้องพัฒนาปรับปรุงและมีมาตรการเพื่อเพิ่มผลผลิตทางการเกษตรในพื้นที่ให้สูงขึ้น รวมถึงการป้องกันไม่ให้อาณาเขตเสื่อมโทรมจากการใช้พื้นที่ มีรายละเอียดดังนี้

(1) เขตทำนา (สัญลักษณ์ 2310) มีเนื้อที่ 2613 ไร่ หรือ คิดเป็นร้อยละ 5.39 ของเนื้อที่ตำบล ปัจจุบันเกษตรกรมีการปลูกข้าวได้ปีละ 1 ครั้ง

(2) เขตปลูกไม้ผล (สัญลักษณ์ 2320) มีเนื้อที่ 2557 ไร่ หรือ คิดเป็นร้อยละ 5.28 ของเนื้อที่ตำบล ปัจจุบันเกษตรกรปลูกไม้ผล

(3) เขตปลูกไม้ยืนต้น (สัญลักษณ์ 2330) มีเนื้อที่ 1223 ไร่ หรือ คิดเป็นร้อยละ 2.52 ของเนื้อที่ตำบล ปัจจุบันเกษตรกรปลูกไม้ยืนต้น

(4) เขตปลูกพืชไร่ (สัญลักษณ์ 2340) มีเนื้อที่ 39 ไร่ หรือ คิดเป็นร้อยละ 0.08 ของเนื้อที่ตำบล ปัจจุบันเกษตรกรปลูกพืชไร่

(5) เขตปลูกพืชทางเลือก (สัญลักษณ์ 2350) มีเนื้อที่ 191 ไร่ หรือ คิดเป็นร้อยละ 0.39 ของเนื้อที่ตำบล ปัจจุบันปลูกพืชผัก ไม้ดอก หรือเกษตรผสมผสาน

4) เขตประมง (สัญลักษณ์ 2400) มีเนื้อที่ 276 ไร่ หรือคิดเป็นร้อยละ 0.57 ของเนื้อที่ตำบล เป็นเขตที่ทำกิจกรรมด้านการประมงได้แก่ การเลี้ยงสัตว์น้ำประเภทต่าง ๆ มีรายละเอียดดังนี้

5) เขตปศุสัตว์ มีเนื้อที่ 23 ไร่ หรือคิดเป็นร้อยละ 0.05 ของเนื้อที่ตำบล ประกอบด้วย เขตโรงเรือนเลี้ยงสัตว์ มีรายละเอียดดังนี้



เขตโรงเรือนเลี้ยงสัตว์ (สัญลักษณ์ 2520) ปัจจุบันมีการสร้างโรงเรือนเลี้ยงสัตว์ ประเภทต่าง ๆ มีเนื้อที่ 23 ไร่ หรือ คิดเป็นร้อยละ 0.05 ของเนื้อที่ตำบล

6.2.3 เขตชุมชนและสิ่งปลูกสร้าง มีเนื้อที่ 3706 ไร่ หรือคิดเป็นร้อยละ 7.65 ของเนื้อที่ตำบล ประกอบด้วย 3 เขตรอง ได้แก่ เขตชุมชน/สถานที่ราชการ เขตอุตสาหกรรม/แหล่งรับซื้อผลผลิต และเขตการใช้พื้นที่เฉพาะ มีรายละเอียดดังนี้

(1) เขตชุมชน/สถานที่ราชการ (สัญลักษณ์ 3100) มีเนื้อที่ 3045 ไร่ หรือ คิดเป็นร้อยละ 6.28 ของเนื้อที่ตำบล ปัจจุบันมีการใช้ที่ดินชุมชนและที่อยู่อาศัย มีทั้งประเภทชุมชนเมือง ชุมชนชนบท และที่ตั้งของสถาบันและสถานที่ราชการต่าง ๆ

(2) เขตอุตสาหกรรม/แหล่งรับซื้อผลผลิต (สัญลักษณ์ 3200) มีเนื้อที่ 456 ไร่ หรือ คิดเป็นร้อยละ 0.94 ของเนื้อที่ตำบล ปัจจุบันมีการใช้ที่ดินประเภทโรงงานอุตสาหกรรม แหล่งรับซื้อผลผลิตทางการเกษตรประเภทต่าง ๆ

(3) และเขตการใช้พื้นที่เฉพาะ (สัญลักษณ์ 3300) มีเนื้อที่ 205 ไร่ หรือ คิดเป็นร้อยละ 0.42 ของเนื้อที่ตำบล ปัจจุบันมีการใช้ที่ดินที่นอกเหนือจาก 2 เขตดังกล่าวข้างต้น เช่น สถานที่พักผ่อน ท้องเที่ยว สวนสาธารณะ รีสอร์ท ระบบขนส่งมวลชน โบราณสถาน เป็นต้น

6.2.4 เขตแหล่งน้ำ มีเนื้อที่ 728 ไร่ หรือคิดเป็นร้อยละ 1.50 ของเนื้อที่ตำบล ประกอบด้วย 2 เขตรอง ได้แก่ เขตแหล่งน้ำตามธรรมชาติ และเขตแหล่งน้ำที่สร้างขึ้น มีรายละเอียดดังนี้

(1) เขตแหล่งน้ำตามธรรมชาติ (สัญลักษณ์ 4100) มีเนื้อที่ 483 ไร่ หรือ คิดเป็นร้อยละ 1 ของเนื้อที่ตำบล ปัจจุบันมีสภาพการใช้ที่ดินเป็นลักษณะของแหล่งน้ำตามธรรมชาติ เช่น ห้วย หนอง คลอง แม่น้ำ เป็นต้น

(2) เขตแหล่งน้ำที่สร้างขึ้น (สัญลักษณ์ 4200) มีเนื้อที่ 245 ไร่ หรือ คิดเป็นร้อยละ 0.51 ของเนื้อที่ตำบล ปัจจุบันมีสภาพการใช้ที่ดินเป็นแหล่งน้ำที่สร้างขึ้น เช่น คลองชลประทาน อ่างเก็บน้ำ เป็นต้น

6.2.5 เขตพื้นที่อื่น ๆ (สัญลักษณ์ 5000) มีเนื้อที่ 2899 ไร่ หรือคิดเป็นร้อยละ 5.98 ของเนื้อที่ตำบล เป็นเขตที่มีลักษณะการใช้ที่ดินที่มีความเฉพาะ เช่น เหมืองแร่ ที่ทิ้งขยะ หาดทราย ไม้พุ่ม เป็นต้น

6.2.6 เขตรักษาสมดุลของธรรมชาติและสิ่งแวดล้อม (สัญลักษณ์ 6000) มีเนื้อที่ 2010 ไร่ หรือคิดเป็นร้อยละ 5.98 ของเนื้อที่ตำบล มีการใช้ที่ดินเป็นป่าไม้ที่พบในพื้นที่เกษตรกรรม ซึ่งอยู่นอกเขตป่าไม้ตามกฎหมาย ส่วนใหญ่เป็นป่าปลูก ป่าชุมชน



ตารางที่ 6-1 เขตการใช้ที่ดิน ตำบล ธงชัย อำเภอ บางสะพาน จังหวัด ประจวบคีรีขันธ์

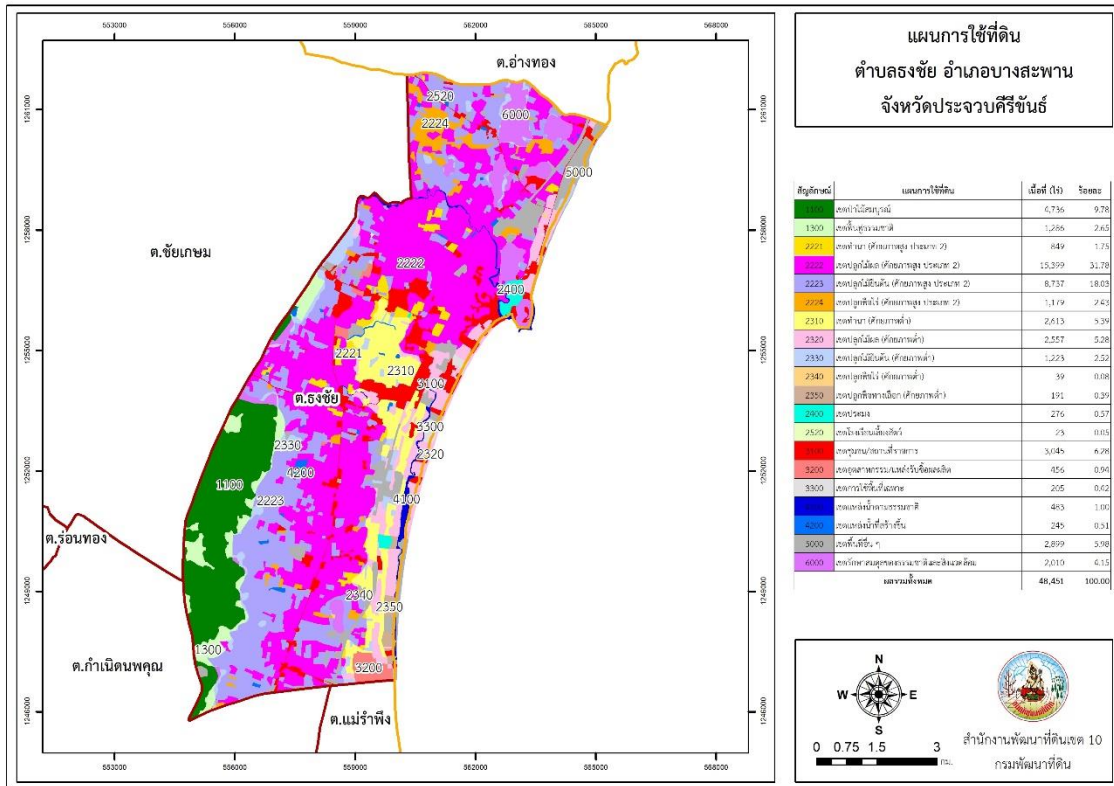
สัญลักษณ์	แผนการใช้ที่ดิน	เนื้อที่ (ไร่)	ร้อยละ
1100	เขตป่าไม้สมบูรณ์	4,736	9.78
1300	เขตพื้นฟูธรรมชาติ	1,286	2.65
2221	เขตทำนา (ศักยภาพสูง ประเภท 2)	849	1.75
2222	เขตปลูกไม้ผล (ศักยภาพสูง ประเภท 2)	15,399	31.78
2223	เขตปลูกไม้ยืนต้น (ศักยภาพสูง ประเภท 2)	8,737	18.03
2224	เขตปลูกพืชไร่ (ศักยภาพสูง ประเภท 2)	1,179	2.43
2310	เขตทำนา (ศักยภาพต่ำ)	2,613	5.39
2320	เขตปลูกไม้ผล (ศักยภาพต่ำ)	2,557	5.28
2330	เขตปลูกไม้ยืนต้น (ศักยภาพต่ำ)	1,223	2.52
2340	เขตปลูกพืชไร่ (ศักยภาพต่ำ)	39	0.08
2350	เขตปลูกพืชทางเลือก (ศักยภาพต่ำ)	191	0.39
2400	เขตประมง	276	0.57
2520	เขตโรงเรียนเลี้ยงสัตว์	23	0.05
3100	เขตชุมชน/สถานที่ราชการ	3,045	6.28
3200	เขตอุตสาหกรรม/แหล่งรับซื้อผลผลิต	456	0.94
3300	เขตการใช้พื้นที่เฉพาะ	205	0.42
4100	เขตแหล่งน้ำตามธรรมชาติ	483	1.00
4200	เขตแหล่งน้ำที่สร้างขึ้น	245	0.51
5000	เขตพื้นที่อื่น ๆ	2,899	5.98
6000	เขตรักษาสมดุลของธรรมชาติและสิ่งแวดล้อม	2,010	4.15
ผลรวมทั้งหมด		48,451	100.00

หมายเหตุ: เนื้อที่คำนวณด้วยระบบสารสนเทศภูมิศาสตร์



แผนการใช้ที่ดินตำบลธงชัย อำเภอบางสะพาน จังหวัดประจวบคีรีขันธ์

รูปที่ 6-1 แผนการใช้ที่ดินตำบลธงชัย อำเภอบางสะพาน จังหวัดประจวบคีรีขันธ์





บทที่ 7

การขับเคลื่อนแผนการใช้ที่ดิน

7.1 ขั้นตอนการดำเนินงาน

ภายหลังการจัดทำแผนการใช้ที่ดินตำบลธงชัย อำเภอบางสะพาน จังหวัดประจวบคีรีขันธ์แล้วจะต้องดำเนินการดังต่อไปนี้

7.1.1 จัดทำเป้าหมายการดำเนินงานและงบประมาณและกิจกรรมต่าง ๆ ที่จะดำเนินการในปีงบประมาณ 2567 ถึง 2570

7.1.2 นำแผนการใช้ที่ดินตำบลเขาล้านไปเสนอต่อองค์การบริหารส่วนตำบลธงชัย เพื่อมีมติให้ความร่วมมือในกิจกรรมพัฒนาที่ดินดำเนินการกิจกรรมต่าง ๆ ที่กำหนดไว้ในแผน และได้รับการเชื่อมโยงสู่แผนพัฒนาตำบล

7.1.3 สถานีพัฒนาที่ดินประจวบคีรีขันธ์ เสนอเป้าหมายและงบประมาณให้รายงานมายังกรมพัฒนาที่ดิน

7.1.4 กรมพัฒนาที่ดินพิจารณาสนับสนุนงบประมาณกิจกรรมและโครงการตามเป้าหมายที่กำหนดในแผนการใช้ที่ดิน

7.1.5 สถานีพัฒนาที่ดินประจวบคีรีขันธ์ นำเสนอต่อที่ประชุมจังหวัด/อำเภอ เพื่อสร้างการรับรู้และประชาสัมพันธ์ให้หน่วยงานอื่น นำโครงการภายใต้หน่วยงานมาพัฒนาพื้นที่ตามแผนการใช้ที่ดินกำหนด

7.2 กิจกรรมของกรมพัฒนาที่ดินในเขตการใช้ที่ดินที่จะดำเนินการในปีงบประมาณ 2566

งบประมาณที่กำหนดไว้เป็นการประมาณเบื้องต้น อาจมีการเปลี่ยนแปลงตามที่ได้รับการจัดสรรให้ดำเนินการ (ตารางที่ 7-1)

เขตพื้นที่เกษตรกรรม

1) ดินขาดความอุดมสมบูรณ์ มีแผนงาน/โครงการปรับปรุงบำรุงดิน ดังนี้

- (1) การส่งเสริมการผลิตและการใช้สารอินทรีย์
- (2) การผลิต-จัดหาเมล็ดพันธุ์พืชปุ๋ยสด
- (3) การส่งเสริมการปรับปรุงบำรุงดินด้วยพืชปุ๋ยสด
- (4) การพัฒนากลุ่มเกษตรกรใช้สารอินทรีย์ลดการใช้สารเคมีทางการเกษตร
- (5) การจัดตั้งธนาคารปุ๋ยอินทรีย์
- (6) การรณรงค์ไถกลบตอซัง
- (7) การจัดหาปุ๋ยโดโลไมท์
- (8) การส่งเสริมการปรับปรุงบำรุงพื้นที่ดินกรด



(9) การส่งเสริมพัฒนาปรับปรุงบำรุงดิน (หมอดินอาสา)

2) การชะล้างพังทลายของดิน มีแผนงาน/โครงการฟื้นฟูและป้องกันการชะล้างพังทลายของดิน ดังนี้

(1) การปลูกหญ้าแฝกเพื่อการอนุรักษ์ดินและน้ำ

(2) การจัดระบบอนุรักษ์ดินและน้ำ

3) พื้นที่แล้งซ้ำซาก มีแผนงาน/โครงการบริหารจัดการน้ำ ดังนี้

(1) การพัฒนาแหล่งน้ำขนาดเล็กเพื่อการอนุรักษ์ดินและน้ำ

(2) การก่อสร้างแหล่งน้ำในไร่นานอกเขตชลประทาน

(3) การก่อสร้างระบบส่งน้ำ

7.3 กิจกรรมที่ขอการสนับสนุนจากส่วนราชการอื่น (ตารางที่ 7-2)

7.3.1 เขตพื้นที่เกษตรกรรม

1) เขตปลูกพืชไร่ เขตปลูกไม้ผล และเขตปลูกไม้ยืนต้น

(1) ใช้ตลาดนำการผลิตในการเลือกชนิดพืชและหาตลาดรองรับ ทั้งในเขตที่เหมาะสมและในเขตที่ไม่เหมาะสมและต้องการปรับเปลี่ยนชนิดพืช (สำนักงานพาณิชย์จังหวัด/สำนักงานสหกรณ์จังหวัด)

(2) การอบรมให้ความรู้การเข้าสู่กระบวนการรับรองมาตรฐานสินค้าเกษตรปลอดภัย (GAP) (กรมวิชาการเกษตร)

(3) จัดอบรมถ่ายทอดความรู้การทำเกษตรผสมผสานตามแนวทางเศรษฐกิจพอเพียง (กรมส่งเสริมการเกษตร)

(4) สนับสนุนการขุดเจาะน้ำบาดาล (กรมทรัพยากรน้ำบาดาล)

2) เขตปศุสัตว์ และเขตเพาะเลี้ยงสัตว์น้ำ

ส่งเสริม/สนับสนุนการปลูกหญ้าเลี้ยงสัตว์ (สำนักงานปศุสัตว์จังหวัด)

7.3.2 พื้นที่แหล่งน้ำ

สนับสนุนการพัฒนาเพื่อเพิ่มพื้นที่กักเก็บน้ำ (สำนักงานชลประทานจังหวัด)

7.4 ความต้องการของชุมชนและองค์กรปกครองส่วนท้องถิ่น

จากการดำเนินการจัดทำกระบวนการมีส่วนร่วมของประชาชนที่องค์การบริหารส่วนตำบล ได้มีความต้องการของประชาชนที่ต้องการให้ดำเนินการเกี่ยวกับแก้ปัญหาดินเสื่อมโทรมและฟื้นฟูความอุดมสมบูรณ์ของดิน การขาดแคลนน้ำเนื่องจากน้ำไม่เพียงพอในหน้าแล้ง และดินมีการชะล้างพังทลาย



เพื่อตอบสนองต่อความต้องการของชุมชนและการแก้ไขปัญหาเชิงพื้นที่ของตำบลทรายทอง กรมพัฒนาที่ดินได้วิเคราะห์เบื้องต้น ดังต่อไปนี้

ปัญหาของตำบลทรายทอง ในภาพรวมสรุปได้ว่า มีปัญหาสำคัญ 2 ประการ คือ (1) ปัญหาดินขาดความอุดมสมบูรณ์ มีการชะล้างพังทลายสูง (2) ปัญหาการขาดแคลนน้ำ แล้งซ้ำซาก ปัญหาดังกล่าวนี้ส่งผลกระทบต่อคุณภาพชีวิตของราษฎรในชุมชนโดยรวม

ในกรณีของปัญหาปัญหาดินขาดความอุดมสมบูรณ์มีการชะล้างพังทลายสูง นั้น เนื่องจากในพื้นที่ส่วนใหญ่ของตำบลธงชัย พบว่าดินเป็นดินมีลักษณะร่วนปนทราย คุณภาพของดินจึงไม่ค่อยจะเหมาะสมต่อการเกษตร มีปัญหาความอุดมสมบูรณ์ของดินต่ำ เนื่องจากมีการใช้ที่ดินติดต่อกันเป็นเวลานาน โครงสร้างของดินได้มีการเปลี่ยนแปลงในพื้นที่ที่มีการไถพรวนด้วยเครื่องจักรติดต่อกันเป็นระยะเวลาอันยาวนานทำให้ดินแน่นตัว น้ำในดินและอากาศในดินที่เคยมีอยู่สูญหายไป ส่วนธาตุอาหารและอินทรีย์วัตถุ ก็มีปริมาณลดลงเช่นเดียวกัน เนื่องจากพืชนำไปใช้ และอินทรีย์วัตถุได้สลายตัวไป

ในกรณีของการขาดแคลนนํ้านั้น เนื่องจากดินมีลักษณะเป็นดินร่วนปนทรายจึงไม่สามารถอุ้มน้ำได้ นอกจากนั้นผลของการทับถมของตะกอนดินในแหล่งน้ำมีมากจึงทำให้แหล่งน้ำตื้นเขินอย่างรวดเร็ว อีกทั้ง การดำเนินกิจกรรมด้านการเกษตรทั้งปลูกพืชและเลี้ยงสัตว์ที่เพิ่มขึ้น รวมทั้งเหตุการณ์ที่เกิดจากการเปลี่ยนแปลงภูมิอากาศ เช่น ปริมาณฝนน้อยกว่าปกติ ฝนทิ้งช่วง จนเกิดความแห้งแล้ง การขาดแคลนน้ำจึงเกิดขึ้นอย่างต่อเนื่อง



ตารางที่ 7-1 กิจกรรมของกรมพัฒนาที่ดินในเขตเกษตรกรรมที่จะดำเนินการในปีงบประมาณ 2567-2570

เขตการใช้ที่ดิน (เกษตรกรรม)	แผนงาน/โครงการ	งบประมาณ
1. เขตทำนา	1. การปรับปรุงบำรุงดิน 1.1 การส่งเสริมการผลิตและการใช้สารอินทรีย์ 1.2 การผลิต-จัดหาเมล็ดพันธุ์พืชปุ๋ยสด 1.3 การส่งเสริมการปรับปรุงบำรุงดินด้วยพืชปุ๋ยสด 1.4 การรณรงค์เฝ้าติดตามดิน 1.5 การจัดหาปุ๋ยอินทรีย์ 2. การฟื้นฟูและป้องกันการชะล้างพังทลายของดิน 2.1 รณรงค์และส่งเสริมการปลูกหญ้าแฝก	815,000 3,500 595,000 60,000 140,000 17,000 400,000 400,000
2. เขตปลูกพืชไร่ 3. เขตปลูกไม้ผล 4. เขตปลูกไม้ยืนต้น 5. เขตทุ่งหญ้าเลี้ยงสัตว์	1. การปรับปรุงบำรุงดิน 1.1 การส่งเสริมการผลิตและการใช้สารอินทรีย์ 1.2 การจัดหาปุ๋ยอินทรีย์ 2. การฟื้นฟูและป้องกันการชะล้างพังทลายของดิน 2.1 รณรงค์และส่งเสริมการปลูกหญ้าแฝก 2.2 งานจัดระบบอนุรักษ์ดินและน้ำในพื้นที่เสี่ยงภัยพิบัติทางการเกษตร	221,600 56,000 17,000 2,384,000 400,000 1,984,000



ตารางที่ 7-2 สรุปกิจกรรมที่ขอรับการสนับสนุนจากส่วนราชการอื่นในเขตการใช้ที่ดิน

เขตการใช้ที่ดิน	กิจกรรมที่ขอการสนับสนุนจากส่วนราชการอื่น
1. เขตทำนา	<ol style="list-style-type: none">ใช้ตลาดนำการผลิตในการเลือกชนิดพืชหลังนาและหาตลาดรองรับ (สำนักงานพาณิชย์จังหวัด/สำนักงานสหกรณ์จังหวัด)จัดอบรมถ่ายทอดความรู้เรื่องการใช้พันธุ์ข้าว (กรมการข้าว, กรมส่งเสริมการเกษตร)จัดอบรมถ่ายทอดความรู้เรื่องการป้องกันกำจัดศัตรูข้าวและการจัดการโรค/แมลง (กรมการข้าว, กรมส่งเสริมการเกษตร, กรมวิชาการเกษตร)ถ่ายทอดองค์ความรู้เรื่องการผลิตเมล็ดพันธุ์ข้าว (กรมการข้าว, กรมส่งเสริมการเกษตร)การอบรมให้ความรู้การเข้าสู่กระบวนการรับรองมาตรฐานสินค้าเกษตรปลอดภัย (GAP) (กรมวิชาการเกษตร)
2. เขตปลูกพืชไร่ 3. เขตปลูกไม้ผล 4. เขตปลูกไม้ยืนต้น 5. เขตทุ่งหญ้าเลี้ยงสัตว์	<ol style="list-style-type: none">ใช้ตลาดนำการผลิตในการเลือกชนิดพืชและหาตลาดรองรับ ทั้งในเขตที่เหมาะสมและในเขตที่ไม่เหมาะสมและต้องการปรับเปลี่ยนชนิดพืช (สำนักงานพาณิชย์จังหวัด/สำนักงานสหกรณ์จังหวัด)การอบรมให้ความรู้การเข้าสู่กระบวนการรับรองมาตรฐานสินค้าเกษตรปลอดภัย (GAP) (กรมวิชาการเกษตร)จัดอบรมถ่ายทอดความรู้เรื่องการทำการเกษตรผสมผสานตามแนวทางเศรษฐกิจพอเพียง (เกษตรและสหกรณ์จังหวัดประจวบคีรีขันธ์, กรมส่งเสริมการเกษตร)
6. พื้นที่แหล่งน้ำ	<ol style="list-style-type: none">สนับสนุนการพัฒนาเพื่อเพิ่มพื้นที่กักเก็บน้ำและการบริหารจัดการน้ำ (สำนักงานชลประทาน)ส่งเสริมและพัฒนาแหล่งน้ำ (องค์การปกครองส่วนท้องถิ่น อบจ. เทศบาล)



แผนการใช้ที่ดินตำบลธงชัย อำเภอบางสะพาน จังหวัดประจวบคีรีขันธ์

ตาราง 7-3 เป้าหมายการดำเนินงานและงบประมาณ ตำบลธงชัย อำเภอบางสะพาน จังหวัดประจวบคีรีขันธ์ แผน 4 ปี (พ.ศ. 2567-2570)

เขตการใช้ที่ดิน	งาน/โครงการ/กิจกรรม	หน่วย นับ	เป้าหมาย				รวม	งบประมาณ (บาท)				รวม	หน่วยงาน รับผิดชอบ
			2567	2568	2569	2570		2567	2568	2569	2570		
1. การปรับปรุงบำรุงดิน												1,001,000	
เขตนาข้าว,เขตปลูก พืชไร่/ไม้ผล/ไม้ยืน ต้น/พืชสวน	1.1 การส่งเสริมการผลิตและการใช้ สารอินทรีย์	ราย	50	50	50	50	200	17,500	17,500	17,500	17,500	70,000	พด.
เขตนาข้าว	1.2 การผลิต-จัดหาเมล็ดพันธุ์พืชปุ๋ย สด	ตัน	5	5	5	5	20	148,750	148,750	148,750	148,750	595,000	พด.
เขตนาข้าว	1.3 การส่งเสริมการปรับปรุงบำรุง ดินด้วยพืชปุ๋ยสด	ไร่	1,000	1,000	1,000	1,000	4,000	15,000	15,000	15,000	15,000	60,000	พด.
เขตนาข้าว,เขตปลูก พืชไร่/ไม้ผล/ไม้ยืน ต้น/พืชสวน	1.4 การจัดหาปุ๋ยอินทรีย์	ตัน	20	20	20	20	80	34,000	34,000	34,000	34,000	136,000	พด.
เขตนาข้าว	1.6 การรณรงค์เฝ้าระวังดิน	ไร่	100	100	100	100	400	35,000	35,000	35,000	35,000	140,000	พด.
2. การฟื้นฟูและป้องกันการชะล้างพังทลายของดิน												2,464,000	
เขตพื้นที่ เกษตรกรรม,พื้นที่ แหล่งน้ำ	2.1 รณรงค์และส่งเสริมการปลูก หญ้าแฝก	กล้า	100,000	100,000	100,000	100,000	400,000	120,000	120,000	120,000	120,000	480,000	พด.
	2.2 งานจัดระบบอนุรักษ์ดินและน้ำ ในพื้นที่เสี่ยงภัยพิบัติทางการเกษตร	ไร่	155	155	155	155	620	496,000	496,000	496,000	496,000	1,984,000	
	รวมเป้าหมายดำเนินงานและ งบประมาณ												

หมายเหตุ: งบประมาณที่กำหนดไว้เป็นการประมาณเบื้องต้น อาจมีการเปลี่ยนแปลงตามที่ได้รับการจัดสรรให้ดำเนินการ



เอกสารอ้างอิง

บทที่ 1

เทศบาลตำบลหัวสะพาน. 2566. **แผนพัฒนาท้องถิ่น(พ.ศ.2561-2565)**. แหล่งที่มา:

http://www.obtwangchan.go.th/site/index.php?option=com_content&view=article&id=636:-2566-2570&catid=48:2017-02-05-17-48-55&Itemid=101. 10 สิงหาคม 2566

บทที่ 2

กรมการพัฒนาชุมชน. 2566. **ข้อมูลความจำเป็นพื้นฐาน (จปฐ.)รายจังหวัด รายอำเภอ และรายตำบล ปี 2565**. แหล่งที่มา :<https://ebmn.cdd.go.th/>. 1 มิถุนายน 2566.

กรมอุตุนิยมวิทยา. 2566. **ปริมาณน้ำฝนเฉลี่ยคาบ 30 ปี (พ.ศ. 2536-2565)**. กรมอุตุนิยมวิทยากระทรวงดิจิทัลเพื่อเศรษฐกิจและสังคม, กรุงเทพฯ.

กรมส่งเสริมการเกษตร. 2566. **จำนวนครัวเรือนเกษตรกรที่ขึ้นทะเบียนเกษตรกร จำแนกรายจังหวัด รายอำเภอ และรายตำบล (ณ เดือนมกราคม พ.ศ. 2566)**. แหล่งที่มา : <http://mvos2.gistda.or.th/>. 15 พฤษภาคม 2566

สำนักเทคโนโลยีการสำรวจและทำแผนที่. 2566. **แผนที่ขอบเขตตำบล ปี 2564 (ไฟล์ข้อมูล)**. กรมพัฒนาที่ดินกระทรวงเกษตรและสหกรณ์, กรุงเทพฯ.

สำนักบริหารการทะเบียน กรมการปกครอง. 2566. **รายงานสถิติจำนวนประชากรและบ้าน รายจังหวัด รายอำเภอ และรายตำบล (ณ เดือนธันวาคม พ.ศ. 2565)**. แหล่งที่มา:

<https://stat.bora.dopa.go.th/stat/statnew/statyear/#/TableTemplate/Area/statpop>. 1 พฤษภาคม 2566.

กลุ่มวางแผนการใช้ที่ดิน. 2566. **แผนที่สภาพการใช้ที่ดิน ปี 2566 (ไฟล์ข้อมูล)**. สำนักงานพัฒนาที่ดินเขต 10, ราชบุรี

บทที่ 3

กลุ่มวางแผนการใช้ที่ดิน. 2566. **แผนที่ทรัพยากรดิน (ไฟล์ข้อมูล)**. สำนักงานพัฒนาที่ดินเขต 10, ราชบุรี

กรมทรัพยากรน้ำบาดาล. 2566. **ปริมาณน้ำและจำนวนบ่อบาดาล ปี 2565**. แหล่งที่มา:

<http://app.dgr.go.th/newpasutara/xml/search.php>, 26 พฤษภาคม 2566.

บทที่ 5

บัณฑิต ต้นศิริ และ คำธณ ไทรพิง. 2542. **คู่มือการประเมินคุณภาพที่ดิน**. กองวางแผนการใช้ที่ดิน กรมพัฒนาที่ดิน.

บทที่ 6

กลุ่มวางแผนการใช้ที่ดิน. 2566. **แผนที่การใช้ที่ดิน (ไฟล์ข้อมูล)**. สำนักงานพัฒนาที่ดินเขต 10, ราชบุรี

แผนการใช้ที่ดิน

ตำบลธงชัย อำเภอบางสะพาน

จังหวัดประจวบคีรีขันธ์

