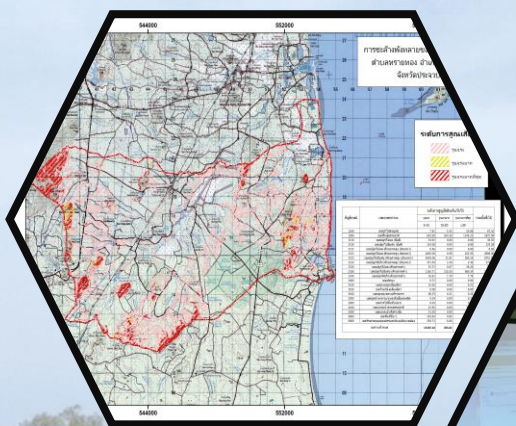


# แผนการใช้ที่ดิน

## ตำบลทรายทอง อำเภอบางสะพานน้อย

### จังหวัดประจวบคีรีขันธ์



## คำนำ

การจัดทำแผนการใช้ที่ดินดำเนินการตามรัฐธรรมนูญแห่งราชอาณาจักรไทย พ.ศ. 2560 มาตรา 72 (1) ที่ได้บัญญัติให้มีการวางแผนการใช้ที่ดินให้เหมาะสมกับศักยภาพของที่ดินตามหลักการพัฒนาอย่างยั่งยืน โดยแผนการใช้ที่ดินตำบลทรายทอง อำเภอบางสะพานน้อย จังหวัดประจวบคีรีขันธ์ ได้นำแนวคิดของ FAO และ UNEP มาปรับใช้ คือ ความเหมาะสมทางกายภาพ ความเหมาะสมทางเศรษฐกิจ การยอมรับจากสังคม การสร้างความยั่งยืนให้สิ่งแวดล้อม และเสนอทางเลือกการใช้ที่ดิน ร่วมกับวิธีการที่จำเป็นอื่น ๆ เช่น กระบวนการมีส่วนร่วมของชุมชน (Participatory Rural Appraisal: PRA) การประเมินคุณภาพที่ดิน เป็นต้น

สถานีพัฒนาที่ดินประจวบคีรีขันธ์ร่วมกับสำนักงานพัฒนาที่ดินเขต (สพข.) ในการดำเนินงานวางแผนการใช้ที่ดินระดับตำบล โดยพิจารณาภาพรวมของสภาพปัญหาในด้านต่างๆ ทั้งด้านกายภาพ เศรษฐกิจ และสังคม วิเคราะห์และสังเคราะห์ข้อมูลนำไปสู่การวางแผนการใช้ที่ดินที่สอดคล้องกับศักยภาพของพื้นที่ โดยผ่านกระบวนการมีส่วนร่วมของชุมชน (PRA) ในการระบุปัญหา ความต้องการของเกษตรกรและผู้มีส่วนได้ส่วนเสีย ทั้งนี้ สพด. ได้จัดทำแผนกิจกรรม/โครงการ เพื่อขับเคลื่อนแผนการใช้ที่ดินให้เป็นรูปธรรมเพื่อให้เกษตรกรมีคุณภาพชีวิตที่ดีขึ้น มีการใช้ที่ดินอย่างถูกต้องเหมาะสม รักษาสภาพแวดล้อมและอนุรักษ์ทรัพยากรในชุมชนให้เกิดความยั่งยืนต่อไป

สถานีพัฒนาที่ดินประจวบคีรีขันธ์

กันยายน 2566



## สารบัญ

	หน้า
คำนำ	
สารบัญ	
สารบัญตาราง	
สารบัญรูป	
<b>บทที่ 1 บทนำ</b>	
1.1 ความสำคัญของการวางแผนการใช้ที่ดิน	1-1
1.2 หลักการและเหตุผล	1-1
1.3 วัตถุประสงค์	1-1
1.4 ระยะเวลาและสถานที่ดำเนินงาน	1-1
1.5 ขั้นตอนการดำเนินงาน	1-2
1.6 วิสัยทัศน์ของตำบล	1-3
<b>บทที่ 2 ข้อมูลทั่วไป</b>	
2.1 ที่ตั้งและอาณาเขต	2-1
2.2 การแบ่งส่วนการปกครอง	2-2
2.3 สภาพภูมิประเทศ	2-2
2.4 สภาพภูมิอากาศ	2-2
2.5 สภาพการใช้ที่ดินในปัจจุบัน	2-4
2.6 สภาพเศรษฐกิจและสังคม	2-8
<b>บทที่ 3 สถานภาพของทรัพยากรธรรมชาติ</b>	
3.1 ทรัพยากรป่าไม้	3-1
3.2 ทรัพยากรน้ำ	3-2
3.3 ทรัพยากรดิน	3-2
<b>บทที่ 4 กระบวนการมีส่วนร่วมของชุมชน (Participatory Rural Appraisal: PRA)</b>	
4.1 การวิเคราะห์ผลจากการจัดทำกระบวนการมีส่วนร่วมของชุมชน (PRA)	4-1
4.2 ระบบการปลูกพืชในปัจจุบัน	4-4
<b>บทที่ 5 การประเมินคุณภาพที่ดิน</b>	
5.1 หลักการประเมินคุณภาพที่ดินด้านกายภาพ	5-1



## สารบัญ (ต่อ)

	หน้า
5.2 พืชเศรษฐกิจที่สำคัญของตำบล	5-3
5.3 ระดับความเหมาะสมของที่ดิน	5-3
<b>บทที่ 6 แผนการใช้ที่ดิน</b>	
6.1 การวิเคราะห์ข้อมูลเพื่อการจัดทำแผนการใช้ที่ดินระดับตำบล	6-1
6.2 แผนการใช้ที่ดิน	6-2
<b>บทที่ 7 การขับเคลื่อนแผนการใช้ที่ดิน</b>	
7.1 ขั้นตอนการดำเนินงาน	7-1
7.2 กิจกรรมของกรมพัฒนาที่ดินในเขตการใช้ที่ดินที่จะดำเนินการใน ปีงบประมาณ 2566	7-1
7.3 กิจกรรมที่ขอการสนับสนุนจากส่วนราชการอื่น	7-2
7.4 ความต้องการของชุมชนและองค์กรปกครองส่วนท้องถิ่น	7-2
<b>เอกสารอ้างอิง</b>	



## สารบัญตาราง

ตารางที่		หน้า
2-1	สถิติภูมิอากาศ ณ สถานีตรวจอากาศจังหวัดราชบุรี (ปี พ.ศ.2536-2565)	2-3
2-2	สภาพการใช้ที่ดิน ตำบลทรายทอง อำเภอบางสะพานน้อย จังหวัดประจวบคีรีขันธ์	2-6
2-3	จำนวนประชากรและครัวเรือนตำบลทรายทอง อำเภอบางสะพานน้อย จังหวัดประจวบคีรีขันธ์ ปี 2565	2-7
2-4	จำนวนและสัดส่วนครัวเรือนเกษตรตำบลทรายทอง อำเภอบางสะพานน้อย จังหวัดประจวบคีรีขันธ์เพชรบุรี ปี 2565	2-9
2-5	รายได้-รายจ่ายเฉลี่ยครัวเรือน ตำบลทรายทอง อำเภอบางสะพานน้อย จังหวัดประจวบคีรีขันธ์ ปี2565	2-10
3-1	สมบัติดิน ตำบลทรายทอง อำเภอบางสะพานน้อย จังหวัดประจวบคีรีขันธ์	3-5
5-1	ตัวอย่างการประเมินคุณภาพที่ดินด้านกายภาพของประเภทการใช้ประโยชน์ที่ดิน	5-2
5-2	ชั้นความเหมาะสมทางกายภาพของดิน ตำบลทรายทอง อำเภอบางสะพานน้อย จังหวัดประจวบคีรีขันธ์	5-4
6-1	เขตการใช้ที่ดิน ตำบลทรายทอง อำเภอบางสะพานน้อย จังหวัดประจวบคีรีขันธ์	6-5
7-1	กิจกรรมของกรมพัฒนาที่ดินในเขตเกษตรกรรมที่จะดำเนินการในปีงบประมาณ 2566-2570	7-4
7-2	สรุปกิจกรรมที่ขอรับการสนับสนุนจากส่วนราชการอื่นในเขตการใช้ที่ดิน	7-5
7-3	เป้าหมายการดำเนินงานและงบประมาณ ตำบลทรายทอง อำเภอบางสะพานน้อย จังหวัดประจวบคีรีขันธ์ แผน 4 ปี (พ.ศ. 2567-2570)	7-6



## สารบัญญรูป

รูปที่		หน้า
1-1	ขั้นตอนการวางแผนการใช้ที่ดินระดับตำบล	1-3
2-1	ขอบเขตการปกครองตำบลทรายทอง อำเภอบางสะพานน้อย จังหวัดประจวบคีรีขันธ์	2-1
2-2	สมดุลของน้ำเพื่อการเกษตร จังหวัดประจวบคีรีขันธ์	2-4
2-3	สภาพการใช้ที่ดิน ตำบลทรายทอง อำเภอบางสะพานน้อย จังหวัดประจวบคีรีขันธ์	2-7
3-1	ทรัพยากรดิน ตำบลทรายทอง อำเภอบางสะพานน้อย จังหวัดประจวบคีรีขันธ์	3-5
4-1	การวิเคราะห์สถานการณ์โดยระบบ DPSIR ของตำบลทรายทอง อำเภอบางสะพานน้อย จังหวัดประจวบคีรีขันธ์	4-3
6-1	เขตการใช้ที่ดิน ตำบลทรายทอง อำเภอบางสะพานน้อย จังหวัด ประจวบคีรีขันธ์	6-6

---



## บทที่ 1

### บทนำ

#### 1.1 ความสำคัญของการวางแผนการใช้ที่ดิน

ตามรัฐธรรมนูญแห่งราชอาณาจักรไทย พุทธศักราช 2560 มาตรา 72 รัฐพึงดำเนินการเกี่ยวกับที่ดิน ทรัพยากรน้ำ และพลังงาน ดังต่อไปนี้

(1) วางแผนการใช้ที่ดินของประเทศ ให้เหมาะสมกับสภาพพื้นที่และศักยภาพของที่ดินตามหลักการพัฒนาที่ยั่งยืน

(2) จัดให้มีการวางผังเมืองทุกระดับและบังคับการให้เป็นไปตามผังเมือง อย่างมีประสิทธิภาพรวมตลอดทั้งพัฒนาเมืองให้มีความเจริญ โดยสอดคล้องกับความต้องการของประชาชนในพื้นที่

#### 1.2 หลักการและเหตุผล

ปัจจุบันกรมพัฒนาที่ดินได้ดำเนินการวางแผนการใช้ที่ดินระดับประเทศเรียบร้อยแล้ว ซึ่งเป็นการวางกรอบเชิงนโยบายมุ่งเน้นการพัฒนาด้านการเกษตรให้เกิดความสมดุลและยั่งยืนและในขณะเดียวกันต้องอนุรักษ์ทรัพยากรธรรมชาติและสิ่งแวดล้อมควบคู่กับการรักษาคุณค่าทางศิลปวัฒนธรรม แต่ทั้งนี้เพื่อให้เกิดการใช้ประโยชน์ที่ดินในระดับพื้นที่อย่างมีประสิทธิภาพและรักษาฐานการผลิตด้านทรัพยากรธรรมชาติอย่างยั่งยืนตลอดห่วงโซ่อุปทานแผนการใช้ที่ดินระดับตำบลจึงถูกนำมาใช้เป็นเครื่องมือเพื่อขับเคลื่อนการดำเนินงานดังกล่าว

ทั้งนี้กรมพัฒนาที่ดินได้จัดทำแผนปฏิบัติการราชการกรมพัฒนาที่ดินระยะ 5 ปี ช่วงปี 2566-2570 เพื่อให้บรรลุตามวิสัยทัศน์ที่กำหนดไว้ คือ “เป็นองค์กรอัจฉริยะทางดิน เพื่อขับเคลื่อนการใช้ที่ดินอย่างเหมาะสม 15 ล้านไร่ ภายในปี 2570” ซึ่งในส่วนของประเด็นการพัฒนาที่ 2 บริหารจัดการทรัพยากรดินและที่ดินด้วยชุดข้อมูลที่มีมูลค่าสูง (High Value Dataset) ซึ่งมีเป้าหมาย คือ การนำชุดข้อมูลที่มีมูลค่าสูง (High Value Dataset) ไปใช้ในการบริหารจัดการทางการเกษตร ในส่วนของตัวชี้วัด บริหารจัดการทรัพยากรดินและที่ดินบนพื้นฐานของชุดข้อมูลที่มีมูลค่าสูง (High Value Dataset) ร้อยละ 100 กลยุทธ์ที่ 2 ยกระดับแผนการใช้ที่ดินไปสู่การปฏิบัติได้กำหนดให้ร้อยละของแผนการใช้ที่ดินระดับตำบลที่จัดทำแล้วเสร็จทั่วประเทศ ภายในปี 2570 (ไม่น้อยกว่า ร้อยละ 80) เป็นตัวชี้วัดหนึ่งของกลยุทธ์ดังกล่าว

#### 1.3 วัตถุประสงค์

1.3.1 เพื่อรักษาเสถียรภาพของทรัพยากรให้เกิดความสมดุลและยั่งยืนภายใต้การพัฒนาต่างๆ ของตำบล

1.3.2 เพื่อให้การใช้ที่ดินมีผลตอบสนองสูงสุดต่อหน่วยเนื้อที่อย่างยั่งยืน



1.3.3 เพื่อให้เกิดการกำหนดแผนงานโครงการกิจกรรมที่สอดคล้องกับแผนการใช้ที่ดินที่กำหนดขึ้น และอยู่บนหลักการของรูปแบบเศรษฐกิจ BCG

## 1.4 ระยะเวลาและสถานที่ดำเนินงาน

1.4.1 ระยะเวลา 1 ตุลาคม 2565 – 30 กันยายน 2566

1.4.2 สถานที่ ตำบลทรายทอง อำเภอบางสะพานน้อย จังหวัดประจวบคีรีขันธ์

## 1.5 ขั้นตอนการดำเนินงาน

1.5.1 รวบรวมข้อมูลปฐมภูมิและทุติยภูมิ ประกอบด้วย

1) ด้านกายภาพ ได้แก่ ทรัพยากรดิน ทรัพยากรน้ำ ทรัพยากรป่าไม้ ภูมิอากาศ สภาพการใช้ที่ดิน เขตป่าไม้ตามกฎหมายและมติคณะรัฐมนตรี ฯ

2) ด้านเศรษฐกิจและสังคม ได้แก่ การถือครองที่ดิน ลักษณะทางเศรษฐกิจของตำบล จำนวนประชากร ฯ

3) ด้านนโยบายและข้อกฎหมายที่เกี่ยวข้อง ได้แก่ ยุทธศาสตร์ แผนการปฏิรูปประเทศ แผนพัฒนาเศรษฐกิจและสังคมแห่งชาติฉบับที่ 13 ยุทธศาสตร์ภาค แผนพัฒนากลุ่มจังหวัด แผนพัฒนาจังหวัด แผนพัฒนาการเกษตรและสหกรณ์ แผนพัฒนาท้องถิ่น 4 ปี ขององค์การบริหารส่วนจังหวัด เทศบาลตำบลหรือองค์การบริหารส่วนตำบล ฯ

1.5.2 จัดทำกระบวนการมีส่วนร่วมของชุมชน (Participatory Rural Appraisal : PRA) เพื่อรับฟังความคิดเห็น ประเด็นปัญหา ความต้องการด้านต่าง ๆ ขององค์การปกครองส่วนท้องถิ่น และเกษตรกรในตำบล

1.5.3 ประเมินคุณภาพของที่ดินของพืชเศรษฐกิจหลักและพืชทางเลือกที่มีมูลค่าของตำบล

1.5.4 สังเคราะห์ข้อมูลจากข้อ 1.5.1 ถึง 1.5.3 เพื่อใช้ประกอบการวางแผนการใช้ที่ดิน

1.5.5 กำหนด (ร่าง) แผนการใช้ที่ดินระดับตำบล

1.5.6 รับฟังความคิดเห็นของผู้มีส่วนได้ส่วนเสียต่อ (ร่าง) แผนการใช้ที่ดินที่กำหนดขึ้น

1.5.7 ปรับปรุง (ร่าง) แผนการใช้ที่ดินเพื่อจัดทำแผนการใช้ที่ดินฉบับสมบูรณ์

1.5.8 นำแผนการใช้ที่ดินเข้าสู่คณะทำงานวิชาการของเขตฯ เพื่อตรวจสอบความครบถ้วน /สมบูรณ์ของเนื้อหาและองค์ประกอบ

1.5.9 เผยแพร่แผนการใช้ที่ดินเพื่อนำไปสู่การขับเคลื่อนการดำเนินงาน ประกอบด้วย

1) องค์การปกครองส่วนท้องถิ่น นำแผนการใช้ที่ดินที่จัดทำขึ้นไปประกอบการจัดทำแผนการพัฒนาของตำบลเพื่อนำไปสู่การของงบประมาณที่มีความสอดคล้องกับศักยภาพด้านการผลิตและสถานภาพของทรัพยากรของตำบล

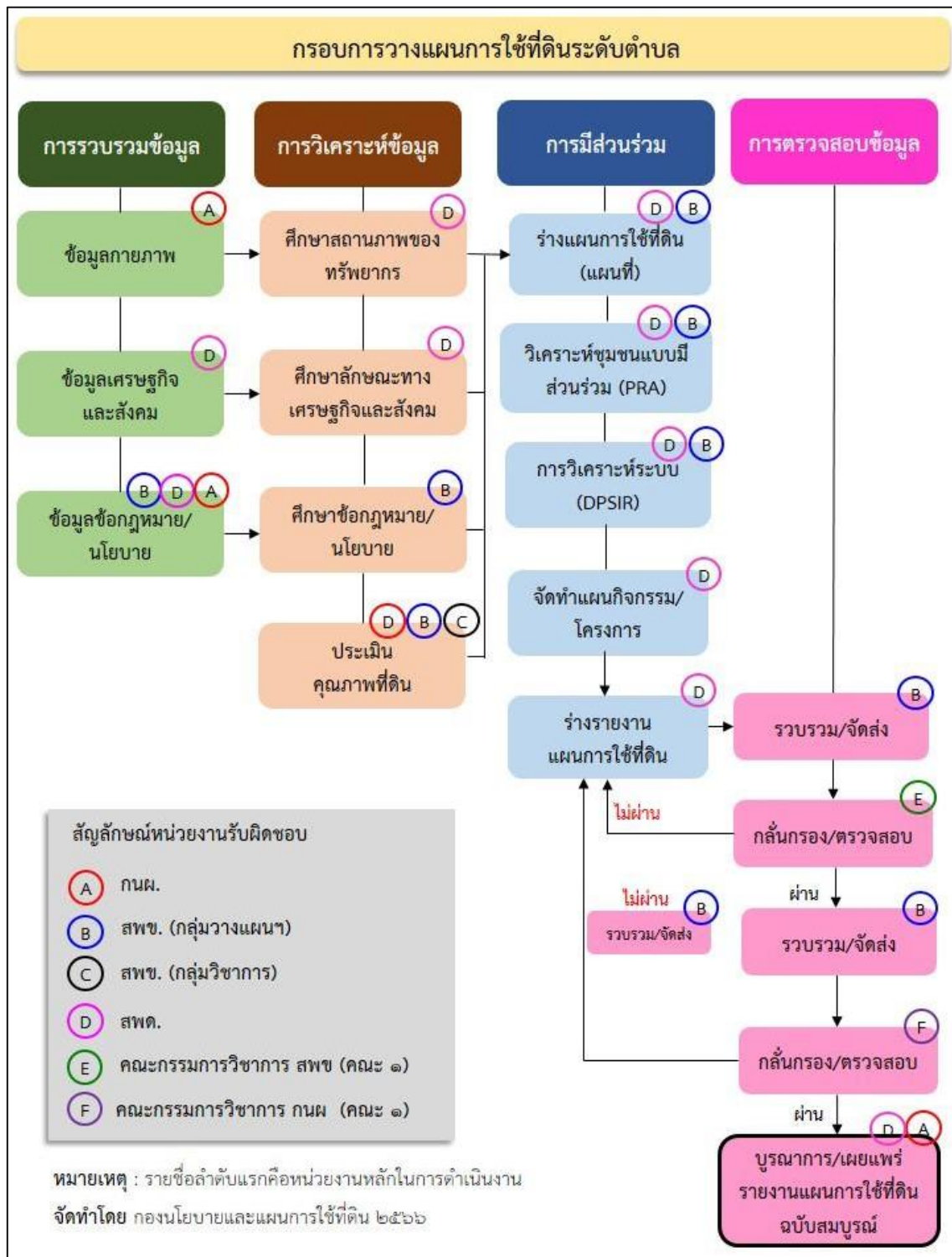


2) กรมพัฒนาที่ดิน โดยสำนักงานพัฒนาที่ดินจังหวัด กำหนดแผนงาน/โครงการ/กิจกรรมที่สอดคล้องกับแผนการใช้ที่ดินที่กำหนดขึ้นในแต่ละเขตและสามารถใช้ประกอบการของงบประมาณในพื้นที่อย่างมีประสิทธิภาพและเป็นที่ยอมรับ

3) หน่วยงานราชการอื่น ๆ สามารถใช้เป็นข้อมูลพื้นฐานประกอบแผนงาน/โครงการ/กิจกรรมที่สอดคล้องกับแผนการใช้ที่ดินที่กำหนดขึ้นในแต่ละเขต

ขั้นตอนการวางแผนการใช้ที่ดินระดับตำบลแสดงดังรูปที่ 1-1

## 1.6 วิสัยทัศน์ของตำบล



รูปที่ 1-1 ขั้นตอนการวางแผนการใช้ที่ดินระดับตำบล



## บทที่ 2 ข้อมูลทั่วไป

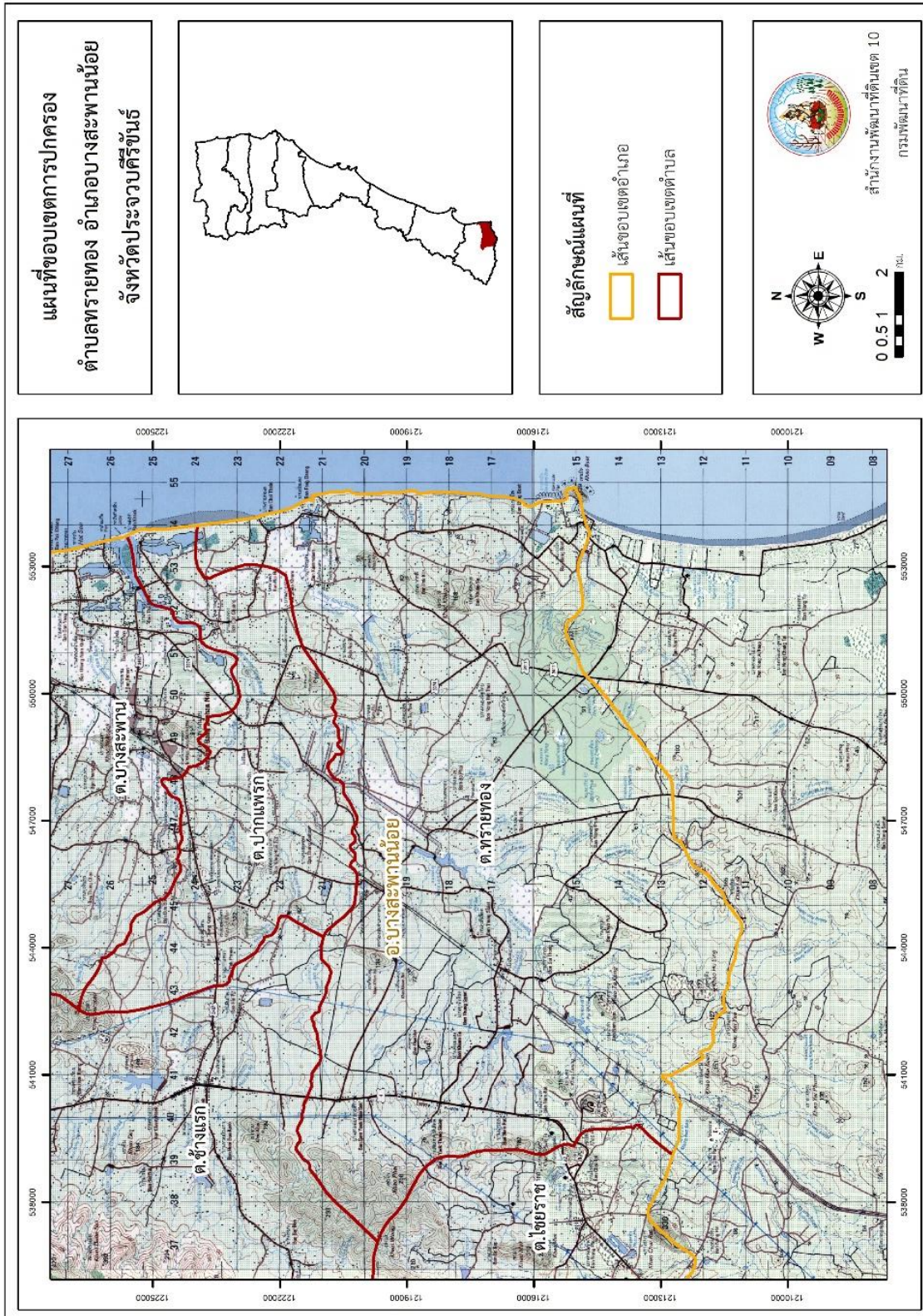
### 2.1 ที่ตั้งและอาณาเขต

ตำบลทรายทอง อำเภอบางสะพานน้อย จังหวัดประจวบคีรีขันธ์ ตั้งอยู่ทางทิศใต้ของอำเภอบางสะพานน้อย มีพื้นที่ประมาณ 76 ตารางกิโลเมตร หรือ 47,759 ไร่ โดยมีอาณาเขตติดต่อ ดังนี้ (รูปที่ 2-1)

ทิศเหนือ	ติดต่อกับ	ตำบลช้างแรกรัง ตำบลปากแพรก อำเภอบางสะพานน้อย จังหวัดประจวบคีรีขันธ์
ทิศใต้	ติดต่อกับ	ตำบลเขาไชยราช ตำบลปากคลอง อำเภอปะทิว จังหวัดชุมพร
ทิศตะวันออก	ติดต่อกับ	อ่าวไทย
ทิศตะวันตก	ติดต่อกับ	ตำบลไชยราช อำเภอบางสะพานน้อย จังหวัดประจวบคีรีขันธ์



แผนการใช้ที่ดินตำบลทรายทอง อำเภอบางสะพานน้อย จังหวัดประจวบคีรีขันธ์



รูปที่ 2-1 ขอบเขตการปกครองตำบลทรายทอง อำเภอบางสะพานน้อย จังหวัดประจวบคีรีขันธ์



## 2.2 การแบ่งส่วนการปกครอง

ตำบลทรายทอง อำเภอบางสะพานน้อย จังหวัดประจวบคีรีขันธ์ แบ่งส่วนการปกครองออกเป็น 11 หมู่บ้าน ดังนี้

หมู่ที่ 1 บ้านโนไร่	หมู่ที่ 7 บ้านห้วยสัก
หมู่ที่ 2 บ้านกำมะเสน	หมู่ที่ 8 บ้านทุ่งสีเสียด
หมู่ที่ 3 บ้านชายทะเล	หมู่ที่ 9 บ้านเขาปูน
หมู่ที่ 4 บ้านฝั่งแดง	หมู่ที่ 10 บ้านหนองหัดไทย
หมู่ที่ 5 บ้านบางเปิด	หมู่ที่ 11 บ้านดอนทรายงาม
หมู่ที่ 6 บ้านบ่อไฟ	

## 2.3 สภาพภูมิประเทศ

ลักษณะพื้นที่ทั่วไปส่วนใหญ่เป็นที่ดอน สภาพพื้นที่ราบเรียบถึงค่อนข้างราบเรียบ ลูกคลื่นลอนลาดเล็กน้อย และลูกคลื่นลอนลาด ด้านทิศตะวันออกติดกับอ่าวไทย เป็นส่วนหนึ่งของลุ่มน้ำเพชรบุรี-ประจวบคีรีขันธ์ มีแหล่งน้ำที่สำคัญ เช่น คลองลำชู คลองดินเหนียว คลองทุ่งมะตูม ห้วยสัก อ่างเก็บน้ำทุ่งมะตูม

## 2.4 สภาพภูมิอากาศ

จากการศึกษาสถิติภูมิอากาศ (ปี พ.ศ.2536-2565) พบว่า ตำบลทรายทอง อำเภอบางสะพานน้อย จังหวัดประจวบคีรีขันธ์ มีรายละเอียดดังนี้

### 2.4.1 อุณหภูมิ

มีอุณหภูมิโดยเฉลี่ยทั้งปี 27.2 องศาเซลเซียส อุณหภูมิสูงสุดเฉลี่ย 32.0 องศาเซลเซียส ในเดือนเมษายน และอุณหภูมิต่ำสุดเฉลี่ย 23.8 องศาเซลเซียส ในเดือนมกราคม

### 2.4.2 ปริมาณน้ำฝน

มีปริมาณน้ำฝนรวมทั้งปี 1,997.0 มิลลิเมตร มีฝนตกประมาณ 168 วัน เดือนที่มีฝนตกมากที่สุดในเดือนพฤศจิกายน มีปริมาณฝน 278.5 มิลลิเมตร และมีฝนตกประมาณ 15 วัน

### 2.4.3 สมดุลน้ำเพื่อการเกษตร

จากข้อมูลสถิติภูมิอากาศในคาบ 30 ปี (ปี พ.ศ.2536-2565) ณ สถานีตรวจอากาศจังหวัดชุมพร ได้นำมาวิเคราะห์สมดุลของน้ำเพื่อการเกษตร ซึ่งเป็นการวิเคราะห์หาช่วงฤดูกาลเพาะปลูกพืช ตลอดจนช่วงระยะเวลาที่พืชเสี่ยงต่อการขาดน้ำ ข้อมูลที่นำมาวิเคราะห์ คือ ปริมาณน้ำฝน และศักยภาพการคายระเหยน้ำอ้างอิง (ET<sub>o</sub>) ซึ่งคำนวณด้วยโปรแกรม Cropwat for Windows Version 8.0 โดยใช้สมการ Penman-Monteith สามารถสรุปสมดุลของน้ำเพื่อการเกษตรในเขตอาศัยน้ำฝนได้ดังนี้



ช่วงที่เหมาะสมต่อการปลูกพืช เป็นช่วงที่ค่าปริมาณน้ำฝนมากกว่าค่า 0.5 การระเหยจากผิวดินและการคายน้ำของพืช เป็นช่วงที่ดินมีความชุ่มชื้นพอเหมาะต่อการเพาะปลูกพืช เป็นช่วงที่ดินมีความชุ่มชื้นพอเหมาะต่อการเพาะปลูกพืชได้ตลอดทั้งปี

ช่วงที่มีน้ำมากเกินพอ เป็นช่วงที่ค่าปริมาณน้ำฝนมากกว่าค่าการระเหยจากผิวดินและการคายน้ำของพืชได้ตลอดทั้งปี (ตารางที่ 2-1 และรูปที่ 2-2)

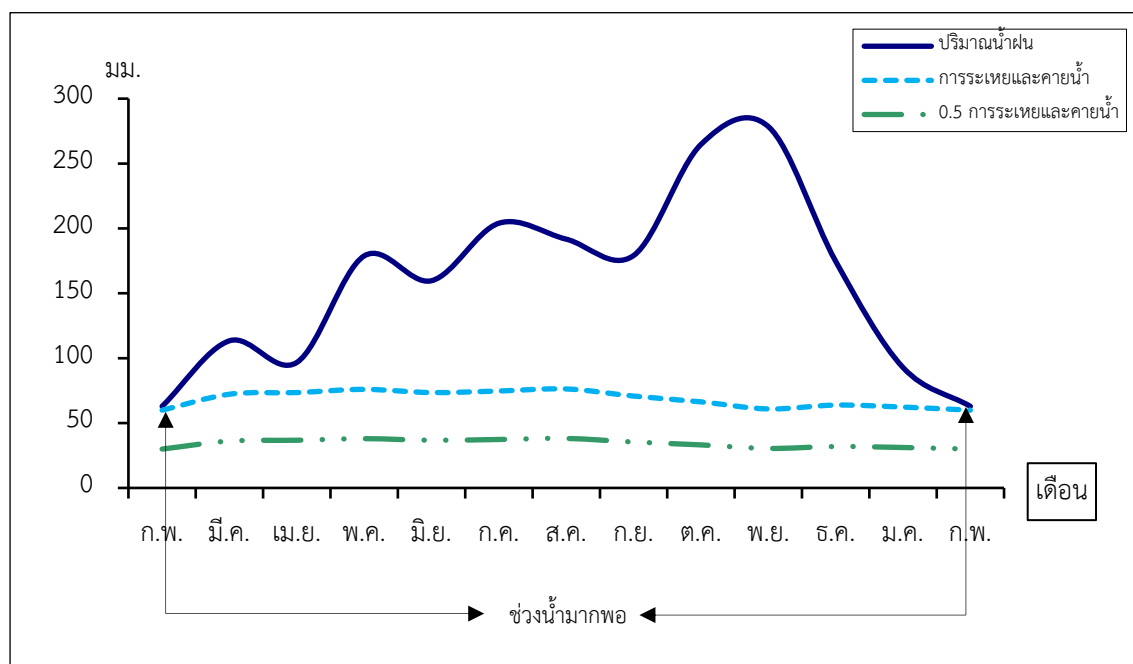
ตารางที่ 2-1 สถิติภูมิอากาศ ณ สถานีตรวจอากาศจังหวัดชุมพร<sup>1</sup> (ปี พ.ศ.2536-2565)

เดือน	อุณหภูมิ (°ซ)			ความชื้นสัมพัทธ์ (%)	ปริมาณน้ำฝน (มม.)	จำนวนวันที่ฝนตก (วัน)	ศักยภาพการคายระเหยน้ำ (มม.)	ปริมาณฝนใช้การ <sup>2</sup> (มม.)
	ต่ำสุด	สูงสุด	เฉลี่ย					
ม.ค.	22.0	30.8	26.0	81.0	92.8	7.6	62.3	79.0
ก.พ.	22.6	31.8	26.9	79.0	62.9	5.5	59.9	56.6
มี.ค.	23.7	33.2	27.9	79.0	113.4	7.3	72.2	92.8
เม.ย.	24.7	34.2	28.8	78.0	96.7	8.5	73.5	81.7
พ.ค.	25.0	33.5	28.3	81.0	178.8	17.2	76.0	127.6
มิ.ย.	24.8	32.7	27.9	81.0	159.7	17.9	73.5	118.9
ก.ค.	24.5	32.0	27.4	82.0	204.0	21.0	74.7	137.4
ส.ค.	24.6	31.9	27.4	82.0	191.7	19.8	76.3	132.9
ก.ย.	24.3	31.7	27.1	83.0	179.1	19.6	70.8	127.8
ต.ค.	23.9	31.2	26.8	85.0	264.7	20.0	66.3	151.5
พ.ย.	23.4	30.6	26.5	84.0	278.5	14.8	60.9	152.8
ธ.ค.	22.1	30.2	25.7	80.0	174.7	8.5	63.9	125.9
เฉลี่ย	23.8	32.0	27.2	81.3	-	-	-	-
รวม	-	-	-	-	1,997.0	167.7	830.3	1,384.9

หมายเหตุ : <sup>1</sup>เป็นสถานีตรวจอากาศที่ใกล้พื้นที่ตำบลมากที่สุด

<sup>2</sup>จากการคำนวณโดยโปรแกรม Cropwat for Windows Version 8.0

ที่มา : กรมอุตุนิยมวิทยา (2566)



หมายเหตุ : ใช้ข้อมูลปริมาณน้ำฝน 13 เดือน เพราะสามารถแสดงให้เห็นความต่อเนื่องของข้อมูลที่น่าวิเคราะห์สมดุลของน้ำเพื่อการเกษตร

รูปที่ 2-2 กราฟสมดุลของน้ำเพื่อการเกษตร ปี พ.ศ. 2536-2565

## 2.5 สภาพการใช้ที่ดินในปัจจุบัน

สภาพการใช้ที่ดินตำบลทรายทอง อำเภอบางสะพานน้อย จังหวัดประจวบคีรีขันธ์ ซึ่งสำรวจโดยกลุ่มวิเคราะห์สภาพการใช้ที่ดิน (2566) ประกอบด้วยประเภทการใช้ที่ดินต่างๆ ดังนี้

2.5.1 พื้นที่ชุมชนและสิ่งปลูกสร้าง มีเนื้อที่ 2,012 ไร่ หรือร้อยละ 2.49 ของพื้นที่ตำบล

2.5.2 พื้นที่เกษตรกรรมมีเนื้อที่ 67,623 ไร่ หรือร้อยละ 83.58 ของพื้นที่ตำบล ประกอบด้วย การใช้ประโยชน์ที่ดินด้านเกษตรกรรมต่างๆ ดังต่อไปนี้

1) พื้นที่นา มีเนื้อที่ 414 ไร่ หรือร้อยละ 0.51 ของพื้นที่ตำบล ได้แก่ นาข้าว

2) พืชไร่ มีเนื้อที่ 893 ไร่ หรือร้อยละ 1.10 ของพื้นที่ตำบล ได้แก่ สับปะรด สับปะรด/ยางพารา สับปะรด/ปาล์มน้ำมัน

3) ไม้ยืนต้น มีเนื้อที่ 57,304 ไร่ หรือร้อยละ 70.82 ของพื้นที่ตำบล ได้แก่ ปาล์มน้ำมัน ยางพารา ปาล์มน้ำมัน/มะพร้าว ยางพารา/มะพร้าว ไม้ยืนต้นผสม ยางพารา/ปาล์มน้ำมัน

4) ไม้ผล มีเนื้อที่ 7,416 ไร่ หรือร้อยละ 9.17 ของพื้นที่ตำบล ได้แก่ มะพร้าว ไม้ผลผสม ถั่วเขียว ทุเรียน



5) ทุ่งหญ้าเลี้ยงสัตว์และโรงเรือนเลี้ยงสัตว์ มีเนื้อที่ 427 ไร่ หรือร้อยละ 0.53 ของพื้นที่ตำบล ได้แก่ ทุ่งหญ้าเลี้ยงสัตว์ โรงเรือนเลี้ยงโค กระบือ และม้า

6) สถานที่เพาะเลี้ยงสัตว์น้ำ มีเนื้อที่ 1,169 ไร่ หรือร้อยละ 1.45 ของพื้นที่ตำบล ได้แก่ สถานที่เพาะเลี้ยงกุ้ง

2.5.3 พื้นที่ป่าไม้ มีเนื้อที่ 8,809 ไร่ หรือร้อยละ 10.88 ของพื้นที่ตำบล ได้แก่ ป่าผลัดใบสมบูรณ์ ป่าไม่ผลัดใบสมบูรณ์ ป่าผลัดใบรอสภาพฟื้นฟู ป่าไม่ผลัดใบรอสภาพฟื้นฟู

2.5.4 พื้นที่แหล่งน้ำ มีเนื้อที่ 887 ไร่ หรือร้อยละ 1.09 ของพื้นที่ตำบล ได้แก่ อ่างเก็บน้ำ ทะเล แม่น้ำ ลำห้วย ลำคลอง บ่อน้ำในไร่นา

2.5.5 พื้นที่เบ็ดเตล็ด มีเนื้อที่ 1,586 ไร่ หรือร้อยละ 1.96 ของพื้นที่ตำบล ได้แก่ ทุ่งหญ้าสลับไม้พุ่ม/ไม้ละเมาะ ทุ่งหญ้าธรรมชาติ พื้นที่ถม หาดทราย



ตารางที่ 2-2 สภาพการใช้ที่ดิน ตำบลห้วยขมิ้น อำเภอด่านช้าง จังหวัดสุพรรณบุรี

หน่วยแผนที่	สภาพการใช้ที่ดิน	เนื้อที่	
		ไร่	ร้อยละ
U	พื้นที่ชุมชนและสิ่งปลูกสร้าง	4,074	3.29
A	พื้นที่เกษตรกรรม	66,197	53.42
A101	นาข้าว	13	0.01
A200	ไร่อ้อย	126	0.10
A202	ข้าวโพด	126	0.10
A203	อ้อย	966	0.78
A204	มันสำปะหลัง	48,634	39.25
A205	สับปะรด	10,215	8.24
A300	ไม้ยืนต้นร้าง/เสื่อมโทรม	56	0.05
A302	ยางพารา	2,466	1.99
A303	ปาล์มน้ำมัน	435	0.35
A304	ยูคาลิปตัส	719	0.58
A305	สัก	1,071	0.86
A306	สะเดา	5	-
A315	ไผ่ปลูกเพื่อการค้า	11	0.01
A317	หมาก	93	0.08
A323	ตะกั่ว	8	0.01
A400	ไม้ผลร้าง/เสื่อมโทรม	19	0.02
A401	ไม้ผลผสม	130	0.10
A405	มะพร้าว	29	0.02
A407	มะม่วง	526	0.42
A411	กล้วย	16	0.01
A412	มะขาม	47	0.04
A413	ลำไย	59	0.05
A414	ฝรั่ง	12	0.01
A415	มะละกอ	38	0.03
A422	มะนาว	23	0.02
A424	มะขามเทศ	44	0.04



แผนการใช้ที่ดินตำบลทรายทอง อำเภอบางสะพานน้อย จังหวัดประจวบคีรีขันธ์

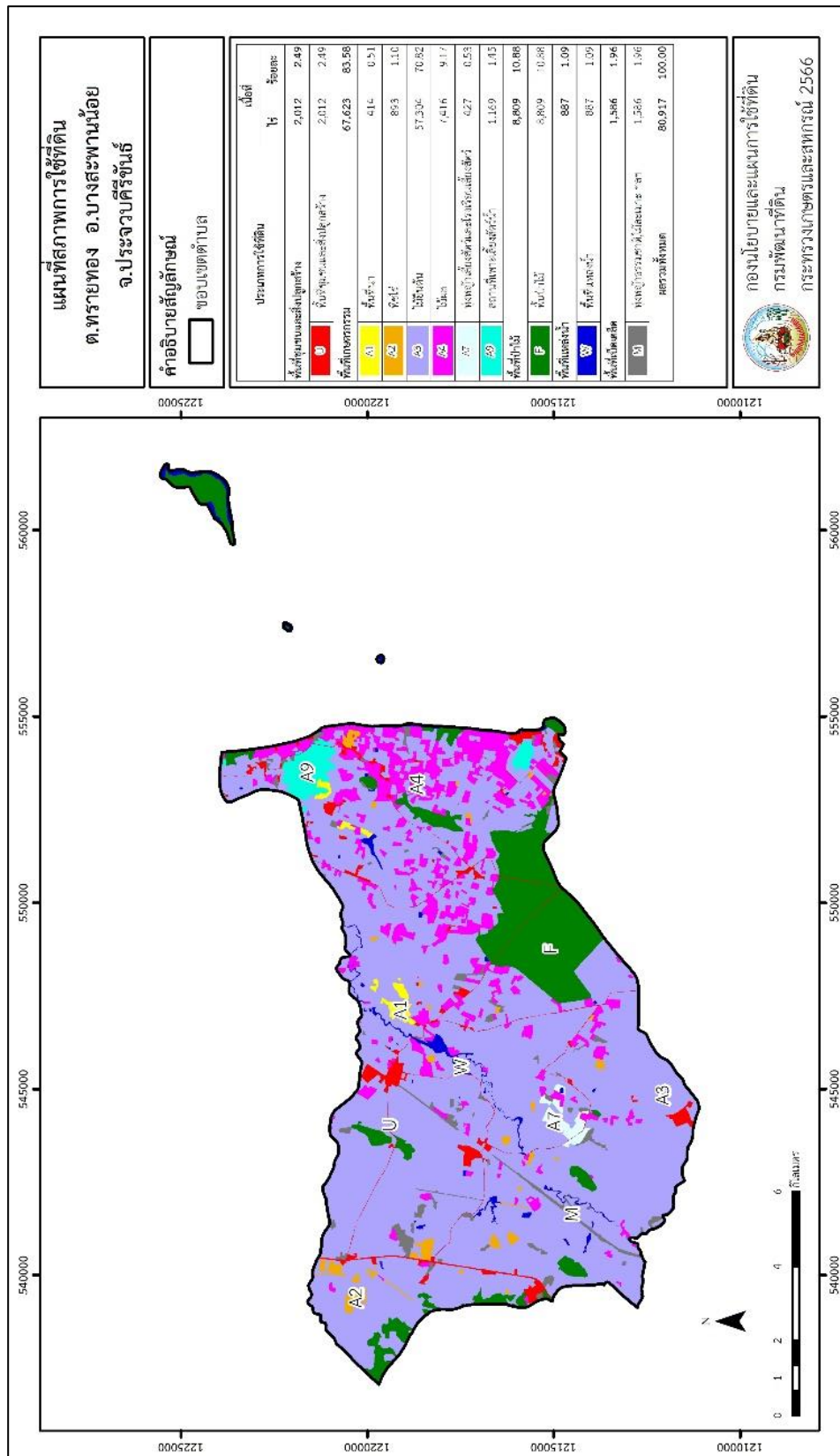
ตารางที่ 2-2 (ต่อ)

หน่วยแผนที่	สภาพการใช้ที่ดิน	เนื้อที่	
		ไร่	ร้อยละ
A502	พืชผัก	33	0.03
A503	ไม้ดอก ไม้ประดับ	7	0.01
A512	แคนตาลูป	11	0.01
A701	ทุ่งหญ้าเลี้ยงสัตว์	216	0.17
A702	โรงเรือนเลี้ยงโค กระบือ และม้า	46	0.04
A703	โรงเรือนเลี้ยงสัตว์ปีก	10	0.01
A704	โรงเรือนเลี้ยงสุกร	5	-
A902	สถานที่เพาะเลี้ยงปลา	10	0.01
<b>F</b>	<b>พื้นที่ป่าไม้</b>	<b>44,311</b>	<b>35.76</b>
F200	ป่าผลัดใบรอสภาพฟื้นฟู	38	0.03
F201	ป่าผลัดใบสมบูรณ์	43,926	35.45
F501	ป่าปลูกสมบูรณ์	347	0.28
<b>M</b>	<b>พื้นที่เบ็ดเตล็ด</b>	<b>290</b>	<b>0.23</b>
M101	ทุ่งหญ้าธรรมชาติ	118	0.10
M102	ทุ่งหญ้าสลับไม้พุ่ม/ไม้ละเมาะ	167	0.13
M303	บ่อทราย	5	-
<b>W</b>	<b>พื้นที่แหล่งน้ำ</b>	<b>9,050</b>	<b>7.30</b>
<b>รวมเนื้อที่ทั้งหมด</b>		<b>123,921</b>	<b>100.00</b>

ที่มา: กลุ่มวิเคราะห์สภาพการใช้ที่ดิน (2564)



# แผนการใช้ที่ดินตำบลทรายทอง อำเภอบางสะพานน้อย จังหวัดประจวบคีรีขันธ์



รูปที่ 2-3 สภาพการใช้ที่ดิน ตำบลทรายทอง อำเภอบางสะพาน จังหวัดประจวบคีรีขันธ์



## 2.6 สภาพเศรษฐกิจและสังคม

### 2.6.1 ประชากร

จากหลักฐานทะเบียนราษฎรของกรมการปกครอง กระทรวงมหาดไทย ณ เดือนธันวาคม 2565 พบว่า ประชากรที่อาศัยในพื้นที่ตำบลทรายทองมีประชากรรวม 7,503 คน แยกเป็นชาย 3,720 คน เป็นหญิง 3,783 คน ความหนาแน่นโดยเฉลี่ย 57.95 คนต่อตารางกิโลเมตร มีจำนวนครัวเรือนทั้งหมด 3,388 ครัวเรือน เป็นครัวเรือนเกษตรที่มาขึ้นทะเบียนกรมส่งเสริมการเกษตร 1,987 ครัวเรือน หรือร้อยละ 58.65 ของจำนวนครัวเรือนทั้งหมด และเป็นครัวเรือนที่ประกอบอาชีพอื่นๆ ครัวเรือนเกษตรที่ไม่ได้มาขึ้นทะเบียนกรมส่งเสริมการเกษตร 1,401 ครัวเรือน หรือร้อยละ 41.35 ของจำนวนครัวเรือนทั้งหมด ดังรายละเอียดในตารางที่ 2-3 ถึง 2-4

ตารางที่ 2-3 จำนวนประชากรและครัวเรือนตำบลทรายทอง อำเภอบางสะพานน้อย จังหวัดประจวบคีรีขันธ์ ปี 2565

พื้นที่	จำนวน ครัวเรือน	จำนวนประชากร (คน)		
		ชาย	หญิง	รวม
ตำบลทรายทอง	3,388	3,720	3,783	7,503
หมู่ที่ 1 ไนไร่	108	127	152	279
หมู่ที่ 2 ก้ามะเสน	387	440	473	913
หมู่ที่ 3 ชายทะเล	129	149	132	281
หมู่ที่ 4 ผังแดง	290	331	314	645
หมู่ที่ 5 บางเปิด	424	474	492	966
หมู่ที่ 6 บ่อไผ่	298	317	333	650
หมู่ที่ 7 ห้วยสัก	468	476	434	910
หมู่ที่ 8 ทุงสีเสียด	543	526	556	1,082
หมู่ที่ 9 เขาปูก	271	306	304	610
หมู่ที่ 10 หนองหัดไทย	333	406	405	811
หมู่ที่ 11 ดอนทรายงาม	137	168	188	356

ที่มา : กรมการปกครอง (2566)



ตารางที่ 2-4 จำนวนและสัดส่วนครัวเรือนเกษตรตำบลทรายทอง อำเภอบางสะพานน้อย จังหวัดประจวบคีรีขันธ์ ปี 2565

รายการ	จำนวน (ครัวเรือน)	ร้อยละ
จำนวนครัวเรือนทั้งหมด <sup>1)</sup>	3,388	100.00
- จำนวนครัวเรือนเกษตรที่มากขึ้นทะเบียนกรมส่งเสริมการเกษตร <sup>2)</sup>	1,987	58.65
- จำนวนครัวเรือนที่ประกอบอาชีพอื่นๆ และจำนวนครัวเรือนเกษตรที่ไม่ได้มากขึ้นทะเบียนฯ	1,401	41.35

ที่มา : 1) กรมการปกครอง (2566)

2) กรมส่งเสริมการเกษตร (2566)

### 2.6.2 การถือครองที่ดิน

จากข้อมูลกรมการปกครอง ณ เดือนธันวาคม 2565 ตำบลทรายทองมีจำนวนครัวเรือนทั้งหมด 3,388 ครัวเรือน โดยถือครองที่ดินเฉลี่ยครัวเรือนละ 23.88 ไร่

### 2.6.3 ลักษณะทางเศรษฐกิจและการประกอบอาชีพ

ประชากรในตำบลทรายทองประกอบอาชีพเกษตรกรรม ค้าขาย รับราชการ รับจ้างทั่วไป และอื่นๆ มีเกษตรกรบางครัวเรือนประกอบอาชีพหลายอย่างควบคู่กันไป สำหรับพืชที่เกษตรกรปลูกเป็นอาชีพหลัก ได้แก่ ปาล์มน้ำมัน ยางพารา และมะพร้าว ทางด้านการเลี้ยงสัตว์เกษตรกรจะมีการเลี้ยงไว้เพื่อบริโภคหากเหลือจึงจำหน่ายเป็นรายได้เสริม

### 2.6.4 ด้านรายได้-รายจ่าย

จากข้อมูลพื้นฐาน จปฐ. (กรมการพัฒนาชุมชน, 2566) พบว่า รายได้ครัวเรือนเฉลี่ยปีละ 178,967.32 บาท รายได้บุคคลเฉลี่ยปีละ 68,765.20 บาท รายจ่ายครัวเรือนเฉลี่ยปีละ 125,115.23 บาท รายจ่ายบุคคลเฉลี่ยปีละ 48,073.43 บาท เมื่อพิจารณาจะเห็นว่ารายได้ครัวเรือนมากกว่ารายจ่ายครัวเรือนปีละ 53,852.09 บาท และรายได้บุคคลมากกว่ารายจ่ายบุคคลปีละ 20,691.77 บาท ดังรายละเอียดในตารางที่ 2-5



แผนการใช้ที่ดินตำบลทรายทอง อำเภอบางสะพานน้อย จังหวัดประจวบคีรีขันธ์

ตารางที่ 2-5 รายได้-รายจ่ายเฉลี่ยครัวเรือนตำบลทรายทอง อำเภอบางสะพานน้อย จังหวัดประจวบคีรีขันธ์ ปี 2565

พื้นที่	แหล่งรายได้ของครัวเรือน (บาท/ปี)				รายได้	รายได้	รายจ่าย	รายจ่าย
	อาชีพหลัก	อาชีพรอง	รายได้ อื่น	ทำ-หา เอง	ครัวเรือน เฉลี่ย (บาท/ปี)	บุคคล เฉลี่ย (บาท/ปี)	ครัวเรือน เฉลี่ย (บาท/ปี)	บุคคล เฉลี่ย (บาท/ปี)
ตำบลทรายทอง	114,018.93	35,883.16	16,156.8 5	12,908.38	178,967.3 2	68,765.20	125,115.2 3	48,073.4 3
หมู่ที่ 1 ในไร่	47,428.57	32,285.71	23,671.43	13,428.57	116,814.29	43,494.68	106,485.71	39,648.94
หมู่ที่ 2 ก้ามะเสน	158,147.75	9,000.00	5,329.28	2,155.41	174,632.43	62,529.68	89,153.96	31,922.87
หมู่ที่ 3 ชายทะเล	132,395.41	54,616.39	50,085.57	7,306.56	244,403.93	74,172.34	245,832.13	74,605.77
หมู่ที่ 4 ผังแดง	102,629.06	58,292.63	44,453.75	4,982.50	210,357.94	77,551.31	236,530.63	87,200.23
หมู่ที่ 5 บางเปิด	134,033.33	54,085.47	43,508.15	5,469.33	237,096.28	77,482.44	221,222.67	72,294.99
หมู่ที่ 6 บ่อโพ	167,487.58	-	-	-	167,487.58	52,977.41	148,192.55	46,874.26
หมู่ที่ 7 ห้วยสัก	73,259.91	277.53	2,934.80	-	76,472.25	47,690.11	72,449.34	45,181.32
หมู่ที่ 8 หุ้งสี่เสียด	66,382.00	40,747.46	13,568.77	39,952.57	160,650.80	58,594.43	67,101.35	24,473.99
หมู่ที่ 9 เขาปูน	46,389.47	33,324.56	22,868.42	12,087.72	114,670.18	44,463.95	92,982.47	36,054.43
หมู่ที่ 10 หนองหัดไทย	187,592.59	101,640.2 1	4,621.69	6,878.31	300,732.80	152,791.6 7	147,592.59	74,986.56
หมู่ที่ 11 ดอนทราย งาม	145,271.74	23,543.48	5,910.87	38,043.48	212,769.57	70,923.19	88,750.00	29,583.33

ที่มา : กรมการพัฒนาชุมชน (2566)



## บทที่ 3

### สถานภาพของทรัพยากรธรรมชาติ

การศึกษาสถานภาพของทรัพยากรธรรมชาติในพื้นที่ตำบลทรายทอง อำเภอบางสะพานน้อย จังหวัดประจวบคีรีขันธ์ได้แก่ ทรัพยากรป่าไม้ ทรัพยากรน้ำ และทรัพยากรดิน ซึ่งเป็นทรัพยากรกายภาพที่สำคัญต่อการทำการเกษตร ดังนั้นจึงจำเป็นต้องทราบว่าทรัพยากรธรรมชาติแต่ละชนิดปัจจุบันมีสถานะอย่างไร เพื่อใช้เป็นข้อมูลประกอบการวางแผนการใช้ที่ดินซึ่งจะนำไปสู่การกำหนดแผนงาน โครงการ กิจกรรม รวมถึงมาตรการต่าง ๆ เพื่อการพัฒนาพื้นที่อย่างมีประสิทธิภาพต่อไป โดยมีรายละเอียดดังนี้

#### 3.1 ทรัพยากรป่าไม้

##### 3.1.1 ป่าไม้ตามกฎหมายและมติคณะรัฐมนตรี

1) ป่าอนุรักษ์ ไม่พบพื้นที่ป่าอนุรักษ์ (เขตอุทยานแห่งชาติ เขตรักษาพันธุ์สัตว์ป่า เขตวนอุทยาน เขตห้ามล่าสัตว์ป่า) ในพื้นที่

2) ป่าสงวนแห่งชาติ ได้มีการจำแนกเขตการใช้ประโยชน์ทรัพยากรและที่ดินป่าไม้ในพื้นที่ป่าสงวนแห่งชาติตามมติคณะรัฐมนตรี วันที่ 10 มีนาคม 2535 และ 17 มีนาคม 2535 แบ่งออกเป็น 3 เขต ประกอบด้วย เขตพื้นที่ป่าเพื่อการอนุรักษ์ (Zone C) เขตพื้นที่ป่าเพื่อเศรษฐกิจ (Zone E) และเขตพื้นที่ป่าที่เหมาะสมต่อการเกษตร (Zone A) จากการวิเคราะห์ข้อมูลพบพื้นที่ป่าจำแนกเขตการใช้ประโยชน์ทรัพยากรที่ดินและป่าไม้ในพื้นที่ป่าสงวนแห่งชาติตามมติคณะรัฐมนตรีในพื้นที่ ได้แก่

(1) เขตพื้นที่ป่าเพื่อการอนุรักษ์ (Zone C) เนื้อที่ 2,367 ไร่

(2) เขตพื้นที่ป่าเพื่อเศรษฐกิจ (Zone E) เนื้อที่ 9,224 ไร่

3.1.2 **ชั้นคุณภาพลุ่มน้ำ** (มติคณะรัฐมนตรี วันที่ 28 พฤษภาคม 2528) จากการวิเคราะห์ข้อมูล พบชั้นคุณภาพลุ่มน้ำในพื้นที่ ได้แก่

(1) พื้นที่ลุ่มน้ำชั้นที่ 1A เนื้อที่ 558 ไร่

(2) พื้นที่ลุ่มน้ำชั้นที่ 1B เนื้อที่ 666 ไร่

(3) พื้นที่ลุ่มน้ำชั้นที่ 2 เนื้อที่ 1,442 ไร่

(4) พื้นที่ลุ่มน้ำชั้นที่ 3 เนื้อที่ 4,782 ไร่

(5) พื้นที่ลุ่มน้ำชั้นที่ 4 เนื้อที่ 29,082 ไร่

(6) พื้นที่ลุ่มน้ำชั้นที่ 5 เนื้อที่ 43,446 ไร่

ทั้งนี้ เนื้อที่ดังกล่าวข้างต้นคำนวณด้วยระบบสารสนเทศภูมิศาสตร์ เป็นเนื้อที่เบื้องต้นเท่านั้น ไม่สามารถใช้อ้างอิงได้ทางกฎหมาย



### 3.2 ทรัพยากรน้ำ

3.2.1 ปริมาณน้ำฝน พบว่าในพื้นที่ตำบลทรายทอง มีปริมาณน้ำฝนเฉลี่ยในคาบ 30 ปี (พ.ศ.2536-2565) 1,997 มิลลิเมตรต่อปี

3.2.2 น้ำผิวดิน หมายถึง แม่น้ำลำคลอง หนอง บึง ทะเลสาบ อ่างเก็บ และแหล่งน้ำสาธารณะอื่นๆ ที่อยู่ภายในผืนแผ่นดิน ในพื้นที่ตำบลทรายทอง มีรายละเอียดของแหล่งน้ำผิวดินดังนี้

แหล่งน้ำผิวดินธรรมชาติ ได้แก่ คลองดินเหนียว คลองตารวน คลองทุ่งมะตูม คลองน้ำดำ คลองปะทิว คลองปากกลี คลองไม้ลาย คลองลำชู คลองอ้อ สระบ้านห้วยสัก สระปลายน้ำตก สระหนองไทร หนองกำมะเส้า หนองตะเคียน หนองปรึก หนองปรือ หนองมะม่วง หนองยาง หนองลำชู ห้วยเขากระทิงฟ้า ห้วยแจกขาด ห้วยตาแป๊ะ ห้วยน้ำขาว ห้วยน้ำรอด ห้วยยายฮ่อง ห้วยสัก ห้วยหนองปรือ ห้วยหูลิง และห้วยแหลมละโอน

แหล่งน้ำผิวดินที่มนุษย์สร้างขึ้น ได้แก่ อ่างเก็บน้ำทุ่งมะตูม

3.2.3 ใช้ฐานข้อมูลน้ำบาดาลของกรมทรัพยากรน้ำบาดาล กระทรวงทรัพยากรธรรมชาติและสิ่งแวดล้อม จากข้อมูล <http://app.dgr.go.th/newpasutara/xml/search.php> สืบค้น ณ วันที่ 26 พฤษภาคม 2566 ซึ่งพบว่า ตำบลทรายทอง มีจำนวนบ่อบาดาลราชการจำนวน 52 บ่อ และจำนวนบ่อบาดาลเอกชนจำนวน 1 บ่อ



### 3.3 ทรัพยากรดิน

ทรัพยากรดินในพื้นที่ตำบลทรายทอง อำเภอบางสะพานน้อย จังหวัดประจวบคีรีขันธ์ พบหน่วยแผนที่ดินทั้งหมด 32 หน่วยแผนที่ดิน และหน่วยพื้นที่เบ็ดเตล็ด 3 หน่วยแผนที่ ดังนี้

#### 3.3.1 ดินในพื้นที่ลุ่ม มี 2 หน่วยแผนที่ดิน ได้แก่

- 1) หน่วยแผนที่ดิน Cya-sclA ชุดดินไซยา มีเนื้อดินบนเป็นดินร่วนเหนียวปนทราย ความลาดชัน 0-2 เปอร์เซ็นต์ มีเนื้อที่ 697 ไร่ หรือร้อยละ 0.86 ของเนื้อที่ตำบล
- 2) หน่วยแผนที่ดิน Wp-sIA ชุดดินวัลเปรียง มีเนื้อดินบนเป็นดินร่วนปนทราย ความลาดชัน 0-2 เปอร์เซ็นต์ มีเนื้อที่ 165 ไร่ หรือร้อยละ 0.20 ของเนื้อที่ตำบล

#### 3.3.2 ดินในพื้นที่ดอน มี 30 หน่วยแผนที่ดิน ได้แก่

- 1) หน่วยแผนที่ดิน Bc-lsB ชุดดินบาเจาะ มีเนื้อดินบนเป็นดินทรายปนดินร่วน ความลาดชัน 2-5 เปอร์เซ็นต์ มีเนื้อที่ 355 ไร่ หรือร้อยละ 0.44 ของเนื้อที่ตำบล
- 2) หน่วยแผนที่ดิน Bs-fl-sIA ดินบางสะพานที่เป็นดินร่วนละเอียด มีเนื้อดินบนเป็นดินร่วนปนทราย ความลาดชัน 0-2 เปอร์เซ็นต์ มีเนื้อที่ 3,466 ไร่ หรือร้อยละ 4.28 ของเนื้อที่ตำบล
- 3) หน่วยแผนที่ดิน Fd-slB ชุดดินฝั่งแดง มีเนื้อดินบนเป็นดินร่วนปนทราย ความลาดชัน 2-5 เปอร์เซ็นต์ มีเนื้อที่ 30 ไร่ หรือร้อยละ 0.04 ของเนื้อที่ตำบล
- 4) หน่วยแผนที่ดิน Hh-lsA ชุดดินหัวหิน มีเนื้อดินบนเป็นดินทรายปนดินร่วน ความลาดชัน 0-2 เปอร์เซ็นต์ มีเนื้อที่ 36 ไร่ หรือร้อยละ 0.04 ของเนื้อที่ตำบล
- 5) หน่วยแผนที่ดิน Ho-gclE ชุดดินห้วยยอด มีเนื้อดินบนเป็นดินร่วนปนดินเหนียวปนกรวด ความลาดชัน 20-35 เปอร์เซ็นต์ มีเนื้อที่ 161 ไร่ หรือร้อยละ 0.20 ของเนื้อที่ตำบล
- 6) หน่วยแผนที่ดิน Hy-gslD ชุดดินหาดใหญ่ มีเนื้อดินบนเป็นดินร่วนปนทรายปนกรวด ความลาดชัน 12-20 เปอร์เซ็นต์ มีเนื้อที่ 684 ไร่ หรือร้อยละ 0.85 ของเนื้อที่ตำบล
- 7) หน่วยแผนที่ดิน Hy-gslE ชุดดินหาดใหญ่ มีเนื้อดินบนเป็นดินร่วนปนทรายปนกรวด ความลาดชัน 20-35 เปอร์เซ็นต์ มีเนื้อที่ 247 ไร่ หรือร้อยละ 0.31 ของเนื้อที่ตำบล
- 8) หน่วยแผนที่ดิน Kh-slB ชุดดินคอหงษ์ มีเนื้อดินบนเป็นดินร่วนปนทราย ความลาดชัน 2-5 เปอร์เซ็นต์ มีเนื้อที่ 5,744 ไร่ หรือร้อยละ 7.10 ของเนื้อที่ตำบล
- 9) หน่วยแผนที่ดิน Kh-slB/d3g ชุดดินคอหงษ์ มีเนื้อดินบนเป็นดินร่วนปนทราย ความลาดชัน 2-5 เปอร์เซ็นต์ พบก้อนกรวดหรือเศษหิน ที่ความลึก 50-100 เซนติเมตร มีเนื้อที่ 690 ไร่ หรือร้อยละ 0.85 ของเนื้อที่ตำบล
- 10) หน่วยแผนที่ดิน Kh-mw-lsA ดินคอหงษ์ที่มีการระบายน้ำดีปานกลาง มีเนื้อดินบนเป็นดินทรายปนดินร่วน ความลาดชัน 0-2 เปอร์เซ็นต์ มีเนื้อที่ 2,537 ไร่ หรือร้อยละ 3.14 ของเนื้อที่ตำบล



- 11) หน่วยแผนที่ดิน Kh-mw-s1A ดินคอกหงษ์ที่มีการระบายน้ำดีปานกลาง มีเนื้อดินบนเป็นดินร่วนปนทราย ความลาดชัน 0-2 เปอร์เซ็นต์ มีเนื้อที่ 689 ไร่ หรือร้อยละ 0.85 ของเนื้อที่ตำบล
- 12) หน่วยแผนที่ดิน Kh-mw-s1B ดินคอกหงษ์ที่มีการระบายน้ำดีปานกลาง มีเนื้อดินบนเป็นดินร่วนปนทราย ความลาดชัน 2-5 เปอร์เซ็นต์ มีเนื้อที่ 2,812 ไร่ หรือร้อยละ 3.48 ของเนื้อที่ตำบล
- 13) หน่วยแผนที่ดิน Km-s1B ชุดดินคลองท่อม มีเนื้อดินบนเป็นดินร่วนปนทราย ความลาดชัน 2-5 เปอร์เซ็นต์ มีเนื้อที่ 1,241 ไร่ หรือร้อยละ 1.53 ของเนื้อที่ตำบล
- 14) หน่วยแผนที่ดิน Lan-s1B ชุดดินหลังสวน มีเนื้อดินบนเป็นดินทรายปนดินร่วน ความลาดชัน 2-5 เปอร์เซ็นต์ มีเนื้อที่ 9,536 ไร่ หรือร้อยละ 11.79 ของเนื้อที่ตำบล
- 15) หน่วยแผนที่ดิน Pto-gs1B ชุดดินพะโต๊ะ มีเนื้อดินบนเป็นดินร่วนปนทรายปนกรวด ความลาดชัน 2-5 เปอร์เซ็นต์ มีเนื้อที่ 906 ไร่ หรือร้อยละ 1.12 ของเนื้อที่ตำบล
- 16) หน่วยแผนที่ดิน Pto-gs1C ชุดดินพะโต๊ะ มีเนื้อดินบนเป็นดินร่วนปนทรายปนกรวด ความลาดชัน 5-12 เปอร์เซ็นต์ มีเนื้อที่ 8,738 ไร่ หรือร้อยละ 10.79 ของเนื้อที่ตำบล
- 17) หน่วยแผนที่ดิน Pto-gs1D ชุดดินพะโต๊ะ มีเนื้อดินบนเป็นดินร่วนปนทรายปนกรวด ความลาดชัน 12-20 เปอร์เซ็นต์ มีเนื้อที่ 977 ไร่ หรือร้อยละ 1.21 ของเนื้อที่ตำบล
- 18) หน่วยแผนที่ดิน Pto-fl-s1B ดินพะโต๊ะที่เป็นดินร่วนละเอียด มีเนื้อดินบนเป็นดินร่วนปนทราย ความลาดชัน 2-5 เปอร์เซ็นต์ มีเนื้อที่ 1,567 ไร่ หรือร้อยละ 1.94 ของเนื้อที่ตำบล
- 19) หน่วยแผนที่ดิน Pto-fl-s1C ดินพะโต๊ะที่เป็นดินร่วนละเอียด มีเนื้อดินบนเป็นดินร่วนปนทราย ความลาดชัน 5-12 เปอร์เซ็นต์ มีเนื้อที่ 794 ไร่ หรือร้อยละ 0.98 ของเนื้อที่ตำบล
- 20) หน่วยแผนที่ดิน Rg-gs1D ชุดดินระนอง มีเนื้อดินบนเป็นดินร่วนปนทรายปนกรวด ความลาดชัน 12-20 เปอร์เซ็นต์ มีเนื้อที่ 227 ไร่ หรือร้อยละ 0.28 ของเนื้อที่ตำบล
- 21) หน่วยแผนที่ดิน Rg-gs1E ชุดดินระนอง มีเนื้อดินบนเป็นดินร่วนปนทรายปนกรวด ความลาดชัน 20-35 เปอร์เซ็นต์ มีเนื้อที่ 147 ไร่ หรือร้อยละ 0.18 ของเนื้อที่ตำบล
- 22) หน่วยแผนที่ดิน Sd-s1A ชุดดินสะเดา มีเนื้อดินบนเป็นดินร่วนปนทราย ความลาดชัน 0-2 เปอร์เซ็นต์ มีเนื้อที่ 924 ไร่ หรือร้อยละ 1.14 ของเนื้อที่ตำบล
- 23) หน่วยแผนที่ดิน Sd-s1B ชุดดินสะเดา มีเนื้อดินบนเป็นดินร่วนปนทราย ความลาดชัน 2-5 เปอร์เซ็นต์ มีเนื้อที่ 13,543 ไร่ หรือร้อยละ 16.74 ของเนื้อที่ตำบล
- 24) หน่วยแผนที่ดิน Sd-s1C ชุดดินสะเดา มีเนื้อดินบนเป็นดินร่วนปนทราย ความลาดชัน 5-12 เปอร์เซ็นต์ มีเนื้อที่ 123 ไร่ หรือร้อยละ 0.15 ของเนื้อที่ตำบล
- 25) หน่วยแผนที่ดิน Sd-s1C/d3g ชุดดินสะเดา มีเนื้อดินบนเป็นดินร่วนปนทราย ความลาดชัน 5-12 เปอร์เซ็นต์ พบก้อนกรวดหรือเศษหิน ที่ความลึก 50-100 เซนติเมตร มีเนื้อที่ 4,878 ไร่ หรือร้อยละ 6.03 ของเนื้อที่ตำบล



26) หน่วยแผนที่ดิน Te-sLB ชุดดินท่าแซะ มีเนื้อดินบนเป็นดินร่วนปนทราย ความลาดชัน 2-5 เปอร์เซ็นต์ มีเนื้อที่ 2,820 ไร่ หรือร้อยละ 3.49 ของเนื้อที่ตำบล

27) หน่วยแผนที่ดิน Te-sLB/d4c ชุดดินท่าแซะ มีเนื้อดินบนเป็นดินร่วนปนทราย ความลาดชัน 2-5 เปอร์เซ็นต์ พบมวลสารพอกหรือสารเม็ดกลมของเหล็ก ที่ความลึก 100-150 เซนติเมตร มีเนื้อที่ 1,141 ไร่ หรือร้อยละ 1.41 ของเนื้อที่ตำบล

28) หน่วยแผนที่ดิน Te-gm-sLA ดินท่าแซะที่มีจุดประสีเทา มีเนื้อดินบนเป็นดินร่วนปนทราย ความลาดชัน 0-2 เปอร์เซ็นต์ มีเนื้อที่ 2,153 ไร่ หรือร้อยละ 2.66 ของเนื้อที่ตำบล

29) หน่วยแผนที่ดิน Te-hb-sLB ดินท่าแซะที่มีความอิมตัวเบสสูง มีเนื้อดินบนเป็นดินร่วนปนทราย ความลาดชัน 2-5 เปอร์เซ็นต์ มีเนื้อที่ 342 ไร่ หรือร้อยละ 0.42 ของเนื้อที่ตำบล

30) หน่วยแผนที่ดิน Te-mw-sLA ดินท่าแซะที่มีการระบายน้ำดีปานกลาง มีเนื้อดินบนเป็นดินร่วนปนทราย ความลาดชัน 0-2 เปอร์เซ็นต์ มีเนื้อที่ 6,772 ไร่ หรือร้อยละ 8.37 ของเนื้อที่ตำบล

### 3.3.3 พื้นที่เบ็ดเตล็ด มี 3 หน่วยแผนที่ ได้แก่

- 1) หน่วยแผนที่ I เกาะ มีเนื้อที่ 941 ไร่ หรือร้อยละ 1.16 ของเนื้อที่ตำบล
- 2) หน่วยแผนที่ SC พื้นที่ลาดชันเชิงซ้อน มีเนื้อที่ 4,753 ไร่ หรือร้อยละ 5.87 ของเนื้อที่ตำบล
- 3) หน่วยแผนที่ W พื้นที่น้ำ มีเนื้อที่ 81 ไร่ หรือร้อยละ 0.10 ของเนื้อที่ตำบล

ปัญหาทรัพยากรดินทางการเกษตรตามสภาพธรรมชาติในพื้นที่ พบปัญหาดินทรายจัด มีเนื้อที่ 10,092 ไร่ หรือร้อยละ 12.47 ของเนื้อที่ตำบล ได้แก่ ชุดดินบาเจาะ (Bc) ชุดดินหัวหิน (Hh) ชุดดินหลังสวน (Lan) และชุดดินวัลเปรียง (Wp) และปัญหาดินตื้น มีเนื้อที่ 1,466 ไร่ หรือร้อยละ 1.82 ของเนื้อที่ตำบล ได้แก่ ชุดดินห้วยยอด (Ho) ชุดดินหาดใหญ่ (Hy) และชุดดินระนอง (Rg)

รายละเอียดของสมบัติดิน ตำบลทรายทอง อำเภอบางสะพานน้อย จังหวัดประจวบคีรีขันธ์ ดังแสดงในตารางที่ 3-1 และแผนที่แสดงในลักษณะของชุดดิน (รูปที่ 3-1)



แผนการใช้ที่ดินตำบลทรายทอง อำเภอบางสะพานน้อย จังหวัดประจวบคีรีขันธ์

ตารางที่ 3-1 สมบัติดิน ตำบลทรายทอง อำเภอบางสะพานน้อย จังหวัดประจวบคีรีขันธ์

หน่วยแผนที่ดิน	ความลาดชัน (%)	ความลึก (ซม.)	การระบายน้ำ	ความอุดมสมบูรณ์ของดิน	ความจุแลกเปลี่ยนแคตไอออน (cmol/kg)	ความอึดตัวเบส (%)	ปฏิกิริยาดิน		ค่าการนำไฟฟ้า (dS/m)	ความลึกของชั้นจาโรไซด์ (ซม.)	เนื้อที่	
							ดินบน	ดินล่าง			ไร่	ร้อยละ
Bc-lsB	2-5	>150	ค่อนข้างมาก	ต่ำ	<10	<35	5.0-6.5	5.0-6.0	<2	-	355	0.44
Bs-fl-slA	0-2	>150	ดี	ต่ำ	<10	35-75	5.5-6.5	6.5-8.0	<2	-	3,466	4.28
Cya-sclA	0-2	>150	ค่อนข้างเลว	ต่ำ	<10	35-75	5.5-6.5	6.0-8.0	<2	-	697	0.86
Fd-slB	2-5	>150	ดี	ต่ำ	<10	<35	5.0-5.5	4.5-5.0	<2	-	30	0.04
Hh-lsA	0-2	>150	ค่อนข้างมาก	ปานกลาง	<10	>75	6.0-8.0	6.0-8.0	<2	-	36	0.04
Ho-gclE	20-35	0-50	ดี	ต่ำ	<10	<35	4.5-5.0	4.5-5.5	<2	-	161	0.20
Hy-gslD	12-20	0-50	ดี	ต่ำ	<10	<35	5.0-6.0	4.5-5.5	<2	-	684	0.85
Hy-gslE	20-35	0-50	ดี	ต่ำ	<10	<35	5.0-6.0	4.5-5.5	<2	-	247	0.31
Kh-mw-lsA	0-2	>150	ดีปานกลาง	ต่ำ	<10	<35	4.5-5.5	4.5-5.5	<2	-	2,537	3.14
Kh-mw-slA	0-2	>150	ดีปานกลาง	ต่ำ	<10	<35	4.5-5.5	4.5-5.5	<2	-	689	0.85
Kh-mw-slB	2-5	>150	ดีปานกลาง	ต่ำ	<10	<35	4.5-5.5	4.5-5.5	<2	-	2,812	3.48
Kh-slB	2-5	>150	ดี	ต่ำ	<10	<35	4.5-5.5	4.5-5.5	<2	-	5,744	7.10
Kh-slB/d3g	2-5	>150	ดี	ต่ำ	<10	<35	4.5-5.5	4.5-5.5	<2	-	690	0.85
Km-slB	2-5	>150	ดี	ต่ำ	<10	<35	5.0-5.5	4.5-5.0	<2	-	1,241	1.53
Lan-lsB	2-5	>150	ค่อนข้างมาก	ต่ำ	<10	35-75	5.0-6.5	5.0-6.5	<2	-	9,536	11.79
Pto-fl-slB	2-5	>150	ดี	ต่ำ	<10	<35	5.5-6.5	5.0-5.5	<2	-	1,567	1.94
Pto-fl-slC	5-12	>150	ดี	ต่ำ	<10	<35	5.5-6.5	5.0-5.5	<2	-	794	0.98
Pto-gslB	2-5	50-100	ดี	ต่ำ	<10	<35	5.5-6.5	5.0-5.5	<2	-	906	1.12
Pto-gslC	5-12	50-100	ดี	ต่ำ	<10	<35	5.5-6.5	5.0-5.5	<2	-	7,027	8.68
Pto-gslC*	5-12	50-100	ดี	ปานกลาง	<10	<35	5.5-6.5	5.0-5.5	<2	-	1,711	2.11
Pto-gslD	12-20	50-100	ดี	ต่ำ	<10	<35	5.5-6.5	5.0-5.5	<2	-	977	1.21
Rg-gslD	12-20	0-50	ดี	ต่ำ	<10	<35	4.5-5.0	4.5-5.5	<2	-	227	0.28



แผนการใช้ที่ดินตำบลทรายทอง อำเภอบางสะพานน้อย จังหวัดประจวบคีรีขันธ์

ตารางที่ 3-1 (ต่อ)

หน่วยแผนที่ดิน	ความลาดชัน (%)	ความลึก (ซม.)	การระบายน้ำ	ความอุดมสมบูรณ์ของดิน	ความจุแลกเปลี่ยนแคตไอออน (cmol/kg)	ความอึมตัวเบส (%)	ปฏิกิริยาดิน		ค่าการนำไฟฟ้า (dS/m)	ความลึกของชั้นจาโรไซด์ (ซม.)	เนื้อที่	
							ดินบน	ดินล่าง			ไร่	ร้อยละ
Rg-gslE	20-35	0-50	ดี	ต่ำ	<10	<35	4.5-5.0	4.5-5.5	<2	-	147	0.18
Sd-slA	0-2	>150	ดี	ต่ำ	<10	<35	4.5-5.5	4.5-5.5	<2	-	924	1.14
Sd-slB	2-5	>150	ดี	ต่ำ	<10	<35	4.5-5.5	4.5-5.5	<2	-	13,543	16.74
Sd-slC	5-12	>150	ดี	ต่ำ	<10	<35	4.5-5.5	4.5-5.5	<2	-	123	0.15
Sd-slC/d3g	5-12	>150	ดี	ต่ำ	<10	<35	4.5-5.5	4.5-5.5	<2	-	4,878	6.03
Te-gm-slA	0-2	>150	ดีปานกลางถึงค่อนข้างเลว	ต่ำ	<10	<35	5.0-5.5	4.5-5.0	<2	-	2,153	2.66
Te-hb-slB	2-5	>150	ดี	ต่ำ	<10	35-75	5.0-5.5	5.5-6.5	<2	-	342	0.42
Te-mw-slA	0-2	>150	ดีปานกลาง	ต่ำ	<10	<35	5.0-5.5	4.5-5.0	<2	-	6,772	8.37
Te-slB	2-5	>150	ดี	ต่ำ	<10	<35	5.0-5.5	4.5-5.0	<2	-	2,820	3.49
Te-slB/d4c	2-5	>150	ดี	ต่ำ	<10	<35	5.0-5.5	4.5-5.0	<2	-	1,141	1.41
Wp-slA	0-2	>150	เลว	ปานกลาง	<10	>75	6.0-7.0	6.0-8.0	<2	-	165	0.20
SC	>35	-	-	-	-	-	-	-	-	-	4,753	5.87
I	-	-	-	-	-	-	-	-	-	-	941	1.16
W	-	-	-	-	-	-	-	-	-	-	81	0.10
<b>รวมทั้งหมด</b>											<b>80,917</b>	<b>100.00</b>

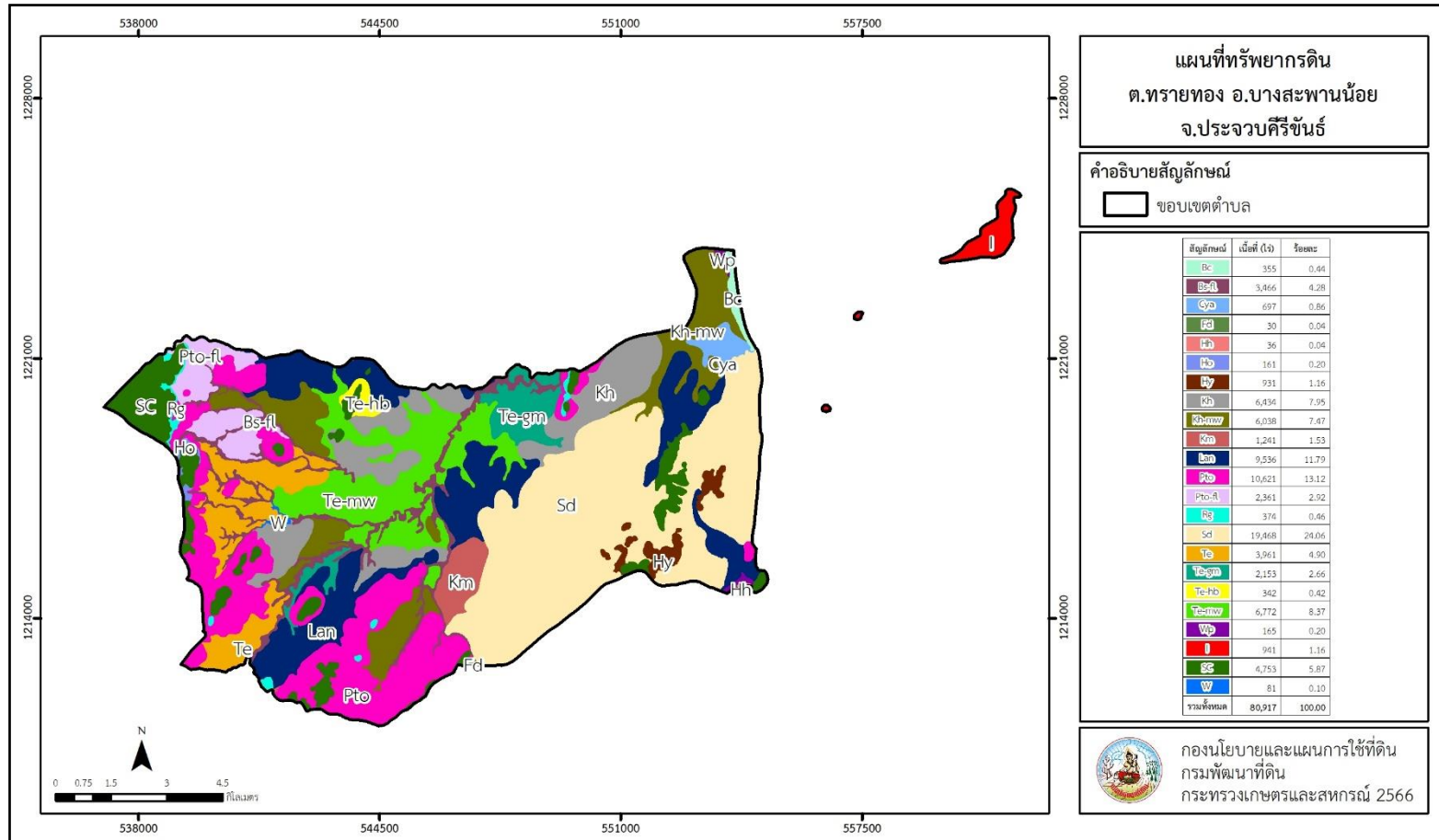
หมายเหตุ: 1. \* หมายถึง หน่วยแผนที่ดินที่มีความอุดมสมบูรณ์ของดินต่างจากหน่วยแผนที่ดินเดียวกัน

2. เนื้อที่คำนวณด้วยโปรแกรมระบบสารสนเทศภูมิศาสตร์

ที่มา: กองสำรวจและวิจัยทรัพยากรดิน (2566)



รูปที่ 3-1 ทรัพยากรดิน ตำบลทรายทอง อำเภอบางสะพานน้อย จังหวัดประจวบคีรีขันธ์





## บทที่ 4

### กระบวนการมีส่วนร่วมของชุมชน (Participatory Rural Appraisal : PRA)

#### 4.1 การวิเคราะห์ผลจากการจัดทำกระบวนการมีส่วนร่วมของชุมชน (PRA)

การวิเคราะห์ผลจากการจัดทำกระบวนการมีส่วนร่วมของชุมชน (PRA)

##### 4.1.1 ปัญหาหลักของตำบล ทรายทอง คือ

- 1) น้ำไม่เพียงพอ
- 2) การชะล้างพังทลายของดินสูง

-

##### 4.1.2 ความต้องการของชุมชน เกษตรกร และตำบลชาล้าน มีความต้องการ 2 ประการ คือ

- 1) แก้ปัญหาดินเสื่อมโทรมและฟื้นฟูความอุดมสมบูรณ์ของดิน
- 2) แก้ไขปัญหาการขาดแคลนน้ำ

ผลจากการจัดทำกระบวนการมีส่วนร่วมของชุมชน (PRA) ได้นำมาวิเคราะห์ร่วมกับปัญหาด้านกายภาพ โดยระบบ DPSIR มีรายละเอียดดังนี้

##### 1) แรงขับเคลื่อน (Driver) มี 4 ประการ คือ

- 1.1) ดินเสื่อมโทรม
- 1.2) น้ำขาดแคลน
- 1.3) การชะล้างพังทลายของดินสูง
- 1.4) การเปลี่ยนแปลงสภาพภูมิอากาศ

##### 2) แรงกดดัน (Pressure) ที่เกิดจากปัจจัยขับเคลื่อน มี 3 ประการ คือ

- 2.1) การปรับปรุงบำรุงดิน
- 2.2) จัดหาแหล่งน้ำ
- 2.3) ความต้องการน้ำเพื่อการเกษตร

##### 3) สภาวะ (State) ที่เกิดแรงกดดัน มี 3 ประการ คือ

- 3.1) ขาดแคลนน้ำอุปโภค/บริโภค
- 3.2) ขาดแคลนน้ำเพื่อการเกษตร

##### 4) ผลกระทบ (Impact) ที่ปรากฏในพื้นที่ มี 4 ประการ คือ



- 4.1) แหล่งน้ำที่มีอยู่ต้นเงินจากตะกอน
- 4.2) ผลผลิตพืชต่ำ ลงทุนสูง
- 4.3) รายได้น้อย
- 4.4) มีปัญหาต่อคุณภาพชีวิต

5) การตอบสนอง (Response) ของรัฐในอดีต ปัจจุบัน และในอนาคต มีดังนี้

**อดีต-ปัจจุบัน**

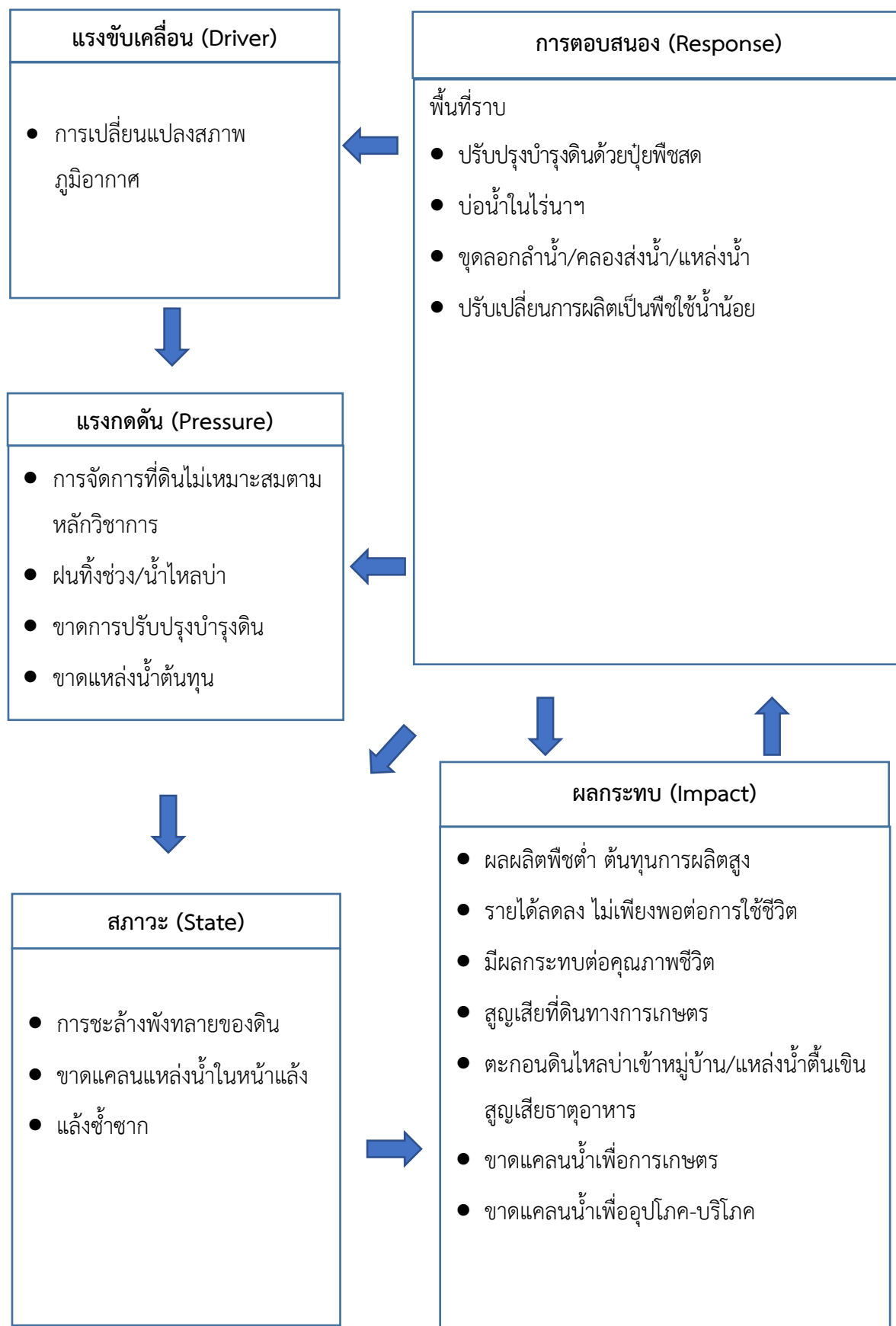
พื้นที่ราบ

- 5.9) ปรับปรุงบำรุงดินด้วยปุ๋ยพืชสด
- 5.10) บ่อน้ำไร่นา
- 5.11) ขุดลอกลำน้ำ/คลองส่งน้ำ/แหล่งน้ำ

**อนาคต**

- (1) พัฒนาที่ดินและน้ำที่เป็นระบบทั้งตำบล
- (2) ประกาศเขตอนุรักษ์ดินและน้ำ

ดังมีรายละเอียดในรูปที่ 4-1



รูปที่ 4-1 การวิเคราะห์สถานการณ์โดยระบบ DPSIR ของตำบลทรายทอง อำเภอบางสะพานน้อย จังหวัดประจวบคีรีขันธ์



## 4.2 ระบบการปลูกพืชในปัจจุบัน

ตำบลไชยราช อำเภอบางสะพานน้อย จังหวัดประจวบคีรีขันธ์ มีการเพาะปลูกพืช ดังนี้

1) ปล้ำมน้ำมัน เกษตรกรส่วนใหญ่จะเลือกปลูกปล้ำมน้ำมันพันธุ์สุราษฎร์ธานี 1 โดยปล้ำมน้ำมัน จะให้ผลผลิตเฉลี่ย 3.45 ตัน/ไร่/ปี

2) ยางพารา ปลูกต้นยางซึ่งเกิดจากเมล็ด จะปลูกลงไว้ในระยะแรกไร่ละประมาณ ๘๐ ต้น ถ้าเป็นต้นติดตาจะปลูกลดจำนวนลงเล็กน้อย เพียงไร่ละประมาณ ๗๐ ต้น โดยใช้ระยะพร้อมจะเก็บเกี่ยวผลผลิตได้ ใน 7 ปี



## บทที่ 5

### การประเมินคุณภาพที่ดิน

#### 5.1 หลักการประเมินคุณภาพที่ดินด้านกายภาพ

การประเมินคุณภาพที่ดินหรือการประเมินความเหมาะสมของที่ดิน สอดคล้องตามหลักการของ FAO Framework ค.ศ. 1983 ซึ่งการประเมินคุณภาพที่ดินด้านกายภาพ เป็นการประเมินศักยภาพของที่ดินว่าที่ดินนั้นๆเหมาะสมมากหรือน้อยเพียงใดสำหรับการใช้ที่ดินประเภทต่างๆ หรือการปลูกพืชต่างๆ โดยพิจารณาจาก สภาพแวดล้อมที่มีผลต่อการเจริญเติบโตของพืช สมบัติดินที่ได้จำแนกไว้ในแต่ละตำบล ร่วมกับการจัดการพื้นที่ เช่น ระบบชลประทาน พื้นที่ยกทรง การจัดระบบอนุรักษ์ดินและน้ำ เป็นต้น และนอกจากนี้พิจารณาความต้องการปัจจัยต่อการปลูกพืชแต่ละชนิด สอดคล้องตามหลักการของ FAO ได้แก่ ความต้องการด้านพืช ความต้องการด้านการจัดการ ความต้องการด้านการอนุรักษ์ (บัณฑิต ต้นศิริ และคำธณ ไทรพิท, 2542) รายละเอียดดังตารางที่ 5-1

ระดับความเหมาะสมของที่ดินได้จากการสังเคราะห์ข้อมูลดิน การจัดการที่ดิน หรือดินที่มีลักษณะเฉพาะที่เกิดขึ้นตามสภาพภูมิประเทศ (ซึ่งจะเรียกรวมว่าหน่วยที่ดิน) ลักษณะภูมิอากาศ พิจารณาร่วมกับระดับความต้องการปัจจัยต่อการเจริญเติบโตของพืชแต่ละชนิด หลังจากนั้นดำเนินการประเมินคุณภาพที่ดิน ซึ่งสามารถจำแนกระดับความเหมาะสมของที่ดินได้เป็น 4 ระดับ ได้แก่ เหมาะสมสูง (S1) เหมาะสมปานกลาง (S2) เหมาะสมเล็กน้อย (S3) และไม่เหมาะสม (N) โดยที่

S1 : ไม่มีข้อจำกัดด้านที่ดินตามปัจจัยที่ใช้พิจารณา

S2 : มีข้อจำกัดด้านที่ดินที่แก้ไขได้ง่ายหรือข้อจำกัดอาจไม่ส่งผลกระทบต่อ การเจริญเติบโตของพืชอย่างชัดเจน

S3 : มีข้อจำกัดด้านที่ดินที่แก้ไขได้ยาก ควรปรับเปลี่ยนการผลิตเป็นพืชชนิดอื่นหรือ กิจกรรมอื่น (ส่วนใหญ่เป็นลักษณะทางกายภาพ)

N : มีข้อจำกัดที่พัฒนาหรือปรับปรุงที่ดินได้ยากมาก หากจะดำเนินการพัฒนาหรือ ปรับปรุงต้องใช้ต้นทุนสูงหรือเครื่องจักรขนาดใหญ่ แนะนำให้ปรับเปลี่ยนการผลิต



ตารางที่ 5-1 ตัวอย่างการประเมินคุณภาพที่ดินด้านกายภาพของประเภทการใช้ประโยชน์ที่ดิน

คุณภาพที่ดิน (Land Quality)	คุณลักษณะที่ดินตัวแทน (Land Characteristics)	ระดับความ เหมาะสม (Land Suitability Rating)
<b>1. ความเหมาะสมด้านความต้องการด้านพืช (Crop Requirements)</b>		
1.1. การหยั่งลึกของรากพืช (r)	ความลึกของดิน	S1
1.2. ความชุ่มชื้นที่เป็นประโยชน์ต่อพืช (m)	ปริมาณน้ำฝนเฉลี่ยในรอบปี	S2m
1.3. ความเป็นประโยชน์ของออกซิเจน ต่อรากพืช (o)	สภาพการระบายน้ำของดิน	S2o
ความเหมาะสมรวมด้านความต้องการด้านพืช (Crop Requirements)		S2om
<b>2. ความเหมาะสมรวมความต้องการด้านการจัดการ (Management Requirements)</b>		
2.1. สภาพการเขตกรรม (k)	ชั้นความยากง่ายในการ เขตกรรม (ดินบน)	S1
2.2. ศักยภาพการใช้เครื่องจักรกล (w)	ความลาดชันของพื้นที่	S3w
ความเหมาะสมรวมด้านความต้องการด้านการจัดการ (Management Requirements)		S3w
<b>3. ความเหมาะสมด้านความต้องการด้านการอนุรักษ์ (Conservation Requirements)</b>		
3.1 ความเสียหายจากการกัดกร่อน (e)	ความลาดชันของพื้นที่	S3e
ความเหมาะสมรวมด้านความต้องการด้านการอนุรักษ์ (Conservation Requirements)		S3e
ความเหมาะสมด้านกายภาพของประเภทการใช้ประโยชน์ที่ดินใน แต่ละหน่วยที่ดินโดยรวม		S3ew



## 5.2 พืชเศรษฐกิจที่สำคัญของตำบล

พืชเศรษฐกิจหลักและพืชทางเลือกของตำบล ได้แก่ ปาล์มน้ำมันและยางพารา

## 5.3 ระดับความเหมาะสมของที่ดิน

การประเมินคุณภาพที่ดินของพืชเศรษฐกิจหลักและพืชทางเลือก ตำบลทรายทอง อำเภอบางสะพานน้อย จังหวัดประจวบคีรีขันธ์ ได้ผลการประเมินคุณภาพที่ดิน ดังตารางที่ 5-2



ตารางที่ 5-2 ชั้นความเหมาะสมทางกายภาพของดิน ตำบลทรายทอง อำเภอบางสะพานน้อย จังหวัดประจวบคีรีขันธ์

หน่วยแผนที่ดิน	ยางพารา	ปาล์มน้ำมัน
Bc-lsB	S2ns	S3o
Bs-fl-slA	S2ns	S2ns
Cya-sclA	S3o	S2ons
Fd-slB	S2ns	S2ns
Hh-lsA	S2n	S3o
Ho-gclE	S3ewr	N
Hy-gslD	S3r	N
Hy-gslE	S3ewr	N
Kh-mw-lsA	S2ons	S2ns
Kh-mw-slA	S2ons	S2ns
Kh-mw-slB	S2ons	S2ns
Kh-slB	S2ns	S2ns
Kh-slB/d3g	S2n	S2n
Km-slB	S2n	S2n
Lan-lsB	S2ns	S3o
Pto-fl-slB	S2ns	S2ns
Pto-fl-slC	S2n	S2n
Pto-gslB	S2rns	S3r
Pto-gslC	S2rn	S3r
Pto-gslC	S2rns	S3r
Pto-gslD	S2ewrns	S3r
Rg-gslD	S3r	N
Rg-gslE	S3ewr	N
Sd-slA	S2ns	S2ns
Sd-slB	S2ns	S2ns
Sd-slC	S2n	S2n
Sd-slC/d3g	S2ns	S2ns



หน่วยแผนที่ดิน	ยางพารา	ปาล์มน้ำมัน
Te-gm-slA	S3o	S2on
Te-hb-slB	S2ns	S2ns
Te-mw-slA	S2on	S2n
Te-slB	S2ns	S2ns
Te-slB/d4c	S2ns	S2ns
Wp-slA	N	S3o
zI	N	N
zSC	N	N
zW	N	N
Te-hb,mw-slA	S2on	S2n
Te-mw-slA	S2on	S2n
Te-slB	S2ns	S2ns
Tg-lsk-gslC	S3r	N
Tg-lsk-gslD	S3r	N
Tg-lsk-gslE	S3ewr	N
Tg-slB	S2n	S2n
Tg-slB/d4g	S2ns	S2ns
Tg-slC	S2ns	S2ns
Tg-slC/d3g	S2ns	S2ns
Tg-slC/d4g	S2n	S2n
Tg-slD	S2ewns	S2ewns
zSC	N	N
zW	N	N

หมายเหตุ: \* หมายถึง หน่วยแผนที่ดินที่มีความอุดมสมบูรณ์ของดินต่างจากหน่วยแผนที่ดินเดียวกัน



## บทที่ 6 แผนการใช้ที่ดิน

### 6.1 การวิเคราะห์ข้อมูลเพื่อจัดทำแผนการใช้ที่ดินระดับตำบล

ตามที่กรมพัฒนาที่ดินได้จัดทำแผนปฏิบัติการราชการกรมพัฒนาที่ดินระยะ 5 ปี ช่วงปี 2566-2570 เพื่อให้บรรลุตามวิสัยทัศน์ที่กำหนดไว้ คือ “เป็นองค์กรอัจฉริยะทางดิน เพื่อขับเคลื่อนการใช้ที่ดินอย่างเหมาะสม 15 ล้านไร่ ภายในปี 2570” ซึ่งในส่วนของประเด็นการพัฒนาที่ 2 บริหารจัดการทรัพยากรดินและที่ดินด้วยชุดข้อมูลที่มีมูลค่าสูง (High Value Dataset) ซึ่งมีเป้าหมาย คือ การนำชุดข้อมูลที่มีมูลค่าสูง (High Value Dataset) ไปใช้ในการบริหารจัดการทางการเกษตร ในส่วนของตัวชี้วัด บริหารจัดการทรัพยากรดินและที่ดินบนพื้นฐานของชุดข้อมูลที่มีมูลค่าสูง (High Value Dataset) ร้อยละ 100 กลยุทธ์ที่ 2 ยุทธศาสตร์แผนการใช้ที่ดินไปสู่การปฏิบัติ ได้กำหนดให้ ร้อยละของแผนการใช้ที่ดินระดับตำบลที่จัดทำแล้วเสร็จทั่วประเทศ ภายในปี 2570 (ไม่น้อยกว่า ร้อยละ 80) เป็นตัวชี้วัดหนึ่งของกลยุทธ์ดังกล่าว

การวางแผนการใช้ที่ดินระดับตำบลเป็นการวางกรอบและนโยบายการการพัฒนาพื้นที่ให้เกิดการใช้ที่ดินอย่างสมดุลและยั่งยืน เป็นการกำหนดแนวทางใช้ที่ดินให้ตรงกับศักยภาพโดยเฉพาะทางการเกษตร และนำไปสู่การกำหนดแผนงาน โครงการ กิจกรรม ที่มีความสอดคล้องกับสภาพพื้นที่ ทั้งนี้การใช้ขอบเขตการปกครองในระดับตำบลจะนำไปสู่การพัฒนาเชิงพื้นที่ที่มีเป้าหมายและทิศทางสอดคล้องตามบริบทของแต่ละตำบล และมีผู้รับผิดชอบโดยตรง คือ องค์กรปกครองส่วนท้องถิ่น ซึ่งแผนการใช้ที่ดินในระดับที่ใหญ่กว่านี้อาจไม่สามารถนำมาใช้ปฏิบัติงานในระดับพื้นที่ได้อย่างเป็นรูปธรรมเนื่องจากเป็นแผนงานสำหรับนำไปใช้ปฏิบัติงานเชิงนโยบายและยุทธศาสตร์ในภาพรวม

ทั้งนี้แผนการใช้ที่ดินเป็นผลที่ได้จากการวิเคราะห์ข้อมูลทางด้านกายภาพ เศรษฐกิจ และสังคม โดยได้นำฐานข้อมูลที่ได้จากการรวบรวมข้อมูลทุติยภูมิ และข้อมูลปฐมภูมิจากการสำรวจภาคสนาม การศึกษาด้านกายภาพ ได้จาก การวิเคราะห์สถานภาพของทรัพยากรธรรมชาติ อาทิ ทรัพยากรดิน ทรัพยากรน้ำ และทรัพยากรป่าไม้ร่วมกับการพิจารณาลักษณะการใช้ประโยชน์ที่ดิน ข้อมูลที่เกี่ยวข้องกับพื้นที่ในเขตป่าไม้ตามกฎหมาย เช่น เขตรักษาพันธุ์สัตว์ป่า เขตอุทยานแห่งชาติ เขตป่าสงวนแห่งชาติ และนโยบายของรัฐที่เกี่ยวข้องกับพื้นที่ที่มีมติคณะรัฐมนตรีเกี่ยวกับการใช้ที่ดิน มติคณะรัฐมนตรีเรื่องการจำแนกการใช้ประโยชน์ที่ดินในพื้นที่ป่าไม้ในเขตป่าสงวนแห่งชาติ เป็นต้น ประกอบกับการพิจารณาจากทิศทางตามกรอบนโยบายที่เกี่ยวข้องกับการกำหนดเขตการใช้ที่ดินภายในพื้นที่ตำบล เช่น ยุทธศาสตร์ของจังหวัด ร่วมกับความต้องการของท้องถิ่น สามารถกำหนดแนวทางการใช้ที่ดินตามศักยภาพของทรัพยากร เพื่อการรักษาคุณภาพของลักษณะทางนิเวศวิทยาและการอนุรักษ์ทรัพยากรธรรมชาติ โดยคำนึงถึงสภาพทางเศรษฐกิจและสังคมของ



ชุมชนในพื้นที่ ซึ่งข้อมูลนี้ส่วนหนึ่งได้มาจากการวิเคราะห์ชุมชนแบบมีส่วนร่วม (PRA) ทำการสังเคราะห์ข้อมูลทุกด้านเพื่อเพื่อให้ได้เขตการใช้ที่ดินที่เหมาะสมกับศักยภาพของพื้นที่ต่อไป

## 6.2 แผนการใช้ที่ดิน

จากการวิเคราะห์ข้อมูลกายภาพ เศรษฐกิจ และสังคม พบว่าแผนการใช้ที่ดินตำบล ทรายทอง อำเภอ บางสะพานน้อย จังหวัดประจวบคีรีขันธ์ สามารถกำหนดออกเป็น 6 เขตหลัก ได้แก่ เขตป่าไม้ เขตเกษตรกรรม เขตชุมชนและสิ่งปลูกสร้าง เขตแหล่งน้ำ เขตพื้นที่อื่น ๆ เขตรักษาสมดุลของธรรมชาติและสิ่งแวดล้อม มีรายละเอียดดังนี้ (ตารางที่ 6-1 และรูปที่ 6-1)

6.2.1 เขตป่าไม้ เป็นเขตพื้นที่ที่อยู่ในเขตป่าตามกฎหมายและมติคณะรัฐมนตรี ได้แก่ พื้นที่ป่าสงวนแห่งชาติ เขตรักษาพันธุ์สัตว์ป่า อุทยานแห่งชาติ เขตป่าไม้ถาวร หรืออยู่ในพื้นที่ชั้นคุณภาพลุ่มน้ำชั้นที่ 1A 1B หรือ 2 พื้นที่ในเขตนี้ส่วนใหญ่ยังคงสภาพเป็นป่าไม้ บางบริเวณได้ถูกนำไปใช้ประโยชน์ในรูปแบบที่ไม่เหมาะสมไม่เป็นไปตามมาตรการหรือกฎหมายที่เกี่ยวข้องกับการใช้ประโยชน์ของที่ดินหรือทรัพยากรป่าไม้ของพื้นที่นั้น ๆ ประกอบด้วย 2 เขตรอง ได้แก่ เขตป่าไม้สมบูรณ์และเขตพื้นที่อนุรักษ์ธรรมชาติ มีเนื้อที่ 2833 ไร่ หรือคิดเป็นร้อยละ 3.54 ของเนื้อที่ตำบล มีรายละเอียดดังนี้

1) เขตป่าไม้สมบูรณ์ (สัญลักษณ์ 1100) มีเนื้อที่ 743 ไร่ หรือ คิดเป็นร้อยละ 0.93 ของเนื้อที่ตำบล เป็นเขตที่อยู่ภายในเงื่อนไขดังกล่าวข้างต้น แต่มีสภาพการใช้ที่ดินปัจจุบันเป็นป่าไม้สมบูรณ์

2) เขตพื้นที่อนุรักษ์ (สัญลักษณ์ 1300) มีเนื้อที่ 2091 ไร่ หรือ คิดเป็นร้อยละ 2.61 ของเนื้อที่ตำบล เป็นพื้นที่ที่มีการบุกรุกแผ้วถางพื้นที่ป่าไม้ และเปลี่ยนแปลงการใช้ประโยชน์พื้นที่เป็นอย่างอื่น ส่วนใหญ่เพื่อทำการเกษตร

6.2.2 เขตเกษตรกรรม เป็นพื้นที่เกษตรกรรมซึ่งในที่นี้ คือ พื้นที่ที่อยู่นอกเขตที่มีการประกาศเป็นเขตป่าไม้ตามกฎหมาย ซึ่งรัฐได้กำหนดเป็นพื้นที่ทำกิน มีการออกเอกสารสิทธิ์ซึ่งรวมถึงพื้นที่ในเขตปฏิรูปที่ดินเพื่อเกษตรกรรมด้วย เขตนี้รวมถึงการทำกิจกรรมภาคการเกษตรอื่นที่นอกเหนือจากการปลูกพืชด้วย ประกอบด้วย 5 เขตรอง ได้แก่ เขตเกษตรกรรมขั้นดี เขตเกษตรกรรมที่มีศักยภาพการผลิตสูง เขตเกษตรกรรมที่มีศักยภาพการผลิตต่ำ เขตประมง และเขตปศุสัตว์ มีเนื้อที่ 64807 ไร่ หรือคิดเป็นร้อยละ 80.92 ของเนื้อที่ตำบล มีรายละเอียดดังนี้

1) เขตเกษตรกรรมขั้นดี พื้นที่เขตนี้มีศักยภาพในการผลิตมากที่สุดในตำบล เนื่องจากมีระบบชลประทาน สามารถส่งน้ำช่วยในการปลูกพืชเพื่อทำการเกษตรนอกฤดูฝน โดยเฉพาะข้าวนาปรังและพืชอายุสั้นได้เป็นอย่างดี และนอกจากนี้พบว่าดินในพื้นที่เขตนี้มีสมบัติที่เหมาะสมต่อการเพาะปลูกพืชแยกตามชนิดพืช ส่งผลให้มีศักยภาพของที่ดินที่เหมาะสมต่อการเพาะปลูกในระดับสูงถึงปานกลาง มีรายละเอียดดังนี้

(1) เขตปลูกไม้ผล (สัญลักษณ์ 2120) มีเนื้อที่ 201 ไร่ หรือ คิดเป็นร้อยละ 0.25 ของเนื้อที่ตำบล ปัจจุบันเกษตรกรปลูกไม้ผล



(2) เขตปลูกไม้ยืนต้น (สัญลักษณ์ 2130) มีเนื้อที่ 1710 ไร่ หรือ คิดเป็นร้อยละ 2.14 ของเนื้อที่ตำบล ปัจจุบันเกษตรกรปลูกไม้ยืนต้น

2) เขตเกษตรกรรมที่มีศักยภาพการผลิตสูง พื้นที่เขตนี้มีศักยภาพในการผลิตรองจากเขตเกษตรกรรมชั้นดี ซึ่งแบ่งออกเป็น 2 ประเภท ได้แก่ เขตเกษตรกรรมที่มีศักยภาพการผลิตสูง (ประเภทที่ 1) และเขตเกษตรกรรมที่มีศักยภาพการผลิตสูง (ประเภทที่ 2) มีรายละเอียดดังนี้

(1) เขตเกษตรกรรมที่มีศักยภาพการผลิตสูง (ประเภทที่ 1) เป็นเขตที่มีการบริหารจัดการด้านทรัพยากรน้ำโดยเฉพาะระบบชลประทาน มีศักยภาพในการผลิตอยู่ในระดับเหมาะสมเล็กน้อยถึงไม่เหมาะสม ดัดข้อจำกัดจากลักษณะดิน ซึ่งมีสมบัติดินที่ไม่เหมาะสมบางประการ มีรายละเอียดดังนี้

- เขตทำนา (สัญลักษณ์ 2211) มีเนื้อที่ 274 ไร่ หรือ คิดเป็นร้อยละ 0.34 ของเนื้อที่ตำบล เป็นพื้นที่ที่มีศักยภาพต่อการทำนาในระดับเหมาะสมเล็กน้อยถึงไม่เหมาะสม และปัจจุบันเกษตรกรมีการปลูกข้าวโดยส่วนใหญ่เป็นลักษณะ นาปีตามด้วยนาปรัง และบางพื้นที่ทำนาปีตามด้วยพืชฤดูแล้งชนิดต่างๆ

- เขตปลูกไม้ผล (สัญลักษณ์ 2212) มีเนื้อที่ 15 ไร่ หรือ คิดเป็นร้อยละ 0.02 ของเนื้อที่ตำบล ปัจจุบันเกษตรกรปลูกไม้ผล

- เขตปลูกไม้ยืนต้น (สัญลักษณ์ 2213) มีเนื้อที่ 7 ไร่ หรือ คิดเป็นร้อยละ 0.01 ของเนื้อที่ตำบล ปัจจุบันเกษตรกรปลูกไม้ยืนต้น

(2) เขตเกษตรกรรมที่มีศักยภาพการผลิตสูง (ประเภทที่ 2) เป็นเขตที่ทำการเกษตรโดยอาศัยน้ำฝนเป็นหลัก ซึ่งส่งผลให้มีข้อจำกัดต่อการเพาะปลูกพืชด้านความชื้นที่พืชนำไปใช้ประโยชน์ ในส่วนของที่ดินมีศักยภาพในการผลิตอยู่ในระดับสูงถึงปานกลาง และนอกจากนี้พบว่าดินในพื้นที่เขตนี้มีสมบัติที่เหมาะสมต่อการเพาะปลูกพืชแยกตามชนิดพืช มีรายละเอียดดังนี้

- เขตทำนา (สัญลักษณ์ 2221) มีเนื้อที่ 135 ไร่ หรือ คิดเป็นร้อยละ 0.17 ของเนื้อที่ตำบล เป็นพื้นที่ที่มีศักยภาพต่อการทำนาในระดับเหมาะสมเล็กน้อยถึงไม่เหมาะสม และปัจจุบันเกษตรกรมีการปลูกข้าวได้ปีละ 1 ครั้ง

- เขตปลูกไม้ผล (สัญลักษณ์ 2222) มีเนื้อที่ 8653 ไร่ หรือ คิดเป็นร้อยละ 10.80 ของเนื้อที่ตำบล ปัจจุบันเกษตรกรปลูกไม้ผล

- เขตปลูกไม้ยืนต้น (สัญลักษณ์ 2223) มีเนื้อที่ 40018 ไร่ หรือ คิดเป็นร้อยละ 49.96 ของเนื้อที่ตำบล ปัจจุบันเกษตรกรปลูกไม้ยืนต้น

- เขตปลูกพืชไร่ (สัญลักษณ์ 2224) มีเนื้อที่ 688 ไร่ หรือ คิดเป็นร้อยละ 0.86 ของเนื้อที่ตำบล ปัจจุบันเกษตรกรปลูกพืชไร่

3) เขตเกษตรกรรมที่มีศักยภาพการผลิตต่ำ พื้นที่เขตนี้ถูกกำหนดให้เป็นเขตเกษตรกรรม ที่ต้องมีการดำเนินการแก้ไขปัญหาที่เป็นข้อจำกัดของการใช้ที่ดินเพื่อเกษตรกรรมต่างๆ การทำการเกษตรในเขต



นี้อาศัยน้ำฝนเป็นหลัก มีศักยภาพในการผลิตอยู่ในระดับเหมาะสมเล็กน้อยถึงไม่เหมาะสม พบปัญหาทางกายภาพของดินที่สำคัญหลาย เช่น เป็นดินตื้นซึ่งเป็นข้อจำกัดของการหยั่งรากพืชในการยึดลำต้นและการดูดซับธาตุอาหารพืชในดิน เนื้อดินเป็นทรายจัด ซึ่งมีผลต่อความสามารถในการอุ้มน้ำ เป็นพื้นที่ที่มีความลาดชันเป็นต้น จากข้อจำกัดการใช้ที่ดินดังกล่าวข้างต้นจึงจำเป็นต้องพัฒนาปรับปรุงและมีมาตรการเพื่อเพิ่มผลผลิตทางการเกษตรในพื้นที่ให้สูงขึ้น รวมถึงการป้องกันไม่ให้เกิดสภาพแวดล้อมเสื่อมโทรมจากการใช้พื้นที่ มีรายละเอียดดังนี้

(1) เขตปลูกไม้ผล (สัญลักษณ์ 2320) มีเนื้อที่ 1933 ไร่ หรือ คิดเป็นร้อยละ 2.14 ของเนื้อที่ตำบล ปัจจุบันเกษตรกรปลูกไม้ผล

(2) เขตปลูกไม้ยืนต้น (สัญลักษณ์ 2330) มีเนื้อที่ 9537 ไร่ หรือ คิดเป็นร้อยละ 11.91 ของเนื้อที่ตำบล ปัจจุบันเกษตรกรปลูกไม้ยืนต้น

(3) เขตปลูกพืชไร่ (สัญลักษณ์ 2340) มีเนื้อที่ 57 ไร่ หรือ คิดเป็นร้อยละ 0.07 ของเนื้อที่ตำบล ปัจจุบันเกษตรกรปลูกพืชไร่

4) เขตประมง (สัญลักษณ์ 2400) มีเนื้อที่ 1154 ไร่ หรือคิดเป็นร้อยละ 1.44 ของเนื้อที่ตำบล เป็นเขตที่ทำกิจกรรมด้านการประมงได้แก่ การเลี้ยงสัตว์น้ำประเภทต่าง ๆ มีรายละเอียดดังนี้

5) เขตปศุสัตว์ มีเนื้อที่ 424 ไร่ หรือคิดเป็นร้อยละ 0.53 ของเนื้อที่ตำบล ประกอบด้วย 2 เขตรอง ได้แก่ เขตทุ่งหญ้าเลี้ยงสัตว์ และเขตโรงเรือนเลี้ยงสัตว์ มีรายละเอียดดังนี้

(1) เขตทุ่งหญ้าเลี้ยงสัตว์ (สัญลักษณ์ 2510) ปัจจุบันมีการปลูกหญ้าเลี้ยงสัตว์ มีเนื้อที่ 369 ไร่ หรือ คิดเป็นร้อยละ 0.46 ของเนื้อที่ตำบล โดยชนิดของหญ้าที่พบ

(2) เขตโรงเรือนเลี้ยงสัตว์ (สัญลักษณ์ 2520) ปัจจุบันมีการสร้างโรงเรือนเลี้ยงสัตว์ประเภทต่าง ๆ มีเนื้อที่ 55 ไร่ หรือ คิดเป็นร้อยละ 0.07 ของเนื้อที่ตำบล โดยประเภทของโรงเรือนที่พบ

6.2.3 เขตชุมชนและสิ่งปลูกสร้าง มีเนื้อที่ 1993 ไร่ หรือคิดเป็นร้อยละ 80.92 ของเนื้อที่ตำบล ประกอบด้วย 3 เขตรอง ได้แก่ เขตชุมชน/สถานที่ราชการ เขตอุตสาหกรรม/แหล่งรับซื้อผลผลิต และเขตการใช้พื้นที่เฉพาะ มีรายละเอียดดังนี้

(1) เขตชุมชน/สถานที่ราชการ (สัญลักษณ์ 3100) มีเนื้อที่ 1687 ไร่ หรือ คิดเป็นร้อยละ 2.11 ของเนื้อที่ตำบล ปัจจุบันมีการใช้ที่ดินชุมชนและที่อยู่อาศัย มีทั้งประเภทชุมชนเมือง ชุมชนชนบท และที่ตั้งของสถาบันและสถานที่ราชการต่าง ๆ

(2) เขตอุตสาหกรรม/แหล่งรับซื้อผลผลิต (สัญลักษณ์ 3200) มีเนื้อที่ 266 ไร่ หรือ คิดเป็นร้อยละ 0.33 ของเนื้อที่ตำบล ปัจจุบันมีการใช้ที่ดินประเภทโรงงานอุตสาหกรรม แหล่งรับซื้อผลผลิตทางการเกษตรประเภทต่าง ๆ



(3) และเขตการใช้พื้นที่เฉพาะ (สัญลักษณ์ 3300) มีเนื้อที่ 39 ไร่ หรือ คิดเป็นร้อยละ 0.05 ของเนื้อที่ตำบล ปัจจุบันมีการใช้ที่ดินที่นอกเหนือจาก 2 เขตดังกล่าวข้างต้น เช่น สถานที่พักผ่อน ท้องเที่ยว สวนสาธารณะ รีสอร์ท ระบบขนส่งมวลชน โบราณสถาน เป็นต้น

6.2.4 เขตแหล่งน้ำ มีเนื้อที่ 882 ไร่ หรือคิดเป็นร้อยละ 1.10 ของเนื้อที่ตำบล ประกอบด้วย 2 เขตรอง ได้แก่ เขตแหล่งน้ำตามธรรมชาติ และเขตแหล่งน้ำที่สร้างขึ้น มีรายละเอียดดังนี้

(1) เขตแหล่งน้ำตามธรรมชาติ (สัญลักษณ์ 4100) มีเนื้อที่ 327 ไร่ หรือ คิดเป็นร้อยละ 0.41 ของเนื้อที่ตำบล ปัจจุบันมีสภาพการใช้ที่ดินเป็นลักษณะของแหล่งน้ำตามธรรมชาติ เช่น ห้วย หนอง คลอง แม่น้ำ เป็นต้น

(2) เขตแหล่งน้ำที่สร้างขึ้น (สัญลักษณ์ 4200) มีเนื้อที่ 555 ไร่ หรือ คิดเป็นร้อยละ 0.69 ของเนื้อที่ตำบล ปัจจุบันมีสภาพการใช้ที่ดินเป็นแหล่งน้ำที่สร้างขึ้น เช่น คลองชลประทาน อ่างเก็บน้ำ เป็นต้น

6.2.5 เขตพื้นที่อื่น ๆ (สัญลักษณ์ 5000) มีเนื้อที่ 2533 ไร่ หรือคิดเป็นร้อยละ 3.16 ของเนื้อที่ตำบล เป็นเขตที่มีลักษณะการใช้ที่ดินที่มีความเฉพาะ เช่น เหมืองแร่ ที่ทิ้งขยะ หาดทราย ไม้พุ่ม เป็นต้น

6.2.6 เขตรักษาสมดุลของธรรมชาติและสิ่งแวดล้อม (สัญลักษณ์ 6000) มีเนื้อที่ 7043 ไร่ หรือคิดเป็นร้อยละ 8.79 ของเนื้อที่ตำบล มีการใช้ที่ดินเป็นป่าไม้ที่พบในพื้นที่เกษตรกรรม ซึ่งอยู่นอกเขตป่าไม้ตามกฎหมาย ส่วนใหญ่เป็นป่าปลูก ป่าชุมชน



ตารางที่ 6-1 เขตการใช้ที่ดิน ตำบล ทรายทอง อำเภอ บางสะพานน้อย จังหวัด ประจวบคีรีขันธ์

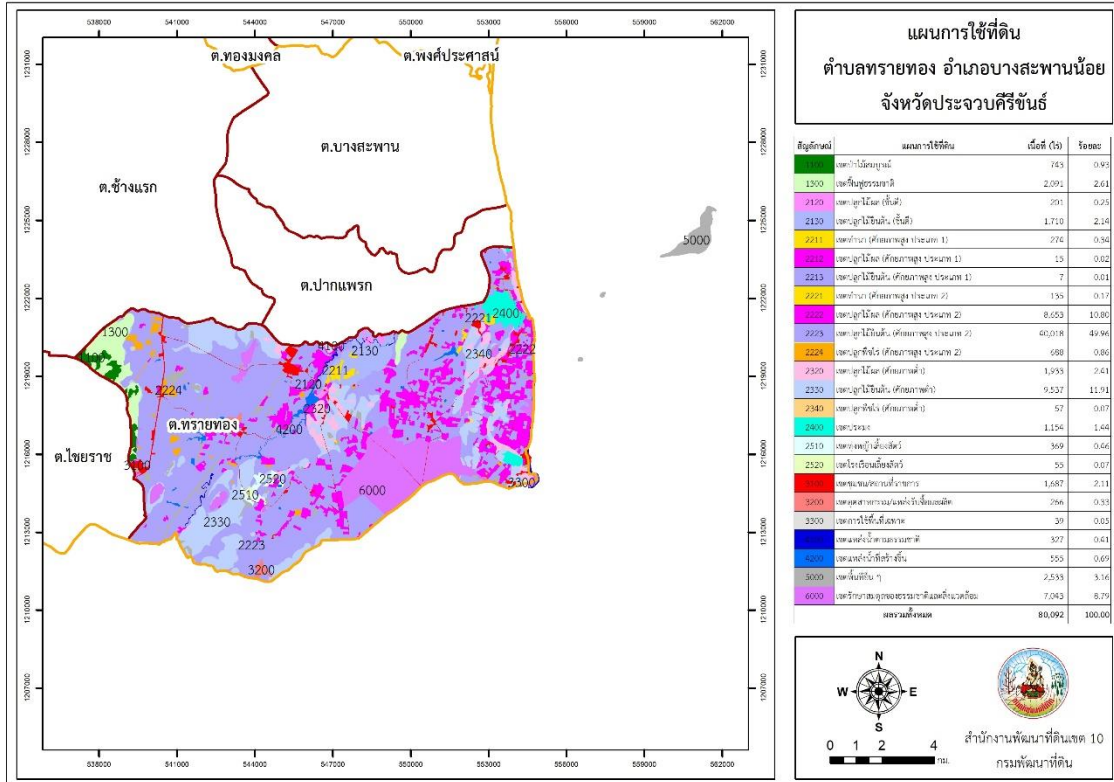
สัญลักษณ์	แผนการใช้ที่ดิน	เนื้อที่ (ไร่)	ร้อยละ
1100	เขตป่าไม้สมบูรณ์	743	0.93
1300	เขตพื้นที่อนุรักษ์	2,091	2.61
2120	เขตปลูกไม้ผล (ชั้นดี)	201	0.25
2130	เขตปลูกไม้ยืนต้น (ชั้นดี)	1,710	2.14
2211	เขตทำนา (ศักยภาพสูง ประเภท 1)	274	0.34
2212	เขตปลูกไม้ผล (ศักยภาพสูง ประเภท 1)	15	0.02
2213	เขตปลูกไม้ยืนต้น (ศักยภาพสูง ประเภท 1)	7	0.01
2221	เขตทำนา (ศักยภาพสูง ประเภท 2)	135	0.17
2222	เขตปลูกไม้ผล (ศักยภาพสูง ประเภท 2)	8,653	10.80
2223	เขตปลูกไม้ยืนต้น (ศักยภาพสูง ประเภท 2)	40,018	49.96
2224	เขตปลูกพืชไร่ (ศักยภาพสูง ประเภท 2)	688	0.86
2320	เขตปลูกไม้ผล (ศักยภาพต่ำ)	1,933	2.41
2330	เขตปลูกไม้ยืนต้น (ศักยภาพต่ำ)	9,537	11.91
2340	เขตปลูกพืชไร่ (ศักยภาพต่ำ)	57	0.07
2400	เขตประมง	1,154	1.44
2510	เขตทุ่งหญ้าเลี้ยงสัตว์	369	0.46
2520	เขตโรงเรือนเลี้ยงสัตว์	55	0.07
3100	เขตชุมชน/สถานที่ราชการ	1,687	2.11
3200	เขตอุตสาหกรรม/แหล่งรับซื้อผลผลิต	266	0.33
3300	เขตการใช้พื้นที่เฉพาะ	39	0.05
4100	เขตแหล่งน้ำตามธรรมชาติ	327	0.41
4200	เขตแหล่งน้ำที่สร้างขึ้น	555	0.69
5000	เขตพื้นที่อื่น ๆ	2,533	3.16
6000	เขตรักษาสมดุลของธรรมชาติและสิ่งแวดล้อม	7,043	8.79
ผลรวมทั้งหมด		80,092	100.00

หมายเหตุ: เนื้อที่คำนวณด้วยระบบสารสนเทศภูมิศาสตร์



แผนการใช้ที่ดินตำบลทรายทอง อำเภอบางสะพานน้อย จังหวัดประจวบคีรีขันธ์

รูปที่ 6-1 แผนการใช้ที่ดินตำบลตำบลทรายทอง อำเภอบางสะพานน้อย จังหวัดประจวบคีรีขันธ์





## บทที่ 7

### การขับเคลื่อนแผนการใช้ที่ดิน

#### 7.1 ขั้นตอนการดำเนินงาน

ภายหลังการจัดทำแผนการใช้ที่ดินตำบลทรายทอง อำเภอบางสะพานน้อย จังหวัดประจวบคีรีขันธ์แล้ว จะต้องดำเนินการดังต่อไปนี้

7.1.1 จัดทำเป้าหมายการดำเนินงานและงบประมาณและกิจกรรมต่าง ๆ ที่จะดำเนินการในปีงบประมาณ 2567 ถึง 2570

7.1.2 นำแผนการใช้ที่ดินตำบลเขาล้านไปเสนอต่อองค์การบริหารส่วนตำบลทรายทอง เพื่อมีมติให้ความร่วมมือในกับกรมพัฒนาที่ดินดำเนินการกิจกรรมต่าง ๆ ที่กำหนดไว้ในแผน และได้รับการเชื่อมโยงสู่แผนพัฒนาตำบล

7.1.3 สถานีพัฒนาที่ดินประจวบคีรีขันธ์ เสนอเป้าหมายและงบประมาณให้รายงานมายังกรมพัฒนาที่ดิน

7.1.4 กรมพัฒนาที่ดินพิจารณาสนับสนุนงบประมาณกิจกรรมและโครงการตามเป้าหมายที่กำหนดในแผนการใช้ที่ดิน

7.1.5 สถานีพัฒนาที่ดินประจวบคีรีขันธ์ นำเสนอต่อที่ประชุมจังหวัด/อำเภอ เพื่อสร้างการรับรู้และประชาสัมพันธ์ให้หน่วยงานอื่น นำโครงการภายใต้หน่วยงานมาพัฒนาพื้นที่ตามแผนการใช้ที่ดินกำหนด

#### 7.2 กิจกรรมของกรมพัฒนาที่ดินในเขตการใช้ที่ดินที่จะดำเนินการในปีงบประมาณ 2566

งบประมาณที่กำหนดไว้เป็นการประมาณเบื้องต้น อาจมีการเปลี่ยนแปลงตามที่ได้รับการจัดสรรให้ดำเนินการ (ตารางที่ 7-1)

##### เขตพื้นที่เกษตรกรรม

1) ดินขาดความอุดมสมบูรณ์ มีแผนงาน/โครงการปรับปรุงบำรุงดิน ดังนี้

- (1) การส่งเสริมการผลิตและการใช้สารอินทรีย์
- (2) การผลิต-จัดหาเมล็ดพันธุ์พืชปุ๋ยสด
- (3) การส่งเสริมการปรับปรุงบำรุงดินด้วยพืชปุ๋ยสด
- (4) การพัฒนากลุ่มเกษตรกรใช้สารอินทรีย์ลดการใช้สารเคมีทางการเกษตร
- (5) การจัดตั้งธนาคารปุ๋ยอินทรีย์
- (6) การรณรงค์ไถกลบตอซัง
- (7) การจัดหาปุ๋ยอินทรีย์



- (8) การส่งเสริมการปรับปรุงบำรุงพื้นที่ดินกรด
- (9) การส่งเสริมพัฒนาปรับปรุงบำรุงดิน (หมอดินอาสา)

**2) การชะล้างพังทลายของดิน** มีแผนงาน/โครงการฟื้นฟูและป้องกันการชะล้างพังทลายของดิน ดังนี้

- (1) การปลูกหญ้าแฝกเพื่อการอนุรักษ์ดินและน้ำ
- (2) การจัดระบบอนุรักษ์ดินและน้ำ

**3) พื้นที่แล้งซ้ำซาก** มีแผนงาน/โครงการบริหารจัดการน้ำ ดังนี้

- (1) การพัฒนาแหล่งน้ำขนาดเล็กเพื่อการอนุรักษ์ดินและน้ำ
- (2) การก่อสร้างแหล่งน้ำในไร่นานอกเขตชลประทาน
- (3) การก่อสร้างระบบส่งน้ำ

### 7.3 กิจกรรมที่ขอการสนับสนุนจากส่วนราชการอื่น (ตารางที่ 7-2)

#### 7.3.1 เขตพื้นที่เกษตรกรรม

**1) เขตปลูกพืชไร่ เขตปลูกไม้ผล และเขตปลูกไม้ยืนต้น**

(1) ใช้ตลาดนำการผลิตในการเลือกชนิดพืชและหาตลาดรองรับ ทั้งในเขตที่เหมาะสมและในเขตที่ไม่เหมาะสมและต้องการปรับเปลี่ยนชนิดพืช (สำนักงานพาณิชย์จังหวัด/สำนักงานสหกรณ์จังหวัด)

(2) การอบรมให้ความรู้การเข้าสู่กระบวนการรับรองมาตรฐานสินค้าเกษตรปลอดภัย (GAP) (กรมวิชาการเกษตร)

(3) จัดอบรมถ่ายทอดความรู้การทำเกษตรผสมผสานตามแนวทางเศรษฐกิจพอเพียง (กรมส่งเสริมการเกษตร)

(4) สนับสนุนการขุดเจาะน้ำบาดาล (กรมทรัพยากรน้ำบาดาล)

**2) เขตปศุสัตว์ และเขตเพาะเลี้ยงสัตว์น้ำ**

ส่งเสริม/สนับสนุนการปลูกหญ้าเลี้ยงสัตว์ (สำนักงานปศุสัตว์จังหวัด)

#### 7.3.2 พื้นที่แหล่งน้ำ

สนับสนุนการพัฒนาเพื่อเพิ่มพื้นที่กักเก็บน้ำ (สำนักงานชลประทานจังหวัด)

### 7.4 ความต้องการของชุมชนและองค์กรปกครองส่วนท้องถิ่น



จากการดำเนินการจัดทำกระบวนการมีส่วนร่วมของประชาชนที่องค์การบริหารส่วน ได้มีความต้องการของประชาชนที่ต้องการให้ดำเนินการเกี่ยวกับแก้ปัญหาดินเสื่อมโทรมและฟื้นฟูความอุดมสมบูรณ์ของดิน การขาดแคลนน้ำเนื่องจากน้ำไม่เพียงพอในหน้าแล้ง และดินมีการชะล้างพังทลาย

เพื่อตอบสนองต่อความต้องการของชุมชนและการแก้ไขปัญหาเชิงพื้นที่ของตำบลทรายทอง กรมพัฒนาที่ดินได้วิเคราะห์เบื้องต้น ดังต่อไปนี้

ปัญหาของตำบลทรายทอง ในภาพรวมสรุปได้ว่า มีปัญหาสำคัญ 2 ประการ คือ (1) ปัญหาดินมีการชะล้างพังทลาย (2) ปัญหาการขาดแคลนน้ำ ปัญหาดังกล่าวนี้นี้ส่งผลกระทบต่อคุณภาพชีวิตของราษฎรในชุมชนโดยรวม

ในกรณีของปัญหาดินมีการชะล้างพังทลาย และ (2) ปัญหาการขาดแคลนน้ำ นั้นเนื่องจากในพื้นที่ส่วนใหญ่ของตำบลทรายทอง พบว่าดินเป็นดินมีลักษณะทราย คุณภาพของดินจึงไม่ค่อยจะเหมาะสมต่อการเกษตร มีปัญหาความอุดมสมบูรณ์ของดินต่ำ เนื่องจากมีการใช้ที่ดินติดต่อกันเป็นเวลานานโครงสร้างของดินได้มีการเปลี่ยนแปลงในพื้นที่ที่มีการไถพรวนด้วยเครื่องจักรติดต่อกันเป็นระยะเวลาเวลานานทำให้ดินแน่นตัว น้ำในดินและอากาศในดินที่เคยมีอยู่สูญหายไป ส่วนธาตุอาหารและอินทรีย์วัตถุ ก็มีปริมาณลดลงเช่นเดียวกัน เนื่องจากพืชนำไปใช้ และอินทรีย์วัตถุได้สลายตัวไป

ในกรณีของการขาดแคลนนํานี้ เนื่องจากดินมีลักษณะเป็นดินทรายจึงไม่สามารถอุ้มน้ำได้นอกจากนั้นผลของการทับถมของตะกอนดินในแหล่งน้ำมีมากจึงทำให้แหล่งน้ำตื้นเขินอย่างรวดเร็ว อีกทั้ง การดำเนินกิจกรรมด้านการเกษตรทั้งปลูกพืชและเลี้ยงสัตว์ที่เพิ่มขึ้น รวมทั้งเหตุการณ์ที่เกิดจากการเปลี่ยนแปลงภูมิอากาศ เช่น ปริมาณฝนน้อยกว่าปกติ ฝนทิ้งช่วง จนเกิดความแห้งแล้ง การขาดแคลนน้ำจึงเกิดขึ้นอย่างต่อเนื่อง



ตารางที่ 7-1 กิจกรรมของกรมพัฒนาที่ดินในเขตเกษตรกรรมที่จะดำเนินการในปีงบประมาณ 2567-2570

เขตการใช้ที่ดิน (เกษตรกรรม)	แผนงาน/โครงการ	งบประมาณ
1. เขตทำนา	<b>1. การปรับปรุงบำรุงดิน</b> 1.1 การส่งเสริมการผลิตและการใช้สารอินทรีย์ 1.2 การผลิต-จัดหาเมล็ดพันธุ์พืชปุ๋ยสด 1.3 การส่งเสริมการปรับปรุงบำรุงดินด้วยพืชปุ๋ยสด 1.4 การรณรงค์เฝ้าติดตามดิน 1.5 การจัดหาปุ๋ยอินทรีย์ <b>2. การฟื้นฟูและป้องกันการชะล้างพังทลายของดิน</b> 2.1 รณรงค์และส่งเสริมการปลูกหญ้าแฝก	<b>815,000</b> 3,500 595,000 60,000 140,000 17,000 <b>400,000</b> 400,000
2. เขตปลูกพืชไร่ 3. เขตปลูกไม้ผล 4. เขตปลูกไม้ยืนต้น 5. เขตทุ่งหญ้าเลี้ยงสัตว์	<b>1. การปรับปรุงบำรุงดิน</b> 1.1 การส่งเสริมการผลิตและการใช้สารอินทรีย์ 1.2 การจัดหาปุ๋ยอินทรีย์ <b>2. การฟื้นฟูและป้องกันการชะล้างพังทลายของดิน</b> 2.1 รณรงค์และส่งเสริมการปลูกหญ้าแฝก 2.2 งานจัดระบบอนุรักษ์ดินและน้ำในพื้นที่เสี่ยงภัยพิบัติทางการเกษตร	<b>221,600</b> 56,000 17,000 <b>2,384,000</b> 400,000 1,984,000



ตารางที่ 7-2 สรุปกิจกรรมที่ขอรับการสนับสนุนจากส่วนราชการอื่นในเขตการใช้ที่ดิน

เขตการใช้ที่ดิน	กิจกรรมที่ขอการสนับสนุนจากส่วนราชการอื่น
1. เขตทำนา	<ol style="list-style-type: none"><li>ใช้ตลาดนำการผลิตในการเลือกชนิดพืชหลังนาและหาตลาดรองรับ (สำนักงานพาณิชย์จังหวัด/สำนักงานสหกรณ์จังหวัด)</li><li>จัดอบรมถ่ายทอดความรู้เรื่องการใช้พันธุ์ข้าว (กรมการข้าว, กรมส่งเสริมการเกษตร)</li><li>จัดอบรมถ่ายทอดความรู้เรื่องการป้องกันกำจัดศัตรูข้าวและการจัดการโรค/แมลง (กรมการข้าว, กรมส่งเสริมการเกษตร, กรมวิชาการเกษตร)</li><li>ถ่ายทอดองค์ความรู้เรื่องการผลิตเมล็ดพันธุ์ข้าว (กรมการข้าว, กรมส่งเสริมการเกษตร)</li><li>การอบรมให้ความรู้การเข้าสู่กระบวนการรับรองมาตรฐานสินค้าเกษตรปลอดภัย (GAP) (กรมวิชาการเกษตร)</li></ol>
2. เขตปลูกพืชไร่ 3. เขตปลูกไม้ผล 4. เขตปลูกไม้ยืนต้น 5. เขตทุ่งหญ้าเลี้ยงสัตว์	<ol style="list-style-type: none"><li>ใช้ตลาดนำการผลิตในการเลือกชนิดพืชและหาตลาดรองรับ ทั้งในเขตที่เหมาะสมและในเขตที่ไม่เหมาะสมและต้องการปรับเปลี่ยนชนิดพืช (สำนักงานพาณิชย์จังหวัด/สำนักงานสหกรณ์จังหวัด)</li><li>การอบรมให้ความรู้การเข้าสู่กระบวนการรับรองมาตรฐานสินค้าเกษตรปลอดภัย (GAP) (กรมวิชาการเกษตร)</li><li>จัดอบรมถ่ายทอดความรู้เรื่องการทำการเกษตรผสมผสานตามแนวทางเศรษฐกิจพอเพียง (เกษตรและสหกรณ์จังหวัดประจวบคีรีขันธ์, กรมส่งเสริมการเกษตร)</li></ol>
6. พื้นที่แหล่งน้ำ	<ol style="list-style-type: none"><li>สนับสนุนการพัฒนาเพื่อเพิ่มพื้นที่กักเก็บน้ำและการบริหารจัดการน้ำ (สำนักงานชลประทาน)</li><li>ส่งเสริมและพัฒนาแหล่งน้ำ (องค์การปกครองส่วนท้องถิ่น อบจ. เทศบาล)</li></ol>



แผนการใช้ที่ดินตำบลทรายทอง อำเภอบางสะพานน้อย จังหวัดประจวบคีรีขันธ์

ตาราง 7-3 เป้าหมายการดำเนินงานและงบประมาณ ตำบลทรายทอง อำเภอบางสะพานน้อย จังหวัดประจวบคีรีขันธ์ แผน 4 ปี (พ.ศ. 2567-2570)

เขตการใช้ที่ดิน	งาน/โครงการ/กิจกรรม	หน่วย นับ	เป้าหมาย				รวม	งบประมาณ (บาท)				รวม	หน่วยงาน รับผิดชอบ
			2567	2568	2569	2570		2567	2568	2569	2570		
<b>1. การปรับปรุงบำรุงดิน</b>												<b>1,001,000</b>	
เขตนาข้าว,เขตปลูก พืชไร่/ไม้ผล/ไม้ยืน ต้น/พืชสวน	1.1 การส่งเสริมการผลิตและการใช้ สารอินทรีย์	ราย	50	50	50	50	200	17,500	17,500	17,500	17,500	70,000	พด.
เขตนาข้าว	1.2 การผลิต-จัดหาเมล็ดพันธุ์พืชปุ๋ย สด	ตัน	5	5	5	5	20	148,750	148,750	148,750	148,750	595,000	พด.
เขตนาข้าว	1.3 การส่งเสริมการปรับปรุงบำรุง ดินด้วยพืชปุ๋ยสด	ไร่	1,000	1,000	1,000	1,000	4,000	15,000	15,000	15,000	15,000	60,000	พด.
เขตนาข้าว,เขตปลูก พืชไร่/ไม้ผล/ไม้ยืน ต้น/พืชสวน	1.4 การจัดหาปุ๋ยโดโลไมท์	ตัน	20	20	20	20	80	34,000	34,000	34,000	34,000	136,000	พด.
เขตนาข้าว	1.6 การรณรงค์เฝ้าติดตาม	ไร่	100	100	100	100	400	35,000	35,000	35,000	35,000	140,000	พด.
<b>2. การฟื้นฟูและป้องกันการชะล้างพังทลายของดิน</b>												<b>2,464,000</b>	
เขตพื้นที่ เกษตรกรรม,พื้นที่ แหล่งน้ำ	2.1 รณรงค์และส่งเสริมการปลูก หญ้าแฝก	กล้า	100,000	100,000	100,000	100,000	400,000	120,000	120,000	120,000	120,000	480,000	พด.
	2.2 งานจัดระบบอนุรักษ์ดินและน้ำ ในพื้นที่เสี่ยงภัยพิบัติทางการเกษตร	ไร่	155	155	155	155	620	496,000	496,000	496,000	496,000	1,984,000	
	<b>รวมเป้าหมายดำเนินงานและ งบประมาณ</b>												

หมายเหตุ: งบประมาณที่กำหนดไว้นี้เป็นประมาณเบื้องต้น อาจมีการเปลี่ยนแปลงตามที่ได้รับการจัดสรรให้ดำเนินการ



## เอกสารอ้างอิง

### บทที่ 1

เทศบาลตำบลหัวสะพาน. 2566. **แผนพัฒนาท้องถิ่น(พ.ศ.2561-2565)**. แหล่งที่มา:

[http://www.obtwangchan.go.th/site/index.php?option=com\\_content&view=article&id=636:2566-2570&catid=48:2017-02-05-17-48-55&Itemid=101](http://www.obtwangchan.go.th/site/index.php?option=com_content&view=article&id=636:2566-2570&catid=48:2017-02-05-17-48-55&Itemid=101). 10 สิงหาคม 2566

### บทที่ 2

กรมการพัฒนาชุมชน. 2566. **ข้อมูลความจำเป็นพื้นฐาน (จปฐ.)รายจังหวัด รายอำเภอ และรายตำบล ปี 2565**. แหล่งที่มา :<https://ebmn.cdd.go.th/>. 1 มิถุนายน 2566.

กรมอุตุนิยมวิทยา. 2566. **ปริมาณน้ำฝนเฉลี่ยคาบ 30 ปี (พ.ศ. 2536-2565)**. กรมอุตุนิยมวิทยากระทรวงดิจิทัลเพื่อเศรษฐกิจและสังคม, กรุงเทพฯ.

กรมส่งเสริมการเกษตร. 2566. **จำนวนครัวเรือนเกษตรกรที่ขึ้นทะเบียนเกษตรกร จำแนกรายจังหวัด รายอำเภอ และรายตำบล (ณ เดือนมกราคม พ.ศ. 2566)**. แหล่งที่มา : <http://mvos2.gistda.or.th/>. 15 พฤษภาคม 2566  
สำนักเทคโนโลยีการสำรวจและทำแผนที่. 2566. **แผนที่ขอบเขตตำบล ปี 2564 (ไฟล์ข้อมูล)**. กรมพัฒนาที่ดินกระทรวงเกษตรและสหกรณ์, กรุงเทพฯ.

สำนักบริหารการทะเบียน กรมการปกครอง. 2566. **รายงานสถิติจำนวนประชากรและบ้าน รายจังหวัด รายอำเภอ และรายตำบล (ณ เดือนธันวาคม พ.ศ. 2565)**. แหล่งที่มา:

<https://stat.bora.dopa.go.th/stat/statnew/statyear/#/TableTemplate/Area/statpop>. 1 พฤษภาคม 2566.

กลุ่มวางแผนการใช้ที่ดิน. 2566. **แผนที่สภาพการใช้ที่ดิน ปี 2566 (ไฟล์ข้อมูล)**. สำนักงานพัฒนาที่ดินเขต 10, ราชบุรี

### บทที่ 3

กลุ่มวางแผนการใช้ที่ดิน. 2566. **แผนที่ทรัพยากรดิน (ไฟล์ข้อมูล)**. สำนักงานพัฒนาที่ดินเขต 10, ราชบุรี  
กรมทรัพยากรน้ำบาดาล. 2566. **ปริมาณน้ำและจำนวนบ่อบาดาล ปี 2565**. แหล่งที่มา:

<http://app.dgr.go.th/newpasutara/xml/search.php>, 26 พฤษภาคม 2566.

### บทที่ 5

บัณฑิต ต้นศิริ และ คำรณ ไทรพิก. 2542. **คู่มือการประเมินคุณภาพที่ดิน**. กองวางแผนการใช้ที่ดิน กรมพัฒนาที่ดิน.

### บทที่ 6

กลุ่มวางแผนการใช้ที่ดิน. 2566. **แผนที่การใช้ที่ดิน (ไฟล์ข้อมูล)**. สำนักงานพัฒนาที่ดินเขต 10, ราชบุรี

---

แผนการใช้ที่ดิน

ตำบลทราย อำเภอบางสะพานน้อย

จังหวัดประจวบคีรีขันธ์



สถานีพัฒนาที่ดินประจวบคีรีขันธ์ สำนักงานพัฒนาที่ดินเขต10 กรมพัฒนาที่ดิน