



แผนการใช้ที่ดิน ตำบลหนองหญ้าปล้อง

อำเภอหนองหญ้าปล้อง จังหวัดเพชรบุรี

สถานีพัฒนาที่ดินเพชรบุรี

สำนักงานพัฒนาที่ดิน เขต 10
กรมพัฒนาที่ดิน

กันยายน 2566



คำนำ

การจัดทำแผนการใช้ที่ดินดำเนินการตามรัฐธรรมนูญแห่งราชอาณาจักรไทย พ.ศ. 2560 มาตรา 72 (1) ที่ได้บัญญัติให้มีการวางแผนการใช้ที่ดินให้เหมาะสมกับศักยภาพของที่ดินตามหลักการพัฒนาอย่างยั่งยืน โดยแผนการใช้ที่ดินตำบลหนองหญ้าปล้อง อำเภอหนองหญ้าปล้อง จังหวัดเพชรบุรี ได้นำแนวคิดของ FAO และ UNEP มาปรับใช้ คือ ความเหมาะสมทางกายภาพ ความเหมาะสมทางเศรษฐกิจ การยอมรับจากสังคม การสร้างความยั่งยืนให้สิ่งแวดล้อม และเสนอทางเลือกการใช้ที่ดิน ร่วมกับวิธีการที่จำเป็นอื่น ๆ เช่น กระบวนการมีส่วนร่วมของชุมชน (Participatory Rural Appraisal: PRA) การประเมินคุณภาพที่ดิน เป็นต้น

กองนโยบายและแผนการใช้ที่ดินร่วมกับสำนักงานพัฒนาที่ดินเขต (สพข.) และสถานีพัฒนาที่ดิน (สพด.) ในการดำเนินงานวางแผนการใช้ที่ดินระดับตำบล โดยพิจารณาภาพรวมของสภาพปัญหาในด้านต่างๆ ทั้งด้าน กายภาพ เศรษฐกิจ และสังคม วิเคราะห์และสังเคราะห์ข้อมูลนำไปสู่การวางแผนการใช้ที่ดินที่สอดคล้องกับ ศักยภาพของพื้นที่ โดยผ่านกระบวนการมีส่วนร่วมของชุมชน (PRA) ในการระบุปัญหา ความต้องการของเกษตรกร และผู้มีส่วนได้ส่วนเสีย ทั้งนี้ สพด. ได้จัดทำแผนกิจกรรม/โครงการ เพื่อขับเคลื่อนแผนการใช้ที่ดินให้เป็น รูปธรรมเพื่อให้เกษตรกรมีคุณภาพชีวิตที่ดีขึ้น มีการใช้ที่ดินอย่างถูกต้องเหมาะสม รักษาสภาพแวดล้อมและ อนุรักษ์ทรัพยากรในชุมชนให้เกิดความยั่งยืนต่อไป

สถานีพัฒนาที่ดินเพชรบุรี
กันยายน 2566



สารบัญ

หน้า

คำนำ	
สารบัญ	
สารบัญตาราง	
สารบัญรูป	
บทที่ 1 บทนำ	
1.1 ความสำคัญของการวางแผนการใช้ที่ดิน	1-1
1.2 หลักการและเหตุผล	1-1
1.3 วัตถุประสงค์	1-1
1.4 ระยะเวลาและสถานที่ดำเนินงาน	1-1
1.5 ขั้นตอนการดำเนินงาน	1-2
1.6 วิสัยทัศน์ของตำบล	1-2
บทที่ 2 ข้อมูลทั่วไป	
2.1 ที่ตั้งและอาณาเขต	2-1
2.2 การแบ่งส่วนการปกครอง	2-2
2.3 สภาพภูมิประเทศ	2-2
2.4 สภาพภูมิอากาศ	2-2
2.5 สภาพการใช้ที่ดินในปัจจุบัน	2-4
2.6 สภาพเศรษฐกิจและสังคม	2-7
บทที่ 3 สถานภาพของทรัพยากรธรรมชาติ	
3.1 ทรัพยากรป่าไม้	3-1
3.2 ทรัพยากรน้ำ	3-1
3.3 ทรัพยากรดิน	3-2
บทที่ 4 กระบวนการมีส่วนร่วมของชุมชน (Participatory Rural Appraisal: PRA)	
4.1 การวิเคราะห์ผลจากการจัดทำกระบวนการมีส่วนร่วมของชุมชน (PRA)	4-1
4.2 ระบบการปลูกพืชในปัจจุบัน	4-5
บทที่ 5 การประเมินคุณภาพที่ดิน	
5.1 หลักการประเมินคุณภาพที่ดินด้านกายภาพ	5-1
5.2 พืชเศรษฐกิจที่สำคัญของตำบล	5-2
5.3 ระดับความเหมาะสมของที่ดิน	5-2



สารบัญ (ต่อ)

	หน้า
บทที่ 6 แผนการใช้ที่ดิน	
6.1 การวิเคราะห์ข้อมูลเพื่อการจัดทำแผนการใช้ที่ดินระดับตำบล	6-1
6.2 แผนการใช้ที่ดิน	6-2
บทที่ 7 การขับเคลื่อนแผนการใช้ที่ดิน	
7.1 ขั้นตอนการดำเนินงาน	7-1
7.2 กิจกรรมของกรมพัฒนาที่ดินในเขตการใช้ที่ดินที่จะดำเนินการใน ปีงบประมาณ 2566	7-1
7.3 กิจกรรมที่ขอการสนับสนุนจากส่วนราชการอื่น	7-2
7.4 ความต้องการของชุมชนและองค์กรปกครองส่วนท้องถิ่น	7-2
เอกสารอ้างอิง	8-1



สารบัญตาราง

ตารางที่		หน้า
2-1	สถิติภูมิอากาศ ณ สถานีตรวจอากาศจังหวัดราชบุรี (ปี พ.ศ.2536-2565)	2-3
2-2	สภาพการใช้ที่ดิน ตำบลหนองหญ้าปล้อง อำเภอหนองหญ้าปล้อง จังหวัดเพชรบุรี	2-5
2-3	จำนวนประชากรและครัวเรือน ตำบลหนองหญ้าปล้อง อำเภอหนองหญ้าปล้อง จังหวัดเพชรบุรี ปี 2565	2-9
2-4	จำนวนและสัดส่วนครัวเรือนเกษตร ตำบลหนองหญ้าปล้อง อำเภอหนองหญ้าปล้อง จังหวัดเพชรบุรี ปี 2565	2-9
2-5	รายได้-รายจ่ายเฉลี่ยครัวเรือน ตำบลหนองหญ้าปล้อง อำเภอหนองหญ้าปล้อง จังหวัดเพชรบุรี ปี2565	2-11
3-1	สมบัติที่ดิน ตำบลหนองหญ้าปล้อง อำเภอหนองหญ้าปล้อง จังหวัดเพชรบุรี	3-4
5-1	ตัวอย่างการประเมินคุณภาพที่ดินด้านกายภาพของประเภทการใช้ประโยชน์ที่ดิน	5-2
5-2	ชั้นความเหมาะสมทางกายภาพของดิน ตำบลหนองหญ้าปล้อง อำเภอหนองหญ้าปล้อง จังหวัดเพชรบุรี	5-3
6-1	เขตการใช้ที่ดิน ตำบลหนองหญ้าปล้อง อำเภอหนองหญ้าปล้อง จังหวัดเพชรบุรี	6-5
7-1	กิจกรรมของกรมพัฒนาที่ดินในเขตเกษตรกรรมที่จะดำเนินการ ในปีงบประมาณ 2566-2570	7-5
7-2	สรุปกิจกรรมที่ขอรับการสนับสนุนจากส่วนราชการอื่นในเขตการใช้ที่ดิน	7-6
7-3	เป้าหมายการดำเนินงานและงบประมาณ ตำบลหนองหญ้าปล้อง อำเภอหนองหญ้าปล้อง จังหวัดเพชรบุรี แผน 4 ปี (พ.ศ. 2567-2570)	7-7



สารบัญญรูป

รูปที่		หน้า
1-1	ขั้นตอนการวางแผนการใช้ที่ดินระดับตำบล	1-3
2-1	ขอบเขตการปกครอง ตำบลหนองหญ้าปล้อง อำเภอหนองหญ้าปล้อง จังหวัดเพชรบุรี	2-1
2-2	กราฟสมดุลของน้ำเพื่อการเกษตร ปี พ.ศ. 2536-2565	2-3
2-3	สภาพการใช้ที่ดิน ตำบลหนองหญ้าปล้อง อำเภอหนองหญ้าปล้อง จังหวัดเพชรบุรี	2-8
3-1	ทรัพยากรดิน ตำบลหนองหญ้าปล้อง อำเภอหนองหญ้าปล้อง จังหวัดเพชรบุรี	3-6
4-1	การวิเคราะห์สถานการณ์โดยระบบ DPSIR ของตำบลหนองหญ้าปล้อง อำเภอหนองหญ้าปล้อง จังหวัดเพชรบุรี	4-4
4-2	ระบบการปลูกพืชในปัจจุบัน ตำบลหนองหญ้าปล้อง อำเภอหนองหญ้าปล้อง จังหวัดเพชรบุรี	4-5
6-1	เขตการใช้ที่ดิน ตำบลหนองหญ้าปล้อง อำเภอหนองหญ้าปล้อง จังหวัดเพชรบุรี	6-6
7-1	การชะล้างพังทลายของดินในเขตการใช้ที่ดิน ตำบลหนองหญ้าปล้อง อำเภอหนองหญ้าปล้อง จังหวัดเพชรบุรี	7-4



บทที่ 1 บทนำ

1.1 ความสำคัญของการวางแผนการใช้ที่ดิน

ตามรัฐธรรมนูญแห่งราชอาณาจักรไทย พุทธศักราช 2560 มาตรา 72 รัฐพึงดำเนินการเกี่ยวกับที่ดิน ทรัพยากรน้ำ และพลังงาน ดังต่อไปนี้

(1) วางแผนการใช้ที่ดินของประเทศ ให้เหมาะสมกับสภาพพื้นที่และศักยภาพของที่ดินตามหลักการพัฒนาที่ยั่งยืน

(2) จัดให้มีการวางผังเมืองทุกระดับและบังคับการให้เป็นไปตามผังเมือง อย่างมีประสิทธิภาพพร้อมตลอดทั้งพัฒนาเมืองให้มีความเจริญ โดยสอดคล้องกับความต้องการของประชาชนในพื้นที่

1.2 หลักการและเหตุผล

ปัจจุบันกรมพัฒนาที่ดินได้ดำเนินการวางแผนการใช้ที่ดินระดับประเทศเรียบร้อยแล้ว ซึ่งเป็นการวางกรอบเชิงนโยบายมุ่งเน้นการพัฒนาด้านการเกษตรให้เกิดความสมดุลและยั่งยืนและในขณะเดียวกันต้องอนุรักษ์ทรัพยากรธรรมชาติและสิ่งแวดล้อมควบคู่กับการรักษาคุณค่าทางศิลปวัฒนธรรม แต่ทั้งนี้เพื่อให้เกิดการใช้ประโยชน์ที่ดินในระดับพื้นที่อย่างมีประสิทธิภาพและรักษาฐานการผลิตด้านทรัพยากรธรรมชาติอย่างยั่งยืนตลอดห่วงโซ่อุปทานแผนการใช้ที่ดินระดับตำบลจึงถูกนำมาใช้เป็นเครื่องมือเพื่อขับเคลื่อนการดำเนินงานดังกล่าว

ทั้งนี้กรมพัฒนาที่ดินได้จัดทำแผนปฏิบัติการราชการกรมพัฒนาที่ดินระยะ 5 ปี ช่วงปี 2566-2570 เพื่อให้บรรลุตามวิสัยทัศน์ที่กำหนดไว้ คือ “เป็นองค์การอัจฉริยะทางดิน เพื่อขับเคลื่อนการใช้ที่ดินอย่างเหมาะสม 15 ล้านไร่ ภายในปี 2570” ซึ่งในส่วนของประเด็นการพัฒนาที่ 2 บริหารจัดการทรัพยากรดินและที่ดิน ด้วยชุดข้อมูลที่มีมูลค่าสูง (High Value Dataset) ซึ่งมีเป้าหมาย คือ การนำชุดข้อมูลที่มีมูลค่าสูง (High Value Dataset) ไปใช้ในการบริหารจัดการทางการเกษตร ในส่วนของตัวชี้วัด บริหารจัดการทรัพยากรดินและที่ดิน บนพื้นฐานของชุดข้อมูลที่มีมูลค่าสูง (High Value Dataset) ร้อยละ 100 กลยุทธ์ที่ 2 ยกระดับแผนการใช้ที่ดินไปสู่การปฏิบัติได้กำหนดให้ร้อยละของแผนการใช้ที่ดินระดับตำบลที่จัดทำแล้วเสร็จทั่วประเทศ ภายในปี 2570 (ไม่น้อยกว่า ร้อยละ 80) เป็นตัวชี้วัดหนึ่งของกลยุทธ์ดังกล่าว

1.3 วัตถุประสงค์

1.3.1 เพื่อรักษาเสถียรภาพของทรัพยากรให้เกิดความสมดุลและยั่งยืนภายใต้การพัฒนาด้านต่างๆ ของตำบล

1.3.2 เพื่อให้การใช้ที่ดินมีผลตอบแทนสูงสุดต่อหน่วยเนื้อที่อย่างยั่งยืน

1.3.3 เพื่อให้เกิดการกำหนดแผนงานโครงการกิจกรรมที่สอดคล้องกับแผนการใช้ที่ดินที่กำหนดขึ้น และอยู่บนหลักการของรูปแบบเศรษฐกิจ BCG

1.4 ระยะเวลาและสถานที่ดำเนินงาน

1.4.1 ระยะเวลา 1 ตุลาคม 2565 – 30 กันยายน 2566

1.4.2 สถานที่ ตำบลหนองหญ้าปล้อง อำเภอหนองหญ้าปล้อง จังหวัดเพชรบุรี



1.5 ขั้นตอนการดำเนินงาน

1.5.1 รวบรวมข้อมูลปฐมภูมิและหัตถภูมิ ประกอบด้วย

1) ด้านกายภาพ ได้แก่ ทรัพยากรดิน ทรัพยากรน้ำ ทรัพยากรป่าไม้ ภูมิอากาศ สภาพการใช้ที่ดิน เขตป่าไม้ตามกฎหมายและมติคณะรัฐมนตรี ฯ

2) ด้านเศรษฐกิจและสังคม ได้แก่ การถือครองที่ดิน ลักษณะทางเศรษฐกิจของตำบล จำนวนประชากร ฯ

3) ด้านนโยบายและข้อกำหนดที่เกี่ยวข้อง ได้แก่ ยุทธศาสตร์ แผนการปฏิรูปประเทศ แผนพัฒนาเศรษฐกิจและสังคมแห่งชาติฉบับที่ 13 ยุทธศาสตร์ภาค แผนพัฒนากลุ่มจังหวัด แผนพัฒนาจังหวัด แผนพัฒนาการเกษตรและสหกรณ์ แผนพัฒนาท้องถิ่น 4 ปี ขององค์การบริหารส่วนจังหวัด เทศบาลตำบลหรือองค์การบริหารส่วนตำบล ฯ

1.5.2 จัดทำกระบวนการมีส่วนร่วมของชุมชน (Participatory Rural Appraisal : PRA) เพื่อรับฟังความคิดเห็น ประเด็นปัญหา ความต้องการด้านต่าง ๆ ขององค์การปกครองส่วนท้องถิ่น และเกษตรกรในตำบล

1.5.3 ประเมินคุณภาพของที่ดินของพืชเศรษฐกิจหลักและพืชทางเลือกที่มีมูลค่าของตำบล

1.5.4 ส่งเคราะห์ข้อมูลจากข้อ 1.5.1 ถึง 1.5.3 เพื่อใช้ประกอบการวางแผนการใช้ที่ดิน

1.5.5 กำหนด (ร่าง) แผนการใช้ที่ดินระดับตำบล

1.5.6 รับฟังความคิดเห็นของผู้มีส่วนได้ส่วนเสียต่อ (ร่าง) แผนการใช้ที่ดินที่กำหนดขึ้น

1.5.7 ปรับปรุง (ร่าง) แผนการใช้ที่ดินเพื่อจัดทำแผนการใช้ที่ดินฉบับสมบูรณ์

1.5.8 นำแผนการใช้ที่ดินเข้าสู่คณะกรรมการของเขตฯ เพื่อตรวจสอบความครบถ้วน /สมบูรณ์ของเนื้อหาและองค์ประกอบ

1.5.9 เผยแพร่แผนการใช้ที่ดินเพื่อนำไปสู่การขับเคลื่อนการดำเนินงาน ประกอบด้วย

1) องค์การปกครองส่วนท้องถิ่น นำแผนการใช้ที่ดินที่จัดทำขึ้นไปประกอบการจัดทำแผนการพัฒนาของตำบลเพื่อนำไปสู่การของบประมาณที่มีความสอดคล้องกับศักยภาพด้านการผลิตและสถานภาพของทรัพยากรของตำบล

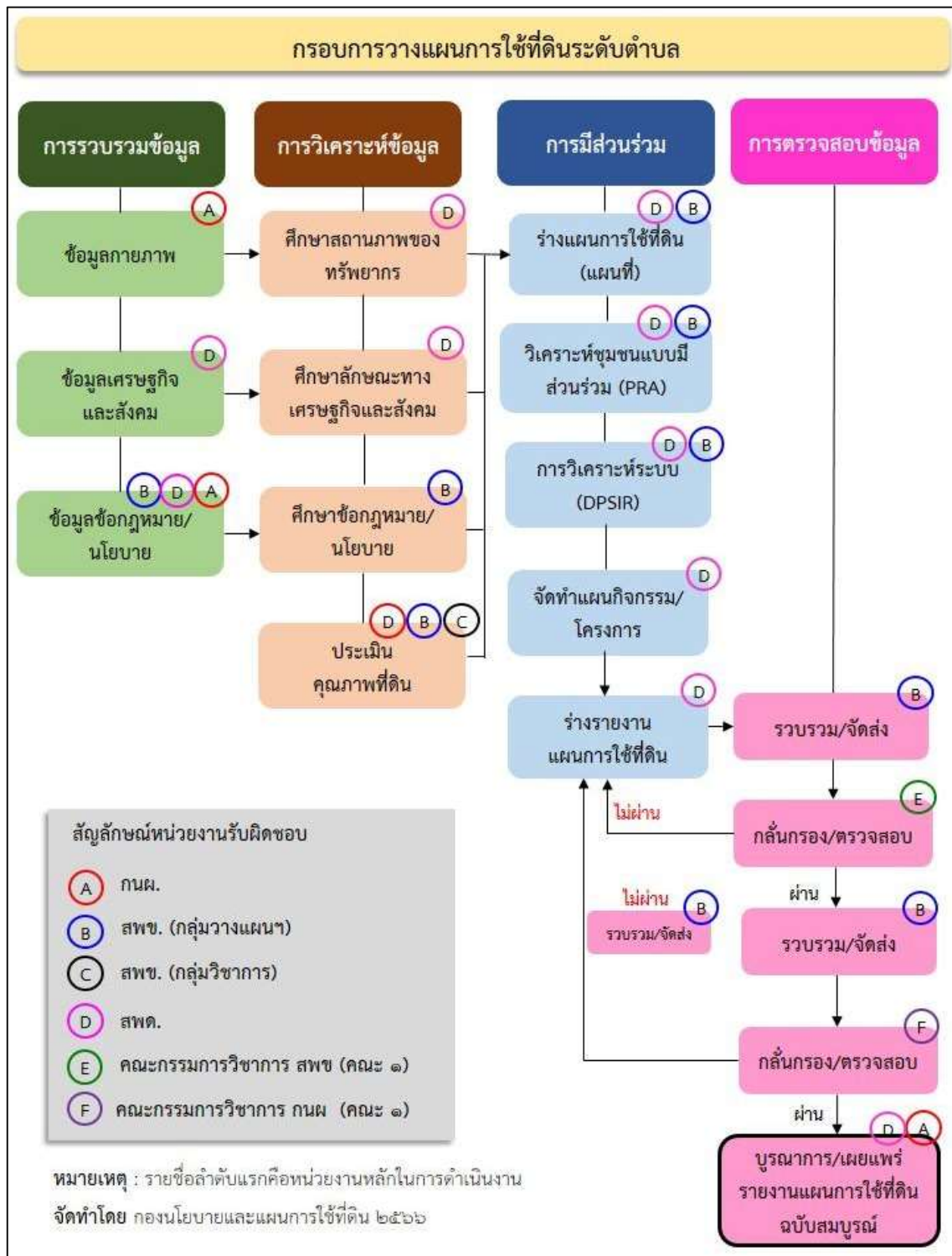
2) กรมพัฒนาที่ดิน โดยสำนักงานพัฒนาที่ดินจังหวัด กำหนดแผนงาน/โครงการ/กิจกรรมที่สอดคล้องกับแผนการใช้ที่ดินที่กำหนดขึ้นในแต่ละเขตและสามารถใช้ประกอบการของบประมาณในพื้นที่อย่างมีประสิทธิภาพและเป็นที่ยอมรับ

3) หน่วยงานราชการอื่น ๆ สามารถใช้เป็นข้อมูลพื้นฐานประกอบแผนงาน/โครงการ/กิจกรรมที่สอดคล้องกับแผนการใช้ที่ดินที่กำหนดขึ้นในแต่ละเขต

ขั้นตอนการวางแผนการใช้ที่ดินระดับตำบลแสดงดังรูปที่ 1-1

1.6 วิสัยทัศน์ของตำบล

อ่างเก็บน้ำแม่ประจันต์สวยงาม ผลักดันกลุ่มอาชีพก้าวหน้า สร้างชุมชนสะอาดตา บริหารงานตามหลักธรรมาภิบาล



รูปที่ 1-1 ขั้นตอนการวางแผนการใช้ที่ดินระดับตำบล

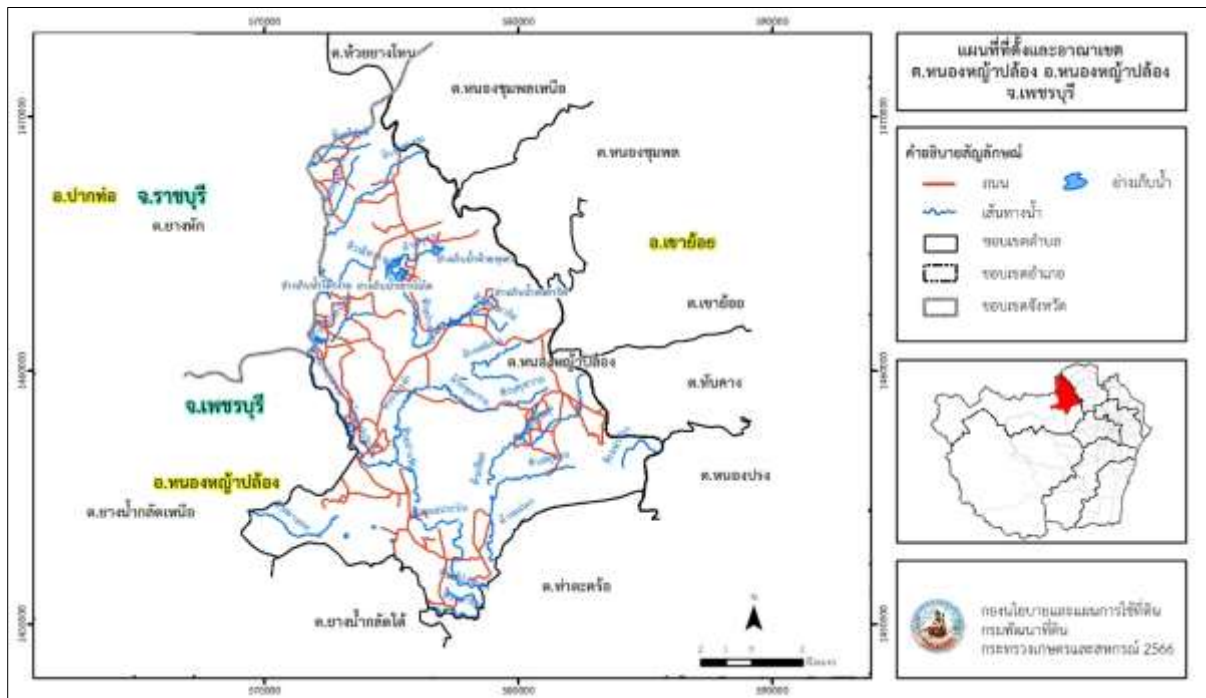


บทที่ 2 ข้อมูลทั่วไป

2.1 ที่ตั้งและอาณาเขต

ตำบลหนองหญ้าปล้อง อำเภอหนองหญ้าปล้อง จังหวัดเพชรบุรี ตั้งอยู่ทางตอนกลางของอำเภอหนองหญ้าปล้อง มีพื้นที่ประมาณ 156 ตารางกิโลเมตร หรือ 97,424 ไร่ โดยมีอาณาเขตติดต่อ ดังนี้ (รูปที่ 2-1)

ทิศเหนือ	ติดต่อกับ	ตำบลยางหัก ตำบลห้วยยางโทน อำเภอปากท่อ จังหวัดราชบุรีตำบลหนองชุมพลเหนือ อำเภอเขาย้อย จังหวัดเพชรบุรี
ทิศใต้	ติดต่อกับ	ตำบลยางน้ำกลัดใต้ ตำบลท่าตะคร้อ อำเภอหนองหญ้าปล้อง จังหวัดเพชรบุรี
ทิศตะวันออก	ติดต่อกับ	ตำบลหนองชุมพล ตำบลเขาย้อย ตำบลทับคาง ตำบลหนองปรัง อำเภอเขาย้อย จังหวัดเพชรบุรี
ทิศตะวันตก	ติดต่อกับ	ตำบลยางหัก อำเภอปากท่อ จังหวัดราชบุรี ตำบลยางน้ำกลัดเหนือ อำเภอหนองหญ้าปล้อง จังหวัดเพชรบุรี



รูปที่ 2-1 ขอบเขตการปกครอง ตำบลหนองหญ้าปล้อง อำเภอหนองหญ้าปล้อง จังหวัดเพชรบุรี



2.2 การแบ่งส่วนการปกครอง

ตำบลหนองหญ้าปล้อง อำเภอหนองหญ้าปล้อง จังหวัดเพชรบุรี ส่วนการปกครองออกเป็น 7 หมู่บ้าน ดังนี้

หมู่ที่ 1 บ้านอ่างศิลา	หมู่ที่ 6 บ้านพุไทร	หมู่ที่ 9 บ้านโคกวัด
หมู่ที่ 2 บ้านดงตากิด	หมู่ที่ 5 บ้านจะโปรง	หมู่ที่ 10 บ้านสระสี่มุม
หมู่ที่ 3 บ้านหนองไผ่	หมู่ที่ 7 บ้านเขาบันได	หมู่ที่ 11 บ้านห้วยสาริกา
หมู่ที่ 4 บ้านหนองหญ้าปล้อง	หมู่ที่ 8 บ้านสะแกงาม	

(องค์การบริหารส่วนตำบลหนองหญ้าปล้อง, 2566)

2.3 สภาพภูมิประเทศ

ลักษณะพื้นที่ทั่วไปส่วนใหญ่เป็นที่ดอนและลาดเชิงเขา สภาพพื้นที่ราบเรียบถึงค่อนข้างราบเรียบ ลูกคลื่นลอนลาดเล็กน้อย ลูกคลื่นลอนลาด และด้านทิศใต้และทิศตะวันออกเป็นพื้นที่สูงชัน เป็นส่วนหนึ่งของลุ่มน้ำเพชรบุรี-ประจวบคีรีขันธ์ มีแหล่งน้ำที่สำคัญ เช่น ห้วยแม่ประจัน ห้วยไทรงาม ห้วยพูน้อย อ่างเก็บน้ำเขาบันได อ่างเก็บน้ำพุไทร

2.4 สภาพภูมิอากาศ

จากการศึกษาสถิติภูมิอากาศ (ปี พ.ศ.2536-2565) พบว่า ตำบลหนองหญ้าปล้อง อำเภอหนองหญ้าปล้อง จังหวัดเพชรบุรี มีรายละเอียดดังนี้

2.4.1 อุณหภูมิ

มีอุณหภูมิโดยเฉลี่ยทั้งปี 27.7 องศาเซลเซียส อุณหภูมิสูงสุดเฉลี่ย 33.3 องศาเซลเซียส ในเดือนเมษายน และอุณหภูมิต่ำสุดเฉลี่ย 23.9 องศาเซลเซียส ในเดือนมกราคม

2.4.2 ปริมาณน้ำฝน

มีปริมาณน้ำฝนรวมทั้งปี 1,143.1 มิลลิเมตร มีฝนตกประมาณ 124 วัน เดือนที่มีฝนตกมากที่สุดในเดือนตุลาคม มีปริมาณฝน 235.0 มิลลิเมตร และมีฝนตกประมาณ 18 วัน

2.4.3 สมดุลน้ำเพื่อการเกษตร

จากข้อมูลสถิติภูมิอากาศในคาบ 30 ปี (ปี พ.ศ.2536-2565) ณ สถานีตรวจอากาศจังหวัดราชบุรี ได้นำมาวิเคราะห์สมดุลของน้ำเพื่อการเกษตร ซึ่งเป็นการวิเคราะห์หาช่วงฤดูการเพาะปลูกพืช ตลอดจนช่วงระยะเวลาที่พืชเสี่ยงต่อการขาดน้ำ ข้อมูลที่นำมาวิเคราะห์ คือ ปริมาณน้ำฝน และศักยภาพการคายระเหยน้ำอ้างอิง (ET_o) ซึ่งคำนวณด้วยโปรแกรม Cropwat for Windows Version 8.0 โดยใช้สมการ Penman-Monteith สามารถสรุปสมดุลของน้ำเพื่อการเกษตรในเขตอาศัยน้ำฝนได้ดังนี้

ช่วงที่เหมาะสมต่อการปลูกพืช เป็นช่วงที่ค่าปริมาณน้ำฝนมากกว่าค่า 0.5 การระเหยจากผิวดินและการคายน้ำของพืช เป็นช่วงที่ดินมีความชุ่มชื้นพอเหมาะต่อการเพาะปลูกพืช เป็นช่วงที่ดินมีความชุ่มชื้นพอเหมาะต่อการเพาะปลูกพืช ซึ่งช่วงนี้เริ่มตั้งแต่ปลายเดือนเมษายนถึงกลางเดือนพฤศจิกายน

ช่วงที่มีน้ำมากเกินพอ เป็นช่วงที่ค่าปริมาณน้ำฝนมากกว่าค่าการระเหยจากผิวดินและการคายน้ำของพืช ซึ่งช่วงนี้เริ่มตั้งแต่ต้นเดือนพฤษภาคมถึงต้นเดือนพฤศจิกายน

ช่วงขาดน้ำ เป็นช่วงฤดูแล้งที่ค่าปริมาณน้ำฝนน้อยกว่าค่า 0.5 การระเหยจากผิวดินและการคายน้ำของพืช ซึ่งพืชอาจเสียหายจากการขาดแคลนน้ำได้ ซึ่งช่วงนี้เริ่มตั้งกลางเดือนพฤศจิกายนถึงปลายเดือนเมษายน (ตารางที่ 2-1 และรูปที่ 2-2)



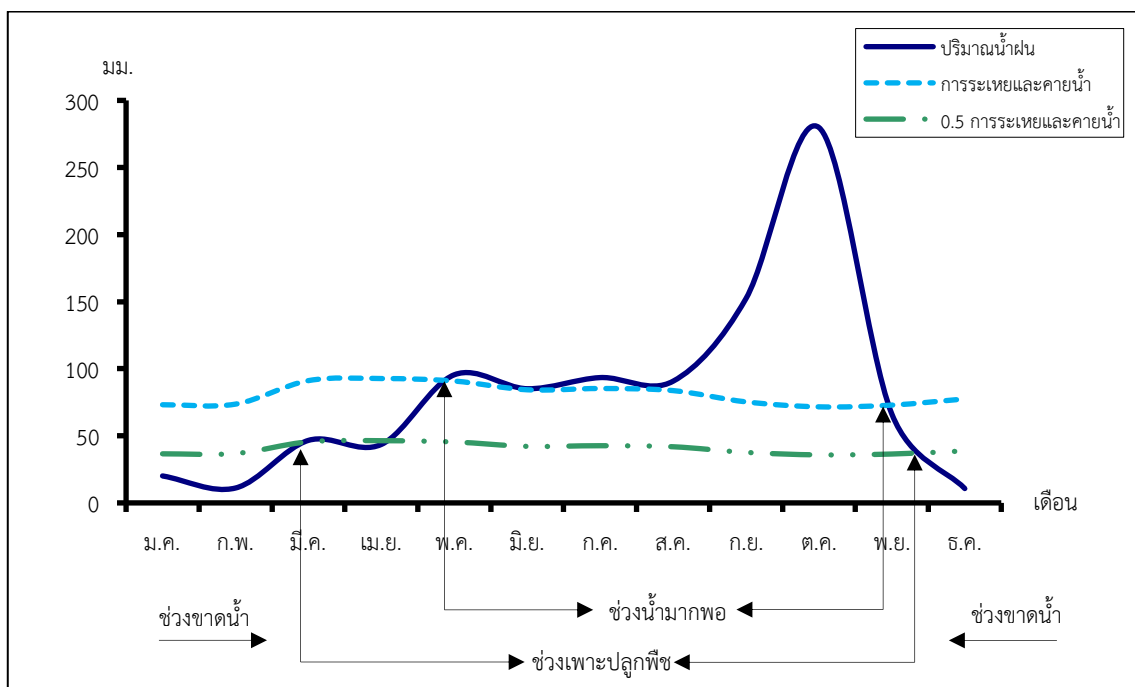
ตารางที่ 2-1 สถิติภูมิอากาศ ณ สถานีตรวจอากาศจังหวัดราชบุรี^{1/} (ปี พ.ศ.2536-2565)

เดือน	อุณหภูมิ (°ซ)			ความชื้นสัมพัทธ์ (%)	ปริมาณน้ำฝน (มม.)	จำนวนวันที่ฝนตก (วัน)	ศักยภาพการคายระเหยน้ำ (มม.)	ปริมาณฝนใช้การ ^{2/} (มม.)
	ต่ำสุด	สูงสุด	เฉลี่ย					
ม.ค.	20.6	31.9	25.5	72.0	5.2	1.6	113.8	5.2
ก.พ.	22.1	33.9	27.2	73.0	7.1	1.4	119.6	7.0
มี.ค.	23.9	35.4	28.8	74.0	32.1	3.4	145.4	30.5
เม.ย.	25.1	36.2	29.7	74.0	44.0	5.1	150.9	40.9
พ.ค.	25.7	35.1	29.2	79.0	150.6	15.2	137.3	114.3
มิ.ย.	25.4	34.0	28.6	80.0	130.7	15.8	117.0	103.4
ก.ค.	25.0	33.3	28.1	81.0	128.1	17.9	111.6	101.8
ส.ค.	25.0	33.2	28.1	81.0	118.0	17.9	113.2	95.7
ก.ย.	24.9	32.9	27.8	83.0	220.2	19.7	110.4	142.6
ต.ค.	24.6	31.8	27.2	86.0	235.0	17.8	106.3	146.6
พ.ย.	23.4	31.4	26.6	81.0	61.7	6.3	105.0	55.6
ธ.ค.	21.2	30.8	25.3	74.0	10.4	2.0	111.6	10.2
เฉลี่ย	23.9	33.3	27.7	78.2	-	-	-	-
รวม	-	-	-	-	1,143.1	124.1	1,442.0	853.8

หมายเหตุ : ^{1/}เป็นสถานีตรวจอากาศที่ใกล้พื้นที่ตำบลมากที่สุด

^{2/}จากการคำนวณโดยโปรแกรม Cropwat for Windows Version 8.0

ที่มา : กรมอุตุนิยมวิทยา (2566)



รูปที่ 2-2 กราฟสมดุลของน้ำเพื่อการเกษตร ปี พ.ศ. 2536-2565



2.5 สภาพการใช้ที่ดินปัจจุบัน

สภาพการใช้ที่ดินตำบลหนองหญ้าปล้อง อำเภอหนองหญ้าปล้อง จังหวัดเพชรบุรี ซึ่งสำรวจโดยกลุ่มวิเคราะห์สภาพการใช้ที่ดิน (2566) ประกอบด้วยประเภทการใช้ที่ดินต่าง ๆ ดังนี้

2.5.1 พื้นที่ชุมชนและสิ่งปลูกสร้าง มีเนื้อที่ 862 ไร่ หรือร้อยละ 18.36 ของพื้นที่ตำบล

2.5.2 พื้นที่เกษตรกรรม มีเนื้อที่ 3,416 ไร่ หรือร้อยละ 72.75 ของพื้นที่ตำบล ประกอบด้วย การใช้ประโยชน์ที่ดินด้านเกษตรกรรมต่างๆ ดังต่อไปนี้

1) พื้นที่นา มีเนื้อที่ 3,330 ไร่ หรือร้อยละ 70.92 ของพื้นที่ตำบล ได้แก่ นาข้าว นาไร่

2) ไม้ผล มีเนื้อที่ 80 ไร่ หรือร้อยละ 1.70 ของพื้นที่ตำบล ได้แก่ มะพร้าว ไม้ผลผสม มะพร้าว/กล้วย กล้วย

3) พืชสวน มีเนื้อที่ 6 ไร่ หรือร้อยละ 0.13 ของพื้นที่ตำบล ได้แก่ พืชผัก

2.5.3 พื้นที่แหล่งน้ำ มีเนื้อที่ 83 ไร่ หรือร้อยละ 1.77 ของพื้นที่ตำบล ได้แก่ แม่น้ำ คลองชลประทาน บ่อน้ำในไร่นา

2.5.4 พื้นที่เบ็ดเตล็ด มีเนื้อที่ 334 ไร่ หรือร้อยละ 7.12 ของพื้นที่ตำบล ได้แก่ พื้นที่ลุ่ม ทุ่งหญ้าสลับ ไม้พุ่ม/ไม้ละเมาะ ทุ่งหญ้าธรรมชาติ พื้นที่ถม



ตารางที่ 2-2 สภาพการใช้ที่ดิน ตำบลหนองหญ้าปล้อง อำเภอหนองหญ้าปล้อง จังหวัดเพชรบุรี

หน่วยแผนที่	ประเภทการใช้ที่ดิน	เนื้อที่	
		ไร่	ร้อยละ
U	พื้นที่ชุมชนและสิ่งปลูกสร้าง	2,816	2.89
U101	ตัวเมืองและย่านการค้า	238	0.24
U201	หมู่บ้านบนพื้นราบ	1,349	1.38
U301	สถานที่ราชการและสถาบันต่าง ๆ	601	0.62
U405	ถนน	433	0.44
U502	โรงงานอุตสาหกรรม	38	0.04
U503	ลานตากและแหล่งรับซื้อทางการเกษตร	16	0.02
U601	สถานที่พักผ่อนหย่อนใจ	28	0.03
U602	รีสอร์ท โรงแรม เกสต์เฮ้าส์	104	0.11
U603	สุสาน ป่าช้า	7	0.01
U605	สถานีบริการน้ำมัน	2	-
A	พื้นที่เกษตรกรรม	48,278	49.56
A100	นาไร่	159	0.16
A101	นาข้าว	873	0.90
A200	ไร่ไร่	3,985	4.09
A201	พืชไร่ผสม	66	0.07
A202	ข้าวโพด	981	1.01
A203	อ้อย	4,044	4.15
A204	มันสำปะหลัง	330	0.34
A205	สับปะรด	14,773	15.16
A205/A302	สับปะรด/ยางพารา	162	0.17
A205/A304	สับปะรด/ยูคาลิปตัส	5	0.01
A205/A407	สับปะรด/มะม่วง	48	0.05
A205/A411	สับปะรด/กล้วย	28	0.03
A205/A416	สับปะรด/ขนุน	3	-
A300	ไม้ยืนต้นร้าง/เสื่อมโทรม	124	0.13
A301	ไม้ยืนต้นผสม	802	0.82
A302	ยางพารา	3,455	3.55
A302/A312	ยางพารา/กาแฟ	8	0.01



แผนการใช้ที่ดินตำบลหนองหญ้าปล้อง อำเภอหนองหญ้าปล้อง จังหวัดเพชรบุรี

A302/A401	ยางพารา/ไม้ผลผสม	3	-
A302/A407	ยางพารา/มะม่วง	4	-
A302/A411	ยางพารา/กล้วย	20	0.02
A303	ปาล์มน้ำมัน	3,516	3.61
A303/A401	ปาล์มน้ำมัน/ไม้ผลผสม	5	0.01
A303/A407	ปาล์มน้ำมัน/มะม่วง	15	0.02
A303/A416	ปาล์มน้ำมัน/ขนุน	10	0.01
A304	ยูคาลิปตัส	2,778	2.85
A305	สั๊ก	537	0.55
A305/A322	สั๊ก/กฤษณา	228	0.23
A305/A426	สั๊ก/แก้วมังกร	1	-
A306	สะเดา	14	0.01
A307	สนประดิพัทธ์	63	0.06
A308	กระถิน	9	0.01
A309	ประดู่	26	0.03
A315	ไผ่ปลูกเพื่อการค้า	199	0.20
A315/A411	ไผ่ปลูกเพื่อการค้า/กล้วย	16	0.02
A318	จามจุรี	25	0.03
A321	ยมหอม มะฮอกกานี	9	0.01
A322	กฤษณา	2	-
A400	ไม้ผลร้าง/เสียมโทรม	204	0.21
A401	ไม้ผลผสม	3,678	3.78
A403	ทุเรียน	41	0.04
A403/A411	ทุเรียน/กล้วย	18	0.02
A405	มะพร้าว	72	0.07
A405/A411	มะพร้าว/กล้วย	12	0.01
A405/A422	มะพร้าว/มะนาว	8	0.01
A407	มะม่วง	2,827	2.90
A407/A411	มะม่วง/กล้วย	81	0.08
A407/A413	มะม่วง/ลำไย	30	0.03
A407/A415	มะม่วง/มะละกอ	1	-
A407/A416	มะม่วง/ขนุน	93	0.10



แผนการใช้ที่ดินตำบลหนองหญ้าปล้อง อำเภอหนองหญ้าปล้อง จังหวัดเพชรบุรี

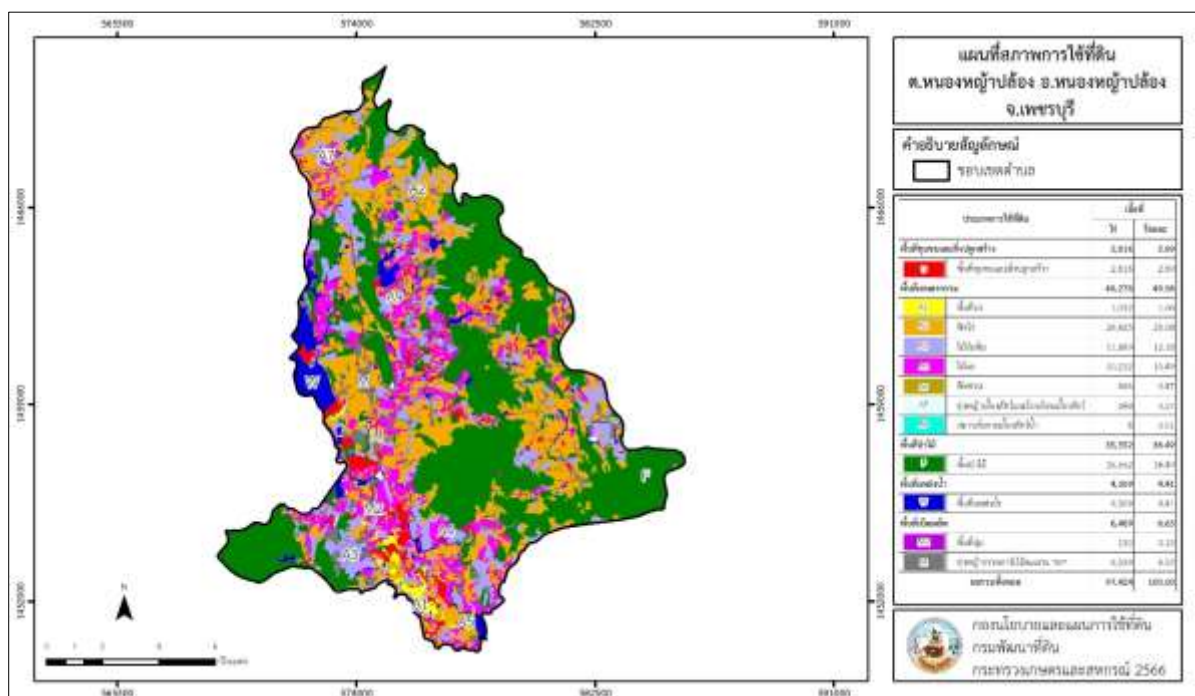
A407/A422	มะม่วง/มะนาว	60	0.06
A411	กล้วย	1,252	1.29
A411/A415	กล้วย/มะละกอ	14	0.01
A411/A422	กล้วย/มะนาว	1,055	1.08
A411/A502	กล้วย/พืชผัก	38	0.04
A412	มะขาม	27	0.03
A413	ลำไย	8	0.01
A413/A422	ลำไย/มะนาว	4	-
A415	มะละกอ	11	0.01
A415/A416	มะละกอ/ขนุน	10	0.01
A415/A422	มะละกอ/มะนาว	11	0.01
A415/A502	มะละกอ/พืชผัก	4	-
A416	ขนุน	58	0.06
A422	มะนาว	615	0.63
A500	พืชสวนร้าง/เสื่อมโทรม	6	0.01
A502	พืชผัก	304	0.31
A503	ไม้ดอก ไม้ประดับ	126	0.13
A504	องุ่น	5	0.01
A515	เห็ด	5	0.01
A700	โรงเรือนร้าง	10	0.01
A701	ทุ่งหญ้าเลี้ยงสัตว์	185	0.19
A702	โรงเรือนเลี้ยงโค กระบือ และม้า	9	0.01
A703	โรงเรือนเลี้ยงสัตว์ปีก	61	0.06
A704	โรงเรือนเลี้ยงสุกร	3	-
A902	สถานที่เพาะเลี้ยงปลา	6	0.01
F	พื้นที่ป่าไม้	35,552	36.49
F200	ป่าผลัดใบรอสภาพฟื้นฟู	2,372	2.43
F201	ป่าผลัดใบสมบูรณ์	33,122	34.00
F501	ป่าปลูกสมบูรณ์	58	0.06
M	พื้นที่เบ็ดเตล็ด	6,469	6.65
M101	ทุ่งหญ้าธรรมชาติ	585	0.60
M102	ทุ่งหญ้าสลับไม้พุ่ม/ไม้ละเมาะ	4,966	5.10



แผนการใช้ที่ดินตำบลหนองหญ้าปล้อง อำเภอหนองหญ้าปล้อง จังหวัดเพชรบุรี

M201	พื้นที่ลุ่ม	130	0.13
M300	เหมืองเก่า บ่อขุดเก่า	253	0.26
M301	เหมืองแร่	157	0.16
M302	บ่อลูกรัง	83	0.09
M303	บ่อทราย	45	0.05
M304	บ่อดิน	10	0.01
M405	พื้นที่ถม	240	0.25
W	พื้นที่แหล่งน้ำ	4,309	4.41
W101	แม่น้ำ ลำห้วย ลำคลอง	438	0.45
W102	หนอง บึง ทะเลสาบ	345	0.35
W201	อ่างเก็บน้ำ	2,888	2.96
W202	บ่อน้ำในไร่นา	624	0.64
W203	คลองชลประทาน	14	0.01
ผลรวมทั้งหมด		97,424	100.00

ที่มา: กลุ่มวิเคราะห์สภาพการใช้ที่ดิน (2566)



รูปที่ 2-3 สภาพการใช้ที่ดิน ตำบลหนองหญ้าปล้อง อำเภอหนองหญ้าปล้อง จังหวัดเพชรบุรี



2.6 สภาพเศรษฐกิจและสังคม

2.6.1 ประชากร

จากหลักฐานทะเบียนราษฎรของกรมการปกครอง กระทรวงมหาดไทย ณ เดือนธันวาคม 2565 พบว่า ประชากรที่อาศัยในพื้นที่ตำบลหนองหญ้าปล้องมีประชากรรวม 7,076 คน แยกเป็นชาย 3,541 คน เป็นหญิง 3,535 คน ความหนาแน่นโดยเฉลี่ย 45.39 คนต่อตารางกิโลเมตร มีจำนวนครัวเรือนทั้งหมด 3,230 ครัวเรือน เป็นครัวเรือนเกษตรที่มากขึ้นทะเบียนกรมส่งเสริมการเกษตร 872 ครัวเรือน หรือร้อยละ 27.00 ของจำนวนครัวเรือนทั้งหมด และเป็นครัวเรือนที่ประกอบอาชีพอื่นๆ ครัวเรือนเกษตรที่ไม่ได้มาขึ้นทะเบียนกรมส่งเสริมการเกษตร 2,358 ครัวเรือน หรือร้อยละ 73.00 ของจำนวนครัวเรือนทั้งหมด ดังรายละเอียดในตารางที่ 2-3 และตารางที่ 2-4

ตารางที่ 2-3 จำนวนประชากรและครัวเรือน ตำบลหนองหญ้าปล้อง อำเภอหนองหญ้าปล้อง จังหวัดเพชรบุรี ปี 2565

พื้นที่	จำนวน ครัวเรือน	จำนวนประชากร (คน)		
		ชาย	หญิง	รวม
ตำบลหนองหญ้าปล้อง	3,230	3,541	3,535	7,076
หมู่ที่ 0 หนองหญ้าปล้อง	4	51	38	89
หมู่ที่ 1 อ่างศิลา	363	442	451	893
หมู่ที่ 2 ดงตากิต	201	239	214	453
หมู่ที่ 3 หนองไผ่	397	534	517	1,051
หมู่ที่ 4 หนองหญ้าปล้อง	758	641	662	1,303
หมู่ที่ 5 จะโปรง	402	468	451	919
หมู่ที่ 6 พุไทร	222	192	184	376
หมู่ที่ 7 เขابันได	240	174	173	347
หมู่ที่ 8 สะแกงาม	123	142	130	272
หมู่ที่ 9 โคกวัด	202	285	307	592
หมู่ที่ 10 สระสีมม	167	160	156	316
หมู่ที่ 11 ห้วยสาริกา	151	213	252	465

ที่มา : กรมการปกครอง (2566)

ตารางที่ 2-4 จำนวนและสัดส่วนครัวเรือนเกษตรตำบลหนองหญ้าปล้อง อำเภอหนองหญ้าปล้อง จังหวัดเพชรบุรี ปี 2565

รายการ	จำนวน (ครัวเรือน)	ร้อยละ
จำนวนครัวเรือนทั้งหมด ¹⁾	3,230	100.00
- จำนวนครัวเรือนเกษตรที่มากขึ้นทะเบียนกรมส่งเสริมการเกษตร ²⁾	872	27.00
- จำนวนครัวเรือนที่ประกอบอาชีพอื่นๆ และจำนวนครัวเรือนเกษตรที่ไม่ได้มาขึ้นทะเบียนฯ	2,358	73.00

ที่มา: 1) กรมการปกครอง (2566)

2) กรมส่งเสริมการเกษตร (2566)



2.6.2 การถือครองที่ดิน

จากข้อมูลกรมการปกครอง ณ เดือนธันวาคม 2565 ตำบลหนองหญ้าปล้องมีจำนวนครัวเรือนทั้งหมด 3,230 ครัวเรือน โดยถือครองที่ดินเฉลี่ยครัวเรือนละ 30.16 ไร่

2.6.3 ลักษณะทางเศรษฐกิจและการประกอบอาชีพ

ประชากรในตำบลหนองหญ้าปล้องประกอบอาชีพเกษตรกรรม ค้าขาย รับราชการ รับจ้างทั่วไป และอื่นๆ มีเกษตรกรบางครัวเรือนประกอบอาชีพหลายอย่างควบคู่กันไป สำหรับพืชที่เกษตรกรปลูกเป็นอาชีพหลัก ได้แก่ สับปะรด ทางด้านการเลี้ยงสัตว์เกษตรกรจะมีการเลี้ยงไว้เพื่อบริโภคหากเหลือจึงจำหน่ายเป็นรายได้เสริม

2.6.4 ด้านรายได้-รายจ่าย

จากข้อมูลพื้นฐาน จปฐ. (กรมการพัฒนาชุมชน, 2566) พบว่า รายได้ครัวเรือนเฉลี่ยปีละ 221,552.24 บาท รายได้บุคคลเฉลี่ยปีละ 79,806.69 บาท รายจ่ายครัวเรือนเฉลี่ยปีละ 191,717.42 บาท รายจ่ายบุคคลเฉลี่ยปีละ 69,059.71 บาท เมื่อพิจารณาจะเห็นว่ารายได้ครัวเรือนมากกว่ารายจ่ายครัวเรือนปีละ 29,834.82 บาท และรายได้บุคคลมากกว่ารายจ่ายบุคคลปีละ 10,746.98 บาท ดังรายละเอียดในตารางที่ 2-4



ตารางที่ 2-5 รายได้-รายจ่ายเฉลี่ยครัวเรือน ตำบลหนองหญ้าปล้อง อำเภอหนองหญ้าปล้อง จังหวัดเพชรบุรี ปี2565

พื้นที่	แหล่งรายได้ของครัวเรือน (บาท/ปี)				รายได้ครัวเรือนเฉลี่ย (บาท/ปี)	รายได้บุคคลเฉลี่ย (บาท/ปี)	รายจ่ายครัวเรือนเฉลี่ย (บาท/ปี)	รายจ่ายบุคคลเฉลี่ย (บาท/ปี)
	อาชีพหลัก	อาชีพรอง	รายได้อื่น	ทำ-หาเอง				
ตำบลหนองหญ้าปล้อง	171,385.38	24,199.07	18,421.63	7,546.16	221,552.24	79,806.69	191,717.42	69,059.71
หมู่ที่ 1 อ่างศิลา	130,985.28	12,906.30	7,373.84	726.23	151,991.65	52,731.80	143,796.21	49,888.48
หมู่ที่ 2 ดงตาดกิต	207,619.10	28,523.60	11,344.94	14,075.28	261,562.92	82,258.30	61,506.74	19,343.11
หมู่ที่ 3 หนองไผ่	204,544.63	16,097.52	11,930.99	16,626.45	249,199.59	75,101.25	481,862.40	145,218.81
หมู่ที่ 4 หนองหญ้าปล้อง	108,991.39	73,051.44	43,633.61	1,229.17	226,905.61	108,914.69	95,860.71	46,013.14
หมู่ที่ 5 จะโปรง	196,390.91	2,685.95	22,603.31	15,582.64	237,262.81	89,157.76	178,328.51	67,011.65
หมู่ที่ 6 พุไทร	213,959.34	7,383.52	4,972.09	5,057.20	231,372.14	86,645.53	163,160.97	61,101.43
หมู่ที่ 7 เขابันได	128,571.43	21,810.08	8,812.61	9,750.71	168,944.83	85,550.79	113,035.29	57,239.15
หมู่ที่ 8 สะแกงาม	153,164.62	2,387.69	18,166.15	6,646.15	180,364.62	69,371.01	51,566.15	19,833.14
หมู่ที่ 9 โคกวัด	235,622.64	320.75	5,645.28	786.16	242,374.84	67,021.91	234,557.86	64,860.35
หมู่ที่ 10 สระสีมม	181,616.08	19,670.71	15,040.40	944.44	217,271.64	83,371.67	197,068.18	75,619.19
หมู่ที่ 11 ห้วยสาริกา	233,414.58	17,531.25	13,128.13	17,181.25	281,255.21	76,924.50	236,068.80	64,565.83

ที่มา : กรมการพัฒนาชุมชน (2566)



บทที่ 3

สถานภาพของทรัพยากรธรรมชาติ

การศึกษาสถานภาพของทรัพยากรธรรมชาติในพื้นที่ตำบลหนองหญ้าปล้อง อำเภอหนองหญ้าปล้อง จังหวัดเพชรบุรีได้แก่ ทรัพยากรป่าไม้ ทรัพยากรน้ำ และทรัพยากรดิน ซึ่งเป็นทรัพยากรกายภาพที่สำคัญต่อการทำการเกษตร ดังนั้นจึงจำเป็นต้องทราบว่าทรัพยากรธรรมชาติแต่ละชนิดปัจจุบันมีสถานะอย่างไร เพื่อใช้เป็นข้อมูลประกอบการวางแผนการใช้ที่ดินซึ่งจะนำไปสู่การกำหนดแผนงาน โครงการ กิจกรรม รวมถึงมาตรการต่าง ๆ เพื่อการพัฒนาพื้นที่อย่างมีประสิทธิภาพต่อไป โดยมีรายละเอียดดังนี้

3.1 ทรัพยากรป่าไม้

3.1.1 ป่าไม้ตามกฎหมายและมติคณะรัฐมนตรี

1) ป่าอนุรักษ์ ไม่พบพื้นที่ป่าอนุรักษ์ (เขตอุทยานแห่งชาติ เขตรักษาพันธุ์สัตว์ป่า เขตวนอุทยาน เขตห้ามล่าสัตว์ป่า) ในพื้นที่

2) ป่าสงวนแห่งชาติ ได้มีการจำแนกเขตการใช้ประโยชน์ทรัพยากรและที่ดินป่าไม้ในพื้นที่ป่าสงวนแห่งชาติตามมติคณะรัฐมนตรี วันที่ 10 มีนาคม 2535 และ 17 มีนาคม 2535 แบ่งออกเป็น 3 เขต ประกอบด้วย เขตพื้นที่ป่าเพื่อการอนุรักษ์ (Zone C) เขตพื้นที่ป่าเพื่อเศรษฐกิจ (Zone E) และเขตพื้นที่ป่าที่เหมาะสมต่อการเกษตร (Zone A) จากการวิเคราะห์ข้อมูลพบพื้นที่ป่าจำแนกเขตการใช้ประโยชน์ทรัพยากรที่ดินและป่าไม้ในพื้นที่ป่าสงวนแห่งชาติตามมติคณะรัฐมนตรีในพื้นที่ ได้แก่

- (1) เขตพื้นที่ป่าเพื่อการอนุรักษ์ (Zone C) เนื้อที่ 3,058 ไร่
- (2) เขตพื้นที่ป่าเพื่อเศรษฐกิจ (Zone E) เนื้อที่ 63,572 ไร่

3.1.2 **ชั้นคุณภาพลุ่มน้ำ** (มติคณะรัฐมนตรี วันที่ 28 พฤษภาคม 2528) จากการวิเคราะห์ข้อมูล พบชั้นคุณภาพลุ่มน้ำในพื้นที่ ได้แก่

- (1) พื้นที่ลุ่มน้ำชั้นที่ 1A เนื้อที่ 4,638 ไร่
- (2) พื้นที่ลุ่มน้ำชั้นที่ 2 เนื้อที่ 13,004 ไร่
- (3) พื้นที่ลุ่มน้ำชั้นที่ 3 เนื้อที่ 18,047 ไร่
- (4) พื้นที่ลุ่มน้ำชั้นที่ 4 เนื้อที่ 46,671 ไร่
- (5) พื้นที่ลุ่มน้ำชั้นที่ 5 เนื้อที่ 15,064 ไร่

ทั้งนี้ เนื้อที่ดังกล่าวข้างต้นคำนวณด้วยระบบสารสนเทศภูมิศาสตร์ เป็นเนื้อที่เบื้องต้นเท่านั้น ไม่สามารถใช้อ้างอิงได้ทางกฎหมาย

3.2 ทรัพยากรน้ำ

3.2.1 **ปริมาณน้ำฝน** พบว่าในพื้นที่ตำบลหนองหญ้าปล้อง มีปริมาณน้ำฝนเฉลี่ยในคาบ 30 ปี (พ.ศ.2536-2565) 1,143.1 มิลลิเมตรต่อปี

3.2.2 **น้ำผิวดิน** น้ำผิวดิน หมายถึง แม่น้ำลำคลอง หนอง บึง ทะเลสาบ อ่างเก็บ และแหล่งน้ำสาธารณะอื่นๆ ที่อยู่ภายในผืนแผ่นดิน ในพื้นที่ตำบลหนองหญ้าปล้อง มีรายละเอียดของแหล่งน้ำผิวดินดังนี้



แหล่งน้ำผิวดินธรรมชาติ ได้แก่ หนองชุม หนองน้ำเหมืองแร่ หนองลูงกิบ ห้วยไก่อแจ้ ห้วยดงตากิต ห้วยตาดจ้อ ห้วยท่าช้าง ห้วยไทรงาม ห้วยโป่งดำ ห้วยโป่งตากง ห้วยพุกระท้อน ห้วยพุตะเคียน ห้วยพุไทร ห้วยพุไทรน้อย ห้วยพุน้อย ห้วยพุปลากั้ง ห้วยพุรางมา ห้วยพุหก ห้วยพุห้วย ห้วยแม่คอก ห้วยแม่ประจัน ห้วยวังส้มป่อยล่าง ห้วยศาลา ห้วยสระสีมูม ห้วยสลักไถ ห้วยสาริกา ห้วยสีดอ ห้วยอ่างศิลา และห้วยอ่างหิน

แหล่งน้ำผิวดินที่มนุษย์สร้างขึ้น ได้แก่ อ่างเก็บน้ำเขابันได อ่างเก็บน้ำดงตากิต อ่างเก็บน้ำไทรงาม อ่างเก็บน้ำน้ำพุไทร อ่างเก็บน้ำพุตะเคียน อ่างเก็บน้ำห้วยพุหก และอ่างเก็บน้ำแม่ประจันต์

3.2.3 ใช้ฐานข้อมูลน้ำบาดาลของกรมทรัพยากรน้ำบาดาล กระทรวงทรัพยากรธรรมชาติและสิ่งแวดล้อม จากข้อมูล <http://app.dgr.go.th/newpasutara/xml/search.php> สืบค้น ณ วันที่ 26 พฤษภาคม 2566 ซึ่งพบว่า ตำบลหนองหญ้าปล้อง มีจำนวนบ่อบาดาลราชการจำนวน 52 บ่อ และจำนวนบ่อบาดาลเอกชนจำนวน 1 บ่อ

3.3 ทรัพยากรดิน

ทรัพยากรดินในพื้นที่ตำบลหนองหญ้าปล้อง อำเภอหนองหญ้าปล้อง จังหวัดเพชรบุรี พบหน่วยแผนที่ดินทั้งหมด 23 หน่วยแผนที่ดิน และหน่วยพื้นที่เบ็ดเตล็ด 2 หน่วยแผนที่ ดังนี้

3.3.1 ดินในพื้นที่ลุ่ม มี 1 หน่วยแผนที่ดิน คือ หน่วยแผนที่ดิน AC-pd,col-sIA ดินตะกอนน้ำพาเชิงซ้อนที่มีการระบายน้ำแลและเป็นดินร่วนหยาบ มีเนื้อดินบนเป็นดินร่วนปนทราย ความลาดชัน 0-2 เปอร์เซ็นต์ มีเนื้อที่ 698 ไร่ หรือร้อยละ 0.72 ของเนื้อที่ตำบล

3.3.2 ดินในพื้นที่ดอน มี 22 หน่วยแผนที่ดิน ได้แก่

1) หน่วยแผนที่ดิน AC-wd,col-sIA ดินตะกอนน้ำพาเชิงซ้อนที่มีการระบายน้ำดีและเป็นดินร่วนหยาบ มีเนื้อดินบนเป็นดินร่วนปนทราย ความลาดชัน 0-2 เปอร์เซ็นต์ มีเนื้อที่ 15 ไร่ หรือร้อยละ 0.02 ของเนื้อที่ตำบล

2) หน่วยแผนที่ดิน Kpg-sIB ชุดดินเขาพลอง มีเนื้อดินบนเป็นดินร่วนปนทราย ความลาดชัน 2-5 เปอร์เซ็นต์ มีเนื้อที่ 665 ไร่ หรือร้อยละ 0.68 ของเนื้อที่ตำบล

3) หน่วยแผนที่ดิน Ks-sIA ชุดดินกำแพงแสน มีเนื้อดินบนเป็นดินร่วนปนทรายแข็ง ความลาดชัน 0-2 เปอร์เซ็นต์ มีเนื้อที่ 6,155 ไร่ หรือร้อยละ 6.32 ของเนื้อที่ตำบล

4) หน่วยแผนที่ดิน Ks-gm-sIA/b ดินกำแพงแสนที่มีจุดประสีเทา มีเนื้อดินบนเป็นดินร่วนปนทรายแข็ง ความลาดชัน 0-2 เปอร์เซ็นต์ และมีคันทนา มีเนื้อที่ 452 ไร่ หรือร้อยละ 0.46 ของเนื้อที่ตำบล

5) หน่วยแผนที่ดิน Ly-sIB ชุดดินลาดหญ้า มีเนื้อดินบนเป็นดินร่วนปนทราย ความลาดชัน 2-5 เปอร์เซ็นต์ มีเนื้อที่ 3,089 ไร่ หรือร้อยละ 3.17 ของเนื้อที่ตำบล

6) หน่วยแผนที่ดิน Ly-sIC ชุดดินลาดหญ้า มีเนื้อดินบนเป็นดินร่วนปนทราย ความลาดชัน 5-12 เปอร์เซ็นต์ มีเนื้อที่ 347 ไร่ หรือร้อยละ 0.36 ของเนื้อที่ตำบล

7) หน่วยแผนที่ดิน Ly-col-sIB ดินลาดหญ้าที่เป็นดินร่วนหยาบ มีเนื้อดินบนเป็นดินร่วนปนทราย ความลาดชัน 2-5 เปอร์เซ็นต์ มีเนื้อที่ 457 ไร่ หรือร้อยละ 0.47 ของเนื้อที่ตำบล

8) หน่วยแผนที่ดิน Ly-vd-sIB ดินลาดหญ้าที่เป็นดินลึกมาก มีเนื้อดินบนเป็นดินร่วนปนทราย ความลาดชัน 2-5 เปอร์เซ็นต์ มีเนื้อที่ 1,005 ไร่ หรือร้อยละ 1.03 ของเนื้อที่ตำบล



- 9) หน่วยแผนที่ดิน Mpc-sIA ชุดดินแม่ประจันต์ มีเนื้อดินบนเป็นดินร่วนปนทราย ความลาดชัน 0-2 เปอร์เซ็นต์ มีเนื้อที่ 2,752 ไร่ หรือร้อยละ 2.83 ของเนื้อที่ตำบล
- 10) หน่วยแผนที่ดิน Mr-gsIB ชุดดินแมริม มีเนื้อดินบนเป็นดินร่วนปนทรายปนกรวด ความลาดชัน 2-5 เปอร์เซ็นต์ มีเนื้อที่ 2,312 ไร่ หรือร้อยละ 2.37 ของเนื้อที่ตำบล
- 11) หน่วยแผนที่ดิน Mr-gsIC ชุดดินแมริม มีเนื้อดินบนเป็นดินร่วนปนทรายปนกรวด ความลาดชัน 5-12 เปอร์เซ็นต์ มีเนื้อที่ 1,454 ไร่ หรือร้อยละ 1.49 ของเนื้อที่ตำบล
- 12) หน่วยแผนที่ดิน Mr-gsID ชุดดินแมริม มีเนื้อดินบนเป็นดินร่วนปนทรายปนกรวด ความลาดชัน 12-20 เปอร์เซ็นต์ มีเนื้อที่ 224 ไร่ หรือร้อยละ 0.23 ของเนื้อที่ตำบล
- 13) หน่วยแผนที่ดิน Pr-sIA ชุดดินปราณบุรี มีเนื้อดินบนเป็นดินร่วนปนทราย ความลาดชัน 0-2 เปอร์เซ็นต์ มีเนื้อที่ 383 ไร่ หรือร้อยละ 0.39 ของเนื้อที่ตำบล
- 14) หน่วยแผนที่ดิน Pr-sIB ชุดดินปราณบุรี มีเนื้อดินบนเป็นดินร่วนปนทราย ความลาดชัน 2-5 เปอร์เซ็นต์ มีเนื้อที่ 2,345 ไร่ หรือร้อยละ 2.41 ของเนื้อที่ตำบล
- 15) หน่วยแผนที่ดิน Pr-gm-sIA/b ดินปราณบุรีที่มีจุดประสีเทา มีเนื้อดินบนเป็นดินร่วนปนทราย ความลาดชัน 0-2 เปอร์เซ็นต์ และมีเนินนา มีเนื้อที่ 630 ไร่ หรือร้อยละ 0.65 ของเนื้อที่ตำบล
- 16) หน่วยแผนที่ดิน Pr-gm-sIA/b,d3c ดินปราณบุรีที่มีจุดประสีเทา มีเนื้อดินบนเป็นดินร่วนปนทราย ความลาดชัน 0-2 เปอร์เซ็นต์ และมีคันนา พบมวลสารพอกหรือสารเม็ดกลมของเหล็ก ที่ความลึก 50-100 เซนติเมตร มีเนื้อที่ 411 ไร่ หรือร้อยละ 0.42 ของเนื้อที่ตำบล
- 17) หน่วยแผนที่ดิน Tm-alk-sIA ดินท่าม่วงที่เป็นดินต่างจัด มีเนื้อดินบนเป็นดินร่วนปนทราย ความลาดชัน 0-2 เปอร์เซ็นต์ มีเนื้อที่ 1,768 ไร่ หรือร้อยละ 1.81 ของเนื้อที่ตำบล
- 18) หน่วยแผนที่ดิน Ty-gcIB ชุดดินท่ายาง มีเนื้อดินบนเป็นดินร่วนปนดินเหนียวปนกรวด ความลาดชัน 2-5 เปอร์เซ็นต์ มีเนื้อที่ 15,573 ไร่ หรือร้อยละ 15.99 ของเนื้อที่ตำบล
- 19) หน่วยแผนที่ดิน Ty-gcIC ชุดดินท่ายาง มีเนื้อดินบนเป็นดินร่วนปนดินเหนียวปนกรวด ความลาดชัน 5-12 เปอร์เซ็นต์ มีเนื้อที่ 16 ไร่ หรือร้อยละ 0.02 ของเนื้อที่ตำบล
- 20) หน่วยแผนที่ดิน Ty-gsIC ชุดดินท่ายาง มีเนื้อดินบนเป็นดินร่วนปนทรายปนกรวด ความลาดชัน 5-12 เปอร์เซ็นต์ มีเนื้อที่ 18,849 ไร่ หรือร้อยละ 19.34 ของเนื้อที่ตำบล
- 21) หน่วยแผนที่ดิน Ty-gsID ชุดดินท่ายาง มีเนื้อดินบนเป็นดินร่วนปนทรายปนกรวด ความลาดชัน 12-20 เปอร์เซ็นต์ มีเนื้อที่ 3,752 ไร่ หรือร้อยละ 3.85 ของเนื้อที่ตำบล
- 22) หน่วยแผนที่ดิน Ty-gsIE ชุดดินท่ายาง มีเนื้อดินบนเป็นดินร่วนปนทรายปนกรวด ความลาดชัน 20-35 เปอร์เซ็นต์ มีเนื้อที่ 467 ไร่ หรือร้อยละ 0.48 ของเนื้อที่ตำบล

3.3.3 พื้นที่เบ็ดเตล็ด มี 2 หน่วยแผนที่ ได้แก่

- 1) หน่วยแผนที่ SC พื้นที่ลาดชันเชิงซ้อน มีเนื้อที่ 33,379 ไร่ หรือร้อยละ 34.26 ของเนื้อที่ตำบล
- 2) หน่วยแผนที่ W พื้นที่น้ำ มีเนื้อที่ 226 ไร่ หรือร้อยละ 0.23 ของเนื้อที่ตำบล

ปัญหาทรัพยากรดินทางการเกษตรตามสภาพธรรมชาติในพื้นที่ พบปัญหาดินต้น มีเนื้อที่ 42,647 ไร่ หรือร้อยละ 43.77 ของเนื้อที่ตำบล ได้แก่ ชุดดินแมริม (Mr) และชุดดินท่ายาง (Ty)

รายละเอียดของสมบัติดิน ตำบลหนองหญ้าปล้อง อำเภอหนองหญ้าปล้อง จังหวัดเพชรบุรี ดังแสดงในตารางที่ 3-1 และแผนที่แสดงในลักษณะของชุดดิน (รูปที่ 3-1)



ตารางที่ 3-1 สมบัติดิน ตำบลหนองหญ้าปล้อง อำเภอหนองหญ้าปล้อง จังหวัดเพชรบุรี

หน่วยแผนที่ดิน	ความลาดชัน (%)	ความลึก (ซม.)	การระบายน้ำ	ความอุดมสมบูรณ์ของดิน	ความจุแลกเปลี่ยนแคตไอออน (cmol/kg)	ความอึดตัวเบส (%)	ปฏิกิริยาดิน		ค่าการนำไฟฟ้า (dS/m)	ความลึกของชั้นจาโรไซด์ (ซม.)	เนื้อที่	
							ดินบน	ดินล่าง			ไร่	ร้อยละ
AC-pd,col-slA	0-2	>150	เลว	ต่ำ	10-20	35-75	5.0-6.5	5.5-7.0	<2	-	484	0.50
AC-pd,col-slA*	0-2	>150	เลว	ปานกลาง	10-20	35-75	5.0-6.5	5.5-7.0	<2	-	214	0.22
AC-wd,col-slA	0-2	>150	ดี	ต่ำ	10-20	35-75	5.0-6.5	5.5-7.0	<2	-	15	0.02
Kpg-slB	2-5	>150	ดี	ปานกลาง	<10	<35	5.5-6.5	4.5-5.5	<2	-	665	0.68
Ks-gm-silA/b	0-2	>150	ดีปานกลางถึงค่อนข้างเลว	ปานกลาง	10-20	35-75	5.5-6.5	7.0-8.5	<2	-	452	0.46
Ks-silA	0-2	>150	ดี	ปานกลาง	10-20	35-75	5.5-6.5	7.0-8.5	<2	-	6,155	6.32
Ly-col-slB	2-5	50-100	ดี	ปานกลาง	<10	<35	5.0-6.0	4.5-5.5	<2	-	457	0.47
Ly-slB	2-5	50-100	ดี	ปานกลาง	<10	<35	5.0-6.0	4.5-5.5	<2	-	3,089	3.17
Ly-slC	5-12	50-100	ดี	ปานกลาง	<10	<35	5.0-6.0	4.5-5.5	<2	-	347	0.36
Ly-vd-slB	2-5	>150	ดี	ปานกลาง	<10	<35	5.0-6.0	4.5-5.5	<2	-	1,005	1.03
Mpc-slA	0-2	>150	ดี	ปานกลาง	<10	>75	5.5-6.5	7.0-8.5	<2	-	2,752	2.83
Mr-gslB	2-5	0-50	ดี	ปานกลาง	<10	<35	5.0-6.5	4.5-5.5	<2	-	2,312	2.37
Mr-gslC	5-12	0-50	ดี	ปานกลาง	<10	<35	5.0-6.5	4.5-5.5	<2	-	1,454	1.49
Mr-gslD	12-20	0-50	ดี	ปานกลาง	<10	<35	5.0-6.5	4.5-5.5	<2	-	224	0.23
Pr-gm-slA/b	0-2	>150	ดีปานกลางถึงค่อนข้างเลว	ปานกลาง	10-20	35-75	5.5-6.5	6.0-7.0	<2	-	630	0.65
Pr-gm-slA/b,d3c	0-2	>150	ดีปานกลางถึงค่อนข้างเลว	ปานกลาง	10-20	35-75	5.5-6.5	6.0-7.0	<2	-	411	0.42
Pr-slA	0-2	>150	ดี	ปานกลาง	10-20	35-75	5.5-6.5	6.0-7.0	<2	-	383	0.39
Pr-slB	2-5	>150	ดี	ปานกลาง	10-20	35-75	5.5-6.5	6.0-7.0	<2	-	2,345	2.41
Tm-alk-slA	0-2	>150	ดี	ปานกลาง	<10	35-75	5.5-6.5	6.0-8.5	<2	-	1,768	1.81



ตารางที่ 3-1 (ต่อ)

หน่วยแผนที่ดิน	ความลาดชัน (%)	ความลึก (ซม.)	การระบายน้ำ	ความอุดมสมบูรณ์ของดิน	ความจุแลกเปลี่ยนแคตไอออน (cmol/kg)	ความอิ่มตัวเบส (%)	ปฏิกิริยาดิน		ค่าการนำไฟฟ้า (dS/m)	ความลึกของชั้นจาโรไซด์ (ซม.)	เนื้อที่	
							ดินบน	ดินล่าง			ไร่	ร้อยละ
Ty-gclB	2-5	0-50	ดี	ต่ำ	<10	<35	5.5-6.5	5.0-6.0	<2	-	9,614	9.87
Ty-gclB*	2-5	0-50	ดี	ปานกลาง	<10	<35	5.5-6.5	5.0-6.0	<2	-	5,959	6.12
Ty-gclC	5-12	0-50	ดี	ต่ำ	<10	<35	5.5-6.5	5.0-6.0	<2	-	16	0.02
Ty-gslC	5-12	0-50	ดี	ต่ำ	<10	<35	5.5-6.5	5.0-6.0	<2	-	15,144	15.54
Ty-gslC*	5-12	0-50	ดี	ปานกลาง	<10	<35	5.5-6.5	5.0-6.0	<2	-	3,705	3.80
Ty-gslD	12-20	0-50	ดี	ต่ำ	<10	<35	5.5-6.5	5.0-6.0	<2	-	1,685	1.73
Ty-gslD*	12-20	0-50	ดี	ปานกลาง	<10	<35	5.5-6.5	5.0-6.0	<2	-	2,067	2.12
Ty-gslE	20-35	0-50	ดี	ต่ำ	<10	<35	5.5-6.5	5.0-6.0	<2	-	199	0.20
Ty-gslE*	20-35	0-50	ดี	ปานกลาง	<10	<35	5.5-6.5	5.0-6.0	<2	-	268	0.28
SC	>35	-	-	-	-	-	-	-	-	-	33,379	34.26
W	-	-	-	-	-	-	-	-	-	-	226	0.23
รวมทั้งหมด											97,424	100.00

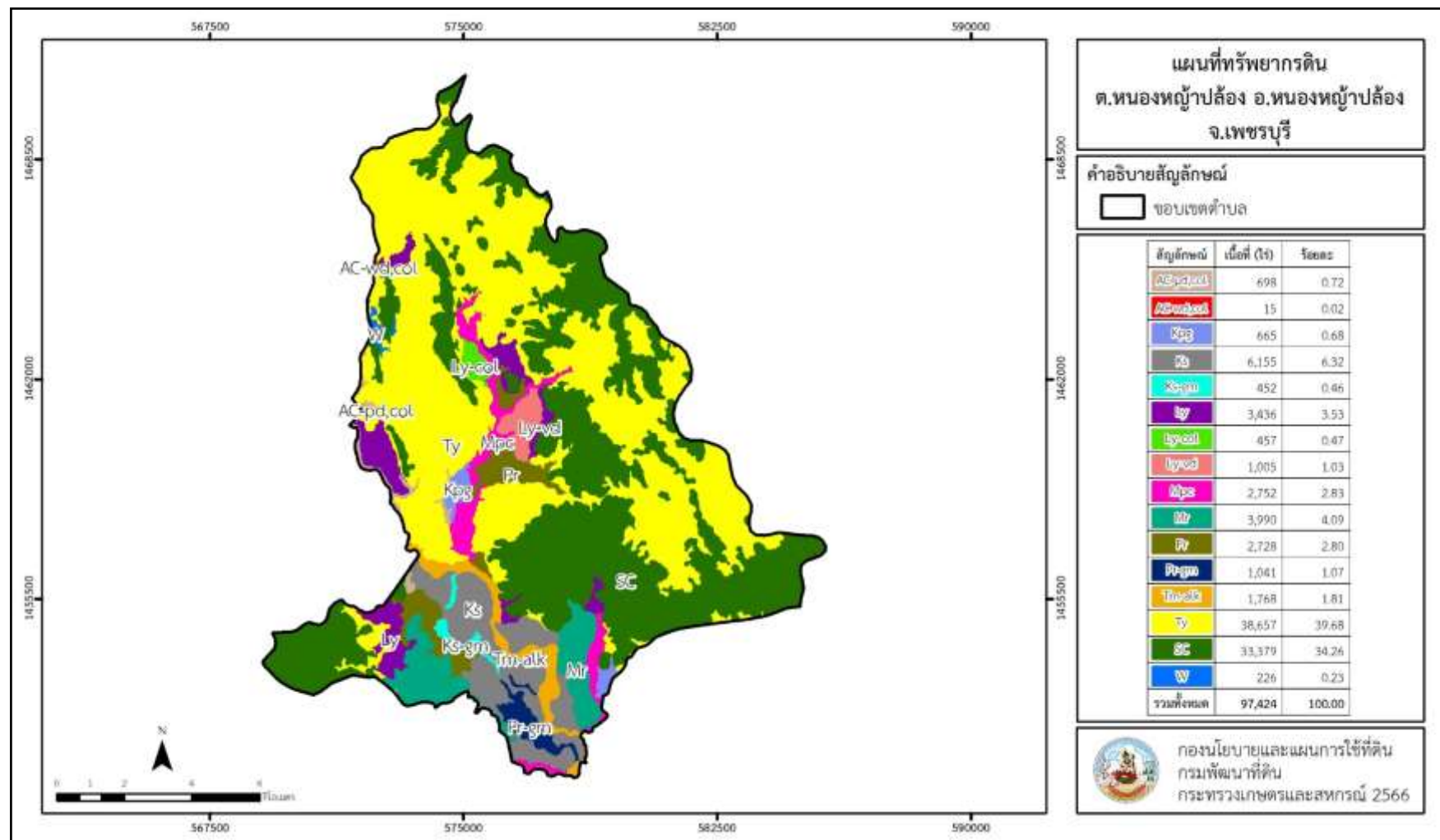
หมายเหตุ: 1. * หมายถึง หน่วยแผนที่ดินที่มีความอุดมสมบูรณ์ของดินต่างจากหน่วยแผนที่ดินเดียวกัน

2. เนื้อที่คำนวณด้วยโปรแกรมระบบสารสนเทศภูมิศาสตร์

ที่มา: กองสำรวจและวิจัยทรัพยากรดิน (2566)



แผนการใช้ที่ดินตำบลหนองหญ้าปล้อง อำเภอหนองหญ้าปล้อง จังหวัดเพชรบุรี



รูปที่ 3-1 ทรัพยากรดิน ตำบลหนองหญ้าปล้อง อำเภอหนองหญ้าปล้อง จังหวัดเพชรบุรี



บทที่ 4

กระบวนการมีส่วนร่วมของชุมชน (Participatory Rural Appraisal : PRA)

4.1 การวิเคราะห์ผลจากการจัดทำกระบวนการมีส่วนร่วมของชุมชน (PRA)

การวิเคราะห์ผลจากการจัดทำกระบวนการมีส่วนร่วมของชุมชน (PRA) เมื่อวันที่ 9 สิงหาคม 2566 มีสาระสำคัญสรุปได้ดังนี้

4.1.1 ปัญหาหลักของตำบลหนองหญ้าปล้อง คือ

- 1) ระบบการส่งน้ำของชลประทาน
- 2) น้ำท่วม (ฤดูน้ำหลาก)
- 3) ดินดาน ดินแน่นทึบ ดินเปรี้ยวและขาดความอุดมสมบูรณ์
- 4) ต้นทุนการผลิตสูง (ปุ๋ย, ยา)
- 5) โรคและแมลงศัตรูพืช
- 6) วัชพืช
- 7) ขาดแคลนน้ำในฤดูการเพาะปลูก

4.1.2 ความต้องการของชุมชน เกษตรกร และตำบลหนองหญ้าปล้อง มีความต้องการ 3 ประการ คือ

- 1) ขยายขนาดคลองชลประทาน พัฒนาแหล่งน้ำ (ขุด ลอก) และเพิ่มจำนวนวันหรือเพิ่มรอบการส่งน้ำ
- 2) แก้ปัญหาดินเปรี้ยว แก้ปัญหาทางด้านกายภาพของดินและฟื้นฟูความอุดมสมบูรณ์ของดิน (เดือนกุมภาพันธ์ถึงมีนาคม)
- 3) ต้องการความรู้เรื่องการทำกำจัดศัตรูพืช และวัชพืช

ผลจากการจัดทำกระบวนการมีส่วนร่วมของชุมชน (PRA) ได้นำมาวิเคราะห์ร่วมกับปัญหาด้านกายภาพ โดยระบบ DPSIR มีรายละเอียดดังนี้

1) แรงขับเคลื่อน (Driver) มี 3 ประการ คือ

- 1.1) ดินเสื่อมโทรม
- 1.2) น้ำขาดแคลน
- 1.3) การเปลี่ยนแปลงของภูมิอากาศ

2) แรงกดดัน (Pressure) ที่เกิดจากปัจจัยขับเคลื่อน มี 2 ประการ คือ

- 2.1) การปรับปรุงบำรุงดิน
- 2.2) ความต้องการน้ำเพื่อการเกษตร

3) สถานะ (State) ที่เกิดแรงกดดัน มี 3 ประการ คือ

- 3.1) ความเสื่อมโทรมของดินทางกายภาพ/เคมี/ชีวภาพ
- 3.2) ขาดแคลนน้ำเพื่อการเกษตร
- 3.4) ผลผลิตพืชต่ำ



4) ผลกระทบ (Impact) ที่ปรากฏในพื้นที่ มี 4 ประการ คือ

- 4.1) แหล่งน้ำที่มีอยู่ต้นเหินจากตะกอน
- 4.2) ผลผลิตพืชต่ำ ลงทุนสูง
- 4.3) รายได้น้อย ไม่เพียงพอกับค่าครองชีพ
- 4.4) มีปัญหาต่อคุณภาพชีวิต

5) การตอบสนอง (Response) ของรัฐในอดีต ปัจจุบัน และในอนาคต มีดังนี้

อดีต-ปัจจุบัน

พื้นที่ราบ

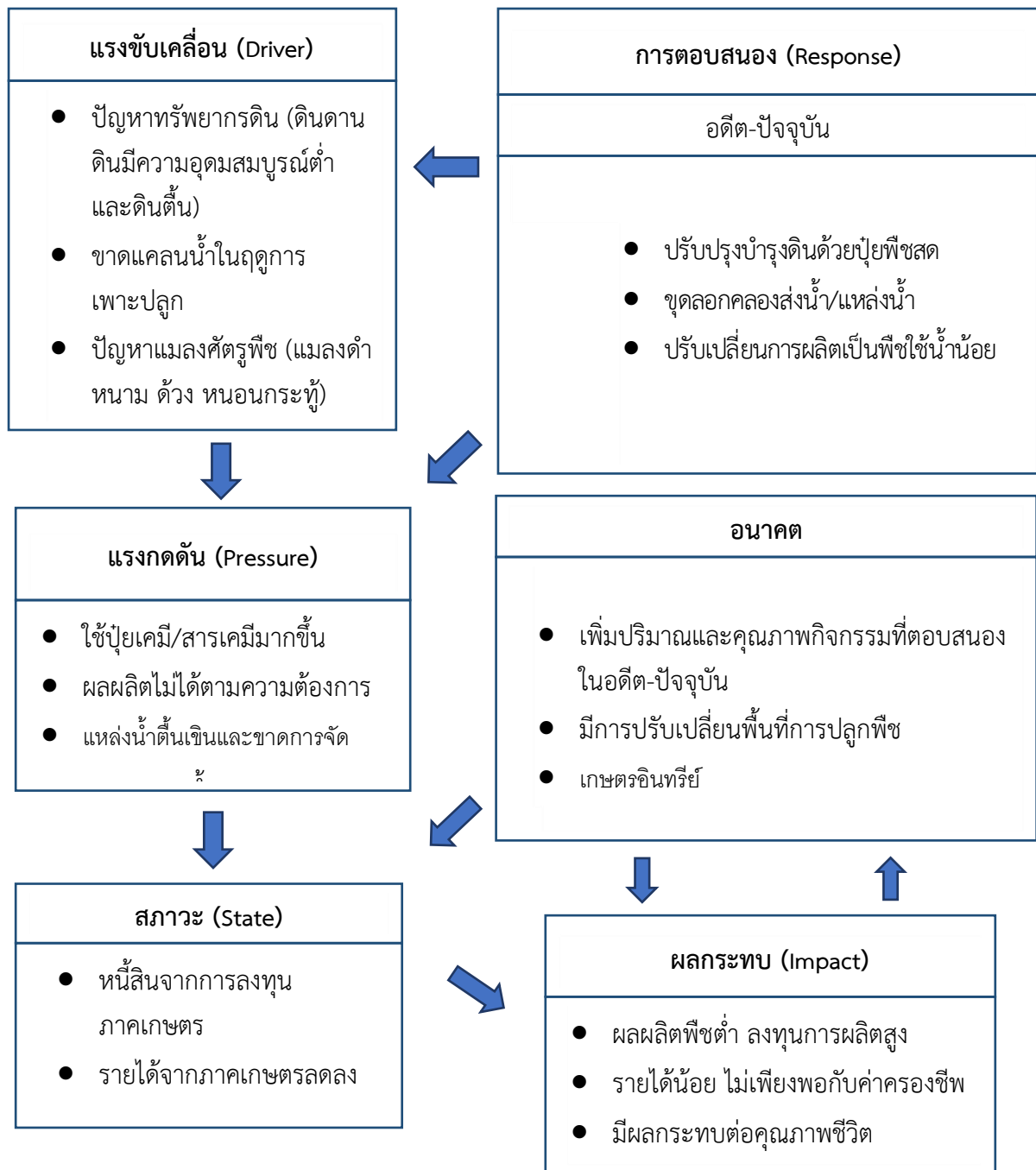
- 5.1) ปรับปรุงดินด้วยปุ๋ยมาร์ล
- 5.2) ปรับปรุงบำรุงด้วยปุ๋ยอินทรีย์ ปุ๋ยคอก ปุ๋ยหมัก ปุ๋ยพืชสดและอินทรีย์ชีวภาพต่างๆ
- 5.3) ขุดลอกคลองส่งน้ำ/แหล่งน้ำ
- 5.4) ปลูกพืชที่มีความเหมาะสมกับดินและสภาพพื้นที่ พร้อมการปรับเปลี่ยนการผลิตเป็นพืชให้

เหมาะสมตามฤดูกาล โดยการปลูกพืชที่ใช้น้ำน้อย

อนาคต

- 1) พัฒนาให้เป็นแหล่งผลิตด้านการเกษตรที่ปลอดภัย
- 2) พัฒนาให้เป็นแหล่งเรียนรู้ด้านการพัฒนาดินและใช้ประโยชน์ที่ดิน
- 3) ประกาศเป็นเขตพัฒนาที่ดิน

ดังมีรายละเอียดในรูปที่ 4-1



รูปที่ 4-1 การวิเคราะห์สถานการณ์โดยระบบ DPSIR ของตำบลหนองหญ้าปล้อง อำเภอหนองหญ้าปล้อง จังหวัดเพชรบุรี



4.2 ระบบการปลูกพืชในปัจจุบัน

ระบบการปลูกพืชในปัจจุบันของตำบลหนองหญ้าปล้อง อำเภอหนองหญ้าปล้อง จังหวัดเพชรบุรี มีรายละเอียดดังนี้

4.3.1 พื้นที่ราบลุ่ม

ในที่ลุ่มจะปลูกข้าวนาปีในช่วงเดือนสิงหาคมถึงเดือนธันวาคม หลังการเก็บเกี่ยวจะปลูกข้าวนาปรังในช่วงกลางเดือนกุมภาพันธ์ถึงปลายเดือนมิถุนายน

4.3.2 พื้นที่ดอน

ปลูกพืชไร่ (อ้อย สับปะรด) ไม้ผล (มะพร้าว มะม่วง กล้วย) ไม้ยืนต้น (ยางพารา ปาล์มน้ำมัน) สามารถทำการเพาะปลูกได้ตลอดทั้งปี ปลูกในช่วงเดือนมีนาคมถึงเดือนธันวาคม นอกจากนี้มีการปลูกพืชไร่ เช่น ข้าวโพด พริก และพืชผักสวนครัวนอกเหนือจากที่กล่าวมาสามารถปลูกได้ 2 ช่วงในช่วงเดือนมีนาคมถึงกลางเดือนกรกฎาคม และช่วงเดือนสิงหาคมถึงกลางเดือนธันวาคม

การส่งน้ำ	หยุดส่งน้ำ		ส่งน้ำชลประทาน									หยุดส่งน้ำ	
	เดือน	การเพาะปลูก	ม.ค.	ก.พ.	มี.ค.	เม.ย.	พ.ค.	มิ.ย.	ก.ค.	ส.ค.	ก.ย.		ต.ค.
บริเวณพื้นที่ราบลุ่ม													
			ข้าวนาปรัง					ข้าวนาปี					
บริเวณพื้นที่ดอน													
1			อ้อย										
2			สับปะรด										
3			ไม้ผล (มะม่วง มะพร้าว กล้วย)										
4			ไม้ยืนต้น (ยางพารา ปาล์มน้ำมัน)										
5			พืชผัก					พืชผัก					

รูปที่ 4-2 ระบบการปลูกพืชในปัจจุบัน ของตำบลหนองหญ้าปล้อง อำเภอหนองหญ้าปล้อง จังหวัดเพชรบุรี



บทที่ 5 การประเมินคุณภาพที่ดิน

5.1 หลักการประเมินคุณภาพที่ดินด้านกายภาพ

การประเมินคุณภาพที่ดินหรือการประเมินความเหมาะสมของที่ดิน สอดคล้องตามหลักการของ FAO Framework ค.ศ. 1983 ซึ่งการประเมินคุณภาพที่ดินด้านกายภาพ เป็นการประเมินศักยภาพของที่ดินว่าที่ดินนั้นๆเหมาะสมมากหรือน้อยเพียงใดสำหรับการใช้ที่ดินประเภทต่างๆ หรือการปลูกพืชต่างๆ โดยพิจารณาจากสภาพแวดล้อมที่มีผลต่อการเจริญเติบโตของพืช สมบัติดินที่ได้จำแนกไว้ในแต่ละตำบล ร่วมกับการจัดการพื้นที่ เช่น ระบบชลประทาน พื้นที่ยกทรง การจัดระบบอนุรักษ์ดินและน้ำ เป็นต้น และนอกจากนี้พิจารณาความต้องการปัจจัยต่อการปลูกพืชแต่ละชนิด สอดคล้องตามหลักการของ FAO ได้แก่ ความต้องการด้านพืช ความต้องการด้านการจัดการ ความต้องการด้านการอนุรักษ์ (บัณขิต ต้นศิริ และคำรณ ไทรพิภ, 2542) รายละเอียดดังตารางที่ 5-1

ระดับความเหมาะสมของที่ดินได้จากการสังเคราะห์ข้อมูลดิน การจัดการที่ดิน หรือดินที่มีลักษณะเฉพาะที่เกิดขึ้นตามสภาพภูมิประเทศ (ซึ่งจะเรียกรวมว่าหน่วยที่ดิน) ลักษณะภูมิอากาศ พิจารณาร่วมกับระดับความต้องการปัจจัยต่อการเจริญเติบโตของพืชแต่ละชนิด หลังจากนั้นดำเนินการประเมินคุณภาพที่ดิน ซึ่งสามารถจำแนกระดับความเหมาะสมของที่ดินได้เป็น 4 ระดับ ได้แก่ เหมาะสมสูง (S1) เหมาะสมปานกลาง (S2) เหมาะสมเล็กน้อย (S3) และไม่เหมาะสม (N) โดยที่

S1 : ไม่มีข้อจำกัดด้านที่ดินตามปัจจัยที่ใช้พิจารณา

S2 : มีข้อจำกัดด้านที่ดินที่แก้ไขได้ง่ายหรือข้อจำกัดอาจไม่ส่งผลกระทบต่อ การเจริญเติบโตของพืชอย่างชัดเจน

S3 : มีข้อจำกัดด้านที่ดินที่แก้ไขได้ยาก ควรปรับเปลี่ยนการผลิตเป็นพืชชนิดอื่นหรือกิจกรรมอื่น (ส่วนใหญ่เป็นลักษณะทางกายภาพ)

N : มีข้อจำกัดที่พัฒนาหรือปรับปรุงที่ดินได้ยากมาก หากจะดำเนินการพัฒนาหรือปรับปรุง ต้องใช้ต้นทุนสูงหรือเครื่องจักรขนาดใหญ่ แนะนำให้ปรับเปลี่ยนการผลิต



ตารางที่ 5-1 ตัวอย่างการประเมินคุณภาพที่ดินด้านกายภาพของประเภทการใช้ประโยชน์ที่ดิน

คุณภาพที่ดิน (Land Quality)	คุณลักษณะที่ดินตัวแทน (Land Characteristics)	ระดับ ความเหมาะสม (Land Suitability Rating)
1. ความเหมาะสมด้านความต้องการด้านพืช (Crop Requirements)		
1.1. การหยั่งลึกของรากพืช (r)	ความลึกของดิน	S1
1.2. ความชุ่มชื้นที่เป็นประโยชน์ต่อพืช (m)	ปริมาณน้ำฝนเฉลี่ยในรอบปี	S2m
1.3. ความเป็นประโยชน์ของออกซิเจน ต่อรากพืช (o)	สภาพการระบายน้ำของดิน	S2o
ความเหมาะสมรวมด้านความต้องการด้านพืช (Crop Requirements)		S2om
2. ความเหมาะสมรวมความต้องการด้านการจัดการ (Management Requirements)		
2.1. สภาวะการเขตกรรม (k)	ชั้นความยากง่ายในการ เขตกรรม (ดินบน)	S1
2.2. ศักยภาพการใช้เครื่องจักรกล (w)	ความลาดชันของพื้นที่	S3w
ความเหมาะสมรวมด้านความต้องการด้านการจัดการ (Management Requirements)		S3w
3. ความเหมาะสมด้านความต้องการด้านการอนุรักษ์ (Conservation Requirements)		
3.1 ความเสียหายจากการกัดกร่อน (e)	ความลาดชันของพื้นที่	S3e
ความเหมาะสมรวมด้านความต้องการด้านการอนุรักษ์ (Conservation Requirements)		S3e
ความเหมาะสมด้านกายภาพของประเภทการใช้ประโยชน์ที่ดินใน แต่ละหน่วยที่ดินโดยรวม		S3ew

5.2 พืชเศรษฐกิจที่สำคัญของตำบล

พืชเศรษฐกิจหลักและพืชทางเลือกของตำบล ได้แก่ ข้าว ปาล์มน้ำมัน

5.3 ระดับความเหมาะสมของที่ดิน

การประเมินคุณภาพที่ดินของพืชเศรษฐกิจหลักและพืชทางเลือก ตำบลหนองหญ้าปล้อง อำเภอหนอง
หญ้าปล้องจังหวัดเพชรบุรี ได้ผลการประเมินคุณภาพที่ดินดังตารางที่ 5-2



ตารางที่ 5-2 ชั้นความเหมาะสมทางกายภาพของดิน ตำบลหนองหญ้าปล้อง อำเภอหนองหญ้าปล้อง จังหวัดเพชรบุรี

หน่วยแผนที่ดิน	สัปดาห์	ทุเรียน
AC-pd,col-slA	N	N
AC-wd,col-slA	S2s	S2s
Kpg-slB	S2ns	S2ns
Ks-gm-slA/b	S3o	S3o
Ks-slA	S1	S2s
Ly-col-slB	S2n	S3r
Ly-slB	S2n	S3r
Ly-slC	S2en	S3r
Ly-vd-slB	S2n	S2ns
Mpc-slA	S2n	S2ns
Mr-gslB	S2rn	N
Mr-gslC	S2ern	N
Mr-gslD	S3e	N
Pr-gm-slA/b	S3o	S3o
Pr-gm-slA/b,d3c	S3o	S3o
Pr-slA	S1	S2s
Pr-slB	S1	S2s
Tm-alk-slA	S2n	S2ns
Ty-gclB	S2rn	N
Ty-gclB*	S2rns	N
Ty-gclC	S2erns	N
Ty-gslC	S2ern	N
Ty-gslC*	S2erns	N
Ty-gslD	S3e	N
Ty-gslE	N	N
SC	N	N

หมายเหตุ: * หมายถึง หน่วยแผนที่ดินที่มีความอุดมสมบูรณ์ของดินต่างจากหน่วยแผนที่ดินเดียวกัน



บทที่ 6 แผนการใช้ที่ดิน

6.1 การวิเคราะห์ข้อมูลเพื่อจัดทำแผนการใช้ที่ดินระดับตำบล

ตามที่กรมพัฒนาที่ดินได้จัดทำแผนปฏิบัติการราชการกรมพัฒนาที่ดินระยะ 5 ปี ช่วงปี 2566-2570 เพื่อให้บรรลุตามวิสัยทัศน์ที่กำหนดไว้ คือ “เป็นองค์การอัจฉริยะทางดิน เพื่อขับเคลื่อนการใช้ที่ดินอย่างเหมาะสม 15 ล้านไร่ ภายในปี 2570” ซึ่งในส่วนของประเด็นการพัฒนาที่ 2 บริหารจัดการทรัพยากรดินและที่ดินด้วยชุดข้อมูลที่มีมูลค่าสูง (High Value Dataset) ซึ่งมีเป้าหมาย คือ การนำชุดข้อมูลที่มีมูลค่าสูง (High Value Dataset) ไปใช้ในการบริหารจัดการทางการเกษตร ในส่วนของตัวชี้วัด บริหารจัดการทรัพยากรดินและที่ดินบนพื้นฐานของชุดข้อมูลที่มีมูลค่าสูง (High Value Dataset) ร้อยละ 100 กลยุทธ์ที่ 2 ยกระดับแผนการใช้ที่ดินไปสู่การปฏิบัติ ได้กำหนดให้ ร้อยละของแผนการใช้ที่ดินระดับตำบลที่จัดทำแล้วเสร็จทั่วประเทศ ภายในปี 2570 (ไม่น้อยกว่า ร้อยละ 80) เป็นตัวชี้วัดหนึ่งของกลยุทธ์ดังกล่าว

การวางแผนการใช้ที่ดินระดับตำบลเป็นการวางกรอบและนโยบายการพัฒนาพื้นที่ให้เกิดการใช้ที่ดินอย่างสมดุลและยั่งยืน เป็นการกำหนดแนวทางใช้ที่ดินให้ตรงกับศักยภาพโดยเฉพาะทางด้านการเกษตร และนำไปสู่การกำหนดแผนงาน โครงการ กิจกรรม ที่มีความสอดคล้องกับสภาพพื้นที่ ทั้งนี้การใช้ขอบเขตการปกครองในระดับตำบลจะนำไปสู่การพัฒนาเชิงพื้นที่ที่มีเป้าหมายและทิศทางสอดคล้องตามบริบทของแต่ละตำบล และมีผู้รับผิดชอบโดยตรง คือ องค์กรปกครองส่วนท้องถิ่น ซึ่งแผนการใช้ที่ดินในระดับที่ใหญ่กว่านี้อาจไม่สามารถนำมาใช้ปฏิบัติงานในระดับพื้นที่ได้อย่างเป็นรูปธรรมเนื่องจากเป็นแผนงานสำหรับนำไปใช้ปฏิบัติงานเชิงนโยบายและยุทธศาสตร์ในภาพรวม

ทั้งนี้แผนการใช้ที่ดินเป็นผลที่ได้จากการวิเคราะห์ข้อมูลทางด้านกายภาพ เศรษฐกิจ และสังคม โดยได้นำฐานข้อมูลที่ได้จากการรวบรวมข้อมูลทุติยภูมิ และข้อมูลปฐมภูมิจากการสำรวจภาคสนาม การศึกษาด้านกายภาพ ได้จาก การวิเคราะห์สถานภาพของทรัพยากรธรรมชาติ อาทิ ทรัพยากรดิน ทรัพยากรน้ำ และทรัพยากรป่าไม้ร่วมกับการพิจารณาลักษณะการใช้ประโยชน์ที่ดิน ข้อมูลที่เกี่ยวข้องกับพื้นที่ในเขตป่าไม้ตามกฎหมาย เช่น เขตรักษาพันธุ์สัตว์ป่า เขตอุทยานแห่งชาติ เขตป่าสงวนแห่งชาติ และนโยบายของรัฐที่เกี่ยวข้องกับพื้นที่ที่มีมติคณะรัฐมนตรีเกี่ยวกับการใช้ที่ดิน มติคณะรัฐมนตรีเรื่องการจำแนกการใช้ประโยชน์ที่ดินในพื้นที่ป่าไม้ในเขตป่าสงวนแห่งชาติ เป็นต้น ประกอบกับการพิจารณาจากทิศทางตามกรอบนโยบายที่เกี่ยวข้องกับการกำหนดเขตการใช้ที่ดินภายในพื้นที่ตำบล เช่น ยุทธศาสตร์ของจังหวัด ร่วมกับความต้องการของท้องถิ่น สามารถกำหนดแนวทางการใช้ที่ดินตามศักยภาพของทรัพยากร เพื่อการรักษาคุณภาพของลักษณะทางนิเวศวิทยาและการอนุรักษ์ทรัพยากรธรรมชาติ โดยคำนึงถึงสภาพทางเศรษฐกิจและสังคมของชุมชนในพื้นที่ ซึ่งข้อมูลนี้ส่วนหนึ่งได้มาจากการวิเคราะห์ชุมชนแบบมีส่วนร่วม (PRA) ทำการสังเคราะห์ข้อมูลทุกด้านเพื่อเพื่อให้ได้เขตการใช้ที่ดินที่เหมาะสมกับศักยภาพของพื้นที่ต่อไป



6.2 เขตการใช้ที่ดิน

จากการวิเคราะห์ข้อมูลกายภาพ เศรษฐกิจ และสังคม พบว่าแผนการใช้ที่ดินตำบลหนองหญ้าปล้อง อำเภอหนองหญ้าปล้อง จังหวัดเพชรบุรี สามารถกำหนดออกเป็น 6 เขตหลัก ได้แก่ เขตป่าไม้ เขตเกษตรกรรม เขตชุมชนและสิ่งปลูกสร้าง เขตแหล่งน้ำ เขตพื้นที่อื่น ๆ มีรายละเอียดดังนี้ (ตารางที่ 6-1 และรูปที่ 6-1)

6.2.1 เขตป่าไม้ เป็นเขตพื้นที่ที่อยู่ในเขตป่าตามกฎหมายและมติคณะรัฐมนตรี ได้แก่ พื้นที่ป่าสงวนแห่งชาติ เขตรักษาพันธุ์สัตว์ป่า อุทยานแห่งชาติ เขตป่าไม้ถาวร หรืออยู่ในพื้นที่ชั้นคุณภาพลุ่มน้ำชั้นที่ 1A 1B หรือ 2 พื้นที่ในเขตนี้ส่วนใหญ่ยังคงสภาพเป็นป่าไม้ บางบริเวณได้ถูกนำไปใช้ประโยชน์ในรูปแบบที่ไม่เหมาะสม ไม่เป็นไปตามมาตรการหรือกฎหมายที่เกี่ยวข้องกับการใช้ประโยชน์ของที่ดินหรือทรัพยากรป่าไม้ของพื้นที่นั้น ๆ ประกอบด้วย 3 เขตรอง ได้แก่ เขตป่าไม้สมบูรณ์ เขตป่าไม้เสื่อมโทรม และเขตพื้นที่พุ่มธรรมชาติ มีเนื้อที่ 3,483 ไร่ หรือคิดเป็นร้อยละ 11.21 ของเนื้อที่ตำบล มีรายละเอียดดังนี้

1) **เขตป่าไม้สมบูรณ์** (สัญลักษณ์ 1100) มีเนื้อที่ 3,348 ไร่ หรือ คิดเป็นร้อยละ 10.78 ของเนื้อที่ตำบล เป็นเขตที่อยู่ภายในเงาไม้ดั้งเดิมข้างต้น แต่มีสภาพการใช้ที่ดินปัจจุบันเป็นป่าไม้สมบูรณ์

2) **เขตป่าไม้เสื่อมโทรม** (สัญลักษณ์ 1200) มีเนื้อที่ 12 ไร่ หรือ คิดเป็นร้อยละ 0.04 ของเนื้อที่ตำบล แต่มีสภาพการใช้ที่ดินปัจจุบันเป็นป่าไม้ที่มีลักษณะเสื่อมโทรม ซึ่งหากปล่อยไว้ตามธรรมชาติไม่มีการเข้าไปรบกวนอาจฟื้นตัวกลับมาเป็นป่าสมบูรณ์ได้ดั้งเดิม

3) **เขตพื้นที่พุ่มธรรมชาติ** (สัญลักษณ์ 1300) มีเนื้อที่ 123 ไร่ หรือ คิดเป็นร้อยละ 0.40 ของเนื้อที่ตำบล เป็นพื้นที่ที่มีการบุกรุก แผ้วถางพื้นที่ป่าไม้ และเปลี่ยนแปลงการใช้ประโยชน์พื้นที่เป็นอย่างอื่น ส่วนใหญ่เพื่อทำการเกษตร

6.2.2 เขตเกษตรกรรม เป็นพื้นที่เกษตรกรรมซึ่งในที่นี้ คือ พื้นที่ที่อยู่นอกเขตที่มีการประกาศเป็นเขตป่าไม้ตามกฎหมาย ซึ่งรัฐได้กำหนดเป็นพื้นที่ทำกิน มีการออกเอกสารสิทธิ์ซึ่งรวมถึงพื้นที่ในเขตปฏิรูปที่ดินเพื่อเกษตรกรรมด้วย เขตนี้รวมถึงการทำกิจกรรมภาคการเกษตรอื่นที่นอกเหนือจากการปลูกพืชด้วย ประกอบด้วย 4 เขตรอง ได้แก่ เขตเกษตรกรรมที่มีศักยภาพการผลิตสูง เขตเกษตรกรรมที่มีศักยภาพการผลิตต่ำ เขตประมง และเขตปศุสัตว์ มีเนื้อที่ 13,431 ไร่ หรือคิดเป็นร้อยละ 43.24 ของเนื้อที่ตำบล มีรายละเอียดดังนี้

1) **เขตเกษตรกรรมที่มีศักยภาพการผลิตสูง** พื้นที่เขตนี้มีศักยภาพในการผลิตรองจากเขตเกษตรกรรมชั้นดี ซึ่งแบ่งออกเป็น 1 ประเภท ได้แก่ เขตเกษตรกรรมที่มีศักยภาพการผลิตสูง (ประเภทที่ 2) มีรายละเอียดดังนี้

(1) **เขตเกษตรกรรมที่มีศักยภาพการผลิตสูง** (ประเภทที่ 2) เป็นเขตที่ทำการเกษตรโดยอาศัยน้ำฝนเป็นหลัก ซึ่งส่งผลให้มีข้อจำกัดต่อการเพาะปลูกพืชด้านความชื้นที่พืชนำไปใช้ประโยชน์ ในส่วนของที่ดินมีศักยภาพในการผลิตอยู่ในระดับสูงถึงปานกลาง และนอกจากนี้พบว่าดินในพื้นที่เขตนี้มีสมบัติที่เหมาะสมต่อการเพาะปลูกพืชแยกตามชนิดพืช มีรายละเอียดดังนี้

- เขตทำนา (สัญลักษณ์ 2221) มีเนื้อที่ 2,054 ไร่ หรือ คิดเป็นร้อยละ 6.61 ของเนื้อที่ตำบล เป็นพื้นที่ที่มีศักยภาพต่อการทำนาในระดับเหมาะสมเล็กน้อยถึงไม่เหมาะสม และปัจจุบันเกษตรกรมีการปลูกข้าวได้ปีละ 1 ครั้ง

- เขตปลูกไม้ผล (สัญลักษณ์ 2222) มีเนื้อที่ 202 ไร่ หรือ คิดเป็นร้อยละ 0.65 ของเนื้อที่ตำบล ปัจจุบันเกษตรกรปลูกไม้ผล โดยไม้ผลที่ปลูกได้แก่ ไม้ผลผสม ทุเรียน มะพร้าว มะม่วง กล้าย มะขาม ลำไย มะละกอ ขนุน และมะนาว



- เขตปลูกไม้ยืนต้น (สัญลักษณ์ 2223) มีเนื้อที่ 511 ไร่ หรือ คิดเป็นร้อยละ 1.64 ของเนื้อที่ตำบล ปัจจุบันเกษตรกรปลูกไม้ยืนต้น โดยไม้ยืนต้นที่ปลูกได้แก่ ไม้ยืนต้นผสม ยางพารา ปาล์มน้ำมัน ยูคาลิปตัส สัก สะเดา สน กระถิน ประดู่ ไม้ จามจุรี ยมหอม กฤษณา

- เขตปลูกพืชไร่ (สัญลักษณ์ 2224) มีเนื้อที่ 375 ไร่ หรือ คิดเป็นร้อยละ 1.21 ของเนื้อที่ตำบล ปัจจุบันเกษตรกรปลูกพืชไร่ โดยพืชไร่ที่ปลูกได้แก่ พืชไร่ผสม ข้าวโพด อ้อย มันสำปะหลัง และ สับปะรด

- เขตปลูกพืชทางเลือก (สัญลักษณ์ 2225) มีเนื้อที่ 95 ไร่ หรือ คิดเป็นร้อยละ 0.31 ของเนื้อที่ตำบล ปัจจุบันปลูกพืชผัก ไม้ดอก หรือเกษตรผสมผสาน โดยพืชที่ปลูกได้แก่ พืชผัก ไม้ดอก ไม้ประดับ องุ่น และเห็ด

2) **เขตเกษตรกรรมที่มีศักยภาพการผลิตต่ำ** พื้นที่เขตนี้ถูกกำหนดให้เป็นเขตเกษตรกรรม ที่ต้องมีการดำเนินการแก้ไขปัญหาที่เป็นข้อจำกัดของการใช้ที่ดินเพื่อเกษตรกรรมต่างๆ การทำการเกษตรในเขตนี้อาศัยน้ำฝนเป็นหลัก มีศักยภาพในการผลิตอยู่ในระดับเหมาะสมเล็กน้อยถึงไม่เหมาะสม พบปัญหาทางกายภาพของดินที่สำคัญหลาย เช่น เป็นดินตื้นซึ่งเป็นข้อจำกัดของการหยั่งรากพืชในการยึดลำต้นและการดูดซับธาตุอาหารพืชในดิน เนื้อดินเป็นทรายจัด ซึ่งมีผลต่อความสามารถในการอุ้มน้ำ เป็นพื้นที่มีความลาดชันเป็นต้น จากข้อจำกัดการใช้ที่ดินดังกล่าวข้างต้นจึงจำเป็นต้องพัฒนาปรับปรุงและมีมาตรการเพื่อเพิ่มผลผลิตทางการเกษตรในพื้นที่ให้สูงขึ้น รวมถึงการป้องกันไม่ให้สภาพแวดล้อมเสื่อมโทรมจากการใช้พื้นที่ มีรายละเอียดดังนี้

(1) เขตทำนา (สัญลักษณ์ 2310) มีเนื้อที่ 4,193 ไร่ หรือ คิดเป็นร้อยละ 13.50 ของเนื้อที่ตำบล ปัจจุบันเกษตรกรมีการปลูกข้าวได้ปีละ 1 ครั้ง

(2) เขตปลูกไม้ผล (สัญลักษณ์ 2320) มีเนื้อที่ 348 ไร่ หรือ คิดเป็นร้อยละ 1.12 ของเนื้อที่ตำบล ปัจจุบันเกษตรกรปลูกไม้ผล โดยไม้ผลที่ปลูกได้แก่ ไม้ผลผสม ทูเรียน มะพร้าว มะม่วง กัลย มะขาม ลำไย มะละกอ ขนุน และมะนาว

(3) เขตปลูกไม้ยืนต้น (สัญลักษณ์ 2330) มีเนื้อที่ 824 ไร่ หรือ คิดเป็นร้อยละ 2.65 ของเนื้อที่ตำบล ปัจจุบันเกษตรกรปลูกไม้ยืนต้น โดยไม้ยืนต้นที่ปลูกได้แก่ ไม้ยืนต้นผสม ยางพารา ปาล์มน้ำมัน ยูคาลิปตัส สัก สะเดา สน กระถิน ประดู่ ไม้ จามจุรี ยมหอม กฤษณา

(4) เขตปลูกพืชไร่ (สัญลักษณ์ 2340) มีเนื้อที่ 1,518 ไร่ หรือ คิดเป็นร้อยละ 4.89 ของเนื้อที่ตำบล ปัจจุบันเกษตรกรปลูกพืชไร่ โดยพืชไร่ที่ปลูกได้แก่ ไม้ผลผสม ข้าวโพด อ้อย มันสำปะหลัง และสับปะรด

(5) เขตปลูกพืชทางเลือก (สัญลักษณ์ 2350) มีเนื้อที่ 124 ไร่ หรือ คิดเป็นร้อยละ 0.40 ของเนื้อที่ตำบล ปัจจุบันปลูกพืชผัก ไม้ดอก หรือเกษตรผสมผสาน โดยพืชที่ปลูกได้แก่ พืชผัก ไม้ดอก ไม้ประดับ องุ่น และเห็ด

4) เขตประมง (สัญลักษณ์ 2400) มีเนื้อที่ 55 ไร่ หรือคิดเป็นร้อยละ 0.18 ของเนื้อที่ตำบล เป็นเขตที่ทำกิจกรรมด้านการประมงได้แก่ การเลี้ยงสัตว์น้ำประเภทต่าง ๆ มีรายละเอียดดังนี้

5) เขตปศุสัตว์ มีเนื้อที่ 0.16 ไร่ หรือคิดเป็นร้อยละ 51 ของเนื้อที่ตำบล ประกอบด้วย 2 เขตรอง ได้แก่ เขตทุ่งหญ้าเลี้ยงสัตว์ และเขตโรงเรือนเลี้ยงสัตว์ มีรายละเอียดดังนี้

(1) เขตทุ่งหญ้าเลี้ยงสัตว์ (สัญลักษณ์ 2510) ปัจจุบันมีการปลูกหญ้าเลี้ยงสัตว์ มีเนื้อที่ 26 ไร่ หรือ คิดเป็นร้อยละ 0.08 ของเนื้อที่



(2) เขตโรงเรือนเลี้ยงสัตว์ (สัญลักษณ์ 2520) ปัจจุบันมีการสร้างโรงเรือนเลี้ยงสัตว์ประเภทต่าง ๆ มีเนื้อที่ 25 ไร่ หรือ คิดเป็นร้อยละ 0.08 ของเนื้อที่ตำบล โดยประเภทของโรงเรือนที่พบได้แก่ โค กระบือ ม้า สัตว์ปีก และสุกร

6.2.3 เขตชุมชนและสิ่งปลูกสร้าง มีเนื้อที่ 4,042 ไร่ หรือคิดเป็นร้อยละ 13.01 ของเนื้อที่ตำบล ประกอบด้วย 3 เขตรอง ได้แก่ เขตชุมชน/สถานที่ราชการ เขตอุตสาหกรรม/แหล่งรับซื้อผลผลิต และเขตการใช้พื้นที่เฉพาะ มีรายละเอียดดังนี้

(1) เขตชุมชน/สถานที่ราชการ (สัญลักษณ์ 3100) มีเนื้อที่ 1,971 ไร่ หรือ คิดเป็นร้อยละ 6.35 ของเนื้อที่ตำบล ปัจจุบันมีการใช้ที่ดินชุมชนและที่อยู่อาศัย มีทั้งประเภทชุมชนเมือง ชุมชนชนบท และที่ตั้งของสถาบันและสถานที่ราชการต่าง ๆ

(2) เขตอุตสาหกรรม/แหล่งรับซื้อผลผลิต (สัญลักษณ์ 3200) มีเนื้อที่ 1,608 ไร่ หรือ คิดเป็นร้อยละ 5.18 ของเนื้อที่ตำบล ปัจจุบันมีการใช้ที่ดินประเภทโรงงานอุตสาหกรรม แหล่งรับซื้อผลผลิตทางการเกษตรประเภทต่าง ๆ

(3) และเขตการใช้พื้นที่เฉพาะ (สัญลักษณ์ 3300) มีเนื้อที่ 463 ไร่ หรือ คิดเป็นร้อยละ 1.49 ของเนื้อที่ตำบล ปัจจุบันมีการใช้ที่ดินที่นอกเหนือจาก 2 เขตดังกล่าวข้างต้น เช่น สถานที่พักผ่อน ท้องเที่ยว สวนสาธารณะ รีสอร์ท ระบบขนส่งมวลชน โบราณสถาน เป็นต้น

6.2.4 เขตแหล่งน้ำ มีเนื้อที่ 1,044 ไร่ หรือคิดเป็นร้อยละ 3.36 ของเนื้อที่ตำบล ประกอบด้วย 2 เขตรอง ได้แก่ เขตแหล่งน้ำตามธรรมชาติ และเขตแหล่งน้ำที่สร้างขึ้น มีรายละเอียดดังนี้

(1) เขตแหล่งน้ำตามธรรมชาติ (สัญลักษณ์ 4100) มีเนื้อที่ 213 ไร่ หรือ คิดเป็นร้อยละ 0.68 ของเนื้อที่ตำบล ปัจจุบันมีสภาพการใช้ที่ดินเป็นลักษณะของแหล่งน้ำตามธรรมชาติ เช่น ห้วย หนอง คลอง แม่น้ำ เป็นต้น

(2) เขตแหล่งน้ำที่สร้างขึ้น (สัญลักษณ์ 4200) มีเนื้อที่ 831 ไร่ หรือ คิดเป็นร้อยละ 2.68 ของเนื้อที่ตำบล ปัจจุบันมีสภาพการใช้ที่ดินเป็นแหล่งน้ำที่สร้างขึ้น เช่น คลองชลประทาน อ่างเก็บน้ำ เป็นต้น

6.2.5 เขตพื้นที่อื่น ๆ (สัญลักษณ์ 5000) มีเนื้อที่ 5,804 ไร่ หรือคิดเป็นร้อยละ 18.69 ของเนื้อที่ตำบล เป็นเขตที่มีลักษณะการใช้ที่ดินที่มีความเฉพาะ เช่น เหมืองแร่ ที่ทิ้งขยะ หาดทราย ไม้พุ่ม เป็นต้น

6.2.6 เขตรักษาสมดุลของธรรมชาติและสิ่งแวดล้อม (สัญลักษณ์ 6000) มีเนื้อที่ 3,253 ไร่ หรือคิดเป็นร้อยละ 10.47 ของเนื้อที่ตำบล มีการใช้ที่ดินเป็นป่าไม้ที่พบในพื้นที่เกษตรกรรม ซึ่งอยู่นอกเขตป่าไม้ตามกฎหมาย ส่วนใหญ่เป็นป่าปลูก ป่าชุมชน



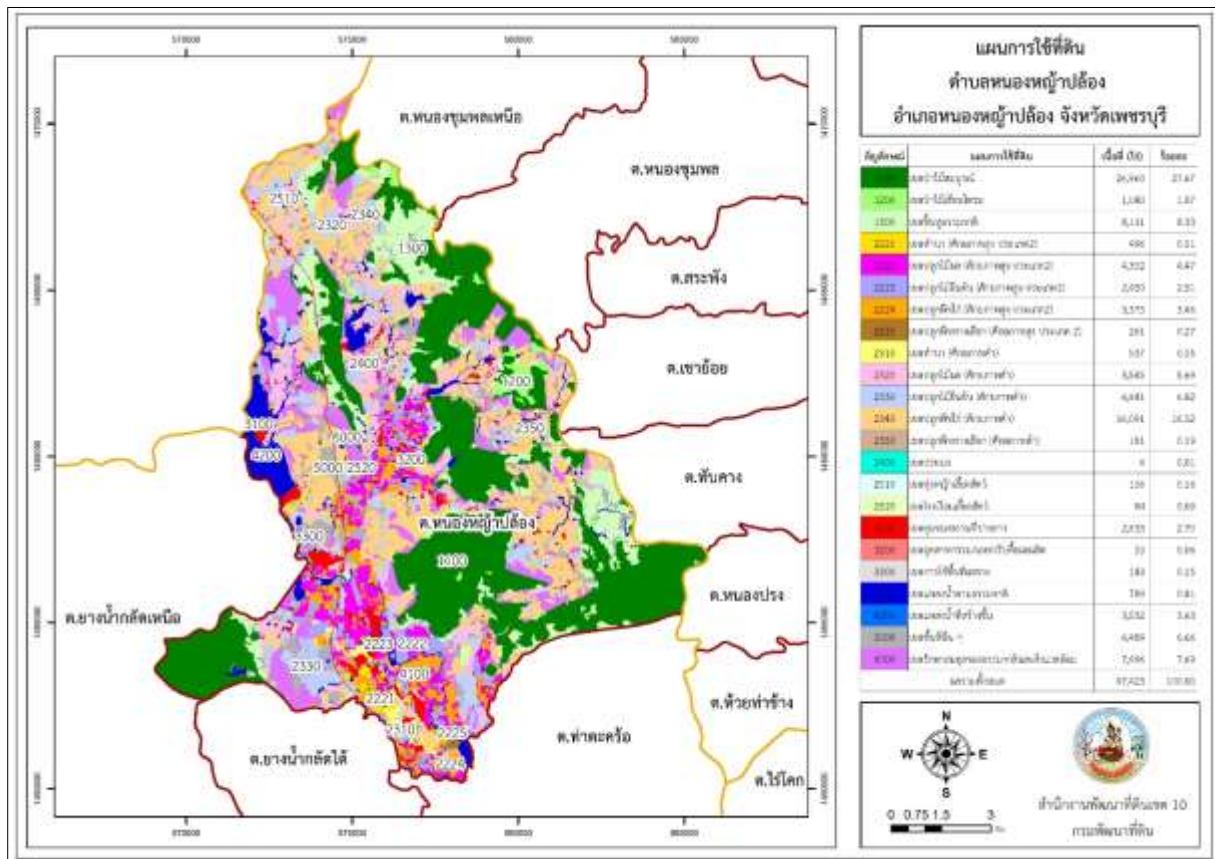
ตารางที่ 6-1 เขตการใช้ที่ดิน ตำบลหนองหญ้าปล้อง อำเภอหนองหญ้าปล้อง จังหวัดเพชรบุรี

	เขตการใช้ที่ดิน	เนื้อที่	
		ไร่	ร้อยละ
1000	เขตป่าไม้	3,483	11.21
	1100 เขตป่าไม้สมบูรณ์	3,348	10.78
	1200 เขตป่าไม้เสื่อมโทรม	12	0.04
	1300 เขตฟื้นฟูธรรมชาติ	123	0.40
2000	เขตเกษตรกรรม	13,431	43.24
	2221 เขตทำนา (ศักยภาพสูง ประเภท 2)	2,054	6.61
	2222 เขตปลูกไม้ผล (ศักยภาพสูง ประเภท 2)	202	0.65
	2223 เขตปลูกไม้ยืนต้น (ศักยภาพสูง ประเภท 2)	511	1.64
	2224 เขตปลูกพืชไร่ (ศักยภาพสูง ประเภท 2)	375	1.21
	2225 เขตปลูกพืชทางเลือก (ศักยภาพสูง ประเภท 2)	95	0.31
	2310 เขตทำนา (ศักยภาพต่ำ)	4,193	13.50
	2320 เขตปลูกไม้ผล (ศักยภาพต่ำ)	348	1.12
	2330 เขตปลูกไม้ยืนต้น (ศักยภาพต่ำ)	824	2.65
	2340 เขตปลูกพืชไร่ (ศักยภาพต่ำ)	1,518	4.89
	2350 เขตปลูกพืชทางเลือก (ศักยภาพต่ำ)	124	0.40
	2400 เขตประมง	55	0.18
	2510 เขตทุ่งหญ้าเลี้ยงสัตว์	26	0.08
	2520 เขตโรงเรือนเลี้ยงสัตว์	25	0.08
3000	เขตชุมชน	4,042	13.01
	3100 เขตชุมชน/สถานที่ราชการ	1,971	6.35
	3200 เขตอุตสาหกรรม/แหล่งรับซื้อผลผลิต	1,608	5.18
	3300 เขตการใช้พื้นที่เฉพาะ	463	1.49
4000	เขตแหล่งน้ำ	1,044	3.36
	4100 เขตแหล่งน้ำตามธรรมชาติ	213	0.68
	4200 เขตแหล่งน้ำที่สร้างขึ้น	831	2.68
5000	เขตพื้นที่อื่น ๆ	5,804	18.69
6000	เขตรักษาสมดุลของธรรมชาติและสิ่งแวดล้อม	3,253	10.47
	รวม	31,057	100

หมายเหตุ: เนื้อที่คำนวณด้วยระบบสารสนเทศภูมิศาสตร์



แผนการใช้ที่ดินตำบลหนองหญ้าปล้อง อำเภอหนองหญ้าปล้อง จังหวัดเพชรบุรี



รูปที่ 6-1 เขตการใช้ที่ดิน ตำบลหนองหญ้าปล้อง อำเภอหนองหญ้าปล้อง จังหวัดเพชรบุรี



บทที่ 7 การขับเคลื่อนแผนการใช้ที่ดิน

7.1 ขั้นตอนการดำเนินงาน

ภายหลังการจัดทำแผนการใช้ที่ดินตำบลหนองหญ้าปล้อง อำเภอหนองหญ้าปล้อง จังหวัดเพชรบุรีแล้ว จะต้องดำเนินการดังต่อไปนี้

7.1.1 จัดทำเป้าหมายการดำเนินงานและงบประมาณและกิจกรรมต่าง ๆ ที่จะดำเนินการในปีงบประมาณ 2567 ถึง 2570

7.1.2 นำแผนการใช้ที่ดินตำบลหนองหญ้าปล้องไปเสนอต่อองค์การบริหารส่วนตำบลหนองหญ้าปล้อง เพื่อมีมติให้ความร่วมมือในกิจกรรมพัฒนาที่ดินดำเนินการกิจกรรมต่าง ๆ ที่กำหนดไว้ในแผน และได้รับการเชื่อมโยงสู่แผนพัฒนาตำบล

7.1.3 สถานีพัฒนาที่ดินเพชรบุรี เสนอเป้าหมายและงบประมาณให้รายงานมายังกรมพัฒนาที่ดิน

7.1.4 กรมพัฒนาที่ดินพิจารณาสนับสนุนงบประมาณกิจกรรมและโครงการตามเป้าหมายที่กำหนดในแผนการใช้ที่ดิน

7.1.5 สถานีพัฒนาที่ดินเพชรบุรี นำเสนอต่อที่ประชุมจังหวัด/อำเภอ เพื่อสร้างการรับรู้และประชาสัมพันธ์ให้หน่วยงานอื่น นำโครงการภายใต้หน่วยงานมาพัฒนาพื้นที่ตามแผนการใช้ที่ดินกำหนด

7.2 กิจกรรมของกรมพัฒนาที่ดินในเขตการใช้ที่ดินที่จะดำเนินการในปีงบประมาณ 2567

งบประมาณที่กำหนดไว้เป็นการประมาณเบื้องต้น อาจมีการเปลี่ยนแปลงตามที่ได้รับการจัดสรรให้ดำเนินการ (ตารางที่ 7-1)

เขตพื้นที่เกษตรกรรม

1) ดินขาดความอุดมสมบูรณ์/ดินตื้น มีแผนงาน/โครงการปรับปรุงบำรุงดิน ดังนี้

- (1) การส่งเสริมการผลิตและการใช้สารอินทรีย์
- (2) การผลิต-จัดหาเมล็ดพันธุ์พืชปุ๋ยสด
- (3) การส่งเสริมการปรับปรุงบำรุงดินด้วยพืชปุ๋ยสด
- (4) การพัฒนากลุ่มเกษตรกรใช้สารอินทรีย์ลดการใช้สารเคมีทางการเกษตร
- (5) การส่งเสริมพัฒนาปรับปรุงบำรุงดิน (หมอดินอาสา)
- (6) การรณรงค์ไถกลบตอซัง

2) การชะล้างพังทลายของดิน มีแผนงาน/โครงการฟื้นฟูและป้องกันการชะล้างพังทลายของดิน ดังนี้
รณรงค์และส่งเสริมการปลูกหญ้าแฝก



7.3 กิจกรรมที่ขอการสนับสนุนจากส่วนราชการอื่น (ตารางที่ 7-2)

7.3.1 เขตพื้นที่เกษตรกรรม

- 1) **เขตทำนา** มีกิจกรรมที่ขอการสนับสนุนจากส่วนราชการอื่น ดังนี้
 - 1) ใช้ตลาดนำการผลิตในการเลือกชนิดพืชหลังนาและหาตลาดรองรับ (สำนักงานพาณิชย์จังหวัดเพชรบุรี/สำนักงานสหกรณ์จังหวัดเพชรบุรี กรมส่งเสริมสหกรณ์, กลุ่มวิสาหกิจชุมชนเกษตรแปลงใหญ่ ที่จดทะเบียนเป็นนิติบุคคลและธกส.จังหวัดเพชรบุรี)
 - 2) จัดอบรมถ่ายทอดความรู้เรื่องการใช้พันธุ์ข้าว (กรมการข้าว, กรมส่งเสริมการเกษตร)
 - 3) จัดอบรมถ่ายทอดความรู้เรื่องป้องกันกำจัดศัตรูข้าวและการจัดการโรค/แมลง (กรมการข้าว, กรมส่งเสริมการเกษตร)
 - 4) ถ่ายทอดองค์ความรู้เรื่องการผลิตเมล็ดพันธุ์ข้าว (กรมการข้าว, กรมส่งเสริมการเกษตร)
- 2) **เขตปลูกพืชสวน และเขตปลูกไม้**
 - 1) ใช้ตลาดนำการผลิตในการเลือกชนิดพืชและหาตลาดรองรับ ทั้งในเขตที่เหมาะสมและในเขตที่ไม่เหมาะสมและต้องการปรับเปลี่ยนชนิดพืช (สำนักงานพาณิชย์จังหวัด/สำนักงานสหกรณ์จังหวัด)
 - 2) การอบรมให้ความรู้การเข้าสู่กระบวนการรับรองมาตรฐานสินค้าเกษตรปลอดภัย (GAP) (กรมวิชาการเกษตร)
 - 3) จัดอบรมถ่ายทอดความรู้การทำเกษตรผสมผสานตามแนวทางเศรษฐกิจพอเพียง (กรมส่งเสริมการเกษตร)

7.3.2 พื้นที่แหล่งน้ำ

- 1) สนับสนุนการพัฒนาเพื่อเพิ่มพื้นที่กักเก็บน้ำและการบริหารจัดการน้ำ (สำนักงานชลประทาน)
- 2) ส่งเสริมและพัฒนาแหล่งน้ำ (องค์การปกครองส่วนท้องถิ่น อบจ. เทศบาล)

7.4 ความต้องการของชุมชนและองค์กรปกครองส่วนท้องถิ่น

จากการดำเนินการจัดทำกระบวนการมีส่วนร่วมของประชาชน เมื่อวันที่ 22 สิงหาคม 2566 ได้มีความต้องการของประชาชนที่ต้องการให้ดำเนินการเกี่ยวกับแก้ปัญหาดินเสื่อมโทรมและฟื้นฟูความอุดมสมบูรณ์ของดิน การขาดแคลนน้ำ

เพื่อตอบสนองต่อความต้องการของชุมชนและการแก้ไขปัญหาเชิงพื้นที่ของตำบลหนองหญ้าปล้อง กรมพัฒนาที่ดินได้วิเคราะห์เบื้องต้น ดังต่อไปนี้

ปัญหาของตำบลหนองหญ้าปล้องในภาพรวมสรุปได้ว่า มีปัญหาสำคัญ 3 ประการ คือ (1) ปัญหาดินเสื่อมโทรม (2) ปัญหาการขาดแคลนน้ำ และ (3) ปัญหาการจัดการพืช ปัญหาดังกล่าวนี้ส่งผลกระทบต่อคุณภาพชีวิตของราษฎรในชุมชนโดยรวม

ในกรณีของปัญหาความเสื่อมโทรมของที่ดินนั้นจะรวมถึง (1) ดินขาดความอุดมสมบูรณ์ และ (2) ดินแน่นทึบ และดินเปรี้ยว ในพื้นที่เกษตรกรรมส่วนใหญ่ของตำบลต้นมะพร้าวมีเนื้อดินเป็นดินเหนียว อาจมีน้ำท่วมขังในฤดูฝน และพื้นที่ดินเปรี้ยว คุณภาพของดินจึงไม่ค่อยจะเหมาะสมต่อการเกษตร ส่วนปัญหาความอุดมสมบูรณ์ของดินที่

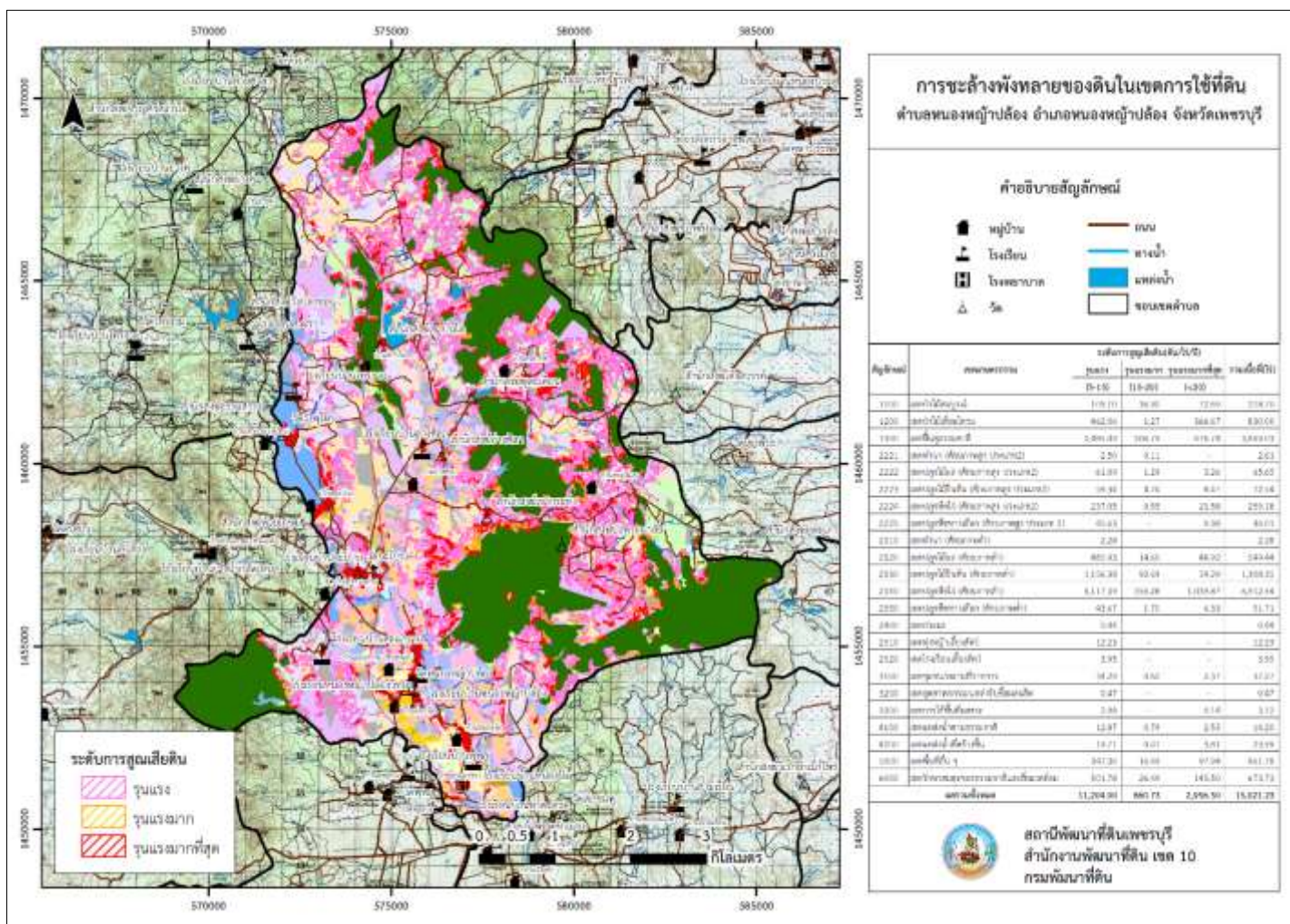


เกิดขึ้นนั้น เนื่องจากการใช้ที่ดินติดต่อกันเป็นเวลานานโครงสร้างของดินได้มีการเปลี่ยนแปลง ในพื้นที่ที่มีการไถพรวนด้วยเครื่องจักรติดต่อกันเป็นระยะเวลาอันยาวนานทำให้ดินแน่นตัว น้ำในดินและอากาศในดินที่เคยมีอยู่สูญหายไป ส่วนธาตุอาหารและอินทรีย์วัตถุ ก็มีปริมาณลดลงเช่นเดียวกัน เนื่องจากพืชนำไปใช้ และอินทรีย์วัตถุได้สลายตัวไป

ในกรณีของการขาดแคลนนํ้านั้น นอกจากผลของการทับถมของตะกอนดินในแหล่งน้ำจนตื้นเขิน คลองส่งน้ำมีขนาดเล็ก และรอบการส่งน้ำดังกล่าวข้างต้นแล้ว การที่ประชากรเพิ่มขึ้น กิจกรรมที่ต้องใช้น้ำเพิ่มขึ้น การดำเนินกิจกรรมด้านการเกษตรทั้งปลูกพืชและเลี้ยงสัตว์ที่เพิ่มขึ้น รวมทั้งเหตุการณ์ที่เกิดจากการเปลี่ยนแปลงภูมิอากาศ เช่น ปริมาณฝนน้อยกว่าปกติ ฝนทิ้งช่วง จนเกิดความแห้งแล้ง การขาดแคลนนํ้าจึงเกิดขึ้นอย่างต่อเนื่อง เนื่องจากพื้นที่ตำบลต้นมะพร้าวเป็นพื้นที่ราบ (ความลาดชัน 0-2 เปอร์เซ็นต์) และเป็นส่วนของปลายน้ำที่จะได้รับน้ำจากโครงการส่งน้ำและบำรุงรักษาเพชรบุรี การแก้ไขปัญหาการขาดแคลนนํ้าหรือนํ้าท่วม (ฤดูน้ำหลาก) ควรมีการจัดการน้ำที่เป็นระบบ ได้แก่ พัฒนาแหล่งน้ำ (ขุด ลอก) เพิ่มจำนวนวันหรือเพิ่มรอบการส่งน้ำ และเพิ่มปริมาณน้ำในการส่งน้ำ เพื่อให้การใช้ที่ดินสามารถใช้พื้นที่ได้อย่างต่อเนื่องและเกิดประโยชน์ทั้งตัวเกษตรกร ชุมชน ในด้านเศรษฐกิจและสังคม



แผนการใช้ที่ดินตำบลหนองหญ้าปล้อง อำเภอหนองหญ้าปล้อง จังหวัดเพชรบุรี



รูปที่ 7-1 การชะล้างพังทลายของดินในเขตการใช้ที่ดิน ตำบลหนองหญ้าปล้อง อำเภอหนองหญ้าปล้อง จังหวัดเพชรบุรี



ตารางที่ 7-1 กิจกรรมของกรมพัฒนาที่ดินในเขตเกษตรกรรมที่จะดำเนินการในปีงบประมาณ 2567-2570

เขตการใช้ที่ดิน (เกษตรกรรม)	แผนงาน/โครงการ	งบประมาณ
1. เขตทำนา เนื้อที่ 6,247 ไร่	1. การปรับปรุงบำรุงดิน	1,001,150
	1.1 การส่งเสริมการผลิตและการใช้สารอินทรีย์	56,000
	1.2 การผลิต-จัดหาเมล็ดพันธุ์พืชปุ๋ยสด	595,000
	1.3 การส่งเสริมการปรับปรุงบำรุงดินด้วยพืชปุ๋ยสด	60,000
	1.4 การรณรงค์ไถกลบตอซัง	140,000
	1.5 การจัดหาปุ๋ยมาร์ล	148,500
	1.6 การส่งเสริมการปรับปรุงบำรุงพื้นที่ดินเปรี้ยว	1,650
2. การฟื้นฟูและป้องกันการชะล้างพังทลายของดิน		240,000
	2.1 รณรงค์และส่งเสริมการปลูกหญ้าแฝก	240,000
2. เขตปลูกไม้ผล 550 เนื้อที่ ไร่	1. การปรับปรุงบำรุงดิน	14,000
3. เขตปลูกพืชไร่ เนื้อที่ 1,893 ไร่	1.1 การส่งเสริมการผลิตและการใช้สารอินทรีย์	14,000
4. เขตปลูกไม้ยืนต้น เนื้อที่ 1,335 ไร่	2. การฟื้นฟูและป้องกันการชะล้างพังทลายของดิน	160,000
5. เขตปลูกพืชทางเลือก เนื้อที่ 219 ไร่	2.1 รณรงค์และส่งเสริมการปลูกหญ้าแฝก	160,000



ตารางที่ 7-2 สรุปกิจกรรมที่ขอรับการสนับสนุนจากส่วนราชการอื่นในเขตการใช้ที่ดิน

เขตการใช้ที่ดิน	กิจกรรมที่ขอการสนับสนุนจากส่วนราชการอื่น
1. เขตทำ เนื้อที่ 6,247 ไร่	1. ใช้ตลาดนำการผลิตในการเลือกชนิดพืชหลังนาและหาตลาดรองรับ (สำนักงานพาณิชย์จังหวัด/สำนักงานสหกรณ์จังหวัด) 2. จัดอบรมถ่ายทอดความรู้เรื่องการใช้พันธุ์ข้าว (กรมการข้าว, กรมส่งเสริมการเกษตร) 3. จัดอบรมถ่ายทอดความรู้เรื่องการป้องกันกำจัดศัตรูข้าวและการจัดการโรค/แมลง (กรมการข้าว, กรมส่งเสริมการเกษตร, กรมวิชาการเกษตร) 4. ถ่ายทอดองค์ความรู้เรื่องการผลิตเมล็ดพันธุ์ข้าว (กรมการข้าว, กรมส่งเสริมการเกษตร) 5. การอบรมให้ความรู้การเข้าสู่กระบวนการรับรองมาตรฐานสินค้าเกษตรปลอดภัย (GAP) (กรมวิชาการเกษตร)
2. เขตปลูกไม้ผล 550 เนื้อที่ ไร่ 3. เขตปลูกพืชไร่ เนื้อที่ 1,893 ไร่ 4. เขตปลูกไม้ยืนต้น เนื้อที่ 1,335 ไร่ 5. เขตปลูกพืชทางเลือก เนื้อที่ 219 ไร่	1. ใช้ตลาดนำการผลิตในการเลือกชนิดพืชและหาตลาดรองรับ ทั้งในเขตที่เหมาะสมและในเขตที่ไม่เหมาะสมและต้องการปรับเปลี่ยนชนิดพืช (สำนักงานพาณิชย์จังหวัด/สำนักงานสหกรณ์จังหวัด) 2. การอบรมให้ความรู้การเข้าสู่กระบวนการรับรองมาตรฐานสินค้าเกษตรปลอดภัย (GAP) (กรมวิชาการเกษตร) 3. จัดอบรมถ่ายทอดความรู้การทำเกษตรผสมผสานตามแนวทางเศรษฐกิจพอเพียง (เกษตรและสหกรณ์จังหวัดเพชรบุรี, กรมส่งเสริมการเกษตร)
4. พื้นที่แหล่งน้ำ เนื้อที่ 1,044 ไร่	1. สนับสนุนการพัฒนาเพื่อเพิ่มพื้นที่กักเก็บน้ำและการบริหารจัดการน้ำ (สำนักงานชลประทาน) 2. ส่งเสริมและพัฒนาแหล่งน้ำ (องค์การปกครองส่วนท้องถิ่น อบจ. อบต.)



ตาราง 7-3 เป้าหมายการดำเนินงานและงบประมาณ ตำบลหนองหญ้าปล้อง อำเภอหนองหญ้าปล้อง จังหวัดเพชรบุรี แผน 4 ปี (พ.ศ. 2567-2570)

เขตการใช้ที่ดิน	งาน/โครงการ/กิจกรรม	หน่วย นับ	เป้าหมาย					รวม	งบประมาณ					รวม	หน่วยงาน รับผิดชอบ
			2567	2568	2569	2570	2571		2567	2568	2569	2570	2571		
	1. การปรับปรุงบำรุงดิน														
เขตพื้นที่เกษตรกรรม เขตปลูกพืชไร่	1.1 การส่งเสริมการผลิตและ การใช้สารอินทรีย์	ราย	100	100	100	100	100	500	35,000	35,000	35,000	35,000	35,000	175,000	พต.
	1.2 การผลิต-จัดหาเมล็ดพันธุ์พืช ปุ๋ยสด	ตัน	10	10	10	10	10	50	297,500	297,500	297,500	297,500	297,500	1,487,500	พต.
	1.3 การส่งเสริมการปรับปรุง บำรุงดินด้วยพืชปุ๋ยสด	ไร่	1,500	1,500	1,500	1,500	1,000	7,000	22,500	22,500	22,500	22,500	15,000	105,000	พต.
	1.4 การพัฒนากลุ่มเกษตรกรใช้ สารอินทรีย์ลดการใช้สารเคมี ทางการเกษตร	กลุ่ม	5	5	5	5	5	2	25,000	25,000	25,000	25,000	25,000	125,000	พต.
	1.5 การจัดตั้งธนาคารปุ๋ยอินทรีย์	แห่ง	1	1	1	1	1	5	329,000	329,000	329,000	329,000	329,000	1,645,000	พต.
	1.6 การจัดหาปุ๋ยโดโลไมท์	ตัน	100	100	100	100	100	500	170,000	170,000	170,000	170,000	170,000	850,000	พต.
	1.7 การส่งเสริมการปรับปรุง บำรุงพื้นที่ดินกรด	ไร่	200	200	200	200	200	1,000	3,000	3,000	3,000	3,000	3,000	15,000	พต.
	1.8 การรณรงค์โลกบดตอซัง	ไร่	20	100	100	100	100	420	20,000	100,000	100,000	100,000	100,000	420,000	พต.
	1.9 ไถระเบิดดินดาน	ไร่	300	300	300	300	300	1,500	450,000	450,000	450,000	450,000	450,000	2,250,000	พต.
	1.10 จัดระบบอนุรักษ์ดินและน้ำ	ไร่	500	500	500	500	500	2,500	495,000	495,000	495,000	495,000	495,000	2,475,000	พ.ต

หมายเหตุ: งบประมาณที่กำหนดไว้นี้เป็นประมาณเบื้องต้น อาจมีการเปลี่ยนแปลงตามที่ได้รับการจัดสรรให้ดำเนินการ



เอกสารอ้างอิง

บทที่ 1

องค์การบริหารส่วนตำบลหนองหญ้าปล้อง. 2566. **แผนพัฒนาท้องถิ่น พ.ศ. 2566-2570**. แหล่งที่มา: http://www.saonongyaplong.go.th/site/index.php?option=com_content&view=article&id=659:-2566-2570&catid=34:2014-11-03-16-01-24&Itemid=121. 10 สิงหาคม 2566

บทที่ 2

กรมการพัฒนาชุมชน. 2566. **ข้อมูลความจำเป็นพื้นฐาน (จปฐ.) รายจังหวัด รายอำเภอ และรายตำบล ปี 2565**. แหล่งที่มา : <https://ebmn.cdd.go.th/>. 1 มิถุนายน 2566.

กรมอุตุนิยมวิทยา. 2566. **ปริมาณน้ำฝนเฉลี่ยคาบ 30 ปี (พ.ศ. 2536-2565)**. กรมอุตุนิยมวิทยากระทรวงดิจิทัลเพื่อเศรษฐกิจและสังคม, กรุงเทพฯ.

กรมส่งเสริมการเกษตร. 2566. **จำนวนครัวเรือนเกษตรกรที่ขึ้นทะเบียนเกษตรกร จำแนกรายจังหวัด รายอำเภอ และรายตำบล (ณ เดือนมกราคม พ.ศ. 2566)**. แหล่งที่มา : <http://mvos2.gistda.or.th/>. 15 พฤษภาคม 2566

สำนักเทคโนโลยีการสำรวจและทำแผนที่. 2566. **แผนที่ขอบเขตตำบล ปี 2564 (ไฟล์ข้อมูล)**. กรมพัฒนาที่ดิน กระทรวงเกษตรและสหกรณ์, กรุงเทพฯ.

สำนักบริหารการทะเบียน กรมการปกครอง. 2566. **รายงานสถิติจำนวนประชากรและบ้าน รายจังหวัด รายอำเภอ และรายตำบล (ณ เดือนธันวาคม พ.ศ. 2565)**. แหล่งที่มา:

<https://stat.bora.dopa.go.th/stat/statnew/statyear/#/TableTemplate/Area/statpop>. 1 พฤษภาคม 2566.

กองนโยบายและแผนการใช้ที่ดิน. 2566. **แผนที่สภาพการใช้ที่ดิน ปี 2566 (ไฟล์ข้อมูล)**. กรมพัฒนาที่ดิน กระทรวงเกษตรและสหกรณ์, กรุงเทพฯ.

บทที่ 3

กองสำรวจดินและวิจัยทรัพยากรดิน. 2566. **แผนที่ทรัพยากรดิน (ไฟล์ข้อมูล)**. กรมพัฒนาที่ดิน กระทรวงเกษตรและสหกรณ์, กรุงเทพฯ.

กรมทรัพยากรน้ำบาดาล. 2566. **ปริมาณน้ำและจำนวนบ่อบาดาล ปี 2565**. แหล่งที่มา:

<http://app.dgr.go.th/newpasutara/xml/search.php>, 26 พฤษภาคม 2566.

บทที่ 5

บัณฑิต ต้นศิริ และ คำรณ ไทรพิภ. 2542. **คู่มือการประเมินคุณภาพที่ดิน**. กองวางแผนการใช้ที่ดิน กรมพัฒนาที่ดิน.

บทที่ 6

กลุ่มวางแผนการใช้ที่ดิน. 2566. **แผนที่การใช้ที่ดิน (ไฟล์ข้อมูล)**. สำนักงานพัฒนาที่ดินเขต 10, ราชบุรี



สถานีพัฒนาที่ดินเพชรบุรี

Phetchaburi Land Development Station
กรมพัฒนาที่ดิน สำนักงานพัฒนาที่ดิน เขต 10
กระทรวงเกษตรและสหกรณ์

81 ม.9 ตำบลบางเก่า อำเภอบางน้ำเปรี้ยว

จังหวัดเพชรบุรี 76120

Call Center 032503035