



แผนการใช้ที่ดิน ตำบลหนองจอก อำเภอท่ายาง จังหวัดเพชรบุรี

สถานีพัฒนาที่ดินเพชรบุรี
สำนักงานพัฒนาที่ดิน เขต 10
กรมพัฒนาที่ดิน
กันยายน 2566



คำนำ

การจัดทำแผนการใช้ที่ดินดำเนินการตามรัฐธรรมนูญแห่งราชอาณาจักรไทย พ.ศ. 2560 มาตรา 72 (1) ที่ได้บัญญัติให้มีการวางแผนการใช้ที่ดินให้เหมาะสมกับศักยภาพของที่ดินตามหลักการพัฒนาอย่างยั่งยืน โดยแผนการใช้ที่ดินตำบลหนองจอก อำเภอท่าเสา จังหวัดเพชรบุรี ได้นำแนวคิดของ FAO และ UNEP มาปรับใช้ คือ ความเหมาะสมทางกายภาพ ความเหมาะสมทางเศรษฐกิจ การยอมรับจากสังคม การสร้างความยั่งยืนให้สิ่งแวดล้อม และเสนอทางเลือกการใช้ที่ดิน ร่วมกับวิธีการที่จำเป็นอื่น ๆ เช่น กระบวนการมีส่วนร่วมของชุมชน (Participatory Rural Appraisal: PRA) การประเมินคุณภาพที่ดิน เป็นต้น

กองนโยบายและแผนการใช้ที่ดินร่วมกับสำนักงานพัฒนาที่ดินเขต (สพข.) และสถานีพัฒนาที่ดิน (สพด.) ในการดำเนินงานวางแผนการใช้ที่ดินระดับตำบล โดยพิจารณาภาพรวมของสภาพปัญหาในด้านต่างๆ ทั้งด้านกายภาพ เศรษฐกิจ และสังคม วิเคราะห์และสังเคราะห์ข้อมูลนำไปสู่การวางแผนการใช้ที่ดินที่สอดคล้องกับศักยภาพของพื้นที่ โดยผ่านกระบวนการมีส่วนร่วมของชุมชน (PRA) ในการระบุปัญหา ความต้องการของเกษตรกร และผู้มีส่วนได้ส่วนเสีย ทั้งนี้ สพด. ได้จัดทำแผนกิจกรรม/โครงการ เพื่อขับเคลื่อนแผนการใช้ที่ดินให้เป็นรูปธรรมเพื่อให้เกษตรกรมีคุณภาพชีวิตที่ดีขึ้น มีการใช้ที่ดินอย่างถูกต้องเหมาะสม รักษาสภาพแวดล้อมและอนุรักษ์ทรัพยากรในชุมชนให้เกิดความยั่งยืนต่อไป

สถานีพัฒนาที่ดินเพชรบุรี
กันยายน 2566



สารบัญ

หน้า

คำนำ	
สารบัญ	
สารบัญตาราง	
สารบัญรูป	
บทที่ 1 บทนำ	
1.1 ความสำคัญของการวางแผนการใช้ที่ดิน	1-1
1.2 หลักการและเหตุผล	1-1
1.3 วัตถุประสงค์	1-1
1.4 ระยะเวลาและสถานที่ดำเนินงาน	1-1
1.5 ขั้นตอนการดำเนินงาน	1-2
1.6 วิสัยทัศน์ของตำบล	1-2
บทที่ 2 ข้อมูลทั่วไป	
2.1 ที่ตั้งและอาณาเขต	2-1
2.2 การแบ่งส่วนการปกครอง	2-2
2.3 สภาพภูมิประเทศ	2-2
2.4 สภาพภูมิอากาศ	2-2
2.5 สภาพการใช้ที่ดินในปัจจุบัน	2-5
2.6 สภาพเศรษฐกิจและสังคม	2-8
บทที่ 3 สถานภาพของทรัพยากรธรรมชาติ	
3.1 ทรัพยากรป่าไม้	3-1
3.2 ทรัพยากรน้ำ	3-1
3.3 ทรัพยากรดิน	3-1
บทที่ 4 กระบวนการมีส่วนร่วมของชุมชน (Participatory Rural Appraisal: PRA)	
4.1 การวิเคราะห์ผลจากการจัดทำกระบวนการมีส่วนร่วมของชุมชน (PRA)	4-1
4.2 ระบบการปลูกพืชในปัจจุบัน	4-4
บทที่ 5 การประเมินคุณภาพที่ดิน	
5.1 หลักการประเมินคุณภาพที่ดินด้านกายภาพ	5-1
5.2 พืชเศรษฐกิจที่สำคัญของตำบล	5-2
5.3 ระดับความเหมาะสมของที่ดิน	5-2



สารบัญ (ต่อ)

	หน้า
บทที่ 6 แผนการใช้ที่ดิน	
6.1 การวิเคราะห์ข้อมูลเพื่อการจัดทำแผนการใช้ที่ดินระดับตำบล	6-1
6.2 แผนการใช้ที่ดิน	6-2
บทที่ 7 การขับเคลื่อนแผนการใช้ที่ดิน	
7.1 ขั้นตอนการดำเนินงาน	7-1
7.2 กิจกรรมของกรมพัฒนาที่ดินในเขตการใช้ที่ดินที่จะดำเนินการใน ปีงบประมาณ 2566	7-1
7.3 กิจกรรมที่ขอการสนับสนุนจากส่วนราชการอื่น	7-2
7.4 ความต้องการของชุมชนและองค์กรปกครองส่วนท้องถิ่น	7-2
เอกสารอ้างอิง	8-1



สารบัญตาราง

ตารางที่		หน้า
2-1	สถิติภูมิอากาศ ณ สถานีตรวจอากาศจังหวัดเพชรบุรี (ปี พ.ศ.2536-2565)	2-3
2-2	สภาพการใช้ที่ดิน ตำบลหนองจอก อำเภอท่ายาง จังหวัดเพชรบุรี	2-5
2-3	จำนวนประชากรและครัวเรือนตำบลหนองจอก อำเภอท่ายาง จังหวัดเพชรบุรี ปี 2565	2-8
2-4	จำนวนและสัดส่วนครัวเรือนเกษตรตำบลหนองจอก อำเภอท่ายาง จังหวัดเพชรบุรีเพชรบุรี ปี 2565	2-8
2-5	รายได้-รายจ่ายเฉลี่ยครัวเรือน ตำบลหนองจอก อำเภอท่ายาง จังหวัดเพชรบุรี ปี2565	2-10
3-1	สมบัติดิน ตำบลหนองจอก อำเภอท่ายาง จังหวัดเพชรบุรี	3-3
5-1	ตัวอย่างการประเมินคุณภาพที่ดินด้านกายภาพของประเภทการใช้ประโยชน์ที่ดิน	5-2
5-2	ชั้นความเหมาะสมทางกายภาพของดิน ตำบลหนองจอก อำเภอท่ายาง จังหวัดเพชรบุรี	5-3
6-1	เขตการใช้ที่ดิน ตำบลหนองจอก อำเภอท่ายาง จังหวัดเพชรบุรี	6-4
7-1	กิจกรรมของกรมพัฒนาที่ดินในเขตเกษตรกรรมที่จะดำเนินการ ในปีงบประมาณ 2566-2570	7-3
7-2	สรุปกิจกรรมที่ขอรับการสนับสนุนจากส่วนราชการอื่นในเขตการใช้ที่ดิน	7-7
7-3	เป้าหมายการดำเนินงานและงบประมาณ ตำบลหนองจอก อำเภอท่ายาง จังหวัดเพชรบุรี แผน 4 ปี (พ.ศ. 2567-2570)	7-8



สารบัญญรูป

รูปที่		หน้า
1-1	ขั้นตอนการวางแผนการใช้ที่ดินระดับตำบล	1-3
2-1	ขอบเขตการปกครองตำบลหนองจอก อำเภอท่าช้าง จังหวัดเพชรบุรี	2-1
2-2	สมดุลของน้ำเพื่อการเกษตร จังหวัดเพชรบุรี	2-3
2-3	สภาพการใช้ที่ดิน ตำบลหนองจอก อำเภอท่าช้าง จังหวัดเพชรบุรี	2-7
3-1	ทรัพยากรดิน ตำบลหนองจอก อำเภอท่าช้าง จังหวัดเพชรบุรี	3-4
4-1	การวิเคราะห์สถานการณ์โดยระบบ DPSIR ของตำบลหนองจอก อำเภอท่าช้าง จังหวัดเพชรบุรี	4-3
4-2	ระบบการปลูกพืชในปัจจุบัน ตำบลหนองจอก อำเภอท่าช้าง จังหวัดเพชรบุรี	4-4
6-1	เขตการใช้ที่ดิน ตำบลหนองจอก อำเภอท่าช้าง จังหวัดเพชรบุรี	6-5



บทที่ 1

บทนำ

1.1 ความสำคัญของการวางแผนการใช้ที่ดิน

ตามรัฐธรรมนูญแห่งราชอาณาจักรไทย พุทธศักราช 2560 มาตรา 72 รัฐพึงดำเนินการเกี่ยวกับที่ดิน ทรัพยากรน้ำ และพลังงาน ดังต่อไปนี้

(1) วางแผนการใช้ที่ดินของประเทศ ให้เหมาะสมกับสภาพพื้นที่และศักยภาพของที่ดินตามหลักการ พัฒนาที่ยั่งยืน

(2) จัดให้มีการวางผังเมืองทุกระดับและบังคับการให้เป็นไปตามผังเมือง อย่างมีประสิทธิภาพรวม ตลอดทั้งพัฒนาเมืองให้มีความเจริญ โดยสอดคล้องกับความต้องการของประชาชนในพื้นที่

1.2 หลักการและเหตุผล

ปัจจุบันกรมพัฒนาที่ดินได้ดำเนินการวางแผนการใช้ที่ดินระดับประเทศเรียบร้อยแล้ว ซึ่งเป็นการวาง กรอบเชิงนโยบายมุ่งเน้นการพัฒนาด้านการเกษตรให้เกิดความสมดุลและยั่งยืนและในขณะเดียวกันต้อง อนุรักษ์ทรัพยากรธรรมชาติและสิ่งแวดล้อมควบคู่กับการรักษาคุณค่าทางศิลปวัฒนธรรม แต่ทั้งนี้เพื่อให้เกิด การใช้ประโยชน์ที่ดินในระดับพื้นที่อย่างมีประสิทธิภาพและรักษาฐานการผลิตด้านทรัพยากรธรรมชาติอย่าง ยั่งยืนตลอดห่วงโซ่อุปทานแผนการใช้ที่ดินระดับตำบลจึงถูกนำมาใช้เป็นเครื่องมือเพื่อขับเคลื่อนการดำเนินงาน ดังกล่าว

ทั้งนี้กรมพัฒนาที่ดินได้จัดทำแผนปฏิบัติการราชการกรมพัฒนาที่ดินระยะ 5 ปี ช่วงปี 2566-2570 เพื่อให้ บรรลุตามวิสัยทัศน์ที่กำหนดไว้ คือ “เป็นองค์การอัจฉริยะทางดิน เพื่อขับเคลื่อนการใช้ที่ดินอย่างเหมาะสม 15 ล้านไร่ ภายในปี 2570” ซึ่งในส่วนของประเด็นการพัฒนาที่ 2 บริหารจัดการทรัพยากรดินและที่ดิน ด้วยชุดข้อมูลที่มีมูลค่าสูง (High Value Dataset) ซึ่งมีเป้าหมาย คือ การนำชุดข้อมูลที่มีมูลค่าสูง (High Value Dataset) ไปใช้ในการบริหารจัดการทางการเกษตร ในส่วนของตัวชี้วัด บริหารจัดการทรัพยากรดินและที่ดิน บนพื้นฐานของชุดข้อมูลที่มีมูลค่าสูง (High Value Dataset) ร้อยละ 100 กลยุทธ์ที่ 2 ยุทธศาสตร์แผนการใช้ที่ดิน ไปสู่การปฏิบัติได้กำหนดให้ร้อยละของแผนการใช้ที่ดินระดับตำบลที่จัดทำแล้วเสร็จทั่วประเทศ ภายในปี 2570 (ไม่น้อยกว่า ร้อยละ 80) เป็นตัวชี้วัดหนึ่งของกลยุทธ์ดังกล่าว

1.3 วัตถุประสงค์

1.3.1 เพื่อรักษาเสถียรภาพของทรัพยากรให้เกิดความสมดุลและยั่งยืนภายใต้การพัฒนาด้านต่างๆ ของตำบล

1.3.2 เพื่อให้การใช้ที่ดินมีผลตอบแทนสูงสุดต่อหน่วยเนื้อที่อย่างยั่งยืน

1.3.3 เพื่อให้เกิดการกำหนดแผนงานโครงการกิจกรรมที่สอดคล้องกับแผนการใช้ที่ดินที่กำหนดขึ้น และอยู่บนหลักการของรูปแบบเศรษฐกิจ BCG

1.4 ระยะเวลาและสถานที่ดำเนินงาน

1.4.1 ระยะเวลา 1 ตุลาคม 2565 – 30 กันยายน 2566

1.4.2 สถานที่ ตำบลหนองจอก อำเภอกำแพง จังหวัดเพชรบุรี



1.5 ขั้นตอนการดำเนินงาน

1.5.1 รวบรวมข้อมูลปฐมภูมิและหัตถภูมิ ประกอบด้วย

1) ด้านกายภาพ ได้แก่ ทรัพยากรดิน ทรัพยากรน้ำ ทรัพยากรป่าไม้ ภูมิอากาศ สภาพการใช้ที่ดิน เขตป่าไม้ตามกฎหมายและมติคณะรัฐมนตรี ฯ

2) ด้านเศรษฐกิจและสังคม ได้แก่ การถือครองที่ดิน ลักษณะทางเศรษฐกิจของตำบล จำนวนประชากร ฯ

3) ด้านนโยบายและข้อกำหนดที่เกี่ยวข้อง ได้แก่ ยุทธศาสตร์ แผนการปฏิรูปประเทศ แผนพัฒนาเศรษฐกิจและสังคมแห่งชาติฉบับที่ 13 ยุทธศาสตร์ภาค แผนพัฒนากลุ่มจังหวัด แผนพัฒนาจังหวัด แผนพัฒนาการเกษตรและสหกรณ์ แผนพัฒนาท้องถิ่น 4 ปี ขององค์การบริหารส่วนจังหวัด เทศบาลตำบลหรือองค์การบริหารส่วนตำบล ฯ

1.5.2 จัดทำกระบวนการมีส่วนร่วมของชุมชน (Participatory Rural Appraisal : PRA) เพื่อรับฟังความคิดเห็น ประเด็นปัญหา ความต้องการด้านต่าง ๆ ขององค์การปกครองส่วนท้องถิ่น และเกษตรกรในตำบล

1.5.3 ประเมินคุณภาพของที่ดินของพืชเศรษฐกิจหลักและพืชทางเลือกที่มีมูลค่าของตำบล

1.5.4 ส่งเคราะห์ข้อมูลจากข้อ 1.5.1 ถึง 1.5.3 เพื่อใช้ประกอบการวางแผนการใช้ที่ดิน

1.5.5 กำหนด (ร่าง) แผนการใช้ที่ดินระดับตำบล

1.5.6 รับฟังความคิดเห็นของผู้มีส่วนได้ส่วนเสียต่อ (ร่าง) แผนการใช้ที่ดินที่กำหนดขึ้น

1.5.7 ปรับปรุง (ร่าง) แผนการใช้ที่ดินเพื่อจัดทำแผนการใช้ที่ดินฉบับสมบูรณ์

1.5.8 นำแผนการใช้ที่ดินเข้าสู่คณะกรรมการของเขตฯ เพื่อตรวจสอบความครบถ้วน /สมบูรณ์ของเนื้อหาและองค์ประกอบ

1.5.9 เผยแพร่แผนการใช้ที่ดินเพื่อนำไปสู่การขับเคลื่อนการดำเนินงาน ประกอบด้วย

1) องค์การปกครองส่วนท้องถิ่น นำแผนการใช้ที่ดินที่จัดทำขึ้นไปประกอบการจัดทำแผนการพัฒนาของตำบลเพื่อนำไปสู่การของบประมาณที่มีความสอดคล้องกับศักยภาพด้านการผลิตและสถานภาพของทรัพยากรของตำบล

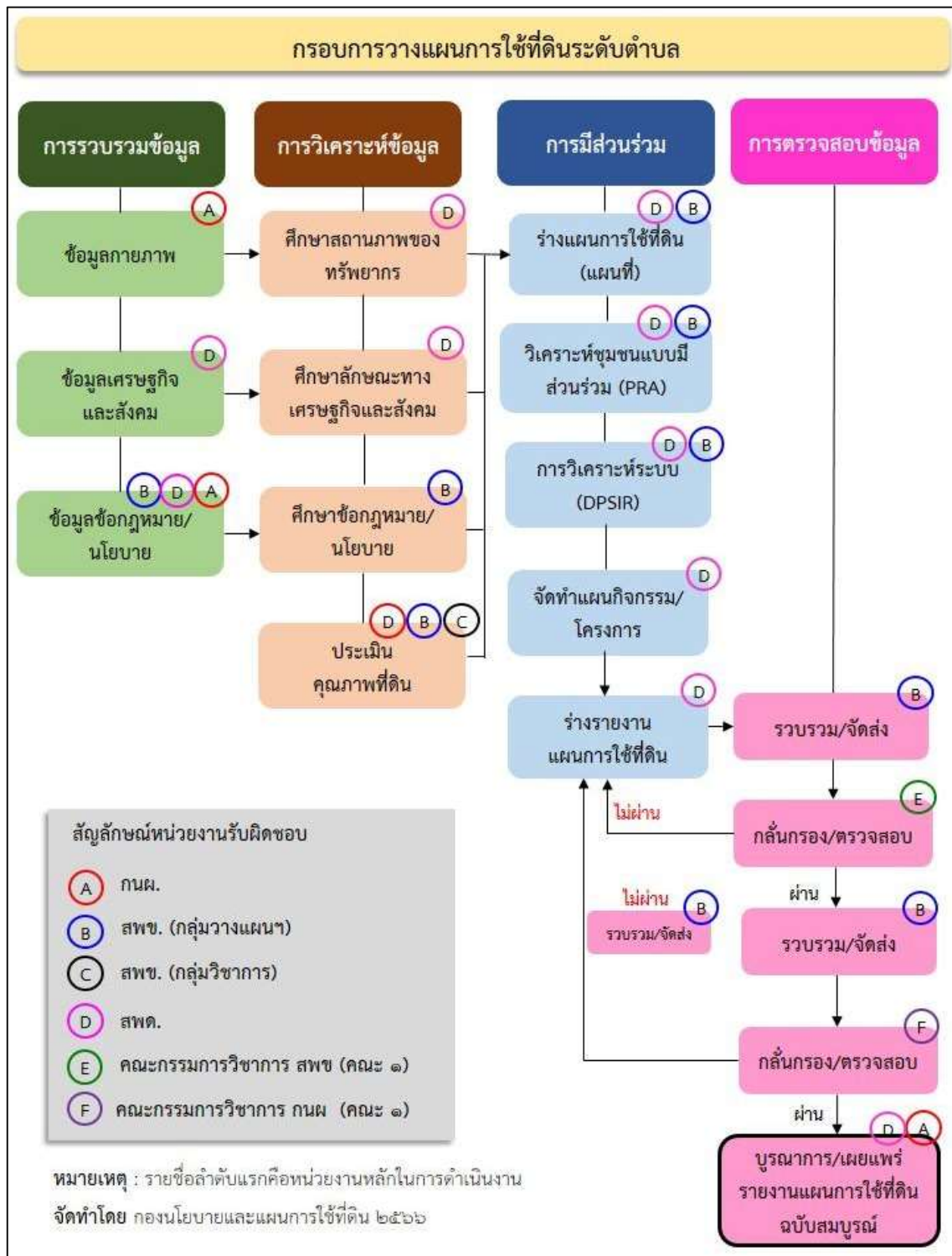
2) กรมพัฒนาที่ดิน โดยสำนักงานพัฒนาที่ดินจังหวัด กำหนดแผนงาน/โครงการ/กิจกรรมที่สอดคล้องกับแผนการใช้ที่ดินที่กำหนดขึ้นในแต่ละเขตและสามารถใช้ประกอบการของบประมาณในพื้นที่อย่างมีประสิทธิภาพและเป็นที่ยอมรับ

3) หน่วยงานราชการอื่น ๆ สามารถใช้เป็นข้อมูลพื้นฐานประกอบแผนงาน/โครงการ/กิจกรรมที่สอดคล้องกับแผนการใช้ที่ดินที่กำหนดขึ้นในแต่ละเขต

ขั้นตอนการวางแผนการใช้ที่ดินระดับตำบลแสดงดังรูปที่ 1-1

1.6 วิสัยทัศน์ของตำบล

พัฒนาเส้นทางหลัก เน้นหนักคุณภาพชีวิต ส่งเสริมเพิ่มสร้างเศรษฐกิจ ชุมชนมีสุขและปลอดภัย



รูปที่ 1-1 ขั้นตอนการวางแผนการใช้ที่ดินระดับตำบล

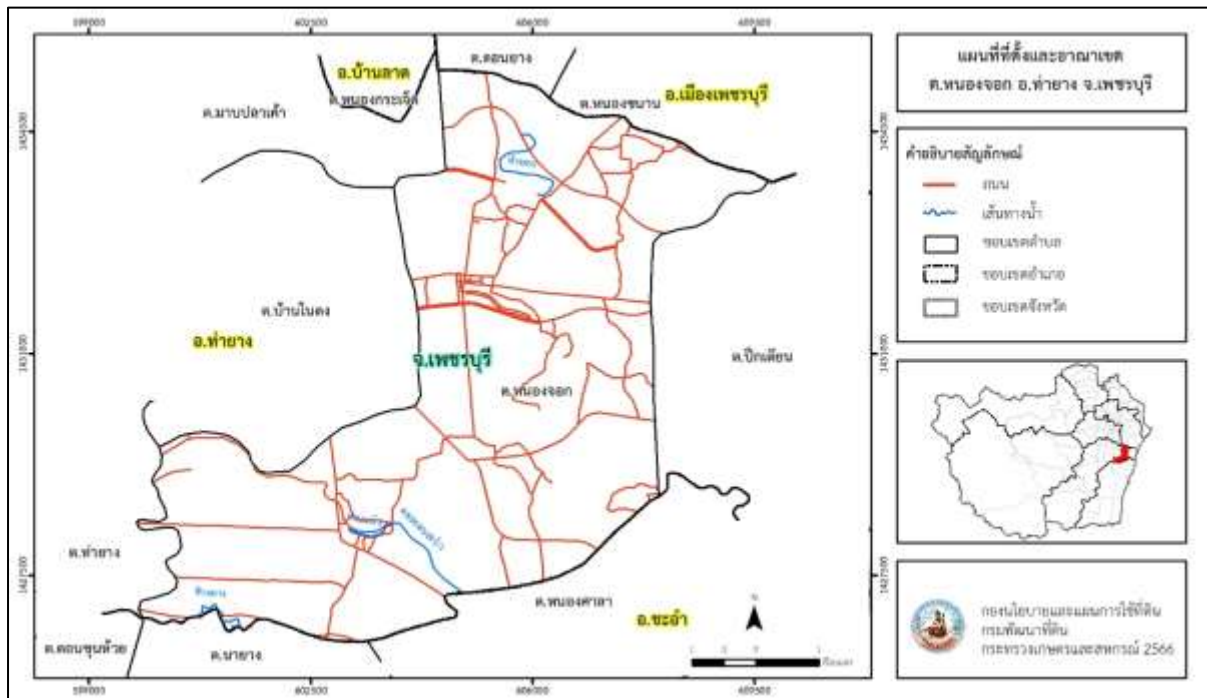


บทที่ 2 ข้อมูลทั่วไป

2.1 ที่ตั้งและอาณาเขต

ตำบลหนองจอก อำเภอท่ายาง จังหวัดเพชรบุรี ตั้งอยู่ทางทิศตะวันตกเฉียงเหนือของอำเภอท่ายาง มีพื้นที่ประมาณ 42 ตารางกิโลเมตร หรือ 26,030 ไร่ โดยมีอาณาเขตติดต่อ ดังนี้ (รูปที่ 2-1)

ทิศเหนือ	ติดต่อกับ	ตำบลหนองกระเจ็ด อำเภอบ้านลาด ตำบลดอนยาง ตำบลหนองขนาน อำเภอท่ายางเพชรบุรี จังหวัดเพชรบุรี
ทิศใต้	ติดต่อกับ	ตำบลดอนขุนห้วย ตำบลนายาง ตำบลหนองศาลา อำเภอชะอำ จังหวัดเพชรบุรี
ทิศตะวันออก	ติดต่อกับ	ตำบลปึกเตียน อำเภอท่ายาง จังหวัดเพชรบุรี
ทิศตะวันตก	ติดต่อกับ	ตำบลมาบปลาเค้า ตำบลบ้านในดง ตำบลท่ายาง อำเภอท่ายาง จังหวัดเพชรบุรี



รูปที่ 2-1 ขอบเขตการปกครอง ตำบลหนองจอก อำเภอท่ายาง จังหวัดเพชรบุรี



2.2 การแบ่งส่วนการปกครอง

ตำบลหนองจอก อำเภอยาง จังหวัดเพชรบุรี ส่วนการปกครองออกเป็น 14 หมู่บ้าน ดังนี้

หมู่ที่ 1 บ้านสายหนึ่ง	หมู่ที่ 6 บ้านตลาด	หมู่ที่ 11 บ้านบ่อพันงู
หมู่ที่ 2 บ้านหนองบัว	หมู่ที่ 7 บ้านดอนยี่พรม	หมู่ที่ 12 บ้านแคใหญ่
หมู่ที่ 3 บ้านหนองบัว	หมู่ที่ 8 บ้านห้วยทบ	หมู่ที่ 13 บ้านเตาปูน
หมู่ที่ 4 บ้านหนองเกต	หมู่ที่ 9 บ้านหนองจิก	หมู่ที่ 14 บ้านห้วยยาง
หมู่ที่ 5 บ้านฝั่งห้วย	หมู่ที่ 10 บ้านหันตะเภา (องค์การบริหารส่วนตำบลหนองจอก, 2566)	

2.3 สภาพภูมิประเทศ

ลักษณะพื้นที่ทั่วไปส่วนใหญ่เป็นที่ราบลุ่ม สภาพพื้นที่ราบเรียบถึงค่อนข้างราบเรียบ และลูกคลื่นลอนลาดเล็กน้อย เป็นส่วนหนึ่งของลุ่มน้ำเพชรบุรี-ประจวบคีรีขันธ์ มีแหล่งน้ำที่สำคัญ เช่น คลองหนองบัว ห้วยทบ ห้วยยาง หนองบัว

2.4 สภาพภูมิอากาศ

จากการศึกษาสถิติภูมิอากาศ (ปี พ.ศ.2536-2565) พบว่า ตำบลหนองจอก อำเภอยาง จังหวัดเพชรบุรี มีรายละเอียดดังนี้

2.4.1 อุณหภูมิ

มีอุณหภูมิโดยเฉลี่ยทั้งปี 28.2 องศาเซลเซียส อุณหภูมิสูงสุดเฉลี่ย 32.3 องศาเซลเซียส ในเดือนพฤษภาคม และอุณหภูมิต่ำสุดเฉลี่ย 24.6 องศาเซลเซียส ในเดือนมกราคม

2.4.2 ปริมาณน้ำฝน

มีปริมาณน้ำฝนรวมทั้งปี 995.1 มิลลิเมตร มีฝนตกประมาณ 110 วัน เดือนที่มีฝนตกมากที่สุดในเดือนตุลาคม มีปริมาณฝน 279.8 มิลลิเมตร และมีฝนตกประมาณ 17 วัน

2.4.3 สมดุลน้ำเพื่อการเกษตร

จากข้อมูลสถิติภูมิอากาศในคาบ 30 ปี (ปี พ.ศ.2536-2565) ณ สถานีตรวจอากาศจังหวัดเพชรบุรี ได้นำมาวิเคราะห์สมดุลของน้ำเพื่อการเกษตร ซึ่งเป็นการวิเคราะห์หาช่วงฤดูการเพาะปลูกพืชตลอดจนช่วงระยะเวลาที่พืชเสี่ยงต่อการขาดน้ำ ข้อมูลที่นำมาวิเคราะห์ คือ ปริมาณน้ำฝน และศักยภาพการคายระเหยน้ำอ้างอิง (ET_o) ซึ่งคำนวณด้วยโปรแกรม Cropwat for Windows Version 8.0 โดยใช้สมการ Penman-Monteith สามารถสรุปสมดุลของน้ำเพื่อการเกษตรในเขตอาศัยน้ำฝนได้ดังนี้

ช่วงที่เหมาะสมต่อการปลูกพืช เป็นช่วงที่ค่าปริมาณน้ำฝนมากกว่าค่า 0.5 การระเหยจากผิวดินและการคายน้ำของพืช เป็นช่วงที่ดินมีความชุ่มชื้นพอเหมาะต่อการเพาะปลูกพืช เป็นช่วงที่ดินมีความชุ่มชื้นพอเหมาะต่อการเพาะปลูกพืช ซึ่งช่วงนี้เริ่มตั้งแต่กลางเดือนมีนาคมถึงปลายเดือนพฤศจิกายน

ช่วงที่มีน้ำมากเกินพอ เป็นช่วงที่ค่าปริมาณน้ำฝนมากกว่าค่าการระเหยจากผิวดินและการคายน้ำของพืช ซึ่งช่วงนี้เริ่มตั้งแต่ต้นเดือนพฤษภาคมถึงกลางเดือนพฤศจิกายน

ช่วงขาดน้ำ เป็นช่วงฤดูแล้งที่ค่าปริมาณน้ำฝนน้อยกว่าค่า 0.5 การระเหยจากผิวดินและการคายน้ำของพืช ซึ่งพืชอาจเสียหายจากการขาดแคลนน้ำได้ ซึ่งช่วงนี้เริ่มตั้งแต่ปลายเดือนพฤศจิกายนถึงกลางเดือนมีนาคม (ตารางที่ 2-1 และรูปที่ 2-2)



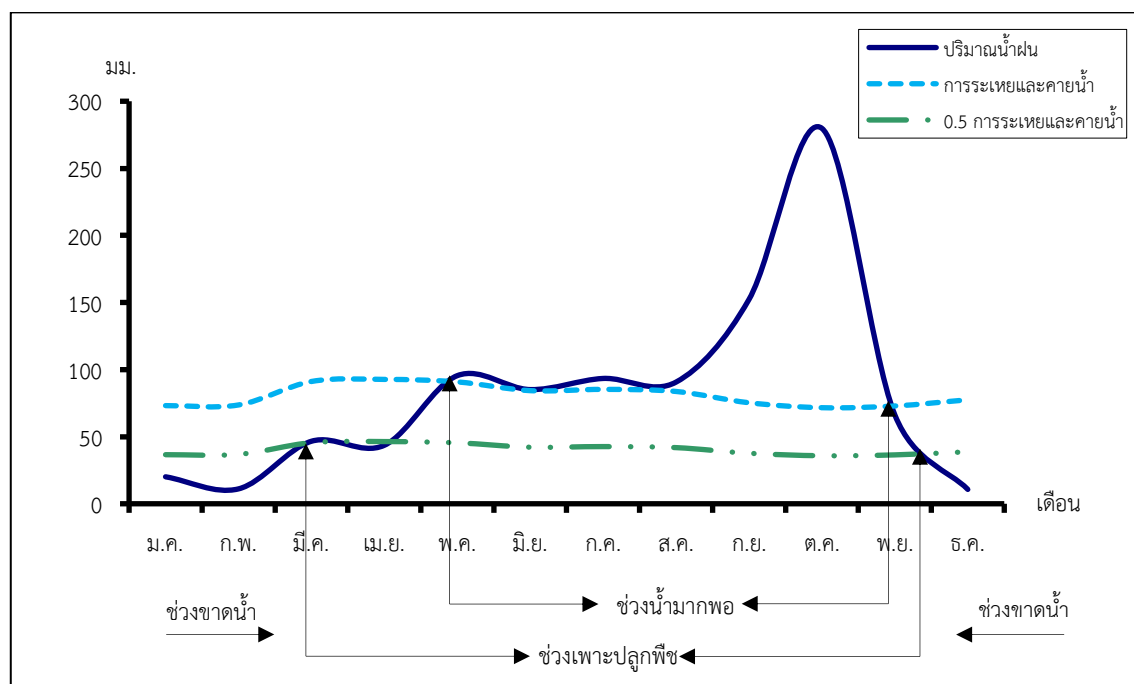
ตารางที่ 2-1 สถิติภูมิอากาศ ณ สถานีตรวจอากาศจังหวัดเพชรบุรี¹ (ปี พ.ศ.2536-2565)

เดือน	อุณหภูมิ (°ซ)			ความชื้นสัมพัทธ์ (%)	ปริมาณน้ำฝน (มม.)	จำนวนวันที่ฝนตก (วัน)	ศักยภาพการคายระเหยน้ำ (มม.)	ปริมาณฝนใช้การ ² (มม.)
	ต่ำสุด	สูงสุด	เฉลี่ย					
ม.ค.	21.7	30.5	26.1	74.0	20.1	1.7	73.2	19.5
ก.พ.	23.4	31.4	27.5	76.0	11.1	1.5	73.6	10.9
มี.ค.	25.1	32.4	28.8	78.0	46.6	3.6	91.1	43.1
เม.ย.	25.9	33.7	29.8	76.0	43.6	4.7	92.7	40.6
พ.ค.	26.2	33.9	29.7	76.0	95.5	11.0	90.8	80.9
มิ.ย.	26.0	33.5	29.3	76.0	85.1	13.3	84.3	73.5
ก.ค.	25.7	33.0	28.9	76.0	93.4	15.5	85.3	79.4
ส.ค.	25.7	33.0	28.8	77.0	90.7	16.1	83.7	77.5
ก.ย.	25.2	32.5	28.4	80.0	152.3	17.1	75.3	115.2
ต.ค.	24.7	31.8	28.0	82.0	279.8	17.3	71.6	153.0
พ.ย.	23.8	31.6	27.5	76.0	66.2	5.8	72.9	59.2
ธ.ค.	21.8	30.7	26.0	72.0	10.7	2.0	77.5	10.5
เฉลี่ย	24.6	32.3	28.2	76.6	-	-	-	-
รวม	-	-	-	-	995.1	109.6	972.0	763.3

หมายเหตุ : ¹เป็นสถานีตรวจอากาศที่ใกล้พื้นที่ตำบลมากที่สุด

²จากการคำนวณโดยโปรแกรม Cropwat for Windows Version 8.0

ที่มา : กรมอุตุนิยมวิทยา (2566)



รูปที่ 2-2 กราฟสมดุลของน้ำเพื่อการเกษตร ปี พ.ศ. 2536-2565



2.5 สภาพการใช้ที่ดินปัจจุบัน

สภาพการใช้ที่ดินตำบลหนองจอก อำเภอท่ายาง จังหวัดเพชรบุรี ซึ่งสำรวจโดยกลุ่มวิเคราะห์สภาพการใช้ที่ดิน (2566) ประกอบด้วยประเภทการใช้ที่ดินต่าง ๆ ดังนี้

2.5.1 **พื้นที่ชุมชนและสิ่งปลูกสร้าง** มีเนื้อที่ 2,833 ไร่ หรือร้อยละ 10.88 ของพื้นที่ตำบล

2.5.2 **พื้นที่เกษตรกรรม** มีเนื้อที่ 21,161 ไร่ หรือร้อยละ 81.30 ของพื้นที่ตำบล ประกอบด้วย การใช้ประโยชน์ที่ดินด้านเกษตรกรรมต่างๆ ดังต่อไปนี้

1) เกษตรผสมผสาน มีเนื้อที่ 4 ไร่ หรือร้อยละ 0.02 ของพื้นที่ตำบล ได้แก่ เกษตรผสมผสาน/ไร่นาสวนผสม

2) พื้นที่นา มีเนื้อที่ 17,212 ไร่ หรือร้อยละ 66.12 ของพื้นที่ตำบล ได้แก่ นาข้าว นาไร่

3) ไม้ยืนต้น มีเนื้อที่ 895 ไร่ หรือร้อยละ 3.44 ของพื้นที่ตำบล ได้แก่ หมาก/ไม้ผลผสม ยูคาลิปตัส/กระถิน ปาล์มน้ำมัน กระถิน หมาก/มะพร้าว/กล้วย

4) ไม้ผล มีเนื้อที่ 2,537 ไร่ หรือร้อยละ 9.75 ของพื้นที่ตำบล ได้แก่ ไม้ผลผสม มะพร้าว กล้วย กล้วย/มะนาว มะพร้าว/กล้วย

5) พืชสวน มีเนื้อที่ 202 ไร่ หรือร้อยละ 0.78 ของพื้นที่ตำบล ได้แก่ พืชผัก นาหญ้า

6) ทุ่งหญ้าเลี้ยงสัตว์และโรงเรือนเลี้ยงสัตว์ มีเนื้อที่ 21 ไร่ หรือร้อยละ 0.08 ของพื้นที่ตำบล ได้แก่ โรงเรือนเลี้ยงสัตว์ปีก โรงเรือนเลี้ยงสุกร ทุ่งหญ้าเลี้ยงสัตว์

7) พืชน้ำ มีเนื้อที่ 3 ไร่ หรือร้อยละ 0.01 ของพื้นที่ตำบล ได้แก่ บัว

8) สถานที่เพาะเลี้ยงสัตว์น้ำ มีเนื้อที่ 287 ไร่ หรือร้อยละ 1.10 ของพื้นที่ตำบล ได้แก่ สถานที่เพาะเลี้ยงกุ้ง สถานที่เพาะเลี้ยงปลา

2.5.3 **พื้นที่แหล่งน้ำ** มีเนื้อที่ 777 ไร่ หรือร้อยละ 2.98 ของพื้นที่ตำบล ได้แก่ คลองชลประทาน บ่อน้ำในไร่นา แม่น้ำ ลำห้วย ลำคลอง หนอง บึง ทะเลสาบ

2.5.4 **พื้นที่เบ็ดเตล็ด** มีเนื้อที่ 1,259 ไร่ หรือร้อยละ 4.84 ของพื้นที่ตำบล ได้แก่ ทุ่งหญ้าธรรมชาติ ทุ่งหญ้าสลับไม้พุ่ม/ไม้ละเมาะ พื้นที่ถม พื้นที่ลุ่ม บ่อลูกรัง



ตารางที่ 2-2 สภาพการใช้ที่ดิน ตำบลหนองจอก อำเภอท่าทราย จังหวัดเพชรบุรี

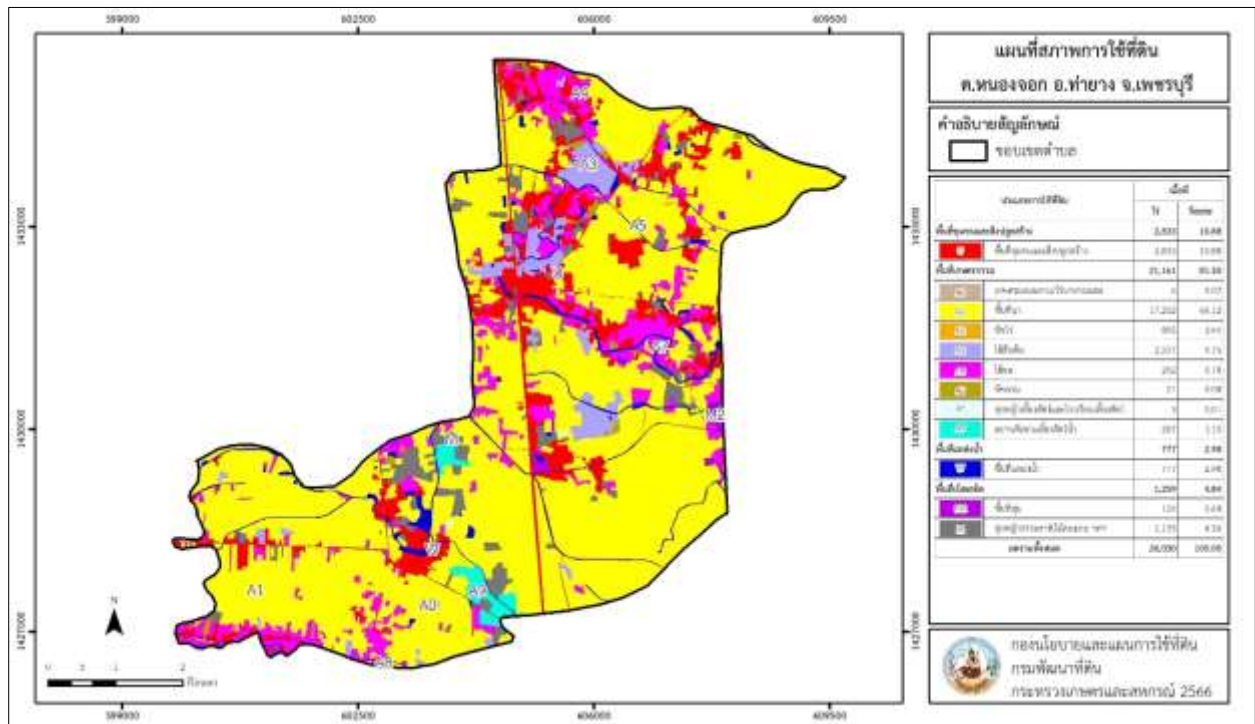
หน่วยแผนที่	ประเภทการใช้ที่ดิน	เนื้อที่	
		ไร่	ร้อยละ
U	พื้นที่ชุมชนและสิ่งปลูกสร้าง	2,833	10.88
U201	หมู่บ้านบนพื้นราบ	2,110	8.11
U301	สถานที่ราชการและสถาบันต่าง ๆ	126	0.48
U405	ถนน	261	1.00
U406	ทางรถไฟ	167	0.64
U502	โรงงานอุตสาหกรรม	111	0.43
U503	ลานตากและแหล่งรับซื้อทางการเกษตร	13	0.05
U601	สถานที่พักผ่อนหย่อนใจ	36	0.14
U602	รีสอร์ท โรงแรม เกสต์เฮ้าส์	9	0.03
A	พื้นที่เกษตรกรรม	21,161	81.30
A001	เกษตรผสมผสาน/ไร่นาสวนผสม	4	0.02
A100	นาร้าง	121	0.46
A101	นาข้าว	17,091	65.66
A301	ไม้ยืนต้นผสม	18	0.07
A303	ปาล์มน้ำมัน	58	0.22
A304/A308	ยูคาลิปตัส/กระถิน	155	0.60
A307	สนประดิพัทธ์	2	0.01
A308	กระถิน	42	0.16
A317/A401	หมาก/ไม้ผลผสม	567	2.18
A317/A405	หมาก/มะพร้าว	8	0.03
A317/A405/A411	หมาก/มะพร้าว/กล้วย	40	0.15
A317/A411	หมาก/กล้วย	5	0.02
A400	ไม้ผลร้าง/เสื่อมโทรม	26	0.10
A401	ไม้ผลผสม	865	3.32
A405	มะพร้าว	480	1.84
A405/A407	มะพร้าว/มะม่วง	18	0.07
A405/A411	มะพร้าว/กล้วย	210	0.81
A407	มะม่วง	63	0.24



แผนการใช้ที่ดินตำบลหนองจอก อำเภอท่าช้าง จังหวัดเพชรบุรี

A407/A411	มะม่วง/กล้วย	7	0.03
A411	กล้วย	388	1.49
A411/A418	กล้วย/ชมพู	6	0.02
A411/A422	กล้วย/มะนาว	366	1.41
A411/A502	กล้วย/พืชผัก	15	0.06
A415/A422	มะละกอ/มะนาว	3	0.01
A418	ชมพู	64	0.25
A422	มะนาว	26	0.10
A502	พืชผัก	185	0.71
A510	นาหญ้า	17	0.07
A701	ทุ่งหญ้าเลี้ยงสัตว์	2	0.01
A703	โรงเรือนเลี้ยงสัตว์ปีก	13	0.05
A704	โรงเรือนเลี้ยงสุกร	6	0.02
A803	บัว	3	0.01
A902	สถานที่เพาะเลี้ยงปลา	73	0.28
A903	สถานที่เพาะเลี้ยงกุ้ง	214	0.82
M	พื้นที่เบ็ดเตล็ด	1,259	4.84
M101	ทุ่งหญ้าธรรมชาติ	616	2.37
M102	ทุ่งหญ้าสลับไม้พุ่ม/ไม้ละเมาะ	271	1.04
M201	พื้นที่ลุ่ม	124	0.48
M302	บ่อลูกรัง	63	0.24
M405	พื้นที่ถม	185	0.71
W	พื้นที่แหล่งน้ำ	777	2.98
W101	แม่น้ำ ลำห้วย ลำคลอง	127	0.49
W102	หนอง บึง ทะเลสาบ	69	0.26
W202	บ่อน้ำในไร่นา	234	0.90
W203	คลองชลประทาน	347	1.33
ผลรวมทั้งหมด		26,030	100.00

ที่มา : กลุ่มวิเคราะห์สภาพการใช้ที่ดิน (2566)



รูปที่ 2-3 สภาพการใช้ที่ดิน ตำบลหนองจอก อำเภอท่ายาง จังหวัดเพชรบุรี

2.6 สภาพเศรษฐกิจและสังคม

2.6.1 ประชากร

จากหลักฐานทะเบียนราษฎร์ของกรมการปกครอง กระทรวงมหาดไทย ณ เดือนธันวาคม 2565 พบว่า ประชากรที่อาศัยในพื้นที่ตำบลหนองจอกมีประชากรรวม 7,318 คน แยกเป็นชาย 3,504 คน เป็นหญิง 3,814 คน ความหนาแน่นโดยเฉลี่ย 175.70 คนต่อตารางกิโลเมตร มีจำนวนครัวเรือนทั้งหมด 2,460 ครัวเรือน เป็นครัวเรือนเกษตรที่มาขึ้นทะเบียนกรมส่งเสริมการเกษตร 1,440 ครัวเรือน หรือร้อยละ 58.54 ของจำนวนครัวเรือนทั้งหมด และเป็นครัวเรือนที่ประกอบอาชีพอื่นๆ ครัวเรือนเกษตรที่ไม่ได้มาขึ้นทะเบียนกรมส่งเสริมการเกษตร 1,020 ครัวเรือน หรือร้อยละ 41.46 ของจำนวนครัวเรือนทั้งหมด ดังรายละเอียดในตารางที่ 2-3 และตารางที่ 2-4



ตารางที่ 2-3 จำนวนประชากรและครัวเรือนตำบลหนองจอก อำเภอท่าทราย จังหวัดเพชรบุรี ปี 2565

พื้นที่	จำนวน ครัวเรือน	จำนวนประชากร (คน)		
		ชาย	หญิง	รวม
ตำบลหนองจอก	2,460	3,504	3,814	7,318
หมู่ที่ 0 หนองจอก	3	4	1	5
หมู่ที่ 1 สายหนึ่ง	76	109	133	242
หมู่ที่ 2 หนองบัว	214	283	301	584
หมู่ที่ 3 หนองบัว	156	234	231	465
หมู่ที่ 4 หนองเกตุ	224	350	364	714
หมู่ที่ 5 ฝั่งห้วย	323	364	436	800
หมู่ที่ 6 ตลาด	295	342	366	708
หมู่ที่ 7 ดอนยี่พรหม	305	358	420	778
หมู่ที่ 8 ห้วยทบ	100	156	142	298
หมู่ที่ 9 หนองจิก	121	202	211	413
หมู่ที่ 10 หันตะเภา	92	138	122	260
หมู่ที่ 11 บ่อพันงู	150	268	306	574
หมู่ที่ 12 แคะใหญ่	149	256	257	513
หมู่ที่ 13 เต่าปูน	182	330	376	706
หมู่ที่ 14 ห้วยยาง	70	110	148	258

ที่มา : กรมการปกครอง (2566)

ตารางที่ 2-4 จำนวนและสัดส่วนครัวเรือนเกษตร ตำบลหนองจอก อำเภอท่าทราย จังหวัดเพชรบุรี ปี 2565

รายการ	จำนวน (ครัวเรือน)	ร้อยละ
จำนวนครัวเรือนทั้งหมด ¹⁾	2,460	100.00
- จำนวนครัวเรือนเกษตรที่มาขึ้นทะเบียนกรมส่งเสริมการเกษตร ²⁾	1,440	58.54
- จำนวนครัวเรือนที่ประกอบอาชีพอื่น ๆ และจำนวนครัวเรือนเกษตรที่ไม่ได้มาขึ้นทะเบียนฯ	1,020	41.46

ที่มา : 1) กรมการปกครอง (2566)

2) กรมส่งเสริมการเกษตร (2566)

2.6.2 การถือครองที่ดิน

จากข้อมูลกรมการปกครอง ณ เดือนธันวาคม 2565 ตำบลหนองจอกมีจำนวนครัวเรือนทั้งหมด 2,460 ครัวเรือน โดยถือครองที่ดินเฉลี่ยครัวเรือนละ 10.58 ไร่



2.6.3 ลักษณะทางเศรษฐกิจและการประกอบอาชีพ

ประชากรในตำบลหนองจอกประกอบอาชีพเกษตรกรรม ค้าขาย รับราชการ รับจ้างทั่วไป และอื่นๆ มีเกษตรกรบางครัวเรือนประกอบอาชีพหลายอย่างควบคู่กันไป สำหรับพืชที่เกษตรกรปลูกเป็นอาชีพหลัก ได้แก่ ข้าว ทางด้านการเลี้ยงสัตว์เกษตรกรจะมีการเลี้ยงไว้เพื่อบริโภคหากเหลือจึงจำหน่ายเป็นรายได้เสริม

2.6.4 ด้านรายได้-รายจ่าย

จากข้อมูลพื้นฐาน จปฐ. (กรมการพัฒนาชุมชน, 2566) พบว่า รายได้ครัวเรือนเฉลี่ยปีละ 216,806.27 บาท รายได้บุคคลเฉลี่ยปีละ 74,843.39 บาท รายจ่ายครัวเรือนเฉลี่ยปีละ 115,845.92 บาท รายจ่ายบุคคลเฉลี่ยปีละ 39,991.01 บาท เมื่อพิจารณาจะเห็นว่ารายได้ครัวเรือนมากกว่ารายจ่ายครัวเรือนปีละ 100,960.35 บาท และรายได้บุคคลมากกว่ารายจ่ายบุคคลปีละ 34,852.38 บาท ดังรายละเอียดในตารางที่ 2-4



ตารางที่ 2-5 รายได้-รายจ่ายเฉลี่ยครัวเรือนตำบลหนองจอก อำเภอท่าทราย จังหวัดเพชรบุรี

พื้นที่	แหล่งรายได้ของครัวเรือน (บาท/ปี)				รายได้ครัวเรือนเฉลี่ย (บาท/ปี)	รายได้บุคคลเฉลี่ย (บาท/ปี)	รายจ่ายครัวเรือนเฉลี่ย (บาท/ปี)	รายจ่ายบุคคลเฉลี่ย (บาท/ปี)
	อาชีพหลัก	อาชีพรอง	รายได้อื่น	ทำ-หาเอง				
ตำบลหนองจอก	151,670.45	28,537.44	18,192.27	18,406.11	216,806.27	74,843.39	115,845.92	39,991.01
หมู่ที่ 1 สายหนึ่ง	212,031.25	33,437.50	18,734.38	20,828.13	285,031.25	84,846.51	206,000.00	61,320.93
หมู่ที่ 2 หนองบัว	155,038.63	29,510.03	8,705.02	16,599.73	209,853.42	62,107.35	123,712.91	36,613.56
หมู่ที่ 3 หนองบัว	122,552.63	71,149.12	40,947.37	62,918.42	297,567.54	98,042.49	168,166.67	55,407.51
หมู่ที่ 4 หนองเกต	186,675.29	25,605.29	16,231.71	18,736.18	247,248.47	83,067.67	151,664.00	50,954.31
หมู่ที่ 5 ฝั่งห้วย	222,561.22	14,902.04	12,128.57	331.63	249,923.47	90,545.29	97,411.73	35,291.50
หมู่ที่ 6 ตลาด	163,034.88	9,534.42	18,950.00	9,110.47	200,629.77	92,268.24	70,424.42	32,387.70
หมู่ที่ 7 ดอนยี่พรหม	32,042.25	26,582.16	25,563.38	26,394.37	110,582.16	53,899.31	43,157.28	21,035.47
หมู่ที่ 8 ห้วยทบ	150,422.54	33,028.20	10,746.48	6,760.56	200,957.77	65,751.16	160,126.76	52,391.71
หมู่ที่ 9 หนองจิก	197,300.97	10,815.53	12,508.74	81.55	220,706.80	90,931.20	82,329.13	33,919.60
หมู่ที่ 10 หันตะเภา	121,977.78	30,698.41	16,498.41	17,526.98	186,701.59	56,822.22	110,976.33	33,775.41
หมู่ที่ 11 บ่อพันงู	98,833.82	28,310.69	24,274.05	32,082.98	183,501.53	55,774.25	111,490.39	33,886.87
หมู่ที่ 12 แคนใหญ่	132,545.45	30,793.39	16,818.18	23,644.63	203,801.65	63,230.77	94,500.00	29,319.23
หมู่ที่ 13 เตापูน	212,375.00	39,954.76	15,709.54	13,229.17	281,268.47	83,930.91	168,236.90	50,202.13
หมู่ที่ 14 ห้วยยาง	134,615.38	39,876.92	14,000.00	13,161.54	201,653.85	57,489.04	158,692.31	45,241.23

ที่มา : กรมการพัฒนาชุมชน (2566)



บทที่ 3

สถานภาพของทรัพยากรธรรมชาติ

การศึกษาสถานภาพของทรัพยากรธรรมชาติในพื้นที่ตำบลหนองจอก อำเภอท่ายาง จังหวัดเพชรบุรี ได้แก่ ทรัพยากรป่าไม้ ทรัพยากรน้ำ และทรัพยากรดิน ซึ่งเป็นทรัพยากรกายภาพที่สำคัญต่อการทำการเกษตร ดังนั้นจึงจำเป็นต้องทราบว่าทรัพยากรธรรมชาติแต่ละชนิดปัจจุบันมีสถานะอย่างไร เพื่อใช้เป็นข้อมูลประกอบการวางแผนการใช้ที่ดินซึ่งจะนำไปสู่การกำหนดแผนงาน โครงการ กิจกรรม รวมถึงมาตรการต่าง ๆ เพื่อการพัฒนาพื้นที่อย่างมีประสิทธิภาพต่อไป โดยมีรายละเอียดดังนี้

3.1 ทรัพยากรป่าไม้

3.1.1 ป่าไม้ตามกฎหมายและมติคณะรัฐมนตรี

1) ป่าอนุรักษ์ ไม่พบพื้นที่ป่าอนุรักษ์ (เขตอุทยานแห่งชาติ เขตรักษาพันธุ์สัตว์ป่า เขตวนอุทยาน เขตห้ามล่าสัตว์ป่า) ในพื้นที่

2) ป่าสงวนแห่งชาติ ได้มีการจำแนกเขตการใช้ประโยชน์ทรัพยากรและที่ดินป่าไม้ในพื้นที่ป่าสงวนแห่งชาติตามมติคณะรัฐมนตรี วันที่ 10 มีนาคม 2535 และ 17 มีนาคม 2535 แบ่งออกเป็น 3 เขต ประกอบด้วย เขตพื้นที่ป่าเพื่อการอนุรักษ์ (Zone C) เขตพื้นที่ป่าเพื่อเศรษฐกิจ (Zone E) และเขตพื้นที่ป่าที่เหมาะสมต่อการเกษตร (Zone A) จากการวิเคราะห์ข้อมูลไม่พบพื้นที่ป่าสงวนแห่งชาติในพื้นที่

3.1.2 **ชั้นคุณภาพลุ่มน้ำ (มติคณะรัฐมนตรี วันที่ 28 พฤษภาคม 2528)** จากการวิเคราะห์ข้อมูลพบชั้นคุณภาพลุ่มน้ำในพื้นที่ คือ พื้นที่ลุ่มน้ำชั้นที่ 5 เนื้อที่ 26,030 ไร่

ทั้งนี้ เนื้อที่ดังกล่าวข้างต้นคำนวณด้วยระบบสารสนเทศภูมิศาสตร์ เป็นเนื้อที่เบื้องต้นเท่านั้น ไม่สามารถใช้อ้างอิงได้ทางกฎหมาย

3.2 ทรัพยากรน้ำ

3.2.1 **ปริมาณน้ำฝน** พบว่าในพื้นที่ตำบลหนองจอก มีปริมาณน้ำฝนเฉลี่ยในคาบ 30 ปี (พ.ศ.2536-2565) 995.1 มิลลิเมตรต่อปี

3.2.2 **น้ำผิวดิน** หมายถึง แม่น้ำลำคลอง หนอง บึง ทะเลสาบ อ่างเก็บ และแหล่งน้ำสาธารณะอื่นๆ ที่อยู่ในผืนแผ่นดิน ในพื้นที่ตำบลหนองจอก มีรายละเอียดของแหล่งน้ำผิวดินดังนี้

แหล่งน้ำผิวดินธรรมชาติ ได้แก่ คลองบางจาก และคลองปายาว

3.2.3 **ใช้ฐานข้อมูลน้ำบาดาลของกรมทรัพยากรน้ำบาดาล** กระทรวงทรัพยากรธรรมชาติและสิ่งแวดล้อม จากข้อมูล <http://app.dgr.go.th/newpasutara/xml/search.php> สืบค้น ณ วันที่ 26 พฤษภาคม 2566 ซึ่งพบว่า ตำบลหนองจอก มีจำนวนบ่อบาดาลเอกชนจำนวน 1 บ่อ

3.3 ทรัพยากรดิน

ทรัพยากรดินในพื้นที่ตำบลหนองจอก อำเภอท่ายาง จังหวัดเพชรบุรี พบหน่วยแผนที่ดินทั้งหมด 6 หน่วยแผนที่ดิน ดังนี้



3.3.1 ดินในพื้นที่ลุ่ม มี 4 หน่วยแผนที่ดิน ได้แก่

- 1) หน่วยแผนที่ดิน Bk-sicA ชุดดินบางกอก มีเนื้อดินบนเป็นดินเหนียวปนทรายแป้ง ความลาดชัน 0-2 เปอร์เซ็นต์ มีเนื้อที่ 10,364 ไร่ หรือร้อยละ 39.82 ของเนื้อที่ตำบล
- 2) หน่วยแผนที่ดิน Np-sic1A ชุดดินนครปฐม มีเนื้อดินบนเป็นดินร่วนเหนียวปนทรายแป้ง ความลาดชัน 0-2 เปอร์เซ็นต์ มีเนื้อที่ 3,298 ไร่ หรือร้อยละ 12.67 ของเนื้อที่ตำบล
- 3) หน่วยแผนที่ดิน Pb-si1A ชุดดินเพชรบุรี มีเนื้อดินบนเป็นดินร่วนปนทรายแป้ง ความลาดชัน 0-2 เปอร์เซ็นต์ มีเนื้อที่ 5,178 ไร่ หรือร้อยละ 19.89 ของเนื้อที่ตำบล
- 4) หน่วยแผนที่ดิน Se-sic1A ชุดดินเสนา มีเนื้อดินบนเป็นดินเหนียวปนทรายแป้ง ความลาดชัน 0-2 เปอร์เซ็นต์ มีเนื้อที่ 1,079 ไร่ หรือร้อยละ 4.15 ของเนื้อที่ตำบล

3.3.2 ดินในพื้นที่ดอน มี 2 หน่วยแผนที่ดิน ได้แก่

- 1) หน่วยแผนที่ดิน Bc-lsB ชุดดินบาเจาะ มีเนื้อดินบนเป็นดินทรายปนดินร่วน ความลาดชัน 2-5 เปอร์เซ็นต์ มีเนื้อที่ 1,633 ไร่ หรือร้อยละ 6.27 ของเนื้อที่ตำบล
- 2) หน่วยแผนที่ดิน Ks-si1A ชุดดินกำแพงแสน มีเนื้อดินบนเป็นดินร่วนปนทรายแป้ง ความลาดชัน 0-2 เปอร์เซ็นต์ มีเนื้อที่ 4,478 ไร่ หรือร้อยละ 17.20 ของเนื้อที่ตำบล

ปัญหาทรัพยากรดินทางการเกษตรตามสภาพธรรมชาติในพื้นที่ พบปัญหาดินทรายจัด มีเนื้อที่ 1,633 ไร่ หรือร้อยละ 6.27 ของเนื้อที่ตำบล คือ ชุดดินบาเจาะ (Bc) และปัญหาดินเปรี้ยวจัด มีเนื้อที่ 1,079 ไร่ หรือร้อยละ 4.15 ของเนื้อที่ตำบล คือ ชุดดินเสนา (Se)

รายละเอียดของสมบัติดิน ตำบลหนองจอก อำเภอท่าเสา จังหวัดเพชรบุรี ดังแสดงในตารางที่ 3-1 และแผนที่แสดงในลักษณะของชุดดิน (รูปที่ 3-1)

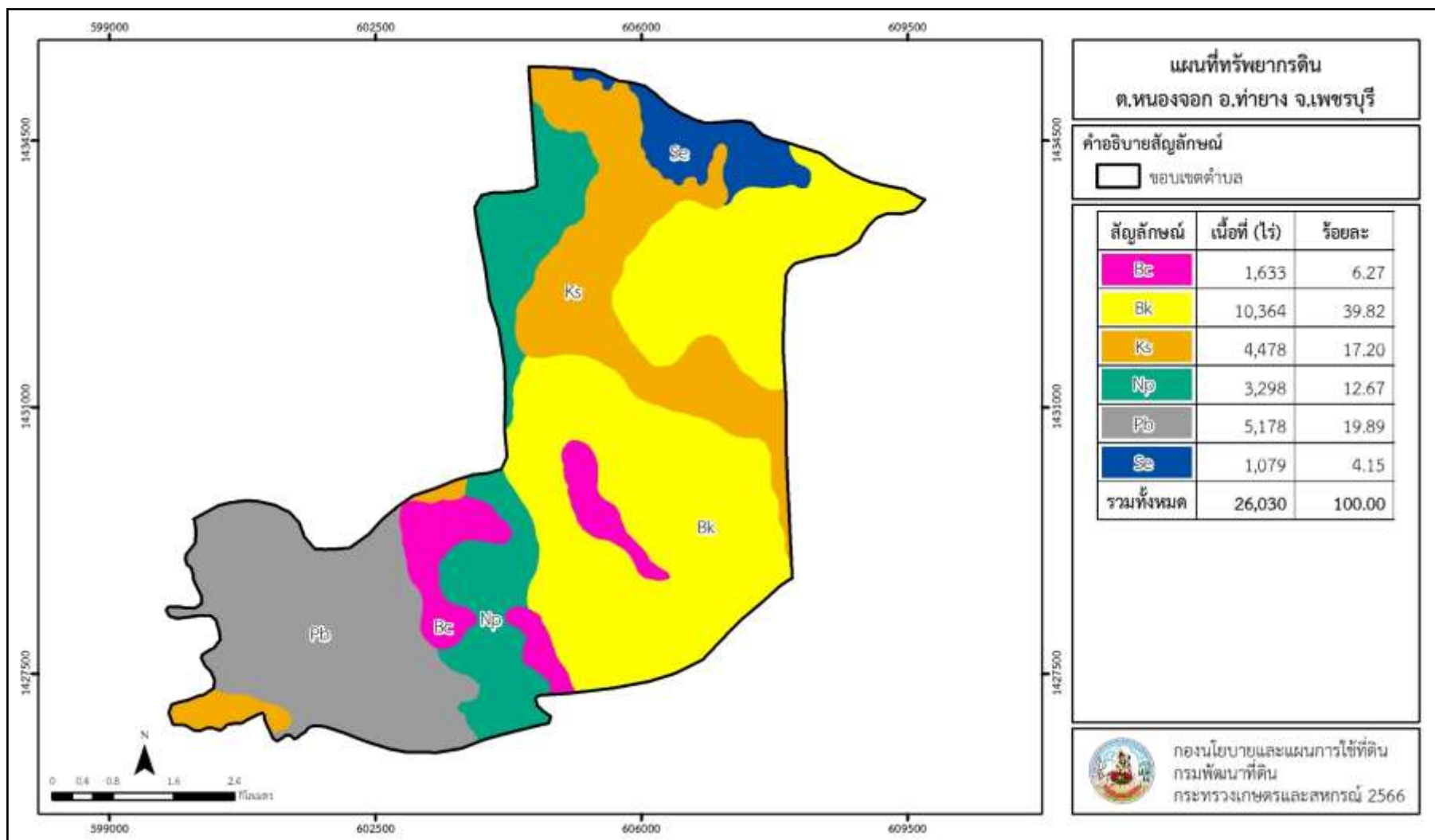


ตารางที่ 3-1 สมบัติดิน ตำบลหนองจอก อำเภอท่ายาง จังหวัดเพชรบุรี

หน่วยแผนที่ดิน	ความลาดชัน (%)	ความลึก (ซม.)	การระบายน้ำ	ความอุดมสมบูรณ์ของดิน	ความจุแลกเปลี่ยนแคตไอออน (cmol/kg)	ความอิ่มตัวเบส (%)	ปฏิกิริยาดิน		ค่าการนำไฟฟ้า (dS/m)	ความลึกของชั้นจาโรไซด์ (ซม.)	เนื้อที่	
							ดินบน	ดินล่าง			ไร่	ร้อยละ
Bc-lsB	2-5	>150	ค่อนข้างมาก	ต่ำ	<10	<35	5.0-6.5	5.0-6.0	<2	-	1,154	4.43
Bc-lsB*	2-5	>150	ค่อนข้างมาก	ปานกลาง	<10	<35	5.0-6.5	5.0-6.0	<2	-	479	1.84
Bk-sicA	0-2	>150	เลว	ปานกลาง	>20	>75	5.5-8.0	6.5-8.0	<2	-	10,364	39.82
Ks-silA	0-2	>150	ดี	ปานกลาง	10-20	35-75	5.5-6.5	7.0-8.5	<2	-	4,478	17.20
Np-sicLA	0-2	>150	ค่อนข้างเลว	ปานกลาง	10-20	35-75	6.0-7.0	6.0-8.0	<2	-	3,298	12.67
Pb-silA	0-2	>150	ดีปานกลางถึงค่อนข้างเลว	ปานกลาง	<10	35-75	6.0-7.0	5.5-6.5	<2	-	5,178	19.89
Se-sicA	0-2	>150	เลว	ปานกลาง	>20	35-75	4.5-5.0	<4.5	<2	50-100	1,079	4.15
รวมทั้งหมด											26,030	100.00

หมายเหตุ: 1. * หมายถึง หน่วยแผนที่ดินที่มีความอุดมสมบูรณ์ของดินต่างจากหน่วยแผนที่ดินเดียวกัน
2. เนื้อที่คำนวณด้วยโปรแกรมระบบสารสนเทศภูมิศาสตร์

ที่มา: กองสำรวจและวิจัยทรัพยากรดิน (2566)



รูปที่ 3-1 ทรัพยากรดิน ตำบลหนองจอก อำเภอยายาง จังหวัดเพชรบุรี



บทที่ 4

กระบวนการมีส่วนร่วมของชุมชน (Participatory Rural Appraisal : PRA)

4.1 การวิเคราะห์ผลจากการจัดทำกระบวนการมีส่วนร่วมของชุมชน (PRA)

การวิเคราะห์ผลจากการจัดทำกระบวนการมีส่วนร่วมของชุมชน (PRA) เมื่อวันที่ 17 กรกฎาคม 2566 มีสาระสำคัญสรุปได้ดังนี้

4.1.1 ปัญหาหลักของตำบลหนองจอก คือ

- 1) ดินขาดความอุดมสมบูรณ์
- 2) ดินเปรี้ยว
- 3) ระบบส่งน้ำชลประทานไม่ทั่วถึง

4.1.2 ความต้องการของชุมชน เกษตรกร และตำบลหนองจอก มีความต้องการ 3 ประการ คือ

- 1) ขยายขนาดคลองชลประทาน พัฒนาแหล่งน้ำ (ขุด ลอก) และเพิ่มจำนวนวันหรือเพิ่มรอบการส่งน้ำ
- 2) แก้ปัญหาดินเปรี้ยวและฟื้นฟูความอุดมสมบูรณ์ของดิน
- 3) ต้องการความรู้เรื่องการทำจัดศัตรูพืช

ผลจากการจัดทำกระบวนการมีส่วนร่วมของชุมชน (PRA) ได้นำมาวิเคราะห์ร่วมกับปัญหาด้านกายภาพ โดยระบบ DPSIR มีรายละเอียดดังนี้

1) แรงขับเคลื่อน (Driver) มี 3 ประการ คือ

- 1.1) การใช้ที่ดินผิดประเภท
- 1.2) การเปลี่ยนแปลงสภาพภูมิอากาศ

2) แรงกดดัน (Pressure) ที่เกิดจากปัจจัยขับเคลื่อน มี 2 ประการ คือ

- 2.1) การจัดการที่ดินไม่เหมาะสมตามหลักวิชาการ
- 2.2) ฝนทิ้งช่วง
- 2.3) ขาดการปรับปรุงบำรุงดิน
- 2.4) ขาดแหล่งน้ำต้นทุน

3) สภาพ (State) ที่เกิดแรงกดดัน มี 3 ประการ คือ

- 3.1) ความเสื่อมโทรมของดิน
- 3.2) การชะล้างพังทลายของดิน
- 3.3) ขาดแคลนน้ำต้นทุน
- 3.4) แล้งซ้ำซาก

4) ผลกระทบ (Impact) ที่ปรากฏในพื้นที่ มี 4 ประการ คือ

- 4.1) มีผลกระทบต่อคุณภาพชีวิต
- 4.2) ผลผลิตพืชต่ำ ลงทุนสูง
- 4.3) รายได้ลดลงไม่เพียงพอต่อการใช้ชีวิต



- 4.4) เกิดการปนเปื้อนในดินและน้ำ
- 4.5) สูญเสียที่ดินทางการเกษตร
- 4.6) ขาดแคลนแหล่งน้ำเพื่ออุปโภค-บริโภค
- 4.7) ขาดแคลนแหล่งน้ำเพื่อการเกษตร
- 4.8) แหล่งน้ำตื้นเขินสูญเสียธาตุอาหาร

5) การตอบสนอง (Response) ของรัฐในอดีต ปัจจุบัน และในอนาคต มีดังนี้

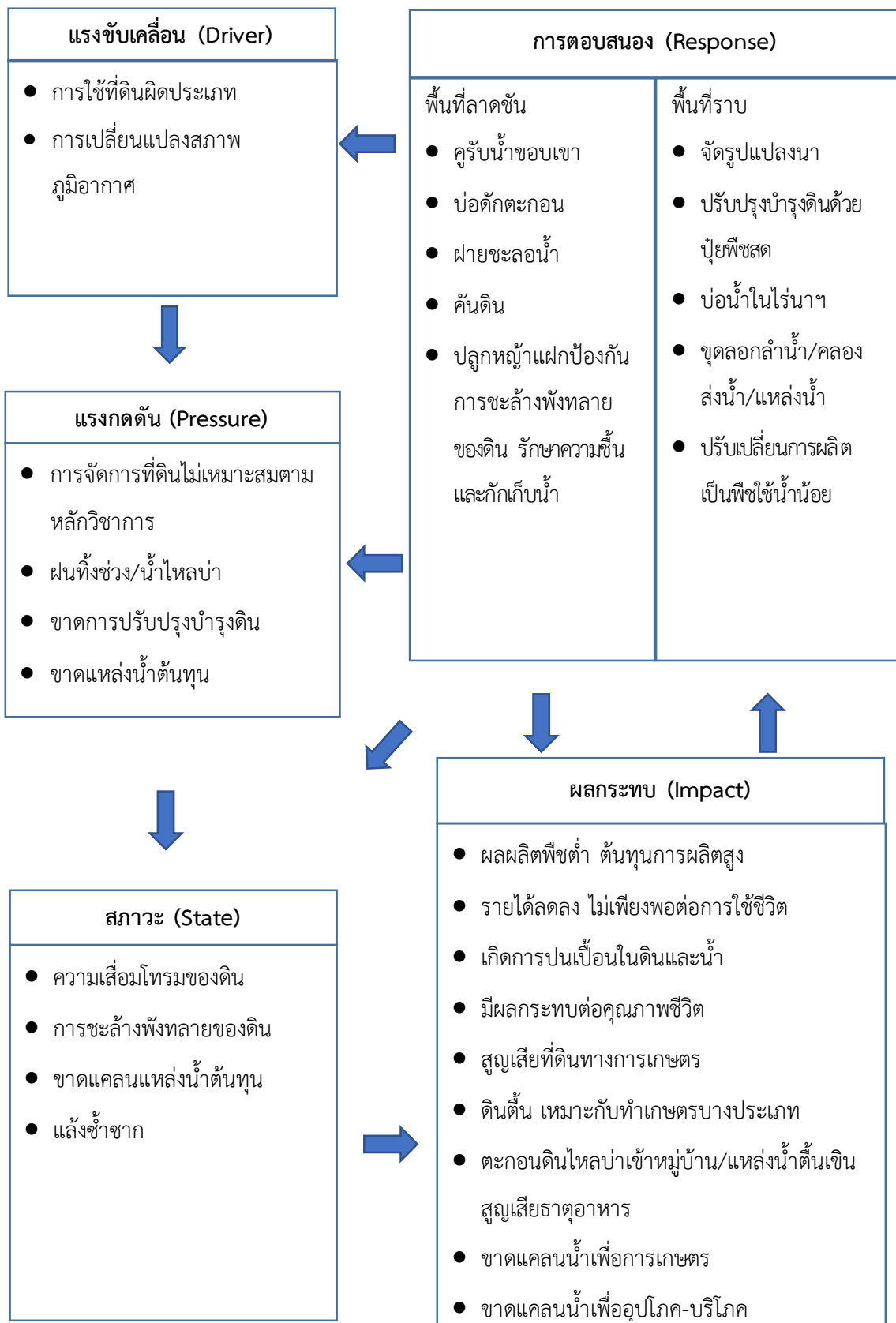
อดีต-ปัจจุบัน

- 5.1) การปรับปรุงค่า ph ของดินด้วยปูน
- 5.2) ปรับปรุงบำรุงดินด้วยปุ๋ยพืชสด
- 5.3) ปลูกหญ้าแฝกในการปรับปรุงบำรุงดิน
- 5.4) ขุดลอกลำน้ำ/คลองส่งน้ำ/แหล่งน้ำ
- 5.5) ปรับเปลี่ยนการผลิตเป็นพืชใช้น้ำน้อย

อนาคต

- 1) พัฒนาที่ดินและน้ำที่เป็นระบบทั้งตำบล
- 2) ประกาศเป็นเขตพัฒนาที่ดิน

ดังมีรายละเอียดในรูปที่ 4-1



รูปที่ 4-1 การวิเคราะห์สถานการณ์โดยระบบ DPSIR ของตำบลหนองจอก อำเภอยาง จังหวัดเพชรบุรี



4.2 ระบบการปลูกพืชในปัจจุบัน

ตำบลหนองจอก อำเภอท่ายาง จังหวัดเพชรบุรี มีการเพาะปลูกพืช ดังนี้

- 1) ข้าวนาปี เกษตรกรส่วนใหญ่จะปลูกข้าวนาปีช่วงเดือนสิงหาคมถึงเดือนธันวาคม
- 2) ข้าวนาปรัง เกษตรกรส่วนใหญ่จะปลูกข้าวนาปรังปีช่วงเดือนมีนาคมถึงเดือนกรกฎาคม
- 3) ไม้ผล-พืชผัก เกษตรกรจะปลูกพืชผักหลังการเก็บเกี่ยวข้าว ได้แก่ มะเขือ พริก กะเพรา โหระพา ข่า ตะไคร้ สารแหน่ ถั่วพู กลัวยหอมทอง กลัวยน้ำว้า

ชนิดพืช	เดือน												
	ม.ค.	ก.พ.	มี.ค.	เม.ย.	พ.ค.	มิ.ย.	ก.ค.	ส.ค.	ก.ย.	ต.ค.	พ.ย.	ธ.ค.	
พื้นที่ที่มีปัญหาดินขาดความอุดมสมบูรณ์													
1. ข้าวนาปี									←————→				
2. ข้าวนาปรัง			←————→										
3. พืชผัก - ไม้ผล					←————→								

รูปที่ 4-2 ระบบการปลูกพืชในปัจจุบัน ของตำบลหนองจอก อำเภอท่ายาง จังหวัดเพชรบุรี



บทที่ 5

การประเมินคุณภาพที่ดิน

5.1 หลักการประเมินคุณภาพที่ดินด้านกายภาพ

การประเมินคุณภาพที่ดินหรือการประเมินความเหมาะสมของที่ดิน สอดคล้องตามหลักการของ FAO Framework ค.ศ. 1983 ซึ่งการประเมินคุณภาพที่ดินด้านกายภาพ เป็นการประเมินศักยภาพของที่ดินว่าที่ดินนั้นๆเหมาะสมมากหรือน้อยเพียงใดสำหรับการใช้ที่ดินประเภทต่างๆ หรือการปลูกพืชต่างๆ โดยพิจารณาจากสภาพแวดล้อมที่มีผลต่อการเจริญเติบโตของพืช สมบัติดินที่ได้จำแนกไว้ในแต่ละตำบล ร่วมกับการจัดการพื้นที่ เช่น ระบบชลประทาน พื้นที่ยกทรง การจัดระบบอนุรักษ์ดินและน้ำ เป็นต้น และนอกจากนี้พิจารณาความต้องการปัจจัยต่อการปลูกพืชแต่ละชนิด สอดคล้องตามหลักการของ FAO ได้แก่ ความต้องการด้านพืช ความต้องการด้านการจัดการ ความต้องการด้านการอนุรักษ์ (บัณฑิต ต้นศิริ และคำณ ไทรพิง, 2542) รายละเอียดดังตารางที่ 5-1

ระดับความเหมาะสมของที่ดินได้จากการสังเคราะห์ข้อมูลดิน การจัดการที่ดิน หรือดินที่มีลักษณะเฉพาะที่เกิดขึ้นตามสภาพภูมิประเทศ (ซึ่งจะเรียกรวมว่าหน่วยที่ดิน) ลักษณะภูมิอากาศ พิจารณาร่วมกับระดับความต้องการปัจจัยต่อการเจริญเติบโตของพืชแต่ละชนิด หลังจากนั้นดำเนินการประเมินคุณภาพที่ดิน ซึ่งสามารถจำแนกระดับความเหมาะสมของที่ดินได้เป็น 4 ระดับ ได้แก่ เหมาะสมสูง (S1) เหมาะสมปานกลาง (S2) เหมาะสมเล็กน้อย (S3) และไม่เหมาะสม (N) โดยที่

S1 : ไม่มีข้อจำกัดด้านที่ดินตามปัจจัยที่ใช้พิจารณา

S2 : มีข้อจำกัดด้านที่ดินที่แก้ไขได้ง่ายหรือข้อจำกัดอาจไม่ส่งผลกระทบต่อ การเจริญเติบโตของพืชอย่างชัดเจน

S3 : มีข้อจำกัดด้านที่ดินที่แก้ไขได้ยาก ควรปรับเปลี่ยนการผลิตเป็นพืชชนิดอื่นหรือกิจกรรมอื่น (ส่วนใหญ่เป็นลักษณะทางกายภาพ)

N : มีข้อจำกัดที่พัฒนาหรือปรับปรุงที่ดินได้ยากมาก หากจะดำเนินการพัฒนาหรือปรับปรุงต้องใช้ต้นทุนสูงหรือเครื่องจักรขนาดใหญ่ แนะนำให้ปรับเปลี่ยนการผลิต



ตารางที่ 5-1 ตัวอย่างการประเมินคุณภาพที่ดินด้านกายภาพของประเภทการใช้ประโยชน์ที่ดิน

คุณภาพที่ดิน (Land Quality)	คุณลักษณะที่ดินตัวแทน (Land Characteristics)	ระดับ ความเหมาะสม (Land Suitability Rating)
1. ความเหมาะสมด้านความต้องการด้านพืช (Crop Requirements)		
1.1. การหยั่งลึกของรากพืช (r)	ความลึกของดิน	S1
1.2. ความชุ่มชื้นที่เป็นประโยชน์ต่อพืช (m)	ปริมาณน้ำฝนเฉลี่ยในรอบปี	S2m
1.3. ความเป็นประโยชน์ของออกซิเจนต่อรากพืช (o)	สภาพการระบายน้ำของดิน	S2o
ความเหมาะสมรวมด้านความต้องการด้านพืช (Crop Requirements)		S2om
2. ความเหมาะสมรวมความต้องการด้านการจัดการ (Management Requirements)		
2.1. สถานะการเขตกรรม (k)	ชั้นความยากง่ายในการเขตกรรม (ดินบน)	S1
2.2. ศักยภาพการใช้เครื่องจักรกล (w)	ความลาดชันของพื้นที่	S3w
ความเหมาะสมรวมด้านความต้องการด้านการจัดการ (Management Requirements)		S3w
3. ความเหมาะสมด้านความต้องการด้านการอนุรักษ์ (Conservation Requirements)		
3.1 ความเสียหายจากการกัดกร่อน (e)	ความลาดชันของพื้นที่	S3e
ความเหมาะสมรวมด้านความต้องการด้านการอนุรักษ์ (Conservation Requirements)		S3e
ความเหมาะสมด้านกายภาพของประเภทการใช้ประโยชน์ที่ดินในแต่ละหน่วยที่ดินโดยรวม		S3ew

5.2 พืชเศรษฐกิจที่สำคัญของตำบล

พืชเศรษฐกิจหลักและพืชทางเลือกของตำบล ได้แก่ ข้าว

5.3 ระดับความเหมาะสมของที่ดิน

การประเมินคุณภาพที่ดินของพืชเศรษฐกิจหลักและพืชทางเลือก ตำบลหนองจอก อำเภอท่าทรายจังหวัดเพชรบุรี ได้ผลการประเมินคุณภาพที่ดินดังตารางที่ 5-2



ตารางที่ 5-2 ชั้นความเหมาะสมทางกายภาพของดิน ตำบลหนองจอก อำเภอท่าช้าง จังหวัดเพชรบุรี

หน่วยแผนที่ดิน	ข้าว
Bc-lsB	N
Bk-sicA	S1
Ks-silA	S3o
Np-sicA	S1
Pb-silA	S2on
Se-sicA	S3z



บทที่ 6 แผนการใช้ที่ดิน

6.1 การวิเคราะห์ข้อมูลเพื่อจัดทำแผนการใช้ที่ดินระดับตำบล

ตามที่กรมพัฒนาที่ดินได้จัดทำแผนปฏิบัติการราชการกรมพัฒนาที่ดินระยะ 5 ปี ช่วงปี 2566-2570 เพื่อให้บรรลุตามวิสัยทัศน์ที่กำหนดไว้ คือ “เป็นองค์กรอัจฉริยะทางดิน เพื่อขับเคลื่อนการใช้ที่ดินอย่างเหมาะสม 15 ล้านไร่ ภายในปี 2570” ซึ่งในส่วนของประเด็นการพัฒนาที่ 2 บริหารจัดการทรัพยากรดินและที่ดินด้วยชุดข้อมูลที่มีมูลค่าสูง (High Value Dataset) ซึ่งมีเป้าหมาย คือ การนำชุดข้อมูลที่มีมูลค่าสูง (High Value Dataset) ไปใช้ในการบริหารจัดการทางการเกษตร ในส่วนของตัวชี้วัด บริหารจัดการทรัพยากรดินและที่ดินบนพื้นฐานของชุดข้อมูลที่มีมูลค่าสูง (High Value Dataset) ร้อยละ 100 กลยุทธ์ที่ 2 ยกระดับแผนการใช้ที่ดินไปสู่การปฏิบัติ ได้กำหนดให้ ร้อยละของแผนการใช้ที่ดินระดับตำบลที่จัดทำแล้วเสร็จทั่วประเทศ ภายในปี 2570 (ไม่น้อยกว่า ร้อยละ 80) เป็นตัวชี้วัดหนึ่งของกลยุทธ์ดังกล่าว

การวางแผนการใช้ที่ดินระดับตำบลเป็นการวางกรอบและนโยบายการการพัฒนาพื้นที่ให้เกิดการใช้ที่ดินอย่างสมดุลและยั่งยืน เป็นการกำหนดแนวทางใช้ที่ดินให้ตรงกับศักยภาพโดยเฉพาะทางด้านการเกษตร และนำไปสู่การกำหนดแผนงาน โครงการ กิจกรรม ที่มีความสอดคล้องกับสภาพพื้นที่ ทั้งนี้การใช้ขอบเขตการปกครองในระดับตำบลจะนำไปสู่การพัฒนาเชิงพื้นที่ที่มีเป้าหมายและทิศทางสอดคล้องตามบริบทของแต่ละตำบล และมีผู้รับผิดชอบโดยตรง คือ องค์กรปกครองส่วนท้องถิ่น ซึ่งแผนการใช้ที่ดินในระดับที่ใหญ่กว่านี้อาจไม่สามารถนำมาใช้ปฏิบัติงานในระดับพื้นที่ได้อย่างเป็นรูปธรรมเนื่องจากเป็นแผนงานสำหรับนำไปใช้ปฏิบัติงานเชิงนโยบายและยุทธศาสตร์ในภาพรวม

ทั้งนี้แผนการใช้ที่ดินเป็นผลที่ได้จากการวิเคราะห์ข้อมูลทางด้านกายภาพ เศรษฐกิจ และสังคม โดยได้นำฐานข้อมูลที่ได้จากการรวบรวมข้อมูลทุติยภูมิ และข้อมูลปฐมภูมิจากการสำรวจภาคสนาม การศึกษาด้านกายภาพ ได้จาก การวิเคราะห์สถานภาพของทรัพยากรธรรมชาติ อาทิ ทรัพยากรดิน ทรัพยากรน้ำ และทรัพยากรป่าไม้ร่วมกับการพิจารณาลักษณะการใช้ประโยชน์ที่ดิน ข้อมูลที่เกี่ยวข้องกับพื้นที่ในเขตป่าไม้ตามกฎหมาย เช่น เขตรักษาพันธุ์สัตว์ป่า เขตอุทยานแห่งชาติ เขตป่าสงวนแห่งชาติ และนโยบายของรัฐที่เกี่ยวข้องกับพื้นที่ที่มีมติคณะรัฐมนตรีเกี่ยวกับการใช้ที่ดิน มติคณะรัฐมนตรีเรื่องการจำแนกการใช้ประโยชน์ที่ดินในพื้นที่ป่าไม้ในเขตป่าสงวนแห่งชาติ เป็นต้น ประกอบกับการพิจารณาจากทิศทางตามกรอบนโยบายที่เกี่ยวข้องกับการกำหนดเขตการใช้ที่ดินภายในพื้นที่ตำบล เช่น ยุทธศาสตร์ของจังหวัด ร่วมกับความต้องการของท้องถิ่น สามารถกำหนดแนวทางการใช้ที่ดินตามศักยภาพของทรัพยากร เพื่อการรักษาคุณภาพของลักษณะทางนิเวศวิทยาและการอนุรักษ์ทรัพยากรธรรมชาติ โดยคำนึงถึงสภาพทางเศรษฐกิจและสังคมของชุมชนในพื้นที่ ซึ่งข้อมูลนี้ส่วนหนึ่งได้มาจากการวิเคราะห์ชุมชนแบบมีส่วนร่วม (PRA) ทำการสังเคราะห์ข้อมูลทุกด้านเพื่อให้ได้เขตการใช้ที่ดินที่เหมาะสมกับศักยภาพของพื้นที่ต่อไป



6.2 เขตการใช้ที่ดิน

จากการวิเคราะห์ข้อมูลกายภาพ เศรษฐกิจ และสังคม พบว่าแผนการใช้ที่ดินตำบลหนองจอก อำเภอท่ายาง จังหวัดเพชรบุรี สามารถกำหนดออกเป็น 4 เขตหลัก ได้แก่ เขตเกษตรกรรม เขตชุมชนและสิ่งปลูกสร้าง เขตแหล่งน้ำ เขตพื้นที่อื่น ๆ มีรายละเอียดดังนี้ (ตารางที่ 6-1 และรูปที่ 6-1)

6.2.1 เขตเกษตรกรรม เป็นพื้นที่เกษตรกรรมซึ่งในที่นี้ คือ พื้นที่ที่อยู่นอกเขตที่มีการประกาศเป็นเขตป่าไม้ตามกฎหมาย ซึ่งรัฐได้กำหนดเป็นพื้นที่ทำกิน มีการออกเอกสารสิทธิ์ซึ่งรวมถึงพื้นที่ในเขตปฏิรูปที่ดินเพื่อเกษตรกรรมด้วย เขตนี้รวมถึงการทำกิจกรรมภาคการเกษตรอื่นที่นอกเหนือจากการปลูกพืชด้วย ประกอบด้วย 4 เขตรอง ได้แก่ เขตเกษตรกรรมขั้นดี เขตเกษตรกรรมที่มีศักยภาพการผลิตสูง เขตประมง และเขตปศุสัตว์ มีเนื้อที่ 21,155 ไร่ หรือคิดเป็นร้อยละ 81.27 ของเนื้อที่ตำบล มีรายละเอียดดังนี้

1) เขตเกษตรกรรมขั้นดี พื้นที่เขตนี้มีศักยภาพในการผลิตมากที่สุดในตำบล เนื่องจากมีระบบชลประทาน สามารถส่งน้ำช่วยในการปลูกพืชเพื่อทำการเกษตรนอกฤดูฝน โดยเฉพาะข้าวนาปรังและพืชอายุสั้นได้เป็นอย่างดี และนอกจากนี้พบว่าดินในพื้นที่เขตนี้มีสมบัติที่เหมาะสมต่อการเพาะปลูกพืชแยกตามชนิดพืช ส่งผลให้มีความเหมาะสมต่อการเพาะปลูกในระดับสูงถึงปานกลาง มีรายละเอียดดังนี้

(1) เขตทำนา (สัญลักษณ์ 2110) มีเนื้อที่ 15,230 ไร่ หรือ คิดเป็นร้อยละ 58.51 ของเนื้อที่ตำบล เป็นพื้นที่ที่มีศักยภาพต่อการทำนาในระดับเหมาะสมสูงถึงปานกลาง และปัจจุบันเกษตรกรมีการปลูกข้าวโดยส่วนใหญ่เป็นลักษณะ นาปีตามด้วยนาปรัง

(2) เขตปลูกไม้ผล (สัญลักษณ์ 2120) มีเนื้อที่ 1,823 ไร่ หรือ คิดเป็นร้อยละ 7.00 ของเนื้อที่ตำบล ปัจจุบันเกษตรกรปลูกไม้ผล โดยไม้ผลที่ปลูกได้แก่ ไม้ผลผสม มะพร้าว มะม่วง กัลย ชมพู่ และมะนาว

(3) เขตปลูกไม้ยืนต้น (สัญลักษณ์ 2130) มีเนื้อที่ 13 ไร่ หรือ คิดเป็นร้อยละ 0.05 ของเนื้อที่ตำบล ปัจจุบันเกษตรกรปลูกไม้ยืนต้น โดยไม้ยืนต้นที่ปลูกได้แก่ ไม้ยืนต้นผสม ปาล์มน้ำมัน สนประดิพัทธ์ กระถิน และหมาก

(4) เขตปลูกพืชทางเลือก (สัญลักษณ์ 2150) มีเนื้อที่ 108 ไร่ หรือ คิดเป็นร้อยละ 0.42 ของเนื้อที่ตำบล เป็นพื้นที่ที่มีศักยภาพต่อการปลูกพืชผัก ไม้ดอก หรือเกษตรผสมผสาน โดยพืชที่ปลูกได้แก่ พืชผัก และนาหญ้า

2) เขตเกษตรกรรมที่มีศักยภาพการผลิตสูง พื้นที่เขตนี้มีศักยภาพในการผลิตรองจากเขตเกษตรกรรมขั้นดี ซึ่งแบ่งออกเป็น 2 ประเภท ได้แก่ เขตเกษตรกรรมที่มีศักยภาพการผลิตสูง (ประเภทที่ 1) และเขตเกษตรกรรมที่มีศักยภาพการผลิตสูง (ประเภทที่ 2) มีรายละเอียดดังนี้

(1) เขตเกษตรกรรมที่มีศักยภาพการผลิตสูง (ประเภทที่ 1) เป็นเขตที่มีการบริหารจัดการด้านทรัพยากรน้ำโดยเฉพาะระบบชลประทาน มีศักยภาพในการผลิตอยู่ในระดับเหมาะสมเล็กน้อยถึงไม่เหมาะสม ติดข้อจำกัดจากลักษณะดิน ซึ่งมีสมบัติดินที่ไม่เหมาะสมบางประการ มีรายละเอียดดังนี้

- เขตทำนา (สัญลักษณ์ 2211) มีเนื้อที่ 1,975 ไร่ หรือ คิดเป็นร้อยละ 7.59 ของเนื้อที่ตำบล เป็นพื้นที่ที่มีศักยภาพต่อการทำนาในระดับเหมาะสมเล็กน้อยถึงไม่เหมาะสม และปัจจุบันเกษตรกรมีการปลูกข้าวโดยส่วนใหญ่เป็นลักษณะ นาปีตามด้วยนาปรัง

- เขตปลูกไม้ผล (สัญลักษณ์ 2212) มีเนื้อที่ 1,338 ไร่ หรือ คิดเป็นร้อยละ 5.14 ของเนื้อที่ตำบล ปัจจุบันเกษตรกรปลูกไม้ผล โดยไม้ผลที่ปลูกได้แก่ ไม้ผลผสม มะพร้าว และมะม่วง



- เขตปลูกไม้ยืนต้น (สัญลักษณ์ 2213) มีเนื้อที่ 262 ไร่ หรือ คิดเป็นร้อยละ 1.01 ของเนื้อที่ตำบล ปัจจุบันเกษตรกรปลูกไม้ยืนต้น โดยไม้ยืนต้นที่ปลูกได้แก่ ไม้ยืนต้นผสม

- เขตปลูกพืชทางเลือก (สัญลักษณ์ 2215) มีเนื้อที่ 99 ไร่ หรือ คิดเป็นร้อยละ 0.38 ของเนื้อที่ตำบล ปัจจุบันเกษตรกรปลูกพืชผัก ไม้ดอก หรือเกษตรผสมผสาน โดยพืชที่ปลูกได้แก่ พืชผัก

3) เขตปศุสัตว์ มีเนื้อที่ 21 ไร่ หรือคิดเป็นร้อยละ 0.08 ของเนื้อที่ตำบล ประกอบด้วย 1 เขต รอง ได้แก่ เขตโรงเรือนเลี้ยงสัตว์ มีรายละเอียดดังนี้

(1) เขตทุ่งหญ้าเลี้ยงสัตว์ (สัญลักษณ์ 2510) ปัจจุบันมีการปลูกหญ้าเลี้ยงสัตว์ มีเนื้อที่ 2 ไร่ หรือ คิดเป็นร้อยละ 0.01 ของเนื้อที่ตำบล

(2) เขตโรงเรือนเลี้ยงสัตว์ (สัญลักษณ์ 2520) ปัจจุบันมีการสร้างโรงเรือนเลี้ยงสัตว์ ประเภทต่าง ๆ มีเนื้อที่ 19 ไร่ หรือ คิดเป็นร้อยละ 0.07 ของเนื้อที่ตำบล โดยประเภทของโรงเรือนที่พบได้แก่ โรงเรือนเลี้ยงสัตว์ปีก

6.2.2 เขตชุมชนและสิ่งปลูกสร้าง มีเนื้อที่ 2,833 ไร่ หรือคิดเป็นร้อยละ 10.88 ของเนื้อที่ตำบล ประกอบด้วย 3 เขตรอง ได้แก่ เขตชุมชน/สถานที่ราชการ เขตอุตสาหกรรม/แหล่งรับซื้อผลผลิต และเขตการใช้พื้นที่เฉพาะ มีรายละเอียดดังนี้

(1) เขตชุมชน/สถานที่ราชการ (สัญลักษณ์ 3100) มีเนื้อที่ 2,663 ไร่ หรือ คิดเป็นร้อยละ 10.23 ของเนื้อที่ตำบล ปัจจุบันมีการใช้ที่ดินชุมชนและที่อยู่อาศัย มีทั้งประเภทชุมชนเมือง ชุมชนชนบท และที่ตั้งของสถาบันและสถานที่ราชการต่าง ๆ

(2) เขตอุตสาหกรรม/แหล่งรับซื้อผลผลิต (สัญลักษณ์ 3200) มีเนื้อที่ 124 ไร่ หรือ คิดเป็นร้อยละ 0.48 ของเนื้อที่ตำบล ปัจจุบันมีการใช้ที่ดินประเภทโรงงานอุตสาหกรรม แหล่งรับซื้อผลผลิตทางการเกษตรประเภทต่าง ๆ

(3) และเขตการใช้พื้นที่เฉพาะ (สัญลักษณ์ 3300) มีเนื้อที่ 46 ไร่ หรือ คิดเป็นร้อยละ 0.18 ของเนื้อที่ตำบล ปัจจุบันมีการใช้ที่ดินที่นอกเหนือจาก 2 เขตดังกล่าวข้างต้น เช่น สถานที่พักผ่อน ท้องเที่ยว สวนสาธารณะ รีสอร์ท ระบบขนส่งมวลชน โบราณสถาน เป็นต้น

6.2.3 เขตแหล่งน้ำ มีเนื้อที่ 782 ไร่ หรือคิดเป็นร้อยละ 3.00 ของเนื้อที่ตำบล ประกอบด้วย 2 เขตรอง ได้แก่ เขตแหล่งน้ำตามธรรมชาติ และเขตแหล่งน้ำที่สร้างขึ้น มีรายละเอียดดังนี้

(1) เขตแหล่งน้ำตามธรรมชาติ (สัญลักษณ์ 4100) มีเนื้อที่ 197 ไร่ หรือ คิดเป็นร้อยละ 0.76 ของเนื้อที่ตำบล ปัจจุบันมีสภาพการใช้ที่ดินเป็นลักษณะของแหล่งน้ำตามธรรมชาติ เช่น ห้วย หนอง คลอง แม่น้ำ เป็นต้น

(2) เขตแหล่งน้ำที่สร้างขึ้น (สัญลักษณ์ 4200) มีเนื้อที่ 585 ไร่ หรือ คิดเป็นร้อยละ 2.25 ของเนื้อที่ตำบล ปัจจุบันมีสภาพการใช้ที่ดินเป็นแหล่งน้ำที่สร้างขึ้น เช่น คลองชลประทาน อ่างเก็บน้ำ เป็นต้น

6.2.4 เขตพื้นที่อื่น ๆ (สัญลักษณ์ 5000) มีเนื้อที่ 1,261 ไร่ หรือคิดเป็นร้อยละ 4.85 ของเนื้อที่ตำบล เป็นเขตที่มีลักษณะการใช้ที่ดินที่มีความเฉพาะ เช่น เหมืองแร่ ที่ทิ้งขยะ หาดทราย ไม้พุ่ม เป็นต้น



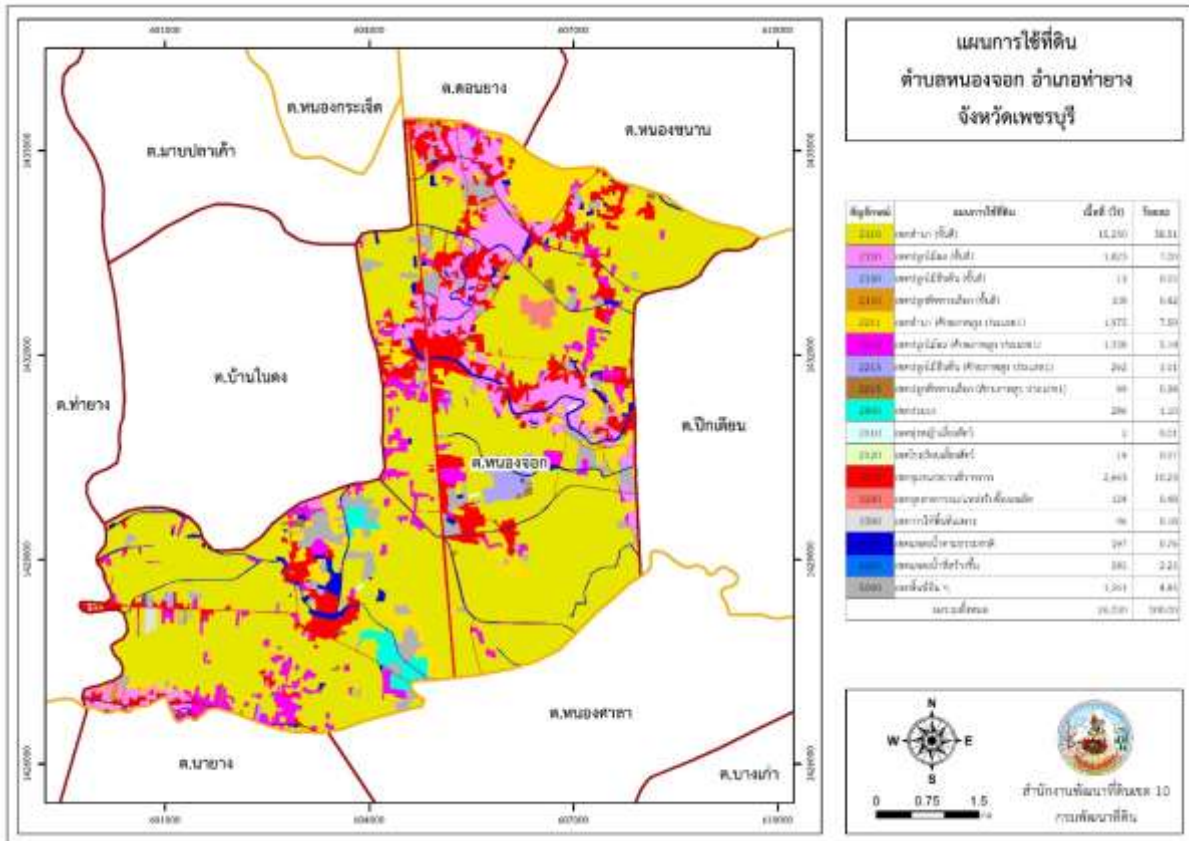
ตารางที่ 6-1 เขตการใช้ที่ดิน ตำบลหนองจอก อำเภอท่าช้าง จังหวัดเพชรบุรี

	เขตการใช้ที่ดิน	เนื้อที่	
		ไร่	ร้อยละ
2000	เขตเกษตรกรรม	21,155	81.27
2110	เขตทำนา (ขั้นดี)	15,230	58.51
2120	เขตปลูกไม้ผล (ขั้นดี)	1,823	7.00
2130	เขตปลูกไม้ยืนต้น (ขั้นดี)	13	0.05
2150	เขตปลูกพืชทางเลือก (ขั้นดี)	108	0.42
2211	เขตทำนา (ศักยภาพสูง ประเภท 1)	1,975	7.59
2212	เขตปลูกไม้ผล (ศักยภาพสูง ประเภท 1)	1,338	5.14
2213	เขตปลูกไม้ยืนต้น (ศักยภาพสูง ประเภท 1)	262	1.01
2215	เขตปลูกพืชทางเลือก (ศักยภาพสูง ประเภท 1)	99	0.38
2400	เขตประมง	286	1.10
2510	เขตทุ่งหญ้าเลี้ยงสัตว์	2	0.01
2520	เขตโรงเรือนเลี้ยงสัตว์	19	0.07
3000	เขตชุมชน	2,833	10.88
3100	เขตชุมชน/สถานที่ราชการ	2,663	10.23
3200	เขตอุตสาหกรรม/แหล่งรับซื้อผลผลิต	124	0.48
3300	เขตการใช้พื้นที่เฉพาะ	46	0.18
4000	เขตแหล่งน้ำ	782	3.00
4100	เขตแหล่งน้ำตามธรรมชาติ	197	0.76
4200	เขตแหล่งน้ำที่สร้างขึ้น	585	2.25
5000	เขตพื้นที่อื่น ๆ	1,261	4.85
	รวม	26,030	100

หมายเหตุ: เนื้อที่คำนวณด้วยระบบสารสนเทศภูมิศาสตร์



แผนการใช้ที่ดินตำบลหนองจอก อำเภอยายาง จังหวัดเพชรบุรี



รูปที่ 6-1 เขตการใช้ที่ดิน ตำบลหนองจอก อำเภอยายาง จังหวัดเพชรบุรี



บทที่ 7 การขับเคลื่อนแผนการใช้ที่ดิน

7.1 ขั้นตอนการดำเนินงาน

ภายหลังการจัดทำแผนการใช้ที่ดินตำบลหนองจอก อำเภอท่ายาง จังหวัดเพชรบุรี แล้วจะต้องดำเนินการดังต่อไปนี้

7.1.1 จัดทำเป้าหมายการดำเนินงานและงบประมาณและกิจกรรมต่าง ๆ ที่จะดำเนินการในปีงบประมาณ 2567 ถึง 2570

7.1.2 นำแผนการใช้ที่ดินตำบลหนองจอกไปเสนอต่อองค์การบริหารส่วนตำบลหนองจอก เพื่อมีมติให้ความร่วมมือในกิจกรรมพัฒนาที่ดินดำเนินการกิจกรรมต่าง ๆ ที่กำหนดไว้ในแผน และได้รับการเชื่อมโยงสู่แผนพัฒนาตำบล

7.1.3 สถานีพัฒนาที่ดินเพชรบุรี เสนอเป้าหมายและงบประมาณให้รายงานมายังกรมพัฒนาที่ดิน

7.1.4 กรมพัฒนาที่ดินพิจารณาสนับสนุนงบประมาณกิจกรรมและโครงการตามเป้าหมายที่กำหนดในแผนการใช้ที่ดิน

7.1.5 สถานีพัฒนาที่ดินเพชรบุรี นำเสนอต่อที่ประชุมจังหวัด/อำเภอ เพื่อสร้างการรับรู้และประชาสัมพันธ์ให้หน่วยงานอื่น นำโครงการภายใต้หน่วยงานมาพัฒนาพื้นที่ตามแผนการใช้ที่ดินกำหนด

7.2 กิจกรรมของกรมพัฒนาที่ดินในเขตการใช้ที่ดินที่จะดำเนินการในปีงบประมาณ 2567

งบประมาณที่กำหนดไว้เป็นการประมาณเบื้องต้น อาจมีการเปลี่ยนแปลงตามที่ได้รับการจัดสรรให้ดำเนินการ (ตารางที่ 7-1)

เขตพื้นที่เกษตรกรรม

1) ดินขาดความอุดมสมบูรณ์/ดินตื้น มีแผนงาน/โครงการปรับปรุงบำรุงดิน ดังนี้

- (1) การส่งเสริมการผลิตและการใช้สารอินทรีย์
- (2) การผลิต-จัดหาเมล็ดพันธุ์พืชปุ๋ยสด
- (3) การส่งเสริมการปรับปรุงบำรุงดินด้วยพืชปุ๋ยสด
- (4) การพัฒนากลุ่มเกษตรกรใช้สารอินทรีย์ลดการใช้สารเคมีทางการเกษตร
- (5) การจัดตั้งธนาคารปุ๋ยอินทรีย์
- (6) การรณรงค์ไถกลบตอซัง
- (7) การจัดหาปุ๋ยมาร์ล
- (8) การส่งเสริมการปรับปรุงบำรุงพื้นที่ดินเปรี้ยว
- (9) การส่งเสริมพัฒนาปรับปรุงบำรุงดิน (หมอดินอาสา)

2) การชะล้างพังทลายของดิน มีแผนงาน/โครงการฟื้นฟูและป้องกันการชะล้างพังทลายของดิน ดังนี้

- (1) การปลูกหญ้าแฝกเพื่อการอนุรักษ์ดินและน้ำ
- (2) การจัดระบบอนุรักษ์ดินและน้ำลุ่ม-ดอน



7.3 กิจกรรมที่ขอการสนับสนุนจากส่วนราชการอื่น (ตารางที่ 7-2)

7.3.1 เขตพื้นที่เกษตรกรรม

1) เขตข้าว เขตปลูกไม้ผล และพืชผัก

(1) ใช้ตลาดนำการผลิตในการเลือกชนิดพืชและหาตลาดรองรับ ทั้งในเขตที่เหมาะสมและในเขตที่ไม่เหมาะสมและต้องการปรับเปลี่ยนชนิดพืช (สำนักงานพาณิชย์จังหวัด/สำนักงานสหกรณ์จังหวัด)

(2) จัดอบรมถ่ายทอดความรู้การทำเกษตรผสมผสานตามแนวทางเศรษฐกิจพอเพียง (กรมส่งเสริมการเกษตร)

(3) สนับสนุนการขุดเจาะน้ำบาดาล (กรมทรัพยากรน้ำบาดาล)

(4) ถ่ายทอดองค์ความรู้เรื่องการผลิตเมล็ดพันธุ์ข้าว (กรมการข้าว, กรมส่งเสริมการเกษตร)

(5) การอบรมให้ความรู้การเข้าสู่กระบวนการรับรองมาตรฐานสินค้าเกษตรปลอดภัย (GAP) (กรมวิชาการเกษตร)

2) เขตปศุสัตว์ และเขตเพาะเลี้ยงสัตว์น้ำ

ส่งเสริม/สนับสนุนการปลูกหญ้าเลี้ยงสัตว์ (สำนักงานปศุสัตว์จังหวัด)

7.3.2 พื้นที่แหล่งน้ำ

สนับสนุนการพัฒนาเพื่อเพิ่มพื้นที่กักเก็บน้ำ (สำนักงานชลประทานจังหวัด)

7.4 ความต้องการของชุมชนและองค์กรปกครองส่วนท้องถิ่น

จากการดำเนินการจัดทำกระบวนการมีส่วนร่วมของประชาชนที่องค์การบริหารส่วนตำบล เมื่อวันที่ 27 กรกฎาคม 2566 ได้มีความต้องการของประชาชนที่ต้องการให้ดำเนินการเกี่ยวกับแก้ปัญหาดินเสื่อมโทรมและฟื้นฟูความอุดมสมบูรณ์ของดิน การขาดแคลนน้ำ ปรับรูปที่ดินและเปลี่ยนกิจกรรมการผลิตให้เหมาะสมกับที่ดิน เพื่อตอบสนองต่อความต้องการของชุมชนและการแก้ไขปัญหาเชิงพื้นที่ของตำบลหนองจอก กรมพัฒนาที่ดิน ได้วิเคราะห์เบื้องต้น ดังต่อไปนี้

ปัญหาของตำบลหนองจอกในภาพรวมสรุปได้ว่า มีปัญหาสำคัญ 2 ประการ คือ (1) ปัญหาดินขาดความอุดมสมบูรณ์ (2) ปัญหาการขาดแคลนน้ำและระบบชลประทาน ปัญหาดังกล่าวนี้ส่งผลกระทบต่อคุณภาพชีวิตของราษฎรในชุมชนโดยรวม



ตารางที่ 7-1 กิจกรรมของกรมพัฒนาที่ดินในเขตเกษตรกรรมที่จะดำเนินการในปีงบประมาณ 2567-2570

เขตการใช้ที่ดิน (เกษตรกรรม)	แผนงาน/โครงการ	งบประมาณ (บาท)
1. เขตพื้นที่ทำนา เนื้อที่ 17,205 ไร่	1. การปรับปรุงบำรุงดิน	2,949,240
	1.1 การส่งเสริมการผลิตและการใช้สารอินทรีย์	245,000
	1.2 การผลิต-จัดหาเมล็ดพันธุ์พืชปุ๋ยสด	1,941,240
	1.3 การส่งเสริมการปรับปรุงบำรุงดินด้วยพืชปุ๋ยสด	60,000
	1.4 การพัฒนากลุ่มเกษตรกรใช้สารอินทรีย์ลดการใช้สารเคมีทางการเกษตร	50,000
	1.5 การจัดตั้งธนาคารปุ๋ยอินทรีย์	500,000
	1.6 การจัดหาปุ๋ยมาร์ล	150,000
	1.7 การส่งเสริมการปรับปรุงบำรุงพื้นที่ดินเปรี้ยว	3,000
	2. การบริหารจัดการน้ำ	5,000,000
	2.1 การพัฒนาแหล่งน้ำขนาดเล็กเพื่อการอนุรักษ์ดินและน้ำ	5,000,000
2. เขตปลูกไม้ยืนต้น เนื้อที่ 275 ไร่	3. การฟื้นฟูและป้องกันการชะล้างพังทลายของดิน	500,000
	3.1 การปลูกหญ้าแฝกเพื่อการอนุรักษ์ดินและน้ำ	500,000
	1. การปรับปรุงบำรุงดิน	34,128
	1.1 การส่งเสริมการผลิตและการใช้สารอินทรีย์	2,000
1.2 การส่งเสริมการปรับปรุงบำรุงดินด้วยพืชปุ๋ยสด	16,128	
1.3 การพัฒนากลุ่มเกษตรกรใช้สารอินทรีย์ลดการใช้สารเคมีทางการเกษตร	5,000	
1.4 การจัดตั้งธนาคารปุ๋ยอินทรีย์	5,000	
1.5 การจัดหาปุ๋ยมาร์ล	5,000	
1.6 การส่งเสริมการปรับปรุงบำรุงพื้นที่ดินกรด		
2. การบริหารจัดการน้ำ	1,000	
2.1 การพัฒนาแหล่งน้ำขนาดเล็กเพื่อการอนุรักษ์ดินและน้ำ		



ตาราง 7-1 (ต่อ)

เขตการใช้ที่ดิน (เกษตรกรรม)	แผนงาน/โครงการ	งบประมาณ (บาท)
	3. การฟื้นฟูและป้องกันการชะล้างพังทลายของดิน	200,000
	3.1 การปลูกหญ้าแฝกเพื่อการอนุรักษ์ดินและน้ำ	200,000
3. เขตปลูกไม้ผล เนื้อที่ 3,161 ไร่	1. การปรับปรุงบำรุงดิน	87,114
	1.1 การส่งเสริมการผลิตและการใช้สารอินทรีย์	5,000
	1.2 การส่งเสริมการปรับปรุงบำรุงดินด้วยพืชปุ๋ยสด	51,114
	1.3 การพัฒนากลุ่มเกษตรกรใช้สารอินทรีย์ลดการใช้สารเคมีทางการเกษตร	10,000
	1.4 การจัดตั้งธนาคารปุ๋ยอินทรีย์	10,000
	1.5 การจัดหาปุ๋ยมาร์ล	10,000
	1.6 การส่งเสริมการปรับปรุงบำรุงพื้นที่ดินเปรี้ยว	1,000
	2. การบริหารจัดการน้ำ	1,000,000
	2.1 การพัฒนาแหล่งน้ำขนาดเล็กเพื่อการอนุรักษ์ดินและน้ำ	1,000,000
	3. การฟื้นฟูและป้องกันการชะล้างพังทลายของดิน	240,000
	3.1 การปลูกหญ้าแฝกเพื่อการอนุรักษ์ดินและน้ำ	240,000
4. เขตปลูกพืชสวน เนื้อที่ 207 ไร่	1. การปรับปรุงบำรุงดิน	21,560
	1.1 การส่งเสริมการผลิตและการใช้สารอินทรีย์	3,000
	1.2 การผลิต-จัดหาเมล็ดพันธุ์พืชปุ๋ยสด	7,560
	1.3 การส่งเสริมการปรับปรุงบำรุงดินด้วยพืชปุ๋ยสด	1,000
	1.4 การพัฒนากลุ่มเกษตรกรใช้สารอินทรีย์ลดการใช้สารเคมีทางการเกษตร	3,000



ตาราง 7-1 (ต่อ)

เขตการใช้ที่ดิน (เกษตรกรรม)	แผนงาน/โครงการ	งบประมาณ (บาท)
	1.5 การจัดตั้งธนาคารปุ๋ยอินทรีย์	3,000
	1.6 การจัดหาปุ๋ยมาร์ล	3,000
	1.7 การส่งเสริมการปรับปรุงบำรุงพื้นที่ดินเปรี้ยว	1,000
	2. การบริหารจัดการน้ำ	250,000
	2.1 การพัฒนาแหล่งน้ำขนาดเล็กเพื่อการอนุรักษ์ดินและน้ำ	250,000
	3. การฟื้นฟูและป้องกันการชะล้างพังทลายของดิน	30,000
	3.1 การปลูกหญ้าแฝกเพื่อการอนุรักษ์ดินและน้ำ	30,000
5. เขตทุ่งหญ้าเลี้ยงสัตว์ เนื้อที่ 21 ไร่	1. การปรับปรุงบำรุงดิน	33,710
	1.1 การส่งเสริมการผลิตและการใช้สารอินทรีย์	1,000
	1.2 การผลิต-จัดหาเมล็ดพันธุ์พืชปุ๋ยสด	31,710
	1.3 การส่งเสริมการปรับปรุงบำรุงดินด้วยพืชปุ๋ยสด	1,000
	2. การบริหารจัดการน้ำ	100,000
	2.1 การพัฒนาแหล่งน้ำขนาดเล็กเพื่อการอนุรักษ์ดินและน้ำ	100,000
	3. การฟื้นฟูและป้องกันการชะล้างพังทลายของดิน	20,000
	3.1 การปลูกหญ้าแฝกเพื่อการอนุรักษ์ดินและน้ำ	20,000
6. เขตเพาะเลี้ยงสัตว์น้ำ เนื้อที่ 585 ไร่	1. การปรับปรุงบำรุงดิน	5,000
	- สารเร่ง พด.6 จุลินทรีย์ผลิตสารบำบัดน้ำเสีย	5,000
	2. การบริหารจัดการน้ำ	17,800
	- การจัดทำระบบ Zoning by agimap	17,800
	3. การฟื้นฟูและป้องกันการชะล้างพังทลายของดิน	5,000
	- การปลูกหญ้าแฝกเพื่อการอนุรักษ์ดินและน้ำ	5,000



ตาราง 7-1 (ต่อ)

เขตการใช้ที่ดิน (เกษตรกรรม)	แผนงาน/โครงการ	งบประมาณ (บาท)
รวมเขตเกษตรกรรม	1. การปรับปรุงบำรุงดิน	3,130,752
	2. การบริหารจัดการน้ำ	6,867,800
	3. การฟื้นฟูและป้องกันการชะล้างพังทลายของดิน	995,000



ตารางที่ 7-2 สรุปกิจกรรมที่ขอรับการสนับสนุนจากส่วนราชการอื่นในเขตการใช้ที่ดิน

เขตการใช้ที่ดิน	กิจกรรมที่ขอการสนับสนุนจากส่วนราชการอื่น
1. เขตทำนา เนื้อที่ 17,205 ไร่	1. ใช้ตลาดนำการผลิตในการเลือกชนิดพืชหลังนาและหาตลาดรองรับ (สำนักงานพาณิชย์จังหวัด/สำนักงานสหกรณ์จังหวัด) 2. จัดอบรมถ่ายทอดความรู้เรื่องการใช้พันธุ์ข้าว (กรมการข้าว, กรมส่งเสริมการเกษตร) 3. จัดอบรมถ่ายทอดความรู้เรื่องการป้องกันกำจัดศัตรูข้าวและการจัดการโรค/แมลง (กรมการข้าว, กรมส่งเสริมการเกษตร, กรมวิชาการเกษตร) 4. ถ่ายทอดองค์ความรู้เรื่องการผลิตเมล็ดพันธุ์ข้าว (กรมการข้าว, กรมส่งเสริมการเกษตร) 5. การอบรมให้ความรู้การเข้าสู่กระบวนการรับรองมาตรฐานสินค้าเกษตรปลอดภัย (GAP) (กรมวิชาการเกษตร)
2. เขตปลูกไม้ผล เนื้อที่ 3,161 ไร่ 3. เขตปลูกพืชสวน เนื้อที่ 207 ไร่ 4. เขตปลูกไม้ยืนต้น เนื้อที่ 275 ไร่ 5. เขตทุ่งหญ้าเลี้ยงสัตว์ เนื้อที่ 21 ไร่	1. ใช้ตลาดนำการผลิตในการเลือกชนิดพืชและหาตลาดรองรับ ทั้งในเขตที่เหมาะสมและในเขตที่ไม่เหมาะสมและต้องการปรับเปลี่ยนชนิดพืช (สำนักงานพาณิชย์จังหวัด/สำนักงานสหกรณ์จังหวัด) 2. การอบรมให้ความรู้การเข้าสู่กระบวนการรับรองมาตรฐานสินค้าเกษตรปลอดภัย (GAP) (กรมวิชาการเกษตร) 3. จัดอบรมถ่ายทอดความรู้เรื่องการทำการเกษตรผสมผสานตามแนวทางเศรษฐกิจพอเพียง (เกษตรและสหกรณ์จังหวัดเพชรบุรี, กรมส่งเสริมการเกษตร)
6. พื้นที่แหล่งน้ำ เนื้อที่ 585 ไร่	1. สนับสนุนการพัฒนาเพื่อเพิ่มพื้นที่กักเก็บน้ำและการบริหารจัดการน้ำ (สำนักงานชลประทาน) 2. ส่งเสริมและพัฒนาแหล่งน้ำ (องค์การปกครองส่วนท้องถิ่น อบจ. เทศบาล)



ตาราง 7-3 เป้าหมายการดำเนินงานและงบประมาณ ตำบลหนองจอก อำเภอท่ายาง จังหวัดเพชรบุรี แผน 4 ปี (พ.ศ. 2567-2570)

เขตการใช้ที่ดิน	งาน/โครงการ/ กิจกรรม	หน่วยนับ	เป้าหมาย					รวม	งบประมาณ (บาท)					รวม	หน่วยงาน รับผิดชอบ	
			2566	2567	2568	2569	2570		2566	2567	2568	2569	2570			
	1. ปรับปรุงบำรุงดิน														3,173,652	พด.
เขตปลูกไม้ยืนต้น/ ไม้ผล/พืชสวน/ ทุ่งหญ้า/เลี้ยงสัตว์	1.1 การส่งเสริม การผลิตและการใช้ สารอินทรีย์	ราย	100	100	100	100	100	500	51,200	51,200	51,200	51,200	51,200	256,000	พด.	
เขตปลูกไม้ยืนต้น/ไม้ ผล/พืชสวน/ทุ่งหญ้า/ เลี้ยงสัตว์	1.2 การผลิต-จัดหา เมล็ดพันธุ์พืชปุ๋ยสด	ตัน	12	12	12	12	12	60	396,102	396,102	396,102	396,102	396,102	1,980,510	พด.	
เขตปลูกไม้ยืนต้น/ ไม้ผล/พืชสวน/ ทุ่งหญ้า/เลี้ยงสัตว์	1.3 การส่งเสริม การปรับปรุงบำรุงดิน ด้วยพืชปุ๋ยสด	ไร่	10,000	10,000	10,000	10,000	10,000	50,000	34,428	34,428	34,428	34,428	34,428	172,142	พด.	
เขตปลูกไม้ยืนต้น/ ไม้ผล/พืชสวน/ ทุ่งหญ้า/เลี้ยงสัตว์	1.4 การพัฒนากลุ่ม เกษตรกรใช้สารอินทรีย์ ลดการใช้สารเคมี ทางการเกษตร	กลุ่ม	4	4	4	4	4	20	13,600	13,600	13,600	13,600	13,600	68,000	พด.	
เขตปลูกไม้ยืนต้น/ไม้ ผล/พืชสวน/ทุ่งหญ้า/ เลี้ยงสัตว์	1.5การจัดตั้งธนาคาร ปุ๋ยอินทรีย์	แห่ง	1	1	1	1	1	5	103,600	103,600	103,600	103,600	103,600	518,000	พด.	
เขตปลูกไม้ยืนต้น/ไม้ ผล/พืชสวน/ทุ่งหญ้า/ เลี้ยงสัตว์	1.6 การจัดหาปุ๋ยมาร์ล	ตัน	17	17	17	17	17	84	33,600	33,600	33,600	33,600	33,600	168,000	พด.	
เขตปลูกไม้ยืนต้น/ ไม้ผล/พืชสวน	1.7 การส่งเสริมการ ปรับปรุงพื้นที่ดินเปรี้ยว	ไร่	80	80	80	80	80	4	1,200	1,200	1,200	1,200	1,200	6,000	พด.	
เขตเพาะเลี้ยงสัตว์น้ำ	1.8 สารเร่ง พด.6 จุลินทรีย์ผลิตสารบำบัด น้ำเสีย	ไร่	24	24	24	24	24	120	1,000	1,000	1,000	1,000	1,000	5,000	พด.	



ตาราง 7-3 (ต่อ)

เขตการใช้ที่ดิน	งาน/โครงการ/กิจกรรม	หน่วยนับ	เป้าหมาย					รวม	งบประมาณ (บาท)					รวม	หน่วยงานรับผิดชอบ
			2566	2567	2568	2569	2570		2566	2567	2568	2569	2570		
	2. การบริหารจัดการน้ำ													11,750,000	พต.
เขตปลูกไม้ยืนต้น/ไม้ผล/พืชสวน/ ทุ่งหญ้า/ เลี้ยงสัตว์	2.1 การพัฒนาแหล่งน้ำขนาดเล็กเพื่อการอนุรักษ์ดินและน้ำ	ประมาณการ	-	-	--	-	--	-	2,350,000	2,350,000	2,350,000	2,350,000	2,350,000	11,750,000	พต.
	3. การฟื้นฟูและป้องกัน การชะล้างพังทลายของดิน													995,000	
เขตปลูกไม้ยืนต้น/ไม้ผล/พืชสวน/ทุ่งหญ้า/ เลี้ยงสัตว์/ เพาะเลี้ยงสัตว์น้ำ	3.1 การปลูกหญ้าแฝกเพื่ออนุรักษ์ดินและน้ำ	กล้า	975,000	100,000	100,000	100,000	100,000	1,375,000	195,000	200,000	200,000	200,000	200,000	995,000	พต.
	รวมเป้าหมายดำเนินงานและงบประมาณ													15,918,652	

หมายเหตุ: งบประมาณที่กำหนดไว้นี้เป็นกรอบประมาณเบื้องต้น อาจมีการเปลี่ยนแปลงตามที่ได้รับการจัดสรรให้ดำเนินการ



เอกสารอ้างอิง

บทที่ 1

องค์การบริหารส่วนตำบลหนองจอก. 2566. แผนพัฒนาท้องถิ่น พ.ศ. 2566-2570. แหล่งที่มา:

<http://www.nongjok.go.th/detail.php?id=1174>. 10 สิงหาคม 2566

บทที่ 2

กรมการพัฒนาชุมชน. 2566. ข้อมูลความจำเป็นพื้นฐาน (จปฐ.)รายจังหวัด รายอำเภอ และรายตำบล ปี 2565. แหล่งที่มา :<https://ebmn.cdd.go.th/>. 1 มิถุนายน 2566.

กรมอุตุนิยมวิทยา. 2566. ปริมาณน้ำฝนเฉลี่ยคาบ 30 ปี (พ.ศ. 2536-2565). กรมอุตุนิยมวิทยากระทรวงดิจิทัลเพื่อเศรษฐกิจและสังคม, กรุงเทพฯ.

กรมส่งเสริมการเกษตร. 2566. จำนวนครัวเรือนเกษตรกรที่ขึ้นทะเบียนเกษตรกร จำแนกรายจังหวัด รายอำเภอ และรายตำบล (ณ เดือนมกราคม พ.ศ. 2566). แหล่งที่มา : <http://mvos2.gistda.or.th/>. 15 พฤษภาคม 2566

สำนักเทคโนโลยีการสำรวจและทำแผนที่. 2566. แผนที่ขอบเขตตำบล ปี 2564 (ไฟล์ข้อมูล). กรมพัฒนาที่ดิน กระทรวงเกษตรและสหกรณ์, กรุงเทพฯ.

สำนักบริหารการทะเบียน กรมการปกครอง. 2566. รายงานสถิติจำนวนประชากรและบ้าน รายจังหวัด รายอำเภอ และรายตำบล (ณ เดือนธันวาคม พ.ศ. 2565). แหล่งที่มา:

<https://stat.bora.dopa.go.th/stat/statnew/statyear/#/TableTemplate/Area/statpop>. 1 พฤษภาคม 2566.

กองนโยบายและแผนการใช้ที่ดิน. 2566. แผนที่สภาพการใช้ที่ดิน ปี 2566 (ไฟล์ข้อมูล). กรมพัฒนาที่ดิน กระทรวงเกษตรและสหกรณ์, กรุงเทพฯ.

บทที่ 3

กองสำรวจดินและวิจัยทรัพยากรดิน. 2566. แผนที่ทรัพยากรดิน (ไฟล์ข้อมูล). กรมพัฒนาที่ดิน กระทรวงเกษตรและสหกรณ์, กรุงเทพฯ.

กรมทรัพยากรน้ำบาดาล. 2566. ปริมาณน้ำและจำนวนบ่อบาดาล ปี 2565. แหล่งที่มา:

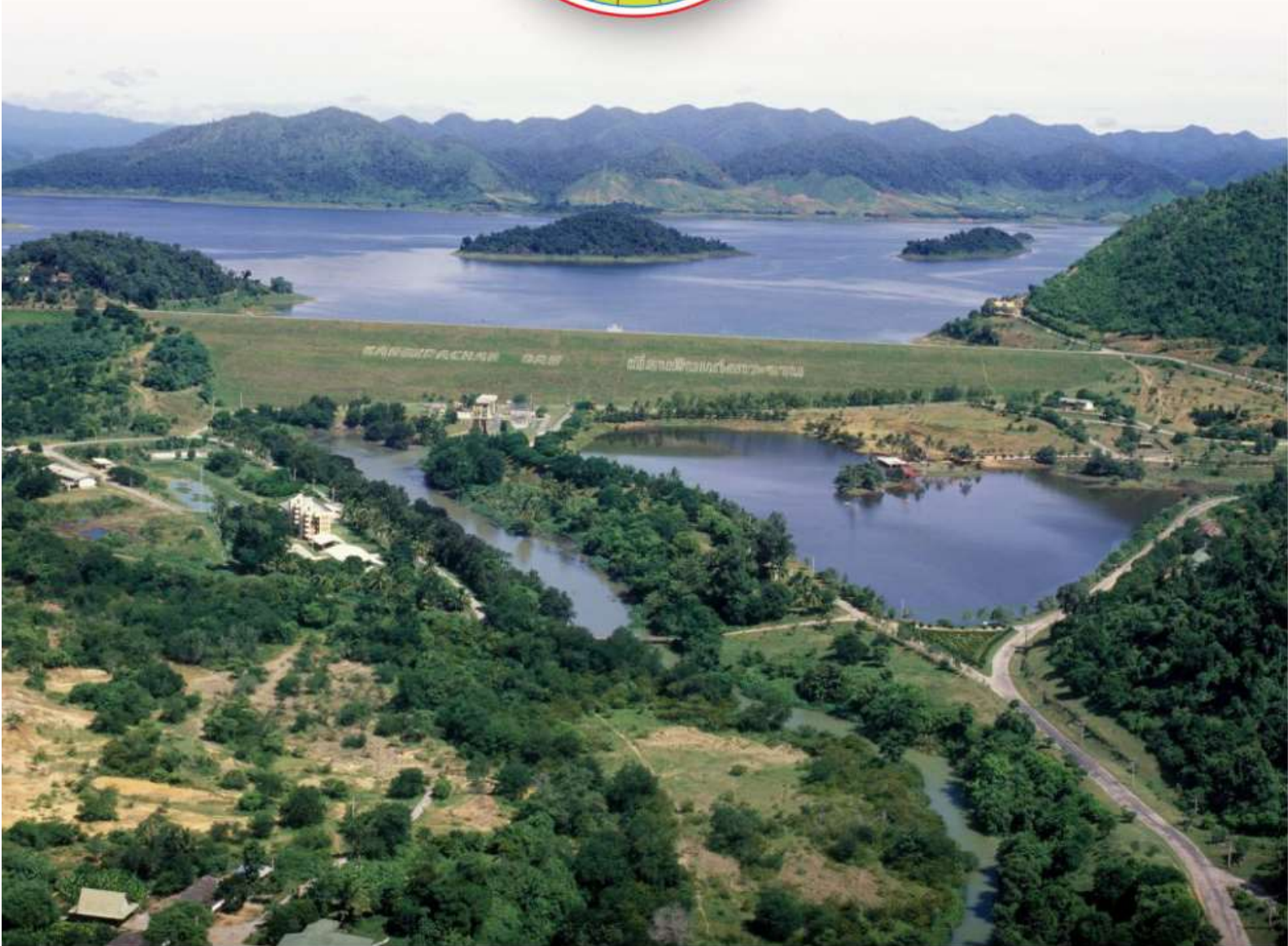
<http://app.dgr.go.th/newpasutara/xml/search.php>, 26 พฤษภาคม 2566.

บทที่ 5

บัณฑิต ต้นศิริ และ คำรณ ไทรพิง. 2542. คู่มือการประเมินคุณภาพที่ดิน. กองวางแผนการใช้ที่ดิน กรมพัฒนาที่ดิน.

บทที่ 6

กลุ่มวางแผนการใช้ที่ดิน. 2566. แผนที่การใช้ที่ดิน (ไฟล์ข้อมูล). สำนักงานพัฒนาที่ดินเขต 10, ราชบุรี



สถานีพัฒนาที่ดินเพชรบุรี

Phetchaburi Land Development Station
กรมพัฒนาที่ดิน สำนักงานพัฒนาที่ดิน เขต 10
กระทรวงเกษตรและสหกรณ์

81 ม.9 ตำบลบางเก่า อำเภอชะอำ

จังหวัดเพชรบุรี 76120

Call Center 032503035