



แผนการใช้ที่ดิน ตำบลหนองชุมพล อำเภอเขาย้อย จังหวัดเพชรบุรี

สถานีพัฒนาที่ดินเพชรบุรี

สำนักงานพัฒนาที่ดิน เขต 10
กรมพัฒนาที่ดิน

กันยายน 2566



คำนำ

การจัดทำแผนการใช้ที่ดินดำเนินการตามรัฐธรรมนูญแห่งราชอาณาจักรไทย พ.ศ. 2560 มาตรา 72 (1) ที่ได้บัญญัติให้มีการวางแผนการใช้ที่ดินให้เหมาะสมกับศักยภาพของที่ดินตามหลักการพัฒนาอย่างยั่งยืน โดยแผนการใช้ที่ดินตำบลหนองชุมพล อำเภอเขาย้อย จังหวัดเพชรบุรี ได้นำแนวคิดของ FAO และ UNEP มาปรับใช้ คือ ความเหมาะสมทางกายภาพ ความเหมาะสมทางเศรษฐกิจ การยอมรับจากสังคม การสร้างความยั่งยืนให้สิ่งแวดล้อม และเสนอทางเลือกการใช้ที่ดิน ร่วมกับวิธีการที่จำเป็นอื่น ๆ เช่น กระบวนการมีส่วนร่วมของชุมชน (Participatory Rural Appraisal: PRA) การประเมินคุณภาพที่ดิน เป็นต้น

กองนโยบายและแผนการใช้ที่ดินร่วมกับสำนักงานพัฒนาที่ดินเขต (สพข.) และสถานีพัฒนาที่ดิน (สพด.) ในการดำเนินงานวางแผนการใช้ที่ดินระดับตำบล โดยพิจารณาภาพรวมของสภาพปัญหาในด้านต่างๆ ทั้งด้านกายภาพ เศรษฐกิจ และสังคม วิเคราะห์และสังเคราะห์ข้อมูลนำไปสู่การวางแผนการใช้ที่ดินที่สอดคล้องกับศักยภาพของพื้นที่ โดยผ่านกระบวนการมีส่วนร่วมของชุมชน (PRA) ในการระบุปัญหา ความต้องการของเกษตรกรและผู้มีส่วนได้ส่วนเสีย ทั้งนี้ สพด. ได้จัดทำแผนกิจกรรม/โครงการ เพื่อขับเคลื่อนแผนการใช้ที่ดินให้เป็นรูปธรรมเพื่อให้เกษตรกรมีคุณภาพชีวิตที่ดีขึ้น มีการใช้ที่ดินอย่างถูกต้องเหมาะสม รักษาสภาพแวดล้อมและอนุรักษ์ทรัพยากรในชุมชนให้เกิดความยั่งยืนต่อไป

สถานีพัฒนาที่ดินเพชรบุรี
กันยายน 2566



สารบัญ

หน้า

คำนำ	
สารบัญ	
สารบัญตาราง	
สารบัญรูป	
บทที่ 1 บทนำ	
1.1 ความสำคัญของการวางแผนการใช้ที่ดิน	1-1
1.2 หลักการและเหตุผล	1-1
1.3 วัตถุประสงค์	1-1
1.4 ระยะเวลาและสถานที่ดำเนินงาน	1-1
1.5 ขั้นตอนการดำเนินงาน	1-2
1.6 วิสัยทัศน์ของตำบล	1-2
บทที่ 2 ข้อมูลทั่วไป	
2.1 ที่ตั้งและอาณาเขต	2-1
2.2 การแบ่งส่วนการปกครอง	2-2
2.3 สภาพภูมิประเทศ	2-2
2.4 สภาพภูมิอากาศ	2-2
2.5 สภาพการใช้ที่ดินในปัจจุบัน	2-4
2.6 สภาพเศรษฐกิจและสังคม	2-7
บทที่ 3 สถานภาพของทรัพยากรธรรมชาติ	
3.1 ทรัพยากรป่าไม้	3-1
3.2 ทรัพยากรน้ำ	3-1
3.3 ทรัพยากรดิน	3-2
บทที่ 4 กระบวนการมีส่วนร่วมของชุมชน (Participatory Rural Appraisal: PRA)	
4.1 การวิเคราะห์ผลจากการจัดทำกระบวนการมีส่วนร่วมของชุมชน (PRA)	4-1
4.2 ระบบการปลูกพืชในปัจจุบัน	4-5
บทที่ 5 การประเมินคุณภาพที่ดิน	
5.1 หลักการประเมินคุณภาพที่ดินด้านกายภาพ	5-1
5.2 พืชเศรษฐกิจที่สำคัญของตำบล	5-2
5.3 ระดับความเหมาะสมของที่ดิน	5-2



สารบัญ (ต่อ)

	หน้า
บทที่ 6 แผนการใช้ที่ดิน	
6.1 การวิเคราะห์ข้อมูลเพื่อการจัดทำแผนการใช้ที่ดินระดับตำบล	6-1
6.2 แผนการใช้ที่ดิน	6-2
บทที่ 7 การขับเคลื่อนแผนการใช้ที่ดิน	
7.1 ขั้นตอนการดำเนินงาน	7-1
7.2 กิจกรรมของกรมพัฒนาที่ดินในเขตการใช้ที่ดินที่จะดำเนินการใน ปีงบประมาณ 2566	7-1
7.3 กิจกรรมที่ขอการสนับสนุนจากส่วนราชการอื่น	7-2
7.4 ความต้องการของชุมชนและองค์กรปกครองส่วนท้องถิ่น	7-2
เอกสารอ้างอิง	8-1



สารบัญตาราง

ตารางที่		หน้า
2-1	สถิติภูมิอากาศ ณ สถานีตรวจอากาศจังหวัดราชบุรี ¹ (ปี พ.ศ.2536-2565)	2-3
2-2	สภาพการใช้ที่ดิน ตำบลหนองชุมพล อำเภอเขาย้อย จังหวัดเพชรบุรี	2-5
2-3	จำนวนประชากรและครัวเรือน ตำบลหนองชุมพล อำเภอเขาย้อย จังหวัดเพชรบุรี ปี 2565	2-8
2-4	จำนวนและสัดส่วนครัวเรือนเกษตร ตำบลหนองชุมพล อำเภอเขาย้อย จังหวัดเพชรบุรี ปี 2565	2-8
2-5	รายได้-รายจ่ายเฉลี่ยครัวเรือน ตำบลหนองชุมพล อำเภอเขาย้อย จังหวัดเพชรบุรี ปี2565	2-9
3-1	สมบัติดิน ตำบลหนองชุมพล อำเภอเขาย้อย จังหวัดเพชรบุรี	3-4
5-1	ตัวอย่างการประเมินคุณภาพที่ดินด้านกายภาพของประเภทการใช้ประโยชน์ที่ดิน	5-2
5-2	ชั้นความเหมาะสมทางกายภาพของดิน ตำบลหนองชุมพล อำเภอเขาย้อย จังหวัดเพชรบุรี	5-3
6-1	เขตการใช้ที่ดิน ตำบลหนองชุมพล อำเภอเขาย้อย จังหวัดเพชรบุรี	6-6
7-1	กิจกรรมของกรมพัฒนาที่ดินในเขตเกษตรกรรมที่จะดำเนินการใน ปีงบประมาณ 2566-2570	7-5
7-2	สรุปกิจกรรมที่ขอรับการสนับสนุนจากส่วนราชการอื่นในเขตการใช้ที่ดิน	7-7
7-3	เป้าหมายการดำเนินงานและงบประมาณ ตำบลหนองชุมพล อำเภอเขาย้อย จังหวัดเพชรบุรี แผน 4 ปี (พ.ศ. 2567-2570)	7-8



สารบัญญรูป

รูปที่		หน้า
1-1	ขั้นตอนการวางแผนการใช้ที่ดินระดับตำบล	1-3
2-1	ขอบเขตการปกครอง ตำบลหนองชุมพล อำเภอเขาย้อย จังหวัดเพชรบุรี	2-1
2-2	กราฟสมดุลของน้ำเพื่อการเกษตร ปี พ.ศ. 2536-2565	2-3
2-3	สภาพการใช้ที่ดิน ตำบลหนองชุมพล อำเภอเขาย้อย จังหวัดเพชรบุรี	2-7
3-1	ทรัพยากรดิน ตำบลหนองชุมพล อำเภอเขาย้อย จังหวัดเพชรบุรี	3-6
4-1	การวิเคราะห์สถานการณ์โดยระบบ DPSIR ของตำบลหนองชุมพล อำเภอเขาย้อย จังหวัดเพชรบุรี	4-4
4-2	ระบบการปลูกพืชในปัจจุบัน ตำบลหนองชุมพล อำเภอเขาย้อย จังหวัดเพชรบุรี	4-5
6-1	เขตการใช้ที่ดิน ตำบลหนองชุมพล อำเภอเขาย้อย จังหวัดเพชรบุรี	6-7
7-1	การชะล้างพังทลายของดินในเขตการใช้ที่ดิน ตำบลหนองชุมพล อำเภอเขาย้อย จังหวัดเพชรบุรี	7-4



บทที่ 1

บทนำ

1.1 ความสำคัญของการวางแผนการใช้ที่ดิน

ตามรัฐธรรมนูญแห่งราชอาณาจักรไทย พุทธศักราช 2560 มาตรา 72 รัฐพึงดำเนินการเกี่ยวกับที่ดิน ทรัพยากรน้ำ และพลังงาน ดังต่อไปนี้

(1) วางแผนการใช้ที่ดินของประเทศ ให้เหมาะสมกับสภาพพื้นที่และศักยภาพของที่ดินตามหลักการ พัฒนาที่ยั่งยืน

(2) จัดให้มีการวางผังเมืองทุกระดับและบังคับการให้เป็นไปตามผังเมือง อย่างมีประสิทธิภาพรวม ตลอดทั้งพัฒนาเมืองให้มีความเจริญ โดยสอดคล้องกับความต้องการของประชาชนในพื้นที่

1.2 หลักการและเหตุผล

ปัจจุบันกรมพัฒนาที่ดินได้ดำเนินการวางแผนการใช้ที่ดินระดับประเทศเรียบร้อยแล้ว ซึ่งเป็นการวาง กรอบเชิงนโยบายมุ่งเน้นการพัฒนาด้านการเกษตรให้เกิดความสมดุลและยั่งยืนและในขณะเดียวกันต้อง อนุรักษ์ทรัพยากรธรรมชาติและสิ่งแวดล้อมควบคู่กับการรักษาคุณค่าทางศิลปวัฒนธรรม แต่ทั้งนี้เพื่อให้เกิด การใช้ประโยชน์ที่ดินในระดับพื้นที่อย่างมีประสิทธิภาพและรักษาฐานการผลิตด้านทรัพยากรธรรมชาติอย่าง ยั่งยืนตลอดห่วงโซ่อุปทานแผนการใช้ที่ดินระดับตำบลจึงถูกนำมาใช้เป็นเครื่องมือเพื่อขับเคลื่อนการดำเนินงาน ดังกล่าว

ทั้งนี้กรมพัฒนาที่ดินได้จัดทำแผนปฏิบัติการราชการกรมพัฒนาที่ดินระยะ 5 ปี ช่วงปี 2566-2570 เพื่อให้ บรรลุตามวิสัยทัศน์ที่กำหนดไว้ คือ “เป็นองค์การอัจฉริยะทางดิน เพื่อขับเคลื่อนการใช้ที่ดินอย่างเหมาะสม 15 ล้านไร่ ภายในปี 2570” ซึ่งในส่วนของประเด็นการพัฒนาที่ 2 บริหารจัดการทรัพยากรดินและที่ดิน ด้วยชุดข้อมูลที่มีมูลค่าสูง (High Value Dataset) ซึ่งมีเป้าหมาย คือ การนำชุดข้อมูลที่มีมูลค่าสูง (High Value Dataset) ไปใช้ในการบริหารจัดการทางการเกษตร ในส่วนของตัวชี้วัด บริหารจัดการทรัพยากรดินและที่ดิน บนพื้นฐานของชุดข้อมูลที่มีมูลค่าสูง (High Value Dataset) ร้อยละ 100 กลยุทธ์ที่ 2 ยกระดับแผนการใช้ที่ดิน ไปสู่การปฏิบัติได้กำหนดให้ร้อยละของแผนการใช้ที่ดินระดับตำบลที่จัดทำแล้วเสร็จทั้งประเทศ ภายในปี 2570 (ไม่น้อยกว่า ร้อยละ 80) เป็นตัวชี้วัดหนึ่งของกลยุทธ์ดังกล่าว

1.3 วัตถุประสงค์

1.3.1 เพื่อรักษาเสถียรภาพของทรัพยากรให้เกิดความสมดุลและยั่งยืนภายใต้การพัฒนาด้านต่าง ๆ ของตำบล

1.3.2 เพื่อให้การใช้ที่ดินมีผลตอบแทนสูงสุดต่อหน่วยเนื้อที่อย่างยั่งยืน

1.3.3 เพื่อให้เกิดการกำหนดแผนงานโครงการกิจกรรมที่สอดคล้องกับแผนการใช้ที่ดินที่กำหนดขึ้น และอยู่บนหลักการของรูปแบบเศรษฐกิจ BCG

1.4 ระยะเวลาและสถานที่ดำเนินงาน

1.4.1 ระยะเวลา 1 ตุลาคม 2565 – 30 กันยายน 2566

1.4.2 สถานที่ ตำบลหนองชุมพล อำเภอเขาย้อย จังหวัดเพชรบุรี



1.5 ขั้นตอนการดำเนินงาน

1.5.1 รวบรวมข้อมูลปฐมภูมิและหัตถภูมิ ประกอบด้วย

1) ด้านกายภาพ ได้แก่ ทรัพยากรดิน ทรัพยากรน้ำ ทรัพยากรป่าไม้ ภูมิอากาศ สภาพการใช้ที่ดิน เขตป่าไม้ตามกฎหมายและมติคณะรัฐมนตรี ฯ

2) ด้านเศรษฐกิจและสังคม ได้แก่ การถือครองที่ดิน ลักษณะทางเศรษฐกิจของตำบล จำนวนประชากร ฯ

3) ด้านนโยบายและข้อกำหนดที่เกี่ยวข้อง ได้แก่ ยุทธศาสตร์ แผนการปฏิรูปประเทศ แผนพัฒนาเศรษฐกิจและสังคมแห่งชาติฉบับที่ 13 ยุทธศาสตร์ภาค แผนพัฒนากลุ่มจังหวัด แผนพัฒนาจังหวัด แผนพัฒนาการเกษตรและสหกรณ์ แผนพัฒนาท้องถิ่น 4 ปี ขององค์การบริหารส่วนจังหวัด เทศบาลตำบลหรือองค์การบริหารส่วนตำบล ฯ

1.5.2 จัดทำกระบวนการมีส่วนร่วมของชุมชน (Participatory Rural Appraisal : PRA) เพื่อรับฟังความคิดเห็น ประเด็นปัญหา ความต้องการด้านต่าง ๆ ขององค์การปกครองส่วนท้องถิ่น และเกษตรกรในตำบล

1.5.3 ประเมินคุณภาพของที่ดินของพืชเศรษฐกิจหลักและพืชทางเลือกที่มีมูลค่าของตำบล

1.5.4 ส่งเคราะห์ข้อมูลจากข้อ 1.5.1 ถึง 1.5.3 เพื่อใช้ประกอบการวางแผนการใช้ที่ดิน

1.5.5 กำหนด (ร่าง) แผนการใช้ที่ดินระดับตำบล

1.5.6 รับฟังความคิดเห็นของผู้มีส่วนได้ส่วนเสียต่อ (ร่าง) แผนการใช้ที่ดินที่กำหนดขึ้น

1.5.7 ปรับปรุง (ร่าง) แผนการใช้ที่ดินเพื่อจัดทำแผนการใช้ที่ดินฉบับสมบูรณ์

1.5.8 นำแผนการใช้ที่ดินเข้าสู่คณะกรรมการของเขตฯ เพื่อตรวจสอบความครบถ้วน /สมบูรณ์ของเนื้อหาและองค์ประกอบ

1.5.9 เผยแพร่แผนการใช้ที่ดินเพื่อนำไปสู่การขับเคลื่อนการดำเนินงาน ประกอบด้วย

1) องค์การปกครองส่วนท้องถิ่น นำแผนการใช้ที่ดินที่จัดทำขึ้นไปประกอบการจัดทำแผนการพัฒนาของตำบลเพื่อนำไปสู่การของงบประมาณที่มีความสอดคล้องกับศักยภาพด้านการผลิตและสถานภาพของทรัพยากรของตำบล

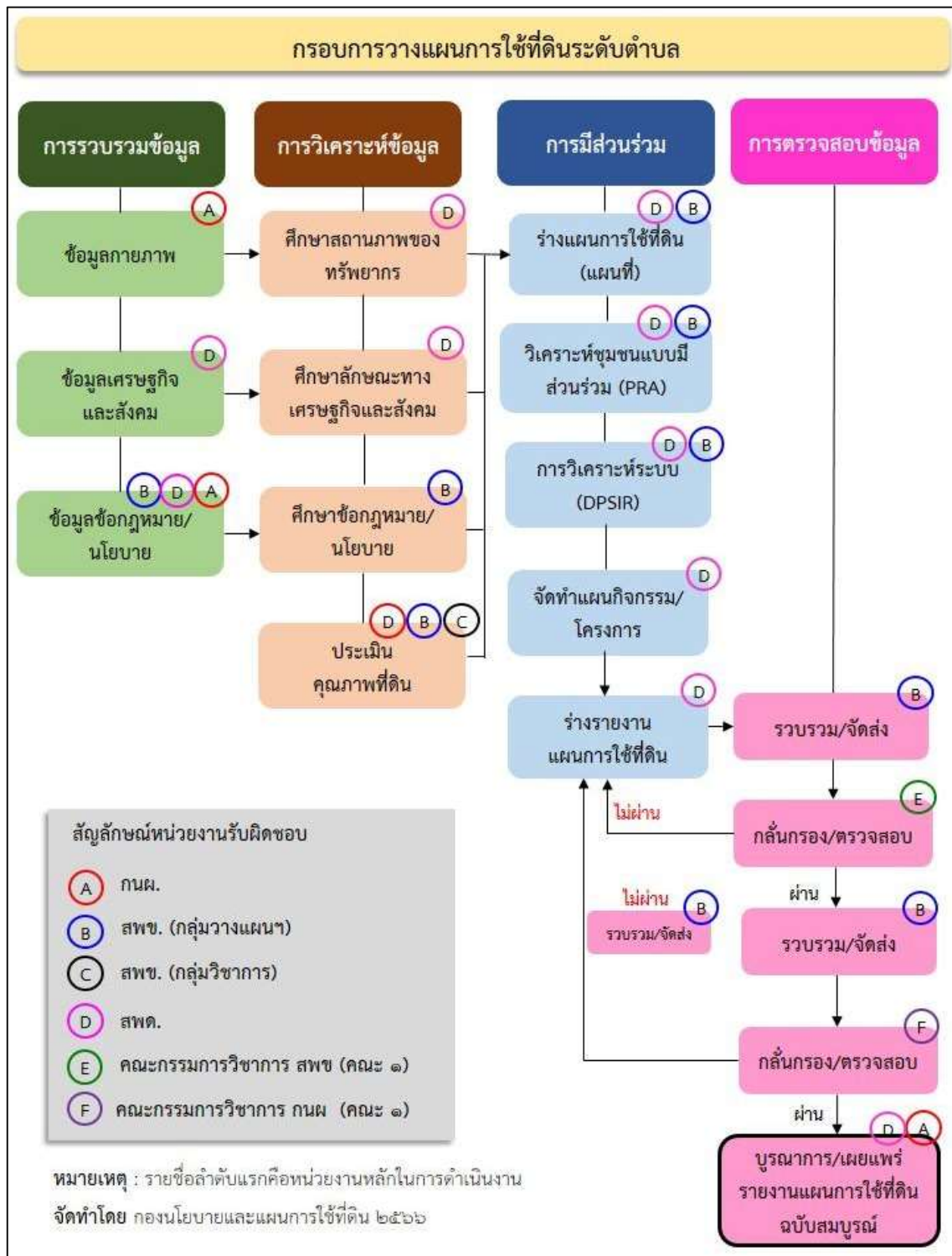
2) กรมพัฒนาที่ดิน โดยสำนักงานพัฒนาที่ดินจังหวัด กำหนดแผนงาน/โครงการ/กิจกรรมที่สอดคล้องกับแผนการใช้ที่ดินที่กำหนดขึ้นในแต่ละเขตและสามารถใช้ประกอบการของงบประมาณในพื้นที่อย่างมีประสิทธิภาพและเป็นที่ยอมรับ

3) หน่วยงานราชการอื่น ๆ สามารถใช้เป็นข้อมูลพื้นฐานประกอบแผนงาน/โครงการ/กิจกรรมที่สอดคล้องกับแผนการใช้ที่ดินที่กำหนดขึ้นในแต่ละเขต

ขั้นตอนการวางแผนการใช้ที่ดินระดับตำบลแสดงดังรูปที่ 1-1

1.6 วิสัยทัศน์ของตำบล

น้ำไหล ไฟสว่าง ทางดี ไม่มีขยะตกค้าง สร้างการมีส่วนร่วมของประชาชน



รูปที่ 1-1 ขั้นตอนการวางแผนการใช้ที่ดินระดับตำบล



2.2 การแบ่งส่วนการปกครอง

ตำบลหนองชุมพล อำเภอเขาย้อย จังหวัดเพชรบุรี ส่วนการปกครองออกเป็น 7 หมู่บ้าน ดังนี้

หมู่ที่ 1 บ้านเนิน

หมู่ที่ 5 บ้านหนองชุมพล

หมู่ที่ 2 บ้านหนองชุมพลล่าง

หมู่ที่ 6 บ้านพุ่มวง

หมู่ที่ 3 บ้านหนองประดู่

หมู่ที่ 7 บ้านชัยหลังเต่า

หมู่ที่ 4 บ้านหนองโพธิ์

(องค์การบริหารส่วนตำบลหนองชุมพล, 2566)

2.3 สภาพภูมิประเทศ

ลักษณะพื้นที่ทั่วไปส่วนใหญ่เป็นที่ดอนและลาดเชิงเขา สภาพพื้นที่ราบเรียบถึงค่อนข้างราบเรียบ ลูกคลื่นลอนลาดเล็กน้อย และพื้นที่สูงชัน พื้นที่เป็นที่ราบสูงลาดเทจากทิศตะวันตกไปทิศตะวันออก เป็นส่วนหนึ่งของลุ่มน้ำเพชรบุรี-ประจวบคีรีขันธ์ มีแหล่งน้ำที่สำคัญ เช่น คลองบางเค็ม ลำตะโชน ห้วยพุทึบ ห้วยพุ่มะซาง

2.4 สภาพภูมิอากาศ

จากการศึกษาสถิติภูมิอากาศ (ปี พ.ศ.2536-2565) พบว่า ตำบลหนองชุมพล อำเภอเขาย้อย จังหวัดเพชรบุรี มีรายละเอียดดังนี้

2.4.1 อุณหภูมิ

มีอุณหภูมิโดยเฉลี่ยทั้งปี 27.7 องศาเซลเซียส อุณหภูมิสูงสุดเฉลี่ย 33.3 องศาเซลเซียส ในเดือนเมษายน และอุณหภูมิต่ำสุดเฉลี่ย 23.9 องศาเซลเซียส ในเดือนมกราคม

2.4.2 ปริมาณน้ำฝน

มีปริมาณน้ำฝนรวมทั้งปี 1,143.1 มิลลิเมตร มีฝนตกประมาณ 124 วัน เดือนที่มีฝนตกมากที่สุดในเดือนตุลาคม มีปริมาณฝน 235.0 มิลลิเมตร และมีฝนตกประมาณ 18 วัน

2.4.3 สมดุลน้ำเพื่อการเกษตร

จากข้อมูลสถิติภูมิอากาศในคาบ 30 ปี (ปี พ.ศ.2536-2565) ณ สถานีตรวจอากาศจังหวัดราชบุรี ได้นำมาวิเคราะห์สมดุลของน้ำเพื่อการเกษตร ซึ่งเป็นการวิเคราะห์หาช่วงฤดูกาลเพาะปลูกพืช ตลอดจนช่วงระยะเวลาที่พืชเสี่ยงต่อการขาดน้ำ ข้อมูลที่นำมาวิเคราะห์ คือ ปริมาณน้ำฝน และศักยภาพการคายระเหยน้ำอ้างอิง (ET_o) ซึ่งคำนวณด้วยโปรแกรม Cropwat for Windows Version 8.0 โดยใช้สมการ Penman-Monteith สามารถสรุปสมดุลของน้ำเพื่อการเกษตรในเขตอาศัยน้ำฝนได้ดังนี้

ช่วงที่เหมาะสมต่อการปลูกพืช เป็นช่วงที่ค่าปริมาณน้ำฝนมากกว่าค่า 0.5 การระเหยจากผิวดินและการคายน้ำของพืช เป็นช่วงที่ดินมีความชุ่มชื้นพอเหมาะต่อการเพาะปลูกพืช เป็นช่วงที่ดินมีความชุ่มชื้นพอเหมาะต่อการเพาะปลูกพืช ซึ่งช่วงนี้เริ่มตั้งแต่ปลายเดือนเมษายนถึงกลางเดือนพฤศจิกายน

ช่วงที่มีน้ำมากเกินพอ เป็นช่วงที่ค่าปริมาณน้ำฝนมากกว่าค่าการระเหยจากผิวดินและการคายน้ำของพืช ซึ่งช่วงนี้เริ่มตั้งแต่ต้นเดือนพฤษภาคมถึงต้นเดือนพฤศจิกายน

ช่วงขาดน้ำ เป็นช่วงฤดูแล้งที่ค่าปริมาณน้ำฝนน้อยกว่าค่า 0.5 การระเหยจากผิวดิน และการคายน้ำของพืช ซึ่งพืชอาจเสียหายจากการขาดแคลนน้ำได้ ซึ่งช่วงนี้เริ่มตั้งกลางเดือนพฤศจิกายนถึงปลายเดือนเมษายน (ตารางที่ 2-1 และรูปที่ 2-2)



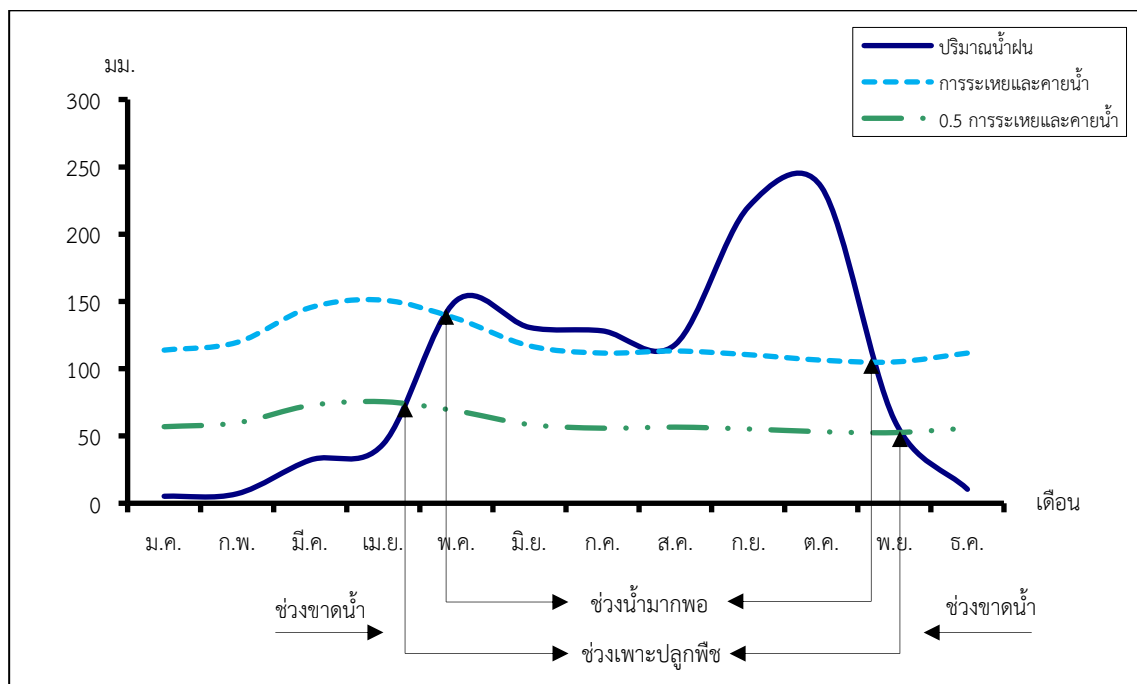
ตารางที่ 2-1 สถิติภูมิอากาศ ณ สถานีตรวจอากาศจังหวัดราชบุรี¹ (ปี พ.ศ.2536-2565)

เดือน	อุณหภูมิ (°ซ)			ความชื้นสัมพัทธ์ (%)	ปริมาณน้ำฝน (มม.)	จำนวนวันที่ฝนตก (วัน)	ศักยภาพการคายระเหยน้ำ (มม.)	ปริมาณฝนใช้การ ² (มม.)
	ต่ำสุด	สูงสุด	เฉลี่ย					
ม.ค.	20.6	31.9	25.5	72.0	5.2	1.6	113.8	5.2
ก.พ.	22.1	33.9	27.2	73.0	7.1	1.4	119.6	7.0
มี.ค.	23.9	35.4	28.8	74.0	32.1	3.4	145.4	30.5
เม.ย.	25.1	36.2	29.7	74.0	44.0	5.1	150.9	40.9
พ.ค.	25.7	35.1	29.2	79.0	150.6	15.2	137.3	114.3
มิ.ย.	25.4	34.0	28.6	80.0	130.7	15.8	117.0	103.4
ก.ค.	25.0	33.3	28.1	81.0	128.1	17.9	111.6	101.8
ส.ค.	25.0	33.2	28.1	81.0	118.0	17.9	113.2	95.7
ก.ย.	24.9	32.9	27.8	83.0	220.2	19.7	110.4	142.6
ต.ค.	24.6	31.8	27.2	86.0	235.0	17.8	106.3	146.6
พ.ย.	23.4	31.4	26.6	81.0	61.7	6.3	105.0	55.6
ธ.ค.	21.2	30.8	25.3	74.0	10.4	2.0	111.6	10.2
เฉลี่ย	23.9	33.3	27.7	78.2	-	-	-	-
รวม	-	-	-	-	1,143.1	124.1	1,442.0	853.8

หมายเหตุ : ¹เป็นสถานีตรวจอากาศที่ใกล้พื้นที่ตำบลมากที่สุด

²จากการคำนวณโดยโปรแกรม Cropwat for Windows Version 8.0

ที่มา : กรมอุตุนิยมวิทยา (2566)



รูปที่ 2-2 กราฟสมดุลของน้ำเพื่อการเกษตร ปี พ.ศ. 2536-2565



2.5 สภาพการใช้ที่ดินปัจจุบัน

สภาพการใช้ที่ดินตำบลหนองชุมพล อำเภอเขาย้อย จังหวัดเพชรบุรี ซึ่งสำรวจโดยกลุ่มวิเคราะห์สภาพการใช้ที่ดิน (2566) ประกอบด้วยประเภทการใช้ที่ดินต่าง ๆ ดังนี้

2.5.1 พื้นที่ชุมชนและสิ่งปลูกสร้าง มีเนื้อที่ 4,055 ไร่ หรือร้อยละ 13.04 ของเนื้อที่ตำบล

2.5.2 พื้นที่เกษตรกรรม มีเนื้อที่ 13,552 ไร่ หรือร้อยละ 43.62 ของเนื้อที่ตำบล ประกอบด้วย การใช้ประโยชน์ที่ดินด้านเกษตรกรรมต่าง ๆ ดังต่อไปนี้

1) เกษตรผสมผสาน/ไร่นาสวนผสม มีเนื้อที่ 62 ไร่ หรือร้อยละ 0.20 ของเนื้อที่ตำบล
2) พื้นที่นา มีเนื้อที่ 9,040 ไร่ หรือร้อยละ 29.09 ของเนื้อที่ตำบล ได้แก่ นาข้าว นาไร่
3) พืชไร่ มีเนื้อที่ 1,984 ไร่ หรือร้อยละ 6.38 ของเนื้อที่ตำบล ได้แก่ ไร่ร้าง พืชไร่ผสม ข้าวโพด อ้อย มันสำปะหลัง สับปะรด

4) ไม้ยืนต้น มีเนื้อที่ 1,382 ไร่ หรือร้อยละ 4.46 ของเนื้อที่ตำบล ได้แก่ ยูคาลิปตัส ไม้ยืนต้นผสม ปาล์มน้ำมัน ยูคาลิปตัส/สะเดา สัก เป็นต้น

5) ไม้ผล มีเนื้อที่ 756 ไร่ หรือร้อยละ 2.43 ของเนื้อที่ตำบล ได้แก่ ไม้ผลผสม มะพร้าว มะม่วง กล้วย มะนาว เป็นต้น

6) พืชสวน มีเนื้อที่ 223 ไร่ หรือร้อยละ 0.72 ของเนื้อที่ตำบล ได้แก่ พืชสวนร้าง/เสื่อมโทรม พืชผัก เห็ด

7) พุ่หญ้าเลี้ยงสัตว์และโรงเรือนเลี้ยงสัตว์ มีเนื้อที่ 51 ไร่ หรือร้อยละ 0.17 ของเนื้อที่ตำบล ได้แก่ พุ่หญ้าเลี้ยงสัตว์ โรงเรือนเลี้ยงสัตว์ปีก โรงเรือนเลี้ยงสุกร

8) สถานที่เพาะเลี้ยงสัตว์น้ำ มีเนื้อที่ 54 ไร่ หรือร้อยละ 0.17 ของเนื้อที่ตำบล ได้แก่ สถานที่เพาะเลี้ยงปลา

2.5.3 พื้นที่ป่าไม้ มีเนื้อที่ 6,619 ไร่ หรือร้อยละ 21.30 ของเนื้อที่ตำบล ได้แก่ ป่าผลัดใบรอสภาพฟื้นฟู ป่าผลัดใบสมบูรณ์

2.5.4 พื้นที่แหล่งน้ำ มีเนื้อที่ 1,049 ไร่ หรือร้อยละ 3.38 ของเนื้อที่ตำบล ได้แก่ แม่น้ำ ลำห้วย ลำคลอง หนอง บึง ทะเลสาบ อ่างเก็บน้ำ บ่อน้ำในไร่นา คลองชลประทาน

2.5.5 พื้นที่เบ็ดเตล็ด มีเนื้อที่ 5,803 ไร่ หรือร้อยละ 18.66 ของเนื้อที่ตำบล ได้แก่ พุ่หญ้าธรรมชาติ พุ่หญ้าสลับไม้พุ่ม/ไม้ละเมาะ พื้นที่ลุ่ม เหมืองเก่า บ่อขุดเก่า เหมืองแร่ เป็นต้น



ตารางที่ 2-2 สภาพการใช้ที่ดิน ตำบลหนองชุมพล อำเภอเขาย้อย จังหวัดเพชรบุรี

หน่วยแผนที่	ประเภทการใช้ที่ดิน	เนื้อที่	
		ไร่	ร้อยละ
U	พื้นที่ชุมชนและสิ่งปลูกสร้าง	4,055	13.04
U201	หมู่บ้านบนพื้นราบ	1,518	4.88
U301	สถานที่ราชการและสถาบันต่าง ๆ	224	0.72
U405	ถนน	236	0.76
U500	พื้นที่อุตสาหกรรมร้าง	1	-
U502	โรงงานอุตสาหกรรม	1,611	5.18
U601	สถานที่พักผ่อนหย่อนใจ	22	0.07
U603	สุสาน ป่าช้า	25	0.08
U605	สถานีบริการน้ำมัน	27	0.09
U701	สนามกอล์ฟ	391	1.26
A	พื้นที่เกษตรกรรม	13,552	43.62
A001	เกษตรผสมผสาน/ไร่นาสวนผสม	62	0.20
A100	นาร้าง	167	0.54
A101	นาข้าว	8,873	28.55
A200	ไร่ร้าง	192	0.62
A201	พืชไร่ผสม	15	0.05
A202	ข้าวโพด	17	0.05
A203	อ้อย	654	2.10
A204	มันสำปะหลัง	230	0.74
A205	สับปะรด	876	2.82
A301	ไม้ยืนต้นผสม	192	0.62
A301/A401	ไม้ยืนต้นผสม/ไม้ผลผสม	18	0.06
A302	ยางพารา	14	0.05
A303	ปาล์มน้ำมัน	102	0.33
A304	ยูคาลิปตัส	922	2.97
A304/A306	ยูคาลิปตัส/สะเดา	56	0.18
A305	สัก	28	0.09
A306	สะเดา	23	0.07



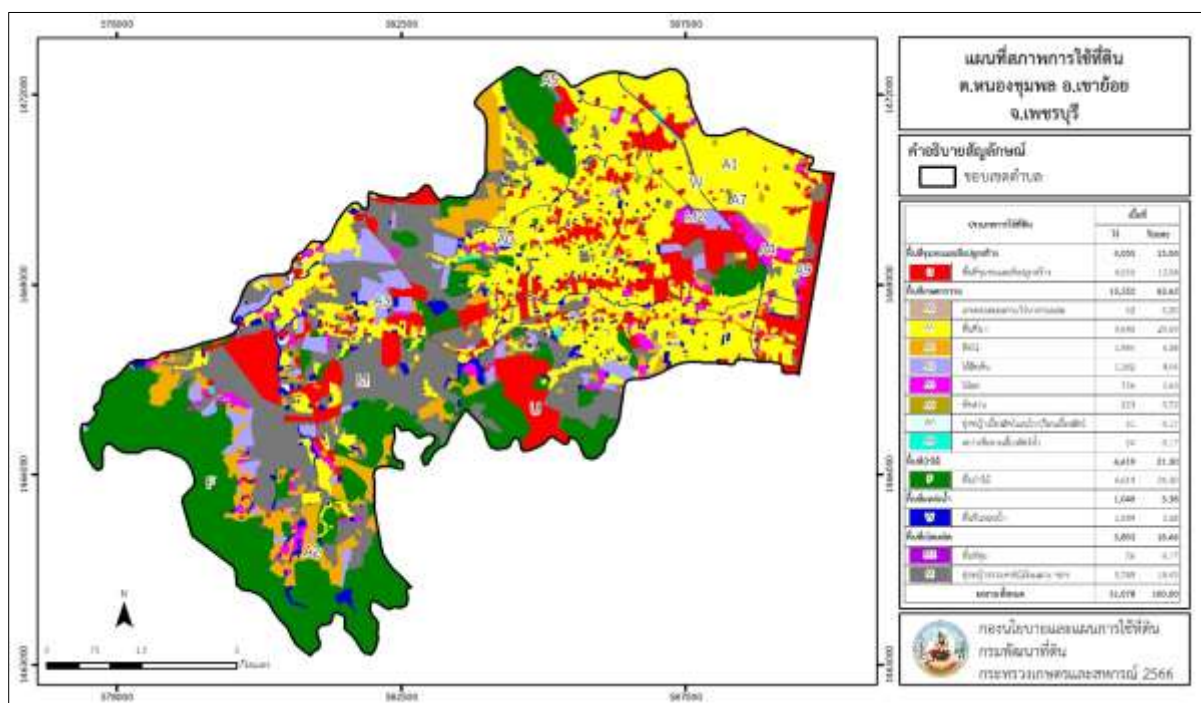
แผนการใช้ที่ดินตำบลหนองชุมพล อำเภอเขาย้อย จังหวัดเพชรบุรี

A315	ไผ่ปลูกเพื่อการค้า	27	0.09
A400	ไม้ผลร้าง/เสื่อมโทรม	7	0.02
A401	ไม้ผลผสม	486	1.56
A405	มะพร้าว	136	0.44
A405/A407	มะพร้าว/มะม่วง	8	0.03
A405/A411	มะพร้าว/กล้วย	1	-
A407	มะม่วง	81	0.26
A411	กล้วย	19	0.06
A411/A422	กล้วย/มะนาว	3	0.01
A422	มะนาว	12	0.04
A424	มะขามเทศ	3	0.01
A500	พืชสวนร้าง/เสื่อมโทรม	4	0.01
A502	พืชผัก	211	0.68
A515	เห็ด	8	0.03
A701	ทุ่งหญ้าเลี้ยงสัตว์	27	0.09
A703	โรงเรือนเลี้ยงสัตว์ปีก	6	0.02
A704	โรงเรือนเลี้ยงสุกร	18	0.06
A902	สถานที่เพาะเลี้ยงปลา	54	0.17
F	พื้นที่ป่าไม้	6,619	21.30
F200	ป่าผลัดใบรอสภาพฟื้นฟู	948	3.05
F201	ป่าผลัดใบสมบูรณ์	5,671	18.25
M	พื้นที่เบ็ดเตล็ด	5,803	18.66
M101	ทุ่งหญ้าธรรมชาติ	644	2.07
M102	ทุ่งหญ้าสลับไม้พุ่ม/ไม้ละเมาะ	3,391	10.91
M201	พื้นที่ลุ่ม	54	0.17
M300	เหมืองเก่า บ่อขุดเก่า	610	1.96
M301	เหมืองแร่	109	0.35
M302	บ่อลูกรัง	118	0.38
M304	บ่อดิน	72	0.23
M405	พื้นที่ถม	805	2.59
W	พื้นที่แหล่งน้ำ	1,049	3.38
W101	แม่น้ำ ลำห้วย ลำคลอง	125	0.40



W102	หนอง บึง ทะเลสาบ	86	0.28
W201	อ่างเก็บน้ำ	58	0.19
W202	บ่อน้ำในไร่นา	635	2.04
W203	คลองชลประทาน	145	0.47
ผลรวมทั้งหมด		31,078	100.00

ที่มา: กลุ่มวิเคราะห์สภาพการใช้ที่ดิน (2566)



รูปที่ 2-3 สภาพการใช้ที่ดิน ตำบลหนองชุมพล อำเภอเขาย้อย จังหวัดเพชรบุรี

2.6 สภาพเศรษฐกิจและสังคม

2.6.1 ประชากร

จากหลักฐานทะเบียนราษฎร์ของกรมการปกครอง กระทรวงมหาดไทย ณ เดือนธันวาคม 2565 พบว่า ประชากรที่อาศัยในพื้นที่ตำบลหนองชุมพลมีประชากรรวม 5,117 คน แยกเป็นชาย 2,510 คน เป็นหญิง 2,607 คน ความหนาแน่นโดยเฉลี่ย 102.92 คนต่อตารางกิโลเมตร มีจำนวนครัวเรือนทั้งหมด 2,362 ครัวเรือน เป็นครัวเรือนเกษตรที่มากขึ้นทะเบียนกรมส่งเสริมการเกษตร 720 ครัวเรือน หรือร้อยละ 30.48 ของจำนวนครัวเรือนทั้งหมด และเป็นครัวเรือนที่ประกอบอาชีพอื่นๆ ครัวเรือนเกษตรที่ไม่ได้มาขึ้นทะเบียนกรมส่งเสริมการเกษตร 1,642 ครัวเรือน หรือร้อยละ 69.52 ของจำนวนครัวเรือนทั้งหมด ดังรายละเอียดในตารางที่ 2-3 และตารางที่ 2-4



ตารางที่ 2-3 จำนวนประชากรและครัวเรือนตำบลหนองชุมพล อำเภอเขาย้อย จังหวัดเพชรบุรี ปี 2565

พื้นที่	จำนวน ครัวเรือน	จำนวนประชากร (คน)		
		ชาย	หญิง	รวม
ตำบลหนองชุมพล	2,362	2,510	2,607	5,117
หมู่ที่ 1 เนิน	450	291	343	634
หมู่ที่ 2 หนองชุมพลล่าง	364	309	319	628
หมู่ที่ 3 หนองประตู	346	481	528	1,009
หมู่ที่ 4 หนองโพธิ์	377	319	329	648
หมู่ที่ 5 หนองชุมพล	432	627	619	1,246
หมู่ที่ 6 พุ่มวง	261	293	300	593
หมู่ที่ 7 ชัยหลังเต่า	132	190	169	359

ที่มา : กรมการปกครอง (2566)

ตารางที่ 2-4 จำนวนและสัดส่วนครัวเรือนเกษตรตำบลหนองชุมพล อำเภอเขาย้อย จังหวัดเพชรบุรี ปี 2565

รายการ	จำนวน (ครัวเรือน)	ร้อยละ
จำนวนครัวเรือนทั้งหมด ¹⁾	2,362	100.00
- จำนวนครัวเรือนเกษตรที่มาขึ้นทะเบียนกรมส่งเสริมการเกษตร ²⁾	720	30.48
- จำนวนครัวเรือนที่ประกอบอาชีพอื่น ๆ และจำนวนครัวเรือนเกษตรที่ไม่ได้มาขึ้นทะเบียนฯ	1,642	69.52

ที่มา: 1) กรมการปกครอง (2566)

2) กรมส่งเสริมการเกษตร (2566)

2.6.2 การถือครองที่ดิน

จากข้อมูลกรมการปกครอง ณ เดือนธันวาคม 2565 ตำบลหนองชุมพลมีจำนวนครัวเรือนทั้งหมด 2,362 ครัวเรือน โดยถือครองที่ดินเฉลี่ยครัวเรือนละ 13.16 ไร่

2.6.3 ลักษณะทางเศรษฐกิจและการประกอบอาชีพ

ประชากรในตำบลหนองชุมพลประกอบอาชีพเกษตรกรรม ค้าขาย รับราชการ รับจ้างทั่วไป และอื่นๆ มีเกษตรกรบางครัวเรือนประกอบอาชีพหลายอย่างควบคู่กันไป สำหรับพืชที่เกษตรกรปลูกเป็นอาชีพหลัก ได้แก่ ข้าวนาปี ทางด้านการเลี้ยงสัตว์เกษตรกรจะมีการเลี้ยงไว้เพื่อบริโภคหากเหลือจึงจำหน่ายเป็นรายได้เสริม

2.6.4 ด้านรายได้-รายจ่าย

จากข้อมูลพื้นฐาน จปฐ. (กรมการพัฒนาชุมชน, 2566) พบว่า รายได้ครัวเรือนเฉลี่ยปีละ 311,386.10 บาท รายได้บุคคลเฉลี่ยปีละ 92,440.37 บาท รายจ่ายครัวเรือนเฉลี่ยปีละ 233,071.10 บาท รายจ่ายบุคคลเฉลี่ยปีละ 69,191.20 บาท เมื่อพิจารณาจะเห็นว่ารายได้ครัวเรือนมากกว่ารายจ่ายครัวเรือนปีละ 78,315 บาท และรายได้บุคคลมากกว่ารายจ่ายบุคคลปีละ 23,249.17 บาท ดังรายละเอียดในตารางที่ 2-4



ตารางที่ 2-5 รายได้-รายจ่ายเฉลี่ยครัวเรือน ตำบลหนองชุมพล อำเภอเขาย้อย จังหวัดเพชรบุรี ปี2565

พื้นที่	แหล่งรายได้ของครัวเรือน (บาท/ปี)				รายได้ครัวเรือนเฉลี่ย (บาท/ปี)	รายได้บุคคลเฉลี่ย (บาท/ปี)	รายจ่ายครัวเรือนเฉลี่ย (บาท/ปี)	รายจ่ายบุคคลเฉลี่ย (บาท/ปี)
	อาชีพหลัก	อาชีพรอง	รายได้อื่น	ทำ-หาเอง				
ตำบลหนองชุมพล	263,776.88	19,237.54	19,217.04	9,154.63	311,386.10	92,440.37	233,071.10	69,191.20
หมู่ที่ 1 เนิน	186,552.81	-	11,469.66	-	198,022.47	65,761.19	175,730.34	58,358.21
หมู่ที่ 2 หนองชุมพลล่าง	178,489.21	-	-	-	178,489.21	48,362.57	130,453.24	35,346.98
หมู่ที่ 3 หนองประดู่	245,925.33	72,373.07	59,329.69	17,864.98	395,493.07	128,145.79	239,923.33	77,738.82
หมู่ที่ 4 หนองโพธิ์	300,445.21	68.49	9,520.55	-	310,034.25	96,513.86	259,849.32	80,891.26
หมู่ที่ 5 หนองชุมพล	319,470.38	-	11,487.80	-	330,958.19	94,512.44	290,406.97	82,932.14
หมู่ที่ 6 พุ่มวง	398,024.19	7,096.77	6,951.61	2,983.87	415,056.45	97,107.55	343,733.87	80,420.75
หมู่ที่ 7 ชัยหลังเต่า	170,547.62	47,500.00	7,030.95	73,559.52	298,638.10	101,973.98	97,785.71	33,390.24

ที่มา : กรมการพัฒนาชุมชน (2566)



บทที่ 3

สถานภาพของทรัพยากรธรรมชาติ

การศึกษาสถานภาพของทรัพยากรธรรมชาติในพื้นที่ตำบลหนองชุมพล อำเภอเขาย้อย จังหวัดเพชรบุรี ได้แก่ ทรัพยากรป่าไม้ ทรัพยากรน้ำ และทรัพยากรดิน ซึ่งเป็นทรัพยากรกายภาพที่สำคัญต่อการทำการเกษตร ดังนั้นจึงจำเป็นต้องทราบว่าทรัพยากรธรรมชาติแต่ละชนิดปัจจุบันมีสถานะอย่างไร เพื่อใช้เป็นข้อมูลประกอบการวางแผนการใช้ที่ดินซึ่งจะนำไปสู่การกำหนดแผนงาน โครงการ กิจกรรม รวมถึงมาตรการต่าง ๆ เพื่อการพัฒนาพื้นที่อย่างมีประสิทธิภาพต่อไป โดยมีรายละเอียดดังนี้

3.1 ทรัพยากรป่าไม้

3.1.1 ป่าไม้ตามกฎหมายและมติคณะรัฐมนตรี

1) ป่าอนุรักษ์ ไม่พบพื้นที่ป่าอนุรักษ์ (เขตอุทยานแห่งชาติ เขตรักษาพันธุ์สัตว์ป่า เขตวนอุทยาน เขตห้ามล่าสัตว์ป่า) ในพื้นที่

2) ป่าสงวนแห่งชาติ ได้มีการจำแนกเขตการใช้ประโยชน์ทรัพยากรและที่ดินป่าไม้ในพื้นที่ป่าสงวนแห่งชาติตามมติคณะรัฐมนตรี วันที่ 10 มีนาคม 2535 และ 17 มีนาคม 2535 แบ่งออกเป็น 3 เขต ประกอบด้วย เขตพื้นที่ป่าเพื่อการอนุรักษ์ (Zone C) เขตพื้นที่ป่าเพื่อเศรษฐกิจ (Zone E) และเขตพื้นที่ป่าที่เหมาะสมต่อการเกษตร (Zone A) จากการวิเคราะห์ข้อมูลไม่พบพื้นที่ป่าสงวนแห่งชาติในพื้นที่ ได้แก่

(1) เขตพื้นที่ป่าเพื่อการอนุรักษ์ (Zone C) เนื้อที่ 748 ไร่

(2) เขตพื้นที่ป่าเพื่อเศรษฐกิจ (Zone E) เนื้อที่ 3,584 ไร่

3.1.2 **ชั้นคุณภาพลุ่มน้ำ** (มติคณะรัฐมนตรี วันที่ 28 พฤษภาคม 2528) จากการวิเคราะห์ข้อมูล พบชั้นคุณภาพลุ่มน้ำในพื้นที่ ได้แก่

(1) พื้นที่ลุ่มน้ำชั้นที่ 1A เนื้อที่ 1,011 ไร่

(2) พื้นที่ลุ่มน้ำชั้นที่ 1B เนื้อที่ 444 ไร่

(3) พื้นที่ลุ่มน้ำชั้นที่ 2 เนื้อที่ 1,610 ไร่

(4) พื้นที่ลุ่มน้ำชั้นที่ 3 เนื้อที่ 1,489 ไร่

(5) พื้นที่ลุ่มน้ำชั้นที่ 4 เนื้อที่ 12,667 ไร่

(6) พื้นที่ลุ่มน้ำชั้นที่ 5 เนื้อที่ 13,857 ไร่

ทั้งนี้ เนื้อที่ดังกล่าวข้างต้นคำนวณด้วยระบบสารสนเทศภูมิศาสตร์ เป็นเนื้อที่เบื้องต้นเท่านั้น ไม่สามารถใช้อ้างอิงได้ทางกฎหมาย

3.2 ทรัพยากรน้ำ

3.2.1 **ปริมาณน้ำฝน** พบว่าในพื้นที่ตำบลหนองชุมพล มีปริมาณน้ำฝนเฉลี่ยในคาบ 30 ปี (พ.ศ.2536-2565) 1,143.1 มิลลิเมตรต่อปี

3.2.2 **น้ำผิวดิน** หมายถึง แม่น้ำลำคลอง หนอง บึง ทะเลสาบ อ่างเก็บ และแหล่งน้ำสาธารณะอื่นๆ ที่อยู่ในผืนแผ่นดิน ในพื้นที่ตำบลหนองชุมพล มีรายละเอียดของแหล่งน้ำผิวดินดังนี้

แหล่งน้ำผิวดินธรรมชาติ ได้แก่ คลองบางเค็ม ลำตะโชน หนองพูซาง ห้วยพุมะซาง และห้วยพุกีบ



แหล่งน้ำผิวดินที่มนุษย์สร้างขึ้น ได้แก่ อ่างเก็บน้ำพุ่มวง

3.2.3 ใช้ฐานข้อมูลน้ำบาดาลของกรมทรัพยากรน้ำบาดาล กระทรวงทรัพยากรธรรมชาติและสิ่งแวดล้อม จากข้อมูล <http://app.dgr.go.th/newpasutara/xml/search.php> สืบค้น ณ วันที่ 26 พฤษภาคม 2566 ซึ่งพบว่า ตำบลหนองชุมพล มีจำนวนบ่อบาดาลราชการจำนวน 36 บ่อ และจำนวนบ่อบาดาลเอกชนจำนวน 1 บ่อ

3.3 ทรัพยากรดิน

ทรัพยากรดินในพื้นที่ตำบลหนองชุมพล อำเภอเขาย้อย จังหวัดเพชรบุรี พบหน่วยแผนที่ดินทั้งหมด 18 หน่วยแผนที่ดิน และหน่วยพื้นที่เปิดเตล็ด 1 หน่วยแผนที่ ดังนี้

3.3.1 ดินในพื้นที่ลุ่ม มี 3 หน่วยแผนที่ดิน ได้แก่

- 1) หน่วยแผนที่ดิน Kyo-sIA ชุดดินเขาย้อย มีเนื้อดินบนเป็นดินร่วนปนทราย ความลาดชัน 0-2 เปอร์เซ็นต์ มีเนื้อที่ 5,050 ไร่ หรือร้อยละ 16.25 ของเนื้อที่ตำบล
- 2) หน่วยแผนที่ดิน Pth-sclA ชุดดินปากท่อ มีเนื้อดินบนเป็นดินร่วนเหนียวปนทราย ความลาดชัน 0-2 เปอร์เซ็นต์ มีเนื้อที่ 111 ไร่ หรือร้อยละ 0.36 ของเนื้อที่ตำบล
- 3) หน่วยแผนที่ดิน Pth-hb-sclA ดินปากท่อที่มีความอึดตัวเบสสูง มีเนื้อดินบนเป็นดินร่วนเหนียวปนทราย ความลาดชัน 0-2 เปอร์เซ็นต์ มีเนื้อที่ 1,114 ไร่ หรือร้อยละ 3.58 ของเนื้อที่ตำบล

3.3.2 ดินในพื้นที่ดอน มี 15 หน่วยแผนที่ดิน ได้แก่

- 1) หน่วยแผนที่ดิน Kpg-sIB ชุดดินเขาพลอง มีเนื้อดินบนเป็นดินร่วนปนทราย ความลาดชัน 2-5 เปอร์เซ็นต์ มีเนื้อที่ 2,579 ไร่ หรือร้อยละ 8.30 ของเนื้อที่ตำบล
- 2) หน่วยแผนที่ดิน Kpg-fl-sIB ดินเขาพลองที่เป็นดินร่วนละเอียด มีเนื้อดินบนเป็นดินร่วนปนทราย ความลาดชัน 2-5 เปอร์เซ็นต์ มีเนื้อที่ 766 ไร่ หรือร้อยละ 2.47 ของเนื้อที่ตำบล
- 3) หน่วยแผนที่ดิน Kpg-gm,fl-sIA/b ดินเขาพลองที่มีจุดประสีเทาและเป็นดินร่วนละเอียด มีเนื้อดินบนเป็นดินร่วนปนทราย ความลาดชัน 0-2 เปอร์เซ็นต์ และมีคันทนา มีเนื้อที่ 530 ไร่ หรือร้อยละ 1.71 ของเนื้อที่ตำบล
- 4) หน่วยแผนที่ดิน Ly-sIB ชุดดินลาดหญ้า มีเนื้อดินบนเป็นดินร่วนปนทราย ความลาดชัน 2-5 เปอร์เซ็นต์ มีเนื้อที่ 5,940 ไร่ หรือร้อยละ 19.11 ของเนื้อที่ตำบล
- 5) หน่วยแผนที่ดิน Ly-sIC ชุดดินลาดหญ้า มีเนื้อดินบนเป็นดินร่วนปนทราย ความลาดชัน 5-12 เปอร์เซ็นต์ มีเนื้อที่ 76 ไร่ หรือร้อยละ 0.24 ของเนื้อที่ตำบล
- 6) หน่วยแผนที่ดิน Ly-hb-sIB ดินลาดหญ้าที่มีความอึดตัวเบสสูง มีเนื้อดินบนเป็นดินร่วนปนทราย ความลาดชัน 2-5 เปอร์เซ็นต์ มีเนื้อที่ 601 ไร่ หรือร้อยละ 1.93 ของเนื้อที่ตำบล
- 7) หน่วยแผนที่ดิน Pr-sIA ชุดดินปราณบุรี มีเนื้อดินบนเป็นดินร่วนปนทราย ความลาดชัน 0-2 เปอร์เซ็นต์ มีเนื้อที่ 767 ไร่ หรือร้อยละ 2.47 ของเนื้อที่ตำบล
- 8) หน่วยแผนที่ดิน Pr-gm-sIA/b ดินปราณบุรีที่มีจุดประสีเทา มีเนื้อดินบนเป็นดินร่วนปนทราย ความลาดชัน 0-2 เปอร์เซ็นต์ และมีคันทนา มีเนื้อที่ 780 ไร่ หรือร้อยละ 2.51 ของเนื้อที่ตำบล
- 9) หน่วยแผนที่ดิน Pr-gm-sIA/b,d3c ดินปราณบุรีที่มีจุดประสีเทา มีเนื้อดินบนเป็นดินร่วนปนทราย ความลาดชัน 0-2 เปอร์เซ็นต์ และมีคันทนา พบมวลสารพอกหรือสารเม็ดกลมของเหล็ก ที่ความลึก 50-100 เซนติเมตร มีเนื้อที่ 6,071 ไร่ หรือร้อยละ 19.53 ของเนื้อที่ตำบล



10) หน่วยแผนที่ดิน Tk-gclB ชุดดินตาคลี มีเนื้อดินบนเป็นดินร่วนปนดินเหนียวปนกรวด ความลาดชัน 2-5 เปอร์เซ็นต์ มีเนื้อที่ 515 ไร่ หรือร้อยละ 1.65 ของเนื้อที่ตำบล

11) หน่วยแผนที่ดิน Ty-gclB ชุดดินท่ายาง มีเนื้อดินบนเป็นดินร่วนปนดินเหนียวปนกรวด ความลาดชัน 2-5 เปอร์เซ็นต์ มีเนื้อที่ 182 ไร่ หรือร้อยละ 0.59 ของเนื้อที่ตำบล

12) หน่วยแผนที่ดิน Ty-gclD ชุดดินท่ายาง มีเนื้อดินบนเป็นดินร่วนปนดินเหนียวปนกรวด ความลาดชัน 12-20 เปอร์เซ็นต์ มีเนื้อที่ 50 ไร่ หรือร้อยละ 0.16 ของเนื้อที่ตำบล

13) หน่วยแผนที่ดิน Ty-gslC ชุดดินท่ายาง มีเนื้อดินบนเป็นดินร่วนปนทรายปนกรวด ความลาดชัน 5-12 เปอร์เซ็นต์ มีเนื้อที่ 1,153 ไร่ หรือร้อยละ 3.71 ของเนื้อที่ตำบล

14) หน่วยแผนที่ดิน Ty-gslD ชุดดินท่ายาง มีเนื้อดินบนเป็นดินร่วนปนทรายปนกรวด ความลาดชัน 12-20 เปอร์เซ็นต์ มีเนื้อที่ 95 ไร่ หรือร้อยละ 0.31 ของเนื้อที่ตำบล

15) หน่วยแผนที่ดิน Ty-hb-gslC ดินท่ายางที่มีความอึดตัวเบสสูง มีเนื้อดินบนเป็นดินร่วนปนทรายปนกรวด ความลาดชัน 5-12 เปอร์เซ็นต์ มีเนื้อที่ 12 ไร่ หรือร้อยละ 0.04 ของเนื้อที่ตำบล

3.3.2 พื้นที่เบ็ดเตล็ด มี 1 หน่วยแผนที่ คือ หน่วยแผนที่ SC พื้นที่ลาดชันเชิงซ้อน มีเนื้อที่ 4,686 ไร่ หรือร้อยละ 15.08 ของเนื้อที่ตำบล

ปัญหาทรัพยากร รดินทางการเกษตรตามสภาพธรรมชาติในพื้นที่ พบปัญหาดินต้น มีเนื้อที่ 2,007 ไร่ หรือร้อยละ 6.46 ของเนื้อที่ตำบล ได้แก่ ชุดดินตาคลี (Tk) ชุดดินท่ายาง (Ty) และดินท่ายางที่มีความอึดตัวเบสสูง (Ty-hb)

รายละเอียดของสมบัติดิน ตำบลหนองชุมพล อำเภอเขาย้อย จังหวัดเพชรบุรี ดังแสดงในตารางที่ 3-1 และแผนที่แสดงในลักษณะของชุดดิน (รูปที่ 3-1)



ตารางที่ 3-1 สมบัติดิน ตำบลหนองชุมพล อำเภอเขาย้อย จังหวัดเพชรบุรี

หน่วยแผนที่ดิน	ความลาดชัน (%)	ความลึก (ซม.)	การระบายน้ำ	ความอุดมสมบูรณ์ของดิน	ความจุแลกเปลี่ยนแคตไอออน (cmol/kg)	ความอืดตัวเบส (%)	ปฏิกิริยาดิน		ค่าการนำไฟฟ้า (dS/m)	ความลึกของชั้นจาโรไซด์ (ซม.)	เนื้อที่	
							ดินบน	ดินล่าง			ไร่	ร้อยละ
Kpg-fl-sLB	2-5	>150	ดี	ต่ำ	<10	<35	5.5-6.5	4.5-5.5	<2	-	766	2.47
Kpg-gm,fl-sLA/b	0-2	>150	ดีปานกลางถึงค่อนข้างเลว	ต่ำ	<10	<35	5.5-6.5	4.5-5.5	<2	-	530	1.71
Kpg-sLB	2-5	>150	ดี	ต่ำ	<10	<35	5.5-6.5	4.5-5.5	<2	-	1,137	3.66
Kpg-sLB*	2-5	>150	ดี	ปานกลาง	<10	<35	5.5-6.5	4.5-5.5	<2	-	1,442	4.64
Kyo-sLA	0-2	>150	ค่อนข้างเลว	ปานกลาง	10-20	35-75	6.0-7.0	5.5-6.5	<2	-	5,050	16.25
Ly-hb-sLB	2-5	50-100	ดี	ปานกลาง	<10	35-75	5.0-6.5	5.0-6.5	<2	-	601	1.93
Ly-sLB	2-5	50-100	ดี	ต่ำ	<10	<35	5.0-6.0	4.5-5.5	<2	-	5,104	16.42
Ly-sLB*	2-5	50-100	ดี	ปานกลาง	<10	<35	5.0-6.0	4.5-5.5	<2	-	836	2.69
Ly-sLC	5-12	50-100	ดี	ปานกลาง	<10	<35	5.0-6.0	4.5-5.5	<2	-	76	0.24
Pr-gm-sLA/b	0-2	>150	ดีปานกลางถึงค่อนข้างเลว	ต่ำ	10-20	35-75	5.5-6.5	6.0-7.0	<2	-	770	2.48
Pr-gm-sLA/b*	0-2	>150	ดีปานกลางถึงค่อนข้างเลว	ปานกลาง	10-20	35-75	5.5-6.5	6.0-7.0	<2	-	10	0.03
Pr-gm-sLA/b,d3c	0-2	>150	ดีปานกลางถึงค่อนข้างเลว	ปานกลาง	10-20	35-75	5.5-6.5	6.0-7.0	<2	-	6,071	19.53
Pr-sLA	0-2	>150	ดี	ปานกลาง	10-20	35-75	5.5-6.5	6.0-7.0	<2	-	767	2.47
Pth-hb-sclA	0-2	>150	เลว	ปานกลาง	10-20	35-75	5.5-6.5	4.5-5.5	<2	-	1,114	3.58
Pth-sclA	0-2	>150	เลว	ปานกลาง	10-20	<35	5.5-6.5	4.5-5.5	<2	-	111	0.36
Tk-gclB	2-5	0-50	ดี	สูง	>20	>75	7.0-8.0	7.0-8.5	<2	-	153	0.49
Tk-gclB*	2-5	0-50	ดี	ปานกลาง	>20	>75	7.0-8.0	7.0-8.5	<2	-	362	1.16
Ty-gclB	2-5	0-50	ดี	ต่ำ	<10	<35	5.5-6.5	5.0-6.0	<2	-	182	0.59

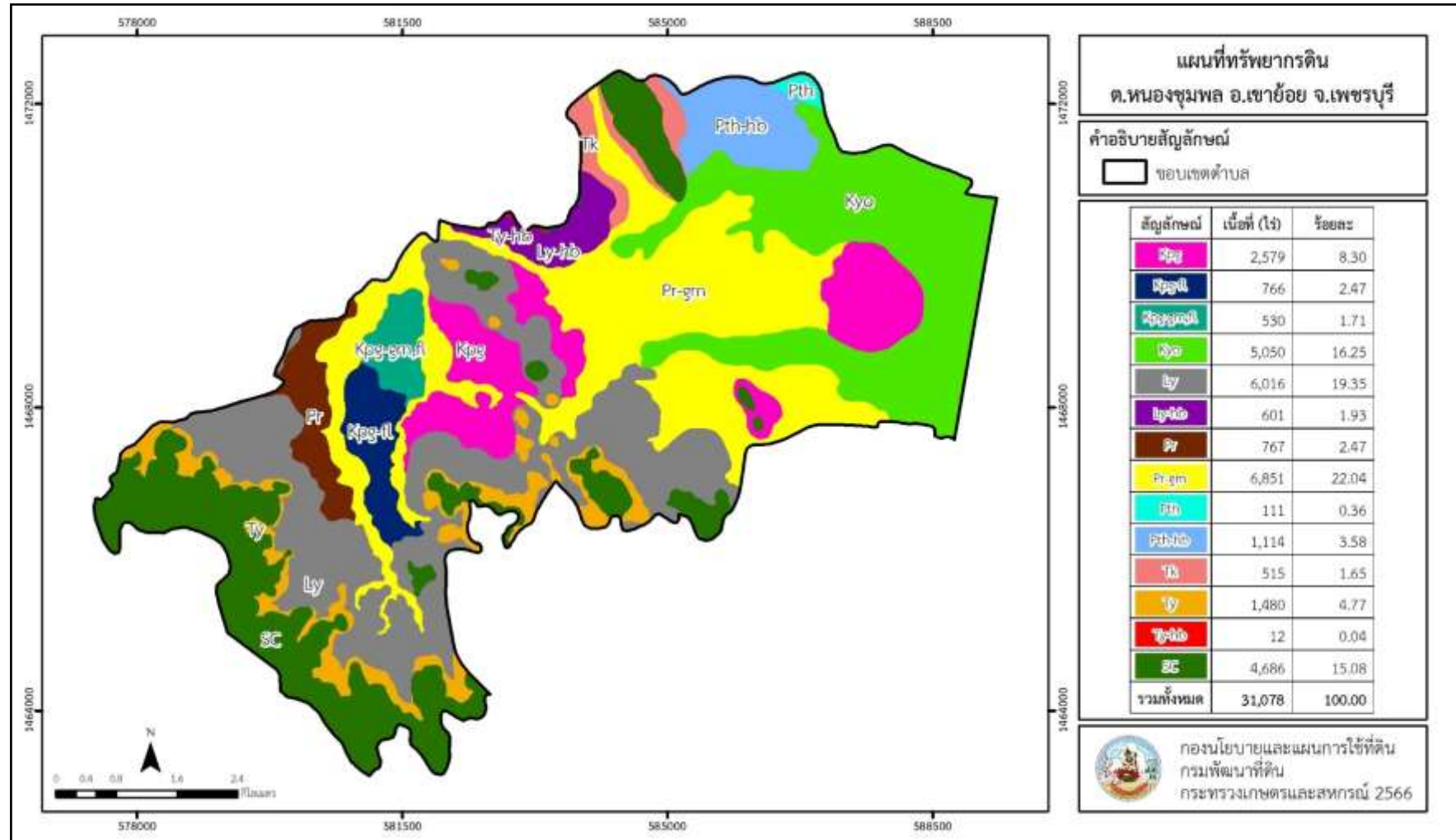


ตารางที่ 3-1 (ต่อ)

หน่วยแผนที่ดิน	ความลาดชัน (%)	ความลึก (ซม.)	การระบายน้ำ	ความอุดมสมบูรณ์ของดิน	ความจุแลกเปลี่ยนแคตไอออน (cmol/kg)	ความอิ่มตัวเบส (%)	ปฏิกิริยาดิน		ค่าการนำไฟฟ้า (dS/m)	ความลึกของชั้นจาโรไซด์ (ซม.)	เนื้อที่	
							ดินบน	ดินล่าง			ไร่	ร้อยละ
Ty-gclD	12-20	0-50	ดี	ต่ำ	<10	<35	5.5-6.5	5.0-6.0	<2	-	50	0.16
Ty-gslC	5-12	0-50	ดี	ต่ำ	<10	<35	5.5-6.5	5.0-6.0	<2	-	1,140	3.67
Ty-gslC*	5-12	0-50	ดี	ปานกลาง	<10	<35	5.5-6.5	5.0-6.0	<2	-	13	0.04
Ty-gslD	12-20	0-50	ดี	ต่ำ	<10	<35	5.5-6.5	5.0-6.0	<2	-	95	0.31
Ty-hb-gslC	5-12	0-50	ดี	ต่ำ	<10	35-75	5.5-7.0	6.0-8.0	<2	-	12	0.04
SC	>35	-	-	-	-	-	-	-	-	-	4,686	15.08
รวมทั้งหมด											31,078	100.00

หมายเหตุ: 1. * หมายถึง หน่วยแผนที่ดินที่มีความอุดมสมบูรณ์ของดินต่างจากหน่วยแผนที่ดินเดียวกัน
 2. เนื้อที่คำนวณด้วยโปรแกรมระบบสารสนเทศภูมิศาสตร์

ที่มา: กองสำรวจและวิจัยทรัพยากรดิน (2566)



รูปที่ 3-1 ทรัพยากรดิน ตำบลหนองชุมพล อำเภอยาย้อย จังหวัดเพชรบุรี



บทที่ 4

กระบวนการมีส่วนร่วมของชุมชน (Participatory Rural Appraisal : PRA)

4.1 การวิเคราะห์ผลจากการจัดทำกระบวนการมีส่วนร่วมของชุมชน (PRA)

การวิเคราะห์ผลจากการจัดทำกระบวนการมีส่วนร่วมของชุมชน (PRA) เมื่อวันที่ 9 สิงหาคม 2566 มีสาระสำคัญสรุปได้ดังนี้

4.1.1 ปัญหาหลักของตำบลหนองชุมพล คือ

- 1) ระบบการส่งน้ำของชลประทาน
- 2) ขาดแคลนน้ำในฤดูเพาะปลูก
- 3) ดินขาดความอุดมสมบูรณ์ ขาดการปรับปรุงบำรุงดิน
- 4) ดินดาน
- 5) ดินทราย
- 6) ดินลูกรัง
- 7) ต้นทุนการผลิตสูง (ปุ๋ย, ยา)
- 8) โรคและแมลงศัตรูพืช
- 9) วัชพืช
- 10) ปัญหาการไร้กรรมสิทธิ์
- 11) การขยายตัวของชุมชนเมืองเพิ่มขึ้น

4.1.2 ความต้องการของชุมชน เกษตรกร และตำบลหนองชุมพล มีความต้องการ 3 ประการ คือ

- 1) จัดหาแหล่งน้ำเพิ่ม (เพิ่มพื้นที่แหล่งน้ำ เช่น ก่อสร้างสระน้ำ ขุดเจาะบ่อบาดาล)
- 2) พัฒนาแหล่งน้ำ (ขุด ลอกแหล่งน้ำเดิมที่ตื้นเขิน)
- 3) แก้ปัญหาดินดาน ดินทราย ดินลูกรังและฟื้นฟูความอุดมสมบูรณ์ของดิน
- 4) ต้องการเมล็ดพันธุ์พืชปุ๋ยสด(ปอเทือง)สำหรับปรับปรุงบำรุงดินให้เพียงพอกับความต้องการของเกษตรกร
- 5) ต้องการความรู้เรื่องการทำกำจัดศัตรูพืช
- 6) ต้องการกันเขตป่าชุมชน 300 ไร่ เพื่อพัฒนาเป็นแหล่งน้ำ 100 ไร่
- 7) ต้องการแก้ระเบียบ ข้อบังคับ หลักเกณฑ์ ที่ดินทำกินที่หน่วยงานราชการดูแลรับผิดชอบ เช่น ป่าไม้ หรือ กรณีขุดสระ ระเบียบ ห้ามขนย้ายดินออกนอกพื้นที่ แก้ปัญหาการไร้กรรมสิทธิ์
- 8) ให้มีระบบการให้น้ำที่เหมาะสมกับพืช/นวัตกรรมการให้น้ำ
- 9) ปรับเปลี่ยนการปลูกพืชให้เหมาะสมกับสภาพพื้นที่ (Zoning by Agri Map)
- 10) งบประมาณสำหรับโครงการขนขี้เข้านา
- 11) เพิ่มศักยภาพการผลิต
- 12) ลดต้นทุนการผลิต



13) องค์ความรู้ด้านพัฒนาที่ดิน การบริหารจัดการด้านการผลิตพืช

ผลจากการจัดทำการมีส่วนร่วมของชุมชน (PRA) ได้นำมาวิเคราะห์ร่วมกับปัญหาด้านกายภาพ โดยระบบ DPSIR มีรายละเอียดดังนี้

1) แรงขับเคลื่อน (Driver) มี 5 ประการ คือ

- 1.1) ดินเสื่อมโทรม
- 1.2) น้ำขาดแคลน
- 1.3) การไร้กรรมสิทธิ์ที่ดิน
- 1.4) การเปลี่ยนแปลงของภูมิอากาศ
- 1.5) ความเป็นอยู่ที่ดีขึ้นแบบพอเพียงที่ยั่งยืน รายได้เพิ่มหนี้สินลดลง

2) แรงกดดัน (Pressure) ที่เกิดจากปัจจัยขับเคลื่อน มี 4 ประการ คือ

- 2.1) การปรับปรุงบำรุงดิน
- 2.2) จัดหาแหล่งน้ำ
- 2.3) ความต้องการน้ำเพื่อการเกษตร
- 2.4) แก้ปัญหาการไร้กรรมสิทธิ์

3) สภาวะ (State) ที่เกิดแรงกดดัน มี 5 ประการ คือ

- 3.1) ความเสื่อมโทรมของดินทางกายภาพ/เคมี/ชีวภาพ
- 3.2) ขาดแคลนน้ำอุปโภค/บริโภค
- 3.3) ขาดแคลนน้ำเพื่อการเกษตร
- 3.4) พื้นที่ป่าไม้ลดลง
- 3.5) ราษฎรเรียกร้องสิทธิ์ในที่ดิน

4) ผลกระทบ (Impact) ที่ปรากฏในพื้นที่ มี 5 ประการ คือ

- 4.1) แหล่งน้ำที่มีอยู่ต้นเงินจากตะกอน
- 4.2) ผลผลิตพืชต่ำ ลงทุนสูง
- 4.3) รายได้น้อย ไม่เพียงพอกับค่าครองชีพ
- 4.4) มีปัญหาต่อคุณภาพชีวิต
- 4.5) น้ำที่มีอยู่ไม่พอใช้เพราะการขยายตัวของชุมชนเพิ่มขึ้น

5) การตอบสนอง (Response) ของรัฐในอดีต ปัจจุบัน และในอนาคต มีดังนี้

อดีต-ปัจจุบัน

พื้นที่ลาดเท

- 5.1) บ่อตักตะกอน และฝายชลอน้ำ
- 5.2) คันดิน
- 5.3) ปกป้องป่าสามอย่างประโยชน์สี่อย่าง
- 5.4) ปกป้องหญ้าแฝก ป้องกันการชะล้างพังทลายของดิน รักษาความชื้นและกักเก็บน้ำ
- 5.5) จัดที่ดินโดย คทช.



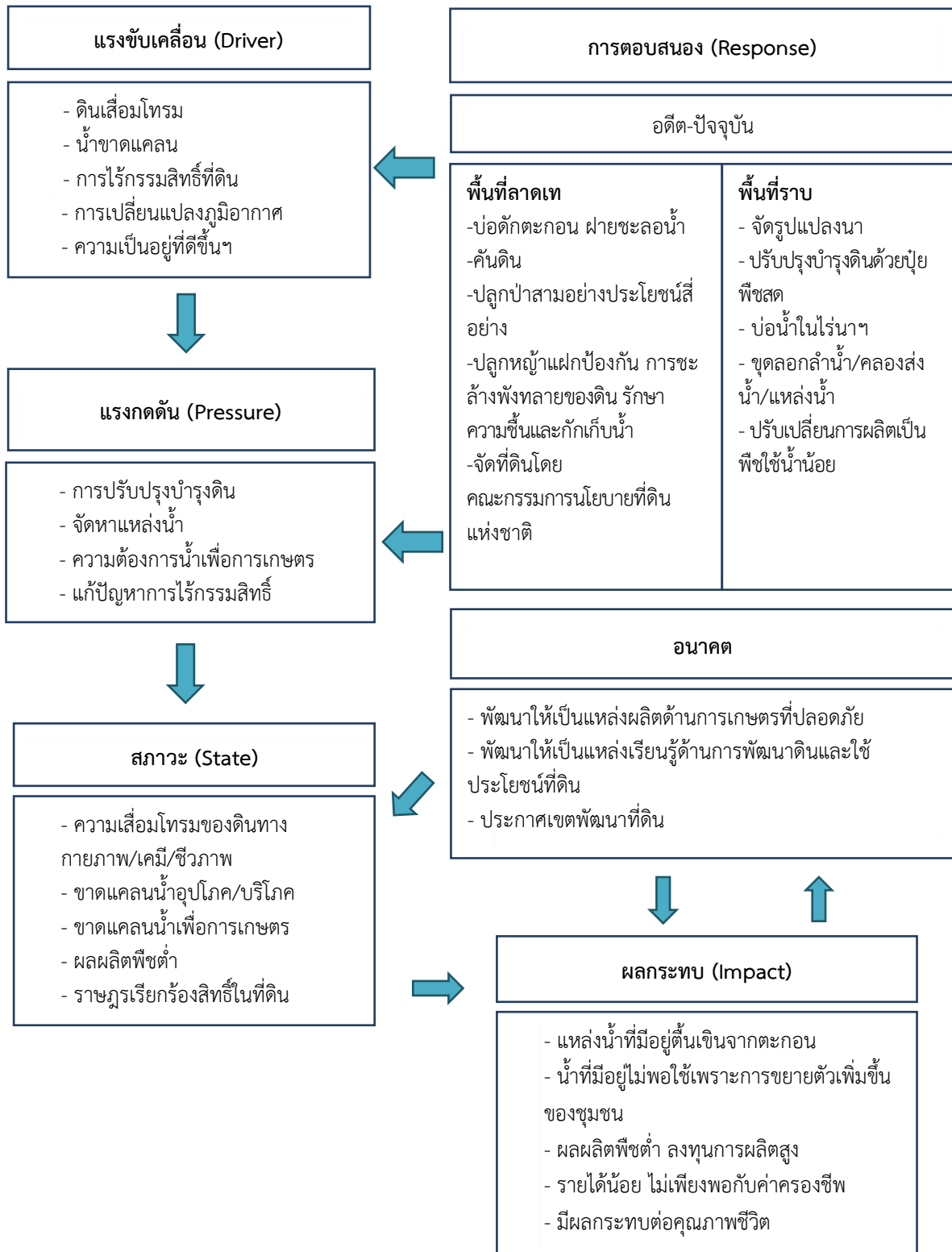
พื้นที่ราบ

- 5.6) จัดระบบอนุรักษ์ดินและน้ำ ได้แก่ การปรับปรุงแปลงนา รูปแบบต่างๆ
- 5.7) ปรับปรุงบำรุงดินด้วยปุ๋ยอินทรีย์ ปุ๋ยคอก ปุ๋ยหมัก ปุ๋ยพืชสดและอินทรีย์ชีวภาพต่างๆ
- 5.8) บ่อน้ำไร่นา
- 5.9) ขุดลอกลำห้วย/พัฒนาคลองส่งน้ำ/แหล่งน้ำเพื่อการอนุรักษ์
- 5.10) ปลูกพืชที่มีความเหมาะสมกับดินและสภาพพื้นที่ พร้อมการปรับเปลี่ยนการผลิตเป็นพืชให้เหมาะสมตามฤดูกาล ได้ปลูกพืชที่ใช้น้ำน้อย

อนาคต

- 1) พัฒนาให้เป็นแหล่งผลิตด้านการเกษตรที่ปลอดภัย
- 2) พัฒนาให้เป็นแหล่งเรียนรู้ด้านการพัฒนาดินและใช้ประโยชน์ที่ดิน
- 3) ประกาศเป็นเขตพัฒนาที่ดิน

ดั่งมีรายละเอียดในรูปที่ 4-1



รูปที่ 4-1 การวิเคราะห์สถานการณ์โดยระบบ DPSIR ของตำบลหนองชุมพล อำเภอเขาย้อย จังหวัดเพชรบุรี



4.2 ระบบการปลูกพืชในปัจจุบัน

ตำบลหนองชุมพล อำเภอเขาย้อย จังหวัดเพชรบุรี มีการเพาะปลูกพืช ดังนี้

4.3.1 พื้นที่ลุ่ม

1) **ข้าวนาปี** เกษตรกรจะปลูกข้าวนาปีในช่วงฤดูฝน โดยปลูกระหว่างเดือน สิงหาคม ถึงกันยายน และจะเก็บเกี่ยวช่วงเดือนธันวาคมถึงมกราคม พันธุ์ข้าวที่ปลูก ได้แก่ กข31 พันธุ์ปทุมธานี กข85 และพันธุ์กข.79

2) **ข้าวนาปรัง** เกษตรกรจะปลูกข้าวนาปรังในช่วงเดือน กุมภาพันธ์ ถึงเมษายน และจะเก็บเกี่ยวช่วงเดือนเมษายนถึงพฤษภาคม พันธุ์ข้าวที่ปลูก ได้แก่ พันธุ์กข.85 พันธุ์กข.41 พันธุ์ชัยนาท1

4.3.2 พื้นที่ดอน

1) **ข้าวนาปี** เกษตรกรจะปลูกข้าวนาปีในช่วงฤดูฝน โดยปลูกระหว่างเดือน สิงหาคม ถึงกันยายน และจะเก็บเกี่ยวช่วงเดือนธันวาคมถึงมกราคม พันธุ์ข้าวที่ปลูก ได้แก่ กข31 พันธุ์ปทุมธานี กข85

2) **พืชไร่** ได้แก่ ข้าวโพด สับปะรด อ้อย มันสำปะหลัง โดยปลูกตั้งแต่เดือน พฤษภาคม-กรกฎาคม และจะเก็บเกี่ยวช่วงเดือนสิงหาคม ถึง กันยายน

3) **ไม้ยืนต้น** ที่นิยมปลูก ได้แก่ ยางพารา ปาล์มน้ำมัน ยูคาลิปตัส สัก สะเดา ไม้ปลูกเพื่อการค้า

4) **ไม้ผล** ที่นิยมปลูก ได้แก่ ทุเรียน มะม่วง มะขามเทศ มะนาว มะพร้าว กล้วย

5) **พืชสวน** ได้แก่ พืชผัก เห็ด

การส่งน้ำ	หยุดส่งน้ำ		ส่งน้ำชลประทาน									หยุดส่งน้ำ	
	เดือน	ม.ค.	ก.พ.	มี.ค.	เม.ย.	พ.ค.	มิ.ย.	ก.ค.	ส.ค.	ก.ย.	ต.ค.	พ.ย.	ธ.ค.
บริเวณพื้นที่ลุ่ม													
1. ข้าว													
บริเวณพื้นที่ดอน													
1. ข้าว													
2. พืชไร่													
3. ไม้ยืนต้น													
4. ไม้ผล													
4. พืชสวน													

รูปที่ 4-2 ระบบการปลูกพืชในปัจจุบัน ของตำบลหนองชุมพล อำเภอเขาย้อย จังหวัดเพชรบุรี



บทที่ 5

การประเมินคุณภาพที่ดิน

5.1 หลักการประเมินคุณภาพที่ดินด้านกายภาพ

การประเมินคุณภาพที่ดินหรือการประเมินความเหมาะสมของที่ดิน สอดคล้องตามหลักการของ FAO Framework ค.ศ. 1983 ซึ่งการประเมินคุณภาพที่ดินด้านกายภาพ เป็นการประเมินศักยภาพของที่ดินว่าที่ดินนั้นๆเหมาะสมมากหรือน้อยเพียงใดสำหรับการใช้ที่ดินประเภทต่างๆ หรือการปลูกพืชต่างๆ โดยพิจารณาจากสภาพแวดล้อมที่มีผลต่อการเจริญเติบโตของพืช สมบัติดินที่ได้จำแนกไว้ในแต่ละตำบล ร่วมกับการจัดการพื้นที่ เช่น ระบบชลประทาน พื้นที่ยกทรง การจัดระบบอนุรักษ์ดินและน้ำ เป็นต้น และนอกจากนี้พิจารณาความต้องการปัจจัยต่อการปลูกพืชแต่ละชนิด สอดคล้องตามหลักการของ FAO ได้แก่ ความต้องการด้านพืช ความต้องการด้านการจัดการ ความต้องการด้านการอนุรักษ์ (บัณขิต ตันศิริ และคำรณ ไทรพิภ, 2542) รายละเอียดดังตารางที่ 5-1

ระดับความเหมาะสมของที่ดินได้จากการสังเคราะห์ข้อมูลดิน การจัดการที่ดิน หรือดินที่มีลักษณะเฉพาะที่เกิดขึ้นตามสภาพภูมิประเทศ (ซึ่งจะเรียกรวมว่าหน่วยที่ดิน) ลักษณะภูมิอากาศ พิจารณาร่วมกับระดับความต้องการปัจจัยต่อการเจริญเติบโตของพืชแต่ละชนิด หลังจากนั้นดำเนินการประเมินคุณภาพที่ดิน ซึ่งสามารถจำแนกระดับความเหมาะสมของที่ดินได้เป็น 4 ระดับ ได้แก่ เหมาะสมสูง (S1) เหมาะสมปานกลาง (S2) เหมาะสมเล็กน้อย (S3) และไม่เหมาะสม (N) โดยที่

S1 : ไม่มีข้อจำกัดด้านที่ดินตามปัจจัยที่ใช้พิจารณา

S2 : มีข้อจำกัดด้านที่ดินที่แก้ไขได้ง่ายหรือข้อจำกัดอาจไม่ส่งผลกระทบต่อ การเจริญเติบโตของพืชอย่างชัดเจน

S3 : มีข้อจำกัดด้านที่ดินที่แก้ไขได้ยาก ควรปรับเปลี่ยนการผลิตเป็นพืชชนิดอื่นหรือกิจกรรมอื่น (ส่วนใหญ่เป็นลักษณะทางกายภาพ)

N : มีข้อจำกัดที่พัฒนาหรือปรับปรุงที่ดินได้ยากมาก หากจะดำเนินการพัฒนาหรือปรับปรุง ต้องใช้ต้นทุนสูงหรือเครื่องจักรขนาดใหญ่ แนะนำให้ปรับเปลี่ยนการผลิต



ตารางที่ 5-1 ตัวอย่างการประเมินคุณภาพที่ดินด้านกายภาพของประเภทการใช้ประโยชน์ที่ดิน

คุณภาพที่ดิน (Land Quality)	คุณลักษณะที่ดินตัวแทน (Land Characteristics)	ระดับ ความเหมาะสม (Land Suitability Rating)
1. ความเหมาะสมด้านความต้องการด้านพืช (Crop Requirements)		
1.1. การหยั่งลึกของรากพืช (r)	ความลึกของดิน	S1
1.2. ความชุ่มชื้นที่เป็นประโยชน์ต่อพืช (m)	ปริมาณน้ำฝนเฉลี่ยในรอบปี	S2m
1.3. ความเป็นประโยชน์ของออกซิเจน ต่อรากพืช (o)	สภาพการระบายน้ำของดิน	S2o
ความเหมาะสมรวมด้านความต้องการด้านพืช (Crop Requirements)		S2om
2. ความเหมาะสมรวมความต้องการด้านการจัดการ (Management Requirements)		
2.1. สภาวะการเขตกรรม (k)	ชั้นความยากง่ายในการ เขตกรรม (ดินบน)	S1
2.2. ศักยภาพการใช้เครื่องจักรกล (w)	ความลาดชันของพื้นที่	S3w
ความเหมาะสมรวมด้านความต้องการด้านการจัดการ (Management Requirements)		S3w
3. ความเหมาะสมด้านความต้องการด้านการอนุรักษ์ (Conservation Requirements)		
3.1 ความเสียหายจากการกัดกร่อน (e)	ความลาดชันของพื้นที่	S3e
ความเหมาะสมรวมด้านความต้องการด้านการอนุรักษ์ (Conservation Requirements)		S3e
ความเหมาะสมด้านกายภาพของประเภทการใช้ประโยชน์ที่ดินใน แต่ละหน่วยที่ดินโดยรวม		S3ew

5.2 พืชเศรษฐกิจที่สำคัญของตำบล

พืชเศรษฐกิจหลักและพืชทางเลือกของตำบล ได้แก่ ข้าว

5.3 ระดับความเหมาะสมของที่ดิน

การประเมินคุณภาพที่ดินของพืชเศรษฐกิจหลักและพืชทางเลือก ตำบลหนองชุมพล อำเภอเขาย้อย จังหวัดเพชรบุรี ได้ผลการประเมินคุณภาพที่ดินดังตารางที่ 5-2



ตารางที่ 5-2 ชั้นความเหมาะสมทางกายภาพของดิน ตำบลหนองชุมพล อำเภอเขาย้อย จังหวัดเพชรบุรี

หน่วยแผนที่ดิน	ข้าว	ถั่วลิสง
Kpg-fl-slB	S3o	S2ns
Kpg-gm,fl-slA/b	S2ons	S3o
Kpg-slB	S3o	S2ns
Kyo-slA	S1	S3o
Ly-hb-slB	S3o	S2ns
Ly-slB	S3o	S2ns
Ly-slC	S3ewo	S2ens
Pr-gm-slA/b	S2o	S3o
Pr-gm-slA/b*	S2os	S3o
Pr-gm-slA/b,d3c	S2o	S3o
Pr-slA	S3o	S2s
Pth-hb-slA	S1	N
Pth-slA	S2n	N
Tk-gclB	S3o	S2r
Tk-gclB*	S3o	S2rs
Ty-gclB	S3o	S2ms
Ty-gclD	N	S3e
Ty-gslC	S3ewo	S2erns
Ty-gslD	N	S3e
Ty-hb-gslC	S3ewo	S2erns
SC	N	N

หมายเหตุ: * หมายถึง หน่วยแผนที่ดินที่มีความอุดมสมบูรณ์ของดินต่างจากหน่วยแผนที่ดินเดียวกัน



บทที่ 6 แผนการใช้ที่ดิน

6.1 การวิเคราะห์ข้อมูลเพื่อจัดทำแผนการใช้ที่ดินระดับตำบล

ตามที่กรมพัฒนาที่ดินได้จัดทำแผนปฏิบัติการราชการกรมพัฒนาที่ดินระยะ 5 ปี ช่วงปี 2566-2570 เพื่อให้บรรลุตามวิสัยทัศน์ที่กำหนดไว้ คือ “เป็นองค์การอัจฉริยะทางดิน เพื่อขับเคลื่อนการใช้ที่ดินอย่างเหมาะสม 15 ล้านไร่ ภายในปี 2570” ซึ่งในส่วนของประเด็นการพัฒนาที่ 2 บริหารจัดการทรัพยากรดินและที่ดินด้วยชุดข้อมูลที่มีมูลค่าสูง (High Value Dataset) ซึ่งมีเป้าหมาย คือ การนำชุดข้อมูลที่มีมูลค่าสูง (High Value Dataset) ไปใช้ในการบริหารจัดการทางการเกษตร ในส่วนของตัวชี้วัด บริหารจัดการทรัพยากรดินและที่ดินบนพื้นฐานของชุดข้อมูลที่มีมูลค่าสูง (High Value Dataset) ร้อยละ 100 กลยุทธ์ที่ 2 ยกระดับแผนการใช้ที่ดินไปสู่การปฏิบัติ ได้กำหนดให้ ร้อยละของแผนการใช้ที่ดินระดับตำบลที่จัดทำแล้วเสร็จทั้งประเทศ ภายในปี 2570 (ไม่น้อยกว่า ร้อยละ 80) เป็นตัวชี้วัดหนึ่งของกลยุทธ์ดังกล่าว

การวางแผนการใช้ที่ดินระดับตำบลเป็นการวางกรอบและนโยบายการพัฒนาพื้นที่ให้เกิดการใช้ที่ดินอย่างสมดุลและยั่งยืน เป็นการกำหนดแนวทางใช้ที่ดินให้ตรงกับศักยภาพโดยเฉพาะทางด้านการเกษตร และนำไปสู่การกำหนดแผนงาน โครงการ กิจกรรม ที่มีความสอดคล้องกับสภาพพื้นที่ ทั้งนี้การใช้ขอบเขตการปกครองในระดับตำบลจะนำไปสู่การพัฒนาเชิงพื้นที่ที่มีเป้าหมายและทิศทางสอดคล้องตามบริบทของแต่ละตำบล และมีผู้รับผิดชอบโดยตรง คือ องค์กรปกครองส่วนท้องถิ่น ซึ่งแผนการใช้ที่ดินในระดับที่ใหญ่กว่านี้อาจไม่สามารถนำมาใช้ปฏิบัติงานในระดับพื้นที่ได้อย่างเป็นรูปธรรมเนื่องจากเป็นแผนงานสำหรับนำไปใช้ปฏิบัติงานเชิงนโยบายและยุทธศาสตร์ในภาพรวม

ทั้งนี้แผนการใช้ที่ดินเป็นผลที่ได้จากการวิเคราะห์ข้อมูลทางด้านกายภาพ เศรษฐกิจ และสังคม โดยได้นำฐานข้อมูลที่ได้จากการรวบรวมข้อมูลทุติยภูมิ และข้อมูลปฐมภูมิจากการสำรวจภาคสนาม การศึกษาด้านกายภาพ ได้จาก การวิเคราะห์สถานภาพของทรัพยากรธรรมชาติ อาทิ ทรัพยากรดิน ทรัพยากรน้ำ และทรัพยากรป่าไม้ร่วมกับการพิจารณาลักษณะการใช้ประโยชน์ที่ดิน ข้อมูลที่เกี่ยวข้องกับพื้นที่ในเขตป่าไม้ตามกฎหมาย เช่น เขตรักษาพันธุ์สัตว์ป่า เขตอุทยานแห่งชาติ เขตป่าสงวนแห่งชาติ และนโยบายของรัฐที่เกี่ยวข้องกับพื้นที่ที่มีมติคณะรัฐมนตรีเกี่ยวกับการใช้ที่ดิน มติคณะรัฐมนตรีเรื่องการจำแนกการใช้ประโยชน์ที่ดินในพื้นที่ป่าไม้ในเขตป่าสงวนแห่งชาติ เป็นต้น ประกอบกับการพิจารณาจากทิศทางตามกรอบนโยบายที่เกี่ยวข้องกับการกำหนดเขตการใช้ที่ดินภายในพื้นที่ตำบล เช่น ยุทธศาสตร์ของจังหวัด ร่วมกับความต้องการของท้องถิ่น สามารถกำหนดแนวทางการใช้ที่ดินตามศักยภาพของทรัพยากร เพื่อการรักษาคุณภาพของลักษณะทางนิเวศวิทยาและการอนุรักษ์ทรัพยากรธรรมชาติ โดยคำนึงถึงสภาพทางเศรษฐกิจและสังคมของชุมชนในพื้นที่ ซึ่งข้อมูลนี้ส่วนหนึ่งได้มาจากการวิเคราะห์ชุมชนแบบมีส่วนร่วม (PRA) ทำการสังเคราะห์ข้อมูลทุกด้านเพื่อเพื่อให้ได้เขตการใช้ที่ดินที่เหมาะสมกับศักยภาพของพื้นที่ต่อไป



6.2 เขตการใช้ที่ดิน

จากการวิเคราะห์ข้อมูลกายภาพ เศรษฐกิจ และสังคม พบว่าแผนการใช้ที่ดินตำบลหนองชุมพล อำเภอเขาย้อย จังหวัดเพชรบุรี สามารถกำหนดออกเป็น 6 เขตหลัก ได้แก่ เขตป่าไม้ เขตเกษตรกรรม เขตชุมชนและสิ่งปลูกสร้าง เขตแหล่งน้ำ เขตพื้นที่อื่น ๆ มีรายละเอียดดังนี้ (ตารางที่ 6-1 และรูปที่ 6-1)

6.2.1 เขตป่าไม้ เป็นเขตพื้นที่ที่อยู่ในเขตป่าตามกฎหมายและมติคณะรัฐมนตรี ได้แก่ พื้นที่ป่าสงวนแห่งชาติ เขตรักษาพันธุ์สัตว์ป่า อุทยานแห่งชาติ เขตป่าไม้ถาวร หรืออยู่ในพื้นที่ชั้นคุณภาพลุ่มน้ำชั้นที่ 1A 1B หรือ 2 พื้นที่ในเขตนี้ส่วนใหญ่ยังคงสภาพเป็นป่าไม้ บางบริเวณได้ถูกนำไปใช้ประโยชน์ในรูปแบบที่ไม่เหมาะสม ไม่เป็นไปตามมาตรการหรือกฎหมายที่เกี่ยวข้องกับการใช้ประโยชน์ของที่ดินหรือทรัพยากรป่าไม้ของพื้นที่นั้น ๆ ประกอบด้วย 3 เขตรอง ได้แก่ เขตป่าไม้สมบูรณ์ เขตป่าไม้เสื่อมโทรม และเขตพื้นที่พุ่มธรรมชาติ มีเนื้อที่ 3,483 ไร่ หรือคิดเป็นร้อยละ 11.21 ของเนื้อที่ตำบล มีรายละเอียดดังนี้

1) เขตป่าไม้สมบูรณ์ (สัญลักษณ์ 1100) มีเนื้อที่ 3,348 ไร่ หรือ คิดเป็นร้อยละ 10.78 ของเนื้อที่ตำบล เป็นเขตที่อยู่ภายในเงื่อนไขดังกล่าวข้างต้น แต่มีสภาพการใช้ที่ดินปัจจุบันเป็นป่าไม้สมบูรณ์

2) เขตป่าไม้เสื่อมโทรม (สัญลักษณ์ 1200) มีเนื้อที่ 12 ไร่ หรือ คิดเป็นร้อยละ 0.04 ของเนื้อที่ตำบล แต่มีสภาพการใช้ที่ดินปัจจุบันเป็นป่าไม้ที่มีลักษณะเสื่อมโทรม ซึ่งหากปล่อยไว้ตามธรรมชาติไม่มีการเข้าไปรบกวนอาจฟื้นตัวกลับมาเป็นป่าสมบูรณ์ได้ดังเดิม

3) เขตพื้นที่พุ่มธรรมชาติ (สัญลักษณ์ 1300) มีเนื้อที่ 123 ไร่ หรือ คิดเป็นร้อยละ 0.40 ของเนื้อที่ตำบล เป็นพื้นที่ที่มีการบุกรุกแผ้วถางพื้นที่ป่าไม้ และเปลี่ยนแปลงการใช้ประโยชน์พื้นที่เป็นอย่างอื่น ส่วนใหญ่เพื่อทำการเกษตร

6.2.2 เขตเกษตรกรรม เป็นพื้นที่เกษตรกรรมซึ่งในที่นี้ คือ พื้นที่ที่อยู่นอกเขตที่มีการประกาศเป็นเขตป่าไม้ตามกฎหมาย ซึ่งรัฐได้กำหนดเป็นพื้นที่ทำกิน มีการออกเอกสารสิทธิ์ซึ่งรวมถึงพื้นที่ในเขตปฏิรูปที่ดินเพื่อเกษตรกรรมด้วย เขตนี้รวมถึงการทำกิจกรรมภาคการเกษตรอื่นที่นอกเหนือจากการปลูกพืชด้วย ประกอบด้วย 5 เขตรอง ได้แก่ เขตเกษตรกรรมขั้นดี เขตเกษตรกรรมที่มีศักยภาพการผลิตสูง เขตเกษตรกรรมที่มีศักยภาพการผลิตต่ำ เขตประมง และเขตปศุสัตว์ มีเนื้อที่ 13,431 ไร่ หรือคิดเป็นร้อยละ 43.24 ของเนื้อที่ตำบล มีรายละเอียดดังนี้

1) **เขตเกษตรกรรมขั้นดี** พื้นที่เขตนี้มีศักยภาพในการผลิตมากที่สุดในตำบล เนื่องจากมีระบบชลประทาน สามารถส่งน้ำช่วยในการปลูกพืชเพื่อทำการเกษตรนอกฤดูฝน โดยเฉพาะข้าวนาปรังและพืชอายุสั้นได้เป็นอย่างดี และนอกจากนี้พบว่าดินในพื้นที่เขตนี้มีสมบัติที่เหมาะสมต่อการเพาะปลูกพืชแยกตามชนิดพืช ส่งผลให้มีความเหมาะสมต่อการเพาะปลูกในระดับสูงถึงปานกลาง มีรายละเอียดดังนี้

(1) เขตทำนา (สัญลักษณ์ 2110) มีเนื้อที่ 2,778 ไร่ หรือ คิดเป็นร้อยละ 8.94 ของเนื้อที่ตำบล เป็นพื้นที่ที่มีศักยภาพต่อการทำนาในระดับเหมาะสมสูงถึงปานกลาง และปัจจุบันเกษตรกรมีการปลูกข้าวโดยส่วนใหญ่เป็นลักษณะ นาปีตามด้วยนาปรัง

(2) เขตปลูกไม้ผล (สัญลักษณ์ 2120) มีเนื้อที่ 103 ไร่ หรือ คิดเป็นร้อยละ 0.33 ของเนื้อที่ตำบล ปัจจุบันเกษตรกรปลูกไม้ผล โดยไม้ผลที่ปลูกได้แก่ ไม้ผลผสม มะพร้าว มะม่วง กัลย มะนาว มะขามเทศ

(3) เขตปลูกไม้ยืนต้น (สัญลักษณ์ 2130) มีเนื้อที่ 1 ไร่ หรือ คิดเป็นร้อยละ 0.00 ของเนื้อที่ตำบล ปัจจุบันเกษตรกรปลูกไม้ยืนต้น โดยไม้ยืนต้นที่ปลูกได้แก่ ไม้ยืนต้นผสม ยางพารา ปาล์ม น้ำมัน ยูคาลิปตัส สัก สะเดา ไม้ปลูกเพื่อการค้า



(4) เขตปลูกพืชทางเลือก (สัญลักษณ์ 2150) มีเนื้อที่ 1 ไร่ หรือ คิดเป็นร้อยละ 0.00 ของเนื้อที่ตำบล เป็นพื้นที่ที่มีศักยภาพต่อการปลูกพืชผัก ไม้ดอก หรือเกษตรผสมผสาน โดยพืชที่ปลูกได้แก่ พืชผัก เห็ด

2) เขตเกษตรกรรมที่มีศักยภาพการผลิตสูง พื้นที่เขตนี้มีศักยภาพในการผลิตรองจากเขตเกษตรกรรมชั้นดี ซึ่งแบ่งออกเป็น 2 ประเภท ได้แก่ เขตเกษตรกรรมที่มีศักยภาพการผลิตสูง (ประเภทที่ 1) และเขตเกษตรกรรมที่มีศักยภาพการผลิตสูง (ประเภทที่ 2) มีรายละเอียดดังนี้

(1) เขตเกษตรกรรมที่มีศักยภาพการผลิตสูง (ประเภทที่ 1) เป็นเขตที่มีการบริหารจัดการด้านทรัพยากรน้ำโดยเฉพาะระบบชลประทาน มีศักยภาพในการผลิตอยู่ในระดับเหมาะสมเล็กน้อยถึงไม่เหมาะสม ดัดข้อจำกัดจากลักษณะดิน ซึ่งมีสมบัติดินที่ไม่เหมาะสมบางประการ มีรายละเอียดดังนี้

- เขตทำนา (สัญลักษณ์ 2211) มีเนื้อที่ 7 ไร่ หรือ คิดเป็นร้อยละ 0.02 ของเนื้อที่ตำบล เป็นพื้นที่ที่มีศักยภาพต่อการทำนาในระดับเหมาะสมเล็กน้อยถึงไม่เหมาะสม และปัจจุบันเกษตรกรรมมีการปลูกข้าวโดยส่วนใหญ่เป็นลักษณะ นาปีตามด้วยนาปรัง

- เขตปลูกไม้ผล (สัญลักษณ์ 2212) มีเนื้อที่ 108 ไร่ หรือ คิดเป็นร้อยละ 0.35 ของเนื้อที่ตำบล ปัจจุบันเกษตรกรปลูกไม้ผล โดยไม้ผลที่ปลูกได้แก่ ไม้ผลผสม มะพร้าว มะม่วง กัลย มะนาว มะขามเทศ

- เขตปลูกไม้ยืนต้น (สัญลักษณ์ 2213) มีเนื้อที่ 5 ไร่ หรือ คิดเป็นร้อยละ 0.02 ของเนื้อที่ตำบล ปัจจุบันเกษตรกรปลูกไม้ยืนต้น โดยไม้ยืนต้นที่ปลูกได้แก่ ไม้ยืนต้นผสม ยางพารา ปาล์มน้ำมัน ยูคาลิปตัส สัก สะเดา ไม้ปลูกเพื่อการค้า

- เขตปลูกพืชไร่ (สัญลักษณ์ 2214) มีเนื้อที่ 12 ไร่ หรือ คิดเป็นร้อยละ 0.04 ของเนื้อที่ตำบล ปัจจุบันเกษตรกรปลูกพืชไร่ โดยพืชไร่ที่ปลูกได้แก่ พืชไร่ผสม ข้าวโพด อ้อย มันสำปะหลัง สับปะรด

- เขตปลูกพืชทางเลือก (สัญลักษณ์ 2215) มีเนื้อที่ 66 ไร่ หรือ คิดเป็นร้อยละ 0.21 ของเนื้อที่ตำบล ปัจจุบันเกษตรกรปลูกพืชผัก ไม้ดอก หรือเกษตรผสมผสาน โดยพืชที่ปลูกได้แก่ พืชผัก เห็ด

(2) เขตเกษตรกรรมที่มีศักยภาพการผลิตสูง (ประเภทที่ 2) เป็นเขตที่ทำการเกษตรโดยอาศัยน้ำฝนเป็นหลัก ซึ่งส่งผลให้มีข้อจำกัดต่อการเพาะปลูกพืชด้านความชื้นที่พืชนำไปใช้ประโยชน์ ในส่วนของที่ดินมีศักยภาพในการผลิตอยู่ในระดับสูงถึงปานกลาง และนอกจากนี้พบว่าดินในพื้นที่เขตนี้มีสมบัติที่เหมาะสมต่อการเพาะปลูกพืชแยกตามชนิดพืช มีรายละเอียดดังนี้

- เขตทำนา (สัญลักษณ์ 2221) มีเนื้อที่ 2,054 ไร่ หรือ คิดเป็นร้อยละ 6.61 ของเนื้อที่ตำบล เป็นพื้นที่ที่มีศักยภาพต่อการทำนาในระดับเหมาะสมเล็กน้อยถึงไม่เหมาะสม และปัจจุบันเกษตรกรรมมีการปลูกข้าวได้ปีละ 1 ครั้ง

- เขตปลูกไม้ผล (สัญลักษณ์ 2222) มีเนื้อที่ 202 ไร่ หรือ คิดเป็นร้อยละ 0.65 ของเนื้อที่ตำบล ปัจจุบันเกษตรกรปลูกไม้ผล โดยไม้ผลที่ปลูกได้แก่ ไม้ผลผสม มะพร้าว มะม่วง กัลย มะนาว มะขามเทศ

- เขตปลูกไม้ยืนต้น (สัญลักษณ์ 2223) มีเนื้อที่ 511 ไร่ หรือ คิดเป็นร้อยละ 1.64 ของเนื้อที่ตำบล ปัจจุบันเกษตรกรปลูกไม้ยืนต้น โดยไม้ยืนต้นที่ปลูกได้แก่ ไม้ยืนต้นผสม ยางพารา ปาล์มน้ำมัน ยูคาลิปตัส สัก สะเดา ไม้ปลูกเพื่อการค้า



- เขตปลูกพืชไร่ (สัญลักษณ์ 2224) มีเนื้อที่ 375 ไร่ หรือ คิดเป็นร้อยละ 1.21 ของเนื้อที่ตำบล ปัจจุบันเกษตรกรปลูกพืชไร่ โดยพืชไร่ที่ปลูกได้แก่ พืชไรผสม ข้าวโพด อ้อย มันสำปะหลัง สับปะรด

- เขตปลูกพืชทางเลือก (สัญลักษณ์ 2225) มีเนื้อที่ 95 ไร่ หรือ คิดเป็นร้อยละ 0.31 ของเนื้อที่ตำบล ปัจจุบันปลูกพืชผัก ไม้ดอก หรือเกษตรผสมผสาน โดยพืชที่ปลูกได้แก่ พืชผัก เห็ด เกษตรผสมผสาน/ไร่นาสวนผสม

3) เขตเกษตรกรรมที่มีศักยภาพการผลิตต่ำ พื้นที่เขตนี้ถูกกำหนดให้เป็นเขตเกษตรกรรม ที่ต้องมีการดำเนินการแก้ไขปัญหาที่เป็นข้อจำกัดของการใช้ที่ดินเพื่อเกษตรกรรมต่างๆ การทำการเกษตรในเขตนี้อาศัยน้ำฝนเป็นหลัก มีศักยภาพในการผลิตอยู่ในระดับเหมาะสมเล็กน้อยถึงไม่เหมาะสม พบปัญหาทางกายภาพของดินที่สำคัญหลาย เช่น เป็นดินตื้นซึ่งเป็นข้อจำกัดของการหยั่งรากพืชในการยึดลำต้นและการดูดซับธาตุอาหารพืชในดิน เนื้อดินเป็นทรายจัด ซึ่งมีผลต่อความสามารถในการอุ้มน้ำ เป็นพื้นที่ที่มีความลาดชันเป็นต้น จากข้อจำกัดการใช้ที่ดินดังกล่าวข้างต้นจึงจำเป็นต้องพัฒนาปรับปรุงและมีมาตรการเพื่อเพิ่มผลผลิตทางการเกษตรในพื้นที่ให้สูงขึ้น รวมถึงการป้องกันไม่ให้เกิดสภาพแวดล้อมเสื่อมโทรมจากการใช้พื้นที่ มีรายละเอียดดังนี้

(1) เขตทำนา (สัญลักษณ์ 2310) มีเนื้อที่ 4,193 ไร่ หรือ คิดเป็นร้อยละ 13.50 ของเนื้อที่ตำบล ปัจจุบันเกษตรกรมีการปลูกข้าวได้ปีละ 1 ครั้ง

(2) เขตปลูกไม้ผล (สัญลักษณ์ 2320) มีเนื้อที่ 348 ไร่ หรือ คิดเป็นร้อยละ 1.12 ของเนื้อที่ตำบล ปัจจุบันเกษตรกรปลูกไม้ผล โดยไม้ผลที่ปลูกได้แก่ ไม้ผลผสม มะพร้าว มะม่วง กัลย มะนาว มะขามเทศ

(3) เขตปลูกไม้ยืนต้น (สัญลักษณ์ 2330) มีเนื้อที่ 824 ไร่ หรือ คิดเป็นร้อยละ 2.65 ของเนื้อที่ตำบล ปัจจุบันเกษตรกรปลูกไม้ยืนต้น โดยไม้ยืนต้นที่ปลูกได้แก่ ไม้ยืนต้นผสม ยางพารา ปาล์มน้ำมัน ยูคาลิปตัส สัก สะเดา ไม้ปลูกเพื่อการค้า

(4) เขตปลูกพืชไร่ (สัญลักษณ์ 2340) มีเนื้อที่ 1,518 ไร่ หรือ คิดเป็นร้อยละ 4.89 ของเนื้อที่ตำบล ปัจจุบันเกษตรกรปลูกพืชไร่ โดยพืชไร่ที่ปลูกได้แก่ พืชไรผสม ข้าวโพด อ้อย มันสำปะหลัง สับปะรด

(5) เขตปลูกพืชทางเลือก (สัญลักษณ์ 2350) มีเนื้อที่ 124 ไร่ หรือ คิดเป็นร้อยละ 0.40 ของเนื้อที่ตำบล ปัจจุบันปลูกพืชผัก ไม้ดอก หรือเกษตรผสมผสาน โดยพืชที่ปลูกได้แก่ พืชผัก เห็ด เกษตรผสมผสาน/ไร่นาสวนผสม

4) เขตประมง (สัญลักษณ์ 2400) มีเนื้อที่ 55 ไร่ หรือคิดเป็นร้อยละ 0.18 ของเนื้อที่ตำบล เป็นเขตที่ทำกิจกรรมด้านการประมงได้แก่ การเลี้ยงสัตว์น้ำประเภทต่าง ๆ มีรายละเอียดดังนี้

- สถานที่เพาะเลี้ยงปลา มีเนื้อที่ 55 ไร่ หรือ คิดเป็นร้อยละ 0.16 ของเนื้อที่ตำบล

5) เขตปศุสัตว์ มีเนื้อที่ 51 ไร่ หรือคิดเป็นร้อยละ 0.16 ของเนื้อที่ตำบล ประกอบด้วย 2 เขตรอง ได้แก่ เขตทุ่งหญ้าเลี้ยงสัตว์ และเขตโรงเรือนเลี้ยงสัตว์ มีรายละเอียดดังนี้

(1) เขตทุ่งหญ้าเลี้ยงสัตว์ (สัญลักษณ์ 2510) ปัจจุบันมีการปลูกหญ้าเลี้ยงสัตว์ มีเนื้อที่ 26 ไร่ หรือ คิดเป็นร้อยละ 0.08 ของเนื้อที่ตำบล



(2) เขตโรงเรียนเลี้ยงสัตว์ (สัญลักษณ์ 2520) ปัจจุบันมีการสร้างโรงเรียนเลี้ยงสัตว์ประเภทต่าง ๆ มีเนื้อที่ 25 ไร่ หรือ คิดเป็นร้อยละ 0.08 ของเนื้อที่ตำบล โดยประเภทของโรงเรียนที่พบได้แก่ โรงเรียนเลี้ยงสัตว์ปีก โรงเรียนเลี้ยงสุกร

6.2.3 เขตชุมชนและสิ่งปลูกสร้าง มีเนื้อที่ 4,042 ไร่ หรือคิดเป็นร้อยละ 13.01 ของเนื้อที่ตำบล ประกอบด้วย 3 เขตรอง ได้แก่ เขตชุมชน/สถานที่ราชการ เขตอุตสาหกรรม/แหล่งรับซื้อผลผลิต และเขตการใช้พื้นที่เฉพาะ มีรายละเอียดดังนี้

(1) เขตชุมชน/สถานที่ราชการ (สัญลักษณ์ 3100) มีเนื้อที่ 1,971 ไร่ หรือ คิดเป็นร้อยละ 6.35 ของเนื้อที่ตำบล ปัจจุบันมีการใช้ที่ดินชุมชนและที่อยู่อาศัย มีทั้งประเภทชุมชนเมือง ชุมชนชนบท และที่ตั้งของสถาบันและสถานที่ราชการต่าง ๆ

(2) เขตอุตสาหกรรม/แหล่งรับซื้อผลผลิต (สัญลักษณ์ 3200) มีเนื้อที่ 1,608 ไร่ หรือ คิดเป็นร้อยละ 5.18 ของเนื้อที่ตำบล ปัจจุบันมีการใช้ที่ดินประเภทโรงงานอุตสาหกรรม แหล่งรับซื้อผลผลิตทางการเกษตรประเภทต่าง ๆ

(3) และเขตการใช้พื้นที่เฉพาะ (สัญลักษณ์ 3300) มีเนื้อที่ 463 ไร่ หรือ คิดเป็นร้อยละ 1.49 ของเนื้อที่ตำบล ปัจจุบันมีการใช้ที่ดินที่นอกเหนือจาก 2 เขตดังกล่าวข้างต้น เช่น สถานที่พักผ่อนท่องเที่ยว สวนสาธารณะ รีสอร์ท ระบบขนส่งมวลชน โบราณสถาน เป็นต้น

6.2.4 เขตแหล่งน้ำ มีเนื้อที่ 1,044 ไร่ หรือคิดเป็นร้อยละ 3.36 ของเนื้อที่ตำบล ประกอบด้วย 2 เขตรอง ได้แก่ เขตแหล่งน้ำตามธรรมชาติ และเขตแหล่งน้ำที่สร้างขึ้น มีรายละเอียดดังนี้

(1) เขตแหล่งน้ำตามธรรมชาติ (สัญลักษณ์ 4100) มีเนื้อที่ 213 ไร่ หรือ คิดเป็นร้อยละ 0.68 ของเนื้อที่ตำบล ปัจจุบันมีสภาพการใช้ที่ดินเป็นลักษณะของแหล่งน้ำตามธรรมชาติ เช่น ห้วย หนอง คลอง แม่น้ำ เป็นต้น

(2) เขตแหล่งน้ำที่สร้างขึ้น (สัญลักษณ์ 4200) มีเนื้อที่ 831 ไร่ หรือ คิดเป็นร้อยละ 2.68 ของเนื้อที่ตำบล ปัจจุบันมีสภาพการใช้ที่ดินเป็นแหล่งน้ำที่สร้างขึ้น เช่น คลองชลประทาน อ่างเก็บน้ำ เป็นต้น

6.2.5 เขตพื้นที่อื่น ๆ (สัญลักษณ์ 5000) มีเนื้อที่ 5,804 ไร่ หรือคิดเป็นร้อยละ 18.69 ของเนื้อที่ตำบล เป็นเขตที่มีลักษณะการใช้ที่ดินที่มีความเฉพาะ เช่น เหมืองแร่ ที่ทิ้งขยะ หาดทราย ไม้พุ่ม เป็นต้น

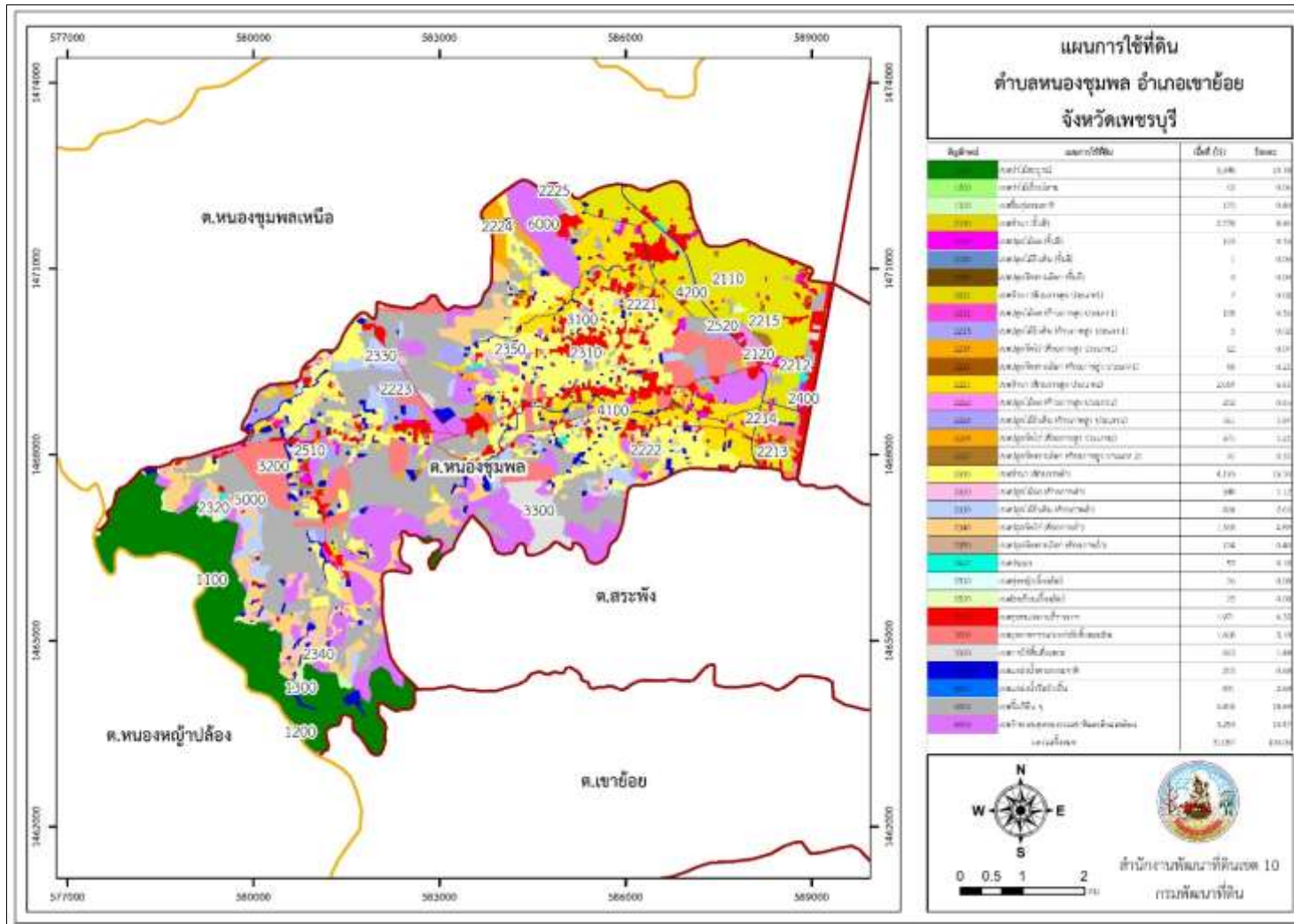
6.2.6 เขตรักษาสมดุลของธรรมชาติและสิ่งแวดล้อม (สัญลักษณ์ 6000) มีเนื้อที่ 3,253 ไร่ หรือคิดเป็นร้อยละ 10.47 ของเนื้อที่ตำบล มีการใช้ที่ดินเป็นป่าไม้ที่พบในพื้นที่เกษตรกรรม ซึ่งอยู่นอกเขตป่าไม้ตามกฎหมาย ส่วนใหญ่เป็นป่าปลูก ป่าชุมชน



ตารางที่ 6-1 เขตการใช้ที่ดิน ตำบลหนองชุมพล อำเภอเขาย้อย จังหวัดเพชรบุรี

เขตการใช้ที่ดิน		เนื้อที่	
		ไร่	ร้อยละ
1000	เขตป่าไม้	3,483	11.21
1100	เขตป่าไม้สมบูรณ์	3,348	10.78
1200	เขตป่าไม้เสื่อมโทรม	12	0.04
1300	เขตฟื้นฟูธรรมชาติ	123	0.40
2000	เขตเกษตรกรรม	13,431	43.24
2110	เขตทำนา (ชั้นดี)	2,778	8.94
2120	เขตปลูกไม้ผล (ชั้นดี)	103	0.33
2130	เขตปลูกไม้ยืนต้น (ชั้นดี)	1	0.00
2150	เขตปลูกพืชทางเลือก (ชั้นดี)	1	0.00
2211	เขตทำนา (ศักยภาพสูง ประเภท 1)	7	0.02
2212	เขตปลูกไม้ผล (ศักยภาพสูง ประเภท 1)	108	0.35
2213	เขตปลูกไม้ยืนต้น (ศักยภาพสูง ประเภท 1)	5	0.02
2214	เขตปลูกพืชไร่ (ศักยภาพสูง ประเภท 1)	12	0.04
2215	เขตปลูกพืชทางเลือก (ศักยภาพสูง ประเภท 1)	66	0.21
2221	เขตทำนา (ศักยภาพสูง ประเภท 2)	2,054	6.61
2222	เขตปลูกไม้ผล (ศักยภาพสูง ประเภท 2)	202	0.65
2223	เขตปลูกไม้ยืนต้น (ศักยภาพสูง ประเภท 2)	511	1.64
2224	เขตปลูกพืชไร่ (ศักยภาพสูง ประเภท 2)	375	1.21
2225	เขตปลูกพืชทางเลือก (ศักยภาพสูง ประเภท 2)	95	0.31
2310	เขตทำนา (ศักยภาพต่ำ)	4,193	13.50
2320	เขตปลูกไม้ผล (ศักยภาพต่ำ)	348	1.12
2330	เขตปลูกไม้ยืนต้น (ศักยภาพต่ำ)	824	2.65
2340	เขตปลูกพืชไร่ (ศักยภาพต่ำ)	1,518	4.89
2350	เขตปลูกพืชทางเลือก (ศักยภาพต่ำ)	124	0.40
2400	เขตประมง	55	0.18
2510	เขตทุ่งหญ้าเลี้ยงสัตว์	26	0.08
2520	เขตโรงเรือนเลี้ยงสัตว์	25	0.08
3000	เขตชุมชน	4,042	13.01
3100	เขตชุมชน/สถานที่ราชการ	1,971	6.35
3200	เขตอุตสาหกรรม/แหล่งรับซื้อผลผลิต	1,608	5.18
3300	เขตการใช้พื้นที่เฉพาะ	463	1.49
4000	เขตแหล่งน้ำ	1,044	3.36
4100	เขตแหล่งน้ำตามธรรมชาติ	213	0.68
4200	เขตแหล่งน้ำที่สร้างขึ้น	831	2.68
5000	เขตพื้นที่อื่น ๆ	5,804	18.69
6000	เขตรักษาสมดุลของธรรมชาติและสิ่งแวดล้อม	3,253	10.47
รวม		31,057	100

หมายเหตุ: เนื้อที่คำนวณด้วยระบบสารสนเทศภูมิศาสตร์



รูปที่ 6-1 เขตการใช้ที่ดิน ตำบลหนองชุมพล อำเภอยาย้อย จังหวัดเพชรบุรี



บทที่ 7 การขับเคลื่อนแผนการใช้ที่ดิน

7.1 ขั้นตอนการดำเนินงาน

ภายหลังการจัดทำแผนการใช้ที่ดินตำบลหนองชุมพล อำเภอเขาย้อย จังหวัดเพชรบุรีแล้วจะต้องดำเนินการดังต่อไปนี้

7.1.1 จัดทำเป้าหมายการดำเนินงานและงบประมาณและกิจกรรมต่าง ๆ ที่จะดำเนินการในปีงบประมาณ 2567 ถึง 2570

7.1.2 นำแผนการใช้ที่ดินตำบลหนองชุมพลไปเสนอต่อองค์การบริหารส่วนตำบลหนองชุมพล เพื่อมีมติให้ความร่วมมือในกิจกรรมพัฒนาที่ดินดำเนินการกิจกรรมต่าง ๆ ที่กำหนดไว้ในแผน และได้รับการเชื่อมโยงสู่แผนพัฒนาตำบล

7.1.3 สถานีพัฒนาที่ดินเพชรบุรี เสนอเป้าหมายและงบประมาณให้รายงานมายังกรมพัฒนาที่ดิน

7.1.4 กรมพัฒนาที่ดินพิจารณาสนับสนุนงบประมาณกิจกรรมและโครงการตามเป้าหมายที่กำหนดในแผนการใช้ที่ดิน

7.1.5 สถานีพัฒนาที่ดินเพชรบุรี นำเสนอต่อที่ประชุมจังหวัด/อำเภอ เพื่อสร้างการรับรู้และประชาสัมพันธ์ให้หน่วยงานอื่น นำโครงการภายใต้หน่วยงานมาพัฒนาพื้นที่ตามแผนการใช้ที่ดินกำหนด

7.2 กิจกรรมของกรมพัฒนาที่ดินในเขตการใช้ที่ดินที่จะดำเนินการในปีงบประมาณ 2567

งบประมาณที่กำหนดไว้เป็นการประมาณเบื้องต้น อาจมีการเปลี่ยนแปลงตามที่ได้รับการจัดสรรให้ดำเนินการ (ตารางที่ 7-1)

เขตพื้นที่เกษตรกรรม

1) ดินขาดความอุดมสมบูรณ์/ดินตื้น มีแผนงาน/โครงการปรับปรุงบำรุงดิน ดังนี้

- (1) การส่งเสริมการผลิตและการใช้สารอินทรีย์
- (2) การผลิต-จัดหาเมล็ดพันธุ์พืชปุ๋ยสด
- (3) การส่งเสริมการปรับปรุงบำรุงดินด้วยพืชปุ๋ยสด
- (4) การพัฒนากลุ่มเกษตรกรใช้สารอินทรีย์ลดการใช้สารเคมีทางการเกษตร
- (5) การส่งเสริมพัฒนาปรับปรุงบำรุงดิน (หมอดินอาสา)
- (6) การรณรงค์ไถกลบตอซัง

2) การชะล้างพังทลายของดิน มีแผนงาน/โครงการฟื้นฟูและป้องกันการชะล้างพังทลายของดิน ดังนี้

- (1) การปลูกหญ้าแฝกเพื่อการอนุรักษ์ดินและน้ำ

3) พื้นที่แล้งและท่วมซ้ำซาก มีแผนงาน/โครงการบริหารจัดการน้ำ ดังนี้

- (1) การพัฒนาแหล่งน้ำ (ขุด ลอกหนอง คลองส่งน้ำ)
- (2) การก่อสร้างระบบส่งน้ำ
- (3) การก่อสร้างแหล่งน้ำในไร่นานอกเขตชลประทาน



7.3 กิจกรรมที่ขอการสนับสนุนจากส่วนราชการอื่น (ตารางที่ 7-2)

7.3.1 เขตพื้นที่เกษตรกรรม

- 1) **เขตทำนา** มีกิจกรรมที่ขอการสนับสนุนจากส่วนราชการอื่น ดังนี้
 - 1) ใช้ตลาดนำการผลิตในการเลือกชนิดพืชหลังนาและหาตลาดรองรับ (สำนักงานพาณิชย์จังหวัดเพชรบุรี/สำนักงานสหกรณ์จังหวัดเพชรบุรี กรมส่งเสริมสหกรณ์, กลุ่มวิสาหกิจชุมชนเกษตรแปลงใหญ่ ที่จดทะเบียนเป็นนิติบุคคลและธกส.จังหวัดเพชรบุรี)
 - 2) จัดอบรมถ่ายทอดความรู้เรื่องการใช้พันธุ์ข้าว (กรมการข้าว, กรมส่งเสริมการเกษตร)
 - 3) จัดอบรมถ่ายทอดความรู้เรื่องป้องกันกำจัดศัตรูข้าวและการจัดการโรค/แมลง (กรมการข้าว, กรมส่งเสริมการเกษตร)
 - 4) ถ่ายทอดองค์ความรู้เรื่องการผลิตเมล็ดพันธุ์ข้าว (กรมการข้าว, กรมส่งเสริมการเกษตร)
- 2) **เขตปลูกพืชสวน เขตปลูกไม้ผล และเขตปลูกไม้ยืนต้น**
 - 1) ใช้ตลาดนำการผลิตในการเลือกชนิดพืชและหาตลาดรองรับ ทั้งในเขตที่เหมาะสมและในเขตที่ไม่เหมาะสมและต้องการปรับเปลี่ยนชนิดพืช (สำนักงานพาณิชย์จังหวัด/สำนักงานสหกรณ์จังหวัด)
 - 2) การอบรมให้ความรู้การเข้าสู่กระบวนการรับรองมาตรฐานสินค้าเกษตรปลอดภัย (GAP) (กรมวิชาการเกษตร)
 - 3) จัดอบรมถ่ายทอดความรู้การทำเกษตรผสมผสานตามแนวทางเศรษฐกิจพอเพียง (กรมส่งเสริมการเกษตร)
 - 4) สนับสนุนการขุดเจาะน้ำบาดาล (กรมทรัพยากรน้ำบาดาล)

7.3.2 พื้นที่แหล่งน้ำ

ส่งเสริม/สนับสนุนการปลูกหญ้าเลี้ยงสัตว์ (สำนักงานปศุสัตว์จังหวัดเพชรบุรี) ส่งเสริม/สนับสนุนพันธุ์ปลา (สำนักงานประมงจังหวัดเพชรบุรี กรมประมง)

7.4 ความต้องการของชุมชนและองค์กรปกครองส่วนท้องถิ่น

จากการดำเนินการจัดทำกระบวนการมีส่วนร่วมของประชาชนที่องค์การบริหารส่วนตำบลหนองชุมพล เมื่อวันที่ 9 สิงหาคม 2566 ได้ทราบความต้องการของเกษตรกร ประชาชนที่ต้องการให้ดำเนินการเกี่ยวกับแก้ปัญหาดินเสื่อมโทรมและฟื้นฟูความอุดมสมบูรณ์ของดิน การขาดแคลนน้ำ ต้นทุนการผลิตพืชที่สูงและเปลี่ยนแปลงกิจกรรมการผลิตให้เหมาะสมกับที่ดิน

เพื่อตอบสนองต่อความต้องการของชุมชนและการแก้ไขปัญหาเชิงพื้นที่ของตำบลหนองชุมพล กรมพัฒนาที่ดิน ได้วิเคราะห์เบื้องต้น ดังต่อไปนี้

ปัญหาของตำบลหนองชุมพล ในภาพรวมจะสรุปได้ว่า มีปัญหาสำคัญ 5 ประการ คือ (1) ปัญหาเรื่องดิน (2) ปัญหาเรื่องขาดแคลนน้ำ (3) ปัญหาการจัดการพืช (4) ปัญหากรรมสิทธิ์ในที่ดินทำกิน (5) ปัญหาด้านสังคมและเศรษฐกิจชุมชน และอื่นๆ ปัญหาดังกล่าวนี้ส่งผลกระทบต่อคุณภาพชีวิตของราษฎรในชุมชนโดยรวม



ในกรณีของปัญหาความเสื่อมโทรมของที่ดินนั้นจะรวมถึง (1) ดินขาดความอุดมสมบูรณ์ (2) ดินทราย (3) ดินดาน (4) ดินลูกรัง (5) ดินตื้น เนื่องจากมีการใช้ที่ดินติดต่อกันเป็นเวลานาน ขาดการปรับปรุงบำรุงดิน ส่งผลโครงสร้างของดินได้มีการเปลี่ยนแปลง ในพื้นที่ที่มีการไถพรวนด้วยเครื่องจักรกล ติดต่อกันเป็นเวลานาน ทำให้ดินแน่นตัว น้ำในดินและอากาศในดินที่เคยมีอยู่สูญหายไป สวนธาตุอาหารและอินทรีย์วัตถุ ก็มีปริมาณลดลง เช่นเดียวกัน เนื่องจากพืชนำไปใช้ และอินทรีย์วัตถุได้สลายตัวไป

ในกรณีปัญหาเรื่องน้ำ การขาดแคลนน้ำ น้ำไม่เพียงพอสำหรับการเกษตร น้ำเน่าเสียนั้น นอกจากมีผลจากการทับถมของตะกอนดินในแหล่งน้ำจืดตื้นเขิน ดังกล่าวข้างต้นแล้ว การขยายตัวของประชากร ชุมชนและโรงงานอุตสาหกรรมเพิ่มขึ้น ส่งผลให้กิจกรรมการใช้น้ำเพิ่มขึ้น การเกษตรก็เพิ่มขึ้น รวมทั้งเหตุการณ์ที่เกิดจากการเปลี่ยนแปลงภูมิอากาศ เช่น ปริมาณฝนน้อยกวาปกติ ฝนทิ้งช่วง จนเกิดความแห้งแล้ง การขาดแคลนน้ำจึงเกิดขึ้นอย่างต่อเนื่อง และขาดการบริหาร เกษตรกรไม่สามารถดำเนินเพาะปลูกพืชเพื่อบริโภคและจำหน่ายได้อย่างต่อเนื่อง และตามความต้องการของตลาดได้ทำให้ขาดรายได้

ประเด็นหลักจากข้อเสนอให้แก้ไขปัญหาเรื่องขาดแคลนน้ำ จะสรุปได้ว่ามี 4 ประการ คือ 1) จัดหาแหล่งน้ำเพิ่ม (เพิ่มพื้นที่แหล่งน้ำ เช่น ก่อสร้างสระน้ำ ขุดเจาะบ่อนบาดาล) 2) พัฒนาแหล่งน้ำ (ขุด ลอกแหล่งน้ำเดิมที่ตื้นเขิน) 3) ต้องการกันเขตป่าชุมชน 300 ไร่ เพื่อพัฒนาเป็นแหล่งน้ำ 100 ไร่ 4) ให้มีระบบการให้น้ำที่เหมาะสมกับพืช วนวัฒนกรรมการให้น้ำ

ในกรณีปัญหาด้านการผลิตพืช พบว่าเกษตรกรมีต้นทุนการผลิตสูง (ปุ๋ย, ยา สารเคมี) เนื่องจากพืชได้รับความเสียหายจากการระบาดของศัตรูพืช (ข้าว) เช่น เพลี้ยไฟ หนอนกอใบ นก เพลี้ยกระโดดสีน้ำตาล รวมทั้งโรคพืช เช่น (ข้าว) โรคใบไหม้ โรคเน่าคอรวง ระบาดสร้างความเสียหายแก่พืช ทำให้ได้ผลผลิตต่ำ และพันธุ์ข้าวบางสายพันธุ์ ไม่มีมาตรฐานทำให้เกิดข้าวตืดข้าวแดง ข้าวตืดพันธุ์ปน จำเป็นต้องใช้ปุ๋ย ยา สารเคมีต่างๆ เพื่อควบคุมการแพร่ระบาดของศัตรูพืชและโรคพืช ส่วนราชการที่เกี่ยวข้องต้องให้การสนับสนุนองค์ความรู้ด้านการจัดการศัตรูพืช การผลิตปุ๋ยหมักปุ๋ยอินทรีย์ ผลิตสารควบคุมแมลงศัตรูพืช ผลิตเชื้อจุลินทรีย์ควบคุมเชื้อสาเหตุโรคพืชหรือสารชีวภัณฑ์ใช้เอง รวมทั้งให้มีการตรวจวิเคราะห์ดินและใช้ปุ๋ยตามค่าวิเคราะห์ดิน ซึ่งสามารถลดต้นทุนด้านปุ๋ย ยา และสารเคมีลงได้ และเกษตรกรต้องรู้จักวิธีคัดเลือกพันธุ์ข้าวไว้เองหรือเลือกพันธุ์ข้าวที่มีการรับรองพันธุ์แล้วเท่านั้น และปรับเปลี่ยนการปลูกพืชให้เหมาะสมกับสภาพพื้นที่ (Zoning by Agri Map) จึงจะสามารถแก้ปัญหานี้ได้

ในกรณีปัญหากรรมสิทธิ์ในที่ดินทำกิน เกษตรกรส่วนใหญ่ไม่มีที่ดินทำกินเป็นของตนเอง ต้องเสียค่าเช่าที่ดินทำกิน เป็นการเพิ่มต้นทุนการผลิต ข้อเสนอเพื่อให้มีมาตรฐานและไม่เอาเปรียบกันทั้ง 2 ฝ่าย ให้จัดทำสัญญาการเช่าทำเป็นหนังสือไว้เป็นหลักฐานทุกครั้ง) และต้องการแก้ระเบียบ ข้อบังคับ หลักเกณฑ์ ที่ดินทำกินที่หน่วยงานราชการดูแลรับผิดชอบ เช่น พื้นที่ของกรมป่าไม้ดูแล กรณีขุดสระ ระเบียบ ห้ามขนย้ายดินออกนอกพื้นที่ ต้องการให้มีการแก้ปัญหาระเบียบ ข้อบังคับนี้ใหม่

ในกรณีปัญหาด้านสังคมและเศรษฐกิจของชุมชน ปัญหายาเสพติด (การแพร่ระบาดในกลุ่มวัยรุ่น) สภาพเศรษฐกิจตกต่ำเนื่องจากการแพร่ระบาดของโรคโควิด 19 ทุกภาคส่วน รวมทั้งทุกคนในชุมชน ต้องให้ความร่วมมือคอยสอดส่องดูแลเอาใจใส่ลูกหลานของตนให้ดีและหากพบผู้กระทำผิดให้แจ้งเบาะแสกับทางการเพื่อป้องกันเหตุร้ายที่อาจจะเกิดขึ้น



ตาราง 7-1 (ต่อ)

เขตการใช้ที่ดิน (เกษตรกรรม)	แผนงาน/โครงการ	งบประมาณ (บาท)
	2. การบริหารจัดการน้ำ 2.1 การพัฒนาแหล่งน้ำ (ขุด ลอกหนอง คลองส่งน้ำ) การจัดหาแหล่งน้ำเพิ่ม 2.2 การก่อสร้างแหล่งน้ำในไร่นานอกเขตชลประทาน 2.3 การก่อสร้างระบบส่งน้ำ 3. การฟื้นฟูและป้องกันการชะล้างพังทลายของดิน - การปลูกหญ้าแฝกเพื่อการอนุรักษ์ดินและน้ำ	
1.6 เขตเพาะเลี้ยงสัตว์น้ำ เนื้อที่ 55 ไร่ 1.7. เขตทุ่งหญ้าเลี้ยงสัตว์ เนื้อที่ 51 ไร่	1. การปรับปรุงบำรุงดิน - สารเร่ง พด.6 จุลินทรีย์ผลิตสารบำบัดน้ำเสีย 2. การบริหารจัดการน้ำ 2.1 การพัฒนาแหล่งน้ำ (ขุด ลอกหนอง คลองส่งน้ำ) การจัดหาแหล่งน้ำเพิ่ม 2.2 การก่อสร้างแหล่งน้ำในไร่นานอกเขตชลประทาน 2.3 การก่อสร้างระบบส่งน้ำ 3. การฟื้นฟูและป้องกันการชะล้างพังทลายของดิน - การปลูกหญ้าแฝกเพื่อการอนุรักษ์ดินและน้ำ	
รวมเขตเกษตรกรรม	1. การปรับปรุงบำรุงดิน	1,524,800
	2. การบริหารจัดการน้ำ	164,800
	3. การฟื้นฟูและป้องกันการชะล้างพังทลายของดิน	960,000
	รวมแผนงาน/โครงการ	2,649,600



ตารางที่ 7-2 สรุปกิจกรรมที่ขอรับการสนับสนุนจากส่วนราชการอื่นในเขตการใช้ที่ดิน

เขตการใช้ที่ดิน	กิจกรรมที่ขอการสนับสนุนจากส่วนราชการอื่น
<p>1. เขตพื้นที่เกษตรกรรม</p> <p>1.1 เขตพื้นที่ทำนา เนื้อที่ 9,032 ไร่</p> <p>1.2 เขตปลูกพืชไร่ เนื้อที่ 1,905 ไร่</p> <p>1.3 เขตปลูกไม้ยืนต้น เนื้อที่ 1,341 ไร่</p> <p>1.4 เขตปลูกไม้ผล เนื้อที่ 761 ไร่</p> <p>1.5 เขตปลูกพืชทางเลือก เนื้อที่ 285 ไร่</p> <p>1.6 เขตเพาะเลี้ยงสัตว์น้ำ เนื้อที่ 55 ไร่</p> <p>1.7. เขตทุ่งหญ้าเลี้ยงสัตว์ เนื้อที่ 51 ไร่</p>	<p>1. ใช้ตลาดนำการผลิตในการเลือกชนิดพืชหลังนาและหาตลาดรองรับ (สำนักงานพาณิชย์จังหวัด/สำนักงานสหกรณ์จังหวัด)</p> <p>2. จัดอบรมถ่ายทอดความรู้เรื่องการใช้พันธุ์ข้าว (กรมการข้าว, กรมส่งเสริมการเกษตร)</p> <p>3. จัดอบรมถ่ายทอดความรู้เรื่องการป้องกันกำจัดศัตรูข้าวและการจัดการโรค/แมลง (กรมการข้าว, กรมส่งเสริมการเกษตร, กรมวิชาการ)</p> <p>4. ถ่ายทอดองค์ความรู้เรื่องการผลิตเมล็ดพันธุ์ข้าว (กรมการข้าว, กรมส่งเสริมการเกษตร)</p> <p>5. การอบรมให้ความรู้การเข้าสู่กระบวนการรับรองมาตรฐานสินค้าเกษตรปลอดภัย (GAP) (กรมวิชาการเกษตร)</p> <p>6. จัดอบรมถ่ายทอดความรู้การทำเกษตรผสมผสานตามแนวทางเศรษฐกิจพอเพียง (เกษตรและสหกรณ์จังหวัดเพชรบุรี, กรมส่งเสริมการเกษตร)</p> <p>7. สนับสนุนพันธุ์กล้าไม้ยืนต้นและองค์ความรู้การปลูกไม้ยืนต้นและการปลูกป่า (กรมป่าไม้)</p> <p>8. ส่งเสริม/สนับสนุนการปลูกหญ้าเลี้ยงสัตว์ (สำนักงานปศุสัตว์จังหวัด) ส่งเสริม/สนับสนุนพันธุ์ปลา (สำนักงานประมงจังหวัด)</p>
<p>2. พื้นที่แหล่งน้ำ เนื้อที่ 1,044 ไร่</p>	<p>1. สนับสนุนการพัฒนาเพื่อเพิ่มพื้นที่กักเก็บน้ำ (สำนักงานชลประทาน)</p> <p>2. สนับสนุนการขุดเจาะน้ำบาดาล (กรมทรัพยากรน้ำบาดาล)</p> <p>3. สนับสนุนแหล่งน้ำเพื่อการอนุรักษ์ (กรมทรัพยากรน้ำ)</p> <p>4. ส่งเสริมและพัฒนาแหล่งน้ำ (องค์การปกครองส่วนท้องถิ่น อบจ. อบต.)</p>



ตาราง 7-3 เป้าหมายการดำเนินงานและงบประมาณ ตำบลหนองชุมพล อำเภอเขาย้อย จังหวัดเพชรบุรี แผน 4 ปี (พ.ศ. 2567-2570)

เขตการใช้ที่ดิน	งาน/โครงการ/กิจกรรม	หน่วย นับ	เป้าหมาย				รวม	งบประมาณ				รวม	หน่วยงาน รับผิดชอบ
			2567	2568	2569	2570		2567	2568	2569	2570		
	1. การปรับปรุงบำรุงดิน												
เขตพื้นที่เกษตรกรรม	1.1 การส่งเสริมการผลิตและการใช้สารอินทรีย์	ราย	100	100	100	100	400	35,000	35,000	35,000	35,000	140,000	พด.
เขตนาข้าว,เขตปลูกพืชไร่	1.2 การผลิต-จัดหาเมล็ดพันธุ์พืชปุ๋ยสด	ตัน	7	7	7	7	28	208,250	208,250	208,250	208,250	833,000	พด.
เขตนาข้าว,เขตปลูกพืชไร่/ไม้ผล/ไม้ยืนต้น/ทุ่งหญ้าเลี้ยงสัตว์/เขตปลูกพืชสวน	1.3 การส่งเสริมการปรับปรุงบำรุงดินด้วยพืชปุ๋ยสด	ไร่	1,000	1,000	1,000	1,000	4,000	15,000	15,000	15,000	15,000	60,000	พด.
เขตพื้นที่เกษตรกรรม	1.4 การพัฒนากลุ่มเกษตรกรใช้สารอินทรีย์ลดการใช้สารเคมีทางการเกษตร	กลุ่ม	2	2	2	1	7	6,800	6,800	6,800	3,400	23,800	พด.
เขตพื้นที่เกษตรกรรม	1.5 การผลิต-จัดหาปุ๋ยอินทรีย์คุณภาพ	ตัน	10	10	10	10	40	34,000	34,000	34,000	34,000	136,000	พด.
เขตพื้นที่เกษตรกรรม	1.6 การผลิต-จัดหาน้ำหมักชีวภาพ	ลิตร	2,000	2,000	2,000	1,000	7,000	26,000	26,000	26,000	13,000	91,000	พด.
เขตนาข้าว	17 การรณรงค์เฝ้าติดตาม	ไร่	100	100	100	100	400	35,000	35,000	35,000	35,000	140,000	พด.
เขตนาข้าว	18. พัฒนาโครงการชนชั้นผู้นำ	ตัน	10	10	10	10	40	24,000	24,000	24,000	24,000	96,000	พด.
เขตเพาะเลี้ยงสัตว์น้ำ	1.9 สารเร่ง พด.6 จุลินทรีย์ผลิตสารบำบัดน้ำเสีย	ไร่	30	30	30	30	120	1,250	1,250	1,250	1,250	5,000	พด.



ตาราง 7-3 (ต่อ)

เขตการใช้ที่ดิน	งาน/โครงการ/กิจกรรม	หน่วย นับ	เป้าหมาย				รวม	งบประมาณ				รวม	หน่วยงาน รับผิดชอบ
			2567	2568	2569	2570		2567	2568	2569	2570		
	2. การบริหารจัดการน้ำ												
เขตพื้นที่เกษตรกรรม	2.1 การก่อสร้างแหล่ง น้ำในไร่นานอกเขต ชลประทาน	บ่อ	2	2	2	2	8	41,200	41,200	41,200	41,200	164,800	พด.
	3. การฟื้นฟูและป้องกัน การชะล้างพังทลายของ ดิน												
เขตพื้นที่เกษตรกรรม, พื้นที่แหล่งน้ำ	3.1 การปลูกหญ้าแฝก เพื่อการอนุรักษ์ดินและ น้ำ	กล้า	200,000	200,000	200,000	200,000	800,000	240,000	240,000	240,000	240,000	960,000	พด.
	4. การจัดทำระบบ อนุรักษ์ดินและน้ำ												
เขตนาข้าว	4.1 การจัดระบบอนุรักษ์ ดินและน้ำลุ่ม-ดอน	ไร่	-	-	-	-	-	-	-	-	-	-	พด.
เขตนาข้าว,เขตปลูกพืช สวน/ไม้ผล/ไม้ยืนต้น	4.2 การจัดทำระบบ อนุรักษ์ดินและน้ำพร้อม ปลูกไม้ยืนต้นโตเร็ว	ไร่	-	-	-	-	-	-	-	-	-	-	พด.



เอกสารอ้างอิง

บทที่ 1

องค์การบริหารส่วนตำบลหนองชุมพล. 2566. แผนพัฒนาท้องถิ่น พ.ศ. 2566-2570. แหล่งที่มา:

<https://nongchumphon.go.th/public/list/data/detail/id/939/menu/1196/page/1/catid/2>.
10 สิงหาคม 2566

บทที่ 2

กรมการพัฒนาชุมชน. 2566. ข้อมูลความจำเป็นพื้นฐาน (จปฐ.)รายจังหวัด รายอำเภอ และรายตำบล
ปี 2565. แหล่งที่มา :<https://ebmn.cdd.go.th/>. 1 มิถุนายน 2566.

กรมอุตุนิยมวิทยา. 2566. ปริมาณน้ำฝนเฉลี่ยคาบ 30 ปี (พ.ศ. 2536-2565). กรมอุตุนิยมวิทยากระทรวง
ดิจิทัลเพื่อเศรษฐกิจและสังคม, กรุงเทพฯ.

กรมส่งเสริมการเกษตร. 2566. จำนวนครัวเรือนเกษตรกรที่ขึ้นทะเบียนเกษตรกร จำแนกรายจังหวัด รายอำเภอ
และรายตำบล (ณ เดือนมกราคม พ.ศ. 2566). แหล่งที่มา : <http://mvos2.gistda.or.th/>. 15 พฤษภาคม 2566

สำนักเทคโนโลยีการสำรวจและทำแผนที่. 2566. แผนที่ขอบเขตตำบล ปี 2564 (ไฟล์ข้อมูล). กรมพัฒนาที่ดิน
กระทรวงเกษตรและสหกรณ์, กรุงเทพฯ.

สำนักบริหารการทะเบียน กรมการปกครอง. 2566. รายงานสถิติจำนวนประชากรและบ้าน รายจังหวัด
รายอำเภอ และรายตำบล (ณ เดือนธันวาคม พ.ศ. 2565). แหล่งที่มา:

<https://stat.bora.dopa.go.th/stat/statnew/statyear/#/TableTemplate/Area/statpop>. 1 พฤษภาคม 2566.

กองนโยบายและแผนการใช้ที่ดิน. 2566. แผนที่สภาพการใช้ที่ดิน ปี 2566 (ไฟล์ข้อมูล). กรมพัฒนาที่ดิน
กระทรวงเกษตรและสหกรณ์, กรุงเทพฯ.

บทที่ 3

กองสำรวจดินและวิจัยทรัพยากรดิน. 2566. แผนที่ทรัพยากรดิน (ไฟล์ข้อมูล). กรมพัฒนาที่ดิน กระทรวง
เกษตรและสหกรณ์, กรุงเทพฯ.

กรมทรัพยากรน้ำบาดาล. 2566. ปริมาณน้ำและจำนวนบ่อบาดาล ปี 2565. แหล่งที่มา:

<http://app.dgr.go.th/newpasutara/xml/search.php>, 26 พฤษภาคม 2566.

บทที่ 5

บัณฑิต ต้นศิริ และ คำรณ ไทรพิง. 2542. คู่มือการประเมินคุณภาพที่ดิน. กองวางแผนการใช้ที่ดิน
กรมพัฒนาที่ดิน.

บทที่ 6

กลุ่มวางแผนการใช้ที่ดิน. 2566. แผนที่การใช้ที่ดิน (ไฟล์ข้อมูล). สำนักงานพัฒนาที่ดินเขต 10, ราชบุรี



สถานีพัฒนาที่ดินเพชรบุรี

Phetchaburi Land Development Station
กรมพัฒนาที่ดิน สำนักงานพัฒนาที่ดิน เขต 10
กระทรวงเกษตรและสหกรณ์

81 ม.9 ตำบลบางเก่า อำเภอบางน้ำเปรี้ยว

จังหวัดเพชรบุรี 76120

Call Center 032503035