



# แผนการใช้ที่ดิน ตำบลบางเค็ม อำเภอเขาย้อย จังหวัดเพชรบุรี

สถานีพัฒนาที่ดินเพชรบุรี

สำนักงานพัฒนาที่ดิน เขต 10  
กรมพัฒนาที่ดิน

กันยายน 2566



## คำนำ

การจัดทำแผนการใช้ที่ดินดำเนินการตามรัฐธรรมนูญแห่งราชอาณาจักรไทย พ.ศ. 2560 มาตรา 72 (1) ที่ได้บัญญัติให้มีการวางแผนการใช้ที่ดินให้เหมาะสมกับศักยภาพของที่ดินตามหลักการพัฒนาอย่างยั่งยืน โดยแผนการใช้ที่ดินตำบลบางเค็ม อำเภอยะบอย จังหวัดเพชรบุรี ได้นำแนวคิดของ FAO และ UNEP มาปรับใช้ คือ ความเหมาะสมทางกายภาพ ความเหมาะสมทางเศรษฐกิจ การยอมรับจากสังคม การสร้างความยั่งยืนให้สิ่งแวดล้อม และเสนอทางเลือกการใช้ที่ดิน ร่วมกับวิธีการที่จำเป็นอื่น ๆ เช่น กระบวนการมีส่วนร่วมของชุมชน (Participatory Rural Appraisal: PRA) การประเมินคุณภาพที่ดิน เป็นต้น

กองนโยบายและแผนการใช้ที่ดินร่วมกับสำนักงานพัฒนาที่ดินเขต (สพข.) และสถานีพัฒนาที่ดิน (สพด.) ในการดำเนินงานวางแผนการใช้ที่ดินระดับตำบล โดยพิจารณาภาพรวมของสภาพปัญหาในด้านต่างๆ ทั้งด้านกายภาพ เศรษฐกิจ และสังคม วิเคราะห์และสังเคราะห์ข้อมูลนำไปสู่การวางแผนการใช้ที่ดินที่สอดคล้องกับศักยภาพของพื้นที่ โดยผ่านกระบวนการมีส่วนร่วมของชุมชน (PRA) ในการระบุปัญหา ความต้องการของเกษตรกร และผู้มีส่วนได้ส่วนเสีย ทั้งนี้ สพด. ได้จัดทำแผนกิจกรรม/โครงการ เพื่อขับเคลื่อนแผนการใช้ที่ดินให้เป็นรูปธรรมเพื่อให้เกษตรกรมีคุณภาพชีวิตที่ดีขึ้น มีการใช้ที่ดินอย่างถูกต้องเหมาะสม รักษาสภาพแวดล้อมและอนุรักษ์ทรัพยากรในชุมชนให้เกิดความยั่งยืนต่อไป

สถานีพัฒนาที่ดินเพชรบุรี  
กันยายน 2566



## สารบัญ

หน้า

คำนำ	
สารบัญ	
สารบัญตาราง	
สารบัญรูป	
<b>บทที่ 1 บทนำ</b>	
1.1 ความสำคัญของการวางแผนการใช้ที่ดิน	1-1
1.2 หลักการและเหตุผล	1-1
1.3 วัตถุประสงค์	1-1
1.4 ระยะเวลาและสถานที่ดำเนินงาน	1-1
1.5 ขั้นตอนการดำเนินงาน	1-2
1.6 วิสัยทัศน์ของตำบล	1-2
<b>บทที่ 2 ข้อมูลทั่วไป</b>	
2.1 ที่ตั้งและอาณาเขต	2-1
2.2 การแบ่งส่วนการปกครอง	2-2
2.3 สภาพภูมิประเทศ	2-2
2.4 สภาพภูมิอากาศ	2-2
2.5 สภาพการใช้ที่ดินในปัจจุบัน	2-4
2.6 สภาพเศรษฐกิจและสังคม	2-6
<b>บทที่ 3 สถานภาพของทรัพยากรธรรมชาติ</b>	
3.1 ทรัพยากรป่าไม้	3-1
3.2 ทรัพยากรน้ำ	3-1
3.3 ทรัพยากรดิน	3-1
<b>บทที่ 4 กระบวนการมีส่วนร่วมของชุมชน (Participatory Rural Appraisal: PRA)</b>	
4.1 การวิเคราะห์ผลจากการจัดทำกระบวนการมีส่วนร่วมของชุมชน (PRA)	4-1
4.2 ระบบการปลูกพืชในปัจจุบัน	4-5
<b>บทที่ 5 การประเมินคุณภาพที่ดิน</b>	
5.1 หลักการประเมินคุณภาพที่ดินด้านกายภาพ	5-1
5.2 พืชเศรษฐกิจที่สำคัญของตำบล	5-2
5.3 ระดับความเหมาะสมของที่ดิน	5-2



## สารบัญ (ต่อ)

	หน้า
<b>บทที่ 6</b> แผนการใช้ที่ดิน	
6.1 การวิเคราะห์ข้อมูลเพื่อการจัดทำแผนการใช้ที่ดินระดับตำบล	6-1
6.2 แผนการใช้ที่ดิน	6-2
<b>บทที่ 7</b> การขับเคลื่อนแผนการใช้ที่ดิน	
7.1 ขั้นตอนการดำเนินงาน	7-1
7.2 กิจกรรมของกรมพัฒนาที่ดินในเขตการใช้ที่ดินที่จะดำเนินการใน ปีงบประมาณ 2566	7-1
7.3 กิจกรรมที่ขอการสนับสนุนจากส่วนราชการอื่น	7-2
7.4 ความต้องการของชุมชนและองค์กรปกครองส่วนท้องถิ่น	7-2
<b>เอกสารอ้างอิง</b>	8-1



## สารบัญตาราง

ตารางที่		หน้า
2-1	สถิติภูมิอากาศ ณ สถานีตรวจอากาศจังหวัดราชบุรี (ปี พ.ศ.2536-2565)	2-3
2-2	สภาพการใช้ที่ดิน ตำบลบางเค็ม อำเภอยะย้อย จังหวัดเพชรบุรี	2-5
2-3	จำนวนประชากรและครัวเรือน ตำบลบางเค็ม อำเภอยะย้อย จังหวัดเพชรบุรี ปี 2565	2-7
2-4	จำนวนและสัดส่วนครัวเรือนเกษตร ตำบลบางเค็ม อำเภอยะย้อย จังหวัดเพชรบุรี ปี 2565	2-7
2-5	รายได้-รายจ่ายเฉลี่ยครัวเรือน ตำบลบางเค็ม อำเภอยะย้อย จังหวัดเพชรบุรี ปี2565	2-8
3-1	สมบัติที่ดิน ตำบลบางเค็ม อำเภอยะย้อย จังหวัดเพชรบุรี	3-3
5-1	ตัวอย่างการประเมินคุณภาพที่ดินด้านกายภาพของประเภทการใช้ประโยชน์ที่ดิน	5-2
5-2	ชั้นความเหมาะสมทางกายภาพของดิน ตำบลบางเค็ม อำเภอยะย้อย จังหวัดเพชรบุรี	5-3
6-1	เขตการใช้ที่ดิน ตำบลบางเค็ม อำเภอยะย้อย จังหวัดเพชรบุรี	6-4
7-1	กิจกรรมของกรมพัฒนาที่ดินในเขตเกษตรกรรมที่จะดำเนินการใน ปีงบประมาณ 2566-2570	7-4
7-2	สรุปกิจกรรมที่ขอรับการสนับสนุนจากส่วนราชการอื่นในเขตการใช้ที่ดิน	7-6
7-3	เป้าหมายการดำเนินงานและงบประมาณ ตำบลบางเค็ม อำเภอยะย้อย จังหวัดเพชรบุรี แผน 4 ปี (พ.ศ. 2567-2570)	7-7



## สารบัญญรูป

รูปที่		หน้า
1-1	ขั้นตอนการวางแผนการใช้ที่ดินระดับตำบล	1-3
2-1	ขอบเขตการปกครอง ตำบลบางเค็ม อำเภอยะย้อย จังหวัดเพชรบุรี	2-1
2-2	กราฟสมดุลของน้ำเพื่อการเกษตร ปี พ.ศ. 2536-2565	2-3
2-3	สภาพการใช้ที่ดิน ตำบลบางเค็ม อำเภอยะย้อย จังหวัดเพชรบุรี	2-6
3-1	ทรัพยากรดิน ตำบลบางเค็ม อำเภอยะย้อย จังหวัดเพชรบุรี	3-4
4-1	การวิเคราะห์สถานการณ์โดยระบบ DPSIR ของตำบลบางเค็ม อำเภอยะย้อย จังหวัดเพชรบุรี	4-4
4-2	ระบบการปลูกพืชในปัจจุบัน ตำบลบางเค็ม อำเภอยะย้อย จังหวัดเพชรบุรี	4-5
6-1	เขตการใช้ที่ดิน ตำบลบางเค็ม อำเภอยะย้อย จังหวัดเพชรบุรี	6-5



## บทที่ 1

### บทนำ

#### 1.1 ความสำคัญของการวางแผนการใช้ที่ดิน

ตามรัฐธรรมนูญแห่งราชอาณาจักรไทย พุทธศักราช 2560 มาตรา 72 รัฐพึงดำเนินการเกี่ยวกับที่ดิน ทรัพยากรน้ำ และพลังงาน ดังต่อไปนี้

(1) วางแผนการใช้ที่ดินของประเทศ ให้เหมาะสมกับสภาพพื้นที่และศักยภาพของที่ดินตามหลักการ พัฒนาที่ยั่งยืน

(2) จัดให้มีการวางผังเมืองทุกระดับและบังคับการให้เป็นไปตามผังเมือง อย่างมีประสิทธิภาพพร้อม ตลอดทั้งพัฒนาเมืองให้มีความเจริญ โดยสอดคล้องกับความต้องการของประชาชนในพื้นที่

#### 1.2 หลักการและเหตุผล

ปัจจุบันกรมพัฒนาที่ดินได้ดำเนินการวางแผนการใช้ที่ดินระดับประเทศเรียบร้อยแล้ว ซึ่งเป็นการวาง กรอบเชิงนโยบายมุ่งเน้นการพัฒนาด้านการเกษตรให้เกิดความสมดุลและยั่งยืนและในขณะเดียวกันต้อง อนุรักษ์ทรัพยากรธรรมชาติและสิ่งแวดล้อมควบคู่กับการรักษาคุณค่าทางศิลปวัฒนธรรม แต่ทั้งนี้เพื่อให้เกิด การใช้ประโยชน์ที่ดินในระดับพื้นที่อย่างมีประสิทธิภาพและรักษาฐานการผลิตด้านทรัพยากรธรรมชาติอย่าง ยั่งยืนตลอดห่วงโซ่อุปทานแผนการใช้ที่ดินระดับตำบลจึงถูกนำมาใช้เป็นเครื่องมือเพื่อขับเคลื่อนการดำเนินงาน ดังกล่าว

ทั้งนี้กรมพัฒนาที่ดินได้จัดทำแผนปฏิบัติการราชการกรมพัฒนาที่ดินระยะ 5 ปี ช่วงปี 2566-2570 เพื่อให้ บรรลุตามวิสัยทัศน์ที่กำหนดไว้ คือ “เป็นองค์การอัจฉริยะทางดิน เพื่อขับเคลื่อนการใช้ที่ดินอย่างเหมาะสม 15 ล้านไร่ ภายในปี 2570” ซึ่งในส่วนของประเด็นการพัฒนาที่ 2 บริหารจัดการทรัพยากรดินและที่ดิน ด้วยชุดข้อมูลที่มีมูลค่าสูง (High Value Dataset) ซึ่งมีเป้าหมาย คือ การนำชุดข้อมูลที่มีมูลค่าสูง (High Value Dataset) ไปใช้ในการบริหารจัดการทางการเกษตร ในส่วนของตัวชี้วัด บริหารจัดการทรัพยากรดินและที่ดิน บนพื้นฐานของชุดข้อมูลที่มีมูลค่าสูง (High Value Dataset) ร้อยละ 100 กลยุทธ์ที่ 2 ยกระดับแผนการใช้ที่ดิน ไปสู่การปฏิบัติได้กำหนดให้ร้อยละของแผนการใช้ที่ดินระดับตำบลที่จัดทำแล้วเสร็จทั้งประเทศ ภายในปี 2570 (ไม่น้อยกว่า ร้อยละ 80) เป็นตัวชี้วัดหนึ่งของกลยุทธ์ดังกล่าว

#### 1.3 วัตถุประสงค์

1.3.1 เพื่อรักษาเสถียรภาพของทรัพยากรให้เกิดความสมดุลและยั่งยืนภายใต้การพัฒนาด้านต่างๆ ของตำบล

1.3.2 เพื่อให้การใช้ที่ดินมีผลตอบแทนสูงสุดต่อหน่วยเนื้อที่อย่างยั่งยืน

1.3.3 เพื่อให้เกิดการกำหนดแผนงานโครงการกิจกรรมที่สอดคล้องกับแผนการใช้ที่ดินที่กำหนดขึ้น และอยู่บนหลักการของรูปแบบเศรษฐกิจ BCG

#### 1.4 ระยะเวลาและสถานที่ดำเนินงาน

1.4.1 ระยะเวลา 1 ตุลาคม 2565 – 30 กันยายน 2566

1.4.2 สถานที่ ตำบลบางเค็ม อำเภอยะย้อย จังหวัดเพชรบุรี



## 1.5 ขั้นตอนการดำเนินงาน

1.5.1 รวบรวมข้อมูลปฐมภูมิและทุติยภูมิ ประกอบด้วย

1) ด้านกายภาพ ได้แก่ ทรัพยากรดิน ทรัพยากรน้ำ ทรัพยากรป่าไม้ ภูมิอากาศ สภาพการใช้ที่ดิน เขตป่าไม้ตามกฎหมายและมติคณะรัฐมนตรี ฯ

2) ด้านเศรษฐกิจและสังคม ได้แก่ การถือครองที่ดิน ลักษณะทางเศรษฐกิจของตำบล จำนวนประชากร ฯ

3) ด้านนโยบายและข้อกำหนดที่เกี่ยวข้อง ได้แก่ ยุทธศาสตร์ แผนการปฏิรูปประเทศ แผนพัฒนาเศรษฐกิจและสังคมแห่งชาติฉบับที่ 13 ยุทธศาสตร์ภาค แผนพัฒนากลุ่มจังหวัด แผนพัฒนาจังหวัด แผนพัฒนาการเกษตรและสหกรณ์ แผนพัฒนาท้องถิ่น 4 ปี ขององค์การบริหารส่วนจังหวัด เทศบาลตำบลหรือองค์การบริหารส่วนตำบล ฯ

1.5.2 จัดทำกระบวนการมีส่วนร่วมของชุมชน (Participatory Rural Appraisal : PRA) เพื่อรับฟังความคิดเห็น ประเด็นปัญหา ความต้องการด้านต่าง ๆ ขององค์การปกครองส่วนท้องถิ่น และเกษตรกรในตำบล

1.5.3 ประเมินคุณภาพของที่ดินของพืชเศรษฐกิจหลักและพืชทางเลือกที่มีมูลค่าของตำบล

1.5.4 ส่งเคราะห์ข้อมูลจากข้อ 1.5.1 ถึง 1.5.3 เพื่อใช้ประกอบการวางแผนการใช้ที่ดิน

1.5.5 กำหนด (ร่าง) แผนการใช้ที่ดินระดับตำบล

1.5.6 รับฟังความคิดเห็นของผู้มีส่วนได้ส่วนเสียต่อ (ร่าง) แผนการใช้ที่ดินที่กำหนดขึ้น

1.5.7 ปรับปรุง (ร่าง) แผนการใช้ที่ดินเพื่อจัดทำแผนการใช้ที่ดินฉบับสมบูรณ์

1.5.8 นำแผนการใช้ที่ดินเข้าสู่คณะกรรมการของเขตฯ เพื่อตรวจสอบความครบถ้วน /สมบูรณ์ของเนื้อหาและองค์ประกอบ

1.5.9 เผยแพร่แผนการใช้ที่ดินเพื่อนำไปสู่การขับเคลื่อนการดำเนินงาน ประกอบด้วย

1) องค์การปกครองส่วนท้องถิ่น นำแผนการใช้ที่ดินที่จัดทำขึ้นไปประกอบการจัดทำแผนการพัฒนาของตำบลเพื่อนำไปสู่การของงบประมาณที่มีความสอดคล้องกับศักยภาพด้านการผลิตและสถานภาพของทรัพยากรของตำบล

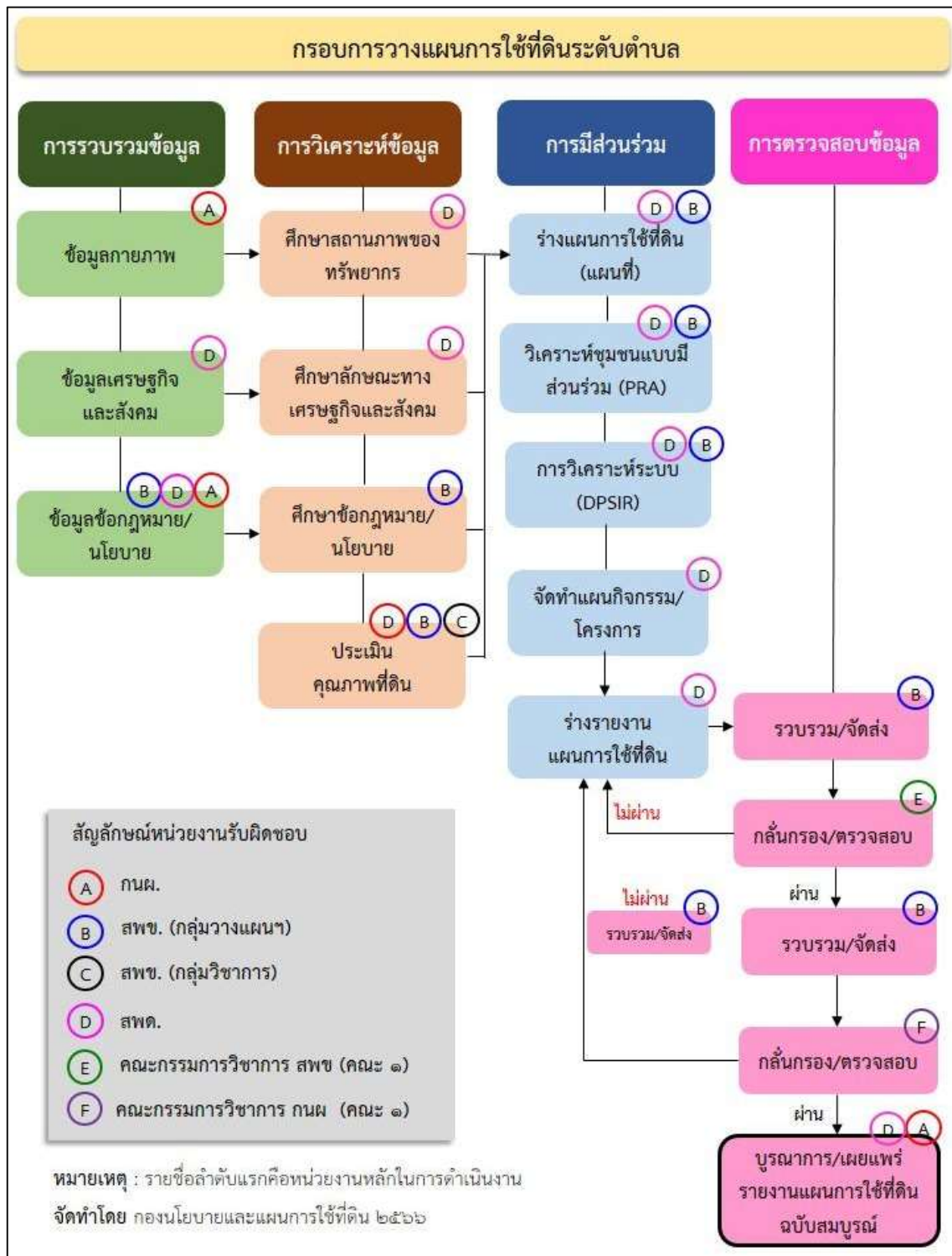
2) กรมพัฒนาที่ดิน โดยสำนักงานพัฒนาที่ดินจังหวัด กำหนดแผนงาน/โครงการ/กิจกรรมที่สอดคล้องกับแผนการใช้ที่ดินที่กำหนดขึ้นในแต่ละเขตและสามารถใช้ประกอบการของงบประมาณในพื้นที่อย่างมีประสิทธิภาพและเป็นที่ยอมรับ

3) หน่วยงานราชการอื่น ๆ สามารถใช้เป็นข้อมูลพื้นฐานประกอบแผนงาน/โครงการ/กิจกรรมที่สอดคล้องกับแผนการใช้ที่ดินที่กำหนดขึ้นในแต่ละเขต

ขั้นตอนการวางแผนการใช้ที่ดินระดับตำบลแสดงดังรูปที่ 1-1

## 1.6 วิสัยทัศน์ของตำบล

เทศบาลตำบลยาย้อย เป็นชุมชนเข้มแข็ง น่าเที่ยว น่าอยู่ เชิดชูคุณธรรม เกษตรกรรมสมบูรณ์ อุตสาหกรรมปลอดภัย ท้องถิ่นใสสะอาด



รูปที่ 1-1 ขั้นตอนการวางแผนการใช้ที่ดินระดับตำบล

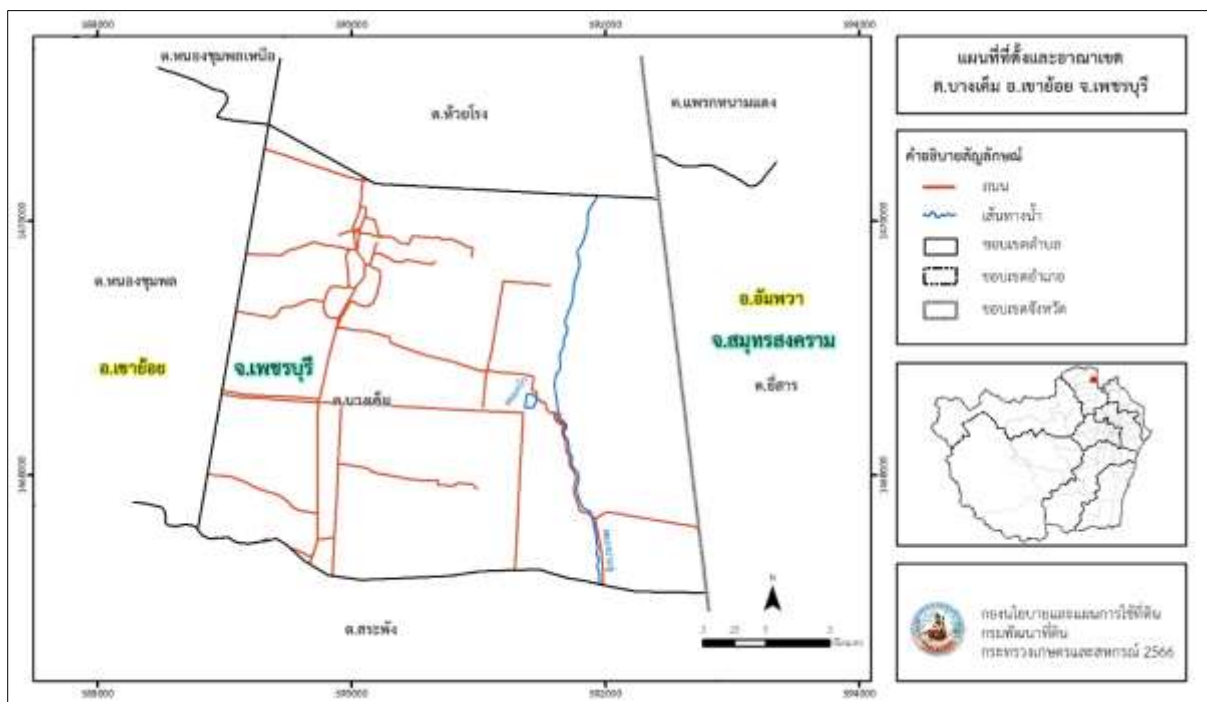


## บทที่ 2 ข้อมูลทั่วไป

### 2.1 ที่ตั้งและอาณาเขต

ตำบลบางเค็ม อำเภอยาย้อย จังหวัดเพชรบุรี ตั้งอยู่ทางทิศตะวันออกเฉียงเหนือของอำเภอยาย้อย มีพื้นที่ประมาณ 11 ตารางกิโลเมตร หรือ 6,908 ไร่ โดยมีอาณาเขตติดต่อ ดังนี้ (รูปที่ 2-1)

ทิศเหนือ	ติดต่อกับ	ตำบลห้วยโรง อำเภอยาย้อย จังหวัดเพชรบุรี
ทิศใต้	ติดต่อกับ	ตำบลสระพัง อำเภอยาย้อย จังหวัดเพชรบุรี
ทิศตะวันออก	ติดต่อกับ	ตำบลยี่สาร อำเภออัมพวา จังหวัดสมุทรสงคราม
ทิศตะวันตก	ติดต่อกับ	ตำบลหนองชุมพล อำเภอยาย้อย จังหวัดเพชรบุรี



รูปที่ 2-1 ขอบเขตการปกครองตำบลบางเค็ม อำเภอยาย้อย จังหวัดเพชรบุรี



## 2.2 การแบ่งส่วนการปกครอง

ตำบลบางเค็ม อำเภอยะย้อย จังหวัดเพชรบุรี แบ่งส่วนการปกครองออกเป็น 6 หมู่บ้าน ดังนี้

หมู่ที่ 1 บ้านกล้วย	หมู่ที่ 4 บ้านบางเค็ม
หมู่ที่ 2 บ้านบางเค็ม	หมู่ที่ 5 บ้านกล้วยใต้
หมู่ที่ 3 บ้านหนองบัว	หมู่ที่ 6 บ้านล่าง

(เทศบาลตำบลเขาอ้อย, 2566)

## 2.3 สภาพภูมิประเทศ

ลักษณะพื้นที่ทั่วไปส่วนใหญ่เป็นที่ราบลุ่ม สภาพพื้นที่ราบเรียบถึงค่อนข้างราบเรียบ พื้นที่ลาดเทจากทิศตะวันตกไปทิศตะวันออก เป็นส่วนหนึ่งของลุ่มน้ำเพชรบุรี-ประจวบคีรีขันธ์ มีแหล่งน้ำที่สำคัญ เช่น คลองประดู่หนองบัว

## 2.4 สภาพภูมิอากาศ

จากการศึกษาสถิติภูมิอากาศ (ปี พ.ศ.2536-2565) พบว่า ตำบลบางเค็ม อำเภอยะย้อย จังหวัดเพชรบุรี มีรายละเอียดดังนี้

### 2.4.1 อุณหภูมิ

มีอุณหภูมิโดยเฉลี่ยทั้งปี 27.7 องศาเซลเซียส อุณหภูมิสูงสุดเฉลี่ย 33.3 องศาเซลเซียส ในเดือนเมษายน และอุณหภูมิต่ำสุดเฉลี่ย 23.9 องศาเซลเซียส ในเดือนมกราคม

### 2.4.2 ปริมาณน้ำฝน

มีปริมาณน้ำฝนรวมทั้งปี 1,143.1 มิลลิเมตร มีฝนตกประมาณ 124 วัน เดือนที่มีฝนตกมากที่สุดในเดือนตุลาคม มีปริมาณฝน 235.0 มิลลิเมตร และมีฝนตกประมาณ 18 วัน

### 2.4.3 สมดุลน้ำเพื่อการเกษตร

จากข้อมูลสถิติภูมิอากาศในคาบ 30 ปี (ปี พ.ศ.2536-2565) ณ สถานีตรวจอากาศจังหวัดราชบุรี ได้นำมาวิเคราะห์สมดุลของน้ำเพื่อการเกษตร ซึ่งเป็นการวิเคราะห์หาช่วงฤดูการเพาะปลูกพืช ตลอดจนช่วงระยะเวลาที่พืชเสี่ยงต่อการขาดน้ำ ข้อมูลที่นำมาวิเคราะห์ คือ ปริมาณน้ำฝน และศักยภาพการคายระเหยน้ำอ้างอิง (ET<sub>o</sub>) ซึ่งคำนวณด้วยโปรแกรม Cropwat for Windows Version 8.0 โดยใช้สมการ Penman-Monteith สามารถสรุปสมดุลของน้ำเพื่อการเกษตรในเขตอาศัยน้ำฝนได้ดังนี้

ช่วงที่เหมาะสมต่อการปลูกพืช เป็นช่วงที่ค่าปริมาณน้ำฝนมากกว่าค่า 0.5 การระเหยจากผิวดินและการคายน้ำของพืช เป็นช่วงที่ดินมีความชุ่มชื้นพอเหมาะต่อการเพาะปลูกพืช เป็นช่วงที่ดินมีความชุ่มชื้นพอเหมาะต่อการเพาะปลูกพืช ซึ่งช่วงนี้เริ่มตั้งแต่ปลายเดือนเมษายนถึงกลางเดือนพฤศจิกายน

ช่วงที่มีน้ำมากเกินพอ เป็นช่วงที่ค่าปริมาณน้ำฝนมากกว่าค่าการระเหยจากผิวดินและการคายน้ำของพืช ซึ่งช่วงนี้เริ่มตั้งแต่ต้นเดือนพฤษภาคมถึงต้นเดือนพฤศจิกายน

ช่วงขาดน้ำ เป็นช่วงฤดูแล้งที่ค่าปริมาณน้ำฝนน้อยกว่าค่า 0.5 การระเหยจากผิวดิน และการคายน้ำของพืช ซึ่งพืชอาจเสียหายจากการขาดแคลนน้ำได้ ซึ่งช่วงนี้เริ่มตั้งกลางเดือนพฤศจิกายนถึงปลายเดือนเมษายน (ตารางที่ 2-1 และรูปที่ 2-2)



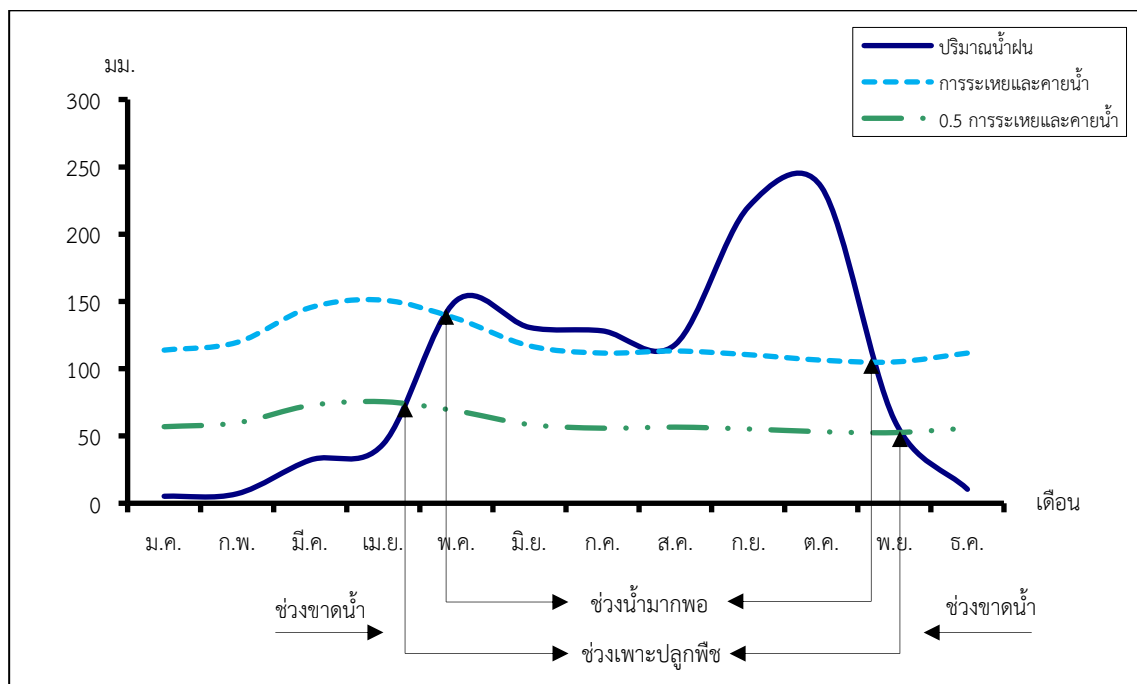
ตารางที่ 2-1 สถิติภูมิอากาศ ณ สถานีตรวจอากาศจังหวัดราชบุรี<sup>1</sup> (ปี พ.ศ.2536-2565)

เดือน	อุณหภูมิ (°ซ)			ความชื้นสัมพัทธ์ (%)	ปริมาณน้ำฝน (มม.)	จำนวนวันที่ฝนตก (วัน)	ศักยภาพการคายระเหยน้ำ (มม.)	ปริมาณฝนใช้การ <sup>2</sup> (มม.)
	ต่ำสุด	สูงสุด	เฉลี่ย					
ม.ค.	20.6	31.9	25.5	72.0	5.2	1.6	113.8	5.2
ก.พ.	22.1	33.9	27.2	73.0	7.1	1.4	119.6	7.0
มี.ค.	23.9	35.4	28.8	74.0	32.1	3.4	145.4	30.5
เม.ย.	25.1	36.2	29.7	74.0	44.0	5.1	150.9	40.9
พ.ค.	25.7	35.1	29.2	79.0	150.6	15.2	137.3	114.3
มิ.ย.	25.4	34.0	28.6	80.0	130.7	15.8	117.0	103.4
ก.ค.	25.0	33.3	28.1	81.0	128.1	17.9	111.6	101.8
ส.ค.	25.0	33.2	28.1	81.0	118.0	17.9	113.2	95.7
ก.ย.	24.9	32.9	27.8	83.0	220.2	19.7	110.4	142.6
ต.ค.	24.6	31.8	27.2	86.0	235.0	17.8	106.3	146.6
พ.ย.	23.4	31.4	26.6	81.0	61.7	6.3	105.0	55.6
ธ.ค.	21.2	30.8	25.3	74.0	10.4	2.0	111.6	10.2
เฉลี่ย	23.9	33.3	27.7	78.2	-	-	-	-
รวม	-	-	-	-	1,143.1	124.1	1,442.0	853.8

หมายเหตุ : <sup>1</sup>เป็นสถานีตรวจอากาศที่ใกล้พื้นที่ตำบลมากที่สุด

<sup>2</sup>จากการคำนวณโดยโปรแกรม Cropwat for Windows Version 8.0

ที่มา : กรมอุตุนิยมวิทยา (2566)



รูปที่ 2-2 กราฟสมดุลของน้ำเพื่อการเกษตร ปี พ.ศ. 2536-2565



## 2.5 สภาพการใช้ที่ดินปัจจุบัน

สภาพการใช้ที่ดินตำบลบางเค็ม อำเภอยาย้อย จังหวัดเพชรบุรี ซึ่งสำรวจโดยกลุ่มวิเคราะห์สภาพการใช้ที่ดิน (2566) ประกอบด้วยประเภทการใช้ที่ดินต่างๆ ดังนี้

2.5.1 พื้นที่ชุมชนและสิ่งปลูกสร้าง มีเนื้อที่ 966 ไร่ หรือร้อยละ 13.99 ของพื้นที่ตำบล

2.5.2 พื้นที่เกษตรกรรม มีเนื้อที่ 5,586 ไร่ หรือร้อยละ 80.86 ของพื้นที่ตำบล ประกอบด้วย การใช้ประโยชน์ที่ดินด้านเกษตรกรรมต่างๆ ดังต่อไปนี้

2.1) พื้นที่นา มีเนื้อที่ 3,270 ไร่ หรือร้อยละ 47.33 ของพื้นที่ตำบล ได้แก่ นาข้าว นาไร่

2.2) ไม้ยืนต้น มีเนื้อที่ 11 ไร่ หรือร้อยละ 0.16 ของพื้นที่ตำบล ได้แก่ ไม้ยืนต้นผสม

2.3) ไม้ผล มีเนื้อที่ 903 ไร่ หรือร้อยละ 13.07 ของพื้นที่ตำบล ได้แก่ มะพร้าว ไม้ผลผสม มะพร้าว/มะขามเทศ มะขามเทศ มะม่วง

2.4) พืชสวน 18 ไร่ หรือร้อยละ 0.26 ของพื้นที่ตำบล ได้แก่ พืชผัก

2.5) สถานที่เพาะเลี้ยงสัตว์น้ำ 1,384 ไร่ หรือร้อยละ 20.04 ของพื้นที่ตำบล ได้แก่ สถานที่เพาะเลี้ยงสัตว์น้ำผสม สถานที่เพาะเลี้ยงปลา สถานที่เพาะเลี้ยงกุ้ง

2.5.3 พื้นที่แหล่งน้ำ มีเนื้อที่ 215 ไร่ หรือร้อยละ 3.11 ของพื้นที่ตำบล ได้แก่ แม่น้ำ ลำห้วย ลำคลอง คลองชลประทาน บ่อน้ำในไร่นา

2.5.4 พื้นที่เบ็ดเตล็ด มีเนื้อที่ 141 ไร่ หรือร้อยละ 2.04 ของพื้นที่ตำบล ได้แก่ พื้นที่ถม ที่อยู่อาศัยไม้พุ่ม/ไม้ละเมาะ ที่อยู่อาศัยธรรมชาติ พื้นที่ลุ่ม+นาข้าว



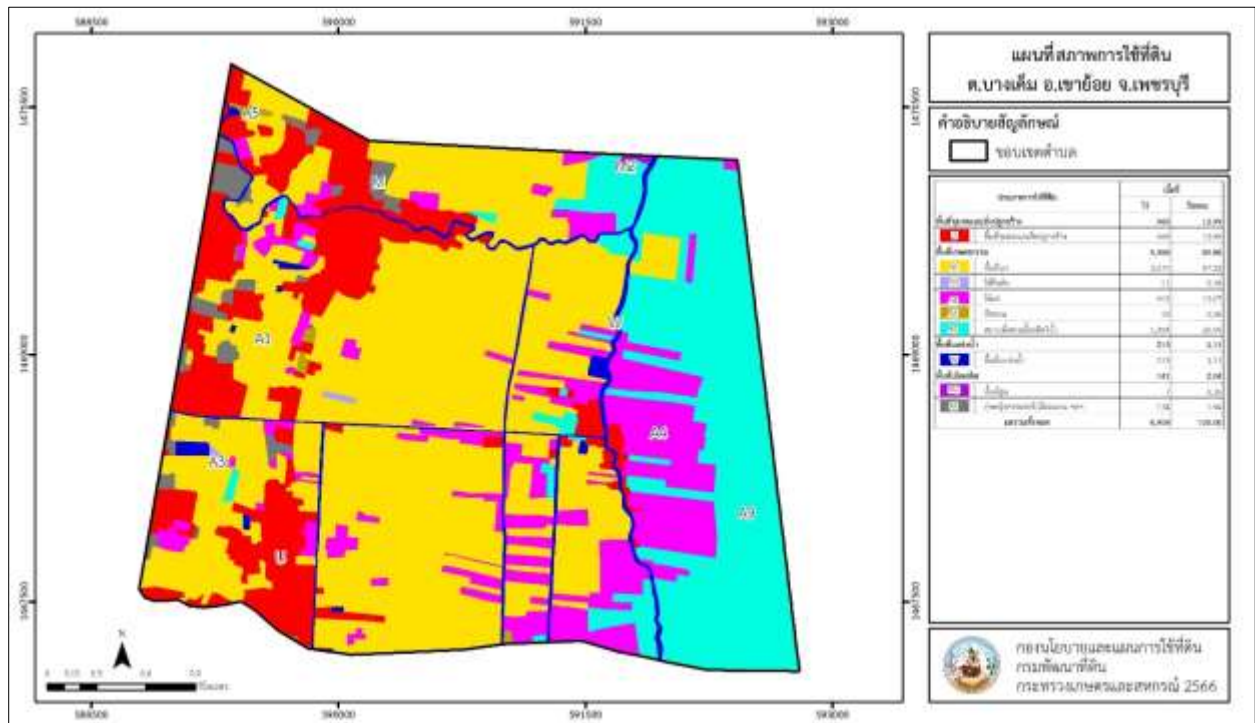
ตารางที่ 2-2 สภาพการใช้ที่ดิน ตำบลบางเค็ม อำเภอเขาย้อย จังหวัดเพชรบุรี

หน่วยแผนที่	ประเภทการใช้ที่ดิน	เนื้อที่	
		ไร่	ร้อยละ
<b>U</b>	<b>พื้นที่ชุมชนและสิ่งปลูกสร้าง</b>	<b>966</b>	<b>13.99</b>
U201	หมู่บ้านบนพื้นราบ	706	10.22
U301	สถานที่ราชการและสถาบันต่าง ๆ	97	1.41
U405	ถนน	3	0.04
U500	พื้นที่อุตสาหกรรมร้าง	44	0.64
U502	โรงงานอุตสาหกรรม	100	1.45
U503	ลานตากและแหล่งรับซื้อทางการเกษตร	7	0.10
U605	สถานีบริการน้ำมัน	9	0.13
<b>A</b>	<b>พื้นที่เกษตรกรรม</b>	<b>5,586</b>	<b>80.86</b>
A100	นาไร่	41	0.59
A101	นาข้าว	3,229	46.74
A301	ไม้ยืนต้นผสม	11	0.16
A401	ไม้ผลผสม	100	1.45
A405	มะพร้าว	766	11.09
A405/A424	มะพร้าว/มะขามเทศ	23	0.33
A407	มะม่วง	2	0.03
A424	มะขามเทศ	12	0.17
A502	พืชผัก	18	0.26
A901	สถานที่เพาะเลี้ยงสัตว์น้ำผสม	895	12.96
A902	สถานที่เพาะเลี้ยงปลา	375	5.43
A903	สถานที่เพาะเลี้ยงกุ้ง	114	1.65
<b>M</b>	<b>พื้นที่เบ็ดเตล็ด</b>	<b>141</b>	<b>2.04</b>
M101	ทุ่งหญ้าธรรมชาติ	32	0.46
M102	ทุ่งหญ้าสลับไม้พุ่ม/ไม้ละเมาะ	47	0.68
M201+A101	พื้นที่ลุ่ม+นาข้าว	7	0.10
M405	พื้นที่ถม	55	0.80
<b>W</b>	<b>พื้นที่แหล่งน้ำ</b>	<b>215</b>	<b>3.11</b>
W101	แม่น้ำ ลำห้วย ลำคลอง	103	1.49



W202	บ่อน้ำในไร่นา	36	0.52
W203	คลองชลประทาน	76	1.10
<b>ผลรวมทั้งหมด</b>		<b>6,908</b>	<b>100.00</b>

ที่มา: กลุ่มวิเคราะห์สภาพการใช้ที่ดิน (2566)



รูปที่ 2-3 สภาพการใช้ที่ดิน ตำบลบางเค็ม อำเภอยาย้อย จังหวัดเพชรบุรี

## 2.6 สภาพเศรษฐกิจและสังคม

### 2.6.1 ประชากร

จากหลักฐานทะเบียนราษฎรของกรมการปกครอง กระทรวงมหาดไทย ณ เดือนธันวาคม 2565 พบว่า ประชากรที่อาศัยในพื้นที่ตำบลบางเค็มมีประชากรรวม 3,523 คน แยกเป็นชาย 1,676 คน เป็นหญิง 1,847 คน ความหนาแน่นโดยเฉลี่ย 318.82 คนต่อตารางกิโลเมตร มีจำนวนครัวเรือนทั้งหมด 1,953 ครัวเรือน เป็นครัวเรือนเกษตรที่มาขึ้นทะเบียนกรมส่งเสริมการเกษตร 357 ครัวเรือน หรือร้อยละ 18.28 ของจำนวนครัวเรือนทั้งหมด และเป็นครัวเรือนที่ประกอบอาชีพอื่นๆ ครัวเรือนเกษตรที่ไม่ได้มาขึ้นทะเบียนกรมส่งเสริมการเกษตร 1,596 ครัวเรือน หรือร้อยละ 81.72 ของจำนวนครัวเรือนทั้งหมด ดังรายละเอียดในตารางที่ 2-3 และตารางที่ 2-4



## ตารางที่ 2-3 จำนวนประชากรและครัวเรือนตำบลบางเค็ม อำเภอยะย้อย จังหวัดเพชรบุรี ปี 2565

พื้นที่	จำนวน ครัวเรือน	จำนวนประชากร (คน)		
		ชาย	หญิง	รวม
ตำบลบางเค็ม	1,953	1,676	1,847	3,523
หมู่ที่ 1 กล้วย	260	211	229	440
หมู่ที่ 2 บางเค็ม	499	466	499	965
หมู่ที่ 3 นองบัว	108	177	174	351
หมู่ที่ 4 บางเค็ม	301	278	334	612
หมู่ที่ 5 กล้วยใต้	623	325	386	711
หมู่ที่ 6 ล่าง	162	219	225	444

ที่มา : กรมการปกครอง (2566)

## ตารางที่ 2-4 จำนวนและสัดส่วนครัวเรือนเกษตรตำบลบางเค็ม อำเภอยะย้อย จังหวัดเพชรบุรี ปี 2565

รายการ	จำนวน (ครัวเรือน)	ร้อยละ
จำนวนครัวเรือนทั้งหมด <sup>1)</sup>	1,953	100.00
- จำนวนครัวเรือนเกษตรที่มากขึ้นทะเบียนกรมส่งเสริมการเกษตร <sup>2)</sup>	357	18.28
- จำนวนครัวเรือนที่ประกอบอาชีพอื่นๆ และจำนวนครัวเรือนเกษตรที่ไม่ได้มาขึ้นทะเบียนฯ	1,596	81.72

ที่มา: 1) กรมการปกครอง (2566)

2) กรมส่งเสริมการเกษตร (2566)

## 2.6.2 การถือครองที่ดิน

จากข้อมูลกรมการปกครอง ณ เดือนธันวาคม 2565 ตำบลบางเค็มมีจำนวนครัวเรือนทั้งหมด 1,953 ครัวเรือน โดยถือครองที่ดินเฉลี่ยครัวเรือนละ 3.54 ไร่

## 2.6.3 ลักษณะทางเศรษฐกิจและการประกอบอาชีพ

ประชากรในตำบลบางเค็มประกอบอาชีพเกษตรกรรม ค้าขาย รับราชการ รับจ้างทั่วไป และอื่นๆ มีเกษตรกรบางครัวเรือนประกอบอาชีพหลายอย่างควบคู่กันไป สำหรับพืชที่เกษตรกรปลูกเป็นอาชีพหลัก ได้แก่ ข้าวนาปี ทางด้านการเลี้ยงสัตว์เกษตรกรจะมีการเลี้ยงไว้เพื่อบริโภคหากเหลือจึงจำหน่ายเป็นรายได้เสริม

## 2.6.4 ด้านรายได้-รายจ่าย

จากข้อมูลพื้นฐาน จปฐ. (กรมการพัฒนาชุมชน, 2566) พบว่า รายได้ครัวเรือนเฉลี่ยปีละ 235,522.32 บาท รายได้บุคคลเฉลี่ยปีละ 88,380.20 บาท รายจ่ายครัวเรือนเฉลี่ยปีละ 155,377.70 บาท รายจ่ายบุคคลเฉลี่ยปีละ 58,305.78 บาท เมื่อพิจารณาจะเห็นว่ารายได้ครัวเรือนมากกว่ารายจ่ายครัวเรือนปีละ 80,144.62 บาท และรายได้บุคคลมากกว่ารายจ่ายบุคคลปีละ 30,074.42 บาท ดังรายละเอียดในตารางที่ 2-4



ตารางที่ 2-5 รายได้-รายจ่ายเฉลี่ยครัวเรือน ตำบลบางเค็ม อำเภอยะย้อย จังหวัดเพชรบุรี ปี2565

พื้นที่	แหล่งรายได้ของครัวเรือน (บาท/ปี)				รายได้ครัวเรือนเฉลี่ย (บาท/ปี)	รายได้บุคคลเฉลี่ย (บาท/ปี)	รายจ่ายครัวเรือนเฉลี่ย (บาท/ปี)	รายจ่ายบุคคลเฉลี่ย (บาท/ปี)
	อาชีพหลัก	อาชีพรอง	รายได้อื่น	ทำ-หาเอง				
ตำบลบางเค็ม	177,641.61	16,296.35	37,221.43	4,362.93	235,522.32	88,380.20	155,377.70	58,305.78
หมู่ที่ 1 กล้วย	186,403.36	62,357.36	86,571.32	17,724.73	353,056.76	137,596.14	141,023.83	54,960.95
หมู่ที่ 2 บางเค็ม	159,568.18	4,912.59	38,010.66	358.39	202,849.83	75,935.93	167,954.02	62,872.84
หมู่ที่ 3 หนองบัว	214,025.00	25,717.50	18,711.25	15,328.75	273,782.50	70,653.55	178,866.25	46,159.03
หมู่ที่ 4 บางเค็ม	223,981.48	1,975.31	41,049.38	-	267,006.17	127,595.87	204,444.44	97,699.12
หมู่ที่ 5 กล้วยใต้	173,403.91	13,789.74	18,364.74	2,384.62	207,943.01	67,581.48	111,820.60	36,341.70
หมู่ที่ 6 ล่าง	129,184.75	10,120.34	13,581.36	632.2	153,518.64	70,487.16	114,884.75	52,748.64

ที่มา : กรมการพัฒนาชุมชน (2566)



## บทที่ 3

### สถานภาพของทรัพยากรธรรมชาติ

การศึกษาสถานภาพของทรัพยากรธรรมชาติในพื้นที่ตำบลบางเค็ม อำเภอเขาย้อย จังหวัดเพชรบุรีได้แก่ ทรัพยากรป่าไม้ ทรัพยากรน้ำ และทรัพยากรดิน ซึ่งเป็นทรัพยากรกายภาพที่สำคัญต่อการทำการเกษตร ดังนั้นจึงจำเป็นต้องทราบว่าทรัพยากรธรรมชาติแต่ละชนิดปัจจุบันมีสถานะอย่างไร เพื่อใช้เป็นข้อมูลประกอบการวางแผนการใช้ที่ดินซึ่งจะนำไปสู่การกำหนดแผนงาน โครงการ กิจกรรม รวมถึงมาตรการต่าง ๆ เพื่อการพัฒนาพื้นที่อย่างมีประสิทธิภาพต่อไป โดยมีรายละเอียดดังนี้

#### 3.1 ทรัพยากรป่าไม้

##### 3.1.1 ป่าไม้ตามกฎหมายและมติคณะรัฐมนตรี

- 1) ป่าอนุรักษ์ ไม่พบพื้นที่ป่าอนุรักษ์ (เขตอุทยานแห่งชาติ เขตรักษาพันธุ์สัตว์ป่า เขตวนอุทยาน เขตห้ามล่าสัตว์ป่า) ในพื้นที่
- 2) ป่าสงวนแห่งชาติ ได้มีการจำแนกเขตการใช้ประโยชน์ทรัพยากรและที่ดินป่าไม้ในพื้นที่ป่าสงวนแห่งชาติตามมติคณะรัฐมนตรี วันที่ 10 มีนาคม 2535 และ 17 มีนาคม 2535 แบ่งออกเป็น 3 เขต ประกอบด้วย เขตพื้นที่ป่าเพื่อการอนุรักษ์ (Zone C) เขตพื้นที่ป่าเพื่อเศรษฐกิจ (Zone E) และเขตพื้นที่ป่าที่เหมาะสมต่อการเกษตร (Zone A) จากการวิเคราะห์ข้อมูลไม่พบพื้นที่ป่าสงวนแห่งชาติในพื้นที่

3.1.2 **ชั้นคุณภาพลุ่มน้ำ** (มติคณะรัฐมนตรี วันที่ 28 พฤษภาคม 2528) จากการวิเคราะห์ข้อมูล พบชั้นคุณภาพลุ่มน้ำในพื้นที่ คือ พื้นที่ลุ่มน้ำชั้นที่ 5 เนื้อที่ 6,908 ไร่

ทั้งนี้ เนื้อที่ดังกล่าวข้างต้นคำนวณด้วยระบบสารสนเทศภูมิศาสตร์ เป็นเนื้อที่เบื้องต้นเท่านั้น ไม่สามารถใช้อ้างอิงได้ทางกฎหมาย

#### 3.2 ทรัพยากรน้ำ

3.2.1 **ปริมาณน้ำฝน** พบว่าในพื้นที่ตำบลบางเค็ม มีปริมาณน้ำฝนเฉลี่ยในคาบ 30 ปี (พ.ศ.2536-2565) 1,143.1 มิลลิเมตรต่อปี

3.2.2 **น้ำผิวดิน** หมายถึง แม่น้ำลำคลอง หนอง บึง ทะเลสาบ อ่างเก็บ และแหล่งน้ำสาธารณะอื่นๆ ที่อยู่ในผืนแผ่นดิน ในพื้นที่ตำบลบางเค็ม มีรายละเอียดของแหล่งน้ำผิวดินดังนี้

แหล่งน้ำผิวดินธรรมชาติ ได้แก่ คลองประตู และหนองบัว

3.2.3 **ใช้ฐานข้อมูลน้ำบาดาลของกรมทรัพยากรน้ำบาดาล** กระทรวงทรัพยากรธรรมชาติและสิ่งแวดล้อม จากข้อมูล <http://app.dgr.go.th/newpasutara/xml/search.php> สืบค้น ณ วันที่ 26 พฤษภาคม 2566 ซึ่งพบว่า ตำบลบางเค็ม มีจำนวนบ่อบาดาลราชการจำนวน 2 บ่อ และจำนวนบ่อบาดาลเอกชนจำนวน 1 บ่อ



### 3.3 ทรัพยากรดิน

ทรัพยากรดินในพื้นที่ตำบลบางเค็ม อำเภอยะย้อย จังหวัดเพชรบุรี พบหน่วยแผนที่ดินทั้งหมด 3 หน่วยแผนที่ดิน และหน่วยพื้นที่เบ็ดเตล็ด 1 หน่วยแผนที่ ดังนี้

#### 3.3.1 ดินในพื้นที่ลุ่ม มี 3 หน่วยแผนที่ดิน ได้แก่

- 1) หน่วยแผนที่ดิน Bk-sicA ชุดดินบางกอก มีเนื้อดินบนเป็นดินเหนียวปนทรายแข็ง ความลาดชัน 0-2 เปอร์เซ็นต์ มีเนื้อที่ 2,971 ไร่ หรือร้อยละ 43.01 ของเนื้อที่ตำบล
- 2) หน่วยแผนที่ดิน Kyo-sIA ชุดดินเขาย้อย มีเนื้อดินบนเป็นดินร่วนปนทราย ความลาดชัน 0-2 เปอร์เซ็นต์ มีเนื้อที่ 542 ไร่ หรือร้อยละ 7.85 ของเนื้อที่ตำบล
- 3) หน่วยแผนที่ดิน Pth-sclA/mSub ชุดดินปากท่อ มีเนื้อดินบนเป็นดินร่วนเหนียวปนทราย ความลาดชัน 0-2 เปอร์เซ็นต์ พบตะกอนน้ำทะเล มีเนื้อที่ 1,506 ไร่ หรือร้อยละ 21.80 ของเนื้อที่ตำบล

3.3.2 พื้นที่เบ็ดเตล็ด มี 1 หน่วยแผนที่ คือ หน่วยแผนที่ AQ พื้นที่เพาะเลี้ยงสัตว์น้ำ มีเนื้อที่ 1,889 ไร่ หรือร้อยละ 27.34 ของเนื้อที่ตำบล

ไม่พบปัญหาทรัพยากรดินทางการเกษตรตามสภาพธรรมชาติในพื้นที่ รายละเอียดของสมบัติดิน ตำบลบางเค็ม อำเภอยะย้อย จังหวัดเพชรบุรี ดังแสดงในตารางที่ 3-1 และแผนที่แสดงในลักษณะของชุดดิน (รูปที่ 3-1)

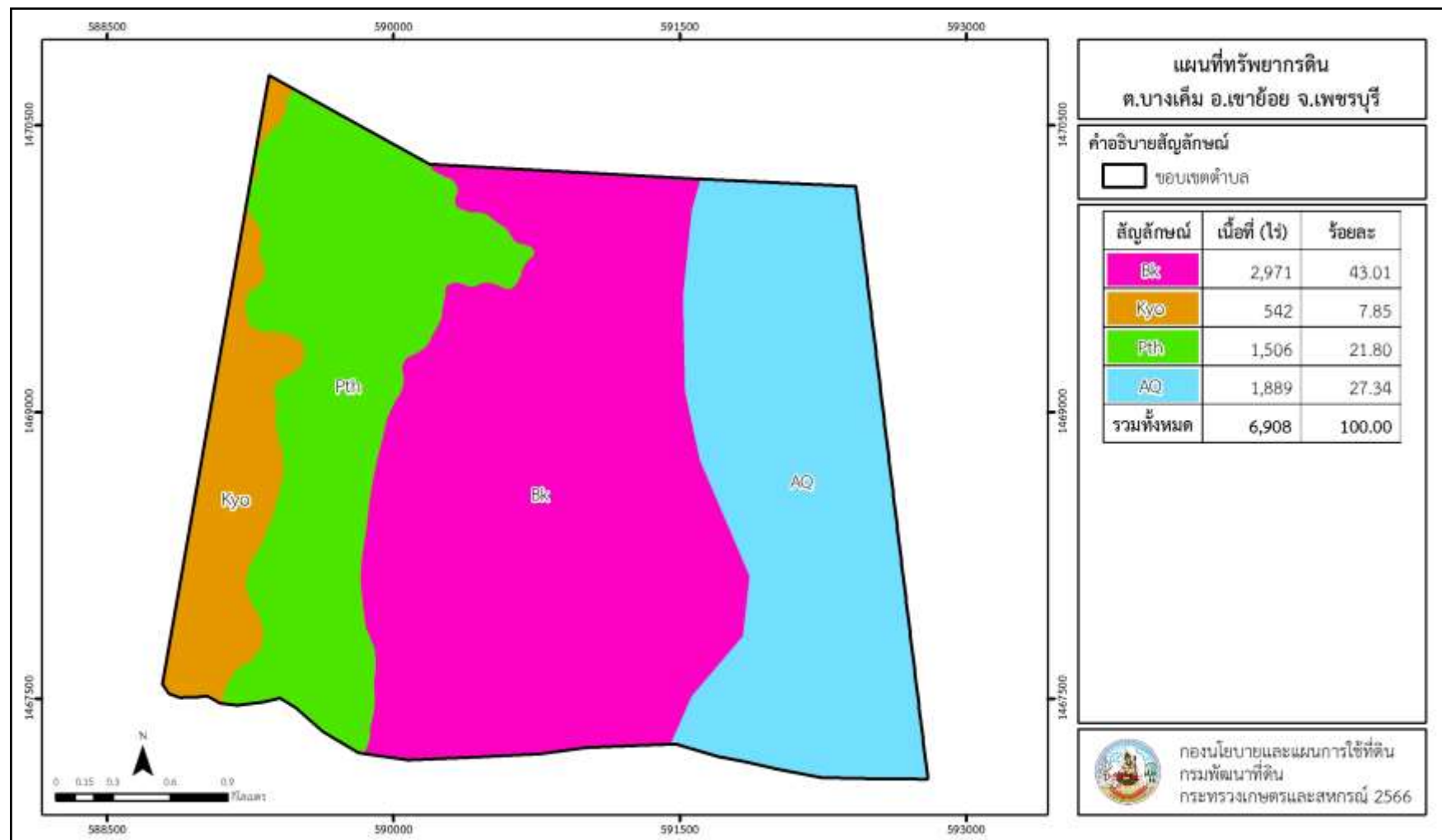


ตารางที่ 3-1 สมบัติดิน ตำบลบางเค็ม อำเภอยะย้อย จังหวัดเพชรบุรี

หน่วยแผนที่ดิน	ความลาดชัน (%)	ความลึก (ซม.)	การระบายน้ำ	ความอุดมสมบูรณ์ของดิน	ความจุแลกเปลี่ยนแคตไอออน (cmol/kg)	ความอิมตัวเบส (%)	ปฏิกิริยาดิน		ค่าการนำไฟฟ้า (dS/m)	ความลึกของชั้นจาโรไซต์ (ซม.)	เนื้อที่	
							ดินบน	ดินล่าง			ไร่	ร้อยละ
Bk-sicA	0-2	>150	เลว	ปานกลาง	>20	>75	5.5-8.0	6.5-8.0	<2	-	2,971	43.01
Kyo-sIA	0-2	>150	ค่อนข้างเลว	ปานกลาง	10-20	35-75	6.0-7.0	5.5-6.5	<2	-	542	7.85
Pth-sclA/msub	0-2	>150	เลว	ปานกลาง	10-20	<35	5.5-6.5	4.5-5.5	<2	-	1,506	21.80
AQ	-	-	-	-	-	-	-	-	-	-	1,889	27.34
รวมทั้งหมด											6,908	100.00

หมายเหตุ: เนื้อที่คำนวณด้วยโปรแกรมระบบสารสนเทศภูมิศาสตร์

ที่มา: กองสำรวจและวิจัยทรัพยากรดิน (2566)



รูปที่ 3-1 ทรัพยากรดิน ตำบลบางเค็ม อำเภอยะย้อย จังหวัดเพชรบุรี



## บทที่ 4

### กระบวนการมีส่วนร่วมของชุมชน (Participatory Rural Appraisal : PRA)

#### 4.1 การวิเคราะห์ผลจากการจัดทำกระบวนการมีส่วนร่วมของชุมชน (PRA)

การวิเคราะห์ผลจากการจัดทำกระบวนการมีส่วนร่วมของชุมชน (PRA) เมื่อวันที่ 9 เมษายน 2566 มีผู้เข้าร่วมประมาณ 30 ราย ได้แก่ นายกเทศมนตรี รองนายกเทศมนตรี ประธานสภาเทศบาลตำบลเขาย้อย และคณะฯ หมอদিনอาสา กำนัน ผู้ใหญ่บ้าน พร้อมเกษตรกร ผู้แทนประชาชนในชุมชน ทั้ง 6 หมู่บ้านของตำบลบางเค็ม โดยมีสาระสำคัญสรุปได้ดังนี้

##### 4.1.1 ปัญหาหลักของตำบลบางเค็ม คือ

###### 1) ปัญหาเรื่องน้ำ

- 1.1 คลองชลประทาน ทางลำเลียงน้ำ ตื้นเขิน และรอบเวรการส่งน้ำสั้น
- 1.2 น้ำท่วม (ฤดูฝน)
- 1.3 น้ำเน่าเสีย
- 1.4 ขาดการบริหารจัดการน้ำของชุมชน

###### 2) ปัญหาเรื่องดิน

- 2.1 ดินขาดความอุดมสมบูรณ์ ขาดการปรับปรุงบำรุงดิน
- 2.2 ปัญหาดินแน่นทึบ
- 2.3 ดินเป็นกรด
- 2.4 ดินเค็ม
- 2.5 ดินทราย

###### 3) ปัญหาการจัดการพืช

- 3.1 ต้นทุนการผลิตสูง (ปุ๋ย, ยา)
- 3.2 โรคและแมลงศัตรูพืช
- 3.3 วัชพืช

###### 4) ปัญหากรรมสิทธิ์ในที่ดินทำกิน

- เกษตรกรไม่มีที่ดินเป็นของตนเอง ต้นทุนค่าเช่าที่

###### 5) ปัญหาด้านสังคมและเศรษฐกิจของชุมชน

- ปัญหาสุขภาพจิต (การแพร่ระบาดในกลุ่มวัยรุ่น)

##### 4.1.2 ความต้องการของชุมชน เกษตรกรตำบลบางเค็ม มีความต้องการ 7 ประการ คือ

- 1) พัฒนาแหล่งน้ำ (ขุด ลอกแหล่งน้ำเดิมที่ตื้นเขิน) และมีการบริหารจัดการน้ำ (น้ำท่วม น้ำแล้ง)
- 2) แก้ปัญหาดินแน่นทึบ ดินทราย ดินเค็ม ดินกรดและฟื้นฟูความอุดมสมบูรณ์ของดิน
- 3) ต้องการเมล็ดพันธุ์พืชปุ๋ยสด(ปอเทือง) สำหรับปรับปรุงบำรุงดินให้เพียงพอกับความต้องการของเกษตรกร
- 4) ต้องการความรู้เรื่องการทำกำจัดศัตรูพืช



5) เพิ่มศักยภาพการผลิต ต้องการความรู้ด้านการแปรรูปและความรู้ด้านการตลาด

6) ลดต้นทุนการผลิต

7) องค์ความรู้ด้านพัฒนาที่ดิน การบริหารจัดการด้านการผลิตพืช

ผลจากการจัดทำกรมีส่วนร่วมนของชุมชน (PRA) ได้นำมาวิเคราะห์ร่วมกับปัญหาด้านกายภาพ โดยระบบ DPSIR มีรายละเอียดดังนี้

**1) แรงขับเคลื่อน (Driver) มี 5 ประการ คือ**

1.1) ดินเสื่อมโทรม

1.2) น้ำขาดแคลน

1.3) ไม่มีที่ทำกินของตนเอง

1.4) การเปลี่ยนแปลงของภูมิอากาศ

1.5) ความเป็นอยู่ที่ดีขึ้นแบบพอเพียงที่ยั่งยืน รายได้เพิ่ม หนี้สินลดลง ครอบครัวย่อเยิน

**2) แรงกดดัน (Pressure) ที่เกิดจากปัจจัยขับเคลื่อน มี 3 ประการ คือ**

2.1) การปรับปรุงบำรุงดิน

2.2) พัฒนาแหล่งน้ำ

2.3) ความต้องการน้ำเพื่อการเกษตร

**3) สภาวะ (State) ที่เกิดแรงกดดัน มี 2 ประการ คือ**

3.1) ความเสื่อมโทรมของดินทางกายภาพ/เคมี/ชีวภาพ

3.2) ขาดแคลนน้ำเพื่อการเกษตร

**4) ผลกระทบ (Impact) ที่ปรากฏในพื้นที่ มี 4 ประการ คือ**

4.1) แหล่งน้ำที่มีอยู่ตื้นเขินจากตะกอน

4.2) ผลผลิตพืชต่ำ ลงทุนสูง

4.3) รายได้น้อย

4.4) มีปัญหาต่อคุณภาพชีวิต

**5) การตอบสนอง (Response) ของรัฐในอดีต ปัจจุบัน และในอนาคต มีดังนี้**

**อดีต-ปัจจุบัน**

**พื้นที่ราบ**

5.1) จัดระบบอนุรักษ์ดินและน้ำ ได้แก่ การปรับปรุงแปลงนา รูปแบบต่างๆ

5.2) ปรับปรุงบำรุงดินด้วยปุ๋ยอินทรีย์ ปุ๋ยคอก ปุ๋ยหมัก ปุ๋ยพืชสดและอินทรีย์ชีวภาพต่างๆ

5.3) บ่อน้ำไร่นา

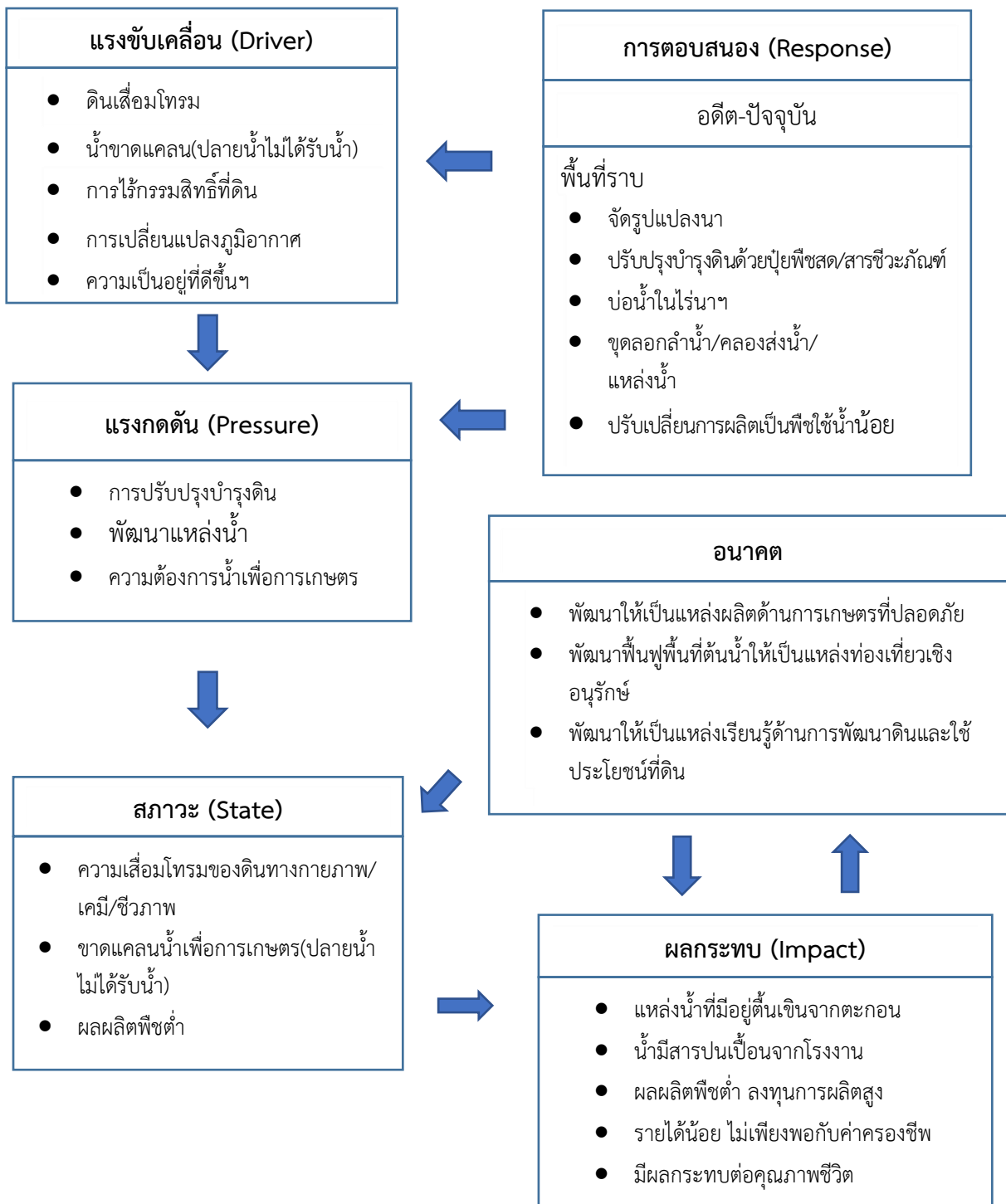
5.4) ขุดลอกลำห้วย/พัฒนาคลองส่งน้ำ/แหล่งน้ำเพื่อการอนุรักษ์

5.5) ปลุกพืชที่มีความเหมาะสมกับดินและสภาพพื้นที่ พร้อมการปรับเปลี่ยนการผลิตเป็นพืชให้เหมาะสมตามฤดูกาล ได้ปลุกพืชที่ใช้น้ำน้อย



### อนาคต

1. พัฒนาให้เป็นแหล่งผลิตด้านการเกษตรที่ปลอดภัย
2. พัฒนาพื้นที่พื้นที่ต้นน้ำให้เป็นแหล่งท่องเที่ยวเชิงอนุรักษ์
3. พัฒนาให้เป็นแหล่งเรียนรู้ด้านการพัฒนาดินและใช้ประโยชน์ที่ดิน



รูปที่ 4-1 การวิเคราะห์สถานการณ์โดยระบบ DPSIR ของตำบลบางเค็ม อำเภอยะย้อย จังหวัดเพชรบุรี



## 4.2 ระบบการปลูกพืชในปัจจุบัน

ตำบลบางเค็ม อำเภอยะย้อย จังหวัดเพชรบุรี มีการเพาะปลูกพืช ดังนี้

### 4.2.1 พื้นที่ลุ่ม

1) **ข้าวนาปี** เกษตรกรจะปลูกข้าวนาปีในช่วงฤดูฝน โดยปลูกระหว่างเดือน สิงหาคม ถึงกันยายน และจะเก็บเกี่ยวช่วงเดือนธันวาคมถึงมกราคม พันธุ์ข้าวที่ปลูก ได้แก่ พันธุ์กข.85 พันธุ์กข.31 พันธุ์ชัยนาท1 และพันธุ์กข.79

2) **ข้าวนาปรัง** เกษตรกรจะปลูกข้าวนาปรังในช่วงเดือน กุมภาพันธ์ ถึงกรกฎาคม และจะเก็บเกี่ยวช่วงเดือนมิถุนายนถึงกรกฎาคม พันธุ์ข้าวที่ปลูก ได้แก่ พันธุ์กข.95 พันธุ์กข.41 พันธุ์ชัยนาท1 และพันธุ์กข.79

### 4.2.2 พื้นที่ดอน

ไม้ผล ที่นิยมปลูก ได้แก่ มะม่วง มะพร้าว กล้าย

เดือน	ม.ค.	ก.พ.	มี.ค.	เม.ย.	พ.ค.	มิ.ย.	ก.ค.	ส.ค.	ก.ย.	ต.ค.	พ.ย.	ธ.ค.
<b>บริเวณพื้นที่ลุ่ม</b>												
1. ข้าว			← นาปรัง →						← นาปี →			
<b>บริเวณพื้นที่ดอน</b>												
1. ไม้ผล		← มะพร้าว กล้าย มะม่วง →										

รูปที่ 4-2 ระบบการปลูกพืชในปัจจุบัน ของตำบลบางเค็ม อำเภอยะย้อย จังหวัดเพชรบุรี



## บทที่ 5

### การประเมินคุณภาพที่ดิน

#### 5.1 หลักการประเมินคุณภาพที่ดินด้านกายภาพ

การประเมินคุณภาพที่ดินหรือการประเมินความเหมาะสมของที่ดิน สอดคล้องตามหลักการของ FAO Framework ค.ศ. 1983 ซึ่งการประเมินคุณภาพที่ดินด้านกายภาพ เป็นการประเมินศักยภาพของที่ดินว่าที่ดินนั้นๆเหมาะสมมากหรือน้อยเพียงใดสำหรับการใช้ที่ดินประเภทต่างๆ หรือการปลูกพืชต่างๆ โดยพิจารณาจากสภาพแวดล้อมที่มีผลต่อการเจริญเติบโตของพืช สมบัติดินที่ได้จำแนกไว้ในแต่ละตำบล ร่วมกับการจัดการพื้นที่ เช่น ระบบชลประทาน พื้นที่ยกทรง การจัดระบบอนุรักษ์ดินและน้ำ เป็นต้น และนอกจากนี้พิจารณาความต้องการปัจจัยต่อการปลูกพืชแต่ละชนิด สอดคล้องตามหลักการของ FAO ได้แก่ ความต้องการด้านพืช ความต้องการด้านการจัดการ ความต้องการด้านการอนุรักษ์ (บัณขิต ตันศิริ และคำรณ ไทรพิภ, 2542) รายละเอียดดังตารางที่ 5-1

ระดับความเหมาะสมของที่ดินได้จากการสังเคราะห์ข้อมูลดิน การจัดการที่ดิน หรือดินที่มีลักษณะเฉพาะที่เกิดขึ้นตามสภาพภูมิประเทศ (ซึ่งจะเรียกรวมว่าหน่วยที่ดิน) ลักษณะภูมิอากาศ พิจารณาร่วมกับระดับความต้องการปัจจัยต่อการเจริญเติบโตของพืชแต่ละชนิด หลังจากนั้นดำเนินการประเมินคุณภาพที่ดิน ซึ่งสามารถจำแนกระดับความเหมาะสมของที่ดินได้เป็น 4 ระดับ ได้แก่ เหมาะสมสูง (S1) เหมาะสมปานกลาง (S2) เหมาะสมเล็กน้อย (S3) และไม่เหมาะสม (N) โดยที่

S1 : ไม่มีข้อจำกัดด้านที่ดินตามปัจจัยที่ใช้พิจารณา

S2 : มีข้อจำกัดด้านที่ดินที่แก้ไขได้ง่ายหรือข้อจำกัดอาจไม่ส่งผลกระทบต่อ การเจริญเติบโตของพืชอย่างชัดเจน

S3 : มีข้อจำกัดด้านที่ดินที่แก้ไขได้ยาก ควรปรับเปลี่ยนการผลิตเป็นพืชชนิดอื่นหรือกิจกรรมอื่น (ส่วนใหญ่เป็นลักษณะทางกายภาพ)

N : มีข้อจำกัดที่พัฒนาหรือปรับปรุงที่ดินได้ยากมาก หากจะดำเนินการพัฒนาหรือปรับปรุง ต้องใช้ต้นทุนสูงหรือเครื่องจักรขนาดใหญ่ แนะนำให้ปรับเปลี่ยนการผลิต



ตารางที่ 5-1 ตัวอย่างการประเมินคุณภาพที่ดินด้านกายภาพของประเภทการใช้ประโยชน์ที่ดิน

คุณภาพที่ดิน (Land Quality)	คุณลักษณะที่ดินตัวแทน (Land Characteristics)	ระดับ ความเหมาะสม (Land Suitability Rating)
<b>1. ความเหมาะสมด้านความต้องการด้านพืช (Crop Requirements)</b>		
1.1. การหยั่งลึกของรากพืช (r)	ความลึกของดิน	S1
1.2. ความชุ่มชื้นที่เป็นประโยชน์ต่อพืช (m)	ปริมาณน้ำฝนเฉลี่ยในรอบปี	S2m
1.3. ความเป็นประโยชน์ของออกซิเจน ต่อรากพืช (o)	สภาพการระบายน้ำของดิน	S2o
<b>ความเหมาะสมรวมด้านความต้องการด้านพืช (Crop Requirements)</b>		<b>S2om</b>
<b>2. ความเหมาะสมรวมความต้องการด้านการจัดการ (Management Requirements)</b>		
2.1. สภาวะการเขตกรรม (k)	ชั้นความยากง่ายในการ เขตกรรม (ดินบน)	S1
2.2. ศักยภาพการใช้เครื่องจักรกล (w)	ความลาดชันของพื้นที่	S3w
<b>ความเหมาะสมรวมด้านความต้องการด้านการจัดการ (Management Requirements)</b>		<b>S3w</b>
<b>3. ความเหมาะสมด้านความต้องการด้านการอนุรักษ์ (Conservation Requirements)</b>		
3.1 ความเสียหายจากการกัดกร่อน (e)	ความลาดชันของพื้นที่	S3e
<b>ความเหมาะสมรวมด้านความต้องการด้านการอนุรักษ์ (Conservation Requirements)</b>		<b>S3e</b>
<b>ความเหมาะสมด้านกายภาพของประเภทการใช้ประโยชน์ที่ดินใน แต่ละหน่วยที่ดินโดยรวม</b>		<b>S3ew</b>

## 5.2 พืชเศรษฐกิจที่สำคัญของตำบล

พืชเศรษฐกิจหลักและพืชทางเลือกของตำบล ได้แก่ ข้าว

## 5.3 ระดับความเหมาะสมของที่ดิน

การประเมินคุณภาพที่ดินของพืชเศรษฐกิจหลักและพืชทางเลือก ตำบลบางเค็ม อำเภอเขาย้อยจังหวัดเพชรบุรี ได้ผลการประเมินคุณภาพที่ดินดังตารางที่ 5-2



ตารางที่ 5-2 ชั้นความเหมาะสมทางกายภาพของดิน ตำบลบางเค็ม อำเภอยะย้อย จังหวัดเพชรบุรี

หน่วยแผนที่ดิน	ข้าว
Bk-sicA	S1
Kyo-sIA	S1
Pth-sclA/msub	S2n



## บทที่ 6 แผนการใช้ที่ดิน

### 6.1 การวิเคราะห์ข้อมูลเพื่อจัดทำแผนการใช้ที่ดินระดับตำบล

ตามที่กรมพัฒนาที่ดินได้จัดทำแผนปฏิบัติการราชการกรมพัฒนาที่ดินระยะ 5 ปี ช่วงปี 2566-2570 เพื่อให้บรรลุตามวิสัยทัศน์ที่กำหนดไว้ คือ “เป็นองค์การอัจฉริยะทางดิน เพื่อขับเคลื่อนการใช้ที่ดินอย่างเหมาะสม 15 ล้านไร่ ภายในปี 2570” ซึ่งในส่วนของประเด็นการพัฒนาที่ 2 บริหารจัดการทรัพยากรดินและที่ดินด้วยชุดข้อมูลที่มีมูลค่าสูง (High Value Dataset) ซึ่งมีเป้าหมาย คือ การนำชุดข้อมูลที่มีมูลค่าสูง (High Value Dataset) ไปใช้ในการบริหารจัดการทางการเกษตร ในส่วนของตัวชี้วัด บริหารจัดการทรัพยากรดินและที่ดินบนพื้นฐานของชุดข้อมูลที่มีมูลค่าสูง (High Value Dataset) ร้อยละ 100 กลยุทธ์ที่ 2 ยกระดับแผนการใช้ที่ดินไปสู่การปฏิบัติ ได้กำหนดให้ ร้อยละของแผนการใช้ที่ดินระดับตำบลที่จัดทำแล้วเสร็จทั่วประเทศ ภายในปี 2570 (ไม่น้อยกว่า ร้อยละ 80) เป็นตัวชี้วัดหนึ่งของกลยุทธ์ดังกล่าว

การวางแผนการใช้ที่ดินระดับตำบลเป็นการวางกรอบและนโยบายการพัฒนาพื้นที่ให้เกิดการใช้ที่ดินอย่างสมดุลและยั่งยืน เป็นการกำหนดแนวทางใช้ที่ดินให้ตรงกับศักยภาพโดยเฉพาะทางการเกษตร และนำไปสู่การกำหนดแผนงาน โครงการ กิจกรรม ที่มีความสอดคล้องกับสภาพพื้นที่ ทั้งนี้การใช้ขอบเขตการปกครองในระดับตำบลจะนำไปสู่การพัฒนาเชิงพื้นที่ที่มีเป้าหมายและทิศทางสอดคล้องตามบริบทของแต่ละตำบล และมีผู้รับผิดชอบโดยตรง คือ องค์กรปกครองส่วนท้องถิ่น ซึ่งแผนการใช้ที่ดินในระดับที่ใหญ่กว่านี้อาจไม่สามารถนำมาใช้ปฏิบัติงานในระดับพื้นที่ได้อย่างเป็นรูปธรรมเนื่องจากเป็นแผนงานสำหรับนำไปใช้ปฏิบัติงานเชิงนโยบายและยุทธศาสตร์ในภาพรวม

ทั้งนี้แผนการใช้ที่ดินเป็นผลที่ได้จากการวิเคราะห์ข้อมูลทางด้านกายภาพ เศรษฐกิจ และสังคม โดยได้นำฐานข้อมูลที่ได้จากการรวบรวมข้อมูลทุติยภูมิ และข้อมูลปฐมภูมิจากการสำรวจภาคสนาม การศึกษาด้านกายภาพ ได้จาก การวิเคราะห์สถานภาพของทรัพยากรธรรมชาติ อาทิ ทรัพยากรดิน ทรัพยากรน้ำ และทรัพยากรป่าไม้ร่วมกับการพิจารณาลักษณะการใช้ประโยชน์ที่ดิน ข้อมูลที่เกี่ยวข้องกับพื้นที่ในเขตป่าไม้ตามกฎหมาย เช่น เขตรักษาพันธุ์สัตว์ป่า เขตอุทยานแห่งชาติ เขตป่าสงวนแห่งชาติ และนโยบายของรัฐที่เกี่ยวข้องกับพื้นที่ที่มีมติคณะรัฐมนตรีเกี่ยวกับการใช้ที่ดิน มติคณะรัฐมนตรีเรื่องการจำแนกการใช้ประโยชน์ที่ดินในพื้นที่ป่าไม้ในเขตป่าสงวนแห่งชาติ เป็นต้น ประกอบกับการพิจารณาจากทิศทางตามกรอบนโยบายที่เกี่ยวข้องกับการกำหนดเขตการใช้ที่ดินภายในพื้นที่ตำบล เช่น ยุทธศาสตร์ของจังหวัด ร่วมกับความต้องการของท้องถิ่น สามารถกำหนดแนวทางการใช้ที่ดินตามศักยภาพของทรัพยากร เพื่อการรักษาคุณภาพของลักษณะทางนิเวศวิทยาและการอนุรักษ์ทรัพยากรธรรมชาติ โดยคำนึงถึงสภาพทางเศรษฐกิจและสังคมของชุมชนในพื้นที่ ซึ่งข้อมูลนี้ส่วนหนึ่งได้มาจากการวิเคราะห์ชุมชนแบบมีส่วนร่วม (PRA) ทำการสังเคราะห์ข้อมูลทุกด้านเพื่อเพื่อให้ได้เขตการใช้ที่ดินที่เหมาะสมกับศักยภาพของพื้นที่ต่อไป



## 6.2 เขตการใช้ที่ดิน

จากการวิเคราะห์ข้อมูลกายภาพ เศรษฐกิจ และสังคม พบว่าแผนการใช้ที่ดินตำบลบางเค็ม อำเภอยาย้อยจังหวัดเพชรบุรี สามารถกำหนดออกเป็น 4 เขตหลัก ได้แก่ เขตเกษตรกรรม เขตชุมชนและสิ่งปลูกสร้าง เขตแหล่งน้ำ เขตพื้นที่อื่น ๆ มีรายละเอียดดังนี้ (ตารางที่ 6-1 และรูปที่ 6-1)

**6.2.1 เขตเกษตรกรรม** เป็นพื้นที่เกษตรกรรมซึ่งในที่นี้ คือ พื้นที่ที่อยู่นอกเขตที่มีการประกาศเป็นเขตป่าไม้ตามกฎหมาย ซึ่งรัฐได้กำหนดเป็นพื้นที่ทำกิน มีการออกเอกสารสิทธิ์ซึ่งรวมถึงพื้นที่ในเขตปฏิรูปที่ดินเพื่อเกษตรกรรมด้วย เขตนี้รวมถึงการทำกิจกรรมภาคการเกษตรอื่นที่นอกเหนือจากการปลูกพืชด้วย ประกอบด้วย 3 เขตรอง ได้แก่ เขตเกษตรกรรมขั้นดี เขตเกษตรกรรมที่มีศักยภาพการผลิตสูง เขตประมง มีเนื้อที่ 3,765 ไร่ หรือคิดเป็นร้อยละ 54.33 ของเนื้อที่ตำบล มีรายละเอียดดังนี้

**1) เขตเกษตรกรรมขั้นดี** พื้นที่เขตนี้มีศักยภาพในการผลิตมากที่สุดในตำบล เนื่องจากมีระบบชลประทาน สามารถส่งน้ำช่วยในการปลูกพืชเพื่อทำการเกษตรนอกฤดูฝน โดยเฉพาะข้าวนาปรังและพืชอายุสั้นได้เป็นอย่างดี และนอกจากนี้พบว่าดินในพื้นที่เขตนี้มีสมบัติที่เหมาะสมต่อการเพาะปลูกพืชแยกตามชนิดพืช ส่งผลให้มีศักยภาพของที่ดินที่เหมาะสมต่อการเพาะปลูกในระดับสูงถึงปานกลาง มีรายละเอียดดังนี้

(1) เขตทำนา (สัญลักษณ์ 2110) มีเนื้อที่ 3,178 ไร่ หรือ คิดเป็นร้อยละ 45.87 ของเนื้อที่ตำบล เป็นพื้นที่ที่มีศักยภาพต่อการทำนาในระดับเหมาะสมสูงถึงปานกลาง และปัจจุบันเกษตรกรรมมีการปลูกข้าวโดยส่วนใหญ่เป็นลักษณะ นาปีตามด้วยนาปรัง

**2) เขตเกษตรกรรมที่มีศักยภาพการผลิตสูง** พื้นที่เขตนี้มีศักยภาพในการผลิตรองจากเขตเกษตรกรรมขั้นดี ซึ่งแบ่งออกเป็น 2 ประเภท ได้แก่ เขตเกษตรกรรมที่มีศักยภาพการผลิตสูง (ประเภทที่ 1) และเขตเกษตรกรรมที่มีศักยภาพการผลิตสูง (ประเภทที่ 2) มีรายละเอียดดังนี้

**(1) เขตเกษตรกรรมที่มีศักยภาพการผลิตสูง (ประเภทที่ 1)** เป็นเขตที่มีการบริหารจัดการด้านทรัพยากรน้ำโดยเฉพาะระบบชลประทาน มีศักยภาพในการผลิตอยู่ในระดับเหมาะสมเล็กน้อยถึงไม่เหมาะสม ดินข้อจำกัดจากลักษณะดิน ซึ่งมีสมบัติดินที่ไม่เหมาะสมบางประการ มีรายละเอียดดังนี้

- เขตปลูกไม้ผล (สัญลักษณ์ 2212) มีเนื้อที่ 467 ไร่ หรือ คิดเป็นร้อยละ 6.73 ของเนื้อที่ตำบล ปัจจุบันเกษตรกรปลูกไม้ผล โดยไม้ผลที่ปลูกได้แก่ ไม้ผลผสม มะพร้าว มะม่วง และมะขามเทศ

- เขตปลูกไม้ยืนต้น (สัญลักษณ์ 2213) มีเนื้อที่ 11 ไร่ หรือ คิดเป็นร้อยละ 0.16 ของเนื้อที่ตำบล ปัจจุบันเกษตรกรปลูกไม้ยืนต้น โดยไม้ยืนต้นที่ปลูกได้แก่ ไม้ยืนต้นผสม

- เขตปลูกพืชทางเลือก (สัญลักษณ์ 2215) มีเนื้อที่ 18 ไร่ หรือ คิดเป็นร้อยละ 0.27 ของเนื้อที่ตำบล ปัจจุบันเกษตรกรปลูกพืชผัก ไม้ดอก หรือเกษตรผสมผสาน โดยพืชที่ปลูกได้แก่ พืชผัก

**(2) เขตเกษตรกรรมที่มีศักยภาพการผลิตสูง (ประเภทที่ 2)** เป็นเขตที่ทำการเกษตรโดยอาศัยน้ำฝนเป็นหลัก ซึ่งส่งผลให้มีข้อจำกัดต่อการเพาะปลูกพืชด้านความชื้นที่พืชนำไปใช้ประโยชน์ ในส่วนของที่ดินมีศักยภาพในการผลิตอยู่ในระดับสูงถึงปานกลาง และนอกจากนี้พบว่าดินในพื้นที่เขตนี้มีสมบัติที่เหมาะสมต่อการเพาะปลูกพืชแยกตามชนิดพืช มีรายละเอียดดังนี้

- เขตปลูกไม้ผล (สัญลักษณ์ 2222) มีเนื้อที่ 19 ไร่ หรือ คิดเป็นร้อยละ 0.27 ของเนื้อที่ตำบล ปัจจุบันเกษตรกรปลูกไม้ผล โดยไม้ผลที่ปลูกได้แก่ ไม้ผลผสม มะพร้าว มะม่วง และมะขามเทศ



3) **เขตประมง** (สัญลักษณ์ 2400) มีเนื้อที่ 72 ไร่ หรือคิดเป็นร้อยละ 1.04 ของเนื้อที่ตำบล เป็นเขตที่ทำกิจกรรมด้านการประมงได้แก่ การเพาะเลี้ยงสัตว์น้ำประเภทต่าง ๆ

**6.2.2 เขตชุมชนและสิ่งปลูกสร้าง** มีเนื้อที่ 970 ไร่ หรือคิดเป็นร้อยละ 13.99 ของเนื้อที่ตำบล ประกอบด้วย 3 เขตรอง ได้แก่ เขตชุมชน/สถานที่ราชการ เขตอุตสาหกรรม/แหล่งรับซื้อผลผลิต และเขตการใช้พื้นที่เฉพาะ มีรายละเอียดดังนี้

(1) เขตชุมชน/สถานที่ราชการ (สัญลักษณ์ 3100) มีเนื้อที่ 808 ไร่ หรือ คิดเป็นร้อยละ 11.67 ของเนื้อที่ตำบล ปัจจุบันมีการใช้ที่ดินชุมชนและที่อยู่อาศัย มีทั้งประเภทชุมชนเมือง ชุมชนชนบท และที่ตั้งของสถาบันและสถานที่ราชการต่าง ๆ

(2) เขตอุตสาหกรรม/แหล่งรับซื้อผลผลิต (สัญลักษณ์ 3200) มีเนื้อที่ 152 ไร่ หรือ คิดเป็นร้อยละ 2.20 ของเนื้อที่ตำบล ปัจจุบันมีการใช้ที่ดินประเภทโรงงานอุตสาหกรรม แหล่งรับซื้อผลผลิตทางการเกษตรประเภทต่าง ๆ

(3) และเขตการใช้พื้นที่เฉพาะ (สัญลักษณ์ 3300) มีเนื้อที่ 10 ไร่ หรือ คิดเป็นร้อยละ 0.15 ของเนื้อที่ตำบล ปัจจุบันมีการใช้ที่ดินที่นอกเหนือจาก 2 เขตดังกล่าวข้างต้น เช่น สถานที่พักผ่อน ท้องเที่ยว สวนสาธารณะ รีสอร์ท ระบบขนส่งมวลชน โบราณสถาน เป็นต้น

**6.2.3 เขตแหล่งน้ำ** มีเนื้อที่ 213 ไร่ หรือคิดเป็นร้อยละ 3.07 ของเนื้อที่ตำบล ประกอบด้วย 2 เขตรอง ได้แก่ เขตแหล่งน้ำตามธรรมชาติ และเขตแหล่งน้ำที่สร้างขึ้น มีรายละเอียดดังนี้

(1) เขตแหล่งน้ำตามธรรมชาติ (สัญลักษณ์ 4100) มีเนื้อที่ 103 ไร่ หรือ คิดเป็นร้อยละ 1.48 ของเนื้อที่ตำบล ปัจจุบันมีสภาพการใช้ที่ดินเป็นลักษณะของแหล่งน้ำตามธรรมชาติ เช่น ห้วย หนอง คลอง แม่น้ำ เป็นต้น

(2) เขตแหล่งน้ำที่สร้างขึ้น (สัญลักษณ์ 4200) มีเนื้อที่ 110 ไร่ หรือ คิดเป็นร้อยละ 1.58 ของเนื้อที่ตำบล ปัจจุบันมีสภาพการใช้ที่ดินเป็นแหล่งน้ำที่สร้างขึ้น เช่น คลองชลประทาน อ่างเก็บน้ำ เป็นต้น

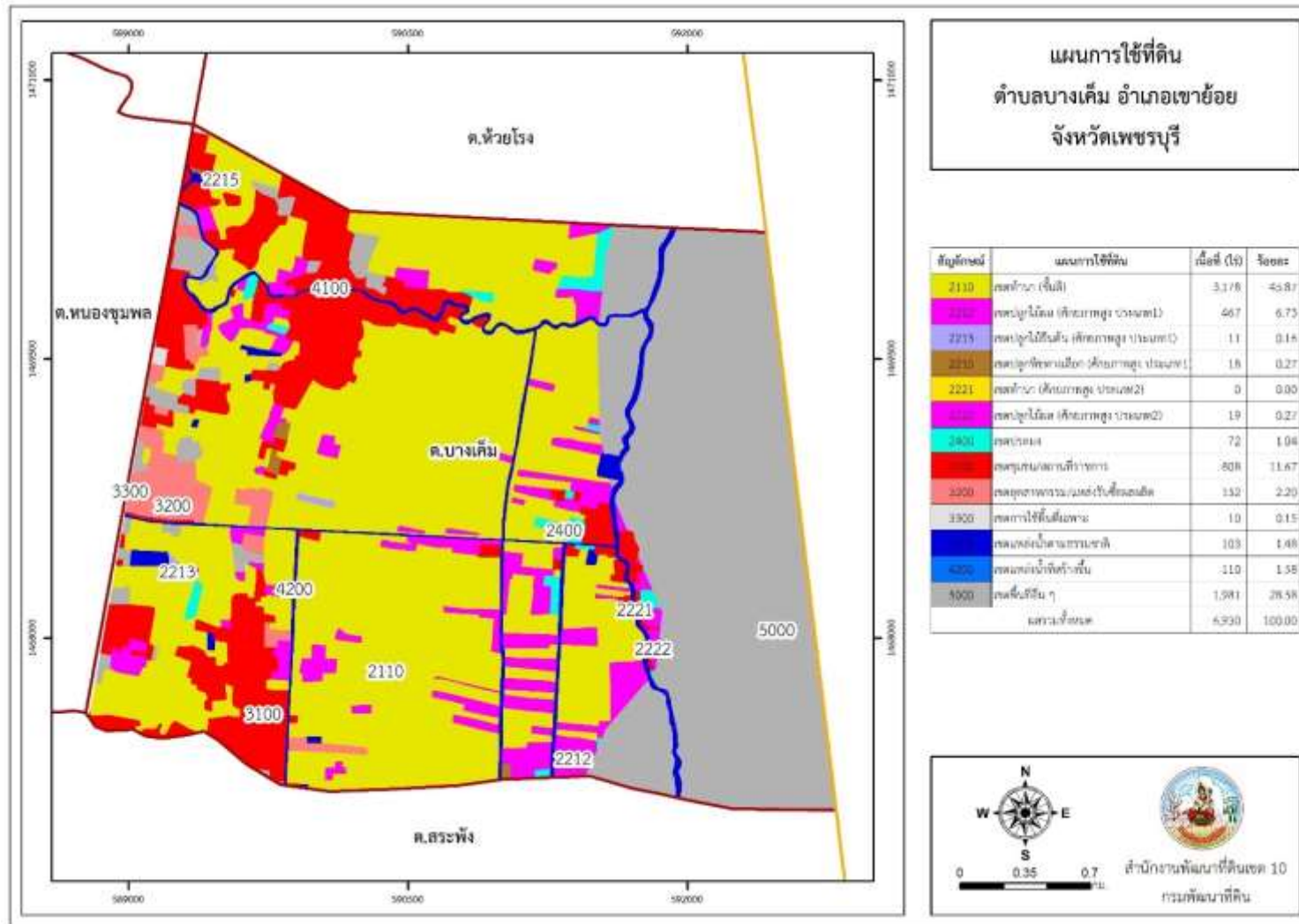
**6.2.4 เขตพื้นที่อื่น ๆ** (สัญลักษณ์ 5000) มีเนื้อที่ 1,981 ไร่ หรือคิดเป็นร้อยละ 28.58 ของเนื้อที่ตำบล เป็นเขตที่มีลักษณะการใช้ที่ดินที่มีความเฉพาะ เช่น เหมืองแร่ ที่ทิ้งขยะ หาดทราย ไม้พุ่ม เป็นต้น



ตารางที่ 6-1 เขตการใช้ที่ดิน ตำบลบางเค็ม อำเภอยาย้อย จังหวัดเพชรบุรี

เขตการใช้ที่ดิน	เนื้อที่	
	ไร่	ร้อยละ
<b>2000 เขตเกษตรกรรม</b>	<b>3,765</b>	<b>54.33</b>
2110 เขตพื้นที่ทำนา (ชั้นดี)	3,178	45.87
2212 เขตปลูกไม้ผล (ศักยภาพสูง ประเภท 1)	467	6.73
2213 เขตปลูกไม้ยืนต้น (ศักยภาพสูง ประเภท 1)	11	0.16
2215 เขตปลูกพืชทางเลือก (ศักยภาพสูง ประเภท 1)	18	0.27
2222 เขตปลูกไม้ผล (ศักยภาพสูง ประเภท 2)	19	0.27
2400 เขตประมง	72	1.04
<b>3000 เขตชุมชน</b>	<b>970</b>	<b>13.99</b>
3100 เขตชุมชน/สถานที่ราชการ	808	11.67
3200 เขตอุตสาหกรรม/แหล่งรับซื้อผลผลิต	152	2.20
3300 เขตการใช้พื้นที่เฉพาะ	10	0.15
<b>4000 เขตแหล่งน้ำ</b>	<b>213</b>	<b>3.07</b>
4100 เขตแหล่งน้ำตามธรรมชาติ	103	1.48
4200 เขตแหล่งน้ำที่สร้างขึ้น	110	1.58
<b>5000 เขตพื้นที่อื่น ๆ</b>	<b>1,981</b>	<b>28.58</b>
<b>รวม</b>	<b>6,930</b>	<b>100.00</b>

หมายเหตุ: เนื้อที่คำนวณด้วยระบบสารสนเทศภูมิศาสตร์



รูปที่ 6-1 เขตการใช้ที่ดิน ตำบลบางเค็ม อำเภอยาย้อย จังหวัดเพชรบุรี



## บทที่ 7 การขับเคลื่อนแผนการใช้ที่ดิน

### 7.1 ขั้นตอนการดำเนินงาน

ภายหลังการจัดทำแผนการใช้ที่ดินตำบลบางเค็ม อำเภอยะย้อย จังหวัดเพชรบุรีแล้วจะต้องดำเนินการดังต่อไปนี้

7.1.1 จัดทำเป้าหมายการดำเนินงานและงบประมาณและกิจกรรมต่าง ๆ ที่จะดำเนินการในงบประมาณ 2567 ถึง 2570

7.1.2 นำแผนการใช้ที่ดินตำบลบางเค็มไปเสนอต่อองค์การบริหารส่วนตำบลบางเค็ม เพื่อมีมติให้ความร่วมมือในกิจกรรมพัฒนาที่ดินดำเนินการกิจกรรมต่าง ๆ ที่กำหนดไว้ในแผน และได้รับการเชื่อมโยงสู่แผนพัฒนาตำบล

7.1.3 สถานีพัฒนาที่ดินเพชรบุรี เสนอเป้าหมายและงบประมาณให้รายงานมายังกรมพัฒนาที่ดิน

7.1.4 กรมพัฒนาที่ดินพิจารณาสนับสนุนงบประมาณกิจกรรมและโครงการตามเป้าหมายที่กำหนดในแผนการใช้ที่ดิน

7.1.5 สถานีพัฒนาที่ดินเพชรบุรี นำเสนอต่อที่ประชุมจังหวัด/อำเภอ เพื่อสร้างการรับรู้และประชาสัมพันธ์ให้หน่วยงานอื่น นำโครงการภายใต้หน่วยงานมาพัฒนาพื้นที่ตามแผนการใช้ที่ดินกำหนด

### 7.2 กิจกรรมของกรมพัฒนาที่ดินในเขตการใช้ที่ดินที่จะดำเนินการในงบประมาณ 2567

งบประมาณที่กำหนดไว้เป็นการประมาณเบื้องต้น อาจมีการเปลี่ยนแปลงตามที่ได้รับการจัดสรรให้ดำเนินการ (ตารางที่ 7-1)

#### เขตพื้นที่เกษตรกรรม

1) ดินขาดความอุดมสมบูรณ์/ดินตื้น มีแผนงาน/โครงการปรับปรุงบำรุงดิน ดังนี้

- (1) การส่งเสริมการผลิตและการใช้สารอินทรีย์
- (2) การผลิต-จัดหาเมล็ดพันธุ์พืชปุ๋ยสด
- (3) การส่งเสริมการปรับปรุงบำรุงดินด้วยพืชปุ๋ยสด
- (4) การพัฒนากลุ่มเกษตรกรใช้สารอินทรีย์ลดการใช้สารเคมีทางการเกษตร
- (5) การรณรงค์ไถกลบตอซัง
- (6) การจัดหาปุ๋ยมาร์ล
- (7) การส่งเสริมการปรับปรุงบำรุงพื้นที่ดินเปรี้ยว
- (8) การส่งเสริมพัฒนาปรับปรุงบำรุงดิน (หมอดินอาสา)

2) การชะล้างพังทลายของดิน มีแผนงาน/โครงการฟื้นฟูและป้องกันการชะล้างพังทลายของดิน ดังนี้

- (1) การปลูกหญ้าแฝกเพื่อการอนุรักษ์ดินและน้ำ



3) **พื้นที่แล้งและท่วมซ้ำซาก** มีแผนงาน/โครงการบริหารจัดการน้ำ ดังนี้

- (1) การพัฒนาแหล่งน้ำ (ขุด ลอกหนอง คลองส่งน้ำ)
- (2) การก่อสร้างระบบส่งน้ำ

### 7.3 กิจกรรมที่ขอการสนับสนุนจากส่วนราชการอื่น (ตารางที่ 7-2)

#### 7.3.1 เขตพื้นที่เกษตรกรรม

1) **เขตปลูกพืชไร่ เขตปลูกไม้ผล และเขตปลูกไม้ยืนต้น**

(1) ใช้ตลาดนำการผลิตในการเลือกชนิดพืชและหาตลาดรองรับ ทั้งในเขตที่เหมาะสมและในเขตที่ไม่เหมาะสมและต้องการปรับเปลี่ยนชนิดพืช (สำนักงานพาณิชย์จังหวัด/สำนักงานสหกรณ์จังหวัด)

(2) การอบรมให้ความรู้การเข้าสู่กระบวนการรับรองมาตรฐานสินค้าเกษตรปลอดภัย (GAP) (กรมวิชาการเกษตร)

(3) จัดอบรมถ่ายทอดความรู้การทำเกษตรผสมผสานตามแนวทางเศรษฐกิจพอเพียง (กรมส่งเสริมการเกษตร)

(4) สนับสนุนการขุดเจาะน้ำบาดาล (กรมทรัพยากรน้ำบาดาล)

2) **เขตปศุสัตว์ และเขตเพาะเลี้ยงสัตว์น้ำ**

ส่งเสริม/สนับสนุนการปลูกหญ้าเลี้ยงสัตว์ (สำนักงานปศุสัตว์จังหวัด)

#### 7.3.2 พื้นที่แหล่งน้ำ

สนับสนุนการพัฒนาเพื่อเพิ่มพื้นที่กักเก็บน้ำ (สำนักงานชลประทานจังหวัด)

### 7.4 ความต้องการของชุมชนและองค์กรปกครองส่วนท้องถิ่น

จากการดำเนินการจัดทำกระบวนการมีส่วนร่วมของประชาชนที่องค์การบริหารส่วนตำบลบางเค็ม เมื่อวันที่ 28 มิถุนายน 2565 ได้มีความต้องการของประชาชนที่ต้องการให้ดำเนินการเกี่ยวกับแก้ปัญหาดินเสื่อมโทรมและฟื้นฟูความอุดมสมบูรณ์ของดิน การขาดแคลนน้ำ ปรับรูปที่ดินและเปลี่ยนกิจกรรมการผลิตให้เหมาะสมกับที่ดิน

เพื่อตอบสนองต่อความต้องการของชุมชนและการแก้ไขปัญหาเชิงพื้นที่ของตำบลบางเค็ม กรมพัฒนาที่ดินได้วิเคราะห์เบื้องต้น ดังต่อไปนี้

ปัญหาของตำบลบางเค็ม ในภาพรวมจะสรุปได้ว่า มีปัญหาสำคัญ 5 ประการ คือ (1) ปัญหาเรื่องดิน (2) ปัญหาเรื่องน้ำ (3) ปัญหาการจัดการพืช (4) ปัญหากรรมสิทธิ์ในที่ดินทำกิน (5) ปัญหาด้านสังคมและเศรษฐกิจชุมชน และอื่นๆปัญหาดังกล่าวนี้ส่งผลกระทบต่อคุณภาพชีวิตของราษฎรในชุมชนโดยรวม

ในกรณีของปัญหาความเสื่อมโทรมของที่ดินนั้นจะรวมถึง (1) ดินขาดความอุดมสมบูรณ์ (2) ดินทราย (3) ดินแน่นทึบ (4) ดินเค็ม (5) ดินเปรี้ยว เนื่องจากมีการใช้ที่ดินติดต่อกันเป็นเวลานาน ขาดการปรับปรุงบำรุงดิน ส่งผลโครงสร้างของดินได้มีการเปลี่ยนแปลง ในพื้นที่ที่มีการไถพรวนด้วยเครื่องจักรกล ติดต่อกันเป็นเวลานาน ทำให้ดินแน่นตัว น้ำในดินและอากาศในดินที่เคยมีอยู่สูญหายไป สวนธาตุอาหารและอินทรีย์วัตถุ ก็มีปริมาณลดลง เช่นเดียวกัน เนื่องจากพืชนำไปใช้ และอินทรีย์วัตถุได้สลายตัวไป



ในกรณีปัญหาเรื่องน้ำ การขาดแคลนน้ำ น้ำไม่เพียงพอสำหรับการเกษตร น้ำเน่าเสียนั้น นอกจากมีผลจากการทับถมของตะกอนดินในแหล่งน้ำจนตื้นเขิน ดังกล่าวยังขาดการส่งน้ำที่คลองชลประทานส่งน้ำไปยังไม่ถึงปลายน้ำก็ครบรอบเวรปิดน้ำทำให้ทางปลายน้ำไม่ได้รับน้ำ และการที่ประชากรเพิ่มขึ้น กิจกรรมการใช้น้ำเพิ่มขึ้น การเกษตรก็เพิ่มขึ้น รวมทั้ง เหตุการณ์ที่เกิดจากการเปลี่ยนแปลงภูมิอากาศ เช่น ปริมาณฝนน้อยกวาปกติ ฝนทิ้งช่วง จนเกิดความแห้งแล้ง การขาดแคลนน้ำจึงเกิดขึ้นอย่างต่อเนื่อง รวมทั้งน้ำท่วม(ฤดูฝน) เกิดปัญหาน้ำรอการระบายออก ซึ่งเกิดจากการสร้างหรือมีสิ่งกีดขวางทางน้ำมาขวางกั้นทางน้ำ และขาดการบริหารจัดการเปิด-ปิดประตูน้ำในฤดูฝนที่เหมาะสม และกรณีน้ำเน่าเสีย นั้น เกิดจากมีการปล่อยน้ำเสียออกจากโซนโรงงานทำให้เกิดการปนเปื้อน น้ำที่นำไปใช้ไม่สะอาด

ประเด็นหลักจากข้อเสนอให้แก้ไขปัญหาเรื่องขาดแคลนน้ำและน้ำท่วม จะสรุปได้ว่ามี 6 ประการ คือ (1) **ต้องการให้ขุดลอกแหล่งน้ำ คลองระบายน้ำ คลองส่งน้ำ สระน้ำในปัจจุบัน เป็นต้น** (2) **เพิ่มระยะรอบเวรการส่งน้ำยาวขึ้น** (3) **นำมาตรการป้องกันการล้นกีดขวางทางน้ำมาใช้ให้เหมาะสม เพื่อเปิดทางให้น้ำได้ระบายออกสะดวกป้องกันน้ำท่วม** (4) **บริหารจัดการเปิด ปิด ประตูน้ำให้เหมาะสมในช่วงฤดูฝน** (5) **มีมาตรการควบคุมการบำบัดน้ำก่อนปล่อยน้ำเสียออกนอกโรงงาน** และ (6) **หน่วยงานที่เกี่ยวข้องเข้ารับฟังปัญหาและหาแนวทางแก้ไขร่วมกัน**

ในกรณีปัญหาด้านการผลิตพืช พบว่าเกษตรกรมีต้นทุนการผลิตสูง (ปุ๋ย, ยา สารเคมี) เนื่องจากพืชได้รับความเสียหายจากการระบาดของศัตรูพืช (ข้าว) เช่น เพลี้ยไฟ หนอนกอใบ นก เพลี้ยกระโดดสีน้ำตาลและศัตรูพืช (มะพร้าว) เช่น หนอนหัวดำ ดั้วแรด แมลงดำหนาม ไร 4 ขา หนู กระจอก รวมทั้งโรคพืช เช่น (ข้าว) โรคใบไหม้ โรคเน่าคอรวง ระบาดสร้างความเสียหายแก่พืช ทำให้ได้ผลผลิตต่ำ และพันธุ์ข้าวบางสายพันธุ์ ไม่มีมาตรฐานทำให้เกิดข้าวตืดข้าวแดง ข้าวตืดพันธุ์ปน จำเป็นต้องใช้ปุ๋ย ยา สารเคมีต่างๆเพื่อควบคุมการแพร่ระบาดของศัตรูพืชและโรคพืช ส่วนราชการที่เกี่ยวข้องต้องให้การสนับสนุนองค์ความรู้ด้านการจัดการศัตรูพืช การผลิตปุ๋ยหมักปุ๋ยอินทรีย์ ผลิตสารควบคุมแมลงศัตรูพืช ผลิตเชื้อจุลินทรีย์ควบคุมเชื้อสาเหตุโรคพืชหรือสารชีวภัณฑ์ใช้เอง รวมทั้งให้มีการตรวจวิเคราะห์ดินและใช้ปุ๋ยตามค่าวิเคราะห์ดิน ซึ่งสามารถลดต้นทุนด้านปุ๋ย ยา และสารเคมีลงได้ และเกษตรกรต้องรู้จักวิธีคัดเลือกพันธุ์ข้าวไว้เองหรือเลือกพันธุ์ข้าวที่มีการรับรองพันธุ์แล้วเท่านั้น จึงจะสามารถแก้ปัญหานี้ได้

ในกรณีปัญหากรรมสิทธิ์ในที่ดินทำกิน เกษตรกรส่วนใหญ่ไม่มีที่ดินเป็นของตนเอง ต้องเสียค่าเช่าที่ดินทำกิน เป็นการเพิ่มต้นทุนการผลิต ข้อเสนอเพื่อให้มีมาตรฐานและไม่เอาเปรียบกันทั้ง 2 ฝ่าย ให้จัดทำสัญญาการเช่าทำเป็นหนังสือไว้เป็นหลักฐานทุกครั้ง

ในกรณีปัญหาด้านสังคมและเศรษฐกิจของชุมชน ปัญหายาเสพติด (การแพร่ระบาดในกลุ่มวัยรุ่น) สภาพเศรษฐกิจตกต่ำเนื่องจากการแพร่ระบาดของโรคโควิด 19 ทุกภาคส่วน รวมทั้งทุกคนในชุมชน ต้องให้ความร่วมมือคอยสอดส่องดูแลเอาใจใส่ลูกหลานของตนให้ดีและหากพบผู้กระทำผิดให้แจ้งเบาะแสกับทางการเพื่อป้องกันเหตุร้ายที่จะเกิดขึ้น





ตาราง 7-1 (ต่อ)

เขตการใช้ที่ดิน (เกษตรกรรม)	แผนงาน/โครงการ	งบประมาณ (บาท)
	2. การบริหารจัดการน้ำ - การพัฒนาแหล่งน้ำ (ขุด ลอกหนอง คลองส่งน้ำ ) 3. การฟื้นฟูและป้องกันการชะล้างพังทลายของดิน - การปลูกหญ้าแฝกเพื่อการอนุรักษ์ดินและน้ำ	
1.5 เขตเพาะเลี้ยงสัตว์น้ำ เนื้อที่ 72 ไร่	1. การปรับปรุงบำรุงดิน - สารเร่ง พด.6 จุลินทรีย์ผลิตสารบำบัดน้ำเสีย 2. การบริหารจัดการน้ำ - การพัฒนาแหล่งน้ำ (ขุด ลอกหนอง คลองส่งน้ำ ) 3. การฟื้นฟูและป้องกันการชะล้างพังทลายของดิน - การปลูกหญ้าแฝกเพื่อการอนุรักษ์ดินและน้ำ	
รวมเขตเกษตรกรรม	1. การปรับปรุงบำรุงดิน	1,505,000
	2. การบริหารจัดการน้ำ	960,000
	3. การฟื้นฟูและป้องกันการชะล้างพังทลายของดิน	
	รวมแผนงาน/โครงการ	2,465,000



ตารางที่ 7-2 สรุปกิจกรรมที่ขอรับการสนับสนุนจากส่วนราชการอื่นในเขตการใช้ที่ดิน

เขตการใช้ที่ดิน	กิจกรรมที่ขอการสนับสนุนจากส่วนราชการอื่น
<b>1. เขตพื้นที่เกษตรกรรม</b> 1.1 เขตพื้นที่ทำนา เนื้อที่ 3,718 ไร่ 1.2 เขตปลูกพืชทางเลือก เนื้อที่ 18 ไร่ 1.3 เขตปลูกไม้ผล เนื้อที่ 486 ไร่ 1.4 เขตปลูกไม้ยืนต้น เนื้อที่ 11 ไร่ 1.5 เขตเพาะเลี้ยงสัตว์น้ำ เนื้อที่ 72 ไร่	1. ใช้ตลาดนำการผลิตในการเลือกชนิดพืชหลังนาและหาตลาดรองรับ (สำนักงานพาณิชย์จังหวัด/สำนักงานสหกรณ์จังหวัด) 2. จัดอบรมถ่ายทอดความรู้เรื่องการใช้พันธุ์ข้าว (กรมการข้าว, กรมส่งเสริมการเกษตร) 3. จัดอบรมถ่ายทอดความรู้เรื่องการป้องกันกำจัดศัตรูข้าวและการจัดการโรค/แมลง (กรมการข้าว, กรมส่งเสริมการเกษตร, กรมวิชาการ) 4. ถ่ายทอดองค์ความรู้เรื่องการผลิตเมล็ดพันธุ์ข้าว (กรมการข้าว, กรมส่งเสริมการเกษตร) 5. การอบรมให้ความรู้การเข้าสู่กระบวนการรับรองมาตรฐานสินค้าเกษตรปลอดภัย (GAP) (กรมวิชาการเกษตร) 6. จัดอบรมถ่ายทอดความรู้การทำเกษตรผสมผสานตามแนวทางเศรษฐกิจพอเพียง (เกษตรและสหกรณ์จังหวัดเพชรบุรี, กรมส่งเสริมการเกษตร) 7. สนับสนุนพันธุ์กล้าไม้ยืนต้นและองค์ความรู้การปลูกไม้ยืนต้นและการปลูกป่า (กรมป่าไม้) 8. ส่งเสริม/สนับสนุนพันธุ์ปลา (สำนักงานประมงจังหวัด)
<b>2. พื้นที่แหล่งน้ำ เนื้อที่ 213 ไร่</b>	1. สนับสนุนการพัฒนาเพื่อเพิ่มพื้นที่กักเก็บน้ำ (สำนักงานชลประทาน) 2. สนับสนุนการขุดเจาะน้ำบาดาล (กรมทรัพยากรน้ำบาดาล) 3. สนับสนุนแหล่งน้ำเพื่อการอนุรักษ์ (กรมทรัพยากรน้ำ) 4. ส่งเสริมและพัฒนาแหล่งน้ำ (องค์การปกครองส่วนท้องถิ่น อบจ. อบต.)



ตาราง 7-3 เป้าหมายการดำเนินงานและงบประมาณ ตำบลบางเค็ม อำเภอยะย้อย จังหวัดเพชรบุรี แผน 4 ปี (พ.ศ. 2567-2570)

เขตการใช้ที่ดิน	งาน/โครงการ/กิจกรรม	หน่วย นับ	เป้าหมาย				รวม	งบประมาณ				รวม	หน่วยงาน รับผิดชอบ
			2567	2568	2569	2570		2567	2568	2569	2570		
	<b>1. การปรับปรุงบำรุงดิน</b>												
เขตพื้นที่เกษตรกรรม	1.1 การส่งเสริมการผลิตและการใช้สารอินทรีย์	ราย	80	80	80	80	320	28,000	28,000	28,000	28,000	112,000	พด.
เขตนาข้าว,เขตปลูกพืชสวน	1.2 การผลิต-จัดหาเมล็ดพันธุ์พืชปุ๋ยสด	ตัน	5	5	5	5	20	148,750	148,750	148,750	148,750	595,000	พด.
เขตนาข้าว,เขตปลูกพืชสวน/ไม้ผล/ไม้ยืนต้น	1.3 การส่งเสริมการปรับปรุงบำรุงดินด้วยพืชปุ๋ยสด	ไร่	1,000	1,000	1,000	1,000	4,000	15,000	15,000	15,000	15,000	60,000	พด.
เขตนาข้าว,เขตปลูกพืชสวน/ไม้ผล/ไม้ยืนต้น	1.4 การพัฒนากลุ่มเกษตรกรใช้สารอินทรีย์ลดการใช้สารเคมีทางการเกษตร	กลุ่ม	2	1	1	1	6	6,800	3,400	3,400	3,400	17,000	พด.
เขตพื้นที่เกษตรกรรม	1.5 การผลิต-จัดหาปุ๋ยอินทรีย์คุณภาพสูง	ตัน	10	10	10	10	40	34,000	34,000	34,000	34,000	136,000	พด.
เขตพื้นที่เกษตรกรรม	1.6 การผลิต-จัดหาน้ำหมักชีวภาพ	ลิตร	2,000	2,000	2,000	1,000	7,000	26,000	26,000	26,000	13,000	91,000	พด.
เขตนาข้าว	1.7 การจัดหาปุ๋ยมาร์ล	ตัน	50	50	50	50	200	85,000	85,000	85,000	85,000	340,000	พด.
เขตนาข้าว,เขตปลูกพืชสวน/ไม้ผล/ไม้ยืนต้น	1.8 การส่งเสริมการปรับปรุงบำรุงพื้นที่ดินเปรี้ยว	ไร่	100	100	100	100	400	1,500	1,500	1,500	1,500	6,000	พด.
เขตนาข้าว	1.9 การรณรงค์ไถกลบตอซัง	ไร่	100	100	100	100	400	35,000	35,000	35,000	35,000	140,000	พด.
เขตเพาะเลี้ยงสัตว์น้ำ	1.10 สารเร่ง พด.6 จุลินทรีย์ผลิตสารบำบัดน้ำเสีย	ไร่	48	48	48	48	192	2,000	2,000	2,000	2,000	8,000	พด.



ตาราง 7-3 (ต่อ)

เขตการใช้ที่ดิน	งาน/โครงการ/กิจกรรม	หน่วย นับ	เป้าหมาย				รวม	งบประมาณ				รวม	หน่วยงาน รับผิดชอบ
			2567	2568	2569	2570		2567	2568	2569	2570		
	2. การบริหารจัดการน้ำ												
เขตพื้นที่เกษตรกรรม	2.1 การก่อสร้างแหล่ง น้ำในไร่นานอกเขต ชลประทาน	บ่อ	-	-	-	-	-	-	-	-	-	-	พด.
	3. การฟื้นฟูและป้องกัน การชะล้างพังทลายของ ดิน												
เขตพื้นที่เกษตรกรรม, พื้นที่แหล่งน้ำ	3.1 การปลูกหญ้าแฝก เพื่อการอนุรักษ์ดินและ น้ำ	กล้า	200,000	200,000	200,000	200,000	800,000	240,000	240,000	240,000	240,000	960,000	พด.
	4. การจัดทำระบบ อนุรักษ์ดินและน้ำ												
เขตนาข้าว	4.1 การจัดระบบอนุรักษ์ ดินและน้ำลุ่ม-ดอน	ไร่	-	-	-	-	-	-	-	-	-	-	พด.
เขตนาข้าว,เขตปลูกพืช สวน/ไม้ผล/ไม้ยืนต้น	4.2 การจัดทำระบบ อนุรักษ์ดินและน้ำพร้อม ปลูกไม้ยืนต้นโตเร็ว	ไร่	-	-	-	-	-	-	-	-	-	-	พด.



## เอกสารอ้างอิง

### บทที่ 1

เทศบาลตำบลเขาย้อย. 2566. แผนพัฒนาท้องถิ่นเทศบาลตำบลเขาย้อย-2561-2565. แหล่งที่มา:  
<https://www.khaoyoicity.go.th/PlanStragegy>. 10 สิงหาคม 2566

### บทที่ 2

กรมอุตุนิยมวิทยา. 2566. ปริมาณน้ำฝนเฉลี่ยคาบ 30 ปี (พ.ศ. 2536-2565). กรมอุตุนิยมวิทยากระทรวง  
ดิจิทัลเพื่อเศรษฐกิจและสังคม, กรุงเทพฯ.

สำนักเทคโนโลยีการสำรวจและทำแผนที่. 2566. แผนที่ขอบเขตตำบล ปี 2564 (ไฟล์ข้อมูล). กรมพัฒนาที่ดิน  
กระทรวงเกษตรและสหกรณ์, กรุงเทพฯ.

กรมการพัฒนาชุมชน. 2566. ข้อมูลความจำเป็นพื้นฐาน (จปฐ.)รายจังหวัด รายอำเภอ และรายตำบล  
ปี 2565. แหล่งที่มา :<https://ebmn.cdd.go.th/>. 1 มิถุนายน 2566.

กรมส่งเสริมการเกษตร. 2566. จำนวนครัวเรือนเกษตรกรที่ขึ้นทะเบียนเกษตรกร จำแนกรายจังหวัด รายอำเภอ  
และรายตำบล (ณ เดือนมกราคม พ.ศ. 2566). แหล่งที่มา : <http://mvos2.gistda.or.th/>. 15 พฤษภาคม 2566

สำนักบริหารการทะเบียน กรมการปกครอง. 2566. รายงานสถิติจำนวนประชากรและบ้าน รายจังหวัด  
รายอำเภอ และรายตำบล (ณ เดือนธันวาคม พ.ศ. 2565). แหล่งที่มา :

<https://stat.bora.dopa.go.th/stat/statnew/statyear/#/TableTemplate/Area/statpop.1> พฤษภาคม 2566.

กองนโยบายและแผนการใช้ที่ดิน. 2566. แผนที่สภาพการใช้ที่ดิน ปี 2566 (ไฟล์ข้อมูล). กรมพัฒนาที่ดิน  
กระทรวงเกษตรและสหกรณ์, กรุงเทพฯ.

### บทที่ 3

กองสำรวจดินและวิจัยทรัพยากรดิน. 2566. แผนที่ทรัพยากรดิน (ไฟล์ข้อมูล). กรมพัฒนาที่ดิน กระทรวง  
เกษตรและสหกรณ์, กรุงเทพฯ.

กรมทรัพยากรน้ำบาดาล. 2566. ปริมาณน้ำและจำนวนบ่อบาดาล ปี 2565. แหล่งที่มา:  
<http://app.dgr.go.th/newpasutara/xml/search.php>, 26 พฤษภาคม 2566.

### บทที่ 5

บัณฑิต ต้นศิริ และ คำธณ ไทรพิง. 2542. คู่มือการประเมินคุณภาพที่ดิน. กองวางแผนการใช้ที่ดิน  
กรมพัฒนาที่ดิน.

### บทที่ 6

กลุ่มวางแผนการใช้ที่ดิน. 2566. แผนที่การใช้ที่ดิน (ไฟล์ข้อมูล). สำนักงานพัฒนาที่ดินเขต 10, ราชบุรี



## สถานีพัฒนาที่ดินเพชรบุรี

Phetchaburi Land Development Station  
กรมพัฒนาที่ดิน สำนักงานพัฒนาที่ดิน เขต 10  
**กระทรวงเกษตรและสหกรณ์**

81 ม.9 ตำบลบางเก่า อำเภอบางน้ำเปรี้ยว

จังหวัดเพชรบุรี 76120

Call Center 032503035