



แผนการใช้ที่ดิน ตำบลไร่มะขาม

อำเภอบ้านลาด จังหวัดเพชรบุรี

สถานีพัฒนาที่ดินเพชรบุรี
สำนักงานพัฒนาที่ดิน เขต 10
กรมพัฒนาที่ดิน

กันยายน 2566



คำนำ

การจัดทำแผนการใช้ที่ดินดำเนินการตามรัฐธรรมนูญแห่งราชอาณาจักรไทย พ.ศ. 2560 มาตรา 72 (1) ที่ได้บัญญัติให้มีการวางแผนการใช้ที่ดินให้เหมาะสมกับศักยภาพของที่ดินตามหลักการพัฒนาอย่างยั่งยืน โดยแผนการใช้ที่ดินตำบลโรมะขาม อำเภอบ้านลาด จังหวัดเพชรบุรี ได้นำแนวคิดของ FAO และ UNEP มาปรับใช้ คือ ความเหมาะสมทางกายภาพ ความเหมาะสมทางเศรษฐกิจ การยอมรับจากสังคม การสร้างความยั่งยืนให้สิ่งแวดล้อม และเสนอทางเลือกการใช้ที่ดิน ร่วมกับวิธีการที่จำเป็นอื่น ๆ เช่น กระบวนการมีส่วนร่วมของชุมชน (Participatory Rural Appraisal: PRA) การประเมินคุณภาพที่ดิน เป็นต้น

กองนโยบายและแผนการใช้ที่ดินร่วมกับสำนักงานพัฒนาที่ดินเขต (สพข.) และสถานีพัฒนาที่ดิน (สพด.) ในการดำเนินงานวางแผนการใช้ที่ดินระดับตำบล โดยพิจารณาภาพรวมของสภาพปัญหาในด้านต่างๆ ทั้งด้านกายภาพ เศรษฐกิจ และสังคม วิเคราะห์และสังเคราะห์ข้อมูลนำไปสู่การวางแผนการใช้ที่ดินที่สอดคล้องกับศักยภาพของพื้นที่ โดยผ่านกระบวนการมีส่วนร่วมของชุมชน (PRA) ในการระบุปัญหา ความต้องการของเกษตรกร และผู้มีส่วนได้ส่วนเสีย ทั้งนี้ สพด. ได้จัดทำแผนกิจกรรม/โครงการ เพื่อขับเคลื่อนแผนการใช้ที่ดินให้เป็นรูปธรรมเพื่อให้เกษตรกรมีคุณภาพชีวิตที่ดีขึ้น มีการใช้ดินอย่างถูกต้องเหมาะสม รักษาสภาพแวดล้อมและอนุรักษ์ทรัพยากรในชุมชนให้เกิดความยั่งยืนต่อไป

สถานีพัฒนาที่ดินเพชรบุรี
กันยายน 2566



สารบัญ

หน้า

คำนำ	
สารบัญ	
สารบัญตาราง	
สารบัญรูป	
บทที่ 1 บทนำ	
1.1 ความสำคัญของการวางแผนการใช้ที่ดิน	1-1
1.2 หลักการและเหตุผล	1-1
1.3 วัตถุประสงค์	1-1
1.4 ระยะเวลาและสถานที่ดำเนินงาน	1-1
1.5 ขั้นตอนการดำเนินงาน	1-2
1.6 วิสัยทัศน์ของตำบล	1-2
บทที่ 2 ข้อมูลทั่วไป	
2.1 ที่ตั้งและอาณาเขต	2-1
2.2 การแบ่งส่วนการปกครอง	2-2
2.3 สภาพภูมิประเทศ	2-2
2.4 สภาพภูมิอากาศ	2-2
2.5 สภาพการใช้ที่ดินในปัจจุบัน	2-4
2.6 สภาพเศรษฐกิจและสังคม	2-7
บทที่ 3 สถานภาพของทรัพยากรธรรมชาติ	
3.1 ทรัพยากรป่าไม้	3-1
3.2 ทรัพยากรน้ำ	3-1
3.3 ทรัพยากรดิน	3-2
บทที่ 4 กระบวนการมีส่วนร่วมของชุมชน (Participatory Rural Appraisal: PRA)	
4.1 การวิเคราะห์ผลจากการจัดทำกระบวนการมีส่วนร่วมของชุมชน (PRA)	4-1
4.2 ระบบการปลูกพืชในปัจจุบัน	4-4
บทที่ 5 การประเมินคุณภาพที่ดิน	
5.1 หลักการประเมินคุณภาพที่ดินด้านกายภาพ	5-1
5.2 พืชเศรษฐกิจที่สำคัญของตำบล	5-2
5.3 ระดับความเหมาะสมของที่ดิน	5-2



สารบัญ (ต่อ)

	หน้า
บทที่ 6 แผนการใช้ที่ดิน	
6.1 การวิเคราะห์ข้อมูลเพื่อการจัดทำแผนการใช้ที่ดินระดับตำบล	6-1
6.2 แผนการใช้ที่ดิน	6-2
บทที่ 7 การขับเคลื่อนแผนการใช้ที่ดิน	
7.1 ขั้นตอนการดำเนินงาน	7-1
7.2 กิจกรรมของกรมพัฒนาที่ดินในเขตการใช้ที่ดินที่จะดำเนินการใน ปีงบประมาณ 2566	7-2
7.3 กิจกรรมที่ขอการสนับสนุนจากส่วนราชการอื่น	7-2
7.4 ความต้องการของชุมชนและองค์กรปกครองส่วนท้องถิ่น	7-2
เอกสารอ้างอิง	8-1



สารบัญตาราง

ตารางที่		หน้า
2-1	สถิติภูมิอากาศ ณ สถานีตรวจอากาศจังหวัดเพชรบุรี (ปี พ.ศ.2536-2565)	2-3
2-2	สภาพการใช้ที่ดิน ตำบลไร่มะขาม อำเภอบ้านลาด จังหวัดเพชรบุรี	2-5
2-3	จำนวนประชากรและครัวเรือนตำบลไร่มะขาม อำเภอบ้านลาด จังหวัดเพชรบุรี ปี 2565	2-7
2-4	จำนวนและสัดส่วนครัวเรือนเกษตรตำบลไร่มะขาม อำเภอบ้านลาด จังหวัดเพชรบุรีเพชรบุรี ปี 2565	2-7
2-5	รายได้-รายจ่ายเฉลี่ยครัวเรือน ตำบลไร่มะขาม อำเภอบ้านลาด จังหวัดเพชรบุรี ปี2565	2-9
3-1	สมบัติที่ดิน ตำบลไร่มะขาม อำเภอบ้านลาด จังหวัดเพชรบุรี	3-3
5-1	ตัวอย่างการประเมินคุณภาพที่ดินด้านกายภาพของประเภทการใช้ประโยชน์ที่ดิน	5-2
5-2	ชั้นความเหมาะสมทางกายภาพของดิน ตำบลไร่มะขาม อำเภอบ้านลาด จังหวัดเพชรบุรี	5-3
6-1	เขตการใช้ที่ดิน ตำบลไร่มะขาม อำเภอบ้านลาด จังหวัดเพชรบุรี	6-5
7-1	กิจกรรมของกรมพัฒนาที่ดินในเขตเกษตรกรรมที่จะดำเนินการ ในปีงบประมาณ 2566-2570	7-4
7-2	สรุปกิจกรรมที่ขอรับการสนับสนุนจากส่วนราชการอื่นในเขตการใช้ที่ดิน	7-5
7-3	เป้าหมายการดำเนินงานและงบประมาณ ตำบลไร่มะขาม อำเภอบ้านลาด จังหวัดเพชรบุรี แผน 4 ปี (พ.ศ. 2567-2570)	7-7



สารบัญญรูป

รูปที่		หน้า
1-1	ขั้นตอนการวางแผนการใช้ที่ดินระดับตำบล	1-3
2-1	ขอบเขตการปกครองตำบลไร่มะขาม อำเภอบ้านลาด จังหวัดเพชรบุรี	2-1
2-2	สมดุลของน้ำเพื่อการเกษตร จังหวัดเพชรบุรี	2-3
2-3	สภาพการใช้ที่ดิน ตำบลไร่มะขาม อำเภอบ้านลาด จังหวัดเพชรบุรี	2-6
3-1	ทรัพยากรดิน ตำบลไร่มะขาม อำเภอบ้านลาด จังหวัดเพชรบุรี	3-4
4-1	การวิเคราะห์สถานการณ์โดยระบบ DPSIR ของตำบลไร่มะขาม อำเภอบ้านลาด จังหวัดเพชรบุรี	4-4
4-2	ระบบการปลูกพืชในปัจจุบัน ตำบลไร่มะขาม อำเภอบ้านลาด จังหวัดเพชรบุรี	4-5
6-1	เขตการใช้ที่ดิน ตำบลไร่มะขาม อำเภอบ้านลาด จังหวัดเพชรบุรี	6-6



บทที่ 1 บทนำ

1.1 ความสำคัญของการวางแผนการใช้ที่ดิน

ตามรัฐธรรมนูญแห่งราชอาณาจักรไทย พุทธศักราช 2560 มาตรา 72 รัฐพึงดำเนินการเกี่ยวกับที่ดิน ทรัพยากรน้ำ และพลังงาน ดังต่อไปนี้

(1) วางแผนการใช้ที่ดินของประเทศ ให้เหมาะสมกับสภาพพื้นที่และศักยภาพของที่ดินตามหลักการพัฒนาที่ยั่งยืน

(2) จัดให้มีการวางผังเมืองทุกระดับและบังคับการให้เป็นไปตามผังเมือง อย่างมีประสิทธิภาพพร้อมตลอดทั้งพัฒนาเมืองให้มีความเจริญ โดยสอดคล้องกับความต้องการของประชาชนในพื้นที่

1.2 หลักการและเหตุผล

ปัจจุบันกรมพัฒนาที่ดินได้ดำเนินการวางแผนการใช้ที่ดินระดับประเทศเรียบร้อยแล้ว ซึ่งเป็นการวางกรอบเชิงนโยบายมุ่งเน้นการพัฒนาด้านการเกษตรให้เกิดความสมดุลและยั่งยืนและในขณะเดียวกันต้องอนุรักษ์ทรัพยากรธรรมชาติและสิ่งแวดล้อมควบคู่กับการรักษาคุณค่าทางศิลปวัฒนธรรม แต่ทั้งนี้เพื่อให้เกิดการใช้ประโยชน์ที่ดินในระดับพื้นที่อย่างมีประสิทธิภาพและรักษาฐานการผลิตด้านทรัพยากรธรรมชาติอย่างยั่งยืนตลอดห่วงโซ่อุปทานแผนการใช้ที่ดินระดับตำบลจึงถูกนำมาใช้เป็นเครื่องมือเพื่อขับเคลื่อนการดำเนินงานดังกล่าว

ทั้งนี้กรมพัฒนาที่ดินได้จัดทำแผนปฏิบัติการราชการกรมพัฒนาที่ดินระยะ 5 ปี ช่วงปี 2566-2570 เพื่อให้บรรลุตามวิสัยทัศน์ที่กำหนดไว้ คือ “เป็นองค์การอัจฉริยะทางดิน เพื่อขับเคลื่อนการใช้ที่ดินอย่างเหมาะสม 15 ล้านไร่ ภายในปี 2570” ซึ่งในส่วนของประเด็นการพัฒนาที่ 2 บริหารจัดการทรัพยากรดินและที่ดิน ด้วยชุดข้อมูลที่มีมูลค่าสูง (High Value Dataset) ซึ่งมีเป้าหมาย คือ การนำชุดข้อมูลที่มีมูลค่าสูง (High Value Dataset) ไปใช้ในการบริหารจัดการทางการเกษตร ในส่วนของตัวชี้วัด บริหารจัดการทรัพยากรดินและที่ดิน บนพื้นฐานของชุดข้อมูลที่มีมูลค่าสูง (High Value Dataset) ร้อยละ 100 กลยุทธ์ที่ 2 ยกระดับแผนการใช้ที่ดินไปสู่การปฏิบัติได้กำหนดให้ร้อยละของแผนการใช้ที่ดินระดับตำบลที่จัดทำแล้วเสร็จทั่วประเทศ ภายในปี 2570 (ไม่น้อยกว่า ร้อยละ 80) เป็นตัวชี้วัดหนึ่งของกลยุทธ์ดังกล่าว

1.3 วัตถุประสงค์

1.3.1 เพื่อรักษาเสถียรภาพของทรัพยากรให้เกิดความสมดุลและยั่งยืนภายใต้การพัฒนาด้านต่างๆ ของตำบล

1.3.2 เพื่อให้การใช้ที่ดินมีผลตอบแทนสูงสุดต่อหน่วยเนื้อที่อย่างยั่งยืน

1.3.3 เพื่อให้เกิดการกำหนดแผนงานโครงการกิจกรรมที่สอดคล้องกับแผนการใช้ที่ดินที่กำหนดขึ้น และอยู่บนหลักการของรูปแบบเศรษฐกิจ BCG

1.4 ระยะเวลาและสถานที่ดำเนินงาน

1.4.1 ระยะเวลา 1 ตุลาคม 2565 – 30 กันยายน 2566

1.4.2 สถานที่ ตำบลไร่มะขาม อำเภอบ้านลาด จังหวัดเพชรบุรี



1.5 ขั้นตอนการดำเนินงาน

1.5.1 รวบรวมข้อมูลปฐมภูมิและหัตถภูมิ ประกอบด้วย

1) ด้านกายภาพ ได้แก่ ทรัพยากรดิน ทรัพยากรน้ำ ทรัพยากรป่าไม้ ภูมิอากาศ สภาพการใช้ที่ดิน เขตป่าไม้ตามกฎหมายและมติคณะรัฐมนตรี ฯ

2) ด้านเศรษฐกิจและสังคม ได้แก่ การถือครองที่ดิน ลักษณะทางเศรษฐกิจของตำบล จำนวนประชากร ฯ

3) ด้านนโยบายและข้อกำหนดที่เกี่ยวข้อง ได้แก่ ยุทธศาสตร์ แผนการปฏิรูปประเทศ แผนพัฒนาเศรษฐกิจและสังคมแห่งชาติฉบับที่ 13 ยุทธศาสตร์ภาค แผนพัฒนากลุ่มจังหวัด แผนพัฒนาจังหวัด แผนพัฒนาการเกษตรและสหกรณ์ แผนพัฒนาท้องถิ่น 4 ปี ขององค์การบริหารส่วนจังหวัด เทศบาลตำบลหรือองค์การบริหารส่วนตำบล ฯ

1.5.2 จัดทำกระบวนการมีส่วนร่วมของชุมชน (Participatory Rural Appraisal : PRA) เพื่อรับฟังความคิดเห็น ประเด็นปัญหา ความต้องการด้านต่าง ๆ ขององค์การปกครองส่วนท้องถิ่น และเกษตรกรในตำบล

1.5.3 ประเมินคุณภาพของที่ดินของพืชเศรษฐกิจหลักและพืชทางเลือกที่มีมูลค่าของตำบล

1.5.4 ส่งเคราะห์ข้อมูลจากข้อ 1.5.1 ถึง 1.5.3 เพื่อใช้ประกอบการวางแผนการใช้ที่ดิน

1.5.5 กำหนด (ร่าง) แผนการใช้ที่ดินระดับตำบล

1.5.6 รับฟังความคิดเห็นของผู้มีส่วนได้ส่วนเสียต่อ (ร่าง) แผนการใช้ที่ดินที่กำหนดขึ้น

1.5.7 ปรับปรุง (ร่าง) แผนการใช้ที่ดินเพื่อจัดทำแผนการใช้ที่ดินฉบับสมบูรณ์

1.5.8 นำแผนการใช้ที่ดินเข้าสู่คณะกรรมการของเขตฯ เพื่อตรวจสอบความครบถ้วน /สมบูรณ์ของเนื้อหาและองค์ประกอบ

1.5.9 เผยแพร่แผนการใช้ที่ดินเพื่อนำไปสู่การขับเคลื่อนการดำเนินงาน ประกอบด้วย

1) องค์การปกครองส่วนท้องถิ่น นำแผนการใช้ที่ดินที่จัดทำขึ้นไปประกอบการจัดทำแผนการพัฒนาของตำบลเพื่อนำไปสู่การของงบประมาณที่มีความสอดคล้องกับศักยภาพด้านการผลิตและสถานภาพของทรัพยากรของตำบล

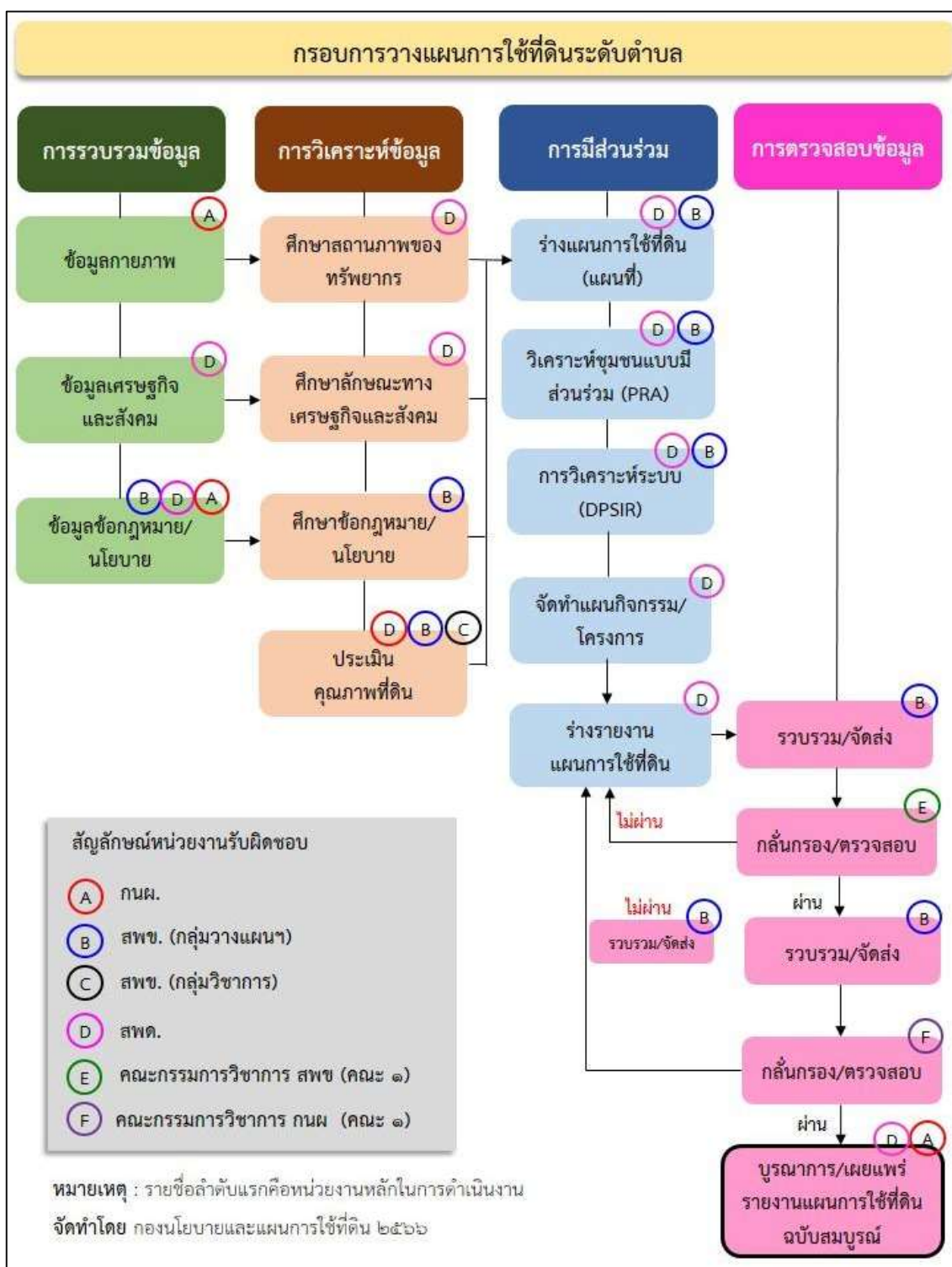
2) กรมพัฒนาที่ดิน โดยสำนักงานพัฒนาที่ดินจังหวัด กำหนดแผนงาน/โครงการ/กิจกรรมที่สอดคล้องกับแผนการใช้ที่ดินที่กำหนดขึ้นในแต่ละเขตและสามารถใช้ประกอบการของงบประมาณในพื้นที่อย่างมีประสิทธิภาพและเป็นที่ยอมรับ

3) หน่วยงานราชการอื่น ๆ สามารถใช้เป็นข้อมูลพื้นฐานประกอบแผนงาน/โครงการ/กิจกรรมที่สอดคล้องกับแผนการใช้ที่ดินที่กำหนดขึ้นในแต่ละเขต

ขั้นตอนการวางแผนการใช้ที่ดินระดับตำบลแสดงดังรูปที่ 1-1

1.6 วิสัยทัศน์ของตำบล

การคมนาคมสะดวก สภาพแวดล้อมดี มีเศรษฐกิจมั่นคง ชุมชนน่าอยู่



รูปที่ 1-1 ขั้นตอนการวางแผนการใช้ที่ดินระดับตำบล

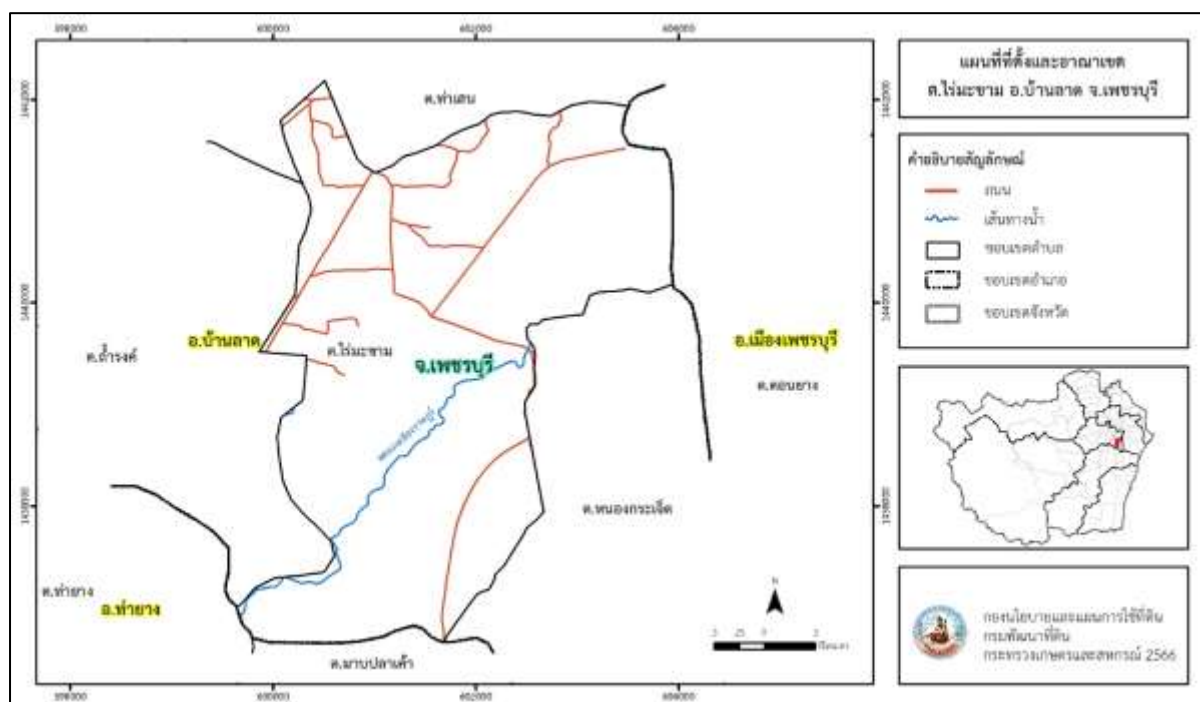


บทที่ 2 ข้อมูลทั่วไป

2.1 ที่ตั้งและอาณาเขต

ตำบลไร่มะขาม อำเภอบ้านลาด จังหวัดเพชรบุรี ตั้งอยู่ทางทิศตะวันออกเฉียงใต้ของอำเภอบ้านลาด มีพื้นที่ประมาณ 14 ตารางกิโลเมตร หรือ 8,713 ไร่ โดยมีอาณาเขตติดต่อ ดังนี้ (รูปที่ 2-1)

ทิศเหนือ	ติดต่อกับ	ตำบลท่าเสา อำเภอบ้านลาด จังหวัดเพชรบุรี
ทิศใต้	ติดต่อกับ	ตำบลท่ายาง ตำบลมาบปลาเค้า อำเภอท่ายาง จังหวัดเพชรบุรี
ทิศตะวันออก	ติดต่อกับ	ตำบลดอนยาง อำเภอบ้านลาด ตำบลหนองกระเจ็ด อำเภอบ้านลาด จังหวัดเพชรบุรี
ทิศตะวันตก	ติดต่อกับ	ตำบลถ้ำรงค์ อำเภอบ้านลาด จังหวัดเพชรบุรี



รูปที่ 2-1 ขอบเขตการปกครองตำบลไร่มะขาม อำเภอบ้านลาด จังหวัดเพชรบุรี



2.2 การแบ่งส่วนการปกครอง

ตำบลไร่มะขาม อำเภอบ้านลาด จังหวัดเพชรบุรี ส่วนการปกครองออกเป็น 9 หมู่บ้าน ดังนี้

หมู่ที่ 1 บ้านไร่ภูมิ	หมู่ที่ 6 บ้านไร่ถิ่นน้อย
หมู่ที่ 2 บ้านหนองปลาไหล	หมู่ที่ 7 บ้านศาลเจ้าจ้าว
หมู่ที่ 3 บ้านไร่มะขาม	หมู่ที่ 8 บ้านไร่สัตย์
หมู่ที่ 4 บ้านไร่ปะแหน	หมู่ที่ 9 บ้านไร่ภูมิ
หมู่ที่ 5 บ้านฝั่งห้วย	

(องค์การบริหารส่วนตำบลไร่มะขาม, 2566)

2.3 สภาพภูมิประเทศ

ลักษณะพื้นที่ทั่วไปส่วนใหญ่เป็นที่ราบลุ่ม สภาพพื้นที่ราบเรียบถึงค่อนข้างราบเรียบ เป็นส่วนหนึ่งของลุ่มน้ำเพชรบุรี-ประจวบคีรีขันธ์ มีแหล่งน้ำที่สำคัญ เช่น คลองเหมืองราษฎร์ คลองยอ

2.4 สภาพภูมิอากาศ

จากการศึกษาสถิติภูมิอากาศ (ปี พ.ศ.2536-2565) พบว่า ตำบลไร่มะขาม อำเภอบ้านลาด จังหวัดเพชรบุรี มีรายละเอียดดังนี้

2.4.1 อุณหภูมิ

มีอุณหภูมิโดยเฉลี่ยทั้งปี 28.2 องศาเซลเซียส อุณหภูมิสูงสุดเฉลี่ย 32.3 องศาเซลเซียส ในเดือนพฤษภาคม และอุณหภูมิต่ำสุดเฉลี่ย 24.6 องศาเซลเซียส ในเดือนมกราคม

2.4.2 ปริมาณน้ำฝน

มีปริมาณน้ำฝนรวมทั้งปี 995.1 มิลลิเมตร มีฝนตกประมาณ 110 วัน เดือนที่มีฝนตกมากที่สุดในเดือนตุลาคม มีปริมาณฝน 279.8 มิลลิเมตร และมีฝนตกประมาณ 17 วัน

2.4.3 สมดุลน้ำเพื่อการเกษตร

จากข้อมูลสถิติภูมิอากาศในคาบ 30 ปี (ปี พ.ศ.2536-2565) ณ สถานีตรวจอากาศจังหวัดเพชรบุรี ได้นำมาวิเคราะห์สมดุลของน้ำเพื่อการเกษตร ซึ่งเป็นการวิเคราะห์หาช่วงฤดูกาลเพาะปลูกพืชตลอดจนช่วงระยะเวลาที่พืชเสี่ยงต่อการขาดน้ำ ข้อมูลที่นำมาวิเคราะห์ คือ ปริมาณน้ำฝน และศักยภาพการคายระเหยน้ำอ้างอิง (ET_o) ซึ่งคำนวณด้วยโปรแกรม Cropwat for Windows Version 8.0 โดยใช้สมการ Penman-Monteith สามารถสรุปสมดุลของน้ำเพื่อการเกษตรในเขตอาศัยน้ำฝนได้ดังนี้

ช่วงที่เหมาะสมต่อการปลูกพืช เป็นช่วงที่ค่าปริมาณน้ำฝนมากกว่าค่า 0.5 การระเหยจากผิวดินและการคายน้ำของพืช เป็นช่วงที่ดินมีความชุ่มชื้นพอเหมาะต่อการเพาะปลูกพืช เป็นช่วงที่ดินมีความชุ่มชื้นพอเหมาะต่อการเพาะปลูกพืช ซึ่งช่วงนี้เริ่มตั้งแต่กลางเดือนมีนาคมถึงปลายเดือนพฤศจิกายน

ช่วงที่มีน้ำมากเกินพอ เป็นช่วงที่ค่าปริมาณน้ำฝนมากกว่าค่าการระเหยจากผิวดินและการคายน้ำของพืช ซึ่งช่วงนี้เริ่มตั้งแต่ต้นเดือนพฤษภาคมถึงกลางเดือนพฤศจิกายน

ช่วงขาดน้ำ เป็นช่วงฤดูแล้งที่ค่าปริมาณน้ำฝนน้อยกว่าค่า 0.5 การระเหยจากผิวดินและการคายน้ำของพืช ซึ่งพืชอาจเสียหายจากการขาดแคลนน้ำได้ ซึ่งช่วงนี้เริ่มตั้งแต่ปลายเดือนพฤศจิกายนถึงกลางเดือนมีนาคม (ตารางที่ 2-1 และรูปที่ 2-2)



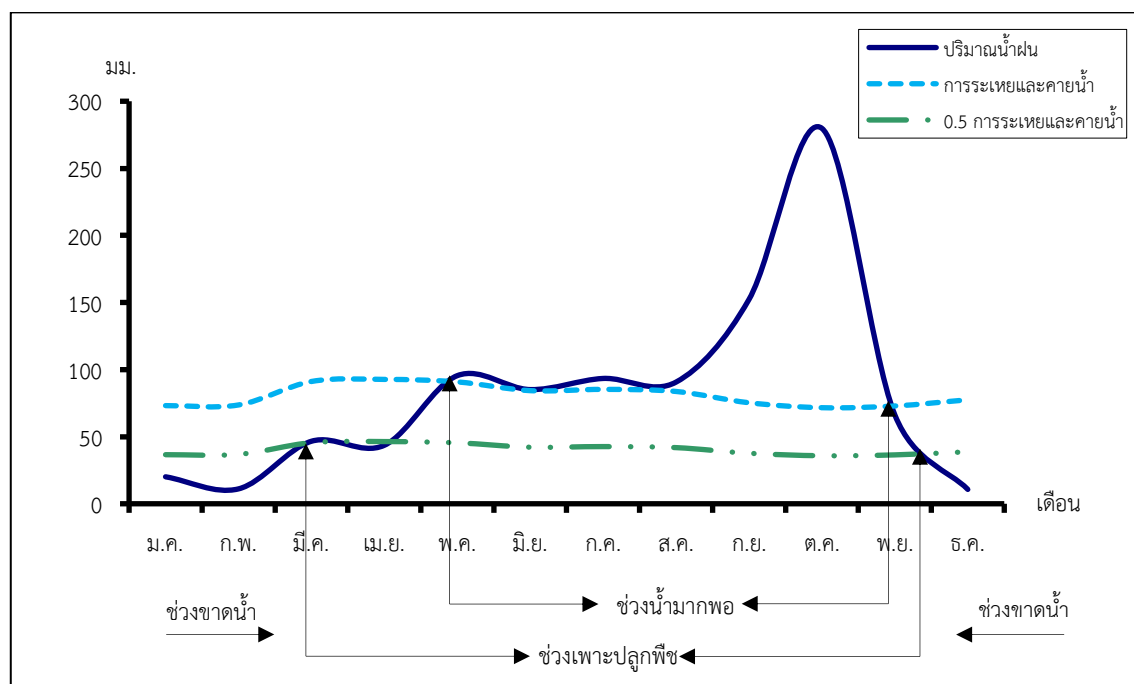
ตารางที่ 2-1 สถิติภูมิอากาศ ณ สถานีตรวจอากาศจังหวัดเพชรบุรี¹ (ปี พ.ศ.2536-2565)

เดือน	อุณหภูมิ (°ซ)			ความชื้นสัมพัทธ์ (%)	ปริมาณน้ำฝน (มม.)	จำนวนวันที่ฝนตก (วัน)	ศักยภาพการคายระเหยน้ำ (มม.)	ปริมาณฝนใช้การ ² (มม.)
	ต่ำสุด	สูงสุด	เฉลี่ย					
ม.ค.	21.7	30.5	26.1	74.0	20.1	1.7	73.2	19.5
ก.พ.	23.4	31.4	27.5	76.0	11.1	1.5	73.6	10.9
มี.ค.	25.1	32.4	28.8	78.0	46.6	3.6	91.1	43.1
เม.ย.	25.9	33.7	29.8	76.0	43.6	4.7	92.7	40.6
พ.ค.	26.2	33.9	29.7	76.0	95.5	11.0	90.8	80.9
มิ.ย.	26.0	33.5	29.3	76.0	85.1	13.3	84.3	73.5
ก.ค.	25.7	33.0	28.9	76.0	93.4	15.5	85.3	79.4
ส.ค.	25.7	33.0	28.8	77.0	90.7	16.1	83.7	77.5
ก.ย.	25.2	32.5	28.4	80.0	152.3	17.1	75.3	115.2
ต.ค.	24.7	31.8	28.0	82.0	279.8	17.3	71.6	153.0
พ.ย.	23.8	31.6	27.5	76.0	66.2	5.8	72.9	59.2
ธ.ค.	21.8	30.7	26.0	72.0	10.7	2.0	77.5	10.5
เฉลี่ย	24.6	32.3	28.2	76.6	-	-	-	-
รวม	-	-	-	-	995.1	109.6	972.0	763.3

หมายเหตุ : ¹เป็นสถานีตรวจอากาศที่ใกล้พื้นที่ตำบลมากที่สุด

²จากการคำนวณโดยโปรแกรม Cropwat for Windows Version 8.0

ที่มา : กรมอุตุนิยมวิทยา (2566)



รูปที่ 2-2 กราฟสมดุลของน้ำเพื่อการเกษตร ปี พ.ศ. 2536-2565



2.5 สภาพการใช้ที่ดินปัจจุบัน

สภาพการใช้ที่ดินตำบลไร่มะขาม อำเภอบ้านลาด จังหวัดเพชรบุรี ซึ่งสำรวจโดยกลุ่มวิเคราะห์สภาพการใช้ที่ดิน (2566) ประกอบด้วยประเภทการใช้ที่ดินต่าง ๆ ดังนี้

2.5.1 พื้นที่ชุมชนและสิ่งปลูกสร้าง มีเนื้อที่ 1,148 ไร่ หรือร้อยละ 13.19 ของพื้นที่ตำบล

2.5.2 พื้นที่เกษตรกรรม มีเนื้อที่ 7,154 ไร่ หรือร้อยละ 82.08 ของพื้นที่ตำบล ประกอบด้วย การใช้ประโยชน์ที่ดินด้านเกษตรกรรมต่างๆ ดังต่อไปนี้

1) พื้นที่นา มีเนื้อที่ 4,823 ไร่ หรือร้อยละ 55.35 ของพื้นที่ตำบล ได้แก่ นาข้าว นาไร่

2) พืชไร่ มีเนื้อที่ 3 ไร่ หรือร้อยละ 0.03 ของพื้นที่ตำบล ได้แก่ ไร่ร้าง

3) ไม้ยืนต้น มีเนื้อที่ 41 ไร่ หรือร้อยละ 0.46 ของพื้นที่ตำบล ได้แก่ หมาก/มะพร้าว ไม้ยืนต้นผสม ปาล์ม/น้ำมัน หมาก

4) ไม้ผล มีเนื้อที่ 1,853 ไร่ หรือร้อยละ 21.26 ของพื้นที่ตำบล ได้แก่ ไม้ผลผสม กล้วย ไม้ผลผสม/พืชผัก กล้วย/มะนาว กล้วย/พืชผัก กล้วย/มะนาว/พืชผัก

5) พืชสวน มีเนื้อที่ 421 ไร่ หรือร้อยละ 4.83 ของพื้นที่ตำบล ได้แก่ พืชผัก ไม้ดอก ไม้ประดับ พืชสวนร้าง/เสื่อมโทรม

6) พุ่มหญ้าเลี้ยงสัตว์และโรงเรือนเลี้ยงสัตว์ มีเนื้อที่ 69 ไร่ หรือร้อยละ 0.71 ของพื้นที่ตำบล ได้แก่ โรงเรือนเลี้ยงสุกร พุ่มหญ้าเลี้ยงสัตว์ โรงเรือนเลี้ยงสัตว์ปีก

7) สถานที่เพาะเลี้ยงสัตว์น้ำ มีเนื้อที่ 1,608 ไร่ หรือร้อยละ 16.52 ของพื้นที่ตำบล ได้แก่ สถานที่เพาะเลี้ยงปลา สถานที่เพาะเลี้ยงกุ้ง สถานที่เพาะเลี้ยงสัตว์น้ำร้าง

2.5.3 พื้นที่แหล่งน้ำ มีเนื้อที่ 70 ไร่ หรือร้อยละ 0.72 ของพื้นที่ตำบล ได้แก่ บ่อน้ำในไร่นา คลองชลประทาน

2.5.4 พื้นที่เบ็ดเตล็ด มีเนื้อที่ 219 ไร่ หรือร้อยละ 2.24 ของพื้นที่ตำบล ได้แก่ พื้นที่ลุ่ม พุ่มหญ้าสลับ ไม้พุ่ม/ไม้ละเมาะ พื้นที่ถม พุ่มหญ้าธรรมชาติ



ตารางที่ 2-2 สภาพการใช้ที่ดิน ตำบลไร่มะขาม อำเภอบ้านลาด จังหวัดเพชรบุรี

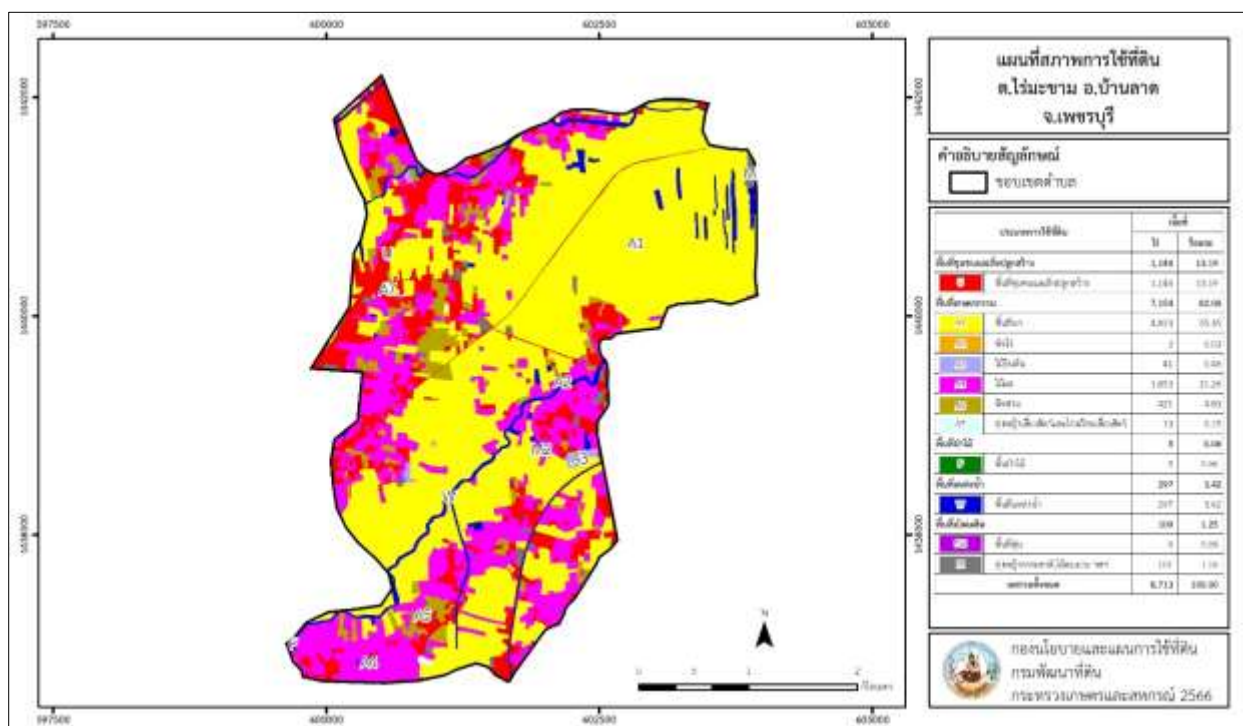
หน่วยแผนที่	สภาพการใช้ที่ดิน	เนื้อที่	
		ไร่	ร้อยละ
U	พื้นที่ชุมชนและสิ่งปลูกสร้าง	1,148	13.19
U200	หมู่บ้าน/ที่ดินจัดสรรร้าง	39	0.45
U201	หมู่บ้านบนพื้นราบ	851	9.77
U301	สถานที่ราชการและสถาบันต่าง ๆ	39	0.45
U405	ถนน	133	1.53
U502	โรงงานอุตสาหกรรม	68	0.78
U602	รีสอร์ท โรงแรม เกสต์เฮ้าส์	18	0.21
A	พื้นที่เกษตรกรรม	7,154	82.08
A100	นาไร่	16	0.18
A101	นาข้าว	4,807	55.17
A200	ไร่ร้าง	3	0.03
A301	ไม้ยืนต้นผสม	10	0.11
A303	ปาล์มน้ำมัน	8	0.09
A317	หมาก	2	0.02
A317/A405	หมาก/มะพร้าว	21	0.24
A400	ไม้ผลร้าง/เสื่อมโทรม	17	0.19
A401	ไม้ผลผสม	999	11.47
A405	มะพร้าว	25	0.29
A405/A407	มะพร้าว/มะม่วง	10	0.11
A405/A411	มะพร้าว/กล้วย	13	0.15
A407	มะม่วง	13	0.15
A407/A411	มะม่วง/กล้วย	22	0.25
A411	กล้วย	278	3.19
A411/A422	กล้วย/มะนาว	138	1.58
A422	มะนาว	17	0.19
A401/A502	ไม้ผลผสม/พืชผัก	222	2.55
A411/A422/A502	กล้วย/มะนาว/พืชผัก	33	0.38
A411/A502	กล้วย/พืชผัก	66	0.76
A500	พืชสวนร้าง/เสื่อมโทรม	3	0.03
A502	พืชผัก	414	4.75
A503	ไม้ดอก ไม้ประดับ	4	0.05
A701	ทุ่งหญ้าเลี้ยงสัตว์	8	0.09
A702	โรงเรือนเลี้ยงโค กระบือ และม้า	5	0.06



แผนการใช้ที่ดินตำบลไร่มะขาม อำเภอบ้านลาด จังหวัดเพชรบุรี

F	พื้นที่ป่าไม้	5	0.06
F200	ป่าผลัดใบรอสภาพฟื้นฟู	5	0.06
M	พื้นที่เบ็ดเตล็ด	109	1.25
M101	ทุ่งหญ้าธรรมชาติ	15	0.17
M102	ทุ่งหญ้าสลับไม้พุ่ม/ไม้ละเมาะ	34	0.39
M201	พื้นที่ลุ่ม	8	0.09
M405	พื้นที่ถม	52	0.60
W	พื้นที่แหล่งน้ำ	297	3.42
W101	แม่น้ำ ลำห้วย ลำคลอง	139	1.60
W102	หนอง บึง ทะเลสาบ	4	0.05
W202	บ่อน้ำในไร่นา	107	1.23
W203	คลองชลประทาน	47	0.54
ผลรวมทั้งหมด		8,713	100.00

ที่มา: กลุ่มวิเคราะห์สภาพการใช้ที่ดิน (2566)



รูปที่ 2-3 สภาพการใช้ที่ดิน ตำบลไร่มะขาม อำเภอบ้านลาด จังหวัดเพชรบุรี



2.6 สภาพเศรษฐกิจและสังคม

2.6.1 ประชากร

จากหลักฐานทะเบียนราษฎร์ของกรมการปกครอง กระทรวงมหาดไทย ณ เดือนธันวาคม 2565 พบว่า ประชากรที่อาศัยในพื้นที่ตำบลไร่มะขามมีประชากรรวม 2,865 คน แยกเป็นชาย 1,368 คน เป็นหญิง 1,497 คน ความหนาแน่นโดยเฉลี่ย 205.52 คนต่อตารางกิโลเมตร มีจำนวนครัวเรือนทั้งหมด 881 ครัวเรือน เป็นครัวเรือนเกษตรที่มาขึ้นทะเบียนกรมส่งเสริมการเกษตร 618 ครัวเรือน หรือร้อยละ 70.15 ของจำนวนครัวเรือนทั้งหมด และเป็นครัวเรือนที่ประกอบอาชีพอื่นๆ ครัวเรือนเกษตรที่ไม่ได้มาขึ้นทะเบียนกรมส่งเสริมการเกษตร 263 ครัวเรือน หรือร้อยละ 29.85 ของจำนวนครัวเรือนทั้งหมด ดังรายละเอียดในตารางที่ 2-3 และตารางที่ 2-4

ตารางที่ 2-3 จำนวนประชากรและครัวเรือนตำบลไร่มะขาม อำเภอบ้านลาด จังหวัดเพชรบุรี ปี 2565

พื้นที่	จำนวน ครัวเรือน	จำนวนประชากร (คน)		
		ชาย	หญิง	รวม
ตำบลไร่มะขาม	881	1,368	1,497	2,865
หมู่ที่ 1 ไร่ภูมิ	71	104	87	191
หมู่ที่ 2 หนองปลาไหล	133	255	265	520
หมู่ที่ 3 ไร่มะขาม	94	149	177	326
หมู่ที่ 4 ไร่ปะแหน	84	115	126	241
หมู่ที่ 5 ฝั่งห้วย	153	209	219	428
หมู่ที่ 6 ไร่ถิ่นน้อย	132	181	205	386
หมู่ที่ 7 ศาลเจ้าจ้าว	123	200	220	420
หมู่ที่ 8 ไร่สัตย์	57	102	127	229
หมู่ที่ 9 ไร่ภูมิ	34	53	71	124

ที่มา : กรมการปกครอง (2566)

ตารางที่ 2-4 จำนวนและสัดส่วนครัวเรือนเกษตร ตำบลไร่มะขาม อำเภอบ้านลาด จังหวัดเพชรบุรี ปี 2565

รายการ	จำนวน (ครัวเรือน)	ร้อยละ
จำนวนครัวเรือนทั้งหมด ¹⁾	881	100.00
- จำนวนครัวเรือนเกษตรที่มาขึ้นทะเบียนกรมส่งเสริมการเกษตร ²⁾	618	70.15
- จำนวนครัวเรือนที่ประกอบอาชีพอื่นๆ และจำนวนครัวเรือนเกษตรที่ไม่ได้มาขึ้นทะเบียนฯ	263	29.85

ที่มา: 1) กรมการปกครอง (2566)

2) กรมส่งเสริมการเกษตร (2566)



2.6.2 การถือครองที่ดิน

จากข้อมูลกรมการปกครอง ณ เดือนธันวาคม 2565 ตำบลไร่มะขามมีจำนวนครัวเรือนทั้งหมด 881 ครัวเรือน โดยถือครองที่ดินเฉลี่ยครัวเรือนละ 9.89 ไร่

2.6.3 ลักษณะทางเศรษฐกิจและการประกอบอาชีพ

ประชากรในตำบลไร่มะขามประกอบอาชีพเกษตรกรรม ค้าขาย รับราชการ รับจ้างทั่วไป และอื่นๆ มีเกษตรกรบางครัวเรือนประกอบอาชีพหลายอย่างควบคู่กันไป สำหรับพืชที่เกษตรกรปลูกเป็นอาชีพหลัก ได้แก่ ข้าวนาปี ทางด้านการเลี้ยงสัตว์เกษตรกรจะมีการเลี้ยงไว้เพื่อบริโภคหากเหลือจึงจำหน่ายเป็นรายได้เสริม

2.6.4 ด้านรายได้-รายจ่าย

จากข้อมูลพื้นฐาน จปฐ. (กรมการพัฒนาชุมชน, 2566) พบว่า รายได้ครัวเรือนเฉลี่ยปีละ 257,370.11 บาท รายได้บุคคลเฉลี่ยปีละ 84,803.04 บาท รายจ่ายครัวเรือนเฉลี่ยปีละ 81,310.43 บาท รายจ่ายบุคคลเฉลี่ยปีละ 26,791.65 บาท เมื่อพิจารณาจะเห็นว่ารายได้ครัวเรือนมากกว่ารายจ่ายครัวเรือนปีละ 176,059.68 บาท และรายได้บุคคลมากกว่ารายจ่ายบุคคลปีละ 58,011.39 บาท ดังรายละเอียดในตารางที่ 2-4



ตารางที่ 2-5 รายได้-รายจ่ายเฉลี่ยครัวเรือนตำบลไร่มะขาม อำเภอบ้านลาด จังหวัดเพชรบุรี

พื้นที่	แหล่งรายได้ของครัวเรือน (บาท/ปี)				รายได้ครัวเรือนเฉลี่ย (บาท/ปี)	รายได้บุคคลเฉลี่ย (บาท/ปี)	รายจ่ายครัวเรือนเฉลี่ย (บาท/ปี)	รายจ่ายบุคคลเฉลี่ย (บาท/ปี)
	อาชีพหลัก	อาชีพรอง	รายได้อื่น	ทำ-หาเอง				
ตำบลไร่มะขาม	210,198.74	23,577.37	13,241.06	10,352.93	257,370.11	84,803.04	81,310.43	26,791.65
หมู่ที่ 01 บ้าน ไร่ภูมิ	217,458.33	15,666.67	7,500.00	1,875.00	242,500.00	102,105.26	87,375.00	36,789.47
หมู่ที่ 02 บ้าน หนองปลาไหล	110,627.10	21,308.41	12,609.35	8,261.68	152,806.54	45,671.23	37,470.09	11,199.16
หมู่ที่ 03 บ้าน ไร่มะขาม	311,538.46	28,333.33	11,384.62	4,487.18	355,743.59	105,505.70	107,948.72	32,015.21
หมู่ที่ 04 บ้าน ไร่ปะแหน	263,970.15	15,671.64	10,298.51	2,985.07	292,925.37	103,294.74	108,805.97	38,368.42
หมู่ที่ 05 บ้าน ฝั่งห้วย	207,371.13	11,268.04	13,206.19	11,994.85	243,840.21	78,579.73	161,945.36	52,188.37
หมู่ที่ 06 บ้าน ไร่ถิ่นน้อย	199,781.51	38,263.87	17,491.60	14,925.21	270,462.18	95,221.89	57,860.97	20,371.17
หมู่ที่ 07 บ้าน ศาลเจ้าจ้าว	200,203.54	22,353.98	14,827.43	14,562.83	251,947.79	81,810.63	51,337.26	16,669.86
หมู่ที่ 08 บ้าน ไร่สัตย์	204,813.79	25,293.10	17,300.00	15,405.17	262,812.07	83,753.30	53,960.34	17,196.15
หมู่ที่ 09 บ้าน ไร่ภูมิ	270,689.66	32,758.62	5,241.38	14,137.93	322,827.59	118,506.33	95,862.07	35,189.87

ที่มา : กรมการพัฒนาชุมชน (2566)



บทที่ 3

สถานภาพของทรัพยากรธรรมชาติ

การศึกษาสถานภาพของทรัพยากรธรรมชาติในพื้นที่ตำบลไร่มะขาม อำเภอบ้านลาด จังหวัดเพชรบุรี ได้แก่ ทรัพยากรป่าไม้ ทรัพยากรน้ำ และทรัพยากรดิน ซึ่งเป็นทรัพยากรกายภาพที่สำคัญต่อการทำการเกษตร ดังนั้นจึงจำเป็นต้องทราบว่าทรัพยากรธรรมชาติแต่ละชนิดปัจจุบันมีสถานะอย่างไร เพื่อใช้เป็นข้อมูลประกอบการวางแผนการใช้ที่ดินซึ่งจะนำไปสู่การกำหนดแผนงาน โครงการ กิจกรรม รวมถึงมาตรการต่าง ๆ เพื่อการพัฒนาพื้นที่อย่างมีประสิทธิภาพต่อไป โดยมีรายละเอียดดังนี้

3.1 ทรัพยากรป่าไม้

3.1.1 ป่าไม้ตามกฎหมายและมติคณะรัฐมนตรี

1) ป่าอนุรักษ์ ไม่พบพื้นที่ป่าอนุรักษ์ (เขตอุทยานแห่งชาติ เขตรักษาพันธุ์สัตว์ป่า เขตวนอุทยาน เขตห้ามล่าสัตว์ป่า) ในพื้นที่

2) ป่าสงวนแห่งชาติ ได้มีการจำแนกเขตการใช้ประโยชน์ทรัพยากรและที่ดินป่าไม้ในพื้นที่ป่าสงวนแห่งชาติตามมติคณะรัฐมนตรี วันที่ 10 มีนาคม 2535 และ 17 มีนาคม 2535 แบ่งออกเป็น 3 เขต ประกอบด้วย เขตพื้นที่ป่าเพื่อการอนุรักษ์ (Zone C) เขตพื้นที่ป่าเพื่อเศรษฐกิจ (Zone E) และเขตพื้นที่ป่าที่เหมาะสมต่อการเกษตร (Zone A) จากการวิเคราะห์ข้อมูล พบพื้นที่ป่าจำแนกเขตการใช้ประโยชน์ทรัพยากรที่ดินและป่าไม้ในพื้นที่ป่าสงวนแห่งชาติตามมติคณะรัฐมนตรีในพื้นที่ คือ เขตพื้นที่ป่าเพื่อเศรษฐกิจ (Zone E) เนื้อที่ 61 ไร่

3.1.2 **ชั้นคุณภาพลุ่มน้ำ (มติคณะรัฐมนตรี วันที่ 28 พฤษภาคม 2528)** จากการวิเคราะห์ข้อมูล พบชั้นคุณภาพลุ่มน้ำในพื้นที่ ได้แก่

- (1) พื้นที่ลุ่มน้ำชั้นที่ 3 เนื้อที่ 1 ไร่
- (2) พื้นที่ลุ่มน้ำชั้นที่ 5 เนื้อที่ 8,712 ไร่

ทั้งนี้ เนื้อที่ดังกล่าวข้างต้นคำนวณด้วยระบบสารสนเทศภูมิศาสตร์ เป็นเนื้อที่เบื้องต้นเท่านั้น ไม่สามารถใช้อ้างอิงได้ทางกฎหมาย

3.2 ทรัพยากรน้ำ

3.2.1 **ปริมาณน้ำฝน** พบว่าในพื้นที่ตำบลไร่มะขาม มีปริมาณน้ำฝนเฉลี่ยในคาบ 30 ปี (พ.ศ.2536-2565) 995.1 มิลลิเมตรต่อปี

3.2.2 **น้ำผิวดิน** หมายถึง แม่น้ำลำคลอง หนอง บึง ทะเลสาบ อ่างเก็บ และแหล่งน้ำสาธารณะอื่นๆ ที่อยู่ในผืนแผ่นดิน ในพื้นที่ตำบลไร่มะขาม มีรายละเอียดของแหล่งน้ำผิวดินดังนี้
แหล่งน้ำผิวดินธรรมชาติ ได้แก่ คลองยอ และคลองเหมืองราษฎร์

3.2.3 **ใช้ฐานข้อมูลน้ำบาดาลของกรมทรัพยากรน้ำบาดาล** กระทรวงทรัพยากรธรรมชาติและสิ่งแวดล้อม จากข้อมูล <http://app.dgr.go.th/newpasutara/xml/search.php> สืบค้น ณ วันที่ 26 พฤษภาคม 2566 ซึ่งพบว่า ตำบลไร่มะขาม มีจำนวนบ่อบาดาลราชการจำนวน 3 บ่อ และจำนวนบ่อบาดาลเอกชนจำนวน 1 บ่อ



3.3 ทรัพยากรดิน

ทรัพยากรดินในพื้นที่ตำบลไร่มะขาม อำเภอบ้านลาด จังหวัดเพชรบุรี พบหน่วยแผนที่ดินทั้งหมด 4 หน่วยแผนที่ดิน ดังนี้

3.3.1 ดินในพื้นที่ลุ่ม มี 2 หน่วยแผนที่ดิน ได้แก่

1) หน่วยแผนที่ดิน Np-sic1A ชุดดินนครปฐม มีเนื้อดินบนเป็นดินร่วนเหนียวปนทรายแป้ง ความลาดชัน 0-2 เปอร์เซ็นต์ มีเนื้อที่ 2,581 ไร่ หรือร้อยละ 29.62 ของเนื้อที่ตำบล

2) หน่วยแผนที่ดิน Pb-si1A ชุดดินเพชรบุรี มีเนื้อดินบนเป็นดินร่วนปนทรายแป้ง ความลาดชัน 0-2 เปอร์เซ็นต์ มีเนื้อที่ 1,651 ไร่ หรือร้อยละ 18.95 ของเนื้อที่ตำบล

3.3.2 ดินในพื้นที่ดอน มี 2 หน่วยแผนที่ดิน ได้แก่

1) หน่วยแผนที่ดิน Ks-si1A ชุดดินกำแพงแสน มีเนื้อดินบนเป็นดินร่วนปนทรายแป้ง ความลาดชัน 0-2 เปอร์เซ็นต์ มีเนื้อที่ 3,225 ไร่ หรือร้อยละ 37.01 ของเนื้อที่ตำบล

2) หน่วยแผนที่ดิน Ks-gm-si1A/b ดินกำแพงแสนที่มีจุดประสีเทา มีเนื้อดินบนเป็นดินร่วนปนทรายแป้ง ความลาดชัน 0-2 เปอร์เซ็นต์ และมีคันทนา มีเนื้อที่ 1,256 ไร่ หรือร้อยละ 14.42 ของเนื้อที่ตำบล

ไม่พบปัญหาทรัพยากรดินทางการเกษตรตามสภาพธรรมชาติในพื้นที่ รายละเอียดของสมบัติดิน ตำบลไร่มะขาม อำเภอบ้านลาด จังหวัดเพชรบุรี ดังแสดงในตารางที่ 3-1 และแผนที่แสดงในลักษณะของชุดดิน (รูปที่ 3-1)

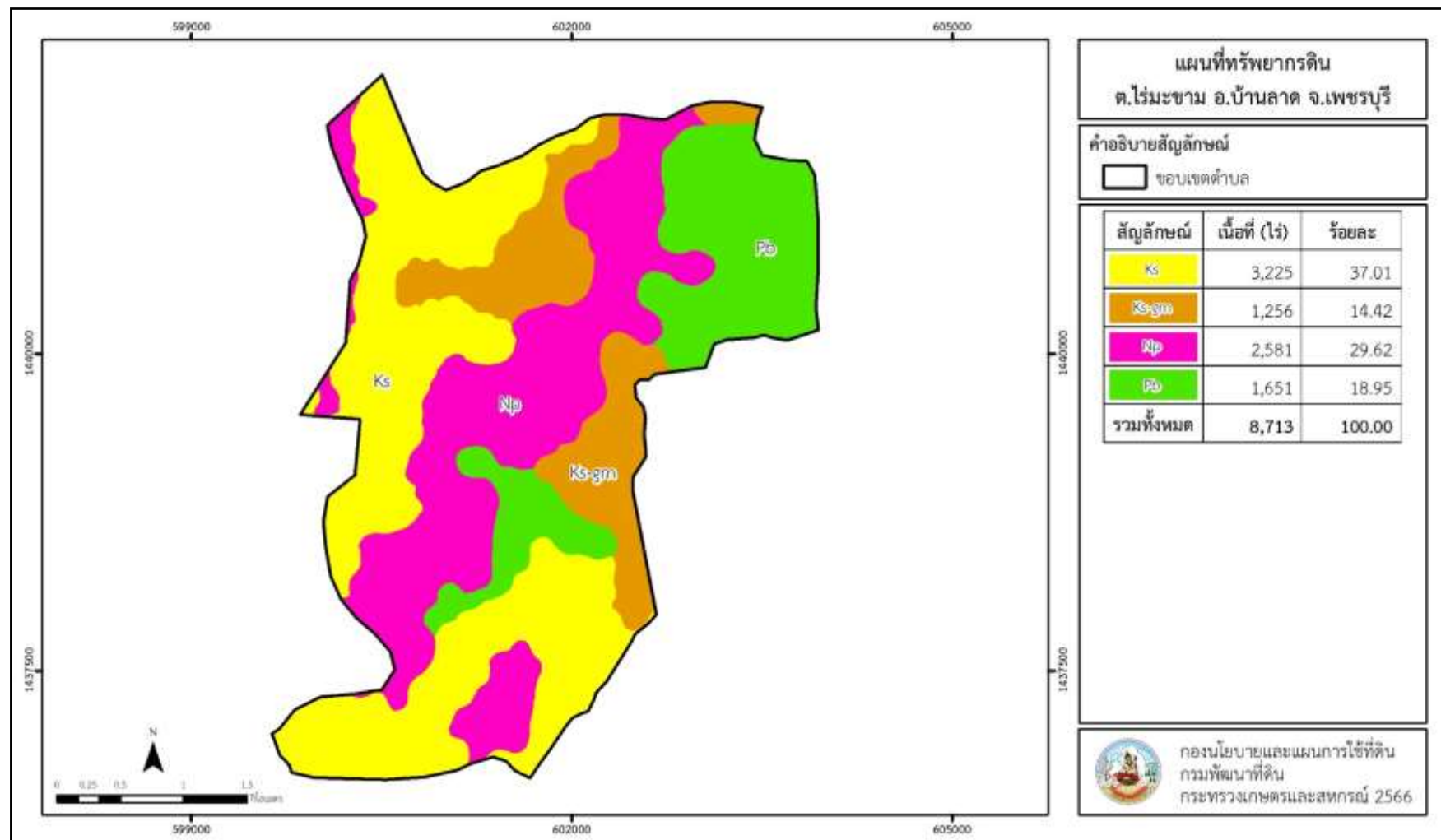


ตารางที่ 3-1 สมบัติดิน ตำบลไร่มะขาม อำเภอบ้านลาด จังหวัดเพชรบุรี

หน่วยแผนที่ดิน	ความลาดชัน (%)	ความลึก (ซม.)	การระบายน้ำ	ความอุดมสมบูรณ์ของดิน	ความจุแลกเปลี่ยนแคตไอออน (cmol/kg)	ความอึดตัวของดิน (%)	ปฏิกิริยาดิน		ค่าการนำไฟฟ้า (dS/m)	ความลึกของชั้นจาโรไซด์ (ซม.)	เนื้อที่	
							ดินบน	ดินล่าง			ไร่	ร้อยละ
Ks-gm-silA/b	0-2	>150	ดีปานกลางถึงค่อนข้างเลว	ปานกลาง	10-20	35-75	5.5-6.5	7.0-8.5	<2	-	1,256	14.42
Ks-silA	0-2	>150	ดี	ปานกลาง	10-20	35-75	5.5-6.5	7.0-8.5	<2	-	3,225	37.01
Np-sic1A	0-2	>150	ค่อนข้างเลว	ปานกลาง	10-20	35-75	6.0-7.0	6.0-8.0	<2	-	2,581	29.62
Pb-silA	0-2	>150	ดีปานกลางถึงค่อนข้างเลว	ปานกลาง	<10	35-75	6.0-7.0	5.5-6.5	<2	-	1,651	18.95
รวมทั้งหมด											8,713	100.00

หมายเหตุ: เนื้อที่คำนวณด้วยโปรแกรมระบบสารสนเทศภูมิศาสตร์

ที่มา: กองสำรวจและวิจัยทรัพยากรดิน (2566)



รูปที่ 3-1 ทรัพยากรดิน ตำบลไร่มะขาม อำเภอบ้านลาด จังหวัดเพชรบุรี



บทที่ 4

กระบวนการมีส่วนร่วมของชุมชน (Participatory Rural Appraisal : PRA)

4.1 การวิเคราะห์ผลจากการจัดทำกระบวนการมีส่วนร่วมของชุมชน (PRA)

การวิเคราะห์ผลจากการจัดทำกระบวนการมีส่วนร่วมของชุมชน (PRA)ตำบลไร่มะขาม อำเภอบ้านลาด จังหวัดเพชรบุรี เมื่อวันที่ 24 สิงหาคม 2566 มีสาระสำคัญสรุปได้ดังนี้

4.1.1 ปัญหาหลักของตำบลไร่มะขาม คือ

- 1) ระบบการส่งน้ำของชลประทาน(คลองขำรุค)
- 2) ขาดแคลนน้ำในฤดูเพาะปลูก
- 3) แหล่งน้ำตื้นเขิน
- 4) มีน้ำท่วมขังในฤดูน้ำหลาก (พย.-ธค.)
- 4) ดินขาดความอุดมสมบูรณ์ ขาดการปรับปรุงบำรุงดิน
- 5) ดินร่วนเหนียวปนทรายแข็ง
- 6) ดินกรดจัดถึงกรดเล็กน้อย
- 7) ดินร่วนปนทรายแข็ง
- 8) ต้นทุนการผลิตสูง (ปุ๋ย,ยา)
- 10) โรคและแมลงศัตรูพืช
- 11) วัชพืช
- 12.)ข้าวพันธุ์ปนข้าวดีดข้าวแดง

4.1.2 ความต้องการของชุมชน เกษตรกร และตำบลไร่มะขาม มีความต้องการ 3 ประการ คือ

- 1) จัดหาแหล่งน้ำเพิ่ม (เพิ่มพื้นที่แหล่งน้ำ เช่น ก่อสร้างสระน้ำ ขุดเจาะบ่อบาดาล)
- 2) พัฒนาแหล่งน้ำ (ขุดลอกและซ่อมแซมแหล่งน้ำเดิมที่ตื้นเขิน)
- 3) แก้ปัญหาดินร่วนเหนียวปนทรายแข็ง ดินร่วนปนทรายแข็ง และฟื้นฟูความอุดมสมบูรณ์ของดินตลอดจนการปรับปรุงแก้ไขดินกรด
- 4) ต้องการเมล็ดพันธุ์พืชปุ๋ยสด ได้แก่ปอเทือง ถั่วพริ้ว สำหรับปรับปรุงบำรุงดินให้เพียงพอกับความต้องการของเกษตรกร
- 5) ต้องการความรู้เรื่องการทำกำจัดศัตรูพืช โรคพืช และการกำจัดวัชพืช
- 6) การปรับปรุงบำรุงดินโดยการไถกลบตอซัง
- 7) การใช้ปุ๋ยอินทรีย์ชีวภาพ ได้แก่ปุ๋ยคอก ปุ๋ยหมัก น้ำหมักชีวภาพ
- 8) ให้มีระบบการให้น้ำที่เหมาะสมกับพืช/นวัตกรรมการให้น้ำ
- 9) ปรับเปลี่ยนการปลูกพืชให้เหมาะสมกับสภาพพื้นที่ (Zoning by Agri Map)
- 10) การวิเคราะห์ดินและใช้ปุ๋ยตามค่าวิเคราะห์ดิน
- 11) เพิ่มศักยภาพการผลิต
- 12) ลดต้นทุนการผลิต



13) องค์ความรู้ด้านพัฒนาที่ดิน การบริหารจัดการด้านการผลิตพืช

ผลจากการจัดทำกรมีส่วนร่วมนของชุมชน (PRA) ได้นำมาวิเคราะห์ร่วมกับปัญหาด้านกายภาพ โดยระบบ DPSIR มีรายละเอียดดังนี้

1) **แรงขับเคลื่อน (Driver)** มี 6 ประการ คือ

- 1.1) ดินเสื่อมโทรม และปัญหาของดิน
- 1.2) น้ำขาดแคลน แหล่งน้ำตื้นเขิน
- 1.3) งบประมาณท้องถิ่นมีน้อย
- 1.4) การเปลี่ยนแปลงของภูมิอากาศ
- 1.5) การตลาด
- 1.6) ความเป็นอยู่ที่ดีขึ้นแบบพอเพียงที่ยั่งยืน รายได้เพิ่มหนี้สินลดลง

2) **แรงกดดัน (Pressure)** ที่เกิดจากปัจจัยขับเคลื่อน มี 6 ประการ คือ

- 2.1) การปรับปรุงบำรุงดิน
- 2.2) จัดหาแหล่งน้ำ ขุดลอกแหล่งน้ำ
- 2.3) ความต้องการน้ำเพื่อการเกษตร
- 2.4) แก้ปัญหาการบริหารจัดการน้ำ
- 2.5) ต้นทุนสูง
- 2.6) ผลผลิตลดลง(ขาดทุน)

3) **สภาวะ (State)** ที่เกิดแรงกดดัน มี 4 ประการ คือ

- 3.1) ความเสื่อมโทรมของดินทางกายภาพ/เคมี/ชีวภาพ
- 3.2) ขุดลอกหน้าดิน
- 3.3) ขาดแคลนน้ำเพื่อการเกษตร
- 3.4) ขาดแรงงาน ค่าจ้างแรงงานสูงขึ้นแต่ขาดประสิทธิภาพ

4) **ผลกระทบ (Impact)** ที่ปรากฏในพื้นที่ มี 4 ประการ คือ

- 4.1) แหล่งน้ำที่มีอยู่ตื้นเขินจากตะกอน
- 4.2) ผลผลิตพืชต่ำ ลงทุนสูง
- 4.3) รายได้น้อย ไม่เพียงพอกับค่าครองชีพ
- 4.4) มีปัญหาต่อคุณภาพชีวิต

5) **การตอบสนอง (Response)** ของรัฐในอดีต ปัจจุบัน และในอนาคต มีดังนี้

อดีต-ปัจจุบัน

พื้นที่ลาดเท

- 5.1) ปลูกหญ้าแฝก ป้องกันการชะล้างพังทลายของดิน รักษาความชื้นและกักเก็บน้ำ
- 5.2) จัดระบบอนุรักษ์ดินและน้ำ คุ้ระบายน้ำ คลองไส้กรอก คลองไส้ไก่และบ่อดักตะกอน

พื้นที่ราบ

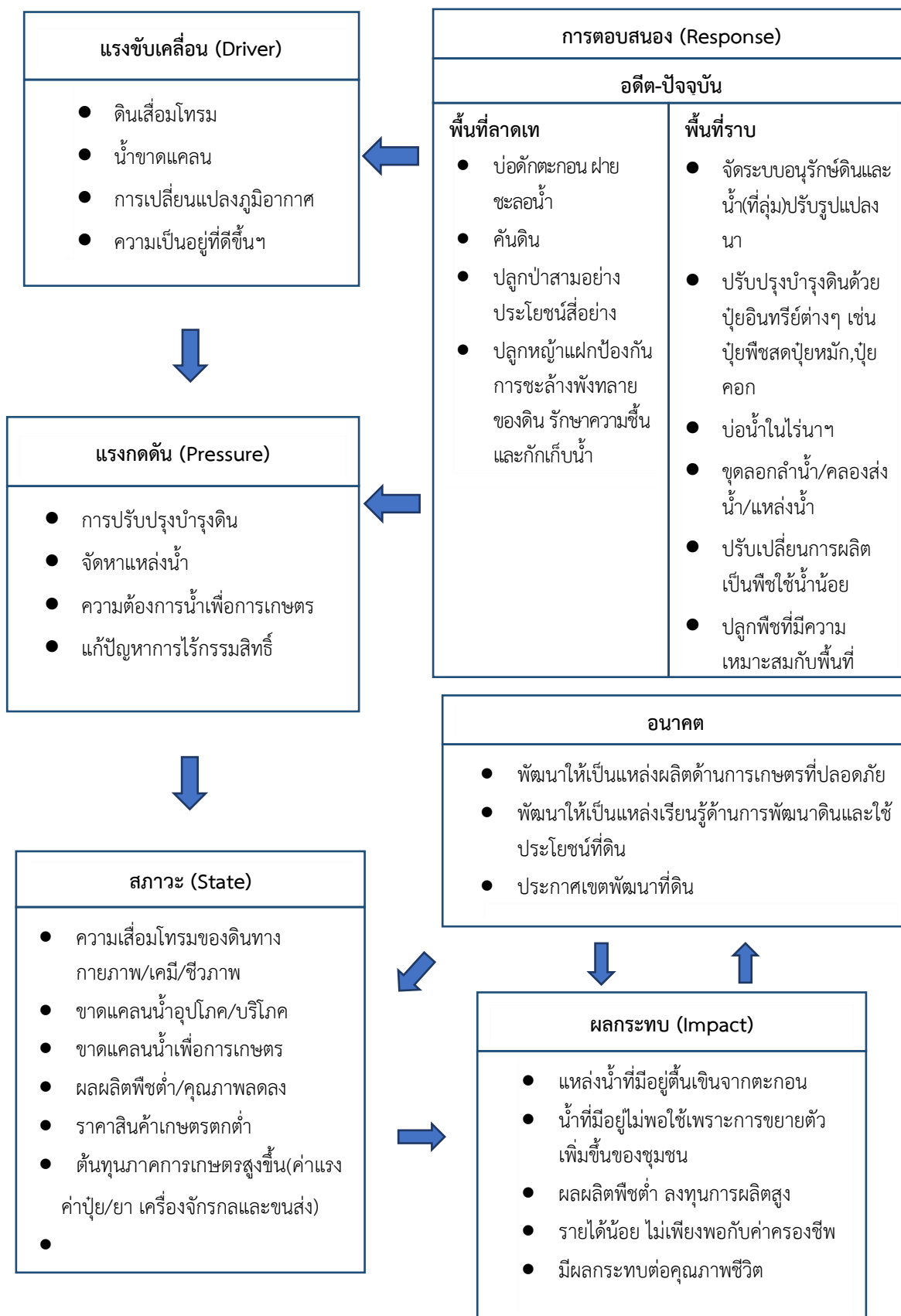
- 5.4) จัดระบบอนุรักษ์ดินและน้ำ/ปรับเปลี่ยนพื้นที่ตามความเหมาะสมของดิน(โซนนิ่ง) ได้แก่ การปรับรูปแปลงนา รูปแบบต่างๆ



- 5.5) ปรับปรุงบำรุงดินด้วยปุ๋ยอินทรีย์ ปุ๋ยคอก ปุ๋ยหมัก ปุ๋ยพืชสดและอินทรีย์ชีวภาพต่างๆ
- 5.6) บ่อน้ำไร่นา
- 5.7) ขุดลอกลำห้วย/พัฒนาคลองส่งน้ำ/แหล่งน้ำเพื่อการอนุรักษ์
- 5.8) ปลุกพืชที่มีความเหมาะสมกับดินและสภาพพื้นที่ พร้อมการปรับเปลี่ยนการผลิตเป็นพืชให้เหมาะสมตามฤดูกาล ได้ปลูกพืชที่ใช้น้ำน้อย

อนาคต

- 1.พัฒนาให้เป็นแหล่งผลิตด้านการเกษตรที่ปลอดภัย
- 2.พัฒนาให้เป็นแหล่งเรียนรู้ด้านการพัฒนาดินและใช้ประโยชน์ที่ดิน
- 3.ขอประกาศเขตพัฒนาที่ดิน



รูปที่ 4-1 การวิเคราะห์สถานการณ์โดยระบบ DPSIR ของตำบลไร่มะขาม อำเภอบ้านลาด จังหวัดเพชรบุรี



4.2 ระบบการปลูกพืชในปัจจุบัน

ตำบลไร่มะขาม อำเภอบ้านลาด จังหวัดเพชรบุรี มีการเพาะปลูกพืช ดังนี้

4.2.1 พื้นที่ลุ่ม

1) ข้าวนาปี เกษตรกรจะปลูกข้าวนาปีในช่วงฤดูฝน โดยปลูกระหว่างเดือน สิงหาคม ถึงกันยายน และจะเก็บเกี่ยวช่วงเดือนธันวาคมถึงมกราคม พันธุ์ข้าวที่ปลูก ได้แก่ กข31 พันธุ์ปทุมธานี กข85 และพันธุ์กข.79

2) ข้าวนาปรัง เกษตรกรจะปลูกข้าวนาปรังในช่วงเดือน กุมภาพันธ์ ถึงเมษายน และจะเก็บเกี่ยวช่วงเดือนเมษายนถึงพฤษภาคม พันธุ์ข้าวที่ปลูก ได้แก่ พันธุ์กข.85 พันธุ์กข.41 พันธุ์ชัยนาท1

4.2.2 พื้นที่ดอน

1) ข้าวนาปี เกษตรกรจะปลูกข้าวนาปีในช่วงฤดูฝน โดยปลูกระหว่างเดือน สิงหาคม ถึงกันยายน และจะเก็บเกี่ยวช่วงเดือนธันวาคมถึงมกราคม พันธุ์ข้าวที่ปลูก ได้แก่ กข31 พันธุ์ปทุมธานี กข85

2) ไม้ยืนต้น ที่นิยมปลูก ได้แก่ ยางพารา ปาล์มน้ำมัน ยูคาลิปตัส สัก สะเดา ไม้ปลูกเพื่อการค้า

3) ไม้ผล ที่นิยมปลูก ได้แก่ กล้วย มะม่วง มะพร้าว มะละกอ ฝรั่ง เงาะ กระท้อน มังคุด มะนาว

4) พืชสวน ได้แก่ พืชผัก กระเพรา โหระพา ข่า ตะไคร้ มะกรูด

การส่งน้ำ	หยุดส่งน้ำ		ส่งน้ำชลประทาน									หยุดส่งน้ำ	
	ม.ค.	ก.พ.	มี.ค.	เม.ย.	พ.ค.	มิ.ย.	ก.ค.	ส.ค.	ก.ย.	ต.ค.	พ.ย.		ธ.ค.
บริเวณพื้นที่ลุ่ม													
1. ข้าว			ข้าว นาปรัง						ข้าว นาปี				
2. ข้าว									ข้าวนาปี				
3. ไม้ยืนต้น(ผสม)	หมาก ปาล์มน้ำมัน ไม้ สัก สน ยูคาลิปตัส												
4. ไม้ผล(ผสม)	ทุเรียน มะม่วง มะละกอ มะนาว มะพร้าว กล้วย ขนุน												
5. พืชสวน	พืชผัก												

รูปที่ 4-2 ระบบการปลูกพืชในปัจจุบัน ของตำบลไร่มะขาม อำเภอบ้านลาด จังหวัดเพชรบุรี



บทที่ 5

การประเมินคุณภาพที่ดิน

5.1 หลักการประเมินคุณภาพที่ดินด้านกายภาพ

การประเมินคุณภาพที่ดินหรือการประเมินความเหมาะสมของที่ดิน สอดคล้องตามหลักการของ FAO Framework ค.ศ. 1983 ซึ่งการประเมินคุณภาพที่ดินด้านกายภาพ เป็นการประเมินศักยภาพของที่ดินว่าที่ดินนั้นๆเหมาะสมมากหรือน้อยเพียงใดสำหรับการใช้ที่ดินประเภทต่างๆ หรือการปลูกพืชต่างๆ โดยพิจารณาจากสภาพแวดล้อมที่มีผลต่อการเจริญเติบโตของพืช สมบัติดินที่ได้จำแนกไว้ในแต่ละตำบล ร่วมกับการจัดการพื้นที่ เช่น ระบบชลประทาน พื้นที่ยกทรง การจัดระบบอนุรักษ์ดินและน้ำ เป็นต้น และนอกจากนี้พิจารณาความต้องการปัจจัยต่อการปลูกพืชแต่ละชนิด สอดคล้องตามหลักการของ FAO ได้แก่ ความต้องการด้านพืช ความต้องการด้านการจัดการ ความต้องการด้านการอนุรักษ์ (บัณฑิต ต้นศิริ และคำณ ไทรฟัก, 2542) รายละเอียดดังตารางที่ 5-1

ระดับความเหมาะสมของที่ดินได้จากการสังเคราะห์ข้อมูลดิน การจัดการที่ดิน หรือดินที่มีลักษณะเฉพาะที่เกิดขึ้นตามสภาพภูมิประเทศ (ซึ่งจะเรียกรวมว่าหน่วยที่ดิน) ลักษณะภูมิอากาศ พิจารณาร่วมกับระดับความต้องการปัจจัยต่อการเจริญเติบโตของพืชแต่ละชนิด หลังจากนั้นดำเนินการประเมินคุณภาพที่ดิน ซึ่งสามารถจำแนกระดับความเหมาะสมของที่ดินได้เป็น 4 ระดับ ได้แก่ เหมาะสมสูง (S1) เหมาะสมปานกลาง (S2) เหมาะสมเล็กน้อย (S3) และไม่เหมาะสม (N) โดยที่

S1 : ไม่มีข้อจำกัดด้านที่ดินตามปัจจัยที่ใช้พิจารณา

S2 : มีข้อจำกัดด้านที่ดินที่แก้ไขได้ง่ายหรือข้อจำกัดอาจไม่ส่งผลกระทบต่อ การเจริญเติบโตของพืชอย่างชัดเจน

S3 : มีข้อจำกัดด้านที่ดินที่แก้ไขได้ยาก ควรปรับเปลี่ยนการผลิตเป็นพืชชนิดอื่นหรือกิจกรรมอื่น (ส่วนใหญ่เป็นลักษณะทางกายภาพ)

N : มีข้อจำกัดที่พัฒนาหรือปรับปรุงที่ดินได้ยากมาก หากจะดำเนินการพัฒนาหรือปรับปรุง ต้องใช้ต้นทุนสูงหรือเครื่องจักรขนาดใหญ่ แนะนำให้ปรับเปลี่ยนการผลิต



ตารางที่ 5-1 ตัวอย่างการประเมินคุณภาพที่ดินด้านกายภาพของประเภทการใช้ประโยชน์ที่ดิน

คุณภาพที่ดิน (Land Quality)	คุณลักษณะที่ดินตัวแทน (Land Characteristics)	ระดับ ความเหมาะสม (Land Suitability Rating)
1. ความเหมาะสมด้านความต้องการด้านพืช (Crop Requirements)		
1.1. การหยั่งลึกของรากพืช (r)	ความลึกของดิน	S1
1.2. ความชุ่มชื้นที่เป็นประโยชน์ต่อพืช (m)	ปริมาณน้ำฝนเฉลี่ยในรอบปี	S2m
1.3. ความเป็นประโยชน์ของออกซิเจนต่อรากพืช (o)	สภาพการระบายน้ำของดิน	S2o
ความเหมาะสมรวมด้านความต้องการด้านพืช (Crop Requirements)		S2om
2. ความเหมาะสมรวมความต้องการด้านการจัดการ (Management Requirements)		
2.1. สถานะการเขตกรรม (k)	ชั้นความยากง่ายในการเขตกรรม (ดินบน)	S1
2.2. ศักยภาพการใช้เครื่องจักรกล (w)	ความลาดชันของพื้นที่	S3w
ความเหมาะสมรวมด้านความต้องการด้านการจัดการ (Management Requirements)		S3w
3. ความเหมาะสมด้านความต้องการด้านการอนุรักษ์ (Conservation Requirements)		
3.1 ความเสียหายจากการกัดกร่อน (e)	ความลาดชันของพื้นที่	S3e
ความเหมาะสมรวมด้านความต้องการด้านการอนุรักษ์ (Conservation Requirements)		S3e
ความเหมาะสมด้านกายภาพของประเภทการใช้ประโยชน์ที่ดินในแต่ละหน่วยที่ดินโดยรวม		S3ew

5.2 พืชเศรษฐกิจที่สำคัญของตำบล

พืชเศรษฐกิจหลักและพืชทางเลือกของตำบล ได้แก่ ข้าว

5.3 ระดับความเหมาะสมของที่ดิน

การประเมินคุณภาพที่ดินของพืชเศรษฐกิจหลักและพืชทางเลือก ตำบลไร่มะขาม อำเภอบ้านลาด จังหวัดเพชรบุรี ได้ผลการประเมินคุณภาพที่ดินดังตารางที่ 5-2



ตารางที่ 5-2 ชั้นความเหมาะสมทางกายภาพของดิน ตำบลไร่มะขาม อำเภอบ้านลาด จังหวัดเพชรบุรี

หน่วยแผนที่ดิน	ข้าว
Ks-gm-silA/b	S2o
Ks-silA	S3o
Np-sic1A	S1
Pb-silA	S2on



บทที่ 6 แผนการใช้ที่ดิน

6.1 การวิเคราะห์ข้อมูลเพื่อจัดทำแผนการใช้ที่ดินระดับตำบล

ตามที่กรมพัฒนาที่ดินได้จัดทำแผนปฏิบัติการราชการกรมพัฒนาที่ดินระยะ 5 ปี ช่วงปี 2566-2570 เพื่อให้บรรลุตามวิสัยทัศน์ที่กำหนดไว้ คือ “เป็นองค์กรอัจฉริยะทางดิน เพื่อขับเคลื่อนการใช้ที่ดินอย่างเหมาะสม 15 ล้านไร่ ภายในปี 2570” ซึ่งในส่วนของประเด็นการพัฒนาที่ 2 บริหารจัดการทรัพยากรดินและที่ดินด้วยชุดข้อมูลที่มีมูลค่าสูง (High Value Dataset) ซึ่งมีเป้าหมาย คือ การนำชุดข้อมูลที่มีมูลค่าสูง (High Value Dataset) ไปใช้ในการบริหารจัดการทางการเกษตร ในส่วนของตัวชี้วัด บริหารจัดการทรัพยากรดินและที่ดินบนพื้นฐานของชุดข้อมูลที่มีมูลค่าสูง (High Value Dataset) ร้อยละ 100 กลยุทธ์ที่ 2 ยกระดับแผนการใช้ที่ดินไปสู่การปฏิบัติ ได้กำหนดให้ ร้อยละของแผนการใช้ที่ดินระดับตำบลที่จัดทำแล้วเสร็จทั่วประเทศ ภายในปี 2570 (ไม่น้อยกว่า ร้อยละ 80) เป็นตัวชี้วัดหนึ่งของกลยุทธ์ดังกล่าว

การวางแผนการใช้ที่ดินระดับตำบลเป็นการวางกรอบและนโยบายการพัฒนาพื้นที่ให้เกิดการใช้ที่ดินอย่างสมดุลและยั่งยืน เป็นการกำหนดแนวทางใช้ที่ดินให้ตรงกับศักยภาพโดยเฉพาะทางการเกษตร และนำไปสู่การกำหนดแผนงาน โครงการ กิจกรรม ที่มีความสอดคล้องกับสภาพพื้นที่ ทั้งนี้การใช้ขอบเขตการปกครองในระดับตำบลจะนำไปสู่การพัฒนาเชิงพื้นที่ที่มีเป้าหมายและทิศทางสอดคล้องตามบริบทของแต่ละตำบล และมีผู้รับผิดชอบโดยตรง คือ องค์กรปกครองส่วนท้องถิ่น ซึ่งแผนการใช้ที่ดินในระดับที่ใหญ่กว่านี้อาจไม่สามารถนำมาใช้ปฏิบัติงานในระดับพื้นที่ได้อย่างเป็นรูปธรรมเนื่องจากเป็นแผนงานสำหรับนำไปใช้ปฏิบัติงานเชิงนโยบายและยุทธศาสตร์ในภาพรวม

ทั้งนี้แผนการใช้ที่ดินเป็นผลที่ได้จากการวิเคราะห์ข้อมูลทางด้านกายภาพ เศรษฐกิจ และสังคม โดยได้นำฐานข้อมูลที่ได้จากการรวบรวมข้อมูลทุติยภูมิ และข้อมูลปฐมภูมิจากการสำรวจภาคสนาม การศึกษาด้านกายภาพ ได้จาก การวิเคราะห์สถานภาพของทรัพยากรธรรมชาติ อาทิ ทรัพยากรดิน ทรัพยากรน้ำ และทรัพยากรป่าไม้ร่วมกับการพิจารณาลักษณะการใช้ประโยชน์ที่ดิน ข้อมูลที่เกี่ยวข้องกับพื้นที่ในเขตป่าไม้ตามกฎหมาย เช่น เขตรักษาพันธุ์สัตว์ป่า เขตอุทยานแห่งชาติ เขตป่าสงวนแห่งชาติ และนโยบายของรัฐที่เกี่ยวข้องกับพื้นที่ที่มีมติคณะรัฐมนตรีเกี่ยวกับการใช้ที่ดิน มติคณะรัฐมนตรีเรื่องการจำแนกการใช้ประโยชน์ที่ดินในพื้นที่ป่าไม้ในเขตป่าสงวนแห่งชาติ เป็นต้น ประกอบกับการพิจารณาจากทิศทางตามกรอบนโยบายที่เกี่ยวข้องกับการกำหนดเขตการใช้ที่ดินภายในพื้นที่ตำบล เช่น ยุทธศาสตร์ของจังหวัด ร่วมกับการต้องการของท้องถิ่น สามารถกำหนดแนวทางการใช้ที่ดินตามศักยภาพของทรัพยากร เพื่อการรักษาคุณภาพของลักษณะทางนิเวศวิทยาและการอนุรักษ์ทรัพยากรธรรมชาติ โดยคำนึงถึงสภาพทางเศรษฐกิจและสังคมของชุมชนในพื้นที่ ซึ่งข้อมูลนี้ส่วนหนึ่งได้มาจากการวิเคราะห์ชุมชนแบบมีส่วนร่วม (PRA) ทำการสังเคราะห์ข้อมูลทุกด้านเพื่อเพื่อให้ได้เขตการใช้ที่ดินที่เหมาะสมกับศักยภาพของพื้นที่ต่อไป



6.2 เขตการใช้ที่ดิน

จากการวิเคราะห์ข้อมูลกายภาพ เศรษฐกิจ และสังคม พบว่าแผนการใช้ที่ดินตำบลโรมะขาม อำเภอ บ้านลาด จังหวัดเพชรบุรี สามารถกำหนดออกเป็น 6 เขตหลัก ได้แก่ เขตป่าไม้ เขตเกษตรกรรม เขตชุมชน และสิ่งปลูกสร้าง เขตแหล่งน้ำ เขตพื้นที่อื่น ๆ เขตรักษาสมดุลของธรรมชาติและสิ่งแวดล้อม มีรายละเอียดดังนี้ (ตารางที่ 6-1 และรูปที่ 6-1)

6.2.1 เขตป่าไม้ เป็นเขตพื้นที่ที่อยู่ในเขตป่าตามกฎหมายและมติคณะรัฐมนตรี ได้แก่ พื้นที่ป่าสงวนแห่งชาติ เขตรักษาพันธุ์สัตว์ป่า อุทยานแห่งชาติ เขตป่าไม้ถาวร หรืออยู่ในพื้นที่ซึ่งคุณภาพลุ่มน้ำชั้นที่ 1A 1B หรือ 2 พื้นที่ในเขตนี้ส่วนใหญ่ยังคงสภาพเป็นป่าไม้ บางบริเวณได้ถูกนำไปใช้ประโยชน์ในรูปแบบที่ไม่เหมาะสม ไม่เป็นไปตามมาตรการหรือกฎหมายที่เกี่ยวข้องกับการใช้ประโยชน์ของที่ดินหรือทรัพยากรป่าไม้ของพื้นที่นั้น ๆ ประกอบด้วย 1 เขตตรง ได้แก่ เขตพื้นฟูธรรมชาติ มีเนื้อที่ 52 ไร่ หรือคิดเป็นร้อยละ 0.60 ของเนื้อที่ตำบล มีรายละเอียดดังนี้

1) **เขตพื้นฟูธรรมชาติ** (สัญลักษณ์ 1300) มีเนื้อที่ 52 ไร่ หรือ คิดเป็นร้อยละ 0.60 ของเนื้อที่ตำบล เป็นพื้นที่ที่มีการบุกรุก แฉ้วางพื้นที่ป่าไม้ และเปลี่ยนแปลงการใช้ประโยชน์พื้นที่เป็นอย่างอื่น ส่วนใหญ่เพื่อทำการเกษตร

6.2.2 เขตเกษตรกรรม เป็นพื้นที่เกษตรกรรมซึ่งในที่นี้ คือ พื้นที่ที่อยู่นอกเขตที่มีการประกาศเป็นเขตป่าไม้ตามกฎหมาย ซึ่งรัฐได้กำหนดเป็นพื้นที่ทำกิน มีการออกเอกสารสิทธิ์ซึ่งรวมถึงพื้นที่ในเขตปฏิรูปที่ดินเพื่อเกษตรกรรมด้วย เขตนี้รวมถึงการทำกิจกรรมภาคการเกษตรอื่นที่นอกเหนือจากการปลูกพืชด้วย ประกอบด้วย 3 เขตตรง ได้แก่ เขตเกษตรกรรมขั้นดี เขตเกษตรกรรมที่มีศักยภาพการผลิตสูง และเขตปศุสัตว์ มีเนื้อที่ 7,108 ไร่ หรือคิดเป็นร้อยละ 81.58 ของเนื้อที่ตำบล มีรายละเอียดดังนี้

1) **เขตเกษตรกรรมขั้นดี** พื้นที่เขตนี้มีศักยภาพในการผลิตมากที่สุดในตำบล เนื่องจากมีระบบชลประทาน สามารถส่งน้ำช่วยในการปลูกพืชเพื่อทำการเกษตรนอกฤดูฝน โดยเฉพาะข้าวนาปรังและพืชอายุสั้นได้เป็นอย่างดี และนอกจากนี้พบว่าดินในพื้นที่เขตนี้มีสมบัติที่เหมาะสมต่อการเพาะปลูกพืชแยกตามชนิดพืช ส่งผลให้มีศักยภาพของที่ดินที่เหมาะสมต่อการเพาะปลูกในระดับสูงถึงปานกลาง มีรายละเอียดดังนี้

(1) **เขตทำนา** (สัญลักษณ์ 2110) มีเนื้อที่ 3,585 ไร่ หรือ คิดเป็นร้อยละ 41.15 ของเนื้อที่ตำบล เป็นพื้นที่ที่มีศักยภาพต่อการทำนาในระดับเหมาะสมสูงถึงปานกลาง และปัจจุบันเกษตรกรมีการปลูกข้าวโดยส่วนใหญ่เป็นลักษณะ นาปีตามด้วยนาปรัง

(2) **เขตปลูกไม้ผล** (สัญลักษณ์ 2120) มีเนื้อที่ 1,283 ไร่ หรือ คิดเป็นร้อยละ 14.73 ของเนื้อที่ตำบล ปัจจุบันเกษตรกรปลูกไม้ผล โดยไม้ผลที่ปลูกได้แก่ ไม้ผลผสม มะพร้าว มะม่วง กัลย และมะนาว

(3) **เขตปลูกไม้ยืนต้น** (สัญลักษณ์ 2130) มีเนื้อที่ 5 ไร่ หรือ คิดเป็นร้อยละ 0.05 ของเนื้อที่ตำบล ปัจจุบันเกษตรกรปลูกไม้ยืนต้น โดยไม้ยืนต้นที่ปลูกได้แก่ ไม้ยืนต้นผสม ปาล์มน้ำมัน และหมาก

(4) **เขตปลูกพืชทางเลือก** (สัญลักษณ์ 2150) มีเนื้อที่ 271 ไร่ หรือ คิดเป็นร้อยละ 3.12 ของเนื้อที่ตำบล เป็นพื้นที่ที่มีศักยภาพต่อการปลูกพืชผัก ไม้ดอก หรือเกษตรผสมผสาน โดยพืชที่ปลูกได้แก่ พืชผัก ไม้ดอก และไม้ประดับ

2) **เขตเกษตรกรรมที่มีศักยภาพการผลิตสูง** พื้นที่เขตนี้มีศักยภาพในการผลิตรองจากเขตเกษตรกรรมขั้นดี ซึ่งแบ่งออกเป็น 2 ประเภท ได้แก่ เขตเกษตรกรรมที่มีศักยภาพการผลิตสูง (ประเภทที่ 1) และเขตเกษตรกรรมที่มีศักยภาพการผลิตสูง (ประเภทที่ 2) มีรายละเอียดดังนี้



(1) **เขตเกษตรกรรมที่มีศักยภาพการผลิตสูง (ประเภทที่ 1)** เป็นเขตที่มีการบริหารจัดการด้านทรัพยากรน้ำโดยเฉพาะระบบชลประทาน มีศักยภาพในการผลิตอยู่ในระดับเหมาะสมเล็กน้อยถึงไม่เหมาะสม ดัดข้อจำกัดจากลักษณะดิน ซึ่งมีสมบัติดินที่ไม่เหมาะสมบางประการ มีรายละเอียดดังนี้

- เขตทำนา (สัญลักษณ์ 2211) มีเนื้อที่ 1,181 ไร่ หรือ คิดเป็นร้อยละ 13.55 ของเนื้อที่ตำบล เป็นพื้นที่ที่มีศักยภาพต่อการทำนาในระดับเหมาะสมเล็กน้อยถึงไม่เหมาะสม และปัจจุบันเกษตรกรมีการปลูกข้าวโดยส่วนใหญ่เป็นลักษณะ นาปีตามด้วยนาปรัง

- เขตปลูกไม้ผล (สัญลักษณ์ 2212) มีเนื้อที่ 487 ไร่ หรือ คิดเป็นร้อยละ 5.59 ของเนื้อที่ตำบล ปัจจุบันเกษตรกรปลูกไม้ผล โดยไม้ผลที่ปลูกได้แก่ ไม้ผลผสม มะพร้าว มะม่วง กล้วย และมะนาว

- เขตปลูกไม้ยืนต้น (สัญลักษณ์ 2213) มีเนื้อที่ 13 ไร่ หรือ คิดเป็นร้อยละ 0.15 ของเนื้อที่ตำบล ปัจจุบันเกษตรกรปลูกไม้ยืนต้น โดยไม้ยืนต้นที่ปลูกได้แก่ ไม้ยืนต้นผสม ปาล์มน้ำมัน และหมาก

- เขตปลูกพืชไร่ (สัญลักษณ์ 2214) มีเนื้อที่ 3 ไร่ หรือ คิดเป็นร้อยละ 0.03 ของเนื้อที่ตำบล ปัจจุบันเกษตรกรปลูกพืชไร่ โดยพืชไร่ที่ปลูกได้แก่ ไร่ร้าง

- เขตปลูกพืชทางเลือก (สัญลักษณ์ 2215) มีเนื้อที่ 137 ไร่ หรือ คิดเป็นร้อยละ 1.58 ของเนื้อที่ตำบล ปัจจุบันเกษตรกรปลูกพืชผัก ไม้ดอก หรือเกษตรผสมผสาน โดยพืชที่ปลูกได้แก่ พืชผัก ไม้ดอก และไม้ประดับ

(2) **เขตเกษตรกรรมที่มีศักยภาพการผลิตสูง (ประเภทที่ 2)** เป็นเขตที่ทำการเกษตรโดยอาศัยน้ำฝนเป็นหลัก ซึ่งส่งผลให้มีข้อจำกัดต่อการเพาะปลูกพืชด้านความชื้นที่พืชนำไปใช้ประโยชน์ ในส่วนของที่ดินมีศักยภาพในการผลิตอยู่ในระดับสูงถึงปานกลาง และนอกจากนี้พบว่าดินในพื้นที่เขตนี้มีสมบัติที่เหมาะสมต่อการเพาะปลูกพืชแยกตามชนิดพืช มีรายละเอียดดังนี้

- เขตทำนา (สัญลักษณ์ 2221) มีเนื้อที่ 62 ไร่ หรือ คิดเป็นร้อยละ 0.71 ของเนื้อที่ตำบล เป็นพื้นที่ที่มีศักยภาพต่อการทำนาในระดับเหมาะสมเล็กน้อยถึงไม่เหมาะสม และปัจจุบันเกษตรกรมีการปลูกข้าวได้ปีละ 1 ครั้ง

- เขตปลูกไม้ผล (สัญลักษณ์ 2222) มีเนื้อที่ 59 ไร่ หรือ คิดเป็นร้อยละ 0.67 ของเนื้อที่ตำบล ปัจจุบันเกษตรกรปลูกไม้ผล โดยไม้ผลที่ปลูกได้แก่ ไม้ผลผสม มะพร้าว มะม่วง กล้วย และมะนาว

- เขตปลูกพืชทางเลือก (สัญลักษณ์ 2225) มีเนื้อที่ 9 ไร่ หรือ คิดเป็นร้อยละ 0.10 ของเนื้อที่ตำบล ปัจจุบันปลูกพืชผัก ไม้ดอก หรือเกษตรผสมผสาน โดยพืชที่ปลูกได้แก่ พืชผัก ไม้ดอก และไม้ประดับ

3) **เขตปศุสัตว์** มีเนื้อที่ 13 ไร่ หรือคิดเป็นร้อยละ 0.15 ของเนื้อที่ตำบล ประกอบด้วย 2 เขตรอง ได้แก่ เขตทุ่งหญ้าเลี้ยงสัตว์ และเขตโรงเรือนเลี้ยงสัตว์ มีรายละเอียดดังนี้

(1) เขตทุ่งหญ้าเลี้ยงสัตว์ (สัญลักษณ์ 2510) ปัจจุบันมีการปลูกหญ้าเลี้ยงสัตว์ มีเนื้อที่ 8 ไร่ หรือ คิดเป็นร้อยละ 0.09 ของเนื้อที่ตำบล

(2) เขตโรงเรือนเลี้ยงสัตว์ (สัญลักษณ์ 2520) ปัจจุบันมีการสร้างโรงเรือนเลี้ยงสัตว์ ประเภทต่าง ๆ มีเนื้อที่ 5 ไร่ หรือ คิดเป็นร้อยละ 0.06 ของเนื้อที่ตำบล โดยประเภทของโรงเรือนที่พบได้แก่ โรงเรือนเลี้ยงโค กระบือ และม้า



6.2.3 เขตชุมชนและสิ่งปลูกสร้าง มีเนื้อที่ 1,146 ไร่ หรือคิดเป็นร้อยละ 13.14 ของเนื้อที่ตำบล ประกอบด้วย 3 เขตรอง ได้แก่ เขตชุมชน/สถานที่ราชการ เขตอุตสาหกรรม/แหล่งรับซื้อผลผลิต และเขตการใช้พื้นที่เฉพาะ มีรายละเอียดดังนี้

(1) เขตชุมชน/สถานที่ราชการ (สัญลักษณ์ 3100) มีเนื้อที่ 1,060 ไร่ หรือ คิดเป็นร้อยละ 12.16 ของเนื้อที่ตำบล ปัจจุบันมีการใช้ที่ดินชุมชนและที่อยู่อาศัย มีทั้งประเภทชุมชนเมือง ชุมชนชนบท และที่ตั้งของสถาบันและสถานที่ราชการต่าง ๆ

(2) เขตอุตสาหกรรม/แหล่งรับซื้อผลผลิต (สัญลักษณ์ 3200) มีเนื้อที่ 68 ไร่ หรือ คิดเป็นร้อยละ 0.78 ของเนื้อที่ตำบล ปัจจุบันมีการใช้ที่ดินประเภทโรงงานอุตสาหกรรม แหล่งรับซื้อผลผลิตทางการเกษตรประเภทต่าง ๆ

(3) และเขตการใช้พื้นที่เฉพาะ (สัญลักษณ์ 3300) มีเนื้อที่ 18 ไร่ หรือ คิดเป็นร้อยละ 0.20 ของเนื้อที่ตำบล ปัจจุบันมีการใช้ที่ดินที่นอกเหนือจาก 2 เขตดังกล่าวข้างต้น เช่น สถานที่พักผ่อนท่องเที่ยว สวนสาธารณะ รีสอร์ท ระบบขนส่งมวลชน โบราณสถาน เป็นต้น

6.2.4 เขตแหล่งน้ำ มีเนื้อที่ 296 ไร่ หรือคิดเป็นร้อยละ 3.4 ของเนื้อที่ตำบล ประกอบด้วย 2 เขตรอง ได้แก่ เขตแหล่งน้ำตามธรรมชาติ และเขตแหล่งน้ำที่สร้างขึ้น มีรายละเอียดดังนี้

(1) เขตแหล่งน้ำตามธรรมชาติ (สัญลักษณ์ 4100) มีเนื้อที่ 141 ไร่ หรือ คิดเป็นร้อยละ 1.62 ของเนื้อที่ตำบล ปัจจุบันมีสภาพการใช้ที่ดินเป็นลักษณะของแหล่งน้ำตามธรรมชาติ เช่น ห้วย หนอง คลอง แม่น้ำ เป็นต้น

(2) เขตแหล่งน้ำที่สร้างขึ้น (สัญลักษณ์ 4200) มีเนื้อที่ 155 ไร่ หรือ คิดเป็นร้อยละ 1.78 ของเนื้อที่ตำบล ปัจจุบันมีสภาพการใช้ที่ดินเป็นแหล่งน้ำที่สร้างขึ้น เช่น คลองชลประทาน อ่างเก็บน้ำ เป็นต้น

6.2.5 เขตพื้นที่อื่น ๆ (สัญลักษณ์ 5000) มีเนื้อที่ 108 ไร่ หรือคิดเป็นร้อยละ 1.24 ของเนื้อที่ตำบล เป็นเขตที่มีลักษณะการใช้ที่ดินที่มีความเฉพาะ เช่น เหมืองแร่ ที่ทิ้งขยะ หาดทราย ไม้พุ่ม เป็นต้น

6.2.6 เขตรักษาสมดุลของธรรมชาติและสิ่งแวดล้อม (สัญลักษณ์ 6000) มีเนื้อที่ 4 ไร่ หรือคิดเป็นร้อยละ 0.05 ของเนื้อที่ตำบล มีการใช้ที่ดินเป็นป่าไม้ที่พบในพื้นที่เกษตรกรรม ซึ่งอยู่นอกเขตป่าไม้ตามกฎหมาย ส่วนใหญ่เป็นป่าปลูก ป่าชุมชน



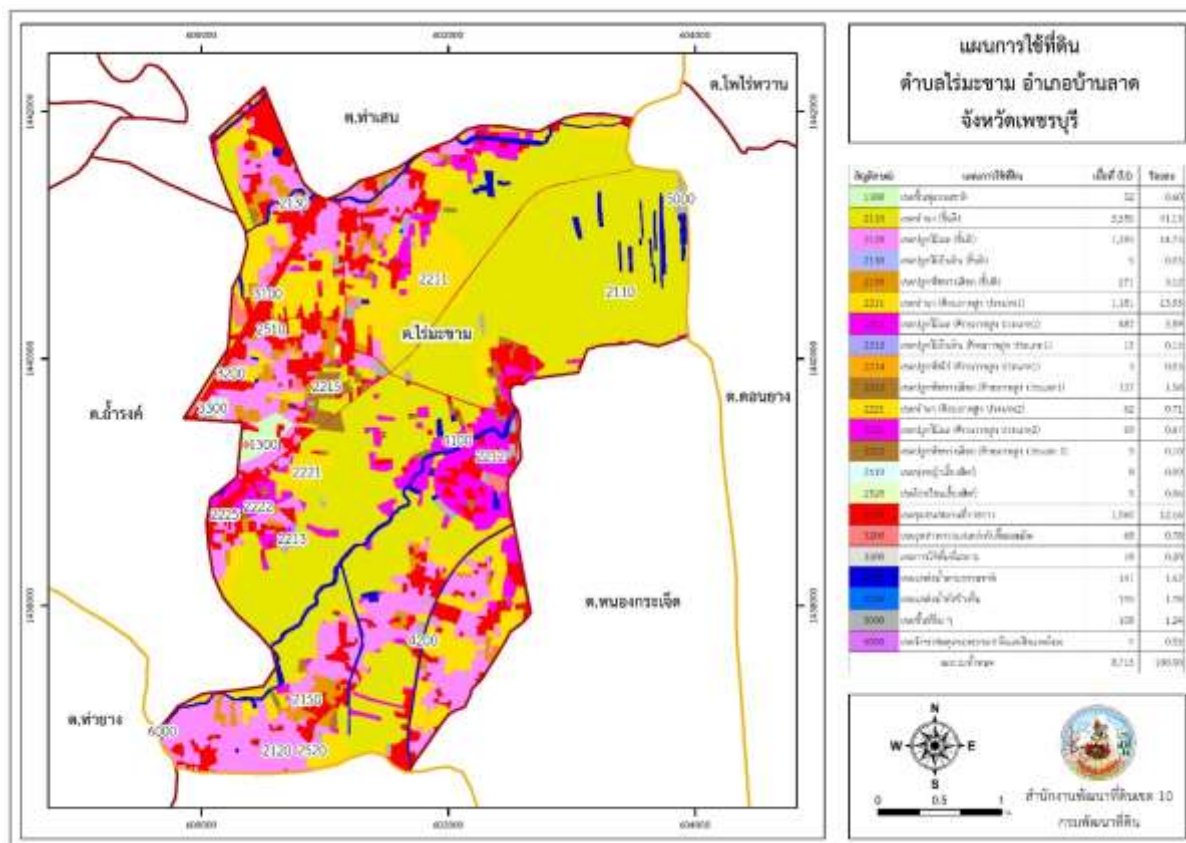
ตารางที่ 6-1 เขตการใช้ที่ดิน ตำบลไร่มะขาม อำเภอบ้านลาด จังหวัดเพชรบุรี

เขตการใช้ที่ดิน	เนื้อที่	
	ไร่	ร้อยละ
1000 เขตป่าไม้	52	0.60
1300 เขตพื้นที่พุทธศาสนา	52	0.60
2000 เขตเกษตรกรรม	7,108	81.58
2110 เขตพื้นที่ทำนา (ชั้นดี)	3,585	41.15
2120 เขตปลูกไม้ผล (ชั้นดี)	1,283	14.73
2130 เขตปลูกไม้ยืนต้น (ชั้นดี)	5	0.05
2150 เขตปลูกพืชทางเลือก (ชั้นดี)	271	3.12
2211 เขตพื้นที่ทำนา (ศักยภาพสูง ประเภท 1)	1,181	13.55
2212 เขตปลูกไม้ผล (ศักยภาพสูง ประเภท 1)	487	5.59
2213 เขตปลูกไม้ยืนต้น (ศักยภาพสูง ประเภท 1)	13	0.15
2214 เขตปลูกพืชไร่ (ศักยภาพสูง ประเภท 1)	3	0.03
2215 เขตปลูกพืชทางเลือก (ศักยภาพสูง ประเภท 1)	137	1.58
2221 เขตพื้นที่ทำนา (ศักยภาพสูง ประเภท 2)	62	0.71
2222 เขตปลูกไม้ผล (ศักยภาพสูง ประเภท 2)	59	0.67
2225 เขตปลูกพืชทางเลือก (ศักยภาพสูง ประเภท 2)	9	0.10
2510 เขตทุ่งหญ้าเลี้ยงสัตว์	8	0.09
2520 เขตโรงเรือนเลี้ยงสัตว์	5	0.06
3000 เขตชุมชน	1,146	13.14
3100 เขตชุมชน/สถานที่ราชการ	1,060	12.16
3200 เขตอุตสาหกรรม/แหล่งรับซื้อผลผลิต	68	0.78
3300 เขตการใช้พื้นที่เฉพาะ	18	0.20
4000 เขตแหล่งน้ำ	296	3.4
4100 เขตแหล่งน้ำตามธรรมชาติ	141	1.62
4200 เขตแหล่งน้ำที่สร้างขึ้น	155	1.78
5000 เขตพื้นที่อื่น ๆ	108	1.24
6000 เขตรักษาสมดุลของธรรมชาติและสิ่งแวดล้อม	4	0.05
รวม	8,713	100.00

หมายเหตุ: เนื้อที่คำนวณด้วยระบบสารสนเทศภูมิศาสตร์



แผนการใช้ที่ดินตำบลไร่มะขาม อำเภอบ้านลาด จังหวัดเพชรบุรี



รูปที่ 6-1 เขตการใช้ที่ดิน ตำบลไร่มะขาม อำเภอบ้านลาด จังหวัดเพชรบุรี



บทที่ 7 การขับเคลื่อนแผนการใช้ที่ดิน

7.1 ขั้นตอนการดำเนินงาน

ภายหลังการจัดทำแผนการใช้ที่ดินตำบลไร่มะขาม อำเภอบ้านลาด จังหวัดเพชรบุรี แล้วจะต้องดำเนินการดังต่อไปนี้

7.1.1 จัดทำเป้าหมายการดำเนินงานและงบประมาณและกิจกรรมต่าง ๆ ที่จะดำเนินการในปีงบประมาณ 2567 ถึง 2570

7.1.2 นำแผนการใช้ที่ดินตำบลไร่มะขามไปเสนอต่อองค์การบริหารส่วนตำบลไร่มะขาม เพื่อมีมติให้ความร่วมมือในกิจกรรมพัฒนาที่ดินดำเนินการกิจกรรมต่าง ๆ ที่กำหนดไว้ในแผน และได้รับการเชื่อมโยงสู่แผนพัฒนาตำบล

7.1.3 สถานีพัฒนาที่ดินเพชรบุรี เสนอเป้าหมายและงบประมาณให้รายงานมายังกรมพัฒนาที่ดิน

7.1.4 กรมพัฒนาที่ดินพิจารณาสนับสนุนงบประมาณกิจกรรมและโครงการตามเป้าหมายที่กำหนดในแผนการใช้ที่ดิน

7.1.5 สถานีพัฒนาที่ดินเพชรบุรี นำเสนอต่อที่ประชุมจังหวัด/อำเภอ เพื่อสร้างการรับรู้และประชาสัมพันธ์ให้หน่วยงานอื่น นำโครงการภายใต้หน่วยงานมาพัฒนาพื้นที่ตามแผนการใช้ที่ดินกำหนด

7.2 กิจกรรมของกรมพัฒนาที่ดินในเขตการใช้ที่ดินที่จะดำเนินการในปีงบประมาณ 2567

งบประมาณที่กำหนดไว้เป็นการประมาณเบื้องต้น อาจมีการเปลี่ยนแปลงตามที่ได้รับการจัดสรรให้ดำเนินการ (ตารางที่ 7-1)

เขตพื้นที่เกษตรกรรม

1) ดินขาดความอุดมสมบูรณ์ มีแผนงาน/โครงการปรับปรุงบำรุงดิน ดังนี้

- (1) การส่งเสริมการผลิตและการใช้สารอินทรีย์
- (2) การผลิต-จัดหาเมล็ดพันธุ์พืชปุ๋ยสด
- (3) การส่งเสริมการปรับปรุงบำรุงดินด้วยพืชปุ๋ยสด
- (4) การพัฒนากลุ่มเกษตรกรใช้สารอินทรีย์ลดการใช้สารเคมีทางการเกษตร
- (5) การจัดตั้งธนาคารปุ๋ยอินทรีย์
- (6) การรณรงค์ไถกลบตอซัง
- (7) การจัดหาปุ๋ยไนโตรเจน
- (8) การส่งเสริมการปรับปรุงบำรุงพื้นที่ดินกรด
- (9) การส่งเสริมพัฒนาปรับปรุงบำรุงดิน (หมอดินอาสา)

2) การชะล้างพังทลายของดิน มีแผนงาน/โครงการฟื้นฟูและป้องกันการชะล้างพังทลายของดิน ดังนี้

- (1) การปลูกหญ้าแฝกเพื่อการอนุรักษ์ดินและน้ำ
- (2) การจัดระบบอนุรักษ์ดินและน้ำลุ่ม-ดอน



3) **พื้นที่แล้งซ้ำซาก(ถ้ำมี)** มีแผนงาน/โครงการบริหารจัดการน้ำ ดังนี้

- (1) การพัฒนาแหล่งน้ำขนาดเล็กเพื่อการอนุรักษ์ดินและน้ำ
- (2) การก่อสร้างแหล่งน้ำ รูปแบบเกษตรทฤษฎีใหม่หรือเกษตรผสมผสาน
- (3) การก่อสร้างและซ่อมแซมระบบส่งน้ำ
- (4) การขุดลอกและซ่อมแซมคลอง ลำห้วย ที่ตื้นเขิน

7.3 **กิจกรรมที่ขอการสนับสนุนจากส่วนราชการอื่น** (ตารางที่ 7-2)

7.3.1 **เขตพื้นที่เกษตรกรรม**

1) **เขตปลูกไม้ผล และเขตปลูกไม้ยืนต้น**

(1) ใช้ตลาดนำการผลิตในการเลือกชนิดพืชและหาตลาดรองรับ ทั้งในเขตที่เหมาะสมและในเขตที่ไม่เหมาะสมและต้องการปรับเปลี่ยนชนิดพืช (สำนักงานพาณิชย์จังหวัด/สำนักงานสหกรณ์จังหวัด)

(2) การอบรมให้ความรู้การเข้าสู่กระบวนการรับรองมาตรฐานสินค้าเกษตรปลอดภัย (GAP) (กรมวิชาการเกษตร)

(3) จัดอบรมถ่ายทอดความรู้การทำเกษตรผสมผสานตามแนวทางเศรษฐกิจพอเพียง (เกษตรและสหกรณ์จังหวัดเพชรบุรี, กรมส่งเสริมการเกษตร)

(4) สนับสนุนการขุดเจาะน้ำบาดาล (กรมทรัพยากรน้ำบาดาล)

(5) ขุดลอกลำห้วย คลองส่งน้ำที่ตื้นเขิน (องค์การปกครองส่วนท้องถิ่น/ชลประทาน)

(6) จัดระบบอนุรักษ์ดินและน้ำ(ที่ลุ่ม) ได้การปรับปรุงแปลงนารูปแบบต่างๆ เป็นต้น (กรมพัฒนาที่ดิน)

2) **เขตปศุสัตว์ และเขตเพาะเลี้ยงสัตว์น้ำ**

ส่งเสริม/สนับสนุนการปลูกหญ้าเลี้ยงสัตว์ (สำนักงานปศุสัตว์จังหวัด, ประมงจังหวัด)

7.3.2 **พื้นที่แหล่งน้ำ**

(1) สนับสนุนการพัฒนาเพื่อเพิ่มพื้นที่กักเก็บน้ำและการบริหารจัดการน้ำ (สำนักงานชลประทาน)

(2) ส่งเสริมและพัฒนาแหล่งน้ำ (องค์การปกครองส่วนท้องถิ่น อบจ. เทศบาล)

7.4 **ความต้องการของชุมชนและองค์กรปกครองส่วนท้องถิ่น**

จากการดำเนินการจัดทำกระบวนการมีส่วนร่วมของประชาชนที่องค์การบริหารส่วนตำบลไร่มะขาม อำเภอบ้านลาด จังหวัดเพชรบุรี เมื่อวันที่ 24 สิงหาคม 2566 ได้มีความต้องการของประชาชนที่ต้องการให้ดำเนินการเกี่ยวกับแก้ปัญหาดินเสื่อมโทรมและฟื้นฟูความอุดมสมบูรณ์ของดิน การขาดแคลนน้ำ ปรับรูปที่ดินและเปลี่ยนกิจกรรมการผลิตให้เหมาะสมกับที่ดินเพื่อตอบสนองต่อความต้องการของชุมชนและการแก้ไขปัญหาเชิงพื้นที่ของตำบลไร่มะขาม อำเภอบ้านลาด จังหวัดเพชรบุรี ของกรมพัฒนาที่ดินได้วิเคราะห์เบื้องต้น ดังต่อไปนี้

ปัญหาของตำบลไร่มะขาม ในภาพรวมสรุปได้ว่า มีปัญหาสำคัญ 4 ประการ คือ (1) ปัญหาดินเสื่อมโทรมจากการเพาะปลูกที่ขาดการปรับปรุงบำรุงดิน ดินที่ทำการเพาะปลูกที่ติดต่อกันเป็นระยะเวลานานโดยขาดการพักดิน ทำให้เกิดการสะสมของโรคและแมลงศัตรูพืช (2) ปัญหาความเสื่อมโทรมที่เกิดจากการขุดลอกหน้าดิน(ขายน้าดิน) (3) ปัญหาการขาดแคลนน้ำ คูคลองลำห้วยตื้นเขิน และมีปัญหาหรงลงมา คือ รอบและปริมาณการส่งน้ำ



มีระยะเวลาสั้นเกินไปปัญหาดังกล่าวนี้ส่งผลกระทบต่อคุณภาพชีวิตของราษฎรในชุมชนโดยรวมในกรณีของปัญหาความเสื่อมโทรมของที่ดินดังกล่าวนี้จะรวมถึง (1) การชะล้างพังทลายของดิน (2) ดินขาดความอุดมสมบูรณ์ (3) ปัญหาดินเป็นกรดจัดถึงกรดเล็กน้อยในบางพื้นที่พื้นที่ส่วนใหญ่เป็นพื้นที่ราบมีลาดชันระหว่าง 0-2% ร้อยละ 99 ของพื้นที่ จากการที่สภาพภูมิประเทศเป็นพื้นที่ราบดังกล่าวนี้ ผลกระทบที่ตามมา คือ ดินเป็นดินลึก เนื้อดินมีปริมาณแปรียงสูง มีโอกาสเกิดชั้นดานในชั้นไทรพรวนและมีการทับถมลำน้ำตามธรรมชาติ เหมือง ฝาย คลอง และอ่างเก็บน้ำจั่นดินชั้นไม่สามารถเก็บกักน้ำไว้ใช้ได้ตามที่ควร อาจจะเป็นการขาดแคลนน้ำในช่วงฤดูแล้งเพาะปลูกซึ่งเกิดขึ้นได้ทุกหมู่บ้านในตำบลตำรุ ทั้งน้ำเพื่ออุปโภค-บริโภคและน้ำเพื่อการเกษตร ในส่วนของปัญหาความอุดมสมบูรณ์ของดินที่เกิดขึ้นนั้น เนื่องจากการใช้ที่ดินติดต่อกันเป็นเวลานานโครงสร้างของดินได้มีการเปลี่ยนแปลงในพื้นที่ที่มีการไถพรวนด้วยเครื่องจักรกลติดต่อกันเป็นระยะเวลานานทำให้ดินแน่นตัวน้ำในดินและอากาศในดินที่เคยมีอยู่สูญหายไป ส่วนธาตุอาหารและอินทรีย์วัตถุ ก็มีปริมาณลดลงเช่นเดียวกัน เนื่องจากพืชนำไปใช้ และอินทรีย์วัตถุได้สลายตัวไปในกรณีของการขาดแคลนนํ้านั้น นอกจากผลการทับถมของตะกอนดินในแหล่งน้ำจั่นดินเขินดังกล่าวข้างต้นแล้ว การที่ประชากรเพิ่มขึ้น กิจกรรมที่ต้องใช้น้ำเพิ่มขึ้น ทำการเกษตรเพิ่มขึ้น รวมทั้งเหตุการณ์ที่เกิดจากกาเปลี่ยนแปลงภูมิอากาศ เช่น ปริมาณฝนน้อยกว่าปกติ ฝนทิ้งช่วง จนเกิดความแห้งแล้ง การขาดแคลนน้ำจึงเกิดขึ้นอย่างต่อเนื่อง จำเป็นต้องวางระบบอนุรักษ์ดินและน้ำเพื่อกักน้ำในดินคงความอุดมสมบูรณ์ เพื่อจัดหาน้ำให้แหล่งน้ำต้นทุน โดยวิธีการต่างๆ ให้เพียงพอแก่ความต้องการ

ประเด็นหลักจากข้อเสนอให้แก้ไขปัญหारेื่องขาดแคลนน้ำและน้ำท่วม จะสรุปได้ว่ามี 6 ประการคือ (1) การขุดลอกแหล่งน้ำในปัจจุบันซึ่งรวมถึงอ่างเก็บน้ำ ฝายกั้นน้ำ ลำน้ำ เป็นต้น (2) ขุดเจาะบ่อบาดาล (3) ก่อสร้างคลองส่งน้ำเพื่อการกระจายน้ำ และ (4) ป้องกันน้ำท่วม (5) จัดทำระบบอนุรักษ์ดินและน้ำ(ที่ลุ่ม-ดอน) และ(6) ในการบริหารจัดการน้ำระบบชลประทานควรให้มีการเพิ่มรอบวันการปล่อยน้ำมากยิ่งขึ้น

เพื่อตอบสนองข้อเสนอดังกล่าวทั้ง 6 ประการนี้ นอกจากการวิเคราะห์ข้อมูลเบื้องต้นที่มีอยู่ในปัจจุบันแล้ว ในกรณีปัญหาด้านการผลิตพืช พบว่าเกษตรกรมีต้นทุนการผลิตสูง (ปุ๋ย, ยา สารเคมี) เนื่องจากพืชได้รับความเสียหายจากการระบาดของศัตรูพืช (ข้าว) เช่น เพลี้ยไฟ หนอนกอใบ นก เพลี้ยกระโดดสีน้ำตาลและศัตรูพืช (มะพร้าว) เช่น หนอนหัวดำ ดั่งแรด แมลงดำหนาม ไร 4 ขา หนู กระรอก รวมทั้งโรคพืช เช่น (ข้าว) โรคใบไหม้ โรคเน่าคอรวง ระบาดสร้างความเสียหายแก่พืช ทำให้ได้ผลผลิตต่ำ และพันธุ์ข้าวบางสายพันธุ์ ไม่มีมาตรฐานทำให้เกิดข้าวติดข้าวแดง ข้าวติดพันธุ์ปน จำเป็นต้องใช้ปุ๋ย ยา สารเคมีต่างๆ เพื่อควบคุมการแพร่ระบาดของศัตรูพืชและโรคพืช ส่วนราชการที่เกี่ยวข้องต้องให้การสนับสนุนองค์ความรู้ด้านการจัดการศัตรูพืช การผลิตปุ๋ยหมักปุ๋ยอินทรีย์ผลิตสารควบคุมแมลงศัตรูพืช ผลิตเชื้อจุลินทรีย์ควบคุมเชื้อสาเหตุโรคพืชหรือสารชีวภัณฑ์ใช้เอง รวมทั้งให้มีการตรวจวิเคราะห์ดินและใช้ปุ๋ยตามค่าวิเคราะห์ดิน ซึ่งสามารถลดต้นทุนด้านปุ๋ย ยา สารเคมี และค่าแรงลงได้ (4) ปัญหาวัชพืช/ข้าวติดข้าวแดง/พันธุ์ข้าวปนและเกษตรกรต้องรู้จักวิธีคัดเลือกพันธุ์ข้าวไว้เองหรือเลือกพันธุ์ข้าวที่มีการรับรองพันธุ์แล้วเท่านั้น จึงจะสามารถแก้ปัญหานี้ได้

สรุปได้ว่า การแก้ไขปัญหการขาดแคลนน้ำหรือน้ำท่วมจะต้องดำเนินการทั้งตำบลควบคู่กันไปกับการบริหารจัดการน้ำอย่างเป็นระบบแบบบูรณาการในทุกภาคส่วน ควบคู่ไปกับการฟื้นฟูดิน การปรับปรุงบำรุงดินและต้องใช้เทคโนโลยีการผลิตพืช การเพาะปลูกพืชและนวัตกรรมเทคโนโลยีต่างๆ ตลอดจนแหล่งพันธุ์ข้าวที่เชื่อถือได้ ภายใต้รูปแบบ **“การพัฒนาที่ดินและน้ำ การเกษตรกรรมต่างๆที่เป็นระบบ ตามหลักปรัชญาเศรษฐกิจพอเพียง”**



ตารางที่ 7-1 กิจกรรมของกรมพัฒนาที่ดินในเขตเกษตรกรรมที่จะดำเนินการในปีงบประมาณ 2567-2570

เขตการใช้ที่ดิน (เกษตรกรรม)	แผนงาน/โครงการ	งบประมาณ
1. เขตทำนา เนื้อที่ 4,828 ไร่	1. การปรับปรุงบำรุงดิน	1,346,500
	1.1 การผลิต-จัดหาเมล็ดพันธุ์พืชปุ๋ยสด	37,500
	1.2 การส่งเสริมการผลิตและการใช้สารอินทรีย์	595,000
	1.3 การส่งเสริมการปรับปรุงบำรุงดินด้วยพืชปุ๋ยสด	60,000
	1.4 การพัฒนากลุ่มเกษตรกรใช้สารอินทรีย์ลดการใช้สารเคมีทางการเกษตร	28,000
	1.5 การจัดหาปุ๋ยอินทรีย์	140,000
	1.6 การส่งเสริมการปรับปรุงบำรุงพื้นที่ดินกรด	480,000
	1.7 การส่งเสริมการปรับปรุงบำรุงพื้นที่ดินเปรี้ยว/ดินกรด	6,000
	2. การบริหารจัดการน้ำ จัดระบบอนุรักษ์ดินและน้ำ (ลุ่ม-ดอน)	1,704,000
	2.1 การก่อสร้างระบบส่งน้ำ (งานขุดคลองไส้ไก่ ไส้กรอกและงานวางระบบส่งน้ำ)	800,000
2.2 อนุรักษ์และส่งเสริมการปลูกหญ้าแฝก	480,000	
2.3 การจัดทำระบบอนุรักษ์ดินและน้ำพร้อมปลูกไม้ยืนต้นโตเร็ว(Zoning)	424,000	
2. เขตปลูกไม้ผล เนื้อที่ 1,829 ไร่	1. การปรับปรุงบำรุงดิน	1,838,000
	1.1 การผลิต-จัดหาเมล็ดพันธุ์พืชปุ๋ยสด	12,000
	1.2 การส่งเสริมการผลิตและการใช้สารอินทรีย์	1,360,000
	1.3 การส่งเสริมการปรับปรุงบำรุงดินด้วยพืชปุ๋ยสด	120,000
	2. การบริหารจัดการน้ำ	400,000
	2.1 การก่อสร้างระบบส่งน้ำ (งานขุดคลองไส้ไก่ ไส้กรอกและงานวางระบบส่งน้ำ)	400,000
	3. การฟื้นฟูและป้องกันการชะล้างพังทลายของดิน	480,000
3.1 การปลูกหญ้าแฝกเพื่อการอนุรักษ์ดินและน้ำ	480,000	



ตารางที่ 7-1 (ต่อ)

เขตการใช้ที่ดิน (เกษตรกรรม)	แผนงาน/โครงการ	งบประมาณ
3. เขตปลูกไม้ยืนต้น เนื้อที่ 18 ไร่	1. การปรับปรุงบำรุงดิน 1.1 การส่งเสริมการผลิตและการใช้สารอินทรีย์(น้ำหมัก พด.2) 1.2 สนับสนุนการผลิตปุ๋ยหมัก(พด.1) 1.3 การพัฒนากลุ่มเกษตรกรใช้สารอินทรีย์ลดการใช้สารเคมีทางการเกษตร	754,000
4. เขตปลูกพืชทางเลือก เนื้อที่ 417 ไร่		60,000
5. เขตปลูกพืชไร่ เนื้อที่ 3 ไร่		680,000
		14,000

ตารางที่ 7-2 สรุปกิจกรรมที่ขอรับการสนับสนุนจากส่วนราชการอื่นในเขตการใช้ที่ดิน

เขตการใช้ที่ดิน	กิจกรรมที่ขอการสนับสนุนจากส่วนราชการอื่น
1. เขตพื้นที่เกษตรกรรม 1. เขตพื้นที่ทำนา เนื้อที่ 4,828 ไร่ 2. เขตปลูกไม้ผล เนื้อที่ 1,829 ไร่ 3. เขตปลูกไม้ยืนต้น เนื้อที่ 18 ไร่ 4. เขตปลูกพืชทางเลือก เนื้อที่ 417 ไร่ 5. เขตปลูกพืชไร่ เนื้อที่ 3 ไร่	<p>การแก้ปัญหาดินเสื่อมโทรม พื้นฟูความอุดมสมบูรณ์ของดิน และเพิ่มศักยภาพการผลิต</p> <p>1) โครงการส่งเสริมและพัฒนาสหกรณ์/กลุ่มเกษตรกรให้มีความเข้มแข็งตามศักยภาพ (สนง.สหกรณ์จังหวัด)</p> <p>2) โครงการเกษตรอินทรีย์ (หน่วยงานสังกัดกระทรวงเกษตรและสหกรณ์จังหวัดเพชรบุรี และสถาบันการศึกษาในจังหวัด)</p> <p>3) โครงการศูนย์เรียนรู้การเพิ่มประสิทธิภาพการผลิตภาคเกษตร ศพก. (หน่วยงานสังกัดกระทรวงเกษตรและสหกรณ์จังหวัดเพชรบุรี)</p> <p>4) โครงการวิจัยและพัฒนาเทคโนโลยีและนวัตกรรม (สถาบันการศึกษา ได้แก่ ม.ราชภัฏเพชรบุรี)</p> <p>5) โครงการการบริหารความหลากหลายชีวภาพ (ศูนย์วิจัยพืชสวน)</p> <p>6) โครงการพัฒนาเกษตรกรปราดเปรื่อง (Smart Farmer)</p> <p>การพัฒนาองค์ความรู้และการปรับเปลี่ยนกิจกรรมการผลิตด้านการเกษตร</p> <p>1) โครงการพัฒนาหมอดินอาสาและเครือข่าย (กรมพัฒนาที่ดิน)</p> <p>2) โครงการเสริมสร้างและพัฒนาศักยภาพองค์กรเกษตรกร (สนง.เกษตรจังหวัด)</p> <p>3) โครงการขับเคลื่อนการดำเนินงานส่งเสริมและพัฒนาวิสาหกิจชุมชน (สนง.เกษตรจังหวัด)</p>



ตารางที่ 7-2 (ต่อ)

เขตการใช้ที่ดิน	กิจกรรมที่ขอการสนับสนุนจากส่วนราชการอื่น
	<p>3) โครงการขับเคลื่อนการดำเนินงานส่งเสริมและพัฒนาวิสาหกิจชุมชน (สนง.เกษตรจังหวัด)</p> <p>4) โครงการส่งเสริมเกษตรกรรมทางเลือก (สนง.เกษตรจังหวัด)</p> <p>5) โครงการส่งเสริมการใช้เครื่องจักรกลทางการเกษตร (สนง.เกษตรจังหวัด)</p> <p>6) โครงการส่งเสริมเกษตรผสมผสาน (สนง.เกษตรจังหวัด)</p> <p>7) โครงการขับเคลื่อนเศรษฐกิจพอเพียงในสหกรณ์และกลุ่มเกษตรกร (สนง.เกษตรจังหวัด)</p> <p>8) โครงการพัฒนาตลาดสินค้าเกษตร (สนง.เกษตรจังหวัด)</p> <p>9) โครงการธนาคารสินค้าเกษตร (ส่งเสริมสหกรณ์การเกษตรจังหวัด)</p> <p>10) โครงการพัฒนาสถาบันเกษตรกรรูปแบบประชารัฐ (สนง.เกษตรจังหวัด)</p> <p>11) โครงการศักยภาพการดำเนินธุรกิจของสหกรณ์การเกษตรและกลุ่มเกษตรกร (สนง.เกษตรจังหวัด)</p> <p>12) โครงการผลิตเมล็ดพันธุ์ข้าว (กรมการข้าว)</p> <p>16) โครงการระบบส่งเสริมการเกษตรแบบแปลงใหญ่ (สนง.เกษตรจังหวัด)</p> <p>17) โครงการส่งเสริม(ต่อยอด)1ตำบล1กลุ่มเกษตรกรทฤษฎีใหม่(สนง.เกษตรและสหกรณ์)</p> <p>18) โครงการผลิตและสนับสนุนหัวเชื้อจุลินทรีย์ควบคุมศัตรูพืช (สนง.เกษตรจังหวัด)</p> <p>19) โครงการสนับสนุนการผลิตจุลินทรีย์ควบคุมศัตรูพืชทดแทนการใช้สารเคมี(สนง.เกษตรจังหวัด)</p> <p>20) โครงการจัดตั้งศูนย์เรียนรู้เศรษฐกิจพอเพียงชุมชน (กศน./อบต.)</p>



ตาราง 7-3 เป้าหมายการดำเนินงานและงบประมาณ ตำบลไร่มะขาม อำเภอบ้านลาด จังหวัดเพชรบุรี แผน 4 ปี (พ.ศ. 2567-2570)

เขตการใช้ที่ดิน	งาน/โครงการ/กิจกรรม	หน่วยนับ	เป้าหมาย				รวม	งบประมาณ (บาท)				รวม	หน่วยงานรับผิดชอบ
			2567	2568	2569	2570		2567	2568	2569	2570		
เขตพื้นที่ทำนา	1. การปรับปรุงบำรุงดิน											1,346,500	พต.
เขตนาข้าว	1.1 การส่งเสริมการผลิตและการใช้สารอินทรีย์	ไร่	500	700	800	500	2,500	7,500	10,500	12,000	7,500	37,500	พต.
	1.2 การผลิต-จัดหาเมล็ดพันธุ์พืชปุ๋ยสด	ตัน	5	5	5	5	20	148,750	148,750	148,750	148,750	595,000	พต.
	1.3 การส่งเสริมการปรับปรุงบำรุงดินด้วยพืชปุ๋ยสด	ไร่	1,000	1,000	1,000	1,000	4,000	15,000	15,000	15,000	15,000	60,000	พต.
	1.4 การพัฒนากลุ่มเกษตรกรใช้สารอินทรีย์ลดการใช้สารเคมี	ราย	20	20	20	20	80	7,000	7,000	7,000	7,000	28,000	พต.
	1.5 การรณรงค์ไกลบตอซัง	ไร่	100	100	100	100	400	35,000	35,000	35,000	35,000	140,000	พต.กษ.จ
	1.6 การจัดหาปุ๋ยมาร์ล	ตัน	100	100	100	100	400	120,000	120,000	120,000	120,000	480,000	พต.
	1.7 การส่งเสริมการปรับปรุงบำรุงพื้นที่ดินเปรี้ยว/ดินกรด	ไร่	100	100	100	100	400	1,500	1,500	1,500	1,500	6,000	พต.
	2. การบริหารจัดการน้ำ(จัดระบบอนุรักษ์ดินและน้ำ สุ่ม-คอน												1,704,000
2.1 การก่อสร้างซ่อมแซมระบบส่งน้ำ	ไร่	100	100	100	100	400	200,000	200,000	200,000	200,000	800,000		
เขตพื้นที่เกษตรกรรม,พื้นที่แหล่งน้ำ	2.2 รณรงค์และส่งเสริมการปลูกหญ้าแฝก	กล้า	100,000	100,000	100,000	100,000	400,000	120,000	120,000	120,000	120,000	480,000	พต.
	2.3 การจัดทำระบบอนุรักษ์ดินและน้ำพร้อมปลูกไม้ยืนต้นโตเร็ว Zoning	ไร่	50	50	50	50	200	106,000	106,000	106,000	106,000	424,000	
เขตปลูกไม้ผล	1. การปรับปรุงบำรุงดิน											1,838,000	
	1.1 การส่งเสริมการผลิตและการใช้สารอินทรีย์	ไร่	200	200	200	200	800	3,000	3,000	3,000	3,000	12,000	พต.
	1.2 การส่งเสริมการปรับปรุงบำรุงดินด้วยปุ๋ยหมัก(พต.1)	ไร่	100	100	100	100	400	340,000	340,000	340,000	340,000	1,360,000	
	1.3 การสนับสนุนกลุ่มเกษตรกรใช้สารอินทรีย์ลดการใช้สารเคมีทางการเกษตร(น้ำหมัก พต.2)	ลิตร	2,000	2,000	2,000	2,000	8,000	30,000	30,000	30,000	30,000	120,000	



ตาราง 7-3 (ต่อ)

เขตการใช้ที่ดิน	งาน/โครงการ/กิจกรรม	หน่วยนับ	เป้าหมาย	รวม	งบประมาณ (บาท)	รวม	หน่วยงาน รับผิดชอบ	เขตการใช้ที่ดิน	งาน/ โครงการ/ กิจกรรม	หน่วยนับ	เป้าหมาย	รวม	งบประมาณ (บาท)
	1.4 การจัดหาปุ๋ยโดโลไมต์	ตัน	50	50	50	50	200	85,000	85,000	85,000	85,000	340,000	
	1.5 การส่งเสริมการปรับปรุงบำรุงพื้นที่ดินกรด	ไร่	100	100	100	100	400	1,500	1,500	1,500	1,500	6,000	
	2.การบริหารจัดการน้ำ จัดระบบอนุรักษ์ดินและน้ำ											400,000	พด./ชล./อปท.
	2.1 การก่อสร้างระบบส่งน้ำ (งานขุดคลองไส้ไก่ ไส้กรอกและงานวางระบบส่งน้ำ)	ไร่	50	50	50	50	200	100,000	100,000	100,000	100,000	400,000	
	3. การฟื้นฟูและป้องกันการชะล้างพังทลายของดิน											480,000	พด.
	3.1 การปลูกหญ้าแฝกเพื่อการอนุรักษ์ดินและน้ำ	กล้า	100,000	100,000	100,000	100,000	400,000	120,000	120,000	120,000	120,000	480,000	
เขตปลูกพืชผัก	1.การปรับปรุงบำรุงดิน											754,000	พด.
	1.1 การส่งเสริมการผลิตและการใช้สารอินทรีย์(น้ำหมัก พด.2)	ลิตร	1,000	1,000	1,000	1,000	4,000	15,000	15,000	15,000	15,000	60,000	
	1.2 การสนับสนุนกลุ่มเกษตรกรใช้สารอินทรีย์ลดการใช้สารเคมีทางการเกษตร(ปุ๋ยหมัก)	ไร่	50	50	50	50	200	170,000	170,000	170,000	170,000	680,000	
	1.3 พัฒนากลุ่มเกษตรกร	ราย	10	10	10	10	40	3,500	3,500	3,500	3,500	14,000	
	รวมเป้าหมายดำเนินงานและงบประมาณ											6,522,500	พด./ชล./อปท.

หมายเหตุ: งบประมาณที่กำหนดไว้เป็นการประมาณเบื้องต้น อาจมีการเปลี่ยนแปลงตามที่ได้รับการจัดสรรให้ดำเนินการ



เอกสารอ้างอิง

บทที่ 1

องค์การบริหารส่วนตำบลไร่มะขาม. 2566. **แผนพัฒนาท้องถิ่น พ.ศ. 2566 - 2570**. แหล่งที่มา:
<https://www.raimakham.go.th/Main/PlanStragegy>. 10 สิงหาคม 2566

บทที่ 2

กรมการพัฒนาชุมชน. 2566. **ข้อมูลความจำเป็นพื้นฐาน (จปฐ.) รายจังหวัด รายอำเภอ และรายตำบล ปี 2565**. แหล่งที่มา :<https://ebmn.cdd.go.th/>. 1 มิถุนายน 2566.

กรมอุตุนิยมวิทยา. 2566. **ปริมาณน้ำฝนเฉลี่ยคาบ 30 ปี (พ.ศ. 2536-2565)**. กรมอุตุนิยมวิทยากระทรวงดิจิทัลเพื่อเศรษฐกิจและสังคม, กรุงเทพฯ.

กรมส่งเสริมการเกษตร. 2566. **จำนวนครัวเรือนเกษตรกรที่ขึ้นทะเบียนเกษตรกร จำแนกรายจังหวัด รายอำเภอ และรายตำบล (ณ เดือนมกราคม พ.ศ. 2566)**. แหล่งที่มา : <http://mvos2.gistda.or.th/>. 15 พฤษภาคม 2566

สำนักเทคโนโลยีการสำรวจและทำแผนที่. 2566. **แผนที่ขอบเขตตำบล ปี 2564 (ไฟล์ข้อมูล)**. กรมพัฒนาที่ดิน กระทรวงเกษตรและสหกรณ์, กรุงเทพฯ.

สำนักบริหารการทะเบียน กรมการปกครอง. 2566. **รายงานสถิติจำนวนประชากรและบ้าน รายจังหวัด รายอำเภอ และรายตำบล (ณ เดือนธันวาคม พ.ศ. 2565)**. แหล่งที่มา:

<https://stat.bora.dopa.go.th/stat/statnew/statyear/#/TableTemplate/Area/statpop>. 1 พฤษภาคม 2566.

กองนโยบายและแผนการใช้ที่ดิน. 2566. **แผนที่สภาพการใช้ที่ดิน ปี 2566 (ไฟล์ข้อมูล)**. กรมพัฒนาที่ดิน กระทรวงเกษตรและสหกรณ์, กรุงเทพฯ.

บทที่ 3

กองสำรวจดินและวิจัยทรัพยากรดิน. 2566. **แผนที่ทรัพยากรดิน (ไฟล์ข้อมูล)**. กรมพัฒนาที่ดิน กระทรวงเกษตรและสหกรณ์, กรุงเทพฯ.

กรมทรัพยากรน้ำบาดาล. 2566. **ปริมาณน้ำและจำนวนบ่อบาดาล ปี 2565**. แหล่งที่มา:

<http://app.dgr.go.th/newpasutara/xml/search.php>, 26 พฤษภาคม 2566.

บทที่ 5

บัณฑิต ต้นศิริ และ คำนธ ไทรพิก. 2542. **คู่มือการประเมินคุณภาพที่ดิน**. กองวางแผนการใช้ที่ดิน กรมพัฒนาที่ดิน.

บทที่ 6

กลุ่มวางแผนการใช้ที่ดิน. 2566. **แผนที่การใช้ที่ดิน (ไฟล์ข้อมูล)**. สำนักงานพัฒนาที่ดินเขต 10, ราชบุรี



สถานีพัฒนาที่ดินเพชรบุรี

Phetchaburi Land Development Station
กรมพัฒนาที่ดิน สำนักงานพัฒนาที่ดิน เขต 10
กระทรวงเกษตรและสหกรณ์

81 ม.9 ตำบลบางเก่า อำเภอดำเนินสะดวก

จังหวัดเพชรบุรี 76120

Call Center 032503035