



แผนการใช้ที่ดิน ตำบลตำหรุ อำเภอบ้านลาด จังหวัดเพชรบุรี

สถานีพัฒนาที่ดินเพชรบุรี

สำนักงานพัฒนาที่ดิน เขต 10
กรมพัฒนาที่ดิน

กันยายน 2566



คำนำ

การจัดทำแผนการใช้ที่ดินดำเนินการตามรัฐธรรมนูญแห่งราชอาณาจักรไทย พ.ศ. 2560 มาตรา 72 (1) ที่ได้บัญญัติให้มีการวางแผนการใช้ที่ดินให้เหมาะสมกับศักยภาพของที่ดินตามหลักการพัฒนาอย่างยั่งยืน โดยแผนการใช้ที่ดินตำบลตำบ่อ อำเภอบ้านลาด จังหวัดเพชรบุรี ได้นำแนวคิดของ FAO และ UNEP มาปรับใช้ คือ ความเหมาะสมทางกายภาพ ความเหมาะสมทางเศรษฐกิจ การยอมรับจากสังคม การสร้างความยั่งยืนให้สิ่งแวดล้อม และเสนอทางเลือกการใช้ที่ดิน ร่วมกับวิธีการที่จำเป็นอื่น ๆ เช่น กระบวนการมีส่วนร่วมของชุมชน (Participatory Rural Appraisal: PRA) การประเมินคุณภาพที่ดิน เป็นต้น

กองนโยบายและแผนการใช้ที่ดินร่วมกับสำนักงานพัฒนาที่ดินเขต (สพข.) และสถานีพัฒนาที่ดิน (สพด.) ในการดำเนินงานวางแผนการใช้ที่ดินระดับตำบล โดยพิจารณาภาพรวมของสภาพปัญหาในด้านต่างๆ ทั้งด้านกายภาพ เศรษฐกิจ และสังคม วิเคราะห์และสังเคราะห์ข้อมูลนำไปสู่การวางแผนการใช้ที่ดินที่สอดคล้องกับศักยภาพของพื้นที่ โดยผ่านกระบวนการมีส่วนร่วมของชุมชน (PRA) ในการระบุปัญหา ความต้องการของเกษตรกร และผู้มีส่วนได้ส่วนเสีย ทั้งนี้ สพด. ได้จัดทำแผนกิจกรรม/โครงการ เพื่อขับเคลื่อนแผนการใช้ที่ดินให้เป็นรูปธรรมเพื่อให้เกษตรกรมีคุณภาพชีวิตที่ดีขึ้น มีการใช้ดินอย่างถูกต้องเหมาะสม รักษาสภาพแวดล้อมและอนุรักษ์ทรัพยากรในชุมชนให้เกิดความยั่งยืนต่อไป

สถานีพัฒนาที่ดินเพชรบุรี
กันยายน 2566



สารบัญ

หน้า

คำนำ	
สารบัญ	
สารบัญตาราง	
สารบัญรูป	
บทที่ 1 บทนำ	
1.1 ความสำคัญของการวางแผนการใช้ที่ดิน	1-1
1.2 หลักการและเหตุผล	1-1
1.3 วัตถุประสงค์	1-1
1.4 ระยะเวลาและสถานที่ดำเนินงาน	1-1
1.5 ขั้นตอนการดำเนินงาน	1-2
1.6 วิสัยทัศน์ของตำบล	1-2
บทที่ 2 ข้อมูลทั่วไป	
2.1 ที่ตั้งและอาณาเขต	2-1
2.2 การแบ่งส่วนการปกครอง	2-2
2.3 สภาพภูมิประเทศ	2-2
2.4 สภาพภูมิอากาศ	2-2
2.5 สภาพการใช้ที่ดินในปัจจุบัน	2-4
2.6 สภาพเศรษฐกิจและสังคม	2-6
บทที่ 3 สถานภาพของทรัพยากรธรรมชาติ	
3.1 ทรัพยากรป่าไม้	3-1
3.2 ทรัพยากรน้ำ	3-1
3.3 ทรัพยากรดิน	3-2
บทที่ 4 กระบวนการมีส่วนร่วมของชุมชน (Participatory Rural Appraisal: PRA)	
4.1 การวิเคราะห์ผลจากการจัดทำกระบวนการมีส่วนร่วมของชุมชน (PRA)	4-1
4.2 ระบบการปลูกพืชในปัจจุบัน	4-4
บทที่ 5 การประเมินคุณภาพที่ดิน	
5.1 หลักการประเมินคุณภาพที่ดินด้านกายภาพ	5-1
5.2 พืชเศรษฐกิจที่สำคัญของตำบล	5-2
5.3 ระดับความเหมาะสมของที่ดิน	5-2



สารบัญ (ต่อ)

	หน้า
บทที่ 6 แผนการใช้ที่ดิน	
6.1 การวิเคราะห์ข้อมูลเพื่อการจัดทำแผนการใช้ที่ดินระดับตำบล	6-1
6.2 แผนการใช้ที่ดิน	6-2
บทที่ 7 การขับเคลื่อนแผนการใช้ที่ดิน	
7.1 ขั้นตอนการดำเนินงาน	7-1
7.2 กิจกรรมของกรมพัฒนาที่ดินในเขตการใช้ที่ดินที่จะดำเนินการใน ปีงบประมาณ 2566	7-2
7.3 กิจกรรมที่ขอการสนับสนุนจากส่วนราชการอื่น	7-2
7.4 ความต้องการของชุมชนและองค์กรปกครองส่วนท้องถิ่น	7-2
เอกสารอ้างอิง	8-1



สารบัญตาราง

ตารางที่		หน้า
2-1	สถิติภูมิอากาศ ณ สถานีตรวจอากาศจังหวัดเพชรบุรี (ปี พ.ศ.2536-2565)	2-3
2-2	สภาพการใช้ที่ดิน ตำบลตำหรุ อำเภอบ้านลาด จังหวัดเพชรบุรี	2-5
2-3	จำนวนประชากรและครัวเรือนตำบลตำหรุ อำเภอบ้านลาด จังหวัดเพชรบุรี ปี 2565	2-7
2-4	จำนวนและสัดส่วนครัวเรือนเกษตรตำบลตำหรุ อำเภอบ้านลาด จังหวัดเพชรบุรี เพชรบุรี ปี 2565	2-7
2-5	รายได้-รายจ่ายเฉลี่ยครัวเรือน ตำบลตำหรุ อำเภอบ้านลาด จังหวัดเพชรบุรี ปี 2565	2-8
3-1	สมบัติที่ดิน ตำบลตำหรุ อำเภอบ้านลาด จังหวัดเพชรบุรี	3-3
5-1	ตัวอย่างการประเมินคุณภาพที่ดินด้านกายภาพของประเภทการใช้ประโยชน์ที่ดิน	5-2
5-2	ชั้นความเหมาะสมทางกายภาพของดิน ตำบลตำหรุ อำเภอบ้านลาด จังหวัดเพชรบุรี	5-3
6-1	เขตการใช้ที่ดิน ตำบลตำหรุ อำเภอบ้านลาด จังหวัดเพชรบุรี	6-4
7-1	กิจกรรมของกรมพัฒนาที่ดินในเขตเกษตรกรรมที่จะดำเนินการ ในปีงบประมาณ 2566-2570	7-3
7-2	สรุปกิจกรรมที่ขอรับการสนับสนุนจากส่วนราชการอื่นในเขตการใช้ที่ดิน	7-5
7-3	เป้าหมายการดำเนินงานและงบประมาณ ตำบลตำหรุ อำเภอบ้านลาด จังหวัดเพชรบุรี แผน 4 ปี (พ.ศ. 2567-2570)	7-6



สารบัญญรูป

รูปที่		หน้า
1-1	ขั้นตอนการวางแผนการใช้ที่ดินระดับตำบล	1-3
2-1	ขอบเขตการปกครองตำบลตำหรุ อำเภอบ้านลาด จังหวัดเพชรบุรี	2-1
2-2	สมุดลของน้ำเพื่อการเกษตร จังหวัดเพชรบุรี	2-3
2-3	สภาพการใช้ที่ดิน ตำบลตำหรุ อำเภอบ้านลาด จังหวัดเพชรบุรี	2-6
3-1	ทรัพยากรดิน ตำบลตำหรุ อำเภอบ้านลาด จังหวัดเพชรบุรี	3-4
4-1	การวิเคราะห์สถานการณ์โดยระบบ DPSIR ของตำบลตำหรุ อำเภอเมือง จังหวัดเพชรบุรี	4-4
4-2	ระบบการปลูกพืชในปัจจุบัน ตำบลตำหรุ อำเภอบ้านลาด จังหวัดเพชรบุรี	4-5
6-1	เขตการใช้ที่ดิน ตำบลตำหรุ อำเภอบ้านลาด จังหวัดเพชรบุรี	6-5



บทที่ 1 บทนำ

1.1 ความสำคัญของการวางแผนการใช้ที่ดิน

ตามรัฐธรรมนูญแห่งราชอาณาจักรไทย พุทธศักราช 2560 มาตรา 72 รัฐพึงดำเนินการเกี่ยวกับที่ดิน ทรัพยากรน้ำ และพลังงาน ดังต่อไปนี้

(1) วางแผนการใช้ที่ดินของประเทศ ให้เหมาะสมกับสภาพพื้นที่และศักยภาพของที่ดินตามหลักการพัฒนาที่ยั่งยืน

(2) จัดให้มีการวางผังเมืองทุกระดับและบังคับการให้เป็นไปตามผังเมือง อย่างมีประสิทธิภาพพร้อมตลอดทั้งพัฒนาเมืองให้มีความเจริญ โดยสอดคล้องกับความต้องการของประชาชนในพื้นที่

1.2 หลักการและเหตุผล

ปัจจุบันกรมพัฒนาที่ดินได้ดำเนินการวางแผนการใช้ที่ดินระดับประเทศเรียบร้อยแล้ว ซึ่งเป็นการวางกรอบเชิงนโยบายมุ่งเน้นการพัฒนาด้านการเกษตรให้เกิดความสมดุลและยั่งยืนและในขณะเดียวกันต้องอนุรักษ์ทรัพยากรธรรมชาติและสิ่งแวดล้อมควบคู่กับการรักษาคุณค่าทางศิลปวัฒนธรรม แต่ทั้งนี้เพื่อให้เกิดการใช้ประโยชน์ที่ดินในระดับพื้นที่อย่างมีประสิทธิภาพและรักษาฐานการผลิตด้านทรัพยากรธรรมชาติอย่างยั่งยืนตลอดห่วงโซ่อุปทานแผนการใช้ที่ดินระดับตำบลจึงถูกนำมาใช้เป็นเครื่องมือเพื่อขับเคลื่อนการดำเนินงานดังกล่าว

ทั้งนี้กรมพัฒนาที่ดินได้จัดทำแผนปฏิบัติการราชการกรมพัฒนาที่ดินระยะ 5 ปี ช่วงปี 2566-2570 เพื่อให้บรรลุตามวิสัยทัศน์ที่กำหนดไว้ คือ “เป็นองค์การอัจฉริยะทางดิน เพื่อขับเคลื่อนการใช้ที่ดินอย่างเหมาะสม 15 ล้านไร่ ภายในปี 2570” ซึ่งในส่วนของประเด็นการพัฒนาที่ 2 บริหารจัดการทรัพยากรดินและที่ดิน ด้วยชุดข้อมูลที่มีมูลค่าสูง (High Value Dataset) ซึ่งมีเป้าหมาย คือ การนำชุดข้อมูลที่มีมูลค่าสูง (High Value Dataset) ไปใช้ในการบริหารจัดการทางการเกษตร ในส่วนของตัวชี้วัด บริหารจัดการทรัพยากรดินและที่ดิน บนพื้นฐานของชุดข้อมูลที่มีมูลค่าสูง (High Value Dataset) ร้อยละ 100 กลยุทธ์ที่ 2 ยกระดับแผนการใช้ที่ดินไปสู่การปฏิบัติได้กำหนดให้ร้อยละของแผนการใช้ที่ดินระดับตำบลที่จัดทำแล้วเสร็จทั้งประเทศ ภายในปี 2570 (ไม่น้อยกว่า ร้อยละ 80) เป็นตัวชี้วัดหนึ่งของกลยุทธ์ดังกล่าว

1.3 วัตถุประสงค์

1.3.1 เพื่อรักษาเสถียรภาพของทรัพยากรให้เกิดความสมดุลและยั่งยืนภายใต้การพัฒนาด้านต่างๆ ของตำบล

1.3.2 เพื่อให้การใช้ที่ดินมีผลตอบแทนสูงสุดต่อหน่วยเนื้อที่อย่างยั่งยืน

1.3.3 เพื่อให้เกิดการกำหนดแผนงานโครงการกิจกรรมที่สอดคล้องกับแผนการใช้ที่ดินที่กำหนดขึ้น และอยู่บนหลักการของรูปแบบเศรษฐกิจ BCG

1.4 ระยะเวลาและสถานที่ดำเนินงาน

1.4.1 ระยะเวลา 1 ตุลาคม 2565 – 30 กันยายน 2566

1.4.2 สถานที่ ตำบลตำหรุ อำเภอบ้านลาด จังหวัดเพชรบุรี



1.5 ขั้นตอนการดำเนินงาน

1.5.1 รวบรวมข้อมูลปฐมภูมิและหัตถภูมิ ประกอบด้วย

1) ด้านกายภาพ ได้แก่ ทรัพยากรดิน ทรัพยากรน้ำ ทรัพยากรป่าไม้ ภูมิอากาศ สภาพการใช้ที่ดิน เขตป่าไม้ตามกฎหมายและมติคณะรัฐมนตรี ฯ

2) ด้านเศรษฐกิจและสังคม ได้แก่ การถือครองที่ดิน ลักษณะทางเศรษฐกิจของตำบล จำนวนประชากร ฯ

3) ด้านนโยบายและข้อกำหนดที่เกี่ยวข้อง ได้แก่ ยุทธศาสตร์ แผนการปฏิรูปประเทศ แผนพัฒนาเศรษฐกิจและสังคมแห่งชาติฉบับที่ 13 ยุทธศาสตร์ภาค แผนพัฒนากลุ่มจังหวัด แผนพัฒนาจังหวัด แผนพัฒนาการเกษตรและสหกรณ์ แผนพัฒนาท้องถิ่น 4 ปี ขององค์การบริหารส่วนจังหวัด เทศบาลตำบลหรือองค์การบริหารส่วนตำบล ฯ

1.5.2 จัดทำกระบวนการมีส่วนร่วมของชุมชน (Participatory Rural Appraisal : PRA) เพื่อรับฟังความคิดเห็น ประเด็นปัญหา ความต้องการด้านต่าง ๆ ขององค์การปกครองส่วนท้องถิ่น และเกษตรกรในตำบล

1.5.3 ประเมินคุณภาพของที่ดินของพืชเศรษฐกิจหลักและพืชทางเลือกที่มีมูลค่าของตำบล

1.5.4 ส่งเคราะห์ข้อมูลจากข้อ 1.5.1 ถึง 1.5.3 เพื่อใช้ประกอบการวางแผนการใช้ที่ดิน

1.5.5 กำหนด (ร่าง) แผนการใช้ที่ดินระดับตำบล

1.5.6 รับฟังความคิดเห็นของผู้มีส่วนได้ส่วนเสียต่อ (ร่าง) แผนการใช้ที่ดินที่กำหนดขึ้น

1.5.7 ปรับปรุง (ร่าง) แผนการใช้ที่ดินเพื่อจัดทำแผนการใช้ที่ดินฉบับสมบูรณ์

1.5.8 นำแผนการใช้ที่ดินเข้าสู่คณะกรรมการของเขตฯ เพื่อตรวจสอบความครบถ้วน /สมบูรณ์ของเนื้อหาและองค์ประกอบ

1.5.9 เผยแพร่แผนการใช้ที่ดินเพื่อนำไปสู่การขับเคลื่อนการดำเนินงาน ประกอบด้วย

1) องค์การปกครองส่วนท้องถิ่น นำแผนการใช้ที่ดินที่จัดทำขึ้นไปประกอบการจัดทำแผนการพัฒนาของตำบลเพื่อนำไปสู่การของงบประมาณที่มีความสอดคล้องกับศักยภาพด้านการผลิตและสถานภาพของทรัพยากรของตำบล

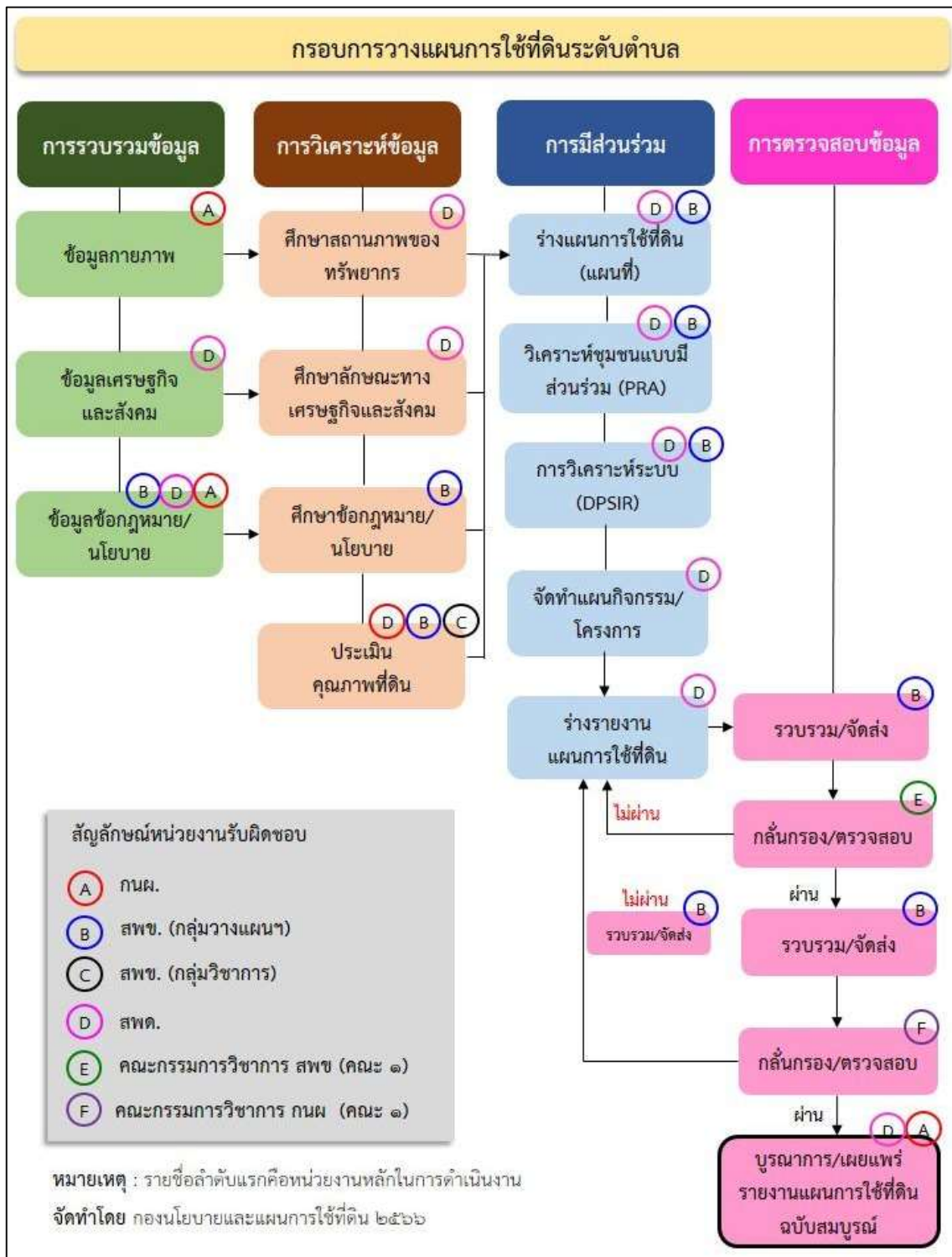
2) กรมพัฒนาที่ดิน โดยสำนักงานพัฒนาที่ดินจังหวัด กำหนดแผนงาน/โครงการ/กิจกรรมที่สอดคล้องกับแผนการใช้ที่ดินที่กำหนดขึ้นในแต่ละเขตและสามารถใช้ประกอบการของงบประมาณในพื้นที่อย่างมีประสิทธิภาพและเป็นที่ยอมรับ

3) หน่วยงานราชการอื่น ๆ สามารถใช้เป็นข้อมูลพื้นฐานประกอบแผนงาน/โครงการ/กิจกรรมที่สอดคล้องกับแผนการใช้ที่ดินที่กำหนดขึ้นในแต่ละเขต

ขั้นตอนการวางแผนการใช้ที่ดินระดับตำบลแสดงดังรูปที่ 1-1

1.6 วิสัยทัศน์ของตำบล

องค์กรที่มีสมรรถภาพสูงในการสร้างสรรค์สังคมให้น่าอยู่



รูปที่ 1-1 ขั้นตอนการวางแผนการใช้ที่ดินระดับตำบล

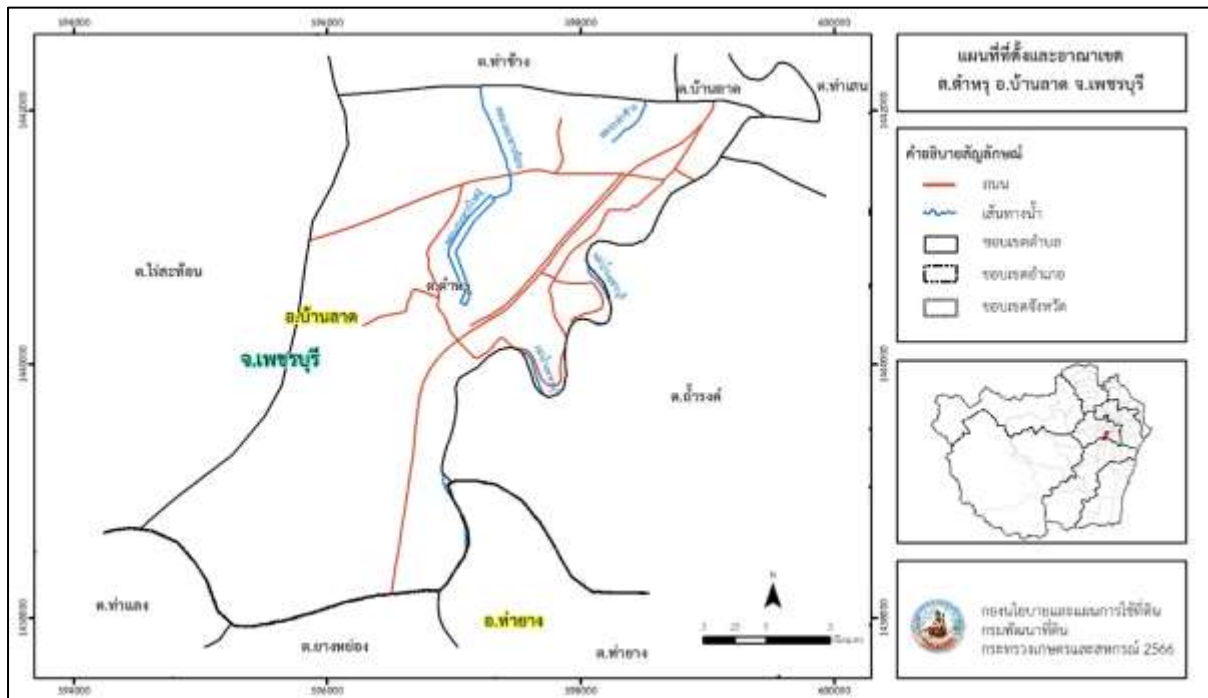


บทที่ 2 ข้อมูลทั่วไป

2.1 ที่ตั้งและอาณาเขต

ตำบลตำหรุ อำเภอบ้านลาด จังหวัดเพชรบุรี ตั้งอยู่ทางทิศใต้ของอำเภอบ้านลาด มีพื้นที่ประมาณ 9 ตารางกิโลเมตร หรือ 5,776 ไร่ โดยมีอาณาเขตติดต่อ ดังนี้ (รูปที่ 2-1)

ทิศเหนือ	ติดต่อกับ	ตำบลท่าช้าง และตำบลบ้านลาด อำเภอบ้านลาด จังหวัดเพชรบุรี
ทิศใต้	ติดต่อกับ	ตำบลท่าแลง และตำบลยางหย่องอำเภอยาย่าง จังหวัดเพชรบุรี
ทิศตะวันออก	ติดต่อกับ	ตำบลถ้ำรงค์ อำเภอบ้านลาด และตำบลท่ายาง อำเภอยาย่าง จังหวัดเพชรบุรี
ทิศตะวันตก	ติดต่อกับ	ตำบลไร่สะท้อน อำเภอบ้านลาด จังหวัดเพชรบุรี



รูปที่ 2-1 ขอบเขตการปกครองตำบลตำหรุ อำเภอบ้านลาด จังหวัดเพชรบุรี



2.2 การแบ่งส่วนการปกครอง

ตำบลตำหรุ อำเภอบ้านลาด จังหวัดเพชรบุรี แบ่งส่วนการปกครองออกเป็น 6 หมู่บ้าน ดังนี้

หมู่ที่ 1 บ้านศาลาเขื่อน

หมู่ที่ 4 บ้านตำหรุ

หมู่ที่ 2 บ้านระหารน้อย

หมู่ที่ 5 บ้านระหารใหญ่

หมู่ที่ 3 บ้านตำหรุใน

หมู่ที่ 6 บ้านท่ามะเกลือ

(องค์การบริหารส่วนตำบลตำหรุ, 2566)

2.3 สภาพภูมิประเทศ

ลักษณะพื้นที่ทั่วไปส่วนใหญ่เป็นที่ราบลุ่ม สภาพพื้นที่ราบเรียบถึงค่อนข้างราบเรียบ ด้านทิศตะวันตกของตำบลติดกับแม่น้ำเพชรบุรี เป็นส่วนหนึ่งของลุ่มน้ำเพชรบุรี-ประจวบคีรีขันธ์ มีแหล่งน้ำที่สำคัญ แม่น้ำเพชรบุรี คลองระหารใหญ่

2.4 สภาพภูมิอากาศ

จากการศึกษาสถิติภูมิอากาศ (ปี พ.ศ.2536-2565) พบว่า ตำบลตำหรุ อำเภอบ้านลาด จังหวัดเพชรบุรี มีรายละเอียดดังนี้

2.4.1 อุณหภูมิ

มีอุณหภูมิโดยเฉลี่ยทั้งปี 28.2 องศาเซลเซียส อุณหภูมิสูงสุดเฉลี่ย 32.3 องศาเซลเซียส ในเดือนพฤษภาคม และอุณหภูมิต่ำสุดเฉลี่ย 24.6 องศาเซลเซียส ในเดือนมกราคม

2.4.2 ปริมาณน้ำฝน

มีปริมาณน้ำฝนรวมทั้งปี 995.1 มิลลิเมตร มีฝนตกประมาณ 110 วัน เดือนที่มีฝนตกมากที่สุด ในเดือนตุลาคม มีปริมาณฝน 279.8 มิลลิเมตร และมีฝนตกประมาณ 17 วัน

2.4.3 สมดุลน้ำเพื่อการเกษตร

จากข้อมูลสถิติภูมิอากาศในคาบ 30 ปี (ปี พ.ศ.2536-2565) ณ สถานีตรวจอากาศจังหวัดเพชรบุรี ได้นำมาวิเคราะห์สมดุลของน้ำเพื่อการเกษตร ซึ่งเป็นการวิเคราะห์หาช่วงฤดูการเพาะปลูกพืชตลอดจนช่วงระยะเวลาที่พืชเสี่ยงต่อการขาดน้ำ ข้อมูลที่นำมาวิเคราะห์ คือ ปริมาณน้ำฝน และศักยภาพการคายระเหยน้ำอ้างอิง (ET_o) ซึ่งคำนวณด้วยโปรแกรม Cropwat for Windows Version 8.0 โดยใช้สมการ Penman-Monteith สามารถสรุปสมดุลของน้ำเพื่อการเกษตรในเขตอาศัยน้ำฝนได้ดังนี้

ช่วงที่เหมาะสมต่อการปลูกพืช เป็นช่วงที่ค่าปริมาณน้ำฝนมากกว่าค่า 0.5 การระเหยจากผิวดินและการคายน้ำของพืช เป็นช่วงที่ดินมีความชุ่มชื้นพอเหมาะต่อการเพาะปลูกพืช เป็นช่วงที่ดินมีความชุ่มชื้นพอเหมาะต่อการเพาะปลูกพืช ซึ่งช่วงนี้เริ่มตั้งแต่กลางเดือนมีนาคมถึงปลายเดือนพฤศจิกายน

ช่วงที่มีน้ำมากเกินพอ เป็นช่วงที่ค่าปริมาณน้ำฝนมากกว่าค่าการระเหยจากผิวดินและการคายน้ำของพืช ซึ่งช่วงนี้เริ่มตั้งแต่ต้นเดือนพฤษภาคมถึงกลางเดือนพฤศจิกายน

ช่วงขาดน้ำ เป็นช่วงฤดูแล้งที่ค่าปริมาณน้ำฝนน้อยกว่าค่า 0.5 การระเหยจากผิวดินและการคายน้ำของพืช ซึ่งพืชอาจเสียหายจากการขาดแคลนน้ำได้ ซึ่งช่วงนี้เริ่มตั้งแต่ปลายเดือนพฤศจิกายนถึงกลางเดือนมีนาคม (ตารางที่ 2-1 และรูปที่ 2-2)



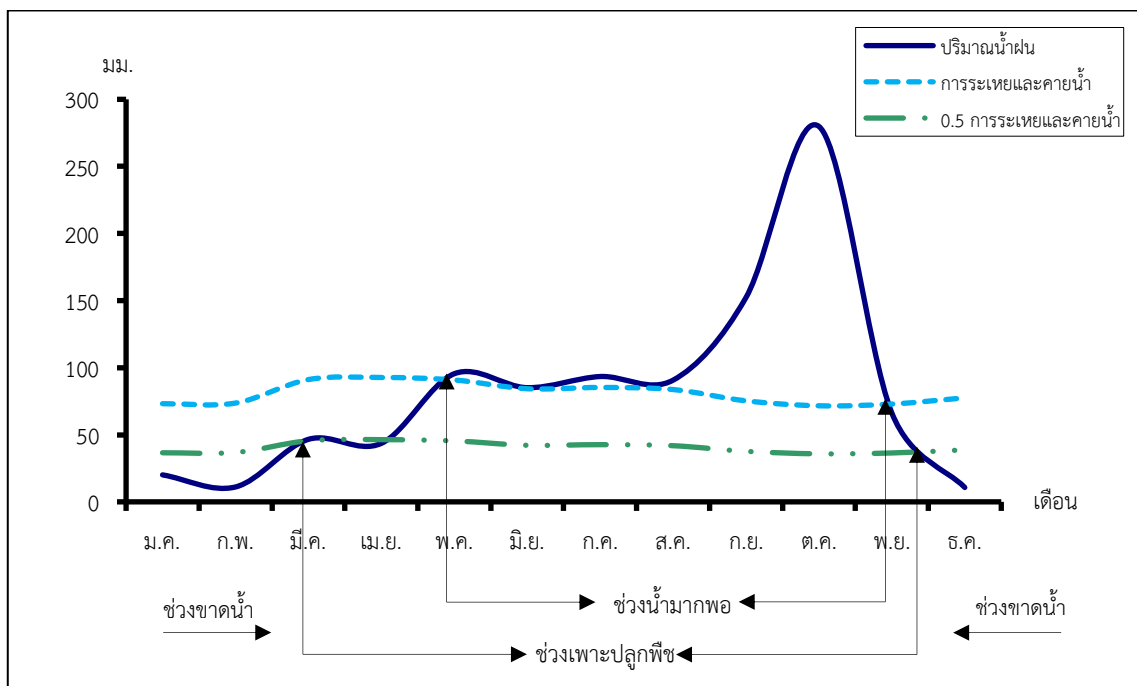
ตารางที่ 2-1 สถิติภูมิอากาศ ณ สถานีตรวจอากาศจังหวัดเพชรบุรี¹ (ปี พ.ศ.2536-2565)

เดือน	อุณหภูมิ (°ซ)			ความชื้นสัมพัทธ์ (%)	ปริมาณน้ำฝน (มม.)	จำนวนวันที่ฝนตก (วัน)	ศักยภาพการคายระเหยน้ำ (มม.)	ปริมาณฝนใช้การ ² (มม.)
	ต่ำสุด	สูงสุด	เฉลี่ย					
ม.ค.	21.7	30.5	26.1	74.0	20.1	1.7	73.2	19.5
ก.พ.	23.4	31.4	27.5	76.0	11.1	1.5	73.6	10.9
มี.ค.	25.1	32.4	28.8	78.0	46.6	3.6	91.1	43.1
เม.ย.	25.9	33.7	29.8	76.0	43.6	4.7	92.7	40.6
พ.ค.	26.2	33.9	29.7	76.0	95.5	11.0	90.8	80.9
มิ.ย.	26.0	33.5	29.3	76.0	85.1	13.3	84.3	73.5
ก.ค.	25.7	33.0	28.9	76.0	93.4	15.5	85.3	79.4
ส.ค.	25.7	33.0	28.8	77.0	90.7	16.1	83.7	77.5
ก.ย.	25.2	32.5	28.4	80.0	152.3	17.1	75.3	115.2
ต.ค.	24.7	31.8	28.0	82.0	279.8	17.3	71.6	153.0
พ.ย.	23.8	31.6	27.5	76.0	66.2	5.8	72.9	59.2
ธ.ค.	21.8	30.7	26.0	72.0	10.7	2.0	77.5	10.5
เฉลี่ย	24.6	32.3	28.2	76.6	-	-	-	-
รวม	-	-	-	-	995.1	109.6	972.0	763.3

หมายเหตุ : ¹ เป็นสถานีตรวจอากาศที่ใกล้พื้นที่ตำบลมากที่สุด

² จากการคำนวณโดยโปรแกรม Cropwat for Windows Version 8.0

ที่มา : กรมอุตุนิยมวิทยา (2566)



รูปที่ 2-2 กราฟสมดุลของน้ำเพื่อการเกษตร ปี พ.ศ. 2536-2565



2.5 สภาพการใช้ที่ดินปัจจุบัน

สภาพการใช้ที่ดินตำบลตำหรุ อำเภอบ้านลาด จังหวัดเพชรบุรี ซึ่งสำรวจโดยกลุ่มวิเคราะห์สภาพการใช้ที่ดิน (2566) ประกอบด้วยประเภทการใช้ที่ดินต่าง ๆ ดังนี้

2.5.1 **พื้นที่ชุมชนและสิ่งปลูกสร้าง** มีเนื้อที่ 641 ไร่ หรือร้อยละ 11.10 ของพื้นที่ตำบล

2.5.2 **พื้นที่เกษตรกรรม** มีเนื้อที่ 4,889 ไร่ หรือร้อยละ 84.64 ของพื้นที่ตำบล ประกอบด้วย การใช้ประโยชน์ที่ดินด้านเกษตรกรรมต่างๆ ดังต่อไปนี้

- 1) พื้นที่นา มีเนื้อที่ 3,179 ไร่ หรือร้อยละ 55.03 ของพื้นที่ตำบล ได้แก่ นาข้าว นาไร่
- 2) ไม้ยืนต้น มีเนื้อที่ 13 ไร่ หรือร้อยละ 0.22 ของพื้นที่ตำบล ได้แก่ ยูคาลิปตัส
- 3) ไม้ผล มีเนื้อที่ 1,496 ไร่ หรือร้อยละ 25.91 ของพื้นที่ตำบล ได้แก่ ไม้ผลผสม ไม้ผลผสม/พืชผัก กล้วย/มะนาว กล้วย มะพร้าว/กล้วย มะม่วง มะพร้าว กล้วย/พืชผัก มะละกอ เงาะ/กล้วย มะพร้าว/มะม่วง ฝรั่ง
- 4) พืชสวน 199 ไร่ หรือร้อยละ 3.45 ของพื้นที่ตำบล ได้แก่ พืชผัก
- 5) สถานที่เพาะเลี้ยงสัตว์น้ำ 2 ไร่ หรือร้อยละ 0.03 ของพื้นที่ตำบล ได้แก่ สถานที่เพาะเลี้ยงปลา

2.5.3 **พื้นที่แหล่งน้ำ** มีเนื้อที่ 114 ไร่ หรือร้อยละ 3.94 ของเนื้อที่ตำบล ได้แก่ แม่น้ำ ลำห้วย ลำคลอง บ่อน้ำในไร่นา คลองชลประทาน

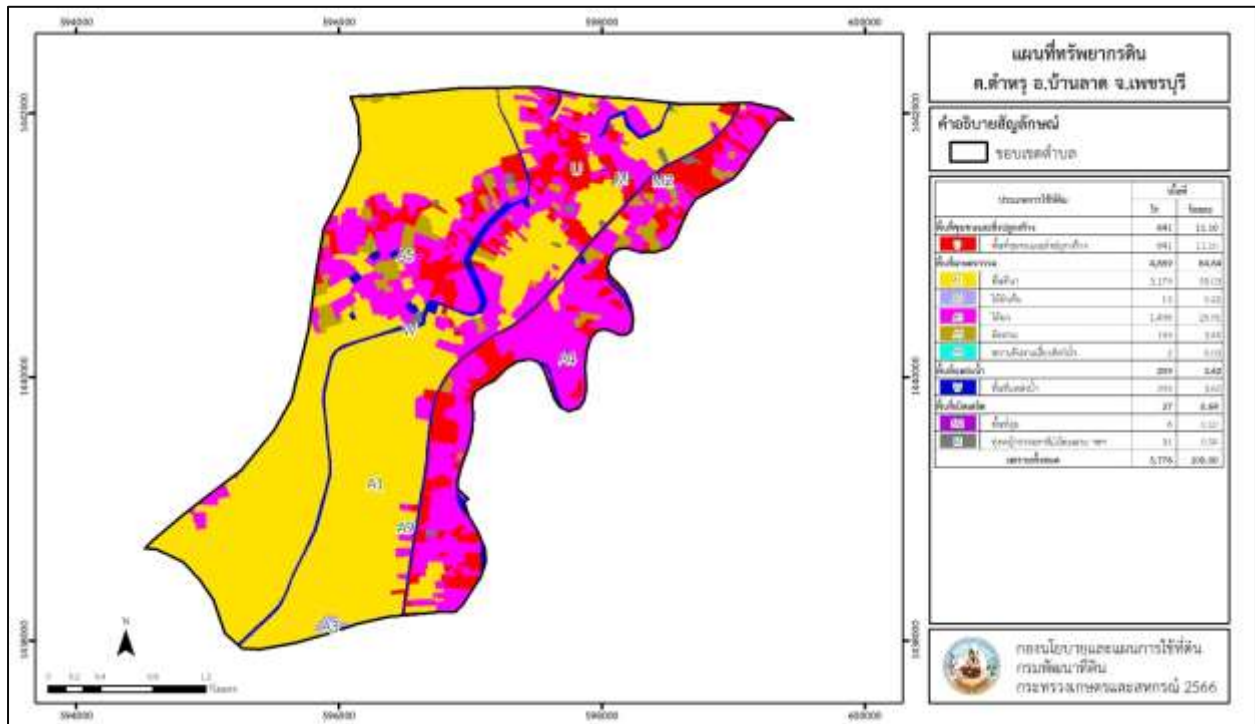
2.5.4 **พื้นที่เบ็ดเตล็ด** มีเนื้อที่ 18 ไร่ หรือร้อยละ 0.62 ของเนื้อที่ตำบล ได้แก่ ทุ่งหญ้าธรรมชาติ พื้นที่ลุ่ม พื้นที่ถม



ตารางที่ 2-2 สภาพการใช้ที่ดิน ตำบลตำบ่อ อำเภอบ้านลาด จังหวัดเพชรบุรี

หน่วยแผนที่	สภาพการใช้ที่ดิน	เนื้อที่	
		ไร่	ร้อยละ
U	พื้นที่ชุมชนและสิ่งปลูกสร้าง	641	11.10
U201	หมู่บ้านบนพื้นราบ	530	9.18
U301	สถานที่ราชการและสถาบันต่าง ๆ	74	1.28
U405	ถนน	32	0.55
U502	โรงงานอุตสาหกรรม	5	0.09
A	พื้นที่เกษตรกรรม	4,889	84.64
A100	นาไร่	6	0.10
A101	นาข้าว	3,173	54.93
A304	ยูคาลิปตัส	13	0.22
A401	ไม้ผลผสม	1,066	18.46
A404/A411	เงาะ/กล้วย	3	0.05
A405	มะพร้าว	8	0.14
A405/A407	มะพร้าว/มะม่วง	3	0.05
A405/A411	มะพร้าว/กล้วย	41	0.71
A407	มะม่วง	9	0.16
A411	กล้วย	50	0.87
A411/A422	กล้วย/มะนาว	76	1.32
A414	ฝรั่ง	3	0.05
A415	มะละกอ	4	0.07
A401/A502	ไม้ผลผสม/พืชผัก	226	3.91
A411/A502	กล้วย/พืชผัก	7	0.12
A502	พืชผัก	199	3.45
A902	สถานที่เพาะเลี้ยงปลา	2	0.03
M	พื้นที่เบ็ดเตล็ด	37	0.64
M101	ทุ่งหญ้าธรรมชาติ	4	0.07
M102	ทุ่งหญ้าสลับไม้พุ่ม/ไม้ละเมาะ	9	0.16
M201	พื้นที่ลุ่ม	6	0.10
M405	พื้นที่ถม	18	0.31
W	พื้นที่แหล่งน้ำ	209	3.62
W101	แม่น้ำ ลำห้วย ลำคลอง	34	0.59
W202	บ่อน้ำในไร่นา	18	0.31
W203	คลองชลประทาน	157	2.72
ผลรวมทั้งหมด		5,776	100.00

ที่มา: กลุ่มวิเคราะห์สภาพการใช้ที่ดิน (2566)



รูปที่ 2-3 สภาพการใช้ที่ดิน ตำบลตำหรุ อำเภอบ้านลาด จังหวัดเพชรบุรี

2.6 สภาพเศรษฐกิจและสังคม

2.6.1 ประชากร

จากหลักฐานทะเบียนราษฎรของกรมการปกครอง กระทรวงมหาดไทย ณ เดือนธันวาคม 2565 พบว่า ประชากรที่อาศัยในพื้นที่ตำบลตำหรุมีประชากรรวม 2,848 คน แยกเป็นชาย 1,345 คน เป็นหญิง 1,503 คน ความหนาแน่นโดยเฉลี่ย 308.23 คนต่อตารางกิโลเมตร มีจำนวนครัวเรือนทั้งหมด 911 ครัวเรือน เป็นครัวเรือนเกษตรที่มาขึ้นทะเบียนกรมส่งเสริมการเกษตร 690 ครัวเรือน หรือร้อยละ 75.74 ของจำนวนครัวเรือนทั้งหมด และเป็นครัวเรือนที่ประกอบอาชีพอื่นๆ ครัวเรือนเกษตรที่ไม่ได้มาขึ้นทะเบียนกรมส่งเสริมการเกษตร 221 ครัวเรือน หรือร้อยละ 24.26 ของจำนวนครัวเรือนทั้งหมด ดังรายละเอียดในตารางที่ 2-3 และตารางที่ 2-4



ตารางที่ 2-3 จำนวนประชากรและครัวเรือนตำบลตำหรุ อำเภอเมือง จังหวัดเพชรบุรี ปี 2565

พื้นที่	จำนวน ครัวเรือน	จำนวนประชากร (คน)		
		ชาย	หญิง	รวม
ตำบลตำหรุ	911	1,345	1,503	2,848
หมู่ที่ 1 ศาลาเขื่อน	186	261	275	536
หมู่ที่ 2 ธารน้อย	258	379	444	823
หมู่ที่ 3 ตำหรุใน	82	112	115	227
หมู่ที่ 4 ตำหรุ	105	167	175	342
หมู่ที่ 5 ธารใหญ่	137	213	264	477
หมู่ที่ 6 ท่ามะเกลือ	143	213	230	443

ที่มา : กรมการปกครอง (2566)

ตารางที่ 2-4 จำนวนและสัดส่วนครัวเรือนเกษตร ตำบลตำหรุ อำเภอเมือง จังหวัดเพชรบุรี ปี 2565

รายการ	จำนวน (ครัวเรือน)	ร้อยละ
จำนวนครัวเรือนทั้งหมด ¹⁾	911	100.00
- จำนวนครัวเรือนเกษตรที่มากขึ้นทะเบียนกรมส่งเสริมการเกษตร ²⁾	690	75.74
- จำนวนครัวเรือนที่ประกอบอาชีพอื่นๆ และจำนวนครัวเรือนเกษตรที่ไม่ได้มาขึ้นทะเบียนฯ	221	24.26

ที่มา: 1) กรมการปกครอง (2566)

2) กรมส่งเสริมการเกษตร (2566)

2.6.2 การถือครองที่ดิน

จากข้อมูลกรมการปกครอง ณ เดือนธันวาคม 2565 ตำบลตำหรุ มีจำนวนครัวเรือนทั้งหมด 911 ครัวเรือน โดยถือครองที่ดินเฉลี่ยครัวเรือนละ 6.34 ไร่

2.6.3 ลักษณะทางเศรษฐกิจและการประกอบอาชีพ

ประชากรในตำบลตำหรุประกอบอาชีพเกษตรกรรม ค้าขาย รับราชการ รับจ้างทั่วไป และอื่นๆ มีเกษตรกรบางครัวเรือนประกอบอาชีพหลายอย่างควบคู่กันไป สำหรับพืชที่เกษตรกรปลูกเป็นอาชีพหลัก ได้แก่ กล้วยหอม ทางด้านการเลี้ยงสัตว์เกษตรกรจะมีการเลี้ยงไว้เพื่อบริโภคหากเหลือจึงจำหน่ายเป็นรายได้เสริม

2.6.4 ด้านรายได้-รายจ่าย

จากข้อมูลพื้นฐาน จปฐ. (กรมการพัฒนาชุมชน, 2566) พบว่า รายได้ครัวเรือนเฉลี่ยปีละ 284,183.77 บาท รายได้บุคคลเฉลี่ยปีละ 92,025.27 บาท รายจ่ายครัวเรือนเฉลี่ยปีละ 124,965.57 บาท รายจ่ายบุคคลเฉลี่ยปีละ 40,466.74 บาท เมื่อพิจารณาจะเห็นว่ารายได้ครัวเรือนมากกว่ารายจ่ายครัวเรือนปีละ 159,218.20 บาท และรายได้บุคคลมากกว่ารายจ่ายบุคคลปีละ 51,558.53 บาท ดังรายละเอียดในตารางที่ 2-4



ตารางที่ 2-5 รายได้-รายจ่ายเฉลี่ยครัวเรือนตำบลตำหรุ อำเภอบ้านลาด จังหวัดเพชรบุรี

พื้นที่	แหล่งรายได้ของครัวเรือน (บาท/ปี)				รายได้ครัวเรือนเฉลี่ย (บาท/ปี)	รายได้บุคคลเฉลี่ย (บาท/ปี)	รายจ่ายครัวเรือน เฉลี่ย (บาท/ปี)	รายจ่ายบุคคลเฉลี่ย (บาท/ปี)
	อาชีพหลัก	อาชีพรอง	รายได้อื่น	ทำ-หาเอง				
ตำบลตำหรุ	249,499.34	18,170.63	12,280.32	4,233.48	284,183.77	92,025.27	124,965.57	40,466.74
หมู่ที่ 1 ศาลาเขื่อน	244,007.95	3,821.97	21,225.00	1,549.24	270,604.17	96,539.86	235,632.95	84,063.65
หมู่ที่ 2 ระหารน้อย	190,215.31	19,687.56	7,709.09	8,031.10	225,643.06	68,149.42	87,583.73	26,452.31
หมู่ที่ 3 ตำหรุใน	230,689.66	25,517.24	13,620.69	9,482.76	279,310.34	105,882.35	87,655.17	33,228.76
หมู่ที่ 4 ตำหรุ	310,584.42	15,064.94	8,961.04	2,207.79	336,818.18	103,326.69	111,545.45	34,219.12
หมู่ที่ 5 ระหารใหญ่	350,600.00	23,949.99	6,700.00	300	381,549.99	102,018.71	111,320.00	29,764.71
หมู่ที่ 6 ท่ามะเกลือ	243,714.29	25,904.76	17,142.86	2,380.95	289,142.86	115,437.26	103,695.24	41,399.24

ที่มา : กรมการพัฒนาชุมชน (2566)



บทที่ 3

สถานภาพของทรัพยากรธรรมชาติ

การศึกษาสถานภาพของทรัพยากรธรรมชาติในพื้นที่ตำบลตำหรุ อำเภอบ้านลาด จังหวัดเพชรบุรี ได้แก่ ทรัพยากรป่าไม้ ทรัพยากรน้ำ และทรัพยากรดิน ซึ่งเป็นทรัพยากรกายภาพที่สำคัญต่อการทำการเกษตร ดังนั้นจึงจำเป็นต้องทราบว่าทรัพยากรธรรมชาติแต่ละชนิดปัจจุบันมีสถานะอย่างไร เพื่อใช้เป็นข้อมูลประกอบการวางแผนการใช้ที่ดินซึ่งจะนำไปสู่การกำหนดแผนงาน โครงการ กิจกรรม รวมถึงมาตรการต่าง ๆ เพื่อการพัฒนาพื้นที่อย่างมีประสิทธิภาพต่อไป โดยมีรายละเอียดดังนี้

3.1 ทรัพยากรป่าไม้

3.1.1 ป่าไม้ตามกฎหมายและมติคณะรัฐมนตรี

1) ป่าอนุรักษ์ ไม่พบพื้นที่ป่าอนุรักษ์ (เขตอุทยานแห่งชาติ เขตรักษาพันธุ์สัตว์ป่า เขตวนอุทยาน เขตห้ามล่าสัตว์ป่า) ในพื้นที่

2) ป่าสงวนแห่งชาติ ได้มีการจำแนกเขตการใช้ประโยชน์ทรัพยากรและที่ดินป่าไม้ในพื้นที่ป่าสงวนแห่งชาติตามมติ คณะรัฐมนตรี วันที่ 10 มีนาคม 2535 และ 17 มีนาคม 2535 แบ่งออกเป็น 3 เขต ประกอบด้วย เขตพื้นที่ป่าเพื่อการอนุรักษ์ (Zone C) เขตพื้นที่ป่าเพื่อเศรษฐกิจ (Zone E) และเขตพื้นที่ป่าที่เหมาะสมต่อการเกษตร (Zone A) จากการวิเคราะห์ข้อมูลไม่พบพื้นที่ป่าสงวนแห่งชาติในพื้นที่

3.1.2 **ชั้นคุณภาพลุ่มน้ำ (มติคณะรัฐมนตรี วันที่ 28 พฤษภาคม 2528)** จากการวิเคราะห์ข้อมูลพบชั้นคุณภาพลุ่มน้ำในพื้นที่ คือ พื้นที่ลุ่มน้ำชั้นที่ 5 เนื้อที่ 5,776 ไร่

ทั้งนี้ เนื้อที่ดังกล่าวข้างต้นคำนวณด้วยระบบสารสนเทศภูมิศาสตร์ เป็นเนื้อที่เบื้องต้นเท่านั้น ไม่สามารถใช้อ้างอิงได้ทางกฎหมาย

3.2 ทรัพยากรน้ำ

3.2.1 ปริมาณน้ำฝน

พบว่าในพื้นที่ตำบลตำหรุ มีปริมาณน้ำฝนเฉลี่ยในคาบ 30 ปี (พ.ศ.2536-2565) 995.1 มิลลิเมตรต่อปี

3.2.2 น้ำผิวดิน

หมายถึง แม่น้ำลำคลอง หนอง บึง ทะเลสาบ อ่างเก็บ และแหล่งน้ำสาธารณะอื่นๆ ที่อยู่ภายในผืนแผ่นดิน ในพื้นที่ตำบลตำหรุ มีรายละเอียดของแหล่งน้ำผิวดินดังนี้

แหล่งน้ำผิวดินธรรมชาติ ได้แก่ คลองระหารใหญ่ และแม่น้ำเพชรบุรี

3.2.3 **ใช้ฐานข้อมูลน้ำบาดาลของกรมทรัพยากรน้ำบาดาล** กระทรวงทรัพยากรธรรมชาติและสิ่งแวดล้อม

จากข้อมูล <http://app.dgr.go.th/newpasutara/xml/search.php> สืบค้น ณ วันที่ 26 พฤษภาคม 2566 ซึ่งพบว่า ตำบลตำหรุ มีจำนวนบ่อบาดาลเอกชนจำนวน 1 บ่อ



3.3 ทรัพยากรดิน

ทรัพยากรดินในพื้นที่ตำบลตำบ่อ อำเภอบ้านลาด จังหวัดเพชรบุรี พบหน่วยแผนที่ดินทั้งหมด 4 หน่วยแผนที่ดิน ดังนี้

3.3.1 ดินในพื้นที่ลุ่ม มี 2 หน่วยแผนที่ดิน ได้แก่

1) หน่วยแผนที่ดิน Np-sic1A ชุดดินนครปฐม มีเนื้อดินบนเป็นดินร่วนเหนียวปนทรายแป้ง ความลาดชัน 0-2 เปอร์เซ็นต์ มีเนื้อที่ 1,886 ไร่ หรือร้อยละ 32.65 ของเนื้อที่ตำบล

2) หน่วยแผนที่ดิน Pb-s1A ชุดดินเพชรบุรี มีเนื้อดินบนเป็นดินร่วนปนทรายแป้ง ความลาดชัน 0-2 เปอร์เซ็นต์ มีเนื้อที่ 1,349 ไร่ หรือร้อยละ 23.36 ของเนื้อที่ตำบล

3.3.2 ดินในพื้นที่ดอน มี 2 หน่วยแผนที่ดิน ได้แก่

1) หน่วยแผนที่ดิน Ks-gm-s1A/b ดินกำแพงแสนที่มีจุดประสีเทา มีเนื้อดินบนเป็นดินร่วนปนทรายแป้ง ความลาดชัน 0-2 เปอร์เซ็นต์ และมีคัมนามีเนื้อที่ 1,238 ไร่ หรือร้อยละ 21.43 ของเนื้อที่ตำบล

2) หน่วยแผนที่ดิน Tm-alk-s1A ดินท่าม่วงที่เป็นดินต่างจัด มีเนื้อดินบนเป็นดินร่วนปนทราย ความลาดชัน 0-2 เปอร์เซ็นต์ มีเนื้อที่ 1,303 ไร่ หรือร้อยละ 22.56 ของเนื้อที่ตำบล

ไม่พบปัญหาทรัพยากรดินทางการเกษตรตามสภาพธรรมชาติในพื้นที่ รายละเอียดของสมบัติดิน ตำบลตำบ่อ อำเภอบ้านลาด จังหวัดเพชรบุรี ดังแสดงในตารางที่ 3-1 และแผนที่แสดงในลักษณะของชุดดิน (รูปที่ 3-1)

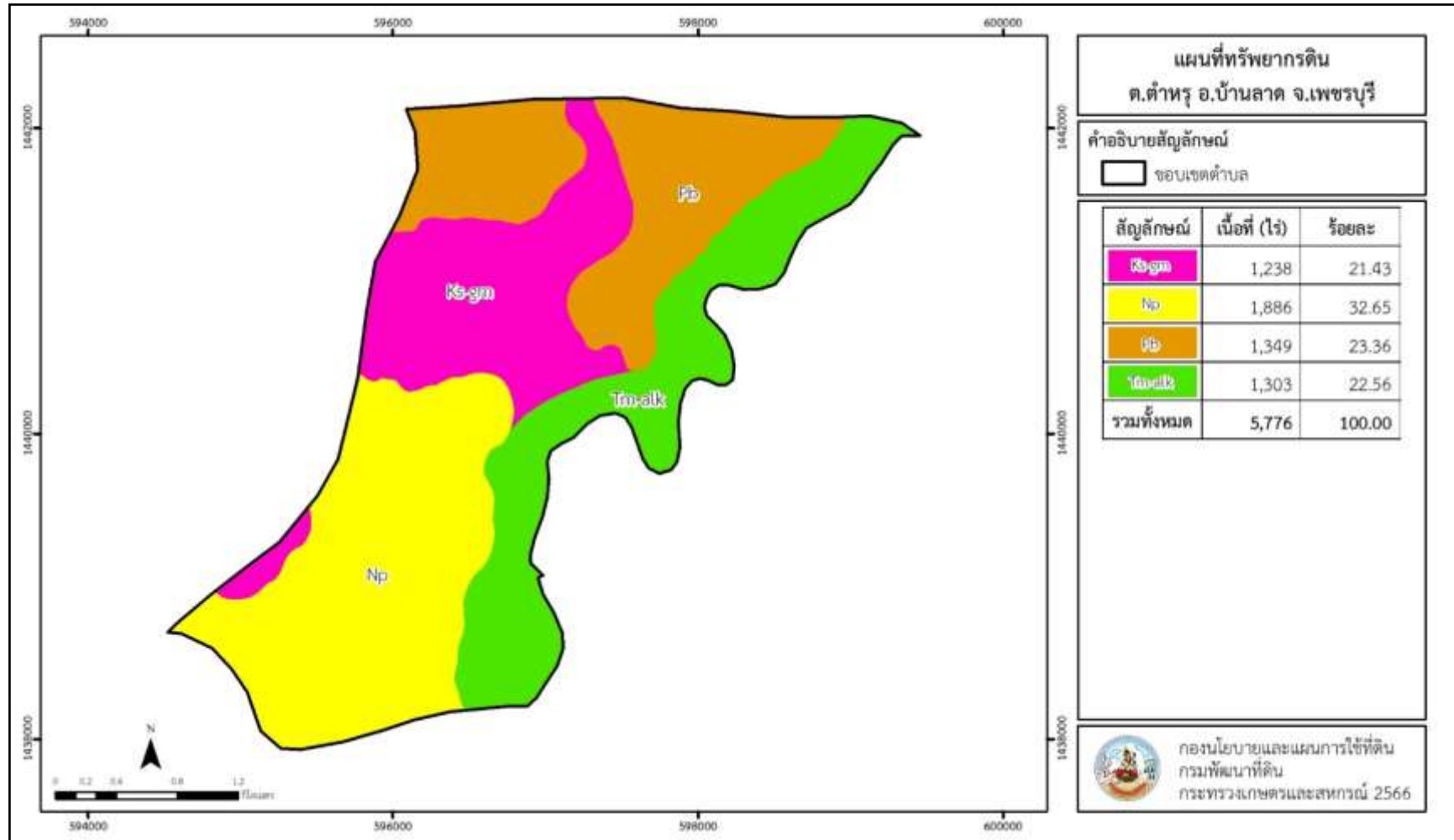


ตารางที่ 3-1 สมบัติดิน ตำบลตำหรุ อำเภอบ้านลาด จังหวัดเพชรบุรี

หน่วยแผนที่ดิน	ความลาดชัน (%)	ความลึก (ซม.)	การระบายน้ำ	ความอุดมสมบูรณ์ของดิน	ความจุแลกเปลี่ยนแคตไอออน (cmol/kg)	ความอิ่มตัวเบส (%)	ปฏิกิริยาดิน		ค่าการนำไฟฟ้า (dS/m)	ความลึกของชั้นจาโรไซต์ (ซม.)	เนื้อที่	
							ดินบน	ดินล่าง			ไร่	ร้อยละ
Ks-gm-silA/b	0-2	>150	ดีปานกลางถึงค่อนข้างเลว	ปานกลาง	10-20	35-75	5.5-6.5	7.0-8.5	<2	-	1,238	21.43
Np-sic1A	0-2	>150	ค่อนข้างเลว	ปานกลาง	10-20	35-75	6.0-7.0	6.0-8.0	<2	-	1,886	32.65
Pb-silA	0-2	>150	ดีปานกลางถึงค่อนข้างเลว	ปานกลาง	<10	35-75	6.0-7.0	5.5-6.5	<2	-	1,349	23.36
Tm-alk-s1A	0-2	>150	ดี	ปานกลาง	<10	35-75	5.5-6.5	6.0-8.5	<2	-	1,303	22.56
รวมทั้งหมด											5,776	100.00

หมายเหตุ: เนื้อที่คำนวณด้วยโปรแกรมระบบสารสนเทศภูมิศาสตร์

ที่มา: กองสำรวจและวิจัยทรัพยากรดิน (2566)



รูปที่ 3-1 ทรัพยากรดิน ตำบลตำหรุ อำเภอบ้านลาด จังหวัดเพชรบุรี



บทที่ 4

กระบวนการมีส่วนร่วมของชุมชน (Participatory Rural Appraisal : PRA)

4.1 การวิเคราะห์ผลจากการจัดทำกระบวนการมีส่วนร่วมของชุมชน (PRA)

การวิเคราะห์ผลจากการจัดทำกระบวนการมีส่วนร่วมของชุมชน (PRA) ตำบลตำหรุ อำเภอบ้านลาด จังหวัดเพชรบุรี เมื่อวันที่ 20 กรกฎาคม 2566 มีสาระสำคัญสรุปได้ดังนี้

4.1.1 ปัญหาหลักของตำบลตำหรุ คือ

- 1) ระบบการส่งน้ำของชลประทาน
- 2) ขาดแคลนน้ำในฤดูเพาะปลูก
- 3) แหล่งน้ำตื้นเขิน
- 4) มีน้ำท่วมขังในฤดูน้ำหลาก (พย.-ธค.)
- 5) ดินขาดความอุดมสมบูรณ์ ขาดการปรับปรุงบำรุงดิน
- 6) ดินร่วนเหนียวปนทรายแข็ง
- 7) ดินกรดจัดถึงกรดเล็กน้อย
- 8) ดินร่วนปนทรายแข็ง
- 9) ต้นทุนการผลิตสูง (ปุ๋ย, ยา)
- 10) โรคและแมลงศัตรูพืช
- 11) วัชพืช

4.1.2 ความต้องการของชุมชน เกษตรกร และตำบลตำหรุ มีความต้องการ 13 ประการ คือ

- 1) จัดหาแหล่งน้ำเพิ่ม (เพิ่มพื้นที่แหล่งน้ำ เช่น ก่อสร้างสระน้ำ ขุดเจาะบ่อบาดาล)
- 2) พัฒนาแหล่งน้ำ (ขุด ลอกแหล่งน้ำเดิมที่ตื้นเขิน)
- 3) แก้ปัญหาดินร่วนเหนียวปนทรายแข็ง ดินร่วนปนทรายแข็ง และฟื้นฟูความอุดมสมบูรณ์ของดินตลอดจนการปรับปรุงแก้ไขดินกรด
- 4) ต้องการเมล็ดพันธุ์พืชปุ๋ยสด ได้แก่ปอเทือง ถั่วพริ้ว สำหรับปรับปรุงบำรุงดินให้เพียงพอกับความต้องการของเกษตรกร
- 5) ต้องการความรู้เรื่องการทำกำจัดศัตรูพืช โรคพืช และการกำจัดวัชพืช
- 6) การปรับปรุงบำรุงดินโดยการไถกลบตอซัง
- 7) การใช้ปุ๋ยอินทรีย์ชีวภาพ ได้แก่ปุ๋ยคอก ปุ๋ยหมัก น้ำหมักชีวภาพ
- 8) ให้มีระบบการให้น้ำที่เหมาะสมกับพืช/นวัตกรรมการให้น้ำ
- 9) ปรับเปลี่ยนการปลูกพืชให้เหมาะสมกับสภาพพื้นที่ (Zoning by Agri Map)
- 10) การวิเคราะห์ดินและใช้ปุ๋ยตามค่าวิเคราะห์ดิน
- 11) เพิ่มศักยภาพการผลิต
- 12) ลดต้นทุนการผลิต
- 13) องค์ความรู้ด้านพัฒนาที่ดิน การบริหารจัดการด้านการผลิตพืช



ผลจากการจัดทำกรมีส่วนร่วมของชุมชน (PRA) ได้นำมาวิเคราะห์ร่วมกับปัญหาด้านกายภาพ โดยระบบ DPSIR มีรายละเอียดดังนี้

1) แรงขับเคลื่อน (Driver) มี 6 ประการ คือ

- 1.1) ดินเสื่อมโทรม และปัญหาของดิน
- 1.2) น้ำขาดแคลน แหล่งน้ำตื้นเขิน
- 1.3) งบประมาณท้องถิ่นมีน้อย
- 1.4) การเปลี่ยนแปลงของภูมิอากาศ
- 1.5) การตลาด
- 1.6) ความเป็นอยู่ที่ดีขึ้นแบบพอเพียงที่ยั่งยืน รายได้เพิ่มขึ้นลดลง

2) แรงกดดัน (Pressure) ที่เกิดจากปัจจัยขับเคลื่อน มี 6 ประการ คือ

- 2.1) การปรับปรุงบำรุงดิน
- 2.2) จัดหาแหล่งน้ำ ขุดลอกแหล่งน้ำ
- 2.3) ความต้องการน้ำเพื่อการเกษตร
- 2.4) แก้ปัญหาการบริหารจัดการน้ำ
- 2.5) ต้นทุนสูง
- 2.6) ผลผลิตลดลง(ขาดทุน)

3) สภาวะ (State) ที่เกิดแรงกดดัน มี 4 ประการ คือ

- 3.1) ความเสื่อมโทรมของดินทางกายภาพ/เคมี/ชีวภาพ
- 3.2) ขาดแคลนน้ำอุปโภค/บริโภค
- 3.3) ขาดแคลนน้ำเพื่อการเกษตร
- 3.4) ขาดแรงงาน ค่าจ้างแรงงานสูงขึ้นแต่ขาดประสิทธิภาพ

4) ผลกระทบ (Impact) ที่ปรากฏในพื้นที่ มี 4 ประการ คือ

- 4.1) แหล่งน้ำที่มีอยู่ตื้นเขินจากตะกอน
- 4.2) ผลผลิตพืชต่ำ ต้นทุนสูง
- 4.3) รายได้น้อย ไม่เพียงพอกับค่าครองชีพ
- 4.4) มีปัญหาต่อคุณภาพชีวิต

5) การตอบสนอง (Response) ของรัฐในอดีต ปัจจุบัน และในอนาคต มีดังนี้

อดีต-ปัจจุบัน

พื้นที่ลาดเท

- 5.1) ปลูกหญ้าแฝก ป้องกันการชะล้างพังทลายของดิน รักษาความชื้นและกักเก็บน้ำ
- 5.2) จัดระบบอนุรักษ์ดินและน้ำ คุ้ระบายน้ำ คลองไส้กรอก คลองไส้ไก่และบ่อตักตะกอน
- 5.3) ปลูกพืชคลุมดินหรือวัสดุคลุมดิน

พื้นที่ราบ

- 5.4) จัดระบบอนุรักษ์ดินและน้ำ ได้แก่ การปรับปรุงแปลงนา รูปแบบต่างๆ
- 5.5) ปรับปรุงบำรุงดินด้วยปุ๋ยอินทรีย์ ปุ๋ยคอก ปุ๋ยหมัก ปุ๋ยพืชสดและอินทรีย์ชีวภาพต่างๆ

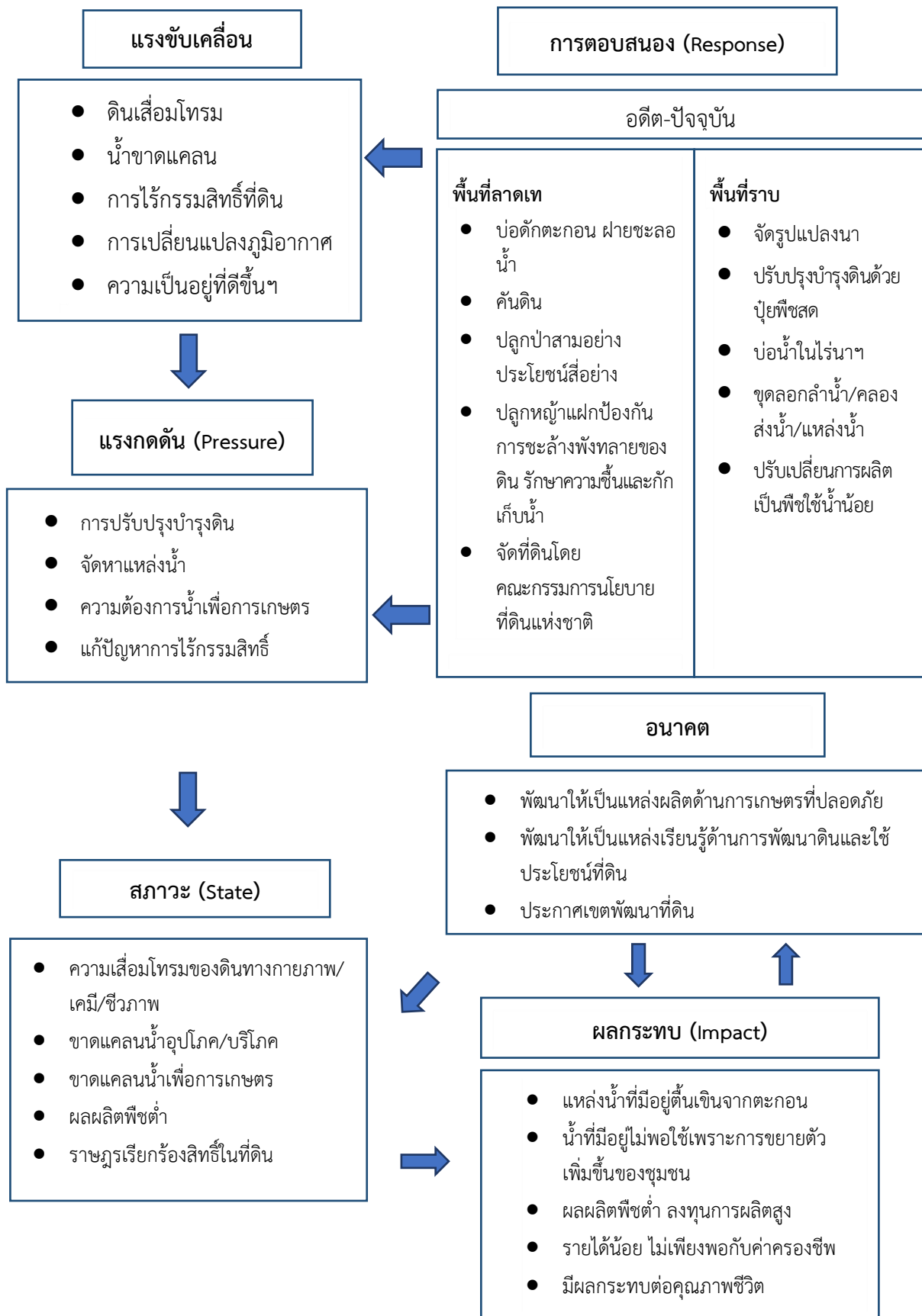


- 5.6) บ่อน้ำไร่นา
- 5.7) จุดลอกลำห้วย/พัฒนาลongส่งน้ำ/แหล่งน้ำเพื่อการอนุรักษ์
- 5.8) ปลูกพืชที่มีความเหมาะสมกับดินและสภาพพื้นที่ พร้อมการปรับเปลี่ยนการผลิตเป็นพืชให้เหมาะสมตามฤดูกาล ได้ปลูกพืชที่ใช้น้ำน้อย

อนาคต

- 1) พัฒนาให้เป็นแหล่งผลิตด้านการเกษตรที่ปลอดภัย
- 2) พัฒนาให้เป็นแหล่งเรียนรู้ด้านการพัฒนาดินและใช้ประโยชน์ที่ดิน
- 3) ประกาศเป็นเขตพัฒนาที่ดิน

ดังมีรายละเอียดในรูปที่ 4-1



รูปที่ 4-1 การวิเคราะห์สถานการณ์โดยระบบ DPSIR ของตำบลตำหรุ อำเภอบ้านลาด จังหวัดเพชรบุรี



4.2 ระบบการปลูกพืชในปัจจุบัน

ตำบลตำหาร อำเภอบ้านลาด จังหวัดเพชรบุรี มีการเพาะปลูกพืช ดังนี้

4.2.1 พื้นที่ลุ่ม

1) **ข้าวนาปี** เกษตรกรจะปลูกข้าวนาปีในช่วงฤดูฝน โดยปลูกระหว่างเดือน สิงหาคม ถึง กันยายน และจะเก็บเกี่ยวช่วงเดือนธันวาคมถึงมกราคม พันธุ์ข้าวที่ปลูก ได้แก่ กข31 พันธุ์ปทุมธานี กข85 และพันธุ์กข.79

2) **ข้าวนาปรัง** เกษตรกรจะปลูกข้าวนาปรังในช่วงเดือน กุมภาพันธ์ ถึงเมษายน และจะเก็บเกี่ยวช่วงเดือนเมษายนถึงพฤษภาคม พันธุ์ข้าวที่ปลูก ได้แก่ พันธุ์กข.85 พันธุ์กข.41 พันธุ์ชัยนาท1

4.2.2 พื้นที่ดอน

1) **ข้าวนาปี** เกษตรกรจะปลูกข้าวนาปีในช่วงฤดูฝน โดยปลูกระหว่างเดือน สิงหาคม ถึงกันยายน และจะเก็บเกี่ยวช่วงเดือนธันวาคมถึงมกราคม พันธุ์ข้าวที่ปลูก ได้แก่ ได้แก่ กข31 พันธุ์ปทุมธานี กข85

2) **ไม้ยืนต้น** ที่นิยมปลูก ได้แก่ ยางพารา ปาล์มน้ำมัน ยูคาลิปตัส สัก สะเดา ไม้ปลูกเพื่อการค้า

3) **ไม้ผล** ที่นิยมปลูก ได้แก่ กล้วย มะม่วง มะพร้าว มะละกอ ฝรั่ง เงาะ กระท้อน มังคุด มะนาว

4) **พืชสวน** ได้แก่ พืชผัก กระเพา โหระพา ข่า ตะไคร้ มะกรูด

การส่งน้ำ	หยุดส่งน้ำ		ส่งน้ำชลประทาน									หยุดส่งน้ำ	
	เดือน	ม.ค.	ก.พ.	มี.ค.	เม.ย.	พ.ค.	มิ.ย.	ก.ค.	ส.ค.	ก.ย.	ต.ค.	พ.ย.	ธ.ค.
บริเวณพื้นที่ลุ่ม													
1. ข้าว													
บริเวณพื้นที่ดอน													
1. ข้าว													
2. ไม้ยืนต้น													
3. ไม้ผล													
4. พืชสวน													

รูปที่ 4-2 ระบบการปลูกพืชในปัจจุบัน ของตำบลตำหาร อำเภอบ้านลาด จังหวัดเพชรบุรี



บทที่ 5 การประเมินคุณภาพที่ดิน

5.1 หลักการประเมินคุณภาพที่ดินด้านกายภาพ

การประเมินคุณภาพที่ดินหรือการประเมินความเหมาะสมของที่ดิน สอดคล้องตามหลักการของ FAO Framework ค.ศ. 1983 ซึ่งการประเมินคุณภาพที่ดินด้านกายภาพ เป็นการประเมินศักยภาพของที่ดินว่าที่ดินนั้นๆเหมาะสมมากหรือน้อยเพียงใดสำหรับการใช้ที่ดินประเภทต่างๆ หรือการปลูกพืชต่างๆ โดยพิจารณาจากสภาพแวดล้อมที่มีผลต่อการเจริญเติบโตของพืช สมบัติดินที่ได้จำแนกไว้ในแต่ละตำบล ร่วมกับการจัดการพื้นที่ เช่น ระบบชลประทาน พื้นที่ยกทรง การจัดระบบอนุรักษ์ดินและน้ำ เป็นต้น และนอกจากนี้พิจารณาความต้องการปัจจัยต่อการปลูกพืชแต่ละชนิด สอดคล้องตามหลักการของ FAO ได้แก่ ความต้องการด้านพืช ความต้องการด้านการจัดการ ความต้องการด้านการอนุรักษ์ (บัณฑิต ต้นศิริ และคำณ ไทรฟัก, 2542) รายละเอียดดังตารางที่ 5-1

ระดับความเหมาะสมของที่ดินได้จากการสังเคราะห์ข้อมูลดิน การจัดการที่ดิน หรือดินที่มีลักษณะเฉพาะที่เกิดขึ้นตามสภาพภูมิประเทศ (ซึ่งจะเรียกรวมว่าหน่วยที่ดิน) ลักษณะภูมิอากาศ พิจารณาร่วมกับระดับความต้องการปัจจัยต่อการเจริญเติบโตของพืชแต่ละชนิด หลังจากนั้นดำเนินการประเมินคุณภาพที่ดิน ซึ่งสามารถจำแนกระดับความเหมาะสมของที่ดินได้เป็น 4 ระดับ ได้แก่ เหมาะสมสูง (S1) เหมาะสมปานกลาง (S2) เหมาะสมเล็กน้อย (S3) และไม่เหมาะสม (N) โดยที่

S1 : ไม่มีข้อจำกัดด้านที่ดินตามปัจจัยที่ใช้พิจารณา

S2 : มีข้อจำกัดด้านที่ดินที่แก้ไขได้ง่ายหรือข้อจำกัดอาจไม่ส่งผลกระทบต่อ การเจริญเติบโตของพืชอย่างชัดเจน

S3 : มีข้อจำกัดด้านที่ดินที่แก้ไขได้ยาก ควรปรับเปลี่ยนการผลิตเป็นพืชชนิดอื่นหรือกิจกรรมอื่น (ส่วนใหญ่เป็นลักษณะทางกายภาพ)

N : มีข้อจำกัดที่พัฒนาหรือปรับปรุงที่ดินได้ยากมาก หากจะดำเนินการพัฒนาหรือปรับปรุง ต้องใช้ต้นทุนสูงหรือเครื่องจักรขนาดใหญ่ แนะนำให้ปรับเปลี่ยนการผลิต



ตารางที่ 5-1 ตัวอย่างการประเมินคุณภาพที่ดินด้านกายภาพของประเภทการใช้ประโยชน์ที่ดิน

คุณภาพที่ดิน (Land Quality)	คุณลักษณะที่ดินตัวแทน (Land Characteristics)	ระดับ ความเหมาะสม (Land Suitability Rating)
1. ความเหมาะสมด้านความต้องการด้านพืช (Crop Requirements)		
1.1. การหยั่งลึกของรากพืช (r)	ความลึกของดิน	S1
1.2. ความชุ่มชื้นที่เป็นประโยชน์ต่อพืช (m)	ปริมาณน้ำฝนเฉลี่ยในรอบปี	S2m
1.3. ความเป็นประโยชน์ของออกซิเจนต่อรากพืช (o)	สภาพการระบายน้ำของดิน	S2o
ความเหมาะสมรวมด้านความต้องการด้านพืช (Crop Requirements)		S2om
2. ความเหมาะสมรวมความต้องการด้านการจัดการ (Management Requirements)		
2.1. สภาพการเขตกรรม (k)	ชั้นความยากง่ายในการเขตกรรม (ดินบน)	S1
2.2. ศักยภาพการใช้เครื่องจักรกล (w)	ความลาดชันของพื้นที่	S3w
ความเหมาะสมรวมด้านความต้องการด้านการจัดการ (Management Requirements)		S3w
3. ความเหมาะสมด้านความต้องการด้านการอนุรักษ์ (Conservation Requirements)		
3.1 ความเสียหายจากการกัดกร่อน (e)	ความลาดชันของพื้นที่	S3e
ความเหมาะสมรวมด้านความต้องการด้านการอนุรักษ์ (Conservation Requirements)		S3e
ความเหมาะสมด้านกายภาพของประเภทการใช้ประโยชน์ที่ดินในแต่ละหน่วยที่ดินโดยรวม		S3ew

5.2 พืชเศรษฐกิจที่สำคัญของตำบล

พืชเศรษฐกิจหลักและพืชทางเลือกของตำบล ได้แก่ กัญชากัญชง

5.3 ระดับความเหมาะสมของที่ดิน

การประเมินคุณภาพที่ดินของพืชเศรษฐกิจหลักและพืชทางเลือก ตำบลตำหรุ อำเภอบ้านลาดจังหวัดเพชรบุรี ได้ผลการประเมินคุณภาพที่ดินดังตารางที่ 5-2



ตารางที่ 5-2 ชั้นความเหมาะสมทางกายภาพของดิน ตำบลตำหรุ อำเภอบ้านลาด จังหวัดเพชรบุรี

หน่วยแผนที่ดิน	กล้วยหอม
Ks-gm-silA/b	S3o
Np-sic1A	S3o
Pb-silA	S3o
Tm-alk-s1A	S2xns



บทที่ 6 แผนการใช้ที่ดิน

6.1 การวิเคราะห์ข้อมูลเพื่อจัดทำแผนการใช้ที่ดินระดับตำบล

ตามที่กรมพัฒนาที่ดินได้จัดทำแผนปฏิบัติการราชการกรมพัฒนาที่ดินระยะ 5 ปี ช่วงปี 2566-2570 เพื่อให้บรรลุตามวิสัยทัศน์ที่กำหนดไว้ คือ “เป็นองค์กรอัจฉริยะทางดิน เพื่อขับเคลื่อนการใช้ที่ดินอย่างเหมาะสม 15 ล้านไร่ ภายในปี 2570” ซึ่งในส่วนของประเด็นการพัฒนาที่ 2 บริหารจัดการทรัพยากรดินและที่ดินด้วยชุดข้อมูลที่มีมูลค่าสูง (High Value Dataset) ซึ่งมีเป้าหมาย คือ การนำชุดข้อมูลที่มีมูลค่าสูง (High Value Dataset) ไปใช้ในการบริหารจัดการทางการเกษตร ในส่วนของตัวชี้วัด บริหารจัดการทรัพยากรดินและที่ดินบนพื้นฐานของชุดข้อมูลที่มีมูลค่าสูง (High Value Dataset) ร้อยละ 100 กลยุทธ์ที่ 2 ยกระดับแผนการใช้ที่ดินไปสู่การปฏิบัติ ได้กำหนดให้ ร้อยละของแผนการใช้ที่ดินระดับตำบลที่จัดทำแล้วเสร็จทั่วประเทศ ภายในปี 2570 (ไม่น้อยกว่า ร้อยละ 80) เป็นตัวชี้วัดหนึ่งของกลยุทธ์ดังกล่าว

การวางแผนการใช้ที่ดินระดับตำบลเป็นการวางกรอบและนโยบายการพัฒนาพื้นที่ให้เกิดการใช้ที่ดินอย่างสมดุลและยั่งยืน เป็นการกำหนดแนวทางใช้ที่ดินให้ตรงกับศักยภาพโดยเฉพาะทางการเกษตร และนำไปสู่การกำหนดแผนงาน โครงการ กิจกรรม ที่มีความสอดคล้องกับสภาพพื้นที่ ทั้งนี้การใช้ขอบเขตการปกครองในระดับตำบลจะนำไปสู่การพัฒนาเชิงพื้นที่ที่มีเป้าหมายและทิศทางสอดคล้องตามบริบทของแต่ละตำบล และมีผู้รับผิดชอบโดยตรง คือ องค์กรปกครองส่วนท้องถิ่น ซึ่งแผนการใช้ที่ดินในระดับที่ใหญ่กว่านี้อาจไม่สามารถนำมาใช้ปฏิบัติงานในระดับพื้นที่ได้อย่างเป็นรูปธรรมเนื่องจากเป็นแผนงานสำหรับนำไปใช้ปฏิบัติงานเชิงนโยบายและยุทธศาสตร์ในภาพรวม

ทั้งนี้แผนการใช้ที่ดินเป็นผลที่ได้จากการวิเคราะห์ข้อมูลทางด้านกายภาพ เศรษฐกิจ และสังคม โดยได้นำฐานข้อมูลที่ได้จากการรวบรวมข้อมูลทุติยภูมิ และข้อมูลปฐมภูมิจากการสำรวจภาคสนาม การศึกษาด้านกายภาพ ได้จาก การวิเคราะห์สถานภาพของทรัพยากรธรรมชาติ อาทิ ทรัพยากรดิน ทรัพยากรน้ำ และทรัพยากรป่าไม้ร่วมกับการพิจารณาลักษณะการใช้ประโยชน์ที่ดิน ข้อมูลที่เกี่ยวข้องกับพื้นที่ในเขตป่าไม้ตามกฎหมาย เช่น เขตรักษาพันธุ์สัตว์ป่า เขตอุทยานแห่งชาติ เขตป่าสงวนแห่งชาติ และนโยบายของรัฐที่เกี่ยวข้องกับพื้นที่ที่มีมติคณะรัฐมนตรีเกี่ยวกับการใช้ที่ดิน มติคณะรัฐมนตรีเรื่องการจำแนกการใช้ประโยชน์ที่ดินในพื้นที่ป่าไม้ในเขตป่าสงวนแห่งชาติ เป็นต้น ประกอบกับการพิจารณาจากทิศทางตามกรอบนโยบายที่เกี่ยวข้องกับการกำหนดเขตการใช้ที่ดินภายในพื้นที่ตำบล เช่น ยุทธศาสตร์ของจังหวัด ร่วมกับความต้องการของท้องถิ่น สามารถกำหนดแนวทางการใช้ที่ดินตามศักยภาพของทรัพยากร เพื่อการรักษาคุณภาพของลักษณะทางนิเวศวิทยาและการอนุรักษ์ทรัพยากรธรรมชาติ โดยคำนึงถึงสภาพทางเศรษฐกิจและสังคมของชุมชนในพื้นที่ ซึ่งข้อมูลนี้ส่วนหนึ่งได้มาจากการวิเคราะห์ชุมชนแบบมีส่วนร่วม (PRA) ทำการสังเคราะห์ข้อมูลทุกด้านเพื่อให้ได้เขตการใช้ที่ดินที่เหมาะสมกับศักยภาพของพื้นที่ต่อไป



6.2 เขตการใช้ที่ดิน

จากการวิเคราะห์ข้อมูลกายภาพ เศรษฐกิจ และสังคม พบว่าแผนการใช้ที่ดินตำบลตำบ่อ อำเภอบ้านลาด จังหวัดเพชรบุรี สามารถกำหนดออกเป็น 4 เขตหลัก ได้แก่ เขตเกษตรกรรม เขตชุมชนและสิ่งปลูกสร้าง เขตแหล่งน้ำ เขตพื้นที่อื่น ๆ มีรายละเอียดดังนี้ (ตารางที่ 6-1 และรูปที่ 6-1)

6.2.1 เขตเกษตรกรรม เป็นพื้นที่เกษตรกรรมซึ่งในที่นี้ คือ พื้นที่ที่อยู่นอกเขตที่มีการประกาศเป็นเขตป่าไม้ตามกฎหมาย ซึ่งรัฐได้กำหนดเป็นพื้นที่ทำกิน มีการออกเอกสารสิทธิ์ซึ่งรวมถึงพื้นที่ในเขตปฏิรูปที่ดินเพื่อเกษตรกรรมด้วย เขตนี้รวมถึงการทำกิจกรรมภาคการเกษตรอื่นที่นอกเหนือจากการปลูกพืชด้วย ประกอบด้วย 3 เขตรอง ได้แก่ เขตเกษตรกรรมขั้นดี เขตเกษตรกรรมที่มีศักยภาพการผลิตสูง และเขตประมง มีเนื้อที่ 4,887 ไร่ หรือคิดเป็นร้อยละ 84.61 ของเนื้อที่ตำบล มีรายละเอียดดังนี้

1) เขตเกษตรกรรมขั้นดี พื้นที่เขตนี้มีศักยภาพในการผลิตมากที่สุดในตำบล เนื่องจากมีระบบชลประทาน สามารถส่งน้ำช่วยในการปลูกพืชเพื่อทำการเกษตรนอกฤดูฝน โดยเฉพาะข้าวนาปรังและพืชอายุสั้นได้เป็นอย่างดี และนอกจากนี้พบว่าดินในพื้นที่เขตนี้มีสมบัติที่เหมาะสมต่อการเพาะปลูกพืชแยกตามชนิดพืช ส่งผลให้มีความเหมาะสมต่อการเพาะปลูกในระดับสูงถึงปานกลาง มีรายละเอียดดังนี้

(1) เขตทำนา (สัญลักษณ์ 2110) มีเนื้อที่ 2,721 ไร่ หรือ คิดเป็นร้อยละ 47.11 ของเนื้อที่ตำบล เป็นพื้นที่ที่มีศักยภาพต่อการทำนาในระดับเหมาะสมสูงถึงปานกลาง และปัจจุบันเกษตรกรมีการปลูกข้าวโดยส่วนใหญ่เป็นลักษณะ นาปีตามด้วยนาปรัง

(2) เขตปลูกไม้ผล (สัญลักษณ์ 2120) มีเนื้อที่ 701 ไร่ หรือ คิดเป็นร้อยละ 12.14 ของเนื้อที่ตำบล ปัจจุบันเกษตรกรปลูกไม้ผล โดยไม้ผลที่ปลูกได้แก่ ไม้ผลผสม มะพร้าว เงาะ กัลยัมฝรั่ง มะละกอ และมะม่วง

(3) เขตปลูกพืชทางเลือก (สัญลักษณ์ 2150) มีเนื้อที่ 65 ไร่ หรือ คิดเป็นร้อยละ 1.12 ของเนื้อที่ตำบล เป็นพื้นที่ที่มีศักยภาพต่อการปลูกพืชผัก ไม้ดอก หรือเกษตรผสมผสาน โดยพืชที่ปลูกได้แก่ พืชผัก

2) เขตเกษตรกรรมที่มีศักยภาพการผลิตสูง พื้นที่เขตนี้มีศักยภาพในการผลิตรองจากเขตเกษตรกรรมขั้นดี ซึ่งแบ่งออกเป็น 2 ประเภท ได้แก่ เขตเกษตรกรรมที่มีศักยภาพการผลิตสูง (ประเภทที่ 1) และเขตเกษตรกรรมที่มีศักยภาพการผลิตสูง (ประเภทที่ 2) มีรายละเอียดดังนี้

(1) เขตเกษตรกรรมที่มีศักยภาพการผลิตสูง (ประเภทที่ 1) เป็นเขตที่มีการบริหารจัดการด้านทรัพยากรน้ำโดยเฉพาะระบบชลประทาน มีศักยภาพในการผลิตอยู่ในระดับเหมาะสมเล็กน้อยถึงไม่เหมาะสม ติดต่อกันจากลักษณะดิน ซึ่งมีสมบัติดินที่ไม่เหมาะสมบางประการ มีรายละเอียดดังนี้

- เขตทำนา (สัญลักษณ์ 2211) มีเนื้อที่ 458 ไร่ หรือ คิดเป็นร้อยละ 7.93 ของเนื้อที่ตำบล เป็นพื้นที่ที่มีศักยภาพต่อการทำนาในระดับเหมาะสมเล็กน้อยถึงไม่เหมาะสม และปัจจุบันเกษตรกรมีการปลูกข้าวโดยส่วนใหญ่เป็นลักษณะ นาปีตามด้วยนาปรัง

- เขตปลูกไม้ผล (สัญลักษณ์ 2212) มีเนื้อที่ 790 ไร่ หรือ คิดเป็นร้อยละ 13.67 ของเนื้อที่ตำบล ปัจจุบันเกษตรกรปลูกไม้ผล โดยไม้ผลที่ปลูกได้แก่ ไม้ผลผสม มะพร้าว และมะม่วง

- เขตปลูกไม้ยืนต้น (สัญลักษณ์ 2213) มีเนื้อที่ 13 ไร่ หรือ คิดเป็นร้อยละ 0.23 ของเนื้อที่ตำบล ปัจจุบันเกษตรกรปลูกไม้ยืนต้น โดยไม้ยืนต้นที่ปลูกได้แก่ ไม้ยืนต้นผสม



- เขตปลูกพืชทางเลือก (สัญลักษณ์ 2215) มีเนื้อที่ 136 ไร่ หรือ คิดเป็นร้อยละ 2.36 ของเนื้อที่ตำบล ปัจจุบันเกษตรกรปลูกพืชผัก ไม้ดอก หรือเกษตรผสมผสาน โดยพืชที่ปลูกได้แก่ พืชผัก

3) **เขตประมง** (สัญลักษณ์ 2400) มีเนื้อที่ 3 ไร่ หรือคิดเป็นร้อยละ 0.05 ของเนื้อที่ตำบล เป็นเขตที่ทำกิจกรรมด้านการประมงได้แก่ การเลี้ยงสัตว์น้ำประเภทต่าง ๆ มีรายละเอียดดังนี้

(1) สถานที่เพาะเลี้ยงสัตว์น้ำ มีเนื้อที่ 3 ไร่ หรือ คิดเป็นร้อยละ 0.05 ของเนื้อที่ตำบล โดยประเภทของโรงเรือนที่พบได้แก่ โรงเรือนเลี้ยงปลา

6.2.2 เขตชุมชนและสิ่งปลูกสร้าง มีเนื้อที่ 643 ไร่ หรือคิดเป็นร้อยละ 11.13 ของเนื้อที่ตำบล ประกอบด้วย 2 เขตรอง ได้แก่ เขตชุมชน/สถานที่ราชการ เขตอุตสาหกรรม/แหล่งรับซื้อผลผลิต และมีรายละเอียดดังนี้

(1) เขตชุมชน/สถานที่ราชการ (สัญลักษณ์ 3100) มีเนื้อที่ 639 ไร่ หรือ คิดเป็นร้อยละ 11.06 ของเนื้อที่ตำบล ปัจจุบันมีการใช้ที่ดินชุมชนและที่อยู่อาศัย มีทั้งประเภทชุมชนเมือง ชุมชนชนบท และที่ตั้งของสถาบันและสถานที่ราชการต่าง ๆ

(2) เขตอุตสาหกรรม/แหล่งรับซื้อผลผลิต (สัญลักษณ์ 3200) มีเนื้อที่ 4 ไร่ หรือ คิดเป็นร้อยละ 0.07 ของเนื้อที่ตำบล ปัจจุบันมีการใช้ที่ดินประเภทโรงงานอุตสาหกรรม แหล่งรับซื้อผลผลิตทางการเกษตรประเภทต่าง ๆ

6.2.3 เขตแหล่งน้ำ มีเนื้อที่ 209 ไร่ หรือคิดเป็นร้อยละ 3.61 ของเนื้อที่ตำบล ประกอบด้วย 2 เขตรอง ได้แก่ เขตแหล่งน้ำตามธรรมชาติ และเขตแหล่งน้ำที่สร้างขึ้น มีรายละเอียดดังนี้

(1) เขตแหล่งน้ำตามธรรมชาติ (สัญลักษณ์ 4100) มีเนื้อที่ 35 ไร่ หรือ คิดเป็นร้อยละ 0.61 ของเนื้อที่ตำบล ปัจจุบันมีสภาพการใช้ที่ดินเป็นลักษณะของแหล่งน้ำตามธรรมชาติ เช่น ห้วย หนอง คลอง แม่น้ำ เป็นต้น

(2) เขตแหล่งน้ำที่สร้างขึ้น (สัญลักษณ์ 4200) มีเนื้อที่ 174 ไร่ หรือ คิดเป็นร้อยละ 3.01 ของเนื้อที่ตำบล ปัจจุบันมีสภาพการใช้ที่ดินเป็นแหล่งน้ำที่สร้างขึ้น เช่น คลองชลประทาน อ่างเก็บน้ำ เป็นต้น

6.2.4 เขตพื้นที่อื่น ๆ (สัญลักษณ์ 5000) มีเนื้อที่ 37 ไร่ หรือคิดเป็นร้อยละ 0.65 ของเนื้อที่ตำบล เป็นเขตที่มีลักษณะการใช้ที่ดินที่มีความเฉพาะ เช่น เหมืองแร่ ที่ทิ้งขยะ หาดทราย ไม้พุ่ม เป็นต้น



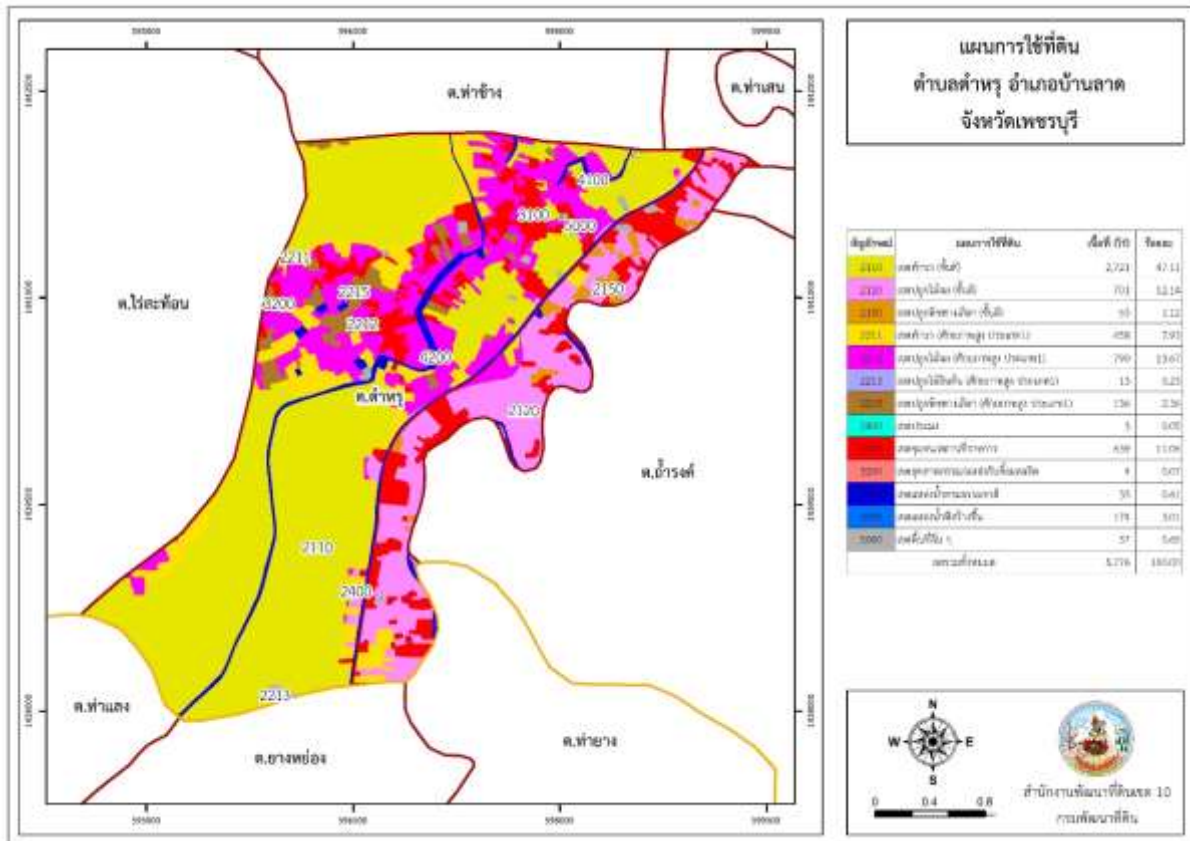
ตารางที่ 6-1 เขตการใช้ที่ดิน ตำบลตำหรุ อำเภอเมือง จังหวัดเพชรบุรี

เขตการใช้ที่ดิน	เนื้อที่	
	ไร่	ร้อยละ
2000 เขตเกษตรกรรม	4,887	84.60
2110 เขตพื้นที่ทำนา (ชั้นดี)	2,721	47.11
2120 เขตปลูกไม้ผล (ชั้นดี)	701	12.14
2150 เขตปลูกพืชทางเลือก (ชั้นดี)	65	1.12
2211 เขตพื้นที่ทำนา (ศักยภาพสูง ประเภท 1)	458	7.93
2212 เขตปลูกไม้ผล (ศักยภาพสูง ประเภท 1)	790	13.67
2213 เขตปลูกไม้ยืนต้น (ศักยภาพสูง ประเภท 1)	13	0.23
2215 เขตปลูกพืชทางเลือก (ศักยภาพสูง ประเภท 1)	136	2.36
2400 เขตประมง	3	0.05
3000 เขตชุมชน	643	11.13
3100 เขตชุมชน/สถานที่ราชการ	639	11.06
3200 เขตอุตสาหกรรม/แหล่งรับซื้อผลผลิต	4	0.07
4000 เขตแหล่งน้ำ	209	3.61
4100 เขตแหล่งน้ำตามธรรมชาติ	35	0.61
4200 เขตแหล่งน้ำที่สร้างขึ้น	174	3.01
5000 เขตพื้นที่อื่น ๆ	37	0.65
รวม	5,776	100.00

หมายเหตุ: เนื้อที่คำนวณด้วยระบบสารสนเทศภูมิศาสตร์



แผนการใช้ที่ดินตำบลตำหรุ อำเภอบ้านลาด จังหวัดเพชรบุรี



รูปที่ 6-1 เขตการใช้ที่ดิน ตำบลตำหรุ อำเภอบ้านลาด จังหวัดเพชรบุรี



บทที่ 7 การขับเคลื่อนแผนการใช้ที่ดิน

7.1 ขั้นตอนการดำเนินงาน

ภายหลังการจัดทำแผนการใช้ที่ดินตำบลตำหรุ อำเภอบ้านลาด จังหวัดเพชรบุรี แล้วจะต้องดำเนินการดังต่อไปนี้

7.1.1 จัดทำเป้าหมายการดำเนินงานและงบประมาณและกิจกรรมต่าง ๆ ที่จะดำเนินการในปีงบประมาณ 2567 ถึง 2570

7.1.2 นำแผนการใช้ที่ดินตำบลช่วยขมื่นไปเสนอต่อองค์การบริหารส่วนตำบลช่วยขมื่น เพื่อมีมติให้ความร่วมมือในกิจกรรมพัฒนาที่ดินดำเนินการกิจกรรมต่าง ๆ ที่กำหนดไว้ในแผน และได้รับการเชื่อมโยงสู่แผนพัฒนาตำบล

7.1.3 สถานีพัฒนาที่ดินเพชรบุรี เสนอเป้าหมายและงบประมาณให้รายงานมายังกรมพัฒนาที่ดิน

7.1.4 กรมพัฒนาที่ดินพิจารณาสนับสนุนงบประมาณกิจกรรมและโครงการตามเป้าหมายที่กำหนดในแผนการใช้ที่ดิน

7.1.5 สถานีพัฒนาที่ดินเพชรบุรี นำเสนอต่อที่ประชุมจังหวัด/อำเภอ เพื่อสร้างการรับรู้และประชาสัมพันธ์ให้หน่วยงานอื่น นำโครงการภายใต้หน่วยงานมาพัฒนาพื้นที่ตามแผนการใช้ที่ดินกำหนด

7.2 กิจกรรมของกรมพัฒนาที่ดินในเขตการใช้ที่ดินที่จะดำเนินการในปีงบประมาณ 2566

งบประมาณที่กำหนดไว้เป็นการประมาณเบื้องต้น อาจมีการเปลี่ยนแปลงตามที่ได้รับการจัดสรรให้ดำเนินการ (ตารางที่ 7-1)

เขตพื้นที่เกษตรกรรม

1) ดินขาดความอุดมสมบูรณ์ มีแผนงาน/โครงการปรับปรุงบำรุงดิน ดังนี้

- (1) การส่งเสริมการผลิตและการใช้สารอินทรีย์
- (2) การผลิต-จัดหาเมล็ดพันธุ์พืชปุ๋ยสด
- (3) การส่งเสริมการปรับปรุงบำรุงดินด้วยพืชปุ๋ยสด
- (4) การพัฒนากลุ่มเกษตรกรใช้สารอินทรีย์ลดการใช้สารเคมีทางการเกษตร
- (5) การจัดตั้งธนาคารปุ๋ยอินทรีย์
- (6) การรณรงค์โลกปลอดอซัง
- (7) การจัดหาปุ๋ยอินทรีย์
- (8) การส่งเสริมการปรับปรุงบำรุงพื้นที่ดินกรด
- (9) การส่งเสริมพัฒนาปรับปรุงบำรุงดิน (หมอดินอาสา)

2) การชะล้างพังทลายของดิน มีแผนงาน/โครงการฟื้นฟูและป้องกันการชะล้างพังทลายของดิน ดังนี้

- (1) การปลูกหญ้าแฝกเพื่อการอนุรักษ์ดินและน้ำ
- (2) การจัดระบบอนุรักษ์ดินและน้ำลุ่ม-ดอน



7.3 กิจกรรมที่ขอการสนับสนุนจากส่วนราชการอื่น (ตารางที่ 7-2)

7.3.1 เขตพื้นที่เกษตรกรรม

1) เขตปลูกไม้ผล และไม้ยืนต้น

(1) ใช้ตลาดนำการผลิตในการเลือกชนิดพืชและหาตลาดรองรับ ทั้งในเขตที่เหมาะสมและในเขตที่ไม่เหมาะสมและต้องการปรับเปลี่ยนชนิดพืช (สำนักงานพาณิชย์จังหวัด/สำนักงานสหกรณ์จังหวัด)

(2) การอบรมให้ความรู้การเข้าสู่กระบวนการรับรองมาตรฐานสินค้าเกษตรปลอดภัย(GAP) (กรมวิชาการเกษตร)

(3) จัดอบรมถ่ายทอดความรู้การทำเกษตรผสมผสานตามแนวทางเศรษฐกิจพอเพียง (กรมส่งเสริมการเกษตร)

(4) สนับสนุนการขุดเจาะน้ำบาดาล (กรมทรัพยากรน้ำบาดาล)

(5) ขุดลอกลำห้วย คลองส่งน้ำที่ตื้นเขิน (องค์การปกครองส่วนท้องถิ่น/ชลประทาน)

(6) จัดระบบอนุรักษ์ดินและน้ำ(ที่ลุ่ม) ได้การปรับปรุงแปลงนารูปแบบต่างๆ เป็นต้น (กรมพัฒนาที่ดิน)

2) เขตปศุสัตว์ และเขตเพาะเลี้ยงสัตว์น้ำ

ส่งเสริม/สนับสนุนการปลูกหญ้าเลี้ยงสัตว์ (สำนักงานปศุสัตว์จังหวัด)

7.3.2 พื้นที่แหล่งน้ำ

สนับสนุนการพัฒนาเพื่อเพิ่มพื้นที่กักเก็บน้ำและการบริหารจัดการน้ำ (สำนักงานชลประทาน)

7.4 ความต้องการของชุมชนและองค์กรปกครองส่วนท้องถิ่น

จากการดำเนินการจัดทำกระบวนการมีส่วนร่วมของประชาชนที่องค์การบริหารส่วนตำบลตำหรุ อำเภอบ้านลาด จังหวัดเพชรบุรี เมื่อวันที่ 20 กรกฎาคม 2566 ได้มีความต้องการของประชาชนที่ต้องการให้ดำเนินการเกี่ยวกับแก้ปัญหาดินเสื่อมโทรมและฟื้นฟูความอุดมสมบูรณ์ของดิน การขาดแคลนน้ำ ปรับปรุงที่ดินและเปลี่ยนกิจกรรมการผลิตให้เหมาะสมกับที่ดินเพื่อตอบสนองต่อความต้องการของชุมชนและการแก้ไขปัญหาเชิงพื้นที่ของตำบลตำหรุ อำเภอบ้านลาด จังหวัดเพชรบุรี ของกรมพัฒนาที่ดินได้วิเคราะห์เบื้องต้น ดังต่อไปนี้

ปัญหาของตำบลตำหรุ ในภาพรวมสรุปได้ว่า มีปัญหาสำคัญ 2 ประการ คือ (1) ปัญหาดินเสื่อมโทรม ที่ขาดการปรับปรุงบำรุงดิน ดินที่ทำการเพาะปลูกที่ติดต่อกันเป็นระยะเวลาโดยขาดการพักดิน ทำให้เกิดการสะสมของโรคและแมลงศัตรูพืช และ(2) ปัญหาการขาดแคลนน้ำ คูคลองลำห้วยตื้นเขิน และมีปัญหาทรงลงมา คือ รอบและปริมาณการส่งน้ำมีระยะเวลาสั้นเกินไปปัญหาดังกล่าวนี้ส่งผลกระทบต่อคุณภาพชีวิตของราษฎรในชุมชนโดยรวม

ในกรณีของปัญหาความเสื่อมโทรมของที่ดินดังกล่าวนี้จะรวมถึง (1) การชะล้างพังทลายของดิน (2) ดินขาดความอุดมสมบูรณ์ (3) ปัญหาดินเป็นกรดจัดถึงกรดเล็กน้อยในบางพื้นที่พื้นที่ส่วนใหญ่เป็นพื้นที่ราบมีลาดชันระหว่าง 0-2%ร้อยละ 100 ของพื้นที่ จากการที่สภาพภูมิประเทศเป็นพื้นที่ราบดังกล่าวนี้ ผลกระทบที่ตามมา คือ ดินเป็นดินลึก เนื้อดินมีปริมาณแ่งสูง มีโอกาสเกิดชั้นดานในชั้นไทรพรวนและมีการทับถมลำน้ำตามธรรมชาติเหมือน ฝาย คลอง และอ่างเก็บน้ำจนตื้นเขินไม่สามารถเก็บกักน้ำไว้ใช้ได้ตามที่ควร อาจจะเป็นการขาดแคลนน้ำ



ในช่วงฤดูกาลเพาะปลูกซึ่งเกิดขึ้นได้ทุกหมู่บ้านในตำบลตำหรุ ทั้งน้ำเพื่ออุปโภค-บริโภคและน้ำเพื่อการเกษตร ในส่วนของปัญหาความอุดมสมบูรณ์ของดินที่เกิดขึ้นนั้น เนื่องจากการใช้ที่ดินติดต่อกันเป็นเวลานานโครงสร้างของดินได้มีการเปลี่ยนแปลง ในพื้นที่ที่มีการไถพรวนด้วยเครื่องจักรกลติดต่อกันเป็นระยะเวลาอันยาวนานทำให้ดินแน่นตัวน้ำในดินและอากาศในดินที่เคยมีอยู่สูญหายไป ส่วนธาตุอาหารและอินทรีย์วัตถุ ก็มีปริมาณลดลงเช่นเดียวกัน เนื่องจากพืชนำไปใช้ และอินทรีย์วัตถุได้สลายตัวไป

ในกรณีของการขาดแคลนนํ้า นั้น นอกจากผลการทับถมของตะกอนดินในแหล่งน้ำจืดต้นเขินดังกล่าวข้างต้นแล้ว การที่ประชากรเพิ่มขึ้น กิจกรรมที่ต้องใช้น้ำเพิ่มขึ้น ทำการเกษตรเพิ่มขึ้น รวมทั้งเหตุการณ์ที่เกิดจากกาเปลี่ยนแปลงภูมิอากาศ เช่น ปริมาณฝนน้อยกว่าปกติ ฝนทิ้งช่วง จนเกิดความแห้งแล้ง การขาดแคลนนํ้าจึงเกิดขึ้นอย่างต่อเนื่อง จำเป็นต้องวางระบบอนุรักษ์ดินและน้ำเพื่อกักน้ำในดินคงความอุดมสมบูรณ์ เพื่อจัดหาน้ำให้แหล่งน้ำต้นทุน โดยวิธีการต่างๆ ให้เพียงพอแก่ความต้องการ

ประเด็นหลักจากข้อเสนอให้แก้ไขปัญหาเรื่องขาดแคลนนํ้าและนํ้าท่วม จะสรุปได้ว่ามี 6 ประการคือ (1) การขุดลอกแหล่งน้ำในปัจจุบันซึ่งรวมถึงอ่างเก็บน้ำ ฝ่ายกั้นน้ำ ลำน้ำ เป็นต้น (2) ขุดเจาะบ่อบาดาล (3) ก่อสร้างคลองส่งน้ำเพื่อการกระจายน้ำ และ (4) ป้องกันน้ำท่วม (5) จัดทำระบบอนุรักษ์ดินและน้ำ (ที่ลุ่ม-ดอน) และ (6) บริหารจัดการนํ้าระบบชลประทานควรให้มีการเพิ่มรอบวันการปล่อยนํ้ามากยิ่งขึ้น

เพื่อตอบสนองข้อเสนอดังกล่าวทั้ง 6 ประการนี้ นอกจากการวิเคราะห์ข้อมูลเบื้องต้นที่มีอยู่ในปัจจุบันแล้ว ในกรณีปัญหาด้านการผลิตพืช พบว่าเกษตรกรมีต้นทุนการผลิตสูง (ปุ๋ย, ยา สารเคมี) เนื่องจากพืชได้รับความเสียหายจากการระบาดของศัตรูพืช (ข้าว) เช่น เพลี้ยไฟ หนอนกอใบ นก เพลี้ยกระโดดสีน้ำตาลและศัตรูพืช (มะพร้าว) เช่น หนอนหัวดำ ดัวงแรด แมลงดำหนามไร 4 ขา หนู กระจรอก รวมทั้งโรคพืช เช่น (ข้าว) โรคใบไหม้ โรคเน่าคอรวง ระบาดสร้างความเสียหายแก่พืช ทำให้ได้ผลผลิตต่ำ และพันธุ์ข้าวบางสายพันธุ์ ไม่มีมาตรฐานทำให้เกิดข้าวตืดข้าวแดง ข้าวติดพันธุ์ปน จำเป็นต้องใช้ปุ๋ย ยา สารเคมีต่างๆ เพื่อควบคุมการแพร่ระบาดของศัตรูพืชและโรคพืช ส่วนราชการที่เกี่ยวข้องต้องให้การสนับสนุนองค์ความรู้ด้านการจัดการศัตรูพืช การผลิตปุ๋ยหมักปุ๋ยอินทรีย์ ผลิตสารควบคุมแมลงศัตรูพืช ผลิตเชื้อจุลินทรีย์ควบคุมเชื้อสาเหตุโรคพืชหรือสารชีวภัณฑ์ใช้เอง รวมทั้งให้มีการตรวจวิเคราะห์ดินและใช้ปุ๋ยตามค่าวิเคราะห์ดิน ซึ่งสามารถลดต้นทุนด้านปุ๋ย ยา และสารเคมีลงได้ และเกษตรกรต้องรู้จักวิธีคัดเลือกพันธุ์ข้าวไว้เองหรือเลือกพันธุ์ข้าวที่มีการรับรองพันธุ์แล้วเท่านั้น จึงจะสามารถแก้ปัญหานี้ได้

สรุปได้ว่า การแก้ไขปัญหาการขาดแคลนนํ้าหรือนํ้าท่วมจะต้องดำเนินการทั้งตำบลควบคู่กันไปกับการบริหารจัดการนํ้าอย่างเป็นระบบแบบบูรณาการในทุกภาคส่วนและต้องใช้เทคโนโลยีการผลิตพืช การเพาะปลูกพืชต่างๆภายใต้รูปแบบ “การพัฒนาที่ดินและน้ำ การเกษตรกรรมต่างๆที่เป็นระบบ ตามหลักปรัชญาเศรษฐกิจพอเพียง”



ตารางที่ 7-1 กิจกรรมของกรมพัฒนาที่ดินในเขตเกษตรกรรมที่จะดำเนินการในปีงบประมาณ 2567-2570

เขตการใช้ที่ดิน (เกษตรกรรม)	แผนงาน/โครงการ	งบประมาณ
1. เขตทำนา เนื้อที่ 3,179 ไร่	1. การปรับปรุงบำรุงดิน	2,574,811
	1.1 การส่งเสริมการผลิตและการใช้สารอินทรีย์	472,876
	1.2 การผลิต-จัดหาเมล็ดพันธุ์พืชปุ๋ยสด	476,250
	1.3 การส่งเสริมการปรับปรุงบำรุงดินด้วยพืชปุ๋ยสด	47,685
	1.4 การพัฒนากลุ่มเกษตรกรใช้สารอินทรีย์ลดการใช้สารเคมีทางการเกษตร	21,000
	1.5 การจัดหาปุ๋ยไนโตรเจน	1,530,000
	1.6 การส่งเสริมการปรับปรุงบำรุงพื้นที่ดินกรด	27,000
2. การบริหารจัดการน้ำ จัดระบบอนุรักษ์ดินและน้ำ (ลุ่ม-ดอน)	1,500,000	
	2.1 การก่อสร้างระบบส่งน้ำ (งานขุดคลองไส้ไก่ ไส้กรอกและงานวางระบบส่งน้ำ)	1,500,000
2. เขตปลูกไม้ผล เนื้อที่ 790 ไร่	1. การปรับปรุงบำรุงดิน	1,343,000
	1.1 การส่งเสริมการผลิตและการใช้สารอินทรีย์	11,850
	1.2 การส่งเสริมการปรับปรุงบำรุงดินด้วยพืชปุ๋ยสด	7,000
	1.3 การพัฒนากลุ่มเกษตรกรใช้สารอินทรีย์ลดการใช้สารเคมีทางการเกษตร	671,500
	1.4 การจัดหาปุ๋ยไนโตรเจน	11,850
	1.5 การส่งเสริมการปรับปรุงบำรุงพื้นที่ดินกรด	
	2. การบริหารจัดการน้ำ	1,500,000
	2.1 การก่อสร้างระบบส่งน้ำ (งานขุดคลองไส้ไก่ ไส้กรอกและงานวางระบบส่งน้ำ)	
	3. การฟื้นฟูและป้องกันการชะล้างพังทลายของดิน	
	3.1 การปลูกหญ้าแฝกเพื่อการอนุรักษ์ดินและน้ำ	360,000
3.2 การจัดทำระบบอนุรักษ์ดินและน้ำพร้อมปลูกไม้ยืนต้นโตเร็ว Zoning	950,000	



ตารางที่ 7-1 (ต่อ)

เขตการใช้ที่ดิน (เกษตรกรรม)	แผนงาน/โครงการ	งบประมาณ
3. เขตปลูกพืชผัก เนื้อที่ 136 ไร่	1. การปรับปรุงบำรุงดิน	
	1.1 การส่งเสริมการผลิตและการใช้สารอินทรีย์	2,040
	1.2 การพัฒนากลุ่มเกษตรกรใช้สารอินทรีย์ลดการใช้สารเคมีทางการเกษตร	7,000

ตารางที่ 7-2 สรุปกิจกรรมที่ขอรับการสนับสนุนจากส่วนราชการอื่นในเขตการใช้ที่ดิน

เขตการใช้ที่ดิน	กิจกรรมที่ขอการสนับสนุนจากส่วนราชการอื่น
1. เขตทำนา เนื้อที่ 3,179 ไร่ 2. เขตปลูกไม้ผล เนื้อที่ 790 ไร่ 3. เขตปลูกไม้ยืนต้น เนื้อที่ 13 ไร่ 4. เขตปลูกพืชผัก เนื้อที่ 136 ไร่	<p>การแก้ปัญหาดินเสื่อมโทรม พื้นฟูความอุดมสมบูรณ์ของดิน และเพิ่มศักยภาพการผลิต</p> 1) โครงการส่งเสริมและพัฒนาสหกรณ์/กลุ่มเกษตรกรให้มีความเข้มแข็งตามศักยภาพ (สนง.สหกรณ์จังหวัด) 2) โครงการเกษตรอินทรีย์ (หน่วยงานสังกัดกระทรวงเกษตรและสหกรณ์จังหวัดเพชรบุรี และสถาบันการศึกษาในจังหวัด) 3) โครงการศูนย์เรียนรู้การเพิ่มประสิทธิภาพการผลิตภาคเกษตร ศพก. (หน่วยงานสังกัดกระทรวงเกษตรและสหกรณ์จังหวัดเพชรบุรี) 4) โครงการวิจัยและพัฒนาเทคโนโลยีและนวัตกรรม (สถาบันการศึกษา ได้แก่ ม.ราชภัฏเพชรบุรี) 5) โครงการการบริหารความหลากหลายชีวภาพ (ศูนย์วิจัยพืชสวน) 6) โครงการพัฒนาเกษตรกรปราดเปรื่อง (Smart Farmer) <p>การพัฒนาองค์ความรู้และการปรับเปลี่ยนกิจกรรมการผลิตด้านการเกษตร</p> 1) โครงการพัฒนาหมอดินอาสาและเครือข่าย (กรมพัฒนาที่ดิน) 2) โครงการเสริมสร้างและพัฒนาศักยภาพองค์กรเกษตรกร (สนง.เกษตรจังหวัด) 3) โครงการขับเคลื่อนการดำเนินงานส่งเสริมและพัฒนาวิสาหกิจชุมชน (สนง.เกษตรจังหวัด)



ตารางที่ 7-2 (ต่อ)

เขตการใช้ที่ดิน	กิจกรรมที่ขอการสนับสนุนจากส่วนราชการอื่น
	<p>4) โครงการส่งเสริมเกษตรกรรมทางเลือก (สนง.เกษตรจังหวัด)</p> <p>5) โครงการส่งเสริมการใช้เครื่องจักรกลทางการเกษตร (สนง.เกษตรจังหวัด)</p> <p>6) โครงการส่งเสริมเกษตรผสมผสาน (สนง.เกษตรจังหวัด)</p> <p>7) โครงการขับเคลื่อนเศรษฐกิจพอเพียงในสหกรณ์และกลุ่มเกษตรกร (สนง.เกษตรจังหวัด)</p> <p>8) โครงการพัฒนาตลาดสินค้าเกษตร (สนง.เกษตรจังหวัด)</p> <p>9) โครงการธนาคารสินค้าเกษตร (ส่งเสริมสหกรณ์การเกษตรจังหวัด)</p> <p>10) โครงการพัฒนาสถาบันเกษตรกรรูปแบบประชารัฐ (สนง.เกษตรจังหวัด)</p> <p>11) โครงการศักยภาพการดำเนินธุรกิจของสหกรณ์การเกษตรและกลุ่มเกษตรกร (สนง.เกษตรจังหวัด)</p> <p>12) โครงการผลิตเมล็ดพันธุ์ข้าว (กรมการข้าว)</p> <p>16) โครงการระบบส่งเสริมการเกษตรแบบแปลงใหญ่ (สนง.เกษตรจังหวัด)</p> <p>17) โครงการส่งเสริม(ต่อยอด)1ตำบล1กลุ่มเกษตรกรทฤษฎีใหม่(สนง.เกษตรและสหกรณ์)</p> <p>18) โครงการผลิตและสนับสนุนหัวเชื้อจุลินทรีย์ควบคุมศัตรูพืช (สนง.เกษตรจังหวัด)</p> <p>19) โครงการสนับสนุนการผลิตจุลินทรีย์ควบคุมศัตรูพืชทดแทนการใช้สารเคมี(สนง.เกษตรจังหวัด)</p> <p>20) โครงการจัดตั้งศูนย์เรียนรู้เศรษฐกิจพอเพียงชุมชน (กศน./อบต.)</p>



ตาราง 7-3 เป้าหมายการดำเนินงานและงบประมาณ ตำบลตำหรุ อำเภอบ้านลาด จังหวัดเพชรบุรี แผน 4 ปี (พ.ศ. 2567-2570)

เขตการใช้ที่ดิน	งาน/โครงการ/กิจกรรม	หน่วยนับ	เป้าหมาย				รวม	งบประมาณ (บาท)				รวม	หน่วยงานรับผิดชอบ
			2567	2568	2569	2570		2567	2568	2569	2570		
	1. การปรับปรุงบำรุงดิน											491,685	
เขตนาข้าว,เขตปลูกไม้ผล/พืชสวน	1.1 การส่งเสริมการผลิตและการใช้สารอินทรีย์	ไร่	800	800	800	779	120	12,000	12,000	12,000	11,685	47,685	พต.
เขตนาข้าว	1.2 การผลิต-จัดหาเมล็ดพันธุ์พืชปุ๋ยสด	ตัน	2	2	2	2	8	59,500	59,500	59,500	59,500	238,000	พต.
	1.3 การส่งเสริมการปรับปรุงบำรุงดินด้วยพืชปุ๋ยสด	ไร่	400	400	400	400	1,600	6,000	6,000	6,000	6,000	24,000	พต.
	1.4 การพัฒนาเกษตรกรผู้ใช้สารอินทรีย์ลดการใช้สารเคมี	ราย	30	30	30	30	120	10,500	10,500	10,500	10,500	42,000	พต.
	1.5 การรณรงค์เฝ้าติดตาม	ไร่	100	100	100	100	400	35,000	35,000	35,000	35,000	140,000	พต.กษ.จ
	2. การบริหารจัดการน้ำ(จัดระบบอนุรักษ์ดินและน้ำ ลุ่ม-ดอน											1,200,000	พต./ขป/อปท.
เขตพื้นที่เกษตรกรรม,พื้นที่แหล่งน้ำ	2.1 การก่อสร้างซ่อมแซมระบบส่งน้ำ	ไร่	100	100	100	100	400	200,000	200,000	200,000	200,000	800,000	
	2.2 รณรงค์และส่งเสริมการปลูกหญ้าแฝก	กล้า	50,000	50,000	50,000	50,000	200,000	100,000	100,000	100,000	100,000	400,000	พต.
เขตปลูกไม้ผล	1. การปรับปรุงบำรุงดิน											1,062,600	
	1.1 การส่งเสริมการผลิตและการใช้สารอินทรีย์	ไร่	200	200	200	190	790	3,000	3,000	3,000	2,850	11,850	พต.
	1.2 การส่งเสริมการปรับปรุงบำรุงดินด้วยพืชปุ๋ยสด	ไร่	100	120	120	110	450	1,500	1,800	1,800	1,650	6,750	
	1.3 การสนับสนุนเกษตรกรผู้ใช้สารอินทรีย์ลดการใช้สารเคมีทางการเกษตร(ปุ๋ยหมัก)	ไร่	50	50	50	50	200	170,000	170,000	170,000	170,000	680,000	
	1.4 การจัดหาปุ๋ยโดโลไมต์	ตัน	50	50	50	50	200	85,000	85,000	85,000	85,000	340,000	
	1.5 การส่งเสริมการปรับปรุงบำรุงพื้นที่ดินกรด	ไร่	100	100	100	100	400	6,000	6,000	6,000	6,000	24,000	



ตาราง 7-3 (ต่อ)

เขตการใช้ที่ดิน	งาน/โครงการ/กิจกรรม	หน่วยนับ	เป้าหมาย				รวม	งบประมาณ (บาท)				รวม	หน่วยงานรับผิดชอบ
			2567	2568	2569	2570		2567	2568	2569	2570		
	2.การบริหารจัดการน้ำ จัดระบบอนุรักษ์ดินและน้ำ											400,000	พด./ชป./อปท.
	2.1 การก่อสร้างระบบส่งน้ำ (งานชุดคลองไส้ไก่ ไส้กรอกและงานวางระบบส่งน้ำ)	ไร่	50	50	50	50	200	100,000	100,000	100,000	100,000	400,000	
	3. การฟื้นฟูและป้องกันการชะล้างพังทลายของดิน											824,000	พด.
	3.1 การปลูกหญ้าแฝกเพื่อการอนุรักษ์ดินและน้ำ	กล้า	50,000	50,000	50,000	50,000	200,000	100,000	100,000	100,000	100,000	400,000	
	3.2 การจัดทำระบบอนุรักษ์ดินและน้ำ พร้อมปลูกไม้ยืนต้นโตเร็ว Zoning	ไร่	50	50	50	50	200	106,000	106,000	106,000	106,000	424,000	
เขตปลูกพืชทางเลือก	1.การปรับปรุงบำรุงดิน											464,440	พด.
	1.1 การส่งเสริมการผลิตและการใช้สารอินทรีย์	ไร่	35	35	36	30	136	525	525	540	450	2,040	
	1.2 การสนับสนุนกลุ่มเกษตรกรใช้สารอินทรีย์ลดการใช้สารเคมีทางการเกษตร (ปุ๋ยหมัก)	ไร่	35	35	36	30	136	119,000	119,000	122,400	102,000	462,400	
	รวมเป้าหมายดำเนินงานและงบประมาณ											4,442,725	พด./ชป./อปท.

หมายเหตุ: งบประมาณที่กำหนดไว้นี้เป็นการประมาณเบื้องต้น อาจมีการเปลี่ยนแปลงตามที่ได้รับการจัดสรรให้ดำเนินการ



เอกสารอ้างอิง

บทที่ 1

องค์การบริหารส่วนตำบลตำหรุ. 2566. **แผนพัฒนาท้องถิ่น 4 ปี 2561-2564**. แหล่งที่มา:

http://www.tamru.go.th/site/index.php?option=com_content&view=article&id=467:-4--2561-2564&catid=37:2012-08-02-07-41-03&Itemid=72. 10 สิงหาคม 2566

บทที่ 2

กรมการพัฒนาชุมชน. 2566. **ข้อมูลความจำเป็นพื้นฐาน (จปฐ.) รายจังหวัด รายอำเภอ และรายตำบล ปี 2565**. แหล่งที่มา : <https://ebmn.cdd.go.th/>. 1 มิถุนายน 2566.

กรมอุตุนิยมวิทยา. 2566. **ปริมาณน้ำฝนเฉลี่ยคาบ 30 ปี (พ.ศ. 2536-2565)**. กรมอุตุนิยมวิทยากระทรวงดิจิทัลเพื่อเศรษฐกิจและสังคม, กรุงเทพฯ.

กรมส่งเสริมการเกษตร. 2566. **จำนวนครัวเรือนเกษตรกรที่ขึ้นทะเบียนเกษตรกร จำแนกรายจังหวัด รายอำเภอ และรายตำบล (ณ เดือนมกราคม พ.ศ. 2566)**. แหล่งที่มา : <http://mvos2.gistda.or.th/>. 15 พฤษภาคม 2566

สำนักเทคโนโลยีการสำรวจและทำแผนที่. 2566. **แผนที่ขอบเขตตำบล ปี 2564 (ไฟล์ข้อมูล)**. กรมพัฒนาที่ดิน กระทรวงเกษตรและสหกรณ์, กรุงเทพฯ.

สำนักบริหารการทะเบียน กรมการปกครอง. 2566. **รายงานสถิติจำนวนประชากรและบ้าน รายจังหวัด รายอำเภอ และรายตำบล (ณ เดือนธันวาคม พ.ศ. 2565)**. แหล่งที่มา:

<https://stat.bora.dopa.go.th/stat/statnew/statyear/#/TableTemplate/Area/statpop>. 1 พฤษภาคม 2566.

กองนโยบายและแผนการใช้ที่ดิน. 2566. **แผนที่สภาพการใช้ที่ดิน ปี 2566 (ไฟล์ข้อมูล)**. กรมพัฒนาที่ดิน กระทรวงเกษตรและสหกรณ์, กรุงเทพฯ.

บทที่ 3

กองสำรวจดินและวิจัยทรัพยากรดิน. 2566. **แผนที่ทรัพยากรดิน (ไฟล์ข้อมูล)**. กรมพัฒนาที่ดิน กระทรวงเกษตรและสหกรณ์, กรุงเทพฯ.

กรมทรัพยากรน้ำบาดาล. 2566. **ปริมาณน้ำและจำนวนบ่อบาดาล ปี 2565**. แหล่งที่มา:

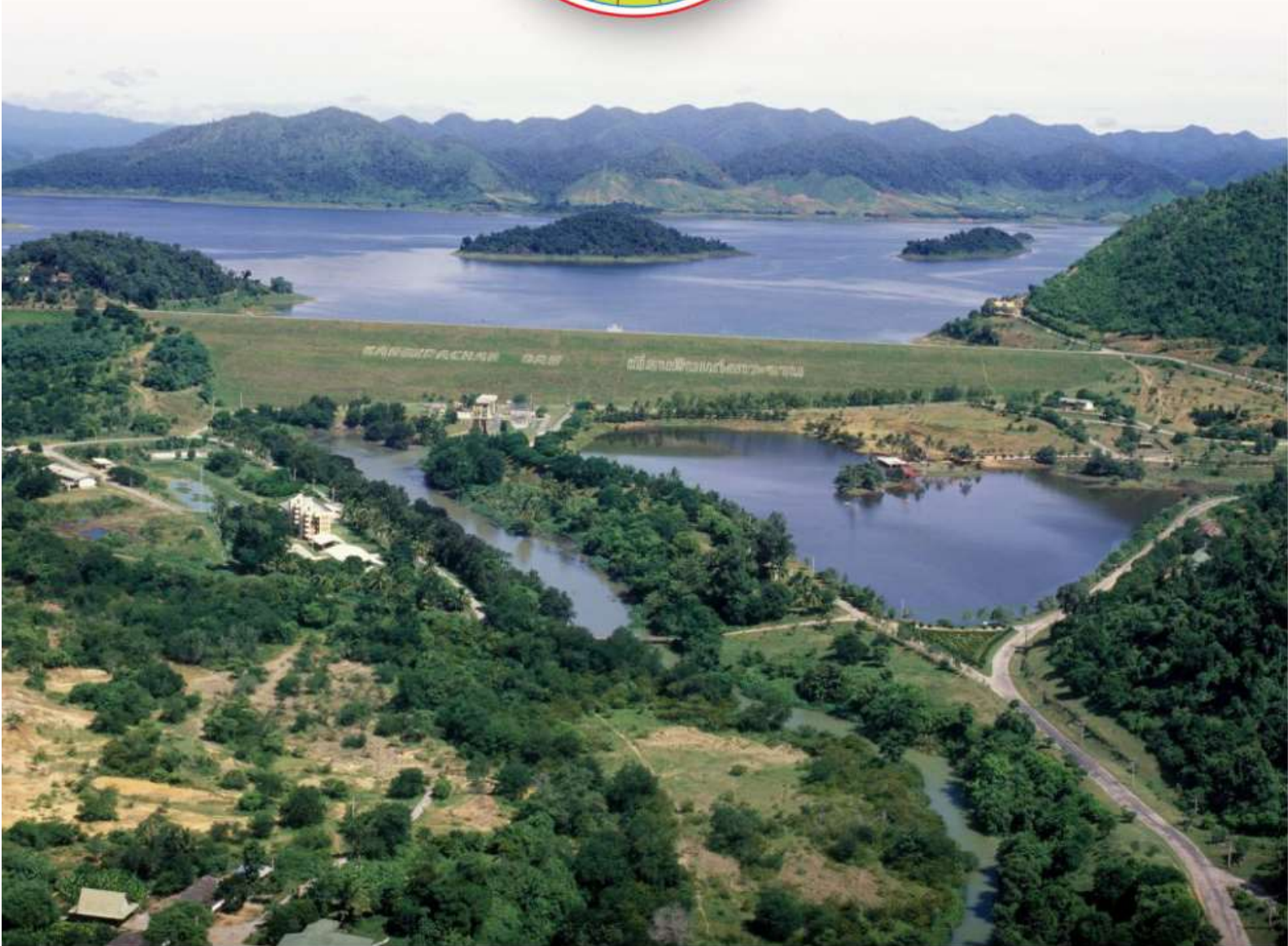
<http://app.dgr.go.th/newpasutara/xml/search.php>, 26 พฤษภาคม 2566.

บทที่ 5

บัณฑิต ต้นศิริ และ คำณ ไทรพิง. 2542. **คู่มือการประเมินคุณภาพที่ดิน**. กองวางแผนการใช้ที่ดิน กรมพัฒนาที่ดิน.

บทที่ 6

กลุ่มวางแผนการใช้ที่ดิน. 2566. **แผนที่การใช้ที่ดิน (ไฟล์ข้อมูล)**. สำนักงานพัฒนาที่ดินเขต 10, ราชบุรี



สถานีพัฒนาที่ดินเพชรบุรี

Phetchaburi Land Development Station
กรมพัฒนาที่ดิน สำนักงานพัฒนาที่ดิน เขต 10
กระทรวงเกษตรและสหกรณ์

81 ม.9 ตำบลบางเก่า อำเภอชะอำ

จังหวัดเพชรบุรี 76120

Call Center 032503035