



แผนการใช้ที่ดิน ตำบลหนองศาลา อำเภอชะอำ จังหวัดเพชรบุรี

สถานีพัฒนาที่ดินเพชรบุรี

สำนักงานพัฒนาที่ดิน เขต 10
กรมพัฒนาที่ดิน

กันยายน 2566



คำนำ

การจัดทำแผนการใช้ที่ดินดำเนินการตามรัฐธรรมนูญแห่งราชอาณาจักรไทย พ.ศ. 2560 มาตรา 72 (1) ที่ได้บัญญัติให้มีการวางแผนการใช้ที่ดินให้เหมาะสมกับศักยภาพของที่ดินตามหลักการพัฒนาอย่างยั่งยืน โดยแผนการใช้ที่ดินตำบลหนองศาลา อำเภอชะอำ จังหวัดเพชรบุรี ได้นำแนวคิดของ FAO และ UNEP มาปรับใช้ คือ ความเหมาะสมทางกายภาพ ความเหมาะสมทางเศรษฐกิจ การยอมรับจากสังคม การสร้างความยั่งยืนให้สิ่งแวดล้อม และเสนอทางเลือกการใช้ที่ดิน ร่วมกับวิธีการที่จำเป็นอื่น ๆ เช่น กระบวนการมีส่วนร่วมของชุมชน (Participatory Rural Appraisal: PRA) การประเมินคุณภาพที่ดิน เป็นต้น

กองนโยบายและแผนการใช้ที่ดินร่วมกับสำนักงานพัฒนาที่ดินเขต (สพข.) และสถานีพัฒนาที่ดิน (สพด.) ในการดำเนินงานวางแผนการใช้ที่ดินระดับตำบล โดยพิจารณาภาพรวมของสภาพปัญหาในด้านต่างๆ ทั้งด้านกายภาพ เศรษฐกิจ และสังคม วิเคราะห์และสังเคราะห์ข้อมูลนำไปสู่การวางแผนการใช้ที่ดินที่สอดคล้องกับศักยภาพของพื้นที่ โดยผ่านกระบวนการมีส่วนร่วมของชุมชน (PRA) ในการระบุปัญหา ความต้องการของเกษตรกร และผู้มีส่วนได้ส่วนเสีย ทั้งนี้ สพด. ได้จัดทำแผนกิจกรรม/โครงการ เพื่อขับเคลื่อนแผนการใช้ที่ดินให้เป็นรูปธรรมเพื่อให้เกษตรกรมีคุณภาพชีวิตที่ดีขึ้น มีการใช้ที่ดินอย่างถูกต้องเหมาะสม รักษาสภาพแวดล้อมและอนุรักษ์ทรัพยากรในชุมชนให้เกิดความยั่งยืนต่อไป

สถานีพัฒนาที่ดินเพชรบุรี
กันยายน 2566



สารบัญ

หน้า

คำนำ	
สารบัญ	
สารบัญตาราง	
สารบัญรูป	
บทที่ 1 บทนำ	
1.1 ความสำคัญของการวางแผนการใช้ที่ดิน	1-1
1.2 หลักการและเหตุผล	1-1
1.3 วัตถุประสงค์	1-1
1.4 ระยะเวลาและสถานที่ดำเนินงาน	1-1
1.5 ขั้นตอนการดำเนินงาน	1-2
1.6 วิสัยทัศน์ของตำบล	1-2
บทที่ 2 ข้อมูลทั่วไป	
2.1 ที่ตั้งและอาณาเขต	2-1
2.2 การแบ่งส่วนการปกครอง	2-2
2.3 สภาพภูมิประเทศ	2-2
2.4 สภาพภูมิอากาศ	2-2
2.5 สภาพการใช้ที่ดินในปัจจุบัน	2-4
2.6 สภาพเศรษฐกิจและสังคม	2-6
บทที่ 3 สถานภาพของทรัพยากรธรรมชาติ	
3.1 ทรัพยากรป่าไม้	3-1
3.2 ทรัพยากรน้ำ	3-1
3.3 ทรัพยากรดิน	3-2
บทที่ 4 กระบวนการมีส่วนร่วมของชุมชน (Participatory Rural Appraisal: PRA)	
4.1 การวิเคราะห์ผลจากการจัดทำกระบวนการมีส่วนร่วมของชุมชน (PRA)	4-1
4.2 ระบบการปลูกพืชในปัจจุบัน	4-5
บทที่ 5 การประเมินคุณภาพที่ดิน	
5.1 หลักการประเมินคุณภาพที่ดินด้านกายภาพ	5-1
5.2 พืชเศรษฐกิจที่สำคัญของตำบล	5-2
5.3 ระดับความเหมาะสมของที่ดิน	5-2



สารบัญ (ต่อ)

	หน้า
บทที่ 6 แผนการใช้ที่ดิน	
6.1 การวิเคราะห์ข้อมูลเพื่อการจัดทำแผนการใช้ที่ดินระดับตำบล	6-1
6.2 แผนการใช้ที่ดิน	6-2
บทที่ 7 การขับเคลื่อนแผนการใช้ที่ดิน	
7.1 ขั้นตอนการดำเนินงาน	7-1
7.2 กิจกรรมของกรมพัฒนาที่ดินในเขตการใช้ที่ดินที่จะดำเนินการใน ปีงบประมาณ 2566	7-1
7.3 กิจกรรมที่ขอการสนับสนุนจากส่วนราชการอื่น	7-2
7.4 ความต้องการของชุมชนและองค์กรปกครองส่วนท้องถิ่น	7-2
เอกสารอ้างอิง	8-1



สารบัญตาราง

ตารางที่		หน้า
2-1	สถิติภูมิอากาศ ณ สถานีตรวจอากาศจังหวัดเพชรบุรี (ปี พ.ศ.2536-2565)	2-3
2-2	สภาพการใช้ที่ดิน ตำบลหนองศาลา อำเภอชะอำ จังหวัดเพชรบุรี	2-5
2-3	จำนวนประชากรและครัวเรือน ตำบลหนองศาลา อำเภอชะอำ จังหวัดเพชรบุรี ปี 2565	2-7
2-4	จำนวนและสัดส่วนครัวเรือนเกษตร ตำบลหนองศาลา อำเภอชะอำ จังหวัดเพชรบุรี ปี 2565	2-7
2-5	รายได้-รายจ่ายเฉลี่ยครัวเรือน ตำบลหนองศาลา อำเภอชะอำ จังหวัดเพชรบุรี ปี2565	2-9
3-1	สมบัติที่ดิน ตำบลหนองศาลา อำเภอชะอำ จังหวัดเพชรบุรี	3-3
5-1	ตัวอย่างการประเมินคุณภาพที่ดินด้านกายภาพของประเภทการใช้ประโยชน์ที่ดิน	5-2
5-2	ชั้นความเหมาะสมทางกายภาพของดิน ตำบลหนองศาลา อำเภอชะอำ จังหวัดเพชรบุรี	5-3
6-1	เขตการใช้ที่ดิน ตำบลหนองศาลา อำเภอชะอำ จังหวัดเพชรบุรี	6-4
7-1	กิจกรรมของกรมพัฒนาที่ดินในเขตเกษตรกรรมที่จะดำเนินการใน ปีงบประมาณ 2566-2570	7-4
7-2	สรุปกิจกรรมที่ขอรับการสนับสนุนจากส่วนราชการอื่นในเขตการใช้ที่ดิน	7-5
7-3	เป้าหมายการดำเนินงานและงบประมาณ ตำบลหนองศาลา อำเภอชะอำ จังหวัดเพชรบุรี แผน 4 ปี (พ.ศ. 2567-2570)	7-6



สารบัญญรูป

รูปที่		หน้า
1-1	ขั้นตอนการวางแผนการใช้ที่ดินระดับตำบล	1-3
2-1	ขอบเขตการปกครอง ตำบลหนองศาลา อำเภอชะอำ จังหวัดเพชรบุรี	2-1
2-2	กราฟสมดุลของน้ำเพื่อการเกษตร ปี พ.ศ. 2536-2565	2-3
2-3	สภาพการใช้ที่ดิน ตำบลหนองศาลา อำเภอชะอำ จังหวัดเพชรบุรี	2-6
3-1	ทรัพยากรดิน ตำบลหนองศาลา อำเภอชะอำ จังหวัดเพชรบุรี	3-4
4-1	การวิเคราะห์สถานการณ์โดยระบบ DPSIR ของตำบลหนองศาลา อำเภอชะอำ จังหวัดเพชรบุรี	4-4
4-2	ระบบการปลูกพืชในปัจจุบัน ตำบลหนองศาลา อำเภอชะอำ จังหวัดเพชรบุรี	4-5
6-1	เขตการใช้ที่ดิน ตำบลหนองศาลา อำเภอชะอำ จังหวัดเพชรบุรี	6-5



บทที่ 1

บทนำ

1.1 ความสำคัญของการวางแผนการใช้ที่ดิน

ตามรัฐธรรมนูญแห่งราชอาณาจักรไทย พุทธศักราช 2560 มาตรา 72 รัฐพึงดำเนินการเกี่ยวกับที่ดิน ทรัพยากรน้ำ และพลังงาน ดังต่อไปนี้

(1) วางแผนการใช้ที่ดินของประเทศ ให้เหมาะสมกับสภาพพื้นที่และศักยภาพของที่ดินตามหลักการพัฒนาที่ยั่งยืน

(2) จัดให้มีการวางผังเมืองทุกระดับและบังคับการให้เป็นไปตามผังเมือง อย่างมีประสิทธิภาพพร้อมตลอดทั้งพัฒนาเมืองให้มีความเจริญ โดยสอดคล้องกับความต้องการของประชาชนในพื้นที่

1.2 หลักการและเหตุผล

ปัจจุบันกรมพัฒนาที่ดินได้ดำเนินการวางแผนการใช้ที่ดินระดับประเทศเรียบร้อยแล้ว ซึ่งเป็นการวางกรอบเชิงนโยบายมุ่งเน้นการพัฒนาด้านการเกษตรให้เกิดความสมดุลและยั่งยืนและในขณะเดียวกันต้องอนุรักษ์ทรัพยากรธรรมชาติและสิ่งแวดล้อมควบคู่กับการรักษาคุณค่าทางศิลปวัฒนธรรม แต่ทั้งนี้เพื่อให้เกิดการใช้ประโยชน์ที่ดินในระดับพื้นที่อย่างมีประสิทธิภาพและรักษาฐานการผลิตด้านทรัพยากรธรรมชาติอย่างยั่งยืนตลอดห่วงโซ่อุปทานแผนการใช้ที่ดินระดับตำบลจึงถูกนำมาใช้เป็นเครื่องมือเพื่อขับเคลื่อนการดำเนินงานดังกล่าว

ทั้งนี้กรมพัฒนาที่ดินได้จัดทำแผนปฏิบัติการราชการกรมพัฒนาที่ดินระยะ 5 ปี ช่วงปี 2566-2570 เพื่อให้บรรลุตามวิสัยทัศน์ที่กำหนดไว้ คือ “เป็นองค์กรอัจฉริยะทางดิน เพื่อขับเคลื่อนการใช้ที่ดินอย่างเหมาะสม 15 ล้านไร่ ภายในปี 2570” ซึ่งในส่วนของประเด็นการพัฒนาที่ 2 บริหารจัดการทรัพยากรดินและที่ดิน ด้วยชุดข้อมูลที่มีมูลค่าสูง (High Value Dataset) ซึ่งมีเป้าหมาย คือ การนำชุดข้อมูลที่มีมูลค่าสูง (High Value Dataset) ไปใช้ในการบริหารจัดการทางการเกษตร ในส่วนของตัวชี้วัด บริหารจัดการทรัพยากรดินและที่ดิน บนพื้นฐานของชุดข้อมูลที่มีมูลค่าสูง (High Value Dataset) ร้อยละ 100 กลยุทธ์ที่ 2 ยกระดับแผนการใช้ที่ดินไปสู่การปฏิบัติได้กำหนดให้ร้อยละของแผนการใช้ที่ดินระดับตำบลที่จัดทำแล้วเสร็จทั้งประเทศ ภายในปี 2570 (ไม่น้อยกว่า ร้อยละ 80) เป็นตัวชี้วัดหนึ่งของกลยุทธ์ดังกล่าว

1.3 วัตถุประสงค์

1.3.1 เพื่อรักษาเสถียรภาพของทรัพยากรให้เกิดความสมดุลและยั่งยืนภายใต้การพัฒนาด้านต่างๆ ของตำบล

1.3.2 เพื่อให้การใช้ที่ดินมีผลตอบแทนสูงสุดต่อหน่วยเนื้อที่อย่างยั่งยืน

1.3.3 เพื่อให้เกิดการกำหนดแผนงานโครงการกิจกรรมที่สอดคล้องกับแผนการใช้ที่ดินที่กำหนดขึ้น และอยู่บนหลักการของรูปแบบเศรษฐกิจ BCG

1.4 ระยะเวลาและสถานที่ดำเนินงาน

1.4.1 ระยะเวลา 1 ตุลาคม 2565 – 30 กันยายน 2566

1.4.2 สถานที่ ตำบลหนองศาลา อำเภอชะอำ จังหวัดเพชรบุรี



1.5 ขั้นตอนการดำเนินงาน

1.5.1 รวบรวมข้อมูลปฐมภูมิและหัตถภูมิ ประกอบด้วย

1) ด้านกายภาพ ได้แก่ ทรัพยากรดิน ทรัพยากรน้ำ ทรัพยากรป่าไม้ ภูมิอากาศ สภาพการใช้ที่ดิน เขตป่าไม้ตามกฎหมายและมติคณะรัฐมนตรี ฯ

2) ด้านเศรษฐกิจและสังคม ได้แก่ การถือครองที่ดิน ลักษณะทางเศรษฐกิจของตำบล จำนวนประชากร ฯ

3) ด้านนโยบายและข้อกำหนดที่เกี่ยวข้อง ได้แก่ ยุทธศาสตร์ แผนการปฏิรูปประเทศ แผนพัฒนาเศรษฐกิจและสังคมแห่งชาติฉบับที่ 13 ยุทธศาสตร์ภาค แผนพัฒนากลุ่มจังหวัด แผนพัฒนาจังหวัด แผนพัฒนาการเกษตรและสหกรณ์ แผนพัฒนาท้องถิ่น 4 ปี ขององค์การบริหารส่วนจังหวัด เทศบาลตำบลหรือองค์การบริหารส่วนตำบล ฯ

1.5.2 จัดทำกระบวนการมีส่วนร่วมของชุมชน (Participatory Rural Appraisal : PRA) เพื่อรับฟังความคิดเห็น ประเด็นปัญหา ความต้องการด้านต่าง ๆ ขององค์การปกครองส่วนท้องถิ่น และเกษตรกรในตำบล

1.5.3 ประเมินคุณภาพของที่ดินของพืชเศรษฐกิจหลักและพืชทางเลือกที่มีมูลค่าของตำบล

1.5.4 ส่งเคราะห์ข้อมูลจากข้อ 1.5.1 ถึง 1.5.3 เพื่อใช้ประกอบการวางแผนการใช้ที่ดิน

1.5.5 กำหนด (ร่าง) แผนการใช้ที่ดินระดับตำบล

1.5.6 รับฟังความคิดเห็นของผู้มีส่วนได้ส่วนเสียต่อ (ร่าง) แผนการใช้ที่ดินที่กำหนดขึ้น

1.5.7 ปรับปรุง (ร่าง) แผนการใช้ที่ดินเพื่อจัดทำแผนการใช้ที่ดินฉบับสมบูรณ์

1.5.8 นำแผนการใช้ที่ดินเข้าสู่คณะกรรมการของเขตฯ เพื่อตรวจสอบความครบถ้วน /สมบูรณ์ของเนื้อหาและองค์ประกอบ

1.5.9 เผยแพร่แผนการใช้ที่ดินเพื่อนำไปสู่การขับเคลื่อนการดำเนินงาน ประกอบด้วย

1) องค์การปกครองส่วนท้องถิ่น นำแผนการใช้ที่ดินที่จัดทำขึ้นไปประกอบการจัดทำแผนการพัฒนาของตำบลเพื่อนำไปสู่การของบประมาณที่มีความสอดคล้องกับศักยภาพด้านการผลิตและสถานภาพของทรัพยากรของตำบล

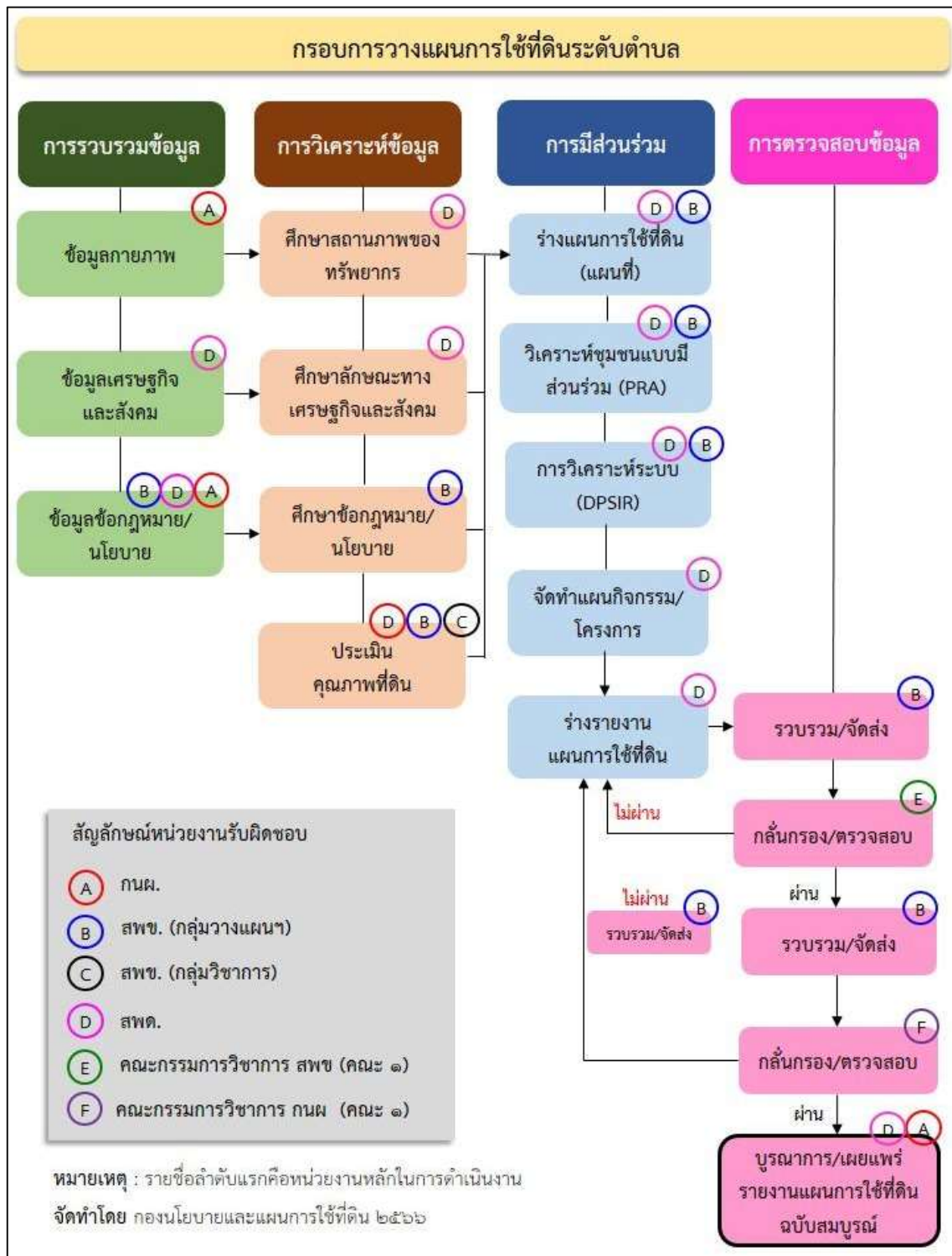
2) กรมพัฒนาที่ดิน โดยสำนักงานพัฒนาที่ดินจังหวัด กำหนดแผนงาน/โครงการ/กิจกรรมที่สอดคล้องกับแผนการใช้ที่ดินที่กำหนดขึ้นในแต่ละเขตและสามารถใช้ประกอบการของบประมาณในพื้นที่อย่างมีประสิทธิภาพและเป็นที่ยอมรับ

3) หน่วยงานราชการอื่น ๆ สามารถใช้เป็นข้อมูลพื้นฐานประกอบแผนงาน/โครงการ/กิจกรรมที่สอดคล้องกับแผนการใช้ที่ดินที่กำหนดขึ้นในแต่ละเขต

ขั้นตอนการวางแผนการใช้ที่ดินระดับตำบลแสดงดังรูปที่ 1-1

1.6 วิสัยทัศน์ของตำบล

หนองศาลาเป็นชุมชนน่าอยู่ ชุมชนมีส่วนร่วมคุณภาพชีวิต การคมนาคมสะดวกระบบสาธารณสุขปลอดภัย ครอบคลุมการบริหารจัดการที่ดี มีระบบเศรษฐกิจแบบพอเพียง และยั่งยืน พร้อมก้าวสู่ ASEAN



รูปที่ 1-1 ขั้นตอนการวางแผนการใช้ที่ดินระดับตำบล

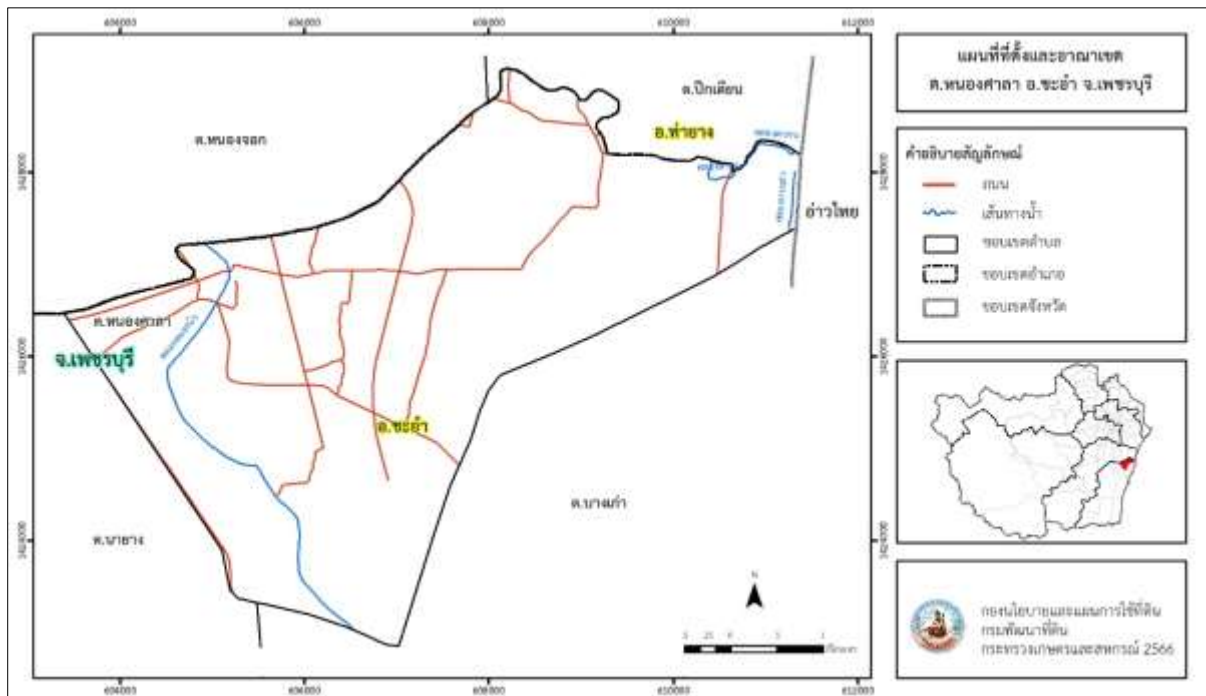


บทที่ 2 ข้อมูลทั่วไป

2.1 ที่ตั้งและอาณาเขต

ตำบลหนองศาลา อำเภอชะอำ จังหวัดเพชรบุรี ตั้งอยู่ทางทิศเหนือของอำเภอชะอำ มีพื้นที่ประมาณ 21 ตารางกิโลเมตร หรือ 13,373 ไร่ โดยมีอาณาเขตติดต่อ ดังนี้ (รูปที่ 2-1)

ทิศเหนือ	ติดต่อกับ	ตำบลหนองจอก ตำบลปึกเตียน อำเภอท่ายาง จังหวัดเพชรบุรี
ทิศใต้	ติดต่อกับ	ตำบลบางเก่า อำเภอชะอำ จังหวัดเพชรบุรี
ทิศตะวันออก	ติดต่อกับ	ตำบลบางเก่า อำเภอชะอำ จังหวัดเพชรบุรี และอ่าวไทย
ทิศตะวันตก	ติดต่อกับ	ตำบลหนองจอก อำเภอท่ายาง ตำบลนายาง อำเภอชะอำ จังหวัดเพชรบุรี



รูปที่ 2-1 ขอบเขตการปกครอง ตำบลหนองศาลา อำเภอชะอำ จังหวัดเพชรบุรี



2.2 การแบ่งส่วนการปกครอง

ตำบลหนองศาลา อำเภอชะอำ จังหวัดเพชรบุรี ส่วนการปกครองออกเป็น 8 หมู่บ้าน ดังนี้

หมู่ที่ 1 บ้านหนองศาลา	หมู่ที่ 5 บ้านบ่อไร่
หมู่ที่ 2 บ้านหนองศาลา	หมู่ที่ 6 บ้านสถานี
หมู่ที่ 3 บ้านหันกัญชา	หมู่ที่ 7 บ้านหนองกระโดก
หมู่ที่ 4 บ้านเพชรบูรณ์	หมู่ที่ 8 บ้านข่อยกลิ้งดุม

(องค์การบริหารส่วนตำบลหนองศาลา, 2566)

2.3 สภาพภูมิประเทศ

ลักษณะพื้นที่ทั่วไปส่วนใหญ่เป็นที่ราบลุ่ม สภาพพื้นที่ราบเรียบถึงค่อนข้างราบเรียบ และลูกคลื่นลอนลาดเล็กน้อย ด้านทิศตะวันออกของตำบลติดกับอ่าวไทย เป็นส่วนหนึ่งของลุ่มน้ำเพชรบุรี-ประจวบคีรีขันธ์ มีแหล่งน้ำที่สำคัญ เช่น คลองหนองบัว คลองตากบ คลองบางเก่า

2.4 สภาพภูมิอากาศ

จากการศึกษาสถิติภูมิอากาศ (ปี พ.ศ.2536-2565) พบว่า ตำบลหนองศาลา อำเภอชะอำ จังหวัดเพชรบุรี มีรายละเอียดดังนี้

2.4.1 อุณหภูมิ

มีอุณหภูมิโดยเฉลี่ยทั้งปี 28.2 องศาเซลเซียส อุณหภูมิสูงสุดเฉลี่ย 32.3 องศาเซลเซียส ในเดือนพฤษภาคม และอุณหภูมิต่ำสุดเฉลี่ย 24.6 องศาเซลเซียส ในเดือนมกราคม

2.4.2 ปริมาณน้ำฝน

มีปริมาณน้ำฝนรวมทั้งปี 995.1 มิลลิเมตร มีฝนตกประมาณ 110 วัน เดือนที่มีฝนตกมากที่สุด ในเดือนตุลาคม มีปริมาณฝน 279.8 มิลลิเมตร และมีฝนตกประมาณ 17 วัน

2.4.3 สมดุลน้ำเพื่อการเกษตร

จากข้อมูลสถิติภูมิอากาศในคาบ 30 ปี (ปี พ.ศ.2536-2565) ณ สถานีตรวจอากาศจังหวัดเพชรบุรี ได้นำมาวิเคราะห์สมดุลของน้ำเพื่อการเกษตร ซึ่งเป็นการวิเคราะห์หาช่วงฤดูการเพาะปลูกพืชตลอดจนช่วงระยะเวลาที่พืชเสี่ยงต่อการขาดน้ำ ข้อมูลที่นำมาวิเคราะห์ คือ ปริมาณน้ำฝน และศักยภาพการคายระเหยน้ำอ้างอิง (ET_o) ซึ่งคำนวณด้วยโปรแกรม Cropwat for Windows Version 8.0 โดยใช้สมการ Penman-Monteith สามารถสรุปสมดุลของน้ำเพื่อการเกษตรในเขตอาศัยน้ำฝนได้ดังนี้

ช่วงที่เหมาะสมต่อการปลูกพืช เป็นช่วงที่ค่าปริมาณน้ำฝนมากกว่าค่า 0.5 การระเหยจากผิวดินและการคายน้ำของพืช เป็นช่วงที่ดินมีความชุ่มชื้นพอเหมาะต่อการเพาะปลูกพืช เป็นช่วงที่ดินมีความชุ่มชื้นพอเหมาะต่อการเพาะปลูกพืช ซึ่งช่วงนี้เริ่มตั้งแต่กลางเดือนมีนาคมถึงปลายเดือนพฤศจิกายน

ช่วงที่มีน้ำมากเกินพอ เป็นช่วงที่ค่าปริมาณน้ำฝนมากกว่าค่าการระเหยจากผิวดินและการคายน้ำของพืช ซึ่งช่วงนี้เริ่มตั้งแต่ต้นเดือนพฤษภาคมถึงกลางเดือนพฤศจิกายน

ช่วงขาดน้ำ เป็นช่วงฤดูแล้งที่ค่าปริมาณน้ำฝนน้อยกว่าค่า 0.5 การระเหยจากผิวดินและการคายน้ำของพืช ซึ่งพืชอาจเสียหายจากการขาดแคลนน้ำได้ ซึ่งช่วงนี้เริ่มตั้งแต่ปลายเดือนพฤศจิกายนถึงกลางเดือนมีนาคม (ตารางที่ 2-1 และรูปที่ 2-2)



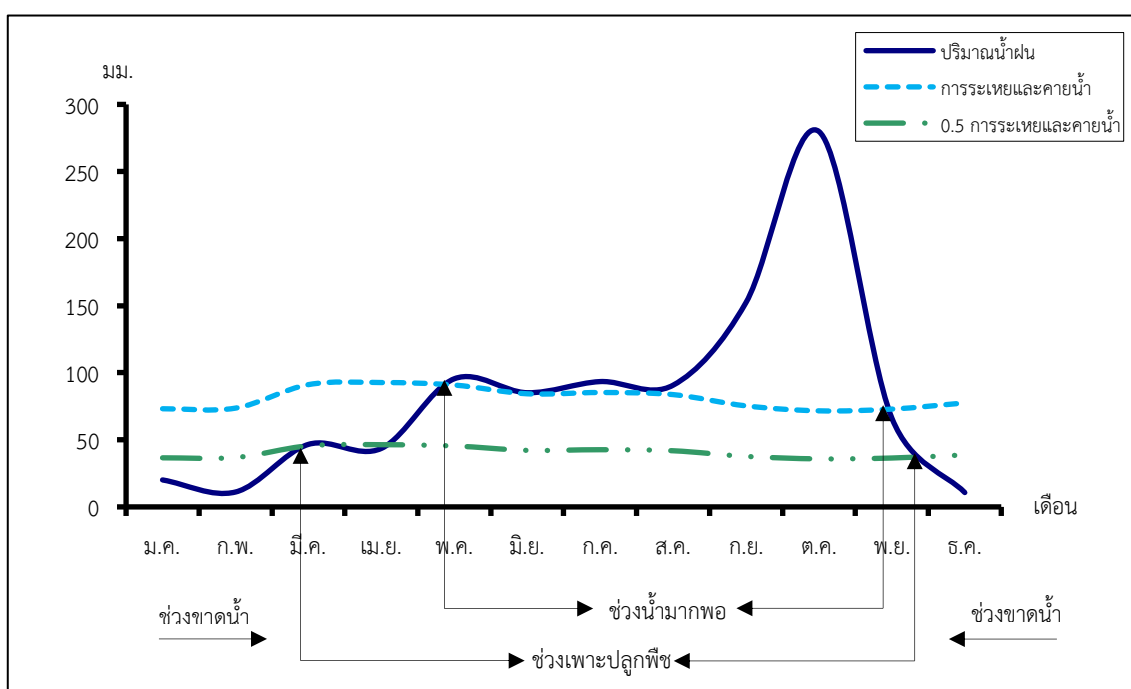
ตารางที่ 2-1 สถิติภูมิอากาศ ณ สถานีตรวจอากาศจังหวัดเพชรบุรี¹ (ปี พ.ศ.2536-2565)

เดือน	อุณหภูมิ (°ซ)			ความชื้นสัมพัทธ์ (%)	ปริมาณน้ำฝน (มม.)	จำนวนวันที่ฝนตก (วัน)	ศักยภาพการคายระเหยน้ำ (มม.)	ปริมาณฝนใช้การ ² (มม.)
	ต่ำสุด	สูงสุด	เฉลี่ย					
ม.ค.	21.7	30.5	26.1	74.0	20.1	1.7	73.2	19.5
ก.พ.	23.4	31.4	27.5	76.0	11.1	1.5	73.6	10.9
มี.ค.	25.1	32.4	28.8	78.0	46.6	3.6	91.1	43.1
เม.ย.	25.9	33.7	29.8	76.0	43.6	4.7	92.7	40.6
พ.ค.	26.2	33.9	29.7	76.0	95.5	11.0	90.8	80.9
มิ.ย.	26.0	33.5	29.3	76.0	85.1	13.3	84.3	73.5
ก.ค.	25.7	33.0	28.9	76.0	93.4	15.5	85.3	79.4
ส.ค.	25.7	33.0	28.8	77.0	90.7	16.1	83.7	77.5
ก.ย.	25.2	32.5	28.4	80.0	152.3	17.1	75.3	115.2
ต.ค.	24.7	31.8	28.0	82.0	279.8	17.3	71.6	153.0
พ.ย.	23.8	31.6	27.5	76.0	66.2	5.8	72.9	59.2
ธ.ค.	21.8	30.7	26.0	72.0	10.7	2.0	77.5	10.5
เฉลี่ย	24.6	32.3	28.2	76.6	-	-	-	-
รวม	-	-	-	-	995.1	109.6	972.0	763.3

หมายเหตุ : ¹เป็นสถานีตรวจอากาศที่ใกล้พื้นที่ตำบลมากที่สุด

²จากการคำนวณโดยโปรแกรม Cropwat for Windows Version 8.0

ที่มา : กรมอุตุนิยมวิทยา (2566)



รูปที่ 2-2 กราฟสมดุลของน้ำเพื่อการเกษตร ปี พ.ศ. 2536-2565



2.5 สภาพการใช้ที่ดินปัจจุบัน

สภาพการใช้ที่ดินตำบลหนองศาลา อำเภอชะอำ จังหวัดเพชรบุรี ซึ่งสำรวจโดยกลุ่มวิเคราะห์สภาพการใช้ที่ดิน (2566) ประกอบด้วยประเภทการใช้ที่ดินต่าง ๆ ดังนี้

2.5.1 พื้นที่ชุมชนและสิ่งปลูกสร้าง มีเนื้อที่ 845 ไร่ หรือร้อยละ 6.32 ของเนื้อที่ตำบล

2.5.2 พื้นที่เกษตรกรรม มีเนื้อที่ 8,463 ไร่ หรือร้อยละ 63.28 ของเนื้อที่ตำบล ประกอบด้วย การใช้ประโยชน์ที่ดินด้านเกษตรกรรมต่าง ๆ ดังต่อไปนี้

- 1) พื้นที่นา มีเนื้อที่ 7,380 ไร่ หรือร้อยละ 55.19 ของเนื้อที่ตำบล ได้แก่ นาร้าง นาข้าว
- 2) ไม้ยืนต้น มีเนื้อที่ 105 ไร่ หรือร้อยละ 0.78 ของเนื้อที่ตำบล ได้แก่ ปาล์ม น้ำมัน ยูคาลิปตัส สัก หมาก/ไม้ผลผสม หมาก/มะพร้าว
- 3) ไม้ผล มีเนื้อที่ 672 ไร่ หรือร้อยละ 5.02 ของเนื้อที่ตำบล ได้แก่ ไม้ผลร้าง/เสื่อมโทรม ไม้ผลผสม มะพร้าว มะพร้าว/กล้วย กล้วย มะนาว
- 4) พืชสวน มีเนื้อที่ 54 ไร่ หรือร้อยละ 0.40 ของเนื้อที่ตำบล ได้แก่ พืชผัก
- 5) สถานที่เพาะเลี้ยงสัตว์น้ำ มีเนื้อที่ 252 ไร่ หรือร้อยละ 1.89 ของเนื้อที่ตำบล ได้แก่ สถานที่เพาะเลี้ยงสัตว์น้ำร้าง สถานที่เพาะเลี้ยงปลา สถานที่เพาะเลี้ยงกุ้ง

2.5.3 พื้นที่แหล่งน้ำ มีเนื้อที่ 448 ไร่ หรือร้อยละ 3.35 ของเนื้อที่ตำบล ได้แก่ แม่น้ำ ลำห้วย ลำคลอง อ่างเก็บน้ำ บ่อน้ำในไร่นา คลองชลประทาน

2.5.4 พื้นที่เบ็ดเตล็ด มีเนื้อที่ 3,617 ไร่ หรือร้อยละ 27.05 ของเนื้อที่ตำบล ได้แก่ ทุ่งหญ้าธรรมชาติ ทุ่งหญ้าสลับไม้พุ่ม/ไม้ละเมาะ พื้นที่ลุ่ม เหมืองเก่า บ่อขุดเก่า บ่อดิน พื้นที่ถม



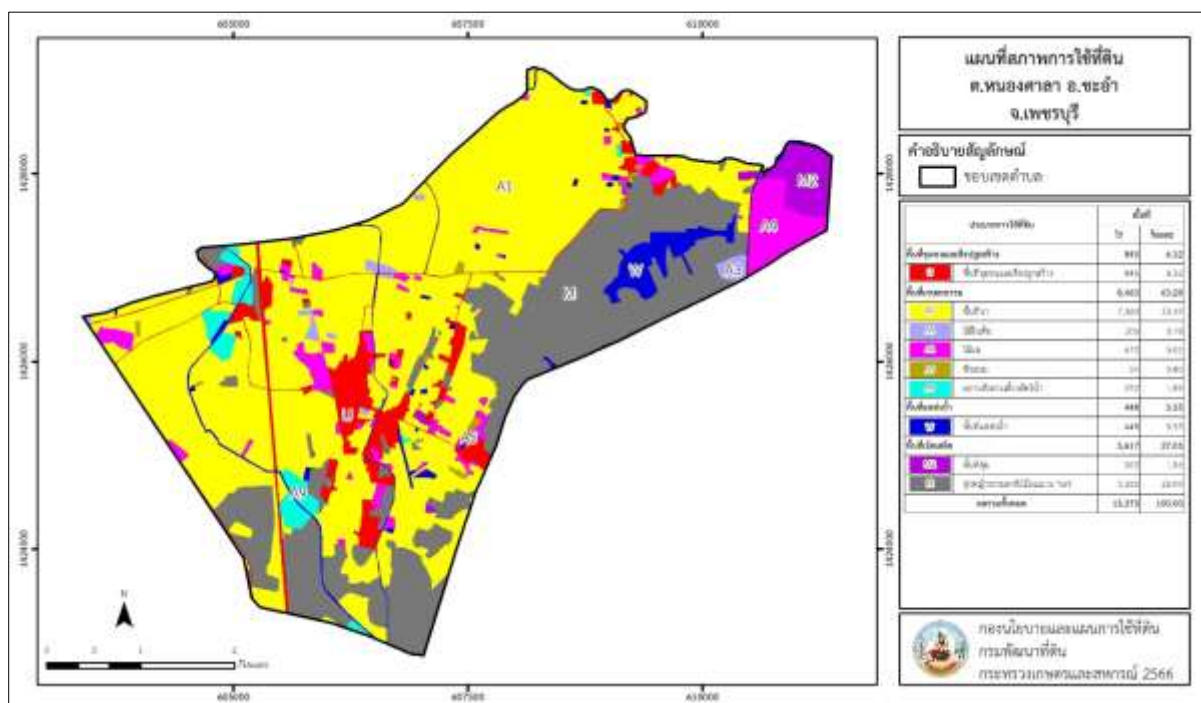
ตารางที่ 2-2 สภาพการใช้ที่ดิน ตำบลหนองศาลา อำเภอชะอำ จังหวัดเพชรบุรี

หน่วยแผนที่	ประเภทการใช้ที่ดิน	เนื้อที่	
		ไร่	ร้อยละ
U	พื้นที่ชุมชนและสิ่งปลูกสร้าง	845	6.32
U201	หมู่บ้านบนพื้นราบ	582	4.35
U301	สถานที่ราชการและสถาบันต่าง ๆ	26	0.19
U405	ถนน	120	0.90
U406	ทางรถไฟ	76	0.57
U502	โรงงานอุตสาหกรรม	32	0.24
U601	สถานที่พักผ่อนหย่อนใจ	9	0.07
A	พื้นที่เกษตรกรรม	8,463	63.28
A100	นาไร่	191	1.43
A101	นาข้าว	7,189	53.76
A303	ปาล์มน้ำมัน	43	0.32
A304	ยูคาลิปตัส	43	0.32
A305	สั๊ก	6	0.04
A317/A401	หมาก/ไม้ผลผสม	8	0.06
A317/A405	หมาก/มะพร้าว	5	0.04
A400	ไม้ผลไร่/เสื่อมโทรม	288	2.15
A401	ไม้ผลผสม	134	1.00
A405	มะพร้าว	119	0.89
A405/A411	มะพร้าว/กล้วย	23	0.17
A411	กล้วย	103	0.77
A422	มะนาว	5	0.04
A502	พืชผัก	54	0.40
A900	สถานที่เพาะเลี้ยงสัตว์น้ำไร่	52	0.39
A902	สถานที่เพาะเลี้ยงปลา	49	0.37
A903	สถานที่เพาะเลี้ยงกุ้ง	151	1.13
M	พื้นที่เบ็ดเตล็ด	3,617	27.05
M101	ทุ่งหญ้าธรรมชาติ	886	6.62
M102	ทุ่งหญ้าสลับไม้พุ่ม/ไม้ละเมาะ	135	1.01



M201	พื้นที่ลุ่ม	262	1.96
M300	เหมืองเก่า บ่อขุดเก่า	1,330	9.95
M304	บ่อดิน	587	4.39
M405	พื้นที่ถม	417	3.12
W	พื้นที่แหล่งน้ำ	448	3.35
W101	แม่น้ำ ลำห้วย ลำคลอง	13	0.10
W201	อ่างเก็บน้ำ	246	1.84
W202	บ่อน้ำในไร่นา	77	0.57
W203	คลองชลประทาน	112	0.84
ผลรวมทั้งหมด		13,373	100.00

ที่มา: กลุ่มวิเคราะห์สภาพการใช้ที่ดิน (2566)



รูปที่ 2-3 สภาพการใช้ที่ดิน ตำบลหนองศาลา อำเภอชะอำ จังหวัดเพชรบุรี

2.6 สภาพเศรษฐกิจและสังคม

2.6.1 ประชากร

จากหลักฐานทะเบียนราษฎร์ของกรมการปกครอง กระทรวงมหาดไทย ณ เดือนธันวาคม 2565 พบว่า ประชากรที่อาศัยในพื้นที่ตำบลหนองศาลามีประชากรรวม 2,511 คน แยกเป็นชาย 1,233 คน เป็นหญิง 1,278 คน ความหนาแน่นโดยเฉลี่ย 117.34 คนต่อตารางกิโลเมตร มีจำนวนครัวเรือนทั้งหมด 807 ครัวเรือน เป็นครัวเรือนเกษตรที่มากขึ้นทะเบียนกรมส่งเสริมการเกษตร 482 ครัวเรือน หรือร้อยละ 59.73 ของจำนวน



ครัวเรือนทั้งหมด และเป็นครัวเรือนที่ประกอบอาชีพอื่นๆ ครัวเรือนเกษตรกรที่ไม่ได้มาขึ้นทะเบียนกรมส่งเสริมการเกษตร 325 ครัวเรือน หรือร้อยละ 40.27 ของจำนวนครัวเรือนทั้งหมด ดังรายละเอียดในตารางที่ 2-3 และตารางที่ 2-4

ตารางที่ 2-3 จำนวนประชากรและครัวเรือนตำบลหนองศาลา อำเภอชะอำ จังหวัดเพชรบุรี ปี 2565

พื้นที่	จำนวนครัวเรือน	จำนวนประชากร (คน)		
		ชาย	หญิง	รวม
ตำบลหนองศาลา	807	1,233	1,278	2,511
หมู่ที่ 1 หนองศาลา	149	222	238	460
หมู่ที่ 2 หนองศาลา	149	244	241	485
หมู่ที่ 3 หันกัญชา	64	87	99	186
หมู่ที่ 4 เพชรบูรณ์	52	91	94	185
หมู่ที่ 5 บ่อไร่	177	255	262	517
หมู่ที่ 6 สถานี	62	82	104	186
หมู่ที่ 7 หนองกระโดก	78	142	126	268
หมู่ที่ 8 ช่อยกลิงคุดม	76	110	114	224

ที่มา : กรมการปกครอง (2566)

ตารางที่ 2-4 จำนวนและสัดส่วนครัวเรือนเกษตรกรตำบลหนองศาลา อำเภอชะอำ จังหวัดเพชรบุรี ปี 2565

รายการ	จำนวน (ครัวเรือน)	ร้อยละ
จำนวนครัวเรือนทั้งหมด ¹⁾	807	100.00
- จำนวนครัวเรือนเกษตรกรที่มาขึ้นทะเบียนกรมส่งเสริมการเกษตร ²⁾	482	59.73
- จำนวนครัวเรือนที่ประกอบอาชีพอื่นๆ และจำนวนครัวเรือนเกษตรกรที่ไม่ได้มาขึ้นทะเบียนฯ	325	40.27

ที่มา: 1) กรมการปกครอง (2566)

2) กรมส่งเสริมการเกษตร (2566)

2.6.2 การถือครองที่ดิน

จากข้อมูลกรมการปกครอง ณ เดือนธันวาคม 2565 ตำบลหนองศาลามีจำนวนครัวเรือนทั้งหมด 807 ครัวเรือน โดยถือครองที่ดินเฉลี่ยครัวเรือนละ 16.57 ไร่

2.6.3 ลักษณะทางเศรษฐกิจและการประกอบอาชีพ

ประชากรในตำบลหนองศาลาประกอบอาชีพเกษตรกรรม ค้าขาย รับราชการ รับจ้างทั่วไป และอื่นๆ มีเกษตรกรบางครัวเรือนประกอบอาชีพหลายอย่างควบคู่กันไป สำหรับพืชที่เกษตรกรปลูกเป็นอาชีพหลัก ได้แก่ ข้าว ทางด้านการเลี้ยงสัตว์เกษตรกรจะมีการเลี้ยงไว้เพื่อบริโภคหากเหลือจึงจำหน่ายเป็นรายได้เสริม



2.6.4 ด้านรายได้-รายจ่าย

จากข้อมูลพื้นฐาน จปฐ. (กรมการพัฒนาชุมชน, 2566) พบว่า รายได้ครัวเรือนเฉลี่ยปีละ 294,338.96 บาท รายได้บุคคลเฉลี่ยปีละ 96,027.54 บาท รายจ่ายครัวเรือนเฉลี่ยปีละ 130,289.54 บาท รายจ่ายบุคคลเฉลี่ยปีละ 42,506.72 บาท เมื่อพิจารณาจะเห็นว่ารายได้ครัวเรือนมากกว่ารายจ่ายครัวเรือนปีละ 164,049.42 บาท และรายได้บุคคลมากกว่ารายจ่ายบุคคลปีละ 53,520.82 บาท ดังรายละเอียดในตารางที่ 2-4



ตารางที่ 2-5 รายได้-รายจ่ายเฉลี่ยครัวเรือน ตำบลหนองศาลา อำเภอชะอำ จังหวัดเพชรบุรี ปี2565

พื้นที่	แหล่งรายได้ของครัวเรือน (บาท/ปี)				รายได้ครัวเรือนเฉลี่ย (บาท/ปี)	รายได้บุคคลเฉลี่ย (บาท/ปี)	รายจ่ายครัวเรือนเฉลี่ย (บาท/ปี)	รายจ่ายบุคคลเฉลี่ย (บาท/ปี)
	อาชีพหลัก	อาชีพรอง	รายได้อื่น	ทำ-หาเอง				
ตำบลหนองศาลา	264,929.38	12,714.85	8,650.95	8,043.79	294,338.96	96,027.54	130,289.54	42,506.72
หมู่ที่ 1 หนองศาลา	237,247.54	11,475.41	6,111.48	11,532.79	266,367.21	102,191.19	132,305.74	50,758.81
หมู่ที่ 2 หนองศาลา	190,853.36	14,207.03	7,718.75	11,875.00	224,654.14	69,458.29	98,596.09	30,483.82
หมู่ที่ 3 หันกัญชา	120,851.06	22,093.62	19,106.49	24,468.09	186,519.26	59,232.47	106,319.15	33,763.51
หมู่ที่ 4 เพชรบูรณ์	285,595.74	21,893.62	10,361.70	9,638.30	327,489.36	91,076.92	95,648.94	26,600.59
หมู่ที่ 5 ปอไร่	239,320.00	10,893.33	5,852.00	340.00	256,405.33	96,152.00	60,044.67	22,516.75
หมู่ที่ 6 สถานี	731,395.35	18,604.65	34,883.72	-0	784,883.72	216,346.15	701,627.91	193,397.44
หมู่ที่ 7 หนองกระโดก	350,923.08	4,738.46	1,461.54	584.62	357,707.69	96,879.17	42,461.54	11,500.00
หมู่ที่ 8 ซอยกสิงดุม	210,671.72	6,274.14	2,038.29	11,894.83	230,878.98	75,230.23	100,005.09	32,585.93

ที่มา : กรมการพัฒนาชุมชน (2566)



บทที่ 3

สถานภาพของทรัพยากรธรรมชาติ

การศึกษาสถานภาพของทรัพยากรธรรมชาติในพื้นที่ตำบลหนองศาลา อำเภอชะอำ จังหวัดเพชรบุรีได้แก่ ทรัพยากรป่าไม้ ทรัพยากรน้ำ และทรัพยากรดิน ซึ่งเป็นทรัพยากรกายภาพที่สำคัญต่อการทำการเกษตร ดังนั้นจึงจำเป็นต้องทราบว่าทรัพยากรธรรมชาติแต่ละชนิดปัจจุบันมีสถานะอย่างไร เพื่อใช้เป็นข้อมูลประกอบการวางแผนการใช้ที่ดินซึ่งจะนำไปสู่การกำหนดแผนงาน โครงการ กิจกรรม รวมถึงมาตรการต่าง ๆ เพื่อการพัฒนาพื้นที่อย่างมีประสิทธิภาพต่อไป โดยมีรายละเอียดดังนี้

3.1 ทรัพยากรป่าไม้

3.1.1 ป่าไม้ตามกฎหมายและมติคณะรัฐมนตรี

1) ป่าอนุรักษ์ ไม่พบพื้นที่ป่าอนุรักษ์ (เขตอุทยานแห่งชาติ เขตรักษาพันธุ์สัตว์ป่า เขตวนอุทยาน เขตห้ามล่าสัตว์ป่า) ในพื้นที่

2) ป่าสงวนแห่งชาติ ได้มีการจำแนกเขตการใช้ประโยชน์ทรัพยากรและที่ดินป่าไม้ในพื้นที่ป่าสงวนแห่งชาติตามมติคณะรัฐมนตรี วันที่ 10 มีนาคม 2535 และ 17 มีนาคม 2535 แบ่งออกเป็น 3 เขต ประกอบด้วย เขตพื้นที่ป่าเพื่อการอนุรักษ์ (Zone C) เขตพื้นที่ป่าเพื่อเศรษฐกิจ (Zone E) และเขตพื้นที่ป่าที่เหมาะสมต่อการเกษตร (Zone A) จากการวิเคราะห์ข้อมูลไม่พบพื้นที่ป่าสงวนแห่งชาติในพื้นที่

3.1.2 **ชั้นคุณภาพลุ่มน้ำ** (มติคณะรัฐมนตรี วันที่ 28 พฤษภาคม 2528) จากการวิเคราะห์ข้อมูล พบชั้นคุณภาพลุ่มน้ำในพื้นที่ คือ พื้นที่ลุ่มน้ำชั้นที่ 5 เนื้อที่ 13,373 ไร่

ทั้งนี้ เนื้อที่ดังกล่าวข้างต้นคำนวณด้วยระบบสารสนเทศภูมิศาสตร์ เป็นเนื้อที่เบื้องต้นเท่านั้น ไม่สามารถใช้อ้างอิงได้ทางกฎหมาย

3.2 ทรัพยากรน้ำ

3.2.1 **ปริมาณน้ำฝน** พบว่าในพื้นที่ตำบลหนองศาลา มีปริมาณน้ำฝนเฉลี่ยในคาบ 30 ปี (พ.ศ.2536-2565) 995.1 มิลลิเมตรต่อปี

3.2.2 **น้ำผิวดิน** หมายถึง แม่น้ำลำคลอง หนอง บึง ทะเลสาบ อ่างเก็บ และแหล่งน้ำสาธารณะอื่นๆ ที่อยู่ในผืนแผ่นดิน ในพื้นที่ตำบลหนองศาลา มีรายละเอียดของแหล่งน้ำผิวดินดังนี้

แหล่งน้ำผิวดินธรรมชาติ ได้แก่ คลองตากบ คลองบางเก่า และคลองหนองบัว

3.2.3 **ใช้ฐานข้อมูลน้ำบาดาลของกรมทรัพยากรน้ำบาดาล** กระทรวงทรัพยากรธรรมชาติและสิ่งแวดล้อม จากข้อมูล <http://app.dgr.go.th/newpasutara/xml/search.php> สืบค้น ณ วันที่ 26 พฤษภาคม 2566 ซึ่งพบว่า ตำบลหนองศาลา มีจำนวนบ่อบาดาลเอกชนจำนวน 1 บ่อ



3.3 ทรัพยากรดิน

ทรัพยากรดินในพื้นที่ตำบลหนองศาลา อำเภอชะอำ จังหวัดเพชรบุรี พบหน่วยแผนที่ดินทั้งหมด 7 หน่วยแผนที่ดิน ดังนี้

3.3.1 ดินในพื้นที่ลุ่ม มี 4 หน่วยแผนที่ดิน ได้แก่

- 1) หน่วยแผนที่ดิน Bk-sicA ชุดดินบางกอก มีเนื้อดินบนเป็นดินเหนียวปนทรายแป้ง ความลาดชัน 0-2 เปอร์เซ็นต์ มีเนื้อที่ 8,022 ไร่ หรือร้อยละ 59.99 ของเนื้อที่ตำบล
- 2) หน่วยแผนที่ดิน Np-sic1A ชุดดินนครปฐม มีเนื้อดินบนเป็นดินร่วนเหนียวปนทรายแป้ง ความลาดชัน 0-2 เปอร์เซ็นต์ มีเนื้อที่ 892 ไร่ หรือร้อยละ 6.67 ของเนื้อที่ตำบล
- 3) หน่วยแผนที่ดิน Pb-siA ชุดดินเพชรบุรี มีเนื้อดินบนเป็นดินร่วนปนทรายแป้ง ความลาดชัน 0-2 เปอร์เซ็นต์ มีเนื้อที่ 700 ไร่ หรือร้อยละ 5.23 ของเนื้อที่ตำบล
- 4) หน่วยแผนที่ดิน Se-sicA ชุดดินเสนา มีเนื้อดินบนเป็นดินเหนียวปนทรายแป้ง ความลาดชัน 0-2 เปอร์เซ็นต์ มีเนื้อที่ 1,345 ไร่ หรือร้อยละ 10.06 ของเนื้อที่ตำบล

3.3.2 ดินในพื้นที่ดอน มี 3 หน่วยแผนที่ดิน ได้แก่

- 1) หน่วยแผนที่ดิน Bc-lsB ชุดดินบาเจาะ มีเนื้อดินบนเป็นดินทรายปนดินร่วน ความลาดชัน 2-5 เปอร์เซ็นต์ มีเนื้อที่ 2,296 ไร่ หรือร้อยละ 17.17 ของเนื้อที่ตำบล
- 2) หน่วยแผนที่ดิน Hh-lsA ชุดดินหัวหิน มีเนื้อดินบนเป็นดินทรายปนดินร่วน ความลาดชัน 0-2 เปอร์เซ็นต์ มีเนื้อที่ 91 ไร่ หรือร้อยละ 0.68 ของเนื้อที่ตำบล
- 3) หน่วยแผนที่ดิน Ks-siA ชุดดินกำแพงแสน มีเนื้อดินบนเป็นดินร่วนปนทรายแป้ง ความลาดชัน 0-2 เปอร์เซ็นต์ มีเนื้อที่ 27 ไร่ หรือร้อยละ 0.20 ของเนื้อที่ตำบล

ปัญหาทรัพยากรดินทางการเกษตรตามสภาพธรรมชาติในพื้นที่ พบปัญหาดินทรายจัด มีเนื้อที่ 2,387 ไร่ หรือร้อยละ 17.85 ของเนื้อที่ตำบล ได้แก่ ชุดดินบาเจาะ (Bc) และชุดดินหัวหิน (Hh) และปัญหาดินเปรี้ยวจัด มีเนื้อที่ 1,345 ไร่ หรือร้อยละ 10.06 ของเนื้อที่ตำบล คือ คือ ชุดดินเสนา (Se)

รายละเอียดของสมบัติดิน ตำบลหนองศาลา อำเภอชะอำ จังหวัดเพชรบุรี ดังแสดงในตารางที่ 3-1 และแผนที่แสดงในลักษณะของชุดดิน (รูปที่ 3-1)

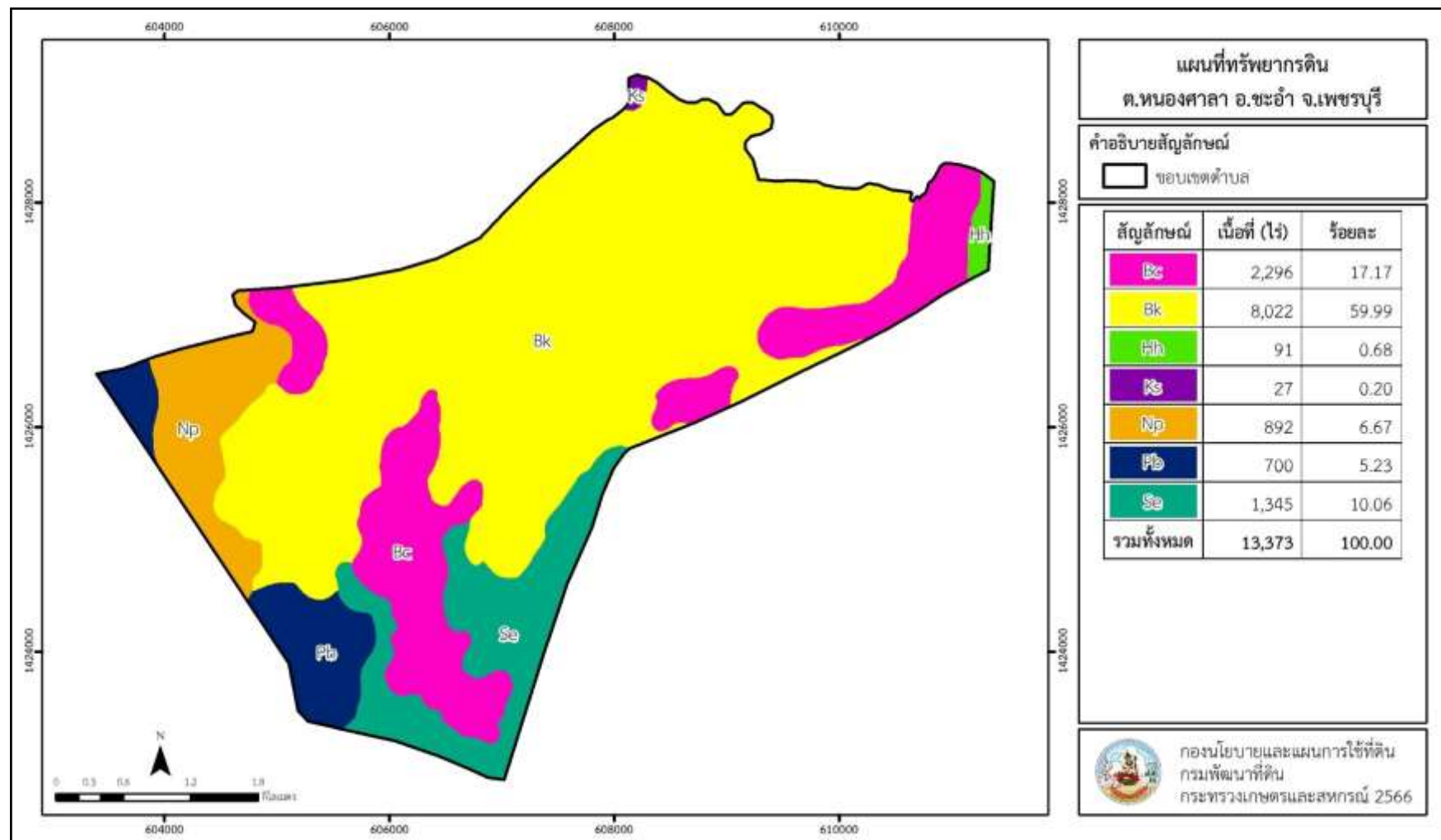


ตารางที่ 3-1 สมบัติดิน ตำบลหนองศาลา อำเภอชะอำ จังหวัดเพชรบุรี

หน่วยแผนที่ดิน	ความลาดชัน (%)	ความลึก (ซม.)	การระบายน้ำ	ความอุดมสมบูรณ์ของดิน	ความจุแลกเปลี่ยนแคตไอออน (cmol/kg)	ความอึดตัวเบส (%)	ปฏิกิริยาดิน		ค่าการนำไฟฟ้า (dS/m)	ความลึกของชั้นจาโรไซด์ (ซม.)	เนื้อที่	
							ดินบน	ดินล่าง			ไร่	ร้อยละ
Bc-lsB	2-5	>150	ค่อนข้างมาก	ต่ำ	<10	<35	5.0-6.5	5.0-6.0	<2	-	213	1.59
Bc-lsB*	2-5	>150	ค่อนข้างมาก	ปานกลาง	<10	<35	5.0-6.5	5.0-6.0	<2	-	2,083	15.58
Bk-sicA	0-2	>150	เลว	ปานกลาง	>20	>75	5.5-8.0	6.5-8.0	<2	-	8,022	59.99
Hh-lsA	0-2	>150	ค่อนข้างมาก	ปานกลาง	<10	>75	6.0-8.0	6.0-8.0	<2	-	91	0.68
Ks-silA	0-2	>150	ดี	ปานกลาง	10-20	35-75	5.5-6.5	7.0-8.5	<2	-	27	0.20
Np-sicA	0-2	>150	ค่อนข้างเลว	ปานกลาง	10-20	35-75	6.0-7.0	6.0-8.0	<2	-	892	6.67
Pb-silA	0-2	>150	ดีปานกลางถึงค่อนข้างเลว	ปานกลาง	<10	35-75	6.0-7.0	5.5-6.5	<2	-	700	5.23
Se-sicA	0-2	>150	เลว	ปานกลาง	>20	35-75	4.5-5.0	<4.5	<2	50-100	1,345	10.06
รวมทั้งหมด											13,373	100.00

หมายเหตุ: 1. * หมายถึง หน่วยแผนที่ดินที่มีความอุดมสมบูรณ์ของดินต่างจากหน่วยแผนที่ดินเดียวกัน
2. เนื้อที่คำนวณด้วยโปรแกรมระบบสารสนเทศภูมิศาสตร์

ที่มา: กองสำรวจและวิจัยทรัพยากรดิน (2566)



รูปที่ 3-1 ทรัพยากรดิน ตำบลหนองศาลา อำเภอชะอำ จังหวัดเพชรบุรี



บทที่ 4

กระบวนการมีส่วนร่วมของชุมชน (Participatory Rural Appraisal : PRA)

4.1 การวิเคราะห์ผลจากการจัดทำกระบวนการมีส่วนร่วมของชุมชน (PRA)

การวิเคราะห์ผลจากการจัดทำกระบวนการมีส่วนร่วมของชุมชน (PRA) เมื่อวันที่ 9 สิงหาคม 2566 มีสาระสำคัญสรุปได้ดังนี้

4.1.1 ปัญหาหลักของตำบลหนองศาลา คือ

- 1) ระบบการส่งน้ำของชลประทาน
- 2) น้ำท่วม (ฤดูน้ำหลาก)
- 3) ดินแน่นทึบ ดินเปรี้ยวและขาดความอุดมสมบูรณ์
- 4) ต้นทุนการผลิตสูง (ปุ๋ย, ยา)
- 5) โรคและแมลงศัตรูพืช
- 6) วัชพืช

4.1.2 ความต้องการของชุมชน เกษตรกร และตำบลหนองศาลา มีความต้องการ 3 ประการ คือ

- 1) ขยายขนาดคลองชลประทาน พัฒนาแหล่งน้ำ (ขุด ลอก) และเพิ่มจำนวนวันหรือเพิ่มรอบการส่งน้ำ
- 2) แก้ปัญหาดินเปรี้ยว แก้ปัญหาทางด้านกายภาพของดินและฟื้นฟูความอุดมสมบูรณ์ของดิน (เดือนกุมภาพันธ์ถึงมีนาคม)
- 3) ต้องการความรู้เรื่องการทำกำจัดศัตรูพืช และวัชพืช

ผลจากการจัดทำกรมีส่วนร่วมของชุมชน (PRA) ได้นำมาวิเคราะห์ร่วมกับปัญหาด้านกายภาพ โดยระบบ DPSIR มีรายละเอียดดังนี้

- 1) **แรงขับเคลื่อน (Driver)** มี 3 ประการ คือ
 - 1.1) ดินเสื่อมโทรม
 - 1.2) น้ำขาดแคลน
 - 1.3) การเปลี่ยนแปลงของภูมิอากาศ
- 2) **แรงกดดัน (Pressure)** ที่เกิดจากปัจจัยขับเคลื่อน มี 2 ประการ คือ
 - 2.1) การปรับปรุงบำรุงดิน
 - 2.2) ความต้องการน้ำเพื่อการเกษตร
- 3) **สถานะ (State)** ที่เกิดแรงกดดัน มี 3 ประการ คือ
 - 3.1) ความเสื่อมโทรมของดินทางกายภาพ/เคมี/ชีวภาพ
 - 3.2) ขาดแคลนน้ำเพื่อการเกษตร
 - 3.4) ผลผลิตพืชต่ำ
- 4) **ผลกระทบ (Impact)** ที่ปรากฏในพื้นที่ มี 4 ประการ คือ
 - 4.1) แหล่งน้ำที่มีอยู่สิ้นเงินจากตะกอน



- 4.2) ผลผลิตพืชต่ำ ลงทุนสูง
- 4.3) รายได้น้อย ไม่เพียงพอกับค่าครองชีพ
- 4.4) มีปัญหาต่อคุณภาพชีวิต

5) การตอบสนอง (Response) ของรัฐในอดีต ปัจจุบัน และในอนาคต มีดังนี้

อดีต-ปัจจุบัน

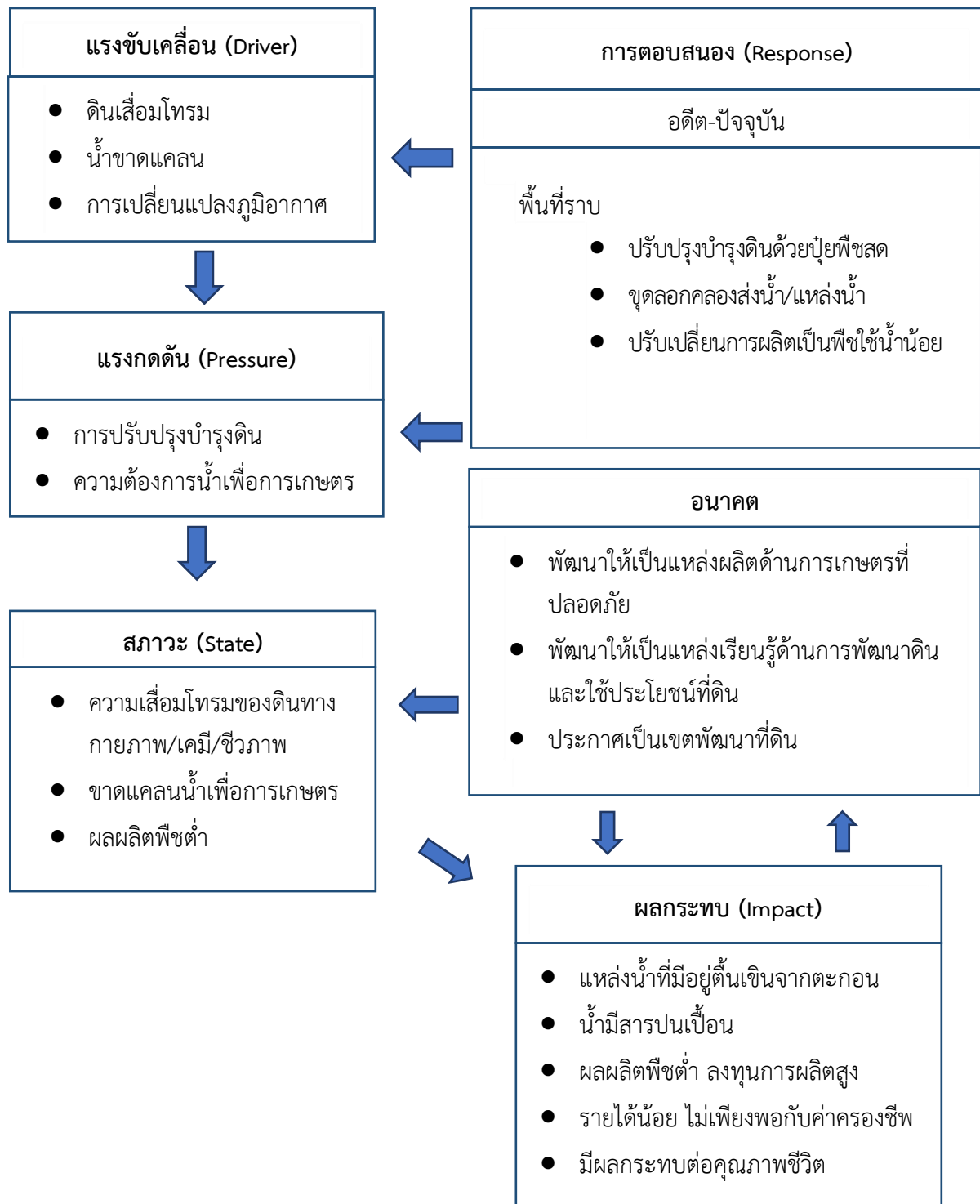
พื้นที่ราบ

- 5.1) ปรับปรุงดินด้วยปุ๋ยมาร์ล
- 5.2) ปรับปรุงบำรุงด้วยปุ๋ยอินทรีย์ ปุ๋ยคอก ปุ๋ยหมัก ปุ๋ยพืชสดและอินทรีย์ชีวภาพต่างๆ
- 5.3) ขุดลอกคลองส่งน้ำ/แหล่งน้ำ
- 5.4) ปลุกพืชที่มีความเหมาะสมกับดินและสภาพพื้นที่ พร้อมการปรับเปลี่ยนการผลิตเป็นพืชให้เหมาะสมตามฤดูกาล โดยการปลูกพืชที่ใช้น้ำน้อย

อนาคต

- 1) พัฒนาให้เป็นแหล่งผลิตด้านการเกษตรที่ปลอดภัย
- 2) พัฒนาให้เป็นแหล่งเรียนรู้ด้านการพัฒนาดินและใช้ประโยชน์ที่ดิน
- 3) ประกาศเป็นเขตพัฒนาที่ดิน

ดังมีรายละเอียดในรูปที่ 4-1



รูปที่ 4-1 การวิเคราะห์สถานการณ์โดยระบบ DPSIR ของตำบลหนองศาลา อำเภอชะอำ จังหวัดเพชรบุรี



4.2 ระบบการปลูกพืชในปัจจุบัน

ตำบลหนองศาลา อำเภอชะอำ จังหวัดเพชรบุรี มีการเพาะปลูกพืช ดังนี้

4.3.1 พื้นที่ราบ

1) **ข้าวนาปี** เกษตรกรจะปลูกข้าวนาปีในช่วงฤดูฝน โดยปลูกระหว่างเดือนกรกฎาคมถึงเดือนสิงหาคม และจะเก็บเกี่ยวช่วงเดือนธันวาคมถึงเดือนมกราคม พันธุ์ข้าวที่ปลูก ได้แก่ พันธุ์ชัยนาท พันธุ์เหลืองประทีพ พันธุ์ กข.31 พันธุ์ กข.41 พันธุ์ กข.45 และพันธุ์ กข.79

2) **ข้าวนาปรัง** เกษตรกรจะปลูกข้าวนาปรังระหว่างเดือนมีนาคม และจะเก็บเกี่ยวช่วงเดือนมิถุนายนถึงเดือนกรกฎาคม พันธุ์ข้าวที่ปลูก ได้แก่ พันธุ์ชัยนาท และพันธุ์ กข.31 พันธุ์ กข.41 พันธุ์ กข.45 และพันธุ์ กข.79

เดือน	ม.ค.	ก.พ.	มี.ค.	เม.ย.	พ.ค.	มิ.ย.	ก.ค.	ส.ค.	ก.ย.	ต.ค.	พ.ย.	ธ.ค.
ข้าวนาปี												
ข้าวนาปรัง												

รูปที่ 4-2 ระบบการปลูกพืชในปัจจุบัน ของตำบลหนองศาลา อำเภอชะอำ จังหวัดเพชรบุรี



บทที่ 5

การประเมินคุณภาพที่ดิน

5.1 หลักการประเมินคุณภาพที่ดินด้านกายภาพ

การประเมินคุณภาพที่ดินหรือการประเมินความเหมาะสมของที่ดิน สอดคล้องตามหลักการของ FAO Framework ค.ศ. 1983 ซึ่งการประเมินคุณภาพที่ดินด้านกายภาพ เป็นการประเมินศักยภาพของที่ดินว่าที่ดินนั้นๆเหมาะสมมากหรือน้อยเพียงใดสำหรับการใช้ที่ดินประเภทต่างๆ หรือการปลูกพืชต่างๆ โดยพิจารณาจากสภาพแวดล้อมที่มีผลต่อการเจริญเติบโตของพืช สมบัติดินที่ได้จำแนกไว้ในแต่ละตำบล ร่วมกับการจัดการพื้นที่ เช่น ระบบชลประทาน พื้นที่ยกทรง การจัดระบบอนุรักษ์ดินและน้ำ เป็นต้น และนอกจากนี้พิจารณาความต้องการปัจจัยต่อการปลูกพืชแต่ละชนิด สอดคล้องตามหลักการของ FAO ได้แก่ ความต้องการด้านพืช ความต้องการด้านการจัดการ ความต้องการด้านการอนุรักษ์ (บัณชิต ต้นศิริ และคำรณ ไทรพิง, 2542) รายละเอียดดังตารางที่ 5-1

ระดับความเหมาะสมของที่ดินได้จากการสังเคราะห์ข้อมูลดิน การจัดการที่ดิน หรือดินที่มีลักษณะเฉพาะที่เกิดขึ้นตามสภาพภูมิประเทศ (ซึ่งจะเรียกรวมว่าหน่วยที่ดิน) ลักษณะภูมิอากาศ พิจารณาร่วมกับระดับความต้องการปัจจัยต่อการเจริญเติบโตของพืชแต่ละชนิด หลังจากนั้นดำเนินการประเมินคุณภาพที่ดิน ซึ่งสามารถจำแนกระดับความเหมาะสมของที่ดินได้เป็น 4 ระดับ ได้แก่ เหมาะสมสูง (S1) เหมาะสมปานกลาง (S2) เหมาะสมเล็กน้อย (S3) และไม่เหมาะสม (N) โดยที่

S1 : ไม่มีข้อจำกัดด้านที่ดินตามปัจจัยที่ใช้พิจารณา

S2 : มีข้อจำกัดด้านที่ดินที่แก้ไขได้ง่ายหรือข้อจำกัดอาจไม่ส่งผลกระทบต่อ การเจริญเติบโตของพืชอย่างชัดเจน

S3 : มีข้อจำกัดด้านที่ดินที่แก้ไขได้ยาก ควรปรับเปลี่ยนการผลิตเป็นพืชชนิดอื่นหรือกิจกรรมอื่น (ส่วนใหญ่เป็นลักษณะทางกายภาพ)

N : มีข้อจำกัดที่พัฒนาหรือปรับปรุงที่ดินได้ยากมาก หากจะดำเนินการพัฒนาหรือปรับปรุง ต้องใช้ต้นทุนสูงหรือเครื่องจักรขนาดใหญ่ แนะนำให้ปรับเปลี่ยนการผลิต



ตารางที่ 5-1 ตัวอย่างการประเมินคุณภาพที่ดินด้านกายภาพของประเภทการใช้ประโยชน์ที่ดิน

คุณภาพที่ดิน (Land Quality)	คุณลักษณะที่ดินตัวแทน (Land Characteristics)	ระดับ ความเหมาะสม (Land Suitability Rating)
1. ความเหมาะสมด้านความต้องการด้านพืช (Crop Requirements)		
1.1. การหยั่งลึกของรากพืช (r)	ความลึกของดิน	S1
1.2. ความชุ่มชื้นที่เป็นประโยชน์ต่อพืช (m)	ปริมาณน้ำฝนเฉลี่ยในรอบปี	S2m
1.3. ความเป็นประโยชน์ของออกซิเจน ต่อรากพืช (o)	สภาพการระบายน้ำของดิน	S2o
ความเหมาะสมรวมด้านความต้องการด้านพืช (Crop Requirements)		S2om
2. ความเหมาะสมรวมความต้องการด้านการจัดการ (Management Requirements)		
2.1. สภาวะการเขตกรรม (k)	ชั้นความยากง่ายในการ เขตกรรม (ดินบน)	S1
2.2. ศักยภาพการใช้เครื่องจักรกล (w)	ความลาดชันของพื้นที่	S3w
ความเหมาะสมรวมด้านความต้องการด้านการจัดการ (Management Requirements)		S3w
3. ความเหมาะสมด้านความต้องการด้านการอนุรักษ์ (Conservation Requirements)		
3.1 ความเสียหายจากการกัดกร่อน (e)	ความลาดชันของพื้นที่	S3e
ความเหมาะสมรวมด้านความต้องการด้านการอนุรักษ์ (Conservation Requirements)		S3e
ความเหมาะสมด้านกายภาพของประเภทการใช้ประโยชน์ที่ดินใน แต่ละหน่วยที่ดินโดยรวม		S3ew

5.2 พืชเศรษฐกิจที่สำคัญของตำบล

พืชเศรษฐกิจหลักและพืชทางเลือกของตำบล ได้แก่ ข้าว ปาล์มน้ำมัน

5.3 ระดับความเหมาะสมของที่ดิน

การประเมินคุณภาพที่ดินของพืชเศรษฐกิจหลักและพืชทางเลือก ตำบลหนองศาลา อำเภอชะอำจังหวัดเพชรบุรี ได้ผลการประเมินคุณภาพที่ดินดังตารางที่ 5-2



ตารางที่ 5-2 ชั้นความเหมาะสมทางกายภาพของดิน ตำบลหนองศาลา อำเภอชะอำ จังหวัดเพชรบุรี

หน่วยแผนที่ดิน	ชั้น	พารัลน้ำมัน
Bc-lsB	N	S3o
Bk-sicA	S1	S3o
Hh-lsA	N	S3o
Ks-silA	S3o	S1
Np-sicLA	S1	S2o
Pb-silA	S2on	S2on
Se-sicA	S3z	S3zo

หมายเหตุ: * หมายถึง หน่วยแผนที่ดินที่มีความอุดมสมบูรณ์ของดินต่างจากหน่วยแผนที่ดินเดียวกัน



บทที่ 6 แผนการใช้ที่ดิน

6.1 การวิเคราะห์ข้อมูลเพื่อจัดทำแผนการใช้ที่ดินระดับตำบล

ตามที่กรมพัฒนาที่ดินได้จัดทำแผนปฏิบัติการราชการกรมพัฒนาที่ดินระยะ 5 ปี ช่วงปี 2566-2570 เพื่อให้บรรลุตามวิสัยทัศน์ที่กำหนดไว้ คือ “เป็นองค์การอัจฉริยะทางดิน เพื่อขับเคลื่อนการใช้ที่ดินอย่างเหมาะสม 15 ล้านไร่ ภายในปี 2570” ซึ่งในส่วนของประเด็นการพัฒนาที่ 2 บริหารจัดการทรัพยากรดินและที่ดินด้วยชุดข้อมูลที่มีมูลค่าสูง (High Value Dataset) ซึ่งมีเป้าหมาย คือ การนำชุดข้อมูลที่มีมูลค่าสูง (High Value Dataset) ไปใช้ในการบริหารจัดการทางการเกษตร ในส่วนของตัวชี้วัด บริหารจัดการทรัพยากรดินและที่ดินบนพื้นฐานของชุดข้อมูลที่มีมูลค่าสูง (High Value Dataset) ร้อยละ 100 กลยุทธ์ที่ 2 ยุทธศาสตร์แผนการใช้ที่ดินไปสู่การปฏิบัติ ได้กำหนดให้ ร้อยละของแผนการใช้ที่ดินระดับตำบลที่จัดทำแล้วเสร็จทั่วประเทศ ภายในปี 2570 (ไม่น้อยกว่า ร้อยละ 80) เป็นตัวชี้วัดหนึ่งของกลยุทธ์ดังกล่าว

การวางแผนการใช้ที่ดินระดับตำบลเป็นการวางกรอบและนโยบายการพัฒนาพื้นที่ให้เกิดการใช้ที่ดินอย่างสมดุลและยั่งยืน เป็นการกำหนดแนวทางใช้ที่ดินให้ตรงกับศักยภาพโดยเฉพาะทางด้านการเกษตร และนำไปสู่การกำหนดแผนงาน โครงการ กิจกรรม ที่มีความสอดคล้องกับสภาพพื้นที่ ทั้งนี้การใช้ขอบเขตการปกครองในระดับตำบลจะนำไปสู่การพัฒนาเชิงพื้นที่ที่มีเป้าหมายและทิศทางสอดคล้องตามบริบทของแต่ละตำบล และมีผู้รับผิดชอบโดยตรง คือ องค์กรปกครองส่วนท้องถิ่น ซึ่งแผนการใช้ที่ดินในระดับที่ใหญ่กว่านี้อาจไม่สามารถนำมาใช้ปฏิบัติงานในระดับพื้นที่ได้อย่างเป็นรูปธรรมเนื่องจากเป็นแผนงานสำหรับนำไปใช้ปฏิบัติงานเชิงนโยบายและยุทธศาสตร์ในภาพรวม

ทั้งนี้แผนการใช้ที่ดินเป็นผลที่ได้จากการวิเคราะห์ข้อมูลทางด้านกายภาพ เศรษฐกิจ และสังคม โดยได้นำฐานข้อมูลที่ได้จากการรวบรวมข้อมูลทุติยภูมิ และข้อมูลปฐมภูมิจากการสำรวจภาคสนาม การศึกษาด้านกายภาพ ได้จาก การวิเคราะห์สถานภาพของทรัพยากรธรรมชาติ อาทิ ทรัพยากรดิน ทรัพยากรน้ำ และทรัพยากรป่าไม้ร่วมกับการพิจารณาลักษณะการใช้ประโยชน์ที่ดิน ข้อมูลที่เกี่ยวข้องกับพื้นที่ในเขตป่าไม้ตามกฎหมาย เช่น เขตรักษาพันธุ์สัตว์ป่า เขตอุทยานแห่งชาติ เขตป่าสงวนแห่งชาติ และนโยบายของรัฐที่เกี่ยวข้องกับพื้นที่ที่มีมติคณะรัฐมนตรีเกี่ยวกับการใช้ที่ดิน มติคณะรัฐมนตรีเรื่องการจำแนกการใช้ประโยชน์ที่ดินในพื้นที่ป่าไม้ในเขตป่าสงวนแห่งชาติ เป็นต้น ประกอบกับการพิจารณาจากทิศทางตามกรอบนโยบายที่เกี่ยวข้องกับการกำหนดเขตการใช้ที่ดินภายในพื้นที่ตำบล เช่น ยุทธศาสตร์ของจังหวัด ร่วมกับความต้องการของท้องถิ่น สามารถกำหนดแนวทางการใช้ที่ดินตามศักยภาพของทรัพยากร เพื่อการรักษาคุณภาพของลักษณะทางนิเวศวิทยาและการอนุรักษ์ทรัพยากรธรรมชาติ โดยคำนึงถึงสภาพทางเศรษฐกิจและสังคมของชุมชนในพื้นที่ ซึ่งข้อมูลนี้ส่วนหนึ่งได้มาจากการวิเคราะห์ชุมชนแบบมีส่วนร่วม (PRA) ทำการสังเคราะห์ข้อมูลทุกด้านเพื่อเพื่อให้ได้เขตการใช้ที่ดินที่เหมาะสมกับศักยภาพของพื้นที่ต่อไป



6.2 เขตการใช้ที่ดิน

จากการวิเคราะห์ข้อมูลกายภาพ เศรษฐกิจ และสังคม พบว่าแผนการใช้ที่ดินตำบลหนองศาลา อำเภอชะอำ จังหวัดเพชรบุรี สามารถกำหนดออกเป็น 4 เขตหลัก ได้แก่ เขตเกษตรกรรม เขตชุมชนและสิ่งปลูกสร้าง เขตแหล่งน้ำ เขตพื้นที่อื่น ๆ มีรายละเอียดดังนี้ (ตารางที่ 6-1 และรูปที่ 6-1)

6.2.1 เขตเกษตรกรรม เป็นพื้นที่เกษตรกรรมซึ่งในที่นี้ คือ พื้นที่ที่อยู่นอกเขตที่มีการประกาศเป็นเขตป่าไม้ตามกฎหมาย ซึ่งรัฐได้กำหนดเป็นพื้นที่ทำกิน มีการออกเอกสารสิทธิ์ซึ่งรวมถึงพื้นที่ในเขตปฏิรูปที่ดินเพื่อเกษตรกรรมด้วย เขตนี้รวมถึงการทำกิจกรรมภาคการเกษตรอื่นที่นอกเหนือจากการปลูกพืชด้วย ประกอบด้วย 4 เขตรอง ได้แก่ เขตเกษตรกรรมขั้นดี เขตเกษตรกรรมที่มีศักยภาพการผลิตสูง เขตเกษตรกรรมที่มีศักยภาพการผลิตต่ำ และเขตประมง มีเนื้อที่ 8,427 ไร่ หรือคิดเป็นร้อยละ 63.30 ของเนื้อที่ตำบล มีรายละเอียดดังนี้

1) เขตเกษตรกรรมขั้นดี พื้นที่เขตนี้มีศักยภาพในการผลิตมากที่สุดในระดับ เนื่องจากมีระบบชลประทาน สามารถส่งน้ำช่วยในการปลูกพืชเพื่อทำการเกษตรนอกฤดูฝน โดยเฉพาะข้าวนาปรังและพืชอายุสั้นได้เป็นอย่างดี และนอกจากนี้พบว่าดินในพื้นที่เขตนี้มีสมบัติที่เหมาะสมต่อการเพาะปลูกพืชแยกตามชนิดพืช ส่งผลให้มีศักยภาพของที่ดินที่เหมาะสมต่อการเพาะปลูกในระดับสูงถึงปานกลาง มีรายละเอียดดังนี้

(1) เขตทำนา (สัญลักษณ์ 2110) มีเนื้อที่ 6,313 ไร่ หรือ คิดเป็นร้อยละ 47.43 ของเนื้อที่ตำบล เป็นพื้นที่ที่มีศักยภาพต่อการทำนาในระดับเหมาะสมสูงถึงปานกลาง และปัจจุบันเกษตรกรมีการปลูกข้าวโดยส่วนใหญ่เป็นลักษณะ นาปีตามด้วยนาปรัง

(2) เขตปลูกไม้ผล (สัญลักษณ์ 2120) มีเนื้อที่ 1 ไร่ หรือ คิดเป็นร้อยละ 0.01 ของเนื้อที่ตำบล ปัจจุบันเกษตรกรปลูกไม้ผล โดยไม้ผลที่ปลูกได้แก่ ไม้ผลผสม มะพร้าว กล้วย และมะนาว

2) เขตเกษตรกรรมที่มีศักยภาพการผลิตสูง พื้นที่เขตนี้มีศักยภาพในการผลิตรองจากเขตเกษตรกรรมขั้นดี ซึ่งแบ่งออกเป็น 2 ประเภท ได้แก่ เขตเกษตรกรรมที่มีศักยภาพการผลิตสูง (ประเภทที่ 1) และเขตเกษตรกรรมที่มีศักยภาพการผลิตสูง (ประเภทที่ 2) มีรายละเอียดดังนี้

(1) เขตเกษตรกรรมที่มีศักยภาพการผลิตสูง (ประเภทที่ 1) เป็นเขตที่มีการบริหารจัดการด้านทรัพยากรน้ำโดยเฉพาะระบบชลประทาน มีศักยภาพในการผลิตอยู่ในระดับเหมาะสมเล็กน้อยถึงไม่เหมาะสม ดินข้อจำกัดจากลักษณะดิน ซึ่งมีสมบัติดินที่ไม่เหมาะสมบางประการ มีรายละเอียดดังนี้

- เขตทำนา (สัญลักษณ์ 2211) มีเนื้อที่ 1,031 ไร่ หรือ คิดเป็นร้อยละ 7.75 ของเนื้อที่ตำบล เป็นพื้นที่ที่มีศักยภาพต่อการทำนาในระดับเหมาะสมเล็กน้อยถึงไม่เหมาะสม และปัจจุบันเกษตรกรมีการปลูกข้าวโดยส่วนใหญ่เป็นลักษณะ นาปีตามด้วยนาปรัง

- เขตปลูกไม้ผล (สัญลักษณ์ 2212) มีเนื้อที่ 398 ไร่ หรือ คิดเป็นร้อยละ 2.99 ของเนื้อที่ตำบล ปัจจุบันเกษตรกรปลูกไม้ผล โดยไม้ผลที่ปลูกได้แก่ ไม้ผลผสม มะพร้าว กล้วย และมะนาว

- เขตปลูกไม้ยืนต้น (สัญลักษณ์ 2213) มีเนื้อที่ 91 ไร่ หรือ คิดเป็นร้อยละ 0.69 ของเนื้อที่ตำบล ปัจจุบันเกษตรกรปลูกไม้ยืนต้น โดยไม้ยืนต้นที่ปลูกได้แก่ ปาล์ม น้ำมัน ยูคาลิปตัส และสัก

- เขตปลูกพืชทางเลือก (สัญลักษณ์ 2215) มีเนื้อที่ 54 ไร่ หรือ คิดเป็นร้อยละ 0.41 ของเนื้อที่ตำบล ปัจจุบันเกษตรกรปลูกพืชผัก ไม้ดอก หรือเกษตรผสมผสาน โดยพืชที่ปลูกได้แก่ พืชผัก

(2) เขตเกษตรกรรมที่มีศักยภาพการผลิตสูง (ประเภทที่ 2) เป็นเขตที่ทำการเกษตรโดยอาศัยน้ำฝนเป็นหลัก ซึ่งส่งผลให้มีข้อจำกัดต่อการเพาะปลูกพืชด้านความชื้นที่พืชนำไปใช้ประโยชน์ ในส่วน



ของที่ดินมีศักยภาพในการผลิตอยู่ในระดับสูงถึงปานกลาง และนอกจากนี้พบว่าดินในพื้นที่เขตนี้มีสมบัติที่เหมาะสมต่อการเพาะปลูกพืชแยกตามชนิดพืช มีรายละเอียดดังนี้

- เขตปลูกไม้ผล (สัญลักษณ์ 2222) มีเนื้อที่ 26 ไร่ หรือ คิดเป็นร้อยละ 0.19 ของเนื้อที่ตำบล ปัจจุบันเกษตรกรปลูกไม้ผล โดยไม้ผลที่ปลูกได้แก่ ปาล์มน้ำมัน ยูคาลิปตัส และสั๊ก

3) เขตเกษตรกรรมที่มีศักยภาพการผลิตต่ำ พื้นที่เขตนี้ถูกกำหนดให้เป็นเขตเกษตรกรรม ที่ต้องการดำเนินการแก้ไขปัญหาที่เป็นข้อจำกัดของการใช้ที่ดินเพื่อเกษตรกรรมต่างๆ การทำการเกษตรในเขตนี้อาศัยน้ำฝนเป็นหลัก มีศักยภาพในการผลิตอยู่ในระดับเหมาะสมเล็กน้อยถึงไม่เหมาะสม พบปัญหาทางกายภาพของดินที่สำคัญหลาย เช่น เป็นดินตื้นซึ่งเป็นข้อจำกัดของการหยั่งรากพืชในการยึดลำต้นและการดูดซับธาตุอาหารพืชในดิน เนื้อดินเป็นทรายจัด ซึ่งมีผลต่อความสามารถในการอุ้มน้ำ เป็นพื้นที่ที่มีความลาดชันเป็นต้น จากข้อจำกัดการใช้ที่ดินดังกล่าวข้างต้นจึงจำเป็นต้องพัฒนาปรับปรุงและมีมาตรการเพื่อเพิ่มผลผลิตทางการเกษตรในพื้นที่ให้สูงขึ้น รวมถึงการป้องกันไม่ให้เกิดสภาพแวดล้อมเสื่อมโทรมจากการใช้พื้นที่ มีรายละเอียดดังนี้

(1) เขตปลูกไม้ผล (สัญลักษณ์ 2320) มีเนื้อที่ 261 ไร่ หรือ คิดเป็นร้อยละ 1.96 ของเนื้อที่ตำบล ปัจจุบันเกษตรกรปลูกไม้ผล โดยไม้ผลที่ปลูกได้แก่ ปาล์มน้ำมัน ยูคาลิปตัส และสั๊ก

4) เขตประมง (สัญลักษณ์ 2400) มีเนื้อที่ 252 ไร่ หรือคิดเป็นร้อยละ 1.89 ของเนื้อที่ตำบล เป็นเขตที่ทำกิจกรรมด้านการประมงได้แก่ การเลี้ยงสัตว์น้ำประเภทต่าง ๆ มีรายละเอียดดังนี้

6.2.2 เขตชุมชนและสิ่งปลูกสร้าง มีเนื้อที่ 838 ไร่ หรือคิดเป็นร้อยละ 6.29 ของเนื้อที่ตำบล ประกอบด้วย 3 เขตรอง ได้แก่ เขตชุมชน/สถานที่ราชการ เขตอุตสาหกรรม/แหล่งรับซื้อผลผลิต และเขตการใช้พื้นที่เฉพาะ มีรายละเอียดดังนี้

(1) เขตชุมชน/สถานที่ราชการ (สัญลักษณ์ 3100) มีเนื้อที่ 797 ไร่ หรือ คิดเป็นร้อยละ 5.98 ของเนื้อที่ตำบล ปัจจุบันมีการใช้ที่ดินชุมชนและที่อยู่อาศัย มีทั้งประเภทชุมชนเมือง ชุมชนชนบท และที่ตั้งของสถาบันและสถานที่ราชการต่าง ๆ

(2) เขตอุตสาหกรรม/แหล่งรับซื้อผลผลิต (สัญลักษณ์ 3200) มีเนื้อที่ 32 ไร่ หรือ คิดเป็นร้อยละ 0.24 ของเนื้อที่ตำบล ปัจจุบันมีการใช้ที่ดินประเภทโรงงานอุตสาหกรรม แหล่งรับซื้อผลผลิตทางการเกษตรประเภทต่าง ๆ

(3) และเขตการใช้พื้นที่เฉพาะ (สัญลักษณ์ 3300) มีเนื้อที่ 9 ไร่ หรือ คิดเป็นร้อยละ 0.06 ของเนื้อที่ตำบล ปัจจุบันมีการใช้ที่ดินที่นอกเหนือจาก 2 เขตดังกล่าวข้างต้น เช่น สถานที่พักผ่อน ท้องเที่ยว สวนสาธารณะ รีสอร์ท ระบบขนส่งมวลชน โบราณสถาน เป็นต้น

6.2.3 เขตแหล่งน้ำ มีเนื้อที่ 446 ไร่ หรือคิดเป็นร้อยละ 3.35 ของเนื้อที่ตำบล ประกอบด้วย 2 เขตรอง ได้แก่ เขตแหล่งน้ำตามธรรมชาติ และเขตแหล่งน้ำที่สร้างขึ้น มีรายละเอียดดังนี้

(1) เขตแหล่งน้ำตามธรรมชาติ (สัญลักษณ์ 4100) มีเนื้อที่ 12 ไร่ หรือ คิดเป็นร้อยละ 0.09 ของเนื้อที่ตำบล ปัจจุบันมีสภาพการใช้ที่ดินเป็นลักษณะของแหล่งน้ำตามธรรมชาติ เช่น ห้วย หนอง คลอง แม่น้ำ เป็นต้น

(2) เขตแหล่งน้ำที่สร้างขึ้น (สัญลักษณ์ 4200) มีเนื้อที่ 434 ไร่ หรือ คิดเป็นร้อยละ 3.26 ของเนื้อที่ตำบล ปัจจุบันมีสภาพการใช้ที่ดินเป็นแหล่งน้ำที่สร้างขึ้น เช่น คลองชลประทาน อ่างเก็บน้ำ เป็นต้น



6.2.4 เขตพื้นที่อื่น ๆ (สัญลักษณ์ 5000) มีเนื้อที่ 3,600 ไร่ หรือคิดเป็นร้อยละ 27.04 ของเนื้อที่ตำบล เป็นเขตที่มีลักษณะการใช้ที่ดินที่มีความเฉพาะ เช่น เหมืองแร่ ที่ทิ้งขยะ หาดทราย ไม้พุ่ม เป็นต้น

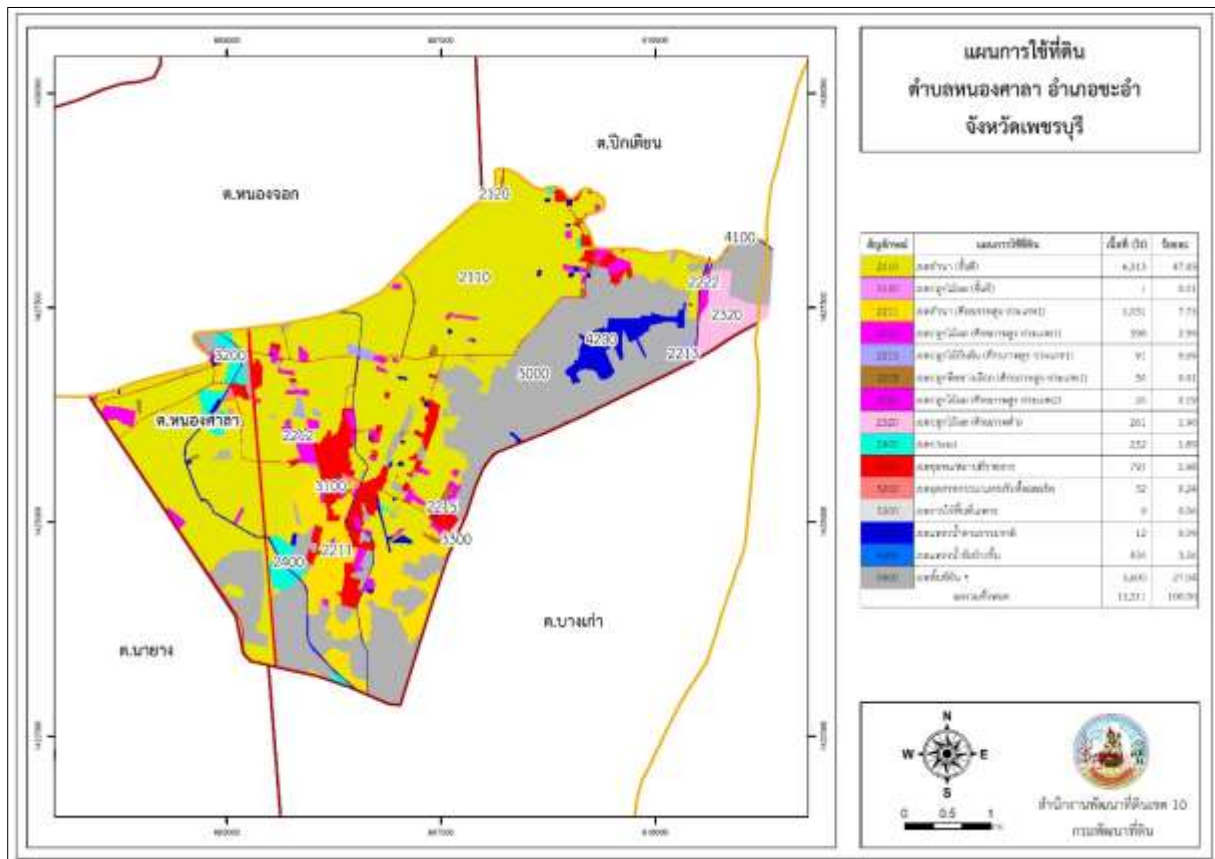
ตารางที่ 6-1 เขตการใช้ที่ดิน ตำบลหนองศาลา อำเภอชะอำ จังหวัดเพชรบุรี

2000	เขตเกษตรกรรม	เขตการใช้ที่ดิน	เนื้อที่	
			ไร่	ร้อยละ
2000	เขตเกษตรกรรม		8,427	63.30
2110		เขตทำนา (ชั้นดี)	6,313	47.43
2120		เขตปลูกไม้ผล (ชั้นดี)	1	0.01
2211		เขตทำนา (ศักยภาพสูง ประเภท 1)	1,031	7.75
2212		เขตปลูกไม้ผล (ศักยภาพสูง ประเภท 1)	398	2.99
2213		เขตปลูกไม้ยืนต้น (ศักยภาพสูง ประเภท 1)	91	0.69
2215		เขตปลูกพืชทางเลือก (ศักยภาพสูง ประเภท 1)	54	0.41
2222		เขตปลูกไม้ผล (ศักยภาพสูง ประเภท 2)	26	0.19
2320		เขตปลูกไม้ผล (ศักยภาพต่ำ)	261	1.96
2400		เขตประมง	252	1.89
3000	เขตชุมชน		838	6.29
3100		เขตชุมชน/สถานที่ราชการ	797	5.98
3200		เขตอุตสาหกรรม/แหล่งรับซื้อผลผลิต	32	0.24
3300		เขตการใช้พื้นที่เฉพาะ	9	0.06
4000	เขตแหล่งน้ำ		446	3.35
4100		เขตแหล่งน้ำตามธรรมชาติ	12	0.09
4200		เขตแหล่งน้ำที่สร้างขึ้น	434	3.26
5000	เขตพื้นที่อื่น ๆ		3,600	27.04
		รวม	13,311	100

หมายเหตุ: เนื้อที่คำนวณด้วยระบบสารสนเทศภูมิศาสตร์



แผนการใช้ที่ดินตำบลหนองศาลา อำเภอชะอำ จังหวัดเพชรบุรี



รูปที่ 6-1 เขตการใช้ที่ดิน ตำบลหนองศาลา อำเภอชะอำ จังหวัดเพชรบุรี



บทที่ 7

การขับเคลื่อนแผนการใช้ที่ดิน

7.1 ขั้นตอนการดำเนินงาน

ภายหลังการจัดทำแผนการใช้ที่ดินตำบลหนองศาลา อำเภอชะอำ จังหวัดเพชรบุรีแล้วจะต้องดำเนินการดังต่อไปนี้

7.1.1 จัดทำเป้าหมายการดำเนินงานและงบประมาณและกิจกรรมต่าง ๆ ที่จะดำเนินการในงบประมาณ 2567 ถึง 2570

7.1.2 นำแผนการใช้ที่ดินตำบลหนองศาลาไปเสนอต่อองค์การบริหารส่วนตำบลหนองศาลา เพื่อมีมติให้ความร่วมมือในกิจกรรมพัฒนาที่ดินดำเนินการกิจกรรมต่าง ๆ ที่กำหนดไว้ในแผน และได้รับการเชื่อมโยงสู่แผนพัฒนาตำบล

7.1.3 สถานีพัฒนาที่ดินเพชรบุรี เสนอเป้าหมายและงบประมาณให้รายงานมายังกรมพัฒนาที่ดิน

7.1.4 กรมพัฒนาที่ดินพิจารณาสนับสนุนงบประมาณกิจกรรมและโครงการตามเป้าหมายที่กำหนดในแผนการใช้ที่ดิน

7.1.5 สถานีพัฒนาที่ดินเพชรบุรี นำเสนอต่อที่ประชุมจังหวัด/อำเภอ เพื่อสร้างการรับรู้และประชาสัมพันธ์ให้หน่วยงานอื่น นำโครงการภายใต้หน่วยงานมาพัฒนาพื้นที่ตามแผนการใช้ที่ดินกำหนด

7.2 กิจกรรมของกรมพัฒนาที่ดินในเขตการใช้ที่ดินที่จะดำเนินการในงบประมาณ 2567

งบประมาณที่กำหนดไว้เป็นการประมาณเบื้องต้น อาจมีการเปลี่ยนแปลงตามที่ได้รับการจัดสรรให้ดำเนินการ (ตารางที่ 7-1)

เขตพื้นที่เกษตรกรรม

1) ดินขาดความอุดมสมบูรณ์/ดินเปรี้ยว/ดินแน่นทึบ มีแผนงาน/โครงการปรับปรุงบำรุงดิน ดังนี้

- (1) การส่งเสริมการผลิตและการใช้สารอินทรีย์
- (2) การผลิต-จัดหาเมล็ดพันธุ์พืชปุ๋ยสด
- (3) การส่งเสริมการปรับปรุงบำรุงดินด้วยพืชปุ๋ยสด
- (4) การจัดหาปุ๋ยมาร์ล
- (5) การส่งเสริมการปรับปรุงพื้นที่ดินเปรี้ยว
- (6) การรณรงค์ไถกลบตอซัง

2) การชะล้างพังทลายของดิน มีแผนงาน/โครงการฟื้นฟูและป้องกันการชะล้างพังทลายของดิน ดังนี้
รณรงค์และส่งเสริมการปลูกหญ้าแฝก



7.3 กิจกรรมที่ขอการสนับสนุนจากส่วนราชการอื่น (ตารางที่ 7-2)

7.3.1 เขตพื้นที่เกษตรกรรม

- 1) เขตทำนา มีกิจกรรมที่ขอการสนับสนุนจากส่วนราชการอื่น ดังนี้
 - 1) ใช้ตลาดนำการผลิตในการเลือกชนิดพืชหลังนาและหาตลาดรองรับ (สำนักงานพาณิชย์จังหวัดเพชรบุรี/สำนักงานสหกรณ์จังหวัดเพชรบุรี กรมส่งเสริมสหกรณ์, กลุ่มวิสาหกิจชุมชนเกษตรแปลงใหญ่ ที่จดทะเบียนเป็นนิติบุคคลและธกส.จังหวัดเพชรบุรี)
 - 2) จัดอบรมถ่ายทอดความรู้เรื่องการใช้พันธุ์ข้าว (กรมการข้าว, กรมส่งเสริมการเกษตร)
 - 3) จัดอบรมถ่ายทอดความรู้เรื่องการป้องกันกำจัดศัตรูข้าวและการจัดการโรค/แมลง (กรมการข้าว, กรมส่งเสริมการเกษตร)
 - 4) ถ่ายทอดองค์ความรู้เรื่องการผลิตเมล็ดพันธุ์ข้าว (กรมการข้าว, กรมส่งเสริมการเกษตร)
 - 5) การอบรมให้ความรู้การเข้าสู่กระบวนการรับรองมาตรฐานสินค้าเกษตรปลอดภัย (GAP) (กรมวิชาการเกษตร)
- 2) เขตปลูกพืชสวน และเขตปลูกไม้ผล
 - 1) ใช้ตลาดนำการผลิตในการเลือกชนิดพืชและหาตลาดรองรับ ทั้งในเขตที่เหมาะสมและในเขตที่ไม่เหมาะสมและต้องการปรับเปลี่ยนชนิดพืช (สำนักงานพาณิชย์จังหวัด/สำนักงานสหกรณ์จังหวัด)
 - 2) การอบรมให้ความรู้การเข้าสู่กระบวนการรับรองมาตรฐานสินค้าเกษตรปลอดภัย (GAP) (กรมวิชาการเกษตร)
 - 3) จัดอบรมถ่ายทอดความรู้การทำเกษตรผสมผสานตามแนวทางเศรษฐกิจพอเพียง (กรมส่งเสริมการเกษตร)

7.3.2 พื้นที่แหล่งน้ำ

- 1) สนับสนุนการพัฒนาเพื่อเพิ่มพื้นที่กักเก็บน้ำและการบริหารจัดการน้ำ (สำนักงานชลประทาน)
- 2) ส่งเสริมและพัฒนาแหล่งน้ำ (องค์การปกครองส่วนท้องถิ่น อบจ. เทศบาล)

7.4 ความต้องการของชุมชนและองค์กรปกครองส่วนท้องถิ่น

จากการดำเนินการจัดทำกระบวนการมีส่วนร่วมของประชาชนที่องค์การบริหารส่วนตำบลหนองศาลา เมื่อวันที่ 22 สิงหาคม 2566 ได้มีความต้องการของประชาชนที่ต้องการให้ดำเนินการเกี่ยวกับแก้ปัญหาดินเสื่อมโทรมและฟื้นฟูความอุดมสมบูรณ์ของดิน การขาดแคลนน้ำ

เพื่อตอบสนองต่อความต้องการของชุมชนและการแก้ไขปัญหาเชิงพื้นที่ของตำบลหนองศาลา กรมพัฒนาที่ดินได้วิเคราะห์เบื้องต้น ดังต่อไปนี้

ปัญหาของตำบลหนองศาลาในภาพรวมสรุปได้ว่า มีปัญหาสำคัญ 3 ประการ คือ (1) ปัญหาดินเสื่อมโทรม (2) ปัญหาการขาดแคลนน้ำ และ (3) ปัญหาการจัดการพืช ปัญหาดังกล่าวนี้ส่งผลกระทบต่อคุณภาพชีวิตของราษฎรในชุมชนโดยรวม



ในกรณีของปัญหาความเสื่อมโทรมของที่ดินนั้นจะรวมถึง (1) ดินขาดความอุดมสมบูรณ์ และ (2) ดินแน่นทึบ และดินเปรี้ยว ในพื้นที่เกษตรกรรมส่วนใหญ่ของตำบลต้นมะพร้าวมีเนื้อดินเป็นดินเหนียว อาจมีน้ำท่วมขังในฤดูฝน และพื้นที่ดินเปรี้ยว คุณภาพของดินจึงไม่ค่อยจะเหมาะสมต่อการเกษตร ส่วนปัญหาความอุดมสมบูรณ์ของดินที่เกิดขึ้นนั้น เนื่องจากมีการใช้ที่ดินติดต่อกันเป็นเวลานานโครงสร้างของดินได้มีการเปลี่ยนแปลง ในพื้นที่ที่มีการไถพรวนด้วยเครื่องจักรติดต่อกันเป็นระยะเวลาอันยาวนานทำให้ดินแน่นตัว น้ำในดินและอากาศในดินที่เคยมีอยู่สูญหายไป ส่วนธาตุอาหารและอินทรีย์วัตถุ ก็มีปริมาณลดลงเช่นเดียวกัน เนื่องจากพืชนำไปใช้ และอินทรีย์วัตถุได้สลายตัวไป

ในกรณีของการขาดแคลนนํ้านั้น นอกจากผลของการทับถมของตะกอนดินในแหล่งน้ำจืดต้นเขิน คลองส่งน้ำมีขนาดเล็ก และรอบการส่งน้ำดังกล่าวข้างต้นแล้ว การที่ประชากรเพิ่มขึ้น กิจกรรมที่ต้องใช้น้ำเพิ่มขึ้น การดำเนินกิจกรรมด้านการเกษตรทั้งปลูกพืชและเลี้ยงสัตว์ที่เพิ่มขึ้น รวมทั้งเหตุการณ์ที่เกิดจากการเปลี่ยนแปลงภูมิอากาศ เช่น ปริมาณฝนน้อยกว่าปกติ ฝนทิ้งช่วง จนเกิดความแห้งแล้ง การขาดแคลนนํ้าจึงเกิดขึ้นอย่างต่อเนื่อง เนื่องจากพื้นที่ตำบลต้นมะพร้าวเป็นพื้นที่ราบ (ความลาดชัน 0-2 เปอร์เซ็นต์) และเป็นส่วนของปลายน้ำที่จะได้รับน้ำจากโครงการส่งน้ำและบำรุงรักษาเพชรบุรี การแก้ไขปัญหาการขาดแคลนนํ้าหรือนํ้าท่วม (ฤดูน้ำหลาก) ควรมีการจัดการน้ำที่เป็นระบบ ได้แก่ พัฒนาแหล่งน้ำ (ขุด ลอก) เพิ่มจำนวนวันหรือเพิ่มรอบการส่งน้ำ และเพิ่มปริมาณน้ำในการส่งน้ำ เพื่อให้การใช้ที่ดินสามารถใช้พื้นที่ได้อย่างต่อเนื่องและเกิดประโยชน์ทั้งตัวเกษตรกร ชุมชน ในด้านเศรษฐกิจและสังคม



ตารางที่ 7-1 กิจกรรมของกรมพัฒนาที่ดินในเขตเกษตรกรรมที่จะดำเนินการในปีงบประมาณ 2567-2570

เขตการใช้ที่ดิน (เกษตรกรรม)	แผนงาน/โครงการ	งบประมาณ
1. เขตทำนา เนื้อที่ 7,344 ไร่	1. การปรับปรุงบำรุงดิน	1,001,150
	1.1 การส่งเสริมการผลิตและการใช้สารอินทรีย์	56,000
	1.2 การผลิต-จัดหาเมล็ดพันธุ์พืชปุ๋ยสด	595,000
	1.3 การส่งเสริมการปรับปรุงบำรุงดินด้วยพืชปุ๋ยสด	60,000
	1.4 การรณรงค์ไถกลบตอซัง	140,000
	1.5 การจัดหาปุ๋ยมาร์ล	148,500
	1.6 การส่งเสริมการปรับปรุงบำรุงพื้นที่ดินเปรี้ยว	1,650
2. การฟื้นฟูและป้องกันการชะล้างพังทลายของดิน	240,000	
	2.1 รณรงค์และส่งเสริมการปลูกหญ้าแฝก	240,000
2. เขตปลูกไม้ผล เนื้อที่ 686 ไร่	1. การปรับปรุงบำรุงดิน	14,000
3. เขตปลูกไม้ยืนต้น เนื้อที่ 91 ไร่	1.1 การส่งเสริมการผลิตและการใช้สารอินทรีย์	14,000
4. เขตปลูกพืชทางเลือก 54 ไร่	2. การฟื้นฟูและป้องกันการชะล้างพังทลายของดิน	160,000
	2.1 รณรงค์และส่งเสริมการปลูกหญ้าแฝก	160,000



ตารางที่ 7-2 สรุปกิจกรรมที่ขอรับการสนับสนุนจากส่วนราชการอื่นในเขตการใช้ที่ดิน

เขตการใช้ที่ดิน	กิจกรรมที่ขอการสนับสนุนจากส่วนราชการอื่น
1. เขตทำ เนื้อที่ 7,344 ไร่	1. ใช้ตลาดนำการผลิตในการเลือกชนิดพืชหลังนาและหาตลาดรองรับ (สำนักงานพาณิชย์จังหวัด/สำนักงานสหกรณ์จังหวัด) 2. จัดอบรมถ่ายทอดความรู้เรื่องการใช้พันธุ์ข้าว (กรมการข้าว, กรมส่งเสริมการเกษตร) 3. จัดอบรมถ่ายทอดความรู้เรื่องการป้องกันกำจัดศัตรูข้าวและการจัดการโรค/แมลง (กรมการข้าว, กรมส่งเสริมการเกษตร, กรมวิชาการเกษตร) 4. ถ่ายทอดองค์ความรู้เรื่องการผลิตเมล็ดพันธุ์ข้าว (กรมการข้าว, กรมส่งเสริมการเกษตร) 5. การอบรมให้ความรู้การเข้าสู่กระบวนการรับรองมาตรฐานสินค้าเกษตรปลอดภัย (GAP) (กรมวิชาการเกษตร)
2. เขตปลูกไม้ผล เนื้อที่ 686 ไร่ 3. เขตปลูกพืชสวน เนื้อที่ 91 ไร่ 4. เขตปลูกพืชทางเลือก 54 ไร่	1. ใช้ตลาดนำการผลิตในการเลือกชนิดพืชและหาตลาดรองรับ ทั้งในเขตที่เหมาะสมและในเขตที่ไม่เหมาะสมและต้องการปรับเปลี่ยนชนิดพืช (สำนักงานพาณิชย์จังหวัด/สำนักงานสหกรณ์จังหวัด) 2. การอบรมให้ความรู้การเข้าสู่กระบวนการรับรองมาตรฐานสินค้าเกษตรปลอดภัย (GAP) (กรมวิชาการเกษตร) 3. จัดอบรมถ่ายทอดความรู้การทำเกษตรผสมผสานตามแนวทางเศรษฐกิจพอเพียง (เกษตรและสหกรณ์จังหวัดเพชรบุรี, กรมส่งเสริมการเกษตร)
4. พื้นที่แหล่งน้ำ เนื้อ 446 ไร่	1. สนับสนุนการพัฒนาเพื่อเพิ่มพื้นที่กักเก็บน้ำและการบริหารจัดการน้ำ (สำนักงานชลประทาน) 2. ส่งเสริมและพัฒนาแหล่งน้ำ (องค์การปกครองส่วนท้องถิ่น อบจ. อบต.)



ตาราง 7-3 เป้าหมายการดำเนินงานและงบประมาณ ตำบลหนองศาลา อำเภอชะอำ จังหวัดเพชรบุรี แผน 4 ปี (พ.ศ. 2567-2570)

เขตการใช้ที่ดิน	งาน/โครงการ/กิจกรรม	หน่วยนับ	เป้าหมาย				รวม	งบประมาณ (บาท)				รวม	หน่วยงานรับผิดชอบ
			2567	2568	2569	2570		2567	2568	2569	2570		
	1. การปรับปรุงบำรุงดิน											1,015,150	
เขตนาข้าว,เขตปลูกไม้ผล/พืชสวน	1.1 การส่งเสริมการผลิตและการใช้สารอินทรีย์	ราย	50	50	50	50	200	17,500	17,500	17,500	17,500	70,000	พต.
เขตนาข้าว	1.2 การผลิต-จัดหาเมล็ดพันธุ์พืชปุ๋ยสด	ตัน	5	5	5	5	20	148,750	148,750	148,750	148,750	595,000	พต.
เขตนาข้าว	1.3 การส่งเสริมการปรับปรุงบำรุงดินด้วยพืชปุ๋ยสด	ไร่	1,000	1,000	1,000	1,000	4,000	15,000	15,000	15,000	15,000	60,000	พต.
เขตนาข้าว	1.4 การจัดหาปุ๋ยมาร์ล	ตัน	20	30	30	30	110	27,000	40,500	40,500	40,500	148,500	พต.
เขตนาข้าว	1.5 การส่งเสริมการปรับปรุงบำรุงพื้นที่ดินเปรี้ยว	ไร่	20	30	30	30	110	300	450	450	450	1,650	พต.
เขตนาข้าว	1.6 การรณรงค์เฝ้าสังเกตข้อชั่ง	ไร่	100	100	100	100	400	35,000	35,000	35,000	35,000	140,000	พต.
	2. การฟื้นฟูและป้องกันการชะล้างพังทลายของดิน											400,000	
เขตพื้นที่เกษตรกรรม,พื้นที่แหล่งน้ำ	2.1 รณรงค์และส่งเสริมการปลูกหญ้าแฝก	กล้า	50,000	50,000	50,000	50,000	200,000	100,000	100,000	100,000	100,000	400,000	พต.
	รวมเป้าหมายดำเนินงานและงบประมาณ											1,415,150	

หมายเหตุ: งบประมาณที่กำหนดไว้ในปีเป็นการประมาณเบื้องต้น อาจมีการเปลี่ยนแปลงตามที่ได้รับการจัดสรรให้ดำเนินการ



เอกสารอ้างอิง

บทที่ 1

องค์การบริหารส่วนตำบลหนองศาลา. 2566. **แผนพัฒนาท้องถิ่น องค์การบริหารส่วนตำบลหนองศาลา**

พ.ศ. 2566-2570. แหล่งที่มา:

http://www.nongsala.go.th/site/index.php?option=com_content&view=article&id=59:2018-11-12-03-14-12&catid=34:2018-05-06-03-14-40&Itemid=59. 10 สิงหาคม 2566

บทที่ 2

กรมการพัฒนาชุมชน. 2566. **ข้อมูลความจำเป็นพื้นฐาน (จปฐ.)รายจังหวัด รายอำเภอ และรายตำบล ปี 2565.** แหล่งที่มา :<https://ebmn.cdd.go.th/>. 1 มิถุนายน 2566.

กรมอุตุนิยมวิทยา. 2566. **ปริมาณน้ำฝนเฉลี่ยคาบ 30 ปี (พ.ศ. 2536-2565).** กรมอุตุนิยมวิทยากระทรวงดิจิทัลเพื่อเศรษฐกิจและสังคม, กรุงเทพฯ.

กรมส่งเสริมการเกษตร. 2566. **จำนวนครัวเรือนเกษตรกรที่ขึ้นทะเบียนเกษตรกร จำแนกรายจังหวัด รายอำเภอ และรายตำบล (ณ เดือนมกราคม พ.ศ. 2566).** แหล่งที่มา : <http://mvos2.gistda.or.th/>. 15 พฤษภาคม 2566

สำนักเทคโนโลยีการสำรวจและทำแผนที่. 2566. **แผนที่ขอบเขตตำบล ปี 2564 (ไฟล์ข้อมูล).** กรมพัฒนาที่ดิน กระทรวงเกษตรและสหกรณ์, กรุงเทพฯ.

สำนักบริหารการทะเบียน กรมการปกครอง. 2566. **รายงานสถิติจำนวนประชากรและบ้าน รายจังหวัด รายอำเภอ และรายตำบล (ณ เดือนธันวาคม พ.ศ. 2565).** แหล่งที่มา:

<https://stat.bora.dopa.go.th/stat/statnew/statyear/#/TableTemplate/Area/statpop>. 1 พฤษภาคม 2566.

กองนโยบายและแผนการใช้ที่ดิน. 2566. **แผนที่สภาพการใช้ที่ดิน ปี 2566 (ไฟล์ข้อมูล).** กรมพัฒนาที่ดิน กระทรวงเกษตรและสหกรณ์, กรุงเทพฯ.

บทที่ 3

กองสำรวจดินและวิจัยทรัพยากรดิน. 2566. **แผนที่ทรัพยากรดิน (ไฟล์ข้อมูล).** กรมพัฒนาที่ดิน กระทรวงเกษตรและสหกรณ์, กรุงเทพฯ.

กรมทรัพยากรน้ำบาดาล. 2566. **ปริมาณน้ำและจำนวนบ่อบาดาล ปี 2565.** แหล่งที่มา:

<http://app.dgr.go.th/newpasutara/xml/search.php>, 26 พฤษภาคม 2566.

บทที่ 5

บัณฑิต ต้นศิริ และ คำรณ ไทรพิภ. 2542. **คู่มือการประเมินคุณภาพที่ดิน.** กองวางแผนการใช้ที่ดิน กรมพัฒนาที่ดิน.

บทที่ 6

กลุ่มวางแผนการใช้ที่ดิน. 2566. **แผนที่การใช้ที่ดิน (ไฟล์ข้อมูล).** สำนักงานพัฒนาที่ดินเขต 10, ราชบุรี



สถานีพัฒนาที่ดินเพชรบุรี

Phetchaburi Land Development Station
กรมพัฒนาที่ดิน สำนักงานพัฒนาที่ดิน เขต 10
กระทรวงเกษตรและสหกรณ์

81 ม.9 ตำบลบางเก่า อำเภอบางน้ำเปรี้ยว

จังหวัดเพชรบุรี 76120

Call Center 032503035