



# แผนการใช้ที่ดิน ตำบลนายาง อำเภอชะอำ จังหวัดเพชรบุรี

สถานีพัฒนาที่ดินเพชรบุรี

สำนักงานพัฒนาที่ดิน เขต 10  
กรมพัฒนาที่ดิน

กันยายน 2566



## คำนำ

การจัดทำแผนการใช้ที่ดินดำเนินการตามรัฐธรรมนูญแห่งราชอาณาจักรไทย พ.ศ. 2560 มาตรา 72 (1) ที่ได้บัญญัติให้มีการวางแผนการใช้ที่ดินให้เหมาะสมกับศักยภาพของที่ดินตามหลักการพัฒนาอย่างยั่งยืน โดยแผนการใช้ที่ดินตำบลนาบียง อำเภอชะอำ จังหวัดเพชรบุรี ได้นำแนวคิดของ FAO และ UNEP มาปรับใช้ คือ ความเหมาะสมทางกายภาพ ความเหมาะสมทางเศรษฐกิจ การยอมรับจากสังคม การสร้างความยั่งยืน ให้สิ่งแวดล้อม และเสนอทางเลือกการใช้ที่ดิน ร่วมกับวิธีการที่จำเป็นอื่น ๆ เช่น กระบวนการมีส่วนร่วมของชุมชน (Participatory Rural Appraisal: PRA) การประเมินคุณภาพที่ดิน เป็นต้น

กองนโยบายและแผนการใช้ที่ดินร่วมกับสำนักงานพัฒนาที่ดินเขต (สพข.) และสถานีพัฒนาที่ดิน (สพด.) ในการดำเนินงานวางแผนการใช้ที่ดินระดับตำบล โดยพิจารณาภาพรวมของสภาพปัญหาในด้านต่างๆ ทั้งด้าน กายภาพ เศรษฐกิจ และสังคม วิเคราะห์และสังเคราะห์ข้อมูลนำไปสู่การวางแผนการใช้ที่ดินที่สอดคล้องกับ ศักยภาพของพื้นที่ โดยผ่านกระบวนการมีส่วนร่วมของชุมชน (PRA) ในการระบุปัญหา ความต้องการของเกษตรกร และผู้มีส่วนได้ส่วนเสีย ทั้งนี้ สพด. ได้จัดทำแผนกิจกรรม/โครงการ เพื่อขับเคลื่อนแผนการใช้ที่ดินให้เป็น รูปธรรมเพื่อให้เกษตรกรมีคุณภาพชีวิตที่ดีขึ้น มีการใช้ที่ดินอย่างถูกต้องเหมาะสม รักษาสภาพแวดล้อมและ อนุรักษ์ทรัพยากรในชุมชนให้เกิดความยั่งยืนต่อไป

สถานีพัฒนาที่ดินเพชรบุรี  
กันยายน 2566



## สารบัญ

หน้า

คำนำ	
สารบัญ	
สารบัญตาราง	
สารบัญรูป	
<b>บทที่ 1 บทนำ</b>	
1.1 ความสำคัญของการวางแผนการใช้ที่ดิน	1-1
1.2 หลักการและเหตุผล	1-1
1.3 วัตถุประสงค์	1-1
1.4 ระยะเวลาและสถานที่ดำเนินงาน	1-1
1.5 ขั้นตอนการดำเนินงาน	1-2
1.6 วิสัยทัศน์ของตำบล	1-2
<b>บทที่ 2 ข้อมูลทั่วไป</b>	
2.1 ที่ตั้งและอาณาเขต	2-1
2.2 การแบ่งส่วนการปกครอง	2-2
2.3 สภาพภูมิประเทศ	2-2
2.4 สภาพภูมิอากาศ	2-2
2.5 สภาพการใช้ที่ดินในปัจจุบัน	2-4
2.6 สภาพเศรษฐกิจและสังคม	2-7
<b>บทที่ 3 สถานภาพของทรัพยากรธรรมชาติ</b>	
3.1 ทรัพยากรป่าไม้	3-1
3.2 ทรัพยากรน้ำ	3-1
3.3 ทรัพยากรดิน	3-2
<b>บทที่ 4 กระบวนการมีส่วนร่วมของชุมชน (Participatory Rural Appraisal: PRA)</b>	
4.1 การวิเคราะห์ผลจากการจัดทำกระบวนการมีส่วนร่วมของชุมชน (PRA)	4-1
4.2 ระบบการปลูกพืชในปัจจุบัน	4-5
<b>บทที่ 5 การประเมินคุณภาพที่ดิน</b>	
5.1 หลักการประเมินคุณภาพที่ดินด้านกายภาพ	5-1
5.2 พืชเศรษฐกิจที่สำคัญของตำบล	5-2
5.3 ระดับความเหมาะสมของที่ดิน	5-2



## สารบัญ (ต่อ)

	หน้า
<b>บทที่ 6</b> แผนการใช้ที่ดิน	
6.1 การวิเคราะห์ข้อมูลเพื่อการจัดทำแผนการใช้ที่ดินระดับตำบล	6-1
6.2 แผนการใช้ที่ดิน	6-2
<b>บทที่ 7</b> การขับเคลื่อนแผนการใช้ที่ดิน	
7.1 ขั้นตอนการดำเนินงาน	7-1
7.2 กิจกรรมของกรมพัฒนาที่ดินในเขตการใช้ที่ดินที่จะดำเนินการใน ปีงบประมาณ 2566	7-1
7.3 กิจกรรมที่ขอการสนับสนุนจากส่วนราชการอื่น	7-2
7.4 ความต้องการของชุมชนและองค์กรปกครองส่วนท้องถิ่น	7-2
<b>เอกสารอ้างอิง</b>	8-1



## สารบัญตาราง

ตารางที่		หน้า
2-1	สถิติภูมิอากาศ ณ สถานีตรวจอากาศจังหวัดสุรินทร์ (ปี พ.ศ.2536-2565)	2-3
2-2	สภาพการใช้ที่ดิน ตำบลนายาง อำเภอลำดวน จังหวัดสุรินทร์	2-5
2-3	จำนวนประชากรและครัวเรือน ตำบลนายาง อำเภอลำดวน จังหวัดสุรินทร์ ปี 2565	2-8
2-4	จำนวนและสัดส่วนครัวเรือนเกษตร ตำบลนายาง อำเภอลำดวน จังหวัดสุรินทร์ ปี 2565	2-8
2-5	รายได้-รายจ่ายเฉลี่ยครัวเรือน ตำบลนายาง อำเภอลำดวน จังหวัดสุรินทร์ ปี 2565	2-9
3-1	สมบัติที่ดิน ตำบลนายาง อำเภอลำดวน จังหวัดสุรินทร์	3-3
5-1	ตัวอย่างการประเมินคุณภาพที่ดินด้านกายภาพของประเภทการใช้ประโยชน์ที่ดิน	5-2
5-2	ชั้นความเหมาะสมทางกายภาพของดิน ตำบลนายาง อำเภอลำดวน จังหวัดสุรินทร์	5-3
6-1	เขตการใช้ที่ดิน ตำบลนายาง อำเภอลำดวน จังหวัดสุรินทร์	6-5
7-1	กิจกรรมของกรมพัฒนาที่ดินในเขตเกษตรกรรมที่จะดำเนินการใน ปีงบประมาณ 2566-2570	7-5
7-2	สรุปกิจกรรมที่ขอรับการสนับสนุนจากส่วนราชการอื่นในเขตการใช้ที่ดิน	7-6
7-3	เป้าหมายการดำเนินงานและงบประมาณ ตำบลนายาง อำเภอลำดวน จังหวัดสุรินทร์ แผน 4 ปี (พ.ศ. 2567-2570)	7-7



## สารบัญญรูป

รูปที่		หน้า
1-1	ขั้นตอนการวางแผนการใช้ที่ดินระดับตำบล	1-3
2-1	ขอบเขตการปกครอง ตำบลนายาง อำเภอลำดวน จังหวัดสุรินทร์	2-1
2-2	กราฟสมดุลของน้ำเพื่อการเกษตร ปี พ.ศ. 2536-2565	2-3
2-3	สภาพการใช้ที่ดิน ตำบลนายาง อำเภอลำดวน จังหวัดสุรินทร์	2-7
3-1	ทรัพยากรดิน ตำบลนายาง อำเภอลำดวน จังหวัดสุรินทร์	3-4
4-1	การวิเคราะห์สถานการณ์โดยระบบ DPSIR ของตำบลนายาง อำเภอลำดวน จังหวัดสุรินทร์	4-4
4-2	ระบบการปลูกพืชในปัจจุบัน ตำบลนายาง อำเภอลำดวน จังหวัดสุรินทร์	4-5
6-1	เขตการใช้ที่ดิน ตำบลนายาง อำเภอลำดวน จังหวัดสุรินทร์	6-6
7-1	การชะล้างพังทลายของดินในเขตการใช้ที่ดิน ตำบลนายาง อำเภอลำดวน จังหวัดสุรินทร์	7-4



## บทที่ 1 บทนำ

### 1.1 ความสำคัญของการวางแผนการใช้ที่ดิน

ตามรัฐธรรมนูญแห่งราชอาณาจักรไทย พุทธศักราช 2560 มาตรา 72 รัฐพึงดำเนินการเกี่ยวกับที่ดิน ทรัพยากรน้ำ และพลังงาน ดังต่อไปนี้

(1) วางแผนการใช้ที่ดินของประเทศ ให้เหมาะสมกับสภาพพื้นที่และศักยภาพของที่ดินตามหลักการ พัฒนาที่ยั่งยืน

(2) จัดให้มีการวางผังเมืองทุกระดับและบังคับการให้เป็นไปตามผังเมือง อย่างมีประสิทธิภาพพร้อม ตลอดทั้งพัฒนาเมืองให้มีความเจริญ โดยสอดคล้องกับความต้องการของประชาชนในพื้นที่

### 1.2 หลักการและเหตุผล

ปัจจุบันกรมพัฒนาที่ดินได้ดำเนินการวางแผนการใช้ที่ดินระดับประเทศเรียบร้อยแล้ว ซึ่งเป็นการวาง กรอบเชิงนโยบายมุ่งเน้นการพัฒนาด้านการเกษตรให้เกิดความสมดุลและยั่งยืนและในขณะเดียวกันต้อง อนุรักษ์ทรัพยากรธรรมชาติและสิ่งแวดล้อมควบคู่กับการรักษาคุณค่าทางศิลปวัฒนธรรม แต่ทั้งนี้เพื่อให้เกิด การใช้ประโยชน์ที่ดินในระดับพื้นที่อย่างมีประสิทธิภาพและรักษาฐานการผลิตด้านทรัพยากรธรรมชาติอย่าง ยั่งยืนตลอดห่วงโซ่อุปทานแผนการใช้ที่ดินระดับตำบลจึงถูกนำมาใช้เป็นเครื่องมือเพื่อขับเคลื่อนการดำเนินงาน ดังกล่าว

ทั้งนี้กรมพัฒนาที่ดินได้จัดทำแผนปฏิบัติการราชการกรมพัฒนาที่ดินระยะ 5 ปี ช่วงปี 2566-2570 เพื่อให้ บรรลุตามวิสัยทัศน์ที่กำหนดไว้ คือ “เป็นองค์กรอัจฉริยะทางดิน เพื่อขับเคลื่อนการใช้ที่ดินอย่างเหมาะสม 15 ล้านไร่ ภายในปี 2570” ซึ่งในส่วนของประเด็นการพัฒนาที่ 2 บริหารจัดการทรัพยากรดินและที่ดิน ด้วยชุดข้อมูลที่มีมูลค่าสูง (High Value Dataset) ซึ่งมีเป้าหมาย คือ การนำชุดข้อมูลที่มีมูลค่าสูง (High Value Dataset) ไปใช้ในการบริหารจัดการทางการเกษตร ในส่วนของตัวชี้วัด บริหารจัดการทรัพยากรดินและที่ดิน บนพื้นฐานของชุดข้อมูลที่มีมูลค่าสูง (High Value Dataset) ร้อยละ 100 กลยุทธ์ที่ 2 ยุทธศาสตร์แผนการใช้ที่ดิน ไปสู่การปฏิบัติได้กำหนดให้ร้อยละของแผนการใช้ที่ดินระดับตำบลที่จัดทำแล้วเสร็จทั่วประเทศ ภายในปี 2570 (ไม่น้อยกว่า ร้อยละ 80) เป็นตัวชี้วัดหนึ่งของกลยุทธ์ดังกล่าว

### 1.3 วัตถุประสงค์

1.3.1 เพื่อรักษาเสถียรภาพของทรัพยากรให้เกิดความสมดุลและยั่งยืนภายใต้การพัฒนาด้านต่างๆ ของตำบล

1.3.2 เพื่อให้การใช้ที่ดินมีผลตอบแทนสูงสุดต่อหน่วยเนื้อที่อย่างยั่งยืน

1.3.3 เพื่อให้เกิดการกำหนดแผนงานโครงการกิจกรรมที่สอดคล้องกับแผนการใช้ที่ดินที่กำหนดขึ้น และอยู่บนหลักการของรูปแบบเศรษฐกิจ BCG

### 1.4 ระยะเวลาและสถานที่ดำเนินงาน

1.4.1 ระยะเวลา 1 ตุลาคม 2565 – 30 กันยายน 2566

1.4.2 สถานที่ ตำบลนายาง อำเภอลำดวน จังหวัดสุรินทร์



## 1.5 ขั้นตอนการดำเนินงาน

1.5.1 รวบรวมข้อมูลปฐมภูมิและทุติยภูมิ ประกอบด้วย

1) ด้านกายภาพ ได้แก่ ทรัพยากรดิน ทรัพยากรน้ำ ทรัพยากรป่าไม้ ภูมิอากาศ สภาพการใช้ที่ดิน เขตป่าไม้ตามกฎหมายและมติคณะรัฐมนตรี ฯ

2) ด้านเศรษฐกิจและสังคม ได้แก่ การถือครองที่ดิน ลักษณะทางเศรษฐกิจของตำบล จำนวนประชากร ฯ

3) ด้านนโยบายและข้อกฎหมายที่เกี่ยวข้อง ได้แก่ ยุทธศาสตร์ แผนการปฏิรูปประเทศ แผนพัฒนาเศรษฐกิจและสังคมแห่งชาติฉบับที่ 13 ยุทธศาสตร์ภาค แผนพัฒนากลุ่มจังหวัด แผนพัฒนาจังหวัด แผนพัฒนาการเกษตรและสหกรณ์ แผนพัฒนาท้องถิ่น 4 ปี ขององค์การบริหารส่วนจังหวัด เทศบาลตำบลหรือองค์การบริหารส่วนตำบล ฯ

1.5.2 จัดทำกระบวนการมีส่วนร่วมของชุมชน (Participatory Rural Appraisal : PRA) เพื่อรับฟังความคิดเห็น ประเด็นปัญหา ความต้องการด้านต่าง ๆ ขององค์การปกครองส่วนท้องถิ่น และเกษตรกรในตำบล

1.5.3 ประเมินคุณภาพของที่ดินของพืชเศรษฐกิจหลักและพืชทางเลือกที่มีมูลค่าของตำบล

1.5.4 ส่งเคราะห์ข้อมูลจากข้อ 1.5.1 ถึง 1.5.3 เพื่อใช้ประกอบการวางแผนการใช้ที่ดิน

1.5.5 กำหนด (ร่าง) แผนการใช้ที่ดินระดับตำบล

1.5.6 รับฟังความคิดเห็นของผู้มีส่วนได้ส่วนเสียต่อ (ร่าง) แผนการใช้ที่ดินที่กำหนดขึ้น

1.5.7 ปรับปรุง (ร่าง) แผนการใช้ที่ดินเพื่อจัดทำแผนการใช้ที่ดินฉบับสมบูรณ์

1.5.8 นำแผนการใช้ที่ดินเข้าสู่คณะกรรมการของเขตฯ เพื่อตรวจสอบความครบถ้วน /สมบูรณ์ของเนื้อหาและองค์ประกอบ

1.5.9 เผยแพร่แผนการใช้ที่ดินเพื่อนำไปสู่การขับเคลื่อนการดำเนินงาน ประกอบด้วย

1) องค์การปกครองส่วนท้องถิ่น นำแผนการใช้ที่ดินที่จัดทำขึ้นไปประกอบการจัดทำแผนการพัฒนาของตำบลเพื่อนำไปสู่การของงบประมาณที่มีความสอดคล้องกับศักยภาพด้านการผลิตและสถานภาพของทรัพยากรของตำบล

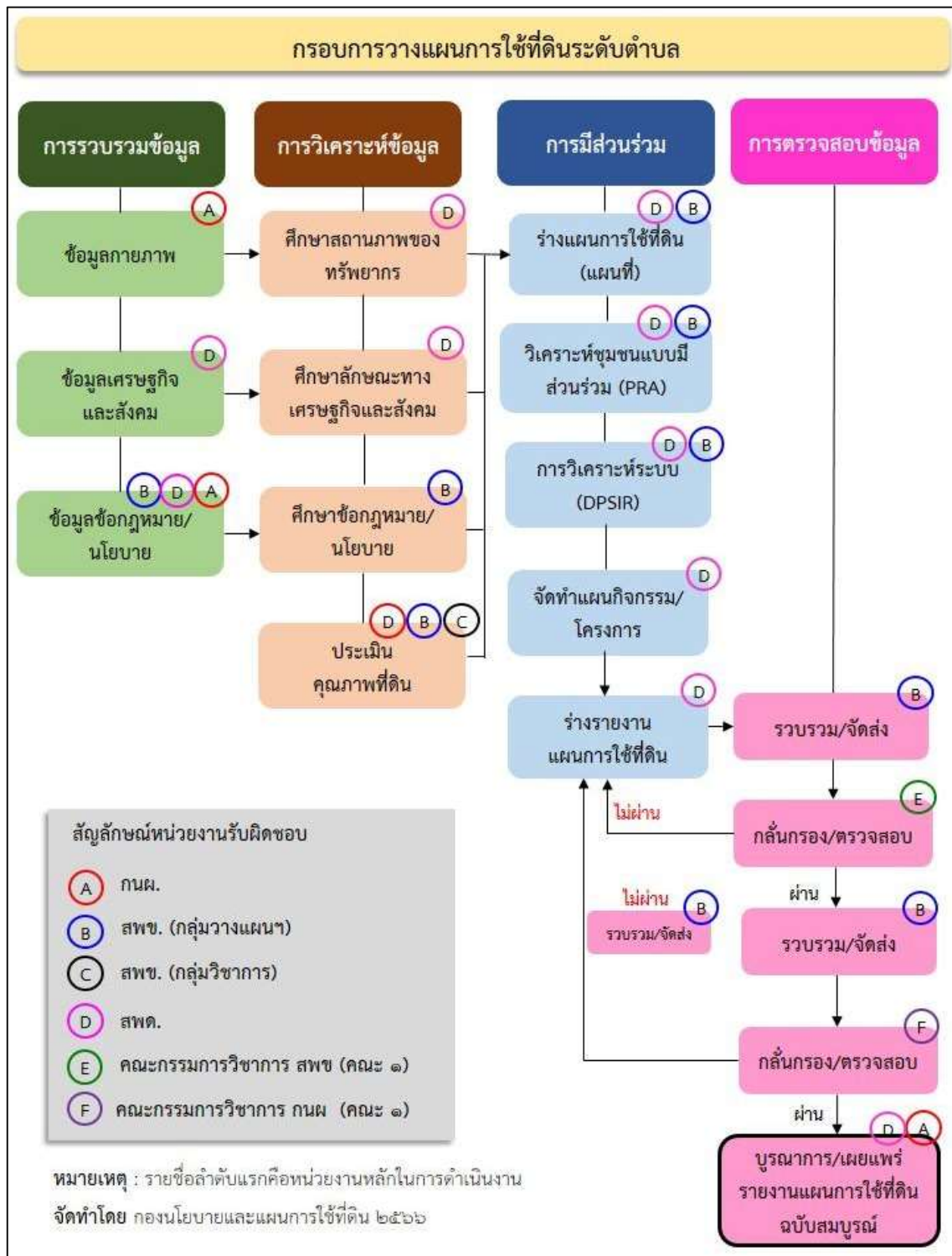
2) กรมพัฒนาที่ดิน โดยสำนักงานพัฒนาที่ดินจังหวัด กำหนดแผนงาน/โครงการ/กิจกรรมที่สอดคล้องกับแผนการใช้ที่ดินที่กำหนดขึ้นในแต่ละเขตและสามารถใช้งบประมาณในพื้นที่อย่างมีประสิทธิภาพและเป็นที่ยอมรับ

3) หน่วยงานราชการอื่น ๆ สามารถใช้เป็นข้อมูลพื้นฐานประกอบแผนงาน/โครงการ/กิจกรรมที่สอดคล้องกับแผนการใช้ที่ดินที่กำหนดขึ้นในแต่ละเขต

ขั้นตอนการวางแผนการใช้ที่ดินระดับตำบลแสดงดังรูปที่ 1-1

## 1.6 วิสัยทัศน์ของตำบล

ตำบลก้าวหน้า คุณภาพชีวิตยั่งยืน ตามหลักปรัชญาเศรษฐกิจพอเพียง



รูปที่ 1-1 ขั้นตอนการวางแผนการใช้ที่ดินระดับตำบล

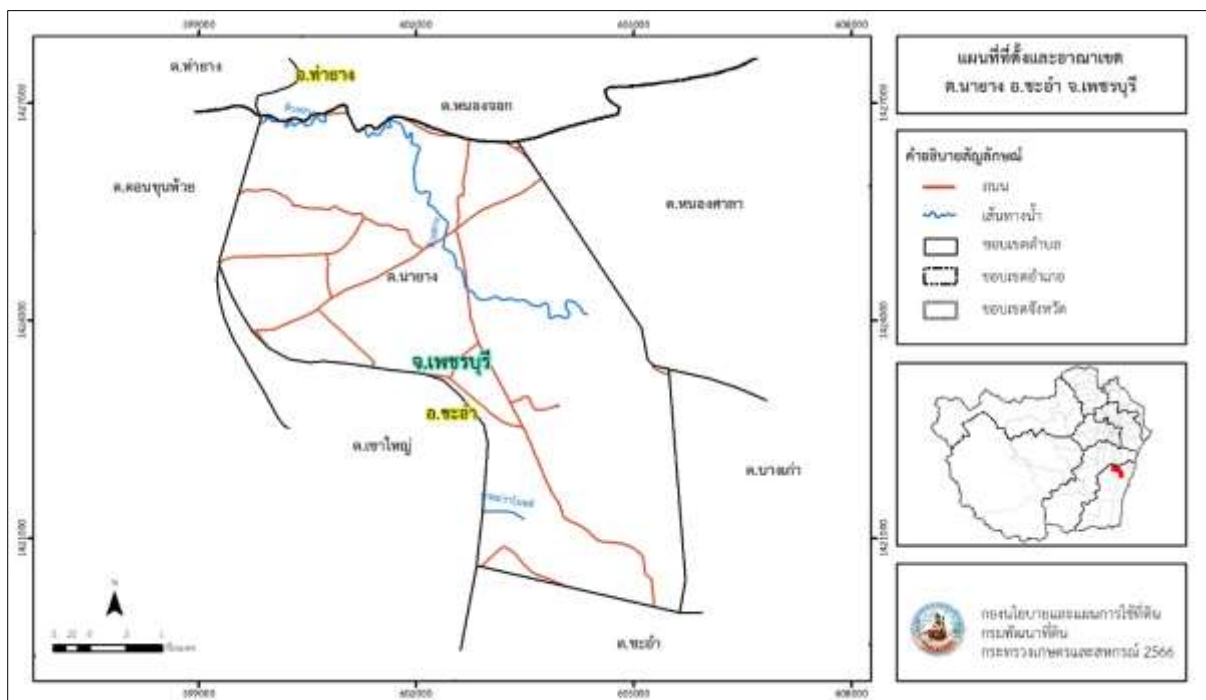


## บทที่ 2 ข้อมูลทั่วไป

### 2.1 ที่ตั้งและอาณาเขต

ตำบลนายาง อำเภอลำดวน จังหวัดสุรินทร์ ตั้งอยู่ทางทิศเหนือของอำเภอลำดวน มีพื้นที่ประมาณ 24 ตารางกิโลเมตร หรือ 15,179 ไร่ โดยมีอาณาเขตติดต่อ ดังนี้ (รูปที่ 2-1)

ทิศเหนือ	ติดต่อกับ	ตำบลท่ายาง ตำบลหนองจอก อำเภอลำดวน จังหวัดสุรินทร์
ทิศใต้	ติดต่อกับ	ตำบลชะอำ อำเภอลำดวน จังหวัดสุรินทร์
ทิศตะวันออก	ติดต่อกับ	ตำบลหนองศาลา ตำบลบางเก่า อำเภอลำดวน จังหวัดสุรินทร์
ทิศตะวันตก	ติดต่อกับ	ตำบลดอนขุนห้วย ตำบลเขาใหญ่ อำเภอลำดวน จังหวัดสุรินทร์



รูปที่ 2-1 ขอบเขตการปกครอง ตำบลนายาง อำเภอลำดวน จังหวัดสุรินทร์



## 2.2 การแบ่งส่วนการปกครอง

ตำบลนายาง อำเภอลำทะเมนชัย จังหวัดนครราชสีมา ส่วนการปกครองออกเป็น 7 หมู่บ้าน ดังนี้

หมู่ที่ 1 บ้านเนิน	หมู่ที่ 5 บ้านหนองชุมพล
หมู่ที่ 2 บ้านหนองชุมพลล่าง	หมู่ที่ 6 บ้านพุ่มวง
หมู่ที่ 3 บ้านหนองประดู่	หมู่ที่ 7 บ้านซำหลังเต่า
หมู่ที่ 4 บ้านหนองโพธิ์	

(องค์การบริหารส่วนตำบลนายาง, 2566)

## 2.3 สภาพภูมิประเทศ

ลักษณะพื้นที่ทั่วไปส่วนใหญ่เป็นที่ราบลุ่ม สภาพพื้นที่ราบเรียบถึงค่อนข้างราบเรียบ เป็นส่วนหนึ่งของลุ่มน้ำเพชรบุรี-ประจวบคีรีขันธ์ มีแหล่งน้ำที่สำคัญ เช่น ห้วยยาง ห้วยปราโมทย์

## 2.4 สภาพภูมิอากาศ

จากการศึกษาสถิติภูมิอากาศ (ปี พ.ศ.2536-2565) พบว่า ตำบลนายาง อำเภอลำทะเมนชัย จังหวัดนครราชสีมา มีรายละเอียดดังนี้

### 2.4.1 อุณหภูมิ

มีอุณหภูมิโดยเฉลี่ยทั้งปี 28.2 องศาเซลเซียส อุณหภูมิสูงสุดเฉลี่ย 32.3 องศาเซลเซียส ในเดือนพฤษภาคม และอุณหภูมิต่ำสุดเฉลี่ย 24.6 องศาเซลเซียส ในเดือนมกราคม

### 2.4.2 ปริมาณน้ำฝน

มีปริมาณน้ำฝนรวมทั้งปี 995.1 มิลลิเมตร มีฝนตกประมาณ 110 วัน เดือนที่มีฝนตกมากที่สุด ในเดือนตุลาคม มีปริมาณฝน 279.8 มิลลิเมตร และมีฝนตกประมาณ 17 วัน

### 2.4.3 สมดุลน้ำเพื่อการเกษตร

จากข้อมูลสถิติภูมิอากาศในคาบ 30 ปี (ปี พ.ศ.2536-2565) ณ สถานีตรวจอากาศจังหวัดนครราชสีมา ได้นำมาวิเคราะห์สมดุลของน้ำเพื่อการเกษตร ซึ่งเป็นการวิเคราะห์หาช่วงฤดูกาลเพาะปลูกพืชตลอดจนช่วงระยะเวลาที่พืชเสี่ยงต่อการขาดน้ำ ข้อมูลที่นำมาวิเคราะห์ คือ ปริมาณน้ำฝน และศักยภาพการคายระเหยน้ำอ้างอิง (ET<sub>o</sub>) ซึ่งคำนวณด้วยโปรแกรม Cropwat for Windows Version 8.0 โดยใช้สมการ Penman-Monteith สามารถสรุปสมดุลของน้ำเพื่อการเกษตรในเขตอาศัยน้ำฝนได้ดังนี้

ช่วงที่เหมาะสมต่อการปลูกพืช เป็นช่วงที่ค่าปริมาณน้ำฝนมากกว่าค่า 0.5 การระเหยจากผิวดินและการคายน้ำของพืช เป็นช่วงที่ดินมีความชุ่มชื้นพอเหมาะต่อการเพาะปลูกพืช เป็นช่วงที่ดินมีความชุ่มชื้นพอเหมาะต่อการเพาะปลูกพืช ซึ่งช่วงนี้เริ่มตั้งแต่กลางเดือนมีนาคมถึงปลายเดือนพฤศจิกายน

ช่วงที่มีน้ำมากเกินพอ เป็นช่วงที่ค่าปริมาณน้ำฝนมากกว่าค่าการระเหยจากผิวดินและการคายน้ำของพืช ซึ่งช่วงนี้เริ่มตั้งแต่ต้นเดือนพฤษภาคมถึงกลางเดือนพฤศจิกายน

ช่วงขาดน้ำ เป็นช่วงฤดูแล้งที่ค่าปริมาณน้ำฝนน้อยกว่าค่า 0.5 การระเหยจากผิวดินและการคายน้ำของพืช ซึ่งพืชอาจเสียหายจากการขาดแคลนน้ำได้ ซึ่งช่วงนี้เริ่มตั้งแต่ปลายเดือนพฤศจิกายนถึงกลางเดือนมีนาคม (ตารางที่ 2-1 และรูปที่ 2-2)



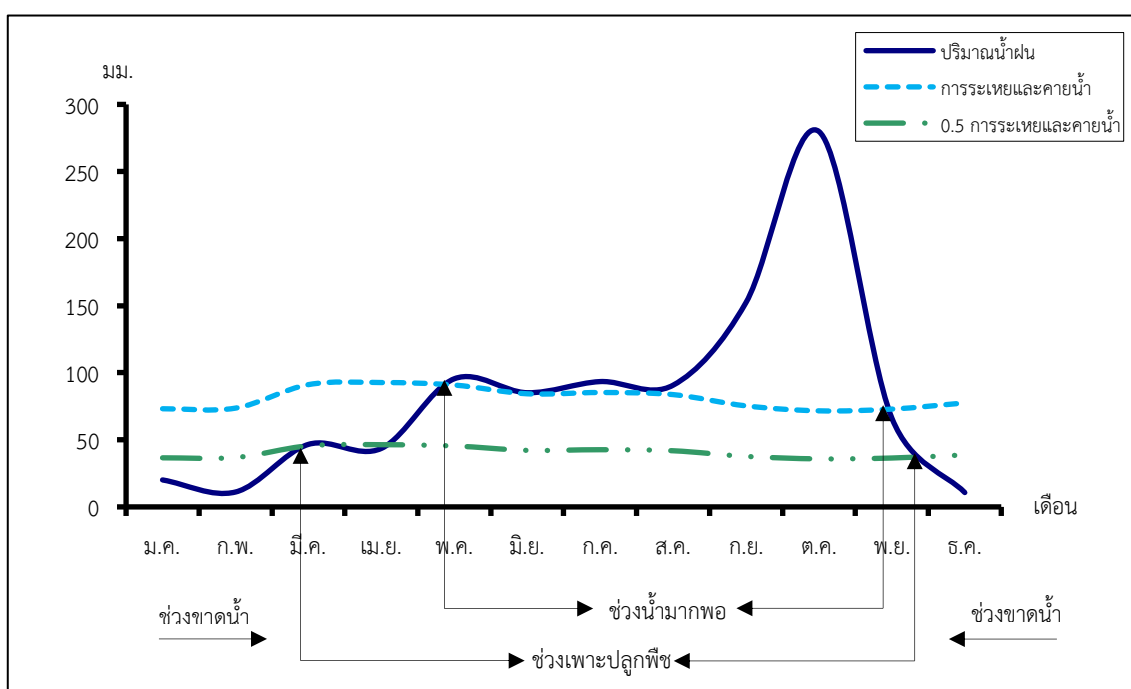
ตารางที่ 2-1 สถิติภูมิอากาศ ณ สถานีตรวจอากาศจังหวัดสุรินทร์<sup>1</sup> (ปี พ.ศ.2536-2565)

เดือน	อุณหภูมิ (°ซ)			ความชื้นสัมพัทธ์ (%)	ปริมาณน้ำฝน (มม.)	จำนวนวันที่ฝนตก (วัน)	ศักยภาพการคายระเหยน้ำ (มม.)	ปริมาณฝนใช้การ <sup>2</sup> (มม.)
	ต่ำสุด	สูงสุด	เฉลี่ย					
ม.ค.	21.7	30.5	26.1	74.0	20.1	1.7	73.2	19.5
ก.พ.	23.4	31.4	27.5	76.0	11.1	1.5	73.6	10.9
มี.ค.	25.1	32.4	28.8	78.0	46.6	3.6	91.1	43.1
เม.ย.	25.9	33.7	29.8	76.0	43.6	4.7	92.7	40.6
พ.ค.	26.2	33.9	29.7	76.0	95.5	11.0	90.8	80.9
มิ.ย.	26.0	33.5	29.3	76.0	85.1	13.3	84.3	73.5
ก.ค.	25.7	33.0	28.9	76.0	93.4	15.5	85.3	79.4
ส.ค.	25.7	33.0	28.8	77.0	90.7	16.1	83.7	77.5
ก.ย.	25.2	32.5	28.4	80.0	152.3	17.1	75.3	115.2
ต.ค.	24.7	31.8	28.0	82.0	279.8	17.3	71.6	153.0
พ.ย.	23.8	31.6	27.5	76.0	66.2	5.8	72.9	59.2
ธ.ค.	21.8	30.7	26.0	72.0	10.7	2.0	77.5	10.5
เฉลี่ย	24.6	32.3	28.2	76.6	-	-	-	-
รวม	-	-	-	-	995.1	109.6	972.0	763.3

หมายเหตุ : <sup>1</sup>เป็นสถานีตรวจอากาศที่ใกล้พื้นที่ตำบลมากที่สุด

<sup>2</sup>จากการคำนวณโดยโปรแกรม Cropwat for Windows Version 8.0

ที่มา : กรมอุตุนิยมวิทยา (2566)



รูปที่ 2-2 กราฟสมดุลของน้ำเพื่อการเกษตร ปี พ.ศ. 2536-2565



## 2.5 สภาพการใช้ที่ดินปัจจุบัน

สภาพการใช้ที่ดินตำบลนายาง อำเภอชะอำ จังหวัดเพชรบุรี ซึ่งสำรวจโดยกลุ่มวิเคราะห์สภาพการใช้ที่ดิน (2566) ประกอบด้วยประเภทการใช้ที่ดินต่าง ๆ ดังนี้

2.5.1 พื้นที่ชุมชนและสิ่งปลูกสร้าง มีเนื้อที่ 942 ไร่ หรือร้อยละ 6.20 ของเนื้อที่ตำบล

2.5.2 พื้นที่เกษตรกรรม มีเนื้อที่ 11,873 ไร่ หรือร้อยละ 78.22 ของเนื้อที่ตำบล ประกอบด้วย การใช้ประโยชน์ที่ดินด้านเกษตรกรรมต่าง ๆ ดังต่อไปนี้

- 1) พื้นที่นา มีเนื้อที่ 8,711 ไร่ หรือร้อยละ 57.39 ของเนื้อที่ตำบล ได้แก่ นาไร่ นาข้าว
- 2) พืชไร่ มีเนื้อที่ 14 ไร่ หรือร้อยละ 0.09 ของเนื้อที่ตำบล ได้แก่ ไร่ร้าง
- 3) ไม้ยืนต้น มีเนื้อที่ 381 ไร่ หรือร้อยละ 2.52 ของเนื้อที่ตำบล ได้แก่ ปาล์ม น้ำมัน หมาก/มะพร้าว หมาก หมาก/กล้วย หมาก/ไม้ผลผสม เป็นต้น
- 4) ไม้ผล มีเนื้อที่ 2,544 ไร่ หรือร้อยละ 16.76 ของเนื้อที่ตำบล ได้แก่ ไม้ผลผสม มะพร้าว กล้วย กล้วย/มะนาว มะพร้าว/กล้วย เป็นต้น
- 5) พืชสวน มีเนื้อที่ 187 ไร่ หรือร้อยละ 1.23 ของเนื้อที่ตำบล ได้แก่ พืชสวนร้าง/เสื่อมโทรม พืชผัก
- 6) พุ่งหญ้าเลี้ยงสัตว์และโรงเรือนเลี้ยงสัตว์ มีเนื้อที่ 28 ไร่ หรือร้อยละ 0.18 ของเนื้อที่ตำบล ได้แก่ พุ่งหญ้าเลี้ยงสัตว์ โรงเรือนเลี้ยงสุกร
- 7) สถานที่เพาะเลี้ยงสัตว์น้ำ มีเนื้อที่ 8 ไร่ หรือร้อยละ 0.05 ของเนื้อที่ตำบล ได้แก่ สถานที่เพาะเลี้ยงสัตว์น้ำร้าง

2.5.3 พื้นที่ป่าไม้ มีเนื้อที่ 141 ไร่ หรือร้อยละ 0.93 ของเนื้อที่ตำบล ได้แก่ ป่าผลัดใบสมบูรณ์

2.5.4 พื้นที่แหล่งน้ำ มีเนื้อที่ 336 ไร่ หรือร้อยละ 2.21 ของเนื้อที่ตำบล ได้แก่ แม่น้ำ ลำห้วย ลำคลอง บ่อน้ำในไร่นา คลองชลประทาน

2.5.5 พื้นที่เบ็ดเตล็ด มีเนื้อที่ 1,887 ไร่ หรือร้อยละ 12.44 ของเนื้อที่ตำบล ได้แก่ พุ่งหญ้าธรรมชาติ พุ่งหญ้าสลับไม้พุ่ม/ไม้ละเมาะ เหมืองเก่า บ่อขุดเก่า บ่อดิน พื้นที่ถม



## ตารางที่ 2-2 สภาพการใช้ที่ดิน ตำบลนายาง อำเภอลำดวน จังหวัดสุรินทร์

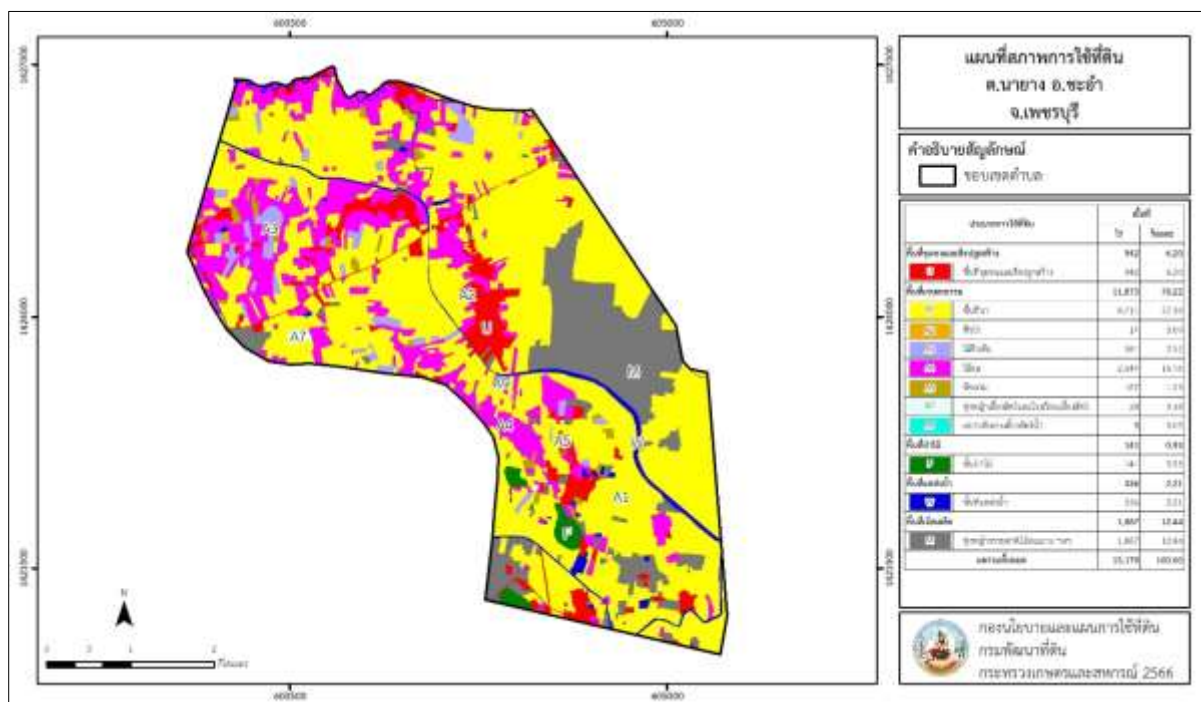
หน่วยแผนที่	ประเภทการใช้ที่ดิน	เนื้อที่	
		ไร่	ร้อยละ
<b>U</b>	<b>พื้นที่ชุมชนและสิ่งปลูกสร้าง</b>	<b>942</b>	<b>6.20</b>
U201	หมู่บ้านบนพื้นราบ	803	5.29
U301	สถานที่ราชการและสถาบันต่าง ๆ	50	0.33
U405	ถนน	59	0.39
U502	โรงงานอุตสาหกรรม	20	0.13
U503	ลานตากและแหล่งรับซื้อทางการเกษตร	3	0.02
U601	สถานที่พักผ่อนหย่อนใจ	2	0.01
U602	รีสอร์ท โรงแรม เกสต์เฮ้าส์	5	0.03
<b>A</b>	<b>พื้นที่เกษตรกรรม</b>	<b>11,873</b>	<b>78.22</b>
A100	นาไร่	97	0.64
A101	นาข้าว	8,614	56.75
A200	ไร่ไร่	14	0.09
A303	ปาล์มน้ำมัน	270	1.78
A303/A411	ปาล์มน้ำมัน/กล้วย	8	0.05
A304	ยูคาลิปตัส	7	0.05
A317	หมาก	21	0.14
A317/A401	หมาก/ไม้ผลผสม	10	0.07
A317/A405	หมาก/มะพร้าว	44	0.29
A317/A407	หมาก/มะม่วง	10	0.07
A317/A411	หมาก/กล้วย	11	0.07
A400	ไม้ผลไร่/เสื่อมโทรม	9	0.06
A401	ไม้ผลผสม	1,479	9.74
A405	มะพร้าว	349	2.30
A405/A407	มะพร้าว/มะม่วง	24	0.16
A405/A411	มะพร้าว/กล้วย	68	0.45
A407	มะม่วง	46	0.30
A407/A411	มะม่วง/กล้วย	17	0.11
A407/A414	มะม่วง/ฝรั่ง	5	0.03



แผนการใช้ที่ดินตำบลนายาง อำเภอลำทะเมนชัย จังหวัดนครราชสีมา

A407/A418	มะม่วง/ชมพู	14	0.09
A411	กล้วย	331	2.18
A411/A418	กล้วย/ชมพู	12	0.08
A411/A422	กล้วย/มะนาว	74	0.49
A411/A422/A502	กล้วย/มะนาว/พืชผัก	10	0.07
A411/A429	กล้วย/มะปราง มะยงชิด	18	0.12
A413/A422	ลำไย/มะนาว	6	0.04
A418	ชมพู	56	0.37
A422	มะนาว	26	0.17
A500	พืชสวนร้าง/เสื่อมโทรม	2	0.01
A502	พืชผัก	185	1.22
A701	ทุ่งหญ้าเลี้ยงสัตว์	3	0.02
A704	โรงเรียนเลี้ยงสุกร	25	0.16
A900	สถานที่เพาะเลี้ยงสัตว์น้ำร้าง	8	0.05
<b>F</b>	<b>พื้นที่ป่าไม้</b>	<b>141</b>	<b>0.93</b>
F201	ป่าผลัดใบสมบูรณ์	141	0.93
<b>M</b>	<b>พื้นที่เบ็ดเตล็ด</b>	<b>1,887</b>	<b>12.44</b>
M101	ทุ่งหญ้าธรรมชาติ	684	4.51
M102	ทุ่งหญ้าสลับไม้พุ่ม/ไม้ละเมาะ	256	1.69
M300	เหมืองเก่า บ่อขุดเก่า	108	0.71
M304	บ่อดิน	656	4.32
M405	พื้นที่ถม	183	1.21
<b>W</b>	<b>พื้นที่แหล่งน้ำ</b>	<b>336</b>	<b>2.21</b>
W101	แม่น้ำ ลำห้วย ลำคลอง	41	0.27
W202	บ่อน้ำในไร่นา	67	0.44
W203	คลองชลประทาน	228	1.50
<b>ผลรวมทั้งหมด</b>		<b>15,179</b>	<b>100.00</b>

ที่มา: กลุ่มวิเคราะห์สภาพการใช้ที่ดิน (2566)



รูปที่ 2-3 สภาพการใช้ที่ดิน ตำบลนายาง อำเภอลำดวน จังหวัดสุรินทร์

## 2.6 สภาพเศรษฐกิจและสังคม

### 2.6.1 ประชากร

จากหลักฐานทะเบียนราษฎรของกรมการปกครอง กระทรวงมหาดไทย ณ เดือนธันวาคม 2565 พบว่า ประชากรที่อาศัยในพื้นที่ตำบลนายางมีประชากรรวม 3,773 คน แยกเป็นชาย 1,803 คน เป็นหญิง 1,970 คน ความหนาแน่นโดยเฉลี่ย 155.33 คนต่อตารางกิโลเมตร มีจำนวนครัวเรือนทั้งหมด 1,325 ครัวเรือน เป็นครัวเรือนเกษตรที่เข้ามาขึ้นทะเบียนกรมส่งเสริมการเกษตร 799 ครัวเรือน หรือร้อยละ 60.30 ของจำนวนครัวเรือนทั้งหมด และเป็นครัวเรือนที่ประกอบอาชีพอื่นๆ ครัวเรือนเกษตรที่ไม่ได้มาขึ้นทะเบียนกรมส่งเสริมการเกษตร 526 ครัวเรือน หรือร้อยละ 39.70 ของจำนวนครัวเรือนทั้งหมด ดังรายละเอียดในตารางที่ 2-3 และตารางที่ 2-4



## ตารางที่ 2-3 จำนวนประชากรและครัวเรือนตำบลนายาง อำเภอลำดวน จังหวัดสุรินทร์ ปี 2565

พื้นที่	จำนวนครัวเรือน	จำนวนประชากร (คน)		
		ชาย	หญิง	รวม
ตำบลนายาง	1,325	1,803	1,970	3,773
หมู่ที่ 1 บ่อ	66	59	81	140
หมู่ที่ 2 นายาง	153	189	204	393
หมู่ที่ 3 นายาง	209	239	268	507
หมู่ที่ 4 นายาง	87	117	136	253
หมู่ที่ 5 เนินทราย	246	354	384	738
หมู่ที่ 6 โคกเศรษฐี	140	203	208	411
หมู่ที่ 7 ดอน	175	270	290	560
หมู่ที่ 8 ไร่	128	195	198	393
หมู่ที่ 9 นายาง	121	177	201	378

ที่มา : กรมการปกครอง (2566)

## ตารางที่ 2-4 จำนวนและสัดส่วนครัวเรือนเกษตรตำบลนายาง อำเภอลำดวน จังหวัดสุรินทร์ ปี 2565

รายการ	จำนวน (ครัวเรือน)	ร้อยละ
จำนวนครัวเรือนทั้งหมด <sup>1)</sup>	1,325	100.00
- จำนวนครัวเรือนเกษตรที่มากขึ้นทะเบียนกรมส่งเสริมการเกษตร <sup>2)</sup>	799	60.30
- จำนวนครัวเรือนที่ประกอบอาชีพอื่นๆ และจำนวนครัวเรือนเกษตรที่ไม่ได้มาขึ้นทะเบียนฯ	526	39.70

ที่มา: 1) กรมการปกครอง (2566)

2) กรมส่งเสริมการเกษตร (2566)

## 2.6.2 การถือครองที่ดิน

จากข้อมูลกรมการปกครอง ณ เดือนธันวาคม 2565 ตำบลนายางมีจำนวนครัวเรือนทั้งหมด 1,325 ครัวเรือน โดยถือครองที่ดินเฉลี่ยครัวเรือนละ 11.46 ไร่

## 2.6.3 ลักษณะทางเศรษฐกิจและการประกอบอาชีพ

ประชากรในตำบลนายางประกอบอาชีพเกษตรกรรม ค้าขาย รับราชการ รับจ้างทั่วไป และอื่นๆ มีเกษตรกรบางครัวเรือนประกอบอาชีพหลายอย่างควบคู่กันไป สำหรับพืชที่เกษตรกรปลูกเป็นอาชีพหลัก ได้แก่ ข้าว ทางด้านการเลี้ยงสัตว์เกษตรกรจะมีการเลี้ยงไว้เพื่อบริโภคหากเหลือจึงจำหน่ายเป็นรายได้เสริม

## 2.6.4 ด้านรายได้-รายจ่าย

จากข้อมูลพื้นฐาน จปฐ. (กรมการพัฒนาชุมชน, 2566) พบว่า รายได้ครัวเรือนเฉลี่ยปีละ 213,228.26 บาท รายได้บุคคลเฉลี่ยปีละ 86,686.70 บาท รายจ่ายครัวเรือนเฉลี่ยปีละ 128,474.38 บาท รายจ่ายบุคคลเฉลี่ยปีละ 52,230.51 บาท เมื่อพิจารณาจะเห็นว่ารายได้ครัวเรือนมากกว่ารายจ่ายครัวเรือนปีละ 84,753.88 บาท และรายได้บุคคลมากกว่ารายจ่ายบุคคลปีละ 34,456.19 บาท ดังรายละเอียดในตารางที่ 2-4



ตารางที่ 2-5 รายได้-รายจ่ายเฉลี่ยครัวเรือน ตำบลนายาง อำเภอลำดวน จังหวัดเพชรบุรี ปี2565

พื้นที่	แหล่งรายได้ของครัวเรือน (บาท/ปี)				รายได้ครัวเรือนเฉลี่ย (บาท/ปี)	รายได้บุคคลเฉลี่ย (บาท/ปี)	รายจ่ายครัวเรือนเฉลี่ย (บาท/ปี)	รายจ่ายบุคคลเฉลี่ย (บาท/ปี)
	อาชีพหลัก	อาชีพรอง	รายได้อื่น	ทำ-หาเอง				
ตำบลนายาง	183,476.53	12,368.71	8,914.42	8,468.60	213,228.26	86,686.70	128,474.38	52,230.51
หมู่ที่ 01 บ้าน บ่อ	152,400.00	16,520.00	27,160.00	840.00	196,920.00	57,917.65	78,520.00	23,094.12
หมู่ที่ 02 บ้าน นายาง	155,225.74	-	5,396.04	-	160,621.78	67,314.52	62,299.55	26,108.94
หมู่ที่ 03 บ้าน นายาง	143,060.96	15,249.44	10,880.45	11,392.40	180,583.25	103,996.60	81,490.77	46,929.95
หมู่ที่ 04 บ้าน นายาง	214,593.65	44,587.30	24,593.65	13,930.16	297,704.76	106,564.77	282,006.35	100,945.45
หมู่ที่ 05 บ้าน เนินทราย	213,442.62	1,530.05	4,191.26	1,833.33	220,997.27	100,105.20	125,245.90	56,732.67
หมู่ที่ 06 บ้าน โคกเศรษฐี	247,508.89	8,777.78	5,933.33	6,077.78	268,297.78	78,144.98	175,526.67	51,124.27
หมู่ที่ 07 บ้าน ดอน	215,427.88	26,922.48	6,587.61	27,188.50	276,126.46	84,559.05	125,879.60	38,548.50
หมู่ที่ 08 บ้าน ไร่	100,504.67	17,915.89	15,822.43	12,691.59	146,934.58	60,937.98	91,584.11	37,982.56
หมู่ที่ 09 บ้าน นายาง	192,895.83	-	1,770.83	-	194,666.67	113,260.61	179,697.92	104,551.52

ที่มา : กรมการพัฒนาชุมชน (2566)



## บทที่ 3

### สถานภาพของทรัพยากรธรรมชาติ

การศึกษาสถานภาพของทรัพยากรธรรมชาติในพื้นที่ตำบลนายาง อำเภอลำดวน จังหวัดสุรินทร์ได้แก่ ทรัพยากรป่าไม้ ทรัพยากรน้ำ และทรัพยากรดิน ซึ่งเป็นทรัพยากรกายภาพที่สำคัญต่อการทำการเกษตร ดังนั้นจึงจำเป็นต้องทราบว่าทรัพยากรธรรมชาติแต่ละชนิดปัจจุบันมีสถานะอย่างไร เพื่อใช้เป็นข้อมูลประกอบการวางแผนการใช้ที่ดินซึ่งจะนำไปสู่การกำหนดแผนงาน โครงการ กิจกรรม รวมถึงมาตรการต่าง ๆ เพื่อการพัฒนาพื้นที่อย่างมีประสิทธิภาพต่อไป โดยมีรายละเอียดดังนี้

#### 3.1 ทรัพยากรป่าไม้

##### 3.1.1 ป่าไม้ตามกฎหมายและมติคณะรัฐมนตรี

1) ป่าอนุรักษ์ พบพื้นที่ป่าอนุรักษ์ในพื้นที่ คือ เขตวนอุทยานเขานางพันธุรัตน์ เนื้อที่ 42 ไร่  
2) ป่าสงวนแห่งชาติ ได้มีการจำแนกเขตการใช้ประโยชน์ทรัพยากรและที่ดินป่าไม้ในพื้นที่ป่าสงวนแห่งชาติตามมติคณะรัฐมนตรี วันที่ 10 มีนาคม 2535 และ 17 มีนาคม 2535 แบ่งออกเป็น 3 เขต ประกอบด้วย เขตพื้นที่ป่าเพื่อการอนุรักษ์ (Zone C) เขตพื้นที่ป่าเพื่อเศรษฐกิจ (Zone E) และเขตพื้นที่ป่าที่เหมาะสมต่อการเกษตร (Zone A) จากการวิเคราะห์ข้อมูลไม่พบพื้นที่ป่าสงวนแห่งชาติในพื้นที่

3.1.2 **ชั้นคุณภาพลุ่มน้ำ** (มติคณะรัฐมนตรี วันที่ 28 พฤษภาคม 2528) จากการวิเคราะห์ข้อมูล พบชั้นคุณภาพลุ่มน้ำในพื้นที่ ได้แก่

(1) พื้นที่ลุ่มน้ำชั้นที่ 1B เนื้อที่ 36 ไร่

(2) พื้นที่ลุ่มน้ำชั้นที่ 5 เนื้อที่ 15,143 ไร่

ทั้งนี้ เนื้อที่ดังกล่าวข้างต้นคำนวณด้วยระบบสารสนเทศภูมิศาสตร์ เป็นเนื้อที่เบื้องต้นเท่านั้น ไม่สามารถใช้อ้างอิงได้ทางกฎหมาย

#### 3.2 ทรัพยากรน้ำ

3.2.1 **ปริมาณน้ำฝน** พบว่าในพื้นที่ตำบลนายาง มีปริมาณน้ำฝนเฉลี่ยในคาบ 30 ปี (พ.ศ.2536-2565) 1,143.1 มิลลิเมตรต่อปี

3.2.2 **น้ำผิวดิน** หมายถึง แม่น้ำลำคลอง หนอง บึง ทะเลสาบ อ่างเก็บ และแหล่งน้ำสาธารณะอื่นๆ ที่อยู่ในพื้นดิน ในพื้นที่ตำบลนายาง มีรายละเอียดของแหล่งน้ำผิวดินดังนี้

แหล่งน้ำผิวดินธรรมชาติ ได้แก่ ห้วยปราโมทย์ และห้วยยาง

3.2.3 **ใช้ฐานข้อมูลน้ำบาดาลของกรมทรัพยากรน้ำบาดาล** กระทรวงทรัพยากรธรรมชาติและสิ่งแวดล้อม จากข้อมูล <http://app.dgr.go.th/newpasutara/xml/search.php> สืบค้น ณ วันที่ 26 พฤษภาคม 2566 ซึ่งพบว่า ตำบลนายาง มีจำนวนบ่อบาดาลราชการจำนวน 1 บ่อ และจำนวนบ่อบาดาลเอกชนจำนวน 1 บ่อ



### 3.3 ทรัพยากรดิน

ทรัพยากรดินในพื้นที่ตำบลนายาง อำเภอลำดวน จังหวัดสุรินทร์ พบหน่วยแผนที่ดินทั้งหมด 4 หน่วยแผนที่ดิน และหน่วยพื้นที่เบ็ดเตล็ด 1 หน่วยแผนที่ ดังนี้

#### 3.3.1 ดินในพื้นที่ลุ่ม มี 3 หน่วยแผนที่ดิน ได้แก่

- 1) หน่วยแผนที่ดิน Np-sic1A ชุดดินนครปฐม มีเนื้อดินบนเป็นดินร่วนเหนียวปนทรายแป้ง ความลาดชัน 0-2 เปอร์เซ็นต์ มีเนื้อที่ 175 ไร่ หรือร้อยละ 1.15 ของเนื้อที่ตำบล
- 2) หน่วยแผนที่ดิน Pb-si1A ชุดดินเพชรบุรี มีเนื้อดินบนเป็นดินร่วนปนทรายแป้ง ความลาดชัน 0-2 เปอร์เซ็นต์ มีเนื้อที่ 11,113 ไร่ หรือร้อยละ 73.21 ของเนื้อที่ตำบล
- 3) หน่วยแผนที่ดิน Se-sic1A ชุดดินเสนา มีเนื้อดินบนเป็นดินเหนียวปนทรายแป้ง ความลาดชัน 0-2 เปอร์เซ็นต์ มีเนื้อที่ 2,736 ไร่ หรือร้อยละ 18.03 ของเนื้อที่ตำบล

3.3.2 ดินในพื้นที่ดอน มี 1 หน่วยแผนที่ดิน คือ หน่วยแผนที่ดิน Ks-si1A ชุดดินกำแพงแสน มีเนื้อดินบนเป็นดินร่วนปนทรายแป้ง ความลาดชัน 0-2 เปอร์เซ็นต์ มีเนื้อที่ 1,008 ไร่ หรือร้อยละ 6.64 ของเนื้อที่ตำบล

3.3.3 พื้นที่เบ็ดเตล็ด มี 1 หน่วยแผนที่ คือ หน่วยแผนที่ SC พื้นที่ลาดชันเชิงซ้อน มีเนื้อที่ 147 ไร่ หรือร้อยละ 0.97 ของเนื้อที่ตำบล

ปัญหาทรัพยากรดินทางการเกษตรตามสภาพธรรมชาติในพื้นที่ พบปัญหาดินเปรี้ยวจัด มีเนื้อที่ 2,736 ไร่ หรือร้อยละ 18.03 ของเนื้อที่ตำบล คือ ชุดดินเสนา (Se)

รายละเอียดของสมบัติดิน ตำบลนายาง อำเภอลำดวน จังหวัดสุรินทร์ ดังแสดงในตารางที่ 3-1 และแผนที่แสดงในลักษณะของชุดดิน (รูปที่ 3-1)

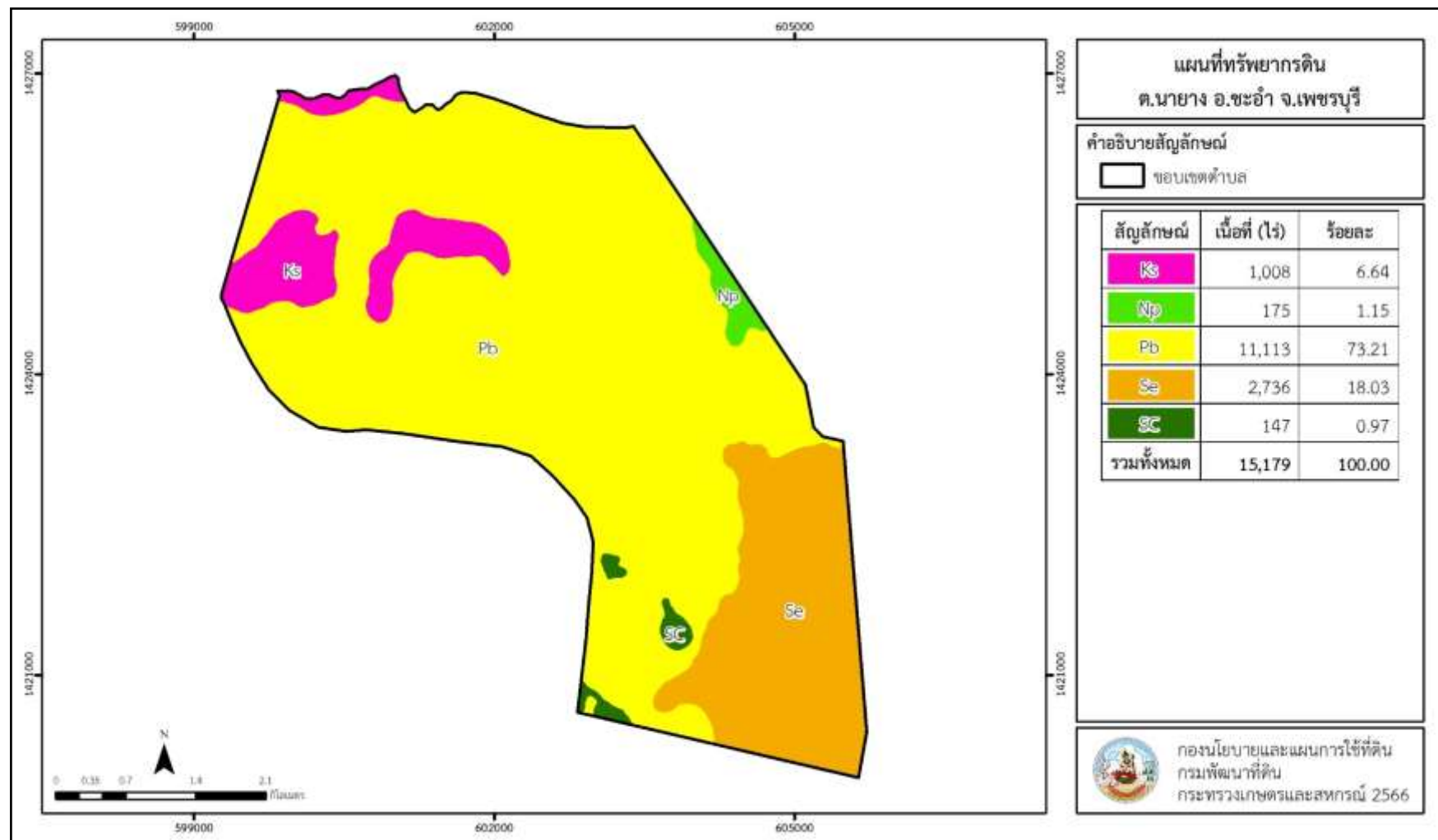


ตารางที่ 3-1 สมบัติดิน ตำบลนายาง อำเภอลำดวน จังหวัดเพชรบุรี

หน่วยแผนที่ดิน	ความลาดชัน (%)	ความลึก (ซม.)	การระบายน้ำ	ความอุดมสมบูรณ์ของดิน	ความจุแลกเปลี่ยนแคตไอออน (cmol/kg)	ความอึดตัวเบส (%)	ปฏิกิริยาดิน		ค่าการนำไฟฟ้า (dS/m)	ความลึกของชั้นจาโรไซด์ (ซม.)	เนื้อที่	
							ดินบน	ดินล่าง			ไร่	ร้อยละ
Ks-silA	0-2	>150	ดี	ปานกลาง	10-20	35-75	5.5-6.5	7.0-8.5	<2	-	1,008	6.64
Np-sicA	0-2	>150	ค่อนข้างเลว	ปานกลาง	10-20	35-75	6.0-7.0	6.0-8.0	<2	-	175	1.15
Pb-silA	0-2	>150	ดีปานกลางถึงค่อนข้างเลว	ปานกลาง	<10	35-75	6.0-7.0	5.5-6.5	<2	-	11,113	73.21
Se-sicA	0-2	>150	เลว	ปานกลาง	>20	35-75	4.5-5.0	<4.5	<2	50-100	2,736	18.03
SC	>35	-	-	-	-	-	-	-	-	-	147	0.97
<b>รวมทั้งหมด</b>											<b>15,179</b>	<b>100.00</b>

หมายเหตุ: เนื้อที่คำนวณด้วยโปรแกรมระบบสารสนเทศภูมิศาสตร์

ที่มา: กองสำรวจและวิจัยทรัพยากรดิน (2566)



รูปที่ 3-1 ทรัพยากรดิน ตำบลนายาง อำเภอลำดวน จังหวัดสุรินทร์



## บทที่ 4

### กระบวนการมีส่วนร่วมของชุมชน (Participatory Rural Appraisal : PRA)

#### 4.1 การวิเคราะห์ผลจากการจัดทำกระบวนการมีส่วนร่วมของชุมชน (PRA)

การวิเคราะห์ผลจากการจัดทำกระบวนการมีส่วนร่วมของชุมชน (PRA) เมื่อวันที่ 9 สิงหาคม 2566 มีสาระสำคัญสรุปได้ดังนี้

##### 4.1.1 ปัญหาหลักของตำบลนายาง คือ

- 1) ระบบการส่งน้ำของชลประทาน
- 2) น้ำท่วม (ฤดูน้ำหลาก)
- 3) ดินแน่นทึบ ดินเปรี้ยวและขาดความอุดมสมบูรณ์
- 4) ต้นทุนการผลิตสูง (ปุ๋ย, ยา)
- 5) โรคและแมลงศัตรูพืช
- 6) วัชพืช

##### 4.1.2 ความต้องการของชุมชน เกษตรกร และตำบลนายาง มีความต้องการ 3 ประการ คือ

- 1) ขยายขนาดคลองชลประทาน พัฒนาแหล่งน้ำ (ขุด ลอก) และเพิ่มจำนวนวันหรือเพิ่มรอบการส่งน้ำ
- 2) แก้ปัญหาดินเปรี้ยว แก้ปัญหาทางด้านกายภาพของดินและฟื้นฟูความอุดมสมบูรณ์ของดิน (เดือนกุมภาพันธ์ถึงมีนาคม)
- 3) ต้องการความรู้เรื่องการทำกำจัดศัตรูพืช และวัชพืช

ผลจากการจัดทำกระบวนการมีส่วนร่วมของชุมชน (PRA) ได้นำมาวิเคราะห์ร่วมกับปัญหาด้านกายภาพ โดยระบบ DPSIR มีรายละเอียดดังนี้

- 1) **แรงขับเคลื่อน (Driver)** มี 3 ประการ คือ
  - 1.1) ดินเสื่อมโทรม
  - 1.2) น้ำขาดแคลน
  - 1.3) การเปลี่ยนแปลงของภูมิอากาศ
- 2) **แรงกดดัน (Pressure)** ที่เกิดจากปัจจัยขับเคลื่อน มี 2 ประการ คือ
  - 2.1) การปรับปรุงบำรุงดิน
  - 2.2) ความต้องการน้ำเพื่อการเกษตร
- 3) **สถานะ (State)** ที่เกิดแรงกดดัน มี 3 ประการ คือ
  - 3.1) ความเสื่อมโทรมของดินทางกายภาพ/เคมี/ชีวภาพ
  - 3.2) ขาดแคลนน้ำเพื่อการเกษตร
  - 3.4) ผลผลิตพืชต่ำ
- 4) **ผลกระทบ (Impact)** ที่ปรากฏในพื้นที่ มี 4 ประการ คือ
  - 4.1) แหล่งน้ำที่มีอยู่สิ้นเหินจากตะกอน



- 4.2) ผลผลิตพืชต่ำ ลงทุนสูง
- 4.3) รายได้น้อย ไม่เพียงพอกับค่าครองชีพ
- 4.4) มีปัญหาต่อคุณภาพชีวิต

**5) การตอบสนอง (Response) ของรัฐในอดีต ปัจจุบัน และในอนาคต มีดังนี้**

***อดีต-ปัจจุบัน***

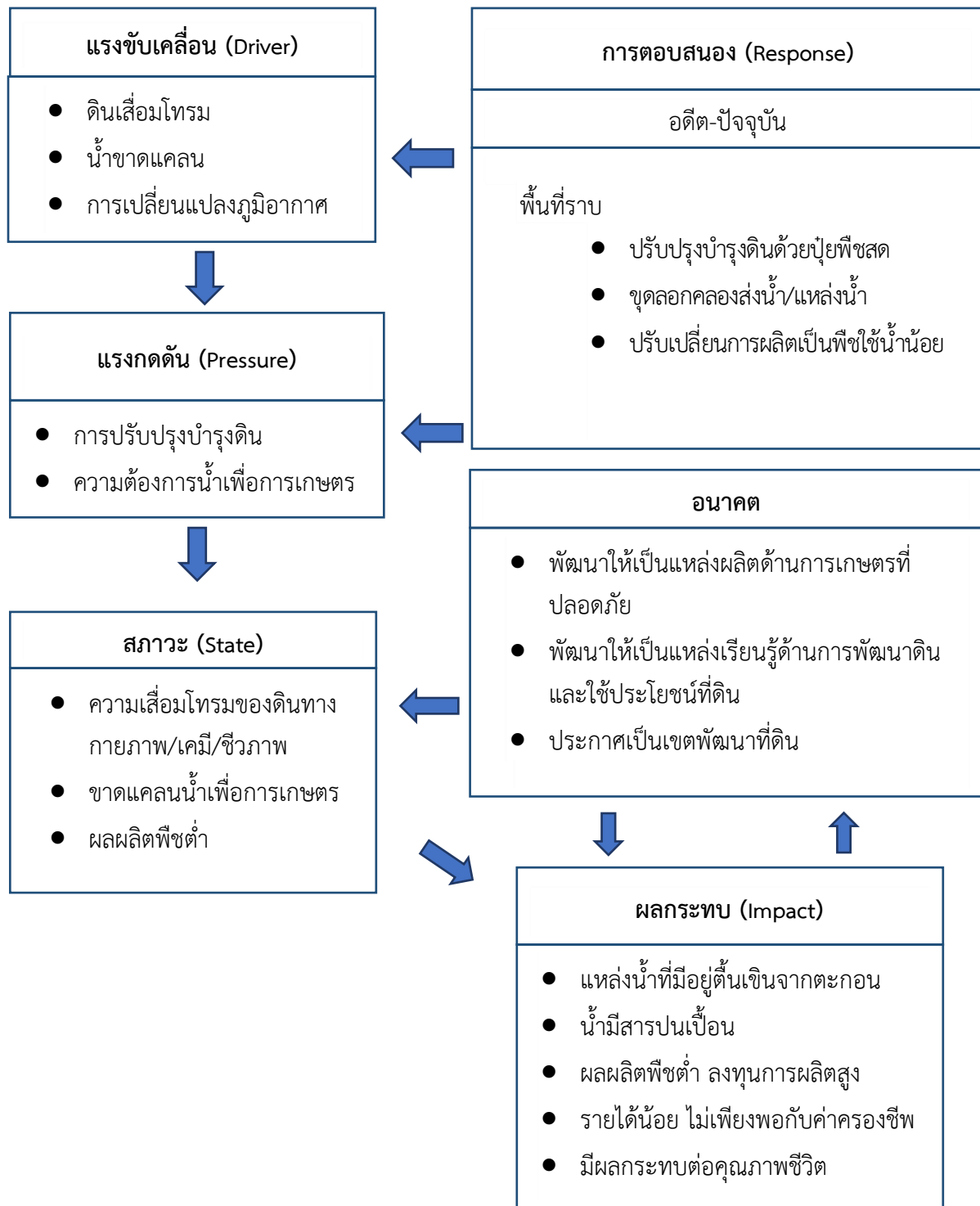
**พื้นที่ราบ**

- 5.1) ปรับปรุงดินด้วยปุ๋ยมาร์ล
- 5.2) ปรับปรุงบำรุงด้วยปุ๋ยอินทรีย์ ปุ๋ยคอก ปุ๋ยหมัก ปุ๋ยพืชสดและอินทรีย์ชีวภาพต่างๆ
- 5.3) ขุดลอกคลองส่งน้ำ/แหล่งน้ำ
- 5.4) ปลูกพืชที่มีความเหมาะสมกับดินและสภาพพื้นที่ พร้อมการปรับเปลี่ยนการผลิตเป็นพืชให้เหมาะสมตามฤดูกาล โดยการปลูกพืชที่ใช้น้ำน้อย

***อนาคต***

- 1) พัฒนาให้เป็นแหล่งผลิตด้านการเกษตรที่ปลอดภัย
- 2) พัฒนาให้เป็นแหล่งเรียนรู้ด้านการพัฒนาดินและใช้ประโยชน์ที่ดิน
- 3) ประกาศเป็นเขตพัฒนาที่ดิน

ดังมีรายละเอียดในรูปที่ 4-1



รูปที่ 4-1 การวิเคราะห์สถานการณ์โดยระบบ DPSIR ของตำบลนายาง อำเภอลำดวน จังหวัดสุรินทร์



## 4.2 ระบบการปลูกพืชในปัจจุบัน

ตำบลนายาง อำเภอลำดวน จังหวัดสุรินทร์ มีการเพาะปลูกพืช ดังนี้

### 4.3.1 พื้นที่ราบ

1) **ข้าวนาปี** เกษตรกรจะปลูกข้าวนาปีในช่วงฤดูฝน โดยปลูกระหว่างเดือนกรกฎาคมถึงเดือนสิงหาคม และจะเก็บเกี่ยวช่วงเดือนธันวาคมถึงเดือนมกราคม พันธุ์ข้าวที่ปลูก ได้แก่ พันธุ์ชัยนาท พันธุ์เหลืองประทิว พันธุ์ กข.31 พันธุ์ กข.41 พันธุ์ กข.45 และพันธุ์ กข.79

2) **ข้าวนาปรัง** เกษตรกรจะปลูกข้าวนาปรังระหว่างเดือนมีนาคม และจะเก็บเกี่ยวช่วงเดือนมิถุนายนถึงเดือนกรกฎาคม พันธุ์ข้าวที่ปลูก ได้แก่ พันธุ์ชัยนาท และพันธุ์ กข.31 พันธุ์ กข.41 พันธุ์ กข.45 และพันธุ์ กข.79

เดือน	ม.ค.	ก.พ.	มี.ค.	เม.ย.	พ.ค.	มิ.ย.	ก.ค.	ส.ค.	ก.ย.	ต.ค.	พ.ย.	ธ.ค.
ข้าวนาปี								←————→				
ข้าวนาปรัง			←————→									

รูปที่ 4-2 ระบบการปลูกพืชในปัจจุบัน ของตำบลนายาง อำเภอลำดวน จังหวัดสุรินทร์



## บทที่ 5

### การประเมินคุณภาพที่ดิน

#### 5.1 หลักการประเมินคุณภาพที่ดินด้านกายภาพ

การประเมินคุณภาพที่ดินหรือการประเมินความเหมาะสมของที่ดิน สอดคล้องตามหลักการของ FAO Framework ค.ศ. 1983 ซึ่งการประเมินคุณภาพที่ดินด้านกายภาพ เป็นการประเมินศักยภาพของที่ดินว่าที่ดินนั้นๆเหมาะสมมากหรือน้อยเพียงใดสำหรับการใช้ที่ดินประเภทต่างๆ หรือการปลูกพืชต่างๆ โดยพิจารณาจากสภาพแวดล้อมที่มีผลต่อการเจริญเติบโตของพืช สมบัติดินที่ได้จำแนกไว้ในแต่ละตำบล ร่วมกับการจัดการพื้นที่ เช่น ระบบชลประทาน พื้นที่ยกทรง การจัดระบบอนุรักษ์ดินและน้ำ เป็นต้น และนอกจากนี้พิจารณาความต้องการปัจจัยต่อการปลูกพืชแต่ละชนิด สอดคล้องตามหลักการของ FAO ได้แก่ ความต้องการด้านพืช ความต้องการด้านการจัดการ ความต้องการด้านการอนุรักษ์ (บัณขิต ตันศิริ และคำรณ ไทรพิภ, 2542) รายละเอียดดังตารางที่ 5-1

ระดับความเหมาะสมของที่ดินได้จากการสังเคราะห์ข้อมูลดิน การจัดการที่ดิน หรือดินที่มีลักษณะเฉพาะที่เกิดขึ้นตามสภาพภูมิประเทศ (ซึ่งจะเรียกรวมว่าหน่วยที่ดิน) ลักษณะภูมิอากาศ พิจารณาร่วมกับระดับความต้องการปัจจัยต่อการเจริญเติบโตของพืชแต่ละชนิด หลังจากนั้นดำเนินการประเมินคุณภาพที่ดิน ซึ่งสามารถจำแนกระดับความเหมาะสมของที่ดินได้เป็น 4 ระดับ ได้แก่ เหมาะสมสูง (S1) เหมาะสมปานกลาง (S2) เหมาะสมเล็กน้อย (S3) และไม่เหมาะสม (N) โดยที่

S1 : ไม่มีข้อจำกัดด้านที่ดินตามปัจจัยที่ใช้พิจารณา

S2 : มีข้อจำกัดด้านที่ดินที่แก้ไขได้ง่ายหรือข้อจำกัดอาจไม่ส่งผลกระทบต่อ การเจริญเติบโตของพืชอย่างชัดเจน

S3 : มีข้อจำกัดด้านที่ดินที่แก้ไขได้ยาก ควรปรับเปลี่ยนการผลิตเป็นพืชชนิดอื่นหรือกิจกรรมอื่น (ส่วนใหญ่เป็นลักษณะทางกายภาพ)

N : มีข้อจำกัดที่พัฒนาหรือปรับปรุงที่ดินได้ยากมาก หากจะดำเนินการพัฒนาหรือปรับปรุง ต้องใช้ต้นทุนสูงหรือเครื่องจักรขนาดใหญ่ แนะนำให้ปรับเปลี่ยนการผลิต



ตารางที่ 5-1 ตัวอย่างการประเมินคุณภาพที่ดินด้านกายภาพของประเภทการใช้ประโยชน์ที่ดิน

คุณภาพที่ดิน (Land Quality)	คุณลักษณะที่ดินตัวแทน (Land Characteristics)	ระดับ ความเหมาะสม (Land Suitability Rating)
<b>1. ความเหมาะสมด้านความต้องการด้านพืช (Crop Requirements)</b>		
1.1. การหยั่งลึกของรากพืช (r)	ความลึกของดิน	S1
1.2. ความชุ่มชื้นที่เป็นประโยชน์ต่อพืช (m)	ปริมาณน้ำฝนเฉลี่ยในรอบปี	S2m
1.3. ความเป็นประโยชน์ของออกซิเจน ต่อรากพืช (o)	สภาพการระบายน้ำของดิน	S2o
<b>ความเหมาะสมรวมด้านความต้องการด้านพืช (Crop Requirements)</b>		<b>S2om</b>
<b>2. ความเหมาะสมรวมความต้องการด้านการจัดการ (Management Requirements)</b>		
2.1. สภาวะการเขตกรรม (k)	ชั้นความยากง่ายในการ เขตกรรม (ดินบน)	S1
2.2. ศักยภาพการใช้เครื่องจักรกล (w)	ความลาดชันของพื้นที่	S3w
<b>ความเหมาะสมรวมด้านความต้องการด้านการจัดการ (Management Requirements)</b>		<b>S3w</b>
<b>3. ความเหมาะสมด้านความต้องการด้านการอนุรักษ์ (Conservation Requirements)</b>		
3.1 ความเสียหายจากการกัดกร่อน (e)	ความลาดชันของพื้นที่	S3e
<b>ความเหมาะสมรวมด้านความต้องการด้านการอนุรักษ์ (Conservation Requirements)</b>		<b>S3e</b>
<b>ความเหมาะสมด้านกายภาพของประเภทการใช้ประโยชน์ที่ดินใน แต่ละหน่วยที่ดินโดยรวม</b>		<b>S3ew</b>

## 5.2 พืชเศรษฐกิจที่สำคัญของตำบล

พืชเศรษฐกิจหลักและพืชทางเลือกของตำบล ได้แก่ ข้าว ปาล์มน้ำมัน

## 5.3 ระดับความเหมาะสมของที่ดิน

การประเมินคุณภาพที่ดินของพืชเศรษฐกิจหลักและพืชทางเลือก ตำบลนายาง อำเภอลำดวน จังหวัดสุรินทร์ ได้ผลการประเมินคุณภาพที่ดินดังตารางที่ 5-2



ตารางที่ 5-2 ชั้นความเหมาะสมทางกายภาพของดิน ตำบลนายาง อำเภอลำดวน จังหวัดสุรินทร์

หน่วยแผนที่ดิน	ข้าว	ปาล์มน้ำมัน
Ks-silA	S3o	S1
Np-sicA	S1	S2o
Pb-silA	S2on	S2on
Se-sicA	S3z	S3zo
SC	N	N

หมายเหตุ: \* หมายถึง หน่วยแผนที่ดินที่มีความอุดมสมบูรณ์ของดินต่างจากหน่วยแผนที่ดินเดียวกัน



## บทที่ 6 แผนการใช้ที่ดิน

### 6.1 การวิเคราะห์ข้อมูลเพื่อจัดทำแผนการใช้ที่ดินระดับตำบล

ตามที่กรมพัฒนาที่ดินได้จัดทำแผนปฏิบัติการราชการกรมพัฒนาที่ดินระยะ 5 ปี ช่วงปี 2566-2570 เพื่อให้บรรลุตามวิสัยทัศน์ที่กำหนดไว้ คือ “เป็นองค์การอัจฉริยะทางดิน เพื่อขับเคลื่อนการใช้ที่ดินอย่างเหมาะสม 15 ล้านไร่ ภายในปี 2570” ซึ่งในส่วนของประเด็นการพัฒนาที่ 2 บริหารจัดการทรัพยากรดินและที่ดินด้วยชุดข้อมูลที่มีมูลค่าสูง (High Value Dataset) ซึ่งมีเป้าหมาย คือ การนำชุดข้อมูลที่มีมูลค่าสูง (High Value Dataset) ไปใช้ในการบริหารจัดการทางการเกษตร ในส่วนของตัวชี้วัด บริหารจัดการทรัพยากรดินและที่ดินบนพื้นฐานของชุดข้อมูลที่มีมูลค่าสูง (High Value Dataset) ร้อยละ 100 กลยุทธ์ที่ 2 ยุทธศาสตร์แผนการใช้ที่ดินไปสู่การปฏิบัติ ได้กำหนดให้ ร้อยละของแผนการใช้ที่ดินระดับตำบลที่จัดทำแล้วเสร็จทั่วประเทศ ภายในปี 2570 (ไม่น้อยกว่า ร้อยละ 80) เป็นตัวชี้วัดหนึ่งของกลยุทธ์ดังกล่าว

การวางแผนการใช้ที่ดินระดับตำบลเป็นการวางกรอบและนโยบายการพัฒนาพื้นที่ให้เกิดการใช้ที่ดินอย่างสมดุลและยั่งยืน เป็นการกำหนดแนวทางใช้ที่ดินให้ตรงกับศักยภาพโดยเฉพาะทางด้านการเกษตร และนำไปสู่การกำหนดแผนงาน โครงการ กิจกรรม ที่มีความสอดคล้องกับสภาพพื้นที่ ทั้งนี้การใช้ขอบเขตการปกครองในระดับตำบลจะนำไปสู่การพัฒนาเชิงพื้นที่ที่มีเป้าหมายและทิศทางสอดคล้องตามบริบทของแต่ละตำบล และมีผู้รับผิดชอบโดยตรง คือ องค์กรปกครองส่วนท้องถิ่น ซึ่งแผนการใช้ที่ดินในระดับที่ใหญ่กว่านี้อาจไม่สามารถนำมาใช้ปฏิบัติงานในระดับพื้นที่ได้อย่างเป็นรูปธรรมเนื่องจากเป็นแผนงานสำหรับนำไปใช้ปฏิบัติงานเชิงนโยบายและยุทธศาสตร์ในภาพรวม

ทั้งนี้แผนการใช้ที่ดินเป็นผลที่ได้จากการวิเคราะห์ข้อมูลทางด้านกายภาพ เศรษฐกิจ และสังคม โดยได้นำฐานข้อมูลที่ได้จากการรวบรวมข้อมูลทุติยภูมิ และข้อมูลปฐมภูมิจากการสำรวจภาคสนาม การศึกษาด้านกายภาพ ได้จาก การวิเคราะห์สถานภาพของทรัพยากรธรรมชาติ อาทิ ทรัพยากรดิน ทรัพยากรน้ำ และทรัพยากรป่าไม้ร่วมกับการพิจารณาลักษณะการใช้ประโยชน์ที่ดิน ข้อมูลที่เกี่ยวข้องกับพื้นที่ในเขตป่าไม้ตามกฎหมาย เช่น เขตรักษาพันธุ์สัตว์ป่า เขตอุทยานแห่งชาติ เขตป่าสงวนแห่งชาติ และนโยบายของรัฐที่เกี่ยวข้องกับพื้นที่ที่มีมติคณะรัฐมนตรีเกี่ยวกับการใช้ที่ดิน มติคณะรัฐมนตรีเรื่องการจำแนกการใช้ประโยชน์ที่ดินในพื้นที่ป่าไม้ในเขตป่าสงวนแห่งชาติ เป็นต้น ประกอบกับการพิจารณาจากทิศทางตามกรอบนโยบายที่เกี่ยวข้องกับการกำหนดเขตการใช้ที่ดินภายในพื้นที่ตำบล เช่น ยุทธศาสตร์ของจังหวัด ร่วมกับความต้องการของท้องถิ่น สามารถกำหนดแนวทางการใช้ที่ดินตามศักยภาพของทรัพยากร เพื่อการรักษาคุณภาพของลักษณะทางนิเวศวิทยาและการอนุรักษ์ทรัพยากรธรรมชาติ โดยคำนึงถึงสภาพทางเศรษฐกิจและสังคมของชุมชนในพื้นที่ ซึ่งข้อมูลนี้ส่วนหนึ่งได้มาจากการวิเคราะห์ชุมชนแบบมีส่วนร่วม (PRA) ทำการสังเคราะห์ข้อมูลทุกด้านเพื่อเพื่อให้ได้เขตการใช้ที่ดินที่เหมาะสมกับศักยภาพของพื้นที่ต่อไป



## 6.2 เขตการใช้ที่ดิน

จากการวิเคราะห์ข้อมูลกายภาพ เศรษฐกิจ และสังคม พบว่าแผนการใช้ที่ดินตำบลนายาง อำเภอลำดวน จังหวัดสุรินทร์ สามารถกำหนดออกเป็น 6 เขตหลัก ได้แก่ เขตป่าไม้ เขตเกษตรกรรม เขตชุมชนและสิ่งปลูกสร้าง เขตแหล่งน้ำ เขตพื้นที่อื่น ๆ มีรายละเอียดดังนี้ (ตารางที่ 6-1 และรูปที่ 6-1)

**6.2.1 เขตป่าไม้** เป็นเขตพื้นที่ที่อยู่ในเขตป่าตามกฎหมายและมติคณะรัฐมนตรี ได้แก่ พื้นที่ป่าสงวนแห่งชาติ เขตรักษาพันธุ์สัตว์ป่า อุทยานแห่งชาติ เขตป่าไม้ถาวร หรืออยู่ในพื้นที่ชั้นคุณภาพลุ่มน้ำชั้นที่ 1A 1B หรือ 2 พื้นที่ในเขตนี้ส่วนใหญ่ยังคงสภาพเป็นป่าไม้ บางบริเวณได้ถูกนำไปใช้ประโยชน์ในรูปแบบที่ไม่เหมาะสม ไม่เป็นไปตามมาตรการหรือกฎหมายที่เกี่ยวข้องกับการใช้ประโยชน์ของที่ดินหรือทรัพยากรป่าไม้ของพื้นที่นั้น ๆ ประกอบด้วย 2 เขตรอง ได้แก่ เขตป่าไม้สมบูรณ์ และเขตพื้นที่พุ่มธรรมชาติ มีเนื้อที่ 38 ไร่ หรือคิดเป็นร้อยละ 0.25 ของเนื้อที่ตำบล มีรายละเอียดดังนี้

- 1) เขตป่าไม้สมบูรณ์ (สัญลักษณ์ 1100) มีเนื้อที่ 36 ไร่ หรือ คิดเป็นร้อยละ 0.24 ของเนื้อที่ตำบล เป็นเขตที่อยู่ภายในเขื่อนโขดงกล่าวข้างต้น แต่มีสภาพการใช้ที่ดินปัจจุบันเป็นป่าไม้สมบูรณ์
- 2) เขตพื้นที่พุ่มธรรมชาติ (สัญลักษณ์ 1300) มีเนื้อที่ 2 ไร่ หรือ คิดเป็นร้อยละ 0.01 ของเนื้อที่ตำบล เป็นพื้นที่ที่มีการบุกรุก แผ้วถางพื้นที่ป่าไม้ และเปลี่ยนแปลงการใช้ประโยชน์พื้นที่เป็นอย่างอื่น ส่วนใหญ่เพื่อทำการเกษตร

**6.2.2 เขตเกษตรกรรม** เป็นพื้นที่เกษตรกรรมซึ่งในที่นี้ คือ พื้นที่ที่อยู่นอกเขตที่มีการประกาศเป็นเขตป่าไม้ตามกฎหมาย ซึ่งรัฐได้กำหนดเป็นพื้นที่ทำกิน มีการออกเอกสารสิทธิ์ซึ่งรวมถึงพื้นที่ในเขตปฏิรูปที่ดินเพื่อเกษตรกรรมด้วย เขตนี้รวมถึงการทำกิจกรรมภาคการเกษตรอื่นที่นอกเหนือจากการปลูกพืชด้วย ประกอบด้วย 5 เขตรอง ได้แก่ เขตเกษตรกรรมขั้นดี เขตเกษตรกรรมที่มีศักยภาพการผลิตสูง เขตเกษตรกรรมที่มีศักยภาพการผลิตต่ำ เขตประมง และเขตปศุสัตว์ มีเนื้อที่ 11,867 ไร่ หรือคิดเป็นร้อยละ 78.18 ของเนื้อที่ตำบล มีรายละเอียดดังนี้

**1) เขตเกษตรกรรมขั้นดี** พื้นที่เขตนี้มีศักยภาพในการผลิตมากที่สุดในตำบล เนื่องจากมีระบบชลประทาน สามารถส่งน้ำช่วยในการปลูกพืชเพื่อทำการเกษตรนอกฤดูฝน โดยเฉพาะข้าวนาปรังและพืชอายุสั้นได้เป็นอย่างดี และนอกจากนี้พบว่าดินในพื้นที่เขตนี้มีสมบัติที่เหมาะสมต่อการเพาะปลูกพืชแยกตามชนิดพืช ส่งผลให้มีศักยภาพของที่ดินที่เหมาะสมต่อการเพาะปลูกในระดับสูงถึงปานกลาง มีรายละเอียดดังนี้

(1) เขตทำนา (สัญลักษณ์ 2110) มีเนื้อที่ 6,596 ไร่ หรือ คิดเป็นร้อยละ 43.45 ของเนื้อที่ตำบล เป็นพื้นที่ที่มีศักยภาพต่อการทำนาในระดับเหมาะสมสูงถึงปานกลาง และปัจจุบันเกษตรกรมีการปลูกข้าวโดยส่วนใหญ่เป็นลักษณะ นาปีตามด้วยนาปรัง

(2) เขตปลูกไม้ผล (สัญลักษณ์ 2120) มีเนื้อที่ 561 ไร่ หรือ คิดเป็นร้อยละ 3.70 ของเนื้อที่ตำบล ปัจจุบันเกษตรกรปลูกไม้ผล โดยไม้ผลที่ปลูกได้แก่ ไม้ผลผสม มะพร้าว มะม่วง กล้วย ชมพู่ และมะนาว

(3) เขตปลูกไม้ยืนต้น (สัญลักษณ์ 2130) มีเนื้อที่ 87 ไร่ หรือ คิดเป็นร้อยละ 0.57 ของเนื้อที่ตำบล ปัจจุบันเกษตรกรปลูกไม้ยืนต้น โดยไม้ยืนต้นที่ปลูกได้แก่ ปาล์มน้ำมัน ยูคาลิปตัส และหมาก

(4) เขตปลูกพืชไร่ (สัญลักษณ์ 2140) มีเนื้อที่ 6 ไร่ หรือ คิดเป็นร้อยละ 0.04 ของเนื้อที่ตำบล ปัจจุบันเกษตรกรปลูกพืชไร่ โดยพืชไร่ที่ปลูกได้แก่ ไร่ร้าง

(5) เขตปลูกพืชทางเลือก (สัญลักษณ์ 2150) มีเนื้อที่ 49 ไร่ หรือ คิดเป็นร้อยละ 0.32 ของเนื้อที่ตำบล เป็นพื้นที่ที่มีศักยภาพต่อการปลูกพืชผัก ไม้ดอก หรือเกษตรผสมผสาน โดยพืชที่ปลูกได้แก่ พืชผัก



2) **เขตเกษตรกรรมที่มีศักยภาพการผลิตสูง** พื้นที่เขตนี้มีศักยภาพในการผลิตรองจากเขตเกษตรกรรมชั้นดี ซึ่งแบ่งออกเป็น 2 ประเภท ได้แก่ เขตเกษตรกรรมที่มีศักยภาพการผลิตสูง (ประเภทที่ 1) และเขตเกษตรกรรมที่มีศักยภาพการผลิตสูง (ประเภทที่ 2) มีรายละเอียดดังนี้

(1) เขตเกษตรกรรมที่มีศักยภาพการผลิตสูง (ประเภทที่ 1) เป็นเขตที่มีการบริหารจัดการด้านทรัพยากรน้ำโดยเฉพาะระบบชลประทาน มีศักยภาพในการผลิตอยู่ในระดับเหมาะสมเล็กน้อยถึงไม่เหมาะสม ดินข้อจำกัดจากลักษณะดิน ซึ่งมีสมบัติดินที่ไม่เหมาะสมบางประการ มีรายละเอียดดังนี้

- เขตทำนา (สัญลักษณ์ 2211) มีเนื้อที่ 2,097 ไร่ หรือ คิดเป็นร้อยละ 13.81 ของเนื้อที่ตำบล เป็นพื้นที่ที่มีศักยภาพต่อการทำนาในระดับเหมาะสมเล็กน้อยถึงไม่เหมาะสม และปัจจุบันเกษตรกรมีการปลูกข้าวโดยส่วนใหญ่เป็นลักษณะ นาปีตามด้วยนาปรัง

- เขตปลูกไม้ผล (สัญลักษณ์ 2212) มีเนื้อที่ 2,063 ไร่ หรือ คิดเป็นร้อยละ 13.59 ของเนื้อที่ตำบล ปัจจุบันเกษตรกรปลูกไม้ผล โดยไม้ผลที่ปลูกได้แก่ ไม้ผลผสม มะพร้าว มะม่วง กล้วย ชมพู และมะนาว

- เขตปลูกไม้ยืนต้น (สัญลักษณ์ 2213) มีเนื้อที่ 211 ไร่ หรือ คิดเป็นร้อยละ 1.39 ของเนื้อที่ตำบล ปัจจุบันเกษตรกรปลูกไม้ยืนต้น โดยไม้ยืนต้นที่ปลูกได้แก่ ปาล์มน้ำมัน ยูคาลิปตัส และหมาก

- เขตปลูกพืชไร่ (สัญลักษณ์ 2214) มีเนื้อที่ 8 ไร่ หรือ คิดเป็นร้อยละ 0.05 ของเนื้อที่ตำบล ปัจจุบันเกษตรกรปลูกพืชไร่ โดยพืชไร่ที่ปลูกได้แก่ ไร่ร้าง

- เขตปลูกพืชทางเลือก (สัญลักษณ์ 2215) มีเนื้อที่ 137 ไร่ หรือ คิดเป็นร้อยละ 0.90 ของเนื้อที่ตำบล ปัจจุบันเกษตรกรปลูกพืชผัก ไม้ดอก หรือเกษตรผสมผสาน โดยพืชที่ปลูกได้แก่ พืชผัก

(2) เขตเกษตรกรรมที่มีศักยภาพการผลิตสูง (ประเภทที่ 2) เป็นเขตที่ทำการเกษตรโดยอาศัยน้ำฝนเป็นหลัก ซึ่งส่งผลให้มีข้อจำกัดต่อการเพาะปลูกพืชด้านความชื้นที่พืชนำไปใช้ประโยชน์ ในส่วนของที่ดินมีศักยภาพในการผลิตอยู่ในระดับสูงถึงปานกลาง และนอกจากนี้พบว่าดินในพื้นที่เขตนี้มีสมบัติที่เหมาะสมต่อการเพาะปลูกพืชแยกตามชนิดพืช มีรายละเอียดดังนี้

- เขตทำนา (สัญลักษณ์ 2221) มีเนื้อที่ 13 ไร่ หรือ คิดเป็นร้อยละ 0.08 ของเนื้อที่ตำบล เป็นพื้นที่ที่มีศักยภาพต่อการทำนาในระดับเหมาะสมเล็กน้อยถึงไม่เหมาะสม และปัจจุบันเกษตรกรมีการปลูกข้าวได้ปีละ 1 ครั้ง

- เขตปลูกไม้ผล (สัญลักษณ์ 2222) มีเนื้อที่ 3 ไร่ หรือ คิดเป็นร้อยละ 0.02 ของเนื้อที่ตำบล ปัจจุบันเกษตรกรปลูกไม้ผล โดยไม้ผลที่ปลูกได้แก่ ไม้ผลผสม มะพร้าว มะม่วง กล้วย ชมพู และมะนาว

4) **เขตประมง** (สัญลักษณ์ 2400) มีเนื้อที่ 8 ไร่ หรือคิดเป็นร้อยละ 0.05 ของเนื้อที่ตำบล เป็นเขตที่ทำกิจกรรมด้านการประมงได้แก่ การเลี้ยงสัตว์น้ำประเภทต่าง ๆ

5) **เขตปศุสัตว์** มีเนื้อที่ 28 ไร่ หรือคิดเป็นร้อยละ 0.19 ของเนื้อที่ตำบล ประกอบด้วย 2 เขตรอง ได้แก่ เขตทุ่งหญ้าเลี้ยงสัตว์ และเขตโรงเรือนเลี้ยงสัตว์ มีรายละเอียดดังนี้

(1) เขตทุ่งหญ้าเลี้ยงสัตว์ (สัญลักษณ์ 2510) ปัจจุบันมีการปลูกหญ้าเลี้ยงสัตว์ มีเนื้อที่ 3 ไร่ หรือ คิดเป็นร้อยละ 0.02 ของเนื้อที่ตำบล



(2) เขตโรงเรียนเลี้ยงสัตว์ (สัญลักษณ์ 2520) ปัจจุบันมีการสร้างโรงเรียนเลี้ยงสัตว์ประเภทต่าง ๆ มีเนื้อที่ 25 ไร่ หรือ คิดเป็นร้อยละ 0.17 ของเนื้อที่ตำบล โดยประเภทของโรงเรียนที่พบได้แก่ โรงเรียนเลี้ยงสุกร

**6.2.3 เขตชุมชนและสิ่งปลูกสร้าง** มีเนื้อที่ 945 ไร่ หรือคิดเป็นร้อยละ 6.22 ของเนื้อที่ตำบล ประกอบด้วย 3 เขตรอง ได้แก่ เขตชุมชน/สถานที่ราชการ เขตอุตสาหกรรม/แหล่งรับซื้อผลผลิต และเขตการใช้พื้นที่เฉพาะ มีรายละเอียดดังนี้

(1) เขตชุมชน/สถานที่ราชการ (สัญลักษณ์ 3100) มีเนื้อที่ 914 ไร่ หรือ คิดเป็นร้อยละ 6.02 ของเนื้อที่ตำบล ปัจจุบันมีการใช้ที่ดินชุมชนและที่อยู่อาศัย มีทั้งประเภทชุมชนเมือง ชุมชนชนบท และที่ตั้งของสถาบันและสถานที่ราชการต่าง ๆ

(2) เขตอุตสาหกรรม/แหล่งรับซื้อผลผลิต (สัญลักษณ์ 3200) มีเนื้อที่ 23 ไร่ หรือ คิดเป็นร้อยละ 0.15 ของเนื้อที่ตำบล ปัจจุบันมีการใช้ที่ดินประเภทโรงงานอุตสาหกรรม แหล่งรับซื้อผลผลิตทางการเกษตรประเภทต่าง ๆ

(3) และเขตการใช้พื้นที่เฉพาะ (สัญลักษณ์ 3300) มีเนื้อที่ 8 ไร่ หรือ คิดเป็นร้อยละ 0.05 ของเนื้อที่ตำบล ปัจจุบันมีการใช้ที่ดินที่นอกเหนือจาก 2 เขตดังกล่าวข้างต้น เช่น สถานที่พักผ่อน ท่องเที่ยว สวนสาธารณะ รีสอร์ท ระบบขนส่งมวลชน โบราณสถาน เป็นต้น

**6.2.4 เขตแหล่งน้ำ** มีเนื้อที่ 338 ไร่ หรือคิดเป็นร้อยละ 2.22 ของเนื้อที่ตำบล ประกอบด้วย 2 เขตรอง ได้แก่ เขตแหล่งน้ำตามธรรมชาติ และเขตแหล่งน้ำที่สร้างขึ้น มีรายละเอียดดังนี้

(1) เขตแหล่งน้ำตามธรรมชาติ (สัญลักษณ์ 4100) มีเนื้อที่ 40 ไร่ หรือ คิดเป็นร้อยละ 0.26 ของเนื้อที่ตำบล ปัจจุบันมีสภาพการใช้ที่ดินเป็นลักษณะของแหล่งน้ำตามธรรมชาติ เช่น ห้วย หนอง คลอง แม่น้ำ เป็นต้น

(2) เขตแหล่งน้ำที่สร้างขึ้น (สัญลักษณ์ 4200) มีเนื้อที่ 298 ไร่ หรือ คิดเป็นร้อยละ 1.96 ของเนื้อที่ตำบล ปัจจุบันมีสภาพการใช้ที่ดินเป็นแหล่งน้ำที่สร้างขึ้น เช่น คลองชลประทาน อ่างเก็บน้ำ เป็นต้น

**6.2.5 เขตพื้นที่อื่น ๆ** (สัญลักษณ์ 5000) มีเนื้อที่ 1,888 ไร่ หรือคิดเป็นร้อยละ 12.44 ของเนื้อที่ตำบล เป็นเขตที่มีลักษณะการใช้ที่ดินที่มีความเฉพาะ เช่น เหมืองแร่ ที่ทิ้งขยะ หาดทราย ไม้พุ่ม เป็นต้น

**6.2.6 เขตรักษาสมดุขของธรรมชาติและสิ่งแวดล้อม** (สัญลักษณ์ 6000) มีเนื้อที่ 105 ไร่ หรือคิดเป็นร้อยละ 0.69 ของเนื้อที่ตำบล มีการใช้ที่ดินเป็นป่าไม้ที่พบในพื้นที่เกษตรกรรม ซึ่งอยู่นอกเขตป่าไม้ตามกฎหมาย ส่วนใหญ่เป็นป่าปลูก ป่าชุมชน



ตารางที่ 6-1 เขตการใช้ที่ดิน ตำบลนายาง อำเภอลำดวน จังหวัดสุรินทร์

เขตการใช้ที่ดิน		เนื้อที่	
		ไร่	ร้อยละ
1000	เขตป่าไม้	38	0.25
	1100 เขตป่าไม้สมบูรณ์	36	0.24
	1300 เขตพื้นพืชร่มชาติ	2	0.01
2000	เขตเกษตรกรรม	11,867	78.18
	2110 เขตทำนา (ชั้นดี)	6,596	43.45
	2120 เขตปลูกไม้ผล (ชั้นดี)	561	3.70
	2130 เขตปลูกไม้ยืนต้น (ชั้นดี)	87	0.57
	2140 เขตปลูกพืชไร่ (ชั้นดี)	6	0.04
	2150 เขตปลูกพืชทางเลือก (ชั้นดี)	49	0.32
	2211 เขตทำนา (ศักยภาพสูง ประเภท 1)	2,097	13.81
	2212 เขตปลูกไม้ผล (ศักยภาพสูง ประเภท 1)	2,063	13.59
	2213 เขตปลูกไม้ยืนต้น (ศักยภาพสูง ประเภท 1)	211	1.39
	2214 เขตปลูกพืชไร่ (ศักยภาพสูง ประเภท 1)	8	0.05
	2215 เขตปลูกพืชทางเลือก (ศักยภาพสูง ประเภท 1)	137	0.90
	2221 เขตทำนา (ศักยภาพสูง ประเภท 2)	13	0.08
	2222 เขตปลูกไม้ผล (ศักยภาพสูง ประเภท 2)	3	0.02
	2400 เขตประมง	8	0.05
	2510 เขตทุ่งหญ้าเลี้ยงสัตว์	3	0.02
	2520 เขตโรงเรือนเลี้ยงสัตว์	25	0.17
3000	เขตชุมชน	945	6.22
	3100 เขตชุมชน/สถานที่ราชการ	914	6.02
	3200 เขตอุตสาหกรรม/แหล่งรับซื้อผลผลิต	23	0.15
	3300 เขตการใช้พื้นที่เฉพาะ	8	0.05
4000	เขตแหล่งน้ำ	338	2.22
	4100 เขตแหล่งน้ำตามธรรมชาติ	40	0.26
	4200 เขตแหล่งน้ำที่สร้างขึ้น	298	1.96
5000	เขตพื้นที่อื่น ๆ	1,888	12.44
6000	เขตรักษาสมดุลของธรรมชาติและสิ่งแวดล้อม	105	0.69
	รวม	15,179	100

หมายเหตุ: เนื้อที่คำนวณด้วยระบบสารสนเทศภูมิศาสตร์





## บทที่ 7 การขับเคลื่อนแผนการใช้ที่ดิน

### 7.1 ขั้นตอนการดำเนินงาน

ภายหลังการจัดทำแผนการใช้ที่ดินตำบลนายาง อำเภอลำดวน จังหวัดสุรินทร์แล้วจะต้องดำเนินการดังต่อไปนี้

7.1.1 จัดทำเป้าหมายการดำเนินงานและงบประมาณและกิจกรรมต่าง ๆ ที่จะดำเนินการในปีงบประมาณ 2567 ถึง 2570

7.1.2 นำแผนการใช้ที่ดินตำบลนายางไปเสนอต่อองค์การบริหารส่วนตำบลนายาง เพื่อมีมติให้ความร่วมมือในกิจกรรมพัฒนาที่ดินดำเนินการกิจกรรมต่าง ๆ ที่กำหนดไว้ในแผน และได้รับการเชื่อมโยงสู่แผนพัฒนาตำบล

7.1.3 สถานีพัฒนาที่ดินสุรินทร์ เสนอเป้าหมายและงบประมาณให้รายงานมายังกรมพัฒนาที่ดิน

7.1.4 กรมพัฒนาที่ดินพิจารณาสนับสนุนงบประมาณกิจกรรมและโครงการตามเป้าหมายที่กำหนดในแผนการใช้ที่ดิน

7.1.5 สถานีพัฒนาที่ดินสุรินทร์ นำเสนอต่อที่ประชุมจังหวัด/อำเภอ เพื่อสร้างการรับรู้และประชาสัมพันธ์ให้หน่วยงานอื่น นำโครงการภายใต้หน่วยงานมาพัฒนาพื้นที่ตามแผนการใช้ที่ดินกำหนด

### 7.2 กิจกรรมของกรมพัฒนาที่ดินในเขตการใช้ที่ดินที่จะดำเนินการในปีงบประมาณ 2567

งบประมาณที่กำหนดไว้เป็นการประมาณเบื้องต้น อาจมีการเปลี่ยนแปลงตามที่ได้รับการจัดสรรให้ดำเนินการ (ตารางที่ 7-1)

#### เขตพื้นที่เกษตรกรรม

1) ดินขาดความอุดมสมบูรณ์/ดินตื้น มีแผนงาน/โครงการปรับปรุงบำรุงดิน ดังนี้

- (1) การส่งเสริมการผลิตและการใช้สารอินทรีย์
- (2) การผลิต-จัดหาเมล็ดพันธุ์พืชปุ๋ยสด
- (3) การส่งเสริมการปรับปรุงบำรุงดินด้วยพืชปุ๋ยสด
- (4) การพัฒนากลุ่มเกษตรกรใช้สารอินทรีย์ลดการใช้สารเคมีทางการเกษตร
- (5) การส่งเสริมพัฒนาปรับปรุงบำรุงดิน (หมอดินอาสา)
- (6) การรณรงค์ไถกลบตอซัง

2) การชะล้างพังทลายของดิน มีแผนงาน/โครงการฟื้นฟูและป้องกันการชะล้างพังทลายของดิน ดังนี้  
รณรงค์และส่งเสริมการปลูกหญ้าแฝก



### 7.3 กิจกรรมที่ขอการสนับสนุนจากส่วนราชการอื่น (ตารางที่ 7-2)

#### 7.3.1 เขตพื้นที่เกษตรกรรม

- 1) **เขตทำนา** มีกิจกรรมที่ขอการสนับสนุนจากส่วนราชการอื่น ดังนี้
  - 1) ใช้ตลาดนำการผลิตในการเลือกชนิดพืชหลังนาและหาตลาดรองรับ (สำนักงานพาณิชย์จังหวัดสุรินทร์/สำนักงานสหกรณ์จังหวัดสุรินทร์ กรมส่งเสริมสหกรณ์, กลุ่มวิสาหกิจชุมชนเกษตรแปลงใหญ่ ที่จดทะเบียนเป็นนิติบุคคลและธกส.จังหวัดสุรินทร์)
  - 2) จัดอบรมถ่ายทอดความรู้เรื่องการใช้พันธุ์ข้าว (กรมการข้าว, กรมส่งเสริมการเกษตร)
  - 3) จัดอบรมถ่ายทอดความรู้เรื่องการป้องกันกำจัดศัตรูข้าวและการจัดการโรค/แมลง (กรมการข้าว, กรมส่งเสริมการเกษตร)
  - 4) ถ่ายทอดองค์ความรู้เรื่องการผลิตเมล็ดพันธุ์ข้าว (กรมการข้าว, กรมส่งเสริมการเกษตร)
- 2) **เขตปลูกพืชสวน และเขตปลูกไม้**
  - 1) ใช้ตลาดนำการผลิตในการเลือกชนิดพืชและหาตลาดรองรับ ทั้งในเขตที่เหมาะสมและในเขตที่ไม่เหมาะสมและต้องการปรับเปลี่ยนชนิดพืช (สำนักงานพาณิชย์จังหวัด/สำนักงานสหกรณ์จังหวัด)
  - 2) การอบรมให้ความรู้การเข้าสู่กระบวนการรับรองมาตรฐานสินค้าเกษตรปลอดภัย (GAP) (กรมวิชาการเกษตร)
  - 3) จัดอบรมถ่ายทอดความรู้การทำเกษตรผสมผสานตามแนวทางเศรษฐกิจพอเพียง (กรมส่งเสริมการเกษตร)

#### 7.3.2 พื้นที่แหล่งน้ำ

- 1) สนับสนุนการพัฒนาเพื่อเพิ่มพื้นที่กักเก็บน้ำและการบริหารจัดการน้ำ (สำนักงานชลประทาน)
- 2) ส่งเสริมและพัฒนาแหล่งน้ำ (องค์การปกครองส่วนท้องถิ่น อบจ. เทศบาล)

### 7.4 ความต้องการของชุมชนและองค์กรปกครองส่วนท้องถิ่น

จากการดำเนินการจัดทำกระบวนการมีส่วนร่วมของประชาชน เมื่อวันที่ 22 สิงหาคม 2566 ได้มีความต้องการของประชาชนที่ต้องการให้ดำเนินการเกี่ยวกับแก้ปัญหาดินเสื่อมโทรมและฟื้นฟูความอุดมสมบูรณ์ของดิน การขาดแคลนน้ำ

เพื่อตอบสนองต่อความต้องการของชุมชนและการแก้ไขปัญหาเชิงพื้นที่ของตำบลนายาง กรมพัฒนาที่ดินได้วิเคราะห์เบื้องต้น ดังต่อไปนี้

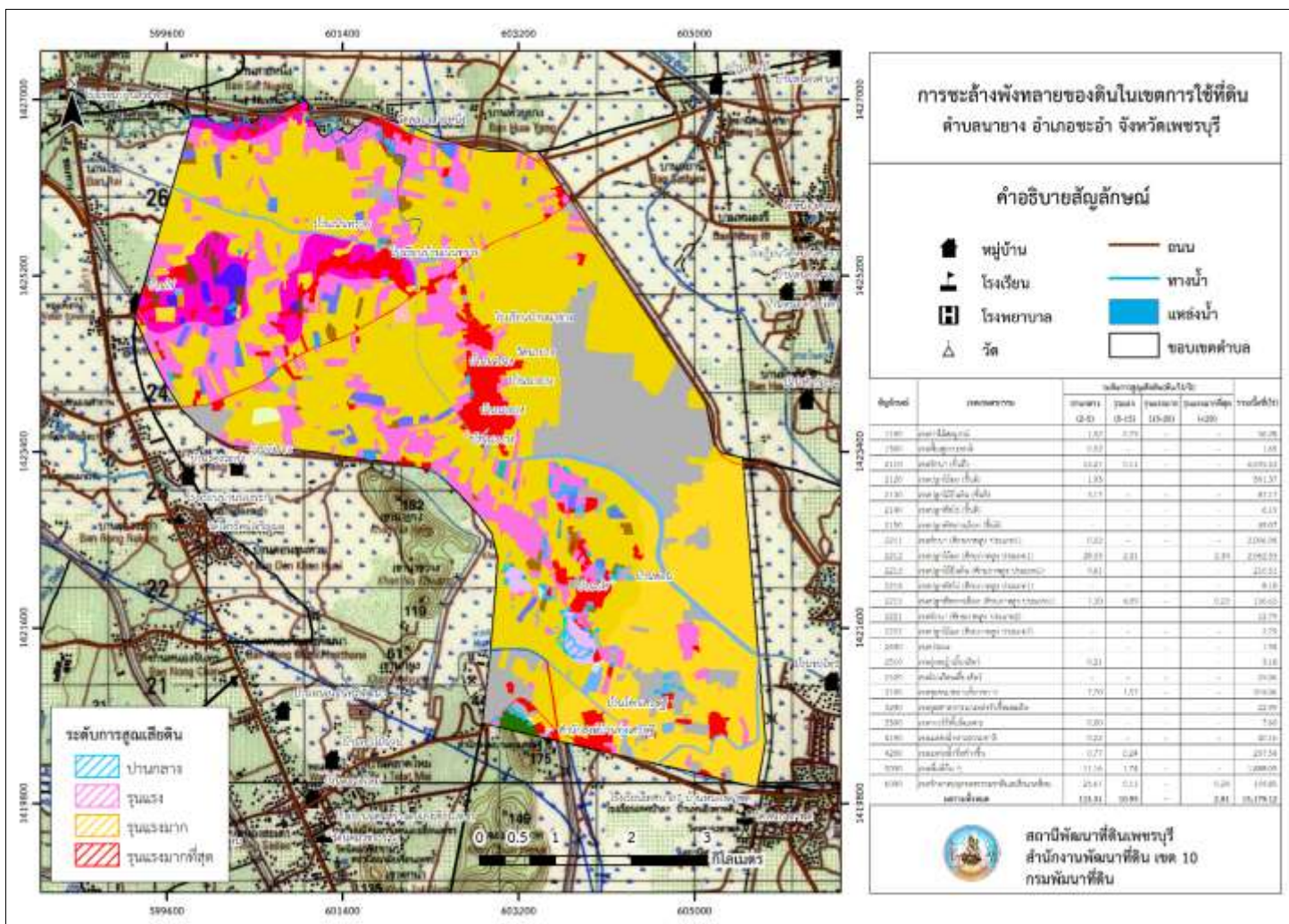
ปัญหาของตำบลนายางในภาพรวมสรุปได้ว่า มีปัญหาสำคัญ 3 ประการ คือ (1) ปัญหาดินเสื่อมโทรม (2) ปัญหาการขาดแคลนน้ำ และ (3) ปัญหาการจัดการพืช ปัญหาดังกล่าวนี้ส่งผลกระทบต่อคุณภาพชีวิตของราษฎรในชุมชนโดยรวม

ในกรณีของปัญหาความเสื่อมโทรมของที่ดินนั้นจะรวมถึง (1) ดินขาดความอุดมสมบูรณ์ และ (2) ดินแน่นทึบ และดินเปรี้ยว ในพื้นที่เกษตรกรรมส่วนใหญ่ของตำบลนายางมีเนื้อดินเป็นดินเหนียว อาจมีน้ำท่วมขังในฤดูฝน และพื้นที่ดินเปรี้ยว คุณภาพของดินจึงไม่ค่อยจะเหมาะสมต่อการเกษตร ส่วนปัญหาความอุดมสมบูรณ์ของดินที่



เกิดขึ้นนั้น เนื่องจากการใช้ที่ดินติดต่อกันเป็นเวลานานโครงสร้างของดินได้มีการเปลี่ยนแปลง ในพื้นที่ที่มีการไถพรวนด้วยเครื่องจักรติดต่อกันเป็นระยะเวลาอันยาวนานทำให้ดินแน่นตัว น้ำในดินและอากาศในดินที่เคยมีอยู่สูญหายไป ส่วนธาตุอาหารและอินทรีย์วัตถุ ก็มีปริมาณลดลงเช่นเดียวกัน เนื่องจากพืชนำไปใช้ และอินทรีย์วัตถุได้สลายตัวไป

ในกรณีของการขาดแคลนนํ้านั้น นอกจากผลของการทับถมของตะกอนดินในแหล่งน้ำจืดขึ้นเขิน คลองส่งน้ำมีขนาดเล็ก และรอบการส่งน้ำดังกล่าวข้างต้นแล้ว การที่ประชากรเพิ่มขึ้น กิจกรรมที่ต้องใช้น้ำเพิ่มขึ้น การดำเนินกิจกรรมด้านการเกษตรทั้งปลูกพืชและเลี้ยงสัตว์ที่เพิ่มขึ้น รวมทั้งเหตุการณ์ที่เกิดจากการเปลี่ยนแปลงภูมิอากาศ เช่น ปริมาณฝนน้อยกว่าปกติ ฝนทิ้งช่วง จนเกิดความแห้งแล้ง การขาดแคลนนํ้าจึงเกิดขึ้นอย่างต่อเนื่อง เนื่องจากพื้นที่ตำบลต้นมะพร้าวเป็นพื้นที่ราบ (ความลาดชัน 0-2 เปอร์เซ็นต์) และเป็นส่วนของปลายน้ำที่จะได้รับน้ำจากโครงการส่งน้ำและบำรุงรักษาเพชรบุรี การแก้ไขปัญหาการขาดแคลนนํ้าหรือนํ้าท่วม (ฤดูน้ำหลาก) ควรมีการจัดการน้ำที่เป็นระบบ ได้แก่ พัฒนาแหล่งน้ำ (ขุด ลอก) เพิ่มจำนวนวันหรือเพิ่มรอบการส่งน้ำ และเพิ่มปริมาณน้ำในการส่งน้ำ เพื่อให้การใช้ที่ดินสามารถใช้พื้นที่ได้อย่างต่อเนื่องและเกิดประโยชน์ทั้งตัวเกษตรกร ชุมชน ในด้านเศรษฐกิจและสังคม



รูปที่ 7-1 การชะล้างพังทลายของดินในเขตการใช้ที่ดิน ตำบลนายาง อำเภอลำดวน จังหวัดสุรินทร์



ตารางที่ 7-1 กิจกรรมของกรมพัฒนาที่ดินในเขตเกษตรกรรมที่จะดำเนินการในปีงบประมาณ 2567-2570

เขตการใช้ที่ดิน (เกษตรกรรม)	แผนงาน/โครงการ	งบประมาณ
1. เขตทำนา เนื้อที่ 8,706 ไร่	<b>1. การปรับปรุงบำรุงดิน</b>	<b>1,001,150</b>
	1.1 การส่งเสริมการผลิตและการใช้สารอินทรีย์	56,000
	1.2 การผลิต-จัดหาเมล็ดพันธุ์พืชปุ๋ยสด	595,000
	1.3 การส่งเสริมการปรับปรุงบำรุงดินด้วยพืชปุ๋ยสด	60,000
	1.4 การรณรงค์ไถกลบตอซัง	140,000
	1.5 การจัดหาปุ๋ยมาร์ล	148,500
	1.6 การส่งเสริมการปรับปรุงบำรุงพื้นที่ดินเปรี้ยว	1,650
<b>2. การฟื้นฟูและป้องกันการชะล้างพังทลายของดิน</b>	<b>240,000</b>	
	2.1 รณรงค์และส่งเสริมการปลูกหญ้าแฝก	240,000
2. เขตปลูกไม้ผล เนื้อที่ 2,627 ไร่	<b>1. การปรับปรุงบำรุงดิน</b>	<b>14,000</b>
3. เขตปลูกพืชไร่ เนื้อที่ 14 ไร่	1.1 การส่งเสริมการผลิตและการใช้สารอินทรีย์	14,000
4. เขตปลูกไม้ยืนต้น เนื้อที่ 298 ไร่	<b>2. การฟื้นฟูและป้องกันการชะล้างพังทลายของดิน</b>	<b>160,000</b>
	2.1 รณรงค์และส่งเสริมการปลูกหญ้าแฝก	160,000



ตารางที่ 7-2 สรุปกิจกรรมที่ขอรับการสนับสนุนจากส่วนราชการอื่นในเขตการใช้ที่ดิน

เขตการใช้ที่ดิน	กิจกรรมที่ขอการสนับสนุนจากส่วนราชการอื่น
1. เขตทำ เนื้อที่ 8,706 ไร่	1. ใช้ตลาดนำการผลิตในการเลือกชนิดพืชหลังนาและหาตลาดรองรับ (สำนักงานพาณิชย์จังหวัด/สำนักงานสหกรณ์จังหวัด) 2. จัดอบรมถ่ายทอดความรู้เรื่องการใช้พันธุ์ข้าว (กรมการข้าว, กรมส่งเสริมการเกษตร) 3. จัดอบรมถ่ายทอดความรู้เรื่องการป้องกันกำจัดศัตรูข้าวและการจัดการโรค/แมลง (กรมการข้าว, กรมส่งเสริมการเกษตร, กรมวิชาการเกษตร) 4. ถ่ายทอดองค์ความรู้เรื่องการผลิตเมล็ดพันธุ์ข้าว (กรมการข้าว, กรมส่งเสริมการเกษตร) 5. การอบรมให้ความรู้การเข้าสู่กระบวนการรับรองมาตรฐานสินค้าเกษตรปลอดภัย (GAP) (กรมวิชาการเกษตร)
2. เขตปลูกไม้ผล เนื้อที่ 2,627 ไร่ 3. เขตปลูกพืชสวน เนื้อที่ 14 ไร่	1. ใช้ตลาดนำการผลิตในการเลือกชนิดพืชและหาตลาดรองรับ ทั้งในเขตที่เหมาะสมและในเขตที่ไม่เหมาะสมและต้องการปรับเปลี่ยนชนิดพืช (สำนักงานพาณิชย์จังหวัด/สำนักงานสหกรณ์จังหวัด) 2. การอบรมให้ความรู้การเข้าสู่กระบวนการรับรองมาตรฐานสินค้าเกษตรปลอดภัย (GAP) (กรมวิชาการเกษตร) 3. จัดอบรมถ่ายทอดความรู้การทำเกษตรผสมผสานตามแนวทางเศรษฐกิจพอเพียง (เกษตรและสหกรณ์จังหวัดเพชรบุรี, กรมส่งเสริมการเกษตร)
4. พื้นที่แหล่งน้ำ เนื้อที่ 298 ไร่	1. สนับสนุนการพัฒนาเพื่อเพิ่มพื้นที่กักเก็บน้ำและการบริหารจัดการน้ำ (สำนักงานชลประทาน) 2. ส่งเสริมและพัฒนาแหล่งน้ำ (องค์การปกครองส่วนท้องถิ่น อบจ. อบต.)



ตาราง 7-3 เป้าหมายการดำเนินงานและงบประมาณ ตำบลนายาง อำเภอลำดวน จังหวัดสุรินทร์ แผน 4 ปี (พ.ศ. 2567-2570)

เขตการใช้ที่ดิน	งาน/โครงการ/กิจกรรม	หน่วยนับ	เป้าหมาย				รวม	งบประมาณ (บาท)				รวม	หน่วยงานรับผิดชอบ
			2567	2568	2569	2570		2567	2568	2569	2570		
	<b>1. การปรับปรุงบำรุงดิน</b>											1,015,150	
เขตนาข้าว,เขตปลูกไม้ผล/พืชสวน	1.1 การส่งเสริมการผลิตและการใช้สารอินทรีย์	ราย	50	50	50	50	200	17,500	17,500	17,500	17,500	70,000	พด.
เขตนาข้าว	1.2 การผลิต-จัดหาเมล็ดพันธุ์พืชปุ๋ยสด	ตัน	5	5	5	5	20	148,750	148,750	148,750	148,750	595,000	พด.
เขตนาข้าว	1.3 การส่งเสริมการปรับปรุงบำรุงดินด้วยพืชปุ๋ยสด	ไร่	1,000	1,000	1,000	1,000	4,000	15,000	15,000	15,000	15,000	60,000	พด.
เขตนาข้าว	1.4 การจัดหาปุ๋ยมาร์ล	ตัน	20	30	30	30	110	27,000	40,500	40,500	40,500	148,500	พด.
เขตนาข้าว	1.5 การส่งเสริมการปรับปรุงบำรุงพื้นที่ดินเปรี้ยว	ไร่	20	30	30	30	110	300	450	450	450	1,650	พด.
เขตนาข้าว	1.6 การรณรงค์เฝ้าระวังดินเค็ม	ไร่	100	100	100	100	400	35,000	35,000	35,000	35,000	140,000	พด.
	<b>2. การฟื้นฟูและป้องกันการชะล้างพังทลายของดิน</b>											400,000	
เขตพื้นที่เกษตรกรรม,พื้นที่แหล่งน้ำ	2.1 รณรงค์และส่งเสริมการปลูกหญ้าแฝก	กล้า	50,000	50,000	50,000	50,000	200,000	100,000	100,000	100,000	100,000	400,000	พด.
	<b>รวมเป้าหมายดำเนินงานและงบประมาณ</b>											<b>1,415,150</b>	

หมายเหตุ: งบประมาณที่กำหนดไว้ในปีเป็นการประมาณเบื้องต้น อาจมีการเปลี่ยนแปลงตามที่ได้รับการจัดสรรให้ดำเนินการ



## เอกสารอ้างอิง

### บทที่ 1

องค์การบริหารส่วนตำบลนาयाง. 2566. แผนพัฒนาท้องถิ่น องค์การบริหารส่วนตำบลนาयाง พ.ศ. 2566-2570. แหล่งที่มา: <https://www.nayang-utt.go.th/projectRev2.php?hd=7>. 10 สิงหาคม 2566

### บทที่ 2

กรมการพัฒนาชุมชน. 2566. ข้อมูลความจำเป็นพื้นฐาน (จปฐ.)รายจังหวัด รายอำเภอ และรายตำบล ปี 2565. แหล่งที่มา :<https://ebmn.cdd.go.th/>. 1 มิถุนายน 2566.

กรมอุตุนิยมวิทยา. 2566. ปริมาณน้ำฝนเฉลี่ยคาบ 30 ปี (พ.ศ. 2536-2565). กรมอุตุนิยมวิทยากระทรวงดิจิทัลเพื่อเศรษฐกิจและสังคม, กรุงเทพฯ.

กรมส่งเสริมการเกษตร. 2566. จำนวนครัวเรือนเกษตรกรที่ขึ้นทะเบียนเกษตรกร จำแนกรายจังหวัด รายอำเภอ และรายตำบล (ณ เดือนมกราคม พ.ศ. 2566). แหล่งที่มา : <http://mvos2.gistda.or.th/>. 15 พฤษภาคม 2566

สำนักเทคโนโลยีการสำรวจและทำแผนที่. 2566. แผนที่ขอบเขตตำบล ปี 2564 (ไฟล์ข้อมูล). กรมพัฒนาที่ดิน กระทรวงเกษตรและสหกรณ์, กรุงเทพฯ.

สำนักบริหารการทะเบียน กรมการปกครอง. 2566. รายงานสถิติจำนวนประชากรและบ้าน รายจังหวัด รายอำเภอ และรายตำบล (ณ เดือนธันวาคม พ.ศ. 2565). แหล่งที่มา:

<https://stat.bora.dopa.go.th/stat/statnew/statyear/#/TableTemplate/Area/statpop>. 1 พฤษภาคม 2566.

กองนโยบายและแผนการใช้ที่ดิน. 2566. แผนที่สภาพการใช้ที่ดิน ปี 2566 (ไฟล์ข้อมูล). กรมพัฒนาที่ดิน กระทรวงเกษตรและสหกรณ์, กรุงเทพฯ.

### บทที่ 3

กองสำรวจดินและวิจัยทรัพยากรดิน. 2566. แผนที่ทรัพยากรดิน (ไฟล์ข้อมูล). กรมพัฒนาที่ดิน กระทรวงเกษตรและสหกรณ์, กรุงเทพฯ.

กรมทรัพยากรน้ำบาดาล. 2566. ปริมาณน้ำและจำนวนบ่อบาดาล ปี 2565. แหล่งที่มา: <http://app.dgr.go.th/newpasutara/xml/search.php>, 26 พฤษภาคม 2566.

### บทที่ 5

บัณฑิต ต้นศิริ และ คำรณ ไทรพิง. 2542. คู่มือการประเมินคุณภาพที่ดิน. กองวางแผนการใช้ที่ดิน กรมพัฒนาที่ดิน.

### บทที่ 6

กลุ่มวางแผนการใช้ที่ดิน. 2566. แผนที่การใช้ที่ดิน (ไฟล์ข้อมูล). สำนักงานพัฒนาที่ดินเขต 10, ราชบุรี



## สถานีพัฒนาที่ดินเพชรบุรี

Phetchaburi Land Development Station  
กรมพัฒนาที่ดิน สำนักงานพัฒนาที่ดิน เขต 10  
**กระทรวงเกษตรและสหกรณ์**

81 ม.9 ตำบลบางเก่า อำเภอบางน้ำเปรี้ยว

จังหวัดเพชรบุรี 76120

Call Center 032503035