



แผนการใช้ที่ดิน ตำบลหนองเสือ

อำเภอเลาขวัญ จังหวัดกาญจนบุรี



ประจำปี 2566

สถานีพัฒนาที่ดินกาญจนบุรี
สำนักงานพัฒนาที่ดินเขต 10
กรมพัฒนาที่ดิน
กระทรวงเกษตรและสหกรณ์

คำนำ

การจัดทำแผนการใช้ที่ดินดำเนินการตามรัฐธรรมนูญแห่งราชอาณาจักรไทย พ.ศ. 2560 มาตรา 72 (1) ที่ได้บัญญัติให้มีการวางแผนการใช้ที่ดินให้เหมาะสมกับศักยภาพของที่ดินตามหลักการพัฒนาอย่างยั่งยืน โดยแผนการใช้ที่ดินตำบลหนองโสน อำเภอเลาขวัญ จังหวัดกาญจนบุรี ได้นำแนวคิดของ FAO และ UNEP มาปรับใช้ คือ ความเหมาะสมทางกายภาพ ความเหมาะสมทางเศรษฐกิจ การยอมรับจากสังคม การสร้างความยั่งยืนให้สิ่งแวดล้อม และเสนอทางเลือกการใช้ที่ดิน ร่วมกับวิธีการที่จำเป็นอื่น ๆ เช่น กระบวนการมีส่วนร่วมของชุมชน (Participatory Rural Appraisal: PRA) การประเมินคุณภาพที่ดิน เป็นต้น

กองนโยบายและแผนการใช้ที่ดินร่วมกับสำนักงานพัฒนาที่ดินเขต (สพข.) และสถานีพัฒนาที่ดิน (สพด.) ในการดำเนินงานวางแผนการใช้ที่ดินระดับตำบล โดยพิจารณาภาพรวมของสภาพปัญหาในด้านต่างๆ ทั้งด้านกายภาพ เศรษฐกิจ และสังคม วิเคราะห์และสังเคราะห์ข้อมูลนำไปสู่การวางแผนการใช้ที่ดินที่สอดคล้องกับศักยภาพของพื้นที่ โดยผ่านกระบวนการมีส่วนร่วมของชุมชน (PRA) ในการระบุปัญหา ความต้องการของเกษตรกรและผู้มีส่วนได้ส่วนเสีย ทั้งนี้ สพด. ได้จัดทำแผนกิจกรรม/โครงการ เพื่อขับเคลื่อนแผนการใช้ที่ดินให้เป็นรูปธรรมเพื่อให้เกษตรกร มีคุณภาพชีวิตที่ดีขึ้น มีการใช้ที่ดินอย่างถูกต้องเหมาะสม รักษาสภาพแวดล้อมและอนุรักษ์ทรัพยากรในชุมชน ให้เกิดความยั่งยืนต่อไป

สถานีพัฒนาที่ดินกาญจนบุรี

กันยายน 2566



สารบัญ

	หน้า
คำนำ	
สารบัญ	
สารบัญตาราง	
สารบัญรูป	
บทที่ 1 บทนำ	
1.1 ความสำคัญของการวางแผนการใช้ที่ดิน	1-1
1.2 หลักการและเหตุผล	1-1
1.3 วัตถุประสงค์	1-1
1.4 ระยะเวลาและสถานที่ดำเนินงาน	1-1
1.5 ขั้นตอนการดำเนินงาน	1-2
1.6 วิสัยทัศน์ของตำบล	1-2
บทที่ 2 ข้อมูลทั่วไป	
2.1 ที่ตั้งและอาณาเขต	2-1
2.2 การแบ่งส่วนการปกครอง	2-1
2.3 สภาพภูมิประเทศ	2-2
2.4 สภาพภูมิอากาศ	2-2
2.5 สภาพการใช้ที่ดินในปัจจุบัน	2-4
2.6 สภาพเศรษฐกิจและสังคม	2-8
บทที่ 3 สถานภาพของทรัพยากรธรรมชาติ	
3.1 ทรัพยากรป่าไม้	3-1
3.2 ทรัพยากรน้ำ	3-1
3.3 ทรัพยากรดิน	3-2
บทที่ 4 กระบวนการมีส่วนร่วมของชุมชน (Participatory Rural Appraisal: PRA)	
4.1 การวิเคราะห์ผลจากการจัดทำกระบวนการมีส่วนร่วมของชุมชน (PRA)	4-1
4.2 ระบบการปลูกพืชในปัจจุบัน	4-4
บทที่ 5 การประเมินคุณภาพที่ดิน	
5.1 หลักการประเมินคุณภาพที่ดินด้านกายภาพ	5-1
5.2 พืชเศรษฐกิจที่สำคัญของตำบล	5-2
5.3 ระดับความเหมาะสมของที่ดิน	5-2



สารบัญ (ต่อ)

	หน้า
บทที่ 6	
แผนการใช้ที่ดิน	
6.1 การวิเคราะห์ข้อมูลเพื่อการจัดทำแผนการใช้ที่ดินระดับตำบล	6-1
6.2 เขตการใช้ที่ดิน	6-2
บทที่ 7	
การขับเคลื่อนแผนการใช้ที่ดิน	
7.1 ขั้นตอนการดำเนินงาน	7-1
7.2 กิจกรรมของกรมพัฒนาที่ดินในเขตการใช้ที่ดินที่จะดำเนินการใน ปีงบประมาณ 2567	7-1
7.3 กิจกรรมที่ขอการสนับสนุนจากส่วนราชการอื่น	7-2
7.4 ความต้องการของชุมชนและองค์กรปกครองส่วนท้องถิ่น	7-2
เอกสารอ้างอิง	8-1



สารบัญตาราง

ตารางที่		หน้า
2-1	สถิติภูมิอากาศ ณ สถานีตรวจอากาศจังหวัดกาญจนบุรี ¹ (ปี พ.ศ.2536-2565)	2-3
2-2	สภาพการใช้ที่ดิน ตำบลหนองโสน อำเภอเลาขวัญ จังหวัดกาญจนบุรี	2-4
2-3	จำนวนประชากรและครัวเรือนตำบลหนองโสน อำเภอเลาขวัญ จังหวัดกาญจนบุรี ปี 2565	2-7
2-4	จำนวนและสัดส่วนครัวเรือนเกษตรตำบลหนองโสน อำเภอเลาขวัญ จังหวัดกาญจนบุรี ปี 2565	2-7
2-5	รายได้-รายจ่ายเฉลี่ยครัวเรือนตำบลหนองโสน อำเภอเลาขวัญ จังหวัดกาญจนบุรี ปี 2565	2-9
3-1	สมบัติดิน ตำบลหนองโสน อำเภอเลาขวัญ จังหวัดกาญจนบุรี	3-3
5-1	ตัวอย่างการประเมินคุณภาพที่ดินด้านกายภาพของประเภทการใช้ประโยชน์ที่ดิน	5-2
5-2	ชั้นความเหมาะสมทางกายภาพของดิน ตำบลหนองโสน อำเภอเลาขวัญ จังหวัดกาญจนบุรี	5-3
6-1	เขตการใช้ที่ดิน ตำบลหนองโสน อำเภอเลาขวัญ จังหวัดกาญจนบุรี	6-5
7-1	กิจกรรมของกรมพัฒนาที่ดินในเขตเกษตรกรรมที่จะดำเนินการในปีงบประมาณ 2566-2570	7-5
7-2	สรุปกิจกรรมที่ขอรับการสนับสนุนจากส่วนราชการอื่นในเขตการใช้ที่ดิน	7-7
7-3	เป้าหมายการดำเนินงานและงบประมาณ ตำบลหนองโสน อำเภอเลาขวัญ จังหวัดกาญจนบุรี แผน 5 ปี (พ.ศ. 2567-2571)	7-10



สารบัญญรูป

รูปที่		หน้า
1-1	ขั้นตอนการวางแผนการใช้ที่ดินระดับตำบล	1-3
2-1	ขอบเขตการปกครองตำบลหนองโสน อำเภอเลาขวัญ จังหวัดกาญจนบุรี	2-1
2-2	สมุดลของน้ำเพื่อการเกษตร ปี พ.ศ. 2536-2565	2-3
2-3	สภาพการใช้ที่ดิน ตำบลหนองโสน อำเภอเลาขวัญ จังหวัดกาญจนบุรี	2-6
3-1	ทรัพยากรดิน ตำบลหนองโสน อำเภอเลาขวัญ จังหวัดกาญจนบุรี	3-4
4-1	การวิเคราะห์สถานการณ์โดยระบบ DPSIR ของตำบลหนองโสน อำเภอเลาขวัญ จังหวัดกาญจนบุรี	4-3
4-2	ระบบการปลูกพืชในปัจจุบัน ตำบลหนองโสน อำเภอเลาขวัญ จังหวัดกาญจนบุรี	4-4
6-1	เขตการใช้ที่ดิน ตำบลหนองโสน อำเภอเลาขวัญ จังหวัดกาญจนบุรี	6-6
7-1	การชะล้างพังทลายของดินในเขตการใช้ที่ดิน ตำบลหนองโสน อำเภอเลาขวัญ จังหวัดกาญจนบุรี	7-4



บทที่ 1

บทนำ

1.1 ความสำคัญของการวางแผนการใช้ที่ดิน

ตามรัฐธรรมนูญแห่งราชอาณาจักรไทย พุทธศักราช 2560 มาตรา 72 รัฐพึงดำเนินการเกี่ยวกับที่ดิน ทรัพยากรน้ำ และพลังงาน ดังต่อไปนี้

(1) วางแผนการใช้ที่ดินของประเทศ ให้เหมาะสมกับสภาพพื้นที่และศักยภาพของที่ดิน ตามหลักการพัฒนาที่ยั่งยืน

(2) จัดให้มีการวางผังเมืองทุกระดับและบังคับการให้เป็นไปตามผังเมือง อย่างมีประสิทธิภาพ รวมตลอดทั้งพัฒนาเมืองให้มีความเจริญ โดยสอดคล้องกับความต้องการของประชาชนในพื้นที่

1.2 หลักการและเหตุผล

ปัจจุบันกรมพัฒนาที่ดินได้ดำเนินการวางแผนการใช้ที่ดินระดับประเทศเรียบร้อยแล้วซึ่งเป็นการวางกรอบเชิงนโยบายมุ่งเน้นการพัฒนาด้านการเกษตรให้เกิดความสมดุลและยั่งยืนและในขณะเดียวกันต้องอนุรักษ์ทรัพยากรธรรมชาติและสิ่งแวดล้อมควบคู่กับการรักษาคุณค่าทางศิลปวัฒนธรรม แต่ทั้งนี้เพื่อให้เกิดการใช้ประโยชน์ที่ดินในระดับพื้นที่อย่างมีประสิทธิภาพและรักษาฐานการผลิตด้านทรัพยากรธรรมชาติอย่างยั่งยืนตลอดห่วงโซ่อุปทาน แผนการใช้ที่ดินระดับตำบลจึงถูกนำมาใช้เป็นเครื่องมือเพื่อขับเคลื่อนการดำเนินงานดังกล่าว

ทั้งนี้กรมพัฒนาที่ดินได้จัดทำแผนปฏิบัติการราชการกรมพัฒนาที่ดินระยะ 5 ปี ช่วงปี 2566 - 2570 เพื่อให้บรรลุตามวิสัยทัศน์ที่กำหนดไว้ คือ “เป็นองค์การอัจฉริยะทางดิน เพื่อขับเคลื่อนการใช้ที่ดินอย่างเหมาะสม 15 ล้านไร่ ภายในปี 2570” ซึ่งในส่วนของประเด็นการพัฒนาที่ 2 บริหารจัดการทรัพยากรดินและที่ดินด้วยชุดข้อมูลที่มีมูลค่าสูง (High Value Dataset) ซึ่งมีเป้าหมาย คือ การนำชุดข้อมูลที่มีมูลค่าสูง (High Value Dataset) ไปใช้ในการบริหารจัดการทางการเกษตร ในส่วนของตัวชี้วัด บริหารจัดการทรัพยากรดินและที่ดินบนพื้นฐานของชุดข้อมูลที่มีมูลค่าสูง (High Value Dataset) ร้อยละ 100 กลยุทธ์ที่ 2 ยุกระดับแผนการใช้ที่ดินไปสู่การปฏิบัติ ได้กำหนดให้ ร้อยละของแผนการใช้ที่ดินระดับตำบลที่จัดทำแล้วเสร็จทั้งประเทศ ภายใน ปี 2570 (ไม่น้อยกว่า ร้อยละ 80) เป็นตัวชี้วัดหนึ่งของกลยุทธ์ดังกล่าว

1.3 วัตถุประสงค์

1.3.1 เพื่อรักษาเสถียรภาพของทรัพยากรให้เกิดความสมดุลและยั่งยืนภายใต้การพัฒนาด้านต่างๆ ของตำบล

1.3.2 เพื่อให้การใช้ที่ดินมีผลตอบแทนสูงสุดต่อหน่วยเนื้อที่อย่างยั่งยืน

1.3.3 เพื่อให้เกิดการกำหนดแผนงาน โครงการ กิจกรรม ที่สอดคล้องกับแผนการใช้ที่ดินที่กำหนดขึ้น และอยู่บนหลักการของรูปแบบเศรษฐกิจ BCG

1.4 ระยะเวลาและสถานที่ดำเนินงาน

1.4.1 ระยะเวลา 1 ตุลาคม 2565 –30 กันยายน 2566

1.4.2 สถานที่ ตำบลหนองโสน อำเภอเลาขวัญ จังหวัดกาญจนบุรี



1.5 ขั้นตอนการดำเนินงาน

1.5.1 รวบรวมข้อมูลปฐมภูมิและทุติยภูมิ ประกอบด้วย

1) ด้านกายภาพ ได้แก่ ทรัพยากรดิน ทรัพยากรน้ำ ทรัพยากรป่าไม้ ภูมิอากาศ สภาพการใช้ที่ดิน เขตป่าไม้ตามกฎหมายและมติคณะรัฐมนตรี ฯ

2) ด้านเศรษฐกิจและสังคม ได้แก่ การถือครองที่ดิน ลักษณะทางเศรษฐกิจของตำบล จำนวนประชากร ฯ

3) ด้านนโยบายและข้อกำหนดที่เกี่ยวข้อง ได้แก่ ยุทธศาสตร์ แผนการปฏิรูปประเทศ แผนพัฒนาเศรษฐกิจและสังคมแห่งชาติฉบับที่ 13 ยุทธศาสตร์ภาค แผนพัฒนากลุ่มจังหวัด แผนพัฒนาจังหวัด แผนพัฒนาการเกษตรและสหกรณ์ แผนพัฒนาท้องถิ่น 4 ปี ขององค์การบริหารส่วนจังหวัด เทศบาลตำบลหรือองค์การบริหารส่วนตำบล ฯ

1.5.2 จัดทำกระบวนการมีส่วนร่วมของชุมชน (Participatory Rural Appraisal : PRA) เพื่อรับฟังความคิดเห็น ประเด็นปัญหา ความต้องการด้านต่าง ๆ ขององค์การปกครองส่วนท้องถิ่นและเกษตรกรในตำบล

1.5.3 ประเมินคุณภาพของที่ดินของพืชเศรษฐกิจหลักและพืชทางเลือกที่มีมูลค่าของตำบล

1.5.4 สังเคราะห์ข้อมูลจากข้อ 1.5.1 ถึง 1.5.3 เพื่อใช้ประกอบการวางแผนการใช้ที่ดิน

1.5.5 กำหนด (ร่าง) แผนการใช้ที่ดินระดับตำบล

1.5.6 รับฟังความคิดเห็นของผู้มีส่วนได้ส่วนเสียต่อ (ร่าง) แผนการใช้ที่ดินที่กำหนดขึ้น

1.5.7 ปรับปรุง (ร่าง) แผนการใช้ที่ดินเพื่อจัดทำแผนการใช้ที่ดินฉบับสมบูรณ์

1.5.8 นำแผนการใช้ที่ดินเข้าสู่คณะทำงานวิชาการของเขตฯ เพื่อตรวจสอบความครบถ้วน /สมบูรณ์ของเนื้อหาและองค์ประกอบ

1.5.9 เผยแพร่แผนการใช้ที่ดินเพื่อนำไปสู่การขับเคลื่อนการดำเนินงาน ประกอบด้วย

1) องค์การปกครองส่วนท้องถิ่น นำแผนการใช้ที่ดินที่จัดทำขึ้นไปประกอบการจัดทำแผนการพัฒนาของตำบล เพื่อนำไปสู่การของบประมาณที่มีความสอดคล้องกับศักยภาพด้านการผลิตและสถานภาพของทรัพยากรของตำบล

2) กรมพัฒนาที่ดิน โดยสำนักงานพัฒนาที่ดินจังหวัด กำหนดแผนงาน/โครงการ/กิจกรรม ที่สอดคล้องกับแผนการใช้ที่ดินที่กำหนดขึ้นในแต่ละเขตและสามารถใช้ประกอบการของบประมาณในพื้นที่อย่างมีประสิทธิภาพและเป็นที่ยอมรับ

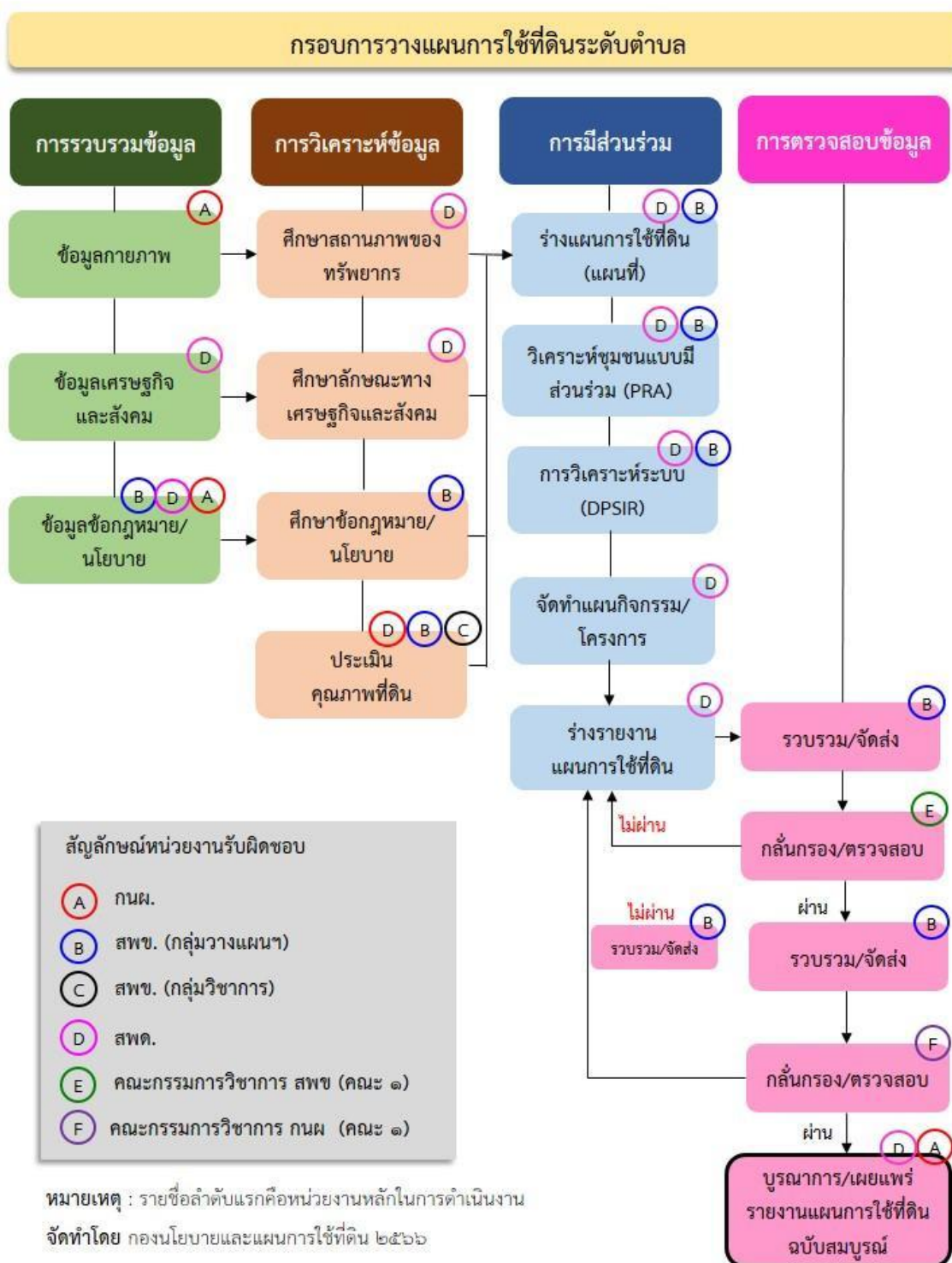
3) หน่วยงานราชการอื่น ๆ สามารถใช้เป็นข้อมูลพื้นฐานประกอบแผนงาน/โครงการ/กิจกรรม ที่สอดคล้องกับแผนการใช้ที่ดินที่กำหนดขึ้นในแต่ละเขต

ขั้นตอนการวางแผนการใช้ที่ดินระดับตำบลแสดงดังรูปที่ 1-1

1.6 วิสัยทัศน์ของตำบล

“โครงสร้างพื้นฐานดี มีเศรษฐกิจพอเพียง ครอบคลุมเข้มแข็ง บริหารงานโปร่งใส ชุมชนมีส่วนร่วม”

(<https://nongsano-kan.go.th/public/>)



รูปที่ 1-1 ขั้นตอนการวางแผนการใช้ที่ดินระดับตำบล



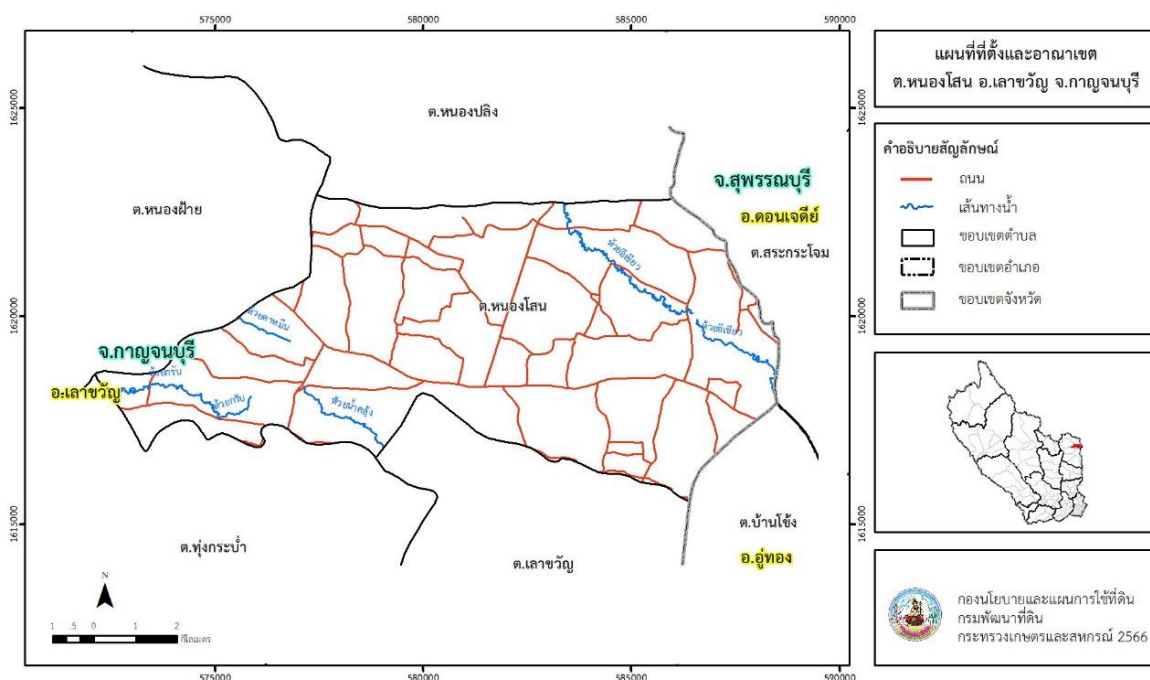
บทที่ 2

ข้อมูลทั่วไป

2.1 ที่ตั้งและอาณาเขต

ตำบลหนองโสน อำเภอเลาขวัญ จังหวัดกาญจนบุรี ตั้งอยู่ทางทิศเหนือของอำเภอเลาขวัญ มีพื้นที่ประมาณ 74 ตารางกิโลเมตร หรือ 46,372 ไร่ โดยมีอาณาเขตติดต่อ ดังนี้ (รูปที่ 2-1)

ทิศเหนือ	ติดต่อกับ	ตำบลหนองปลิง อำเภอเลาขวัญ จังหวัดกาญจนบุรี
ทิศใต้	ติดต่อกับ	ตำบลทุ่งกระบ่ำ ตำบลเลาขวัญ อำเภอเลาขวัญ จังหวัดกาญจนบุรี
ทิศตะวันออก	ติดต่อกับ	ตำบลสระกระโจม อำเภอดอนเจดีย์ ตำบลบ้านไช้ อำเภออู่ทอง จังหวัดสุพรรณบุรี
ทิศตะวันตก	ติดต่อกับ	ตำบลหนองฝ้าย อำเภอเลาขวัญ จังหวัดกาญจนบุรี



รูปที่ 2 - 1 แผนที่ตั้งและอาณาเขตตำบลหนองโสน อำเภอเลาขวัญ จังหวัดกาญจนบุรี

2.2 การแบ่งส่วนการปกครอง

ตำบลหนองโสน อำเภอเลาขวัญ จังหวัดกาญจนบุรี ส่วนการปกครองออกเป็น 11 หมู่บ้าน ดังนี้

หมู่ที่ 1 บ้านหนองโสน	หมู่ที่ 7 บ้านหนองไก่อ่ต่อ
หมู่ที่ 2 บ้านนางาม	หมู่ที่ 8 บ้านดอนกลาง
หมู่ที่ 3 บ้านสระเตย	หมู่ที่ 9 บ้านหนองจั่วไฉ้ง
หมู่ที่ 4 บ้านหนองม่วง	หมู่ที่ 10 บ้านหนองแก
หมู่ที่ 5 บ้านน้ำคูล้ง	หมู่ที่ 11 บ้านหนองไม้หัก
หมู่ที่ 6 บ้านโป่งพรม	



2.3 สภาพภูมิประเทศ

ตำบลหนองโสน ลักษณะพื้นที่ทั่วไปส่วนใหญ่เป็นที่ดอน สภาพพื้นที่ราบเรียบถึงค่อนข้างราบเรียบ และลูกคลื่นลอนลาดเล็กน้อย เป็นส่วนหนึ่งของลุ่มน้ำท่าจีน มีแหล่งน้ำที่สำคัญ เช่น ห้วยอี่เขียว ห้วยกรับ ห้วยน้ำคลุ้ง ห้วยตาหมื่น

2.4 สภาพภูมิอากาศ

จากการศึกษาสถิติภูมิอากาศ (ปี พ.ศ.2536-2565) พบว่า ตำบลหนองโสน อำเภอเลาขวัญ จังหวัดกาญจนบุรี มีรายละเอียดดังนี้

2.4.1 อุณหภูมิ

มีอุณหภูมิโดยเฉลี่ยทั้งปี 28.5 องศาเซลเซียส อุณหภูมิสูงสุดเฉลี่ย 34.3 องศาเซลเซียส ในเดือนเมษายน และอุณหภูมิต่ำสุดเฉลี่ย 23.6 องศาเซลเซียส ในเดือนมกราคมและธันวาคม

2.4.2 ปริมาณน้ำฝน

มีปริมาณน้ำฝนรวมทั้งปี 1,086.2 มิลลิเมตร มีฝนตกประมาณ 112 วัน เดือนที่มีฝนตกมากที่สุด ในเดือนกันยายน มีปริมาณฝน 227.9 มิลลิเมตร และมีฝนตกประมาณ 19 วัน

2.4.3 สมดุลน้ำเพื่อการเกษตร

จากข้อมูลสถิติภูมิอากาศในคาบ 30 ปี (ปี พ.ศ.2536 - 2565) ณ สถานีตรวจอากาศจังหวัดกาญจนบุรี ได้นำมาวิเคราะห์สมดุลของน้ำเพื่อการเกษตร ซึ่งเป็นการวิเคราะห์หาช่วงฤดูกาลเพาะปลูกพืช ตลอดจนช่วงระยะเวลาที่พืชเสี่ยงต่อการขาดน้ำ ข้อมูลที่นำมาวิเคราะห์ คือ ปริมาณน้ำฝน และศักยภาพการคายระเหยน้ำอ้างอิง (ET_o) ซึ่งคำนวณด้วยโปรแกรม Cropwat for Windows Version 8.0 โดยใช้สมการ Penman-Monteith สามารถสรุปสมดุลของน้ำเพื่อการเกษตรในเขตอาศัยน้ำฝนได้ดังนี้

ช่วงที่เหมาะสมต่อการปลูกพืช เป็นช่วงที่ค่าปริมาณน้ำฝนมากกว่าค่า 0.5 การระเหยจากผิวดินและการคายน้ำของพืช เป็นช่วงที่ดินมีความชุ่มชื้นพอเหมาะต่อการเพาะปลูกพืช เป็นช่วงที่ดินมีความชุ่มชื้นพอเหมาะต่อการเพาะปลูกพืช ซึ่งช่วงนี้เริ่มตั้งแต่ต้นเดือนมีนาคมถึงปลายเดือนพฤศจิกายน

ช่วงที่มีน้ำมากเกินพอ เป็นช่วงที่ค่าปริมาณน้ำฝนมากกว่าค่าการระเหยจากผิวดินและการคายน้ำของพืช ซึ่งช่วงนี้เริ่มตั้งแต่ปลายเดือนเมษายนถึงต้นเดือนพฤศจิกายน

ช่วงขาดน้ำ เป็นช่วงฤดูแล้งที่ค่าปริมาณน้ำฝนน้อยกว่าค่า 0.5 การระเหยจากผิวดินและการคายน้ำของพืช ซึ่งพืชอาจเสียหายจากการขาดแคลนน้ำได้ ซึ่งช่วงนี้เริ่มตั้งแต่ปลายเดือนพฤศจิกายนถึงต้นเดือนมีนาคม (ตารางที่ 2 - 1 และรูปที่ 2 - 2)



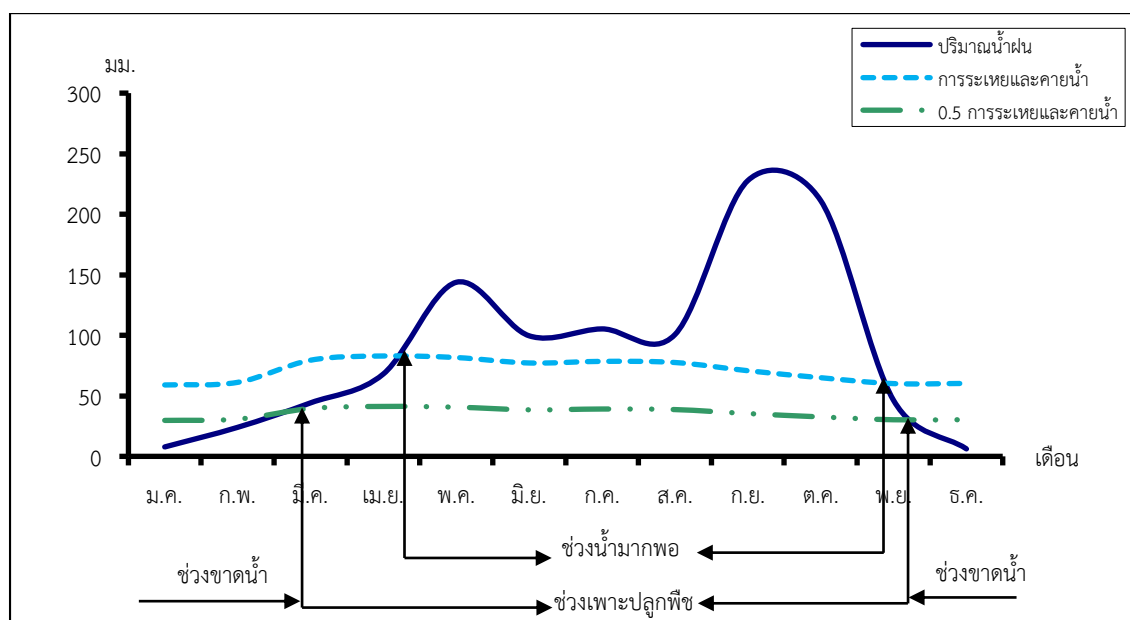
ตารางที่ 2-1 สถิติภูมิอากาศ ณ สถานีตรวจอากาศจังหวัดกาญจนบุรี^{1/} (ปี พ.ศ.2536 - 2565)

เดือน	อุณหภูมิ (°ซ)			ความชื้นสัมพัทธ์ (%)	ปริมาณน้ำฝน (มม.)	จำนวนวันที่ฝนตก (วัน)	ศักยภาพการคายระเหยน้ำ (มม.)	ปริมาณฝนใช้การ ^{2/} (มม.)
	ต่ำสุด	สูงสุด	เฉลี่ย					
ม.ค.	20.3	33.1	26.3	64.0	7.9	1.3	59.2	7.8
ก.พ.	22.1	35.2	28.2	63.0	24.1	1.9	61.3	23.2
มี.ค.	24.2	36.9	29.9	63.0	44.3	3.8	79.4	41.2
เม.ย.	25.4	37.7	31.0	64.0	68.2	5.9	82.8	60.8
พ.ค.	25.5	36.0	30.1	71.0	143.9	13.5	81.5	110.8
มิ.ย.	25.2	34.8	29.4	72.0	99.7	13.5	77.1	83.8
ก.ค.	24.8	33.9	28.9	73.0	105.4	16.1	78.4	87.6
ส.ค.	24.7	33.8	28.7	74.0	100.7	16.8	77.5	84.5
ก.ย.	24.4	33.6	28.3	77.0	227.9	18.6	70.8	144.8
ต.ค.	23.7	32.4	27.7	79.0	211.4	14.5	65.1	139.9
พ.ย.	22.4	32.1	27.1	73.0	46.4	5.1	60.3	43.0
ธ.ค.	20.3	31.7	25.8	66.0	6.3	1.4	60.5	6.2
เฉลี่ย	23.6	34.3	28.5	69.9	-	-	-	-
รวม	-	-	-	-	1,086.2	112.4	853.9	833.6

หมายเหตุ : ^{1/} เป็นสถานีตรวจอากาศที่ใกล้พื้นที่ตำบลมากที่สุด

^{2/} จากการคำนวณโดยโปรแกรม Cropwat for Windows Version 8.0

ที่มา : กรมอุตุนิยมวิทยา (2566)



รูปที่ 2-2 สมดุลของน้ำเพื่อการเกษตร ปี พ.ศ. 2536 - 2565



2.5 สภาพการใช้ที่ดินปัจจุบัน

สภาพการใช้ที่ดินตำบลหนองโสน อำเภอเลาขวัญ จังหวัดกาญจนบุรี ซึ่งสำรวจโดยกลุ่มวิเคราะห์สภาพการใช้ที่ดิน (2566) ประกอบด้วยประเภทการใช้ที่ดินต่าง ๆ ดังนี้

2.5.1 พื้นที่ชุมชนและสิ่งปลูกสร้าง มีเนื้อที่ 2,838 ไร่ หรือร้อยละ 6.11 ของเนื้อที่ตำบล

2.5.2 พื้นที่เกษตรกรรมมีเนื้อที่ 41,701 ไร่ หรือร้อยละ 89.94 ของเนื้อที่ตำบล ประกอบด้วย การใช้ประโยชน์ที่ดินด้านเกษตรกรรมต่าง ๆ ดังต่อไปนี้

1) เกษตรผสมผสาน/ไร่นาสวนผสม มีเนื้อที่ 38 ไร่ หรือร้อยละ 0.08 ของเนื้อที่ตำบล

2) พื้นที่นา มีเนื้อที่ 15,122 ไร่ หรือร้อยละ 32.61 ของเนื้อที่ตำบล ได้แก่ นาข้าว นาไร่

3) พืชไร่ มีเนื้อที่ 24,478 ไร่ หรือร้อยละ 52.79 ของเนื้อที่ตำบล ได้แก่ ไร่ร้าง ข้าวโพด อ้อย มันสำปะหลัง

4) ไม้ยืนต้น มีเนื้อที่ 1,001 ไร่ หรือร้อยละ 2.15 ของเนื้อที่ตำบล ได้แก่ ไม้ยืนต้นผสม ยางพารา ยูคาลิปตัส สัก ไม้ปลูกเพื่อการค้า

5) ไม้ผล มีเนื้อที่ 373 ไร่ หรือร้อยละ 0.82 ของเนื้อที่ตำบล ได้แก่ ไม้ผลผสม มะม่วง กล้วย มะนาว มะขามเทศ

6) พืชสวน มีเนื้อที่ 30 ไร่ หรือร้อยละ 0.07 ของเนื้อที่ตำบล ได้แก่ พืชผัก ไม้ดอก ไม้ประดับ

7) ทุ่งหญ้าเลี้ยงสัตว์และโรงเรือนเลี้ยงสัตว์ มีเนื้อที่ 645 ไร่ หรือร้อยละ 1.39 ของเนื้อที่ตำบล ได้แก่ ทุ่งหญ้าเลี้ยงสัตว์ โรงเรือนเลี้ยงโค กระบือ และม้า โรงเรือนเลี้ยงสัตว์ปีก

8) สถานที่เพาะเลี้ยงสัตว์น้ำ มีเนื้อที่ 14 ไร่ หรือร้อยละ 0.03 ของเนื้อที่ตำบล ได้แก่ สถานที่เพาะเลี้ยงปลา

2.5.3 พื้นที่แหล่งน้ำ มีเนื้อที่ 1,061 ไร่ หรือร้อยละ 2.29 ของเนื้อที่ตำบล ได้แก่ แม่น้ำ ลำห้วย ลำคลอง หนอง บึง ทะเลสาบ อ่างเก็บน้ำ บ่อน้ำในไร่นา คลองชลประทาน

2.5.4 พื้นที่เบ็ดเตล็ด มีเนื้อที่ 772 ไร่ หรือร้อยละ 1.66 ของเนื้อที่ตำบล ได้แก่ ทุ่งหญ้าธรรมชาติ ทุ่งหญ้าสลับไม้พุ่ม/ไม้ละเมาะ บ่อดิน พื้นที่ถม (ตารางที่ 2 - 2 และรูปที่ 2 - 3)

ตารางที่ 2 - 2 สภาพการใช้ที่ดิน ตำบลหนองโสน อำเภอเลาขวัญ จังหวัดกาญจนบุรี

หน่วยแผนที่	ประเภทการใช้ที่ดิน	เนื้อที่	
		ไร่	ร้อยละ
U	พื้นที่ชุมชนและสิ่งปลูกสร้าง	2,838	6.11
U201	หมู่บ้านบนพื้นราบ	2,133	4.60
U301	สถานที่ราชการและสถาบันต่าง ๆ	382	0.82
U405	ถนน	153	0.33
U502	โรงงานอุตสาหกรรม	90	0.19
U503	ลานตากและแหล่งรับซื้อทางการเกษตร	39	0.08
U601	สถานที่พักผ่อนหย่อนใจ	12	0.03
U602	รีสอร์ท โรงแรม เกสต์เฮาส์	29	0.06



ตารางที่ 2 – 2 (ต่อ)

หน่วยแผนที่	ประเภทการใช้ที่ดิน	เนื้อที่	
		ไร่	ร้อยละ
A	พื้นที่เกษตรกรรม	41,701	89.94
A001	เกษตรผสมผสาน/ไร่นาสวนผสม	38	0.08
A100	นาไร่	71	0.15
A101	นาข้าว	15,051	32.46
A200	ไร่ร้าง	352	0.76
A202	ข้าวโพด	17	0.04
A203	อ้อย	13,183	28.43
A204	มันสำปะหลัง	10,926	23.56
A301	ไม้ยืนต้นผสม	95	0.20
A302	ยางพารา	18	0.04
A304	ยูคาลิปตัส	795	1.71
A305	สัก	92	0.20
A315	ไผ่ปลูกเพื่อการค้า	1	-
A401	ไม้ผลผสม	324	0.70
A407	มะม่วง	26	0.06
A411	กล้วย	7	0.02
A422	มะนาว	4	0.01
A424	มะขามเทศ	12	0.03
A502	พืชผัก	27	0.06
A503	ไม้ดอก ไม้ประดับ	3	0.01
A701	ทุ่งหญ้าเลี้ยงสัตว์	15	0.03
A702	โรงเรือนเลี้ยงโค กระบือ และม้า	4	0.01
A703	โรงเรือนเลี้ยงสัตว์ปีก	626	1.35
A902	สถานที่เพาะเลี้ยงปลา	14	0.03
M	พื้นที่เบ็ดเตล็ด	772	1.66
M101	ทุ่งหญ้าธรรมชาติ	30	0.06
M102	ทุ่งหญ้าสลับไม้พุ่ม/ไม้ละเมาะ	276	0.60
M304	บ่อดิน	2	-
M405	พื้นที่ถม	464	1.00

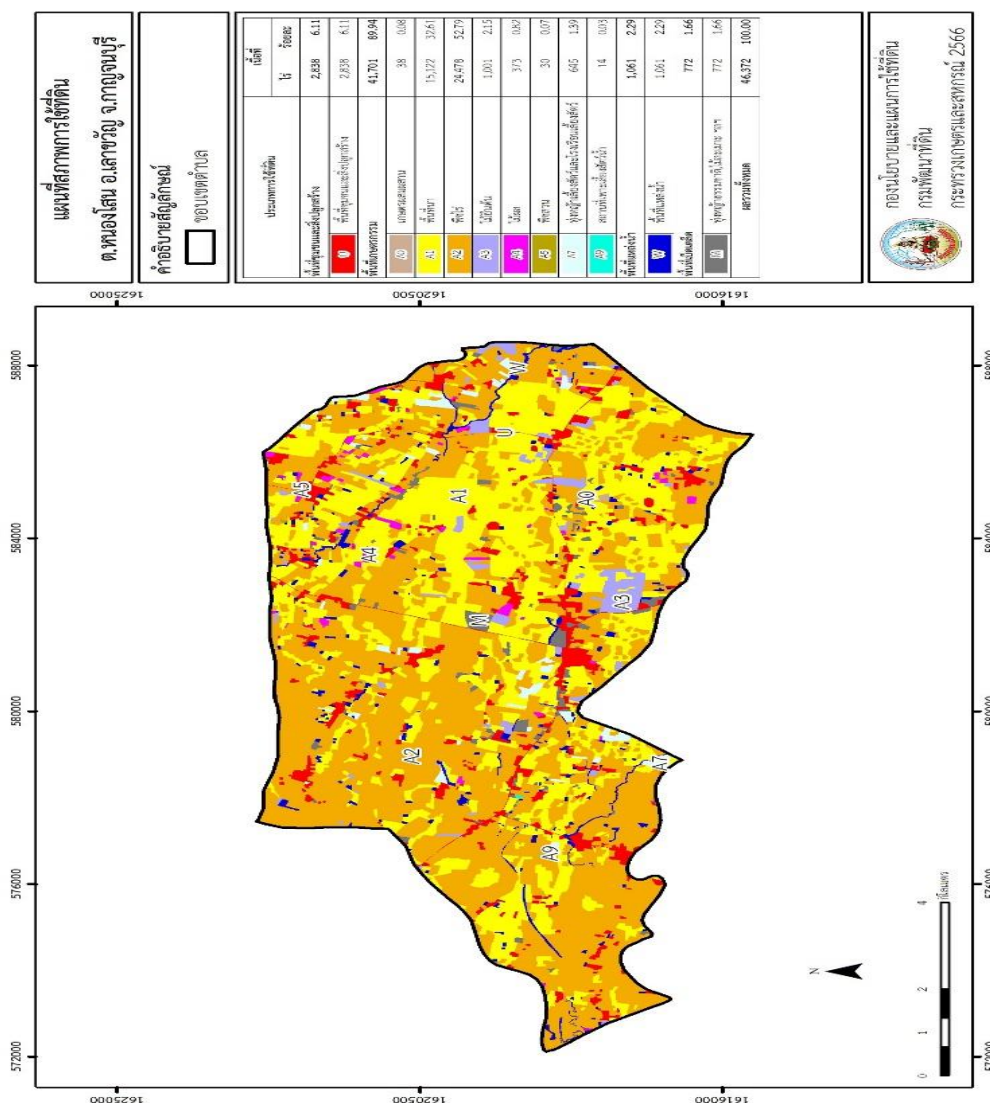


ตารางที่ 2 - 2 (ต่อ)

หน่วยแผนที่	ประเภทการใช้ที่ดิน	เนื้อที่	
		ไร่	ร้อยละ
W	พื้นที่แหล่งน้ำ	1,061	2.29
W101	แม่น้ำ ลำห้วย ลำคลอง	155	0.33
W102	หนอง บึง ทะเลสาบ	91	0.20
W201	อ่างเก็บน้ำ	8	0.02
W202	บ่อน้ำในไร่นา	769	1.66
W203	คลองชลประทาน	38	0.08
ผลรวมทั้งหมด		46,372	100.00

ที่มา : กลุ่มวิเคราะห์สภาพการใช้ที่ดิน (2566)

รูปที่ 2-3 สภาพการใช้ที่ดิน ตำบลหนองโสน อำเภอเลาขวัญ จังหวัดกาญจนบุรี



**2.6 สภาพเศรษฐกิจและสังคม****2.6.1 ประชากร**

จากหลักฐานทะเบียนราษฎรของกรมการปกครอง กระทรวงมหาดไทย ณ เดือนธันวาคม 2565 พบว่า ประชากรที่อาศัยในพื้นที่ตำบลหนองโสน มีประชากรรวม 8,259 คน แยกเป็นชาย 4,060 คน เป็นหญิง 4,199 คน ความหนาแน่นโดยเฉลี่ย 111.31 คนต่อตารางกิโลเมตร มีจำนวนครัวเรือนทั้งหมด 2,880 ครัวเรือน เป็นครัวเรือนเกษตรที่มาขึ้นทะเบียนกรมส่งเสริมการเกษตร 2,215 ครัวเรือน หรือร้อยละ 76.91 ของจำนวนครัวเรือนทั้งหมด และเป็นครัวเรือนที่ประกอบอาชีพอื่นๆ ครัวเรือนเกษตรที่ไม่ได้มาขึ้นทะเบียนกรมส่งเสริมการเกษตร 665 ครัวเรือน หรือร้อยละ 23.09 ของจำนวนครัวเรือนทั้งหมด ดังรายละเอียดใน ตารางที่ 2 - 3 ถึง 2 - 4

ตารางที่ 2 - 3 จำนวนประชากรและครัวเรือนตำบลหนองโสน อำเภอเลาขวัญ จังหวัดกาญจนบุรี ปี 2565

พื้นที่	จำนวนครัวเรือน	จำนวนประชากร (คน)		
		ชาย	หญิง	รวม
ตำบลหนองโสน	2,880	4,060	4,199	8,259
หมู่ที่ 1 หนองโสน	274	308	319	627
หมู่ที่ 2 นางาม	394	480	526	1,006
หมู่ที่ 3 สระเตย	248	369	364	733
หมู่ที่ 4 หนองม่วง	355	574	580	1,154
หมู่ที่ 5 น้ำคลุ้ง	249	417	422	839
หมู่ที่ 6 โป่งพรม	196	269	254	523
หมู่ที่ 7 หนองไก่อต่อ	256	350	391	741
หมู่ที่ 8 ดอนกลาง	235	336	367	703
หมู่ที่ 9 หนองจิวโล้ง	300	396	425	821
หมู่ที่ 10 หนองแก	200	297	280	577
หมู่ที่ 11 หนองไม้หัก	173	264	271	535

ที่มา : กรมการปกครอง (2566)

ตารางที่ 2 - 4 จำนวนและสัดส่วนครัวเรือนเกษตรตำบลหนองโสน อำเภอเลาขวัญ จังหวัดกาญจนบุรี ปี 2565

รายการ	จำนวน (ครัวเรือน)	ร้อยละ
จำนวนครัวเรือนทั้งหมด ¹⁾	2,880	100.00
- จำนวนครัวเรือนเกษตรที่มาขึ้นทะเบียนกรมส่งเสริมการเกษตร ²⁾	2,215	76.91
- จำนวนครัวเรือนที่ประกอบอาชีพอื่นๆ และจำนวนครัวเรือนเกษตรที่ไม่ได้มาขึ้นทะเบียนฯ	665	23.09

ที่มา: 1) กรมการปกครอง (2566)

2) กรมส่งเสริมการเกษตร (2566)



2.6.2 การถือครองที่ดิน

จากข้อมูลกรมการปกครอง ณ เดือนธันวาคม 2565 ตำบลหนองโสน มีจำนวนครัวเรือนทั้งหมด 2,880 ครัวเรือน โดยถือครองที่ดินเฉลี่ยครัวเรือนละ 16.1 ไร่

2.6.3 ลักษณะทางเศรษฐกิจและการประกอบอาชีพ

ประชากรในตำบลหนองโสน ประกอบอาชีพเกษตรกรรม ค้าขาย รับราชการ รับจ้างทั่วไป และอื่นๆ มีเกษตรกรบางครัวเรือนประกอบอาชีพหลายอย่างควบคู่กันไป สำหรับพืชที่เกษตรกรปลูกเป็นอาชีพหลัก ได้แก่ อ้อยโรงงาน ข้าว และมันสำปะหลัง การเลี้ยงสัตว์เกษตรกรจะมีการเลี้ยงไว้เพื่อบริโภคหากเหลือจึงจำหน่ายเป็นรายได้เสริม

2.6.4 ด้านรายได้-รายจ่าย

จากข้อมูลพื้นฐาน จปฐ. (กรมการพัฒนาชุมชน, 2566) พบว่า รายได้ครัวเรือนเฉลี่ยปีละ 189,270.97 บาท รายได้บุคคลเฉลี่ยปีละ 67,958.48 บาท รายจ่ายครัวเรือนเฉลี่ยปีละ 132,512.39 บาท รายจ่ายบุคคลเฉลี่ยปีละ 47,579.09 บาท เมื่อพิจารณาจะเห็นว่ารายได้ครัวเรือนมากกว่ารายจ่ายครัวเรือนปีละ 56,758.58 บาท และรายได้บุคคลมากกว่ารายจ่ายบุคคลปีละ 20,379.39 บาท ดังรายละเอียดในตารางที่ 2-5



ตารางที่ 2 - 5 รายได้ - รายจ่ายเฉลี่ยครัวเรือนตำบลหนองโสน อำเภอเลาขวัญ จังหวัดกาญจนบุรี ปี 2565

พื้นที่	แหล่งรายได้ของครัวเรือน (บาท/ปี)			รายได้ครัวเรือนเฉลี่ย (บาท/ปี)	รายได้บุคคลเฉลี่ย (บาท/ปี)	รายจ่ายครัวเรือนเฉลี่ย (บาท/ปี)	รายจ่ายบุคคลเฉลี่ย (บาท/ปี)
	อาชีพหลัก	อาชีพรอง	ทำ-หาเอง				
ตำบลหนองโสน	128,475.99	30,303.66	19,240.27	189,270.97	67,958.48	132,512.39	47,579.09
หมู่ที่ 1 หนองโสน	126,000.00	38,000.00	760.00	172,696.67	65,747.46	160,393.33	61,063.45
หมู่ที่ 2 นางาม	140,990.98	21,177.92	7,618.44	174,041.03	71,976.29	106,270.82	43,949.29
หมู่ที่ 3 สระเตย	125,608.76	22,510.95	48,344.53	201,785.40	58,818.30	191,817.52	55,912.77
หมู่ที่ 4 หนองม่วง	158,944.43	31,146.70	12,476.42	213,463.68	65,681.13	176,807.41	54,402.28
หมู่ที่ 5 น้ำคุดึง	176,123.82	32,344.87	31,455.91	248,989.06	100,576.86	169,357.71	68,410.50
หมู่ที่ 6 โป่งพรม	120,029.20	18,283.21	14,849.64	162,983.21	68,075.30	162,034.67	67,679.12
หมู่ที่ 7 หนองไถ่ต่อ	129,311.69	24,503.25	14,772.73	179,627.92	55,325.40	91,001.31	28,028.40
หมู่ที่ 8 ดอนกลาง	107,202.23	41,550.28	41,497.21	212,255.31	68,829.17	129,235.20	41,907.79
หมู่ที่ 9 หนองจิ้งโง้ง	123,428.27	26,853.40	12,254.97	166,642.93	60,626.29	91,942.93	33,449.71
หมู่ที่ 10 หนองแก	111,772.11	59,143.39	22,740.01	213,975.51	74,816.61	100,837.26	35,257.78
หมู่ที่ 11 หนองไม้ทัก	66,858.21	19,007.46	13,014.93	123,253.73	60,058.18	88,464.93	43,106.55

ที่มา : กรมการพัฒนาชุมชน (2566)



บทที่ 3

สถานภาพของทรัพยากรธรรมชาติ

การศึกษาสถานภาพของทรัพยากรธรรมชาติในพื้นที่ตำบลหนองโสน อำเภอเลาขวัญ จังหวัดกาญจนบุรี ได้แก่ ทรัพยากรป่าไม้ ทรัพยากรน้ำ และทรัพยากรดิน ซึ่งเป็นทรัพยากรกายภาพที่สำคัญต่อการทำการเกษตร ดังนั้นจึงจำเป็นต้องทราบว่าทรัพยากรธรรมชาติแต่ละชนิดปัจจุบันมีสถานะอย่างไร เพื่อใช้เป็นข้อมูลประกอบการวางแผนการใช้ที่ดินซึ่งจะนำไปสู่การกำหนดแผนงาน โครงการ กิจกรรม รวมถึงมาตรการต่าง ๆ เพื่อการพัฒนาพื้นที่อย่างมีประสิทธิภาพต่อไป โดยมีรายละเอียดดังนี้

3.1 ทรัพยากรป่าไม้

3.1.1 ป่าไม้ตามกฎหมายและมติคณะรัฐมนตรี

1) ป่าอนุรักษ์ ไม่พบพื้นที่ป่าอนุรักษ์ (เขตอุทยานแห่งชาติ เขตรักษาพันธุ์สัตว์ป่า เขตวนอุทยาน เขตห้ามล่าสัตว์ป่า) ในพื้นที่

2) ป่าสงวนแห่งชาติ ได้มีการจำแนกเขตการใช้ประโยชน์ทรัพยากรและที่ดินป่าไม้ในพื้นที่ป่าสงวนแห่งชาติตามมติคณะรัฐมนตรี วันที่ 10 มีนาคม 2535 และ 17 มีนาคม 2535 แบ่งออกเป็น 3 เขต ประกอบด้วย เขตพื้นที่ป่าเพื่อการอนุรักษ์ (Zone C) เขตพื้นที่ป่าเพื่อเศรษฐกิจ (Zone E) และเขตพื้นที่ป่าที่เหมาะสมต่อการเกษตร (Zone A) จากการวิเคราะห์ข้อมูล พบพื้นที่ป่าจำแนกเขตการใช้ประโยชน์ทรัพยากรที่ดินและป่าไม้ในพื้นที่ป่าสงวนแห่งชาติตามมติคณะรัฐมนตรีในพื้นที่ คือ เขตพื้นที่ป่าที่เหมาะสมต่อการเกษตร (Zone A) เนื้อที่ 10,893 ไร่

3.1.2 ชั้นคุณภาพลุ่มน้ำ (มติคณะรัฐมนตรี วันที่ 28 พฤษภาคม 2528) จากการวิเคราะห์ข้อมูล พบชั้นคุณภาพลุ่มน้ำในพื้นที่ คือ พื้นที่ลุ่มน้ำชั้นที่ 5 เนื้อที่ 46,372 ไร่

ทั้งนี้ เนื้อที่ดังกล่าวข้างต้นคำนวณด้วยระบบสารสนเทศภูมิศาสตร์ เป็นเนื้อที่เบื้องต้นเท่านั้น ไม่สามารถใช้อ้างอิงได้ทางกฎหมาย

3.2 ทรัพยากรน้ำ

3.2.1 ปริมาณน้ำฝน พบว่าในพื้นที่ตำบลหนองโสนมีปริมาณน้ำฝนเฉลี่ยในคาบ 30 ปี (พ.ศ.2536 – 2565) 1,086.2 มิลลิเมตรต่อปี

3.2.2 น้ำผิวดิน หมายถึง แม่น้ำลำคลอง หนอง บึง ทะเลสาบ อ่างเก็บน้ำ และแหล่งน้ำสาธารณะอื่นๆ ที่อยู่ในผืนแผ่นดิน ในพื้นที่ตำบลหนองโสน มีรายละเอียดของแหล่งน้ำผิวดินดังนี้

แหล่งน้ำผิวดินธรรมชาติ ได้แก่ ห้วยกรับ ห้วยตาหมื่น ห้วยน้ำคลุ้ง และห้วยอีเขี้ยว

3.2.3 ใช้ฐานข้อมูลน้ำบาดาลของกรมทรัพยากรน้ำบาดาล กระทรวงทรัพยากรธรรมชาติและสิ่งแวดล้อม จากข้อมูล <http://app.dgr.go.th/newpasutara/xml/search.php> สืบค้น ณ วันที่ 26 พฤษภาคม 2566 ซึ่งพบว่า ตำบลหนองโสน มีจำนวนบ่อบาดาลราชการ จำนวน 21 บ่อ และจำนวนบ่อบาดาลเอกชน จำนวน 1 บ่อ



3.3 ทรัพยากรดิน

ทรัพยากรดินในพื้นที่ตำบลหนองโสน อำเภอเลาขวัญ จังหวัดกาญจนบุรี พบหน่วยแผนที่ดิน 8 หน่วยแผนที่ดิน เป็นดินในพื้นที่ตอน ได้แก่

1) หน่วยแผนที่ดิน Hg - sB ชุดดินหุบกะพง มีเนื้อดินบนเป็นดินร่วนปนทราย ความลาดชัน 2 - 5 เปอร์เซ็นต์ มีเนื้อที่ 81 ไร่ หรือร้อยละ 0.17 ของเนื้อที่ตำบล

2) หน่วยแผนที่ดิน Kpg - sA ชุดดินเขาพลอง มีเนื้อดินบนเป็นดินร่วนปนทราย ความลาดชัน 0 - 2 เปอร์เซ็นต์ มีเนื้อที่ 160 ไร่ หรือร้อยละ 0.35 ของเนื้อที่ตำบล

3) หน่วยแผนที่ดิน Kpg - hb - sA ดินเขาพลองที่มีความอึดตัวเบสสูง มีเนื้อดินบนเป็นดินร่วนปนทราย ความลาดชัน 0 - 2 เปอร์เซ็นต์ มีเนื้อที่ 582 ไร่ หรือร้อยละ 1.26 ของเนื้อที่ตำบล

4) หน่วยแผนที่ดิน Kpg - hb - sB ดินเขาพลองที่มีความอึดตัวเบสสูง มีเนื้อดินบนเป็นดินร่วนปนทราย ความลาดชัน 2-5 เปอร์เซ็นต์ มีเนื้อที่ 6,481 ไร่ หรือร้อยละ 13.98 ของเนื้อที่ตำบล

5) หน่วยแผนที่ดิน Kpg - vtks - sB ดินเขาพลองที่เป็นทรายหนามาก มีเนื้อดินบนเป็นดินทรายปนดินร่วน ความลาดชัน 2 - 5 เปอร์เซ็นต์ มีเนื้อที่ 2,230 ไร่ หรือร้อยละ 4.81 ของเนื้อที่ตำบล

6) หน่วยแผนที่ดิน Lao - sA ชุดดินเลาขวัญ มีเนื้อดินบนเป็นดินร่วนปนทราย ความลาดชัน 0 - 2 เปอร์เซ็นต์ มีเนื้อที่ 10,493 ไร่ หรือร้อยละ 22.62 ของเนื้อที่ตำบล

7) หน่วยแผนที่ดิน Lao - gm - sA/b ดินเลาขวัญที่มีจุดประสีเทา มีเนื้อดินบนเป็นดินร่วนปนทราย ความลาดชัน 0 - 2 เปอร์เซ็นต์ และมีคันทนา มีเนื้อที่ 22,797 ไร่ หรือร้อยละ 49.16 ของเนื้อที่ตำบล

8) หน่วยแผนที่ดิน Lao - mw - sA ดินเลาขวัญที่มีการระบายน้ำดีปานกลาง มีเนื้อดินบนเป็นดินร่วนปนทราย ความลาดชัน 0 - 2 เปอร์เซ็นต์ มีเนื้อที่ 3,548 ไร่ หรือร้อยละ 7.65 ของเนื้อที่ตำบล

ปัญหาทรัพยากรดินทางการเกษตรตามสภาพธรรมชาติในพื้นที่ พบปัญหาดินทรายจัด มีเนื้อที่ 2,230 ไร่ หรือร้อยละ 4.81 ของเนื้อที่ตำบล คือ ดินเขาพลองที่เป็นทรายหนามาก (Kpg - vtks) และมีความอุดมสมบูรณ์ต่ำ รายละเอียดของสมบัติดิน ตำบลหนองโสน อำเภอเลาขวัญ จังหวัดกาญจนบุรี ดังแสดงในตารางที่ 3 - 1 และแผนที่แสดงในลักษณะของชุดดิน (รูปที่ 3 - 1)



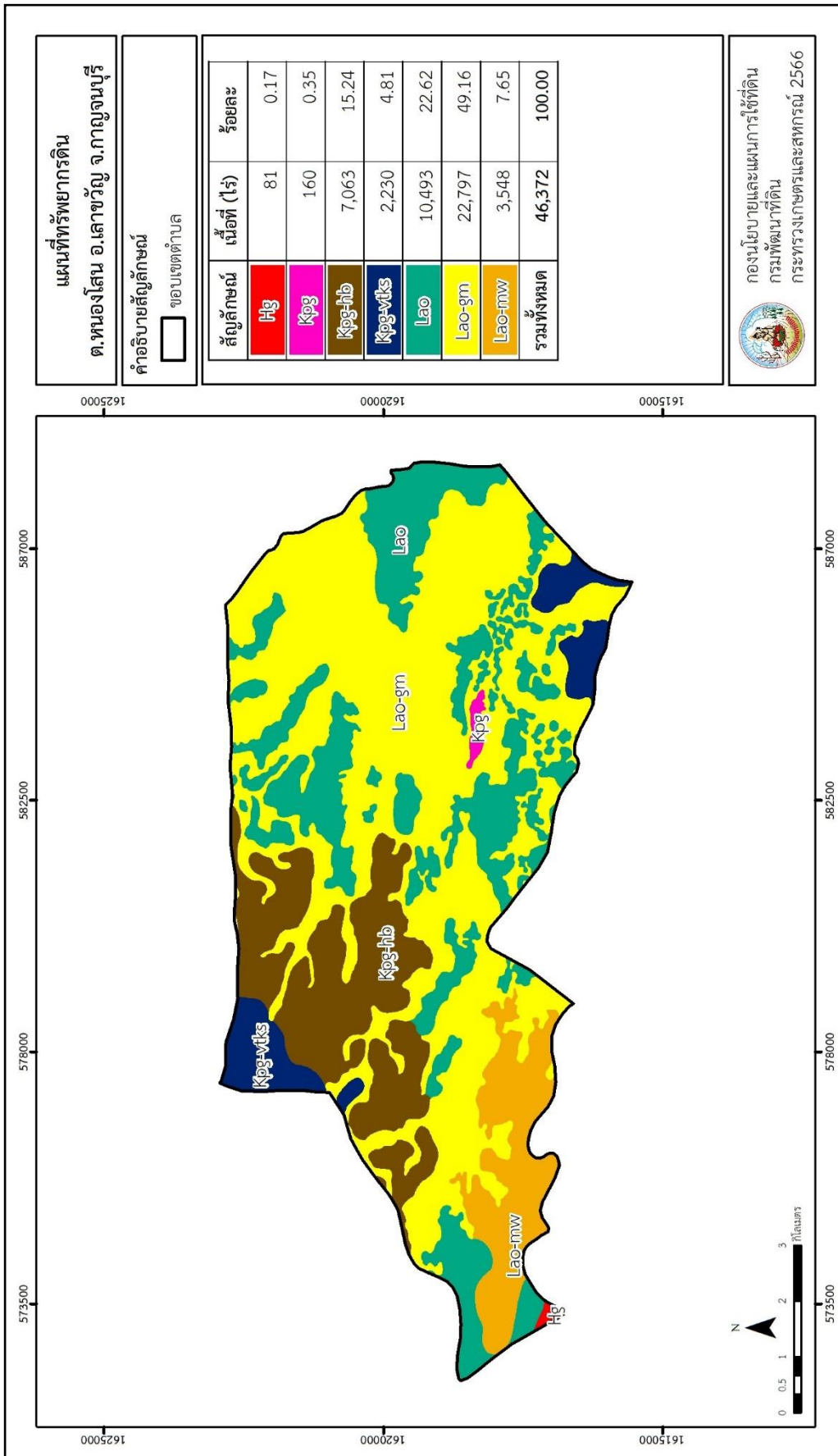
ตารางที่ 3-1 สมบัติดิน ตำบลหนองโสน อำเภอเลาขวัญ จังหวัดกาญจนบุรี

หน่วยแผนที่ดิน	ความลาดชัน (%)	ความลึก (ซม.)	การระบายน้ำ	ความอุดมสมบูรณ์ของดิน	ความจุแลกเปลี่ยนแคตไอออน (cmol/kg)	ความอิ่มตัวเบส (%)	ปฏิกิริยาดิน		ค่าการนำไฟฟ้า (dS/m)	ความลึกของชั้นจาโรไซต์ (ซม.)	เนื้อที่	
							ดินบน	ดินล่าง				
Hg-sIB	2-5	>150	ดี	ปานกลาง	<10	>75	5.5-7.0	5.5-8.0	<2	-	81	0.17
Kpg-hb-sIA	0-2	>150	ดี	ต่ำ	<10	35-75	5.5-6.5	6.0-7.0	<2	-	582	1.26
Kpg-hb-sIB	2-5	>150	ดี	ต่ำ	<10	35-75	5.5-6.5	6.0-7.0	<2	-	6,481	13.98
Kpg-sIA	0-2	>150	ดี	ปานกลาง	<10	<35	5.5-6.5	4.5-5.5	<2	-	160	0.35
Kpg-vtk-sIsB	2-5	>150	ดี	ต่ำ	<10	<35	5.5-6.5	4.5-5.5	<2	-	2,230	4.81
Lao-gm-sIA/b	0-2	>150	ดีปานกลางถึงค่อนข้างเลว	ปานกลาง	<10	35-75	5.5-6.5	6.0-7.0	<2	-	22,797	49.16
Lao-mw-sIA	0-2	>150	ดีปานกลาง	ต่ำ	<10	35-75	5.5-6.5	6.0-7.0	<2	-	3,548	7.65
Lao-sIA	0-2	>150	ดี	ต่ำ	<10	35-75	5.5-6.5	6.0-7.0	<2	-	4,092	8.82
Lao-sIA*	0-2	>150	ดี	ปานกลาง	<10	35-75	5.5-6.5	6.0-7.0	<2	-	6,401	13.80
รวมทั้งหมด											46,372	100.00

หมายเหตุ: 1. * หมายถึง หน่วยแผนที่ดินที่มีความอุดมสมบูรณ์ของดินต่างจากหน่วยแผนที่ดินเดียวกัน

2. เนื้อที่คำนวณด้วยโปรแกรมระบบสารสนเทศภูมิศาสตร์

ที่มา: กองสำรวจและวิจัยทรัพยากรดิน (2566)



รูปที่ 3-1 ทรัพยากรดิน ตำบลหนองโสน อำเภอเลาขวัญ จังหวัดกาญจนบุรี



บทที่ 4

กระบวนการมีส่วนร่วมของชุมชน (Participatory Rural Appraisal : PRA)

4.1 การวิเคราะห์ผลจากการจัดทำกระบวนการมีส่วนร่วมของชุมชน (PRA)

การวิเคราะห์ผลจากการจัดทำกระบวนการมีส่วนร่วมของชุมชน (PRA) เมื่อวันที่ 25 สิงหาคม 2566 มีสาระสำคัญสรุปได้ดังนี้

4.1.1 ปัญหาหลักของตำบลหนองโสน คือ

- 1) ดินขาดความอุดมสมบูรณ์ ดินดาน ดินทราย
- 2) ขาดแคลนน้ำสำหรับการเกษตร แหล่งน้ำตื้นเขิน
- 3) ปัญหากรรมสิทธิ์ในที่ดินทำกิน
- 4) ปัญหาจากภัยธรรมชาติ ฝนไม่ตกตามฤดูกาล

4.1.2 ความต้องการของชุมชน เกษตรกร และตำบลหนองโสน มีความต้องการ 4 ประการ คือ

- 1) แก้ไขปัญหาดินเสื่อมโทรม แปลงสาธิตด้านปรับปรุงบำรุงดิน
- 2) แก้ไขปัญหาการขาดแคลนน้ำ ต้องการแหล่งกักเก็บน้ำเพิ่มเติม
- 3) ต้องการกรรมสิทธิ์ในที่ดินทำกิน โดยการจัดรูปที่ดินใหม่เพื่อเข้าร่วมโครงการภาครัฐได้
- 4) ตลาดรองรับสินค้าในชุมชน

ผลจากการจัดทำกระบวนการมีส่วนร่วมของชุมชน (PRA) ได้นำมาวิเคราะห์ร่วมกับปัญหาด้านกายภาพ โดยระบบ DPSIR มีรายละเอียดดังนี้

1) แรงขับเคลื่อน (Driver) มี 4 ประการ คือ

- 1.1) ความต้องการใช้ที่ดินทำการเกษตรสูงขึ้น
- 1.2) ความต้องการใช้น้ำเพื่อทำการเกษตรสูงขึ้น
- 1.3) การจัดสรรที่ดินทำกินจากภาครัฐไม่ทั่วถึง
- 1.4) ปัจจัยการผลิตราคาแพง ต้นทุนการผลิตสูง

2) แรงกดดัน (Pressure) ที่เกิดจากปัจจัยขับเคลื่อน มี 4 ประการ คือ

- 2.1) ขาดความร่วมมือของเกษตรกรในการปรับปรุงบำรุงดิน
- 2.2) การบุกรุกพื้นที่ป่าไม้ ฝนไม่ตกตามฤดูกาล
- 2.3) ความต้องการที่ดินทำกิน
- 2.4) ต้องการแหล่งเงินทุนสนับสนุนการผลิต

3) สถานะ (State) ที่เกิดแรงกดดัน มี 4 ประการ คือ

- 3.1) ดินเสื่อมโทรม ขาดความอุดมสมบูรณ์
- 3.2) การชะล้างพังทลายของดิน
- 3.3) ที่ดินเพื่อการเกษตรลดลง
- 3.4) พื้นที่ป่าไม้ลดลง เกิดภัยพิบัติจากอุทกภัยและภัยแล้ง



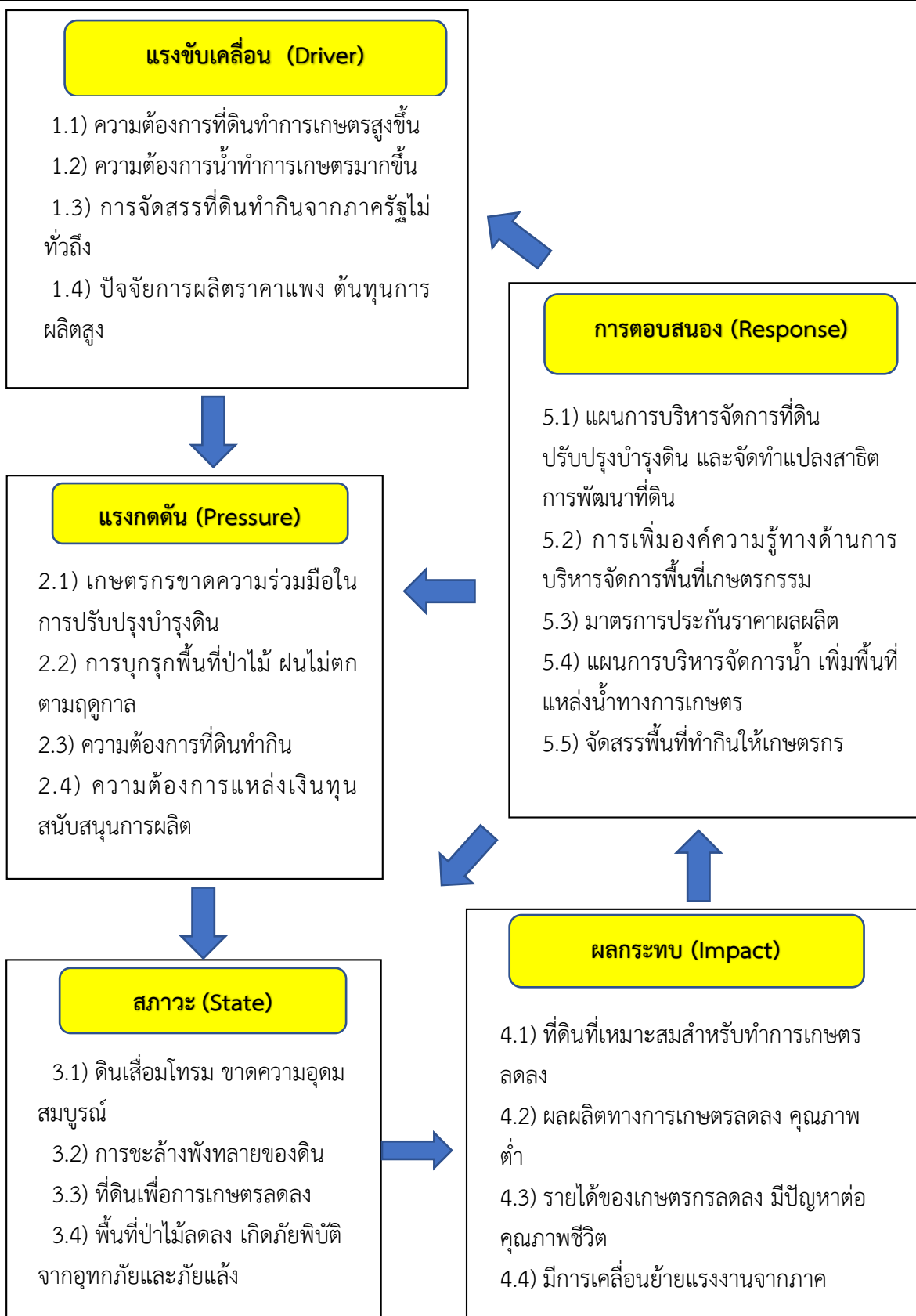
4) ผลกระทบ (Impact) ที่ปรากฏในพื้นที่ มี 4 ประการ คือ

- 4.1) ที่ดินที่เหมาะสมสำหรับการเกษตรลดลง
- 4.2) ผลผลิตทางการเกษตรลดลง คุณภาพต่ำ
- 4.3) รายได้ของเกษตรกรลดลง มีปัญหาต่อคุณภาพชีวิต
- 4.4) มีการเคลื่อนย้ายแรงงานจากภาคเกษตรสู่ภาคอุตสาหกรรม

5) การตอบสนอง (Response) มีดังนี้

- 5.1) แผนการบริหารจัดการที่ดิน ปรับปรุงบำรุงดิน และจัดทำแปลงสาธิตการพัฒนาที่ดิน
- 5.2) การเพิ่มองค์ความรู้ทางการบริหารจัดการพื้นที่เกษตรกรรม
- 5.3) มาตรการประกันราคาผลผลิต
- 5.4) แผนการบริหารจัดการน้ำ เพิ่มพื้นที่แหล่งน้ำทางการเกษตร
- 5.5) จัดสรรพื้นที่ทำกินให้เกษตรกร

ดังมีรายละเอียดในรูปที่ 4 - 1



รูปที่ 4-1 การวิเคราะห์สถานการณ์โดยระบบ DPSIR ของตำบลหนองโสน อำเภอเลาขวัญ จังหวัดกาญจนบุรี



4.2 ระบบการปลูกพืชในปัจจุบัน

ตำบลหนองโสน อำเภอเลาขวัญ จังหวัดกาญจนบุรี มีการเพาะปลูกพืช ดังนี้

1) มันสำปะหลัง เกษตรกรส่วนใหญ่จะเลือกปลูกมันสำปะหลังระหว่างเดือนกุมภาพันธ์ถึงพฤษภาคม เก็บเกี่ยวช่วงเดือนพฤศจิกายนถึงธันวาคม และปลูกช่วงเดือนพฤศจิกายนถึงธันวาคม เก็บเกี่ยวช่วงเดือนสิงหาคมถึงกันยายน มีอายุจากวันปลูกถึงเก็บเกี่ยว 10 – 12 เดือน พันธุ์ที่ปลูกได้แก่ พันธุ์เกษตรศาสตร์ 50 และพันธุ์ระยอง 5

2) ข้าวนาปี เกษตรกรส่วนใหญ่จะเลือกปลูกข้าวในช่วงฤดูฝน ระหว่างเดือนกรกฎาคมถึงสิงหาคม และจะเก็บเกี่ยวช่วงเดือนพฤศจิกายนถึงธันวาคม พันธุ์ข้าวที่ปลูกเป็นข้าวเจ้า ได้แก่ ข้าวขาวดอกมะลิ 105 มีอายุจากวันปลูกถึงเก็บเกี่ยว ประมาณ 4 เดือน

3) อ้อยโรงงาน เกษตรกรส่วนใหญ่จะปลูกอ้อยช่วงเดือนมกราคมถึงมีนาคม และจะเก็บเกี่ยวช่วงเดือนกุมภาพันธ์ถึงมีนาคม มีอายุจากวันปลูกถึงเก็บเกี่ยว 10 – 12 เดือน พันธุ์ที่ปลูกได้แก่ พันธุ์ขอนแก่น 3 ดังมีรายละเอียดในรูปที่ 4 – 2

เดือน ชนิดพืช	ระยะเวลาดำเนินการ												
	ม.ค.	ก.พ.	มี.ค.	เม.ย.	พ.ค.	มิ.ย.	ก.ค.	ส.ค.	ก.ย.	ต.ค.	พ.ย.	ธ.ค.	
1. มันสำปะหลัง													
2. ข้าว													
3. อ้อยโรงงาน													

รูปที่ 4 - 2 ระบบการปลูกพืชในปัจจุบัน ตำบลหนองโสน อำเภอเลาขวัญ จังหวัดกาญจนบุรี



บทที่ 5 การประเมินคุณภาพที่ดิน

5.1 หลักการประเมินคุณภาพที่ดินด้านกายภาพ

การประเมินคุณภาพที่ดินหรือการประเมินความเหมาะสมของที่ดิน สอดคล้องตามหลักการของ FAO Framework ค.ศ. 1983 ซึ่งการประเมินคุณภาพที่ดินด้านกายภาพ เป็นการประเมินศักยภาพของที่ดินว่าที่ดินนั้นๆ เหมาะสมมากหรือน้อยเพียงใดสำหรับการใช้ที่ดินประเภทต่างๆ หรือการปลูกพืชต่างๆ โดยพิจารณาจากสภาพแวดล้อมที่มีผลต่อการเจริญเติบโตของพืช สมบัติดินที่ได้จำแนกไว้ในแต่ละตำบล ร่วมกับการจัดการพื้นที่ เช่น ระบบชลประทาน พื้นที่ยกทรง การจัดระบบอนุรักษ์ดินและน้ำ เป็นต้น และนอกจากนี้พิจารณาความต้องการปัจจัยต่อการปลูกพืชแต่ละชนิด สอดคล้องตามหลักการของ FAO ได้แก่ ความต้องการด้านพืช ความต้องการด้านการจัดการ ความต้องการด้านการอนุรักษ์ (บึงขี้ต ต้นศิริ และคำรณ ไทรฟัก, 2542) รายละเอียดดังตารางที่ 5-1

ระดับความเหมาะสมของที่ดินได้จากการสังเคราะห์ข้อมูลดิน การจัดการที่ดิน หรือดินที่มีลักษณะเฉพาะที่เกิดขึ้นตามสภาพภูมิประเทศ (ซึ่งจะเรียกรวมว่าหน่วยที่ดิน) ลักษณะภูมิอากาศ พิจารณาร่วมกับระดับความต้องการปัจจัยต่อการเจริญเติบโตของพืชแต่ละชนิด หลังจากนั้นดำเนินการประเมินคุณภาพที่ดิน ซึ่งสามารถจำแนกระดับความเหมาะสมของที่ดินได้เป็น 4 ระดับ ได้แก่ เหมาะสมสูง (S1) เหมาะสมปานกลาง (S2) เหมาะสมเล็กน้อย (S3) และไม่เหมาะสม (N) โดยที่

S1 : ไม่มีข้อจำกัดด้านที่ดินตามปัจจัยที่ใช้พิจารณา

S2 : มีข้อจำกัดด้านที่ดินที่แก้ไขได้ง่ายหรือข้อจำกัดอาจไม่ส่งผลกระทบต่อ การเจริญเติบโตของพืชอย่างชัดเจน

S3 : มีข้อจำกัดด้านที่ดินที่แก้ไขได้ยาก ควรปรับเปลี่ยนการผลิตเป็นพืชชนิดอื่นหรือกิจกรรมอื่น (ส่วนใหญ่เป็นลักษณะทางกายภาพ)

N : มีข้อจำกัดที่พัฒนาหรือปรับปรุงที่ดินได้ยากมาก หากจะดำเนินการพัฒนาหรือปรับปรุงต้องใช้ต้นทุนสูงหรือเครื่องจักรขนาดใหญ่ แนะนำให้ปรับเปลี่ยนการผลิต



ตารางที่ 5-1 ตัวอย่างการประเมินคุณภาพที่ดินด้านกายภาพของประเภทการใช้ประโยชน์ที่ดิน

คุณภาพที่ดิน (Land Quality)	คุณลักษณะที่ดินตัวแทน (Land Characteristics)	ระดับความเหมาะสม (Land Suitability Rating)
1. ความเหมาะสมด้านความต้องการด้านพืช (Crop Requirements) 1.1. การหยั่งลึกของรากพืช (r) 1.2. ความชุ่มชื้นที่เป็นประโยชน์ต่อพืช (m) 1.3. ความเป็นประโยชน์ของออกซิเจน ต่อรากพืช (o) ความเหมาะสมรวมด้านความต้องการด้านพืช (Crop Requirements)	ความลึกของดิน ปริมาณน้ำฝนเฉลี่ยในรอบปี สภาพการระบายน้ำของดิน	S1 S2m S2o S2om
2. ความเหมาะสมรวมความต้องการด้านการจัดการ (Management Requirements) 2.1. สภาพการเขตกรรม (k) 2.2. ศักยภาพการใช้เครื่องจักรกล (w) ความเหมาะสมรวมด้านความต้องการด้านการจัดการ (Management Requirements)	ชั้นความยากง่ายในการ เขตกรรม (ดินบน) ความลาดชันของพื้นที่	S1 S3w S3w
3. ความเหมาะสมด้านความต้องการด้านการอนุรักษ์ (Conservation Requirements) 3.1 ความเสียหายจากการกัดกร่อน (e) ความเหมาะสมรวมด้านความต้องการด้านการอนุรักษ์ (Conservation Requirements)	ความลาดชันของพื้นที่	S3e S3e
ความเหมาะสมด้านกายภาพของประเภทการใช้ประโยชน์ที่ดินใน แต่ละหน่วยที่ดินโดยรวม		S3ew

5.2 พืชเศรษฐกิจที่สำคัญของตำบล

พืชเศรษฐกิจหลักและพืชทางเลือกของตำบล ได้แก่ ข้าว อ้อย มันสำปะหลัง กล้วยเลี้ยงสัตว์ อินทผาลัม กล้วยน้ำว้า มะขามเทศ

5.3 ระดับความเหมาะสมของที่ดิน

การประเมินคุณภาพที่ดินของพืชเศรษฐกิจหลักและพืชทางเลือก ตำบลหนองโสน อำเภอเลาขวัญ จังหวัดกาญจนบุรี ได้ผลการประเมินคุณภาพที่ดิน ดังตารางที่ 5-2



ตารางที่ 5-2 ชั้นความเหมาะสมทางกายภาพของดิน ตำบลหนองโสน อำเภอเลาขวัญ จังหวัดกาญจนบุรี

หน่วยแผนที่ดิน	ข้าว	อ้อย	มัน สำปะหลัง	ข้าวโพด เลี้ยง สัตว์	หญ้า เลี้ยง สัตว์	อินท ผาลัม	กล้วย น้ำว้า	มะขาม เทศ
Hg-slB	S3o	S2ns	S2n	S2n	S2n	S2n	S2ns	S2n
Kpg-hb-slA	S3o	S2ns	S2ns	S2ns	S2ns	S2ns	S2ns	S2n
Kpg-hb-slB	S3o	S2ns	S2ns	S2ns	S2ns	S2ns	S2ns	S2n
Kpg-slA	S3o	S2ns	S2ns	S2ns	S2ns	S2ns	S2ns	S2n
Kpg-vtkS-lsB	S3o	S2ns	S2ns	S2ns	S2ns	S2ns	S2ns	S2n
Lao-gm-slA/b	S2on	S2ons	N	S3o	S2on	S3o	S3o	S3o
Lao-mw-slA	S2ons	S2ons	S2ons	S2ons	S2ns	S2ons	S2ns	S2on
Lao-slA	S3o	S2ns	S2n	S2n	S2n	S2n	S2ns	S2n
Lao-slA*	S3o	S2ns	S2ns	S2ns	S2ns	S2ns	S2ns	S2n

หมายเหตุ: * หมายถึง หน่วยแผนที่ดินที่มีความอุดมสมบูรณ์ของดินต่างจากหน่วยแผนที่ดินเดียวกัน



บทที่ 6 แผนการใช้ที่ดิน

6.1 การวิเคราะห์ข้อมูลเพื่อจัดทำแผนการใช้ที่ดินระดับตำบล

ตามที่กรมพัฒนาที่ดินได้จัดทำแผนปฏิบัติการราชการกรมพัฒนาที่ดินระยะ 5 ปี ช่วงปี 2566-2570 เพื่อให้บรรลุตามวิสัยทัศน์ที่กำหนดไว้ คือ “เป็นองค์กรอัจฉริยะทางดิน เพื่อขับเคลื่อนการใช้ที่ดินอย่างเหมาะสม 15 ล้านไร่ ภายในปี 2570” ซึ่งในส่วนของประเด็นการพัฒนาที่ 2 บริหารจัดการทรัพยากรดินและที่ดินด้วยชุดข้อมูลที่มีมูลค่าสูง (High Value Dataset) ซึ่งมีเป้าหมาย คือ การนำชุดข้อมูลที่มีมูลค่าสูง (High Value Dataset) ไปใช้ในการบริหารจัดการทางการเกษตร ในส่วนของตัวชี้วัด บริหารจัดการทรัพยากรดินและที่ดินบนพื้นฐานของชุดข้อมูลที่มีมูลค่าสูง (High Value Dataset) ร้อยละ 100 กลยุทธ์ที่ 2 ยกระดับแผนการใช้ที่ดินไปสู่การปฏิบัติ ได้กำหนดให้ ร้อยละของแผนการใช้ที่ดินระดับตำบลที่จัดทำแล้วเสร็จทั้งประเทศ ภายในปี 2570 (ไม่น้อยกว่า ร้อยละ 80) เป็นตัวชี้วัดหนึ่งของกลยุทธ์ดังกล่าว

การวางแผนการใช้ที่ดินระดับตำบลเป็นการวางกรอบและนโยบายการพัฒนาพื้นที่ให้เกิดการใช้ที่ดินอย่างสมดุลและยั่งยืน เป็นการกำหนดแนวทางใช้ที่ดินให้ตรงกับศักยภาพโดยเฉพาะทางการเกษตร และนำไปสู่การกำหนดแผนงาน โครงการ กิจกรรม ที่มีความสอดคล้องกับสภาพพื้นที่ ทั้งนี้การใช้ขอบเขตการปกครองในระดับตำบลจะนำไปสู่การพัฒนาเชิงพื้นที่ที่มีเป้าหมายและทิศทางสอดคล้องตามบริบทของแต่ละตำบล และมีผู้รับผิดชอบโดยตรง คือ องค์กรปกครองส่วนท้องถิ่น ซึ่งแผนการใช้ที่ดินในระดับที่ใหญ่กว่านี้อาจไม่สามารถนำมาใช้ปฏิบัติงานในระดับพื้นที่ได้อย่างเป็นรูปธรรมเนื่องจากเป็นแผนงานสำหรับนำไปใช้ปฏิบัติงานเชิงนโยบายและยุทธศาสตร์ในภาพรวม

ทั้งนี้แผนการใช้ที่ดินเป็นผลที่ได้จากการวิเคราะห์ข้อมูลทางด้านกายภาพ เศรษฐกิจ และสังคม โดยได้นำฐานข้อมูลที่ได้จากการรวบรวมข้อมูลทุติยภูมิ และข้อมูลปฐมภูมิจากการสำรวจภาคสนาม การศึกษาด้านกายภาพ ได้จาก การวิเคราะห์สถานภาพของทรัพยากรธรรมชาติ อาทิ ทรัพยากรดิน ทรัพยากรน้ำ และทรัพยากรป่าไม้ร่วมกับการพิจารณาลักษณะการใช้ประโยชน์ที่ดิน ข้อกฎหมายที่เกี่ยวข้องกับพื้นที่ในเขตป่าไม้ตามกฎหมาย เช่น เขตรักษาพันธุ์สัตว์ป่า เขตอุทยานแห่งชาติ เขตป่าสงวนแห่งชาติ และนโยบายของรัฐที่เกี่ยวข้องกับพื้นที่ที่มีมติคณะรัฐมนตรีเกี่ยวกับการใช้ที่ดิน มติคณะรัฐมนตรีเรื่องการจำแนกการใช้ประโยชน์ที่ดินในพื้นที่ป่าไม้ในเขตป่าสงวนแห่งชาติ เป็นต้น ประกอบกับการพิจารณาจากทิศทางตามกรอบนโยบายที่เกี่ยวข้องกับการกำหนดเขตการใช้ที่ดินภายในพื้นที่ตำบล เช่น ยุทธศาสตร์ของจังหวัด ร่วมกับความต้องการของท้องถิ่น สามารถกำหนดแนวทางการใช้ที่ดินตามศักยภาพของทรัพยากร เพื่อการรักษาคุณภาพของลักษณะทางนิเวศวิทยาและการอนุรักษ์ทรัพยากรธรรมชาติ โดยคำนึงถึงสภาพทางเศรษฐกิจและสังคมของชุมชนในพื้นที่ ซึ่งข้อมูลนี้ส่วนหนึ่งได้มาจากการวิเคราะห์ชุมชนแบบมีส่วนร่วม (PRA) ทำการสังเคราะห์ข้อมูลทุกด้านเพื่อให้ได้เขตการใช้ที่ดินที่เหมาะสมกับศักยภาพของพื้นที่ต่อไป

6.2 เขตการใช้ที่ดิน

จากการวิเคราะห์ข้อมูลกายภาพ เศรษฐกิจ และสังคม พบว่าแผนการใช้ที่ดินตำบลหนองโสน อำเภอเลาขวัญ จังหวัดกาญจนบุรี สามารถกำหนดออกเป็น 4 เขตหลัก ได้แก่ เขตเกษตรกรรม เขตชุมชนและสิ่งปลูกสร้าง เขตแหล่งน้ำ และเขตพื้นที่อื่น ๆ มีรายละเอียดดังนี้ (ตารางที่ 6-1 และรูปที่ 6-1)



6.2.1 เขตเกษตรกรรม

เป็นพื้นที่เกษตรกรรม คือ พื้นที่ที่อยู่นอกเขตที่มีการประกาศเป็นเขตป่าไม้ตามกฎหมาย ซึ่งรัฐได้กำหนดเป็นพื้นที่ทำกิน มีการออกเอกสารสิทธิ์ซึ่งรวมถึงพื้นที่ในเขตปฏิรูปที่ดินเพื่อเกษตรกรรมด้วย เขตนี้รวมถึงการทำกิจกรรมภาคการเกษตรอื่นที่นอกเหนือจากการปลูกพืชด้วย ประกอบด้วย 5 เขตรอง ได้แก่ เขตเกษตรกรรมชั้นดี เขตเกษตรกรรมที่มีศักยภาพการผลิตสูง เขตเกษตรกรรมที่มีศักยภาพการผลิตต่ำ เขตประมง และเขตปศุสัตว์ มีเนื้อที่ 41,584 ไร่ หรือคิดเป็นร้อยละ 89.89 ของเนื้อที่ตำบล มีรายละเอียดดังนี้

1) เขตเกษตรกรรมชั้นดี พื้นที่เขตนี้มีศักยภาพในการผลิตมากที่สุดในพื้นที่ตำบล พบว่าดินในพื้นที่เขตนี้มีสมบัติที่เหมาะสมต่อการเพาะปลูกพืชแยกตามชนิดพืช ส่งผลให้มีความเหมาะสมของที่ดินที่เหมาะสมต่อการเพาะปลูกในระดับสูงถึงปานกลาง มีรายละเอียดดังนี้

(1) เขตทำนา (สัญลักษณ์ 2120) มีเนื้อที่ 4 ไร่ หรือ คิดเป็นร้อยละ 0.01 ของเนื้อที่ตำบล เป็นพื้นที่ที่มีศักยภาพต่อการทำนาในระดับเหมาะสมสูงถึงปานกลาง และปัจจุบันเกษตรกรมีการปลูกข้าวโดยส่วนใหญ่เป็นลักษณะนาปี

(2) เขตปลูกไม้ยืนต้น (สัญลักษณ์ 2140) มีเนื้อที่ 336 ไร่ หรือ คิดเป็นร้อยละ 0.73 ของเนื้อที่ตำบล ปัจจุบันเกษตรกรปลูกไม้ยืนต้น โดยไม้ยืนต้นที่ปลูกได้แก่ ไม้ยืนต้นผสม ยางพารา ยูคาลิปตัส สัก ไม้ปลูกเพื่อการค้า

2) เขตเกษตรกรรมที่มีศักยภาพการผลิตสูง พื้นที่เขตนี้มีศักยภาพในการผลิตรองจากเขตเกษตรกรรมชั้นดี ซึ่งแบ่งออกเป็น 2 ประเภท ได้แก่ เขตเกษตรกรรมที่มีศักยภาพการผลิตสูง (ประเภทที่ 1) และเขตเกษตรกรรมที่มีศักยภาพการผลิตสูง (ประเภทที่ 2) มีรายละเอียดดังนี้

(1) เขตเกษตรกรรมที่มีศักยภาพการผลิตสูง (ประเภทที่ 1) เป็นเขตที่มีการบริหารจัดการด้านทรัพยากรน้ำโดยเฉพาะระบบชลประทาน มีศักยภาพในการผลิตอยู่ในระดับเหมาะสมเล็กน้อยถึงไม่เหมาะสม ติดข้อจำกัดจากลักษณะดิน ซึ่งมีสมบัติดินที่ไม่เหมาะสมบางประการ มีรายละเอียดดังนี้

- เขตทำนา (สัญลักษณ์ 2211) มีเนื้อที่ 41 ไร่ หรือ คิดเป็นร้อยละ 0.09 ของเนื้อที่ตำบล เป็นพื้นที่ที่มีศักยภาพต่อการทำนาในระดับเหมาะสมเล็กน้อยถึงไม่เหมาะสม และปัจจุบันเกษตรกรมีการปลูกข้าวโดยส่วนใหญ่เป็นลักษณะนาปี

(2) เขตเกษตรกรรมที่มีศักยภาพการผลิตสูง (ประเภทที่ 2) เป็นเขตที่ทำการเกษตรโดยอาศัยน้ำฝนเป็นหลัก ซึ่งส่งผลให้มีข้อจำกัดต่อการเพาะปลูกพืชด้านความชื้นที่พืชนำไปใช้ประโยชน์ ในส่วนของที่ดินมีศักยภาพในการผลิตอยู่ในระดับสูงถึงปานกลาง และนอกจากนี้พบว่าดินในพื้นที่เขตนี้มีสมบัติที่เหมาะสมต่อการเพาะปลูกพืชแยกตามชนิดพืช มีรายละเอียดดังนี้

- เขตทำนา (สัญลักษณ์ 2221) มีเนื้อที่ 2,033 ไร่ หรือ คิดเป็นร้อยละ 4.39 ของเนื้อที่ตำบล เป็นพื้นที่ที่มีศักยภาพต่อการทำนาในระดับเหมาะสมปานกลางถึงสูง และปัจจุบันเกษตรกรมีการปลูกข้าวได้ปีละ 1 ครั้ง

- เขตปลูกไม้ผล (สัญลักษณ์ 2222) มีเนื้อที่ 113 ไร่ หรือ คิดเป็นร้อยละ 0.24 ของเนื้อที่ตำบล ปัจจุบันเกษตรกรปลูกไม้ผล โดยไม้ผลที่ปลูกได้แก่ ไม้ผลผสม มะม่วง กัลย มะนาว มะขามเทศ

- เขตปลูกไม้ยืนต้น (สัญลักษณ์ 2223) มีเนื้อที่ 602 ไร่ หรือ คิดเป็นร้อยละ 1.30 ของเนื้อที่ตำบล ปัจจุบันเกษตรกรปลูกไม้ยืนต้น โดยไม้ยืนต้นที่ปลูกได้แก่ ไม้ยืนต้นผสม ยางพารา ยูคาลิปตัส สัก ไม้ปลูกเพื่อการค้า



- เขตปลูกพืชไร่ (สัญลักษณ์ 2224) มีเนื้อที่ 15,486 ไร่ หรือ คิดเป็นร้อยละ 33.48 ของเนื้อที่ตำบล ปัจจุบันเกษตรกรปลูกพืชไร่ โดยพืชไร่ที่ปลูกได้แก่ ไร่องุ่น ข้าวโพด อ้อย มันสำปะหลัง

- เขตปลูกพืชทางเลือก (สัญลักษณ์ 2225) มีเนื้อที่ 26 ไร่ หรือ คิดเป็นร้อยละ 0.06 ของเนื้อที่ตำบล ปัจจุบันปลูกพืชผัก ไม้ดอก หรือเกษตรผสมผสาน

3) เขตเกษตรกรรมที่มีศักยภาพการผลิตต่ำ พื้นที่เขตนี้ถูกกำหนดให้เป็นเขตเกษตรกรรม ที่ต้องมีการดำเนินการแก้ไขปัญหาที่เป็นข้อจำกัดของการใช้ที่ดินเพื่อเกษตรกรรมต่างๆ การทำการเกษตรในเขตนี้ อาศัยน้ำฝนเป็นหลัก มีศักยภาพในการผลิตอยู่ในระดับเหมาะสมเล็กน้อยถึงไม่เหมาะสม พบปัญหาทางกายภาพของดินที่สำคัญหลาย เช่น เป็นดินตื้นซึ่งเป็นข้อจำกัดของการหยั่งรากพืชในการยึดลำต้นและการดูดซับธาตุอาหารพืชในดิน เนื้อดินเป็นทรายจัด ซึ่งมีผลต่อความสามารถในการอุ้มน้ำ เป็นพื้นที่ที่มีความลาดชันเป็นต้น จากข้อจำกัดการใช้ที่ดินดังกล่าวข้างต้นจึงจำเป็นต้องพัฒนาปรับปรุงและมีมาตรการเพื่อเพิ่มผลผลิตทางการเกษตรในพื้นที่ให้สูงขึ้น รวมถึงการป้องกันไม่ให้เกิดสภาพแวดล้อมเสื่อมโทรมจากการใช้พื้นที่ มีรายละเอียดดังนี้

(1) เขตทำนา (สัญลักษณ์ 2310) มีเนื้อที่ 13,008 ไร่ หรือ คิดเป็นร้อยละ 28.12 ของเนื้อที่ตำบล ปัจจุบันเกษตรกรมีการปลูกข้าวได้ปีละ 1 ครั้ง

(2) เขตปลูกไม้ผล (สัญลักษณ์ 2320) มีเนื้อที่ 257 ไร่ หรือ คิดเป็นร้อยละ 0.55 ของเนื้อที่ตำบล ปัจจุบันเกษตรกรปลูกไม้ผล โดยไม้ผลที่ปลูกได้แก่ ไม้ผลผสม มะม่วง กล้วย มะนาว มะขามเทศ

(3) เขตปลูกไม้ยืนต้น (สัญลักษณ์ 2330) มีเนื้อที่ 394 ไร่ หรือ คิดเป็นร้อยละ 0.85 ของเนื้อที่ตำบล ปัจจุบันเกษตรกรปลูกไม้ยืนต้น โดยไม้ยืนต้นที่ปลูกได้แก่ ไม้ยืนต้นผสม ยางพารา ยูคาลิปตัส สัก ไม้ปลูกเพื่อการค้า

(4) เขตปลูกพืชไร่ (สัญลักษณ์ 2340) มีเนื้อที่ 8,583 ไร่ หรือ คิดเป็นร้อยละ 18.55 ของเนื้อที่ตำบล ปัจจุบันเกษตรกรปลูกพืชไร่ โดยพืชไร่ที่ปลูกได้แก่ ไร่องุ่น ข้าวโพด อ้อย มันสำปะหลัง

(5) เขตปลูกพืชทางเลือก (สัญลักษณ์ 2350) มีเนื้อที่ 43 ไร่ หรือ คิดเป็นร้อยละ 0.09 ของเนื้อที่ตำบล ปัจจุบันปลูกพืชผัก ไม้ดอก หรือเกษตรผสมผสาน

4) เขตประมง (สัญลักษณ์ 2400) มีเนื้อที่ 14 ไร่ หรือคิดเป็นร้อยละ 0.03 ของเนื้อที่ตำบล เป็นเขตที่ทำกิจกรรมด้านการประมงได้แก่ การเลี้ยงสัตว์น้ำประเภทต่าง ๆ

5) เขตปศุสัตว์ มีเนื้อที่ 644 ไร่ หรือคิดเป็นร้อยละ 1.39 ของเนื้อที่ตำบล ประกอบด้วย 2 เขตรอง ได้แก่ เขตทุ่งหญ้าเลี้ยงสัตว์ และเขตโรงเรือนเลี้ยงสัตว์ มีรายละเอียดดังนี้

(1) เขตทุ่งหญ้าเลี้ยงสัตว์ (สัญลักษณ์ 2510) ปัจจุบันมีการปลูกหญ้าเลี้ยงสัตว์ มีเนื้อที่ 16 ไร่ หรือ คิดเป็นร้อยละ 0.03 ของเนื้อที่ตำบล โดยชนิดของหญ้าที่พบ ได้แก่ หญ้ารูซี่ หญ้าเนเปียร์

(2) เขตโรงเรือนเลี้ยงสัตว์ (สัญลักษณ์ 2520) ปัจจุบันมีการสร้างโรงเรือนเลี้ยงสัตว์ ประเภทต่าง ๆ มีเนื้อที่ 628 ไร่ หรือ คิดเป็นร้อยละ 1.36 ของเนื้อที่ตำบล โดยประเภทของโรงเรือนที่พบได้แก่ โรงเรือนเลี้ยงโค กระบือ และม้า โรงเรือนเลี้ยงสัตว์ปีก

6.2.2 เขตชุมชนและสิ่งปลูกสร้าง

มีเนื้อที่ 2,838 ไร่ หรือคิดเป็นร้อยละ 6.13 ของเนื้อที่ตำบล ประกอบด้วย 3 เขตรอง ได้แก่ เขตชุมชน/สถานที่ราชการ เขตอุตสาหกรรม/แหล่งรับซื้อผลผลิต และเขตการใช้พื้นที่เฉพาะ มีรายละเอียดดังนี้



(1) เขตชุมชน/สถานที่ราชการ (สัญลักษณ์ 3100) มีเนื้อที่ 2,667 ไร่ หรือ คิดเป็นร้อยละ 5.76 ของเนื้อที่ตำบล ปัจจุบันมีการใช้ที่ดินชุมชนและที่อยู่อาศัย มีทั้งประเภทชุมชนเมือง ชุมชนชนบท และที่ตั้งของสถาบันและสถานที่ราชการต่าง ๆ

(2) เขตอุตสาหกรรม/แหล่งรับซื้อผลผลิต (สัญลักษณ์ 3200) มีเนื้อที่ 128 ไร่ หรือ คิดเป็นร้อยละ 0.28 ของเนื้อที่ตำบล ปัจจุบันมีการใช้ที่ดินประเภทโรงงานอุตสาหกรรม แหล่งรับซื้อผลผลิตทางการเกษตร ประเภทต่าง ๆ

(3) และเขตการใช้พื้นที่เฉพาะ (สัญลักษณ์ 3300) มีเนื้อที่ 43 ไร่ หรือ คิดเป็นร้อยละ 0.09 ของเนื้อที่ตำบล ปัจจุบันมีการใช้ที่ดินที่นอกเหนือจาก 2 เขตดังกล่าวข้างต้น เช่น สถานที่พักผ่อน ท่องเที่ยว สวนสาธารณะ รีสอร์ท ระบบขนส่งมวลชน โบราณสถาน เป็นต้น

6.2.3 เขตแหล่งน้ำ

มีเนื้อที่ 1,063 ไร่ หรือคิดเป็นร้อยละ 2.30 ของเนื้อที่ตำบล ประกอบด้วย 2 เขตรอง ได้แก่ เขตแหล่งน้ำตามธรรมชาติ และเขตแหล่งน้ำที่สร้างขึ้น มีรายละเอียดดังนี้

(1) เขตแหล่งน้ำตามธรรมชาติ (สัญลักษณ์ 4100) มีเนื้อที่ 251 ไร่ หรือ คิดเป็นร้อยละ 0.54 ของเนื้อที่ตำบล ปัจจุบันมีสภาพการใช้ที่ดินเป็นลักษณะของแหล่งน้ำตามธรรมชาติ เช่น ห้วย หนอง คลอง แม่น้ำ เป็นต้น

(2) เขตแหล่งน้ำที่สร้างขึ้น (สัญลักษณ์ 4200) มีเนื้อที่ 811 ไร่ หรือ คิดเป็นร้อยละ 1.75 ของเนื้อที่ตำบล ปัจจุบันมีสภาพการใช้ที่ดินเป็นแหล่งน้ำที่สร้างขึ้น เช่น คลองชลประทาน อ่างเก็บน้ำ เป็นต้น

6.2.4 เขตพื้นที่เบ็ดเตล็ด

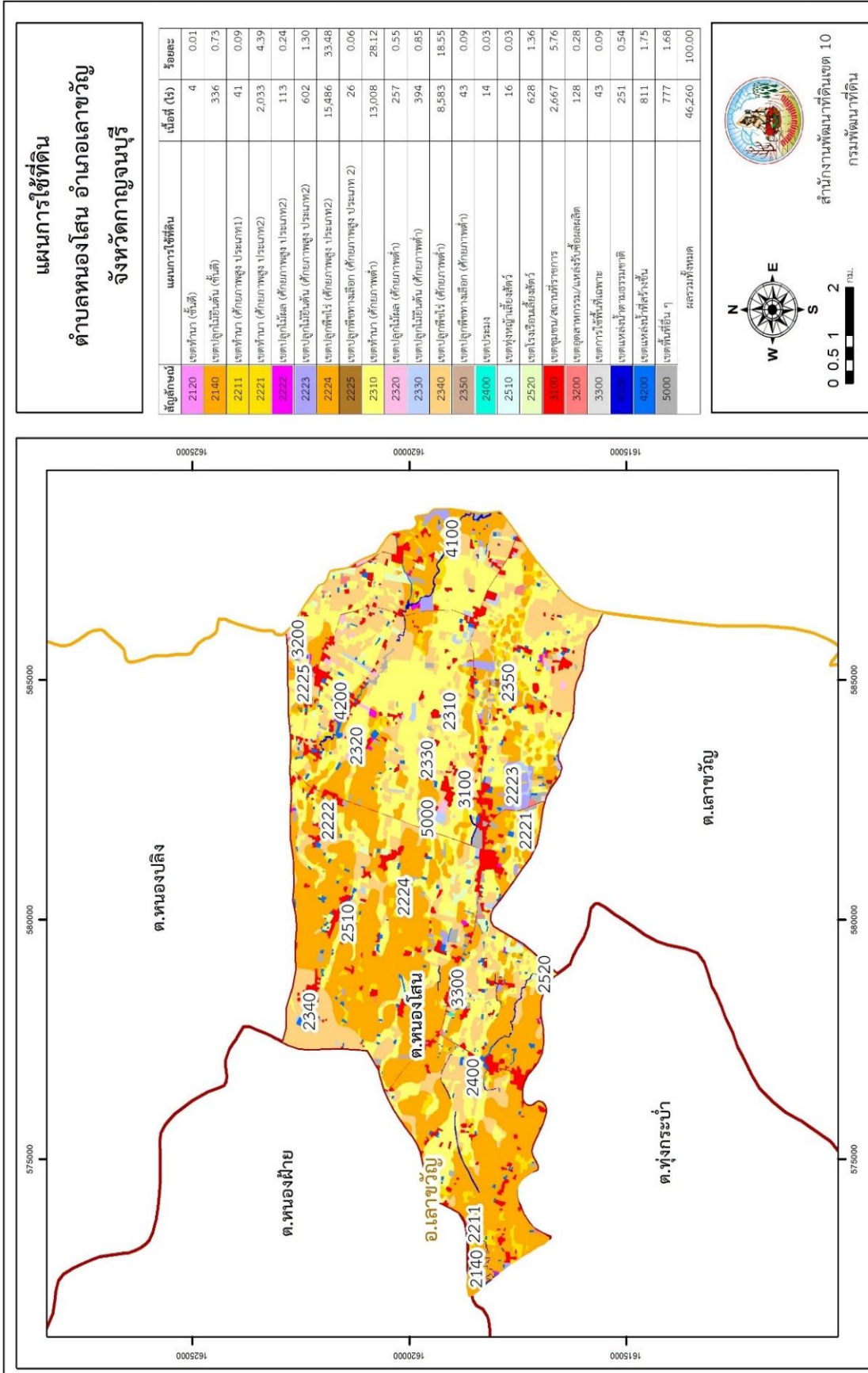
มีเนื้อที่ 777 ไร่ หรือคิดเป็นร้อยละ 1.68 ของเนื้อที่ตำบล เป็นเขตที่มีลักษณะการใช้ที่ดินที่มีความเฉพาะ เช่น เหมืองแร่ ที่ทิ้งขยะ ไม้พุ่ม



ตารางที่ 6-1 เขตการใช้ที่ดิน ตำบลหนองโสน อำเภอเลาขวัญ จังหวัดกาญจนบุรี

	เขตการใช้ที่ดิน	เนื้อที่	
		ไร่	ร้อยละ
2000	เขตเกษตรกรรม	41,584	17.01
	2120 เขตทำนา (ชั้นดี)	4	0.01
	2140 เขตปลูกไม้ยืนต้น (ชั้นดี)	336	0.73
	2211 เขตทำนา (ศักยภาพสูง ประเภท1)	41	0.09
	2221 เขตทำนา (ศักยภาพสูง ประเภท2)	2,033	4.39
	2222 เขตปลูกไม้ผล (ศักยภาพสูง ประเภท2)	113	0.24
	2223 เขตปลูกไม้ยืนต้น (ศักยภาพสูง ประเภท2)	602	1.30
	2224 เขตปลูกพืชไร่ (ศักยภาพสูง ประเภท2)	15,486	33.48
	2225 เขตปลูกพืชทางเลือก (ศักยภาพสูง ประเภท2)	26	0.06
	2310 เขตทำนา (ศักยภาพต่ำ)	13,008	28.12
	2320 เขตปลูกไม้ผล (ศักยภาพต่ำ)	257	0.55
	2330 เขตปลูกไม้ยืนต้น (ศักยภาพต่ำ)	394	0.85
	2340 เขตปลูกพืชไร่ (ศักยภาพต่ำ)	8,583	18.55
	2350 เขตปลูกพืชทางเลือก (ศักยภาพต่ำ)	43	0.09
	2400 เขตประมง	14	0.03
	2510 เขตทุ่งหญ้าเลี้ยงสัตว์	16	0.03
	2520 เขตโรงเรือนเลี้ยงสัตว์	628	1.36
3000	เขตชุมชนและสิ่งปลูกสร้าง	2,838	6.13
	3100 เขตชุมชน/สถานที่ราชการ	2,667	5.76
	3200 เขตอุตสาหกรรม/แหล่งรับซื้อผลผลิต	128	0.28
	3300 เขตการใช้พื้นที่เฉพาะ	43	0.09
4000	เขตแหล่งน้ำ	1,063	2.30
	4100 เขตแหล่งน้ำตามธรรมชาติ	251	0.54
	4200 เขตแหล่งน้ำที่สร้างขึ้น	811	1.75
5000	เขตพื้นที่อื่นๆ	777	1.68
	รวม	46,260	100.00

หมายเหตุ: เนื้อที่คำนวณด้วยระบบสารสนเทศภูมิศาสตร์



รูปที่ 6-1 เขตการใช้ที่ดิน ตำบลหนองโสน อำเภอเลาขวัญ จังหวัดกาญจนบุรี



บทที่ 7 การขับเคลื่อนแผนการใช้ที่ดิน

7.1 ขั้นตอนการดำเนินงาน

ภายหลังการจัดทำแผนการใช้ที่ดินตำบลหนองโสน อำเภอเลาขวัญ จังหวัดกาญจนบุรีแล้วจะต้องดำเนินการดังต่อไปนี้

7.1.1 จัดทำเป้าหมายการดำเนินงานและงบประมาณและกิจกรรมต่าง ๆ ที่จะดำเนินการในปีงบประมาณ 2567 ถึง 2571

7.1.2 นำแผนการใช้ที่ดินตำบลหนองโสน ไปเสนอต่อองค์การบริหารส่วนตำบลหนองโสน เพื่อมีมติให้ความร่วมมือในกิจกรรมพัฒนาที่ดินดำเนินการกิจกรรมต่าง ๆ ที่กำหนดไว้ในแผน และได้รับการเชื่อมโยงสู่แผนพัฒนาตำบล

7.1.3 สถานีพัฒนาที่ดินกาญจนบุรี เสนอเป้าหมายและงบประมาณให้รายงานมายังกรมพัฒนาที่ดิน

7.1.4 กรมพัฒนาที่ดินพิจารณาสนับสนุนงบประมาณกิจกรรมและโครงการตามเป้าหมายที่กำหนดในแผนการใช้ที่ดิน

7.1.5 สถานีพัฒนาที่ดินกาญจนบุรี นำเสนอต่อที่ประชุมจังหวัด/อำเภอ เพื่อสร้างการรับรู้และประชาสัมพันธ์ให้หน่วยงานอื่น นำโครงการภายใต้หน่วยงานมาพัฒนาพื้นที่ตามแผนการใช้ที่ดินกำหนด

7.2 กิจกรรมของกรมพัฒนาที่ดินในเขตการใช้ที่ดินที่จะดำเนินการในปีงบประมาณ 2567

งบประมาณที่กำหนดไว้เป็นการประมาณเบื้องต้น อาจมีการเปลี่ยนแปลงตามที่ได้รับการจัดสรรให้ดำเนินการ (ตารางที่ 7-1)

เขตพื้นที่เกษตรกรรม

1) ดินขาดความอุดมสมบูรณ์/ดินตื้น มีแผนงาน/โครงการปรับปรุงบำรุงดิน ดังนี้

- (1) การส่งเสริมการผลิตและการใช้สารอินทรีย์
- (2) การผลิต-จัดหาเมล็ดพันธุ์พืชปุ๋ยสด
- (3) การส่งเสริมการปรับปรุงบำรุงดินด้วยพืชปุ๋ยสด
- (4) การพัฒนากลุ่มเกษตรกรใช้สารอินทรีย์ลดการใช้สารเคมีทางการเกษตร
- (5) การจัดตั้งธนาคารปุ๋ยอินทรีย์
- (6) การรณรงค์ไถกลบตอซัง
- (7) การส่งเสริมการปรับปรุงบำรุงพื้นที่ดินกรด การจัดหาปุ๋ยโดโลไมท์
- (8) การส่งเสริมพัฒนาปรับปรุงบำรุงดิน (หมอดินอาสา)

2) การชะล้างพังทลายของดิน มีแผนงาน/โครงการฟื้นฟูและป้องกันการชะล้างพังทลายของดิน ดังนี้

- (1) การปลูกหญ้าแฝกเพื่อการอนุรักษ์ดินและน้ำ
- (2) การจัดระบบอนุรักษ์ดินและน้ำลุ่ม-ดอน

3) พื้นที่แล้งซ้ำซาก มีแผนงาน/โครงการบริหารจัดการน้ำ ดังนี้

- (1) การพัฒนาแหล่งน้ำขนาดเล็กเพื่อการอนุรักษ์ดินและน้ำ
- (2) การก่อสร้างแหล่งน้ำในไร่นานอกเขตชลประทาน
- (3) การก่อสร้างระบบส่งน้ำ



7.3 กิจกรรมที่ขอการสนับสนุนจากส่วนราชการอื่น (ตารางที่ 7-2)

7.3.1 เขตพื้นที่เกษตรกรรม

1) เขตปลูกพืชไร่ เขตปลูกไม้ผล และเขตปลูกไม้ยืนต้น

(1) ใช้ตลาดนำการผลิตในการเลือกชนิดพืชและหาตลาดรองรับ ทั้งในเขตที่เหมาะสมและในเขตที่ไม่เหมาะสมและต้องการปรับเปลี่ยนชนิดพืช (สำนักงานพาณิชย์จังหวัด/สำนักงานสหกรณ์จังหวัด)

(2) การอบรมให้ความรู้การเข้าสู่กระบวนการรับรองมาตรฐานสินค้าเกษตรปลอดภัย (GAP) (กรมวิชาการเกษตร)

(3) จัดอบรมถ่ายทอดความรู้การทำเกษตรผสมผสานตามแนวทางเศรษฐกิจพอเพียง (กรมส่งเสริมการเกษตร)

(4) สนับสนุนการขุดเจาะน้ำบาดาล (กรมทรัพยากรน้ำบาดาล)

2) เขตปศุสัตว์ และเขตเพาะเลี้ยงสัตว์น้ำ

ส่งเสริม/สนับสนุนการปลูกหญ้าเลี้ยงสัตว์ (สำนักงานปศุสัตว์จังหวัด)

7.3.2 พื้นที่แหล่งน้ำ

สนับสนุนการพัฒนาเพื่อเพิ่มพื้นที่กักเก็บน้ำ (สำนักงานชลประทานจังหวัด)

7.4 ความต้องการของชุมชนและองค์กรปกครองส่วนท้องถิ่น

จากการดำเนินการจัดทำกระบวนการมีส่วนร่วมของประชาชน ท้องถิ่นการบริหารส่วนตำบลหนองโสน เมื่อวันที่ 25 สิงหาคม 2566 ประชาชนที่ต้องการให้ดำเนินการเกี่ยวกับแก้ปัญหาดินเสื่อมโทรมและฟื้นฟูความอุดมสมบูรณ์ของดิน การขาดแคลนน้ำ การบริหารจัดการพื้นที่และเปลี่ยนกิจกรรมการผลิตให้เหมาะสมกับที่ดิน เพื่อตอบสนองต่อความต้องการของชุมชนและการขอรับการสนับสนุนแผนงานจัดระบบอนุรักษ์ดินและน้ำ ขององค์การบริหารส่วนตำบลหนองโสน กรมพัฒนาที่ดินได้วิเคราะห์เบื้องต้น ดังต่อไปนี้

ปัญหาของตำบลหนองโสน ในภาพรวมจะสรุปได้ว่า มีปัญหาสำคัญ 3 ประการ คือ (1) ปัญหาความเสื่อมโทรมของดิน (2) ปัญหาการขาดแคลนน้ำ และ (3) ปัญหาเรื่องเอกสารสิทธิ์ที่ดินไม่ชัดเจน ไม่มีที่ดินทำกินเป็นของตนเอง / ต้องเช่านายทุน ส่วนปัญหารองลงมา คือ ปัญหาเรื่องพืช การชะล้างพังทลายของดิน ปัญหาดังกล่าวนี้ส่งผลกระทบต่อคุณภาพชีวิตของราษฎรในชุมชนโดยรวม

ในกรณีปัญหาความเสื่อมโทรมของที่ดินนั้นจะรวมถึง (1) ปัญหาเรื่องดินมีความอุดมสมบูรณ์ต่ำ และ (2) ปัญหาดินตื้น กิจกรรมของกรมพัฒนาที่ดินที่จะแก้ไขปัญหาการจัดทำเขตการใช้ประโยชน์ที่ดินรายแปลงเพื่อวางแผนการผลิตพืชควบคู่กับการจัดทำระบบอนุรักษ์ดินและน้ำ (การปลูกหญ้าแฝก) โดยกระบวนการมีส่วนร่วมของชุมชน เพื่อฟื้นฟูระบบนิเวศน์ สนับสนุนการทำและใช้ปุ๋ยหมัก น้ำหมักชีวภาพ ส่งเสริมการใช้สารชีวภัณฑ์ลดการใช้สารเคมีทางการเกษตร

กรณีต้องการให้รัฐสนับสนุนการพัฒนาแหล่งน้ำเพื่อการเกษตร กิจกรรมของกรมพัฒนาที่ดินที่จะแก้ไขปัญหาการขาดแคลนน้ำเพื่อการเกษตรที่ได้ดำเนินการในพื้นที่ตำบลหนองโสน คือ การก่อสร้างแหล่งน้ำในไร่นานอกเขตชลประทาน ขนาด 1,260 ลูกบาศก์เมตร งานจัดระบบอนุรักษ์ดินและน้ำ สำรวจเส้นทางน้ำธรรมชาติเพื่อขุดคุ้ยระบายน้ำ และบ่อดักตะกอนดิน โครงการบริหารจัดการพื้นที่เกษตรกรรม โดยการขุดคูยกร่อง เพิ่มแหล่งกักเก็บน้ำ การจัดทำธนาคารน้ำใต้ดินระบบปิด การติดตั้งโซล่าเซลล์ในระบบส่งน้ำ



กรณีต้องการเอกสารสิทธิในที่ดินทำกิน พบว่า เป็นพื้นที่ป่า พื้นที่ทับซ้อน และภท.5 ไม่สามารถขึ้นทะเบียนเกษตรกรได้ รวมถึงไม่สามารถเข้าร่วมโครงการที่รัฐบาลสนับสนุนงบประมาณก่อสร้างโดยใช้เครื่องจักรกลหนักได้

การแก้ไขปัญหาตามที่มีข้อเสนอจากชุมชนและองค์การบริหารส่วนตำบลหนองโสน ให้แก้ไขปัญหา รวม 7 ประการ คือ (1) การสำรวจเส้นทางชลประทานของแหล่งน้ำธรรมชาติ และชุดคลองส่งน้ำแบบมาตรฐานภายในตำบลหนองโสน (2) สร้างอ่างเก็บน้ำ แหล่งน้ำขนาด 5 ไร่ (3) ก่อสร้างธนาคารน้ำใต้ดินระบบปิดให้กับเกษตรกรในชุมชน (4) ติดตั้งโซล่าเซลล์พร้อมติดตั้งปั้มน้ำในระบบส่งน้ำเพื่อการเกษตร ช่วยลดต้นทุนการผลิต (5) ฝึกอบรมส่งเสริมอาชีพที่มั่นคง และสำรวจตลาดรองรับสินค้าในชุมชน (6) ก่อสร้างถนนคอนกรีต (คสล.) หรือถนนลาดยางในชุมชนตำบลหนองโสน ระยะทางยาวตั้งแต่ 1 กิโลเมตรขึ้นไป และ (7) ติดตั้งโคมไฟส่องสว่างบนถนนทางหลวงตามทางแยกและชุมชนแออัดภายในตำบลหนองโสน เพื่อความปลอดภัยในชีวิตและทรัพย์สินของประชาชน นั้น จากการวิเคราะห์ข้อมูลเบื้องต้นที่มีอยู่ในปัจจุบันแล้วสรุปได้ว่า “ไม่สามารถดำเนินการแก้ปัญหาหมู่บ้านใดหมู่บ้านหนึ่งหรือใช้วิธีการใดวิธีการหนึ่ง แล้วจะแก้ไขปัญหาการขาดแคลนน้ำหรือน้ำท่วมทั้งตำบลหนองโสนได้โดยสิ้นเชิง จะต้องดำเนินการทั้งตำบลควบคู่กันทั้งปัญหาการใช้ที่ดินในพื้นที่ตอน กับปัญหาการขาดแคลนน้ำในพื้นที่ตอนล่าง โดยจัดทำโครงการ “การพัฒนาที่ดินและน้ำที่เป็นระบบ”

การแก้ไขปัญหาการขาดแคลนน้ำหรือน้ำท่วม ทั้งพื้นที่ตำบลในหมู่ที่ 1-11 จะต้องมีการจัดทำเขตการใช้ประโยชน์ที่ดินรายแปลงเพื่อวางแผนการผลิตพืชควบคู่กับการจัดทำระบบอนุรักษ์ดินและน้ำ การส่งเสริมการปรับระบบเกษตรให้เหมาะสมตามแผนการใช้ประโยชน์ที่ดิน สนับสนุนการทำและการใช้ปุ๋ยหมัก น้ำหมักชีวภาพ ส่งเสริมการใช้สารชีวภัณฑ์ลดการใช้สารเคมีทางการเกษตร การจัดทำระบบอนุรักษ์ดินและน้ำ การปลูกหญ้าแฝก การส่งเสริมปรับสภาพแวดล้อมในครัวเรือน (ขยะ น้ำเสีย สิ่งปฏิกูล) พัฒนาแหล่งเรียนรู้ ด้านการจัดการทรัพยากรธรรมชาติและสิ่งแวดล้อม จะต้องจัดทำการพัฒนาที่ดินและน้ำรวมทั้งสองพื้นที่ไปด้วยกันเป็นระบบ ไม่ว่าจะเป็นการ สร้างฝายชะลอน้ำแบบกึ่งถาวร บ่อพักเพื่อเก็บกักน้ำ ชุดลอก ก่อสร้างอ่างเก็บน้ำ ก่อสร้างฝายกั้นน้ำ การพัฒนาแหล่งน้ำขนาดเล็ก และระบบกระจายน้ำ เพื่อการอุปโภคบริโภคและการเกษตรที่สะอาด การก่อสร้างแหล่งน้ำในไร่นานอกเขตชลประทาน ขนาด 1,260 ลูกบาศก์เมตร งานจัดระบบอนุรักษ์ดินและน้ำ สำรวจเส้นทางน้ำธรรมชาติเพื่อชุดระบายน้ำ และบ่อดักตะกอนดิน โครงการบริหารจัดการพื้นที่เกษตรกรรม โดยการชุดคูร่อง เพิ่มแหล่งกักเก็บน้ำ การจัดทำธนาคารน้ำใต้ดินระบบปิด การติดตั้งโซล่าเซลล์ในระบบส่งน้ำ การสร้างคลองส่งน้ำ คลองระบายน้ำ หรือผนังป้องกันน้ำท่วมระบบสูบน้ำพลังงานแสงอาทิตย์ รวมถึงการปรับปรุงคุณภาพน้ำเพื่อการอุปโภคบริโภค (รูปที่ 7-1)



รูปที่ 7-1 การชะล้างพังทลายของดินในเขตการใช้ที่ดิน ตำบลหนองโสน อำเภอเลาขวัญ จังหวัดกาญจนบุรี



ตารางที่ 7-1 กิจกรรมของกรมพัฒนาที่ดินในเขตเกษตรกรรมที่จะดำเนินการในปีงบประมาณ 2567 - 2571

เขตการใช้ที่ดิน (เกษตรกรรม)	แผนงาน/โครงการ	งบประมาณ (บาท)
1. เขตพื้นที่ทำนา เนื้อที่ 15,086 ไร่	1. การปรับปรุงบำรุงดิน	3,915,000
	1.1 การผลิต-จัดหาเมล็ดพันธุ์พืชปุ๋ยสด	2,975,000
	1.2 การส่งเสริมการปรับปรุงบำรุงดินด้วยพืชปุ๋ยสด	300,000
	1.3 ส่งเสริมการผลิตและใช้สารอินทรีย์	7,500
	1.4 การจัดหาปุ๋ยโดโลไมท์	500,000
	1.5 การส่งเสริมการปรับปรุงบำรุงพื้นที่ดินกรด	7,500
	1.6 ไถกลบตอซังเพื่อเพิ่มอินทรีย์วัตถุในดิน	125,000
	2. การบริหารจัดการน้ำ	11,400,000
	2.1 โครงการบริหารจัดการการผลิตสินค้าเกษตรตามแผนที่เกษตรเพื่อการบริหารจัดการเชิงรุก (Agri - Map)	6,250,000
	2.2 การก่อสร้างแหล่งน้ำในไร่นานอกเขตชลประทาน	5,150,000
	3. การฟื้นฟูและป้องกันการชะล้างพังทลายของดิน	6,850,000
	3.1 ปลูกหญ้าแฝกเพื่อการอนุรักษ์ดินและน้ำ	600,000
	3.2 จัดทำระบบอนุรักษ์ดินและน้ำบนพื้นที่ลุ่ม - ดอน	6,250,000
2. เขตพืชไร่ เนื้อที่ 24,069 ไร่	1. การปรับปรุงบำรุงดิน	4,608,750
	1.1 การผลิต-จัดหาเมล็ดพันธุ์พืชปุ๋ยสด	3,718,750
	1.2 การส่งเสริมการปรับปรุงบำรุงดินด้วยพืชปุ๋ยสด	375,000
	1.3 ส่งเสริมการผลิตและใช้สารอินทรีย์	7,500
	1.4 การจัดหาปุ๋ยโดโลไมท์	500,000
	1.5 การส่งเสริมการปรับปรุงบำรุงพื้นที่ดินกรด	7,500
	2. การบริหารจัดการน้ำ	11,400,000
	2.1 โครงการบริหารจัดการการผลิตสินค้าเกษตรตามแผนที่เกษตรเพื่อการบริหารจัดการเชิงรุก (Agri - Map)	6,250,000
	2.2 การก่อสร้างแหล่งน้ำในไร่นานอกเขตชลประทาน	5,150,000



เขตการใช้ที่ดิน (เกษตรกรรม)	แผนงาน/โครงการ	งบประมาณ (บาท)
	3. การฟื้นฟูและป้องกันการชะล้างพังทลายของดิน	6,850,000
	3.1 การปลูกหญ้าแฝกเพื่อการอนุรักษ์ดินและน้ำ	600,000
	3.2 การจัดทำระบบอนุรักษ์ดินและน้ำบนพื้นที่ลุ่ม - ดอน	6,250,000
3. เขตปลูกไม้ยืนต้น เนื้อที่ 1,132 ไร่	1. การปรับปรุงบำรุงดิน	55,625
	1.1 ส่งเสริมการผลิตและใช้สารอินทรีย์	3,750
	1.2 การจัดหาปุ๋ยโดโลไมท์	50,000
	1.3 การส่งเสริมการปรับปรุงบำรุงพื้นที่ดินกรด	1,875
	2. การฟื้นฟูและป้องกันการชะล้างพังทลายของดิน	4,375,000
	2.1 การจัดทำระบบอนุรักษ์ดินและน้ำบนพื้นที่ลุ่ม - ดอน	4,375,000
4. เขตปลูกไม้ผล เนื้อที่ 370 ไร่	1. การปรับปรุงบำรุงดิน	55,625
	1.1 ส่งเสริมการผลิตและใช้สารอินทรีย์	3,750
	1.2 การจัดหาปุ๋ยโดโลไมท์	50,000
	1.3 การส่งเสริมการปรับปรุงบำรุงพื้นที่ดินกรด	1,875
	2. การฟื้นฟูและป้องกันการชะล้างพังทลายของดิน	4,375,000
	2.1 การจัดทำระบบอนุรักษ์ดินและน้ำบนพื้นที่ลุ่ม - ดอน	4,375,000
5. เขตปลูกพืชทางเลือก เนื้อที่ 69 ไร่	1. การปรับปรุงบำรุงดิน	24,500
	1.1 ส่งเสริมการผลิตและใช้สารอินทรีย์	3,750
	1.2 การจัดหาปุ๋ยโดโลไมท์	20,000
	1.3 การส่งเสริมการปรับปรุงบำรุงพื้นที่ดินกรด	750
รวมเขตเกษตรกรรม	1. การปรับปรุงบำรุงดิน	8,659,500
	2. การบริหารจัดการน้ำ	22,800,000
	3. การฟื้นฟูและป้องกันการชะล้างพังทลายของดิน	22,450,000
	รวมแผนงาน / โครงการ	53,909,500



ตารางที่ 7-2 สรุปกิจกรรมที่ขอรับการสนับสนุนจากส่วนราชการอื่นในเขตการใช้ที่ดิน

เขตการใช้ที่ดิน	กิจกรรมที่ขอการสนับสนุนจากส่วนราชการอื่น
<p>1. เขตพื้นที่เกษตรกรรม</p> <p>1) เขตพื้นที่ทำนา เนื้อที่ 15,086 ไร่</p> <p>2) เขตปลูกพืชไร่ เนื้อที่ 24,069 ไร่</p> <p>3) เขตปลูกไม้ผล เนื้อที่ 370 ไร่</p> <p>4) เขตปลูกไม้ยืนต้น เนื้อที่ 1,132 ไร่</p> <p>5) เขตปลูกพืชผัก เนื้อที่ 69 ไร่</p>	<p>การแก้ปัญหาดินเสื่อมโทรม พื้นฟูความอุดมสมบูรณ์ของดิน และเพิ่มศักยภาพการผลิต</p> <p>1) โครงการส่งเสริมและพัฒนาสหกรณ์/กลุ่มเกษตรกรให้มีความเข้มแข็งตามศักยภาพ (สนง.สหกรณ์จังหวัด)</p> <p>2) โครงการเกษตรอินทรีย์ (สนง.เกษตรจังหวัด)</p> <p>3) โครงการศูนย์เรียนรู้การเพิ่มประสิทธิภาพการผลิตภาคเกษตร (สนง.เกษตรจังหวัด)</p> <p>4) โครงการวิจัยและพัฒนาเทคโนโลยีและนวัตกรรม (ศูนย์วิจัยและพัฒนาการเกษตร)</p> <p>5) โครงการการบริหารความหลากหลายชีวภาพ (ศูนย์วิจัยและพัฒนาการเกษตร)</p> <p>6) โครงการพัฒนาเกษตรกรปราดเปรื่อง (Smart Farmer)</p> <p>7) โครงการส่งเสริมเกษตรกรทฤษฎีใหม่ในเขตปฏิรูปที่ดิน (สนง.การปฏิรูปที่ดินจังหวัด)</p> <p>8) โครงการสร้างและพัฒนาเกษตรกรรุ่นใหม่ (สนง.การปฏิรูปที่ดินจังหวัด)</p> <p>9) โครงการพัฒนาเกษตรกรยั่งยืน (สนง.การปฏิรูปที่ดินจังหวัด)</p> <p>10) โครงการพัฒนาธุรกิจชุมชนในเขตปฏิรูปที่ดิน (สนง.การปฏิรูปที่ดินจังหวัด)</p> <p>11) โครงการส่งเสริมเกษตรกรทฤษฎีใหม่ (สนง.การปฏิรูปที่ดินจังหวัด)</p> <p>12) โครงการมันสำปะหลังพันธุ์ดี (ศูนย์วิจัยและพัฒนาการเกษตรศูนย์วิจัยและพัฒนาการเกษตร)</p> <p>13) โครงการเลี้ยงสุกรเพื่อเป็นอาชีพเสริม (พัฒนาชุมชน)</p> <p>14) โครงการเลี้ยงไก่พื้นเมือง (พัฒนาชุมชน)</p> <p>15) โครงการพัฒนาการผลิตพืชปลอดภัยโดยระบบโรงเรือน (พัฒนาชุมชน)</p> <p>16) โครงการผลิตปุ๋ยหมักจากเปลือกข้าวโพด (พัฒนาชุมชน)</p> <p>17) โครงการผลิตปุ๋ยน้ำหมักชีวภาพ (พัฒนาชุมชน)</p> <p>การปรับปรุงที่ดินและเปลี่ยนกิจกรรมการผลิต</p> <p>1) โครงการพัฒนาเครือข่ายงานส่งเสริมการเกษตร (สนง.เกษตรจังหวัด)</p>



	<ol style="list-style-type: none">2) โครงการเสริมสร้างและพัฒนาศักยภาพองค์กรเกษตรกร (สนง.เกษตรจังหวัด)3) โครงการขับเคลื่อนการดำเนินงานส่งเสริมและพัฒนาวิสาหกิจชุมชน (สนง.เกษตรจังหวัด)4) โครงการส่งเสริมเกษตรกรรมทางเลือก (สนง.เกษตรจังหวัด)5) โครงการส่งเสริมการใช้เครื่องจักรกลทางการเกษตร (สนง.เกษตรจังหวัด)6) โครงการส่งเสริมเกษตรผสมผสาน (สนง.เกษตรจังหวัด)7) โครงการขับเคลื่อนเศรษฐกิจพอเพียงในสหกรณ์และกลุ่มเกษตรกร (สนง.เกษตรจังหวัด)8) โครงการพัฒนาตลาดสินค้าเกษตร (สนง.เกษตรจังหวัด)9) โครงการธนาคารสินค้าเกษตร (สนง.เกษตรจังหวัด)10) โครงการพัฒนาสถาบันเกษตรกรรูปแบบประชารัฐ (สนง.เกษตรจังหวัด)11) โครงการศักยภาพการดำเนินธุรกิจของสหกรณ์การเกษตรและกลุ่มเกษตรกร (สนง.เกษตรจังหวัด)12) โครงการผลิตพันธุ์พืชและปัจจัยการผลิต (สนง.เกษตรจังหวัด)16) โครงการระบบส่งเสริมการเกษตรแบบแปลงใหญ่17) โครงการบริหารจัดการพื้นที่เกษตรกรรม18) โครงการผลิตและสนับสนุนหัวเชื้อจุลินทรีย์ควบคุมศัตรูพืช (ศูนย์ส่งเสริมเทคโนโลยีการเกษตรด้านอารักขาพืชจังหวัด)19) โครงการสนับสนุนการผลิตจุลินทรีย์ควบคุมศัตรูพืชทดแทนการใช้สารเคมี20) โครงการจัดตั้งศูนย์เรียนรู้เศรษฐกิจพอเพียงชุมชน (อบต.หนองโสน)
<ol style="list-style-type: none">6) เขตปศุสัตว์ เนื้อที่ 644 ไร่7) เขตเพาะเลี้ยงสัตว์น้ำ เนื้อที่ 14 ไร่	<ol style="list-style-type: none">1) โครงการสร้างความเข้มแข็งกลุ่มการผลิตด้านการเกษตร (สนง.เกษตรจังหวัด)2) โครงการส่งเสริมและพัฒนาอาชีพเพื่อแก้ไขปัญหาที่ดินทำกินของเกษตรกร (สนง.เกษตรจังหวัด)3) โครงการพัฒนาและส่งเสริมอุตสาหกรรมด้านปศุสัตว์ (สนง.ปศุสัตว์จังหวัด)4) โครงการส่งเสริมการเลี้ยงสัตว์แบบแปลงใหญ่ (สนง.ปศุสัตว์จังหวัด)5) โครงการส่งเสริมการใช้เครื่องจักรกลการเกษตรทดแทนแรงงานเกษตรกร (สนง.เกษตรจังหวัด)



	<p>6) โครงการออกแบบการปรับเปลี่ยนการใช้น้ำเพื่อการเกษตรตามนโยบาย (กรมชลประทาน)</p> <p>7) โครงการพัฒนาพื้นที่ให้เป็นพื้นที่รับน้ำ (กรมชลประทาน)</p> <p>8) โครงการส่งเสริมและพัฒนาการผลิตข้าวโพดเลี้ยงสัตว์ (สนง.เกษตรจังหวัด)</p> <p>9) โครงการเลี้ยงปลาในสระน้ำขนาดเล็ก (กรมประมง)</p> <p>10) โครงการฝายเก็บกักน้ำเพื่อการเกษตร (กรมชลประทาน)</p> <p>11) โครงการพัฒนาแหล่งน้ำปรับปรุงสระเก่า (กรมชลประทาน)</p>
<p>2. พื้นที่แหล่งน้ำ เนื้อที่ 1,063 ไร่</p>	<p>1) โครงการศึกษาความเป็นไปได้ในการพัฒนาแหล่งน้ำชลประทาน (กรมชลประทาน)</p> <p>2) โครงการพัฒนาระบบชลประทานด้วยนวัตกรรม (กรมชลประทาน)</p> <p>3) โครงการเพิ่มประสิทธิภาพการกักเก็บน้ำ (กรมชลประทาน)</p> <p>4) โครงการพัฒนาโครงการชลประทานเดิม (กรมชลประทาน)</p> <p>5) โครงการเพิ่มประสิทธิภาพการส่งและระบายน้ำ (กรมชลประทาน)</p> <p>6) โครงการจัดรูปที่ดินและจัดระบบน้ำในพื้นที่ชลประทานเดิม (กรมชลประทาน)</p>



ตาราง 7-3 เป้าหมายการดำเนินงานและงบประมาณ ตำบลหนองโสน อำเภอเลาขวัญ จังหวัดกาญจนบุรี แผน 5 ปี (พ.ศ. 2567 - 2571)

เขตการใช้ที่ดิน	งาน/โครงการ/กิจกรรม	หน่วยนับ	เป้าหมาย				รวม	งบประมาณ				รวม	หน่วยงานรับผิดชอบ	
			2567	2568	2569	2570		2571	2567	2568	2569			2570
(เขตพื้นที่ทำนา, ไม้ผล, ไม้ยืนต้น, พืชไร่, พืชทางเลือก, พืชยูงเลียงสัตว์)	1. การปรับปรุงบำรุงดิน													
	1.1 การผลิต-จัดหาเมล็ดพันธุ์พืชปุ๋ยสด	ตัน	45	45	45	45	225	1,338,750	1,338,750	1,338,750	1,338,750	1,338,750	6,693,750	พว.
	1.2 การส่งเสริมการปรับปรุงบำรุงดินด้วยพืชปุ๋ยสด	ไร่	9,000	9,000	9,000	9,000	45,000	135,000	135,000	135,000	135,000	135,000	675,000	พว.
	1.3 ส่งเสริมการผลิตและใช้สารอินทรีย์ลดการใช้สารเคมีทางการเกษตร	ราย	350	350	350	350	1,750	5,250	5,250	5,250	5,250	5,250	26,250	พว.
	1.4 การจัดทำปุ๋ยโมโนโคโมสต์	ตัน	112	112	112	112	560	224,000	224,000	224,000	224,000	224,000	1,120,000	พว.
	1.5 การส่งเสริมการปรับปรุงบำรุงพื้นที่ดินกรด	ไร่	260	260	260	260	1,300	3,900	3,900	3,900	3,900	3,900	19,500	พว.
(เขตพื้นที่ทำนา, พืชไร่)	1.6 โกลบดองซึ่งเพื่อเพิ่มอินทรีย์วัตถุและแร่ธาตุในดิน	ไร่	50	50	50	50	250	25,000	25,000	25,000	25,000	25,000	125,000	พว.
	2. การบริหารจัดการน้ำ													
(เขตพื้นที่ทำนา, ไม้ผล, ไม้ยืนต้น, พืชไร่)	2.1 โครงการบริหารจัดการการผลิตสินค้าเกษตรตามแผนที่เกษตรเพื่อการบริหารจัดการเชิงรุก (Agri-Map)	ไร่	1,000	1,000	1,000	1,000	5,000	2,500,000	2,500,000	2,500,000	2,500,000	2,500,000	12,500,000	พว.
	2.2 การก่อสร้างแหล่งน้ำในไร่นานอกเขตชลประทาน	บ่อ	100	100	100	100	500	2,060,000	2,060,000	2,060,000	2,060,000	2,060,000	10,300,000	พว.
(เขตพื้นที่ทำนา, ไม้ผล, ไม้ยืนต้น, พืชไร่)	3. การฟื้นฟูและป้องกันความเสียหายของดิน													
	3.1 จัดทำระบบอนุรักษ์ดินและน้ำบนพื้นที่ลุ่ม - ดอน	ไร่	1,700	1,700	1,700	1,700	8,500	4,250,000	4,250,000	4,250,000	4,250,000	4,250,000	21,250,000	พว.
	3.2 การปลูกหญ้าแฝกเพื่อการอนุรักษ์ดินและน้ำ	กล้า	200,000	200,000	200,000	200,000	1,000,000	240,000	240,000	240,000	240,000	240,000	1,200,000	พว.
	รวมเป้าหมายดำเนินงานและงบประมาณ													53,909,500.00

หมายเหตุ: งบประมาณที่กำหนดไว้นี้เป็นกรอบประมาณเบื้องต้น อาจมีการเปลี่ยนแปลงตามที่ได้รับการจัดสรรให้ดำเนินการ



เอกสารอ้างอิง

กรมทรัพยากรน้ำบาดาล. 2566. ปริมาณน้ำและจำนวนบ่อบาดาล ปี 2565. แหล่งที่มา : <http://app.dgr.go.th/newpasutara/xml/search.php>, 26 พฤษภาคม 2566.

กรมอุตุนิยมวิทยา. 2566. ปริมาณน้ำฝนเฉลี่ยคาบ 30 ปี (พ.ศ. 2536-2565). กรมอุตุนิยมวิทยากระทรวงดิจิทัลเพื่อเศรษฐกิจและสังคม, กรุงเทพฯ.

สำนักเทคโนโลยีการสำรวจและทำแผนที่. 2566. แผนที่ขอบเขตตำบล ปี 2564 (ไฟล์ข้อมูล). กรมพัฒนาที่ดิน กระทรวงเกษตรและสหกรณ์, กรุงเทพฯ.

กองสำรวจดินและวิจัยทรัพยากรดิน. 2566. แผนที่ทรัพยากรดิน (ไฟล์ข้อมูล). กรมพัฒนาที่ดิน กระทรวงเกษตรและสหกรณ์, กรุงเทพฯ.

กองนโยบายและแผนการใช้ที่ดิน. 2566. แผนที่สภาพการใช้ที่ดิน ปี 2566 (ไฟล์ข้อมูล). กรมพัฒนาที่ดิน กระทรวงเกษตรและสหกรณ์, กรุงเทพฯ.

บัณฑิต ต้นศิริ และ คำรณ ไทรพิง. 2542. คู่มือการประเมินคุณภาพที่ดิน. กองวางแผนการใช้ที่ดิน กรมพัฒนาที่ดิน.

กรมการพัฒนาชุมชน. 2566. ข้อมูลความจำเป็นพื้นฐาน (จปฐ.) รายจังหวัด รายอำเภอ และรายตำบล ปี 2565. แหล่งที่มา : <https://ebmn.cdd.go.th/>. 1 มิถุนายน 2566.

กรมส่งเสริมการเกษตร. 2566. จำนวนครัวเรือนเกษตรกรที่ขึ้นทะเบียนเกษตรกร จำแนกรายจังหวัด รายอำเภอ และรายตำบล (ณ เดือนมกราคม พ.ศ. 2566). แหล่งที่มา : <http://mvos2.gistda.or.th/>. 15 พฤษภาคม 2566

สำนักบริหารการทะเบียน กรมการปกครอง. 2566. รายงานสถิติจำนวนประชากรและบ้าน รายจังหวัด รายอำเภอ และรายตำบล (ณ เดือนธันวาคม พ.ศ. 2565). แหล่งที่มา : <https://stat.bora.dopa.go.th/stat/statnew/statyear/#/TableTemplate/Area/statpop.1> พฤษภาคม 2566.



กรรมพัตมุนาที่ลิน

กระทรวงเกษตรและสหกรณ์

