



แผนการใช้ที่ดิน

# ตำบลหนองลู



## อำเภอสังขละบุรี จังหวัดกาญจนบุรี



ประจำปี 2566



สถานีพัฒนาที่ดินกาญจนบุรี สำนักงานพัฒนาที่ดินเขต 10 กรมพัฒนาที่ดิน กระทรวงเกษตรและสหกรณ์



## คำนำ

การจัดทำแผนการใช้ที่ดินดำเนินการตามรัฐธรรมนูญแห่งราชอาณาจักรไทย พ.ศ. 2560 มาตรา 72 (1) ที่ได้บัญญัติให้มีการวางแผนการใช้ที่ดินให้เหมาะสมกับศักยภาพของที่ดินตามหลักการพัฒนาอย่างยั่งยืน โดยแผนการใช้ที่ดินตำบลหนองลู อำเภอสังขละบุรี จังหวัดกาญจนบุรี ได้นำแนวคิดของ FAO และ UNEP มาปรับใช้ คือ ความเหมาะสมทางกายภาพ ความเหมาะสมทางเศรษฐกิจ การยอมรับจากสังคม การสร้างความยั่งยืนให้สิ่งแวดล้อม และเสนอทางเลือกการใช้ที่ดิน ร่วมกับวิธีการที่จำเป็นอื่น ๆ เช่น กระบวนการมีส่วนร่วมของชุมชน (Participatory Rural Appraisal: PRA) การประเมินคุณภาพที่ดิน เป็นต้น

กองนโยบายและแผนการใช้ที่ดินร่วมกับสำนักงานพัฒนาที่ดินเขต (สพข.) และสถานีพัฒนาที่ดิน (สพด.) ในการดำเนินงานวางแผนการใช้ที่ดินระดับตำบล โดยพิจารณาภาพรวมของสภาพปัญหาในด้านต่างๆ ทั้งด้านกายภาพ เศรษฐกิจ และสังคม วิเคราะห์และสังเคราะห์ข้อมูลนำไปสู่การวางแผนการใช้ที่ดินที่สอดคล้องกับศักยภาพของพื้นที่ โดยผ่านกระบวนการมีส่วนร่วมของชุมชน (PRA) ในการระบุปัญหา ความต้องการของเกษตรกรและผู้มีส่วนได้ส่วนเสีย ทั้งนี้ สพด. ได้จัดทำแผนกิจกรรม/โครงการ เพื่อขับเคลื่อนแผนการใช้ที่ดินให้เป็นรูปธรรมเพื่อให้เกษตรกร มีคุณภาพชีวิตที่ดีขึ้น มีการใช้ดินอย่างถูกต้องเหมาะสม รักษาสภาพแวดล้อมและอนุรักษ์ทรัพยากรในชุมชน ให้เกิดความยั่งยืนต่อไป

สถานีพัฒนาที่ดินกาญจนบุรี

กันยายน 2566



## สารบัญ

	หน้า
คำนำ	
สารบัญ	
สารบัญตาราง	
สารบัญรูป	
<b>บทที่ 1 บทนำ</b>	
1.1 ความสำคัญของการวางแผนการใช้ที่ดิน	1-1
1.2 หลักการและเหตุผล	1-1
1.3 วัตถุประสงค์	1-1
1.4 ระยะเวลาและสถานที่ดำเนินงาน	1-1
1.5 ขั้นตอนการดำเนินงาน	1-2
1.6 วิสัยทัศน์ของตำบล	1-2
<b>บทที่ 2 ข้อมูลทั่วไป</b>	
2.1 ที่ตั้งและอาณาเขต	2-1
2.2 การแบ่งส่วนการปกครอง	2-1
2.3 สภาพภูมิประเทศ	2-2
2.4 สภาพภูมิอากาศ	2-2
2.5 สภาพการใช้ที่ดินในปัจจุบัน	2-4
2.6 สภาพเศรษฐกิจและสังคม	2-7
<b>บทที่ 3 สถานภาพของทรัพยากรธรรมชาติ</b>	
3.1 ทรัพยากรป่าไม้	3-1
3.2 ทรัพยากรน้ำ	3-1
3.3 ทรัพยากรดิน	3-2
<b>บทที่ 4 กระบวนการมีส่วนร่วมของชุมชน (Participatory Rural Appraisal: PRA)</b>	
4.1 การวิเคราะห์ผลจากการจัดทำกระบวนการมีส่วนร่วมของชุมชน (PRA)	4-1
4.2 ระบบการปลูกพืชในปัจจุบัน	4-4
<b>บทที่ 5 การประเมินคุณภาพที่ดิน</b>	
5.1 หลักการประเมินคุณภาพที่ดินด้านกายภาพ	5-1
5.2 พืชเศรษฐกิจที่สำคัญของตำบล	5-2
5.3 ระดับความเหมาะสมของที่ดิน	5-2



สารบัญ (ต่อ)

	หน้า
<b>บทที่ 6</b>	
<b>แผนการใช้ที่ดิน</b>	
6.1 การวิเคราะห์ข้อมูลเพื่อการจัดทำแผนการใช้ที่ดินระดับตำบล	6-1
6.2 เขตการใช้ที่ดิน	6-2
<b>บทที่ 7</b>	
<b>การขับเคลื่อนแผนการใช้ที่ดิน</b>	
7.1 ขั้นตอนการดำเนินงาน	7-1
7.2 กิจกรรมของกรมพัฒนาที่ดินในเขตการใช้ที่ดินที่จะดำเนินการใน ปีงบประมาณ 2566	7-1
7.3 กิจกรรมที่ขอการสนับสนุนจากส่วนราชการอื่น	7-2
7.4 ความต้องการของชุมชนและองค์กรปกครองส่วนท้องถิ่น	7-2
<b>เอกสารอ้างอิง</b>	8-1



## สารบัญตาราง

ตารางที่		หน้า
2-1	สถิติภูมิอากาศ ณ สถานีตรวจอากาศทองผาภูมิ จังหวัดกาญจนบุรี/ <sup>1</sup> (ปี พ.ศ.2536-2565)	2-3
2-2	สภาพการใช้ที่ดิน ตำบลหนองลู อำเภอสังขละบุรี จังหวัดกาญจนบุรี	2-4
2-3	จำนวนประชากรและครัวเรือนตำบลหนองลู อำเภอสังขละบุรี จังหวัดกาญจนบุรี ปี 2565	2-7
2-4	จำนวนและสัดส่วนครัวเรือนเกษตรตำบลหนองลู อำเภอสังขละบุรี จังหวัดกาญจนบุรี ปี 2565	2-7
2-5	รายได้-รายจ่ายเฉลี่ยครัวเรือนตำบลหนองลู อำเภอสังขละบุรี จังหวัดกาญจนบุรี ปี 2565	2-9
3-1	สมบัติดิน ตำบลหนองลู อำเภอสังขละบุรี จังหวัดกาญจนบุรี	3-4
5-1	ตัวอย่างการประเมินคุณภาพที่ดินด้านกายภาพของประเภทการใช้ประโยชน์ที่ดิน	5-2
5-2	ชั้นความเหมาะสมทางกายภาพของดิน ตำบลหนองลู อำเภอสังขละบุรี จังหวัดกาญจนบุรี	5-3
6-1	แผนการใช้ที่ดิน ตำบลหนองลู อำเภอสังขละบุรี จังหวัดกาญจนบุรี	6-5
7-1	กิจกรรมของกรมพัฒนาที่ดินในเขตเกษตรกรรมที่จะดำเนินการในปีงบประมาณ 2567-2571	7-5
7-2	สรุปกิจกรรมที่ขอรับการสนับสนุนจากส่วนราชการอื่นในเขตการใช้ที่ดิน	7-7
7-3	เป้าหมายการดำเนินงานและงบประมาณ ตำบลหนองลู อำเภอสังขละบุรี จังหวัดกาญจนบุรี แผน 5 ปี (พ.ศ. 2567-2571)	7-9



## สารบัญญรูป

รูปที่		หน้า
1-1	ขั้นตอนการวางแผนการใช้ที่ดินระดับตำบล	1-3
2-1	ขอบเขตการปกครองตำบลหนองลู อำเภอสังขละบุรี จังหวัดกาญจนบุรี	2-1
2-2	สมุดลของน้ำเพื่อการเกษตร ปี พ.ศ. 2536-2565	2-3
2-3	สภาพการใช้ที่ดิน ตำบลหนองลู อำเภอสังขละบุรี จังหวัดกาญจนบุรี	2-6
3-1	ทรัพยากรดิน ตำบลหนองลู อำเภอสังขละบุรี จังหวัดกาญจนบุรี	3-5
4-1	การวิเคราะห์สถานการณ์โดยระบบ DPSIR ตำบลหนองลู อำเภอสังขละบุรี จังหวัดกาญจนบุรี	4-3
4-2	ระบบการปลูกพืชในปัจจุบัน ตำบลหนองลู อำเภอสังขละบุรี จังหวัดกาญจนบุรี	4-4
6-1	เขตการใช้ที่ดิน ตำบลหนองลู อำเภอสังขละบุรี จังหวัดกาญจนบุรี	6-6
7-1	การชะล้างพังทลายของดินในเขตการใช้ที่ดิน ตำบลหนองลู อำเภอสังขละบุรี จังหวัดกาญจนบุรี	7-4



## บทที่ 1

### บทนำ

#### 1.1 ความสำคัญของการวางแผนการใช้ที่ดิน

ตามรัฐธรรมนูญแห่งราชอาณาจักรไทย พุทธศักราช 2560 มาตรา 72 รัฐพึงดำเนินการเกี่ยวกับที่ดิน ทรัพยากรน้ำ และพลังงาน ดังต่อไปนี้

(1) วางแผนการใช้ที่ดินของประเทศ ให้เหมาะสมกับสภาพพื้นที่และศักยภาพของที่ดิน ตามหลักการพัฒนาที่ยั่งยืน

(2) จัดให้มีการวางผังเมืองทุกระดับและบังคับการให้เป็นไปตามผังเมือง อย่างมีประสิทธิภาพ รวมตลอดทั้งพัฒนาเมืองให้มีความเจริญ โดยสอดคล้องกับความต้องการของประชาชนในพื้นที่

#### 1.2 หลักการและเหตุผล

ปัจจุบันกรมพัฒนาที่ดินได้ดำเนินการวางแผนการใช้ที่ดินระดับประเทศเรียบร้อยแล้วซึ่งเป็นการวางกรอบเชิงนโยบายมุ่งเน้นการพัฒนาด้านการเกษตรให้เกิดความสมดุลและยั่งยืนและในขณะเดียวกันต้องอนุรักษ์ทรัพยากรธรรมชาติและสิ่งแวดล้อมควบคู่กับการรักษาคุณค่าทางศิลปวัฒนธรรม แต่ทั้งนี้เพื่อให้เกิดการใช้ประโยชน์ที่ดินในระดับพื้นที่อย่างมีประสิทธิภาพและรักษาฐานการผลิตด้านทรัพยากรธรรมชาติอย่างยั่งยืนตลอดห่วงโซ่อุปทาน แผนการใช้ที่ดินระดับตำบลจึงถูกนำมาใช้เป็นเครื่องมือเพื่อขับเคลื่อนการดำเนินงานดังกล่าว

ทั้งนี้กรมพัฒนาที่ดินได้จัดทำแผนปฏิบัติการราชการกรมพัฒนาที่ดินระยะ 5 ปี ช่วงปี 2566-2570 เพื่อให้บรรลุตามวิสัยทัศน์ที่กำหนดไว้ คือ “เป็นองค์การอัจฉริยะทางดิน เพื่อขับเคลื่อนการใช้ที่ดินอย่างเหมาะสม 15 ล้านไร่ ภายในปี 2570” ซึ่งในส่วนของประเด็นการพัฒนาที่ 2 บริหารจัดการทรัพยากรดินและที่ดินด้วยชุดข้อมูลที่มีมูลค่าสูง (High Value Dataset) ซึ่งมีเป้าหมาย คือ การนำชุดข้อมูลที่มีมูลค่าสูง (High Value Dataset) ไปใช้ในการบริหารจัดการทางการเกษตร ในส่วนของตัวชี้วัด บริหารจัดการทรัพยากรดินและที่ดินบนพื้นฐานของชุดข้อมูลที่มีมูลค่าสูง (High Value Dataset) ร้อยละ 100 กลยุทธ์ที่ 2 ยกระดับแผนการใช้ที่ดินไปสู่การปฏิบัติ ได้กำหนดให้ ร้อยละของแผนการใช้ที่ดินระดับตำบลที่จัดทำแล้วเสร็จทั้งประเทศ ภายในปี 2570 (ไม่น้อยกว่า ร้อยละ 80) เป็นตัวชี้วัดหนึ่งของกลยุทธ์ดังกล่าว

#### 1.3 วัตถุประสงค์

1.3.1 เพื่อรักษาเสถียรภาพของทรัพยากรให้เกิดความสมดุลและยั่งยืนภายใต้การพัฒนาด้านต่างๆ ของตำบล

1.3.2 เพื่อให้การใช้ที่ดินมีผลตอบสนองสูงสุดต่อหน่วยเนื้อที่อย่างยั่งยืน

1.3.3 เพื่อให้เกิดการกำหนดแผนงาน โครงการ กิจกรรม ที่สอดคล้องกับแผนการใช้ที่ดินที่กำหนดขึ้น และอยู่บนหลักการของรูปแบบเศรษฐกิจ BCG

#### 1.4 ระยะเวลาและสถานที่ดำเนินงาน

1.4.1 ระยะเวลา 1 ตุลาคม 2565 – 30 กันยายน 2566

1.4.2 สถานที่ ตำบลหนองลู อำเภอสังขละบุรี จังหวัดกาญจนบุรี



## 1.5 ขั้นตอนการดำเนินงาน

### 1.5.1 รวบรวมข้อมูลปฐมภูมิและทุติยภูมิ ประกอบด้วย

1) ด้านกายภาพ ได้แก่ ทรัพยากรดิน ทรัพยากรน้ำ ทรัพยากรป่าไม้ ภูมิอากาศ สภาพการใช้ที่ดิน เขตป่าไม้ตามกฎหมายและมติคณะรัฐมนตรี ฯ

2) ด้านเศรษฐกิจและสังคม ได้แก่ การถือครองที่ดิน ลักษณะทางเศรษฐกิจของตำบล จำนวนประชากร ฯ

3) ด้านนโยบายและข้อกำหนดที่เกี่ยวข้อง ได้แก่ ยุทธศาสตร์ แผนการปฏิรูปประเทศ แผนพัฒนาเศรษฐกิจและสังคมแห่งชาติฉบับที่ 13 ยุทธศาสตร์ภาค แผนพัฒนากลุ่มจังหวัด แผนพัฒนาจังหวัด แผนพัฒนาการเกษตรและสหกรณ์ แผนพัฒนาท้องถิ่น 4 ปี ขององค์การบริหารส่วนจังหวัด เทศบาลตำบลหรือ องค์การบริหารส่วนตำบล ฯ

1.5.2 จัดทำกระบวนการมีส่วนร่วมของชุมชน (Participatory Rural Appraisal : PRA) เพื่อรับฟังความคิดเห็น ประเด็นปัญหา ความต้องการด้านต่าง ๆ ขององค์การปกครองส่วนท้องถิ่นและเกษตรกรในตำบล

1.5.3 ประเมินคุณภาพของที่ดินของพืชเศรษฐกิจหลักและพืชทางเลือกที่มีมูลค่าของตำบล

1.5.4 สังเคราะห์ข้อมูลจากข้อ 1.5.1 ถึง 1.5.3 เพื่อใช้ประกอบการวางแผนการใช้ที่ดิน

1.5.5 กำหนด (ร่าง) แผนการใช้ที่ดินระดับตำบล

1.5.6 รับฟังความคิดเห็นของผู้มีส่วนได้ส่วนเสียต่อ (ร่าง) แผนการใช้ที่ดินที่กำหนดขึ้น

1.5.7 ปรับปรุง (ร่าง) แผนการใช้ที่ดินเพื่อจัดทำแผนการใช้ที่ดินฉบับสมบูรณ์

1.5.8 นำแผนการใช้ที่ดินเข้าสู่คณะทำงานวิชาการของเขตฯ เพื่อตรวจสอบความครบถ้วน /สมบูรณ์ของเนื้อหาและองค์ประกอบ

1.5.9 เผยแพร่แผนการใช้ที่ดินเพื่อนำไปสู่การขับเคลื่อนการดำเนินงาน ประกอบด้วย

1) องค์การปกครองส่วนท้องถิ่น นำแผนการใช้ที่ดินที่จัดทำขึ้นไปประกอบการจัดทำแผนการพัฒนาของตำบล เพื่อนำไปสู่การของงบประมาณที่มีความสอดคล้องกับศักยภาพด้านการผลิตและสถานภาพของทรัพยากรของตำบล

2) กรมพัฒนาที่ดิน โดยสำนักงานพัฒนาที่ดินจังหวัด กำหนดแผนงาน/โครงการ/กิจกรรม ที่สอดคล้องกับแผนการใช้ที่ดินที่กำหนดขึ้นในแต่ละเขตและสามารถใช้ประกอบการของงบประมาณในพื้นที่อย่างมีประสิทธิภาพและเป็นที่ยอมรับ

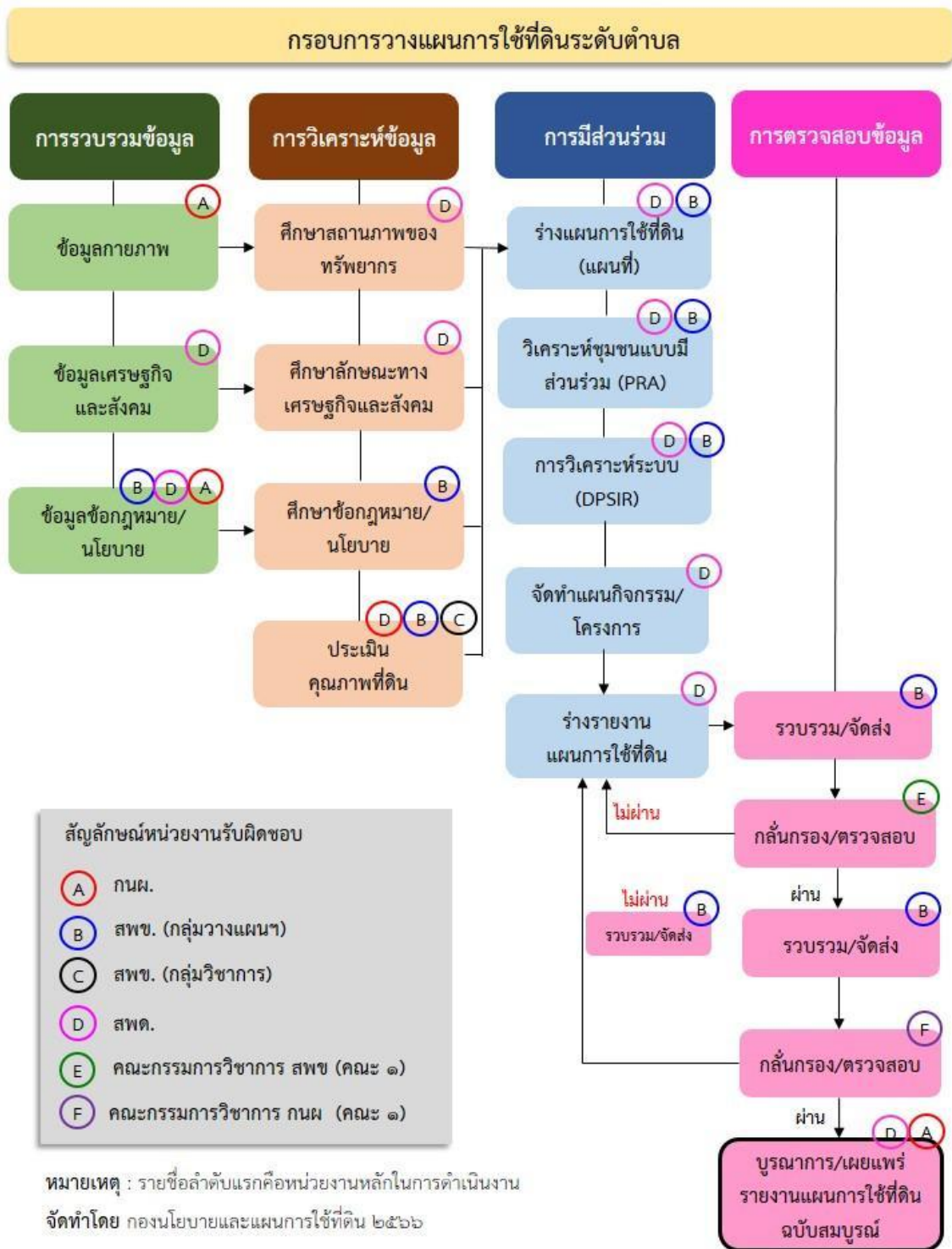
3) หน่วยงานราชการอื่น ๆ สามารถใช้เป็นข้อมูลพื้นฐานประกอบแผนงาน/โครงการ/กิจกรรม ที่สอดคล้องกับแผนการใช้ที่ดินที่กำหนดขึ้นในแต่ละเขต

ขั้นตอนการวางแผนการใช้ที่ดินระดับตำบลแสดงดังรูปที่ 1-1

## 1.6 วิสัยทัศน์ของตำบล

เป็นองค์กรปกครองส่วนท้องถิ่นที่มีการบริหารจัดการที่ดี

(<https://www.hnongloo.go.th/vision.php>)



รูปที่ 1-1 ขั้นตอนการวางแผนการใช้ที่ดินระดับตำบล



## บทที่ 2 ข้อมูลทั่วไป

### 2.1 ที่ตั้งและอาณาเขต

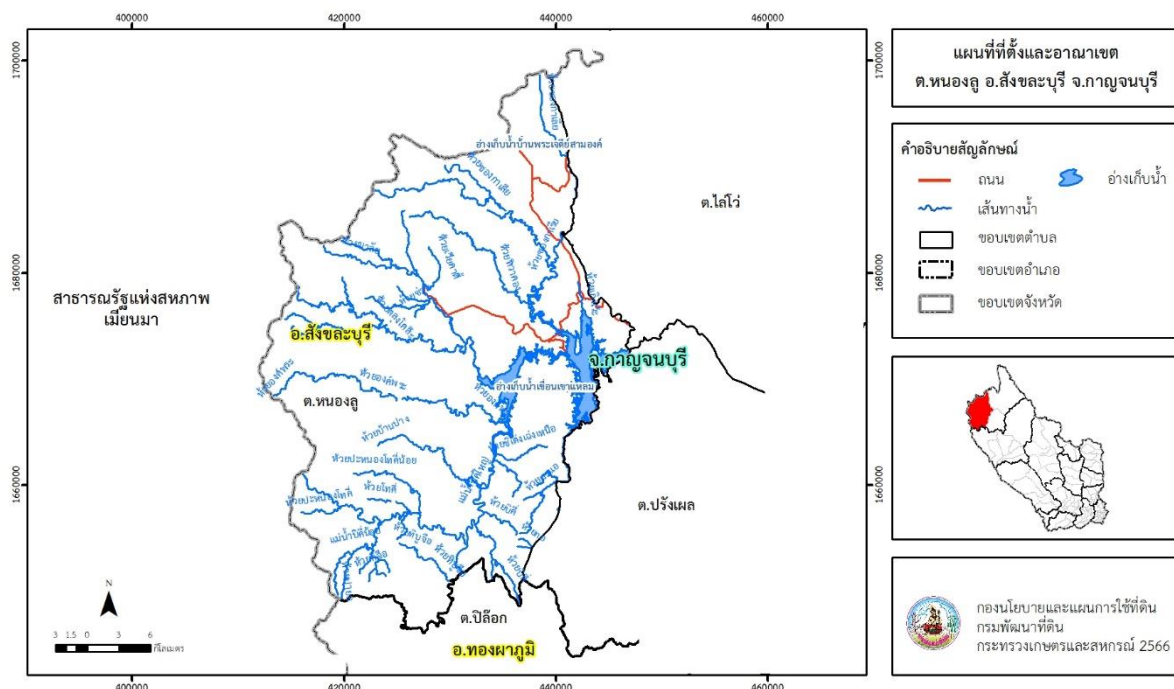
ตำบลหนองลู อำเภอสังขละบุรี จังหวัดกาญจนบุรี ตั้งอยู่ทางตอนกลางของอำเภอสังขละบุรี มีพื้นที่ประมาณ 1,099 ตารางกิโลเมตร หรือ 686,739 ไร่ โดยมีอาณาเขตติดต่อ ดังนี้ (รูปที่ 2-1)

ทิศเหนือ ติดต่อกับ สาธารณรัฐแห่งสหภาพเมียนมา และตำบลไล่โว่ อำเภอสังขละบุรี จังหวัดกาญจนบุรี

ทิศใต้ ติดต่อกับ ตำบลปลีอก อำเภอทองผาภูมิ จังหวัดกาญจนบุรี

ทิศตะวันออก ติดต่อกับ ตำบลไล่โว่ ตำบลปรังผล อำเภอสังขละบุรี จังหวัดกาญจนบุรี

ทิศตะวันตก ติดต่อกับ สาธารณรัฐแห่งสหภาพเมียนมา



รูปที่ 2-1 ขอบเขตการปกครองตำบลหนองลู อำเภอสังขละบุรี จังหวัดกาญจนบุรี

### 2.2 การแบ่งส่วนการปกครอง

ตำบลหนองลู อำเภอสังขละบุรี จังหวัดกาญจนบุรี ส่วนการปกครองออกเป็น 10 หมู่บ้าน ดังนี้

- |                         |                                |
|-------------------------|--------------------------------|
| หมู่ที่ 1 บ้านนิละ      | หมู่ที่ 6 บ้านห้วยมาลัย        |
| หมู่ที่ 2 บ้านวังกะ     | หมู่ที่ 7 บ้านใหม่พัฒนา        |
| หมู่ที่ 3 บ้านไหล่น้ำ   | หมู่ที่ 8 บ้านซอกกาเรีย        |
| หมู่ที่ 4 บ้านห้วยกบ    | หมู่ที่ 9 บ้านพระเจดีย์สามองค์ |
| หมู่ที่ 5 บ้านเวียคาคี้ | หมู่ที่ 10 บ้านประไรโหนก       |



## 2.3 สภาพภูมิประเทศ

### ตำบลหนองลู

ลักษณะพื้นที่ทั่วไปส่วนใหญ่เป็นพื้นที่ลาดชันสูง สภาพพื้นที่ลูกคลื่นลอนลาดเล็กน้อย ลูกคลื่นลอนลาด ลูกคลื่นลอนชัน และพื้นที่สูงชันเป็นพื้นที่ภูเขา อยู่ในพื้นที่อุทยานแห่งชาติทองผาภูมิและอุทยานแห่งชาติเขาแหลม มีแม่น้ำบิคิน้อยและแม่น้ำบิคิน้อยไหลผ่านบริเวณตอนใต้ของตำบล เป็นส่วนหนึ่งของลุ่มน้ำแม่กลอง มีแหล่งน้ำที่สำคัญ เช่น แม่น้ำบิคิน้อย แม่น้ำบิคิน้อย ห้วยซองกาเรีย ห้วยตลุงโค๊ะ อ่างเก็บน้ำเขื่อนเขาแหลม อ่างเก็บน้ำบ้านพระเจดีย์สามองค์

## 2.4 สภาพภูมิอากาศ

จากการศึกษาสถิติภูมิอากาศ (ปี พ.ศ.2536-2565) พบว่า ตำบลหนองลู อำเภอสังขละบุรี จังหวัดกาญจนบุรี มีรายละเอียดดังนี้

### 2.4.1 อุณหภูมิ

มีอุณหภูมิโดยเฉลี่ยทั้งปี 27.0 องศาเซลเซียส อุณหภูมิสูงสุดเฉลี่ย 33.8 องศาเซลเซียส ในเดือนเมษายน และอุณหภูมิต่ำสุดเฉลี่ย 21.7 องศาเซลเซียส ในเดือนมกราคม

### 2.4.2 ปริมาณน้ำฝน

มีปริมาณน้ำฝนรวมทั้งปี 1,765.5 มิลลิเมตร มีฝนตกประมาณ 156 วัน เดือนที่มีฝนตกมากที่สุด ในเดือนกรกฎาคม มีปริมาณฝน 350.9 มิลลิเมตร และมีฝนตกประมาณ 26 วัน

### 2.4.3 สมดุลน้ำเพื่อการเกษตร

จากข้อมูลสถิติภูมิอากาศในคาบ 30 ปี (ปี พ.ศ.2536-2565) ณ สถานีตรวจอากาศทองผาภูมิ จังหวัดกาญจนบุรี ได้นำมาวิเคราะห์สมดุลของน้ำเพื่อการเกษตร ซึ่งเป็นการวิเคราะห์หาช่วงฤดูกาลเพาะปลูกพืช ตลอดจนช่วงระยะเวลาที่พืชเสี่ยงต่อการขาดน้ำ ข้อมูลที่นำมาวิเคราะห์ คือ ปริมาณน้ำฝน และศักยภาพการคายระเหยน้ำอ้างอิง (ET<sub>o</sub>) ซึ่งคำนวณด้วยโปรแกรม Cropwat for Windows Version 8.0 โดยใช้สมการ Penman-Monteith สามารถสรุปสมดุลของน้ำเพื่อการเกษตรในเขตอาศัยน้ำฝนได้ดังนี้

ช่วงที่เหมาะสมต่อการปลูกพืช เป็นช่วงที่ค่าปริมาณน้ำฝนมากกว่าค่า 0.5 การระเหยจากผิวดินและการคายน้ำของพืช เป็นช่วงที่ดินมีความชุ่มชื้นพอเหมาะต่อการเพาะปลูกพืช เป็นช่วงที่ดินมีความชุ่มชื้นพอเหมาะต่อการเพาะปลูกพืช ซึ่งช่วงนี้เริ่มตั้งแต่ปลายเดือนกุมภาพันธ์ถึงต้นเดือนพฤศจิกายน

ช่วงที่มีน้ำมากเกินไป เป็นช่วงที่ค่าปริมาณน้ำฝนมากกว่าค่าการระเหยจากผิวดินและการคายน้ำของพืช ซึ่งช่วงนี้เริ่มตั้งแต่ต้นเดือนเมษายนถึงต้นเดือนพฤศจิกายน

ช่วงขาดน้ำ เป็นช่วงฤดูแล้งที่ค่าปริมาณน้ำฝนน้อยกว่าค่า 0.5 การระเหยจากผิวดินและการคายน้ำของพืช ซึ่งพืชอาจเสียหายจากการขาดแคลนน้ำได้ ซึ่งช่วงนี้เริ่มตั้งแต่ต้นเดือนพฤศจิกายนถึงปลายเดือนกุมภาพันธ์ (ตารางที่ 2-1 และรูปที่ 2-2)



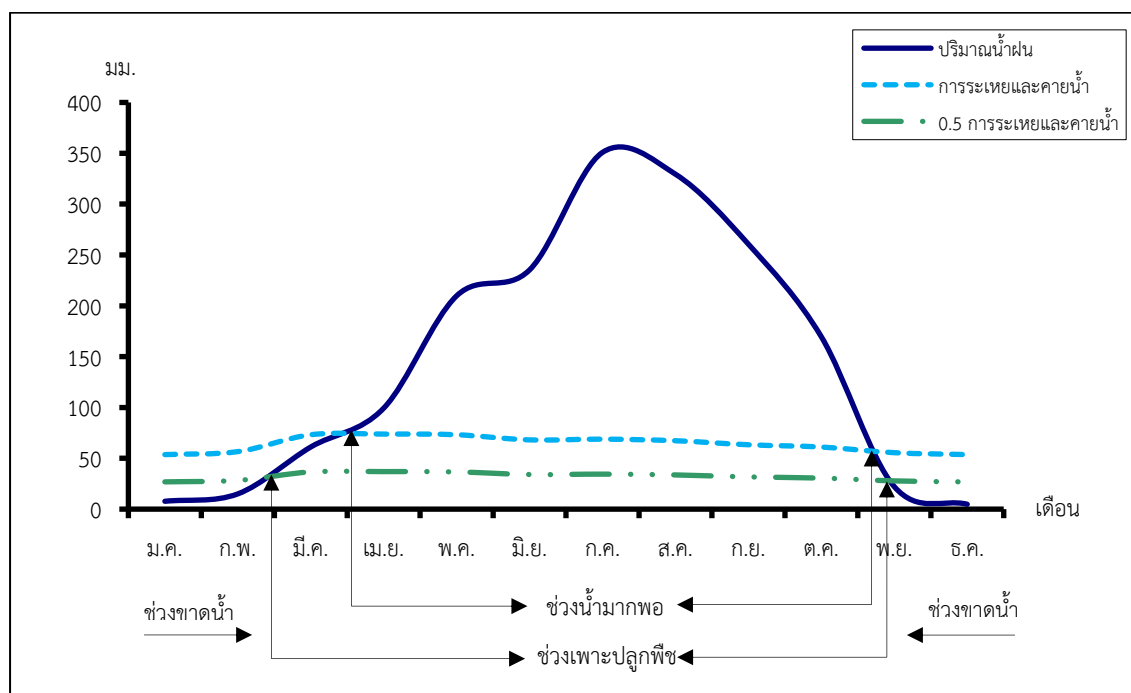
ตารางที่ 2-1 สถิติภูมิอากาศ ณ สถานีตรวจอากาศทองผาภูมิ จังหวัดกาญจนบุรี<sup>1/</sup> (ปี พ.ศ.2536-2565)

เดือน	อุณหภูมิ (°ซ)			ความชื้นสัมพัทธ์ (%)	ปริมาณน้ำฝน (มม.)	จำนวนวันที่ฝนตก (วัน)	ศักยภาพการคายระเหยน้ำ (มม.)	ปริมาณฝนใช้การ <sup>2/</sup> (มม.)
	ต่ำสุด	สูงสุด	เฉลี่ย					
ม.ค.	17.6	33.6	24.9	72.0	7.7	1.0	53.6	7.6
ก.พ.	19.1	35.8	26.9	65.0	15.0	2.1	56.6	14.6
มี.ค.	21.5	37.4	29.0	64.0	61.1	5.4	73.2	55.1
เม.ย.	23.2	37.6	29.8	69.0	99.3	8.6	73.8	83.5
พ.ค.	24.0	34.7	28.5	80.0	209.8	18.6	73.2	139.4
มิ.ย.	23.8	32.5	27.4	85.0	235.3	24.1	68.1	146.7
ก.ค.	23.5	31.4	26.7	87.0	350.9	26.4	68.8	160.1
ส.ค.	23.3	31.2	26.5	87.0	329.4	26.3	67.3	157.9
ก.ย.	23.3	32.4	26.9	86.0	260.6	23.5	63.3	151.1
ต.ค.	22.5	33.0	26.9	84.0	169.5	15.3	61.1	123.5
พ.ย.	20.4	33.1	25.9	79.0	22.1	3.5	55.5	21.3
ธ.ค.	17.8	32.5	24.4	75.0	4.8	1.0	53.6	4.8
<b>เฉลี่ย</b>	<b>21.7</b>	<b>33.8</b>	<b>27.0</b>	<b>77.8</b>	-	-	-	-
<b>รวม</b>	-	-	-	-	<b>1,765.5</b>	<b>155.8</b>	<b>768.0</b>	<b>1,065.6</b>

หมายเหตุ : <sup>1/</sup> เป็นสถานีตรวจอากาศที่ใกล้พื้นที่ตำบลมากที่สุด

<sup>2/</sup> จากการคำนวณโดยโปรแกรม Cropwat for Windows Version 8.0

ที่มา : กรมอุตุนิยมวิทยา (2566)



รูปที่ 2-2 สมดุลของน้ำเพื่อการเกษตร ปี พ.ศ. 2536-2565



## 2.5 สภาพการใช้ที่ดินปัจจุบัน

สภาพการใช้ที่ดินตำบลหนองลู อำเภอสังขละบุรี จังหวัดกาญจนบุรี ซึ่งสำรวจโดยกลุ่มวิเคราะห์สภาพการใช้ที่ดิน (2566) ประกอบด้วยประเภทการใช้ที่ดินต่างๆ ดังนี้

2.5.1 พื้นที่ชุมชนและสิ่งปลูกสร้าง มีเนื้อที่ 6,561 ไร่ หรือร้อยละ 0.97 ของพื้นที่ตำบล

2.5.2 พื้นที่เกษตรกรรมมีเนื้อที่ 59,990 ไร่ หรือร้อยละ 8.71 ของพื้นที่ตำบล ประกอบด้วย การใช้ประโยชน์ที่ดินด้านเกษตรกรรมต่างๆ ดังต่อไปนี้

1) พื้นที่นา มีเนื้อที่ 3,292 ไร่ หรือร้อยละ 0.48 ของพื้นที่ตำบล ได้แก่ นาข้าว นาไร่

2) พืชไร่ มีเนื้อที่ 5,651 ไร่ หรือร้อยละ 0.82 ของพื้นที่ตำบล ได้แก่ มันสำปะหลัง ไร่ร้าง ข้าวโพด อ้อย ข้าวไร่

3) ไม้ยืนต้น มีเนื้อที่ 48,386 ไร่ หรือร้อยละ 7.04 ของพื้นที่ตำบล ได้แก่ ยางพารา ปาล์ม น้ำมัน สัก ไม้ยืนต้นผสม กระจิน ไม้ยืนต้นร้าง/เสื่อมโทรม

4) ไม้ผล มีเนื้อที่ 2,534 ไร่ หรือร้อยละ 0.36 ของพื้นที่ตำบล ได้แก่ ไม้ผลผสม กล้วย มะม่วง หิมพานต์ เงาะ ส้มโอ

5) พืชสวน มีเนื้อที่ 18 ไร่ ได้แก่ พืชผัก พืชสวนร้าง/เสื่อมโทรม

6) ทุ่งหญ้าเลี้ยงสัตว์และโรงเรือนเลี้ยงสัตว์ มีเนื้อที่ 7 ไร่ ได้แก่ โรงเรือนเลี้ยงสุกร ทุ่งหญ้าเลี้ยงสัตว์

7) สถานที่เพาะเลี้ยงสัตว์น้ำ มีเนื้อที่ 20 ไร่ ได้แก่ สถานที่เพาะเลี้ยงปลา

2.5.3 พื้นที่ป่าไม้ มีเนื้อที่ 586,244 ไร่ หรือร้อยละ 85.37 ของพื้นที่ตำบล ได้แก่ ป่าผลัดใบสมบูรณ์ ป่าไม่ผลัดใบสมบูรณ์ ป่าผลัดใบรอสภาพฟื้นฟู ป่าไม่ผลัดใบรอสภาพฟื้นฟู ป่าปลูกสมบูรณ์

2.5.4 พื้นที่แหล่งน้ำ มีเนื้อที่ 25,617 ไร่ หรือร้อยละ 3.74 ของพื้นที่ตำบล ได้แก่ อ่างเก็บน้ำ แม่น้ำ ลำห้วย ลำคลอง หนอง บึง ทะเลสาบ บ่อน้ำในไร่นา

2.5.5 พื้นที่เบ็ดเตล็ด มีเนื้อที่ 8,327 ไร่ หรือร้อยละ 1.21 ของพื้นที่ตำบล ได้แก่ พื้นที่ลุ่ม ทุ่งหญ้าสลับ ไม้พุ่ม/ไม้ละเมาะ ทุ่งหญ้าธรรมชาติ พื้นที่ถม พื้นที่ลุ่ม+นาข้าว

ตารางที่ 2-2 สภาพการใช้ที่ดิน ตำบลหนองลู อำเภอสังขละบุรี จังหวัดกาญจนบุรี

หน่วยแผนที่	สภาพการใช้ที่ดิน	เนื้อที่	
		ไร่	ร้อยละ
U	พื้นที่ชุมชนและสิ่งปลูกสร้าง	6,561	0.97
U101	ตัวเมืองและย่านการค้า	960	0.14
U201	หมู่บ้านบนพื้นราบ	3,899	0.57
U202	หมู่บ้านชาวไทยภูเขา	154	0.02
U301	สถานที่ราชการและสถาบันต่าง ๆ	720	0.11
U405	ถนน	321	0.05
U500	พื้นที่อุตสาหกรรมร้าง	37	0.01
U502	โรงงานอุตสาหกรรม	172	0.03
U503	ลานตากและแหล่งรับซื้อทางการเกษตร	21	-
U602	รีสอร์ท โรงแรม เกสต์เฮ้าส์	272	0.04

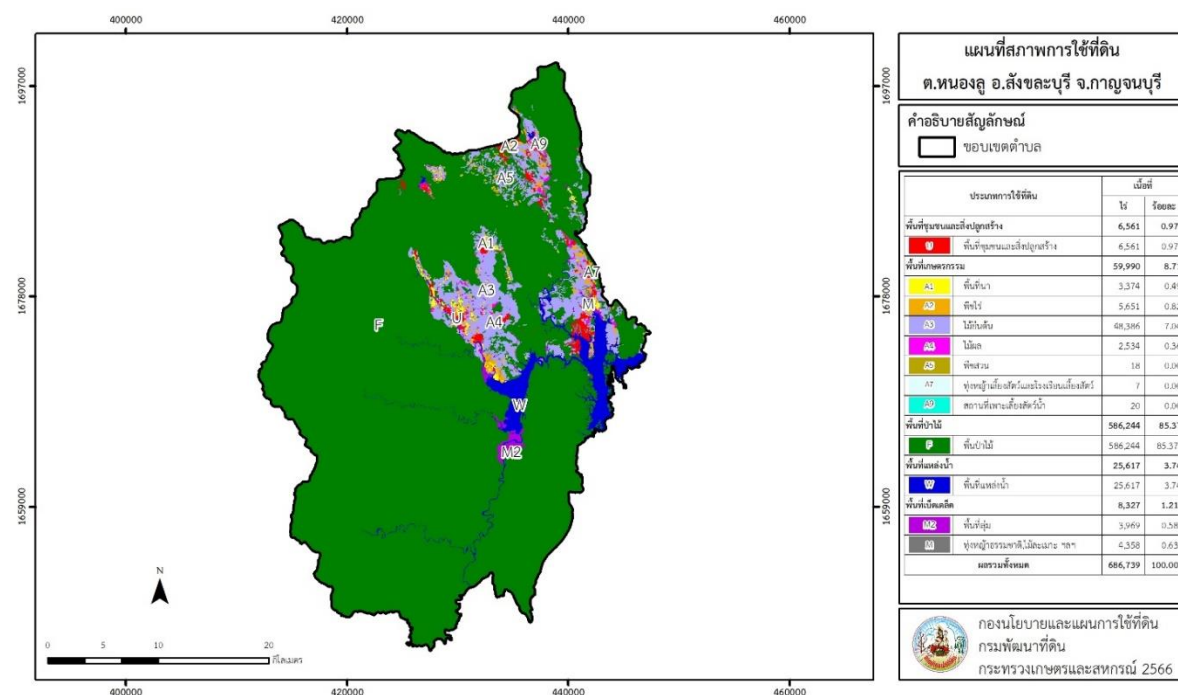


U605	สถานีบริการน้ำมัน	5	-
<b>A</b>	<b>พื้นที่เกษตรกรรม</b>	<b>59,990</b>	<b>8.71</b>
A100	นาไร่ร้าง	121	0.02
A101	นาข้าว	3,253	0.47
A200	ไร่ร้าง	1,997	0.29
A201	พืชไร่ผสม	1	-
A202	ข้าวโพด	141	0.02
A203	อ้อย	73	0.01
A204	มันสำปะหลัง	3,381	0.49
A216	ข้าวไร่	58	0.01
A300	ไม้ยืนต้นร้าง/เสื่อมโทรม	228	0.03
A301	ไม้ยืนต้นผสม	660	0.10
A302	ยางพารา	42,229	6.15
A302/A303	ยางพารา/ปาล์มน้ำมัน	8	-
A303	ปาล์มน้ำมัน	3,721	0.54
A304	ยูคาลิปตัส	53	0.01
A305	สัก	1,230	0.18
A306	สะเดา	4	-
A308	กระถิน	232	0.03
A302/A403	ยางพารา/ทุเรียน	10	-
A317/A401	หมาก/ไม้ผลผสม	11	-
A400	ไม้ผลร้าง/เสื่อมโทรม	21	-
A401	ไม้ผลผสม	2,010	0.29
A403/A411	ทุเรียน/กล้วย	6	-
A404	เงาะ	86	0.01
A405	มะพร้าว	38	0.01
A406/A407	ลิ้นจี่/มะม่วง	14	-
A407	มะม่วง	22	-
A408	มะม่วงหิมพานต์	129	0.02
A411	กล้วย	130	0.02
A422	มะนาว	10	-
A427	ส้มโอ	68	0.01
A500	พืชสวนร้าง/เสื่อมโทรม	6	-
A502	พืชผัก	12	-
A701	ทุ่งหญ้าเลี้ยงสัตว์	7	-
A902	สถานที่เพาะเลี้ยงปลา	20	-
<b>F</b>	<b>พื้นที่ป่าไม้</b>	<b>586,244</b>	<b>85.37</b>
F100	ป่าไม้ผลัดใบรอสภาพฟื้นฟู	1,668	0.24



F101	ป่าไม่ผลัดใบสมบูรณ์	147,480	21.48
F200	ป่าผลัดใบรอสภาพฟื้นฟู	8,589	1.25
F201	ป่าผลัดใบสมบูรณ์	428,051	62.33
F501	ป่าปลูกสมบูรณ์	456	0.07
<b>M</b>	<b>พื้นที่เบ็ดเตล็ด</b>	<b>8,327</b>	<b>1.21</b>
M101	ทุ่งหญ้าธรรมชาติ	1,103	0.16
M102	ทุ่งหญ้าสลับไม้พุ่ม/ไม้ละเมาะ	2,926	0.43
M103	ไผ่ป่า ไผ่หนาม	29	-
M201	พื้นที่ลุ่ม	3,969	0.58
M300	เหมืองเก่า บ่อขุดเก่า	62	0.01
M302	บ่อลูกรัง	16	-
M304	บ่อดิน	74	0.01
M405	พื้นที่ถม	148	0.02
<b>W</b>	<b>พื้นที่แหล่งน้ำ</b>	<b>25,617</b>	<b>3.74</b>
W101	แม่น้ำ ลำห้วย ลำคลอง	3,957	0.58
W102	หนอง บึง ทะเลสาบ	101	0.02
W201	อ่างเก็บน้ำ	21,458	3.12
W202	บ่อน้ำในไร่นา	101	0.02
<b>ผลรวมทั้งหมด</b>		<b>686,739</b>	<b>100.00</b>

ที่มา : กลุ่มวิเคราะห์สภาพการใช้ที่ดิน (2566)



รูปที่ 2-3 สภาพการใช้ที่ดิน ตำบลหนองลู อำเภอสังขละบุรี จังหวัดจังหวัดกาญจนบุรี



## 2.6 สภาพเศรษฐกิจและสังคม

## 2.6.1 ประชากร

จากหลักฐานทะเบียนราษฎรของกรมการปกครอง กระทรวงมหาดไทย ณ เดือนธันวาคม 2565 พบว่า ประชากรที่อาศัยในพื้นที่ตำบลหนองลูมีประชากรรวม 29,527 คน แยกเป็นชาย 15,212 คน เป็นหญิง 14,315 คน ความหนาแน่นโดยเฉลี่ย 26.87 คนต่อตารางกิโลเมตร มีจำนวนครัวเรือนทั้งหมด 8,954 ครัวเรือน เป็นครัวเรือนเกษตรที่มาขึ้นทะเบียนกรมส่งเสริมการเกษตร 1,296 ครัวเรือน หรือร้อยละ 14.47 ของจำนวนครัวเรือนทั้งหมด และเป็นครัวเรือนที่ประกอบอาชีพอื่นๆ ครัวเรือนเกษตรที่ไม่ได้มาขึ้นทะเบียนกรมส่งเสริมการเกษตร 7,658 ครัวเรือน หรือร้อยละ 85.53 ของจำนวนครัวเรือนทั้งหมด ดังรายละเอียดในตารางที่ 2-3 ถึง 2-5

ตารางที่ 2-3 จำนวนประชากรและครัวเรือนตำบลหนองลู อำเภอสังขละบุรี จังหวัดกาญจนบุรี ปี 2565

พื้นที่	จำนวนครัวเรือน	จำนวนประชากร (คน)		
		ชาย	หญิง	รวม
ตำบลหนองลู	8,954	15,212	14,315	29,527
หมู่ที่ 0 หนองลู	6	313	296	609
หมู่ที่ 1 นิเาะ	380	800	814	1,614
หมู่ที่ 2 วังกะ	2,275	3,651	3,486	7,137
หมู่ที่ 3 ไหล่น้ำ	1,095	1,935	1,845	3,780
หมู่ที่ 4 ห้วยกบ	361	586	516	1,102
หมู่ที่ 5 เวียคาคี	1,144	2,535	2,349	4,884
หมู่ที่ 6 ห้วยมาลัย	466	662	590	1,252
หมู่ที่ 7 ใหม่พัฒนา	1,128	1,832	1,724	3,556
หมู่ที่ 8 ซองกาเรีย	829	1,426	1,310	2,736
หมู่ที่ 9 พระเจดีย์สามองค์	1,127	1,293	1,226	2,519
หมู่ที่ 10 ประไรโหนก	143	179	159	338

ที่มา : กรมการปกครอง (2566)

ตารางที่ 2-4 จำนวนและสัดส่วนครัวเรือนเกษตรตำบลหนองลู อำเภอสังขละบุรี จังหวัดกาญจนบุรี ปี 2565

รายการ	จำนวน (ครัวเรือน)	ร้อยละ
จำนวนครัวเรือนทั้งหมด <sup>1)</sup>	8,954	100.00
- จำนวนครัวเรือนเกษตรที่มาขึ้นทะเบียนกรมส่งเสริมการเกษตร <sup>2)</sup>	1,296	14.47
- จำนวนครัวเรือนที่ประกอบอาชีพอื่นๆ และจำนวนครัวเรือนเกษตรที่ไม่ได้มาขึ้นทะเบียนฯ	7,658	85.53

ที่มา : 1) กรมการปกครอง (2566)

2) กรมส่งเสริมการเกษตร (2566)



## 2.6.2 การถือครองที่ดิน

จากข้อมูลกรมการปกครอง ณ เดือนธันวาคม 2565 ตำบลหนองลูมีจำนวนครัวเรือนทั้งหมด 8,954 ครัวเรือน โดยถือครองที่ดินเฉลี่ยครัวเรือนละ 76.7 ไร่

## 2.6.3 ลักษณะทางเศรษฐกิจและการประกอบอาชีพ

ประชากรในตำบลหนองลูประกอบอาชีพเกษตรกรรม ค้าขาย รับราชการ รับจ้างทั่วไป และอื่นๆ มีเกษตรกรบางครัวเรือนประกอบอาชีพหลายอย่างควบคู่กันไป สำหรับพืชที่เกษตรกรปลูกเป็นอาชีพหลัก ได้แก่ ยางพารา ปาล์มน้ำมัน และมันสำปะหลัง การเลี้ยงสัตว์เกษตรกรจะมีการเลี้ยงไว้เพื่อบริโภคหากเหลือจึงจำหน่ายเป็นรายได้เสริม

## 2.6.4 ด้านรายได้-รายจ่าย

จากข้อมูลพื้นฐาน จปฐ. (กรมการพัฒนาชุมชน, 2566) พบว่า รายได้ครัวเรือนเฉลี่ยปีละ 165,155.37 บาท รายได้บุคคลเฉลี่ยปีละ 60,845.56 บาท รายจ่ายครัวเรือนเฉลี่ยปีละ 59,141.13 บาท รายจ่ายบุคคลเฉลี่ยปีละ 21,703.04 บาท เมื่อพิจารณาจะเห็นว่ารายได้ครัวเรือนมากกว่ารายจ่ายครัวเรือนปีละ 106,014.24 บาท และรายได้บุคคลมากกว่ารายจ่ายบุคคลปีละ 39,142.52 บาท ดังรายละเอียดในตารางที่ 2-5



ตารางที่ 2-5 รายได้-รายจ่ายเฉลี่ยครัวเรือนตำบลหนองลู อำเภอสังขละบุรี จังหวัดกาญจนบุรี ปี 2565

พื้นที่	แหล่งรายได้ของครัวเรือน (บาท/ปี)				รายได้ ครัวเรือนเฉลี่ย (บาท/ปี)	รายได้ บุคคลเฉลี่ย (บาท/ปี)	รายจ่าย ครัวเรือนเฉลี่ย (บาท/ปี)	รายจ่าย บุคคลเฉลี่ย (บาท/ปี)
	อาชีพหลัก	อาชีพรอง	รายได้อื่น	ทำ-หาเอง				
ตำบลหนองลู	151,337.69	8,464.52	1,977.32	3,375.85	165,155.37	60,845.56	59,141.13	21,703.04
หมู่ที่ 1 นิเอะ	224,203.13	20,515.63	2,140.63	5,151.56	252,010.94	73,647.03	164,590.63	48,099.54
หมู่ที่ 2 วังกะ	88,758.10	92.59	-	-	88,850.69	40,446.26	6,078.24	2,766.91
หมู่ที่ 3 ไทล่น้ำ	127,493.33	1,000.00	-	-	128,493.33	42,783.57	6,820.67	2,271.03
หมู่ที่ 4 ห้วยกบ	89,277.78	857.14	438.10	1,309.52	91,882.54	43,198.51	7,454.76	3,504.85
หมู่ที่ 5 เวียงค้ำ	147,905.00	-	-	-	147,905.00	40,191.58	2,264.50	615.35
หมู่ที่ 6 ห้วยมาลัย	160,668.79	26,248.41	5,357.96	5,600.00	197,875.16	72,247.44	133,608.28	48,782.56
หมู่ที่ 7 ไหมงพัฒนา	111,003.99	10,739.44	3,029.11	3,579.81	128,352.35	49,170.95	65,524.77	25,102.11
หมู่ที่ 8 ซองกาเรีย	299,976.93	76.92	-	-	300,053.85	112,574.32	39,538.46	14,834.05
หมู่ที่ 9 พระเจดีย์สามองค์	134,262.54	5,669.62	541.00	353.98	140,827.14	67,240.00	81,976.40	39,140.85
หมู่ที่ 10 ประโพรโทนก	129,827.27	19,445.45	8,266.36	17,763.64	175,302.73	66,955.90	83,554.55	31,913.19

ที่มา: กรมการพัฒนาชุมชน (2566)



### บทที่ 3

#### สถานภาพของทรัพยากรธรรมชาติ

การศึกษาสถานภาพของทรัพยากรธรรมชาติในพื้นที่ตำบลหนองลู อำเภอสังขละบุรี จังหวัดกาญจนบุรี ได้แก่ ทรัพยากรป่าไม้ ทรัพยากรน้ำ และทรัพยากรดิน ซึ่งเป็นทรัพยากรกายภาพที่สำคัญต่อการทำการเกษตร ดังนั้นจึงจำเป็นต้องทราบว่าทรัพยากรธรรมชาติแต่ละชนิดปัจจุบันมีสถานะอย่างไร เพื่อใช้เป็นข้อมูลประกอบการวางแผนการใช้ที่ดินซึ่งจะนำไปสู่การกำหนดแผนงาน โครงการ กิจกรรม รวมถึงมาตรการต่าง ๆ เพื่อการพัฒนาพื้นที่อย่างมีประสิทธิภาพต่อไป โดยมีรายละเอียดดังนี้

#### 3.1 ทรัพยากรป่าไม้

##### 3.1.1 ป่าไม้ตามกฎหมายและมติคณะรัฐมนตรี

1) ป่าอนุรักษ์ พบพื้นที่ป่าอนุรักษ์ในพื้นที่ ได้แก่

- (1) เขตอุทยานแห่งชาติเขาแหลม เนื้อที่ 191,298 ไร่
- (2) เขตอุทยานแห่งชาติทองผาภูมิ เนื้อที่ 308,979 ไร่
- (3) เขตรักษาพันธุ์สัตว์ป่าทุ่งใหญ่นเรศวร เนื้อที่ 6,396 ไร่

2) ป่าสงวนแห่งชาติ ได้มีการจำแนกเขตการใช้ประโยชน์ทรัพยากรและที่ดินป่าไม้ในพื้นที่ป่าสงวนแห่งชาติตามมติคณะรัฐมนตรี วันที่ 10 มีนาคม 2535 และ 17 มีนาคม 2535 แบ่งออกเป็น 3 เขต ประกอบด้วย เขตพื้นที่ป่าเพื่อการอนุรักษ์ (Zone C) เขตพื้นที่ป่าเพื่อเศรษฐกิจ (Zone E) และเขตพื้นที่ป่าที่เหมาะสมต่อการเกษตร (Zone A) จากการวิเคราะห์ข้อมูลพบพื้นที่ป่าจำแนกเขตการใช้ประโยชน์ทรัพยากรที่ดินและป่าไม้ในพื้นที่ป่าสงวนแห่งชาติตามมติคณะรัฐมนตรีในพื้นที่ ได้แก่

- (1) เขตพื้นที่ป่าเพื่อการอนุรักษ์ (Zone C) เนื้อที่ 547,398 ไร่
- (2) เขตพื้นที่ป่าเพื่อเศรษฐกิจ (Zone E) เนื้อที่ 39,787 ไร่

3.1.2 **ชั้นคุณภาพลุ่มน้ำ** (มติคณะรัฐมนตรี วันที่ 28 พฤษภาคม 2528) จากการวิเคราะห์ข้อมูล พบชั้นคุณภาพลุ่มน้ำในพื้นที่ ได้แก่

- (1) พื้นที่ลุ่มน้ำชั้นที่ 1A เนื้อที่ 489,309 ไร่
- (2) พื้นที่ลุ่มน้ำชั้นที่ 1B เนื้อที่ 3,021 ไร่
- (3) พื้นที่ลุ่มน้ำชั้นที่ 2 เนื้อที่ 85,025 ไร่
- (4) พื้นที่ลุ่มน้ำชั้นที่ 3 เนื้อที่ 52,536 ไร่
- (5) พื้นที่ลุ่มน้ำชั้นที่ 4 เนื้อที่ 24,972 ไร่

ทั้งนี้ เนื้อที่ดังกล่าวข้างต้นคำนวณด้วยระบบสารสนเทศภูมิศาสตร์ เป็นเนื้อที่เบื้องต้นเท่านั้น ไม่สามารถใช้อ้างอิงได้ทางกฎหมาย

#### 3.2 ทรัพยากรน้ำ

3.2.1 **ปริมาณน้ำฝน** พบว่าในพื้นที่ตำบลหนองลู มีปริมาณน้ำฝนเฉลี่ยในคาบ 30 ปี (พ.ศ.2536-2565) 1,765.5 มิลลิเมตรต่อปี

3.2.2 **น้ำผิวดิน** หมายถึง แม่น้ำลำคลอง หนอง บึง ทะเลสาบ อ่างเก็บ และแหล่งน้ำสาธารณะอื่นๆ ที่อยู่ในผืนแผ่นดิน ในพื้นที่ตำบลหนองลู มีรายละเอียดของแหล่งน้ำผิวดินดังนี้

แหล่งน้ำผิวดินธรรมชาติ ได้แก่ แม่น้ำบิคิน้อย แม่น้ำบิคใหญ่ ห้วยกอ ห้วยเกิงเว้า ห้วยคีจื้อ ห้วยชิต่างเฒ่า ห้วยชิต่างเฒ่าเหนือ ห้วยซองกาเรีย ห้วยซองกาเลีย ห้วยชาน ห้วยตลุงโค๊ะ ห้วยโต้ง



ห้วยทิวจื่อ ห้วยทิวคอง ห้วยโทคี ห้วยบ้านปาง ห้วยบิคี ห้วยบิคีน้อย ห้วยปะหนองโทคี ห้วยปะหนองโทคีน้อย ห้วยปากประตู ห้วยปายอ ห้วยมอถ้อย ห้วยมะแอ ห้วยมาลัย ห้วยแม่กะล่อง ห้วยลิก ห้วยเวียงคาคี้ ห้วยสนีล้อย ห้วยแห้ง และห้วยองค์พระ

แหล่งน้ำผิวดินที่มนุษย์สร้างขึ้น ได้แก่ อ่างเก็บน้ำบ้านพระเจดีย์สามองค์ และอ่างเก็บน้ำเขื่อนเขาแหลม

**3.2.3 ใช้ฐานข้อมูลน้ำบาดาล** ของกรมทรัพยากรน้ำบาดาล กระทรวงทรัพยากรธรรมชาติและสิ่งแวดล้อม จากข้อมูล <http://app.dgr.go.th/newpasutara/xml/search.php> สืบค้น ณ วันที่ 26 พฤษภาคม 2566 ซึ่งพบว่า ตำบลหนองลู มีจำนวนบ่อบาดาลราชการจำนวน 3 บ่อ และจำนวนบ่อบาดาลเอกชนจำนวน 1 บ่อ

### 3.3 ทรัพยากรดิน

ทรัพยากรดินในพื้นที่ตำบลหนองลู อำเภอสังขละบุรี จังหวัดกาญจนบุรี พบหน่วยแผนที่ดินทั้งหมด 16 หน่วยแผนที่ดิน และหน่วยพื้นที่เบ็ดเตล็ด 3 หน่วยแผนที่ ดังนี้

3.3.1 ดินในพื้นที่ลุ่ม มี 1 หน่วยแผนที่ดิน คือ หน่วยแผนที่ดิน AC-pd,col-sIA ดินตะกอนน้ำพาเชิงซ้อนที่มีการระบายน้ำเลวและเป็นดินร่วนหยาบ มีเนื้อดินบนเป็นดินร่วนปนทราย ความลาดชัน 0-2 เปอร์เซ็นต์ มีเนื้อที่ 176 ไร่ หรือร้อยละ 0.03 ของเนื้อที่ตำบล

3.3.2 ดินในพื้นที่ดอน มี 15 หน่วยแผนที่ดิน ได้แก่

1) หน่วยแผนที่ดิน Li-gclC ชุดดินลี มีเนื้อดินบนเป็นดินร่วนปนดินเหนียวปนกรวด ความลาดชัน 5-12 เปอร์เซ็นต์ มีเนื้อที่ 763 ไร่ หรือร้อยละ 0.11 ของเนื้อที่ตำบล

2) หน่วยแผนที่ดิน Li-gclD ชุดดินลี มีเนื้อดินบนเป็นดินร่วนปนดินเหนียวปนกรวด ความลาดชัน 12-20 เปอร์เซ็นต์ มีเนื้อที่ 986 ไร่ หรือร้อยละ 0.14 ของเนื้อที่ตำบล

3) หน่วยแผนที่ดิน Li-gclE ชุดดินลี มีเนื้อดินบนเป็นดินร่วนปนดินเหนียวปนกรวด ความลาดชัน 20-35 เปอร์เซ็นต์ มีเนื้อที่ 4,322 ไร่ หรือร้อยละ 0.63 ของเนื้อที่ตำบล

4) หน่วยแผนที่ดิน Li-Ml-gclC หน่วยเชิงซ้อนของชุดดินลี และชุดดินมวกเหล็ก มีเนื้อดินบนเป็นดินร่วนปนดินเหนียวปนกรวด ความลาดชัน 5-12 เปอร์เซ็นต์ มีเนื้อที่ 74 ไร่ หรือร้อยละ 0.01 ของเนื้อที่ตำบล

5) หน่วยแผนที่ดิน Li-Ml-gclD หน่วยเชิงซ้อนของชุดดินลี และชุดดินมวกเหล็ก มีเนื้อดินบนเป็นดินร่วนปนดินเหนียวปนกรวด ความลาดชัน 12-20 เปอร์เซ็นต์ มีเนื้อที่ 545 ไร่ หรือร้อยละ 0.08 ของเนื้อที่ตำบล

6) หน่วยแผนที่ดิน Ml-gclC ชุดดินมวกเหล็ก มีเนื้อดินบนเป็นดินร่วนปนดินเหนียวปนกรวด ความลาดชัน 5-12 เปอร์เซ็นต์ มีเนื้อที่ 1,081 ไร่ หรือร้อยละ 0.16 ของเนื้อที่ตำบล

7) หน่วยแผนที่ดิน Ml-gclD ชุดดินมวกเหล็ก มีเนื้อดินบนเป็นดินร่วนปนดินเหนียวปนกรวด ความลาดชัน 12-20 เปอร์เซ็นต์ มีเนื้อที่ 283 ไร่ หรือร้อยละ 0.04 ของเนื้อที่ตำบล

8) หน่วยแผนที่ดิน Pc-Hs-clC หน่วยเชิงซ้อนของชุดดินปากช่อง และชุดดินหินซ้อน มีเนื้อดินบนเป็นดินร่วนปนดินเหนียว ความลาดชัน 5-12 เปอร์เซ็นต์ มีเนื้อที่ 9,330 ไร่ หรือร้อยละ 1.36 ของเนื้อที่ตำบล



9) หน่วยแผนที่ดิน Tw-clB ชุดดินทับทิม มีเนื้อดินบนเป็นดินร่วนปนดินเหนียว ความลาดชัน 2-5 เปอร์เซ็นต์ มีเนื้อที่ 778 ไร่ หรือร้อยละ 0.11 ของเนื้อที่ตำบล

10) หน่วยแผนที่ดิน Wi-gm-clA/b ดินวังไทรที่มีจุดประสีเทา มีเนื้อดินบนเป็นดินร่วนปนดินเหนียว ความลาดชัน 0-2 เปอร์เซ็นต์ และมีค้ำนา มีเนื้อที่ 1,432 ไร่ หรือร้อยละ 0.21 ของเนื้อที่ตำบล

11) หน่วยแผนที่ดิน Ws-clB ชุดดินวังสะพุง มีเนื้อดินบนเป็นดินร่วนปนดินเหนียว ความลาดชัน 2-5 เปอร์เซ็นต์ มีเนื้อที่ 590 ไร่ หรือร้อยละ 0.09 ของเนื้อที่ตำบล

12) หน่วยแผนที่ดิน Ws-clC ชุดดินวังสะพุง มีเนื้อดินบนเป็นดินร่วนปนดินเหนียว ความลาดชัน 5-12 เปอร์เซ็นต์ มีเนื้อที่ 2,387 ไร่ หรือร้อยละ 0.35 ของเนื้อที่ตำบล

13) หน่วยแผนที่ดิน Ws-clD ชุดดินวังสะพุง มีเนื้อดินบนเป็นดินร่วนปนดินเหนียว ความลาดชัน 12-20 เปอร์เซ็นต์ มีเนื้อที่ 6,279 ไร่ หรือร้อยละ 0.91 ของเนื้อที่ตำบล

14) หน่วยแผนที่ดิน Ws-d-clB ดินวังสะพุงที่เป็นดินลึก มีเนื้อดินบนเป็นดินร่วนปนดินเหนียว ความลาดชัน 2-5 เปอร์เซ็นต์ มีเนื้อที่ 4,383 ไร่ หรือร้อยละ 0.64 ของเนื้อที่ตำบล

15) หน่วยแผนที่ดิน Ws-d-clC ดินวังสะพุงที่เป็นดินลึก มีเนื้อดินบนเป็นดินร่วนปนดินเหนียว ความลาดชัน 5-12 เปอร์เซ็นต์ มีเนื้อที่ 14,432 ไร่ หรือร้อยละ 2.10 ของเนื้อที่ตำบล

### 3.3.3 พื้นที่เบ็ดเตล็ด มี 3 หน่วยแผนที่ ได้แก่

1) หน่วยแผนที่ SC พื้นที่ลาดชันเชิงซ้อน มีเนื้อที่ 592,848 ไร่ หรือร้อยละ 86.33 ของเนื้อที่ตำบล

2) หน่วยแผนที่ U พื้นที่ชุ่มชื้น มีเนื้อที่ 12,300 ไร่ หรือร้อยละ 1.79 ของเนื้อที่ตำบล

3) หน่วยแผนที่ W พื้นที่น้ำ มีเนื้อที่ 33,750 ไร่ หรือร้อยละ 4.91 ของเนื้อที่ตำบล

ปัญหาทรัพยากรดินทางการเกษตรตามสภาพธรรมชาติในพื้นที่ พบปัญหาดินต้น มีเนื้อที่ 12,719 ไร่ หรือร้อยละ 1.85 ของเนื้อที่ตำบล ได้แก่ ชุดดินหินซ้อน (Hs) ชุดดินลี (Li) และชุดดินมวกเหล็ก (ML)

รายละเอียดของสมบัติดิน ตำบลหนองลู อำเภอสังขละบุรี จังหวัดกาญจนบุรี ดังแสดงในตารางที่ 3-1 และแผนที่แสดงในลักษณะของชุดดิน (รูปที่ 3-1)



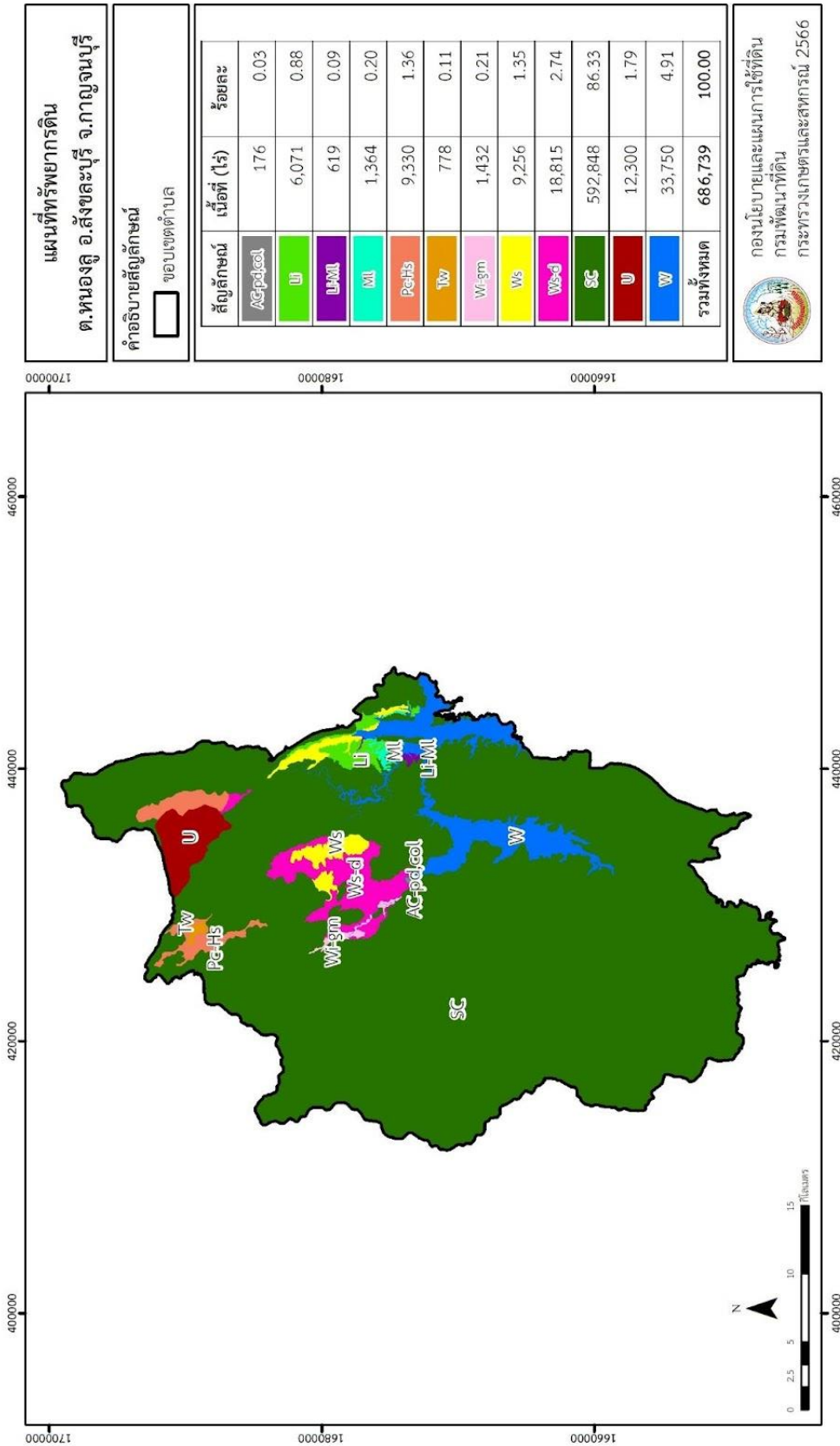
ตารางที่ 3-1 สมบัติดิน ตำบลหนองลู อำเภอสังขละบุรี จังหวัดกาญจนบุรี

หน่วยแผนที่ดิน	ความลาดชัน (%)	ความลึก (ซม.)	การระบายน้ำ	ความอุดมสมบูรณ์ของดิน	ความจุแลกเปลี่ยนแคตไอออน (cmol/kg)	ความอิ่มตัวเบส (%)	ปฏิกิริยาดิน		ค่าการนำไฟฟ้า (dS/m)	ความลึกของชั้นจอร์เซต (ซม.)	เนื้อที่	
							ดินบน	ดินล่าง			ไร่	ร้อยละ
AC-pd,col-s/A	0-2	>150	เลว	ปานกลาง	10-20	35-75	5.0-6.5	5.5-7.0	<2	-	176	0.03
Li-gclC	5-12	25-50	ดี	ปานกลาง	10-20	35-75	5.5-7.0	5.5-6.5	<2	-	763	0.11
Li-gclD	12-20	25-50	ดี	ปานกลาง	10-20	35-75	5.5-7.0	5.5-6.5	<2	-	986	0.14
Li-gclE	20-35	25-50	ดี	ปานกลาง	10-20	35-75	5.5-7.0	5.5-6.5	<2	-	4,322	0.63
Li-Ml-gclC	5-12	25-50	ดี	ปานกลาง	10-20	35-75	5.5-7.0	5.5-6.5	<2	-	74	0.01
Li-Ml-gclD	12-20	25-50	ดี	ปานกลาง	10-20	35-75	5.5-7.0	5.5-6.5	<2	-	545	0.08
Ml-gclC	5-12	25-50	ดี	ปานกลาง	10-20	35-75	5.5-7.0	5.5-6.5	<2	-	1,081	0.16
Ml-gclD	12-20	25-50	ดี	ปานกลาง	10-20	35-75	5.5-7.0	5.5-6.5	<2	-	283	0.04
Pc-Hs-clC	5-12	>150/ 0-50	ดี	ปานกลาง	<10/ 10-20	<35/ >75	6.0-7.0/ 6.5-8.0	4.5-5.5/ 6.5-8.5	<2	-	9,330	1.36
Tw-clB	2-5	50-100	ดีถึงดีปานกลาง คือนข้างแล้ว	ปานกลาง	>20	>75	6.0-7.0	6.0-8.0	<2	-	778	0.11
Wi-gm-clA/b	0-2	>150	ดีปานกลางถึง คือนข้างแล้ว	ปานกลาง	10-20	35-75	5.5-6.0	5.5-6.5	<2	-	1,432	0.21
Ws-clB	2-5	50-100	ดี	ปานกลาง	10-20	35-75	6.0-7.0	5.5-7.0	<2	-	590	0.09
Ws-clC	5-12	50-100	ดี	ปานกลาง	10-20	35-75	6.0-7.0	5.5-7.0	<2	-	2,387	0.35
Ws-clD	12-20	50-100	ดี	ปานกลาง	10-20	35-75	6.0-7.0	5.5-7.0	<2	-	6,279	0.91
Ws-d-clB	2-5	100-150	ดี	ปานกลาง	10-20	35-75	6.0-7.0	5.5-7.0	<2	-	4,383	0.64
Ws-d-clC	5-12	100-150	ดี	ปานกลาง	10-20	35-75	6.0-7.0	5.5-7.0	<2	-	14,432	2.10
SC	>35	-	-	-	-	-	-	-	-	-	592,848	86.33
U	-	-	-	-	-	-	-	-	-	-	12,300	1.79
W	-	-	-	-	-	-	-	-	-	-	33,750	4.91
<b>รวมทั้งหมด</b>											<b>686,739</b>	<b>100.00</b>

หมายเหตุ: 1. \* หมายถึง หน่วยแผนที่ดินที่มีความอุดมสมบูรณ์ของดินต่างจากหน่วยแผนที่ดินเดียวกัน

2. เนื้อที่คำนวณด้วยโปรแกรมระบบสารสนเทศภูมิศาสตร์

ที่มา: กองสำรวจและวิจัยทรัพยากรดิน (2566)



รูปที่ 3-1 ทรัพยากรดิน ตำบลหนองลู อำเภอสังขละบุรี จังหวัดกาญจนบุรี



## บทที่ 4

### กระบวนการมีส่วนร่วมของชุมชน (Participatory Rural Appraisal : PRA)

#### 4.1 การวิเคราะห์ผลจากการจัดทำกระบวนการมีส่วนร่วมของชุมชน (PRA)

การวิเคราะห์ผลจากการจัดทำกระบวนการมีส่วนร่วมของชุมชน (PRA) เมื่อวันที่ 17 สิงหาคม 2566 มีสาระสำคัญสรุปได้ดังนี้

##### 4.1.1 ปัญหาหลักของตำบลหนองลู คือ

- 1) ดินขาดความอุดมสมบูรณ์
- 2) ขาดแคลนน้ำเพื่อการเกษตร
- 3) ปัญหาการถือครองที่ดินไร้กรรมสิทธิ์
- 4) ดินชะล้างพังทลาย

##### 4.1.2 ความต้องการของชุมชน เกษตรกร และตำบลหนองลู มีความต้องการ 4 ประการ คือ

- 1) แก้ปัญหาดินเสื่อมโทรมและฟื้นฟูความอุดมสมบูรณ์ของดิน
- 2) แก้ไขปัญหาการขาดแคลนน้ำในฤดูแล้ง ขาดแคลนแหล่งกักเก็บน้ำ
- 3) แก้ไขปัญหาการไม่มีกรรมสิทธิ์
- 4) ส่งเสริมองค์ความรู้ด้านการบริหารจัดการพื้นที่เกษตรกรรม และการปรับปรุงดิน

ผลจากการจัดทำกระบวนการมีส่วนร่วมของชุมชน (PRA) ได้นำมาวิเคราะห์ร่วมกับปัญหาด้านกายภาพ โดยระบบ DPSIR มีรายละเอียดดังนี้

##### 1) แรงขับเคลื่อน (Driver) มี 4 ประการ คือ

- 1.1) ดินเสื่อมโทรม
- 1.2) ขาดแคลนน้ำ
- 1.3) การไร้กรรมสิทธิ์ที่ดิน
- 1.4) องค์ความรู้ของเกษตรกร

##### 2) แรงกดดัน (Pressure) ที่เกิดจากปัจจัยขับเคลื่อน มี 5 ประการ คือ

- 2.1) การปรับปรุงบำรุงดิน
- 2.2) ความต้องการน้ำเพื่อการเกษตร
- 2.3) ความต้องการที่ดินทำกิน
- 2.4) แก้ไขปัญหาการไม่มีกรรมสิทธิ์
- 2.5) จัดหาแหล่งน้ำ

##### 3) สภาพ (State) ที่เกิดแรงกดดัน มี 4 ประการ คือ

- 3.1) ความอุดมสมบูรณ์ของดินลดลง
- 3.2) ภัยธรรมชาติ
- 3.3) ขาดแคลนน้ำเพื่อการเกษตร
- 3.4) เรียงร่องที่ดินทำกิน



**4) ผลกระทบ (Impact) ที่ปรากฏในพื้นที่ มี 4 ประการ คือ**

- 4.1) สูญเสียที่ดินทำการเกษตร
- 4.2) ผลผลิตทางการเกษตรลดลง
- 4.3) รายได้ของเกษตรกรลดลง
- 4.4) มีปัญหาต่อคุณภาพชีวิต

**5) การตอบสนอง (Response) ของรัฐในอดีต ปัจจุบัน และในอนาคต มีดังนี้**

**อดีต-ปัจจุบัน**

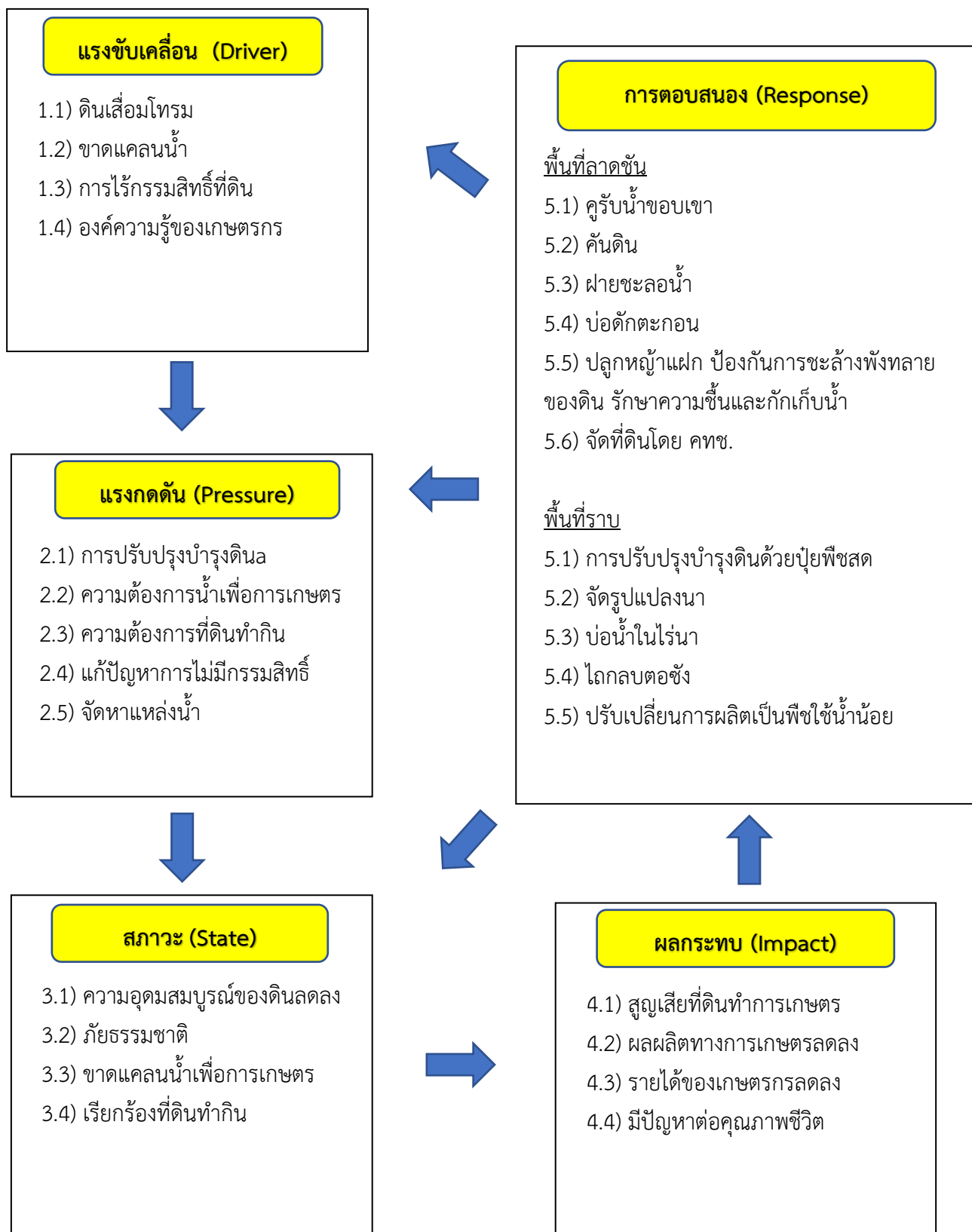
พื้นที่ลาดชัน

- 5.1) คุ้รับน้ำขอบเขา
- 5.2) คันดิน
- 5.3) ฝายชะลอน้ำ
- 5.4) บ่อดักตะกอน
- 5.5) ปลูกหญ้าแฝก ป้องกันการชะล้างพังทลายของดิน รักษาความชื้นและกักเก็บน้ำ
- 5.6) จัดที่ดินโดย คทช.

พื้นที่ราบ

- 5.1) การปรับปรุงบำรุงดินด้วยปุ๋ยพืชสด
- 5.2) จัดรูปแปลงนา
- 5.3) บ่อน้ำในไร่นา
- 5.4) ไถกลบตอซัง
- 5.5) ปรับเปลี่ยนการผลิตเป็นพืชใช้น้ำน้อย

ดังมีรายละเอียดในรูปที่ 4-1



รูปที่ 4-1 การวิเคราะห์สถานการณ์โดยระบบ DPSIR ของตำบลหนองลู อำเภอสังขละบุรี จังหวัดกาญจนบุรี



#### 4.2 ระบบการปลูกพืชในปัจจุบัน

ตำบลหนองลู อำเภอสังขละบุรี จังหวัดกาญจนบุรี มีการเพาะปลูกพืช ดังนี้

- 1) ไม้ผล ได้แก่ เงาะ ทูเรียน สามารถเริ่มปลูกได้ตลอดทั้งปี ในขณะที่ดินมีความชื้น
- 2) ข้าวนาปี เริ่มปลูกตั้งแต่เดือนพฤษภาคมถึงตุลาคม และเก็บเกี่ยวสิ้นสุดไม่เกินเดือนกุมภาพันธ์
- 3) ปาล์มน้ำมัน จะปลูกในช่วงต้นฤดูฝน ระหว่างเดือน พฤษภาคมถึงกรกฎาคม
- 4) ยางพารา จะปลูกในช่วงต้นฤดูฝน ระหว่างเดือน พฤษภาคมถึงเดือนกรกฎาคม

ชนิดพืช	ระยะเวลาดำเนินการ											
	ม.ค.	ก.พ.	มี.ค.	เม.ย.	พ.ค.	มิ.ย.	ก.ค.	ส.ค.	ก.ย.	ต.ค.	พ.ย.	ธ.ค.
1) เงาะ	เงาะ											
2) ทูเรียน	ทูเรียน											
3) ข้าว					ข้าว							
4) ปาล์มน้ำมัน	ปาล์มน้ำมัน											
5) ยางพารา	ยางพารา											

รูปที่ 4-2 ระบบการปลูกพืชในปัจจุบัน ตำบลหนองลู อำเภอสังขละบุรี จังหวัดกาญจนบุรี



## บทที่ 5 การประเมินคุณภาพที่ดิน

### 5.1 หลักการประเมินคุณภาพที่ดินด้านกายภาพ

การประเมินคุณภาพที่ดินหรือการประเมินความเหมาะสมของที่ดิน สอดคล้องตามหลักการของ FAO Framework ค.ศ. 1983 ซึ่งการประเมินคุณภาพที่ดินด้านกายภาพ เป็นการประเมินศักยภาพของที่ดินว่าที่ดินนั้นๆเหมาะสมมากหรือน้อยเพียงใดสำหรับการใช้ที่ดินประเภทต่างๆ หรือการปลูกพืชต่างๆ โดยพิจารณาจากสภาพแวดล้อมที่มีผลต่อการเจริญเติบโตของพืช สมบัติดินที่ได้จำแนกไว้ในแต่ละตำบล ร่วมกับการจัดการพื้นที่ เช่น ระบบชลประทาน พื้นที่ยกทรง การจัดระบบอนุรักษ์ดินและน้ำ เป็นต้น และนอกจากนี้พิจารณาความต้องการปัจจัยต่อการปลูกพืชแต่ละชนิด สอดคล้องตามหลักการของ FAO ได้แก่ ความต้องการด้านพืช ความต้องการด้านการจัดการ ความต้องการด้านการอนุรักษ์ (บัณฑิต ต้นศิริ และคำรณ ไทรพิก, 2542) รายละเอียดดังตารางที่ 5-1

ระดับความเหมาะสมของที่ดินได้จากการสังเคราะห์ข้อมูลดิน การจัดการที่ดิน หรือดินที่มีลักษณะเฉพาะที่เกิดขึ้นตามสภาพภูมิประเทศ (ซึ่งจะเรียกรวมว่าหน่วยที่ดิน) ลักษณะภูมิอากาศ พิจารณาร่วมกับระดับความต้องการปัจจัยต่อการเจริญเติบโตของพืชแต่ละชนิด หลังจากนั้นดำเนินการประเมินคุณภาพที่ดิน ซึ่งสามารถจำแนกระดับความเหมาะสมของที่ดินได้เป็น 4 ระดับ ได้แก่ เหมาะสมสูง (S1) เหมาะสมปานกลาง (S2) เหมาะสมเล็กน้อย (S3) และไม่เหมาะสม (N) โดยที่

S1 : ไม่มีข้อจำกัดด้านที่ดินตามปัจจัยที่ใช้พิจารณา

S2 : มีข้อจำกัดด้านที่ดินที่แก้ไขได้ง่ายหรือข้อจำกัดอาจไม่ส่งผลกระทบต่อ การเจริญเติบโตของพืชอย่างชัดเจน

S3 : มีข้อจำกัดด้านที่ดินที่แก้ไขได้ยาก ควรปรับเปลี่ยนการผลิตเป็นพืชชนิดอื่นหรือกิจกรรมอื่น (ส่วนใหญ่เป็นลักษณะทางกายภาพ)

N : มีข้อจำกัดที่พัฒนาหรือปรับปรุงที่ดินได้ยากมาก หากจะดำเนินการพัฒนาหรือปรับปรุง ต้องใช้ต้นทุนสูงหรือเครื่องจักรขนาดใหญ่ แนะนำให้ปรับเปลี่ยนการผลิต



ตารางที่ 5-1 ตัวอย่างการประเมินคุณภาพที่ดินด้านกายภาพของประเภทการใช้ประโยชน์ที่ดิน

คุณภาพที่ดิน (Land Quality)	คุณลักษณะที่ดินตัวแทน (Land Characteristics)	ระดับความเหมาะสม (Land Suitability Rating)
<b>1. ความเหมาะสมด้านความต้องการด้านพืช (Crop Requirements)</b>		
1.1. การหยั่งลึกของรากพืช (r)	ความลึกของดิน	S1
1.2. ความชุ่มชื้นที่เป็นประโยชน์ต่อพืช (m)	ปริมาณน้ำฝนเฉลี่ยในรอบปี	S2m
1.3. ความเป็นประโยชน์ของออกซิเจนต่อรากพืช (o)	สภาพการระบายน้ำของดิน	S2o
<b>ความเหมาะสมรวมด้านความต้องการด้านพืช (Crop Requirements)</b>		<b>S2om</b>
<b>2. ความเหมาะสมรวมความต้องการด้านการจัดการ (Management Requirements)</b>		
2.1. สภาพการเขตกรรม (k)	ชั้นความยากง่ายในการเขตกรรม (ดินบน)	S1
2.2. ศักยภาพการใช้เครื่องจักรกล (w)	ความลาดชันของพื้นที่	S3w
<b>ความเหมาะสมรวมด้านความต้องการด้านการจัดการ (Management Requirements)</b>		<b>S3w</b>
<b>3. ความเหมาะสมด้านความต้องการด้านการอนุรักษ์ (Conservation Requirements)</b>		
3.1 ความเสียหายจากการกัดกร่อน (e)	ความลาดชันของพื้นที่	S3e
<b>ความเหมาะสมรวมด้านความต้องการด้านการอนุรักษ์ (Conservation Requirements)</b>		<b>S3e</b>
<b>ความเหมาะสมด้านกายภาพของประเภทการใช้ประโยชน์ที่ดินในแต่ละหน่วยที่ดินโดยรวม</b>		<b>S3ew</b>

### 5.2 พืชเศรษฐกิจที่สำคัญของตำบล

พืชเศรษฐกิจหลักและพืชทางเลือกของตำบล ได้แก่ ข้าว มันสำปะหลัง ยางพารา ข้าวโพด ปาล์มน้ำมัน ขมิ้นชัน

### 5.3 ระดับความเหมาะสมของที่ดิน

การประเมินคุณภาพที่ดินของพืชเศรษฐกิจหลักและพืชทางเลือก ตำบลหนองลู อำเภอสังขละบุรี จังหวัดกาญจนบุรี ได้ผลการประเมินคุณภาพที่ดินดังตารางที่ 5-2



ตารางที่ 5-2 ชั้นความเหมาะสมทางกายภาพของดิน ตำบลหนองลู อำเภอสังขละบุรี จังหวัดกาญจนบุรี

หน่วยแผนที่ดิน	ข้าว	มันสำปะหลัง	ยางพารา	ข้าวโพด	ปาล์มน้ำมัน	ขมิ้นชัน
AC-pd,col-slA	S1	N	N	N	S3o	N
Li-gclC	S3ewo	S3r	S3r	S3r	N	S2er
Li-gclD	N	S3er	S3r	S3er	N	S3e
Li-gclE	N	N	S3ewr	N	N	N
Li-Ml-gclC	S3ewo	S3r	S3r	S3r	N	S2er
Li-Ml-gclD	N	S3er	S3r	S3er	N	S3e
Ml-gclC	S3ewo	S3r	S3r	S3r	N	S2er
Ml-gclD	N	S3er	S3r	S3er	N	S3e
Pc-Hs-clC	S3ewo	S3r	S3r	S3r	N	S2ern
Tw-clB	S3o	S2ro	S2ro	S2ro	S3r	S2o
Wi-gm-clA/b	S2o	N	S3o	S3o	S2os	N
Ws-clB	S3o	S2r	S2r	S2r	S3r	S1
Ws-clC	S3ewo	S2er	S2r	S2er	S3r	S2e
Ws-clD	N	S3e	S2ewr	S3e	S3r	S3e
Ws-d-clB	S3o	S1	S2r	S1	S2r	S1
Ws-d-clC	S3ewo	S2e	S2r	S2e	S2r	S2e
SC	N	N	N	N	N	N



## บทที่ 6 แผนการใช้ที่ดิน

### 6.1 การวิเคราะห์ข้อมูลเพื่อจัดทำแผนการใช้ที่ดินระดับตำบล

ตามที่กรมพัฒนาที่ดินได้จัดทำแผนปฏิบัติการราชการกรมพัฒนาที่ดินระยะ 5 ปี ช่วงปี 2566-2570 เพื่อให้บรรลุตามวิสัยทัศน์ที่กำหนดไว้ คือ “เป็นองค์กรอัจฉริยะทางดิน เพื่อขับเคลื่อนการใช้ที่ดินอย่างเหมาะสม 15 ล้านไร่ ภายในปี 2570” ซึ่งในส่วนของประเด็นการพัฒนาที่ 2 บริหารจัดการทรัพยากรดินและที่ดินด้วยชุดข้อมูลที่มีมูลค่าสูง (High Value Dataset) ซึ่งมีเป้าหมาย คือ การนำชุดข้อมูลที่มีมูลค่าสูง (High Value Dataset) ไปใช้ในการบริหารจัดการทางการเกษตร ในส่วนของตัวชี้วัด บริหารจัดการทรัพยากรดินและที่ดินบนพื้นฐานของชุดข้อมูลที่มีมูลค่าสูง (High Value Dataset) ร้อยละ 100 กลยุทธ์ที่ 2 ยกระดับแผนการใช้ที่ดินไปสู่การปฏิบัติ ได้กำหนดให้ ร้อยละของแผนการใช้ที่ดินระดับตำบลที่จัดทำแล้วเสร็จทั่วประเทศ ภายในปี 2570 (ไม่น้อยกว่า ร้อยละ 80) เป็นตัวชี้วัดหนึ่งของกลยุทธ์ดังกล่าว

การวางแผนการใช้ที่ดินระดับตำบลเป็นการวางแผนรอบและนโยบายการการพัฒนาพื้นที่ให้เกิดการใช้ที่ดินอย่างสมดุลและยั่งยืน เป็นการกำหนดแนวทางใช้ที่ดินให้ตรงกับศักยภาพโดยเฉพาะทางการเกษตร และนำไปสู่การกำหนดแผนงาน โครงการ กิจกรรม ที่มีความสอดคล้องกับสภาพพื้นที่ ทั้งนี้การใช้ขอบเขตการปกครองในระดับตำบลจะนำไปสู่การพัฒนาเชิงพื้นที่ที่มีเป้าหมายและทิศทางสอดคล้องตามบริบทของแต่ละตำบล และมีผู้รับผิดชอบโดยตรง คือ องค์กรปกครองส่วนท้องถิ่น ซึ่งแผนการใช้ที่ดินในระดับที่ใหญ่กว่านี้อาจไม่สามารถนำมาใช้ปฏิบัติงานในระดับพื้นที่ได้อย่างเป็นรูปธรรมเนื่องจากเป็นแผนงานสำหรับนำไปใช้ปฏิบัติงานเชิงนโยบายและยุทธศาสตร์ในภาพรวม

ทั้งนี้แผนการใช้ที่ดินเป็นผลที่ได้จากการวิเคราะห์ข้อมูลทางด้านกายภาพ เศรษฐกิจ และสังคม โดยได้นำฐานข้อมูลที่ได้จากการรวบรวมข้อมูลทุติยภูมิ และข้อมูลปฐมภูมิจากการสำรวจภาคสนาม การศึกษาด้านกายภาพ ได้จาก การวิเคราะห์สถานภาพของทรัพยากรธรรมชาติ อาทิ ทรัพยากรดิน ทรัพยากรน้ำ และทรัพยากรป่าไม้ร่วมกับการพิจารณาลักษณะการใช้ประโยชน์ที่ดิน ข้อมูลที่เกี่ยวข้องกับพื้นที่ในเขตป่าไม้ตามกฎหมาย เช่น เขตรักษาพันธุ์สัตว์ป่า เขตอุทยานแห่งชาติ เขตป่าสงวนแห่งชาติ และนโยบายของรัฐที่เกี่ยวข้องกับพื้นที่ที่มีมติคณะรัฐมนตรีเกี่ยวกับการใช้ที่ดิน มติคณะรัฐมนตรีเรื่องการจำแนกการใช้ประโยชน์ที่ดินในพื้นที่ป่าไม้ในเขตป่าสงวนแห่งชาติ เป็นต้น ประกอบกับการพิจารณาจากทิศทางตามกรอบนโยบายที่เกี่ยวข้องกับการกำหนดเขตการใช้ที่ดินภายในพื้นที่ตำบล เช่น ยุทธศาสตร์ของจังหวัด ร่วมกับความต้องการของท้องถิ่น สามารถกำหนดแนวทางการใช้ที่ดินตามศักยภาพของทรัพยากร เพื่อการรักษาคุณภาพของลักษณะทางนิเวศวิทยาและการอนุรักษ์ทรัพยากรธรรมชาติ โดยคำนึงถึงสภาพทางเศรษฐกิจและสังคมของชุมชนในพื้นที่ ซึ่งข้อมูลนี้ส่วนหนึ่งได้มาจากการวิเคราะห์ชุมชนแบบมีส่วนร่วม (PRA) ทำการสังเคราะห์ข้อมูลทุกด้านเพื่อให้ได้เขตการใช้ที่ดินที่เหมาะสมกับศักยภาพของพื้นที่ต่อไป



## 6.2 เขตการใช้ที่ดิน

จากการวิเคราะห์ข้อมูลกายภาพ เศรษฐกิจ และสังคม พบว่าแผนการใช้ที่ดินตำบลหนองลู อำเภอสังขละบุรี จังหวัดกาญจนบุรี สามารถกำหนดออกเป็น 6 เขตหลัก ได้แก่ เขตป่าไม้ เขตเกษตรกรรม เขตชุมชน และสิ่งปลูกสร้าง เขตแหล่งน้ำ เขตพื้นที่อื่น ๆ เขตรักษาสมดุลของธรรมชาติและสิ่งแวดล้อม มีรายละเอียดดังนี้ (ตารางที่ 6-1 และรูปที่ 6-1)

6.2.1 เขตป่าไม้ เป็นเขตพื้นที่ที่อยู่ในเขตป่าตามกฎหมายและมติคณะรัฐมนตรี ได้แก่ พื้นที่ป่าสงวนแห่งชาติ เขตรักษาพันธุ์สัตว์ป่า อุทยานแห่งชาติ เขตป่าไม้ถาวร หรืออยู่ในพื้นที่ชั้นคุณภาพลุ่มน้ำชั้นที่ 1A,1B,2,3,4 พื้นที่ในเขตนี้ส่วนใหญ่ยังคงสภาพเป็นป่าไม้ บางบริเวณได้ถูกนำไปใช้ประโยชน์ในรูปแบบที่ไม่เหมาะสม ไม่เป็นไปตามมาตรการหรือกฎหมายที่เกี่ยวข้องกับการใช้ประโยชน์ของที่ดินหรือทรัพยากรป่าไม้ของพื้นที่นั้น ๆ ประกอบด้วย 3 เขตรอง ได้แก่ เขตป่าไม้สมบูรณ์ เขตป่าไม้เสื่อมโทรม และเขตพื้นที่พุ่มธรรมชาติ มีเนื้อที่ 592,311 ไร่ หรือคิดเป็นร้อยละ 88.32 ของเนื้อที่ตำบล มีรายละเอียดดังนี้

1) เขตป่าไม้สมบูรณ์ (สัญลักษณ์ 1100) มีเนื้อที่ 546,284 ไร่ หรือ คิดเป็นร้อยละ 81.46 ของเนื้อที่ตำบล เป็นเขตที่อยู่ภายในเงื่อนไชดังกล่าวข้างต้น แต่มีสภาพการใช้ที่ดินปัจจุบันเป็นป่าไม้สมบูรณ์

2) เขตป่าไม้เสื่อมโทรม (สัญลักษณ์ 1200) มีเนื้อที่ 7,002 ไร่ หรือ คิดเป็นร้อยละ 1.04 ของเนื้อที่ตำบล แต่มีสภาพการใช้ที่ดินปัจจุบันเป็นป่าไม้ที่มีลักษณะเสื่อมโทรม ซึ่งหากปล่อยให้ตามธรรมชาติไม่มีการเข้าไปรบกวนอาจฟื้นตัวกลับมาเป็นป่าสมบูรณ์ได้ดั้งเดิม

3) เขตพื้นที่พุ่มธรรมชาติ (สัญลักษณ์ 1300) มีเนื้อที่ 39,025 ไร่ หรือ คิดเป็นร้อยละ 5.82 ของเนื้อที่ตำบล เป็นพื้นที่ที่มีการบุกรุก แผ้วถางพื้นที่ป่าไม้ และเปลี่ยนแปลงการใช้ประโยชน์พื้นที่เป็นอย่างอื่นส่วนใหญ่เพื่อทำการเกษตร

6.2.2 เขตเกษตรกรรม เป็นพื้นที่เกษตรกรรมซึ่งในที่นี้ คือ พื้นที่ที่อยู่นอกเขตที่มีการประกาศเป็นเขตป่าไม้ตามกฎหมาย ซึ่งรัฐได้กำหนดเป็นพื้นที่ทำกิน มีการออกเอกสารสิทธิ์ซึ่งรวมถึงพื้นที่ในเขตปฏิรูปที่ดินเพื่อเกษตรกรรมด้วย เขตนี้รวมถึงการทำกิจกรรมภาคการเกษตรอื่นที่นอกเหนือจากการปลูกพืชด้วย ประกอบด้วย 2 เขตรอง ได้แก่ เขตเกษตรกรรมที่มีศักยภาพการผลิตสูง และเขตเกษตรกรรมที่มีศักยภาพการผลิตต่ำ มีเนื้อที่ 14,938 ไร่ หรือคิดเป็นร้อยละ 2.23 ของเนื้อที่ตำบล มีรายละเอียดดังนี้

1) เขตเกษตรกรรมที่มีศักยภาพการผลิตสูง พื้นที่เขตนี้มีเขตเกษตรกรรมที่มีศักยภาพการผลิตสูง (ประเภทที่ 2) มีรายละเอียดดังนี้

เขตเกษตรกรรมที่มีศักยภาพการผลิตสูง (ประเภทที่ 2) เป็นเขตที่ทำการเกษตรโดยอาศัยน้ำฝนเป็นหลัก ซึ่งส่งผลให้มีข้อจำกัดต่อการเพาะปลูกพืชด้านความชื้นที่พืชนำไปใช้ประโยชน์ ในส่วนของที่ดินมีศักยภาพในการผลิตอยู่ในระดับสูงถึงปานกลาง และนอกจากนี้พบว่าดินในพื้นที่เขตนี้มีสมบัติที่เหมาะสมต่อการเพาะปลูกพืชแยกตามชนิดพืช มีรายละเอียดดังนี้

(1) เขตทำนา (สัญลักษณ์ 2221) มีเนื้อที่ 101 ไร่ หรือ คิดเป็นร้อยละ 0.02 ของเนื้อที่ตำบล ปัจจุบันเกษตรกรมีการปลูกข้าวได้ปีละ 1 ครั้ง

(2) เขตปลูกไม้ผล (สัญลักษณ์ 2222) มีเนื้อที่ 94 ไร่ หรือ คิดเป็นร้อยละ 0.01 ของเนื้อที่ตำบล ปัจจุบันเกษตรกรปลูกไม้ผล โดยไม้ผลที่ปลูกได้แก่ กัลย มะม่วงหิมพานต์ เงาะ ส้มโอ

(3) เขตปลูกไม้ยืนต้น (สัญลักษณ์ 2223) มีเนื้อที่ 789 ไร่ หรือ คิดเป็นร้อยละ 0.12 ของเนื้อที่ตำบล ปัจจุบันเกษตรกรปลูกไม้ยืนต้น โดยไม้ยืนต้นที่ปลูกได้แก่ ยางพารา ปาล์มน้ำมัน สัก กระถิน



(4) เขตปลูกพืชไร่ (สัญลักษณ์ 2224) มีเนื้อที่ 50 ไร่ หรือ คิดเป็นร้อยละ 0.01 ของเนื้อที่ตำบล ปัจจุบันเกษตรกรปลูกพืชไร่ โดยพืชไร่ที่ปลูกได้แก่ มันสำปะหลัง ข้าวโพด อ้อย ข้าวไร่

2) เขตเกษตรกรรมที่มีศักยภาพการผลิตต่ำ พื้นที่เขตนี้ถูกกำหนดให้เป็นเขตเกษตรกรรมที่ต้องมีการดำเนินการแก้ไขปัญหาที่เป็นข้อจำกัดของการใช้ที่ดินเพื่อเกษตรกรรมต่างๆ การทำการเกษตรในเขตนี้อาศัยน้ำฝนเป็นหลัก มีศักยภาพในการผลิตอยู่ในระดับเหมาะสมเล็กน้อยถึงไม่เหมาะสม พบปัญหาทางกายภาพของดินที่สำคัญหลาย เช่น เป็นดินตื้นซึ่งเป็นข้อจำกัดของการหยั่งรากพืชในการยึดลำต้นและการดูดซับธาตุอาหารพืชในดิน เนื้อดินเป็นทรายจัด ซึ่งมีผลต่อความสามารถในการอุ้มน้ำ เป็นพื้นที่ที่มีความลาดชันเป็นต้น จากข้อจำกัดการใช้ที่ดินดังกล่าวข้างต้นจึงจำเป็นต้องพัฒนาปรับปรุงและมีมาตรการเพื่อเพิ่มผลผลิตทางการเกษตรในพื้นที่ให้สูงขึ้น รวมถึงการป้องกันไม่ให้เกิดสภาพแวดล้อมเสื่อมโทรมจากการใช้พื้นที่ที่มีรายละเอียดดังนี้

(1) เขตทำนา (สัญลักษณ์ 2310) มีเนื้อที่ 442 ไร่ หรือ คิดเป็นร้อยละ 0.07 ของเนื้อที่ตำบล ปัจจุบันเกษตรกรมีการปลูกข้าวได้ปีละ 1 ครั้ง

(2) เขตปลูกไม้ผล (สัญลักษณ์ 2320) มีเนื้อที่ 684 ไร่ หรือ คิดเป็นร้อยละ 0.10 ของเนื้อที่ตำบล ปัจจุบันเกษตรกรปลูกไม้ผล โดยไม้ผลที่ปลูกได้แก่ กล้วย มะม่วงหิมพานต์ เงาะ ส้มโอ ทุเรียน มะม่วง ลิ้นจี่

(3) เขตปลูกไม้ยืนต้น (สัญลักษณ์ 2330) มีเนื้อที่ 10,864 ไร่ หรือ คิดเป็นร้อยละ 1.62 ของเนื้อที่ตำบล ปัจจุบันเกษตรกรปลูกไม้ยืนต้น โดยไม้ยืนต้นที่ปลูกได้แก่ ยางพารา ปาล์มน้ำมัน สัก กระถิน สะเดา

(4) เขตปลูกพืชไร่ (สัญลักษณ์ 2340) มีเนื้อที่ 1,907 ไร่ หรือ คิดเป็นร้อยละ 0.28 ของเนื้อที่ตำบล ปัจจุบันเกษตรกรปลูกพืชไร่ โดยพืชไร่ที่ปลูกได้แก่ มันสำปะหลัง ข้าวโพด อ้อย ข้าวไร่

(5) เขตปลูกพืชทางเลือก (สัญลักษณ์ 2350) มีเนื้อที่ 4 ไร่ หรือ คิดเป็นร้อยละ 0.00 ของเนื้อที่ตำบล ปัจจุบันปลูกพืชผัก ไม้ดอก หรือเกษตรผสมผสาน โดยพืชที่ปลูกได้แก่ มะนาว

3) เขตปศุสัตว์ มีเนื้อที่ 3 ไร่ ของเนื้อที่ตำบล ประกอบด้วย 1 เขตรอง ได้แก่ เขตทุ่งหญ้าเลี้ยงสัตว์ มีรายละเอียดดังนี้

(1) เขตทุ่งหญ้าเลี้ยงสัตว์ (สัญลักษณ์ 2510) ปัจจุบันมีการปลูกหญ้าเลี้ยงสัตว์ มีเนื้อที่ 3 ไร่ ของเนื้อที่ตำบล

6.2.3 เขตชุมชนและสิ่งปลูกสร้าง มีเนื้อที่ 10,495 ไร่ หรือคิดเป็นร้อยละ 1.56 ของเนื้อที่ตำบล ประกอบด้วย 3 เขตรอง ได้แก่ เขตชุมชน/สถานที่ราชการ เขตอุตสาหกรรม/แหล่งรับซื้อผลผลิต และเขตการใช้พื้นที่เฉพาะ มีรายละเอียดดังนี้

(1) เขตชุมชน/สถานที่ราชการ (สัญลักษณ์ 3100) มีเนื้อที่ 9,998 ไร่ หรือ คิดเป็นร้อยละ 1.49 ของเนื้อที่ตำบล ปัจจุบันมีการใช้ที่ดินชุมชนและที่อยู่อาศัย มีทั้งประเภทชุมชนเมือง ชุมชนชนบท และที่ตั้งของสถาบันและสถานที่ราชการต่าง ๆ

(2) เขตอุตสาหกรรม/แหล่งรับซื้อผลผลิต (สัญลักษณ์ 3200) มีเนื้อที่ 224 ไร่ หรือ คิดเป็นร้อยละ 0.03 ของเนื้อที่ตำบล ปัจจุบันมีการใช้ที่ดินประเภทโรงงานอุตสาหกรรม แหล่งรับซื้อผลผลิตทางการเกษตรประเภทต่าง ๆ



(3) และเขตการใช้พื้นที่เฉพาะ (สัญลักษณ์ 3300) มีเนื้อที่ 273 ไร่ หรือ คิดเป็นร้อยละ 0.04 ของเนื้อที่ตำบล ปัจจุบันมีการใช้ที่ดินที่นอกเหนือจาก 2 เขตดังกล่าวข้างต้น เช่น สถานที่พักผ่อน ท่องเที่ยว สวนสาธารณะ รีสอร์ท ระบบขนส่งมวลชน โบราณสถาน เป็นต้น

6.2.4 เขตแหล่งน้ำ มีเนื้อที่ 25,080 ไร่ หรือคิดเป็นร้อยละ 3.74 ของเนื้อที่ตำบล ประกอบด้วย 2 เขต รong ได้แก่ เขตแหล่งน้ำตามธรรมชาติ และเขตแหล่งน้ำที่สร้างขึ้น มีรายละเอียดดังนี้

(1) เขตแหล่งน้ำตามธรรมชาติ (สัญลักษณ์ 4100) มีเนื้อที่ 3,983 ไร่ หรือ คิดเป็นร้อยละ 0.59 ของเนื้อที่ตำบล ปัจจุบันมีสภาพการใช้ที่ดินเป็นลักษณะของแหล่งน้ำตามธรรมชาติ เช่น แม่น้ำบิคี่น้อย แม่น้ำบิคี่ใหญ่ ห้วยกอ ห้วยเกิงเว้า ห้วยคี่จือ ห้วยชิดังแงงใต้ ห้วยชิดังแงงเหนือ ห้วยชองกาเรีย ห้วยชองกาเลีย ห้วยชาน ห้วยตลุงโคล๊ะ ห้วยโต่ง ห้วยทิวจือ ห้วยทิวคอง ห้วยโทคี ห้วยบ้านปาง ห้วยบิคี่ ห้วยบิคี่น้อย ห้วยปะหนองโทคี ห้วยปะหนองโทคี่น้อย ห้วยปากประตู ห้วยปายอ ห้วยมอळ็อก ห้วยมะแอ ห้วยมาลัย ห้วยแม่กะล่อง ห้วยลิก ห้วยเวียคาคี่ ห้วยสนี่ลือก ห้วยแห้ง และห้วยองค์พระ เป็นต้น

(2) เขตแหล่งน้ำที่สร้างขึ้น (สัญลักษณ์ 4200) มีเนื้อที่ 21,097 ไร่ หรือ คิดเป็นร้อยละ 3.15 ของเนื้อที่ตำบล ปัจจุบันมีสภาพการใช้ที่ดินเป็นแหล่งน้ำที่สร้างขึ้น เช่น อ่างเก็บน้ำบ้านพระเจดีย์สามองค์ และ อ่างเก็บน้ำเขื่อนเขาแหลม เป็นต้น

6.2.5 เขตพื้นที่อื่น ๆ (สัญลักษณ์ 5000) มีเนื้อที่ 16,075 ไร่ หรือคิดเป็นร้อยละ 2.40 ของเนื้อที่ตำบล เป็นเขตที่มีลักษณะการใช้ที่ดินที่มีความเฉพาะ เช่น เหมืองแร่ ที่ทิ้งขยะ หาดทราย ไม้พุ่ม เป็นต้น

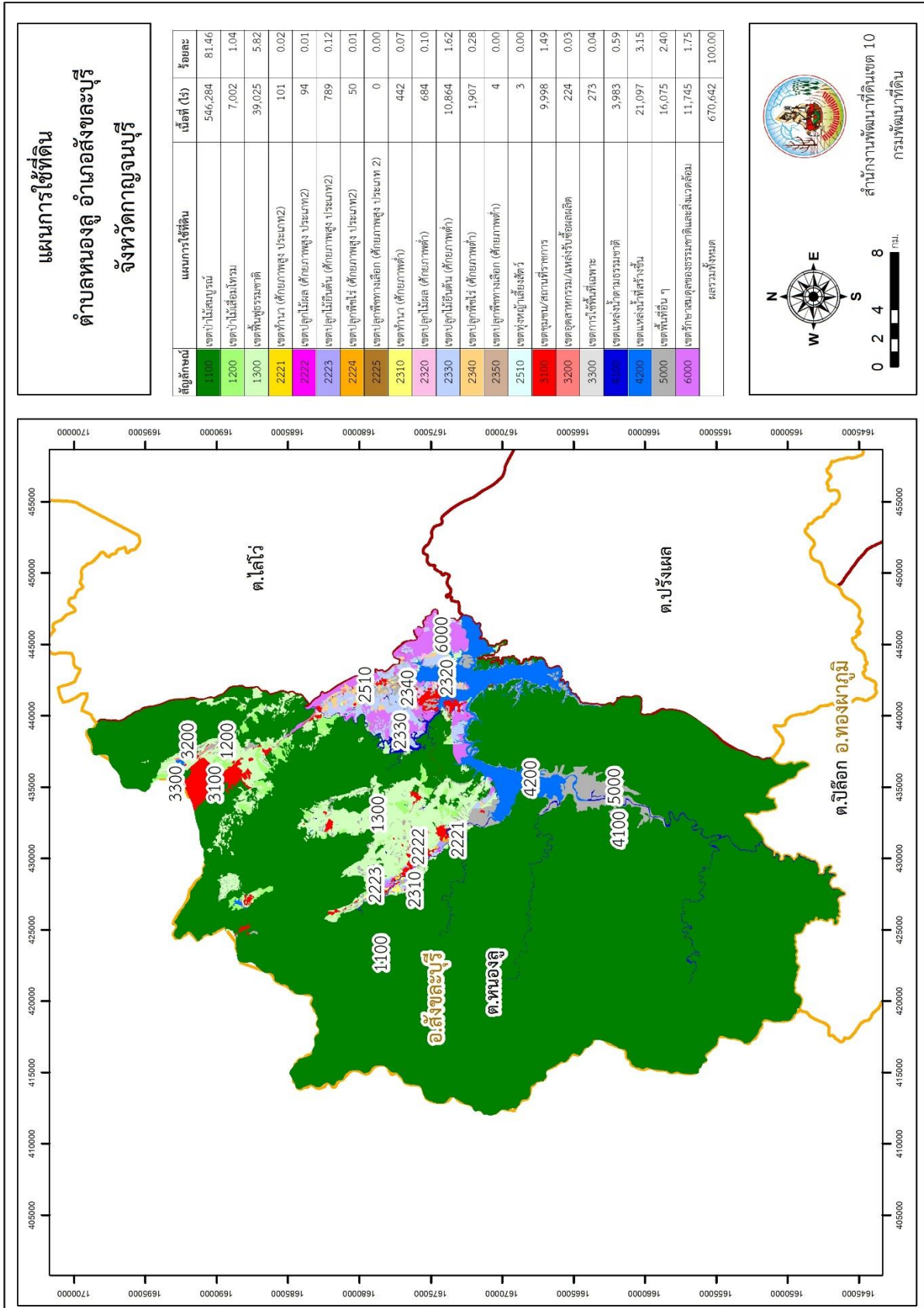
6.2.6 เขตรักษาสมดุลของธรรมชาติและสิ่งแวดล้อม (สัญลักษณ์ 6000) มีเนื้อที่ 11,745 ไร่ หรือคิดเป็นร้อยละ 1.75 ของเนื้อที่ตำบล มีการใช้ที่ดินเป็นป่าไม้ที่พบในพื้นที่เกษตรกรรม ซึ่งอยู่นอกเขตป่าไม้ตามกฎหมาย ส่วนใหญ่เป็นป่าปลูก ป่าชุมชน



ตารางที่ 6-1 เขตการใช้ที่ดิน ตำบลหนองลู อำเภอสังขละบุรี จังหวัดกาญจนบุรี

	แผนการใช้ที่ดิน	เนื้อที่	
		ไร่	ร้อยละ
1000	เขตป่าไม้	592,311	88.32
	1100 เขตป่าไม้สมบูรณ์	546,284	81.46
	1200 เขตป่าไม้เสื่อมโทรม	7,002	1.04
	1300 เขตฟื้นฟูธรรมชาติ	39,025	5.82
2000	เขตเกษตรกรรม	14,938	2.23
	2221 เขตทำนา (ศักยภาพสูง ประเภท2)	101	0.02
	2222 เขตปลูกไม้ผล (ศักยภาพสูง ประเภท2)	94	0.01
	2223 เขตปลูกไม้ยืนต้น (ศักยภาพสูง ประเภท2)	789	0.12
	2224 เขตปลูกพืชไร่ (ศักยภาพสูง ประเภท2)	50	0.01
	2310 เขตทำนา (ศักยภาพต่ำ)	442	0.07
	2320 เขตปลูกไม้ผล (ศักยภาพต่ำ)	684	0.10
	2330 เขตปลูกไม้ยืนต้น (ศักยภาพต่ำ)	10,864	1.62
	2340 เขตปลูกพืชไร่ (ศักยภาพต่ำ)	1,907	0.28
	2350 เขตปลูกพืชทางเลือก (ศักยภาพต่ำ)	4	-
	2510 เขตทุ่งหญ้าเลี้ยงสัตว์	3	-
3000	เขตชุมชนและสิ่งปลูกสร้าง	10,495	1.56
	3100 เขตชุมชน/สถานที่ราชการ	9,998	1.49
	3200 เขตอุตสาหกรรม/แหล่งรับซื้อผลผลิต	224	0.03
	3300 เขตการใช้พื้นที่เฉพาะ	273	0.04
4000	เขตแหล่งน้ำ	25,080	3.74
	4100 เขตแหล่งน้ำตามธรรมชาติ	3,983	0.59
	4200 เขตแหล่งน้ำที่สร้างขึ้น	21,097	3.15
5000	เขตพื้นที่อื่นๆ	16,075	2.40
6000	เขตรักษาสมดุลของธรรมชาติและสิ่งแวดล้อม	11,745	1.75
	รวม	670,642	100.00

หมายเหตุ: เนื้อที่คำนวณด้วยระบบสารสนเทศภูมิศาสตร์



รูปที่ 6-1 เขตการใช้ที่ดิน ตำบลหนองคู อำเภอสหัสขันธ์ จังหวัดกาฬสินธุ์



## บทที่ 7

### การขับเคลื่อนแผนการใช้ที่ดิน

#### 7.1 ขั้นตอนการดำเนินงาน

ภายหลังการจัดทำแผนการใช้ที่ดินตำบลหนองลู อำเภอสังขละบุรี จังหวัดกาญจนบุรีแล้วจะต้องดำเนินการดังต่อไปนี้

7.1.1 จัดทำเป้าหมายการดำเนินงานและงบประมาณและกิจกรรมต่าง ๆ ที่จะดำเนินการใน ปีงบประมาณ 2567 ถึง 2571

7.1.2 นำแผนการใช้ที่ดินตำบลหนองลู ไปเสนอต่อองค์การบริหารส่วนตำบลหนองลู เพื่อมีมติให้ความร่วมมือในกิจกรรมพัฒนาที่ดินดำเนินการกิจกรรมต่าง ๆ ที่กำหนดไว้ในแผน และได้รับการเชื่อมโยงสู่แผนพัฒนาตำบล

7.1.3 สถานีพัฒนาที่ดินกาญจนบุรี เสนอเป้าหมายและงบประมาณให้รายงานมายังกรมพัฒนาที่ดิน

7.1.4 กรมพัฒนาที่ดินพิจารณาสนับสนุนงบประมาณกิจกรรมและโครงการตามเป้าหมายที่กำหนดในแผนการใช้ที่ดิน

7.1.5 สถานีพัฒนาที่ดินกาญจนบุรี นำเสนอต่อที่ประชุมจังหวัด/อำเภอ เพื่อสร้างการรับรู้และประชาสัมพันธ์ให้หน่วยงานอื่น นำโครงการภายใต้หน่วยงานมาพัฒนาพื้นที่ตามแผนการใช้ที่ดินกำหนด

#### 7.2 กิจกรรมของกรมพัฒนาที่ดินในเขตการใช้ที่ดินที่จะดำเนินการในปีงบประมาณ 2567

งบประมาณที่กำหนดไว้เป็นการประมาณเบื้องต้น อาจมีการเปลี่ยนแปลงตามที่ได้รับการจัดสรรให้ดำเนินการ (ตารางที่ 7-1)

##### เขตพื้นที่เกษตรกรรม

1) ดินขาดความอุดมสมบูรณ์/ดินตื้น มีแผนงาน/โครงการปรับปรุงบำรุงดิน ดังนี้

- (1) การส่งเสริมการผลิตและการใช้สารอินทรีย์
- (2) การผลิต-จัดหาเมล็ดพันธุ์พืชปุ๋ยสด
- (3) การส่งเสริมการปรับปรุงบำรุงดินด้วยพืชปุ๋ยสด
- (4) การพัฒนากลุ่มเกษตรกรใช้สารอินทรีย์ลดการใช้สารเคมีทางการเกษตร
- (5) การจัดตั้งธนาคารปุ๋ยอินทรีย์
- (6) การรณรงค์ไถกลบตอซัง
- (7) การจัดหาปุ๋ยโดโลไมท์
- (8) การส่งเสริมการปรับปรุงบำรุงพื้นที่ดินกรด
- (9) การส่งเสริมพัฒนาปรับปรุงบำรุงดิน (หมอดินอาสา)

2) การชะล้างพังทลายของดิน มีแผนงาน/โครงการฟื้นฟูและป้องกันการชะล้างพังทลายของดิน ดังนี้

- (1) การปลูกหญ้าแฝกเพื่อการอนุรักษ์ดินและน้ำ
- (2) การจัดระบบอนุรักษ์ดินและน้ำกลุ่ม-ดอน

3) พื้นที่แล้งซ้ำซาก มีแผนงาน/โครงการบริหารจัดการน้ำ ดังนี้

- (1) การพัฒนาแหล่งน้ำขนาดเล็กเพื่อการอนุรักษ์ดินและน้ำ
- (2) การก่อสร้างแหล่งน้ำในไร่นานอกเขตชลประทาน
- (3) การก่อสร้างระบบส่งน้ำ



## 7.3 กิจกรรมที่ขอการสนับสนุนจากส่วนราชการอื่น (ตารางที่ 7-2)

### 7.3.1 เขตพื้นที่เกษตรกรรม

#### 1) เขตทำนา

- (1) จัดหาพันธุ์ข้าวที่เหมาะสมกับสภาพพื้นที่ (กรมการข้าว)
- (2) การอบรมให้ความรู้เรื่องการป้องกันกำจัดศัตรูข้าวและการจัดการโรค/แมลง (กรมการข้าว)
- (3) สนับสนุนการผลิตพันธุ์ข้าว แทนการปลูกข้าวเพื่อบริโภค จัดอบรมถ่ายทอดความรู้เรื่องการผลิตเมล็ดพันธุ์ข้าว (กรมการข้าว)

#### (5) จัดหาตลาดสินค้าเกษตร (พาณิชย์จังหวัด)

#### 2) เขตปลูกพืชไร่ เขตปลูกไม้ผล และเขตปลูกไม้ยืนต้น

(1) ใช้ตลาดนำการผลิตในการเลือกชนิดพืชและหาตลาดรองรับ ทั้งในเขตที่เหมาะสมและในเขตที่ไม่เหมาะสมและต้องการปรับเปลี่ยนชนิดพืช (สำนักงานพาณิชย์จังหวัด/สำนักงานสหกรณ์จังหวัด)

(2) การอบรมให้ความรู้การเข้าสู่กระบวนการรับรองมาตรฐานสินค้าเกษตรปลอดภัย (GAP) (กรมวิชาการเกษตร)

(3) จัดอบรมถ่ายทอดความรู้การทำการเกษตรผสมผสานตามแนวทางเศรษฐกิจพอเพียง (กรมส่งเสริมการเกษตร)

(4) สนับสนุนการขุดเจาะน้ำบาดาล (กรมทรัพยากรน้ำบาดาล)

(5) การป้องกันและกำจัดแมลงศัตรูพืช (กรมวิชาการเกษตร)

(6) การถ่ายทอดความรู้เรื่องพืช (กรมวิชาการเกษตร)

(7) จัดหาตลาดสินค้าเกษตร (พาณิชย์จังหวัด)

### 7.3.2 พื้นที่แหล่งน้ำ

สนับสนุนการพัฒนาเพื่อเพิ่มพื้นที่กักเก็บน้ำ (สำนักงานชลประทานจังหวัด)

## 7.4 ความต้องการของชุมชนและองค์กรปกครองส่วนท้องถิ่น

จากการดำเนินการจัดทำกระบวนการมีส่วนร่วมของประชาชนที่องค์การบริหารส่วนตำบลหนองลู เมื่อวันที่ 17 สิงหาคม 2566 ได้มีความต้องการของประชาชนที่ต้องการให้ดำเนินการเกี่ยวกับแก้ปัญหาดินเสื่อมโทรมและฟื้นฟูความอุดมสมบูรณ์ของดิน การขาดแคลนน้ำ ปรับรูปที่ดินและเปลี่ยนกิจกรรมการผลิตให้เหมาะสมกับที่ดิน เพื่อตอบสนองต่อความต้องการของชุมชนและการแก้ไขปัญหาเชิงพื้นที่ของตำบลหนองลู กรมพัฒนาที่ดินได้วิเคราะห์เบื้องต้น ดังต่อไปนี้

ปัญหาของตำบลหนองลู ในภาพรวมสรุปได้ว่า มีปัญหาสำคัญ 3 ประการ คือ (1) ปัญหาดินเสื่อมโทรม (2) ปัญหาดินชะล้างพังทลาย (3) ขาดแคลนน้ำทางการเกษตร และมีปัญหารองลงมา คือ ปัญหาการไร้กรรมสิทธิในที่ดิน ปัญหาดังกล่าวนี้ส่งผลกระทบต่อคุณภาพชีวิตของราษฎรในชุมชนโดยรวม

ในกรณีของปัญหาความเสื่อมโทรมของที่ดินนั้นจะรวมถึง (1) การชะล้างพังทลายของดิน (2) ดินขาดความอุดมสมบูรณ์ (3) ดินตื้น โดยในพื้นที่ตำบลหนองลู จากการวิเคราะห์ความลาดชันของตำบลหนองลู ซึ่งมีเนื้อที่รวม 686,739 ไร่ นั้น พบว่า ระดับความลาดชันมากกว่า 35% มีจำนวนมากถึง 592,848 ไร่ หรือร้อยละ 86.33 ระดับความลาดชันระหว่าง 20-35% มีจำนวน 4,322 ไร่ หรือร้อยละ 0.63 ระดับความลาดชันระหว่าง 12-20% มีจำนวน 8,093 ไร่ หรือร้อยละ 1.17 ระดับความลาดชันระหว่าง 5-12% มีจำนวน 28,067 ไร่ หรือ

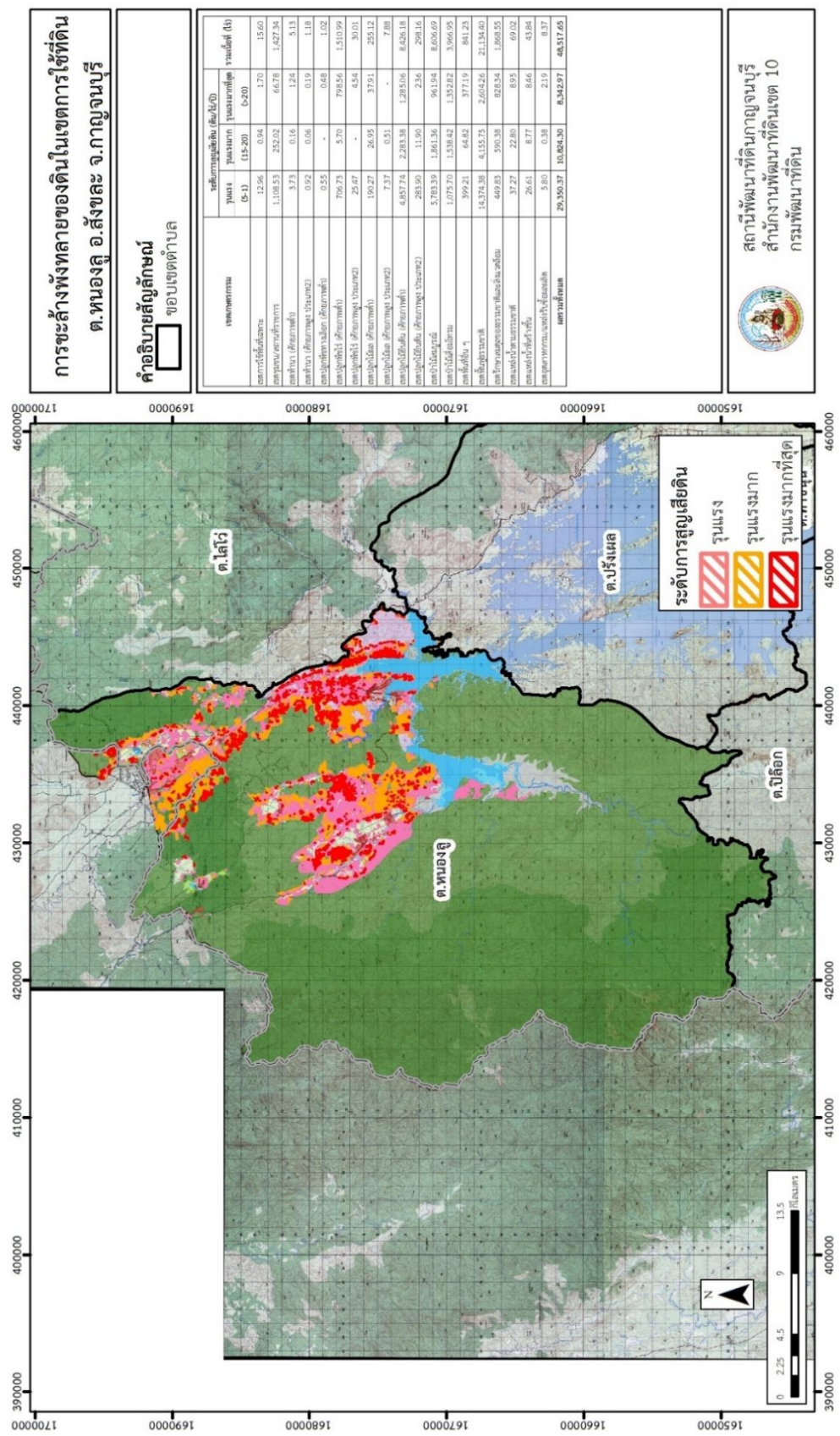


ร้อยละ 4.09 ระดับความลาดชันระหว่าง 2-5% มีจำนวน 5,751 ไร่ หรือร้อยละ 0.84 และที่ราบที่ระดับความลาดชัน 0-2% มีจำนวน 3,040 ไร่ หรือร้อยละ 0.24 จากการที่สภาพภูมิประเทศเป็นพื้นที่ลาดชันดังกล่าวนี้ ผลกระทบที่ตามมา คือ เกิดการสูญเสียดินที่มีความรุนแรงถึงรุนแรงมากที่สุดรวม 48,517.65 ไร่ หน้าที่ดินที่ถูกชะล้างลงมาสู่เบื้องล่างจึงไปทับถมลำน้ำตามธรรมชาติ เหมือน ฝาย และอ่างเก็บน้ำจนตื้นเขินไม่สามารถเก็บกักน้ำไว้ใช้ได้ตามที่ควรจะเป็นการขาดแคลนน้ำจึงเกิดขึ้นทุกหมู่บ้านในตำบลหนองลู ทั้งนี้เพื่ออุปโภค-บริโภค และน้ำเพื่อการเกษตร นอกจากนี้ในพื้นที่ที่มีความลาดชันมากกว่า 12% มีระบบอนุรักษ์ดินและน้ำครอบคลุมพื้นที่เพียงบางส่วนของตำบลเท่านั้น จึงเกิดปัญหาการชะล้างพังทลายของดิน ในส่วนของปัญหาความอุดมสมบูรณ์ของดินที่เกิดขึ้นนั้น เนื่องจากการใช้ที่ดินติดต่อกันเป็นเวลานานโครงสร้างของดินได้มีการเปลี่ยนแปลง ในพื้นที่ที่มีการไถพรวนด้วยเครื่องจักรกลติดต่อกันเป็นระยะเวลานานทำให้ดินแน่นตัว น้ำในดินและอากาศในดินที่เคยมีอยู่สูญหายไป ส่วนธาตุอาหารและอินทรีย์วัตถุ ก็มีปริมาณลดลงเช่นเดียวกัน เนื่องจากพืชนำไปใช้ และอินทรีย์วัตถุได้สลายตัวไป

ในกรณีของการขาดแคลนนํ้า นั้น นอกจากผลการทับถมของตะกอนดินในแหล่งน้ำจนตื้นเขินดังกล่าวข้างต้นแล้ว การที่ประชากรเพิ่มขึ้น กิจกรรมที่ต้องใช้น้ำเพิ่มขึ้น ทำการเกษตรเพิ่มขึ้น รวมทั้งเหตุการณ์ที่เกิดจากการเปลี่ยนแปลงภูมิอากาศ เช่น ปริมาณฝนตกหนักมากในช่วงฤดูฝนจนไม่มีที่กักเก็บน้ำเพียงพอ ในช่วงฤดูแล้งขาดแหล่งน้ำ น้ำในฝายแห้ง จนเกิดความแห้งแล้ง การขาดแคลนนํ้าจึงเกิดขึ้นอย่างต่อเนื่อง จำเป็นต้องวางระบบอนุรักษ์ดินและน้ำเพื่อกักน้ำในดิน คงความอุดมสมบูรณ์ เพื่อจัดหาน้ำให้แหล่งน้ำต้นทุน โดยวิธีการต่างๆ ให้เพียงพอแก่ความต้องการ

ประเด็นหลักจากข้อเสนอให้แก้ไขปัญหาระบาดของขาดแคลนนํ้า จะสรุปได้ว่ามี 5 ประการ คือ (1) ขุดเจาะบ่อบาดาล (2) สร้างฝายน้ำล้น (3) ขุดบ่อน้ำในไร่นานอกเขตชลประทาน (4) ฝายชะลอน้ำ และ (5) อ่างเก็บน้ำ เพื่อตอบสนองข้อเสนอดังกล่าวทั้ง 5 ประการนี้ จากการวิเคราะห์ข้อมูลเบื้องต้นที่มีอยู่ในปัจจุบันแล้วสรุปได้ว่า **“ไม่สามารถดำเนินการแก้ปัญหาหมู่บ้านใดหมู่บ้านหนึ่งหรือใช้วิธีการใดวิธีการหนึ่งแล้วจะแก้ไขปัญหาการขาดแคลนนํ้าทั้งตำบลได้โดยสิ้นเชิง”**

การแก้ไขปัญหาการขาดแคลนนํ้าจะต้องดำเนินการทั้งตำบลควบคู่กันทั้งปัญหาการชะล้างพังทลายของดินและปัญหาการขาดแคลนนํ้าในพื้นที่ โดยจัดทำโครงการ **“การพัฒนาที่ดินและน้ำที่เป็นระบบ”** ทั้งพื้นที่ตำบลที่รวมข้อเสนอในการแก้ไขปัญหานี้ โดยทั้ง 10 หมู่ ต้องการบ่อบาดาล อ่างเก็บน้ำ ฝายน้ำล้น สระน้ำในไร่นา เพื่อกักเก็บน้ำไว้ใช้ในการทำเกษตร ต้องการปรับปรุงที่ดินเพื่อปรับเปลี่ยนกิจกรรมการผลิต และการทำระบบอนุรักษ์ดินและน้ำเพื่อให้การใช้ที่ดินสามารถใช้พื้นที่ได้อย่างต่อเนื่องและเกิดประโยชน์ทั้งตัวเกษตรกร ชุมชน ในด้านเศรษฐกิจ สังคมและสิ่งแวดล้อม (รูปที่ 7-1)



รูปที่ 7-1 การชะล้างพังทลายของดินในเขตการใช้ที่ดิน ตำบลหนองลู อำเภอสังขละบุรี จังหวัดกาญจนบุรี



ตารางที่ 7-1 กิจกรรมของกรมพัฒนาที่ดินในเขตเกษตรกรรมที่จะดำเนินการในปีงบประมาณ 2567-2571

เขตการใช้ที่ดิน (เกษตรกรรม)	แผนงาน/โครงการ	งบประมาณ (บาท)
1. เขตพื้นที่ทำนา เนื้อที่ 543 ไร่	<b>1. การปรับปรุงบำรุงดิน</b> 1.1 การผลิต-จัดหาเมล็ดพันธุ์พืชปุ๋ยสด 74,375 1.2 การส่งเสริมการปรับปรุงบำรุงดินด้วยปุ๋ยพืชสด 7,500 1.3 การส่งเสริมการผลิตและการใช้สารอินทรีย์ลดการใช้สารเคมีทางการเกษตร 3,750 1.4 การจัดหาปุ๋ยโดโลไมท์ 50,000 1.5 การส่งเสริมการปรับปรุงบำรุงพื้นที่ดินกรด 1,875 1.6 โลกบดต่อซังเพื่อเพิ่มอินทรีย์วัตถุและแร่ธาตุในดิน 250,000 <b>2. การบริหารจัดการน้ำ</b> 103,000 2.1 การก่อสร้างแหล่งน้ำในไร่นานอกเขตชลประทาน 130,000	<b>387,500</b> 74,375 7,500 3,750 50,000 1,875 250,000 <b>103,000</b> 130,000
2. เขตปลูกพืชไร่ เนื้อที่ 1,957 ไร่	<b>1. การปรับปรุงบำรุงดิน</b> 1.1 การผลิต-จัดหาเมล็ดพันธุ์พืชปุ๋ยสด 297,500 1.2 การส่งเสริมการปรับปรุงบำรุงดินด้วยปุ๋ยพืชสด 30,000 1.3 การส่งเสริมการผลิตและการใช้สารอินทรีย์ลดการใช้สารเคมีทางการเกษตร 3,750 1.4 การจัดหาปุ๋ยโดโลไมท์ 30,000 1.5 การส่งเสริมการปรับปรุงบำรุงพื้นที่ดินกรด 1,125 <b>2. การบริหารจัดการน้ำ</b> 309,000 2.1 การก่อสร้างแหล่งน้ำในไร่นานอกเขตชลประทาน 309,000 <b>3. การฟื้นฟูและป้องกันการชะล้างพังทลายของดิน</b> 912,500 3.1 การปลูกหญ้าแฝกเพื่อการอนุรักษ์ดินและน้ำ 600,000 3.2 การจัดทำระบบอนุรักษ์ดินและน้ำบนพื้นที่ลุ่ม-ดอน 312,500	<b>362,375</b> 297,500 30,000 3,750 30,000 1,125 <b>309,000</b> 309,000 <b>912,500</b> 600,000 312,500
3. เขตปลูกไม้ผล เนื้อที่ 778 ไร่	<b>1. การปรับปรุงบำรุงดิน</b> 1.1 การผลิต-จัดหาเมล็ดพันธุ์พืชปุ๋ยสด 74,375 1.2 การส่งเสริมการปรับปรุงบำรุงดินด้วยปุ๋ยพืชสด 7,500 1.3 การส่งเสริมการผลิตและการใช้สารอินทรีย์ลดการใช้สารเคมีทางการเกษตร 3,750 1.4 การจัดหาปุ๋ยโดโลไมท์ 20,000 1.5 การส่งเสริมการปรับปรุงบำรุงพื้นที่ดินกรด 750 <b>2. การบริหารจัดการน้ำ</b> 206,000 2.1 การก่อสร้างแหล่งน้ำในไร่นานอกเขตชลประทาน 206,000 <b>3. การฟื้นฟูและป้องกันการชะล้างพังทลายของดิน</b> 912,500 3.1 การปลูกหญ้าแฝกเพื่อการอนุรักษ์ดินและน้ำ 600,000 3.2 การจัดทำระบบอนุรักษ์ดินและน้ำบนพื้นที่ลุ่ม-ดอน 312,500	<b>106,375</b> 74,375 7,500 3,750 20,000 750 <b>206,000</b> 206,000 <b>912,500</b> 600,000 312,500



ตาราง 7-1 (ต่อ)

เขตการใช้ที่ดิน (เกษตรกรรม)	แผนงาน/โครงการ	งบประมาณ (บาท)
4. เขตปลูกไม้ยืนต้น เนื้อที่ 18,494 ไร่	<b>1. การปรับปรุงบำรุงดิน</b>	<b>1,253,750</b>
	1.1 การผลิต-จัดหาเมล็ดพันธุ์พืชปุ๋ยสด	1,041,250
	1.2 การส่งเสริมการปรับปรุงบำรุงดินด้วยปุ๋ยพืชสด	105,000
	1.3 การส่งเสริมการผลิตและการใช้สารอินทรีย์ลดการใช้สารเคมี ทางการเกษตร	3,750
	1.4 การจัดหาปุ๋ยโดโลไมท์	100,000
	1.5 การส่งเสริมการปรับปรุงบำรุงพื้นที่ดินกรด	3,750
	<b>2. การบริหารจัดการน้ำ</b>	<b>309,000</b>
	2.1 การก่อสร้างแหล่งน้ำในไร่นานอกเขตชลประทาน	309,000
	<b>3. การฟื้นฟูและป้องกันการชะล้างพังทลายของดิน</b>	<b>2,425,000</b>
	3.1 การปลูกหญ้าแฝกเพื่อการอนุรักษ์ดินและน้ำ	1,800,000
3.2 การจัดทำระบบอนุรักษ์ดินและน้ำบนพื้นที่ลุ่ม-ดอน	625,000	
รวมเขตเกษตรกรรม	1. การปรับปรุงบำรุงดิน	2,110,000
	2. การบริหารจัดการน้ำ	927,000
	3. การฟื้นฟูและป้องกันการชะล้างพังทลายของดิน	4,250,000
	<b>รวมแผนงาน/โครงการ</b>	<b>7,287,000</b>



ตารางที่ 7-2 สรุปกิจกรรมที่ขอรับการสนับสนุนจากส่วนราชการอื่นในเขตการใช้ที่ดิน

เขตการใช้ที่ดิน	กิจกรรมที่ขอการสนับสนุนจากส่วนราชการอื่น
<p>1. เขตพื้นที่เกษตรกรรม</p> <p>1) เขตพื้นที่ทำนา เนื้อที่ 543 ไร่</p> <p>2) เขตปลูกพืชไร่ เนื้อที่ 1,957 ไร่</p> <p>3) เขตปลูกไม้ผล เนื้อที่ 778 ไร่</p> <p>4) เขตปลูกไม้ยืนต้น เนื้อที่ 11,653 ไร่</p>	<p><b>การแก้ปัญหาดินเสื่อมโทรม พื้นฟูความอุดมสมบูรณ์ของดิน และเพิ่มศักยภาพการผลิต</b></p> <p>1) โครงการส่งเสริมและพัฒนาสหกรณ์/กลุ่มเกษตรกรให้มีความเข้มแข็งตามศักยภาพ (สนง.สหกรณ์จังหวัด)</p> <p>2) โครงการเกษตรอินทรีย์ (สนง.เกษตรจังหวัด)</p> <p>3) โครงการศูนย์เรียนรู้การเพิ่มประสิทธิภาพการผลิตภาคเกษตร (ศูนย์วิจัยและพัฒนาการเกษตร)</p> <p>4) โครงการวิจัยและพัฒนาเทคโนโลยีและนวัตกรรม (ศูนย์วิจัยและพัฒนาการเกษตร)</p> <p>5) โครงการการบริหารความหลากหลายชีวภาพ (ศูนย์วิจัยและพัฒนาการเกษตร)</p> <p>6) โครงการพัฒนาเกษตรกรปราดเปรื่อง (Smart Farmer)</p> <p>7) โครงการมันสำปะหลังพันธุ์ดี (ศูนย์วิจัยและพัฒนาการเกษตร)</p> <p>8) โครงการผลิตปุ๋ยหมักจากเปลือกข้าวโพด (อบต.หนองลู)</p> <p>9) โครงการผลิตปุ๋ยน้ำหมักชีวภาพ (อบต.ท่าตะคร้อ)</p> <p>10) โครงการสนับสนุนการผลิตพันธุ์ข้าว (กรมการข้าว)</p> <p><b>การปรับปรุงที่ดินและเปลี่ยนกิจกรรมการผลิต</b></p> <p>1) โครงการพัฒนาเครือข่ายงานส่งเสริมการเกษตร (สนง.เกษตรจังหวัด)</p> <p>2) โครงการเสริมสร้างและพัฒนาศักยภาพองค์กรเกษตรกร (สนง.เกษตรจังหวัด)</p> <p>3) โครงการขับเคลื่อนการดำเนินงานส่งเสริมและพัฒนาวิสาหกิจชุมชน (สนง.เกษตรจังหวัด)</p> <p>4) โครงการส่งเสริมเกษตรกรรมทางเลือก (สนง.เกษตรจังหวัด)</p> <p>5) โครงการส่งเสริมการใช้เครื่องจักรกลทางการเกษตร (สนง.เกษตรจังหวัด)</p> <p>6) โครงการส่งเสริมเกษตรผสมผสาน (สนง.เกษตรจังหวัด)</p> <p>7) โครงการขับเคลื่อนเศรษฐกิจพอเพียงในสหกรณ์และกลุ่มเกษตรกร (สนง.เกษตรจังหวัด)</p> <p>8) โครงการพัฒนาตลาดสินค้าเกษตร (สนง.เกษตรจังหวัด)</p> <p>9) โครงการธนาคารสินค้าเกษตร (สนง.เกษตรจังหวัด)</p> <p>10) โครงการพัฒนาสถาบันเกษตรกรรูปแบบประชารัฐ (สนง.เกษตรจังหวัด)</p> <p>11) โครงการศักยภาพการดำเนินธุรกิจของสหกรณ์การเกษตรและกลุ่มเกษตรกร (สนง.เกษตรจังหวัด)</p> <p>12) โครงการผลิตพันธุ์พืชและปัจจัยการผลิต (สนง.เกษตรจังหวัด)</p> <p>13) โครงการระบบส่งเสริมการเกษตรแบบแปลงใหญ่</p> <p>14) โครงการบริหารจัดการพื้นที่เกษตรกรรม</p>



	<p>15) โครงการผลิตและสนับสนุนหัวเชื้อจุลินทรีย์ควบคุมศัตรูพืช (ศูนย์ส่งเสริมเทคโนโลยีการเกษตรด้านอารักขาพืชจังหวัด)</p> <p>16) โครงการสนับสนุนการผลิตจุลินทรีย์ควบคุมศัตรูพืชทดแทนการใช้สารเคมี</p> <p>17) โครงการจัดตั้งศูนย์เรียนรู้เศรษฐกิจพอเพียงชุมชน (อบต.หนองลู)</p>
<p>2. พื้นที่แหล่งน้ำ เนื้อที่ 25,080 ไร่</p>	<p>1) โครงการศึกษาความเป็นไปได้ในการพัฒนาแหล่งน้ำชลประทาน (กรมชลประทาน)</p> <p>2) โครงการพัฒนาระบบชลประทานด้วยนวัตกรรม (กรมชลประทาน)</p> <p>3) โครงการเพิ่มประสิทธิภาพการกักเก็บน้ำ (กรมชลประทาน)</p> <p>4) โครงการพัฒนาโครงการชลประทานเดิม (กรมชลประทาน)</p> <p>5) โครงการเพิ่มประสิทธิภาพการส่งและระบายน้ำ (กรมชลประทาน)</p> <p>6) โครงการจัดรูปที่ดินและจัดระบบน้ำในพื้นที่ชลประทานเดิม (กรมชลประทาน)</p>



ตาราง 7-3 เป้าหมายการดำเนินงานและงบประมาณ ตำบลหนองลู อำเภอสังขละบุรี จังหวัดกาญจนบุรี แผน 5 ปี (พ.ศ. 2567-2571)

เขตการใช้ที่ดิน	งาน/โครงการ/กิจกรรม	หน่วยนับ	เป้าหมาย				รวม	งบประมาณ				รวม	หน่วยงานรับผิดชอบ	
			2567	2568	2569	2570		2571	2567	2568	2569			2570
(เขตพื้นที่ทำนา, ไม้ผล, ไม้ยืนต้น, พืชไร่ ทั้งที่อยู่อาศัย (สัตว์))	<b>1. การปรับปรุงบำรุงดิน</b>													
	1.1 การผลิต-จัดหาเมล็ดพันธุ์พืชยอด	ตัน	10	10	10	10	10	297,500	297,500	297,500	297,500	297,500	1,487,500	พ.ศ.
	1.2 การส่งเสริมการปรับปรุงบำรุงดินด้วยพืชปุ๋ยสด	ไร่	2,000	2,000	2,000	2,000	2,000	30,000	30,000	30,000	30,000	30,000	150,000	พ.ศ.
	1.3 ส่งเสริมการผลิตและใช้สารอินทรีย์ลดการใช้สารเคมีทางการเกษตร	ราย	200	200	200	200	200	3,000	3,000	3,000	3,000	3,000	15,000	พ.ศ.
	1.4 การจัดหาปุ๋ยได้ไม่หมด	ตัน	20	20	20	20	20	40,000	40,000	40,000	40,000	40,000	200,000	พ.ศ.
	1.5 การส่งเสริมการปรับปรุงบำรุงพื้นที่ดินกรด	ไร่	100	100	100	100	100	1,500	1,500	1,500	1,500	1,500	7,500	พ.ศ.
	1.6 ไถลดตอซังเพื่อเพิ่มอินทรีย์วัตถุและแร่ธาตุในดิน	ไร่	100	100	100	100	100	50,000	50,000	50,000	50,000	50,000	255,000	พ.ศ.
(เขตพื้นที่ทำนา, พืชไร่)	<b>2. การบริหารจัดการน้ำ</b>													
	2.1 การก่อสร้างแหล่งน้ำไม่ร่นาออกเขตชลประทาน	บ่อ	9	9	9	9	9	185,400	185,400	185,400	185,400	185,400	927,000	พ.ศ.
(เขตพื้นที่ทำนา, ไม้ผล, ไม้ยืนต้น, พืชไร่)	<b>3. การฟื้นฟูและป้องกันภาวะแล้งพื้นที่หลายชนิด</b>													
	3.1 จัดทำระบบอนุรักษ์ดินและน้ำบนพื้นที่ลุ่ม - ดอน	ไร่	100	100	100	100	100	250,000	250,000	250,000	250,000	250,000	1,250,000	พ.ศ.
	3.2 การปลูกหญ้าแฝกเพื่อการอนุรักษ์ดินและน้ำ	กล้า	500,000	500,000	500,000	500,000	500,000	600,000	600,000	600,000	600,000	600,000	3,000,000	พ.ศ.
<b>รวมเป้าหมายดำเนินงานและงบประมาณ</b>														
												<b>7,287,000</b>		

หมายเหตุ: งบประมาณที่กำหนดไว้จะเป็นการประมาณเบื้องต้น อาจมีการเปลี่ยนแปลงตามที่ได้รับการจัดสรรให้ดำเนินการ



### เอกสารอ้างอิง

กรมการพัฒนาชุมชน. 2566. ข้อมูลความจำเป็นพื้นฐาน (จปฐ.) รายจังหวัด รายอำเภอ และรายตำบล ปี 2565. แหล่งที่มา :<https://ebmn.cdd.go.th/>. 1 มิถุนายน 2566.

กรมทรัพยากรน้ำบาดาล. 2566. ปริมาณน้ำและจำนวนบ่อบาดาล ปี 2565. แหล่งที่มา: <http://app.dgr.go.th/newpasutara/xml/search.php>, 26 พฤษภาคม 2566.

กรมส่งเสริมการเกษตร. 2566. จำนวนครัวเรือนเกษตรกรที่ขึ้นทะเบียนเกษตรกร จำแนกรายจังหวัด รายอำเภอ และรายตำบล (ณ เดือนมกราคม พ.ศ. 2566). แหล่งที่มา : <http://mvos2.gistda.or.th/>. 15 พฤษภาคม 2566

กรมอุตุนิยมวิทยา. 2566. ปริมาณน้ำฝนเฉลี่ยคาบ 30 ปี (พ.ศ. 2536-2565). กรมอุตุนิยมวิทยา กระทรวงดิจิทัลเพื่อเศรษฐกิจและสังคม, กรุงเทพฯ.

กองนโยบายและแผนการใช้ที่ดิน. 2566. แผนที่สภาพการใช้ที่ดิน ปี 2566 (ไฟล์ข้อมูล). กรมพัฒนาที่ดิน กระทรวงเกษตรและสหกรณ์, กรุงเทพฯ.

กองสำรวจดินและวิจัยทรัพยากรดิน. 2566. แผนที่ทรัพยากรดิน (ไฟล์ข้อมูล). กรมพัฒนาที่ดิน กระทรวงเกษตรและสหกรณ์, กรุงเทพฯ.

บัณฑิต ต้นศิริ และ คำรณ ไทรฟัก. 2542. คู่มือการประเมินคุณภาพที่ดิน. กองวางแผนการใช้ที่ดิน กรมพัฒนาที่ดิน.

สำนักบริหารการทะเบียน กรมการปกครอง. 2566. รายงานสถิติจำนวนประชากรและบ้าน รายจังหวัด รายอำเภอ และรายตำบล (ณ เดือนธันวาคม พ.ศ. 2565). แหล่งที่มา:<https://stat.bora.dopa.go.th/stat/statnew/statyear/#/TableTemplate/Area/statpop.1> พฤษภาคม 2566.

สำนักเทคโนโลยีการสำรวจและทำแผนที่. 2566. แผนที่ขอบเขตตำบล ปี 2564 (ไฟล์ข้อมูล). กรมพัฒนาที่ดิน กระทรวงเกษตรและสหกรณ์, กรุงเทพฯ.



# กรมพัฒนาที่ดิน

กระทรวงเกษตรและสหกรณ์

