



แผนการใช้ที่ดิน ตำบลสมเด็จพระเจริญ

อำเภอหนองปรือ จังหวัดกาญจนบุรี



ประจำปี 2566

สถานีพัฒนาที่ดินกาญจนบุรี

สำนักงานพัฒนาที่ดินเขต 10

กรมพัฒนาที่ดิน

กระทรวงเกษตรและสหกรณ์



คำนำ

การจัดทำแผนการใช้ที่ดินดำเนินการตามรัฐธรรมนูญแห่งราชอาณาจักรไทย พ.ศ. 2560 มาตรา 72 (1) ที่ได้บัญญัติให้มีการวางแผนการใช้ที่ดินให้เหมาะสมกับศักยภาพของที่ดินตามหลักการพัฒนาอย่างยั่งยืน โดยแผนการใช้ที่ดินตำบลสมเด็จเจริญ อำเภอหนองปรือ จังหวัดกาญจนบุรี ได้นำแนวคิดของ FAO และ UNEP มาปรับใช้ คือ ความเหมาะสมทางกายภาพ ความเหมาะสมทางเศรษฐกิจ การยอมรับจากสังคม การสร้างความยั่งยืนให้สิ่งแวดล้อม และเสนอทางเลือกการใช้ที่ดิน ร่วมกับวิธีการที่จำเป็นอื่น ๆ เช่น กระบวนการมีส่วนร่วมของชุมชน (Participatory Rural Appraisal: PRA) การประเมินคุณภาพที่ดิน เป็นต้น

กองนโยบายและแผนการใช้ที่ดินร่วมกับสำนักงานพัฒนาที่ดินเขต (สพข.) และสถานีพัฒนาที่ดิน (สพด.) ในการดำเนินงานวางแผนการใช้ที่ดินระดับตำบล โดยพิจารณาภาพรวมของสภาพปัญหาในด้านต่างๆ ทั้งด้านกายภาพ เศรษฐกิจ และสังคม วิเคราะห์และสังเคราะห์ข้อมูลนำไปสู่การวางแผนการใช้ที่ดินที่สอดคล้องกับศักยภาพของพื้นที่ โดยผ่านกระบวนการมีส่วนร่วมของชุมชน (PRA) ในการระบุปัญหา ความต้องการของเกษตรกรและผู้มีส่วนได้ส่วนเสีย ทั้งนี้ สพด. ได้จัดทำแผนกิจกรรม/โครงการ เพื่อขับเคลื่อนแผนการใช้ที่ดินให้เป็นรูปธรรมเพื่อให้เกษตรกร มีคุณภาพชีวิตที่ดีขึ้น มีการใช้ที่ดินอย่างถูกต้องเหมาะสม รักษาสภาพแวดล้อมและอนุรักษ์ทรัพยากรในชุมชน ให้เกิดความยั่งยืนต่อไป

สถานีพัฒนาที่ดินกาญจนบุรี

กันยายน 2566



สารบัญ

| | หน้า |
|---|------|
| คำนำ | |
| สารบัญ | |
| สารบัญตาราง | |
| สารบัญรูป | |
| บทที่ 1 บทนำ | |
| 1.1 ความสำคัญของการวางแผนการใช้ที่ดิน | 1-1 |
| 1.2 หลักการและเหตุผล | 1-1 |
| 1.3 วัตถุประสงค์ | 1-1 |
| 1.4 ระยะเวลาและสถานที่ดำเนินงาน | 1-1 |
| 1.5 ขั้นตอนการดำเนินงาน | 1-2 |
| 1.6 วิสัยทัศน์ของตำบล | 1-2 |
| บทที่ 2 ข้อมูลทั่วไป | |
| 2.1 ที่ตั้งและอาณาเขต | 2-1 |
| 2.2 การแบ่งส่วนการปกครอง | 2-1 |
| 2.3 สภาพภูมิประเทศ | 2-2 |
| 2.4 สภาพภูมิอากาศ | 2-2 |
| 2.5 สภาพการใช้ที่ดินในปัจจุบัน | 2-4 |
| 2.6 สภาพเศรษฐกิจและสังคม | 2-8 |
| บทที่ 3 สถานภาพของทรัพยากรธรรมชาติ | |
| 3.1 ทรัพยากรป่าไม้ | 3-1 |
| 3.2 ทรัพยากรน้ำ | 3-1 |
| 3.3 ทรัพยากรดิน | 3-2 |
| บทที่ 4 กระบวนการมีส่วนร่วมของชุมชน (Participatory Rural Appraisal: PRA) | |
| 4.1 การวิเคราะห์ผลจากการจัดทำกระบวนการมีส่วนร่วมของชุมชน (PRA) | 4-1 |
| 4.2 ระบบการปลูกพืชในปัจจุบัน | 4-4 |
| บทที่ 5 การประเมินคุณภาพที่ดิน | |
| 5.1 หลักการประเมินคุณภาพที่ดินด้านกายภาพ | 5-1 |
| 5.2 พืชเศรษฐกิจที่สำคัญของตำบล | 5-2 |
| 5.3 ระดับความเหมาะสมของที่ดิน | 5-3 |



สารบัญ (ต่อ)

| | หน้า |
|--|------|
| บทที่ 6 | |
| แผนการใช้ที่ดิน | |
| 6.1 การวิเคราะห์ข้อมูลเพื่อการจัดทำแผนการใช้ที่ดินระดับตำบล | 6-1 |
| 6.2 เขตการใช้ที่ดิน | 6-1 |
| บทที่ 7 | |
| การขับเคลื่อนแผนการใช้ที่ดิน | |
| 7.1 ขั้นตอนการดำเนินงาน | 7-1 |
| 7.2 กิจกรรมของกรมพัฒนาที่ดินในเขตการใช้ที่ดินที่จะดำเนินการใน ปีงบประมาณ 2567 | 7-1 |
| 7.3 กิจกรรมที่ขอการสนับสนุนจากส่วนราชการอื่น | 7-2 |
| 7.4 ความต้องการของชุมชนและองค์กรปกครองส่วนท้องถิ่น | 7-2 |
| เอกสารอ้างอิง | 8-1 |



สารบัญตาราง

| ตารางที่ | | หน้า |
|----------|---|------|
| 2-1 | สถิติภูมิอากาศ ณ สถานีตรวจอากาศจังหวัดกาญจนบุรี ¹ (ปี พ.ศ.2536-2565) | 2-3 |
| 2-2 | สภาพการใช้ที่ดิน ตำบลสมเด็จพระเจริญ อำเภอหนองปรือ จังหวัดกาญจนบุรี | 2-4 |
| 2-3 | จำนวนประชากรและครัวเรือนตำบลสมเด็จพระเจริญ อำเภอหนองปรือ จังหวัดกาญจนบุรี ปี 2565 | 2-8 |
| 2-4 | จำนวนและสัดส่วนครัวเรือนเกษตรตำบลสมเด็จพระเจริญ อำเภอหนองปรือ จังหวัดกาญจนบุรี ปี 2565 | 2-8 |
| 2-5 | รายได้-รายจ่ายเฉลี่ยครัวเรือนตำบลสมเด็จพระเจริญ อำเภอหนองปรือ จังหวัดกาญจนบุรี ปี 2565 | 2-10 |
| 3-1 | สมบัติดิน ตำบลสมเด็จพระเจริญ อำเภอหนองปรือ จังหวัดกาญจนบุรี | 3-4 |
| 5-1 | ตัวอย่างการประเมินคุณภาพที่ดินด้านกายภาพของประเภทการใช้ประโยชน์ที่ดิน | 5-2 |
| 5-2 | ชั้นความเหมาะสมทางกายภาพของดิน ตำบลสมเด็จพระเจริญ อำเภอหนองปรือ จังหวัดกาญจนบุรี | 5-3 |
| 6-1 | เขตการใช้ที่ดิน ตำบลสมเด็จพระเจริญ อำเภอหนองปรือ จังหวัดกาญจนบุรี | 6-5 |
| 7-1 | กิจกรรมของกรมพัฒนาที่ดินในเขตเกษตรกรรมที่จะดำเนินการในปีงบประมาณ 2567 -2571 | 7-5 |
| 7-2 | สรุปกิจกรรมที่ขอรับการสนับสนุนจากส่วนราชการอื่นในเขตการใช้ที่ดิน | 7-6 |
| 7-3 | เป้าหมายการดำเนินงานและงบประมาณ ตำบลสมเด็จพระเจริญ อำเภอหนองปรือ จังหวัดกาญจนบุรี แผน 5 ปี (พ.ศ. 2567-2571) | 7-9 |



สารบัญรูป

| รูปที่ | | หน้า |
|--------|--|------|
| 1-1 | ขั้นตอนการวางแผนการใช้ที่ดินระดับตำบล | 1-3 |
| 2-1 | ขอบเขตการปกครอง ตำบลสมเด็จเจริญ อำเภอนongปรีอ จังหวัดกาญจนบุรี | 2-1 |
| 2-2 | สมุดของน้ำเพื่อการเกษตร ปี พ.ศ. 2536-2565 | 2-3 |
| 2-3 | สภาพการใช้ที่ดิน ตำบลสมเด็จเจริญ อำเภอนongปรีอ จังหวัดกาญจนบุรี | 2-7 |
| 3-1 | ทรัพยากรดิน ตำบลสมเด็จเจริญ อำเภอนongปรีอ จังหวัดกาญจนบุรี | 3-5 |
| 4-1 | การวิเคราะห์สถานการณ์โดยระบบ DPSIR ของตำบลสมเด็จเจริญ อำเภอนongปรีอ จังหวัดกาญจนบุรี | 4-3 |
| 4-2 | ระบบการปลูกพืชในปัจจุบัน ตำบลสมเด็จเจริญ อำเภอนongปรีอ จังหวัดกาญจนบุรี | 4-4 |
| 6-1 | แผนที่แผนการใช้ที่ดิน ตำบลตำบลสมเด็จเจริญ อำเภอนongปรีอ จังหวัดกาญจนบุรี | 6-6 |
| 7-1 | การชะล้างพังทลายของดินในเขตการใช้ที่ดิน ตำบลสมเด็จเจริญ อำเภอนongปรีอ จังหวัดกาญจนบุรี | 7-4 |



บทที่ 1

บทนำ

1.1 ความสำคัญของการวางแผนการใช้ที่ดิน

ตามรัฐธรรมนูญแห่งราชอาณาจักรไทย พุทธศักราช 2560 มาตรา 72 รัฐพึงดำเนินการเกี่ยวกับที่ดิน ทรัพยากรน้ำ และพลังงาน ดังต่อไปนี้

(1) วางแผนการใช้ที่ดินของประเทศ ให้เหมาะสมกับสภาพพื้นที่และศักยภาพของที่ดิน ตามหลักการพัฒนาที่ยั่งยืน

(2) จัดให้มีการวางผังเมืองทุกระดับและบังคับการให้เป็นไปตามผังเมือง อย่างมีประสิทธิภาพ รวมตลอดทั้งพัฒนาเมืองให้มีความเจริญ โดยสอดคล้องกับความต้องการของประชาชนในพื้นที่

1.2 หลักการและเหตุผล

ปัจจุบันกรมพัฒนาที่ดินได้ดำเนินการวางแผนการใช้ที่ดินระดับประเทศเรียบร้อยแล้วซึ่งเป็นการวางกรอบเชิงนโยบายมุ่งเน้นการพัฒนาด้านการเกษตรให้เกิดความสมดุลและยั่งยืนและในขณะเดียวกันต้องอนุรักษ์ทรัพยากรธรรมชาติและสิ่งแวดล้อมควบคู่กับการรักษาคุณค่าทางศิลปวัฒนธรรม แต่ทั้งนี้เพื่อให้เกิดการใช้ประโยชน์ที่ดินในระดับพื้นที่อย่างมีประสิทธิภาพและรักษาฐานการผลิตด้านทรัพยากรธรรมชาติอย่างยั่งยืนตลอดห่วงโซ่อุปทาน แผนการใช้ที่ดินระดับตำบลจึงถูกนำมาใช้เป็นเครื่องมือเพื่อขับเคลื่อนการดำเนินงานดังกล่าว

ทั้งนี้กรมพัฒนาที่ดินได้จัดทำแผนปฏิบัติการราชการกรมพัฒนาที่ดินระยะ 5 ปี ช่วงปี 2566 - 2570 เพื่อให้บรรลุตามวิสัยทัศน์ที่กำหนดไว้ คือ “เป็นองค์การอัจฉริยะทางดิน เพื่อขับเคลื่อนการใช้ที่ดินอย่างเหมาะสม 15 ล้านไร่ ภายในปี 2570” ซึ่งในส่วนของประเด็นการพัฒนาที่ 2 บริหารจัดการทรัพยากรดินและที่ดินด้วยชุดข้อมูลที่มีมูลค่าสูง (High Value Dataset) ซึ่งมีเป้าหมาย คือ การนำชุดข้อมูลที่มีมูลค่าสูง (High Value Dataset) ไปใช้ในการบริหารจัดการทางการเกษตร ในส่วนของตัวชี้วัด บริหารจัดการทรัพยากรดินและที่ดินบนพื้นฐานของชุดข้อมูลที่มีมูลค่าสูง (High Value Dataset) ร้อยละ 100 กลยุทธ์ที่ 2 ยกระดับแผนการใช้ที่ดินไปสู่การปฏิบัติ ได้กำหนดให้ ร้อยละของแผนการใช้ที่ดินระดับตำบลที่จัดทำแล้วเสร็จทั้งประเทศ ภายใน ปี 2570 (ไม่น้อยกว่า ร้อยละ 80) เป็นตัวชี้วัดหนึ่งของกลยุทธ์ดังกล่าว

1.3 วัตถุประสงค์

1.3.1 เพื่อรักษาเสถียรภาพของทรัพยากรให้เกิดความสมดุลและยั่งยืนภายใต้การพัฒนาด้านต่างๆ ของตำบล

1.3.2 เพื่อให้การใช้ที่ดินมีผลตอบแทนสูงสุดต่อหน่วยเนื้อที่อย่างยั่งยืน

1.3.3 เพื่อให้เกิดการกำหนดแผนงาน โครงการ กิจกรรม ที่สอดคล้องกับแผนการใช้ที่ดินที่กำหนดขึ้น และอยู่บนหลักการของรูปแบบเศรษฐกิจ BCG

1.4 ระยะเวลาและสถานที่ดำเนินงาน

1.4.1 ระยะเวลา 1 ตุลาคม 2565 – 30 กันยายน 2566

1.4.2 สถานที่ ตำบลสมเด็จพระเจริญ อำเภอนองปรีอ จังหวัดกาญจนบุรี



1.5 ขั้นตอนการดำเนินงาน

1.5.1 รวบรวมข้อมูลปฐมภูมิและทุติยภูมิ ประกอบด้วย

1) ด้านกายภาพ ได้แก่ ทรัพยากรดิน ทรัพยากรน้ำ ทรัพยากรป่าไม้ ภูมิอากาศ สภาพการใช้ที่ดิน เขตป่าไม้ตามกฎหมายและมติคณะรัฐมนตรี ฯ

2) ด้านเศรษฐกิจและสังคม ได้แก่ การถือครองที่ดิน ลักษณะทางเศรษฐกิจของตำบล จำนวนประชากร ฯ

3) ด้านนโยบายและข้อกำหนดที่เกี่ยวข้อง ได้แก่ ยุทธศาสตร์ แผนการปฏิรูปประเทศ แผนพัฒนาเศรษฐกิจและสังคมแห่งชาติฉบับที่ 13 ยุทธศาสตร์ภาค แผนพัฒนากลุ่มจังหวัด แผนพัฒนาจังหวัด แผนพัฒนาการเกษตรและสหกรณ์ แผนพัฒนาท้องถิ่น 4 ปี ขององค์การบริหารส่วนจังหวัด เทศบาลตำบลหรือองค์การบริหารส่วนตำบล ฯ

1.5.2 จัดทำกระบวนการมีส่วนร่วมของชุมชน (Participatory Rural Appraisal : PRA) เพื่อรับฟังความคิดเห็น ประเด็นปัญหา ความต้องการด้านต่าง ๆ ขององค์การปกครองส่วนท้องถิ่นและเกษตรกรในตำบล

1.5.3 ประเมินคุณภาพของที่ดินของพืชเศรษฐกิจหลักและพืชทางเลือกที่มีมูลค่าของตำบล

1.5.4 สังเคราะห์ข้อมูลจากข้อ 1.5.1 ถึง 1.5.3 เพื่อใช้ประกอบการวางแผนการใช้ที่ดิน

1.5.5 กำหนด (ร่าง) แผนการใช้ที่ดินระดับตำบล

1.5.6 รับฟังความคิดเห็นของผู้มีส่วนได้ส่วนเสียต่อ (ร่าง) แผนการใช้ที่ดินที่กำหนดขึ้น

1.5.7 ปรับปรุง (ร่าง) แผนการใช้ที่ดินเพื่อจัดทำแผนการใช้ที่ดินฉบับสมบูรณ์

1.5.8 นำแผนการใช้ที่ดินเข้าสู่คณะทำงานวิชาการของเขตฯ เพื่อตรวจสอบความครบถ้วน /สมบูรณ์ของเนื้อหาและองค์ประกอบ

1.5.9 เผยแพร่แผนการใช้ที่ดินเพื่อนำไปสู่การขับเคลื่อนการดำเนินงาน ประกอบด้วย

1) องค์การปกครองส่วนท้องถิ่น นำแผนการใช้ที่ดินที่จัดทำขึ้นไปประกอบการจัดทำแผนการพัฒนาของตำบล เพื่อนำไปสู่การของบประมาณที่มีความสอดคล้องกับศักยภาพด้านการผลิตและสถานภาพของทรัพยากรของตำบล

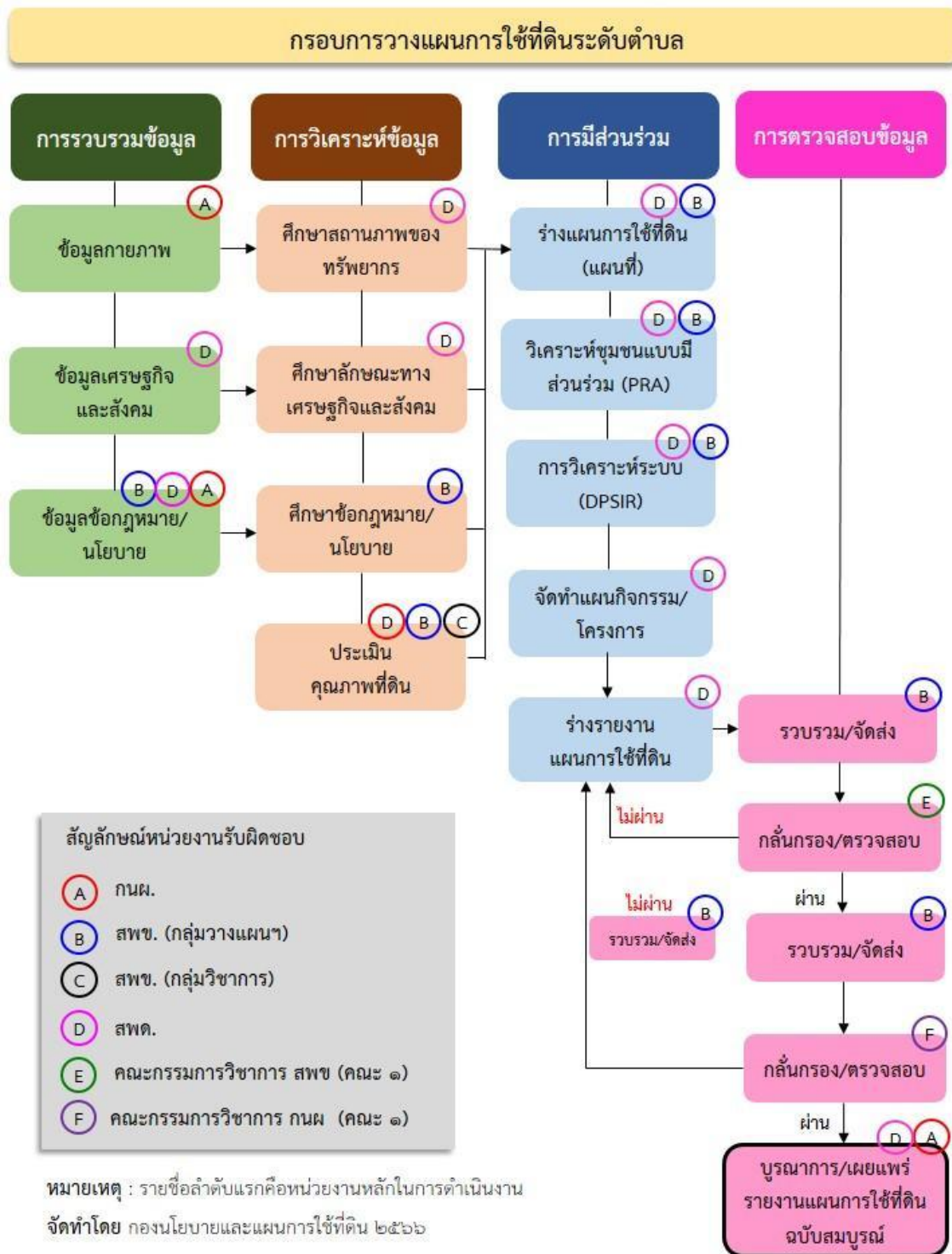
2) กรมพัฒนาที่ดิน โดยสำนักงานพัฒนาที่ดินจังหวัด กำหนดแผนงาน/โครงการ/กิจกรรม ที่สอดคล้องกับแผนการใช้ที่ดินที่กำหนดขึ้นในแต่ละเขตและสามารถใช้ประกอบการของบประมาณในพื้นที่อย่างมีประสิทธิภาพและเป็นที่ยอมรับ

3) หน่วยงานราชการอื่น ๆ สามารถใช้เป็นข้อมูลพื้นฐานประกอบแผนงาน/โครงการ/กิจกรรม ที่สอดคล้องกับแผนการใช้ที่ดินที่กำหนดขึ้นในแต่ละเขต

ขั้นตอนการวางแผนการใช้ที่ดินระดับตำบลแสดงดังรูปที่ 1-1

1.6 วิสัยทัศน์ของตำบล

เป็นองค์กรที่มีการบริหารงาน ด้วยหลักธรรมาภิบาล ส่งเสริมการท่องเที่ยวเชิงนิเวศ ส่งเสริมการศึกษา พัฒนาภูมิปัญญาท้องถิ่น ปรับปรุงพัฒนา ระบบสาธารณูปโภคและโครงสร้างพื้นฐาน การพัฒนาตามหลักปัญญา เศรษฐกิจพอเพียง (https://somdejcharoen.go.th/index.php?content=new_detail&id=549)



รูปที่ 1-1 ขั้นตอนการวางแผนการใช้ที่ดินระดับตำบล



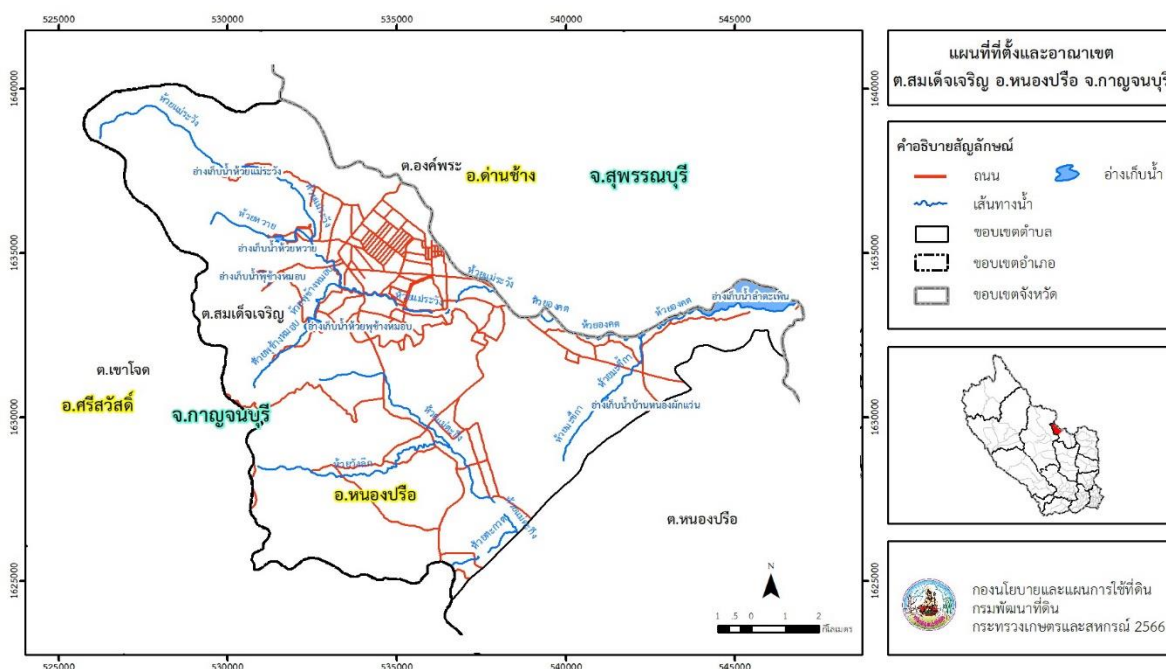
บทที่ 2

ข้อมูลทั่วไป

2.1 ที่ตั้งและอาณาเขต

ตำบลสมเด็จเจริญ อำเภอหนองปรือ จังหวัดกาญจนบุรี ตั้งอยู่ทางทิศตะวันตกเฉียงเหนือของอำเภอหนองปรือ มีพื้นที่ประมาณ 101 ตารางกิโลเมตร หรือ 63,350 ไร่ โดยมีอาณาเขตติดต่อ ดังนี้ (รูปที่ 2-1)

| | | |
|-------------|-----------|---|
| ทิศเหนือ | ติดต่อกับ | ตำบลเขาโจด อำเภอศรีสวัสดิ์ จังหวัดกาญจนบุรี ตำบลองค์พระ อำเภอด่านช้าง จังหวัดสุพรรณบุรี |
| ทิศใต้ | ติดต่อกับ | ตำบลเขาโจด อำเภอศรีสวัสดิ์ ตำบลหนองปรือ อำเภอหนองปรือ จังหวัดกาญจนบุรี |
| ทิศตะวันออก | ติดต่อกับ | ตำบลองค์พระ อำเภอด่านช้าง จังหวัดสุพรรณบุรี ตำบลหนองปรือ อำเภอหนองปรือ จังหวัดกาญจนบุรี |
| ทิศตะวันตก | ติดต่อกับ | ตำบลเขาโจด อำเภอศรีสวัสดิ์ จังหวัดกาญจนบุรี |



รูปที่ 2 – 1 ขอบเขตการปกครอง ตำบลสมเด็จเจริญ อำเภอหนองปรือ จังหวัดกาญจนบุรี

2.2 การแบ่งส่วนการปกครอง

ตำบลสมเด็จเจริญ อำเภอหนองปรือ จังหวัดกาญจนบุรี ส่วนการปกครองออกเป็น 7 หมู่บ้าน ดังนี้

| | |
|----------------------------|---------------------------|
| หมู่ที่ 1 บ้านหนองผักแว่น | หมู่ที่ 5 บ้านบารมี |
| หมู่ที่ 2 บ้านเขาหินตั้ง | หมู่ที่ 6 บ้านสมเด็จเจริญ |
| หมู่ที่ 3 บ้านห้วยแม่ระวาง | หมู่ที่ 7 บ้านห้วยองค์ |
| หมู่ที่ 4 บ้านม่วงแต้ว | |



2.3 สภาพภูมิประเทศ

ตำบลสมเด็จพระเจริญ

ลักษณะพื้นที่ทั่วไปส่วนใหญ่เป็นที่ดอนและพื้นที่สูงชัน สภาพพื้นที่ราบเรียบถึงค่อนข้างราบเรียบ ลูกคลื่นลอนลาดเล็กน้อย ลูกคลื่นลอนลาด ลูกคลื่นลอนชัน และพื้นที่สูงชันเป็นพื้นที่ภูเขา ทิศเหนือติดกับอุทยานแห่งชาติเขื่อนศรีนครินทร์ เป็นส่วนหนึ่งของลุ่มน้ำแม่กลอง มีแหล่งน้ำที่สำคัญ เช่น ห้วยแม่ระวัง ห้วยแม่ตะกิง ห้วยวังลึก ห้วยมะขี้กา อ่างเก็บน้ำลำตะเพิน

2.4 สภาพภูมิอากาศ

จากการศึกษาสถิติภูมิอากาศ (ปี พ.ศ.2536-2565) พบว่า ตำบลสมเด็จพระเจริญ อำเภอหนองปรือ จังหวัดกาญจนบุรี มีรายละเอียดดังนี้

2.4.1 อุณหภูมิ

มีอุณหภูมิโดยเฉลี่ยทั้งปี 28.5 องศาเซลเซียส อุณหภูมิสูงสุดเฉลี่ย 34.3 องศาเซลเซียส ในเดือนเมษายน และอุณหภูมิต่ำสุดเฉลี่ย 23.6 องศาเซลเซียส ในเดือนมกราคมและธันวาคม

2.4.2 ปริมาณน้ำฝน

มีปริมาณน้ำฝนรวมทั้งปี 1,086.2 มิลลิเมตร มีฝนตกประมาณ 112 วัน เดือนที่มีฝนตกมากที่สุดในเดือนกันยายน มีปริมาณฝน 227.9 มิลลิเมตร และมีฝนตกประมาณ 19 วัน

2.4.3 สมดุลน้ำเพื่อการเกษตร

จากข้อมูลสถิติภูมิอากาศในคาบ 30 ปี (ปี พ.ศ.2536 - 2565) ณ สถานีตรวจอากาศจังหวัดกาญจนบุรี ได้นำมาวิเคราะห์สมดุลของน้ำเพื่อการเกษตร ซึ่งเป็นการวิเคราะห์หาช่วงฤดูกาลเพาะปลูกพืชตลอดจนช่วงระยะเวลาที่พืชเสี่ยงต่อการขาดน้ำ ข้อมูลที่นำมาวิเคราะห์ คือ ปริมาณน้ำฝน และศักยภาพการคายระเหยน้ำอ้างอิง (ET_o) ซึ่งคำนวณด้วยโปรแกรม Cropwat for Windows Version 8.0 โดยใช้สมการ Penman-Monteith สามารถสรุปสมดุลของน้ำเพื่อการเกษตรในเขตอาศัยน้ำฝนได้ดังนี้

ช่วงที่เหมาะสมต่อการปลูกพืช เป็นช่วงที่ค่าปริมาณน้ำฝนมากกว่าค่า 0.5 การระเหยจากผิวดินและการคายน้ำของพืช เป็นช่วงที่ดินมีความชุ่มชื้นพอเหมาะต่อการเพาะปลูกพืช เป็นช่วงที่ดินมีความชุ่มชื้นพอเหมาะต่อการเพาะปลูกพืช ซึ่งช่วงนี้เริ่มตั้งแต่ต้นเดือนมีนาคมถึงปลายเดือนพฤศจิกายน

ช่วงที่มีน้ำมากเกินพอ เป็นช่วงที่ค่าปริมาณน้ำฝนมากกว่าค่าการระเหยจากผิวดินและการคายน้ำของพืช ซึ่งช่วงนี้เริ่มตั้งแต่ปลายเดือนเมษายนถึงต้นเดือนพฤศจิกายน

ช่วงขาดน้ำ เป็นช่วงฤดูแล้งที่ค่าปริมาณน้ำฝนน้อยกว่าค่า 0.5 การระเหยจากผิวดินและการคายน้ำของพืช ซึ่งพืชอาจเสียหายจากการขาดแคลนน้ำได้ ซึ่งช่วงนี้เริ่มตั้งแต่ปลายเดือนพฤศจิกายนถึงต้นเดือนมีนาคม (ตารางที่ 2-1 และรูปที่ 2-2)



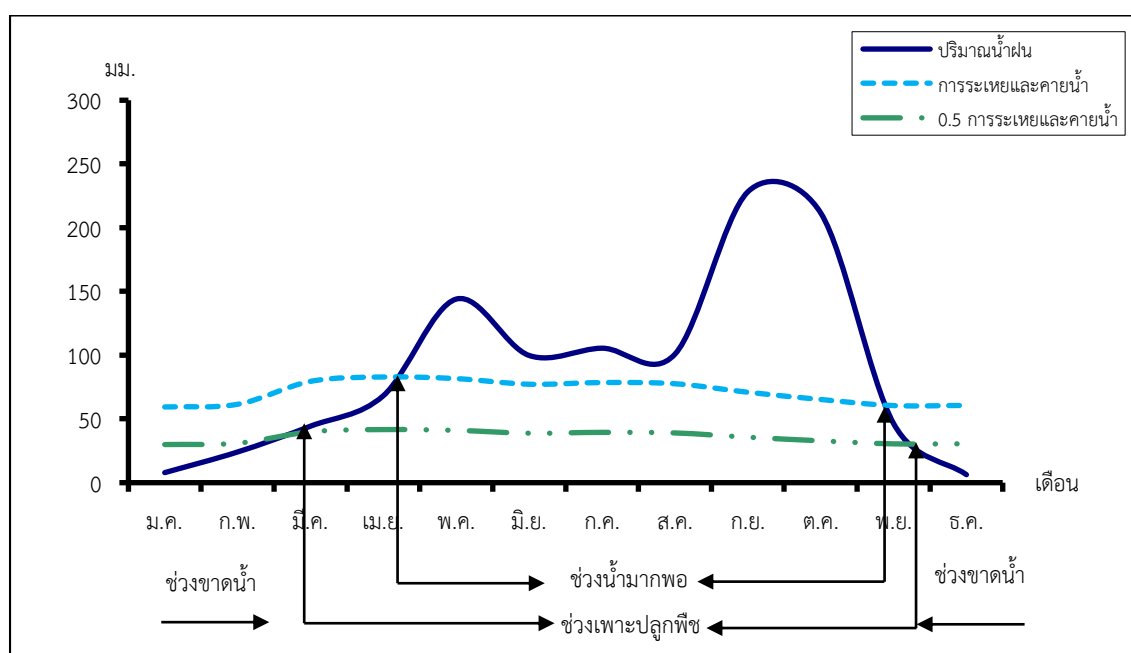
ตารางที่ 2-1 สถิติภูมิอากาศ ณ สถานีตรวจอากาศจังหวัดกาญจนบุรี^{1/} (ปี พ.ศ.2536 - 2565)

| เดือน | อุณหภูมิ (°ซ) | | | ความชื้นสัมพัทธ์ (%) | ปริมาณน้ำฝน (มม.) | จำนวนวันที่ฝนตก (วัน) | ศักยภาพการคายระเหยน้ำ (มม.) | ปริมาณฝนใช้การ ^{2/} (มม.) |
|--------|---------------|--------|--------|----------------------|-------------------|-----------------------|-----------------------------|------------------------------------|
| | ต่ำสุด | สูงสุด | เฉลี่ย | | | | | |
| ม.ค. | 20.3 | 33.1 | 26.3 | 64.0 | 7.9 | 1.3 | 59.2 | 7.8 |
| ก.พ. | 22.1 | 35.2 | 28.2 | 63.0 | 24.1 | 1.9 | 61.3 | 23.2 |
| มี.ค. | 24.2 | 36.9 | 29.9 | 63.0 | 44.3 | 3.8 | 79.4 | 41.2 |
| เม.ย. | 25.4 | 37.7 | 31.0 | 64.0 | 68.2 | 5.9 | 82.8 | 60.8 |
| พ.ค. | 25.5 | 36.0 | 30.1 | 71.0 | 143.9 | 13.5 | 81.5 | 110.8 |
| มิ.ย. | 25.2 | 34.8 | 29.4 | 72.0 | 99.7 | 13.5 | 77.1 | 83.8 |
| ก.ค. | 24.8 | 33.9 | 28.9 | 73.0 | 105.4 | 16.1 | 78.4 | 87.6 |
| ส.ค. | 24.7 | 33.8 | 28.7 | 74.0 | 100.7 | 16.8 | 77.5 | 84.5 |
| ก.ย. | 24.4 | 33.6 | 28.3 | 77.0 | 227.9 | 18.6 | 70.8 | 144.8 |
| ต.ค. | 23.7 | 32.4 | 27.7 | 79.0 | 211.4 | 14.5 | 65.1 | 139.9 |
| พ.ย. | 22.4 | 32.1 | 27.1 | 73.0 | 46.4 | 5.1 | 60.3 | 43.0 |
| ธ.ค. | 20.3 | 31.7 | 25.8 | 66.0 | 6.3 | 1.4 | 60.5 | 6.2 |
| เฉลี่ย | 23.6 | 34.3 | 28.5 | 69.9 | - | - | - | - |
| รวม | - | - | - | - | 1,086.2 | 112.4 | 853.9 | 833.6 |

หมายเหตุ : ^{1/} เป็นสถานีตรวจอากาศที่ใกล้พื้นที่ต่ำบลมากที่สุด

^{2/} จากการคำนวณโดยโปรแกรม Cropwat for Windows Version 8.0

ที่มา : กรมอุตุนิยมวิทยา (2566)



รูปที่ 2-2 สมดุลของน้ำเพื่อการเกษตร ปี พ.ศ. 2536 - 2565



2.5 สภาพการใช้ที่ดินปัจจุบัน

สภาพการใช้ที่ดินตำบลสมเด็จเจริญ อำเภอนองปรี จังหวัดกาญจนบุรี ซึ่งสำรวจโดยกลุ่มวิเคราะห์สภาพการใช้ที่ดิน (2566) ประกอบด้วยประเภทการใช้ที่ดินต่าง ๆ ดังนี้

2.5.1 พื้นที่ชุมชนและสิ่งปลูกสร้าง มีเนื้อที่ 2,077 ไร่ หรือร้อยละ 2.40 ของเนื้อที่ตำบล

2.5.2 พื้นที่เกษตรกรรม มีเนื้อที่ 32,480 ไร่ หรือร้อยละ 37.52 ของเนื้อที่ตำบล ประกอบด้วย การใช้ประโยชน์ที่ดินด้านเกษตรกรรมต่าง ๆ ดังต่อไปนี้

1) พืชไร่ มีเนื้อที่ 26,691 ไร่ หรือร้อยละ 30.85 ของเนื้อที่ตำบล ได้แก่ อ้อย มันสำปะหลัง ไร่ร้าง ข้าวโพด สับปะรด เป็นต้น

2) ไม้ยืนต้น มีเนื้อที่ 2,664 ไร่ หรือร้อยละ 3.07 ของเนื้อที่ตำบล ได้แก่ ไม้ยืนต้นไร่/เสื่อมโทรม ไม้ยืนต้นผสม ยางพารา ยูคาลิปตัส ไม้ปลูกเพื่อการค้า เป็นต้น

3) ไม้ผล มีเนื้อที่ 1,369 ไร่ หรือร้อยละ 1.58 ของเนื้อที่ตำบล ได้แก่ ไม้ผลผสม มะม่วง มะขามก๊วย แก้วมังกร เป็นต้น

4) พืชสวน มีเนื้อที่ 1,610 ไร่ หรือร้อยละ 1.86 ของเนื้อที่ตำบล ได้แก่ พืชสวนไร่/เสื่อมโทรม พืชผัก ไม้ดอกไม้ประดับ

5) ฟungหญ้าเลี้ยงสัตว์และโรงเรือนเลี้ยงสัตว์ มีเนื้อที่ 146 ไร่ หรือร้อยละ 0.16 ของเนื้อที่ตำบล ได้แก่ ฟungหญ้าเลี้ยงสัตว์ โรงเรือนเลี้ยงโค กระบือ และม้า โรงเรือนเลี้ยงสัตว์ปีก

2.5.3 พื้นที่ป่าไม้ มีเนื้อที่ 46,906 ไร่ หรือร้อยละ 54.21 ของเนื้อที่ตำบล ได้แก่ ป่าไม่ผลัดใบสมบูรณ์ ป่าผลัดใบสมบูรณ์

2.5.4 พื้นที่แหล่งน้ำ มีเนื้อที่ 2,457 ไร่ หรือร้อยละ 2.84 ของเนื้อที่ตำบล ได้แก่ แม่น้ำ ลำห้วย ลำคลองหนอง บึง ทะเลสาบ อ่างเก็บน้ำ บ่อน้ำในไร่นา คลองชลประทาน

2.5.5 พื้นที่เบ็ดเตล็ด มีเนื้อที่ 2,616 ไร่ หรือร้อยละ 3.03 ของเนื้อที่ตำบล ได้แก่ ฟungหญ้าธรรมชาติ ฟungหญ้าสลับไม้พุ่ม/ไม้ละเมาะ บ่อลูกรัง พื้นที่ถม

ตารางที่ 2 - 2 สภาพการใช้ที่ดิน ตำบลสมเด็จเจริญ อำเภอนองปรี จังหวัดกาญจนบุรี

| หน่วยแผนที่ | ประเภทการใช้ที่ดิน | เนื้อที่ | |
|-------------|----------------------------------|----------|--------|
| | | ไร่ | ร้อยละ |
| U | พื้นที่ชุมชนและสิ่งปลูกสร้าง | 2,077 | 2.40 |
| U201 | หมู่บ้านบนพื้นราบ | 1,509 | 1.74 |
| U301 | สถานที่ราชการและสถาบันต่าง ๆ | 441 | 0.51 |
| U405 | ถนน | 104 | 0.12 |
| U503 | ลานตากและแหล่งรับซื้อทางการเกษตร | 23 | 0.03 |
| A | พื้นที่เกษตรกรรม | 32,480 | 37.52 |
| A200 | ไร่ร้าง | 1,117 | 1.29 |
| A201 | พืชไร่ผสม | 10 | 0.01 |
| A202 | ข้าวโพด | 1,060 | 1.23 |



ตารางที่ 2 - 2 (ต่อ)

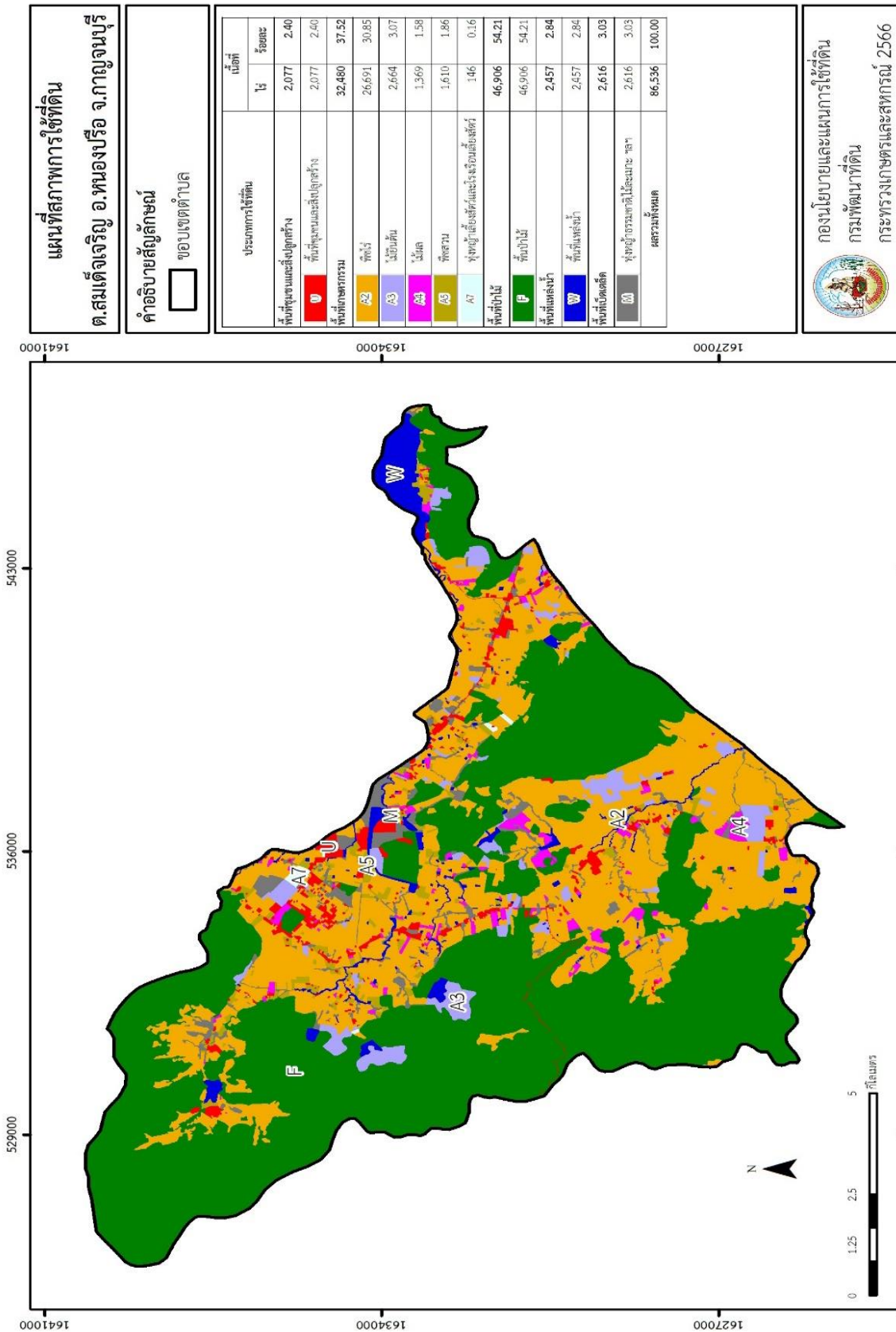
| หน่วยแผนที่ | ประเภทการใช้ที่ดิน | เนื้อที่ | |
|-------------|--------------------------------|----------|--------|
| | | ไร่ | ร้อยละ |
| A203 | อ้อย | 19,659 | 22.72 |
| A204 | มันสำปะหลัง | 4,194 | 4.85 |
| A205 | สับปะรด | 641 | 0.74 |
| A229 | พริก | 10 | 0.01 |
| A300 | ไม้ยืนต้นร้าง/เสื่อมโทรม | 19 | 0.02 |
| A301 | ไม้ยืนต้นผสม | 1,036 | 1.20 |
| A302 | ยางพารา | 842 | 0.97 |
| A303 | ปาล์มน้ำมัน | 132 | 0.15 |
| A304 | ยูคาลิปตัส | 358 | 0.41 |
| A305 | สัก | 63 | 0.07 |
| A307 | สนประดิพัทธ์ | 2 | - |
| A315 | ไผ่ปลูกเพื่อการค้า | 212 | 0.25 |
| A401 | ไม้ผลผสม | 546 | 0.63 |
| A405 | มะพร้าว | 3 | - |
| A407 | มะม่วง | 318 | 0.37 |
| A407/A411 | มะม่วง/กล้วย | 13 | 0.02 |
| A411 | กล้วย | 165 | 0.19 |
| A411/A414 | กล้วย/ฝรั่ง | 13 | 0.02 |
| A412 | มะขาม | 236 | 0.27 |
| A414 | ฝรั่ง | 4 | - |
| A415 | มะละกอ | 12 | 0.01 |
| A416 | ขนุน | 9 | 0.01 |
| A426 | แก้วมังกร | 50 | 0.06 |
| A500 | พืชสวนร้าง/เสื่อมโทรม | 18 | 0.02 |
| A502 | พืชผัก | 1,575 | 1.82 |
| A503 | ไม้ดอก ไม้ประดับ | 17 | 0.02 |
| A701 | ทุ่งหญ้าเลี้ยงสัตว์ | 28 | 0.03 |
| A702 | โรงเรือนเลี้ยงโค กระบือ และม้า | 19 | 0.02 |
| A703 | โรงเรือนเลี้ยงสัตว์ปีก | 99 | 0.11 |



ตารางที่ 2 - 2 (ต่อ)

| หน่วยแผนที่ | ประเภทการใช้ที่ดิน | เนื้อที่ | |
|---------------------|-------------------------------|---------------|---------------|
| | | ไร่ | ร้อยละ |
| F | พื้นที่ป่าไม้ | 46,906 | 54.21 |
| F101 | ป่าไม้ผลัดใบสมบูรณ์ | 1,692 | 1.96 |
| F201 | ป่าผลัดใบสมบูรณ์ | 45,214 | 52.25 |
| M | พื้นที่เบ็ดเตล็ด | 2,616 | 3.03 |
| M101 | ทุ่งหญ้าธรรมชาติ | 73 | 0.09 |
| M102 | ทุ่งหญ้าสลับไม้พุ่ม/ไม้ละเมาะ | 2,452 | 2.83 |
| M302 | บ่อลูกรัง | 22 | 0.03 |
| M405 | พื้นที่ถม | 69 | 0.08 |
| W | พื้นที่แหล่งน้ำ | 2,457 | 2.84 |
| W101 | แม่น้ำ ลำห้วย ลำคลอง | 426 | 0.49 |
| W102 | หนอง บึง ทะเลสาบ | 110 | 0.13 |
| W201 | อ่างเก็บน้ำ | 1,664 | 1.92 |
| W202 | บ่อน้ำในไร่นา | 248 | 0.29 |
| W203 | คลองชลประทาน | 9 | 0.01 |
| ผลรวมทั้งหมด | | 86,536 | 100.00 |

ที่มา : กลุ่มวิเคราะห์สภาพการใช้ที่ดิน (2566)



รูปที่ 2 - 3 สภาพการใช้ที่ดิน ตำบลสมเด็จเจริญ อำเภอนongปรีอ จังหวัดกาญจนบุรี

**2.6 สภาพเศรษฐกิจและสังคม****2.6.1 ประชากร**

จากหลักฐานทะเบียนราษฎรของกรมการปกครอง กระทรวงมหาดไทย ณ เดือนธันวาคม 2565 พบว่า ประชากรที่อาศัยในพื้นที่ตำบลสมเด็จเจริญ มีประชากรรวม 6,740 คน แยกเป็นชาย 3,462 คน หญิง 3,278 คน ความหนาแน่นโดยเฉลี่ย 48.68 คนต่อตารางกิโลเมตร มีจำนวนครัวเรือนทั้งหมด 2,599 ครัวเรือน เป็นครัวเรือนเกษตรที่มาขึ้นทะเบียนกรมส่งเสริมการเกษตร 837 ครัวเรือน หรือร้อยละ 32.20 ของจำนวนครัวเรือนทั้งหมด และเป็นครัวเรือนที่ประกอบอาชีพอื่นๆ ครัวเรือนเกษตรที่ไม่ได้มาขึ้นทะเบียนกรมส่งเสริมการเกษตร 1,762 ครัวเรือน หรือร้อยละ 67.80 ของจำนวนครัวเรือนทั้งหมด ดังรายละเอียดในตารางที่ 2 - 3 ถึง 2 - 4

ตารางที่ 2 - 3 จำนวนประชากรและครัวเรือนตำบลสมเด็จเจริญ อำเภอนongปรีอ จังหวัดกาญจนบุรี ปี 2565

| พื้นที่ | จำนวน ครัวเรือน | จำนวนประชากร (คน) | | |
|------------------------|--------------------|-------------------|--------------|--------------|
| | | ชาย | หญิง | รวม |
| ตำบลสมเด็จเจริญ | 2,599 | 3,462 | 3,278 | 6,740 |
| หมู่ที่ 1 หนองผักแว่น | 321 | 366 | 370 | 736 |
| หมู่ที่ 2 เขาหินตั้ง | 502 | 629 | 612 | 1,241 |
| หมู่ที่ 3 ห้วยแม่ระวาง | 563 | 932 | 869 | 1,801 |
| หมู่ที่ 4 ม่วงเฒ่า | 620 | 549 | 518 | 1,067 |
| หมู่ที่ 5 บารมี | 270 | 491 | 461 | 952 |
| หมู่ที่ 6 สมเด็จเจริญ | 126 | 199 | 196 | 395 |
| หมู่ที่ 7 ห้วยองคต | 197 | 296 | 252 | 548 |

ที่มา : กรมการปกครอง (2566)

ตารางที่ 2 - 4 จำนวนและสัดส่วนครัวเรือนเกษตรตำบลสมเด็จเจริญ อำเภอนongปรีอ จังหวัดกาญจนบุรี ปี 2565

| รายการ | จำนวน (ครัวเรือน) | ร้อยละ |
|---|----------------------|---------------|
| จำนวนครัวเรือนทั้งหมด¹⁾ | 2,599 | 100.00 |
| - จำนวนครัวเรือนเกษตรที่มาขึ้นทะเบียนกรมส่งเสริมการเกษตร ²⁾ | 837 | 32.20 |
| - จำนวนครัวเรือนที่ประกอบอาชีพอื่นๆ และจำนวนครัวเรือนเกษตรที่ไม่ได้มาขึ้นทะเบียนฯ | 1,762 | 67.80 |

ที่มา: 1) กรมการปกครอง (2566)

2) กรมส่งเสริมการเกษตร (2566)



2.6.2 การถือครองที่ดิน

จากข้อมูลกรมการปกครอง ณ เดือนธันวาคม 2565 ตำบลสมเด็จพระเจริญ มีจำนวนครัวเรือนทั้งหมด 2,599 ครัวเรือน โดยถือครองที่ดินเฉลี่ยครัวเรือนละ 3.33 ไร่

2.6.3 ลักษณะทางเศรษฐกิจและการประกอบอาชีพ

ประชากรในตำบลสมเด็จพระเจริญประกอบอาชีพเกษตรกรรม ค้าขาย รับราชการ รับจ้างทั่วไป และอื่นๆ มีเกษตรกรบางครัวเรือนประกอบอาชีพหลายอย่างควบคู่กันไป สำหรับพืชที่เกษตรกรปลูกเป็นอาชีพหลักได้แก่ อ้อยโรงงาน มันสำปะหลัง และข้าวโพดเลี้ยงสัตว์ การเลี้ยงสัตว์ เกษตรกรจะมีการเลี้ยงไว้เพื่อบริโภค หากเหลือจึงจำหน่ายเป็นรายได้เสริม

2.6.4 ด้านรายได้-รายจ่าย

จากข้อมูลพื้นฐาน จปฐ. (กรมการพัฒนาชุมชน, 2566) พบว่า รายได้ครัวเรือนเฉลี่ยปีละ 266,159.95 บาท รายได้บุคคลเฉลี่ยปีละ 83,012.85 บาท รายจ่ายครัวเรือนเฉลี่ยปีละ 280,023.94 บาท รายจ่ายบุคคลเฉลี่ยปีละ 87,336.90 บาท เมื่อพิจารณาจะเห็นว่ารายจ่ายครัวเรือนมากกว่ารายได้ครัวเรือนปีละ 13,863.99บาท และรายจ่ายบุคคลมากกว่ารายได้บุคคลปีละ 4,324.05 บาท ดังรายละเอียดในตารางที่ 2- 5



ตารางที่ 2 - 5 รายได้ - รายจ่ายเฉลี่ยครัวเรือนตำบลสมเด็จเจริญ อำเภอนองปรี จังหัดกาญจนบุรี ปี 2565

| พื้นที่ | แหล่งรายได้ของครัวเรือน (บาท/ปี) | | | รายได้ ครัวเรือน เฉลี่ย (บาท/ ปี) | รายได้ บุคคล เฉลี่ย (บาท/ ปี) | รายจ่าย ครัวเรือน เฉลี่ย (บาท/ ปี) | รายจ่าย บุคคลเฉลี่ย (บาท/ปี) | |
|------------------------|----------------------------------|----------|------------------------|--|--|---|------------------------------------|------------|
| | อาชีพหลัก | อาชีพรอง | รายได้อื่น ทำ-หาเอง | | | | | |
| ตำบลสมเด็จเจริญ | 251,738.07 | 7,252.05 | 7,070.27 | 99.55 | 266,159.95 | 83,012.85 | 280,023.94 | 87,336.90 |
| หมู่ที่ 1 หนองฝักแวง | 240,554.30 | 8,311.26 | 7,720.53 | 33.11 | 256,619.21 | 88,469.18 | 272,273.97 | 93,866.14 |
| หมู่ที่ 2 เขาทินตั้ง | 229,306.31 | 4,722.52 | 7,449.55 | - | 241,478.38 | 95,388.26 | 243,385.41 | 96,141.57 |
| หมู่ที่ 3 ห้วยแม่ระวาง | 269,878.47 | 6,850.36 | 6,912.77 | 109.49 | 283,751.09 | 73,764.52 | 306,142.66 | 79,585.47 |
| หมู่ที่ 4 ม่วงเฒ่า | 248,564.37 | 7,052.63 | 6,264.37 | 20.24 | 261,901.62 | 87,774.36 | 271,687.09 | 91,053.88 |
| หมู่ที่ 5 บารมี | 236,001.47 | 8,742.33 | 8,761.96 | 294.48 | 253,800.25 | 78,649.13 | 262,437.79 | 81,325.78 |
| หมู่ที่ 6 สมเด็จเจริญ | 261,550.00 | 8,512.50 | 5,945.00 | - | 276,007.50 | 98,574.11 | 291,186.88 | 103,995.31 |
| หมู่ที่ 7 ห้วยองคต | 270,591.49 | 6,575.53 | 6,178.72 | 250.00 | 283,595.74 | 80,537.76 | 302,505.85 | 85,908.01 |

ที่มา : กรมการพัฒนาชุมชน (2566)



บทที่ 3

สถานภาพของทรัพยากรธรรมชาติ

การศึกษาสถานภาพของทรัพยากรธรรมชาติในพื้นที่ตำบลสมเด็จเจริญ อำเภอนongปรีอ จังหวัดกาญจนบุรีได้แก่ ทรัพยากรป่าไม้ ทรัพยากรน้ำ และทรัพยากรดิน ซึ่งเป็นทรัพยากรกายภาพที่สำคัญต่อการทำการเกษตร ดังนั้นจึงจำเป็นต้องทราบว่าทรัพยากรธรรมชาติแต่ละชนิดปัจจุบันมีสถานะอย่างไร เพื่อใช้เป็นข้อมูลประกอบการวางแผนการใช้ที่ดินซึ่งจะนำไปสู่การกำหนดแผนงาน โครงการ กิจกรรม รวมถึงมาตรการต่าง ๆ เพื่อการพัฒนาพื้นที่อย่างมีประสิทธิภาพต่อไป โดยมีรายละเอียดดังนี้

3.1 ทรัพยากรป่าไม้

3.1.1 ป่าไม้ตามกฎหมายและมติคณะรัฐมนตรี

1) ป่าอนุรักษ์ พบพื้นที่ป่าอนุรักษ์ในพื้นที่ ได้แก่

(1) เขตอุทยานแห่งชาติเขื่อนศรีนครินทร์ เนื้อที่ 8,356 ไร่

(2) เขตอุทยานแห่งชาติเฉลิมรัตนโกสินทร์ เนื้อที่ 11 ไร่

2) ป่าสงวนแห่งชาติ ได้มีการจำแนกเขตการใช้ประโยชน์ทรัพยากรและที่ดินป่าไม้ในพื้นที่ป่าสงวนแห่งชาติตามมติคณะรัฐมนตรี วันที่ 10 มีนาคม 2535 และ 17 มีนาคม 2535 แบ่งออกเป็น 3 เขต ประกอบด้วย เขตพื้นที่ป่าเพื่อการอนุรักษ์ (Zone C) เขตพื้นที่ป่าเพื่อเศรษฐกิจ (Zone E) และเขตพื้นที่ป่าที่เหมาะสมต่อการเกษตร (Zone A) จากการวิเคราะห์ข้อมูลพบพื้นที่ป่าจำแนกเขตการใช้ประโยชน์ทรัพยากรที่ดินและป่าไม้ในพื้นที่ป่าสงวนแห่งชาติตามมติคณะรัฐมนตรีในพื้นที่ ได้แก่

(1) เขตพื้นที่ป่าเพื่อการอนุรักษ์ (Zone C) เนื้อที่ 34,753 ไร่

(2) เขตพื้นที่ป่าเพื่อเศรษฐกิจ (Zone E) เนื้อที่ 35,920 ไร่

3.1.2 **ชั้นคุณภาพลุ่มน้ำ** (มติคณะรัฐมนตรี วันที่ 28 พฤษภาคม 2528) จากการวิเคราะห์ข้อมูล พบชั้นคุณภาพลุ่มน้ำในพื้นที่ ได้แก่

(1) พื้นที่ลุ่มน้ำชั้นที่ 1A เนื้อที่ 17,238 ไร่

(2) พื้นที่ลุ่มน้ำชั้นที่ 1B เนื้อที่ 202 ไร่

(3) พื้นที่ลุ่มน้ำชั้นที่ 2 เนื้อที่ 16,061 ไร่

(4) พื้นที่ลุ่มน้ำชั้นที่ 3 เนื้อที่ 13,466 ไร่

(5) พื้นที่ลุ่มน้ำชั้นที่ 4 เนื้อที่ 39,569 ไร่

ทั้งนี้ เนื้อที่ดังกล่าวข้างต้นคำนวณด้วยระบบสารสนเทศภูมิศาสตร์ เป็นเนื้อที่เบื้องต้นเท่านั้น ไม่สามารถใช้อ้างอิงได้ทางกฎหมาย

3.2 ทรัพยากรน้ำ

3.2.1 ปริมาณน้ำฝน พบว่าในพื้นที่ตำบลสมเด็จเจริญ มีปริมาณน้ำฝนเฉลี่ยในคาบ 30 ปี (พ.ศ.2536-2565) 1,086.2 มิลลิเมตรต่อปี

3.2.2 น้ำผิวดิน หมายถึง แม่น้ำลำคลอง หนอง บึง ทะเลสาบ อ่างเก็บ และแหล่งน้ำสาธารณะอื่นๆ ที่อยู่ในผืนแผ่นดิน ในพื้นที่ตำบลสมเด็จเจริญ มีรายละเอียดของแหล่งน้ำผิวดินดังนี้



แหล่งน้ำผิวดินธรรมชาติ ได้แก่ ห้วยตะกวด ห้วยโป่ง ห้วยพุช้างหมอบ ห้วยมะขี้กา ห้วยแม่ตะกิง ห้วยแม่ระวัง ห้วยวังลึก ห้วยห้วย และห้วยองคต

แหล่งน้ำผิวดินที่มนุษย์สร้างขึ้น ได้แก่ อ่างเก็บน้ำบ้านหนองผักแว่น อ่างเก็บน้ำพุช้างหมอบ อ่างเก็บน้ำลำตะเพิน อ่างเก็บน้ำห้วยพุช้างหมอบ อ่างเก็บน้ำห้วยแม่ระวัง และอ่างเก็บน้ำห้วยห้วย

3.2.3 ใช้ฐานข้อมูลน้ำบาดาลของกรมทรัพยากรน้ำบาดาล กระทรวงทรัพยากรธรรมชาติและสิ่งแวดล้อม จากข้อมูล <http://app.dgr.go.th/newpasutara/xml/search.php> สืบค้น ณ วันที่ 26 พฤษภาคม 2566 ซึ่งพบว่า ตำบลสมเด็จเจริญ มีจำนวนบ่อบาดาลราชการจำนวน 41 บ่อ และจำนวนบ่อบาดาลเอกชนจำนวน 1 บ่อ

3.3 ทรัพยากรดิน

ทรัพยากรดินในพื้นที่ตำบลสมเด็จเจริญ อำเภอนongปรีอ จังหวัดกาญจนบุรี พบหน่วยแผนที่ดินทั้งหมด 19 หน่วยแผนที่ดิน และหน่วยพื้นที่เบ็ดเตล็ด 2 หน่วยแผนที่ ดังนี้

3.3.1 ดินในพื้นที่ตอน มี 19 หน่วยแผนที่ดิน ได้แก่

1) หน่วยแผนที่ดิน Don-silB ชุดดินดงยางเอน มีเนื้อดินบนเป็นดินร่วนปนทรายแป้ง ความลาดชัน 2-5 เปอร์เซ็นต์ มีเนื้อที่ 36 ไร่ หรือร้อยละ 0.04 ของเนื้อที่ตำบล

2) หน่วยแผนที่ดิน Ks-silA ชุดดินกำแพงแสน มีเนื้อดินบนเป็นดินร่วนปนทรายแป้ง ความลาดชัน 0-2 เปอร์เซ็นต์ มีเนื้อที่ 2,800 ไร่ หรือร้อยละ 3.24 ของเนื้อที่ตำบล

3) หน่วยแผนที่ดิน Li-clC ชุดดินลี้ มีเนื้อดินบนเป็นดินร่วนปนดินเหนียว ความลาดชัน 5-12 เปอร์เซ็นต์ มีเนื้อที่ 559 ไร่ หรือร้อยละ 0.65 ของเนื้อที่ตำบล

4) หน่วยแผนที่ดิน Li-gclB ชุดดินลี้ มีเนื้อดินบนเป็นดินร่วนปนดินเหนียวปนกรวด ความลาดชัน 2-5 เปอร์เซ็นต์ มีเนื้อที่ 793 ไร่ หรือร้อยละ 0.92 ของเนื้อที่ตำบล

5) หน่วยแผนที่ดิน Li-gclC ชุดดินลี้ มีเนื้อดินบนเป็นดินร่วนปนดินเหนียวปนกรวด ความลาดชัน 5-12 เปอร์เซ็นต์ มีเนื้อที่ 537 ไร่ หรือร้อยละ 0.62 ของเนื้อที่ตำบล

6) หน่วยแผนที่ดิน Li-gclD ชุดดินลี้ มีเนื้อดินบนเป็นดินร่วนปนดินเหนียวปนกรวด ความลาดชัน 12-20 เปอร์เซ็นต์ มีเนื้อที่ 718 ไร่ หรือร้อยละ 0.83 ของเนื้อที่ตำบล

7) หน่วยแผนที่ดิน Li-gclC-Ws-clC หน่วยเชิงซ้อนของชุดดินลี้ มีเนื้อดินบนเป็นดินร่วนปนดินเหนียวปนกรวด ความลาดชัน 5-12 เปอร์เซ็นต์ และชุดดินวังสะพุง มีเนื้อดินบนเป็นดินร่วนปนดินเหนียว ความลาดชัน 5-12 เปอร์เซ็นต์ มีเนื้อที่ 125 ไร่ หรือร้อยละ 0.14 ของเนื้อที่ตำบล

8) หน่วยแผนที่ดิน Li-gclD-Ws-clC หน่วยเชิงซ้อนของชุดดินลี้ มีเนื้อดินบนเป็นดินร่วนปนดินเหนียวปนกรวด ความลาดชัน 12-20 เปอร์เซ็นต์ และชุดดินวังสะพุง มีเนื้อดินบนเป็นดินร่วนปนดินเหนียว ความลาดชัน 5-12 เปอร์เซ็นต์ มีเนื้อที่ 1,147 ไร่ หรือร้อยละ 1.33 ของเนื้อที่ตำบล

9) หน่วยแผนที่ดิน Ml-gclB ชุดดินมวกเหล็ก มีเนื้อดินบนเป็นดินร่วนปนดินเหนียวปนกรวด ความลาดชัน 2-5 เปอร์เซ็นต์ มีเนื้อที่ 721 ไร่ หรือร้อยละ 0.83 ของเนื้อที่ตำบล

10) หน่วยแผนที่ดิน Ml-gclC ชุดดินมวกเหล็ก มีเนื้อดินบนเป็นดินร่วนปนดินเหนียวปนกรวด ความลาดชัน 5-12 เปอร์เซ็นต์ มีเนื้อที่ 3,132 ไร่ หรือร้อยละ 3.62 ของเนื้อที่ตำบล



11) หน่วยแผนที่ดิน ML-gcLD ชุดดินมวกเหล็ก มีเนื้อดินบนเป็นดินร่วนปนดินเหนียวปนกรวด ความลาดชัน 12-20 เปอร์เซ็นต์ มีเนื้อที่ 4,840 ไร่ หรือร้อยละ 5.59 ของเนื้อที่ตำบล

12) หน่วยแผนที่ดิน ML-gcLE ชุดดินมวกเหล็ก มีเนื้อดินบนเป็นดินร่วนปนดินเหนียวปนกรวด ความลาดชัน 20-35 เปอร์เซ็นต์ มีเนื้อที่ 816 ไร่ หรือร้อยละ 0.94 ของเนื้อที่ตำบล

13) หน่วยแผนที่ดิน ML-gcLC-Ws-clC หน่วยเชิงซ้อนของชุดดินมวกเหล็ก มีเนื้อดินบนเป็นดินร่วนปนดินเหนียวปนกรวด ความลาดชัน 5-12 เปอร์เซ็นต์ และชุดดินวังสะพุง มีเนื้อดินบนเป็นดินร่วนปนดินเหนียว ความลาดชัน 5-12 เปอร์เซ็นต์ มีเนื้อที่ 2,820 ไร่ หรือร้อยละ 3.26 ของเนื้อที่ตำบล

14) หน่วยแผนที่ดิน ML-gcLD-Ws-clD หน่วยเชิงซ้อนของชุดดินมวกเหล็ก มีเนื้อดินบนเป็นดินร่วนปนดินเหนียวปนกรวด ความลาดชัน 12-20 เปอร์เซ็นต์ และชุดดินวังสะพุง มีเนื้อดินบนเป็นดินร่วนปนดินเหนียว ความลาดชัน 12-20 เปอร์เซ็นต์ มีเนื้อที่ 1,132 ไร่ หรือร้อยละ 1.31 ของเนื้อที่ตำบล

15) หน่วยแผนที่ดิน ML-Ws-clB หน่วยเชิงซ้อนของชุดดินมวกเหล็ก และชุดดินวังสะพุง มีเนื้อดินบนเป็นดินร่วนปนดินเหนียว ความลาดชัน 2-5 เปอร์เซ็นต์ มีเนื้อที่ 4,449 ไร่ หรือร้อยละ 5.14 ของเนื้อที่ตำบล

16) หน่วยแผนที่ดิน Wi-clB ชุดดินวังไทร มีเนื้อดินบนเป็นดินร่วนปนดินเหนียว ความลาดชัน 2-5 เปอร์เซ็นต์ มีเนื้อที่ 4,966 ไร่ หรือร้อยละ 5.74 ของเนื้อที่ตำบล

17) หน่วยแผนที่ดิน Ws-clB ชุดดินวังสะพุง มีเนื้อดินบนเป็นดินร่วนปนดินเหนียว ความลาดชัน 2-5 เปอร์เซ็นต์ มีเนื้อที่ 3,891 ไร่ หรือร้อยละ 4.50 ของเนื้อที่ตำบล

18) หน่วยแผนที่ดิน Ws-clC ชุดดินวังสะพุง มีเนื้อดินบนเป็นดินร่วนปนดินเหนียว ความลาดชัน 5-12 เปอร์เซ็นต์ มีเนื้อที่ 4,902 ไร่ หรือร้อยละ 5.66 ของเนื้อที่ตำบล

19) หน่วยแผนที่ดิน Ws-d-clB ดินวังสะพุงที่เป็นดินลึก มีเนื้อดินบนเป็นดินร่วนปนดินเหนียว ความลาดชัน 2-5 เปอร์เซ็นต์ มีเนื้อที่ 1,665 ไร่ หรือร้อยละ 1.92 ของเนื้อที่ตำบล

3.3.2 พื้นที่เขตเตล็ด มี 2 หน่วยแผนที่ ได้แก่

1) หน่วยแผนที่ SC พื้นที่ลาดชันเชิงซ้อน มีเนื้อที่ 44,876 ไร่ หรือร้อยละ 51.86 ของเนื้อที่ตำบล

2) หน่วยแผนที่ W พื้นที่น้ำ มีเนื้อที่ 1,611 ไร่ หรือร้อยละ 1.86 ของเนื้อที่ตำบล

ปัญหาทรัพยากรดินทางการเกษตรตามสภาพธรรมชาติในพื้นที่ พบปัญหาดินตื้น มีเนื้อที่ 16,953 ไร่ หรือร้อยละ 19.59 ของเนื้อที่ตำบล ได้แก่ ชุดดินลี (Li) และชุดดินมวกเหล็ก (ML)

รายละเอียดของสมบัติดิน ตำบลสมเด็จเจริญ อำเภอหนองปรือ จังหวัดกาญจนบุรี ดังแสดงในตารางที่ 3-1 และแผนที่แสดงในลักษณะของชุดดิน (รูปที่ 3-1)



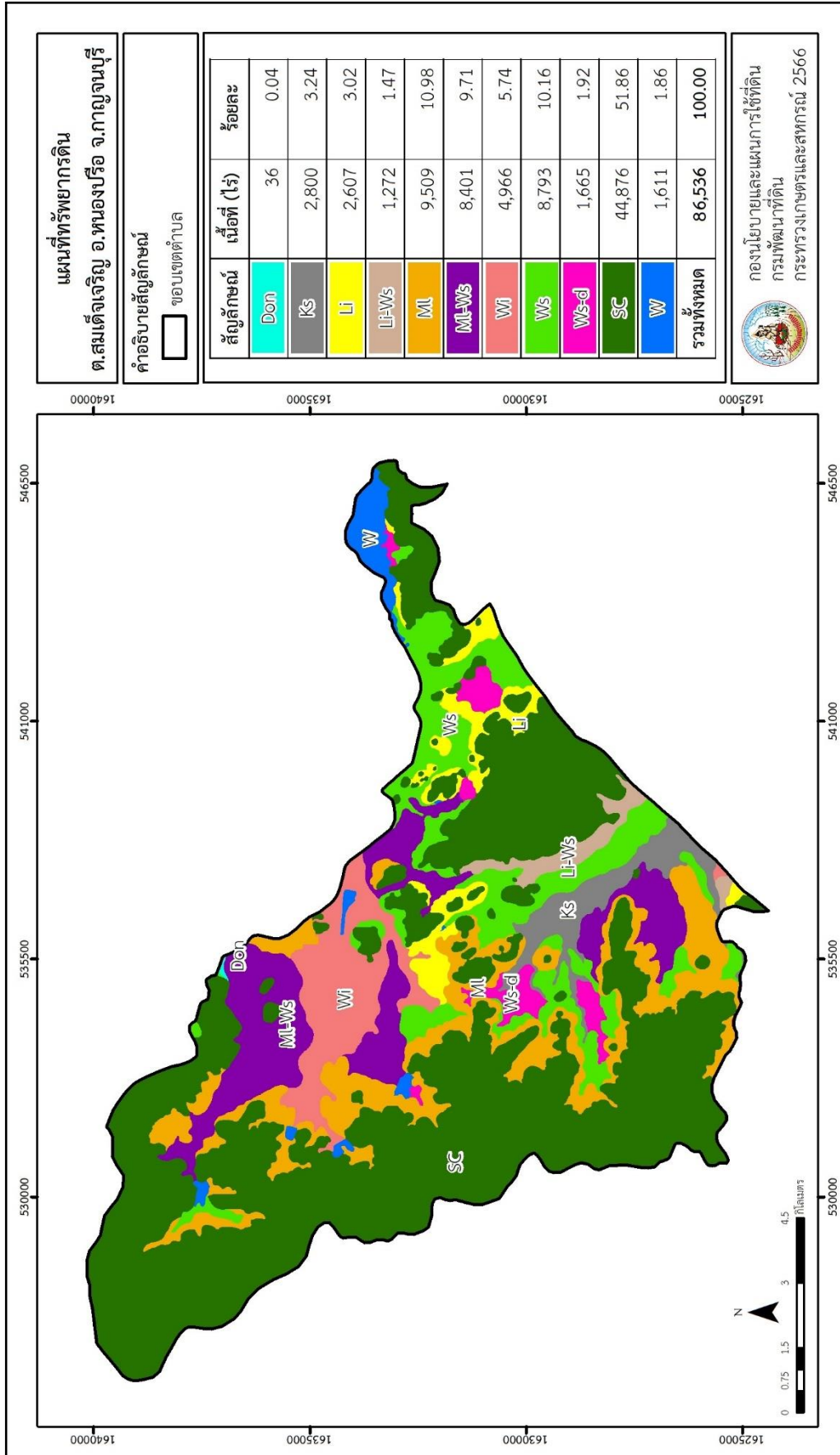
ตารางที่ 3-1 สมบัติดิน ตำบลสมเด็จพระเจริญ อำเภอหนองปรือ จังหวัดกาญจนบุรี

| หน่วยแผนที่ดิน | ความลาดชัน (%) | ความลึก (ซม.) | การระบายน้ำ | ความอุดมสมบูรณ์ของดิน | ความจุแลกเปลี่ยนแคตไอออน (cmol/kg) | ความอิ่มตัวเบส (%) | ปฏิกิริยาดิน | | ค่าการนำไฟฟ้า (dS/m) | ความลึกของชั้นจาโรเซต (ซม.) | | เนื้อที่ไร่ |
|-------------------|----------------|------------------|-------------|-----------------------|------------------------------------|--------------------|---------------------|---------------------|----------------------|-----------------------------|---------------|---------------|
| | | | | | | | ดินบน | ดินล่าง | | ไร | รอยละ | |
| Don-silB | 2-5 | >150 | ดีปานกลาง | ปานกลาง | 10-20 | 35-75 | 6.0-7.0 | 5.5-7.0 | <2 | - | 36 | 0.04 |
| Ks-silA | 0-2 | >150 | ดี | ปานกลาง | 10-20 | 35-75 | 5.5-6.5 | 7.0-8.5 | <2 | - | 2,800 | 3.24 |
| Li-clC | 5-12 | 25-50 | ดี | ปานกลาง | 10-20 | 35-75 | 5.5-7.0 | 5.5-6.5 | <2 | - | 559 | 0.65 |
| Li-gclB | 2-5 | 25-50 | ดี | ปานกลาง | 10-20 | 35-75 | 5.5-7.0 | 5.5-6.5 | <2 | - | 793 | 0.92 |
| Li-gclC | 5-12 | 25-50 | ดี | ปานกลาง | 10-20 | 35-75 | 5.5-7.0 | 5.5-6.5 | <2 | - | 537 | 0.62 |
| Li-gclC-Ws-clC | 5-12 | 25-50/ 50-100 | ดี | ปานกลาง | 10-20 | 35-75 | 5.5-7.0/ 6.0-7.0 | 5.5-6.5/ 5.5-7.0 | <2 | - | 125 | 0.14 |
| Li-gclD | 12-20 | 25-50 | ดี | ปานกลาง | 10-20 | 35-75 | 5.5-7.0 | 5.5-6.5 | <2 | - | 718 | 0.83 |
| Li-gclD-Ws-clC | 12-20/ 5-12 | 25-50/ 50-100 | ดี | ปานกลาง | 10-20 | 35-75 | 5.5-7.0/ 6.0-7.0 | 5.5-6.5/ 5.5-7.0 | <2 | - | 1,147 | 1.33 |
| ML-gclB | 2-5 | 25-50 | ดี | ปานกลาง | 10-20 | 35-75 | 5.5-7.0 | 5.5-6.5 | <2 | - | 721 | 0.83 |
| ML-gclC | 5-12 | 25-50 | ดี | ปานกลาง | 10-20 | 35-75 | 5.5-7.0 | 5.5-6.5 | <2 | - | 3,132 | 3.62 |
| ML-gclC-Ws-clC | 5-12 | 25-50/ 50-100 | ดี | ปานกลาง | 10-20 | 35-75 | 5.5-7.0/ 6.0-7.0 | 5.5-6.5/ 5.5-7.0 | <2 | - | 2,820 | 3.26 |
| ML-gclD | 12-20 | 25-50 | ดี | ปานกลาง | 10-20 | 35-75 | 5.5-7.0 | 5.5-6.5 | <2 | - | 4,840 | 5.59 |
| ML-gclD-Ws-clD | 12-20 | 25-50/ 50-100 | ดี | ปานกลาง | 10-20 | 35-75 | 5.5-7.0/ 6.0-7.0 | 5.5-6.5/ 5.5-7.0 | <2 | - | 1,132 | 1.31 |
| ML-gclE | 20-35 | 25-50 | ดี | ปานกลาง | 10-20 | 35-75 | 5.5-7.0 | 5.5-6.5 | <2 | - | 816 | 0.94 |
| ML-Ws-clB | 2-5 | 0-50/ 50-100 | ดี | ปานกลาง | 10-20 | 35-75 | 5.5-7.0/ 6.0-7.0 | 5.5-6.5/ 5.5-7.0 | <2 | - | 4,449 | 5.14 |
| Wi-clB | 2-5 | >150 | ดีปานกลาง | ปานกลาง | 10-20 | 35-75 | 5.5-6.0 | 5.5-6.5 | <2 | - | 4,966 | 5.74 |
| Ws-clB | 2-5 | 50-100 | ดี | ปานกลาง | 10-20 | 35-75 | 6.0-7.0 | 5.5-7.0 | <2 | - | 3,891 | 4.50 |
| Ws-clC | 5-12 | 50-100 | ดี | ปานกลาง | 10-20 | 35-75 | 6.0-7.0 | 5.5-7.0 | <2 | - | 4,902 | 5.66 |
| Ws-d-clB | 2-5 | 100-150 | ดี | ปานกลาง | 10-20 | 35-75 | 6.0-7.0 | 5.5-7.0 | <2 | - | 1,665 | 1.92 |
| SC | >35 | - | - | - | - | - | - | - | - | - | 44,876 | 51.86 |
| W | - | - | - | - | - | - | - | - | - | - | 1,611 | 1.86 |
| รวมทั้งหมด | | | | | | | | | | | 86,536 | 100.00 |

หมายเหตุ: 1. * หมายถึง หน่วยแผนที่ดินที่มีความอุดมสมบูรณ์ของดินต่างจากหน่วยแผนที่ดินเดียวกัน

2. เนื้อที่คำนวณด้วยโปรแกรมระบบสารสนเทศภูมิศาสตร์

ที่มา: กองสำรวจและวิจัยทรัพยากรดิน (2566)



รูปที่ 3-1 ทรัพยากรดิน ตำบลสมเด็จเจริญ อำเภอหนองปรือ จังหวัดกาญจนบุรี



บทที่ 4

กระบวนการมีส่วนร่วมของชุมชน (Participatory Rural Appraisal : PRA)

4.1 การวิเคราะห์ผลจากการจัดทำกระบวนการมีส่วนร่วมของชุมชน (PRA)

การวิเคราะห์ผลจากการจัดทำกระบวนการมีส่วนร่วมของชุมชน (PRA) เมื่อวันที่ 29 สิงหาคม 2566 มีสาระสำคัญสรุปได้ดังนี้

4.1.1 ปัญหาหลักของตำบลสมเด็จเจริญ คือ

- 1) ดินเสื่อมโทรม ดินตื้นพบเศษหิน ดินถูกชะล้างพังทลาย
- 2) ขาดแคลนน้ำสำหรับการเกษตร ปัญหาฝนทิ้งช่วง แหล่งน้ำตื้นเขิน น้ำหลากในฤดูฝน
- 3) ปัญหากรรมสิทธิ์ในที่ดินทำกิน ไม่สามารถเข้าร่วมโครงการภาครัฐได้
- 4) ปัญหาจากภัยธรรมชาติ ภัยแล้ง โรคและแมลงระบาด

4.1.2 ความต้องการของชุมชน เกษตรกร และตำบลสมเด็จเจริญ มีความต้องการ 4 ประการ คือ

- 1) แก้ไขปัญหาดินเสื่อมโทรม ขอรับสนับสนุนปัจจัยการผลิตเพื่อปรับปรุงบำรุงดิน
- 2) ต้องการฝนหลวง แหล่งกักเก็บน้ำเพิ่มเติม ขุดลอกบ่อน้ำ ลำห้วย ระบบส่งน้ำ
- 3) ต้องการกรรมสิทธิ์ในที่ดินทำกิน โดยการจัดรูปที่ดินใหม่เพื่อเข้าร่วมโครงการภาครัฐได้
- 4) ต้องการให้ภาครัฐช่วยเหลือเยียวยาภัยแล้ง ต้องการพันธุ์ต้านทานโรค

ผลจากการจัดทำกระบวนการมีส่วนร่วมของชุมชน (PRA) ได้นำมาวิเคราะห์ร่วมกับปัญหาด้านกายภาพ โดยระบบ DPSIR มีรายละเอียดดังนี้

1) แรงขับเคลื่อน (Driver) มี 4 ประการ คือ

- 1.1) ความต้องการใช้ที่ดินทำการเกษตรสูงขึ้น
- 1.2) ความต้องการใช้น้ำเพื่อทำการเกษตรสูงขึ้น
- 1.3) เอกสารสิทธิ์ที่ดินทำกินของเกษตรกรไม่ชัดเจน
- 1.4) ปัจจัยการผลิตราคาแพง ต้นทุนการผลิตสูง

2) แรงกดดัน (Pressure) ที่เกิดจากปัจจัยขับเคลื่อน มี 4 ประการ คือ

- 2.1) การใช้ประโยชน์ที่ดินต่อเนื่องขาดการฟื้นฟู
- 2.2) การบุกรุกพื้นที่ป่าไม้ ฝนไม่ตกตามฤดูกาล
- 2.3) ความต้องการที่ดินทำกิน
- 2.4) ภาระค่าใช้จ่ายครัวเรือนสูงขึ้น

3) สภาวะ (State) ที่เกิดแรงกดดัน มี 4 ประการ คือ

- 3.1) ดินเสื่อมโทรม ขาดความอุดมสมบูรณ์ ชาติอาหารต่ำ
- 3.2) การชะล้างพังทลายของดิน
- 3.3) ที่ดินเพื่อการเกษตรลดลง
- 3.4) พื้นที่ป่าไม้ลดลง เกิดภัยพิบัติจากอุทกภัยและภัยแล้ง

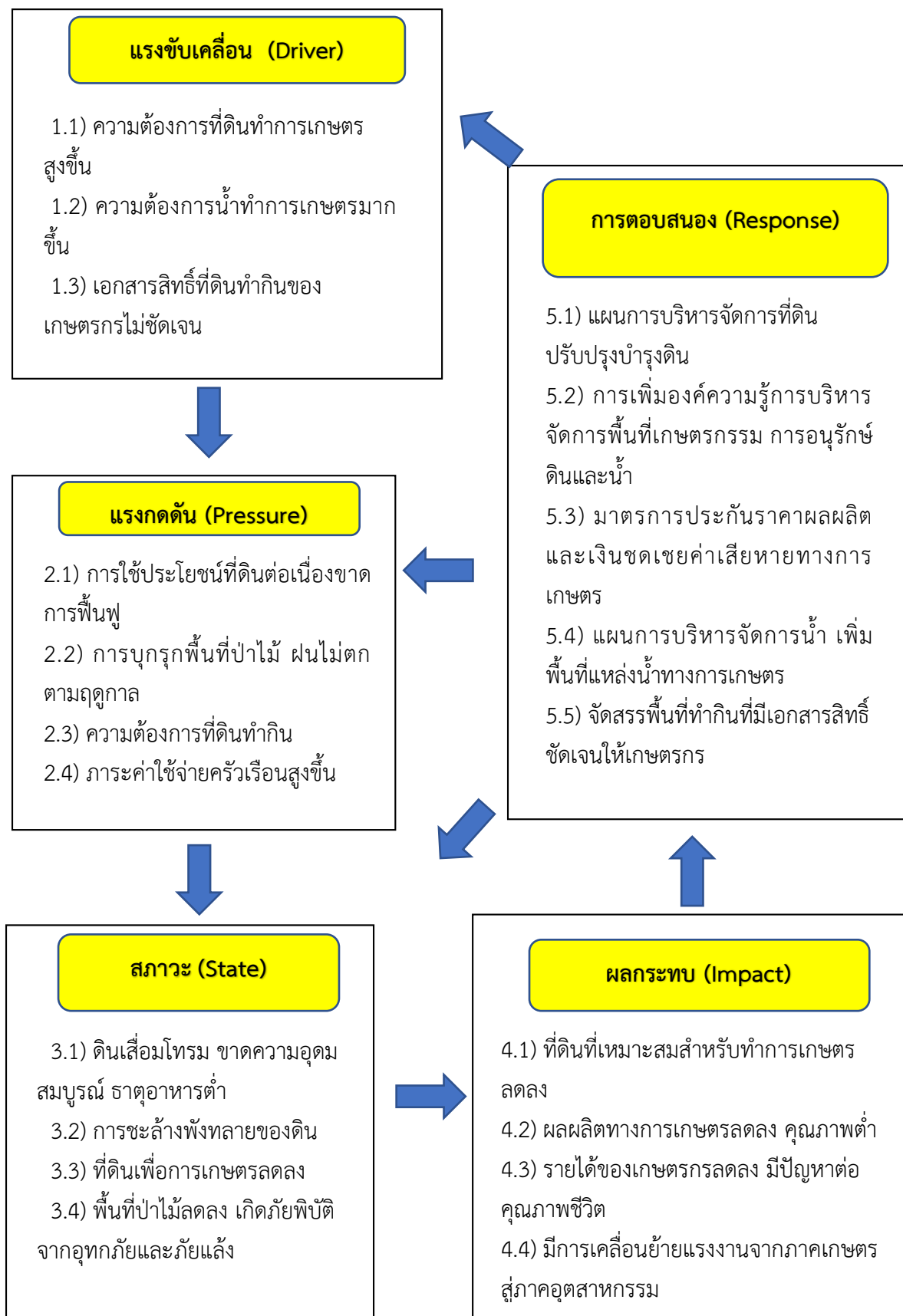


4) ผลกระทบ (Impact) ที่ปรากฏในพื้นที่ มี 4 ประการ คือ

- 4.1) ที่ดินที่เหมาะสมสำหรับการเกษตรลดลง
- 4.2) ผลผลิตทางการเกษตรลดลง คุณภาพต่ำ
- 4.3) รายได้ของเกษตรกรลดลง มีปัญหาต่อคุณภาพชีวิต
- 4.4) มีการเคลื่อนย้ายแรงงานจากภาคเกษตรสู่ภาคอุตสาหกรรม

5) การตอบสนอง (Response) มีดังนี้

- 5.1) แผนการบริหารจัดการที่ดิน ปรับปรุงบำรุงดิน
 - 5.2) การเพิ่มองค์ความรู้การบริหารจัดการพื้นที่เกษตรกรรม การอนุรักษ์ดินและน้ำ
 - 5.3) มาตรการประกันราคาผลผลิต และเงินชดเชยค่าเสียหายทางการเกษตร
 - 5.4) แผนการบริหารจัดการน้ำ เพิ่มพื้นที่แหล่งน้ำทางการเกษตร
 - 5.5) จัดสรรพื้นที่ทำกินที่มีเอกสารสิทธิ์ชัดเจนให้เกษตรกร
- ดังมีรายละเอียดในรูปที่ 4 - 1



รูปที่ 4-1 การวิเคราะห์สถานการณ์โดยระบบ DPSIR ของตำบลสมเด็จเจริญ อำเภอนongปรีอ จังหวัดกาญจนบุรี



4.2 ระบบการปลูกพืชในปัจจุบัน

ตำบลสมเด็จพระเจริญ อำเภอนองปรีอ จังหวัดกาญจนบุรี มีการเพาะปลูกพืช ดังนี้

- 1) อ้อยโรงงาน เกษตรกรส่วนใหญ่จะปลูกอ้อยช่วงเดือนเมษายนถึงพฤษภาคม และจะเก็บเกี่ยวช่วงเดือนกุมภาพันธ์ถึงมีนาคม มีอายุจากวันปลูกถึงเก็บเกี่ยว 10 – 12 เดือน พันธุ์ที่ปลูกได้แก่ พันธุ์ขอนแก่น 3
- 2) มันสำปะหลัง เกษตรกรส่วนใหญ่จะเลือกปลูกมันสำปะหลังตลอดทั้งปี มีอายุจากวันปลูกถึงเก็บเกี่ยว 10 – 12 เดือน พันธุ์ที่ปลูกได้แก่ พันธุ์ระยอง 7
- 3) ข้าวโพดเลี้ยงสัตว์ เกษตรกรส่วนใหญ่ปลูกต้นฤดูฝนช่วงเดือนมิถุนายนถึงกรกฎาคม และเก็บเกี่ยวช่วงเดือนตุลาคมถึงพฤศจิกายน มีอายุเก็บเกี่ยว 3 เดือน พันธุ์ที่ปลูกได้แก่ พันธุ์แปซิฟิก 789, ซีพี 888
- 4) พืชผัก เกษตรกรจะปลูกพืชผักในพื้นที่ลุ่มช่วงต้นฤดูฝน ระหว่างเดือนพฤษภาคมถึงมิถุนายน ได้แก่ พริก มะเขือ สารแหน่ คื่นช่าย
- 5) ข้าวไร่ เกษตรกรส่วนใหญ่จะปลูกช่วงเดือนมิถุนายนถึงกรกฎาคม และเก็บเกี่ยวช่วงเดือนตุลาคมถึงพฤศจิกายน พันธุ์ที่ปลูกได้แก่ พันธุ์พื้นเมือง พันธุ์ดอกข่า ดอกพะยอม
- 6) ไม้ผล เกษตรกรส่วนใหญ่จะปลูกช่วงเดือนกรกฎาคมถึงสิงหาคม ได้แก่ มะม่วง มะขาม กลัวย มะละกอ ขนุน ชมพู ฝรั่ง
- 7) ไม้ยืนต้น เกษตรกรส่วนใหญ่จะปลูกช่วงเดือนมิถุนายนถึงกรกฎาคม ที่นิยมปลูก ได้แก่ ไม้ยืนต้นผสม ยางพารา ยูคาลิปตัส ใผ่ปลูกเพื่อการค้า ปาล์มน้ำมัน และต้นสัก

| เดือน ชนิดพืช | ระยะเวลาดำเนินการ | | | | | | | | | | | |
|-----------------------|--|------|-------|-------|------|-------|------|------|------|------|------|------|
| | ม.ค. | ก.พ. | มี.ค. | เม.ย. | พ.ค. | มิ.ย. | ก.ค. | ส.ค. | ก.ย. | ต.ค. | พ.ย. | ธ.ค. |
| 1. อ้อยโรงงาน | [Bar chart showing planting from April to May and harvesting from February to March] | | | | | | | | | | | |
| 2. มันสำปะหลัง | [Bar chart showing planting from July to August] | | | | | | | | | | | |
| 3. ข้าวโพดเลี้ยงสัตว์ | [Bar chart showing planting from June to July and harvesting from October to November] | | | | | | | | | | | |
| 4. พืชผัก | [Bar chart showing planting from April to May] | | | | | | | | | | | |
| 5. ข้าวไร่ | [Bar chart showing planting from June to July and harvesting from October to November] | | | | | | | | | | | |
| 6. ไม้ผล | [Bar chart showing planting from July to August] | | | | | | | | | | | |
| 7. ไม้ยืนต้น | [Bar chart showing planting from June to July] | | | | | | | | | | | |

รูปที่ 4 - 2 ระบบการปลูกพืชในปัจจุบัน ตำบลสมเด็จพระเจริญ อำเภอนองปรีอ จังหวัดกาญจนบุรี



บทที่ 5 การประเมินคุณภาพที่ดิน

5.1 หลักการประเมินคุณภาพที่ดินด้านกายภาพ

การประเมินคุณภาพที่ดินหรือการประเมินความเหมาะสมของที่ดิน สอดคล้องตามหลักการของ FAO Framework ค.ศ. 1983 ซึ่งการประเมินคุณภาพที่ดินด้านกายภาพ เป็นการประเมินศักยภาพของที่ดินว่าที่ดินนั้นๆ เหมาะสมมากหรือน้อยเพียงใดสำหรับการใช้ที่ดินประเภทต่างๆ หรือการปลูกพืชต่างๆ โดยพิจารณาจากสภาพแวดล้อมที่มีผลต่อการเจริญเติบโตของพืช สมบัติดินที่ได้จำแนกไว้ในแต่ละตำบล ร่วมกับการจัดการพื้นที่ เช่น ระบบชลประทาน พื้นที่ยกทรง การจัดระบบอนุรักษ์ดินและน้ำ เป็นต้น และนอกจากนี้พิจารณาความต้องการปัจจัยต่อการปลูกพืชแต่ละชนิด สอดคล้องตามหลักการของ FAO ได้แก่ ความต้องการด้านพืช ความต้องการด้านการจัดการ ความต้องการด้านการอนุรักษ์ (บัณจิต ต้นศิริ และคำรณ ไทรพิภ, 2542) รายละเอียดดังตารางที่ 5-1

ระดับความเหมาะสมของที่ดินได้จากการสังเคราะห์ข้อมูลดิน การจัดการที่ดิน หรือดินที่มีลักษณะเฉพาะที่เกิดขึ้นตามสภาพภูมิประเทศ (ซึ่งจะเรียกรวมว่าหน่วยที่ดิน) ลักษณะภูมิอากาศ พิจารณาร่วมกับระดับความต้องการปัจจัยต่อการเจริญเติบโตของพืชแต่ละชนิด หลังจากนั้นดำเนินการประเมินคุณภาพที่ดิน ซึ่งสามารถจำแนกระดับความเหมาะสมของที่ดินได้เป็น 4 ระดับ ได้แก่ เหมาะสมสูง (S1) เหมาะสมปานกลาง (S2) เหมาะสมเล็กน้อย (S3) และไม่เหมาะสม (N) โดยที่

S1 : ไม่มีข้อจำกัดด้านที่ดินตามปัจจัยที่ใช้พิจารณา

S2 : มีข้อจำกัดด้านที่ดินที่แก้ไขได้ง่ายหรือข้อจำกัดอาจไม่ส่งผลกระทบต่อเจริญเติบโตของพืชอย่างชัดเจน

S3 : มีข้อจำกัดด้านที่ดินที่แก้ไขได้ยาก ควรปรับเปลี่ยนการผลิตเป็นพืชชนิดอื่นหรือกิจกรรมอื่น (ส่วนใหญ่เป็นลักษณะทางกายภาพ)

N : มีข้อจำกัดที่พัฒนาหรือปรับปรุงที่ดินได้ยากมาก หากจะดำเนินการพัฒนาหรือปรับปรุงต้องใช้ต้นทุนสูงหรือเครื่องจักรขนาดใหญ่ แนะนำให้ปรับเปลี่ยนการผลิต



ตารางที่ 5-1 ตัวอย่างการประเมินคุณภาพที่ดินด้านกายภาพของประเภทการใช้ประโยชน์ที่ดิน

| คุณภาพที่ดิน (Land Quality) | คุณลักษณะที่ดินตัวแทน (Land Characteristics) | ระดับความ เหมาะสม (Land Suitability Rating) |
|---|---|--|
| 1. ความเหมาะสมด้านความต้องการด้านพืช (Crop Requirements) | | |
| 1.1. การหยั่งลึกของรากพืช (r) | ความลึกของดิน | S1 |
| 1.2. ความชุ่มชื้นที่เป็นประโยชน์ต่อพืช (m) | ปริมาณน้ำฝนเฉลี่ยในรอบปี | S2m |
| 1.3. ความเป็นประโยชน์ของออกซิเจนต่อราก พืช (o) | สภาพการระบายน้ำของดิน | S2o |
| ความเหมาะสมรวมด้านความต้องการด้านพืช (Crop Requirements) | | S2om |
| 2. ความเหมาะสมรวมความต้องการด้านการจัดการ (Management Requirements) | | |
| 2.1. สภาวะการเขตกรรม (k) | ชั้นความยากง่ายในการ เขตกรรม (ดินบน) | S1 |
| 2.2. ศักยภาพการใช้เครื่องจักรกล (w) | ความลาดชันของพื้นที่ | S3w |
| ความเหมาะสมรวมด้านความต้องการด้านการจัดการ (Management Requirements) | | S3w |
| 3. ความเหมาะสมด้านความต้องการด้านการอนุรักษ์ (Conservation Requirements) | | |
| 3.1 ความเสียหายจากการกัดกร่อน (e) | ความลาดชันของพื้นที่ | S3e |
| ความเหมาะสมรวมด้านความต้องการด้านการอนุรักษ์ (Conservation Requirements) | | S3e |
| ความเหมาะสมด้านกายภาพของประเภทการใช้ประโยชน์ที่ดินใน แต่ละหน่วยที่ดินโดยรวม | | S3ew |

5.2 พืชเศรษฐกิจที่สำคัญของตำบล

พืชเศรษฐกิจหลักและพืชทางเลือกของตำบล ได้แก่ ข้าว อ้อย มันสำปะหลัง ข้าวไร่ ยางพารา ข้าวโพด
เลี้ยงสัตว์ สับปะรด ทุเรียน ลำไย



5.3 ระดับความเหมาะสมของที่ดิน

การประเมินคุณภาพที่ดินของพืชเศรษฐกิจหลักและพืชทางเลือก ตำบลสมเด็จพระเจริญ อำเภอหนองปรือ จังหวัดกาญจนบุรี ได้ผลการประเมินคุณภาพที่ดิน ดังตารางที่ 5-2

ตารางที่ 5-2 ชั้นความเหมาะสมทางกายภาพของดิน ตำบลสมเด็จพระเจริญ อำเภอหนองปรือ จังหวัดกาญจนบุรี

| หน่วยแผนที่ดิน | ข้าว ไร่ | อ้อย | มัน สำปะหลัง | ยาง พารา | ข้าวโพด เลี้ยง สัตว์ | สับปะรด | ทุเรียน | ลำไย |
|----------------|-------------|-------|-----------------|-------------|----------------------------|---------|---------|------|
| Don-silB | S2o | S2os | S2o | S2o | S2o | S2o | S2os | S2s |
| Ks-silA | S1 | S2s | S1 | S1 | S1 | S1 | S2s | S2s |
| Li-clC | S2er | S3r | S3r | S3r | S3r | S2er | N | N |
| Li-gclB | S2r | S3r | S3r | S3r | S3r | S2r | N | N |
| Li-gclC | S2er | S3r | S3r | S3r | S3r | S2er | N | N |
| Li-gclC-Ws-clC | S2er | S3r | S3r | S3r | S3r | S2er | N | N |
| Li-gclD | S3e | S3er | S3er | S3r | S3er | S3e | N | N |
| Li-gclD-Ws-clC | S2er | S3r | S3r | S3r | S3r | S2er | N | N |
| Ml-gclB | S2r | S3r | S3r | S3r | S3r | S2r | N | N |
| Ml-gclC | S2er | S3r | S3r | S3r | S3r | S2er | N | N |
| Ml-gclC-Ws-clC | S2er | S3r | S3r | S3r | S3r | S2er | N | N |
| Ml-gclD | S3e | S3er | S3er | S3r | S3er | S3e | N | N |
| Ml-gclD-Ws-clD | S3e | S3er | S3er | S3r | S3er | S3e | N | N |
| Ml-gclE | N | N | N | S3ewr | N | N | N | N |
| Ml-Ws-clB | S2r | S3r | S3r | S3r | S3r | S2r | N | N |
| Wi-clB | S2o | S2os | S2o | S2o | S2o | S2o | S2os | S2s |
| Ws-clB | S1 | S2rs | S2r | S2r | S2r | S1 | S3r | S3r |
| Ws-clC | S2e | S2ers | S2er | S2r | S2er | S2e | S3r | S3r |
| Ws-d-clB | S1 | S2s | S1 | S2r | S1 | S1 | S2rs | S2rs |
| SC | N | N | N | N | N | N | N | N |

หมายเหตุ: * หมายถึง หน่วยแผนที่ดินที่มีความอุดมสมบูรณ์ของดินต่างจากหน่วยแผนที่ดินเดียวกัน



บทที่ 6 แผนการใช้ที่ดิน

6.1 การวิเคราะห์ข้อมูลเพื่อจัดทำแผนการใช้ที่ดินระดับตำบล

ตามที่กรมพัฒนาที่ดินได้จัดทำแผนปฏิบัติการราชการกรมพัฒนาที่ดินระยะ 5 ปี ช่วงปี 2566-2570 เพื่อให้บรรลุตามวิสัยทัศน์ที่กำหนดไว้ คือ “เป็นองค์กรอัจฉริยะทางดิน เพื่อขับเคลื่อนการใช้ที่ดินอย่างเหมาะสม 15 ล้านไร่ ภายในปี 2570” ซึ่งในส่วนของประเด็นการพัฒนาที่ 2 บริหารจัดการทรัพยากรดินและที่ดินด้วยชุดข้อมูลที่มีมูลค่าสูง (High Value Dataset) ซึ่งมีเป้าหมาย คือ การนำชุดข้อมูลที่มีมูลค่าสูง (High Value Dataset) ไปใช้ในการบริหารจัดการทางการเกษตร ในส่วนของตัวชี้วัด บริหารจัดการทรัพยากรดินและที่ดินบนพื้นฐานของชุดข้อมูลที่มีมูลค่าสูง (High Value Dataset) ร้อยละ 100 กลยุทธ์ที่ 2 ยกระดับแผนการใช้ที่ดินไปสู่การปฏิบัติ ได้กำหนดให้ ร้อยละของแผนการใช้ที่ดินระดับตำบลที่จัดทำแล้วเสร็จทั่วประเทศ ภายใน ปี 2570 (ไม่น้อยกว่า ร้อยละ 80) เป็นตัวชี้วัดหนึ่งของกลยุทธ์ดังกล่าว

การวางแผนการใช้ที่ดินระดับตำบลเป็นการวางกรอบและนโยบายการการพัฒนาพื้นที่ให้เกิดการใช้ที่ดินอย่างสมดุลและยั่งยืน เป็นการกำหนดแนวทางใช้ที่ดินให้ตรงกับศักยภาพโดยเฉพาะทางด้านเกษตรกรรม และนำไปสู่การกำหนดแผนงาน โครงการ กิจกรรม ที่มีความสอดคล้องกับสภาพพื้นที่ ทั้งนี้การใช้ขอบเขตการปกครองในระดับตำบลจะนำไปสู่การพัฒนาเชิงพื้นที่ที่มีเป้าหมายและทิศทางสอดคล้องตามบริบทของแต่ละตำบล และมีผู้รับผิดชอบโดยตรง คือ องค์กรปกครองส่วนท้องถิ่น ซึ่งแผนการใช้ที่ดินในระดับที่ใหญ่กว่านี้อาจไม่สามารถนำมาใช้ปฏิบัติงานในระดับพื้นที่ได้อย่างเป็นรูปธรรม เนื่องจากเป็นแผนงานสำหรับนำไปใช้ปฏิบัติงานเชิงนโยบายและยุทธศาสตร์ในภาพรวม

ทั้งนี้แผนการใช้ที่ดินเป็นผลที่ได้จากการวิเคราะห์ข้อมูลทางด้านกายภาพ เศรษฐกิจ และสังคม โดยได้นำฐานข้อมูลที่ได้จากการรวบรวมข้อมูลทุติยภูมิ และข้อมูลปฐมภูมิจากการสำรวจภาคสนาม การศึกษาด้านกายภาพ ได้จาก การวิเคราะห์สถานภาพของทรัพยากรธรรมชาติ อาทิ ทรัพยากรดิน ทรัพยากรน้ำ และทรัพยากรป่าไม้ร่วมกับการพิจารณาลักษณะการใช้ประโยชน์ที่ดิน ข้อมูลที่เกี่ยวข้องกับพื้นที่ในเขตป่าไม้ ตามกฎหมาย เช่น เขตรักษาพันธุ์สัตว์ป่า เขตอุทยานแห่งชาติ เขตป่าสงวนแห่งชาติ และนโยบายของรัฐที่เกี่ยวข้องกับพื้นที่ที่มีมติคณะรัฐมนตรีเกี่ยวกับการใช้ที่ดิน มติคณะรัฐมนตรีเรื่องการจำแนกการใช้ประโยชน์ที่ดินในพื้นที่ป่าไม้ในเขตป่าสงวนแห่งชาติ เป็นต้น ประกอบกับการพิจารณาจากทิศทางตามกรอบนโยบายที่เกี่ยวข้องกับการกำหนดเขตการใช้ที่ดินภายในพื้นที่ตำบล เช่น ยุทธศาสตร์ของจังหวัด ร่วมกับความต้องการของท้องถิ่น สามารถกำหนดแนวทางการใช้ที่ดินตามศักยภาพของทรัพยากร เพื่อการรักษาคุณภาพของลักษณะทางนิเวศวิทยาและการอนุรักษ์ทรัพยากรธรรมชาติ โดยคำนึงถึงสภาพทางเศรษฐกิจและสังคมของชุมชนในพื้นที่ ซึ่งข้อมูลนี้ส่วนหนึ่งได้มาจากการวิเคราะห์ชุมชนแบบมีส่วนร่วม (PRA) ทำการสังเคราะห์ข้อมูลทุกด้านเพื่อเพื่อให้ได้เขตการใช้ที่ดินที่เหมาะสมกับศักยภาพของพื้นที่ต่อไป

6.2 เขตการใช้ที่ดิน

จากการวิเคราะห์ข้อมูลกายภาพ เศรษฐกิจ และสังคม พบว่าแผนการใช้ที่ดินตำบลสมเด็จพระเจษฎาฯ อำเภอหนองปรือ จังหวัดกาญจนบุรี สามารถกำหนดออกเป็น 6 เขตหลัก ได้แก่ เขตป่าไม้ เขตเกษตรกรรม เขตชุมชน และสิ่งปลูกสร้าง เขตแหล่งน้ำ เขตพื้นที่อื่น ๆ และเขตรักษาสมดุลของธรรมชาติและสิ่งแวดล้อม



มีรายละเอียดดังนี้ (ตารางที่ 6-1 และรูปที่ 6-1)

6.2.1 เขตป่าไม้ เป็นเขตพื้นที่ที่อยู่ในเขตป่าตามกฎหมายและมติคณะรัฐมนตรี ได้แก่ พื้นที่ป่าสงวนแห่งชาติ เขตรักษาพันธุ์สัตว์ป่า อุทยานแห่งชาติ เขตป่าไม้ถาวร หรืออยู่ในพื้นที่ชั้นคุณภาพลุ่มน้ำชั้นที่ 1A 1B หรือ 2 พื้นที่ในเขตนี้ส่วนใหญ่ยังคงสภาพเป็นป่าไม้ บางบริเวณได้ถูกนำไปใช้ประโยชน์ในรูปแบบที่ไม่เหมาะสมไม่เป็นไปตามมาตรการหรือกฎหมายที่เกี่ยวข้องกับการใช้ประโยชน์ของที่ดินหรือทรัพยากรป่าไม้ของพื้นที่นั้น ๆ ประกอบด้วย 2 เขตรอง ได้แก่ เขตป่าไม้สมบูรณ์ และเขตพื้นที่พุธรรมชาติ มีเนื้อที่ 56,349 ไร่ หรือคิดเป็นร้อยละ 65.65 ของเนื้อที่ตำบล มีรายละเอียดดังนี้

1) เขตป่าไม้สมบูรณ์ (สัญลักษณ์ 1100) มีเนื้อที่ 39,618 ไร่ หรือ คิดเป็นร้อยละ 46.16 ของเนื้อที่ตำบล เป็นเขตที่อยู่ภายในเงื่อนไผดงกล่าวข้างต้น แต่มีสภาพการใช้ที่ดินปัจจุบันเป็นป่าไม้สมบูรณ์

2) เขตพื้นที่พุธรรมชาติ (สัญลักษณ์ 1300) มีเนื้อที่ 16,732 ไร่ หรือ คิดเป็นร้อยละ 19.49 ของเนื้อที่ตำบล เป็นพื้นที่ที่มีการบุกรุก แฉ้วางพื้นที่ป่าไม้ และเปลี่ยนแปลงการใช้ประโยชน์พื้นที่เป็นอย่างอื่นส่วนใหญ่เพื่อทำการเกษตร

6.2.2 เขตเกษตรกรรม เป็นพื้นที่เกษตรกรรมซึ่งในที่นี้ คือ พื้นที่ที่อยู่นอกเขตที่มีการประกาศเป็นเขตป่าไม้ตามกฎหมาย ซึ่งรัฐได้กำหนดเป็นพื้นที่ทำกิน มีการออกเอกสารสิทธิ์ซึ่งรวมถึงพื้นที่ในเขตปฏิรูปที่ดินเพื่อเกษตรกรรมด้วย เขตนี้รวมถึงการทำกิจกรรมภาคการเกษตรอื่นที่นอกเหนือจากการปลูกพืชด้วย ประกอบด้วย 4 เขตรอง ได้แก่ เขตเกษตรกรรมขั้นดี เขตเกษตรกรรมที่มีศักยภาพการผลิตสูง เขตเกษตรกรรมที่มีศักยภาพการผลิตต่ำ และเขตปศุสัตว์ มีเนื้อที่ 15,395 ไร่ หรือคิดเป็นร้อยละ 17.94 ของเนื้อที่ตำบล มีรายละเอียดดังนี้

1) เขตเกษตรกรรมขั้นดี พื้นที่เขตนี้มีศักยภาพในการผลิตมากที่สุด ในตำบล เนื่องจากมีระบบชลประทาน สามารถส่งน้ำช่วยในการปลูกพืชเพื่อทำการเกษตรนอกฤดูฝน และพืชอายุสั้นได้เป็นอย่างดี และนอกจากนี้พบว่าดินในพื้นที่เขตนี้มีสมบัติที่เหมาะสมต่อการเพาะปลูกพืชแยกตามชนิดพืช ส่งผลให้มีศักยภาพของที่ดินที่เหมาะสมต่อการเพาะปลูกในระดับสูงถึงปานกลาง มีรายละเอียดดังนี้

(1) เขตปลูกพืชไร่ (สัญลักษณ์ 2140) มีเนื้อที่ 3 ไร่ คิดเป็นร้อยละ 0.004 ของเนื้อที่ตำบล ปัจจุบันเกษตรกรปลูกพืชไร่ โดยพืชไร่ที่ปลูกได้แก่ ข้าวโพดเลี้ยงสัตว์

2) เขตเกษตรกรรมที่มีศักยภาพการผลิตสูง พื้นที่เขตนี้มีศักยภาพในการผลิตรองจากเขตเกษตรกรรมขั้นดี ซึ่งแบ่งออกเป็น 2 ประเภท ได้แก่ เขตเกษตรกรรมที่มีศักยภาพการผลิตสูง (ประเภทที่ 1) และเขตเกษตรกรรมที่มีศักยภาพการผลิตสูง (ประเภทที่ 2) มีรายละเอียดดังนี้

(1) เขตเกษตรกรรมที่มีศักยภาพการผลิตสูง (ประเภทที่ 1) เป็นเขตที่มีการบริหารจัดการด้านทรัพยากรน้ำโดยเฉพาะระบบชลประทาน มีศักยภาพในการผลิตอยู่ในระดับเหมาะสมเล็กน้อยถึงไม่เหมาะสม ติดข้อจำกัดจากลักษณะดิน ซึ่งมีสมบัติดินที่ไม่เหมาะสมบางประการ มีรายละเอียดดังนี้

- เขตปลูกไม้ผล (สัญลักษณ์ 2212) มีเนื้อที่ 5 ไร่ หรือ คิดเป็นร้อยละ 0.01 ของเนื้อที่ตำบล ปัจจุบันเกษตรกรปลูกไม้ผล โดยไม้ผลที่ปลูกได้แก่ มะม่วง มะขาม

- เขตปลูกไม้ยืนต้น (สัญลักษณ์ 2213) มีเนื้อที่ 35 ไร่ หรือ คิดเป็นร้อยละ 0.04 ของเนื้อที่ตำบล ปัจจุบันเกษตรกรปลูกไม้ยืนต้น โดยไม้ยืนต้นที่ปลูกได้แก่ ยางพารา ยูคาลิปตัส ไม้ปลูกเพื่อการค้า



- เขตปลูกพืชไร่ (สัญลักษณ์ 2214) มีเนื้อที่ 599 ไร่ หรือ คิดเป็นร้อยละ 0.70 ของเนื้อที่ตำบล ปัจจุบันเกษตรกรปลูกพืชไร่ โดยพืชไร่ที่ปลูกได้แก่ ข้าวไร่ อ้อย มันสำปะหลัง ข้าวโพดเลี้ยงสัตว์ สับปะรด

- เขตปลูกพืชทางเลือก (สัญลักษณ์ 2215) มีเนื้อที่ 73 ไร่ หรือ คิดเป็นร้อยละ 0.09 ของเนื้อที่ตำบล ปัจจุบันเกษตรกรปลูกพืชผัก ไม้ดอก หรือเกษตรผสมผสาน

(2) เขตเกษตรกรรมที่มีศักยภาพการผลิตสูง (ประเภทที่ 2) เป็นเขตที่ทำการเกษตรโดยอาศัยน้ำฝนเป็นหลัก ซึ่งส่งผลให้มีข้อจำกัดต่อการเพาะปลูกพืชด้านความชื้นที่พืชนำไปใช้ประโยชน์ ในส่วนของที่ดินมีศักยภาพในการผลิตอยู่ในระดับสูงถึงปานกลาง และนอกจากนี้พบว่าดินในพื้นที่เขตนี้มีสมบัติที่เหมาะสมต่อการเพาะปลูกพืชแยกตามชนิดพืช มีรายละเอียดดังนี้

- เขตปลูกไม้ผล (สัญลักษณ์ 2222) มีเนื้อที่ 96 ไร่ หรือ คิดเป็นร้อยละ 0.11 ของเนื้อที่ตำบล ปัจจุบันเกษตรกรปลูกไม้ผล โดยไม้ผลที่ปลูกได้แก่ ไม้ผลผสม มะม่วง มะขาม กล้วย แก้วมังกร

- เขตปลูกไม้ยืนต้น (สัญลักษณ์ 2223) มีเนื้อที่ 109 ไร่ หรือ คิดเป็นร้อยละ 0.13 ของเนื้อที่ตำบล ปัจจุบันเกษตรกรปลูกไม้ยืนต้น โดยไม้ยืนต้นที่ปลูกได้แก่ ยางพารา ยูคาลิปตัส ไม้ปลูกเพื่อการค้า

- เขตปลูกพืชไร่ (สัญลักษณ์ 2224) มีเนื้อที่ 2,869 ไร่ หรือ คิดเป็นร้อยละ 3.34 ของเนื้อที่ตำบล ปัจจุบันเกษตรกรปลูกพืชไร่ โดยพืชไร่ที่ปลูกได้แก่ ข้าวไร่ อ้อย มันสำปะหลัง ข้าวโพดเลี้ยงสัตว์ สับปะรด

- เขตปลูกพืชทางเลือก (สัญลักษณ์ 2225) มีเนื้อที่ 126 ไร่ หรือ คิดเป็นร้อยละ 0.15 ของเนื้อที่ตำบล ปัจจุบันปลูกพืชผัก ไม้ดอก หรือเกษตรผสมผสาน

3) เขตเกษตรกรรมที่มีศักยภาพการผลิตต่ำ พื้นที่เขตนี้ถูกกำหนดให้เป็นเขตเกษตรกรรม ที่ต้องมีการดำเนินการแก้ไขปัญหาที่เป็นข้อจำกัดของการใช้ที่ดินเพื่อเกษตรกรรมต่างๆ การทำการเกษตรในเขตนี้ อาศัยน้ำฝนเป็นหลัก มีศักยภาพในการผลิตอยู่ในระดับเหมาะสมเล็กน้อยถึงไม่เหมาะสม พบปัญหาทางกายภาพของดินที่สำคัญหลาย เช่น เป็นดินตื้นซึ่งเป็นข้อจำกัดของการหยั่งรากพืชในการยึดลำต้นและการดูดซับธาตุอาหารพืชในดิน เนื้อดินเป็นทรายจัด ซึ่งมีผลต่อความสามารถในการอุ้มน้ำ เป็นพื้นที่ที่มีความลาดชันเป็นต้น จากข้อจำกัดการใช้ที่ดินดังกล่าวข้างต้นจึงจำเป็นต้องพัฒนาปรับปรุงและมีมาตรการเพื่อเพิ่มผลผลิตทางการเกษตรในพื้นที่ให้สูงขึ้น รวมถึงการป้องกันไม่ให้เกิดสภาพแวดล้อมเสื่อมโทรมจากการใช้พื้นที่ มีรายละเอียดดังนี้

(2) เขตปลูกไม้ผล (สัญลักษณ์ 2320) มีเนื้อที่ 457 ไร่ หรือ คิดเป็นร้อยละ 0.53 ของเนื้อที่ตำบล ปัจจุบันเกษตรกรปลูกไม้ผล โดยไม้ผลที่ปลูกได้แก่ ไม้ผลผสม มะม่วง มะขาม กล้วย แก้วมังกร

(3) เขตปลูกไม้ยืนต้น (สัญลักษณ์ 2330) มีเนื้อที่ 966 ไร่ หรือ คิดเป็นร้อยละ 1.13 ของเนื้อที่ตำบล ปัจจุบันเกษตรกรปลูกไม้ยืนต้น โดยไม้ยืนต้นที่ปลูกได้แก่ ยางพารา ยูคาลิปตัส ไม้ปลูกเพื่อการค้า

(4) เขตปลูกพืชไร่ (สัญลักษณ์ 2340) มีเนื้อที่ 9,796 ไร่ หรือ คิดเป็นร้อยละ 11.41 ของเนื้อที่ตำบล ปัจจุบันเกษตรกรปลูกพืชไร่ โดยพืชไร่ที่ปลูกได้แก่ ข้าวไร่ อ้อย มันสำปะหลัง ข้าวโพดเลี้ยงสัตว์ สับปะรด

(5) เขตปลูกพืชทางเลือก (สัญลักษณ์ 2350) มีเนื้อที่ 220 ไร่ หรือ คิดเป็นร้อยละ 0.26 ของเนื้อที่ตำบล ปัจจุบันปลูกพืชผัก ไม้ดอก หรือเกษตรผสมผสาน



4) เขตปศุสัตว์ มีเนื้อที่ 39 ไร่ หรือคิดเป็นร้อยละ 0.04 ของเนื้อที่ตำบล ประกอบด้วย 2 เขตรอง ได้แก่ เขตทุ่งหญ้าเลี้ยงสัตว์ และเขตโรงเรือนเลี้ยงสัตว์ มีรายละเอียดดังนี้

(1) เขตทุ่งหญ้าเลี้ยงสัตว์ (สัญลักษณ์ 2510) ปัจจุบันมีการปลูกหญ้าเลี้ยงสัตว์ มีเนื้อที่ 20 ไร่ หรือ คิดเป็นร้อยละ 0.02 ของเนื้อที่ตำบล โดยชนิดของหญ้าที่พบ ได้แก่ หญ้าเนเปียร์

(2) เขตโรงเรือนเลี้ยงสัตว์ (สัญลักษณ์ 2520) ปัจจุบันมีการสร้างโรงเรือนเลี้ยงสัตว์ ประเภทต่าง ๆ มีเนื้อที่ 19 ไร่ หรือ คิดเป็นร้อยละ 0.02 ของเนื้อที่ตำบล โดยประเภทของโรงเรือนที่พบได้แก่ ได้แก่ โรงเรือนเลี้ยงแพะ และโรงเรือนเลี้ยงสัตว์ปีก

6.2.3 เขตชุมชนและสิ่งปลูกสร้าง มีเนื้อที่ 2,066 ไร่ หรือคิดเป็นร้อยละ 2.41 ของเนื้อที่ตำบล ประกอบด้วย 2 เขตรอง ได้แก่ เขตชุมชน/สถานที่ราชการ และเขตอุตสาหกรรม/แหล่งรับซื้อผลผลิต มีรายละเอียดดังนี้

(1) เขตชุมชน/สถานที่ราชการ (สัญลักษณ์ 3100) มีเนื้อที่ 2,043 ไร่ หรือ คิดเป็นร้อยละ 2.38 ของเนื้อที่ตำบล ปัจจุบันมีการใช้ที่ดินชุมชนและที่อยู่อาศัย มีทั้งประเภทชุมชนเมือง ชุมชนชนบท และที่ตั้งของสถาบันและสถานที่ราชการต่าง ๆ

(2) เขตอุตสาหกรรม/แหล่งรับซื้อผลผลิต (สัญลักษณ์ 3200) มีเนื้อที่ 24 ไร่ หรือ คิดเป็นร้อยละ 0.03 ของเนื้อที่ตำบล ปัจจุบันมีการใช้ที่ดินประเภทโรงงานอุตสาหกรรม แหล่งรับซื้อผลผลิตทางการเกษตรประเภทต่าง ๆ

6.2.4 เขตแหล่งน้ำ มีเนื้อที่ 2,444 ไร่ หรือคิดเป็นร้อยละ 2.85 ของเนื้อที่ตำบล ประกอบด้วย 2 เขตรอง ได้แก่ เขตแหล่งน้ำตามธรรมชาติ และเขตแหล่งน้ำที่สร้างขึ้น มีรายละเอียดดังนี้

(1) เขตแหล่งน้ำตามธรรมชาติ (สัญลักษณ์ 4100) มีเนื้อที่ 537 ไร่ หรือ คิดเป็นร้อยละ 0.63 ของเนื้อที่ตำบล ปัจจุบันมีสภาพการใช้ที่ดินเป็นลักษณะของแหล่งน้ำตามธรรมชาติ เช่น ห้วย หนอง คลอง แม่น้ำ เป็นต้น

(2) เขตแหล่งน้ำที่สร้างขึ้น (สัญลักษณ์ 4200) มีเนื้อที่ 1,908 ไร่ หรือ คิดเป็นร้อยละ 2.22 ของเนื้อที่ตำบล ปัจจุบันมีสภาพการใช้ที่ดินเป็นแหล่งน้ำที่สร้างขึ้น เช่น คลองชลประทาน อ่างเก็บน้ำ เป็นต้น

6.2.5 เขตพื้นที่อื่น ๆ (สัญลักษณ์ 5000) มีเนื้อที่ 2,712 ไร่ หรือคิดเป็นร้อยละ 3.16 ของเนื้อที่ตำบล เป็นเขตที่มีลักษณะการใช้ที่ดินที่มีความเฉพาะ เช่น ที่ทิ้งขยะ ป่าละเมาะ ไม้พุ่ม เป็นต้น

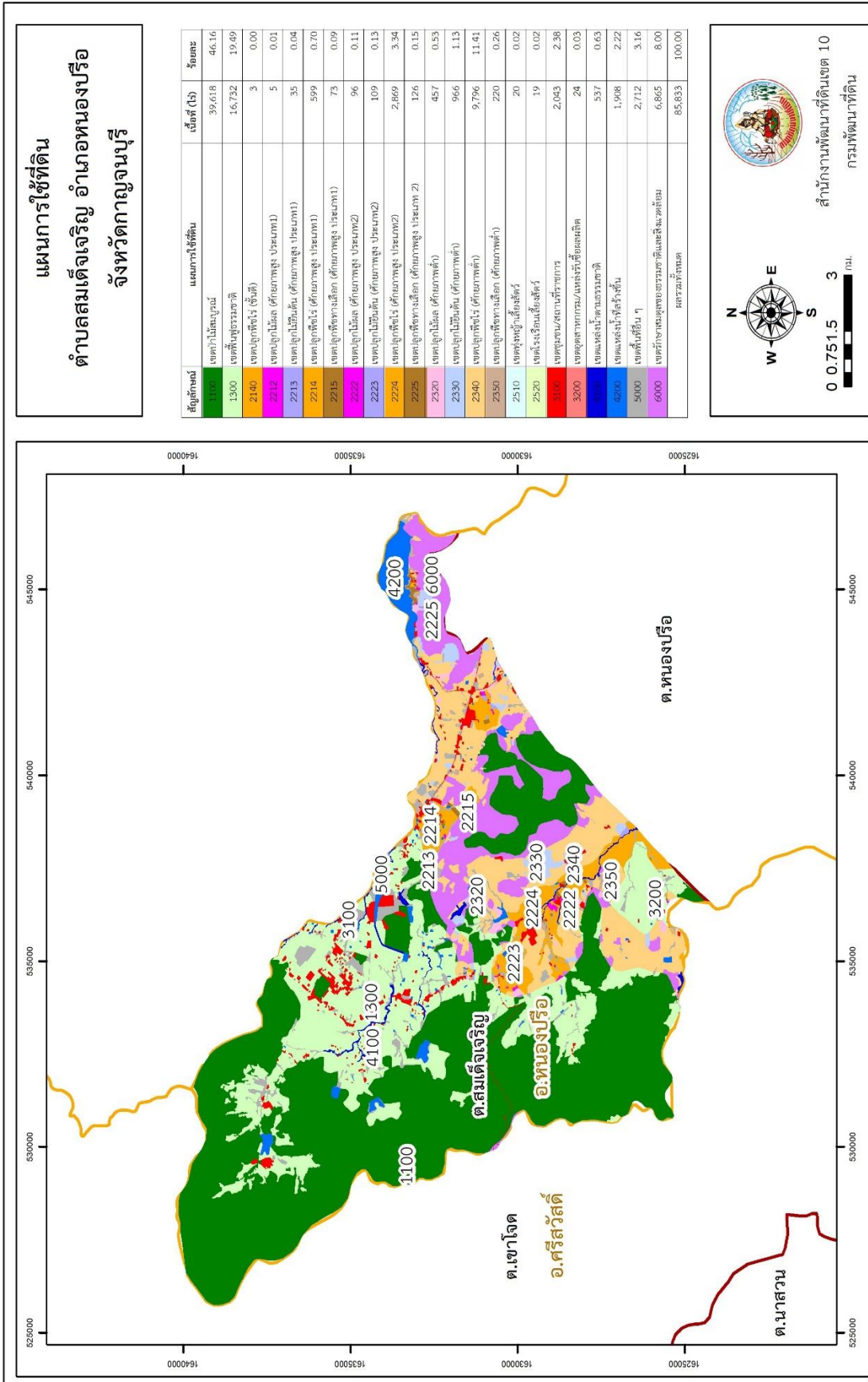
6.2.6 เขตรักษาสมดุลของธรรมชาติและสิ่งแวดล้อม (สัญลักษณ์ 6000) มีเนื้อที่ 6,865 ไร่ หรือคิดเป็นร้อยละ 8.00 ของเนื้อที่ตำบล มีการใช้ที่ดินเป็นป่าไม้ที่พบในพื้นที่เกษตรกรรม ซึ่งอยู่นอกเขตป่าไม้ตามกฎหมาย ส่วนใหญ่เป็นป่าปลูก ป่าชุมชน



ตารางที่ 6-1 เขตการใช้ที่ดิน ตำบลสมเด็จพระเจริญ อำเภอหนองปรือ จังหวัดกาญจนบุรี

| | เขตการใช้ที่ดิน | เนื้อที่ | |
|------|---|---------------|---------------|
| | | ไร่ | ร้อยละ |
| 1000 | เขตป่าไม้ | 56,349 | 65.65 |
| 1000 | เขตป่าไม้สมบูรณ์ | 39,618 | 46.16 |
| 1300 | เขตฟื้นฟูธรรมชาติ | 16,732 | 19.49 |
| 2000 | เขตเกษตรกรรม | 15,395 | 17.94 |
| 2140 | เขตปลูกพืชไร่ (ชั้นดี) | 3 | “-“ |
| 2212 | เขตปลูกไม้ผล (ศักยภาพสูง ประเภท1) | 5 | 0.01 |
| 2213 | เขตปลูกไม้ยืนต้น (ศักยภาพสูง ประเภท1) | 35 | 0.04 |
| 2214 | เขตปลูกพืชไร่ (ศักยภาพสูง ประเภท1) | 599 | 0.70 |
| 2215 | เขตปลูกพืชทางเลือก (ศักยภาพสูง ประเภท1) | 73 | 0.09 |
| 2222 | เขตปลูกไม้ผล (ศักยภาพสูง ประเภท2) | 96 | 0.11 |
| 2223 | เขตปลูกไม้ยืนต้น (ศักยภาพสูง ประเภท2) | 109 | 0.13 |
| 2224 | เขตปลูกพืชไร่ (ศักยภาพสูง ประเภท2) | 2,869 | 3.34 |
| 2225 | เขตปลูกพืชทางเลือก (ศักยภาพสูง ประเภท2) | 126 | 0.15 |
| 2320 | เขตปลูกไม้ผล (ศักยภาพต่ำ) | 457 | 0.53 |
| 2330 | เขตปลูกไม้ยืนต้น (ศักยภาพต่ำ) | 966 | 1.13 |
| 2340 | เขตปลูกพืชไร่ (ศักยภาพต่ำ) | 9,796 | 11.41 |
| 2350 | เขตปลูกพืชทางเลือก (ศักยภาพต่ำ) | 220 | 0.26 |
| 2510 | เขตทุ่งหญ้าเลี้ยงสัตว์ | 20 | 0.02 |
| 2520 | เขตโรงเรือนเลี้ยงสัตว์ | 19 | 0.02 |
| 3000 | เขตชุมชนและสิ่งปลูกสร้าง | 2,066 | 2.41 |
| 3100 | เขตชุมชน/สถานที่ราชการ | 2,043 | 2.38 |
| 3200 | เขตอุตสาหกรรม/แหล่งรับซื้อผลผลิต | 24 | 0.03 |
| 4000 | เขตแหล่งน้ำ | 2,444 | 2.85 |
| 4100 | เขตแหล่งน้ำตามธรรมชาติ | 537 | 0.63 |
| 4200 | เขตแหล่งน้ำที่สร้างขึ้น | 1,908 | 2.22 |
| 5000 | เขตพื้นที่อื่นๆ | 2,712 | 3.16 |
| 6000 | เขตรักษาสมดุลของธรรมชาติและสิ่งแวดล้อม | 6,865 | 8.00 |
| | รวม | 85,833 | 100.00 |

หมายเหตุ: เนื้อที่คำนวณด้วยระบบสารสนเทศภูมิศาสตร์



รูปที่ 6-1 เขตการใช้ที่ดิน ตำบลสมเด็จพระเจษฎาธิจักรบรมราชินี อำเภอหนองปรือ จังหวัดกาญจนบุรี



บทที่ 7 การขับเคลื่อนแผนการใช้ที่ดิน

7.1 ขั้นตอนการดำเนินงาน

ภายหลังการจัดทำแผนการใช้ที่ดินตำบลสมเด็จพระเจริญ อำเภอหนองปรือ จังหวัดกาญจนบุรีแล้วจะต้องดำเนินการดังต่อไปนี้

7.1.1 จัดทำเป้าหมายการดำเนินงานและงบประมาณและกิจกรรมต่าง ๆ ที่จะดำเนินการในปีงบประมาณ 2567 ถึง 2571

7.1.2 นำแผนการใช้ที่ดินตำบลสมเด็จพระเจริญไปเสนอต่อเทศบาลตำบลสมเด็จพระเจริญ เพื่อมีมติให้ความร่วมมือในกิจกรรมพัฒนาที่ดินดำเนินการกิจกรรมต่าง ๆ ที่กำหนดไว้ในแผน และได้รับการเชื่อมโยงสู่แผนพัฒนาตำบล

7.1.3 สถานีพัฒนาที่ดินกาญจนบุรี เสนอเป้าหมายและงบประมาณให้รายงานมายังกรมพัฒนาที่ดิน

7.1.4 กรมพัฒนาที่ดินพิจารณาสนับสนุนงบประมาณกิจกรรมและโครงการตามเป้าหมายที่กำหนดในแผนการใช้ที่ดิน

7.1.5 สถานีพัฒนาที่ดินกาญจนบุรี นำเสนอต่อที่ประชุมจังหวัด/อำเภอ เพื่อสร้างการรับรู้และประชาสัมพันธ์ให้หน่วยงานอื่น นำโครงการภายใต้หน่วยงานมาพัฒนาพื้นที่ตามแผนการใช้ที่ดินกำหนด

7.2 กิจกรรมของกรมพัฒนาที่ดินในเขตการใช้ที่ดินที่จะดำเนินการในปีงบประมาณ 2567

งบประมาณที่กำหนดไว้เป็นการประมาณเบื้องต้น อาจมีการเปลี่ยนแปลงตามที่ได้รับการจัดสรรให้ดำเนินการ (ตารางที่ 7-1)

เขตพื้นที่เกษตรกรรม

1) ดินขาดความอุดมสมบูรณ์/ดินตื้น มีแผนงาน/โครงการปรับปรุงบำรุงดิน ดังนี้

- (1) การส่งเสริมการผลิตและการใช้สารอินทรีย์
- (2) การผลิต-จัดหาเมล็ดพันธุ์พืชปุ๋ยสด
- (3) การส่งเสริมการปรับปรุงบำรุงดินด้วยพืชปุ๋ยสด
- (4) การพัฒนากลุ่มเกษตรกรใช้สารอินทรีย์ลดการใช้สารเคมีทางการเกษตร
- (5) การจัดตั้งธนาคารปุ๋ยอินทรีย์
- (6) การส่งเสริมการปรับปรุงบำรุงพื้นที่ดินกรด การจัดหาปุ๋ยโดโลไมท์
- (7) การส่งเสริมพัฒนาปรับปรุงบำรุงดิน (หมอดินอาสา)
- (8) การไถระเบิดดินดาน

2) การชะล้างพังทลายของดิน มีแผนงาน/โครงการฟื้นฟูและป้องกันการชะล้างพังทลายของดิน ดังนี้

- (1) การปลูกหญ้าแฝกเพื่อการอนุรักษ์ดินและน้ำ
- (2) การจัดระบบอนุรักษ์ดินและน้ำพื้นที่ลุ่ม-ดอน

3) พื้นที่แล้งซ้ำซาก มีแผนงาน/โครงการบริหารจัดการน้ำ ดังนี้

- (1) การพัฒนาแหล่งน้ำขนาดเล็ก และการก่อสร้างแหล่งน้ำในไร่นานอกเขตชลประทาน
- (2) งานจัดระบบอนุรักษ์ดินและน้ำ
- (3) การก่อสร้างระบบส่งน้ำ



7.3 กิจกรรมที่ขอรับการสนับสนุนจากส่วนราชการอื่น (ตารางที่ 7-2)

7.3.1 เขตพื้นที่เกษตรกรรม

1) เขตปลูกพืชไร่ เขตปลูกไม้ผล และเขตปลูกไม้ยืนต้น

(1) ใช้ตลาดนำการผลิตในการเลือกชนิดพืชและหาตลาดรองรับ ทั้งในเขตที่เหมาะสมและในเขตที่ไม่เหมาะสมและต้องการปรับเปลี่ยนชนิดพืช (สำนักงานพาณิชย์จังหวัด/สำนักงานสหกรณ์จังหวัด)

(2) การอบรมให้ความรู้การเข้าสู่กระบวนการรับรองมาตรฐานสินค้าเกษตรปลอดภัย : GAP (กรมวิชาการเกษตร)

(3) จัดอบรมถ่ายทอดความรู้การทำเกษตรผสมผสานตามแนวทางเศรษฐกิจพอเพียง (กรมส่งเสริมการเกษตร)

(4) สนับสนุนการขุดเจาะน้ำบาดาล (กรมทรัพยากรน้ำบาดาล)

2) เขตปศุสัตว์ และเขตเพาะเลี้ยงสัตว์น้ำ

ส่งเสริม/สนับสนุนการปลูกหญ้าเลี้ยงสัตว์ (สำนักงานปศุสัตว์จังหวัด)

7.3.2 พื้นที่แหล่งน้ำ

สนับสนุนการพัฒนาเพื่อเพิ่มพื้นที่กักเก็บน้ำ (สำนักงานชลประทานจังหวัด) สนับสนุนการดำเนินงานฝนหลวง (กรมฝนหลวง) สนับสนุนการขุดลอกลำห้วย (เทศบาล องค์การบริหารส่วนจังหวัด)

7.4 ความต้องการของชุมชนและองค์กรปกครองส่วนท้องถิ่น

จากการดำเนินการจัดทำกระบวนการมีส่วนร่วมของประชาชนที่เทศบาลตำบลสมเด็จพระเจริญ เมื่อวันที่ 29 สิงหาคม 2566 ประชาชนที่ต้องการให้ดำเนินการเกี่ยวกับแก้ปัญหาดินเสื่อมโทรมและฟื้นฟูความอุดมสมบูรณ์ของดิน การขาดแคลนน้ำ การบริหารจัดการพื้นที่และเปลี่ยนกิจกรรมการผลิตให้เหมาะสมกับที่ดิน เพื่อตอบสนองต่อความต้องการของชุมชนและการขอรับการสนับสนุนแผนงานจัดระบบอนุรักษ์ดินและน้ำ ของเทศบาลตำบลสมเด็จพระเจริญ กรมพัฒนาที่ดินได้วิเคราะห์เบื้องต้น ดังต่อไปนี้

ปัญหาของตำบลสมเด็จพระเจริญ ในภาพรวมจะสรุปได้ว่า มีปัญหาสำคัญ 3 ประการ คือ (1) ปัญหาความเสื่อมโทรมของดิน การชะล้างพังทลายของดิน (2) ปัญหาการขาดแคลนน้ำ ภัยแล้ง แหล่งน้ำตื้นเขิน และ (3) ปัญหาเรื่องพืช โรคและแมลงระบาด ส่วนปัญหารองลงมา คือ ปัญหาเรื่องเอกสารสิทธิ์ที่ดินไม่ชัดเจน ไม่มีที่ดินทำกินเป็นของตนเอง / ต้องเช่านายทุน ปัญหาดังกล่าวนี้ส่งผลกระทบต่อคุณภาพชีวิตของราษฎรในชุมชนโดยรวม

ในกรณีปัญหาความเสื่อมโทรมของที่ดินนั้นจะรวมถึง (1) ปัญหาเรื่องดินมีความอุดมสมบูรณ์ต่ำ และ (2) ปัญหาดินตื้น กิจกรรมของกรมพัฒนาที่ดินที่จะแก้ไขปัญหาการจัดการใช้ประโยชน์ที่ดินรายแปลงเพื่อวางแผนการผลิตพืชควบคู่กับการจัดทำระบบอนุรักษ์ดินและน้ำ (การปลูกหญ้าแฝก) โดยกระบวนการมีส่วนร่วมของชุมชน เพื่อฟื้นฟูระบบนิเวศน์ สนับสนุนการทำและใช้ปุ๋ยหมัก น้ำหมักชีวภาพ ส่งเสริมการใช้สารชีวภัณฑ์ลดการใช้สารเคมีทางการเกษตร

กรณีต้องการให้รัฐสนับสนุนการพัฒนาแหล่งน้ำเพื่อการเกษตร กิจกรรมของกรมพัฒนาที่ดินที่จะแก้ไขปัญหาการขาดแคลนน้ำเพื่อการเกษตรที่ได้ดำเนินการในพื้นที่ตำบลสมเด็จพระเจริญ คือ การก่อสร้างแหล่งน้ำในไร่นานอกเขตชลประทาน ขนาด 1,260 ลูกบาศก์เมตร งานจัดระบบอนุรักษ์ดินและน้ำ และบ่อดักตะกอนดิน

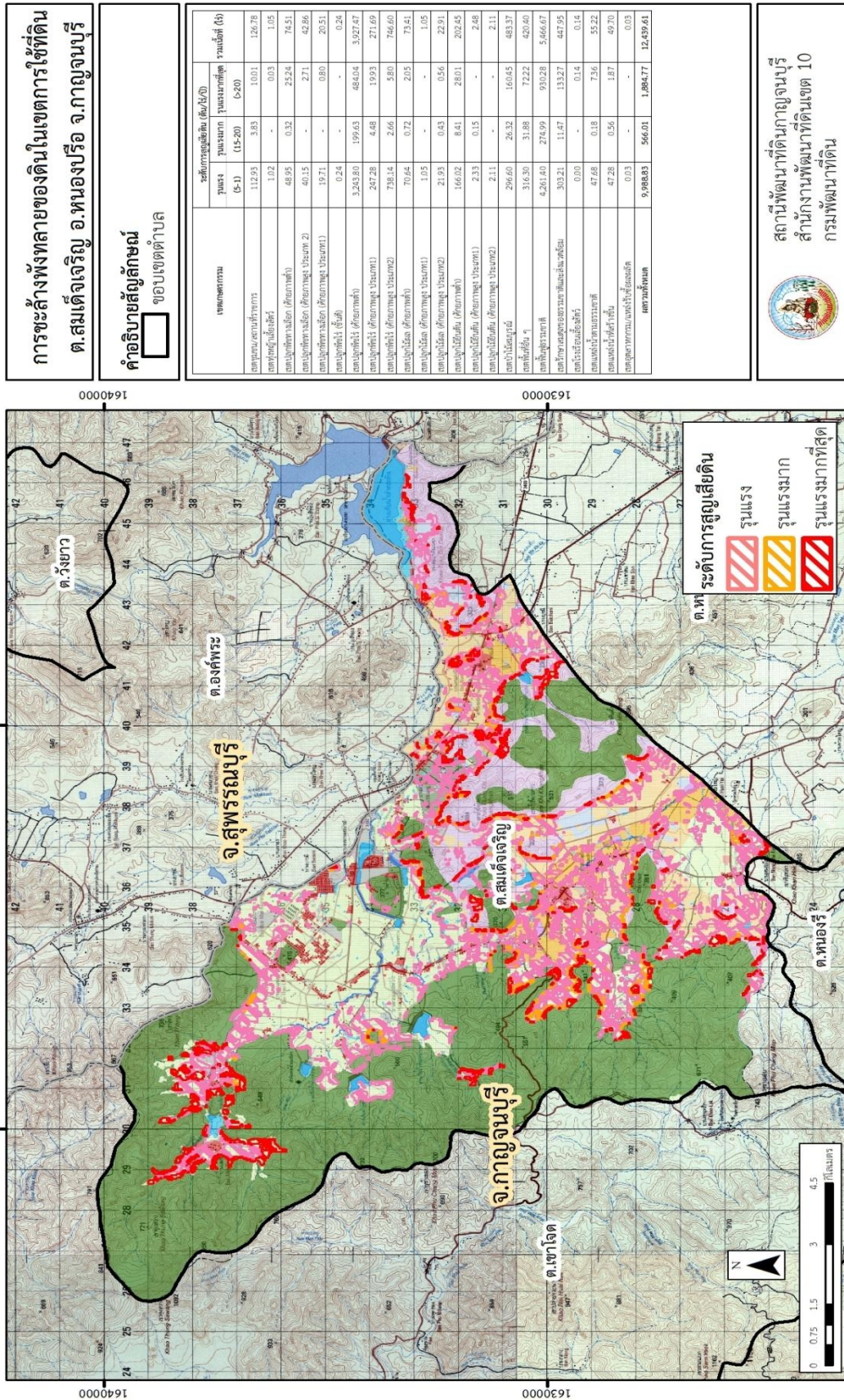


โครงการบริหารจัดการพื้นที่เกษตรกรรม โดยการขุดคูยก่อง เพิ่มแหล่งกักเก็บน้ำ การขุดลอกลำห้วย ขุดลอก บ่อตื้นเขิน และจัดทำระบบส่งน้ำ

กรณีต้องการเอกสารสิทธิ์ในที่ดินทำกิน พบว่า เป็นพื้นที่ป่า และภบท.5 ไม่สามารถขึ้นทะเบียน เกษตรกรได้ รวมถึงไม่สามารถเข้าร่วมโครงการที่รัฐบาลสนับสนุนงบประมาณก่อสร้างโดยใช้เครื่องจักรกลหนัก ได้

การแก้ไขปัญหาตามที่มีข้อเสนอจากชุมชนและเทศบาลตำบลสมเด็จเจริญ ให้แก้ไขปัญหารวม 6 ประการ คือ (1) ขุดลอกคลอง ลำห้วย และก่อสร้างระบบส่งน้ำเข้าในแปลงเกษตรกร (2) จัดทำงานจัดระบบ อนุรักษ์ดินและน้ำบนพื้นที่ลุ่ม – ดอน ก่อสร้างธนาคารน้ำใต้ดินระบบปิดให้กับเกษตรกรในชุมชน (3) ขอรับ สนับสนุนฝนหลวง (4) องค์ความรู้เรื่องการจัดการดิน ช่วยลดต้นทุนการผลิต สนับสนุนชุดตรวจสอบดิน ภาคสนาม (5) สนับสนุนเงินชดเชยค่าเสียหายของผลิตผลทางการเกษตร พันธุ์พืชต้านทานโรค และ (6) จัดรูป ที่ดินเพื่อให้เกษตรกรเข้าร่วมโครงการภาครัฐได้ นั้น จากการวิเคราะห์ข้อมูลเบื้องต้นที่มีอยู่ในปัจจุบันแล้วสรุปได้ ว่า “ไม่สามารถดำเนินการแก้ปัญหาหมู่บ้านใดหมู่บ้านหนึ่งหรือใช้วิธีการใดวิธีการหนึ่ง แล้วจะแก้ไขปัญหาได้ โดยสิ้นเชิง จะต้องดำเนินการทั้งตำบลควบคู่กันทั้งปัญหาการใช้ที่ดินในพื้นที่ดอน กับปัญหาการขาดแคลนน้ำ ในพื้นที่ตอนล่าง โดยจัดทำโครงการ “การพัฒนาที่ดินและน้ำที่เป็นระบบ”

การแก้ไขปัญหาการขาดแคลนน้ำ ทั้งพื้นที่ตำบลในหมู่ที่ 1-7 จะต้องมีการจัดทำเขตการใช้ประโยชน์ ที่ดินรายแปลงเพื่อวางแผนการผลิตพืชควบคู่กับการจัดทำระบบอนุรักษ์ดินและน้ำ การส่งเสริมการปรับระบบ เกษตรให้เหมาะสมตามแผนการใช้ประโยชน์ที่ดิน สนับสนุนการทำและการใช้ปุ๋ยหมัก น้ำหมักชีวภาพ ส่งเสริม การใช้สารชีวภัณฑ์ลดการใช้สารเคมีทางการเกษตร การจัดทำระบบอนุรักษ์ดินและน้ำ การปลูกหญ้าแฝก การ ส่งเสริมปรับสภาพแวดล้อมในครัวเรือน (ขยะ น้ำเสีย สิ่งปฏิกูล) พัฒนาแหล่งเรียนรู้ ด้านการจัดการ ทรัพยากรธรรมชาติและสิ่งแวดล้อม จะต้องจัดทำการพัฒนาที่ดินและน้ำรวมทั้งสองพื้นที่ไปด้วยกันเป็นระบบ ได้แก่ การพัฒนาแหล่งน้ำขนาดเล็ก และระบบกระจายน้ำ เพื่อการอุปโภคบริโภคและการเกษตรที่สะอาด การก่อสร้างแหล่งน้ำในไร่นานอกเขตชลประทาน ขนาด 1,260 ลูกบาศก์เมตร งานจัดระบบอนุรักษ์ดินและน้ำ ขุดคุ้ยระบายน้ำ และบ่อดักตะกอนดิน โครงการบริหารจัดการพื้นที่เกษตรกรรม โดยการขุดคูยก่อง เพิ่มแหล่ง กักเก็บน้ำและป้องกันน้ำหลากท่วมแปลงเกษตร การจัดทำธนาคารน้ำใต้ดินระบบปิด การก่อสร้างระบบส่งน้ำ ขุดลอกลำห้วย รวมถึงการปรับปรุงคุณภาพน้ำเพื่อการอุปโภคบริโภค (รูปที่ 7-1)



รูปที่ 7-1 การชะล้างพังทลายของดินในเขตการใช้ที่ดิน ตำบลสมเด็จพระเจริญ อำเภอหนองปรือ จังหวัดกาญจนบุรี



ตารางที่ 7-1 กิจกรรมของกรมพัฒนาที่ดินในเขตเกษตรกรรมที่จะดำเนินการในปีงบประมาณ 2567 - 2571

| เขตการใช้ที่ดิน (เกษตรกรรม) | แผนงาน/โครงการ | งบประมาณ (บาท) |
|--|---|--|
| 1. เขตพืชไร่ เนื้อที่ 13,267 ไร่ | 1. การปรับปรุงบำรุงดิน 1.1 การผลิต-จัดหาเมล็ดพันธุ์พืชปุ๋ยสด 1.2 การส่งเสริมปรับปรุงบำรุงดินด้วยพืชปุ๋ยสด 1.3 ส่งเสริมการผลิตและใช้สารอินทรีย์ 1.4 การจัดหาปุ๋ยโดโลไมท์ 1.5 การส่งเสริมการปรับปรุงบำรุงพื้นที่ดินกรด 2. การบริหารจัดการน้ำ 2.1 โครงการบริหารจัดการพื้นที่เกษตรกรรมเพื่อการบริหารจัดการเชิงรุก (Agri – Map) 2.2 การก่อสร้างแหล่งน้ำในไร่นานอกเขตชลประทาน 3. การฟื้นฟูและป้องกันการชะล้างพังทลายของดิน 3.1 การปลูกหญ้าแฝกเพื่อการอนุรักษ์ดินและน้ำ 3.2 การจัดทำระบบอนุรักษ์ดินและน้ำบนพื้นที่ลุ่ม - ดอน | 4,507,250 3,718,750 375,000 7,500 400,000 6,000 8,310,000 6,250,000 2,060,000 6,850,000 600,000 6,250,000 |
| 2. เขตปลูกไม้ยืนต้น เนื้อที่ 1,110 ไร่ | 1. การปรับปรุงบำรุงดิน 1.1 ส่งเสริมการผลิตและใช้สารอินทรีย์ 1.2 การจัดหาปุ๋ยโดโลไมท์ 1.3 การส่งเสริมการปรับปรุงบำรุงพื้นที่ดินกรด | 156,000 3,750 150,000 2,250 |
| 3. เขตปลูกไม้ผล เนื้อที่ 558 ไร่ | 1. การปรับปรุงบำรุงดิน 1.1 ส่งเสริมการผลิตและใช้สารอินทรีย์ 1.2 การจัดหาปุ๋ยโดโลไมท์ 1.3 การส่งเสริมการปรับปรุงบำรุงพื้นที่ดินกรด | 308,250 3,750 300,000 4,500 |
| 4. เขตปลูกพืชทางเลือก เนื้อที่ 419 ไร่ | 1. การปรับปรุงบำรุงดิน 1.1 ส่งเสริมการผลิตและใช้สารอินทรีย์ 1.2 การจัดหาปุ๋ยโดโลไมท์ 1.3 การส่งเสริมการปรับปรุงบำรุงพื้นที่ดินกรด | 308,250 3,750 300,000 4,500 |
| รวมเขตเกษตรกรรม | 1. การปรับปรุงบำรุงดิน 2. การบริหารจัดการน้ำ 3. การฟื้นฟูและป้องกันการชะล้างพังทลายของดิน รวมแผนงาน / โครงการ | 5,279,750 11,620,000 8,700,000 25,599,750 |



ตารางที่ 7-2 สรุปกิจกรรมที่ขอรับการสนับสนุนจากส่วนราชการอื่นในเขตการใช้ที่ดิน

| เขตการใช้ที่ดิน | กิจกรรมที่ขอการสนับสนุนจากส่วนราชการอื่น |
|--|---|
| <p>1. เขตพื้นที่เกษตรกรรม</p> <p>1) เขตปลูกพืชไร่ เนื้อที่ 13,267 ไร่</p> <p>2) เขตปลูกไม้ผล เนื้อที่ 558 ไร่</p> <p>3) เขตปลูกไม้ยืนต้น เนื้อที่ 1,110 ไร่</p> <p>4) เขตปลูกพืชทางเลือก เนื้อที่ 419 ไร่</p> | <p>การแก้ปัญหาดินเสื่อมโทรม พื้นฟูความอุดมสมบูรณ์ของดิน และเพิ่มศักยภาพการผลิต</p> <p>1) โครงการส่งเสริมและพัฒนาสหกรณ์/กลุ่มเกษตรกรให้มี ความเข้มแข็งตามศักยภาพ (สนง.สหกรณ์จังหวัด)</p> <p>2) โครงการเกษตรอินทรีย์ (สนง.เกษตรจังหวัด)</p> <p>3) โครงการศูนย์เรียนรู้การเพิ่มประสิทธิภาพการผลิตภาค เกษตร (สนง.เกษตรจังหวัด)</p> <p>4) โครงการวิจัยและพัฒนาเทคโนโลยีและนวัตกรรม (ศูนย์วิจัย และพัฒนาการเกษตร)</p> <p>5) โครงการการบริหารความหลากหลายชีวภาพ (ศูนย์วิจัยและ พัฒนาการเกษตร)</p> <p>6) โครงการพัฒนาเกษตรกรปราดเปรื่อง (Smart Farmer)</p> <p>7) โครงการส่งเสริมเกษตรกรทฤษฎีใหม่ในเขตปฏิรูปที่ดิน (สนง. การปฏิรูปที่ดินจังหวัด)</p> <p>8) โครงการสร้างและพัฒนาเกษตรกรรุ่นใหม่ (สนง.การปฏิรูป ที่ดินจังหวัด)</p> <p>9) โครงการพัฒนาเกษตรกรยั่งยืน (สนง.การปฏิรูปที่ดิน จังหวัด)</p> <p>10) โครงการพัฒนาธุรกิจชุมชนในเขตปฏิรูปที่ดิน (สนง.การ ปฏิรูปที่ดินจังหวัด)</p> <p>11) โครงการส่งเสริมเกษตรกรทฤษฎีใหม่ (สนง.การปฏิรูปที่ดิน จังหวัด)</p> <p>12) โครงการมันสำปะหลังพันธุ์ดี (ศูนย์วิจัยและพัฒนาการ เกษตร)</p> <p>13) โครงการเลี้ยงสุกรเพื่อเป็นอาชีพเสริม (พัฒนาชุมชน)</p> <p>14) โครงการเลี้ยงไก่พื้นเมือง (พัฒนาชุมชน)</p> <p>15) โครงการพัฒนาการผลิตพืชปลอดภัยโดยระบบโรงเรือน (พัฒนาชุมชน)</p> <p>16) โครงการผลิตปุ๋ยหมักจากเปลือกข้าวโพด (พัฒนาชุมชน)</p> <p>17) โครงการผลิตปุ๋ยน้ำหมักชีวภาพ (พัฒนาชุมชน)</p> <p>การปรับปรุงที่ดินและเปลี่ยนกิจกรรมการผลิต</p> <p>1) โครงการพัฒนาเครือข่ายงานส่งเสริมการเกษตร (สนง. เกษตรจังหวัด)</p> <p>2) โครงการเสริมสร้างและพัฒนาศักยภาพองค์กรเกษตรกร (สนง.เกษตรจังหวัด)</p> |



| | |
|--------------------------------|---|
| | <ol style="list-style-type: none">3) โครงการขับเคลื่อนการดำเนินงานส่งเสริมและพัฒนาวิสาหกิจชุมชน (สนง.เกษตรจังหวัด)4) โครงการส่งเสริมเกษตรกรรมทางเลือก (สนง.เกษตรจังหวัด)5) โครงการส่งเสริมการใช้เครื่องจักรกลทางการเกษตร (สนง.เกษตรจังหวัด)6) โครงการส่งเสริมเกษตรผสมผสาน (สนง.เกษตรจังหวัด)7) โครงการขับเคลื่อนเศรษฐกิจพอเพียงในสหกรณ์และกลุ่มเกษตรกร (สนง.เกษตรจังหวัด)8) โครงการพัฒนาตลาดสินค้าเกษตร (สนง.เกษตรจังหวัด)9) โครงการธนาคารสินค้าเกษตร (สนง.เกษตรจังหวัด)10) โครงการพัฒนาสถาบันเกษตรกรรูปแบบประชารัฐ (สนง.เกษตรจังหวัด)11) โครงการศักยภาพการดำเนินธุรกิจของสหกรณ์การเกษตรและกลุ่มเกษตรกร (สนง.เกษตรจังหวัด)12) โครงการผลิตพันธุ์พืชและปัจจัยการผลิต (สนง.เกษตรจังหวัด)16) โครงการระบบส่งเสริมการเกษตรแบบแปลงใหญ่17) โครงการบริหารจัดการพื้นที่เกษตรกรรม18) โครงการผลิตและสนับสนุนหัวเชื้อจุลินทรีย์ควบคุมศัตรูพืช (ศูนย์ส่งเสริมเทคโนโลยีการเกษตรด้านอารักขาพืชจังหวัด)19) โครงการสนับสนุนการผลิตจุลินทรีย์ควบคุมศัตรูพืชทดแทนการใช้สารเคมี20) โครงการจัดตั้งศูนย์เรียนรู้เศรษฐกิจพอเพียงชุมชน (เทศบาลตำบลสมเด็จเจริญ) |
| 5) เขตปศุสัตว์ เนื้อที่ 39 ไร่ | <ol style="list-style-type: none">1) โครงการสร้างความเข้มแข็งกลุ่มการผลิตด้านการเกษตร (สนง.เกษตรจังหวัด)2) โครงการส่งเสริมและพัฒนาอาชีพเพื่อแก้ไขปัญหาที่ดินทำกินของเกษตรกร (สนง.เกษตรจังหวัด)3) โครงการพัฒนาและส่งเสริมอุตสาหกรรมด้านปศุสัตว์ (สนง.ปศุสัตว์จังหวัด)4) โครงการส่งเสริมการเลี้ยงสัตว์แบบแปลงใหญ่ (สนง.ปศุสัตว์จังหวัด)5) โครงการส่งเสริมการใช้เครื่องจักรกลการเกษตรทดแทนแรงงานเกษตร (สนง.เกษตรจังหวัด)6) โครงการส่งเสริมและพัฒนาการผลิตข้าวโพดเลี้ยงสัตว์ (สนง.เกษตรจังหวัด) |



| | |
|--|---|
| <p>2. พื้นที่แหล่งน้ำ เนื้อที่ 2,444 ไร่</p> | <ol style="list-style-type: none"> 1) โครงการศึกษาความเป็นไปได้ในการพัฒนาแหล่งน้ำชลประทาน (กรมชลประทาน) 2) โครงการพัฒนาระบบชลประทานด้วยนวัตกรรม (กรมชลประทาน) 3) โครงการเพิ่มประสิทธิภาพการกักเก็บน้ำ (กรมชลประทาน) 4) โครงการพัฒนาโครงการชลประทานเดิม (กรมชลประทาน) 5) โครงการเพิ่มประสิทธิภาพการส่งและระบายน้ำ (กรมชลประทาน) 6) โครงการจัดรูปที่ดินและจัดระบบน้ำในพื้นที่ชลประทานเดิม (กรมชลประทาน) 7) โครงการออกแบบการปรับเปลี่ยนการใช้น้ำเพื่อการเกษตรตามนโยบาย (กรมชลประทาน) 8) โครงการพัฒนาพื้นที่ให้เป็นพื้นที่รับน้ำ (กรมชลประทาน) 9) โครงการฝายเก็บกักน้ำเพื่อการเกษตร (กรมชลประทาน) 10) โครงการพัฒนาแหล่งน้ำปรับปรุงสระเก่า (กรมชลประทาน) |
|--|---|



ตาราง 7-3 เป้าหมายการดำเนินงานและงบประมาณ ตำบลสมเด็จพระเจริญ อำเภอหนองปรือ จังหวัดกาญจนบุรี แผน 5 ปี (พ.ศ. 2567 - 2571)

| เขตการใช้ที่ดิน | งาน/โครงการ/กิจกรรม | หน่วยนับ | เป้าหมาย | | | | รวม | งบประมาณ | | | | รวม | หน่วยงานรับผิดชอบ | | |
|---|---|----------|----------|---------|---------|---------|-----------|-----------|-----------|-----------|-----------|-------------------|-------------------|------|------|
| | | | 2567 | 2568 | 2569 | 2570 | | 2571 | 2567 | 2568 | 2569 | | | 2570 | 2571 |
| (เขตไม่เลือก, ไม่ยื่นต้น, พืชไร่, พืชทางเลือก, ทุ่งหญ้าเลี้ยงสัตว์) | 1. การปรับปรุงบำรุงดิน | | | | | | | | | | | | | | |
| | 1.1 การผลิต-จัดหาเมล็ดพันธุ์พืชโยยสด | ตัน | 25 | 25 | 25 | 25 | 125 | 743,750 | 743,750 | 743,750 | 743,750 | 743,750 | 3,718,750 | พด. | |
| | 1.2 การส่งเสริมการปรับปรุงบำรุงดินด้วยพืชโยยสด | ไร่ | 5,000 | 5,000 | 5,000 | 5,000 | 25,000 | 75,000 | 75,000 | 75,000 | 75,000 | 375,000 | พด. | | |
| | 1.3 ส่งเสริมการผลิตและใช้สารอินทรีย์ลดการใช้สารเคมีทางการเกษตร | ราย | 250 | 250 | 250 | 250 | 1,250 | 3,750 | 3,750 | 3,750 | 3,750 | 18,750 | พด. | | |
| | 1.4 การจัดหาปุ๋ยโดโลไมต์ | ตัน | 115 | 115 | 115 | 115 | 575 | 230,000 | 230,000 | 230,000 | 230,000 | 1,150,000 | พด. | | |
| | 1.5 การส่งเสริมการปรับปรุงบำรุงพื้นที่ดินกรด | ไร่ | 230 | 230 | 230 | 230 | 1,150 | 3,450 | 3,450 | 3,450 | 3,450 | 17,250 | พด. | | |
| (เขตพืชทางเลือก, พืชไร่) | 2. การบริหารจัดการน้ำ | | | | | | | | | | | | | | |
| (เขตพืชทางเลือก, พืชไร่) | 2.1 โครงการบริหารจัดการการผลิตสินค้าเกษตรตามแผนที่เกษตรเพื่อการบริหารจัดการเชิงรุก (Agri-Map) | ไร่ | 600 | 600 | 600 | 600 | 3,000 | 1,500,000 | 1,500,000 | 1,500,000 | 1,500,000 | 7,500,000 | พด. | | |
| | 2.2 การก่อสร้างแหล่งน้ำในไร่นา | บ่อ | 40 | 40 | 40 | 40 | 200 | 824,000 | 824,000 | 824,000 | 824,000 | 4,120,000 | พด. | | |
| | 2.3 การพัฒนาแหล่งน้ำนอกเขตชลประทาน | | | | | | | | | | | | | | |
| | 3. การฟื้นฟูและป้องกันความเสี่ยงหลายชนิด | | | | | | | | | | | | | | |
| (เขตพืชทางเลือก, พืชไร่) | 3.1 จัดทำระบบอนุรักษ์ดินและน้ำบนพื้นที่ลุ่ม - ดอน | ไร่ | 600 | 600 | 600 | 600 | 3,000 | 1,500,000 | 1,500,000 | 1,500,000 | 1,500,000 | 7,500,000 | พด. | | |
| | 3.2 การปลูกพืชกันน้ำเพื่อการอนุรักษ์ดินและน้ำ | กล้า | 200,000 | 200,000 | 200,000 | 200,000 | 1,000,000 | 240,000 | 240,000 | 240,000 | 240,000 | 1,200,000 | พด. | | |
| | | | | | | | | | | | | | | | |
| รวมเป้าหมายดำเนินงานและงบประมาณ | | | | | | | | | | | | | | | |
| | | | | | | | | | | | | 8,700,000 | | | |
| | | | | | | | | | | | | 25,599,750 | | | |

หมายเหตุ: งบประมาณที่กำหนดไว้เป็นกรอบประมาณเบื้องต้น อาจมีการเปลี่ยนแปลงตามที่ได้รับแจ้งการดำเนินการ



เอกสารอ้างอิง

กรมทรัพยากรน้ำบาดาล. 2566. ปริมาณน้ำและจำนวนบ่อบาดาล ปี 2565. แหล่งที่มา : <http://app.dgr.go.th/newpasutara/xml/search.php>, 26 พฤษภาคม 2566.

กรมอุตุนิยมวิทยา. 2566. ปริมาณน้ำฝนเฉลี่ยคาบ 30 ปี (พ.ศ. 2536-2565). กรมอุตุนิยมวิทยา กระทรวงดิจิทัลเพื่อเศรษฐกิจและสังคม, กรุงเทพฯ.

สำนักเทคโนโลยีการสำรวจและทำแผนที่. 2566. แผนที่ขอบเขตตำบล ปี 2564 (ไฟล์ข้อมูล). กรมพัฒนาที่ดิน กระทรวงเกษตรและสหกรณ์, กรุงเทพฯ.

กองสำรวจดินและวิจัยทรัพยากรดิน. 2566. แผนที่ทรัพยากรดิน (ไฟล์ข้อมูล). กรมพัฒนาที่ดิน กระทรวงเกษตรและสหกรณ์, กรุงเทพฯ.

กองนโยบายและแผนการใช้ที่ดิน. 2566. แผนที่สภาพการใช้ที่ดิน ปี 2566 (ไฟล์ข้อมูล). กรมพัฒนาที่ดิน กระทรวงเกษตรและสหกรณ์, กรุงเทพฯ.

บัณฑิต ต้นศิริ และ คาร์ณ ไทรฟัก. 2542. คู่มือการประเมินคุณภาพที่ดิน. กองวางแผนการใช้ที่ดิน กรมพัฒนาที่ดิน.

กรมการพัฒนาชุมชน. 2566. ข้อมูลความจำเป็นพื้นฐาน (จปฐ.) รายจังหวัด รายอำเภอ และรายตำบล ปี 2565. แหล่งที่มา : <https://ebmn.cdd.go.th/>. 1 มิถุนายน 2566.

กรมส่งเสริมการเกษตร. 2566. จำนวนครัวเรือนเกษตรกรที่ขึ้นทะเบียนเกษตรกร จำแนกรายจังหวัด รายอำเภอ และรายตำบล (ณ เดือนมกราคม พ.ศ. 2566). แหล่งที่มา : <http://mvos2.gistda.or.th/>. 15 พฤษภาคม 2566

สำนักบริหารการทะเบียน กรมการปกครอง. 2566. รายงานสถิติจำนวนประชากรและบ้าน รายจังหวัด รายอำเภอ และรายตำบล (ณ เดือนธันวาคม พ.ศ.2565). แหล่งที่มา : <https://statbora.dopa.go.th/stat/statnew/statyear/#/TableTemplate/Area/statpop.1> พฤษภาคม 2566.



กรมพัฒนาที่ดิน

กระทรวงเกษตรและสหกรณ์

