



# แผนการใช้ที่ดิน

## ตำบลท่าตะคร้อ

อำเภอท่าม่วง จังหวัดกาญจนบุรี



ประจำปี 2566  
สถานีพัฒนาที่ดินกาญจนบุรี  
สำนักงานพัฒนาที่ดินเขต 10  
กรมพัฒนาที่ดิน  
กระทรวงเกษตรและสหกรณ์



## คำนำ

การจัดทำแผนการใช้ที่ดินดำเนินการตามรัฐธรรมนูญแห่งราชอาณาจักรไทย พ.ศ. 2560 มาตรา 72 (1) ที่ได้บัญญัติให้มีการวางแผนการใช้ที่ดินให้เหมาะสมกับศักยภาพของที่ดินตามหลักการพัฒนาอย่างยั่งยืน โดยแผนการใช้ที่ดินตำบลท่าตะคร้อ อำเภอท่าม่วง จังหวัดกาญจนบุรี ได้นำแนวคิดของ FAO และ UNEP มาปรับใช้ คือ ความเหมาะสมทางกายภาพ ความเหมาะสมทางเศรษฐกิจ การยอมรับจากสังคม การสร้างความยั่งยืนให้สิ่งแวดล้อม และเสนอทางเลือกการใช้ที่ดิน ร่วมกับวิธีการที่จำเป็นอื่น ๆ เช่น กระบวนการมีส่วนร่วมของชุมชน (Participatory Rural Appraisal: PRA) การประเมินคุณภาพที่ดิน เป็นต้น

กองนโยบายและแผนการใช้ที่ดินร่วมกับสำนักงานพัฒนาที่ดินเขต (สพข.) และสถานีพัฒนาที่ดิน (สพด.) ในการดำเนินงานวางแผนการใช้ที่ดินระดับตำบล โดยพิจารณาภาพรวมของสภาพปัญหาในด้านต่างๆ ทั้งด้านกายภาพ เศรษฐกิจ และสังคม วิเคราะห์และสังเคราะห์ข้อมูลนำไปสู่การวางแผนการใช้ที่ดินที่สอดคล้องกับศักยภาพของพื้นที่ โดยผ่านกระบวนการมีส่วนร่วมของชุมชน (PRA) ในการระบุปัญหา ความต้องการของเกษตรกรและผู้มีส่วนได้ส่วนเสีย ทั้งนี้ สพด. ได้จัดทำแผนกิจกรรม/โครงการ เพื่อขับเคลื่อนแผนการใช้ที่ดินให้เป็นรูปธรรมเพื่อให้เกษตรกร มีคุณภาพชีวิตที่ดีขึ้น มีการใช้ดินอย่างถูกต้องเหมาะสม รักษาสภาพแวดล้อมและอนุรักษ์ทรัพยากรในชุมชน ให้เกิดความยั่งยืนต่อไป

สถานีพัฒนาที่ดินกาญจนบุรี

กันยายน 2566



## สารบัญ

	หน้า
คำนำ	
สารบัญ	
สารบัญตาราง	
สารบัญรูป	
<b>บทที่ 1 บทนำ</b>	
1.1 ความสำคัญของการวางแผนการใช้ที่ดิน	1-1
1.2 หลักการและเหตุผล	1-1
1.3 วัตถุประสงค์	1-1
1.4 ระยะเวลาและสถานที่ดำเนินงาน	1-1
1.5 ขั้นตอนการดำเนินงาน	1-2
1.6 วิสัยทัศน์ของตำบล	1-2
<b>บทที่ 2 ข้อมูลทั่วไป</b>	
2.1 ที่ตั้งและอาณาเขต	2-1
2.2 การแบ่งส่วนการปกครอง	2-1
2.3 สภาพภูมิประเทศ	2-2
2.4 สภาพภูมิอากาศ	2-2
2.5 สภาพการใช้ที่ดินในปัจจุบัน	2-4
2.6 สภาพเศรษฐกิจและสังคม	2-6
<b>บทที่ 3 สถานภาพของทรัพยากรธรรมชาติ</b>	
3.1 ทรัพยากรป่าไม้	3-1
3.2 ทรัพยากรน้ำ	3-1
3.3 ทรัพยากรดิน	3-2
<b>บทที่ 4 กระบวนการมีส่วนร่วมของชุมชน (Participatory Rural Appraisal: PRA)</b>	
4.1 การวิเคราะห์ผลจากการจัดทำกระบวนการมีส่วนร่วมของชุมชน (PRA)	4-1
4.2 ระบบการปลูกพืชในปัจจุบัน	4-4
<b>บทที่ 5 การประเมินคุณภาพที่ดิน</b>	
5.1 หลักการประเมินคุณภาพที่ดินด้านกายภาพ	5-1
5.2 พืชเศรษฐกิจที่สำคัญของตำบล	5-2
5.3 ระดับความเหมาะสมของที่ดิน	5-2



สารบัญ (ต่อ)

	หน้า
<b>บทที่ 6</b>	
<b>แผนการใช้ที่ดิน</b>	
6.1 การวิเคราะห์ข้อมูลเพื่อการจัดทำแผนการใช้ที่ดินระดับตำบล	6-1
6.2 เขตการใช้ที่ดิน	6-2
<b>บทที่ 7</b>	
<b>การขับเคลื่อนแผนการใช้ที่ดิน</b>	
7.1 ขั้นตอนการดำเนินงาน	7-1
7.2 กิจกรรมของกรมพัฒนาที่ดินในเขตการใช้ที่ดินที่จะดำเนินการใน ปีงบประมาณ 2566	7-1
7.3 กิจกรรมที่ขอการสนับสนุนจากส่วนราชการอื่น	7-2
7.4 ความต้องการของชุมชนและองค์กรปกครองส่วนท้องถิ่น	7-2
<b>เอกสารอ้างอิง</b>	8-1



## สารบัญญัตราง

ตารางที่		หน้า
2-1	สถิติภูมิอากาศ ณ สถานีตรวจอากาศจังหวัดกาญจนบุรี <sup>1</sup> (ปี พ.ศ.2536-2565)	2-3
2-2	สภาพการใช้ที่ดิน ตำบลท่าตะคร้อ อำเภอท่าม่วง จังหวัดกาญจนบุรี	2-4
2-3	จำนวนประชากรและครัวเรือนตำบลท่าตะคร้อ อำเภอท่าม่วง จังหวัดกาญจนบุรี ปี 2565	2-7
2-4	จำนวนและสัดส่วนครัวเรือนเกษตรตำบลท่าตะคร้อ อำเภอท่าม่วง จังหวัดกาญจนบุรี ปี 2565	2-7
2-5	รายได้-รายจ่ายเฉลี่ยครัวเรือน ตำบลท่าตะคร้อ อำเภอท่าม่วง จังหวัดกาญจนบุรี ปี 2565	2-8
3-1	สมบัติดิน ตำบลท่าตะคร้อ อำเภอท่าม่วง จังหวัดกาญจนบุรี	3-3
5-1	ตัวอย่างการประเมินคุณภาพที่ดินด้านกายภาพของประเภทการใช้ประโยชน์ที่ดิน	5-2
5-2	ชั้นความเหมาะสมทางกายภาพของดิน ตำบลท่าตะคร้อ อำเภอท่าม่วง จังหวัดกาญจนบุรี	5-3
6-1	เขตการใช้ที่ดิน ตำบลท่าตะคร้อ อำเภอท่าม่วง จังหวัดกาญจนบุรี	6-5
7-1	กิจกรรมของกรมพัฒนาที่ดินในเขตเกษตรกรรมที่จะดำเนินการในปีงบประมาณ 2567-2571	7-5
7-2	สรุปกิจกรรมที่ขอรับการสนับสนุนจากส่วนราชการอื่นในเขตการใช้ที่ดิน	7-7
7-3	เป้าหมายการดำเนินงานและงบประมาณ ตำบลท่าตะคร้อ อำเภอท่าม่วง จังหวัดกาญจนบุรี แผน 5 ปี (พ.ศ. 2567-2571)	7-9



## สารบัญญรูป

รูปที่		หน้า
1-1	ขั้นตอนการวางแผนการใช้ที่ดินระดับตำบล	1-3
2-1	ขอบเขตการปกครองตำบลท่าตะคร้อ อำเภอท่าม่วง จังหวัดกาญจนบุรี	2-1
2-2	สมุดลของน้ำเพื่อการเกษตร ปี พ.ศ. 2536-2565	2-3
2-3	สภาพการใช้ที่ดิน ตำบลท่าตะคร้อ อำเภอท่าม่วง จังหวัดกาญจนบุรี	2-6
3-1	ทรัพยากรดิน ตำบลท่าตะคร้อ อำเภอท่าม่วง จังหวัดกาญจนบุรี	3-4
4-1	การวิเคราะห์สถานการณ์โดยระบบ DPSIR ของตำบลท่าตะคร้อ อำเภอท่าม่วง จังหวัดกาญจนบุรี	4-3
4-2	ระบบการปลูกพืชในปัจจุบัน ตำบลท่าตะคร้อ อำเภอท่าม่วง จังหวัดกาญจนบุรี	4-4
6-1	เขตการใช้ที่ดิน ตำบลท่าตะคร้อ อำเภอท่าม่วง จังหวัดกาญจนบุรี	6-6
7-1	การชะล้างพังทลายของดินในเขตการใช้ที่ดิน ตำบลท่าตะคร้อ อำเภอท่าม่วง จังหวัดกาญจนบุรี	7-4



## บทที่ 1 บทนำ

### 1.1 ความสำคัญของการวางแผนการใช้ที่ดิน

ตามรัฐธรรมนูญแห่งราชอาณาจักรไทย พุทธศักราช 2560 มาตรา 72 รัฐพึงดำเนินการเกี่ยวกับที่ดิน ทรัพยากรน้ำ และพลังงาน ดังต่อไปนี้

(1) วางแผนการใช้ที่ดินของประเทศ ให้เหมาะสมกับสภาพพื้นที่และศักยภาพของที่ดิน ตามหลักการพัฒนาที่ยั่งยืน

(2) จัดให้มีการวางผังเมืองทุกระดับและบังคับการให้เป็นไปตามผังเมือง อย่างมีประสิทธิภาพ รวมตลอดทั้งพัฒนาเมืองให้มีความเจริญ โดยสอดคล้องกับความต้องการของประชาชนในพื้นที่

### 1.2 หลักการและเหตุผล

ปัจจุบันกรมพัฒนาที่ดินได้ดำเนินการวางแผนการใช้ที่ดินระดับประเทศเรียบร้อยแล้วซึ่งเป็นการวางกรอบเชิงนโยบายมุ่งเน้นการพัฒนาด้านการเกษตรให้เกิดความสมดุลและยั่งยืนและในขณะเดียวกันต้องอนุรักษ์ทรัพยากรธรรมชาติและสิ่งแวดล้อมควบคู่กับการรักษาคุณค่าทางศิลปวัฒนธรรม แต่ทั้งนี้เพื่อให้เกิดการใช้ประโยชน์ที่ดินในระดับพื้นที่อย่างมีประสิทธิภาพและรักษาฐานการผลิตด้านทรัพยากรธรรมชาติอย่างยั่งยืนตลอดห่วงโซ่อุปทาน แผนการใช้ที่ดินระดับตำบลจึงถูกนำมาใช้เป็นเครื่องมือเพื่อขับเคลื่อนการดำเนินงานดังกล่าว

ทั้งนี้กรมพัฒนาที่ดินได้จัดทำแผนปฏิบัติการราชการกรมพัฒนาที่ดินระยะ 5 ปี ช่วงปี 2566-2570 เพื่อให้บรรลุตามวิสัยทัศน์ที่กำหนดไว้ คือ “เป็นองค์กรอัจฉริยะทางดิน เพื่อขับเคลื่อนการใช้ที่ดินอย่างเหมาะสม 15 ล้านไร่ ภายในปี 2570” ซึ่งในส่วนของประเด็นการพัฒนาที่ 2 บริหารจัดการทรัพยากรดินและที่ดินด้วยชุดข้อมูลที่มีมูลค่าสูง (High Value Dataset) ซึ่งมีเป้าหมาย คือ การนำชุดข้อมูลที่มีมูลค่าสูง (High Value Dataset) ไปใช้ในการบริหารจัดการทางการเกษตร ในส่วนของตัวชี้วัด บริหารจัดการทรัพยากรดินและที่ดินบนพื้นฐานของชุดข้อมูลที่มีมูลค่าสูง (High Value Dataset) ร้อยละ 100 กลยุทธ์ที่ 2 ยกระดับแผนการใช้ที่ดินไปสู่การปฏิบัติ ได้กำหนดให้ ร้อยละของแผนการใช้ที่ดินระดับตำบลที่จัดทำแล้วเสร็จทั่วประเทศ ภายในปี 2570 (ไม่น้อยกว่า ร้อยละ 80) เป็นตัวชี้วัดหนึ่งของกลยุทธ์ดังกล่าว

### 1.3 วัตถุประสงค์

1.3.1 เพื่อรักษาเสถียรภาพของทรัพยากรให้เกิดความสมดุลและยั่งยืนภายใต้การพัฒนาด้านต่างๆ ของตำบล

1.3.2 เพื่อให้การใช้ที่ดินมีผลตอบแทนสูงสุดต่อหน่วยเนื้อที่อย่างยั่งยืน

1.3.3 เพื่อให้เกิดการกำหนดแผนงาน โครงการ กิจกรรม ที่สอดคล้องกับแผนการใช้ที่ดินที่กำหนดขึ้น และอยู่บนหลักการของรูปแบบเศรษฐกิจ BCG

### 1.4 ระยะเวลาและสถานที่ดำเนินงาน

1.4.1 ระยะเวลา 1 ตุลาคม 2565 –30 กันยายน 2566

1.4.2 สถานที่ ตำบลท่าตะคร้อ อำเภอท่าม่วง จังหวัดกาญจนบุรี



## 1.5 ขั้นตอนการดำเนินงาน

### 1.5.1 รวบรวมข้อมูลปฐมภูมิและทุติยภูมิ ประกอบด้วย

1) ด้านกายภาพ ได้แก่ ทรัพยากรดิน ทรัพยากรน้ำ ทรัพยากรป่าไม้ ภูมิอากาศ สภาพการใช้ที่ดิน เขตป่าไม้ตามกฎหมายและมติคณะรัฐมนตรี ฯ

2) ด้านเศรษฐกิจและสังคม ได้แก่ การถือครองที่ดิน ลักษณะทางเศรษฐกิจของตำบล จำนวนประชากร ฯ

3) ด้านนโยบายและข้อกำหนดที่เกี่ยวข้อง ได้แก่ ยุทธศาสตร์ แผนการปฏิรูปประเทศ แผนพัฒนาเศรษฐกิจและสังคมแห่งชาติฉบับที่ 13 ยุทธศาสตร์ภาค แผนพัฒนากลุ่มจังหวัด แผนพัฒนาจังหวัด แผนพัฒนาการเกษตรและสหกรณ์ แผนพัฒนาท้องถิ่น 4 ปี ขององค์การบริหารส่วนจังหวัด เทศบาลตำบลหรือองค์การบริหารส่วนตำบล ฯ

1.5.2 จัดทำกระบวนการมีส่วนร่วมของชุมชน (Participatory Rural Appraisal : PRA) เพื่อรับฟังความคิดเห็น ประเด็นปัญหา ความต้องการด้านต่าง ๆ ขององค์การปกครองส่วนท้องถิ่นและเกษตรกรในตำบล

### 1.5.3 ประเมินคุณภาพของที่ดินของพืชเศรษฐกิจหลักและพืชทางเลือกที่มีมูลค่าของตำบล

### 1.5.4 สังเคราะห์ข้อมูลจากข้อ 1.5.1 ถึง 1.5.3 เพื่อใช้ประกอบการวางแผนการใช้ที่ดิน

### 1.5.5 กำหนด (ร่าง) แผนการใช้ที่ดินระดับตำบล

### 1.5.6 รับฟังความคิดเห็นของผู้มีส่วนได้ส่วนเสียต่อ (ร่าง) แผนการใช้ที่ดินที่กำหนดขึ้น

### 1.5.7 ปรับปรุง (ร่าง) แผนการใช้ที่ดินเพื่อจัดทำแผนการใช้ที่ดินฉบับสมบูรณ์

1.5.8 นำแผนการใช้ที่ดินเข้าสู่คณะกรรมการของเขตฯ เพื่อตรวจสอบความครบถ้วน /สมบูรณ์ของเนื้อหาและองค์ประกอบ

### 1.5.9 เผยแพร่แผนการใช้ที่ดินเพื่อนำไปสู่การขับเคลื่อนการดำเนินงาน ประกอบด้วย

1) องค์การปกครองส่วนท้องถิ่น นำแผนการใช้ที่ดินที่จัดทำขึ้นไปประกอบการจัดทำแผนการพัฒนาของตำบล เพื่อนำไปสู่การของงบประมาณที่มีความสอดคล้องกับศักยภาพด้านการผลิตและสถานภาพของทรัพยากรของตำบล

2) กรมพัฒนาที่ดิน โดยสำนักงานพัฒนาที่ดินจังหวัด กำหนดแผนงาน/โครงการ/กิจกรรม ที่สอดคล้องกับแผนการใช้ที่ดินที่กำหนดขึ้นในแต่ละเขตและสามารถใช้ประกอบการของงบประมาณในพื้นที่อย่างมีประสิทธิภาพและเป็นที่ยอมรับ

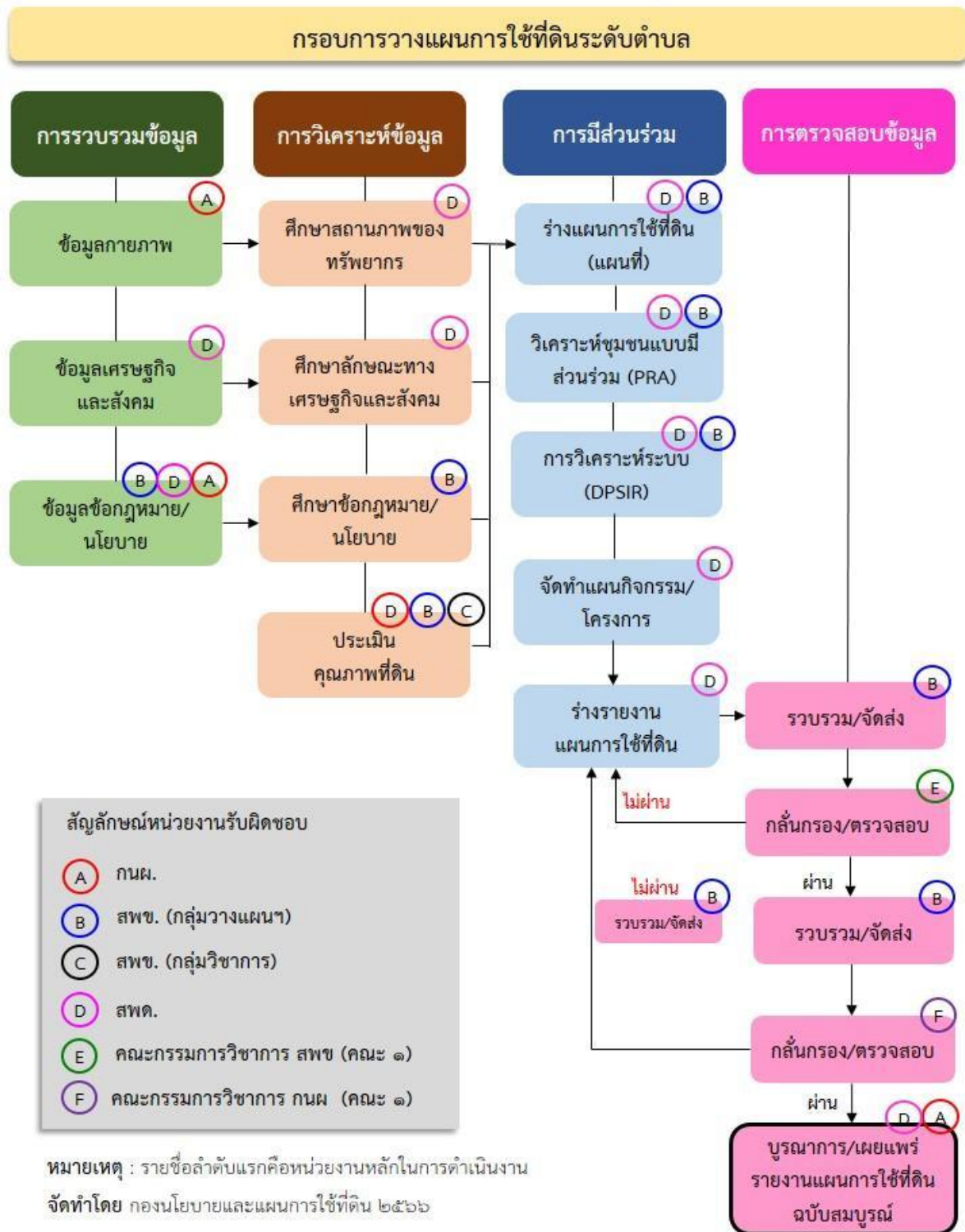
3) หน่วยงานราชการอื่น ๆ สามารถใช้เป็นข้อมูลพื้นฐานประกอบแผนงาน/โครงการ/กิจกรรม ที่สอดคล้องกับแผนการใช้ที่ดินที่กำหนดขึ้นในแต่ละเขต

ขั้นตอนการวางแผนการใช้ที่ดินระดับตำบลแสดงดังรูปที่ 1-1

## 1.6 วิสัยทัศน์ของตำบล

พัฒนาเป็นเมืองน่าอยู่ การบริหารจัดการโปร่งใส บริการสะดวกรวดเร็ว ยกระดับคุณภาพชีวิตและสิ่งแวดล้อม อนุรักษ์ศิลปวัฒนธรรมประเพณี และภูมิปัญญาท้องถิ่น

( ที่มา <https://thatakro.go.th/public/list/data/index/menu/1142>)



รูปที่ 1-1 ขั้นตอนการวางแผนการใช้ที่ดินระดับตำบล

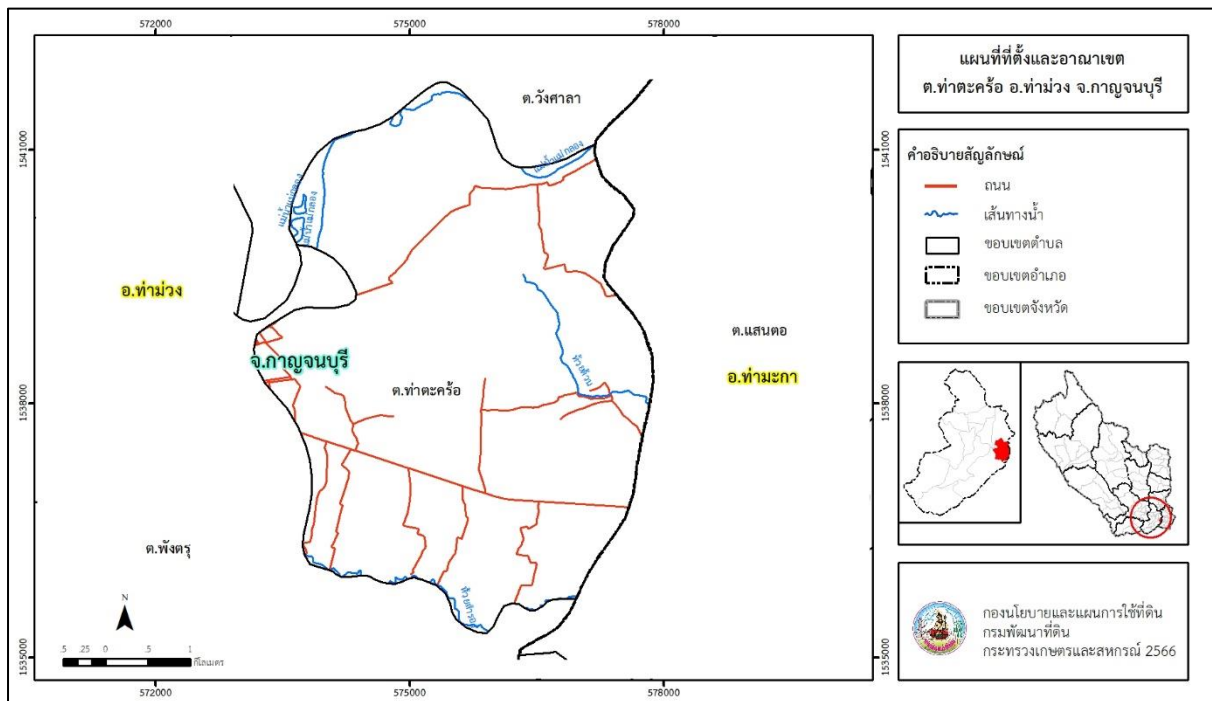


## บทที่ 2 ข้อมูลทั่วไป

### 2.1 ที่ตั้งและอาณาเขต

ตำบลท่าตะคร้อ อำเภอท่าม่วง จังหวัดกาญจนบุรี ตั้งอยู่ทางทิศตะวันออกเฉียงใต้ของอำเภอท่าม่วง มีพื้นที่ประมาณ 21 ตารางกิโลเมตร หรือ 13,062 ไร่ โดยมีอาณาเขตติดต่อ ดังนี้ (รูปที่ 2-1)

ทิศเหนือ	ติดต่อกับ	ตำบลวังศาลา อำเภอท่าม่วง จังหวัดกาญจนบุรี
ทิศใต้	ติดต่อกับ	ตำบลพังตรุ อำเภอท่าม่วง จังหวัดกาญจนบุรี
ทิศตะวันออก	ติดต่อกับ	ตำบลแสนตอ อำเภอท่ามะกา จังหวัดกาญจนบุรี
ทิศตะวันตก	ติดต่อกับ	ตำบลพังตรุ อำเภอท่าม่วง จังหวัดกาญจนบุรี



รูปที่ 2-1 ขอบเขตการปกครองตำบลท่าตะคร้อ อำเภอท่าม่วง จังหวัดกาญจนบุรี

### 2.2 การแบ่งส่วนการปกครอง

ตำบลท่าตะคร้อ อำเภอท่าม่วง จังหวัดกาญจนบุรี ส่วนการปกครองออกเป็น 7 หมู่บ้าน ดังนี้

หมู่ที่ 1 บ้านท่าตะคร้อ	หมู่ที่ 5 บ้านส้มเสี้ยว
หมู่ที่ 2 บ้านหลังวัดท่าตะคร้อ	หมู่ที่ 6 บ้านดอนกระท้อน
หมู่ที่ 3 บ้านไม้แดงหูก้าง	หมู่ที่ 7 บ้านดอนขลุบ
หมู่ที่ 4 บ้านหนองรี	



## 2.3 สภาพภูมิประเทศ

ลักษณะพื้นที่ทั่วไปส่วนใหญ่เป็นที่ดอน สภาพพื้นที่ราบเรียบถึงค่อนข้างราบเรียบ ด้านทิศเหนือติดกับแม่น้ำแม่กลอง เป็นส่วนหนึ่งของลุ่มน้ำแม่กลอง มีแหล่งน้ำที่สำคัญ เช่น แม่น้ำแม่กลอง ห้วยสำรอง ห้วยด้วน

## 2.4 สภาพภูมิอากาศ

จากการศึกษาสถิติภูมิอากาศ (ปี พ.ศ.2536-2565) พบว่า ตำบลท่าตะคร้อ อำเภอท่าม่วง จังหวัดกาญจนบุรี มีรายละเอียดดังนี้

### 2.4.1 อุณหภูมิ

มีอุณหภูมิโดยเฉลี่ยทั้งปี 28.5 องศาเซลเซียส อุณหภูมิสูงสุดเฉลี่ย 34.3 องศาเซลเซียส ในเดือนเมษายน และอุณหภูมิต่ำสุดเฉลี่ย 23.6 องศาเซลเซียส ในเดือนมกราคมและธันวาคม

### 2.4.2 ปริมาณน้ำฝน

มีปริมาณน้ำฝนรวมทั้งปี 1,086.2 มิลลิเมตร มีฝนตกประมาณ 112 วัน เดือนที่มีฝนตกมากที่สุดในเดือนกันยายน มีปริมาณฝน 227.9 มิลลิเมตร และมีฝนตกประมาณ 19 วัน

### 2.4.3 สมดุลน้ำเพื่อการเกษตร

จากข้อมูลสถิติภูมิอากาศในคาบ 30 ปี (ปี พ.ศ.2536-2565) ณ สถานีตรวจอากาศจังหวัดกาญจนบุรี ได้นำมาวิเคราะห์สมดุลของน้ำเพื่อการเกษตร ซึ่งเป็นการวิเคราะห์หาช่วงฤดูการเพาะปลูกพืชตลอดจนช่วงระยะเวลาที่พืชเสี่ยงต่อการขาดน้ำ ข้อมูลที่นำมาวิเคราะห์ คือ ปริมาณน้ำฝน และศักยภาพการคายระเหยน้ำอ้างอิง (ET<sub>o</sub>) ซึ่งคำนวณด้วยโปรแกรม Cropwat for Windows Version 8.0 โดยใช้สมการ Penman-Monteith สามารถสรุปสมดุลของน้ำเพื่อการเกษตรในเขตอาศัยน้ำฝนได้ดังนี้

ช่วงที่เหมาะสมต่อการปลูกพืช เป็นช่วงที่ค่าปริมาณน้ำฝนมากกว่าค่า 0.5 การระเหยจากผิวดินและการคายน้ำของพืช เป็นช่วงที่ดินมีความชุ่มชื้นพอเหมาะต่อการเพาะปลูกพืช เป็นช่วงที่ดินมีความชุ่มชื้นพอเหมาะต่อการเพาะปลูกพืช ซึ่งช่วงนี้เริ่มตั้งแต่ต้นเดือนมีนาคมถึงปลายเดือนพฤศจิกายน

ช่วงที่มีน้ำมากเกินพอ เป็นช่วงที่ค่าปริมาณน้ำฝนมากกว่าค่าการระเหยจากผิวดินและการคายน้ำของพืช ซึ่งช่วงนี้เริ่มตั้งแต่ปลายเดือนเมษายนถึงต้นเดือนพฤศจิกายน

ช่วงขาดน้ำ เป็นช่วงฤดูแล้งที่ค่าปริมาณน้ำฝนน้อยกว่าค่า 0.5 การระเหยจากผิวดินและการคายน้ำของพืช ซึ่งพืชอาจเสียหายจากการขาดแคลนน้ำได้ ซึ่งช่วงนี้เริ่มตั้งแต่ปลายเดือนพฤศจิกายนถึงต้นเดือนมีนาคม (ตารางที่ 2-1 และรูปที่ 2-2)



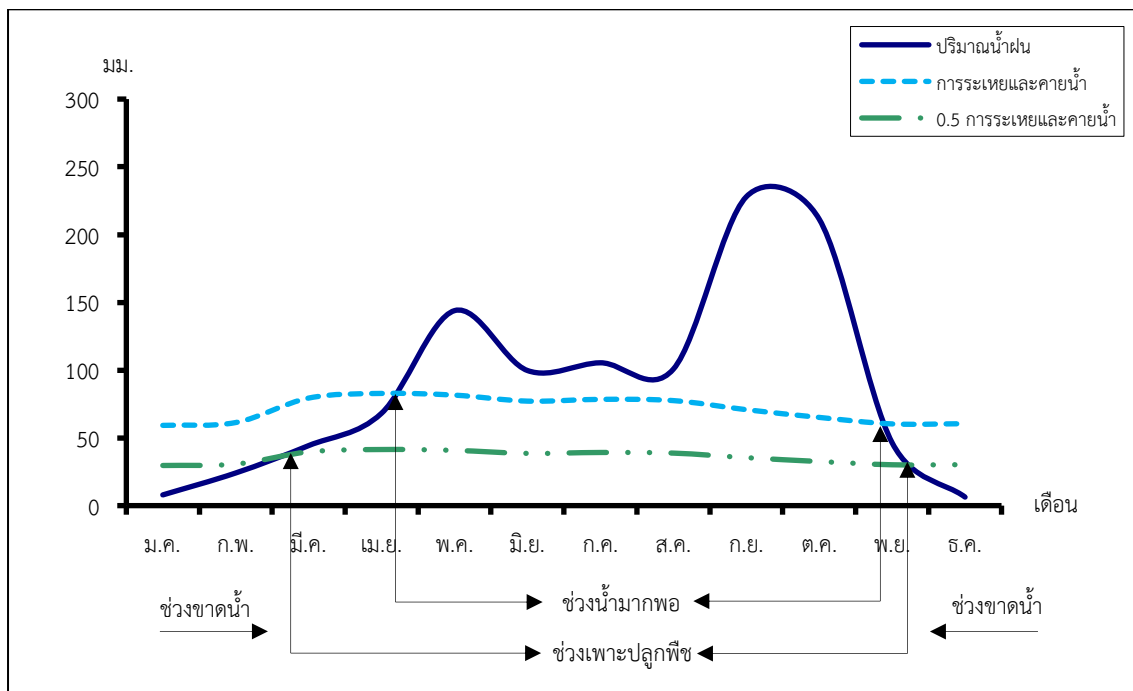
ตารางที่ 2-1 สถิติภูมิอากาศ ณ สถานีตรวจอากาศจังหวัดกาญจนบุรี<sup>1/</sup> (ปี พ.ศ.2536-2565)

เดือน	อุณหภูมิ (°ซ)			ความชื้นสัมพัทธ์ (%)	ปริมาณน้ำฝน (มม.)	จำนวนวันที่ฝนตก (วัน)	ศักยภาพการคายระเหยน้ำ (มม.)	ปริมาณฝนใช้การ <sup>2/</sup> (มม.)
	ต่ำสุด	สูงสุด	เฉลี่ย					
ม.ค.	20.3	33.1	26.3	64.0	7.9	1.3	59.2	7.8
ก.พ.	22.1	35.2	28.2	63.0	24.1	1.9	61.3	23.2
มี.ค.	24.2	36.9	29.9	63.0	44.3	3.8	79.4	41.2
เม.ย.	25.4	37.7	31.0	64.0	68.2	5.9	82.8	60.8
พ.ค.	25.5	36.0	30.1	71.0	143.9	13.5	81.5	110.8
มิ.ย.	25.2	34.8	29.4	72.0	99.7	13.5	77.1	83.8
ก.ค.	24.8	33.9	28.9	73.0	105.4	16.1	78.4	87.6
ส.ค.	24.7	33.8	28.7	74.0	100.7	16.8	77.5	84.5
ก.ย.	24.4	33.6	28.3	77.0	227.9	18.6	70.8	144.8
ต.ค.	23.7	32.4	27.7	79.0	211.4	14.5	65.1	139.9
พ.ย.	22.4	32.1	27.1	73.0	46.4	5.1	60.3	43.0
ธ.ค.	20.3	31.7	25.8	66.0	6.3	1.4	60.5	6.2
เฉลี่ย	23.6	34.3	28.5	69.9	-	-	-	-
รวม	-	-	-	-	1,086.2	112.4	853.9	833.6

หมายเหตุ : <sup>1/</sup>เป็นสถานีตรวจอากาศที่ใกล้พื้นที่ตำบลมากที่สุด

<sup>2/</sup>จากการคำนวณโดยโปรแกรม Cropwat for Windows Version 8.0

ที่มา : กรมอุตุนิยมวิทยา (2566)



รูปที่ 2-2 กราฟสมดุลของน้ำเพื่อการเกษตร ปี พ.ศ. 2536-2565



## 2.5 สภาพการใช้ที่ดินปัจจุบัน

สภาพการใช้ที่ดินตำบลท่าตะคร้อ อำเภอท่าม่วง จังหวัดกาญจนบุรี ซึ่งสำรวจโดยกลุ่มวิเคราะห์สภาพการใช้ที่ดิน (2566) ประกอบด้วยประเภทการใช้ที่ดินต่างๆ ดังนี้

2.5.1 พื้นที่ชุมชนและสิ่งปลูกสร้าง มีเนื้อที่ 1,097 ไร่ หรือร้อยละ 8.40 ของพื้นที่ตำบล

2.5.2 พื้นที่เกษตรกรรมมีเนื้อที่ 11,000 ไร่ หรือร้อยละ 84.21 ของพื้นที่ตำบล ประกอบด้วย การใช้ประโยชน์ที่ดินด้านเกษตรกรรมต่างๆ ดังต่อไปนี้

1) พื้นที่นา มีเนื้อที่ 5,685 ไร่ หรือร้อยละ 43.52 ของพื้นที่ตำบล ได้แก่ นาข้าว นาร้าง นาข้าว+พืชผัก

2) พืชไร่ มีเนื้อที่ 2,585 ไร่ หรือร้อยละ 19.80 ของพื้นที่ตำบล ได้แก่ อ้อย มันสำปะหลัง ไร่ร้าง ข้าวโพด

3) ไม้ยืนต้น มีเนื้อที่ 284 ไร่ หรือร้อยละ 2.17 ของพื้นที่ตำบล ได้แก่ ไม้ยืนต้นผสม ปาล์มน้ำมัน สัก

4) ไม้ผล มีเนื้อที่ 946 ไร่ หรือร้อยละ 7.24 ของพื้นที่ตำบล ได้แก่ ชมพู ไม้ผลผสม กล้วย มะนาว มะพร้าว

5) พืชสวน มีเนื้อที่ 1,246 ไร่ หรือร้อยละ 9.54 ของพื้นที่ตำบล ได้แก่ พืชผัก เห็ด

6) พุ่หญ้าเลี้ยงสัตว์และโรงเรือนเลี้ยงสัตว์ มีเนื้อที่ 64 ไร่ หรือร้อยละ 0.49 ของพื้นที่ตำบล ได้แก่ โรงเรือนเลี้ยงสัตว์ปีก

7) สถานที่เพาะเลี้ยงสัตว์น้ำ มีเนื้อที่ 190 ไร่ หรือร้อยละ 1.45 ของพื้นที่ตำบล ได้แก่ สถานที่เพาะเลี้ยงปลา

2.5.3 พื้นที่แหล่งน้ำ มีเนื้อที่ 706 ไร่ หรือร้อยละ 5.41 ของพื้นที่ตำบล ได้แก่ แม่น้ำ ลำห้วย ลำคลอง คลองชลประทาน บ่อน้ำในไร่นา

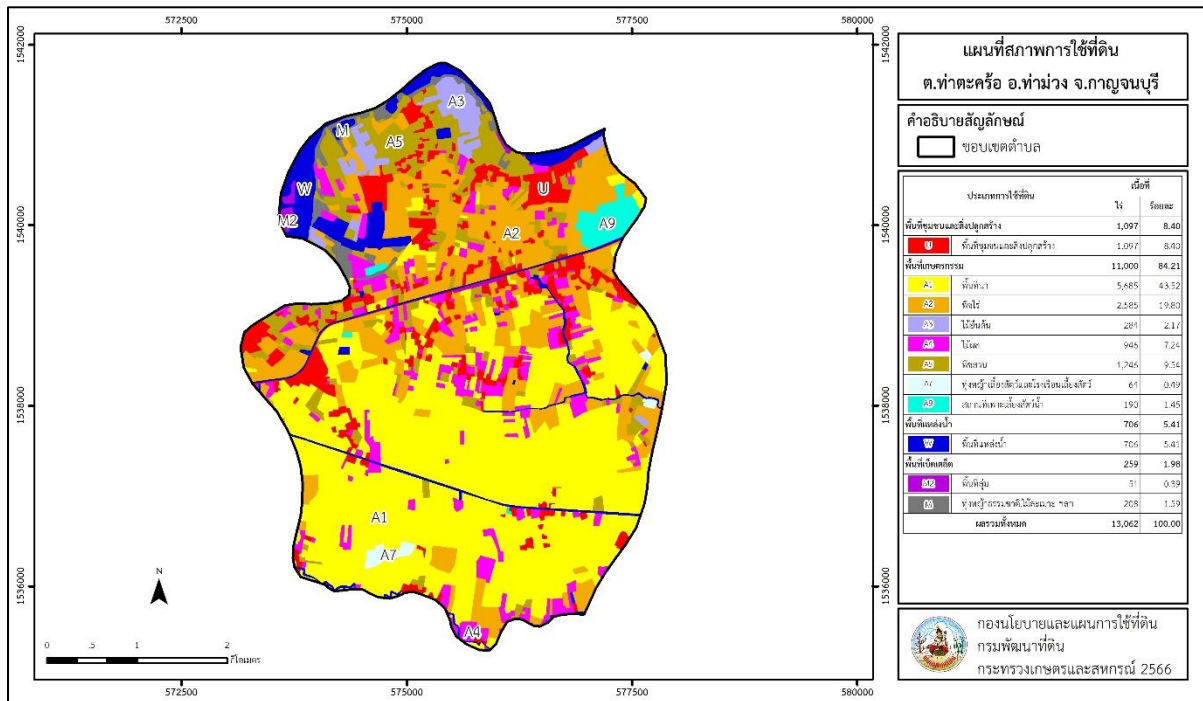
2.5.4 พื้นที่เบ็ดเตล็ด มีเนื้อที่ 259 ไร่ หรือร้อยละ 1.98 ของพื้นที่ตำบล ได้แก่ พุ่หญ้าสลับไม้พุ่ม/ไม้ละเมาะ พื้นที่ลุ่ม พื้นที่ถม

ตารางที่ 2-2 สภาพการใช้ที่ดิน ตำบลท่าตะคร้อ อำเภอท่าม่วง จังหวัดกาญจนบุรี

หน่วยแผนที่	ประเภทการใช้ที่ดิน	เนื้อที่	
		ไร่	ร้อยละ
<b>U</b>	<b>พื้นที่ชุมชนและสิ่งปลูกสร้าง</b>	<b>1,097</b>	<b>8.40</b>
U201	หมู่บ้านบนพื้นราบ	845	6.47
U301	สถานที่ราชการและสถาบันต่าง ๆ	169	1.29
U405	ถนน	25	0.19
U502	โรงงานอุตสาหกรรม	57	0.44
U603	สุสาน ป่าช้า	1	0.01
<b>A</b>	<b>พื้นที่เกษตรกรรม</b>	<b>11,000</b>	<b>84.21</b>
A100	นาร้าง	6	0.05
A101	นาข้าว	5,620	43.02
A101+A502	นาข้าว+พืชผัก	59	0.45
A200	ไร่ร้าง	8	0.06



หน่วยแผนที่	ประเภทการใช้ที่ดิน	เนื้อที่	
		ไร่	ร้อยละ
A202	ข้าวโพด	6	0.05
A203	อ้อย	2,493	19.09
A204	มันสำปะหลัง	78	0.60
A301	ไม้ยืนต้นผสม	126	0.96
A303	ปาล์มน้ำมัน	90	0.69
A305	สัก	68	0.52
A401	ไม้ผลผสม	414	3.17
A405	มะพร้าว	7	0.05
A411	กล้วย	15	0.11
A412	มะขาม	2	0.02
A414	ฝรั่ง	2	0.02
A418	ชมพู	498	3.81
A422	มะนาว	8	0.06
A502	พืชผัก	1,239	9.49
A515	เห็ด	7	0.05
A703	โรงเรือนเลี้ยงสัตว์ปีก	64	0.49
A902	สถานที่เพาะเลี้ยงปลา	190	1.45
<b>M</b>	<b>พื้นที่เบ็ดเตล็ด</b>	<b>259</b>	<b>1.98</b>
M102	ทุ่งหญ้าสลับไม้พุ่ม/ไม้ละเมาะ	200	1.53
M201	พื้นที่ลุ่ม	51	0.39
M405	พื้นที่ถม	8	0.06
<b>W</b>	<b>พื้นที่แหล่งน้ำ</b>	<b>706</b>	<b>5.41</b>
W101	แม่น้ำ ลำห้วย ลำคลอง	324	2.48
W202	บ่อน้ำในไร่นา	184	1.41
W203	คลองชลประทาน	198	1.52
<b>ผลรวมทั้งหมด</b>		<b>13,062</b>	<b>100.00</b>



รูปที่ 2-3 สภาพการใช้ที่ดิน ตำบลท่าตะคร้อ อำเภอนำม่าง จังหวัดกาญจนบุรี

## 2.6 สภาพเศรษฐกิจและสังคม

### 2.6.1 ประชากร

จากหลักฐานทะเบียนราษฎร์ของกรมการปกครอง กระทรวงมหาดไทย ณ เดือนธันวาคม 2565 พบว่า ประชากรที่อาศัยในพื้นที่ตำบลท่าตะคร้อมีประชากรรวม 3,894 คน แยกเป็นชาย 1,863 คน เป็นหญิง 2,031 คน ความหนาแน่นโดยเฉลี่ย 186.32 คนต่อตารางกิโลเมตร มีจำนวนครัวเรือนทั้งหมด 1,244 ครัวเรือน เป็นครัวเรือนเกษตรที่มาขึ้นทะเบียนกรมส่งเสริมการเกษตร 874 ครัวเรือน หรือร้อยละ 70.26 ของจำนวนครัวเรือนทั้งหมด และเป็นครัวเรือนที่ประกอบอาชีพอื่นๆ ครัวเรือนเกษตรที่ไม่ได้มาขึ้นทะเบียนกรมส่งเสริมการเกษตร 370 ครัวเรือน หรือร้อยละ 29.74 ของจำนวนครัวเรือนทั้งหมด ดังรายละเอียดในตารางที่ 2-3 ถึง 2-4



ตารางที่ 2-3 จำนวนประชากรและครัวเรือนตำบลท่าตะคร้อ อำเภอท่าม่วง จังหวัดกาญจนบุรี ปี 2565

พื้นที่	จำนวนครัวเรือน	จำนวนประชากร (คน)		
		ชาย	หญิง	รวม
ตำบลท่าตะคร้อ	1,244	1,863	2,031	3,894
หมู่ที่ 1 ท่าตะคร้อ	157	206	260	466
หมู่ที่ 2 หลังวัดท่าตะคร้อ	138	216	241	457
หมู่ที่ 3 ไม้แดงหูช้าง	220	327	343	670
หมู่ที่ 4 หนองรี	137	198	215	413
หมู่ที่ 5 ส้มเสี้ยว	194	288	323	611
หมู่ที่ 6 ดอนกระท้อน	197	349	339	688
หมู่ที่ 7 ดอนขลุบ	201	279	310	589

ที่มา : กรมการปกครอง (2566)

ตารางที่ 2-4 จำนวนและสัดส่วนครัวเรือนเกษตรตำบลท่าตะคร้อ อำเภอท่าม่วง จังหวัดกาญจนบุรี ปี 2565

รายการ	จำนวน (ครัวเรือน)	ร้อยละ
จำนวนครัวเรือนทั้งหมด <sup>1)</sup>	1,244	100.00
- จำนวนครัวเรือนเกษตรที่มากขึ้นทะเบียนกรมส่งเสริมการเกษตร <sup>2)</sup>	874	70.26
- จำนวนครัวเรือนที่ประกอบอาชีพอื่นๆ และจำนวนครัวเรือนเกษตรที่ไม่ได้มาขึ้นทะเบียนฯ	370	29.74

ที่มา : 1) กรมการปกครอง (2566)

2) กรมส่งเสริมการเกษตร (2566)

### 2.6.2 การถือครองที่ดิน

จากข้อมูลกรมการปกครอง ณ เดือนธันวาคม 2565 ตำบลท่าตะคร้อมีจำนวนครัวเรือนทั้งหมด 1,244 ครัวเรือน โดยถือครองที่ดินเฉลี่ยครัวเรือนละ 10.5 ไร่

### 2.6.3 ลักษณะทางเศรษฐกิจและการประกอบอาชีพ

ประชากรในตำบลท่าตะคร้อประกอบอาชีพเกษตรกรรม ค้าขาย รับราชการ รับจ้างทั่วไป และอื่นๆ มีเกษตรกรบางครัวเรือนประกอบอาชีพหลายอย่างควบคู่กันไป สำหรับพืชที่เกษตรกรปลูกเป็นอาชีพหลัก ได้แก่ ข้าว และอ้อยโรงงาน การเลี้ยงสัตว์เกษตรกรจะมีการเลี้ยงไว้เพื่อบริโภคหากเหลือจึงจำหน่ายเป็นรายได้เสริม

### 2.6.4 ด้านรายได้-รายจ่าย

จากข้อมูลพื้นฐาน จปฐ. (กรมการพัฒนาชุมชน, 2566) พบว่า รายได้ครัวเรือนเฉลี่ยปีละ 254,561.35 บาท รายได้บุคคลเฉลี่ยปีละ 82,185.62 บาท รายจ่ายครัวเรือนเฉลี่ยปีละ 179,706.67 บาท รายจ่ายบุคคลเฉลี่ยปีละ 58,018.64 บาท เมื่อพิจารณาจะเห็นว่ารายได้ครัวเรือนมากกว่ารายจ่ายครัวเรือนปีละ 74,854.68 บาท และรายได้บุคคลมากกว่ารายจ่ายบุคคลปีละ 24,166.98 บาท ดังรายละเอียดในตารางที่ 2- 5



ตารางที่ 2-5 รายได้-รายจ่ายเฉลี่ยครัวเรือนตำบลท่าตะคร้อ อำเภอท่าม่วง จังหวัดกาญจนบุรี ปี 2565

พื้นที่	แหล่งรายได้ของครัวเรือน (บาท/ปี)			รายได้ครัวเรือนเฉลี่ย (บาท/ปี)	รายจ่ายครัวเรือนเฉลี่ย (บาท/ปี)	รายจ่ายบุคคลเฉลี่ย (บาท/ปี)
	อาชีพหลัก	อาชีพรอง	ทำ-หาเอง			
ตำบลท่าตะคร้อ	198,020.44	31,610.89	10,537.49	254,561.35	179,706.67	58,018.64
หมู่ที่ 1 ท่าตะคร้อ	264,852.17	8,904.35	1,408.70	291,396.52	218,139.13	69,683.33
หมู่ที่ 2 หลังวัดท่าตะคร้อ	206,398.81	34,225.00	13,958.33	268,302.38	196,909.52	61,034.69
หมู่ที่ 3 ไม่แดงทุ่งช้าง	168,398.17	22,163.54	13,909.15	210,029.39	185,400.30	74,341.44
หมู่ที่ 4 หนองรี	228,870.24	16,363.10	6,160.71	263,450.00	123,831.46	35,380.42
หมู่ที่ 5 ส้มเสี้ยว	137,345.68	73,641.98	21,790.12	253,716.05	192,240.74	61,426.04
หมู่ที่ 6 ดอนนกระท้อน	168,375.90	8,069.88	9,708.43	192,746.99	175,168.67	54,864.15
หมู่ที่ 7 ดอนขลุบ	277,905.09	53,098.15	12,957.41	361,639.35	148,389.81	44,027.75

ที่มา : กรมการพัฒนาชุมชน (2566)



## บทที่ 3

### สถานภาพของทรัพยากรธรรมชาติ

การศึกษาสถานภาพของทรัพยากรธรรมชาติในพื้นที่ตำบลท่าตะคร้อ อำเภอท่าม่วง จังหวัดกาญจนบุรี ได้แก่ ทรัพยากรป่าไม้ ทรัพยากรน้ำ และทรัพยากรดิน ซึ่งเป็นทรัพยากรกายภาพที่สำคัญต่อการทำการเกษตร ดังนั้นจึงจำเป็นต้องทราบว่าทรัพยากรธรรมชาติแต่ละชนิดปัจจุบันมีสถานะอย่างไร เพื่อใช้เป็นข้อมูลประกอบการวางแผนการใช้ที่ดินซึ่งจะนำไปสู่การกำหนดแผนงาน โครงการ กิจกรรม รวมถึงมาตรการต่าง ๆ เพื่อการพัฒนาพื้นที่อย่างมีประสิทธิภาพต่อไป โดยมีรายละเอียดดังนี้

#### 3.1 ทรัพยากรป่าไม้

##### 3.1.1 ป่าไม้ตามกฎหมายและมติคณะรัฐมนตรี

1) ป่าอนุรักษ์ ไม่พบพื้นที่ป่าอนุรักษ์ (เขตอุทยานแห่งชาติ เขตรักษาพันธุ์สัตว์ป่า เขตวนอุทยาน เขตห้ามล่าสัตว์ป่า) ในพื้นที่

2) ป่าสงวนแห่งชาติ ได้มีการจำแนกเขตการใช้ประโยชน์ทรัพยากรและที่ดินป่าไม้ในพื้นที่ป่าสงวนแห่งชาติตามมติคณะรัฐมนตรี วันที่ 10 มีนาคม 2535 และ 17 มีนาคม 2535 แบ่งออกเป็น 3 เขต ประกอบด้วย เขตพื้นที่ป่าเพื่อการอนุรักษ์ (Zone C) เขตพื้นที่ป่าเพื่อเศรษฐกิจ (Zone E) และเขตพื้นที่ป่าที่เหมาะสมต่อการเกษตร (Zone A) จากการวิเคราะห์ข้อมูลไม่พบพื้นที่ป่าสงวนแห่งชาติในพื้นที่

3.1.2 **ชั้นคุณภาพลุ่มน้ำ** (มติคณะรัฐมนตรี วันที่ 28 พฤษภาคม 2528) จากการวิเคราะห์ข้อมูล พบชั้นคุณภาพลุ่มน้ำในพื้นที่ คือ พื้นที่ลุ่มน้ำชั้นที่ 5 เนื้อที่ 13,062 ไร่

ทั้งนี้ เนื้อที่ดังกล่าวข้างต้นคำนวณด้วยระบบสารสนเทศภูมิศาสตร์ เป็นเนื้อที่เบื้องต้นเท่านั้น ไม่สามารถใช้อ้างอิงได้ทางกฎหมาย

#### 3.2 ทรัพยากรน้ำ

3.2.1 ปริมาณน้ำฝน พบว่าในพื้นที่ตำบลท่าตะคร้อ มีปริมาณน้ำฝนเฉลี่ยในคาบ 30 ปี (พ.ศ.2536-2565) 1,086.2 มิลลิเมตรต่อปี

3.2.2 น้ำผิวดิน หมายถึง แม่น้ำลำคลอง หนอง บึง ทะเลสาบ อ่างเก็บ และแหล่งน้ำสาธารณะอื่นๆ ที่อยู่ในผืนแผ่นดิน ในพื้นที่ตำบลท่าตะคร้อ มีรายละเอียดของแหล่งน้ำผิวดินดังนี้

แหล่งน้ำผิวดินธรรมชาติ ได้แก่ แม่น้ำแม่กลอง ห้วยด้วน และห้วยสำรอง

3.2.3 ใช้ฐานข้อมูลน้ำบาดาลของกรมทรัพยากรน้ำบาดาล กระทรวงทรัพยากรธรรมชาติ และสิ่งแวดล้อม จากข้อมูล <http://app.dgr.go.th/newpasutara/xml/search.php> สืบค้น ณ วันที่ 26 พฤษภาคม 2566 ซึ่งพบว่า ตำบลท่าตะคร้อ มีจำนวนบ่อบาดาลราชการจำนวน 3 บ่อ และจำนวนบ่อบาดาลเอกชนจำนวน 1 บ่อ



### 3.3 ทรัพยากรดิน

ทรัพยากรดินในพื้นที่ตำบลท่าตะคร้อ อำเภอท่าม่วง จังหวัดกาญจนบุรี พบหน่วยแผนที่ดินทั้งหมด 3 หน่วยแผนที่ดิน และหน่วยพื้นที่เบ็ดเตล็ด 1 หน่วยแผนที่ ดังนี้

3.3.1 ดินในพื้นที่ลุ่ม มี 1 หน่วยแผนที่ดิน คือ หน่วยแผนที่ดิน Np-clA ชุดดินนครปฐม มีเนื้อดินบนเป็นดินร่วนปนดินเหนียว ความลาดชัน 0-2 เปอร์เซ็นต์ มีเนื้อที่ 7,117 ไร่ หรือร้อยละ 54.49 ของเนื้อที่ตำบล

3.3.2 ดินในพื้นที่ดอน มี 2 หน่วยแผนที่ดิน ได้แก่

1) หน่วยแผนที่ดิน Tm-lA ชุดดินท่าม่วง มีเนื้อดินบนเป็นดินร่วน ความลาดชัน 0-2 เปอร์เซ็นต์ มีเนื้อที่ 2,909 ไร่ หรือร้อยละ 22.27 ของเนื้อที่ตำบล

2) หน่วยแผนที่ดิน Tm-fsi-siA ดินท่าม่วงที่เป็นดินทรายแป้งละเอียด มีเนื้อดินบนเป็นดินร่วนปนทรายแป้ง ความลาดชัน 0-2 เปอร์เซ็นต์ มีเนื้อที่ 2,682 ไร่ หรือร้อยละ 20.53 ของเนื้อที่ตำบล

3.3.3 พื้นที่เบ็ดเตล็ด มี 1 หน่วยแผนที่ คือ หน่วยแผนที่ W พื้นที่น้ำ มีเนื้อที่ 354 ไร่ หรือร้อยละ 2.71 ของเนื้อที่ตำบล

ไม่พบปัญหาทรัพยากรดินทางการเกษตรตามสภาพธรรมชาติในพื้นที่ รายละเอียดของสมบัติดิน ตำบลท่าตะคร้อ อำเภอท่าม่วง จังหวัดกาญจนบุรี ดังแสดงในตารางที่ 3-1 และแผนที่แสดงในลักษณะของชุดดิน (รูปที่ 3-1)

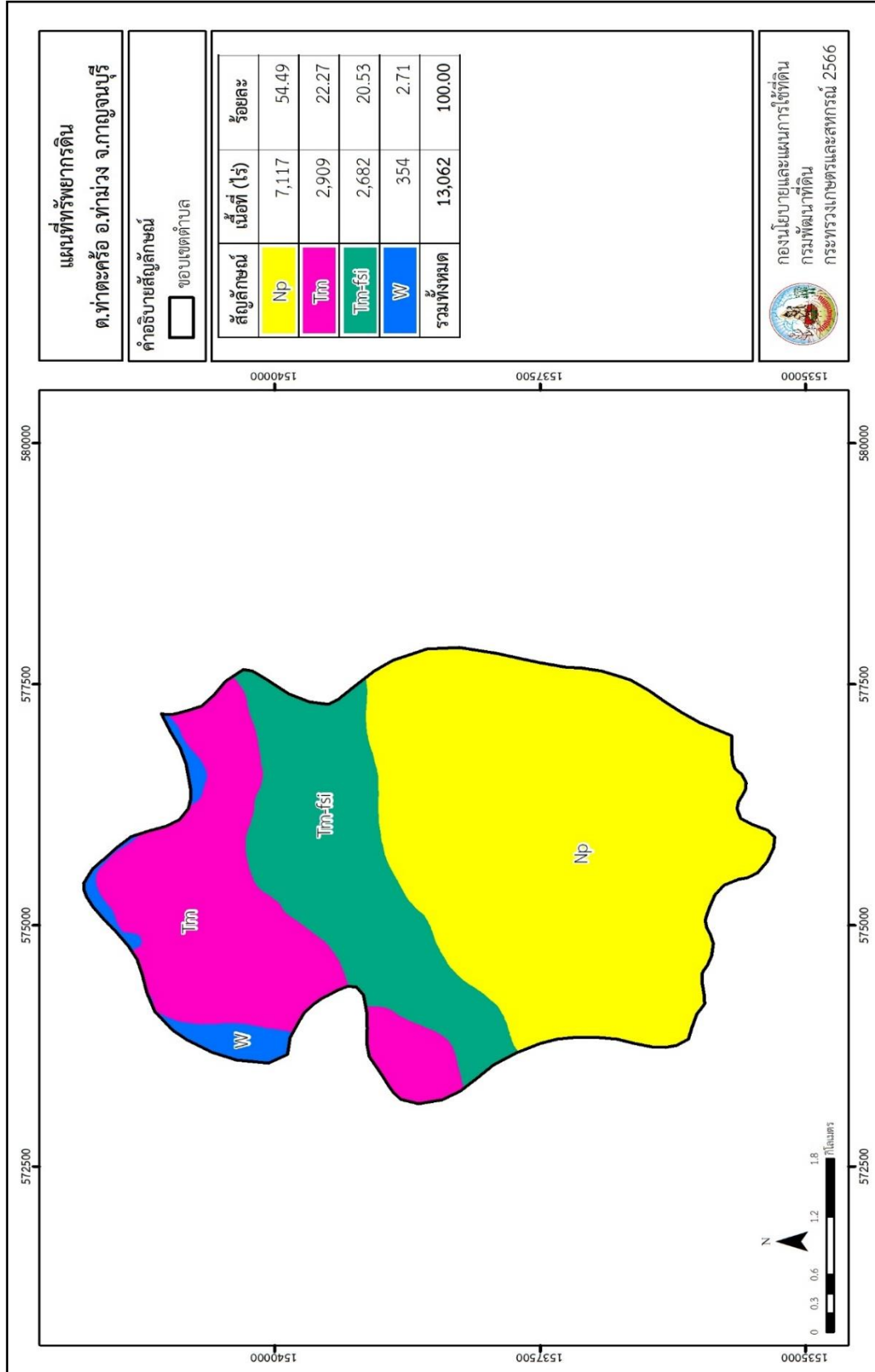


ตารางที่ 3-1 สมบัติดิน ตำบลท่าตะคร้อ อำเภอท่าม่วง จังหวัดกาญจนบุรี

หน่วยแผนที่ดิน	ความลาดชัน (%)	ความลึก (ซม.)	การระบายน้ำ	ความอุดมสมบูรณ์ของดิน	ความจุแลกเปลี่ยนแคตไอออน (cmol/kg)	ความอิ่มตัวเอส (%)	ปฏิกริยาดิน		ค่าการนำไฟฟ้า (dS/m)	ความลึกของชั้นจาโรเซต (ซม.)	เนื้อที่	
							ดินบน	ดินล่าง			ไร่	ร้อยละ
Np-clA	0-2	>150	ค่อนข้างเลว	ปานกลาง	10-20	35-75	6.0-7.0	6.0-8.0	<2	-	7,117	54.49
Tm-fsi-siA	0-2	>150	ดี	ปานกลาง	<10	35-75	5.5-6.5	6.0-7.0	<2	-	2,682	20.53
Tm-lA	0-2	>150	ดี	ปานกลาง	<10	35-75	5.5-6.5	6.0-7.0	<2	-	2,909	22.27
W	-	-	-	-	-	-	-	-	-	-	354	2.71
<b>รวมทั้งหมด</b>											<b>13,062</b>	<b>100.00</b>

หมายเหตุ: เนื้อที่คำนวณด้วยโปรแกรมระบบสารสนเทศภูมิศาสตร์

ที่มา: กองสำรวจและวิจัยทรัพยากรดิน (2566)



รูปที่ 3-1 ทรัพยากรดิน ตำบลท่าตะคร้อ อำเภอท่าม่วง จังหวัดกาญจนบุรี



## บทที่ 4

### กระบวนการมีส่วนร่วมของชุมชน (Participatory Rural Appraisal : PRA)

#### 4.1 การวิเคราะห์ผลจากการจัดทำกระบวนการมีส่วนร่วมของชุมชน (PRA)

การวิเคราะห์ผลจากการจัดทำกระบวนการมีส่วนร่วมของชุมชน (PRA) เมื่อวันที่ 23 สิงหาคม 2566 มีสาระสำคัญสรุปได้ดังนี้

##### 4.1.1 ปัญหาหลักของตำบลท่าตะคร้อ คือ

- 1) ดินเสื่อมโทรม เนื่องจากเผาตอซัง และไม่ได้พักดิน สาเหตุเพราะชลประทานปล่อยน้ำเร็ว
- 2) แหล่งน้ำต้นทุน น้ำระบายออกไม่ทัน คลองส่งน้ำเสื่อมสภาพ

##### 4.1.2 ความต้องการของชุมชน เกษตรกร และตำบลท่าตะคร้อ มีความต้องการ ประการ คือ

- 1) แก้ปัญหาดินเสื่อมโทรมและฟื้นฟูความอุดมสมบูรณ์ของดิน
- 2) แก้ไขปัญหาแหล่งน้ำต้นทุน ขุดลอกแหล่งน้ำตามธรรมชาติ และซ่อมแซมคลองส่งน้ำที่เสื่อมสภาพ
- 3) ส่งเสริมองค์ความรู้ด้านการจัดการปรับปรุงดิน
- 4) ปลูกหญ้าแฝกเพื่ออนุรักษ์ดินและน้ำ

ผลจากการจัดทำการมีส่วนร่วมของชุมชน (PRA) ได้นำมาวิเคราะห์ร่วมกับปัญหาด้านกายภาพ โดยระบบ DPSIR มีรายละเอียดดังนี้

##### 1) แรงขับเคลื่อน (Driver) มี 3 ประการ คือ

- 1.1) ดินเสื่อมโทรม
- 1.2) แหล่งน้ำต้นทุน คลองส่งน้ำเสื่อมสภาพ
- 1.3) องค์ความรู้ของเกษตรกร

##### 2) แรงกดดัน (Pressure) ที่เกิดจากปัจจัยขับเคลื่อน มี 3 ประการ คือ

- 2.1) การปรับปรุงบำรุงดินให้อุดมสมบูรณ์
- 2.2) ความต้องการขุดลอกแหล่งน้ำธรรมชาติ
- 2.3) ซ่อมแซมคลองส่งน้ำเสื่อมสภาพ

##### 3) สภาวะ (State) ที่เกิดแรงกดดัน มี 4 ประการ คือ

- 3.1) ความเสื่อมโทรมของดินทางกายภาพ/เคมี/ชีวภาพ
- 3.2) ราคาผลผลิตไม่แน่นอน
- 3.3) ต้นทุนการผลิตสูง
- 3.4) พื้นที่เกษตรกรรมชั้นดีเสื่อมคุณภาพ

##### 4) ผลกระทบ (Impact) ที่ปรากฏในพื้นที่ มี 4 ประการ คือ

- 4.1) สระน้ำที่มีอยู่ต้นทุน
- 4.2) ต้นทุนการผลิตสูง ผลผลิตทางการเกษตรลดลง
- 4.3) รายได้ของเกษตรกรลดลง



4.4) มีปัญหาต่อคุณภาพชีวิต

**5) การตอบสนอง (Response) ของรัฐในอดีต ปัจจุบัน และในอนาคต มีดังนี้**

**อดีต-ปัจจุบัน**

5.1) การปรับปรุงบำรุงดินด้วยปุ๋ยพืชสด การไถกลบตอซัง ปุ๋ยอินทรีย์คุณภาพสูง ปุ๋ยหมัก น้ำหมักชีวภาพ

5.2) การเพิ่มองค์ความรู้ทางการบริหารจัดการพื้นที่เกษตรกรรม

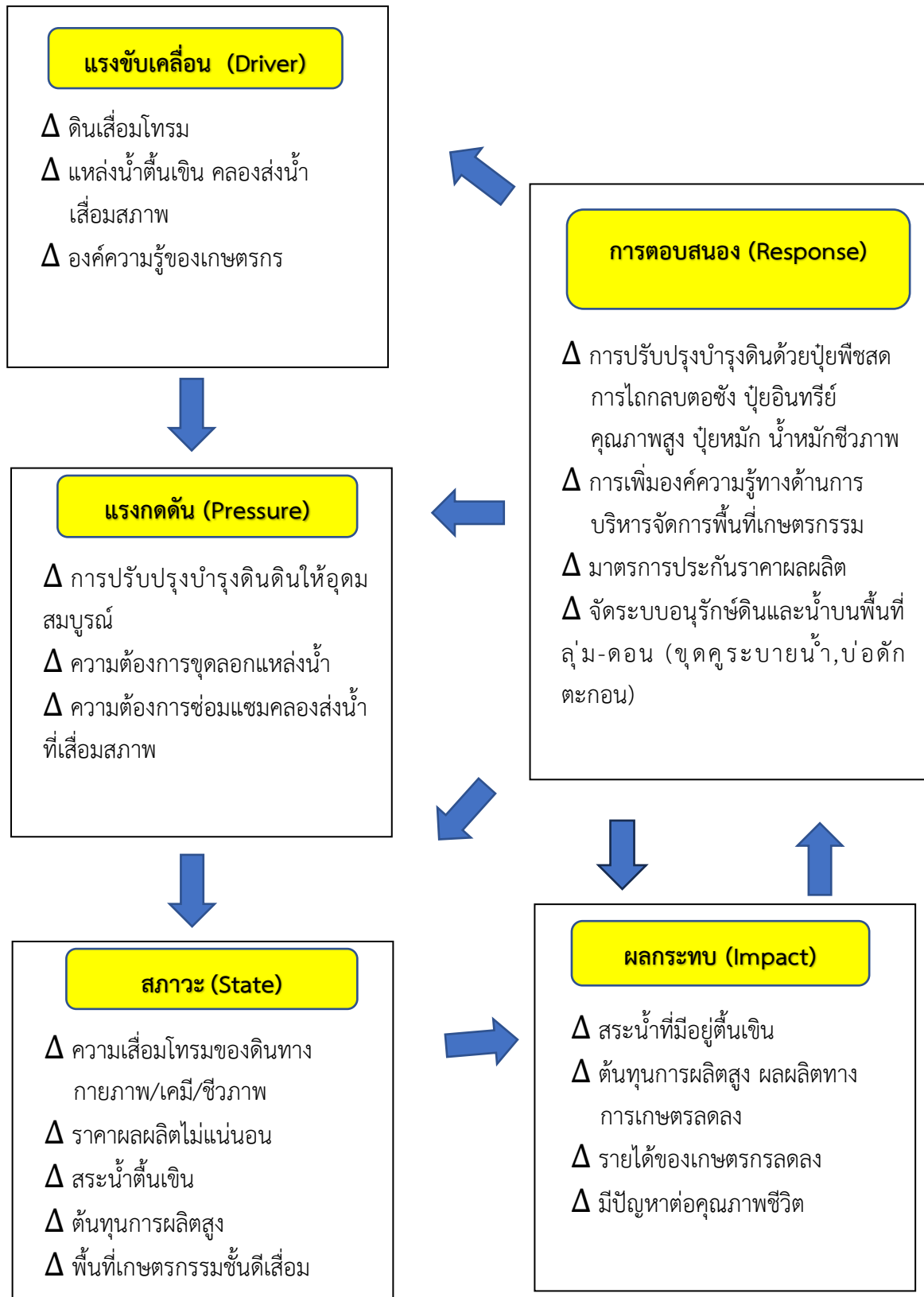
5.3) มาตรการประกันราคาผลผลิต

5.4) จัดระบบอนุรักษ์ดินและน้ำ

**อนาคต**

(1) ปรับโครงสร้างพื้นที่เกษตร เพื่อปรับรูปแบบการผลิตพืชเชิงเดี่ยว เป็นเกษตรผสมผสาน

(2) จัดทำระบบอนุรักษ์ดินและน้ำบนพื้นที่ลุ่ม-ดอน (ชุดระบายน้ำ, บ่อดักตะกอน) ดังมีรายละเอียดในรูปที่ 4-1



รูปที่ 4-1 การวิเคราะห์สถานการณ์โดยระบบ DPSIR ของตำบลท่าตะคร้อ อำเภอท่าม่วง จังหวัดกาญจนบุรี



#### 4.2 ระบบการปลูกพืชในปัจจุบัน

ตำบลท่าตะคร้อ อำเภอท่าม่วง จังหวัดกาญจนบุรี มีการเพาะปลูกพืช ดังนี้

1) ข้าว

(1) ข้าวนาปี เกษตรกรจะปลูกข้าวนาปีในช่วงฤดูฝน โดยปลูกระหว่างเดือนกรกฎาคมถึงสิงหาคม และจะเก็บเกี่ยวช่วงเดือนพฤศจิกายนถึงธันวาคม

(2) ข้าวนาปรัง เกษตรกรจะปลูกข้าวนาปีในช่วงที่ชลประทานปล่อยน้ำ โดยปลูกระหว่างเดือนมีนาคม และจะเก็บเกี่ยวช่วงเดือนกรกฎาคม

2) อ้อยโรงงาน เกษตรกรจะปลูกอ้อยช่วงเดือนเมษายนถึงพฤษภาคม และจะเก็บเกี่ยวช่วงเดือนกุมภาพันธ์ ถึงมีนาคม ซึ่งจะมีอายุจากวันปลูกถึงเก็บเกี่ยวประมาณ 10 - 12 เดือน

3) ข้าวโพดฝักอ่อน เกษตรกรจะปลูกข้าวโพดฝักอ่อนตลอดทั้งปี ระยะเวลา 2 เดือนเก็บเกี่ยว

4) ไม้ผล เกษตรกรจำทำการเพาะปลูกตลอดทั้งปี ไม้ผลที่ปลูกได้แก่ ชมพู ฝรั่ง ส้มโอ

ชนิดพืช	ระยะเวลาดำเนินการ											
	ม.ค.	ก.พ.	มี.ค.	เม.ย.	พ.ค.	มิ.ย.	ก.ค.	ส.ค.	ก.ย.	ต.ค.	พ.ย.	ธ.ค.
1) ข้าว			ข้าวนาปรัง				ข้าวนาปี					
2) อ้อยโรงงาน	อ้อยโรงงาน											
3) ข้าวโพดฝักอ่อน	ข้าวโพดฝักอ่อน											
4) ไม้ผล	ไม้ผล											

รูปที่ 4-2 ระบบการปลูกพืชในปัจจุบัน ตำบลท่าตะคร้อ อำเภอท่าม่วง จังหวัดกาญจนบุรี



## บทที่ 5 การประเมินคุณภาพที่ดิน

### 5.1 หลักการประเมินคุณภาพที่ดินด้านกายภาพ

การประเมินคุณภาพที่ดินหรือการประเมินความเหมาะสมของที่ดิน สอดคล้องตามหลักการของ FAO Framework ค.ศ. 1983 ซึ่งการประเมินคุณภาพที่ดินด้านกายภาพ เป็นการประเมินศักยภาพของที่ดินว่าที่ดินนั้นๆ เหมาะสมมากหรือน้อยเพียงใดสำหรับการใช้ที่ดินประเภทต่างๆ หรือการปลูกพืชต่างๆ โดยพิจารณาจากสภาพแวดล้อมที่มีผลต่อการเจริญเติบโตของพืช สมบัติดินที่ได้จำแนกไว้ในแต่ละตำบล ร่วมกับการจัดการพื้นที่ เช่น ระบบชลประทาน พื้นที่ยกทรง การจัดระบบอนุรักษ์ดินและน้ำ เป็นต้น และนอกจากนี้พิจารณาความต้องการปัจจัยต่อการปลูกพืชแต่ละชนิด สอดคล้องตามหลักการของ FAO ได้แก่ ความต้องการด้านพืช ความต้องการด้านการจัดการ ความต้องการด้านการอนุรักษ์ (บึงขี้ตม ต้นศิริ และคำรณ ไทรฟัก, 2542) รายละเอียดดังตารางที่ 5-1

ระดับความเหมาะสมของที่ดินได้จากการสังเคราะห์ข้อมูลดิน การจัดการที่ดิน หรือดินที่มีลักษณะเฉพาะที่เกิดขึ้นตามสภาพภูมิประเทศ (ซึ่งจะเรียกรวมว่าหน่วยที่ดิน) ลักษณะภูมิอากาศ พิจารณาร่วมกับระดับความต้องการปัจจัยต่อการเจริญเติบโตของพืชแต่ละชนิด หลังจากนั้นดำเนินการประเมินคุณภาพที่ดิน ซึ่งสามารถจำแนกระดับความเหมาะสมของที่ดินได้เป็น 4 ระดับ ได้แก่ เหมาะสมสูง (S1) เหมาะสมปานกลาง (S2) เหมาะสมเล็กน้อย (S3) และไม่เหมาะสม (N) โดยที่

S1 : ไม่มีข้อจำกัดด้านที่ดินตามปัจจัยที่ใช้พิจารณา

S2 : มีข้อจำกัดด้านที่ดินที่แก้ไขได้ง่ายหรือข้อจำกัดอาจไม่ส่งผลกระทบต่อ การเจริญเติบโตของพืชอย่างชัดเจน

S3 : มีข้อจำกัดด้านที่ดินที่แก้ไขได้ยาก ควรปรับเปลี่ยนการผลิตเป็นพืชชนิดอื่นหรือกิจกรรมอื่น (ส่วนใหญ่เป็นลักษณะทางกายภาพ)

N : มีข้อจำกัดที่พัฒนาหรือปรับปรุงที่ดินได้ยากมาก หากจะดำเนินการพัฒนาหรือปรับปรุงต้องใช้ต้นทุนสูงหรือเครื่องจักรขนาดใหญ่ แนะนำให้ปรับเปลี่ยนการผลิต



ตารางที่ 5-1 ตัวอย่างการประเมินคุณภาพที่ดินด้านกายภาพของประเภทการใช้ประโยชน์ที่ดิน

คุณภาพที่ดิน (Land Quality)	คุณลักษณะที่ดินตัวแทน (Land Characteristics)	ระดับความ เหมาะสม (Land Suitability Rating)
<b>1. ความเหมาะสมด้านความต้องการด้านพืช (Crop Requirements)</b>		
1.1. การหยั่งลึกของรากพืช (r)	ความลึกของดิน	S1
1.2. ความชุ่มชื้นที่เป็นประโยชน์ต่อพืช (m)	ปริมาณน้ำฝนเฉลี่ยในรอบปี	S2m
1.3. ความเป็นประโยชน์ของออกซิเจนต่อรากพืช (o)	สภาพการระบายน้ำของดิน	S2o
<b>ความเหมาะสมรวมด้านความต้องการด้านพืช (Crop Requirements)</b>		<b>S2om</b>
<b>2. ความเหมาะสมรวมความต้องการด้านการจัดการ (Management Requirements)</b>		
2.1. สภาวะการเขตกรรม (k)	ชั้นความยากง่ายในการเขตกรรม (ดินบน)	S1
2.2. ศักยภาพการใช้เครื่องจักรกล (w)	ความลาดชันของพื้นที่	S3w
<b>ความเหมาะสมรวมด้านความต้องการด้านการจัดการ (Management Requirements)</b>		<b>S3w</b>
<b>3. ความเหมาะสมด้านความต้องการด้านการอนุรักษ์ (Conservation Requirements)</b>		
3.1 ความเสียหายจากการกัดกร่อน (e)	ความลาดชันของพื้นที่	S3e
<b>ความเหมาะสมรวมด้านความต้องการด้านการอนุรักษ์ (Conservation Requirements)</b>		<b>S3e</b>
<b>ความเหมาะสมด้านกายภาพของประเภทการใช้ประโยชน์ที่ดินในแต่ละหน่วยที่ดินโดยรวม</b>		<b>S3ew</b>

## 5.2 พืชเศรษฐกิจที่สำคัญของตำบล

พืชเศรษฐกิจหลักและพืชทางเลือกของตำบล ได้แก่ ข้าว อ้อย ข้าวโพดฝักอ่อน มะพร้าว ลำไย ชมพู ข้าวโพดหวาน ฝรั่ง กล้าย

## 5.3 ระดับความเหมาะสมของที่ดิน

การประเมินคุณภาพที่ดินของพืชเศรษฐกิจหลักและพืชทางเลือก ตำบลท่าตะคร้อ อำเภอท่าม่วง จังหวัดกาญจนบุรี ได้ผลการประเมินคุณภาพที่ดินดังตารางที่ 5-2



ตารางที่ 5-2 ชั้นความเหมาะสมทางกายภาพของดิน ตำบลท่าตะคร้อ อำเภอท่าม่วง จังหวัดกาญจนบุรี

หน่วยแผนที่ดิน	ข้าว	อ้อย	ข้าวโพดฝักอ่อน	มะพร้าว	ลำไย	ชมพู	ข้าวโพดหวาน	ฝรั่ง	กล้วย
Np-clA	S1	S2os	S3o	S3o	S3o	N	S3o	N	S3o
Tm-fsi-silA	S3o	S2ns	S2n	S2n	S2ns	S2n	S2n	S2n	S2ns
Tm-lA	S3o	S2ns	S2n	S2n	S2ns	S2n	S2n	S2n	S2ns



## บทที่ 6 แผนการใช้ที่ดิน

### 6.1 การวิเคราะห์ข้อมูลเพื่อจัดทำแผนการใช้ที่ดินระดับตำบล

ตามที่กรมพัฒนาที่ดินได้จัดทำแผนปฏิบัติการกรมพัฒนาที่ดินระยะ 5 ปี ช่วงปี 2566-2570 เพื่อให้บรรลุตามวิสัยทัศน์ที่กำหนดไว้ คือ “เป็นองค์การอัจฉริยะทางดิน เพื่อขับเคลื่อนการใช้ที่ดินอย่างเหมาะสม 15 ล้านไร่ ภายในปี 2570” ซึ่งในส่วนของประเด็นการพัฒนาที่ 2 บริหารจัดการทรัพยากรดินและที่ดินด้วยชุดข้อมูลที่มีมูลค่าสูง (High Value Dataset) ซึ่งมีเป้าหมาย คือ การนำชุดข้อมูลที่มีมูลค่าสูง (High Value Dataset) ไปใช้ในการบริหารจัดการทางการเกษตร ในส่วนของตัวชี้วัดบริหารจัดการทรัพยากรดินและที่ดินบนพื้นฐานของชุดข้อมูลที่มีมูลค่าสูง (High Value Dataset) ร้อยละ 100 กลยุทธ์ที่ 2 ยกระดับแผนการใช้ที่ดินไปสู่การปฏิบัติ ได้กำหนดให้ ร้อยละของแผนการใช้ที่ดินระดับตำบลที่จัดทำแล้วเสร็จทั้งประเทศ ภายใน ปี 2570 (ไม่น้อยกว่า ร้อยละ 80) เป็นตัวชี้วัดหนึ่งของกลยุทธ์ดังกล่าว

การวางแผนการใช้ที่ดินระดับตำบลเป็นการวางกรอบและนโยบายการการพัฒนาพื้นที่ให้เกิดการใช้ที่ดินอย่างสมดุลและยั่งยืน เป็นการกำหนดแนวทางใช้ที่ดินให้ตรงกับศักยภาพโดยเฉพาะทางด้านการเกษตร และนำไปสู่การกำหนดแผนงาน โครงการ กิจกรรม ที่มีความสอดคล้องกับสภาพพื้นที่ ทั้งนี้การใช้ขอบเขตการปกครองในระดับตำบลจะนำไปสู่การพัฒนาเชิงพื้นที่ที่มีเป้าหมายและทิศทางสอดคล้องตามบริบทของแต่ละตำบล และมีผู้รับผิดชอบโดยตรง คือ องค์กรปกครองส่วนท้องถิ่น ซึ่งแผนการใช้ที่ดินในระดับที่ใหญ่กว่านี้อาจไม่สามารถนำมาใช้ปฏิบัติงานในระดับพื้นที่ได้อย่างเป็นรูปธรรม เนื่องจากเป็นแผนงานสำหรับนำไปใช้ปฏิบัติงานเชิงนโยบายและยุทธศาสตร์ในภาพรวม

ทั้งนี้แผนการใช้ที่ดินเป็นผลที่ได้จากการวิเคราะห์ข้อมูลทางด้านกายภาพ เศรษฐกิจ และสังคม โดยได้นำฐานข้อมูลที่ได้จากการรวบรวมข้อมูลทุติยภูมิ และข้อมูลปฐมภูมิจากการสำรวจภาคสนาม การศึกษาด้านกายภาพ ได้จาก การวิเคราะห์สถานภาพของทรัพยากรธรรมชาติ อาทิ ทรัพยากรดิน ทรัพยากรน้ำ และทรัพยากรป่าไม้ร่วมกับการพิจารณาลักษณะการใช้ประโยชน์ที่ดิน ข้อกฎหมายที่เกี่ยวข้องกับพื้นที่ในเขตป่าไม้ตามกฎหมาย เช่น เขตรักษาพันธุ์สัตว์ป่า เขตอุทยานแห่งชาติ เขตป่าสงวนแห่งชาติ และนโยบายของรัฐที่เกี่ยวข้องกับพื้นที่ที่มีมติคณะรัฐมนตรีเกี่ยวกับการใช้ที่ดิน มติคณะรัฐมนตรีเรื่องการจำแนกการใช้ประโยชน์ที่ดินในพื้นที่ป่าไม้ในเขตป่าสงวนแห่งชาติ เป็นต้น ประกอบกับการพิจารณาจากทิศทางตามกรอบนโยบายที่เกี่ยวข้องกับการกำหนดเขตการใช้ที่ดินภายในพื้นที่ตำบล เช่น ยุทธศาสตร์ของจังหวัด ร่วมกับความต้องการของท้องถิ่น สามารถกำหนดแนวทางการใช้ที่ดินตามศักยภาพของทรัพยากร เพื่อการรักษาคุณภาพของลักษณะทางนิเวศวิทยาและการอนุรักษ์ทรัพยากรธรรมชาติ โดยคำนึงถึงสภาพทางเศรษฐกิจและสังคมของชุมชนในพื้นที่ ซึ่งข้อมูลนี้ส่วนหนึ่งได้มาจากการวิเคราะห์ชุมชนแบบมีส่วนร่วม (PRA) ทำการสังเคราะห์ข้อมูลทุกด้านเพื่อเพื่อให้ได้เขตการใช้ที่ดินที่เหมาะสมกับศักยภาพของพื้นที่ต่อไป



## 6.2 เขตการใช้ที่ดิน

จากการวิเคราะห์ข้อมูลกายภาพ เศรษฐกิจ และสังคม พบว่าแผนการใช้ที่ดินตำบลท่าตะคร้อ อำเภอท่าม่วง จังหวัดกาญจนบุรี สามารถกำหนดออกเป็น 4 เขตหลัก ได้แก่ เขตเกษตรกรรม เขตชุมชน และสิ่งปลูกสร้าง เขตแหล่งน้ำ และเขตพื้นที่อื่น ๆ มีรายละเอียดดังนี้ (ตารางที่ 6-1 และรูปที่ 6-1)

6.2.1 เขตเกษตรกรรม เป็นพื้นที่เกษตรกรรมซึ่งในที่นี้ คือ พื้นที่ที่อยู่นอกเขตที่มีการประกาศเป็นเขตป่าไม้ตามกฎหมาย ซึ่งรัฐได้กำหนดเป็นพื้นที่ทำกิน มีการออกเอกสารสิทธิ์ซึ่งรวมถึงพื้นที่ในเขตปฏิรูปที่ดินเพื่อเกษตรกรรมด้วย เขตนี้รวมถึงการทำกิจกรรมภาคการเกษตรอื่นที่นอกเหนือจากการปลูกพืชด้วย ประกอบด้วย 4 เขตรอง ได้แก่ เขตเกษตรกรรมขั้นดี เขตเกษตรกรรมที่มีศักยภาพการผลิตสูง เขตประมง และเขตปศุสัตว์ มีเนื้อที่ 10,991 ไร่ หรือคิดเป็นร้อยละ 84.15 ของเนื้อที่ตำบล มีรายละเอียดดังนี้

1) เขตเกษตรกรรมขั้นดี พื้นที่เขตนี้มีศักยภาพในการผลิตมากที่สุดในตำบล เนื่องจากมีระบบชลประทาน สามารถส่งน้ำช่วยในการปลูกพืชเพื่อทำการเกษตรนอกฤดูฝน โดยเฉพาะข้าวนาปรัง และพืชอายุสั้นได้เป็นอย่างดี และนอกจากนี้พบว่าดินในพื้นที่เขตนี้มีสมบัติที่เหมาะสมต่อการเพาะปลูกพืชแยกตามชนิดพืช ส่งผลให้มีศักยภาพของที่ดินที่เหมาะสมต่อการเพาะปลูกในระดับสูงถึงปานกลาง มีรายละเอียดดังนี้

(1) เขตทำนา (สัญลักษณ์ 2110) มีเนื้อที่ 5,135 ไร่ หรือ คิดเป็นร้อยละ 39.31 ของเนื้อที่ตำบล เป็นพื้นที่ที่มีศักยภาพต่อการทำนาในระดับเหมาะสมสูงถึงปานกลาง และปัจจุบันเกษตรกรมีการปลูกข้าวโดยส่วนใหญ่เป็นลักษณะ นาปีตามด้วยนาปรัง

(2) เขตปลูกไม้ผล (สัญลักษณ์ 2120) มีเนื้อที่ 325 ไร่ หรือ คิดเป็นร้อยละ 2.49 ของเนื้อที่ตำบล ปัจจุบันเกษตรกรปลูกไม้ผล โดยไม้ผลที่ปลูกได้แก่ ชมพู่ ฝรั่ง ส้มโอ มะพร้าว

(3) เขตปลูกไม้ยืนต้น (สัญลักษณ์ 2130) มีเนื้อที่ 87 ไร่ หรือ คิดเป็นร้อยละ 0.67 ของเนื้อที่ตำบล ปัจจุบันเกษตรกรปลูกไม้ยืนต้น โดยไม้ยืนต้นที่ปลูกได้แก่ สัก ปาล์มน้ำมัน

(4) เขตปลูกพืชไร่ (สัญลักษณ์ 2140) มีเนื้อที่ 1,730 ไร่ หรือ คิดเป็นร้อยละ 13.25 ของเนื้อที่ตำบล ปัจจุบันเกษตรกรปลูกพืชไร่ โดยพืชไร่ที่ปลูกได้แก่ อ้อย ข้าวโพด มันสำปะหลัง

(5) เขตปลูกพืชทางเลือก (สัญลักษณ์ 2150) มีเนื้อที่ 688 ไร่ หรือ คิดเป็นร้อยละ 5.27 ของเนื้อที่ตำบล เป็นพื้นที่ที่มีศักยภาพต่อการปลูกพืชผัก ไม้ดอก หรือเกษตรผสมผสาน โดยพืชที่ปลูกได้แก่ พืชผัก กล้าย มะนาว เห็ด

2) เขตเกษตรกรรมที่มีศักยภาพการผลิตสูง พื้นที่เขตนี้มีศักยภาพในการผลิตรองจากเขตเกษตรกรรมขั้นดี ซึ่งแบ่งออกเป็น 2 ประเภท ได้แก่ เขตเกษตรกรรมที่มีศักยภาพการผลิตสูง (ประเภทที่ 1) และเขตเกษตรกรรมที่มีศักยภาพการผลิตสูง (ประเภทที่ 2) มีรายละเอียดดังนี้

(1) เขตเกษตรกรรมที่มีศักยภาพการผลิตสูง (ประเภทที่ 1) เป็นเขตที่มีการบริหารจัดการด้านทรัพยากรน้ำโดยเฉพาะระบบชลประทาน มีศักยภาพในการผลิตอยู่ในระดับเหมาะสมเล็กน้อยถึงไม่เหมาะสม ดินข้อจำกัดจากลักษณะดิน ซึ่งมีสมบัติดินที่ไม่เหมาะสมบางประการ มีรายละเอียดดังนี้



- เขตทำนา (สัญลักษณ์ 2211) มีเนื้อที่ 547 ไร่ หรือ คิดเป็นร้อยละ 4.19 ของเนื้อที่ตำบล เป็นพื้นที่ที่มีศักยภาพต่อการทำนาในระดับเหมาะสมเล็กน้อยถึงไม่เหมาะสม และปัจจุบันเกษตรกรมีการปลูกข้าวโดยส่วนใหญ่เป็นลักษณะ นาปีตามด้วยนาปรัง

- เขตปลูกไม้ผล (สัญลักษณ์ 2212) มีเนื้อที่ 572 ไร่ หรือ คิดเป็นร้อยละ 4.38 ของเนื้อที่ตำบล ปัจจุบันเกษตรกรปลูกไม้ผล โดยไม้ผลที่ปลูกได้แก่ ชมพู ฝรั่ง ส้มโอ มะพร้าว

- เขตปลูกไม้ยืนต้น (สัญลักษณ์ 2213) มีเนื้อที่ 6 ไร่ หรือ คิดเป็นร้อยละ 0.05 ของเนื้อที่ตำบล ปัจจุบันเกษตรกรปลูกไม้ยืนต้น โดยไม้ยืนต้นที่ปลูกได้แก่ สัก ปาล์มน้ำมัน

- เขตปลูกพืชไร่ (สัญลักษณ์ 2214) มีเนื้อที่ 786 ไร่ หรือ คิดเป็นร้อยละ 6.02 ของเนื้อที่ตำบล ปัจจุบันเกษตรกรปลูกพืชไร่ โดยพืชไร่ที่ปลูกได้แก่ อ้อย ข้าวโพด มันสำปะหลัง

- เขตปลูกพืชทางเลือก (สัญลักษณ์ 2215) มีเนื้อที่ 182 ไร่ หรือ คิดเป็นร้อยละ 1.39 ของเนื้อที่ตำบล ปัจจุบันเกษตรกรปลูกพืชผัก ไม้ดอก หรือเกษตรผสมผสาน โดยพืชที่ปลูกได้แก่ พืชผัก กลัวย มะนาว เห็ด

(2) เขตเกษตรกรรมที่มีศักยภาพการผลิตสูง (ประเภทที่ 2) เป็นเขตที่ทำการเกษตรโดยอาศัยน้ำฝนเป็นหลัก ซึ่งส่งผลให้มีข้อจำกัดต่อการเพาะปลูกพืชด้านความชื้นที่พืชนำไปใช้ประโยชน์ในส่วนของที่ดินมีศักยภาพในการผลิตอยู่ในระดับสูงถึงปานกลาง และนอกจากนี้พบว่าดินในพื้นที่เขตนี้มีสมบัติที่เหมาะสมต่อการเพาะปลูกพืชแยกตามชนิดพืช มีรายละเอียดดังนี้

- เขตปลูกไม้ผล (สัญลักษณ์ 2222) มีเนื้อที่ 48 ไร่ หรือ คิดเป็นร้อยละ 0.37 ของเนื้อที่ตำบล ปัจจุบันเกษตรกรปลูกไม้ผล โดยไม้ผลที่ปลูกได้แก่ ชมพู ฝรั่ง ส้มโอ มะพร้าว

- เขตปลูกไม้ยืนต้น (สัญลักษณ์ 2223) มีเนื้อที่ 191 ไร่ หรือ คิดเป็นร้อยละ 1.46 ของเนื้อที่ตำบล ปัจจุบันเกษตรกรปลูกไม้ยืนต้น โดยไม้ยืนต้นที่ปลูกได้แก่ สัก ปาล์มน้ำมัน

- เขตปลูกพืชไร่ (สัญลักษณ์ 2224) มีเนื้อที่ 71 ไร่ หรือ คิดเป็นร้อยละ 0.54 ของเนื้อที่ตำบล ปัจจุบันเกษตรกรปลูกพืชไร่ โดยพืชไร่ที่ปลูกได้แก่ อ้อย ข้าวโพด มันสำปะหลัง

- เขตปลูกพืชทางเลือก (สัญลักษณ์ 2225) มีเนื้อที่ 367 ไร่ หรือ คิดเป็นร้อยละ 2.81 ของเนื้อที่ตำบล ปัจจุบันปลูกพืชผัก ไม้ดอก หรือเกษตรผสมผสาน โดยพืชที่ปลูกได้แก่ พืชผัก กลัวย มะนาว เห็ด

3) เขตประมง (สัญลักษณ์ 2400) มีเนื้อที่ 191 ไร่ หรือคิดเป็นร้อยละ 1.46 ของเนื้อที่ตำบล เป็นเขตที่ทำกิจกรรมด้านการประมงได้แก่ การเลี้ยงสัตว์น้ำประเภทต่าง ๆ มี

4) เขตปศุสัตว์ มีเนื้อที่ 65 ไร่ หรือคิดเป็นร้อยละ 0.49 ของเนื้อที่ตำบล ประกอบด้วย 1 เขตรอง ได้แก่ เขตโรงเรือนเลี้ยงสัตว์ มีรายละเอียดดังนี้

(1) เขตโรงเรือนเลี้ยงสัตว์ (สัญลักษณ์ 2520) ปัจจุบันมีการสร้างโรงเรือนเลี้ยงสัตว์ประเภทต่าง ๆ มีเนื้อที่ 65 ไร่ หรือ คิดเป็นร้อยละ 0.49 ของเนื้อที่ตำบล โดยประเภทของโรงเรือนที่พบได้แก่ โรงเรือนเลี้ยงสัตว์ปีก

6.2.2 เขตชุมชนและสิ่งปลูกสร้าง มีเนื้อที่ 1,101 ไร่ หรือคิดเป็นร้อยละ 8.43 ของเนื้อที่ตำบล ประกอบด้วย 3 เขตรอง ได้แก่ เขตชุมชน/สถานที่ราชการ เขตอุตสาหกรรม/แหล่งรับซื้อผลผลิต และเขตการใช้พื้นที่เฉพาะ มีรายละเอียดดังนี้



(1) เขตชุมชน/สถานที่ราชการ (สัญลักษณ์ 3100) มีเนื้อที่ 1,044 ไร่ หรือ คิดเป็นร้อยละ 7.99 ของเนื้อที่ตำบล ปัจจุบันมีการใช้ที่ดินชุมชนและที่อยู่อาศัย มีทั้งประเภทชุมชนเมือง ชุมชนชนบท และที่ตั้งของสถาบันและสถานที่ราชการต่าง ๆ

(2) เขตอุตสาหกรรม/แหล่งรับซื้อผลผลิต (สัญลักษณ์ 3200) มีเนื้อที่ 57 ไร่ หรือ คิดเป็นร้อยละ 0.44 ของเนื้อที่ตำบล ปัจจุบันมีการใช้ที่ดินประเภทโรงงานอุตสาหกรรม แหล่งรับซื้อผลผลิตทางการเกษตรประเภทต่าง ๆ

(3) และเขตการใช้พื้นที่เฉพาะ (สัญลักษณ์ 3300) มีเนื้อที่ 1 ไร่ หรือ คิดเป็นร้อยละ 0.01 ของเนื้อที่ตำบล ปัจจุบันมีการใช้ที่ดินที่นอกเหนือจาก 2 เขตดังกล่าวข้างต้น เช่น สถานที่พักผ่อนท่องเที่ยว สวนสาธารณะ รีสอร์ท ระบบขนส่งมวลชน โบราณสถาน เป็นต้น

6.2.3 เขตแหล่งน้ำ มีเนื้อที่ 707 ไร่ หรือคิดเป็นร้อยละ 5.41 ของเนื้อที่ตำบล ประกอบด้วย 2 เขตรอง ได้แก่ เขตแหล่งน้ำตามธรรมชาติ และเขตแหล่งน้ำที่สร้างขึ้น มีรายละเอียดดังนี้

(1) เขตแหล่งน้ำตามธรรมชาติ (สัญลักษณ์ 4100) มีเนื้อที่ 325 ไร่ หรือ คิดเป็นร้อยละ 2.48 ของเนื้อที่ตำบล ปัจจุบันมีสภาพการใช้ที่ดินเป็นลักษณะของแหล่งน้ำตามธรรมชาติ เช่น ห้วยหนอง คลอง แม่น้ำ เป็นต้น

(2) เขตแหล่งน้ำที่สร้างขึ้น (สัญลักษณ์ 4200) มีเนื้อที่ 383 ไร่ หรือ คิดเป็นร้อยละ 2.93 ของเนื้อที่ตำบล ปัจจุบันมีสภาพการใช้ที่ดินเป็นแหล่งน้ำที่สร้างขึ้น เช่น คลองชลประทาน อ่างเก็บน้ำ เป็นต้น

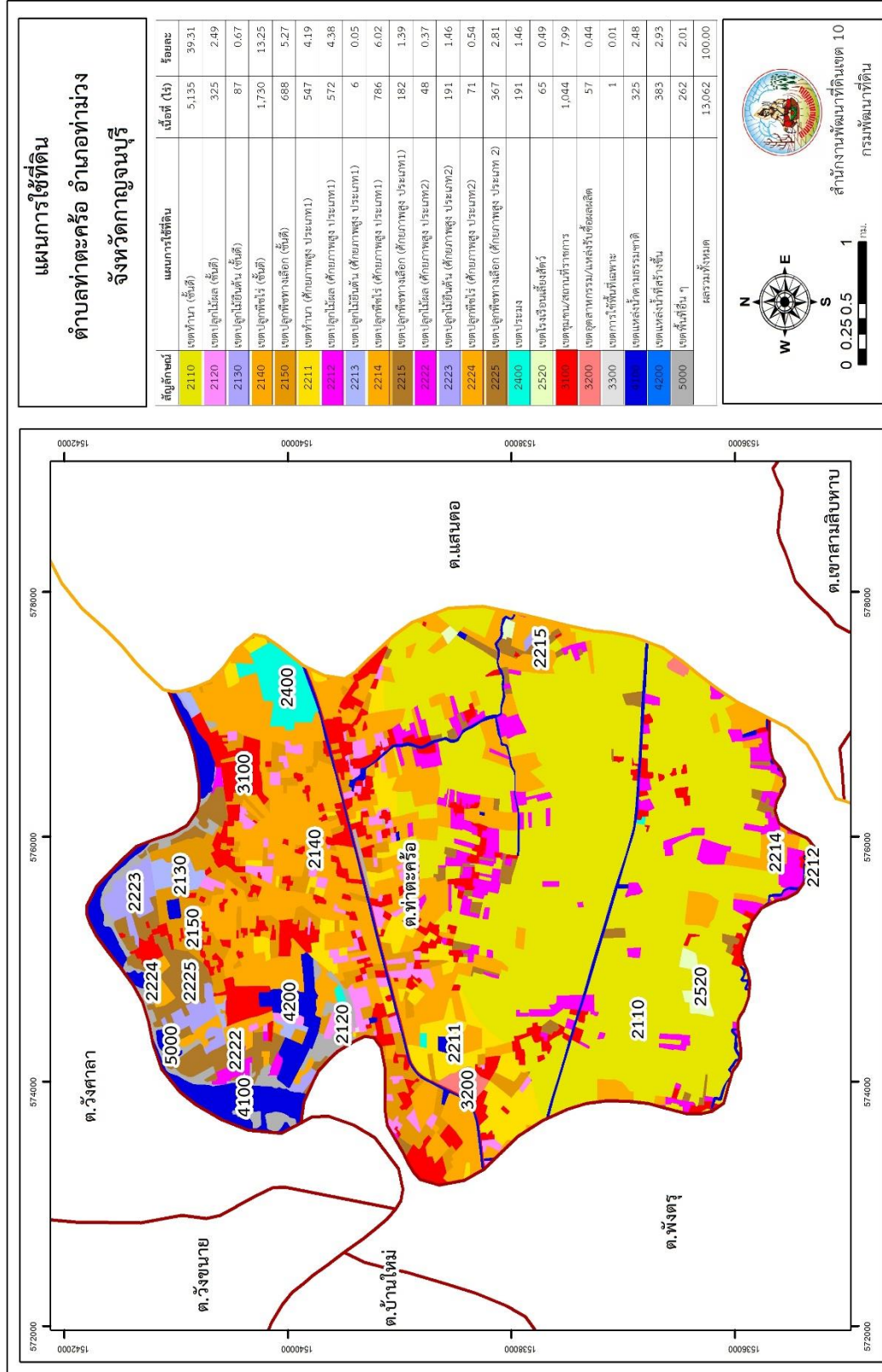
6.2.4 เขตพื้นที่อื่น ๆ (สัญลักษณ์ 5000) มีเนื้อที่ 262 ไร่ หรือคิดเป็นร้อยละ 2.01 ของเนื้อที่ตำบล เป็นเขตที่มีลักษณะการใช้ที่ดินที่มีความเฉพาะ เช่น ทุ่งหญ้าสลับไม้พุ่ม/ไม้ละเมาะ พื้นที่ลุ่มพื้นที่ถม เป็นต้น



ตารางที่ 6-1 เขตการใช้ที่ดิน ตำบล ท่าตะคร้อ อำเภอ ท่าม่วง จังหวัด กาญจนบุรี

	เขตการใช้ที่ดิน	เนื้อที่	
		ไร่	ร้อยละ
2000	เขตเกษตรกรรม	10,991	84.15
	2110 เขตทำนา (ชั้นดี)	5,135	39.31
	2120 เขตปลูกไม้ผล (ชั้นดี)	325	2.49
	2130 เขตปลูกไม้ยืนต้น (ชั้นดี)	87	0.67
	2140 เขตปลูกพืชไร่ (ชั้นดี)	1,730	13.25
	2150 เขตปลูกพืชทางเลือก (ชั้นดี)	688	5.27
	2211 เขตทำนา (ศักยภาพสูง ประเภท1)	547	4.19
	2212 เขตปลูกไม้ผล (ศักยภาพสูง ประเภท1)	572	4.38
	2213 เขตปลูกไม้ยืนต้น (ศักยภาพสูง ประเภท1)	6	0.05
	2214 เขตปลูกพืชไร่ (ศักยภาพสูง ประเภท1)	786	6.02
	2215 เขตปลูกพืชทางเลือก (ศักยภาพสูง ประเภท1)	182	1.39
	2222 เขตปลูกไม้ผล (ศักยภาพสูง ประเภท2)	48	0.37
	2223 เขตปลูกไม้ยืนต้น (ศักยภาพสูง ประเภท2)	191	1.46
	2224 เขตปลูกพืชไร่ (ศักยภาพสูง ประเภท2)	71	0.54
	2225 เขตปลูกพืชทางเลือก (ศักยภาพสูง ประเภท2)	367	2.81
	2400 เขตประมง	191	1.46
	2520 เขตโรงเรียนเลี้ยงสัตว์	65	0.49
3000	เขตชุมชนและสิ่งปลูกสร้าง	1,101	8.43
	3100 เขตชุมชน/สถานที่ราชการ	1,044	7.99
	3200 เขตอุตสาหกรรม/แหล่งรับซื้อผลผลิต	57	0.44
	3300 เขตการใช้พื้นที่เฉพาะ	1	0.01
4000	เขตแหล่งน้ำ	707	5.41
	4100 เขตแหล่งน้ำตามธรรมชาติ	325	2.48
	4200 เขตแหล่งน้ำที่สร้างขึ้น	383	2.93
5000	เขตพื้นที่อื่นๆ	262	2.01
	<b>รวม</b>	<b>13,062</b>	<b>100.00</b>

หมายเหตุ: เนื้อที่คำนวณด้วยระบบสารสนเทศภูมิศาสตร์



รูปที่ 6-1 แผนการใช้ที่ดิน ตำบลท่าตะคร้อ อำเภอท่าม่วง จังหวัดกาญจนบุรี



## บทที่ 7

### การขับเคลื่อนแผนการใช้ที่ดิน

#### 7.1 ขั้นตอนการดำเนินงาน

ภายหลังการจัดทำแผนการใช้ที่ดินตำบลท่าตะคร้อ อำเภอท่าม่วง จังหวัดกาญจนบุรีแล้วจะต้องดำเนินการดังต่อไปนี้

7.1.1 จัดทำเป้าหมายการดำเนินงานและงบประมาณและกิจกรรมต่าง ๆ ที่จะดำเนินการในปีงบประมาณ 2567 ถึง 2570

7.1.2 นำแผนการใช้ที่ดินตำบลท่าตะคร้อไปเสนอต่อองค์การบริหารส่วนตำบลท่าตะคร้อ เพื่อมีมติให้ความร่วมมือในกิจกรรมพัฒนาที่ดินดำเนินการกิจกรรมต่าง ๆ ที่กำหนดไว้ในแผน และได้รับการเชื่อมโยงสู่แผนพัฒนาตำบล

7.1.3 สถานีพัฒนาที่ดินกาญจนบุรี เสนอเป้าหมายและงบประมาณให้รายงานมายังกรมพัฒนาที่ดิน

7.1.4 กรมพัฒนาที่ดินพิจารณาสนับสนุนงบประมาณกิจกรรมและโครงการตามเป้าหมายที่กำหนดในแผนการใช้ที่ดิน

7.1.5 สถานีพัฒนาที่ดินกาญจนบุรี นำเสนอต่อที่ประชุมจังหวัด/อำเภอ เพื่อสร้างการรับรู้และประชาสัมพันธ์ให้หน่วยงานอื่น นำโครงการภายใต้หน่วยงานมาพัฒนาพื้นที่ตามแผนการใช้ที่ดินกำหนด

#### 7.2 กิจกรรมของกรมพัฒนาที่ดินในเขตการใช้ที่ดินที่จะดำเนินการในปีงบประมาณ 2567

งบประมาณที่กำหนดไว้เป็นการประมาณเบื้องต้น อาจมีการเปลี่ยนแปลงตามที่ได้รับการจัดสรรให้ดำเนินการ (ตารางที่ 7-1)

##### เขตพื้นที่เกษตรกรรม

**ดินขาดความอุดมสมบูรณ์** มีแผนงาน/โครงการปรับปรุงบำรุงดิน ดังนี้

- (1) การส่งเสริมการผลิตและการใช้สารอินทรีย์
- (2) การผลิต-จัดหาเมล็ดพันธุ์พืชปุ๋ยสด
- (3) การส่งเสริมการปรับปรุงบำรุงดินด้วยพืชปุ๋ยสด
- (4) การพัฒนากลุ่มเกษตรกรใช้สารอินทรีย์ลดการใช้สารเคมีทางการเกษตร
- (5) สาธิตการทำปุ๋ยหมัก
- (5) การรณรงค์ไถกลบตอซัง
- (6) การจัดหาปุ๋ยอินทรีย์
- (7) การส่งเสริมการปรับปรุงบำรุงพื้นที่ดินกรด
- (8) การเก็บตัวอย่างดินเพื่อนำไปวิเคราะห์ (ก่อนและหลังปลูกพืช)



### 7.3 กิจกรรมที่ขอการสนับสนุนจากส่วนราชการอื่น (ตารางที่ 7-2)

#### 7.3.1 เขตพื้นที่เกษตรกรรม

##### 1) เขตทำนา

- (1) การซ่อมแซมคลองส่งน้ำชลประทาน (กรมชลประทาน)
- (2) จัดหาพันธุ์ข้าวที่เหมาะสมกับสภาพพื้นที่ (กรมการข้าว)
- (3) การอบรมให้ความรู้เรื่องการป้องกันกำจัดศัตรูข้าวและการจัดการโรค/แมลง (กรมการข้าว)
- (4) สนับสนุนการผลิตพันธุ์ข้าว แทนการปลูกข้าวเพื่อบริโภค จัดอบรมถ่ายทอดความรู้เรื่องการผลิตเมล็ดพันธุ์ข้าว (กรมการข้าว)
- (5) จัดตลาดสินค้าเกษตร (พาณิชย์จังหวัด)

##### 2) เขตปลูกพืชไร่ เขตปลูกไม้ผล และเขตปลูกไม้ยืนต้น

- (1) ใช้ตลาดนำการผลิตในการเลือกชนิดพืชและตลาดรองรับ ทั้งในเขตที่เหมาะสมและในเขตที่ไม่เหมาะสมและต้องการปรับเปลี่ยนชนิดพืช (สำนักงานพาณิชย์จังหวัด/สำนักงานสหกรณ์จังหวัด)
- (2) การอบรมให้ความรู้การเข้าสู่กระบวนการรับรองมาตรฐานสินค้าเกษตรปลอดภัย (GAP) (กรมวิชาการเกษตร)
- (3) จัดอบรมถ่ายทอดความรู้การทำการเกษตรผสมผสานตามแนวทางเศรษฐกิจพอเพียง (กรมส่งเสริมการเกษตร)
- (4) การป้องกันและกำจัดแมลงศัตรูพืช (กรมวิชาการเกษตร)
- (5) การถ่ายทอดความรู้เรื่องพืช (กรมวิชาการเกษตร)
- (6) จัดตลาดสินค้าเกษตร (พาณิชย์จังหวัด)

### 7.4 ความต้องการของชุมชนและองค์กรปกครองส่วนท้องถิ่น

จากการดำเนินการจัดทำกระบวนการมีส่วนร่วมของประชาชนที่องค์การบริหารส่วนตำบล เมื่อวันที่ 23 สิงหาคม 2566 ได้มีความต้องการของประชาชนที่ต้องการให้ดำเนินการเกี่ยวกับแก้ปัญหาดินเสื่อมโทรมและฟื้นฟูความอุดมสมบูรณ์ของดิน การซ่อมแซมคลองส่งน้ำชลประทานที่เสื่อมสภาพ การแก้ไขแหล่งน้ำตื้นเขิน

เพื่อตอบสนองต่อความต้องการของชุมชนและการแก้ไขปัญหาเชิงพื้นที่ของตำบลท่าตะคร้อ กรมพัฒนาที่ดินได้วิเคราะห์เบื้องต้น ดังต่อไปนี้

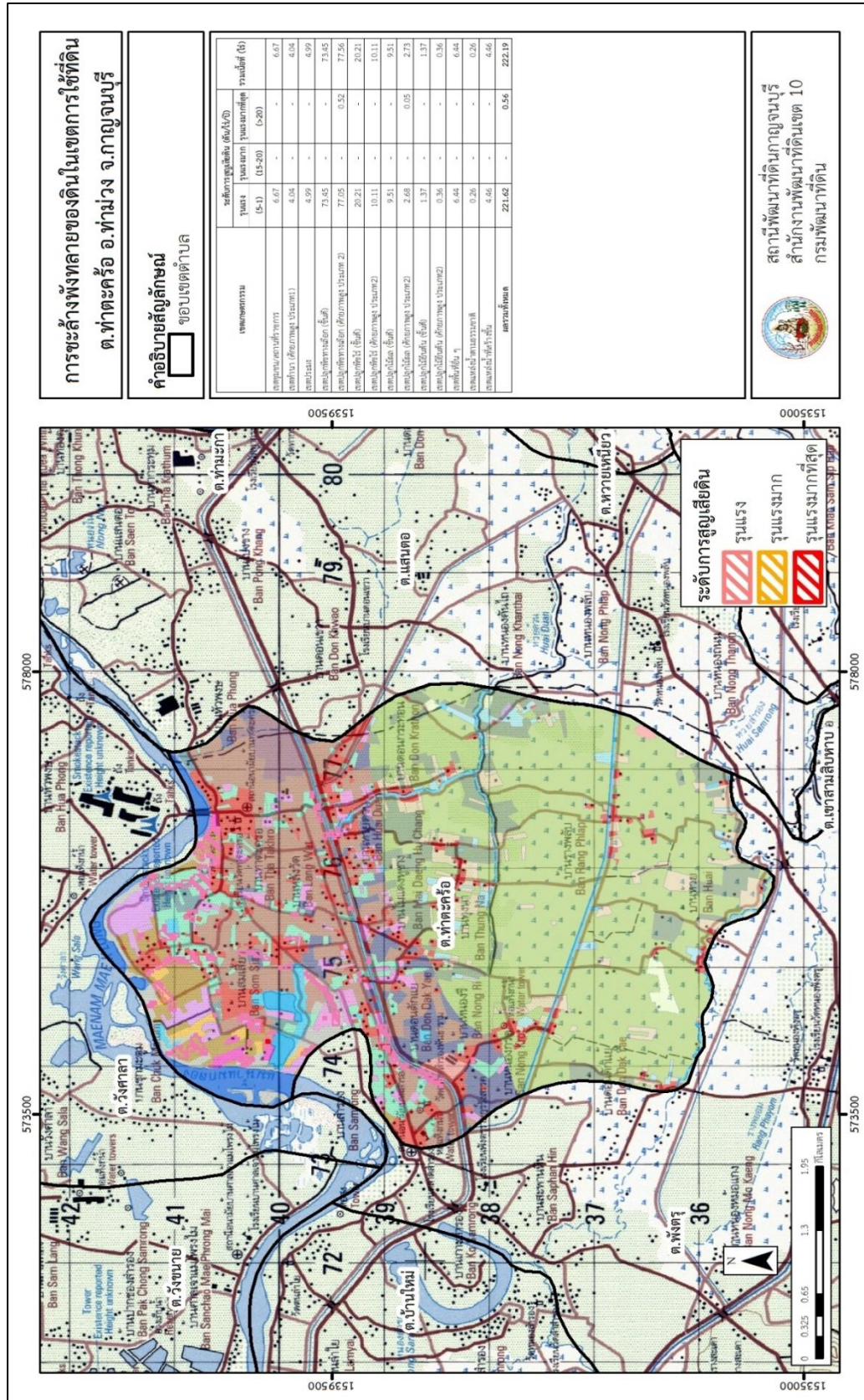
ปัญหาของตำบลท่าตะคร้อในภาพรวมสรุปได้ว่า มีปัญหาสำคัญ 3 ประการ คือ (1) ปัญหาดินเสื่อมโทรม (2) ปัญหาแหล่งน้ำตื้นเขิน (3) คลองส่งน้ำชลประทานเสื่อมสภาพ ปัญหาดังกล่าวนี้นำส่งผลกระทบต่อคุณภาพชีวิตของราษฎรในชุมชนโดยรวม

ในกรณีของปัญหาความเสื่อมโทรมของที่ดินนั้นจะรวมถึง (1) การชะล้างพังทลายของดิน (2) ดินขาดความอุดมสมบูรณ์ โดยในพื้นที่ตำบลท่าตะคร้อ จากการวิเคราะห์ความลาดชันของตำบลท่าตะคร้อ ซึ่งมีเนื้อที่รวม 13,062 ไร่ นั้น พบว่า ที่ราบที่ระดับความลาดชัน 0-2% มีจำนวน 13,062 ไร่ หรือร้อยละ



ละ 100 จากการที่สภาพภูมิประเทศเป็นพื้นที่ลาดชันดังกล่าวนี้ ผลกระทบที่ตามมา คือ เกิดการสูญเสียดินที่มีความรุนแรงถึงรุนแรงมากที่สุดรวม 222.19 ไร่ หน้าดินที่ถูกชะล้างลงมาสู่เบื้องล่างจึงไปทับถมลำน้ำตามธรรมชาติ และอ่างเก็บน้ำจนตื้นเขินไม่สามารถเก็บกักน้ำไว้ใช้ได้ตามที่ควรจะเป็น ในส่วนของปัญหาความอุดมสมบูรณ์ของดินที่เกิดขึ้นนั้น เนื่องจากการเผาตอซัง การใช้ที่ดินติดต่อกันเป็นเวลานานโครงสร้างของดินได้มีการเปลี่ยนแปลง ในพื้นที่ที่มีการไถพรวนด้วยเครื่องจักรกลติดต่อกันเป็นระยะเวลานานทำให้ดินแน่นตัว น้ำในดินและอากาศในดินที่เคยมีอยู่สูญหายไป ส่วนธาตุอาหารและอินทรีย์วัตถุ ก็มีปริมาณลดลงเช่นเดียวกัน เนื่องจากพินำไปใช้ และอินทรีย์วัตถุได้สลายตัวไป (รูป 7-1)

ในกรณีของแหล่งน้ำตื้นเขินและคลองส่งน้ำเสื่อมสภาพนั้น แหล่งน้ำตื้นเขินสาเหตุเนื่องจากเป็นผลการทับถมของตะกอนดินที่ถูกชะล้างลงมาทับถมในแหล่งน้ำจนตื้นเขิน ส่วนคลองส่งน้ำที่เสื่อมสภาพเนื่องจากหลายปัจจัย ได้แก่ คลองถูกกัดเซาะ คลองเกิดการทรุดตัว คลองเกิดการแตกร้าวม คลองเกิดรุโพรง สิ่งกีดขวางทางน้ำ ทำให้การส่งน้ำอาจไม่เต็มประสิทธิภาพตามที่กำหนด



**การชะล้างพังทลายของดินในเขตการใช้ที่ดิน  
ต.ท่าตะคร้อ อ.ท่าม่วง จ.กาญจนบุรี**

**คำอธิบายสัญลักษณ์**  
 ขอบเขตตำบล

ประเภทการชะล้างพังทลาย	ระดับการสูญเสีย (ตัน/ไร่/ปี)		รวมพื้นที่ (ไร่)
	รุนแรง (5-1)	ปานกลาง (5-20)	
ดินชั้นบนเสื่อมสภาพ	6.67	-	6.67
พื้นที่ราบ (มีความลาดชัน ปานกลาง)	4.08	-	4.08
พื้นที่ราบ	4.99	-	4.99
ลาดชันเล็กน้อย (ระดับ)	73.45	-	73.45
ลาดชันปานกลาง (มีความลาดชัน ปานกลาง 2)	77.05	0.52	77.56
ลาดชันสูง (ระดับ)	29.21	-	29.21
ลาดชันสูง (ระดับ)	9.51	-	9.51
ลาดชันสูง (มีความลาดชัน ปานกลาง 2)	2.68	0.05	2.73
ลาดชันสูง (ระดับ)	1.37	-	1.37
ลาดชันสูง (มีความลาดชัน ปานกลาง 2)	0.36	-	0.36
ลาดชันสูง (ระดับ)	6.44	-	6.44
ลาดชันสูง (มีความลาดชัน ปานกลาง 2)	0.26	-	0.26
ลาดชันสูง (ระดับ)	4.46	-	4.46
<b>รวมทั้งหมด</b>	<b>221.62</b>	<b>0.56</b>	<b>222.19</b>

สถานีพัฒนาที่ดินกาญจนบุรี  
 สำนักงานพัฒนาที่ดินเขต 10  
 กรมพัฒนาที่ดิน

รูปที่ 7-1 การชะล้างพังทลายของดินในเขตการใช้ที่ดิน ตำบลท่าตะคร้อ อำเภอท่าม่วง จังหวัดกาญจนบุรี



ตารางที่ 7-1 กิจกรรมของกรมพัฒนาที่ดินในเขตเกษตรกรรมที่จะดำเนินการในปีงบประมาณ 2567-2571

เขตการใช้ที่ดิน (เกษตรกรรม)	แผนงาน/โครงการ	งบประมาณ (บาท)
1. เขตพื้นที่ทำนา เนื้อที่ 5,682 ไร่	<b>1. การปรับปรุงบำรุงดิน</b> 1.1 การผลิต-จัดหาเมล็ดพันธุ์พืชปุ๋ยสด 1.2 การส่งเสริมการปรับปรุงบำรุงดินด้วยพืชปุ๋ยสด 1.3 การส่งเสริมการผลิตและการใช้สารอินทรีย์ 1.4 สาธิตการทำปุ๋ยหมัก 1.5 การจัดหาปุ๋ยนโดโลไมท์ 1.6 การส่งเสริมการปรับปรุงบำรุงพื้นที่ดินกรด 1.7 โภกลบต่อซังเพื่อเพิ่มอินทรีย์วัตถุและแร่ธาตุในดิน 1.8 เก็บตัวอย่างดินเพื่อวิเคราะห์ธาตุอาหาร 1.9 การพัฒนาและต่อยอดกลุ่มเกษตรกรใช้สารอินทรีย์ลด การใช้สารเคมีทางการเกษตร	<b>1,339,375</b> 743,750 75,000 3,750 170,000 50,000 1,875 250,000 12,500 32,500
2. เขตปลูกพืชไร่ เนื้อที่ 2,587 ไร่	<b>1. การปรับปรุงบำรุงดิน</b> 1.1 การผลิต-จัดหาเมล็ดพันธุ์พืชปุ๋ยสด 1.2 การส่งเสริมการปรับปรุงบำรุงดินด้วยพืชปุ๋ยสด 1.3 การส่งเสริมการผลิตและการใช้สารอินทรีย์ 1.4 สาธิตการทำปุ๋ยหมัก 1.5 การจัดหาปุ๋ยนโดโลไมท์ 1.6 การส่งเสริมการปรับปรุงบำรุงพื้นที่ดินกรด 1.7 เก็บตัวอย่างดินเพื่อวิเคราะห์ธาตุอาหาร 1.8 การพัฒนาและต่อยอดกลุ่มเกษตรกรใช้สารอินทรีย์ลด การใช้สารเคมีทางการเกษตร	<b>513,125</b> 297,500 30,000 3,750 85,000 50,000 1,875 12,500 32,500
3. เขตปลูกไม้ผล เนื้อที่ 945 ไร่	<b>1. การปรับปรุงบำรุงดิน</b> 1.1 การส่งเสริมการผลิตและการใช้สารอินทรีย์ 1.2 สาธิตการทำปุ๋ยหมัก 1.3 การจัดหาปุ๋ยนโดโลไมท์ 1.4 การส่งเสริมการปรับปรุงบำรุงพื้นที่ดินกรด	<b>58,500</b> 3,750 34,000 20,000 750



ตาราง 7-1 (ต่อ)

เขตการใช้ที่ดิน (เกษตรกรรม)	แผนงาน/โครงการ	งบประมาณ (บาท)
4. เขตปลูกไม้ยืนต้น เนื้อที่ 284 ไร่	1. การปรับปรุงบำรุงดิน	3,750
	1.1 การส่งเสริมการผลิตและการใช้สารอินทรีย์	3,750
5. เขตปลูกพืชทางเลือก เนื้อที่ 1,237 ไร่	1. การปรับปรุงบำรุงดิน	102,125
	1.1 การส่งเสริมการผลิตและการใช้สารอินทรีย์	3,750
	1.2 สาริตการทำปุ๋ยหมัก	51,000
	1.3 การจัดหาปุ๋ยโดโลไมท์	30,000
	1.4 การส่งเสริมการปรับปรุงบำรุงพื้นที่ดินกรด	1,125
	1.5 การพัฒนาและต่อยอดกลุ่มเกษตรกรใช้สารอินทรีย์ลด การใช้สารเคมีทางการเกษตร	32,500
รวมเขตกรรม	รวมแผนงาน/โครงการ	2,016,875



ตารางที่ 7-2 สรุปกิจกรรมที่ขอรับการสนับสนุนจากส่วนราชการอื่นในเขตการใช้ที่ดิน

เขตการใช้ที่ดิน	กิจกรรมที่ขอการสนับสนุนจากส่วนราชการอื่น
<p>1. เขตพื้นที่เกษตรกรรม</p> <p>1. เขตพื้นที่ทำนา เนื้อที่ 5,682 ไร่</p> <p>2. เขตปลูกพืชไร่ เนื้อที่ 2,587 ไร่</p> <p>3. เขตปลูกไม้ผล เนื้อที่ 945 ไร่</p> <p>4. เขตปลูกไม้ยืนต้น เนื้อที่ 284 ไร่</p> <p>5. เขตปลูกพืช ทางเลือก เนื้อที่ 1,237 ไร่</p>	<p><b>การแก้ปัญหาดินเสื่อมโทรม พื้นฟูความอุดมสมบูรณ์ของดิน และเพิ่มศักยภาพการผลิต</b></p> <p>1) โครงการส่งเสริมและพัฒนาสหกรณ์/กลุ่มเกษตรกรให้มีความเข้มแข็งตามศักยภาพ (สนง.สหกรณ์จังหวัด)</p> <p>2) โครงการเกษตรอินทรีย์ (สนง.เกษตรจังหวัด)</p> <p>3) โครงการศูนย์เรียนรู้การเพิ่มประสิทธิภาพการผลิตภาคเกษตร (ศูนย์วิจัยและพัฒนาการเกษตร)</p> <p>4) โครงการวิจัยและพัฒนาเทคโนโลยีและนวัตกรรม (ศูนย์วิจัยและพัฒนาการเกษตร)</p> <p>5) โครงการการบริหารความหลากหลายชีวภาพ (ศูนย์วิจัยและพัฒนาการเกษตร)</p> <p>6) โครงการพัฒนาเกษตรกรปราดเปรื่อง (Smart Farmer)</p> <p>7) โครงการมันสำปะหลังพันธุ์ดี (ศูนย์วิจัยและพัฒนาการเกษตร)</p> <p>8) โครงการพัฒนาการผลิตพืชปลอดภัยโดยระบบโรงเรือน (อบต.ท่าตะคร้อ)</p> <p>9) โครงการผลิตปุ๋ยหมักจากเปลือกข้าวโพด (อบต.ท่าตะคร้อ)</p> <p>10) โครงการผลิตปุ๋ยน้ำหมักชีวภาพ (อบต.ท่าตะคร้อ)</p> <p>11) โครงการสนับสนุนการผลิตพันธุ์ข้าว (กรมการข้าว)</p> <p><b>การปรับปรุงที่ดินและเปลี่ยนกิจกรรมการผลิต</b></p> <p>1) โครงการพัฒนาเครือข่ายงานส่งเสริมการเกษตร (สนง.เกษตรจังหวัด)</p> <p>2) โครงการเสริมสร้างและพัฒนาศักยภาพองค์กรเกษตรกร (สนง.เกษตรจังหวัด)</p> <p>3) โครงการขับเคลื่อนการดำเนินงานส่งเสริมและพัฒนาวิสาหกิจชุมชน (สนง.เกษตรจังหวัด)</p> <p>4) โครงการส่งเสริมเกษตรกรรมทางเลือก (สนง.เกษตรจังหวัด)</p> <p>5) โครงการส่งเสริมการใช้เครื่องจักรกลทางการเกษตร (สนง.เกษตรจังหวัด)</p> <p>6) โครงการส่งเสริมเกษตรผสมผสาน (สนง.เกษตรจังหวัด)</p> <p>7) โครงการขับเคลื่อนเศรษฐกิจพอเพียงในสหกรณ์และกลุ่มเกษตรกร (สนง.เกษตรจังหวัด)</p> <p>8) โครงการพัฒนาตลาดสินค้าเกษตร (สนง.เกษตรจังหวัด)</p> <p>9) โครงการธนาคารสินค้าเกษตร (สนง.เกษตรจังหวัด)</p> <p>10) โครงการพัฒนาสถาบันเกษตรกรรูปแบบประชารัฐ (สนง.เกษตรจังหวัด)</p> <p>11) โครงการศักยภาพการดำเนินงานของสหกรณ์การเกษตรและกลุ่มเกษตรกร (สนง.เกษตรจังหวัด)</p> <p>12) โครงการผลิตพันธุ์พืชและปัจจัยการผลิต (สนง.เกษตรจังหวัด)</p> <p>13) โครงการระบบส่งเสริมการเกษตรแบบแปลงใหญ่</p> <p>14) โครงการบริหารจัดการพื้นที่เกษตรกรรม</p> <p>15) โครงการผลิตและสนับสนุนหัวเชื้อจุลินทรีย์ควบคุมศัตรูพืช (ศูนย์ส่งเสริมเทคโนโลยีการเกษตรด้านอารักขาพืชจังหวัด)</p> <p>16) โครงการสนับสนุนการผลิตจุลินทรีย์ควบคุมศัตรูพืชทดแทนการใช้สารเคมี</p> <p>17) โครงการจัดตั้งศูนย์เรียนรู้เศรษฐกิจพอเพียงชุมชน (อบต.ท่าตะคร้อ)</p>



เขตการใช้ที่ดิน	กิจกรรมที่ขอการสนับสนุนจากส่วนราชการอื่น
6. เขตปศุสัตว์ เนื้อที่ 65 ไร่ 7. เขตเพาะเลี้ยง สัตว์น้ำ เนื้อที่ 191 ไร่	<ol style="list-style-type: none"><li>1) โครงการสร้างความเข้มแข็งกลุ่มการผลิตด้านการเกษตร (กรมประมง)</li><li>2) โครงการส่งเสริมและพัฒนาอาชีพเพื่อแก้ไขปัญหาที่ดินทำกินของเกษตรกร (กรมประมง)</li><li>3) โครงการพัฒนาและส่งเสริมอุตสาหกรรมฮาลาลด้านปศุสัตว์ (สนง.ปศุสัตว์จังหวัด)</li><li>4) โครงการส่งเสริมการเลี้ยงสัตว์แบบแปลงใหญ่ (สนง.ปศุสัตว์จังหวัด)</li><li>5) โครงการส่งเสริมการใช้เครื่องจักรกลการเกษตรทดแทนแรงงานเกษตรกร (สนง.ปศุสัตว์จังหวัด)</li><li>6) โครงการส่งเสริมและพัฒนาการผลิตข้าวโพดเลี้ยงสัตว์ (อบต.ท่าตะคร้อ)</li><li>7) โครงการเลี้ยงปลาในสระน้ำขนาดเล็ก (อบต.ท่าตะคร้อ)</li><li>8) โครงการพัฒนาแหล่งน้ำปรับปรุงสระเก่า (อบต.ท่าตะคร้อ)</li></ol>
2. พื้นที่แหล่งน้ำ เนื้อที่ 707 ไร่	<ol style="list-style-type: none"><li>1) โครงการศึกษาความเป็นไปได้ในการพัฒนาแหล่งน้ำชลประทาน (กรมชลประทาน)</li><li>2) โครงการพัฒนาระบบชลประทานด้วยนวัตกรรม (กรมชลประทาน)</li><li>3) โครงการเพิ่มประสิทธิภาพการกักเก็บน้ำ (กรมชลประทาน)</li><li>4) โครงการพัฒนาโครงการชลประทานเดิม (กรมชลประทาน)</li><li>5) โครงการเพิ่มประสิทธิภาพการส่งและระบายน้ำ (กรมชลประทาน)</li><li>6) โครงการจัดรูปที่ดินและจัดระบบน้ำในพื้นที่ชลประทานเดิม (กรมชลประทาน)</li></ol>



ตาราง 7-3 เป้าหมายการดำเนินงานและงบประมาณ ตำบลท่าตะคร้อ อำเภอท่าม่วง จังหวัดกาญจนบุรี แผน 5 ปี (พ.ศ. 2567-2571)

เขตการใช้ที่ดิน	งาน/โครงการ/กิจกรรม	หน่วยนับ	เป้าหมาย			รวม	งบประมาณ			รวม	หน่วยงานรับผิดชอบ
			2567	2568	2570		2569	2570	2571		
(เขตพื้นที่ทำนา, ไม้ผล, ไม้ยืนต้น, พืชไร่)	1. การปรับปรุงบำรุงดิน									2,016,875	
	1.1 การผลิต-จัดหาเมล็ดพันธุ์พืชไร่	ตัน	7	7	7	35	208,250	208,250	208,250	1,041,250	พต.
	1.2 การส่งเสริมการปรับปรุงบำรุงดินด้วยพืชไร่	ไร่	1,400	1,400	1,400	7,000	21,000	21,000	21,000	105,000	พต.
	1.3 ส่งเสริมการผลิตและใช้สารอินทรีย์ลดการใช้สารเคมีทางการเกษตร	ราย	250	250	250	1,250	3,750	3,750	3,750	18,750	พต.
	1.4 สวัสดิการทำปุ๋ยหมัก	ตัน	20	20	20	100	68,000	68,000	68,000	340,000	พต.
	1.5 การจัดหาโดโลไมท์	ตัน	15	15	15	75	30,000	30,000	30,000	150,000	พต.
	1.6 การส่งเสริมการปรับปรุงบำรุงพื้นที่ดินกรด	ไร่	75	75	75	375	1,125	1,125	1,125	5,625	พต.
	1.7 โกลบดองจึงเพื่อเพิ่มอินทรีย์วัตถุและแร่ธาตุในดิน	ไร่	100	100	100	500	50,000	50,000	50,000	250,000	พต.
	1.8 เก็บตัวอย่างดินเพื่อวิเคราะห์ธาตุอาหาร	ตัวอย่าง	100	100	100	500	5,000	5,000	5,000	25,000	พต.
	1.9 การพัฒนาต่อยอดกลุ่มเกษตรกรใช้สารอินทรีย์ลดการใช้สารเคมีทางการเกษตร	กลุ่ม	5	5	5	25	16,250	16,250	16,250	81,250	พต.
<b>รวมเป้าหมายดำเนินงานและงบประมาณ</b>											
										<b>2,016,875</b>	

หมายเหตุ: งบประมาณที่กำหนดไว้นี้เป็นกรอบประมาณเบื้องต้น อาจมีการเปลี่ยนแปลงตามที่ได้รับการจัดสรรให้ดำเนินการ



## เอกสารอ้างอิง

กรมทรัพยากรน้ำบาดาล. 2566. ปริมาณน้ำและจำนวนบ่อบาดาล ปี 2565. แหล่งที่มา:

<http://app.dgr.go.th/newpasutara/xml/search.php>, 26 พฤษภาคม 2566.

กรมอุตุนิยมวิทยา. 2566. ปริมาณน้ำฝนเฉลี่ยรายปี 30 ปี (พ.ศ. 2536-2565). กรมอุตุนิยมวิทยากระทรวงดิจิทัลเพื่อเศรษฐกิจและสังคม, กรุงเทพฯ.

สำนักเทคโนโลยีการสำรวจและทำแผนที่. 2566. แผนที่ขอบเขตตำบล ปี 2564 (ไฟล์ข้อมูล). กรมพัฒนาที่ดิน กระทรวงเกษตรและสหกรณ์, กรุงเทพฯ.

กองสำรวจดินและวิจัยทรัพยากรดิน. 2566. แผนที่ทรัพยากรดิน (ไฟล์ข้อมูล). กรมพัฒนาที่ดิน กระทรวงเกษตรและสหกรณ์, กรุงเทพฯ.

กองนโยบายและแผนการใช้ที่ดิน. 2566. แผนที่สภาพการใช้ที่ดิน ปี 2566 (ไฟล์ข้อมูล). กรมพัฒนาที่ดิน กระทรวงเกษตรและสหกรณ์, กรุงเทพฯ.

บัณฑิต ต้นศิริ และ คำรณ ไทรพิง. 2542. คู่มือการประเมินคุณภาพที่ดิน. กองวางแผนการใช้ที่ดิน กรมพัฒนาที่ดิน.

กรมการพัฒนาชุมชน. 2566. ข้อมูลความจำเป็นพื้นฐาน (จปฐ.)รายจังหวัด รายอำเภอ และรายตำบล ปี 2565. แหล่งที่มา : <https://ebmn.cdd.go.th/>. 1 มิถุนายน 2566.

กรมส่งเสริมการเกษตร. 2566. จำนวนครุฑเรือนเกษตรกรที่ขึ้นทะเบียนเกษตรกร จำแนกรายจังหวัด รายอำเภอ และรายตำบล (ณ เดือนมกราคม พ.ศ. 2566). แหล่งที่มา : <http://mvos2.gistda.or.th/>. 15 พฤษภาคม 2566

สำนักบริหารการทะเบียน กรมการปกครอง. 2566. รายงานสถิติจำนวนประชากรและบ้าน รายจังหวัด รายอำเภอ และรายตำบล (ณ เดือนธันวาคม พ.ศ. 2565). แหล่งที่มา :

<https://stat.bora.dopa.go.th/stat/statnew/statyear/#/TableTemplate/Area/statpop.1> พฤษภาคม 2566.



# กรมพัฒนาที่ดิน

## กระทรวงเกษตรและสหกรณ์



สถานีพัฒนาที่ดินกาญจนบุรี  
100/31 หมู่ 12 ตำบลปากแพรก  
อำเภอเมือง จังหวัดกาญจนบุรี  
โทร 034-564277, 034-564291