



# แผนการใช้ที่ดิน ตำบลท่ากระดาน อำเภอศรีสวัสดิ์ จังหวัดกาญจนบุรี

ปี 2566

สถานีพัฒนาที่ดินกาญจนบุรี  
สำนักงานพัฒนาที่ดินเขต 10  
กรมพัฒนาที่ดิน  
กระทรวงเกษตรและสหกรณ์



## คำนำ

การจัดทำแผนการใช้ที่ดินดำเนินการตามรัฐธรรมนูญแห่งราชอาณาจักรไทย พ.ศ. 2560 มาตรา 72 (1) ที่ได้บัญญัติให้มีการวางแผนการใช้ที่ดินให้เหมาะสมกับศักยภาพของที่ดินตามหลักการพัฒนาอย่างยั่งยืน โดยแผนการใช้ที่ดินตำบลท่ากระดาน อำเภอศรีสวัสดิ์ จังหวัดกาญจนบุรี ได้นำแนวคิดของ FAO และ UNEP มาปรับใช้ คือ ความเหมาะสมทางกายภาพ ความเหมาะสมทางเศรษฐกิจ การยอมรับจากสังคม การสร้างความยั่งยืนให้สิ่งแวดล้อม และเสนอทางเลือกการใช้ที่ดิน ร่วมกับวิธีการที่จำเป็นอื่น ๆ เช่น กระบวนการมีส่วนร่วมของชุมชน (Participatory Rural Appraisal: PRA) การประเมินคุณภาพที่ดิน เป็นต้น

กองนโยบายและแผนการใช้ที่ดินร่วมกับสำนักงานพัฒนาที่ดินเขต (สพข.) และสถานีพัฒนาที่ดิน (สพด.) ในการดำเนินงานวางแผนการใช้ที่ดินระดับตำบล โดยพิจารณาภาพรวมของสภาพปัญหาในด้านต่างๆ ทั้งด้านกายภาพ เศรษฐกิจ และสังคม วิเคราะห์และสังเคราะห์ข้อมูลนำไปสู่การวางแผนการใช้ที่ดินที่สอดคล้องกับศักยภาพของพื้นที่ โดยผ่านกระบวนการมีส่วนร่วมของชุมชน (PRA) ในการระบuproblem ความต้องการของเกษตรกรและผู้มีส่วนได้ส่วนเสีย ทั้งนี้ สพด. ได้จัดทำแผนกิจกรรม/โครงการ เพื่อขับเคลื่อนแผนการใช้ที่ดินให้เป็นรูปธรรมเพื่อให้เกษตรกร มีคุณภาพชีวิตที่ดีขึ้น มีการใช้ที่ดินอย่างถูกต้องเหมาะสม รักษาสภาพแวดล้อมและอนุรักษ์ทรัพยากรในชุมชน ให้เกิดความยั่งยืนต่อไป

สถานีพัฒนาที่ดินกาญจนบุรี

กันยายน 2566



## สารบัญ

	หน้า
คำนำ	
สารบัญ	
สารบัญตาราง	
สารบัญรูป	
<b>บทที่ 1 บทนำ</b>	
1.1 ความสำคัญของการวางแผนการใช้ที่ดิน	1-1
1.2 หลักการและเหตุผล	1-1
1.3 วัตถุประสงค์	1-1
1.4 ระยะเวลาและสถานที่ดำเนินงาน	1-1
1.5 ขั้นตอนการดำเนินงาน	1-2
1.6 วิสัยทัศน์ของตำบล	1-2
<b>บทที่ 2 ข้อมูลทั่วไป</b>	
2.1 ที่ตั้งและอาณาเขต	2-1
2.2 การแบ่งส่วนการปกครอง	2-2
2.3 สภาพภูมิประเทศ	2-2
2.4 สภาพภูมิอากาศ	2-2
2.5 สภาพการใช้ที่ดินในปัจจุบัน	2-4
2.6 สภาพเศรษฐกิจและสังคม	2-7
<b>บทที่ 3 สถานภาพของทรัพยากรธรรมชาติ</b>	
3.1 ทรัพยากรป่าไม้	3-1
3.2 ทรัพยากรน้ำ	3-1
3.3 ทรัพยากรดิน	3-2
<b>บทที่ 4 กระบวนการมีส่วนร่วมของชุมชน (Participatory Rural Appraisal: PRA)</b>	
4.1 การวิเคราะห์ผลจากการจัดทำกระบวนการมีส่วนร่วมของชุมชน (PRA)	4-1
4.2 ระบบการปลูกพืชในปัจจุบัน	4-4
<b>บทที่ 5 การประเมินคุณภาพที่ดิน</b>	
5.1 หลักการประเมินคุณภาพที่ดินด้านกายภาพ	5-1
5.2 พืชเศรษฐกิจที่สำคัญของตำบล	5-2
5.3 ระดับความเหมาะสมของที่ดิน	5-2



สารบัญ (ต่อ)

	หน้า
<b>บทที่ 6</b>	<b>แผนการใช้ที่ดิน</b>
6.1	การวิเคราะห์ข้อมูลเพื่อการจัดทำแผนการใช้ที่ดินระดับตำบล
6.2	เขตการใช้ที่ดิน
<b>บทที่ 7</b>	<b>การขับเคลื่อนแผนการใช้ที่ดิน</b>
7.1	ขั้นตอนการดำเนินงาน
7.2	กิจกรรมของกรมพัฒนาที่ดินในเขตการใช้ที่ดินที่จะดำเนินการใน ปีงบประมาณ 2566
7.3	กิจกรรมที่ขอการสนับสนุนจากส่วนราชการอื่น
7.4	ความต้องการของชุมชนและองค์กรปกครองส่วนท้องถิ่น
<b>เอกสารอ้างอิง</b>	



## สารบัญตาราง

ตารางที่		หน้า
2-1	สถิติภูมิอากาศ ณ สถานีตรวจอากาศจังหวัดกาญจนบุรี <sup>1</sup> (ปี พ.ศ.2536-2565)	2-3
2-2	สภาพการใช้ที่ดิน ตำบลท่ากระดาน อำเภอศรีสวัสดิ์ จังหวัดกาญจนบุรี	2-5
2-3	จำนวนประชากรและครัวเรือนตำบลท่ากระดาน อำเภอศรีสวัสดิ์ จังหวัดกาญจนบุรี ปี 2565	2-7
2-4	จำนวนและสัดส่วนครัวเรือนเกษตรตำบลท่ากระดาน อำเภอศรีสวัสดิ์ จังหวัดกาญจนบุรี ปี 2565	2-7
2-5	รายได้-รายจ่ายเฉลี่ยครัวเรือนตำบลท่ากระดาน อำเภอศรีสวัสดิ์ จังหวัดกาญจนบุรี ปี 2565	2-8
3-1	สมบัติดิน ตำบลท่ากระดาน อำเภอศรีสวัสดิ์ จังหวัดกาญจนบุรี	3-4
5-1	ตัวอย่างการประเมินคุณภาพที่ดินด้านกายภาพของประเภทการใช้ประโยชน์ที่ดิน	5-2
5-2	ชั้นความเหมาะสมทางกายภาพของดิน ตำบลท่ากระดาน อำเภอศรีสวัสดิ์ จังหวัดกาญจนบุรี	5-3
6-1	เขตการใช้ที่ดิน ตำบลท่ากระดาน อำเภอศรีสวัสดิ์ จังหวัดกาญจนบุรี	6-2
7-1	กิจกรรมของกรมพัฒนาที่ดินในเขตเกษตรกรรมที่จะดำเนินการในปีงบประมาณ 2567-2571	7-5
7-2	สรุปกิจกรรมที่ขอรับการสนับสนุนจากส่วนราชการอื่นในเขตการใช้ที่ดิน	7-6
7-3	เป้าหมายการดำเนินงานและงบประมาณ ตำบลท่ากระดาน อำเภอศรีสวัสดิ์ จังหวัดกาญจนบุรีแผน 5 ปี (พ.ศ. 2567-2571)	7-8



## สารบัญญรูป

รูปที่		หน้า
1-1	ขั้นตอนการวางแผนการใช้ที่ดินระดับตำบล	1-3
2-1	ขอบเขตการปกครองตำบลท่ากระดาน อำเภอศรีสวัสดิ์ จังหวัดกาญจนบุรี	2-1
2-2	สมุดลของน้ำเพื่อการเกษตร ปี พ.ศ. 2536-2565	2-4
2-3	สภาพการใช้ที่ดิน ตำบลท่ากระดาน อำเภอศรีสวัสดิ์ จังหวัดกาญจนบุรี	2-6
3-1	ทรัพยากรดิน ตำบลท่ากระดาน อำเภอศรีสวัสดิ์ จังหวัดกาญจนบุรี	3-5
4-1	การวิเคราะห์สถานการณ์โดยระบบ DPSIR ของตำบลท่ากระดาน อำเภอศรีสวัสดิ์ จังหวัดกาญจนบุรี	4-3
4-2	ระบบการปลูกพืชในปัจจุบัน ตำบลท่ากระดาน อำเภอศรีสวัสดิ์ จังหวัดกาญจนบุรี	4-4
6-1	เขตการใช้ที่ดิน ตำบลท่ากระดาน อำเภอศรีสวัสดิ์ จังหวัดกาญจนบุรี	6-5
7-1	การชะล้างพังทลายของดินในเขตการใช้ที่ดิน ตำบลท่ากระดาน อำเภอศรีสวัสดิ์ จังหวัดกาญจนบุรี	7-4



## บทที่ 1

### บทนำ

#### 1.1 ความสำคัญของการวางแผนการใช้ที่ดิน

ตามรัฐธรรมนูญแห่งราชอาณาจักรไทย พุทธศักราช 2560 มาตรา 72 รัฐพึงดำเนินการเกี่ยวกับที่ดิน ทรัพยากรน้ำ และพลังงาน ดังต่อไปนี้

(1) วางแผนการใช้ที่ดินของประเทศ ให้เหมาะสมกับสภาพพื้นที่และศักยภาพของที่ดิน ตามหลักการพัฒนาที่ยั่งยืน

(2) จัดให้มีการวางผังเมืองทุกระดับและบังคับการให้เป็นไปตามผังเมือง อย่างมีประสิทธิภาพ รวมตลอดทั้งพัฒนาเมืองให้มีความเจริญ โดยสอดคล้องกับความต้องการของประชาชนในพื้นที่

#### 1.2 หลักการและเหตุผล

ปัจจุบันกรมพัฒนาที่ดินได้ดำเนินการวางแผนการใช้ที่ดินระดับประเทศเรียบร้อยแล้วซึ่งเป็นการวางกรอบเชิงนโยบายมุ่งเน้นการพัฒนาด้านการเกษตรให้เกิดความสมดุลและยั่งยืนและในขณะเดียวกันต้องอนุรักษ์ทรัพยากรธรรมชาติและสิ่งแวดล้อมควบคู่กับการรักษาคุณค่าทางศิลปวัฒนธรรม แต่ทั้งนี้เพื่อให้เกิดการใช้ประโยชน์ที่ดินในระดับพื้นที่อย่างมีประสิทธิภาพและรักษาฐานการผลิตด้านทรัพยากรธรรมชาติอย่างยั่งยืนตลอดห่วงโซ่อุปทาน แผนการใช้ที่ดินระดับตำบลจึงถูกนำมาใช้เป็นเครื่องมือเพื่อขับเคลื่อนการดำเนินงานดังกล่าว

ทั้งนี้กรมพัฒนาที่ดินได้จัดทำแผนปฏิบัติการราชการกรมพัฒนาที่ดินระยะ 5 ปี ช่วงปี 2566-2570 เพื่อให้บรรลุตามวิสัยทัศน์ที่กำหนดไว้ คือ “เป็นองค์การอัจฉริยะทางดิน เพื่อขับเคลื่อนการใช้ที่ดินอย่างเหมาะสม 15 ล้านไร่ ภายในปี 2570” ซึ่งในส่วนของประเด็นการพัฒนาที่ 2 บริหารจัดการทรัพยากรดินและที่ดินด้วยชุดข้อมูลที่มีมูลค่าสูง (High Value Dataset) ซึ่งมีเป้าหมาย คือ การนำชุดข้อมูลที่มีมูลค่าสูง (High Value Dataset) ไปใช้ในการบริหารจัดการทางการเกษตร ในส่วนของตัวชี้วัด บริหารจัดการทรัพยากรดินและที่ดินบนพื้นฐานของชุดข้อมูลที่มีมูลค่าสูง (High Value Dataset) ร้อยละ 100 กลยุทธ์ที่ 2 ยกระดับแผนการใช้ที่ดินไปสู่การปฏิบัติ ได้กำหนดให้ ร้อยละของแผนการใช้ที่ดินระดับตำบลที่จัดทำแล้วเสร็จทั้งประเทศ ภายในปี 2570 (ไม่น้อยกว่า ร้อยละ 80) เป็นตัวชี้วัดหนึ่งของกลยุทธ์ดังกล่าว

#### 1.3 วัตถุประสงค์

1.3.1 เพื่อรักษาเสถียรภาพของทรัพยากรให้เกิดความสมดุลและยั่งยืนภายใต้การพัฒนาด้านต่างๆ ของตำบล

1.3.2 เพื่อให้การใช้ที่ดินมีผลตอบแทนสูงสุดต่อหน่วยเนื้อที่อย่างยั่งยืน

1.3.3 เพื่อให้เกิดการกำหนดแผนงาน โครงการ กิจกรรม ที่สอดคล้องกับแผนการใช้ที่ดินที่กำหนดขึ้น และอยู่บนหลักการของรูปแบบเศรษฐกิจ BCG

#### 1.4 ระยะเวลาและสถานที่ดำเนินงาน

1.4.1 ระยะเวลา 1 ตุลาคม 2565 – 30 กันยายน 2566

1.4.2 สถานที่ ตำบลท่ากระดาน อำเภอศรีสวัสดิ์ จังหวัดกาญจนบุรี



## 1.5 ขั้นตอนการดำเนินงาน

### 1.5.1 รวบรวมข้อมูลปฐมภูมิและทุติยภูมิ ประกอบด้วย

1) ด้านกายภาพ ได้แก่ ทรัพยากรดิน ทรัพยากรน้ำ ทรัพยากรป่าไม้ ภูมิอากาศ สภาพการใช้ที่ดิน เขตป่าไม้ตามกฎหมายและมติคณะรัฐมนตรี ฯ

2) ด้านเศรษฐกิจและสังคม ได้แก่ การถือครองที่ดิน ลักษณะทางเศรษฐกิจของตำบล จำนวนประชากร ฯ

3) ด้านนโยบายและข้อกำหนดที่เกี่ยวข้อง ได้แก่ ยุทธศาสตร์ แผนการปฏิรูปประเทศ แผนพัฒนาเศรษฐกิจและสังคมแห่งชาติฉบับที่ 13 ยุทธศาสตร์ภาค แผนพัฒนากลุ่มจังหวัด แผนพัฒนาจังหวัด แผนพัฒนาการเกษตรและสหกรณ์ แผนพัฒนาท้องถิ่น 4 ปี ขององค์การบริหารส่วนจังหวัด เทศบาลตำบล หรือองค์การบริหารส่วนตำบล ฯ

1.5.2 จัดทำกระบวนการมีส่วนร่วมของชุมชน (Participatory Rural Appraisal : PRA) เพื่อรับฟังความคิดเห็น ประเด็นปัญหา ความต้องการด้านต่าง ๆ ขององค์การปกครองส่วนท้องถิ่นและเกษตรกรในตำบล

1.5.3 ประเมินคุณภาพของที่ดินของพืชเศรษฐกิจหลักและพืชทางเลือกที่มีมูลค่าของตำบล

1.5.4 ส่งเคราะห์ข้อมูลจากข้อ 1.5.1 ถึง 1.5.3 เพื่อใช้ประกอบการวางแผนการใช้ที่ดิน

1.5.5 กำหนด (ร่าง) แผนการใช้ที่ดินระดับตำบล

1.5.6 รับฟังความคิดเห็นของผู้มีส่วนได้ส่วนเสียต่อ (ร่าง) แผนการใช้ที่ดินที่กำหนดขึ้น

1.5.7 ปรับปรุง (ร่าง) แผนการใช้ที่ดินเพื่อจัดทำแผนการใช้ที่ดินฉบับสมบูรณ์

1.5.8 นำแผนการใช้ที่ดินเข้าสู่คณะกรรมการของเขตฯ เพื่อตรวจสอบความครบถ้วน /สมบูรณ์ของเนื้อหาและองค์ประกอบ

1.5.9 เผยแพร่แผนการใช้ที่ดินเพื่อนำไปสู่การขับเคลื่อนการดำเนินงาน ประกอบด้วย

1) องค์การปกครองส่วนท้องถิ่น นำแผนการใช้ที่ดินที่จัดทำขึ้นไปประกอบการจัดทำแผนการพัฒนาของตำบล เพื่อนำไปสู่การของงบประมาณที่มีความสอดคล้องกับศักยภาพด้านการผลิตและสภาพของทรัพยากรของตำบล

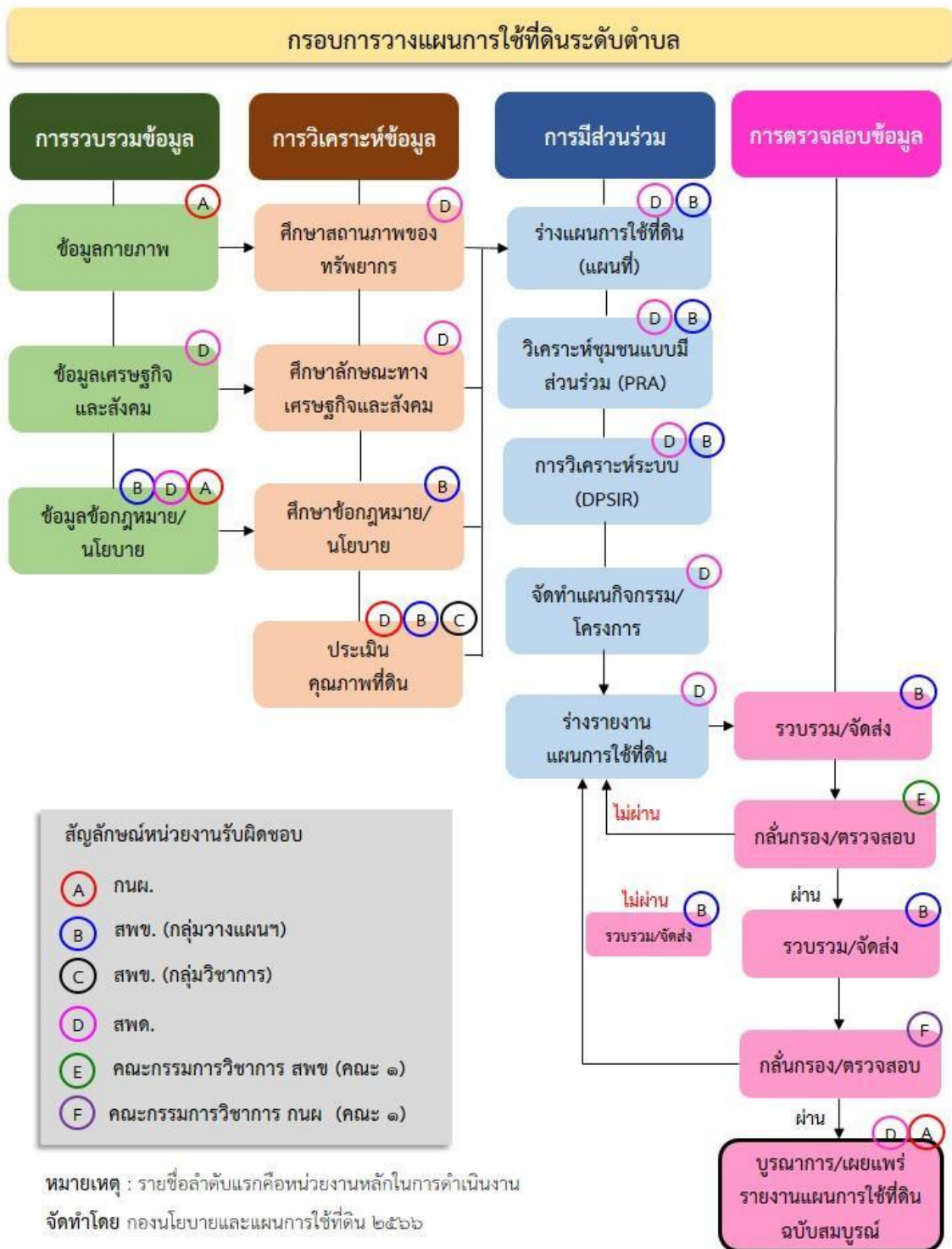
2) กรมพัฒนาที่ดิน โดยสำนักงานพัฒนาที่ดินจังหวัด กำหนดแผนงาน/โครงการ/กิจกรรม ที่สอดคล้องกับแผนการใช้ที่ดินที่กำหนดขึ้นในแต่ละเขตและสามารถใช้ประกอบการของงบประมาณในพื้นที่อย่างมีหลักการและเป็นที่ยอมรับ

3) หน่วยงานราชการอื่น ๆ สามารถใช้เป็นข้อมูลพื้นฐานประกอบแผนงาน/โครงการ/กิจกรรม ที่สอดคล้องกับแผนการใช้ที่ดินที่กำหนดขึ้นในแต่ละเขต

ขั้นตอนการวางแผนการใช้ที่ดินระดับตำบลแสดงดังรูปที่ 1-1

## 1.6 วิสัยทัศน์ของตำบล

โครงสร้างพื้นฐานครอบคลุม ชุมชนเข้มแข็ง สังคมน่าอยู่ มุ่งพัฒนาท้องถิ่น ยึดถือเศรษฐกิจพอเพียง (<https://thakadan.go.th/public/texteditor/data/index/menu/237>)



รูปที่ 1-1 ขั้นตอนการวางแผนการใช้ที่ดินระดับตำบล



## บทที่ 2 ข้อมูลทั่วไป

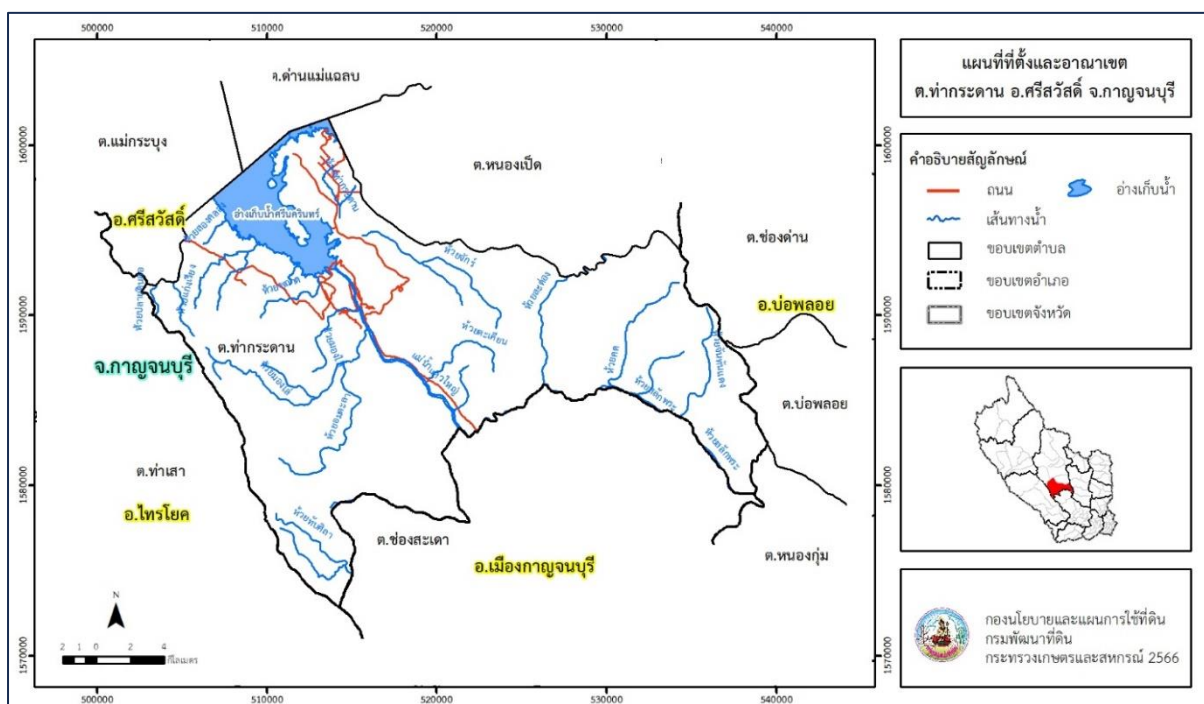
### 2.1 ที่ตั้งและอาณาเขต

ตำบลท่ากระดาน อำเภอศรีสวัสดิ์ จังหวัดกาญจนบุรี ตั้งอยู่ทางทิศใต้ของอำเภอศรีสวัสดิ์ มีพื้นที่ประมาณ 455 ตารางกิโลเมตร หรือ 284,069 ไร่ โดยมีอาณาเขตติดต่อ ดังนี้ (รูปที่ 2-1)

ทิศเหนือ ติดต่อกับ ตำบลด่านแม่แฉลบ และตำบลหนองเป็ด อำเภอศรีสวัสดิ์ จังหวัดกาญจนบุรี  
ทิศใต้ ติดต่อกับ ตำบลช่องสะเดา อำเภอเมืองกาญจนบุรี และตำบลหนองกุ่ม อำเภอบ่อพลอย จังหวัดกาญจนบุรี

ทิศตะวันออก ติดต่อกับ ตำบลช่องด่าน และตำบลบ่อพลอย อำเภอบ่อพลอย จังหวัดกาญจนบุรี

ทิศตะวันตก ติดต่อกับ ตำบลแม่กระบุง อำเภอศรีสวัสดิ์ และตำบลท่าเสา อำเภอไทรโยค จังหวัดกาญจนบุรี



รูปที่ 2-1 ขอบเขตการปกครองตำบลท่ากระดาน อำเภอศรีสวัสดิ์ จังหวัดกาญจนบุรี



## 2.2 การแบ่งส่วนการปกครอง

ตำบลท่ากระดาน อำเภอศรีสวัสดิ์ จังหวัดกาญจนบุรี แบ่งส่วนการปกครองออกเป็น 5 หมู่บ้าน ดังนี้

หมู่ที่ 1 บ้านท่ากระดาน	หมู่ที่ 4 บ้านแก่งแคบ
หมู่ที่ 2 บ้านท่ากระดาน	หมู่ที่ 5 บ้านหม่องกระแทะ
หมู่ที่ 3 บ้านเขาแก่งเรียง	

## 2.3 สภาพภูมิประเทศ

ลักษณะพื้นที่ทั่วไปส่วนใหญ่เป็นพื้นที่ลาดสูงชัน สภาพพื้นที่ลูกคลื่นลอนลาดเล็กน้อย ลูกคลื่นลอนลาด ลูกคลื่นลอนชัน และพื้นที่สูงชัน มีภูเขาสลับกับที่ราบระหว่างหุบเขา ด้านทิศเหนือติดกับอ่างเก็บน้ำศรีนครินทร์ ด้านทิศตะวันออกอยู่ในเขตรักษาพันธุ์สัตว์ป่าสลักพระ ส่วนด้านทิศตะวันตกอุทยานแห่งชาติเอราวัณ มีแม่น้ำแควใหญ่ไหลผ่านตอนกลางของตำบล เป็นส่วนหนึ่งของลุ่มน้ำแม่กลอง มีแหล่งน้ำที่สำคัญ เช่น แม่น้ำแควใหญ่ ห้วยมองไล่ ห้วยจักษ์ ห้วยทับศิลา อ่างเก็บน้ำศรีนครินทร์

## 2.4 สภาพภูมิอากาศ

จากการศึกษาสถิติภูมิอากาศ (ปี พ.ศ.2536-2565) พบว่า ตำบลท่ากระดาน อำเภอศรีสวัสดิ์ จังหวัดกาญจนบุรี มีรายละเอียดดังนี้

### 2.4.1 อุณหภูมิ

มีอุณหภูมิโดยเฉลี่ยทั้งปี 28.5 องศาเซลเซียส อุณหภูมิสูงสุดเฉลี่ย 34.3 องศาเซลเซียส ในเดือนเมษายน และอุณหภูมิต่ำสุดเฉลี่ย 23.6 องศาเซลเซียส ในเดือนมกราคมและธันวาคม

### 2.4.2 ปริมาณน้ำฝน

มีปริมาณน้ำฝนรวมทั้งปี 1,086.2 มิลลิเมตร มีฝนตกประมาณ 112 วัน เดือนที่มีฝนตกมากที่สุด ในเดือนกันยายน มีปริมาณฝน 227.9 มิลลิเมตร และมีฝนตกประมาณ 19 วัน

### 2.4.3 สมดุลน้ำเพื่อการเกษตร

จากข้อมูลสถิติภูมิอากาศในคาบ 30 ปี (ปี พ.ศ.2536-2565) ณ สถานีตรวจอากาศจังหวัดกาญจนบุรี ได้นำมาวิเคราะห์สมดุลของน้ำเพื่อการเกษตร ซึ่งเป็นการวิเคราะห์หาช่วงฤดูการเพาะปลูกพืช ตลอดจนจนช่วงระยะเวลาที่พืชเสี่ยงต่อการขาดน้ำ ข้อมูลที่นำมาวิเคราะห์ คือ ปริมาณน้ำฝน และศักยภาพการคายระเหยน้ำอ้างอิง (ET<sub>o</sub>) ซึ่งคำนวณด้วยโปรแกรม Cropwat for Windows Version 8.0 โดยใช้สมการ Penman-Monteith สามารถสรุปสมดุลของน้ำเพื่อการเกษตรในเขตอาศัยน้ำฝนได้ดังนี้

ช่วงที่เหมาะสมต่อการปลูกพืช เป็นช่วงที่ค่าปริมาณน้ำฝนมากกว่าค่า 0.5 การระเหยจากผิวดินและการคายน้ำของพืช เป็นช่วงที่ดินมีความชุ่มชื้นพอเหมาะต่อการเพาะปลูกพืช เป็นช่วงที่ดินมีความชุ่มชื้นพอเหมาะต่อการเพาะปลูกพืช ซึ่งช่วงนี้เริ่มตั้งแต่ต้นเดือนมีนาคมถึงปลายเดือนพฤศจิกายน

ช่วงที่มีน้ำมากเกินพอ เป็นช่วงที่ค่าปริมาณน้ำฝนมากกว่าค่าการระเหยจากผิวดินและการคายน้ำของพืช ซึ่งช่วงนี้เริ่มตั้งแต่ปลายเดือนเมษายนถึงต้นเดือนพฤศจิกายน

ช่วงขาดน้ำ เป็นช่วงฤดูแล้งที่ค่าปริมาณน้ำฝนน้อยกว่าค่า 0.5 การระเหยจากผิวดินและการคายน้ำของพืช ซึ่งพืชอาจเสียหายจากการขาดแคลนน้ำได้ ซึ่งช่วงนี้เริ่มตั้งแต่ปลายเดือนพฤศจิกายนถึงต้นเดือนมีนาคม (ตารางที่ 2-1 และรูปที่ 2-2)



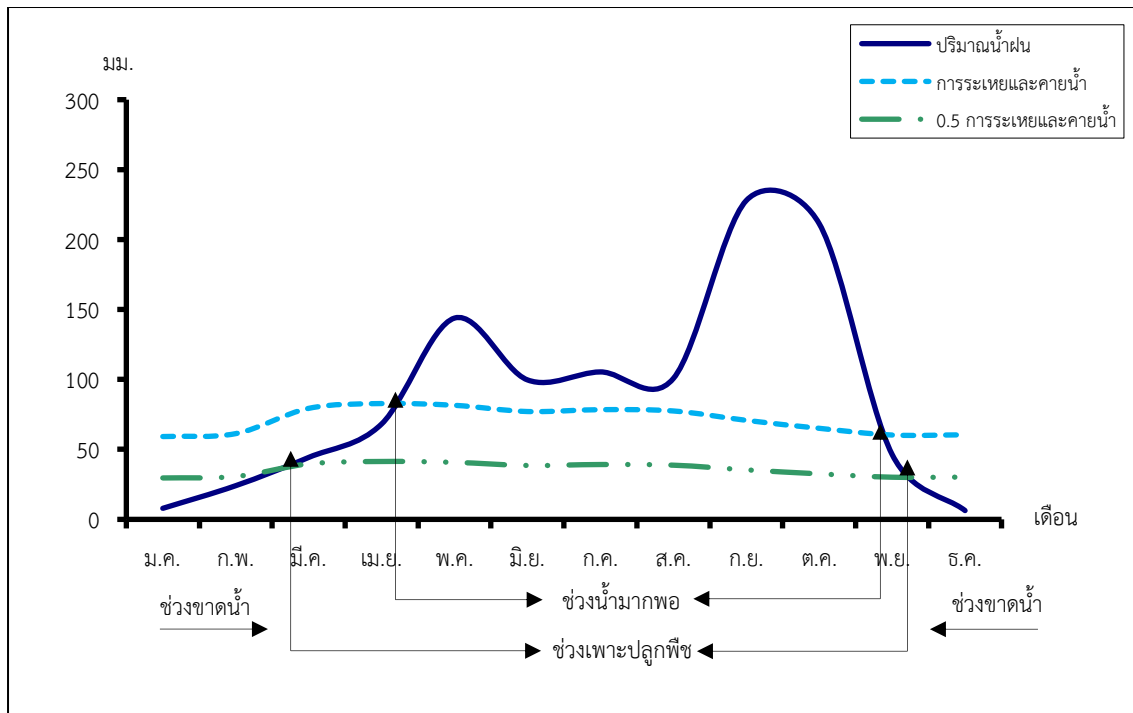
ตารางที่ 2-1 สถิติภูมิอากาศ ณ สถานีตรวจอากาศจังหวัดกาญจนบุรี<sup>1</sup> (ปี พ.ศ.2536-2565)

เดือน	อุณหภูมิ (°ซ)			ความชื้นสัมพัทธ์ (%)	ปริมาณน้ำฝน (มม.)	จำนวนวันที่ฝนตก (วัน)	ศักยภาพการคายระเหยน้ำ (มม.)	ปริมาณฝนใช้การ <sup>2</sup> (มม.)
	ต่ำสุด	สูงสุด	เฉลี่ย					
ม.ค.	20.3	33.1	26.3	64.0	7.9	1.3	59.2	7.8
ก.พ.	22.1	35.2	28.2	63.0	24.1	1.9	61.3	23.2
มี.ค.	24.2	36.9	29.9	63.0	44.3	3.8	79.4	41.2
เม.ย.	25.4	37.7	31.0	64.0	68.2	5.9	82.8	60.8
พ.ค.	25.5	36.0	30.1	71.0	143.9	13.5	81.5	110.8
มิ.ย.	25.2	34.8	29.4	72.0	99.7	13.5	77.1	83.8
ก.ค.	24.8	33.9	28.9	73.0	105.4	16.1	78.4	87.6
ส.ค.	24.7	33.8	28.7	74.0	100.7	16.8	77.5	84.5
ก.ย.	24.4	33.6	28.3	77.0	227.9	18.6	70.8	144.8
ต.ค.	23.7	32.4	27.7	79.0	211.4	14.5	65.1	139.9
พ.ย.	22.4	32.1	27.1	73.0	46.4	5.1	60.3	43.0
ธ.ค.	20.3	31.7	25.8	66.0	6.3	1.4	60.5	6.2
<b>เฉลี่ย</b>	<b>23.6</b>	<b>34.3</b>	<b>28.5</b>	<b>69.9</b>	-	-	-	-
<b>รวม</b>	-	-	-	-	<b>1,086.2</b>	<b>112.4</b>	<b>853.9</b>	<b>833.6</b>

หมายเหตุ : <sup>1</sup> เป็นสถานีตรวจอากาศที่ใกล้พื้นที่ตำบลมากที่สุด

<sup>2</sup> จากการคำนวณโดยโปรแกรม Cropwat for Windows Version 8.0

ที่มา : กรมอุตุนิยมวิทยา (2566)



รูปที่ 2-2 สมดุลของน้ำเพื่อการเกษตร ปี พ.ศ. 2536-2565

## 2.5 สภาพการใช้ที่ดินปัจจุบัน

สภาพการใช้ที่ดินตำบลท่ากระดาน อำเภอศรีสวัสดิ์ จังหวัดกาญจนบุรี ซึ่งสำรวจโดยกลุ่มวิเคราะห์สภาพการใช้ที่ดิน (2564) ประกอบด้วยประเภทการใช้ที่ดินต่างๆ ดังนี้

- 1) พื้นที่ชุมชนและสิ่งปลูกสร้าง มีเนื้อที่ 4,001 ไร่ หรือร้อยละ 1.41 ของพื้นที่ตำบล
- 2) พื้นที่เกษตรกรรมมีเนื้อที่ 9,673 ไร่ หรือร้อยละ 3.41 ของพื้นที่ตำบล ประกอบด้วย การใช้ประโยชน์ที่ดินด้านเกษตรกรรมต่างๆ ดังต่อไปนี้
  - 2.1) พื้นที่นา มีเนื้อที่ 11 ไร่ หรือร้อยละ 0.00 ของพื้นที่ตำบล ได้แก่ นาข้าว
  - 2.2) พืชไร่ มีเนื้อที่ 7,064 ไร่ หรือร้อยละ 2.48 ของพื้นที่ตำบล ได้แก่ มันสำปะหลังข้าวโพด ข้าวโพด/มันสำปะหลัง ข้าวไร่ ไร่ร้าง พริก อ้อย
  - 2.3) ไม้ยืนต้น มีเนื้อที่ 1,439 ไร่ หรือร้อยละ 0.52 ของพื้นที่ตำบล ได้แก่ ไม้ยืนต้นผสมปาล์ม น้ำมัน ยูคาลิปตัส ยางพารา สัก ไม้ยืนต้นร้าง/เสื่อมโทรม
  - 2.4) ไม้ผล มีเนื้อที่ 1,055 ไร่ หรือร้อยละ 0.37 ของพื้นที่ตำบล ได้แก่ ไม้ผลผสม มะขาม กัลยวีร์ มะม่วง มะละกอ มะพร้าว
  - 2.5) พืชสวน 104 ไร่ หรือร้อยละ 0.04 ของพื้นที่ตำบล ได้แก่ พืชผัก
- 3) พื้นที่ป่าไม้ มีเนื้อที่ 252,450 ไร่ หรือร้อยละ 88.87 ของพื้นที่ตำบล ได้แก่ ป่าผลัดใบสมบูรณ์
- 4) พื้นที่แหล่งน้ำ มีเนื้อที่ 17,006 ไร่ หรือร้อยละ 5.99 ของพื้นที่ตำบล ได้แก่ อ่างเก็บน้ำ แม่น้ำ ลำห้วย ลำคลอง หนอง บึง ทะเลสาบ บ่อน้ำในไร่นา
- 5) พื้นที่เขตเตล็ด มีเนื้อที่ 939 ไร่ หรือร้อยละ 0.32 ของพื้นที่ตำบล ได้แก่ พุทธรักษาไม้พุ่ม/ไม้ละเมาะ บ่อดิน พุทธรักษาธรรมชาติ เหมืองแร่ พื้นที่ถม ที่ทิ้งขยะ

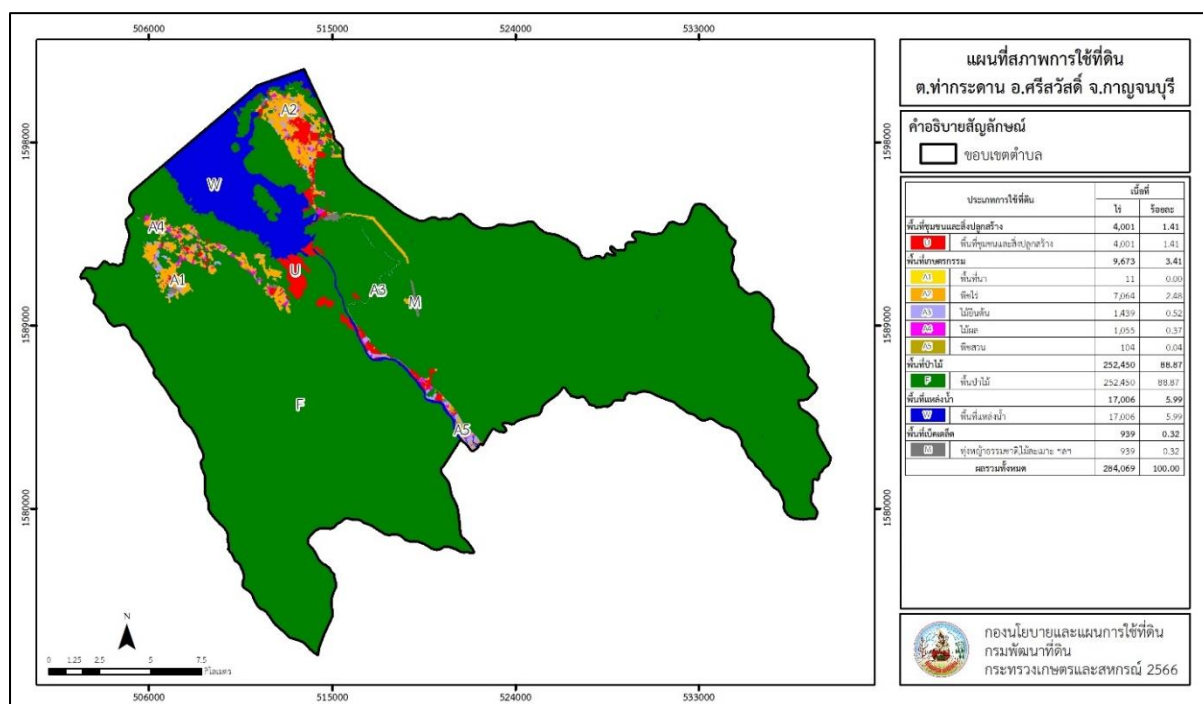


ตารางที่ 2-2 สภาพการใช้ที่ดิน ตำบลท่ากระดาน อำเภอศรีสวัสดิ์ จังหวัดกาญจนบุรี

หน่วยแผนที่	สภาพการใช้ที่ดิน	เนื้อที่	
		ไร่	ร้อยละ
<b>U</b>	<b>พื้นที่ชุมชนและสิ่งปลูกสร้าง</b>	<b>4,001</b>	<b>1.41</b>
U201	หมู่บ้านบนพื้นราบ	1,312	0.46
U301	สถานที่ราชการและสถาบันต่าง ๆ	1,718	0.61
U405	ถนน	7	-
U601	สถานที่พักผ่อนหย่อนใจ	139	0.05
U602	รีสอร์ท โรงแรม เกสต์เฮ้าส์	405	0.14
U605	สถานีบริการน้ำมัน	3	-
U701	สนามกอล์ฟ	417	0.15
<b>A</b>	<b>พื้นที่เกษตรกรรม</b>	<b>9,673</b>	<b>3.41</b>
A101	นาข้าว	11	-
A200	ไร่ร้าง	27	0.01
A202	ข้าวโพด	537	0.19
A202/A204	ข้าวโพด/มันสำปะหลัง	277	0.10
A203	อ้อย	12	-
A204	มันสำปะหลัง	6,175	2.17
A216	ข้าวไร่	35	0.01
A229	พริก	1	-
A300	ไม้ยืนต้นร้าง/เสื่อมโทรม	10	-
A301	ไม้ยืนต้นผสม	714	0.25
A302	ยางพารา	156	0.06
A303	ปาล์มน้ำมัน	297	0.11
A304	ยูคาลิปตัส	190	0.07
A305	สัก	72	0.03
A401	ไม้ผลผสม	675	0.24
A405	มะพร้าว	5	-
A407	มะม่วง	36	0.01
A411	กล้วย	109	0.04
A412	มะขาม	192	0.07
A415	มะละกอ	38	0.01
A502	พืชผัก	104	0.04
<b>F</b>	<b>พื้นที่ป่าไม้</b>	<b>252,450</b>	<b>88.87</b>
F201	ป่าผลัดใบสมบูรณ์	252,450	88.87
<b>M</b>	<b>พื้นที่เบ็ดเตล็ด</b>	<b>939</b>	<b>0.32</b>
M101	ทุ่งหญ้าธรรมชาติ	118	0.04



M102	ทุ่งหญ้าสลับไม้พุ่ม/ไม้ละเมาะ	635	0.22
M301	เหมืองแร่	8	-
M304	บ่อดิน	171	0.06
M405	พื้นที่ถม	6	-
M701	ที่ทิ้งขยะ	1	-
<b>W</b>	<b>พื้นที่แหล่งน้ำ</b>	<b>17,006</b>	<b>5.99</b>
W101	แม่น้ำ ลำห้วย ลำคลอง	908	0.32
W102	หนอง บึง ทะเลสาบ	24	0.01
W201	อ่างเก็บน้ำ	16,072	5.66
W202	บ่อน้ำในไร่นา	2	-
<b>ผลรวมทั้งหมด</b>		<b>284,069</b>	<b>100.00</b>



รูปที่ 2-3 สภาพการใช้ที่ดิน ตำบลท่ากระดาน อำเภอศรีสวัสดิ์ จังหวัดกาญจนบุรี



## 2.6 สภาพเศรษฐกิจและสังคม

### 2.6.1 ประชากร

จากหลักฐานทะเบียนราษฎร์ของกรมการปกครอง กระทรวงมหาดไทย ณ เดือนธันวาคม 2565 พบว่า ประชากรที่อาศัยในพื้นที่ตำบลท่ากระดานมีประชากรรวม 5,183 คน แยกเป็นชาย 2,659 คน เป็นหญิง 2,524 คน ความหนาแน่นโดยเฉลี่ย 11.40 คนต่อตารางกิโลเมตร มีจำนวนครัวเรือนทั้งหมด 2,437 ครัวเรือน เป็นครัวเรือนเกษตรที่มาขึ้นทะเบียนกรมส่งเสริมการเกษตร 514 ครัวเรือน หรือร้อยละ 21.09 ของจำนวนครัวเรือนทั้งหมด และเป็นครัวเรือนที่ประกอบอาชีพอื่นๆ ครัวเรือนเกษตรที่ไม่ได้มาขึ้นทะเบียนกรมส่งเสริมการเกษตร 1,923 ครัวเรือน หรือร้อยละ 78.91 ของจำนวนครัวเรือนทั้งหมด ดังรายละเอียดในตารางที่ 2-3 ถึง 2-5

ตารางที่ 2-3 จำนวนประชากรและครัวเรือนตำบลท่ากระดาน อำเภอศรีสวัสดิ์ จังหวัดกาญจนบุรี ปี 2565

พื้นที่	จำนวนครัวเรือน	จำนวนประชากร (คน)		
		ชาย	หญิง	รวม
ตำบลท่ากระดาน	2,437	2,659	2,524	5,183
หมู่ที่ 0 ท่ากระดาน	1	0	0	0
หมู่ที่ 1 ท่ากระดาน	435	585	547	1,132
หมู่ที่ 2 ท่ากระดาน	550	695	646	1,341
หมู่ที่ 3 เขาแก่งเรียง	497	516	469	985
หมู่ที่ 4 แก่งแคบ	496	370	415	785
หมู่ที่ 5 หม่องกระแต	458	493	447	940

ที่มา : กรมการปกครอง (2566)

ตารางที่ 2-4 จำนวนและสัดส่วนครัวเรือนเกษตรตำบลท่ากระดาน อำเภอศรีสวัสดิ์ จังหวัดกาญจนบุรี ปี 2565

รายการ	จำนวน (ครัวเรือน)	ร้อยละ
จำนวนครัวเรือนทั้งหมด <sup>1)</sup>	2,437	100.00
- จำนวนครัวเรือนเกษตรที่มาขึ้นทะเบียนกรมส่งเสริมการเกษตร <sup>2)</sup>	514	21.09
- จำนวนครัวเรือนที่ประกอบอาชีพอื่นๆ และจำนวนครัวเรือนเกษตรที่ไม่ได้มาขึ้นทะเบียนฯ	1,923	78.91

ที่มา : 1) กรมการปกครอง (2566)

2) กรมส่งเสริมการเกษตร (2566)



## 2.6.2 การถือครองที่ดิน

จากข้อมูลกรมการปกครอง ณ เดือนธันวาคม 2565 ตำบลท่ากระดานมีจำนวนครัวเรือนทั้งหมด 2,437 ครัวเรือน โดยถือครองที่ดินเฉลี่ยครัวเรือนละ 116.57 ไร่

## 2.6.3 ลักษณะทางเศรษฐกิจและการประกอบอาชีพ

ประชากรในตำบลท่ากระดานประกอบอาชีพเกษตรกรรม ค้าขาย รับราชการ รับจ้างทั่วไป และอื่นๆ มีเกษตรกรบางครัวเรือนประกอบอาชีพหลายอย่างควบคู่กันไป สำหรับพืชที่เกษตรกรปลูกเป็นอาชีพหลัก ได้แก่ มันสำปะหลัง ข้าวโพดเลี้ยงสัตว์ และปาล์มน้ำมัน ทางด้านการเลี้ยงสัตว์เกษตรกรจะมีการเลี้ยงไว้เพื่อบริโภค หากเหลือจึงจำหน่ายเป็นรายได้เสริม

## 2.6.4 ด้านรายได้-รายจ่าย

จากข้อมูลพื้นฐาน จปฐ. (กรมการพัฒนาชุมชน, 2566) พบว่า รายได้ครัวเรือนเฉลี่ยปีละ 205,060.18 บาท รายได้บุคคลเฉลี่ยปีละ 79,398.58 บาท รายจ่ายครัวเรือนเฉลี่ยปีละ 117,801.00 บาท รายจ่ายบุคคลเฉลี่ยปีละ 45,612.13 บาท เมื่อพิจารณาจะเห็นว่ารายได้ครัวเรือนมากกว่ารายจ่ายครัวเรือนปีละ 87,259.18 บาท และรายได้บุคคลมากกว่ารายจ่ายบุคคลปีละ 33,786.45 บาท ดังรายละเอียดในตารางที่ 2-5

ตารางที่ 2-5 รายได้-รายจ่ายเฉลี่ยครัวเรือนตำบลท่ากระดาน อำเภอศรีสวัสดิ์ จังหวัดกาญจนบุรี ปี 2565

พื้นที่	แหล่งรายได้ของครัวเรือน (บาท/ปี)				รายได้ครัวเรือนเฉลี่ย (บาท/ปี)	รายจ่ายบุคคลเฉลี่ย (บาท/ปี)	รายจ่ายครัวเรือนเฉลี่ย (บาท/ปี)	รายจ่ายบุคคลเฉลี่ย (บาท/ปี)
	อาชีพหลัก	อาชีพรอง	รายได้อื่น	ทำ-หาเอง				
ตำบลท่ากระดาน	163,299.66	23,709.44	10,048.68	8,002.40	205,060.18	79,398.58	117,801.00	45,612.13
หมู่ที่ 1 ท่ากระดาน	142,031.79	28,030.97	14,148.39	3,870.32	188,081.47	54,389.23	177,398.31	51,299.88
หมู่ที่ 2 ท่ากระดาน	214,876.13	28,075.87	6,979.35	3,126.45	253,057.81	91,859.39	131,044.97	47,569.02
หมู่ที่ 3 เขาแก่งเรียง	107,161.89	20,490.57	8,833.02	16,626.27	153,111.75	78,811.42	97,826.63	50,354.44
หมู่ที่ 4 แก่งแคบ	178,770.37	16,962.96	4,403.70	4,108.15	204,245.19	66,762.95	115,727.41	37,828.57
หมู่ที่ 5 หม่องกระแต	236,533.32	27,562.36	17,185.09	3,266.67	284,547.43	123,121.48	80,185.64	34,695.71

ที่มา : กรมการพัฒนาชุมชน (2566)



### บทที่ 3

#### สถานภาพของทรัพยากรธรรมชาติ

การศึกษาสถานภาพของทรัพยากรธรรมชาติในพื้นที่ตำบลท่ากระดาน อำเภอศรีสวัสดิ์ จังหวัดกาญจนบุรีได้แก่ ทรัพยากรป่าไม้ ทรัพยากรน้ำ และทรัพยากรดิน ซึ่งเป็นทรัพยากรกายภาพที่สำคัญต่อการทำการเกษตร ดังนั้นจึงจำเป็นต้องทราบว่าทรัพยากรธรรมชาติแต่ละชนิดปัจจุบันมีสถานะอย่างไร เพื่อใช้เป็นข้อมูลประกอบการวางแผนการใช้ที่ดินซึ่งจะนำไปสู่การกำหนดแผนงาน โครงการ กิจกรรม รวมถึงมาตรการต่าง ๆ เพื่อการพัฒนาพื้นที่อย่างมีประสิทธิภาพต่อไป โดยมีรายละเอียดดังนี้

#### 3.1 ทรัพยากรป่าไม้

##### 3.1.1 ป่าไม้ตามกฎหมายและมติคณะรัฐมนตรี

1) ป่าอนุรักษ์ พบพื้นที่ป่าอนุรักษ์ในพื้นที่ ได้แก่

- (1) เขตอุทยานแห่งชาติเอราวัณ เนื้อที่ 119,856 ไร่
- (2) เขตเขตรักษาพันธุ์สัตว์ป่าสลักพระ เนื้อที่ 106,026 ไร่

2) ป่าสงวนแห่งชาติ ได้มีการจำแนกเขตการใช้ประโยชน์ทรัพยากรและที่ดินป่าไม้ในพื้นที่ป่าสงวนแห่งชาติตามมติคณะรัฐมนตรี วันที่ 10 มีนาคม 2535 และ 17 มีนาคม 2535 แบ่งออกเป็น 3 เขต ประกอบด้วย เขตพื้นที่ป่าเพื่อการอนุรักษ์ (Zone C) เขตพื้นที่ป่าเพื่อเศรษฐกิจ (Zone E) และเขตพื้นที่ป่าที่เหมาะสมต่อการเกษตร (Zone A) จากการวิเคราะห์ข้อมูลพบพื้นที่ป่าจำแนกเขตการใช้ประโยชน์ทรัพยากรที่ดินและป่าไม้ในพื้นที่ป่าสงวนแห่งชาติตามมติคณะรัฐมนตรีในพื้นที่ ได้แก่

- (1) เขตพื้นที่ป่าเพื่อการอนุรักษ์ (Zone C) เนื้อที่ 3,301 ไร่
- (2) เขตพื้นที่ป่าเพื่อเศรษฐกิจ (Zone E) เนื้อที่ 2,225 ไร่

3.1.2 **ชั้นคุณภาพลุ่มน้ำ** (มติคณะรัฐมนตรี วันที่ 28 พฤษภาคม 2528) จากการวิเคราะห์ข้อมูล พบชั้นคุณภาพลุ่มน้ำในพื้นที่ ได้แก่

- (1) พื้นที่ลุ่มน้ำชั้นที่ 1A เนื้อที่ 110,913 ไร่
- (2) พื้นที่ลุ่มน้ำชั้นที่ 1B เนื้อที่ 951 ไร่
- (3) พื้นที่ลุ่มน้ำชั้นที่ 2 เนื้อที่ 48,841 ไร่
- (4) พื้นที่ลุ่มน้ำชั้นที่ 3 เนื้อที่ 55,491 ไร่
- (5) พื้นที่ลุ่มน้ำชั้นที่ 4 เนื้อที่ 51,103 ไร่
- (6) พื้นที่ลุ่มน้ำชั้นที่ 5 เนื้อที่ 2,425 ไร่

ทั้งนี้ เนื้อที่ดังกล่าวข้างต้นคำนวณด้วยระบบสารสนเทศภูมิศาสตร์ เป็นเนื้อที่เบื้องต้นเท่านั้น ไม่สามารถใช้อ้างอิงได้ทางกฎหมาย

#### 3.2 ทรัพยากรน้ำ

3.2.1 ปริมาณน้ำฝน พบว่าในพื้นที่ตำบลท่ากระดาน มีปริมาณน้ำฝนเฉลี่ยในคาบ 30 ปี (พ.ศ.2536-2565) 1,086.2 มิลลิเมตรต่อปี

3.2.2 น้ำผิวดิน หมายถึง แม่น้ำลำคลอง หนอง บึง ทะเลสาบ อ่างเก็บ และแหล่งน้ำสาธารณะอื่นๆ ที่อยู่ในผืนแผ่นดิน ในพื้นที่ตำบลท่ากระดาน มีรายละเอียดของแหล่งน้ำผิวดินดังนี้

แหล่งน้ำผิวดินธรรมชาติ ได้แก่ แม่น้ำแควใหญ่ ห้วยแก่งเรียง ห้วยคด ห้วยจักร์ ห้วยจันทน์แดง ห้วยตะเคียน ห้วยทับศิลา ห้วยท่ากระดาน ห้วยท่าอะเมาะ ห้วยน้ำมุด ห้วยปลายดินสอ ห้วยโป่งกระทิง



ห้วยผาง ห้วยพุเตย ห้วยพุลาด ห้วยมองโล่ ห้วยมะเตือ ห้วยลำอีโล่ ห้วยสลักพระ ห้วยสองคลอง ห้วยสะด่อง และห้วยอมตะลา แหล่งน้ำผิวดินที่มนุษย์สร้างขึ้น ได้แก่ อ่างเก็บน้ำศรีนครินทร์

3.2.3 ใช้ฐานข้อมูลน้ำบาดาลของกรมทรัพยากรน้ำบาดาล กระทรวงทรัพยากรธรรมชาติและสิ่งแวดล้อม จากข้อมูล <http://app.dgr.go.th/newpasutara/xml/search.php> สืบค้น ณ วันที่ 26 พฤษภาคม 2566 ซึ่งพบว่า ตำบลท่ากระดาน มีจำนวนบ่อบาดาลราชการจำนวน 1 บ่อ และจำนวนบ่อบาดาลเอกชนจำนวน 1 บ่อ

### 3.3 ทรัพยากรดิน

ทรัพยากรดินในพื้นที่ตำบลท่ากระดาน อำเภอศรีสวัสดิ์ จังหวัดกาญจนบุรี พบหน่วยแผนที่ดินทั้งหมด 23 หน่วยแผนที่ดิน และหน่วยพื้นที่เบ็ดเตล็ด 2 หน่วยแผนที่ ดังนี้

3.3.1 ดินในพื้นที่ลุ่ม มี 1 หน่วยแผนที่ดิน คือ หน่วยแผนที่ดิน AC-pd,col-sIA ดินตะกอนน้ำพาเชิงชันที่มีการระบายน้ำเลวและเป็นดินร่วนหยาบ มีเนื้อดินบนเป็นดินร่วนปนทราย ความลาดชัน 0-2 เปอร์เซ็นต์ มีเนื้อที่ 151 ไร่ หรือร้อยละ 0.05 ของเนื้อที่ตำบล

3.3.2 ดินในพื้นที่ดอน มี 22 หน่วยแผนที่ดิน ได้แก่

1) หน่วยแผนที่ดิน Hs-gclC ชุดดินหินซ้อน มีเนื้อดินบนเป็นดินร่วนปนดินเหนียวปนกรวด ความลาดชัน 5-12 เปอร์เซ็นต์ มีเนื้อที่ 4,762 ไร่ หรือร้อยละ 1.68 ของเนื้อที่ตำบล

2) หน่วยแผนที่ดิน Hs-gclD ชุดดินหินซ้อน มีเนื้อดินบนเป็นดินร่วนปนดินเหนียวปนกรวด ความลาดชัน 12-20 เปอร์เซ็นต์ มีเนื้อที่ 2,061 ไร่ หรือร้อยละ 0.73 ของเนื้อที่ตำบล

3) หน่วยแผนที่ดิน Hs-gclE ชุดดินหินซ้อน มีเนื้อดินบนเป็นดินร่วนปนดินเหนียวปนกรวด ความลาดชัน 20-35 เปอร์เซ็นต์ มีเนื้อที่ 90 ไร่ หรือร้อยละ 0.03 ของเนื้อที่ตำบล

4) หน่วยแผนที่ดิน Hs-md-clB ดินหินซ้อนที่เป็นดินลิกปานกลาง มีเนื้อดินบนเป็นดินร่วนปนดินเหนียว ความลาดชัน 2-5 เปอร์เซ็นต์ มีเนื้อที่ 849 ไร่ หรือร้อยละ 0.30 ของเนื้อที่ตำบล

5) หน่วยแผนที่ดิน Hs-md-clC ดินหินซ้อนที่เป็นดินลิกปานกลาง มีเนื้อดินบนเป็นดินร่วนปนดินเหนียว ความลาดชัน 5-12 เปอร์เซ็นต์ มีเนื้อที่ 804 ไร่ หรือร้อยละ 0.28 ของเนื้อที่ตำบล

6) หน่วยแผนที่ดิน Ks-lB ชุดดินกำแพงแสน มีเนื้อดินบนเป็นดินร่วน ความลาดชัน 2-5 เปอร์เซ็นต์ มีเนื้อที่ 756 ไร่ หรือร้อยละ 0.27 ของเนื้อที่ตำบล

7) หน่วยแผนที่ดิน Li-clE ชุดดินลี มีเนื้อดินบนเป็นดินร่วนปนดินเหนียว ความลาดชัน 20-35 เปอร์เซ็นต์ มีเนื้อที่ 117 ไร่ หรือร้อยละ 0.04 ของเนื้อที่ตำบล

8) หน่วยแผนที่ดิน Ml-gclB ชุดดินม่วงเหล็ก มีเนื้อดินบนเป็นดินร่วนปนดินเหนียวปนกรวด ความลาดชัน 2-5 เปอร์เซ็นต์ มีเนื้อที่ 634 ไร่ หรือร้อยละ 0.22 ของเนื้อที่ตำบล

9) หน่วยแผนที่ดิน Ml-gclC ชุดดินม่วงเหล็ก มีเนื้อดินบนเป็นดินร่วนปนดินเหนียวปนกรวด ความลาดชัน 5-12 เปอร์เซ็นต์ มีเนื้อที่ 8,034 ไร่ หรือร้อยละ 2.83 ของเนื้อที่ตำบล

10) หน่วยแผนที่ดิน Ml-gclD ชุดดินม่วงเหล็ก มีเนื้อดินบนเป็นดินร่วนปนดินเหนียวปนกรวด ความลาดชัน 12-20 เปอร์เซ็นต์ มีเนื้อที่ 1,663 ไร่ หรือร้อยละ 0.59 ของเนื้อที่ตำบล

11) หน่วยแผนที่ดิน Ml-gclE ชุดดินม่วงเหล็ก มีเนื้อดินบนเป็นดินร่วนปนดินเหนียวปนกรวด ความลาดชัน 20-35 เปอร์เซ็นต์ มีเนื้อที่ 17 ไร่ หรือร้อยละ 0.01 ของเนื้อที่ตำบล

12) หน่วยแผนที่ดิน Pc-clC ชุดดินปากช่อง มีเนื้อดินบนเป็นดินร่วนปนดินเหนียว ความลาดชัน 5-12 เปอร์เซ็นต์ มีเนื้อที่ 83 ไร่ หรือร้อยละ 0.03 ของเนื้อที่ตำบล



13) หน่วยแผนที่ดิน Tk-clA ชุดดินตาคลี มีเนื้อดินบนเป็นดินร่วนปนดินเหนียว ความลาดชัน 0-2 เปอร์เซ็นต์ มีเนื้อที่ 4,387 ไร่ หรือร้อยละ 1.54 ของเนื้อที่ตำบล

14) หน่วยแผนที่ดิน Tk-md-clB ดินตาคลีที่เป็นดินลึกปานกลาง มีเนื้อดินบนเป็นดินร่วนปนดินเหนียว ความลาดชัน 2-5 เปอร์เซ็นต์ มีเนื้อที่ 700 ไร่ หรือร้อยละ 0.25 ของเนื้อที่ตำบล

15) หน่วยแผนที่ดิน Tk-md,br-clB ดินตาคลีที่เป็นดินลึกปานกลางและเป็นดินสีน้ำตาล มีเนื้อดินบนเป็นดินร่วนปนดินเหนียว ความลาดชัน 2-5 เปอร์เซ็นต์ มีเนื้อที่ 1,327 ไร่ หรือร้อยละ 0.47 ของเนื้อที่ตำบล

16) หน่วยแผนที่ดิน Tm-slB ชุดดินท่าม่วง มีเนื้อดินบนเป็นดินร่วนปนทราย ความลาดชัน 2-5 เปอร์เซ็นต์ มีเนื้อที่ 66 ไร่ หรือร้อยละ 0.02 ของเนื้อที่ตำบล

17) หน่วยแผนที่ดิน Ty-gslD ชุดดินท่ายาง มีเนื้อดินบนเป็นดินร่วนปนทรายปนกรวด ความลาดชัน 12-20 เปอร์เซ็นต์ มีเนื้อที่ 112,601 ไร่ หรือร้อยละ 39.64 ของเนื้อที่ตำบล

18) หน่วยแผนที่ดิน Ws-clB ชุดดินวังสะพุง มีเนื้อดินบนเป็นดินร่วนปนดินเหนียว ความลาดชัน 2-5 เปอร์เซ็นต์ มีเนื้อที่ 8,500 ไร่ หรือร้อยละ 2.99 ของเนื้อที่ตำบล

19) หน่วยแผนที่ดิน Ws-clC ชุดดินวังสะพุง มีเนื้อดินบนเป็นดินร่วนปนดินเหนียว ความลาดชัน 5-12 เปอร์เซ็นต์ มีเนื้อที่ 13,819 ไร่ หรือร้อยละ 4.86 ของเนื้อที่ตำบล

20) หน่วยแผนที่ดิน Ws-clD ชุดดินวังสะพุง มีเนื้อดินบนเป็นดินร่วนปนดินเหนียว ความลาดชัน 12-20 เปอร์เซ็นต์ มีเนื้อที่ 91 ไร่ หรือร้อยละ 0.03 ของเนื้อที่ตำบล

21) หน่วยแผนที่ดิน Ws-d-clB ดินวังสะพุงที่เป็นดินลึก มีเนื้อดินบนเป็นดินร่วนปนดินเหนียว ความลาดชัน 2-5 เปอร์เซ็นต์ มีเนื้อที่ 1,557 ไร่ หรือร้อยละ 0.55 ของเนื้อที่ตำบล

22) หน่วยแผนที่ดิน Ws-d-clC ดินวังสะพุงที่เป็นดินลึก มีเนื้อดินบนเป็นดินร่วนปนดินเหนียว ความลาดชัน 5-12 เปอร์เซ็นต์ มีเนื้อที่ 944 ไร่ หรือร้อยละ 0.33 ของเนื้อที่ตำบล

### 3.3.3 พื้นที่เขตเตล็ด มี 2 หน่วยแผนที่ ได้แก่

1) หน่วยแผนที่ SC พื้นที่ลาดชันเชิงซ้อน มีเนื้อที่ 103,197 ไร่ หรือร้อยละ 36.33 ของเนื้อที่ตำบล

2) หน่วยแผนที่ W พื้นที่น้ำ มีเนื้อที่ 16,859 ไร่ หรือร้อยละ 5.93 ของเนื้อที่ตำบล

ปัญหาทรัพยากรดินทางการเกษตรตามสภาพธรรมชาติในพื้นที่ พบปัญหาดินต้น มีเนื้อที่ 134,366 ไร่ หรือร้อยละ 47.31 ของเนื้อที่ตำบล ได้แก่ ชุดดินหินซ้อน (Hs) ชุดดินลี (Li) ชุดดินม่วงเหล็ก (MI) ชุดดินตาคลี (TK) และชุดดินท่ายาง (Ty)

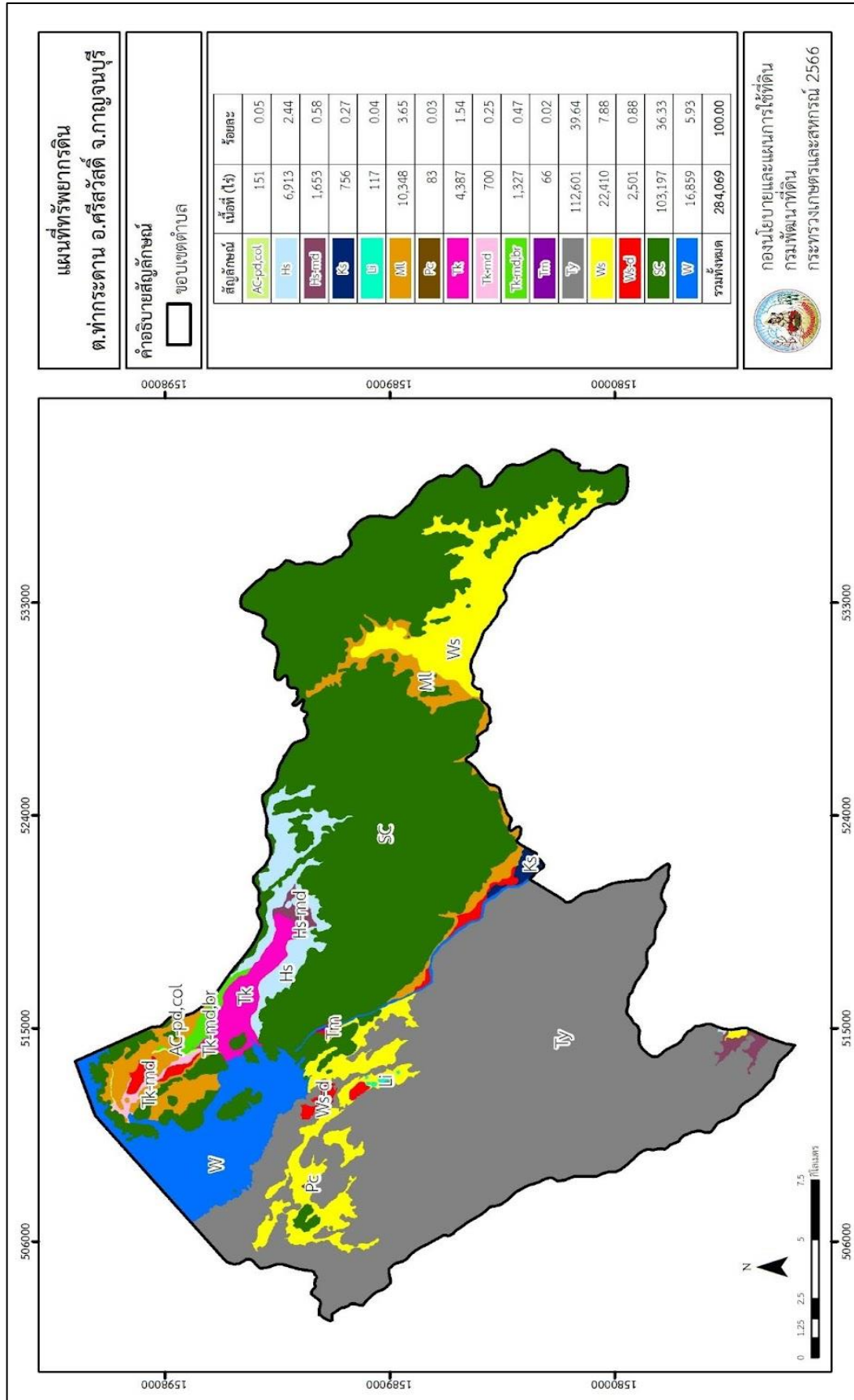
รายละเอียดของสมบัติดิน ตำบลท่ากระดาน อำเภอศรีสวัสดิ์ จังหวัดกาญจนบุรี ดังแสดงในตารางที่ 3-1 และแผนที่แสดงในลักษณะของชุดดิน (รูปที่ 3-1)



ตารางที่ 3-1 สมบัติดิน ตำบลท่ากระดาน อำเภอศรีสวัสดิ์ จังหวัดกาญจนบุรี

หน่วยแผนที่ดิน	ความลาดชัน (%)	ความลึก (ซม.)	การระบายน้ำ	ความอุดมสมบูรณ์ของดิน	ความจุแลกเปลี่ยนแคตไอออน (cmol/kg)	ความอิ่มตัวบส (%)	ปฏิกิริยาดิน		ค่าการนำไฟฟ้า (dS/cm)	ความลึกของชั้นจาโรไซด์ (ซม.)	เนื้อที่	
							ดินบน	ดินล่าง			ไร่	ร้อยละ
AC-pd,col-sIA	0-2	>150	เร็ว	ปานกลาง	10-20	35-75	5.0-6.5	5.5-7.0	<2	-	151	0.05
Hs-gclC	5-12	0-50	ดี	ปานกลาง	10-20	>75	6.5-8.0	6.5-8.5	<2	-	4,762	1.68
Hs-gclD	12-20	0-50	ดี	ปานกลาง	10-20	>75	6.5-8.0	6.5-8.5	<2	-	2,061	0.73
Hs-gclE	20-35	0-50	ดี	ปานกลาง	10-20	>75	6.5-8.0	6.5-8.5	<2	-	90	0.03
Hs-rnd-clB	2-5	50-100	ดี	ปานกลาง	10-20	>75	6.5-8.0	6.5-8.5	<2	-	849	0.30
Hs-rnd-clC	5-12	50-100	ดี	ปานกลาง	10-20	>75	6.5-8.0	6.5-8.5	<2	-	804	0.28
Ks-lB	2-5	>150	ดี	สูง	10-20	35-75	5.5-6.5	7.0-8.5	<2	-	756	0.27
Li-clE	20-35	25-50	ดี	ปานกลาง	10-20	35-75	5.5-7.0	5.5-6.5	<2	-	117	0.04
Ml-gclB	2-5	25-50	ดี	ปานกลาง	10-20	35-75	5.5-7.0	5.5-6.5	<2	-	634	0.22
Ml-gclC	5-12	25-50	ดี	ปานกลาง	10-20	35-75	5.5-7.0	5.5-6.5	<2	-	8,034	2.83
Ml-gclD	12-20	25-50	ดี	ปานกลาง	10-20	35-75	5.5-7.0	5.5-6.5	<2	-	1,663	0.59
Ml-gclE	20-35	25-50	ดี	ปานกลาง	10-20	35-75	5.5-7.0	5.5-6.5	<2	-	17	0.01
Pc-clC	5-12	>150	ดี	ปานกลาง	<10	<35	6.0-7.0	4.5-5.5	<2	-	83	0.03
Tk-clA	0-2	0-50	ดี	สูง	>20	>75	7.0-8.0	7.0-8.5	<2	-	4,387	1.54
Tk-rnd,br-clB	2-5	50-100	ดี	สูง	>20	>75	7.0-8.0	7.0-8.5	<2	-	1,327	0.47
Tk-rnd-clB	2-5	50-100	ดี	สูง	>20	>75	7.0-8.0	7.0-8.5	<2	-	700	0.25
Tm-sIB	2-5	>150	ดี	ปานกลาง	<10	35-75	5.5-6.5	6.0-7.0	<2	-	66	0.02
Ty-gslD	12-20	0-50	ดี	ปานกลาง	<10	<35	5.5-6.5	5.0-6.0	<2	-	112,601	39.64
Ws-clB	2-5	50-100	ดี	ปานกลาง	10-20	35-75	6.0-7.0	5.5-7.0	<2	-	8,500	2.99
Ws-clC	5-12	50-100	ดี	ปานกลาง	10-20	35-75	6.0-7.0	5.5-7.0	<2	-	13,819	4.86
Ws-clD	12-20	50-100	ดี	ปานกลาง	10-20	35-75	6.0-7.0	5.5-7.0	<2	-	91	0.03
Ws-d-clB	2-5	100-150	ดี	ปานกลาง	10-20	35-75	6.0-7.0	5.5-7.0	<2	-	1,557	0.55
Ws-d-clC	5-12	100-150	ดี	ปานกลาง	10-20	35-75	6.0-7.0	5.5-7.0	<2	-	944	0.33
SC	>35	-	-	-	-	-	-	-	-	-	103,197	36.33
W	-	-	-	-	-	-	-	-	-	-	16,859	5.93
รวมทั้งหมด											284,069	100.00

หมายเหตุ: 1. \* หมายถึง หน่วยแผนที่ดินที่มีความอุดมสมบูรณ์ของดินต่างจากหน่วยแผนที่ดินเดียวกัน  
 2. เนื้อที่คำนวณด้วยโปรแกรมระบบสารสนเทศภูมิศาสตร์  
 ที่มา: กองสำรวจและวิจัยทรัพยากรดิน (2566)



รูปที่ 3-1 ทรัพยากรดิน ตำบลท่ากระดาน อำเภอศรีสวัสดิ์ จังหวัดกาญจนบุรี



## บทที่ 4

### กระบวนการมีส่วนร่วมของชุมชน

#### (Participatory Rural Appraisal : PRA)

#### 4.1 การวิเคราะห์ผลจากการจัดทำกระบวนการมีส่วนร่วมของชุมชน (PRA)

การวิเคราะห์ผลจากการจัดทำกระบวนการมีส่วนร่วมของชุมชน (PRA) เมื่อวันที่ 21 สิงหาคม 2566 มีสาระสำคัญสรุปได้ดังนี้

##### 4.1.1 ปัญหาหลักของตำบลท่ากระดาน คือ

- 1) ดินขาดความอุดมสมบูรณ์
- 2) น้ำเพื่อการเกษตรไม่เพียงพอ
- 3) ปัญหาการถือครองที่ดินไร้กรรมสิทธิ์
- 4) ใช้ประโยชน์น้ำจากพื้นที่สาธารณะไม่ได้
- 5) ปัญหาช้างป่า

##### 4.1.2 ความต้องการของชุมชน เกษตรกร และตำบลท่ากระดาน มีความต้องการ 4 ประการ คือ

- 1) แก้ปัญหาดินเสื่อมโทรมและฟื้นฟูความอุดมสมบูรณ์ของดิน
- 2) แก้ไขปัญหาการขาดแคลนน้ำ
- 3) แก้ไขปัญหาการไม่มีกรรมสิทธิ์
- 4) ส่งเสริมองค์ความรู้ด้านการบริหารจัดการพื้นที่เกษตรกรรม และการปรับปรุงดิน
- 5) แก้ไขปัญหาเรื่องช้างป่า

ผลจากการจัดทำกระบวนการมีส่วนร่วมของชุมชน (PRA) ได้นำมาวิเคราะห์ร่วมกับปัญหาด้านกายภาพ โดยระบบ DPSIR มีรายละเอียดดังนี้

##### 1) แรงขับเคลื่อน (Driver) มี 4 ประการ คือ

- 1.1) ดินเสื่อมโทรม
- 1.2) น้ำขาดแคลน
- 1.3) การไร้กรรมสิทธิ์ที่ดิน ปัญหาการถือครองที่ดินไร้กรรมสิทธิ์
- 1.4) องค์ความรู้ของเกษตรกร
- 1.5) ปัญหาช้างป่าเข้า

##### 2) แรงกดดัน (Pressure) ที่เกิดจากปัจจัยขับเคลื่อน มี 4 ประการ คือ

- 2.1) การปรับปรุงบำรุงดิน
- 2.2) ความต้องการน้ำเพื่อการเกษตร
- 2.3) ความต้องการที่ดินทำกิน
- 2.4) แก้ไขปัญหาการไม่มีกรรมสิทธิ์
- 2.5) แก้ไขปัญหาช้างป่า



**3) สถานะ (State)** ที่เกิดแรงกดดัน มี 5 ประการ คือ

- 3.1) ความอุดมสมบูรณ์ของดินลดลง
- 3.2) ราคาผลผลิตไม่แน่นอน
- 3.3) ขาดแคลนน้ำเพื่อการเกษตร
- 3.4) เรียงร่องที่ดินทำกิน
- 3.5) พื้นที่เกษตรกรรมชั้นดีเสื่อมคุณภาพ
- 3.6) ช้างป่าทำลายผลผลิตทางการเกษตร

**4) ผลกระทบ (Impact)** ที่ปรากฏในพื้นที่ มี 4 ประการ คือ

- 4.1) ขาดแคลนแหล่งน้ำทางการเกษตร
- 4.2) ผลผลิตทางการเกษตรลดลง
- 4.3) รายได้ของเกษตรกรลดลง
- 4.4) มีปัญหาต่อคุณภาพชีวิต
- 4.5) มีช้างป่าเข้าทำลายผลผลิตทางการเกษตร

**5) การตอบสนอง (Response)** มีดังนี้

- 5.1) การปรับปรุงบำรุงดิน
  - 5.2) การเพิ่มองค์ความรู้ด้านการบริหารจัดการพื้นที่เกษตรกรรม
  - 5.3) มาตรการประกันราคาผลผลิต
  - 5.4) เพิ่มพื้นที่แหล่งน้ำทางการเกษตร
  - 5.5) จัดสรรพื้นที่ทำกินให้เกษตรกร
  - 5.6) การทำแนวกันช้าง
- ดังมีรายละเอียดในรูปที่ 4-1



รูปที่ 4-1 การวิเคราะห์สถานการณ์โดยระบบ DPSIR ของตำบลท่ากระดาน อำเภอศรีสวัสดิ์ จังหวัดกาญจนบุรี



#### 4.2 ระบบการปลูกพืชในปัจจุบัน

ตำบลท่ากระดาน อำเภอศรีสวัสดิ์ จังหวัดกาญจนบุรี มีการเพาะปลูกพืช ดังนี้

- 1) มันสำปะหลัง เกษตรกรส่วนใหญ่จะเลือกปลูกมันสำปะหลังช่วงต้นฤดูฝน และมีอายุการจากวันปลูกถึงเก็บเกี่ยว 10 – 12 เดือน
- 2) ข้าวโพดเลี้ยงสัตว์ จะปลูกในช่วงต้นฤดูฝนเดือนพฤษภาคมและจะเก็บเกี่ยวเดือนกันยายน
- 3) ข้าวไร่ จะปลูกในช่วงต้นฤดูฝนโดยปลูกระหว่างเดือนพฤษภาคมและจะเก็บเกี่ยวเดือนสิงหาคม
- 4) ไม้ผล-พืชผัก เกษตรกรจะปลูกไม้ผล ได้แก่ ส้มโอ มะม่วง มะขาม ลำไย มะนาว และพืชผัก ได้แก่ พริก สามารถเริ่มปลูกได้ตลอดทั้งปี ในขณะที่ดินมีความชื้น

ชนิดพืช	ระยะเวลาดำเนินการ											
	ม.ค.	ก.พ.	มี.ค.	เม.ย.	พ.ค.	มิ.ย.	ก.ค.	ส.ค.	ก.ย.	ต.ค.	พ.ย.	ธ.ค.
1) มันสำปะหลัง	มันสำปะหลัง											
2) อ้อย					ข้าวโพด							
3) ข้าวไร่					ข้าวไร่							
4) ไม้ผล-พืชผัก	ไม้ผล - พริก											

รูปที่ 4-2 ระบบการปลูกพืชในปัจจุบัน ตำบลท่ากระดาน อำเภอศรีสวัสดิ์ จังหวัดกาญจนบุรี



## บทที่ 5 การประเมินคุณภาพที่ดิน

### 5.1 หลักการประเมินคุณภาพที่ดินด้านกายภาพ

การประเมินคุณภาพที่ดินหรือการประเมินความเหมาะสมของที่ดิน สอดคล้องตามหลักการของ FAO Framework ค.ศ. 1983 ซึ่งการประเมินคุณภาพที่ดินด้านกายภาพ เป็นการประเมินศักยภาพของที่ดินว่าที่ดินนั้นๆเหมาะสมมากหรือน้อยเพียงใดสำหรับการใช้ที่ดินประเภทต่างๆ หรือการปลูกพืชต่างๆ โดยพิจารณาจากสภาพแวดล้อมที่มีผลต่อการเจริญเติบโตของพืช สมบัติดินที่ได้จำแนกไว้ในแต่ละตำบล ร่วมกับการจัดการพื้นที่ เช่น ระบบชลประทาน พื้นที่ยกทรง การจัดระบบอนุรักษ์ดินและน้ำ เป็นต้น และนอกจากนี้พิจารณาความต้องการปัจจัยต่อการปลูกพืชแต่ละชนิด สอดคล้องตามหลักการของ FAO ได้แก่ ความต้องการด้านพืช ความต้องการด้านการจัดการ ความต้องการด้านการอนุรักษ์ (บดินดี ตันศิริ และคำรณ ไทรพิก, 2542) รายละเอียดดังตารางที่ 5-1

ระดับความเหมาะสมของที่ดินได้จากการสังเคราะห์ข้อมูลดิน การจัดการที่ดิน หรือดินที่มีลักษณะเฉพาะที่เกิดขึ้นตามสภาพภูมิประเทศ (ซึ่งจะเรียกรวมว่าหน่วยที่ดิน) ลักษณะภูมิอากาศ พิจารณาร่วมกับระดับความต้องการปัจจัยต่อการเจริญเติบโตของพืชแต่ละชนิด หลังจากนั้นดำเนินการประเมินคุณภาพที่ดิน ซึ่งสามารถจำแนกระดับความเหมาะสมของที่ดินได้เป็น 4 ระดับ ได้แก่ เหมาะสมสูง (S1) เหมาะสมปานกลาง (S2) เหมาะสมเล็กน้อย (S3) และไม่เหมาะสม (N) โดยที่

S1 : ไม่มีข้อจำกัดด้านที่ดินตามปัจจัยที่ใช้พิจารณา

S2 : มีข้อจำกัดด้านที่ดินที่แก้ไขได้ง่ายหรือข้อจำกัดอาจไม่ส่งผลกระทบต่อ การเจริญเติบโตของพืชอย่างชัดเจน

S3 : มีข้อจำกัดด้านที่ดินที่แก้ไขได้ยาก ควรปรับเปลี่ยนการผลิตเป็นพืชชนิดอื่นหรือกิจกรรมอื่น (ส่วนใหญ่เป็นลักษณะทางกายภาพ)

N : มีข้อจำกัดที่พัฒนาหรือปรับปรุงที่ดินได้ยากมาก หากจะดำเนินการพัฒนาหรือปรับปรุง ต้องใช้ต้นทุนสูงหรือเครื่องจักรขนาดใหญ่ แนะนำให้ปรับเปลี่ยนการผลิต



ตารางที่ 5-1 ตัวอย่างการประเมินคุณภาพที่ดินด้านกายภาพของประเภทการใช้ประโยชน์ที่ดิน

คุณภาพที่ดิน (Land Quality)	คุณลักษณะที่ดินตัวแทน (Land Characteristics)	ระดับความเหมาะสม (Land Suitability Rating)
<b>1. ความเหมาะสมด้านความต้องการด้านพืช (Crop Requirements)</b>		
1.1. การหยั่งลึกของรากพืช (r)	ความลึกของดิน	S1
1.2. ความชุ่มชื้นที่เป็นประโยชน์ต่อพืช (m)	ปริมาณน้ำฝนเฉลี่ยในรอบปี	S2m
1.3. ความเป็นประโยชน์ของออกซิเจนต่อรากพืช (o)	สภาพการระบายน้ำของดิน	S2o
<b>ความเหมาะสมรวมด้านความต้องการด้านพืช (Crop Requirements)</b>		<b>S2om</b>
<b>2. ความเหมาะสมรวมความต้องการด้านการจัดการ (Management Requirements)</b>		
2.1. สภาพการเขตกรรม (k)	ชั้นความยากง่ายในการเขตกรรม (ดินบน)	S1
2.2. ศักยภาพการใช้เครื่องจักรกล (w)	ความลาดชันของพื้นที่	S3w
<b>ความเหมาะสมรวมด้านความต้องการด้านการจัดการ (Management Requirements)</b>		<b>S3w</b>
<b>3. ความเหมาะสมด้านความต้องการด้านการอนุรักษ์ (Conservation Requirements)</b>		
3.1 ความเสียหายจากการกัดกร่อน (e)	ความลาดชันของพื้นที่	S3e
<b>ความเหมาะสมรวมด้านความต้องการด้านการอนุรักษ์ (Conservation Requirements)</b>		<b>S3e</b>
<b>ความเหมาะสมด้านกายภาพของประเภทการใช้ประโยชน์ที่ดินในแต่ละหน่วยที่ดินโดยรวม</b>		<b>S3ew</b>

### 5.2 พืชเศรษฐกิจที่สำคัญของตำบล

พืชเศรษฐกิจหลักและพืชทางเลือกของตำบล ได้แก่ มันสำปะหลัง ยางพารา ข้าวโพดเลี้ยงสัตว์ ปาล์ม น้ำมัน มะขามหวาน ทุเรียน พริก ฟ้าทะลายโจร

### 5.3 ระดับความเหมาะสมของที่ดิน

การประเมินคุณภาพที่ดินของพืชเศรษฐกิจหลักและพืชทางเลือก ตำบลท่ากระดาน อำเภอศรีสวัสดิ์ จังหวัดกาญจนบุรี ได้ผลการประเมินคุณภาพที่ดินดังตารางที่ 5-2



ตารางที่ 5-2 ชั้นความเหมาะสมทางกายภาพของดิน ตำบลท่ากระดาน อำเภอศรีสวัสดิ์ จังหวัดกาญจนบุรี

หน่วย แผนที่ดิน	มัน สำปะหลัง	ยางพารา	ข้าวโพด เลี้ยงสัตว์	ปาล์ม น้ำมัน	มะขาม หวาน	ทุเรียน	พริก	ฟ้า ทะลาย โจร
AC- pd,col- slA	N	N	N	S3o	N	N	N	N
Hs-gclC	S3r	S3r	S3r	N	N	N	S3r	S2ewrs
Hs-gclD	S3er	S3r	S3er	N	N	N	S3er	S3ew
Hs-gclE	N	S3ewr	N	N	N	N	N	N
Hs-md- clB	S2r	S2r	S2r	S3r	S3r	S3r	S2rns	S2s
Hs-md- clC	S2er	S2r	S2er	S3r	S3r	S3r	S2erns	S2ews
Ks-lB	S1	S1	S1	S1	S1	S1	S2n	S1
Li-clE	N	S3ewr	N	N	N	N	N	N
Ml-gclB	S3r	S3r	S3r	N	N	N	S3r	S2rs
Ml-gclC	S3r	S3r	S3r	N	N	N	S3r	S2ewrs
Ml-gclD	S3er	S3r	S3er	N	N	N	S3er	S3ew
Ml-gclE	N	S3ewr	N	N	N	N	N	N
Pc-clC	S2en	S2n	S2en	S2n	S2n	S2ns	S2ens	S2ewns
Tk-clA	S3r	S3r	S3r	N	N	N	S3r	S2r
Tk- md,br- clB	S2r	S2r	S2r	S3r	S3r	S3r	S2r	S1
Tk-md- clB	S2r	S2r	S2r	S3r	S3r	S3r	S2r	S1
Tm-slB	S2n	S2n	S2n	S2n	S2n	S2ns	S2ns	S2ns
Ty-gslD	S3er	S3r	S3er	N	N	N	S3er	S3ew
Ws-clB	S2r	S2r	S2r	S3r	S3r	S3r	S2rns	S2s
Ws-clC	S2er	S2r	S2er	S3r	S3r	S3r	S2erns	S2ews



ตารางที่ 5-2 (ต่อ)

หน่วย แผนที่ดิน	มัน สำปะหลัง	ยางพารา	ข้าวโพด เลี้ยงสัตว์	ปาล์ม น้ำมัน	มะขาม หวาน	ทุเรียน	พริก	ฟ้า ทะลาย โจร
Ws-clD	S3e	S2ewr	S3e	S3r	S3r	S3r	S3e	S3ew
Ws-d- clB	S1	S2r	S1	S2r	S2r	S2rs	S2ns	S2s
Ws-d- clC	S2e	S2r	S2e	S2r	S2r	S2rs	S2ens	S2ews
SC	N	N	N	N	N	N	N	N



## บทที่ 6 แผนการใช้ที่ดิน

### 6.1 การวิเคราะห์ข้อมูลเพื่อจัดทำแผนการใช้ที่ดินระดับตำบล

ตามที่กรมพัฒนาที่ดินได้จัดทำแผนปฏิบัติการราชการกรมพัฒนาที่ดินระยะ 5 ปี ช่วงปี 2566-2570 เพื่อให้บรรลุตามวิสัยทัศน์ที่กำหนดไว้ คือ “เป็นองค์การอัจฉริยะทางดิน เพื่อขับเคลื่อนการใช้ที่ดินอย่างเหมาะสม 15 ล้านไร่ ภายในปี 2570” ซึ่งในส่วนของประเด็นการพัฒนาที่ 2 บริหารจัดการทรัพยากรดินและที่ดินด้วยชุดข้อมูลที่มีมูลค่าสูง (High Value Dataset) ซึ่งมีเป้าหมาย คือ การนำชุดข้อมูลที่มีมูลค่าสูง (High Value Dataset) ไปใช้ในการบริหารจัดการทางการเกษตร ในส่วนของตัวชี้วัด บริหารจัดการทรัพยากรดินและที่ดินบนพื้นฐานของชุดข้อมูลที่มีมูลค่าสูง (High Value Dataset) ร้อยละ 100 กลยุทธ์ที่ 2 ยกระดับแผนการใช้ที่ดินไปสู่การปฏิบัติ ได้กำหนดให้ ร้อยละของแผนการใช้ที่ดินระดับตำบลที่จัดทำแล้วเสร็จทั่วประเทศ ภายใน ปี 2570 (ไม่น้อยกว่า ร้อยละ 80) เป็นตัวชี้วัดหนึ่งของกลยุทธ์ดังกล่าว

การวางแผนการใช้ที่ดินระดับตำบลเป็นการวางกรอบและนโยบายการการพัฒนาพื้นที่ให้เกิดการใช้ที่ดินอย่างสมดุลและยั่งยืน เป็นการกำหนดแนวทางใช้ที่ดินให้ตรงกับศักยภาพโดยเฉพาะทางการเกษตร และนำไปสู่การกำหนดแผนงาน โครงการ กิจกรรม ที่มีความสอดคล้องกับสภาพพื้นที่ ทั้งนี้การใช้ขอบเขตการปกครองในระดับตำบลจะนำไปสู่การพัฒนาเชิงพื้นที่ที่มีเป้าหมายและทิศทางสอดคล้องตามบริบทของแต่ละตำบล และมีผู้รับผิดชอบโดยตรง คือ องค์กรปกครองส่วนท้องถิ่น ซึ่งแผนการใช้ที่ดินในระดับที่ใหญ่กว่านี้อาจไม่สามารถนำมาใช้ปฏิบัติงานในระดับพื้นที่ได้อย่างเป็นรูปธรรมเนื่องจากเป็นแผนงานสำหรับนำไปใช้ปฏิบัติงานเชิงนโยบายและยุทธศาสตร์ในภาพรวม

ทั้งนี้แผนการใช้ที่ดินเป็นผลที่ได้จากการวิเคราะห์ข้อมูลทางด้านกายภาพ เศรษฐกิจ และสังคม โดยได้นำฐานข้อมูลที่ได้จากการรวบรวมข้อมูลทุติยภูมิ และข้อมูลปฐมภูมิจากการสำรวจภาคสนาม การศึกษาด้านกายภาพ ได้จาก การวิเคราะห์สถานภาพของทรัพยากรธรรมชาติ อาทิ ทรัพยากรดิน ทรัพยากรน้ำ และทรัพยากรป่าไม้ร่วมกับการพิจารณาลักษณะการใช้ประโยชน์ที่ดิน ข้อมูลที่เกี่ยวข้องกับพื้นที่ในเขตป่าไม้ตามกฎหมาย เช่น เขตรักษาพันธุ์สัตว์ป่า เขตอุทยานแห่งชาติ เขตป่าสงวนแห่งชาติ และนโยบายของรัฐที่เกี่ยวข้องกับพื้นที่ที่มีมติคณะรัฐมนตรีเกี่ยวกับการใช้ที่ดิน มติคณะรัฐมนตรีเรื่องการจำแนกการใช้ประโยชน์ที่ดินในพื้นที่ป่าไม้ในเขตป่าสงวนแห่งชาติ เป็นต้น ประกอบกับการพิจารณาจากทิศทางตามกรอบนโยบายที่เกี่ยวข้องกับการกำหนดเขตการใช้ที่ดินภายในพื้นที่ตำบล เช่น ยุทธศาสตร์ของจังหวัด ร่วมกับความต้องการของท้องถิ่น สามารถกำหนดแนวทางการใช้ที่ดินตามศักยภาพของทรัพยากร เพื่อการรักษาคุณภาพของลักษณะทางนิเวศวิทยาและการอนุรักษ์ทรัพยากรธรรมชาติ โดยคำนึงถึงสภาพทางเศรษฐกิจและสังคมของชุมชนในพื้นที่ ซึ่งข้อมูลนี้ส่วนหนึ่งได้มาจากการวิเคราะห์ชุมชนแบบมีส่วนร่วม (PRA) ทำการสังเคราะห์ข้อมูลทุกด้านเพื่อให้ได้เขตการใช้ที่ดินที่เหมาะสมกับศักยภาพของพื้นที่ต่อไป



## 6.2 เขตการใช้ที่ดิน

จากการวิเคราะห์ข้อมูลกายภาพ เศรษฐกิจ และสังคม พบว่าแผนการใช้ที่ดินตำบลท่ากระดาน อำเภอศรีสวัสดิ์ จังหวัดกาญจนบุรี สามารถกำหนดออกเป็น 6 เขตหลัก ได้แก่ เขตป่าไม้ เขตเกษตรกรรม เขตชุมชนและสิ่งปลูกสร้าง เขตแหล่งน้ำ เขตพื้นที่อื่น ๆ เขตรักษาสมดุลของธรรมชาติและสิ่งแวดล้อม มีรายละเอียดดังนี้ (ตารางที่ 6-1 และรูปที่ 6-1)

ตารางที่ 6-1 เขตการใช้ที่ดิน ตำบลท่ากระดาน อำเภอศรีสวัสดิ์ จังหวัดกาญจนบุรี

	เขตการใช้ที่ดิน	เนื้อที่	
		ไร่	ร้อยละ
1000	เขตป่าไม้	229,699	80.82
1100	เขตป่าไม้สมบูรณ์	224,751	79.08
1300	เขตฟื้นฟูธรรมชาติ	4,948	1.74
2000	เขตเกษตรกรรม	4,751	1.68
2222	เขตปลูกไม้ผล (ศักยภาพสูง ประเภท2)	256	0.09
2223	เขตปลูกไม้ยืนต้น (ศักยภาพสูง ประเภท2)	591	0.21
2224	เขตปลูกพืชไร่ (ศักยภาพสูง ประเภท2)	1,494	0.53
2225	เขตปลูกพืชทางเลือก (ศักยภาพสูง ประเภท2)	87	0.03
2320	เขตปลูกไม้ผล (ศักยภาพต่ำ)	234	0.08
2330	เขตปลูกไม้ยืนต้น (ศักยภาพต่ำ)	271	0.10
2340	เขตปลูกพืชไร่ (ศักยภาพต่ำ)	1,818	0.64
3000	เขตชุมชนและสิ่งปลูกสร้าง	4,041	1.41
3100	เขตชุมชน/สถานที่ราชการ	3,039	1.07
3300	เขตการใช้พื้นที่เฉพาะ	971	0.34
4000	เขตแหล่งน้ำ	17,041	5.99
4100	เขตแหล่งน้ำตามธรรมชาติ	946	0.33
4200	เขตแหล่งน้ำที่สร้างขึ้น	16,095	5.66
5000	เขตพื้นที่อื่นๆ	1,206	0.42
6000	เขตรักษาสมดุลของธรรมชาติและสิ่งแวดล้อม	27,490	9.67
	รวม	284,197	100.00

หมายเหตุ: เนื้อที่คำนวณด้วยระบบสารสนเทศภูมิศาสตร์



6.2.1 เขตป่าไม้ เป็นเขตพื้นที่ที่อยู่ในเขตป่าตามกฎหมายและมติคณะรัฐมนตรี ได้แก่ พื้นที่ป่าสงวนแห่งชาติ เขตรักษาพันธุ์สัตว์ป่า อุทยานแห่งชาติ เขตป่าไม้ถาวร หรืออยู่ในพื้นที่ชั้นคุณภาพลุ่มน้ำชั้นที่ 1A 1B หรือ 2 3 4 5 พื้นที่ในเขตนี้ส่วนใหญ่ยังคงสภาพเป็นป่าไม้ บางบริเวณได้ถูกนำไปใช้ประโยชน์ในรูปแบบที่ไม่เหมาะสม ไม่เป็นไปตามมาตรการหรือกฎหมายที่เกี่ยวข้องกับการใช้ประโยชน์ของที่ดินหรือทรัพยากรป่าไม้ของพื้นที่นั้น ๆ ประกอบด้วย 2 เขตรอง ได้แก่ เขตป่าไม้สมบูรณ์ และเขตพื้นที่พุธรรมชาติ มีเนื้อที่ 229,699 ไร่ หรือคิดเป็นร้อยละ 80.82 ของเนื้อที่ตำบล มีรายละเอียดดังนี้

1) เขตป่าไม้สมบูรณ์ (สัญลักษณ์ 1100) มีเนื้อที่ 224,751 ไร่ หรือ คิดเป็นร้อยละ 79.08 ของเนื้อที่ตำบล เป็นเขตที่อยู่ภายในเงื่อนไขดังกล่าวข้างต้น แต่มีสภาพการใช้ที่ดินปัจจุบันเป็นป่าไม้สมบูรณ์

2) เขตพื้นที่พุธรรมชาติ (สัญลักษณ์ 1300) มีเนื้อที่ 4,948 ไร่ หรือ คิดเป็นร้อยละ 1.74 ของเนื้อที่ตำบล เป็นพื้นที่ที่มีการบุกรุก แฉ้วางพื้นที่ป่าไม้ และเปลี่ยนแปลงการใช้ประโยชน์พื้นที่เป็นอย่างอื่นส่วนใหญ่เพื่อทำการเกษตร

6.2.2 เขตเกษตรกรรม เป็นพื้นที่เกษตรกรรมซึ่งในที่นี้ คือ พื้นที่ที่อยู่นอกเขตที่มีการประกาศเป็นเขตป่าไม้ตามกฎหมาย ซึ่งรัฐได้กำหนดเป็นพื้นที่ทำกิน มีการออกเอกสารสิทธิ์ซึ่งรวมถึงพื้นที่ในเขตปฏิรูปที่ดินเพื่อเกษตรกรรมด้วย เขตนี้รวมถึงการทำกิจกรรมภาคการเกษตรอื่นที่นอกเหนือจากการปลูกพืชด้วย ประกอบด้วย 2 เขตรอง ได้แก่ เขตเกษตรกรรมที่มีศักยภาพการผลิตสูง เขตเกษตรกรรมที่มีศักยภาพการผลิตต่ำ มีเนื้อที่ 4,751 ไร่ หรือคิดเป็นร้อยละ 1.68 ของเนื้อที่ตำบล มีรายละเอียดดังนี้

1) เขตเกษตรกรรมที่มีศักยภาพการผลิตสูง พื้นที่เขตนี้มีศักยภาพในการผลิตรองจากเขตเกษตรกรรมขั้นดี ซึ่งแบ่งออกเป็น 1 ประเภท ได้แก่ เขตเกษตรกรรมที่มีศักยภาพการผลิตสูง (ประเภทที่ 2) มีรายละเอียดดังนี้

1) เขตเกษตรกรรมที่มีศักยภาพการผลิตสูง (ประเภทที่ 2) เป็นเขตที่ทำการเกษตรโดยอาศัยน้ำฝนเป็นหลัก ซึ่งส่งผลให้มีข้อจำกัดต่อการเพาะปลูกพืชด้านความชื้นที่พืชนำไปใช้ประโยชน์ ในส่วนของดินมีศักยภาพในการผลิตอยู่ในระดับสูงถึงปานกลาง และนอกจากนี้พบว่าดินในพื้นที่เขตนี้มีสมบัติที่เหมาะสมต่อการเพาะปลูกพืชแยกตามชนิดพืช มีรายละเอียดดังนี้

- เขตปลูกไม้ผล (สัญลักษณ์ 2222) มีเนื้อที่ 256 ไร่ หรือ คิดเป็นร้อยละ 0.09 ของเนื้อที่ตำบล ปัจจุบันเกษตรกรปลูกไม้ผล โดยไม้ผลที่ปลูกได้แก่ มะพร้าว มะม่วง กล้วย มะขาม มะละกอ

- เขตปลูกไม้ยืนต้น (สัญลักษณ์ 2223) มีเนื้อที่ 591 ไร่ หรือ คิดเป็นร้อยละ 0.21 ของเนื้อที่ตำบล ปัจจุบันเกษตรกรปลูกไม้ยืนต้น โดยไม้ยืนต้นที่ปลูกได้แก่ ยางพารา ปาล์มน้ำมัน สัก ยูคาลิปตัส

- เขตปลูกพืชไร่ (สัญลักษณ์ 2224) มีเนื้อที่ 1,494 ไร่ หรือ คิดเป็นร้อยละ 0.53 ของเนื้อที่ตำบล ปัจจุบันเกษตรกรปลูกพืชไร่ โดยพืชไร่ที่ปลูกได้แก่ ข้าวไร่ ข้าวโพดเลี้ยงสัตว์ อ้อย มันสำปะหลัง พริก

- เขตปลูกพืชทางเลือก (สัญลักษณ์ 2225) มีเนื้อที่ 87 ไร่ หรือ คิดเป็นร้อยละ 0.03 ของเนื้อที่ตำบล ปัจจุบันปลูกพืชผัก ไม้ดอก หรือเกษตรผสมผสาน โดยพืชที่ปลูกได้แก่ พืชผัก

2) เขตเกษตรกรรมที่มีศักยภาพการผลิตต่ำ พื้นที่เขตนี้ถูกกำหนดให้เป็นเขตเกษตรกรรม ที่ต้องมีการดำเนินการแก้ไขปัญหาที่เป็นข้อจำกัดของการใช้ที่ดินเพื่อเกษตรกรรมต่างๆ การทำการเกษตรในเขตนี้อาศัยน้ำฝนเป็นหลัก มีศักยภาพในการผลิตอยู่ในระดับเหมาะสมเล็กน้อยถึงไม่เหมาะสม พบปัญหาทางกายภาพของดินที่สำคัญหลาย เช่น เป็นดินตื้นซึ่งเป็นข้อจำกัดของการหยั่งรากพืชในการยึดลำ



ต้นและการดูดซับธาตุอาหารพืชในดิน เนื้อดินเป็นทรายจัด ซึ่งมีผลต่อความสามารถในการอุ้มน้ำ เป็นพื้นที่ที่มีความลาดชัน เป็นต้น จากข้อจำกัดการใช้ที่ดินดังกล่าวข้างต้นจึงจำเป็นต้องพัฒนาปรับปรุงและมีมาตรการเพื่อเพิ่มผลผลิตทางการเกษตรในพื้นที่ให้สูงขึ้น รวมถึงการป้องกันไม่ให้เกิดสภาพแวดล้อมเสื่อมโทรมจากการใช้พื้นที่ที่มีรายละเอียดดังนี้

(1) เขตปลูกไม้ผล (สัญลักษณ์ 2320) มีเนื้อที่ 234 ไร่ หรือ คิดเป็นร้อยละ 0.08 ของเนื้อที่ตำบล ปัจจุบันเกษตรกรปลูกไม้ผล โดยไม้ผลที่ปลูกได้แก่ มะพร้าว มะม่วง กล้วย มะขาม มะละกอ

(2) เขตปลูกไม้ยืนต้น (สัญลักษณ์ 2330) มีเนื้อที่ 271 ไร่ หรือ คิดเป็นร้อยละ 0.10 ของเนื้อที่ตำบล ปัจจุบันเกษตรกรปลูกไม้ยืนต้น โดยไม้ยืนต้นที่ปลูกได้แก่ ยางพารา ปาล์มน้ำมัน สัก ยูคาลิปตัส

(3) เขตปลูกพืชไร่ (สัญลักษณ์ 2340) มีเนื้อที่ 1,818 ไร่ หรือ คิดเป็นร้อยละ 0.64 ของเนื้อที่ตำบล ปัจจุบันเกษตรกรปลูกพืชไร่ โดยพืชไร่ที่ปลูกได้แก่ ข้าวไร่ ข้าวโพดเลี้ยงสัตว์ อ้อย มันสำปะหลัง พริก

6.2.3 เขตชุมชนและสิ่งปลูกสร้าง มีเนื้อที่ 4,010 ไร่ หรือคิดเป็นร้อยละ 1.41 ของเนื้อที่ตำบล ประกอบด้วย 2 เขตรอง ได้แก่ เขตชุมชน/สถานที่ราชการ และเขตการใช้พื้นที่เฉพาะ มีรายละเอียดดังนี้

(1) เขตชุมชน/สถานที่ราชการ (สัญลักษณ์ 3100) มีเนื้อที่ 3,039 ไร่ หรือ คิดเป็นร้อยละ 1.07 ของเนื้อที่ตำบล ปัจจุบันมีการใช้ที่ดินชุมชนและที่อยู่อาศัย มีทั้งประเภทชุมชนเมือง ชุมชนชนบท และที่ตั้งของสถาบันและสถานที่ราชการต่าง ๆ

(2) และเขตการใช้พื้นที่เฉพาะ (สัญลักษณ์ 3300) มีเนื้อที่ 971 ไร่ หรือ คิดเป็นร้อยละ 0.34 ของเนื้อที่ตำบล ปัจจุบันมีการใช้ที่ดินที่นอกเหนือจาก 2 เขตดังกล่าวข้างต้น เช่น สถานที่พักผ่อนท่องเที่ยว สวนสาธารณะ รีสอร์ท ระบบขนส่งมวลชน โบราณสถาน เป็นต้น

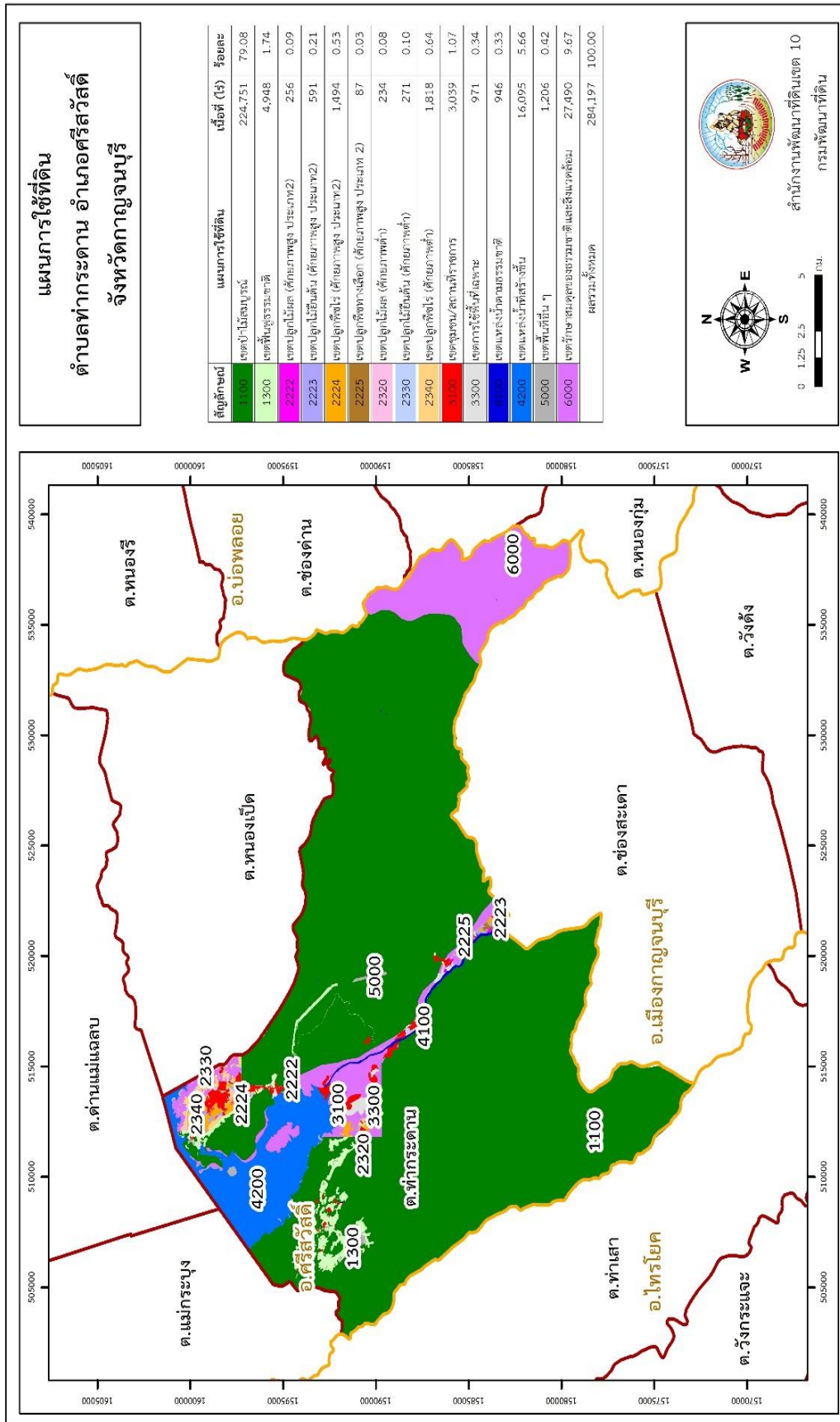
6.2.4 เขตแหล่งน้ำ มีเนื้อที่ 17,041 ไร่ หรือคิดเป็นร้อยละ 5.99 ของเนื้อที่ตำบล ประกอบด้วย 2 เขตรอง ได้แก่ เขตแหล่งน้ำตามธรรมชาติ และเขตแหล่งน้ำที่สร้างขึ้น มีรายละเอียดดังนี้

(1) เขตแหล่งน้ำตามธรรมชาติ (สัญลักษณ์ 4100) มีเนื้อที่ 946 ไร่ หรือ คิดเป็นร้อยละ 0.33 ของเนื้อที่ตำบล ปัจจุบันมีสภาพการใช้ที่ดินเป็นลักษณะของแหล่งน้ำตามธรรมชาติ เช่น แม่น้ำแควใหญ่ ห้วยแก่งเรียง ห้วยคด ห้วยจักร์ ห้วยจันทน์แดง ห้วยตะเคียน ห้วยทับศิลา ห้วยท่ากระดาน ห้วยท่าอะเมาะ ห้วยน้ำมุด ห้วยปลายดินสอ ห้วยโป่งกระทิง

(2) เขตแหล่งน้ำที่สร้างขึ้น (สัญลักษณ์ 4200) มีเนื้อที่ 16,095 ไร่ หรือ คิดเป็นร้อยละ 5.66 ของเนื้อที่ตำบล ปัจจุบันมีสภาพการใช้ที่ดินเป็นแหล่งน้ำที่สร้างขึ้น เช่น คลองชลประทาน อ่างเก็บน้ำ เป็นต้น

6.2.5 เขตพื้นที่อื่น ๆ (สัญลักษณ์ 5000) มีเนื้อที่ 1,206 ไร่ หรือคิดเป็นร้อยละ 0.42 ของเนื้อที่ตำบล เป็นเขตที่มีลักษณะการใช้ที่ดินที่มีความเฉพาะ เช่น เหมืองแร่ ที่ทิ้งขยะ หาดทราย ไม้พุ่ม เป็นต้น

6.2.6 เขตรักษาสมดุลของธรรมชาติและสิ่งแวดล้อม (สัญลักษณ์ 6000) มีเนื้อที่ 27,490 ไร่ หรือคิดเป็นร้อยละ 9.67 ของเนื้อที่ตำบล มีการใช้ที่ดินเป็นป่าไม้ที่พบในพื้นที่เกษตรกรรม ซึ่งอยู่นอกเขตป่าไม้ตามกฎหมาย ส่วนใหญ่เป็นป่าปลูก ป่าชุมชน



รูปที่ 6-1 เขตการใช้ที่ดิน ตำบลท่ากระดาน อำเภอศรีสวัสดิ์ จังหวัดกาญจนบุรี



## บทที่ 7

### การขับเคลื่อนแผนการใช้ที่ดิน

#### 7.1 ขั้นตอนการดำเนินงาน

ภายหลังการจัดทำแผนการใช้ที่ดินตำบลท่ากระดาน อำเภอศรีสวัสดิ์ จังหวัดกาญจนบุรีแล้วจะต้องดำเนินการดังต่อไปนี้

7.1.1 จัดทำเป้าหมายการดำเนินงานและงบประมาณและกิจกรรมต่าง ๆ ที่จะดำเนินการใน ปีงบประมาณ 2567 ถึง 2571

7.1.2 นำแผนการใช้ที่ดินตำบลท่ากระดาน ไปเสนอต่อองค์การบริหารส่วนตำบลท่ากระดาน เพื่อมีมติให้ความร่วมมือในกิจกรรมพัฒนาที่ดินดำเนินการกิจกรรมต่าง ๆ ที่กำหนดไว้ในแผน และได้รับการเชื่อมโยงสู่แผนพัฒนาตำบล

7.1.3 สถานีพัฒนาที่ดินกาญจนบุรี เสนอเป้าหมายและงบประมาณให้รายงานมายังกรมพัฒนาที่ดิน

7.1.4 กรมพัฒนาที่ดินพิจารณาสนับสนุนงบประมาณกิจกรรมและโครงการตามเป้าหมายที่กำหนดในแผนการใช้ที่ดิน

7.1.5 สถานีพัฒนาที่ดินกาญจนบุรี นำเสนอต่อที่ประชุมจังหวัด/อำเภอ เพื่อสร้างการรับรู้และประชาสัมพันธ์ให้หน่วยงานอื่น นำโครงการภายใต้หน่วยงานมาพัฒนาพื้นที่ตามแผนการใช้ที่ดินกำหนด

#### 7.2 กิจกรรมของกรมพัฒนาที่ดินในเขตการใช้ที่ดินที่จะดำเนินการในปีงบประมาณ 2567

งบประมาณที่กำหนดไว้เป็นการประมาณเบื้องต้น อาจมีการเปลี่ยนแปลงตามที่ได้รับการจัดสรรให้ดำเนินการ (ตารางที่ 7-1)

##### เขตพื้นที่เกษตรกรรม

1) ดินขาดความอุดมสมบูรณ์/ดินตื้น มีแผนงาน/โครงการปรับปรุงบำรุงดิน ดังนี้

- (1) การส่งเสริมการผลิตและการใช้สารอินทรีย์
- (2) การผลิต-จัดหาเมล็ดพันธุ์พืชปุ๋ยสด
- (3) การส่งเสริมการปรับปรุงบำรุงดินด้วยพืชปุ๋ยสด
- (4) การพัฒนากลุ่มเกษตรกรใช้สารอินทรีย์ลดการใช้สารเคมีทางการเกษตร
- (5) การจัดตั้งธนาคารปุ๋ยอินทรีย์
- (6) การรณรงค์ไถกลบตอซัง
- (7) การจัดหาปุ๋ยโคโลไมท์
- (8) การส่งเสริมการปรับปรุงบำรุงพื้นที่ดินกรด
- (9) การส่งเสริมพัฒนาปรับปรุงบำรุงดิน (หมอดินอาสา)

2) การชะล้างพังทลายของดิน มีแผนงาน/โครงการฟื้นฟูและป้องกันการชะล้างพังทลายของดิน ดังนี้

- (1) การปลูกหญ้าแฝกเพื่อการอนุรักษ์ดินและน้ำ
- (2) การจัดระบบอนุรักษ์ดินและน้ำลุ่ม-ดอน

3) พื้นที่แล้งซ้ำซาก มีแผนงาน/โครงการบริหารจัดการน้ำ ดังนี้

- (1) การพัฒนาแหล่งน้ำขนาดเล็กเพื่อการอนุรักษ์ดินและน้ำ
- (2) การก่อสร้างแหล่งน้ำในไร่นานอกเขตชลประทาน
- (3) การก่อสร้างระบบส่งน้ำ



### 7.3 กิจกรรมที่ขอการสนับสนุนจากส่วนราชการอื่น (ตารางที่ 7-2)

#### 7.3.1 เขตพื้นที่เกษตรกรรม

##### 1) เขตปลูกพืชไร่ เขตปลูกไม้ผล และเขตปลูกไม้ยืนต้น

- (1) ใช้ตลาดนำการผลิตในการเลือกชนิดพืชและหาตลาดรองรับ ทั้งในเขตที่เหมาะสมและในเขตที่ไม่เหมาะสมและต้องการปรับเปลี่ยนชนิดพืช (สำนักงานพาณิชย์จังหวัด/สำนักงานสหกรณ์จังหวัด)
- (2) การอบรมให้ความรู้การเข้าสู่กระบวนการรับรองมาตรฐานสินค้าเกษตรปลอดภัย (GAP) (กรมวิชาการเกษตร)
- (3) จัดอบรมถ่ายทอดความรู้การทำเกษตรผสมผสานตามแนวทางเศรษฐกิจพอเพียง (กรมส่งเสริมการเกษตร)
- (4) การจัดอบรมถ่ายทอดความรู้ป้องกันและกำจัดแมลงศัตรูพืช (กรมวิชาการเกษตร)
- (5) การถ่ายทอดความรู้เรื่องพืช (กรมวิชาการเกษตร)
- (6) สนับสนุนการขุดเจาะน้ำบาดาล (กรมทรัพยากรน้ำบาดาล)

#### 7.3.2 พื้นที่แหล่งน้ำ

สนับสนุนการพัฒนาเพื่อเพิ่มพื้นที่กักเก็บน้ำ (สำนักงานชลประทานจังหวัด)

### 7.4 ความต้องการของชุมชนและองค์กรปกครองส่วนท้องถิ่น

จากการดำเนินการจัดทำกระบวนการมีส่วนร่วมของประชาชนที่องค์การบริหารส่วนตำบลท่ากระดาน เมื่อวันที่ 21 สิงหาคม 2566 ได้มีความต้องการของประชาชนที่ต้องการให้ดำเนินการเกี่ยวกับแก้ปัญหาดินเสื่อมโทรมและฟื้นฟูความอุดมสมบูรณ์ของดิน การขาดแคลนน้ำเพื่อการเกษตร ปรับรูปที่ดินและเปลี่ยนกิจกรรมการผลิตให้เหมาะสมกับที่ดิน เพื่อตอบสนองต่อความต้องการของชุมชนและการแก้ไขปัญหาเชิงพื้นที่ของตำบลท่ากระดาน กรมพัฒนาที่ดินได้วิเคราะห์เบื้องต้น ดังต่อไปนี้

ปัญหาของตำบลท่ากระดานในภาพรวมสรุปได้ว่า มีปัญหาสำคัญ 3 ประการ คือ (1) ปัญหาดินเสื่อมโทรม (2) ปัญหาการขาดแคลนน้ำทางการเกษตรไม่เพียงพอ (3) ปัญหาข้างป่าเข้าทำลายพืชผลทางการเกษตร และมีปัญหารองลงมา คือ ปัญหากรรมสิทธิในที่ดิน ปัญหาดังกล่าวนี้ส่งผลกระทบต่อคุณภาพชีวิตของราษฎรในชุมชนโดยรวม

ในกรณีของปัญหาความเสื่อมโทรมของที่ดินนั้นจะรวมถึง (1) การชะล้างพังทลายของดิน (2) ดินขาดความอุดมสมบูรณ์ โดยในพื้นที่ตำบลท่ากระดาน ส่วนใหญ่อยู่ในเขตพื้นที่ป่าเพื่อการอนุรักษ์ Zone C และเขตพื้นที่ป่าเพื่อเศรษฐกิจ Zone E คุณภาพของดินจึงไม่ค่อยจะเหมาะสมต่อการเกษตร และจากการวิเคราะห์ความลาดชันของตำบลท่ากระดาน ซึ่งมีเนื้อที่รวม 284,069 ไร่ นั้น พบว่า ระดับความลาดชันมากกว่า 35% มีจำนวนมากถึง 103,197 ไร่ หรือร้อยละ 36.33 ระดับความลาดชันระหว่าง 20-35% มีจำนวน 224 ไร่ หรือร้อยละ 0.08 ระดับความลาดชันระหว่าง 12-20% มีจำนวน 116,416 ไร่ หรือร้อยละ 40.99 ระดับความลาดชันระหว่าง 5-12% มีจำนวน 28,448 ไร่ หรือร้อยละ 10.01 ระดับความลาดชันระหว่าง 2-5% มีจำนวน 14,389 ไร่ หรือร้อยละ 5.07 และที่ราบที่ระดับความลาดชัน 0-2% มีจำนวน 4,538 ไร่ หรือร้อยละ 1.59 จากการศึกษาภูมิประเทศเป็นพื้นที่ลาดชันดังกล่าวนี้ ผลกระทบที่ตามมา คือ เกิดการสูญเสียดินที่มีความรุนแรงถึงรุนแรงมากที่สุดรวม 5,972 ไร่ หนาดินที่ถูกชะล้างลงสู่เบื้องล่างจึงไปทับถมลำน้ำตามธรรมชาติเหมือง ฝ่าย และอ่างเก็บน้ำจนตื้นเขินไม่สามารถเก็บกักน้ำไว้ใช้ได้ตามที่ควรจะเป็นการขาดแคลนน้ำจึงเกิดขึ้นทุกหมู่บ้านในตำบลท่ากระดาน ทั้งนี้เพื่ออุปโภค-บริโภคและน้ำเพื่อการเกษตร นอกจากนี้ในพื้นที่ที่มีความ



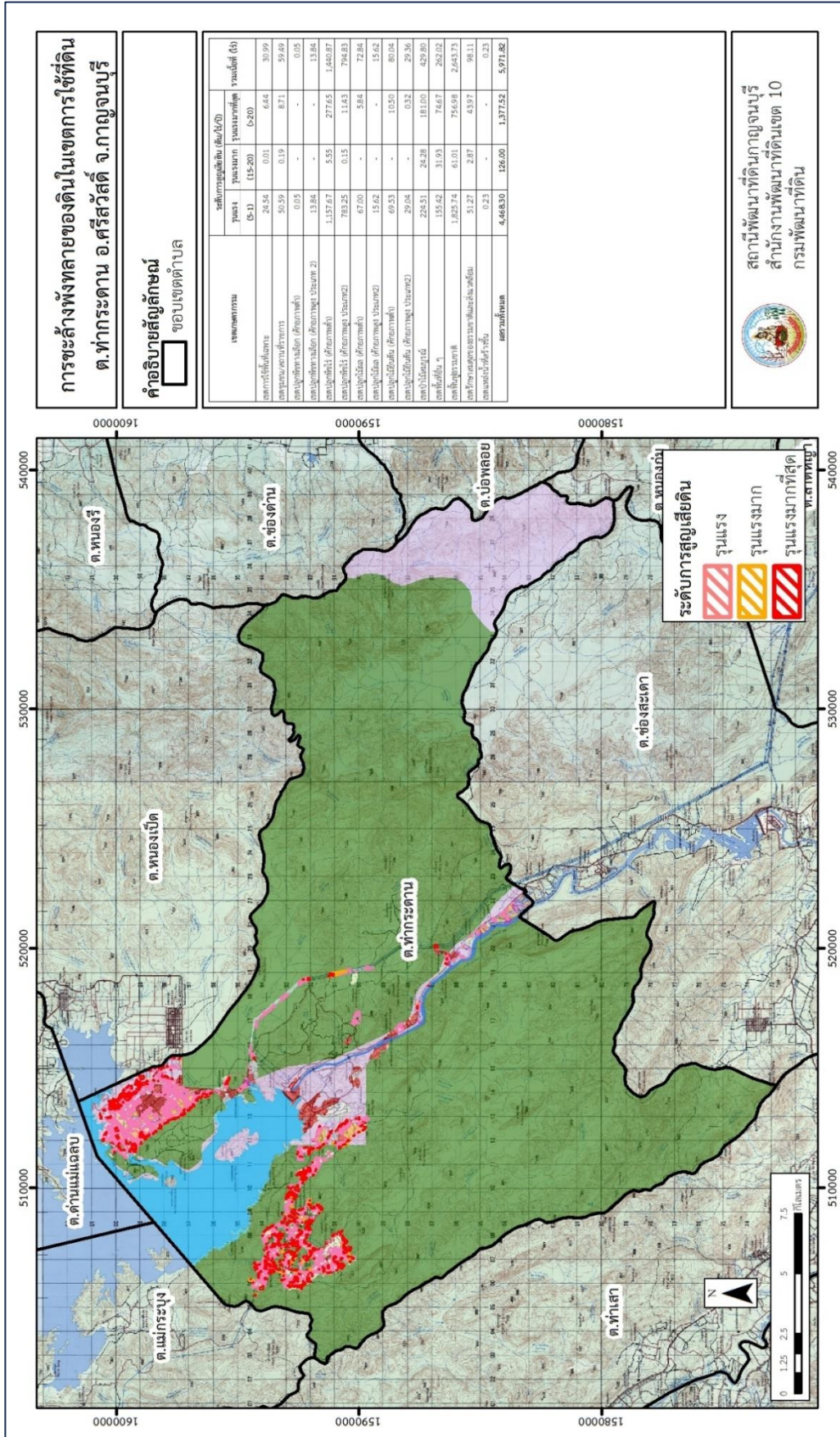
ลาดชันมากกว่า 12% มีระบบอนุรักษ์ดินและน้ำครอบคลุมพื้นที่เพียงบางส่วนของตำบลเท่านั้น จึงเกิดปัญหาการชะล้างพังทลายของดิน ในส่วนของปัญหาความอุดมสมบูรณ์ของดินที่เกิดขึ้นนั้น เนื่องจากมีการใช้ที่ดินติดต่อกันเป็นเวลานานโครงสร้างของดินได้มีการเปลี่ยนแปลง ในพื้นที่ที่มีการไถพรวนด้วยเครื่องจักรกลติดต่อกันเป็นระยะเวลานานทำให้ดินแน่นตัว น้ำในดินและอากาศในดินที่เคยมีอยู่สูญหายไป ส่วนธาตุอาหารและอินทรีย์วัตถุ ก็มีปริมาณลดลงเช่นเดียวกัน เนื่องจากพืชนำไปใช้ และอินทรีย์วัตถุได้สลายตัวไป

ในกรณีของการขาดแคลนนํ้า นั้น นอกจากผลการทั้บถมของตะกอนดินในแหล่งน้ำจืดต้นเขินดังกล่าวข้างต้นแล้ว การที่ประชากรเพิ่มขึ้น กิจกรรมที่ต้องใช้น้ำเพิ่มขึ้น ทำการเกษตรเพิ่มขึ้น รวมทั้งเหตุการณ์ที่เกิดจากการเปลี่ยนแปลงภูมิอากาศ เช่น ปริมาณฝนน้อยกว่าปกติ ฝนทิ้งช่วง จนเกิดความแห้งแล้ง การขาดแคลนนํ้าจึงเกิดขึ้นอย่างต่อเนื่อง จำเป็นต้องวางระบบอนุรักษ์ดินและน้ำเพื่อกักน้ำในดิน คงความอุดมสมบูรณ์ เพื่อจัดหาน้ำให้แหล่งน้ำต้นทุน โดยวิธีการต่างๆ ให้เพียงพอแก่ความต้องการ

ประเด็นหลักจากข้อเสนอให้แก้ไขปัญหาระบบขาดแคลนนํ้า จะสรุปได้ว่ามี 4 ประการ คือ (1) ขุดบ่อน้ำในไร่นานอกเขตชลประทาน (2) สร้างฝายเก็บน้ำ (3) ขุดเจาะบ่อบาดาล (4) ก่อสร้างคลองส่งน้ำเพื่อการกระจายน้ำ

เพื่อตอบสนองข้อเสนอดังกล่าวทั้ง 4 ประการนี้ จากการวิเคราะห์ข้อมูลเบื้องต้นที่มีอยู่ในปัจจุบันแล้วสรุปได้ว่า **“ไม่สามารถดำเนินการแก้ปัญหาหมู่บ้านใดหมู่บ้านหนึ่งหรือใช้วิธีการใดวิธีการหนึ่งแล้วจะแก้ไขปัญหการขาดแคลนนํ้าทั้งตำบลได้โดยสิ้นเชิง”**

การแก้ไขปัญหการขาดแคลนนํ้าจะต้องดำเนินการทั้งตำบลควบคู่กันทั้งปัญหการชะล้างพังทลายของดินและปัญหการขาดแคลนนํ้าในพื้นที่ โดยจัดทำโครงการ **“การพัฒนาที่ดินและน้ำที่เป็นระบบ”** ทั้งพื้นที่ตำบลที่รวมข้อเสนอในการแก้ไขปัญห โดยความต้องการของหมู่ที่ 1,2,3,4,5 ต้องการจัดการพื้นที่การพัฒนาที่ดินและระบบน้ำ ได้แก่ ธนาคารน้ำใต้ดิน บ่อน้ำในไร่นานอกเขตชลประทาน บ่อดักตะกอน คลองส่งน้ำฝายน้ำล้น การขุดบ่อบาดาล เพื่อกักเก็บน้ำไว้ใช้ในการทำเกษตร ปรับรูปที่ดินปรับเปลี่ยนกิจกรรมการผลิตและการทำระบบอนุรักษ์ดินและน้ำเพื่อให้การใช้ที่ดินสามารถใช้พื้นที่ได้อย่างต่อเนื่องและเกิดประโยชน์ทั้งตัวเกษตรกร ชุมชน ในด้านเศรษฐกิจ สังคมและสิ่งแวดล้อม (รูปที่ 7-1)



รูปที่ 7-1 การชะล้างพังทลายของดินในเขตการใช้ที่ดิน ตำบลท่ากระดาน อำเภอศรีสวัสดิ์ จังหวัดกาญจนบุรี



ตารางที่ 7-1 กิจกรรมของกรมพัฒนาที่ดินในเขตเกษตรกรรมที่จะดำเนินการในปีงบประมาณ 2567-2571

เขตการใช้ที่ดิน (เกษตรกรรม)	แผนงาน/โครงการ	งบประมาณ (บาท)
1. เขตปลูกพืชไร่ เนื้อที่ 3,312 ไร่	<b>1. การปรับปรุงบำรุงดิน</b>	<b>702,500</b>
	1.1 การผลิต-จัดหาเมล็ดพันธุ์พืชปุ๋ยสด	446,250
	1.2 การส่งเสริมการปรับปรุงบำรุงดินด้วยพืชปุ๋ยสด	45,000
	1.3 การส่งเสริมการผลิตและการใช้สารอินทรีย์	3,750
	1.4 การจัดหาปุ๋ยโดโลไมท์	200,000
	1.5 การส่งเสริมการปรับปรุงบำรุงพื้นที่ดินกรด	7,500
	<b>2. การบริหารจัดการน้ำ</b>	<b>581,000</b>
	2.1 โครงการบริหารจัดการการผลิตสินค้าเกษตรตามแผนที่ เกษตรเพื่อการบริหารเชิงรุก (Agri-Map)	375,000
	2.2 การก่อสร้างแหล่งน้ำในไร่นานอกเขตชลประทาน	206,000
	<b>3. การฟื้นฟูและป้องกันการชะล้างพังทลายของดิน</b>	<b>3,700,000</b>
3.1 การปลูกหญ้าแฝกเพื่อการอนุรักษ์ดินและน้ำ	1,200,000	
3.2 การจัดทำระบบอนุรักษ์ดินและน้ำบนพื้นที่ลุ่ม-ดอน	2,500,000	
2. เขตปลูกไม้ผล เนื้อที่ 490 ไร่	<b>1. การปรับปรุงบำรุงดิน</b>	<b>135,250</b>
	1.1 การผลิต-จัดหาเมล็ดพันธุ์พืชปุ๋ยสด	9,375
	1.2 การส่งเสริมการปรับปรุงบำรุงดินด้วยพืชปุ๋ยสด	7,500
	1.3 การส่งเสริมการผลิตและการใช้สารอินทรีย์	1,500
	1.4 การจัดหาปุ๋ยโดโลไมท์	50,000
	1.5 การส่งเสริมการปรับปรุงบำรุงพื้นที่ดินกรด	1,875
3. เขตปลูกไม้ยืนต้น เนื้อที่ 862 ไร่	<b>1. การปรับปรุงบำรุงดิน</b>	<b>271,250</b>
	1.1 การผลิต-จัดหาเมล็ดพันธุ์พืชปุ๋ยสด	148,750
	1.2 การส่งเสริมการปรับปรุงบำรุงดินด้วยพืชปุ๋ยสด	15,000
	1.3 การส่งเสริมการผลิตและการใช้สารอินทรีย์	3,750
	1.4 การจัดหาปุ๋ยโดโลไมท์	100,000
	1.5 การส่งเสริมการปรับปรุงบำรุงพื้นที่ดินกรด	3,750
4. เขตปลูกพืชทางเลือก เนื้อที่ 87 ไร่	<b>1. การปรับปรุงบำรุงดิน</b>	<b>20,750</b>
	1.1 การจัดหาปุ๋ยโดโลไมท์	20,000
	1.2 การส่งเสริมการปรับปรุงบำรุงพื้นที่ดินกรด	750
รวมเขตเกษตรกรรม	<b>1. การปรับปรุงบำรุงดิน</b>	<b>1,129,750</b>
	<b>2. การบริหารจัดการน้ำ</b>	<b>581,000</b>
	<b>3. การฟื้นฟูและป้องกันการชะล้างพังทลายของดิน</b>	<b>3,700,000</b>
	<b>รวมแผนงาน/โครงการ</b>	<b>5,410,750</b>



ตารางที่ 7-2 สรุปกิจกรรมที่ขอรับการสนับสนุนจากส่วนราชการอื่นในเขตการใช้ที่ดิน

เขตการใช้ที่ดิน	กิจกรรมที่ขอการสนับสนุนจากส่วนราชการอื่น
<p>1. เขตพื้นที่เกษตรกรรม</p> <p>1. เขตปลูกพืชไร่ เนื้อที่ 3312 ไร่</p> <p>2. เขตปลูกไม้ผล เนื้อที่ 490 ไร่</p> <p>3. เขตปลูกไม้ยืนต้น เนื้อที่ 862 ไร่</p> <p>4. เขตปลูกพืชทางเลือก เนื้อที่ 87 ไร่</p>	<p><b>การแก้ปัญหาดินเสื่อมโทรม พื้นฟูความอุดมสมบูรณ์ของดิน และเพิ่มศักยภาพการผลิต</b></p> <ol style="list-style-type: none"> <li>1) โครงการส่งเสริมและพัฒนาสหกรณ์/กลุ่มเกษตรกรให้มีความเข้มแข็งตามศักยภาพ (สนง.สหกรณ์จังหวัด)</li> <li>2) โครงการเกษตรอินทรีย์ (สนง.เกษตรจังหวัด)</li> <li>3) โครงการศูนย์เรียนรู้การเพิ่มประสิทธิภาพการผลิตภาคเกษตร (ศูนย์วิจัยและพัฒนาการเกษตร)</li> <li>4) โครงการวิจัยและพัฒนาเทคโนโลยีและนวัตกรรม (ศูนย์วิจัยและพัฒนาการเกษตร)</li> <li>5) โครงการการบริหารความหลากหลายชีวภาพ (ศูนย์วิจัยและพัฒนาการเกษตร)</li> <li>6) โครงการพัฒนาเกษตรกรปราดเปรื่อง (Smart Farmer)</li> <li>7) โครงการส่งเสริมเกษตรกรทฤษฎีใหม่ในเขตปฏิรูปที่ดิน (สนง.การปฏิรูปที่ดินจังหวัด)</li> <li>8) โครงการสร้างและพัฒนาเกษตรกรรุ่นใหม่ (สนง.การปฏิรูปที่ดินจังหวัด)</li> <li>9) โครงการพัฒนาเกษตรกรยั่งยืน (สนง.การปฏิรูปที่ดินจังหวัด)</li> <li>10) โครงการพัฒนาธุรกิจชุมชนในเขตปฏิรูปที่ดิน (สนง.การปฏิรูปที่ดินจังหวัด)</li> <li>11) โครงการส่งเสริมเกษตรกรทฤษฎีใหม่ (สนง.การปฏิรูปที่ดินจังหวัด)</li> <li>12) โครงการมันสำปะหลังพันธุ์ดี (ศูนย์วิจัยและพัฒนาการเกษตร)</li> <li>13) โครงการพัฒนาการผลิตพืชปลอดภัยโดยระบบโรงเรือน (อบต.ท่ากระดาน)</li> <li>14) โครงการผลิตปุ๋ยหมักจากเปลือกข้าวโพด (อบต.ท่ากระดาน)</li> <li>15) โครงการผลิตปุ๋ยน้ำหมักชีวภาพ (อบต.ท่ากระดาน)</li> </ol> <p><b>การปรับปรุงที่ดินและเปลี่ยนกิจกรรมการผลิต</b></p> <ol style="list-style-type: none"> <li>1) โครงการพัฒนาเครือข่ายงานส่งเสริมการเกษตร (สนง.เกษตรจังหวัด)</li> <li>2) โครงการเสริมสร้างและพัฒนาศักยภาพองค์กรเกษตรกร (สนง.เกษตรจังหวัด)</li> <li>3) โครงการขับเคลื่อนการดำเนินงานส่งเสริมและพัฒนาวิสาหกิจชุมชน (สนง.เกษตรจังหวัด)</li> <li>4) โครงการส่งเสริมเกษตรกรรมทางเลือก (สนง.เกษตรจังหวัด)</li> <li>5) โครงการส่งเสริมการใช้เครื่องจักรกลทางการเกษตร (สนง.เกษตรจังหวัด)</li> <li>6) โครงการส่งเสริมเกษตรผสมผสาน (สนง.เกษตรจังหวัด)</li> <li>7) โครงการขับเคลื่อนเศรษฐกิจพอเพียงในสหกรณ์และกลุ่มเกษตรกร (สนง.เกษตรจังหวัด)</li> <li>8) โครงการพัฒนาตลาดสินค้าเกษตร (สนง.เกษตรจังหวัด)</li> <li>9) โครงการธนาคารสินค้าเกษตร (สนง.เกษตรจังหวัด)</li> <li>10) โครงการพัฒนาสถาบันเกษตรกรรูปแบบประชารัฐ (สนง.เกษตรจังหวัด)</li> <li>11) โครงการศักยภาพการดำเนินธุรกิจของสหกรณ์การเกษตรและกลุ่มเกษตรกร (สนง.เกษตรจังหวัด)</li> <li>12) โครงการผลิตพันธุ์พืชและปัจจัยการผลิต (สนง.เกษตรจังหวัด)</li> <li>13) โครงการระบบส่งเสริมการเกษตรแบบแปลงใหญ่</li> <li>14) โครงการบริหารจัดการพื้นที่เกษตรกรรม</li> <li>15) โครงการผลิตและสนับสนุนหัวเชื้อจุลินทรีย์ควบคุมศัตรูพืช (ศูนย์ส่งเสริมเทคโนโลยีการเกษตรด้านอารักขาพืชจังหวัด)</li> <li>16) โครงการสนับสนุนการผลิตจุลินทรีย์ควบคุมศัตรูพืชทดแทนการใช้สารเคมี</li> <li>17) โครงการจัดตั้งศูนย์เรียนรู้เศรษฐกิจพอเพียงชุมชน (อบต.ท่ากระดาน)</li> </ol>



ตารางที่ 7-2 (ต่อ)

เขตการใช้ที่ดิน	กิจกรรมที่ขอการสนับสนุนจากส่วนราชการอื่น
2. พื้นที่แหล่งน้ำ เนื้อที่ 17,041 ไร่	1) โครงการศึกษาความเป็นไปได้ในการพัฒนาแหล่งน้ำชลประทาน (กรมชลประทาน) 2) โครงการพัฒนาระบบชลประทานด้วยนวัตกรรม (กรมชลประทาน) 3) โครงการเพิ่มประสิทธิภาพการกักเก็บน้ำ (กรมชลประทาน) 4) โครงการพัฒนาโครงการชลประทานเดิม (กรมชลประทาน) 5) โครงการเพิ่มประสิทธิภาพการส่งและระบายน้ำ (กรมชลประทาน) 6) โครงการจัดรูปที่ดินและจัดระบบน้ำในพื้นที่ชลประทานเดิม (กรมชลประทาน)



ตารางที่ 7-3 เป้าหมายการดำเนินงานและงบประมาณ โครงการนำร่อง ตำบลท่ากระดาน อำเภอศรีสวัสดิ์ จังหวัดกาญจนบุรี แผน 5 ปี (พ.ศ.2567 - 2571)

เขตการใช้ที่ดิน	งาน/โครงการ/กิจกรรม	หน่วยนับ	เป้าหมาย				รวม	งบประมาณ				รวม	หน่วยงานรับผิดชอบ	
			2567	2568	2569	2570		2571	2567	2568	2569			2570
(เขตพื้นที่ ทำนา, ไม้ผล, ไม้ยืนต้น, พืชไร่)	<b>1. การปรับปรุงบำรุงดิน</b>													
	1.1 การผลิต-จัดหาเมล็ดพันธุ์พืชปุ๋ยสด	ตัน	4.5	4.5	4.5	4.5	22.5	133,875	133,875	133,875	133,875	133,875	669,375	พด.
	1.2 การส่งเสริมการปรับปรุงบำรุงดิน ด้วยพืชปุ๋ยสด	ไร่	900	900	900	900	4,500	13,500	13,500	13,500	13,500	67,500	พด.	
	1.3 ส่งเสริมการผลิตและใช้สารอินทรีย์ ลดการใช้สารเคมีทางการเกษตร	ราย	120	120	120	120	600	1,800	1,800	1,800	1,800	9,000	พด.	
	1.4 การจัดทนายโมเดลใหม่	ตัน	37	37	37	37	185	74,000	74,000	74,000	74,000	370,000	พด.	
	1.5 การส่งเสริมการปรับปรุงบำรุงพื้นที่ ดินกรด	ไร่	185	185	185	185	925	2,775	2,775	2,775	2,775	13,875	พด.	
(เขตพื้นที่ พืชไร่)	<b>2. การบริหารจัดการน้ำ</b>													
(เขตพื้นที่ ทำนา, ไม้ผล, ไม้ยืนต้น, พืชไร่)	2.1 โครงการบริหารจัดการการผลิต สินค้าเกษตรตามแผนที่เกษตรเพื่อการ บริหารจัดการเชิงรุก (Agri-Map)	ไร่	30	30	30	30	150	75,000	75,000	75,000	75,000	375,000	พด.	
	2.2 การก่อสร้างแหล่งน้ำในไร่นานอก เขตชลประทาน	บ่อ	2	2	2	2	10	41,200	41,200	41,200	41,200	206,000	พด.	
(เขตพื้นที่ ทำนา, ไม้ผล, ไม้ยืนต้น, พืชไร่)	<b>3. การฟื้นฟูและป้องกันภัยพิบัติของดิน</b>													
	3.1 จัดทำระบบอนุรักษ์ดินและน้ำบน พื้นที่ลุ่ม - ดอน	ไร่	200	200	200	200	1,000	500,000	500,000	500,000	500,000	2,500,000	พด.	
	3.2 การปลูกหญ้าแฝกเพื่อการอนุรักษ์ ดินและน้ำ	กล้า	200,000	200,000	200,000	200,000	1,000,000	240,000	240,000	240,000	240,000	1,200,000	พด.	
<b>รวมเป้าหมายดำเนินงานและงบประมาณ</b>												<b>5,410,750</b>		

หมายเหตุ: งบประมาณที่กำหนดไว้จะเป็นการประมาณเบื้องต้น อาจมีการเปลี่ยนแปลงตามที่ได้รับการจัดสรรให้ดำเนินการ



### เอกสารอ้างอิง

กรมทรัพยากรน้ำบาดาล. 2566. ปริมาณน้ำและจำนวนบ่อบาดาล ปี 2565. แหล่งที่มา : <http://app.dgr.go.th/newpasutara/xml/search.php>, 26 พฤษภาคม 2566.

กรมอุตุนิยมวิทยา. 2566. ปริมาณน้ำฝนเฉลี่ยคาบ 30 ปี (พ.ศ. 2536-2565). กรมอุตุนิยมวิทยา กระทรวงดิจิทัลเพื่อเศรษฐกิจและสังคม, กรุงเทพฯ.

สำนักเทคโนโลยีการสำรวจและทำแผนที่. 2566. แผนที่ขอบเขตตำบล ปี 2564 (ไฟล์ข้อมูล). กรมพัฒนาที่ดิน กระทรวงเกษตรและสหกรณ์, กรุงเทพฯ.

กองสำรวจดินและวิจัยทรัพยากรดิน. 2566. แผนที่ทรัพยากรดิน (ไฟล์ข้อมูล). กรมพัฒนาที่ดิน กระทรวงเกษตรและสหกรณ์, กรุงเทพฯ.

กองนโยบายและแผนการใช้ที่ดิน. 2566. แผนที่สภาพการใช้ที่ดิน ปี 2566 (ไฟล์ข้อมูล). กรมพัฒนาที่ดิน กระทรวงเกษตรและสหกรณ์, กรุงเทพฯ.

บัณฑิต ต้นศิริ และ คำนธ์ ไทรฟัก. 2542. คู่มือการประเมินคุณภาพที่ดิน. กองวางแผนการใช้ที่ดิน กรมพัฒนาที่ดิน.

กรมการพัฒนาชุมชน. 2566. ข้อมูลความจำเป็นพื้นฐาน (จปฐ.) รายจังหวัด รายอำเภอ และรายตำบล ปี 2565. แหล่งที่มา : <https://ebmn.cdd.go.th/>. 1 มิถุนายน 2566.

กรมส่งเสริมการเกษตร. 2566. จำนวนครัวเรือนเกษตรกรที่ขึ้นทะเบียนเกษตรกร จำแนกรายจังหวัด รายอำเภอ และรายตำบล (ณ เดือนมกราคม พ.ศ. 2566). แหล่งที่มา : <http://mvos2.gistda.or.th/>. 15 พฤษภาคม 2566

สำนักบริหารการทะเบียน กรมการปกครอง. 2566. รายงานสถิติจำนวนประชากรและบ้าน รายจังหวัด รายอำเภอ และรายตำบล (ณ เดือนธันวาคม พ.ศ. 2565). แหล่งที่มา : <https://stat.bora.dopa.go.th/stat/statnew/statyear/#/TableTemplate/Area/statpop.1> พฤษภาคม 2566.



# กรมพัฒนาที่ดิน

## กระทรวงเกษตรและสหกรณ์

