



แผนการใช้ที่ดิน

ตำบลช่องด่าน

อำเภอบ่อพลอย จังหวัดกาญจนบุรี



สถานีพัฒนาที่ดินกาญจนบุรี
สำนักงานพัฒนาที่ดินเขต 10
กรมพัฒนาที่ดิน
กระทรวงเกษตรและสหกรณ์



คำนำ

การจัดทำแผนการใช้ที่ดินดำเนินการตามรัฐธรรมนูญแห่งราชอาณาจักรไทย พ.ศ. 2560 มาตรา 72 (1) ที่ได้บัญญัติให้มีการวางแผนการใช้ที่ดินให้เหมาะสมกับศักยภาพของที่ดินตามหลักการพัฒนาอย่างยั่งยืน โดยแผนการใช้ที่ดินตำบลช่องด่าน อำเภอบ่อพลอย จังหวัดกาญจนบุรี ได้นำแนวคิดของ FAO และ UNEP มาปรับใช้ คือ ความเหมาะสมทางกายภาพ ความเหมาะสมทางเศรษฐกิจ การยอมรับจากสังคม การสร้างความยั่งยืนให้สิ่งแวดล้อม และเสนอทางเลือกการใช้ที่ดิน ร่วมกับวิธีการที่จำเป็นอื่น ๆ เช่น กระบวนการมีส่วนร่วมของชุมชน (Participatory Rural Appraisal: PRA) การประเมินคุณภาพที่ดิน เป็นต้น

กองนโยบายและแผนการใช้ที่ดินร่วมกับสำนักงานพัฒนาที่ดินเขต (สพข.) และสถานีพัฒนาที่ดิน (สพด.) ในการดำเนินงานวางแผนการใช้ที่ดินระดับตำบล โดยพิจารณาภาพรวมของสภาพปัญหาในด้านต่างๆ ทั้งด้านกายภาพ เศรษฐกิจ และสังคม วิเคราะห์และสังเคราะห์ข้อมูลนำไปสู่การวางแผนการใช้ที่ดินที่สอดคล้องกับศักยภาพของพื้นที่ โดยผ่านกระบวนการมีส่วนร่วมของชุมชน (PRA) ในการระบุปัญหา ความต้องการของเกษตรกรและผู้มีส่วนได้ส่วนเสีย ทั้งนี้ สพด. ได้จัดทำแผนกิจกรรม/โครงการ เพื่อขับเคลื่อนแผนการใช้ที่ดินให้เป็นรูปธรรมเพื่อให้เกษตรกร มีคุณภาพชีวิตที่ดีขึ้น มีการใช้ดินอย่างถูกต้องเหมาะสม รักษาสภาพแวดล้อมและอนุรักษ์ทรัพยากรในชุมชน ให้เกิดความยั่งยืนต่อไป

สถานีพัฒนาที่ดินกาญจนบุรี

กันยายน 2566



สารบัญ

	หน้า
คำนำ	
สารบัญ	
สารบัญตาราง	
สารบัญรูป	
บทที่ 1 บทนำ	
1.1 ความสำคัญของการวางแผนการใช้ที่ดิน	1-1
1.2 หลักการและเหตุผล	1-1
1.3 วัตถุประสงค์	1-1
1.4 ระยะเวลาและสถานที่ดำเนินงาน	1-1
1.5 ขั้นตอนการดำเนินงาน	1-2
1.6 วิสัยทัศน์ของตำบล	1-2
บทที่ 2 ข้อมูลทั่วไป	
2.1 ที่ตั้งและอาณาเขต	2-1
2.2 การแบ่งส่วนการปกครอง	2-1
2.3 สภาพภูมิประเทศ	2-2
2.4 สภาพภูมิอากาศ	2-2
2.5 สภาพการใช้ที่ดินในปัจจุบัน	2-4
2.6 สภาพเศรษฐกิจและสังคม	2-6
บทที่ 3 สถานภาพของทรัพยากรธรรมชาติ	
3.1 ทรัพยากรป่าไม้	3-1
3.2 ทรัพยากรน้ำ	3-1
3.3 ทรัพยากรดิน	3-2
บทที่ 4 กระบวนการมีส่วนร่วมของชุมชน (Participatory Rural Appraisal: PRA)	
4.1 การวิเคราะห์ผลจากการจัดทำกระบวนการมีส่วนร่วมของชุมชน (PRA)	4-1
4.2 ระบบการปลูกพืชในปัจจุบัน	4-4
บทที่ 5 การประเมินคุณภาพที่ดิน	
5.1 หลักการประเมินคุณภาพที่ดินด้านกายภาพ	5-1
5.2 พืชเศรษฐกิจที่สำคัญของตำบล	5-2
5.3 ระดับความเหมาะสมของที่ดิน	5-2



สารบัญ (ต่อ)

	หน้า
บทที่ 6	
แผนการใช้ที่ดิน	
6.1 การวิเคราะห์ข้อมูลเพื่อการจัดทำแผนการใช้ที่ดินระดับตำบล	6-1
6.2 เขตการใช้ที่ดิน	6-2
บทที่ 7	
การขับเคลื่อนแผนการใช้ที่ดิน	
7.1 ขั้นตอนการดำเนินงาน	7-1
7.2 กิจกรรมของกรมพัฒนาที่ดินในเขตการใช้ที่ดินที่จะดำเนินการใน ปีงบประมาณ 2566	7-1
7.3 กิจกรรมที่ขอการสนับสนุนจากส่วนราชการอื่น	7-2
7.4 ความต้องการของชุมชนและองค์กรปกครองส่วนท้องถิ่น	7-2
เอกสารอ้างอิง	8-1



สารบัญญัตราง

ตารางที่		หน้า
2-1	สถิติภูมิอากาศ ณ สถานีตรวจอากาศจังหวัดกาญจนบุรี ¹ (ปี พ.ศ.2536-2565)	2-3
2-2	สภาพการใช้ที่ดิน ตำบลช่องด่าน อำเภอบ่อพลอย จังหวัดกาญจนบุรี	2-4
2-3	จำนวนประชากรและครัวเรือนตำบลช่องด่าน อำเภอบ่อพลอย จังหวัดกาญจนบุรี ปี 2565	2-7
2-4	จำนวนและสัดส่วนครัวเรือนเกษตรตำบลช่องด่าน อำเภอบ่อพลอย จังหวัดกาญจนบุรี ปี 2565	2-7
2-5	รายได้-รายจ่ายเฉลี่ยครัวเรือนตำบลช่องด่าน อำเภอบ่อพลอย จังหวัดกาญจนบุรี ปี 2565	2-9
3-1	สมบัติดิน ตำบลช่องด่าน อำเภอบ่อพลอย จังหวัดกาญจนบุรี	3-6
5-1	ตัวอย่างการประเมินคุณภาพที่ดินด้านกายภาพของประเภทการใช้ประโยชน์ที่ดิน	5-2
5-2	ชั้นความเหมาะสมทางกายภาพของดิน ตำบลช่องด่าน อำเภอบ่อพลอย จังหวัดกาญจนบุรี	5-3
6-1	เขตการใช้ที่ดิน ตำบลช่องด่าน อำเภอบ่อพลอย จังหวัดกาญจนบุรี	6-5
7-1	กิจกรรมของกรมพัฒนาที่ดินในเขตเกษตรกรรมที่จะดำเนินการในปีงบประมาณ 2567-2571	7-5
7-2	สรุปกิจกรรมที่ขอรับการสนับสนุนจากส่วนราชการอื่นในเขตการใช้ที่ดิน	7-7
7-3	เป้าหมายการดำเนินงานและงบประมาณ ตำบลช่องด่าน อำเภอบ่อพลอย จังหวัดกาญจนบุรี แผน 5 ปี (พ.ศ. 2567-2571)	7-9



สารบัญญรูป

รูปที่		หน้า
1-1	ขั้นตอนการวางแผนการใช้ที่ดินระดับตำบล	1-3
2-1	ขอบเขตการปกครองตำบลช่องด่าน อำเภอปอพลอย จังหวัดกาญจนบุรี	2-1
2-2	สมุดลของน้ำเพื่อการเกษตร ปี พ.ศ. 2536-2565	2-3
2-3	สภาพการใช้ที่ดิน ตำบลช่องด่าน อำเภอปอพลอย จังหวัดกาญจนบุรี	2-6
3-1	ทรัพยากรดิน ตำบลช่องด่าน อำเภอปอพลอย จังหวัดกาญจนบุรี	3-9
4-1	การวิเคราะห์สถานการณ์โดยระบบ DPSIR ของตำบลช่องด่าน อำเภอปอพลอย จังหวัดกาญจนบุรี	4-3
4-2	ระบบการปลูกพืชในปัจจุบัน ตำบลช่องด่าน อำเภอปอพลอย จังหวัดกาญจนบุรี	4-4
6-1	เขตการใช้ที่ดิน ตำบลช่องด่าน อำเภอปอพลอย จังหวัดกาญจนบุรี	6-6
7-1	การชะล้างพังทลายของดินในเขตการใช้ที่ดิน ตำบลช่องด่าน อำเภอปอพลอย จังหวัดกาญจนบุรี	7-4



บทที่ 1

บทนำ

1.1 ความสำคัญของการวางแผนการใช้ที่ดิน

ตามรัฐธรรมนูญแห่งราชอาณาจักรไทย พุทธศักราช 2560 มาตรา 72 รัฐพึงดำเนินการเกี่ยวกับที่ดิน ทรัพยากรน้ำ และพลังงาน ดังต่อไปนี้

(1) วางแผนการใช้ที่ดินของประเทศ ให้เหมาะสมกับสภาพพื้นที่และศักยภาพของที่ดิน ตามหลักการพัฒนาที่ยั่งยืน

(2) จัดให้มีการวางผังเมืองทุกระดับและบังคับการให้เป็นไปตามผังเมือง อย่างมีประสิทธิภาพ รวมตลอดทั้งพัฒนาเมืองให้มีความเจริญ โดยสอดคล้องกับความต้องการของประชาชนในพื้นที่

1.2 หลักการและเหตุผล

ปัจจุบันกรมพัฒนาที่ดินได้ดำเนินการวางแผนการใช้ที่ดินระดับประเทศเรียบร้อยแล้วซึ่งเป็นการวางกรอบเชิงนโยบายมุ่งเน้นการพัฒนาด้านการเกษตรให้เกิดความสมดุลและยั่งยืนและในขณะเดียวกันต้องอนุรักษ์ทรัพยากรธรรมชาติและสิ่งแวดล้อมควบคู่กับการรักษาคุณค่าทางศิลปวัฒนธรรม แต่ทั้งนี้เพื่อให้เกิดการใช้ประโยชน์ที่ดินในระดับพื้นที่อย่างมีประสิทธิภาพและรักษาฐานการผลิตด้านทรัพยากรธรรมชาติอย่างยั่งยืนตลอดห่วงโซ่อุปทาน แผนการใช้ที่ดินระดับตำบลจึงถูกนำมาใช้เป็นเครื่องมือเพื่อขับเคลื่อนการดำเนินงานดังกล่าว

ทั้งนี้กรมพัฒนาที่ดินได้จัดทำแผนปฏิบัติการราชการกรมพัฒนาที่ดินระยะ 5 ปี ช่วงปี 2566-2570 เพื่อให้บรรลุตามวิสัยทัศน์ที่กำหนดไว้ คือ “เป็นองค์การอัจฉริยะทางดิน เพื่อขับเคลื่อนการใช้ที่ดินอย่างเหมาะสม 15 ล้านไร่ ภายในปี 2570” ซึ่งในส่วนของประเด็นการพัฒนาที่ 2 บริหารจัดการทรัพยากรดินและที่ดินด้วยชุดข้อมูลที่มีมูลค่าสูง (High Value Dataset) ซึ่งมีเป้าหมาย คือ การนำชุดข้อมูลที่มีมูลค่าสูง (High Value Dataset) ไปใช้ในการบริหารจัดการทางการเกษตร ในส่วนของตัวชี้วัด บริหารจัดการทรัพยากรดินและที่ดินบนพื้นฐานของชุดข้อมูลที่มีมูลค่าสูง (High Value Dataset) ร้อยละ 100 กลยุทธ์ที่ 2 ยกระดับแผนการใช้ที่ดินไปสู่การปฏิบัติ ได้กำหนดให้ ร้อยละของแผนการใช้ที่ดินระดับตำบลที่จัดทำแล้วเสร็จทั่วประเทศ ภายในปี 2570 (ไม่น้อยกว่า ร้อยละ 80) เป็นตัวชี้วัดหนึ่งของกลยุทธ์ดังกล่าว

1.3 วัตถุประสงค์

1.3.1 เพื่อรักษาเสถียรภาพของทรัพยากรให้เกิดความสมดุลและยั่งยืนภายใต้การพัฒนาด้านต่างๆ ของตำบล

1.3.2 เพื่อให้การใช้ที่ดินมีผลตอบสนองสูงสุดต่อหน่วยเนื้อที่อย่างยั่งยืน

1.3.3 เพื่อให้เกิดการกำหนดแผนงาน โครงการ กิจกรรม ที่สอดคล้องกับแผนการใช้ที่ดินที่กำหนดขึ้น และอยู่บนหลักการของรูปแบบเศรษฐกิจ BCG

1.4 ระยะเวลาและสถานที่ดำเนินงาน

1.4.1 ระยะเวลา 1 ตุลาคม 2565 –30 กันยายน 2566

1.4.2 สถานที่ ตำบลช่องด่าน อำเภอปอพลอย จังหวัดกาญจนบุรี



1.5 ขั้นตอนการดำเนินงาน

1.5.1 รวบรวมข้อมูลปฐมภูมิและทุติยภูมิ ประกอบด้วย

1) ด้านกายภาพ ได้แก่ ทรัพยากรดิน ทรัพยากรน้ำ ทรัพยากรป่าไม้ ภูมิอากาศ สภาพการใช้ที่ดิน เขตป่าไม้ตามกฎหมายและมติคณะรัฐมนตรี ฯ

2) ด้านเศรษฐกิจและสังคม ได้แก่ การถือครองที่ดิน ลักษณะทางเศรษฐกิจของตำบล จำนวนประชากร ฯ

3) ด้านนโยบายและข้อกำหนดที่เกี่ยวข้อง ได้แก่ ยุทธศาสตร์ แผนการปฏิรูปประเทศ แผนพัฒนาเศรษฐกิจและสังคมแห่งชาติฉบับที่ 13 ยุทธศาสตร์ภาค แผนพัฒนากลุ่มจังหวัด แผนพัฒนาจังหวัด แผนพัฒนาการเกษตรและสหกรณ์ แผนพัฒนาท้องถิ่น 4 ปี ขององค์การบริหารส่วนจังหวัด เทศบาลตำบลหรือองค์การบริหารส่วนตำบล ฯ

1.5.2 จัดทำกระบวนการมีส่วนร่วมของชุมชน (Participatory Rural Appraisal : PRA) เพื่อรับฟังความคิดเห็น ประเด็นปัญหา ความต้องการด้านต่าง ๆ ขององค์การปกครองส่วนท้องถิ่นและเกษตรกรในตำบล

1.5.3 ประเมินคุณภาพของที่ดินของพืชเศรษฐกิจหลักและพืชทางเลือกที่มีมูลค่าของตำบล

1.5.4 สังเคราะห์ข้อมูลจากข้อ 1.5.1 ถึง 1.5.3 เพื่อใช้ประกอบการวางแผนการใช้ที่ดิน

1.5.5 กำหนด (ร่าง) แผนการใช้ที่ดินระดับตำบล

1.5.6 รับฟังความคิดเห็นของผู้มีส่วนได้ส่วนเสียต่อ (ร่าง) แผนการใช้ที่ดินที่กำหนดขึ้น

1.5.7 ปรับปรุง (ร่าง) แผนการใช้ที่ดินเพื่อจัดทำแผนการใช้ที่ดินฉบับสมบูรณ์

1.5.8 นำแผนการใช้ที่ดินเข้าสู่คณะทำงานวิชาการของเขตฯ เพื่อตรวจสอบความครบถ้วน /สมบูรณ์ของเนื้อหาและองค์ประกอบ

1.5.9 เผยแพร่แผนการใช้ที่ดินเพื่อนำไปสู่การขับเคลื่อนการดำเนินงาน ประกอบด้วย

1) องค์การปกครองส่วนท้องถิ่น นำแผนการใช้ที่ดินที่จัดทำขึ้นไปประกอบการจัดทำแผนการพัฒนาของตำบล เพื่อนำไปสู่การของงบประมาณที่มีความสอดคล้องกับศักยภาพด้านการผลิตและสถานภาพของทรัพยากรของตำบล

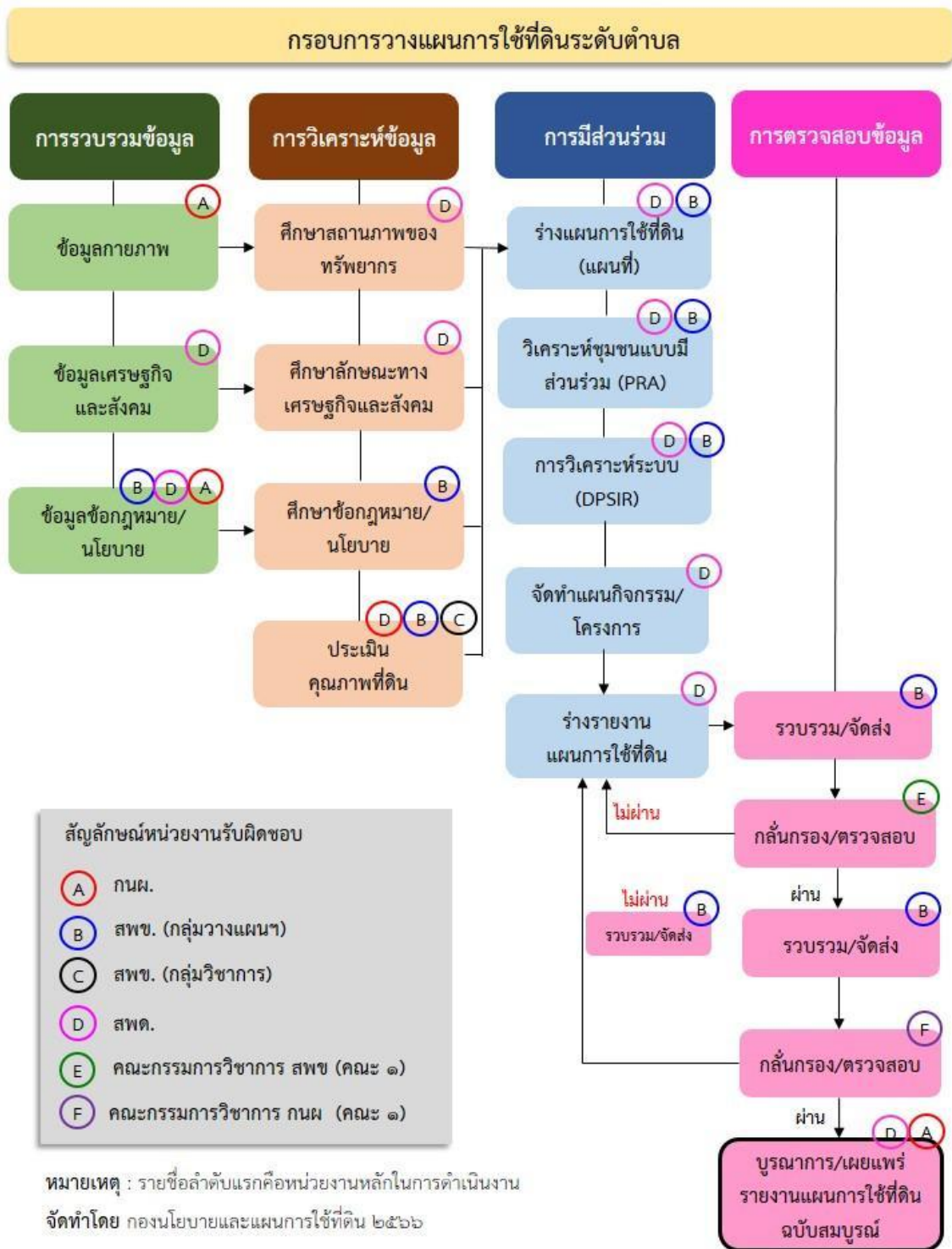
2) กรมพัฒนาที่ดิน โดยสำนักงานพัฒนาที่ดินจังหวัด กำหนดแผนงาน/โครงการ/กิจกรรม ที่สอดคล้องกับแผนการใช้ที่ดินที่กำหนดขึ้นในแต่ละเขตและสามารถใช้ประกอบการของงบประมาณในพื้นที่อย่างมีประสิทธิภาพและเป็นที่ยอมรับ

3) หน่วยงานราชการอื่น ๆ สามารถใช้เป็นข้อมูลพื้นฐานประกอบแผนงาน/โครงการ/กิจกรรม ที่สอดคล้องกับแผนการใช้ที่ดินที่กำหนดขึ้นในแต่ละเขต

ขั้นตอนการวางแผนการใช้ที่ดินระดับตำบลแสดงดังรูปที่ 1-1

1.6 วิสัยทัศน์ของตำบล

ประชาชนร่วมคิด ผูกมิตรเพื่อนบ้าน เจือจางทั่วถึง เน้นซึ่งพัฒนา แก้ปัญหาที่ต้นเหตุ ทุกประเภทต้องเท่าเทียม (<https://www.chongdan.go.th/about>)



รูปที่ 1-1 ขั้นตอนการวางแผนการใช้ที่ดินระดับตำบล



บทที่ 2 ข้อมูลทั่วไป

2.1 ที่ตั้งและอาณาเขต

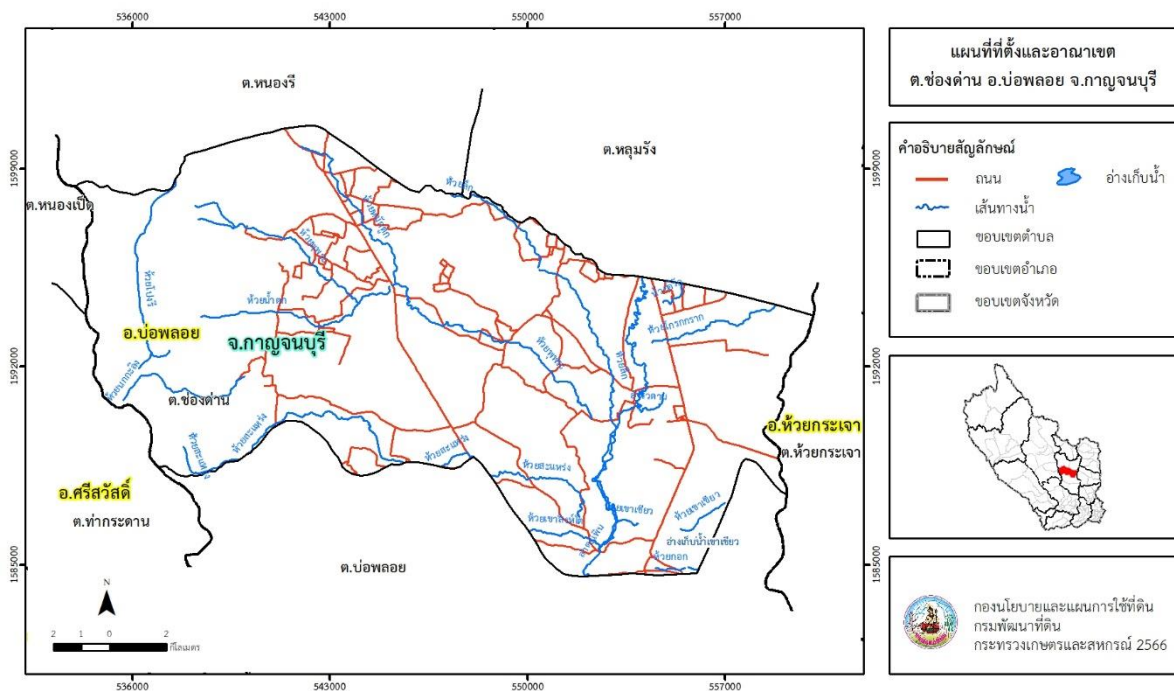
ตำบลช่องด่าน อำเภอบ่อพลอย จังหวัดกาญจนบุรี ตั้งอยู่ทางทิศเหนือของอำเภอบ่อพลอย มีพื้นที่ประมาณ 245 ตารางกิโลเมตร หรือ 153,109 ไร่ โดยมีอาณาเขตติดต่อดังนี้ (รูปที่ 2-1)

ทิศเหนือ ติดต่อกับ ตำบลหนองรี ตำบลหลุมรั้ง อำเภอบ่อพลอย จังหวัดกาญจนบุรี

ทิศใต้ ติดต่อกับ ตำบลบ่อพลอย อำเภอบ่อพลอย จังหวัดกาญจนบุรี

ทิศตะวันออก ติดต่อกับ ตำบลห้วยกระเจา อำเภอห้วยกระเจา จังหวัดกาญจนบุรี

ทิศตะวันตก ติดต่อกับ ตำบลหนองเป็ด ตำบลท่ากระดาน อำเภอศรีสวัสดิ์ จังหวัดกาญจนบุรี



รูปที่ 2-1 ขอบเขตการปกครองตำบลช่องด่าน อำเภอบ่อพลอย จังหวัดกาญจนบุรี

2.2 การแบ่งส่วนการปกครอง

ตำบลช่องด่าน อำเภอบ่อพลอย จังหวัดกาญจนบุรี ส่วนการปกครองออกเป็น 15 หมู่บ้าน ดังนี้

- | | |
|------------------------|-------------------------|
| หมู่ที่ 1 บ้านหัวเขา | หมู่ที่ 9 บ้านหนองพุพระ |
| หมู่ที่ 2 บ้านช่องด่าน | หมู่ที่ 10 บ้านช่องด่าน |
| หมู่ที่ 3 บ้านหนองหว่า | หมู่ที่ 11 บ้านช่องด่าน |
| หมู่ที่ 4 บ้านวังใหญ่ | หมู่ที่ 12 บ้านสามยอด |
| หมู่ที่ 5 บ้านสามยอด | หมู่ที่ 13 บ้านหัวเขา |
| หมู่ที่ 6 บ้านเขาแดง | หมู่ที่ 14 บ้านเขาพุ |
| หมู่ที่ 7 บ้านหนองเข้ | หมู่ที่ 15 บ้านห้วยคร้อ |
| หมู่ที่ 8 บ้านหนองบัว | |



2.3 สภาพภูมิประเทศ

ตำบลช่องด่าน

ลักษณะพื้นที่ทั่วไปส่วนใหญ่เป็นที่ดอน สภาพพื้นที่ลูกคลื่นลอนลาดเล็กน้อย ลูกคลื่นลอนลาด ลูกคลื่นลอนชัน และพื้นที่สูงชันเป็นพื้นที่ภูเขา ด้านทิศตะวันตกเป็นพื้นที่สูงชันอยู่ในเขตรักษาพันธุ์สัตว์ป่าสลักพระ มีลำตะเพินไหลผ่านตอนกลางของตำบล เป็นส่วนหนึ่งของลุ่มน้ำแม่กลอง มีแหล่งน้ำที่สำคัญ เช่น ลำตะเพิน ห้วยพุพระ ห้วยสะแหร่ง ห้วยลึก อ่างเก็บน้ำเขาเขียว

2.4 สภาพภูมิอากาศ

จากการศึกษาสถิติภูมิอากาศ (ปี พ.ศ.2536-2565) พบว่า ตำบลช่องด่าน อำเภอปอพลอย จังหวัดกาญจนบุรี มีรายละเอียดดังนี้

2.4.1 อุณหภูมิ

มีอุณหภูมิโดยเฉลี่ยทั้งปี 28.5 องศาเซลเซียส อุณหภูมิสูงสุดเฉลี่ย 34.3 องศาเซลเซียส ในเดือนเมษายน และอุณหภูมิต่ำสุดเฉลี่ย 23.6 องศาเซลเซียส ในเดือนมกราคมและธันวาคม

2.4.2 ปริมาณน้ำฝน

มีปริมาณน้ำฝนรวมทั้งปี 1,086.2 มิลลิเมตร มีฝนตกประมาณ 112 วัน เดือนที่มีฝนตกมากที่สุด ในเดือนกันยายน มีปริมาณฝน 227.9 มิลลิเมตร และมีฝนตกประมาณ 19 วัน

2.4.3 สมดุลน้ำเพื่อการเกษตร

จากข้อมูลสถิติภูมิอากาศในคาบ 30 ปี (ปี พ.ศ.2536-2565) ณ สถานีตรวจอากาศจังหวัดกาญจนบุรี ได้นำมาวิเคราะห์สมดุลของน้ำเพื่อการเกษตร ซึ่งเป็นการวิเคราะห์หาช่วงฤดูการเพาะปลูกพืชตลอดจนช่วงระยะเวลาที่พืชเสี่ยงต่อการขาดน้ำ ข้อมูลที่นำมาวิเคราะห์ คือ ปริมาณน้ำฝน และศักยภาพการคายระเหยน้ำอ้างอิง (ET_o) ซึ่งคำนวณด้วยโปรแกรม Cropwat for Windows Version 8.0 โดยใช้สมการ Penman-Monteith สามารถสรุปสมดุลของน้ำเพื่อการเกษตรในเขตอาศัยน้ำฝนได้ดังนี้

ช่วงที่เหมาะสมต่อการปลูกพืช เป็นช่วงที่ค่าปริมาณน้ำฝนมากกว่าค่า 0.5 การระเหยจากผิวดินและการคายน้ำของพืช เป็นช่วงที่ดินมีความชุ่มชื้นพอเหมาะต่อการเพาะปลูกพืช เป็นช่วงที่ดินมีความชุ่มชื้นพอเหมาะต่อการเพาะปลูกพืช ซึ่งช่วงนี้เริ่มตั้งแต่ต้นเดือนมีนาคมถึงปลายเดือนพฤศจิกายน

ช่วงที่มีน้ำมากเกินพอ เป็นช่วงที่ค่าปริมาณน้ำฝนมากกว่าค่าการระเหยจากผิวดินและการคายน้ำของพืช ซึ่งช่วงนี้เริ่มตั้งแต่ปลายเดือนเมษายนถึงต้นเดือนพฤศจิกายน

ช่วงขาดน้ำ เป็นช่วงฤดูแล้งที่ค่าปริมาณน้ำฝนน้อยกว่าค่า 0.5 การระเหยจากผิวดินและการคายน้ำของพืช ซึ่งพืชอาจเสียหายจากการขาดแคลนน้ำได้ ซึ่งช่วงนี้เริ่มตั้งแต่ปลายเดือนพฤศจิกายนถึงต้นเดือนมีนาคม (ตารางที่ 2-1 และรูปที่ 2-2)



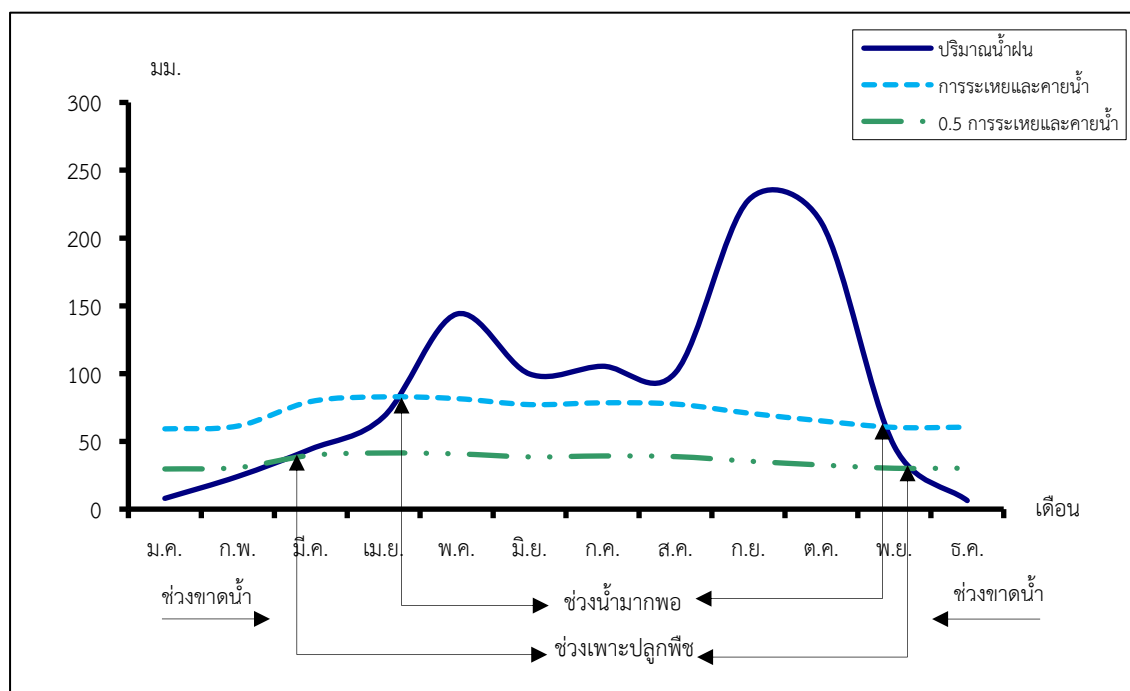
ตารางที่ 2-1 สถิติภูมิอากาศ ณ สถานีตรวจอากาศจังหวัดกาญจนบุรี¹ (ปี พ.ศ.2536-2565)

เดือน	อุณหภูมิ (°ซ)			ความชื้นสัมพัทธ์ (%)	ปริมาณน้ำฝน (มม.)	จำนวนวันที่ฝนตก (วัน)	ศักยภาพการคายระเหยน้ำ (มม.)	ปริมาณฝนใช้การ ² (มม.)
	ต่ำสุด	สูงสุด	เฉลี่ย					
ม.ค.	20.3	33.1	26.3	64.0	7.9	1.3	59.2	7.8
ก.พ.	22.1	35.2	28.2	63.0	24.1	1.9	61.3	23.2
มี.ค.	24.2	36.9	29.9	63.0	44.3	3.8	79.4	41.2
เม.ย.	25.4	37.7	31.0	64.0	68.2	5.9	82.8	60.8
พ.ค.	25.5	36.0	30.1	71.0	143.9	13.5	81.5	110.8
มิ.ย.	25.2	34.8	29.4	72.0	99.7	13.5	77.1	83.8
ก.ค.	24.8	33.9	28.9	73.0	105.4	16.1	78.4	87.6
ส.ค.	24.7	33.8	28.7	74.0	100.7	16.8	77.5	84.5
ก.ย.	24.4	33.6	28.3	77.0	227.9	18.6	70.8	144.8
ต.ค.	23.7	32.4	27.7	79.0	211.4	14.5	65.1	139.9
พ.ย.	22.4	32.1	27.1	73.0	46.4	5.1	60.3	43.0
ธ.ค.	20.3	31.7	25.8	66.0	6.3	1.4	60.5	6.2
เฉลี่ย	23.6	34.3	28.5	69.9	-	-	-	-
รวม	-	-	-	-	1,086.2	112.4	853.9	833.6

หมายเหตุ : ¹ เป็นสถานีตรวจอากาศที่ใกล้พื้นที่ตำบลมากที่สุด

² จากการคำนวณโดยโปรแกรม Cropwat for Windows Version 8.0

ที่มา : กรมอุตุนิยมวิทยา (2566)



รูปที่ 2-2 สมดุลของน้ำเพื่อการเกษตร ปี พ.ศ. 2536-2565



2.5 สภาพการใช้ที่ดินปัจจุบัน

สภาพการใช้ที่ดินตำบลช่องด่าน อำเภอบ่อพลอย จังหวัดกาญจนบุรี ซึ่งสำรวจโดยกลุ่มวิเคราะห์สภาพการใช้ที่ดิน (2566) ประกอบด้วยประเภทการใช้ที่ดินต่างๆ ดังนี้

2.5.1 พื้นที่ชุมชนและสิ่งปลูกสร้าง มีเนื้อที่ 12,244 ไร่ หรือร้อยละ 8.00 ของพื้นที่ตำบล

2.5.2 พื้นที่เกษตรกรรม มีเนื้อที่ 84,682 ไร่ หรือร้อยละ 55.30 ของพื้นที่ตำบล ประกอบด้วย การใช้ประโยชน์ที่ดินด้านเกษตรกรรมต่างๆ ดังต่อไปนี้

1) พื้นที่นา มีเนื้อที่ 471 ไร่ หรือร้อยละ 0.31 ของพื้นที่ตำบล ได้แก่ นาข้าว

2) พืชไร่ มีเนื้อที่ 75,488 ไร่ หรือร้อยละ 49.30 ของพื้นที่ตำบล ได้แก่ อ้อย มันสำปะหลัง สับปะรด ไร่ร้าง ข้าวโพด พริก

3) ไม้ยืนต้น มีเนื้อที่ 7,351 ไร่ หรือร้อยละ 4.80 ของพื้นที่ตำบล ได้แก่ ยูคาลิปตัส ยางพารา สะเดา ไม้ยืนต้นผสม ไม้ยืนต้นร้าง/เสื่อมโทรม

4) ไม้ผล มีเนื้อที่ 785 ไร่ หรือร้อยละ 0.51 ของพื้นที่ตำบล ได้แก่ มะม่วง ไม้ผลผสม มะละกอ มะขาม ขนุน

5) พืชสวน มีเนื้อที่ 152 ไร่ หรือร้อยละ 0.10 ของพื้นที่ตำบล ได้แก่ พืชผัก

6) ทุ่งหญ้าเลี้ยงสัตว์และโรงเรือนเลี้ยงสัตว์ มีเนื้อที่ 435 ไร่ หรือร้อยละ 0.28 ของพื้นที่ตำบล ได้แก่ โรงเรือนเลี้ยงสัตว์ปีก โรงเรือนเลี้ยงสุกร โรงเรือนเลี้ยงโค กระบือ และม้า

2.5.3 พื้นที่ป่าไม้ มีเนื้อที่ 50,011 ไร่ หรือร้อยละ 32.67 ของพื้นที่ตำบล ได้แก่ ป่าผลัดใบสมบูรณ์ ป่าผลัดใบรอสภาพฟื้นฟู

2.5.4 พื้นที่แหล่งน้ำ มีเนื้อที่ 1,657 ไร่ หรือร้อยละ 1.08 ของพื้นที่ตำบล ได้แก่ แม่น้ำ ลำห้วย ลำคลอง หนอง บึง ทะเลสาบ บ่อน้ำในไร่นา อ่างเก็บน้ำ

2.5.5 พื้นที่เบ็ดเตล็ด มีเนื้อที่ 4,515 ไร่ หรือร้อยละ 2.95 ของพื้นที่ตำบล ได้แก่ ทุ่งหญ้าสลับไม้พุ่ม/ไม้ละเมาะ เหมืองแร่ เหมืองเก่า บ่อขุดเก่า ทุ่งหญ้าธรรมชาติ พื้นที่ถม

ตารางที่ 2-2 สภาพการใช้ที่ดิน ตำบลช่องด่าน อำเภอบ่อพลอย จังหวัดกาญจนบุรี

หน่วยแผนที่	ประเภทการใช้ที่ดิน	เนื้อที่	
		ไร่	ร้อยละ
U	พื้นที่ชุมชนและสิ่งปลูกสร้าง	12,244	8.00
U101	ตัวเมืองและย่านการค้า	150	0.10
U201	หมู่บ้านบนพื้นราบ	2,291	1.50
U301	สถานที่ราชการและสถาบันต่าง ๆ	342	0.22
U405	ถนน	105	0.07
U502	โรงงานอุตสาหกรรม	162	0.11
U503	ลานตากและแหล่งรับซื้อทางการเกษตร	63	0.04
U601	สถานที่พักผ่อนหย่อนใจ	7	-
U605	สถานีบริการน้ำมัน	9	0.01

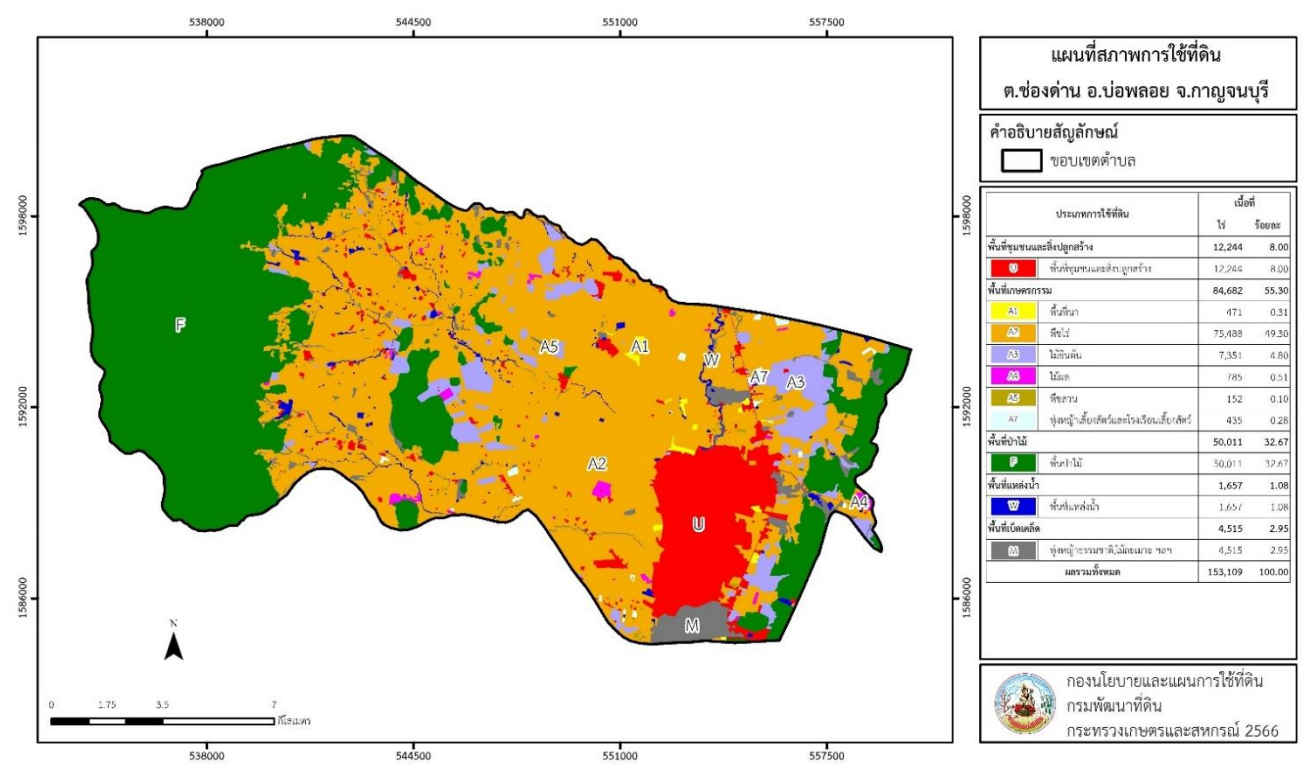


U701	สนามกอล์ฟ	9,115	5.95
A	พื้นที่เกษตรกรรม	84,682	55.30
A101	นาข้าว	471	0.31
A200	ไร่ร้าง	337	0.22
A202	ข้าวโพด	49	0.03
A203	อ้อย	51,677	33.75
A204	มันสำปะหลัง	19,133	12.50
A205	สับปะรด	4,270	2.79
A229	พริก	22	0.01
A300	ไม้ยืนต้นร้าง/เสื่อมโทรม	133	0.09
A301	ไม้ยืนต้นผสม	216	0.14
A302	ยางพารา	924	0.60
A304	ยูคาลิปตัส	5,194	3.39
A305	สัก	44	0.03
A306	สะเดา	727	0.48
A308	กระถิน	113	0.07
A401	ไม้ผลผสม	288	0.19
A407	มะม่วง	384	0.25
A412	มะขาม	33	0.02
A415	มะละกอ	65	0.04
A416	ขนุน	15	0.01
A502	พืชผัก	152	0.10
A702	โรงเรือนเลี้ยงโค กระบือ และม้า	32	0.02
A703	โรงเรือนเลี้ยงสัตว์ปีก	350	0.23
A704	โรงเรือนเลี้ยงสุกร	53	0.03
F	พื้นที่ป่าไม้	50,011	32.67
F200	ป่าผลัดใบรอสภาพฟื้นฟู	330	0.22
F201	ป่าผลัดใบสมบูรณ์	49,681	32.45
M	พื้นที่เบ็ดเตล็ด	4,515	2.95
M101	ทุ่งหญ้าธรรมชาติ	210	0.14
M102	ทุ่งหญ้าสลับไม้พุ่ม/ไม้ละเมาะ	2,174	1.42
M300	เหมืองเก่า บ่อขุดเก่า	371	0.24
M301	เหมืองแร่	1,735	1.13



M405	พื้นที่ถม	25	0.02
W	พื้นที่แหล่งน้ำ	1,657	1.08
W101	แม่น้ำ ลำห้วย ลำคลอง	706	0.46
W102	หนอง บึง ทะเลสาบ	678	0.44
W201	อ่างเก็บน้ำ	118	0.08
W202	บ่อน้ำในไร่นา	155	0.10
ผลรวมทั้งหมด		153,109	100.00

ที่มา : กลุ่มวิเคราะห์สภาพการใช้ที่ดิน (2566)



รูปที่ 2-3 สภาพการใช้ที่ดิน ตำบลช่องด่าน อำเภอบ่อพลอย จังหวัดจังหวัดกาญจนบุรี

2.6 สภาพเศรษฐกิจและสังคม

2.6.1 ประชากร

จากหลักฐานทะเบียนราษฎรของกรมการปกครอง กระทรวงมหาดไทย ณ เดือนธันวาคม 2565 พบว่า ประชากรที่อาศัยในพื้นที่ตำบลช่องด่านมีประชากรรวม 7,845 คน แยกเป็นชาย 3,848 คน เป็นหญิง 3,997 คน ความหนาแน่นโดยเฉลี่ย 32.02 คนต่อตารางกิโลเมตร มีจำนวนครัวเรือนทั้งหมด 2,987 ครัวเรือน เป็นครัวเรือนเกษตรที่มากขึ้นทะเบียนกรมส่งเสริมการเกษตร 1,379 ครัวเรือน หรือร้อยละ 46.17 ของจำนวนครัวเรือนทั้งหมด และเป็นครัวเรือนที่ประกอบอาชีพอื่นๆ ครัวเรือนเกษตรที่ไม่ได้มากขึ้นทะเบียนกรมส่งเสริมการเกษตร 1,608 ครัวเรือน หรือร้อยละ 53.83 ของจำนวนครัวเรือนทั้งหมด ดังรายละเอียดในตารางที่ 2-3 ถึง 2-5



ตารางที่ 2-3 จำนวนประชากรและครัวเรือนตำบลช่องด่าน อำเภอบ่อพลอย จังหวัดกาญจนบุรี ปี 2565

พื้นที่	จำนวนครัวเรือน	จำนวนประชากร (คน)		
		ชาย	หญิง	รวม
ตำบลช่องด่าน	2,987	3,848	3,997	7,845
หมู่ที่ 1 หัวเขา	178	159	160	319
หมู่ที่ 2 ช่องด่าน	404	423	484	907
หมู่ที่ 3 ทนองหว่า	160	248	279	527
หมู่ที่ 4 วังใหญ่	331	432	466	898
หมู่ที่ 5 สามยอด	127	177	153	330
หมู่ที่ 6 เขาแดง	206	286	285	571
หมู่ที่ 7 ทนองเข้	205	265	271	536
หมู่ที่ 8 ทนองบัว	179	237	250	487
หมู่ที่ 9 ทนองพุพระ	202	319	329	648
หมู่ที่ 10 ช่องด่าน	134	203	233	436
หมู่ที่ 11 ช่องด่าน	99	157	178	335
หมู่ที่ 12 สามยอด	148	233	247	480
หมู่ที่ 13 หัวเขา	274	178	141	319
หมู่ที่ 14 เขาพุ	253	363	357	720
หมู่ที่ 15 หัวยคร้อ	87	168	164	332

ที่มา : กรมการปกครอง (2566)

ตารางที่ 2-4 จำนวนและสัดส่วนครัวเรือนเกษตรตำบลช่องด่าน อำเภอบ่อพลอย จังหวัดกาญจนบุรี ปี 2565

รายการ	จำนวน (ครัวเรือน)	ร้อยละ
จำนวนครัวเรือนทั้งหมด ¹⁾	2,987	100.00
- จำนวนครัวเรือนเกษตรที่มาขึ้นทะเบียนกรมส่งเสริมการเกษตร ²⁾	1,379	46.17
- จำนวนครัวเรือนที่ประกอบอาชีพอื่นๆ และจำนวนครัวเรือนเกษตรที่ไม่ได้มาขึ้นทะเบียนฯ	1,608	53.83

ที่มา : 1) กรมการปกครอง (2566)

2) กรมส่งเสริมการเกษตร (2566)

2.6.2 การถือครองที่ดิน

จากข้อมูลกรมการปกครอง ณ เดือนธันวาคม 2565 ตำบลช่องด่านมีจำนวนครัวเรือนทั้งหมด 2,987 ครัวเรือน โดยถือครองที่ดินเฉลี่ยครัวเรือนละ 51.26 ไร่

2.6.3 ลักษณะทางเศรษฐกิจและการประกอบอาชีพ

ประชากรในตำบลช่องด่านประกอบอาชีพเกษตรกรรม ค้าขาย รับราชการ รับจ้างทั่วไป และอื่นๆ มีเกษตรกรบางครัวเรือนประกอบอาชีพหลายอย่างควบคู่กันไป สำหรับพืชที่เกษตรกรปลูกเป็นอาชีพหลัก ได้แก่



อ้อยโรงงาน มันสำปะหลัง และสับปะรด การเลี้ยงสัตว์เกษตรกรจะมีการเลี้ยงไว้เพื่อบริโภคหากเหลือจึงจำหน่ายเป็นรายได้เสริม

2.6.4 ด้านรายได้-รายจ่าย

จากข้อมูลพื้นฐาน จปฐ. (กรมการพัฒนารัฐวิสาหกิจ, 2566) พบว่า รายได้ครัวเรือนเฉลี่ยปีละ 247,050.00 บาท รายได้บุคคลเฉลี่ยปีละ 72,331.69 บาท รายจ่ายครัวเรือนเฉลี่ยปีละ 158,897.95 บาท รายจ่ายบุคคลเฉลี่ยปีละ 46,522.39 บาท เมื่อพิจารณาจะเห็นว่ารายได้ครัวเรือนมากกว่ารายจ่ายครัวเรือนปีละ 88,152.05 บาท และรายได้บุคคลมากกว่ารายจ่ายบุคคลปีละ 25,809.3 บาท ดังรายละเอียดในตารางที่ 2-5



ตารางที่ 2-5 รายได้-รายจ่ายเฉลี่ยครัวเรือนตำบลช่องด่าน อำเภอบ่อพลอย จังหวัดกาญจนบุรี ปี 2565

พื้นที่	แหล่งรายได้ของครัวเรือน (บาท/ปี)					รายได้ครัวเรือนเฉลี่ย (บาท/ปี)	รายได้บุคคลเฉลี่ย (บาท/ปี)	รายจ่ายครัวเรือนเฉลี่ย (บาท/ปี)	รายจ่ายบุคคลเฉลี่ย (บาท/ปี)
	อาชีพหลัก	อาชีพรอง	รายได้อื่น	ทำ-หาเอง	รายได้ครัวเรือนเฉลี่ย (บาท/ปี)				
ตำบลช่องด่าน	194,368.06	25,859.91	13,567.32	13,254.70	247,050.00	72,331.69	158,897.95	46,522.39	
หมู่ที่ 1 หัวเขา	125,459.77	36,678.16	8,285.06	26,344.83	196,767.82	58,425.94	63,344.83	18,808.87	
หมู่ที่ 2 ช่องด่าน	172,270.52	15,773.91	9,354.78	7,802.17	205,201.39	65,550.44	133,700.39	42,709.85	
หมู่ที่ 3 หนองหัวว่า	166,126.09	45,543.48	20,346.96	27,752.17	259,768.70	63,157.29	121,653.04	29,577.38	
หมู่ที่ 4 วังใหญ่	233,420.01	39,163.16	23,629.47	9,400.00	305,612.64	73,131.49	143,142.13	34,253.15	
หมู่ที่ 5 สามยอด	190,758.62	21,068.97	10,862.07	7,804.60	230,494.25	69,628.47	217,942.59	65,836.82	
หมู่ที่ 6 เขาแดง	307,773.72	28,957.66	23,189.78	18,737.23	378,658.39	120,642.33	270,138.69	86,067.44	
หมู่ที่ 7 หนองเข้	121,739.13	25,434.78	14,008.70	20,923.91	182,106.52	65,615.40	142,190.58	51,233.16	
หมู่ที่ 8 หนองบัว	244,961.24	9,379.84	16,117.83	28,379.84	298,838.76	95,185.68	193,534.88	61,644.44	
หมู่ที่ 9 หนองพุพระ	232,150.68	7,910.96	7,130.14	3,972.60	251,164.38	72,470.36	132,945.21	38,359.68	
หมู่ที่ 10 ช่องด่าน	156,520.71	26,161.11	13,365.66	4,632.83	200,680.30	52,420.45	82,201.82	21,472.24	
หมู่ที่ 11 ช่องด่าน	230,142.86	15,242.86	10,051.43	4,942.86	260,380.00	69,040.15	176,932.86	46,914.02	
หมู่ที่ 12 สามยอด	168,551.72	45,622.41	5,677.59	14,034.48	233,886.21	69,566.15	207,952.59	61,852.56	
หมู่ที่ 13 หัวเขา	153,837.05	10,595.79	6,183.16	1,296.84	171,912.84	71,317.55	135,222.32	56,096.59	
หมู่ที่ 14 เขาพุ	199,197.19	22,403.93	13,269.66	9,140.45	244,011.24	66,924.50	200,608.65	55,020.55	
หมู่ที่ 15 หัวยคร้อ	146,538.46	54,646.15	15,716.92	20,369.23	237,270.77	68,544.89	129,664.62	37,458.67	

ที่มา: กรมการพัฒนารัฐบาลชน (2566)



บทที่ 3

สถานภาพของทรัพยากรธรรมชาติ

การศึกษาสถานภาพของทรัพยากรธรรมชาติในพื้นที่ ตำบลช่องด่าน อำเภอบ่อพลอย จังหวัดกาญจนบุรี ได้แก่ ทรัพยากรป่าไม้ ทรัพยากรน้ำ และทรัพยากรดิน ซึ่งเป็นทรัพยากรกายภาพที่สำคัญต่อการทำการเกษตร ดังนั้นจึงจำเป็นต้องทราบว่าทรัพยากรธรรมชาติแต่ละชนิดปัจจุบันมีสถานะอย่างไร เพื่อใช้เป็นข้อมูลประกอบการวางแผนการใช้ที่ดินซึ่งจะนำไปสู่การกำหนดแผนงาน โครงการ กิจกรรม รวมถึงมาตรการต่าง ๆ เพื่อการพัฒนาพื้นที่อย่างมีประสิทธิภาพต่อไป โดยมีรายละเอียดดังนี้

3.1 ทรัพยากรป่าไม้

3.1.1 ป่าไม้ตามกฎหมายและมติคณะรัฐมนตรี

1) ป่าอนุรักษ์ พบพื้นที่ป่าอนุรักษ์ในพื้นที่ คือ เขตรักษาพันธุ์สัตว์ป่าสลักพระ เนื้อที่ 8,727 ไร่
2) ป่าสงวนแห่งชาติ ได้มีการจำแนกเขตการใช้ประโยชน์ทรัพยากรและที่ดินป่าไม้ในพื้นที่ป่าสงวนแห่งชาติตามมติคณะรัฐมนตรี วันที่ 10 มีนาคม 2535 และ 17 มีนาคม 2535 แบ่งออกเป็น 3 เขต ประกอบด้วย เขตพื้นที่ป่าเพื่อการอนุรักษ์ (Zone C) เขตพื้นที่ป่าเพื่อเศรษฐกิจ (Zone E) และเขตพื้นที่ป่าที่เหมาะสมต่อการเกษตร (Zone A) จากการวิเคราะห์ข้อมูล พบพื้นที่ป่าจำแนกเขตการใช้ประโยชน์ทรัพยากรที่ดินและป่าไม้ในพื้นที่ป่าสงวนแห่งชาติตามมติคณะรัฐมนตรีในพื้นที่ คือ เขตพื้นที่ป่าเพื่อการอนุรักษ์ (Zone C) เนื้อที่ 11 ไร่

3.1.2 **ชั้นคุณภาพลุ่มน้ำ** (มติคณะรัฐมนตรี วันที่ 28 พฤษภาคม 2528) จากการวิเคราะห์ข้อมูล พบชั้นคุณภาพลุ่มน้ำในพื้นที่ ได้แก่

- (1) พื้นที่ลุ่มน้ำชั้นที่ 1A เนื้อที่ 9,019 ไร่
- (2) พื้นที่ลุ่มน้ำชั้นที่ 2 เนื้อที่ 15,996 ไร่
- (3) พื้นที่ลุ่มน้ำชั้นที่ 3 เนื้อที่ 16,682 ไร่
- (4) พื้นที่ลุ่มน้ำชั้นที่ 4 เนื้อที่ 54,635 ไร่
- (5) พื้นที่ลุ่มน้ำชั้นที่ 5 เนื้อที่ 56,777 ไร่

ทั้งนี้ เนื้อที่ดังกล่าวข้างต้นคำนวณด้วยระบบสารสนเทศภูมิศาสตร์ เป็นเนื้อที่เบื้องต้นเท่านั้น ไม่สามารถใช้อ้างอิงได้ทางกฎหมาย

3.2 ทรัพยากรน้ำ

3.2.1 **ปริมาณน้ำฝน** พบว่าในพื้นที่ตำบลช่องด่าน มีปริมาณน้ำฝนเฉลี่ยในคาบ 30 ปี (พ.ศ.2536-2565) 1,086.2 มิลลิเมตรต่อปี

3.2.2 **น้ำผิวดิน** หมายถึง แม่น้ำลำคลอง หนอง บึง ทะเลสาบ อ่างเก็บ และแหล่งน้ำสาธารณะอื่นๆ ที่อยู่ในผืนแผ่นดิน ในพื้นที่ตำบลช่องด่าน มีรายละเอียดของแหล่งน้ำผิวดินดังนี้

แหล่งน้ำผิวดินธรรมชาติ ได้แก่ ลำตะเพิน ลำริ้วตาน ห้วยกอก ห้วยโกรกกราก ห้วยเขาเขียว ห้วยเขาสิงห์โต ห้วยนกคะลิง ห้วยน้ำตก ห้วยโป่งรี ห้วยพุพระ ห้วยลึก ห้วยสะแหร่ง ห้วยหมักดุก และห้วยอีรัก

แหล่งน้ำผิวดินที่มนุษย์สร้างขึ้น ได้แก่ อ่างเก็บน้ำเขาเขียว

3.2.3 **ใช้ฐานข้อมูลน้ำบาดาล** ของกรมทรัพยากรน้ำบาดาล กระทรวงทรัพยากรธรรมชาติและสิ่งแวดล้อม จากข้อมูล <http://app.dgr.go.th/newpasutara/xml/search.php> สืบค้น ณ วันที่ 26



พฤษภาคม 2566 ซึ่งพบว่า ตำบลช่องด่าน มีจำนวนบ่อบาดาลราชการจำนวน 40 บ่อ และจำนวนบ่อบาดาลเอกชนจำนวน 1 บ่อ

3.3 ทรัพยากรดิน

ทรัพยากรดินในพื้นที่ตำบลช่องด่าน อำเภอบ่อพลอย จังหวัดกาญจนบุรี พบหน่วยแผนที่ดินทั้งหมด 43 หน่วยแผนที่ดิน และหน่วยพื้นที่เบ็ดเตล็ด 4 หน่วยแผนที่ ดังนี้

3.3.1 ดินในพื้นที่ลุ่ม มี 1 หน่วยแผนที่ดิน คือ หน่วยแผนที่ดิน Db-fl-sIA ดินเดิมบางที่เป็นดินร่วนละเอียด มีเนื้อดินบนเป็นดินร่วนปนทราย ความลาดชัน 0-2 เปอร์เซ็นต์ มีเนื้อที่ 45 ไร่ หรือร้อยละ 0.03 ของเนื้อที่ตำบล

3.3.2 ดินในพื้นที่ดอน มี 42 หน่วยแผนที่ดิน ได้แก่

1) หน่วยแผนที่ดิน Bar-slC ชุดดินบ้านไร่ มีเนื้อดินบนเป็นดินร่วนปนทราย ความลาดชัน 5-12 เปอร์เซ็นต์ มีเนื้อที่ 7,805 ไร่ หรือร้อยละ 5.10 ของเนื้อที่ตำบล

2) หน่วยแผนที่ดิน Bar-slD ชุดดินบ้านไร่ มีเนื้อดินบนเป็นดินร่วนปนทราย ความลาดชัน 12-20 เปอร์เซ็นต์ มีเนื้อที่ 1,647 ไร่ หรือร้อยละ 1.08 ของเนื้อที่ตำบล

3) หน่วยแผนที่ดิน Bop-cal-sIB ดินบ่อพลอยที่เป็นดินเนื้อปูน มีเนื้อดินบนเป็นดินร่วนปนทราย ความลาดชัน 2-5 เปอร์เซ็นต์ มีเนื้อที่ 5,945 ไร่ หรือร้อยละ 3.88 ของเนื้อที่ตำบล

4) หน่วยแผนที่ดิน Cu-lsB ชุดดินจันทึก มีเนื้อดินบนเป็นดินทรายปนดินร่วน ความลาดชัน 2-5 เปอร์เซ็นต์ มีเนื้อที่ 647 ไร่ หรือร้อยละ 0.42 ของเนื้อที่ตำบล

5) หน่วยแผนที่ดิน Hg-lsB ชุดดินหุบกะพง มีเนื้อดินบนเป็นดินทรายปนดินร่วน ความลาดชัน 2-5 เปอร์เซ็นต์ มีเนื้อที่ 9,893 ไร่ หรือร้อยละ 6.46 ของเนื้อที่ตำบล

6) หน่วยแผนที่ดิน Kpg-slA ชุดดินเขาพลอง มีเนื้อดินบนเป็นดินร่วนปนทราย ความลาดชัน 0-2 เปอร์เซ็นต์ มีเนื้อที่ 212 ไร่ หรือร้อยละ 0.14 ของเนื้อที่ตำบล

7) หน่วยแผนที่ดิน Kpg-slB/d3c ชุดดินเขาพลอง มีเนื้อดินบนเป็นดินร่วนปนทราย ความลาดชัน 2-5 เปอร์เซ็นต์ พบมวลสารพอกหรือสารเม็ดกลมของเหล็ก ที่ความลึก 50-100 เซนติเมตร มีเนื้อที่ 2,268 ไร่ หรือร้อยละ 1.48 ของเนื้อที่ตำบล

8) หน่วยแผนที่ดิน Kpg-hb-slB ดินเขาพลองที่มีความอิ่มตัวเบสสูง มีเนื้อดินบนเป็นดินร่วนปนทราย ความลาดชัน 2-5 เปอร์เซ็นต์ มีเนื้อที่ 7,499 ไร่ หรือร้อยละ 4.90 ของเนื้อที่ตำบล

9) หน่วยแผนที่ดิน Kpg-hb,cal-slB ดินเขาพลองที่มีความอิ่มตัวเบสสูงและเป็นดินเนื้อปูน มีเนื้อดินบนเป็นดินร่วนปนทราย ความลาดชัน 2-5 เปอร์เซ็นต์ มีเนื้อที่ 7,981 ไร่ หรือร้อยละ 5.21 ของเนื้อที่ตำบล

10) หน่วยแผนที่ดิน Kpg-hb,fl-slC ดินเขาพลองที่มีความอิ่มตัวเบสสูงและเป็นดินร่วนละเอียด มีเนื้อดินบนเป็นดินร่วนปนทราย ความลาดชัน 5-12 เปอร์เซ็นต์ มีเนื้อที่ 1,077 ไร่ หรือร้อยละ 0.70 ของเนื้อที่ตำบล

11) หน่วยแผนที่ดิน Kpg-hb,mw,fl-slB ดินเขาพลองที่มีความอิ่มตัวเบสสูง มีการระบายน้ำดีปานกลาง และเป็นดินร่วนละเอียด มีเนื้อดินบนเป็นดินร่วนปนทราย ความลาดชัน 2-5 เปอร์เซ็นต์ มีเนื้อที่ 319 ไร่ หรือร้อยละ 0.21 ของเนื้อที่ตำบล



12) หน่วยแผนที่ดิน Kpg-hb,mw,fl-sLB/calsub ดินเขาพลองที่มีความอึดตัวเบสสูง มีการระบายน้ำดีปานกลาง และเป็นดินร่วนละเอียด มีเนื้อดินบนเป็นดินร่วนปนทราย ความลาดชัน 2-5 เปอร์เซ็นต์ ดินล่างพบชั้นแคลเซียมคาร์บอเนตหรือเม็ดปูนปน มีเนื้อที่ 11,440 ไร่ หรือร้อยละ 7.47 ของเนื้อที่ตำบล

13) หน่วยแผนที่ดิน Kpg-hb,tkS-lsB ดินเขาพลองที่มีความอึดตัวเบสสูงและเป็นทรายหยาบ มีเนื้อดินบนเป็นดินทรายปนดินร่วน ความลาดชัน 2-5 เปอร์เซ็นต์ มีเนื้อที่ 348 ไร่ หรือร้อยละ 0.23 ของเนื้อที่ตำบล

14) หน่วยแผนที่ดิน Kpg-rd-sLB/d3c ดินเขาพลองที่เป็นดินสีแดง มีเนื้อดินบนเป็นดินร่วนปนทราย ความลาดชัน 2-5 เปอร์เซ็นต์ พบมวลสารพอกหรือสารเม็ดกลมของเหล็ก ที่ความลึก 50-100 เซนติเมตร มีเนื้อที่ 2,425 ไร่ หรือร้อยละ 1.58 ของเนื้อที่ตำบล

15) หน่วยแผนที่ดิน Ks-silB ชุดดินกำแพงแสน มีเนื้อดินบนเป็นดินร่วนปนทรายแป้ง ความลาดชัน 2-5 เปอร์เซ็นต์ มีเนื้อที่ 4,149 ไร่ หรือร้อยละ 2.71 ของเนื้อที่ตำบล

16) หน่วยแผนที่ดิน Ks-gm-silA/b ดินกำแพงแสนที่มีจุดประสีเทา มีเนื้อดินบนเป็นดินร่วนปนทรายแป้ง ความลาดชัน 0-2 เปอร์เซ็นต์ และมีคันทนา มีเนื้อที่ 656 ไร่ หรือร้อยละ 0.43 ของเนื้อที่ตำบล

17) หน่วยแผนที่ดิน Ks-mw-silA ดินกำแพงแสนที่มีการระบายน้ำดีปานกลาง มีเนื้อดินบนเป็นดินร่วนปนทรายแป้ง ความลาดชัน 0-2 เปอร์เซ็นต์ มีเนื้อที่ 4,813 ไร่ หรือร้อยละ 3.14 ของเนื้อที่ตำบล

18) หน่วยแผนที่ดิน Ks-mw,fl-clA ดินกำแพงแสนที่มีการระบายน้ำดีปานกลางและเป็นดินร่วนละเอียด มีเนื้อดินบนเป็นดินร่วนปนดินเหนียว ความลาดชัน 0-2 เปอร์เซ็นต์ มีเนื้อที่ 3,282 ไร่ หรือร้อยละ 2.14 ของเนื้อที่ตำบล

19) หน่วยแผนที่ดิน Lsk-sLB ชุดดินลานสัก มีเนื้อดินบนเป็นดินร่วนปนทราย ความลาดชัน 2-5 เปอร์เซ็นต์ มีเนื้อที่ 741 ไร่ หรือร้อยละ 0.48 ของเนื้อที่ตำบล

20) หน่วยแผนที่ดิน Lsk-sLC ชุดดินลานสัก มีเนื้อดินบนเป็นดินร่วนปนทราย ความลาดชัน 5-12 เปอร์เซ็นต์ มีเนื้อที่ 1,020 ไร่ หรือร้อยละ 0.67 ของเนื้อที่ตำบล

21) หน่วยแผนที่ดิน Ly-sLB ชุดดินลาดหญ้า มีเนื้อดินบนเป็นดินร่วนปนทราย ความลาดชัน 2-5 เปอร์เซ็นต์ มีเนื้อที่ 432 ไร่ หรือร้อยละ 0.28 ของเนื้อที่ตำบล

22) หน่วยแผนที่ดิน Ly-hb-sLB ดินลาดหญ้าที่มีความอึดตัวเบสสูง มีเนื้อดินบนเป็นดินร่วนปนทราย ความลาดชัน 2-5 เปอร์เซ็นต์ มีเนื้อที่ 880 ไร่ หรือร้อยละ 0.57 ของเนื้อที่ตำบล

23) หน่วยแผนที่ดิน Ly-hb,d-sLC ดินลาดหญ้าที่มีความอึดตัวเบสสูงและเป็นดินลึก มีเนื้อดินบนเป็นดินร่วนปนทราย ความลาดชัน 5-12 เปอร์เซ็นต์ มีเนื้อที่ 53 ไร่ หรือร้อยละ 0.03 ของเนื้อที่ตำบล

24) หน่วยแผนที่ดิน Ly-rd-sLB ดินลาดหญ้าที่เป็นดินสีแดง มีเนื้อดินบนเป็นดินร่วนปนทราย ความลาดชัน 2-5 เปอร์เซ็นต์ มีเนื้อที่ 543 ไร่ หรือร้อยละ 0.35 ของเนื้อที่ตำบล

25) หน่วยแผนที่ดิน Ly-Ty-gsLB หน่วยเชิงซ้อนของชุดดินลาดหญ้า และชุดดินท่ายาง มีเนื้อดินบนเป็นดินร่วนปนทรายปนกรวด ความลาดชัน 2-5 เปอร์เซ็นต์ มีเนื้อที่ 735 ไร่ หรือร้อยละ 0.48 ของเนื้อที่ตำบล

26) หน่วยแผนที่ดิน Ly-Ty-gsLC หน่วยเชิงซ้อนของชุดดินลาดหญ้า และชุดดินท่ายาง มีเนื้อดินบนเป็นดินร่วนปนทรายปนกรวด ความลาดชัน 5-12 เปอร์เซ็นต์ มีเนื้อที่ 164 ไร่ หรือร้อยละ 0.11 ของเนื้อที่ตำบล



27) หน่วยแผนที่ดิน Ly-hb-Ty-hb-slB หน่วยเชิงซ้อนของดินลาดหญ้าที่มีความอึดตัวเบสสูง และดินท่าทางที่มีความอึดตัวเบสสูง มีเนื้อดินบนเป็นดินร่วนปนทราย ความลาดชัน 2-5 เปอร์เซ็นต์ มีเนื้อที่ 4,965 ไร่ หรือร้อยละ 3.25 ของเนื้อที่ตำบล

28) หน่วยแผนที่ดิน Tas-hb-coslC ดินทับเสลาที่มีความอึดตัวเบสสูง มีเนื้อดินบนเป็นดินร่วนหยาบ ความลาดชัน 5-12 เปอร์เซ็นต์ มีเนื้อที่ 1,024 ไร่ หรือร้อยละ 0.67 ของเนื้อที่ตำบล

29) หน่วยแผนที่ดิน Tk-md-clB ดินตาคลิที่เป็นดินลิกปานกลาง มีเนื้อดินบนเป็นดินร่วนปนดินเหนียว ความลาดชัน 2-5 เปอร์เซ็นต์ มีเนื้อที่ 10 ไร่ หรือร้อยละ 0.01 ของเนื้อที่ตำบล

30) หน่วยแผนที่ดิน Ty-gslC ชุดดินท่าทาง มีเนื้อดินบนเป็นดินร่วนปนทรายปนกรวด ความลาดชัน 5-12 เปอร์เซ็นต์ มีเนื้อที่ 375 ไร่ หรือร้อยละ 0.24 ของเนื้อที่ตำบล

31) หน่วยแผนที่ดิน Ty-slB ชุดดินท่าทาง มีเนื้อดินบนเป็นดินร่วนปนทราย ความลาดชัน 2-5 เปอร์เซ็นต์ มีเนื้อที่ 44 ไร่ หรือร้อยละ 0.03 ของเนื้อที่ตำบล

32) หน่วยแผนที่ดิน Ty-hb-gslC ดินท่าทางที่มีความอึดตัวเบสสูง มีเนื้อดินบนเป็นดินร่วนปนทรายปนกรวด ความลาดชัน 5-12 เปอร์เซ็นต์ มีเนื้อที่ 4,081 ไร่ หรือร้อยละ 2.67 ของเนื้อที่ตำบล

33) หน่วยแผนที่ดิน Ty-hb-gslD ดินท่าทางที่มีความอึดตัวเบสสูง มีเนื้อดินบนเป็นดินร่วนปนทรายปนกรวด ความลาดชัน 12-20 เปอร์เซ็นต์ มีเนื้อที่ 117 ไร่ หรือร้อยละ 0.08 ของเนื้อที่ตำบล

34) หน่วยแผนที่ดิน Ty-hb-slB ดินท่าทางที่มีความอึดตัวเบสสูง มีเนื้อดินบนเป็นดินร่วนปนทราย ความลาดชัน 2-5 เปอร์เซ็นต์ มีเนื้อที่ 186 ไร่ หรือร้อยละ 0.12 ของเนื้อที่ตำบล

35) หน่วยแผนที่ดิน Ty-hb-Ly-hb-slB หน่วยเชิงซ้อนของดินท่าทางที่มีความอึดตัวเบสสูง และดินลาดหญ้าที่มีความอึดตัวเบสสูง มีเนื้อดินบนเป็นดินร่วนปนทราย ความลาดชัน 2-5 เปอร์เซ็นต์ มีเนื้อที่ 8,144 ไร่ หรือร้อยละ 5.32 ของเนื้อที่ตำบล

36) หน่วยแผนที่ดิน Ty-hb-gslC-RC หน่วยเชิงซ้อนของดินท่าทางที่มีความอึดตัวเบสสูง มีเนื้อดินบนเป็นดินร่วนปนทรายปนกรวด ความลาดชัน 5-12 เปอร์เซ็นต์ กับที่ดินหินพื้นโล่ มีเนื้อที่ 387 ไร่ หรือร้อยละ 0.25 ของเนื้อที่ตำบล

37) หน่วยแผนที่ดิน Ty-hb-gslD-RC หน่วยเชิงซ้อนของดินท่าทางที่มีความอึดตัวเบสสูง มีเนื้อดินบนเป็นดินร่วนปนทรายปนกรวด ความลาดชัน 12-20 เปอร์เซ็นต์ กับที่ดินหินพื้นโล่ มีเนื้อที่ 12 ไร่ หรือร้อยละ 0.01 ของเนื้อที่ตำบล

38) หน่วยแผนที่ดิน Ty-gslD-RC หน่วยเชิงซ้อนของชุดดินท่าทาง มีเนื้อดินบนเป็นดินร่วนปนทรายปนกรวด ความลาดชัน 12-20 เปอร์เซ็นต์ กับที่ดินหินพื้นโล่ มีเนื้อที่ 28 ไร่ หรือร้อยละ 0.02 ของเนื้อที่ตำบล

39) หน่วยแผนที่ดิน Ws-clB ชุดดินวังสะพุง มีเนื้อดินบนเป็นดินร่วนปนดินเหนียว ความลาดชัน 2-5 เปอร์เซ็นต์ มีเนื้อที่ 994 ไร่ หรือร้อยละ 0.65 ของเนื้อที่ตำบล

40) หน่วยแผนที่ดิน Ws-clC ชุดดินวังสะพุง มีเนื้อดินบนเป็นดินร่วนปนดินเหนียว ความลาดชัน 5-12 เปอร์เซ็นต์ มีเนื้อที่ 348 ไร่ หรือร้อยละ 0.23 ของเนื้อที่ตำบล

41) หน่วยแผนที่ดิน Ws-d-clB ดินวังสะพุงที่เป็นดินลิก มีเนื้อดินบนเป็นดินร่วนปนดินเหนียว ความลาดชัน 2-5 เปอร์เซ็นต์ มีเนื้อที่ 701 ไร่ หรือร้อยละ 0.46 ของเนื้อที่ตำบล

42) หน่วยแผนที่ดิน Ws-hb-clB ดินวังสะพุงที่มีความอึดตัวเบสสูง มีเนื้อดินบนเป็นดินร่วนปนดินเหนียว ความลาดชัน 2-5 เปอร์เซ็นต์ มีเนื้อที่ 2,286 ไร่ หรือร้อยละ 1.49 ของเนื้อที่ตำบล



3.3.3 พื้นที่เบ็ดเตล็ด มี 4 หน่วยแผนที่ ได้แก่

- 1) หน่วยแผนที่ ML ที่ดินดัดแปลง มีเนื้อที่ 10,344 ไร่ หรือร้อยละ 6.76 ของเนื้อที่ตำบล
- 2) หน่วยแผนที่ RC ที่ดินหินพื้นโล่ มีเนื้อที่ 826 ไร่ หรือร้อยละ 0.54 ของเนื้อที่ตำบล
- 3) หน่วยแผนที่ SC พื้นที่ลาดชันเชิงซ้อน มีเนื้อที่ 41,140 ไร่ หรือร้อยละ 26.87 ของเนื้อที่

ตำบล

- 4) หน่วยแผนที่ W พื้นที่น้ำ มีเนื้อที่ 78 ไร่ หรือร้อยละ 0.05 ของเนื้อที่ตำบล

ปัญหาทรัพยากรดินทางการเกษตรตามสภาพธรรมชาติในพื้นที่ พบปัญหาดินมีความอุดมสมบูรณ์ต่ำ มีเนื้อที่ 18,696 ไร่ หรือร้อยละ 12.23 ของเนื้อที่ตำบล ได้แก่ ชุดดินบ้านไร่ (Bar-slC, Bar-slD) หน่วยเชิงซ้อนของดินลาดหญ้าที่มีความอิ่มตัวเบสสูง และดินท่ายางที่มีความอิ่มตัวเบสสูง (Ly-hb-Ty-hb-slB) ดินท่ายางที่มีความอิ่มตัวเบสสูง (Ty-hb-gslC) ปัญหาดินต้น มีเนื้อที่ 13,258 ไร่ หรือร้อยละ 8.67 ของเนื้อที่ตำบล ได้แก่ ดินทับเสลาที่มีความอิ่มตัวเบสสูง (Tas-hb) ชุดดินท่ายาง (Ty) ดินท่ายางที่มีความอิ่มตัวเบสสูง (Ty-hb) หน่วยเชิงซ้อนของดินท่ายางที่มีความอิ่มตัวเบสสูงกับที่ดินหินพื้นโล่ (Ty-hb-RC) และหน่วยเชิงซ้อนของชุดดินท่ายางกับที่ดินหินพื้นโล่ (Ty-RC) และปัญหาดินทรายจัด มีเนื้อที่ 995 ไร่ หรือร้อยละ 0.65 ของเนื้อที่ตำบล ได้แก่ ชุดดินจันทึก (Cu) และดินเขาพลองที่มีความอิ่มตัวเบสสูงและเป็นทรายหนา (Kpg-hb,tk)

รายละเอียดของสมบัติดิน ตำบลช่องด่าน อำเภอบ่อพลอย จังหวัดกาญจนบุรี ดังแสดงในตารางที่ 3-1 และแผนที่แสดงในลักษณะของชุดดิน (รูปที่ 3-1)



ตารางที่ 3-1 สมบัติดิน ตำบลช่องด่าน อำเภอบ่อพลอย จังหวัดกาญจนบุรี

หน่วยแผนที่ดิน	ความลาดชัน (%)	ความลึก (ซม.)	การระบายน้ำ	ความอุดมสมบูรณ์ของดิน	ความจุแลกเปลี่ยนแคตไอออน (cmol/kg)	ความอิ่มตัวเบส (%)	ปฏิกิริยาดิน		ค่าการนำไฟฟ้า (dS/m)	ความลึกของชั้นจากไรโซด์ (ซม.)	เนื้อที่	
							ดินบน	ดินล่าง			ไร่	ร้อยละ
Bar-sIC	5-12	50-100	ดี	ต่ำ	<10	<35	5.0-6.5	5.0-6.5	<2	-	4,467	2.92
Bar-sIC*	5-12	50-100	ดี	ปานกลาง	<10	<35	5.0-6.5	5.0-6.5	<2	-	3,338	2.18
Bar-sID	12-20	50-100	ดี	ต่ำ	<10	<35	5.0-6.5	5.0-6.5	<2	-	1,647	1.08
Bop-cal-sIB	2-5	>150	ดี	ปานกลาง	<10	<35	5.0-6.5	7.5-8.5	<2	-	5,945	3.88
Cu-lsB	2-5	>150	ค่อนข้างมากถึงดี	ปานกลาง	<10	35-75	6.0-7.0	5.5-6.5	<2	-	647	0.42
Db-fl-sIA	0-2	>150	เลว	ปานกลาง	<10	35-75	5.0-6.5	6.0-7.0	<2	-	45	0.03
Hg-lsB	2-5	>150	ดี	ปานกลาง	<10	>75	5.5-7.0	5.5-8.0	<2	-	9,893	6.46
Kpg-hb,cal-sIB	2-5	>150	ดี	ปานกลาง	<10	>75	5.5-6.5	6.0-8.0	<2	-	7,981	5.21
Kpg-hb,fl-sIC	5-12	>150	ดี	ปานกลาง	<10	35-75	5.5-6.5	6.0-7.0	<2	-	1,077	0.70
Kpg-hb,mw,fl-sIB	2-5	>150	ดีปานกลาง	ปานกลาง	<10	35-75	5.5-6.5	6.0-7.0	<2	-	319	0.21
Kpg-hb,mw,fl-sIB/calsub	2-5	>150	ดีปานกลาง	ปานกลาง	<10	35-75	5.5-6.5	6.0-8.0	<2	-	11,440	7.47
Kpg-hb,tk-sIB	2-5	>150	ดี	ปานกลาง	<10	35-75	5.5-6.5	6.0-7.0	<2	-	348	0.23
Kpg-hb-sIB	2-5	>150	ดี	ปานกลาง	<10	35-75	5.5-6.5	6.0-7.0	<2	-	7,499	4.90
Kpg-rd-sIB/d3c	2-5	>150	ดี	ปานกลาง	<10	<35	5.5-6.5	4.5-5.5	<2	-	2,425	1.58
Kpg-sIA	0-2	>150	ดี	ปานกลาง	<10	<35	5.5-6.5	4.5-5.5	<2	-	212	0.14
Kpg-sIB/d3c	2-5	>150	ดี	ปานกลาง	<10	<35	5.5-6.5	4.5-5.5	<2	-	2,268	1.48
Ks-gm-sIA/b	0-2	>150	ดีปานกลางถึงค่อนข้างเลว	ปานกลาง	10-20	35-75	5.5-6.5	7.0-8.5	<2	-	656	0.43
Ks-mw,fl-cIA	0-2	>150	ดีปานกลาง	ปานกลาง	10-20	35-75	5.5-6.5	7.0-8.5	<2	-	3,282	2.14
Ks-mw-sIA	0-2	>150	ดีปานกลาง	ปานกลาง	10-20	35-75	5.5-6.5	7.0-8.5	<2	-	4,813	3.14
Ks-silB	2-5	>150	ดี	ปานกลาง	10-20	35-75	5.5-6.5	7.0-8.5	<2	-	4,149	2.71
Lsk-sIB	2-5	>150	ดี	ปานกลาง	<10	<35	5.0-6.5	5.0-6.5	<2	-	741	0.48

หมายเหตุ: 1. * หมายถึง หน่วยแผนที่ดินที่มีความอุดมสมบูรณ์ของดินต่างจากหน่วยแผนที่ดินเดียวกัน
 2. เนื้อที่คำนวณด้วยโปรแกรมระบบสารสนเทศภูมิศาสตร์

ที่มา: กองสำรวจและวิจัยทรัพยากรดิน (2566)



ตารางที่ 3-1 (ต่อ)

หน่วยแผนที่ดิน	ความลาดชัน (%)	ความลึก (ซม.)	การระบายน้ำ	ความอุดมสมบูรณ์ของดิน	ความจุแลกเปลี่ยนแคตไอออน (cmol/kg)	ความอิ่มตัวเบส (%)	ปฏิกิริยาดิน		ค่าการนำไฟฟ้า (dS/m)	ความลึกของชั้นจากริซต์ (ซม.)		เนื้อที่ไร่
							ดินบน	ดินล่าง		ไร	ร้อยละ	
Lsk-sIC	5-12	>150	ดี	ปานกลาง	<10	<35	5.0-6.5	5.0-6.5	<2	-	1,020	0.67
Ly-hb,d-sIC	5-12	100-150	ดี	ปานกลาง	<10	35-75	5.0-6.5	5.0-6.5	<2	-	53	0.03
Ly-hb-sIB	2-5	50-100	ดี	ปานกลาง	<10	35-75	5.0-6.5	5.0-6.5	<2	-	880	0.57
Ly-hb-Ty-hb-sIB	2-5	50-100/ 0-50	ดี	ต่ำ	<10	35-75	5.0-6.5/ 5.5-7.0	5.0-6.5/ 6.0-8.0	<2	-	1,710	1.12
Ly-hb-Ty-hb-sIB*	2-5	50-100/ 0-50	ดี	ปานกลาง	<10	35-75	5.0-6.5/ 5.5-7.0	5.0-6.5/ 6.0-8.0	<2	-	3,255	2.13
Ly-rd-stIB	2-5	50-100	ดี	ปานกลาง	<10	<35	5.0-6.0	4.5-5.5	<2	-	543	0.35
Ly-sIB	2-5	50-100	ดี	ปานกลาง	<10	<35	5.0-6.0	4.5-5.5	<2	-	432	0.28
Ly-Ty-gsIB	2-5	50-100/ 0-50	ดี	ปานกลาง	<10	<35	5.0-6.0/ 5.5-6.5	4.5-5.5/ 5.0-6.0	<2	-	735	0.48
Ly-Ty-gsIC	5-12	50-100/ 0-50	ดี	ปานกลาง	<10	<35	5.0-6.0/ 5.5-6.5	4.5-5.5/ 5.0-6.0	<2	-	164	0.11
Tas-hb-cosIC	5-12	0-50	ดี	ปานกลาง	<10	35-75	5.5-6.5	7.0-8.0	<2	-	1,024	0.67
Tk-rmd-clB	2-5	50-100	ดี	สูง	>20	>75	7.0-8.0	7.0-8.5	<2	-	10	0.01
Ty-gsIC	5-12	0-50	ดี	ปานกลาง	<10	<35	5.5-6.5	5.0-6.0	<2	-	375	0.24
Ty-gsID-RC	12-20	0-50	ดี	ปานกลาง	<10	<35	5.5-6.5	5.0-6.0	<2	-	28	0.02
Ty-hb-gsIC	5-12	0-50	ดี	ต่ำ	<10	35-75	5.5-7.0	6.0-8.0	<2	-	331	0.22
Ty-hb-gsIC*	5-12	0-50	ดี	ปานกลาง	<10	35-75	5.5-7.0	6.0-8.0	<2	-	3,750	2.45
Ty-hb-gsIC-RC	5-12	0-50	ดี	ต่ำ	<10	35-75	5.5-7.0	6.0-8.0	<2	-	234	0.15
Ty-hb-gsIC-RC*	5-12	0-50	ดี	ปานกลาง	<10	35-75	5.5-7.0	6.0-8.0	<2	-	153	0.10
Ty-hb-gsID	12-20	0-50	ดี	ปานกลาง	<10	35-75	5.5-7.0	6.0-8.0	<2	-	117	0.08

หมายเหตุ: 1. * หมายถึง หน่วยแผนที่ดินที่มีความอุดมสมบูรณ์ของดินต่างจากหน่วยแผนที่ดินเดียวกัน

2. เนื้อที่คำนวณด้วยโปรแกรมระบบสารสนเทศภูมิศาสตร์

ที่มา: กองสำรวจและวิจัยทรัพยากรดิน (2566)

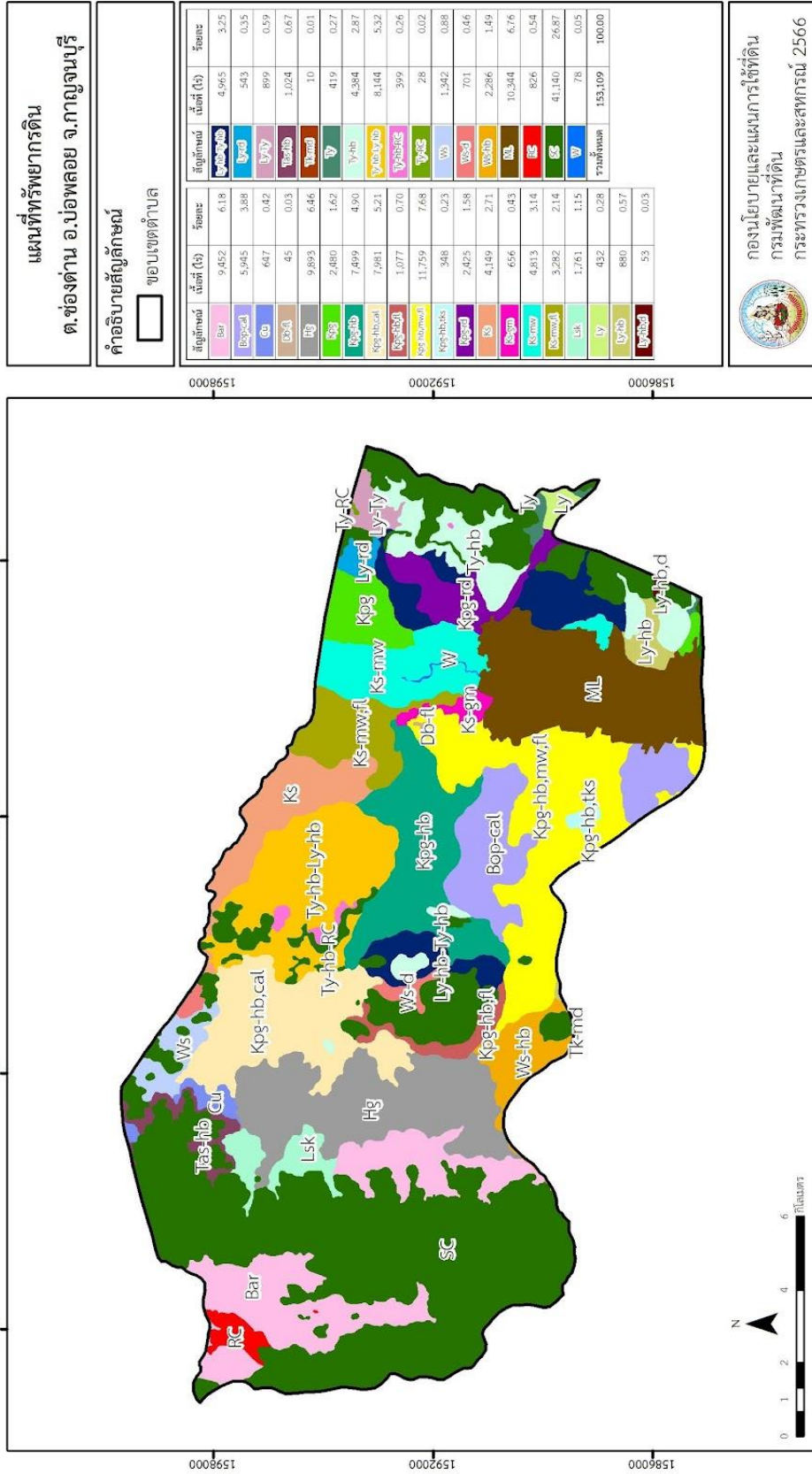


ตารางที่ 3-1 (ต่อ)

หน่วยแผนที่ดิน	ความลาดชัน (%)	ความลึก (ซม.)	การระบายน้ำ	ความอุดมสมบูรณ์ของดิน	ความจุแลกเปลี่ยนแคตไอออน (cmol/kg)	ความอิ่มตัวเบส (%)	ปฏิกิริยาดิน		ค่าการนำไฟฟ้า (dS/m)	ความลึกของชั้นจาโรเซต (ซม.)	เนื้อที่	
							ดินบน	ดินล่าง			ไร่	ร้อยละ
Ty-hb-gsID-PC	12-20	0-50	ดี	ปานกลาง	<10	35-75	5.5-7.0	6.0-8.0	<2	-	12	0.01
Ty-hb-Ly-hb-sIB	2-5	0-50/ 50-100	ดี	ปานกลาง	<10	35-75	5.5-7.0/ 5.0-6.5	6.0-8.0/ 5.0-6.5	<2	-	8,144	5.32
Ty-hb-sIB	2-5	0-50	ดี	ต่ำ	<10	35-75	5.5-7.0	6.0-8.0	<2	-	186	0.12
Ty-sIB	2-5	0-50	ดี	ปานกลาง	<10	<35	5.5-6.5	5.0-6.0	<2	-	44	0.03
Ws-cIB	2-5	50-100	ดี	ปานกลาง	10-20	35-75	6.0-7.0	5.5-7.0	<2	-	994	0.65
Ws-cIC	5-12	50-100	ดี	ปานกลาง	10-20	35-75	6.0-7.0	5.5-7.0	<2	-	348	0.23
Ws-d-clB	2-5	100-150	ดี	ปานกลาง	10-20	35-75	6.0-7.0	5.5-7.0	<2	-	701	0.46
Ws-hb-clB	2-5	50-100	ดี	ปานกลาง	10-20	35-75	6.0-7.0	5.5-7.0	<2	-	2,286	1.49
SC	>35	-	-	-	-	-	-	-	-	-	41,140	26.87
ML	-	-	-	-	-	-	-	-	-	-	10,344	6.76
RC	-	-	-	-	-	-	-	-	-	-	826	0.54
W	-	-	-	-	-	-	-	-	-	-	78	0.05
รวมทั้งหมด										153,109	100.00	

หมายเหตุ: 1. * หมายถึง หน่วยแผนที่ดินที่มีความอุดมสมบูรณ์ของดินต่างจากหน่วยแผนที่ดินเดียวกัน
 2. เนื้อที่คำนวณด้วยโปรแกรมระบบสารสนเทศภูมิศาสตร์

ที่มา: กองสำรวจและวิจัยทรัพยากรดิน (2566)



รูปที่ 3-1 ทรัพยากรดิน ตำบลช่องด่าน อำเภอปอพลอย จังหวัดกาญจนบุรี



บทที่ 4

กระบวนการมีส่วนร่วมของชุมชน (Participatory Rural Appraisal : PRA)

4.1 การวิเคราะห์ผลจากการจัดทำกระบวนการมีส่วนร่วมของชุมชน (PRA)

การวิเคราะห์ผลจากการจัดทำกระบวนการมีส่วนร่วมของชุมชน (PRA) เมื่อวันที่ 24 สิงหาคม 2566 มีสาระสำคัญสรุปได้ดังนี้

4.1.1 ปัญหาหลักของตำบลช่องด่าน คือ

- 1) ดินขาดความอุดมสมบูรณ์
- 2) ขาดแคลนน้ำในฤดูแล้ง
- 3) ปัญหาการถือครองที่ดินไร้กรรมสิทธิ์
- 4) ดินชะล้างพังทลาย

4.1.2 ความต้องการของชุมชน เกษตรกร และตำบลช่องด่าน มีความต้องการ 4 ประการ คือ

- 1) แก้ปัญหาดินเสื่อมโทรมและฟื้นฟูความอุดมสมบูรณ์ของดิน
- 2) แก้ไขปัญหาการขาดแคลนน้ำ
- 3) แก้ไขปัญหาการไม่มีกรรมสิทธิ์
- 4) ส่งเสริมองค์ความรู้ด้านการบริหารจัดการพื้นที่เกษตรกรรม และการปรับปรุงดิน

ผลจากการจัดทำกระบวนการมีส่วนร่วมของชุมชน (PRA) ได้นำมาวิเคราะห์ร่วมกับปัญหาด้านกายภาพ โดยระบบ DPSIR มีรายละเอียดดังนี้

1) แรงขับเคลื่อน (Driver) มี 4 ประการ คือ

- 1.1) ดินเสื่อมโทรม
- 1.2) น้ำขาดแคลน
- 1.3) การไร้กรรมสิทธิ์ที่ดิน ปัญหาการถือครองที่ดินไร้กรรมสิทธิ์
- 1.4) องค์ความรู้ของเกษตรกร

2) แรงกดดัน (Pressure) ที่เกิดจากปัจจัยขับเคลื่อน มี 5 ประการ คือ

- 2.1) การปรับปรุงบำรุงดิน
- 2.2) ความต้องการน้ำเพื่อการเกษตร
- 2.3) ความต้องการที่ดินทำกิน
- 2.4) แก้ไขปัญหาการไม่มีกรรมสิทธิ์
- 2.5) จัดหาแหล่งน้ำ

3) สภาพ (State) ที่เกิดแรงกดดัน มี 4 ประการ คือ

- 3.1) ความอุดมสมบูรณ์ของดินลดลง
- 3.2) ขาดแคลนน้ำเพื่อการเกษตร
- 3.3) เกษตรกรเรียกร้องสิทธิ์ในที่ดิน
- 3.4) ที่ดินเพื่อการเกษตรลดลง



4) ผลกระทบ (Impact) ที่ปรากฏในพื้นที่ มี 4 ประการ คือ

- 4.1) ผลผลิตทางการเกษตรลดลง
- 4.2) สูญเสียที่ดินทำการเกษตร
- 4.3) รายได้ของเกษตรกรลดลง
- 4.4) มีปัญหาต่อคุณภาพชีวิต

5) การตอบสนอง (Response) ของรัฐในอดีต ปัจจุบัน และในอนาคต มีดังนี้

อดีต-ปัจจุบัน

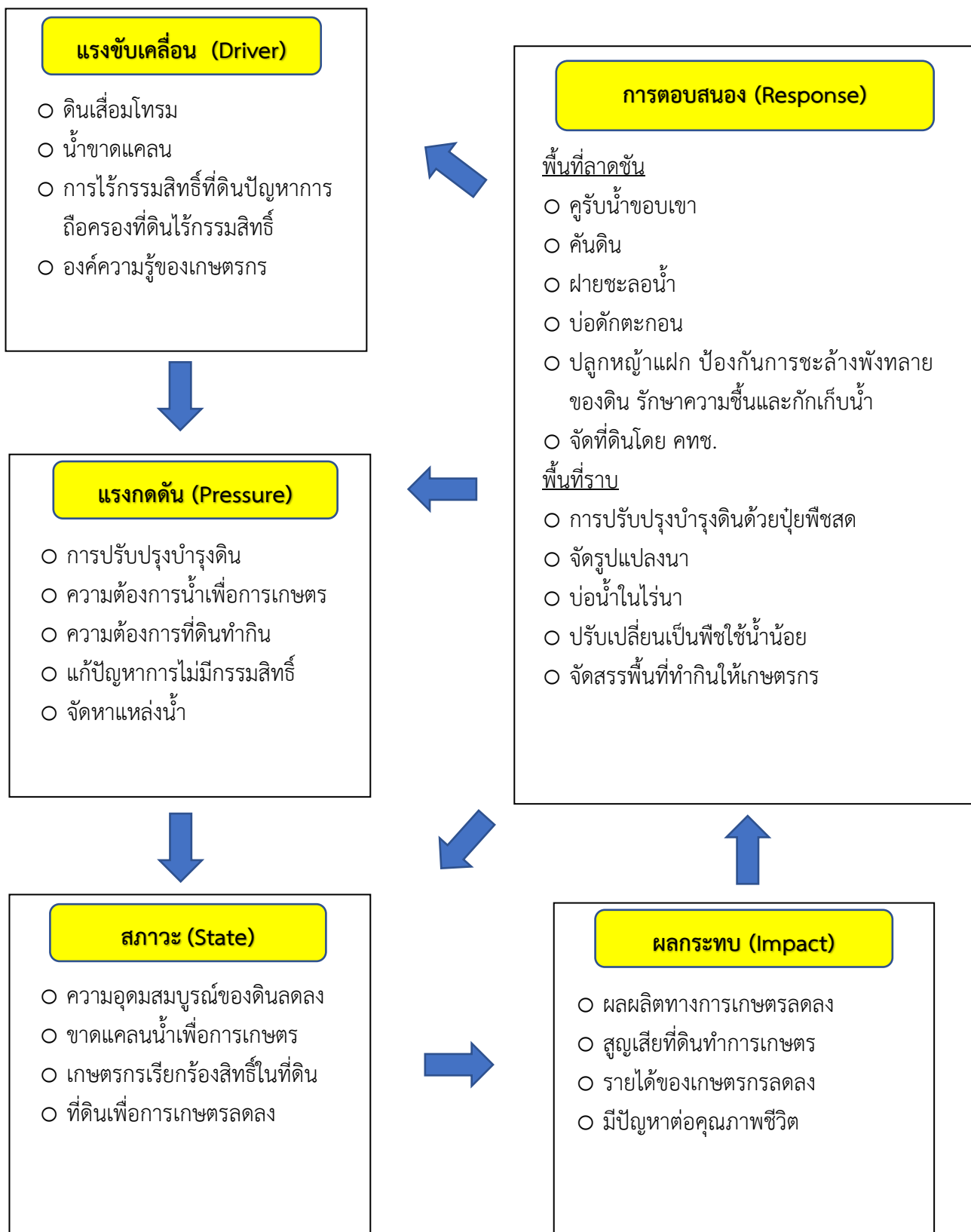
พื้นที่ลาดชัน

- 5.1) คุ้รับน้ำขอบเขา
- 5.2) คันดิน
- 5.3) ฝายชะลอน้ำ
- 5.4) บ่อดักตะกอน
- 5.5) ปลูกหญ้าแฝก ป้องกันการชะล้างพังทลายของดิน รักษาความชื้นและกักเก็บน้ำ
- 5.6) จัดที่ดินโดย คทช.

พื้นที่ราบ

- 5.1) การปรับปรุงบำรุงดินด้วยปุ๋ยพืชสด
- 5.2) จัดรูปแบบแปลงนา
- 5.3) บ่อน้ำในไร่นา
- 5.4) ปรับเปลี่ยนเป็นพืชใช้น้ำน้อย
- 5.5) จัดสรรพื้นที่ทำกินให้เกษตรกร

ดังมีรายละเอียดในรูปที่ 4-1



รูปที่ 4-1 การวิเคราะห์สถานการณ์โดยระบบ DPSIR ของตำบลช่องด่าน อำเภอปอพลอย จังหวัดกาญจนบุรี



4.2 ระบบการปลูกพืชในปัจจุบัน

ตำบลช่องด่าน อำเภอป่าพะยอม จังหวัดกาญจนบุรี มีการเพาะปลูกพืช ดังนี้

- 1) มันสำปะหลัง เกษตรกรส่วนใหญ่จะเลือกปลูกมันสำปะหลังช่วงต้นฤดูฝน และมีอายุการจากวันปลูกถึงเก็บเกี่ยว 10 – 12 เดือน
- 2) สับปะรด สามารถปลูกได้ตลอดทั้งปีหากมีแหล่งน้ำเพียงพอ สำหรับพื้นที่ที่มีแหล่งน้ำไม่เพียงพอ การเพาะปลูกจึงต้องทำในช่วงฤดูฝน
- 3) ข้าว เกษตรกรจะเริ่มปลูกข้าวระหว่างเดือนกรกฎาคมถึงสิงหาคม และเดือนพฤศจิกายนถึงธันวาคม
- 4) อ้อย ปลูกในช่วงเดือนกุมภาพันธ์ถึงมีนาคม

ชนิดพืช	ระยะเวลาดำเนินการ													
	ม.ค.	ก.พ.	มี.ค.	เม.ย.	พ.ค.	มิ.ย.	ก.ค.	ส.ค.	ก.ย.	ต.ค.	พ.ย.	ธ.ค.		
1) อ้อย	อ้อย													
2) มันสำปะหลัง	มันสำปะหลัง													
3) ข้าว							ข้าว							
4) สับปะรด	สับปะรด													

รูปที่ 4-2 ระบบการปลูกพืชในปัจจุบัน ตำบลช่องด่าน อำเภอป่าพะยอม จังหวัดกาญจนบุรี



บทที่ 5 การประเมินคุณภาพที่ดิน

5.1 หลักการประเมินคุณภาพที่ดินด้านกายภาพ

การประเมินคุณภาพที่ดินหรือการประเมินความเหมาะสมของที่ดิน สอดคล้องตามหลักการของ FAO Framework ค.ศ. 1983 ซึ่งการประเมินคุณภาพที่ดินด้านกายภาพ เป็นการประเมินศักยภาพของที่ดินว่าที่ดินนั้นๆเหมาะสมมากหรือน้อยเพียงใดสำหรับการใช้ที่ดินประเภทต่างๆ หรือการปลูกพืชต่างๆ โดยพิจารณาจากสภาพแวดล้อมที่มีผลต่อการเจริญเติบโตของพืช สมบัติดินที่ได้จำแนกไว้ในแต่ละตำบล ร่วมกับการจัดการพื้นที่ เช่น ระบบชลประทาน พื้นที่ยกทรง การจัดระบบอนุรักษ์ดินและน้ำ เป็นต้น และนอกจากนี้พิจารณาความต้องการปัจจัยต่อการปลูกพืชแต่ละชนิด สอดคล้องตามหลักการของ FAO ได้แก่ ความต้องการด้านพืช ความต้องการด้านการจัดการ ความต้องการด้านการอนุรักษ์ (บัณฑิต ต้นศิริ และคำรณ ไทรพิง, 2542) รายละเอียดดังตารางที่ 5-1

ระดับความเหมาะสมของที่ดินได้จากการสังเคราะห์ข้อมูลดิน การจัดการที่ดิน หรือดินที่มีลักษณะเฉพาะที่เกิดขึ้นตามสภาพภูมิประเทศ (ซึ่งจะเรียกรวมว่าหน่วยที่ดิน) ลักษณะภูมิอากาศ พิจารณาร่วมกับระดับความต้องการปัจจัยต่อการเจริญเติบโตของพืชแต่ละชนิด หลังจากนั้นดำเนินการประเมินคุณภาพที่ดิน ซึ่งสามารถจำแนกระดับความเหมาะสมของที่ดินได้เป็น 4 ระดับ ได้แก่ เหมาะสมสูง (S1) เหมาะสมปานกลาง (S2) เหมาะสมเล็กน้อย (S3) และไม่เหมาะสม (N) โดยที่

S1 : ไม่มีข้อจำกัดด้านที่ดินตามปัจจัยที่ใช้พิจารณา

S2 : มีข้อจำกัดด้านที่ดินที่แก้ไขได้ง่ายหรือข้อจำกัดอาจไม่ส่งผลกระทบต่อเจริญเติบโตของพืชอย่างชัดเจน

S3 : มีข้อจำกัดด้านที่ดินที่แก้ไขได้ยาก ควรปรับเปลี่ยนการผลิตเป็นพืชชนิดอื่นหรือกิจกรรมอื่น (ส่วนใหญ่เป็นลักษณะทางกายภาพ)

N : มีข้อจำกัดที่พัฒนาหรือปรับปรุงที่ดินได้ยากมาก หากจะดำเนินการพัฒนาหรือปรับปรุงต้องใช้ต้นทุนสูงหรือเครื่องจักรขนาดใหญ่ แนะนำให้ปรับเปลี่ยนการผลิต



ตารางที่ 5-1 ตัวอย่างการประเมินคุณภาพที่ดินด้านกายภาพของประเภทการใช้ประโยชน์ที่ดิน

คุณภาพที่ดิน (Land Quality)	คุณลักษณะที่ดินตัวแทน (Land Characteristics)	ระดับความเหมาะสม (Land Suitability Rating)
1. ความเหมาะสมด้านความต้องการด้านพืช (Crop Requirements)		
1.1. การหยั่งลึกของรากพืช (r)	ความลึกของดิน	S1
1.2. ความชุ่มชื้นที่เป็นประโยชน์ต่อพืช (m)	ปริมาณน้ำฝนเฉลี่ยในรอบปี	S2m
1.3. ความเป็นประโยชน์ของออกซิเจนต่อรากพืช (o)	สภาพการระบายน้ำของดิน	S2o
ความเหมาะสมรวมด้านความต้องการด้านพืช (Crop Requirements)		S2om
2. ความเหมาะสมรวมความต้องการด้านการจัดการ (Management Requirements)		
2.1. สภาพการเขตกรรม (k)	ชั้นความยากง่ายในการเขตกรรม (ดินบน)	S1
2.2. ศักยภาพการใช้เครื่องจักรกล (w)	ความลาดชันของพื้นที่	S3w
ความเหมาะสมรวมด้านความต้องการด้านการจัดการ (Management Requirements)		S3w
3. ความเหมาะสมด้านความต้องการด้านการอนุรักษ์ (Conservation Requirements)		
3.1 ความเสียหายจากการกัดกร่อน (e)	ความลาดชันของพื้นที่	S3e
ความเหมาะสมรวมด้านความต้องการด้านการอนุรักษ์ (Conservation Requirements)		S3e
ความเหมาะสมด้านกายภาพของประเภทการใช้ประโยชน์ที่ดินในแต่ละหน่วยที่ดินโดยรวม		S3ew

5.2 พืชเศรษฐกิจที่สำคัญของตำบล

พืชเศรษฐกิจหลักและพืชทางเลือกของตำบล ได้แก่ ข้าว อ้อย มันสำปะหลัง ยางพารา ข้าวโพดหวาน สับปะรด กล้วยหอม

5.3 ระดับความเหมาะสมของที่ดิน

การประเมินคุณภาพที่ดินของพืชเศรษฐกิจหลักและพืชทางเลือก ตำบลช่องด่าน อำเภอปอพลอย จังหวัดกาญจนบุรี ได้ผลการประเมินคุณภาพที่ดินดังตารางที่ 5-2



ตารางที่ 5-2 ชั้นความเหมาะสมทางกายภาพของดิน ตำบลช่องด่าน อำเภอบ่อพลอย จังหวัดกาญจนบุรี

หน่วยแผนที่ดิน	ข้าว	อ้อย	มันสำปะหลัง	ยางพารา	ข้าวโพด หวาน	สับปะรด	กล้วยหอม
Bar-slC	S3ewo	S2erns	S2ern	S2rn	S2ern	S2en	S2erns
Bar-slC*	S3ewo	S2erns	S2erns	S2rns	S2erns	S2ens	S2erns
Bar-slD	N	S3e	S3e	S2ewrns	S3e	S3e	S3e
Bop-cal-slB	S3o	S2ns	S2n	S2n	S2n	S2n	S2ns
Cu-lsB	S3o	S2ns	S2n	S2n	S2n	S2n	S2ns
Db-fl-slA	S2n	S3o	N	N	N	N	S3o
Hg-lsB	S3o	S2ns	S2n	S2n	S2n	S2n	S2ns
Kpg-hb,cal-slB	S3o	S2ns	S2n	S2n	S2n	S2n	S2ns
Kpg-hb,fl-slC	S3ewo	S2ens	S2en	S2n	S2en	S2en	S2ens
Kpg-hb,mw,fl-slB	S2ewon	S2ons	S2on	S2on	S2on	S2on	S2ns
Kpg-hb,mw,fl- slB/calsub	S2ewon	S2ons	S2on	S2on	S2on	S2on	S2ns
Kpg-hb,tk-slB	S3o	S2ns	S2n	S2n	S2n	S2n	S2ns
Kpg-hb-slB	S3o	S2ns	S2n	S2n	S2n	S2n	S2ns
Kpg-rd-slB/d3c	S3o	S2ns	S2n	S2n	S2n	S2n	S2ns
Kpg-slA	S3o	S2ns	S2ns	S2ns	S2ns	S2ns	S2ns
Kpg-slB/d3c	S3o	S2ns	S2n	S2n	S2n	S2n	S2ns
Ks-gm-silA/b	S2o	S2os	N	S3o	S3o	S3o	S3o
Ks-mw,fl-clA	S2o	S2os	S2o	S2o	S2o	S2o	S2s
Ks-mw-silA	S2o	S2os	S2o	S2o	S2o	S2o	S2s
Ks-silB	S3o	S2s	S1	S1	S1	S1	S2s
Lsk-slB	S3o	S2ns	S2n	S2n	S2n	S2n	S2ns
Lsk-slC	S3ewo	S2ens	S2en	S2n	S2en	S2en	S2ens
Ly-hb,d-slC	S3ewo	S2ens	S2en	S2rn	S2en	S2en	S2ens
Ly-hb-slB	S3o	S2rns	S2rn	S2rn	S2rn	S2n	S2rns
Ly-hb-Ty-hb-slB	S3o	S3r	S3r	S3r	S3r	S2rn	S3r
Ly-hb-Ty-hb-slB*	S3o	S3r	S3r	S3r	S3r	S2rns	S3r
Ly-rd-slB	S3o	S2rns	S2rn	S2rn	S2rn	S2n	S2rns



ตารางที่ 5-2 (ต่อ)

หน่วยแผนที่ดิน	ข้าว	อ้อย	มันสำปะหลัง	ยางพารา	ข้าวโพด หวาน	สับปะรด	กล้วยหอม
Ly-slB	S3o	S2rns	S2rn	S2rn	S2rn	S2n	S2rns
Ly-Ty-gslB	S3o	S3r	S3r	S3r	S3r	S2rn	S3r
Ly-Ty-gslC	S3ewo	S3r	S3r	S3r	S3r	S2ern	S3r
Tas-hb-coslC	S3ewo	S3r	S3r	S3r	S3r	S2ern	S3r
Tk-md-clB	S3o	S2r	S2r	S2r	S2r	S1	S2r
Ty-gslC	S3ewo	S3r	S3r	S3r	S3r	S2ern	S3r
Ty-gslD-RC	N	S3er	S3er	S3r	S3er	S3e	S3er
Ty-hb-gslC	S3ewo	S3r	S3r	S3r	S3r	S2ern	S3r
Ty-hb-gslC*	S3ewo	S3r	S3r	S3r	S3r	S2erns	S3r
Ty-hb-gslC-RC	S3ewo	S3r	S3r	S3r	S3r	S2ern	S3r
Ty-hb-gslC-RC*	S3ewo	S3r	S3r	S3r	S3r	S2erns	S3r
Ty-hb-gslD	N	S3er	S3er	S3r	S3er	S3e	S3er
Ty-hb-gslD-RC	N	S3er	S3er	S3r	S3er	S3e	S3er
Ty-hb-Ly-hb-slB	S3o	S3r	S3r	S3r	S3r	S2rn	S3r
Ty-hb-slB	S3o	S3r	S3r	S3r	S3r	S2rns	S3r
Ty-slB	S3o	S3r	S3r	S3r	S3r	S2rn	S3r
Ws-clB	S3o	S2rs	S2r	S2r	S2r	S1	S2rs
Ws-clC	S3ewo	S2ers	S2er	S2r	S2er	S2e	S2ers
Ws-d-clB	S3o	S2s	S1	S2r	S1	S1	S2s
Ws-hb-clB	S3o	S2rs	S2r	S2r	S2r	S1	S2rs
SC	N	N	N	N	N	N	N

หมายเหตุ: * หมายถึง หน่วยแผนที่ดินที่มีความอุดมสมบูรณ์ของดินต่างจากหน่วยแผนที่ดินเดียวกัน



บทที่ 6 แผนการใช้ที่ดิน

6.1 การวิเคราะห์ข้อมูลเพื่อจัดทำแผนการใช้ที่ดินระดับตำบล

ตามที่กรมพัฒนาที่ดินได้จัดทำแผนปฏิบัติการราชการกรมพัฒนาที่ดินระยะ 5 ปี ช่วงปี 2566-2570 เพื่อให้บรรลุตามวิสัยทัศน์ที่กำหนดไว้ คือ “เป็นองค์กรอัจฉริยะทางดิน เพื่อขับเคลื่อนการใช้ที่ดินอย่างเหมาะสม 15 ล้านไร่ ภายในปี 2570” ซึ่งในส่วนของประเด็นการพัฒนาที่ 2 บริหารจัดการทรัพยากรดินและที่ดินด้วยชุดข้อมูลที่มีมูลค่าสูง (High Value Dataset) ซึ่งมีเป้าหมาย คือ การนำชุดข้อมูลที่มีมูลค่าสูง (High Value Dataset) ไปใช้ในการบริหารจัดการทางการเกษตร ในส่วนของตัวชี้วัด บริหารจัดการทรัพยากรดินและที่ดินบนพื้นฐานของชุดข้อมูลที่มีมูลค่าสูง (High Value Dataset) ร้อยละ 100 กลยุทธ์ที่ 2 ยกระดับแผนการใช้ที่ดินไปสู่การปฏิบัติ ได้กำหนดให้ ร้อยละของแผนการใช้ที่ดินระดับตำบลที่จัดทำแล้วเสร็จทั่วประเทศ ภายในปี 2570 (ไม่น้อยกว่า ร้อยละ 80) เป็นตัวชี้วัดหนึ่งของกลยุทธ์ดังกล่าว

การวางแผนการใช้ที่ดินระดับตำบลเป็นการวางกรอบและนโยบายการการพัฒนาพื้นที่ให้เกิดการใช้ที่ดินอย่างสมดุลและยั่งยืน เป็นการกำหนดแนวทางใช้ที่ดินให้ตรงกับศักยภาพโดยเฉพาะทางการเกษตร และนำไปสู่การกำหนดแผนงาน โครงการ กิจกรรม ที่มีความสอดคล้องกับสภาพพื้นที่ ทั้งนี้การใช้ขอบเขตการปกครองในระดับตำบลจะนำไปสู่การพัฒนาเชิงพื้นที่ที่มีเป้าหมายและทิศทางสอดคล้องตามบริบทของแต่ละตำบล และมีผู้รับผิดชอบโดยตรง คือ องค์กรปกครองส่วนท้องถิ่น ซึ่งแผนการใช้ที่ดินในระดับที่ใหญ่กว่านี้อาจไม่สามารถนำมาใช้ปฏิบัติงานในระดับพื้นที่ได้อย่างเป็นรูปธรรมเนื่องจากเป็นแผนงานสำหรับนำไปใช้ปฏิบัติงานเชิงนโยบายและยุทธศาสตร์ในภาพรวม

ทั้งนี้แผนการใช้ที่ดินเป็นผลที่ได้จากการวิเคราะห์ข้อมูลทางด้านกายภาพ เศรษฐกิจ และสังคม โดยได้นำฐานข้อมูลที่ได้จากการรวบรวมข้อมูลทุติยภูมิ และข้อมูลปฐมภูมิจากการสำรวจภาคสนาม การศึกษาด้านกายภาพ ได้จาก การวิเคราะห์สถานภาพของทรัพยากรธรรมชาติ อาทิ ทรัพยากรดิน ทรัพยากรน้ำ และทรัพยากรป่าไม้ร่วมกับการพิจารณาลักษณะการใช้ประโยชน์ที่ดิน ข้อมูลที่เกี่ยวข้องกับพื้นที่ในเขตป่าไม้ตามกฎหมาย เช่น เขตรักษาพันธุ์สัตว์ป่า เขตอุทยานแห่งชาติ เขตป่าสงวนแห่งชาติ และนโยบายของรัฐที่เกี่ยวข้องกับพื้นที่ที่มีมติคณะรัฐมนตรีเกี่ยวกับการใช้ที่ดิน มติคณะรัฐมนตรีเรื่องการจำแนกการใช้ประโยชน์ที่ดินในพื้นที่ป่าไม้ในเขตป่าสงวนแห่งชาติ เป็นต้น ประกอบกับการพิจารณาจากทิศทางตามกรอบนโยบายที่เกี่ยวข้องกับการกำหนดเขตการใช้ที่ดินภายในพื้นที่ตำบล เช่น ยุทธศาสตร์ของจังหวัด ร่วมกับความต้องการของท้องถิ่น สามารถกำหนดแนวทางการใช้ที่ดินตามศักยภาพของทรัพยากร เพื่อการรักษาคุณภาพของลักษณะทางนิเวศวิทยาและการอนุรักษ์ทรัพยากรธรรมชาติ โดยคำนึงถึงสภาพทางเศรษฐกิจและสังคมของชุมชนในพื้นที่ ซึ่งข้อมูลนี้ส่วนหนึ่งได้มาจากการวิเคราะห์ชุมชนแบบมีส่วนร่วม (PRA) ทำการสังเคราะห์ข้อมูลทุกด้านเพื่อให้ได้เขตการใช้ที่ดินที่เหมาะสมกับศักยภาพของพื้นที่ต่อไป



6.2 เขตการใช้ที่ดิน

จากการวิเคราะห์ข้อมูลกายภาพ เศรษฐกิจ และสังคม พบว่าแผนการใช้ที่ดินตำบลช่องด่าน อำเภอ บ่อพลอย จังหวัดกาญจนบุรี สามารถกำหนดออกเป็น 6 เขตหลัก ได้แก่ เขตป่าไม้ เขตเกษตรกรรม เขตชุมชน และสิ่งปลูกสร้าง เขตแหล่งน้ำ เขตพื้นที่อื่น ๆ เขตรักษาสมดุลของธรรมชาติและสิ่งแวดล้อม มีรายละเอียดดังนี้ (ตารางที่ 6-1 และรูปที่ 6-1)

6.2.1 เขตป่าไม้ เป็นเขตพื้นที่ที่อยู่ในเขตป่าตามกฎหมายและมติคณะรัฐมนตรี ได้แก่ พื้นที่ป่าสงวน แห่งชาติ เขตรักษาพันธุ์สัตว์ป่า อุทยานแห่งชาติ เขตป่าไม้ถาวร หรืออยู่ในพื้นที่ชั้นคุณภาพลุ่มน้ำชั้นที่ 1A,2,3,4,5 พื้นที่ในเขตนี้ส่วนใหญ่ยังคงสภาพเป็นป่าไม้ บางบริเวณได้ถูกนำไปใช้ประโยชน์ในรูปแบบที่ไม่ เหมาะสม ไม่เป็นไปตามมาตรการหรือกฎหมายที่เกี่ยวข้องกับการใช้ประโยชน์ของที่ดินหรือทรัพยากรป่าไม้ ของพื้นที่นั้น ๆ ประกอบด้วย 1 เขตรอง ได้แก่ เขตป่าไม้สมบูรณ์ มีเนื้อที่ 7,900 ไร่ หรือคิดเป็นร้อยละ 5.17 ของเนื้อที่ตำบล มีรายละเอียดดังนี้

1) เขตป่าไม้สมบูรณ์ (สัญลักษณ์ 1100) มีเนื้อที่ 7,900 ไร่ หรือ คิดเป็นร้อยละ 5.17 ของเนื้อ ที่ตำบล เป็นเขตที่อยู่ภายในเขตรองดังกล่าวข้างต้น แต่มีสภาพการใช้ที่ดินปัจจุบันเป็นป่าไม้สมบูรณ์

6.2.2 เขตเกษตรกรรม เป็นพื้นที่เกษตรกรรมซึ่งในที่นี้ คือ พื้นที่ที่อยู่นอกเขตที่มีการประกาศเป็นเขต ป่าไม้ตามกฎหมาย ซึ่งรัฐได้กำหนดเป็นพื้นที่ทำกิน มีการออกเอกสารสิทธิ์ซึ่งรวมถึงพื้นที่ในเขตปฏิรูปที่ดินเพื่อ เกษตรกรรมด้วย เขตนี้รวมถึงการทำกิจกรรมภาคการเกษตรอื่นที่นอกเหนือจากการปลูกพืชด้วย ประกอบด้วย 2 เขตรอง ได้แก่ เขตเกษตรกรรมที่มีศักยภาพการผลิตสูง และเขตเกษตรกรรมที่มีศักยภาพการผลิตต่ำ มีเนื้อที่ 84,144 ไร่ หรือคิดเป็นร้อยละ 55.09 ของเนื้อที่ตำบล มีรายละเอียดดังนี้

1) เขตเกษตรกรรมที่มีศักยภาพการผลิตสูง พื้นที่เขตนี้มีเขตเกษตรกรรมที่มีศักยภาพการ ผลิตสูง (ประเภทที่ 2) มีรายละเอียดดังนี้

เขตเกษตรกรรมที่มีศักยภาพการผลิตสูง (ประเภทที่ 2) เป็นเขตที่ทำการเกษตรโดยอาศัย น้ำฝนเป็นหลัก ซึ่งส่งผลให้มีข้อจำกัดต่อการเพาะปลูกพืชด้านความชื้นที่พืชนำไปใช้ประโยชน์ ในส่วนของที่ดิน มีศักยภาพในการผลิตอยู่ในระดับสูงถึงปานกลาง และนอกจากนี้พบว่าดินในพื้นที่เขตนี้มีสมบัติที่เหมาะสมต่อ การเพาะปลูกพืชแยกตามชนิดพืช มีรายละเอียดดังนี้

(1) เขตทำนา (สัญลักษณ์ 2221) มีเนื้อที่ 299 ไร่ หรือ คิดเป็นร้อยละ 0.20 ของเนื้อ ที่ตำบล ปัจจุบันเกษตรกรมีการปลูกข้าวได้ปีละ 1 ครั้ง

(2) เขตปลูกไม้ผล (สัญลักษณ์ 2222) มีเนื้อที่ 482 ไร่ หรือ คิดเป็นร้อยละ 0.32 ของ เนื้อที่ตำบล ปัจจุบันเกษตรกรปลูกไม้ผล โดยไม้ผลที่ปลูกได้แก่ มะม่วง มะละกอ มะขาม ขนุน กล้วย

(3) เขตปลูกไม้ยืนต้น (สัญลักษณ์ 2223) มีเนื้อที่ 2,431 ไร่ หรือ คิดเป็นร้อยละ 1.59 ของเนื้อที่ตำบล ปัจจุบันเกษตรกรปลูกไม้ยืนต้น โดยไม้ยืนต้นที่ปลูกได้แก่ ยูคาลิปตัส ยางพารา สะเดา สัก สะเดา กระถิน

(4) เขตปลูกพืชไร่ (สัญลักษณ์ 2224) มีเนื้อที่ 55,809 ไร่ หรือ คิดเป็นร้อยละ 36.54 ของเนื้อที่ตำบล ปัจจุบันเกษตรกรปลูกพืชไร่ โดยพืชไร่ที่ปลูกได้แก่ อ้อย มันสำปะหลัง สับปะรด ข้าวโพด

(5) เขตปลูกพืชทางเลือก (สัญลักษณ์ 2225) มีเนื้อที่ 97 ไร่ หรือ คิดเป็นร้อยละ 0.06 ของเนื้อที่ตำบล ปัจจุบันปลูกพืชผัก ไม้ดอก หรือเกษตรผสมผสาน โดยพืชที่ปลูกได้แก่ พริก

2) เขตเกษตรกรรมที่มีศักยภาพการผลิตต่ำ พื้นที่เขตนี้ถูกกำหนดให้เป็นเขตเกษตรกรรมที่ ต้องมีการดำเนินการแก้ไขปัญหาที่เป็นข้อจำกัดของการใช้ที่ดินเพื่อเกษตรกรรมต่างๆ การทำการเกษตรในเขต



น้ำอาศัยน้ำฝนเป็นหลัก มีศักยภาพในการผลิตอยู่ในระดับเหมาะสมเล็กน้อยถึงไม่เหมาะสม พบปัญหาทางกายภาพของดินที่สำคัญหลาย เช่น เป็นดินตื้นซึ่งเป็นข้อจำกัดของการหยั่งรากพืชในการยึดลำต้นและการดูดซับธาตุอาหารพืชในดิน เนื้อดินเป็นทรายจัด ซึ่งมีผลต่อความสามารถในการอุ้มน้ำ เป็นพื้นที่ที่มีความลาดชันเป็นต้น จากข้อจำกัดการใช้ที่ดินดังกล่าวข้างต้นจึงจำเป็นต้องพัฒนาปรับปรุงและมีมาตรการเพื่อเพิ่มผลผลิตทางการเกษตรในพื้นที่ให้สูงขึ้น รวมถึงการป้องกันไม่ให้เกิดสภาพแวดล้อมเสื่อมโทรมจากการใช้พื้นที่มีรายละเอียดดังนี้

(1) เขตทำนา (สัญลักษณ์ 2310) มีเนื้อที่ 157 ไร่ หรือ คิดเป็นร้อยละ 0.10 ของเนื้อที่ตำบล ปัจจุบันเกษตรกรมีการปลูกข้าวได้ปีละ 1 ครั้ง

(2) เขตปลูกไม้ผล (สัญลักษณ์ 2320) มีเนื้อที่ 305 ไร่ หรือ คิดเป็นร้อยละ 0.20 ของเนื้อที่ตำบล ปัจจุบันเกษตรกรปลูกไม้ผล โดยไม้ผลที่ปลูกได้แก่ มะม่วง มะละกอ มะขาม ขนุน กล้วย

(3) เขตปลูกไม้ยืนต้น (สัญลักษณ์ 2330) มีเนื้อที่ 4,885 ไร่ หรือ คิดเป็นร้อยละ 3.20 ของเนื้อที่ตำบล ปัจจุบันเกษตรกรปลูกไม้ยืนต้น โดยไม้ยืนต้นที่ปลูกได้แก่ ยูคาลิปตัส ยางพารา สะเดาสัก สะเดา กระถิน

(4) เขตปลูกพืชไร่ (สัญลักษณ์ 2340) มีเนื้อที่ 19,195 ไร่ หรือ คิดเป็นร้อยละ 12.57 ของเนื้อที่ตำบล ปัจจุบันเกษตรกรปลูกพืชไร่ โดยพืชไร่ที่ปลูกได้แก่ อ้อย มันสำปะหลัง สับปะรด ข้าวโพด

3) เขตปศุสัตว์ มีเนื้อที่ 433 ไร่ หรือคิดเป็นร้อยละ 0.28 ของเนื้อที่ตำบล ประกอบด้วย 1 เขตรอง ได้แก่ เขตโรงเรือนเลี้ยงสัตว์ มีรายละเอียดดังนี้

(1)เขตโรงเรือนเลี้ยงสัตว์ (สัญลักษณ์ 2520) ปัจจุบันมีการสร้างโรงเรือนเลี้ยงสัตว์ประเภทต่าง ๆ มีเนื้อที่ 433 ไร่ หรือ คิดเป็นร้อยละ 0.28 ของเนื้อที่ตำบล โดยประเภทของโรงเรือนที่พบได้แก่ โรงเรือนเลี้ยงสัตว์ปีก โรงเรือนเลี้ยงสุกร โรงเรือนเลี้ยงโค กระบือ และม้า

6.2.3 เขตชุมชนและสิ่งปลูกสร้าง มีเนื้อที่ 12,214 ไร่ หรือคิดเป็นร้อยละ 8.00 ของเนื้อที่ตำบล ประกอบด้วย 3 เขตรอง ได้แก่ เขตชุมชน/สถานที่ราชการ เขตอุตสาหกรรม/แหล่งรับซื้อผลผลิต และเขตการใช้พื้นที่เฉพาะ มีรายละเอียดดังนี้

(1) เขตชุมชน/สถานที่ราชการ (สัญลักษณ์ 3100) มีเนื้อที่ 2,881 ไร่ หรือ คิดเป็นร้อยละ 1.89 ของเนื้อที่ตำบล ปัจจุบันมีการใช้ที่ดินชุมชนและที่อยู่อาศัย มีทั้งประเภทชุมชนเมือง ชุมชนชนบท และที่ตั้งของสถาบันและสถานที่ราชการต่าง ๆ

(2) เขตอุตสาหกรรม/แหล่งรับซื้อผลผลิต (สัญลักษณ์ 3200) มีเนื้อที่ 225 ไร่ หรือ คิดเป็นร้อยละ 0.15 ของเนื้อที่ตำบล ปัจจุบันมีการใช้ที่ดินประเภทโรงงานอุตสาหกรรม แหล่งรับซื้อผลผลิตทางการเกษตรประเภทต่าง ๆ

(3) และเขตการใช้พื้นที่เฉพาะ (สัญลักษณ์ 3300) มีเนื้อที่ 9,108 ไร่ หรือ คิดเป็นร้อยละ 5.96 ของเนื้อที่ตำบล ปัจจุบันมีการใช้ที่ดินที่นอกเหนือจาก 2 เขตดังกล่าวข้างต้น เช่น สถานที่พักผ่อนท่องเที่ยว สวนสาธารณะ รีสอร์ท ระบบขนส่งมวลชน โบราณสถาน เป็นต้น

6.2.4 เขตแหล่งน้ำ มีเนื้อที่ 1,661 ไร่ หรือคิดเป็นร้อยละ 1.09 ของเนื้อที่ตำบล ประกอบด้วย 2 เขตรอง ได้แก่ เขตแหล่งน้ำตามธรรมชาติ และเขตแหล่งน้ำที่สร้างขึ้น มีรายละเอียดดังนี้

(1) เขตแหล่งน้ำตามธรรมชาติ (สัญลักษณ์ 4100) มีเนื้อที่ 1,390 ไร่ หรือ คิดเป็นร้อยละ 0.91 ของเนื้อที่ตำบล ปัจจุบันมีสภาพการใช้ที่ดินเป็นลักษณะของแหล่งน้ำตามธรรมชาติ เช่น ลำตะเพิน ลำร้าว



दान ห้วยกอก ห้วยโกรกกราก ห้วยเขาเขียว ห้วยเขาสิงห์โต ห้วยนกกะลิง ห้วยน้ำตก ห้วยโป่งรี ห้วยพุพระ ห้วยลึก ห้วยสะแหร่ง ห้วยหมักดุก และห้วยอีริก เป็นต้น

(2) เขตแหล่งน้ำที่สร้างขึ้น (สัญลักษณ์ 4200) มีเนื้อที่ 271 ไร่ หรือ คิดเป็นร้อยละ 0.18 ของเนื้อที่ตำบล ปัจจุบันมีสภาพการใช้ที่ดินเป็นแหล่งน้ำที่สร้างขึ้น เช่น อ่างเก็บน้ำเขาเขียว เป็นต้น

6.2.5 เขตพื้นที่อื่น ๆ (สัญลักษณ์ 5000) มีเนื้อที่ 5,680 ไร่ หรือคิดเป็นร้อยละ 3.72 ของเนื้อที่ตำบล เป็นเขตที่มีลักษณะการใช้ที่ดินที่มีความเฉพาะ เช่น เหมืองแร่ ที่ทิ้งขยะ หาดทราย ไม้พุ่ม เป็นต้น

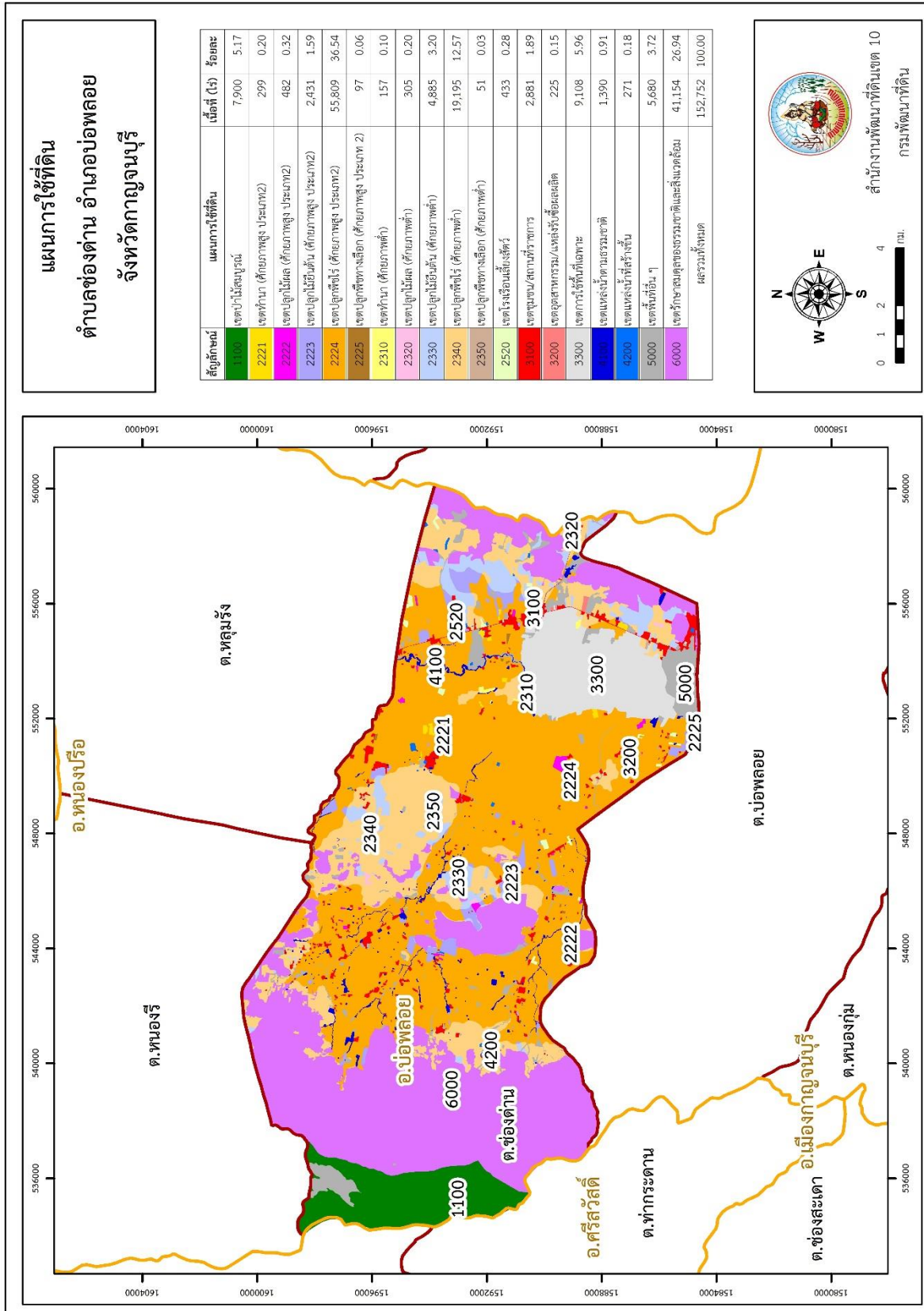
6.2.6 เขตรักษาสมดุลของธรรมชาติและสิ่งแวดล้อม (สัญลักษณ์ 6000) มีเนื้อที่ 41,154 ไร่ หรือคิดเป็นร้อยละ 26.94 ของเนื้อที่ตำบล มีการใช้ที่ดินเป็นป่าไม้ที่พบในพื้นที่เกษตรกรรม ซึ่งอยู่นอกเขตป่าไม้ตามกฎหมาย ส่วนใหญ่เป็นป่าปลูก ป่าชุมชน



ตารางที่ 6-1 เขตการใช้ที่ดิน ตำบลช่องด่าน อำเภอบ่อพลอย จังหวัดกาญจนบุรี

	แผนการใช้ที่ดิน	เนื้อที่	
		ไร่	ร้อยละ
1000	เขตป่าไม้	7,900	5.17
	1100 เขตป่าไม้สมบูรณ์	7,900	5.17
2000	เขตเกษตรกรรม	84,144	55.09
	2221 เขตทำนา (ศักยภาพสูง ประเภท2)	299	0.20
	2222 เขตปลูกไม้ผล (ศักยภาพสูง ประเภท2)	482	0.32
	2223 เขตปลูกไม้ยืนต้น (ศักยภาพสูง ประเภท2)	2,431	1.59
	2224 เขตปลูกพืชไร่ (ศักยภาพสูง ประเภท2)	55,809	36.54
	2225 เขตปลูกพืชทางเลือก (ศักยภาพสูง ประเภท 2)	97	0.06
	2310 เขตทำนา (ศักยภาพต่ำ)	157	0.10
	2320 เขตปลูกไม้ผล (ศักยภาพต่ำ)	305	0.20
	2330 เขตปลูกไม้ยืนต้น (ศักยภาพต่ำ)	4,885	3.20
	2340 เขตปลูกพืชไร่ (ศักยภาพต่ำ)	19,195	12.57
	2350 เขตปลูกพืชทางเลือก (ศักยภาพต่ำ)	51	0.03
	2520 เขตโรงเรือนเลี้ยงสัตว์	433	0.28
3000	เขตชุมชนและสิ่งปลูกสร้าง	12,214	8.00
	3100 เขตชุมชน/สถานที่ราชการ	2,881	1.89
	3200 เขตอุตสาหกรรม/แหล่งรับซื้อผลผลิต	225	0.15
	3300 เขตการใช้พื้นที่เฉพาะ	9,108	5.96
4000	เขตแหล่งน้ำ	1,661	1.09
	4100 เขตแหล่งน้ำตามธรรมชาติ	1,390	0.91
	4200 เขตแหล่งน้ำที่สร้างขึ้น	271	0.18
5000	เขตพื้นที่อื่นๆ	5,680	3.72
6000	เขตรักษาสมดุลของธรรมชาติและสิ่งแวดล้อม	41,154	26.94
	รวม	152,752	100.00

หมายเหตุ: เนื้อที่คำนวณด้วยระบบสารสนเทศภูมิศาสตร์



รูปที่ 6-1 เขตการใช้ที่ดิน ตำบลช่องด่าน อำเภอบ่อพลอย จังหวัดกาญจนบุรี



บทที่ 7

การขับเคลื่อนแผนการใช้ที่ดิน

7.1 ขั้นตอนการดำเนินงาน

ภายหลังการจัดทำแผนการใช้ที่ดินตำบลช่องด่าน อำเภอป่าพยอม จังหวัดกาญจนบุรีแล้วจะต้องดำเนินการดังต่อไปนี้

7.1.1 จัดทำเป้าหมายการดำเนินงานและงบประมาณและกิจกรรมต่าง ๆ ที่จะดำเนินการใน ปีงบประมาณ 2567 ถึง 2571

7.1.2 นำแผนการใช้ที่ดินตำบลช่องด่าน ไปเสนอต่อองค์การบริหารส่วนตำบลช่องด่าน เพื่อมีมติให้ ความร่วมมือในกิจกรรมพัฒนาที่ดินดำเนินการกิจกรรมต่าง ๆ ที่กำหนดไว้ในแผน และได้รับการเชื่อมโยงสู่ แผนพัฒนาตำบล

7.1.3 สถานีพัฒนาที่ดินกาญจนบุรี เสนอเป้าหมายและงบประมาณให้รายงานมายังกรมพัฒนาที่ดิน

7.1.4 กรมพัฒนาที่ดินพิจารณาสนับสนุนงบประมาณกิจกรรมและโครงการตามเป้าหมายที่กำหนดใน แผนการใช้ที่ดิน

7.1.5 สถานีพัฒนาที่ดินกาญจนบุรี นำเสนอต่อที่ประชุมจังหวัด/อำเภอ เพื่อสร้างการรับรู้และ ประชาสัมพันธ์ให้หน่วยงานอื่น นำโครงการภายใต้หน่วยงานมาพัฒนาพื้นที่ตามแผนการใช้ที่ดินกำหนด

7.2 กิจกรรมของกรมพัฒนาที่ดินในเขตการใช้ที่ดินที่จะดำเนินการในปีงบประมาณ 2566

งบประมาณที่กำหนดไว้เป็นการประมาณเบื้องต้น อาจมีการเปลี่ยนแปลงตามที่ได้รับการจัดสรรให้ ดำเนินการ (ตารางที่ 7-1)

เขตพื้นที่เกษตรกรรม

1) ดินขาดความอุดมสมบูรณ์/ดินตื้น มีแผนงาน/โครงการปรับปรุงบำรุงดิน ดังนี้

- (1) การส่งเสริมการผลิตและการใช้สารอินทรีย์
- (2) การผลิต-จัดหาเมล็ดพันธุ์พืชปุ๋ยสด
- (3) การส่งเสริมการปรับปรุงบำรุงดินด้วยพืชปุ๋ยสด
- (4) การพัฒนากลุ่มเกษตรกรใช้สารอินทรีย์ลดการใช้สารเคมีทางการเกษตร
- (5) การจัดตั้งธนาคารปุ๋ยอินทรีย์
- (6) การรณรงค์ไถกลบตอซัง
- (7) การจัดหาปุ๋ยโดโลไมท์
- (8) การส่งเสริมการปรับปรุงบำรุงพื้นที่ดินกรด
- (9) การส่งเสริมพัฒนาปรับปรุงบำรุงดิน (หมอดินอาสา)

2) การชะล้างพังทลายของดิน มีแผนงาน/โครงการฟื้นฟูและป้องกันการชะล้างพังทลายของดิน ดังนี้

- (1) การปลูกหญ้าแฝกเพื่อการอนุรักษ์ดินและน้ำ
- (2) การจัดระบบอนุรักษ์ดินและน้ำกลุ่ม-ดอน

3) พื้นที่แล้งซ้ำซาก มีแผนงาน/โครงการบริหารจัดการน้ำ ดังนี้

- (1) การพัฒนาแหล่งน้ำขนาดเล็กเพื่อการอนุรักษ์ดินและน้ำ
- (2) การก่อสร้างแหล่งน้ำในไร่นานอกเขตชลประทาน
- (3) การก่อสร้างระบบส่งน้ำ



7.3 กิจกรรมที่ขอการสนับสนุนจากส่วนราชการอื่น (ตารางที่ 7-2)

7.3.1 เขตพื้นที่เกษตรกรรม

1) เขตปลูกพืชไร่ เขตปลูกไม้ผล และเขตปลูกไม้ยืนต้น

(1) ใช้ตลาดนำการผลิตในการเลือกชนิดพืชและหาตลาดรองรับ ทั้งในเขตที่เหมาะสมและในเขตที่ไม่เหมาะสมและต้องการปรับเปลี่ยนชนิดพืช (สำนักงานพาณิชย์จังหวัด/สำนักงานสหกรณ์จังหวัด)

(2) การอบรมให้ความรู้การเข้าสู่กระบวนการรับรองมาตรฐานสินค้าเกษตรปลอดภัย (GAP) (กรมวิชาการเกษตร)

(3) จัดอบรมถ่ายทอดความรู้การทำเกษตรผสมผสานตามแนวทางเศรษฐกิจพอเพียง (กรมส่งเสริมการเกษตร)

(4) สนับสนุนการขุดเจาะน้ำบาดาล (กรมทรัพยากรน้ำบาดาล)

2) เขตปศุสัตว์ และเขตเพาะเลี้ยงสัตว์น้ำ

ส่งเสริม/สนับสนุนการปลูกหญ้าเลี้ยงสัตว์ (สำนักงานปศุสัตว์จังหวัด)

7.3.2 พื้นที่แหล่งน้ำ

สนับสนุนการพัฒนาเพื่อเพิ่มพื้นที่กักเก็บน้ำ (สำนักงานชลประทานจังหวัด)

7.4 ความต้องการของชุมชนและองค์กรปกครองส่วนท้องถิ่น

จากการดำเนินการจัดทำกระบวนการมีส่วนร่วมของประชาชนที่องค์การบริหารส่วนตำบลช่องด่าน เมื่อวันที่ 24 สิงหาคม 2566 ได้มีความต้องการของประชาชนที่ต้องการให้ดำเนินการเกี่ยวกับแก้ปัญหาดินเสื่อมโทรมและฟื้นฟูความอุดมสมบูรณ์ของดิน การขาดแคลนน้ำ ปรับรูปที่ดินและเปลี่ยนกิจกรรมการผลิตให้เหมาะสมกับที่ดิน เพื่อตอบสนองต่อความต้องการของชุมชนและการแก้ไขปัญหาเชิงพื้นที่ของตำบลช่องด่าน กรมพัฒนาที่ดินได้วิเคราะห์เบื้องต้น ดังต่อไปนี้

ปัญหาของตำบลช่องด่าน ในภาพรวมสรุปได้ว่า มีปัญหาสำคัญ 3 ประการ คือ (1) ปัญหาดินเสื่อมโทรมและดินชะล้างพังทลาย (2) ปัญหาการขาดแคลนน้ำ ภัยแล้ง แหล่งน้ำตื้นเขิน และ (3) ปัญหาเรื่องพืชโรคและแมลงระบาด ส่วนปัญหารองลงมา คือ ปัญหาเรื่องเอกสารสิทธิ์ที่ดินไม่ชัดเจน ไม่มีที่ดินทำกินเป็นของตนเอง / ต้องเช่านายทุน ปัญหาดังกล่าวนี้ส่งผลกระทบต่อคุณภาพชีวิตของราษฎรในชุมชนโดยรวม

ในกรณีปัญหาความเสื่อมโทรมของที่ดินนั้นจะรวมถึง (1) ปัญหาเรื่องดินมีความอุดมสมบูรณ์ต่ำ และ (2) ปัญหาดินตื้น คุณภาพของดินจึงไม่ค่อยเหมาะสมต่อการเกษตร และจากการวิเคราะห์ความลาดชันของตำบลช่องด่าน ซึ่งมีเนื้อที่รวมซึ่งมีเนื้อที่รวม 153,109 ไร่ นั้น พบว่า ระดับความลาดชันมากกว่า 35% มีจำนวนมากถึง 41,140 ไร่ หรือร้อยละ 26.87 ระดับความลาดชันระหว่าง 12-20% มีจำนวน 1,804 ไร่ หรือร้อยละ 1.19 ระดับความลาดชันระหว่าง 5-12% มีจำนวน 16,334 ไร่ หรือร้อยละ 10.67 ระดับความลาดชันระหว่าง 2-5% มีจำนวน 69,426 ไร่ หรือร้อยละ 45.33 และที่ราบที่ระดับความลาดชัน 0-2% มีจำนวน 13,157 ไร่ หรือร้อยละ 8.59 จากการที่สภาพภูมิประเทศเป็นพื้นที่ลาดชันดังกล่าวนี้ ผลกระทบที่ตามมา คือ เกิดการสูญเสียดินที่มีความรุนแรงถึงรุนแรงมากที่สุดรวม 17,117 ไร่ นอกจากนี้ในพื้นที่ที่มีความลาดชันมากกว่า 12% มีระบบอนุรักษ์ดินและน้ำครอบคลุมพื้นที่เพียงบางส่วนของตำบลเท่านั้น จึงเกิดปัญหาการชะล้างพังทลายของดิน ในส่วนของปัญหาความอุดมสมบูรณ์ของดินที่เกิดขึ้นนั้น เนื่องจากการใช้ที่ดินติดต่อกันเป็นเวลานานโครงสร้างของดินได้มีการเปลี่ยนแปลง ในพื้นที่ที่มีการไถพรวนด้วยเครื่องจักรกลติดต่อกันเป็นระยะเวลาอันยาวนานทำให้ดินแน่นตัว น้ำในดินและอากาศในดินที่เคยมีอยู่สูญหายไป ส่วนธาตุอาหาร

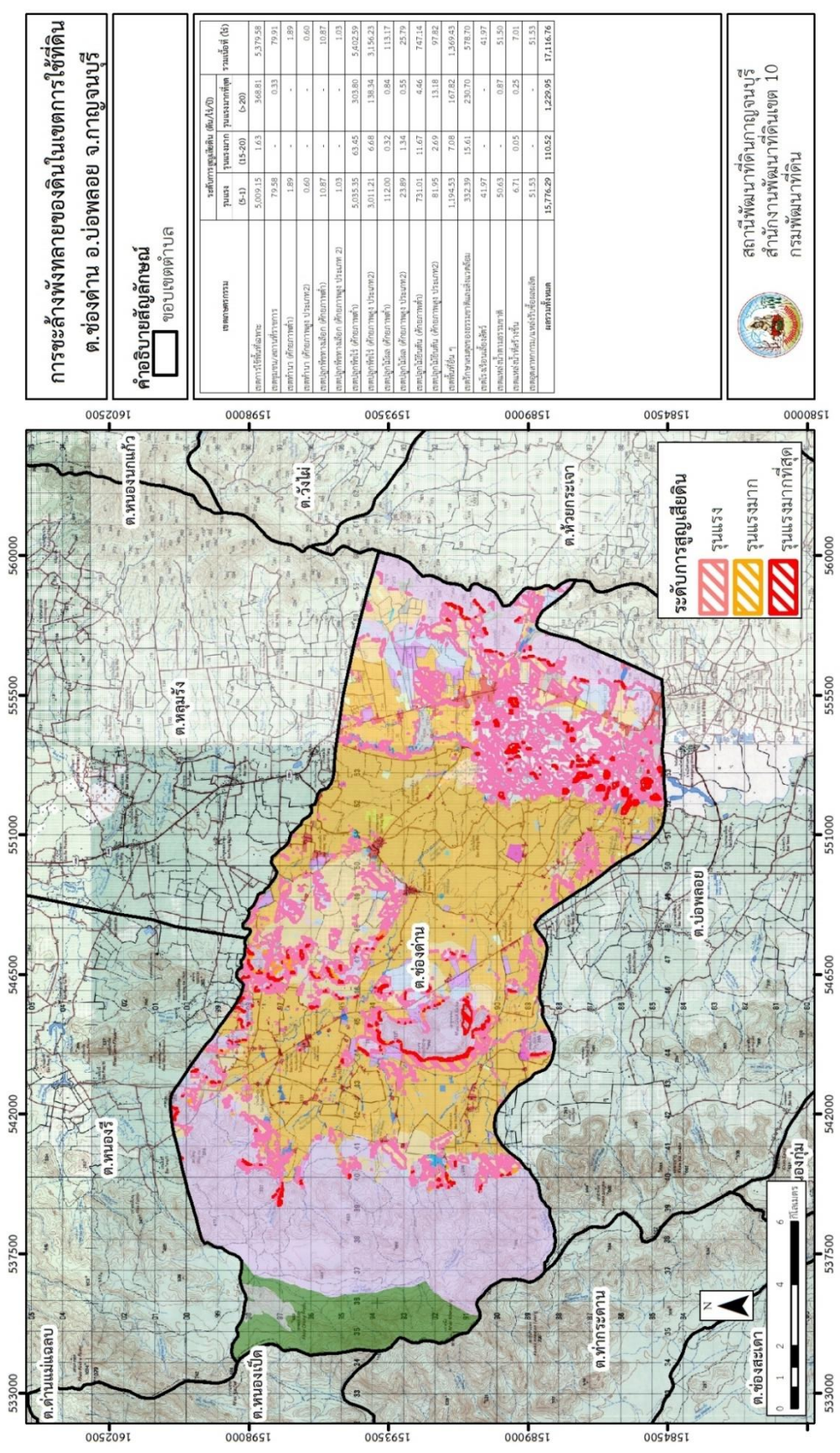


และอินทรียวตฤ ก็มีปริมาณลดลงเช่นเดียวกัน เนื่องจากพืชนำไปใช้ และอินทรียวตฤได้สลายตัวไป กิจกรรมของกรมพัฒนาที่ดินที่จะแก้ไขปัญหาการจัดทำเขตการใช้ประโยชน์ที่ดินรายแปลงเพื่อวางแผนการผลิตพืชควบคู่กับการจัดทำระบบอนุรักษ์ดินและน้ำ (การปลูกหญ้าแฝก) โดยกระบวนการมีส่วนร่วมของชุมชน เพื่อฟื้นฟูระบบนิเวศน์ สนับสนุนการทำและใช้ปุ๋ยหมัก น้ำหมักชีวภาพ ส่งเสริมการใช้สารชีวภัณฑ์ลดการใช้สารเคมีทางการเกษตรโครงการบริหารจัดการพื้นที่เกษตรกรรม โดยการขุดคูยกร่อง เพิ่มแหล่งกักเก็บน้ำ การขุดลอกลำห้วย ขุดลอกบ่อตื้นเขิน และจัดทำระบบส่งน้ำ

กรณีต้องการเอกสารสิทธิ์ในที่ดินทำกิน พบว่า เป็นพื้นที่ ภพท.5 80% ของตำบล ไม่สามารถขึ้นทะเบียนเกษตรกรได้ รวมถึงไม่สามารถเข้าร่วมโครงการที่รัฐบาลสนับสนุนงบประมาณก่อสร้างโดยใช้เครื่องจักรกลหนักได้

การแก้ไขปัญหาตามที่มีข้อเสนอจากชุมชนและองค์การบริหารส่วนตำบลช่องด่าน ให้แก้ไขปัญหารวม 6 ประการ คือ (1) ขุดลอกคลอง ลำห้วย และก่อสร้างระบบส่งน้ำเข้าในแปลงเกษตรกร (2) จัดทำงานจัดระบบอนุรักษ์ดินและน้ำบนพื้นที่ลุ่ม-ดอน ก่อสร้างธนาคารน้ำใต้ดินระบบปิดให้กับเกษตรกรในชุมชน (3) ขอรับสนับสนุนฝนหลวง (4) องค์ความรู้เรื่องการจัดการดิน ช่วยลดต้นทุนการผลิต สนับสนุนชุดตรวจสอบดินภาคสนาม (5) สนับสนุนเงินชดเชยค่าเสียหายของผลิตผลทางการเกษตร พันธุ์พืชต้านทานโรค และ (6) จัดรูปที่ดินเพื่อให้เกษตรกรเข้าร่วมโครงการภาครัฐได้ นั้น จากการวิเคราะห์ข้อมูลเบื้องต้นที่มีอยู่ในปัจจุบันแล้วสรุปได้ว่า **“ไม่สามารถดำเนินการแก้ปัญหาหมู่บ้านใดหมู่บ้านหนึ่งหรือใช้วิธีการใดวิธีการหนึ่ง แล้วจะแก้ไขปัญหาได้โดยสิ้นเชิง** จะต้องดำเนินการทั้งตำบลควบคู่กันทั้งปัญหาการใช้ที่ดินในพื้นที่ดอน กับปัญหาการขาดแคลนน้ำในพื้นที่ตอนล่าง โดยจัดทำโครงการ **“การพัฒนาที่ดินและน้ำที่เป็นระบบ”**

การแก้ไขปัญหาการขาดแคลนน้ำ ทั้งพื้นที่ตำบลในหมู่ที่ 1-15 จะต้องมีการจัดทำเขตการใช้ประโยชน์ที่ดินรายแปลงเพื่อวางแผนการผลิตพืชควบคู่กับการจัดทำระบบอนุรักษ์ดินและน้ำ การส่งเสริมการปรับระบบเกษตรให้เหมาะสมตามแผนการใช้ประโยชน์ที่ดิน สนับสนุนการทำและการใช้ปุ๋ยหมัก น้ำหมักชีวภาพ ส่งเสริมการใช้สารชีวภัณฑ์ลดการใช้สารเคมีทางการเกษตร การจัดทำระบบอนุรักษ์ดินและน้ำ การปลูกหญ้าแฝก การส่งเสริมปรับสภาพแวดล้อมในครัวเรือน (ขยะ น้ำเสีย สิ่งปฏิกูล) พัฒนาแหล่งเรียนรู้ ด้านการจัดการทรัพยากรธรรมชาติและสิ่งแวดล้อม จะต้องจัดทำพัฒนาที่ดินและน้ำรวมทั้งสองพื้นที่ไปด้วยกันเป็นระบบได้แก่ การพัฒนาแหล่งน้ำขนาดเล็ก และระบบกระจายน้ำ เพื่อการอุปโภคบริโภคและการเกษตรที่สะอาด การก่อสร้างแหล่งน้ำในไร่นานอกเขตชลประทาน ขนาด 1,260 ลูกบาศก์เมตร งานจัดระบบอนุรักษ์ดินและน้ำ ขุดคูระบายน้ำ และบ่อดักตะกอนดิน โครงการบริหารจัดการพื้นที่เกษตรกรรม โดยการขุดคูยกร่อง เพิ่มแหล่งกักเก็บน้ำและป้องกันน้ำหลากท่วมแปลงเกษตร การจัดทำธนาคารน้ำใต้ดินระบบปิด การก่อสร้างระบบส่งน้ำ ขุดลอกลำห้วย รวมถึงการปรับปรุงคุณภาพน้ำเพื่อการอุปโภคบริโภค (รูปที่ 7-1)



**การชะล้างพังทลายของดินในเขตการใช้ที่ดิน
ต.ช่องด่าน อ.บ่อพลอย จ.กาญจนบุรี**

คำอธิบายสัญลักษณ์
 ขอบเขตตำบล

เขตการปกครอง	ระดับการสูญเสียดิน (ไร่/100)		รวมเนื้อที่ (ไร่)
	(5-1) (15-20)	(20-20)	
เขตการปกครอง	5,009.15	1.63	5,088.81
เขตเทศบาลเมือง	79.88	-	79.88
เขตตำบล	1.89	-	1.89
เขตตำบล	0.60	-	0.60
เขตตำบล	10.87	-	10.87
เขตตำบล	1.03	-	1.03
เขตตำบล	5,033.35	63.65	5,622.29
เขตตำบล	3,011.21	6.68	3,166.23
เขตตำบล	112.00	0.32	113.17
เขตตำบล	23.89	1.34	25.79
เขตตำบล	731.01	11.67	746.46
เขตตำบล	81.95	2.69	84.66
เขตตำบล	1,194.53	7.08	1,209.43
เขตตำบล	41.97	-	41.97
เขตตำบล	59.63	-	59.63
เขตตำบล	6.71	0.05	7.01
เขตตำบล	51.53	-	51.53
รวมทั้งหมด	15,776.29	110.52	17,116.76

สถานีพัฒนาที่ดินกาญจนบุรี
สำนักงานพัฒนาที่ดินเขต 10
กรมพัฒนาที่ดิน

รูปที่ 7-1 การชะล้างพังทลายของดินในเขตการใช้ที่ดิน ตำบลช่องด่าน อำเภอบ่อพลอย จังหวัดกาญจนบุรี



ตารางที่ 7-1 กิจกรรมของกรมพัฒนาที่ดินในเขตเกษตรกรรมที่จะดำเนินการในปีงบประมาณ 2567-2571

เขตการใช้ที่ดิน (เกษตรกรรม)	แผนงาน/โครงการ	งบประมาณ (บาท)
1. เขตพื้นที่ทำนา เนื้อที่ 456 ไร่	1. การปรับปรุงบำรุงดิน	631,000
	1.1 การผลิต-จัดหาเมล็ดพันธุ์พืชปุ๋ยสด	446,250
	1.2 การส่งเสริมการปรับปรุงบำรุงดินด้วยพืชปุ๋ยสด	7,500
	1.3 การส่งเสริมการผลิตและการใช้สารอินทรีย์	1,500
	1.4 การจัดหาปุ๋ยอินทรีย์	50,000
	1.5 การส่งเสริมการปรับปรุงบำรุงพื้นที่ดินกรด	750
	1.6 โถกกลบตอซังเพื่อเพิ่มอินทรีย์วัตถุและแร่ธาตุในดิน	125,000
	2. การบริหารจัดการน้ำ	331,000
	2.1 โครงการบริหารจัดการการผลิตสินค้าเกษตรตามแผนที่ เกษตรเพื่อการบริหารเชิงรุก (Agri-Map)	125,000
	2.2 การก่อสร้างแหล่งน้ำในไร่นานอกเขตชลประทาน	206,000
2. เขตปลูกพืชไร่ เนื้อที่ 75,004 ไร่	3. การฟื้นฟูและป้องกันการชะล้างพังทลายของดิน	4,800
	3.1 การปลูกหญ้าแฝกเพื่อการอนุรักษ์ดินและน้ำ	4,800
	1. การปรับปรุงบำรุงดิน	2,916,000
	1.1 การผลิต-จัดหาเมล็ดพันธุ์พืชปุ๋ยสด	2,231,250
1.2 การส่งเสริมการปรับปรุงบำรุงดินด้วยพืชปุ๋ยสด	375,000	
1.3 การส่งเสริมการผลิตและการใช้สารอินทรีย์	7,500	
1.4 การจัดหาปุ๋ยอินทรีย์	300,000	
1.5 การส่งเสริมการปรับปรุงบำรุงพื้นที่ดินกรด	2,250	
2. การบริหารจัดการน้ำ	765,000	
2.1 โครงการบริหารจัดการการผลิตสินค้าเกษตรตามแผนที่ เกษตรเพื่อการบริหารเชิงรุก (Agri-Map)	250,000	
2.2 การก่อสร้างแหล่งน้ำในไร่นานอกเขตชลประทาน	515,000	
3. การฟื้นฟูและป้องกันการชะล้างพังทลายของดิน	13,100,000	
3.1 การปลูกหญ้าแฝกเพื่อการอนุรักษ์ดินและน้ำ	600,000	
3.2 การจัดทำระบบอนุรักษ์ดินและน้ำบนพื้นที่ลุ่ม-ดอน	12,500,000	
3. เขตปลูกไม้ผล เนื้อที่ 787 ไร่	1. การปรับปรุงบำรุงดิน	797,500
	1.1 การผลิต-จัดหาเมล็ดพันธุ์พืชปุ๋ยสด	743,750
	1.3 การส่งเสริมการปรับปรุงบำรุงพื้นที่ดินกรด	2,250
	1.4 การจัดหาปุ๋ยอินทรีย์	50,000
	1.5 การส่งเสริมการปรับปรุงบำรุงพื้นที่ดินกรด	1,500
	3. การฟื้นฟูและป้องกันการชะล้างพังทลายของดิน	1,250,000
	3.2 การจัดทำระบบอนุรักษ์ดินและน้ำบนพื้นที่ลุ่ม-ดอน	1,250,000



ตาราง 7-1 (ต่อ)

เขตการใช้ที่ดิน (เกษตรกรรม)	แผนงาน/โครงการ	งบประมาณ (บาท)
4. เขตปลูกไม้ยืนต้น เนื้อที่ 7,316 ไร่	1. การปรับปรุงบำรุงดิน	1,308,750
	1.1 การส่งเสริมการผลิตและการใช้สารอินทรีย์	1,190,000
	1.3 การส่งเสริมการปรับปรุงบำรุงพื้นที่ดินกรด	15,000
	1.4 การจัดหาปุ๋ยโคโลไมท์	100,000
	1.5 การส่งเสริมการปรับปรุงบำรุงพื้นที่ดินกรด	3,750
	3. การฟื้นฟูและป้องกันการชะล้างพังทลายของดิน	2,548,000
	3.1 การปลูกหญ้าแฝกเพื่อการอนุรักษ์ดินและน้ำ	48,000
3.2 การจัดทำระบบอนุรักษ์ดินและน้ำบนพื้นที่ลุ่ม-ดอน	2,500,000	
รวมเขตเกษตรกรรม	1. การปรับปรุงบำรุงดิน	5,653,250
	2. การบริหารจัดการน้ำ	1,096,000
	3. การฟื้นฟูและป้องกันการชะล้างพังทลายของดิน	16,902,800
	รวมแผนงาน/โครงการ	23,652,050



ตารางที่ 7-2 สรุปกิจกรรมที่ขอรับการสนับสนุนจากส่วนราชการอื่นในเขตการใช้ที่ดิน

เขตการใช้ที่ดิน	กิจกรรมที่ขอการสนับสนุนจากส่วนราชการอื่น
<p>1. เขตพื้นที่เกษตรกรรม</p> <p>1) เขตพื้นที่ทำนา เนื้อที่ 456 ไร่</p> <p>2) เขตปลูกพืชไร่ เนื้อที่ 75,004 ไร่</p> <p>3) เขตปลูกไม้ผล เนื้อที่ 787 ไร่</p> <p>4) เขตปลูกไม้ยืนต้น เนื้อที่ 7,316 ไร่</p>	<p>การแก้ปัญหาดินเสื่อมโทรม ฟื้นฟูความอุดมสมบูรณ์ของดิน และเพิ่มศักยภาพการผลิต</p> <p>1) โครงการส่งเสริมและพัฒนาสหกรณ์/กลุ่มเกษตรกรให้มีความเข้มแข็งตามศักยภาพ (สนง.สหกรณ์จังหวัด)</p> <p>2) โครงการเกษตรอินทรีย์ (ศูนย์วิจัยพืชไร่จังหวัด)</p> <p>3) โครงการศูนย์เรียนรู้การเพิ่มประสิทธิภาพการผลิตภาคเกษตร (ศูนย์วิจัยพืชไร่จังหวัด)</p> <p>4) โครงการวิจัยและพัฒนาเทคโนโลยีและนวัตกรรม (ศูนย์วิจัยพืชไร่จังหวัด)</p> <p>5) โครงการการบริหารความหลากหลายชีวภาพ (ศูนย์วิจัยพืชไร่จังหวัด)</p> <p>6) โครงการพัฒนาเกษตรกรปราดเปรื่อง (Smart Farmer)</p> <p>7) โครงการส่งเสริมเกษตรกรทฤษฎีใหม่ในเขตปฏิรูปที่ดิน (สนง.การปฏิรูปที่ดินจังหวัด)</p> <p>8) โครงการสร้างและพัฒนาเกษตรกรรุ่นใหม่ (สนง.การปฏิรูปที่ดินจังหวัด)</p> <p>9) โครงการพัฒนาเกษตรกรยั่งยืน (สนง.การปฏิรูปที่ดินจังหวัด)</p> <p>10) โครงการพัฒนาธุรกิจชุมชนในเขตปฏิรูปที่ดิน (สนง.การปฏิรูปที่ดินจังหวัด)</p> <p>11) โครงการส่งเสริมเกษตรกรทฤษฎีใหม่ (สนง.การปฏิรูปที่ดินจังหวัด)</p> <p>12) โครงการมันสำปะหลังพันธุ์ดี (อบต.ช่องด่าน)</p> <p>13) โครงการเลี้ยงสุกรเพื่อเป็นอาชีพเสริม (อบต.ช่องด่าน)</p> <p>14) โครงการเลี้ยงไก่พื้นเมือง (อบต.ช่องด่าน)</p> <p>15) โครงการพัฒนาการผลิตพืชปลอดภัยโดยระบบโรงเรือน (อบต.ช่องด่าน)</p> <p>16) โครงการผลิตปุ๋ยหมักจากเปลือกข้าวโพด (อบต.ช่องด่าน)</p> <p>17) โครงการผลิตปุ๋ยน้ำหมักชีวภาพ (อบต.ช่องด่าน)</p> <p>การปรับปรุงที่ดินและเปลี่ยนกิจกรรมการผลิต</p> <p>1) โครงการพัฒนาเครือข่ายงานส่งเสริมการเกษตร (สนง.เกษตรจังหวัด)</p> <p>2) โครงการเสริมสร้างและพัฒนาศักยภาพองค์กรเกษตรกร (สนง.เกษตรจังหวัด)</p> <p>3) โครงการขับเคลื่อนการดำเนินงานส่งเสริมและพัฒนาวิสาหกิจชุมชน (สนง.เกษตรจังหวัด)</p> <p>4) โครงการส่งเสริมเกษตรกรรมทางเลือก (สนง.เกษตรจังหวัด)</p> <p>5) โครงการส่งเสริมการใช้เครื่องจักรกลทางการเกษตร (สนง.เกษตรจังหวัด)</p> <p>6) โครงการส่งเสริมเกษตรผสมผสาน (สนง.เกษตรจังหวัด)</p> <p>7) โครงการขับเคลื่อนเศรษฐกิจพอเพียงในสหกรณ์และกลุ่มเกษตรกร (สนง.เกษตรจังหวัด)</p> <p>8) โครงการพัฒนาตลาดสินค้าเกษตร (สนง.เกษตรจังหวัด)</p>



เขตการใช้ที่ดิน	กิจกรรมที่ขอการสนับสนุนจากราชการอื่น
	9) โครงการธนาคารสินค้าเกษตร (สนง.เกษตรจังหวัด) 10) โครงการพัฒนาสถาบันเกษตรกรรูปแบบประชาธิปไตย (สนง.เกษตรจังหวัด) 11) โครงการศักยภาพการดำเนินธุรกิจของสหกรณ์การเกษตรและกลุ่มเกษตรกร (สนง.เกษตรจังหวัด) 12) โครงการผลิตพันธุ์พืชและปัจจัยการผลิต (สนง.เกษตรจังหวัด) 13) โครงการระบบส่งเสริมการเกษตรแบบแปลงใหญ่ 14) โครงการบริหารจัดการพื้นที่เกษตรกรรม 15) โครงการผลิตและสนับสนุนหัวเชื้อจุลินทรีย์ควบคุมศัตรูพืช (ศูนย์ส่งเสริมเทคโนโลยีการเกษตรด้านอารักขาพืชจังหวัด) 16) โครงการสนับสนุนการผลิตจุลินทรีย์ควบคุมศัตรูพืชทดแทนการใช้สารเคมี 17) โครงการจัดตั้งศูนย์เรียนรู้เศรษฐกิจพอเพียงชุมชน (อบต.ช่องด่าน)
2. พื้นที่แหล่งน้ำ เนื้อที่ 1,661 ไร่	1) โครงการศึกษาความเป็นไปได้ในการพัฒนาแหล่งน้ำชลประทาน (กรมชลประทาน) 2) โครงการพัฒนาระบบชลประทานด้วยนวัตกรรม (กรมชลประทาน) 3) โครงการเพิ่มประสิทธิภาพการกักเก็บน้ำ (กรมชลประทาน) 4) โครงการพัฒนาโครงการชลประทานเดิม (กรมชลประทาน) 5) โครงการเพิ่มประสิทธิภาพการส่งและระบายน้ำ (กรมชลประทาน) 6) โครงการจัดรูปที่ดินและจัดระบบน้ำในพื้นที่ชลประทานเดิม (กรมชลประทาน)



เอกสารอ้างอิง

กรมการพัฒนาชุมชน. 2566. ข้อมูลความจำเป็นพื้นฐาน (จปฐ.) รายจังหวัด รายอำเภอ และรายตำบล ปี 2565. แหล่งที่มา :<https://ebmn.cdd.go.th/>. 1 มิถุนายน 2566.

กรมทรัพยากรน้ำบาดาล. 2566. ปริมาณน้ำและจำนวนบ่อบาดาล ปี 2565. แหล่งที่มา: <http://app.dgr.go.th/newpasutara/xml/search.php>, 26 พฤษภาคม 2566.

กรมส่งเสริมการเกษตร. 2566. จำนวนครัวเรือนเกษตรกรที่ขึ้นทะเบียนเกษตรกร จำแนกรายจังหวัด รายอำเภอ และรายตำบล (ณ เดือนมกราคม พ.ศ. 2566). แหล่งที่มา : <http://mvos2.gistda.or.th/>. 15 พฤษภาคม 2566

กรมอุตุนิยมวิทยา. 2566. ปริมาณน้ำฝนเฉลี่ยคาบ 30 ปี (พ.ศ. 2536-2565). กรมอุตุนิยมวิทยา กระทรวงดิจิทัลเพื่อเศรษฐกิจและสังคม, กรุงเทพฯ.

กองนโยบายและแผนการใช้ที่ดิน. 2566. แผนที่สภาพการใช้ที่ดิน ปี 2566 (ไฟล์ข้อมูล). กรมพัฒนาที่ดิน กระทรวงเกษตรและสหกรณ์, กรุงเทพฯ.

กองสำรวจดินและวิจัยทรัพยากรดิน. 2566. แผนที่ทรัพยากรดิน (ไฟล์ข้อมูล). กรมพัฒนาที่ดิน กระทรวงเกษตรและสหกรณ์, กรุงเทพฯ.

บัณฑิต ต้นศิริ และ คำรณ ไทรฟัก. 2542. คู่มือการประเมินคุณภาพที่ดิน. กองวางแผนการใช้ที่ดิน กรมพัฒนาที่ดิน.

สำนักบริหารการทะเบียน กรมการปกครอง. 2566. รายงานสถิติจำนวนประชากรและบ้าน รายจังหวัด รายอำเภอ และรายตำบล (ณ เดือนธันวาคม พ.ศ. 2565). แหล่งที่มา:<https://stat.bora.dopa.go.th/stat/statnew/statyear/#/TableTemplate/Area/statpop.1> พฤษภาคม 2566.

สำนักเทคโนโลยีการสำรวจและทำแผนที่. 2566. แผนที่ขอบเขตตำบล ปี 2564 (ไฟล์ข้อมูล). กรมพัฒนาที่ดิน กระทรวงเกษตรและสหกรณ์, กรุงเทพฯ.



กรมพัฒนาที่ดิน

กระทรวงเกษตรและสหกรณ์

