



แผนการใช้ที่ดิน ตำบลกลอนโต

อำเภอด่านมะขามเตี้ย จังหวัดกาญจนบุรี



ประจำปี 2566

สถานีพัฒนาที่ดินกาญจนบุรี
สำนักงานพัฒนาที่ดินเขต 10
กรมพัฒนาที่ดิน
กระทรวงเกษตรและสหกรณ์



คำนำ

การจัดทำแผนการใช้ที่ดินดำเนินการตามรัฐธรรมนูญแห่งราชอาณาจักรไทย พ.ศ. 2560 มาตรา 72 (1) ที่ได้บัญญัติให้มีการวางแผนการใช้ที่ดินให้เหมาะสมกับศักยภาพของที่ดินตามหลักการพัฒนาอย่างยั่งยืน โดยแผนการใช้ที่ดินตำบลกลอนโต อำเภอด่านมะขามเตี้ย จังหวัดกาญจนบุรี ได้นำแนวคิดของ FAO และ UNEP มาปรับใช้ คือ ความเหมาะสมทางกายภาพ ความเหมาะสมทางเศรษฐกิจ การยอมรับจากสังคม การสร้างความยั่งยืนให้สิ่งแวดล้อม และเสนอทางเลือกการใช้ที่ดิน ร่วมกับวิธีการที่จำเป็นอื่น ๆ เช่น กระบวนการมีส่วนร่วมของชุมชน (Participatory Rural Appraisal: PRA) การประเมินคุณภาพที่ดิน เป็นต้น

กองนโยบายและแผนการใช้ที่ดินร่วมกับสำนักงานพัฒนาที่ดินเขต (สพข.) และสถานีพัฒนาที่ดิน (สพด.) ในการดำเนินงานวางแผนการใช้ที่ดินระดับตำบล โดยพิจารณาภาพรวมของสภาพปัญหาในด้านต่างๆ ทั้งด้านกายภาพ เศรษฐกิจ และสังคม วิเคราะห์และสังเคราะห์ข้อมูลนำไปสู่การวางแผนการใช้ที่ดินที่สอดคล้องกับศักยภาพของพื้นที่ โดยผ่านกระบวนการมีส่วนร่วมของชุมชน (PRA) ในการระบุปัญหา ความต้องการของเกษตรกรและผู้มีส่วนได้ส่วนเสีย ทั้งนี้ สพด. ได้จัดทำแผนกิจกรรม/โครงการ เพื่อขับเคลื่อนแผนการใช้ที่ดินให้เป็นรูปธรรมเพื่อให้เกษตรกร มีคุณภาพชีวิตที่ดีขึ้น มีการใช้ดินอย่างถูกต้องเหมาะสม รักษาสภาพแวดล้อมและอนุรักษ์ทรัพยากรในชุมชน ให้เกิดความยั่งยืนต่อไป

สถานีพัฒนาที่ดินกาญจนบุรี

กันยายน 2566



สารบัญ

	หน้า
คำนำ	
สารบัญ	
สารบัญตาราง	
สารบัญรูป	
บทที่ 1 บทนำ	
1.1 ความสำคัญของการวางแผนการใช้ที่ดิน	1-1
1.2 หลักการและเหตุผล	1-1
1.3 วัตถุประสงค์	1-1
1.4 ระยะเวลาและสถานที่ดำเนินงาน	1-1
1.5 ขั้นตอนการดำเนินงาน	1-2
1.6 วิสัยทัศน์ของตำบล	1-2
บทที่ 2 ข้อมูลทั่วไป	
2.1 ที่ตั้งและอาณาเขต	2-1
2.2 การแบ่งส่วนการปกครอง	2-2
2.3 สภาพภูมิประเทศ	2-2
2.4 สภาพภูมิอากาศ	2-2
2.5 สภาพการใช้ที่ดินในปัจจุบัน	2-4
2.6 สภาพเศรษฐกิจและสังคม	2-8
บทที่ 3 สถานภาพของทรัพยากรธรรมชาติ	
3.1 ทรัพยากรป่าไม้	3-1
3.2 ทรัพยากรน้ำ	3-1
3.3 ทรัพยากรดิน	3-2
บทที่ 4 กระบวนการมีส่วนร่วมของชุมชน (Participatory Rural Appraisal: PRA)	
4.1 การวิเคราะห์ผลจากการจัดทำกระบวนการมีส่วนร่วมของชุมชน (PRA)	4-1
4.2 ระบบการปลูกพืชในปัจจุบัน	4-4
บทที่ 5 การประเมินคุณภาพที่ดิน	
5.1 หลักการประเมินคุณภาพที่ดินด้านกายภาพ	5-1
5.2 พืชเศรษฐกิจที่สำคัญของตำบล	5-2
5.3 ระดับความเหมาะสมของที่ดิน	5-2



สารบัญ (ต่อ)

	หน้า
บทที่ 6	
แผนการใช้ที่ดิน	
6.1 การวิเคราะห์ข้อมูลเพื่อการจัดทำแผนการใช้ที่ดินระดับตำบล	6-1
6.2 เขตการใช้ที่ดิน	6-2
บทที่ 7	
การขับเคลื่อนแผนการใช้ที่ดิน	
7.1 ขั้นตอนการดำเนินงาน	7-1
7.2 กิจกรรมของกรมพัฒนาที่ดินในเขตการใช้ที่ดินที่จะดำเนินการใน ปีงบประมาณ 2566	7-1
7.3 กิจกรรมที่ขอการสนับสนุนจากส่วนราชการอื่น	7-2
7.4 ความต้องการของชุมชนและองค์กรปกครองส่วนท้องถิ่น	7-2
เอกสารอ้างอิง	8-1



สารบัญชาราย

ตารางที่		หน้า
2-1	สถิติภูมิอากาศ ณ สถานีตรวจอากาศจังหวัดกาญจนบุรี ¹ (ปี พ.ศ.2536-2565)	2-3
2-2	สภาพการใช้ที่ดิน ตำบลกลอนโต อำเภอด่านมะขามเตี้ย จังหวัดกาญจนบุรี	2-5
2-3	จำนวนประชากรและครัวเรือนตำบลกลอนโต อำเภอด่านมะขามเตี้ย จังหวัดกาญจนบุรี ปี 2565	2-8
2-4	จำนวนและสัดส่วนครัวเรือนเกษตรตำบลกลอนโต อำเภอด่านมะขามเตี้ย จังหวัดกาญจนบุรี ปี 2565	2-9
2-5	รายได้-รายจ่ายเฉลี่ยครัวเรือน ตำบลกลอนโต อำเภอด่านมะขามเตี้ย จังหวัดกาญจนบุรี ปี 2565	2-10
3-1	สมบัติดิน ตำบลกลอนโต อำเภอด่านมะขามเตี้ย จังหวัดกาญจนบุรี	3-4
5-1	ตัวอย่างการประเมินคุณภาพที่ดินด้านกายภาพของประเภทการใช้ประโยชน์ที่ดิน	5-2
5-2	ชั้นความเหมาะสมทางกายภาพของดิน ตำบลกลอนโต อำเภอด่านมะขามเตี้ย จังหวัดกาญจนบุรี	5-3
6-1	เขตการใช้ที่ดิน ตำบลกลอนโต อำเภอด่านมะขามเตี้ย จังหวัดกาญจนบุรี	6-5
7-1	กิจกรรมของกรมพัฒนาที่ดินในเขตเกษตรกรรมที่จะดำเนินการในปีงบประมาณ 2567-2571	7-5
7-2	สรุปกิจกรรมที่ขอรับการสนับสนุนจากส่วนราชการอื่นในเขตการใช้ที่ดิน	7-7
7-3	เป้าหมายการดำเนินงานและงบประมาณ ตำบลกลอนโต อำเภอด่านมะขามเตี้ย จังหวัดกาญจนบุรี แผน 5 ปี (พ.ศ. 2567-2571)	7-9



สารบัญรูป

รูปที่		หน้า
1-1	ขั้นตอนการวางแผนการใช้ที่ดินระดับตำบล	1-3
2-1	ขอบเขตการปกครองตำบลกลอนโต อำเภอด่านมะขามเตี้ย จังหวัดกาญจนบุรี	2-1
2-2	สมุดลของน้ำเพื่อการเกษตร ปี พ.ศ. 2536-2565	2-4
2-3	สภาพการใช้ที่ดิน ตำบลกลอนโต อำเภอด่านมะขามเตี้ย จังหวัดกาญจนบุรี	2-7
3-1	ทรัพยากรดิน ตำบลกลอนโต อำเภอด่านมะขามเตี้ย จังหวัดกาญจนบุรี	3-5
4-1	การวิเคราะห์สถานการณ์โดยระบบ DPSIR ของตำบลกลอนโต อำเภอด่านมะขามเตี้ย จังหวัดกาญจนบุรี	4-3
4-2	ระบบการปลูกพืชในปัจจุบัน ตำบลกลอนโต อำเภอด่านมะขามเตี้ย จังหวัดกาญจนบุรี	4-4
6-1	แผนที่แผนการใช้ที่ดิน ตำบลกลอนโต อำเภอด่านมะขามเตี้ย จังหวัดกาญจนบุรี	6-6
7-1	การชะล้างพังทลายของดินในเขตการใช้ที่ดิน ตำบลกลอนโต อำเภอด่านมะขามเตี้ย จังหวัดกาญจนบุรี	7-4



บทที่ 1 บทนำ

1.1 ความสำคัญของการวางแผนการใช้ที่ดิน

ตามรัฐธรรมนูญแห่งราชอาณาจักรไทย พุทธศักราช 2560 มาตรา 72 รัฐพึงดำเนินการเกี่ยวกับที่ดิน ทรัพยากรน้ำ และพลังงาน ดังต่อไปนี้

(1) วางแผนการใช้ที่ดินของประเทศ ให้เหมาะสมกับสภาพพื้นที่และศักยภาพของที่ดิน ตามหลักการพัฒนาที่ยั่งยืน

(2) จัดให้มีการวางผังเมืองทุกระดับและบังคับการให้เป็นไปตามผังเมือง อย่างมีประสิทธิภาพ รวมตลอดทั้งพัฒนาเมืองให้มีความเจริญ โดยสอดคล้องกับความต้องการของประชาชนในพื้นที่

1.2 หลักการและเหตุผล

ปัจจุบันกรมพัฒนาที่ดินได้ดำเนินการวางแผนการใช้ที่ดินระดับประเทศเรียบร้อยแล้วซึ่งเป็นการวางกรอบเชิงนโยบายมุ่งเน้นการพัฒนาด้านการเกษตรให้เกิดความสมดุลและยั่งยืนและในขณะเดียวกันต้องอนุรักษ์ทรัพยากรธรรมชาติและสิ่งแวดล้อมควบคู่กับการรักษาคุณค่าทางศิลปวัฒนธรรม แต่ทั้งนี้เพื่อให้เกิดการใช้ประโยชน์ที่ดินในระดับพื้นที่อย่างมีประสิทธิภาพและรักษาฐานการผลิตด้านทรัพยากรธรรมชาติอย่างยั่งยืนตลอดห่วงโซ่อุปทาน แผนการใช้ที่ดินระดับตำบลจึงถูกนำมาใช้เป็นเครื่องมือเพื่อขับเคลื่อนการดำเนินงานดังกล่าว

ทั้งนี้กรมพัฒนาที่ดินได้จัดทำแผนปฏิบัติการราชการกรมพัฒนาที่ดินระยะ 5 ปี ช่วงปี 2566-2570 เพื่อให้บรรลุตามวิสัยทัศน์ที่กำหนดไว้ คือ “เป็นองค์กรอัจฉริยะทางดิน เพื่อขับเคลื่อนการใช้ที่ดินอย่างเหมาะสม 15 ล้านไร่ ภายในปี 2570” ซึ่งในส่วนของประเด็นการพัฒนาที่ 2 บริหารจัดการทรัพยากรดินและที่ดินด้วยชุดข้อมูลที่มีมูลค่าสูง (High Value Dataset) ซึ่งมีเป้าหมาย คือ การนำชุดข้อมูลที่มีมูลค่าสูง (High Value Dataset) ไปใช้ในการบริหารจัดการทางการเกษตร ในส่วนของตัวชี้วัด บริหารจัดการทรัพยากรดินและที่ดินบนพื้นฐานของชุดข้อมูลที่มีมูลค่าสูง (High Value Dataset) ร้อยละ 100 กลยุทธ์ที่ 2 ยกระดับแผนการใช้ที่ดินไปสู่การปฏิบัติ ได้กำหนดให้ ร้อยละของแผนการใช้ที่ดินระดับตำบลที่จัดทำแล้วเสร็จทั่วประเทศ ภายในปี 2570 (ไม่น้อยกว่า ร้อยละ 80) เป็นตัวชี้วัดหนึ่งของกลยุทธ์ดังกล่าว

1.3 วัตถุประสงค์

1.3.1 เพื่อรักษาเสถียรภาพของทรัพยากรให้เกิดความสมดุลและยั่งยืนภายใต้การพัฒนาด้านต่างๆ ของตำบล

1.3.2 เพื่อให้การใช้ที่ดินมีผลตอบสนองสูงสุดต่อหน่วยเนื้อที่อย่างยั่งยืน

1.3.3 เพื่อให้เกิดการกำหนดแผนงาน โครงการ กิจกรรม ที่สอดคล้องกับแผนการใช้ที่ดินที่กำหนดขึ้น และอยู่บนหลักการของรูปแบบเศรษฐกิจ BCG

1.4 ระยะเวลาและสถานที่ดำเนินงาน

1.4.1 ระยะเวลา 1 ตุลาคม 2565 –30 กันยายน 2566

1.4.2 สถานที่ ตำบลกลอนโต อำเภอด่านมะขามเตี้ย จังหวัดกาญจนบุรี



1.5 ขั้นตอนการดำเนินงาน

1.5.1 รวบรวมข้อมูลปฐมภูมิและหัตถภูมิ ประกอบด้วย

1) ด้านกายภาพ ได้แก่ ทรัพยากรดิน ทรัพยากรน้ำ ทรัพยากรป่าไม้ ภูมิอากาศ สภาพการใช้ที่ดิน เขตป่าไม้ตามกฎหมายและมติคณะรัฐมนตรี ฯ

2) ด้านเศรษฐกิจและสังคม ได้แก่ การถือครองที่ดิน ลักษณะทางเศรษฐกิจของตำบล จำนวนประชากร ฯ

3) ด้านนโยบายและข้อกำหนดที่เกี่ยวข้อง ได้แก่ ยุทธศาสตร์ แผนการปฏิรูปประเทศ แผนพัฒนาเศรษฐกิจและสังคมแห่งชาติฉบับที่ 13 ยุทธศาสตร์ภาค แผนพัฒนากลุ่มจังหวัด แผนพัฒนาจังหวัด แผนพัฒนาการเกษตรและสหกรณ์ แผนพัฒนาท้องถิ่น 4 ปี ขององค์การบริหารส่วนจังหวัด เทศบาลตำบลหรือองค์การบริหารส่วนตำบล ฯ

1.5.2 จัดทำกระบวนการมีส่วนร่วมของชุมชน (Participatory Rural Appraisal : PRA) เพื่อรับฟังความคิดเห็น ประเด็นปัญหา ความต้องการด้านต่าง ๆ ขององค์การปกครองส่วนท้องถิ่นและเกษตรกรในตำบล

1.5.3 ประเมินคุณภาพของที่ดินของพืชเศรษฐกิจหลักและพืชทางเลือกที่มีมูลค่าของตำบล

1.5.4 สังเคราะห์ข้อมูลจากข้อ 1.5.1 ถึง 1.5.3 เพื่อใช้ประกอบการวางแผนการใช้ที่ดิน

1.5.5 กำหนด (ร่าง) แผนการใช้ที่ดินระดับตำบล

1.5.6 รับฟังความคิดเห็นของผู้มีส่วนได้ส่วนเสียต่อ (ร่าง) แผนการใช้ที่ดินที่กำหนดขึ้น

1.5.7 ปรับปรุง (ร่าง) แผนการใช้ที่ดินเพื่อจัดทำแผนการใช้ที่ดินฉบับสมบูรณ์

1.5.8 นำแผนการใช้ที่ดินเข้าสู่คณะกรรมการของเขตฯ เพื่อตรวจสอบความครบถ้วน /สมบูรณ์ของเนื้อหาและองค์ประกอบ

1.5.9 เผยแพร่แผนการใช้ที่ดินเพื่อนำไปสู่การขับเคลื่อนการดำเนินงาน ประกอบด้วย

1) องค์การปกครองส่วนท้องถิ่น นำแผนการใช้ที่ดินที่จัดทำขึ้นไปประกอบการจัดทำแผนการพัฒนาของตำบล เพื่อนำไปสู่การของงบประมาณที่มีความสอดคล้องกับศักยภาพด้านการผลิตและสถานภาพของทรัพยากรของตำบล

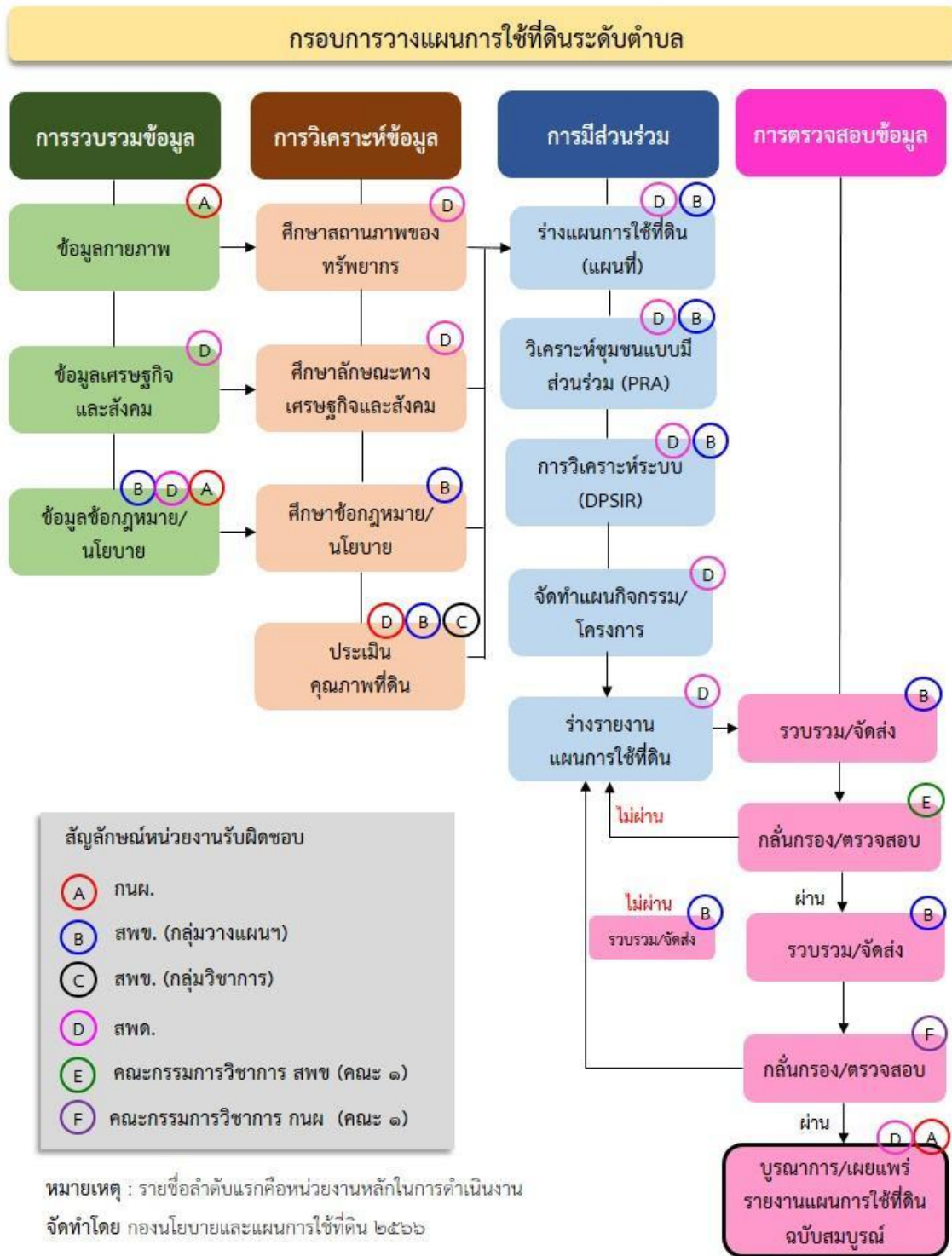
2) กรมพัฒนาที่ดิน โดยสำนักงานพัฒนาที่ดินจังหวัด กำหนดแผนงาน/โครงการ/กิจกรรม ที่สอดคล้องกับแผนการใช้ที่ดินที่กำหนดขึ้นในแต่ละเขตและสามารถใช้งบประมาณในพื้นที่อย่างมีประสิทธิภาพและเป็นที่ยอมรับ

3) หน่วยงานราชการอื่น ๆ สามารถใช้เป็นข้อมูลพื้นฐานประกอบแผนงาน/โครงการ/กิจกรรม ที่สอดคล้องกับแผนการใช้ที่ดินที่กำหนดขึ้นในแต่ละเขต

ขั้นตอนการวางแผนการใช้ที่ดินระดับตำบลแสดงดังรูปที่ 1-1

1.6 วิสัยทัศน์ของตำบล

ส่งเสริมการศึกษา พัฒนาอาชีพ อนุรักษ์ประเพณีท้องถิ่นไทย ใส่ใจสิ่งแวดล้อม พร้อมส่งเสริมการท่องเที่ยว และก้าวทันAEC (ที่มา <https://klondo-sao.go.th/public/>)



รูปที่ 1-1 ขั้นตอนการวางแผนการใช้ที่ดินระดับตำบล

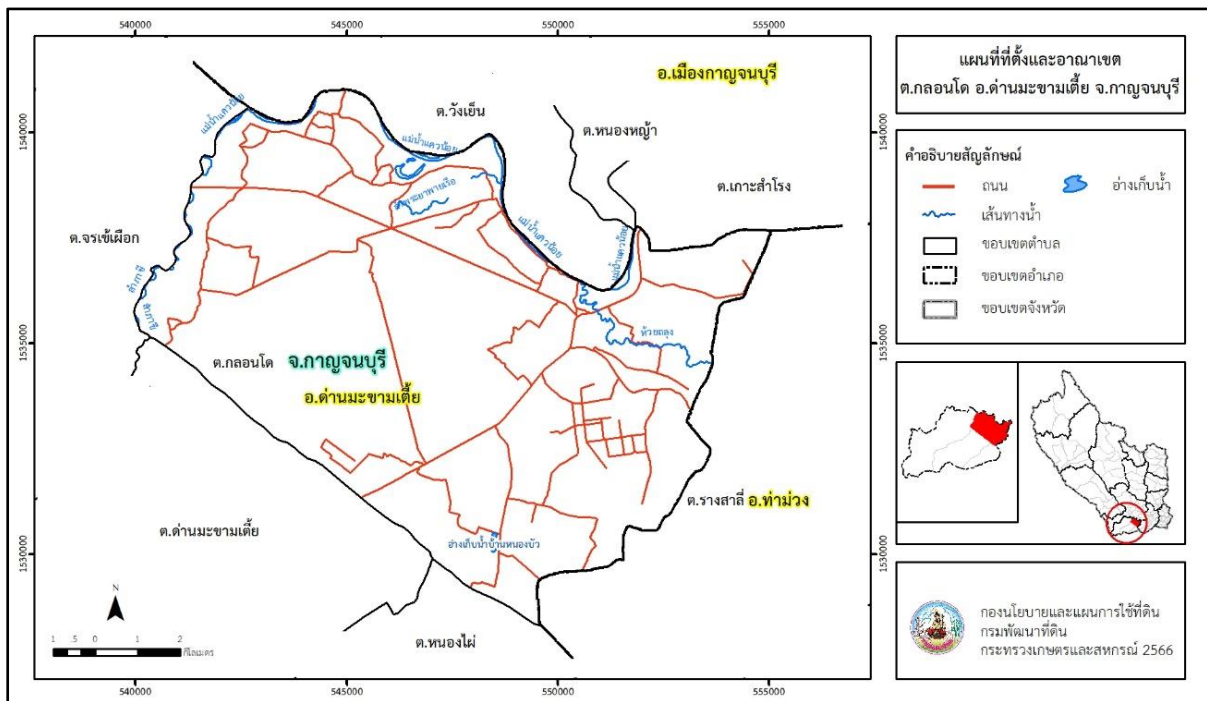


บทที่ 2 ข้อมูลทั่วไป

2.1 ที่ตั้งและอาณาเขต

ตำบลกลอนโต อำเภอด่านมะขามเตี้ย จังหวัดกาญจนบุรี ตั้งอยู่ทางทิศตะวันออกเฉียงเหนือของอำเภอด่านมะขามเตี้ย มีพื้นที่ประมาณ 101 ตารางกิโลเมตร หรือ 63,350 ไร่ โดยมีอาณาเขตติดต่อ ดังนี้ (รูปที่ 2-1)

ทิศเหนือ	ติดต่อกับ	ตำบลจรเข้เผือก อำเภอด่านมะขามเตี้ย ตำบลวังเย็น ตำบลหนองหญ้า ตำบลเกาะสำโรง อำเภอเมืองกาญจนบุรีจังหวัดกาญจนบุรี
ทิศใต้	ติดต่อกับ	ตำบลด่านมะขามเตี้ย ตำบลหนองไผ่ อำเภอด่านมะขามเตี้ย ตำบลรางสาส์ อำเภอท่าม่วง จังหวัดกาญจนบุรี
ทิศตะวันออก	ติดต่อกับ	ตำบลรางสาส์ อำเภอท่าม่วง จังหวัดกาญจนบุรี
ทิศตะวันตก	ติดต่อกับ	ตำบลจรเข้เผือก ตำบลด่านมะขามเตี้ย อำเภอด่านมะขามเตี้ย จังหวัดกาญจนบุรี



รูปที่ 2-1 ขอบเขตการปกครองตำบลกลอนโต อำเภอด่านมะขามเตี้ย จังหวัดกาญจนบุรี



2.2 การแบ่งส่วนการปกครอง

ตำบลกลอนโต อำเภอด่านมะขามเตี้ย จังหวัดกาญจนบุรี ส่วนการปกครองออกเป็น 11 หมู่บ้าน ดังนี้

หมู่ที่ 1 บ้านยางเกาะ	หมู่ที่ 7 บ้านย่านเจ้า
หมู่ที่ 2 บ้านกลอนโต	หมู่ที่ 8 บ้านดอนสว่าง
หมู่ที่ 3 บ้านแหลมทอง	หมู่ที่ 9 บ้านชุกกระเพรา
หมู่ที่ 4 บ้านหนองบัว	หมู่ที่ 10 บ้านเขาปู่คง
หมู่ที่ 5 บ้านทุ่งมะขามเต่า	หมู่ที่ 11 บ้านรางพลวง
หมู่ที่ 6 บ้านหนองตะครอง	

2.3 สภาพภูมิประเทศ

ลักษณะพื้นที่ทั่วไปส่วนใหญ่เป็นที่ดอนและที่ราบเชิงเขา สภาพพื้นที่ราบเรียบถึงค่อนข้างราบเรียบ ลูกคลื่นลอนลาดเล็กน้อย และพื้นที่สูงชันเป็นพื้นที่ภูเขา ด้านทิศเหนือติดกับแม่น้ำแควน้อย ส่วนด้านทิศตะวันตกติดกับลำภาชี เป็นส่วนหนึ่งของลุ่มน้ำแม่กลอง มีแหล่งน้ำที่สำคัญ เช่น แม่น้ำแควน้อย ลำภาชี ลำพระยาพวยเรือ ห้วยถลุง อ่างเก็บน้ำบ้านหนองบัว

2.4 สภาพภูมิอากาศ

จากการศึกษาสถิติภูมิอากาศ (ปี พ.ศ.2536-2565) พบว่า ตำบลกลอนโต อำเภอด่านมะขามเตี้ย จังหวัดกาญจนบุรี มีรายละเอียดดังนี้

2.4.1 อุณหภูมิ

มีอุณหภูมิโดยเฉลี่ยทั้งปี 28.5 องศาเซลเซียส อุณหภูมิสูงสุดเฉลี่ย 34.3 องศาเซลเซียส ในเดือนเมษายน และอุณหภูมิต่ำสุดเฉลี่ย 23.6 องศาเซลเซียส ในเดือนมกราคมและธันวาคม

2.4.2 ปริมาณน้ำฝน

มีปริมาณน้ำฝนรวมทั้งปี 1,086.2 มิลลิเมตร มีฝนตกประมาณ 112 วัน เดือนที่มีฝนตกมากที่สุดในเดือนกันยายน มีปริมาณฝน 227.9 มิลลิเมตร และมีฝนตกประมาณ 19 วัน

2.4.3 สมดุลน้ำเพื่อการเกษตร

จากข้อมูลสถิติภูมิอากาศในคาบ 30 ปี (ปี พ.ศ.2536-2565) ณ สถานีตรวจอากาศจังหวัดกาญจนบุรี ได้นำมาวิเคราะห์สมดุลของน้ำเพื่อการเกษตร ซึ่งเป็นการวิเคราะห์หาช่วงฤดูกาลเพาะปลูกพืชตลอดจนช่วงระยะเวลาที่พืชเสี่ยงต่อการขาดน้ำ ข้อมูลที่นำมาวิเคราะห์ คือ ปริมาณน้ำฝน และศักยภาพการคายระเหยน้ำอ้างอิง (ET_o) ซึ่งคำนวณด้วยโปรแกรม Cropwat for Windows Version 8.0 โดยใช้สมการ Penman-Monteith สามารถสรุปสมดุลของน้ำเพื่อการเกษตรในเขตอาศัยน้ำฝนได้ดังนี้

ช่วงที่เหมาะสมต่อการปลูกพืช เป็นช่วงที่ค่าปริมาณน้ำฝนมากกว่าค่า 0.5 การระเหยจากผิวดินและการคายน้ำของพืช เป็นช่วงที่ดินมีความชุ่มชื้นพอเหมาะต่อการเพาะปลูกพืช เป็นช่วงที่ดินมีความชุ่มชื้นพอเหมาะต่อการเพาะปลูกพืช ซึ่งช่วงนี้เริ่มตั้งแต่ต้นเดือนมีนาคมถึงปลายเดือนพฤศจิกายน

ช่วงที่มีน้ำมากเกินพอ เป็นช่วงที่ค่าปริมาณน้ำฝนมากกว่าค่าการระเหยจากผิวดินและการคายน้ำของพืช ซึ่งช่วงนี้เริ่มตั้งแต่ปลายเดือนเมษายนถึงต้นเดือนพฤศจิกายน

ช่วงขาดน้ำ เป็นช่วงฤดูแล้งที่ค่าปริมาณน้ำฝนน้อยกว่าค่า 0.5 การระเหยจากผิวดิน



และการคายน้ำของพืช ซึ่งพืชอาจเสียหายจากการขาดแคลนน้ำได้ ซึ่งช่วงนี้เริ่มตั้งปลายเดือนพฤศจิกายนถึงต้นเดือนมีนาคม (ตารางที่ 2-1 และรูปที่ 2-2)

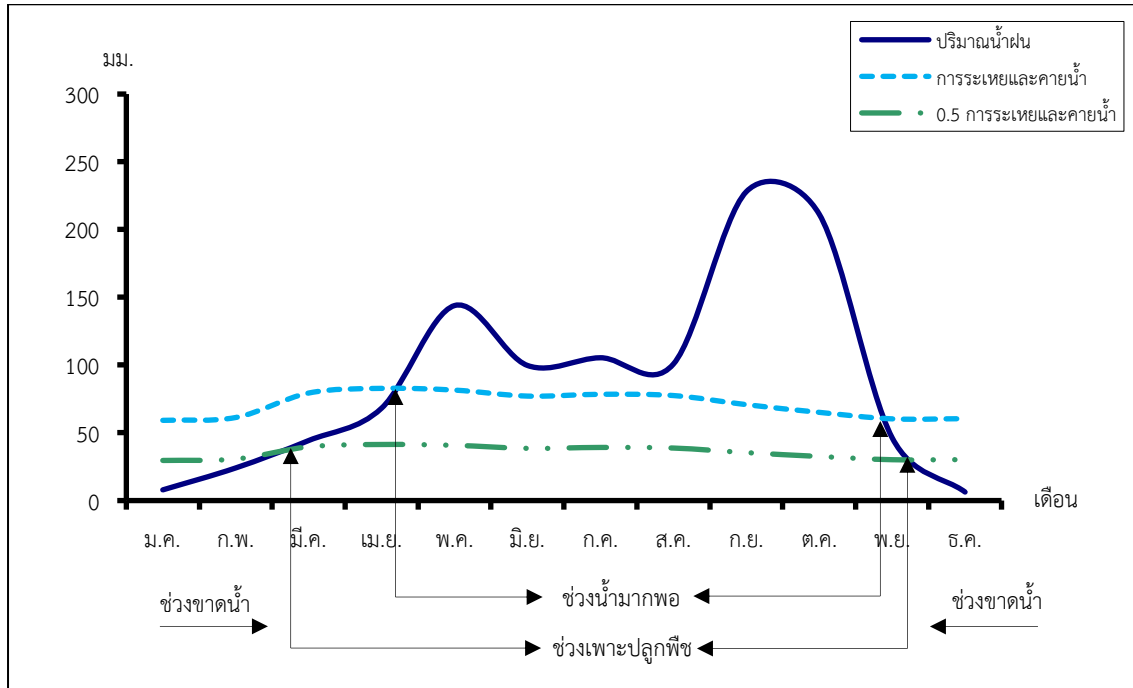
ตารางที่ 2-1 สถิติภูมิอากาศ ณ สถานีตรวจอากาศจังหวัดกาญจนบุรี¹ (ปี พ.ศ.2536-2565)

เดือน	อุณหภูมิ (°ซ)			ความชื้นสัมพัทธ์ (%)	ปริมาณน้ำฝน (มม.)	จำนวนวันที่ฝนตก (วัน)	ศักยภาพการคายระเหยน้ำ (มม.)	ปริมาณฝนใช้การ ² (มม.)
	ต่ำสุด	สูงสุด	เฉลี่ย					
ม.ค.	20.3	33.1	26.3	64.0	7.9	1.3	59.2	7.8
ก.พ.	22.1	35.2	28.2	63.0	24.1	1.9	61.3	23.2
มี.ค.	24.2	36.9	29.9	63.0	44.3	3.8	79.4	41.2
เม.ย.	25.4	37.7	31.0	64.0	68.2	5.9	82.8	60.8
พ.ค.	25.5	36.0	30.1	71.0	143.9	13.5	81.5	110.8
มิ.ย.	25.2	34.8	29.4	72.0	99.7	13.5	77.1	83.8
ก.ค.	24.8	33.9	28.9	73.0	105.4	16.1	78.4	87.6
ส.ค.	24.7	33.8	28.7	74.0	100.7	16.8	77.5	84.5
ก.ย.	24.4	33.6	28.3	77.0	227.9	18.6	70.8	144.8
ต.ค.	23.7	32.4	27.7	79.0	211.4	14.5	65.1	139.9
พ.ย.	22.4	32.1	27.1	73.0	46.4	5.1	60.3	43.0
ธ.ค.	20.3	31.7	25.8	66.0	6.3	1.4	60.5	6.2
เฉลี่ย	23.6	34.3	28.5	69.9	-	-	-	-
รวม	-	-	-	-	1,086.2	112.4	853.9	833.6

หมายเหตุ : ¹ เป็นสถานีตรวจอากาศที่ใกล้พื้นที่ตำบลมากที่สุด

² จากการคำนวณโดยโปรแกรม Cropwat for Windows Version 8.0

ที่มา : กรมอุตุนิยมวิทยา (2566)



รูปที่ 2-2 สมดุลของน้ำเพื่อการเกษตร ปี พ.ศ. 2536-2565

2.5 สภาพการใช้ที่ดินปัจจุบัน

สภาพการใช้ที่ดินตำบลกลอนโต อำเภอตาบมะขามเตี้ย จังหวัดกาญจนบุรี ซึ่งสำรวจโดยกลุ่มวิเคราะห์สภาพการใช้ที่ดิน (2566) ประกอบด้วยประเภทการใช้ที่ดินต่าง ๆ ดังนี้

2.5.1 พื้นที่ชุมชนและสิ่งปลูกสร้าง มีเนื้อที่ 4,207 ไร่ หรือร้อยละ 6.64 ของเนื้อที่ตำบล

2.5.2 พื้นที่เกษตรกรรม มีเนื้อที่ 49,014 ไร่ หรือร้อยละ 77.37 ของเนื้อที่ตำบล ประกอบด้วย การใช้ประโยชน์ที่ดินด้านเกษตรกรรมต่าง ๆ ดังต่อไปนี้

- 1) พื้นที่นา มีเนื้อที่ 6,664 ไร่ หรือร้อยละ 10.52 ของเนื้อที่ตำบล ได้แก่ นาร้าง นาข้าว
- 2) พืชไร่ มีเนื้อที่ 29,320 ไร่ หรือร้อยละ 46.28 ของเนื้อที่ตำบล ได้แก่ ไร่ร้าง ข้าวโพด อ้อย มันสำปะหลัง สับปะรด
- 3) ไม้ยืนต้น มีเนื้อที่ 10,096 ไร่ หรือร้อยละ 15.94 ของเนื้อที่ตำบล ได้แก่ ยูคาลิปตัส สัก ปาล์มน้ำมัน ยางพารา ไม้ยืนต้นร้าง/เสื่อมโทรม เป็นต้น
- 4) ไม้ผล มีเนื้อที่ 1,601 ไร่ หรือร้อยละ 2.52 ของเนื้อที่ตำบล ได้แก่ ไม้ผลผสม มะขาม มะม่วง กล้วย พุทรา เป็นต้น
- 5) พืชสวน มีเนื้อที่ 921 ไร่ หรือร้อยละ 1.46 ของเนื้อที่ตำบล ได้แก่ พืชสวนร้าง/เสื่อมโทรม พืชผัก
- 6) ทุ่งหญ้าเลี้ยงสัตว์และโรงเรือนเลี้ยงสัตว์ มีเนื้อที่ 327 ไร่ หรือร้อยละ 0.52 ของเนื้อที่ตำบล ได้แก่ ทุ่งหญ้าเลี้ยงสัตว์ โรงเรือนเลี้ยงโค กระบือ และม้า โรงเรือนเลี้ยงสัตว์ปีก
- 7) สถานที่เพาะเลี้ยงสัตว์น้ำ มีเนื้อที่ 85 ไร่ หรือร้อยละ 0.13 ของเนื้อที่ตำบล ได้แก่ สถานที่เพาะเลี้ยงปลา



2.5.3 พื้นที่ป่าไม้ มีเนื้อที่ 4,144 ไร่ หรือร้อยละ 6.54 ของเนื้อที่ตำบล ได้แก่ ป่าผลัดใบรอสภาพฟื้นฟู ป่าผลัดใบสมบูรณ์

2.5.4 พื้นที่แหล่งน้ำ มีเนื้อที่ 1,455 ไร่ หรือร้อยละ 2.30 ของเนื้อที่ตำบล ได้แก่ แม่น้ำ ลำห้วย ลำคลอง หนอง บึง ทะเลสาบ อ่างเก็บน้ำ บ่อน้ำในไร่นา คลองชลประทาน

2.5.5 พื้นที่เขตลัด มีเนื้อที่ 4,530 ไร่ หรือร้อยละ 7.15 ของเนื้อที่ตำบล ได้แก่ ทุ่งหญ้าสลับไม้พุ่ม/ไม้ละเมาะ พื้นที่ลุ่ม เหมืองแร่ บ่อลูกรัง บ่อทราย เป็นต้น

ตารางที่ 2-2 สภาพการใช้ที่ดิน ตำบลกลอนโต อำเภอด่านมะขามเตี้ย จังหวัดกาญจนบุรี

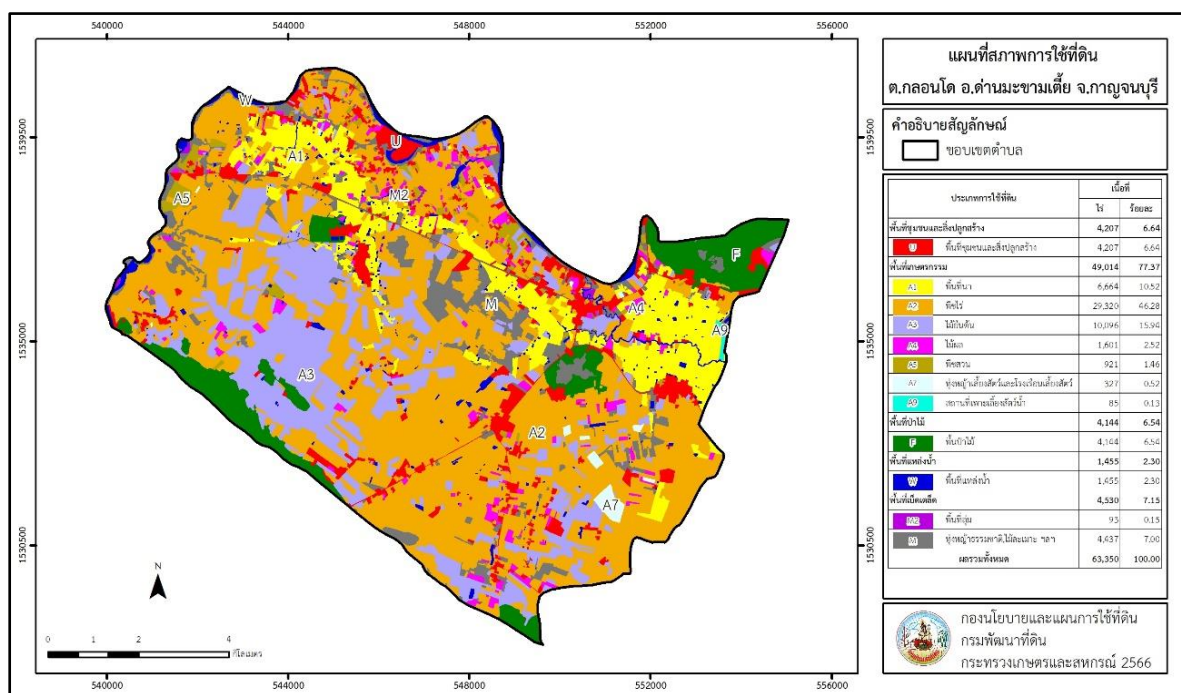
หน่วยแผนที่	ประเภทการใช้ที่ดิน	เนื้อที่	
		ไร่	ร้อยละ
U	พื้นที่ชุมชนและสิ่งปลูกสร้าง	4,207	6.64
U201	หมู่บ้านบนพื้นราบ	2,747	4.34
U300	สถานที่ราชการและสถาบันต่าง ๆ รั้ว	8	0.01
U301	สถานที่ราชการและสถาบันต่าง ๆ	351	0.55
U405	ถนน	204	0.32
U500	พื้นที่อุตสาหกรรมร้าง	80	0.13
U502	โรงงานอุตสาหกรรม	416	0.66
U503	ลานตากและแหล่งรับซื้อทางการเกษตร	14	0.02
U601	สถานที่พักผ่อนหย่อนใจ	98	0.15
U602	รีสอร์ท โรงแรม เกสต์เฮาส์	271	0.43
U603	สุสาน ป่าช้า	18	0.03
A	พื้นที่เกษตรกรรม	49,014	77.37
A100	นาร้าง	341	0.54
A101	นาข้าว	6,323	9.98
A200	ไร่ร้าง	1,400	2.21
A202	ข้าวโพด	426	0.67
A203	อ้อย	9,843	15.54
A204	มันสำปะหลัง	17,610	27.80
A205	สับปะรด	41	0.06
A300	ไม้ยืนต้นร้าง/เสื่อมโทรม	150	0.24
A301	ไม้ยืนต้นผสม	141	0.22
A302	ยางพารา	321	0.51



หน่วยแผนที่	ประเภทการใช้ที่ดิน	เนื้อที่	
		ไร่	ร้อยละ
A302/A401	ยางพารา/ไม้ผลผสม	13	0.02
A303	ปาล์มน้ำมัน	402	0.63
A304	ยูคาลิปตัส	8,147	12.86
A305	สัก	818	1.29
A306	สะเดา	25	0.04
A307	สนประดิพัทธ์	29	0.05
A315	ไผ่ปลูกเพื่อการค้า	50	0.08
A400	ไม้ผลร้าง/เสื่อมโทรม	28	0.04
A401	ไม้ผลผสม	751	1.19
A405	มะพร้าว	62	0.10
A407	มะม่วง	224	0.35
A409	พุทรา	90	0.14
A411	กล้วย	105	0.16
A412	มะขาม	272	0.43
A415	มะละกอ	16	0.03
A422	มะนาว	8	0.01
A425	มะกอกน้ำ มะกอกฝรั่ง	4	0.01
A427	ส้มโอ	41	0.06
A500	พืชสวนร้าง/เสื่อมโทรม	30	0.05
A502	พืชผัก	891	1.41
A701	ทุ่งหญ้าเลี้ยงสัตว์	5	0.01
A702	โรงเรือนเลี้ยงโค กระบือ และม้า	10	0.02
A703	โรงเรือนเลี้ยงสัตว์ปีก	312	0.49
A902	สถานที่เพาะเลี้ยงปลา	85	0.13
F	พื้นที่ป่าไม้	4,144	6.54
F200	ป่าผลัดใบรอสภาพฟื้นฟู	2,060	3.25
F201	ป่าผลัดใบสมบูรณ์	2,084	3.29
M	พื้นที่เบ็ดเตล็ด	4,530	7.15
M102	ทุ่งหญ้าสลับไม้พุ่ม/ไม้ละเมาะ	3,516	5.55



หน่วยแผนที่	ประเภทการใช้ที่ดิน	เนื้อที่	
		ไร่	ร้อยละ
M201	พื้นที่ลุ่ม	93	0.15
M301	เหมืองแร่	244	0.38
M302	บ่อลูกรัง	486	0.77
M303	บ่อทราย	128	0.20
M405	พื้นที่ถม	57	0.09
M701	ที่ทิ้งขยะ	6	0.01
W	พื้นที่แหล่งน้ำ	1,455	2.30
W101	แม่น้ำ ลำห้วย ลำคลอง	722	1.14
W102	หนอง บึง ทะเลสาบ	42	0.07
W201	อ่างเก็บน้ำ	85	0.13
W202	บ่อน้ำในไร่นา	600	0.95
W203	คลองชลประทาน	6	0.01
ผลรวมทั้งหมด		63,350	100.00



รูปที่ 2-3 สภาพการใช้ที่ดิน ตำบลกลอนโต อำเภอด่านมะขามเตี้ย จังหวัดกาญจนบุรี



2.6 สภาพเศรษฐกิจและสังคม

2.6.1 ประชากร

จากหลักฐานทะเบียนราษฎรของกรมการปกครอง กระทรวงมหาดไทย ณ เดือนธันวาคม 2565 พบว่า ประชากรที่อาศัยในพื้นที่ตำบลกลอนโตมีประชากรรวม 8,129 คน แยกเป็นชาย 3,987 คน เป็นหญิง 4,142 คน ความหนาแน่นโดยเฉลี่ย 80.2 คนต่อตารางกิโลเมตร มีจำนวนครัวเรือนทั้งหมด 3,252 ครัวเรือน เป็นครัวเรือนเกษตรที่มาขึ้นทะเบียนกรมส่งเสริมการเกษตร 1,158 ครัวเรือน หรือร้อยละ 35.61 ของจำนวนครัวเรือนทั้งหมด และเป็นครัวเรือนที่ประกอบอาชีพอื่นๆ ครัวเรือนเกษตรที่ไม่ได้มาขึ้นทะเบียนกรมส่งเสริมการเกษตร 2,094 ครัวเรือน หรือร้อยละ 64.39 ของจำนวนครัวเรือนทั้งหมด ดังรายละเอียดในตารางที่ 2-3 ถึง 2-4

ตารางที่ 2-3 จำนวนประชากรและครัวเรือนตำบลกลอนโต อำเภอด่านมะขามเตี้ย จังหวัดกาญจนบุรี ปี 2565

พื้นที่	จำนวน ครัวเรือน	จำนวนประชากร (คน)		
		ชาย	หญิง	รวม
ตำบลกลอนโต	3,252	3,987	4,142	8,129
หมู่ที่ 1 ยางเกาะ	527	464	499	963
หมู่ที่ 2 กลอนโต	628	677	705	1,382
หมู่ที่ 3 แหลมทอง	252	370	383	753
หมู่ที่ 4 หนองบัว	277	340	326	666
หมู่ที่ 5 ทุ่งมะขามเตี้ย	189	291	310	601
หมู่ที่ 6 หนองตะครอง	327	413	407	820
หมู่ที่ 7 ย่านเจ้า	292	388	424	812
หมู่ที่ 8 ดอนสว่าง	250	339	362	701
หมู่ที่ 9 ชุกกระเพรา	122	183	200	383
หมู่ที่ 10 เขาปู่คง	234	316	303	619
หมู่ที่ 11 รางพลวง	154	206	223	429

ที่มา : กรมการปกครอง (2566)



ตารางที่ 2-4 จำนวนและสัดส่วนครัวเรือนเกษตรตำบลกลอนโต อำเภอด่านมะขามเตี้ย จังหวัดกาญจนบุรี ปี 2565

รายการ	จำนวน (ครัวเรือน)	ร้อยละ
จำนวนครัวเรือนทั้งหมด ¹⁾	3,252	100.00
- จำนวนครัวเรือนเกษตรที่มากขึ้นทะเบียนกรมส่งเสริมการเกษตร ²⁾	1,158	35.61
- จำนวนครัวเรือนที่ประกอบอาชีพอื่นๆ และจำนวนครัวเรือนเกษตรที่ไม่ได้มาขึ้นทะเบียนฯ	2,094	64.39

ที่มา : 1) กรมการปกครอง (2566)
2) กรมส่งเสริมการเกษตร (2566)

2.6.2 การถือครองที่ดิน

จากข้อมูลกรมการปกครอง ณ เดือนธันวาคม 2565 ตำบลกลอนโตมีจำนวนครัวเรือนทั้งหมด 3,252 ครัวเรือน โดยถือครองที่ดินเฉลี่ยครัวเรือนละ 19.48 ไร่

2.6.3 ลักษณะทางเศรษฐกิจและการประกอบอาชีพ

ประชากรในตำบลกลอนโตประกอบอาชีพเกษตรกรรม ค้าขาย รับราชการ รับจ้างทั่วไป และอื่นๆ มีเกษตรกรบางครัวเรือนประกอบอาชีพหลายอย่างควบคู่กันไป สำหรับพืชที่เกษตรกรปลูกเป็นอาชีพหลัก ได้แก่ มันสำปะหลัง อ้อยโรงงาน และข้าว การเลี้ยงสัตว์เกษตรกรจะมีการเลี้ยงไว้เพื่อบริโภคหากเหลือจึงจำหน่ายเป็นรายได้เสริม

2.6.4 ด้านรายได้-รายจ่าย

จากข้อมูลพื้นฐาน จปฐ. (กรมการพัฒนาชุมชน, 2566) พบว่า รายได้ครัวเรือนเฉลี่ยปีละ 205,940.37 บาท รายได้บุคคลเฉลี่ยปีละ 69,948.90 บาท รายจ่ายครัวเรือนเฉลี่ยปีละ 150,438.27 บาท รายจ่ายบุคคลเฉลี่ยปีละ 51,097.28 บาท เมื่อพิจารณาจะเห็นว่ารายได้ครัวเรือนมากกว่ารายจ่ายครัวเรือนปีละ 55,502.1 บาท และรายได้บุคคลมากกว่ารายจ่ายบุคคลปีละ 18,851.62 บาท ดังรายละเอียดในตารางที่ 2-5



ตารางที่ 2-5 รายได้-รายจ่ายเฉลี่ยครัวเรือนตำบลกลอนโต อำเภอตำบมชะมเตย จังหวัดกาญจนบุรี ปี 2565

พื้นที่	แหล่งรายได้ของครัวเรือน (บาท/ปี)			รายได้ครัวเรือนเฉลี่ย (บาท/ปี)	รายได้บุคคลเฉลี่ย (บาท/ปี)	รายจ่ายครัวเรือนเฉลี่ย (บาท/ปี)	รายจ่ายบุคคลเฉลี่ย (บาท/ปี)
	อาชีพหลัก	อาชีพรอง	ทำ-หาเอง				
ตำบลกลอนโต	167,335.20	20,070.59	12,590.34	205,940.37	69,948.90	150,438.27	51,097.28
หมู่ที่ 01 บ้าน ยางเกาะ	140,981.13	10,632.08	12,133.96	165,492.45	51,823.34	140,754.72	44,076.81
หมู่ที่ 02 บ้าน กลอนโต	177,938.37	6,869.39	7,669.25	200,105.68	68,342.62	149,795.96	51,160.21
หมู่ที่ 03 บ้าน แหลมทอง	105,537.74	21,794.97	22,810.06	152,193.08	58,310.12	137,337.11	52,618.31
หมู่ที่ 04 บ้าน ทนงบัว	166,476.62	22,987.01	6,970.13	199,779.22	74,856.45	160,438.31	60,115.57
หมู่ที่ 05 บ้าน พงษ์ชะมเตย	212,246.26	30,678.23	10,239.46	254,048.30	79,120.97	176,159.18	54,863.14
หมู่ที่ 06 บ้าน ทนงตะครอง	142,043.01	1,559.14	11,962.37	155,779.57	52,301.44	116,064.52	38,967.51
หมู่ที่ 07 บ้าน ย่านเจ้า	141,756.73	21,257.21	9,702.40	178,129.81	61,140.26	122,063.42	41,896.36
หมู่ที่ 08 บ้าน ดอนสว่าง	146,317.37	15,652.69	1,292.22	163,262.28	60,995.08	135,173.65	50,501.12
หมู่ที่ 09 บ้าน ชุกกระเพรา	183,829.27	46,926.83	26,780.49	281,317.07	80,097.22	151,658.54	43,180.56
หมู่ที่ 10 บ้าน เข่าปู่คง	278,916.67	77,634.85	39,046.97	426,272.73	133,336.49	256,615.15	80,268.25
หมู่ที่ 11 บ้าน รางพลวง	191,120.37	7,268.52	7,107.41	206,690.74	76,447.26	148,365.74	54,875.00

ที่มา : กรมการพัฒนาชุมชน (2566)



บทที่ 3

สถานภาพของทรัพยากรธรรมชาติ

การศึกษาสถานภาพของทรัพยากรธรรมชาติในพื้นที่ตำบลกลอนโต อำเภอตำบองมะขามเตี้ย จังหวัดกาญจนบุรี ได้แก่ ทรัพยากรป่าไม้ ทรัพยากรน้ำ และทรัพยากรดิน ซึ่งเป็นทรัพยากรกายภาพที่สำคัญต่อการทำการเกษตร ดังนั้นจึงจำเป็นต้องทราบว่าทรัพยากรธรรมชาติแต่ละชนิดปัจจุบันมีสถานะอย่างไร เพื่อใช้เป็นข้อมูลประกอบการวางแผนการใช้ที่ดินซึ่งจะนำไปสู่การกำหนดแผนงาน โครงการ กิจกรรม รวมถึงมาตรการต่าง ๆ เพื่อการพัฒนาพื้นที่อย่างมีประสิทธิภาพต่อไป โดยมีรายละเอียดดังนี้

3.1 ทรัพยากรป่าไม้

3.1.1 ป่าไม้ตามกฎหมายและมติคณะรัฐมนตรี

1) ป่าอนุรักษ์ ไม่พบพื้นที่ป่าอนุรักษ์ (เขตอุทยานแห่งชาติ เขตรักษาพันธุ์สัตว์ป่า เขตวนอุทยาน เขตห้ามล่าสัตว์ป่า) ในพื้นที่

2) ป่าสงวนแห่งชาติ ได้มีการจำแนกเขตการใช้ประโยชน์ทรัพยากรและที่ดินป่าไม้ในพื้นที่ป่าสงวนแห่งชาติตามมติคณะรัฐมนตรี วันที่ 10 มีนาคม 2535 และ 17 มีนาคม 2535 แบ่งออกเป็น 3 เขต ประกอบด้วย เขตพื้นที่ป่าเพื่อการอนุรักษ์ (Zone C) เขตพื้นที่ป่าเพื่อเศรษฐกิจ (Zone E) และเขตพื้นที่ป่าที่เหมาะสมต่อการเกษตร (Zone A) จากการวิเคราะห์ข้อมูลพบพื้นที่ป่าจำแนกเขตการใช้ประโยชน์ทรัพยากรที่ดินและป่าไม้ในพื้นที่ป่าสงวนแห่งชาติตามมติคณะรัฐมนตรีในพื้นที่ ได้แก่

(1) เขตพื้นที่ป่าเพื่อการอนุรักษ์ (Zone C) เนื้อที่ 134 ไร่

(2) เขตพื้นที่ป่าเพื่อเศรษฐกิจ (Zone E) เนื้อที่ 63 ไร่

3.1.2 **ชั้นคุณภาพลุ่มน้ำ** (มติคณะรัฐมนตรี วันที่ 28 พฤษภาคม 2528) จากการวิเคราะห์ข้อมูล พบชั้นคุณภาพลุ่มน้ำในพื้นที่ ได้แก่

(1) พื้นที่ลุ่มน้ำชั้นที่ 1A เนื้อที่ 1,353 ไร่

(2) พื้นที่ลุ่มน้ำชั้นที่ 2 เนื้อที่ 634 ไร่

(3) พื้นที่ลุ่มน้ำชั้นที่ 3 เนื้อที่ 1,169 ไร่

(4) พื้นที่ลุ่มน้ำชั้นที่ 4 เนื้อที่ 17,350 ไร่

(5) พื้นที่ลุ่มน้ำชั้นที่ 5 เนื้อที่ 42,844 ไร่

ทั้งนี้ เนื้อที่ดังกล่าวข้างต้นคำนวณด้วยระบบสารสนเทศภูมิศาสตร์ เป็นเนื้อที่เบื้องต้นเท่านั้น ไม่สามารถใช้อ้างอิงได้ทางกฎหมาย

3.2 ทรัพยากรน้ำ

3.2.1 ปริมาณน้ำฝน พบว่าในพื้นที่ตำบลกลอนโต มีปริมาณน้ำฝนเฉลี่ยในคาบ 30 ปี (พ.ศ.2536-2565) 1,086.2 มิลลิเมตรต่อปี

3.2.2 น้ำผิวดิน หมายถึง แม่น้ำลำคลอง หนอง บึง ทะเลสาบ อ่างเก็บ และแหล่งน้ำสาธารณะอื่นๆ ที่อยู่ในผืนแผ่นดิน ในพื้นที่ตำบลกลอนโต มีรายละเอียดของแหล่งน้ำผิวดินดังนี้



แหล่งน้ำผิวดินธรรมชาติ ได้แก่ แม่น้ำแควน้อย ลำพระยาพายเรือ ลำภาชี ห้วยถลุง และหนองน้ำบ้านกลอนโต

แหล่งน้ำผิวดินที่มนุษย์สร้างขึ้น ได้แก่ อ่างเก็บน้ำบ้านหนองบัว

3.2.3 ใช้ฐานข้อมูลน้ำบาดาลของกรมทรัพยากรน้ำบาดาล กระทรวงทรัพยากรธรรมชาติและสิ่งแวดล้อม จากข้อมูล <http://app.dgr.go.th/newpasutara/xml/search.php> สืบค้น ณ วันที่ 26 พฤษภาคม 2566 ซึ่งพบว่า ตำบลกลอนโต มีจำนวนบ่อบาดาลราชการจำนวน 26 บ่อ และจำนวนบ่อบาดาลเอกชนจำนวน 1 บ่อ

3.3 ทรัพยากรดิน

ทรัพยากรดินในพื้นที่ตำบลกลอนโต อำเภอด่านมะขามเตี้ย จังหวัดกาญจนบุรี พบหน่วยแผนที่ดินทั้งหมด 19 หน่วยแผนที่ดิน และหน่วยพื้นที่เบ็ดเตล็ด 2 หน่วยแผนที่ ดังนี้

3.3.1 ดินในพื้นที่ลุ่ม มี 1 หน่วยแผนที่ดิน คือ หน่วยแผนที่ดิน Mn-sic1A ชุดดินมโนรมย์ มีเนื้อดินบนเป็นดินร่วนเหนียวปนทรายแป้ง ความลาดชัน 0-2 เปอร์เซ็นต์ มีเนื้อที่ 6,641 ไร่ หรือร้อยละ 10.48 ของเนื้อที่ตำบล

3.3.2 ดินในพื้นที่ดอน มี 18 หน่วยแผนที่ดิน ได้แก่

1) หน่วยแผนที่ดิน Cbg-lsB ชุดดินจอมบึง มีเนื้อดินบนเป็นดินทรายปนดินร่วน ความลาดชัน 2-5 เปอร์เซ็นต์ มีเนื้อที่ 1,898 ไร่ หรือร้อยละ 3 ของเนื้อที่ตำบล

2) หน่วยแผนที่ดิน Cbg-md-lsC ดินจอมบึงที่เป็นดินลิกปานกลาง มีเนื้อดินบนเป็นดินทรายปนดินร่วน ความลาดชัน 5-12 เปอร์เซ็นต์ มีเนื้อที่ 162 ไร่ หรือร้อยละ 0.26 ของเนื้อที่ตำบล

3) หน่วยแผนที่ดิน Hs-md-gclC ดินหินซ้อนที่เป็นดินลิกปานกลาง มีเนื้อดินบนเป็นดินร่วนปนดินเหนียวปนกรวด ความลาดชัน 5-12 เปอร์เซ็นต์ มีเนื้อที่ 1,570 ไร่ หรือร้อยละ 2.48 ของเนื้อที่ตำบล

4) หน่วยแผนที่ดิน Khl-slB ชุดดินเขาหลวง มีเนื้อดินบนเป็นดินร่วนปนทราย ความลาดชัน 2-5 เปอร์เซ็นต์ มีเนื้อที่ 5,994 ไร่ หรือร้อยละ 9.46 ของเนื้อที่ตำบล

5) หน่วยแผนที่ดิน Khl-slC ชุดดินเขาหลวง มีเนื้อดินบนเป็นดินร่วนปนทราย ความลาดชัน 5-12 เปอร์เซ็นต์ มีเนื้อที่ 23 ไร่ หรือร้อยละ 0.04 ของเนื้อที่ตำบล

6) หน่วยแผนที่ดิน Kpg-lsA ชุดดินเขาพลอง มีเนื้อดินบนเป็นดินทรายปนดินร่วน ความลาดชัน 0-2 เปอร์เซ็นต์ มีเนื้อที่ 7,479 ไร่ หรือร้อยละ 11.80 ของเนื้อที่ตำบล

7) หน่วยแผนที่ดิน Kpg-hb-slB ดินเขาพลองที่มีความอิ่มตัวเบสสูง มีเนื้อดินบนเป็นดินร่วนปนทราย ความลาดชัน 2-5 เปอร์เซ็นต์ มีเนื้อที่ 11,030 ไร่ หรือร้อยละ 17.41 ของเนื้อที่ตำบล

8) หน่วยแผนที่ดิน Kpg-hb,gm,fl-slA/b ดินเขาพลองที่มีความอิ่มตัวเบสสูง มีจุดประสีเทา และเป็นดินร่วนละเอียด มีเนื้อดินบนเป็นดินร่วนปนทราย ความลาดชัน 0-2 เปอร์เซ็นต์ และมีคัณนา มีเนื้อที่ 31 ไร่ หรือร้อยละ 0.05 ของเนื้อที่ตำบล

9) หน่วยแผนที่ดิน Ks-silA ชุดดินกำแพงแสน มีเนื้อดินบนเป็นดินร่วนปนทรายแป้ง ความลาดชัน 0-2 เปอร์เซ็นต์ มีเนื้อที่ 10,802 ไร่ หรือร้อยละ 17.05 ของเนื้อที่ตำบล

10) หน่วยแผนที่ดิน Ly-slB-RC หน่วยเชิงซ้อนของชุดดินลาดหญ้า มีเนื้อดินบนเป็นดินร่วนปนทราย ความลาดชัน 2-5 เปอร์เซ็นต์ กับที่ดินหินพื้นโผล่ มีเนื้อที่ 1,199 ไร่ หรือร้อยละ 1.89 ของเนื้อที่ตำบล



11) หน่วยแผนที่ดิน Ly-slC-Ty-gslC หน่วยเชิงซ้อนของชุดดินลาดหญ้า มีเนื้อดินบนเป็นดินร่วนปนทราย ความลาดชัน 5-12 เปอร์เซ็นต์ และชุดดินท่ายาง มีเนื้อดินบนเป็นดินร่วนปนทรายปนกรวด ความลาดชัน 5-12 เปอร์เซ็นต์ มีเนื้อที่ 1,764 ไร่ หรือร้อยละ 2.78 ของเนื้อที่ตำบล

12) หน่วยแผนที่ดิน Ly-slD-Ty-gslD หน่วยเชิงซ้อนของชุดดินลาดหญ้า มีเนื้อดินบนเป็นดินร่วนปนทราย ความลาดชัน 12-20 เปอร์เซ็นต์ และชุดดินท่ายาง มีเนื้อดินบนเป็นดินร่วนปนทรายปนกรวด ความลาดชัน 12-20 เปอร์เซ็นต์ มีเนื้อที่ 1,182 ไร่ หรือร้อยละ 1.87 ของเนื้อที่ตำบล

13) หน่วยแผนที่ดิน Ly-hb-Ty-hb-slB หน่วยเชิงซ้อนของดินลาดหญ้าที่มีความอึดตัวเบสสูง และดินท่ายางที่มีความอึดตัวเบสสูง มีเนื้อดินบนเป็นดินร่วนปนทราย ความลาดชัน 2-5 เปอร์เซ็นต์ มีเนื้อที่ 3,877 ไร่ หรือร้อยละ 6.12 ของเนื้อที่ตำบล

14) หน่วยแผนที่ดิน Tk-clB/st ชุดดินตาคลี มีเนื้อดินบนเป็นดินร่วนปนดินเหนียว ความลาดชัน 2-5 เปอร์เซ็นต์ ปนก้อนหิน มีเนื้อที่ 99 ไร่ หรือร้อยละ 0.16 ของเนื้อที่ตำบล

15) หน่วยแผนที่ดิน Tk-md-lA ดินตาคลีที่เป็นดินลึกปานกลาง มีเนื้อดินบนเป็นดินร่วน ความลาดชัน 0-2 เปอร์เซ็นต์ มีเนื้อที่ 43 ไร่ หรือร้อยละ 0.07 ของเนื้อที่ตำบล

16) หน่วยแผนที่ดิน Tm-slB ชุดดินท่าม่วง มีเนื้อดินบนเป็นดินร่วนปนทราย ความลาดชัน 2-5 เปอร์เซ็นต์ มีเนื้อที่ 652 ไร่ หรือร้อยละ 1.03 ของเนื้อที่ตำบล

17) หน่วยแผนที่ดิน Ty-gslE ชุดดินท่ายาง มีเนื้อดินบนเป็นดินร่วนปนทรายปนกรวด ความลาดชัน 20-35 เปอร์เซ็นต์ มีเนื้อที่ 21 ไร่ หรือร้อยละ 0.03 ของเนื้อที่ตำบล

18) หน่วยแผนที่ดิน Ty-Ly-slB หน่วยเชิงซ้อนของชุดดินท่ายาง และชุดดินลาดหญ้า มีเนื้อดินบนเป็นดินร่วนปนทราย ความลาดชัน 2-5 เปอร์เซ็นต์ มีเนื้อที่ 6,063 ไร่ หรือร้อยละ 9.57 ของเนื้อที่ตำบล

3.3.3 พื้นที่เบ็ดเตล็ด มี 2 หน่วยแผนที่ ได้แก่

- 1) หน่วยแผนที่ SC พื้นที่ลาดชันเชิงซ้อน มีเนื้อที่ 2,183 ไร่ หรือร้อยละ 3.45 ของเนื้อที่ตำบล
- 2) หน่วยแผนที่ W พื้นที่น้ำ มีเนื้อที่ 637 ไร่ หรือร้อยละ 1.00 ของเนื้อที่ตำบล

ปัญหาทรัพยากรดินทางการเกษตรตามสภาพธรรมชาติในพื้นที่ พบปัญหาดินต้น มีเนื้อที่ 7,762 ไร่ หรือร้อยละ 12.25 ของเนื้อที่ตำบล ได้แก่ หน่วยเชิงซ้อนของชุดดินลาดหญ้ากับที่ดินหินพื้นโผล่ (Ly-RC) ชุดดินตาคลี (Tk) ชุดดินท่ายาง (Ty) และดินท่ายางที่มีความอึดตัวเบสสูง (Ty-hb) และปัญหาดินทรายจัด มีเนื้อที่ 1,898 ไร่ หรือร้อยละ 3.00 ของเนื้อที่ตำบล คือ ชุดดินจอมบึง (Cbg)

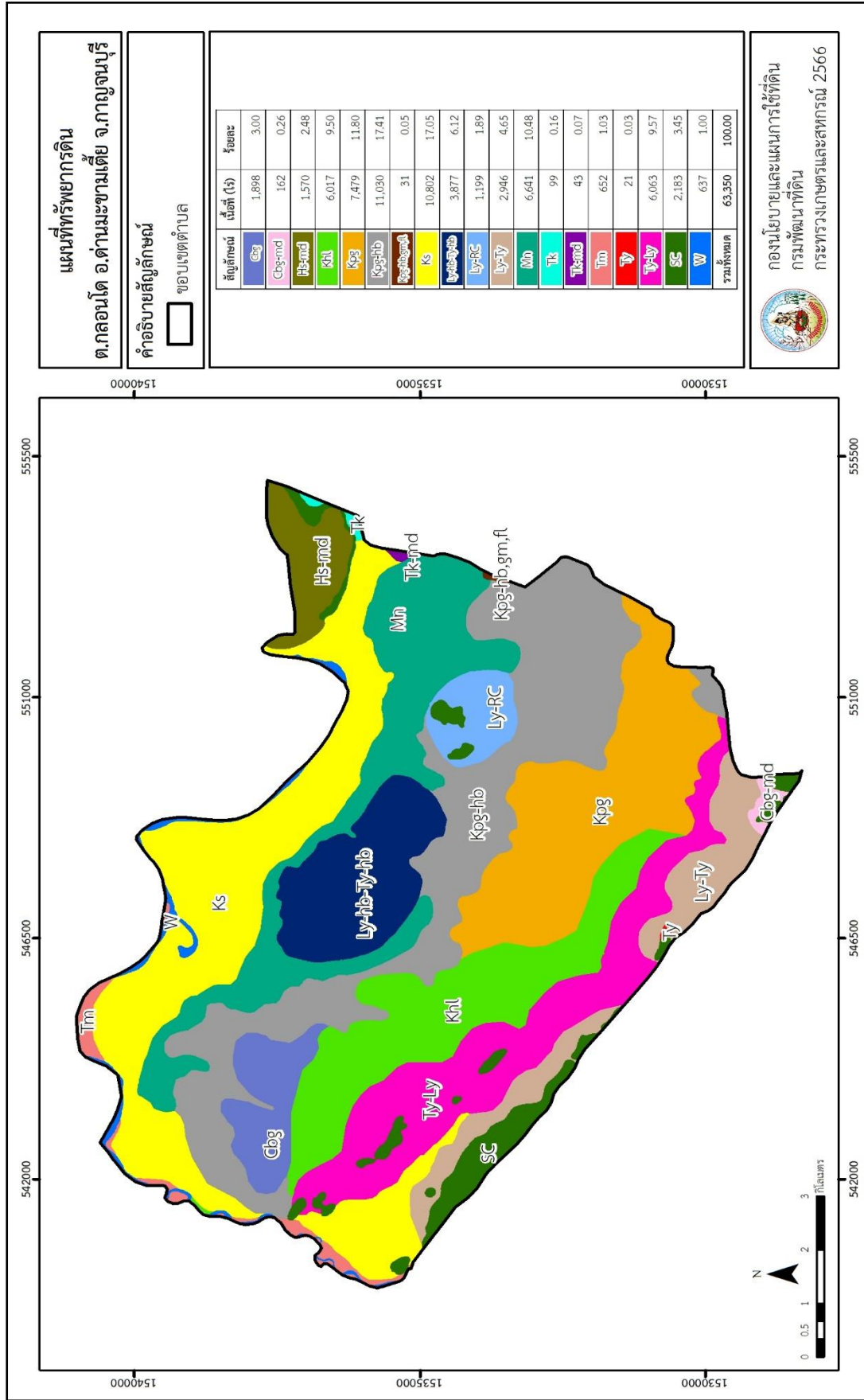
รายละเอียดของสมบัติดิน ตำบลกลอนโต อำเภอด่านมะขามเตี้ย จังหวัดกาญจนบุรี ดังแสดงในตารางที่ 3-1 และแผนที่แสดงในลักษณะของชุดดิน (รูปที่ 3-1)



ตารางที่ 3-1 สมบัติดิน ตำบลกลอนโต อำเภอตำบลดอนทราย จังหวัดกาญจนบุรี

หน่วยแผนที่ดิน	ความลาดชัน (%)	ความลึก (ซม.)	การระบายน้ำ	ความอุดมสมบูรณ์ของดิน	ความหนาแน่นแลกเปลี่ยนแคตไอออน (cmol/kg)	ความอิ่มตัวของดิน (%)	ปฏิกิริยาดิน		ค่าการนำไฟฟ้า (dS/m)	ความลึกของชั้นจุ่มไรโซด์ (ซม.)	เนื้อที่	
							ดินบน	ดินล่าง			ไร่	ร้อยละ
Cbg-lsB	2-5	>150	ดี	ต่ำ	<10	<35	5.5-6.5	4.5-5.5	<2	-	1,898	3.00
Cbg-md-lsC	5-12	50-100	ดี	ต่ำ	<10	<35	5.5-6.5	4.5-5.5	<2	-	162	0.26
Hs-rnd-gcC	5-12	50-100	ดี	ปานกลาง	10-20	>75	6.5-8.0	6.5-8.5	<2	-	1,570	2.48
Khl-slB	2-5	>150	ดี	ปานกลาง	<10	<35	5.5-6.5	4.5-5.5	<2	-	5,994	9.46
Khl-slC	5-12	>150	ดี	ปานกลาง	<10	<35	5.5-6.5	4.5-5.5	<2	-	23	0.04
Kpg-hb, gm, fl-s/v/b	0-2	>150	ดีปานกลางถึงค่อนข้างเลว	ปานกลาง	<10	35-75	5.5-6.5	6.0-7.0	<2	-	31	0.05
Kpg-hb-slB	2-5	>150	ดี	ต่ำ	<10	35-75	5.5-6.5	6.0-7.0	<2	-	10,791	17.03
Kpg-hb-slB*	2-5	>150	ดี	ปานกลาง	<10	35-75	5.5-6.5	6.0-7.0	<2	-	239	0.38
Kpg-lsA	0-2	>150	ดี	ต่ำ	<10	<35	5.5-6.5	4.5-5.5	<2	-	7,479	11.80
Ks-slA	0-2	>150	ดี	ปานกลาง	10-20	35-75	5.5-6.5	7.0-8.5	<2	-	10,802	17.05
Ly-hb-Ty-hb-slB	2-5	50-100/ 0-50	ดี	ปานกลาง	<10	35-75	5.0-6.5/ 5.5-7.0	5.0-6.5/ 6.0-8.0	<2	-	3,877	6.12
Ly-slB+RC	2-5	50-100	ดี	ต่ำ	<10	<35	5.0-6.0	4.5-5.5	<2	-	1,199	1.89
Ly-slC-Ty-gslC	5-12	50-100/ 0-50	ดี	ปานกลาง	<10	<35	5.0-6.0/ 5.5-6.5	4.5-5.5/ 5.0-6.0	<2	-	1,764	2.78
Ly-slD-Ty-gslD	12-20	50-100/ 0-50	ดี	ต่ำ	<10	<35	5.0-6.0/ 5.5-6.5	4.5-5.5/ 5.0-6.0	<2	-	1,182	1.87
Mn-sicA	0-2	>150	เลว	ปานกลาง	10-20	35-75	5.0-6.5	6.0-7.0	<2	-	6,641	10.48
Tk-clB/st	2-5	0-50	ดี	ปานกลาง	>20	>75	7.0-8.0	7.0-8.5	<2	-	99	0.16
Tk-rnd-lA	0-2	50-100	ดี	สูง	>20	>75	7.0-8.0	7.0-8.5	<2	-	43	0.07
Tm-slB	2-5	>150	ดี	ปานกลาง	<10	35-75	5.5-6.5	6.0-7.0	<2	-	652	1.03
Ty-gslE	20-35	0-50	ดี	ปานกลาง	<10	<35	5.5-6.5	5.0-6.0	<2	-	21	0.03
Ty-Ly-slB	2-5	0-50/ 50-100	ดี	ปานกลาง	<10	<35	5.5-6.5/ 5.0-6.0	5.0-6.0/ 4.5-5.5	<2	-	6,063	9.57
SC	>35	-	-	-	-	-	-	-	-	-	2,183	3.45
W	-	-	-	-	-	-	-	-	-	-	637	1.00
รวมทั้งหมด											63,350	100.00

หมายเหตุ: 1. * หมายถึง หน่วยแผนที่ดินที่มีความอุดมสมบูรณ์ของดินต่างจากหน่วยแผนที่ดินเดียวกัน
 2. เนื้อที่คำนวณด้วยโปรแกรมระบบสารสนเทศภูมิศาสตร์
 ที่มา: กองสำรวจและวิจัยทรัพยากรดิน (2566)



รูปที่ 3-1 ทรัพยากรดิน ตำบลกลอนโต อำเภอด่านมะขามเตี้ย จังหวัดกาญจนบุรี



บทที่ 4

กระบวนการมีส่วนร่วมของชุมชน (Participatory Rural Appraisal : PRA)

4.1 การวิเคราะห์ผลจากการจัดทำกระบวนการมีส่วนร่วมของชุมชน (PRA)

การวิเคราะห์ผลจากการจัดทำกระบวนการมีส่วนร่วมของชุมชน (PRA) เมื่อวันที่ 8 สิงหาคม 2566 มีสาระสำคัญสรุปได้ดังนี้

4.1.1 ปัญหาหลักของตำบลกลอนโต คือ

- 1) ดินขาดความอุดมสมบูรณ์
- 2) การชะล้างพังทลายของดิน
- 3) น้ำเพื่อการเกษตรไม่เพียงพอ
- 4) ใช้ประโยชน์น้ำจากพื้นที่สาธารณะไม่ได้

4.1.2 ความต้องการของชุมชน เกษตรกร และตำบลกลอนโต มีความต้องการ 4 ประการ คือ

- 1) แก้ปัญหาดินเสื่อมโทรมและฟื้นฟูความอุดมสมบูรณ์ของดิน
- 2) แก้ไขปัญหาการขาดแคลนน้ำ
- 3) ส่งเสริมองค์ความรู้ด้านการบริหารจัดการพื้นที่เกษตรกรรม ระบบอนุรักษ์ดินและน้ำ การปรับปรุงดิน

ผลจากการจัดทำกระบวนการมีส่วนร่วมของชุมชน (PRA) ได้นำมาวิเคราะห์ร่วมกับปัญหาด้านกายภาพ โดยระบบ DPSIR มีรายละเอียดดังนี้

1) แรงขับเคลื่อน (Driver) มี 4 ประการ คือ

- 1.1) ดินมีความอุดมสมบูรณ์ต่ำ
- 1.2) ขาดแคลนน้ำเพื่อการเกษตร
- 1.3) องค์ความรู้ของเกษตรกร
- 1.4) ดินมีการชะล้างพังทลาย

2) แรงกดดัน (Pressure) ที่เกิดจากปัจจัยขับเคลื่อน มี 4 ประการ คือ

- 2.1) การปรับปรุงบำรุงดินให้อุดมสมบูรณ์
- 2.2) ความต้องการน้ำเพื่อการเกษตร
- 2.3) การจัดหาแหล่งกักเก็บน้ำเพื่อการเกษตรเพิ่มเติม
- 2.4) ป้องกันการชะล้างพังทลายของดิน

3) สถานะ (State) ที่เกิดแรงกดดัน มี 5 ประการ คือ

- 3.1) ความเสื่อมโทรมของดินทางกายภาพ/เคมี/ชีวภาพ
- 3.2) ราคาผลผลิตไม่แน่นอน
- 3.3) ขาดแคลนน้ำเพื่อการเกษตร
- 3.4) ต้นทุนการผลิตสูง
- 3.5) พื้นที่เกษตรกรรมชั้นดีเสื่อมคุณภาพ



4) ผลกระทบ (Impact) ที่ปรากฏในพื้นที่ มี 4 ประการ คือ

- 4.1) แหล่งน้ำทางการเกษตรไม่เพียงพอ ธรรมชาติมีอยู่ต้นเขิน
- 4.2) ต้นทุนการผลิตสูง ผลผลิตทางการเกษตรลดลง
- 4.3) รายได้ของเกษตรกรลดลง
- 4.4) มีปัญหาต่อคุณภาพชีวิต

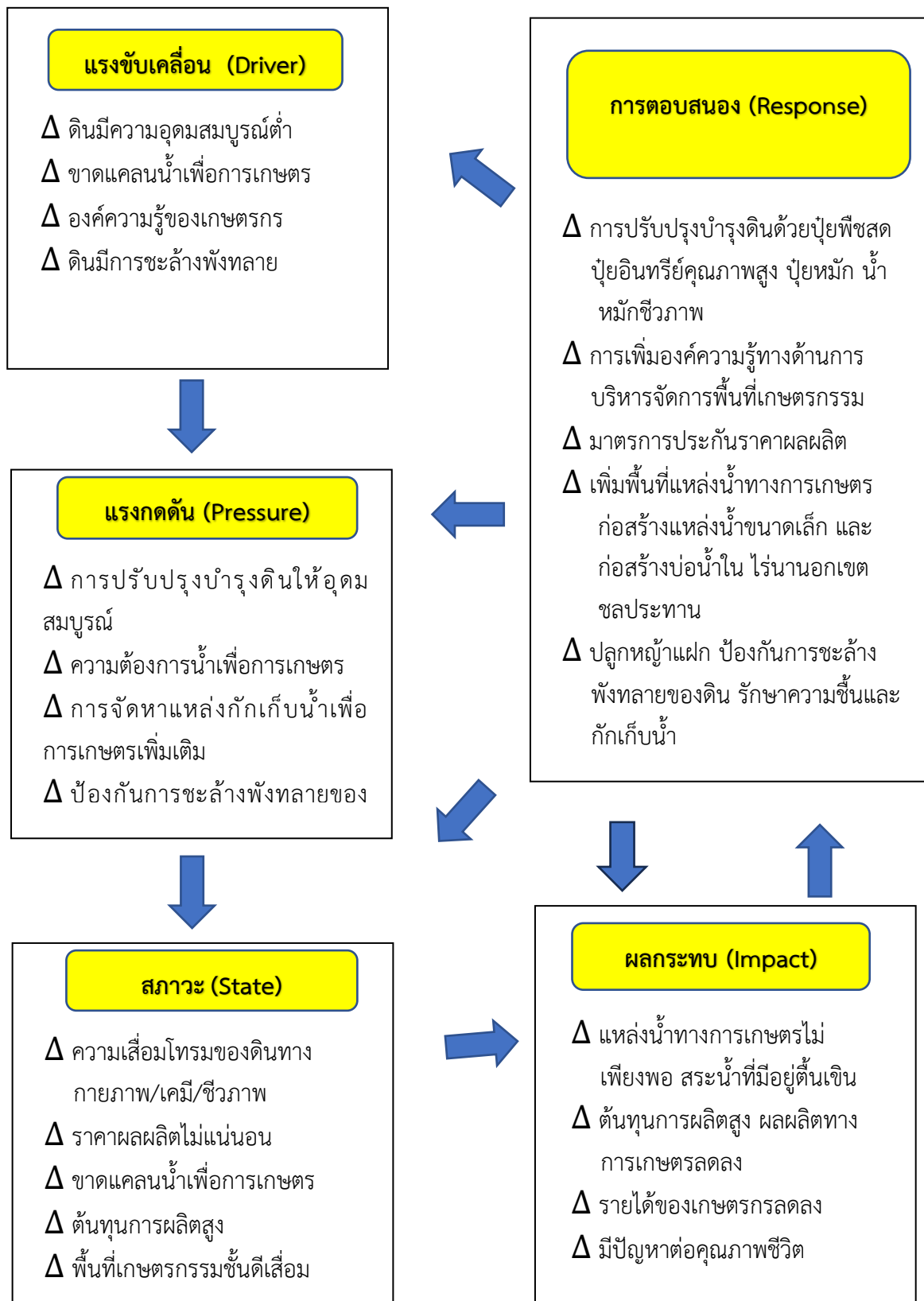
5) การตอบสนอง (Response) ของรัฐในอดีต ปัจจุบัน และในอนาคต มีดังนี้

อดีต-ปัจจุบัน

- 5.1) การปรับปรุงบำรุงดินด้วยปุ๋ยพืชสด ปุ๋ยอินทรีย์คุณภาพสูง ปุ๋ยหมัก น้ำหมักชีวภาพ
- 5.2) การเพิ่มองค์ความรู้ทางการบริหารจัดการพื้นที่เกษตรกรรม
- 5.3) มาตรการประกันราคาผลผลิต
- 5.4) เพิ่มพื้นที่แหล่งน้ำทางการเกษตร ก่อสร้างแหล่งน้ำขนาดเล็ก และก่อสร้างบ่อน้ำในไร่นานอกเขตชลประทาน
- 5.5) ปลูกหญ้าแฝก ป้องกันการชะล้างพังทลายของดิน รักษาความชื้นและกักเก็บน้ำ

อนาคต

- (1) ปรับโครงสร้างพื้นที่เกษตร เพื่อปรับรูปแบบการผลิตพืชเชิงเดี่ยว เป็นเกษตรผสมผสาน
 - (2) จัดทำระบบท่อส่งน้ำเข้าในแปลงให้ทั่วถึง
 - (3) จัดทำระบบอนุรักษ์ดินและน้ำบนพื้นที่ลุ่ม-ดอน
- ดังมีรายละเอียดในรูปที่ 4-1



รูปที่ 4-1 การวิเคราะห์สถานการณ์โดยระบบ DPSIR ของตำบลกลอนโต อำเภอด่านมะขามเตี้ย จังหวัดกาญจนบุรี



4.2 ระบบการปลูกพืชในปัจจุบัน

ตำบลกลอนโต อำเภอด่านมะขามเตี้ย จังหวัดกาญจนบุรี มีการเพาะปลูกพืช ดังนี้

- 1) มันสำปะหลัง เกษตรกรส่วนใหญ่จะเลือกปลูกมันสำปะหลังช่วงต้นฤดูฝน ระหว่างเดือนพฤษภาคมถึงมิถุนายน และจะเก็บเกี่ยวช่วงเดือนมีนาคมถึงเมษายน ซึ่งมีอายุการจากวันปลูกถึงเก็บเกี่ยว 10 – 12 เดือน
- 2) อ้อยโรงงาน เกษตรกรจะปลูกอ้อยช่วงเดือนเมษายนถึงพฤษภาคม และจะเก็บเกี่ยวช่วงเดือนกุมภาพันธ์ ถึงมีนาคม ซึ่งจะมีอายุจากวันปลูกถึงเก็บเกี่ยวประมาณ 10 - 12 เดือน
- 3) ข้าวนาปี เกษตรกรจะปลูกข้าวนาปีในช่วงฤดูฝน โดยปลูกระหว่างเดือนกรกฎาคมถึงสิงหาคม และจะเก็บเกี่ยวช่วงเดือนพฤศจิกายนถึงธันวาคม
- 4) ข้าวโพดเลี้ยงสัตว์ ข้าวโพดหวาน เกษตรกรจะปลูกข้าวโพดเลี้ยงสัตว์ในช่วงฤดูฝน โดยปลูกตั้งแต่เดือนพฤษภาคมถึงมิถุนายน และจะเก็บเกี่ยวช่วงเดือนกันยายนถึงตุลาคม

ชนิดพืช	ระยะเวลาดำเนินการ													
	ม.ค.	ก.พ.	มี.ค.	เม.ย.	พ.ค.	มิ.ย.	ก.ค.	ส.ค.	ก.ย.	ต.ค.	พ.ย.	ธ.ค.		
1) มันสำปะหลัง	มันสำปะหลัง													
2) อ้อย	อ้อย													
3) นาข้าว													ข้าว	
4) ข้าวโพดเลี้ยงสัตว์, ข้าวโพดหวาน													ข้าวโพดเลี้ยงสัตว์, ข้าวโพดหวาน	

รูปที่ 4-2 ระบบการปลูกพืชในปัจจุบัน ตำบลกลอนโต อำเภอด่านมะขามเตี้ย จังหวัดกาญจนบุรี



บทที่ 5 การประเมินคุณภาพที่ดิน

5.1 หลักการประเมินคุณภาพที่ดินด้านกายภาพ

การประเมินคุณภาพที่ดินหรือการประเมินความเหมาะสมของที่ดิน สอดคล้องตามหลักการของ FAO Framework ค.ศ. 1983 ซึ่งการประเมินคุณภาพที่ดินด้านกายภาพ เป็นการประเมินศักยภาพของที่ดินว่าที่ดินนั้นๆ เหมาะสมมากหรือน้อยเพียงใดสำหรับการใช้ที่ดินประเภทต่างๆ หรือการปลูกพืชต่างๆ โดยพิจารณาจาก สภาพแวดล้อมที่มีผลต่อการเจริญเติบโตของพืช สมบัติดินที่ได้จำแนกไว้ในแต่ละตำบล ร่วมกับการจัดการพื้นที่ เช่น ระบบชลประทาน พื้นที่ยกทรง การจัดระบบอนุรักษ์ดินและน้ำ เป็นต้น และนอกจากนี้พิจารณาความต้องการปัจจัยต่อการปลูกพืชแต่ละชนิด สอดคล้องตามหลักการของ FAO ได้แก่ ความต้องการด้านพืช ความต้องการด้านการจัดการ ความต้องการด้านการอนุรักษ์ (บัณฑิต ต้นศิริ และคำณ ไทรพิภ, 2542) รายละเอียดดังตารางที่ 5-1

ระดับความเหมาะสมของที่ดินได้จากการสังเคราะห์ข้อมูลดิน การจัดการที่ดิน หรือดินที่มีลักษณะเฉพาะที่เกิดขึ้นตามสภาพภูมิประเทศ (ซึ่งจะเรียกรวมว่าหน่วยที่ดิน) ลักษณะภูมิอากาศ พิจารณาร่วมกับระดับความต้องการปัจจัยต่อการเจริญเติบโตของพืชแต่ละชนิด หลังจากนั้นดำเนินการประเมินคุณภาพที่ดิน ซึ่งสามารถจำแนกระดับความเหมาะสมของที่ดินได้เป็น 4 ระดับ ได้แก่ เหมาะสมสูง (S1) เหมาะสมปานกลาง (S2) เหมาะสมเล็กน้อย (S3) และไม่เหมาะสม (N) โดยที่

S1 : ไม่มีข้อจำกัดด้านที่ดินตามปัจจัยที่ใช้พิจารณา

S2 : มีข้อจำกัดด้านที่ดินที่แก้ไขได้ง่ายหรือข้อจำกัดอาจไม่ส่งผลกระทบต่อ การเจริญเติบโตของพืชอย่างชัดเจน

S3 : มีข้อจำกัดด้านที่ดินที่แก้ไขได้ยาก ควรปรับเปลี่ยนการผลิตเป็นพืชชนิดอื่นหรือ กิจกรรมอื่น (ส่วนใหญ่เป็นลักษณะทางกายภาพ)

N : มีข้อจำกัดที่พัฒนาหรือปรับปรุงที่ดินได้ยากมาก หากจะดำเนินการพัฒนาหรือ ปรับปรุงต้องใช้ต้นทุนสูงหรือเครื่องจักรขนาดใหญ่ แนะนำให้ปรับเปลี่ยนการผลิต



ตารางที่ 5-1 ตัวอย่างการประเมินคุณภาพที่ดินด้านกายภาพของประเภทการใช้ประโยชน์ที่ดิน

คุณภาพที่ดิน (Land Quality)	คุณลักษณะที่ดินตัวแทน (Land Characteristics)	ระดับความ เหมาะสม (Land Suitability Rating)
1. ความเหมาะสมด้านความต้องการด้านพืช (Crop Requirements)		
1.1. การหยั่งลึกของรากพืช (r)	ความลึกของดิน	S1
1.2. ความชุ่มชื้นที่เป็นประโยชน์ต่อพืช (m)	ปริมาณน้ำฝนเฉลี่ยในรอบปี	S2m
1.3. ความเป็นประโยชน์ของออกซิเจน ต่อรากพืช (o)	สภาพการระบายน้ำของดิน	S2o
ความเหมาะสมรวมด้านความต้องการด้านพืช (Crop Requirements)		S2om
2. ความเหมาะสมรวมความต้องการด้านการจัดการ (Management Requirements)		
2.1. สภาพการเขตกรรม (k)	ชั้นความยากง่ายในการ เขตกรรม (ดินบน)	S1
2.2. ศักยภาพการใช้เครื่องจักรกล (w)	ความลาดชันของพื้นที่	S3w
ความเหมาะสมรวมด้านความต้องการด้านการจัดการ (Management Requirements)		S3w
3. ความเหมาะสมด้านความต้องการด้านการอนุรักษ์ (Conservation Requirements)		
3.1 ความเสียหายจากการกัดกร่อน (e)	ความลาดชันของพื้นที่	S3e
ความเหมาะสมรวมด้านความต้องการด้านการอนุรักษ์ (Conservation Requirements)		S3e
ความเหมาะสมด้านกายภาพของประเภทการใช้ประโยชน์ที่ดินใน แต่ละหน่วยที่ดินโดยรวม		S3ew

5.2 พืชเศรษฐกิจที่สำคัญของตำบล

พืชเศรษฐกิจหลักและพืชทางเลือกของตำบล ได้แก่ ข้าว อ้อย มันสำปะหลัง ข้าวโพดหวาน ข้าวโพดฝักอ่อน กระชาย กระเจี๊ยบเขียว

5.3 ระดับความเหมาะสมของที่ดิน การประเมินคุณภาพที่ดินของพืชเศรษฐกิจหลักและพืชทางเลือก ตำบลกลอนโต อำเภอตำบองมะขามเตี้ย จังหวัดกาญจนบุรี ได้ผลการประเมินคุณภาพที่ดินดังตารางที่ 5-2



ตารางที่ 5-2 ชั้นความเหมาะสมทางกายภาพของดิน ตำบลกลอนโต อำเภอตำบองมะขามเตี้ย จังหวัดกาญจนบุรี

หน่วยแผนที่ดิน	ข้าว	อ้อย	มันสำปะหลัง	ข้าวโพดหวาน	ข้าวโพดฝักอ่อน	กระชาย	กระเจียบเขียว
Cbg-lsB	S3o	S2ns	S2ns	S2ns	S2ns	S2ns	S2ns
Cbg-md-lsC	S3ewo	S2erns	S2erns	S2erns	S2erns	S2erns	S2ens
Hs-md-gclC	S3ewo	S2ers	S2er	S2er	S2er	S2er	S2e
Khl-sIB	S3o	S2ns	S2n	S2n	S2n	S2n	S2n
Khl-sIC	S3ewo	S2ens	S2en	S2en	S2en	S2en	S2en
Kpg-hb, gm, fl-sIA/b	S2on	S2ons	N	S3o	S3o	N	N
Kpg-hb-sIB	S3o	S2ns	S2n	S2n	S2n	S2n	S2n
Kpg-hb-sIB*	S3o	S2ns	S2ns	S2ns	S2ns	S2ns	S2ns
Kpg-lsA	S3o	S2ns	S2ns	S2ns	S2ns	S2ns	S2ns
Ks-sIA	S3o	S2s	S1	S1	S1	S1	S1
Ly-hb-Ty-hb-sIB	S3o	S3r	S3r	S3r	S3r	S3r	S2rn
Ly-sIB-RC	S3o	S2rns	S2rns	S2rns	S2rns	S2rns	S2ns
Ly-sIC-Ty-gslC	S3ewo	S3r	S3r	S3r	S3r	S3r	S2ern
Ly-sID-Ty-gslD	N	S3er	S3er	S3er	S3er	S3er	S3e
Mn-sicIA	S1	S3o	N	N	N	N	N
Tk-clB/st	S3o	S3r	S3r	S3r	S3r	S3r	S2r
Tk-md-lA	S3o	S2r	S2r	S2r	S2r	S2r	S1
Tm-sIB	S3o	S2ns	S2n	S2n	S2n	S2n	S2n
Ty-gslE	N	N	N	N	N	N	N
Ty-Ly-sIB	S3o	S3r	S3r	S3r	S3r	S3r	S2rn
SC	N	N	N	N	N	N	N

หมายเหตุ: * หมายถึง หน่วยแผนที่ดินที่มีความอุดมสมบูรณ์ของดินต่างจากหน่วยแผนที่ดินเดียวกัน



บทที่ 6 แผนการใช้ที่ดิน

6.1 การวิเคราะห์ข้อมูลเพื่อจัดทำแผนการใช้ที่ดินระดับตำบล

ตามที่กรมพัฒนาที่ดินได้จัดทำแผนปฏิบัติการราชการกรมพัฒนาที่ดินระยะ 5 ปี ช่วงปี 2566-2570 เพื่อให้บรรลุตามวิสัยทัศน์ที่กำหนดไว้ คือ “เป็นองค์การอัจฉริยะทางดิน เพื่อขับเคลื่อนการใช้ที่ดินอย่างเหมาะสม 15 ล้านไร่ ภายในปี 2570” ซึ่งในส่วนของประเด็นการพัฒนาที่ 2 บริหารจัดการทรัพยากรดินและที่ดินด้วยชุดข้อมูลที่มีมูลค่าสูง (High Value Dataset) ซึ่งมีเป้าหมาย คือ การนำชุดข้อมูลที่มีมูลค่าสูง (High Value Dataset) ไปใช้ในการบริหารจัดการทางการเกษตร ในส่วนของตัวชี้วัดบริหารจัดการทรัพยากรดินและที่ดินบนพื้นฐานของชุดข้อมูลที่มีมูลค่าสูง (High Value Dataset) ร้อยละ 100 กลยุทธ์ที่ 2 ยกระดับแผนการใช้ที่ดินไปสู่การปฏิบัติ ได้กำหนดให้ ร้อยละของแผนการใช้ที่ดินระดับตำบลที่จัดทำแล้วเสร็จทั่วประเทศ ภายใน ปี 2570 (ไม่น้อยกว่า ร้อยละ 80) เป็นตัวชี้วัดหนึ่งของกลยุทธ์ดังกล่าว

การวางแผนการใช้ที่ดินระดับตำบลเป็นการวางกรอบและนโยบายการการพัฒนาพื้นที่ให้เกิดการใช้ที่ดินอย่างสมดุลและยั่งยืน เป็นการกำหนดแนวทางใช้ที่ดินให้ตรงกับศักยภาพโดยเฉพาะทางด้านการเกษตร และนำไปสู่การกำหนดแผนงาน โครงการ กิจกรรม ที่มีความสอดคล้องกับสภาพพื้นที่ ทั้งนี้การใช้ขอบเขตการปกครองในระดับตำบลจะนำไปสู่การพัฒนาเชิงพื้นที่ที่มีเป้าหมายและทิศทางสอดคล้องตามบริบทของแต่ละตำบล และมีผู้รับผิดชอบโดยตรง คือ องค์กรปกครองส่วนท้องถิ่น ซึ่งแผนการใช้ที่ดินในระดับที่ใหญ่กว่านี้อาจไม่สามารถนำมาใช้ปฏิบัติงานในระดับพื้นที่ได้อย่างเป็นรูปธรรม เนื่องจากเป็นแผนงานสำหรับนำไปใช้ปฏิบัติงานเชิงนโยบายและยุทธศาสตร์ในภาพรวม

ทั้งนี้แผนการใช้ที่ดินเป็นผลที่ได้จากการวิเคราะห์ข้อมูลทางด้านกายภาพ เศรษฐกิจ และสังคม โดยได้นำฐานข้อมูลที่ได้จากการรวบรวมข้อมูลทุติยภูมิ และข้อมูลปฐมภูมิจากการสำรวจภาคสนาม การศึกษาด้านกายภาพ ได้จาก การวิเคราะห์สถานภาพของทรัพยากรธรรมชาติ อาทิ ทรัพยากรดิน ทรัพยากรน้ำ และทรัพยากรป่าไม้ร่วมกับการพิจารณาลักษณะการใช้ประโยชน์ที่ดิน ข้อกฎหมายที่เกี่ยวข้องกับพื้นที่ในเขตป่าไม้ตามกฎหมาย เช่น เขตรักษาพันธุ์สัตว์ป่า เขตอุทยานแห่งชาติ เขตป่าสงวนแห่งชาติ และนโยบายของรัฐที่เกี่ยวข้องกับพื้นที่ที่มีมติคณะรัฐมนตรีเกี่ยวกับการใช้ที่ดิน มติคณะรัฐมนตรีเรื่องการจำแนกการใช้ประโยชน์ที่ดินในพื้นที่ป่าไม้ในเขตป่าสงวนแห่งชาติ เป็นต้น ประกอบกับการพิจารณาจากทิศทางตามกรอบนโยบายที่เกี่ยวข้องกับการกำหนดเขตการใช้ที่ดินภายในพื้นที่ตำบล เช่น ยุทธศาสตร์ของจังหวัด ร่วมกับความต้องการของท้องถิ่น สามารถกำหนดแนวทางการใช้ที่ดินตามศักยภาพของทรัพยากร เพื่อการรักษาคุณภาพของลักษณะทางนิเวศวิทยาและการอนุรักษ์ทรัพยากรธรรมชาติ โดยคำนึงถึงสภาพทางเศรษฐกิจและสังคมของชุมชนในพื้นที่ ซึ่งข้อมูลนี้ส่วนหนึ่งได้มาจากการวิเคราะห์ชุมชนแบบมีส่วนร่วม (PRA) ทำการสังเคราะห์ข้อมูลทุกด้านเพื่อเพื่อให้ได้เขตการใช้ที่ดินที่เหมาะสมกับศักยภาพของพื้นที่ต่อไป



6.2 เขตการใช้ที่ดิน

จากการวิเคราะห์ข้อมูลภาพถ่าย เศรษฐกิจ และสังคม พบว่าแผนการใช้ที่ดินตำบลกลอนโด อำเภอด่านมะขามเตี้ย จังหวัดกาญจนบุรี สามารถกำหนดออกเป็น 6 เขตหลัก ได้แก่ เขตป่าไม้ เขตเกษตรกรรม เขตชุมชนและสิ่งปลูกสร้าง เขตแหล่งน้ำ เขตพื้นที่อื่น ๆ เขตรักษาสมดุลของธรรมชาติและสิ่งแวดล้อม มีรายละเอียดดังนี้ (ตารางที่ 6-1 และรูปที่ 6-1)

6.2.1 เขตป่าไม้ เป็นเขตพื้นที่ที่อยู่ในเขตป่าตามกฎหมายและมติคณะรัฐมนตรี ได้แก่ พื้นที่ป่าสงวนแห่งชาติ เขตรักษาพันธุ์สัตว์ป่า อุทยานแห่งชาติ เขตป่าไม้ถาวร หรืออยู่ในพื้นที่ชั้นคุณภาพลุ่มน้ำชั้นที่ 1A, 2, 3, 4, 5 พื้นที่ในเขตนี้ส่วนใหญ่ยังคงสภาพเป็นป่าไม้ บางบริเวณได้ถูกนำไปใช้ประโยชน์ในรูปแบบที่ไม่เหมาะสม ไม่เป็นไปตามมาตรการหรือกฎหมายที่เกี่ยวข้องกับการใช้ประโยชน์ของที่ดินหรือทรัพยากรป่าไม้ของพื้นที่นั้น ๆ ประกอบด้วย 1 เขต ได้แก่ เขตป่าไม้สมบูรณ์ มีเนื้อที่ 135 ไร่ หรือคิดเป็นร้อยละ 0.21 ของเนื้อที่ตำบล มีรายละเอียดดังนี้

1) เขตป่าไม้สมบูรณ์ (สัญลักษณ์ 1100) มีเนื้อที่ 135 ไร่ หรือ คิดเป็นร้อยละ 0.21 ของเนื้อที่ตำบล เป็นเขตที่อยู่ภายในเงื่อนไขดังกล่าวข้างต้น แต่มีสภาพการใช้ที่ดินปัจจุบันเป็นป่าไม้สมบูรณ์

6.2.2 เขตเกษตรกรรม เป็นพื้นที่เกษตรกรรมซึ่งในที่นี้ คือ พื้นที่ที่อยู่นอกเขตที่มีการประกาศเป็นเขตป่าไม้ตามกฎหมาย ซึ่งรัฐได้กำหนดเป็นพื้นที่ทำกิน มีการออกเอกสารสิทธิ์ซึ่งรวมถึงพื้นที่ในเขตปฏิรูปที่ดินเพื่อเกษตรกรรมด้วย เขตนี้รวมถึงการทำกิจกรรมภาคการเกษตรอื่นที่นอกเหนือจากการปลูกพืชด้วย ประกอบด้วย 4 เขต ได้แก่ เขตเกษตรกรรมที่มีศักยภาพการผลิตสูง เขตเกษตรกรรมที่มีศักยภาพการผลิตต่ำ เขตประมง และเขตปศุสัตว์ มีเนื้อที่ 48,789 ไร่ หรือคิดเป็นร้อยละ 67.06 ของเนื้อที่ตำบล มีรายละเอียดดังนี้

1) เขตเกษตรกรรมที่มีศักยภาพการผลิตสูง พื้นที่เขตนี้มีศักยภาพในการผลิตรองจากเขตเกษตรกรรมชั้นดี ซึ่งแบ่งออกเป็น 1 ประเภท ได้แก่ เขตเกษตรกรรมที่มีศักยภาพการผลิตสูง (ประเภทที่ 2) มีรายละเอียดดังนี้

(1) เขตเกษตรกรรมที่มีศักยภาพการผลิตสูง (ประเภทที่ 2) เป็นเขตที่ทำการเกษตรโดยอาศัยน้ำฝนเป็นหลัก ซึ่งส่งผลให้มีข้อจำกัดต่อการเพาะปลูกพืชด้านความชื้นที่พืชนำไปใช้ประโยชน์ ในส่วนของที่ดินมีศักยภาพในการผลิตอยู่ในระดับสูงถึงปานกลาง และนอกจากนี้พบว่าดินในพื้นที่เขตนี้มีสมบัติที่เหมาะสมต่อการเพาะปลูกพืชแยกตามชนิดพืช มีรายละเอียดดังนี้

- เขตทำนา (สัญลักษณ์ 2221) มีเนื้อที่ 6,508 ไร่ หรือ คิดเป็นร้อยละ 10.27 ของเนื้อที่ตำบล เป็นพื้นที่ที่มีศักยภาพต่อการทำนาในระดับเหมาะสมปานกลางถึงสูง และปัจจุบันเกษตรกรมีการปลูกข้าวได้ปีละ 1 ครั้ง

- เขตปลูกไม้ผล (สัญลักษณ์ 2222) มีเนื้อที่ 1,260 ไร่ หรือ คิดเป็นร้อยละ 1.99 ของเนื้อที่ตำบล ปัจจุบันเกษตรกรปลูกไม้ผล โดยไม้ผลที่ปลูกได้แก่ มะม่วง มะพร้าว ส้มโอ

- เขตปลูกไม้ยืนต้น (สัญลักษณ์ 2223) มีเนื้อที่ 5,199 ไร่ หรือ คิดเป็นร้อยละ 8.21 ของเนื้อที่ตำบล ปัจจุบันเกษตรกรปลูกไม้ยืนต้น โดยไม้ยืนต้นที่ปลูกได้แก่ ยางพารา ปาล์มน้ำมัน ยูคาลิปตัส สัก



- เขตปลูกพืชไร่ (สัญลักษณ์ 2224) มีเนื้อที่ 21,415 ไร่ หรือ คิดเป็นร้อยละ 33.80 ของเนื้อที่ตำบล ปัจจุบันเกษตรกรปลูกพืชไร่ โดยพืชไร่ที่ปลูกได้แก่ อ้อย มันสำปะหลัง ข้าวโพดหวาน ข้าวโพดเลี้ยงสัตว์

- เขตปลูกพืชทางเลือก (สัญลักษณ์ 2225) มีเนื้อที่ 897 ไร่ หรือ คิดเป็นร้อยละ 1.42 ของเนื้อที่ตำบล ปัจจุบันปลูกพืชผัก ไม้ดอก หรือเกษตรผสมผสาน โดยพืชที่ปลูกได้แก่ พืชผัก กัญชง มะนาว มะกอกน้ำ มะละกอ

2) เขตเกษตรกรรมที่มีศักยภาพการผลิตต่ำ พื้นที่เขตนี้ถูกกำหนดให้เป็นเขตเกษตรกรรมที่ต้องมีการดำเนินการแก้ไขปัญหาที่เป็นข้อจำกัดของการใช้ที่ดินเพื่อเกษตรกรรมต่างๆ การทำการเกษตรในเขตนี้อาศัยน้ำฝนเป็นหลัก มีศักยภาพในการผลิตอยู่ในระดับเหมาะสมเล็กน้อยถึงไม่เหมาะสม พบปัญหาทางกายภาพของดินที่สำคัญหลาย เช่น เป็นดินตื้นซึ่งเป็นข้อจำกัดของการหยั่งรากพืชในการยึดลำต้นและการดูดซับธาตุอาหารพืชในดิน เนื้อดินเป็นทรายจัด ซึ่งมีผลต่อความสามารถในการอุ้มน้ำ เป็นพื้นที่ที่มีความลาดชัน เป็นต้น จากข้อจำกัดการใช้ที่ดินดังกล่าวข้างต้นจึงจำเป็นต้องพัฒนาปรับปรุงและมีมาตรการเพื่อเพิ่มผลผลิตทางการเกษตรในพื้นที่ให้สูงขึ้น รวมถึงการป้องกันไม่ให้เกิดสภาพแวดล้อมเสื่อมโทรมจากการใช้พื้นที่ มีรายละเอียดดังนี้

(1) เขตทำนา (สัญลักษณ์ 2310) มีเนื้อที่ 149 ไร่ หรือ คิดเป็นร้อยละ 0.23 ของเนื้อที่ตำบล ปัจจุบันเกษตรกรมีการปลูกข้าวได้ปีละ 1 ครั้ง

(2) เขตปลูกไม้ผล (สัญลักษณ์ 2320) มีเนื้อที่ 354 ไร่ หรือ คิดเป็นร้อยละ 0.56 ของเนื้อที่ตำบล ปัจจุบันเกษตรกรปลูกไม้ผล โดยไม้ผลที่ปลูกได้แก่ มะม่วง มะพร้าว ส้มโอ

(3) เขตปลูกไม้ยืนต้น (สัญลักษณ์ 2330) มีเนื้อที่ 4,877 ไร่ หรือ คิดเป็นร้อยละ 7.70 ของเนื้อที่ตำบล ปัจจุบันเกษตรกรปลูกไม้ยืนต้น โดยไม้ยืนต้นที่ปลูกได้แก่ ยางพารา ปาล์ม น้ำมัน ยูคาลิปตัส สัก

(4) เขตปลูกพืชไร่ (สัญลักษณ์ 2340) มีเนื้อที่ 7,700 ไร่ หรือ คิดเป็นร้อยละ 12.47 ของเนื้อที่ตำบล ปัจจุบันเกษตรกรปลูกพืชไร่ โดยพืชไร่ที่ปลูกได้แก่ อ้อย มันสำปะหลัง ข้าวโพดเลี้ยงสัตว์ ข้าวโพดหวาน

(5) เขตปลูกพืชทางเลือก (สัญลักษณ์ 2350) มีเนื้อที่ 20 ไร่ หรือ คิดเป็นร้อยละ 0.03 ของเนื้อที่ตำบล ปัจจุบันปลูกพืชผัก ไม้ดอก หรือเกษตรผสมผสาน โดยพืชที่ปลูกได้แก่ พืชผัก กัญชง มะกอกน้ำ มะนาว มะละกอ

3) เขตประมง (สัญลักษณ์ 2400) มีเนื้อที่ 85 ไร่ หรือคิดเป็นร้อยละ 0.13 ของเนื้อที่ตำบล เป็นเขตที่ทำกิจกรรมด้านการประมงได้แก่ การเลี้ยงสัตว์น้ำประเภทต่าง ๆ

4) เขตปศุสัตว์ มีเนื้อที่ 325 ไร่ หรือคิดเป็นร้อยละ 0.52 ของเนื้อที่ตำบล ประกอบด้วย 2 เขตรอง ได้แก่ เขตทุ่งหญ้าเลี้ยงสัตว์ และเขตโรงเรือนเลี้ยงสัตว์ มีรายละเอียดดังนี้

(1) เขตทุ่งหญ้าเลี้ยงสัตว์ (สัญลักษณ์ 2510) ปัจจุบันมีการปลูกหญ้าเลี้ยงสัตว์ มีเนื้อที่ 4 ไร่ หรือ คิดเป็นร้อยละ 0.01 ของเนื้อที่ตำบล

(2) เขตโรงเรือนเลี้ยงสัตว์ (สัญลักษณ์ 2520) ปัจจุบันมีการสร้างโรงเรือนเลี้ยงสัตว์ประเภทต่าง ๆ มีเนื้อที่ 321 ไร่ หรือ คิดเป็นร้อยละ 0.51 ของเนื้อที่ตำบล โดยประเภทของโรงเรือนที่พบได้แก่ โค กระบือ ม้า สัตว์ปีก



6.2.3 เขตชุมชนและสิ่งปลูกสร้าง มีเนื้อที่ 4,241 ไร่ หรือคิดเป็นร้อยละ 6.66 ของเนื้อที่ตำบล ประกอบด้วย 3 เขตรอง ได้แก่ เขตชุมชน/สถานที่ราชการ เขตอุตสาหกรรม/แหล่งรับซื้อผลผลิต และเขตการใช้พื้นที่เฉพาะ มีรายละเอียดดังนี้

(1) เขตชุมชน/สถานที่ราชการ (สัญลักษณ์ 3100) มีเนื้อที่ 3,319 ไร่ หรือ คิดเป็นร้อยละ 5.24 ของเนื้อที่ตำบล ปัจจุบันมีการใช้ที่ดินชุมชนและที่อยู่อาศัย มีทั้งประเภทชุมชนเมือง ชุมชนชนบท และที่ตั้งของสถาบันและสถานที่ราชการต่าง ๆ

(2) เขตอุตสาหกรรม/แหล่งรับซื้อผลผลิต (สัญลักษณ์ 3200) มีเนื้อที่ 512 ไร่ หรือคิดเป็นร้อยละ 0.81 ของเนื้อที่ตำบล ปัจจุบันมีการใช้ที่ดินประเภทโรงงานอุตสาหกรรม แหล่งรับซื้อผลผลิตทางการเกษตรประเภทต่าง ๆ

(3) และเขตการใช้พื้นที่เฉพาะ (สัญลักษณ์ 3300) มีเนื้อที่ 410 ไร่ หรือ คิดเป็นร้อยละ 0.61 ของเนื้อที่ตำบล ปัจจุบันมีการใช้ที่ดินที่นอกเหนือจาก 2 เขตดังกล่าวข้างต้น เช่น สถานที่พักผ่อน ท่องเที่ยว สวนสาธารณะ รีสอร์ท ระบบขนส่งมวลชน โบราณสถาน เป็นต้น

6.2.4 เขตแหล่งน้ำ มีเนื้อที่ 1,494 ไร่ หรือคิดเป็นร้อยละ 2.30 ของเนื้อที่ตำบล ประกอบด้วย 2 เขตรอง ได้แก่ เขตแหล่งน้ำตามธรรมชาติ และเขตแหล่งน้ำที่สร้างขึ้น มีรายละเอียดดังนี้

(1) เขตแหล่งน้ำตามธรรมชาติ (สัญลักษณ์ 4100) มีเนื้อที่ 802 ไร่ หรือ คิดเป็นร้อยละ 1.21 ของเนื้อที่ตำบล ปัจจุบันมีสภาพการใช้ที่ดินเป็นลักษณะของแหล่งน้ำตามธรรมชาติ เช่น ห้วยหนอง คลอง แม่น้ำ เป็นต้น

(2) เขตแหล่งน้ำที่สร้างขึ้น (สัญลักษณ์ 4200) มีเนื้อที่ 692 ไร่ หรือ คิดเป็นร้อยละ 1.09 ของเนื้อที่ตำบล ปัจจุบันมีสภาพการใช้ที่ดินเป็นแหล่งน้ำที่สร้างขึ้น เช่น คลองชลประทาน อ่างเก็บน้ำ เป็นต้น

6.2.5 เขตพื้นที่อื่น ๆ (สัญลักษณ์ 5000) มีเนื้อที่ 4,538 ไร่ หรือคิดเป็นร้อยละ 7.16 ของเนื้อที่ตำบล เป็นเขตที่มีลักษณะการใช้ที่ดินที่มีความเฉพาะ เช่น เหมืองแร่ ที่ทิ้งขยะ บ่อลูกรัง บ่อทราย พื้นที่ถม เป็นต้น

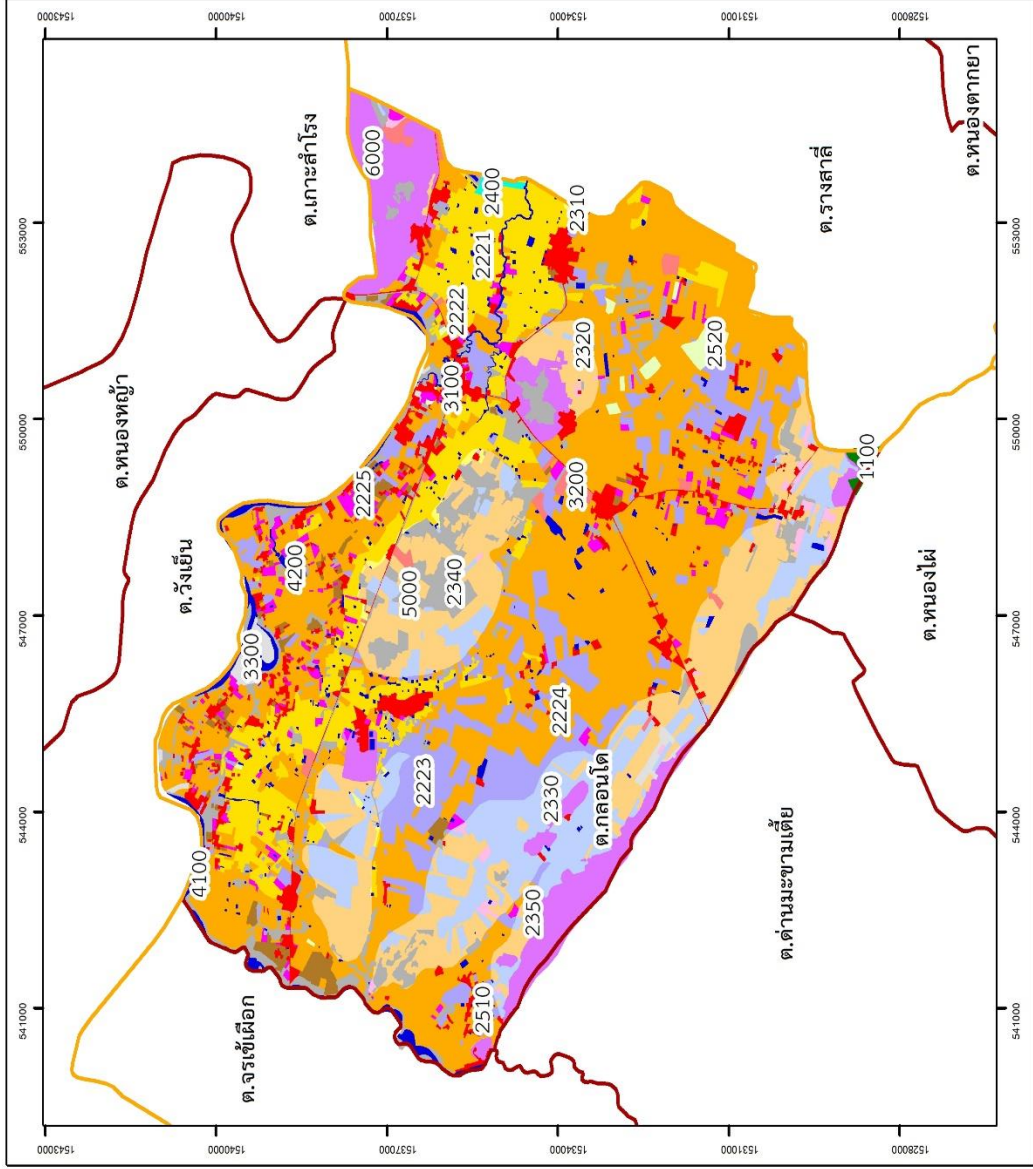
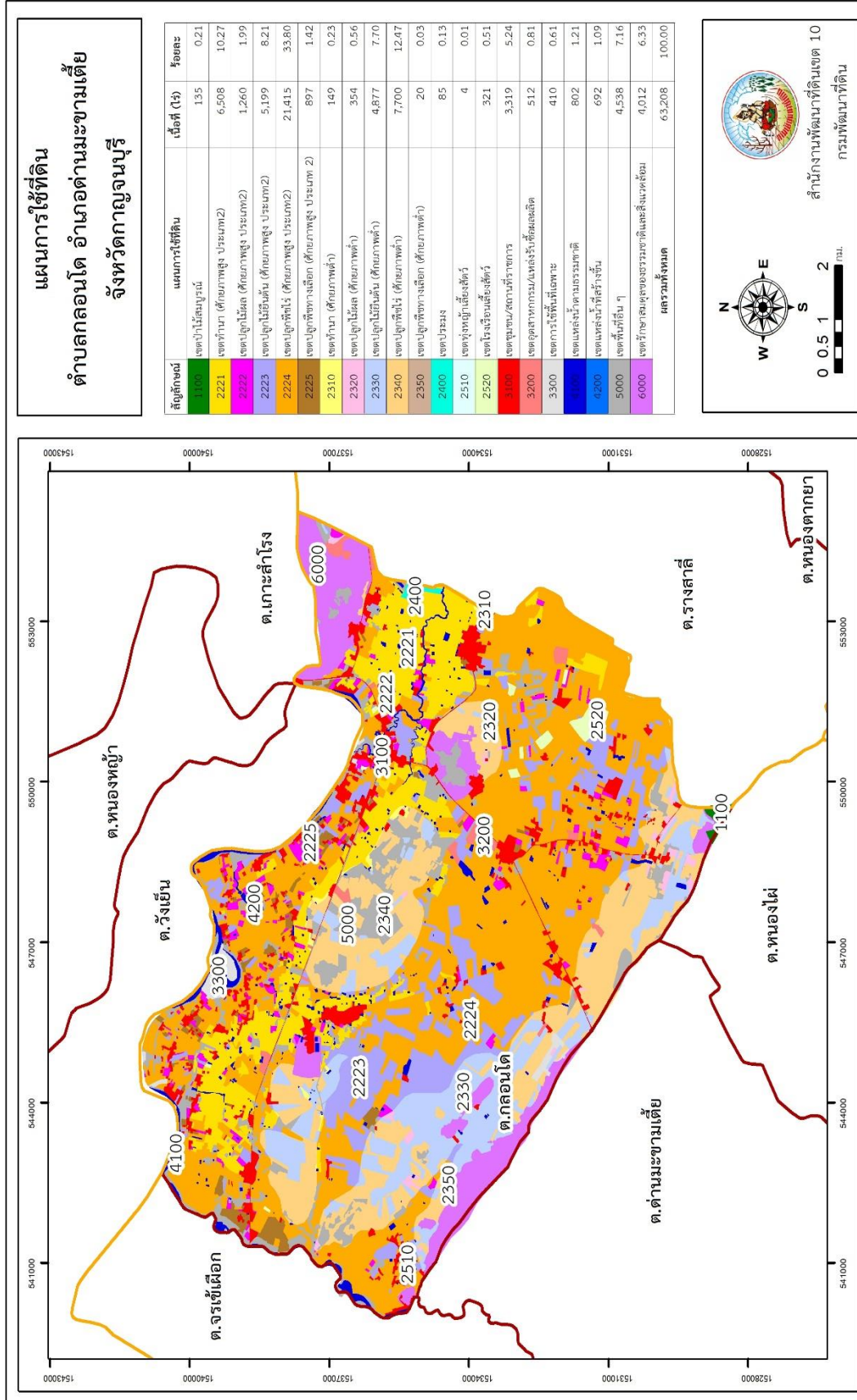
6.2.6 เขตรักษาสมดุลของธรรมชาติและสิ่งแวดล้อม (สัญลักษณ์ 6000) มีเนื้อที่ 4,012 ไร่ หรือคิดเป็นร้อยละ 6.33 ของเนื้อที่ตำบล มีการใช้ที่ดินเป็นป่าไม้ที่พบในพื้นที่เกษตรกรรม ซึ่งอยู่นอกเขตป่าไม้ตามกฎหมาย ส่วนใหญ่เป็นป่าผลัดใบรอสภาพฟื้นฟู ป่าผลัดใบสมบูรณ์



ตารางที่ 6-1 เขตการใช้ที่ดิน ตำบล กลอนโด อำเภอ ด่านมะขามเตี้ย จังหวัด กาญจนบุรี

	เขตการใช้ที่ดิน	เนื้อที่	
		ไร่	ร้อยละ
1000	เขตป่าไม้	135	0.21
1100	เขตป่าไม้สมบูรณ์	135	0.21
2000	เขตเกษตรกรรม	48,468	77.30
2221	เขตทำนา (ศักยภาพสูง ประเภท2)	6,508	10.27
2222	เขตปลูกไม้ผล (ศักยภาพสูง ประเภท2)	1,260	1.99
2223	เขตปลูกไม้ยืนต้น (ศักยภาพสูง ประเภท2)	5,199	8.21
2224	เขตปลูกพืชไร่ (ศักยภาพสูง ประเภท2)	21,415	33.80
2225	เขตปลูกพืชทางเลือก (ศักยภาพสูง ประเภท2)	897	1.42
2310	เขตทำนา (ศักยภาพต่ำ)	149	0.23
2320	เขตปลูกไม้ผล (ศักยภาพต่ำ)	354	0.56
2330	เขตปลูกไม้ยืนต้น (ศักยภาพต่ำ)	4,877	7.70
2340	เขตปลูกพืชไร่ (ศักยภาพต่ำ)	7,700	12.47
2350	เขตปลูกพืชทางเลือก (ศักยภาพต่ำ)	20	0.03
2510	เขตทุ่งหญ้าเลี้ยงสัตว์	85	0.13
2520	เขตโรงเรือนเลี้ยงสัตว์	4	0.01
3000	เขตชุมชนและสิ่งปลูกสร้าง	4,241	6.66
3100	เขตชุมชน/สถานที่ราชการ	3,319	5.24
3200	เขตอุตสาหกรรม/แหล่งรับซื้อผลผลิต	512	0.81
3300	เขตการใช้พื้นที่เฉพาะ	410	0.61
4000	เขตแหล่งน้ำ	1,494	2.30
4100	เขตแหล่งน้ำตามธรรมชาติ	802	1.21
4200	เขตแหล่งน้ำที่สร้างขึ้น	692	1.09
5000	เขตพื้นที่อื่นๆ	4,538	7.16
6000	เขตรักษาสมดุลของธรรมชาติและสิ่งแวดล้อม	4,012	6.33
	รวม	63,208	100.00

หมายเหตุ: เนื้อที่คำนวณด้วยระบบสารสนเทศภูมิศาสตร์



รูปที่ 6-1 แผนการใช้ที่ดิน ตำบลกลอนโต อำเภอด่านมะขามเตี้ย จังหวัดกาญจนบุรี



บทที่ 7

การขับเคลื่อนแผนการใช้ที่ดิน

7.1 ขั้นตอนการดำเนินงาน

ภายหลังการจัดทำแผนการใช้ที่ดินตำบลกลอนโต อำเภอตำบองมะขามเตี้ย จังหวัดกาญจนบุรีแล้ว จะต้องดำเนินการดังต่อไปนี้

7.1.1 จัดทำเป้าหมายการดำเนินงานและงบประมาณและกิจกรรมต่าง ๆ ที่จะดำเนินการใน ปีงบประมาณ 2567 ถึง 2570

7.1.2 นำแผนการใช้ที่ดินตำบลกลอนโตไปเสนอต่อองค์การบริหารส่วนตำบลกลอนโต เพื่อมีมติ ให้ความร่วมมือในกับกรมพัฒนาที่ดินดำเนินการกิจกรรมต่าง ๆ ที่กำหนดไว้ในแผน และได้รับการ เชื่อมโยงสู่แผนพัฒนาตำบล

7.1.3 สถานีพัฒนาที่ดินกาญจนบุรี เสนอเป้าหมายและงบประมาณให้รายงานมายังกรมพัฒนาที่ดิน

7.1.4 กรมพัฒนาที่ดินพิจารณาสนับสนุนงบประมาณกิจกรรมและโครงการตามเป้าหมายที่ กำหนดในแผนการใช้ที่ดิน

7.1.5 สถานีพัฒนาที่ดินกาญจนบุรี นำเสนอต่อที่ประชุมจังหวัด/อำเภอ เพื่อสร้างการรับรู้และ ประชาสัมพันธ์ให้หน่วยงานอื่น นำโครงการภายใต้หน่วยงานมาพัฒนาพื้นที่ตามแผนการใช้ที่ดินกำหนด

7.2 กิจกรรมของกรมพัฒนาที่ดินในเขตการใช้ที่ดินที่จะดำเนินการในปีงบประมาณ 2566

งบประมาณที่กำหนดไว้เป็นการประมาณเบื้องต้น อาจมีการเปลี่ยนแปลงตามที่ได้รับการจัดสรร ให้ดำเนินการ (ตารางที่ 7-1)

เขตพื้นที่เกษตรกรรม

1) ดินขาดความอุดมสมบูรณ์ มีแผนงาน/โครงการปรับปรุงบำรุงดิน ดังนี้

- (1) การส่งเสริมการผลิตและการใช้สารอินทรีย์
- (2) การผลิต-จัดหาเมล็ดพันธุ์พืชปุ๋ยสด
- (3) การส่งเสริมการปรับปรุงบำรุงดินด้วยพืชปุ๋ยสด
- (4) การพัฒนากลุ่มเกษตรกรใช้สารอินทรีย์ลดการใช้สารเคมีทางการเกษตร
- (5) การจัดตั้งธนาคารปุ๋ยอินทรีย์
- (6) การรณรงค์ไถกลบตอซัง
- (7) การจัดหาปุ๋ยอินทรีย์
- (8) การส่งเสริมการปรับปรุงบำรุงพื้นที่ดินกรด
- (9) การส่งเสริมพัฒนาปรับปรุงบำรุงดิน (หมอดินอาสา)

2) การชะล้างพังทลายของดิน มีแผนงาน/โครงการฟื้นฟูและป้องกันการชะล้างพังทลายของดิน ดังนี้

- (1) การปลูกหญ้าแฝกเพื่อการอนุรักษ์ดินและน้ำ
- (2) การจัดระบบอนุรักษ์ดินและน้ำลุ่ม-ดอน

3) พื้นที่แล้งซ้ำซาก มีแผนงาน/โครงการบริหารจัดการน้ำ ดังนี้

- (1) การพัฒนาแหล่งน้ำขนาดเล็กเพื่อการอนุรักษ์ดินและน้ำ



- (2) การก่อสร้างแหล่งน้ำในไร่นานอกเขตชลประทาน
- (3) การก่อสร้างระบบส่งน้ำ

7.3 กิจกรรมที่ขอการสนับสนุนจากส่วนราชการอื่น (ตารางที่ 7-2)

7.3.1 เขตพื้นที่เกษตรกรรม

1) เขตปลูกพืชไร่ เขตปลูกไม้ผล และเขตปลูกไม้ยืนต้น

(1) ใช้ตลาดนำการผลิตในการเลือกชนิดพืชและหาตลาดรองรับ ทั้งในเขตที่เหมาะสมและในเขตที่ไม่เหมาะสมและต้องการปรับเปลี่ยนชนิดพืช (สำนักงานพาณิชย์จังหวัด/สำนักงานสหกรณ์จังหวัด)

(2) การอบรมให้ความรู้การเข้าสู่กระบวนการรับรองมาตรฐานสินค้าเกษตรปลอดภัย (GAP) (กรมวิชาการเกษตร)

(3) จัดอบรมถ่ายทอดความรู้การทำเกษตรผสมผสานตามแนวทางเศรษฐกิจพอเพียง (กรมส่งเสริมการเกษตร)

(4) สนับสนุนการขุดเจาะน้ำบาดาล (กรมทรัพยากรน้ำบาดาล)

2) เขตปศุสัตว์ และเขตเพาะเลี้ยงสัตว์น้ำ

ส่งเสริม/สนับสนุนการปลูกหญ้าเลี้ยงสัตว์ (สำนักงานปศุสัตว์จังหวัด)

7.3.2 พื้นที่แหล่งน้ำ

สนับสนุนการพัฒนาเพื่อเพิ่มพื้นที่กักเก็บน้ำ (สำนักงานชลประทานจังหวัด)

7.4 ความต้องการของชุมชนและองค์กรปกครองส่วนท้องถิ่น

จากการดำเนินการจัดทำกระบวนการมีส่วนร่วมของประชาชนที่องค์การบริหารส่วนตำบล เมื่อวันที่ 8 สิงหาคม 2566 ได้มีความต้องการของประชาชนที่ต้องการให้ดำเนินการเกี่ยวกับแก้ปัญหาดินเสื่อมโทรมและฟื้นฟูความอุดมสมบูรณ์ของดิน การขาดแคลนน้ำ ปรับรูปที่ดินและเปลี่ยนกิจกรรมการผลิตให้เหมาะสมกับที่ดิน

เพื่อตอบสนองต่อความต้องการของชุมชนและการแก้ไขปัญหาเชิงพื้นที่ของตำบลกลอนโต กรมพัฒนาที่ดินได้วิเคราะห์เบื้องต้น ดังต่อไปนี้

ปัญหาของตำบลกลอนโตในภาพรวมสรุปได้ว่า มีปัญหาสำคัญ 2 ประการ คือ (1) ปัญหาดินเสื่อมโทรม (2) ปัญหาการขาดแคลนน้ำ ปัญหาดังกล่าวนี้นำส่งผลกระทบต่อคุณภาพชีวิตของราษฎรในชุมชนโดยรวม

ในกรณีของปัญหาความเสื่อมโทรมของที่ดินนั้นจะรวมถึง (1) การชะล้างพังทลายของดิน (2) ดินขาดความอุดมสมบูรณ์ โดยในพื้นที่ตำบลกลอนโต จากการวิเคราะห์ความลาดชันของตำบลกลอนโต ซึ่งมีเนื้อที่รวม 63,350 ไร่ นั้น พบว่า ระดับความลาดชันมากกว่า 35% มีจำนวน 2,183 ไร่ หรือร้อยละ 3.45 ระดับความลาดชันระหว่าง 20-35% มีจำนวน 21 ไร่ หรือร้อยละ 0.03 ระดับความลาดชันระหว่าง 12-20% มีจำนวน 1,182 ไร่ หรือร้อยละ 1.87 ระดับความลาดชันระหว่าง 5-12% มีจำนวน 3,519 ไร่ หรือร้อยละ 5.56 ระดับความลาดชันระหว่าง 2-5% มีจำนวน 30,812 ไร่ หรือร้อยละ 48.64 และที่ราบที่ระดับความลาดชัน 0-2% มีจำนวน 24,996 ไร่ หรือร้อยละ 39.45 จากการศึกษาภูมิ



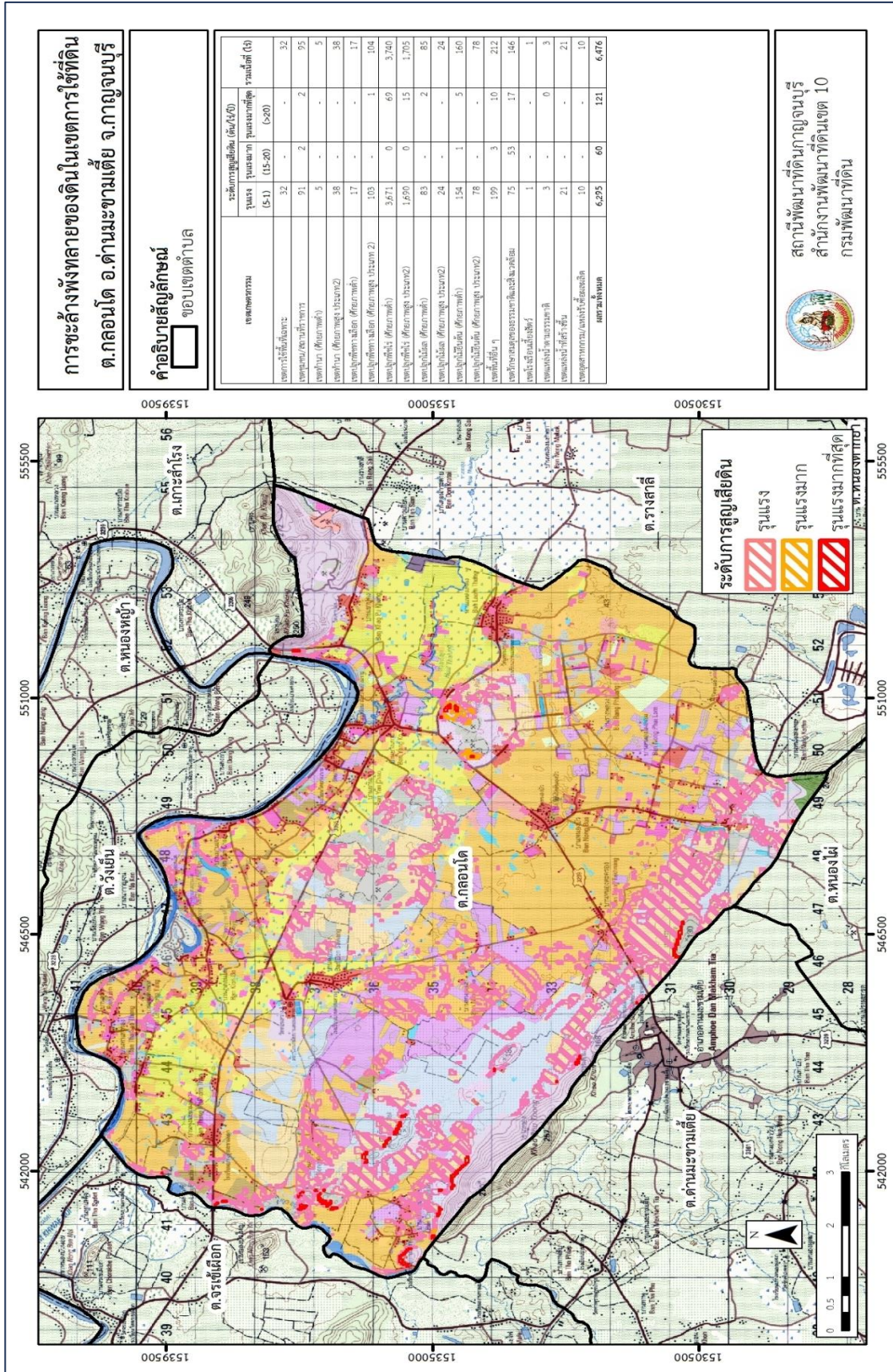
ประเทศเป็นพื้นที่ลาดชันดังกล่าวนี้ ผลกระทบที่ตามมา คือ เกิดการสูญเสียดินที่มีความรุนแรงถึงรุนแรงมากที่สุดรวม 6,476 ไร่ หน้าที่ดินที่ถูกชะล้างลงมาสู่เบื้องล่างจึงไปทับถมลำน้ำตามธรรมชาติเหมือง ฝาย และอ่างเก็บน้ำจนดินชั้นบนไม่สามารถเก็บกักน้ำไว้ใช้ได้ตามที่ควรจะเป็นการขาดแคลนน้ำจึงเกิดขึ้นทุกหมู่บ้านในตำบลกลอนโต ทั้งน้ำเพื่ออุปโภค-บริโภคและน้ำเพื่อการเกษตร ในส่วนของปัญหาความอุดมสมบูรณ์ของดินที่เกิดขึ้นนั้น เนื่องจากการใช้ที่ดินติดต่อกันเป็นเวลานานโครงสร้างของดินได้มีการเปลี่ยนแปลง ในพื้นที่ที่มีการไถพรวนด้วยเครื่องจักรกลติดต่อกันเป็นระยะเวลานานทำให้ดินแน่นตัว น้ำในดินและอากาศในดินที่เคยมีอยู่สูญหายไป ส่วนธาตุอาหารและอินทรีย์วัตถุ ก็มีปริมาณลดลงเช่นเดียวกัน เนื่องจากพินาไปใช้ และอินทรีย์วัตถุได้สลายตัวไป

ในกรณีของการขาดแคลนนํ้า นั้น นอกจากผลการทับถมของตะกอนดินในแหล่งน้ำจืดชั้นบนดังกล่าวข้างต้นแล้ว การที่ประชากรเพิ่มขึ้น กิจกรรมที่ต้องใช้น้ำเพิ่มขึ้น ทำการเกษตรเพิ่มขึ้น รวมทั้งเหตุการณ์ที่เกิดจากการเปลี่ยนแปลงภูมิอากาศ เช่น ปริมาณฝนน้อยกว่าปกติ ฝนทิ้งช่วง จนเกิดความแห้งแล้ง การขาดแคลนน้ำจึงเกิดขึ้นอย่างต่อเนื่อง จำเป็นต้องวางระบบอนุรักษ์ดินและน้ำเพื่อกักน้ำในดิน คงความอุดมสมบูรณ์ เพื่อจัดหาน้ำให้แหล่งน้ำต้นทุน โดยวิธีการต่างๆ ให้เพียงพอแก่ความต้องการ

ประเด็นหลักจากข้อเสนอให้แก้ไขปัญหาระบบขาดแคลนน้ำ จะสรุปได้ว่ามี 5 ประการ คือ (1) ขุดบ่อน้ำในไร่นานอกเขตชลประทาน (2) สร้างฝายเก็บน้ำ (3) ขุดเจาะบ่อบาดาล (4) ก่อสร้างคลองส่งน้ำเพื่อการกระจายน้ำ และ (5) ปุพลาสติกรองกั้นบ่อเพื่อกักเก็บน้ำ

เพื่อตอบสนองข้อเสนอดังกล่าวทั้ง 5 ประการนี้ จากการวิเคราะห์ข้อมูลเบื้องต้นที่มีอยู่ในปัจจุบันแล้วสรุปได้ว่า **“ไม่สามารถดำเนินการแก้ไขปัญหามูลบ้านใดหมู่บ้านหนึ่งหรือใช้วิธีการใดวิธีการหนึ่ง แล้วจะแก้ไขปัญหการขาดแคลนน้ำทั้งตำบลได้โดยสิ้นเชิง”**

การแก้ไขปัญหการขาดแคลนน้ำจะต้องดำเนินการทั้งตำบลควบคู่กันทั้งปัญหการชะล้างพังทลายของดินและปัญหการขาดแคลนน้ำในพื้นที่ โดยจัดทำโครงการ **“การพัฒนาที่ดินและน้ำที่เป็นระบบ”** ทั้งพื้นที่ตำบลที่รวมข้อเสนอในการแก้ไขปัญห โดยต้องการบ่อบาดาล และการปุพลาสติกรองกั้นบ่อใหม่ เพื่อกักเก็บน้ำไว้ใช้ในการทำเกษตร และต้องการการจัดการพื้นที่การพัฒนาที่ดินและระบบน้ำ ได้แก่ บ่อน้ำในไร่นานอกเขตชลประทาน บ่อดักตะกอน คลองส่งน้ำ ฝายน้ำล้น การขุดบ่อบาดาล ปรับรูปที่ดินปรับเปลี่ยนกิจกรรมการผลิต และการทำระบบอนุรักษ์ดินและน้ำเพื่อให้การใช้ที่ดินสามารถใช้พื้นที่ได้อย่างต่อเนื่องและเกิดประโยชน์ทั้งตัวเกษตรกร ชุมชน ในด้านเศรษฐกิจ สังคมและสิ่งแวดล้อม (รูปที่ 7-1)



รูปที่ 7-1 การชะล้างพังทลายของดินในเขตการใช้ที่ดิน ตำบลกลอนโต อำเภอด่านมะขามเตี้ย จังหวัดกาญจนบุรี



ตารางที่ 7-1 กิจกรรมของกรมพัฒนาที่ดินในเขตเกษตรกรรมที่จะดำเนินการในปีงบประมาณ 2567-2571

เขตการใช้ที่ดิน (เกษตรกรรม)	แผนงาน/โครงการ	งบประมาณ (บาท)
1. เขตพื้นที่ทำนา เนื้อที่ 6,657 ไร่	1. การปรับปรุงบำรุงดิน	988,125
	1.1 การผลิต-จัดหาเมล็ดพันธุ์พืชปุ๋ยสด	743,750
	1.2 การส่งเสริมการปรับปรุงบำรุงดินด้วยพืชปุ๋ยสด	60,000
	1.3 การส่งเสริมการผลิตและการใช้สารอินทรีย์	7,500
	1.4 การจัดหาปุ๋ยโดโลไมท์	50,000
	1.5 การส่งเสริมการปรับปรุงบำรุงพื้นที่ดินกรด	1,875
	1.6 โลกบดตอซังเพื่อเพิ่มอินทรีย์วัตถุและแร่ธาตุในดิน	125,000
	2. การบริหารจัดการน้ำ	890,000
	2.1 โครงการบริหารจัดการการผลิตสินค้าเกษตรตามแผนที่ เกษตรเพื่อการบริหารเชิงรุก (Agri-Map)	375,000
	2.2 การก่อสร้างแหล่งน้ำในไร่นานอกเขตชลประทาน	515,000
	3. การฟื้นฟูและป้องกันการชะล้างพังทลายของดิน	60,000
	- การปลูกหญ้าแฝกเพื่อการอนุรักษ์ดินและน้ำ	60,000
	2. เขตปลูกพืชไร่ เนื้อที่ 29,115 ไร่	1. การปรับปรุงบำรุงดิน
1.1 การผลิต-จัดหาเมล็ดพันธุ์พืชปุ๋ยสด		2,231,250
1.2 การส่งเสริมการปรับปรุงบำรุงดินด้วยพืชปุ๋ยสด		225,000
1.3 การส่งเสริมการผลิตและการใช้สารอินทรีย์		7,500
1.4 การจัดหาปุ๋ยโดโลไมท์		130,000
1.5 การส่งเสริมการปรับปรุงบำรุงพื้นที่ดินกรด		4,875
2. การบริหารจัดการน้ำ		2,280,000
2.1 โครงการบริหารจัดการการผลิตสินค้าเกษตรตามแผนที่ เกษตรเพื่อการบริหารเชิงรุก (Agri-Map)		1,250,000
2.2 การก่อสร้างแหล่งน้ำในไร่นานอกเขตชลประทาน		1,030,000
3. การฟื้นฟูและป้องกันการชะล้างพังทลายของดิน		6,850,000
3.1 การปลูกหญ้าแฝกเพื่อการอนุรักษ์ดินและน้ำ		600,000
3.2 การจัดทำระบบอนุรักษ์ดินและน้ำบนพื้นที่ลุ่ม-ดอน		6,250,000
3. เขตปลูกไม้ผล เนื้อที่ 1,614 ไร่		1. การปรับปรุงบำรุงดิน
	1.1 การส่งเสริมการผลิตและการใช้สารอินทรีย์	3,750
	1.2 การจัดหาปุ๋ยโดโลไมท์	50,000
	1.3 การส่งเสริมการปรับปรุงบำรุงพื้นที่ดินกรด	1,875



ตาราง 7-1 (ต่อ)

เขตการใช้ที่ดิน (เกษตรกรรม)	แผนงาน/โครงการ	งบประมาณ (บาท)
	2. การฟื้นฟูและป้องกันการชะล้างพังทลายของดิน - การจัดทำระบบอนุรักษ์ดินและน้ำบนพื้นที่ลุ่ม-ดอน	1,250,000 1,250,000
4. เขตปลูกไม้ยืนต้น เนื้อที่ 10,076 ไร่	1. การปรับปรุงบำรุงดิน 1.1 การส่งเสริมการผลิตและการใช้สารอินทรีย์ 1.2 การจัดหาปุ๋ยโดโลไมท์ 1.3 การส่งเสริมการปรับปรุงบำรุงพื้นที่ดินกรด 2. การฟื้นฟูและป้องกันการชะล้างพังทลายของดิน 2.1 การปลูกหญ้าแฝกเพื่อการอนุรักษ์ดินและน้ำ 2.2 การจัดทำระบบอนุรักษ์ดินและน้ำบนพื้นที่ลุ่ม-ดอน	54,875 3,750 50,000 1,125 1,310,000 60,000 1,250,000
5. เขตปลูกพืชทางเลือก เนื้อที่ 917 ไร่	1. การปรับปรุงบำรุงดิน 1.1 การส่งเสริมการผลิตและการใช้สารอินทรีย์ 1.2 การจัดหาปุ๋ยโดโลไมท์ 1.3 การส่งเสริมการปรับปรุงบำรุงพื้นที่ดินกรด	24,500 3,750 20,000 750
รวมเขตเกษตรกรรม	1. การปรับปรุงบำรุงดิน	3,699,750
	2. การบริหารจัดการน้ำ	3,170,000
	3. การฟื้นฟูและป้องกันการชะล้างพังทลายของดิน	9,470,000
	รวมแผนงาน/โครงการ	16,339,750



ตารางที่ 7-2 สรุปกิจกรรมที่ขอรับการสนับสนุนจากส่วนราชการอื่นในเขตการใช้ที่ดิน

เขตการใช้ที่ดิน	กิจกรรมที่ขอการสนับสนุนจากส่วนราชการอื่น
<p>1. เขตพื้นที่เกษตรกรรม</p> <p>1. เขตพื้นที่ทำนา เนื้อที่ 6,657 ไร่</p> <p>2. เขตปลูกพืชไร่ เนื้อที่ 29,115 ไร่</p> <p>3. เขตปลูกไม้ผล เนื้อที่ 1,614 ไร่</p> <p>4. เขตปลูกไม้ยืนต้น เนื้อที่ 10,076 ไร่</p> <p>5. เขตปลูกพืช ทางเลือก เนื้อที่ 917 ไร่</p>	<p>การแก้ปัญหาดินเสื่อมโทรม พื้นฟูความอุดมสมบูรณ์ของดิน และเพิ่มศักยภาพการผลิต</p> <p>1) โครงการส่งเสริมและพัฒนาสหกรณ์/กลุ่มเกษตรกรให้มีความเข้มแข็งตามศักยภาพ (สนง.สหกรณ์จังหวัด)</p> <p>2) โครงการเกษตรอินทรีย์ (สนง.เกษตรจังหวัด)</p> <p>3) โครงการศูนย์เรียนรู้การเพิ่มประสิทธิภาพการผลิตภาคเกษตร (ศูนย์วิจัยและพัฒนาการเกษตร)</p> <p>4) โครงการวิจัยและพัฒนาเทคโนโลยีและนวัตกรรม (ศูนย์วิจัยและพัฒนาการเกษตร)</p> <p>5) โครงการการบริหารความหลากหลายชีวภาพ (ศูนย์วิจัยและพัฒนาการเกษตร)</p> <p>6) โครงการพัฒนาเกษตรกรปราดเปรื่อง (Smart Farmer)</p> <p>7) โครงการส่งเสริมเกษตรกรทฤษฎีใหม่ในเขตปฏิรูปที่ดิน (สนง.การปฏิรูปที่ดินจังหวัด)</p> <p>8) โครงการสร้างและพัฒนาเกษตรกรรุ่นใหม่ (สนง.การปฏิรูปที่ดินจังหวัด)</p> <p>9) โครงการพัฒนาเกษตรกรยั่งยืน (สนง.การปฏิรูปที่ดินจังหวัด)</p> <p>10) โครงการพัฒนาธุรกิจชุมชนในเขตปฏิรูปที่ดิน (สนง.การปฏิรูปที่ดินจังหวัด)</p> <p>11) โครงการส่งเสริมเกษตรกรทฤษฎีใหม่ (สนง.การปฏิรูปที่ดินจังหวัด)</p> <p>12) โครงการมันสำปะหลังพันธุ์ดี (ศูนย์วิจัยและพัฒนาการเกษตร)</p> <p>13) โครงการเลี้ยงสุกรเพื่อเป็นอาชีพเสริม (อบต.กลอนโด)</p> <p>14) โครงการเลี้ยงไก่พื้นเมือง (อบต.กลอนโด)</p> <p>15) โครงการพัฒนาการผลิตพืชปลอดภัยโดยระบบโรงเรือน (อบต.กลอนโด)</p> <p>16) โครงการผลิตปุ๋ยหมักจากเปลือกข้าวโพด (อบต.กลอนโด)</p> <p>17) โครงการผลิตปุ๋ยน้ำหมักชีวภาพ (อบต.กลอนโด)</p> <p>การปรับปรุงที่ดินและเปลี่ยนกิจกรรมการผลิต</p> <p>1) โครงการพัฒนาเครือข่ายงานส่งเสริมการเกษตร (สนง.เกษตรจังหวัด)</p> <p>2) โครงการเสริมสร้างและพัฒนาศักยภาพองค์กรเกษตรกร (สนง.เกษตรจังหวัด)</p> <p>3) โครงการขับเคลื่อนการดำเนินงานส่งเสริมและพัฒนาวิสาหกิจชุมชน (สนง.เกษตรจังหวัด)</p> <p>4) โครงการส่งเสริมเกษตรกรรมทางเลือก (สนง.เกษตรจังหวัด)</p> <p>5) โครงการส่งเสริมการใช้เครื่องจักรกลทางการเกษตร (สนง.เกษตรจังหวัด)</p> <p>6) โครงการส่งเสริมเกษตรผสมผสาน (สนง.เกษตรจังหวัด)</p> <p>7) โครงการขับเคลื่อนเศรษฐกิจพอเพียงในสหกรณ์และกลุ่มเกษตรกร (สนง.เกษตรจังหวัด)</p> <p>8) โครงการพัฒนาตลาดสินค้าเกษตร (สนง.เกษตรจังหวัด)</p> <p>9) โครงการธนาคารสินค้าเกษตร (สนง.เกษตรจังหวัด)</p> <p>10) โครงการพัฒนาสถาบันเกษตรกรรูปแบบประชารัฐ (สนง.เกษตรจังหวัด)</p> <p>11) โครงการศักยภาพการดำเนินธุรกิจของสหกรณ์การเกษตรและกลุ่มเกษตรกร (สนง.เกษตรจังหวัด)</p> <p>12) โครงการผลิตพันธุ์พืชและปัจจัยการผลิต (สนง.เกษตรจังหวัด)</p> <p>13) โครงการระบบส่งเสริมการเกษตรแบบแปลงใหญ่</p> <p>14) โครงการบริหารจัดการพื้นที่เกษตรกรรม</p>



เขตการใช้ที่ดิน	กิจกรรมที่ขอการสนับสนุนจากส่วนราชการอื่น
	15) โครงการผลิตและสนับสนุนหัวเชื้อจุลินทรีย์ควบคุมศัตรูพืช (ศูนย์ส่งเสริมเทคโนโลยีการเกษตรด้านอารักขาพืชจังหวัด) 16) โครงการสนับสนุนการผลิตจุลินทรีย์ควบคุมศัตรูพืชทดแทนการใช้สารเคมี 17) โครงการจัดตั้งศูนย์เรียนรู้เศรษฐกิจพอเพียงชุมชน (อบต.กลอนโด)
6. เขตปศุสัตว์ เนื้อที่ 325 ไร่ 7. เขตเพาะเลี้ยง สัตว์น้ำ เนื้อที่ 85 ไร่	1) โครงการสร้างความเข้มแข็งกลุ่มการผลิตด้านการเกษตร (กรมประมง) 2) โครงการส่งเสริมและพัฒนาอาชีพเพื่อแก้ไขปัญหาที่ดินทำกินของเกษตรกร (กรมประมง) 3) โครงการพัฒนาและส่งเสริมอุตสาหกรรมฮาลาลด้านปศุสัตว์ (สนง.ปศุสัตว์จังหวัด) 4) โครงการส่งเสริมการเลี้ยงสัตว์แบบแปลงใหญ่ (สนง.ปศุสัตว์จังหวัด) 5) โครงการส่งเสริมการใช้เครื่องจักรกลการเกษตรทดแทนแรงงานเกษตรกร (สนง.ปศุสัตว์จังหวัด) 6) โครงการออกแบบการปรับเปลี่ยนการใช้น้ำเพื่อการเกษตรตามนโยบาย (กรมชลประทาน) 7) โครงการพัฒนาพื้นที่ให้เป็นพื้นที่รับน้ำ (กรมชลประทาน) 8) โครงการส่งเสริมและพัฒนาการผลิตข้าวโพดเลี้ยงสัตว์ (อบต.กลอนโด) 9) โครงการเลี้ยงปลาในสระน้ำขนาดเล็ก (อบต.กลอนโด) 10) โครงการฝายเก็บกักน้ำเพื่อการเกษตร (อบต.กลอนโด) 11) โครงการพัฒนาแหล่งน้ำปรับปรุงสระเก่า (อบต.กลอนโด)
2. พื้นที่แหล่งน้ำ เนื้อที่ 1,494 ไร่	1) โครงการศึกษาความเป็นไปได้ในการพัฒนาแหล่งน้ำชลประทาน (กรมชลประทาน) 2) โครงการพัฒนาระบบชลประทานด้วยนวัตกรรม (กรมชลประทาน) 3) โครงการเพิ่มประสิทธิภาพการกักเก็บน้ำ (กรมชลประทาน) 4) โครงการพัฒนาโครงการชลประทานเดิม (กรมชลประทาน) 5) โครงการเพิ่มประสิทธิภาพการส่งและระบายน้ำ (กรมชลประทาน) 6) โครงการจัดรูปที่ดินและจัดระบบน้ำในพื้นที่ชลประทานเดิม (กรมชลประทาน)



ตาราง 7-3 เป้าหมายการดำเนินงานและงบประมาณ ตำบลกลอนโต อำเภอตำบองมะขามเตี้ย จังหวัดกาญจนบุรี แผน 5 ปี (พ.ศ. 2567-2571)

เขตการใช้ที่ดิน	งาน/โครงการ/กิจกรรม	หน่วยนับ	เป้าหมาย				รวม	งบประมาณ				รวม	หน่วยงานรับผิดชอบ		
			2567	2568	2569	2570		2571	2567	2568	2569			2570	2571
(เขตพื้นที่ทำนา, ไม้ผล, ไม้ยืนต้น, พืชไร่)	1. การปรับปรุงบำรุงดิน														
	1.1 การผลิต-จัดการเมล็ดพันธุ์พืชปุ๋ยสด	ตัน	20	20	20	20	100	595,000	595,000	595,000	595,000	595,000	595,000	2,975,000	พต.
	1.2 การส่งเสริมการปรับปรุงบำรุงดินด้วยพืชปุ๋ยสด	ไร่	4,000	4,000	4,000	4,000	20,000	60,000	60,000	60,000	60,000	60,000	60,000	300,000	พต.
	1.3 ส่งเสริมการผลิตและใช้สารอินทรีย์ลดการใช้สารเคมีทางการเกษตร	ราย	350	350	350	350	1,750	5,250	5,250	5,250	5,250	5,250	5,250	26,250	พต.
	1.4 การจัดหาปุ๋ยโดโลไมท์	ตัน	30	30	30	30	150	60,000	60,000	60,000	60,000	60,000	60,000	300,000	พต.
	1.5 การส่งเสริมการปรับปรุงบำรุงพื้นที่ดินกรด	ไร่	150	150	150	150	750	2,250	2,250	2,250	2,250	2,250	2,250	11,250	พต.
	1.6 ฝึกอบรมเพื่อเพิ่มอินทรีย์วัตถุและแร่ธาตุในดิน	ไร่	50	50	50	50	250	25,000	25,000	25,000	25,000	25,000	25,000	125,000	พต.
(เขตพื้นที่ทำนา, พืชไร่)	2. การบริหารจัดการน้ำ														
	2.1 โครงการบริหารจัดการการผลิตสินค้าเกษตรตามแผนที่เกษตรเพื่อการบริหารจัดการเชิงรุก (Aeri-Map)	ไร่	130	130	130	130	650	325,000	325,000	325,000	325,000	325,000	325,000	1,625,000	พต.
	2.2 การก่อสร้างแหล่งน้ำในไร่นานอกเขตชลประทาน	บ่อ	15	15	15	15	75	309,000	309,000	309,000	309,000	309,000	309,000	1,545,000	พต.
(เขตพื้นที่ทำนา, ไม้ผล, ไม้ยืนต้น, พืชไร่)	3. การฟื้นฟูและป้องกันความเสี่ยงทางกายของดิน														
	3.1 จัดทำระบบอนุรักษ์ดินและน้ำบนพื้นที่ลุ่ม - ดอน	ไร่	700	700	700	700	3,500	1,750,000	1,750,000	1,750,000	1,750,000	1,750,000	1,750,000	8,750,000	พต.
	3.2 การปลูกหญ้าแฝกเพื่อการอนุรักษ์ดินและน้ำ	กล้า	120,000	120,000	120,000	120,000	600,000	144,000	144,000	144,000	144,000	144,000	144,000	720,000	พต.
รวมเป้าหมายดำเนินงานและงบประมาณ													16,377,500		

หมายเหตุ: งบประมาณที่กำหนดไว้ได้เป็นการประมาณเบื้องต้น อาจมีการเปลี่ยนแปลงตามที่ได้รับการจัดสรรให้ดำเนินการ



เอกสารอ้างอิง

กรมทรัพยากรน้ำบาดาล. 2566. ปริมาณน้ำและจำนวนบ่อบาดาล ปี 2565. แหล่งที่มา:

<http://app.dgr.go.th/newpasutara/xml/search.php>, 26 พฤษภาคม 2566.

กรมอุตุนิยมวิทยา. 2566. ปริมาณน้ำฝนเฉลี่ยคาบ 30 ปี (พ.ศ. 2536-2565). กรมอุตุนิยมวิทยากระทรวงดิจิทัลเพื่อเศรษฐกิจและสังคม, กรุงเทพฯ.

สำนักเทคโนโลยีการสำรวจและทำแผนที่. 2566. แผนที่ขอบเขตตำบล ปี 2564 (ไฟล์ข้อมูล). กรมพัฒนาที่ดิน กระทรวงเกษตรและสหกรณ์, กรุงเทพฯ.

กองสำรวจดินและวิจัยทรัพยากรดิน. 2566. แผนที่ทรัพยากรดิน (ไฟล์ข้อมูล). กรมพัฒนาที่ดิน กระทรวงเกษตรและสหกรณ์, กรุงเทพฯ.

กองนโยบายและแผนการใช้ที่ดิน. 2566. แผนที่สภาพการใช้ที่ดิน ปี 2566 (ไฟล์ข้อมูล). กรมพัฒนาที่ดิน กระทรวงเกษตรและสหกรณ์, กรุงเทพฯ.

บัณฑิต ต้นศิริ และ คำรณ ไทรพิง. 2542. คู่มือการประเมินคุณภาพที่ดิน. กองวางแผนการใช้ที่ดิน กรมพัฒนาที่ดิน.

กรมการพัฒนาชุมชน. 2566. ข้อมูลความจำเป็นพื้นฐาน (จปฐ.)รายจังหวัด รายอำเภอ และรายตำบล ปี 2565. แหล่งที่มา : <https://ebmn.cdd.go.th/>. 1 มิถุนายน 2566.

กรมส่งเสริมการเกษตร. 2566. จำนวนครุฑเรือเกษตรกรที่ขึ้นทะเบียนเกษตรกร จำแนกรายจังหวัด รายอำเภอ และรายตำบล (ณ เดือนมกราคม พ.ศ. 2566). แหล่งที่มา : <http://mvos2.gistda.or.th/>. 15 พฤษภาคม 2566

สำนักบริหารการทะเบียน กรมการปกครอง. 2566. รายงานสถิติจำนวนประชากรและบ้าน รายจังหวัด รายอำเภอ และรายตำบล (ณ เดือนธันวาคม พ.ศ. 2565). แหล่งที่มา : <https://stat.bora.dopa.go.th/stat/statnew/statyear/#/TableTemplate/Area/statpop.1> พฤษภาคม 2566.

กรมพัฒนาที่ดิน

กระทรวงเกษตรและสหกรณ์

