

แผนการใช้ที่ดิน

ตำบลชะแล อำเภอหนองปรือ
จังหวัดกาญจนบุรี

ประจำปี 2566



สถานีพัฒนาที่ดินกาญจนบุรี

สำนักงานพัฒนาที่ดินเขต 10

กรมพัฒนาที่ดิน กระทรวงเกษตรและสหกรณ์

คำนำ

การจัดทำแผนการใช้ที่ดินดำเนินการตามรัฐธรรมนูญแห่งราชอาณาจักรไทย พ.ศ. 2560 มาตรา 72 (1) ที่ได้บัญญัติให้มีการวางแผนการใช้ที่ดินให้เหมาะสมกับศักยภาพของที่ดินตามหลักการพัฒนาอย่างยั่งยืน โดยแผนการใช้ที่ดินตำบลชะแล อำเภอลำทะเมนชัย จังหวัดกาญจนบุรี ได้นำแนวคิดของ FAO และ UNEP มาปรับใช้ คือ ความเหมาะสมทางกายภาพ ความเหมาะสมทางเศรษฐกิจ การยอมรับจากสังคม การสร้างความยั่งยืน ให้สิ่งแวดล้อม และเสนอทางเลือกการใช้ที่ดิน ร่วมกับวิธีการที่จำเป็นอื่น ๆ เช่น กระบวนการมีส่วนร่วมของชุมชน (Participatory Rural Appraisal: PRA) การประเมินคุณภาพที่ดิน เป็นต้น

กองนโยบายและแผนการใช้ที่ดินร่วมกับสำนักงานพัฒนาที่ดินเขต (สพข.) และสถานีพัฒนาที่ดิน (สพด.) ในการดำเนินงานวางแผนการใช้ที่ดินระดับตำบล โดยพิจารณาภาพรวมของสภาพปัญหาในด้านต่างๆ ทั้งด้านกายภาพ เศรษฐกิจ และสังคม วิเคราะห์และสังเคราะห์ข้อมูลนำไปสู่การวางแผนการใช้ที่ดินที่สอดคล้องกับศักยภาพของพื้นที่ โดยผ่านกระบวนการมีส่วนร่วมของชุมชน (PRA) ในการระบุปัญหา ความต้องการของเกษตรกรและผู้มีส่วนได้ส่วนเสีย ทั้งนี้ สพด. ได้จัดทำแผนกิจกรรม/โครงการ เพื่อขับเคลื่อนแผนการใช้ที่ดินให้เป็นรูปธรรมเพื่อให้เกษตรกร มีคุณภาพชีวิตที่ดีขึ้น มีการใช้ดินอย่างถูกต้องเหมาะสม รักษาสภาพแวดล้อมและอนุรักษ์ทรัพยากรในชุมชน ให้เกิดความยั่งยืนต่อไป

สถานีพัฒนาที่ดินกาญจนบุรี
กันยายน 2566



สารบัญ

	หน้า
คำนำ	
สารบัญ	
สารบัญตาราง	
สารบัญรูป	
บทที่ 1 บทนำ	
1.1 ความสำคัญของการวางแผนการใช้ที่ดิน	1-1
1.2 หลักการและเหตุผล	1-1
1.3 วัตถุประสงค์	1-1
1.4 ระยะเวลาและสถานที่ดำเนินงาน	1-1
1.5 ขั้นตอนการดำเนินงาน	1-2
1.6 วิสัยทัศน์ของตำบล	1-2
บทที่ 2 ข้อมูลทั่วไป	
2.1 ที่ตั้งและอาณาเขต	2-1
2.2 การแบ่งส่วนการปกครอง	2-2
2.3 สภาพภูมิประเทศ	2-2
2.4 สภาพภูมิอากาศ	2-2
2.5 สภาพการใช้ที่ดินในปัจจุบัน	2-4
2.6 สภาพเศรษฐกิจและสังคม	2-7
บทที่ 3 สถานภาพของทรัพยากรธรรมชาติ	
3.1 ทรัพยากรป่าไม้	3-1
3.2 ทรัพยากรน้ำ	3-1
3.3 ทรัพยากรดิน	3-2
บทที่ 4 กระบวนการมีส่วนร่วมของชุมชน (Participatory Rural Appraisal: PRA)	
4.1 การวิเคราะห์ผลจากการจัดทำกระบวนการมีส่วนร่วมของชุมชน (PRA)	4-1
4.2 ระบบการปลูกพืชในปัจจุบัน	4-4
บทที่ 5 การประเมินคุณภาพที่ดิน	
5.1 หลักการประเมินคุณภาพที่ดินด้านกายภาพ	5-1
5.2 พืชเศรษฐกิจที่สำคัญของตำบล	5-2
5.3 ระดับความเหมาะสมของที่ดิน	5-2



สารบัญ (ต่อ)

	หน้า
บทที่ 6	
แผนการใช้ที่ดิน	
6.1 การวิเคราะห์ข้อมูลเพื่อการจัดทำแผนการใช้ที่ดินระดับตำบล	6-1
6.2 เขตการใช้ที่ดิน	6-2
บทที่ 7	
การขับเคลื่อนแผนการใช้ที่ดิน	
7.1 ขั้นตอนการดำเนินงาน	7-1
7.2 กิจกรรมของกรมพัฒนาที่ดินในเขตการใช้ที่ดินที่จะดำเนินการใน ปีงบประมาณ 2566	7-1
7.3 กิจกรรมที่ขอการสนับสนุนจากส่วนราชการอื่น	7-2
7.4 ความต้องการของชุมชนและองค์กรปกครองส่วนท้องถิ่น	7-2
เอกสารอ้างอิง	8-1



สารบัญตาราง

ตารางที่		หน้า
2-1	สถิติภูมิอากาศ ณ สถานีตรวจอากาศทองผาภูมิ จังหวัดกาญจนบุรี/ ¹ (ปี พ.ศ.2536-2565)	2-3
2-2	สภาพการใช้ที่ดิน ตำบลชะแล อำเภอทองผาภูมิ จังหวัดกาญจนบุรี	2-4
2-3	จำนวนประชากรและครัวเรือนตำบลชะแล อำเภอทองผาภูมิ จังหวัดกาญจนบุรี ปี 2565	2-7
2-4	จำนวนและสัดส่วนครัวเรือนเกษตรตำบลชะแล อำเภอทองผาภูมิ จังหวัดกาญจนบุรี ปี 2565	2-7
2-5	รายได้-รายจ่ายเฉลี่ยครัวเรือนตำบลชะแล อำเภอทองผาภูมิ จังหวัดกาญจนบุรี ปี 2565	2-9
3-1	สมบัติดิน ตำบลชะแล อำเภอทองผาภูมิ จังหวัดกาญจนบุรี	3-4
5-1	ตัวอย่างการประเมินคุณภาพที่ดินด้านกายภาพของประเภทการใช้ประโยชน์ที่ดิน	5-2
5-2	ชั้นความเหมาะสมทางกายภาพของดิน ตำบลชะแล อำเภอทองผาภูมิ จังหวัดกาญจนบุรี	5-3
6-1	เขตการใช้ที่ดิน ตำบลชะแล อำเภอทองผาภูมิ จังหวัดกาญจนบุรี	6-5
7-1	กิจกรรมของกรมพัฒนาที่ดินในเขตเกษตรกรรมที่จะดำเนินการในปีงบประมาณ 2567-2571	7-5
7-2	สรุปกิจกรรมที่ขอรับการสนับสนุนจากส่วนราชการอื่นในเขตการใช้ที่ดิน	7-7
7-3	เป้าหมายการดำเนินงานและงบประมาณ ตำบลชะแล อำเภอทองผาภูมิ จังหวัดกาญจนบุรี แผน 5 ปี (พ.ศ. 2567-2571)	7-9



สารบัญญรูป

รูปที่		หน้า
1-1	ขั้นตอนการวางแผนการใช้ที่ดินระดับตำบล	1-3
2-1	ขอบเขตการปกครองตำบลชะแล อำเภอทองผาภูมิ จังหวัดกาญจนบุรี	2-1
2-2	สมุดลของน้ำเพื่อการเกษตร ปี พ.ศ. 2536-2565	2-3
2-3	สภาพการใช้ที่ดิน ตำบลชะแล อำเภอทองผาภูมิ จังหวัดกาญจนบุรี	2-6
3-1	ทรัพยากรดิน ตำบลชะแล อำเภอทองผาภูมิ จังหวัดกาญจนบุรี	3-5
4-1	การวิเคราะห์สถานการณ์โดยระบบ DPSIR ของตำบลชะแล อำเภอทองผาภูมิ จังหวัดกาญจนบุรี	4-3
4-2	ระบบการปลูกพืชในปัจจุบัน ตำบลชะแล อำเภอทองผาภูมิ จังหวัดกาญจนบุรี	4-4
6-1	เขตการใช้ที่ดิน ตำบลชะแล อำเภอทองผาภูมิ จังหวัดกาญจนบุรี	6-6
7-1	การชะล้างพังทลายของดินในเขตการใช้ที่ดิน ตำบลชะแล อำเภอทองผาภูมิ จังหวัดกาญจนบุรี	7-4



บทที่ 1

บทนำ

1.1 ความสำคัญของการวางแผนการใช้ที่ดิน

ตามรัฐธรรมนูญแห่งราชอาณาจักรไทย พุทธศักราช 2560 มาตรา 72 รัฐพึงดำเนินการเกี่ยวกับที่ดิน ทรัพยากรน้ำ และพลังงาน ดังต่อไปนี้

(1) วางแผนการใช้ที่ดินของประเทศ ให้เหมาะสมกับสภาพพื้นที่และศักยภาพของที่ดิน ตามหลักการพัฒนาที่ยั่งยืน

(2) จัดให้มีการวางผังเมืองทุกระดับและบังคับการให้เป็นไปตามผังเมือง อย่างมีประสิทธิภาพ รวมตลอดทั้งพัฒนาเมืองให้มีความเจริญ โดยสอดคล้องกับความต้องการของประชาชนในพื้นที่

1.2 หลักการและเหตุผล

ปัจจุบันกรมพัฒนาที่ดินได้ดำเนินการวางแผนการใช้ที่ดินระดับประเทศเรียบร้อยแล้วซึ่งเป็นการวางกรอบเชิงนโยบายมุ่งเน้นการพัฒนาด้านการเกษตรให้เกิดความสมดุลและยั่งยืนและในขณะเดียวกันต้องอนุรักษ์ทรัพยากรธรรมชาติและสิ่งแวดล้อมควบคู่กับการรักษาคุณค่าทางศิลปวัฒนธรรม แต่ทั้งนี้เพื่อให้เกิดการใช้ประโยชน์ที่ดินในระดับพื้นที่อย่างมีประสิทธิภาพและรักษาฐานการผลิตด้านทรัพยากรธรรมชาติอย่างยั่งยืนตลอดห่วงโซ่อุปทาน แผนการใช้ที่ดินระดับตำบลจึงถูกนำมาใช้เป็นเครื่องมือเพื่อขับเคลื่อนการดำเนินงานดังกล่าว

ทั้งนี้กรมพัฒนาที่ดินได้จัดทำแผนปฏิบัติการราชการกรมพัฒนาที่ดินระยะ 5 ปี ช่วงปี 2566-2570 เพื่อให้บรรลุตามวิสัยทัศน์ที่กำหนดไว้ คือ “เป็นองค์การอัจฉริยะทางดิน เพื่อขับเคลื่อนการใช้ที่ดินอย่างเหมาะสม 15 ล้านไร่ ภายในปี 2570” ซึ่งในส่วนของประเด็นการพัฒนาที่ 2 บริหารจัดการทรัพยากรดินและที่ดินด้วยชุดข้อมูลที่มีมูลค่าสูง (High Value Dataset) ซึ่งมีเป้าหมาย คือ การนำชุดข้อมูลที่มีมูลค่าสูง (High Value Dataset) ไปใช้ในการบริหารจัดการทางการเกษตร ในส่วนของตัวชี้วัด บริหารจัดการทรัพยากรดินและที่ดินบนพื้นฐานของชุดข้อมูลที่มีมูลค่าสูง (High Value Dataset) ร้อยละ 100 กลยุทธ์ที่ 2 ยกระดับแผนการใช้ที่ดินไปสู่การปฏิบัติ ได้กำหนดให้ ร้อยละของแผนการใช้ที่ดินระดับตำบลที่จัดทำแล้วเสร็จทั่วประเทศ ภายในปี 2570 (ไม่น้อยกว่า ร้อยละ 80) เป็นตัวชี้วัดหนึ่งของกลยุทธ์ดังกล่าว

1.3 วัตถุประสงค์

1.3.1 เพื่อรักษาเสถียรภาพของทรัพยากรให้เกิดความสมดุลและยั่งยืนภายใต้การพัฒนาด้านต่างๆ ของตำบล

1.3.2 เพื่อให้การใช้ที่ดินมีผลตอบสนองสูงสุดต่อหน่วยเนื้อที่อย่างยั่งยืน

1.3.3 เพื่อให้เกิดการกำหนดแผนงาน โครงการ กิจกรรม ที่สอดคล้องกับแผนการใช้ที่ดินที่กำหนดขึ้น และอยู่บนหลักการของรูปแบบเศรษฐกิจ BCG

1.4 ระยะเวลาและสถานที่ดำเนินงาน

1.4.1 ระยะเวลา 1 ตุลาคม 2565 –30 กันยายน 2566

1.4.2 สถานที่ ตำบลชะแล อำเภอทองผาภูมิ จังหวัดกาญจนบุรี



1.5 ขั้นตอนการดำเนินงาน

1.5.1 รวบรวมข้อมูลปฐมภูมิและทุติยภูมิ ประกอบด้วย

1) ด้านกายภาพ ได้แก่ ทรัพยากรดิน ทรัพยากรน้ำ ทรัพยากรป่าไม้ ภูมิอากาศ สภาพการใช้ที่ดิน เขตป่าไม้ตามกฎหมายและมติคณะรัฐมนตรี ฯ

2) ด้านเศรษฐกิจและสังคม ได้แก่ การถือครองที่ดิน ลักษณะทางเศรษฐกิจของตำบล จำนวนประชากร ฯ

3) ด้านนโยบายและข้อกำหนดที่เกี่ยวข้อง ได้แก่ ยุทธศาสตร์ แผนการปฏิรูปประเทศ แผนพัฒนาเศรษฐกิจและสังคมแห่งชาติฉบับที่ 13 ยุทธศาสตร์ภาค แผนพัฒนากลุ่มจังหวัด แผนพัฒนาจังหวัด แผนพัฒนาการเกษตรและสหกรณ์ แผนพัฒนาท้องถิ่น 4 ปี ขององค์การบริหารส่วนจังหวัด เทศบาลตำบลหรือองค์การบริหารส่วนตำบล ฯ

1.5.2 จัดทำกระบวนการมีส่วนร่วมของชุมชน (Participatory Rural Appraisal : PRA) เพื่อรับฟังความคิดเห็น ประเด็นปัญหา ความต้องการด้านต่าง ๆ ขององค์การปกครองส่วนท้องถิ่นและเกษตรกรในตำบล

1.5.3 ประเมินคุณภาพของที่ดินของพืชเศรษฐกิจหลักและพืชทางเลือกที่มีมูลค่าของตำบล

1.5.4 สังเคราะห์ข้อมูลจากข้อ 1.5.1 ถึง 1.5.3 เพื่อใช้ประกอบการวางแผนการใช้ที่ดิน

1.5.5 กำหนด (ร่าง) แผนการใช้ที่ดินระดับตำบล

1.5.6 รับฟังความคิดเห็นของผู้มีส่วนได้ส่วนเสียต่อ (ร่าง) แผนการใช้ที่ดินที่กำหนดขึ้น

1.5.7 ปรับปรุง (ร่าง) แผนการใช้ที่ดินเพื่อจัดทำแผนการใช้ที่ดินฉบับสมบูรณ์

1.5.8 นำแผนการใช้ที่ดินเข้าสู่คณะทำงานวิชาการของเขตฯ เพื่อตรวจสอบความครบถ้วน /สมบูรณ์ของเนื้อหาและองค์ประกอบ

1.5.9 เผยแพร่แผนการใช้ที่ดินเพื่อนำไปสู่การขับเคลื่อนการดำเนินงาน ประกอบด้วย

1) องค์การปกครองส่วนท้องถิ่น นำแผนการใช้ที่ดินที่จัดทำขึ้นไปประกอบการจัดทำแผนการพัฒนาของตำบล เพื่อนำไปสู่การของบประมาณที่มีความสอดคล้องกับศักยภาพด้านการผลิตและสถานภาพของทรัพยากรของตำบล

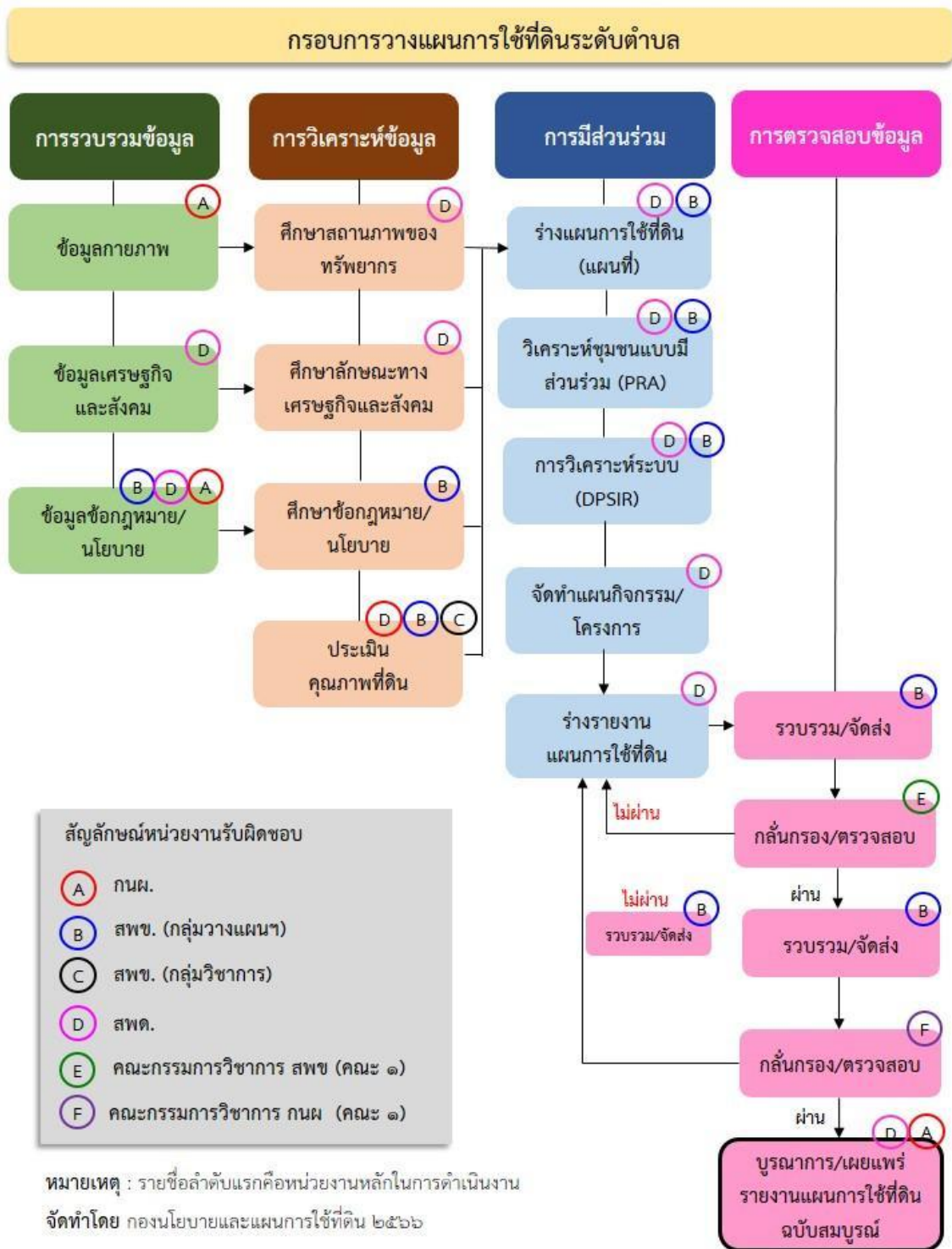
2) กรมพัฒนาที่ดิน โดยสำนักงานพัฒนาที่ดินจังหวัด กำหนดแผนงาน/โครงการ/กิจกรรม ที่สอดคล้องกับแผนการใช้ที่ดินที่กำหนดขึ้นในแต่ละเขตและสามารถใช้ประกอบการของบประมาณในพื้นที่อย่างมีประสิทธิภาพและเป็นที่ยอมรับ

3) หน่วยงานราชการอื่น ๆ สามารถใช้เป็นข้อมูลพื้นฐานประกอบแผนงาน/โครงการ/กิจกรรม ที่สอดคล้องกับแผนการใช้ที่ดินที่กำหนดขึ้นในแต่ละเขต

ขั้นตอนการวางแผนการใช้ที่ดินระดับตำบลแสดงดังรูปที่ 1-1

1.6 วิสัยทัศน์ของตำบล

แหล่งแร่น้ำตก ถ้ำนกนางแอ่น แดนเมษาหนาว ชนเผ่าเก้าภาษา เส้าหินโลกสูงสุดตา หูลเกล้าถวายช้างเผือกป่า ตำบลชะแล (<https://chalae.go.th/public/list/data/index/menu/1142>)



รูปที่ 1-1 ขั้นตอนการวางแผนการใช้ที่ดินระดับตำบล



บทที่ 2 ข้อมูลทั่วไป

2.1 ที่ตั้งและอาณาเขต

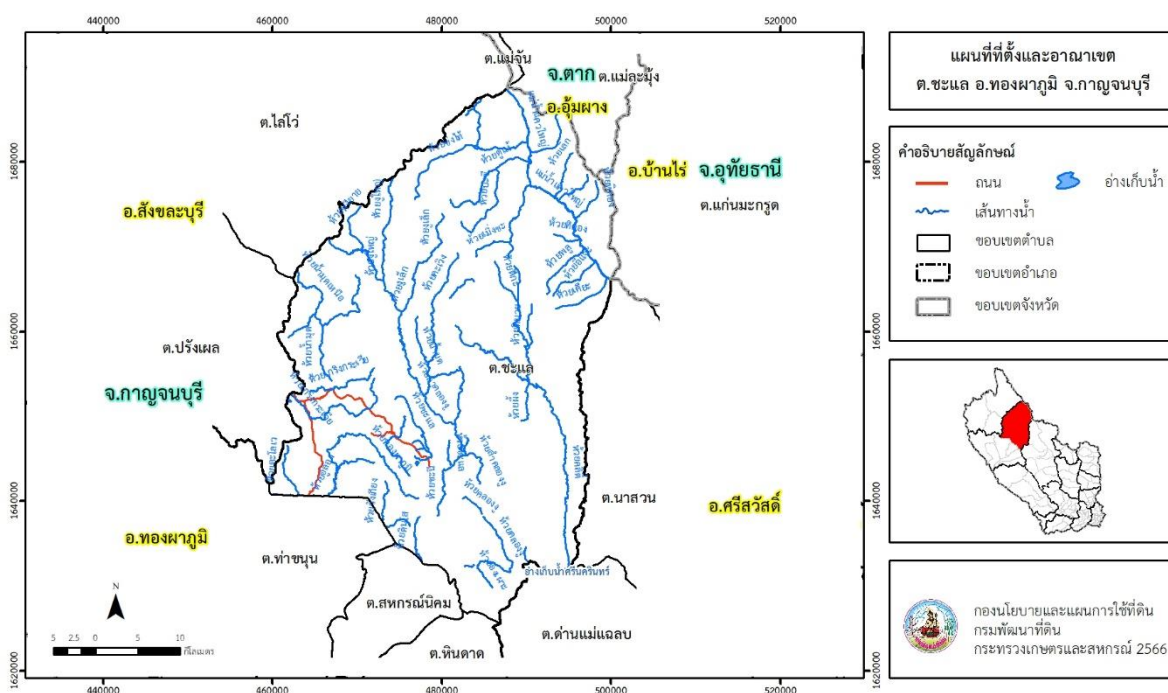
ตำบลชะแล อำเภอทองผาภูมิ จังหวัดกาญจนบุรี ตั้งอยู่ทางทิศตะวันออกเฉียงเหนือของอำเภอทองผาภูมิ มีพื้นที่ประมาณ 245 ตารางกิโลเมตร หรือ 153,109 ไร่ โดยมีอาณาเขตติดต่อ ดังนี้ (รูปที่ 2-1)

ทิศเหนือ ติดต่อกับ ตำบลไล่โว่ อำเภอสี่ขลบุรี จังหวัดกาญจนบุรี ตำบลแม่จัน ตำบลแม่ละมุ้ง อำเภออุ้มผาง จังหวัดตาก

ทิศใต้ ติดต่อกับ ตำบลท่าขนุน ตำบลสหกรณ์นิคม ตำบลหินดาด อำเภอทองผาภูมิ ตำบลด่านแม่ฉลอบ อำเภอศรีสวัสดิ์ จังหวัดกาญจนบุรี

ทิศตะวันออก ติดต่อกับ ตำบลแก่นมะกรูด อำเภอบ้านไร่ ตำบลนาสวน อำเภอศรีสวัสดิ์ จังหวัดกาญจนบุรี

ทิศตะวันตก ติดต่อกับ ตำบลปรังเผล อำเภอสี่ขลบุรี จังหวัดกาญจนบุรี



รูปที่ 2-1 ขอบเขตการปกครองตำบลชะแล อำเภอทองผาภูมิ จังหวัดกาญจนบุรี



2.2 การแบ่งส่วนการปกครอง

ตำบลชะแล อำเภอทองผาภูมิ จังหวัดกาญจนบุรี ส่วนการปกครองออกเป็น 7 หมู่บ้าน ดังนี้

หมู่ที่ 1 บ้านห้วยเสือ	หมู่ที่ 5 บ้านภูเตย
หมู่ที่ 2 บ้านเกริงกระเวีย	หมู่ที่ 6 บ้านทุ่งนางครวญ
หมู่ที่ 3 บ้านทิพเย	หมู่ที่ 7 บ้านชะอี
หมู่ที่ 4 บ้านทุ่งเสือโทน (คลิตี้)	

2.3 สภาพภูมิประเทศ

ตำบลชะแล

ลักษณะพื้นที่ทั่วไปส่วนใหญ่เป็นพื้นที่ลาดชันสูง สภาพพื้นที่ลูกคลื่นลอนลาดเล็กน้อย ลูกคลื่นลอนลาด ลูกคลื่นลอนชัน และพื้นที่สูงชันเป็นพื้นที่ภูเขา อยู่ในพื้นที่อุทยานแห่งชาติลำคลองงูและเขตรักษาพันธุ์สัตว์ป่าทุ่งใหญ่นเรศวรมิแม่น้ำแควใหญ่ไหลผ่านด้านทิศตะวันออกของตำบล เป็นส่วนหนึ่งของลุ่มน้ำแม่กลอง มีแหล่งน้ำที่สำคัญ เช่น แม่น้ำแควใหญ่ ห้วยคลิตี้ ห้วยเกริงกระเวีย ห้วยลำคลองงู อ่างเก็บน้ำศรีนครินทร์

2.4 สภาพภูมิอากาศ

จากการศึกษาสถิติภูมิอากาศ (ปี พ.ศ.2536-2565) พบว่า ตำบลชะแล อำเภอทองผาภูมิ จังหวัดกาญจนบุรี มีรายละเอียดดังนี้

2.4.1 อุณหภูมิ

มีอุณหภูมิโดยเฉลี่ยทั้งปี 27.0 องศาเซลเซียส อุณหภูมิสูงสุดเฉลี่ย 33.8 องศาเซลเซียส ในเดือนเมษายน และอุณหภูมิต่ำสุดเฉลี่ย 21.7 องศาเซลเซียส ในเดือนมกราคม

2.4.2 ปริมาณน้ำฝน

มีปริมาณน้ำฝนรวมทั้งปี 1,765.5 มิลลิเมตร มีฝนตกประมาณ 156 วัน เดือนที่มีฝนตกมากที่สุด ในเดือนกรกฎาคม มีปริมาณฝน 350.9 มิลลิเมตร และมีฝนตกประมาณ 26 วัน

2.4.3 สมดุลน้ำเพื่อการเกษตร

จากข้อมูลสถิติภูมิอากาศในคาบ 30 ปี (ปี พ.ศ.2536-2565) ณ สถานีตรวจอากาศทองผาภูมิ จังหวัดกาญจนบุรี ได้นำมาวิเคราะห์สมดุลของน้ำเพื่อการเกษตร ซึ่งเป็นการวิเคราะห์หาช่วงฤดูกาลเพาะปลูกพืช ตลอดจนช่วงระยะเวลาที่พืชเสี่ยงต่อการขาดน้ำ ข้อมูลที่นำมาวิเคราะห์ คือ ปริมาณน้ำฝน และศักยภาพการคายระเหยน้ำอ้างอิง (ET_o) ซึ่งคำนวณด้วยโปรแกรม Cropwat for Windows Version 8.0 โดยใช้สมการ Penman-Monteith สามารถสรุปสมดุลของน้ำเพื่อการเกษตรในเขตอาศัยน้ำฝนได้ดังนี้

ช่วงที่เหมาะสมต่อการปลูกพืช เป็นช่วงที่ค่าปริมาณน้ำฝนมากกว่าค่า 0.5 การระเหยจากผิวดิน และการคายน้ำของพืช เป็นช่วงที่ดินมีความชุ่มชื้นพอเหมาะต่อการเพาะปลูกพืช เป็นช่วงที่ดินมีความชุ่มชื้นพอเหมาะต่อการเพาะปลูกพืช ซึ่งช่วงนี้เริ่มตั้งแต่ปลายเดือนกุมภาพันธ์ถึงต้นเดือนพฤศจิกายน

ช่วงที่มีน้ำมากเกินพอ เป็นช่วงที่ค่าปริมาณน้ำฝนมากกว่าค่าการระเหยจากผิวดินและการคายน้ำของพืช ซึ่งช่วงนี้เริ่มตั้งแต่ต้นเดือนเมษายนถึงต้นเดือนพฤศจิกายน

ช่วงขาดน้ำ เป็นช่วงฤดูแล้งที่ค่าปริมาณน้ำฝนน้อยกว่าค่า 0.5 การระเหยจากผิวดิน และการคายน้ำของพืช ซึ่งพืชอาจเสียหายจากการขาดแคลนน้ำได้ ซึ่งช่วงนี้เริ่มตั้งแต่ต้นเดือนพฤศจิกายนถึงปลายเดือนกุมภาพันธ์ (ตารางที่ 2-1 และรูปที่ 2-2)



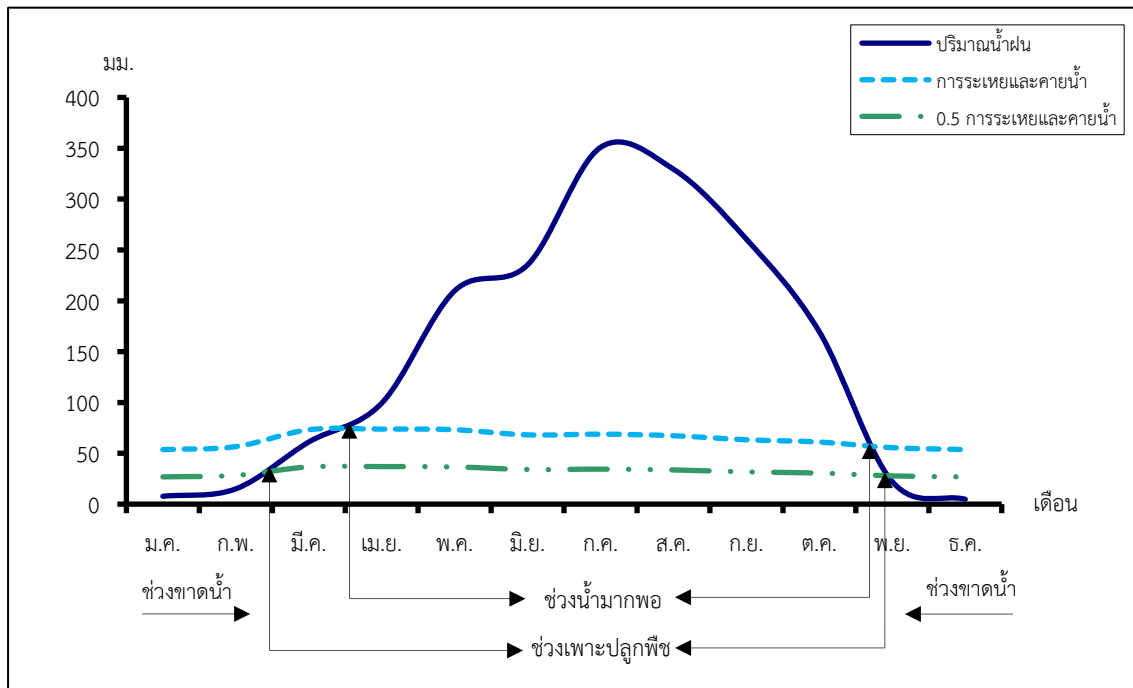
ตารางที่ 2-1 สถิติภูมิอากาศ ณ สถานีตรวจอากาศของอำเภอลำดวน จังหวัดสุรินทร์¹ (ปี พ.ศ.2536-2565)

เดือน	อุณหภูมิ (°ซ)			ความชื้นสัมพัทธ์ (%)	ปริมาณน้ำฝน (มม.)	จำนวนวันที่ฝนตก (วัน)	ศักยภาพการคายระเหยน้ำ (มม.)	ปริมาณฝนใช้การ ² (มม.)
	ต่ำสุด	สูงสุด	เฉลี่ย					
ม.ค.	17.6	33.6	24.9	72.0	7.7	1.0	53.6	7.6
ก.พ.	19.1	35.8	26.9	65.0	15.0	2.1	56.6	14.6
มี.ค.	21.5	37.4	29.0	64.0	61.1	5.4	73.2	55.1
เม.ย.	23.2	37.6	29.8	69.0	99.3	8.6	73.8	83.5
พ.ค.	24.0	34.7	28.5	80.0	209.8	18.6	73.2	139.4
มิ.ย.	23.8	32.5	27.4	85.0	235.3	24.1	68.1	146.7
ก.ค.	23.5	31.4	26.7	87.0	350.9	26.4	68.8	160.1
ส.ค.	23.3	31.2	26.5	87.0	329.4	26.3	67.3	157.9
ก.ย.	23.3	32.4	26.9	86.0	260.6	23.5	63.3	151.1
ต.ค.	22.5	33.0	26.9	84.0	169.5	15.3	61.1	123.5
พ.ย.	20.4	33.1	25.9	79.0	22.1	3.5	55.5	21.3
ธ.ค.	17.8	32.5	24.4	75.0	4.8	1.0	53.6	4.8
เฉลี่ย	21.7	33.8	27.0	77.8	-	-	-	-
รวม	-	-	-	-	1,765.5	155.8	768.0	1,065.6

หมายเหตุ : ¹ เป็นสถานีตรวจอากาศที่ใกล้พื้นที่ตำบลมากที่สุด

² จากการคำนวณโดยโปรแกรม Cropwat for Windows Version 8.0

ที่มา : กรมอุตุนิยมวิทยา (2566)



รูปที่ 2-2 สมดุลของน้ำเพื่อการเกษตร ปี พ.ศ. 2536-2565



2.5 สภาพการใช้ที่ดินปัจจุบัน

สภาพการใช้ที่ดินตำบลชะแล อำเภอทองผาภูมิ จังหวัดกาญจนบุรี ซึ่งสำรวจโดยกลุ่มวิเคราะห์สภาพการใช้ที่ดิน (2566) ประกอบด้วยประเภทการใช้ที่ดินต่าง ๆ ดังนี้

2.5.1 พื้นที่ชุมชนและสิ่งปลูกสร้าง มีเนื้อที่ 3,429 ไร่ หรือร้อยละ 0.32 ของเนื้อที่ตำบล

2.5.2 พื้นที่เกษตรกรรม มีเนื้อที่ 73,676 ไร่ หรือร้อยละ 7.02 ของเนื้อที่ตำบล ประกอบด้วย การใช้ประโยชน์ที่ดินด้านเกษตรกรรมต่าง ๆ ดังต่อไปนี้

1) พื้นที่นา มีเนื้อที่ 471 ไร่ หรือร้อยละ 0.05 ของเนื้อที่ตำบล ได้แก่ นาข้าว

2) พืชไร่ มีเนื้อที่ 33,787 ไร่ หรือร้อยละ 3.22 ของเนื้อที่ตำบล ได้แก่ ไร่ร้าง มันสำปะหลัง ข้าวโพด อ้อย พืชไร่ผสม เป็นต้น

3) ไม้ยืนต้น มีเนื้อที่ 36,576 ไร่ หรือร้อยละ 3.49 ของเนื้อที่ตำบล ได้แก่ ยางพารา สัก ปาล์ม น้ำมัน ยูคาลิปตัส ไม้ปลูกเพื่อการค้า เป็นต้น

4) ไม้ผล มีเนื้อที่ 2,275 ไร่ หรือร้อยละ 0.20 ของเนื้อที่ตำบล ได้แก่ ไม้ผลผสม กล้วย มะพร้าว กล้วย/ส้มโอ เงาะ เป็นต้น

5) พืชสวน มีเนื้อที่ 501 ไร่ หรือร้อยละ 0.05 ของเนื้อที่ตำบล ได้แก่ พืชผัก

6) ท่งหญ้าเลี้ยงสัตว์และโรงเรือนเลี้ยงสัตว์ มีเนื้อที่ 66 ไร่ หรือร้อยละ 0.01 ของเนื้อที่ตำบล ได้แก่ ท่งหญ้าเลี้ยงสัตว์

2.5.3 พื้นที่ป่าไม้ มีเนื้อที่ 965,777 ไร่ หรือร้อยละ 92.02 ของเนื้อที่ตำบล ได้แก่ ป่าไม้ผลัดใบรอสภาพฟื้นฟู ป่าไม้ผลัดใบสมบูรณ์ ป่าผลัดใบรอสภาพฟื้นฟู ป่าผลัดใบสมบูรณ์ ป่าปลูกสมบูรณ์

2.5.4 พื้นที่แหล่งน้ำ มีเนื้อที่ 2,389 ไร่ หรือร้อยละ 0.22 ของเนื้อที่ตำบล ได้แก่ แม่น้ำ ลำห้วย ลำคลอง หนอง บึง ทะเลสาบ อ่างเก็บน้ำ บ่อน้ำในไร่นา

2.5.5 พื้นที่เบ็ดเตล็ด มีเนื้อที่ 4,419 ไร่ หรือร้อยละ 0.42 ของเนื้อที่ตำบล ได้แก่ ท่งหญ้าสลับไม้พุ่ม/ไม้ละเมาะ ท่งหญ้าธรรมชาติ เหมืองเก่า บ่อขุดเก่า บ่อลูกรัง พื้นที่ดินถล่ม เป็นต้น

ตารางที่ 2-2 สภาพการใช้ที่ดิน ตำบลชะแล อำเภอทองผาภูมิ จังหวัดกาญจนบุรี

หน่วยแผนที่	สภาพการใช้ที่ดิน	เนื้อที่	
		ไร่	ร้อยละ
U	พื้นที่ชุมชนและสิ่งปลูกสร้าง	3,429	0.32
U201	หมู่บ้านบนพื้นราบ	2,837	0.27
U301	สถานที่ราชการและสถาบันต่าง ๆ	438	0.04
U405	ถนน	79	0.01
U503	ลานตากและแหล่งรับซื้อทางการเกษตร	30	-
U600	สถานที่ร้าง	24	-
U602	รีสอร์ท โรงแรม เกสต์เฮ้าส์	11	-
U603	สุสาน ป่าช้า	10	-
A	พื้นที่เกษตรกรรม	73,676	7.02
A101	นาข้าว	471	0.05
A200	ไร่ร้าง	346	0.03



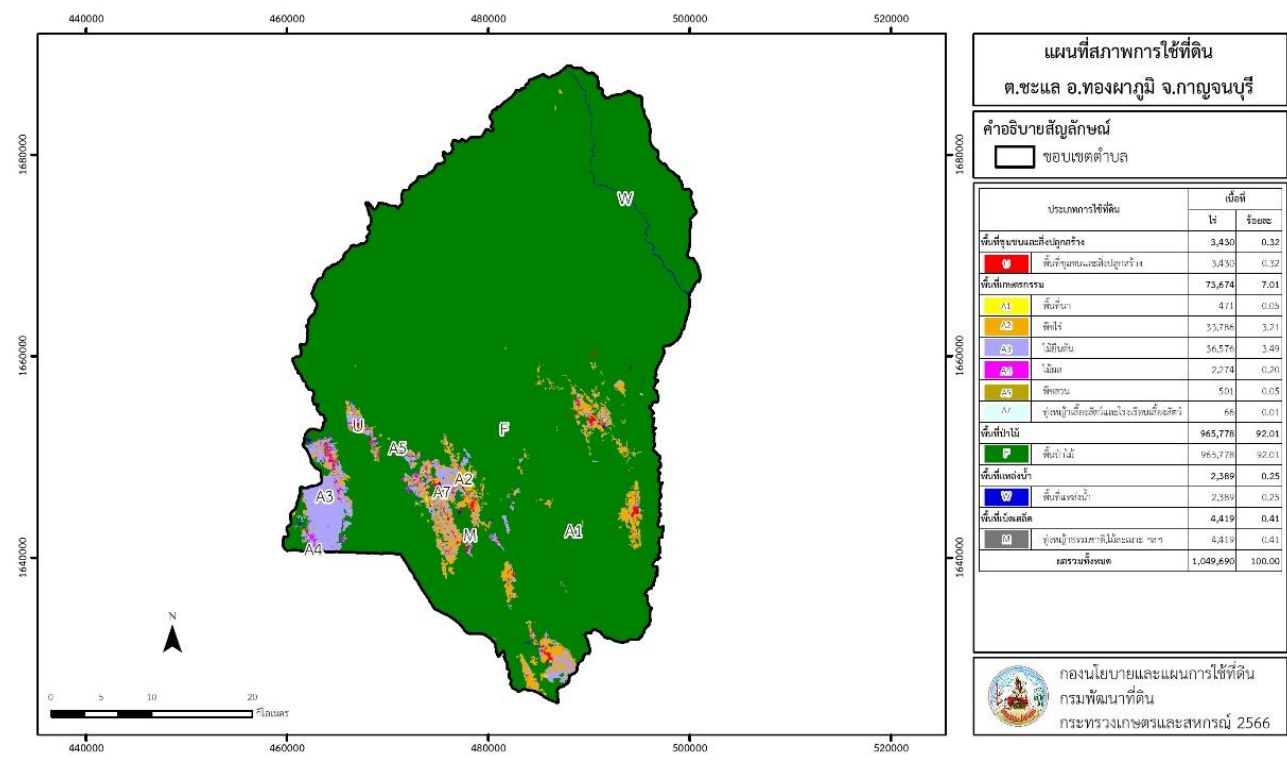
A201	พืชไร่ผสม	126	0.01
A202	ข้าวโพด	10,495	1.00
A203	อ้อย	230	0.02
A204	มันสำปะหลัง	22,522	2.15
A205	สับปะรด	5	-
A216	ข้าวไร่	46	0.01
A229	พริก	17	-
A301	ไม้ยืนต้นผสม	914	0.09
A302	ยางพารา	20,358	1.94
A303	ปาล์มน้ำมัน	2,595	0.25
A304	ยูคาลิปตัส	229	0.02
A305	สัก	12,447	1.19
A312	กาแฟ	7	-
A315	ไผ่ปลูกเพื่อการค้า	21	-
A317	หมาก	5	-
A401	ไม้ผลผสม	1,887	0.18
A403	ทุเรียน	18	-
A404	เงาะ	32	-
A404/A411	เงาะ/กล้วย	7	-
A405	มะพร้าว	63	0.01
A405/A427	มะพร้าว/ส้มโอ	22	-
A407	มะม่วง	26	-
A411	กล้วย	111	0.01
A411/A427	กล้วย/ส้มโอ	36	-
A412	มะขาม	27	-
A413	ลำไย	23	-
A414	ฝรั่ง	5	-
A415	มะละกอ	8	-
A422	มะนาว	4	-
A426	แก้วมังกร	6	-
A502	พืชผัก	501	0.05
A701	ทุ่งหญ้าเลี้ยงสัตว์	66	0.01
F	พื้นที่ป่าไม้	965,777	92.02
F100	ป่าไม้ผลัดใบรอสภาพฟื้นฟู	7,153	0.68
F101	ป่าไม้ผลัดใบสมบูรณ์	379,239	36.13
F200	ป่าผลัดใบรอสภาพฟื้นฟู	2,999	0.29
F201	ป่าผลัดใบสมบูรณ์	576,342	54.91
F501	ป่าปลูกสมบูรณ์	44	0.01



แผนการใช้ที่ดินตำบลชะแล อำเภอทองผาภูมิ จังหวัดกาญจนบุรี

M	พื้นที่เบ็ดเตล็ด	4,419	0.42
M101	ทุ่งหญ้าธรรมชาติ	953	0.09
M102	ทุ่งหญ้าสลับไม้พุ่ม/ไม้ละเมาะ	2,733	0.26
M300	เหมืองเก่า บ่อขุดเก่า	671	0.07
M302	บ่อลูกรัง	36	-
M304	บ่อดิน	5	-
M402	พื้นที่ดินถล่ม	14	-
M403	ที่หินโผล่	3	-
M405	พื้นที่ถม	4	-
W	พื้นที่แหล่งน้ำ	2,389	0.22
W101	แม่น้ำ ลำห้วย ลำคลอง	1,463	0.14
W102	หนอง บึง ทะเลสาบ	350	0.03
W201	อ่างเก็บน้ำ	254	0.02
W202	บ่อน้ำในไร่นา	322	0.03
ผลรวมทั้งหมด		1,049,690	100.00

ที่มา : กลุ่มวิเคราะห์สภาพการใช้ที่ดิน (2566)



รูปที่ 2-3 สภาพการใช้ที่ดิน ตำบลชะแล อำเภอทองผาภูมิ จังหวัดกาญจนบุรี



2.6 สภาพเศรษฐกิจและสังคม

2.6.1 ประชากร

จากหลักฐานทะเบียนราษฎรของกรมการปกครอง กระทรวงมหาดไทย ณ เดือนธันวาคม 2565 พบว่า ประชากรที่อาศัยในพื้นที่ตำบลชะแลมีประชากรรวม 11,756 คน แยกเป็นชาย 6,074 คน เป็นหญิง 5,682 คน ความหนาแน่นโดยเฉลี่ย 7 คนต่อตารางกิโลเมตร มีจำนวนครัวเรือนทั้งหมด 4,320 ครัวเรือน เป็นครัวเรือนเกษตรที่เข้ามาขึ้นทะเบียนกรมส่งเสริมการเกษตร 1,406 ครัวเรือน หรือร้อยละ 32.55 ของจำนวนครัวเรือนทั้งหมด และเป็นครัวเรือนที่ประกอบอาชีพอื่นๆ ครัวเรือนเกษตรที่ไม่ได้มาขึ้นทะเบียนกรมส่งเสริมการเกษตร 2,914 ครัวเรือน หรือร้อยละ 67.45 ของจำนวนครัวเรือนทั้งหมด ดังรายละเอียดในตารางที่ 2-3 ถึง 2-5

ตารางที่ 2-3 จำนวนประชากรและครัวเรือนตำบลชะแล อำเภอลำดวน จังหวัดกาฬสินธุ์ ปี 2565

พื้นที่	จำนวนครัวเรือน	จำนวนประชากร (คน)		
		ชาย	หญิง	รวม
ตำบลชะแล	4,320	6,074	5,682	11,756
หมู่ที่ 1 ห้วยเสือ	526	576	522	1,098
หมู่ที่ 2 เกริงกระเวีย	866	1,368	1,313	2,681
หมู่ที่ 3 ทิพูเย	242	374	350	724
หมู่ที่ 4 ท่งเสือโทน (คลิตี้)	733	1,128	1,079	2,207
หมู่ที่ 5 ภูเตย	1,104	1,234	1,187	2,421
หมู่ที่ 6 ท่งนางครวญ	574	943	809	1,752
หมู่ที่ 7 ชะอี	275	451	422	873

ที่มา : กรมการปกครอง (2566)

ตารางที่ 2-4 จำนวนและสัดส่วนครัวเรือนเกษตรตำบลชะแล อำเภอลำดวน จังหวัดกาฬสินธุ์ ปี 2565

รายการ	จำนวน (ครัวเรือน)	ร้อยละ
จำนวนครัวเรือนทั้งหมด ¹⁾	4,320	100.00
- จำนวนครัวเรือนเกษตรที่เข้ามาขึ้นทะเบียนกรมส่งเสริมการเกษตร ²⁾	1,406	32.55
- จำนวนครัวเรือนที่ประกอบอาชีพอื่นๆ และจำนวนครัวเรือนเกษตรที่ไม่ได้มาขึ้นทะเบียนฯ	2,914	67.45

ที่มา : 1) กรมการปกครอง (2566)

2) กรมส่งเสริมการเกษตร (2566)

2.6.2 การถือครองที่ดิน

จากข้อมูลกรมการปกครอง ณ เดือนธันวาคม 2565 ตำบลตำบลชะแลมีจำนวนครัวเรือนทั้งหมด 4,320 ครัวเรือน โดยถือครองที่ดินเฉลี่ยครัวเรือนละ 242.98 ไร่

2.6.3 ลักษณะทางเศรษฐกิจและการประกอบอาชีพ

ประชากรในตำบลชะแลประกอบอาชีพเกษตรกรรม ค้าขาย รับราชการ รับจ้างทั่วไป และอื่นๆ มีเกษตรกรบางครัวเรือนประกอบอาชีพหลายอย่างควบคู่กันไป สำหรับพืชที่เกษตรกรปลูกเป็นอาชีพหลัก ได้แก่



ยางพารา และมันสำปะหลัง การเลี้ยงสัตว์เกษตรกรจะมีการเลี้ยงไว้เพื่อบริโภคหากเหลือจึงจำหน่ายเป็นรายได้เสริม

2.6.4 ด้านรายได้-รายจ่าย

จากข้อมูลพื้นฐาน จปฐ. (กรมการพัฒนาชุมชน, 2566) พบว่า รายได้ครัวเรือนเฉลี่ยปีละ 221,798.61 บาท รายได้บุคคลเฉลี่ยปีละ 64,241.88 บาท รายจ่ายครัวเรือนเฉลี่ยปีละ 156,722.70 บาท รายจ่ายบุคคลเฉลี่ยปีละ 45,393.26 บาท เมื่อพิจารณาจะเห็นว่ารายได้ครัวเรือนมากกว่ารายจ่ายครัวเรือนปีละ 65,075.91 บาท และรายได้บุคคลมากกว่ารายจ่ายบุคคลปีละ 18,848.62 บาท ดังรายละเอียดในตารางที่ 2-5



ตารางที่ 2-5 รายได้-รายจ่ายเฉลี่ยครัวเรือนตำบลชะแล อำเภอทองภูมิมิ จังหวัดกาญจนบุรี ปี 2565

พื้นที่	แหล่งรายได้ของครัวเรือน (บาท/ปี)		รายได้		รายจ่าย			
	อาชีพหลัก	อาชีพรอง	รายได้อื่น	ทำ-หาเอง	บุคคลเฉลี่ย	ครัวเรือนเฉลี่ย		
ตำบลชะแล	194,830.75	12,129.72	7,507.66	7,330.47	221,798.61	64,241.88	156,722.70	45,393.26
หมู่ที่ 1 ห้วยเสือ	178,974.64	-	950.72	9,565.22	189,490.58	48,515.21	158,264.49	40,520.41
หมู่ที่ 2 เกริงกระเวีย	149,165.14	32,375.57	19,529.82	1,984.40	203,054.93	63,968.17	139,161.37	43,839.85
หมู่ที่ 3 ทิพเย	145,463.64	4,590.91	4,832.73	1,681.82	156,569.09	53,156.17	114,580.91	38,900.93
หมู่ที่ 4 ห้วยเสือโตน (คลิตี้)	278,086.96	-	1,384.35	6,665.22	286,136.52	82,677.64	205,521.74	59,384.42
หมู่ที่ 5 ญเตย	239,317.07	35.12	2,378.54	4,014.63	245,745.37	80,733.65	180,302.44	59,233.97
หมู่ที่ 6 ห้วยนางครวญ	151,788.46	27,519.71	10,790.87	17,582.21	207,681.25	51,733.77	116,367.80	28,987.43
หมู่ที่ 7 ชะอี	271,617.65	-	4,086.27	8,333.33	284,037.25	77,881.18	217,500.00	59,637.10

ที่มา: กรมการพัฒนาชุมชน (2566)



บทที่ 3

สถานภาพของทรัพยากรธรรมชาติ

การศึกษาสถานภาพของทรัพยากรธรรมชาติในพื้นที่ตำบลชะแล อำเภอทองผาภูมิ จังหวัดกาญจนบุรี ได้แก่ ทรัพยากรป่าไม้ ทรัพยากรน้ำ และทรัพยากรดิน ซึ่งเป็นทรัพยากรกายภาพที่สำคัญต่อการทำการเกษตร ดังนั้นจึงจำเป็นต้องทราบว่าทรัพยากรธรรมชาติแต่ละชนิดปัจจุบันมีสถานะอย่างไร เพื่อใช้เป็นข้อมูลประกอบการวางแผนการใช้ที่ดินซึ่งจะนำไปสู่การกำหนดแผนงาน โครงการ กิจกรรม รวมถึงมาตรการต่าง ๆ เพื่อการพัฒนาพื้นที่อย่างมีประสิทธิภาพต่อไป โดยมีรายละเอียดดังนี้

3.1 ทรัพยากรป่าไม้

3.1.1 ป่าไม้ตามกฎหมายและมติคณะรัฐมนตรี

1) ป่าอนุรักษ์ พบพื้นที่ป่าอนุรักษ์ในพื้นที่ ได้แก่

- (1) เขตอุทยานแห่งชาติลำคลองงู เนื้อที่ 404,141 ไร่
- (2) เขตอุทยานแห่งชาติเขาแหลม เนื้อที่ 106,588 ไร่
- (3) เขตอุทยานแห่งชาติเขื่อนศรีนครินทร์ เนื้อที่ 5,496 ไร่
- (4) เขตรักษาพันธุ์สัตว์ป่าทุ่งใหญ่นเรศวร เนื้อที่ 495,022 ไร่
- (5) เขตรักษาพันธุ์สัตว์ป่าห้วยขาแข้ง มีเนื้อที่ 17 ไร่

2) ป่าสงวนแห่งชาติ ได้มีการจำแนกเขตการใช้ประโยชน์ทรัพยากรและที่ดินป่าไม้ในพื้นที่ป่าสงวนแห่งชาติตามมติคณะรัฐมนตรี วันที่ 10 มีนาคม 2535 และ 17 มีนาคม 2535 แบ่งออกเป็น 3 เขต ประกอบด้วย เขตพื้นที่ป่าเพื่อการอนุรักษ์ (Zone C) เขตพื้นที่ป่าเพื่อเศรษฐกิจ (Zone E) และเขตพื้นที่ป่าที่เหมาะสมต่อการเกษตร (Zone A) จากการวิเคราะห์ข้อมูลพบพื้นที่ป่าจำแนกเขตการใช้ประโยชน์ทรัพยากรที่ดินและป่าไม้ในพื้นที่ป่าสงวนแห่งชาติตามมติคณะรัฐมนตรีในพื้นที่ ได้แก่

- (1) เขตพื้นที่ป่าเพื่อการอนุรักษ์ (Zone C) เนื้อที่ 637,453 ไร่
- (2) เขตพื้นที่ป่าเพื่อเศรษฐกิจ (Zone E) เนื้อที่ 204,224 ไร่

3.1.2 **ชั้นคุณภาพลุ่มน้ำ** (มติคณะรัฐมนตรี วันที่ 28 พฤษภาคม 2528) จากการวิเคราะห์ข้อมูล พบชั้นคุณภาพลุ่มน้ำในพื้นที่ ได้แก่

- (1) พื้นที่ลุ่มน้ำชั้นที่ 1A เนื้อที่ 672,457 ไร่
- (2) พื้นที่ลุ่มน้ำชั้นที่ 2 เนื้อที่ 1,421 ไร่
- (3) พื้นที่ลุ่มน้ำชั้นที่ 3 เนื้อที่ 135,841 ไร่
- (4) พื้นที่ลุ่มน้ำชั้นที่ 4 เนื้อที่ 145,930 ไร่
- (5) พื้นที่ลุ่มน้ำชั้นที่ 5 เนื้อที่ 94,023 ไร่

ทั้งนี้ เนื้อที่ดังกล่าวข้างต้นคำนวณด้วยระบบสารสนเทศภูมิศาสตร์ เป็นเนื้อที่เบื้องต้นเท่านั้น ไม่สามารถใช้อ้างอิงได้ทางกฎหมาย

3.2 ทรัพยากรน้ำ

3.2.1 **ปริมาณน้ำฝน** พบว่าในพื้นที่ตำบลชะแล มีปริมาณน้ำฝนเฉลี่ยในคาบ 30 ปี (พ.ศ.2536-2565) 1,765.5 มิลลิเมตรต่อปี



3.2.2 น้ำผิวดิน หมายถึง แม่น้ำลำคลอง หนอง บึง ทะเลสาบ อ่างเก็บ และแหล่งน้ำสาธารณะอื่นๆ ที่อยู่ในผืนแผ่นดิน ในพื้นที่ตำบลชะแล มีรายละเอียดของแหล่งน้ำผิวดินดังนี้

แหล่งน้ำผิวดินธรรมชาติ ได้แก่ บึงเกริงกระเวีย แม่น้ำแควใหญ่ ห้วยเกริงกระเวีย ห้วยคลองงู ห้วยคลิตี้ ห้วยคะเวิง ห้วยค้อ ห้วยเคียะ ห้วยงูเล็ก ห้วยงูใหญ่ ห้วยชะนี ห้วยชะแล ห้วยซ่งไ้ ห้วยดินโส ห้วยดึกะ ห้วยคูแ่ง ห้วยตะโลเว ห้วยทองผาภูมิ ห้วยทึคอง ห้วยทึคองเหนือ ห้วยทินวย ห้วยทุ่งสมอ ห้วยน้ำโจน ห้วยน้ำมุด ห้วยน้ำมุดเหนือ ห้วยปะชี ห้วยผึ้ง ห้วยพลู ห้วยม่วง ห้วยเม็งชะ ห้วยไม้บาก ห้วยไม้ไผ่ ห้วยลำคลองงู ห้วยเล็ก ห้วยวังเกียง ห้วยเสื่อ ห้วยหึงยาย ห้วยองข้าวของผะาะ ห้วยอีแจะ และห้วยอู่ล่อง

แหล่งน้ำผิวดินที่มนุษย์สร้างขึ้น ได้แก่ อ่างเก็บน้ำบ้านห้วยเสื่อ และอ่างเก็บน้ำศรีนครินทร์

3.2.3 ใช้ฐานข้อมูลน้ำบาดาล ของกรมทรัพยากรน้ำบาดาล กระทรวงทรัพยากรธรรมชาติและสิ่งแวดล้อม จากข้อมูล <http://app.dgr.go.th/newpasutara/xml/search.php> สืบค้น ณ วันที่ 26 พฤษภาคม 2566 ซึ่งพบว่า ตำบลชะแล มีจำนวนบ่อบาดาลราชการจำนวน 4 บ่อ และจำนวนบ่อบาดาลเอกชนจำนวน 1 บ่อ

3.3 ทรัพยากรดิน

ทรัพยากรดินในพื้นที่ตำบลชะแล อำเภอลำปาง จังหวัดกาฬสินธุ์ พบหน่วยแผนที่ดินทั้งหมด 13 หน่วยแผนที่ดิน และหน่วยพื้นที่เบ็ดเตล็ด 2 หน่วยแผนที่ ดังนี้

3.3.1 ดินในพื้นที่ตอน มี 13 หน่วยแผนที่ดิน ได้แก่

1) หน่วยแผนที่ดิน Hs-clD ชุดดินหินซ้อน มีเนื้อดินบนเป็นดินร่วนปนดินเหนียว ความลาดชัน 12-20 เปอร์เซ็นต์ มีเนื้อที่ 57 ไร่ หรือร้อยละ 0.01 ของเนื้อที่ตำบล

2) หน่วยแผนที่ดิน Kld-clC ชุดดินกลางดง มีเนื้อดินบนเป็นดินร่วนปนดินเหนียว ความลาดชัน 5-12 เปอร์เซ็นต์ มีเนื้อที่ 527 ไร่ หรือร้อยละ 0.05 ของเนื้อที่ตำบล

3) หน่วยแผนที่ดิน Li-gclC ชุดดินลี้ มีเนื้อดินบนเป็นดินร่วนปนดินเหนียวปนกรวด ความลาดชัน 5-12 เปอร์เซ็นต์ มีเนื้อที่ 201 ไร่ หรือร้อยละ 0.02 ของเนื้อที่ตำบล

4) หน่วยแผนที่ดิน Li-gclD ชุดดินลี้ มีเนื้อดินบนเป็นดินร่วนปนดินเหนียวปนกรวด ความลาดชัน 12-20 เปอร์เซ็นต์ มีเนื้อที่ 1,818 ไร่ หรือร้อยละ 0.17 ของเนื้อที่ตำบล

5) หน่วยแผนที่ดิน Li-Ml-gclD หน่วยเชิงซ้อนของชุดดินลี้ และชุดดินมวกเหล็ก มีเนื้อดินบนเป็นดินร่วนปนดินเหนียวปนกรวด ความลาดชัน 12-20 เปอร์เซ็นต์ มีเนื้อที่ 399 ไร่ หรือร้อยละ 0.04 ของเนื้อที่ตำบล

6) หน่วยแผนที่ดิน Ml-clB ชุดดินมวกเหล็ก มีเนื้อดินบนเป็นดินร่วนปนดินเหนียว ความลาดชัน 2-5 เปอร์เซ็นต์ มีเนื้อที่ 108 ไร่ หรือร้อยละ 0.01 ของเนื้อที่ตำบล

7) หน่วยแผนที่ดิน Pc-clA ชุดดินปากช่อง มีเนื้อดินบนเป็นดินร่วนปนดินเหนียว ความลาดชัน 0-2 เปอร์เซ็นต์ มีเนื้อที่ 1,629 ไร่ หรือร้อยละ 0.15 ของเนื้อที่ตำบล

8) หน่วยแผนที่ดิน Pc-clB ชุดดินปากช่อง มีเนื้อดินบนเป็นดินร่วนปนดินเหนียว ความลาดชัน 2-5 เปอร์เซ็นต์ มีเนื้อที่ 2,946 ไร่ หรือร้อยละ 0.28 ของเนื้อที่ตำบล

9) หน่วยแผนที่ดิน Pc-clC ชุดดินปากช่อง มีเนื้อดินบนเป็นดินร่วนปนดินเหนียว ความลาดชัน 5-12 เปอร์เซ็นต์ มีเนื้อที่ 5,422 ไร่ หรือร้อยละ 0.52 ของเนื้อที่ตำบล

10) หน่วยแผนที่ดิน Pc-md-clB ดินปากช่องที่เป็นดินลี้ปานกลาง มีเนื้อดินบนเป็นดินร่วนปนดินเหนียว ความลาดชัน 2-5 เปอร์เซ็นต์ มีเนื้อที่ 4,063 ไร่ หรือร้อยละ 0.39 ของเนื้อที่ตำบล



11) หน่วยแผนที่ดิน Ws-clB ชุดดินวังสะพุง มีเนื้อดินบนเป็นดินร่วนปนดินเหนียว ความลาดชัน 2-5 เปอร์เซ็นต์ มีเนื้อที่ 555 ไร่ หรือร้อยละ 0.05 ของเนื้อที่ตำบล

12) หน่วยแผนที่ดิน Ws-clC ชุดดินวังสะพุง มีเนื้อดินบนเป็นดินร่วนปนดินเหนียว ความลาดชัน 5-12 เปอร์เซ็นต์ มีเนื้อที่ 7,092 ไร่ หรือร้อยละ 0.67 ของเนื้อที่ตำบล

13) หน่วยแผนที่ดิน Ws-vd-clB ดินวังสะพุงที่เป็นดินลิกมาก มีเนื้อดินบนเป็นดินร่วนปนดินเหนียว ความลาดชัน 2-5 เปอร์เซ็นต์ มีเนื้อที่ 2,203 ไร่ หรือร้อยละ 0.21 ของเนื้อที่ตำบล

3.3.2 พื้นที่เบ็ดเตล็ด มี 2 หน่วยแผนที่ ได้แก่

1) หน่วยแผนที่ SC พื้นที่ลาดชันเชิงซ้อน มีเนื้อที่ 1,022,468 ไร่ หรือร้อยละ 97.41 ของเนื้อที่ตำบล

2) หน่วยแผนที่ W พื้นที่น้ำ มีเนื้อที่ 202 ไร่ หรือร้อยละ 0.02 ของเนื้อที่ตำบล

ปัญหาทรัพยากรดินทางการเกษตรตามสภาพธรรมชาติในพื้นที่ พบปัญหาดินต้น มีเนื้อที่ 2,583 ไร่ หรือร้อยละ 0.25 ของเนื้อที่ตำบล ได้แก่ ชุดดินหินซ้อน (Hs) ชุดดินลี (Li) และชุดดินมวกเหล็ก (MI)

รายละเอียดของสมบัติดิน ตำบลชะแล อำเภอทองผามูมิ จังหวัดกาญจนบุรี ดังแสดงในตารางที่ 3-1 และแผนที่แสดงในลักษณะของชุดดิน (รูปที่ 3-1)

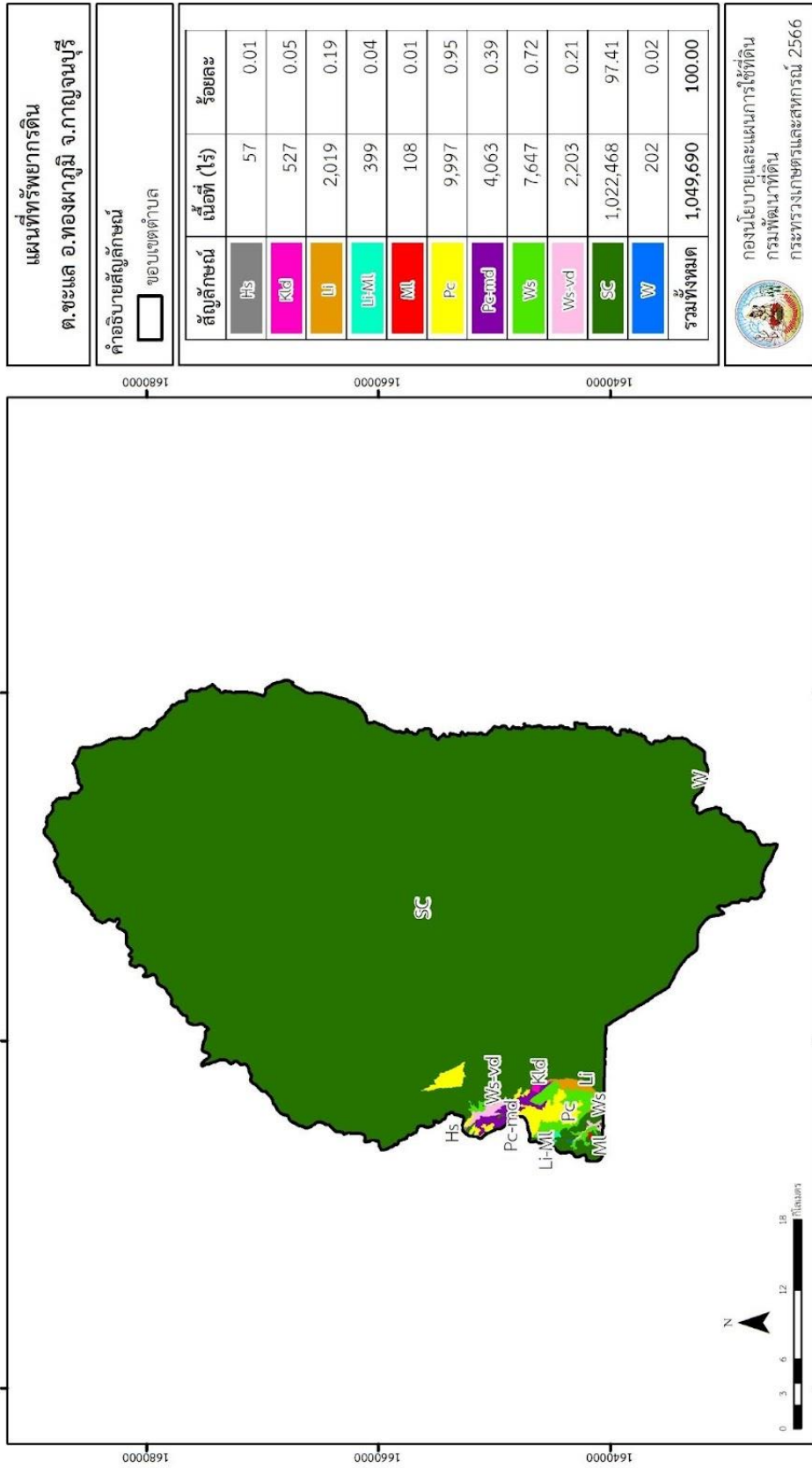


ตารางที่ 3-1 สมบัติดิน ตำบลชะแล อำเภอทองผาภูมิ จังหวัดกาญจนบุรี

หน่วยแผนที่ดิน	ความลาดชัน (%)	ความลึก (ซม.)	การระบายน้ำ	ความอุดมสมบูรณ์ของดิน	ความจุแลกเปลี่ยนแคตไอออน (cmol/kg)	ความอิ่มตัวเบส (%)	ปฏิกิริยาดิน		ค่าการนำไฟฟ้า (dS/m)	ความลึกของชั้นจาโรไซด์ (ซม.)	เนื้อที่	
							ดินบน	ดินล่าง			ไร่	ร้อยละ
Hs-clD	12-20	0-50	ดี	ปานกลาง	10-20	>75	6.5-8.0	6.5-8.5	<2	-	57	0.01
Kld-clC	5-12	>150	ดี	ปานกลาง	<10	35-75	5.5-6.5	5.5-7.0	<2	-	527	0.05
Li-gcC	5-12	25-50	ดี	ปานกลาง	10-20	35-75	5.5-7.0	5.5-6.5	<2	-	201	0.02
Li-gcD	12-20	25-50	ดี	ปานกลาง	10-20	35-75	5.5-7.0	5.5-6.5	<2	-	1,818	0.17
Li-Ml-gcD	12-20	25-50	ดี	ปานกลาง	10-20	35-75	5.5-7.0	5.5-6.5	<2	-	399	0.04
Ml-clB	2-5	0-50	ดี	ปานกลาง	10-20	35-75	5.5-7.0	5.5-6.5	<2	-	108	0.01
Pc-clA	0-2	>150	ดี	ปานกลาง	<10	<35	6.0-7.0	4.5-5.5	<2	-	1,629	0.15
Pc-clB	2-5	>150	ดี	ปานกลาง	<10	<35	6.0-7.0	4.5-5.5	<2	-	2,946	0.28
Pc-clC	5-12	>150	ดี	ปานกลาง	<10	<35	6.0-7.0	4.5-5.5	<2	-	5,422	0.52
Pc-md-clB	2-5	50-100	ดี	ปานกลาง	<10	<35	6.0-7.0	4.5-5.5	<2	-	4,063	0.39
Ws-clB	2-5	50-100	ดี	ปานกลาง	10-20	35-75	6.0-7.0	5.5-7.0	<2	-	555	0.05
Ws-clC	5-12	50-100	ดี	ปานกลาง	10-20	35-75	6.0-7.0	5.5-7.0	<2	-	7,092	0.67
Ws-vd-clB	2-5	>150	ดี	ปานกลาง	10-20	35-75	6.0-7.0	5.5-7.0	<2	-	2,203	0.21
SC	>35	-	-	-	-	-	-	-	-	-	1,022,468	97.41
W	-	-	-	-	-	-	-	-	-	-	202	0.02
รวมทั้งหมด											1,049,690	100.00

หมายเหตุ: 1. * หมายถึง หน่วยแผนที่ดินที่มีความอุดมสมบูรณ์ของดินต่างจากหน่วยแผนที่ดินเดียวกัน
 2. เนื้อที่คำนวณด้วยโปรแกรมระบบสารสนเทศภูมิศาสตร์

ที่มา: กองสำรวจและวิจัยทรัพยากรดิน (2566)



รูปที่ 3-1 ทรัพยากรดิน ตำบลชะแล อำเภอทองผาภูมิ จังหวัดกาญจนบุรี



บทที่ 4

กระบวนการมีส่วนร่วมของชุมชน (Participatory Rural Appraisal : PRA)

4.1 การวิเคราะห์ผลจากการจัดทำกระบวนการมีส่วนร่วมของชุมชน (PRA)

การวิเคราะห์ผลจากการจัดทำกระบวนการมีส่วนร่วมของชุมชน (PRA) เมื่อวันที่ 7 สิงหาคม 2566 มีสาระสำคัญสรุปได้ดังนี้

4.1.1 ปัญหาหลักของตำบลชะแล คือ

- 1) ดินขาดความอุดมสมบูรณ์
- 2) ขาดแคลนแหล่งน้ำทางการเกษตร
- 3) ปัญหาการถือครองที่ดินไร้กรรมสิทธิ์
- 4) ดินชะล้างพังทลาย

4.1.2 ความต้องการของชุมชน เกษตรกร และตำบลชะแล มีความต้องการ 4 ประการ คือ

- 1) แก้ปัญหาดินเสื่อมโทรมและฟื้นฟูความอุดมสมบูรณ์ของดิน
- 2) แก้ไขปัญหาการขาดแคลนน้ำ
- 3) แก้ไขปัญหาการไม่มีกรรมสิทธิ์
- 4) ส่งเสริมองค์ความรู้ด้านการบริหารจัดการพื้นที่เกษตรกรรม และการปรับปรุงดิน

ผลจากการจัดทำกระบวนการมีส่วนร่วมของชุมชน (PRA) ได้นำมาวิเคราะห์ร่วมกับปัญหาด้านกายภาพ โดยระบบ DPSIR มีรายละเอียดดังนี้

1) แรงขับเคลื่อน (Driver) มี 4 ประการ คือ

- 1.1) ดินเสื่อมโทรม
- 1.2) น้ำขาดแคลน
- 1.3) การไร้กรรมสิทธิ์ที่ดิน ปัญหาการถือครองที่ดินไร้กรรมสิทธิ์
- 1.4) องค์ความรู้ของเกษตรกร

2) แรงกดดัน (Pressure) ที่เกิดจากปัจจัยขับเคลื่อน มี 5 ประการ คือ

- 2.1) การปรับปรุงบำรุงดิน
- 2.2) ความต้องการน้ำเพื่อการเกษตร
- 2.3) ความต้องการที่ดินทำกิน
- 2.4) แก้ไขปัญหาการไม่มีกรรมสิทธิ์
- 2.5) จัดหาแหล่งน้ำ

3) สภาพ (State) ที่เกิดแรงกดดัน มี 4 ประการ คือ

- 3.1) ความอุดมสมบูรณ์ของดินลดลง
- 3.2) ราคาผลผลิตไม่แน่นอน
- 3.3) ขาดแคลนน้ำเพื่อการเกษตร
- 3.4) เรียกร่องที่ดินทำกิน



4) ผลกระทบ (Impact) ที่ปรากฏในพื้นที่ มี 4 ประการ คือ

- 4.1) ขาดแคลนแหล่งน้ำทางการเกษตร
- 4.2) ผลผลิตทางการเกษตรลดลง
- 4.3) รายได้ของเกษตรกรลดลง
- 4.4) มีปัญหาต่อคุณภาพชีวิต

5) การตอบสนอง (Response) ของรัฐในอดีต ปัจจุบัน และในอนาคต มีดังนี้

อดีต-ปัจจุบัน

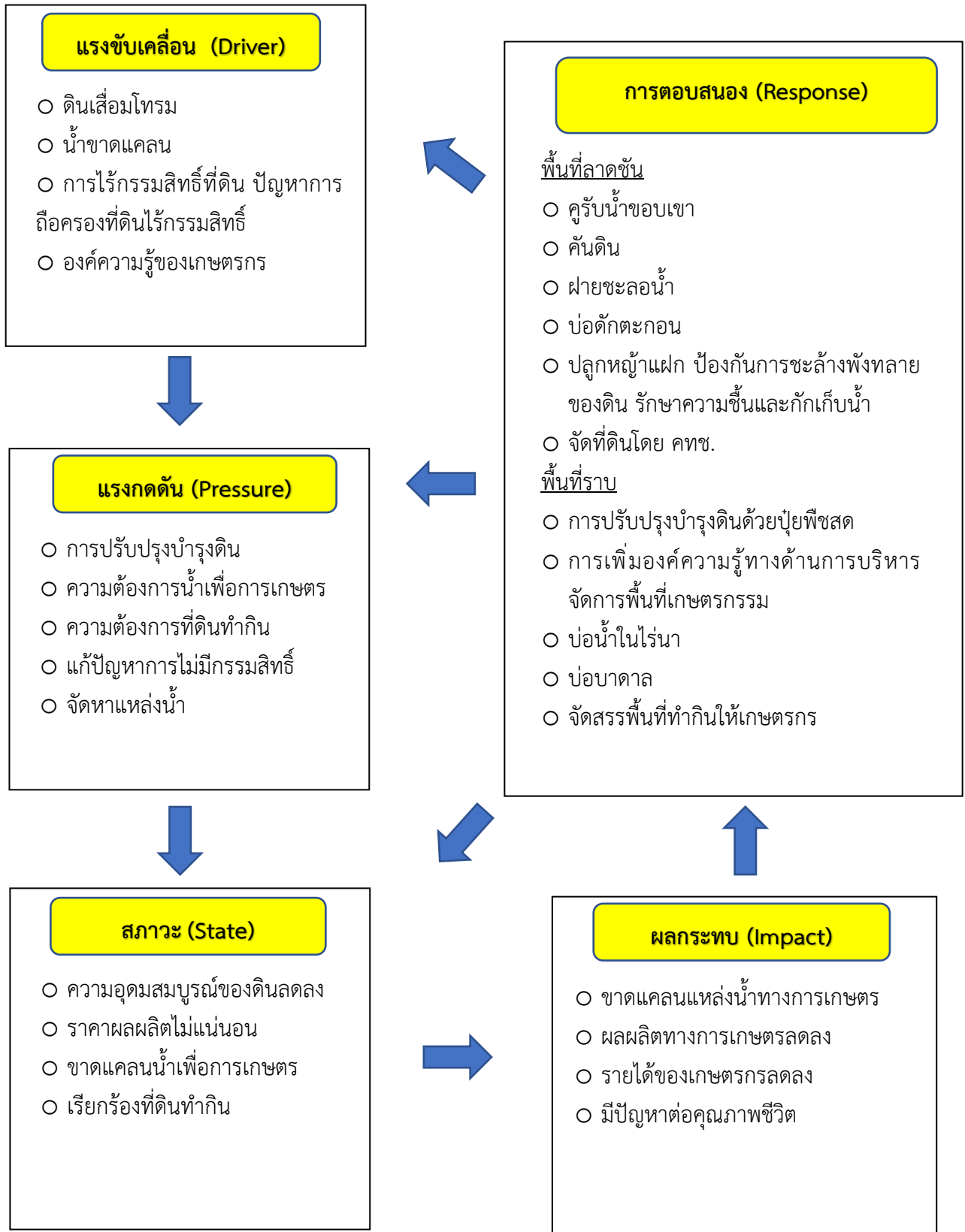
พื้นที่ลาดชัน

- 5.1) คุ้รับน้ำขอบเขา
- 5.2) คันดิน
- 5.3) ฝ่ายชะลอน้ำ
- 5.4) บ่อดักตะกอน
- 5.5) ปลูกหญ้าแฝก ป้องกันการชะล้างพังทลายของดิน รักษาความชื้นและกักเก็บน้ำ
- 5.6) จัดที่ดินโดย คทช.

พื้นที่ราบ

- 5.1) การปรับปรุงบำรุงดินด้วยปุ๋ยพืชสด
- 5.2) การเพิ่มองค์ความรู้ทางการบริหารจัดการพื้นที่เกษตรกรรม
- 5.3) บ่อน้ำในไร่นา
- 5.4) บ่อบาดาล
- 5.5) จัดสรรพื้นที่ทำกินให้เกษตรกร

ดังมีรายละเอียดในรูปที่ 4-1



รูปที่ 4-1 การวิเคราะห์สถานการณ์โดยระบบ DPSIR ของตำบลชะแล อำเภอลำดวน จังหวัดกาฬสินธุ์



4.2 ระบบการปลูกพืชในปัจจุบัน

ตำบลชะแล อำเภอทองผาภูมิ จังหวัดกาญจนบุรี มีการเพาะปลูกพืช ดังนี้

- 1) มันสำปะหลัง เกษตรกรส่วนใหญ่จะเลือกปลูกมันสำปะหลังช่วงต้นฤดูฝน และมีอายุการจากวันปลูกถึงเก็บเกี่ยว 10 – 12 เดือน
- 2) ข้าวโพด เป็นพืชไร่ที่เจริญเติบโตได้ดีในดินแทบทุกชนิด โดยเฉพาะในดินร่วนปนทรายที่มีการระบายน้ำดี เกษตรกรจะปลูกในช่วงต้นฤดูฝน เดือนพฤษภาคมถึงเดือนกรกฎาคม
- 3) ไม้ผล ส่วนใหญ่เกษตรกรตำบลชะแลจะปลูกไม้ผล ได้แก่ เงาะ ทุเรียน ส้มโอ สามารถเริ่มปลูกได้ตลอดทั้งปี ในขณะที่ดินมีความชื้น
- 4) ยางพารา จะปลูกในช่วงต้นฤดูฝน ระหว่างเดือน พฤษภาคมถึงเดือนสิงหาคม

ชนิดพืช	ระยะเวลาดำเนินการ											
	ม.ค.	ก.พ.	มี.ค.	เม.ย.	พ.ค.	มิ.ย.	ก.ค.	ส.ค.	ก.ย.	ต.ค.	พ.ย.	ธ.ค.
1) มันสำปะหลัง	มันสำปะหลัง											
2) ข้าวโพด					ข้าวโพด							
3) ทุเรียน	ทุเรียน											
4) เงาะ	เงาะ											
5) ส้มโอ	ส้มโอ											
6) ยางพารา	ยางพารา											

รูปที่ 4-2 ระบบการปลูกพืชในปัจจุบัน ตำบลชะแล อำเภอทองผาภูมิ จังหวัดกาญจนบุรี



บทที่ 5 การประเมินคุณภาพที่ดิน

5.1 หลักการประเมินคุณภาพที่ดินด้านกายภาพ

การประเมินคุณภาพที่ดินหรือการประเมินความเหมาะสมของที่ดิน สอดคล้องตามหลักการของ FAO Framework ค.ศ. 1983 ซึ่งการประเมินคุณภาพที่ดินด้านกายภาพ เป็นการประเมินศักยภาพของที่ดินว่าที่ดินนั้นๆเหมาะสมมากหรือน้อยเพียงใดสำหรับการใช้ที่ดินประเภทต่างๆ หรือการปลูกพืชต่างๆ โดยพิจารณาจากสภาพแวดล้อมที่มีผลต่อการเจริญเติบโตของพืช สมบัติดินที่ได้จำแนกไว้ในแต่ละตำบล ร่วมกับการจัดการพื้นที่ เช่น ระบบชลประทาน พื้นที่ยกทรง การจัดระบบอนุรักษ์ดินและน้ำ เป็นต้น และนอกจากนี้พิจารณาความต้องการปัจจัยต่อการปลูกพืชแต่ละชนิด สอดคล้องตามหลักการของ FAO ได้แก่ ความต้องการด้านพืช ความต้องการด้านการจัดการ ความต้องการด้านการอนุรักษ์ (บัณฑิต ต้นศิริ และคำรณ ไทรพิก, 2542) รายละเอียดดังตารางที่ 5-1

ระดับความเหมาะสมของที่ดินได้จากการสังเคราะห์ข้อมูลดิน การจัดการที่ดิน หรือดินที่มีลักษณะเฉพาะที่เกิดขึ้นตามสภาพภูมิประเทศ (ซึ่งจะเรียกรวมว่าหน่วยที่ดิน) ลักษณะภูมิอากาศ พิจารณาร่วมกับระดับความต้องการปัจจัยต่อการเจริญเติบโตของพืชแต่ละชนิด หลังจากนั้นดำเนินการประเมินคุณภาพที่ดิน ซึ่งสามารถจำแนกระดับความเหมาะสมของที่ดินได้เป็น 4 ระดับ ได้แก่ เหมาะสมสูง (S1) เหมาะสมปานกลาง (S2) เหมาะสมเล็กน้อย (S3) และไม่เหมาะสม (N) โดยที่

S1 : ไม่มีข้อจำกัดด้านที่ดินตามปัจจัยที่ใช้พิจารณา

S2 : มีข้อจำกัดด้านที่ดินที่แก้ไขได้ง่ายหรือข้อจำกัดอาจไม่ส่งผลกระทบต่อ การเจริญเติบโตของพืชอย่างชัดเจน

S3 : มีข้อจำกัดด้านที่ดินที่แก้ไขได้ยาก ควรปรับเปลี่ยนการผลิตเป็นพืชชนิดอื่นหรือกิจกรรมอื่น (ส่วนใหญ่เป็นลักษณะทางกายภาพ)

N : มีข้อจำกัดที่พัฒนาหรือปรับปรุงที่ดินได้ยากมาก หากจะดำเนินการพัฒนาหรือปรับปรุง ต้องใช้ต้นทุนสูงหรือเครื่องจักรขนาดใหญ่ แนะนำให้ปรับเปลี่ยนการผลิต



ตารางที่ 5-1 ตัวอย่างการประเมินคุณภาพที่ดินด้านกายภาพของประเภทการใช้ประโยชน์ที่ดิน

คุณภาพที่ดิน (Land Quality)	คุณลักษณะที่ดินตัวแทน (Land Characteristics)	ระดับความเหมาะสม (Land Suitability Rating)
1. ความเหมาะสมด้านความต้องการด้านพืช (Crop Requirements)		
1.1. การหยั่งลึกของรากพืช (r)	ความลึกของดิน	S1
1.2. ความชุ่มชื้นที่เป็นประโยชน์ต่อพืช (m)	ปริมาณน้ำฝนเฉลี่ยในรอบปี	S2m
1.3. ความเป็นประโยชน์ของออกซิเจนต่อรากพืช (o)	สภาพการระบายน้ำของดิน	S2o
ความเหมาะสมรวมด้านความต้องการด้านพืช (Crop Requirements)		S2om
2. ความเหมาะสมรวมความต้องการด้านการจัดการ (Management Requirements)		
2.1. สภาพการเขตกรรม (k)	ชั้นความยากง่ายในการเขตกรรม (ดินบน)	S1
2.2. ศักยภาพการใช้เครื่องจักรกล (w)	ความลาดชันของพื้นที่	S3w
ความเหมาะสมรวมด้านความต้องการด้านการจัดการ (Management Requirements)		S3w
3. ความเหมาะสมด้านความต้องการด้านการอนุรักษ์ (Conservation Requirements)		
3.1 ความเสียหายจากการกัดกร่อน (e)	ความลาดชันของพื้นที่	S3e
ความเหมาะสมรวมด้านความต้องการด้านการอนุรักษ์ (Conservation Requirements)		S3e
ความเหมาะสมด้านกายภาพของประเภทการใช้ประโยชน์ที่ดินในแต่ละหน่วยที่ดินโดยรวม		S3ew

5.2 พืชเศรษฐกิจที่สำคัญของตำบล

พืชเศรษฐกิจหลักและพืชทางเลือกของตำบล ได้แก่ มันสำปะหลัง ยางพารา ข้าวโพด ปาล์มน้ำมัน ทุเรียน ขมิ้นชัน กระชายดำ

5.3 ระดับความเหมาะสมของที่ดิน

การประเมินคุณภาพที่ดินของพืชเศรษฐกิจหลักและพืชทางเลือก ตำบลชะแล อำเภอทองผาภูมิ จังหวัดกาญจนบุรี ได้ผลการประเมินคุณภาพที่ดินดังตารางที่ 5-2



ตารางที่ 5-2 ชั้นความเหมาะสมทางกายภาพของดิน ตำบลชะแล อำเภอทองผาภูมิ จังหวัดกาญจนบุรี

หน่วยแผนที่ดิน	มันสำปะหลัง	ยางพารา	ข้าวโพด	ปาล์มน้ำมัน	ทุเรียน	ขมิ้นชัน	กระชายดำ
Hs-clD	S3er	S3r	S3er	N	N	S3e	S3er
Kld-clC	S2en	S2n	S2en	S2n	S2ns	S2en	S2en
Li-gclC	S3r	S3r	S3r	N	N	S2er	S3r
Li-gclD	S3er	S3r	S3er	N	N	S3e	S3er
Li-Ml-gclD	S3er	S3r	S3er	N	N	S3e	S3er
Ml-clB	S3r	S3r	S3r	N	N	S2r	S3r
Pc-clA	S2n	S2n	S2n	S2n	S2ns	S2n	S2n
Pc-clB	S2n	S2n	S2n	S2n	S2ns	S2n	S2n
Pc-clC	S2en	S2n	S2en	S2n	S2ns	S2en	S2en
Pc-md-clB	S2rn	S2rn	S2rn	S3r	S3r	S2n	S2rn
Ws-clB	S2r	S2r	S2r	S3r	S3r	S1	S2r
Ws-clC	S2er	S2r	S2er	S3r	S3r	S2e	S2er
Ws-vd-clB	S1	S1	S1	S1	S2s	S1	S1
SC	N	N	N	N	N	N	N



บทที่ 6 แผนการใช้ที่ดิน

6.1 การวิเคราะห์ข้อมูลเพื่อจัดทำแผนการใช้ที่ดินระดับตำบล

ตามที่กรมพัฒนาที่ดินได้จัดทำแผนปฏิบัติการราชการกรมพัฒนาที่ดินระยะ 5 ปี ช่วงปี 2566-2570 เพื่อให้บรรลุตามวิสัยทัศน์ที่กำหนดไว้ คือ “เป็นองค์กรอัจฉริยะทางดิน เพื่อขับเคลื่อนการใช้ที่ดินอย่างเหมาะสม 15 ล้านไร่ ภายในปี 2570” ซึ่งในส่วนของประเด็นการพัฒนาที่ 2 บริหารจัดการทรัพยากรดินและที่ดินด้วยชุดข้อมูลที่มีมูลค่าสูง (High Value Dataset) ซึ่งมีเป้าหมาย คือ การนำชุดข้อมูลที่มีมูลค่าสูง (High Value Dataset) ไปใช้ในการบริหารจัดการทางการเกษตร ในส่วนของตัวชี้วัด บริหารจัดการทรัพยากรดินและที่ดินบนพื้นฐานของชุดข้อมูลที่มีมูลค่าสูง (High Value Dataset) ร้อยละ 100 กลยุทธ์ที่ 2 ยกระดับแผนการใช้ที่ดินไปสู่การปฏิบัติ ได้กำหนดให้ ร้อยละของแผนการใช้ที่ดินระดับตำบลที่จัดทำแล้วเสร็จทั่วประเทศ ภายในปี 2570 (ไม่น้อยกว่า ร้อยละ 80) เป็นตัวชี้วัดหนึ่งของกลยุทธ์ดังกล่าว

การวางแผนการใช้ที่ดินระดับตำบลเป็นการวางกรอบและนโยบายการการพัฒนาพื้นที่ให้เกิดการใช้ที่ดินอย่างสมดุลและยั่งยืน เป็นการกำหนดแนวทางใช้ที่ดินให้ตรงกับศักยภาพโดยเฉพาะทางการเกษตร และนำไปสู่การกำหนดแผนงาน โครงการ กิจกรรม ที่มีความสอดคล้องกับสภาพพื้นที่ ทั้งนี้การใช้ขอบเขตการปกครองในระดับตำบลจะนำไปสู่การพัฒนาเชิงพื้นที่ที่มีเป้าหมายและทิศทางสอดคล้องตามบริบทของแต่ละตำบล และมีผู้รับผิดชอบโดยตรง คือ องค์กรปกครองส่วนท้องถิ่น ซึ่งแผนการใช้ที่ดินในระดับที่ใหญ่กว่านี้อาจไม่สามารถนำมาใช้ปฏิบัติงานในระดับพื้นที่ได้อย่างเป็นรูปธรรมเนื่องจากเป็นแผนงานสำหรับนำไปใช้ปฏิบัติงานเชิงนโยบายและยุทธศาสตร์ในภาพรวม

ทั้งนี้แผนการใช้ที่ดินเป็นผลที่ได้จากการวิเคราะห์ข้อมูลทางด้านกายภาพ เศรษฐกิจ และสังคม โดยได้นำฐานข้อมูลที่ได้จากการรวบรวมข้อมูลทุติยภูมิ และข้อมูลปฐมภูมิจากการสำรวจภาคสนาม การศึกษาด้านกายภาพ ได้จาก การวิเคราะห์สถานภาพของทรัพยากรธรรมชาติ อาทิ ทรัพยากรดิน ทรัพยากรน้ำ และทรัพยากรป่าไม้ร่วมกับการพิจารณาลักษณะการใช้ประโยชน์ที่ดิน ข้อมูลที่เกี่ยวข้องกับพื้นที่ในเขตป่าไม้ตามกฎหมาย เช่น เขตรักษาพันธุ์สัตว์ป่า เขตอุทยานแห่งชาติ เขตป่าสงวนแห่งชาติ และนโยบายของรัฐที่เกี่ยวข้องกับพื้นที่ที่มีมติคณะรัฐมนตรีเกี่ยวกับการใช้ที่ดิน มติคณะรัฐมนตรีเรื่องการจำแนกการใช้ประโยชน์ที่ดินในพื้นที่ป่าไม้ในเขตป่าสงวนแห่งชาติ เป็นต้น ประกอบกับการพิจารณาจากทิศทางตามกรอบนโยบายที่เกี่ยวข้องกับการกำหนดเขตการใช้ที่ดินภายในพื้นที่ตำบล เช่น ยุทธศาสตร์ของจังหวัด ร่วมกับความต้องการของท้องถิ่น สามารถกำหนดแนวทางการใช้ที่ดินตามศักยภาพของทรัพยากร เพื่อการรักษาคุณภาพของลักษณะทางนิเวศวิทยาและการอนุรักษ์ทรัพยากรธรรมชาติ โดยคำนึงถึงสภาพทางเศรษฐกิจและสังคมของชุมชนในพื้นที่ ซึ่งข้อมูลนี้ส่วนหนึ่งได้มาจากการวิเคราะห์ชุมชนแบบมีส่วนร่วม (PRA) ทำการสังเคราะห์ข้อมูลทุกด้านเพื่อให้ได้เขตการใช้ที่ดินที่เหมาะสมกับศักยภาพของพื้นที่ต่อไป



6.2 เขตการใช้ที่ดิน

จากการวิเคราะห์ข้อมูลกายภาพ เศรษฐกิจ และสังคม พบว่าแผนการใช้ที่ดินตำบลชะแล อำเภอทองผาภูมิ จังหวัดกาญจนบุรี สามารถกำหนดออกเป็น 6 เขตหลัก ได้แก่ เขตป่าไม้ เขตเกษตรกรรม เขตชุมชนและสิ่งปลูกสร้าง เขตแหล่งน้ำ เขตพื้นที่อื่น ๆ เขตรักษาสมดุลของธรรมชาติและสิ่งแวดล้อม มีรายละเอียดดังนี้ (ตารางที่ 6-1 และรูปที่ 6-1)

6.2.1 เขตป่าไม้ เป็นเขตพื้นที่ที่อยู่ในเขตป่าตามกฎหมายและมติคณะรัฐมนตรี ได้แก่ พื้นที่ป่าสงวนแห่งชาติ เขตรักษาพันธุ์สัตว์ป่า อุทยานแห่งชาติ เขตป่าไม้ถาวร หรืออยู่ในพื้นที่ชั้นคุณภาพลุ่มน้ำชั้นที่ 1A,2,3,4,5 พื้นที่ในเขตนี้ส่วนใหญ่ยังคงสภาพเป็นป่าไม้ บางบริเวณได้ถูกนำไปใช้ประโยชน์ในรูปแบบที่ไม่เหมาะสม ไม่เป็นไปตามมาตรการหรือกฎหมายที่เกี่ยวข้องกับการใช้ประโยชน์ของที่ดินหรือทรัพยากรป่าไม้ของพื้นที่นั้น ๆ ประกอบด้วย 3 เขตรอง ได้แก่ เขตป่าไม้สมบูรณ์ เขตป่าไม้เสื่อมโทรม และเขตพื้นที่พุ่มธรรมชาติ มีเนื้อที่ 1,034,738 ไร่ หรือคิดเป็นร้อยละ 98.58 ของเนื้อที่ตำบล มีรายละเอียดดังนี้

1) เขตป่าไม้สมบูรณ์ (สัญลักษณ์ 1100) มีเนื้อที่ 955,406 ไร่ หรือ คิดเป็นร้อยละ 91.02 ของเนื้อที่ตำบล เป็นเขตที่อยู่ภายในเงื่อนไชดังกล่าวข้างต้น แต่มีสภาพการใช้ที่ดินปัจจุบันเป็นป่าไม้สมบูรณ์

2) เขตป่าไม้เสื่อมโทรม (สัญลักษณ์ 1200) มีเนื้อที่ 10,118 ไร่ หรือ คิดเป็นร้อยละ 0.96 ของเนื้อที่ตำบล แต่มีสภาพการใช้ที่ดินปัจจุบันเป็นป่าไม้ที่มีลักษณะเสื่อมโทรม ซึ่งหากปล่อยให้ตามธรรมชาติไม่มีการเข้าไปรบกวนอาจฟื้นตัวกลับมาเป็นป่าสมบูรณ์ได้ดั้งเดิม

3) เขตพื้นที่พุ่มธรรมชาติ (สัญลักษณ์ 1300) มีเนื้อที่ 69,213 ไร่ หรือ คิดเป็นร้อยละ 6.59 ของเนื้อที่ตำบล เป็นพื้นที่ที่มีการบุกรุก แผ้วถางพื้นที่ป่าไม้ และเปลี่ยนแปลงการใช้ประโยชน์พื้นที่เป็นอย่างอื่นส่วนใหญ่เพื่อทำการเกษตร

6.2.2 เขตเกษตรกรรม เป็นพื้นที่เกษตรกรรมซึ่งในที่นี้ คือ พื้นที่ที่อยู่นอกเขตที่มีการประกาศเป็นเขตป่าไม้ตามกฎหมาย ซึ่งรัฐได้กำหนดเป็นพื้นที่ทำกิน มีการออกเอกสารสิทธิ์ซึ่งรวมถึงพื้นที่ในเขตปฏิรูปที่ดินเพื่อเกษตรกรรมด้วย เขตนี้รวมถึงการทำกิจกรรมภาคการเกษตรอื่นที่นอกเหนือจากการปลูกพืชด้วย ประกอบด้วย 2 เขตรอง ได้แก่ เขตเกษตรกรรมที่มีศักยภาพการผลิตสูง และเขตเกษตรกรรมที่มีศักยภาพการผลิตต่ำ มีเนื้อที่ 4,510 ไร่ หรือคิดเป็นร้อยละ 0.43 ของเนื้อที่ตำบล มีรายละเอียดดังนี้

1) เขตเกษตรกรรมที่มีศักยภาพการผลิตสูง พื้นที่เขตนี้มีศักยภาพในการผลิตรองจากเขตเกษตรกรรมขั้นดี เขตเกษตรกรรมที่มีศักยภาพการผลิตสูง (ประเภทที่ 2) มีรายละเอียดดังนี้

(1) เขตเกษตรกรรมที่มีศักยภาพการผลิตสูง (ประเภทที่ 2) เป็นเขตที่ทำการเกษตรโดยอาศัยน้ำฝนเป็นหลัก ซึ่งส่งผลให้มีข้อจำกัดต่อการเพาะปลูกพืชด้านความชื้นที่พืชนำไปใช้ประโยชน์ ในส่วนของที่ดินมีศักยภาพในการผลิตอยู่ในระดับสูงถึงปานกลาง และนอกจากนี้พบว่าดินในพื้นที่เขตนี้มีสมบัติที่เหมาะสมต่อการเพาะปลูกพืชแยกตามชนิดพืช มีรายละเอียดดังนี้

(2) เขตปลูกไม้ผล (สัญลักษณ์ 2222) มีเนื้อที่ 114 ไร่ หรือ คิดเป็นร้อยละ 0.01 ของเนื้อที่ตำบล ปัจจุบันเกษตรกรปลูกไม้ผล โดยไม้ผลที่ปลูกได้แก่ ทุเรียน เงาะ กัลยัม มะพร้าว ส้มโอ มะม่วง มะขาม ลำไย ฝรั่ง มะละกอ มะนาว แก้วมังกร

(3) เขตปลูกไม้ยืนต้น (สัญลักษณ์ 2223) มีเนื้อที่ 499 ไร่ หรือ คิดเป็นร้อยละ 0.05 ของเนื้อที่ตำบล ปัจจุบันเกษตรกรปลูกไม้ยืนต้น โดยไม้ยืนต้นที่ปลูกได้แก่ ยางพารา สัก ยูคาลิปตัส กาแพ

(4) เขตปลูกพืชไร่ (สัญลักษณ์ 2224) มีเนื้อที่ 247 ไร่ หรือ คิดเป็นร้อยละ 0.02 ของเนื้อที่ตำบล ปัจจุบันเกษตรกรปลูกพืชไร่ โดยพืชไร่ที่ปลูกได้แก่ ข้าวโพด อ้อย มันสำปะหลัง สับปะรด



2) เขตเกษตรกรรมที่มีศักยภาพการผลิตต่ำ พื้นที่เขตนี้ถูกกำหนดให้เป็นเขตเกษตรกรรมที่ต้องมีการดำเนินการแก้ไขปัญหาที่เป็นข้อจำกัดของการใช้ที่ดินเพื่อเกษตรกรรมต่างๆ การทำการเกษตรในเขตนี้อาศัยน้ำฝนเป็นหลัก มีศักยภาพในการผลิตอยู่ในระดับเหมาะสมเล็กน้อยถึงไม่เหมาะสม พบปัญหาทางกายภาพของดินที่สำคัญหลาย เช่น เป็นดินตื้นซึ่งเป็นข้อจำกัดของการหยั่งรากพืชในการยึดลำต้นและการดูดซับธาตุอาหารพืชในดิน เนื้อดินเป็นทรายจัด ซึ่งมีผลต่อความสามารถในการอุ้มน้ำ เป็นพื้นที่ที่มีความลาดชันเป็นต้น จากข้อจำกัดการใช้ที่ดินดังกล่าวข้างต้นจึงจำเป็นต้องพัฒนาปรับปรุงและมีมาตรการเพื่อเพิ่มผลผลิตทางการเกษตรในพื้นที่ให้สูงขึ้น รวมถึงการป้องกันไม่ให้อาณาเขตเสื่อมโทรมจากการใช้พื้นที่ที่มีรายละเอียดดังนี้

(1) เขตทำนา (สัญลักษณ์ 2310) มีเนื้อที่ 17 ไร่ หรือ คิดเป็นร้อยละ 0.0016 ของเนื้อที่ตำบล ปัจจุบันเกษตรกรมีการปลูกข้าวได้ปีละ 1 ครั้ง

(2) เขตปลูกไม้ผล (สัญลักษณ์ 2320) มีเนื้อที่ 128 ไร่ หรือ คิดเป็นร้อยละ 0.01 ของเนื้อที่ตำบล ปัจจุบันเกษตรกรปลูกไม้ผล โดยไม้ผลที่ปลูกได้แก่ ทุเรียน เงาะ กล้วย มะพร้าว ส้มโอ มะม่วง มะขาม ลำไย ฝรั่ง มะละกอ มะนาว แก้วมังกร

(3) เขตปลูกไม้ยืนต้น (สัญลักษณ์ 2330) มีเนื้อที่ 1,860 ไร่ หรือ คิดเป็นร้อยละ 0.18 ของเนื้อที่ตำบล ปัจจุบันเกษตรกรปลูกไม้ยืนต้น โดยไม้ยืนต้นที่ปลูกได้แก่ ยางพารา สัก ยูคาลิปตัส กาแฟ ไม้ ปาล์มน้ำมัน หมาก

(4) เขตปลูกพืชไร่ (สัญลักษณ์ 2340) มีเนื้อที่ 1,645 ไร่ หรือ คิดเป็นร้อยละ 0.16 ของเนื้อที่ตำบล ปัจจุบันเกษตรกรปลูกพืชไร่ โดยพืชไร่ที่ปลูกได้แก่ มันสำปะหลัง ข้าวโพด อ้อย สับปะรด

6.2.3 เขตชุมชนและสิ่งปลูกสร้าง มีเนื้อที่ 3,431 ไร่ หรือคิดเป็นร้อยละ 0.32 ของเนื้อที่ตำบล ประกอบด้วย 3 เขตรอง ได้แก่ เขตชุมชน/สถานที่ราชการ เขตอุตสาหกรรม/แหล่งรับซื้อผลผลิต และเขตการใช้พื้นที่เฉพาะ มีรายละเอียดดังนี้

(1) เขตชุมชน/สถานที่ราชการ (สัญลักษณ์ 3100) มีเนื้อที่ 3,358 ไร่ หรือ คิดเป็นร้อยละ 0.32 ของเนื้อที่ตำบล ปัจจุบันมีการใช้ที่ดินชุมชนและที่อยู่อาศัย มีทั้งประเภทชุมชนเมือง ชุมชนชนบท และที่ตั้งของสถาบันและสถานที่ราชการต่าง ๆ

(2) เขตอุตสาหกรรม/แหล่งรับซื้อผลผลิต (สัญลักษณ์ 3200) มีเนื้อที่ 29 ไร่ หรือ คิดเป็นร้อยละ 0.0028 ของเนื้อที่ตำบล ปัจจุบันมีการใช้ที่ดินประเภทโรงงานอุตสาหกรรม แหล่งรับซื้อผลผลิตทางการเกษตรประเภทต่าง ๆ

(3) เขตการใช้พื้นที่เฉพาะ (สัญลักษณ์ 3300) มีเนื้อที่ 44 ไร่ หรือ คิดเป็นร้อยละ 0.0042 ของเนื้อที่ตำบล ปัจจุบันมีการใช้ที่ดินที่นอกเหนือจาก 2 เขตดังกล่าวข้างต้น เช่น สถานที่พักผ่อน ท้องเที่ยว สวนสาธารณะ รีสอร์ท ระบบขนส่งมวลชน โบราณสถาน เป็นต้น

6.2.4 เขตแหล่งน้ำ มีเนื้อที่ 1,506 ไร่ หรือคิดเป็นร้อยละ 0.69 ของเนื้อที่ตำบล ประกอบด้วย 2 เขตรอง ได้แก่ เขตแหล่งน้ำตามธรรมชาติ และเขตแหล่งน้ำที่สร้างขึ้น มีรายละเอียดดังนี้

(1) เขตแหล่งน้ำตามธรรมชาติ (สัญลักษณ์ 4100) มีเนื้อที่ 1,814 ไร่ หรือ คิดเป็นร้อยละ 0.17 ของเนื้อที่ตำบล ปัจจุบันมีสภาพการใช้ที่ดินเป็นลักษณะของแหล่งน้ำตามธรรมชาติ เช่น บึงเกริงกระเวีย แม่น้ำแควใหญ่ ห้วยเกริงกระเวีย ห้วยคลองงู ห้วยคลิตี้ ห้วยคะเวียง ห้วยค้อ ห้วยเคียะ ห้วยงูเล็ก ห้วยงูใหญ่ ห้วยชะนี ห้วยชะแล ห้วยซ่งไ้ ห้วยดินโส ห้วยติกะ ห้วยคูแ่ง ห้วยตะโลเว ห้วยทองผาภูมิ ห้วยทิดอง ห้วยทิดองเหนือ ห้วยทิดนวย ห้วยทุ่งสมอ ห้วยน้ำโจน ห้วยน้ำมุด ห้วยน้ำมุดเหนือ ห้วยปะชี ห้วยผึ้ง ห้วยพลู ห้วยม่วง



ห้วยเม็งชะ ห้วยไม้บาก ห้วยไม้ไผ่ ห้วยลำคลองงู ห้วยเล็ก ห้วยวังเกียง ห้วยเสือ ห้วยหึงาย ห้วยองข้าวของ
ผาะ ห้วยอีแจะ และห้วยอุ้งล่อง เป็นต้น

(2) เขตแหล่งน้ำที่สร้างขึ้น (สัญลักษณ์ 4200) มีเนื้อที่ 592 ไร่ หรือ คิดเป็นร้อยละ 0.06 ของ
เนื้อที่ตำบล ปัจจุบันมีสภาพการใช้ที่ดินเป็นแหล่งน้ำที่สร้างขึ้น เช่น อ่างเก็บน้ำบ้านห้วยเสือ และอ่างเก็บน้ำศรี
นครินทร์ เป็นต้น

6.2.5 เขตพื้นที่อื่น ๆ (สัญลักษณ์ 5000) มีเนื้อที่ 4,433 ไร่ หรือคิดเป็นร้อยละ 0.42 ของเนื้อที่ตำบล
เป็นเขตที่มีลักษณะการใช้ที่ดินที่มีความเฉพาะ เช่น เหมืองแร่ ที่ทิ้งขยะ หาดทราย ไม้พุ่ม เป็นต้น

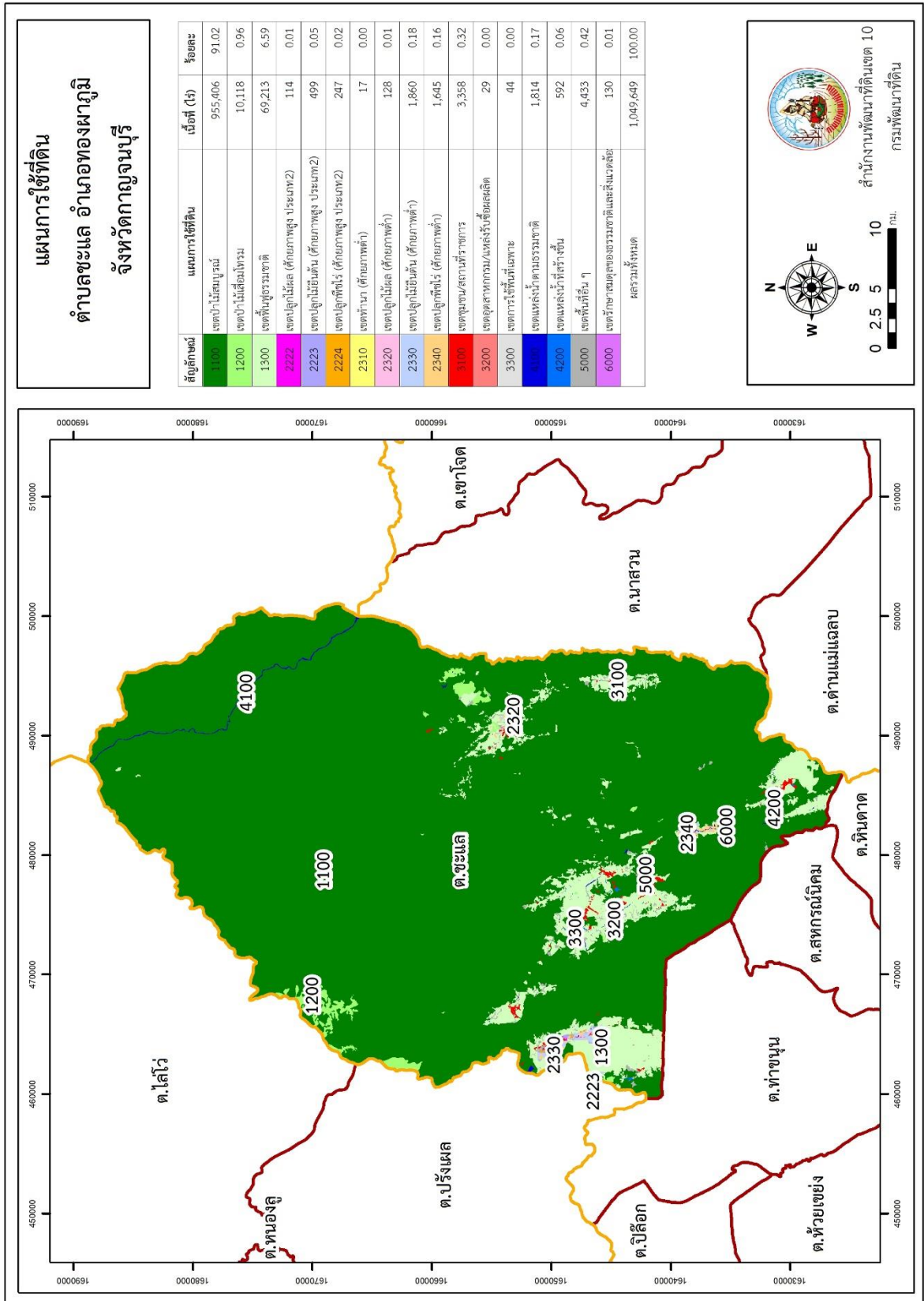
6.2.6 เขตรักษาสมดุลของธรรมชาติและสิ่งแวดล้อม (สัญลักษณ์ 6000) มีเนื้อที่ 130 ไร่ หรือคิดเป็น
ร้อยละ 0.01 ของเนื้อที่ตำบล มีการใช้ที่ดินเป็นป่าไม้ที่พบในพื้นที่เกษตรกรรม ซึ่งอยู่นอกเขตป่าไม้ตาม
กฎหมาย ส่วนใหญ่เป็นป่าปลูก ป่าชุมชน



ตารางที่ 6-1 เขตการใช้ที่ดิน ตำบลชะแล อำเภอทองผาภูมิ จังหวัดกาญจนบุรี

	แผนการใช้ที่ดิน	เนื้อที่	
		ไร่	ร้อยละ
1000	เขตป่าไม้	1,034,737	60.12
1100	เขตป่าไม้สมบูรณ์	955,406	91.02
1200	เขตป่าไม้เสื่อมโทรม	10,118	0.96
1300	เขตฟื้นฟูธรรมชาติ	69,213	6.59
2000	เขตเกษตรกรรม	4,510	0.43
2222	เขตปลูกไม้ผล (ศักยภาพสูง ประเภท2)	114	0.01
2223	เขตปลูกไม้ยืนต้น (ศักยภาพสูง ประเภท2)	499	0.05
2224	เขตปลูกพืชไร่ (ศักยภาพสูง ประเภท2)	247	0.02
2310	เขตทำนา (ศักยภาพต่ำ)	17	-
2320	เขตปลูกไม้ผล (ศักยภาพต่ำ)	128	0.01
2330	เขตปลูกไม้ยืนต้น (ศักยภาพต่ำ)	1,860	0.18
2340	เขตปลูกพืชไร่ (ศักยภาพต่ำ)	1,645	0.16
3000	เขตชุมชนและสิ่งปลูกสร้าง	3,431	0.32
3100	เขตชุมชน/สถานที่ราชการ	3,358	0.32
3200	เขตอุตสาหกรรม/แหล่งรับซื้อผลผลิต	29	-
3300	เขตการใช้พื้นที่เฉพาะ	44	-
4000	เขตแหล่งน้ำ	2,406	0.23
4100	เขตแหล่งน้ำตามธรรมชาติ	1,814	0.17
4200	เขตแหล่งน้ำที่สร้างขึ้น	592	0.06
5000	เขตพื้นที่อื่นๆ	4,433	0.42
6000	เขตรักษาสมดุลของธรรมชาติและสิ่งแวดล้อม	130	0.01
	รวม	1,049,649	100.00

หมายเหตุ: เนื้อที่คำนวณด้วยระบบสารสนเทศภูมิศาสตร์



รูปที่ 6-1 เขตการใช้ที่ดิน ตำบลชะแล อำเภอทองผาภูมิ จังหวัดกาญจนบุรี



บทที่ 7

การขับเคลื่อนแผนการใช้ที่ดิน

7.1 ขั้นตอนการดำเนินงาน

ภายหลังการจัดทำแผนการใช้ที่ดินตำบลชะแล อำเภอทองผาภูมิ จังหวัดกาญจนบุรีแล้วจะต้องดำเนินการดังต่อไปนี้

7.1.1 จัดทำเป้าหมายการดำเนินงานและงบประมาณและกิจกรรมต่าง ๆ ที่จะดำเนินการใน ปีงบประมาณ 2567 ถึง 2571

7.1.2 นำแผนการใช้ที่ดินตำบลชะแลไปเสนอต่อองค์การบริหารส่วนตำบลชะแล เพื่อมีมติให้ความร่วมมือในกิจกรรมพัฒนาที่ดินดำเนินการกิจกรรมต่าง ๆ ที่กำหนดไว้ในแผน และได้รับการเชื่อมโยงสู่แผนพัฒนาตำบล

7.1.3 สถานีพัฒนาที่ดินกาญจนบุรี เสนอเป้าหมายและงบประมาณให้รายงานมายังกรมพัฒนาที่ดิน

7.1.4 กรมพัฒนาที่ดินพิจารณาสนับสนุนงบประมาณกิจกรรมและโครงการตามเป้าหมายที่กำหนดในแผนการใช้ที่ดิน

7.1.5 สถานีพัฒนาที่ดินกาญจนบุรี นำเสนอต่อที่ประชุมจังหวัด/อำเภอ เพื่อสร้างการรับรู้และประชาสัมพันธ์ให้หน่วยงานอื่น นำโครงการภายใต้หน่วยงานมาพัฒนาพื้นที่ตามแผนการใช้ที่ดินกำหนด

7.2 กิจกรรมของกรมพัฒนาที่ดินในเขตการใช้ที่ดินที่จะดำเนินการในปีงบประมาณ 2566

งบประมาณที่กำหนดไว้เป็นการประมาณเบื้องต้น อาจมีการเปลี่ยนแปลงตามที่ได้รับการจัดสรรให้ดำเนินการ (ตารางที่ 7-1)

เขตพื้นที่เกษตรกรรม

1) ดินขาดความอุดมสมบูรณ์/ดินตื้น มีแผนงาน/โครงการปรับปรุงบำรุงดิน ดังนี้

- (1) การส่งเสริมการผลิตและการใช้สารอินทรีย์
- (2) การผลิต-จัดหาเมล็ดพันธุ์พืชปุ๋ยสด
- (3) การส่งเสริมการปรับปรุงบำรุงดินด้วยพืชปุ๋ยสด
- (4) การพัฒนากลุ่มเกษตรกรใช้สารอินทรีย์ลดการใช้สารเคมีทางการเกษตร
- (5) การจัดตั้งธนาคารปุ๋ยอินทรีย์
- (6) การรณรงค์ไถกลบตอซัง
- (7) การจัดหาปุ๋ยโดโลไมท์
- (8) การส่งเสริมการปรับปรุงบำรุงพื้นที่ดินกรด
- (9) การส่งเสริมพัฒนาปรับปรุงบำรุงดิน (หมอดินอาสา)

2) การชะล้างพังทลายของดิน มีแผนงาน/โครงการฟื้นฟูและป้องกันการชะล้างพังทลายของดิน ดังนี้

- (1) การปลูกหญ้าแฝกเพื่อการอนุรักษ์ดินและน้ำ
- (2) การจัดระบบอนุรักษ์ดินและน้ำกลุ่ม-ดอน

3) พื้นที่แล้งซ้ำซาก มีแผนงาน/โครงการบริหารจัดการน้ำ ดังนี้

- (1) การพัฒนาแหล่งน้ำขนาดเล็กเพื่อการอนุรักษ์ดินและน้ำ
- (2) การก่อสร้างแหล่งน้ำในไร่นานอกเขตชลประทาน
- (3) การก่อสร้างระบบส่งน้ำ



7.3 กิจกรรมที่ขอการสนับสนุนจากส่วนราชการอื่น (ตารางที่ 7-2)

7.3.1 เขตพื้นที่เกษตรกรรม

1) เขตปลูกพืชไร่ เขตปลูกไม้ผล และเขตปลูกไม้ยืนต้น

(1) ใช้ตลาดนำการผลิตในการเลือกชนิดพืชและหาตลาดรองรับ ทั้งในเขตที่เหมาะสมและในเขตที่ไม่เหมาะสมและต้องการปรับเปลี่ยนชนิดพืช (สำนักงานพาณิชย์จังหวัด/สำนักงานสหกรณ์จังหวัด)

(2) การอบรมให้ความรู้การเข้าสู่กระบวนการรับรองมาตรฐานสินค้าเกษตรปลอดภัย (GAP) (กรมวิชาการเกษตร)

(3) จัดอบรมถ่ายทอดความรู้การทำเกษตรผสมผสานตามแนวทางเศรษฐกิจพอเพียง (กรมส่งเสริมการเกษตร)

(4) สนับสนุนการขุดเจาะน้ำบาดาล (กรมทรัพยากรน้ำบาดาล)

2) เขตปศุสัตว์ และเขตเพาะเลี้ยงสัตว์น้ำ

ส่งเสริม/สนับสนุนการปลูกหญ้าเลี้ยงสัตว์ (สำนักงานปศุสัตว์จังหวัด)

7.3.2 พื้นที่แหล่งน้ำ

สนับสนุนการพัฒนาเพื่อเพิ่มพื้นที่กักเก็บน้ำ (สำนักงานชลประทานจังหวัด)

7.4 ความต้องการของชุมชนและองค์กรปกครองส่วนท้องถิ่น

จากการดำเนินการจัดทำกระบวนการมีส่วนร่วมของประชาชนที่องค์การบริหารส่วนตำบล เมื่อวันที่ 7 สิงหาคม 2566 ได้มีความต้องการของประชาชนที่ต้องการให้ดำเนินการเกี่ยวกับแก้ปัญหาดินเสื่อมโทรมและฟื้นฟูความอุดมสมบูรณ์ของดิน การขาดแคลนน้ำ ปรับรูปที่ดินและเปลี่ยนกิจกรรมการผลิตให้เหมาะสมกับที่ดิน เพื่อตอบสนองต่อความต้องการของชุมชนและการแก้ไขปัญหาเชิงพื้นที่ของตำบลชะแล กรมพัฒนาที่ดินได้วิเคราะห์เบื้องต้น ดังต่อไปนี้

ปัญหาของตำบลชะแลในภาพรวมสรุปได้ว่า มีปัญหาสำคัญ 3 ประการ คือ (1) ปัญหาดินเสื่อมโทรม (2) ปัญหาดินชะล้างพังทลาย (3) พื้นที่ดินเป็นกรด และมีปัญหาหาลงมา คือ ปัญหาการไ้กรรมสิทธิในที่ดินปัญหาดังกล่าวนี้ส่งผลกระทบต่อคุณภาพชีวิตของราษฎรในชุมชนโดยรวม

ในกรณีของปัญหาความเสื่อมโทรมของที่ดินนั้นจะรวมถึง (1) การชะล้างพังทลายของดิน (2) ดินขาดความอุดมสมบูรณ์ (3) ดินตื้น โดยในพื้นที่ตำบลชะแล ส่วนใหญ่อยู่ในเขตปฏิรูปที่ดิน พื้นที่อุทยานแห่งชาติที่มาจากกรยกเลิกเพิกถอนป่าไม้ Zone E หรือป่าเศรษฐกิจ คุณภาพของดินจึงไม่ค่อยจะเหมาะสมต่อการเกษตร และจากการวิเคราะห์ความลาดชันของตำบลชะแล ซึ่งมีเนื้อที่รวม 1,049,690 ไร่ นั้น พบว่า ระดับความลาดชันมากกว่า 35% มีจำนวนมากถึง 1,022,468 ไร่ หรือร้อยละ 97.41 ระดับความลาดชันระหว่าง 12-20% มีจำนวน 2,274 ไร่ หรือร้อยละ 0.22 ระดับความลาดชันระหว่าง 5-12% มีจำนวน 13,242 ไร่ หรือร้อยละ 1.33 ระดับความลาดชันระหว่าง 2-5% มีจำนวน 9,875 ไร่ หรือร้อยละ 0.94 และที่ราบที่ระดับความลาดชัน 0-2% มีจำนวน 1,629 ไร่ หรือร้อยละ 0.15 จากการที่สภาพภูมิประเทศเป็นพื้นที่ลาดชันดังกล่าวนี้ ผลกระทบที่ตามมา คือ เกิดการสูญเสียดินที่มีความรุนแรงถึงรุนแรงมากที่สุดรวม 52,248 ไร่ หน้าดินที่ถูกชะล้างลงมาสู่เบื้องล่างจึงไปทับถมลำน้ำตามธรรมชาติ เหมือง ฝ่าย และอ่างเก็บน้ำจนตื้นเขินไม่สามารถเก็บกักน้ำไว้ใช้ได้ตามที่ควรจะเป็นการขาดแคลนน้ำจึงเกิดขึ้นทุกหมู่บ้านในตำบลชะแล ทั้งน้ำเพื่ออุปโภค-บริโภคและน้ำเพื่อการเกษตร นอกจากนี้ในพื้นที่ที่มีความลาดชันมากกว่า 12% มีระบบอนุรักษ์ดินและน้ำครอบคลุมพื้นที่เพียงบางส่วนของตำบลเท่านั้น จึงเกิดปัญหาการชะล้างพังทลายของดิน ในส่วนของปัญหาความอุดมสมบูรณ์



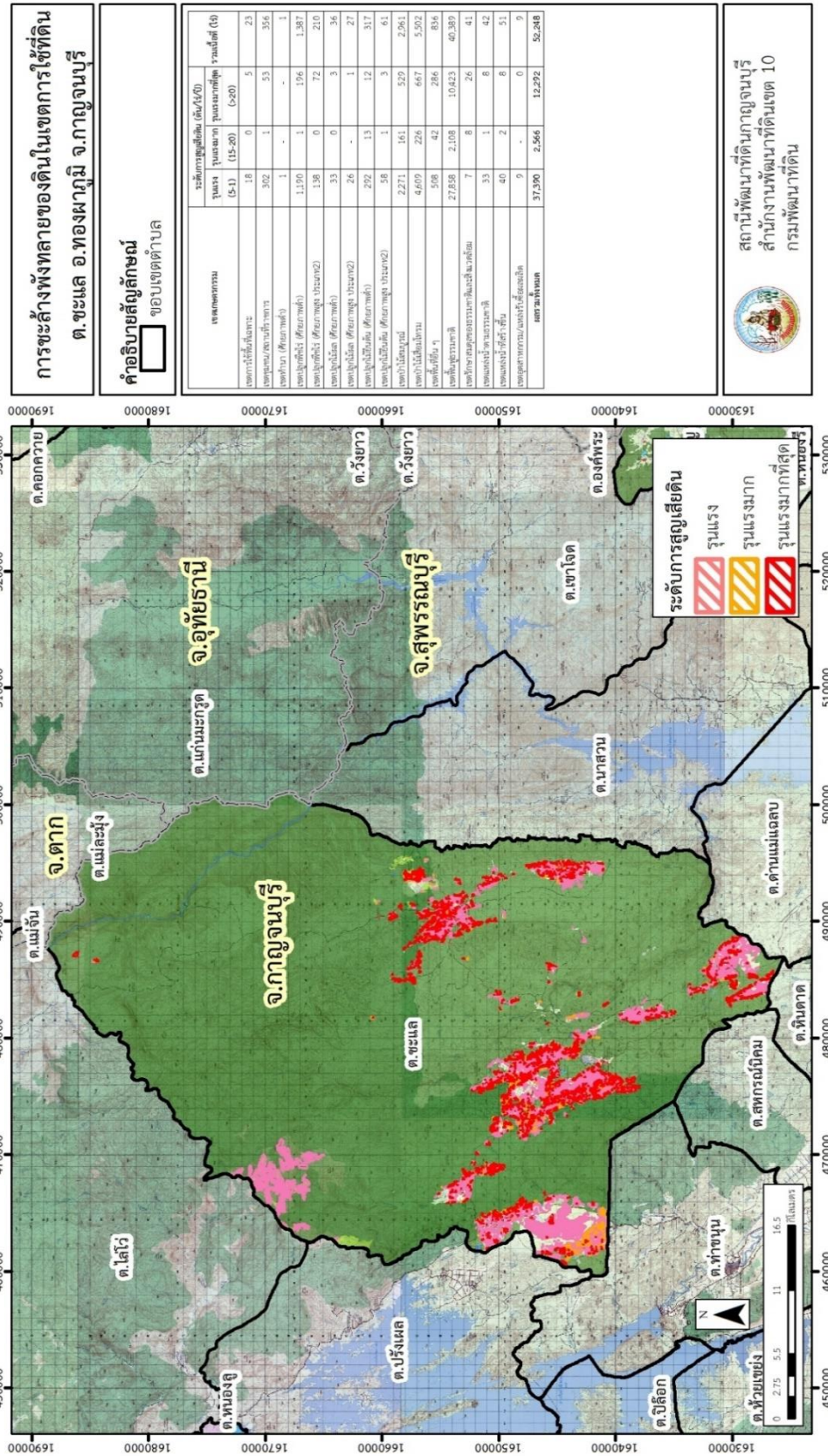
ของดินที่เกิดขึ้นนั้น เนื่องจากมีการใช้ที่ดินติดต่อกันเป็นเวลานานโครงสร้างของดินได้มีการเปลี่ยนแปลง ในพื้นที่ที่มีการไถพรวนด้วยเครื่องจักรกลติดต่อกันเป็นระยะเวลาอันยาวนานทำให้ดินแน่นตัว น้ำในดินและอากาศในดินที่เคยมีอยู่สูญหายไป ส่วนธาตุอาหารและอินทรีย์วัตถุ ก็มีปริมาณลดลงเช่นเดียวกัน เนื่องจากพืชนำไปใช้ และอินทรีย์วัตถุได้สลายตัวไป

ในกรณีของการขาดแคลนนํ้านั้น นอกจากผลการทั้บถมของตะกอนดินในแหล่งน้ำจืดขึ้นดินดังกล่าวข้างต้นแล้ว การที่ประชากรเพิ่มขึ้น กิจกรรมที่ต้องใช้น้ำเพิ่มขึ้น ทำการเกษตรเพิ่มขึ้น รวมทั้งเหตุการณ์ที่เกิดจากการเปลี่ยนแปลงภูมิอากาศ เช่น ปริมาณฝนน้อยกว่าปกติ ฝนทิ้งช่วง จนเกิดความแห้งแล้ง การขาดแคลนนํ้าจึงเกิดขึ้นอย่างต่อเนื่อง จำเป็นต้องวางระบบอนุรักษ์ดินและน้ำเพื่อกักน้ำในดิน คงความอุดมสมบูรณ์ เพื่อจัดหาน้ำให้แหล่งน้ำต้นทุน โดยวิธีการต่างๆ ให้เพียงพอแก่ความต้องการ

ประเด็นหลักจากข้อเสนอให้แก้ไขปัญหาระบบขาดแคลนนํ้า จะสรุปได้ว่ามี 5 ประการ คือ (1) ขุดเจาะบ่อบาดาล (2) สร้างฝายน้ำล้น (3) ขุดบ่อน้ำในไร่นานอกเขตชลประทาน (4) ฝายชะลอน้ำ และ (5) อ่างเก็บน้ำ

เพื่อตอบสนองข้อเสนอดังกล่าวทั้ง 5 ประการนี้ จากการวิเคราะห์ข้อมูลเบื้องต้นที่มีอยู่ในปัจจุบันแล้วสรุปได้ว่า **“ไม่สามารถดำเนินการแก้ปัญหาหมู่บ้านใดหมู่บ้านหนึ่งหรือใช้วิธีการใดวิธีการหนึ่งแล้วจะแก้ไขปัญหการขาดแคลนนํ้าทั้งตำบลได้โดยสิ้นเชิง”**

การแก้ไขปัญหการขาดแคลนนํ้าจะต้องดำเนินการทั้งตำบลควบคู่กันทั้งปัญหการชะล้างพังทลายของดินและปัญหการขาดแคลนนํ้าในพื้นที่ โดยจัดทำโครงการ **“การพัฒนาที่ดินและน้ำที่เป็นระบบ”** ทั้งพื้นที่ตำบลที่รวมข้อเสนอในการแก้ไขปัญห โดยทั้ง 7 หมู่ ต้องการบ่อบาดาล อ่างเก็บน้ำ ฝายน้ำล้น สระน้ำในไร่นา เพื่อกักเก็บน้ำไว้ใช้ในการทำเกษตร ต้องการปรับรูปที่ดินเพื่อปรับเปลี่ยนกิจกรรมการผลิต และการทำระบบอนุรักษ์ดินและน้ำเพื่อให้การใช้ที่ดินสามารถใช้พื้นที่ได้อย่างต่อเนื่องและเกิดประโยชน์ทั้งตัวเกษตรกร ชุมชน ในด้านเศรษฐกิจ สังคมและสิ่งแวดล้อม (รูปที่ 7-1)



รูปที่ 7-1 การชะล้างพังทลายของดินในเขตการใช้ที่ดิน ตำบลชะแล อำเภอทองผาภูมิ จังหวัดกาญจนบุรี



ตารางที่ 7-1 กิจกรรมของกรมพัฒนาที่ดินในเขตเกษตรกรรมที่จะดำเนินการในปีงบประมาณ 2567-2571

เขตการใช้ที่ดิน (เกษตรกรรม)	แผนงาน/โครงการ	งบประมาณ (บาท)
1. เขตพื้นที่ทำนา เนื้อที่ 17 ไร่	1. การปรับปรุงบำรุงดิน	61,125
	1.3 การส่งเสริมการผลิตและการใช้สารอินทรีย์	750
	1.4 การจัดหาปุ๋ยโคโลไมท์	10,000
	1.5 การส่งเสริมการปรับปรุงบำรุงพื้นที่ดินกรด	375
	1.6 โถกกลบตอซังเพื่อเพิ่มอินทรีย์วัตถุและแร่ธาตุในดิน	50,000
	2. การบริหารจัดการน้ำ	125,000
	2.1 โครงการบริหารจัดการการผลิตสินค้าเกษตรตามแผนที่ เกษตรเพื่อการบริหารเชิงรุก (Agri-Map)	125,000
3. การฟื้นฟูและป้องกันการชะล้างพังทลายของดิน	6,000	6,000
	3.1 การปลูกหญ้าแฝกเพื่อการอนุรักษ์ดินและน้ำ	6,000
2. เขตปลูกพืชไร่ เนื้อที่ 1,892 ไร่	1. การปรับปรุงบำรุงดิน	1,847,250
	1.1 การผลิต-จัดหาเมล็ดพันธุ์พืชปุ๋ยสด	1,487,500
	1.2 การส่งเสริมการปรับปรุงบำรุงดินด้วยพืชปุ๋ยสด	300,000
	1.3 การส่งเสริมการผลิตและการใช้สารอินทรีย์	7,500
	1.4 การจัดหาปุ๋ยโคโลไมท์	50,000
	1.5 การส่งเสริมการปรับปรุงบำรุงพื้นที่ดินกรด	2,250
	2. การบริหารจัดการน้ำ	765,000
	2.1 โครงการบริหารจัดการการผลิตสินค้าเกษตรตามแผนที่ เกษตรเพื่อการบริหารเชิงรุก (Agri-Map)	250,000
	2.2 การก่อสร้างแหล่งน้ำในไร่นานอกเขตชลประทาน	515,000
	3. การฟื้นฟูและป้องกันการชะล้างพังทลายของดิน	13,154,000
	3.1 การปลูกหญ้าแฝกเพื่อการอนุรักษ์ดินและน้ำ	654,000
3.2 การจัดทำระบบอนุรักษ์ดินและน้ำบนพื้นที่ลุ่ม-ดอน	12,500,000	
3. เขตปลูกไม้ผล เนื้อที่ 242 ไร่	1. การปรับปรุงบำรุงดิน	22,625
	1.3 การส่งเสริมการปรับปรุงบำรุงพื้นที่ดินกรด	1,500
	1.4 การจัดหาปุ๋ยโคโลไมท์	20,000
	1.5 การส่งเสริมการปรับปรุงบำรุงพื้นที่ดินกรด	1,125
	3. การฟื้นฟูและป้องกันการชะล้างพังทลายของดิน	1,250,000
	3.2 การจัดทำระบบอนุรักษ์ดินและน้ำบนพื้นที่ลุ่ม-ดอน	1,250,000



ตาราง 7-1 (ต่อ)

เขตการใช้ที่ดิน (เกษตรกรรม)	แผนงาน/โครงการ	งบประมาณ (บาท)
4. เขตปลูกไม้ยืนต้น เนื้อที่ 2,359 ไร่	1. การปรับปรุงบำรุงดิน	3,086,250
	1.1 การส่งเสริมการผลิตและการใช้สารอินทรีย์	2,975,000
	1.3 การส่งเสริมการปรับปรุงบำรุงพื้นที่ดินกรด	7,500
	1.4 การจัดหาปุ๋ยอินทรีย์	100,000
	1.5 การส่งเสริมการปรับปรุงบำรุงพื้นที่ดินกรด	3,750
	3. การฟื้นฟูและป้องกันการชะล้างพังทลายของดิน	1,310,000
	3.1 การปลูกหญ้าแฝกเพื่อการอนุรักษ์ดินและน้ำ	60,000
3.2 การจัดทำระบบอนุรักษ์ดินและน้ำบนพื้นที่ลุ่ม-ดอน	1,250,000	
รวมเขตเกษตรกรรม	1. การปรับปรุงบำรุงดิน	5,017,250
	2. การบริหารจัดการน้ำ	890,000
	3. การฟื้นฟูและป้องกันการชะล้างพังทลายของดิน	15,720,000
	รวมแผนงาน/โครงการ	21,627,250



ตารางที่ 7-2 สรุปกิจกรรมที่ขอรับการสนับสนุนจากส่วนราชการอื่นในเขตการใช้ที่ดิน

เขตการใช้ที่ดิน	กิจกรรมที่ขอการสนับสนุนจากส่วนราชการอื่น
<p>1. เขตพื้นที่เกษตรกรรม</p> <p>1) เขตพื้นที่ทำนา เนื้อที่ 17 ไร่</p> <p>2) เขตปลูกพืชไร่ เนื้อที่ 1,892 ไร่</p> <p>3) เขตปลูกไม้ผล เนื้อที่ 242 ไร่</p> <p>4) เขตปลูกไม้ยืนต้น เนื้อที่ 2,359 ไร่</p>	<p>การแก้ปัญหาดินเสื่อมโทรม พื้นฟูความอุดมสมบูรณ์ของดิน และเพิ่มศักยภาพการผลิต</p> <p>1) โครงการส่งเสริมและพัฒนาสหกรณ์/กลุ่มเกษตรกรให้มีความเข้มแข็งตามศักยภาพ (สนง.สหกรณ์จังหวัด)</p> <p>2) โครงการเกษตรอินทรีย์ (ศูนย์วิจัยพืชไร่จังหวัด)</p> <p>3) โครงการศูนย์เรียนรู้การเพิ่มประสิทธิภาพการผลิตภาคเกษตร (ศูนย์วิจัยพืชไร่จังหวัด)</p> <p>4) โครงการวิจัยและพัฒนาเทคโนโลยีและนวัตกรรม (ศูนย์วิจัยพืชไร่จังหวัด)</p> <p>5) โครงการการบริหารความหลากหลายชีวภาพ (ศูนย์วิจัยพืชไร่จังหวัด)</p> <p>6) โครงการพัฒนาเกษตรกรปราดเปรื่อง (Smart Farmer)</p> <p>7) โครงการส่งเสริมเกษตรทฤษฎีใหม่ในเขตปฏิรูปที่ดิน (สนง.การปฏิรูปที่ดินจังหวัด)</p> <p>8) โครงการสร้างและพัฒนาเกษตรกรรุ่นใหม่ (สนง.การปฏิรูปที่ดินจังหวัด)</p> <p>9) โครงการพัฒนาเกษตรกรยั่งยืน (สนง.การปฏิรูปที่ดินจังหวัด)</p> <p>10) โครงการพัฒนารูทกิจชุมชนในเขตปฏิรูปที่ดิน (สนง.การปฏิรูปที่ดินจังหวัด)</p> <p>11) โครงการส่งเสริมเกษตรกรทฤษฎีใหม่ (สนง.การปฏิรูปที่ดินจังหวัด)</p> <p>12) โครงการมันสำปะหลังพันธุ์ดี (อบต.ชะแล)</p> <p>13) โครงการเลี้ยงสุกรเพื่อเป็นอาชีพเสริม (อบต.ชะแล)</p> <p>14) โครงการเลี้ยงไก่พื้นเมือง (อบต.ชะแล)</p> <p>15) โครงการพัฒนาการผลิตพืชปลอดภัยโดยระบบโรงเรือน (อบต.ชะแล)</p> <p>16) โครงการผลิตปุ๋ยหมักจากเปลือกข้าวโพด (อบต.ชะแล)</p> <p>17) โครงการผลิตปุ๋ยน้ำหมักชีวภาพ (อบต.ชะแล)</p> <p>การปรับปรุงที่ดินและเปลี่ยนกิจกรรมการผลิต</p> <p>1) โครงการพัฒนาเครือข่ายงานส่งเสริมการเกษตร (สนง.เกษตรจังหวัด)</p> <p>2) โครงการเสริมสร้างและพัฒนาศักยภาพองค์กรเกษตรกร (สนง.เกษตรจังหวัด)</p> <p>3) โครงการขับเคลื่อนการดำเนินงานส่งเสริมและพัฒนาวิสาหกิจชุมชน (สนง.เกษตรจังหวัด)</p> <p>4) โครงการส่งเสริมเกษตรกรรมทางเลือก (สนง.เกษตรจังหวัด)</p> <p>5) โครงการส่งเสริมการใช้เครื่องจักรกลทางการเกษตร (สนง.เกษตรจังหวัด)</p> <p>6) โครงการส่งเสริมเกษตรผสมผสาน (สนง.เกษตรจังหวัด)</p> <p>7) โครงการขับเคลื่อนเศรษฐกิจพอเพียงในสหกรณ์และกลุ่มเกษตรกร (สนง.เกษตรจังหวัด)</p> <p>8) โครงการพัฒนาตลาดสินค้าเกษตร (สนง.เกษตรจังหวัด)</p> <p>9) โครงการธนาคารสินค้าเกษตร (สนง.เกษตรจังหวัด)</p> <p>10) โครงการพัฒนาสถาบันเกษตรกรรูปแบบประชารัฐ (สนง.เกษตรจังหวัด)</p> <p>11) โครงการศักยภาพการดำเนินธุรกิจของสหกรณ์การเกษตรและกลุ่มเกษตรกร (สนง.เกษตรจังหวัด)</p>



เขตการใช้ที่ดิน	กิจกรรมที่ขอการสนับสนุนจากส่วนราชการอื่น
	12) โครงการผลิตพันธุ์พืชและปัจจัยการผลิต (สนง.เกษตรจังหวัด) 16) โครงการระบบส่งเสริมการเกษตรแบบแปลงใหญ่ 17) โครงการบริหารจัดการพื้นที่เกษตรกรรม 18) โครงการผลิตและสนับสนุนหัวเชื้อจุลินทรีย์ควบคุมศัตรูพืช (ศูนย์ส่งเสริมเทคโนโลยีการเกษตรด้านอารักขาพืชจังหวัด) 19) โครงการสนับสนุนการผลิตจุลินทรีย์ควบคุมศัตรูพืชทดแทนการใช้สารเคมี 20) โครงการจัดตั้งศูนย์เรียนรู้เศรษฐกิจพอเพียงชุมชน (อบต.ชะแล)
2. พื้นที่แหล่งน้ำ เนื้อที่ 2,406 ไร่	1) โครงการศึกษาความเป็นไปได้ในการพัฒนาแหล่งน้ำชลประทาน (กรมชลประทาน) 2) โครงการพัฒนาระบบชลประทานด้วยนวัตกรรม (กรมชลประทาน) 3) โครงการเพิ่มประสิทธิภาพการกักเก็บน้ำ (กรมชลประทาน) 4) โครงการพัฒนาโครงการชลประทานเดิม (กรมชลประทาน) 5) โครงการเพิ่มประสิทธิภาพการส่งและระบายน้ำ (กรมชลประทาน) 6) โครงการจัดรูปที่ดินและจัดระบบน้ำในพื้นที่ชลประทานเดิม (กรมชลประทาน)



ตาราง 7-3 เป้าหมายการดำเนินงานและงบประมาณ ตำบลชะแล อำเภอกองคาญบุรี แผน 5 ปี (พ.ศ. 2567-2571)

เขตการใช้ที่ดิน	งาน/โครงการ/กิจกรรม	หน่วยนับ	เป้าหมาย				รวม	งบประมาณ				รวม	หน่วยงานรับผิดชอบ	
			2567	2568	2569	2570		2571	2567	2568	2569			2570
(เขตพื้นที่ที่ไม่ใช่พื้นที่)	1. การปรับปรุงบำรุงดิน													
	1.1 การผลิต-จัดหามูลคอกปุ๋ยคอก	ตัน	30	30	30	30	150	892,500	892,500	892,500	892,500	892,500	4,462,500	พต.
	1.2 การส่งเสริมการปรับปรุงบำรุงดินด้วยปุ๋ยคอก	ไร่	4,000	4,000	4,000	4,000	20,000	60,000	60,000	60,000	60,000	60,000	300,000	พต.
	1.3 ส่งเสริมการผลิตและใช้สารอินทรีย์ลดการใช้สารเคมีทางการเกษตร	ราย	230	230	230	230	1,150	3,450	3,450	3,450	3,450	3,450	17,250	พต.
	1.4 การจัดหามูลคอกปุ๋ยคอก	ตัน	18	18	18	18	90	36,000	36,000	36,000	36,000	36,000	180,000	พต.
	1.5 การส่งเสริมการปรับปรุงบำรุงพื้นที่ดินกรด	ไร่	100	100	100	100	500	1,500	1,500	1,500	1,500	1,500	7,500	พต.
	1.6 ฝึกอบรมเพื่อเพิ่มอินทรีย์วัตถุและธาตุไนโตรเจน	ไร่	20	20	20	20	100	10,000	10,000	10,000	10,000	10,000	50,000	พต.
(เขตพื้นที่ที่ไม่ใช่พื้นที่)	2. การบริหารจัดการน้ำ												890,000	
(เขตพื้นที่ที่ไม่ใช่พื้นที่)	2.1 โครงการบริหารจัดการการผลิตสินค้าเกษตรตามแผนที่เกษตรเพื่อการบริหารจัดการเชิงรุก (Agri-Map)	ไร่	30	30	30	30	150	75,000	75,000	75,000	75,000	75,000	375,000	พต.
	2.2 การก่อสร้างแหล่งน้ำในไร่นานอกเขตชลประทาน	บ่อ	5	5	5	5	25	103,000	103,000	103,000	103,000	103,000	515,000	พต.
	3. การฟื้นฟูและป้องกันการชะล้างพังทลายของดิน												15,720,000	
(เขตพื้นที่ที่ไม่ใช่พื้นที่)	3.1 จัดทำระบบอนุรักษ์ดินและน้ำบนพื้นที่ลุ่ม - ดอน	ไร่	1,200	1,200	1,200	1,200	6,000	3,000,000	3,000,000	3,000,000	3,000,000	3,000,000	15,000,000	พต.
	3.2 ปลูกหญ้าแฝกเพื่ออนุรักษ์ดินและน้ำ	กล้า	120,000	120,000	120,000	120,000	120,000	144,000	144,000	144,000	144,000	144,000	720,000	พต.
รวมเป้าหมายดำเนินงานและงบประมาณ													21,627,250	

หมายเหตุ: งบประมาณที่กำหนดไว้เป็นกรอบประมาณเบื้องต้น อาจมีการเปลี่ยนแปลงตามที่ได้รับการจัดสรรให้ดำเนินการ



เอกสารอ้างอิง

กรมการพัฒนาชุมชน. 2566. ข้อมูลความจำเป็นพื้นฐาน (จปฐ.) รายจังหวัด รายอำเภอ และรายตำบล ปี 2565. แหล่งที่มา :<https://ebmn.cdd.go.th/>. 1 มิถุนายน 2566.

กรมทรัพยากรน้ำบาดาล. 2566. ปริมาณน้ำและจำนวนบ่อบาดาล ปี 2565. แหล่งที่มา: <http://app.dgr.go.th/newpasutara/xml/search.php>, 26 พฤษภาคม 2566.

กรมส่งเสริมการเกษตร. 2566. จำนวนครัวเรือนเกษตรกรที่ขึ้นทะเบียนเกษตรกร จำแนกรายจังหวัด รายอำเภอ และรายตำบล (ณ เดือนมกราคม พ.ศ. 2566). แหล่งที่มา : <http://mvos2.gistda.or.th/>. 15 พฤษภาคม 2566

กรมอุตุนิยมวิทยา. 2566. ปริมาณน้ำฝนเฉลี่ยคาบ 30 ปี (พ.ศ. 2536-2565). กรมอุตุนิยมวิทยา กระทรวงดิจิทัลเพื่อเศรษฐกิจและสังคม, กรุงเทพฯ.

กองนโยบายและแผนการใช้ที่ดิน. 2566. แผนที่สภาพการใช้ที่ดิน ปี 2566 (ไฟล์ข้อมูล). กรมพัฒนาที่ดิน กระทรวงเกษตรและสหกรณ์, กรุงเทพฯ.

กองสำรวจดินและวิจัยทรัพยากรดิน. 2566. แผนที่ทรัพยากรดิน (ไฟล์ข้อมูล). กรมพัฒนาที่ดิน กระทรวงเกษตรและสหกรณ์, กรุงเทพฯ.

บัณฑิต ต้นศิริ และ คำรณ ไทรพิก. 2542. คู่มือการประเมินคุณภาพที่ดิน. กองวางแผนการใช้ที่ดิน กรมพัฒนาที่ดิน.

สำนักบริหารการทะเบียน กรมการปกครอง. 2566. รายงานสถิติจำนวนประชากรและบ้าน รายจังหวัด รายอำเภอ และรายตำบล (ณ เดือนธันวาคม พ.ศ. 2565). แหล่งที่มา:<https://stat.bora.dopa.go.th/stat/statnew/statyear/#/TableTemplate/Area/statpop.1> พฤษภาคม 2566.

สำนักเทคโนโลยีการสำรวจและทำแผนที่. 2566. แผนที่ขอบเขตตำบล ปี 2564 (ไฟล์ข้อมูล). กรมพัฒนาที่ดิน กระทรวงเกษตรและสหกรณ์, กรุงเทพฯ.



กรมพัฒนาที่ดิน

Land Development Department

www.ddd.go.th

