



แผนการใช้ที่ดิน ตำบลท่าเสา อำเภอไทรโยค จังหวัดกาญจนบุรี

ประจำปี 2566

สถานีพัฒนาที่ดินกาญจนบุรี
สำนักงานพัฒนาที่ดินเขต 10
กรมพัฒนาที่ดิน
กระทรวงเกษตรและสหกรณ์



คำนำ

การจัดทำแผนการใช้ที่ดินดำเนินการตามรัฐธรรมนูญแห่งราชอาณาจักรไทย พ.ศ. 2560 มาตรา 72 (1) ที่ได้บัญญัติให้มีการวางแผนการใช้ที่ดินให้เหมาะสมกับศักยภาพของที่ดินตามหลักการพัฒนาอย่างยั่งยืน โดยแผนการใช้ที่ดินตำบลท่าเสา อำเภอไทรโยค จังหวัดกาญจนบุรี ได้นำแนวคิดของ FAO และ UNEP มาปรับใช้ คือ ความเหมาะสมทางกายภาพ ความเหมาะสมทางเศรษฐกิจ การยอมรับจากสังคม การสร้างความยั่งยืนให้สิ่งแวดล้อม และเสนอทางเลือกการใช้ที่ดิน ร่วมกับวิธีการที่จำเป็นอื่น ๆ เช่น กระบวนการมีส่วนร่วมของชุมชน (Participatory Rural Appraisal: PRA) การประเมินคุณภาพที่ดิน เป็นต้น

กองนโยบายและแผนการใช้ที่ดินร่วมกับสำนักงานพัฒนาที่ดินเขต (สพข.) และสถานีพัฒนาที่ดิน (สพด.) ในการดำเนินงานวางแผนการใช้ที่ดินระดับตำบล โดยพิจารณาภาพรวมของสภาพปัญหาในด้านต่างๆ ทั้งด้านกายภาพ เศรษฐกิจ และสังคม วิเคราะห์และสังเคราะห์ข้อมูลนำไปสู่การวางแผนการใช้ที่ดินที่สอดคล้องกับศักยภาพของพื้นที่ โดยผ่านกระบวนการมีส่วนร่วมของชุมชน (PRA) ในการระบุปัญหา ความต้องการของเกษตรกรและผู้มีส่วนได้ส่วนเสีย ทั้งนี้ สพด. ได้จัดทำแผนกิจกรรม/โครงการ เพื่อขับเคลื่อนแผนการใช้ที่ดินให้เป็นรูปธรรมเพื่อให้เกษตรกร มีคุณภาพชีวิตที่ดีขึ้น มีการใช้ดินอย่างถูกต้องเหมาะสม รักษาสภาพแวดล้อมและอนุรักษ์ทรัพยากรในชุมชน ให้เกิดความยั่งยืนต่อไป

สถานีพัฒนาที่ดินกาญจนบุรี

กันยายน 2566



สารบัญ

	หน้า
คำนำ	
สารบัญ	
สารบัญตาราง	
สารบัญรูป	
บทที่ 1 บทนำ	
1.1 ความสำคัญของการวางแผนการใช้ที่ดิน	1-1
1.2 หลักการและเหตุผล	1-1
1.3 วัตถุประสงค์	1-1
1.4 ระยะเวลาและสถานที่ดำเนินงาน	1-1
1.5 ขั้นตอนการดำเนินงาน	1-2
1.6 วิสัยทัศน์ของตำบล	1-2
บทที่ 2 ข้อมูลทั่วไป	
2.1 ที่ตั้งและอาณาเขต	2-1
2.2 การแบ่งส่วนการปกครอง	2-2
2.3 สภาพภูมิประเทศ	2-2
2.4 สภาพภูมิอากาศ	2-2
2.5 สภาพการใช้ที่ดินในปัจจุบัน	2-4
2.6 สภาพเศรษฐกิจและสังคม	2-8
บทที่ 3 สถานภาพของทรัพยากรธรรมชาติ	
3.1 ทรัพยากรป่าไม้	3-1
3.2 ทรัพยากรน้ำ	3-1
3.3 ทรัพยากรดิน	3-2
บทที่ 4 กระบวนการมีส่วนร่วมของชุมชน (Participatory Rural Appraisal: PRA)	
4.1 การวิเคราะห์ผลจากการจัดทำกระบวนการมีส่วนร่วมของชุมชน (PRA)	4-1
4.2 ระบบการปลูกพืชในปัจจุบัน	4-4
บทที่ 5 การประเมินคุณภาพที่ดิน	
5.1 หลักการประเมินคุณภาพที่ดินด้านกายภาพ	5-1
5.2 พืชเศรษฐกิจที่สำคัญของตำบล	5-2
5.3 ระดับความเหมาะสมของที่ดิน	5-2



สารบัญ (ต่อ)

	หน้า
บทที่ 6	
แผนการใช้ที่ดิน	
6.1 การวิเคราะห์ข้อมูลเพื่อการจัดทำแผนการใช้ที่ดินระดับตำบล	6-1
6.2 เขตการใช้ที่ดิน	6-2
บทที่ 7	
การขับเคลื่อนแผนการใช้ที่ดิน	
7.1 ขั้นตอนการดำเนินงาน	7-1
7.2 กิจกรรมของกรมพัฒนาที่ดินในเขตการใช้ที่ดินที่จะดำเนินการใน ปีงบประมาณ 2566	7-1
7.3 กิจกรรมที่ขอการสนับสนุนจากส่วนราชการอื่น	7-2
7.4 ความต้องการของชุมชนและองค์กรปกครองส่วนท้องถิ่น	7-2
เอกสารอ้างอิง	8-1



สารบัญตาราง

ตารางที่		หน้า
2-1	สถิติภูมิอากาศ ณ สถานีตรวจอากาศจังหวัดกาญจนบุรี ¹ (ปี พ.ศ.2536-2565)	2-3
2-2	สภาพการใช้ที่ดิน ตำบลท่าเสา อำเภอไทรโยค จังหวัดกาญจนบุรี	2-5
2-3	จำนวนประชากรและครัวเรือนตำบลท่าเสา อำเภอไทรโยค จังหวัดกาญจนบุรี ปี 2565	2-8
2-4	จำนวนและสัดส่วนครัวเรือนเกษตรตำบลท่าเสา อำเภอไทรโยค จังหวัดกาญจนบุรี ปี 2565	2-8
2-5	รายได้-รายจ่ายเฉลี่ยครัวเรือนตำบลท่าเสา อำเภอไทรโยค จังหวัดกาญจนบุรี ปี 2565	2-10
3-1	สมบัติดิน ตำบลท่าเสา อำเภอไทรโยค จังหวัดกาญจนบุรี	3-4
5-1	ตัวอย่างการประเมินคุณภาพที่ดินด้านกายภาพของประเภทการใช้ประโยชน์ที่ดิน	5-2
5-2	ชั้นความเหมาะสมทางกายภาพของดิน ตำบลท่าเสา อำเภอไทรโยค จังหวัดกาญจนบุรี	5-3
6-1	เขตการใช้ที่ดิน ตำบลท่าเสา อำเภอไทรโยค จังหวัดกาญจนบุรี	6-5
7-1	กิจกรรมของกรมพัฒนาที่ดินในเขตเกษตรกรรมที่จะดำเนินการในปีงบประมาณ 2567-2571	7-5
7-2	สรุปกิจกรรมที่ขอรับการสนับสนุนจากส่วนราชการอื่นในเขตการใช้ที่ดิน	7-7
7-3	เป้าหมายการดำเนินงานและงบประมาณ ตำบลท่าเสา อำเภอไทรโยค จังหวัดกาญจนบุรี แผน 5 ปี (พ.ศ. 2567-2571)	7-9



สารบัญญรูป

รูปที่		หน้า
1-1	ขั้นตอนการวางแผนการใช้ที่ดินระดับตำบล	1-3
2-1	ขอบเขตการปกครองตำบลท่าเสา อำเภอไทรโยค จังหวัดกาญจนบุรี	2-1
2-2	สมุดลของน้ำเพื่อการเกษตร ปี พ.ศ. 2536-2565	2-4
2-3	สภาพการใช้ที่ดิน ตำบลท่าเสา อำเภอไทรโยค จังหวัดกาญจนบุรี	2-7
3-1	ทรัพยากรดิน ตำบลท่าเสา อำเภอไทรโยค จังหวัดกาญจนบุรี	3-5
4-1	การวิเคราะห์สถานการณ์โดยระบบ DPSIR ของตำบลท่าเสา อำเภอไทรโยค จังหวัดกาญจนบุรี	4-3
4-2	ระบบการปลูกพืชในปัจจุบัน ตำบลท่าเสา อำเภอไทรโยค จังหวัดกาญจนบุรี	4-4
6-1	เขตการใช้ที่ดิน ตำบลท่าเสา อำเภอไทรโยค จังหวัดกาญจนบุรี	6-6
7-1	การชะล้างพังทลายของดินในเขตการใช้ที่ดิน ตำบลท่าเสา อำเภอไทรโยค จังหวัดกาญจนบุรี	7-4



บทที่ 1

บทนำ

1.1 ความสำคัญของการวางแผนการใช้ที่ดิน

ตามรัฐธรรมนูญแห่งราชอาณาจักรไทย พุทธศักราช 2560 มาตรา 72 รัฐพึงดำเนินการเกี่ยวกับที่ดิน ทรัพยากรน้ำ และพลังงาน ดังต่อไปนี้

(1) วางแผนการใช้ที่ดินของประเทศ ให้เหมาะสมกับสภาพพื้นที่และศักยภาพของที่ดิน ตามหลักการพัฒนาที่ยั่งยืน

(2) จัดให้มีการวางผังเมืองทุกระดับและบังคับการให้เป็นไปตามผังเมือง อย่างมีประสิทธิภาพ รวมตลอดทั้งพัฒนาเมืองให้มีความเจริญ โดยสอดคล้องกับความต้องการของประชาชนในพื้นที่

1.2 หลักการและเหตุผล

ปัจจุบันกรมพัฒนาที่ดินได้ดำเนินการวางแผนการใช้ที่ดินระดับประเทศเรียบร้อยแล้วซึ่งเป็นการวางกรอบเชิงนโยบายมุ่งเน้นการพัฒนาด้านการเกษตรให้เกิดความสมดุลและยั่งยืนและในขณะเดียวกันต้องอนุรักษ์ทรัพยากรธรรมชาติและสิ่งแวดล้อมควบคู่กับการรักษาคุณค่าทางศิลปวัฒนธรรม แต่ทั้งนี้เพื่อให้เกิดการใช้ประโยชน์ที่ดินในระดับพื้นที่อย่างมีประสิทธิภาพและรักษาฐานการผลิตด้านทรัพยากรธรรมชาติอย่างยั่งยืนตลอดห่วงโซ่อุปทาน แผนการใช้ที่ดินระดับตำบลจึงถูกนำมาใช้เป็นเครื่องมือเพื่อขับเคลื่อนการดำเนินงานดังกล่าว

ทั้งนี้กรมพัฒนาที่ดินได้จัดทำแผนปฏิบัติการราชการกรมพัฒนาที่ดินระยะ 5 ปี ช่วงปี 2566-2570 เพื่อให้บรรลุตามวิสัยทัศน์ที่กำหนดไว้ คือ “เป็นองค์การอัจฉริยะทางดิน เพื่อขับเคลื่อนการใช้ที่ดินอย่างเหมาะสม 15 ล้านไร่ ภายในปี 2570” ซึ่งในส่วนของประเด็นการพัฒนาที่ 2 บริหารจัดการทรัพยากรดินและที่ดินด้วยชุดข้อมูลที่มีมูลค่าสูง (High Value Dataset) ซึ่งมีเป้าหมาย คือ การนำชุดข้อมูลที่มีมูลค่าสูง (High Value Dataset) ไปใช้ในการบริหารจัดการทางการเกษตร ในส่วนของตัวชี้วัด บริหารจัดการทรัพยากรดินและที่ดินบนพื้นฐานของชุดข้อมูลที่มีมูลค่าสูง (High Value Dataset) ร้อยละ 100 กลยุทธ์ที่ 2 ยกระดับแผนการใช้ที่ดินไปสู่การปฏิบัติ ได้กำหนดให้ ร้อยละของแผนการใช้ที่ดินระดับตำบลที่จัดทำแล้วเสร็จทั้งประเทศ ภายในปี 2570 (ไม่น้อยกว่า ร้อยละ 80) เป็นตัวชี้วัดหนึ่งของกลยุทธ์ดังกล่าว

1.3 วัตถุประสงค์

1.3.1 เพื่อรักษาเสถียรภาพของทรัพยากรให้เกิดความสมดุลและยั่งยืนภายใต้การพัฒนาด้านต่างๆ ของตำบล

1.3.2 เพื่อให้การใช้ที่ดินมีผลตอบสนองสูงสุดต่อหน่วยเนื้อที่อย่างยั่งยืน

1.3.3 เพื่อให้เกิดการกำหนดแผนงาน โครงการ กิจกรรม ที่สอดคล้องกับแผนการใช้ที่ดินที่กำหนดขึ้น และอยู่บนหลักการของรูปแบบเศรษฐกิจ BCG

1.4 ระยะเวลาและสถานที่ดำเนินงาน

1.4.1 ระยะเวลา 1 ตุลาคม 2565 –30 กันยายน 2566

1.4.2 สถานที่ ตำบลท่าเสา อำเภอไทรโยค จังหวัดกาญจนบุรี



1.5 ขั้นตอนการดำเนินงาน

1.5.1 รวบรวมข้อมูลปฐมภูมิและทุติยภูมิ ประกอบด้วย

1) ด้านกายภาพ ได้แก่ ทรัพยากรดิน ทรัพยากรน้ำ ทรัพยากรป่าไม้ ภูมิอากาศ สภาพการใช้ที่ดิน เขตป่าไม้ตามกฎหมายและมติคณะรัฐมนตรี ฯ

2) ด้านเศรษฐกิจและสังคม ได้แก่ การถือครองที่ดิน ลักษณะทางเศรษฐกิจของตำบล จำนวนประชากร ฯ

3) ด้านนโยบายและข้อกำหนดที่เกี่ยวข้อง ได้แก่ ยุทธศาสตร์ แผนการปฏิรูปประเทศ แผนพัฒนาเศรษฐกิจและสังคมแห่งชาติฉบับที่ 13 ยุทธศาสตร์ภาค แผนพัฒนากลุ่มจังหวัด แผนพัฒนาจังหวัด แผนพัฒนาการเกษตรและสหกรณ์ แผนพัฒนาท้องถิ่น 4 ปี ขององค์การบริหารส่วนจังหวัด เทศบาลตำบลหรือ องค์การบริหารส่วนตำบล ฯ

1.5.2 จัดทำกระบวนการมีส่วนร่วมของชุมชน (Participatory Rural Appraisal : PRA) เพื่อรับฟังความคิดเห็น ประเด็นปัญหา ความต้องการด้านต่าง ๆ ขององค์การปกครองส่วนท้องถิ่นและเกษตรกรในตำบล

1.5.3 ประเมินคุณภาพของที่ดินของพืชเศรษฐกิจหลักและพืชทางเลือกที่มีมูลค่าของตำบล

1.5.4 สังเคราะห์ข้อมูลจากข้อ 1.5.1 ถึง 1.5.3 เพื่อใช้ประกอบการวางแผนการใช้ที่ดิน

1.5.5 กำหนด (ร่าง) แผนการใช้ที่ดินระดับตำบล

1.5.6 รับฟังความคิดเห็นของผู้มีส่วนได้ส่วนเสียต่อ (ร่าง) แผนการใช้ที่ดินที่กำหนดขึ้น

1.5.7 ปรับปรุง (ร่าง) แผนการใช้ที่ดินเพื่อจัดทำแผนการใช้ที่ดินฉบับสมบูรณ์

1.5.8 นำแผนการใช้ที่ดินเข้าสู่คณะทำงานวิชาการของเขตฯ เพื่อตรวจสอบความครบถ้วน /สมบูรณ์ของเนื้อหาและองค์ประกอบ

1.5.9 เผยแพร่แผนการใช้ที่ดินเพื่อนำไปสู่การขับเคลื่อนการดำเนินงาน ประกอบด้วย

1) องค์การปกครองส่วนท้องถิ่น นำแผนการใช้ที่ดินที่จัดทำขึ้นไปประกอบการจัดทำแผนการพัฒนาของตำบล เพื่อนำไปสู่การของงบประมาณที่มีความสอดคล้องกับศักยภาพด้านการผลิตและสถานภาพของทรัพยากรของตำบล

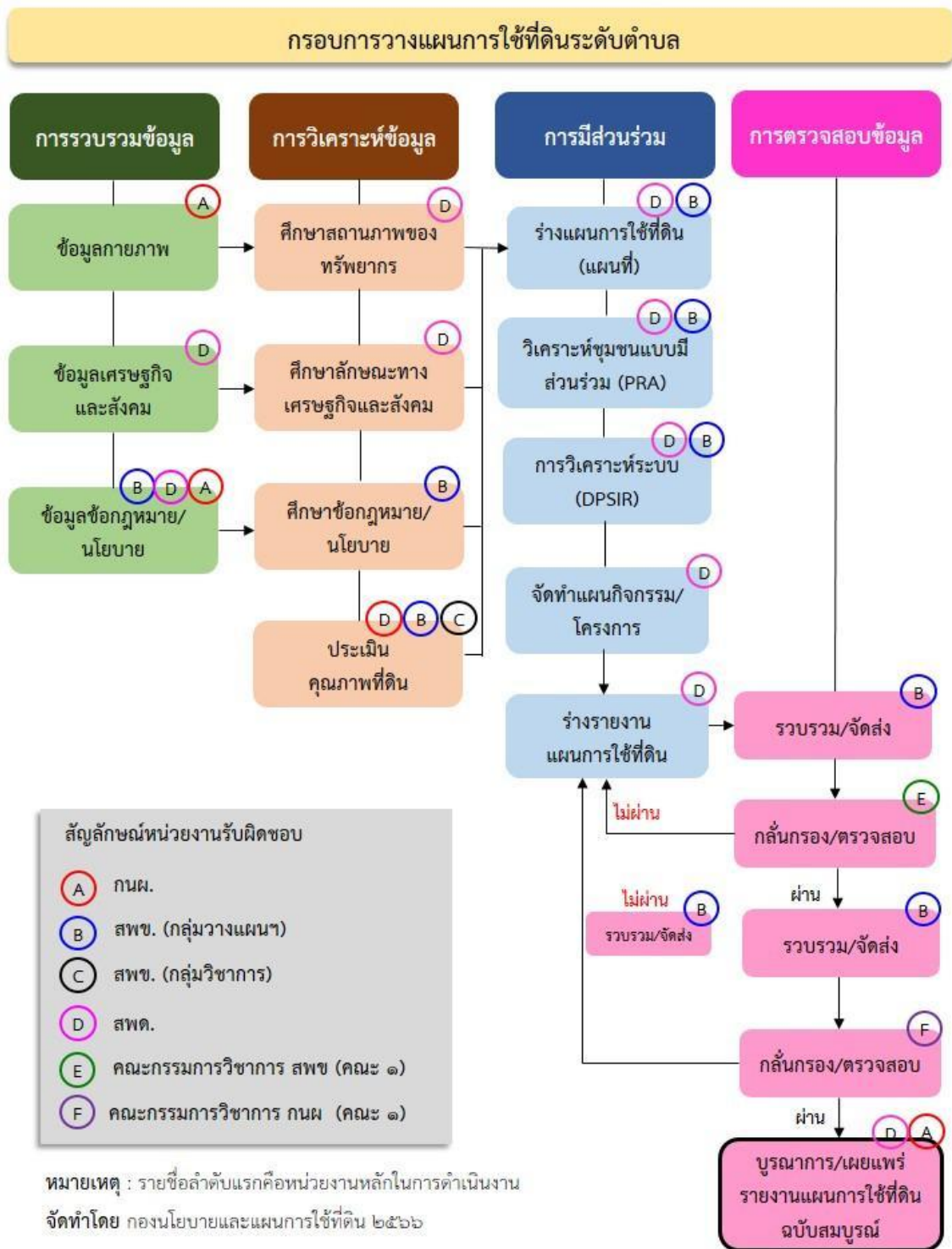
2) กรมพัฒนาที่ดิน โดยสำนักงานพัฒนาที่ดินจังหวัด กำหนดแผนงาน/โครงการ/กิจกรรม ที่สอดคล้องกับแผนการใช้ที่ดินที่กำหนดขึ้นในแต่ละเขตและสามารถใช้ประกอบการของงบประมาณในพื้นที่อย่างมีประสิทธิภาพและเป็นที่ยอมรับ

3) หน่วยงานราชการอื่น ๆ สามารถใช้เป็นข้อมูลพื้นฐานประกอบแผนงาน/โครงการ/กิจกรรม ที่สอดคล้องกับแผนการใช้ที่ดินที่กำหนดขึ้นในแต่ละเขต

ขั้นตอนการวางแผนการใช้ที่ดินระดับตำบลแสดงดังรูปที่ 1-1

1.6 วิสัยทัศน์ของตำบล

มีแหล่งน้ำครอบคลุมทุกพื้นที่ สินค้าดีมีมาตรฐาน มุ่งเน้นเกษตรผสมผสาน เน้นการสร้างตลาดสินค้าเกษตร กลุ่มเข้มแข็ง องค์กรพัฒนา เป็นศูนย์ศึกษาเรียนรู้ด้านการเกษตรแบบครบวงจร (<https://www.nfc.or.th/>)



รูปที่ 1-1 ขั้นตอนการวางแผนการใช้ที่ดินระดับตำบล



บทที่ 2 ข้อมูลทั่วไป

2.1 ที่ตั้งและอาณาเขต

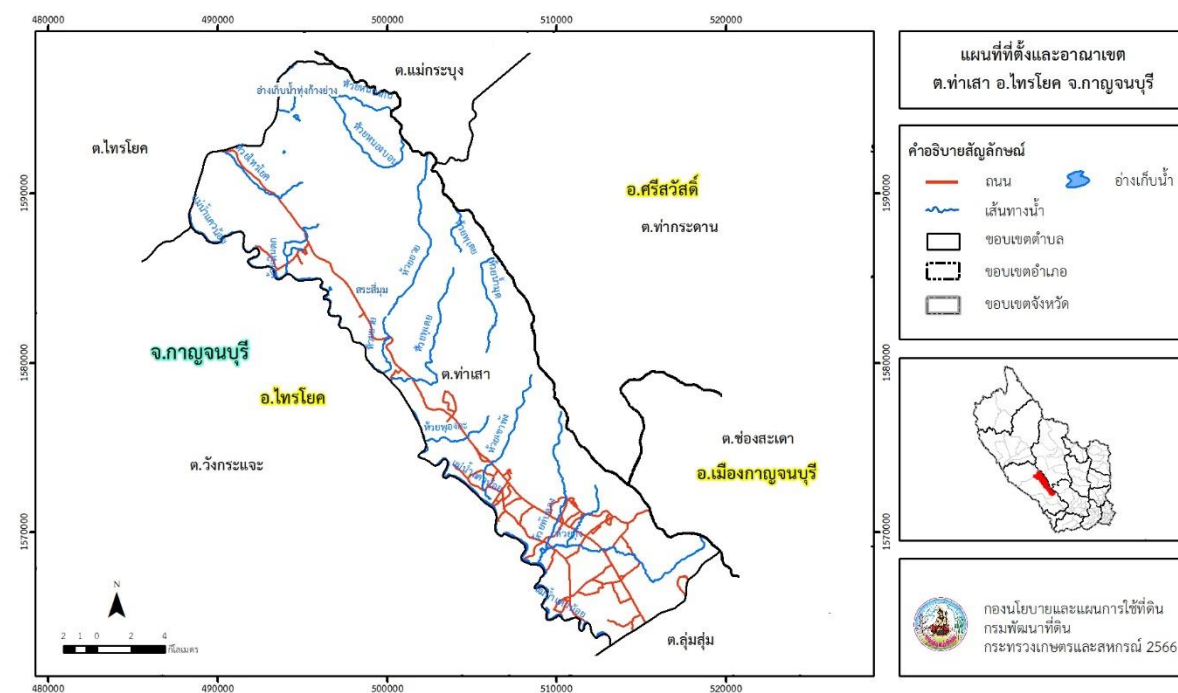
ตำบลท่าเสา อำเภอไทรโยค จังหวัดกาญจนบุรี ตั้งอยู่ทางทิศตะวันออกของอำเภอไทรโยค มีพื้นที่ประมาณ 347 ตารางกิโลเมตร หรือ 216,681 ไร่ โดยมีอาณาเขตติดต่อ ดังนี้ (รูปที่ 2-1)

ทิศเหนือ ติดต่อกับ ตำบลไทรโยค อำเภอไทรโยค และตำบลแม่กระbung อำเภอศรีสวัสดิ์ จังหวัดกาญจนบุรี

ทิศใต้ ติดต่อกับ ตำบลลุ่มสุ่ม อำเภอไทรโยค จังหวัดกาญจนบุรี

ทิศตะวันออก ติดต่อกับ ตำบลท่ากระดาน อำเภอศรีสวัสดิ์ และตำบลช่องสะเดา อำเภอเมืองกาญจนบุรี จังหวัดกาญจนบุรี

ทิศตะวันตก ติดต่อกับ ตำบลวังกระแจะ อำเภอไทรโยค จังหวัดกาญจนบุรี



รูปที่ 2-1 ขอบเขตการปกครองตำบลท่าเสา อำเภอไทรโยค จังหวัดกาญจนบุรี



2.2 การแบ่งส่วนการปกครอง

ตำบลท่าเสา อำเภอไทรโยค จังหวัดกาญจนบุรี แบ่งส่วนการปกครองออกเป็น 11 หมู่บ้าน ดังนี้

หมู่ที่ 1 บ้านช่องแคบ	หมู่ที่ 7 บ้านพุมุด
หมู่ที่ 2 บ้านวังใหญ่	หมู่ที่ 8 บ้านพุเตย
หมู่ที่ 3 บ้านท่าเสา	หมู่ที่ 9 บ้านวังเขมร
หมู่ที่ 4 บ้านพองกะ	หมู่ที่ 10 บ้านหนองตาม่วง
หมู่ที่ 5 บ้านพุพง	หมู่ที่ 11 บ้านพุราด
หมู่ที่ 6 บ้านพุ่ม่วง	

2.3 สภาพภูมิประเทศ

ตำบลท่าเสา

ลักษณะพื้นที่ทั่วไปส่วนใหญ่เป็นพื้นที่ลาดสูงชัน สภาพพื้นที่ลูกคลื่นลอนลาดเล็กน้อย ลูกคลื่นลอนลาด ลูกคลื่นลอนชัน และพื้นที่สูงชันเป็นพื้นที่ภูเขา มีภูเขาสลับกับที่ราบระหว่างหุบเขา ด้านทิศตะวันออกอุทยานแห่งชาติเอราวัณ ส่วนด้านทิศตะวันตกติดกับแม่น้ำแควน้อยและบางส่วนอยู่ในเขตอุทยานแห่งชาติไทรโยค เป็นส่วนหนึ่งของลุ่มน้ำแม่กลอง มีแหล่งน้ำที่สำคัญ เช่น แม่น้ำแควน้อย ห้วยกุ่ม ห้วยยวย ห้วยพุเตย

2.4 สภาพภูมิอากาศ

จากการศึกษาสถิติภูมิอากาศ (ปี พ.ศ.2536-2565) พบว่า ตำบลท่าเสา อำเภอไทรโยค จังหวัดกาญจนบุรี มีรายละเอียดดังนี้

2.4.1 อุณหภูมิ

มีอุณหภูมิโดยเฉลี่ยทั้งปี 28.5 องศาเซลเซียส อุณหภูมิสูงสุดเฉลี่ย 34.3 องศาเซลเซียส ในเดือนเมษายน และอุณหภูมิต่ำสุดเฉลี่ย 23.6 องศาเซลเซียส ในเดือนมกราคมและธันวาคม

2.4.2 ปริมาณน้ำฝน

มีปริมาณน้ำฝนรวมทั้งปี 1,086.2 มิลลิเมตร มีฝนตกประมาณ 112 วัน เดือนที่มีฝนตกมากที่สุดในเดือนกันยายน มีปริมาณฝน 227.9 มิลลิเมตร และมีฝนตกประมาณ 19 วัน

2.4.3 สมดุลน้ำเพื่อการเกษตร

จากข้อมูลสถิติภูมิอากาศในคาบ 30 ปี (ปี พ.ศ.2536-2565) ณ สถานีตรวจอากาศจังหวัดกาญจนบุรี ได้นำมาวิเคราะห์สมดุลของน้ำเพื่อการเกษตร ซึ่งเป็นการวิเคราะห์หาช่วงฤดูกาลเพาะปลูกพืช ตลอดจนช่วงระยะเวลาที่พืชเสี่ยงต่อการขาดน้ำ ข้อมูลที่นำมาวิเคราะห์ คือ ปริมาณน้ำฝน และศักยภาพการคายระเหยน้ำอ้างอิง (ET_o) ซึ่งคำนวณด้วยโปรแกรม Cropwat for Windows Version 8.0 โดยใช้สมการ Penman-Monteith สามารถสรุปสมดุลของน้ำเพื่อการเกษตรในเขตอาศัยน้ำฝนได้ดังนี้

ช่วงที่เหมาะสมต่อการปลูกพืช เป็นช่วงที่ค่าปริมาณน้ำฝนมากกว่าค่า 0.5 การระเหยจากผิวดินและการคายน้ำของพืช เป็นช่วงที่ดินมีความชุ่มชื้นพอเหมาะต่อการเพาะปลูกพืช เป็นช่วงที่ดินมีความชุ่มชื้นพอเหมาะต่อการเพาะปลูกพืช ซึ่งช่วงนี้เริ่มตั้งแต่ต้นเดือนมีนาคมถึงปลายเดือนพฤศจิกายน

ช่วงที่มีน้ำมากเกินพอ เป็นช่วงที่ค่าปริมาณน้ำฝนมากกว่าค่าการระเหยจากผิวดินและการคายน้ำของพืช ซึ่งช่วงนี้เริ่มตั้งแต่ปลายเดือนเมษายนถึงต้นเดือนพฤศจิกายน



ช่วงขาดน้ำ เป็นช่วงฤดูแล้งที่ค่าปริมาณน้ำฝนน้อยกว่าค่า 0.5 การระเหยจากผิวดิน และการคายน้ำของพืช ซึ่งพืชอาจเสียหายจากการขาดแคลนน้ำได้ ซึ่งช่วงนี้เริ่มตั้งปลายเดือนพฤศจิกายนถึงต้นเดือนมีนาคม (ตารางที่ 2-1 และรูปที่ 2-2)

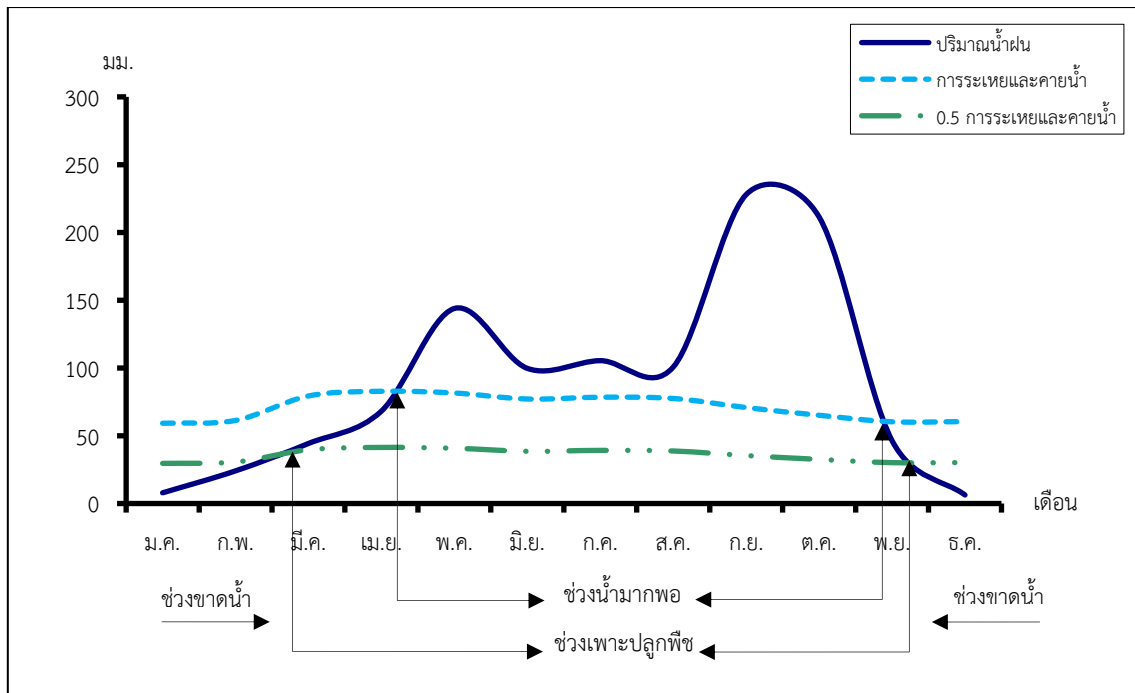
ตารางที่ 2-1 สถิติภูมิอากาศ ณ สถานีตรวจอากาศจังหวัดกาญจนบุรี¹ (ปี พ.ศ.2536-2565)

เดือน	อุณหภูมิ (°ซ)			ความชื้นสัมพัทธ์ (%)	ปริมาณน้ำฝน (มม.)	จำนวนวันที่ฝนตก (วัน)	ศักยภาพการคายระเหยน้ำ (มม.)	ปริมาณฝนใช้การ ² (มม.)
	ต่ำสุด	สูงสุด	เฉลี่ย					
ม.ค.	20.3	33.1	26.3	64.0	7.9	1.3	59.2	7.8
ก.พ.	22.1	35.2	28.2	63.0	24.1	1.9	61.3	23.2
มี.ค.	24.2	36.9	29.9	63.0	44.3	3.8	79.4	41.2
เม.ย.	25.4	37.7	31.0	64.0	68.2	5.9	82.8	60.8
พ.ค.	25.5	36.0	30.1	71.0	143.9	13.5	81.5	110.8
มิ.ย.	25.2	34.8	29.4	72.0	99.7	13.5	77.1	83.8
ก.ค.	24.8	33.9	28.9	73.0	105.4	16.1	78.4	87.6
ส.ค.	24.7	33.8	28.7	74.0	100.7	16.8	77.5	84.5
ก.ย.	24.4	33.6	28.3	77.0	227.9	18.6	70.8	144.8
ต.ค.	23.7	32.4	27.7	79.0	211.4	14.5	65.1	139.9
พ.ย.	22.4	32.1	27.1	73.0	46.4	5.1	60.3	43.0
ธ.ค.	20.3	31.7	25.8	66.0	6.3	1.4	60.5	6.2
เฉลี่ย	23.6	34.3	28.5	69.9	-	-	-	-
รวม	-	-	-	-	1,086.2	112.4	853.9	833.6

หมายเหตุ : ¹ เป็นสถานีตรวจอากาศที่ใกล้พื้นที่ตำบลมากที่สุด

² จากการคำนวณโดยโปรแกรม Cropwat for Windows Version 8.0

ที่มา : กรมอุตุนิยมวิทยา (2566)



รูปที่ 2-2 สมดุลของน้ำเพื่อการเกษตร ปี พ.ศ. 2536-2565

2.5 สภาพการใช้ที่ดินปัจจุบัน

สภาพการใช้ที่ดินตำบลท่าเสา อำเภอไทรโยค จังหวัดกาญจนบุรี ซึ่งสำรวจโดยกลุ่มวิเคราะห์สภาพการใช้ที่ดิน (2566) ประกอบด้วยประเภทการใช้ที่ดินต่างๆ ดังนี้

- 1) พื้นที่ชุมชนและสิ่งปลูกสร้าง มีเนื้อที่ 6,664 ไร่ หรือร้อยละ 3.07 ของพื้นที่ตำบล
- 2) พื้นที่เกษตรกรรมมีเนื้อที่ 38,797 ไร่ หรือร้อยละ 17.89 ของพื้นที่ตำบล ประกอบด้วย การใช้ประโยชน์ที่ดินด้านเกษตรกรรมต่างๆ ดังต่อไปนี้
 - 2.1) พื้นที่นา มีเนื้อที่ 8 ไร่ ของพื้นที่ตำบล ได้แก่ นาข้าว
 - 2.2) พืชไร่ มีเนื้อที่ 25,243 ไร่ หรือร้อยละ 11.65 ของพื้นที่ตำบล ได้แก่ มันสำปะหลัง ข้าวโพด อ้อย สับปะรด
 - 2.3) ไม้ยืนต้น มีเนื้อที่ 5,845 ไร่ หรือร้อยละ 2.70 ของพื้นที่ตำบล ได้แก่ ยางพารา สัก ปาล์ม น้ำมัน ไม้ยืนต้นร้าง/เสื่อมโทรม ไม้ยืนต้นผสม ไม้ปลูกเพื่อการค้า ยูคาลิปตัส สนประดิพัทธ์ นุ่น จามจุรี
 - 2.4) ไม้ผล มีเนื้อที่ 6,425 ไร่ หรือร้อยละ 2.96 ของพื้นที่ตำบล ได้แก่ มะขาม กัลย มะม่วง มะละกอ มะนาว น้อยหน่า มะพร้าว ส้มโอ มะม่วงหิมพานต์ ลำไย ขนุน กระท้อน แก้วมังกร
 - 2.5) พืชสวน 969 ไร่ หรือร้อยละ 0.44 ของพื้นที่ตำบล ได้แก่ พืชผัก พืชสวนร้าง/เสื่อมโทรม ไม้ดอก ไม้ประดับ แคนตาลูป
 - 2.6) พุ่มหญ้าและโรงเรือนเลี้ยงสัตว์ 307 ไร่ หรือร้อยละ 0.14 ของพื้นที่ตำบล ได้แก่ โรงเรือนเลี้ยงโค กระบือ และม้า พุ่มหญ้าเลี้ยงสัตว์
- 3) พื้นที่ป่าไม้ มีเนื้อที่ 165,493 ไร่ หรือร้อยละ 76.38 ของพื้นที่ตำบล ได้แก่ ป่าผลัดใบสมบูรณ์ ป่าไม่ผลัดใบสมบูรณ์ ป่าผลัดใบรกร้างสภาพฟื้นฟู



4) พื้นที่แหล่งน้ำ มีเนื้อที่ 1,486 ไร่ หรือร้อยละ 0.69 ของพื้นที่ตำบล ได้แก่ แม่น้ำ ลำห้วย ลำคลอง บ่อน้ำในไร่นา อ่างเก็บน้ำ คลองชลประทาน หนอง บึง ทะเลสาบ

5) พื้นที่เบ็ดเตล็ด มีเนื้อที่ 4,241 ไร่ หรือร้อยละ 1.97 ของพื้นที่ตำบล ได้แก่ พุ่มหญ้าสลับไม้พุ่ม ไม้ละเมาะ พุ่มหญ้าธรรมชาติ บ่อลูกรัง พื้นที่ถม

ตารางที่ 2-2 สภาพการใช้ที่ดิน ตำบลท่าเสา อำเภอไทรโยค จังหวัดกาญจนบุรี

หน่วยแผนที่	สภาพการใช้ที่ดิน	เนื้อที่	
		ไร่	ร้อยละ
U	พื้นที่ชุมชนและสิ่งปลูกสร้าง	6,664	3.07
U201	หมู่บ้านบนพื้นราบ	3,594	1.66
U301	สถานที่ราชการและสถาบันต่าง ๆ	1,788	0.83
U405	ถนน	410	0.19
U500	พื้นที่อุตสาหกรรมร้าง	60	0.03
U502	โรงงานอุตสาหกรรม	19	0.01
U503	ลานตากและแหล่งรับซื้อทางการเกษตร	95	0.04
U601	สถานที่พักผ่อนหย่อนใจ	96	0.04
U602	รีสอร์ท โรงแรม เกสต์เฮ้าส์	573	0.26
U605	สถานีบริการน้ำมัน	27	0.01
U701	สนามกอล์ฟ	2	-
A	พื้นที่เกษตรกรรม	38,797	17.89
A101	นาข้าว	8	-
A200	ไร่ร้าง	1,352	0.62
A201	พืชไร่ผสม	30	0.01
A202	ข้าวโพด	4,283	1.98
A203	อ้อย	4,054	1.87
A204	มันสำปะหลัง	15,316	7.07
A205	สับปะรด	60	0.03
A204/A407	มันสำปะหลัง/มะม่วง	137	0.06
A204/A412	มันสำปะหลัง/มะขาม	11	0.01
A300	ไม้ยืนต้นร้าง/เสื่อมโทรม	367	0.17
A301	ไม้ยืนต้นผสม	355	0.16
A302	ยางพารา	2,694	1.24
A303	ปาล์มน้ำมัน	426	0.20
A304	ยูคาลิปตัส	126	0.06
A305	สัก	1,681	0.78
A307	สนประดิพัทธ์	6	-
A315	ไผ่ปลูกเพื่อการค้า	171	0.08
A316	นุ่น	2	-

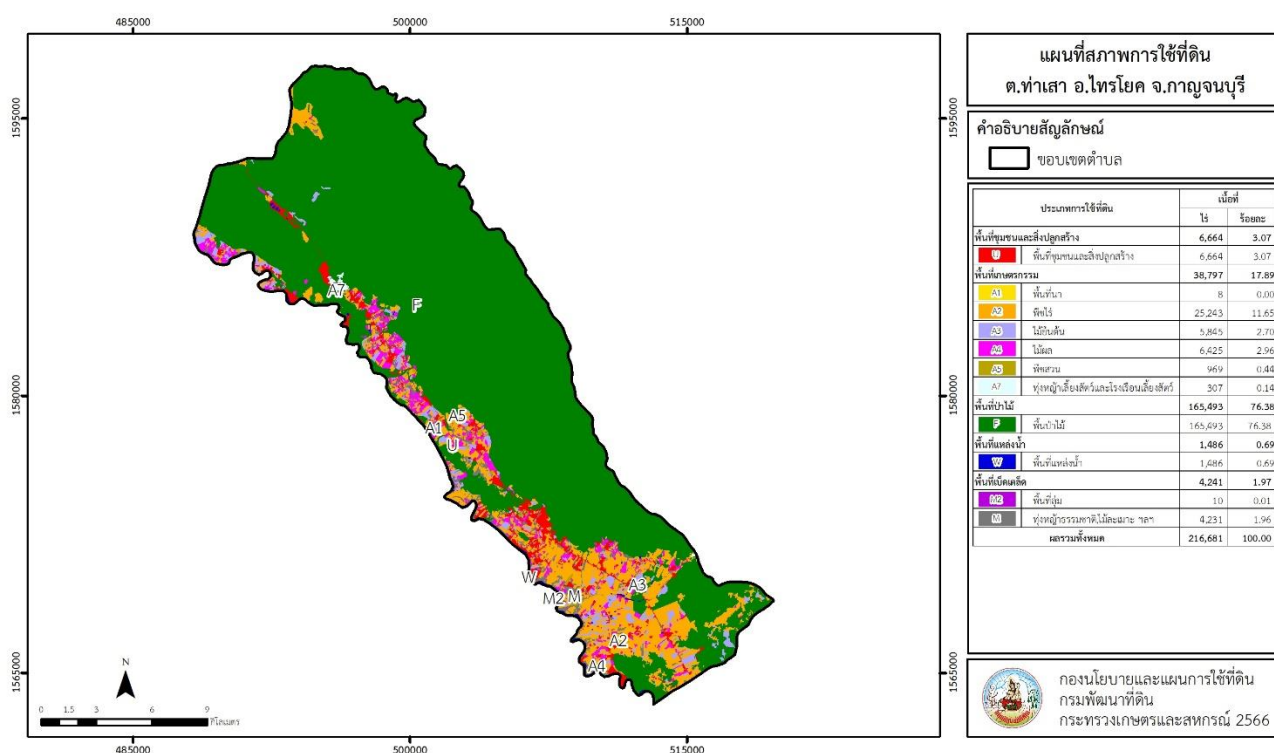


A318	จามจุรี	7	-
A322/A411	กฤษณา/กล้วย	10	0.01
A400	ไม้ผลร้าง/เสื่อมโทรม	202	0.09
A401	ไม้ผลผสม	3,299	1.52
A405	มะพร้าว	149	0.07
A405/A427	มะพร้าว/ส้มโอ	8	-
A407	มะม่วง	303	0.14
A407/A412	มะม่วง/มะขาม	46	0.02
A408	มะม่วงหิมพานต์	13	0.01
A410	น้อยหน่า	180	0.08
A411	กล้วย	585	0.27
A411/A415	กล้วย/มะละกอ	16	0.01
A411/A422	กล้วย/มะนาว	6	-
A412	มะขาม	985	0.46
A412/A422	มะขาม/มะนาว	13	0.01
A412/A427	มะขาม/ส้มโอ	6	-
A413	ลำไย	16	0.01
A415	มะละกอ	224	0.10
A416	ขนุน	2	-
A417	กระท้อน	2	-
A422	มะนาว	215	0.10
A426	แก้วมังกร	4	-
A427	ส้มโอ	151	0.07
A500	พืชสวนร้าง/เสื่อมโทรม	114	0.05
A502	พืชผัก	824	0.38
A503	ไม้ดอก ไม้ประดับ	25	0.01
A512	แคนตาลูป	6	-
A701	ทุ่งหญ้าเลี้ยงสัตว์	21	0.01
A702	โรงเรือนเลี้ยงโค กระบือ และม้า	286	0.13
F	พื้นที่ป่าไม้	165,493	76.38
F101	ป่าไม้ผลัดใบสมบูรณ์	39,657	18.30
F200	ป่าผลัดใบรอสภาพฟื้นฟู	2,747	1.27
F201	ป่าผลัดใบสมบูรณ์	123,089	56.81
M	พื้นที่เบ็ดเตล็ด	4,241	1.97
M101	ทุ่งหญ้าธรรมชาติ	105	0.05
M102	ทุ่งหญ้าสลับไม้พุ่ม/ไม้ละเมาะ	4,047	1.87
M201+A502	พื้นที่ลุ่ม+พืชผัก	10	0.01
M302	บ่อลูกรัง	59	0.03



M405	พื้นที่ถม	20	0.01
W	พื้นที่แหล่งน้ำ	1,486	0.69
W101	แม่น้ำ ลำห้วย ลำคลอง	1,258	0.58
W102	หนอง บึง ทะเลสาบ	11	0.01
W201	อ่างเก็บน้ำ	74	0.03
W202	บ่อน้ำในไร่นา	82	0.04
W203	คลองชลประทาน	61	0.03
ผลรวมทั้งหมด		216,681	100.00

ที่มา : กลุ่มวิเคราะห์สภาพการใช้ที่ดิน (2566)



รูปที่ 2-3 สภาพการใช้ที่ดิน ตำบลท่าเสา อำเภอไทรโยค จังหวัดกาญจนบุรี



2.6 สภาพเศรษฐกิจและสังคม

2.6.1 ประชากร

จากหลักฐานทะเบียนราษฎรของกรมการปกครอง กระทรวงมหาดไทย ณ เดือนธันวาคม 2565 พบว่า ประชากรที่อาศัยในพื้นที่ตำบลท่าเสามีประชากรรวม 10,468 คน แยกเป็นชาย 5,406 คน เป็นหญิง 5,062 คน ความหนาแน่นโดยเฉลี่ย 30.19 คนต่อตารางกิโลเมตร มีจำนวนครัวเรือนทั้งหมด 3,309 ครัวเรือน เป็นครัวเรือนเกษตรที่เข้ามาขึ้นทะเบียนกรมส่งเสริมการเกษตร 864 ครัวเรือน หรือร้อยละ 26.11 ของจำนวนครัวเรือนทั้งหมด และเป็นครัวเรือนที่ประกอบอาชีพอื่นๆ ครัวเรือนเกษตรที่ไม่ได้มาขึ้นทะเบียนกรมส่งเสริมการเกษตร 2,445 ครัวเรือน หรือร้อยละ 73.89 ของจำนวนครัวเรือนทั้งหมด ดังรายละเอียดในตารางที่ 2-3 ถึง 2-5

ตารางที่ 2-3 จำนวนประชากรและครัวเรือนตำบลท่าเสา อำเภอไทรโยค จังหวัดกาญจนบุรี ปี 2565

พื้นที่	จำนวนครัวเรือน	จำนวนประชากร (คน)		
		ชาย	หญิง	รวม
ตำบลท่าเสา	3,309	5,406	5,062	10,468
หมู่ที่ 1 ช่องแคบ	523	735	700	1,435
หมู่ที่ 2 วังใหญ่	204	243	208	451
หมู่ที่ 3 ท่าเสา	481	802	731	1,533
หมู่ที่ 4 พุงกะ	551	965	928	1,893
หมู่ที่ 5 พุง	233	356	319	675
หมู่ที่ 6 พุ่มวง	131	187	196	383
หมู่ที่ 7 พุ่มด	308	523	472	995
หมู่ที่ 8 พุเตย	288	499	473	972
หมู่ที่ 9 วังเขมร	294	565	530	1,095
หมู่ที่ 10 หนองตาม่วง	75	163	147	310
หมู่ที่ 11 พุราด	221	368	358	726

ที่มา : กรมการปกครอง (2566)

ตารางที่ 2-4 จำนวนและสัดส่วนครัวเรือนเกษตรตำบลท่าเสา อำเภอไทรโยค จังหวัดกาญจนบุรี ปี 2565

รายการ	จำนวน (ครัวเรือน)	ร้อยละ
จำนวนครัวเรือนทั้งหมด ¹⁾	3,309	100.00
- จำนวนครัวเรือนเกษตรที่เข้ามาขึ้นทะเบียนกรมส่งเสริมการเกษตร ²⁾	864	26.11
- จำนวนครัวเรือนที่ประกอบอาชีพอื่นๆ และจำนวนครัวเรือนเกษตรที่ไม่ได้มาขึ้นทะเบียนฯ	2,445	73.89

ที่มา : 1) กรมการปกครอง (2566)

2) กรมส่งเสริมการเกษตร (2566)



2.6.2 การถือครองที่ดิน

จากข้อมูลกรมการปกครอง ณ เดือนธันวาคม 2565 ตำบลท่าเสามีจำนวนครัวเรือนทั้งหมด 3,309 ครัวเรือน โดยถือครองที่ดินเฉลี่ยครัวเรือนละ 65.48 ไร่

2.6.3 ลักษณะทางเศรษฐกิจและการประกอบอาชีพ

ประชากรในตำบลท่าเสาประกอบอาชีพเกษตรกรรม ค้าขาย รับราชการ รับจ้างทั่วไป และอื่นๆ มีเกษตรกรบางครัวเรือนประกอบอาชีพหลายอย่างควบคู่กันไป สำหรับพืชที่เกษตรกรปลูกเป็นอาชีพหลัก ได้แก่ มันสำปะหลัง อ้อยโรงงาน และข้าวโพดเลี้ยงสัตว์ ทางด้านการเลี้ยงสัตว์เกษตรกรจะมีการเลี้ยงไว้เพื่อบริโภค หากเหลือจึงจำหน่ายเป็นรายได้เสริม

2.6.4 ด้านรายได้-รายจ่าย

จากข้อมูลพื้นฐาน จปฐ. (กรมการพัฒนาชุมชน, 2566) พบว่า รายได้ครัวเรือนเฉลี่ยปีละ 179,004.00 บาท รายได้บุคคลเฉลี่ยปีละ 69,597.79 บาท รายจ่ายครัวเรือนเฉลี่ยปีละ 118,264.25 บาท รายจ่ายบุคคลเฉลี่ยปีละ 45,981.82 บาท เมื่อพิจารณาจะเห็นว่ารายได้ครัวเรือนมากกว่ารายจ่ายครัวเรือนปีละ 60,739.75 บาท และรายได้บุคคลมากกว่ารายจ่ายบุคคลปีละ 23,615.97 บาท ดังรายละเอียดในตารางที่ 2-5



ตารางที่ 2-5 รายได้-รายจ่ายเฉลี่ยครัวเรือนตำบลท่าเสา อำเภอไทรโยค จังหวัดกาญจนบุรี ปี 2565

พื้นที่	แหล่งรายได้ของครัวเรือน (บาท/ปี)			รายได้ ครัวเรือน เฉลี่ย (บาท/ ปี)	รายได้บุคคล เฉลี่ย (บาท/ ปี)	รายจ่าย ครัวเรือน เฉลี่ย (บาท/ ปี)	รายจ่าย บุคคลเฉลี่ย (บาท/ปี)
	อาชีพหลัก	อาชีพรอง	รายได้อื่น				
ตำบลท่าเสา	168,442.96	6,573.98	3,273.90	179,004.00	69,597.79	118,264.25	45,981.82
หมู่ที่ 01 บ้าน ช้องแคบ	131,128.48	6,983.44	4,314.24	144,869.54	61,969.69	110,173.18	47,127.90
หมู่ที่ 02 บ้าน วังใหญ่	160,383.02	27,916.98	5,688.68	194,177.36	77,378.95	148,933.96	59,349.62
หมู่ที่ 03 บ้าน ท่าเสา	106,250.00	0	0	106,250.00	94,444.44	53,125.00	47,222.22
หมู่ที่ 04 บ้าน พุงองกะ	174,941.51	3,485.85	3,433.49	182,655.66	62,964.23	114,081.42	39,325.63
หมู่ที่ 05 บ้าน พุง	170,606.06	0	0	170,606.06	59,893.62	109,767.68	38,535.46
หมู่ที่ 06 บ้าน พุ่มวง	151,076.92	4,846.15	3,538.46	159,461.54	57,583.33	85,215.38	30,772.22
หมู่ที่ 07 บ้าน พุ่มต	157,971.19	7,950.85	2,349.15	168,271.19	69,670.18	93,263.56	38,614.39
หมู่ที่ 08 บ้าน พุเตย	176,730.00	0	960	177,690.00	72,231.71	111,810.00	45,451.22
หมู่ที่ 09 บ้าน วังเขมร	171,009.17	0	0	171,009.17	64,275.86	99,449.54	37,379.31
หมู่ที่ 10 บ้าน หนองตาม่วง	197,405.41	32,410.81	6,351.35	236,167.57	78,722.52	140,586.49	46,862.16
หมู่ที่ 11 บ้าน พุลาต	264,573.23	2,204.72	6,148.03	272,925.98	104,088.89	192,692.13	73,489.19

ที่มา: กรมการพัฒนาชุมชน (2566)



บทที่ 3

สถานภาพของทรัพยากรธรรมชาติ

การศึกษาสถานภาพของทรัพยากรธรรมชาติในพื้นที่ตำบลท่าเสา อำเภอไทรโยค จังหวัดกาญจนบุรี ได้แก่ ทรัพยากรป่าไม้ ทรัพยากรน้ำ และทรัพยากรดิน ซึ่งเป็นทรัพยากรกายภาพที่สำคัญต่อการทำการเกษตร ดังนั้นจึงจำเป็นต้องทราบว่าทรัพยากรธรรมชาติแต่ละชนิดปัจจุบันมีสถานะอย่างไร เพื่อใช้เป็นข้อมูลประกอบการวางแผนการใช้ที่ดินซึ่งจะนำไปสู่การกำหนดแผนงาน โครงการ กิจกรรม รวมถึงมาตรการต่าง ๆ เพื่อการพัฒนาพื้นที่อย่างมีประสิทธิภาพต่อไป โดยมีรายละเอียดดังนี้

3.1 ทรัพยากรป่าไม้

3.1.1 ป่าไม้ตามกฎหมายและมติคณะรัฐมนตรี

1) ป่าอนุรักษ์ พบพื้นที่ป่าอนุรักษ์ในพื้นที่ ได้แก่

- (1) เขตอุทยานแห่งชาติเขื่อนศรีนครินทร์ เนื้อที่ 20 ไร่
- (2) เขตอุทยานแห่งชาติไทรโยค เนื้อที่ 4,574 ไร่
- (3) เขตอุทยานแห่งชาติเอราวัณ เนื้อที่ 125,263 ไร่

2) ป่าสงวนแห่งชาติ ได้มีการจำแนกเขตการใช้ประโยชน์ทรัพยากรและที่ดินป่าไม้ในพื้นที่ป่าสงวนแห่งชาติตามมติคณะรัฐมนตรี วันที่ 10 มีนาคม 2535 และ 17 มีนาคม 2535 แบ่งออกเป็น 3 เขต ประกอบด้วย เขตพื้นที่ป่าเพื่อการอนุรักษ์ (Zone C) เขตพื้นที่ป่าเพื่อเศรษฐกิจ (Zone E) และเขตพื้นที่ป่าที่เหมาะสมต่อการเกษตร (Zone A) จากการวิเคราะห์ข้อมูลพบพื้นที่ป่าจำแนกเขตการใช้ประโยชน์ทรัพยากรที่ดินและป่าไม้ในพื้นที่ป่าสงวนแห่งชาติตามมติคณะรัฐมนตรีในพื้นที่ ได้แก่

- (1) เขตพื้นที่ป่าเพื่อการอนุรักษ์ (Zone C) เนื้อที่ 2,581 ไร่
- (2) เขตพื้นที่ป่าเพื่อเศรษฐกิจ (Zone E) เนื้อที่ 53 ไร่

3.1.2 **ชั้นคุณภาพลุ่มน้ำ** (มติคณะรัฐมนตรี วันที่ 28 พฤษภาคม 2528) จากการวิเคราะห์ข้อมูล พบชั้นคุณภาพลุ่มน้ำในพื้นที่ ได้แก่

- (1) พื้นที่ลุ่มน้ำชั้นที่ 1A เนื้อที่ 107,959 ไร่
- (2) พื้นที่ลุ่มน้ำชั้นที่ 2 เนื้อที่ 18,146 ไร่
- (3) พื้นที่ลุ่มน้ำชั้นที่ 3 เนื้อที่ 33,543 ไร่
- (4) พื้นที่ลุ่มน้ำชั้นที่ 4 เนื้อที่ 39,742 ไร่
- (5) พื้นที่ลุ่มน้ำชั้นที่ 5 เนื้อที่ 17,291 ไร่

ทั้งนี้ เนื้อที่ดังกล่าวข้างต้นคำนวณด้วยระบบสารสนเทศภูมิศาสตร์ เป็นเนื้อที่เบื้องต้นเท่านั้น ไม่สามารถใช้อ้างอิงได้ทางกฎหมาย

3.2 ทรัพยากรน้ำ

3.2.1 **ปริมาณน้ำฝน** พบว่าในพื้นที่ตำบลท่าเสา มีปริมาณน้ำฝนเฉลี่ยในคาบ 30 ปี (พ.ศ.2536-2565) 1,086.2 มิลลิเมตรต่อปี



3.2.2 น้ำผิวดิน หมายถึง แม่น้ำลำคลอง หนอง บึง ทะเลสาบ อ่างเก็บ และแหล่งน้ำสาธารณะอื่นๆ ที่อยู่ในผืนแผ่นดิน ในพื้นที่ตำบลท่าเสา มีรายละเอียดของแหล่งน้ำผิวดินดังนี้

แหล่งน้ำผิวดินธรรมชาติ ได้แก่ พุบอน แม่น้ำแควน้อย สระสี่มุม หนองตาม่วง หนองพุก ห้วยกบ ห้วยกุ่ม ห้วยแก่งสารวัตร 1 ห้วยข้าวหลาม ห้วยเขาพัง ห้วยทับตอง ห้วยไทรโยค ห้วยน้ำมุด ห้วยบ้องตี้ ห้วยพุดเตย ห้วยพูกองกะ ห้วยยวย ห้วยหนองกบ ห้วยหนองบอน และห้วยหินตก

แหล่งน้ำผิวดินที่มนุษย์สร้างขึ้น ได้แก่ อ่างเก็บน้ำทุ่งก้างยาง

3.2.3 ใช้ฐานข้อมูลน้ำบาดาล ของกรมทรัพยากรน้ำบาดาล กระทรวงทรัพยากรธรรมชาติและสิ่งแวดล้อม จากข้อมูล <http://app.dgr.go.th/newpasutara/xml/search.php> สืบค้น ณ วันที่ 26 พฤษภาคม 2566 ซึ่งพบว่า ตำบลท่าเสา มีจำนวนบ่อบาดาลราชการจำนวน 17 บ่อ และจำนวนบ่อบาดาลเอกชนจำนวน 1 บ่อ

3.3 ทรัพยากรดิน

ทรัพยากรดินในพื้นที่ตำบลท่าเสา อำเภอไทรโยค จังหวัดกาญจนบุรี พบหน่วยแผนที่ดินทั้งหมด 18 หน่วยแผนที่ดิน และหน่วยพื้นที่เบ็ดเตล็ด 3 หน่วยแผนที่ ดังนี้

3.3.1 ดินในพื้นที่ตอน มี 18 หน่วยแผนที่ดิน ได้แก่

1) หน่วยแผนที่ดิน Hs-clC ชุดดินหินซ้อน มีเนื้อดินบนเป็นดินร่วนปนดินเหนียว ความลาดชัน 5-12 เปอร์เซ็นต์ มีเนื้อที่ 7,846 ไร่ หรือร้อยละ 3.62 ของเนื้อที่ตำบล

2) หน่วยแผนที่ดิน Hs-clD ชุดดินหินซ้อน มีเนื้อดินบนเป็นดินร่วนปนดินเหนียว ความลาดชัน 12-20 เปอร์เซ็นต์ มีเนื้อที่ 5,602 ไร่ หรือร้อยละ 2.59 ของเนื้อที่ตำบล

3) หน่วยแผนที่ดิน Hs-clE ชุดดินหินซ้อน มีเนื้อดินบนเป็นดินร่วนปนดินเหนียว ความลาดชัน 20-35 เปอร์เซ็นต์ มีเนื้อที่ 169 ไร่ หรือร้อยละ 0.08 ของเนื้อที่ตำบล

4) หน่วยแผนที่ดิน Hs-gclD ชุดดินหินซ้อน มีเนื้อดินบนเป็นดินร่วนปนดินเหนียวปนกรวด ความลาดชัน 12-20 เปอร์เซ็นต์ มีเนื้อที่ 70 ไร่ หรือร้อยละ 0.03 ของเนื้อที่ตำบล

5) หน่วยแผนที่ดิน Hs-gclE ชุดดินหินซ้อน มีเนื้อดินบนเป็นดินร่วนปนดินเหนียวปนกรวด ความลาดชัน 20-35 เปอร์เซ็นต์ มีเนื้อที่ 31 ไร่ หรือร้อยละ 0.01 ของเนื้อที่ตำบล

6) หน่วยแผนที่ดิน Ks-silA ชุดดินกำแพงแสน มีเนื้อดินบนเป็นดินร่วนปนทรายแป้ง ความลาดชัน 0-2 เปอร์เซ็นต์ มีเนื้อที่ 2,527 ไร่ หรือร้อยละ 1.17 ของเนื้อที่ตำบล

7) หน่วยแผนที่ดิน Ks-silB ชุดดินกำแพงแสน มีเนื้อดินบนเป็นดินร่วนปนทรายแป้ง ความลาดชัน 2-5 เปอร์เซ็นต์ มีเนื้อที่ 5,435 ไร่ หรือร้อยละ 2.51 ของเนื้อที่ตำบล

8) หน่วยแผนที่ดิน Pc-clB ชุดดินปากช่อง มีเนื้อดินบนเป็นดินร่วนปนดินเหนียว ความลาดชัน 2-5 เปอร์เซ็นต์ มีเนื้อที่ 6,972 ไร่ หรือร้อยละ 3.22 ของเนื้อที่ตำบล

9) หน่วยแผนที่ดิน Pc-clC ชุดดินปากช่อง มีเนื้อดินบนเป็นดินร่วนปนดินเหนียว ความลาดชัน 5-12 เปอร์เซ็นต์ มีเนื้อที่ 3,567 ไร่ หรือร้อยละ 1.65 ของเนื้อที่ตำบล

10) หน่วยแผนที่ดิน Pc-md-clB/st ดินปากช่องที่เป็นดินลิกปานกลาง มีเนื้อดินบนเป็นดินร่วนปนดินเหนียว ความลาดชัน 2-5 เปอร์เซ็นต์ ปนก้อนหิน มีเนื้อที่ 3,335 ไร่ หรือร้อยละ 1.54 ของเนื้อที่ตำบล

11) หน่วยแผนที่ดิน Pc-md-clC/st ดินปากช่องที่เป็นดินลิกปานกลาง มีเนื้อดินบนเป็นดินร่วนปนดินเหนียว ความลาดชัน 5-12 เปอร์เซ็นต์ ปนก้อนหิน มีเนื้อที่ 893 ไร่ หรือร้อยละ 0.41 ของเนื้อที่ตำบล



12) หน่วยแผนที่ดิน Tk-clB ชุดดินตาคลี มีเนื้อดินบนเป็นดินร่วนปนดินเหนียว ความลาดชัน 2-5 เปอร์เซ็นต์ มีเนื้อที่ 3,713 ไร่ หรือร้อยละ 1.71 ของเนื้อที่ตำบล

13) หน่วยแผนที่ดิน Tk-Lb-f-clB หน่วยเชิงซ้อนของชุดดินตาคลี และดินลพบุรีที่เป็นดินเหนียวละเอียด มีเนื้อดินบนเป็นดินร่วนปนดินเหนียว ความลาดชัน 2-5 เปอร์เซ็นต์ มีเนื้อที่ 822 ไร่ หรือร้อยละ 0.38 ของเนื้อที่ตำบล

14) หน่วยแผนที่ดิน Tm-slB ชุดดินท่าม่วง มีเนื้อดินบนเป็นดินร่วนปนทราย ความลาดชัน 2-5 เปอร์เซ็นต์ มีเนื้อที่ 1,095 ไร่ หรือร้อยละ 0.51 ของเนื้อที่ตำบล

15) หน่วยแผนที่ดิน Tw-clB ชุดดินทับทิม มีเนื้อดินบนเป็นดินร่วนปนดินเหนียว ความลาดชัน 2-5 เปอร์เซ็นต์ มีเนื้อที่ 14,106 ไร่ หรือร้อยละ 6.51 ของเนื้อที่ตำบล

16) หน่วยแผนที่ดิน Tw-clC ชุดดินทับทิม มีเนื้อดินบนเป็นดินร่วนปนดินเหนียว ความลาดชัน 5-12 เปอร์เซ็นต์ มีเนื้อที่ 157 ไร่ หรือร้อยละ 0.07 ของเนื้อที่ตำบล

17) หน่วยแผนที่ดิน Ws-clC ชุดดินวังสะพุง มีเนื้อดินบนเป็นดินร่วนปนดินเหนียว ความลาดชัน 5-12 เปอร์เซ็นต์ มีเนื้อที่ 1,006 ไร่ หรือร้อยละ 0.46 ของเนื้อที่ตำบล

18) หน่วยแผนที่ดิน Ws-d-clB ดินวังสะพุงที่เป็นดินลึก มีเนื้อดินบนเป็นดินร่วนปนดินเหนียว ความลาดชัน 2-5 เปอร์เซ็นต์ มีเนื้อที่ 5,704 ไร่ หรือร้อยละ 2.63 ของเนื้อที่ตำบล

3.3.2 พื้นที่เขตเตล็ด มี 3 หน่วยแผนที่ ได้แก่

1) หน่วยแผนที่ RC ที่ดินหินพื้นโล่ มีเนื้อที่ 202 ไร่ หรือร้อยละ 0.09 ของเนื้อที่ตำบล

2) หน่วยแผนที่ SC พื้นที่ลาดชันเชิงซ้อน มีเนื้อที่ 152,240 ไร่ หรือร้อยละ 70.26 ของเนื้อที่ตำบล

3) หน่วยแผนที่ W พื้นที่น้ำ มีเนื้อที่ 1,189 ไร่ หรือร้อยละ 0.55 ของเนื้อที่ตำบล

ปัญหาทรัพยากรดินทางการเกษตรตามสภาพธรรมชาติในพื้นที่ พบปัญหาดินต้น มีเนื้อที่ 17,842 ไร่ หรือร้อยละ 8.23 ของเนื้อที่ตำบล ได้แก่ ชุดดินหินซ้อน (Hs) และชุดดินตาคลี (TK)

รายละเอียดของสมบัติดิน ตำบลท่าเสา อำเภอไทรโยค จังหวัดกาญจนบุรี ดังแสดงในตารางที่ 3-1 และแผนที่แสดงในลักษณะของชุดดิน (รูปที่ 3-1)

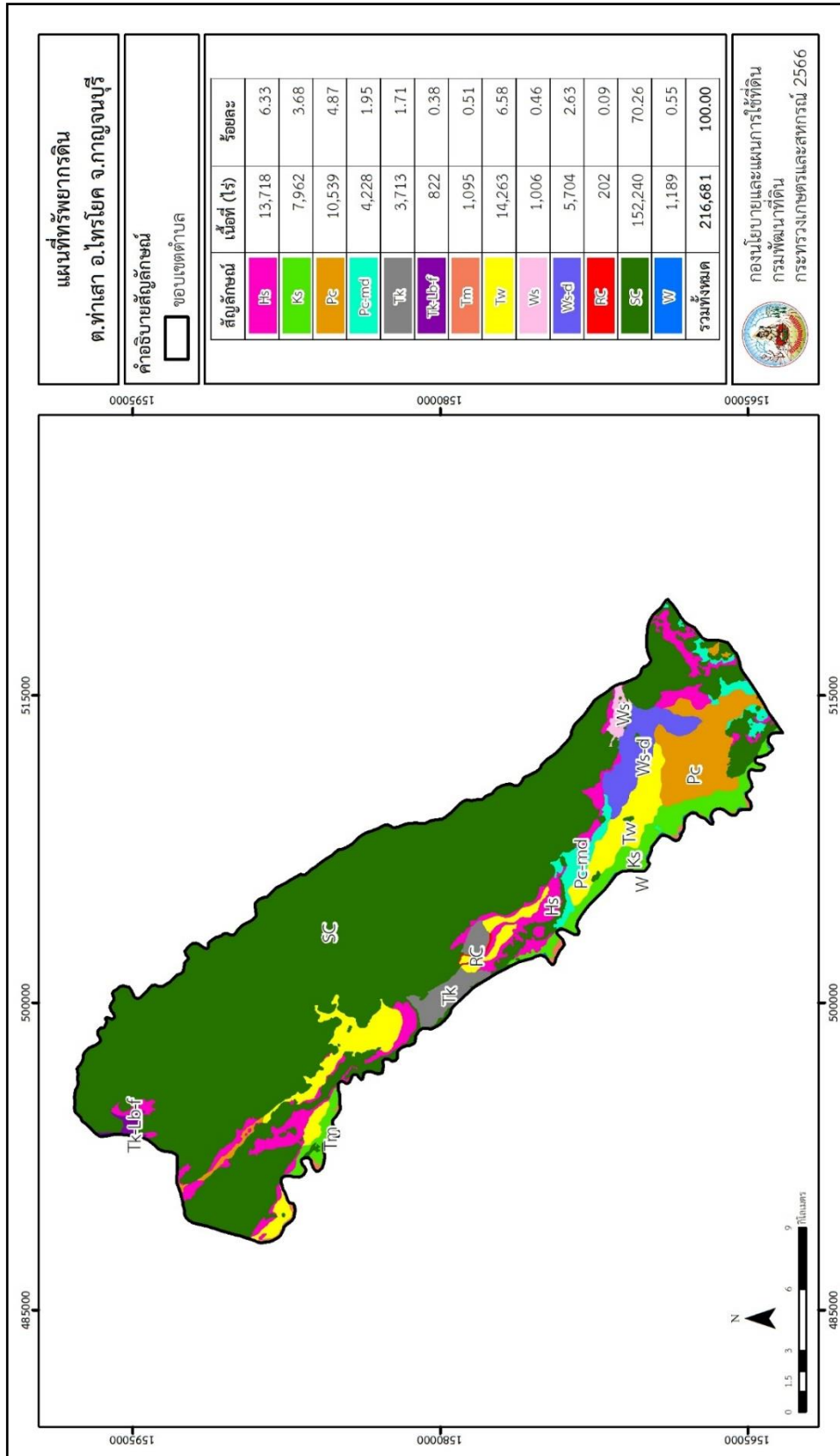


ตารางที่ 3-1 สมบัติดิน ตำบลท่าเสา อำเภอไทรโยค จังหวัดกาญจนบุรี

หน่วยแผนที่ดิน	ความลาดชัน (%)	ความลึก (ซม.)	การระบายน้ำ	ความอุดมสมบูรณ์ของดิน	ความจุแลกเปลี่ยนแคตไอออน (cmol/kg)	ความอิ่มตัวบส (%)	ปฏิกิริยาดิน		ค่าการนำไฟฟ้า (dS/m)	ความลึกของชั้นจาโรไซด์ (ซม.)		เนื้อที่ไร่	ร้อยละ
							ดินบน	ดินล่าง		ไร่	ร้อยละ		
Hs-clC	5-12	0-50	ดี	ปานกลาง	10-20	>75	6.5-8.0	6.5-8.5	<2	-	7,846	3.62	
Hs-clD	12-20	0-50	ดี	ปานกลาง	10-20	>75	6.5-8.0	6.5-8.5	<2	-	5,602	2.59	
Hs-clE	20-35	0-50	ดี	ปานกลาง	10-20	>75	6.5-8.0	6.5-8.5	<2	-	169	0.08	
Hs-gclD	12-20	0-50	ดี	ปานกลาง	10-20	>75	6.5-8.0	6.5-8.5	<2	-	70	0.03	
Hs-gclE	20-35	0-50	ดี	ปานกลาง	10-20	>75	6.5-8.0	6.5-8.5	<2	-	31	0.01	
Ks-silA	0-2	>150	ดี	ปานกลาง	10-20	35-75	5.5-6.5	7.0-8.5	<2	-	2,527	1.17	
Ks-silB	2-5	>150	ดี	ปานกลาง	10-20	35-75	5.5-6.5	7.0-8.5	<2	-	5,435	2.51	
Pc-clB	2-5	>150	ดี	ปานกลาง	<10	<35	6.0-7.0	4.5-5.5	<2	-	6,972	3.22	
Pc-clC	5-12	>150	ดี	ปานกลาง	<10	<35	6.0-7.0	4.5-5.5	<2	-	3,567	1.65	
Pc-rnd-clB/st	2-5	50-100	ดี	ปานกลาง	<10	<35	6.0-7.0	4.5-5.5	<2	-	3,335	1.54	
Pc-rnd-clC/st	5-12	50-100	ดี	ปานกลาง	<10	<35	6.0-7.0	4.5-5.5	<2	-	893	0.41	
Tk-clB	2-5	0-50	ดี	สูง	>20	>75	7.0-8.0	7.0-8.5	<2	-	3,713	1.71	
Tk-Lb-f-clB	2-5	0-50/>150	ดี	สูง	>20	>75	7.0-8.0/6.5-8.0	7.0-8.5/6.5-8.5	<2	-	822	0.38	
Tm-silB	2-5	>150	ดี	ปานกลาง	<10	35-75	5.5-6.5	6.0-7.0	<2	-	1,095	0.51	
Tw-clB	2-5	50-100	ดีถึงดีปานกลาง	สูง	>20	>75	6.0-7.0	6.0-8.0	<2	-	5,593	2.58	
Tw-clB*	2-5	50-100	ดีถึงดีปานกลาง	ปานกลาง	>20	>75	6.0-7.0	6.0-8.0	<2	-	8,513	3.93	
Tw-clC	5-12	50-100	ดีถึงดีปานกลาง	สูง	>20	>75	6.0-7.0	6.0-8.0	<2	-	157	0.07	
Ws-clC	5-12	50-100	ดี	ปานกลาง	10-20	35-75	6.0-7.0	5.5-7.0	<2	-	1,006	0.46	
Ws-d-clB	2-5	100-150	ดี	ปานกลาง	10-20	35-75	6.0-7.0	5.5-7.0	<2	-	5,704	2.63	
SC	>35	-	-	-	-	-	-	-	-	-	152,240	70.26	
RC	-	-	-	-	-	-	-	-	-	-	202	0.09	
W	-	-	-	-	-	-	-	-	-	-	1,189	0.55	
รวมทั้งหมด											216,681	100.00	

หมายเหตุ: 1. * หมายถึง หน่วยแผนที่ดินที่มีความอุดมสมบูรณ์ของดินต่างจากหน่วยแผนที่ดินเดียวกัน
 2. เนื้อที่คำนวณด้วยโปรแกรมระบบสารสนเทศภูมิศาสตร์

ที่มา: กองสำรวจและวิจัยทรัพยากรดิน (2566)



รูปที่ 3-1 ทรัพยากรดิน ตำบลท่าเสา อำเภอไทรโยค จังหวัดกาญจนบุรี



บทที่ 4

กระบวนการมีส่วนร่วมของชุมชน (Participatory Rural Appraisal : PRA)

4.1 การวิเคราะห์ผลจากการจัดทำกระบวนการมีส่วนร่วมของชุมชน (PRA)

การวิเคราะห์ผลจากการจัดทำกระบวนการมีส่วนร่วมของชุมชน (PRA) เมื่อวันที่ 15 สิงหาคม 2566 มีสาระสำคัญสรุปได้ดังนี้

4.1.1 ปัญหาหลักของตำบลท่าเสา คือ

- 1) ดินขาดความอุดมสมบูรณ์
- 2) น้ำเพื่อการเกษตรไม่เพียงพอ
- 3) ปัญหาการถือครองที่ดินไร้กรรมสิทธิ์
- 4) ใช้ประโยชน์น้ำจากพื้นที่สาธารณะไม่ได้

4.1.2 ความต้องการของชุมชน เกษตรกร และตำบลท่าเสา มีความต้องการ 4 ประการ คือ

- 1) แก้ปัญหาดินเสื่อมโทรมและฟื้นฟูความอุดมสมบูรณ์ของดิน
- 2) แก้ไขปัญหาการขาดแคลนน้ำ
- 3) แก้ไขปัญหาการไม่มีกรรมสิทธิ์
- 4) ส่งเสริมองค์ความรู้ด้านการบริหารจัดการพื้นที่เกษตรกรรม และการปรับปรุงดิน

ผลจากการจัดทำกระบวนการมีส่วนร่วมของชุมชน (PRA) ได้นำมาวิเคราะห์ร่วมกับปัญหาด้านกายภาพ โดยระบบ DPSIR มีรายละเอียดดังนี้

1) แรงขับเคลื่อน (Driver) มี 4 ประการ คือ

- 1.1) ดินเสื่อมโทรม
- 1.2) น้ำขาดแคลน
- 1.3) การไร้กรรมสิทธิ์ที่ดิน ปัญหาการถือครองที่ดินไร้กรรมสิทธิ์
- 1.4) องค์ความรู้ของเกษตรกร

2) แรงกดดัน (Pressure) ที่เกิดจากปัจจัยขับเคลื่อน มี 4 ประการ คือ

- 2.1) การปรับปรุงบำรุงดิน
- 2.2) ความต้องการน้ำเพื่อการเกษตร
- 2.3) ความต้องการที่ดินทำกิน
- 2.4) แก้ไขปัญหาการไม่มีกรรมสิทธิ์

3) สถานะ (State) ที่เกิดแรงกดดัน มี 5 ประการ คือ

- 3.1) ความอุดมสมบูรณ์ของดินลดลง
- 3.2) ราคาผลผลิตไม่แน่นอน
- 3.3) ขาดแคลนน้ำเพื่อการเกษตร
- 3.4) เรียกร่องที่ดินทำกิน
- 3.5) พื้นที่เกษตรกรรมชั้นดีเสื่อมคุณภาพ



4) ผลกระทบ (Impact) ที่ปรากฏในพื้นที่ มี 4 ประการ คือ

- 4.1) ขาดแคลนแหล่งน้ำทางการเกษตร
- 4.2) ผลผลิตทางการเกษตรลดลง
- 4.3) รายได้ของเกษตรกรลดลง
- 4.4) มีปัญหาต่อคุณภาพชีวิต

5) การตอบสนอง (Response) ของรัฐในอดีต ปัจจุบัน และในอนาคต มีดังนี้

อดีต-ปัจจุบัน

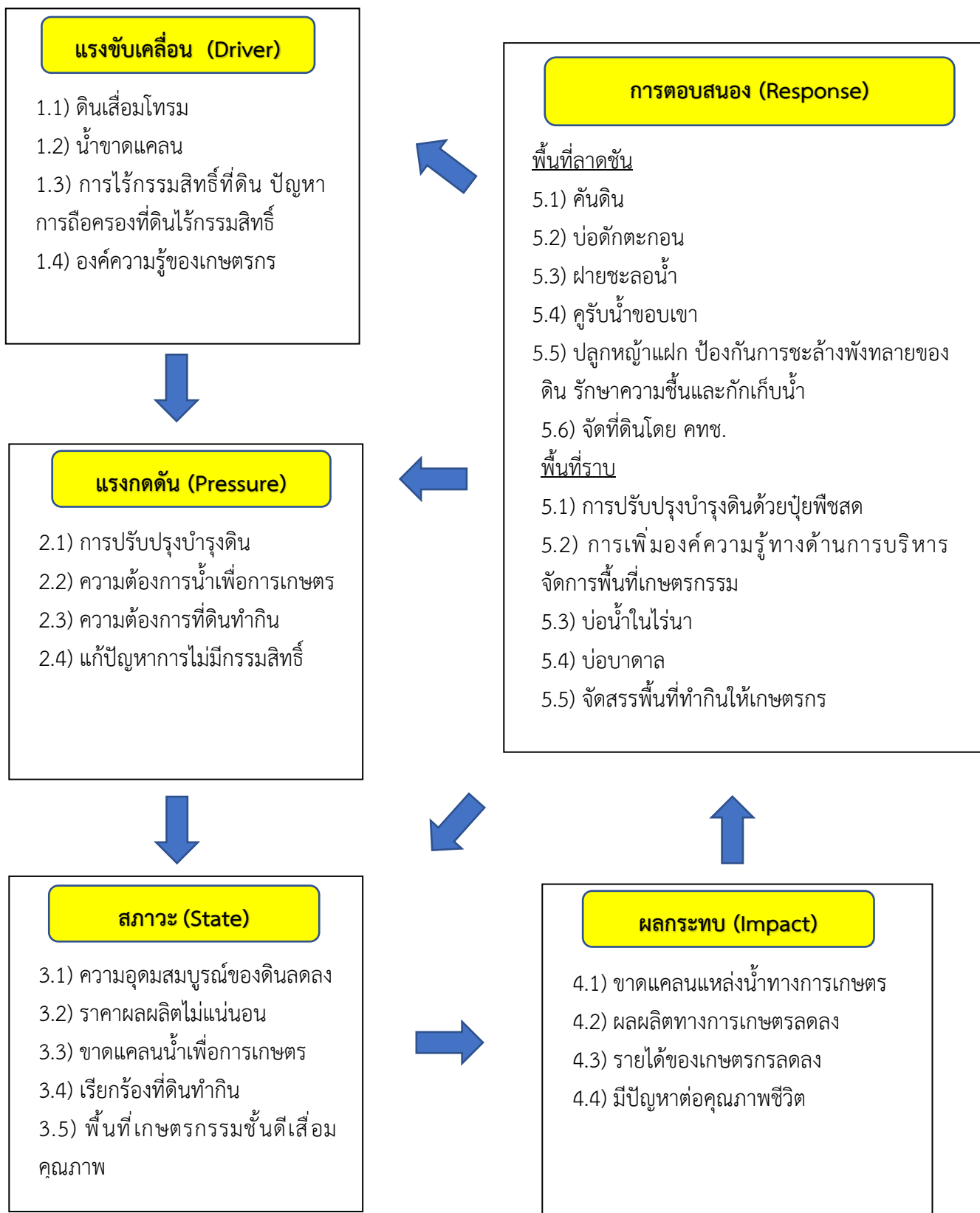
พื้นที่ลาดชัน

- 5.1) คั่นดิน
- 5.2) ป่อดักตะกอน
- 5.3) ฝ่ายชะลอน้ำ
- 5.4) คูรับน้ำขอบเขา
- 5.5) ปลุกหญ้าแฝก ป้องกันการชะล้างพังทลายของดิน รักษาความชื้นและกักเก็บน้ำ
- 5.6) จัดที่ดินโดย คทช.

พื้นที่ราบ

- 5.1) การปรับปรุงบำรุงดินด้วยปุ๋ยพืชสด
- 5.2) การเพิ่มองค์ความรู้ทางการบริหารจัดการพื้นที่เกษตรกรรม
- 5.3) บ่อน้ำในไร่นา
- 5.4) บ่อบาดาล
- 5.5) จัดสรรพื้นที่ทำกินให้เกษตรกร

ดังมีรายละเอียดในรูปที่ 4-1



รูปที่ 4-1 การวิเคราะห์สถานการณ์โดยระบบ DPSIR ของตำบลท่าเสา อำเภอไทรโยค จังหวัดกาญจนบุรี



4.2 ระบบการปลูกพืชในปัจจุบัน

ตำบลท่าเสา อำเภอไทรโยค จังหวัดกาญจนบุรี มีการเพาะปลูกพืช ดังนี้

- 1) มันสำปะหลัง เกษตรกรส่วนใหญ่จะเลือกปลูกมันสำปะหลังช่วงต้นฤดูฝน และมีอายุการจากวันปลูกถึงเก็บเกี่ยว 10 – 12 เดือน
- 2) อ้อยโรงงาน เกษตรกรมีวิธีการปลูกขึ้นกับลักษณะพื้นที่
 - (1) อ้อยข้ามแล้งหรืออ้อยปลายฝน เหมาะสมปลูกในดินร่วนปนทรายโดยอาศัยความชื้นที่สะสมไว้จากฤดูฝน ปลูกช่วงเดือนตุลาคมถึงเดือนพฤศจิกายน จะเลือกปลูกระหว่างอ้อยโรงงาน และมันสำปะหลัง
 - (2) อ้อยต้นฝน เหมาะสมปลูกในดินเหนียวหรือดินร่วนเหนียว โดยอาศัยความชื้นจากฝนช่วงแรกที่ตก ต้องเตรียมดินและซักร่องรอฟน ปลูกช่วงเดือนมีนาคมถึงเดือนมิถุนายน
- 3) ยางพารา จะปลูกในช่วงต้นฤดูฝน
- 4) ไม้ผล-พืชผัก เกษตรกรจะปลูกไม้ผล ได้แก่ ส้มโอ เงาะ ทุเรียน มะขามหวาน น้อยหน่า และพืชผัก ได้แก่ มะเขือ สามารถเริ่มปลูกได้ตลอดทั้งปี ในขณะที่ดินมีความชื้น

ชนิดพืช	ระยะเวลาดำเนินการ												
	ม.ค.	ก.พ.	มี.ค.	เม.ย.	พ.ค.	มิ.ย.	ก.ค.	ส.ค.	ก.ย.	ต.ค.	พ.ย.	ธ.ค.	
1) มันสำปะหลัง			มันสำปะหลัง										
2) อ้อย			อ้อย							อ้อย			
3) ยางพารา	ยางพารา												
4) ไม้ผล-พืชผัก	ไม้ผล-พืชผัก												

รูปที่ 4-2 ระบบการปลูกพืชในปัจจุบัน ตำบลท่าเสา อำเภอไทรโยค จังหวัดกาญจนบุรี



บทที่ 5 การประเมินคุณภาพที่ดิน

5.1 หลักการประเมินคุณภาพที่ดินด้านกายภาพ

การประเมินคุณภาพที่ดินหรือการประเมินความเหมาะสมของที่ดิน สอดคล้องตามหลักการของ FAO Framework ค.ศ. 1983 ซึ่งการประเมินคุณภาพที่ดินด้านกายภาพ เป็นการประเมินศักยภาพของที่ดินว่าที่ดินนั้นๆเหมาะสมมากหรือน้อยเพียงใดสำหรับการใช้ที่ดินประเภทต่างๆ หรือการปลูกพืชต่างๆ โดยพิจารณาจากสภาพแวดล้อมที่มีผลต่อการเจริญเติบโตของพืช สมบัติดินที่ได้จำแนกไว้ในแต่ละตำบล ร่วมกับการจัดการพื้นที่ เช่น ระบบชลประทาน พื้นที่ยกทรง การจัดระบบอนุรักษ์ดินและน้ำ เป็นต้น และนอกจากนี้พิจารณาความต้องการปัจจัยต่อการปลูกพืชแต่ละชนิด สอดคล้องตามหลักการของ FAO ได้แก่ ความต้องการด้านพืช ความต้องการด้านการจัดการ ความต้องการด้านการอนุรักษ์ (บัณฑิต ต้นศิริ และคำรณ ไทรพิก, 2542) รายละเอียดดังตารางที่ 5-1

ระดับความเหมาะสมของที่ดินได้จากการสังเคราะห์ข้อมูลดิน การจัดการที่ดิน หรือดินที่มีลักษณะเฉพาะที่เกิดขึ้นตามสภาพภูมิประเทศ (ซึ่งจะเรียกรวมว่าหน่วยที่ดิน) ลักษณะภูมิอากาศ พิจารณาร่วมกับระดับความต้องการปัจจัยต่อการเจริญเติบโตของพืชแต่ละชนิด หลังจากนั้นดำเนินการประเมินคุณภาพที่ดิน ซึ่งสามารถจำแนกระดับความเหมาะสมของที่ดินได้เป็น 4 ระดับ ได้แก่ เหมาะสมสูง (S1) เหมาะสมปานกลาง (S2) เหมาะสมเล็กน้อย (S3) และไม่เหมาะสม (N) โดยที่

S1 : ไม่มีข้อจำกัดด้านที่ดินตามปัจจัยที่ใช้พิจารณา

S2 : มีข้อจำกัดด้านที่ดินที่แก้ไขได้ง่ายหรือข้อจำกัดอาจไม่ส่งผลกระทบต่อ การเจริญเติบโตของพืชอย่างชัดเจน

S3 : มีข้อจำกัดด้านที่ดินที่แก้ไขได้ยาก ควรปรับเปลี่ยนการผลิตเป็นพืชชนิดอื่นหรือกิจกรรมอื่น (ส่วนใหญ่เป็นลักษณะทางกายภาพ)

N : มีข้อจำกัดที่พัฒนาหรือปรับปรุงที่ดินได้ยากมาก หากจะดำเนินการพัฒนาหรือปรับปรุง ต้องใช้ต้นทุนสูงหรือเครื่องจักรขนาดใหญ่ แนะนำให้ปรับเปลี่ยนการผลิต



ตารางที่ 5-1 ตัวอย่างการประเมินคุณภาพที่ดินด้านกายภาพของประเภทการใช้ประโยชน์ที่ดิน

คุณภาพที่ดิน (Land Quality)	คุณลักษณะที่ดินตัวแทน (Land Characteristics)	ระดับความเหมาะสม (Land Suitability Rating)
1. ความเหมาะสมด้านความต้องการด้านพืช (Crop Requirements)		
1.1. การหยั่งลึกของรากพืช (r)	ความลึกของดิน	S1
1.2. ความชุ่มชื้นที่เป็นประโยชน์ต่อพืช (m)	ปริมาณน้ำฝนเฉลี่ยในรอบปี	S2m
1.3. ความเป็นประโยชน์ของออกซิเจนต่อรากพืช (o)	สภาพการระบายน้ำของดิน	S2o
ความเหมาะสมรวมด้านความต้องการด้านพืช (Crop Requirements)		S2om
2. ความเหมาะสมรวมความต้องการด้านการจัดการ (Management Requirements)		
2.1. สภาพการเขตกรรม (k)	ชั้นความยากง่ายในการเขตกรรม (ดินบน)	S1
2.2. ศักยภาพการใช้เครื่องจักรกล (w)	ความลาดชันของพื้นที่	S3w
ความเหมาะสมรวมด้านความต้องการด้านการจัดการ (Management Requirements)		S3w
3. ความเหมาะสมด้านความต้องการด้านการอนุรักษ์ (Conservation Requirements)		
3.1 ความเสียหายจากการกัดกร่อน (e)	ความลาดชันของพื้นที่	S3e
ความเหมาะสมรวมด้านความต้องการด้านการอนุรักษ์ (Conservation Requirements)		S3e
ความเหมาะสมด้านกายภาพของประเภทการใช้ประโยชน์ที่ดินในแต่ละหน่วยที่ดินโดยรวม		S3ew

5.2 พืชเศรษฐกิจที่สำคัญของตำบล

พืชเศรษฐกิจหลักและพืชทางเลือกของตำบล ได้แก่ อ้อย มันสำปะหลัง ยางพารา ข้าวโพด ลำไย ขมิ้นชัน

5.3 ระดับความเหมาะสมของที่ดิน

การประเมินคุณภาพที่ดินของพืชเศรษฐกิจหลักและพืชทางเลือก ตำบลท่าเสา อำเภอไทรโยค จังหวัดกาญจนบุรี ได้ผลการประเมินคุณภาพที่ดิน ดังตารางที่ 5-2



ตารางที่ 5-2 ชั้นความเหมาะสมทางกายภาพของดิน ตำบลท่าเสา อำเภอไทรโยค จังหวัดกาญจนบุรี

หน่วยแผนที่ดิน	อ้อย	มันสำปะหลัง	ยางพารา	ข้าวโพด	ลำไย	ขมิ้นชัน
Hs-clC	S3r	S3r	S3r	S3r	N	S2er
Hs-clD	S3er	S3er	S3r	S3er	N	S3e
Hs-clE	N	N	S3ewr	N	N	N
Hs-gclD	S3er	S3er	S3r	S3er	N	S3e
Hs-gclE	N	N	S3ewr	N	N	N
Ks-silA	S2s	S1	S1	S1	S2s	S1
Ks-silB	S2s	S1	S1	S1	S2s	S1
Pc-clB	S2ns	S2n	S2n	S2n	S2ns	S2n
Pc-clC	S2ens	S2en	S2n	S2en	S2ns	S2en
Pc-md-clB/st	S2rns	S2rn	S2rn	S2rn	S3r	S2n
Pc-md-clC/st	S2erns	S2ern	S2rn	S2ern	S3r	S2en
Tk-clB	S3r	S3r	S3r	S3r	N	S2r
Tk-Lb-f-clB	S3r	S3r	S3r	S3r	N	S2r
Tm-slB	S2ns	S2n	S2n	S2n	S2ns	S2n
Tw-clB	S2ro	S2ro	S2ro	S2ro	S3r	S2o
Tw-clB*	S2ros	S2ro	S2ro	S2ro	S3r	S2o
Tw-clC	S2ero	S2ero	S2ro	S2ero	S3r	S2eo
Ws-clC	S2ers	S2er	S2r	S2er	S3r	S2e
Ws-d-clB	S2s	S1	S2r	S1	S2rs	S1
SC	N	N	N	N	N	N

หมายเหตุ: * หมายถึง หน่วยแผนที่ดินที่มีความอุดมสมบูรณ์ของดินต่างจากหน่วยแผนที่ดินเดียวกัน



บทที่ 6 แผนการใช้ที่ดิน

6.1 การวิเคราะห์ข้อมูลเพื่อจัดทำแผนการใช้ที่ดินระดับตำบล

ตามที่กรมพัฒนาที่ดินได้จัดทำแผนปฏิบัติการราชการกรมพัฒนาที่ดินระยะ 5 ปี ช่วงปี 2566-2570 เพื่อให้บรรลุตามวิสัยทัศน์ที่กำหนดไว้ คือ “เป็นองค์กรอัจฉริยะทางดิน เพื่อขับเคลื่อนการใช้ที่ดินอย่างเหมาะสม 15 ล้านไร่ ภายในปี 2570” ซึ่งในส่วนของประเด็นการพัฒนาที่ 2 บริหารจัดการทรัพยากรดินและที่ดินด้วยชุดข้อมูลที่มีมูลค่าสูง (High Value Dataset) ซึ่งมีเป้าหมาย คือ การนำชุดข้อมูลที่มีมูลค่าสูง (High Value Dataset) ไปใช้ในการบริหารจัดการทางการเกษตร ในส่วนของตัวชี้วัด บริหารจัดการทรัพยากรดินและที่ดินบนพื้นฐานของชุดข้อมูลที่มีมูลค่าสูง (High Value Dataset) ร้อยละ 100 กลยุทธ์ที่ 2 ยกระดับแผนการใช้ที่ดินไปสู่การปฏิบัติ ได้กำหนดให้ ร้อยละของแผนการใช้ที่ดินระดับตำบลที่จัดทำแล้วเสร็จทั่วประเทศ ภายในปี 2570 (ไม่น้อยกว่า ร้อยละ 80) เป็นตัวชี้วัดหนึ่งของกลยุทธ์ดังกล่าว

การวางแผนการใช้ที่ดินระดับตำบลเป็นการวางกรอบและนโยบายการการพัฒนาพื้นที่ให้เกิดการใช้ที่ดินอย่างสมดุลและยั่งยืน เป็นการกำหนดแนวทางใช้ที่ดินให้ตรงกับศักยภาพโดยเฉพาะทางการเกษตร และนำไปสู่การกำหนดแผนงาน โครงการ กิจกรรม ที่มีความสอดคล้องกับสภาพพื้นที่ ทั้งนี้การใช้ขอบเขตการปกครองในระดับตำบลจะนำไปสู่การพัฒนาเชิงพื้นที่ที่มีเป้าหมายและทิศทางสอดคล้องตามบริบทของแต่ละตำบล และมีผู้รับผิดชอบโดยตรง คือ องค์กรปกครองส่วนท้องถิ่น ซึ่งแผนการใช้ที่ดินในระดับที่ใหญ่กว่านี้อาจไม่สามารถนำมาใช้ปฏิบัติงานในระดับพื้นที่ได้อย่างเป็นรูปธรรมเนื่องจากเป็นแผนงานสำหรับนำไปใช้ปฏิบัติงานเชิงนโยบายและยุทธศาสตร์ในภาพรวม

ทั้งนี้แผนการใช้ที่ดินเป็นผลที่ได้จากการวิเคราะห์ข้อมูลทางด้านกายภาพ เศรษฐกิจ และสังคม โดยได้นำฐานข้อมูลที่ได้จากการรวบรวมข้อมูลทุติยภูมิ และข้อมูลปฐมภูมิจากการสำรวจภาคสนาม การศึกษาด้านกายภาพ ได้จาก การวิเคราะห์สถานภาพของทรัพยากรธรรมชาติ อาทิ ทรัพยากรดิน ทรัพยากรน้ำ และทรัพยากรป่าไม้ร่วมกับการพิจารณาลักษณะการใช้ประโยชน์ที่ดิน ข้อมูลที่เกี่ยวข้องกับพื้นที่ในเขตป่าไม้ตามกฎหมาย เช่น เขตรักษาพันธุ์สัตว์ป่า เขตอุทยานแห่งชาติ เขตป่าสงวนแห่งชาติ และนโยบายของรัฐที่เกี่ยวข้องกับพื้นที่ที่มีมติคณะรัฐมนตรีเกี่ยวกับการใช้ที่ดิน มติคณะรัฐมนตรีเรื่องการจำแนกการใช้ประโยชน์ที่ดินในพื้นที่ป่าไม้ในเขตป่าสงวนแห่งชาติ เป็นต้น ประกอบกับการพิจารณาจากทิศทางตามกรอบนโยบายที่เกี่ยวข้องกับการกำหนดเขตการใช้ที่ดินภายในพื้นที่ตำบล เช่น ยุทธศาสตร์ของจังหวัด ร่วมกับความต้องการของท้องถิ่น สามารถกำหนดแนวทางการใช้ที่ดินตามศักยภาพของทรัพยากร เพื่อการรักษาคุณภาพของลักษณะทางนิเวศวิทยาและการอนุรักษ์ทรัพยากรธรรมชาติ โดยคำนึงถึงสภาพทางเศรษฐกิจและสังคมของชุมชนในพื้นที่ ซึ่งข้อมูลนี้ส่วนหนึ่งได้มาจากการวิเคราะห์ชุมชนแบบมีส่วนร่วม (PRA) ทำการสังเคราะห์ข้อมูลทุกด้านเพื่อให้ได้เขตการใช้ที่ดินที่เหมาะสมกับศักยภาพของพื้นที่ต่อไป



6.2 เขตการใช้ที่ดิน

จากการวิเคราะห์ข้อมูลกายภาพ เศรษฐกิจ และสังคม พบว่าแผนการใช้ที่ดินตำบลท่าเสา อำเภอไทรโยค จังหวัดกาญจนบุรี สามารถกำหนดออกเป็น 6 เขตหลัก ได้แก่ เขตป่าไม้ เขตเกษตรกรรม เขตชุมชนและสิ่งปลูกสร้าง เขตแหล่งน้ำ เขตพื้นที่อื่น ๆ เขตรักษาสมดุลของธรรมชาติและสิ่งแวดล้อม มีรายละเอียดดังนี้ (ตารางที่ 6-1 และรูปที่ 6-1)

6.2.1 เขตป่าไม้ เป็นเขตพื้นที่ที่อยู่ในเขตป่าตามกฎหมายและมติคณะรัฐมนตรี ได้แก่ พื้นที่ป่าสงวนแห่งชาติ เขตรักษาพันธุ์สัตว์ป่า อุทยานแห่งชาติ เขตป่าไม้ถาวร หรืออยู่ในพื้นที่ชั้นคุณภาพลุ่มน้ำชั้นที่ 1A, 2, 3, 4, 5 พื้นที่ในเขตนี้ส่วนใหญ่ยังคงสภาพเป็นป่าไม้ บางบริเวณได้ถูกนำไปใช้ประโยชน์ในรูปแบบที่ไม่เหมาะสม ไม่เป็นไปตามมาตรการหรือกฎหมายที่เกี่ยวข้องกับการใช้ประโยชน์ของที่ดินหรือทรัพยากรป่าไม้ของพื้นที่นั้น ๆ ประกอบด้วย 3 เขตรอง ได้แก่ เขตป่าไม้สมบูรณ์ เขตป่าไม้เสื่อมโทรม และเขตพื้นที่พุ่มธรรมชาติ มีเนื้อที่ 130,644 ไร่ หรือคิดเป็นร้อยละ 60.12 ของเนื้อที่ตำบล มีรายละเอียดดังนี้

1) เขตป่าไม้สมบูรณ์ (สัญลักษณ์ 1100) มีเนื้อที่ 128,625 ไร่ หรือ คิดเป็นร้อยละ 59.19 ของเนื้อที่ตำบล เป็นเขตที่อยู่ภายในเงื่อนไชดังกล่าวข้างต้น แต่มีสภาพการใช้ที่ดินปัจจุบันเป็นป่าไม้สมบูรณ์

2) เขตป่าไม้เสื่อมโทรม (สัญลักษณ์ 1200) มีเนื้อที่ 67 ไร่ หรือ คิดเป็นร้อยละ 0.03 ของเนื้อที่ตำบล แต่มีสภาพการใช้ที่ดินปัจจุบันเป็นป่าไม้ที่มีลักษณะเสื่อมโทรม ซึ่งหากปล่อยไว้ตามธรรมชาติไม่มีการเข้าไปรบกวนอาจฟื้นตัวกลับมาเป็นป่าสมบูรณ์ได้ดั้งเดิม

3) เขตพื้นที่พุ่มธรรมชาติ (สัญลักษณ์ 1300) มีเนื้อที่ 1,952 ไร่ หรือ คิดเป็นร้อยละ 0.90 ของเนื้อที่ตำบล เป็นพื้นที่ที่มีการบุกรุก แผ้วถางพื้นที่ป่าไม้ และเปลี่ยนแปลงการใช้ประโยชน์พื้นที่เป็นอย่างอื่นส่วนใหญ่เพื่อทำการเกษตร

6.2.2 เขตเกษตรกรรม เป็นพื้นที่เกษตรกรรมซึ่งในที่นี้ คือ พื้นที่ที่อยู่นอกเขตที่มีการประกาศเป็นเขตป่าไม้ตามกฎหมาย ซึ่งรัฐได้กำหนดเป็นพื้นที่ทำกิน มีการออกเอกสารสิทธิ์ซึ่งรวมถึงพื้นที่ในเขตปฏิรูปที่ดินเพื่อเกษตรกรรมด้วย เขตนี้รวมถึงการทำกิจกรรมภาคการเกษตรอื่นที่นอกเหนือจากการปลูกพืชด้วย ประกอบด้วย 3 เขตรอง ได้แก่ เขตเกษตรกรรมที่มีศักยภาพการผลิตสูง เขตเกษตรกรรมที่มีศักยภาพการผลิตต่ำ และเขตปศุสัตว์ มีเนื้อที่ 36,978 ไร่ หรือคิดเป็นร้อยละ 17.01 ของเนื้อที่ตำบล มีรายละเอียดดังนี้

1) เขตเกษตรกรรมที่มีศักยภาพการผลิตสูง พื้นที่เขตนี้มีศักยภาพในการผลิตรองจากเขตเกษตรกรรมขั้นดี เขตเกษตรกรรมที่มีศักยภาพการผลิตสูง (ประเภทที่ 2) มีรายละเอียดดังนี้

(1) เขตเกษตรกรรมที่มีศักยภาพการผลิตสูง (ประเภทที่ 2) เป็นเขตที่ทำการเกษตรโดยอาศัยน้ำฝนเป็นหลัก ซึ่งส่งผลให้มีข้อจำกัดต่อการเพาะปลูกพืชด้านความชื้นที่พืชนำไปใช้ประโยชน์ ในส่วนของที่ดินมีศักยภาพในการผลิตอยู่ในระดับสูงถึงปานกลาง และนอกจากนี้พบว่าดินในพื้นที่เขตนี้มีสมบัติที่เหมาะสมต่อการเพาะปลูกพืชแยกตามชนิดพืช มีรายละเอียดดังนี้

(2) เขตปลูกไม้ผล (สัญลักษณ์ 2222) มีเนื้อที่ 3,024 ไร่ หรือ คิดเป็นร้อยละ 1.39 ของเนื้อที่ตำบล ปัจจุบันเกษตรกรปลูกไม้ผล โดยไม้ผลที่ปลูกได้แก่ ไม้ผลผสม มะขาม กัลย มะม่วง มะละกอ มะนาว น้อยหน่า มะพร้าว ส้ม ขนุน กระท้อน แก้วมังกร

(3) เขตปลูกไม้ยืนต้น (สัญลักษณ์ 2223) มีเนื้อที่ 2,956 ไร่ หรือ คิดเป็นร้อยละ 1.36 ของเนื้อที่ตำบล ปัจจุบันเกษตรกรปลูกไม้ยืนต้น โดยไม้ยืนต้นที่ปลูกได้แก่ ยางพารา สัก ยูคาลิปตัส

(4) เขตปลูกพืชไร่ (สัญลักษณ์ 2224) มีเนื้อที่ 14,025 ไร่ หรือ คิดเป็นร้อยละ 6.45 ของเนื้อที่ตำบล ปัจจุบันเกษตรกรปลูกพืชไร่ โดยพืชไร่ที่ปลูกได้แก่ ข้าวโพด อ้อย มันสำปะหลัง สับปะรด



(5) เขตปลูกพืชทางเลือก (สัญลักษณ์ 2225) มีเนื้อที่ 641 ไร่ หรือ คิดเป็นร้อยละ 0.30 ของเนื้อที่ตำบล เป็นพื้นที่ที่มีศักยภาพต่อการปลูกพืชผัก ไม้ดอก หรือเกษตรผสมผสาน โดยพืชที่ปลูก ได้แก่ แคนตาลูป

2) เขตเกษตรกรรมที่มีศักยภาพการผลิตต่ำ พื้นที่เขตนี้ถูกกำหนดให้เป็นเขตเกษตรกรรมที่ต้องมีการดำเนินการแก้ไขปัญหาที่เป็นข้อจำกัดของการใช้ที่ดินเพื่อเกษตรกรรมต่างๆ การทำการเกษตรในเขตนี้อาศัยน้ำฝนเป็นหลัก มีศักยภาพในการผลิตอยู่ในระดับเหมาะสมเล็กน้อยถึงไม่เหมาะสม พบปัญหาทางกายภาพของดินที่สำคัญหลาย เช่น เป็นดินตื้นซึ่งเป็นข้อจำกัดของการหยั่งรากพืชในการยึดลำต้นและการดูดซับธาตุอาหารพืชในดิน เนื้อดินเป็นทรายจัด ซึ่งมีผลต่อความสามารถในการอุ้มน้ำ เป็นพื้นที่ที่มีความลาดชันเป็นต้น จากข้อจำกัดการใช้ที่ดินดังกล่าวข้างต้นจึงจำเป็นต้องพัฒนาปรับปรุงและมีมาตรการเพื่อเพิ่มผลผลิตทางการเกษตรในพื้นที่ให้สูงขึ้น รวมถึงการป้องกันไม่ให้เกิดสภาพแวดล้อมเสื่อมโทรมจากการใช้พื้นที่มีรายละเอียดดังนี้

(1) เขตทำนา (สัญลักษณ์ 2310) มีเนื้อที่ 8 ไร่ หรือ คิดเป็นร้อยละ 0.0037 ของเนื้อที่ตำบล ปัจจุบันเกษตรกรมีการปลูกข้าวได้ปีละ 1 ครั้ง

(2) เขตปลูกไม้ผล (สัญลักษณ์ 2320) มีเนื้อที่ 3,347 ไร่ หรือ คิดเป็นร้อยละ 1.54 ของเนื้อที่ตำบล ปัจจุบันเกษตรกรปลูกไม้ผล โดยไม้ผลที่ปลูกได้แก่ มะม่วง มะพร้าว น้อยหน่า กัลยาลำไย มะละกอ ขนุน กระท้อน มะนาว แก้วมังกร ส้มโอ

(3) เขตปลูกไม้ยืนต้น (สัญลักษณ์ 2330) มีเนื้อที่ 2,420 ไร่ หรือ คิดเป็นร้อยละ 1.11 ของเนื้อที่ตำบล ปัจจุบันเกษตรกรปลูกไม้ยืนต้น โดยไม้ยืนต้นที่ปลูกได้แก่ กฤษณา สนประติพัทธ์ นุ่น จามจุรี

(4) เขตปลูกพืชไร่ (สัญลักษณ์ 2340) มีเนื้อที่ 10,036 ไร่ หรือ คิดเป็นร้อยละ 4.62 ของเนื้อที่ตำบล ปัจจุบันเกษตรกรปลูกพืชไร่ โดยพืชไร่ที่ปลูกได้แก่ มันสำปะหลัง ข้าวโพด อ้อย สับปะรด

(5) เขตปลูกพืชทางเลือก (สัญลักษณ์ 2350) มีเนื้อที่ 302 ไร่ หรือ คิดเป็นร้อยละ 0.14 ของเนื้อที่ตำบล ปัจจุบันปลูกพืชผัก ไม้ดอก หรือเกษตรผสมผสาน

3) เขตปศุสัตว์ มีเนื้อที่ 219 ไร่ หรือคิดเป็นร้อยละ 0.10 ของเนื้อที่ตำบล ประกอบด้วย 2 เขตรอง ได้แก่ เขตทุ่งหญ้าเลี้ยงสัตว์ และเขตโรงเรือนเลี้ยงสัตว์ มีรายละเอียดดังนี้

(1) เขตทุ่งหญ้าเลี้ยงสัตว์ (สัญลักษณ์ 2510) ปัจจุบันมีการปลูกหญ้าเลี้ยงสัตว์ มีเนื้อที่ 21 ไร่ หรือ คิดเป็นร้อยละ 0.01 ของเนื้อที่ตำบล

(2) เขตโรงเรือนเลี้ยงสัตว์ (สัญลักษณ์ 2520) ปัจจุบันมีการสร้างโรงเรือนเลี้ยงสัตว์ ประเภทต่าง ๆ มีเนื้อที่ 198 ไร่ หรือ คิดเป็นร้อยละ 0.09 ของเนื้อที่ตำบล โดยประเภทของโรงเรือนที่พบได้แก่ โรงเรือนเลี้ยงโค กระบือ และม้า

6.2.3 เขตชุมชนและสิ่งปลูกสร้าง มีเนื้อที่ 6,690 ไร่ หรือคิดเป็นร้อยละ 3.08 ของเนื้อที่ตำบล ประกอบด้วย 3 เขตรอง ได้แก่ เขตชุมชน/สถานที่ราชการ เขตอุตสาหกรรม/แหล่งรับซื้อผลผลิต และเขตการใช้พื้นที่เฉพาะ มีรายละเอียดดังนี้

(1) เขตชุมชน/สถานที่ราชการ (สัญลักษณ์ 3100) มีเนื้อที่ 5,814 ไร่ หรือ คิดเป็นร้อยละ 2.68 ของเนื้อที่ตำบล ปัจจุบันมีการใช้ที่ดินชุมชนและที่อยู่อาศัย มีทั้งประเภทชุมชนเมือง ชุมชนชนบท และที่ตั้งของสถาบันและสถานที่ราชการต่าง ๆ



(2) เขตอุตสาหกรรม/แหล่งรับซื้อผลผลิต (สัญลักษณ์ 3200) มีเนื้อที่ 175 ไร่ หรือ คิดเป็นร้อยละ 0.08 ของเนื้อที่ตำบล ปัจจุบันมีการใช้ที่ดินประเภทโรงงานอุตสาหกรรม แหล่งรับซื้อผลผลิตทางการเกษตรประเภทต่าง ๆ

(3) และเขตการใช้พื้นที่เฉพาะ (สัญลักษณ์ 3300) มีเนื้อที่ 701 ไร่ หรือ คิดเป็นร้อยละ 0.32 ของเนื้อที่ตำบล ปัจจุบันมีการใช้ที่ดินที่นอกเหนือจาก 2 เขตดังกล่าวข้างต้น เช่น สถานที่พักผ่อน ท้องเที่ยว สวนสาธารณะ รีสอร์ท ระบบขนส่งมวลชน โบราณสถาน เป็นต้น

6.2.4 เขตแหล่งน้ำ มีเนื้อที่ 1,506 ไร่ หรือคิดเป็นร้อยละ 0.69 ของเนื้อที่ตำบล ประกอบด้วย 2 เขต รอง ได้แก่ เขตแหล่งน้ำตามธรรมชาติ และเขตแหล่งน้ำที่สร้างขึ้น มีรายละเอียดดังนี้

(1) เขตแหล่งน้ำตามธรรมชาติ (สัญลักษณ์ 4100) มีเนื้อที่ 1,285 ไร่ หรือ คิดเป็นร้อยละ 0.59 ของเนื้อที่ตำบล ปัจจุบันมีสภาพการใช้ที่ดินเป็นลักษณะของแหล่งน้ำตามธรรมชาติ เช่น พุบอน แม่น้ำ แควน้อย สระสี่มุม หนองตาม่วง หนองพุก ห้วยกบ ห้วยกุ่ม ห้วยแก่งสารวัตร 1 ห้วยข้าวหลาม ห้วยเขาพัง ห้วยทับตอง ห้วยไทรโยค ห้วยน้ำมุด ห้วยบ้องตี้ ห้วยพุเตย ห้วยพองกะ ห้วยยวย ห้วยหนองกบ ห้วยหนองบอน และห้วยหินตก เป็นต้น

(2) เขตแหล่งน้ำที่สร้างขึ้น (สัญลักษณ์ 4200) มีเนื้อที่ 221 ไร่ หรือ คิดเป็นร้อยละ 0.10 ของเนื้อที่ตำบล ปัจจุบันมีสภาพการใช้ที่ดินเป็นแหล่งน้ำที่สร้างขึ้น เช่น อ่างเก็บน้ำทุ่งก้างย่าง เป็นต้น

6.2.5 เขตพื้นที่อื่น ๆ (สัญลักษณ์ 5000) มีเนื้อที่ 4,370 ไร่ หรือคิดเป็นร้อยละ 2.01 ของเนื้อที่ตำบล เป็นเขตที่มีลักษณะการใช้ที่ดินที่มีความเฉพาะ เช่น เหมืองแร่ ที่ทิ้งขยะ หาดทราย ไม้พุ่ม เป็นต้น

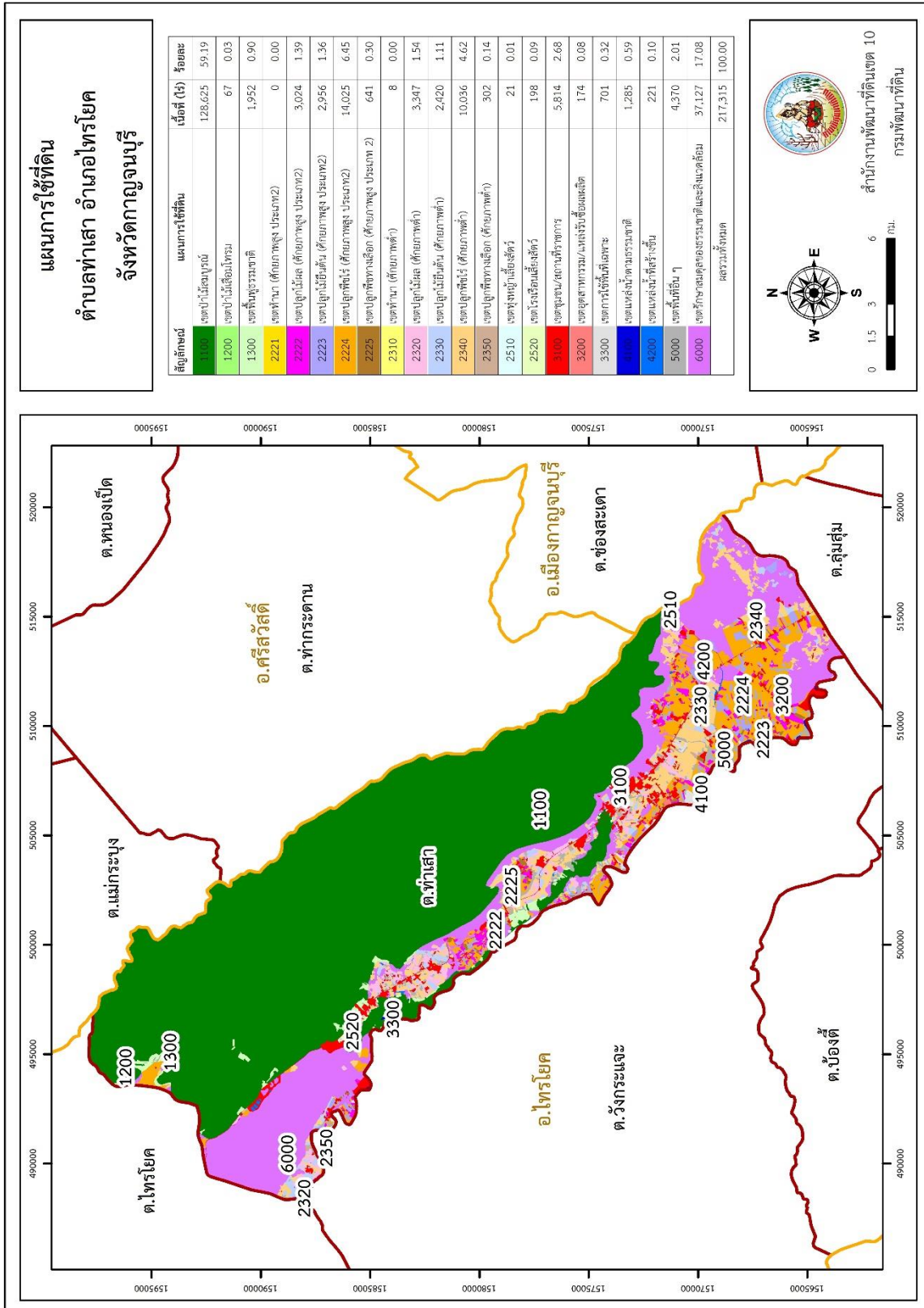
6.2.6 เขตรักษาสมดุลของธรรมชาติและสิ่งแวดล้อม (สัญลักษณ์ 6000) มีเนื้อที่ 37,127 ไร่ หรือคิดเป็นร้อยละ 17.08 ของเนื้อที่ตำบล มีการใช้ที่ดินเป็นป่าไม้ที่พบในพื้นที่เกษตรกรรม ซึ่งอยู่นอกเขตป่าไม้ตามกฎหมาย ส่วนใหญ่เป็นป่าปลูก ป่าชุมชน



ตารางที่ 6-1 เขตการใช้ที่ดิน ตำบลท่าเสา อำเภอไทรโยค จังหวัดกาญจนบุรี

	แผนการใช้ที่ดิน	เนื้อที่	
		ไร่	ร้อยละ
1000	เขตป่าไม้	130,644	60.12
	1100 เขตป่าไม้สมบูรณ์	28,625	59.19
	1200 เขตป่าไม้เสื่อมโทรม	67	0.03
	1300 เขตฟื้นฟูธรรมชาติ	1,952	0.90
2000	เขตเกษตรกรรม	36,978	17.01
	2222 เขตปลูกไม้ผล (ศักยภาพสูง ประเภท2)	3,024	1.39
	2223 เขตปลูกไม้ยืนต้น (ศักยภาพสูง ประเภท2)	2,956	1.36
	2224 เขตปลูกพืชไร่ (ศักยภาพสูง ประเภท2)	14,025	6.45
	2225 เขตปลูกพืชทางเลือก (ศักยภาพสูง ประเภท2)	641	0.30
	2310 เขตทำนา (ศักยภาพต่ำ)	8	-
	2320 เขตปลูกไม้ผล (ศักยภาพต่ำ)	3,347	1.54
	2330 เขตปลูกไม้ยืนต้น (ศักยภาพต่ำ)	2,420	1.11
	2340 เขตปลูกพืชไร่ (ศักยภาพต่ำ)	10,036	4.62
	2350 เขตปลูกพืชทางเลือก (ศักยภาพต่ำ)	302	0.14
	2510 เขตทุ่งหญ้าเลี้ยงสัตว์	21	0.01
	2520 เขตโรงเรือนเลี้ยงสัตว์	198	0.09
3000	เขตชุมชนและสิ่งปลูกสร้าง	6,690	3.08
	3100 เขตชุมชน/สถานที่ราชการ	5,814	2.68
	3200 เขตอุตสาหกรรม/แหล่งรับซื้อผลผลิต	175	0.08
	3300 เขตการใช้พื้นที่เฉพาะ	701	0.32
4000	เขตแหล่งน้ำ	1,506	0.69
	4100 เขตแหล่งน้ำตามธรรมชาติ	1,285	0.59
	4200 เขตแหล่งน้ำที่สร้างขึ้น	221	0.10
5000	เขตพื้นที่อื่นๆ	4,370	2.01
6000	เขตรักษาสมดุลของธรรมชาติและสิ่งแวดล้อม	37,127	17.08
	รวม	217,315	100.00

หมายเหตุ: เนื้อที่คำนวณด้วยระบบสารสนเทศภูมิศาสตร์



รูปที่ 6-1 เขตการใช้ที่ดิน ตำบลท่าเสา อำเภอไทรโยค จังหวัดกาญจนบุรี



บทที่ 7

การขับเคลื่อนแผนการใช้ที่ดิน

7.1 ขั้นตอนการดำเนินงาน

ภายหลังจากจัดทำแผนการใช้ที่ดินตำบลท่าเสา อำเภอไทรโยค จังหวัดกาญจนบุรีแล้วจะต้องดำเนินการดังต่อไปนี้

7.1.1 จัดทำเป้าหมายการดำเนินงานและงบประมาณและกิจกรรมต่าง ๆ ที่จะดำเนินการใน ปีงบประมาณ 2567 ถึง 2571

7.1.2 นำแผนการใช้ที่ดินตำบลท่าเสาไปเสนอต่อองค์การบริหารส่วนตำบลท่าเสา เพื่อมีมติให้ความร่วมมือในกิจกรรมพัฒนาที่ดินดำเนินการกิจกรรมต่าง ๆ ที่กำหนดไว้ในแผน และได้รับการเชื่อมโยงสู่แผนพัฒนาตำบล

7.1.3 สถานีพัฒนาที่ดินกาญจนบุรี เสนอเป้าหมายและงบประมาณให้รายงานมายังกรมพัฒนาที่ดิน

7.1.4 กรมพัฒนาที่ดินพิจารณาสนับสนุนงบประมาณกิจกรรมและโครงการตามเป้าหมายที่กำหนดในแผนการใช้ที่ดิน

7.1.5 สถานีพัฒนาที่ดินกาญจนบุรี นำเสนอต่อที่ประชุมจังหวัด/อำเภอ เพื่อสร้างการรับรู้และประชาสัมพันธ์ให้หน่วยงานอื่น นำโครงการภายใต้หน่วยงานมาพัฒนาพื้นที่ตามแผนการใช้ที่ดินกำหนด

7.2 กิจกรรมของกรมพัฒนาที่ดินในเขตการใช้ที่ดินที่จะดำเนินการในปีงบประมาณ 2566

งบประมาณที่กำหนดไว้เป็นการประมาณเบื้องต้น อาจมีการเปลี่ยนแปลงตามที่ได้รับการจัดสรรให้ดำเนินการ (ตารางที่ 7-1)

เขตพื้นที่เกษตรกรรม

1) ดินดี มีแผนงาน/โครงการปรับปรุงบำรุงดิน ดังนี้

- (1) การส่งเสริมการผลิตและการใช้สารอินทรีย์
- (2) การผลิต-จัดหาเมล็ดพันธุ์พืชปุ๋ยสด
- (3) การส่งเสริมการปรับปรุงบำรุงดินด้วยพืชปุ๋ยสด
- (4) การพัฒนากลุ่มเกษตรกรใช้สารอินทรีย์ลดการใช้สารเคมีทางการเกษตร
- (5) การจัดตั้งธนาคารปุ๋ยอินทรีย์
- (6) การรณรงค์ไถกลบตอซัง
- (7) การจัดหาปุ๋ยโดโลไมท์
- (8) การส่งเสริมการปรับปรุงบำรุงพื้นที่ดินกรด
- (9) การส่งเสริมพัฒนาปรับปรุงบำรุงดิน (หมอดินอาสา)

2) การชะล้างพังทลายของดิน มีแผนงาน/โครงการฟื้นฟูและป้องกันการชะล้างพังทลายของดิน ดังนี้

- (1) การปลูกหญ้าแฝกเพื่อการอนุรักษ์ดินและน้ำ
- (2) การจัดระบบอนุรักษ์ดินและน้ำกลุ่ม-ดอน

3) พื้นที่แล้งซ้ำซาก มีแผนงาน/โครงการบริหารจัดการน้ำ ดังนี้

- (1) การพัฒนาแหล่งน้ำขนาดเล็กเพื่อการอนุรักษ์ดินและน้ำ
- (2) การก่อสร้างแหล่งน้ำในไร่นานอกเขตชลประทาน
- (3) การก่อสร้างระบบส่งน้ำ



7.3 กิจกรรมที่ขอการสนับสนุนจากส่วนราชการอื่น (ตารางที่ 7-2)

7.3.1 เขตพื้นที่เกษตรกรรม

1) เขตปลูกพืชไร่ เขตปลูกไม้ผล และเขตปลูกไม้ยืนต้น

(1) ใช้ตลาดนำการผลิตในการเลือกชนิดพืชและหาตลาดรองรับ ทั้งในเขตที่เหมาะสมและในเขตที่ไม่เหมาะสมและต้องการปรับเปลี่ยนชนิดพืช (สำนักงานพาณิชย์จังหวัด/สำนักงานสหกรณ์จังหวัด)

(2) การอบรมให้ความรู้การเข้าสู่กระบวนการรับรองมาตรฐานสินค้าเกษตรปลอดภัย (GAP) (กรมวิชาการเกษตร)

(3) จัดอบรมถ่ายทอดความรู้การทำเกษตรผสมผสานตามแนวทางเศรษฐกิจพอเพียง (กรมส่งเสริมการเกษตร)

(4) สนับสนุนการขุดเจาะน้ำบาดาล (กรมทรัพยากรน้ำบาดาล)

2) เขตปศุสัตว์ และเขตเพาะเลี้ยงสัตว์น้ำ

ส่งเสริม/สนับสนุนการปลูกหญ้าเลี้ยงสัตว์ (สำนักงานปศุสัตว์จังหวัด)

7.3.2 พื้นที่แหล่งน้ำ

สนับสนุนการพัฒนาเพื่อเพิ่มพื้นที่กักเก็บน้ำ (สำนักงานชลประทานจังหวัด)

7.4 ความต้องการของชุมชนและองค์กรปกครองส่วนท้องถิ่น

จากการดำเนินการจัดทำกระบวนการมีส่วนร่วมของประชาชนที่องค์การบริหารส่วนตำบล เมื่อวันที่ 15 สิงหาคม 2566 ได้มีความต้องการของประชาชนที่ต้องการให้ดำเนินการเกี่ยวกับแก้ปัญหาดินเสื่อมโทรม และฟื้นฟูความอุดมสมบูรณ์ของดิน การขาดแคลนน้ำ ปรับรูปที่ดินและเปลี่ยนกิจกรรมการผลิตให้เหมาะสมกับที่ดิน เพื่อตอบสนองต่อความต้องการของชุมชนและการแก้ไขปัญหาเชิงพื้นที่ของตำบลท่าเสา กรมพัฒนาที่ดินได้วิเคราะห์เบื้องต้น ดังต่อไปนี้

ปัญหาของตำบลท่าเสาในภาพรวมสรุปได้ว่า มีปัญหาสำคัญ 2 ประการ คือ (1) ปัญหาดินเสื่อมโทรม (2) ปัญหาการขาดแคลนน้ำทางการเกษตรไม่เพียงพอ และมีปัญหารองลงมา คือ ปัญหาการไร้กรรมสิทธิ์ในที่ดิน ปัญหาดังกล่าวนี้ส่งผลกระทบต่อคุณภาพชีวิตของราษฎรในชุมชนโดยรวม

ในกรณีของปัญหาความเสื่อมโทรมของที่ดินนั้นจะรวมถึง (1) การชะล้างพังทลายของดิน (2) ดินขาดความอุดมสมบูรณ์ (3) ดินตื้น โดยในพื้นที่ตำบลท่าเสา ส่วนใหญ่อยู่ในเขตปฏิรูปที่ดิน ที่มาจากการยกเลิกเพิกถอนป่าไม้ Zone E หรือป่าเศรษฐกิจ คุณภาพของดินจึงไม่ค่อยจะเหมาะสมต่อการเกษตร และจากการวิเคราะห์ความลาดชันของตำบลท่าเสา ซึ่งมีเนื้อที่รวม 216,681 ไร่ นั้น พบว่า ระดับความลาดชันมากกว่า 35% มีจำนวนมากถึง 152,240 ไร่ หรือร้อยละ 70.26 ระดับความลาดชันระหว่าง 20-35% มีจำนวน 200 ไร่ หรือร้อยละ 0.09 ระดับความลาดชันระหว่าง 12-20% มีจำนวน 5,672 ไร่ หรือร้อยละ 2.62 ระดับความลาดชันระหว่าง 5-12% มีจำนวน 13,469 ไร่ หรือร้อยละ 6.22 ระดับความลาดชันระหว่าง 2-5% มีจำนวน 41,182 ไร่ หรือร้อยละ 19.01 และที่ราบที่ระดับความลาดชัน 0-2% มีจำนวน 2,527 ไร่ หรือร้อยละ 1.17 จากการที่สภาพภูมิประเทศเป็นพื้นที่ลาดชันดังกล่าวนี้ ผลกระทบที่ตามมา คือ เกิดการสูญเสียดินที่มีความรุนแรงถึงรุนแรงมากที่สุดรวม 13,516 ไร่ หน้าดินที่ถูกชะล้างลงมาสู่เบื้องล่างจึงไปทับถมลำน้ำตามธรรมชาติเหมือน ฝาย และอ่างเก็บน้ำจั้นขึ้นไม่สามารถเก็บกักน้ำไว้ใช้ได้ตามที่ควรจะเป็นการขาดแคลนน้ำจึงเกิดขึ้นทุกหมู่บ้านในตำบลท่าเสา ทั้งน้ำเพื่ออุปโภค-บริโภคและน้ำเพื่อการเกษตร นอกจากนี้ในพื้นที่ที่มีความลาดชันมากกว่า 12% มีระบบอนุรักษ์ดินและน้ำครอบคลุมพื้นที่เพียงบางส่วนของตำบลเท่านั้น จึงเกิดปัญหาการ



ชะล้างพังทลายของดิน ในส่วนของปัญหาความอุดมสมบูรณ์ของดินที่เกิดขึ้นนั้น เนื่องจากการใช้ที่ดินติดต่อกันเป็นเวลานานโครงสร้างของดินได้มีการเปลี่ยนแปลง ในพื้นที่ที่มีการไถพรวนด้วยเครื่องจักรกลติดต่อกันเป็นระยะเวลานานทำให้ดินแน่นตัว น้ำในดินและอากาศในดินที่เคยมีอยู่สูญหายไป ส่วนธาตุอาหารและอินทรีย์วัตถุ ก็มีปริมาณลดลงเช่นเดียวกัน เนื่องจากพืชนำไปใช้ และอินทรีย์วัตถุได้สลายตัวไป

ในกรณีของการขาดแคลนนํ้านั้น นอกจากผลการทับถมของตะกอนดินในแหล่งน้ำจนตื้นเขินดังกล่าวข้างต้นแล้ว การที่ประชากรเพิ่มขึ้น กิจกรรมที่ต้องใช้น้ำเพิ่มขึ้น ทำการเกษตรเพิ่มขึ้น รวมทั้งเหตุการณ์ที่เกิดจากการเปลี่ยนแปลงภูมิอากาศ เช่น ปริมาณฝนน้อยกว่าปกติ ฝนทิ้งช่วง จนเกิดความแห้งแล้ง การขาดแคลนนํ้าจึงเกิดขึ้นอย่างต่อเนื่อง จำเป็นต้องวางระบบอนุรักษ์ดินและน้ำเพื่อกักน้ำในดิน คงความอุดมสมบูรณ์ เพื่อจัดหาน้ำให้แหล่งน้ำต้นทุน โดยวิธีการต่างๆ ให้เพียงพอแก่ความต้องการ

ประเด็นหลักจากข้อเสนอให้แก้ไขปัญหาเรื่องขาดแคลนนํ้า จะสรุปได้ว่ามี 5 ประการ คือ (1) ขุดบ่อน้ำในไร่นานอกเขตชลประทาน (2) สร้างฝายเก็บน้ำ (3) ขุดเจาะบ่อบาดาล (4) ก่อสร้างคลองส่งน้ำเพื่อการกระจายน้ำ และ (5) ปุพลาสติกรองกั้นบ่อเพื่อกักเก็บน้ำ

เพื่อตอบสนองข้อเสนอดังกล่าวทั้ง 5 ประการนี้ จากการวิเคราะห์ข้อมูลเบื้องต้นที่มีอยู่ในปัจจุบันแล้วสรุปได้ว่า **“ไม่สามารถดำเนินการแก้ปัญหาหมู่บ้านใดหมู่บ้านหนึ่งหรือใช้วิธีการใดวิธีการหนึ่งแล้วจะแก้ไขปัญหการขาดแคลนนํ้าทั้งตำบลได้โดยสิ้นเชิง”**

การแก้ไขปัญหการขาดแคลนนํ้าจะต้องดำเนินการทั้งตำบลควบคู่กันทั้งปัญหการชะล้างพังทลายของดินและปัญหการขาดแคลนนํ้าในพื้นที่ โดยจัดทำโครงการ **“การพัฒนาที่ดินและน้ำที่เป็นระบบ”** ทั้งพื้นที่ตำบลที่รวมข้อเสนอในการแก้ไขปัญห โดยบริเวณหมู่ที่ 5 และ 6 ต้องการบ่อบาดาล และการปุพลาสติกรองกั้นบ่อใหม่ เพื่อกักเก็บน้ำไว้ใช้ในการทำเกษตร และความต้องการของ หมู่ที่ 1,2,3,4,7,8,9,10 และ 11 ต้องการการจัดการพื้นที่การพัฒนาที่ดินและระบบน้ำ ได้แก่ ธนาคาร์น้ำใต้ดิน บ่อน้ำในไร่นานอกเขตชลประทาน บ่อดักตะกอน คลองส่งน้ำ ฝายน้ำล้น การขุดบ่อบาดาล ปรับรูปที่ดินปรับเปลี่ยนกิจกรรมการผลิต และการทำระบบอนุรักษ์ดินและน้ำเพื่อให้การใช้ที่ดินสามารถใช้พื้นที่ได้อย่างต่อเนื่องและเกิดประโยชน์ทั้งตัวเกษตรกร ชุมชน ในด้านเศรษฐกิจ สังคมและสิ่งแวดล้อม (รูปที่ 7-1)



ตารางที่ 7-1 กิจกรรมของกรมพัฒนาที่ดินในเขตเกษตรกรรมที่จะดำเนินการในปีงบประมาณ 2567-2571

เขตการใช้ที่ดิน (เกษตรกรรม)	แผนงาน/โครงการ	งบประมาณ (บาท)
1. เขตพื้นที่ทำนา เนื้อที่ 8 ไร่	1. การปรับปรุงบำรุงดิน	61,875
	1.3 การส่งเสริมการผลิตและการใช้สารอินทรีย์	1,500
	1.4 การจัดหาปุ๋ยโดโลไมท์	10,000
	1.5 การส่งเสริมการปรับปรุงบำรุงพื้นที่ดินกรด	375
	1.6 โกลบตอซังเพื่อเพิ่มอินทรีย์วัตถุและแร่ธาตุในดิน	50,000
	2. การบริหารจัดการน้ำ	125,000
	2.1 โครงการบริหารจัดการการผลิตสินค้าเกษตรตามแผนที่ เกษตรเพื่อการบริหารเชิงรุก (Agri-Map)	125,000
3. การฟื้นฟูและป้องกันการชะล้างพังทลายของดิน	6,000	
	3.1 การปลูกหญ้าแฝกเพื่อการอนุรักษ์ดินและน้ำ	6,000
2. เขตปลูกพืชไร่ เนื้อที่ 24,061 ไร่	1. การปรับปรุงบำรุงดิน	2,702,625
	1.1 การผลิต-จัดหาเมล็ดพันธุ์พืชปุ๋ยสด	2,231,250
	1.2 การส่งเสริมการปรับปรุงบำรุงดินด้วยพืชปุ๋ยสด	300,000
	1.3 การส่งเสริมการผลิตและการใช้สารอินทรีย์	15,000
	1.4 การจัดหาปุ๋ยโดโลไมท์	150,000
	1.5 การส่งเสริมการปรับปรุงบำรุงพื้นที่ดินกรด	6,375
	2. การบริหารจัดการน้ำ	1,765,000
	2.1 โครงการบริหารจัดการการผลิตสินค้าเกษตรตามแผนที่ เกษตรเพื่อการบริหารเชิงรุก (Agri-Map)	1,250,000
	2.2 การก่อสร้างแหล่งน้ำในไร่นานอกเขตชลประทาน	515,000
	3. การฟื้นฟูและป้องกันการชะล้างพังทลายของดิน	13,154,000
	3.1 การปลูกหญ้าแฝกเพื่อการอนุรักษ์ดินและน้ำ	654,000
	3.2 การจัดทำระบบอนุรักษ์ดินและน้ำบนพื้นที่ลุ่ม-ดอน	12,500,000
	3. เขตปลูกไม้ผล เนื้อที่ 6,371 ไร่	1. การปรับปรุงบำรุงดิน
1.3 การส่งเสริมการปรับปรุงบำรุงพื้นที่ดินกรด		3,750
1.4 การจัดหาปุ๋ยโดโลไมท์		60,000
1.5 การส่งเสริมการปรับปรุงบำรุงพื้นที่ดินกรด		2,250
3. การฟื้นฟูและป้องกันการชะล้างพังทลายของดิน		1,250,000
3.2 การจัดทำระบบอนุรักษ์ดินและน้ำบนพื้นที่ลุ่ม-ดอน		1,250,000



ตาราง 7-1 (ต่อ)

เขตการใช้ที่ดิน (เกษตรกรรม)	แผนงาน/โครงการ	งบประมาณ (บาท)
4. เขตปลูกไม้ยืนต้น เนื้อที่ 5,376 ไร่	1. การปรับปรุงบำรุงดิน	809,750
	1.1 การส่งเสริมการผลิตและการใช้สารอินทรีย์	743,750
	1.3 การส่งเสริมการปรับปรุงบำรุงพื้นที่ดินกรด	3,750
	1.4 การจัดหาปุ๋ยโดโลไมท์	60,000
	1.5 การส่งเสริมการปรับปรุงบำรุงพื้นที่ดินกรด	2,250
	3. การฟื้นฟูและป้องกันการชะล้างพังทลายของดิน	1,310,000
3.1 การปลูกหญ้าแฝกเพื่อการอนุรักษ์ดินและน้ำ	60,000	
3.2 การจัดทำระบบอนุรักษ์ดินและน้ำบนพื้นที่ลุ่ม-ดอน	1,250,000	
5. เขตปลูกพืชทางเลือก เนื้อที่ 943 ไร่	1. การปรับปรุงบำรุงดิน	21,500
	1.3 การส่งเสริมการปรับปรุงบำรุงพื้นที่ดินกรด	1,500
	1.4 การจัดหาปุ๋ยโดโลไมท์	20,000
6. เขตปศุสัตว์ เนื้อที่ 219 ไร่	1. การปรับปรุงบำรุงดิน	1,500
	1.3 การส่งเสริมการปรับปรุงบำรุงพื้นที่ดินกรด	1,500
รวมเขตเกษตรกรรม	1. การปรับปรุงบำรุงดิน	3,663,250
	2. การบริหารจัดการน้ำ	1,890,000
	3. การฟื้นฟูและป้องกันการชะล้างพังทลายของดิน	15,720,000
	รวมแผนงาน/โครงการ	21,273,250



ตารางที่ 7-2 สรุปกิจกรรมที่ขอรับการสนับสนุนจากส่วนราชการอื่นในเขตการใช้ที่ดิน

เขตการใช้ที่ดิน	กิจกรรมที่ขอการสนับสนุนจากส่วนราชการอื่น
<p>1. เขตพื้นที่เกษตรกรรม</p> <p>1) เขตพื้นที่ทำนา เนื้อที่ 8 ไร่</p> <p>2) เขตปลูกพืชไร่ เนื้อที่ 24,061 ไร่</p> <p>3) เขตปลูกไม้ผล เนื้อที่ 6,371 ไร่</p> <p>4) เขตปลูกไม้ยืนต้น เนื้อที่ 5,376 ไร่</p> <p>5) เขตปลูกพืชทางเลือก เนื้อที่ 943 ไร่</p>	<p>การแก้ปัญหาดินเสื่อมโทรม พื้นฟูความอุดมสมบูรณ์ของดิน และเพิ่มศักยภาพการผลิต</p> <p>1) โครงการส่งเสริมและพัฒนาสหกรณ์/กลุ่มเกษตรกรให้มีความเข้มแข็งตามศักยภาพ (สนง.สหกรณ์จังหวัด)</p> <p>2) โครงการเกษตรอินทรีย์ (ศูนย์วิจัยพืชไร่จังหวัด)</p> <p>3) โครงการศูนย์เรียนรู้การเพิ่มประสิทธิภาพการผลิตภาคเกษตร (ศูนย์วิจัยพืชไร่จังหวัด)</p> <p>4) โครงการวิจัยและพัฒนาเทคโนโลยีและนวัตกรรม (ศูนย์วิจัยพืชไร่จังหวัด)</p> <p>5) โครงการการบริหารความหลากหลายชีวภาพ (ศูนย์วิจัยพืชไร่จังหวัด)</p> <p>6) โครงการพัฒนาเกษตรกรปราดเปรื่อง (Smart Farmer)</p> <p>7) โครงการส่งเสริมเกษตรกรทฤษฎีใหม่ในเขตปฏิรูปที่ดิน (สนง.การปฏิรูปที่ดินจังหวัด)</p> <p>8) โครงการสร้างและพัฒนาเกษตรกรรุ่นใหม่ (สนง.การปฏิรูปที่ดินจังหวัด)</p> <p>9) โครงการพัฒนาเกษตรกรยั่งยืน (สนง.การปฏิรูปที่ดินจังหวัด)</p> <p>10) โครงการพัฒนารัฐกิจชุมชนในเขตปฏิรูปที่ดิน (สนง.การปฏิรูปที่ดินจังหวัด)</p> <p>11) โครงการส่งเสริมเกษตรกรทฤษฎีใหม่ (สนง.การปฏิรูปที่ดินจังหวัด)</p> <p>12) โครงการมันสำปะหลังพันธุ์ดี (อบต.ท่าเสา)</p> <p>13) โครงการเลี้ยงสุกรเพื่อเป็นอาชีพเสริม (อบต.ท่าเสา)</p> <p>14) โครงการเลี้ยงไก่พื้นเมือง (อบต.ท่าเสา)</p> <p>15) โครงการพัฒนาการผลิตพืชปลอดภัยโดยระบบโรงเรือน (อบต.ท่าเสา)</p> <p>16) โครงการผลิตปุ๋ยหมักจากเปลือกข้าวโพด (อบต.ท่าเสา)</p> <p>17) โครงการผลิตปุ๋ยน้ำหมักชีวภาพ (อบต.ท่าเสา)</p> <p>การปรับปรุงที่ดินและเปลี่ยนกิจกรรมการผลิต</p> <p>1) โครงการพัฒนาเครือข่ายงานส่งเสริมการเกษตร (สนง.เกษตรจังหวัด)</p> <p>2) โครงการเสริมสร้างและพัฒนาศักยภาพองค์กรเกษตรกร (สนง.เกษตรจังหวัด)</p> <p>3) โครงการขับเคลื่อนการดำเนินงานส่งเสริมและพัฒนาวิสาหกิจชุมชน (สนง.เกษตรจังหวัด)</p> <p>4) โครงการส่งเสริมเกษตรกรรมทางเลือก (สนง.เกษตรจังหวัด)</p> <p>5) โครงการส่งเสริมการใช้เครื่องจักรกลทางการเกษตร (สนง.เกษตรจังหวัด)</p> <p>6) โครงการส่งเสริมเกษตรผสมผสาน (สนง.เกษตรจังหวัด)</p> <p>7) โครงการขับเคลื่อนเศรษฐกิจพอเพียงในสหกรณ์และกลุ่มเกษตรกร (สนง.เกษตรจังหวัด)</p> <p>8) โครงการพัฒนาตลาดสินค้าเกษตร (สนง.เกษตรจังหวัด)</p> <p>9) โครงการธนาคารสินค้าเกษตร (สนง.เกษตรจังหวัด)</p>



เขตการใช้ที่ดิน	กิจกรรมที่ขอการสนับสนุนจากส่วนราชการอื่น
	10) โครงการพัฒนาสถาบันเกษตรกรรูปแบบประชารัฐ (สนง.เกษตรจังหวัด) 11) โครงการศักยภาพการดำเนินธุรกิจของสหกรณ์การเกษตรและกลุ่มเกษตรกร (สนง.เกษตรจังหวัด) 12) โครงการผลิตพันธุ์พืชและปัจจัยการผลิต (สนง.เกษตรจังหวัด) 13) โครงการระบบส่งเสริมการเกษตรแบบแปลงใหญ่ 14) โครงการบริหารจัดการพื้นที่เกษตรกรรม 15) โครงการผลิตและสนับสนุนหัวเชื้อจุลินทรีย์ควบคุมศัตรูพืช (ศูนย์ส่งเสริมเทคโนโลยีการเกษตรด้านอารักขาพืชจังหวัด) 16) โครงการสนับสนุนการผลิตจุลินทรีย์ควบคุมศัตรูพืชทดแทนการใช้สารเคมี 17) โครงการจัดตั้งศูนย์เรียนรู้เศรษฐกิจพอเพียงชุมชน (อบต.ท่าเสา)
2) เขตปศุสัตว์ - เขตทุ่งหญ้าเลี้ยงสัตว์ เนื้อที่ 21 ไร่ - เขตโรงเรือนเลี้ยงสัตว์ เนื้อที่ 198 ไร่	1) โครงการสร้างความเข้มแข็งกลุ่มการผลิตด้านการเกษตร (กรมประมง) 2) โครงการส่งเสริมและพัฒนาอาชีพเพื่อแก้ไขปัญหาที่ดินทำกินของเกษตรกร (กรมประมง) 3) โครงการพัฒนาและส่งเสริมอุตสาหกรรมฮาลาลด้านปศุสัตว์ (สนง.ปศุสัตว์จังหวัด) 4) โครงการส่งเสริมการเลี้ยงสัตว์แบบแปลงใหญ่ (สนง.ปศุสัตว์จังหวัด) 5) โครงการส่งเสริมการใช้เครื่องจักรกลการเกษตรทดแทนแรงงานเกษตรกร (สนง.ปศุสัตว์จังหวัด) 6) โครงการออกแบบการปรับเปลี่ยนการใช้น้ำเพื่อการเกษตรตามนโยบาย (กรมชลประทาน) 7) โครงการพัฒนาพื้นที่ให้เป็นพื้นที่รับน้ำ (กรมชลประทาน) 8) โครงการส่งเสริมและพัฒนาการผลิตข้าวโพดเลี้ยงสัตว์ (อบต.ท่าเสา) 9) โครงการเลี้ยงปลาในสระน้ำขนาดเล็ก (อบต.ท่าเสา) 10) โครงการฝายเก็บกักน้ำเพื่อการเกษตร (อบต.ท่าเสา) 11) โครงการพัฒนาแหล่งน้ำปรับปรุงสระเก่า (อบต.ท่าเสา)
2. พื้นที่แหล่งน้ำ เนื้อที่ 1,506 ไร่	1) โครงการศึกษาความเป็นไปได้ในการพัฒนาแหล่งน้ำชลประทาน (กรมชลประทาน) 2) โครงการพัฒนาระบบชลประทานด้วยนวัตกรรม (กรมชลประทาน) 3) โครงการเพิ่มประสิทธิภาพการกักเก็บน้ำ (กรมชลประทาน) 4) โครงการพัฒนาโครงการชลประทานเดิม (กรมชลประทาน) 5) โครงการเพิ่มประสิทธิภาพการส่งและระบายน้ำ (กรมชลประทาน) 6) โครงการจัดรูปที่ดินและจัดระบบน้ำในพื้นที่ชลประทานเดิม (กรมชลประทาน)



ตาราง 7-3 เป้าหมายการดำเนินงานและงบประมาณ ตำบลท่าเสา อำเภอไทรโยค จังหวัดกาญจนบุรี แผน 5 ปี (พ.ศ. 2567-2571)

เขตการใช้ที่ดิน	งาน/โครงการ/กิจกรรม	หน่วยนับ	เป้าหมาย				รวม	งบประมาณ				รวม	หน่วยงานรับผิดชอบ	
			2567	2568	2569	2570		2571	2567	2568	2569			2570
(เขตพื้นที่ทำนา, ไม้ผล, ไม้ยืนต้น, พืชไร่)	1. การปรับปรุงบำรุงดิน													
	1.1 การผลิต-จัดหาเมล็ดพันธุ์พืชปุ๋ยสด	ตัน	20	20	20	20	100	595,000	595,000	595,000	595,000	595,000	595,000	พต.
	1.2 การส่งเสริมการปรับปรุงบำรุงดินด้วยพืชปุ๋ยสด	ไร่	4,000	4,000	4,000	4,000	20,000	60,000	60,000	60,000	60,000	60,000	60,000	พต.
	1.3 ส่งเสริมการผลิตและใช้สารอินทรีย์ลดการใช้สารเคมีทางการเกษตร	ราย	360	360	360	360	1,800	5,400	5,400	5,400	5,400	5,400	5,400	พต.
	1.4 การจัดหายุติโดไม้ที่	ตัน	30	30	30	30	150	60,000	60,000	60,000	60,000	60,000	60,000	พต.
	1.5 การส่งเสริมการปรับปรุงบำรุงพื้นที่ดินกรด	ไร่	150	150	150	150	750	2,250	2,250	2,250	2,250	2,250	2,250	พต.
(เขตพื้นที่พืชไร่)	1.6 ฝึกอบรมจัดตั้งเพื่อเพิ่มอินทรีย์วัตถุและแร่ธาตุในดิน	ไร่	20	20	20	20	100	10,000	10,000	10,000	10,000	10,000	10,000	พต.
(เขตพื้นที่พืชไร่)	2. การบริหารจัดการน้ำ													
	2.1 โครงการบริหารจัดการการผลิตสินค้าเกษตรตามแผนที่เกษตรเพื่อการบริหารจัดการเชิงรุก (Agri-Map)	ไร่	110	110	110	110	550	275,000	275,000	275,000	275,000	275,000	275,000	พต.
	2.2 การก่อสร้างแหล่งน้ำในไร่นานอกเขตชลประทาน	บ่อ	5	5	5	5	25	103,000	103,000	103,000	103,000	103,000	103,000	พต.
(เขตพื้นที่ทำนา, ไม้ผล, ไม้ยืนต้น, พืชไร่)	3. การฟื้นฟูและป้องกันผลกระทบของดิน													
	3.1 จัดทำระบบอนุรักษ์ดินและน้ำบนพื้นที่ลุ่ม - ดอน	ไร่	1,200	1,200	1,200	1,200	6,000	3,000,000	3,000,000	3,000,000	3,000,000	3,000,000	3,000,000	พต.
	3.2 การปลูกหญ้าแฝกเพื่อการอนุรักษ์ดินและน้ำ	กล้า	120,000	120,000	120,000	120,000	120,000	144,000	144,000	144,000	144,000	144,000	144,000	พต.
รวมเป้าหมายดำเนินงานและงบประมาณ														
												21,273,250		

หมายเหตุ: งบประมาณที่กำหนดไว้นี้เป็นกรอบประมาณเบื้องต้น อาจมีการเปลี่ยนแปลงตามที่ได้รับการจัดสรรให้ดำเนินการ



เอกสารอ้างอิง

กรมการพัฒนาชุมชน. 2566. ข้อมูลความจำเป็นพื้นฐาน (จปฐ.) รายจังหวัด รายอำเภอ และรายตำบล ปี 2565. แหล่งที่มา :<https://ebmn.cdd.go.th/>. 1 มิถุนายน 2566.

กรมทรัพยากรน้ำบาดาล. 2566. ปริมาณน้ำและจำนวนบ่อบาดาล ปี 2565. แหล่งที่มา: <http://app.dgr.go.th/newpasutara/xml/search.php>, 26 พฤษภาคม 2566.

กรมส่งเสริมการเกษตร. 2566. จำนวนครัวเรือนเกษตรกรที่ขึ้นทะเบียนเกษตรกร จำแนกรายจังหวัด รายอำเภอ และรายตำบล (ณ เดือนมกราคม พ.ศ. 2566). แหล่งที่มา : <http://mvos2.gistda.or.th/>. 15 พฤษภาคม 2566

กรมอุตุนิยมวิทยา. 2566. ปริมาณน้ำฝนเฉลี่ยคาบ 30 ปี (พ.ศ. 2536-2565). กรมอุตุนิยมวิทยา กระทรวงดิจิทัลเพื่อเศรษฐกิจและสังคม, กรุงเทพฯ.

กองนโยบายและแผนการใช้ที่ดิน. 2566. แผนที่สภาพการใช้ที่ดิน ปี 2566 (ไฟล์ข้อมูล). กรมพัฒนาที่ดิน กระทรวงเกษตรและสหกรณ์, กรุงเทพฯ.

กองสำรวจดินและวิจัยทรัพยากรดิน. 2566. แผนที่ทรัพยากรดิน (ไฟล์ข้อมูล). กรมพัฒนาที่ดิน กระทรวงเกษตรและสหกรณ์, กรุงเทพฯ.

บัณฑิต ต้นศิริ และ คำรณ ไทรฟัก. 2542. คู่มือการประเมินคุณภาพที่ดิน. กองวางแผนการใช้ที่ดิน กรมพัฒนาที่ดิน.

สำนักบริหารการทะเบียน กรมการปกครอง. 2566. รายงานสถิติจำนวนประชากรและบ้าน รายจังหวัด รายอำเภอ และรายตำบล (ณ เดือนธันวาคม พ.ศ. 2565). แหล่งที่มา <https://stat.bora.dopa.go.th/stat/statnew/statyear/#/TableTemplate/Area/statpop.1> พฤษภาคม 2566.

สำนักเทคโนโลยีการสำรวจและทำแผนที่. 2566. แผนที่ขอบเขตตำบล ปี 2564 (ไฟล์ข้อมูล). กรมพัฒนาที่ดิน กระทรวงเกษตรและสหกรณ์, กรุงเทพฯ.



กรมพัฒนาที่ดิน

กระทรวงเกษตรและสหกรณ์

