



แผนการใช้ที่ดินตำบลหนองโรง

อำเภอห้วยกระเจา จังหวัดกาญจนบุรี



สถานีพัฒนาที่ดินกาญจนบุรี
สำนักงานพัฒนาที่ดินเขต 10 กรมพัฒนาที่ดิน
กันยายน 2566

คำนำ

การจัดทำแผนการใช้ที่ดินดำเนินการตามรัฐธรรมนูญแห่งราชอาณาจักรไทย พ.ศ. 2560 มาตรา 72 (1) ที่ได้บัญญัติให้มีการวางแผนการใช้ที่ดินให้เหมาะสมกับศักยภาพของที่ดินตามหลักการพัฒนาอย่างยั่งยืน โดยแผนการใช้ที่ดินตำบลหนองโรง อำเภอนมทวน จังหวัดสุพรรณบุรี ได้นำแนวคิดของ FAO และ UNEP มาปรับใช้ คือ ความเหมาะสมทางกายภาพ ความเหมาะสมทางเศรษฐกิจ การยอมรับจากสังคม การสร้างความยั่งยืนให้สิ่งแวดล้อม และเสนอทางเลือกการใช้ที่ดิน ร่วมกับวิธีการที่จำเป็นอื่น ๆ เช่น กระบวนการมีส่วนร่วมของชุมชน (Participatory Rural Appraisal: PRA) การประเมินคุณภาพที่ดิน เป็นต้น

กองนโยบายและแผนการใช้ที่ดินร่วมกับสำนักงานพัฒนาที่ดินเขต (สพข.) และสถานีพัฒนาที่ดิน (สพด.) ในการดำเนินงานวางแผนการใช้ที่ดินระดับตำบล โดยพิจารณาภาพรวมของสภาพปัญหาในด้านต่างๆ ทั้งด้านกายภาพ เศรษฐกิจ และสังคม วิเคราะห์และสังเคราะห์ข้อมูลนำไปสู่การวางแผนการใช้ที่ดินที่สอดคล้องกับศักยภาพของพื้นที่ โดยผ่านกระบวนการมีส่วนร่วมของชุมชน (PRA) ในการระบุปัญหา ความต้องการของเกษตรกร และผู้มีส่วนได้ส่วนเสีย ทั้งนี้ สพด. ได้จัดทำแผนกิจกรรม/โครงการ เพื่อขับเคลื่อนแผนการใช้ที่ดินให้เป็นรูปธรรม เพื่อให้เกษตรกรมีคุณภาพชีวิตที่ดีขึ้น มีการใช้ที่ดินอย่างถูกต้องเหมาะสม รักษาสภาพแวดล้อมและอนุรักษ์ทรัพยากรในชุมชนให้เกิดความยั่งยืนต่อไป

สถานีพัฒนาที่ดินกาญจนบุรี

กันยายน 2566



สารบัญ

	หน้า
คำนำ	
สารบัญ	
สารบัญตาราง	
สารบัญรูป	
บทที่ 1 บทนำ	
1.1 ความสำคัญของการวางแผนการใช้ที่ดิน	1-1
1.2 หลักการและเหตุผล	1-1
1.3 วัตถุประสงค์	1-2
1.4 ระยะเวลาและสถานที่ดำเนินงาน	1-2
1.5 ขั้นตอนการดำเนินงาน	1-2
1.6 วิสัยทัศน์ของตำบล	1-3
บทที่ 2 ข้อมูลทั่วไป	
2.1 ที่ตั้งและอาณาเขต	2-1
2.2 การแบ่งส่วนการปกครอง	2-1
2.3 สภาพภูมิประเทศ	2-3
2.4 สภาพภูมิอากาศ	2-3
2.5 สภาพการใช้ที่ดินในปัจจุบัน	2-5
2.6 สภาพเศรษฐกิจและสังคม	2-9
บทที่ 3 สถานภาพของทรัพยากรธรรมชาติ	
3.1 ทรัพยากรป่าไม้	3-1
3.2 ทรัพยากรน้ำ	3-2
3.3 ทรัพยากรดิน	3-2
บทที่ 4 กระบวนการมีส่วนร่วมของชุมชน (Participatory Rural Appraisal: PRA)	
4.1 การวิเคราะห์ผลจากการจัดทำกระบวนการมีส่วนร่วมของชุมชน (PRA)	4-1
4.2 ระบบการปลูกพืชในปัจจุบัน	4-4
บทที่ 5 การประเมินคุณภาพที่ดิน	
5.1 หลักการประเมินคุณภาพที่ดินด้านกายภาพ	5-1
5.2 พืชเศรษฐกิจที่สำคัญของตำบล	5-2



สารบัญ (ต่อ)

	หน้า
5.3 ระดับความเหมาะสมของที่ดิน	5-3
บทที่ 6 แผนการใช้ที่ดิน	
6.1 การวิเคราะห์ข้อมูลเพื่อการจัดทำแผนการใช้ที่ดินระดับตำบล	6-1
6.2 เขตการใช้ที่ดิน	6-2
บทที่ 7 การขับเคลื่อนแผนการใช้ที่ดิน	
7.1 ขั้นตอนการดำเนินงาน	7-1
7.2 กิจกรรมของกรมพัฒนาที่ดินในเขตการใช้ที่ดินที่จะดำเนินการใน ปีงบประมาณ 2566	7-1
7.3 กิจกรรมที่ขอการสนับสนุนจากส่วนราชการอื่น	7-2
7.4 ความต้องการของชุมชนและองค์กรปกครองส่วนท้องถิ่น	7-2
เอกสารอ้างอิง	8-1



สารบัญตาราง

ตารางที่		หน้า
2-1	สถิติภูมิอากาศ ณ สถานีตรวจอากาศจังหวัดกาญจนบุรี ¹ ปี พ.ศ.2536-2565	2-4
2-2	สภาพการใช้ที่ดิน ตำบลหนองโรง อำเภอพนมทวน จังหวัดกาญจนบุรี	2-6
2-3	จำนวนประชากรและครัวเรือนตำบลหนองโรง อำเภอพนมทวน จังหวัดกาญจนบุรี ปี 2565	2-9
2-4	จำนวนและสัดส่วนครัวเรือนเกษตรตำบลหนองโรง อำเภอพนมทวน จังหวัดกาญจนบุรี ปี 2565	2-10
2-5	รายได้-รายจ่ายเฉลี่ยครัวเรือนตำบลหนองโรง อำเภอพนมทวน จังหวัดกาญจนบุรี ปี 2565	2-12
3-1	สมบัติดิน ตำบลหนองโรง อำเภอพนมทวน จังหวัดกาญจนบุรี	3-5
5-1	ตัวอย่างการประเมินคุณภาพที่ดินด้านกายภาพของประเภทการใช้ประโยชน์ที่ดิน	5-2
5-2	ชั้นความเหมาะสมทางกายภาพของดิน ตำบลหนองโรง อำเภอพนมทวน จังหวัดกาญจนบุรี	5-3
6-1	เขตการใช้ที่ดิน ตำบลหนองโรง อำเภอพนมทวน จังหวัดกาญจนบุรี	6-5
7-1	กิจกรรมของกรมพัฒนาที่ดินในเขตเกษตรกรรมที่จะดำเนินการในปีงบประมาณ 2567	7-5
7-2	สรุปกิจกรรมที่ขอรับการสนับสนุนจากส่วนราชการอื่นในเขตการใช้ที่ดิน	7-7
7-3	เป้าหมายการดำเนินงานและงบประมาณ ตำบลหนองโรง อำเภอพนมทวน จังหวัดกาญจนบุรี แผน 5 ปี (พ.ศ. 2567-2571)	7-10



สารบัญญรูป

รูปที่		หน้า
1-1	ขั้นตอนการวางแผนการใช้ที่ดินระดับตำบล	1-4
2-1	ขอบเขตการปกครองตำบลหนองโรง อำเภอพนมทวน จังหวัดกาญจนบุรี	2-2
2-2	สมุดลของน้ำเพื่อการเกษตร จังหวัดกาญจนบุรี	2-5
2-3	สภาพการใช้ที่ดิน ตำบลหนองโรง อำเภอพนมทวน จังหวัดกาญจนบุรี	2-8
3-1	ทรัพยากรดิน ตำบลหนองโรง อำเภอพนมทวน จังหวัดกาญจนบุรี	3-7
4-1	การวิเคราะห์สถานการณ์โดยระบบ DPSIR ของตำบลหนองโรง อำเภอพนมทวน จังหวัดกาญจนบุรี	4-3
4-2	ระบบการปลูกพืชในปัจจุบัน ตำบลหนองโรง อำเภอพนมทวน จังหวัดกาญจนบุรี	4-4
6-1	เขตการใช้ที่ดิน ตำบลหนองโรง อำเภอพนมทวน จังหวัดกาญจนบุรี	6-7
7-1	การชะล้างพังทลายของดินในเขตการใช้ที่ดิน ตำบลหนองโรง อำเภอพนมทวน จังหวัดกาญจนบุรี	7-4



บทที่ 1

บทนำ

1.1 ความสำคัญของการวางแผนการใช้ที่ดิน

ตามรัฐธรรมนูญแห่งราชอาณาจักรไทย พุทธศักราช 2560 มาตรา 72 รัฐพึงดำเนินการเกี่ยวกับที่ดิน ทรัพยากรน้ำ และพลังงาน ดังต่อไปนี้

(1) วางแผนการใช้ที่ดินของประเทศ ให้เหมาะสมกับสภาพพื้นที่และศักยภาพของที่ดิน ตามหลักการพัฒนาที่ยั่งยืน

(2) จัดให้มีการวางผังเมืองทุกระดับและบังคับการให้เป็นไปตามผังเมือง อย่างมีประสิทธิภาพ รวมตลอดทั้งพัฒนาเมืองให้มีความเจริญ โดยสอดคล้องกับความต้องการของประชาชนในพื้นที่

1.2 หลักการและเหตุผล

ปัจจุบันกรมพัฒนาที่ดินได้ดำเนินการวางแผนการใช้ที่ดินระดับประเทศเรียบร้อยแล้วซึ่งเป็นการวางกรอบเชิงนโยบายมุ่งเน้นการพัฒนาด้านการเกษตรให้เกิดความสมดุลและยั่งยืนและในขณะเดียวกันต้องอนุรักษ์ทรัพยากรธรรมชาติและสิ่งแวดล้อมควบคู่กับการรักษาคุณค่าทางศิลปวัฒนธรรม แต่ทั้งนี้เพื่อให้เกิดการใช้ประโยชน์ที่ดินในระดับพื้นที่อย่างมีประสิทธิภาพและรักษาฐานการผลิตด้านทรัพยากรธรรมชาติอย่างยั่งยืนตลอดห่วงโซ่อุปทาน แผนการใช้ที่ดินระดับตำบลจึงถูกนำมาใช้เป็นเครื่องมือเพื่อขับเคลื่อนการดำเนินงานดังกล่าว

ทั้งนี้กรมพัฒนาที่ดินได้จัดทำแผนปฏิบัติการราชการกรมพัฒนาที่ดินระยะ 5 ปี ช่วงปี 2566-2570 เพื่อให้บรรลุตามวิสัยทัศน์ที่กำหนดไว้ คือ “เป็นองค์กรอัจฉริยะทางดิน เพื่อขับเคลื่อนการใช้ที่ดินอย่างเหมาะสม 15 ล้านไร่ ภายในปี 2570” ซึ่งในส่วนของประเด็นการพัฒนาที่ 2 บริหารจัดการทรัพยากรดินและที่ดินด้วยชุดข้อมูลที่มีมูลค่าสูง (High Value Dataset) ซึ่งมีเป้าหมาย คือ การนำชุดข้อมูลที่มีมูลค่าสูง (High Value Dataset) ไปใช้ในการบริหารจัดการทางการเกษตร ในส่วนของตัวชี้วัด บริหารจัดการทรัพยากรดินและที่ดินบนพื้นฐานของชุดข้อมูลที่มีมูลค่าสูง (High Value Dataset) ร้อยละ 100 กลยุทธ์ที่ 2 ยกระดับแผนการใช้ที่ดินไปสู่การปฏิบัติ ได้กำหนดให้ร้อยละของแผนการใช้ที่ดินระดับตำบลที่จัดทำแล้วเสร็จทั้งประเทศ ภายใน ปี 2570 (ไม่น้อยกว่าร้อยละ 80) เป็นตัวชี้วัดหนึ่งของกลยุทธ์ดังกล่าว



1.3 วัตถุประสงค์

1.3.1 เพื่อรักษาเสถียรภาพของทรัพยากรให้เกิดความสมดุลและยั่งยืนภายใต้การพัฒนาด้านต่างๆ ของตำบล

1.3.2 เพื่อให้การใช้ที่ดินมีผลตอบแทนสูงสุดต่อหน่วยเนื้อที่อย่างยั่งยืน

1.3.3 เพื่อให้เกิดการกำหนดแผนงาน โครงการ กิจกรรม ที่สอดคล้องกับแผนการใช้ที่ดินที่กำหนดขึ้นและอยู่บนหลักการของรูปแบบเศรษฐกิจ BCG

1.4 ระยะเวลาและสถานที่ดำเนินงาน

1.4.1 ระยะเวลา 1 ตุลาคม 2565 – 30 กันยายน 2566

1.4.2 สถานที่ ตำบลหนองโรง อำเภอนมทวน จังหวัดกาญจนบุรี

1.5 ขั้นตอนการดำเนินงาน

1.5.1 รวบรวมข้อมูลปฐมภูมิและทุติยภูมิ ประกอบด้วย

1) ด้านกายภาพ ได้แก่ ทรัพยากรดิน ทรัพยากรน้ำ ทรัพยากรป่าไม้ ภูมิอากาศ สภาพการใช้ที่ดิน เขตป่าไม้ตามกฎหมายและมติคณะรัฐมนตรี ฯ

2) ด้านเศรษฐกิจและสังคม ได้แก่ การถือครองที่ดิน ลักษณะทางเศรษฐกิจของตำบล จำนวนประชากร ฯ

3) ด้านนโยบายและข้อกฎหมายที่เกี่ยวข้อง ได้แก่ ยุทธศาสตร์ แผนการปฏิรูปประเทศ แผนพัฒนาเศรษฐกิจและสังคมแห่งชาติฉบับที่ 13 ยุทธศาสตร์ภาค แผนพัฒนากลุ่มจังหวัด แผนพัฒนาจังหวัด แผนพัฒนาการเกษตรและสหกรณ์ แผนพัฒนาท้องถิ่น 4 ปี ขององค์การบริหารส่วนจังหวัด เทศบาลตำบลหรือองค์การบริหารส่วนตำบล ฯ

1.5.2 จัดทำกระบวนการมีส่วนร่วมของชุมชน (Participatory Rural Appraisal : PRA) เพื่อรับฟังความคิดเห็น ประเด็นปัญหา ความต้องการด้านต่าง ๆ ขององค์การปกครองส่วนท้องถิ่นและเกษตรกรในตำบล

1.5.3 ประเมินคุณภาพของที่ดินของพืชเศรษฐกิจหลักและพืชทางเลือกที่มีมูลค่าของตำบล

1.5.4 สังเคราะห์ข้อมูลจากข้อ 1.5.1 ถึง 1.5.3 เพื่อใช้ประกอบการวางแผนการใช้ที่ดิน

1.5.5 กำหนด (ร่าง) แผนการใช้ที่ดินระดับตำบล

1.5.6 รับฟังความคิดเห็นของผู้มีส่วนได้ส่วนเสียต่อ (ร่าง) แผนการใช้ที่ดินที่กำหนดขึ้น

1.5.7 ปรับปรุง (ร่าง) แผนการใช้ที่ดินเพื่อจัดทำแผนการใช้ที่ดินฉบับสมบูรณ์

1.5.8 นำแผนการใช้ที่ดินเข้าสู่คณะทำงานวิชาการของเขตฯ เพื่อตรวจสอบความครบถ้วน / สมบูรณ์ของเนื้อหาและองค์ประกอบ

1.5.9 เผยแพร่แผนการใช้ที่ดินเพื่อนำไปสู่การขับเคลื่อนการดำเนินงาน ประกอบด้วย



1) องค์การปกครองส่วนท้องถิ่น นำแผนการใช้ที่ดินที่จัดทำขึ้นไปประกอบการจัดทำแผนการพัฒนาของตำบล เพื่อนำไปสู่การของงบประมาณที่มีความสอดคล้องกับศักยภาพด้านการผลิตและสถานภาพของทรัพยากรของตำบล

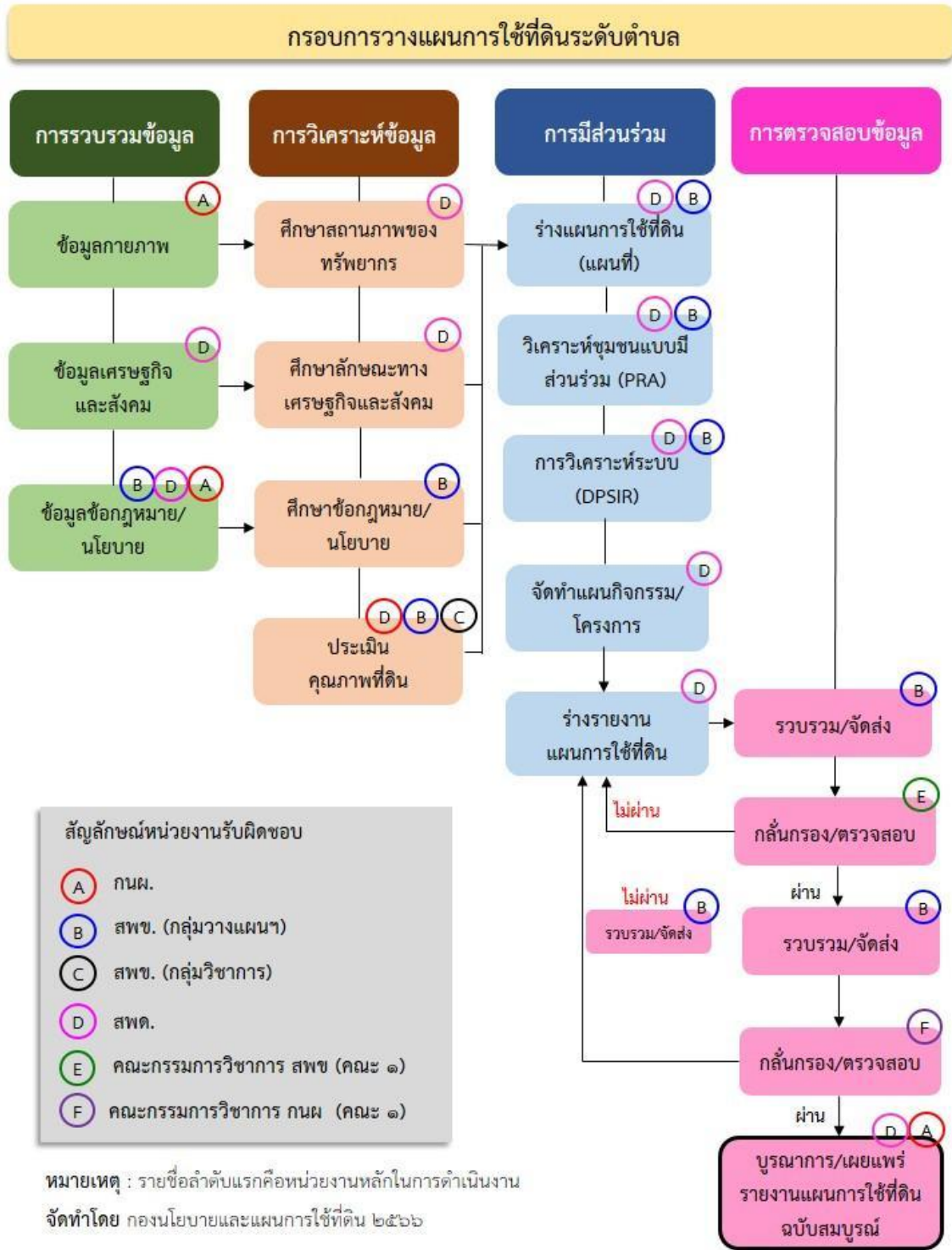
2) กรมพัฒนาที่ดิน โดยสำนักงานพัฒนาที่ดินจังหวัด กำหนดแผนงาน/โครงการ/กิจกรรม ที่สอดคล้องกับแผนการใช้ที่ดินที่กำหนดขึ้นในแต่ละเขตและสามารถใช้ประกอบการของบประมาณในพื้นที่อย่างมีหลักการและเป็นที่ยอมรับ

3) หน่วยงานราชการอื่น ๆ สามารถใช้เป็นข้อมูลพื้นฐานประกอบแผนงาน/โครงการ/กิจกรรม ที่สอดคล้องกับแผนการใช้ที่ดินที่กำหนดขึ้นในแต่ละเขต

ขั้นตอนการวางแผนการใช้ที่ดินระดับตำบลแสดงดังรูปที่ 1-1

1.6 วิสัยทัศน์ของตำบล

ตำบลน่าอยู่ เชิดชูคุณธรรม พัฒนาคุณภาพชีวิตที่ดี ส่งเสริมการเกษตรและแหล่งน้ำ การคมนาคมสะดวก มุ่งสู่การพัฒนาที่ยั่งยืน (ที่มา [https:// https://www.nhongrong.go.th/obt/vision](https://www.nhongrong.go.th/obt/vision))



รูปที่ 1-1 ขั้นตอนการวางแผนการใช้ที่ดินระดับตำบล



บทที่ 2 ข้อมูลทั่วไป

2.1 ที่ตั้งและอาณาเขต

ตำบลหนองโรง อำเภอพนมทวน จังหวัดกาญจนบุรี ตั้งอยู่ทางทิศตะวันตกของอำเภอพนมทวน มีพื้นที่ประมาณ 134 ตารางกิโลเมตร หรือ 83,932 ไร่ โดยมีอาณาเขตติดต่อ ดังนี้ (รูปที่ 2-1)

ทิศเหนือ	ติดต่อกับ	ตำบลหนองกุ่ม อำเภอบ่อพลอย ตำบลห้วยกระเจา อำเภอยะเจา จังหวัดกาญจนบุรี
ทิศใต้	ติดต่อกับ	ตำบลหนองขาว อำเภอบ่อพลอย ตำบลทุ่งสมอ อำเภอพนมทวน จังหวัดกาญจนบุรี
ทิศตะวันออก	ติดต่อกับ	ตำบลดอนตาเพชร ตำบลพนมทวน อำเภอพนมทวน จังหวัดกาญจนบุรี
ทิศตะวันตก	ติดต่อกับ	ตำบลหนองกุ่ม อำเภอบ่อพลอย ตำบลแก่งเสี้ยน อำเภอเมืองกาญจนบุรี จังหวัดกาญจนบุรี

2.2 การแบ่งส่วนการปกครอง

ตำบลหนองโรง อำเภอพนมทวน จังหวัดกาญจนบุรี ส่วนการปกครองออกเป็น 17 หมู่บ้าน ดังนี้

หมู่ที่ 1 บ้านหนองกะจันท์	หมู่ที่ 10 บ้านหลุมหินหมู่เหนือ
หมู่ที่ 2 บ้านห้วยสะพาน	หมู่ที่ 11 บ้านดอนเจริญ
หมู่ที่ 3 บ้านหนองโรง	หมู่ที่ 12 บ้านรางขบ
หมู่ที่ 4 บ้านหลุมหิน	หมู่ที่ 13 บ้านบ่อหว่าน้อย
หมู่ที่ 5 บ้านห้วยด้วน	หมู่ที่ 14 บ้านดงพัฒนา
หมู่ที่ 6 บ้านนาพระยา	หมู่ที่ 15 บ้านหนองเสาธง
หมู่ที่ 7 บ้านวังรัก	หมู่ที่ 16 บ้านบำรุงรักษ์
หมู่ที่ 8 บ้านรางยอม	หมู่ที่ 17 บ้านหนองสำโรง
หมู่ที่ 9 บ้านใหม่	



2.3 สภาพภูมิประเทศ

ลักษณะพื้นที่ทั่วไปส่วนใหญ่เป็นที่ดอนหรือที่ราบสูงถึงที่ลาดเชิงเขา สภาพพื้นที่ราบเรียบถึงค่อนข้างราบเรียบ ลูกคลื่นลอนลาดเล็กน้อย และพื้นที่สูงชันเป็นพื้นที่ภูเขา เป็นส่วนหนึ่งของลุ่มน้ำแม่กลองและลุ่มน้ำท่าจีน มีแหล่งน้ำที่สำคัญ เช่น ห้วยวังไธ้เพ็ลย ห้วยวังยายกรวย ห้วยด้วน อ่างเก็บน้ำห้วยขุนพิชิต

2.4 สภาพภูมิอากาศ

จากการศึกษาสถิติภูมิอากาศ (ปี พ.ศ.2536-2565) พบว่า ตำบลหนองโรง อำเภอนมทวน จังหวัดกาญจนบุรี มีรายละเอียดดังนี้

2.4.1 อุณหภูมิ

มีอุณหภูมิโดยเฉลี่ยทั้งปี 28.5 องศาเซลเซียส อุณหภูมิสูงสุดเฉลี่ย 34.3 องศาเซลเซียส ในเดือนเมษายน และอุณหภูมิต่ำสุดเฉลี่ย 23.6 องศาเซลเซียส ในเดือนมกราคมและธันวาคม

2.4.2 ปริมาณน้ำฝน

มีปริมาณน้ำฝนรวมทั้งปี 1,086.2 มิลลิเมตร มีฝนตกประมาณ 112 วัน เดือนที่มีฝนตกมากที่สุด ในเดือนกันยายน มีปริมาณฝน 227.9 มิลลิเมตร และมีฝนตกประมาณ 19 วัน

2.4.3 สมดุลน้ำเพื่อการเกษตร

จากข้อมูลสถิติภูมิอากาศในคาบ 30 ปี (ปี พ.ศ.2536-2565) ณ สถานีตรวจอากาศจังหวัดกาญจนบุรี ได้นำมาวิเคราะห์สมดุลของน้ำเพื่อการเกษตร ซึ่งเป็นการวิเคราะห์หาช่วงฤดูกาลเพาะปลูกพืชตลอดจนช่วงระยะเวลาที่พืชเสี่ยงต่อการขาดน้ำ ข้อมูลที่นำมาวิเคราะห์ คือ ปริมาณน้ำฝน และศักยภาพการคายระเหยน้ำอ้างอิง (ET_o) ซึ่งคำนวณด้วยโปรแกรม Cropwat for Windows Version 8.0 โดยใช้สมการ Penman-Monteith สามารถสรุปสมดุลของน้ำเพื่อการเกษตรในเขตอาศัยน้ำฝนได้ดังนี้

ช่วงที่เหมาะสมต่อการปลูกพืช เป็นช่วงที่ค่าปริมาณน้ำฝนมากกว่าค่า 0.5 การระเหยจากผิวดินและการคายน้ำของพืช เป็นช่วงที่ดินมีความชุ่มชื้นพอเหมาะต่อการเพาะปลูกพืช เป็นช่วงที่ดินมีความชุ่มชื้นพอเหมาะต่อการเพาะปลูกพืช ซึ่งช่วงนี้เริ่มตั้งแต่ต้นเดือนมีนาคมถึงปลายเดือนพฤศจิกายน

ช่วงที่มีน้ำมากเกินพอ เป็นช่วงที่ค่าปริมาณน้ำฝนมากกว่าค่าการระเหยจากผิวดินและการคายน้ำของพืช ซึ่งช่วงนี้เริ่มตั้งแต่ปลายเดือนเมษายนถึงต้นเดือนพฤศจิกายน

ช่วงขาดน้ำ เป็นช่วงฤดูแล้งที่ค่าปริมาณน้ำฝนน้อยกว่าค่า 0.5 การระเหยจากผิวดินและการคายน้ำของพืช ซึ่งพืชอาจเสียหายจากการขาดแคลนน้ำได้ ซึ่งช่วงนี้เริ่มตั้งแต่ปลายเดือนพฤศจิกายนถึงต้นเดือนมีนาคม (ตารางที่ 2-1 และรูปที่ 2-2)



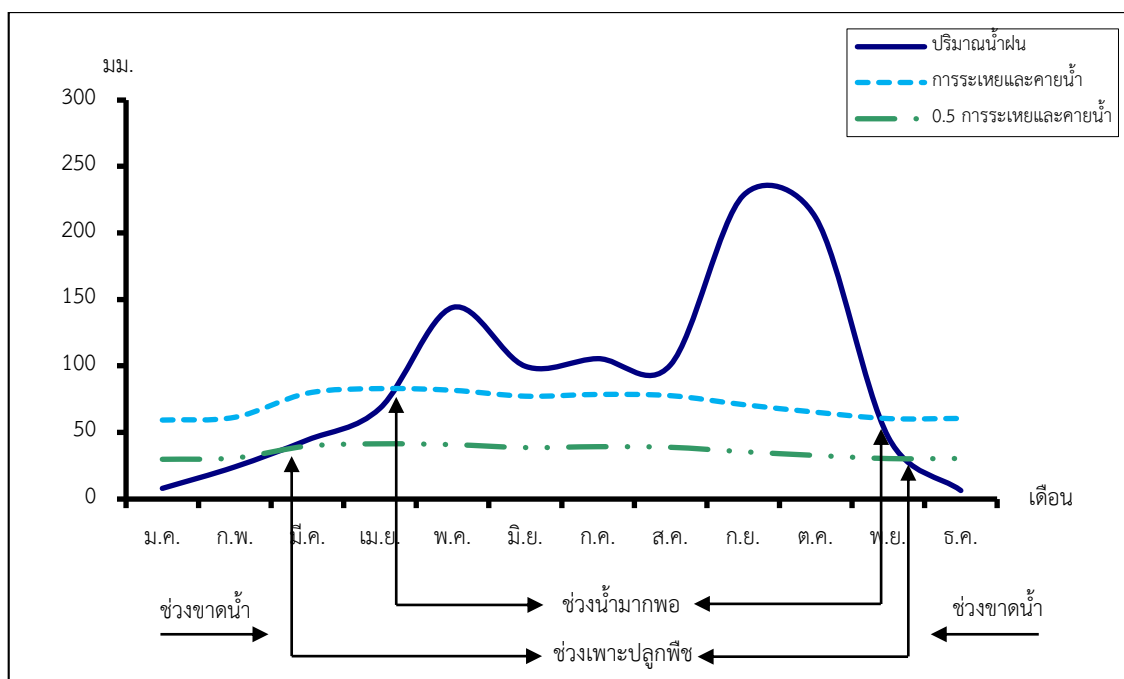
ตารางที่ 2-1 สถิติภูมิอากาศ ณ สถานีตรวจอากาศจังหวัดกาญจนบุรี¹ (ปี พ.ศ.2536-2565)

เดือน	อุณหภูมิ (°ซ)			ความชื้นสัมพัทธ์ (%)	ปริมาณน้ำฝน (มม.)	จำนวนวันที่ฝนตก (วัน)	ศักยภาพการคายระเหยน้ำ (มม.)	ปริมาณฝนใช้การ ² (มม.)
	ต่ำสุด	สูงสุด	เฉลี่ย					
ม.ค.	20.3	33.1	26.3	64	7.9	1.3	59.2	7.8
ก.พ.	22.1	35.2	28.2	63	24.1	1.9	61.3	23.2
มี.ค.	24.2	36.9	29.9	63	44.3	3.8	79.4	41.2
เม.ย.	25.4	37.7	31	64	68.2	5.9	82.8	60.8
พ.ค.	25.5	36	30.1	71	143.9	13.5	81.5	110.8
มิ.ย.	25.2	34.8	29.4	72	99.7	13.5	77.1	83.8
ก.ค.	24.8	33.9	28.9	73	105.4	16.1	78.4	87.6
ส.ค.	24.7	33.8	28.7	74	100.7	16.8	77.5	84.5
ก.ย.	24.4	33.6	28.3	77	227.9	18.6	70.8	144.8
ต.ค.	23.7	32.4	27.7	79	211.4	14.5	65.1	139.9
พ.ย.	22.4	32.1	27.1	73	46.4	5.1	60.3	43
ธ.ค.	20.3	31.7	25.8	66	6.3	1.4	60.5	6.2
เฉลี่ย	23.6	34.3	28.5	69.9	-	-	-	-
รวม	-	-	-	-	1,086.20	112.4	853.9	833.6

หมายเหตุ : ¹เป็นสถานีตรวจอากาศที่ใกล้พื้นที่ตำบลมากที่สุด

²จากการคำนวณโดยโปรแกรม Cropwat for Windows Version 8.0

ที่มา : กรมอุตุนิยมวิทยา (2566)



รูปที่ 2-2 สมดุลของน้ำเพื่อการเกษตร ปี พ.ศ. 2536-2565

2.5 สภาพการใช้ที่ดินปัจจุบัน

สภาพการใช้ที่ดินตำบลหนองโรง อำเภอนมทวน จังหวัดกาญจนบุรี ซึ่งสำรวจโดยกลุ่มวิเคราะห์สภาพการใช้ที่ดิน (2564) ประกอบด้วยประเภทการใช้ที่ดินต่างๆ ดังนี้

2.5.1 พื้นที่ชุมชนและสิ่งปลูกสร้าง มีเนื้อที่ 3,282 ไร่ หรือร้อยละ 3.91 ของพื้นที่ตำบล

2.5.2 พื้นที่เกษตรกรรม มีเนื้อที่ 56,957 ไร่ หรือร้อยละ 67.85 ของพื้นที่ตำบล ประกอบด้วยการใช้ประโยชน์ที่ดินด้านเกษตรกรรมต่างๆ ดังต่อไปนี้

- 1) พื้นที่นา มีเนื้อที่ 25,918 ไร่ หรือร้อยละ 30.88 ของพื้นที่ตำบล ได้แก่ นาข้าว นาไร่
- 2) พืชไร่ มีเนื้อที่ 28,535 ไร่ หรือร้อยละ 34 ของพื้นที่ตำบล ได้แก่ มันสำปะหลัง อ้อย ไร่ร้าง สับปะรด
- 3) ไม้ยืนต้น มีเนื้อที่ 2,202 ไร่ หรือร้อยละ 2.62 ของพื้นที่ตำบล ได้แก่ ยูคาลิปตัส ไม้ยืนต้นผสม ปาล์มน้ำมัน ยางพารา
- 4) ไม้ผล มีเนื้อที่ 228 ไร่ หรือร้อยละ 0.27 ของพื้นที่ตำบล ได้แก่ ไม้ผลผสม กล้วย
- 5) พืชสวน มีเนื้อที่ 28 ไร่ หรือร้อยละ 0.03 ของพื้นที่ตำบล ได้แก่ พืชผัก
- 6) ทุ่งหญ้าเลี้ยงสัตว์และโรงเรือนเลี้ยงสัตว์ มีเนื้อที่ 46 ไร่ หรือร้อยละ 0.05 ของพื้นที่ตำบล ได้แก่ โรงเรือนเลี้ยงสัตว์ปีก



2.5.3 พื้นที่ป่าไม้ มีเนื้อที่ 16,655 ไร่ หรือร้อยละ 19.84 ของพื้นที่ตำบล ได้แก่ ป่าผลัดใบ สมบูรณ์ ป่าผลัดใบรอสภาพฟื้นฟู

2.5.4 พื้นที่แหล่งน้ำ มีเนื้อที่ 1,082 ไร่ หรือร้อยละ 1.30 ของพื้นที่ตำบล ได้แก่ บ่อน้ำในไร่นา แม่น้ำ ลำห้วย ลำคลอง หนอง บึง ทะเลสาบ คลองชลประทาน อ่างเก็บน้ำ

2.5.5 พื้นที่เบ็ดเตล็ด มีเนื้อที่ 5,956 ไร่ หรือร้อยละ 7.10 ของพื้นที่ตำบล ได้แก่ ทุ่งหญ้าสลับ ไม้พุ่ม/ไม้ละเมาะ ทุ่งหญ้าธรรมชาติ เหมืองเก่า บ่อขุดเก่า บ่อดิน พื้นที่ถม

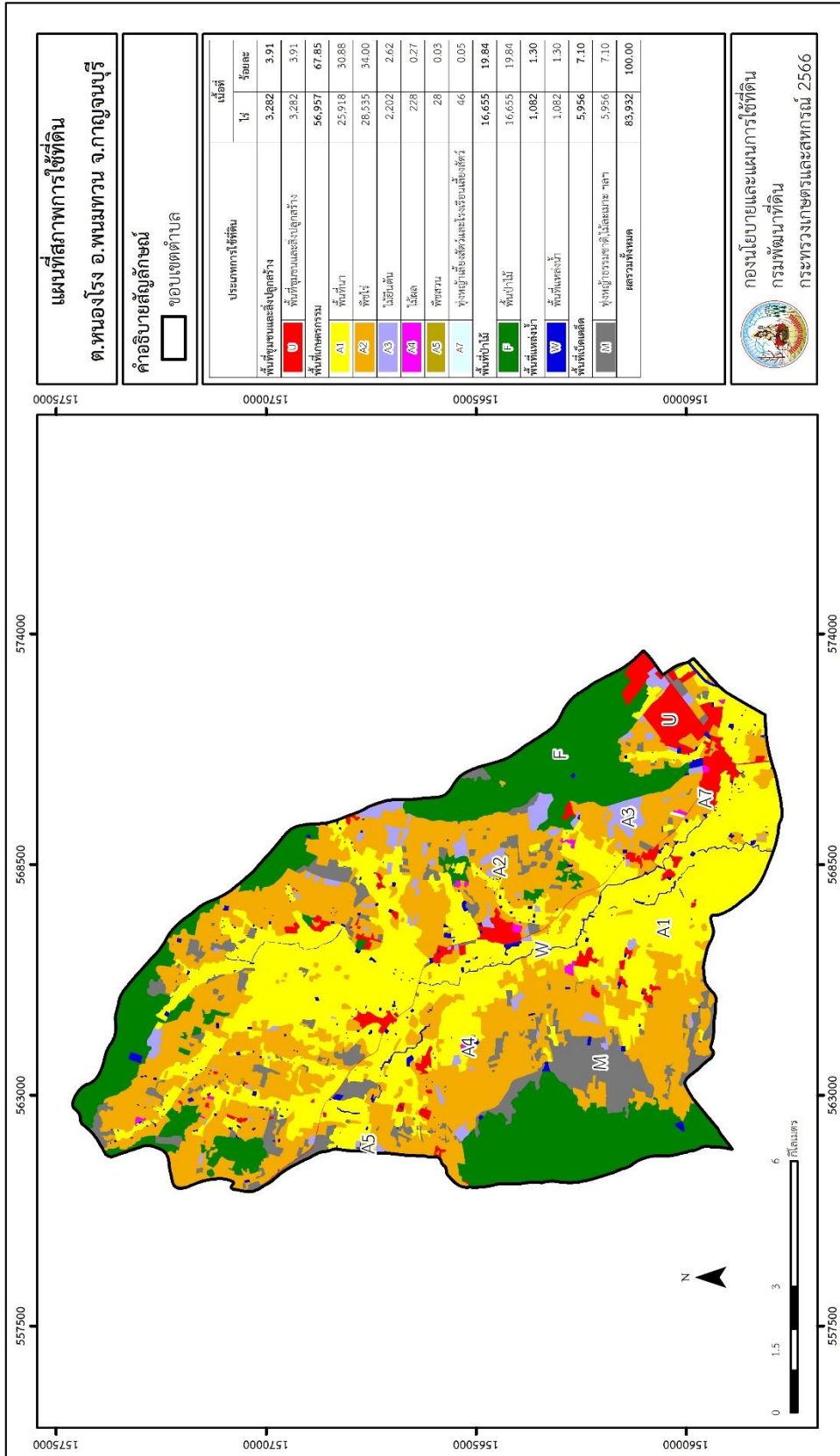
ตารางที่ 2-2 สภาพการใช้ที่ดิน ตำบลหนองโรง อำเภอนมทวน จังหวัดกาญจนบุรี

หน่วยแผนที่	ประเภทการใช้ที่ดิน	เนื้อที่	
		ไร่	ร้อยละ
U	พื้นที่ชุมชนและสิ่งปลูกสร้าง	3,282	3.91
U201	หมู่บ้านบนพื้นราบ	1,564	1.86
U301	สถานที่ราชการและสถาบันต่าง ๆ	1,396	1.66
U405	ถนน	162	0.19
U502	โรงงานอุตสาหกรรม	139	0.17
U503	ลานตากและแหล่งรับซื้อทางการเกษตร	21	0.03
A	พื้นที่เกษตรกรรม	56,957	67.85
A100	นาร้าง	25	0.03
A101	นาข้าว	25,893	30.85
A200	ไร่อ้าง	105	0.13
A203	อ้อย	8,421	10.03
A204	มันสำปะหลัง	19,999	23.83
A205	สับปะรด	10	0.01
A301	ไม้ยืนต้นผสม	370	0.44
A302	ยางพารา	11	0.01
A303	ปาล์มน้ำมัน	34	0.04
A304	ยูคาลิปตัส	1,787	2.13
A401	ไม้ผลผสม	208	0.25



ตารางที่ 2-2 (ต่อ)

หน่วยแผนที่	ประเภทการใช้ที่ดิน	เนื้อที่	
		ไร่	ร้อยละ
A411	กล้วย	20	0.02
A502	พืชผัก	28	0.03
A703	โรงเรือนเลี้ยงสัตว์ปีก	46	0.05
F	พื้นที่ป่าไม้	16,655	19.84
F200	ป่าผลัดใบรอสภาพฟื้นฟู	280	0.33
F201	ป่าผลัดใบสมบูรณ์	16,375	19.51
M	พื้นที่เบ็ดเตล็ด	5,956	7.10
M101	ทุ่งหญ้าธรรมชาติ	141	0.17
M102	ทุ่งหญ้าสลับไม้พุ่ม/ไม้ละเมาะ	5,694	6.78
M300	เหมืองเก่า บ่อขุดเก่า	61	0.07
M304	บ่อดิน	30	0.04
M405	พื้นที่ถม	30	0.04
W	พื้นที่แหล่งน้ำ	1,082	1.30
W101	แม่น้ำ ลำห้วย ลำคลอง	215	0.26
W102	หนอง บึง ทะเลสาบ	169	0.20
W201	อ่างเก็บน้ำ	21	0.03
W202	บ่อน้ำในไร่นา	638	0.76
W203	คลองชลประทาน	39	0.05
ผลรวมทั้งหมด		83,932	100.00



รูปที่ 2-3 สภาพการใช้ที่ดิน ตำบลหนองโรง อำเภอมททวน จังหวัดกาญจนบุรี



2.6 สภาพเศรษฐกิจและสังคม

2.6.1 ประชากร

จากหลักฐานทะเบียนราษฎร์ของกรมการปกครอง กระทรวงมหาดไทย ณ เดือนธันวาคม 2565 พบว่า ประชากรที่อาศัยในพื้นที่ตำบลหนองโรงมีประชากรรวม 6,802 คน แยกเป็นชาย 3,322 คน เป็นหญิง 3,480 คน ความหนาแน่นโดยเฉลี่ย 50.65 คนต่อตารางกิโลเมตร มีจำนวนครัวเรือนทั้งหมด 2,777 ครัวเรือน เป็นครัวเรือนเกษตรที่มาขึ้นทะเบียนกรมส่งเสริมการเกษตร 2,037 ครัวเรือน หรือร้อยละ 73.35 ของจำนวนครัวเรือนทั้งหมด และเป็นครัวเรือนที่ประกอบอาชีพอื่นๆ ครัวเรือนเกษตรที่ไม่ได้มาขึ้นทะเบียนกรมส่งเสริมการเกษตร 740 ครัวเรือน หรือร้อยละ 26.65 ของจำนวนครัวเรือนทั้งหมด ดังรายละเอียดในตารางที่ 2-3 ถึง 2-4

ตารางที่ 2-3 จำนวนประชากรและครัวเรือนตำบลหนองโรง อำเภอนมทวน จังหวัดกาญจนบุรี ปี 2565

พื้นที่	จำนวน ครัวเรือน	จำนวนประชากร (คน)		
		ชาย	หญิง	รวม
ตำบลหนองโรง	2,777	3,322	3,480	6,802
หมู่ที่ 1 หนองกะจันทร์	132	169	193	362
หมู่ที่ 2 ห้วยสะพาน	787	587	594	1,181
หมู่ที่ 3 หนองโรง	93	140	168	308
หมู่ที่ 4 หลุมหิน	209	266	312	578
หมู่ที่ 5 ห้วยด้วน	142	198	181	379
หมู่ที่ 6 นาพระยา	127	180	188	368
หมู่ที่ 7 วังรัก	125	199	198	397
หมู่ที่ 8 รางยอม	90	131	111	242
หมู่ที่ 9 ใหม่	124	171	176	347
หมู่ที่ 10 หลุมหินหมู่เหนือ	252	379	417	796
หมู่ที่ 11 ดอนเจริญ	156	157	155	312
หมู่ที่ 12 รางขบ	88	145	150	295
หมู่ที่ 13 บ่อหว่าน้อย	94	145	148	293
หมู่ที่ 14 ดงพัฒนา	98	124	150	274
หมู่ที่ 15 หนองเสาชง	67	96	109	205
หมู่ที่ 16 บำรุงรักษ์	103	136	146	282
หมู่ที่ 17 หนองสำโรง	90	99	84	183

ที่มา : กรมการปกครอง (2566)



ตารางที่ 2-4 จำนวนและสัดส่วนครัวเรือนเกษตรตำบลหนองโรง อำเภอนมทวน จังหวัดกาญจนบุรี ปี 2565

รายการ	จำนวน (ครัวเรือน)	ร้อยละ
จำนวนครัวเรือนทั้งหมด ¹⁾	2,777	100.00
- จำนวนครัวเรือนเกษตรที่มาขึ้นทะเบียนกรมส่งเสริมการเกษตร ²⁾	2,037	73.35
- จำนวนครัวเรือนที่ประกอบอาชีพอื่นๆ และจำนวนครัวเรือนเกษตรที่ไม่ได้มาขึ้นทะเบียนฯ	740	26.65

ที่มา : 1) กรมการปกครอง (2566)

2) กรมส่งเสริมการเกษตร (2566)

2.6.2 การถือครองที่ดิน

จากข้อมูลกรมการปกครอง ณ เดือนธันวาคม 2565 ตำบลหนองโรงมีจำนวนครัวเรือนทั้งหมด 2,777 ครัวเรือน โดยถือครองที่ดินเฉลี่ยครัวเรือนละ 30.22 ไร่

2.6.3 ลักษณะทางเศรษฐกิจและการประกอบอาชีพ

ประชากรในตำบลหนองโรงประกอบอาชีพเกษตรกรรม ค้าขาย รับราชการ รับจ้างทั่วไป และอื่นๆ มีเกษตรกรบางครัวเรือนประกอบอาชีพหลายอย่างควบคู่กันไป สำหรับพืชที่เกษตรกรปลูกเป็นอาชีพหลัก ได้แก่ ข้าว มันสำปะหลัง และอ้อยโรงงาน การเลี้ยงสัตว์เกษตรกรจะมีการเลี้ยงไว้เพื่อบริโภค หากเหลือจึงจำหน่ายเป็นรายได้เสริม

2.6.4 ด้านรายได้-รายจ่าย

จากข้อมูลพื้นฐาน จปฐ. (กรมการพัฒนาชุมชน, 2566) พบว่า รายได้ครัวเรือนเฉลี่ยปีละ 233,451.84 บาท รายได้บุคคลเฉลี่ยปีละ 83,348.49 บาท รายจ่ายครัวเรือนเฉลี่ยปีละ 169,697.87 บาท รายจ่ายบุคคลเฉลี่ยปีละ 60,586.63บาท เมื่อพิจารณาจะเห็นว่ารายได้ครัวเรือนมากกว่ารายจ่ายครัวเรือนปีละ 63,753.97 บาท และรายได้บุคคลมากกว่ารายจ่ายบุคคลปีละ 22,761.86 บาท ดังรายละเอียดในตารางที่ 2-5



ตารางที่ 2-5 รายได้-รายจ่ายเฉลี่ยครัวเรือนตำบลหนองโรง อำเภอพนมทวน จังหวัดกาญจนบุรี ปี 2565

พื้นที่	แหล่งรายได้ของครัวเรือน (บาท/ปี)			รายได้ครัวเรือนเฉลี่ย (บาท/ปี)	รายได้บุคคลเฉลี่ย (บาท/ปี)	รายจ่ายครัวเรือนเฉลี่ย (บาท/ปี)	รายจ่ายบุคคลเฉลี่ย (บาท/ปี)
	อาชีพหลัก	อาชีพรอง	รายได้อื่น				
ตำบลหนองโรง	178,051.99	31,072.45	15,224.62	233,451.84	83,348.49	169,697.87	60,586.63
หมู่ที่ 1 หนองกะจันทร์	267,758.46	29,501.19	9,227.38	311,594.18	104,278.53	211,086.90	70,642.63
หมู่ที่ 2 ห้วยสะพาน	234,954.30	19,188.60	5,499.71	260,743.19	118,268.13	167,562.58	76,003.19
หมู่ที่ 3 หนองโรง	173,509.21	18,500.00	8,390.13	203,900.33	72,076.40	129,122.37	45,643.26
หมู่ที่ 4 หลุมหิน	126,351.73	23,072.83	9,563.87	161,358.38	53,889.96	117,834.10	39,353.86
หมู่ที่ 5 ห้วยด้วน	124,280.23	3,465.12	4,595.35	153,738.37	61,495.35	121,868.14	48,747.26
หมู่ที่ 6 นาพระยา	123,059.52	34,285.71	14,880.95	179,130.95	54,518.12	153,882.14	46,833.70
หมู่ที่ 7 รังรัก	138,765.31	59,177.55	25,714.29	254,748.98	83,776.51	198,265.31	65,201.34
หมู่ที่ 8 รางยอม	174,898.31	43,381.36	10,759.32	229,038.98	93,842.36	204,537.29	83,803.47
หมู่ที่ 9 ใหม่	196,969.24	46,751.65	16,341.76	262,711.00	98,381.49	187,410.99	70,182.72
หมู่ที่ 10 หลุมหินหมู่เหนือ	123,761.39	26,653.96	14,252.97	171,064.36	54,503.15	105,525.99	33,621.85
หมู่ที่ 11 ดอนเจริญ	311,191.40	14,420.43	9,407.53	337,890.32	112,227.86	217,727.96	72,316.79
หมู่ที่ 12 รางขบ	129,826.67	27,253.33	14,216.00	216,962.67	64,317.00	145,040.00	42,996.05
หมู่ที่ 13 ปอหว่าน้อย	123,539.49	36,868.85	15,852.46	202,572.28	64,358.90	126,724.59	40,261.46
หมู่ที่ 14 ดงพัฒนา	166,272.13	29,672.13	15,081.97	220,919.67	79,740.24	172,125.41	62,128.11
หมู่ที่ 15 หนองเสาชง	113,250.00	16,260.00	11,660.00	144,870.00	56,151.16	100,020.00	38,767.44
หมู่ที่ 16 บำรุงรักษ์	165,089.55	31,104.48	12,238.81	227,686.57	79,453.13	161,597.01	56,390.63
หมู่ที่ 17 หนองสำโรง	260,521.57	166,966.67	143,985.49	573,434.51	198,946.67	662,439.22	229,825.85



บทที่ 3

สถานภาพของทรัพยากรธรรมชาติ

การศึกษาสถานภาพของทรัพยากรธรรมชาติในพื้นที่ตำบลหนองโรง อำเภอนมทวน จังหวัดกาญจนบุรี ได้แก่ ทรัพยากรป่าไม้ ทรัพยากรน้ำ และทรัพยากรดิน ซึ่งเป็นทรัพยากรกายภาพที่สำคัญต่อการทำการเกษตร ดังนั้นจึงจำเป็นต้องทราบว่าทรัพยากรธรรมชาติแต่ละชนิดปัจจุบันมีสถานะอย่างไร เพื่อใช้เป็นข้อมูลประกอบการวางแผนการใช้ที่ดินซึ่งจะนำไปสู่การกำหนดแผนงาน โครงการ กิจกรรม รวมถึงมาตรการต่าง ๆ เพื่อการพัฒนาพื้นที่อย่างมีประสิทธิภาพต่อไป โดยมีรายละเอียดดังนี้

3.1 ทรัพยากรป่าไม้

3.1.1 ป่าไม้ตามกฎหมายและมติคณะรัฐมนตรี

1) ป่าอนุรักษ์ ไม่พบพื้นที่ป่าอนุรักษ์ (เขตอุทยานแห่งชาติ เขตรักษาพันธุ์สัตว์ป่า เขตวนอุทยาน เขตห้ามล่าสัตว์ป่า) ในพื้นที่

2) ป่าสงวนแห่งชาติ ได้มีการจำแนกเขตการใช้ประโยชน์ทรัพยากรและที่ดินป่าไม้ในพื้นที่ป่าสงวนแห่งชาติตามมติคณะรัฐมนตรี วันที่ 10 มีนาคม 2535 และ 17 มีนาคม 2535 แบ่งออกเป็น 3 เขต ประกอบด้วย เขตพื้นที่ป่าเพื่อการอนุรักษ์ (Zone C) เขตพื้นที่ป่าเพื่อเศรษฐกิจ (Zone E) และเขตพื้นที่ป่าที่เหมาะสมต่อการเกษตร (Zone A) จากการวิเคราะห์ข้อมูลพบพื้นที่ป่าจำแนกเขตการใช้ประโยชน์ทรัพยากรที่ดินและป่าไม้ในพื้นที่ป่าสงวนแห่งชาติตามมติคณะรัฐมนตรีในพื้นที่ ได้แก่

(1) เขตพื้นที่ป่าเพื่อการอนุรักษ์ (Zone C) เนื้อที่ 2,715 ไร่

(2) เขตพื้นที่ป่าเพื่อเศรษฐกิจ (Zone E) เนื้อที่ 2,064 ไร่

3.1.2 **ชั้นคุณภาพลุ่มน้ำ** (มติคณะรัฐมนตรี วันที่ 28 พฤษภาคม 2528) จากการวิเคราะห์ข้อมูล พบชั้นคุณภาพลุ่มน้ำในพื้นที่ ได้แก่

(1) พื้นที่ลุ่มน้ำชั้นที่ 1A เนื้อที่ 1,278 ไร่

(2) พื้นที่ลุ่มน้ำชั้นที่ 2 เนื้อที่ 1,972 ไร่

(3) พื้นที่ลุ่มน้ำชั้นที่ 3 เนื้อที่ 1,256 ไร่

(4) พื้นที่ลุ่มน้ำชั้นที่ 4 เนื้อที่ 11,277 ไร่

(5) พื้นที่ลุ่มน้ำชั้นที่ 5 เนื้อที่ 68,149 ไร่

ทั้งนี้ เนื้อที่ดังกล่าวข้างต้นคำนวณด้วยระบบสารสนเทศภูมิศาสตร์ เป็นเนื้อที่เบื้องต้นเท่านั้น ไม่สามารถใช้อ้างอิงได้ทางกฎหมาย



3.2 ทรัพยากรน้ำ

3.2.1 ปริมาณน้ำฝน พบว่าในพื้นที่ตำบลหนองโรง มีปริมาณน้ำฝนเฉลี่ยในคาบ 30 ปี (พ.ศ.2536-2565) 1,086.2 มิลลิเมตรต่อปี

3.2.2 น้ำผิวดิน หมายถึง แม่น้ำลำคลอง หนอง บึง ทะเลสาบ อ่างเก็บ และแหล่งน้ำสาธารณะอื่นๆ ที่อยู่ภายในผืนแผ่นดิน ในพื้นที่ตำบลหนองโรง มีรายละเอียดของแหล่งน้ำผิวดินดังนี้

แหล่งน้ำผิวดินธรรมชาติ ได้แก่ วังหลุมหิน สระลอด สระศาลาหนองไผ่ หนองปล้อง หนองพันแปด หนองเล่นม้า ห้วยขุนพิชิต ห้วยชั๊กพระ ห้วยด้วน ห้วยวังยายกรวย ห้วยวังไผ่เพ็ญ และห้วยหนองพุทรา

แหล่งน้ำผิวดินที่มนุษย์สร้างขึ้น ได้แก่ อ่างเก็บน้ำห้วยขุนพิชิต

3.2.3 ใช้ฐานข้อมูลน้ำบาดาลของกรมทรัพยากรน้ำบาดาล กระทรวงทรัพยากรธรรมชาติและสิ่งแวดล้อม จากข้อมูล <http://app.dgr.go.th/newpasutara/xml/search.php> สืบค้น ณ วันที่ 26 พฤษภาคม 2566 ซึ่งพบว่า ตำบลหนองโรง มีจำนวนบ่อบาดาลราชการจำนวน 23 บ่อ และจำนวนบ่อบาดาลเอกชนจำนวน 1 บ่อ

3.3 ทรัพยากรดิน

ทรัพยากรดินในพื้นที่ตำบลหนองโรง อำเภอนมทวน จังหวัดกาญจนบุรี พบหน่วยแผนที่ดินทั้งหมด 22 หน่วยแผนที่ดิน และหน่วยพื้นที่เบ็ดเตล็ด 2 หน่วยแผนที่ ดังนี้

3.3.1 ดินในพื้นที่ลุ่ม มี 1 หน่วยแผนที่ดิน คือ หน่วยแผนที่ดิน Db-ft-sdA ดินเดิมบางที่เป็นดินร่วนละเอียด มีเนื้อดินบนเป็นดินร่วนเหนียวปนทราย ความลาดชัน 0-2 เปอร์เซ็นต์ มีเนื้อที่ 910 ไร่ หรือร้อยละ 1.08 ของเนื้อที่ตำบล

3.3.2 ดินในพื้นที่ดอน มี 21 หน่วยแผนที่ดิน ได้แก่

1) หน่วยแผนที่ดิน Bka-hb-slB ดินบางคล้าที่มีความอิ่มตัวเบสสูง มีเนื้อดินบนเป็นดินร่วนปนทราย ความลาดชัน 2-5 เปอร์เซ็นต์ มีเนื้อที่ 1,040 ไร่ หรือร้อยละ 1.24 ของเนื้อที่ตำบล

2) หน่วยแผนที่ดิน Kpg-lsA/d3c ชุดดินเขาพลอง มีเนื้อดินบนเป็นดินทรายปนดินร่วน ความลาดชัน 0-2 เปอร์เซ็นต์ พบมวลสารพอกหรือสารเม็ดกลมของเหล็ก ที่ความลึก 50-100 เซนติเมตร มีเนื้อที่ 451 ไร่ หรือร้อยละ 0.54 ของเนื้อที่ตำบล

3) หน่วยแผนที่ดิน Kpg-lsB ชุดดินเขาพลอง มีเนื้อดินบนเป็นดินทรายปนดินร่วน ความลาดชัน 2-5 เปอร์เซ็นต์ มีเนื้อที่ 3,790 ไร่ หรือร้อยละ 4.52 ของเนื้อที่ตำบล

4) หน่วยแผนที่ดิน Kpg-slB ชุดดินเขาพลอง มีเนื้อดินบนเป็นดินร่วนปนทราย ความลาดชัน 2-5 เปอร์เซ็นต์ มีเนื้อที่ 4,714 ไร่ หรือร้อยละ 5.61 ของเนื้อที่ตำบล



- 5) หน่วยแผนที่ดิน Kpg-hb-slB ดินเขาพลองที่มีความอึดตัวเบสสูง มีเนื้อดินบนเป็นดินร่วนปนทราย ความลาดชัน 2-5 เปอร์เซ็นต์ มีเนื้อที่ 206 ไร่ หรือร้อยละ 0.25 ของเนื้อที่ตำบล
- 6) หน่วยแผนที่ดิน Kpg-hb-slB/d3c ดินเขาพลองที่มีความอึดตัวเบสสูง มีเนื้อดินบนเป็นดินร่วนปนทราย ความลาดชัน 2-5 เปอร์เซ็นต์ พบมวลสารพอกหรือสารเม็ดกลมของเหล็ก ที่ความลึก 50-100 เซนติเมตร มีเนื้อที่ 952 ไร่ หรือร้อยละ 1.13 ของเนื้อที่ตำบล
- 7) หน่วยแผนที่ดิน Kpg-hb,fl-slB ดินเขาพลองที่มีความอึดตัวเบสสูงและเป็นดินร่วนละเอียด มีเนื้อดินบนเป็นดินร่วนปนทราย ความลาดชัน 2-5 เปอร์เซ็นต์ มีเนื้อที่ 2,762 ไร่ หรือร้อยละ 3.29 ของเนื้อที่ตำบล
- 8) หน่วยแผนที่ดิน Kpg-hb,gm-slA ดินเขาพลองที่มีความอึดตัวเบสสูงและมีจุดประสีเทา มีเนื้อดินบนเป็นดินร่วนปนทราย ความลาดชัน 0-2 เปอร์เซ็นต์ มีเนื้อที่ 18,947 ไร่ หรือร้อยละ 22.57 ของเนื้อที่ตำบล
- 9) หน่วยแผนที่ดิน Kpg-hb,gm-slA/b ดินเขาพลองที่มีความอึดตัวเบสสูงและมีจุดประสีเทา มีเนื้อดินบนเป็นดินร่วนปนทราย ความลาดชัน 0-2 เปอร์เซ็นต์ และมีคันทนา มีเนื้อที่ 6,977 ไร่ หรือร้อยละ 8.31 ของเนื้อที่ตำบล
- 10) หน่วยแผนที่ดิน Kpg-hb,rd-slB ดินเขาพลองที่มีความอึดตัวเบสสูงและเป็นดินสีแดง มีเนื้อดินบนเป็นดินร่วนปนทราย ความลาดชัน 2-5 เปอร์เซ็นต์ มีเนื้อที่ 2,282 ไร่ หรือร้อยละ 2.72 ของเนื้อที่ตำบล
- 11) หน่วยแผนที่ดิน Kpg-hb,tkl-slB ดินเขาพลองที่มีความอึดตัวเบสสูงและเป็นทรายหยาบ มีเนื้อดินบนเป็นดินทรายปนดินร่วน ความลาดชัน 2-5 เปอร์เซ็นต์ มีเนื้อที่ 775 ไร่ หรือร้อยละ 0.92 ของเนื้อที่ตำบล
- 12) หน่วยแผนที่ดิน Kpg-vtkl-slB ดินเขาพลองที่เป็นทรายหยาบมาก มีเนื้อดินบนเป็นดินทรายนดินร่วน ความลาดชัน 2-5 เปอร์เซ็นต์ มีเนื้อที่ 16,088 ไร่ หรือร้อยละ 19.17 ของเนื้อที่ตำบล
- 13) หน่วยแผนที่ดิน Ly-slB ชุดดินลาดหญ้า มีเนื้อดินบนเป็นดินร่วนปนทราย ความลาดชัน 2-5 เปอร์เซ็นต์ มีเนื้อที่ 976 ไร่ หรือร้อยละ 1.16 ของเนื้อที่ตำบล
- 14) หน่วยแผนที่ดิน Ly-hb-slB ดินลาดหญ้าที่มีความอึดตัวเบสสูง มีเนื้อดินบนเป็นดินร่วนปนทราย ความลาดชัน 2-5 เปอร์เซ็นต์ มีเนื้อที่ 3,686 ไร่ หรือร้อยละ 4.39 ของเนื้อที่ตำบล
- 15) หน่วยแผนที่ดิน Ly-hb-slC ดินลาดหญ้าที่มีความอึดตัวเบสสูง มีเนื้อดินบนเป็นดินร่วนปนทราย ความลาดชัน 5-12 เปอร์เซ็นต์ มีเนื้อที่ 540 ไร่ หรือร้อยละ 0.64 ของเนื้อที่ตำบล
- 16) หน่วยแผนที่ดิน Ly-slC-Ty-gslC หน่วยเชิงซ้อนของชุดดินลาดหญ้า มีเนื้อดินบนเป็นดินร่วนปนทราย ความลาดชัน 5-12 เปอร์เซ็นต์ และชุดดินท้ายาง มีเนื้อดินบนเป็นดินร่วนปนทรายนกรวด ความลาดชัน 5-12 เปอร์เซ็นต์ มีเนื้อที่ 2,164 ไร่ หรือร้อยละ 2.58 ของเนื้อที่ตำบล
- 17) หน่วยแผนที่ดิน Ly-hb-Ty-hb-gslC หน่วยเชิงซ้อนของดินลาดหญ้าที่มีความอึดตัวเบสสูงและดินท้ายางที่มีความอึดตัวเบสสูง มีเนื้อดินบนเป็นดินร่วนปนทรายนกรวด ความลาดชัน 5-12 เปอร์เซ็นต์ มีเนื้อที่ 1,418 ไร่ หรือร้อยละ 1.69 ของเนื้อที่ตำบล



18) หน่วยแผนที่ดิน Ly-hb-Ty-hb-sLB หน่วยเชิงซ้อนของดินลาดหญ้าที่มีความอึดตัวเบสสูง และดินท่าทางที่มีความอึดตัวเบสสูง มีเนื้อดินบนเป็นดินร่วนปนทราย ความลาดชัน 2-5 เปอร์เซ็นต์ มีเนื้อที่ 1,332 ไร่ หรือร้อยละ 1.59 ของเนื้อที่ตำบล

19) หน่วยแผนที่ดิน Ty-hb-gslC ดินท่าทางที่มีความอึดตัวเบสสูง มีเนื้อดินบนเป็นดินร่วนปนทรายปนกรวด ความลาดชัน 5-12 เปอร์เซ็นต์ มีเนื้อที่ 1,715 ไร่ หรือร้อยละ 2.05 ของเนื้อที่ตำบล

20) หน่วยแผนที่ดิน Ty-hb-gslD ดินท่าทางที่มีความอึดตัวเบสสูง มีเนื้อดินบนเป็นดินร่วนปนทรายปนกรวด ความลาดชัน 12-20 เปอร์เซ็นต์ มีเนื้อที่ 147 ไร่ หรือร้อยละ 0.18 ของเนื้อที่ตำบล

21) หน่วยแผนที่ดิน Ty-hb-sLB ดินท่าทางที่มีความอึดตัวเบสสูง มีเนื้อดินบนเป็นดินร่วนปนทราย ความลาดชัน 2-5 เปอร์เซ็นต์ มีเนื้อที่ 3,588 ไร่ หรือร้อยละ 4.28 ของเนื้อที่ตำบล

3.3.3 พื้นที่เบ็ดเตล็ด มี 2 หน่วยแผนที่ ได้แก่

1) หน่วยแผนที่ RC ที่ดินหินพื้นโผล่ มีเนื้อที่ 3,645 ไร่ หรือร้อยละ 4.34 ของเนื้อที่ตำบล

2) หน่วยแผนที่ SC พื้นที่ลาดชันเชิงซ้อน มีเนื้อที่ 4,827 ไร่ หรือร้อยละ 5.75 ของเนื้อที่ตำบล

ปัญหาทรัพยากรดินทางการเกษตรตามสภาพธรรมชาติในพื้นที่ พบปัญหาดินอุดมสมบูรณ์ต่ำ มีเนื้อที่ 27,952 ไร่ หรือร้อยละ 33.30 ของเนื้อที่ตำบล ได้กุดดินเขาพลอง (Kpg) ดินเขาพลองที่มีความอึดตัวเบสสูงและมีจุดประสีเทา(Kpg-hb,gm) และดินเขาพลองที่มีความอึดตัวเบสสูงและเป็นดินสีแดง(Kpg-hb,rd) ปัญหาดินทรายจัด มีเนื้อที่ 16,863 ไร่ หรือร้อยละ 20.09 ของเนื้อที่ตำบล ได้แก่ ดินเขาพลองที่มีความอึดตัวเบสสูงและเป็นทรายหนา (Kpg-hb,tks) และดินเขาพลองที่เป็นทรายหนามาก (Kpg-vtks) และปัญหาดินตื้น มีเนื้อที่ 8,947 ไร่ หรือร้อยละ 10.68 ของเนื้อที่ตำบล ได้แก่ ดินบางกล้าที่มีความอึดตัวเบสสูง (Bka-hb) ชุดดินท่าทาง (Ty) และดินท่าทางที่มีความอึดตัวเบสสูง (Ty-hb)

รายละเอียดของสมบัติดิน ตำบลหนองโรง อำเภอพนมทวน จังหวัดกาญจนบุรี ดังแสดงในตารางที่ 3-1 และแผนที่แสดงในลักษณะของชุดดิน (รูปที่ 3-1)



ตารางที่ 3-1 สมบัติดิน ตำบลหนองโรง อำเภอนมทวน จังหวัดกาญจนบุรี

หน่วยแผนที่ดิน	ความลาดชัน (%)	ความลึก (ซม.)	การระบายน้ำ	ความอุดมสมบูรณ์ของดิน	ความจุแลกเปลี่ยนแคตไอออน (cmol/kg)	ความอิ่มตัวบด (%)	ปฏิกิริยาดิน		ค่าการนำไฟฟ้า (dS/m)	ความลึกของชั้นจาโรไซด์ (ซม.)	เนื้อที่	
							ดินบน	ดินล่าง			ไร่	ร้อยละ
Bka-hb-sB	2-5	0-50	ดี	ต่ำ	<10	35-75	5.5-7.0	5.5-6.5	<2	-	1,040	1.24
Db-fl-sclA	0-2	>150	เลว	ต่ำ	<10	35-75	5.0-6.5	6.0-7.0	<2	-	910	1.08
Kps-hb,fl-sB	2-5	>150	ดี	ปานกลาง	<10	35-75	5.5-6.5	6.0-7.0	<2	-	2,762	3.29
Kps-hb,gm-sA	0-2	>150	ดีปานกลางถึงค่อนข้างเลว	ต่ำ	<10	35-75	5.5-6.5	6.0-7.0	<2	-	18,947	22.57
Kps-hb,gm-sA/b	0-2	>150	ดีปานกลางถึงค่อนข้างเลว	ต่ำ	<10	35-75	5.5-6.5	6.0-7.0	<2	-	6,977	8.31
Kps-hb,rd-sB	2-5	>150	ดี	ต่ำ	<10	35-75	5.5-6.5	6.0-7.0	<2	-	1,577	1.88
Kps-hb,rd-sB*	2-5	>150	ดี	ปานกลาง	<10	35-75	5.5-6.5	6.0-7.0	<2	-	705	0.84
Kps-hb,tk-sB	2-5	>150	ดี	ต่ำ	<10	35-75	5.5-6.5	6.0-7.0	<2	-	775	0.92
Kps-hb-sB	2-5	>150	ดี	ปานกลาง	<10	35-75	5.5-6.5	6.0-7.0	<2	-	206	0.25
Kps-hb-sB/d3c	2-5	>150	ดี	ต่ำ	<10	35-75	5.5-6.5	6.0-7.0	<2	-	119	0.14
Kps-hb-sB/d3c*	2-5	>150	ดี	ปานกลาง	<10	35-75	5.5-6.5	6.0-7.0	<2	-	833	0.99
Kps-lsA/d3c	0-2	>150	ดี	ต่ำ	<10	<35	5.5-6.5	4.5-5.5	<2	-	451	0.54
Kps-lsB	2-5	>150	ดี	ต่ำ	<10	<35	5.5-6.5	4.5-5.5	<2	-	3,790	4.52
Kps-sB	2-5	>150	ดี	ต่ำ	<10	<35	5.5-6.5	4.5-5.5	<2	-	4,595	5.47
Kps-sB*	2-5	>150	ดี	ปานกลาง	<10	<35	5.5-6.5	4.5-5.5	<2	-	119	0.14
Kps-vtk-sB	2-5	>150	ดี	ต่ำ	<10	<35	5.5-6.5	4.5-5.5	<2	-	16,088	19.17
Ly-hb-sB	2-5	50-100	ดี	ปานกลาง	<10	35-75	5.0-6.5	5.0-6.5	<2	-	3,686	4.39
Ly-hb-sC	5-12	50-100	ดี	ต่ำ	<10	35-75	5.0-6.5	5.0-6.5	<2	-	540	0.64
Ly-hb-Ty-hb-gslC	5-12	50-100/ 0-50	ดี	ปานกลาง	<10	35-75	5.0-6.5/ 5.5-7.0	5.0-6.5/ 6.0-8.0	<2	-	1,418	1.69



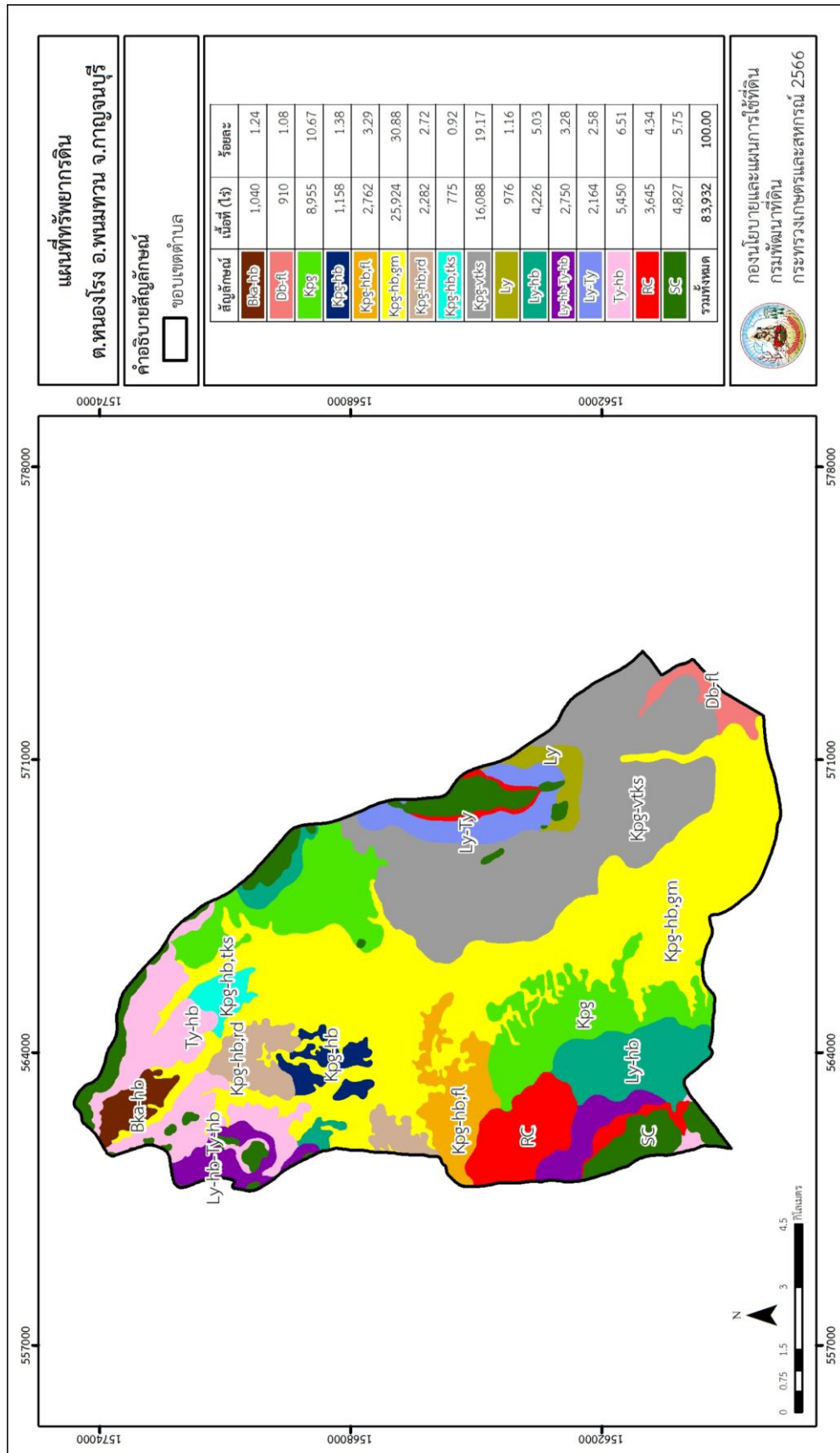
ตารางที่ 3-1 (ต่อ)

หน่วยแผนที่ดิน	ความลาดชัน (%)	ความลึก (ซม.)	การระบายน้ำ	ความอุดมสมบูรณ์ของดิน	ความจุแลกเปลี่ยนแคตไอออน (cmol/kg)	ความอิ่มตัวบาส (%)	ปฏิกริยาดิน		ค่าการนำไฟฟ้า (dS/m)	ความลึกของชั้นจาโรไซด์ (ซม.)	เนื้อที่	
							ดินบน	ดินล่าง			ไร่	ร้อยละ
Ly-hb-Ty-hb-sB	2-5	50-100/ 0-50	ดี	ปานกลาง	<10	35-75	5.0-6.5/ 5.5-7.0	5.0-6.5/ 6.0-8.0	<2	-	1,332	1.59
Ly-sB	2-5	50-100	ดี	ต่ำ	<10	<35	5.0-6.0	4.5-5.5	<2	-	976	1.16
Ly-s(C)-Ty-gs(C)	5-12	50-100/ 0-50	ดี	ต่ำ	<10	<35	5.0-6.0/ 5.5-6.5	4.5-5.5/ 5.0-6.0	<2	-	2,164	2.58
Ty-hb-gs(C)	5-12	0-50	ดี	ต่ำ	<10	35-75	5.5-7.0	6.0-8.0	<2	-	1,574	1.88
Ty-hb-gs(C)*	5-12	0-50	ดี	ปานกลาง	<10	35-75	5.5-7.0	6.0-8.0	<2	-	141	0.17
Ty-hb-gs(D)	12-20	0-50	ดี	ปานกลาง	<10	35-75	5.5-7.0	6.0-8.0	<2	-	147	0.18
Ty-hb-sB	2-5	0-50	ดี	ต่ำ	<10	35-75	5.5-7.0	6.0-8.0	<2	-	2,776	3.31
Ty-hb-sB*	2-5	0-50	ดี	ปานกลาง	<10	35-75	5.5-7.0	6.0-8.0	<2	-	812	0.97
SC	>35	-	-	-	-	-	-	-	-	-	4,827	5.75
RC	-	-	-	-	-	-	-	-	-	-	3,645	4.34
รวมทั้งหมด											83,932	100.00

หมายเหตุ: 1. * หมายถึง หน่วยแผนที่ดินที่มีความอุดมสมบูรณ์ของดินต่างจากหน่วยแผนที่ดินเดียวกัน

2. เนื้อที่คำนวณด้วยโปรแกรมระบบสารสนเทศภูมิศาสตร์

ที่มา: กองสำรวจและวิจัยทรัพยากรดิน (2566)



รูปที่ 3-1 ทรัพยากรดิน ตำบลหนองโรง อำเภอมทพร จังหัดกาญจนบุรี



บทที่ 4

กระบวนการมีส่วนร่วมของชุมชน (Participatory Rural Appraisal : PRA)

4.1 การวิเคราะห์ผลจากการจัดทำกระบวนการมีส่วนร่วมของชุมชน (PRA)

การวิเคราะห์ผลจากการจัดทำกระบวนการมีส่วนร่วมของชุมชน (PRA) เมื่อวันที่ 22 สิงหาคม 2566 มีสาระสำคัญสรุปได้ดังนี้

4.1.1 ปัญหาหลักของตำบลหนองโรง คือ

- 1) ปัญหาการขาดเอกสารสิทธิ์ในที่ดินทำกิน
- 2) ปัญหาความเสื่อมโทรมของที่ดิน
- 3) ปัญหาการขาดแคลนน้ำจนเกิดแล้งซ้ำซาก

4.1.2 ความต้องการของชุมชน เกษตรกร ของตำบลหนองโรง มีความต้องการ 3 ประการ คือ

- 1) แก้ปัญหาดินเสื่อมโทรมและฟื้นฟูความอุดมสมบูรณ์ของดิน
- 2) องค์ความรู้ด้านการจัดการดินที่ถูกต้อง และปัจจัยการผลิต
- 3) แก้ไขปัญหาการขาดแคลนน้ำ และระบบส่งน้ำ
- 4) แก้ปัญหาดินดาน

ผลจากการจัดทำกระบวนการมีส่วนร่วมของชุมชน (PRA) ได้นำมาวิเคราะห์ร่วมกับปัญหาด้านกายภาพ โดยระบบ DPSIR มีรายละเอียดดังนี้

1) แรงขับเคลื่อน (Driver) มี 4 ประการ คือ

- 1.1) ดินเสื่อมโทรม
- 1.2) น้ำขาดแคลน
- 1.3) การไร้กรรมสิทธิ์ที่ดิน
- 1.4) การเปลี่ยนแปลงสภาพภูมิอากาศ

2) แรงกดดัน (Pressure) ที่เกิดจากปัจจัยขับเคลื่อน มี 4 ประการ คือ

- 2.1) การปรับปรุงบำรุงดิน
- 2.2) จัดหาแหล่งน้ำ
- 2.3) ความต้องการน้ำเพื่อการเกษตร
- 2.4) แก้ปัญหาการไม่มีกรรมสิทธิ์

3) สภาวะ (State) ที่เกิดแรงกดดัน มี 3 ประการ คือ



- 3.1) ความเสื่อมโทรมของดินทางกายภาพ/เคมี/ชีวภาพ
- 3.2) ขาดแคลนน้ำเพื่อการเกษตร
- 3.3) ราษฎรเรียกร้องสิทธิในที่ดิน

4) ผลกระทบ (Impact) ที่ปรากฏในพื้นที่ มี 4 ประการ คือ

- 4.1) แหล่งน้ำที่มีอยู่ต้นเขินจากตะกอน
- 4.2) ผลผลิตพืชต่ำ ลงทุนสูง
- 4.3) รายได้น้อย
- 4.4) มีปัญหาต่อคุณภาพชีวิต

5) การตอบสนอง (Response) ของรัฐในอดีต ปัจจุบัน และในอนาคต มีดังนี้

อดีต-ปัจจุบัน

พื้นที่ลาดชัน

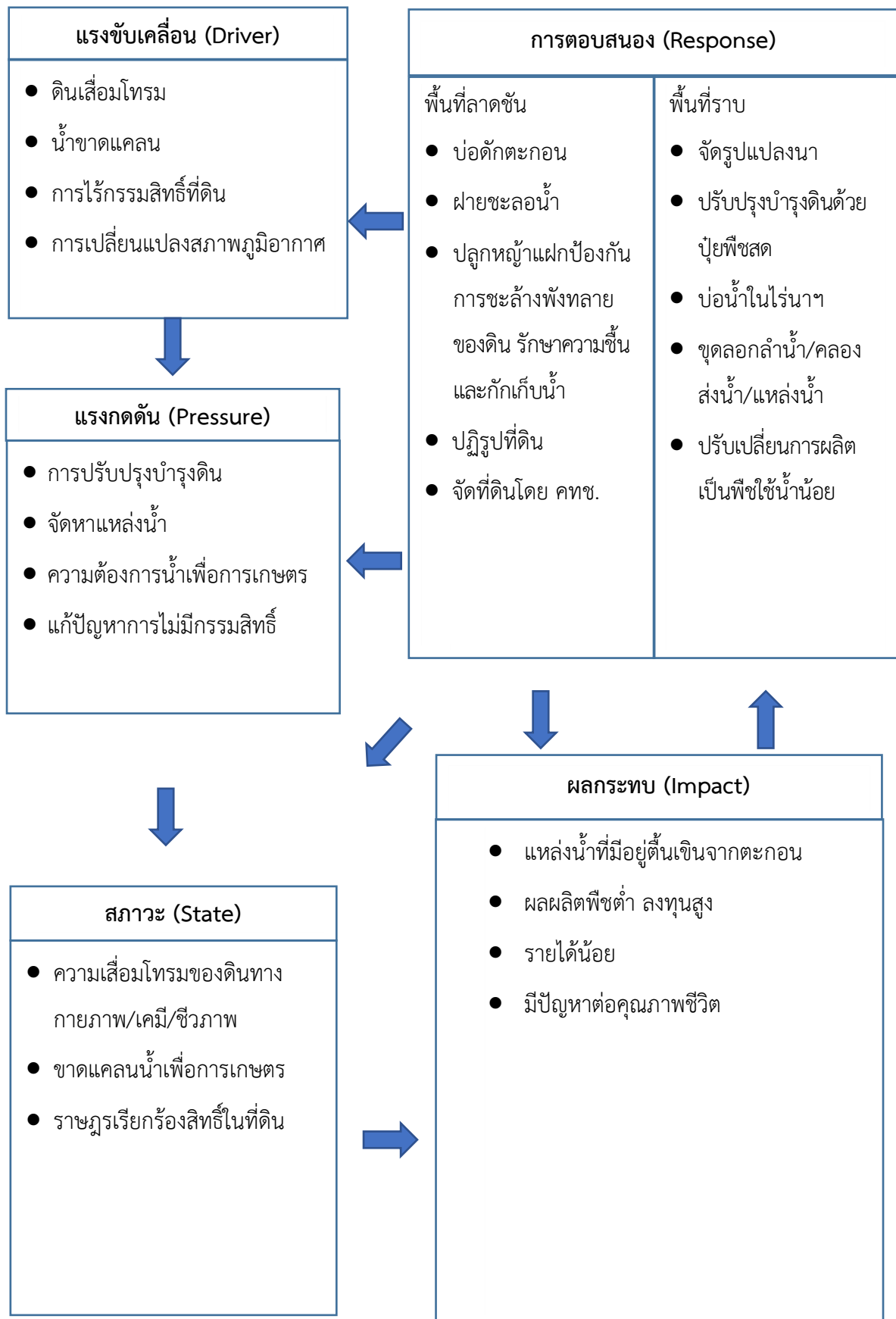
- 5.1) บ่อดักตะกอน
- 5.2) ฝ่ายชะลอน้ำ
- 5.3) ปลูกหญ้าแฝก ป้องกันการชะล้างพังทลายของดิน รักษาความชื้นและกักเก็บน้ำ
- 5.4) ปฎิรูปที่ดิน
- 5.5) จัดที่ดินโดย คทช.

พื้นที่ราบ

- 5.8) จัดรูปแบบแปลงนา
- 5.9) ปรับปรุงบำรุงดินด้วยปุ๋ยพืชสด
- 5.10) บ่อน้ำไร่นา
- 5.11) ขุดลอกลำน้ำ/คลองส่งน้ำ/แหล่งน้ำ
- 5.12) ปรับเปลี่ยนการผลิตเป็นพืชใช้น้ำน้อย

อนาคต

- (1) พัฒนาที่ดินและน้ำที่เป็นระบบทั้งตำบล
 - (2) ประกาศเขตอนุรักษ์ดินและน้ำ
- ดั่งมีรายละเอียดในรูปที่ 4-1



รูปที่ 4-1 การวิเคราะห์สถานการณ์โดยระบบ DPSIR ของตำบลหนองโรง อำเภอนมทวน จังหวัดกาญจนบุรี



4.2 ระบบการปลูกพืชในปัจจุบัน

ตำบลหนองโรง อำเภอนมทวน จังหวัดกาญจนบุรี มีการเพาะปลูกพืช ดังนี้

- 1) ข้าวนาปี เกษตรกรจะปลูกข้าวนาปีระหว่างเดือนกรกฎาคมถึงเดือนธันวาคม
- 2) อ้อยโรงงาน เกษตรกรมีวิธีการปลูกขึ้นกับลักษณะพื้นที่

(1) อ้อยชลประทานหรืออ้อยน้ำเสริม เหมาะสมปลูกในดินเหนียวหรือดินร่วมเหนียวโดยอาศัยการให้น้ำเสริมเพื่อช่วยให้อ้อยงอกและเติบโตจนเข้าสู่ฤดูฝน ปลูกช่วงเดือนธันวาคมถึงมกราคม

(2) อ้อยต้นฝน เหมาะสมปลูกในดินเหนียวหรือดินร่วมเหนียว โดยอาศัยความชื้นจากฝนช่วงแรกที่ตก ต้องเตรียมดินและซักร่องรอฟน ปลูกช่วงเดือนมีนาคมถึงเดือนเมษายน

3) มันสำปะหลัง เกษตรกรส่วนใหญ่จะเลือกปลูกมันสำปะหลังช่วงต้นฤดูฝน และมีอายุการจากวันปลูกถึงเก็บเกี่ยว 10 – 12 เดือน

ชนิดพืช	เดือน													
	ม.ค.	ก.พ.	มี.ค.	เม.ย.	พ.ค.	มิ.ย.	ก.ค.	ส.ค.	ก.ย.	ต.ค.	พ.ย.	ธ.ค.		
1.ข้าวนาปี							ข้าวนาปี							
2.มันสำปะหลัง	มันสำปะหลัง													
3.อ้อยโรงงาน	อ้อยโรงงาน													

รูปที่ 4-2 ระบบการปลูกพืชในปัจจุบัน ตำบลหนองโรง อำเภอนมทวน จังหวัดกาญจนบุรี



บทที่ 5

การประเมินคุณภาพที่ดิน

5.1 หลักการประเมินคุณภาพที่ดินด้านกายภาพ

การประเมินคุณภาพที่ดินหรือการประเมินความเหมาะสมของที่ดิน สอดคล้องตามหลักการของ FAO Framework ค.ศ. 1983 ซึ่งการประเมินคุณภาพที่ดินด้านกายภาพ เป็นการประเมินศักยภาพของที่ดินว่าที่ดินนั้นๆ เหมาะสมมากหรือน้อยเพียงใดสำหรับการใช้ที่ดินประเภทต่างๆ หรือการปลูกพืชต่างๆ โดยพิจารณาจาก สภาพแวดล้อมที่มีผลต่อการเจริญเติบโตของพืช สมบัติดินที่ได้จำแนกไว้ในแต่ละตำบล ร่วมกับการจัดการพื้นที่ เช่น ระบบชลประทาน พื้นที่ยกร่อง การจัดระบบอนุรักษ์ดินและน้ำ เป็นต้น และนอกจากนี้พิจารณาความต้องการปัจจัยต่อการปลูกพืชแต่ละชนิด สอดคล้องตามหลักการของ FAO ได้แก่ ความต้องการด้านพืช ความต้องการด้านการจัดการ ความต้องการด้านการอนุรักษ์ (บัณฑิต ต้นศิริ และคำณ ไทรพิง, 2542) รายละเอียดดังตารางที่ 5-1

ระดับความเหมาะสมของที่ดินได้จากการสังเคราะห์ข้อมูลดิน การจัดการที่ดิน หรือดินที่มีลักษณะเฉพาะที่เกิดขึ้นตามสภาพภูมิประเทศ (ซึ่งจะเรียกรวมว่าหน่วยที่ดิน) ลักษณะภูมิอากาศ พิจารณาร่วมกับระดับความต้องการปัจจัยต่อการเจริญเติบโตของพืชแต่ละชนิด หลังจากนั้นดำเนินการประเมินคุณภาพที่ดิน ซึ่งสามารถจำแนกระดับความเหมาะสมของที่ดินได้เป็น 4 ระดับ ได้แก่ เหมาะสมสูง (S1) เหมาะสมปานกลาง (S2) เหมาะสมเล็กน้อย (S3) และไม่เหมาะสม (N) โดยที่

S1 : ไม่มีข้อจำกัดด้านที่ดินตามปัจจัยที่ใช้พิจารณา

S2 : มีข้อจำกัดด้านที่ดินที่แก้ไขได้ง่ายหรือข้อจำกัดอาจไม่ส่งผลกระทบต่อ การเจริญเติบโตของพืชอย่างชัดเจน

S3 : มีข้อจำกัดด้านที่ดินที่แก้ไขได้ยาก ควรปรับเปลี่ยนการผลิตเป็นพืชชนิดอื่นหรือ กิจกรรมอื่น (ส่วนใหญ่เป็นลักษณะทางกายภาพ)

N : มีข้อจำกัดที่พัฒนาหรือปรับปรุงที่ดินได้ยากมาก หากจะดำเนินการพัฒนาหรือ ปรับปรุงต้องใช้ต้นทุนสูงหรือเครื่องจักรขนาดใหญ่ แนะนำให้ปรับเปลี่ยนการผลิต



ตารางที่ 5-1 ตัวอย่างการประเมินคุณภาพที่ดินด้านกายภาพของประเภทการใช้ประโยชน์ที่ดิน

คุณภาพที่ดิน (Land Quality)	คุณลักษณะที่ดินตัวแทน (Land Characteristics)	ระดับความ เหมาะสม (Land Suitability Rating)
1. ความเหมาะสมด้านความต้องการด้านพืช (Crop Requirements)		
1.1. การหยั่งลึกของรากพืช (r)	ความลึกของดิน	S1
1.2. ความชุ่มชื้นที่เป็นประโยชน์ต่อพืช (m)	ปริมาณน้ำฝนเฉลี่ยในรอบปี	S2m
1.3. ความเป็นประโยชน์ของออกซิเจน ต่อรากพืช (o)	สภาพการระบายน้ำของดิน	S2o
ความเหมาะสมรวมด้านความต้องการด้านพืช (Crop Requirements)		S2om
2. ความเหมาะสมรวมความต้องการด้านการจัดการ (Management Requirements)		
2.1. สภาพการเขตกรรม (k)	ชั้นความยากง่ายในการ เขตกรรม (ดินบน)	S1
2.2. ศักยภาพการใช้เครื่องจักรกล (w)	ความลาดชันของพื้นที่	S3w
ความเหมาะสมรวมด้านความต้องการด้านการจัดการ (Management Requirements)		S3w
3. ความเหมาะสมด้านความต้องการด้านการอนุรักษ์ (Conservation Requirements)		
3.1 ความเสียหายจากการกัดกร่อน (e)	ความลาดชันของพื้นที่	S3e
ความเหมาะสมรวมด้านความต้องการด้านการอนุรักษ์ (Conservation Requirements)		S3e
ความเหมาะสมด้านกายภาพของประเภทการใช้ประโยชน์ที่ดินใน แต่ละหน่วยที่ดินโดยรวม		S3ew

5.2 พืชเศรษฐกิจที่สำคัญของตำบล

พืชเศรษฐกิจหลักและพืชทางเลือกของตำบล ได้แก่ ข้าว อ้อย มันสำปะหลัง กัญ



5.3 ระดับความเหมาะสมของที่ดิน

การประเมินคุณภาพที่ดินของพืชเศรษฐกิจหลักและพืชทางเลือก ตำบลหนองโรง อำเภอนมทวน จังหวัดกาญจนบุรี ได้ผลการประเมินคุณภาพที่ดินดังตารางที่ 5-2

ตารางที่ 5-2 ชั้นความเหมาะสมทางกายภาพของดิน ตำบลหนองโรง อำเภอนมทวน จังหวัดกาญจนบุรี

หน่วยแผนที่ดิน	ข้าว	อ้อย	มันสำปะหลัง	กล้วย
Bka-hb-slB	S3o	S3r	S3r	S3r
Db-fl-sclA	S2ns	S3o	N	S3o
Kpg-hb,fl-slB	S3o	S2ns	S2n	S2xns
Kpg-hb,gm-slA	S2ons	S2ons	N	S3o
Kpg-hb,gm-slA/b	S2ons	S2ons	N	S3o
Kpg-hb,rd-slB	S3o	S2ns	S2n	S2ns
Kpg-hb,rd-slB*	S3o	S2ns	S2ns	S2ns
Kpg-hb,tkl-slB	S3o	S2ns	S2ns	S2ns
Kpg-hb-slB	S3o	S2ns	S2n	S2ns
Kpg-hb-slB/d3c	S3o	S2ns	S2n	S2ns
Kpg-hb-slB/d3c*	S3o	S2ns	S2ns	S2ns
Kpg-lsA/d3c	S3o	S2ns	S2ns	S2ns
Kpg-lsB	S3o	S2ns	S2ns	S2ns
Kpg-slB	S3o	S2ns	S2n	S2ns
Kpg-slB*	S3o	S2ns	S2ns	S2ns
Kpg-vtkl-slB	S3o	S2ns	S2ns	S2ns
Ly-hb-slB	S3o	S2rms	S2rn	S2rms
Ly-hb-slC	S3ewo	S2erns	S2ern	S2erns
Ly-hb-Ty-hb-gslC	S3ewo	S3r	S3r	S3r
Ly-hb-Ty-hb-slB	S3o	S3r	S3r	S3r
Ly-slB	S3o	S2rms	S2rn	S2rms
Ly-slC-Ty-gslC	S3ewo	S3r	S3r	S3r
Ty-hb-gslC	S3ewo	S3r	S3r	S3r
Ty-hb-gslD	N	S3er	S3er	S3er
Ty-hb-slB	S3o	S3r	S3r	S3r
SC	N	N	N	N

หมายเหตุ: * หมายถึง หน่วยแผนที่ดินที่มีความอุดมสมบูรณ์ของดินต่างจากหน่วยแผนที่ดินเดียวกัน



บทที่ 6

แผนการใช้ที่ดิน

6.1 การวิเคราะห์ข้อมูลเพื่อจัดทำแผนการใช้ที่ดินระดับตำบล

ตามที่กรมพัฒนาที่ดินได้จัดทำแผนปฏิบัติการราชการกรมพัฒนาที่ดินระยะ 5 ปี ช่วงปี 2566-2570 เพื่อให้บรรลุตามวิสัยทัศน์ที่กำหนดไว้ คือ “เป็นองค์การอัจฉริยะทางดิน เพื่อขับเคลื่อนการใช้ที่ดินอย่างเหมาะสม 15 ล้านไร่ ภายในปี 2570” ซึ่งในส่วนของประเด็นการพัฒนาที่ 2 บริหารจัดการทรัพยากรดินและที่ดินด้วยชุดข้อมูลที่มีมูลค่าสูง (High Value Dataset) ซึ่งมีเป้าหมาย คือ การนำชุดข้อมูลที่มีมูลค่าสูง (High Value Dataset) ไปใช้ในการบริหารจัดการทางการเกษตร ในส่วนของตัวชี้วัดบริหารจัดการทรัพยากรดินและที่ดินบนพื้นฐานของชุดข้อมูลที่มีมูลค่าสูง (High Value Dataset) ร้อยละ 100 กลยุทธ์ที่ 2 ยกระดับแผนการใช้ที่ดินไปสู่การปฏิบัติ ได้กำหนดให้ ร้อยละของแผนการใช้ที่ดินระดับตำบลที่จัดทำแล้วเสร็จทั่วประเทศ ภายใน ปี 2570 (ไม่น้อยกว่า ร้อยละ 80) เป็นตัวชี้วัดหนึ่งของกลยุทธ์ดังกล่าว

การวางแผนการใช้ที่ดินระดับตำบลเป็นการวางกรอบและนโยบายการการพัฒนาพื้นที่ให้เกิดการใช้ที่ดินอย่างสมดุลและยั่งยืน เป็นการกำหนดแนวทางใช้ที่ดินให้ตรงกับศักยภาพโดยเฉพาะทางด้านการเกษตร และนำไปสู่การกำหนดแผนงาน โครงการ กิจกรรม ที่มีความสอดคล้องกับสภาพพื้นที่ ทั้งนี้การใช้ขอบเขตการปกครองในระดับตำบลจะนำไปสู่การพัฒนาเชิงพื้นที่ที่มีเป้าหมายและทิศทางสอดคล้องตามบริบทของแต่ละตำบล และมีผู้รับผิดชอบโดยตรง คือ องค์กรปกครองส่วนท้องถิ่น ซึ่งแผนการใช้ที่ดินในระดับที่ใหญ่กว่านี้อาจไม่สามารถนำมาใช้ปฏิบัติงานในระดับพื้นที่ได้อย่างเป็นรูปธรรม เนื่องจากเป็นแผนงานสำหรับนำไปใช้ปฏิบัติงานเชิงนโยบายและยุทธศาสตร์ในภาพรวม

ทั้งนี้แผนการใช้ที่ดินเป็นผลที่ได้จากการวิเคราะห์ข้อมูลทางด้านกายภาพ เศรษฐกิจ และสังคม โดยได้นำฐานข้อมูลที่ได้จากการรวบรวมข้อมูลทุติยภูมิ และข้อมูลปฐมภูมิจากการสำรวจภาคสนาม การศึกษาด้านกายภาพ ได้จาก การวิเคราะห์สถานภาพของทรัพยากรธรรมชาติ อาทิ ทรัพยากรดิน ทรัพยากรน้ำ และทรัพยากรป่าไม้ร่วมกับการพิจารณาลักษณะการใช้ประโยชน์ที่ดิน ข้อมูลหมายที่เกี่ยวข้องกับพื้นที่ในเขตป่าไม้ตามกฎหมาย เช่น เขตรักษาพันธุ์สัตว์ป่า เขตอุทยานแห่งชาติ เขตป่าสงวนแห่งชาติ และนโยบายของรัฐที่เกี่ยวข้องกับพื้นที่ที่มีมติคณะรัฐมนตรีเกี่ยวกับการใช้ที่ดิน มติคณะรัฐมนตรีเรื่องการจำแนกการใช้ประโยชน์ที่ดินในพื้นที่ป่าไม้ในเขตป่าสงวนแห่งชาติ เป็นต้น ประกอบกับการพิจารณาจากทิศทางตามกรอบนโยบายที่เกี่ยวข้องกับการกำหนดเขตการใช้ที่ดินภายในพื้นที่ตำบล เช่น ยุทธศาสตร์ของจังหวัด ร่วมกับความต้องการของท้องถิ่น สามารถกำหนดแนวทางการใช้ที่ดินตามศักยภาพของทรัพยากร เพื่อการรักษาคุณภาพของลักษณะทางนิเวศวิทยาและการอนุรักษ์



ทรัพยากรธรรมชาติ โดยคำนึงถึงสภาพทางเศรษฐกิจและสังคมของชุมชนในพื้นที่ ซึ่งข้อมูลนี้ส่วนหนึ่งได้มาจากการวิเคราะห์ชุมชนแบบมีส่วนร่วม (PRA) ทำการสังเคราะห์ข้อมูลทุกด้านเพื่อให้ได้เขตการใช้ที่ดินที่เหมาะสมกับศักยภาพของพื้นที่ต่อไป

6.2 เขตการใช้ที่ดิน

จากการวิเคราะห์ข้อมูลกายภาพ เศรษฐกิจ และสังคม พบว่าแผนการใช้ที่ดินตำบลหนองโรง อำเภอนมทวน จังหวัดกาญจนบุรี สามารถกำหนดออกเป็น 6 เขตหลัก ได้แก่ เขตป่าไม้ เขตเกษตรกรรม เขตชุมชนและสิ่งปลูกสร้าง เขตแหล่งน้ำ เขตพื้นที่อื่น ๆ เขตรักษาสมดุลของธรรมชาติและสิ่งแวดล้อม มีรายละเอียดดังนี้ (ตารางที่ 6-1 และรูปที่ 6-1)

6.2.1 เขตป่าไม้ เป็นเขตพื้นที่ที่อยู่ในเขตป่าตามกฎหมายและมติคณะรัฐมนตรี ได้แก่ พื้นที่ป่าสงวนแห่งชาติ เขตรักษาพันธุ์สัตว์ป่า อุทยานแห่งชาติ เขตป่าไม้ถาวร หรืออยู่ในพื้นที่ชั้นคุณภาพลุ่มน้ำชั้นที่ 1A 1B หรือ 2 พื้นที่ในเขตนี้ส่วนใหญ่ยังคงสภาพเป็นป่าไม้ บางบริเวณได้ถูกนำไปใช้ประโยชน์ในรูปแบบที่ไม่เหมาะสม ไม่เป็นไปตามมาตรการหรือกฎหมายที่เกี่ยวข้องกับการใช้ประโยชน์ของที่ดินหรือทรัพยากรป่าไม้ของพื้นที่นั้น ๆ ประกอบด้วย 2 เขตรอง ได้แก่ เขตป่าไม้สมบูรณ์ และเขตพื้นที่พุ่มธรรมชาติ มีเนื้อที่ 2,494 ไร่ หรือคิดเป็นร้อยละ 2.97 ของเนื้อที่ตำบล มีรายละเอียดดังนี้

1) เขตป่าไม้สมบูรณ์ (สัญลักษณ์ 1100) มีเนื้อที่ 2,290 ไร่ หรือ คิดเป็นร้อยละ 2.73 ของเนื้อที่ตำบล เป็นเขตที่อยู่ภายในเงื่อนไขดังกล่าวข้างต้น แต่มีสภาพการใช้ที่ดินปัจจุบันเป็นป่าไม้สมบูรณ์

2) เขตพื้นที่พุ่มธรรมชาติ (สัญลักษณ์ 1300) มีเนื้อที่ 204 ไร่ หรือ คิดเป็นร้อยละ 0.24 ของเนื้อที่ตำบล เป็นพื้นที่ที่มีการบุกรุก แฉ้วางพื้นที่ป่าไม้ และเปลี่ยนแปลงการใช้ประโยชน์พื้นที่เป็นอย่างอื่น ส่วนใหญ่เพื่อทำการเกษตร

6.2.2 เขตเกษตรกรรม เป็นพื้นที่เกษตรกรรมซึ่งในที่นี้ คือ พื้นที่ที่อยู่นอกเขตที่มีการประกาศเป็นเขตป่าไม้ตามกฎหมาย ซึ่งรัฐได้กำหนดเป็นพื้นที่ทำกิน มีการออกเอกสารสิทธิ์ซึ่งรวมถึงพื้นที่ในเขตปฏิรูปที่ดินเพื่อเกษตรกรรมด้วย เขตนี้รวมถึงการทำกิจกรรมภาคการเกษตรอื่นที่นอกเหนือจากการปลูกพืชด้วย ประกอบด้วย 4 เขตรอง ได้แก่ เขตเกษตรกรรมขั้นดี เขตเกษตรกรรมที่มีศักยภาพการผลิตสูง เขตเกษตรกรรมที่มีศักยภาพการผลิตต่ำ และเขตปศุสัตว์ มีเนื้อที่ 56,645 ไร่ หรือคิดเป็นร้อยละ 67.49 ของเนื้อที่ตำบล มีรายละเอียดดังนี้

1) เขตเกษตรกรรมขั้นดี พื้นที่เขตนี้มีศักยภาพในการผลิตมากที่สุดในตำบล เนื่องจากมีระบบชลประทาน สามารถส่งน้ำช่วยในการปลูกพืชเพื่อทำการเกษตรนอกฤดูฝน โดยเฉพาะข้าวนาปรัง และพืชอายุสั้นได้เป็นอย่างดี และนอกจากนี้พบว่าดินในพื้นที่เขตนี้มีสมบัติที่เหมาะสมต่อการเพาะปลูก



พืชแยกตามชนิดพืช ส่งผลให้มีศักยภาพของที่ดินที่เหมาะสมต่อการเพาะปลูกในระดับสูงถึงปานกลาง มีรายละเอียดดังนี้

(1) เขตทำนา (สัญลักษณ์ 2110) มีเนื้อที่ 44 ไร่ หรือ คิดเป็นร้อยละ 0.05 ของเนื้อที่ตำบล เป็นพื้นที่ที่มีศักยภาพต่อการทำนาในระดับเหมาะสมสูงถึงปานกลาง และปัจจุบันเกษตรกรมีการปลูกข้าวโดยส่วนใหญ่เป็นลักษณะ นาปีตามด้วยนาปรัง

2) เขตเกษตรกรรมที่มีศักยภาพการผลิตสูง พื้นที่เขตนี้มีศักยภาพในการผลิตรองจากเขตเกษตรกรรมขั้นดี ซึ่งแบ่งออกเป็น 2 ประเภท ได้แก่ เขตเกษตรกรรมที่มีศักยภาพการผลิตสูง (ประเภทที่ 1) และเขตเกษตรกรรมที่มีศักยภาพการผลิตสูง (ประเภทที่ 2) มีรายละเอียดดังนี้

(1) เขตเกษตรกรรมที่มีศักยภาพการผลิตสูง (ประเภทที่ 1) เป็นเขตที่มีการบริหารจัดการด้านทรัพยากรน้ำโดยเฉพาะระบบชลประทาน มีศักยภาพในการผลิตอยู่ในระดับเหมาะสมเล็กน้อยถึงไม่เหมาะสม ดินข้อจำกัดจากลักษณะดิน ซึ่งมีสมบัติดินที่ไม่เหมาะสมบางประการ มีรายละเอียดดังนี้

- เขตปลูกพืชไร่ (สัญลักษณ์ 2214) มีเนื้อที่ 15 ไร่ หรือ คิดเป็นร้อยละ 0.02 ของเนื้อที่ตำบล ปัจจุบันเกษตรกรปลูกพืชไร่ โดยพืชไร่ที่ปลูกได้แก่ มันสำปะหลัง อ้อย สับปะรด

(2) เขตเกษตรกรรมที่มีศักยภาพการผลิตสูง (ประเภทที่ 2) เป็นเขตที่ทำการเกษตรโดยอาศัยน้ำฝนเป็นหลัก ซึ่งส่งผลให้มีข้อจำกัดต่อการเพาะปลูกพืชด้านความชื้นที่พืชนำไปใช้ประโยชน์ในส่วนของดินมีศักยภาพในการผลิตอยู่ในระดับสูงถึงปานกลาง และนอกจากนี้พบว่าดินในพื้นที่เขตนี้มีสมบัติที่เหมาะสมต่อการเพาะปลูกพืชแยกตามชนิดพืช มีรายละเอียดดังนี้

- เขตทำนา (สัญลักษณ์ 2221) มีเนื้อที่ 2,178 ไร่ หรือ คิดเป็นร้อยละ 2.59 ของเนื้อที่ตำบล เป็นพื้นที่ที่มีศักยภาพต่อการทำนาในระดับเหมาะสมปานกลางถึงสูง และปัจจุบันเกษตรกรมีการปลูกข้าวได้ปีละ 1 ครั้ง

- เขตปลูกไม้ผล (สัญลักษณ์ 2222) มีเนื้อที่ 94 ไร่ หรือ คิดเป็นร้อยละ 0.11 ของเนื้อที่ตำบล ปัจจุบันเกษตรกรปลูกไม้ผล โดยไม้ผลที่ปลูกได้แก่ ไม้ผลผสม กล้วย

- เขตปลูกไม้ยืนต้น (สัญลักษณ์ 2223) มีเนื้อที่ 430 ไร่ หรือ คิดเป็นร้อยละ 0.51 ของเนื้อที่ตำบล ปัจจุบันเกษตรกรปลูกไม้ยืนต้น โดยไม้ยืนต้นที่ปลูกได้แก่ ยูคาลิปตัส ไม้ยืนต้นผสมยางพารา

- เขตปลูกพืชไร่ (สัญลักษณ์ 2224) มีเนื้อที่ 17,956 ไร่ หรือ คิดเป็นร้อยละ 21.39 ของเนื้อที่ตำบล ปัจจุบันเกษตรกรปลูกพืชไร่ โดยพืชไร่ที่ปลูกได้แก่ มันสำปะหลัง อ้อย สับปะรด

- เขตปลูกพืชทางเลือก (สัญลักษณ์ 2225) มีเนื้อที่ 13 ไร่ หรือ คิดเป็นร้อยละ 0.02 ของเนื้อที่ตำบล ปัจจุบันปลูกไม้ยืนต้น หรือเกษตรผสมผสาน โดยพืชที่ปลูกได้แก่ กล้วย



3) เขตเกษตรกรรมที่มีศักยภาพการผลิตต่ำ พื้นที่เขตนี้ถูกกำหนดให้เป็นเขตเกษตรกรรมที่ต้องมีการดำเนินการแก้ไขปัญหาที่เป็นข้อจำกัดของการใช้ที่ดินเพื่อเกษตรกรรมต่างๆ การทำเกษตรในเขตนี้อาศัยน้ำฝนเป็นหลัก มีศักยภาพในการผลิตอยู่ในระดับเหมาะสมเล็กน้อยถึงไม่เหมาะสม พบปัญหาทางกายภาพของดินที่สำคัญหลาย เช่น เป็นดินตื้นซึ่งเป็นข้อจำกัดของการหยั่งรากพืชในการยึดลำต้นและการดูดซับธาตุอาหารพืชในดิน เนื้อดินเป็นทรายจัด ซึ่งมีผลต่อความสามารถในการอุ้มน้ำ เป็นพื้นที่ที่มีความลาดชัน เป็นต้น จากข้อจำกัดการใช้ที่ดินดังกล่าวข้างต้นจึงจำเป็นต้องพัฒนาปรับปรุงและมีมาตรการเพื่อเพิ่มผลผลิตทางการเกษตรในพื้นที่ให้สูงขึ้น รวมถึงการป้องกันไม่ให้เกิดสภาพแวดล้อมเสื่อมโทรมจากการใช้พื้นที่ มีรายละเอียดดังนี้

(1) เขตทำนา (สัญลักษณ์ 2310) มีเนื้อที่ 23,675 ไร่ หรือ คิดเป็นร้อยละ 28.21 ของเนื้อที่ตำบล ปัจจุบันเกษตรกรมีการปลูกข้าวได้ปีละ 1 ครั้ง

(2) เขตปลูกไม้ผล (สัญลักษณ์ 2320) มีเนื้อที่ 135 ไร่ หรือ คิดเป็นร้อยละ 0.16 ของเนื้อที่ตำบล ปัจจุบันเกษตรกรปลูกไม้ผล โดยไม้ผลที่ปลูกได้แก่ ไม้ผลผสม กล้วย

(3) เขตปลูกไม้ยืนต้น (สัญลักษณ์ 2330) มีเนื้อที่ 1,671 ไร่ หรือ คิดเป็นร้อยละ 1.99 ของเนื้อที่ตำบล ปัจจุบันเกษตรกรปลูกไม้ยืนต้น โดยไม้ยืนต้นที่ปลูกได้แก่ ยูคาลิปตัส ไม้ยืนต้นผสมยางพารา

(4) เขตปลูกพืชไร่ (สัญลักษณ์ 2340) มีเนื้อที่ 17,956 ไร่ หรือ คิดเป็นร้อยละ 21.39 ของเนื้อที่ตำบล ปัจจุบันเกษตรกรปลูกพืชไร่ โดยพืชไร่ที่ปลูกได้แก่ มันสำปะหลัง อ้อย สับปะรด

(5) เขตปลูกพืชทางเลือก (สัญลักษณ์ 2350) มีเนื้อที่ 13 ไร่ หรือ คิดเป็นร้อยละ 0.02 ของเนื้อที่ตำบล ปัจจุบันปลูกพืชผัก ไม้ดอก หรือเกษตรผสมผสาน โดยพืชที่ปลูกได้แก่ กล้วย

4) เขตปศุสัตว์ มีเนื้อที่ 221 ไร่ หรือคิดเป็นร้อยละ 0.28 ของเนื้อที่ตำบล ประกอบด้วย 2 เขตรอง ได้แก่ เขตทุ่งหญ้าเลี้ยงสัตว์ และเขตโรงเรือนเลี้ยงสัตว์ มีรายละเอียดดังนี้

(1) เขตโรงเรือนเลี้ยงสัตว์ (สัญลักษณ์ 2520) ปัจจุบันมีการสร้างโรงเรือนเลี้ยงสัตว์ประเภทต่าง ๆ มีเนื้อที่ 46 ไร่ หรือ คิดเป็นร้อยละ 0.05 ของเนื้อที่ตำบล โดยประเภทของโรงเรือนที่พบได้แก่ โรงเรือนเลี้ยงสัตว์ปีก โรงเรือนเลี้ยงสัตว์ปีก/สถานที่เพาะเลี้ยงปลา

6.2.3 เขตชุมชนและสิ่งปลูกสร้าง มีเนื้อที่ 4,273 ไร่ หรือคิดเป็นร้อยละ 5.35 ของเนื้อที่ตำบล ประกอบด้วย 2 เขตรอง ได้แก่ เขตชุมชน/สถานที่ราชการ และเขตอุตสาหกรรม/แหล่งรับซื้อผลผลิต มีรายละเอียดดังนี้

(1) เขตชุมชน/สถานที่ราชการ (สัญลักษณ์ 3100) มีเนื้อที่ 3,127 ไร่ หรือ คิดเป็นร้อยละ 3.73 ของเนื้อที่ตำบล ปัจจุบันมีการใช้ที่ดินชุมชนและที่อยู่อาศัย มีทั้งประเภทชุมชนเมือง ชุมชนชนบท และที่ตั้งของสถาบันและสถานที่ราชการต่าง ๆ



(2) เขตอุตสาหกรรม/แหล่งรับซื้อผลผลิต (สัญลักษณ์ 3200) มีเนื้อที่ 161 ไร่ หรือ คิดเป็นร้อยละ 0.19 ของเนื้อที่ตำบล ปัจจุบันมีการใช้ที่ดินประเภทโรงงานอุตสาหกรรม แหล่งรับซื้อผลผลิตทางการเกษตรประเภทต่าง ๆ

6.2.4 เขตแหล่งน้ำ มีเนื้อที่ 1,084 ไร่ หรือคิดเป็นร้อยละ 1.29 ของเนื้อที่ตำบล ประกอบด้วย 2 เขตรอง ได้แก่ เขตแหล่งน้ำตามธรรมชาติ และเขตแหล่งน้ำที่สร้างขึ้น มีรายละเอียดดังนี้

(1) เขตแหล่งน้ำตามธรรมชาติ (สัญลักษณ์ 4100) มีเนื้อที่ 386 ไร่ หรือ คิดเป็นร้อยละ 0.46 ของเนื้อที่ตำบล ปัจจุบันมีสภาพการใช้ที่ดินเป็นลักษณะของแหล่งน้ำตามธรรมชาติ เช่น ห้วยหนอง คลอง แม่น้ำ เป็นต้น

(2) เขตแหล่งน้ำที่สร้างขึ้น (สัญลักษณ์ 4200) มีเนื้อที่ 699 ไร่ หรือ คิดเป็นร้อยละ 0.83 ของเนื้อที่ตำบล ปัจจุบันมีสภาพการใช้ที่ดินเป็นแหล่งน้ำที่สร้างขึ้น เช่น คลองชลประทาน อ่างเก็บน้ำ เป็นต้น

6.2.5 เขตพื้นที่อื่น ๆ (สัญลักษณ์ 5000) มีเนื้อที่ 9,382 ไร่ หรือคิดเป็นร้อยละ 11.18 ของเนื้อที่ตำบล เป็นเขตที่มีลักษณะการใช้ที่ดินที่มีความเฉพาะ เช่น ทุ่งหญ้าสลับไม้พุ่ม/ไม้ละเมาะ ทุ่งหญ้าธรรมชาติ เหมือนเก่า บ่อขุดเก่า บ่อดิน พื้นที่ถม เป็นต้น

6.2.6 เขตรักษาสมดุลของธรรมชาติและสิ่งแวดล้อม (สัญลักษณ์ 6000) มีเนื้อที่ 11,036 ไร่ หรือคิดเป็นร้อยละ 13.15 ของเนื้อที่ตำบล มีการใช้ที่ดินเป็นป่าไม้ที่พบในพื้นที่เกษตรกรรม ซึ่งอยู่นอกเขตป่าไม้ตามกฎหมาย ส่วนใหญ่เป็นป่าผลัดใบสมบูรณ์

ตารางที่ 6-1 เขตการใช้ที่ดิน ตำบลหนองโรง อำเภอนมทวน จังหวัดกาญจนบุรี

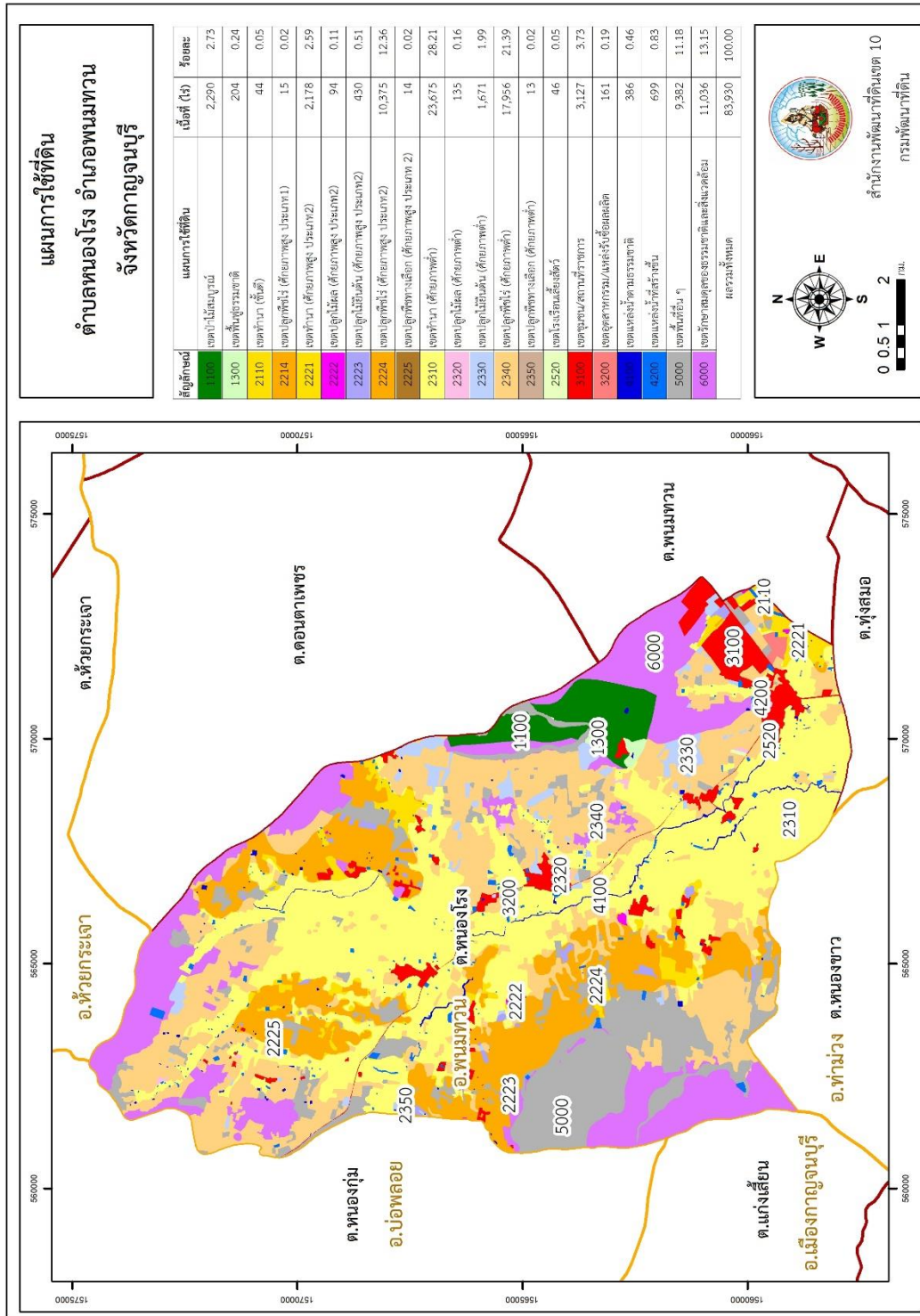
สัญลักษณ์	แผนการใช้ที่ดิน	เนื้อที่	
		ไร่	ร้อยละ
1	เขตป่าไม้	2,494	2.97
1100	เขตป่าไม้สมบูรณ์	2,290	2.73
1300	เขตพื้นที่อนุรักษ์ธรรมชาติ	204	0.24
2	เขตเกษตรกรรม	56,645	67.49
21	เขตเกษตรกรรมขั้นดี	44	0.05
2110	เขตทำนา (ขั้นดี)	44	0.05
22	เขตเกษตรกรรมที่มีศักยภาพการผลิตสูง	13,106	15.62
221	เขตเกษตรกรรมที่มีศักยภาพการผลิตสูง (ประเภทที่ 1)	15	0.02
2214	เขตปลูกพืชไร่ (ศักยภาพสูง ประเภท1)	15	0.02



ตารางที่ 6-1 (ต่อ)

สัญลักษณ์	แผนการใช้ที่ดิน	เนื้อที่	
		ไร่	ร้อยละ
222	เขตเกษตรกรรมที่มีศักยภาพการผลิตสูง (ประเภทที่ 2)	13,091	15.60
2221	เขตทำนา (ศักยภาพสูง ประเภท2)	2,178	2.59
2222	เขตปลูกไม้ผล (ศักยภาพสูง ประเภท2)	94	0.11
2223	เขตปลูกไม้ยืนต้น (ศักยภาพสูง ประเภท2)	430	0.51
2224	เขตปลูกพืชไร่ (ศักยภาพสูง ประเภท2)	10,375	12.36
2225	เขตปลูกพืชทางเลือก (ศักยภาพสูง ประเภท 2)	14	0.02
23	เขตเกษตรกรรมที่มีศักยภาพการผลิตต่ำ	43,449	51.77
2310	เขตทำนา (ศักยภาพต่ำ)	23,675	28.21
2320	เขตปลูกไม้ผล (ศักยภาพต่ำ)	135	0.16
2330	เขตปลูกไม้ยืนต้น (ศักยภาพต่ำ)	1,671	1.99
2340	เขตปลูกพืชไร่ (ศักยภาพต่ำ)	17,956	21.39
2350	เขตปลูกพืชทางเลือก (ศักยภาพต่ำ)	13	0.02
25	เขตปศุสัตว์	46	0.05
2520	เขตโรงเรือนเลี้ยงสัตว์	46	0.05
3	เขตชุมชนและสิ่งปลูกสร้าง	3,288	3.92
3100	เขตชุมชน/สถานที่ราชการ	3,127	3.73
3200	เขตอุตสาหกรรม/แหล่งรับซื้อผลผลิต	161	0.19
4	เขตแหล่งน้ำ	1,084	1.29
4100	เขตแหล่งน้ำตามธรรมชาติ	386	0.46
4200	เขตแหล่งน้ำที่สร้างขึ้น	699	0.83
5000	เขตพื้นที่อื่น ๆ	9,382	11.18
6000	เขตรักษาสมดุลของธรรมชาติและสิ่งแวดล้อม	11,036	13.15
	รวม	83,930	100.00

หมายเหตุ: เนื้อที่คำนวณด้วยระบบสารสนเทศภูมิศาสตร์



รูปที่ 6-1 เขตการใช้ที่ดิน ตำบลหนองโรง อำเภอนมทวน จังหวัดกาญจนบุรี



บทที่ 7

การขับเคลื่อนแผนการใช้ที่ดิน

7.1 ขั้นตอนการดำเนินงาน

ภายหลังการจัดทำแผนการใช้ที่ดินตำบลหนองโรง อำเภอพนมทวน จังหวัดกาญจนบุรีแล้วจะต้องดำเนินการดังต่อไปนี้

7.1.1 จัดทำเป้าหมายการดำเนินงานและงบประมาณและกิจกรรมต่าง ๆ ที่จะดำเนินการใน ปีงบประมาณ 2567 ถึง 2571

7.1.2 นำแผนการใช้ที่ดินตำบลหนองโรงไปเสนอต่อองค์การบริหารส่วนตำบลหนองโรง เพื่อมีมติให้ความร่วมมือในกิจกรรมพัฒนาที่ดินดำเนินการกิจกรรมต่าง ๆ ที่กำหนดไว้ในแผน และได้รับการเชื่อมโยงสู่แผนพัฒนาตำบล

7.1.3 สถานีพัฒนาที่ดินกาญจนบุรี เสนอเป้าหมายและงบประมาณให้รายงานมายังกรมพัฒนาที่ดิน

7.1.4 กรมพัฒนาที่ดินพิจารณาสนับสนุนงบประมาณกิจกรรมและโครงการตามเป้าหมายที่กำหนดในแผนการใช้ที่ดิน

7.1.5 สถานีพัฒนาที่ดินกาญจนบุรี นำเสนอต่อที่ประชุมจังหวัด/อำเภอ เพื่อสร้างการรับรู้และประชาสัมพันธ์ให้หน่วยงานอื่น นำโครงการภายใต้หน่วยงานมาพัฒนาพื้นที่ตามแผนการใช้ที่ดินกำหนด

7.2 กิจกรรมของกรมพัฒนาที่ดินในเขตการใช้ที่ดินที่จะดำเนินการในปีงบประมาณ 2567

งบประมาณที่กำหนดไว้เป็นการประมาณเบื้องต้น อาจมีการเปลี่ยนแปลงตามที่ได้รับการจัดสรรให้ดำเนินการ (ตารางที่ 7-1)

เขตพื้นที่เกษตรกรรม

1) ดินขาดความอุดมสมบูรณ์/ดินตื้น มีแผนงาน/โครงการปรับปรุงบำรุงดิน ดังนี้

- (1) การส่งเสริมการผลิตและการใช้สารอินทรีย์
- (2) การผลิต-จัดหาเมล็ดพันธุ์พืชปุ๋ยสด
- (3) การส่งเสริมการปรับปรุงบำรุงดินด้วยพืชปุ๋ยสด
- (4) การพัฒนากลุ่มเกษตรกรใช้สารอินทรีย์ลดการใช้สารเคมีทางการเกษตร
- (5) การจัดหาปุ๋ยอินทรีย์
- (6) การส่งเสริมการปรับปรุงบำรุงพื้นที่ดินกรด

2) การชะล้างพังทลายของดิน มีแผนงาน/โครงการฟื้นฟูและป้องกันการชะล้างพังทลายของดิน ดังนี้

- (1) การปลูกหญ้าแฝกเพื่อการอนุรักษ์ดินและน้ำ



- (2) จัดระบบอนุรักษ์ดินและน้ำบนพื้นที่ลุ่ม-ดอน
- 3) พื้นที่แล้งซ้ำซาก มีแผนงาน/โครงการบริหารจัดการน้ำ ดังนี้
 - (1) การก่อสร้างแหล่งน้ำในไร่นานอกเขตชลประทาน

7.3 กิจกรรมที่ขอการสนับสนุนจากส่วนราชการอื่น (ตารางที่ 7-2)

7.3.1 เขตพื้นที่เกษตรกรรม

1) เขตทำนา เขตปลูกพืชไร่ และเขตปลูกไม้ยืนต้น

- (1) ใช้ตลาดนำการผลิตในการเลือกชนิดพืชและหาตลาดรองรับ ทั้งในเขตที่เหมาะสมและในเขตที่ไม่เหมาะสมและต้องการปรับเปลี่ยนชนิดพืช (สำนักงานพาณิชย์จังหวัด/สำนักงานสหกรณ์จังหวัด)
- (2) การอบรมให้ความรู้การเข้าสู่กระบวนการรับรองมาตรฐานสินค้าเกษตรปลอดภัย (GAP) (กรมวิชาการเกษตร)
- (3) จัดอบรมถ่ายทอดความรู้การทำเกษตรผสมผสานตามแนวทางเศรษฐกิจพอเพียง (กรมส่งเสริมการเกษตร)
- (4) สนับสนุนการขุดเจาะน้ำบาดาล (กรมทรัพยากรน้ำบาดาล)

7.3.2 พื้นที่แหล่งน้ำ

สนับสนุนการพัฒนาเพื่อเพิ่มพื้นที่กักเก็บน้ำ (สำนักงานชลประทานจังหวัด)

7.4 ความต้องการของชุมชนและองค์กรปกครองส่วนท้องถิ่น

จากการดำเนินการจัดทำกระบวนการมีส่วนร่วมของประชาชนที่องค์การบริหารส่วนตำบล เมื่อวันที่ 22 สิงหาคม 2566 ได้มีความต้องการของประชาชนที่ต้องการให้ดำเนินการเกี่ยวกับการแก้ปัญหาความอุดมสมบูรณ์ของดิน การขาดแคลนน้ำ การไถระเบิดดินดาน และการมีเอกสารสิทธิ์ในที่ดินทำกิน

เพื่อตอบสนองต่อความต้องการของชุมชนและการแก้ไขปัญหาเชิงพื้นที่ของตำบลหนองโรง กรมพัฒนาที่ดินได้วิเคราะห์เบื้องต้น ดังต่อไปนี้

ปัญหาของตำบลหนองโรงในภาพรวมสรุปได้ว่า มีปัญหาสำคัญ 3 ประการ คือ (1) ปัญหาการขาดเอกสารสิทธิ์ในที่ดินทำกิน (2) ปัญหาความเสื่อมโทรมของที่ดิน (3) ปัญหาการขาดแคลนน้ำจนเกิดแล้งซ้ำซาก ซึ่งปัญหาดังกล่าวนี้ส่งผลกระทบต่อคุณภาพชีวิตของราษฎรในชุมชนโดยรวม

ในกรณีของปัญหาความเสื่อมโทรมของที่ดินนั้นจะรวมถึง (1) ดินอุดมสมบูรณ์ต่ำ (2) ดินทรายจัด (3) ดินตื้น (4) การชะล้างพังทลายของดิน และจากการวิเคราะห์การชะล้างพังทลายของดินในตำบลหนองโรง พบว่ามีอัตราการสูญเสียดินที่มีความรุนแรงถึงรุนแรงมากที่สุดรวม 4,435 ไร่ โดยผลของอัตราการสูญเสียดินที่เกิดขึ้นนั้นส่งผลกระทบต่อเกษตรกรในตำบลหลายประการ ไม่ว่าจะเป็นการทำให้ผลผลิตลดลง



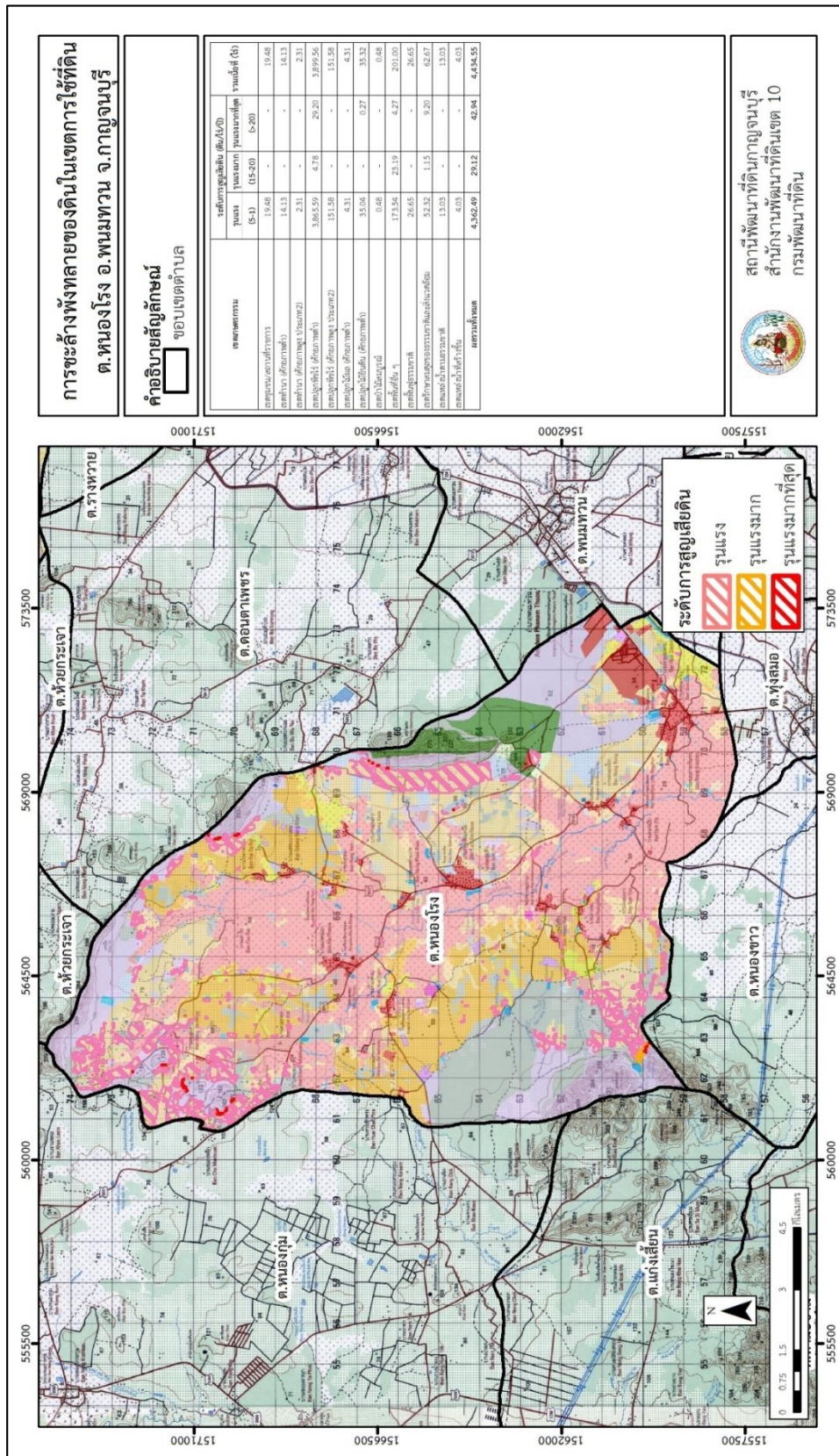
เนื่องจากธาตุอาหารของพืชที่อยู่บริเวณหน้าดินถูกพัดพาไปจนหมด อีกทั้งยังทำให้เกิดการทับถมของตะกอนดินในพื้นที่ลุ่ม หรือในแม่น้ำ ลำคลอง เกิดการตื้นเขิน จนไม่สามารถเก็บกักน้ำไว้ใช้ได้ตามที่ควรจะเป็น ทั้งนี้เพื่อการอุปโภค-บริโภคและน้ำเพื่อการเกษตร ในส่วนของปัญหาความอุดมสมบูรณ์ของดินที่เกิดขึ้นนั้น พบปัญหาดินอุดมสมบูรณ์ต่ำ มีเนื้อที่ 27,952 ไร่ หรือร้อยละ 33.30 ของเนื้อที่ตำบล ได้แก่ ชุดดินเขาพลอง (Kpg) ดินเขาพลองที่มีความอิ่มตัวเบสสูงและมีจุดประสีเทา(Kpg-hb,gm) และดินเขาพลองที่มีความอิ่มตัวเบสสูงและเป็นดินสีแดง(Kpg-hb,rd) ปัญหาดินทรายจัด มีเนื้อที่ 16,863 ไร่ หรือร้อยละ 20.09 ของเนื้อที่ตำบล ได้แก่ ดินเขาพลองที่มีความอิ่มตัวเบสสูงและเป็นทรายนาก (Kpg-hb,tks) และดินเขาพลองที่เป็นทรายนามาก (Kpg-vtks) และปัญหาดินตื้น มีเนื้อที่ 8,947 ไร่ หรือร้อยละ 10.68 ของเนื้อที่ตำบล ได้แก่ ดินบางคล้าที่มีความอิ่มตัวเบสสูง (Bka-hb) ชุดดินท่ายาง (Ty) และดินท่ายางที่มีความอิ่มตัวเบสสูง (Ty-hb) ซึ่งจากปัญหาดังกล่าวทำให้มีปัญหาในเรื่องการกักเก็บน้ำในดิน รวมไปถึงดินที่มีก้อนหินปะปนในชั้นหน้าตัดดิน

ในกรณีของการขาดแคลนนํ้านั้น นอกจากผลการทับถมของตะกอนดินในแหล่งน้ำจนตื้นเขินดังกล่าวข้างต้นแล้ว การที่ประชากรเพิ่มขึ้น มีกิจกรรมที่ต้องใช้น้ำเพิ่มขึ้น ทำการเกษตรเพิ่มขึ้น รวมทั้งเหตุการณ์ที่เกิดจากการเปลี่ยนแปลงภูมิอากาศ เช่น ปริมาณฝนน้อยกว่าปกติ ฝนทิ้งช่วง จนเกิดความแห้งแล้ง การขาดแคลนนํ้าจึงเกิดขึ้นอย่างต่อเนื่อง จำเป็นต้องวางระบบอนุรักษ์ดินและน้ำเพื่อกักน้ำในดินคงความอุดมสมบูรณ์ เพื่อจัดหาน้ำให้แหล่งน้ำต้นทุน โดยวิธีการต่างๆ ให้เพียงพอแก่ความต้องการ

ประเด็นหลักจากข้อเสนอให้แก้ไขปัญหาระบบการขาดแคลนนํ้าและน้ำท่วม จะสรุปได้ว่ามี 6 ประการ คือ (1) การขุดลอกแหล่งน้ำในปัจจุบันซึ่งรวมถึงอ่างเก็บน้ำ ฝายกั้นน้ำ ลำน้ำ เป็นต้น (2) สร้างอ่างฝายเก็บน้ำเพิ่มเติมจากที่มีอยู่เดิม (3) ขุดเจาะบ่อบาดาล (4) ก่อสร้างคลองส่งน้ำเพื่อการกระจายน้ำ (5) การจัดทำระบบอนุรักษ์ดินและน้ำ และ (6) การป้องกันน้ำท่วม

เพื่อตอบสนองข้อเสนอดังกล่าวทั้ง 6 ประการนี้ จากการวิเคราะห์ข้อมูลเบื้องต้นที่มีอยู่ในปัจจุบันแล้วสรุปได้ว่า **“ไม่สามารถดำเนินการแก้ปัญหามุมบ้านใดหมู่บ้านหนึ่งหรือใช้วิธีการใดวิธีการหนึ่งแล้วจะแก้ไขปัญหการขาดแคลนนํ้าหรือน้ำท่วมทั้งตำบลได้โดยสิ้นเชิง”**

การแก้ไขปัญหการขาดแคลนนํ้าหรือน้ำท่วมจะต้องดำเนินการทั้งตำบลควบคู่กันทั้งปัญหการชะล้างพังทลายของดินในพื้นที่ กับปัญหการขาดแคลนนํ้าในพื้นที่ โดยจัดทำโครงการ **“การพัฒนาที่ดินและน้ำที่เป็นระบบ”** โดยการจัดการพื้นที่ควรพัฒนาที่ดินและระบบน้ำ ได้แก่ การขุดลอกคลอง ก่อสร้างสระน้ำ ฝายกั้นน้ำ คลองส่งน้ำ คลองระบายน้ำหรือพนังป้องกันน้ำท่วม การขุดบ่อบาดาล การปรับปรุงที่ดิน และการทำระบบอนุรักษ์ดินและน้ำเพื่อให้การใช้ที่ดินสามารถใช้พื้นที่ได้อย่างต่อเนื่อง และเกิดประโยชน์ทั้งตัวเกษตรกร ชุมชน ในด้านเศรษฐกิจ สังคมและสิ่งแวดล้อม (รูปที่ 7-1)



รูปที่ 7-1 การชะล้างพังทลายของดินในเขตการใช้ที่ดิน ตำบลหนองโรง อำเภอพนมทวน จังหวัดกาญจนบุรี



ตารางที่ 7-1 กิจกรรมของกรมพัฒนาที่ดินในเขตเกษตรกรรมที่จะดำเนินการในปีงบประมาณ 2567

เขตการใช้ที่ดิน (เกษตรกรรม)	แผนงาน/โครงการ	งบประมาณ (บาท)
1. เขตทำนาข้าว เนื้อที่ 25,918 ไร่	1. การปรับปรุงบำรุงดิน 1.1 การผลิต-จัดหาเมล็ดพันธุ์พืชปุ๋ยสด 1.2 การส่งเสริมการปรับปรุงบำรุงดินด้วยพืชปุ๋ยสด 1.3 การจัดหาปุ๋ยได้ไม่หมด 1.4 การส่งเสริมการปรับปรุงบำรุงพื้นที่ดินกรด	532,750 446,250 45,000 40,000 1,500
2. เขตปลูกพืชไร่ เนื้อที่ 28,535 ไร่	1. การปรับปรุงบำรุงดิน 1.1 การส่งเสริมการผลิตและการใช้สารอินทรีย์ 1.2 การผลิต-จัดหาเมล็ดพันธุ์พืชปุ๋ยสด 1.3 การส่งเสริมการปรับปรุงบำรุงดินด้วยพืชปุ๋ยสด 1.4 การพัฒนากลุ่มเกษตรกรใช้สารอินทรีย์ลดการใช้สารเคมีทางการเกษตร 1.5 การจัดหาปุ๋ยได้ไม่หมด 1.6 การส่งเสริมการปรับปรุงบำรุงพื้นที่ดินกรด 2. การบริหารจัดการน้ำ 2.1 การก่อสร้างแหล่งน้ำในไร่นานอกเขตชลประทาน 3. การฟื้นฟูและป้องกันการชะล้างพังทลายของดิน 3.1 การปลูกหญ้าแฝกเพื่อการอนุรักษ์ดินและน้ำ 3.2 จัดระบบอนุรักษ์ดินและน้ำบนพื้นที่ลุ่ม - ดอน	566,750 1,500 446,250 45,000 32,500 40,000 1,500 412,000 412,000 620,000 120,000 500,000



ตาราง 7-1 (ต่อ)

เขตการใช้ที่ดิน (เกษตรกรรม)	แผนงาน/โครงการ	งบประมาณ (บาท)
3. เขตปลูกไม้ยืนต้น เนื้อที่ 2,202 ไร่	1. การปรับปรุงบำรุงดิน 1.1 การส่งเสริมการผลิตและการใช้สารอินทรีย์ 1.2 การผลิต-จัดหาเมล็ดพันธุ์พืชปุ๋ยสด 1.3 การส่งเสริมการปรับปรุงบำรุงดินด้วยพืชปุ๋ยสด 1.4 การจัดหาปุ๋ยโดโลไมท์ 1.5 การส่งเสริมการปรับปรุงบำรุงพื้นที่ดินกรด 2. การบริหารจัดการน้ำ 2.1 การก่อสร้างแหล่งน้ำในไร่นานอกเขตชลประทาน 3. การฟื้นฟูและป้องกันการชะล้างพังทลายของดิน 3.1 การปลูกหญ้าแฝกเพื่อการอนุรักษ์ดินและน้ำ	370,500 1,500 297,500 30,000 40,000 1,500 61,800 61,800 120,000 120,000
รวมเขตเกษตรกรรม	1. การปรับปรุงบำรุงดิน 2. การบริหารจัดการน้ำ 3. การฟื้นฟูและป้องกันการชะล้างพังทลายของดิน	1,470,000 473,800 740,000
	รวมแผนงาน/โครงการ	2,683,800



ตารางที่ 7-2 สรุปกิจกรรมที่ขอรับการสนับสนุนจากส่วนราชการอื่นในเขตการใช้ที่ดิน

เขตการใช้ที่ดิน	กิจกรรมที่ขอการสนับสนุนจากส่วนราชการอื่น
1. เขตพื้นที่เกษตรกรรม 1.1 เขตพื้นที่ทำนา เนื้อที่ 25,918 ไร่ 1.2 เขตปลูกพืชไร่ เนื้อที่ 28,535 ไร่ 1.3 เขตปลูกไม้ยืนต้น เนื้อที่ 2,202 ไร่	การแก้ปัญหาดินเสื่อมโทรม พื้นที่ความอุดมสมบูรณ์ของดิน และเพิ่มศักยภาพการผลิต 1) โครงการส่งเสริมและพัฒนาสหกรณ์/กลุ่มเกษตรกรให้มีความเข้มแข็งตามศักยภาพ (สนง.สหกรณ์จังหวัด) 2) โครงการเกษตรอินทรีย์ (ศูนย์วิจัยพืชไร่จังหวัด) 3) โครงการศูนย์เรียนรู้การเพิ่มประสิทธิภาพการผลิตภาคเกษตร (ศูนย์วิจัยพืชไร่จังหวัด) 4) โครงการวิจัยและพัฒนาเทคโนโลยีและนวัตกรรม (ศูนย์วิจัยพืชไร่จังหวัด) 5) โครงการการบริหารความหลากหลายชีวภาพ (ศูนย์วิจัยพืชไร่จังหวัด) 6) โครงการพัฒนาเกษตรกรปราดเปรื่อง (Smart Farmer) (สนง.เกษตรจังหวัด) 7) โครงการส่งเสริมเกษตรกรผู้เชี่ยวชาญใหม่ในเขตปฏิรูปที่ดิน (สนง.การปฏิรูปที่ดินจังหวัด) 8) โครงการสร้างและพัฒนาเกษตรกรรุ่นใหม่ (สนง.การปฏิรูปที่ดินจังหวัด) 9) โครงการพัฒนาเกษตรกรยั่งยืน (สนง.การปฏิรูปที่ดินจังหวัด) 10) โครงการพัฒนาธุรกิจชุมชนในเขตปฏิรูปที่ดิน (สนง.การปฏิรูปที่ดินจังหวัด) 11) โครงการมันสำปะหลังพันธุ์ดี (อบต.หนองโรง)



ตารางที่ 7-2 (ต่อ)

เขตการใช้ที่ดิน	กิจกรรมที่ขอการสนับสนุนจากส่วนราชการอื่น
	<p>กิจกรรมที่เปลี่ยนแปลงกิจกรรมการผลิต</p> <ol style="list-style-type: none"> 1) โครงการพัฒนาเครือข่ายงานส่งเสริมการเกษตร (สนง.เกษตรจังหวัด) 2) โครงการเสริมสร้างและพัฒนาศักยภาพองค์กรเกษตรกร (สนง.เกษตรจังหวัด) 3) โครงการขับเคลื่อนการดำเนินงานส่งเสริมและพัฒนาวิสาหกิจชุมชน (สนง.เกษตรจังหวัด) 4) โครงการส่งเสริมเกษตรกรรมทางเลือก (สนง.เกษตรจังหวัด) 5) โครงการส่งเสริมการใช้เครื่องจักรกลทางการเกษตร (สนง.เกษตรจังหวัด) 6) โครงการส่งเสริมเกษตรผสมผสาน (สนง.เกษตรจังหวัด) 7) โครงการพัฒนาตลาดสินค้าเกษตร (สนง.เกษตรจังหวัด) 8) โครงการธนาคารสินค้าเกษตร (สนง.เกษตรจังหวัด) 9) โครงการศักยภาพการดำเนินงานธุรกิจของสหกรณ์การเกษตรและกลุ่มเกษตรกร (สนง.เกษตรจังหวัด) 10) โครงการผลิตพันธุ์พืชและปัจจัยการผลิต (สนง.เกษตรจังหวัด) 11) โครงการระบบส่งเสริมการเกษตรแบบแปลงใหญ่ 12) โครงการบริหารจัดการพื้นที่เกษตรกรรม 13) โครงการผลิตและสนับสนุนหัวเชื้อจุลินทรีย์ความเข้มข้นสูง (ศูนย์ส่งเสริมเทคโนโลยีการเกษตรด้านอารักขาพืชจังหวัด) 14) โครงการสนับสนุนการผลิตจุลินทรีย์ความเข้มข้นสูงทดแทนการใช้สารเคมี 15) โครงการจัดตั้งศูนย์เรียนรู้เศรษฐกิจพอเพียงชุมชน (อบต.หนองโรง)



ตารางที่ 7-2 (ต่อ)

เขตการใช้ที่ดิน	กิจกรรมที่ขอการสนับสนุนจากส่วนราชการอื่น
2. พื้นที่แหล่งน้ำ เนื้อที่ 1,082 ไร่	1) โครงการศึกษาความเป็นไปได้ในการพัฒนาแหล่งน้ำชลประทาน (กรมชลประทาน) 2) โครงการพัฒนาระบบชลประทานด้วยนวัตกรรม (กรมชลประทาน) 3) โครงการเพิ่มประสิทธิภาพการกักเก็บน้ำ (กรมชลประทาน) 4) โครงการพัฒนาโครงการชลประทานเดิม (กรมชลประทาน) 5) โครงการเพิ่มประสิทธิภาพการส่งและระบายน้ำ (กรมชลประทาน) 6) โครงการจัดรูปที่ดินและจัดระบบน้ำในพื้นที่ชลประทานเดิม (กรมชลประทาน)



ตาราง 7-3 เป้าหมายการดำเนินงานและงบประมาณ ตำบลคอนแสลง อำเภอท้ายกระเจา จังหวัดกาญจนบุรี แผน 5 ปี (พ.ศ. 2567-2571)

เขตการที่ดิน	งาน/โครงการ/กิจกรรม	หน่วยนับ	เป้าหมาย				รวม	งบประมาณ (บาท)				รวม	หน่วยงานรับผิดชอบ	
			2567	2568	2569	2570		2571	2567	2568	2569			2570
	1.ปรับปรุงที่ดิน													
เขตป่า/เขตปลูกพืชไร่ ไม้ยืนต้น	1.1 การส่งเสริมการผลิตและการใช้สารอินทรีย์	ไร่	200	200	200	200	200	3,000	3,000	3,000	3,000	3,000	15,000	พด.
เขตป่า/เขตปลูกพืชไร่ ไม้ยืนต้น	1.2 การผลิต-จัดหาเมล็ดพันธุ์พืชปุ๋ยสด	ตัน	40	40	40	40	200	1,190,000	1,190,000	1,190,000	1,190,000	5,950,000	พด.	
เขตป่า/เขตปลูกพืชไร่ ไม้ยืนต้น	1.3 การส่งเสริมการปรับปรุงบำรุงดินด้วยพืชปุ๋ยสด	ไร่	8,000	8,000	8,000	8,000	40,000	120,000	120,000	120,000	120,000	600,000	พด.	
เขตปลูกพืชไร่	1.4 การพัฒนากลุ่มเกษตรกรใช้สารอินทรีย์ลดการใช้สารเคมีทางการเกษตร	กลุ่ม	10	10	10	10	50	32,500	32,500	32,500	32,500	162,500	พด.	
เขตป่า/เขตปลูกพืชไร่ ไม้ยืนต้น	1.5 การจัดหาปุ๋ยโดโดไมด์	ตัน	60	60	60	60	300	120,000	120,000	120,000	120,000	600,000	พด.	
เขตป่า/เขตปลูกพืชไร่ ไม้ยืนต้น	1.6 การส่งเสริมการปรับปรุงบำรุงพื้นที่ดินกรด	ไร่	300	300	300	300	1,500	4,500	4,500	4,500	4,500	22,500	พด.	
	2.การบริหารจัดการน้ำ													
เขตป่า/เขตปลูกพืชไร่ ไม้ยืนต้น	2.1 การก่อสร้างแหล่งน้ำในไร่นานอกเขตชลประทาน	บ่อ	23	23	23	23	115	473,800	473,800	473,800	473,800	2,369,000	พด.	
	3.การฟื้นฟูและป้องกันการชะล้างพังทลายของดิน													
เขตป่า/เขตปลูกพืชไร่ ไม้ยืนต้น	3.1 การปลูกหญ้าแฝกเพื่อการอนุรักษ์ดินและน้ำ	กล้า	200,000	200,000	200,000	200,000	1,000,000	240,000	240,000	240,000	240,000	1,200,000	พด.	
เขตปลูกพืชไร่	3.2 จัดระบบอนุรักษ์ดินและน้ำบนพื้นที่ลุ่ม - ตอน	ไร่	200	200	200	200	1,000	500,000	500,000	500,000	500,000	2,500,000	พด.	



เอกสารอ้างอิง

กรมทรัพยากรน้ำบาดาล. 2566. ปริมาณน้ำและจำนวนบ่อบาดาล ปี 2565. แหล่งที่มา:

<http://app.dgr.go.th/newpasutara/xml/search.php>, 26 พฤษภาคม 2566.

กรมอุตุนิยมวิทยา. 2566. ปริมาณน้ำฝนเฉลี่ยคาบ 30 ปี (พ.ศ. 2536-2565). กรมอุตุนิยมวิทยากระทรวงดิจิทัลเพื่อเศรษฐกิจและสังคม, กรุงเทพฯ.

สำนักเทคโนโลยีการสำรวจและทำแผนที่. 2566. แผนที่ขอบเขตตำบล ปี 2564 (ไฟล์ข้อมูล). กรมพัฒนาที่ดิน กระทรวงเกษตรและสหกรณ์, กรุงเทพฯ.

กองสำรวจดินและวิจัยทรัพยากรดิน. 2566. แผนที่ทรัพยากรดิน (ไฟล์ข้อมูล). กรมพัฒนาที่ดิน กระทรวงเกษตรและสหกรณ์, กรุงเทพฯ.

กองนโยบายและแผนการใช้ที่ดิน. 2566. แผนที่สภาพการใช้ที่ดิน ปี 2566 (ไฟล์ข้อมูล). กรมพัฒนาที่ดิน กระทรวงเกษตรและสหกรณ์, กรุงเทพฯ.

บัณฑิต ต้นศิริ และ คาร์ม ไทรฟัก. 2542. คู่มือการประเมินคุณภาพที่ดิน. กองวางแผนการใช้ที่ดิน กรมพัฒนาที่ดิน.

กรมการพัฒนาชุมชน. 2566. ข้อมูลความจำเป็นพื้นฐาน (จปฐ.)รายจังหวัด รายอำเภอ และรายตำบล ปี 2565. แหล่งที่มา :<https://ebmn.cdd.go.th/>. 1 มิถุนายน 2566.

กรมส่งเสริมการเกษตร. 2566. จำนวนครุฑเรือนเกษตรกรที่ขึ้นทะเบียนเกษตรกร จำแนกรายจังหวัด รายอำเภอ และรายตำบล (ณ เดือนมกราคม พ.ศ. 2566). แหล่งที่มา : <http://mvos2.gistda.or.th/>. 15 พฤษภาคม 2566

สำนักบริหารการทะเบียน กรมการปกครอง. 2566. รายงานสถิติจำนวนประชากรและบ้าน รายจังหวัด รายอำเภอ และรายตำบล (ณ เดือนธันวาคม พ.ศ. 2565). แหล่งที่มา :

<https://stat.bora.dopa.go.th/stat/statnew/statyear/#/TableTemplate/Area/statpop.1> พฤษภาคม 2566.



สถานีพัฒนาที่ดินกาญจนบุรี

KANCHANABURI LAND DEVELOPMENT STATION

สำนักงานพัฒนาที่ดินเขต 10 กรมพัฒนาที่ดิน

SEPTEMBER 2023

100/31 หมู่ที่ 12 ตำบลปากแพรก อำเภอเมือง จังหวัดกาญจนบุรี 71000

โทร 034-564277, 034-564291