

แผนการใช้ที่ดิน ตำบลวังด้ง

อำเภอเมือง จังหวัดกาญจนบุรี



ประจำปี 2566
สถานีพัฒนาที่ดินกาญจนบุรี
สำนักงานพัฒนาที่ดินเขต 10
กรมพัฒนาที่ดิน
กระทรวงเกษตรและสหกรณ์

คำนำ

การจัดทำแผนการใช้ที่ดินดำเนินการตามรัฐธรรมนูญแห่งราชอาณาจักรไทย พ.ศ. 2560 มาตรา 72 (1) ที่ได้บัญญัติให้มีการวางแผนการใช้ที่ดินให้เหมาะสมกับศักยภาพของที่ดินตามหลักการพัฒนาอย่างยั่งยืน โดยแผนการใช้ที่ดินตำบลวังดั่ง อำเภอเมือง จังหวัดกาญจนบุรี ได้นำแนวคิดของ FAO และ UNEP มาปรับใช้ คือ ความเหมาะสมทางกายภาพ ความเหมาะสมทางเศรษฐกิจ การยอมรับจากสังคม การสร้างความยั่งยืนให้สิ่งแวดล้อม และเสนอทางเลือกการใช้ที่ดิน ร่วมกับวิธีการที่จำเป็นอื่น ๆ เช่น กระบวนการมีส่วนร่วมของชุมชน (Participatory Rural Appraisal: PRA) การประเมินคุณภาพที่ดิน เป็นต้น

กองนโยบายและแผนการใช้ที่ดินร่วมกับสำนักงานพัฒนาที่ดินเขต (สพข.) และสถานีพัฒนาที่ดิน (สพด.) ในการดำเนินงานวางแผนการใช้ที่ดินระดับตำบล โดยพิจารณาภาพรวมของสภาพปัญหาในด้านต่างๆ ทั้งด้านกายภาพ เศรษฐกิจ และสังคม วิเคราะห์และสังเคราะห์ข้อมูลนำไปสู่การวางแผนการใช้ที่ดินที่สอดคล้องกับศักยภาพของพื้นที่ โดยผ่านกระบวนการมีส่วนร่วมของชุมชน (PRA) ในการระบuproblem ความต้องการของเกษตรกรและผู้มีส่วนได้ส่วนเสีย ทั้งนี้ สพด. ได้จัดทำแผนกิจกรรม/โครงการ เพื่อขับเคลื่อนแผนการใช้ที่ดินให้เป็นรูปธรรมเพื่อให้เกษตรกร มีคุณภาพชีวิตที่ดีขึ้น มีการใช้ที่ดินอย่างถูกต้องเหมาะสม รักษาสภาพแวดล้อมและอนุรักษ์ทรัพยากรในชุมชน ให้เกิดความยั่งยืนต่อไป

สถานีพัฒนาที่ดินกาญจนบุรี

กันยายน 2566



สารบัญ

	หน้า
คำนำ	
สารบัญ	
สารบัญตาราง	
สารบัญรูป	
บทที่ 1 บทนำ	
1.1 ความสำคัญของการวางแผนการใช้ที่ดิน	1-1
1.2 หลักการและเหตุผล	1-1
1.3 วัตถุประสงค์	1-1
1.4 ระยะเวลาและสถานที่ดำเนินงาน	1-1
1.5 ขั้นตอนการดำเนินงาน	1-2
1.6 วิสัยทัศน์ของตำบล	1-2
บทที่ 2 ข้อมูลทั่วไป	
2.1 ที่ตั้งและอาณาเขต	2-1
2.2 การแบ่งส่วนการปกครอง	2-2
2.3 สภาพภูมิประเทศ	2-2
2.4 สภาพภูมิอากาศ	2-2
2.5 สภาพการใช้ที่ดินในปัจจุบัน	2-4
2.6 สภาพเศรษฐกิจและสังคม	2-7
บทที่ 3 สถานภาพของทรัพยากรธรรมชาติ	
3.1 ทรัพยากรป่าไม้	3-1
3.2 ทรัพยากรน้ำ	3-1
3.3 ทรัพยากรดิน	3-2
บทที่ 4 กระบวนการมีส่วนร่วมของชุมชน (Participatory Rural Appraisal: PRA)	
4.1 การวิเคราะห์ผลจากการจัดทำกระบวนการมีส่วนร่วมของชุมชน (PRA)	4-1
4.2 ระบบการปลูกพืชในปัจจุบัน	4-4
บทที่ 5 การประเมินคุณภาพที่ดิน	
5.1 หลักการประเมินคุณภาพที่ดินด้านกายภาพ	5-1
5.2 พืชเศรษฐกิจที่สำคัญของตำบล	5-2
5.3 ระดับความเหมาะสมของที่ดิน	5-2



สารบัญ (ต่อ)

	หน้า
บทที่ 6	แผนการใช้ที่ดิน
6.1	การวิเคราะห์ข้อมูลเพื่อการจัดทำแผนการใช้ที่ดินระดับตำบล
6.2	เขตการใช้ที่ดิน
บทที่ 7	การขับเคลื่อนแผนการใช้ที่ดิน
7.1	ขั้นตอนการดำเนินงาน
7.2	กิจกรรมของกรมพัฒนาที่ดินในเขตการใช้ที่ดินที่จะดำเนินการใน ปีงบประมาณ 2566
7.3	กิจกรรมที่ขอการสนับสนุนจากส่วนราชการอื่น
7.4	ความต้องการของชุมชนและองค์กรปกครองส่วนท้องถิ่น
เอกสารอ้างอิง	8-1



สารบัญตาราง

ตารางที่		หน้า
2-1	สถิติภูมิอากาศ ณ สถานีตรวจอากาศจังหวัดกาญจนบุรี ¹ (ปี พ.ศ.2536-2565)	2-3
2-2	สภาพการใช้ที่ดิน ตำบลวังด้ง อำเภอเมือง จังหวัดกาญจนบุรี	2-5
2-3	จำนวนประชากรและครัวเรือนตำบลวังด้ง อำเภอเมือง จังหวัดกาญจนบุรี ปี 2565	2-8
2-4	จำนวนและสัดส่วนครัวเรือนเกษตรตำบลวังด้ง อำเภอเมือง จังหวัดกาญจนบุรี ปี 2565	2-8
2-5	รายได้-รายจ่ายเฉลี่ยครัวเรือนตำบลวังด้ง อำเภอเมือง จังหวัดกาญจนบุรี ปี 2565	2-10
3-1	สมบัติดิน ตำบลวังด้ง อำเภอเมือง จังหวัดกาญจนบุรี	3-6
5-1	ตัวอย่างการประเมินคุณภาพที่ดินด้านกายภาพของประเภทการใช้ประโยชน์ที่ดิน	5-2
5-2	ชั้นความเหมาะสมทางกายภาพของดิน ตำบลวังด้ง อำเภอเมือง จังหวัดกาญจนบุรี	5-3
6-1	เขตการใช้ที่ดิน ตำบลวังด้ง อำเภอเมือง จังหวัดกาญจนบุรี	6-2
7-1	กิจกรรมของกรมพัฒนาที่ดินในเขตเกษตรกรรมที่จะดำเนินการในปีงบประมาณ 2567-2571	7-5
7-2	สรุปกิจกรรมที่ขอรับการสนับสนุนจากส่วนราชการอื่นในเขตการใช้ที่ดิน	7-7
7-3	เป้าหมายการดำเนินงานและงบประมาณ ตำบลวังด้ง อำเภอเมือง จังหวัดกาญจนบุรี แผน 5 ปี (พ.ศ. 2567-2571)	7-9



สารบัญญรูป

รูปที่		หน้า
1-1	ขั้นตอนการวางแผนการใช้ที่ดินระดับตำบล	1-3
2-1	ขอบเขตการปกครองตำบลวังดั่ง อำเภอเมือง จังหวัดกาญจนบุรี	2-1
2-2	สมุดลของน้ำเพื่อการเกษตร ปี พ.ศ. 2536-2565	2-4
2-3	สภาพการใช้ที่ดิน ตำบลวังดั่ง อำเภอเมือง จังหวัดกาญจนบุรี	2-7
3-1	ทรัพยากรดิน ตำบลวังดั่ง อำเภอเมือง จังหวัดกาญจนบุรี	3-9
4-1	การวิเคราะห์สถานการณ์โดยระบบ DPSIR ของตำบลวังดั่ง อำเภอเมือง จังหวัดกาญจนบุรี	4-3
4-2	ระบบการปลูกพืชในปัจจุบัน ตำบลวังดั่ง อำเภอเมือง จังหวัดกาญจนบุรี	4-4
6-1	เขตการใช้ที่ดิน ตำบลวังดั่ง อำเภอเมือง จังหวัดกาญจนบุรี	6-6
7-1	การชะล้างพังทลายของดินในเขตการใช้ที่ดิน ตำบลวังดั่ง อำเภอเมือง จังหวัดกาญจนบุรี	7-4



บทที่ 1

บทนำ

1.1 ความสำคัญของการวางแผนการใช้ที่ดิน

ตามรัฐธรรมนูญแห่งราชอาณาจักรไทย พุทธศักราช 2560 มาตรา 72 รัฐพึงดำเนินการเกี่ยวกับที่ดิน ทรัพยากรน้ำ และพลังงาน ดังต่อไปนี้

(1) วางแผนการใช้ที่ดินของประเทศ ให้เหมาะสมกับสภาพพื้นที่และศักยภาพของที่ดิน ตามหลักการพัฒนาที่ยั่งยืน

(2) จัดให้มีการวางผังเมืองทุกระดับและบังคับการให้เป็นไปตามผังเมือง อย่างมีประสิทธิภาพ รวมตลอดทั้งพัฒนาเมืองให้มีความเจริญ โดยสอดคล้องกับความต้องการของประชาชนในพื้นที่

1.2 หลักการและเหตุผล

ปัจจุบันกรมพัฒนาที่ดินได้ดำเนินการวางแผนการใช้ที่ดินระดับประเทศเรียบร้อยแล้วซึ่งเป็นการวางกรอบเชิงนโยบายมุ่งเน้นการพัฒนาด้านการเกษตรให้เกิดความสมดุลและยั่งยืนและในขณะเดียวกันต้องอนุรักษ์ทรัพยากรธรรมชาติและสิ่งแวดล้อมควบคู่กับการรักษาคุณค่าทางศิลปวัฒนธรรม แต่ทั้งนี้เพื่อให้เกิดการใช้ประโยชน์ที่ดินในระดับพื้นที่อย่างมีประสิทธิภาพและรักษาฐานการผลิตด้านทรัพยากรธรรมชาติอย่างยั่งยืนตลอดห่วงโซ่อุปทาน แผนการใช้ที่ดินระดับตำบลจึงถูกนำมาใช้เป็นเครื่องมือเพื่อขับเคลื่อนการดำเนินงานดังกล่าว

ทั้งนี้กรมพัฒนาที่ดินได้จัดทำแผนปฏิบัติการราชการกรมพัฒนาที่ดินระยะ 5 ปี ช่วงปี 2566-2570 เพื่อให้บรรลุตามวิสัยทัศน์ที่กำหนดไว้ คือ “เป็นองค์กรอัจฉริยะทางดิน เพื่อขับเคลื่อนการใช้ที่ดินอย่างเหมาะสม 15 ล้านไร่ ภายในปี 2570” ซึ่งในส่วนของประเด็นการพัฒนาที่ 2 บริหารจัดการทรัพยากรดินและที่ดินด้วยชุดข้อมูลที่มีมูลค่าสูง (High Value Dataset) ซึ่งมีเป้าหมาย คือ การนำชุดข้อมูลที่มีมูลค่าสูง (High Value Dataset) ไปใช้ในการบริหารจัดการทางการเกษตร ในส่วนของตัวชี้วัด บริหารจัดการทรัพยากรดินและที่ดินบนพื้นฐานของชุดข้อมูลที่มีมูลค่าสูง (High Value Dataset) ร้อยละ 100 กลยุทธ์ที่ 2 ยกระดับแผนการใช้ที่ดินไปสู่การปฏิบัติ ได้กำหนดให้ ร้อยละของแผนการใช้ที่ดินระดับตำบลที่จัดทำแล้วเสร็จทั่วประเทศ ภายในปี 2570 (ไม่น้อยกว่า ร้อยละ 80) เป็นตัวชี้วัดหนึ่งของกลยุทธ์ดังกล่าว

1.3 วัตถุประสงค์

1.3.1 เพื่อรักษาเสถียรภาพของทรัพยากรให้เกิดความสมดุลและยั่งยืนภายใต้การพัฒนาด้านต่างๆ ของตำบล

1.3.2 เพื่อให้การใช้ที่ดินมีผลตอบแทนสูงสุดต่อหน่วยเนื้อที่อย่างยั่งยืน

1.3.3 เพื่อให้เกิดการกำหนดแผนงาน โครงการ กิจกรรม ที่สอดคล้องกับแผนการใช้ที่ดินที่กำหนดขึ้น และอยู่บนหลักการของรูปแบบเศรษฐกิจ BCG

1.4 ระยะเวลาและสถานที่ดำเนินงาน

1.4.1 ระยะเวลา 1 ตุลาคม 2565 – 30 กันยายน 2566

1.4.2 สถานที่ ตำบลวังดัง อำเภอเมือง จังหวัดกาญจนบุรี



1.5 ขั้นตอนการดำเนินงาน

1.5.1 รวบรวมข้อมูลปฐมภูมิและทุติยภูมิ ประกอบด้วย

1) ด้านกายภาพ ได้แก่ ทรัพยากรดิน ทรัพยากรน้ำ ทรัพยากรป่าไม้ ภูมิอากาศ สภาพการใช้ที่ดิน เขตป่าไม้ตามกฎหมายและมติคณะรัฐมนตรี ฯ

2) ด้านเศรษฐกิจและสังคม ได้แก่ การถือครองที่ดิน ลักษณะทางเศรษฐกิจของตำบล จำนวนประชากร ฯ

3) ด้านนโยบายและข้อกำหนดที่เกี่ยวข้อง ได้แก่ ยุทธศาสตร์ แผนการปฏิรูปประเทศ แผนพัฒนาเศรษฐกิจและสังคมแห่งชาติฉบับที่ 13 ยุทธศาสตร์ภาค แผนพัฒนากลุ่มจังหวัด แผนพัฒนาจังหวัด แผนพัฒนาการเกษตรและสหกรณ์ แผนพัฒนาท้องถิ่น 4 ปี ขององค์การบริหารส่วนจังหวัด เทศบาลตำบลหรือองค์การบริหารส่วนตำบล ฯ

1.5.2 จัดทำกระบวนการมีส่วนร่วมของชุมชน (Participatory Rural Appraisal : PRA) เพื่อรับฟังความคิดเห็น ประเด็นปัญหา ความต้องการด้านต่าง ๆ ขององค์การปกครองส่วนท้องถิ่นและเกษตรกรในตำบล

1.5.3 ประเมินคุณภาพของที่ดินของพืชเศรษฐกิจหลักและพืชทางเลือกที่มีมูลค่าของตำบล

1.5.4 สังเคราะห์ข้อมูลจากข้อ 1.5.1 ถึง 1.5.3 เพื่อใช้ประกอบการวางแผนการใช้ที่ดิน

1.5.5 กำหนด (ร่าง) แผนการใช้ที่ดินระดับตำบล

1.5.6 รับฟังความคิดเห็นของผู้มีส่วนได้ส่วนเสียต่อ (ร่าง) แผนการใช้ที่ดินที่กำหนดขึ้น

1.5.7 ปรับปรุง (ร่าง) แผนการใช้ที่ดินเพื่อจัดทำแผนการใช้ที่ดินฉบับสมบูรณ์

1.5.8 นำแผนการใช้ที่ดินเข้าสู่คณะทำงานวิชาการของเขตฯ เพื่อตรวจสอบความครบถ้วน / สมบูรณ์ของเนื้อหาและองค์ประกอบ

1.5.9 เผยแพร่แผนการใช้ที่ดินเพื่อนำไปสู่การขับเคลื่อนการดำเนินงาน ประกอบด้วย

1) องค์การปกครองส่วนท้องถิ่น นำแผนการใช้ที่ดินที่จัดทำขึ้นไปประกอบการจัดทำแผนการพัฒนาของตำบล เพื่อนำไปสู่การของบประมาณที่มีความสอดคล้องกับศักยภาพด้านการผลิตและสถานภาพของทรัพยากรของตำบล

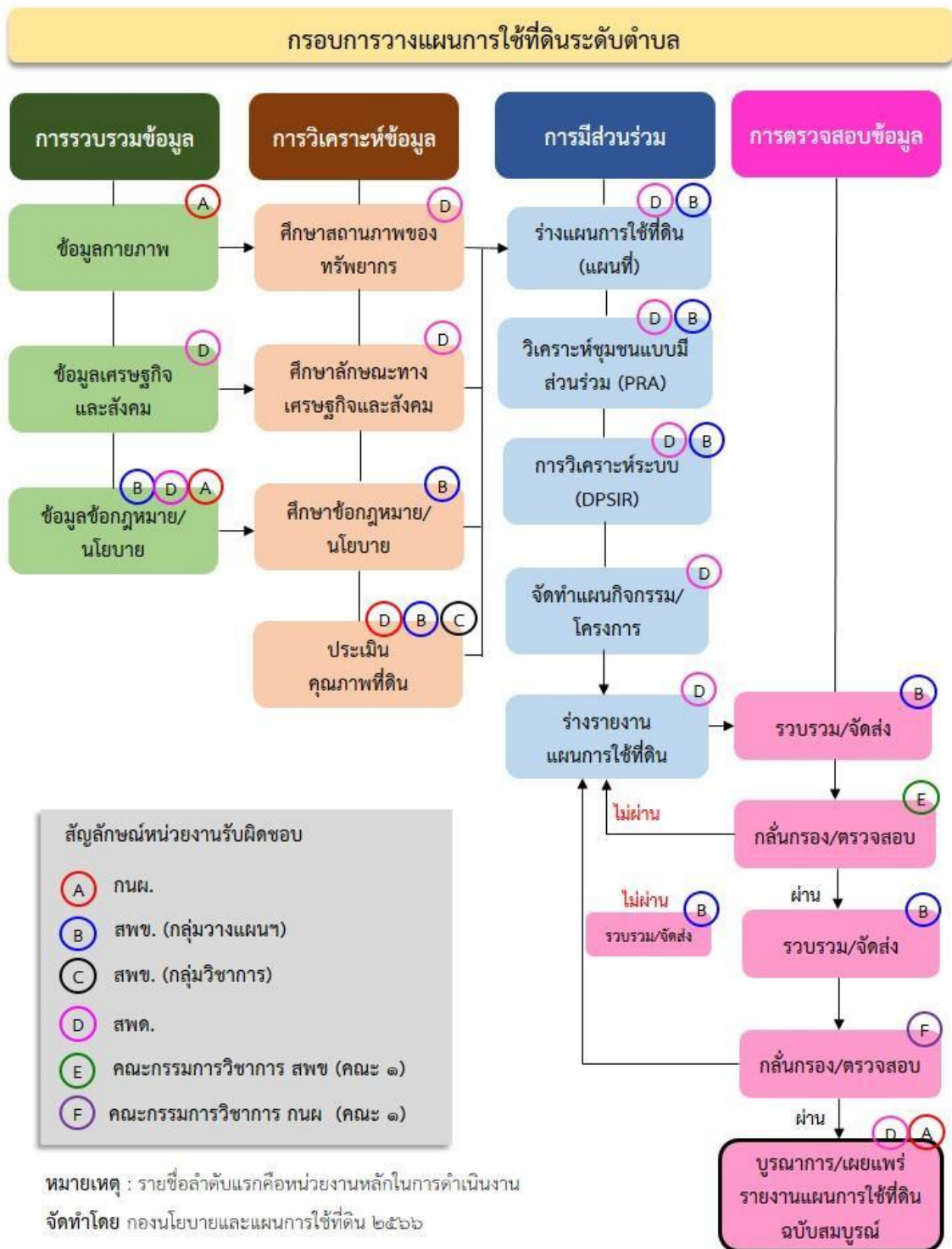
2) กรมพัฒนาที่ดิน โดยสำนักงานพัฒนาที่ดินจังหวัด กำหนดแผนงาน/โครงการ/กิจกรรม ที่สอดคล้องกับแผนการใช้ที่ดินที่กำหนดขึ้นในแต่ละเขตและสามารถใช้ประกอบการของบประมาณในพื้นที่อย่างมีประสิทธิภาพและเป็นที่ยอมรับ

3) หน่วยงานราชการอื่น ๆ สามารถใช้เป็นข้อมูลพื้นฐานประกอบแผนงาน/โครงการ/กิจกรรม ที่สอดคล้องกับแผนการใช้ที่ดินที่กำหนดขึ้นในแต่ละเขต

ขั้นตอนการวางแผนการใช้ที่ดินระดับตำบลแสดงดังรูปที่ 1-1

1.6 วิสัยทัศน์ของตำบล

สาธารณูปโภคดี วิถีชีวิตพอเพียง พัฒนาคุณภาพชีวิต ชุมชนร่วมใส่ใจสิ่งแวดล้อม
(<https://wangdong.go.th/public/list/data/detail/id/3138/menu/1196/page/1/catid/2>)



รูปที่ 1-1 ขั้นตอนการวางแผนการใช้ที่ดินระดับตำบล



บทที่ 2 ข้อมูลทั่วไป

2.1 ที่ตั้งและอาณาเขต

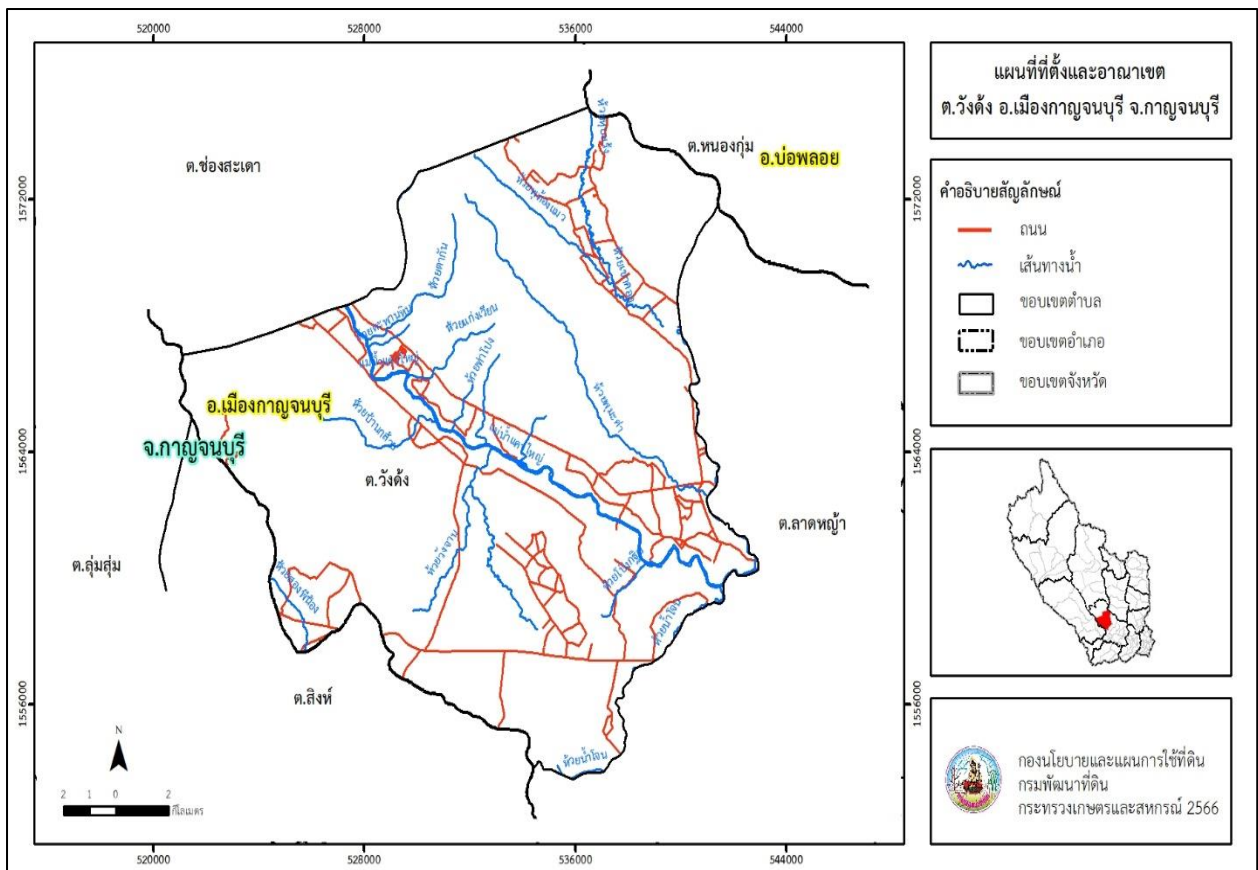
ตำบลวังดั่ง อำเภอเมืองกาญจนบุรี จังหวัดกาญจนบุรี ตั้งอยู่ทางทิศตะวันตกเฉียงเหนือของอำเภอเมืองกาญจนบุรี มีพื้นที่ประมาณ 272 ตารางกิโลเมตร หรือ 169,784 ไร่ โดยมีอาณาเขตติดต่อ ดังนี้ (รูปที่ 2-1)

ทิศเหนือ ติดต่อกับ ตำบลช่องสะเดา อำเภอเมืองกาญจนบุรี จังหวัดกาญจนบุรี

ทิศใต้ ติดต่อกับ ตำบลลาดหญ้า อำเภอเมืองกาญจนบุรี จังหวัดกาญจนบุรี

ทิศตะวันออก ติดต่อกับ ตำบลหนองกุ่ม อําเภอบ่อพลอย จังหวัดกาญจนบุรี

ทิศตะวันตก ติดต่อกับ ตำบลสิงห์ อำเภอไทรโยค จังหวัดกาญจนบุรี



รูปที่ 2-1 ขอบเขตการปกครองตำบลวังดั่ง อำเภอเมือง จังหวัดกาญจนบุรี



2.2 การแบ่งส่วนการปกครอง

ตำบลวังดั่ง อำเภอเมืองกาญจนบุรี จังหวัดกาญจนบุรี แบ่งส่วนการปกครองออกเป็น 12 หมู่บ้าน ดังนี้

หมู่ที่ 1 บ้านวังดั่ง	หมู่ที่ 7 บ้านหินดาด
หมู่ที่ 2 บ้านท่ามะนาว	หมู่ที่ 8 บ้านวังจาน
หมู่ที่ 3 บ้านท่าโป่ง	หมู่ที่ 9 บ้านหนองสามพราน
หมู่ที่ 4 บ้านหนองหอย	หมู่ที่ 10 บ้านหนองประชุม
หมู่ที่ 5 บ้านท่าหุ่ม	หมู่ที่ 11 บ้านศิรีวัง
หมู่ที่ 6 บ้านเขาน้อย	หมู่ที่ 12 บ้านเขาพุล้อม

2.3 สภาพภูมิประเทศ

ลักษณะพื้นที่ทั่วไปส่วนใหญ่เป็นที่ดอนและที่ราบเชิงเขา สภาพพื้นที่ราบเรียบถึงค่อนข้างราบเรียบ ลูกคลื่นลอนลาดเล็กน้อย ลูกคลื่นลอนลาด และพื้นที่สูงชันเป็นพื้นที่ภูเขา ด้านทิศเหนืออยู่ในอุทยานแห่งชาติเอราวัณ มีแม่น้ำแควใหญ่ไหลผ่านตอนกลางของตำบล เป็นส่วนหนึ่งของลุ่มน้ำแม่กลอง มีแหล่งน้ำที่สำคัญ เช่น แม่น้ำแควใหญ่ ห้วยวังจาน ห้วยบ้านกล้วย ห้วยพุมะค่า

2.4 สภาพภูมิอากาศ

จากการศึกษาสถิติภูมิอากาศ (ปี พ.ศ.2536-2565) พบว่า ตำบลวังดั่ง อำเภอเมืองกาญจนบุรี จังหวัดกาญจนบุรี มีรายละเอียดดังนี้

2.4.1 อุณหภูมิ

มีอุณหภูมิโดยเฉลี่ยทั้งปี 28.5 องศาเซลเซียส อุณหภูมิสูงสุดเฉลี่ย 34.3 องศาเซลเซียส ในเดือนเมษายน และอุณหภูมิต่ำสุดเฉลี่ย 23.6 องศาเซลเซียส ในเดือนมกราคมและธันวาคม

2.4.2 ปริมาณน้ำฝน

มีปริมาณน้ำฝนรวมทั้งปี 1,086.2 มิลลิเมตร มีฝนตกประมาณ 112 วัน เดือนที่มีฝนตกมากที่สุด ในเดือนกันยายน มีปริมาณฝน 227.9 มิลลิเมตร และมีฝนตกประมาณ 19 วัน

2.4.3 สมดุลน้ำเพื่อการเกษตร

จากข้อมูลสถิติภูมิอากาศในคาบ 30 ปี (ปี พ.ศ.2536-2565) ณ สถานีตรวจอากาศจังหวัดกาญจนบุรี ได้นำมาวิเคราะห์สมดุลของน้ำเพื่อการเกษตร ซึ่งเป็นการวิเคราะห์หาช่วงฤดูกาลเพาะปลูกพืชตลอดจนช่วงระยะเวลาที่พืชเสี่ยงต่อการขาดน้ำ ข้อมูลที่นำมาวิเคราะห์ คือ ปริมาณน้ำฝน และศักยภาพการคายระเหยน้ำอ้างอิง (ETO) ซึ่งคำนวณด้วยโปรแกรม Cropwat for Windows Version 8.0 โดยใช้สมการ Penman-Monteith สามารถสรุปสมดุลของน้ำเพื่อการเกษตรในเขตอาศัยน้ำฝนได้ดังนี้

ช่วงที่เหมาะสมต่อการปลูกพืช เป็นช่วงที่ค่าปริมาณน้ำฝนมากกว่าค่า 0.5 การระเหยจากผิวดินและการคายน้ำของพืช เป็นช่วงที่ดินมีความชุ่มชื้นพอเหมาะต่อการเพาะปลูกพืช เป็นช่วงที่ดินมีความชุ่มชื้นพอเหมาะต่อการเพาะปลูกพืช ซึ่งช่วงนี้เริ่มตั้งแต่ต้นเดือนมีนาคมถึงปลายเดือนพฤศจิกายน

ช่วงที่มีน้ำมากเกินพอ เป็นช่วงที่ค่าปริมาณน้ำฝนมากกว่าค่าการระเหยจากผิวดินและการคายน้ำของพืช ซึ่งช่วงนี้เริ่มตั้งแต่ปลายเดือนเมษายนถึงต้นเดือนพฤศจิกายน

ช่วงขาดน้ำ เป็นช่วงฤดูแล้งที่ค่าปริมาณน้ำฝนน้อยกว่าค่า 0.5 การระเหยจากผิวดินและการคายน้ำของพืช ซึ่งพืชอาจเสียหายจากการขาดแคลนน้ำได้ ซึ่งช่วงนี้เริ่มตั้งแต่ปลายเดือนพฤศจิกายนถึงต้นเดือนมีนาคม (ตารางที่ 2-1 และรูปที่ 2-2)



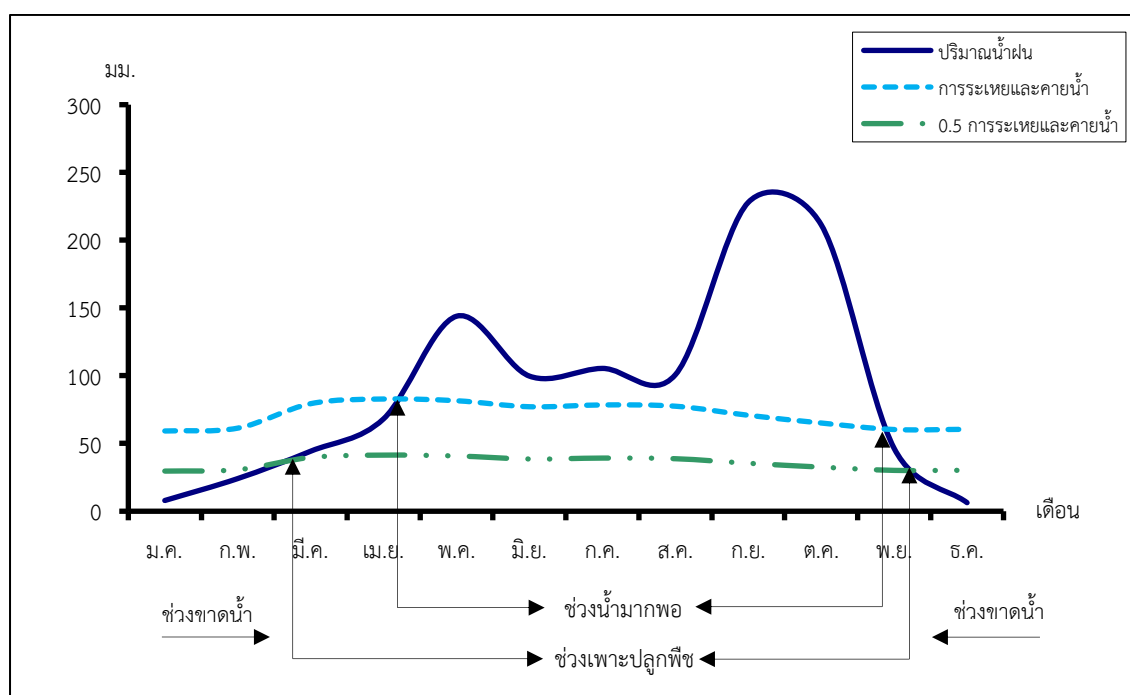
ตารางที่ 2-1 สถิติภูมิอากาศ ณ สถานีตรวจอากาศจังหวัดกาญจนบุรี^{1/1} (ปี พ.ศ.2536-2565)

เดือน	อุณหภูมิ (°ซ)			ความชื้นสัมพัทธ์ (%)	ปริมาณน้ำฝน (มม.)	จำนวนวันที่ฝนตก (วัน)	ศักยภาพการคายระเหยน้ำ (มม.)	ปริมาณฝนใช้การ ^{2/2} (มม.)
	ต่ำสุด	สูงสุด	เฉลี่ย					
ม.ค.	20.3	33.1	26.3	64.0	7.9	1.3	59.2	7.8
ก.พ.	22.1	35.2	28.2	63.0	24.1	1.9	61.3	23.2
มี.ค.	24.2	36.9	29.9	63.0	44.3	3.8	79.4	41.2
เม.ย.	25.4	37.7	31.0	64.0	68.2	5.9	82.8	60.8
พ.ค.	25.5	36.0	30.1	71.0	143.9	13.5	81.5	110.8
มิ.ย.	25.2	34.8	29.4	72.0	99.7	13.5	77.1	83.8
ก.ค.	24.8	33.9	28.9	73.0	105.4	16.1	78.4	87.6
ส.ค.	24.7	33.8	28.7	74.0	100.7	16.8	77.5	84.5
ก.ย.	24.4	33.6	28.3	77.0	227.9	18.6	70.8	144.8
ต.ค.	23.7	32.4	27.7	79.0	211.4	14.5	65.1	139.9
พ.ย.	22.4	32.1	27.1	73.0	46.4	5.1	60.3	43.0
ธ.ค.	20.3	31.7	25.8	66.0	6.3	1.4	60.5	6.2
เฉลี่ย	23.6	34.3	28.5	69.9	-	-	-	-
รวม	-	-	-	-	1,086.2	112.4	853.9	833.6

หมายเหตุ : ^{1/1} เป็นสถานีตรวจอากาศที่ใกล้พื้นที่ตำบลมากที่สุด

^{2/2} จากการคำนวณโดยโปรแกรม Cropwat for Windows Version 8.0

ที่มา : กรมอุตุนิยมวิทยา (2566)





รูปที่ 2-2 สมดุลของน้ำเพื่อการเกษตร ปี พ.ศ. 2536-2565

2.5 สภาพการใช้ที่ดินปัจจุบัน

สภาพการใช้ที่ดินตำบลวังดั่ง อำเภอเมืองกาญจนบุรี จังหวัดกาญจนบุรี ซึ่งสำรวจโดยกลุ่มวิเคราะห์สภาพการใช้ที่ดิน (2566) ประกอบด้วยประเภทการใช้ที่ดินต่างๆ ดังนี้

1. พื้นที่ชุมชนและสิ่งปลูกสร้าง มีเนื้อที่ 8,134 ไร่ หรือร้อยละ 4.79 ของพื้นที่ตำบล
2. พื้นที่เกษตรกรรมมีเนื้อที่ 64,852 ไร่ หรือร้อยละ 38.20 ของพื้นที่ตำบล ประกอบด้วย การใช้ประโยชน์ที่ดินด้านเกษตรกรรมต่างๆ ดังต่อไปนี้
 - 2.1) พื้นที่นา มีเนื้อที่ 732 ไร่ หรือร้อยละ 0.43 ของพื้นที่ตำบล ได้แก่ นาข้าว นาร้าง
 - 2.2) พืชไร่ มีเนื้อที่ 48,899 ไร่ หรือร้อยละ 28.80 ของพื้นที่ตำบล ได้แก่ อ้อย มันสำปะหลัง ข้าวโพดเลี้ยงสัตว์
 - 2.3) ไม้ยืนต้น มีเนื้อที่ 6,923 ไร่ หรือร้อยละ 4.08 ของพื้นที่ตำบล ได้แก่ ยูคาลิปตัส ไม้ยืนต้นผสม สัก ยางพารา ไม้ยืนต้นร้าง/เสื่อมโทรม ปาล์มน้ำมัน สะเดา ไม้ปลูกเพื่อการค้า
 - 2.4) ไม้ผล มีเนื้อที่ 3,732 ไร่ หรือร้อยละ 2.20 ของพื้นที่ตำบล ได้แก่ ไม้ผลผสม มะม่วง มะขาม มะขามเทศ ส้มโอ กล้วย ส้ม ไม้ผลร้าง/เสื่อมโทรม มะนาว มะม่วง/ส้มโอ มะละกอ/มะนาว กล้วย/มะนาว ลำไย มะละกอ มะม่วง/มะนาว
 - 2.5) พืชสวน 4,528 ไร่ หรือร้อยละ 2.67 ของพื้นที่ตำบล ได้แก่ พืชผัก พืชสวนร้าง/เสื่อมโทรม ไม้ดอกไม้ประดับ เห็ด
 - 2.6) พุ่มหญ้าและโรงเรือนเลี้ยงสัตว์ 37 ไร่ หรือร้อยละ 0.02 ของพื้นที่ตำบล ได้แก่ พุ่มหญ้าเลี้ยงสัตว์ โรงเรือนเลี้ยงโค กระบือ และม้า โรงเรือนเลี้ยงสัตว์ปีก
 - 2.7) สถานที่เพาะเลี้ยงสัตว์น้ำ 1 ไร่ ได้แก่ สถานที่เพาะเลี้ยงปลา
- 3) พื้นที่ป่าไม้ มีเนื้อที่ 84,978 ไร่ หรือร้อยละ 50.05 ของพื้นที่ตำบล ได้แก่ ป่าผลัดใบรอสภาพพื้นที่ฟู ป่าผลัดใบสมบูรณ์
- 4) พื้นที่แหล่งน้ำ มีเนื้อที่ 1,510 ไร่ หรือร้อยละ 0.89 ของพื้นที่ตำบล ได้แก่ แม่น้ำ ลำห้วย ลำคลอง หนอง บึง ทะเลสาบ อ่างเก็บน้ำ บ่อน้ำในไร่นา
- 5) พื้นที่เบ็ดเตล็ด มีเนื้อที่ 10,310 ไร่ หรือร้อยละ 6.07 ของพื้นที่ตำบล ได้แก่ พุ่มหญ้าธรรมชาติ พุ่มหญ้าสลับไม้พุ่ม/ไม้ละเมาะ พื้นที่ลุ่ม เหมืองเก่า บ่อขุดเก่า เหมืองแร่ พื้นที่ถม

ตารางที่ 2-2 สภาพการใช้ที่ดิน ตำบลวังดั่ง อำเภอเมืองกาญจนบุรี จังหวัดกาญจนบุรี

หน่วยแผนที่	สภาพการใช้ที่ดิน	เนื้อที่	
		ไร่	ร้อยละ
U	พื้นที่ชุมชนและสิ่งปลูกสร้าง	8,134	4.79
U201	หมู่บ้านบนพื้นราบ	3,476	2.05
U301	สถานที่ราชการและสถาบันต่าง ๆ	1,294	0.76
U405	ถนน	375	0.22
U502	โรงงานอุตสาหกรรม	1,262	0.74
U601	สถานที่พักผ่อนหย่อนใจ	210	0.12
U602	รีสอร์ท โรงแรม เกสต์เฮาส์	679	0.40

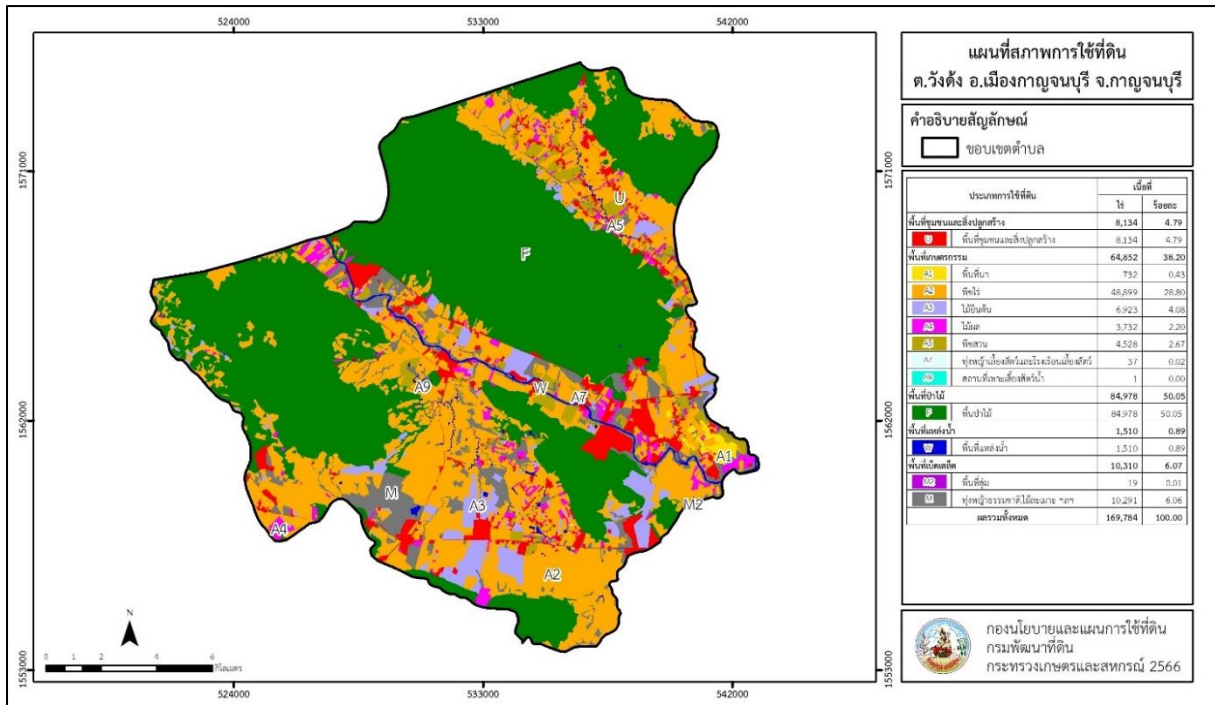


U603	สุสาน ป่าช้า	9	0.01
U701	สนามกอล์ฟ	829	0.49
A	พื้นที่เกษตรกรรม	64,852	38.20
A100	นาไร่ร้าง	28	0.02
A101	นาข้าว	704	0.41
A200	ไร่ร้าง	3,088	1.82
A202	ข้าวโพด	881	0.52
A203	อ้อย	32,974	19.42
A204	มันสำปะหลัง	11,293	6.65
A205	สับปะรด	663	0.39
A300	ไม้ยืนต้นร้าง/เสื่อมโทรม	370	0.22
A301	ไม้ยืนต้นผสม	1,807	1.06
A302	ยางพารา	914	0.54
A303	ปาล์มน้ำมัน	165	0.10
A304	ยูคาลิปตัส	2,131	1.26
A305	สัก	1,379	0.81
A306	สะเดา	144	0.08
A315	ไผ่ปลูกเพื่อการค้า	13	0.01
A400	ไม้ผลร้าง/เสื่อมโทรม	58	0.03
A401	ไม้ผลผสม	1,482	0.87
A402	ส้ม	140	0.08
A407	มะม่วง	592	0.35
A407/A422	มะม่วง/มะนาว	8	-
A407/A427	มะม่วง/ส้มโอ	30	0.02
A411	กล้วย	230	0.14
A411/A422	กล้วย/มะนาว	14	0.01
A412	มะขาม	449	0.26
A413	ลำไย	12	0.01
A415	มะละกอ	11	0.01
A415/A422	มะละกอ/มะนาว	26	0.02
A422	มะนาว	44	0.03
A424	มะขามเทศ	324	0.19
A427	ส้มโอ	312	0.18
A500	พืชสวนร้าง/เสื่อมโทรม	258	0.15
A502	พืชผัก	4,220	2.49
A503	ไม้ดอก ไม้ประดับ	47	0.03
A515	เห็ด	3	-
A701	ทุ่งหญ้าเลี้ยงสัตว์	29	0.02



A702	โรงเรียนเลี้ยงโค กระบือ และม้า	5	-
A703	โรงเรียนเลี้ยงสัตว์ปีก	3	-
A902	สถานที่เพาะเลี้ยงปลา	1	-
F	พื้นที่ป่าไม้	84,978	50.05
F200	ป่าผลัดใบรอสภาพฟื้นฟู	4,812	2.83
F201	ป่าผลัดใบสมบูรณ์	80,166	47.22
M	พื้นที่เบ็ดเตล็ด	10,310	6.07
M101	ทุ่งหญ้าธรรมชาติ	14	0.01
M102	ทุ่งหญ้าสลับไม้พุ่ม/ไม้ละเมาะ	10,034	5.91
M201	พื้นที่ลุ่ม	19	0.01
M300	เหมืองเก่า บ่อขุดเก่า	37	0.02
M301	เหมืองแร่	155	0.09
M405	พื้นที่ถม	51	0.03
W	พื้นที่แหล่งน้ำ	1,510	0.89
W101	แม่น้ำ ลำห้วย ลำคลอง	1,160	0.68
W102	หนอง บึง ทะเลสาบ	50	0.03
W201	อ่างเก็บน้ำ	79	0.05
W202	บ่อน้ำในไร่นา	221	0.13
ผลรวมทั้งหมด		169,784	100.00

ที่มา : กลุ่มวิเคราะห์สภาพการใช้ที่ดิน (2566)



รูปที่ 2-3 สภาพการใช้ที่ดิน ตำบลวังดั่ง อำเภอมือง จังหวัดกาญจนบุรี

2.6 สภาพเศรษฐกิจและสังคม

2.6.1 ประชากร

จากหลักฐานทะเบียนราษฎร์ของกรมการปกครอง กระทรวงมหาดไทย ณ เดือน ธันวาคม 2565 พบว่า ประชากรที่อาศัยในพื้นที่ตำบลวังดั่งมีประชากรรวม 8,793 คน แยกเป็นชาย 4,480 คน เป็นหญิง 4,313 คน ความหนาแน่นโดยเฉลี่ย 32.37 คนต่อตารางกิโลเมตร มีจำนวนครัวเรือนทั้งหมด 3,732 ครัวเรือน เป็นครัวเรือนเกษตรที่มาขึ้นทะเบียนกรมส่งเสริมการเกษตร 1,095 ครัวเรือน หรือร้อยละ 29.34 ของจำนวนครัวเรือนทั้งหมด และเป็นครัวเรือนที่ประกอบอาชีพอื่นๆ ครัวเรือนเกษตรที่ไม่ได้มาขึ้นทะเบียนกรมส่งเสริมการเกษตร 2,637 ครัวเรือน หรือร้อยละ 70.66 ของจำนวนครัวเรือนทั้งหมด ดังรายละเอียดใน ตารางที่ 2-3 ถึง 2-5



ตารางที่ 2-3 จำนวนประชากรและครัวเรือนตำบลวังด้ง อำเภอเมืองกาญจนบุรี จังหวัดกาญจนบุรี ปี 2565

พื้นที่	จำนวนครัวเรือน	จำนวนประชากร (คน)		
		ชาย	หญิง	รวม
ตำบลวังด้ง	3,732	4,480	4,313	8,793
หมู่ที่ 1 วังด้ง	547	545	536	1,081
หมู่ที่ 2 ท่ามะนาว	430	435	377	812
หมู่ที่ 3 ท่าโป่ง	356	492	439	931
หมู่ที่ 4 หนองหอย	293	286	301	587
หมู่ที่ 5 ท่าทุ้ม	150	225	246	471
หมู่ที่ 6 เขาน้อย	226	328	315	643
หมู่ที่ 7 หินดาด	255	333	339	672
หมู่ที่ 8 วังจาง	179	292	276	568
หมู่ที่ 9 หนองสามพราน	566	646	646	1,292
หมู่ที่ 10 หนองประจุม	339	377	352	729
หมู่ที่ 11 คีรีวง	147	229	202	431
หมู่ที่ 12 เขาพุล้อม	244	292	284	576

ที่มา : กรมการปกครอง (2566)

ตารางที่ 2-4 จำนวนและสัดส่วนครัวเรือนเกษตรตำบลวังด้ง อำเภอเมืองกาญจนบุรี จังหวัดกาญจนบุรี ปี 2565

รายการ	จำนวน (ครัวเรือน)	ร้อยละ
จำนวนครัวเรือนทั้งหมด¹⁾	3,732	100.00
- จำนวนครัวเรือนเกษตรที่มากขึ้นทะเบียนกรมส่งเสริมการเกษตร ²⁾	1,095	29.34
- จำนวนครัวเรือนที่ประกอบอาชีพอื่นๆ และจำนวนครัวเรือนเกษตรที่ไม่ได้มากขึ้นทะเบียนฯ	2,637	70.66

ที่มา : 1) กรมการปกครอง (2566)

2) กรมส่งเสริมการเกษตร (2566)

2.6.2 การถือครองที่ดิน

จากข้อมูลกรมการปกครอง ณ เดือนธันวาคม 2565 ตำบลวังด้งมีจำนวนครัวเรือนทั้งหมด 3,732 ครัวเรือน โดยถือครองที่ดินเฉลี่ยครัวเรือนละ 45.49 ไร่

2.6.3 ลักษณะทางเศรษฐกิจและการประกอบอาชีพ

ประชากรในตำบลวังด้งประกอบอาชีพเกษตรกรรม ค้าขาย รับราชการ รับจ้างทั่วไป และอื่นๆ มีเกษตรกรบางครัวเรือนประกอบอาชีพหลายอย่างควบคู่กันไป สำหรับพืชที่เกษตรกรปลูกเป็นอาชีพหลัก



ได้แก่ ข้าวนาปี อ้อยโรงงาน และมันสำปะหลัง ทางด้านการเลี้ยงสัตว์เกษตรกรจะมีการเลี้ยงไว้เพื่อบริโภคหากเหลือจึงจำหน่ายเป็นรายได้เสริม

2.6.4 ด้านรายได้-รายจ่าย

จากข้อมูลพื้นฐาน จปฐ. (กรมการพัฒนาชุมชน, 2566) พบว่า รายได้ครัวเรือนเฉลี่ยปีละ 205,092.50 บาท รายได้บุคคลเฉลี่ยปีละ 78,244.88 บาท รายจ่ายครัวเรือนเฉลี่ยปีละ 150,651.65 บาท รายจ่ายบุคคลเฉลี่ยปีละ 57,475.14 บาท เมื่อพิจารณาจะเห็นว่ารายได้ครัวเรือนมากกว่ารายจ่ายครัวเรือนปีละ 54,440.85 บาท และรายได้บุคคลมากกว่ารายจ่ายบุคคลปีละ 20,769.74 บาท ดังรายละเอียดใน ตารางที่ 2-5



ตารางที่ 2-5 รายได้-รายจ่ายเฉลี่ยครัวเรือนตำบลวังดั่ง อำเภอเมืองกาญจนบุรี จังหวัดกาญจนบุรี ปี 2565

พื้นที่	แหล่งรายได้ของครัวเรือน (บาท/ปี)			รายได้ครัวเรือนเฉลี่ย (บาท/ปี)	รายได้บุคคลเฉลี่ย (บาท/ปี)	รายจ่ายครัวเรือนเฉลี่ย (บาท/ปี)	รายจ่ายบุคคลเฉลี่ย (บาท/ปี)
	อาชีพหลัก	อาชีพรอง	รายได้อื่น				
ตำบลวังดั่ง	187,138.27	9,107.70	6,024.99	2,821.54	205,092.50	78,244.88	150,651.65
หมู่ที่ 1 วังดั่ง	192,713.71	1,068.55	967.74	3,508.06	198,258.06	81,674.42	128,072.58
หมู่ที่ 2 ท่ามะนาว	263,707.32	19,902.44	8,204.88	804.88	292,619.51	100,312.71	133,327.10
หมู่ที่ 3 ท่าโป่ง	165,299.06	9,478.77	13,119.81	1,268.87	189,166.51	66,068.04	128,092.98
หมู่ที่ 4 หนองหอย	149,818.88	4,363.64	10,825.17	1,538.46	166,546.15	64,021.77	143,349.24
หมู่ที่ 5 ท่าพุ่ม	159,364.49	1,028.04	7,971.96	-	168,364.49	59,259.87	204,775.00
หมู่ที่ 6 เขาน้อย	157,194.44	21,802.08	11,299.31	19,202.78	209,498.61	69,192.20	148,637.74
หมู่ที่ 7 หินดาด	134,763.16	2,921.05	9,122.81	1,973.68	148,780.70	52,187.69	81,412.70
หมู่ที่ 8 วังจาน	199,839.57	5,588.24	1,096.26	3,449.20	209,973.26	88,038.12	104,159.72
หมู่ที่ 9 หนองสามพราง	172,503.76	17,770.68	2,834.59	37.59	193,146.62	98,423.37	107,751.34
หมู่ที่ 10 หนองประชุม	224,004.08	81.63	2,590.20	-	226,675.92	92,868.90	213,748.16
หมู่ที่ 11 ศีร์วง	146,652.56	13,253.97	1,412.70	5,079.37	166,398.59	55,029.45	167,665.41
หมู่ที่ 12 เขาพุเลื่อม	218,208.33	10,483.33	10,098.33	1,366.67	240,156.67	80,499.44	191,912.20

ที่มา: กรมการพัฒนาชุมชน (2566)



บทที่ 3

สถานภาพของทรัพยากรธรรมชาติ

การศึกษาสถานภาพของทรัพยากรธรรมชาติในพื้นที่ตำบลวังด้ง อำเภอเมืองกาญจนบุรี จังหวัดกาญจนบุรี ได้แก่ ทรัพยากรป่าไม้ ทรัพยากรน้ำ และทรัพยากรดิน ซึ่งเป็นทรัพยากรกายภาพที่สำคัญต่อการทำการเกษตร ดังนั้นจึงจำเป็นต้องทราบว่าทรัพยากรธรรมชาติแต่ละชนิดปัจจุบันมีสถานะอย่างไร เพื่อใช้เป็นข้อมูลประกอบการวางแผนการใช้ที่ดินซึ่งจะนำไปสู่การกำหนดแผนงาน โครงการ กิจกรรม รวมถึงมาตรการต่าง ๆ เพื่อการพัฒนาพื้นที่อย่างมีประสิทธิภาพต่อไป โดยมีรายละเอียดดังนี้

3.1 ทรัพยากรป่าไม้

3.1.1 ป่าไม้ตามกฎหมายและมติคณะรัฐมนตรี

1) ป่าอนุรักษ์ พบพื้นที่ป่าอนุรักษ์ในพื้นที่ คือ เขตรักษาพันธุ์สัตว์ป่าสลักพระ เนื้อที่ 45,939 ไร่

2) ป่าสงวนแห่งชาติ ได้มีการจำแนกเขตการใช้ประโยชน์ทรัพยากรและที่ดินป่าไม้ในพื้นที่ป่าสงวนแห่งชาติตามมติคณะรัฐมนตรี วันที่ 10 มีนาคม 2535 และ 17 มีนาคม 2535 แบ่งออกเป็น 3 เขต ประกอบด้วย เขตพื้นที่ป่าเพื่อการอนุรักษ์ (Zone C) เขตพื้นที่ป่าเพื่อเศรษฐกิจ (Zone E) และเขตพื้นที่ป่าที่เหมาะสมต่อการเกษตร (Zone A) จากการวิเคราะห์ข้อมูลไม่พบพื้นที่ป่าสงวนแห่งชาติในพื้นที่

3.1.2 **ชั้นคุณภาพลุ่มน้ำ** (มติคณะรัฐมนตรี วันที่ 28 พฤษภาคม 2528) จากการวิเคราะห์ข้อมูล พบชั้นคุณภาพลุ่มน้ำในพื้นที่ ได้แก่

- (1) พื้นที่ลุ่มน้ำชั้นที่ 1A เนื้อที่ 33,437 ไร่
- (2) พื้นที่ลุ่มน้ำชั้นที่ 2 เนื้อที่ 11,402 ไร่
- (3) พื้นที่ลุ่มน้ำชั้นที่ 3 เนื้อที่ 15,752 ไร่
- (4) พื้นที่ลุ่มน้ำชั้นที่ 4 เนื้อที่ 36,142 ไร่
- (5) พื้นที่ลุ่มน้ำชั้นที่ 5 เนื้อที่ 73,051 ไร่

ทั้งนี้ เนื้อที่ดังกล่าวข้างต้นคำนวณด้วยระบบสารสนเทศภูมิศาสตร์ เป็นเนื้อที่เบื้องต้นเท่านั้น ไม่สามารถใช้อ้างอิงได้ทางกฎหมาย

3.2 ทรัพยากรน้ำ

3.2.1 ปริมาณน้ำฝน พบว่าในพื้นที่ตำบลวังด้ง มีปริมาณน้ำฝนเฉลี่ยในคาบ 30 ปี (พ.ศ.2536-2565) 1,086.2 มิลลิเมตรต่อปี

3.2.2 น้ำผิวดิน หมายถึง แม่น้ำลำคลอง หนอง บึง ทะเลสาบ อ่างเก็บ และแหล่งน้ำสาธารณะอื่นๆ ที่อยู่ภายในผืนแผ่นดิน ในพื้นที่ตำบลวังด้ง มีรายละเอียดของแหล่งน้ำผิวดินดังนี้

แหล่งน้ำผิวดินธรรมชาติ ได้แก่ แม่น้ำแควใหญ่ ลำตะเพิน ห้วยแก่งเวียน ห้วยเขาคอก ห้วยตะพานหิน ห้วยตากัน ห้วยท่าโป่ง ห้วยน้ำโจน ห้วยบ้านกล้วย ห้วยโป่งกลิ้ง ห้วยพุขาม ห้วยพุทองแมว ห้วยพุ่มะค่า ห้วยพุ่มาก ห้วยวังจวน ห้วยสองพี่น้อง และห้วยโถงฟ้า

3.2.3 ใช้ฐานข้อมูลน้ำบาดาลของกรมทรัพยากรน้ำบาดาล กระทรวงทรัพยากรธรรมชาติและสิ่งแวดล้อม จากข้อมูล <http://app.dgr.go.th/newpasutara/xml/search.php> สืบค้น ณ วันที่ 26 พฤษภาคม 2566 ซึ่งพบว่า ตำบลวังด้ง มีจำนวนบ่อบาดาลราชการจำนวน 46 บ่อ และจำนวนบ่อบาดาลเอกชนจำนวน 1 บ่อ



3.3 ทรัพยากรดิน

ทรัพยากรดินในพื้นที่ตำบลวังดั่ง อำเภอเมืองกาญจนบุรี จังหวัดกาญจนบุรี พบหน่วยแผนที่ดินทั้งหมด 42 หน่วยแผนที่ดิน และหน่วยพื้นที่เบ็ดเตล็ด 3 หน่วยแผนที่ ดังนี้

3.3.1 ดินในพื้นที่ลุ่ม มี 1 หน่วยแผนที่ดิน คือ หน่วยแผนที่ดิน Np-sic1A ชุดดินนครปฐม มีเนื้อดินบนเป็นดินร่วนเหนียวปนทรายแป้ง ความลาดชัน 0-2 เปอร์เซ็นต์ มีเนื้อที่ 416 ไร่ หรือร้อยละ 0.25 ของเนื้อที่ตำบล

3.3.2 ดินในพื้นที่ดอน มี 41 หน่วยแผนที่ดิน ได้แก่

1) หน่วยแผนที่ดิน Bop-s1B ชุดดินบ่อพลอย มีเนื้อดินบนเป็นดินร่วนปนทราย ความลาดชัน 2-5 เปอร์เซ็นต์ มีเนื้อที่ 891 ไร่ หรือร้อยละ 0.54 ของเนื้อที่ตำบล

2) หน่วยแผนที่ดิน Hs-clC ชุดดินหินซ้อน มีเนื้อดินบนเป็นดินร่วนปนดินเหนียว ความลาดชัน 5-12 เปอร์เซ็นต์ มีเนื้อที่ 3,150 ไร่ หรือร้อยละ 1.86 ของเนื้อที่ตำบล

3) หน่วยแผนที่ดิน Hs-clD ชุดดินหินซ้อน มีเนื้อดินบนเป็นดินร่วนปนดินเหนียว ความลาดชัน 12-20 เปอร์เซ็นต์ มีเนื้อที่ 1,907 ไร่ หรือร้อยละ 1.12 ของเนื้อที่ตำบล

4) หน่วยแผนที่ดิน Hs-clE ชุดดินหินซ้อน มีเนื้อดินบนเป็นดินร่วนปนดินเหนียว ความลาดชัน 20-35 เปอร์เซ็นต์ มีเนื้อที่ 272 ไร่ หรือร้อยละ 0.16 ของเนื้อที่ตำบล

5) หน่วยแผนที่ดิน Hs-gclD ชุดดินหินซ้อน มีเนื้อดินบนเป็นดินร่วนปนดินเหนียวปนกรวด ความลาดชัน 12-20 เปอร์เซ็นต์ มีเนื้อที่ 73 ไร่ หรือร้อยละ 0.04 ของเนื้อที่ตำบล

6) หน่วยแผนที่ดิน Hs-gclE ชุดดินหินซ้อน มีเนื้อดินบนเป็นดินร่วนปนดินเหนียวปนกรวด ความลาดชัน 20-35 เปอร์เซ็นต์ มีเนื้อที่ 95 ไร่ หรือร้อยละ 0.06 ของเนื้อที่ตำบล

7) หน่วยแผนที่ดิน Hs-md-clB ดินหินซ้อนที่เป็นดินลึกลับปานกลาง มีเนื้อดินบนเป็นดินร่วนปนดินเหนียว ความลาดชัน 2-5 เปอร์เซ็นต์ มีเนื้อที่ 9,735 ไร่ หรือร้อยละ 5.73 ของเนื้อที่ตำบล

8) หน่วยแผนที่ดิน Hs-md-clC ดินหินซ้อนที่เป็นดินลึกลับปานกลาง มีเนื้อดินบนเป็นดินร่วนปนดินเหนียว ความลาดชัน 5-12 เปอร์เซ็นต์ มีเนื้อที่ 1,230 ไร่ หรือร้อยละ 0.72 ของเนื้อที่ตำบล

9) หน่วยแผนที่ดิน Ks-silA ชุดดินกำแพงแสน มีเนื้อดินบนเป็นดินร่วนปนทรายแป้ง ความลาดชัน 0-2 เปอร์เซ็นต์ มีเนื้อที่ 935 ไร่ หรือร้อยละ 0.55 ของเนื้อที่ตำบล

10) หน่วยแผนที่ดิน Ks-silB ชุดดินกำแพงแสน มีเนื้อดินบนเป็นดินร่วนปนทรายแป้ง ความลาดชัน 2-5 เปอร์เซ็นต์ มีเนื้อที่ 6,187 ไร่ หรือร้อยละ 3.64 ของเนื้อที่ตำบล

11) หน่วยแผนที่ดิน Ks-mw,fl-1A ดินกำแพงแสนที่มีการระบายน้ำดีปานกลางและเป็นดินร่วนละเอียด มีเนื้อดินบนเป็นดินร่วน ความลาดชัน 0-2 เปอร์เซ็นต์ มีเนื้อที่ 221 ไร่ หรือร้อยละ 0.13 ของเนื้อที่ตำบล

12) หน่วยแผนที่ดิน Ks-mw,fl-s1A ดินกำแพงแสนที่มีการระบายน้ำดีปานกลางและเป็นดินร่วนละเอียด มีเนื้อดินบนเป็นดินร่วนปนทราย ความลาดชัน 0-2 เปอร์เซ็นต์ มีเนื้อที่ 1,867 ไร่ หรือร้อยละ 1.10 ของเนื้อที่ตำบล

13) หน่วยแผนที่ดิน Lb-f-clB ดินลพบุรีที่เป็นดินเหนียวละเอียด มีเนื้อดินบนเป็นดินร่วนปนดินเหนียว ความลาดชัน 2-5 เปอร์เซ็นต์ มีเนื้อที่ 7,122 ไร่ หรือร้อยละ 4.19 ของเนื้อที่ตำบล



14) หน่วยแผนที่ดิน Ly-hb-Ty-hb-sLB หน่วยเชิงซ้อนของดินลาดหญ้าที่มีความอิ่มตัวเบสสูง และดินท่าทางที่มีความอิ่มตัวเบสสูง มีเนื้อดินบนเป็นดินร่วนปนทราย ความลาดชัน 2-5 เปอร์เซ็นต์ มีเนื้อที่ 971 ไร่ หรือร้อยละ 0.57 ของเนื้อที่ตำบล

15) หน่วยแผนที่ดิน Ly-hb-Ty-hb-sLC หน่วยเชิงซ้อนของดินลาดหญ้าที่มีความอิ่มตัวเบสสูง และดินท่าทางที่มีความอิ่มตัวเบสสูง มีเนื้อดินบนเป็นดินร่วนปนทราย ความลาดชัน 5-12 เปอร์เซ็นต์ มีเนื้อที่ 2,961 ไร่ หรือร้อยละ 1.74 ของเนื้อที่ตำบล

16) หน่วยแผนที่ดิน Pc-clB ชุดดินปากช่อง มีเนื้อดินบนเป็นดินร่วนปนดินเหนียว ความลาดชัน 2-5 เปอร์เซ็นต์ มีเนื้อที่ 8,613 ไร่ หรือร้อยละ 5.07 ของเนื้อที่ตำบล

17) หน่วยแผนที่ดิน Pc-md-clB/st ดินปากช่องที่เป็นดินลิกปานกลาง มีเนื้อดินบนเป็นดินร่วนปนดินเหนียว ความลาดชัน 2-5 เปอร์เซ็นต์ ปนก้อนหิน มีเนื้อที่ 2,200 ไร่ หรือร้อยละ 1.30 ของเนื้อที่ตำบล

18) หน่วยแผนที่ดิน Pc-md-clC/st ดินปากช่องที่เป็นดินลิกปานกลาง มีเนื้อดินบนเป็นดินร่วนปนดินเหนียว ความลาดชัน 5-12 เปอร์เซ็นต์ ปนก้อนหิน มีเนื้อที่ 704 ไร่ หรือร้อยละ 0.42 ของเนื้อที่ตำบล

19) หน่วยแผนที่ดิน Tk-clB/st ชุดดินตาคลี มีเนื้อดินบนเป็นดินร่วนปนดินเหนียว ความลาดชัน 2-5 เปอร์เซ็นต์ พบปนก้อนหิน มีเนื้อที่ 829 ไร่ หรือร้อยละ 0.49 ของเนื้อที่ตำบล

20) หน่วยแผนที่ดิน Tk-clD ชุดดินตาคลี มีเนื้อดินบนเป็นดินร่วนปนดินเหนียว ความลาดชัน 12-20 เปอร์เซ็นต์ มีเนื้อที่ 44 ไร่ หรือร้อยละ 0.03 ของเนื้อที่ตำบล

21) หน่วยแผนที่ดิน Tk-gclB ชุดดินตาคลี มีเนื้อดินบนเป็นดินร่วนปนดินเหนียวปนกรวด ความลาดชัน 2-5 เปอร์เซ็นต์ มีเนื้อที่ 14,519 ไร่ หรือร้อยละ 8.55 ของเนื้อที่ตำบล

22) หน่วยแผนที่ดิน Tk-gclC ชุดดินตาคลี มีเนื้อดินบนเป็นดินร่วนปนดินเหนียวปนกรวด ความลาดชัน 5-12 เปอร์เซ็นต์ มีเนื้อที่ 6,014 ไร่ หรือร้อยละ 3.54 ของเนื้อที่ตำบล

23) หน่วยแผนที่ดิน Tk-md-clB ดินตาคลีที่เป็นดินลิกปานกลาง มีเนื้อดินบนเป็นดินร่วนปนดินเหนียว ความลาดชัน 2-5 เปอร์เซ็นต์ มีเนื้อที่ 4,251 ไร่ หรือร้อยละ 2.50 ของเนื้อที่ตำบล

24) หน่วยแผนที่ดิน Tk-md,br-clB ดินตาคลีที่เป็นดินลิกปานกลางและเป็นดินสีน้ำตาล มีเนื้อดินบนเป็นดินร่วนปนดินเหนียว ความลาดชัน 2-5 เปอร์เซ็นต์ มีเนื้อที่ 10,641 ไร่ หรือร้อยละ 6.27 ของเนื้อที่ตำบล

25) หน่วยแผนที่ดิน Tk-br-Tk-md,br-clB หน่วยเชิงซ้อนของดินตาคลีที่เป็นดินสีน้ำตาลและดินตาคลีที่เป็นดินลิกปานกลางและเป็นดินสีน้ำตาล มีเนื้อดินบนเป็นดินร่วนปนดินเหนียว ความลาดชัน 2-5 เปอร์เซ็นต์ มีเนื้อที่ 65 ไร่ หรือร้อยละ 0.04 ของเนื้อที่ตำบล

26) หน่วยแผนที่ดิน Tk-Tk-md,br-clB หน่วยเชิงซ้อนของชุดดินตาคลี และดินตาคลีที่เป็นดินลิกปานกลางและเป็นดินสีน้ำตาล มีเนื้อดินบนเป็นดินร่วนปนดินเหนียว ความลาดชัน 2-5 เปอร์เซ็นต์ มีเนื้อที่ 2,557 ไร่ หรือร้อยละ 1.51 ของเนื้อที่ตำบล

27) หน่วยแผนที่ดิน Tk-gclB-RC หน่วยเชิงซ้อนของชุดดินตาคลี มีเนื้อดินบนเป็นดินร่วนปนดินเหนียวปนกรวด ความลาดชัน 2-5 เปอร์เซ็นต์ กับที่ดินหินพื้นโผล่ มีเนื้อที่ 3,328 ไร่ หรือร้อยละ 1.96 ของเนื้อที่ตำบล



28) หน่วยแผนที่ดิน Tk-gclC-RC หน่วยเชิงซ้อนของชุดดินตาคลี มีเนื้อดินบนเป็นดินร่วนปนดินเหนียวปนกรวด ความลาดชัน 5-12 เปอร์เซ็นต์ กับที่ดินหินพื้นโล่ง มีเนื้อที่ 394 ไร่ หรือร้อยละ 0.23 ของเนื้อที่ตำบล

29) หน่วยแผนที่ดิน Tm-slB ชุดดินท่าม่วง มีเนื้อดินบนเป็นดินร่วนปนทราย ความลาดชัน 2-5 เปอร์เซ็นต์ มีเนื้อที่ 1,144 ไร่ หรือร้อยละ 0.67 ของเนื้อที่ตำบล

30) หน่วยแผนที่ดิน Tm-fsi-silA ดินท่าม่วงที่เป็นดินทรายแบ่งละเอียด มีเนื้อดินบนเป็นดินร่วนปนทรายแบ่ง ความลาดชัน 0-2 เปอร์เซ็นต์ มีเนื้อที่ 2,750 ไร่ หรือร้อยละ 1.62 ของเนื้อที่ตำบล

31) หน่วยแผนที่ดิน Tw-clB ชุดดินทับทิม มีเนื้อดินบนเป็นดินร่วนปนดินเหนียว ความลาดชัน 2-5 เปอร์เซ็นต์ มีเนื้อที่ 96 ไร่ หรือร้อยละ 0.06 ของเนื้อที่ตำบล

32) หน่วยแผนที่ดิน Ty-hb-gclC ดินท่าช้างที่มีความอึดตัวเบสสูง มีเนื้อดินบนเป็นดินร่วนปนดินเหนียวปนกรวด ความลาดชัน 5-12 เปอร์เซ็นต์ มีเนื้อที่ 312 ไร่ หรือร้อยละ 0.18 ของเนื้อที่ตำบล

33) หน่วยแผนที่ดิน Ty-hb-gslC ดินท่าช้างที่มีความอึดตัวเบสสูง มีเนื้อดินบนเป็นดินร่วนปนทรายปนกรวด ความลาดชัน 5-12 เปอร์เซ็นต์ มีเนื้อที่ 1,567 ไร่ หรือร้อยละ 0.92 ของเนื้อที่ตำบล

34) หน่วยแผนที่ดิน Ty-hb-gslD ดินท่าช้างที่มีความอึดตัวเบสสูง มีเนื้อดินบนเป็นดินร่วนปนทรายปนกรวด ความลาดชัน 12-20 เปอร์เซ็นต์ มีเนื้อที่ 337 ไร่ หรือร้อยละ 0.20 ของเนื้อที่ตำบล

35) หน่วยแผนที่ดิน Ws-clA ชุดดินวังสะพุง มีเนื้อดินบนเป็นดินร่วนปนดินเหนียว ความลาดชัน 0-2 เปอร์เซ็นต์ มีเนื้อที่ 674 ไร่ หรือร้อยละ 0.40 ของเนื้อที่ตำบล

36) หน่วยแผนที่ดิน Ws-clB ชุดดินวังสะพุง มีเนื้อดินบนเป็นดินร่วนปนดินเหนียว ความลาดชัน 2-5 เปอร์เซ็นต์ มีเนื้อที่ 4,499 ไร่ หรือร้อยละ 2.65 ของเนื้อที่ตำบล

37) หน่วยแผนที่ดิน Ws-clC ชุดดินวังสะพุง มีเนื้อดินบนเป็นดินร่วนปนดินเหนียว ความลาดชัน 5-12 เปอร์เซ็นต์ มีเนื้อที่ 2,682 ไร่ หรือร้อยละ 1.58 ของเนื้อที่ตำบล

38) หน่วยแผนที่ดิน Ws-clD ชุดดินวังสะพุง มีเนื้อดินบนเป็นดินร่วนปนดินเหนียว ความลาดชัน 12-20 เปอร์เซ็นต์ มีเนื้อที่ 255 ไร่ หรือร้อยละ 0.15 ของเนื้อที่ตำบล

39) หน่วยแผนที่ดิน Ws-d-clC ดินวังสะพุงที่เป็นดินลึก มีเนื้อดินบนเป็นดินร่วนปนดินเหนียว ความลาดชัน 5-12 เปอร์เซ็นต์ มีเนื้อที่ 1,382 ไร่ หรือร้อยละ 0.81 ของเนื้อที่ตำบล

40) หน่วยแผนที่ดิน Ws-Ws-vd-clA หน่วยเชิงซ้อนของชุดดินวังสะพุง และดินวังสะพุงที่เป็นดินลึกมาก มีเนื้อดินบนเป็นดินร่วนปนดินเหนียว ความลาดชัน 0-2 เปอร์เซ็นต์ มีเนื้อที่ 5,169 ไร่ หรือร้อยละ 3.04 ของเนื้อที่ตำบล

41) หน่วยแผนที่ดิน Ws-Ws-vd-clC หน่วยเชิงซ้อนของชุดดินวังสะพุง และดินวังสะพุงที่เป็นดินลึกมาก มีเนื้อดินบนเป็นดินร่วนปนดินเหนียว ความลาดชัน 5-12 เปอร์เซ็นต์ มีเนื้อที่ 509 ไร่ หรือร้อยละ 0.30 ของเนื้อที่ตำบล

3.3.3 พื้นที่เบ็ดเตล็ด มี 3 หน่วยแผนที่ ได้แก่

1) หน่วยแผนที่ RC ที่ดินหินพื้นโล่ง มีเนื้อที่ 1,582 ไร่ หรือร้อยละ 0.93 ของเนื้อที่ตำบล

2) หน่วยแผนที่ SC พื้นที่ลาดชันเชิงซ้อน มีเนื้อที่ 53,700 ไร่ หรือร้อยละ 31.63 ของเนื้อที่ตำบล

3) หน่วยแผนที่ W พื้นที่น้ำ มีเนื้อที่ 934 ไร่ หรือร้อยละ 0.55 ของเนื้อที่ตำบล



ปัญหาทรัพยากรดินทางการเกษตรตามสภาพธรรมชาติในพื้นที่ พบปัญหาดินต้น มีเนื้อที่ 36,118 ไร่ หรือร้อยละ 21.27 ของเนื้อที่ตำบล ได้แก่ ชุดดินหินซ้อน (Hs) ชุดดินตาคลี (Tk) หน่วยเชิงซ้อนของชุดดินตาคลี กับที่ดินหินพื้นโล่ (Tk-RC) และดินท่ายางที่มีความอิ่มตัวเบสสูง (Ty-hb)

รายละเอียดของสมบัติดิน ตำบลวังดั่ง อำเภอมืองกาญจนบุรี จังหวัดกาญจนบุรี ดังแสดงในตารางที่ 3-1 และแผนที่แสดงในลักษณะของชุดดิน (รูปที่ 3-1)



ตารางที่ 3-1 สมบัติดิน ตำบลวังดั่ง อำเภอเมือง จังหวัดกาญจนบุรี

หน่วยแผนที่ดิน	ความลาดชัน (%)	ความลึก (ซม.)	การระบายน้ำ	ความอุดมสมบูรณ์ของดิน	ความจุแลกเปลี่ยนแคตไอออน (cmol/kg)	อิมิตเวส (%)	ปฏิกิริยาดิน		ค่าการนำไฟฟ้า (dS/m)	ความลึกของชั้นจาโรไซด์ (ซม.)	เนื้อที่	
							ดินบน	ดินล่าง			ไร่	ร้อยละ
Bop-sB	2-5	>150	ดี	ปานกลาง	<10	<35	5.0-6.5	4.5-5.0	<2	-	891	0.54
Hs-clC	5-12	0-50	ดี	ปานกลาง	10-20	>75	6.5-8.0	6.5-8.5	<2	-	3,150	1.86
Hs-clD	12-20	0-50	ดี	ปานกลาง	10-20	>75	6.5-8.0	6.5-8.5	<2	-	1,907	1.12
Hs-clE	20-35	0-50	ดี	ปานกลาง	10-20	>75	6.5-8.0	6.5-8.5	<2	-	272	0.16
Hs-gclD	12-20	0-50	ดี	ปานกลาง	10-20	>75	6.5-8.0	6.5-8.5	<2	-	73	0.04
Hs-gclE	20-35	0-50	ดี	ปานกลาง	10-20	>75	6.5-8.0	6.5-8.5	<2	-	95	0.06
Hs-rmd-clB	2-5	50-100	ดี	ปานกลาง	10-20	>75	6.5-8.0	6.5-8.5	<2	-	9,735	5.73
Hs-rmd-clC	5-12	50-100	ดี	ปานกลาง	10-20	>75	6.5-8.0	6.5-8.5	<2	-	1,230	0.72
Ks-rmw,fl-lA	0-2	>150	ดีปานกลาง	ปานกลาง	10-20	35-75	5.5-6.5	7.0-8.5	<2	-	221	0.13
Ks-rmw,fl-sA	0-2	>150	ดีปานกลาง	ปานกลาง	10-20	35-75	5.5-6.5	7.0-8.5	<2	-	1,867	1.10
Ks-silA	0-2	>150	ดี	ปานกลาง	10-20	35-75	5.5-6.5	7.0-8.5	<2	-	935	0.55
Ks-silB	2-5	>150	ดี	ปานกลาง	10-20	35-75	5.5-6.5	7.0-8.5	<2	-	6,187	3.64
Lb-f-clB	2-5	>150	ดี	สูง	>20	>75	6.5-8.0	6.5-8.5	<2	-	7,122	4.19
Ly-hb-Ty-hb-sB	2-5	50-100/ 0-50	ดี	ปานกลาง	<10	35-75	5.0-6.5/ 5.5-7.0	5.0-6.5/ 6.0-8.0	<2	-	971	0.57
Ly-hb-Ty-hb-sC	5-12	50-100/ 0-50	ดี	ปานกลาง	<10	35-75	5.0-6.5/ 5.5-7.0	5.0-6.5/ 6.0-8.0	<2	-	2,961	1.74
Np-sicA	0-2	>150	ค่อนข้างเลว	ปานกลาง	10-20	35-75	6.0-7.0	6.0-8.0	<2	-	416	0.25
Pc-clB	2-5	>150	ดี	ปานกลาง	<10	<35	6.0-7.0	4.5-5.5	<2	-	8,613	5.07
Pc-rmd-clB/st	2-5	50-100	ดี	ปานกลาง	<10	<35	6.0-7.0	4.5-5.5	<2	-	2,200	1.30
Pc-rmd-clC/st	5-12	50-100	ดี	ปานกลาง	<10	<35	6.0-7.0	4.5-5.5	<2	-	704	0.42

หมายเหตุ: 1. * หมายถึง หน่วยแผนที่ดินที่มีความอุดมสมบูรณ์ของดินต่างจากหน่วยแผนที่ดินเดียวกัน

2. เนื้อที่คำนวณด้วยโปรแกรมระบบสารสนเทศภูมิศาสตร์

ที่มา: กองสำรวจและวิจัยทรัพยากรดิน (2566)



ตารางที่ 3-1 (ต่อ)

หน่วยแผนที่ดิน	ความลาดชัน (%)	ความลึก (ซม.)	การระบายน้ำ	ความอุดมสมบูรณ์ของดิน	ความจุแลกเปลี่ยนแคตไอออน (cmol/kg)	ความอิ่มตัวเบส (%)	ปฏิกิริยาดิน		ค่าการนำไฟฟ้า (dS/m)	ความลึกของชั้นจาโรไซด์ (ซม.)	เนื้อที่	
							ดินบน	ดินล่าง			ไร่	ร้อยละ
Tk-br-Tk-md,br-clB	2-5	0-50/ 50-100	ดี	สูง	>20	>75	7.0-8.0	7.0-8.5	<2	-	65	0.04
Tk-clB	2-5	0-50	ดี	สูง	>20	>75	7.0-8.0	7.0-8.5	<2	-	829	0.49
Tk-clD	12-20	0-50	ดี	ปานกลาง	>20	>75	7.0-8.0	7.0-8.5	<2	-	44	0.03
Tk-qsclB	2-5	0-50	ดี	สูง	>20	>75	7.0-8.0	7.0-8.5	<2	-	14,519	8.55
Tk-qsclB-RC	2-5	0-50	ดี	สูง	>20	>75	7.0-8.0	7.0-8.5	<2	-	3,328	1.96
Tk-qsclC	5-12	0-50	ดี	สูง	>20	>75	7.0-8.0	7.0-8.5	<2	-	6,014	3.54
Tk-qsclC-RC	5-12	0-50	ดี	สูง	>20	>75	7.0-8.0	7.0-8.5	<2	-	360	0.21
Tk-qsclC-RC*	5-12	0-50	ดี	ปานกลาง	>20	>75	7.0-8.0	7.0-8.5	<2	-	34	0.02
Tk-md,br-clB	2-5	50-100	ดี	สูง	>20	>75	7.0-8.0	7.0-8.5	<2	-	10,641	6.27
Tk-md-clB	2-5	50-100	ดี	สูง	>20	>75	7.0-8.0	7.0-8.5	<2	-	4,251	2.50
Tk-Tk-md,br-clB	2-5	0-50/ 50-100	ดี	สูง	>20	>75	7.0-8.0	7.0-8.5	<2	-	2,557	1.51
Tm-fsi-sIA	0-2	>150	ดี	ปานกลาง	<10	35-75	5.5-6.5	6.0-7.0	<2	-	2,750	1.62
Tm-sIB	2-5	>150	ดี	ปานกลาง	<10	35-75	5.5-6.5	6.0-7.0	<2	-	1,144	0.67
Tw-clB	2-5	50-100	ดีถึงดีปานกลาง	ปานกลาง	>20	>75	6.0-7.0	6.0-8.0	<2	-	96	0.06
Ty-hb-qsclC	5-12	0-50	ดี	ปานกลาง	<10	35-75	5.5-7.0	6.0-8.0	<2	-	312	0.18
Ty-hb-qsclC	5-12	0-50	ดี	ปานกลาง	<10	35-75	5.5-7.0	6.0-8.0	<2	-	1,567	0.92
Ty-hb-qsclD	12-20	0-50	ดี	ปานกลาง	<10	35-75	5.5-7.0	6.0-8.0	<2	-	337	0.20
Ws-clA	0-2	50-100	ดี	ปานกลาง	10-20	35-75	6.0-7.0	5.5-7.0	<2	-	674	0.40
Ws-clB	2-5	50-100	ดี	ปานกลาง	10-20	35-75	6.0-7.0	5.5-7.0	<2	-	4,499	2.65
Ws-clC	5-12	50-100	ดี	ปานกลาง	10-20	35-75	6.0-7.0	5.5-7.0	<2	-	2,682	1.58

หมายเหตุ: 1. * หมายถึง หน่วยแผนที่ดินที่มีความอุดมสมบูรณ์ของดินต่างจากหน่วยแผนที่ดินเดียวกัน
 2. เนื้อที่คำนวณด้วยโปรแกรมระบบสารสนเทศภูมิศาสตร์

ที่มา: กองสำรวจและวิจัยทรัพยากรดิน (2566)

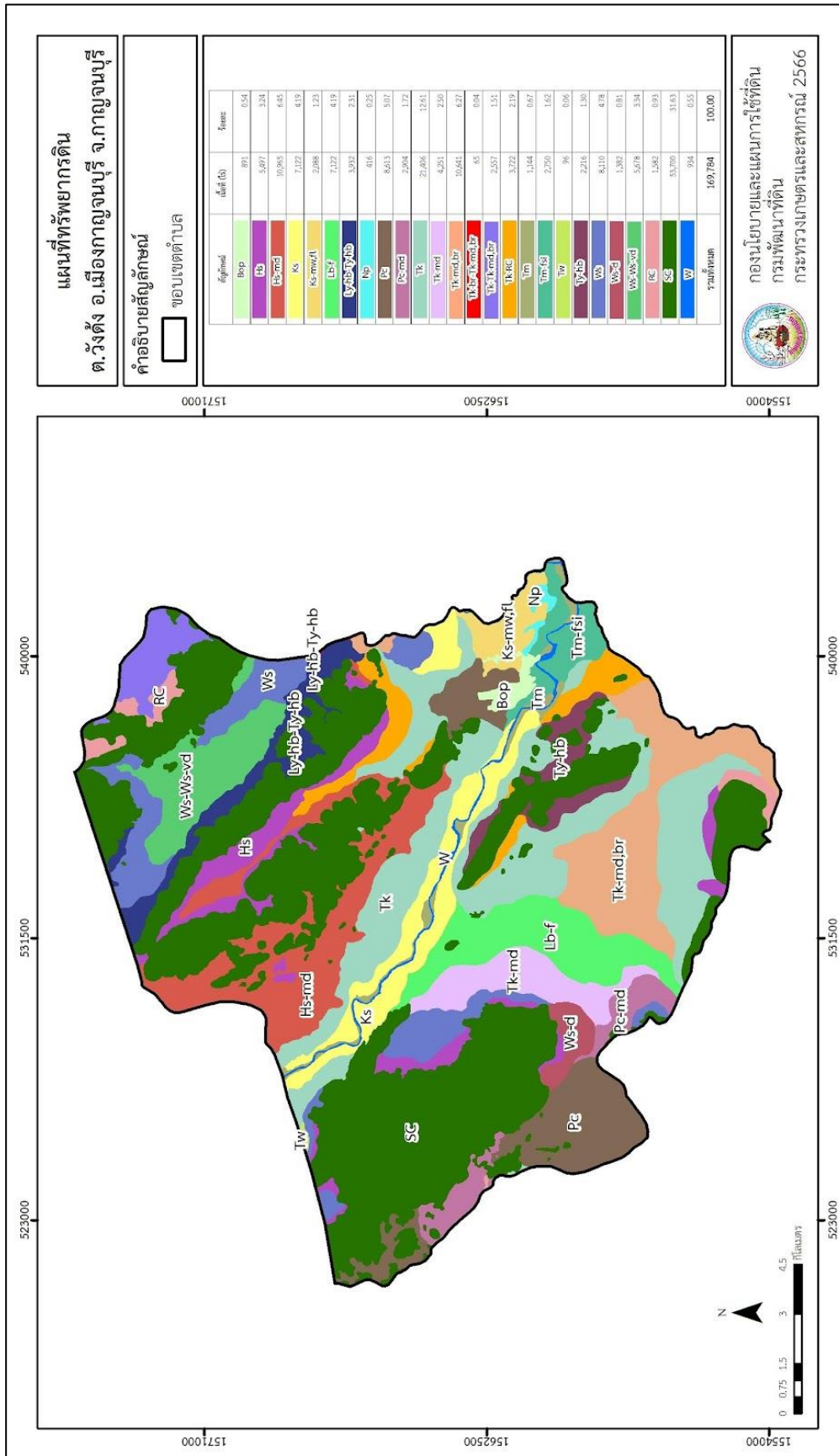


ตารางที่ 3-1 (ต่อ)

หน่วยแผนที่ดิน	ความลาดชัน (%)	ความลึก (ซม.)	การระบายน้ำ	ความอุดมสมบูรณ์ของดิน	ความจุแลกเปลี่ยนแคตไอออน (cmol/kg)	ความอิมพัลส์ (%)	ปฏิกิริยาดิน		ค่าการนำไฟฟ้า (dS/m)	ความลึกของชั้นจาโรไซด์ (ซม.)	เนื้อที่	
							ดินบน	ดินล่าง			ไร่	ร้อยละ
Ws-cID	12-20	50-100	ดี	ปานกลาง	10-20	35-75	6.0-7.0	5.5-7.0	<2	-	255	0.15
Ws-d-cC	5-12	100-150	ดี	ปานกลาง	10-20	35-75	6.0-7.0	5.5-7.0	<2	-	1,382	0.81
Ws-Ws-vd-cIA	0-2	50-100/ >150	ดี	ปานกลาง	10-20	35-75	6.0-7.0	5.5-7.0	<2	-	5,169	3.04
Ws-Ws-vd-cIC	5-12	50-100/ >150	ดี	ปานกลาง	10-20	35-75	6.0-7.0	5.5-7.0	<2	-	509	0.30
SC	>35	-	-	-	-	-	-	-	-	-	53,700	31.63
RC	-	-	-	-	-	-	-	-	-	-	1,582	0.93
W	-	-	-	-	-	-	-	-	-	-	934	0.55
รวมทั้งหมด											169,784	100.00

หมายเหตุ: 1. * หมายถึง หน่วยแผนที่ดินที่มีความอุดมสมบูรณ์ของดินต่างจากหน่วยแผนที่ดินเดียวกัน
 2. เนื้อที่คำนวณด้วยโปรแกรมระบบสารสนเทศภูมิศาสตร์

ที่มา: กองสำรวจและวิจัยทรัพยากรดิน (2566)



รูปที่ 3-1 ทรัพยากรดิน ตำบลวังดั่ง อำเภอมืองกาญจนบุรี จังหวัดกาญจนบุรี



บทที่ 4

กระบวนการมีส่วนร่วมของชุมชน (Participatory Rural Appraisal : PRA)

4.1 การวิเคราะห์ผลจากการจัดทำกระบวนการมีส่วนร่วมของชุมชน (PRA)

การวิเคราะห์ผลจากการจัดทำกระบวนการมีส่วนร่วมของชุมชน (PRA) เมื่อวันที่ 11 สิงหาคม 2566 มีสาระสำคัญสรุปได้ดังนี้

4.1.1 ปัญหาหลักของตำบลวังตั้ง คือ

- 1) ดินขาดความอุดมสมบูรณ์
- 2) น้ำเพื่อการเกษตรไม่เพียงพอ
- 3) ปัญหาการถือครองที่ดินไร้กรรมสิทธิ์
- 4) ใช้ประโยชน์น้ำจากพื้นที่สาธารณะไม่ได้

4.1.2 ความต้องการของชุมชน เกษตรกร และตำบลวังตั้ง มีความต้องการ 4 ประการ คือ

- 1) แก้ปัญหาดินเสื่อมโทรมและฟื้นฟูความอุดมสมบูรณ์ของดิน
- 2) แก้ไขปัญหาการขาดแคลนน้ำ
- 3) แก้ไขปัญหาการไม่มีกรรมสิทธิ์
- 4) ส่งเสริมองค์ความรู้ด้านการบริหารจัดการพื้นที่เกษตรกรรม และการปรับปรุงดิน

ผลจากการจัดทำกระบวนการมีส่วนร่วมของชุมชน (PRA) ได้นำมาวิเคราะห์ร่วมกับปัญหาด้านกายภาพ โดยระบบ DPSIR มีรายละเอียดดังนี้

1) แรงขับเคลื่อน (Driver) มี 4 ประการ คือ

- 1.1) ดินเสื่อมโทรม
- 1.2) น้ำขาดแคลน
- 1.3) การไร้กรรมสิทธิ์ที่ดิน ปัญหาการถือครองที่ดินไร้กรรมสิทธิ์
- 1.4) องค์ความรู้ของเกษตรกร

2) แรงกดดัน (Pressure) ที่เกิดจากปัจจัยขับเคลื่อน มี 4 ประการ คือ

- 2.1) การปรับปรุงบำรุงดิน
- 2.2) ความต้องการน้ำเพื่อการเกษตร
- 2.3) ความต้องการที่ดินทำกิน
- 2.4) แก้ไขปัญหาการไม่มีกรรมสิทธิ์

3) สถานะ (State) ที่เกิดแรงกดดัน มี 5 ประการ คือ

- 3.1) ความอุดมสมบูรณ์ของดินลดลง
- 3.2) ราคาผลผลิตไม่แน่นอน
- 3.3) ขาดแคลนน้ำเพื่อการเกษตร
- 3.4) เรียงร่องที่ดินทำกิน
- 3.5) พื้นที่เกษตรกรรมชั้นดีเสื่อมคุณภาพ



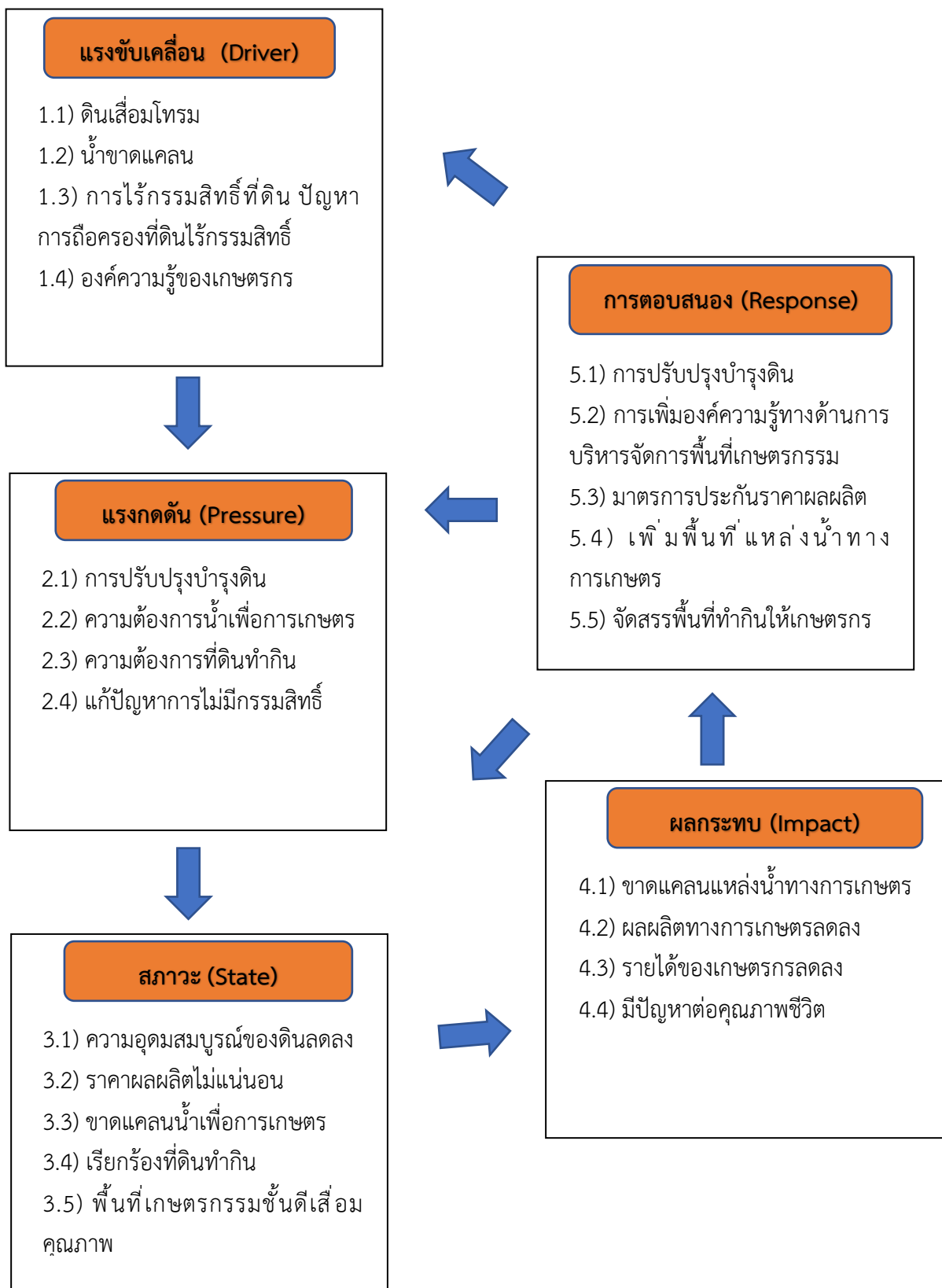
4) ผลกระทบ (Impact) ที่ปรากฏในพื้นที่ มี 4 ประการ คือ

- 4.1) ขาดแคลนแหล่งน้ำทางการเกษตร
- 4.2) ผลผลิตทางการเกษตรลดลง
- 4.3) รายได้ของเกษตรกรลดลง
- 4.4) มีปัญหาต่อคุณภาพชีวิต

5) การตอบสนอง (Response) มีดังนี้

- 5.1) การปรับปรุงบำรุงดิน
- 5.2) การเพิ่มองค์ความรู้ทางการบริหารจัดการพื้นที่เกษตรกรรม
- 5.3) มาตรการประกันราคาผลผลิต
- 5.4) เพิ่มพื้นที่แหล่งน้ำทางการเกษตร
- 5.5) จัดสรรพื้นที่ทำกินให้เกษตรกร

ดังมีรายละเอียดในรูปที่ 4-1



รูปที่ 4-1 การวิเคราะห์สถานการณ์โดยระบบ DPSIR ของตำบลวังดัง อำเภอเมือง จังหวัดกาญจนบุรี



4.2 ระบบการปลูกพืชในปัจจุบัน

ตำบลวังดั่ง อำเภอเมือง จังหวัดกาญจนบุรี มีการเพาะปลูกพืช ดังนี้

1) มันสำปะหลัง เกษตรกรส่วนใหญ่จะเลือกปลูกมันสำปะหลังช่วงต้นฤดูฝน และมีอายุการจากวันปลูกถึงเก็บเกี่ยว 10 – 12 เดือน

2) อ้อยโรงงาน เกษตรกรมีวิธีการปลูกขึ้นกับลักษณะพื้นที่

(1) อ้อยข้ามแล้งหรืออ้อยปลายฝน เหมาะสมปลูกในดินร่วนปนทรายโดยอาศัยความชื้นที่สะสมไว้จากฤดูฝน ปลูกช่วงเดือนตุลาคมถึงเดือนพฤศจิกายน จะเลือกปลูกระหว่างอ้อยโรงงาน

(2) อ้อยต้นฝน เหมาะสมปลูกในดินเหนียวหรือดินร่วนเหนียว โดยอาศัยความชื้นจากฝนช่วงแรกที่ต้องเตรียมดินและซักร่องรอฝน ปลูกช่วงเดือนมีนาคมถึงเดือนมิถุนายน

3) ข้าวโพด จะปลูกในช่วงต้นฤดูฝน

4) ไม้ผล-พืชผัก เกษตรกรจะปลูกไม้ผล ได้แก่ ส้มโอ มะม่วง มะขามเทศ ลำไย มะนาว และพืชผัก ได้แก่ มะเขือ สามารถเริ่มปลูกได้ตลอดทั้งปี ในขณะที่ดินมีความชื้น

ชนิดพืช	ระยะเวลาดำเนินการ											
	ม.ค.	ก.พ.	มี.ค.	เม.ย.	พ.ค.	มิ.ย.	ก.ค.	ส.ค.	ก.ย.	ต.ค.	พ.ย.	ธ.ค.
1) มันสำปะหลัง	มันสำปะหลัง											
2) อ้อย	อ้อย											อ้อย
3) ข้าวโพด					ข้าวโพด							
4) ไม้ผล-พืชผัก	ยางพารา											

รูปที่ 4-2 ระบบการปลูกพืชในปัจจุบัน ตำบลวังดั่ง อำเภอเมือง จังหวัดกาญจนบุรี



บทที่ 5 การประเมินคุณภาพที่ดิน

5.1 หลักการประเมินคุณภาพที่ดินด้านกายภาพ

การประเมินคุณภาพที่ดินหรือการประเมินความเหมาะสมของที่ดิน สอดคล้องตามหลักการของ FAO Framework ค.ศ. 1983 ซึ่งการประเมินคุณภาพที่ดินด้านกายภาพ เป็นการประเมินศักยภาพของที่ดินว่าที่ดินนั้นๆเหมาะสมมากหรือน้อยเพียงใดสำหรับการใช้ที่ดินประเภทต่างๆ หรือการปลูกพืชต่างๆ โดยพิจารณาจากสภาพแวดล้อมที่มีผลต่อการเจริญเติบโตของพืช สมบัติดินที่ได้จำแนกไว้ในแต่ละตำบล ร่วมกับการจัดการพื้นที่ เช่น ระบบชลประทาน พื้นที่ยกทรง การจัดระบบอนุรักษ์ดินและน้ำ เป็นต้น และนอกจากนี้พิจารณาความต้องการปัจจัยต่อการปลูกพืชแต่ละชนิด สอดคล้องตามหลักการของ FAO ได้แก่ ความต้องการด้านพืช ความต้องการด้านการจัดการ ความต้องการด้านการอนุรักษ์ (บดินดี ตันศิริ และคำรณ ไทรพิก, 2542) รายละเอียดดังตารางที่ 5-1

ระดับความเหมาะสมของที่ดินได้จากการสังเคราะห์ข้อมูลดิน การจัดการที่ดิน หรือดินที่มีลักษณะเฉพาะที่เกิดขึ้นตามสภาพภูมิประเทศ (ซึ่งจะเรียกรวมว่าหน่วยที่ดิน) ลักษณะภูมิอากาศ พิจารณาร่วมกับระดับความต้องการปัจจัยต่อการเจริญเติบโตของพืชแต่ละชนิด หลังจากนั้นดำเนินการประเมินคุณภาพที่ดิน ซึ่งสามารถจำแนกระดับความเหมาะสมของที่ดินได้เป็น 4 ระดับ ได้แก่ เหมาะสมสูง (S1) เหมาะสมปานกลาง (S2) เหมาะสมเล็กน้อย (S3) และไม่เหมาะสม (N) โดยที่

S1 : ไม่มีข้อจำกัดด้านที่ดินตามปัจจัยที่ใช้พิจารณา

S2 : มีข้อจำกัดด้านที่ดินที่แก้ไขได้ง่ายหรือข้อจำกัดอาจไม่ส่งผลกระทบต่อ การเจริญเติบโตของพืชอย่างชัดเจน

S3 : มีข้อจำกัดด้านที่ดินที่แก้ไขได้ยาก ควรปรับเปลี่ยนการผลิตเป็นพืชชนิดอื่นหรือกิจกรรมอื่น (ส่วนใหญ่เป็นลักษณะทางกายภาพ)

N : มีข้อจำกัดที่พัฒนาหรือปรับปรุงที่ดินได้ยากมาก หากจะดำเนินการพัฒนาหรือปรับปรุง ต้องใช้ต้นทุนสูงหรือเครื่องจักรขนาดใหญ่ แนะนำให้ปรับเปลี่ยนการผลิต



ตารางที่ 5-1 ตัวอย่างการประเมินคุณภาพที่ดินด้านกายภาพของประเภทการใช้ประโยชน์ที่ดิน

คุณภาพที่ดิน (Land Quality)	คุณลักษณะที่ดินตัวแทน (Land Characteristics)	ระดับความเหมาะสม (Land Suitability Rating)
1. ความเหมาะสมด้านความต้องการด้านพืช (Crop Requirements)		
1.1. การหยั่งลึกของรากพืช (r)	ความลึกของดิน	S1
1.2. ความชุ่มชื้นที่เป็นประโยชน์ต่อพืช (m)	ปริมาณน้ำฝนเฉลี่ยในรอบปี	S2m
1.3. ความเป็นประโยชน์ของออกซิเจนต่อรากพืช (o)	สภาพการระบายน้ำของดิน	S2o
ความเหมาะสมรวมด้านความต้องการด้านพืช (Crop Requirements)		S2om
2. ความเหมาะสมรวมความต้องการด้านการจัดการ (Management Requirements)		
2.1. สภาพการเขตกรรม (k)	ชั้นความยากง่ายในการเขตกรรม (ดินบน)	S1
2.2. ศักยภาพการใช้เครื่องจักรกล (w)	ความลาดชันของพื้นที่	S3w
ความเหมาะสมรวมด้านความต้องการด้านการจัดการ (Management Requirements)		S3w
3. ความเหมาะสมด้านความต้องการด้านการอนุรักษ์ (Conservation Requirements)		
3.1 ความเสียหายจากการกัดกร่อน (e)	ความลาดชันของพื้นที่	S3e
ความเหมาะสมรวมด้านความต้องการด้านการอนุรักษ์ (Conservation Requirements)		S3e
ความเหมาะสมด้านกายภาพของประเภทการใช้ประโยชน์ที่ดินในแต่ละหน่วยที่ดินโดยรวม		S3ew

5.2 พืชเศรษฐกิจที่สำคัญของตำบล

พืชเศรษฐกิจหลักและพืชทางเลือกของตำบล ได้แก่ ข้าว อ้อย มันสำปะหลัง ยางพารา ข้าวโพดเมล็ดอ่อน กระจับเขียว ข้าวโพดฝักอ่อน

5.3 ระดับความเหมาะสมของที่ดิน การประเมินคุณภาพที่ดินของพืชเศรษฐกิจหลักและพืชทางเลือกตำบลวังด้ง อำเภอเมืองกาญจนบุรี จังหวัดกาญจนบุรี ได้ผลการประเมินคุณภาพที่ดินดังตารางที่ 5-2



ตารางที่ 5-2 ชั้นความเหมาะสมทางกายภาพของดิน ตำบลวังตั้ง อำเภอเมืองกาญจนบุรี จังหวัดกาญจนบุรี

หน่วยแผนที่ดิน	ข้าว	อ้อย	มันสำปะหลัง	ยางพารา	ข้าวโพด	เมล่อน	กระเจี๊ยบเขียว	ข้าวโพดฝักอ่อน
Bop-slB	S3o	S2ns	S2n	S2n	S2n	S2n	S2n	S2n
Hs-clC	S3ewo	S3r	S3r	S3r	S3r	S3r	S2er	S3r
Hs-clD	N	S3er	S3er	S3r	S3er	S3er	S3e	S3er
Hs-clE	N	N	N	S3ewr	N	N	N	N
Hs-gclD	N	S3er	S3er	S3r	S3er	S3er	S3e	S3er
Hs-gclE	N	N	N	S3ewr	N	N	N	N
Hs-md-clB	S3o	S2rs	S2r	S2r	S2r	S2rn	S1	S2r
Hs-md-clC	S3ewo	S2ers	S2er	S2r	S2er	S2ern	S2e	S2er
Ks-mw,fl-lA	S2o	S2os	S2o	S2o	S2o	S2n	S1	S2o
Ks-mw,fl-slA	S2o	S2os	S2o	S2o	S2o	S2n	S1	S2o
Ks-silA	S3o	S2s	S1	S1	S1	S2n	S1	S1
Ks-silB	S3o	S2s	S1	S1	S1	S2n	S1	S1
Lb-f-clB	S3o	S1	S1	S1	S1	S1	S1	S1
Ly-hb-Ty-hb-slB	S3o	S3r	S3r	S3r	S3r	S3r	S2rn	S3r
Ly-hb-Ty-hb-slC	S3ewo	S3r	S3r	S3r	S3r	S3r	S2ern	S3r
Np-sic1A	S1	S2os	N	S3o	S3o	S3o	N	S3o
Pc-clB	S3o	S2ns	S2n	S2n	S2n	S2n	S2n	S2n
Pc-md-clB/st	S3o	S2rns	S2rn	S2rn	S2rn	S2rn	S2n	S2rn
Pc-md-clC/st	S3ewo	S2erns	S2ern	S2rn	S2ern	S2ern	S2en	S2ern
Tk-br-Tk-md,br-clB	S3o	S3r	S3r	S3r	S3r	S3r	S2r	S3r
Tk-clB	S3o	S3r	S3r	S3r	S3r	S3r	S2r	S3r
Tk-clD	N	S3er	S3er	S3r	S3er	S3er	S3e	S3er
Tk-gclB	S3o	S3r	S3r	S3r	S3r	S3r	S2r	S3r
Tk-gclB-RC	S3o	S3r	S3r	S3r	S3r	N	S2r	S3r
Tk-gclC	S3ewo	S3r	S3r	S3r	S3r	S3r	S2er	S3r
Tk-gclC-RC	S3ewo	S3r	S3r	S3r	S3r	N	S2er	S3r
Tk-md,br-clB	S3o	S2r	S2r	S2r	S2r	S2r	S1	S2r
Tk-md-clB	S3o	S2r	S2r	S2r	S2r	S2r	S1	S2r
Tk-Tk-md,br-clB	S3o	S3r	S3r	S3r	S3r	S3r	S2r	S3r
Tm-fsi-silA	S3o	S2ns	S2n	S2n	S2n	S2n	S2n	S2n
Tm-slB	S3o	S2ns	S2n	S2n	S2n	S2n	S2n	S2n
Tw-clB	S3o	S2ros	S2ro	S2ro	S2ro	S2r	S1	S2ro
Ty-hb-gclC	S3ewo	S3r	S3r	S3r	S3r	S3r	S2ern	S3r
Ty-hb-gslC	S3ewo	S3r	S3r	S3r	S3r	S3r	S2ern	S3r
Ty-hb-gslD	N	S3er	S3er	S3r	S3er	S3er	S3e	S3er
Ws-clA	S3o	S2rs	S2r	S2r	S2r	S2rn	S1	S2r



ตารางที่ 5-2 (ต่อ)

หน่วยแผนที่ดิน	ข้าว	อ้อย	มัน สำปะหลัง	ยางพารา	ข้าวโพด	เมล็ดอื่น	กระเจียบเขียว	ข้าวโพดฝักอ่อน
Ws-clB	S3o	S2rs	S2r	S2r	S2r	S2rn	S1	S2r
Ws-clC	S3ewo	S2ers	S2er	S2r	S2er	S2ern	S2e	S2er
Ws-clD	N	S3e	S3e	S2ewr	S3e	S3e	S3e	S3e
Ws-d-clC	S3ewo	S2es	S2e	S2r	S2e	S2en	S2e	S2e
Ws-Ws-vd-clA	S3o	S2rs	S2r	S2r	S2r	S2rn	S1	S2r
Ws-Ws-vd-clC	S3ewo	S2ers	S2er	S2r	S2er	S2ern	S2e	S2er
SC	N	N	N	N	N	N	N	N



บทที่ 6 แผนการใช้ที่ดิน

6.1 การวิเคราะห์ข้อมูลเพื่อจัดทำแผนการใช้ที่ดินระดับตำบล

ตามที่กรมพัฒนาที่ดินได้จัดทำแผนปฏิบัติการราชการกรมพัฒนาที่ดินระยะ 5 ปี ช่วงปี 2566-2570 เพื่อให้บรรลุตามวิสัยทัศน์ที่กำหนดไว้ คือ “เป็นองค์การอัจฉริยะทางดิน เพื่อขับเคลื่อนการใช้ที่ดินอย่างเหมาะสม 15 ล้านไร่ ภายในปี 2570” ซึ่งในส่วนของประเด็นการพัฒนาที่ 2 บริหารจัดการทรัพยากรดินและที่ดินด้วยชุดข้อมูลที่มีมูลค่าสูง (High Value Dataset) ซึ่งมีเป้าหมาย คือ การนำชุดข้อมูลที่มีมูลค่าสูง (High Value Dataset) ไปใช้ในการบริหารจัดการทางการเกษตร ในส่วนของตัวชี้วัด บริหารจัดการทรัพยากรดินและที่ดินบนพื้นฐานของชุดข้อมูลที่มีมูลค่าสูง (High Value Dataset) ร้อยละ 100 กลยุทธ์ที่ 2 ยกระดับแผนการใช้ที่ดินไปสู่การปฏิบัติ ได้กำหนดให้ ร้อยละของแผนการใช้ที่ดินระดับตำบลที่จัดทำแล้วเสร็จทั่วประเทศ ภายในปี 2570 (ไม่น้อยกว่า ร้อยละ 80) เป็นตัวชี้วัดหนึ่งของกลยุทธ์ดังกล่าว

การวางแผนการใช้ที่ดินระดับตำบลเป็นการวางกรอบและนโยบายการการพัฒนาพื้นที่ให้เกิดการใช้ที่ดินอย่างสมดุลและยั่งยืน เป็นการกำหนดแนวทางใช้ที่ดินให้ตรงกับศักยภาพโดยเฉพาะทางการเกษตร และนำไปสู่การกำหนดแผนงาน โครงการ กิจกรรม ที่มีความสอดคล้องกับสภาพพื้นที่ ทั้งนี้การใช้ขอบเขตการปกครองในระดับตำบลจะนำไปสู่การพัฒนาเชิงพื้นที่ที่มีเป้าหมายและทิศทางสอดคล้องตามบริบทของแต่ละตำบล และมีผู้รับผิดชอบโดยตรง คือ องค์กรปกครองส่วนท้องถิ่น ซึ่งแผนการใช้ที่ดินในระดับที่ใหญ่กว่านี้อาจไม่สามารถนำมาใช้ปฏิบัติงานในระดับพื้นที่ได้อย่างเป็นรูปธรรมเนื่องจากเป็นแผนงานสำหรับนำไปใช้ปฏิบัติงานเชิงนโยบายและยุทธศาสตร์ในภาพรวม

ทั้งนี้แผนการใช้ที่ดินเป็นผลที่ได้จากการวิเคราะห์ข้อมูลทางด้านกายภาพ เศรษฐกิจ และสังคม โดยได้นำฐานข้อมูลที่ได้จากการรวบรวมข้อมูลทุติยภูมิ และข้อมูลปฐมภูมิจากการสำรวจภาคสนาม การศึกษาด้านกายภาพ ได้จาก การวิเคราะห์สถานภาพของทรัพยากรธรรมชาติ อาทิ ทรัพยากรดิน ทรัพยากรน้ำ และทรัพยากรป่าไม้ร่วมกับการพิจารณาลักษณะการใช้ประโยชน์ที่ดิน ข้อมูลที่เกี่ยวข้องกับพื้นที่ในเขตป่าไม้ตามกฎหมาย เช่น เขตรักษาพันธุ์สัตว์ป่า เขตอุทยานแห่งชาติ เขตป่าสงวนแห่งชาติ และนโยบายของรัฐที่เกี่ยวข้องกับพื้นที่ที่มีมติคณะรัฐมนตรีเกี่ยวกับการใช้ที่ดิน มติคณะรัฐมนตรีเรื่องการจำแนกการใช้ประโยชน์ที่ดินในพื้นที่ป่าไม้ในเขตป่าสงวนแห่งชาติ เป็นต้น ประกอบกับการพิจารณาจากทิศทางตามกรอบนโยบายที่เกี่ยวข้องกับการกำหนดเขตการใช้ที่ดินภายในพื้นที่ตำบล เช่น ยุทธศาสตร์ของจังหวัด ร่วมกับความต้องการของท้องถิ่น สามารถกำหนดแนวทางการใช้ที่ดินตามศักยภาพของทรัพยากร เพื่อการรักษาคุณภาพของลักษณะทางนิเวศวิทยาและการอนุรักษ์ทรัพยากรธรรมชาติ โดยคำนึงถึงสภาพทางเศรษฐกิจและสังคมของชุมชนในพื้นที่ ซึ่งข้อมูลนี้ส่วนหนึ่งได้มาจากการวิเคราะห์ชุมชนแบบมีส่วนร่วม (PRA) ทำการสังเคราะห์ข้อมูลทุกด้านเพื่อเพื่อให้ได้เขตการใช้ที่ดินที่เหมาะสมกับศักยภาพของพื้นที่ต่อไป



6.2 เขตการใช้ที่ดิน

จากการวิเคราะห์ข้อมูลกายภาพ เศรษฐกิจ และสังคม พบว่าแผนการใช้ที่ดินตำบลวังดั่ง อำเภอเมือง จังหวัดกาญจนบุรี สามารถกำหนดออกเป็น 6 เขตหลัก ได้แก่ เขตป่าไม้ เขตเกษตรกรรม เขตชุมชนและสิ่งปลูกสร้าง เขตแหล่งน้ำ เขตพื้นที่อื่น ๆ เขตรักษาสมดุลของธรรมชาติและสิ่งแวดล้อม มีรายละเอียดดังนี้ (ตารางที่ 6-1 และรูปที่ 6-1)

ตารางที่ 6-1 เขตการใช้ที่ดิน ตำบลวังดั่ง อำเภอเมือง จังหวัดกาญจนบุรี

เขตการใช้ที่ดิน		เนื้อที่	
		ไร่	ร้อยละ
1000	เขตป่าไม้	44,576	26.22
1100	เขตป่าไม้สมบูรณ์	37,129	21.84
1200	เขตป่าไม้เสื่อมโทรม	145	0.09
1300	เขตพื้นที่อนุรักษ์ธรรมชาติ	7,302	4.29
2000	เขตเกษตรกรรม	57,061	33.55
2221	เขตทำนา (ศักยภาพสูง ประเภท2)	734	0.43
2222	เขตปลูกไม้ผล (ศักยภาพสูง ประเภท2)	2,601	1.53
2223	เขตปลูกไม้ยืนต้น (ศักยภาพสูง ประเภท2)	5,141	3.02
2224	เขตปลูกพืชไร่ (ศักยภาพสูง ประเภท2)	34,359	20.21
2225	เขตปลูกพืชทางเลือก (ศักยภาพสูง ประเภท2)	2,608	1.53
2320	เขตปลูกไม้ผล (ศักยภาพต่ำ)	662	0.39
2330	เขตปลูกไม้ยืนต้น (ศักยภาพต่ำ)	1,164	0.68
2340	เขตปลูกพืชไร่ (ศักยภาพต่ำ)	8,958	5.27
2350	เขตปลูกพืชทางเลือก (ศักยภาพต่ำ)	801	0.47
2400	เขตประมง	1	-
2510	เขตทุ่งหญ้าเลี้ยงสัตว์	29	0.02
2520	เขตโรงเรือนเลี้ยงสัตว์	3	-
3000	เขตชุมชนและสิ่งปลูกสร้าง	8,146	4.79
3100	เขตชุมชน/สถานที่ราชการ	5,150	3.03
3200	เขตอุตสาหกรรม/แหล่งรับซื้อผลผลิต	1,263	0.74
3300	เขตการใช้พื้นที่เฉพาะ	1,733	1.02
4000	เขตแหล่งน้ำ	1,531	0.9
4100	เขตแหล่งน้ำตามธรรมชาติ	1,224	0.72



4200	เขตแหล่งน้ำที่สร้างขึ้น	307	0.18
5000	เขตพื้นที่อื่นๆ	11,922	7.01
6000	เขตรักษาสมดุลของธรรมชาติและสิ่งแวดล้อม	46,799	27.52
รวม		170,036	100.00

หมายเหตุ: เนื้อที่คำนวณด้วยระบบสารสนเทศภูมิศาสตร์

6.2.1 เขตป่าไม้เป็นเขตพื้นที่ที่อยู่ในเขตป่าตามกฎหมายและมติคณะรัฐมนตรี ได้แก่ พื้นที่ป่าสงวนแห่งชาติ เขตรักษาพันธุ์สัตว์ป่า อุทยานแห่งชาติ เขตป่าไม้ถาวร หรืออยู่ในพื้นที่ชั้นคุณภาพลุ่มน้ำชั้นที่ 1A 2 3 4 5 พื้นที่ในเขตนี้ส่วนใหญ่ยังคงสภาพเป็นป่าไม้ บางบริเวณได้ถูกนำไปใช้ประโยชน์ในรูปแบบที่ไม่เหมาะสมไม่เป็นไปตามมาตรการหรือกฎหมายที่เกี่ยวข้องกับการใช้ประโยชน์ของที่ดินหรือทรัพยากรป่าไม้ของพื้นที่นั้นๆ ประกอบด้วย 3 เขตรอง ได้แก่ เขตป่าไม้สมบูรณ์ เขตป่าไม้เสื่อมโทรม และเขตพื้นที่พุธรรมชาติ มีเนื้อที่ 44,576 ไร่ หรือคิดเป็นร้อยละ 26.22 ของเนื้อที่ตำบล มีรายละเอียดดังนี้

1) เขตป่าไม้สมบูรณ์ (สัญลักษณ์ 1100) มีเนื้อที่ 37,129 ไร่ หรือ คิดเป็นร้อยละ 21.84 ของเนื้อที่ตำบล เป็นเขตที่อยู่ภายในเงื่อนไขดังกล่าวข้างต้น แต่มีสภาพการใช้ที่ดินปัจจุบันเป็นป่าไม้สมบูรณ์

2) เขตป่าไม้เสื่อมโทรม (สัญลักษณ์ 1200) มีเนื้อที่ 145 ไร่ หรือ คิดเป็นร้อยละ 0.09 ของเนื้อที่ตำบล แต่มีสภาพการใช้ที่ดินปัจจุบันเป็นป่าไม้ที่มีลักษณะเสื่อมโทรม ซึ่งหากปล่อยไว้ตามธรรมชาติไม่มีการเข้าไปรบกวนอาจฟื้นตัวกลับมาเป็นป่าสมบูรณ์ได้ดังเดิม

3) เขตพื้นที่พุธรรมชาติ (สัญลักษณ์ 1300) มีเนื้อที่ 7,302 ไร่ หรือ คิดเป็นร้อยละ 4.29 ของเนื้อที่ตำบล เป็นพื้นที่ที่มีการบุกรุกแผ้วถางพื้นที่ป่าไม้ และเปลี่ยนแปลงการใช้ประโยชน์พื้นที่เป็นอย่างอื่นส่วนใหญ่เพื่อทำการเกษตร

6.2.2 เขตเกษตรกรรม เป็นพื้นที่เกษตรกรรมซึ่งในที่นี้ คือ พื้นที่ที่อยู่นอกเขตที่มีการประกาศเป็นเขตป่าไม้ตามกฎหมาย ซึ่งรัฐได้กำหนดเป็นพื้นที่ทำกิน มีการออกเอกสารสิทธิ์ซึ่งรวมถึงพื้นที่ในเขตปฏิรูปที่ดินเพื่อเกษตรกรรมด้วย เขตนี้รวมถึงการทำกิจกรรมภาคการเกษตรอื่นที่นอกเหนือจากการปลูกพืชด้วย ประกอบด้วย 4 เขตรอง ได้แก่ เขตเกษตรกรรมที่มีศักยภาพการผลิตสูง เขตเกษตรกรรมที่มีศักยภาพการผลิตต่ำ เขตประมง และเขตปศุสัตว์ มีเนื้อที่ 57,061 ไร่ หรือคิดเป็นร้อยละ 33.55 ของเนื้อที่ตำบล มีรายละเอียดดังนี้

1) เขตเกษตรกรรมที่มีศักยภาพการผลิตสูง พื้นที่เขตนี้มีศักยภาพในการผลิตรองจากเขตเกษตรกรรมขั้นดี ซึ่งแบ่งออกเป็น 1 ประเภท ได้แก่ เขตเกษตรกรรมที่มีศักยภาพการผลิตสูง (ประเภทที่ 2) มีรายละเอียดดังนี้

(1) เขตเกษตรกรรมที่มีศักยภาพการผลิตสูง (ประเภทที่ 2) เป็นเขตที่ทำการเกษตรโดยอาศัยน้ำฝนเป็นหลัก ซึ่งส่งผลให้มีข้อจำกัดต่อการเพาะปลูกพืชด้านความชื้นที่พืชนำไปใช้ประโยชน์ ในส่วนของที่ดินมีศักยภาพในการผลิตอยู่ในระดับสูงถึงปานกลาง และนอกจากนี้พบว่าดินในพื้นที่เขตนี้มีสมบัติที่เหมาะสมต่อการเพาะปลูกพืชแยกตามชนิดพืช มีรายละเอียดดังนี้



- เขตทำนา (สัญลักษณ์ 2221) มีเนื้อที่ 734 ไร่ หรือ คิดเป็นร้อยละ 0.43 ของเนื้อที่ตำบล เป็นพื้นที่ที่มีศักยภาพต่อการทำนาในระดับสูงถึงปานกลาง และปัจจุบันเกษตรกรมีการปลูกข้าวได้ปีละ 1 ครั้ง

- เขตปลูกไม้ผล (สัญลักษณ์ 2222) มีเนื้อที่ 2,601 ไร่ หรือ คิดเป็นร้อยละ 1.53 ของเนื้อที่ตำบล ปัจจุบันเกษตรกรปลูกไม้ผล โดยไม้ผลที่ปลูกได้แก่ มะม่วง มะนาว ส้มโอ ลำไย มะขามเทศ กัลยัม มะขาม เป็นต้น

- เขตปลูกไม้ยืนต้น (สัญลักษณ์ 2223) มีเนื้อที่ 5,141 ไร่ หรือ คิดเป็นร้อยละ 3.02 ของเนื้อที่ตำบล ปัจจุบันเกษตรกรปลูกไม้ยืนต้น โดยไม้ยืนต้นที่ปลูกได้แก่ ยางพารา ปาล์มน้ำมัน สัก ยูคาลิปตัส สะเดา เป็นต้น

- เขตปลูกพืชไร่ (สัญลักษณ์ 2224) มีเนื้อที่ 34,359 ไร่ หรือ คิดเป็นร้อยละ 20.21 ของเนื้อที่ตำบล ปัจจุบันเกษตรกรปลูกพืชไร่ โดยพืชไร่ที่ปลูกได้แก่ ข้าว มันสำปะหลัง อ้อย ข้าวโพด สับปะรด เป็นต้น

- เขตปลูกพืชทางเลือก (สัญลักษณ์ 2225) มีเนื้อที่ 2,608 ไร่ หรือ คิดเป็นร้อยละ 1.53 ของเนื้อที่ตำบล ปัจจุบันปลูกพืชผัก ไม้ดอก หรือเกษตรผสมผสาน โดยพืชที่ปลูกได้แก่ พืชผัก ไม้ดอกไม้ประดับ เห็ด เป็นต้น

2) เขตเกษตรกรรมที่มีศักยภาพการผลิตต่ำ พื้นที่เขตนี้ถูกกำหนดให้เป็นเขตเกษตรกรรม ที่ต้องการดำเนินการแก้ไขปัญหาคือเป็นข้อจำกัดของการใช้ที่ดินเพื่อเกษตรกรรมต่างๆ การทำการเกษตรในเขตนี้อาศัยน้ำฝนเป็นหลัก มีศักยภาพในการผลิตอยู่ในระดับเหมาะสมเล็กน้อยถึงไม่เหมาะสม พบปัญหาทางกายภาพของดินที่สำคัญหลาย เช่น เป็นดินตื้นซึ่งเป็นข้อจำกัดของการหยั่งรากพืชในการยึดลำต้นและการดูดซับธาตุอาหารพืชในดิน เนื้อดินเป็นทรายจัด ซึ่งมีผลต่อความสามารถในการอุ้มน้ำ เป็นพื้นที่ที่มีความลาดชัน เป็นต้น จากข้อจำกัดการใช้ที่ดินดังกล่าวข้างต้นจึงจำเป็นต้องพัฒนาปรับปรุงและมีมาตรการเพื่อเพิ่มผลผลิตทางการเกษตรในพื้นที่ให้สูงขึ้น รวมถึงการป้องกันไม่ให้เกิดสภาพแวดล้อมเสื่อมโทรมจากการใช้พื้นที่ มีรายละเอียดดังนี้

(1) เขตปลูกไม้ผล (สัญลักษณ์ 2320) มีเนื้อที่ 662 ไร่ หรือ คิดเป็นร้อยละ 0.39 ของเนื้อที่ตำบล ปัจจุบันเกษตรกรปลูกไม้ผล โดยไม้ผลที่ปลูกได้แก่ มะม่วง มะนาว ส้มโอ ลำไย มะขามเทศ

(2) เขตปลูกไม้ยืนต้น (สัญลักษณ์ 2330) มีเนื้อที่ 1,164 ไร่ หรือ คิดเป็นร้อยละ 0.68 ของเนื้อที่ตำบล ปัจจุบันเกษตรกรปลูกไม้ยืนต้น โดยไม้ยืนต้นที่ปลูกได้แก่ ปาล์มน้ำมัน สัก ยูคาลิปตัส สะเดา

(3) เขตปลูกพืชไร่ (สัญลักษณ์ 2340) มีเนื้อที่ 8,958 ไร่ หรือ คิดเป็นร้อยละ 5.27 ของเนื้อที่ตำบล ปัจจุบันเกษตรกรปลูกพืชไร่ โดยพืชไร่ที่ปลูกได้แก่ ข้าว มันสำปะหลัง อ้อย ข้าวโพด

(4) เขตปลูกพืชทางเลือก (สัญลักษณ์ 2350) มีเนื้อที่ 801 ไร่ หรือ คิดเป็นร้อยละ 0.47 ของเนื้อที่ตำบล ปัจจุบันปลูกพืชผัก ไม้ดอก หรือเกษตรผสมผสาน โดยพืชที่ปลูกได้แก่ เห็ด พืชผัก

3) เขตประมง (สัญลักษณ์ 2400) มีเนื้อที่ 1 ไร่ ของเนื้อที่ตำบล เป็นเขตที่ทำกิจกรรมด้านการประมงได้แก่ การเลี้ยงสัตว์น้ำประเภทต่าง ๆ มีรายละเอียดดังนี้

4) เขตปศุสัตว์ มีเนื้อที่ 32 ไร่ หรือคิดเป็นร้อยละ 0.02 ของเนื้อที่ตำบล ประกอบด้วย 2 เขตรอง ได้แก่ เขตทุ่งหญ้าเลี้ยงสัตว์ และเขตโรงเรือนเลี้ยงสัตว์ มีรายละเอียดดังนี้



(1) เขตทุ่งหญ้าเลี้ยงสัตว์ (สัญลักษณ์ 2510) ปัจจุบันมีการปลูกหญ้าเลี้ยงสัตว์ มีเนื้อที่ 29 ไร่ หรือ คิดเป็นร้อยละ 0.02 ของเนื้อที่ตำบล โดยชนิดของหญ้าที่พบ ได้แก่ หญ้าเนเปีย

(2) เขตโรงเรือนเลี้ยงสัตว์ (สัญลักษณ์ 2520) ปัจจุบันมีการสร้างโรงเรือนเลี้ยงสัตว์ ประเภทต่าง ๆ มีเนื้อที่ 3 ไร่ ของเนื้อที่ตำบล โดยประเภทของโรงเรือนที่พบได้แก่ โรงเรือนเลี้ยงโค กระบือ ม้า และโรงเรือนเลี้ยงสัตว์ปีก

6.2.3 เขตชุมชนและสิ่งปลูกสร้าง มีเนื้อที่ 8,146 ไร่ หรือคิดเป็นร้อยละ 4.79 ของเนื้อที่ตำบล ประกอบด้วย 3 เขตรอง ได้แก่ เขตชุมชน/สถานที่ราชการ เขตอุตสาหกรรม/แหล่งรับซื้อผลผลิต และเขตการใช้พื้นที่เฉพาะ มีรายละเอียดดังนี้

(1) เขตชุมชน/สถานที่ราชการ (สัญลักษณ์ 3100) มีเนื้อที่ 5,150 ไร่ หรือ คิดเป็นร้อยละ 3.03 ของเนื้อที่ตำบล ปัจจุบันมีการใช้ที่ดินชุมชนและที่อยู่อาศัย มีทั้งประเภทชุมชนเมือง ชุมชนชนบท และที่ตั้งของสถาบันและสถานที่ราชการต่าง ๆ

(2) เขตอุตสาหกรรม/แหล่งรับซื้อผลผลิต (สัญลักษณ์ 3200) มีเนื้อที่ 1,263 ไร่ หรือ คิดเป็นร้อยละ 0.74 ของเนื้อที่ตำบล ปัจจุบันมีการใช้ที่ดินประเภทโรงงานอุตสาหกรรม แหล่งรับซื้อผลผลิตทางการเกษตรประเภทต่าง ๆ

(3) และเขตการใช้พื้นที่เฉพาะ (สัญลักษณ์ 3300) มีเนื้อที่ 1,733 ไร่ หรือ คิดเป็นร้อยละ 1.02 ของเนื้อที่ตำบล ปัจจุบันมีการใช้ที่ดินที่นอกเหนือจาก 2 เขตดังกล่าวข้างต้น เช่น สถานที่พักผ่อน ท้องเที่ยว สวนสาธารณะ รีสอร์ท ระบบขนส่งมวลชน โบราณสถาน เป็นต้น

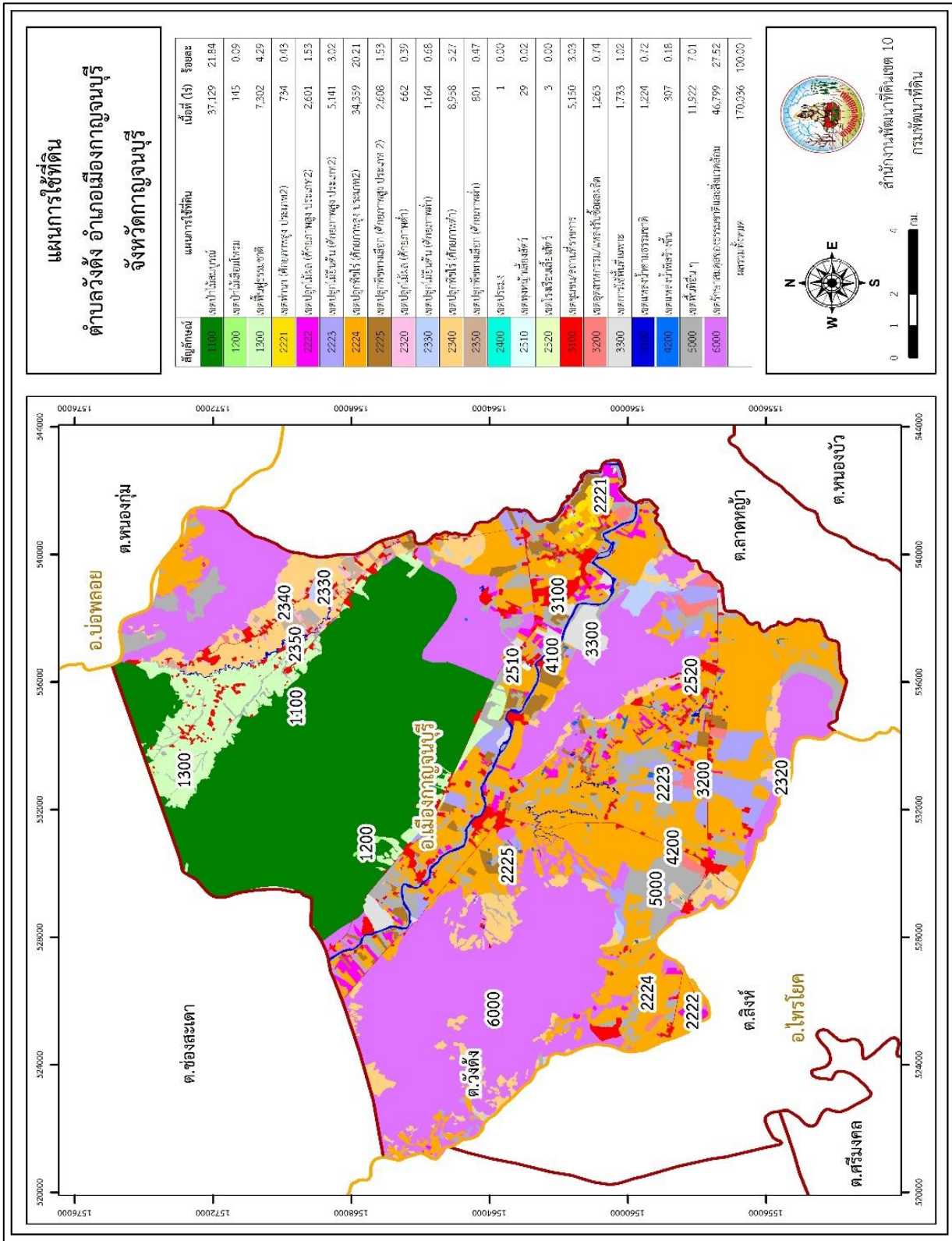
6.2.4 เขตแหล่งน้ำ มีเนื้อที่ 1,531 ไร่ หรือคิดเป็นร้อยละ 0.9 ของเนื้อที่ตำบล ประกอบด้วย 2 เขตรอง ได้แก่ เขตแหล่งน้ำตามธรรมชาติ และเขตแหล่งน้ำที่สร้างขึ้น มีรายละเอียดดังนี้

(1) เขตแหล่งน้ำตามธรรมชาติ (สัญลักษณ์ 4100) มีเนื้อที่ 1,224 ไร่ หรือ คิดเป็นร้อยละ 0.72 ของเนื้อที่ตำบล ปัจจุบันมีสภาพการใช้ที่ดินเป็นลักษณะของแหล่งน้ำตามธรรมชาติ เช่น ลำตะเพิน ห้วยแก่งเวียง ห้วยเขาคอก ห้วยตะพานหิน ห้วยตากัน ห้วยท่าโป่ง ห้วยน้ำโจน ห้วยบ้านกล้วย ห้วยโป่งกฐิน ห้วยพุกาม ห้วยพุทองแม้ว ห้วยพุ่มค่า ห้วยพุ่มาก ห้วยวังจาง ห้วยสองพี่น้อง และห้วยโองฟ้า

(2) เขตแหล่งน้ำที่สร้างขึ้น (สัญลักษณ์ 4200) มีเนื้อที่ 307 ไร่ หรือ คิดเป็นร้อยละ 0.18 ของเนื้อที่ตำบล ปัจจุบันมีสภาพการใช้ที่ดินเป็นแหล่งน้ำที่สร้างขึ้น เช่น คลองชลประทาน อ่างเก็บน้ำ เป็นต้น

6.2.5 เขตพื้นที่อื่น ๆ (สัญลักษณ์ 5000) มีเนื้อที่ 11,922 ไร่ หรือคิดเป็นร้อยละ 7.01 ของเนื้อที่ตำบล เป็นเขตที่มีลักษณะการใช้ที่ดินที่มีความเฉพาะ เช่น เหมืองแร่ ที่ทิ้งขยะ หาดทราย ไม้พุ่ม เป็นต้น

6.2.6 เขตรักษาสมดุลของธรรมชาติและสิ่งแวดล้อม (สัญลักษณ์ 6000) มีเนื้อที่ 46,799 ไร่ หรือคิดเป็นร้อยละ 27.52 ของเนื้อที่ตำบล มีการใช้ที่ดินเป็นป่าไม้ที่พบในพื้นที่เกษตรกรรม ซึ่งอยู่นอกเขตป่าไม้ตามกฎหมาย ส่วนใหญ่เป็น ป่าปลูก ป่าชุมชน



รูปที่ 6-1 เขตการใช้ที่ดิน ตำบลวังตั้ง อำเภอเมือง จังหวัดกาญจนบุรี



บทที่ 7 การขับเคลื่อนแผนการใช้ที่ดิน

7.1 ขั้นตอนการดำเนินงาน

ภายหลังการจัดทำแผนการใช้ที่ดินตำบลวังดั่ง อำเภอเมือง จังหวัดกาญจนบุรีแล้วจะต้องดำเนินการดังต่อไปนี้

7.1.1 จัดทำเป้าหมายการดำเนินงานและงบประมาณและกิจกรรมต่าง ๆ ที่จะดำเนินการในปีงบประมาณ 2567 ถึง 2570

7.1.2 นำแผนการใช้ที่ดินตำบลวังดั่งไปเสนอต่อองค์การบริหารส่วนตำบลวังดั่ง เพื่อมีมติให้ความร่วมมือในกิจกรรมพัฒนาที่ดินดำเนินการกิจกรรมต่าง ๆ ที่กำหนดไว้ในแผน และได้รับการเชื่อมโยงสู่แผนพัฒนาตำบล

7.1.3 สถานีพัฒนาที่ดินกาญจนบุรี เสนอเป้าหมายและงบประมาณให้รายงานมายังกรมพัฒนาที่ดิน

7.1.4 กรมพัฒนาที่ดินพิจารณาสนับสนุนงบประมาณกิจกรรมและโครงการตามเป้าหมายที่กำหนดในแผนการใช้ที่ดิน

7.1.5 สถานีพัฒนาที่ดินกาญจนบุรี นำเสนอต่อที่ประชุมจังหวัด/อำเภอ เพื่อสร้างการรับรู้และประชาสัมพันธ์ให้หน่วยงานอื่น นำโครงการภายใต้หน่วยงานมาพัฒนาพื้นที่ตามแผนการใช้ที่ดินกำหนด

7.2 กิจกรรมของกรมพัฒนาที่ดินในเขตการใช้ที่ดินที่จะดำเนินการในปีงบประมาณ 2566

งบประมาณที่กำหนดไว้เป็นการประมาณเบื้องต้น อาจมีการเปลี่ยนแปลงตามที่ได้รับการจัดสรรให้ดำเนินการ (ตารางที่ 7-1)

เขตพื้นที่เกษตรกรรม

1) ดินดี มีแผนงาน/โครงการปรับปรุงบำรุงดิน ดังนี้

- (1) การส่งเสริมการผลิตและการใช้สารอินทรีย์
- (2) การผลิต-จัดหาเมล็ดพันธุ์พืชปุ๋ยสด
- (3) การส่งเสริมการปรับปรุงบำรุงดินด้วยพืชปุ๋ยสด
- (4) การพัฒนากลุ่มเกษตรกรใช้สารอินทรีย์ลดการใช้สารเคมีทางการเกษตร
- (5) การจัดตั้งธนาคารปุ๋ยอินทรีย์
- (6) การรณรงค์ไถกลบตอซัง
- (7) การจัดหาปุ๋ยโดโลไมต์
- (8) การส่งเสริมการปรับปรุงบำรุงพื้นที่ดินกรด
- (9) การส่งเสริมพัฒนาปรับปรุงบำรุงดิน (หมอดินอาสา)

2) การชะล้างพังทลายของดิน มีแผนงาน/โครงการฟื้นฟูและป้องกันการชะล้างพังทลายของดิน ดังนี้

- (1) การปลูกหญ้าแฝกเพื่อการอนุรักษ์ดินและน้ำ
- (2) การจัดระบบอนุรักษ์ดินและน้ำกลุ่ม-ดอน

3) พื้นที่แล้งซ้ำซาก มีแผนงาน/โครงการบริหารจัดการน้ำ ดังนี้

- (1) การพัฒนาแหล่งน้ำขนาดเล็กเพื่อการอนุรักษ์ดินและน้ำ
- (2) การก่อสร้างแหล่งน้ำในไร่นานอกเขตชลประทาน



(3) การก่อสร้างระบบส่งน้ำ

7.3 กิจกรรมที่ขอการสนับสนุนจากส่วนราชการอื่น (ตารางที่ 7-2)

7.3.1 เขตพื้นที่เกษตรกรรม

1) เขตปลูกพืชไร่ เขตปลูกไม้ผล และเขตปลูกไม้ยืนต้น

(1) ใช้ตลาดนำการผลิตในการเลือกชนิดพืชและหาตลาดรองรับ ทั้งในเขตที่เหมาะสมและในเขตที่ไม่เหมาะสมและต้องการปรับเปลี่ยนชนิดพืช (สำนักงานพาณิชย์จังหวัด/สำนักงานสหกรณ์จังหวัด)

(2) การอบรมให้ความรู้การเข้าสู่กระบวนการรับรองมาตรฐานสินค้าเกษตรปลอดภัย (GAP) (กรมวิชาการเกษตร)

(3) จัดอบรมถ่ายทอดความรู้การทำเกษตรผสมผสานตามแนวทางเศรษฐกิจพอเพียง (กรมส่งเสริมการเกษตร)

(4) สนับสนุนการขุดเจาะน้ำบาดาล (กรมทรัพยากรน้ำบาดาล)

2) เขตปศุสัตว์ และเขตเพาะเลี้ยงสัตว์น้ำ

ส่งเสริม/สนับสนุนการปลูกหญ้าเลี้ยงสัตว์ (สำนักงานปศุสัตว์จังหวัด)

7.3.2 พื้นที่แหล่งน้ำ

สนับสนุนการพัฒนาเพื่อเพิ่มพื้นที่กักเก็บน้ำ (สำนักงานชลประทานจังหวัด)

7.4 ความต้องการของชุมชนและองค์กรปกครองส่วนท้องถิ่น

จากการดำเนินการจัดทำกระบวนการมีส่วนร่วมของประชาชนที่องค์การบริหารส่วนตำบลวังดั่ง เมื่อวันที่ 11 สิงหาคม 2566 ได้มีความต้องการของประชาชนที่ต้องการให้ดำเนินการเกี่ยวกับแก้ปัญหาดินเสื่อมโทรมและฟื้นฟูความอุดมสมบูรณ์ของดิน การขาดแคลนน้ำ ปรับรูปที่ดินและเปลี่ยนกิจกรรมการผลิตให้เหมาะสมกับที่ดิน เพื่อตอบสนองต่อความต้องการของชุมชนและการแก้ไขปัญหาเชิงพื้นที่ของตำบลวังดั่ง กรมพัฒนาที่ดินได้วิเคราะห์เบื้องต้น ดังต่อไปนี้

ปัญหาของตำบลวังดั่งในภาพรวมสรุปได้ว่า มีปัญหาสำคัญ 2 ประการ คือ (1) ปัญหาดินเสื่อมโทรม (2) ปัญหาการขาดแคลนน้ำทางการเกษตรไม่เพียงพอ และมีปัญหารองลงมา คือ ปัญหาการไร้กรรมสิทธิ์ในที่ดิน ปัญหาดังกล่าวนี้ส่งผลกระทบต่อคุณภาพชีวิตของราษฎรในชุมชนโดยรวม

ในกรณีของปัญหาความเสื่อมโทรมของที่ดินนั้นจะรวมถึง (1) การชะล้างพังทลายของดิน (2) ดินขาดความอุดมสมบูรณ์ (3) ดินตื้น โดยในพื้นที่ตำบลวังดั่ง ส่วนใหญ่อยู่ในเขตปฏิรูปที่ดิน ที่มาจากการยกเลิกเพิกถอนป่าไม้ Zone E หรือป่าเศรษฐกิจ คุณภาพของดินจึงไม่ค่อยจะเหมาะสมต่อการเกษตร และจากการวิเคราะห์ความลาดชันของตำบลวังดั่ง ซึ่งมีเนื้อที่รวม 169,784 ไร่ นั้น พบว่า ระดับความลาดชันมากกว่า 35% มีจำนวนมากถึง 53,700 ไร่ หรือร้อยละ 31.63 ระดับความลาดชันระหว่าง 20-35% มีจำนวน 367 ไร่ หรือร้อยละ 0.22 ระดับความลาดชันระหว่าง 12-20% มีจำนวน 2,616 ไร่ หรือร้อยละ 1.54 ระดับความลาดชันระหว่าง 5-12% มีจำนวน 20,905 ไร่ หรือร้อยละ 12.30 ระดับความลาดชันระหว่าง 2-5% มีจำนวน 77,648 ไร่ หรือร้อยละ 45.74 และที่ราบที่ระดับความลาดชัน 0-2% มีจำนวน 12,032 ไร่ หรือร้อยละ 7.09 จากการที่สภาพภูมิประเทศเป็นพื้นที่ลาดชันดังกล่าวนี้ ผลกระทบที่ตามมา คือ เกิดการสูญเสียดินที่มีความรุนแรงถึงรุนแรงมากที่สุดรวม 7,270 ไร่ หน้าดินที่ถูกชะล้างลงสู่เบื้องล่างจึงไปทับถมลำน้ำตามธรรมชาติ เหมือนฝาย และอ่างเก็บน้ำจมนั้นเงินไม่สามารถเก็บกักน้ำไว้ใช้ได้ตามที่ควรจะเป็นการขาดแคลนน้ำจึงเกิดขึ้นทุก



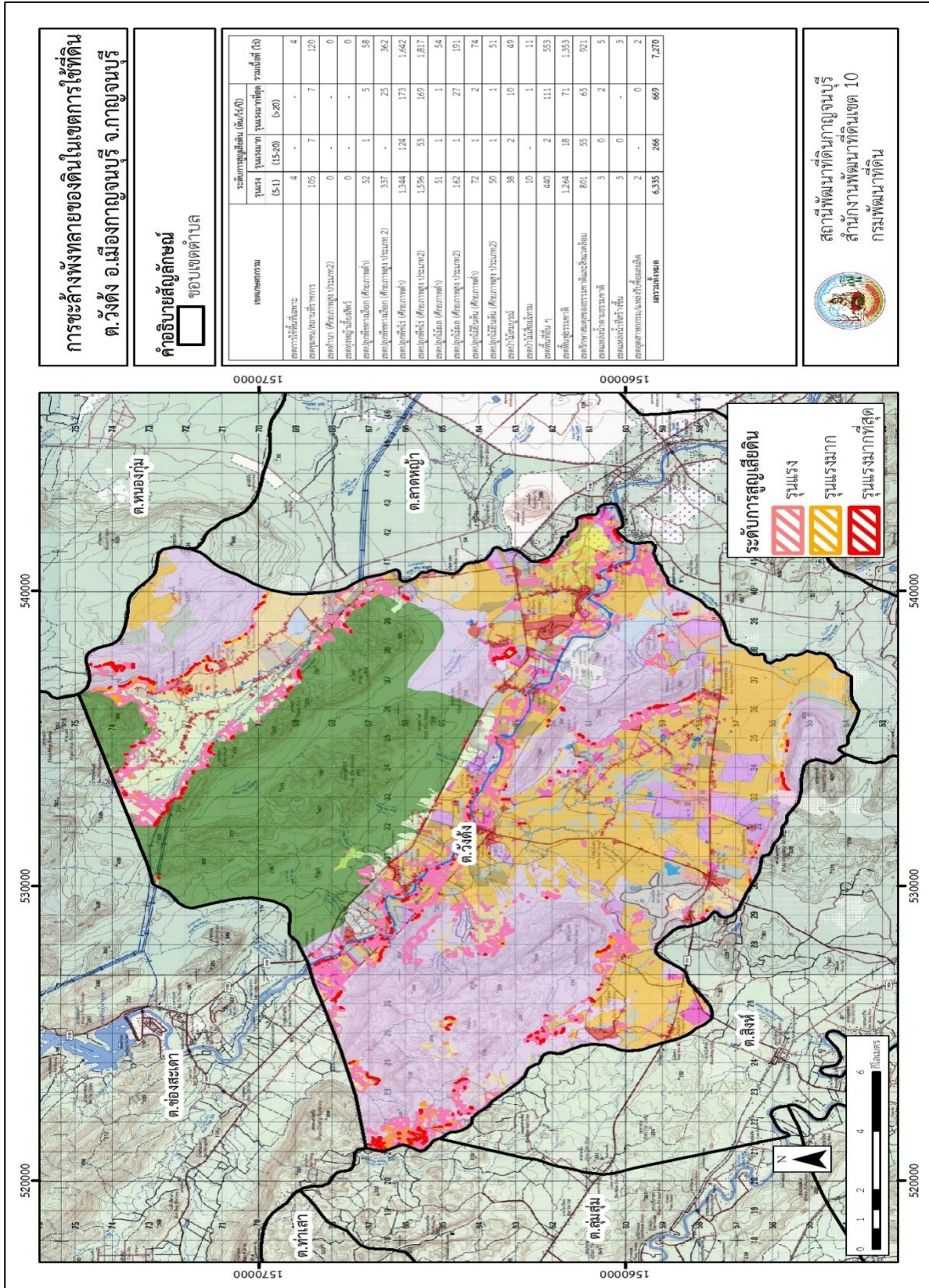
หมู่บ้านในตำบลวังดั่ง ทิ้งน้ำเพื่ออุปโภค-บริโภคและน้ำเพื่อการเกษตร นอกจากนี้ในพื้นที่ที่มีความลาดชันมากกว่า 12% มีระบบอนุรักษ์ดินและน้ำครอบคลุมพื้นที่เพียงบางส่วนของตำบลเท่านั้น จึงเกิดปัญหาการชะล้างพังทลายของดิน ในส่วนของปัญหาความอุดมสมบูรณ์ของดินที่เกิดขึ้นนั้น เนื่องจากการใช้ที่ดินติดต่อกันเป็นเวลานานโครงสร้างของดินได้มีการเปลี่ยนแปลง ในพื้นที่ที่มีการไถพรวนด้วยเครื่องจักรกลติดต่อกันเป็นระยะเวลานานทำให้ดินแน่นตัว น้ำในดินและอากาศในดินที่เคยมีอยู่สูญหายไป ส่วนธาตุอาหารและอินทรีย์วัตถุ ก็มีปริมาณลดลงเช่นเดียวกัน เนื่องจากพืชนำไปใช้ และอินทรีย์วัตถุได้สลายตัวไป

ในกรณีของการขาดแคลนน้านั้น นอกจากผลการทับถมของตะกอนดินในแหล่งน้ำจืดต้นเขินดังกล่าวข้างต้นแล้ว การที่ประชากรเพิ่มขึ้น กิจกรรมที่ต้องใช้น้ำเพิ่มขึ้น ทำการเกษตรเพิ่มขึ้น รวมทั้งเหตุการณ์ที่เกิดจากการเปลี่ยนแปลงภูมิอากาศ เช่น ปริมาณฝนน้อยกว่าปกติ ฝนทิ้งช่วง จนเกิดความแห้งแล้ง การขาดแคลนน้จึงเกิดขึ้นอย่างต่อเนื่อง จำเป็นต้องวางระบบอนุรักษ์ดินและน้ำเพื่อกักน้ำในดิน คงความอุดมสมบูรณ์ เพื่อจัดหาน้ำให้แหล่งน้ำต้นทุน โดยวิธีการต่างๆ ให้เพียงพอแก่ความต้องการ

ประเด็นหลักจากข้อเสนอให้แก้ไขปัญหาระบบขาดแคลนน้ จะสรุปได้ว่ามี 4 ประการ คือ (1) ขุดบ่อน้ำในไร่นานอกเขตชลประทาน (2) สร้างฝายเก็บน้ำ (3) ขุดเจาะบ่อนบาดาล (4) ก่อสร้างคลองส่งน้ำเพื่อการกระจายน้ำ

เพื่อตอบสนองข้อเสนอดังกล่าวทั้ง 4 ประการนี้ จากการวิเคราะห์ข้อมูลเบื้องต้นที่มีอยู่ในปัจจุบันแล้วสรุปได้ว่า **“ไม่สามารถดำเนินการแก้ไขปัญหาหมู่บ้านใดหมู่บ้านหนึ่งหรือใช้วิธีการใดวิธีการหนึ่งแล้วจะแก้ไขปัญหการขาดแคลนน้ทั้งตำบลได้โดยสิ้นเชิง”**

การแก้ไขปัญหการขาดแคลนน้จะต้องดำเนินการทั้งตำบลควบคู่กันทั้งปัญหการชะล้างพังทลายของดินและปัญหการขาดแคลนน้ในพื้นที่ โดยจัดทำโครงการ **“การพัฒนาที่ดินและน้ำที่เป็นระบบ”** ทั้งพื้นที่ตำบลที่รวมข้อเสนอในการแก้ไขปัญห โดยความต้องการของหมู่ที่ 1,2,3,4,5,6,7,8,9,10,11 ต้องการจัดการพื้นที่การพัฒนาที่ดินและระบบน้ำ ได้แก่ ธนาคารน้ำใต้ดิน บ่อน้ำในไร่นานอกเขตชลประทาน บ่อดักตะกอน คลองส่งน้ำ ฝายน้ำล้น การขุดบ่อนบาดาล เพื่อกักเก็บน้ำไว้ใช้ในการทำเกษตร ปรับรูปที่ดินปรับเปลี่ยนกิจกรรมการผลิต และการทำระบบอนุรักษ์ดินและน้ำเพื่อให้การใช้ที่ดินสามารถใช้พื้นที่ได้อย่างต่อเนื่องและเกิดประโยชน์ทั้งตัวเกษตรกร ชุมชน ในด้านเศรษฐกิจ สังคมและสิ่งแวดล้อม (รูปที่ 7-1)



รูปที่ 7-1 การชะล้างพังทลายของดินในเขตการใช้ที่ดิน ตำบลวังตั้ง อำเภอเมือง จังหวัดกาญจนบุรี



ตารางที่ 7-1 กิจกรรมของกรมพัฒนาที่ดินในเขตเกษตรกรรมที่จะดำเนินการในปีงบประมาณ 2566-2570

เขตการใช้ที่ดิน (เกษตรกรรม)	แผนงาน/โครงการ	งบประมาณ (บาท)
1. เขตพื้นที่ทำนา เนื้อที่ 734 ไร่	1. การปรับปรุงบำรุงดิน	988,125
	1.1 การผลิต-จัดหาเมล็ดพันธุ์พืชปุ๋ยสด	743,750
	1.2 การส่งเสริมการปรับปรุงบำรุงดินด้วยพืชปุ๋ยสด	60,000
	1.3 การส่งเสริมการผลิตและการใช้สารอินทรีย์	7,500
	1.4 การจัดหาปุ๋ยโดโลไมท์	50,000
	1.5 การส่งเสริมการปรับปรุงบำรุงพื้นที่ดินกรด	1,875
	1.6 โกลบตอซังเพื่อเพิ่มอินทรีย์วัตถุและแร่ธาตุในดิน	125,000
	2. การบริหารจัดการน้ำ	890,000
	2.1 โครงการบริหารจัดการการผลิตสินค้าเกษตรตามแผนที่ เกษตรเพื่อการบริหารเชิงรุก (Agri-Map)	375,000
	2.2 การก่อสร้างแหล่งน้ำในไร่นานอกเขตชลประทาน	515,000
	3. การฟื้นฟูและป้องกันการชะล้างพังทลายของดิน	60,000
	3.1 การปลูกหญ้าแฝกเพื่อการอนุรักษ์ดินและน้ำ	60,000
	2. เขตปลูกพืชไร่ เนื้อที่ 43,317 ไร่	1. การปรับปรุงบำรุงดิน
1.1 การผลิต-จัดหาเมล็ดพันธุ์พืชปุ๋ยสด		2,231,250
1.2 การส่งเสริมการปรับปรุงบำรุงดินด้วยพืชปุ๋ยสด		225,000
1.3 การส่งเสริมการผลิตและการใช้สารอินทรีย์		7,500
1.4 การจัดหาปุ๋ยโดโลไมท์		130,000
1.5 การส่งเสริมการปรับปรุงบำรุงพื้นที่ดินกรด		4,875
2. การบริหารจัดการน้ำ		2,280,000
2.1 โครงการบริหารจัดการการผลิตสินค้าเกษตรตามแผนที่ เกษตรเพื่อการบริหารเชิงรุก (Agri-Map)		1,250,000
2.2 การก่อสร้างแหล่งน้ำในไร่นานอกเขตชลประทาน		1,030,000
3. การฟื้นฟูและป้องกันการชะล้างพังทลายของดิน		6,850,000
3.1 การปลูกหญ้าแฝกเพื่อการอนุรักษ์ดินและน้ำ		600,000
3.2 การจัดทำระบบอนุรักษ์ดินและน้ำบนพื้นที่ลุ่ม-ดอน		6,250,000
3. เขตปลูกไม้ผล เนื้อที่ 3,263 ไร่		1. การปรับปรุงบำรุงดิน
	1.1 การส่งเสริมการผลิตและการใช้สารอินทรีย์	3,750
	1.2 การจัดหาปุ๋ยโดโลไมท์	50,000
	1.3 การส่งเสริมการปรับปรุงบำรุงพื้นที่ดินกรด	1,875



ตาราง 7-1 (ต่อ)

เขตการใช้ที่ดิน (เกษตรกรรม)	แผนงาน/โครงการ	งบประมาณ (บาท)
	3. การฟื้นฟูและป้องกันการชะล้างพังทลายของดิน	1,250,000
	3.2 การจัดทำระบบอนุรักษ์ดินและน้ำบนพื้นที่ลุ่ม-ดอน	1,250,000
4. เขตปลูกไม้ยืนต้น เนื้อที่ 6,305 ไร่	1. การปรับปรุงบำรุงดิน	54,875
	1.1 การส่งเสริมการผลิตและการใช้สารอินทรีย์	3,750
	1.2 การจัดหาปุ๋ยคอกปุ๋ยหมัก	50,000
	1.3 การส่งเสริมการปรับปรุงบำรุงพื้นที่ดินกรด	1,125
	3. การฟื้นฟูและป้องกันการชะล้างพังทลายของดิน	1,310,000
	3.1 การปลูกหญ้าแฝกเพื่อการอนุรักษ์ดินและน้ำ	60,000
	3.2 การจัดทำระบบอนุรักษ์ดินและน้ำบนพื้นที่ลุ่ม-ดอน	1,250,000
5. เขตปลูกพืชทางเลือก เนื้อที่ 3,409 ไร่	1. การปรับปรุงบำรุงดิน	24,500
	1.1 การส่งเสริมการผลิตและการใช้สารอินทรีย์	3,750
	1.2 การจัดหาปุ๋ยคอกปุ๋ยหมัก	20,000
	1.3 การส่งเสริมการปรับปรุงบำรุงพื้นที่ดินกรด	750
รวมเขตเกษตรกรรม	1. การปรับปรุงบำรุงดิน	3,699,750
	2. การบริหารจัดการน้ำ	3,170,000
	3. การฟื้นฟูและป้องกันการชะล้างพังทลายของดิน	9,470,000
	รวมแผนงาน/โครงการ	16,339,750



ตารางที่ 7-2 สรุปกิจกรรมที่ขอรับการสนับสนุนจากส่วนราชการอื่นในเขตการใช้ที่ดิน

เขตการใช้ที่ดิน	กิจกรรมที่ขอการสนับสนุนจากส่วนราชการอื่น
<p>1. เขตพื้นที่เกษตรกรรม</p> <p>1. เขตพื้นที่ทำนา เนื้อที่ 734 ไร่</p> <p>2. เขตปลูกพืชไร่ เนื้อที่ 43,317 ไร่</p> <p>3.เขตปลูกไม้ผล เนื้อที่ 3,263 ไร่</p> <p>4.เขตปลูกไม้ยืนต้น เนื้อที่ 6,305 ไร่</p> <p>5.เขตปลูกพืชทางเลือก เนื้อที่ 3,409 ไร่</p>	<p>การแก้ปัญหาดินเสื่อมโทรม พื้นฟูความอุดมสมบูรณ์ของดิน และเพิ่มศักยภาพการผลิต</p> <ol style="list-style-type: none"> 1) โครงการส่งเสริมและพัฒนาสหกรณ์/กลุ่มเกษตรกรให้มีความเข้มแข็งตามศักยภาพ (สนง.สหกรณ์จังหวัด) 2) โครงการเกษตรอินทรีย์ (สนง.เกษตรจังหวัด) 3) โครงการศูนย์เรียนรู้การเพิ่มประสิทธิภาพการผลิตภาคเกษตร (ศูนย์วิจัยและพัฒนาการเกษตร) 4) โครงการวิจัยและพัฒนาเทคโนโลยีและนวัตกรรม (ศูนย์วิจัยและพัฒนาการเกษตร) 5) โครงการการบริหารความหลากหลายชีวภาพ (ศูนย์วิจัยและพัฒนาการเกษตร) 6) โครงการพัฒนาเกษตรกรปราดเปรื่อง (Smart Farmer) 7) โครงการส่งเสริมเกษตรกรทฤษฎีใหม่ในเขตปฏิรูปที่ดิน (สนง.การปฏิรูปที่ดินจังหวัด) 8) โครงการสร้างและพัฒนาเกษตรกรรุ่นใหม่ (สนง.การปฏิรูปที่ดินจังหวัด) 9) โครงการพัฒนาเกษตรกรยั่งยืน (สนง.การปฏิรูปที่ดินจังหวัด) 10) โครงการพัฒนาธุรกิจชุมชนในเขตปฏิรูปที่ดิน (สนง.การปฏิรูปที่ดินจังหวัด) 11) โครงการส่งเสริมเกษตรกรทฤษฎีใหม่ (สนง.การปฏิรูปที่ดินจังหวัด) 12) โครงการมันสำปะหลังพันธุ์ดี (ศูนย์วิจัยและพัฒนาการเกษตร) 13) โครงการเลี้ยงสุกรเพื่อเป็นอาชีพเสริม (อบต.กลอนโด) 14) โครงการเลี้ยงไก่พื้นเมือง (อบต.กลอนโด) 15) โครงการพัฒนาการผลิตพืชปลอดภัยโดยระบบโรงเรือน (อบต.กลอนโด) 16) โครงการผลิตปุ๋ยหมักจากเปลือกข้าวโพด (อบต.กลอนโด) 17) โครงการผลิตปุ๋ยน้ำหมักชีวภาพ (อบต.กลอนโด) <p>การปรับปรุงที่ดินและเปลี่ยนกิจกรรมการผลิต</p> <ol style="list-style-type: none"> 1) โครงการพัฒนาเครือข่ายงานส่งเสริมการเกษตร (สนง.เกษตรจังหวัด) 2) โครงการเสริมสร้างและพัฒนาศักยภาพองค์กรเกษตรกร (สนง.เกษตรจังหวัด) 3) โครงการขับเคลื่อนการดำเนินงานส่งเสริมและพัฒนาวิสาหกิจชุมชน (สนง.เกษตรจังหวัด) 4) โครงการส่งเสริมเกษตรกรรมทางเลือก (สนง.เกษตรจังหวัด) 5) โครงการส่งเสริมการใช้เครื่องจักรกลทางการเกษตร (สนง.เกษตรจังหวัด) 6) โครงการส่งเสริมเกษตรผสมผสาน (สนง.เกษตรจังหวัด) 7) โครงการขับเคลื่อนเศรษฐกิจพอเพียงในสหกรณ์และกลุ่มเกษตรกร (สนง.เกษตรจังหวัด) 8) โครงการพัฒนาตลาดสินค้าเกษตร (สนง.เกษตรจังหวัด) 9) โครงการธนาคารสินค้าเกษตร (สนง.เกษตรจังหวัด) 10) โครงการพัฒนาสถาบันเกษตรกรรูปแบบประชารัฐ (สนง.เกษตรจังหวัด) 11) โครงการศักยภาพการดำเนินธุรกิจของสหกรณ์การเกษตรและกลุ่มเกษตรกร (สนง.เกษตรจังหวัด) 12) โครงการผลิตพันธุ์พืชและปัจจัยการผลิต (สนง.เกษตรจังหวัด) 13) โครงการระบบส่งเสริมการเกษตรแบบแปลงใหญ่ 14) โครงการบริหารจัดการพื้นที่เกษตรกรรม



เขตการใช้ที่ดิน	กิจกรรมที่ขอการสนับสนุนจากส่วนราชการอื่น
	15) โครงการผลิตและสนับสนุนหัวเชื้อจุลินทรีย์ควบคุมศัตรูพืช (ศูนย์ส่งเสริมเทคโนโลยีการเกษตรด้านอารักขาพืชจังหวัด) 16) โครงการสนับสนุนการผลิตจุลินทรีย์ควบคุมศัตรูพืชทดแทนการใช้สารเคมี 17) โครงการจัดตั้งศูนย์เรียนรู้เศรษฐกิจพอเพียงชุมชน (อบต.กลอนโต)
6. เขตปศุสัตว์ เนื้อที่ 32 ไร่ 7. เขตเพาะเลี้ยง สัตว์น้ำ เนื้อที่ 1ไร่	1) โครงการสร้างความเข้มแข็งกลุ่มการผลิตด้านการเกษตร (กรมประมง) 2) โครงการส่งเสริมและพัฒนาอาชีพเพื่อแก้ไขปัญหาที่ดินทำกินของเกษตรกร (กรมประมง) 3) โครงการพัฒนาและส่งเสริมอุตสาหกรรมฮาลาลด้านปศุสัตว์ (สนง.ปศุสัตว์จังหวัด) 4) โครงการส่งเสริมการเลี้ยงสัตว์แบบแปลงใหญ่ (สนง.ปศุสัตว์จังหวัด) 5) โครงการส่งเสริมการใช้เครื่องจักรกลการเกษตรทดแทนแรงงานเกษตรกร (สนง.ปศุสัตว์จังหวัด) 6) โครงการออกแบบการปรับเปลี่ยนการใช้น้ำเพื่อการเกษตรตามนโยบาย (กรมชลประทาน) 7) โครงการพัฒนาพื้นที่ให้เป็นพื้นที่รับน้ำ (กรมชลประทาน) 8) โครงการส่งเสริมและพัฒนาการผลิตข้าวโพดเลี้ยงสัตว์ (อบต.กลอนโต) 9) โครงการเลี้ยงปลาในสระน้ำขนาดเล็ก (อบต.กลอนโต) 10) โครงการฝายเก็บกักน้ำเพื่อการเกษตร (อบต.กลอนโต) 11) โครงการพัฒนาแหล่งน้ำปรับปรุงสระเก่า (อบต.กลอนโต)
2. พื้นที่แหล่งน้ำ เนื้อที่ 1,531 ไร่	1) โครงการศึกษาความเป็นไปได้ในการพัฒนาแหล่งน้ำชลประทาน (กรมชลประทาน) 2) โครงการพัฒนาระบบชลประทานด้วยนวัตกรรม (กรมชลประทาน) 3) โครงการเพิ่มประสิทธิภาพการกักเก็บน้ำ (กรมชลประทาน) 4) โครงการพัฒนาโครงการชลประทานเดิม (กรมชลประทาน) 5) โครงการเพิ่มประสิทธิภาพการส่งและระบายน้ำ (กรมชลประทาน) 6) โครงการจัดรูปที่ดินและจัดระบบน้ำในพื้นที่ชลประทานเดิม (กรมชลประทาน)



ตาราง 7-3 เป้าหมายการดำเนินงานและงบประมาณ ตำบลวังตั้ง อำเภอเมือง จังหวัดกาญจนบุรี แผน 5 ปี (พ.ศ. 2567-2571)

เขตการใช้ที่ดิน	งาน/โครงการ/กิจกรรม	หน่วยนับ	เป้าหมาย			รวม	งบประมาณ			รวม	หน่วยงานรับผิดชอบ						
			2567	2568	2569		2570	2571	2567			2568	2569	2570	2571		
(เขตพื้นที่ทำนา, ไม้ผล, ไม้ยืนต้น, พืชไร่)	1. การปรับปรุงบำรุงดิน																
	1.1 การผลิต-จัดหาเมล็ดพันธุ์พืชปุ๋ยสด	ตัน	20	20	20	20	20	20	20	20	100	595,500	595,500	595,500	595,500	พต.	
	1.2 การส่งเสริมการปรับปรุงบำรุงดินด้วยพืชปุ๋ยสด	ไร่	4,000	4,000	4,000	4,000	4,000	4,000	4,000	4,000	20,000	60,000	60,000	60,000	60,000	พต.	
	1.3 ส่งเสริมการผลิตและใช้สารอินทรีย์ลดการใช้สารเคมีทางการเกษตร	ราย	350	350	350	350	350	350	350	350	1,750	5,250	5,250	5,250	5,250	พต.	
	1.4 การจัดทำคู่มือได้ไม่แท้	ต้น	30	30	30	30	30	30	30	30	150	60,000	60,000	60,000	60,000	พต.	
	1.5 การส่งเสริมการปรับปรุงบำรุงพื้นที่ดินกรด	ไร่	150	150	150	150	150	150	150	150	750	2,250	2,250	2,250	2,250	พต.	
	1.6 ฝึกอบรมเกษตรกรเพื่อเพิ่มอินทรีย์วัตถุและแร่ธาตุในดิน	ไร่	50	50	50	50	50	50	50	50	250	25,000	25,000	25,000	25,000	พต.	
(เขตพื้นที่พืชไร่)	2. การบริหารจัดการน้ำ																
(เขตพื้นที่ทำนา, ไม้ผล, ไม้ยืนต้น, พืชไร่)	3. การฟื้นฟูและป้องกันภัยของดิน																
	3.1 จัดทำระบบอนุรักษ์ดินและน้ำบนพื้นที่ลุ่ม - ดอน	ไร่	700	700	700	700	700	700	700	700	3,500	1,750,000	1,750,000	1,750,000	1,750,000	พต.	
	3.2 การปลูกหญ้าแฝกเพื่อการอนุรักษ์ดินและน้ำ	กล้า	120,000	120,000	120,000	120,000	120,000	120,000	120,000	600,000	144,000	144,000	144,000	144,000	พต.		
รวมเป้าหมายดำเนินงานและงบประมาณ											3,170,000						
											1,625,000						
											1,545,000						
											9,470,000						
											8,750,000						
											720,000						
											16,377,500						

หมายเหตุ: งบประมาณที่กำหนดไว้จะเป็นการประมาณเบื้องต้น อาจมีการเปลี่ยนแปลงตามที่ได้รับการจัดสรรให้ดำเนินการ



เอกสารอ้างอิง

กรมทรัพยากรน้ำบาดาล. 2566. ปริมาณน้ำและจำนวนบ่อบาดาล ปี 2565. แหล่งที่มา: <http://app.dgr.go.th/newpasutara/xml/search.php>, 26 พฤษภาคม 2566.

กรมอุตุนิยมวิทยา. 2566. ปริมาณน้ำฝนเฉลี่ยคาบ 30 ปี (พ.ศ. 2536-2565). กรมอุตุนิยมวิทยา กระทรวงดิจิทัลเพื่อเศรษฐกิจและสังคม, กรุงเทพฯ.

สำนักเทคโนโลยีการสำรวจและทำแผนที่. 2566. แผนที่ขอบเขตตำบล ปี 2564 (ไฟล์ข้อมูล). กรมพัฒนาที่ดิน กระทรวงเกษตรและสหกรณ์, กรุงเทพฯ.

กองสำรวจดินและวิจัยทรัพยากรดิน. 2566. แผนที่ทรัพยากรดิน (ไฟล์ข้อมูล). กรมพัฒนาที่ดิน กระทรวงเกษตรและสหกรณ์, กรุงเทพฯ.

กองนโยบายและแผนการใช้ที่ดิน. 2566. แผนที่สภาพการใช้ที่ดิน ปี 2566 (ไฟล์ข้อมูล). กรมพัฒนาที่ดิน กระทรวงเกษตรและสหกรณ์, กรุงเทพฯ.

บัณฑิต ต้นศิริ และ คำรณ ไทรฟัก. 2542. คู่มือการประเมินคุณภาพที่ดิน. กองวางแผนการใช้ที่ดิน กรมพัฒนาที่ดิน.

กรมการพัฒนาชุมชน. 2566. ข้อมูลความจำเป็นพื้นฐาน (จปฐ.) รายจังหวัด รายอำเภอ และรายตำบล ปี 2565. แหล่งที่มา : <https://ebmn.cdd.go.th/>. 1 มิถุนายน 2566.

กรมส่งเสริมการเกษตร. 2566. จำนวนครัวเรือนเกษตรกรที่ขึ้นทะเบียนเกษตรกร จำแนกรายจังหวัด รายอำเภอ และรายตำบล (ณ เดือนมกราคม พ.ศ. 2566). แหล่งที่มา : <http://mvos2.gistda.or.th/>. 15 พฤษภาคม 2566

สำนักบริหารการทะเบียน กรมการปกครอง. 2566. รายงานสถิติจำนวนประชากรและบ้าน รายจังหวัด รายอำเภอ และรายตำบล (ณ เดือนธันวาคม พ.ศ. 2565). แหล่งที่มา : <https://stat.bora.dopa.go.th/stat/statnew/statyear/#/TableTemplate/Area/statpop.1> พฤษภาคม 2566.



กรมพัฒนาที่ดิน

กระทรวงเกษตรและสหกรณ์

