



แผนการใช้ที่ดิน ตำบลระหาน

อำเภอบึงสามัคคี จังหวัดกำแพงเพชร



ดำเนินการโดย

สถานีพัฒนาที่ดินกำแพงเพชร
สำนักงานพัฒนาที่ดินเขต 9
กรมพัฒนาที่ดิน 2566

คำนำ

การจัดทำแผนการใช้ที่ดินดำเนินการตามรัฐธรรมนูญแห่งราชอาณาจักรไทย พ.ศ. 2560 มาตรา 72 (1) ที่ได้บัญญัติให้มีการวางแผนการใช้ที่ดินให้เหมาะสมกับศักยภาพของที่ดินตามหลักการพัฒนาอย่างยั่งยืน โดยแผนการใช้ที่ดินตำบลระหาน อำเภอบึงสามัคคี จังหวัดกำแพงเพชร ได้นำแนวคิดของ องค์การอาหารและการเกษตรแห่งสหประชาชาติ Food and Agriculture Organization of the United Nations: FAO) และ โครงการสิ่งแวดล้อมแห่งสหประชาชาติ (United Nations Environment Programme: UNEP) มาปรับใช้ คือ ความเหมาะสมทางกายภาพ ความเหมาะสมทางเศรษฐกิจ การยอมรับจากสังคม การสร้างความยั่งยืนให้สิ่งแวดล้อม และเสนอทางเลือกการใช้ที่ดิน ร่วมกับวิธีการที่จำเป็นอื่น ๆ เช่น กระบวนการมีส่วนร่วมของชุมชน (Participatory Rural Appraisal: PRA) การประเมินคุณภาพที่ดิน เป็นต้น

กองนโยบายและแผนการใช้ที่ดินร่วมกับสำนักงานพัฒนาที่ดินเขต (สพข.) และสถานีพัฒนาที่ดิน (สพด.) ในการดำเนินงานวางแผนการใช้ที่ดินระดับตำบล โดยพิจารณาภาพรวมของสภาพปัญหาในด้านต่าง ๆ ทั้งด้านกายภาพ เศรษฐกิจ และสังคม วิเคราะห์และสังเคราะห์ข้อมูลนำไปสู่การวางแผนการใช้ที่ดินที่สอดคล้องกับศักยภาพของพื้นที่ โดยผ่านกระบวนการมีส่วนร่วมของชุมชน (PRA) ในการระบุปัญหา ความต้องการของเกษตรกรและผู้มีส่วนได้ส่วนเสีย ทั้งนี้ สพด. ได้จัดทำแผนกิจกรรม/โครงการ เพื่อขับเคลื่อนแผนการใช้ที่ดินให้เป็นรูปธรรมเพื่อให้เกษตรกรมีคุณภาพชีวิตที่ดีขึ้น มีการใช้ที่ดินอย่างถูกต้องเหมาะสม รักษาสภาพแวดล้อมและอนุรักษ์ทรัพยากรในชุมชนให้เกิดความยั่งยืนต่อไป

สถานีพัฒนาที่ดินกำแพงเพชร

กันยายน 2566



สารบัญ

	หน้า
คำนำ	ก
สารบัญ	ข
สารบัญตาราง	ง
สารบัญรูป	จ
บทที่ 1 บทนำ	
1.1 ความสำคัญของการวางแผนการใช้ที่ดิน	1-1
1.2 หลักการและเหตุผล	1-1
1.3 วัตถุประสงค์	1-1
1.4 ระยะเวลาและสถานที่ดำเนินงาน	1-2
1.5 ขั้นตอนการดำเนินงาน	1-2
1.6 วิสัยทัศน์ของตำบล	1-3
บทที่ 2 ข้อมูลทั่วไป	
2.1 ที่ตั้งและอาณาเขต	2-1
2.2 การแบ่งส่วนการปกครอง	2-2
2.3 สภาพภูมิประเทศ	2-2
2.4 สภาพภูมิอากาศ	2-2
2.5 สภาพการใช้ที่ดินในปัจจุบัน	2-4
2.6 สภาพเศรษฐกิจและสังคม	2-7
บทที่ 3 สถานภาพของทรัพยากรธรรมชาติ	
3.1 ทรัพยากรป่าไม้	3-1
3.2 ทรัพยากรน้ำ	3-1
3.3 ทรัพยากรดิน	3-2
บทที่ 4 กระบวนการมีส่วนร่วมของชุมชน (Participatory Rural Appraisal: PRA)	
4.1 การวิเคราะห์ผลจากการจัดทำกระบวนการมีส่วนร่วมของชุมชน (PRA)	4-1
4.2 ระบบการปลูกพืชในปัจจุบัน	4-4
บทที่ 5 การประเมินคุณภาพที่ดิน	
5.1 หลักการประเมินคุณภาพที่ดินด้านกายภาพ	5-1
5.2 พืชเศรษฐกิจที่สำคัญของตำบล	5-3



สารบัญ (ต่อ)

	หน้า
5.3 ระดับความเหมาะสมของที่ดิน	5-3
บทที่ 6 แผนการใช้ที่ดิน	
6.1 การวิเคราะห์ข้อมูลเพื่อการจัดทำแผนการใช้ที่ดินระดับตำบล	6-1
6.2 เขตการใช้ที่ดิน	6-2
บทที่ 7 การขับเคลื่อนแผนการใช้ที่ดิน	
7.1 ขั้นตอนการดำเนินงาน	7-1
7.2 กิจกรรมที่จะดำเนินการของกรมพัฒนาที่ดิน	7-1
7.3 กิจกรรมที่จะดำเนินงาน	7-2
7.4 ความต้องการของชุมชนและองค์กรปกครองส่วนท้องถิ่น	7-3
เอกสารอ้างอิง	8-1



สารบัญญัตินี้

ตารางที่		หน้า
2-1	สถิติภูมิอากาศ ณ สถานีตรวจอากาศอำเภอเมือง จังหวัดกำแพงเพชร (ปี 2535-2565)	2-3
2-2	สภาพการใช้ที่ดิน ตำบลระหาน อำเภอบึงสามัคคี จังหวัดกำแพงเพชร	2-5
3-1	สมบัติที่ดิน ตำบลระหาน อำเภอบึงสามัคคี จังหวัดกำแพงเพชร	3-3
5-1	ตัวอย่างการประเมินคุณภาพที่ดินด้านกายภาพของประเภทการใช้ประโยชน์ที่ดิน	5-2
5-2	ชั้นความเหมาะสมทางกายภาพของดิน ตำบลระหาน อำเภอบึงสามัคคี จังหวัดกำแพงเพชร	5-3
6-1	เขตการใช้ที่ดิน ตำบลระหาน อำเภอบึงสามัคคี จังหวัดกำแพงเพชร	6-7
7-1	กิจกรรมของกรมพัฒนาที่ดินเขตเกษตรกรรมที่จะดำเนินการในปีงบประมาณ 2566-2570	7-5
7-2	สรุปกิจกรรมที่ขอรับการสนับสนุนจากส่วนราชการอื่นในเขตการใช้ที่ดิน	7-10
7-3	เป้าหมายการดำเนินงานและงบประมาณ ตำบลระหาน อำเภอบึงสามัคคี จังหวัดกำแพงเพชร แผน 5 ปี (พ.ศ. 2566-2570)	7-13



สารบัญญรูป

รูปที่		หน้า
1-1	ขั้นตอนการวางแผนการใช้ที่ดินระดับตำบล	1-4
2-1	ขอบเขตการปกครองตำบลระหาน อำเภอบึงสามัคคี จังหวัดกำแพงเพชร	2-1
2-2	สมุดลของน้ำเพื่อการเกษตร จังหวัดกำแพงเพชร	2-5
2-3	สภาพการใช้ที่ดิน ตำบลระหาน อำเภอบึงสามัคคี จังหวัดกำแพงเพชร	2-7
2-4	สัดส่วนครัวเรือนเกษตร ตำบลระหาน อำเภอบึงสามัคคี จังหวัดกำแพงเพชร	2-8
2-5	รายได้-รายจ่ายเฉลี่ยครัวเรือน ตำบลระหาน อำเภอบึงสามัคคี จังหวัดกำแพงเพชร ปี 2565	2-10
3-1	ทรัพยากรดิน ตำบลระหาน อำเภอบึงสามัคคี จังหวัดกำแพงเพชร	3-4
4-1	การวิเคราะห์สถานการณ์โดยระบบ DPSIR ของตำบลระหาน อำเภอบึงสามัคคี จังหวัดกำแพงเพชร	4-3
4-2	ระบบการปลูกพืชในปัจจุบัน ตำบลระหาน อำเภอบึงสามัคคี จังหวัดกำแพงเพชร	4-4
6-1	เขตการใช้ที่ดิน ตำบลระหาน อำเภอบึงสามัคคี จังหวัดกำแพงเพชร	6-8



บทที่ 1

บทนำ

1.1 ความสำคัญของการวางแผนการใช้ที่ดิน

ตามรัฐธรรมนูญแห่งราชอาณาจักรไทย พุทธศักราช 2560 มาตรา 72 รัฐพึงดำเนินการเกี่ยวกับที่ดิน ทรัพยากรน้ำ และพลังงาน ดังต่อไปนี้

(1) วางแผนการใช้ที่ดินของประเทศ ให้เหมาะสมกับสภาพพื้นที่และศักยภาพของที่ดินตามหลักการพัฒนาที่ยั่งยืน

1.2 หลักการและเหตุผล

ปัจจุบันกรมพัฒนาที่ดินได้ดำเนินการวางแผนการใช้ที่ดินระดับประเทศเรียบร้อยแล้ว ซึ่งเป็นการวางกรอบเชิงนโยบายมุ่งเน้นการพัฒนาด้านการเกษตรให้เกิดความสมดุลและยั่งยืน และในขณะเดียวกันต้องอนุรักษ์ทรัพยากรธรรมชาติและสิ่งแวดล้อมควบคู่กับการรักษาคุณค่าทางศิลปวัฒนธรรม แต่ทั้งนี้เพื่อให้เกิดการใช้ประโยชน์ที่ดินในระดับพื้นที่อย่างมีประสิทธิภาพและรักษาฐานการผลิตด้านทรัพยากรธรรมชาติอย่างยั่งยืนตลอดห่วงโซ่อุปทาน แผนการใช้ที่ดินระดับตำบลจึงถูกนำมาใช้เป็นเครื่องมือเพื่อขับเคลื่อนการดำเนินงานดังกล่าว

ทั้งนี้กรมพัฒนาที่ดินได้จัดทำแผนปฏิบัติการการกรมพัฒนาที่ดินระยะ 5 ปี ช่วงปี (2566-2570) เพื่อให้บรรลุตามวิสัยทัศน์ที่กำหนดไว้ คือ “เป็นองค์กรอัจฉริยะทางดิน เพื่อขับเคลื่อนการใช้ที่ดินอย่างเหมาะสม 15 ล้านไร่ ภายในปี 2570” ซึ่งในส่วนของประเด็นการพัฒนาที่ 2 บริหารจัดการทรัพยากรดินและที่ดินด้วย ชุดข้อมูลที่มีมูลค่าสูง (High Value Dataset) ซึ่งมีเป้าหมาย คือ การนำชุดข้อมูลที่มีมูลค่าสูงไปใช้ในการบริหารจัดการทางการเกษตร ในส่วนของตัวชี้วัด บริหารจัดการทรัพยากรดินและที่ดิน บนพื้นฐานของชุดข้อมูลที่มีมูลค่าสูงร้อยละ 100 กลยุทธ์ที่ 2 ยกระดับแผนการใช้ที่ดินไปสู่การปฏิบัติ ได้กำหนดให้ร้อยละของแผนการใช้ที่ดินระดับตำบลที่จัดทำแล้วเสร็จทั้งประเทศ ภายใน ปี 2570 (ไม่น้อยกว่าร้อยละ 80) เป็นตัวชี้วัดหนึ่งของกลยุทธ์ดังกล่าว

1.3 วัตถุประสงค์

1.3.1 เพื่อรักษาเสถียรภาพของทรัพยากรให้เกิดความสมดุลและยั่งยืนภายใต้การพัฒนาด้านต่าง ๆ ของตำบล

1.3.2 เพื่อให้การใช้ที่ดินมีผลตอบแทนสูงสุดต่อหน่วยเนื้อที่อย่างยั่งยืน

1.3.3 เพื่อให้เกิดการกำหนดแผนงาน โครงการ กิจกรรม ที่สอดคล้องกับแผนการใช้ที่ดินที่กำหนดขึ้นและอยู่บนหลักการของรูปแบบเศรษฐกิจ โมเดลเศรษฐกิจ (Bio - Circular - Green Economy: BCG Model)



1.4 ระยะเวลาและสถานที่ดำเนินงาน

1.4.1 ระยะเวลา 1 มีนาคม 2566 – 30 กันยายน 2566

1.4.2 สถานที่ ตำบลระหาน อำเภอบึงสามัคคี จังหวัดกำแพงเพชร

1.5 ขั้นตอนการดำเนินงาน

1.5.1 รวบรวมข้อมูลปฐมภูมิและทุติยภูมิ ประกอบด้วย

1) ด้านกายภาพ ได้แก่ ทรัพยากรดิน ทรัพยากรน้ำ ทรัพยากรป่าไม้ ภูมิอากาศ สภาพการใช้ที่ดิน เขตป่าไม้ตามกฎหมายและมติคณะรัฐมนตรี

2) ด้านเศรษฐกิจและสังคม เช่น การถือครองที่ดิน ลักษณะทางเศรษฐกิจของตำบล จำนวนประชากร เป็นต้น

3) ด้านนโยบายและข้อกำหนดที่เกี่ยวข้อง ได้แก่ ยุทธศาสตร์ แผนพัฒนาเศรษฐกิจและสังคมแห่งชาติฉบับที่ 13 ยุทธศาสตร์ภาค แผนพัฒนากลุ่มจังหวัด แผนพัฒนาจังหวัด แผนพัฒนาการเกษตรและสหกรณ์ แผนพัฒนาท้องถิ่น 4 ปี ขององค์การบริหารส่วนจังหวัด เทศบาลตำบลหรือ องค์การบริหารส่วนตำบล

1.5.2 จัดทำกระบวนการมีส่วนร่วมของชุมชน (Participatory Rural Appraisal : PRA) เพื่อรับฟังความคิดเห็น ประเด็นปัญหา ความต้องการด้านต่าง ๆ ขององค์การปกครองส่วนท้องถิ่นและเกษตรกรในตำบล

1.5.3 ประเมินคุณภาพของที่ดินของพืชเศรษฐกิจหลักและพืชทางเลือกที่มีมูลค่าของตำบล

1.5.4 สังเคราะห์ข้อมูลจากข้อ 1.5.1 ถึง 1.5.3 เพื่อใช้ประกอบการวางแผนการใช้ที่ดิน

1.5.5 กำหนด (ร่าง) แผนการใช้ที่ดินระดับตำบล

1.5.6 รับฟังความคิดเห็นของผู้มีส่วนได้ส่วนเสียต่อ (ร่าง) แผนการใช้ที่ดินที่กำหนดขึ้น

1.5.7 ปรับปรุง (ร่าง) แผนการใช้ที่ดินเพื่อจัดทำแผนการใช้ที่ดินฉบับสมบูรณ์

1.5.8 นำแผนการใช้ที่ดินเข้าสู่คณะกรรมการของเขตฯ เพื่อตรวจสอบความครบถ้วนสมบูรณ์ของเนื้อหาและองค์ประกอบ

1.5.9 เผยแพร่แผนการใช้ที่ดินเพื่อนำไปสู่การขับเคลื่อนการดำเนินงาน ประกอบด้วย

1) องค์การปกครองส่วนท้องถิ่น นำแผนการใช้ที่ดินที่จัดทำขึ้นไปประกอบการจัดทำแผนการพัฒนาของตำบล เพื่อนำไปสู่การของบประมาณที่มีความสอดคล้องกับศักยภาพด้านการผลิตและสภาพของทรัพยากรของตำบล

2) กรมพัฒนาที่ดิน โดยสถานีพัฒนาที่ดิน กำหนดแผนงาน/โครงการ/กิจกรรม ที่สอดคล้องกับแผนการใช้ที่ดินที่กำหนดขึ้นในแต่ละเขตและสามารถใช้ประกอบการของบประมาณ ในพื้นที่อย่างมีหลักการและเป็นที่ยอมรับ

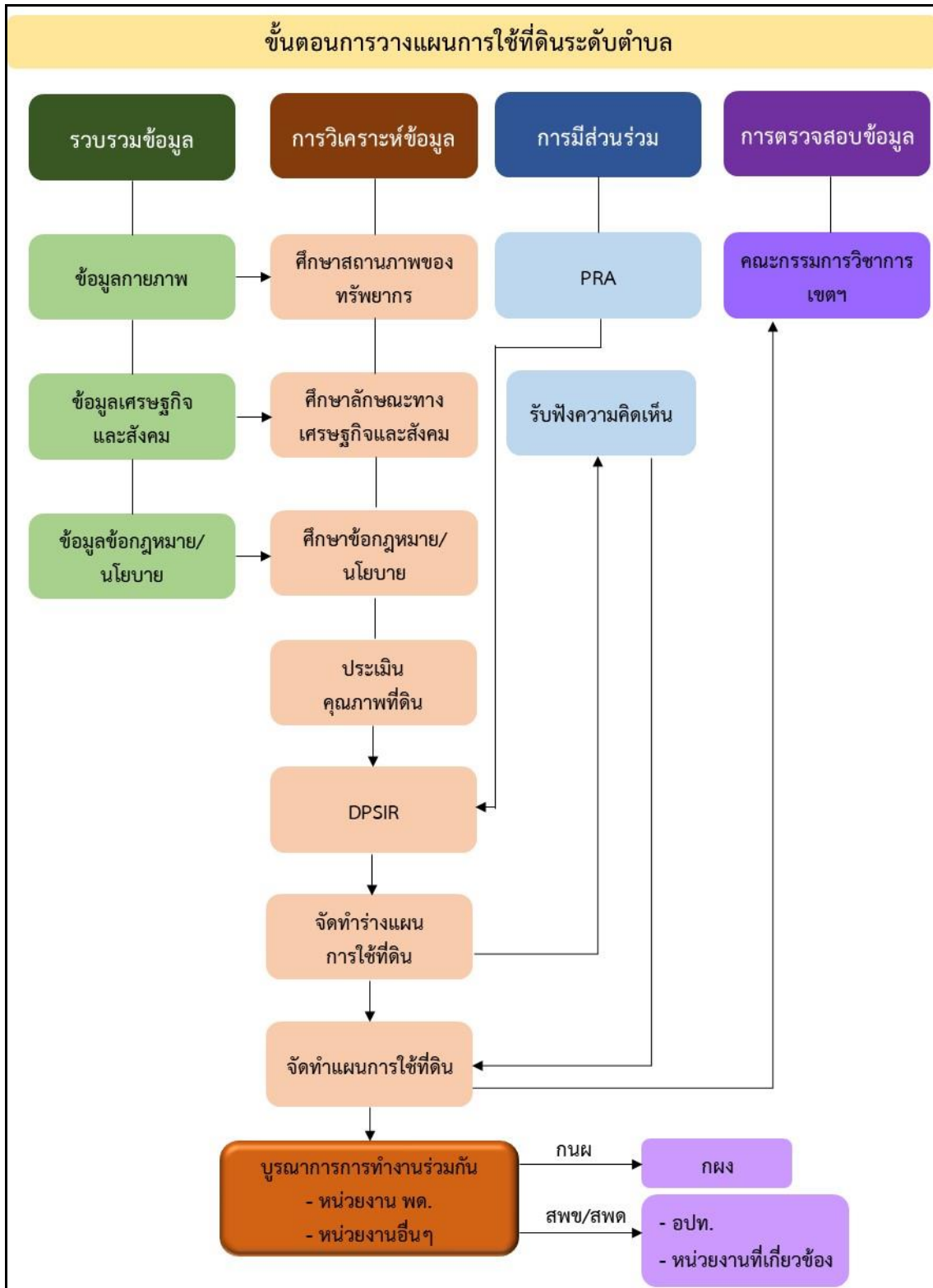


3) หน่วยงานราชการอื่น ๆ สามารถใช้เป็นข้อมูลพื้นฐานประกอบแผนงาน/โครงการ/กิจกรรม ที่สอดคล้องกับแผนการใช้ที่ดินที่กำหนดขึ้นในแต่ละเขต

จากขั้นตอนที่กล่าวข้างต้น สามารถจัดทำกรอบการวางแผนการใช้ที่ดินระดับแสดงดังรูปที่ 1-1

1.6 วิสัยทัศน์ของตำบล

แหล่งท่องเที่ยววัฒนธรรมล้ำค่า ส่งเสริมพัฒนาสินค้าเกษตรปลอดภัย (เทศบาลตำบลระหาน)



รูปที่ 1-1 กรอบการวางแผนการใช้ที่ดินระดับตำบล



บทที่ 2 ข้อมูลทั่วไป

2.1 ที่ตั้งและอาณาเขต

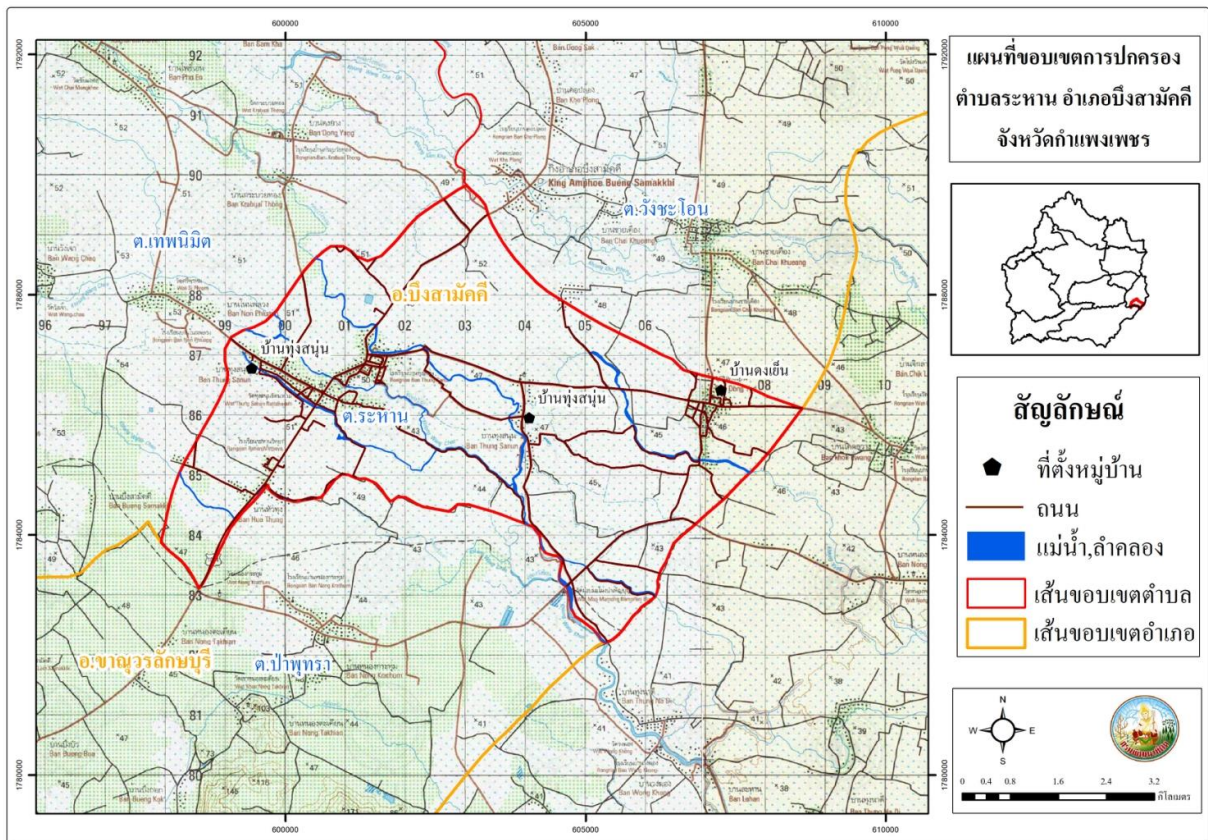
ตำบลระหาน อำเภอบึงสามัคคี จังหวัดกำแพงเพชร ตั้งอยู่ทางทิศตะวันออกของอำเภอคลองขลุง มีพื้นที่ประมาณ 45.47 ตารางกิโลเมตร หรือ 28,420 ไร่ มีอาณาเขตติดต่อ ดังนี้

ทิศเหนือ ติดต่อกับ ตำบลวังชะโอน อำเภอบึงสามัคคี จังหวัดกำแพงเพชร

ทิศใต้ ติดต่อกับ ตำบลป่าพูตรา อำเภอขาณุวรลักษบุรี จังหวัดกำแพงเพชร

ทิศตะวันออก ติดต่อกับ ตำบลหนองตางู อำเภอบรรพตพิสัย จังหวัดนครสวรรค์

ทิศตะวันตก ติดต่อกับ ตำบลเทพนิมิต อำเภอบึงสามัคคี จังหวัดกำแพงเพชร



รูปที่ 2-1 ที่ตั้งและอาณาเขต ตำบลระหาน อำเภอบึงสามัคคี จังหวัดกำแพงเพชร



2.2 การแบ่งส่วนการปกครอง

ตำบลระหาน อำเภอบึงสามัคคี จังหวัดกำแพงเพชร แบ่งส่วนการปกครองออกเป็น 10 หมู่บ้าน ดังนี้

- หมู่ที่ 1 บ้านทุ่งสนุ่น
- หมู่ที่ 2 บ้านพงษ์ทองคำ
- หมู่ที่ 3 บ้านทุ่งสนุ่นใต้
- หมู่ที่ 4 บ้านดงเย็น
- หมู่ที่ 5 บ้านหนองจิก
- หมู่ที่ 6 บ้านใหม่คลองม่วง
- หมู่ที่ 7 บ้านคลองเจริญสุขพัฒนา
- หมู่ที่ 8 บ้านกระบวยทองใต้
- หมู่ที่ 9 บ้านทุ่งสนุ่นเหนือ
- หมู่ที่ 10 บ้านคอป่อง

(เทศบาลตำบลระหาน, 2566)

2.3. สภาพภูมิประเทศ

ลักษณะพื้นที่ทั่วไปส่วนใหญ่เป็นที่ราบลุ่ม สภาพพื้นที่ราบเรียบถึงค่อนข้างราบเรียบ เป็นส่วนหนึ่งของลุ่มน้ำน่าน มีแหล่งน้ำที่สำคัญ เช่น คลองยาง คลองวังขอน คลองวังเจ้า

2.4 สภาพภูมิอากาศ

จากการศึกษาสถิติภูมิอากาศ (พ.ศ.2536-2565) พบว่า ตำบลระหาน อำเภอบึงสามัคคี จังหวัดกำแพงเพชร มีรายละเอียดดังนี้

2.4.1 อุณหภูมิ

มีอุณหภูมิโดยเฉลี่ยทั้งปี 28.0 องศาเซลเซียส อุณหภูมิสูงสุดเฉลี่ย 33.5 องศาเซลเซียส ในเดือนเมษายน และอุณหภูมิต่ำสุดเฉลี่ย 23.5 องศาเซลเซียส ในเดือนมกราคม

2.4.2 ปริมาณน้ำฝน

มีปริมาณน้ำฝนรวมทั้งปี 1,233.5 มิลลิเมตร มีฝนตกประมาณ 115 วัน เดือนที่มีฝนตกมากที่สุด ในเดือนกันยายน มีปริมาณฝน 296.0 มิลลิเมตร และมีฝนตกประมาณ 19 วัน

2.4.3 สมดุลน้ำเพื่อการเกษตร

จากข้อมูลสถิติภูมิอากาศในคาบ 30 ปี (พ.ศ.2536-2565) ณ สถานีตรวจอากาศเกษตร จังหวัดพิจิตร ได้นำมาวิเคราะห์สมดุลของน้ำเพื่อการเกษตร ซึ่งเป็นการวิเคราะห์หาช่วงฤดูกาลเพาะปลูกพืชตลอดจนช่วงระยะเวลาที่พืชเสี่ยงต่อการขาดน้ำ ข้อมูลที่นำมาวิเคราะห์ คือ ปริมาณน้ำฝน และศักยภาพการคายระเหยน้ำอ้างอิง (ETo) ซึ่งคำนวณด้วยโปรแกรม Cropwat for Windows Version 8.0 โดยใช้สมการ Penman-Monteith สามารถสรุปสมดุลของน้ำเพื่อการเกษตรในเขตอาศัยน้ำฝนได้ดังนี้



ช่วงที่เหมาะสมต่อการปลูกพืช เป็นช่วงที่ค่าปริมาณน้ำฝนมากกว่าค่า 0.5 การระเหยจากผิวดิน และการคายน้ำของพืช เป็นช่วงที่ดินมีความชุ่มชื้นพอเหมาะต่อการเพาะปลูกพืช ซึ่งช่วงนี้เริ่มตั้งแต่ปลายเดือนเมษายนถึงต้นเดือนพฤศจิกายน

ช่วงที่มีน้ำมากเกินพอ เป็นช่วงที่ค่าปริมาณน้ำฝนมากกว่าค่าการระเหยจากผิวดินและการคายน้ำของพืช ซึ่งช่วงนี้เริ่มตั้งแต่ปลายเดือนพฤษภาคมถึงกลางเดือนตุลาคม

ช่วงขาดน้ำ เป็นช่วงฤดูแล้งที่ค่าปริมาณน้ำฝนน้อยกว่าค่า 0.5 การระเหยจากผิวดิน และการคายน้ำของพืช ซึ่งพืชอาจเสียหายจากการขาดแคลนน้ำได้ ซึ่งช่วงนี้เริ่มตั้งต้นเดือนพฤศจิกายนถึงปลายเดือนเมษายน (ตารางที่ 2-1 และรูปที่ 2-2)

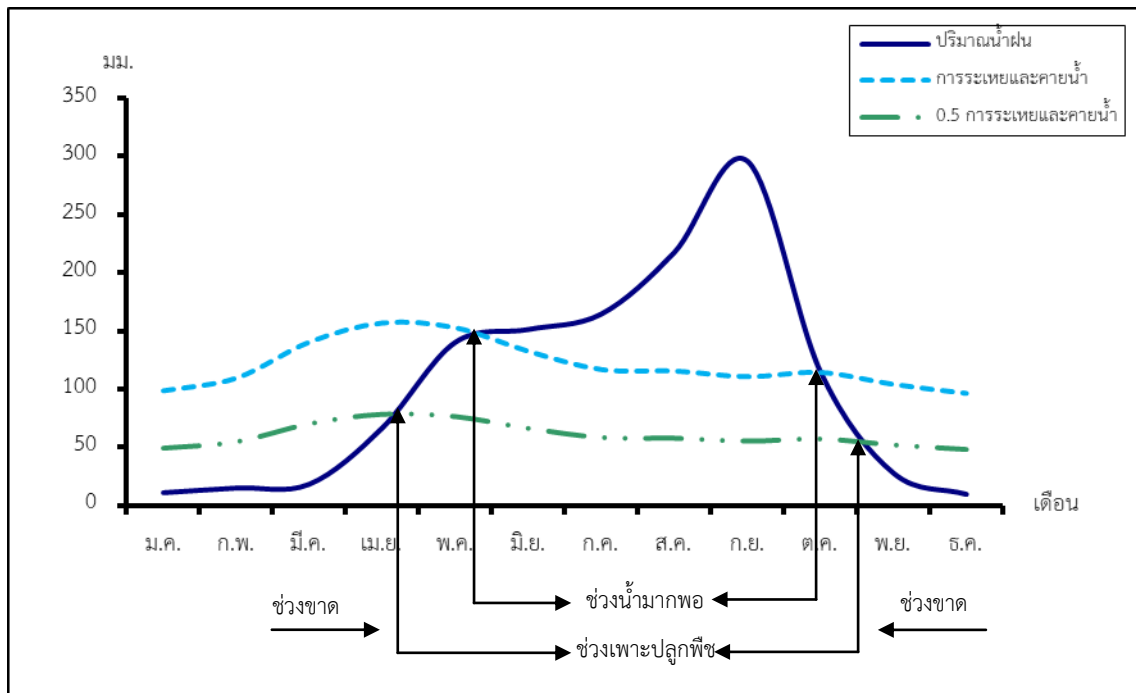
ตารางที่ 2-1 สถิติภูมิอากาศ ณ สถานีตรวจอากาศเกษตรจังหวัดกำแพงเพชร (ปี พ.ศ.2536-2565)

เดือน	อุณหภูมิ (°ซ)			ความชื้นสัมพัทธ์ (%)	ปริมาณน้ำฝน (มม.)	จำนวนวันที่ฝนตก (วัน)	ศักยภาพการคายระเหยน้ำ (มม.)	ปริมาณฝนใช้การ ¹ (มม.)
	ต่ำสุด	สูงสุด	เฉลี่ย	(%)	(มม.)	(วัน)	(มม.)	ฝนใช้การ ² (มม.)
ม.ค.	19.4	31.4	24.9	75.0	11.0	1.9	98.6	10.8
ก.พ.	21.2	33.4	26.8	73.0	15.0	2.0	109.5	14.6
มี.ค.	23.7	35.4	29.0	71.0	18.3	3.3	140.4	17.8
เม.ย.	25.2	36.8	30.5	68.0	66.7	6.1	156.9	59.6
พ.ค.	25.7	35.6	30.1	74.0	140.3	12.7	152.8	108.8
มิ.ย.	25.2	34.2	29.2	79.0	151.3	15.3	132.6	114.7
ก.ค.	24.9	33.2	28.5	82.0	164.6	18.8	116.9	121.3
ส.ค.	24.8	32.7	28.2	83.0	217.6	20.0	115.6	141.8
ก.ย.	24.9	32.6	28.3	84.0	296.0	19.0	110.7	154.6
ต.ค.	24.6	32.6	28.1	82.0	115.2	12.0	114.4	94.0
พ.ย.	22.7	32.8	27.3	77.0	27.9	3.0	104.1	26.7
ธ.ค.	19.8	31.2	25.1	75.0	9.6	1.0	96.4	9.5
เฉลี่ย	23.5	33.5	28.0	76.9	-	-	-	-
รวม	-	-	-	-	1,233.5	115.1	1,448.9	874.2

หมายเหตุ : ¹ เป็นสถานีตรวจอากาศที่ใกล้พื้นที่ตำบลมากที่สุด

² จากการคำนวณโดยโปรแกรม Cropwat for Windows Version 8.0

ที่มา : กรมอุตุนิยมวิทยา (2566)



หมายเหตุ : ใช้ข้อมูลปริมาณน้ำฝน 13 เดือน เพราะสามารถแสดงให้เห็นความต่อเนื่องของข้อมูลที่น่ามาวิเคราะห์สมดุลของน้ำเพื่อการเกษตร

รูปที่ 2-2 กราฟสมดุลของน้ำเพื่อการเกษตร จังหวัดกำแพงเพชร

2.5 สภาพการใช้ที่ดินในปัจจุบัน

สภาพการใช้ที่ดินตำบลระหาน อำเภอบึงสามัคคี จังหวัดกำแพงเพชร ซึ่งสำรวจโดยกลุ่มวิเคราะห์สภาพการใช้ที่ดิน (2565) ประกอบด้วย ประเภทการใช้ที่ดินต่าง ๆ ดังนี้ (ตารางที่ 2-2 และรูปที่ 2-3)

- 1) พื้นที่ชุมชนและสิ่งปลูกสร้าง มีเนื้อที่ 2,135 หรือร้อยละ 9.19 ของพื้นที่ตำบล
- 2) พื้นที่เกษตรกรรม มีเนื้อที่ 20,623 หรือร้อยละ 88.71 ของพื้นที่ตำบล ประกอบด้วย การใช้ประโยชน์ที่ดินด้านเกษตรกรรมต่าง ๆ ดังต่อไปนี้

2.1) พื้นที่นา มีเนื้อที่ 14,787 ไร่ หรือร้อยละ 63.60 ของพื้นที่ตำบล ได้แก่ นาร้าง นาข้าว นาข้าว+ข้าวโพด นาข้าว+พืชผัก

2.2) ไร่ มีเนื้อที่ 2,823 ไร่ หรือร้อยละ 12.14 ของพื้นที่ตำบล ได้แก่ อ้อย มันสำปะหลัง

2.3) ไม้ยืนต้น มีเนื้อที่ 154 หรือร้อยละ 0.66 ของพื้นที่ตำบล ได้แก่ ปาล์มน้ำมัน ไม้ปลูกเพื่อการค้า

2.4) ไม้ผล มีเนื้อที่ 2,831 หรือร้อยละ 12.19 ของพื้นที่ตำบล ได้แก่ ไม้ผลร้าง/เสื่อมโทรม ไม้ผลผสม ส้ม ส้ม/กล้วย ส้ม/มะละกอ มะพร้าว/กล้วย มะม่วง มะม่วง/กล้วย กล้วย กล้วย/มะนาว มะละกอ มะละกอ/มะนาว มะนาว



- 2.5) พืชสวน มีเนื้อที่ 27 ไร่ หรือร้อยละ 0.12 ของพื้นที่ตำบล ได้แก่ พืชผัก
- 2.6) สถานที่เพาะเลี้ยงสัตว์น้ำ มีเนื้อที่ 49 หรือร้อยละ 0.17 ของพื้นที่ตำบล
- 3) พื้นที่เบ็ดเตล็ด มีเนื้อที่ 54 ไร่ หรือร้อยละ 2.37 ของพื้นที่ตำบล ประกอบด้วย พุ่หญ้าสลับไม้ พุ่ม/ไม้ละเมาะ บ่อดิน พื้นที่ถล่ม
- 4) พื้นที่แหล่งน้ำ มีเนื้อที่ 436 หรือร้อยละ 4.01 ของพื้นที่ตำบล ประกอบด้วย แม่น้ำ ลำห้วย ลำคลอง บ่อน้ำในไร่นา

ตารางที่ 2-2 สภาพการใช้ที่ดิน ตำบลระหาน อำเภอบึงสามัคคี จังหวัดกำแพงเพชร

หน่วยแผนที่	ประเภทการใช้ที่ดิน	เนื้อที่	
		ไร่	ร้อยละ
U	พื้นที่ชุมชนและสิ่งปลูกสร้าง	2,135	9.19
U201	หมู่บ้านบนพื้นราบ	1,869	8.04
U301	สถานที่ราชการและสถาบันต่าง ๆ	95	0.41
U502	โรงงานอุตสาหกรรม	102	0.44
U503	ลานตากและแหล่งรับซื้อทางการเกษตร	69	0.30
A	พื้นที่เกษตรกรรม	20,623	88.71
A100	นาไร่	16	0.07
A101	นาข้าว	14,731	63.36
A101+A202	นาข้าว+ข้าวโพด	12	0.05
A101+A502	นาข้าว+พืชผัก	28	0.12
A203	อ้อย	2,767	11.90
A204	มันสำปะหลัง	56	0.24
A303	ปาล์มน้ำมัน	149	0.64
A315	ไผ่ปลูกเพื่อการค้า	5	0.02
A400	ไม้ผลร้าง/เสื่อมโทรม	23	0.10
A401	ไม้ผลผสม	23	0.10
A402	ส้ม	443	1.91
A402/A411	ส้ม/กล้วย	8	0.03
A402/A415	ส้ม/มะละกอ	34	0.15
A405/A411	มะพร้าว/กล้วย	19	0.08
A407	มะม่วง	97	0.42



ตารางที่ 2-2 (ต่อ)

หน่วยแผนที่	ประเภทการใช้ที่ดิน	เนื้อที่	
		ไร่	ร้อยละ
A415	มะละกอ	527	2.27
A407/A411	มะม่วง/กล้วย	58	0.25
A411	กล้วย	1,547	6.65
A411/A422	กล้วย/มะนาว	27	0.12
A415/A422	มะละกอ/มะนาว	12	0.05
A422	มะนาว	13	0.06
A502	พืชผัก	27	0.12
A704	โรงเรียนเลี้ยงสุกร	1	-
M	พื้นที่เบ็ดเตล็ด	54	0.23
M102	ทุ่งหญ้าสลับไม้พุ่ม/ไม้ละเมาะ	24	0.10
M304	บ่อดิน	10	0.04
M405	พื้นที่ถม	20	0.09
W	พื้นที่แหล่งน้ำ	436	1.87
W101	แม่น้ำ ลำห้วย ลำคลอง	401	1.72
W202	บ่อน้ำในไร่นา	35	0.15
ผลรวมทั้งหมด		23,248	100.00

ที่มา: กลุ่มวิเคราะห์สภาพการใช้ที่ดิน (2565)

หมายเหตุ : เนื้อที่คำนวณด้วยระบบสารสนเทศภูมิศาสตร์



ตารางที่ 2-3 จำนวนประชากรและครัวเรือนตำบลระหาน อำเภอบึงสามัคคี จังหวัดกำแพงเพชร ปี 2565

พื้นที่	จำนวน ครัวเรือน	จำนวนประชากร (คน)		
		ชาย	หญิง	รวม
ตำบลระหาน	3,633	3,553	3,692	7,245
หมู่ที่ 1 ดงเย็น	371	365	400	765
หมู่ที่ 2 กระบวยทองใต้	230	250	235	485
หมู่ที่ 3 พุงสนุ่นใต้	517	523	514	1,037
หมู่ที่ 4 พุงสนุ่น	717	567	604	1,171
หมู่ที่ 5 คอปล้อง	186	207	177	384
หมู่ที่ 6 หนองจิก	312	314	284	598
หมู่ที่ 7 พงษ์ทองคำ	493	543	614	1,157
หมู่ที่ 8 พุงสนุ่นเหนือ	218	210	224	434
หมู่ที่ 9 ใหม่คลองม่วง	303	291	319	610
หมู่ที่ 10 คลองเจริญสุขพัฒนา	284	278	314	592

ที่มา : กรมการปกครอง (2566)

ตารางที่ 2-4 จำนวนและสัดส่วนครัวเรือนเกษตรตำบลระหาน อำเภอบึงสามัคคี จังหวัดกำแพงเพชร ปี 2565

รายการ	จำนวน (ครัวเรือน)	ร้อยละ
จำนวนครัวเรือนทั้งหมด ¹⁾	3,633	100.00
- จำนวนครัวเรือนเกษตรที่มากขึ้นทะเบียนกรมส่งเสริมการเกษตร ²⁾	1,595	43.90
- จำนวนครัวเรือนที่ประกอบอาชีพอื่นๆ และจำนวนครัวเรือนเกษตรที่ไม่ได้มาขึ้นทะเบียนฯ	2,038	56.10

ที่มา : 1) กรมการปกครอง (2566)

2) กรมส่งเสริมการเกษตร (2566)

2.6.2 การถือครองที่ดิน

จากข้อมูลกรมการปกครอง ณ เดือนธันวาคม 2565 ตำบลระหานมีจำนวนครัวเรือนทั้งหมด 3,633 ครัวเรือน โดยถือครองที่ดินเฉลี่ยครัวเรือนละ 6.40 ไร่ (เนื้อที่ของตำบลรวมต่อจำนวนครัวเรือนทั้งหมด)



2.6.3 ลักษณะทางเศรษฐกิจและการประกอบอาชีพ

ประชากรในตำบลระหานประกอบอาชีพเกษตรกรรม ค่าขาย รับราชการ รับจ้างทั่วไป และอื่น ๆ มีเกษตรกรบางครัวเรือนประกอบอาชีพหลายอย่างควบคู่กันไป สำหรับพืชที่เกษตรกรปลูกเป็นอาชีพหลัก ได้แก่ ข้าวนาปี และอ้อยโรงงาน ทางด้านการเลี้ยงสัตว์เกษตรกรจะมีการเลี้ยงไว้ เพื่อบริโภคหากเหลือจึงจำหน่ายเป็นรายได้เสริม

2.6.4 ด้านรายได้-รายจ่าย

จากข้อมูลความจำเป็นพื้นฐานของกรมพัฒนาชุมชน ปี 2566 พบว่า รายได้ครัวเรือนเฉลี่ยปีละ 234,575.78 บาท รายได้บุคคลเฉลี่ยปีละ 93,360.98 บาท รายจ่ายครัวเรือนเฉลี่ยปีละ 179,393.26 บาท รายจ่ายบุคคลเฉลี่ยปีละ 71,398.38 บาท เมื่อพิจารณาจะเห็นว่ารายได้ครัวเรือนมากกว่ารายจ่ายครัวเรือนปีละ 55,182.52 บาท และรายได้บุคคลมากกว่ารายจ่ายบุคคลปีละ 21,962.6 บาท (ตารางที่ 2-5)



ตารางที่ 2-5 รายได้-รายจ่ายเฉลี่ยครัวเรือนตำบลระหาน อำเภอบึงสามัคคี จังหวัดกำแพงเพชร ปี 2565

พื้นที่	แหล่งรายได้ของครัวเรือน (บาท/ปี)				รายได้ ครัวเรือน เฉลี่ย (บาท/ ปี)	รายได้ บุคคลเฉลี่ย (บาท/ปี)	รายจ่าย ครัวเรือน เฉลี่ย (บาท/ปี)	รายจ่าย บุคคลเฉลี่ย (บาท/ปี)
	อาชีพหลัก	อาชีพรอง	รายได้อื่น	ทำ-หาเอง				
ตำบลระหาน	163,112.86	39,858.90	14,045.84	17,558.18	234,575.78	93,360.98	179,393.26	71,398.38
หมู่ที่ 1 ดงเย็น	169,999.13	3,058.70	8,266.96	804.37	182,129.15	75,476.95	131,483.22	54,488.54
หมู่ที่ 2 กระบวยทองใต้	130,431.43	68,754.29	25,342.86	12,342.86	236,871.43	99,168.66	198,285.71	83,014.35
หมู่ที่ 3 ทุ่งสนุ่นใต้	206,992.26	66,205.39	9,977.44	9,564.14	292,739.23	131,136.58	218,213.47	97,751.73
หมู่ที่ 4 ทุ่งสนุ่น	120,336.57	24,896.45	3,757.28	-	148,990.30	67,504.40	128,466.02	58,205.28
หมู่ที่ 5 คอปล้อง	171,860.47	11,406.98	18,023.26	4,418.60	205,709.30	67,011.36	107,994.19	35,179.92
หมู่ที่ 6 หนองจิก	216,346.15	37,211.54	5,288.46	158,717.95	417,564.10	147,709.75	327,429.49	115,825.40
หมู่ที่ 7 พงษ์ทองคำ	187,876.81	65,260.87	23,356.52	8,501.45	284,995.65	89,385.00	189,371.38	59,393.75
หมู่ที่ 8 ทุ่งสนุ่นเหนือ	134,319.67	24,632.79	16,657.38	265.57	175,875.41	67,901.27	127,209.84	49,112.66
หมู่ที่ 9 ใหม่คลองม่วง	129,904.26	24,882.98	17,512.77	397.34	172,697.35	74,465.83	174,700.96	75,329.77
หมู่ที่ 10 คลองเจริญสุข พัฒนา	153,563.16	43,689.47	20,485.79	14,981.58	232,720.00	99,812.19	176,557.89	75,724.60

ที่มา : กรมการพัฒนาชุมชน (2566)

บทที่ 3

สถานภาพของทรัพยากรธรรมชาติ

การศึกษาสถานภาพของทรัพยากรธรรมชาติในพื้นที่ตำบลระหาน อำเภอวังสามัคคี จังหวัดกำแพงเพชร ได้แก่ ทรัพยากรป่าไม้ ทรัพยากรน้ำ และทรัพยากรดิน ซึ่งเป็นทรัพยากรกายภาพที่สำคัญต่อการทำการเกษตร ดังนั้น จึงจำเป็นต้องทราบว่าทรัพยากรธรรมชาติแต่ละชนิดปัจจุบันมีสถานะอย่างไร เพื่อใช้เป็นข้อมูลประกอบการวางแผนการใช้ที่ดินซึ่งจะนำไปสู่การกำหนดแผนงาน โครงการ กิจกรรม รวมถึงมาตรการต่าง ๆ เพื่อการพัฒนาพื้นที่อย่างมีประสิทธิภาพต่อไป โดยมีรายละเอียดดังนี้

3.1 ทรัพยากรป่าไม้

3.1.1 ป่าไม้ตามกฎหมายและมติคณะรัฐมนตรี

1) ป่าอนุรักษ์ ไม่พบพื้นที่ป่าอนุรักษ์ (เขตอุทยานแห่งชาติ เขตรักษาพันธุ์สัตว์ป่า เขตวนอุทยาน เขตห้ามล่าสัตว์ป่า) ในพื้นที่

2) ป่าสงวนแห่งชาติ ได้มีการจำแนกเขตการใช้ประโยชน์ทรัพยากรและที่ดินป่าไม้ในพื้นที่ป่าสงวนแห่งชาติตามมติคณะรัฐมนตรี วันที่ 10 มีนาคม 2535 และ 17 มีนาคม 2535 แบ่งออกเป็น 3 เขต ประกอบด้วย เขตพื้นที่ป่าเพื่อการอนุรักษ์ (Zone C) เขตพื้นที่ป่าเพื่อเศรษฐกิจ (Zone E) และเขตพื้นที่ป่าที่เหมาะสมต่อการเกษตร (Zone A) จากการวิเคราะห์ข้อมูลไม่พบพื้นที่ป่าสงวนแห่งชาติในพื้นที่

3.1.2 **ชั้นคุณภาพลุ่มน้ำ** (มติคณะรัฐมนตรี วันที่ 28 พฤษภาคม 2528) จากการวิเคราะห์ข้อมูล พบชั้นคุณภาพลุ่มน้ำในพื้นที่ ได้แก่ พื้นที่ลุ่มน้ำชั้นที่ 5 เนื้อที่ 23,248 ไร่

ทั้งนี้ เนื้อที่ดังกล่าวข้างต้นคำนวณด้วยระบบสารสนเทศภูมิศาสตร์ เป็นเนื้อที่เบื้องต้นเท่านั้น ไม่สามารถใช้อ้างอิงได้ทางกฎหมาย

3.2 ทรัพยากรน้ำ

3.2.1 ปริมาณน้ำฝน พบว่าในพื้นที่ตำบลระหาน มีปริมาณน้ำฝนเฉลี่ยในคาบ 30 ปี (พ.ศ. 2536-2565) 1,233.5 มิลลิเมตรต่อปี

3.2.2 น้ำผิวดิน หมายถึง แม่น้ำลำคลอง หนอง บึง ทะเลสาบ อ่างเก็บ และแหล่งน้ำสาธารณะอื่น ๆ ที่อยู่ภายในผืนแผ่นดิน ในพื้นที่ตำบลระหาน มีรายละเอียดของแหล่งน้ำผิวดินดังนี้

แหล่งน้ำผิวดินธรรมชาติ ได้แก่ คลองยาง คลองวังขอน และคลองวังเจ้า

3.2.3 จากฐานข้อมูลน้ำบาดาลของกรมทรัพยากรน้ำ(2566) พบว่า ตำบลระหาน มีจำนวนบ่อบาดาลราชการจำนวน 34 บ่อ และจำนวนบ่อบาดาลเอกชนจำนวน 1 บ่อ

3.3 ทรัพยากรดิน

ทรัพยากรดินในพื้นที่ตำบลระหาน อำเภอบึงสามัคคี จังหวัดกำแพงเพชร พบหน่วยแผนที่ดินทั้งหมด 7 หน่วยแผนที่ดิน ดังนี้

3.3.1 ดินในพื้นที่ลุ่ม มี 2 หน่วยแผนที่ดิน ได้แก่

- 1) หน่วยแผนที่ดิน Plo-sicA ชุดดินโพทะเล มีเนื้อดินบนเป็นดินร่วนเหนียวปนทรายแป้ง ความลาดชัน 0-2 เปอร์เซ็นต์ มีเนื้อที่ 7,874 ไร่ หรือร้อยละ 33.87 ของเนื้อที่ตำบล
- 2) หน่วยแผนที่ดิน Plo-fsi-sicA ดินโพทะเลที่เป็นดินทรายแป้งละเอียด มีเนื้อดินบนเป็นดินร่วนเหนียวปนทรายแป้ง ความลาดชัน 0-2 เปอร์เซ็นต์ มีเนื้อที่ 2,410 ไร่ หรือร้อยละ 10.36 ของเนื้อที่ตำบล

3.3.2 ดินในพื้นที่ดอน มี 5 หน่วยแผนที่ดิน ได้แก่

- 1) หน่วยแผนที่ดิน Kp-gm-silA/b ดินกำแพงเพชรที่มีจุดประสีเทา มีเนื้อดินบนเป็นดินร่วนปนทรายแป้ง ความลาดชัน 0-2 เปอร์เซ็นต์ และมีคัณนา มีเนื้อที่ 615 ไร่ หรือร้อยละ 2.64 ของเนื้อที่ตำบล
- 2) หน่วยแผนที่ดิน Kp-gm,fl-sclA/b ดินกำแพงเพชรที่มีจุดประสีเทาและเป็นดินร่วนละเอียด มีเนื้อดินบนเป็นดินร่วนเหนียวปนทราย ความลาดชัน 0-2 เปอร์เซ็นต์ และมีคัณนา มีเนื้อที่ 8,513 ไร่ หรือร้อยละ 36.62 ของเนื้อที่ตำบล
- 3) หน่วยแผนที่ดิน Kp-Kp-fl-silA หน่วยเชิงซ้อนของชุดดินกำแพงเพชร และดินกำแพงเพชรที่เป็นดินร่วนละเอียด มีเนื้อดินบนเป็นดินร่วนปนทรายแป้ง ความลาดชัน 0-2 เปอร์เซ็นต์ มีเนื้อที่ 62 ไร่ หรือร้อยละ 0.27 ของเนื้อที่ตำบล
- 4) หน่วยแผนที่ดิน Sg-sLA ชุดดินไทรงาม มีเนื้อดินบนเป็นดินร่วนปนทราย ความลาดชัน 0-2 เปอร์เซ็นต์ มีเนื้อที่ 3,354 ไร่ หรือร้อยละ 14.43 ของเนื้อที่ตำบล
- 5) หน่วยแผนที่ดิน Sg-sLA-Kp-fl-sclA หน่วยเชิงซ้อนของชุดดินไทรงาม มีเนื้อดินบนเป็นดินร่วนปนทราย ความลาดชัน 0-2 เปอร์เซ็นต์ และดินกำแพงเพชรที่เป็นดินร่วนละเอียด มีเนื้อดินบนเป็นดินร่วนเหนียวปนทราย ความลาดชัน 0-2 เปอร์เซ็นต์ มีเนื้อที่ 420 ไร่ หรือร้อยละ 1.81 ของเนื้อที่ตำบล

ไม่พบปัญหาทรัพยากรดินทางการเกษตรตามสภาพธรรมชาติในพื้นที่ รายละเอียดของสมบัติดิน ตำบลระหาน อำเภอบึงสามัคคี จังหวัดกำแพงเพชร ดังแสดงในตารางที่ 3-1 และแผนที่แสดงในลักษณะของชุดดิน (รูปที่ 3-1)



แผนการใช้ที่ดินตำบลระหาน อำเภอป่าเมี่ยง จังหวัดกำแพงเพชร

ตารางที่ 3-1 สมบัติดิน ตำบลระหาน อำเภอป่าเมี่ยง จังหวัดกำแพงเพชร

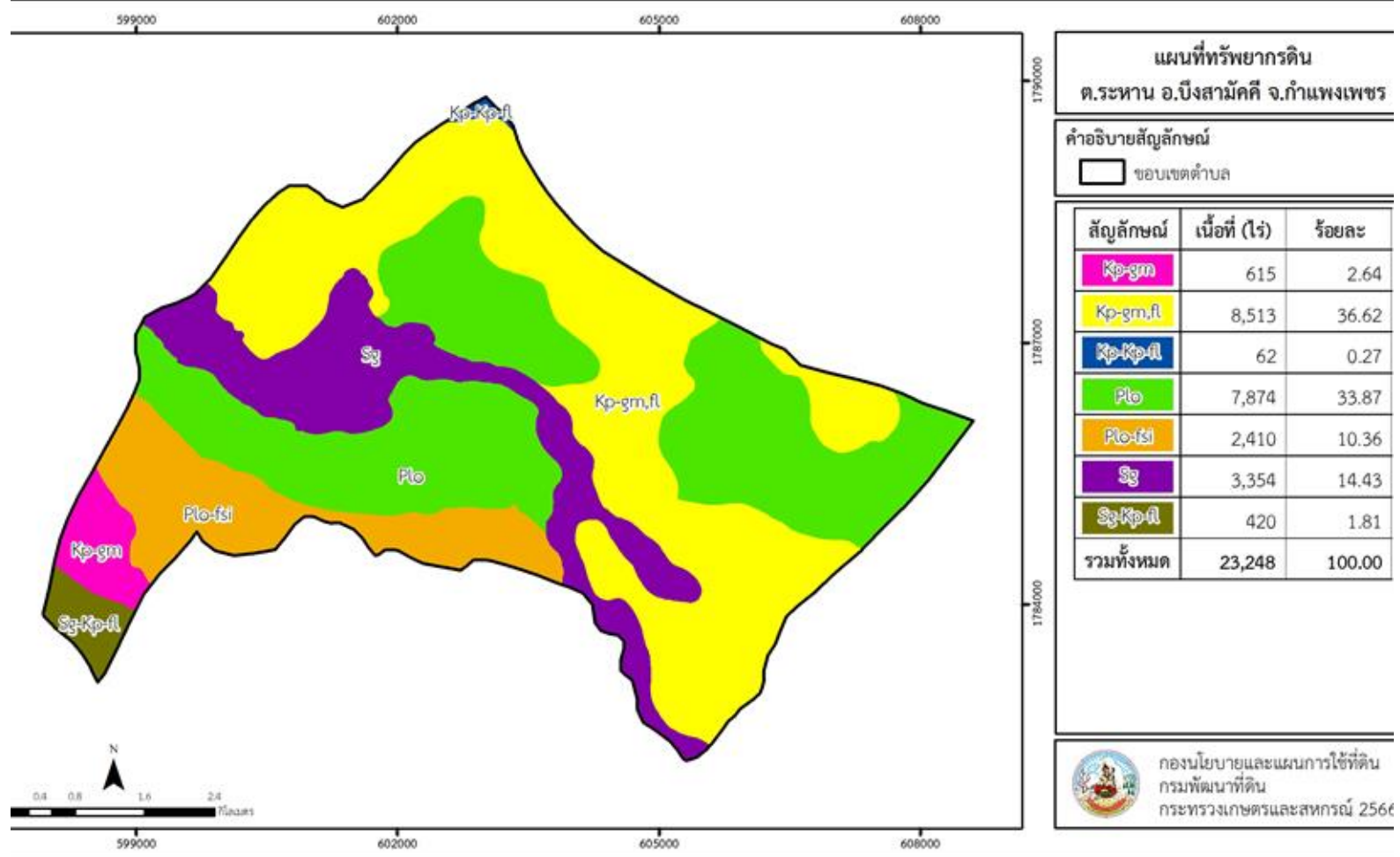
หน่วยแผนที่ดิน	ความลาดชัน (%)	ความลึก (ซม.)	การระบายน้ำ	ความอุดมสมบูรณ์ของดิน	ความจุแลกเปลี่ยนแคตไอออน (cmol/kg)	ความอิ่มตัวเบส (%)	ปฏิกิริยาดิน		ค่าการนำไฟฟ้า (dS/m)	ความลึกของชั้นจาโรไซด์ (ซม.)	เนื้อที่	
							ดินบน	ดินล่าง			ไร่	ร้อยละ
Kp-gm,fl-sclA/b	0-2	>150	ดีปานกลางถึงค่อนข้างเลว	ปานกลาง	<10	35-75	5.5-6.5	6.0-7.0	<2	-	8,513	36.62
Kp-gm-silA/b	0-2	>150	ดีปานกลางถึงค่อนข้างเลว	ปานกลาง	<10	35-75	5.5-6.5	6.0-7.0	<2	-	615	2.64
Kp-Kp-fl-silA	0-2	>150	ดี	ปานกลาง	<10	35-75	5.5-6.5	6.0-7.0	<2	-	62	0.27
Plo-fsi-sicA	0-2	>150	ค่อนข้างเลว	ปานกลาง	<10	>75	5.5-6.5	7.0-8.5	<2	-	2,410	10.36
Plo-sicA	0-2	>150	ค่อนข้างเลว	ปานกลาง	<10	>75	5.5-6.5	7.0-8.5	<2	-	7,874	33.87
Sg-sIA	0-2	>150	ดี	ปานกลาง	<10	35-75	5.5-6.5	6.0-7.0	<2	-	3,354	14.43
Sg-sIA-Kp-fl-sclA	0-2	>150	ดี	ปานกลาง	<10	35-75	5.5-6.5	6.0-7.0	<2	-	420	1.81
รวมทั้งหมด											23,248	100.00

หมายเหตุ: เนื้อที่คำนวณด้วยโปรแกรมระบบสารสนเทศภูมิศาสตร์

ที่มา: กองสำรวจและวิจัยทรัพยากรดิน (2566)



แผนการใช้ที่ดินตำบลระหาน อำเภอบึงสามัคคี จังหวัดกำแพงเพชร



รูปที่ 3-1 ทรัพยากรดิน ตำบลระหาน อำเภอบึงสามัคคี จังหวัดกำแพงเพชร



บทที่ 4

กระบวนการมีส่วนร่วมของชุมชน (Participatory Rural Appraisal : PRA)

4.1 การวิเคราะห์ผลจากการจัดทำกระบวนการมีส่วนร่วมของชุมชน (PRA)

การวิเคราะห์ผลจากการจัดทำกระบวนการมีส่วนร่วมของชุมชน (PRA) เมื่อวันที่ 5 กรกฎาคม 2566 มีสาระสำคัญสรุปได้ดังนี้

4.1.1 ปัญหาหลักของตำบลระหาน คือ

- 1) ดินขาดความอุดมสมบูรณ์
- 2) ขาดความรู้ด้านพืช เช่น ไรค และแมลง
- 3) พื้นที่แล้งซ้ำซาก
- 4) การรวมกลุ่มดำเนินการไม่ต่อเนื่อง
- 5) ราคาผลผลิต
- 6) ต้องการพลังงานทดแทนพลังงานไฟฟ้า
- 7) ขาดการเชื่อมโยงเครือข่ายกับชุมชนอื่น หน่วยงานภาครัฐ และเอกชน

4.1.2 ความต้องการของชุมชน เกษตรกร และตำบลระหาน มีความต้องการ 6 ประการ คือ

- 1) แก้ปัญหาดินเสื่อมโทรมและฟื้นฟูความอุดมสมบูรณ์ของดิน
- 2) แก้ไขปัญหาการขาดแคลนน้ำ
- 3) พันธุ์พืชที่มีคุณภาพ
- 4) ใช้ทรัพยากรน้ำแบบประหยัดพลังงานจากโซลาร์เซลล์
- 5) ปรับรูปที่ดิน และเปลี่ยนกิจกรรมการผลิตให้มีความหลากหลาย
- 6) ผลักดันการรวมกลุ่มให้ต่อเนื่องและเข้มแข็ง
- 7) แก้ไขปัญหาการตลาด ราคาผลผลิต

ผลจากการจัดทำกระบวนการมีส่วนร่วมของชุมชน (PRA) ได้นำมาวิเคราะห์ร่วมกับปัญหาด้านกายภาพ โดยระบบ DPSIR มีรายละเอียดดังนี้

1) แรงขับเคลื่อน (Driver) มี 7 ประการ คือ

- 1.1 ดินเสื่อมโทรม
- 1.2 ราคาผลผลิต
- 1.3 ต้นทุนการผลิต
- 1.4 กลุ่มเข้มแข็ง
- 1.5 พลังงานทดแทนพลังงานไฟฟ้า



- 1.6 น้ำขาดแคลน
- 1.7 การเปลี่ยนแปลงสภาพภูมิอากาศ

2) แรงกดดัน (Pressure) ที่เกิดจากปัจจัยขับเคลื่อน มี 6 ประการ คือ

- 2.1 การปรับปรุงบำรุงดิน
- 2.2 ความต้องการน้ำเพื่อการเกษตร
- 2.3 จัดหาแหล่งน้ำ
- 2.4 ปัญหาราคาผลผลิต
- 2.5 ขาดพลังงานทดแทน
- 2.6 เพิ่มผลผลิตทางการเกษตร

3) สถานะ (State) ที่เกิดแรงกดดัน มี 6 ประการ คือ

- 3.1 ความเสื่อมโทรมของดินทางกายภาพ/เคมี/ชีวภาพ
- 3.2 ลดต้นทุนการผลิต
- 3.3 การผลิตพืชที่มีคุณภาพ
- 3.4 การตลาด
- 3.5 ขาดพลังงานทดแทน
- 3.6 ขาดแคลนน้ำเพื่อการเกษตร

4) ผลกระทบ (Impact) ที่ปรากฏในพื้นที่ มี 4 ประการ คือ

- 4.1 แหล่งน้ำที่มีอยู่ไม่เพียงพอ ขาดแหล่งเก็บกักน้ำ
- 4.2 ผลผลิตพืชต่ำ ลงทุนสูง
- 4.3 รายได้น้อย
- 4.4 มีปัญหาต่อคุณภาพชีวิต

5) การตอบสนอง (Response) ของรัฐในอดีต ปัจจุบัน และในอนาคต มีดังนี้

อดีต-ปัจจุบัน

พื้นที่ราบ

- 5.1 ปรับปรุงบำรุงดินด้วยพืชปุ๋ยสด
- 5.2 ขุดลอกลำน้ำ/คลองส่งน้ำ/แหล่งน้ำ
- 5.3 สระน้ำในไร่นา บ่อน้ำตื้น
- 5.4 ปรับเปลี่ยนการปลูกพืช
- 5.5 ส่งเสริมการเกษตรปลอดภัย และเกษตรอินทรีย์
- 5.6 จัดตั้งกลุ่มทางการเกษตร
- 5.7 ปลูกหญ้าแฝก ป้องกันการชะล้างพังทลายของดิน รักษาความชื้นและกักเก็บน้ำ

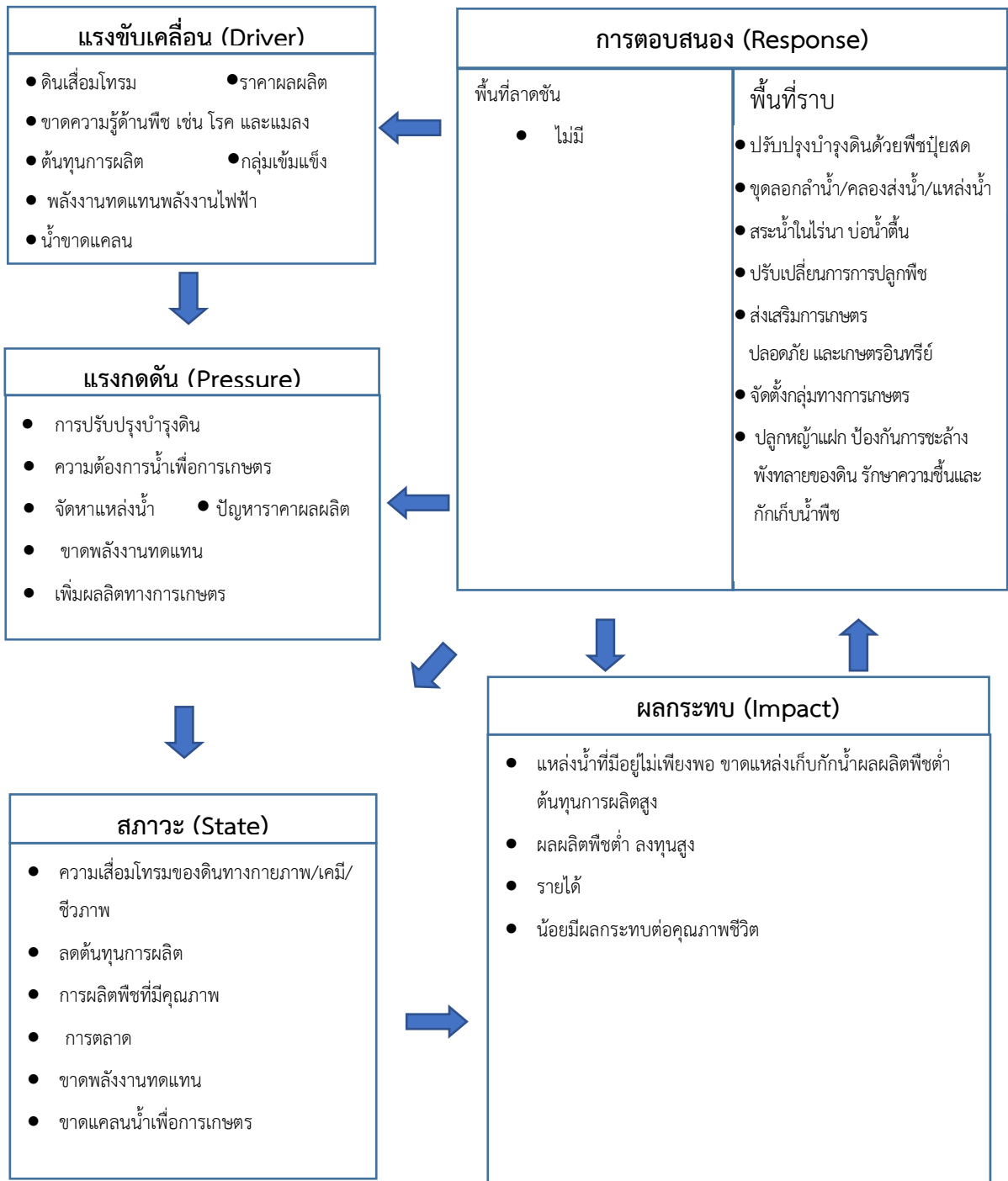


อนาคต

(1) พัฒนาที่ดินและน้ำที่เป็นระบบทั้งตำบล

(2) ปรับเปลี่ยนการผลิตพืช

ดังมีรายละเอียดในรูปที่ 4-1



รูปที่ 4-1 การวิเคราะห์สถานการณ์โดยระบบ DPSIR ของตำบลระหาน อำเภอบึงสามัคคี จังหวัดกำแพงเพชร



4.2 ระบบการปลูกพืชในปัจจุบัน

ตำบลระหาน อำเภอบึงสามัคคี จังหวัดกำแพงเพชร มีการเพาะปลูกพืช ดังนี้

1) มันสำปะหลัง เกษตรกรส่วนใหญ่จะเลือกปลูกมันสำปะหลังช่วงต้นฤดูฝน และมีอายุจากวันปลูกถึงเก็บเกี่ยว 10 – 12 เดือน

2) อ้อยโรงงาน เกษตรกรมีวิธีการปลูกขึ้นกับลักษณะพื้นที่

(1) อ้อยข้ามแล้งหรืออ้อยปลายฝน เหมาะสมปลูกในดินร่วนปนทรายโดยอาศัยความชื้นที่สะสมไว้จากฤดูฝน ปลูกช่วงเดือนตุลาคมถึงเดือนพฤศจิกายน จะเลือกปลูกระหว่างอ้อยโรงงาน และมันสำปะหลัง

(2) อ้อยชลประทานหรืออ้อยน้ำเสริม เหมาะสมปลูกในดินเหนียวหรือดินร่วนเหนียว โดยอาศัยการให้น้ำเสริมเพื่อช่วยให้อ้อยงอกและเติบโตจนเข้าสู่ฤดูฝน ปลูกช่วงเดือนมกราคมถึงเดือนมีนาคม

(3) อ้อยต้นฝน เหมาะสมปลูกในดินเหนียวหรือดินร่วนเหนียว โดยอาศัยความชื้นจากฝนช่วงแรกที่ตก ต้องเตรียมดินและซักร่องรอฟน ปลูกช่วงเดือนมีนาคมถึงเดือนเดือนมิถุนายน

3) ข้าวนาปี-ข้าวโพด เกษตรกรจะปลูกข้าวนาปีระหว่างเดือนพฤษภาคมถึงเดือนตุลาคม เก็บเกี่ยวในช่วงเดือนสิงหาคมถึงเดือนมกราคม และจะปลูกข้าวโพดหลังการเก็บเกี่ยวข้าว

4) ข้าวนาปรัง เกษตรกรจะปลูกข้าวนาปรังระหว่างเดือนพฤศจิกายนถึงเดือนเมษายน เก็บเกี่ยวในช่วงเดือนกุมภาพันธ์ถึงเดือนกรกฎาคม

เดือน	เดือน												
	ม.ค.	ก.พ.	มี.ค.	เม.ย.	พ.ค.	มิ.ย.	ก.ค.	ส.ค.	ก.ย.	ต.ค.	พ.ย.	ธ.ค.	
ชนิดพืช													
	พื้นที่ขาดความอุดมสมบูรณ์(ดินร่วนปนทรายเป้ง,ดินร่วนเหนียวปนทราย)												
1.มันสำปะหลัง	มันสำปะหลัง												
2.อ้อยโรงงาน	อ้อยโรงงาน												
3. ข้าวนาปี-ข้าวโพด	ข้าวโพด				ข้าวนาปี								
4. ข้าวนาปรัง	ข้าวนาปรัง												

รูปที่ 4-2 ระบบการปลูกพืชในปัจจุบัน ตำบลระหาน อำเภอบึงสามัคคี จังหวัดกำแพงเพชร



บทที่ 5

การประเมินคุณภาพที่ดิน

5.1 หลักการประเมินคุณภาพที่ดินด้านกายภาพ

การประเมินคุณภาพที่ดินหรือการประเมินความเหมาะสมของที่ดิน สอดคล้องตามหลักการของ FAO Framework ค.ศ. 1983 ซึ่งการประเมินคุณภาพที่ดินด้านกายภาพ เป็นการประเมินศักยภาพของที่ดินว่าที่ดินนั้น ๆ เหมาะสมมากหรือน้อยเพียงใดสำหรับการใช้ที่ดินประเภทต่าง ๆ หรือการปลูกพืชต่างๆ โดยพิจารณาจาก สภาพแวดล้อมที่มีผลต่อการเจริญเติบโตของพืช สมบัติดินที่ได้จำแนกไว้ในแต่ละตำบล ร่วมกับการจัดการพื้นที่ เช่น ระบบชลประทาน พื้นที่ยกทรง การจัดระบบอนุรักษ์ดินและน้ำ เป็นต้น และนอกจากนี้พิจารณาความต้องการปัจจัยต่อการปลูกพืชแต่ละชนิด สอดคล้องตามหลักการของ FAO ได้แก่ ความต้องการด้านพืช ความต้องการด้านการจัดการ ความต้องการด้านการอนุรักษ์ (บัณทิต และ คำรณ, 2542) รายละเอียดดังตารางที่ 5-1

ระดับความเหมาะสมของที่ดินได้จากการสังเคราะห์ข้อมูลดิน การจัดการที่ดิน หรือดินที่มีลักษณะเฉพาะที่เกิดขึ้นตามสภาพภูมิประเทศ (ซึ่งจะเรียกรวมว่าหน่วยที่ดิน) ลักษณะภูมิอากาศ พิจารณาร่วมกับระดับความต้องการปัจจัยต่อการเจริญเติบโตของพืชแต่ละชนิด หลังจากนั้นดำเนินการประเมินคุณภาพที่ดิน ซึ่งสามารถจำแนกระดับความเหมาะสมของที่ดินได้เป็น 4 ชั้นได้แก่ เหมาะสมสูง (S1) เหมาะสมปานกลาง (S2) เหมาะสมเล็กน้อย (S3) และไม่เหมาะสม (N) โดยที่

S1 : ไม่มีข้อจำกัดด้านที่ดินตามปัจจัยที่ใช้พิจารณา

S2 : มีข้อจำกัดด้านที่ดินที่แก้ไขได้ง่ายหรือข้อจำกัดอาจไม่ส่งผลกระทบต่อ การเจริญเติบโตของพืชอย่างชัดเจน

S3 : มีข้อจำกัดด้านที่ดินที่แก้ไขได้ยาก ควรปรับเปลี่ยนการผลิตเป็นพืชชนิดอื่นหรือ กิจกรรมอื่น (ส่วนใหญ่เป็นลักษณะทางกายภาพ)

N : มีข้อจำกัดที่พัฒนาหรือปรับปรุงที่ดินได้ยากมาก หากจะดำเนินการพัฒนาหรือ ปรับปรุงต้องใช้ต้นทุนสูงหรือเครื่องจักรขนาดใหญ่ แนะนำให้ปรับเปลี่ยนการผลิต



ตารางที่ 5-1 ตัวอย่างการประเมินคุณภาพที่ดินด้านกายภาพของประเภทการใช้ประโยชน์ที่ดิน

คุณภาพที่ดิน (Land Quality)	คุณลักษณะที่ดินตัวแทน (Land Characteristics)	ระดับความ เหมาะสม (Land Suitability Rating)
<p>1. ความเหมาะสมด้านความต้องการด้านพืช (Crop Requirements)</p> <p>1.1 การหยั่งลึกของรากพืช (r)</p> <p>1.2 ความชุ่มชื้นที่เป็นประโยชน์ต่อพืช (m)</p> <p>1.3 ความเป็นประโยชน์ของออกซิเจนต่อ รากพืช (o)</p> <p>ความเหมาะสมรวมด้านความต้องการด้านพืช (Crop Requirements)</p>	<p>ความลึกของดิน</p> <p>ปริมาณน้ำฝนเฉลี่ยในรอบปี</p> <p>สภาพการระบายน้ำของดิน</p>	<p>S1</p> <p>S2m</p> <p>S2o</p> <p>S2om</p>
<p>2. ความเหมาะสมด้านความต้องการด้านการ จัดการ (Management Requirements)</p> <p>2.1. สภาพการเขตกรรม (k)</p> <p>2.2. ศักยภาพการใช้เครื่องจักรกล (w)</p> <p>ความเหมาะสมรวมด้านความต้องการด้านการ จัดการ (Management Requirements)</p>	<p>ชั้นความยากง่ายในการ เขตกรรม (ดินบน)</p> <p>ความลาดชันของพื้นที่</p>	<p>S1</p> <p>S3w</p> <p>S3w</p>
<p>3. ความเหมาะสมด้านความต้องการด้านการ อนุรักษ์ (Conservation Requirements)</p> <p>3.1 ความเสียหายจากการกัดกร่อน (e)</p> <p>ความเหมาะสมรวมด้านความต้องการด้านการ อนุรักษ์ (Conservation Requirements)</p>	<p>ความลาดชันของพื้นที่</p>	<p>S3e</p> <p>S3e</p>
<p>ความเหมาะสมด้านกายภาพของประเภทการใช้ ประโยชน์ที่ดินในแต่ละหน่วยที่ดินโดยรวม</p>		<p>S3ew</p>



5.2 พืชเศรษฐกิจที่สำคัญของตำบล

พืชเศรษฐกิจหลักและพืชทางเลือกของตำบล ได้แก่ ข้าว อ้อยโรงงาน ข้าวโพด ถั่วเขียว ส้ม มะนาว

5.3 ระดับความเหมาะสมของที่ดิน

การประเมินคุณภาพที่ดินของพืชเศรษฐกิจหลักและพืชทางเลือก ตำบลระหาน อำเภอบึงสามัคคี จังหวัดกำแพงเพชร ได้ผลการประเมินคุณภาพที่ดินดังตารางที่ 5-2

ตารางที่ 5-2 ชั้นความเหมาะสมทางกายภาพของดิน ตำบลระหาน อำเภอบึงสามัคคี จังหวัดกำแพงเพชร

หน่วยแผนที่ดิน	ข้าว	อ้อยโรงงาน	ข้าวโพด	ถั่วเขียว	ส้ม	มะนาว
Kp-gm,fl-sclA/b	S2on	S2ons	S3o	S3o	S3o	S3o
Kp-gm-silA/b	S2on	S2ons	S3o	S3o	S3o	S3o
Kp-Kp-fl-silA	S3o	S2ns	S2n	S2ns	S2ns	S2ns
Plo-fsi-sic1A	S2n	S2ons	S3o	S3o	S3o	S3o
Plo-sic1A	S2n	S2ons	S3o	S3o	S3o	S3o
Sg-s1A	S3o	S2ns	S2n	S2ns	S2ns	S2ns
Sg-s1A-Kp-fl-sclA	S3o	S2ns	S2ns	S2ns	S2ns	S2ns



บทที่ 6

แผนการใช้ที่ดิน

6.1 การวิเคราะห์ข้อมูลเพื่อจัดทำแผนการใช้ที่ดินระดับตำบล

ตามที่กรมพัฒนาที่ดินได้จัดทำแผนปฏิบัติการราชการกรมพัฒนาที่ดินระยะ 5 ปี ช่วงปี (พ.ศ. 2566-2570) เพื่อให้บรรลุตามวิสัยทัศน์ที่กำหนดไว้ คือ “เป็นองค์กรอัจฉริยะทางดิน เพื่อขับเคลื่อนการใช้ที่ดินอย่างเหมาะสม 15 ล้านไร่ ภายในปี 2570” ซึ่งในส่วนของประเด็นการพัฒนาที่ 2 บริหารจัดการทรัพยากรดินและที่ดินด้วยชุดข้อมูลที่มีมูลค่าสูง (High Value Dataset) ซึ่งมีเป้าหมาย คือ การนำชุดข้อมูลที่มีมูลค่าสูง ไปใช้ในการบริหารจัดการทางการเกษตร ในส่วนของตัวชี้วัด บริหารจัดการทรัพยากรดินและที่ดินบนพื้นฐานของชุดข้อมูลที่มีมูลค่าสูง ร้อยละ 100 กลยุทธ์ที่ 2 ยกระดับแผนการใช้ที่ดินไปสู่การปฏิบัติ ได้กำหนดให้ ร้อยละของแผนการใช้ที่ดินระดับตำบลที่จัดทำแล้วเสร็จทั้งประเทศ ภายใน ปี 2570 (ไม่น้อยกว่า ร้อยละ 80) เป็นตัวชี้วัดหนึ่งของกลยุทธ์ดังกล่าว

การวางแผนการใช้ที่ดินระดับตำบลเป็นการวางกรอบและนโยบายการการพัฒนาพื้นที่ให้เกิดการใช้ที่ดินอย่างสมดุลและยั่งยืน ซึ่งจะมีความละเอียดและเฉพาะเจาะจงมากกว่าแผนการใช้ที่ดินระดับประเทศ ที่ใช้เป็นกรอบนโยบายการพัฒนาพื้นที่ระดับประเทศ เป็นการกำหนดแนวทางใช้ที่ดินให้ตรงกับศักยภาพโดยเฉพาะทางด้านเกษตรกรรม และนำไปสู่การกำหนดแผนงาน โครงการ กิจกรรม ที่มีความสอดคล้องกับสภาพพื้นที่ ทั้งนี้การใช้ขอบเขตการปกครองในระดับตำบลจะนำไปสู่การพัฒนาเชิงพื้นที่ที่มีเป้าหมายและทิศทางสอดคล้องตามบริบทของแต่ละตำบล และมีผู้รับผิดชอบโดยตรง คือ องค์กรปกครองส่วนท้องถิ่น ซึ่งแผนการใช้ที่ดินในระดับที่ใหญ่กว่านี้อาจไม่สามารถนำมาใช้ปฏิบัติงานในระดับพื้นที่ได้อย่างเป็นรูปธรรมเนื่องจากเป็นแผนงานสำหรับนำไปใช้ปฏิบัติงานเชิงนโยบายและยุทธศาสตร์ในภาพรวม

ทั้งนี้ แผนการใช้ที่ดินเป็นผลที่ได้จากการวิเคราะห์ข้อมูลทางด้านกายภาพ เศรษฐกิจ และสังคม โดยได้นำฐานข้อมูลที่ได้จากการรวบรวมข้อมูลทุติยภูมิ และข้อมูลปฐมภูมิจากการสำรวจภาคสนาม การศึกษาด้านกายภาพ ได้จาก การวิเคราะห์สถานภาพของทรัพยากรธรรมชาติ อาทิ ทรัพยากรดิน ทรัพยากรน้ำ และทรัพยากรป่าไม้ร่วมกับการพิจารณาลักษณะการใช้ประโยชน์ที่ดิน ข้อกฎหมายที่เกี่ยวข้องกับพื้นที่ในเขตป่าไม้ตามกฎหมาย เช่น เขตรักษาพันธุ์สัตว์ป่า เขตอุทยานแห่งชาติ เขตป่าสงวนแห่งชาติ และนโยบายของรัฐที่เกี่ยวข้องกับพื้นที่ที่มีมติคณะรัฐมนตรีเกี่ยวกับการใช้ที่ดิน มติคณะรัฐมนตรีเรื่องการจำแนกการใช้ประโยชน์ที่ดินในพื้นที่ป่าไม้ในเขตป่าสงวนแห่งชาติ เป็นต้น ประกอบกับการพิจารณาจากทิศทางตามกรอบนโยบายที่เกี่ยวข้องกับการกำหนดเขตการใช้ที่ดินภายในพื้นที่ตำบล เช่น ยุทธศาสตร์ของจังหวัด ร่วมกับความต้องการของท้องถิ่น สามารถกำหนดแนวทางการ



ใช้ที่ดินตามศักยภาพของทรัพยากร เพื่อการรักษาคุณภาพของลักษณะทางนิเวศวิทยาและการอนุรักษ์ทรัพยากรธรรมชาติ โดยคำนึงถึงสภาพทางเศรษฐกิจและสังคมของชุมชนในพื้นที่ ซึ่งข้อมูลนี้ส่วนหนึ่งได้มาจากการวิเคราะห์ชุมชนแบบมีส่วนร่วม (PRA) ทำการสังเคราะห์ข้อมูลทุกด้านเพื่อให้ได้เขตการใช้ที่ดินที่เหมาะสมกับศักยภาพของพื้นที่ต่อไป

6.2 แผนการใช้ที่ดิน

จากการวิเคราะห์ข้อมูลกายภาพ เศรษฐกิจ และสังคม พบว่า แผนการใช้ที่ดินตำบลระหาน อำเภอบึงสามัคคี จังหวัดกำแพงเพชร สามารถกำหนดออกเป็น 4 เขตหลัก ได้แก่ เขตเกษตรกรรม เขตชุมชนและสิ่งปลูกสร้าง เขตแหล่งน้ำ เขตพื้นที่อื่น ๆ เขตรักษาสมดุลของธรรมชาติและสิ่งแวดล้อม มีรายละเอียดดังนี้ (ตารางที่ 6-1 และรูปที่ 6-1)

6.2.1 เขตเกษตรกรรม เป็นพื้นที่เกษตรกรรมซึ่งในที่นี้ คือ พื้นที่ที่อยู่นอกเขตที่มีการประกาศเป็นเขตป่าไม้ตามกฎหมาย ซึ่งรัฐได้กำหนดเป็นพื้นที่ทำกิน มีการออกเอกสารสิทธิ์ซึ่งรวมถึงพื้นที่ในเขตปฏิรูปที่ดินเพื่อเกษตรกรรมด้วย เขตนี้รวมถึงการทำกิจกรรมภาคการเกษตรอื่นที่นอกเหนือจากการปลูกพืชด้วย ประกอบด้วย 5 เขตรอง ได้แก่ เขตเกษตรกรรมขั้นดี เขตเกษตรกรรมที่มีศักยภาพการผลิตสูง เขตเกษตรกรรมที่มีศักยภาพการผลิตต่ำ และเขตปศุสัตว์ มีเนื้อที่ 20,625 ไร่ หรือคิดเป็นร้อยละ 88.72 ของเนื้อที่ตำบล มีรายละเอียดดังนี้

1) เขตเกษตรกรรมขั้นดี พื้นที่เขตนี้มีศักยภาพในการผลิตมากในตำบล เนื่องจากมีระบบชลประทาน สามารถส่งน้ำช่วยในการปลูกพืชเพื่อทำการเกษตรนอกฤดูฝน โดยเฉพาะข้าวนาปรังและพืชอายุสั้นได้เป็นอย่างดี รองจากเขตเกษตรกรรมที่มีศักยภาพการผลิตสูง และนอกจากนี้พบว่าดินในพื้นที่เขตนี้มีสมบัติที่เหมาะสมต่อการเพาะปลูกพืชแยกตามชนิดพืช ส่งผลให้มีความเหมาะสมต่อการเพาะปลูกในระดับสูงถึงปานกลาง มีรายละเอียดดังนี้

(1) เขตทำนา (สัญลักษณ์ 2110) มีเนื้อที่ 6,715 ไร่ หรือ คิดเป็นร้อยละ 28.89 ของเนื้อที่ตำบลเป็นพื้นที่ที่มีศักยภาพต่อการทำนาในระดับเหมาะสมสูงถึงปานกลาง และปัจจุบันเกษตรกรมีการปลูกข้าวโดยส่วนใหญ่เป็นลักษณะ นาปีตามด้วยนาปรัง และบางพื้นที่ทำนาปีตามด้วยพืชฤดูแล้งชนิดต่าง ๆ เช่น นาข้าว และนาข้าว+ข้าวโพด

(2) เขตปลูกไม้ผล (สัญลักษณ์ 2120) มีเนื้อที่ 1,140 ไร่ หรือ คิดเป็นร้อยละ 4.9 ของเนื้อที่ตำบล ปัจจุบันเกษตรกรปลูกไม้ผล โดยไม้ผลที่ปลูก ได้แก่ ไม้ผลผสม มะม่วง กัลย มะนาว

(3) เขตปลูกไม้ยืนต้น (สัญลักษณ์ 2130) มีเนื้อที่ 31 ไร่ หรือ คิดเป็นร้อยละ 0.13 ของเนื้อที่ตำบล ปัจจุบันเกษตรกรปลูกไม้ยืนต้น โดยไม้ยืนต้นที่ปลูก ได้แก่ ไม้ยืนต้นร้าง/เสื่อมโทรม ยางพารา ปาล์มน้ำมัน ยูคาลิปตัส และสัก



(4) เขตปลูกพืชไร่ (สัญลักษณ์ 2140) มีเนื้อที่ 1,126 ไร่ หรือ คิดเป็นร้อยละ 4.84 ของเนื้อที่ตำบลปัจจุบันเกษตรกรปลูกพืชไร่ โดยพืชไร่ที่ปลูก ได้แก่ ข้าวโพด มันสำปะหลัง และอ้อย

(5) เขตปลูกพืชทางเลือก (สัญลักษณ์ 2150) มีเนื้อที่ 20 ไร่ หรือ คิดเป็นร้อยละ 0.09 ของเนื้อที่ตำบล เป็นพื้นที่ที่มีศักยภาพต่อการปลูกพืชผัก ไม้ดอก หรือเกษตรผสมผสาน โดยพืชที่ปลูก ได้แก่ เกษตรผสมผสาน และพืชผัก

2) เขตเกษตรกรรมที่มีศักยภาพการผลิตสูง พื้นที่เขตนี้มีศักยภาพในการผลิตมากที่สุด ในตำบล เนื่องจากมีระบบชลประทาน สามารถส่งน้ำช่วยในการปลูกพืชเพื่อทำการเกษตรนอกฤดูฝน ซึ่งแบ่งออกเป็น 2 ประเภท ได้แก่ เขตเกษตรกรรมที่มีศักยภาพการผลิตสูง (ประเภทที่ 1) และเขตเกษตรกรรมที่มีศักยภาพการผลิตสูง (ประเภทที่ 2) มีรายละเอียดดังนี้

(1) เขตเกษตรกรรมที่มีศักยภาพการผลิตสูง (ประเภทที่ 1) เป็นเขตที่มีการบริหารจัดการด้านทรัพยากรน้ำโดยเฉพาะระบบชลประทาน มีศักยภาพในการผลิตอยู่ในระดับเหมาะสม เล็กน้อยถึงไม่เหมาะสม ดินข้อจำกัดจากลักษณะดิน ซึ่งมีสมบัติดินที่ไม่เหมาะสมบางประการ มีรายละเอียดดังนี้

- เขตทำนา (สัญลักษณ์ 2211) มีเนื้อที่ 6,294 ไร่ หรือ คิดเป็นร้อยละ 27.07 ของเนื้อที่ตำบล เป็นพื้นที่ที่มีศักยภาพต่อการทำนาในระดับเหมาะสมเล็กน้อยถึงไม่เหมาะสม และปัจจุบันเกษตรกรมีการปลูกข้าวโดยส่วนใหญ่เป็นลักษณะ นาปีตามด้วยนาปรัง และบางพื้นที่ทำนาปีตามด้วยพืชฤดูแล้งชนิดต่าง ๆ เช่น นาข้าว นาข้าวและข้าวโพด

- เขตปลูกไม้ผล (สัญลักษณ์ 2212) มีเนื้อที่ 1,592 ไร่ หรือ คิดเป็นร้อยละ 6.85 ของเนื้อที่ตำบล ปัจจุบันเกษตรกรปลูกไม้ผล โดยไม้ผลที่ปลูก ได้แก่ ฝรั่ง พารา ยูคาลิปตัส สัก ประดู่ ไม้ผลผสม มะพร้าว/กล้วย มะม่วง กล้วย ลำไย มะนาว

- เขตปลูกพืชไร่ (สัญลักษณ์ 2214) มีเนื้อที่ 1,370 ไร่ หรือ คิดเป็นร้อยละ 5.89 ของเนื้อที่ตำบล ปัจจุบันเกษตรกรปลูกปลูกพืชไร่ โดยไม่ยืนต้นที่ปลูก ได้แก่ ข้าวโพด อ้อย มันสำปะหลัง

- เขตปลูกพืชทางเลือก (สัญลักษณ์ 2215) มีเนื้อที่ 7 ไร่ หรือ คิดเป็นร้อยละ 0.03 ของเนื้อที่ตำบล ปัจจุบันเกษตรกรปลูกพืชผัก ไม้ดอก หรือเกษตรผสมผสาน โดยพืชที่ปลูก ได้แก่ เกษตรผสมผสาน/ไร่นาสวนผสม พืชผัก ไม้ดอก ไม้ประดับ

(2) เขตเกษตรกรรมที่มีศักยภาพการผลิตสูง (ประเภทที่ 2) เป็นเขตที่ทำการเกษตรโดยอาศัยน้ำฝนเป็นหลัก ซึ่งส่งผลให้มีข้อจำกัดต่อการเพาะปลูกพืชด้านความชื้นที่พืชนำไปใช้ประโยชน์ ในส่วนของที่ดินมีศักยภาพในการผลิตอยู่ในระดับสูงถึงปานกลาง และนอกจากนี้พบว่าดินในพื้นที่เขตนี้มีสมบัติที่เหมาะสมต่อการเพาะปลูกพืชแยกตามชนิดพืช มีรายละเอียดดังนี้



- เขตทำนา (สัญลักษณ์ 2221) มีเนื้อที่ 1,097 ไร่ หรือ คิดเป็นร้อยละ 4.72 ของเนื้อที่ตำบล เป็นพื้นที่ที่มีศักยภาพต่อการทำนาในระดับเหมาะสมเล็กน้อยถึงไม่เหมาะสม และ ปัจจุบันเกษตรกรมีการปลูกข้าวได้ปีละ 1 ครั้ง

- เขตปลูกไม้ผล (สัญลักษณ์ 2222) มีเนื้อที่ 173 ไร่ หรือ คิดเป็นร้อยละ 0.74 ของเนื้อที่ตำบล ปัจจุบันเกษตรกรปลูกไม้ผล โดยไม้ผลที่ปลูกได้แก่ ไม้ผลร้าง/เสื่อมโทรม ไม้ผลผสม มะม่วง มะม่วง/กล้วย กล้วย มะนาว

- เขตปลูกไม้ยืนต้น (สัญลักษณ์ 2223) มีเนื้อที่ 39 ไร่ หรือ คิดเป็นร้อยละ 0.17 ของเนื้อที่ตำบล ปัจจุบันเกษตรกรปลูกไม้ยืนต้น โดยไม้ยืนต้นที่ปลูกได้แก่ ยูคาลิปตัส สัก

- เขตปลูกพืชไร่ (สัญลักษณ์ 2224) มีเนื้อที่ 267 ไร่ หรือ คิดเป็นร้อยละ 1.15 ของเนื้อที่ตำบล ปัจจุบันเกษตรกรปลูกพืชไร่ โดยพืชไร่ที่ปลูกได้แก่ ไร่ร้าง ข้าวโพด อ้อย มันสำปะหลัง

3) เขตเกษตรกรรมที่มีศักยภาพการผลิตต่ำ พื้นที่เขตนี้ถูกกำหนดให้เป็นเขตเกษตรกรรม ที่ต้องมีการดำเนินการแก้ไขปัญหาที่เป็นข้อจำกัดของการใช้ที่ดินเพื่อเกษตรกรรมต่าง ๆ การทำ การเกษตรในเขตนี้อาศัยน้ำฝนเป็นหลัก มีศักยภาพในการผลิตอยู่ในระดับเหมาะสมเล็กน้อยถึงไม่เหมาะสม พบปัญหาทางกายภาพของดินที่สำคัญหลาย เช่น เป็นดินตื้นซึ่งเป็นข้อจำกัดของการ หยั่งรากพืชในการยึดลำต้นและการดูดซับธาตุอาหารพืชในดิน เนื้อดินเป็นทรายจัด ซึ่งมีผลต่อ ความสามารถในการอุ้มน้ำ เป็นพื้นที่ที่มีความลาดชัน เป็นต้น จากข้อจำกัดการใช้ที่ดินดังกล่าวข้างต้นจึง จำเป็นต้องพัฒนาปรับปรุงและมีมาตรการเพื่อเพิ่มผลผลิตทางการเกษตรในพื้นที่ให้สูงขึ้น รวมถึงการ ป้องกันไม่ให้อาณาเขตเสื่อมโทรมจากการใช้พื้นที่ มีรายละเอียดดังนี้

(1) เขตทำนา (สัญลักษณ์ 2310) มีเนื้อที่ 675 ไร่ หรือ คิดเป็นร้อยละ 2.9 ของเนื้อ ที่ตำบล ปัจจุบันเกษตรกรมีการปลูกข้าวได้ปีละ 1 ครั้ง

(2) เขตปลูกไม้ผล (สัญลักษณ์ 2320) มีเนื้อที่ 13 ไร่ หรือ คิดเป็นร้อยละ 0.06 ของ เนื้อที่ตำบล ปัจจุบันเกษตรกรปลูกไม้ผล

(3) เขตปลูกพืชไร่ (สัญลักษณ์ 2340) มีเนื้อที่ 65 ไร่ หรือ คิดเป็นร้อยละ 0.28 ของ เนื้อที่ตำบล ปัจจุบันเกษตรกรปลูกพืชไร่ โดยพืชไร่ที่ปลูกได้แก่ อ้อย มันสำปะหลัง

4) เขตปศุสัตว์ มีเนื้อที่ 1 ไร่ หรือคิดเป็นร้อยละ 0.01 ของเนื้อที่ตำบล ประกอบด้วย เขตโรงเรือนเลี้ยงสัตว์ มีรายละเอียดดังนี้

(1) เขตโรงเรือนเลี้ยงสัตว์ (สัญลักษณ์ 2520) ปัจจุบันมีการสร้างโรงเรือนเลี้ยงสัตว์ ประเภทต่าง ๆ มีเนื้อที่ 1 ไร่ หรือ คิดเป็นร้อยละ 0.01 ของเนื้อที่ตำบล โดยประเภทของโรงเรือนที่พบ ได้แก่ โรงเรือนเลี้ยงโค กระบือ และม้า



6.2.2 เขตชุมชนและสิ่งปลูกสร้าง มีเนื้อที่ 2,134 ไร่ หรือคิดเป็นร้อยละ 9.18 ของเนื้อที่ตำบล ประกอบด้วย 2 เขตรอง ได้แก่ เขตชุมชน/สถานที่ราชการ เขตอุตสาหกรรม/แหล่งรับซื้อผลผลิต และเขตการใช้พื้นที่เฉพาะ มีรายละเอียดดังนี้

(1) เขตชุมชน/สถานที่ราชการ (สัญลักษณ์ 3100) มีเนื้อที่ 1,962 ไร่ หรือ คิดเป็นร้อยละ 8.44 ของเนื้อที่ตำบล ปัจจุบันมีการใช้ที่ดินชุมชนและที่อยู่อาศัย มีทั้งประเภทชุมชนเมือง ชุมชนชนบท และที่ตั้งของสถาบันและสถานที่ราชการต่าง ๆ

(2) เขตอุตสาหกรรม/แหล่งรับซื้อผลผลิต (สัญลักษณ์ 3200) มีเนื้อที่ 172 ไร่ หรือคิดเป็นร้อยละ 0.74 ของเนื้อที่ตำบล ปัจจุบันมีการใช้ที่ดินประเภทโรงงานอุตสาหกรรม แหล่งรับซื้อผลผลิตทางการเกษตรประเภทต่าง ๆ

6.2.3 เขตแหล่งน้ำ มีเนื้อที่ 436 ไร่ หรือคิดเป็นร้อยละ 1.88 ของเนื้อที่ตำบล ประกอบด้วย 2 เขตรอง ได้แก่ เขตแหล่งน้ำตามธรรมชาติ และเขตแหล่งน้ำที่สร้างขึ้น มีรายละเอียดดังนี้

(1) เขตแหล่งน้ำตามธรรมชาติ (สัญลักษณ์ 4100) มีเนื้อที่ 401 ไร่ หรือ คิดเป็นร้อยละ 1.72 ของเนื้อที่ตำบล ปัจจุบันมีสภาพการใช้ที่ดินเป็นลักษณะของแหล่งน้ำตามธรรมชาติ เช่น ห้วยหนอง คลอง แม่น้ำ เป็นต้น

(2) เขตแหล่งน้ำที่สร้างขึ้น (สัญลักษณ์ 4200) มีเนื้อที่ 35 ไร่ หรือ คิดเป็นร้อยละ 0.15 ของเนื้อที่ตำบล ปัจจุบันมีสภาพการใช้ที่ดินเป็นแหล่งน้ำที่สร้างขึ้น เช่น คลองชลประทาน อ่างเก็บน้ำ เป็นต้น

6.2.4 เขตพื้นที่อื่น ๆ (สัญลักษณ์ 5000) มีเนื้อที่ 53 ไร่ หรือคิดเป็นร้อยละ 0.23 ของเนื้อที่ตำบล เป็นเขตที่มีลักษณะการใช้ที่ดินที่มีความเฉพาะ เช่น ป่าผลัดใบรอสภาพฟื้นฟู ป่าผลัดใบสมบูรณ์ เป็นต้น

ทั้งนี้ในเขตเกษตรกรรมที่มีศักยภาพการผลิตสูง (ประเภทที่ 1) หากมีการปรับปรุงบำรุงดิน หรือปรับโครงสร้างของพื้นที่ให้เหมาะสม เช่น ยกร่อง จัดทำระบบอนุรักษ์ดินและน้ำประเภทต่าง ๆ สามารถยกระดับเป็นเขตเกษตรกรรมขั้นดีได้ เนื่องจากมีการบริหารจัดการด้านทรัพยากรน้ำไว้แล้ว โดยเฉพาะระบบชลประทาน



ตารางที่ 6-1 เขตการใช้ที่ดิน ตำบลระหาน อำเภอบึงสามัคคี จังหวัดกำแพงเพชร

เขตการใช้ที่ดิน	เนื้อที่	
	(ไร่)	ร้อยละ
1 2000 เขตเกษตรกรรม		
2100 เขตเกษตรกรรมขั้นดี	9,032	38.85
2110 เขตทำนา	6,715	28.89
2120 เขตปลูกไม้ผล	1,140	4.9
2130 เขตปลูกไม้ยืนต้น	31	0.13
2140 เขตปลูกพืชไร่	1,126	4.84
2150 เขตปลูกพืชทางเลือก	20	0.09
2200 เขตเกษตรกรรมที่มีศักยภาพการผลิตสูง		
2210 เขตเกษตรกรรมที่มีศักยภาพการผลิตสูง(ประเภทที่1)	9,263	39.84
2211 เขตทำนา	6,294	27.07
2212 เขตปลูกไม้ผล	1,592	6.85
2214 เขตปลูกพืชไร่	1,370	5.89
2215 เขตปลูกพืชทางเลือก	7	0.03
2210 เขตเกษตรกรรมที่มีศักยภาพการผลิตสูง(ประเภทที่2)	1,576	6.78
2221 เขตทำนา	1097	4.72
2222 เขตปลูกไม้ผล	173	0.74
2223 เขตปลูกไม้ยืนต้น	39	0.17
2224 เขตปลูกพืชไร่	267	1.15
2300 เขตเกษตรกรรมที่มีศักยภาพการผลิตต่ำ	753	3.24
2310 เขตทำนา	675	2.9



ตารางที่ 6-1 เขตการใช้ที่ดิน ตำบลระหาน อำเภอบึงสามัคคี จังหวัดกำแพงเพชร.ต่อ

	เขตการใช้ที่ดิน	เนื้อที่	
		(ไร่)	ร้อยละ
	2320 เขตปลูกไม้ผล	13	0.06
	2340 เขตปลูกพืชไร่	65	0.28
	2500 เขตปศุสัตว์	1	0.01
	2520 เขตโรงเรือนเลี้ยงสัตว์	1	0.01
3	3000 เขตชุมชนและสิ่งปลูกสร้าง	2,134	9.18
	3100 เขตชุมชน/สถานที่ราชการ	1962	8.44
	3200 เขตอุตสาหกรรม/แหล่งรับซื้อผลผลิต	172	0.74
4	4000 เขตแหล่งน้ำ	436	1.88
	4100 เขตแหล่งน้ำตามธรรมชาติ	401	1.72
	4200 เขตแหล่งน้ำที่สร้างขึ้น	35	0.15
5	5000 เขตพื้นที่อื่นๆ	53	0.23
	รวม	23,248	100

หมายเหตุ: เนื้อที่คำนวณด้วยระบบสารสนเทศภูมิศาสตร์

บทที่ 7

การขับเคลื่อนแผนการใช้ที่ดิน

7.1 ขั้นตอนการดำเนินงาน

ภายหลังการจัดทำแผนการใช้ที่ดินตำบลระหาน อำเภอบึงสามัคคี จังหวัดกำแพงเพชรแล้วจะต้องดำเนินการดังต่อไปนี้

7.1.1 จัดทำเป้าหมายการดำเนินงานและงบประมาณและกิจกรรมต่าง ๆ ที่จะดำเนินการใน ปีงบประมาณ 2567 ถึง 2570

7.1.2 นำแผนการใช้ที่ดินตำบลระหาน ไปเสนอต่อเทศบาลตำบลระหาน เพื่อมีมติให้ความร่วมมือในกิจกรรมพัฒนาที่ดินดำเนินการกิจกรรมต่าง ๆ ที่กำหนดไว้ในแผน และได้รับการเชื่อมโยงสู่แผนพัฒนาตำบล

7.1.3 สถานีพัฒนาที่ดินกำแพงเพชร เสนอเป้าหมายและงบประมาณให้รายงานมายังกรมพัฒนาที่ดิน

7.1.4 กรมพัฒนาที่ดินพิจารณาสนับสนุนงบประมาณกิจกรรมและโครงการตามเป้าหมายที่กำหนดในแผนการใช้ที่ดิน

7.1.5 สถานีพัฒนาที่ดินกำแพงเพชร นำเสนอต่อที่ประชุมจังหวัด/อำเภอ เพื่อสร้างการรับรู้และประชาสัมพันธ์ให้หน่วยงานอื่น นำโครงการภายใต้หน่วยงานมาพัฒนาพื้นที่ตามแผนการใช้ที่ดินกำหนด

7.2 กิจกรรมที่จะดำเนินการของกรมพัฒนาที่ดิน

งบประมาณที่กำหนดไว้เป็นการประมาณเบื้องต้น อาจมีการเปลี่ยนแปลงตามที่ได้รับการจัดสรรให้ดำเนินการ (ตารางที่ 7-1)

เขตเกษตรกรรม

1) **ดินขาดความอุดมสมบูรณ์** มีแผนงาน/โครงการปรับปรุงบำรุงดิน ดังนี้

- (1) การส่งเสริมการผลิตและการใช้สารอินทรีย์
- (2) การผลิต-จัดหาเมล็ดพันธุ์พืชปุ๋ยสด
- (3) การส่งเสริมการปรับปรุงบำรุงดินด้วยพืชปุ๋ยสด
- (4) การพัฒนากลุ่มเกษตรกรใช้สารอินทรีย์ลดการใช้สารเคมีทางการเกษตร
- (5) การจัดตั้งธนาคารปุ๋ยอินทรีย์
- (6) การรณรงค์ไถกลบตอซัง
- (7) การจัดหาปุ๋ยไนโตรเจน
- (8) การส่งเสริมการปรับปรุงบำรุงพื้นที่ดินกรด

- (9) การส่งเสริมพัฒนาปรับปรุงบำรุงดิน (หมอดินอาสา)
- 2) **พื้นที่ขาดแคลนน้ำ** มีแผนงาน/โครงการบริหารจัดการน้ำ ดังนี้
- (1) การก่อสร้างแหล่งน้ำในไร่นา
- 3) **การชะล้างพังทลายของดิน** มีแผนงาน/โครงการฟื้นฟูและป้องกันการชะล้างพังทลายของดิน ดังนี้
- (1) การปลูกหญ้าแฝกเพื่อการอนุรักษ์ดินและน้ำ

7.3 กิจกรรมที่จะดำเนินงานของหน่วยงานอื่นอื่น (ตารางที่ 7-2)

7.3.1 เขตเกษตรกรรม

1) เขตทำนา

- (1) จัดหาเมล็ดพันธุ์ข้าวคุณภาพดีพร้อมอบรมถ่ายทอดความรู้ (กรมการข้าว)
- (2) ใช้ตลาดนำการผลิตในการเลือกชนิดพืชและหาตลาดรองรับ ทั้งในเขตที่เหมาะสมและในเขตที่ไม่เหมาะสมและต้องการปรับเปลี่ยนชนิดพืช (สำนักงานพาณิชย์จังหวัด/สำนักงานสหกรณ์จังหวัด)
- (3) การอบรมให้ความรู้การเข้าสู่กระบวนการการปฏิบัติทางการเกษตรที่ดี (Good Agricultural Practices : GAP) (ศูนย์วิจัยและพัฒนาการเกษตรจังหวัด)
- (4) จัดอบรมถ่ายทอดความรู้การทำเกษตรผสมผสานตามแนวทางเศรษฐกิจพอเพียง (กรมส่งเสริมการเกษตร)

- (5) สนับสนุนการขุดเจาะน้ำบาดาล (กรมทรัพยากรน้ำบาดาล)

2) เขตปลูกพืชไร่ เขตปลูกไม้ผล เขตปลูกไม้ยืนต้น และเขตปลูกพืชทางเลือก

- (1) ใช้ตลาดนำการผลิตในการเลือกชนิดพืชและหาตลาดรองรับ ทั้งในเขตที่เหมาะสมและในเขตที่ไม่เหมาะสมและต้องการปรับเปลี่ยนชนิดพืช (สำนักงานพาณิชย์จังหวัด/สำนักงานสหกรณ์จังหวัด)
- (2) การอบรมให้ความรู้การเข้าสู่กระบวนการรับรองมาตรฐานสินค้าเกษตรปลอดภัย (GAP) (กรมวิชาการเกษตร)
- (3) จัดอบรมถ่ายทอดความรู้การทำเกษตรผสมผสานตามแนวทางเศรษฐกิจพอเพียง (กรมส่งเสริมการเกษตร)

- (4) สนับสนุนการขุดเจาะน้ำบาดาล (กรมทรัพยากรน้ำบาดาล)

3) เขตประมง

- ส่งเสริม/สนับสนุนพันธุ์ปลา (กรมประมง)
- ส่งเสริม/สนับสนุนการปลูกหญ้าเลี้ยงสัตว์ (สำนักงานปศุสัตว์จังหวัด)

7.3.2 พื้นที่แหล่งน้ำ

สนับสนุนการพัฒนาเพื่อเพิ่มพื้นที่กักเก็บน้ำ (สำนักงานชลประทานจังหวัด)

7.4 ความต้องการของชุมชนและองค์กรปกครองส่วนท้องถิ่น

จากการดำเนินการจัดทำกระบวนการมีส่วนร่วมของประชาชนที่เทศบาลตำบล เมื่อวันที่ 5 กรกฎาคม 2566 ได้มีความต้องการของประชาชนที่ต้องการให้ดำเนินการเกี่ยวกับแก้ปัญหาดินเสื่อมโทรมและฟื้นฟูความอุดมสมบูรณ์ของดิน การขาดแคลนน้ำ จัดหาเมล็ดพันธุ์คุณภาพ จัดการด้านการตลาด การปรับพื้นที่และเปลี่ยนกิจกรรมการผลิตให้เหมาะสมกับที่ดิน

เพื่อตอบสนองต่อความต้องการของชุมชนและการแก้ไขปัญหาเชิงพื้นที่ของตำบลระหาน กรมพัฒนาที่ดินได้วิเคราะห์เบื้องต้น ดังต่อไปนี้

ปัญหาของตำบลระหาน ในภาพรวมสรุปได้ว่า มีปัญหาสำคัญ 3 ประการ คือ (1) ปัญหาดินเสื่อมโทรมขาดความอุดมสมบูรณ์ (2) ปัญหาการขาดแคลนน้ำและแหล่งเก็บกักน้ำเพื่อการเกษตร (3) ปัญหาต้องการพลังงานทดแทนจากโซลาร์เซลล์ และมีปัญหารองลงมา คือ ปัญหาขาดแคลนเมล็ดพันธุ์ที่มีคุณภาพ ปัญหาดังกล่าวนี้ส่งผลกระทบต่อคุณภาพชีวิตของราษฎรในชุมชนโดยรวม

ในกรณีของปัญหาความเสื่อมโทรมของที่ดินนั้นจะรวมถึง ดินขาดความอุดมสมบูรณ์ และการชะล้างพังทลายของดิน ในส่วนของปัญหาความอุดมสมบูรณ์ของดินที่เกิดขึ้นนั้น เนื่องจากมีการใช้ที่ดินติดต่อกันเป็นเวลานานโครงสร้างของดินได้มีการเปลี่ยนแปลง ในพื้นที่ที่มีการไถพรวนด้วยเครื่องจักรกลติดต่อกันเป็นระยะเวลาทำให้ดินแน่นทึบ น้ำในดินและอากาศในดินที่เคยมีอยู่สูญหายไป ส่วนธาตุอาหารและอินทรีย์วัตถุ ก็มีปริมาณลดลงเช่นเดียวกัน เนื่องจากพืชนำไปใช้ และอินทรีย์วัตถุได้สลายตัวไป

ในกรณีของการขาดแคลนนํานั้น นอกจากผลการทับถมของตะกอนดินในแหล่งน้ำจนตื้นเขินแล้ว การที่ประชากรเพิ่มขึ้น กิจกรรมที่ต้องใช้น้ำเพิ่มขึ้น ทำการเกษตรเพิ่มขึ้น รวมทั้งเหตุการณ์ที่เกิดจากการเปลี่ยนแปลงภูมิอากาศ เช่น ปริมาณฝนน้อยกว่าปกติ ฝนทิ้งช่วง จนเกิดความแห้งแล้ง การขาดแคลนน้ำจึงเกิดขึ้นอย่างต่อเนื่อง จำเป็นต้องวางระบบอนุรักษ์ดินและน้ำเพื่อกักน้ำในดิน คงความอุดมสมบูรณ์เพื่อจัดหาน้ำให้แหล่งน้ำต้นทุน โดยวิธีการต่างๆ ให้เพียงพอแก่ความต้องการ

ประเด็นหลักจากข้อเสนอให้แก้ไขปัญหาเรื่องขาดแคลนน้ำและน้ำท่วม จะสรุปได้ว่ามี 7 ประการ คือ (1) การขุดลอกแหล่งน้ำในปัจจุบันซึ่งรวมถึงอ่างเก็บน้ำ ฝ่ายกั้นน้ำ ลำน้ำ เป็นต้น (2) สร้างอ่างฝายเก็บน้ำเพิ่มเติมจากที่มีอยู่เดิม (3) ขุดเจาะบ่อบาดาล (4) ก่อสร้างคลองส่งน้ำเพื่อการกระจายน้ำ (5) ป้องกันน้ำท่วม (6) สร้างแหล่งน้ำในไร่นาเพื่อกักกักน้ำทางการเกษตร (7) ติดตั้งโซลาร์เซลล์เพื่อทดแทนพลังงานไฟฟ้าจากการนำน้ำไปใช้ทางการเกษตรและอุปโภคบริโภค

เพื่อตอบสนองข้อเสนอดังกล่าวทั้ง 7 ประการนี้ จากการวิเคราะห์ข้อมูลเบื้องต้นที่มีอยู่ในปัจจุบันแล้วสรุปได้ว่า **“สามารถดำเนินการแก้ปัญหาดังกล่าวได้ถ้ามีการบูรณาการร่วมมือกันระหว่าง ภาครัฐ ภาคเอกชน และคนในพื้นที่”**

การจัดการพื้นที่ควรมีการพัฒนาที่ดินและระบบน้ำ ได้แก่ การขุดลอกคลอง ก่อสร้างสระน้ำ ฝายกั้นน้ำ คลองส่งน้ำ คลองระบายน้ำหรือพนังป้องกันน้ำท่วม การขุดบ่อบาดาล ใช้พลังงานทดแทนพลังงานไฟฟ้าจากโซลาร์เซลล์ ปรับปรุงดิน เพิ่มความอุดมสมบูรณ์ของดิน ปรับรูปที่ดินปรับเปลี่ยนกิจกรรมการผลิต และการทำระบบอนุรักษ์ดินและน้ำเพื่อให้เกิดการใช้ที่ดินสามารถใช้พื้นที่ได้อย่างต่อเนื่อง และเกิดประโยชน์ทั้งตัวเกษตรกร ชุมชน ในด้านเศรษฐกิจ สังคมและสิ่งแวดล้อม (รูปที่ 7-1)



ตารางที่ 7-1 กิจกรรมของกรมพัฒนาที่ดินในเขตเกษตรกรรมที่จะดำเนินการในปีงบประมาณ 2566-2570

เขตการใช้ที่ดิน	แผนงาน/โครงการ	งบประมาณ
1 เขตพื้นที่ทำนา	1.การปรับปรุงบำรุงดินด้วยนวัตกรรมพัฒนาที่ดิน	2,109,250.00
	1.1การจัดหาเมล็ดพันธุ์พืชปุ๋ยสด	825,000.00
	1.2ส่งเสริมปรับปรุงบำรุงดินด้วยพืชปุ๋ยสด	75,000.00
	1.3ส่งเสริมการผลิตและการใช้สารอินทรีย์ลดการใช้สารเคมีทางการเกษตร	39,000.00
	1.4การพัฒนากลุ่มเกษตรกรใช้สารอินทรีย์ลดการใช้สารเคมีทางการเกษตร	42,500.00
	1.5 การจัดหาปุ๋ยโดโลไมท์	127,500.00
	1.6ส่งเสริมการปรับปรุงพื้นที่ดินกรด	2,250.00
	1.7การจัดตั้งธนาคารปุ๋ยอินทรีย์	850,000.00
	1.8ส่งเสริมเกษตรกรผู้ผลิตเกษตรอินทรีย์ด้วยระบบการรับรองแบบมีส่วนร่วม	22,500.00
	1.9 โครงการระบบส่งเสริมเกษตรแบบแปลงใหญ่	125,500.00
	2.การฟื้นฟูและการป้องกันการชะล้างพังทลายของดิน	3,476,000.00
	2.1การปลูกหญ้าแฝกเพื่ออนุรักษ์ดินและน้ำ	351,000.00
	2.2 จัดระบบอนุรักษ์ดินและน้ำ	3,125,000.00
	รวม	5,585,250.00



ตาราง 7-1 (ต่อ)

เขตการใช้ที่ดิน	แผนงาน/โครงการ	งบประมาณ	
2 เขตพื้นที่ปลูกไม้ผล	1.การปรับปรุงบำรุงดินด้วยนวัตกรรมพัฒนาที่ดิน	793,500.00	
	1.1การจัดการเมล็ดพันธุ์พืชปุ๋ยสด	330,000.00	
	1.2ส่งเสริมปรับปรุงบำรุงดินด้วยพืชปุ๋ยสด	30,000.00	
	1.3ส่งเสริมการผลิตและการใช้สารอินทรีย์ลดการใช้สารเคมีทางการเกษตร	15,600.00	
	1.4การพัฒนากลุ่มเกษตรกรใช้สารอินทรีย์ลดการใช้สารเคมีทางการเกษตร	17,000.00	
	1.5 การจัดหาปุ๋ยโดโลไมท์	51,000.00	
	1.6ส่งเสริมการปรับปรุงพื้นที่ดินกรด	900.00	
	1.7การจัดตั้งธนาคารปุ๋ยอินทรีย์	340,000.00	
	1.8 ส่งเสริมเกษตรกรผู้ผลิตเกษตรอินทรีย์ด้วยระบบการรับรองแบบมีส่วนร่วม	9,000.00	
	2.การบริหารจัดการน้ำ	225,500.00	
	2.1 แหล่งน้ำในไร่นา	225,500.00	
	3.การฟื้นฟูและการป้องกันการชะล้างพังทลายของดิน	1,390,400.00	
	3.1การปลูกหญ้าแฝกเพื่ออนุรักษ์ดินและน้ำ	140,400.00	
	3.2 จัดระบบอนุรักษ์ดินและน้ำ	1,250,000.00	
		รวม	2,409,400.00



ตาราง 7-1 (ต่อ)

เขตการใช้ที่ดิน	แผนงาน/โครงการ	งบประมาณ	
3 เขตพื้นที่ปลูกไม้ยืนต้น	1.การปรับปรุงบำรุงดินด้วยนวัตกรรมกรรมพัฒนาที่ดิน	119,025.00	
	1.1การจัดการเมล็ดพันธุ์พืชปุ๋ยสด	49,500.00	
	1.2ส่งเสริมปรับปรุงบำรุงดินด้วยพืชปุ๋ยสด	4,500.00	
	1.3ส่งเสริมการผลิตและการใช้สารอินทรีย์ลดการใช้สารเคมีทางการเกษตร	2,340.00	
	1.4การพัฒนากลุ่มเกษตรกรใช้สารอินทรีย์ลดการใช้สารเคมีทางการเกษตร	2,550.00	
	1.5 การจัดหาปุ๋ยอินทรีย์	7,650.00	
	1.6ส่งเสริมการปรับปรุงพื้นที่ดินกรด	135.00	
	1.7การจัดตั้งธนาคารปุ๋ยอินทรีย์	51,000.00	
	1.8 ส่งเสริมเกษตรกรผู้ผลิตเกษตรอินทรีย์ด้วยระบบการรับรองแบบมีส่วนร่วม	1,350.00	
	2.การบริหารจัดการน้ำ	225,500.00	
	2.1 แหล่งน้ำในไร่นา	225,500.00	
	3.การฟื้นฟูและการป้องกันการชะล้างพังทลายของดิน	208,560.00	
	3.1การปลูกหญ้าแฝกเพื่ออนุรักษ์ดินและน้ำ	21,060.00	
	3.2 จัดระบบอนุรักษ์ดินและน้ำ	187,500.00	
		รวม	553,085.00



ตาราง 7-1 (ต่อ)

เขตการใช้ที่ดิน	แผนงาน/โครงการ	งบประมาณ	
4 เขตพื้นที่ปลูกพืชไร่	1.การปรับปรุงบำรุงดินด้วยนวัตกรรมพัฒนาที่ดิน	991,875.00	
	1.1การจัดการเมล็ดพันธุ์พืชปุ๋ยสด	412,500.00	
	1.2ส่งเสริมปรับปรุงบำรุงดินด้วยพืชปุ๋ยสด	37,500.00	
	1.3ส่งเสริมการผลิตและการใช้สารอินทรีย์ลดการใช้สารเคมีทางการเกษตร	19,500.00	
	1.4การพัฒนากลุ่มเกษตรกรใช้สารอินทรีย์ลดการใช้สารเคมีทางการเกษตร	21,250.00	
	1.5 การจัดหาปุ๋ยอินทรีย์	63,750.00	
	1.6ส่งเสริมการปรับปรุงพื้นที่ดินกรด	1,125.00	
	1.7การจัดตั้งธนาคารปุ๋ยอินทรีย์	425,000.00	
	1.8 ส่งเสริมเกษตรกรผู้ผลิตเกษตรอินทรีย์ด้วยระบบการรับรองแบบมีส่วนร่วม	11,250.00	
	2.การบริหารจัดการน้ำ	225,500.00	
	2.1 แหล่งน้ำในไร่นา	225,500.00	
	3.การฟื้นฟูและการป้องกันการชะล้างพังทลายของดิน	1,738,000.00	
	3.1การปลูกหญ้าแฝกเพื่ออนุรักษ์ดินและน้ำ	175,500.00	
	3.2 จัดระบบอนุรักษ์ดินและน้ำ	1,562,500.00	
		รวม	2,955,375.00



ตาราง 7-1 (ต่อ)

เขตการใช้ที่ดิน	แผนงาน/โครงการ	งบประมาณ
4 เขตพื้นที่ปลูกพืชทางเลือก	1.การปรับปรุงบำรุงดินด้วยนวัตกรรมพัฒนาที่ดิน	79350.00
	1.1การจัดหาเมล็ดพันธุ์พืชปุ๋ยสด	33,000.00
	1.2ส่งเสริมปรับปรุงบำรุงดินด้วยพืชปุ๋ยสด	3,000.00
	1.3ส่งเสริมการผลิตและการใช้สารอินทรีย์ลดการใช้สารเคมีทางการเกษตร	1,560.00
	1.4การพัฒนากลุ่มเกษตรกรใช้สารอินทรีย์ลดการใช้สารเคมีทางการเกษตร	1,700.00
	1.5 การจัดหาปุ๋ยอินทรีย์	5,100.00
	1.6ส่งเสริมการปรับปรุงพื้นที่ดินกรด	90.00
	1.7การจัดตั้งธนาคารปุ๋ยอินทรีย์	34,000.00
	1.8 ส่งเสริมเกษตรกรผู้ผลิตเกษตรอินทรีย์ด้วยระบบการรับรองแบบมีส่วนร่วม	900.00
	2.การบริหารจัดการน้ำ	225,500.00
	2.1 แหล่งน้ำในไร่นา	225,500.00
	3.การฟื้นฟูและการป้องกันการชะล้างพังทลายของดิน	139,040.00
	3.1การปลูกหญ้าแฝกเพื่ออนุรักษ์ดินและน้ำ	14,040.00
	3.2 จัดระบบอนุรักษ์ดินและน้ำ	125,000.00
รวม		443890.00



ตารางที่ 7-2 สรุปกิจกรรมที่ขอรับการสนับสนุนจากส่วนราชการอื่นในเขตการใช้ที่ดิน

เขตการใช้ที่ดิน	กิจกรรมที่ขอรับการสนับสนุนจากส่วนราชการอื่น
<p>1. เขตพื้นที่เกษตรกรรม</p> <p>1) เขตพื้นที่ทำนา 14,781 ไร่</p> <p>2) เขตปลูกพืชไร่ 2,776 ไร่</p> <p>3) เขตปลูกไม้ผล 2,918 ไร่</p> <p>4) เขตปลูกไม้ยืนต้น 70 ไร่</p> <p>5) เขตปลูกพืชทางเลือก 27 ไร่</p>	<p>การแก้ปัญหาดินเสื่อมโทรม พื้นฟูความอุดมสมบูรณ์ของดิน และเพิ่มศักยภาพการผลิต</p> <ol style="list-style-type: none">1) โครงการส่งเสริมและพัฒนาสหกรณ์/กลุ่มเกษตรกรให้มีความเข้มแข็งตามศักยภาพ (สนง.สหกรณ์จังหวัด)2) โครงการเกษตรอินทรีย์ (ศูนย์วิจัยพืชไร่จังหวัด)3) โครงการศูนย์เรียนรู้การเพิ่มประสิทธิภาพการผลิตภาคเกษตร (ศูนย์วิจัยพืชไร่จังหวัด)4) โครงการวิจัยและพัฒนาเทคโนโลยีและนวัตกรรม (ศูนย์วิจัยพืชไร่จังหวัด)5) โครงการการบริหารความหลากหลายชีวภาพ (ศูนย์วิจัยพืชไร่จังหวัด)6) โครงการพัฒนาเกษตรกรปราดเปรื่อง (Smart Farmer)7) โครงการส่งเสริมเกษตรกรทฤษฎีใหม่ในเขตปฏิรูปที่ดิน (สนง.การปฏิรูปที่ดินจังหวัด)8) โครงการสร้างและพัฒนาเกษตรกรรุ่นใหม่ (สนง.การปฏิรูปที่ดินจังหวัด)9) โครงการพัฒนาเกษตรกรยั่งยืน (สนง.การปฏิรูปที่ดินจังหวัด)10) โครงการพัฒนาธุรกิจชุมชนในเขตปฏิรูปที่ดิน (สนง.การปฏิรูปที่ดินจังหวัด)11) โครงการส่งเสริมเกษตรกรทฤษฎีใหม่ (สนง.การปฏิรูปที่ดินจังหวัด)12) โครงการจัดหาและผลิตเมล็ดพันธุ์ข้าว (กรมการข้าว) <p>การปรับปรุงที่ดินและเปลี่ยนกิจกรรมการผลิต</p> <ol style="list-style-type: none">1) โครงการพัฒนาเครือข่ายงานส่งเสริมการเกษตร (สนง.เกษตรจังหวัด)2) โครงการเสริมสร้างและพัฒนาศักยภาพองค์กรเกษตรกร (สนง.เกษตรจังหวัด)3) โครงการขับเคลื่อนการดำเนินงานส่งเสริมและพัฒนาวิสาหกิจชุมชน (สนง.เกษตรจังหวัด)4) โครงการส่งเสริมเกษตรกรรมทางเลือก (สนง.เกษตรจังหวัด)



ตารางที่ 7-2 (ต่อ)

เขตการใช้ที่ดิน	กิจกรรมที่ขอการสนับสนุนจากส่วนราชการอื่น
	<p>5) โครงการส่งเสริมการใช้เครื่องจักรกลทางการเกษตร (สนง.เกษตรจังหวัด)</p> <p>6) โครงการส่งเสริมเกษตรผสมผสาน (สนง.เกษตรจังหวัด)</p> <p>7) โครงการขับเคลื่อนเศรษฐกิจพอเพียงในสหกรณ์และกลุ่มเกษตรกร (สนง.เกษตรจังหวัด)</p> <p>8) โครงการพัฒนาตลาดสินค้าเกษตร (สนง.เกษตรจังหวัด)</p> <p>9) โครงการธนาคารสินค้าเกษตร (สนง.เกษตรจังหวัด)</p> <p>10) โครงการพัฒนาสถาบันเกษตรกรรูปแบบประชารัฐ (สนง.เกษตรจังหวัด)</p> <p>11) โครงการศักยภาพการดำเนินธุรกิจของสหกรณ์การเกษตรและกลุ่มเกษตรกร (สนง.เกษตรจังหวัด)</p> <p>12) โครงการผลิตพันธุ์พืชและปัจจัยการผลิต (สนง.เกษตรจังหวัด)</p> <p>16) โครงการระบบส่งเสริมการเกษตรแบบแปลงใหญ่</p> <p>17) โครงการบริหารจัดการพื้นที่เกษตรกรรม</p> <p>18) โครงการผลิตและสนับสนุนหัวเชื้อจุลินทรีย์ควบคุมศัตรูพืช (ศูนย์ส่งเสริมเทคโนโลยีการเกษตรด้านอารักขาพืชจังหวัด)</p>
6) ปศุสัตว์ 1 ไร่	<p>2) โครงการส่งเสริมและพัฒนาอาชีพเพื่อแก้ไขปัญหาที่ดินทำกินของเกษตรกร (กรมประมง)</p> <p>3) โครงการออกแบบการปรับเปลี่ยนการใช้น้ำเพื่อการเกษตรตามนโยบาย (กรมชลประทาน)</p> <p>4) โครงการพัฒนาพื้นที่ให้เป็นพื้นที่รับน้ำ (กรมชลประทาน)</p>



ตารางที่ 7-2 (ต่อ)

เขตการใช้ที่ดิน	กิจกรรมที่ขอการสนับสนุนจากส่วนราชการอื่น
2. พื้นที่แหล่งน้ำ 436 ไร่	<ol style="list-style-type: none">1) โครงการศึกษาความเป็นไปได้ในการพัฒนาแหล่งน้ำชลประทาน (กรมชลประทาน)2) โครงการพัฒนาระบบชลประทานด้วยนวัตกรรม (กรมชลประทาน)3) โครงการเพิ่มประสิทธิภาพการกักเก็บน้ำ (กรมชลประทาน)4) โครงการพัฒนาโครงการชลประทานเดิม (กรมชลประทาน)5) โครงการเพิ่มประสิทธิภาพการส่งและระบายน้ำ (กรมชลประทาน)6) โครงการจัดรูปที่ดินและจัดระบบน้ำในพื้นที่ชลประทานเดิม (กรมชลประทาน)



แผนการใช้ที่ดินตำบลตระทาน อำเภอบึงสามัคคี จังหวัดกำแพงเพชร

ตาราง 7-3 เป้าหมายการดำเนินงานและงบประมาณ ตำบลตระทาน อำเภอบึงสามัคคี จังหวัดกำแพงเพชร แผน 5 ปี (พ.ศ. 2566-2570)

เขตการใช้ที่ดิน	งาน/โครงการ/กิจกรรม	หน่วยงาน	เป้าหมาย					รวม	งบประมาณ					รวม	หน่วยงาน รับผิดชอบ	
			2566	2567	2568	2569	2570		2566	2567	2568	2569	2570			
เขตทำนา/เขตปลูกพืชไร่/เขต ปลูกไม้ผล/เขตปลูกไม้ยืนต้น/ เขตปลูกพืชทางเลือก	1.การปรับปรุงบำรุงดินด้วยนวัตกรรมพัฒนาที่ดิน														4093000	พด.
	1.1การจัดหาเมล็ดพันธุ์พืชปุ๋ยสด	ต้น	10	10	10	10	10	50	330000	330000	330000	330000	330000	1650000	พด.	
	1.2ส่งเสริมปรับปรุงบำรุงดินด้วยพืชปุ๋ยสด	ไร่	2000	2000	2000	2000	2000	10000	30000	30000	30000	30000	30000	150000	พด.	
	1.3ส่งเสริมการผลิตและการใช้สารอินทรีย์ลดการใช้สารเคมีทางการเกษตร	ราย	150	150	150	150	150	750	15600	15600	15600	15600	15600	78000	พด.	
	1.4การพัฒนาเกษตรกรผู้ใช้สารอินทรีย์ลดการใช้สารเคมีทางการเกษตร	กลุ่ม	5	5	5	5	5	25	17000	17000	17000	17000	17000	85000	พด.	
	1.5 การจัดหาปุ๋ยอินทรีย์	ต้น	30	30	30	30	30	150	51000	51000	51000	51000	51000	255000	พด.	
	1.6ส่งเสริมการปรับปรุงพื้นที่ดินกรด	ไร่	60	60	60	60	60	300	900	900	900	900	900	4500	พด.	
	1.7การจัดตั้งธนาคารปุ๋ยอินทรีย์	ต้น	100	100	100	100	100	500	340000	340000	340000	340000	340000	1700000	พด.	
	1.8 ส่งเสริมเกษตรกรผู้ผลิตเกษตรอินทรีย์ด้วยระบบการรับรองแบบมีส่วนร่วม	ราย	5	5	5	5	5	25	9000	9000	9000	9000	9000	45000	พด.	
เขตทำนา	1.9 โครงการระบบส่งเสริมเกษตรแบบแปลงใหญ่	ไร่	300	300	300	300	300	1500	25100	25100	25100	25100	25100	125500	พด.	
เขตทำนา/เขตปลูกพืชไร่/เขต ปลูกไม้ผล/เขตปลูกไม้ยืนต้น/ เขตปลูกพืชทางเลือก	2.การบริหารจัดการน้ำ															พด.
	แหล่งน้ำในไร่นา	บ่อ	2	2	2	2	2	10	180400	180400	180400	180400	180400	902000	พด.	
เขตทำนา/เขตปลูกพืชไร่/เขต ปลูกไม้ผล/เขตปลูกไม้ยืนต้น/ เขตปลูกพืชทางเลือก	3.การฟื้นฟูและการป้องกันการชะล้างพังทลายของดิน							0							6952000	พด.
	2.1การปลูกหญ้าแฝกเพื่ออนุรักษ์ดินและน้ำ	กล้า	100,000	100000	100000	100000	100000	500000	222000	120000	120000	120000	120000	702000	พด.	
	2.2 จัดระบบอนุรักษ์ดินและน้ำ	ไร่	500	500	500	500	500	2500	1250000	1250000	1250000	1250000	1250000	6250000	พด.	

หมายเหตุ: งบประมาณที่กำหนดไว้นี้เป็นประมาณเบื้องต้น อาจมีการเปลี่ยนแปลงตามที่ได้รับการจัดสรรให้ดำเนินการ



เอกสารอ้างอิง

- กรมการปกครอง. 2561. **ข้อมูลจำนวนประชากรและบ้าน**. กระทรวงมหาดไทย. (ไฟล์ข้อมูล).
- กรมการพัฒนาชุมชน. 2564. **ข้อมูลพื้นฐานระดับหมู่บ้าน กชน. 2ค ปี 2564**. กระทรวงมหาดไทย. แหล่งที่มา : http://bmnpic64.cdd.go.th/report/kcc?report_type=villagesummary&tumbol_ID%5B%5D=720303&year=2564.
- กรมการพัฒนาชุมชน. 2566. **ข้อมูลความจำเป็นพื้นฐาน (จปฐ.) รายจังหวัด รายอำเภอ และรายตำบล ปี 2565**. แหล่งที่มา : <https://ebmn.cdd.go.th/>.1 มิถุนายน 2566.
- กรมทรัพยากรน้ำบาดาล. 2566. **ปริมาณน้ำและจำนวนบ่อบาดาล ปี 2565**. แหล่งที่มา : <http://app.dgr.go.th/newpasutara/xml/search.php>, 26 พฤษภาคม 2566.
- กรมพัฒนาที่ดิน. 2561. **แผนบริหารจัดการทรัพยากรดินปัญหาของประเทศไทย ระยะ 20 ปี (พ.ศ. 2561-2580)**. (ไฟล์ข้อมูล).
- กรมส่งเสริมการเกษตร. 2566. **จำนวนครัวเรือนเกษตรกรที่ขึ้นทะเบียนเกษตรกร จำแนกรายจังหวัด รายอำเภอ และรายตำบล (ณ เดือนมกราคม พ.ศ. 2566)**. แหล่งที่มา : <http://mvos2.gistda.or.th/>. 15 พฤษภาคม 2566.
- กรมอุตุนิยมวิทยา. 2566. **สถิติภูมิอากาศคาบ 30 ปี (พ.ศ. 2536-2565)**. (ไฟล์ข้อมูล). กระทรวงดิจิทัลเพื่อเศรษฐกิจและสังคม, กรุงเทพฯ.
- กระทรวงทรัพยากรธรรมชาติและสิ่งแวดล้อม. 2541. **ราชกิจจานุเบกษา**. เล่มที่ 115. ตอนที่ 67 ก, กรุงเทพฯ. สืบค้นจาก <http://www.ratchakitcha.soc.go.th/RKJ/announce/search.jsp>, 11 สิงหาคม 2565.
- กลุ่มงานบริหารยุทธศาสตร์กลุ่มจังหวัดภาคเหนือตอนล่าง 2. 2566. **แผนพัฒนากลุ่มจังหวัดภาคเหนือตอนล่าง 2 (กำแพงเพชร นครสวรรค์ พิจิตร และอุทัยธานี) พ.ศ. 2566-2570**. (ไฟล์ข้อมูล).
- กลุ่มวิเคราะห์สภาพการใช้ที่ดิน. 2566. **ข้อมูลการใช้ที่ดิน จังหวัดกำแพงเพชร ปี 2566**. (ไฟล์ข้อมูล). กองนโยบายและแผนการใช้ที่ดิน กรมพัฒนาที่ดิน กระทรวงเกษตรและสหกรณ์. กรุงเทพฯ.
- คณะกรรมการจัดทำพหุกรรมปฏิวัติวิทยา. 2551. **พหุกรรมปฏิวัติวิทยา**. สำนักพิมพ์มหาวิทยาลัยเกษตรศาสตร์, กรุงเทพฯ.
- คณะอนุกรรมการขับเคลื่อนเศรษฐกิจพอเพียง สำนักงานคณะกรรมการพัฒนาการเศรษฐกิจและสังคมแห่งชาติ. 2550. **การประยุกต์ใช้หลักเศรษฐกิจพอเพียง**. (ไฟล์ข้อมูล).



- บัณฑิต ต้นสิริ และคำรณ ไทรพิก. 2542. **คู่มือการประเมินคุณภาพที่ดินสำหรับพืชเศรษฐกิจ.** กองวางแผนการใช้ที่ดิน กรมพัฒนาที่ดิน กระทรวงเกษตรและสหกรณ์.
- สำนักงานจังหวัดกำแพงเพชร. 2566. **ยุทธศาสตร์จังหวัดกำแพงเพชร พ.ศ. 2566.** (ไฟล์ข้อมูล).
- สำนักงานนโยบายและแผนทรัพยากรธรรมชาติและสิ่งแวดล้อม. 2565. **นโยบายและแผนการบริหารทรัพยากรที่ดินและทรัพยากรดินของประเทศ พ.ศ. 2566-2570.** (ไฟล์ข้อมูล).
- สำนักบริหารการทะเบียน กรมการปกครอง. 2566. **รายงานสถิติจำนวนประชากรและบ้าน รายจังหวัด รายอำเภอ และรายตำบล (ณ เดือนธันวาคม พ.ศ. 2565).** แหล่งที่มา : <https://stat.bora.dopa.go.th/stat/statnew/statyear/#/TableTemplate/Area/statpop.1> พฤษภาคม 2566.
- สำนักงานสภาพัฒนาการเศรษฐกิจและสังคมแห่งชาติ. 2565. (ร่าง) **กรอบแผนพัฒนาภาค พ.ศ. 2566-2570.** ไฟล์ข้อมูล.
- _____. 2565. **แผนพัฒนาเศรษฐกิจและสังคมแห่งชาติ ฉบับที่ 12 พ.ศ. 2560-2564.** ไฟล์ข้อมูล.
- สำนักเทคโนโลยีการสำรวจและทำแผนที่. 2566. **แผนที่ขอบเขตตำบล ปี 2564 (ไฟล์ข้อมูล).** กรมพัฒนาที่ดิน กระทรวงเกษตรและสหกรณ์, กรุงเทพฯ.
- สำนักเลขาธิการคณะรัฐมนตรี. 2562. **คำแถลงนโยบายของคณะรัฐมนตรี แถลงต่อรัฐสภา วันที่ 25 กรกฎาคม 2562.** ไฟล์ข้อมูล.
- เทศบาลตำบลระหาน. 2564. **แผนพัฒนาท้องถิ่น (พ.ศ. 2566 – 2570).** ต.ระหาน อำเภอบึงสามัคคี จังหวัดกำแพงเพชร.
- ADB. 2012. **The State of Pacific Towns and Cities: Urbanization in ADB's Pacific Developing Member Countries.** Mandaluyong City, Philippines.
- FAO. 1974. **Land Capability Appraisal Indonesia: Interim Report.** (AGL/INS), Rome.
- _____. 1993. **Guidelines for Land Use Planning.** Rome.
- NRC. 1975. **Land Use Planning.** The National Academics of Sciences, Engineering, and Medicine, Washington. D.C.
- Vink, A.P.A. 1975. **Land Use in Advancing Agriculture.** Springer-Verlag Berlin eidelberg.
- Kristensen P. 2004. **The DPSIR Framework.** National Environmental Research Institute, Denmark, Department of Policy Analysis, European Topic Centre on Water, European Environment Agency.
-

สถานีพัฒนาที่ดินกำแพงเพชร

เลขที่ 148 หมู่ที่ 3 ตำบลคลองแม่ลาย อำเภอเมือง

จังหวัดกำแพงเพชร โทร : 055-705734

