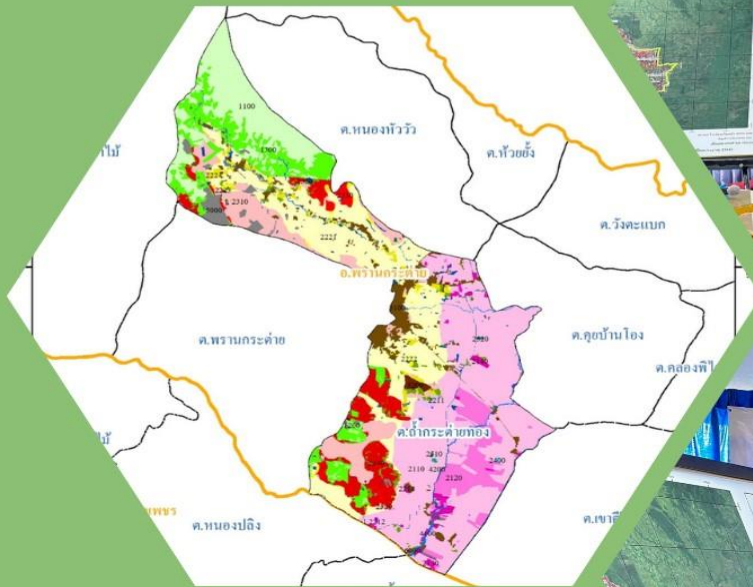




# แผนการใช้ที่ดิน ตำบลตำกระต่ายทอง

อำเภอพรานกระต่าย จังหวัดกำแพงเพชร



**จัดทำโดย**

สถานีพัฒนาที่ดินกำแพงเพชร

สำนักงานพัฒนาที่ดินเขต 9 กรมพัฒนาที่ดิน

กระทรวงเกษตรและสหกรณ์ 2566

## คำนำ

การจัดทำแผนการใช้ที่ดินดำเนินการตามรัฐธรรมนูญแห่งราชอาณาจักรไทย พ.ศ. 2560 มาตรา 72 (1) ที่ได้บัญญัติให้มีการวางแผนการใช้ที่ดินให้เหมาะสมกับศักยภาพของที่ดินตามหลักการพัฒนาอย่างยั่งยืน โดยแผนการใช้ที่ดินตำบลถ้ากระต่ายทอง อำเภอพรานกระต่าย จังหวัดกำแพงเพชร ได้นำแนวคิดของ องค์การอาหารและการเกษตรแห่งสหประชาชาติ (Food and Agriculture Organization of the United Nations: FAO) และ โครงการสิ่งแวดล้อมแห่งสหประชาชาติ (United Nations Environment Programme: UNEP) มาปรับใช้ คือ ความเหมาะสมทางกายภาพ ความเหมาะสมทางเศรษฐกิจ การยอมรับจากสังคม การสร้างความยั่งยืนให้สิ่งแวดล้อม และเสนอทางเลือกการใช้ที่ดิน ร่วมกับวิธีการที่จำเป็นอื่น ๆ เช่น กระบวนการมีส่วนร่วมของชุมชน (Participatory Rural Appraisal: PRA) การประเมินคุณภาพที่ดิน เป็นต้น

กองนโยบายและแผนการใช้ที่ดินร่วมกับสำนักงานพัฒนาที่ดินเขต (สพข.) และสถานีพัฒนาที่ดิน (สพด.) ในการดำเนินงานวางแผนการใช้ที่ดินระดับตำบล โดยพิจารณาภาพรวมของสภาพปัญหาในด้านต่างๆ ทั้งด้านกายภาพ เศรษฐกิจ และสังคม วิเคราะห์และสังเคราะห์ข้อมูลนำไปสู่การวางแผนการใช้ที่ดินที่สอดคล้องกับศักยภาพของพื้นที่ โดยผ่านกระบวนการมีส่วนร่วมของชุมชน (PRA) ในการระบุปัญหา ความต้องการของเกษตรกรและผู้มีส่วนได้ส่วนเสีย ทั้งนี้ สพด. ได้จัดทำแผนกิจกรรม/โครงการ เพื่อขับเคลื่อนแผนการใช้ที่ดินให้เป็นรูปธรรมเพื่อให้เกษตรกร มีคุณภาพชีวิตที่ดีขึ้น มีการใช้ที่ดินอย่างถูกต้องเหมาะสม รักษาสภาพแวดล้อมและอนุรักษ์ทรัพยากรในชุมชน ให้เกิดความยั่งยืนต่อไป

สถานีพัฒนาที่ดินกำแพงเพชร

กันยายน 2566



## สารบัญ

	หน้า
คำนำ	ก
สารบัญ	ข
สารบัญตาราง	ค
สารบัญรูป	ง
<b>บทที่ 1 บทนำ</b>	
1.1 ความสำคัญของการวางแผนการใช้ที่ดิน	1-1
1.2 หลักการและเหตุผล	1-1
1.3 วัตถุประสงค์	1-1
1.4 ระยะเวลาและสถานที่ดำเนินงาน	1-1
1.5 ขั้นตอนการดำเนินงาน	1-2
1.6 วิสัยทัศน์ของตำบล	1-3
<b>บทที่ 2 ข้อมูลทั่วไป</b>	
2.1 ที่ตั้งและอาณาเขต	2-1
2.2 การแบ่งส่วนการปกครอง	2-2
2.3 สภาพภูมิประเทศ	2-2
2.4 สภาพภูมิอากาศ	2-2
2.5 สภาพการใช้ที่ดินในปัจจุบัน	2-7
2.6 สภาพเศรษฐกิจและสังคม	2-11
<b>บทที่ 3 สถานภาพของทรัพยากรธรรมชาติ</b>	
3.1 ทรัพยากรป่าไม้	3-1
3.2 ทรัพยากรน้ำ	3-1
3.3 ทรัพยากรดิน	3-2
<b>บทที่ 4 กระบวนการมีส่วนร่วมของชุมชน (Participatory Rural Appraisal: PRA)</b>	
4.1 การวิเคราะห์ผลจากการจัดทำกระบวนการมีส่วนร่วมของชุมชน (PRA)	4-1
4.2 ระบบการปลูกพืชในปัจจุบัน	4-4
<b>บทที่ 5 การประเมินคุณภาพที่ดิน</b>	
5.1 หลักการประเมินคุณภาพที่ดินด้านกายภาพ	5-1
5.2 พืชเศรษฐกิจที่สำคัญของตำบล	5-2
5.3 ระดับความเหมาะสมของที่ดิน	5-2



## สารบัญ (ต่อ)

	หน้า
<b>บทที่ 6</b> แผนการใช้ที่ดิน	
6.1 การวิเคราะห์ข้อมูลเพื่อการจัดทำแผนการใช้ที่ดินระดับตำบล	6-1
6.2 เขตการใช้ที่ดิน	6-2
<b>บทที่ 7</b> การขับเคลื่อนแผนการใช้ที่ดิน	
7.1 ขั้นตอนการดำเนินงาน	7-1
7.2 กิจกรรมที่จะดำเนินการของกรมพัฒนาที่ดิน	7-1
7.3 กิจกรรมที่จะดำเนินงานของหน่วยงานอื่น	7-2
7.4 ความต้องการของชุมชนและองค์กรปกครองส่วนท้องถิ่น	7-2
<b>เอกสารอ้างอิง</b>	อ-1



## สารบัญชตาราง

ตารางที่		หน้า
2-1	สถิติภูมิอากาศ ณ สถานีตรวจอากาศจังหวัดกำแพงเพชร (ปี พ.ศ.2536-2565)	2-4
2-2	สภาพการใช้ที่ดิน ตำบลถ้ำกระต่ายทอง อำเภอพรานกระต่าย จังหวัด กำแพงเพชร	2-7
2-3	จำนวนประชากรและครัวเรือนตำบลถ้ำกระต่ายทอง อำเภอพรานกระต่าย จังหวัดกำแพงเพชร ปี 2565	2-10
2-4	จำนวนและสัดส่วนครัวเรือนเกษตรตำบลถ้ำกระต่ายทอง อำเภอพรานกระต่าย จังหวัดกำแพงเพชร ปี 2565	2-10
3-1	สมบัติดิน ตำบลถ้ำกระต่ายทอง อำเภอพรานกระต่าย จังหวัดกำแพงเพชร	3-3
4-1	ระบบการปลูกพืชในปัจจุบัน ตำบลถ้ำกระต่ายทอง อำเภอพรานกระต่าย จังหวัดกำแพงเพชร	4-5
5-1	ตัวอย่างการประเมินคุณภาพที่ดินด้านกายภาพของประเภทการใช้ประโยชน์ ที่ดิน	5-2
5-2	ชั้นความเหมาะสมทางกายภาพของดิน ตำบลถ้ำกระต่ายทอง อำเภอพราน กระต่าย จังหวัดกำแพงเพชร	5-3
6-1	เขตการใช้ที่ดิน ตำบลถ้ำกระต่ายทอง อำเภอพรานกระต่าย จังหวัด กำแพงเพชร	6-6
7-1	การดำเนินงานและงบประมาณ โครงการนำร่อง ตำบลถ้ำกระต่ายทอง อำเภอ พรานกระต่าย จังหวัดกำแพงเพชร แผน 5 ปี (พ.ศ.2566 - 2570)	7-4
7-2	กิจกรรมของกรมพัฒนาที่ดินในเขตเกษตรกรรมที่จะดำเนินการใน ปีงบประมาณ 2566-2570	7-7



## สารบัญญรูป

รูปที่		หน้า
1-1	ขั้นตอนการวางแผนการใช้ที่ดินระดับตำบล	1-4
2-1	ขอบเขตการปกครองตำบลถ้ากระต่ายทอง อำเภอพรานกระต่าย จังหวัดกำแพงเพชร	2-1
2-2	สมดุลของน้ำเพื่อการเกษตร ปี พ.ศ. 2536-2565	2-5
2-3	สภาพการใช้ที่ดิน ตำบลถ้ากระต่ายทอง อำเภอพรานกระต่าย จังหวัดกำแพงเพชร	2-10
2-4	สัดส่วนครัวเรือนเกษตรตำบลถ้ากระต่ายทอง อำเภอพรานกระต่าย จังหวัดกำแพงเพชร ปี 2565	2-10
2-5	รายได้-รายจ่ายเฉลี่ยครัวเรือน ตำบลถ้ากระต่ายทอง อำเภอพรานกระต่าย จังหวัดกำแพงเพชร ปี 2565	2-12
3-1	ทรัพยากรดิน ตำบลถ้ากระต่ายทอง อำเภอพรานกระต่าย จังหวัดกำแพงเพชร	3-4
4-1	การวิเคราะห์สถานการณ์โดยระบบ DPSIR ของตำบลถ้ากระต่ายทอง อำเภอพรานกระต่าย จังหวัดกำแพงเพชร	4-3
4-2	ระบบการปลูกพืชในปัจจุบัน ตำบลถ้ากระต่ายทอง อำเภอพรานกระต่าย จังหวัดกำแพงเพชร	4-4
6-1	แผนการใช้ที่ดิน ตำบลถ้ากระต่ายทอง อำเภอพรานกระต่าย จังหวัดกำแพงเพชร	6-7



## บทที่ 1 บทนำ

### 1.1 ความสำคัญของการวางแผนการใช้ที่ดิน

ตามรัฐธรรมนูญแห่งราชอาณาจักรไทย พุทธศักราช 2560 มาตรา 72 รัฐพึงดำเนินการเกี่ยวกับที่ดิน ทรัพยากรน้ำ และพลังงาน ดังต่อไปนี้

(1) วางแผนการใช้ที่ดินของประเทศ ให้เหมาะสมกับสภาพพื้นที่ และศักยภาพของที่ดินตามหลักการพัฒนาอย่างยั่งยืน

### 1.2 หลักการและเหตุผล

ปัจจุบันกรมพัฒนาที่ดินได้ดำเนินการวางแผนการใช้ที่ดินระดับประเทศเรียบร้อยแล้ว ซึ่งเป็นการวางกรอบเชิงนโยบายมุ่งเน้นการพัฒนาด้านการเกษตรให้เกิดความสมดุลและยั่งยืนและในขณะเดียวกันต้องอนุรักษ์ทรัพยากรธรรมชาติและสิ่งแวดล้อมควบคู่กับการรักษาคุณค่าทางศิลปวัฒนธรรม แต่ทั้งนี้เพื่อให้เกิดการใช้ประโยชน์ที่ดินในระดับพื้นที่อย่างมีประสิทธิภาพและรักษาฐานการผลิตด้านทรัพยากรธรรมชาติอย่างยั่งยืนตลอดห่วงโซ่อุปทาน แผนการใช้ที่ดินระดับตำบลจึงถูกนำมาใช้เป็นเครื่องมือเพื่อขับเคลื่อนการดำเนินงานดังกล่าว

ทั้งนี้กรมพัฒนาที่ดินได้จัดทำแผนปฏิบัติการราชการกรมพัฒนาที่ดินระยะ 5 ปี (พ.ศ. 2566-2570) เพื่อให้บรรลุตามวิสัยทัศน์ที่กำหนดไว้ คือ “เป็นองค์กรอัจฉริยะทางดิน เพื่อขับเคลื่อนการใช้ที่ดินอย่างเหมาะสม 15 ล้านไร่ ภายในปี 2570” ซึ่งในส่วนของประเด็นการพัฒนาที่ 2 บริหารจัดการทรัพยากรดินและที่ดินด้วยชุดข้อมูลที่มีมูลค่า ซึ่งมีเป้าหมาย คือ การนำชุดข้อมูลที่มีมูลค่าสูง ไปใช้ในการบริหารจัดการทางการเกษตร ในส่วนของตัวชี้วัด บริหารจัดการทรัพยากรดินและที่ดินบนพื้นฐานของชุดข้อมูลที่มีมูลค่าสูง (High Value Dataset) ร้อยละ 100 กลยุทธ์ที่ 2 ยกระดับแผนการใช้ที่ดินไปสู่การปฏิบัติ ได้กำหนดให้ ร้อยละของแผนการใช้ที่ดินระดับตำบลที่จัดทำแล้วเสร็จทั้งประเทศ ภายในปี 2570 (ไม่น้อยกว่า ร้อยละ 80) เป็นตัวชี้วัดหนึ่งของกลยุทธ์ดังกล่าว

### 1.3 วัตถุประสงค์

1.3.1 เพื่อรักษาเสถียรภาพของทรัพยากรให้เกิดความสมดุลและยั่งยืนภายใต้การพัฒนาด้านต่าง ๆ ของตำบล

1.3.2 เพื่อให้การใช้ที่ดินมีผลตอบแทนสูงสุดต่อหน่วยเนื้อที่อย่างยั่งยืน

1.3.3 เพื่อให้เกิดการกำหนดแผนงาน โครงการ กิจกรรม ที่สอดคล้องกับแผนการใช้ที่ดินที่กำหนดขึ้นและอยู่บนหลักการของโมเดลเศรษฐกิจ BCG (Bio - Circular - Green Economy: BCG Model)

### 1.4 ระยะเวลาและสถานที่ดำเนินงาน

1.4.1 ระยะเวลา 1 ตุลาคม 2565 –30 กันยายน 2566

1.4.2 สถานที่ ตำบลถ้ากระต่ายทอง อำเภอพรานกระต่าย จังหวัดกำแพงเพชร



## 1.5 ขั้นตอนการดำเนินงาน

### 1.5.1 รวบรวมข้อมูลปฐมภูมิและทุติยภูมิ ประกอบด้วย

- 1) ด้านกายภาพ ได้แก่ ทรัพยากรดิน ทรัพยากรน้ำ ทรัพยากรป่าไม้ ภูมิอากาศ สภาพการใช้ที่ดิน เขตป่าไม้ตามกฎหมายและมติคณะรัฐมนตรี
- 2) ด้านเศรษฐกิจและสังคม เช่น การถือครองที่ดิน ลักษณะทางเศรษฐกิจของตำบล จำนวนประชากร เป็นต้น
- 3) ด้านนโยบายและข้อกฎหมายที่เกี่ยวข้อง ได้แก่ ยุทธศาสตร์ แผนพัฒนาเศรษฐกิจและสังคมแห่งชาติฉบับที่ 13 ยุทธศาสตร์ภาค แผนพัฒนากลุ่มจังหวัด แผนพัฒนาจังหวัด แผนพัฒนาการเกษตรและสหกรณ์ แผนพัฒนาท้องถิ่น 4 ปี ขององค์การบริหารส่วนจังหวัด เทศบาลตำบลหรือ องค์การบริหารส่วนตำบล

1.5.2 จัดทำกระบวนการมีส่วนร่วมของชุมชน (Participatory Rural Appraisal : PRA) เพื่อรับฟังความคิดเห็น ประเด็นปัญหา ความต้องการด้านต่าง ๆ ขององค์การปกครองส่วนท้องถิ่นและเกษตรกรในตำบล

### 1.5.3 ประเมินคุณภาพของที่ดินของพืชเศรษฐกิจหลักและพืชทางเลือกที่มีมูลค่าของตำบล

### 1.5.4 สังเคราะห์ข้อมูลจากข้อ 1.5.1 ถึง 1.5.3 เพื่อใช้ประกอบการวางแผนการใช้ที่ดิน

### 1.5.5 กำหนด (ร่าง) แผนการใช้ที่ดินระดับตำบล

### 1.5.6 รับฟังความคิดเห็นของผู้มีส่วนได้ส่วนเสียต่อ (ร่าง) แผนการใช้ที่ดินที่กำหนดขึ้น

### 1.5.7 ปรับปรุง (ร่าง) แผนการใช้ที่ดินเพื่อจัดทำแผนการใช้ที่ดินฉบับสมบูรณ์

1.5.8 นำแผนการใช้ที่ดินเข้าสู่คณะกรรมการของเขตฯ เพื่อตรวจสอบความครบถ้วนสมบูรณ์ของเนื้อหาและองค์ประกอบ

### 1.5.9 เผยแพร่แผนการใช้ที่ดินเพื่อนำไปสู่การขับเคลื่อนการดำเนินงาน ประกอบด้วย

1) องค์การปกครองส่วนท้องถิ่น นำแผนการใช้ที่ดินที่จัดทำขึ้นไปประกอบการจัดทำแผนการพัฒนาของตำบล เพื่อนำไปสู่การของงบประมาณที่มีความสอดคล้องกับศักยภาพด้านการผลิตและสถานภาพของทรัพยากรของตำบล

2) กรมพัฒนาที่ดิน โดยสถานีพัฒนาที่ดิน กำหนดแผนงาน/โครงการ/กิจกรรม ที่สอดคล้องกับแผนการใช้ที่ดินที่กำหนดขึ้นในแต่ละเขตและสามารถใช้ประกอบการของงบประมาณในพื้นที่อย่างมีประสิทธิภาพและเป็นที่ยอมรับ

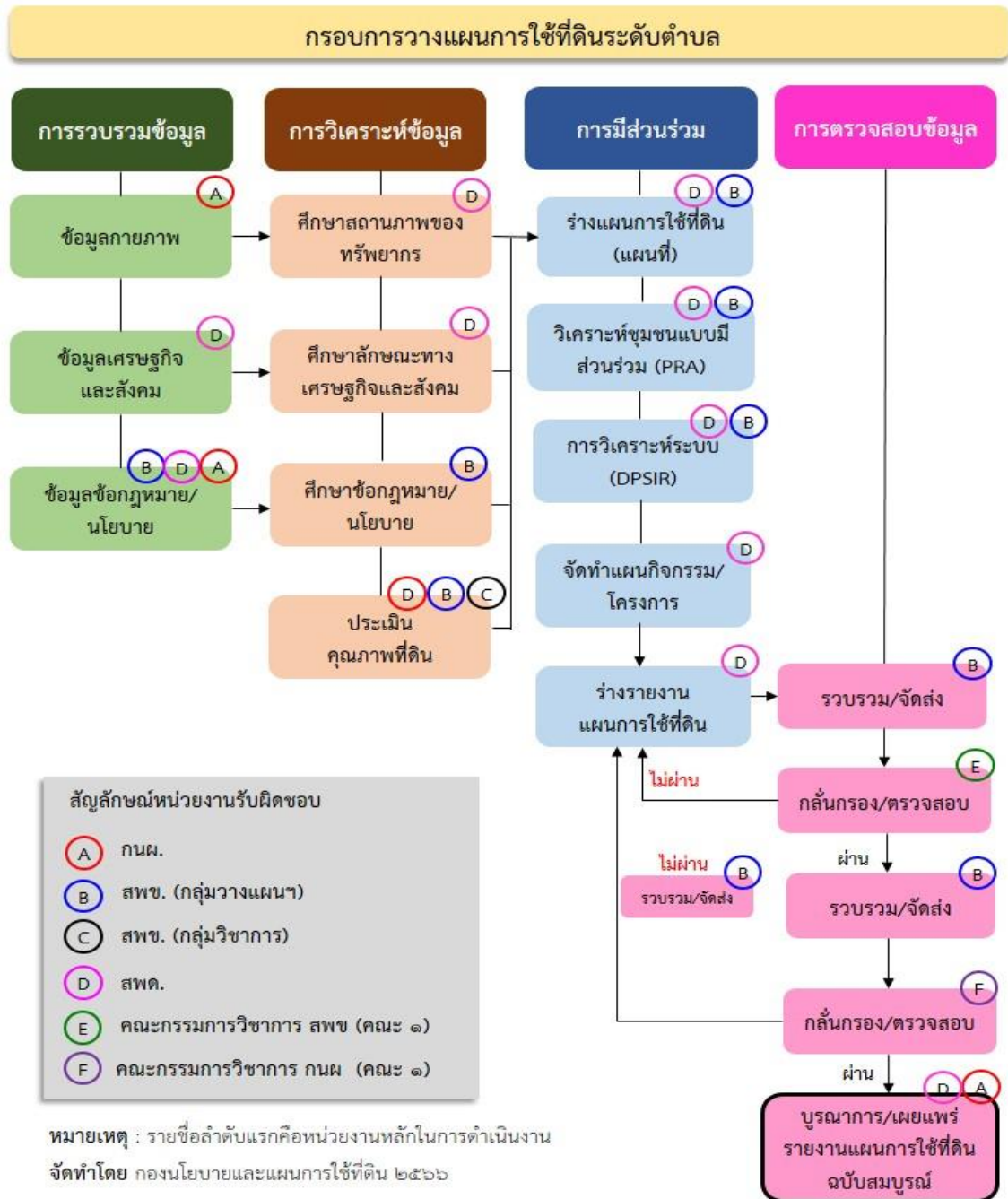
3) หน่วยงานราชการอื่น ๆ สามารถใช้เป็นข้อมูลพื้นฐานประกอบแผนงาน/โครงการ/กิจกรรม ที่สอดคล้องกับแผนการใช้ที่ดินที่กำหนดขึ้นในแต่ละเขต

จากขั้นตอนที่กล่าวข้างต้น สามารถจัดทำกรอบการวางแผนการใช้ที่ดินระดับแสดงดังรูปที่ 1-1



### 1.6 วิสัยทัศน์ของตำบล

ประชาชนน้ำใส รายได้เพิ่มพูนค้าจุนวัฒนธรรม น้อมนำพอเพียง (องค์การบริหารส่วนตำบลถ้ากระต่ายทอง, 2566)



รูปที่ 1-1 กรอบการวางแผนการใช้ที่ดินระดับตำบล





## บทที่ 3

### สถานภาพของทรัพยากรธรรมชาติ

การศึกษาสถานภาพของทรัพยากรธรรมชาติในพื้นที่ตำบลถ้ากระต่ายทอง อำเภอพรานกระต่าย จังหวัดกำแพงเพชร ได้แก่ ทรัพยากรป่าไม้ ทรัพยากรน้ำ และทรัพยากรดิน ซึ่งเป็นทรัพยากรกายภาพที่สำคัญต่อการทำการเกษตร ดังนั้นจึงจำเป็นต้องทราบว่าทรัพยากรธรรมชาติแต่ละชนิดปัจจุบันมีสถานะอย่างไร เพื่อใช้เป็นข้อมูลประกอบการวางแผนการใช้ที่ดินซึ่งจะนำไปสู่การกำหนดแผนงานโครงการ กิจกรรม รวมถึงมาตรการต่าง ๆ เพื่อการพัฒนาพื้นที่อย่างมีประสิทธิภาพต่อไป โดยมีรายละเอียดดังนี้

#### 3.1 ทรัพยากรป่าไม้

##### 3.1.1 ป่าไม้ตามกฎหมายและมติคณะรัฐมนตรี

1) ป่าอนุรักษ์ พบพื้นที่ป่าอนุรักษ์ในพื้นที่ คือ พื้นที่เตรียมการประกาศเป็นเขตห้ามล่าสัตว์ป่าเขาเขียว – เขาสว่างเนื้อที่ 8,172 ไร่

2) ป่าสงวนแห่งชาติ ได้มีการจำแนกเขตการใช้ประโยชน์ทรัพยากรและที่ดินป่าไม้ในพื้นที่ป่าสงวนแห่งชาติตามมติคณะรัฐมนตรี วันที่ 10 มีนาคม 2535 และ 17 มีนาคม 2535 แบ่งออกเป็น 3 เขต ประกอบด้วย เขตพื้นที่ป่าเพื่อการอนุรักษ์ (Zone C) เขตพื้นที่ป่าเพื่อเศรษฐกิจ (Zone E) และเขตพื้นที่ป่าที่เหมาะสมต่อการเกษตร (Zone A) จากการวิเคราะห์ข้อมูลพบพื้นที่ป่าจำแนกเขตการใช้ประโยชน์ทรัพยากรที่ดินและป่าไม้ในพื้นที่ป่าสงวนแห่งชาติตามมติคณะรัฐมนตรีในพื้นที่ ได้แก่

- (1) เขตพื้นที่ป่าเพื่อการอนุรักษ์ (Zone C) เนื้อที่ 7,773 ไร่
- (2) เขตพื้นที่ป่าเพื่อเศรษฐกิจ (Zone E) เนื้อที่ 17,556 ไร่
- (3) เขตพื้นที่ป่าที่เหมาะสมต่อการเกษตร (Zone A) เนื้อที่ 3,249 ไร่

3.1.2 **ชั้นคุณภาพลุ่มน้ำ** (มติคณะรัฐมนตรี วันที่ 28 พฤษภาคม 2528) จากการวิเคราะห์ข้อมูล พบชั้นคุณภาพลุ่มน้ำในพื้นที่ ได้แก่

- (1) พื้นที่ลุ่มน้ำชั้นที่ 1A เนื้อที่ 1,409 ไร่
- (2) พื้นที่ลุ่มน้ำชั้นที่ 2 เนื้อที่ 1,374 ไร่
- (3) พื้นที่ลุ่มน้ำชั้นที่ 3 เนื้อที่ 607 ไร่
- (4) พื้นที่ลุ่มน้ำชั้นที่ 4 เนื้อที่ 983 ไร่
- (5) พื้นที่ลุ่มน้ำชั้นที่ 5 เนื้อที่ 82,028 ไร่

ทั้งนี้ เนื้อที่ตั้งกล่าวข้างต้นคำนวณด้วยระบบสารสนเทศภูมิศาสตร์ เป็นเนื้อที่เบื้องต้นเท่านั้น ไม่สามารถใช้อ้างอิงได้ทางกฎหมาย

#### 3.2 ทรัพยากรน้ำ

3.2.1 ปริมาณน้ำฝน พบว่าในพื้นที่ตำบลถ้ากระต่ายทอง มีปริมาณน้ำฝนเฉลี่ยในคาบ 30 ปี (พ.ศ. 2536-2565) 1,318.9 มิลลิเมตรต่อปี

3.2.2 น้ำผิวดิน หมายถึง แม่น้ำลำคลอง หนอง บึง ทะเลสาบ อ่างเก็บ และแหล่งน้ำสาธารณะอื่นๆ ที่อยู่ภายในผืนแผ่นดิน ในพื้นที่ตำบลถ้ากระต่ายทอง มีรายละเอียดของแหล่งน้ำผิวดินดังนี้



แหล่งน้ำผิวดินธรรมชาติ ได้แก่ คลองประดั่งง้าว คลองปลายนา คลองห้วยชะนาว คลองห้วยทราย และคลองใหญ่

3.2.3 จากฐานข้อมูลน้ำบาดาลของกรมทรัพยากรน้ำบาดาล (2566) ซึ่งพบว่า ตำบลถ้ากระต่ายทอง มีจำนวนบ่อบาดาลราชการจำนวน 8 บ่อ และจำนวนบ่อบาดาลเอกชนจำนวน 1 บ่อ

### 3.3 ทรัพยากรดิน

ทรัพยากรดินในพื้นที่ตำบลถ้ากระต่ายทอง อำเภอพรานกระต่าย จังหวัดกำแพงเพชรพบหน่วยแผนที่ดินทั้งหมด 13 หน่วยแผนที่ดิน และหน่วยพื้นที่เบ็ดเตล็ด 1 หน่วยแผนที่ ดังนี้

3.3.1 ดินในพื้นที่ลุ่ม มี 7 หน่วยแผนที่ดิน ได้แก่

1) หน่วยแผนที่ดิน Prk-sIA/d2c ชุดดินพรานกระต่าย มีเนื้อดินบนเป็นดินร่วนปนทราย ความลาดชัน 0-2 เปอร์เซ็นต์ พบมวลสารพอกหรือสารเม็ดกลมของเหล็ก ที่ความลึก 25-50 เซนติเมตร มีเนื้อที่ 4,824 ไร่ หรือร้อยละ 5.58 ของเนื้อที่ตำบล

2) หน่วยแผนที่ดิน Prk-sIA/d3c ชุดดินพรานกระต่าย มีเนื้อดินบนเป็นดินร่วนปนทราย ความลาดชัน 0-2 เปอร์เซ็นต์ พบมวลสารพอกหรือสารเม็ดกลมของเหล็ก ที่ความลึก 50-100 เซนติเมตร มีเนื้อที่ 2,050 ไร่ หรือร้อยละ 2.37 ของเนื้อที่ตำบล

3) หน่วยแผนที่ดิน Skt-sicIA ชุดดินสุโขทัย มีเนื้อดินบนเป็นดินร่วนเหนียวปนทรายแปง ความลาดชัน 0-2 เปอร์เซ็นต์ มีเนื้อที่ 20,052 ไร่ หรือร้อยละ 23.21 ของเนื้อที่ตำบล

4) หน่วยแผนที่ดิน Skt-fl-sclA ดินสุโขทัยที่เป็นดินร่วนละเอียดมีเนื้อดินบนเป็นดินร่วนเหนียวปนทราย ความลาดชัน 0-2 เปอร์เซ็นต์ มีเนื้อที่ 3,125 ไร่ หรือร้อยละ 3.62 ของเนื้อที่ตำบล

5) หน่วยแผนที่ดิน Skt-fsi-sicIA ดินสุโขทัยที่เป็นดินทรายแปงละเอียดมีเนื้อดินบนเป็นดินร่วนเหนียวปนทรายแปง ความลาดชัน 0-2 เปอร์เซ็นต์ มีเนื้อที่ 29,901 ไร่ หรือร้อยละ 34.61 ของเนื้อที่ตำบล

6) หน่วยแผนที่ดิน Skt-lb-sicIA ดินสุโขทัยที่มีความอึดตัวเบสต่ำ มีเนื้อดินบนเป็นดินร่วนเหนียวปนทรายแปง ความลาดชัน 0-2 เปอร์เซ็นต์ มีเนื้อที่ 1,230 ไร่ หรือร้อยละ 1.42 ของเนื้อที่ตำบล

7) หน่วยแผนที่ดิน Skt-pd-sicIA ดินสุโขทัยที่มีการระบายน้ำเลว มีเนื้อดินบนเป็นดินร่วนเหนียวปนทรายแปง ความลาดชัน 0-2 เปอร์เซ็นต์ มีเนื้อที่ 1,436 ไร่ หรือร้อยละ 1.66 ของเนื้อที่ตำบล

3.3.2 ดินในพื้นที่ดอน มี 6 หน่วยแผนที่ดิน ได้แก่

1) หน่วยแผนที่ดิน Khu-col-sIB/d3c ดินขาลูที่เป็นดินร่วนหยาบมีเนื้อดินบนเป็นดินร่วนปนทราย ความลาดชัน 2-5 เปอร์เซ็นต์ พบมวลสารพอกหรือสารเม็ดกลมของเหล็กที่ความลึก 50-100 เซนติเมตร มีเนื้อที่ 2,167 ไร่ หรือร้อยละ 2.51 ของเนื้อที่ตำบล

2) หน่วยแผนที่ดิน Ksp-gsIB ชุดดินโกสัมพี มีเนื้อดินบนเป็นดินร่วนปนทรายปนกรวดความลาดชัน 2-5 เปอร์เซ็นต์ มีเนื้อที่ 6,745 ไร่ หรือร้อยละ 7.81 ของเนื้อที่ตำบล

3) หน่วยแผนที่ดิน Ty-gsIC ชุดดินท่ายาง มีเนื้อดินบนเป็นดินร่วนปนทรายปนกรวดความลาดชัน 5-12 เปอร์เซ็นต์ มีเนื้อที่ 1,736 ไร่ หรือร้อยละ 2.01 ของเนื้อที่ตำบล

4) หน่วยแผนที่ดิน Ty-gsID ชุดดินท่ายาง มีเนื้อดินบนเป็นดินร่วนปนทรายปนกรวดความลาดชัน 12-20 เปอร์เซ็นต์ มีเนื้อที่ 1,655 ไร่ หรือร้อยละ 1.92 ของเนื้อที่ตำบล



5) หน่วยแผนที่ดิน Ty-s1B ชุดดินทำยาง มีเนื้อดินบนเป็นดินร่วนปนทราย ความลาดชัน 2-5 เปอร์เซ็นต์ มีเนื้อที่ 7,380 ไร่ หรือร้อยละ 8.54 ของเนื้อที่ตำบล

6) หน่วยแผนที่ดิน Ty-s1C ชุดดินทำยาง มีเนื้อดินบนเป็นดินร่วนปนทราย ความลาดชัน 5-12 เปอร์เซ็นต์ มีเนื้อที่ 605 ไร่ หรือร้อยละ 0.70 ของเนื้อที่ตำบล

3.3.3 พื้นที่เบ็ดเตล็ด มี 1 หน่วยแผนที่ คือ หน่วยแผนที่ SC พื้นที่ลาดชันเชิงซ้อน มีเนื้อที่ 3,495 ไร่

หรือร้อยละ 4.04 ของเนื้อที่ตำบลปัญหาทรัพยากรดินทางการเกษตรตามสภาพธรรมชาติในพื้นที่ พบปัญหาดินตื้น มีเนื้อที่ 24,995 ไร่หรือร้อยละ 28.93 ของเนื้อที่ตำบล ได้แก่ ชุดดินโกสัมพี (Ksp) ชุดดินพรานกระต่าย (Prk) และชุดดินทำยาง (Ty) รายละเอียดของสมบัติดิน ตำบลถ้ากระต่ายทอง อำเภอพรานกระต่าย จังหวัดกำแพงเพชรดังแสดงในตารางที่ 3 และแผนที่แสดงในลักษณะของชุดดิน (รูปที่ 3) ตารางที่ 3-1 สมบัติดิน ตำบลถ้ากระต่ายทอง อำเภอพรานกระต่าย จังหวัดกำแพงเพชร

หน่วยแผนที่ดิน	ความลาดชัน (%)	ความลึก (ซม.)	การระบายน้ำ	ความอุดมสมบูรณ์ของดิน	ความจุแลกเปลี่ยนแคตไอออน (cmol/kg)	ความอิ่มตัวเบส (%)	ปฏิกิริยาดิน		ค่าการนำไฟฟ้า (dS/m)	ความลึกของชั้นจาโรไซด์ (ซม.)	เนื้อที่	
							ดินบน	ดินล่าง			ไร่	ร้อยละ
Khu-col-s1B/d3c	2-5	>150	ดี	ต่ำ	<10	<35	5.5-6.5	4.5-5.0	<2	-	2,167	2.51
Ksp-gs1B	2-5	0-50	ดี	ต่ำ	<10	<35	5.5-7.0	4.5-5.5	<2	-	6,745	7.81
Prk-s1A/d2c	0-2	0-50	ค่อนข้างเลว	ต่ำ	<10	<35	4.5-5.5	4.5-5.5	<2	-	3,718	4.30
Prk-s1A/d2c*	0-2	0-50	ค่อนข้างเลว	ปานกลาง	<10	<35	4.5-5.5	4.5-5.5	<2	-	1,106	1.28
Prk-s1A/d3c	0-2	0-50	ค่อนข้างเลว	ต่ำ	<10	<35	4.5-5.5	4.5-5.5	<2	-	2,050	2.37
Skt-fl-s1c1A	0-2	>150	ค่อนข้างเลว	ต่ำ	<10	35-75	5.0-6.5	6.5-7.0	<2	-	3,125	3.62
Skt-fsi-s1c1A	0-2	>150	ค่อนข้างเลว	ต่ำ	<10	35-75	5.0-6.5	6.5-7.0	<2	-	12,502	14.47
Skt-fsi-s1c1A*	0-2	>150	ค่อนข้างเลว	ปานกลาง	<10	35-75	5.0-6.5	6.5-7.0	<2	-	17,399	20.14
Skt-lb-s1c1A	0-2	>150	ค่อนข้างเลว	ปานกลาง	<10	<35	5.0-6.5	4.5-5.5	<2	-	1,230	1.42
Skt-pd-s1c1A	0-2	>150	เลว	ปานกลาง	<10	35-75	5.0-6.5	6.5-7.0	<2	-	1,436	1.66
Skt-s1c1A	0-2	>150	ค่อนข้างเลว	ปานกลาง	<10	35-75	5.0-6.5	6.5-7.0	<2	-	20,052	23.21
Ty-gs1C	5-12	0-50	ดี	ต่ำ	<10	<35	5.5-6.5	5.0-6.0	<2	-	1,736	2.01
Ty-gs1D	12-20	0-50	ดี	ต่ำ	<10	<35	5.5-6.5	5.0-6.0	<2	-	1,655	1.92
Ty-s1B	2-5	0-50	ดี	ต่ำ	<10	<35	5.5-6.5	5.0-6.0	<2	-	6,991	8.09
Ty-s1B*	2-5	0-50	ดี	ปานกลาง	<10	<35	5.5-6.5	5.0-6.0	<2	-	389	0.45
Ty-s1C	5-12	0-50	ดี	ต่ำ	<10	<35	5.5-6.5	5.0-6.0	<2	-	605	0.70
SC	>35	-	-	-	-	-	-	-	-	-	3,495	4.04
รวมทั้งหมด											86,401	100.00

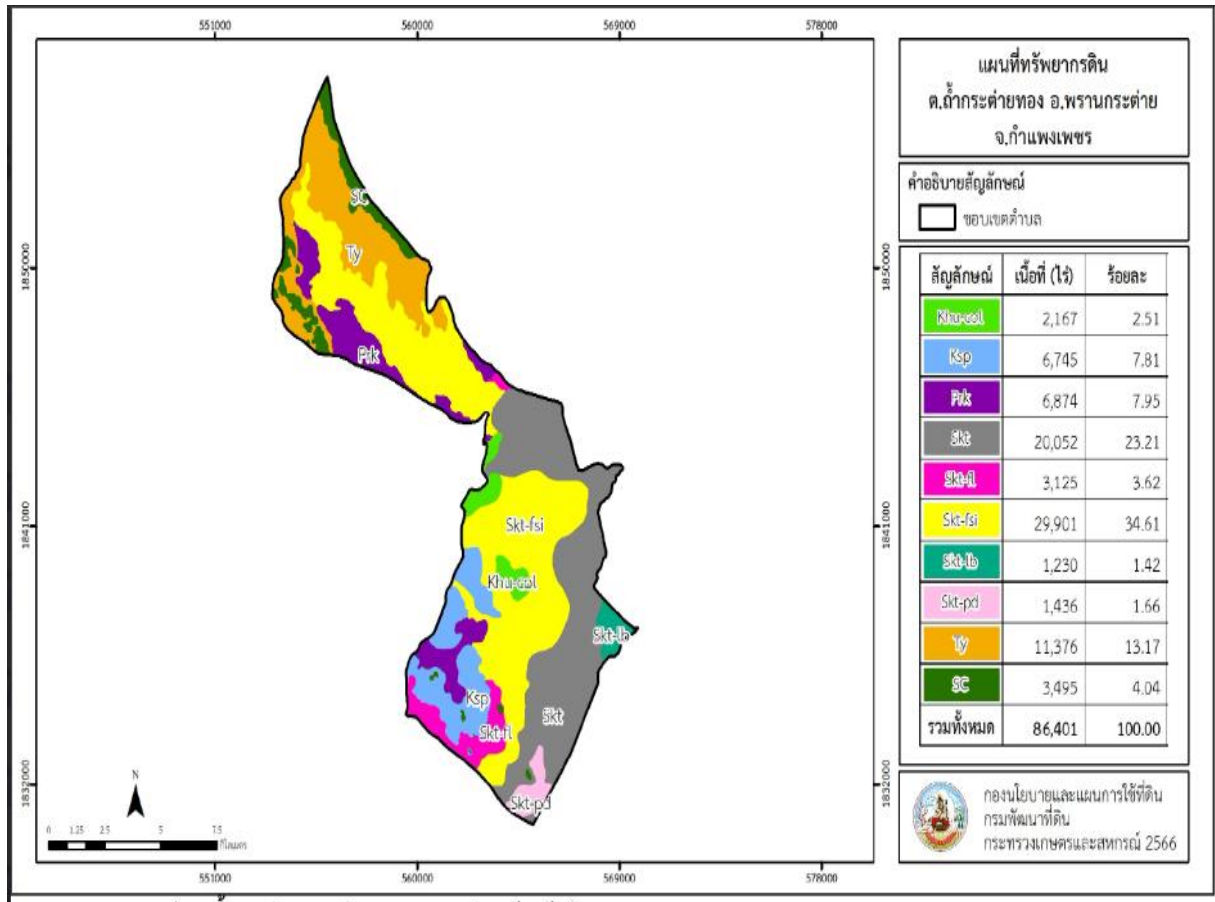
หมายเหตุ: 1. \* หมายถึง หน่วยแผนที่ดินที่มีความอุดมสมบูรณ์ของดินต่างจากหน่วยแผนที่ดินเดียวกัน

2. เนื้อที่คำนวณด้วยโปรแกรมระบบสารสนเทศภูมิศาสตร์

ที่มา: กองสำรวจและวิจัยทรัพยากรดิน (2566)



แผนการใช้ที่ดินตำบลถ้ากระต่ายทอง อำเภอพรานกระต่าย จังหวัดกำแพงเพชร



รูปที่ 3-1 ทรัพยากรดิน ตำบลถ้ากระต่ายทอง อำเภอพรานกระต่าย จังหวัดกำแพงเพชร





## บทที่ 4

### กระบวนการมีส่วนร่วมของชุมชน (Participatory Rural Appraisal : PRA)

#### 4.1 การวิเคราะห์ผลจากการจัดทำกระบวนการมีส่วนร่วมของชุมชน (PRA)

การวิเคราะห์ผลจากการจัดทำกระบวนการมีส่วนร่วมของชุมชน (PRA) เมื่อวันที่ 19 กรกฎาคม 2566 มีสาระสำคัญสรุปได้ดังนี้

##### 4.1.1 ปัญหาหลักของตำบลถ้ากระต่ายทอง คือ

- 1) ดินขาดความอุดมสมบูรณ์
- 2) ขาดความรู้ด้านดิน
- 3) ขาดพันธุ์พืชที่มีคุณภาพ
- 4) การรวมกลุ่มดำเนินการไม่ต่อเนื่อง
- 5) ราคาผลผลิตไม่แน่นอน
- 6) แหล่งน้ำต้นทุนต้นเขิน ไม่มีระบบน้ำได้ดิน
- 7) ขาดการเชื่อมโยงเครือข่ายกับชุมชนอื่น หน่วยงานภาครัฐ และเอกชน
- 8) ขาดเอกสารสิทธิ์ในการถือครองและมีการทับซ้อนระหว่างเอกสารสิทธิ์ สปก 4-01

กับโฉนดที่ดิน

4.1.2 ความต้องการของชุมชน เกษตรกร และตำบลถ้ากระต่ายทอง มีความต้องการ 7 ประการ คือ

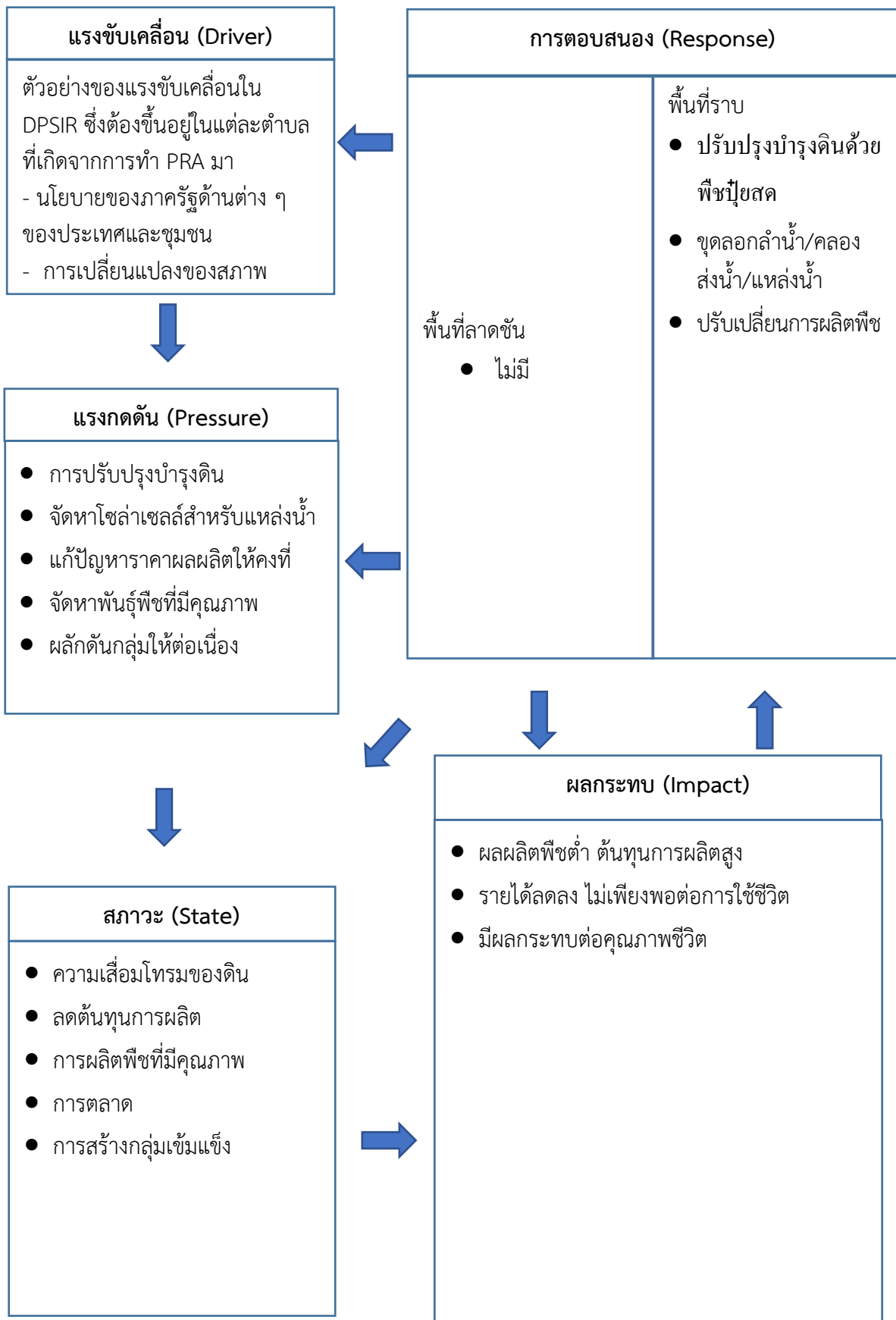
- 1) แก้ปัญหาดินเสื่อมโทรมและฟื้นฟูความอุดมสมบูรณ์ของดิน
- 2) แก้ไขปัญหาการตลาด ราคาผลผลิต
- 3) ผลักดันการใช้ทรัพยากรน้ำแบบประหยัดพลังงานจากโซลาร์เซลล์
- 4) ปรับรูปที่ดิน และเปลี่ยนกิจกรรมการผลิตให้มีความหลากหลาย
- 5) ผลักดันการรวมกลุ่มให้ต่อเนื่องและเข้มแข็ง
- 6) พันธุ์พืชที่มีคุณภาพและราคาสูง
- 7) ต้องการแหล่งน้ำขนาดใหญ่และชุดลอกคลองส่งน้ำ พร้อมทั้งระบบบำบัดน้ำต้น
- 8) เกิดมลภาวะทางกลิ่นที่เกิดจากฟาร์มเลี้ยงสัตว์ขนาดใหญ่
- 9) ต้องการเอกสารสิทธิ์ในการครอบครองที่ทำกิน

ผลจากการจัดทำกระบวนการมีส่วนร่วมของชุมชน (PRA) ได้นำมาวิเคราะห์ร่วมกับปัญหาด้านกายภาพ โดยระบบ DPSIR มีรายละเอียดดังนี้

- 1) **แรงขับเคลื่อน (Driver)** มี 5 ประการ คือ
  - 1.1) ดินเสื่อมโทรม ขาดความอุดมสมบูรณ์
  - 1.2) ราคาผลผลิต
  - 1.3) ต้นทุนการผลิต
  - 1.4) กลุ่มเข้มแข็ง



- 1.5) ประหยัดพลังงาน
- 1.6) ขาดแหล่งน้ำในการทำการเกษตร
- 2) **แรงกดดัน (Pressure)** ที่เกิดจากปัจจัยขับเคลื่อน มี 5 ประการ คือ
  - 2.1) การปรับปรุงบำรุงดิน
  - 2.2) จัดหาโซล่าเซลล์สำหรับแหล่งน้ำ
  - 2.3) แก้ปัญหาหาคาผลผลิตให้คงที่
  - 2.4) จัดหาพันธุ์พืชและสัตว์ที่มีคุณภาพ
  - 2.5) ผลักดันกลุ่มให้ต่อเนื่อง
- 3) **สถานะ (State)** ที่เกิดแรงกดดัน มี 5 ประการ คือ
  - 3.1) ความเสื่อมโทรมของดินทางกายภาพ/เคมี/ชีวภาพ
  - 3.2) ลดต้นทุนการผลิต
  - 3.3) การผลิตพืชที่มีคุณภาพ
  - 3.4) การตลาด
  - 3.5) การสร้างการรวมกลุ่มเข้มแข็ง
- 4) **ผลกระทบ (Impact)** ที่ปรากฏในพื้นที่ มี 5 ประการ คือ
  - 4.1) แหล่งน้ำที่มีอยู่ต้นเงินจากตะกอน ต้องการหน่วยงานบริการขุดแหล่งน้ำใต้ดิน
  - 4.2) ผลผลิตพืชต่ำ ลงทุนสูง
  - 4.3) รายได้น้อย
  - 4.4) มีปัญหาต่อคุณภาพชีวิต
  - 4.5) ราคาผลผลิตมีราคาถูกลง
- 5) **การตอบสนอง (Response)** ของรัฐในอดีต ปัจจุบัน และในอนาคต มีดังนี้
  - อดีต-ปัจจุบัน**
    - พื้นที่ราบ**
      - 5.1) ปรับปรุงบำรุงดินด้วยพืชปุ๋ยสด
      - 5.2) ขุดลอกลำน้ำ/คลองส่งน้ำ/แหล่งน้ำ
      - 5.3) ปรับเปลี่ยนการผลิต
    - อนาคต**
      - (1) พัฒนาที่ดินและน้ำที่เป็นระบบทั้งตำบล  
ดังมีรายละเอียดในรูปที่ 4-1



รูปที่ 4-1 การวิเคราะห์สถานการณ์โดยระบบ DPSIR ของตำบลถ้ากระต่ายทอง อำเภอพรานกระต่าย จังหวัดกำแพงเพชร



## 4.2 ระบบการปลูกพืชในปัจจุบัน

ตำบลถ้ำกระต่ายทอง อำเภอพรานกระต่าย จังหวัดกำแพงเพชร มีการเพาะปลูกพืช ดังนี้

1) มันสำปะหลัง เกษตรกรส่วนใหญ่จะเลือกปลูกมันสำปะหลังช่วงต้นฤดูฝน และมีอายุการจากวันปลูกถึงเก็บเกี่ยว 10 – 12 เดือน

2) อ้อยโรงงาน เกษตรกรมีวิธีการปลูกขึ้นกับลักษณะพื้นที่

(1) อ้อยข้ามแล้งหรืออ้อยปลายฝน เหมาะสมปลูกในดินร่วนปนทรายโดยอาศัยความชื้นที่สะสมไว้จากฤดูฝน ปลูกช่วงเดือนตุลาคมถึงเดือนพฤศจิกายน จะเลือกปลูกระหว่างอ้อยโรงงาน และมันสำปะหลัง

(2) อ้อยชลประทานหรืออ้อยน้ำเสริม เหมาะสมปลูกในดินเหนียวหรือดินร่วนเหนียวโดยอาศัยการให้น้ำเสริมเพื่อช่วยให้อ้อยงอกและเติบโตจนเข้าสู่ฤดูฝน ปลูกช่วงเดือนมกราคมถึงเดือนมีนาคม

(3) อ้อยต้นฝน เหมาะสมปลูกในดินเหนียวหรือดินร่วนเหนียว โดยอาศัยความชื้นจากฝนช่วงแรกที่เกิด ต้องเตรียมดินและซักร่องรอฟน ปลูกช่วงเดือนมีนาคมถึงเดือนเดือนมิถุนายน

3) ข้าวนาปี-ข้าวโพด เกษตรกรจะปลูกข้าวนาปีระหว่างเดือนพฤษภาคมถึงเดือนตุลาคม เก็บเกี่ยวในช่วงเดือนสิงหาคมถึงเดือนมกราคม และจะปลูกข้าวโพดหลังการเก็บเกี่ยวข้าว ระหว่างเดือนสิงหาคมถึงเดือนมีนาคม

4) ข้าวนาปรัง เกษตรกรจะปลูกข้าวนาปรังระหว่างเดือนพฤศจิกายนถึงเดือนเมษายน เก็บเกี่ยวในช่วงเดือนกุมภาพันธ์ถึงเดือนกรกฎาคม

5) ไม้ผล เกษตรกรจะปลูกไม้ผลระหว่างเดือนมกราคมถึงเดือนธันวาคม เก็บเกี่ยวในช่วงเดือนมกราคมถึงเดือนธันวาคม



ตารางที่ 4-1 ระบบการปลูกพืชในปัจจุบัน ตำบลถ้ากระต่ายทอง อำเภอพรานกระต่าย จังหวัดกำแพงเพชร

เดือน	ม.ค.	ก.พ.	มี.ค.	เม.ย.	พ.ค.	มิ.ย.	ก.ค.	ส.ค.	ก.ย.	ต.ค.	พ.ย.	ธ.ค.
	ชนิดพืช	พื้นที่ขาดความอุดมสมบูรณ์(ดินร่วนปนทรายแฉ่ง,ดินร่วนเหนียวปนทราย)										
1.มันสำปะหลัง	มันสำปะหลัง											
2.อ้อยโรงงาน	อ้อยโรงงาน											
3.ข้าวนาปี-ข้าวโพด	ข้าวโพด			ข้าวนาปี								
4.ข้าวนาปรัง	ข้าวนาปรัง											
5.ไม้ผล	ไม้ผล											





## บทที่ 5

### การประเมินคุณภาพที่ดิน

#### 5.1 หลักการประเมินคุณภาพที่ดินด้านกายภาพ

การประเมินคุณภาพที่ดินหรือการประเมินความเหมาะสมของที่ดิน สอดคล้องตามหลักการของ FAO Framework ค.ศ. 1983 ซึ่งการประเมินคุณภาพที่ดินด้านกายภาพ เป็นการประเมินศักยภาพของที่ดินว่าที่ดินนั้นๆ เหมาะสมมากหรือน้อยเพียงใดสำหรับการใช้ที่ดินประเภทต่างๆ หรือการปลูกพืชต่าง ๆ โดยพิจารณาจาก สภาพแวดล้อมที่มีผลต่อการเจริญเติบโตของพืช สมบัติดินที่ได้จำแนกไว้ในแต่ละตำบล ร่วมกับการจัดการพื้นที่ เช่น ระบบชลประทาน พื้นที่ยกทรง การจัดระบบอนุรักษ์ดินและน้ำ เป็นต้น และนอกจากนี้พิจารณาความต้องการปัจจัยต่อการปลูกพืชแต่ละชนิด สอดคล้องตามหลักการของ FAO ได้แก่ ความต้องการด้านพืช ความต้องการด้านการจัดการ ความต้องการด้านการอนุรักษ์ (บัณชิต และ คำรณ, 2542) รายละเอียดดังตารางที่ 5-1

ระดับความเหมาะสมของที่ดินได้จากการสังเคราะห์ข้อมูลดิน การจัดการที่ดิน หรือดินที่มีลักษณะเฉพาะที่เกิดขึ้นตามสภาพภูมิประเทศ (ซึ่งจะเรียกรวมว่าหน่วยที่ดิน) ลักษณะภูมิอากาศ พิจารณาร่วมกับระดับความต้องการปัจจัยต่อการเจริญเติบโตของพืชแต่ละชนิด หลังจากนั้นดำเนินการประเมินคุณภาพที่ดิน ซึ่งสามารถจำแนกระดับความเหมาะสมของที่ดินได้เป็น 4 ชั้น ได้แก่ เหมาะสมสูง (S1) เหมาะสมปานกลาง (S2) เหมาะสมเล็กน้อย (S3) และไม่เหมาะสม (N) โดยที่

S1 : ไม่มีข้อจำกัดด้านที่ดินตามปัจจัยที่ใช้พิจารณา

S2 : มีข้อจำกัดด้านที่ดินที่แก้ไขได้ง่ายหรือข้อจำกัดอาจไม่ส่งผลกระทบต่อเจริญเติบโตของพืชอย่างชัดเจน

S3 : มีข้อจำกัดด้านที่ดินที่แก้ไขได้ยาก ควรปรับเปลี่ยนการผลิตเป็นพืชชนิดอื่นหรือกิจกรรมอื่น (ส่วนใหญ่เป็นลักษณะทางกายภาพ)

N : มีข้อจำกัดที่พัฒนาหรือปรับปรุงที่ดินได้ยากมาก หากจะดำเนินการพัฒนาหรือปรับปรุงต้องใช้ต้นทุนสูงหรือเครื่องจักรขนาดใหญ่ แนะนำให้ปรับเปลี่ยนการผลิต



ตารางที่ 5-1 ตัวอย่างการประเมินคุณภาพที่ดินด้านกายภาพของประเภทการใช้ประโยชน์ที่ดิน

คุณภาพที่ดิน (Land Quality)	คุณลักษณะที่ดินตัวแทน (Land Characteristics)	ระดับความ เหมาะสม (Land Suitability Rating)
<b>1. ความเหมาะสมด้านความต้องการด้านพืช (Crop Requirements)</b>		
1.1. การหยั่งลึกของรากพืช (r)	ความลึกของดิน	S1
1.2. ความชุ่มชื้นที่เป็นประโยชน์ต่อพืช (m)	ปริมาณน้ำฝนเฉลี่ยในรอบปี	S2m
1.3. ความเป็นประโยชน์ของออกซิเจน ต่อรากพืช (o)	สภาพการระบายน้ำของดิน	S2o
<b>ความเหมาะสมรวมด้านความต้องการด้านพืช (Crop Requirements)</b>		<b>S2om</b>
<b>2. ความเหมาะสมรวมความต้องการด้านการจัดการ (Management Requirements)</b>		
2.1. สภาพการเขตกรรม (k)	ชั้นความยากง่ายในการ เขตกรรม (ดินบน)	S1
2.2. ศักยภาพการใช้เครื่องจักรกล (w)	ความลาดชันของพื้นที่	S3w
<b>ความเหมาะสมรวมด้านความต้องการด้านการจัดการ (Management Requirements)</b>		<b>S3w</b>
<b>3. ความเหมาะสมด้านความต้องการด้านการอนุรักษ์ (Conservation Requirements)</b>		
3.1 ความเสียหายจากการกัดกร่อน (e)	ความลาดชันของพื้นที่	S3e
<b>ความเหมาะสมรวมด้านความต้องการด้านการอนุรักษ์ (Conservation Requirements)</b>		<b>S3e</b>
<b>ความเหมาะสมด้านกายภาพของประเภทการใช้ประโยชน์ที่ดินใน แต่ละหน่วยที่ดินโดยรวม</b>		<b>S3ew</b>

5.2 พืชเศรษฐกิจที่สำคัญของตำบล

พืชเศรษฐกิจหลักและพืชทางเลือกของตำบล ได้แก่ ข้าว มันสำปะหลัง อ้อยโรงงาน ข้าวโพด

5.3 ระดับความเหมาะสมของที่ดิน

การประเมินคุณภาพที่ดินของพืชเศรษฐกิจหลักและพืชทางเลือก ตำบลถ้ากระต่ายทอง อำเภอพรานกระต่ายทอง จังหวัดกำแพงเพชร ได้ผลการประเมินคุณภาพที่ดินดังตารางที่ 5-2



ตารางที่ 5-2 ชั้นความเหมาะสมทางกายภาพของดิน ตำบลถ้ากระต่ายทอง อำเภอพรานกระต่ายทอง จังหวัดกำแพงเพชร

หน่วยแผนที่ดิน	ข้าว	มันสำปะหลัง	อ้อยโรงงาน	ข้าวโพด
Khu-col-sLB/d3c	S3o	S2ns	S2ns	S2ns
Ksp-gslB	S3o	S3r	S3r	S3r
Prk-sLA/d2c	S2rn	N	S3r	S3ro
Prk-sLA/d2c*	S2rns	N	S3r	S3ro
Prk-sLA/d3c	S2rns	N	S3r	S3ro
Skt-fl-sclA	S2ns	N	S2ons	S3o
Skt-fsi-sicLA	S2n	N	S2ons	S3o
Skt-fsi-sicLA*	S2ns	N	S2ons	S3o
Skt-lb-sicLA	S2n	N	S2ons	S3o
Skt-pd-sicLA	S2n	N	S3o	N
Skt-sicLA	S2n	N	S2ons	S3o
Ty-gslC	S3ewo	S3r	S3r	S3r
Ty-gslD	N	S3er	S3er	S3er
Ty-sLB	S3o	S3r	S3r	S3r
Ty-sLC	S3ewo	S3r	S3r	S3r
SC	N	N	N	N

หมายเหตุ : \* หมายถึง หน่วยแผนที่ดินที่มีความอุดมสมบูรณ์ของดินต่างจากหน่วยแผนที่ดินเดียวกัน

ความหมายของสัญลักษณ์แสดงข้อจำกัดชั้นความเหมาะสม

e = ความเสียหายจากการกัดกร่อน

w = ศักยภาพการใช้เครื่องจักร

r = สภาวะการหยั่งลึกของราก

n = ความจุในการดูดยึดธาตุน้ำอาหาร

s = ความเป็นประโยชน์ของธาตุ



## บทที่ 6 แผนการใช้ที่ดิน

### 6.1 การวิเคราะห์ข้อมูลเพื่อจัดทำแผนการใช้ที่ดินระดับตำบล

ตามที่กรมพัฒนาที่ดินได้จัดทำแผนปฏิบัติการราชการกรมพัฒนาที่ดินระยะ 5 ปี (พ.ศ. 2566-2570) เพื่อให้บรรลุตามวิสัยทัศน์ที่กำหนดไว้ คือ “เป็นองค์กรอัจฉริยะทางดิน เพื่อขับเคลื่อนการใช้ที่ดินอย่างเหมาะสม 15 ล้านไร่ ภายในปี 2570” ซึ่งในส่วนของประเด็นการพัฒนาที่ 2 บริหารจัดการทรัพยากรดินและที่ดินด้วยชุดข้อมูลที่มีมูลค่าสูง ซึ่งมีเป้าหมาย คือ การนำชุดข้อมูลที่มีมูลค่าสูง ไปใช้ในการบริหารจัดการทางการเกษตร ในส่วนของตัวชี้วัด บริหารจัดการทรัพยากรดินและที่ดินบนพื้นฐานของชุดข้อมูลที่มีมูลค่าสูง ร้อยละ 100 กลยุทธ์ที่ 2 ยกระดับแผนการใช้ที่ดินไปสู่การปฏิบัติ ได้กำหนดให้ร้อยละของแผนการใช้ที่ดินระดับตำบลที่จัดทำแล้วเสร็จทั่วประเทศ ภายใน ปี 2570 (ไม่น้อยกว่า ร้อยละ 80) เป็นตัวชี้วัดหนึ่งของกลยุทธ์ดังกล่าว

การวางแผนการใช้ที่ดินระดับตำบลเป็นการวางกรอบและนโยบายการพัฒนาพื้นที่ให้เกิดการใช้ที่ดินอย่างสมดุลและยั่งยืนซึ่งจะมีความละเอียดและเฉพาะเจาะจงมากกว่าแผนการใช้ที่ดินระดับประเทศ ที่ใช้เป็นกรอบนโยบายการพัฒนาพื้นที่ระดับประเทศ เป็นการกำหนดแนวทางใช้ที่ดินให้ตรงกับศักยภาพโดยเฉพาะทางการเกษตร และนำไปสู่การกำหนดแผนงาน โครงการ กิจกรรม ที่มีความสอดคล้องกับสภาพพื้นที่ ทั้งนี้การใช้ขอบเขตการปกครองในระดับตำบลจะนำไปสู่การพัฒนาเชิงพื้นที่ที่มีเป้าหมายและทิศทางสอดคล้องตามบริบทของแต่ละตำบล และมีผู้รับผิดชอบโดยตรง คือ องค์กรปกครองส่วนท้องถิ่น ซึ่งแผนการใช้ที่ดินในระดับที่ใหญ่กว่านี้อาจไม่สามารถนำมาใช้ปฏิบัติงานในระดับพื้นที่ได้อย่างเป็นรูปธรรมเนื่องจากเป็นแผนงานสำหรับนำไปใช้ปฏิบัติงานเชิงนโยบายและยุทธศาสตร์ในภาพรวม

ทั้งนี้แผนการใช้ที่ดินเป็นผลที่ได้จากการวิเคราะห์ข้อมูลทางด้านกายภาพ เศรษฐกิจ และสังคม โดยได้นำฐานข้อมูลที่ได้จากการรวบรวมข้อมูลทุติยภูมิ และข้อมูลปฐมภูมิจากการสำรวจภาคสนาม การศึกษาด้านกายภาพ ได้จาก การวิเคราะห์สถานภาพของทรัพยากรธรรมชาติ อาทิ ทรัพยากรดิน ทรัพยากรน้ำ และทรัพยากรป่าไม้ร่วมกับการพิจารณาลักษณะการใช้ประโยชน์ที่ดิน ข้อกฎหมายที่เกี่ยวข้องกับพื้นที่ในเขตป่าไม้ตามกฎหมาย เช่น เขตรักษาพันธุ์สัตว์ป่า เขตอุทยานแห่งชาติ เขตป่าสงวนแห่งชาติ และนโยบายของรัฐที่เกี่ยวข้องกับพื้นที่ที่มีมติคณะรัฐมนตรีเกี่ยวกับการใช้ที่ดิน มติคณะรัฐมนตรีเรื่องการจำแนกการใช้ประโยชน์ที่ดินในพื้นที่ป่าไม้ในเขตป่าสงวนแห่งชาติ เป็นต้น ประกอบกับการพิจารณาจากทิศทางตามกรอบนโยบายที่เกี่ยวข้องกับการกำหนดเขตการใช้ที่ดินภายในพื้นที่ตำบล เช่น ยุทธศาสตร์ของจังหวัด ร่วมกับความต้องการของท้องถิ่น สามารถกำหนดแนวทางการใช้ที่ดินตามศักยภาพของทรัพยากร เพื่อการรักษาคุณภาพของลักษณะทางนิเวศวิทยาและการอนุรักษ์ทรัพยากรธรรมชาติ โดยคำนึงถึงสภาพทางเศรษฐกิจและสังคมของชุมชนในพื้นที่ ซึ่งข้อมูลนี้ส่วนหนึ่งได้มาจากการวิเคราะห์ชุมชนแบบมีส่วนร่วม (PRA) ทำการสังเคราะห์ข้อมูลทุกด้านเพื่อเพื่อให้ได้เขตการใช้ที่ดินที่เหมาะสมกับศักยภาพของพื้นที่ต่อไป



## 6.2 แผนการใช้ที่ดิน

จากการวิเคราะห์ข้อมูลกายภาพ เศรษฐกิจ และสังคม พบว่าแผนการใช้ที่ดินตำบลถ้ากระต่ายทอง อำเภอพรานกระต่าย จังหวัดกำแพงเพชร สามารถกำหนดออกเป็น 6 เขตหลัก ได้แก่ เขตป่าไม้ เขตเกษตรกรรม เขตชุมชนและสิ่งปลูกสร้าง เขตแหล่งน้ำ เขตพื้นที่อื่น ๆ เขตรักษาสมดุลของธรรมชาติและสิ่งแวดล้อม มีรายละเอียดดังนี้ (ตารางที่ 6-1 และรูปที่ 6-1)

6.2.1 เขตป่าไม้ เป็นเขตพื้นที่ที่อยู่ในเขตป่าตามกฎหมายและมติคณะรัฐมนตรี ได้แก่ พื้นที่ป่าสงวนแห่งชาติ เขตรักษาพันธุ์สัตว์ป่า อุทยานแห่งชาติ เขตป่าไม้ถาวร หรืออยู่ในพื้นที่ชั้นคุณภาพลุ่มน้ำชั้นที่ 1A 1B หรือ 2 พื้นที่ในเขตนี้ส่วนใหญ่ยังคงสภาพเป็นป่าไม้ บางบริเวณได้ถูกนำไปใช้ประโยชน์ในรูปแบบที่ไม่เหมาะสม ไม่เป็นไปตามมาตรการหรือกฎหมายที่เกี่ยวข้องกับการใช้ประโยชน์ของที่ดิน หรือทรัพยากรป่าไม้ของพื้นที่นั้น ๆ ประกอบด้วย 3 เขตรอง ได้แก่ เขตป่าไม้สมบูรณ์ เขตป่าไม้เสื่อมโทรม และเขตพื้นที่พุ่มธรรมชาติ มีเนื้อที่ 15,876 ไร่ หรือคิดเป็นร้อยละ 18.37 ของเนื้อที่ตำบล มีรายละเอียดดังนี้

1) เขตป่าไม้สมบูรณ์ (สัญลักษณ์ 1100) มีเนื้อที่ 9,030 ไร่ หรือ คิดเป็นร้อยละ 10.45 ของเนื้อที่ตำบล เป็นเขตที่อยู่ภายในเงื่อนไขดังกล่าวข้างต้น แต่มีสภาพการใช้ที่ดินปัจจุบันเป็นป่าไม้สมบูรณ์

2) เขตป่าไม้เสื่อมโทรม (สัญลักษณ์ 1120) มีเนื้อที่ 436 ไร่ หรือ คิดเป็นร้อยละ 0.5 ของเนื้อที่ตำบล แต่มีสภาพการใช้ที่ดินปัจจุบันเป็นป่าไม้ที่มีลักษณะเสื่อมโทรม ซึ่งหากปล่อยไว้ตามธรรมชาติไม่มีการเข้าไปรบกวนอาจฟื้นตัวกลับมาเป็นป่าสมบูรณ์ได้ดั้งเดิม

3) เขตพื้นที่พุ่มธรรมชาติ (สัญลักษณ์ 1130) มีเนื้อที่ 6,410 ไร่ หรือ คิดเป็นร้อยละ 7.42 ของเนื้อที่ตำบล เป็นพื้นที่ที่มีการบุกรุก แผ้วถางพื้นที่ป่าไม้ และเปลี่ยนแปลงการใช้ประโยชน์พื้นที่เป็นอย่างอื่น ส่วนใหญ่เพื่อทำการเกษตร

6.2.2 เขตเกษตรกรรม เป็นพื้นที่เกษตรกรรมซึ่งในที่นี้ คือ พื้นที่ที่อยู่นอกเขตที่มีการประกาศเป็นเขตป่าไม้ตามกฎหมาย ซึ่งรัฐได้กำหนดเป็นพื้นที่ทำกิน มีการออกเอกสารสิทธิ์ซึ่งรวมถึงพื้นที่ในเขตปฏิรูปที่ดินเพื่อเกษตรกรรมด้วย เขตนี้รวมถึงการทำกิจกรรมภาคการเกษตรอื่นที่นอกเหนือจากการปลูกพืชด้วย ประกอบด้วย 5 เขตรอง ได้แก่ เขตเกษตรกรรมขั้นดี เขตเกษตรกรรมที่มีศักยภาพการผลิตสูง เขตเกษตรกรรมที่มีศักยภาพการผลิตต่ำ และเขตปศุสัตว์ มีเนื้อที่ 31,765 ไร่ หรือคิดเป็นร้อยละ 36.76 ของเนื้อที่ตำบล มีรายละเอียดดังนี้

1) เขตเกษตรกรรมขั้นดี พื้นที่เขตนี้มีศักยภาพในการผลิตมากที่สุดในตำบล เนื่องจากมีระบบชลประทาน สามารถส่งน้ำช่วยในการปลูกพืชเพื่อทำการเกษตรนอกฤดูฝน โดยเฉพาะข้าวนาปรัง และพืชอายุสั้นได้เป็นอย่างดี และนอกจากนี้พบว่าดินในพื้นที่เขตนี้มีสมบัติที่เหมาะสมต่อการเพาะปลูกพืชแยกตามชนิดพืช ส่งผลให้มีศักยภาพของที่ดินที่เหมาะสมต่อการเพาะปลูกในระดับสูงถึงปานกลาง มีรายละเอียดดังนี้

(1) เขตทำนา (สัญลักษณ์ 2110) มีเนื้อที่ 26,348 ไร่ หรือ คิดเป็นร้อยละ 30.5 ของเนื้อที่ตำบล เป็นพื้นที่ที่มีศักยภาพต่อการทำนาในระดับเหมาะสมสูงถึงปานกลาง และปัจจุบันเกษตรกรมีการปลูกข้าวโดยส่วนใหญ่เป็นลักษณะ นาปีตามด้วยนาปรัง และบางพื้นที่ทำนาปีตามด้วยพืชฤดูแล้งชนิดต่าง ๆ ได้แก่ ข้าวโพด ถั่วเขียว



(2) เขตปลูกไม้ผล (สัญลักษณ์ 2120) มีเนื้อที่ 4,337 ไร่ หรือ คิดเป็นร้อยละ 5.02 ของเนื้อที่ตำบล ปัจจุบันเกษตรกรปลูกไม้ผล โดยไม้ผลที่ปลูก ได้แก่ ส้มเขียวหวาน

(3) เขตปลูกไม้ยืนต้น (สัญลักษณ์ 2130) มีเนื้อที่ 278 ไร่ หรือ คิดเป็นร้อยละ 0.32 ของเนื้อที่ตำบล ปัจจุบันเกษตรกรปลูกไม้ยืนต้น โดยไม้ยืนต้นที่ปลูก ได้แก่ ยูคาลิปตัส

(4) เขตปลูกพืชไร่ (สัญลักษณ์ 2140) มีเนื้อที่ 802 ไร่ หรือ คิดเป็นร้อยละ 0.93 ของเนื้อที่ตำบล ปัจจุบันเกษตรกรปลูกพืชไร่ โดยพืชไร่ที่ปลูก ได้แก่ มันสำปะหลัง ข้าวโพด ถั่วเขียว แดงโม

2) เขตเกษตรกรรมที่มีศักยภาพการผลิตสูง พื้นที่เขตนี้มีศักยภาพในการผลิตรองจากเขตเกษตรกรรมชั้นดี ซึ่งแบ่งออกเป็น 2 ประเภท ได้แก่ เขตเกษตรกรรมที่มีศักยภาพการผลิตสูง (ประเภทที่ 1) และเขตเกษตรกรรมที่มีศักยภาพการผลิตสูง (ประเภทที่ 2) มีรายละเอียดดังนี้

(1) เขตเกษตรกรรมที่มีศักยภาพการผลิตสูง (ประเภทที่ 1) เป็นเขตที่มีการบริหารจัดการด้านทรัพยากรน้ำโดยเฉพาะระบบชลประทาน มีศักยภาพในการผลิตอยู่ในระดับเหมาะสมเล็กน้อยถึงไม่เหมาะสม ดินข้อจำกัดจากลักษณะดิน ซึ่งมีสมบัติดินที่ไม่เหมาะสมบางประการ มีรายละเอียดดังนี้

- เขตทำนา (สัญลักษณ์ 2211) มีเนื้อที่ 209 ไร่ หรือ คิดเป็นร้อยละ 0.24 ของเนื้อที่ตำบล เป็นพื้นที่ที่มีศักยภาพต่อการทำนาในระดับเหมาะสมเล็กน้อยถึงไม่เหมาะสม และปัจจุบันเกษตรกรมีการปลูกข้าวโดยส่วนใหญ่เป็นลักษณะ นาปีตามด้วยนาปรัง และบางพื้นที่ทำนาปีตามด้วยพืชฤดูแล้งชนิดต่าง ๆ เช่น ถั่วเขียว ปอเทือง

- เขตปลูกไม้ผล (สัญลักษณ์ 2212) มีเนื้อที่ 209 ไร่ หรือ คิดเป็นร้อยละ 0.24 ของเนื้อที่ตำบล ปัจจุบันเกษตรกรปลูกไม้ผล โดยไม้ผลที่ปลูก ได้แก่ ส้ม กล้วยไข่ มะพร้าว มะม่วง

- เขตปลูกไม้ยืนต้น (สัญลักษณ์ 2213) มีเนื้อที่ 14 ไร่ หรือ คิดเป็นร้อยละ 0.02 ของเนื้อที่ตำบล ปัจจุบันเกษตรกรปลูกไม้ยืนต้น โดยไม้ยืนต้นที่ปลูก ได้แก่ ยูคาลิปตัส สัก

- เขตปลูกพืชไร่ (สัญลักษณ์ 2214) มีเนื้อที่ 13 ไร่ หรือ คิดเป็นร้อยละ 0.02 ของเนื้อที่ตำบล ปัจจุบันเกษตรกรปลูกพืชไร่ โดยพืชไร่ที่ปลูก ได้แก่ มันสำปะหลัง

(2) เขตเกษตรกรรมที่มีศักยภาพการผลิตสูง (ประเภทที่ 2) เป็นเขตที่ทำการเกษตรโดยอาศัยน้ำฝนเป็นหลัก ซึ่งส่งผลให้มีข้อจำกัดต่อการเพาะปลูกพืชด้านความชื้นที่พืชนำไปใช้ประโยชน์ในส่วนของที่ดินมีศักยภาพในการผลิตอยู่ในระดับสูงถึงปานกลาง และนอกจากนี้พบว่าดินในพื้นที่เขตนี้มีสมบัติที่เหมาะสมต่อการเพาะปลูกพืชแยกตามชนิดพืช มีรายละเอียดดังนี้

- เขตทำนา (สัญลักษณ์ 2221) มีเนื้อที่ 15,690 ไร่ หรือ คิดเป็นร้อยละ 18.16 ของเนื้อที่ตำบล เป็นพื้นที่ที่มีศักยภาพต่อการทำนาในระดับเหมาะสมเล็กน้อยถึงไม่เหมาะสม และปัจจุบันเกษตรกรมีการปลูกข้าวได้ปีละ 1 ครั้ง

- เขตปลูกไม้ผล (สัญลักษณ์ 2222) มีเนื้อที่ 76 ไร่ หรือ คิดเป็นร้อยละ 0.09 ของเนื้อที่ตำบล ปัจจุบันเกษตรกรปลูกไม้ผล โดยไม้ผลที่ปลูก ได้แก่ ส้ม กล้วยไข่ มะพร้าว มะม่วง แดงโม



- เขตปลูกไม้ยืนต้น (สัญลักษณ์ 2223) มีเนื้อที่ 417 ไร่ หรือ คิดเป็นร้อยละ 0.48 ของเนื้อที่ตำบล ปัจจุบันเกษตรกรปลูกไม้ยืนต้น โดยไม้ยืนต้นที่ปลูก ได้แก่ ยูคาลิปตัส สัก

- เขตปลูกพืชไร่ (สัญลักษณ์ 2224) มีเนื้อที่ 1,431 ไร่ หรือ คิดเป็นร้อยละ 1.66 ของเนื้อที่ตำบล ปัจจุบันเกษตรกรปลูกพืชไร่ โดยพืชไร่ที่ปลูก ได้แก่ มันสำปะหลัง ข้าวโพด แตงโม

3) เขตเกษตรกรรมที่มีศักยภาพการผลิตต่ำ พื้นที่เขตนี้ถูกกำหนดให้เป็นเขตเกษตรกรรมที่ต้องมีการดำเนินการแก้ไขปัญหาที่เป็นข้อจำกัดของการใช้ที่ดินเพื่อเกษตรกรรมต่างๆ การทำเกษตรในเขตนี้อาศัยน้ำฝนเป็นหลัก มีศักยภาพในการผลิตอยู่ในระดับเหมาะสมเล็กน้อยถึงไม่เหมาะสม พบปัญหาทางกายภาพของดินที่สำคัญหลาย เช่น เป็นดินตื้นซึ่งเป็นข้อจำกัดของการหยั่งรากพืชในการยึดลำต้นและการดูดซับธาตุอาหารพืชในดิน เนื้อดินเป็นทรายจัด ซึ่งมีผลต่อความสามารถในการอุ้มน้ำ เป็นพื้นที่ที่มีความลาดชัน เป็นต้น จากข้อจำกัดการใช้ที่ดินดังกล่าวข้างต้นจึงจำเป็นต้องพัฒนาปรับปรุงและมีมาตรการเพื่อเพิ่มผลผลิตทางการเกษตรในพื้นที่ให้สูงขึ้น รวมถึงการป้องกันไม่ให้อาณาเขตเสื่อมโทรมจากการใช้พื้นที่ มีรายละเอียดดังนี้

(1) เขตทำนา (สัญลักษณ์ 2310) มีเนื้อที่ 6,515 ไร่ หรือ คิดเป็นร้อยละ 7.54 ของเนื้อที่ตำบล ปัจจุบันเกษตรกรมีการปลูกข้าวได้ปีละ 1 ครั้ง

(2) เขตปลูกไม้ผล (สัญลักษณ์ 2320) มีเนื้อที่ 40 ไร่ หรือ คิดเป็นร้อยละ 0.05 ของเนื้อที่ตำบล ปัจจุบันเกษตรกรปลูกไม้ผล โดยไม้ผลที่ปลูก ได้แก่ ส้ม กล้วย

(3) เขตปลูกไม้ยืนต้น (สัญลักษณ์ 2330) มีเนื้อที่ 728 ไร่ หรือ คิดเป็นร้อยละ 0.84 ของเนื้อที่ตำบล ปัจจุบันเกษตรกรปลูกไม้ยืนต้น โดยไม้ยืนต้นที่ปลูกได้แก่ ยูคาลิปตัส

(4) เขตปลูกพืชไร่ (สัญลักษณ์ 2340) มีเนื้อที่ 4,790 ไร่ หรือ คิดเป็นร้อยละ 5.54 ของเนื้อที่ตำบล ปัจจุบันเกษตรกรปลูกพืชไร่ โดยพืชไร่ที่ปลูก ได้แก่ มันสำปะหลัง ข้าวโพด

(5) เขตปลูกพืชทางเลือก (สัญลักษณ์ 2350) มีเนื้อที่ 7 ไร่ หรือ คิดเป็นร้อยละ 0.01 ของเนื้อที่ตำบล ปัจจุบันปลูกพืชผัก ไม้ดอก หรือเกษตรผสมผสาน โดยพืชที่ปลูก ได้แก่ พักทอง

4) เขตประมง (สัญลักษณ์ 2400) มีเนื้อที่ 25 ไร่ หรือคิดเป็นร้อยละ 0.03 ของเนื้อที่ตำบล เป็นเขตที่ทำกิจกรรมด้านการประมง ได้แก่ การเลี้ยงสัตว์น้ำประเภทต่าง ๆ มีรายละเอียดดังนี้

5) เขตปศุสัตว์ มีเนื้อที่ 113 ไร่ หรือคิดเป็นร้อยละ 0.13 ของเนื้อที่ตำบล ประกอบด้วย 2 เขตรอง ได้แก่ เขตทุ่งหญ้าเลี้ยงสัตว์ และเขตโรงเรือนเลี้ยงสัตว์ มีรายละเอียดดังนี้

(1) เขตทุ่งหญ้าเลี้ยงสัตว์ (สัญลักษณ์ 2510) ปัจจุบันมีการปลูกหญ้าเลี้ยงสัตว์ มีเนื้อที่ 26 ไร่ หรือ คิดเป็นร้อยละ 0.03 ของเนื้อที่ตำบล โดยชนิดของหญ้าที่พบ ได้แก่ แพงกุลา

(2) เขตโรงเรือนเลี้ยงสัตว์ (สัญลักษณ์ 2520) ปัจจุบันมีการสร้างโรงเรือนเลี้ยงสัตว์ประเภทต่าง ๆ มีเนื้อที่ 87 ไร่ หรือ คิดเป็นร้อยละ 0.1 ของเนื้อที่ตำบล โดยประเภทของโรงเรือนที่พบ ได้แก่ เนเปีย

6.2.3 เขตชุมชนและสิ่งปลูกสร้าง มีเนื้อที่ 3,888 ไร่ หรือคิดเป็นร้อยละ 4.5 ของเนื้อที่ตำบล ประกอบด้วย 3 เขตรอง ได้แก่ เขตชุมชน/สถานที่ราชการ เขตอุตสาหกรรม/แหล่งรับซื้อผลผลิต และเขตการใช้พื้นที่เฉพาะ มีรายละเอียดดังนี้



(1) เขตชุมชน/สถานที่ราชการ (สัญลักษณ์ 3100) มีเนื้อที่ 3,499 ไร่ หรือ คิดเป็นร้อยละ 4.05 ของเนื้อที่ตำบล ปัจจุบันมีการใช้ที่ดินชุมชนและที่อยู่อาศัย มีทั้งประเภทชุมชนเมือง ชุมชนชนบท และที่ตั้งของสถาบันและสถานที่ราชการต่าง ๆ

(2) เขตอุตสาหกรรม/แหล่งรับซื้อผลผลิต (สัญลักษณ์ 3200) มีเนื้อที่ 376 ไร่ หรือ คิดเป็นร้อยละ 0.44 ของเนื้อที่ตำบล ปัจจุบันมีการใช้ที่ดินประเภทโรงงานอุตสาหกรรม แหล่งรับซื้อผลผลิตทางการเกษตรประเภทต่าง ๆ

(3) และเขตการใช้พื้นที่เฉพาะ (สัญลักษณ์ 3300) มีเนื้อที่ 13 ไร่ หรือ คิดเป็นร้อยละ 0.02 ของเนื้อที่ตำบล ปัจจุบันมีการใช้ที่ดินที่นอกเหนือจาก 2 เขตดังกล่าวข้างต้น เช่น สถานที่พักผ่อน ท่องเที่ยว สวนสาธารณะ รีสอร์ท ระบบขนส่งมวลชน โบราณสถาน เป็นต้น

6.2.4 เขตแหล่งน้ำ มีเนื้อที่ 1,462 ไร่ หรือคิดเป็นร้อยละ 1.96 ของเนื้อที่ตำบล ประกอบด้วย 2 เขตรอง ได้แก่ เขตแหล่งน้ำตามธรรมชาติ และเขตแหล่งน้ำที่สร้างขึ้น มีรายละเอียดดังนี้

(1) เขตแหล่งน้ำตามธรรมชาติ (สัญลักษณ์ 4100) มีเนื้อที่ 622 ไร่ หรือ คิดเป็นร้อยละ 0.72 ของเนื้อที่ตำบล ปัจจุบันมีสภาพการใช้ที่ดินเป็นลักษณะของแหล่งน้ำตามธรรมชาติ เช่น ห้วยหนอง คลอง แม่น้ำ เป็นต้น

(2) เขตแหล่งน้ำที่สร้างขึ้น (สัญลักษณ์ 4200) มีเนื้อที่ 840 ไร่ หรือ คิดเป็นร้อยละ 0.95 ของเนื้อที่ตำบล ปัจจุบันมีสภาพการใช้ที่ดินเป็นแหล่งน้ำที่สร้างขึ้น เช่น คลองชลประทาน อ่างเก็บน้ำ เป็นต้น

6.2.5 เขตพื้นที่อื่น ๆ (สัญลักษณ์ 5000) มีเนื้อที่ 1,954 ไร่ หรือคิดเป็นร้อยละ 2.26 ของเนื้อที่ตำบล เป็นเขตที่มีลักษณะการใช้ที่ดินที่มีความเฉพาะ เช่น เหมืองแร่ ที่ทิ้งขยะ หาดทราย ไม้พุ่ม เป็นต้น

6.2.6 เขตรักษาสมดุลของธรรมชาติและสิ่งแวดล้อม (สัญลักษณ์ 6000) มีเนื้อที่ 1,388 ไร่ หรือ คิดเป็นร้อยละ 1.61 ของเนื้อที่ตำบล มีการใช้ที่ดินเป็นป่าไม้ที่พบในพื้นที่เกษตรกรรม ซึ่งอยู่นอกเขตป่าไม้ตามกฎหมาย ส่วนใหญ่เป็นป่าปลูก ป่าชุมชน

ซึ่งจะมีความละเอียดและเฉพาะเจาะจงมากกว่าแผนการใช้ที่ดินระดับประเทศ ที่ใช้เป็นกรอบนโยบายการพัฒนาพื้นที่ระดับประเทศ



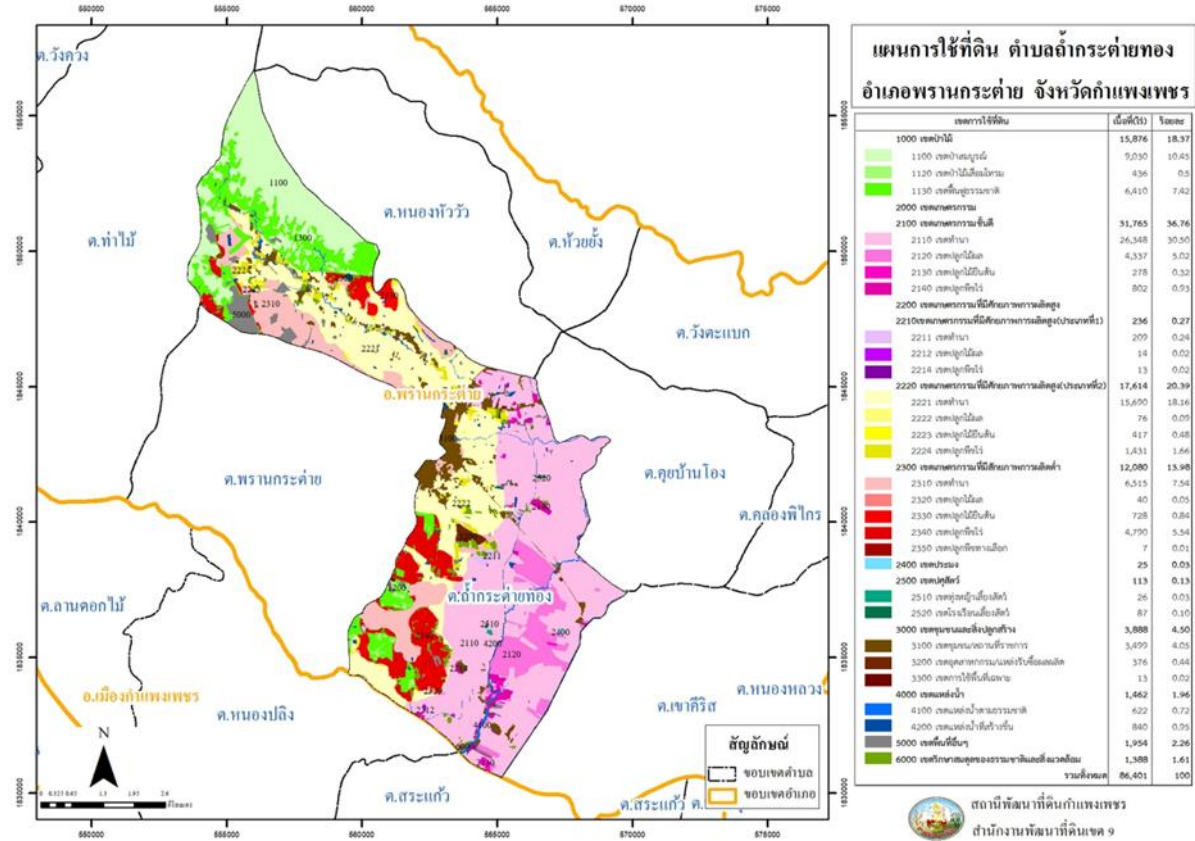
ตารางที่ 6-1 เขตการใช้ที่ดิน ตำบลถ้ากระต่ายทอง อำเภอพรานกระต่าย จังหวัดกำแพงเพชร

เขตการใช้ที่ดิน	เนื้อที่(ไร่)	ร้อยละ
<b>1000 เขตป่าไม้</b>	<b>15,876</b>	<b>18.37</b>
1100 เขตป่าสมบูรณ์	9,030	10.45
1120 เขตป่าไม้เสื่อมโทรม	436	0.5
1130 เขตฟื้นฟูธรรมชาติ	6,410	7.42
<b>2000 เขตเกษตรกรรม</b>		
<b>2100 เขตเกษตรกรรมขั้นดี</b>	<b>31,765</b>	<b>36.76</b>
2110 เขตทำนา	26,348	30.50
2120 เขตปลูกไม้ผล	4,337	5.02
2130 เขตปลูกไม้ยืนต้น	278	0.32
2140 เขตปลูกพืชไร่	802	0.93
<b>2200 เขตเกษตรกรรมที่มีศักยภาพการผลิตสูง</b>		
<b>2210เขตเกษตรกรรมที่มีศักยภาพการผลิตสูง(ประเภทที่1)</b>	<b>236</b>	<b>0.27</b>
2211 เขตทำนา	209	0.24
2212 เขตปลูกไม้ผล	14	0.02
2214 เขตปลูกพืชไร่	13	0.02
<b>2220 เขตเกษตรกรรมที่มีศักยภาพการผลิตสูง(ประเภทที่2)</b>	<b>17,614</b>	<b>20.39</b>
2221 เขตทำนา	15,690	18.16
2222 เขตปลูกไม้ผล	76	0.09
2223 เขตปลูกไม้ยืนต้น	417	0.48
2224 เขตปลูกพืชไร่	1,431	1.66
<b>2300 เขตเกษตรกรรมที่มีศักยภาพการผลิตต่ำ</b>	<b>12,080</b>	<b>13.98</b>
2310 เขตทำนา	6,515	7.54
2320 เขตปลูกไม้ผล	40	0.05
2330 เขตปลูกไม้ยืนต้น	728	0.84
2340 เขตปลูกพืชไร่	4,790	5.54
2350 เขตปลูกพืชทางเลือก	7	0.01
<b>2400 เขตประมง</b>	<b>25</b>	<b>0.03</b>
<b>2500 เขตปศุสัตว์</b>	<b>113</b>	<b>0.13</b>
2510 เขตทุ่งหญ้าเลี้ยงสัตว์	26	0.03
2520 เขตโรงเรือนเลี้ยงสัตว์	87	0.10
<b>3000 เขตชุมชนและสิ่งปลูกสร้าง</b>	<b>3,888</b>	<b>4.50</b>
3100 เขตชุมชน/สถานที่ราชการ	3,499	4.05
3200 เขตอุตสาหกรรม/แหล่งรับซื้อผลผลิต	376	0.44
3300 เขตการใช้พื้นที่เฉพาะ	13	0.02
<b>4000 เขตแหล่งน้ำ</b>	<b>1,462</b>	<b>1.96</b>
4100 เขตแหล่งน้ำตามธรรมชาติ	622	0.72
4200 เขตแหล่งน้ำที่สร้างขึ้น	840	0.95
<b>5000 เขตพื้นที่อื่นๆ</b>	<b>1,954</b>	<b>2.26</b>
<b>6000 เขตรักษาสมดุลของธรรมชาติและสิ่งแวดล้อม</b>	<b>1,388</b>	<b>1.61</b>
<b>รวมทั้งหมด</b>	<b>86,401</b>	<b>100</b>



แผนการใช้ที่ดินตำบลลำกระต่ายทอง อำเภอพรานกระต่าย จังหวัดกำแพงเพชร

หมายเหตุ: เนื้อที่คำนวณด้วยระบบสารสนเทศภูมิศาสตร์



รูปที่ 6-1 แผนการใช้ที่ดิน ตำบลลำกระต่ายทอง อำเภอพรานกระต่าย จังหวัดกำแพงเพชร

## บทที่ 7

### การขับเคลื่อนแผนการใช้ที่ดิน

#### 7.1 ขั้นตอนการดำเนินงาน

ภายหลังจากจัดทำแผนการใช้ที่ดินตำบลถ้ากระต่ายทอง อำเภอพรานกระต่าย จังหวัดกำแพงเพชรแล้วจะต้องดำเนินการดังต่อไปนี้

7.1.1 จัดทำเป้าหมายการดำเนินงานและงบประมาณและกิจกรรมต่าง ๆ ที่จะดำเนินการในปีงบประมาณ 2567 ถึง 2570

7.1.2 นำแผนการใช้ที่ดินตำบลวังยางไปเสนอต่อเทศบาลตำบลวังยาง เพื่อมีมติให้ความร่วมมือในกิจกรรมพัฒนาที่ดินดำเนินการกิจกรรมต่าง ๆ ที่กำหนดไว้ในแผน และได้รับการเชื่อมโยงสู่แผนพัฒนาตำบล

7.1.3 สถานีพัฒนาที่ดินกำแพงเพชร เสนอเป้าหมายและงบประมาณให้รายงานมายังกรมพัฒนาที่ดิน

7.1.4 กรมพัฒนาที่ดินพิจารณาสนับสนุนงบประมาณกิจกรรมและโครงการตามเป้าหมายที่กำหนดในแผนการใช้ที่ดิน

7.1.5 สถานีพัฒนาที่ดินกำแพงเพชร นำเสนอต่อที่ประชุมจังหวัด/อำเภอ เพื่อสร้างการรับรู้และประชาสัมพันธ์ให้หน่วยงานอื่น นำโครงการภายใต้หน่วยงานมาพัฒนาพื้นที่ตามแผนการใช้ที่ดินกำหนด

#### 7.2 กิจกรรมที่จะดำเนินการของกรมพัฒนาที่ดิน

งบประมาณที่กำหนดไว้เป็นการประมาณเบื้องต้น อาจมีการเปลี่ยนแปลงตามที่ได้รับการจัดสรรให้ดำเนินการ (ตารางที่ 7-1)

##### เขตเกษตรกรรม

1) **ดินขาดความอุดมสมบูรณ์** มีแผนงาน/โครงการปรับปรุงบำรุงดิน ดังนี้

- (1) การส่งเสริมการผลิตและการใช้สารอินทรีย์
- (2) การผลิต-จัดหาเมล็ดพันธุ์พืชปุ๋ยสด
- (3) การส่งเสริมการปรับปรุงบำรุงดินด้วยพืชปุ๋ยสด
- (4) การพัฒนากลุ่มเกษตรกรใช้สารอินทรีย์ลดการใช้สารเคมีทางการเกษตร
- (5) การจัดตั้งธนาคารปุ๋ยอินทรีย์
- (6) การรณรงค์ไถกลบตอซัง
- (7) การจัดหาปุ๋ยอินทรีย์
- (8) การส่งเสริมการปรับปรุงบำรุงพื้นที่ดินกรด
- (9) การส่งเสริมพัฒนาปรับปรุงบำรุงดิน (หมอดินอาสา)

2) **พื้นที่ขาดแคลนน้ำ** มีแผนงาน/โครงการบริหารจัดการน้ำ ดังนี้

- (1) การพัฒนาแหล่งน้ำขนาดเล็กเพื่อการอนุรักษ์ดินและน้ำ
- (2) การก่อสร้างแหล่งน้ำในไร่นานอกเขตชลประทาน
- (3) การก่อสร้างระบบส่งน้ำ

- (4) การก่อสร้างพลังงานทดแทนนำน้ำมาใช้ประโยชน์จากโซล่าเซลล์
- 3) การชะล้างพังทลายของดิน มีแผนงาน/โครงการฟื้นฟูและป้องกันการชะล้างพังทลายของดิน ดังนี้
- (1) การปลูกหญ้าแฝกเพื่อการอนุรักษ์ดินและน้ำ

### 7.3 กิจกรรมที่จะดำเนินงานของหน่วยงานอื่น (ตารางที่ 7-2)

#### 7.3.1 เขตเกษตรกรรม

##### 1) เขตทำนา

- (1) จัดหาเมล็ดพันธุ์ข้าวคุณภาพดีพร้อมอบรมถ่ายทอดความรู้ (กรมการข้าว)
- (2) ใช้ตลาดนำการผลิตในการเลือกชนิดพืชและหาตลาดรองรับ ทั้งในเขตที่เหมาะสมและในเขตที่ไม่เหมาะสมและต้องการปรับเปลี่ยนชนิดพืช (สำนักงานพาณิชย์จังหวัด/สำนักงานสหกรณ์จังหวัด)
- (3) การอบรมให้ความรู้การเข้าสู่กระบวนการรับรองมาตรฐานการปฏิบัติทางการเกษตรที่ดี (Good Agricultural Practices : GAP) (กรมวิชาการเกษตร)
- (4) จัดอบรมถ่ายทอดความรู้การทำเกษตรผสมผสานตามแนวทางเศรษฐกิจพอเพียง (กรมส่งเสริมการเกษตร)

##### (5) สนับสนุนการขุดเจาะน้ำบาดาล (กรมทรัพยากรน้ำบาดาล)

##### 2) เขตปลูกพืชไร่ เขตปลูกไม้ผล เขตปลูกไม้ยืนต้น และเขตปลูกพืชทางเลือก

- (1) ใช้ตลาดนำการผลิตในการเลือกชนิดพืชและหาตลาดรองรับ ทั้งในเขตที่เหมาะสมและในเขตที่ไม่เหมาะสมและต้องการปรับเปลี่ยนชนิดพืช (สำนักงานพาณิชย์จังหวัด/สำนักงานสหกรณ์จังหวัด)
- (2) การอบรมให้ความรู้การเข้าสู่กระบวนการรับรองมาตรฐานสินค้าเกษตรปลอดภัย (GAP) (กรมวิชาการเกษตร)
- (3) จัดอบรมถ่ายทอดความรู้การทำเกษตรผสมผสานตามแนวทางเศรษฐกิจพอเพียง (กรมส่งเสริมการเกษตร)

##### (4) สนับสนุนการขุดเจาะน้ำบาดาล (กรมทรัพยากรน้ำบาดาล)

##### 3) เขตประมง

- ส่งเสริม/สนับสนุนพันธุ์ปลา (กรมประมง)

#### 7.3.2 พื้นที่แหล่งน้ำ

- สนับสนุนการพัฒนาเพื่อเพิ่มพื้นที่กักเก็บน้ำ (สำนักงานชลประทานจังหวัด)

### 7.4 ความต้องการของชุมชนและองค์กรปกครองส่วนท้องถิ่น

จากการดำเนินการจัดทำกระบวนการมีส่วนร่วมของประชาชนที่องค์การบริหารส่วนตำบล เมื่อวันที่ 19 เมษายน 2566 ได้มีความต้องการของประชาชนที่ต้องการให้ดำเนินการเกี่ยวกับแก้ปัญหา ดินเสื่อมโทรมและฟื้นฟูความอุดมสมบูรณ์ของดิน การขาดแคลนน้ำ จัดหาเมล็ดพันธุ์คุณภาพ จัดการด้านการตลาด ปรับรูปที่ดินและเปลี่ยนกิจกรรมการผลิตให้เหมาะสมกับที่ดิน

เพื่อตอบสนองต่อความต้องการของชุมชนและการแก้ไขปัญหาเชิงพื้นที่ของตำบลถ้ากระต่ายทอง กรมพัฒนาที่ดินได้วิเคราะห์เบื้องต้น ดังต่อไปนี้

ปัญหาของตำบลถ้ากระต่ายทองในภาพรวมสรุปได้ว่า มีปัญหาสำคัญ 3 ประการ คือ (1) ปัญหาดินเสื่อมโทรม (2) ปัญหาการขาดแคลนน้ำ (3) ปัญหาต้องการพลังงานทดแทนจากโซลาร์เซลล์ และมีปัญหารองลงมา คือ ปัญหาขาดแคลนเมล็ดพันธุ์ที่มีคุณภาพ ปัญหาการไร้กรรมสิทธิ์ในที่ดิน ปัญหาดังกล่าวนี้ส่งผลกระทบต่อคุณภาพชีวิตของราษฎรในชุมชนโดยรวม

ในกรณีของปัญหาความเสื่อมโทรมของที่ดินนั้นจะรวมถึง ดินขาดความอุดมสมบูรณ์ และการชะล้างพังทลายของดิน ในส่วนของปัญหาความอุดมสมบูรณ์ของดินที่เกิดขึ้นนั้น เนื่องจากมีการใช้ที่ดินติดต่อกันเป็นเวลานาน โครงสร้างของดินได้มีการเปลี่ยนแปลง ในพื้นที่ที่มีการไถพรวนด้วยเครื่องจักรกลติดต่อกันเป็นระยะเวลาอันยาวนานทำให้ดินแน่นทึบ น้ำในดินและอากาศในดินที่เคยมีอยู่สูญหายไป ส่วนธาตุอาหารและอินทรีย์วัตถุ ก็มีปริมาณลดลงเช่นเดียวกัน เนื่องจากพืชนำไปใช้ และอินทรีย์วัตถุได้สลายตัวไป

ในกรณีของการขาดแคลนนํ้านั้น นอกจากผลการทับถมของตะกอนดินในแหล่งน้ำจืดต้นเงินแล้ว การที่ประชากรเพิ่มขึ้น กิจกรรมที่ต้องใช้น้ำเพิ่มขึ้น ทำการเกษตรเพิ่มขึ้น รวมทั้งเหตุการณ์ที่เกิดจากการเปลี่ยนแปลงภูมิอากาศ เช่น ปริมาณฝนน้อยกว่าปกติ ฝนทิ้งช่วง จนเกิดความแห้งแล้ง การขาดแคลนน้ำจึงเกิดขึ้นอย่างต่อเนื่อง จำเป็นต้องวางระบบอนุรักษ์ดินและน้ำเพื่อกักน้ำในดิน คงความอุดมสมบูรณ์ เพื่อจัดหาน้ำให้แหล่งน้ำต้นทุน โดยวิธีการต่างๆ ให้เพียงพอแก่ความต้องการ

ประเด็นหลักจากข้อเสนอให้แก้ไขปัญหาเรื่องขาดแคลนน้ำ จะสรุปได้ว่ามี 5 ประการ คือ (1) การขุดลอกแหล่งน้ำในปัจจุบันซึ่งรวมถึงอ่างเก็บน้ำ ฝ่ายกั้นน้ำ ลำน้ำ เป็นต้น (2) สร้างอ่างฝายเก็บน้ำเพิ่มเติมจากที่มีอยู่เดิม (3) ขุดเจาะบ่อบาดาล (4) ก่อสร้างคลองส่งน้ำเพื่อการกระจายน้ำ (5) ติดตั้งโซลาร์เซลล์เพื่อทดแทนพลังงานไฟฟ้าจากการนำน้ำไปใช้ทางการเกษตรและอุปโภคบริโภค

เพื่อตอบสนองข้อเสนอดังกล่าวทั้ง 5 ประการนี้ จากการวิเคราะห์ข้อมูลเบื้องต้นที่มีอยู่ในปัจจุบันแล้วสรุปได้ว่า **“สามารถดำเนินการแก้ปัญหาดังกล่าวได้ถ้ามีการบูรณาการร่วมมือกันระหว่างภาครัฐ ภาคเอกชน และคนในพื้นที่”**

การจัดการพื้นที่ควรมีการพัฒนาที่ดินและระบบน้ำ ได้แก่ การขุดลอกคลอง ก่อสร้างสระน้ำ ฝ่ายกั้นน้ำ คลองส่งน้ำ การขุดบ่อบาดาล ใช้พลังงานทดแทนพลังงานไฟฟ้าจากโซลาร์เซลล์ ปรับปรุงดิน เพิ่มความอุดมสมบูรณ์ของดิน ปรับรูปที่ดินปรับเปลี่ยนกิจกรรมการผลิต และการทำระบบอนุรักษ์ดินและน้ำเพื่อให้การใช้ที่ดินสามารถใช้พื้นที่ได้อย่างต่อเนื่องและเกิดประโยชน์ทั้งตัวเกษตรกร ชุมชน ในด้านเศรษฐกิจ สังคมและสิ่งแวดล้อม



แผนการใช้ที่ดินตำบลถ้ากระต่ายทอง อำเภอพรานกระต่าย จังหวัดกำแพงเพชร

ตารางที่ 7-1 การดำเนินงานและงบประมาณ โครงการนำร่อง ตำบลถ้ากระต่ายทอง อำเภอพรานกระต่าย จังหวัดกำแพงเพชร แผน 5 ปี (พ.ศ.2566 - 2570)

เขตการใช้ที่ดิน	งาน/โครงการ/กิจกรรม	หน่วยงาน	เป้าหมาย					รวม	งบประมาณ					รวม	หน่วยงานรับผิดชอบ
			2566	2567	2568	2569	2570		2566	2567	2568	2569	2570		
	<b>1.การปรับปรุงบำรุงดินด้วยนวัตกรรมกรรมพัฒนาที่ดิน</b>													3,197,250	
	1.1การจัดทำเมล็ดพันธุ์พืชปุ๋ยสด	ต้น	10	10	10	10	10	50	330,000	330,000	330,000	330,000	330,000	1,650,000	พต.
	1.2ส่งเสริมปรับปรุงบำรุงดินด้วยพืชปุ๋ยสด	ไร่	1,000	1,000	1,000	1,000	1,000	5,000	15,000	15,000	15,000	15,000	15,000	75,000	พต.
	1.3ส่งเสริมการผลิตและการใช้สารอินทรีย์ลดการใช้สารเคมีทางการเกษตร	ราย	90	90	90	90	90	450	46,800	46,800	46,800	46,800	46,800	234,000	พต.
	1.4การพัฒนากลุ่มเกษตรกรใช้สารอินทรีย์ลดการใช้สารเคมีทางการเกษตร	กลุ่ม	9	3	2	2	2	18	29,250	9,750	6,500	6,500	6,500	58,500	พต.
	1.5การจัดหาปุ๋ยอินทรีย์	ตัน	15	15	15	15	15	75	25,500	25,500	25,500	25,500	25,500	127,500	พต.
	1.6ส่งเสริมการปรับปรุงพื้นที่ดินกรด	ไร่	30	30	30	30	30	150	450	450	450	450	450	2,250	พต.
	1.7รณรงค์เผาฟางและตอซังพืช	ไร่	20	20	20	20	20	100	20,000	20,000	20,000	20,000	20,000	100,000	พต.
	1.8โครงการรณรงค์ไกล่เกลี่ยข้อพิพาท เพื่อบรรเทาภาวะโลกร้อน	ไร่	20	20	20	20	20	100	20,000	20,000	20,000	20,000	20,000	100,000	พต.
	1.9ผลิตปุ๋ยหมัก	ตัน	50	50	50	50	50	250	170,000	170,000	170,000	170,000	170,000	850,000	พต.
	<b>2.การฟื้นฟูและการป้องกันการชะล้างพังทลายของดิน</b>													8,631,000	
	2.1จัดระบบอนุรักษ์ดินและน้ำในพื้นที่ลุ่ม-ดอน	ไร่	100	100	100	100	100	500	250,000	250,000	250,000	250,000	250,000	1,250,000	พต.
	2.2การปลูกหญ้าแฝกเพื่ออนุรักษ์ดินและน้ำ	กล้า	80,000	100,000	100,000	100,000	100,000	480,000	96,000	120,000	120,000	120,000	120,000	576,000	พต.
	2.3แหล่งน้ำในไร่นานอกเขตชลประทาน	บ่อ	20	20	20	20	20	100	460,000	460,000	460,000	460,000	460,000	2,300,000	พต.
	2.4พัฒนาที่ดินเพื่อสนับสนุนการปรับเปลี่ยนการผลิต ในพื้นที่ฯ Agri-Map	ไร่	100	100	100	100	100	500	200,000	200,000	200,000	200,000	200,000	1,000,000	พต.
	2.5จัดระบบอนุรักษ์ดินและน้ำในพื้นที่จัดการปัญหาที่ดินทำกิน ฯ (คทช.)	ไร่	100	100	100	100	100	500	250,000	250,000	250,000	250,000	250,000	1,250,000	พต.

ตารางที่ 7-2 กิจกรรมของกรมพัฒนาที่ดินในเขตการใช้ที่ดินที่จะดำเนินการในปีงบประมาณ 2566-2570

เขตการใช้ที่ดิน	แผนงาน/โครงการ	งบประมาณ	
1.เขตทำนา	<b>1.การปรับปรุงบำรุงดินด้วยนวัตกรรมกรมพัฒนาที่ดิน</b>	<b>3,343,664</b>	
	1.1การจัดการเมล็ดพันธุ์พืชปุ๋ยสด	1,417,845	
	1.2ส่งเสริมปรับปรุงบำรุงดินด้วยพืชปุ๋ยสด	283,569	
	1.3ส่งเสริมการผลิตและการใช้สารอินทรีย์ลดการใช้สารเคมีทางการเกษตร	234,000	
	1.4การพัฒนากลุ่มเกษตรกรใช้สารอินทรีย์ลดการใช้สารเคมีทางการเกษตร	58,500	
	1.5การกำจัดปุ๋ยโดโลไมท์	127,500	
	1.6ส่งเสริมการปรับปรุงพื้นที่ดินกรด	2,250	
	1.7รณรงค์งดเผาฟางและตอซังพืช	100,000	
	1.8โครงการรณรงค์ไถกลบตอซังพืช เพื่อบรรเทาภาวะโลกร้อน	100,000	
	1.9ผลิตปุ๋ยหมัก	1,020,000	
	<b>2.การฟื้นฟูและการป้องกันการชะล้างพังทลายของดิน</b>	<b>3,524,700</b>	
	2.1จัดระบบอนุรักษ์ดินและน้ำในพื้นที่ลุ่ม-ดอน	625,000	
	2.2การปลูกหญ้าแฝกเพื่ออนุรักษ์ดินและน้ำ	360,000	
	2.3แหล่งน้ำในไร่นานอกเขตชลประทาน	575,000	
	2.4พัฒนาที่ดินเพื่อสนับสนุนการปรับเปลี่ยนการผลิต ในพื้นที่ไม่เหมาะสมตาม Agri - Map	486,000	
	2.5จัดระบบอนุรักษ์ดินและน้ำในพื้นที่ส่งเสริมและพัฒนาอาชีพเพื่อแก้ไขปัญหาที่ดินทำกินของเกษตรกร (คทช.)	937,500	
	2.6โครงการแก้ไขปัญหาความเดือดร้อนเร่งด่วนของประชาชนก่อสร้างแหล่งน้ำในไร่นา	541,200	
		<b>รวม</b>	<b>6,868,364</b>

ตารางที่ 7-2 ต่อ

เขตการใช้ที่ดิน	แผนงาน/โครงการ	งบประมาณ
2.เขตปลูกไม้ผล	<b>1.การปรับปรุงบำรุงดินด้วยนวัตกรรมกรมพัฒนาที่ดิน</b>	<b>404,000</b>
	1.1ส่งเสริมการผลิตและการใช้สารอินทรีย์ลดการใช้สารเคมีทางการเกษตร	234,000
	1.2ผลิตปุ๋ยหมัก	170,000
	<b>2.การฟื้นฟูและการป้องกันการชะล้างพังทลายของดิน</b>	<b>1,262,000</b>
	2.1การปลูกหญ้าแฝกเพื่ออนุรักษ์ดินและน้ำ	36,000
	2.2แหล่งน้ำในไร่นานอกเขตชลประทาน	575,000
	2.3พัฒนาที่ดินเพื่อสนับสนุนการปรับเปลี่ยนการผลิต ในพื้นที่ไม่เหมาะสมตาม Agri - Map	200,000
	2.4โครงการแก้ไขปัญหาความเดือดร้อนเร่งด่วนของประชาชนก่อสร้างแหล่งน้ำในไร่นา	451,000
<b>รวม</b>		<b>1,666,000</b>
เขตการใช้ที่ดิน	แผนงาน/โครงการ	งบประมาณ
3.เขตปลูกไม้ยืนต้น	<b>1.การปรับปรุงบำรุงดินด้วยนวัตกรรมกรมพัฒนาที่ดิน</b>	<b>370,000</b>
	1.1ส่งเสริมการผลิตและการใช้สารอินทรีย์ลดการใช้สารเคมีทางการเกษตร	234,000
	1.2ผลิตปุ๋ยหมัก	136,000
	<b>2.การฟื้นฟูและการป้องกันการชะล้างพังทลายของดิน</b>	<b>1,210,000</b>
	2.1การปลูกหญ้าแฝกเพื่ออนุรักษ์ดินและน้ำ	84,000
	2.2แหล่งน้ำในไร่นานอกเขตชลประทาน	575,000
	2.3พัฒนาที่ดินเพื่อสนับสนุนการปรับเปลี่ยนการผลิต ในพื้นที่ไม่เหมาะสมตาม Agri - Map	100,000
	2.4โครงการแก้ไขปัญหาความเดือดร้อนเร่งด่วนของประชาชนก่อสร้างแหล่งน้ำในไร่นา	451,000
<b>รวม</b>		<b>1,580,000</b>

ตารางที่ 7-2 ต่อ

เขตการใช้ที่ดิน	แผนงาน/โครงการ	งบประมาณ
4.เขตปลูกพืชไร่	<b>1.การปรับปรุงบำรุงดินด้วยนวัตกรรมพัฒนาที่ดิน</b>	<b>306,000</b>
	1.1การจัดการเมล็ดพันธุ์พืชปุ๋ยสด	231,000
	1.2ส่งเสริมปรับปรุงบำรุงดินด้วยพืชปุ๋ยสด	75,000
	1.3ผลิตปุ๋ยหมัก	340,000
	<b>2.การฟื้นฟูและการป้องกันการชะล้างพังทลายของดิน</b>	<b>745,000</b>
	2.1จัดระบบอนุรักษ์ดินและน้ำในพื้นที่ลุ่ม-ดอน	625,000
	2.2การปลูกหญ้าแฝกเพื่ออนุรักษ์ดินและน้ำ	120,000
	2.3แหล่งน้ำในไร่นานอกเขตชลประทาน	575,000
	2.4พัฒนาที่ดินเพื่อสนับสนุนการปรับเปลี่ยนการผลิต ในพื้นที่ไม่เหมาะสมตาม Agri - Map	200,000
	2.5จัดระบบอนุรักษ์ดินและน้ำในพื้นที่ส่งเสริมและพัฒนาอาชีพเพื่อแก้ไขปัญหาที่ดินทำกินของเกษตรกร (คทช.)	312,500
2.6โครงการแก้ไขปัญหาความเดือดร้อนเร่งด่วนของประชาชนก่อสร้างแหล่งน้ำในไร่นา	451,000	
<b>รวม</b>		<b>1,051,000</b>
เขตการใช้ที่ดิน	แผนงาน/โครงการ	งบประมาณ
5.เขตปลูกพืช ทางเลือก	<b>1.การปรับปรุงบำรุงดินด้วยนวัตกรรมพัฒนาที่ดิน</b>	<b>35,260</b>
	1.1การจัดการเมล็ดพันธุ์พืชปุ๋ยสด	1,155
	1.2ส่งเสริมปรับปรุงบำรุงดินด้วยพืชปุ๋ยสด	105
	1.3ผลิตปุ๋ยหมัก	34,000
	<b>2.การฟื้นฟูและการป้องกันการชะล้างพังทลายของดิน</b>	<b>200,200</b>
	2.1การปลูกหญ้าแฝกเพื่ออนุรักษ์ดินและน้ำ	96,000
	2.2พัฒนาที่ดินเพื่อสนับสนุนการปรับเปลี่ยนการผลิต ในพื้นที่ไม่เหมาะสมตาม Agri - Map	14,000
2.3โครงการแก้ไขปัญหาความเดือดร้อนเร่งด่วนของประชาชนก่อสร้างแหล่งน้ำในไร่นา	90,200	
<b>รวม</b>		<b>235,460</b>

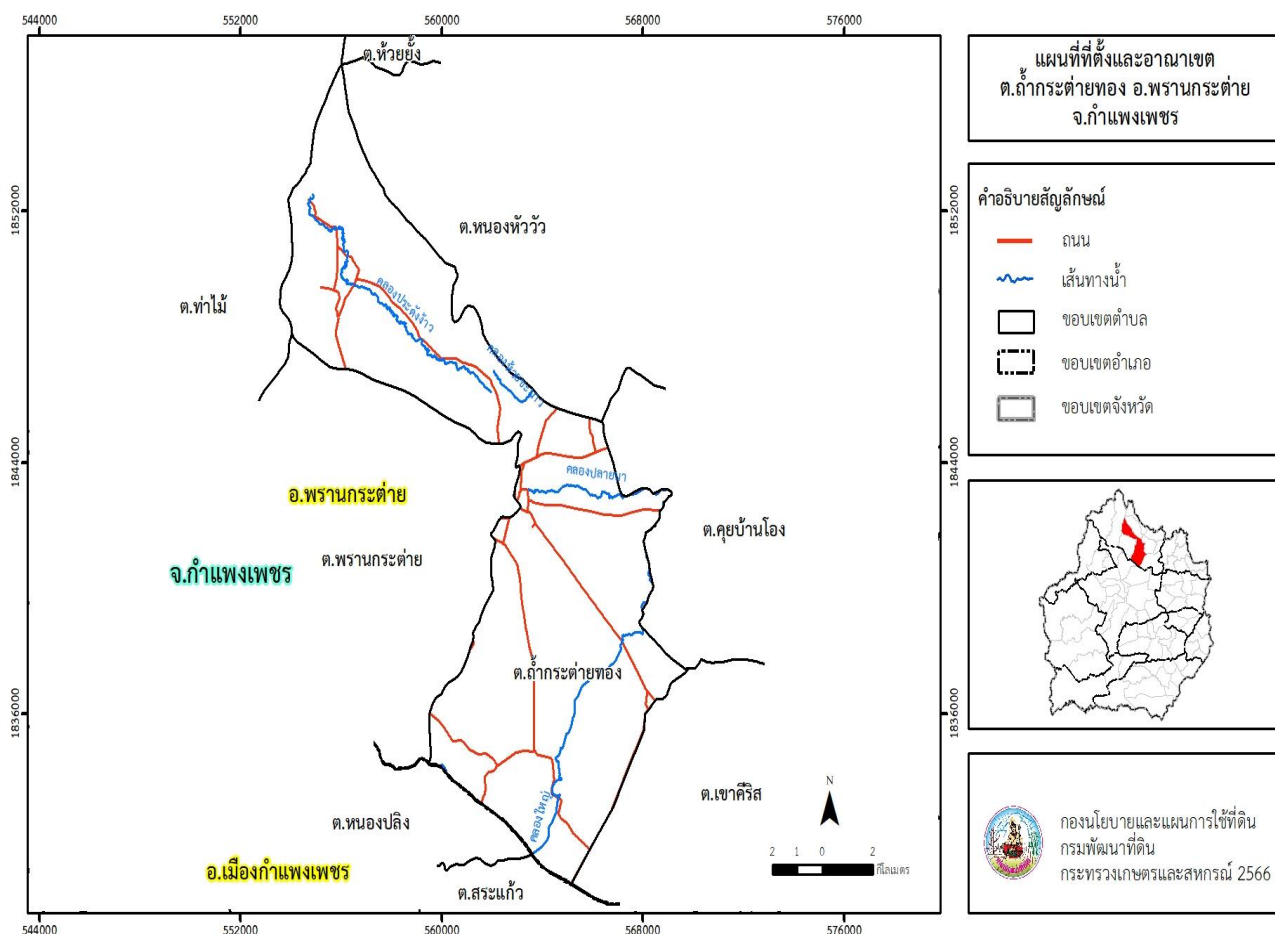


## บทที่ 2 ข้อมูลทั่วไป

### 2.1 ที่ตั้งและอาณาเขต

ตำบลลำกระต่ายทอง อำเภอพรานกระต่าย จังหวัดกำแพงเพชร ตั้งอยู่ทางทิศตะวันออกของอำเภอพรานกระต่าย มีพื้นที่ประมาณ 138 ตารางกิโลเมตร หรือ 86,401 ไร่ โดยมีอาณาเขตติดต่อ ดังนี้ (รูปที่ 2)

ทิศเหนือ	ติดต่อกับ	ตำบลห้วยยั้ง ตำบลหนองหัววัว อำเภอพรานกระต่าย จังหวัดกำแพงเพชร
ทิศใต้	ติดต่อกับ	ตำบลหนองปลิง ตำบลสระแก้ว อำเภอเมืองกำแพงเพชร จังหวัดกำแพงเพชร
ทิศตะวันออก	ติดต่อกับ	ตำบลคูบ้านโอง ตำบลเขาคีรีส อำเภอพรานกระต่าย จังหวัดกำแพงเพชร
ทิศตะวันตก	ติดต่อกับ	ตำบลพรานกระต่าย อำเภอพรานกระต่าย จังหวัดกำแพงเพชร



รูปที่ 2-1 ขอบเขตการปกครองตำบลลำกระต่ายทอง อำเภอพรานกระต่าย จังหวัดกำแพงเพชร



## 2.2 การแบ่งส่วนการปกครอง

ตำบลถ้ำกระต่ายทอง อำเภอพรานกระต่าย จังหวัดกำแพงเพชร แบ่งส่วนการปกครอง ออกเป็น 14 หมู่บ้าน ดังนี้

หมู่ที่ 1 บ้านบ่อมะเฟือง	หมู่ที่ 8 บ้านป่าแดงกลาง
หมู่ที่ 2 บ้านหนองตากล่า	หมู่ที่ 9 บ้านใหม่โพธิ์พัฒนา
หมู่ที่ 3 บ้านพรานกระต่าย	หมู่ที่ 10 บ้านหนองทอง
หมู่ที่ 4 บ้านขอนแก่น	หมู่ที่ 11 บ้านสามเหลี่ยม
หมู่ที่ 5 บ้านหนองดุก	หมู่ที่ 12 บ้านวังล่อ
หมู่ที่ 6 บ้านถ้ำกระต่ายทอง	หมู่ที่ 13 บ้านทุ่งบ่อสะเดา
หมู่ที่ 7 บ้านนาถ้ง	หมู่ที่ 14 บ้านบ่อโพง

ทั้งนี้พบว่าพื้นที่บางส่วนอยู่ในเขตเทศบาล ได้แก่หมู่ที่ 1, 3, 4, 5, 6, 7, 8, 11, 12, และ 13

## 2.3 สภาพภูมิประเทศ

ลักษณะพื้นที่ทั่วไปส่วนใหญ่เป็นที่ราบลุ่ม สภาพพื้นที่ราบเรียบถึงค่อนข้างราบเรียบ ลูกคลื่นลอนลาดเล็กน้อย ลูกคลื่นลอนลาด ลูกคลื่นลอนชัน และพื้นที่สูงชันเป็นพื้นที่ภูเขา ด้านทิศเหนือของตำบลเป็นพื้นที่ราบสูงถึงที่สูงชัน เป็นส่วนหนึ่งของลุ่มน้ำยม มีแหล่งน้ำที่สำคัญ เช่น คลองประดั่งจ้าว คลองใหญ่ คลองปลายนา

## 2.4 สภาพภูมิอากาศ

จากการศึกษาสถิติภูมิอากาศ (พ.ศ. 2536-2565) พบว่า ตำบลถ้ำกระต่ายทอง อำเภอพรานกระต่าย จังหวัดกำแพงเพชร มีรายละเอียดดังนี้

### 2.4.1 อุณหภูมิ

มีอุณหภูมิโดยเฉลี่ยทั้งปี 27.7 องศาเซลเซียส อุณหภูมิสูงสุดเฉลี่ย 33.5 องศาเซลเซียส ในเดือนเมษายน และอุณหภูมิต่ำสุดเฉลี่ย 23.3 องศาเซลเซียส ในเดือนมกราคม

### 2.4.2 ปริมาณน้ำฝน

มีปริมาณน้ำฝนรวมทั้งปี 1,318.9 มิลลิเมตร มีฝนตกประมาณ 125 วัน เดือนที่มีฝนตกมากที่สุด ในเดือนกันยายน มีปริมาณฝน 276.2 มิลลิเมตร และมีฝนตกประมาณ 19 วัน

### 2.4.3 สมดุลน้ำเพื่อการเกษตร



จากข้อมูลสถิติภูมิอากาศในคาบ 30 ปี (พ.ศ. 2536-2565) ณ สถานีตรวจอากาศจังหวัดกำแพงเพชร ได้นำมาวิเคราะห์สมมูลของน้ำเพื่อการเกษตร ซึ่งเป็นการวิเคราะห์หาช่วงฤดูกาลเพาะปลูกพืชตลอดจนช่วงระยะเวลาที่พืชเสี่ยงต่อการขาดน้ำ ข้อมูลที่นำมาวิเคราะห์ คือ ปริมาณน้ำฝน และศักยภาพการคายระเหยน้ำอ้างอิง (ET<sub>o</sub>) ซึ่งคำนวณด้วยโปรแกรม Cropwat for Windows Version 8.0 โดยใช้สมการ Penman-Monteith สามารถสรุปสมมูลของน้ำเพื่อการเกษตรในเขตอาศัยน้ำฝนได้ดังนี้

ช่วงที่เหมาะสมต่อการปลูกพืช เป็นช่วงที่ค่าปริมาณน้ำฝนมากกว่าค่า 0.5 การระเหยจากผิวดินและการคายน้ำของพืช เป็นช่วงที่ดินมีความชุ่มชื้นพอเหมาะต่อการเพาะปลูกพืช ซึ่งช่วงนี้เริ่มตั้งแต่ต้นเดือนมีนาคมถึงกลางเดือนพฤศจิกายน

ช่วงที่มีน้ำมากเกินพอ เป็นช่วงที่ค่าปริมาณน้ำฝนมากกว่าค่าการระเหยจากผิวดินและการคายน้ำของพืช ซึ่งช่วงนี้เริ่มตั้งแต่ปลายเดือนเมษายนถึงต้นเดือนพฤศจิกายน

ช่วงขาดน้ำ เป็นช่วงฤดูแล้งที่ค่าปริมาณน้ำฝนน้อยกว่าค่า 0.5 การระเหยจากผิวดินและการคายน้ำของพืช ซึ่งพืชอาจเสียหายจากการขาดแคลนน้ำได้ ซึ่งช่วงนี้เริ่มตั้งต้นเดือนพฤศจิกายนถึงต้นเดือนมีนาคม (ตารางที่ 2 และรูปที่ 2)



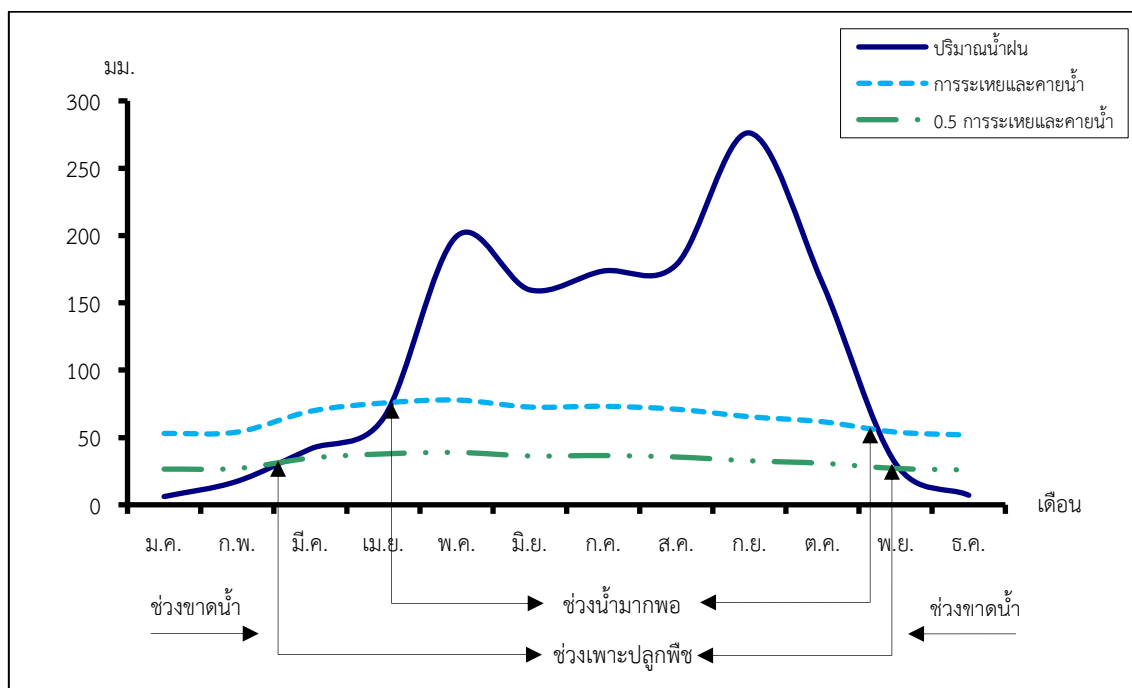
ตารางที่ 2-1 สถิติภูมิอากาศ ณ สถานีตรวจอากาศจังหวัดกำแพงเพชร<sup>1</sup> ( พ.ศ.2536-2565)

เดือน	อุณหภูมิ (°ซ)			ความชื้นสัมพัทธ์ (%)	ปริมาณน้ำฝน (มม.)	จำนวนวันที่ฝนตก (วัน)	ศักยภาพการคายระเหยน้ำ (มม.)	ปริมาณฝนใช้การ <sup>2</sup> (มม.)
	ต่ำสุด	สูงสุด	เฉลี่ย					
ม.ค.	19.1	31.9	24.9	71.0	6.1	1.7	53.0	6.0
ก.พ.	20.7	34.1	26.8	67.0	17.5	2.7	54.0	17.0
มี.ค.	23.2	35.8	29.0	66.0	41.5	4.5	69.4	38.7
เม.ย.	25.1	37.0	30.5	67.0	64.5	6.6	75.6	57.8
พ.ค.	25.5	35.3	29.6	76.0	199.5	14.9	77.8	135.8
มิ.ย.	25.4	33.9	28.7	81.0	159.6	16.9	72.6	118.8
ก.ค.	25.1	33.1	28.3	82.0	173.6	19.2	73.2	125.4
ส.ค.	24.9	32.7	28.0	83.0	178.2	19.9	71.0	127.4
ก.ย.	24.7	32.8	27.9	84.0	276.2	19.4	65.4	152.6
ต.ค.	24.0	32.5	27.6	83.0	164.5	13.6	61.7	121.2
พ.ย.	22.2	32.2	26.6	78.0	30.6	4.2	54.0	29.1
ธ.ค.	19.5	31.2	24.7	74.0	7.1	1.6	51.8	7.0
<b>เฉลี่ย</b>	<b>23.3</b>	<b>33.5</b>	<b>27.7</b>	<b>76.0</b>	-	-	-	-
<b>รวม</b>	-	-	-	-	<b>1,318.9</b>	<b>125.2</b>	<b>779.5</b>	<b>936.8</b>

หมายเหตุ : <sup>1</sup>เป็นสถานีตรวจอากาศที่ใกล้พื้นที่ตำบลมากที่สุด

<sup>2</sup>จากการคำนวณโดยโปรแกรม Cropwat for Windows Version 8.0

ที่มา : กรมอุตุนิยมวิทยา (2566)



รูปที่ 2-2 กราฟสมดุลของน้ำเพื่อการเกษตร จังหวัดกำแพงเพชร

## 2.5 สภาพการใช้ที่ดินปัจจุบัน

สภาพการใช้ที่ดินตำบลเทพนคร อำเภอเมืองกำแพงเพชร จังหวัดกำแพงเพชร ซึ่งสำรวจโดยกลุ่มวิเคราะห์สภาพการใช้ที่ดิน (2566) ประกอบด้วยประเภทการใช้ที่ดินต่าง ๆ ดังนี้

- 1) พื้นที่ชุมชนและสิ่งปลูกสร้าง มีเนื้อที่ 9,584 ไร่ หรือร้อยละ 8.70 ของพื้นที่ตำบล
- 2) พื้นที่เกษตรกรรม มีเนื้อที่ 95,464 ไร่ หรือร้อยละ 86.64 ของพื้นที่ตำบล ประกอบด้วยการใช้ประโยชน์ที่ดินด้านเกษตรกรรมต่าง ๆ ดังต่อไปนี้
  - 2.1) เกษตรผสมผสาน/ไร่นาสวนผสม มีเนื้อที่ 86 ไร่ หรือร้อยละ 0.08 ของพื้นที่ตำบล
  - 2.2) พื้นที่นา มีเนื้อที่ 43,599 ไร่ หรือร้อยละ 39.57 ของพื้นที่ตำบล ได้แก่ นาไร่ นาข้าว
  - 2.3) พืชไร่ มีเนื้อที่ 44,495 ไร่ หรือร้อยละ 40.39 ของพื้นที่ตำบล ได้แก่ ไร่ร้าง ข้าวโพด อ้อย มันสำปะหลัง
  - 2.4) ไม้ยืนต้น มีเนื้อที่ 1,836 ไร่ หรือร้อยละ 1.67 ของพื้นที่ตำบล ได้แก่ ปาล์ม น้ำมัน ยางพารา สัก ไม้ยืนต้นผสม ยูคาลิปตัส หม่อน
  - 2.5) ไม้ผล มีเนื้อที่ 3,933 ไร่ หรือร้อยละ 3.55 ของพื้นที่ตำบล ได้แก่ มะนาว ส้ม มะละกอ กล้วย ฝรั่ง มะม่วง
  - 2.6) พืชสวน มีเนื้อที่ 191 ไร่ หรือร้อยละ 0.17 ของพื้นที่ตำบล ได้แก่ พืชผัก ไม้ดอก ไม้ประดับ
  - 2.7) พุ่มหญ้าเลี้ยงสัตว์และโรงเรือนเลี้ยงสัตว์ มีเนื้อที่ 150 ไร่ หรือร้อยละ 0.14 ของพื้นที่ตำบล ได้แก่ โรงเรือนเลี้ยงสุกร พุ่มหญ้าเลี้ยงสัตว์ โรงเรือนเลี้ยงสัตว์ปีก



2.8) สถานที่เพาะเลี้ยงสัตว์น้ำ มีเนื้อที่ 1,174 ไร่ หรือร้อยละ 1.07 ของพื้นที่ตำบล ได้แก่ สถานที่เพาะเลี้ยงสัตว์น้ำร้าง สถานที่เพาะเลี้ยงปลา

3) พื้นที่แหล่งน้ำ มีเนื้อที่ 3,911 ไร่ หรือร้อยละ 3.55 ของพื้นที่ตำบล ได้แก่ แม่น้ำ ลำห้วย ลำคลอง หนอง บึง ทะเลสาบ อ่างเก็บน้ำ บ่อน้ำในไร่นา คลองชลประทาน

4) พื้นที่เบ็ดเตล็ด มีเนื้อที่ 1,221 ไร่ หรือร้อยละ 1.11 ของพื้นที่ตำบล ได้แก่ ทุ่งหญ้าธรรมชาติ ทุ่งหญ้าสลับไม้พุ่ม/ไม้ละเมาะ พื้นที่ลุ่ม บ่อลูกรัง พื้นที่ถม

ตารางที่ 2-2 สภาพการใช้ที่ดิน ตำบลถ้ากระต่ายทอง อำเภอพรานกระต่าย จังหวัดกำแพงเพชร



แผนการใช้ที่ดินตำบลถ้ำกระต่ายทอง อำเภอพรานกระต่าย จังหวัดกำแพงเพชร

หน่วยแผนที่	ประเภทการใช้ที่ดิน	เนื้อที่	
		ไร่	ร้อยละ
<b>U</b>	<b>พื้นที่ชุมชนและสิ่งปลูกสร้าง</b>	<b>3,884</b>	<b>4.50</b>
U101	ตัวเมืองและย่านการค้า	1,388	1.61
U201	หมู่บ้านบนพื้นราบ	1,717	1.99
U301	สถานที่ราชการและสถาบันต่าง ๆ	276	0.32
U405	ถนน	113	0.13
U502	โรงงานอุตสาหกรรม	335	0.39
U503	ลานตากและแหล่งรับซื้อทางการเกษตร	55	0.06
<b>A</b>	<b>พื้นที่เกษตรกรรม</b>	<b>67,746</b>	<b>78.39</b>
A100	นาไร่	97	0.11
A101	นาข้าว	46,851	54.22
A200	ไร่ไร่	41	0.05
A202	ข้าวโพด	11	0.01
A203	อ้อย	1,590	1.84
A204	มันสำปะหลัง	11,774	13.63
A300	ไม้ยืนต้นไร่/เสื่อมโทรม	211	0.24
A301	ไม้ยืนต้นผสม	19	0.02
A302	ยางพารา	204	0.24
A303	ปาล์มน้ำมัน	170	0.20
A304	ยูคาลิปตัส	1,852	2.14
A305	สัก	254	0.29
A315	ไม้ปลูกเพื่อการค้า	9	0.01
A318	จามจุรี	22	0.03
A400	ไม้ผลไร่/เสื่อมโทรม	4	-
A401	ไม้ผลผสม	1,141	1.32
A402	ส้ม	2,729	3.16
402/A411	ส้ม/กล้วย	126	0.14
A405	มะพร้าว	7	0.01
A407	มะม่วง	43	0.05

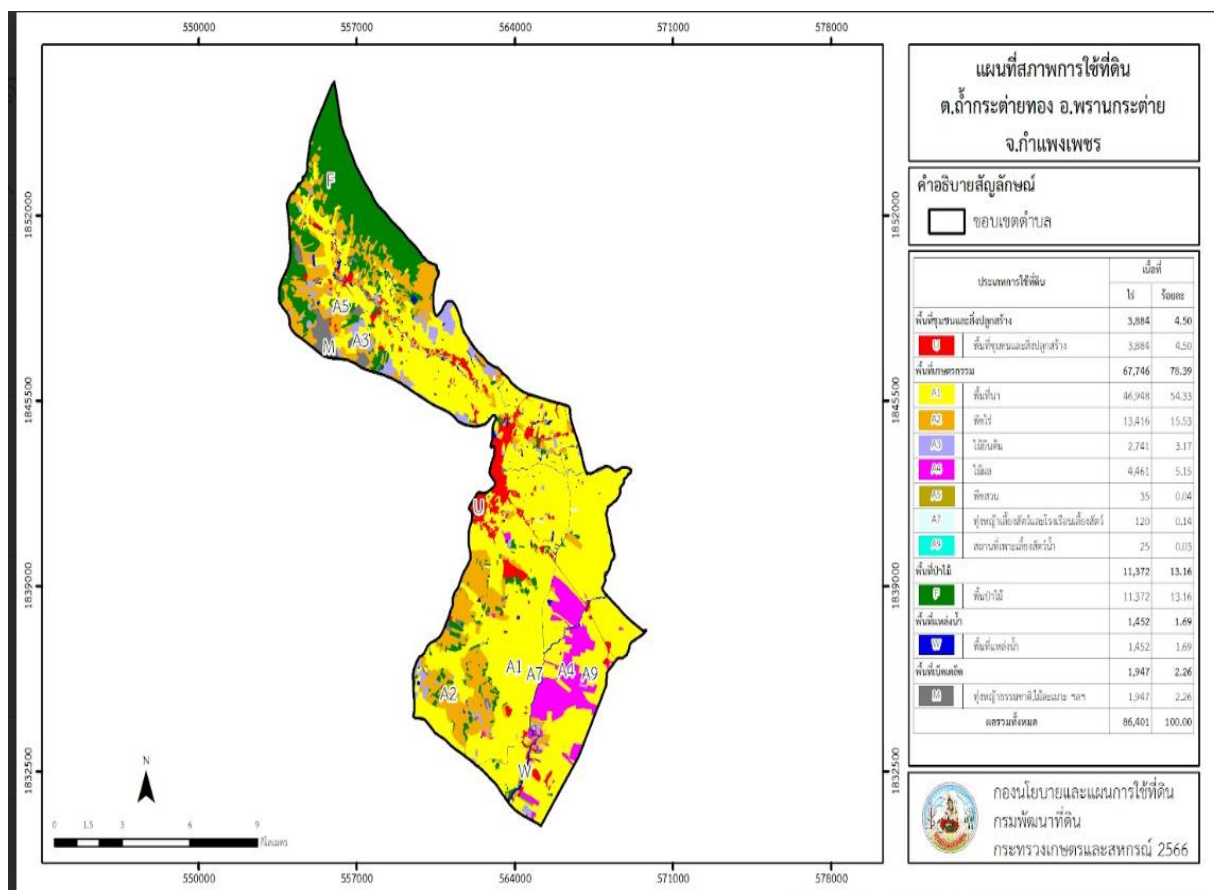


แผนการใช้ที่ดินตำบลถ้ำกระต่ายทอง อำเภอพรานกระต่าย จังหวัดกำแพงเพชร

A411	กล้วย	176	0.20
A415	มะละกอ	94	0.11
A422	มะนาว	53	0.06
A500	พืชสวนร้าง/เสื่อมโทรม	28	0.03
A502	พืชผัก	7	0.01
A701	ทุ่งหญ้าเลี้ยงสัตว์	33	0.04
A703	โรงเรือนเลี้ยงสัตว์ปีก	73	0.08
A704	โรงเรือนเลี้ยงสุกร	14	0.02
A902	สถานที่เพาะเลี้ยงปลา	25	0.03
<b>F</b>	<b>พื้นที่ป่าไม้</b>	<b>11,372</b>	<b>13.16</b>
F200	ป่าผลัดใบรอสภาพฟื้นฟู	1,849	2.14
F201	ป่าผลัดใบสมบูรณ์	9,523	11.02
<b>M</b>	<b>พื้นที่เบ็ดเตล็ด</b>	<b>1,947</b>	<b>2.26</b>
M101	ทุ่งหญ้าธรรมชาติ	175	0.20
M102	ทุ่งหญ้าสลับไม้พุ่ม/ไม้ละเมาะ	461	0.53
M300	เหมืองเก่า บ่อขุดเก่า	326	0.38
M301	เหมืองแร่	856	0.99
M302	บ่อลูกรัง	32	0.04
M304	บ่อดิน	74	0.09
M405	พื้นที่ถม	23	0.03
<b>W</b>	<b>พื้นที่แหล่งน้ำ</b>	<b>1,452</b>	<b>1.69</b>
W101	แม่น้ำ ลำห้วย ลำคลอง	619	0.72
W202	บ่อน้ำในไร่นา	567	0.66
W203	คลองชลประทาน	266	0.31
<b>ผลรวมทั้งหมด</b>		<b>86,401</b>	<b>100.00</b>

ที่มา : กลุ่มวิเคราะห์สภาพการใช้ที่ดิน (2566

หมายเหตุ : เนื้อที่คำนวณด้วยระบบสารสนเทศภูมิศาสตร์



รูปที่ 2-3 สภาพการใช้ที่ดิน ตำบลลำกระต่ายทอง อำเภอพรานกระต่าย จังหวัดกำแพงเพชร

## 2.6 สภาพเศรษฐกิจและสังคม

### 2.6.1 ประชากร

จากหลักฐานทะเบียนราษฎร์ของกรมการปกครอง กระทรวงมหาดไทย ณ เดือนธันวาคม 2565 พบว่า ประชากรที่อาศัยในพื้นที่ตำบลลำกระต่ายทองมีประชากรรวม 9,435 คน แยกเป็นชาย 4,617 คน เป็นหญิง 4,818 คน ความหนาแน่นโดยเฉลี่ย 68.25 คนต่อตารางกิโลเมตร มีจำนวนครัวเรือนทั้งหมด 3,862 ครัวเรือน เป็นครัวเรือนเกษตรที่มาขึ้นทะเบียนกรมส่งเสริมการเกษตร 1,961 ครัวเรือน หรือร้อยละ 50.78 ของจำนวนครัวเรือนทั้งหมด และเป็นครัวเรือนที่ประกอบอาชีพอื่นๆ ครัวเรือนเกษตรที่ไม่ได้มาขึ้นทะเบียนกรมส่งเสริมการเกษตร 1,901 ครัวเรือน หรือร้อยละ 49.22 ของจำนวนครัวเรือนทั้งหมด ดังรายละเอียดในตารางที่ 3



ตารางที่ 2-3 จำนวนประชากรและครัวเรือนตำบลถ้ำกระต่ายทอง อำเภอพรานกระต่าย  
จังหวัดกำแพงเพชร ปี 2565

พื้นที่	จำนวนครัวเรือน	จำนวนประชากร (คน)		
		น	ชาย	หญิง
ตำบลถ้ำกระต่ายทอง	3,862	4,617	4,818	9,435
หมู่ที่ 1 บ่อมะเฟือง	578	520	552	1,072
หมู่ที่ 2 หนองตากล้า	185	250	214	464
หมู่ที่ 3 พรานกระต่าย	303	228	293	521
หมู่ที่ 4 ขอนทองคำ	223	314	296	610
หมู่ที่ 5 หนองดุก	390	478	528	1,006
หมู่ที่ 6 ถ้ำกระต่ายทอง	218	273	316	589
หมู่ที่ 7 นาถัง	417	551	567	1,118
หมู่ที่ 8 ป่าแดงกลาง	452	606	600	1,206
หมู่ที่ 9 ใหม่ไพร่พัฒนา	119	121	135	256
หมู่ที่ 10 หนองทอง	189	283	265	548
หมู่ที่ 11 สามเหลี่ยม	249	301	336	637
หมู่ที่ 12 วังล่อ	160	173	188	361
หมู่ที่ 13 ทุ่งบ่อสะเดา	179	232	228	460
หมู่ที่ 14 บ่อโพง	200	287	300	587

ที่มา : กรมการปกครอง (2566)

ตารางที่ 2-4 สัดส่วนครัวเรือนเกษตรตำบลถ้ำกระต่ายทอง อำเภอพรานกระต่าย จังหวัดกำแพงเพชร  
ปี 2565

รายการ	จำนวน	
	(ครัวเรือน	ร้อยละ
จำนวนครัวเรือนทั้งหมด <sup>1)</sup>	3,862	100.00
- จำนวนครัวเรือนเกษตรที่มาขึ้นทะเบียนกรมส่งเสริมการเกษตร <sup>2)</sup>	1,961	50.78
- จำนวนครัวเรือนที่ประกอบอาชีพอื่นๆ และจำนวนครัวเรือนเกษตรที่ไม่ได้มาขึ้นทะเบียนฯ	1,901	49.22

ที่มา : 1) กรมการปกครอง (2566)

2) กรมส่งเสริมการเกษตร (2566)



## 2.6.2 การถือครองที่ดิน

จากข้อมูลกรมการปกครอง ณ เดือนธันวาคม 2565 ตำบลถ้ำกระต่ายทองมีจำนวนครัวเรือนทั้งหมด 3,862 ครัวเรือน โดยถือครองที่ดินเฉลี่ยครัวเรือนละ 22.37 ไร่ (เนื้อที่ของตำบลรวมต่อจำนวนครัวเรือนทั้งหมด)

## 2.6.3 ลักษณะทางเศรษฐกิจและการประกอบอาชีพ

ประชากรในตำบลถ้ำกระต่ายทองประกอบอาชีพเกษตรกรรม ค้าขาย รับราชการรับจ้างทั่วไป และอื่น ๆ มีเกษตรกรบางครัวเรือนประกอบอาชีพหลายอย่างควบคู่กันไปสำหรับพืชที่เกษตรกรปลูกเป็นอาชีพหลัก ได้แก่ ข้าวนาปี มันสำปะหลัง และอ้อยโรงงานทางด้านการเลี้ยงสัตว์เกษตรกรจะมีการเลี้ยงไว้เพื่อบริโภคหากเหลือจึงจำหน่ายเป็นรายได้เสริม

## 2.6.4 ด้านรายได้-รายจ่ายจากข้อมูลพื้นฐาน จปฐ. (กรมการพัฒนาชุมชน, 2566)

ความจำเป็นพื้นฐานของกรมพัฒนาชุมชน ปี 2566 พบว่า รายได้ครัวเรือนเฉลี่ยปีละ 212,105.04 บาท รายได้บุคคลเฉลี่ยปีละ 77,145.83 บาท รายจ่ายครัวเรือนเฉลี่ยปีละ 98,878.72 บาท รายจ่ายบุคคลเฉลี่ยปีละ 35,811.21 บาท เมื่อพิจารณาจะเห็นว่ารายได้ครัวเรือนมากกว่ารายจ่ายครัวเรือนปีละ 113,226.32 บาท และรายได้บุคคลมากกว่ารายจ่ายบุคคลปีละ 41,334.62 บาท ดังรายละเอียดใน



ตารางที่ 2-5 รายได้-รายจ่ายเฉลี่ยครัวเรือนตำบลถ้ากระต่ายทอง อำเภอพรานกระต่าย จังหวัดกำแพงเพชร ปี 2565

พื้นที่	แหล่งรายได้ของครัวเรือน (บาท/ปี)				รายได้ครัวเรือนเฉลี่ย (บาท/ปี)	รายได้บุคคลเฉลี่ย (บาท/ปี)	รายจ่ายครัวเรือนเฉลี่ย (บาท/ปี)	รายจ่ายบุคคลเฉลี่ย (บาท/ปี)
	อาชีพหลัก	อาชีพรอง	รายได้อื่น	ทำ-หาเอง				
	170,801.3		10,951.6					
ตำบลถ้ากระต่ายทอง	3	23,764.14	3	6,587.94	212,105.04	77,145.83	98,878.72	35,811.21
หมู่ที่ 1 บ่อมะเฟือง	86,162.79	12,267.44	4,593.02	2,639.53	105,662.79	61,398.65	51,976.74	30,202.70
				32,443.9				
หมู่ที่ 2 หนองตากถ้ำ	122,251.95	43,887.85	30,046.34	0	228,630.05	68,925.24	99,956.61	30,133.98
หมู่ที่ 3 พรานกระต่าย	194,105.26	39,263.16	11,894.74	8,631.58	253,894.74	88,029.20	107,368.42	37,226.28
หมู่ที่ 4 ขอนทองคำ	133,480.00	38,291.11	6,641.11	2,927.78	181,340.00	53,686.18	89,203.33	26,408.88
หมู่ที่ 5 หนองตุก	117,412.70	28,968.25	17,650.79	3,075.40	167,107.14	65,593.46	78,706.35	30,894.08
หมู่ที่ 6 ถ้ากระต่ายทอง	190,481.82	9,501.33	9,311.89	4,476.92	213,771.96	83,751.75	151,430.77	59,327.67
หมู่ที่ 7 นาถัง	163,462.24	9,679.17	4,231.25	5,406.25	182,778.91	60,091.70	127,133.59	41,797.35
หมู่ที่ 8 ป่าแดงกลาง	248,461.54	1,076.92	307.69	-	249,846.15	91,235.96	50,977.69	18,615.45
				12,082.2				
หมู่ที่ 9 โหมไพล์พัฒนา	108,316.46	45,962.03	20,911.39	8	187,272.15	64,888.16	130,274.68	45,139.04
หมู่ที่ 10 หนองทอง	293,310.21	33.56	33.56	33.56	293,410.89	113,849.54	33,417.50	12,966.68
หมู่ที่ 11 สามเหลี่ยม	121,439.39	16,515.15	15,492.42	189.39	153,636.36	60,900.90	85,166.67	33,759.76
หมู่ที่ 12 วังล่อ	265,135.80	31,901.23	12,543.21	6,000.00	315,580.25	116,721.46	145,320.99	53,748.86
หมู่ที่ 13 ทุ่งบ่อสะเดา	240,921.82	17,972.73	10,197.27	9,070.00	278,161.82	94,147.08	127,556.00	43,172.80
หมู่ที่ 14 บ่อโพย	106,276.60	37,378.01	9,468.09	5,254.61	158,377.30	56,822.39	105,812.77	37,963.36

ที่มา : กรมการพัฒนาชุมชน (2566)

## เอกสารอ้างอิง

กรมการปกครอง. 2556. แผนที่ขอบเขตตำบล ปี 2564 (ไฟล์ข้อมูล). กรมพัฒนาที่ดิน กระทรวงเกษตรและสหกรณ์, กรุงเทพฯ.

\_\_\_\_\_. 2566. รายงานสถิติจำนวนประชากรและบ้าน รายจังหวัด รายอำเภอ และรายตำบล (ณ เดือน ธันวาคม พ.ศ. 2565). แหล่งที่มา: <https://stat.bora.dopa.go.th/stat/statnew/statyear/#/TableTemplate/Area/statpop>, 1 พฤษภาคม 2566.

กรมการพัฒนาชุมชน. 2566. ข้อมูลความจา เป็นพื้นฐาน (จปฐ.) รายจังหวัด รายอำเภอ และรายตำบล ปี 2565. แหล่งที่มา: <https://ebmn.cdd.go.th/>, 1 มิถุนายน 2566.

กรมทรัพยากรน้ำบาดาล. 2566. ปริมาณน้ำและจำนวนบ่อบาดาล. แหล่งที่มา: <http://app.dgr.go.th/newpasutara/xml/search.php>, 26 พฤษภาคม 2566.

กรมส่งเสริมการเกษตร. 2566. จำนวนครวเรือนเกษตรกรที่ขึ้นทะเบียนเกษตรกร จำแนกรายจังหวัด ราย อำเภอ และรายตำบล (ณ เดือนมกราคม พ.ศ. 2566). แหล่งที่มา : <http://mvos2.gistda.or.th/>, 15 พฤษภาคม 2566.

กรมอุตุนิยมวิทยา. 2566. สถิติภูมิอากาศคาบ 30 ปี พ.ศ. 2536-2565 (ไฟล์ข้อมูล). กระทรวงดิจิทัลเพื่อ เศรษฐกิจและสังคม, กรุงเทพฯ.

กลุ่มวิเคราะห์สภาพการใช้ที่ดิน. 2566. แผนที่สภาพการใช้ที่ดิน ปี 2566 (ไฟล์ข้อมูล). กองนโยบายและแผนการใช้ที่ดิน กรมพัฒนาที่ดิน กระทรวงเกษตรและสหกรณ์, กรุงเทพฯ.

กองสำรวจดินและวิจัยทรัพยากรดิน. 2566. แผนที่ทรัพยากรดิน (ไฟล์ข้อมูล). กรมพัฒนาที่ดิน กระทรวง เกษตรและสหกรณ์, กรุงเทพฯ.

บัณฑิต ต้นศิริ และ คาร์ณ ไทรพิก. 2542. คู่มือการประเมินคุณภาพที่ดิน. กองวางแผนการใช้ที่ดิน กรมพัฒนาที่ดิน กระทรวงเกษตรและสหกรณ์, กรุงเทพฯ.

องค์การบริหารส่วนตำบลถ้ากระต่ายทอง. 2566. วิสัยทัศน์พันธกิจ. แหล่งที่มา: <http://www.khaokhen.go.th/vision.html>, 1 พฤษภาคม 2566.

**สถานีพัฒนาที่ดินกำแพงเพชร**  
**เลขที่ 148 หมู่ที่ 3 ตำบลคลองแม่ลาย อำเภอเมือง**  
**จังหวัดกำแพงเพชร โทร : 055-705734**